



ឆ្នាំទី៥ លេខ ៥៦ ខែ សីហា ឆ្នាំ២០១៧

ព្រឹត្តិបត្រ

# កៅស៊ូធម្មជាតិ

## Natural Rubber Bulletin

ផ្សាយចេញពី អគ្គនាយកដ្ឋានកៅស៊ូ



ផ្លូវជាតិលេខ៦អា ភូមិបាក់ខែង សង្កាត់ព្រែកលៀប ខណ្ឌជ្រោយចង្វារ រាជធានីភ្នំពេញ កម្ពុជា  
ទូរស័ព្ទលេខ: (៨៥៥) ២៣ ៦៧២២ ៥៩០

**សូមគោរពប្រសិទ្ធិពរជ័យ បវរស្នេហ៍  
ស៊ីវិលវិបុលសុខ បហាប្រសើរគ្រប់ប្រការជូនចំពោះ  
សម្តេចអគ្គមហាសេនាបតីតេជោ ហ៊ុន សែន  
នាយករដ្ឋមន្ត្រី នៃព្រះរាជាណាចក្រកម្ពុជា**



នៅក្នុងឱកាសពិធីចម្រើនជន្មាយុគម្រប់៦៦ ឈានចូល៦៧ឆ្នាំ របស់សម្តេច នាថ្ងៃទី៥ ខែសីហា ឆ្នាំ២០១៧ យើងខ្ញុំទាំងអស់គ្នាជា **ថ្នាក់ដឹកនាំមន្ត្រីរាជការ អគ្គនាយកដ្ឋានកៅស៊ូ នៃក្រសួងកសិកម្ម រុក្ខាប្រមាញ់ និងនេសាទ** សូមបង្ហាញដល់គុណបុណ្យ ព្រះរតនត្រ័យ គុណកែវ ទាំងបី វត្ថុសក្តិសិទ្ធិ ទាំងឡាយក្នុងលោក ទេវតាថែរក្សាទឹកដីនៃព្រះរាជាណាចក្រកម្ពុជា សូមព្រះមេត្តាជួយតាមថែរក្សា អភិបាលបោះព្រំសព្ទសាធុការពរជ័យគ្រប់ប្រការជូនចំពោះ **សម្តេចអគ្គមហាសេនាបតីតេជោ ហ៊ុន សែន** សូមសម្រកបដោយសព្ទសាធុការពរ សុខភាពបរិបូណ៌ បញ្ញាញាណរៀងរ៉ៃ អាយុយើងយូរ ដើម្បីបន្តដឹកនាំប្រទេសជាតិ ឈានឆ្ពោះទៅរកការអភិវឌ្ឍ ប្រកបដោយនិរន្តរភាព សុខសន្តិភាព និងភាពសំបូរសប្បាយរុងរឿង ជារៀងរហូត។

សូម **សម្តេចអគ្គមហាសេនាបតីតេជោ** និង **សម្តេចកិត្តិព្រឹទ្ធិបណ្ឌិត** បុត្រា បុត្រី និងចៅប្រុស ចៅស្រីជួបតែសេចក្តីសុខ សុភមង្គល និងប្រកបដោយពុទ្ធពរទាំងបួនប្រការកុំបីឃ្លៀងឃ្លាតឡើយ។

**គោរពជូនពរច៏  
ថ្នាក់ដឹកនាំ មន្ត្រីរាជការ អគ្គនាយកដ្ឋានកៅស៊ូ  
នៃក្រសួងកសិកម្ម រុក្ខាប្រមាញ់ និងនេសាទ**

**នាយកបណ្ណាធិការ**

**Editor-in-chief**

✚ ឯកឧត្តម **ប៉ុល សុផា**

✚ H.E. Pol Shopha

**គណៈកម្មាធិការបណ្ណាធិការ**

**Editorial Board**

✚ លោក **យុន កក្កដា** ប្រធាន

✚ Mr. Khun Kakada Director

✚ លោក **យុន ផល្លា** អនុប្រធាន

✚ Mr. Khuon Phalla Vice Director

✚ លោក **ហ៊ុន សាផន** អនុប្រធាន

✚ Mr. Horn Saphan Vice Director

✚ លោក **គុយ ភក្តី** សមាជិកអចិន្ត្រៃយ៍

✚ Mr. Kuy Pheakdey Permanent Member

✚ លោក **ព្រៃ សុភាព** សមាជិក

✚ Mr. Prey Sopheap Member

✚ លោក **លួង សុខខេង** សមាជិក

✚ Mr. Loung Sokheng Member

✚ លោក **សុក សារ៉ុំ** សមាជិក

✚ Mr. Sok Sarom Member

✚ លោក **អៀង សីថា** សមាជិក

✚ Mr. Ieng Sitha Member

✚ លោក **កែវ សំអុន** សមាជិក

✚ Mr. Keo Somonn Member

**ការិករកុំព្យូទ័រ**

**Computer Operator**

✚ លោក **យឹម ដារ៉ា**

✚ Mr. Yim Dara

✚ កញ្ញា **ស៊ីម ម៉ុំ**

✚ Miss. Sim Mom

✚ លោក **ជុំ ម៉ៅ**

✚ Mr. Chum Mouv

**ការិយាល័យទំនាក់ទំនងនិងចែកចាយ**

**Contact & Publication**

✚ លោក **គុយ ភក្តី**

✚ Mr. Kuy Pheakdey

✚ E-mail [phokpheakdey@yahoo.com](mailto:phokpheakdey@yahoo.com)

✚ E-mail: [phokpheakdey@yahoo.com](mailto:phokpheakdey@yahoo.com)

✚ Tel: ០១៦ ២៩៣ ៤២៣

✚ Tel: 016 293 423

**មាតិកា**

**ទំព័រ**

❖ បទវិចារណកថា

១

**ព័ត៌មានក្នុងប្រទេស**

❖ កិច្ចប្រជុំពិភាក្សាស្តីពី ការរៀបចំពង្រឹងសមាគមអភិវឌ្ឍន៍កៅស៊ូកម្ពុជា (Association of Rubber Development for Cambodia: ARDC)

៣

❖ ការចុះត្រួតពិនិត្យស្ថានភាពនៃការនាំឈើ និងជ័រកៅស៊ូមិនទាន់កែច្នៃទៅបរទេស និងរោងចក្រសិប្បកម្មកែច្នៃជ័រនិងឈើកៅស៊ូ

៦

❖ ផែនការសវនកម្មផ្ទៃក្នុងឆ្នាំ២០១៧

៨

❖ របាយការណ៍ស្តីពី ស្ថានភាពការងារ របស់អគ្គនាយកដ្ឋានកៅស៊ូប្រចាំខែសីហា ឆ្នាំ២០១៧ និងទិសដៅអនុវត្តបន្ត

១០

**ព័ត៌មានអន្តរជាតិ**

❖ រោងចក្រផលិតសំបកកង់នឹងចំណាយប្រាក់លើការសាងសង់រោងចក្រថ្មីជាច្រើន ដែលមានទំហំជាង ៧,៣ ពាន់លានដុល្លារអាមេរិក

១៥

**ទំព័រស្រាវជ្រាវ**

❖ ការបង្កើតចម្ការកៅស៊ូ (តពីលេខមុន)

១៨

❖ បច្ចេកទេសកែច្នៃជ័រកៅស៊ូសន្លឹក RSS (Ribbed Smoked Sheets) (តពីលេខមុន)

២២

**តម្លៃនិងស្ថិតិកៅស៊ូធម្មជាតិតាមបណ្តាប្រទេសនានា**

❖ តារាងទី១ ៖ តម្លៃប្រមូលទិញជ័រកៅស៊ូពីកសិករកៅស៊ូគ្រួសារខែសីហា ឆ្នាំ២០១៧

២៩

❖ តារាងទី២ ៖ ស្ថានភាពធុរកិច្ចផលិតផលជ័រកៅស៊ូស្នូតប្រចាំខែសីហា ឆ្នាំ២០១៧

៣០

❖ តារាងទី៣ ៖ តម្លៃកៅស៊ូនៅទីផ្សារប្រទេសថៃ ប្រចាំខែសីហា ឆ្នាំ២០១៧

៣១

❖ តារាងទី៤ ៖ តម្លៃកៅស៊ូស្តង់ដារម៉ាឡេស៊ី SMR/FOB ប្រចាំខែសីហា ឆ្នាំ២០១៧

៣២

❖ តារាងទី៥ ៖ តម្លៃកៅស៊ូស្តង់ដារវៀតណាម SVR/FOB ប្រចាំខែសីហា ឆ្នាំ២០១៧

៣៣

❖ តារាងទី៦ ៖ តម្លៃកៅស៊ូធម្មជាតិចេញដោយ Association of Natural Rubber Producing Countries ប្រចាំខែសីហា ឆ្នាំ២០១៧

៣៤

❖ តារាងទី៧ ៖ តម្លៃកៅស៊ូសន្លឹកលេខ៣ (RSS3) នៅលើទីផ្សារហ៊ុន TOCOM

៣៥

❖ តារាងទី៨ ៖ តម្លៃកៅស៊ូសន្លឹកលេខ៣ (RSS3) នៅលើទីផ្សារហ៊ុនសៀងហៃ

៣៦

**ក្រាហ្វិក**

❖ ក្រាហ្វិកទី១ ៖ និន្នាការតម្លៃប្រចាំថ្ងៃនៃកៅស៊ូប្រភេទ STR-20 SMR-2 និង RSS-3

៣៧

❖ ក្រាហ្វិកទី២ ៖ ឥទ្ធិពលតម្លៃកៅស៊ូ RSS-3 ទិញលក់តាមកិច្ចសន្យានៅទីផ្សារហ៊ុនសៀងហៃ និងតម្លៃកៅស៊ូ SMR-20 នៅលើទីផ្សារទិញលក់ក្លាមប

៣៨

❖ ក្រាហ្វិកទី៣ ៖ ឥទ្ធិពលនៃតម្លៃប្រេងនៅទៅលើតម្លៃកៅស៊ូទិញលក់តាមកិច្ចសន្យានៅទីផ្សារសៀងហៃ

៣៩

❖ ក្រាហ្វិកទី៤ ៖ ឥទ្ធិពលប្រាក់យ៉នចិនទៅលើតម្លៃកៅស៊ូទិញលក់តាមកិច្ចសន្យានៅទីផ្សារសៀងហៃ

៤០

❖ ក្រាហ្វិកទី៥ ៖ ឥទ្ធិពលនៃតម្លៃកៅស៊ូទិញលក់តាមកិច្ចសន្យានៅទីផ្សារហ៊ុនតូក្យូទៅលើតម្លៃកៅស៊ូ SMR-20 នៅលើទីផ្សារទិញលក់ក្លាមប

៤១

❖ ក្រាហ្វិកទី៦ ៖ ឥទ្ធិពលប្រាក់យ៉នទៅលើតម្លៃកៅស៊ូទិញលក់តាមកិច្ចសន្យានៅទីផ្សារហ៊ុនតូក្យូ

៤២



# បទវិចារណកថា

## ប្រិយមិត្តទាំងអស់បានមេត្រី!

ស្ថានភាពផលិតកម្ម និងធុរកិច្ចកៅស៊ូធម្មជាតិកម្ពុជា នៅក្នុងខែសីហា ឆ្នាំ២០១៧ បានបង្ហាញថា បរិមាណផលិតសរុបប្រចាំខែសីហា មានចំនួន ១៥ ៣៩១តោន បានកើនឡើង ១ ៣៦៤តោន (=+១០%) ធៀបនឹងខែមុន និងបានកើនឡើង ៣ ៥០២តោន (=+២៩%) បើធៀបនឹងរយៈពេលដូចគ្នាក្នុងឆ្នាំ២០១៦ ។ បើគិតក្នុងរយៈពេល៨ខែ ឆ្នាំ២០១៧ បរិមាណផលិតសរុបមានចំនួន ៨៩ ៨៦២តោន បានកើនឡើង ២៤ ៨៤៧តោន (=+៣៤%) បើធៀបនឹងរយៈពេលដូចគ្នាក្នុងឆ្នាំ២០១៦ ។ បរិមាណបញ្ចេញលក់ក្នុងខែសីហា មាន ១៥ ១៦៣តោន បានកើន ១ ៣០២តោន (=+៩%) ធៀបនឹងខែមុន និងបានកើនឡើង ៣ ៥១០តោន (=+៣០%) បើធៀបនឹងរយៈពេលដូចគ្នាក្នុងឆ្នាំ២០១៦ ។ បរិមាណបញ្ចេញលក់សរុបក្នុងរយៈពេល៨ខែ មានចំនួន ៩៩ ០៦៧តោន បានកើនឡើង ២៥ ៣៩២តោន (=+៣៤%) បើធៀបនឹងរយៈពេលដូចគ្នាក្នុង ឆ្នាំ២០១៦ ។ បរិមាណសន្និធិចុងខែសីហា ឆ្នាំ២០១៧ មាន ចំនួន៧ ៥៩៥តោន ។ តម្លៃលក់ជាមធ្យមក្នុង ខែសីហា ឆ្នាំ២០១៧ ស្មើនឹង ១ ៤៩៥US\$/តោន កើនឡើង ៥០US\$/តោន (=+៣,៤៣%) ធៀបនឹងខែមុន និងកើនឡើង ២៧៨US\$/តោន (=+២៣%) ធៀបនឹងរយៈពេលដូចគ្នាក្នុងឆ្នាំ២០១៦ ។ តម្លៃលក់មធ្យម ក្នុងរយៈពេល៨ខែ ឆ្នាំ២០១៧ ស្មើនឹង ១ ៦៨៣US\$/តោន កើនឡើង ៦០៩US\$/តោន (= +៥៧%) ធៀប នឹងរយៈពេលដូចគ្នាក្នុងឆ្នាំ២០១៦ ។

ចំពោះស្ថានភាពទិញដីកៅស៊ូគ្រួសារតាមតំបន់នានាប្រចាំខែសីហានេះ មានតម្លៃមធ្យម ៤៦៧០\$/ គ.ក្រ (=១,១៤US\$/គ.ក្រ) សម្រាប់ដីស្នួត និង ២២៣៥\$/គ.ក្រ (=០,៥៥US\$/គ.ក្រ) សម្រាប់ដីរកក ។ ពិនិត្យជារួម តម្លៃទិញដីកៅស៊ូគ្រួសារតាមតំបន់នានា បានបន្តកើនឡើងប្រមាណពី ៦០-១០០\$/គ.ក្រ ចាប់ ពីក្នុងសប្តាហ៍ទី៤ ខែសីហា ឆ្នាំ២០១៧ ។

យោងរបាយការណ៍ប្រចាំខែសីហា ឆ្នាំ២០១៧ របស់សមាគមបណ្តាប្រទេសផលិតកៅស៊ូធម្មជាតិ (ANRPC) បានបង្ហាញថា បរិមាណផលិតផលកៅស៊ូធម្មជាតិពិភពលោក ក្នុងរយៈពេល៨ខែនេះ មានចំនួន ៨,០៣៨លានតោន រីឯបរិមាណប្រើប្រាស់វិញមានចំនួន ៨,៥៤៤លានតោន គឺមានតម្រូវការលើសពីការ ផ្គត់ផ្គង់ចំនួន ៥០៦ ០០០តោន ។

នៅក្នុងខែសីហា ឆ្នាំ២០១៧នេះ តម្លៃកៅស៊ូធម្មជាតិនៅគ្រប់ទីផ្សារទិញ-លក់ទូទាត់ភ្លាមៗ (Physical Market) មាននិន្នាការងើបឡើងវិញ បន្ទាប់ពីបានធ្លាក់ចុះកាលពីចុងខែកក្កដា ឆ្នាំ២០១៧ ។ មានកត្តាជាច្រើនបានជះឥទ្ធិពលមកលើការងើបឡើងវិញនេះ ដែលជារួមមាន៖ ការវិវឌ្ឍនៃតម្លៃប្រេងឆៅ



ការធ្វើបញ្ជីសារពើភ័ណ្ឌនៅលើទីផ្សារទិញលក់តាមកិច្ចសន្យា (Futures Exchange) នៅក្នុងតំបន់ ភាពរឹងមាំ នៃអត្រាប្តូររូបិយប័ណ្ណអន្តរជាតិ រួមទាំងសម្ពាធតានតឹងថ្មីៗនៃកូមិសាស្ត្រនយោបាយផងដែរ។

សមាគម ANRPC នឹងរៀបចំសន្និសីទប្រចាំឆ្នាំលើកទី១០ របស់ខ្លួន នៅថ្ងៃទី២៣ ខែតុលា ឆ្នាំ២០១៧ នៅមជ្ឈមណ្ឌល White Place Convention Center នាទីក្រុងហូជីមិញ ក្នុងប្រទេសវៀតណាម ក្រោមប្រធានបទ៖ “Reengineering Value Chain for Revitalizing Production Sector” ដែលផ្តោត ការយកចិត្តទុកដាក់ពិភាក្សាជាចំបងលើប្រសិទ្ធភាពខ្សែចង្វាក់នៃការផ្គត់ផ្គង់។ ព្រឹត្តិការណ៍ប្រចាំឆ្នាំពេញមួយ ថ្ងៃ ដែលមានប្រតិបត្តិករក្នុងឧស្សាហកម្មកៅស៊ូ អ្នកវិភាគ និងអ្នកធ្វើគោលនយោបាយ សរុបទាំងអស់ចំនួន ៣០០នាក់ មកពី១៥ប្រទេសនឹងអញ្ជើញចូលរួមនឹងក្លាយជា “វេទិកាជំនួបប្រជុំបញ្ហាកៅស៊ូកម្រិតពិភព លោក” ប្រកបដោយស្មារតីភាគរភាព ដើម្បីពិភាក្សានិងចែករំលែកបញ្ហាប្រឈមនានានៃវិស័យកៅស៊ូ សំដៅ ដាក់ចេញវិធានការគោលនយោបាយសមស្របនានា មានភាពជាក់ស្តែងនិងឆ្លើយតប។

ក្រុមការងារព្រឹត្តិបត្រកៅស៊ូធម្មជាតិនៃអគ្គនាយកដ្ឋានកៅស៊ូ នឹងនៅតែបន្តយកចិត្តទុកដាក់តាមដាន ពីគ្រប់មជ្ឈដ្ឋានប្រកបព័ត៌មាន ដើម្បីផ្តល់ជូនខ្លឹមសារ និងរូបភាពកាន់តែច្បាស់ថែមទៀត អំពីស្ថានភាពវិវឌ្ឍ និន្នាការទីផ្សារ និងទស្សនវិស័យនៃឧស្សាហកម្មកៅស៊ូធម្មជាតិ សម្រាប់រយៈពេលខ្លី មធ្យម និងវែង ទាំងក្នុង ក្របខណ្ឌជាតិ តំបន់ និងពិភពលោក។ ជាមួយគ្នានេះ ក្រុមការងារយើងខ្ញុំ សូមថ្លែងអំណរគុណយ៉ាងជ្រាល ជ្រៅចំពោះការគាំទ្ររបស់សម្តេច ទ្រង់ ឯកឧត្តម លោកជំទាវ លោក/អ្នកឧកញ៉ា និងមិត្តអ្នកអានទាំងអស់ និងរង់ចាំទទួលមតិវិគន់ស្ថាបនាពីគ្រប់មជ្ឈដ្ឋាន ដើម្បីកែលម្អព្រឹត្តិបត្រនេះឲ្យកាន់តែមានគុណភាពប្រសើរ ឡើងថែមទៀត។





# ព័ត៌មានក្នុងប្រទេស

**កិច្ចប្រជុំពិភាក្សាស្តីពី ការ  
រៀបចំពង្រឹងសមាគម  
អភិវឌ្ឍន៍កៅស៊ូកម្ពុជា**  
(Association of Rubber  
Development for Cambodia:  
ARDC)

កាលពីថ្ងៃទី០៤ ខែសីហា ឆ្នាំ២០១៧ នៅ  
អគ្គនាយកដ្ឋានកៅស៊ូ មានបើកកិច្ចប្រជុំ ពិភាក្សាស្តី  
ពី ការរៀបចំពង្រឹងសមាគមអភិវឌ្ឍន៍កៅស៊ូកម្ពុជា  
ក្រោមអធិបតីភាព ឯកឧត្តម **ម៉ុល សុផា** ប្រតិភូ  
រាជរដ្ឋាភិបាលកម្ពុជា ទទួលបន្ទុកជា អគ្គនាយក  
នៃអគ្គនាយកដ្ឋានកៅស៊ូ និងអ្នកឧកញ៉ា **ម៉ង់ គឹម ហុន**  
អគ្គនាយកក្រុមហ៊ុនសុភក្តិនីកា អ៊ិនវេសមេន  
គ្រុប និងជាប្រធានសមាគមអភិវឌ្ឍន៍កៅស៊ូកម្ពុជា ។  
ក្នុងកិច្ចប្រជុំពិភាក្សានោះដែរ ក៏បានការអញ្ជើញចូល  
រួមពីលោកអគ្គនាយករង មន្ត្រីរាជការ នៃអគ្គនាយក  
ដ្ឋានកៅស៊ូ និងលោកឧកញ៉ា លោក លោកស្រី ជា  
ប្រធានក្រុមហ៊ុនចម្ការកៅស៊ូ ម្ចាស់រោងចក្រ សិប្បកម្ម  
និងប្រតិបត្តិករកៅស៊ូសរុបចំនួន ៥៦នាក់ ។

ជាកិច្ចចាប់ផ្តើម លោក **ម៉ែន សុភក្តិ** អគ្គ  
លេខាធិការសមាគម ARDC បានថ្លែងសុន្ទរកថា  
ស្វាគមន៍ដល់គណៈអធិបតីនិងអង្គពិធី និងបានលើក

ឡើងពីបេសកកម្ម និងសកម្មភាពរបស់សមាគម  
អភិវឌ្ឍន៍កៅស៊ូកម្ពុជា ដែលបានអនុវត្តកន្លងមក ។



ឯកឧត្តម **ម៉ុល សុផា** និងអ្នកឧកញ៉ា **ម៉ង់ គឹម ហុន**  
បានអញ្ជើញជាគណៈអធិបតីក្នុងកិច្ចពិភាក្សា

ជាកិច្ចបន្ត អ្នកឧកញ៉ា **ម៉ង់ គឹមហុន** បាន  
ថ្លែងសុន្ទរកថាបើកកិច្ចប្រជុំ និងលើកឡើងអំពីប្រវត្តិ  
សមាគមអភិវឌ្ឍន៍កៅស៊ូកម្ពុជាដូចខាងក្រោម ៖

សមាគមកៅស៊ូកម្ពុជា បានកកើតដំបូងនៅ  
ឆ្នាំ១៩៥០ ដោយអ្នកដាំកៅស៊ូដែលមានក្រុមហ៊ុន  
ចម្ការកៅស៊ូធំៗចំនួន០៥ ជាសមាជិកនិងជាអ្នកផ្គត់  
ផ្គង់រាល់ដំណើរការរបស់សមាគម។ នៅឆ្នាំ១៩៧០  
សមាគមនេះ បានផ្អាកដំណើរការទាំងស្រុងដោយ  
សារសង្គ្រាម ។

នៅឆ្នាំ២០០៥ អតីតចម្ការកៅស៊ូរដ្ឋទាំង ៧  
បានរួមគ្នាបង្កើតសមាគមនេះឡើងវិញ ដោយដាក់  
ឈ្មោះថា «សមាគមអភិវឌ្ឍន៍កៅស៊ូកម្ពុជា» ។ គោល  
បំណងនៃការបង្កើតសមាគមនេះគឺដើម្បី ៖ (១)ជំរុញ



ការអភិវឌ្ឍន៍ទាំងបរិមាណ និងគុណភាពនៃកសិ-  
ឧស្សាហកម្មកៅស៊ូនៅកម្ពុជា (២) ផ្តល់ជាវេទិកាព័ត៌-  
មាននិងវិភាគដំណោះស្រាយវិវាទ និង(៣)កសាង  
សមត្ថភាពឧស្សាហកម្មកៅស៊ូកម្ពុជា។ សមាគម  
ARDC បានធ្វើការទំនាក់ទំនងជាមួយសមាគមកៅស៊ូ  
អន្តរជាតិហៅថា International Rubber Associations:  
IRA ក្នុងគោលបំណងចូលជាសមាជិកសមាគមកៅស៊ូ  
អន្តរជាតិ និងបានខិតខំប្រឹងប្រែងធ្វើការទំនាក់ទំនង  
ជាមួយក្រសួងពាណិជ្ជកម្ម និង AFD ដើម្បីរៀបចំកម្មវិធី  
ជំរុញសកម្មភាពពាណិជ្ជកម្មឲ្យកាន់តែប្រសើរឡើង។

ក្រោមជំនួយ AFD ទាំងថវិកា និងរកទីផ្សារ  
កៅស៊ូកម្ពុជា ទើបសមាគមអភិវឌ្ឍន៍កៅស៊ូកម្ពុជាបាន  
ចូលជាសមាជិក IRA នៅឆ្នាំ២០០៦ជាស្ថាពរ។  
បន្ទាប់ពីបានចូលជាសមាជិក IRA រួចមក IRA  
ក៏បានជំរុញឲ្យសមាគម ARDC ចូលជាសមាជិក  
សហគមន៍កៅស៊ូអាស៊ានដែលហៅថា ក្រុមប្រឹក្សាធុរកិច្ច  
កៅស៊ូអាស៊ាន (ARBC- ASEAN Rubber  
Business Council) នាឆ្នាំ២០០៦ ដែលមានសមាជិក  
ចំនួន០៥ ប្រទេស គឺ ប្រទេសសិង្ហបុរី ម៉ាឡេស៊ី  
ឥណ្ឌូនេស៊ី ថៃ និងវៀតណាម និងបានខិតខំប្រឹង  
ប្រែងធ្វើឲ្យ IRA ទទួលស្គាល់វិទ្យាស្ថានស្រាវជ្រាវ  
កៅស៊ូកម្ពុជា (CRRRI) ជាសមាជិកពេញសិទ្ធិនាឆ្នាំ  
២០០៩ផងដែរ។

ចាប់ពីឆ្នាំ២០០៩ IRA បានទទួលស្គាល់  
វិញ្ញាប័ណ្ណបត្រគុណភាពកៅស៊ូកម្ពុជារបស់ CRRRI ដែល  
ធ្វើឲ្យអ្នកជំនួញផ្នែកកៅស៊ូលើពិភពលោកទទួលស្គាល់  
គុណភាពកៅស៊ូកម្ពុជា។ ក្រោយពីចូលជាសមាជិក

ARBC រួចមក ក្រុមប្រឹក្សានេះបានកំណត់ការប្រជុំ  
ពិភាក្សាដោះស្រាយបញ្ហាធុរកិច្ចកៅស៊ូរៀងរាល់ពេល  
២ខែម្តង សម្រាប់សមាជិកទាំង៦ប្រទេស ដែល  
ប្រព្រឹត្តតាមការកំណត់ របស់ប្រទេសនីមួយៗដូចជា៖  
ប្រទេសវៀតណាមកំណត់យកខែ១២ ប្រទេសសិង្ហ-  
បុរីខែចូលឆ្នាំចិន ប្រទេសថៃខែ៥ ប្រទេសឥណ្ឌូនេស៊ី  
ខែ៧-៨ ប្រទេសម៉ាឡេស៊ីខែ១០ និងប្រទេសកម្ពុជា  
ខែ៣-៤ (ខែចូលឆ្នាំខ្មែរ) ប៉ុន្តែប៉ុន្មានឆ្នាំចុងក្រោយ  
នេះ ប្រទេសកម្ពុជាមិនបានអនុវត្តន៍ទេ។

សមាគមអភិវឌ្ឍន៍កៅស៊ូកម្ពុជា បានរៀបចំ  
ធ្វើមហាសន្និបាតកៅស៊ូពិភពលោក (GRC: Global  
Rubber Conference) បានចំនួន២លើកគឺ៖ លើកទី១  
នៅឆ្នាំ២០០៧ នៅសណ្ឋាគារអ៊ិនធឺណេតធីណង់តាល់  
និងលើកទី២ នៅឆ្នាំ២០០៩ នៅសណ្ឋាគារភ្នំពេញ  
ភូកេត្រា ក្នុងគោលបំណង៖ (១)ផ្សព្វផ្សាយវិស័យ  
កៅស៊ូកម្ពុជាឲ្យពិភពលោកទទួលស្គាល់ (២)បង្ហាញ  
ពីការវិវត្តន៍រីកចម្រើនរបស់កម្ពុជាទៅពិភពលោក និង  
(៣)លើកស្ទួយវិស័យទេសចរណ៍។

សមាគមអភិវឌ្ឍន៍កៅស៊ូកម្ពុជា មិនសូវមាន  
សកម្មភាពចាប់ពីឆ្នាំ២០០៩ បន្ទាប់ពីធ្វើមហាសន្និបាត  
ដោយសារគោលនយោបាយរបស់រាជរដ្ឋាភិបាល ក្នុង  
ការធ្វើអវិនិយោគចំការកៅស៊ូរដ្ឋទាំង៧រួចមក។

ដោយមើលឃើញភាពអសកម្មរបស់សមាគម  
អភិវឌ្ឍន៍កៅស៊ូកម្ពុជាមួយរយៈកន្លងមក អ្នកឧកញ៉ា  
**ម៉ក់ គឹមហុន** ក្នុងនាមជាប្រធានសមាគម បានធ្វើ  
ការអញ្ជើញម្ចាស់ចម្ការកៅស៊ូទាំងអស់ ចូលរួមប្រជុំ  
ក្នុងថ្ងៃនេះ ដើម្បីត្រៀមរៀបចំជ្រើសរើសក្រុមប្រឹក្សា





ភិបាលដឹកនាំសមាគមនេះបន្តទៅទៀត។ កិច្ចប្រជុំ ក្នុងថ្ងៃនេះមានគោលបំណង ៖

- ត្រៀមបើកមហាសន្និបាតក្នុងពេលឆាប់ៗនេះ ដើម្បីរក្សាការទទួលស្គាល់ពី IRA លើវិញ្ញាប័ណ្ណបត្រគុណភាពកៅស៊ូកម្ពុជារបស់ CRR
- ទប់ស្កាត់ការនាំដំរីកៅស៊ូចេញខុសច្បាប់
- រក្សាតម្លៃទៅតាមទីផ្សារអន្តរជាតិ ឈានទៅការលប់បំបាត់ឈ្មួញកណ្តាល

ឯកឧត្តម **ប៊ុល សុផា** ប្រតិភូរាជរដ្ឋាភិបាល កម្ពុជា ទទួលបន្ទុកជា អគ្គនាយក នៃអគ្គនាយកដ្ឋាន កៅស៊ូ បានសំដែងមតិស្វាគមន៍និងអបអរសាទរ ដែល សមាគមអភិវឌ្ឍន៍កៅស៊ូកម្ពុជា រៀបចំដំណើរការ សកម្មភាពឡើងវិញ។ ក្នុងនាមថ្នាក់ដឹកនាំនៃអគ្គ- នាយកដ្ឋានកៅស៊ូនិងក្រសួងកសិកម្ម រុក្ខាប្រមាញ់ និង នេសាទ នឹងជួយសម្របសម្រួលជំរុញកិច្ចការនេះឲ្យ បានលេចចេញជារូបរាងឡើងវិញ។

ជាកិច្ចបន្ត លោកឧកញ៉ា **ហេង ឡុង** អគ្គ នាយកក្រុមហ៊ុន ឡុង ស្រែង អ៊ិនធឺណេសិនណល បានគាំទ្រទាំងស្រុងនូវការលើកឡើងរបស់អ្នកឧកញ៉ា **ប័ក់ គឹមហុន** និងចូលរួមទាំងថវិកាស្មារតីដើម្បីឲ្យ សមាគមនេះដំណើរការឡើងវិញ ព្រោះវាមានសារៈ សំខាន់ណាស់ សម្រាប់អ្នកពាក់ព័ន្ធការងារលើវិស័យ កៅស៊ូនេះ។ បន្ទាប់មក ប្រតិបត្តិករកៅស៊ូមួយ ចំនួនទៀត ក៏បានបញ្ចេញមតិគាំទ្រនិងឯកភាពឲ្យ សមាគមអភិវឌ្ឍន៍កៅស៊ូកម្ពុជាដំណើរការឡើងវិញផង ដែរ។

បន្ទាប់មក លោក **ប័ក់ សុភត្តិ** បានធ្វើ ការជ្រើសរើសសមាជិកក្រុមការងារ ដើម្បីចាត់ចែង ដឹកនាំរៀបចំសន្និបាតសមាគមអភិវឌ្ឍន៍កៅស៊ូចំនួន ១៥រូប។ ក្នុងឱកាសនោះអ្នកឧកញ៉ា **ប័ក់ គឹមហុន** បានជំរុញឲ្យក្រុមការងារនេះ រៀបចំលក្ខន្តិកៈសមាគម និងរៀបចំបើកមហាសន្និបាតថ្នាក់ដឹកនាំសមាគមឲ្យ បានក្នុងពេលឆាប់ៗខាងមុខ និងបានស្នើសុំអតីត សមាជិកចាស់ៗ ជាសមាជិកកិត្តិយស។



ឯកឧត្តម **ប៊ុល សុផា** និងអ្នកឧកញ៉ា **ប័ក់ គឹម ហុន** បានអញ្ជើញជាគណៈអធិបតីក្នុងកិច្ចពិភាក្សា

ជាកិច្ចបញ្ចប់ឯកឧត្តមប្រតិភូ បានផ្តាំធ្វើនិង ជំរុញឲ្យក្រុមការងាររៀបចំកិច្ចការ ដែលនៅសេស សល់ឲ្យបានឆាប់រហ័ស ដើម្បីឈានទៅបើកមហា- សន្និបាតឲ្យបានមុខបំណាច់ឆ្នាំ២០១៧។ ចំពោះ ទីកន្លែងបើកមហាសន្និបាត អាចធ្វើនៅសាលប្រជុំ នៃអគ្គនាយកដ្ឋានកៅស៊ូ ដែលអាចទទួលអ្នកចូលរួម ចំនួន ១៥០-២០០នាក់ក៏បាន អាស្រ័យលើក្រុមការ ងារជាអ្នកសម្រេច។





**ការចុះត្រួតពិនិត្យស្ថានភាពនៃ  
ការនាំឈើ និងដំរីកៅស៊ូមិន  
ទាន់កែច្នៃទៅបរទេស និង  
រោងចក្រ សិប្បកម្មកែច្នៃផលិត  
ផលកៅស៊ូ**

កាលពីថ្ងៃទី៧-១០ ខែសីហា ឆ្នាំ២០១៧ កន្លងទៅនេះ លោក **ហ៊ឺម អូន** អគ្គនាយករង នៃ អគ្គនាយកដ្ឋានកៅស៊ូ បានដឹកនាំក្រុមការងារ ដើម្បី ចុះត្រួតពិនិត្យស្ថានភាពនៃការនាំឈើនិងដំរីកៅស៊ូមិន ទាន់កែច្នៃទៅបរទេស និងរោងចក្រ សិប្បកម្មកែច្នៃ ផលិតផលកៅស៊ូ នៅខេត្តកំពង់ចាម និងខេត្តត្បូង ឃ្មុំ ។

ការចុះត្រួតពិនិត្យនេះមានគោលបំណង ពិនិត្យ និងអង្កេតពីស្ថានភាពនៃការនាំដំរី និងឈើកៅស៊ូមិន ទាន់កែច្នៃទៅបរទេស និងដំណើរការកែច្នៃរបស់រោង ចក្រ សិប្បកម្មកែច្នៃផលិតផលកៅស៊ូ ។

ចាប់ពីថ្ងៃទី០៧-០៨ ខែសីហា ឆ្នាំ២០១៧ ក្រុមការងារដឹកនាំដោយលោក **ហ៊ឺម អូន** អគ្គនាយក រង នៃអគ្គនាយកដ្ឋានកៅស៊ូ បានជួបពិភាក្សាជាមួយ លោក **ស៊ិន សាវ៉ាត់** អនុប្រធានមន្ទីរកសិកម្ម រុក្ខ ប្រមាញ់ និងនេសាទខេត្តត្បូងឃ្មុំ និងក្រុមអ្នកកែច្នៃ ឈើកៅស៊ូ។ នៅក្នុងថ្ងៃនោះដែរ ក្រុមការងារក៏បាន បន្តជួបពិភាក្សាការងារជាមួយលោក **ចេង ម៉ីណ្ណារ៉ា** អភិបាលនៃគណៈអភិបាលស្រុកមេមត់។ បន្ទាប់មក លោកអគ្គនាយករងនិងក្រុមការងារបានចុះត្រួតពិនិត្យ ស្ថានភាពជាក់ស្តែងនៅតាមច្រកពាក់ព័ន្ធនានា ដែល

មានការនាំឈើនិងដំរីមិនទាន់កែច្នៃទៅបរទេស ដូច ជា ច្រកបឹងជ្រោង ទន្លេចាម ចាន់មូល ជាំក្រវៀន ត្រពាំងឫស្សី និងច្រករុង ។ ឆ្លៀតក្នុងឱកាសនោះដែរ ក្រុមការងារក៏បានជួបពិភាក្សាជាមួយសហគមន៍អភិវឌ្ឍន៍ កៅស៊ូគ្រួសារស្រុកមេមត់ផងដែរ ។



សកម្មភាពជួបសំណេះសំណាលជាមួយនិងមន្ទីរ និងក្រុមអ្នកកែច្នៃឈើកៅស៊ូ



សកម្មភាពចុះពិនិត្យស្ថានភាពនៃការនាំដំរីនិងឈើ កៅស៊ូចេញទៅបរទេសនៅតាមច្រករបៀងមួយចំនួន ស្ថិតនៅក្នុងស្រុកមេមត់



នៅថ្ងៃទី០៩-១០ ខែសីហា ឆ្នាំ២០១៧ ក្រុមការងារបានជួបពិភាក្សាការងារជាមួយលោក **ស៊ឹម ថាវីរៈ** អនុប្រធានមន្ទីរកសិកម្ម រុក្ខាប្រមាញ់ និងនេសាទខេត្តកំពង់ចាម និងបានចុះពិនិត្យជាក់ស្តែងដល់សិប្បកម្មដែលបានផ្អាកដំណើរការឈ្មោះ ចាន់មុំ មានទីតាំងនៅភូមិខ្នុយ ឃុំអូរម្លូ និងសិប្បកម្មឈ្មោះ ខូវ គឺមឡេង មានទីតាំងនៅភូមិបិទធ្នូ ឃុំអូរម្លូ ស្រុកស្ទឹងត្រង់ ខេត្តកំពង់ចាម។ ក្រុមការងារក៏បានបន្តដំណើរទៅជួបជាមួយនឹងសហគមន៍កៅស៊ូ គ្រួសារស្រុកចម្ការលើ និងបន្តចុះពិនិត្យដល់ទីតាំងរោងចក្រសិប្បកម្មកែច្នៃជ័រកៅស៊ូ។



សកម្មភាពសកម្មភាពចុះពិនិត្យសិប្បកម្មដែលបានផ្អាកដំណើរការ និងសិប្បកម្មកំពុងដំណើរការ ក្នុងស្រុកចម្ការលើ

ក្នុងដំណើរបេសកកម្មចុះត្រួតពិនិត្យស្ថានភាពនៃការនាំជ័រនិងឈើកៅស៊ូមិនទាន់កែច្នៃទៅបរទេសនិងរោងចក្រសិប្បកម្មកែច្នៃផលិតផលកៅស៊ូនៅខេត្តទាំងពីររួមមក លទ្ធផលដែលទទួលបានរួមមាន ៖

- លោកអនុប្រធានមន្ទីរ និងលោកអភិបាលស្រុកបានទទួលស្គាល់ថា ពិតជាមានសកម្មភាពនៃការនាំឈើ និងជ័រកៅស៊ូមិនទាន់កែច្នៃចេញទៅប្រទេសរៀតណាមពិតប្រាកដមែន

- ម្ចាស់រោងចក្រ សិប្បកម្មកែច្នៃជ័រ និងឈើកៅស៊ូមួយចំនួនស្ទើរតែបិទទ្វារ ព្រោះគ្មានធាតុដើមសម្រាប់ផ្គត់ផ្គង់ ដោយសារឈ្មួញរៀតណាម ដើរប្រមូលទិញជ័រ និងដើមកៅស៊ូពីកសិករដោយឲ្យតម្លៃខ្ពស់យ៉ាងអនាធិបតេយ្យ
- ស្នាក់ការប្រមូលទិញជ័រកៅស៊ូមួយចំនួន ពុំមានលិខិតអនុញ្ញាត ពីអគ្គនាយកដ្ឋានកៅស៊ូ
- រោងចក្រ/សិប្បកម្ម ដែលមានទីតាំងនៅក្នុងស្រុកពុំបានចុះបញ្ជីនៅអគ្គនាយកដ្ឋានកៅស៊ូ ដោយមានតែច្បាប់អនុញ្ញាតឲ្យបង្កើតរោងចក្រសិប្បកម្មចេញដោយក្រសួងឧស្សាហកម្ម និងសិប្បកម្ម
- រោងចក្រ/សិប្បកម្មមួយចំនួន មិនមានច្បាប់អនុញ្ញាតពីស្ថាប័នជំនាញ ហើយធ្វើដំណើរការជាធម្មតា
- អាជ្ញាធរស្រុក ជំរុញឲ្យម្ចាស់រោងចក្រ សិប្បកម្មនិងឈ្មួញដែលបានបោះទីតាំងប្រមូលទិញជ័រកៅស៊ូ ទៅសុំច្បាប់ពីអគ្គនាយកដ្ឋានកៅស៊ូ និងគាំទ្រឲ្យមានការបោះទីតាំងប្រមូលទិញជ័រកៅស៊ូនៅតំបន់ព្រំដែន ដោយឲ្យតម្លៃតាមទីផ្សារសេរី
- កន្លងមក អាជ្ញាធរស្រុកបានចាត់វិធានការអនុវត្តទៅតាមសារាចរលេខ១០សរណន ចុះថ្ងៃទី២៣ ខែមិថុនា ឆ្នាំ២០០៣ ស្តីពីវិធានការទប់ស្កាត់ ការនាំចេញជ័រកៅស៊ូមិនទាន់កែច្នៃទៅបរទេសរបស់រាជរដ្ឋាភិបាលកម្ពុជា



- តាមការចុះពិនិត្យជាក់ស្តែង តាមច្រកពាក់ព័ន្ធនានា សង្កេតឃើញថាសកម្មភាពនៃការនាំជ័រនិងឈើកៅស៊ូមិនទាន់កែច្នៃទៅបរទេសពិតជាកើតមានមែន។
- ការនាំជ័រកៅស៊ូមិនទាន់កែច្នៃក្នុងខេត្តកំពង់ចាមមិនទាន់មាន
- សមាគមនិងម្ចាស់រោងចក្រសិប្បកម្មបានបញ្ជាក់ថា មូលហេតុដែលឈានដល់ការផ្អាកដំណើរការ គឺដោយសារទីផ្សារប្រកួតប្រជែងក្នុងស្រុកគ្មានចម្ការផ្ទាល់ខ្លួន ការធ្លាក់ថ្លៃជ័រកៅស៊ូ និងខ្វះទុនបង្វិល និងអត្រាការប្រាក់ខ្ពស់។

ក្រោយពីការជួបពិភាក្សាការងារ ជាមួយមន្ត្រីពាក់ព័ន្ធ អាជ្ញាធរមូលដ្ឋាន និងប្រតិបត្តិករកៅស៊ូទាំងពីរខេត្តរួចមក ក្រុមការងារបានទទួលសំនូមពរមួយចំនួនដូចខាងក្រោម ៖

- ជួយទប់ស្កាត់ការនាំជ័រ និងឈើកៅស៊ូមិនទាន់កែច្នៃតាមច្រករបៀងនៅក្នុងខេត្តត្បូងឃ្មុំ និងនៅទូទាំងប្រទេស
- ពង្រឹងការអនុវត្តសារាចរលេខ១០សរណន ចុះថ្ងៃទី២៣ ខែមិថុនា ឆ្នាំ២០០៣ ស្តីពីវិធានការទប់ស្កាត់ ការនាំចេញជ័រកៅស៊ូនិងឈើកៅស៊ូមិនទាន់កែច្នៃទៅបរទេសរបស់រាជរដ្ឋាភិបាលកម្ពុជាឲ្យមានប្រសិទ្ធភាពខ្ពស់
- ជួយជំរុញឲ្យផលិតផល ដែលបានផលិតដោយកសិករ ឬសហគមន៍ទៅដល់ទីផ្សារកែច្នៃផលិតផលចុងក្រោយ

ជាការសន្និដ្ឋាន បន្ទាប់ពីបានចុះពិនិត្យស្ថានភាពជាក់ស្តែង ក្នុងខេត្តត្បូងឃ្មុំ និងខេត្តកំពង់ចាម ក្រុមការងារបានសង្កេតឃើញថា ការនាំជ័រនិងឈើកៅស៊ូមិនទាន់កែច្នៃទៅបរទេសពិតជាកើតមាន ហើយចំនួននៃការនាំចេញក្នុងរយៈពេលប៉ុន្មានខែចុងក្រោយនេះ ជាមធ្យមប្រមាណ៧០០-៨០០តោនជ័រកក ចំណែកឈើកៅស៊ូមានប្រហែលចំនួន៨០០តោន/ថ្ងៃ។

**សវនកម្មផ្ទៃក្នុង ឆ្នាំ២០១៧ នៅអគ្គនាយកដ្ឋានកៅស៊ូ**

កាលពីថ្ងៃទី០៩-១៥ ខែសីហា ឆ្នាំ២០១៧ អគ្គនាយកដ្ឋានកៅស៊ូបានបើកកិច្ចប្រជុំមួយស្តីពី ការចុះធ្វើសវនកម្មតាមផែនការសវនកម្មផ្ទៃក្នុងឆ្នាំ២០១៧ ក្រោមអធិបតីភាពឯកឧត្តម **ម៉ុល សុផា** ប្រតិភូរាជរដ្ឋាភិបាលកម្ពុជា ទទួលបន្ទុកជា អគ្គនាយក នៃអគ្គនាយកដ្ឋានកៅស៊ូ ជាមួយនឹងនាយកដ្ឋានសវនកម្មនៃក្រសួងកសិកម្ម រុក្ខាប្រមាញ់ និងនេសាទ ដឹកនាំដោយ លោក **ឡោ សេង** អនុប្រធាននាយកដ្ឋានសវនកម្មផ្ទៃក្នុង និងជាប្រធានប្រតិភូ។ សវនកម្មផ្ទៃក្នុងនេះ គឺដើម្បីវាយតម្លៃនិងធ្វើឲ្យប្រសើរឡើងនូវប្រសិទ្ធភាពនៃដំណើរការគ្រប់គ្រងហានិភ័យ ការត្រួតពិនិត្យនិងអភិបាលកិច្ចនៅអគ្គនាយកដ្ឋានកៅស៊ូ។ ជាទូទៅការងារសវនកម្មផ្ទៃក្នុង មានគោលបំណងត្រួតពិនិត្យលើ ៖



- ប្រតិបត្តិការ៖ ការសម្រេចបានប្រកបដោយប្រសិទ្ធភាពនៃគោលបំណងធុរកិច្ច
- ព័ត៌មាន៖ ភាពជឿទុកចិត្ត និងភាពពេញលេញនៃព័ត៌មានផ្នែកហិរញ្ញវត្ថុ
- អនុលោមភាព៖ អនុលោមជាមួយ ច្បាប់ បទបញ្ញត្តិ គោលការណ៍ នីតិវិធីជាធរមាន ។



កិច្ចប្រជុំមួយស្តីពី ការចុះធ្វើសវនកម្មតាមផែនការសវនកម្មផ្ទៃក្នុងឆ្នាំ២០១៧ ក្រោមអធិបតីភាពឯកឧត្តម **ស៊ុន សុផា**

ជាកិច្ចចាប់ផ្តើម លោកប្រធានប្រតិភូសវនកម្មផ្ទៃក្នុង បានជម្រាបជូននូវគោលការណ៍ បទបញ្ញត្តិលិខិត បទដ្ឋាន និងគោលបំណងជូនថ្នាក់ដឹកនាំអគ្គនាយកដ្ឋានកៅស៊ូដើម្បីជ្រាបជាសង្ខេប ។

បន្ទាប់មក ឯកឧត្តមប្រតិភូ បានមានមតិស្វាគមន៍ និងជម្រាបជូនប្រតិភូសវនកម្មផ្ទៃក្នុងអំពីស្ថានភាព ដឹកនាំ គ្រប់គ្រង និងសមិទ្ធិផលសំខាន់ៗ ដែលអគ្គនាយកដ្ឋានកៅស៊ូសម្រេចបានកន្លងមក ។ ជាមួយគ្នានោះ ឯកឧត្តមប្រតិភូ បានសម្តែងនូវសុឆន្ទៈគាំទ្រចំពោះការងារសវនកម្មប្រចាំឆ្នាំរបស់អគ្គនាយកដ្ឋានកៅស៊ូ ដែលជាការជួយគ្នាទៅវិញទៅមកលើចំណុចខ្វះខាត ដោយអ្នកអនុវត្តពុំអាចពិនិត្យឃើញដោយ

ខ្លួនឯង និងសំណូមពរដល់ក្រុមប្រតិភូពិនិត្យវាយតម្លៃឲ្យបានលម្អិតនិងហ្មត់ចត់ ដើម្បីជួយតម្រង់ ទិសនិងកែលម្អកិច្ចប្រតិបត្តិការឲ្យកាន់តែមានភាពសុក្រិត្យថែមទៀត និងបានផ្តាំធ្វើដល់ថ្នាក់ដឹកនាំនិងមន្ត្រីពាក់ព័ន្ធត្រូវយកចិត្តទុកដាក់សហការ និងជួយបង្កលក្ខណៈងាយស្រួល ដល់ក្រុមប្រតិភូសវនកម្មផ្ទៃក្នុងបំពេញបេសកកម្មទទួលបានជោគជ័យ ។

ផ្អែកតាមលទ្ធផលធ្វើសវនកម្មជាក់ស្តែងនៅអគ្គនាយកដ្ឋានកៅស៊ូ សម្រាប់ការិយបរិច្ឆេទ២០១៦ លើប្រព័ន្ធគ្រប់គ្រង និងយន្តការនៃដំណើរការក្នុងវិសាលភាព និងគោលបំណងសវនកម្ម ប្រតិភូសវនកម្មបានសន្និដ្ឋានថា អគ្គនាយកដ្ឋានកៅស៊ូបានខិតខំប្រឹងប្រែងយកចិត្តទុកដាក់សហការដឹកនាំអនុវត្តការងារតាមតួនាទីភារកិច្ចបានល្អដោយអនុលោមតាមច្បាប់និងបទបញ្ញត្តិដែលបានកំណត់ ។

អគ្គនាយកដ្ឋានកៅស៊ូ សូមថ្លែងអំណរគុណចំពោះប្រតិភូសវនកម្មនៃនាយកដ្ឋានសវនកម្មផ្ទៃក្នុងរបស់ក្រសួងកសិកម្ម រុក្ខាប្រមាញ់ និងនេសាទ ដែលបានចុះមកធ្វើសវនកម្មផ្ទៃក្នុង លើការងាររបស់អគ្គនាយកដ្ឋានកៅស៊ូ និងសូមទទួលយកនូវរាល់ការវាយតម្លៃនិមតិណែនាំតម្រង់ទិសរបស់ក្រុមការងារ ដើម្បីកែលម្អប្រសិទ្ធភាពការងាររបស់អគ្គនាយកដ្ឋានកៅស៊ូឲ្យកាន់តែប្រសើរឡើង ។







ក្រសួងកសិកម្ម រុក្ខាប្រមាញ់ និងនេសាទ  
អគ្គនាយកដ្ឋានកៅស៊ូ

**ព្រះរាជាណាចក្រកម្ពុជា**  
**ជាតិ សាសនា ព្រះមហាក្សត្រ**

**របាយការណ៍**  
**ស្តីពី**

**ស្ថានភាពការងារ របស់អគ្គនាយកដ្ឋានកៅស៊ូ ប្រចាំខែសីហា ឆ្នាំ២០១៧**  
**និងទិសដៅអនុវត្តបន្ត**

**១. សេចក្តីផ្តើម**

នៅក្នុងខែសីហា ឆ្នាំ២០១៧នេះ ស្ថានភាពការងាររបស់អគ្គនាយកដ្ឋានកៅស៊ូ ទាំងការងារចរន្ត ការងារអនុវត្ត គម្រោងតាមកម្មវិធី និងការងារផ្សេងៗទៀត មានដំណើរការល្អទៅមុខជាធម្មតា។ ទន្ទឹមនឹងនេះ ការងារដាំដុះ ថែទាំ កូនកៅស៊ូថ្មី ការងារអាជីវកម្ម ផលិតកម្ម និងផ្សព្វផ្សាយ ទាំងកៅស៊ូគ្រួសារ និងកៅស៊ូកសិឧស្សាហកម្ម មានសកម្មភាពផុសផុលឡើងវិញគួរឲ្យកត់សម្គាល់។ កត្តាវិជ្ជមានទាំងនេះ គឺអាស្រ័យដោយតម្លៃកៅស៊ូធម្មជាតិបានងើបឡើងបន្តិចវិញ ចាប់ពីខែមិថុនា ឆ្នាំ២០១៧រហូតមក គួបផ្សំនឹងស្ថានភាពរបាយទឹកភ្លៀងបានធ្លាក់រាយប៉ាយបានល្អស្ទើរតែគ្រប់បណ្តាខេត្តផងដែរ។ លទ្ធផលការងារសំខាន់ៗដែលអគ្គនាយកដ្ឋានកៅស៊ូសម្រេចបានក្នុងខែសីហាឆ្នាំ២០១៧ មានខ្លឹមសារលម្អិតជូនដូចខាងក្រោម៖

**២. លទ្ធផលការងារសម្រេចបាន**

**២.១ ការងារអាជីវកម្ម ផលិតកម្ម និងមុខកិច្ចកៅស៊ូ**

**២.១.១ ផ្ទៃដីកៅស៊ូ**

ផ្ទៃដីកៅស៊ូសរុបមានចំនួន៤៣១ ៩៥១ ហិកតា ដែលក្នុងនោះ៖ ផ្ទៃដីចៀរជ័រមានចំនួន១៦៣ ១៣០ ហិកតា (៣៧,៧៧%) និងផ្ទៃដីថែទាំមានចំនួន២៦៨ ៨២១ ហិកតា (៦២,២៣%)។ ទំហំផ្ទៃដីក្នុងខែសីហានេះពុំមានការប្រែប្រួលទេ បើប្រៀបធៀបនឹងខែកក្កដា ឆ្នាំ២០១៧។

**២.១.២ ផលិតកម្ម**

ផលិតផលជ័រកៅស៊ូសរុបសម្រេចបានក្នុងរយៈពេលប្រាំបីខែមានចំនួន៩៨ ៨៦២ តោន បានកើនឡើងចំនួន ២៤ ៨៤៧ តោន ស្មើនឹង៣៤% បើធៀបរយៈពេលដូចគ្នាទៅនឹងឆ្នាំមុន។ ផលិតផលក្នុងខែសីហាសម្រេចបានចំនួន ១៥ ៣៩១ តោន បានកើនឡើងចំនួន១ ៣៦៤ តោន ស្មើនឹង១០% ធៀបនឹងខែកក្កដា ឆ្នាំ២០១៧ និងបានកើនឡើង ចំនួន៣ ៥០២ តោន ស្មើនឹង២៩% ធៀបនឹងខែសីហា ឆ្នាំ២០១៦ ។



**២.១.៣ ធុរកិច្ចកៅស៊ូ**

បរិមាណបញ្ចេញលក់ជ័រកៅស៊ូសរុបសម្រេចបានក្នុងរយៈពេលប្រាំបីខែមានចំនួនចំនួន ៩៩ ០៦៧ តោន បានកើនឡើងចំនួន ២៥ ៣៩២ តោន ស្មើនឹង ៣៤% បើធៀបរយៈពេលដូចគ្នាទៅនឹងឆ្នាំមុន ។ បរិមាណបញ្ចេញលក់ក្នុងខែសីហា ចំនួន ១៥ ១៦៣ តោន បានកើនឡើងចំនួន ១ ៣០២ តោន ស្មើនឹង ៩% ធៀបនឹងខែកក្កដា ឆ្នាំ ២០១៧ និងបានកើនឡើងចំនួន ៣ ៥១០ តោន ស្មើនឹង ៣០% ធៀបនឹងខែសីហា ឆ្នាំ ២០១៦ ។

តម្លៃលក់ជ័រកៅស៊ូមធ្យមក្នុងរយៈពេល ៨ខែគឺ ១ ៦៨៣ ដុល្លារ/តោន បានកើនឡើង ៦០៩ ដុល្លារ/តោន ស្មើនឹង ៥៧% បើធៀបនឹងរយៈពេលដូចគ្នាកាលពីឆ្នាំមុន។

តម្លៃលក់មធ្យមប្រចាំខែគឺ ១ ៤៩៥ ដុល្លារ/តោន បានកើនឡើង ៥០ ដុល្លារ/តោន ស្មើនឹង ៣,៤៣% ធៀបនឹងខែកក្កដា ឆ្នាំ ២០១៧ និងបានកើនឡើងចំនួន ២៧៨ ដុល្លារ/តោន ស្មើនឹង ២៣% ធៀបនឹងខែសីហា ឆ្នាំ ២០១៦ ។

**២.២. ការងារចរន្ត និងការអនុវត្តគម្រោងតាមកម្មវិធី**

**២.២.១. ការងារចរន្ត**

- បានចុះបើកវគ្គផ្សព្វផ្សាយលិខិតបទដ្ឋានគតិយុត្តនានាដែលពាក់ព័ន្ធដល់ផ្នែកកៅស៊ូ បានចំនួន ០១ លើក នៅស្រុកសំឡូត ខេត្តបាត់ដំបង ដោយមានប្រតិបត្តិករចូលសរុបចំនួន ៤០ នាក់
- បានចុះបើកវគ្គផ្សព្វផ្សាយដើម្បីចងក្រងសហគមន៍កៅស៊ូគ្រួសារចំនួន ២ លើក នៅខេត្តបាត់ដំបង និង ខេត្តប៉ៃលិន
- បានចុះបើកវគ្គផ្សព្វផ្សាយបច្ចេកទេសដំណាំកៅស៊ូដល់កសិករកៅស៊ូគ្រួសារចំនួន ២ លើក នៅខេត្តក្រចេះ និងខេត្តមណ្ឌលគិរី
- បានចុះបើកវគ្គបណ្តុះបណ្តាលបច្ចេកទេសចៀរជ័រកៅស៊ូ ដល់កសិករកៅស៊ូគ្រួសារចំនួន ១ លើក នៅខេត្តរតនគិរី
- បានចុះពិនិត្យនិងវាយតម្លៃបច្ចេកទេសដំណាំកៅស៊ូរបស់ក្រុមហ៊ុនសម្បទានដីសេដ្ឋកិច្ចចំនួន ០២ លើក នៅខេត្តរតនគិរី និងខេត្តស្ទឹងត្រែង
- បានប្រជុំរៀបចំសេចក្តីព្រាងច្បាប់ស្តីពីកៅស៊ូនិងលិខិតបទដ្ឋាននានាក្រោមច្បាប់បានចំនួន ២ លើក នៅអគ្គនាយកដ្ឋានកៅស៊ូ
- ចុះសិក្សាទិន្នផលកៅស៊ូគ្រួសាររបស់គម្រោងធម្មយាមកម្មច្បារពូជនៅកម្ពុជា
- ប្រជុំរៀបចំបច្ចុប្បន្នភាពផែនការយុទ្ធសាស្ត្រអភិវឌ្ឍន៍ឧស្សាហកម្មកៅស៊ូធម្មជាតិនៅកម្ពុជា
- បានសិក្សាស្រាវជ្រាវប្រមូលទិន្នន័យនិងព័ត៌មានកៅស៊ូសម្រាប់រៀបចំព្រឹត្តិប័ត្រប្រចាំខែ និងផ្សព្វផ្សាយតម្លៃកៅស៊ូធម្មជាតិលើគេហទំព័រហ្វេសប៊ុករបស់អគ្គនាយកដ្ឋានកៅស៊ូ
- បានប្រមូលទិន្នន័យនិងរៀបចំតម្លៃកៅស៊ូធម្មជាតិ សម្រាប់ផ្សាយប្រចាំសប្តាហ៍តាមវិទ្យុមណ្ឌលព័ត៌មានស្ត្រីកម្ពុជា(FM102)ចំនួន ៤ ដង
- បានធ្វើតេស្តភាគសំណាកយថាប្រភេទចំនួន ២១៦ សំណាក សម្រាប់ធ្វើតេស្តគុណភាពកែច្នៃ របស់រោងចក្រនៃគម្រោង AFD តេស្តត្រួតពិនិត្យរោងចក្រកែច្នៃកៅស៊ូ CSR និងមន្ទីរពិសោធន៍មូលដ្ឋានរបស់ក្រុមហ៊ុន ស៊ីធី វ៉ាប់ប៊ើរ ខូ.,អិលធីឌី





- បានអនុវត្តការងារបច្ចេកទេសតាមប្រព័ន្ធគ្រប់គ្រង ISO 17025 : 2005 របស់មន្ទីរពិសោធន៍ ដូចជានីតិវិធីនៃការធ្វើតេស្តសម្រាប់ត្រួតពិនិត្យ និងការធ្វើព្យាសកម្មឧបករណ៍ពិសោធន៍ជាដើម។

២.២.២. ការចំណាយថវិកាតាមគម្រោងកម្មវិធី

រហូតដល់ក្នុងខែសីហា ឆ្នាំ២០១៧ (រយៈពេលប្រាំបីខែ) នាយកដ្ឋានជំនាញទាំង៥នៃអគ្គនាយកដ្ឋានកៅស៊ូ បានចំណាយថវិកាសរុបអស់ចំនួន៨៩៥ ៨៩១ ៣៥៣ រៀល សម្រាប់ចុះអនុវត្តសកម្មភាពគម្រោងតាមកម្មវិធី ។ ដោយឡែកការអនុវត្តសកម្មភាពក្នុងខែសីហា ចំណាយអស់ថវិកាសរុបចំនួន១០៥ ៨១៣ ៥០០ រៀល។

២.២.៣. ការប្រមូលចំណូលថវិកា

រយៈពេល៨ខែ ឆ្នាំ២០១៧ ការប្រមូលចំណូលថវិកាសរុបបានចំនួន ១០៦២ ៩៩១ ៧១០រៀល (បានមកពីថ្លៃឈ្នួល ដីរបស់ក្រុមហ៊ុនចម្ការកៅស៊ូចម្ការអណ្តូង និងចម្ការកៅស៊ូក្រែក)។ ការប្រមូលចំណូលថវិកាចូលរដ្ឋក្នុងខែសីហា ឆ្នាំ២០១៧ បានចំនួន៣២០ ៨៦២ ៦១០ រៀល

៣. ទិសដៅបន្ត

- បន្តប្រជុំរៀបចំសេចក្តីព្រាងច្បាប់ស្តីពីកៅស៊ូ និងលិខិតបទដ្ឋានក្រោមច្បាប់នានា
- បន្តចុះអនុវត្តសកម្មភាពគម្រោងតាមកម្មវិធីឱ្យបានសម្រេចតាមផែនការដែលបានគ្រោងទុក
- បន្តចុះត្រួតពិនិត្យវាយតម្លៃបច្ចេកទេសកៅស៊ូ របស់ក្រុមហ៊ុនសម្បទានដីសេដ្ឋកិច្ចដំណាក់កាលទី២
- បន្តចុះសិក្សាទិន្នផលកៅស៊ូគ្រួសាររបស់គម្រោងធម្មយាមកម្មច្បារពូជនៅកម្ពុជា
- បន្តស្រាវជ្រាវនិងប្រមូលទិន្នន័យកៅស៊ូក្នុងស្រុក និងអន្តរជាតិសម្រាប់រៀបចំព្រឹត្តិប័ត្រប្រចាំខែ និងផ្សព្វផ្សាយតម្លៃកៅស៊ូធម្មជាតិតាមវិទ្យុប្រចាំសប្តាហ៍ និងលើគេហទំព័រហ្វេសប៊ុករបស់អគ្គនាយកដ្ឋានកៅស៊ូ។

រាជធានីភ្នំពេញ, ថ្ងៃទី ២២ ខែ កញ្ញា ឆ្នាំ ២០១៧

ប្រតិភូរាជរដ្ឋាភិបាលកម្ពុជា ទទួលបន្ទុកជា

អគ្គនាយក នៃអគ្គនាយកដ្ឋានកៅស៊ូ

អគ្គនាយករង



Handwritten signature in black ink

យូន កក្កដា



អគ្គនាយកដ្ឋានកៅស៊ូ  
នាយកដ្ឋានវេជ្ជបាល និងនីតិកម្ម

ព្រះរាជាណាចក្រកម្ពុជា  
ជាតិ សាសនា ព្រះមហាក្សត្រ

គ្នានគណនីលិកម្មកៅស៊ូប្រចាំខែសីហា ឆ្នាំ២០១៧

តារាងទី១

Table with columns for 'ឆ្នាំ' (Year), 'បណ្តាញកៅស៊ូ' (Rubber Plantation), 'ថ្ងៃដី (ហិកតា)' (Land area), 'ផលិតផល (តោន)' (Production), 'បញ្ជីលក់ (តោន)' (Sales), 'សន្និធិលើមធ្យម' (Average yield), 'ខែមុន' (Previous month), 'បញ្ចេញលក់' (Export), 'សន្និធិ' (Yield), and 'សន្និធិ' (Yield). Rows include 'កៅស៊ូកសិករស្រូវហេកតា' and 'កៅស៊ូគ្រួសារ'.

- (១) ផ្ទៃដីសរុបមានចំនួន ៤៣១ ៩៩១ហិកតា (ផ្ទៃដីធៀបដំបូងមានចំនួន ១៦៣ ១៣០ហិកតា ផ្ទៃដីថែទាំមានចំនួន ២៦៨ ៨៦១ហិកតា) ផ្ទៃដីពុំមានការប្រែប្រួលទេបើធៀបនឹងខែកក្កដាឆ្នាំ២០១៧។
- (២) ក្នុងខែសីហាឆ្នាំ២០១៧ផលិតផលសរុប ១៥ ៣៩១តោន បានកើនឡើង១៣៦៤តោន ( ១០%) ធៀបខែមុន និងកើនឡើង៣៥០២តោន (២៩%) ធៀបនឹងរយៈពេលដូចគ្នាក្នុងឆ្នាំ២០១៦។
- (៣) រហូតមកដល់ខែសីហា(ប្រាំបីខែឆ្នាំ២០១៧) ផលិតផលសរុប ៩៥ ៨៦២តោន បានកើន ២៥ ៨៤៧តោន (៣៤ %) ធៀបនឹងរយៈពេលដូចគ្នាក្នុងឆ្នាំ២០១៦។
- (៤) ការបញ្ជូលក់សរុប ១៥ ១៦៣តោន បានកើន ១៣០២តោន ( ៩%) ធៀបខែមុន និងបានកើនឡើង ៣៥១០តោន (៣០%) ធៀបនឹងរយៈពេលដូចគ្នាក្នុងឆ្នាំ២០១៦។
- (៥) រហូតមកដល់ខែសីហា(ប្រាំបីខែឆ្នាំ២០១៧) ការបញ្ជូលក់សរុប ៩៩ ០៦៧តោន បានកើន ២៥ ៣៩២តោន (៣៤ %) ធៀបនឹងរយៈពេលដូចគ្នាក្នុងឆ្នាំ២០១៦។
- (៦)សន្និធិចុងខែសីហាមានចំនួន ៧៥៩៥តោន។

លោកជំទាវ វេជ្ជបណ្ឌិត ហ៊ុន កក្កដា  
នាយកដ្ឋានវេជ្ជបាល និងនីតិកម្ម  
អគ្គនាយកដ្ឋានកៅស៊ូ  
អគ្គនាយកដ្ឋាន  
ហ៊ុន កក្កដា

លោកជំទាវ ប្រធាននាយកដ្ឋានវេជ្ជបាល និងនីតិកម្ម  
ប្រធាននាយកដ្ឋានវេជ្ជបាល និងនីតិកម្ម  
ស៊ុន កក្កដា

លោកជំទាវ ហ៊ុន កក្កដា  
លោកជំទាវ ហ៊ុន កក្កដា  
ហ៊ុន កក្កដា



# ព័ត៌មានអន្តរជាតិ

**រោងចក្រផលិតសំបកកង់និង  
ចំណាយប្រាក់លើការសាង  
សង់រោងចក្រថ្មីជាច្រើន  
ដែលមានទំហំ ជាង ៧,៣  
ពាន់លានដុល្លារអាមេរិក**

ប្រភព៖ <http://www.island.lk>  
ប្រែសម្រួលដោយកញ្ញា ឌុ ស្រីស

ក្រុមហ៊ុនផលិតសំបកកង់ថយន្ត បានត្រៀម  
នឹងចំណាយប្រាក់ជាង ៧,៣ពាន់លានដុល្លារអាមេរិក  
លើការពង្រីករោងចក្រថ្មី។

ក្រុមហ៊ុន Akron គឺជាក្រុមហ៊ុនផលិតសំបក  
កង់ឈានមុខគេរបស់ពិភពលោក ដែលបានចំណាយ  
ប្រាក់ជាង ៧,៣ពាន់លានដុល្លារអាមេរិកនាឆ្នាំកន្លង  
ទៅ។ ការបង្កើតរោងចក្រថ្មីនិងការពង្រីកទំហំផលិត  
កម្មបន្ថែមទៀត បានចំណាយអស់ទឹកប្រាក់ចំនួន  
១០លានដុល្លារអាមេរិកបន្ថែមទៀតនៅឆ្នាំ២០១៥-  
២០១៦ ដែលជាអត្រាចំណាយប្រចាំឆ្នាំឈានមុខគេ  
សម្រាប់ទសវត្សរ៍ចុងក្រោយនេះ។

គម្រោងនេះ នឹងពង្រីកការផលិតសំបកកង់  
ថយន្តដឹកអ្នកដំណើរថ្មីនិងសំបកកង់ថយន្តដឹកទំនិញ  
ធុនស្រាលជាង ៨០លានគ្រាប់ សំបកកង់ថយន្តដឹក  
ទំនិញធុនធ្ងន់និងសំបកកង់ថយន្តក្រឡាជ្រៅ (OTR:  
Off-the-Road Tires) ចំនួន ៧លានគ្រាប់/ឆ្នាំ។

រោងចក្រនេះមានតុល្យភាពទីផ្សារ ដោយ  
សារតែ រោងចក្រក្រុមហ៊ុន Goodyear នៅហ្វីលីពីន  
បានបិទទ្វារឈប់ផលិតសំបកកង់ថយន្តដឹកទំនិញ  
ធុនស្រាល ចំណែកឯ ប្រទេសអាស្ត្រីម៉ង់ផលិតសំបក  
កង់ថយន្តដឹកទំនិញធុនស្រាលបានតែ ៦លានគ្រាប់  
ក្នុងមួយឆ្នាំ និងរោងចក្រក្រុមហ៊ុន Giti Tire Group  
នៅ Chongqing ប្រទេសចិនផលិតបាន ១,៥លាន  
គ្រាប់/ឆ្នាំ។



សារព័ត៌មានស្តីពីការវិនិយោគ កាលពីឆ្នាំមុន  
ថា គម្រោងរោងចក្រផលិតសំបកកង់ថយន្តថ្មីចំនួន  
៨ ក្នុងនោះនៅសហរដ្ឋអាមេរិកមានចំនួន ៣ក្រុមហ៊ុន  
គឺ៖ Nokian Tires PLC (ក្នុងទីក្រុង Dayton  
និងទីក្រុង Tenn) ក្រុមហ៊ុន Qingdao Sentury  
Tire Co. , Ltd (នៅទីក្រុង LaGrange និងទីក្រុង  
Ga) និងក្រុមហ៊ុន Wanli Tire Group (នៅរដ្ឋ  
South Carolina) ។

ក្រុមហ៊ុន Tire Business បានប្រើប្រាស់  
ថវិកាជិតពាក់កណ្តាលនៃទឹកប្រាក់វិនិយោគសរុបក្នុង  
តំបន់អាមេរិកខាងត្បូង សម្រាប់ការវិនិយោគនៅតំបន់



អាស៊ី ដែលមានចំនួនទឹកប្រាក់ ២,៥ពាន់លានដុល្លារ អាមេរិក ។

ក្រុមហ៊ុនវិនិយោគ Wanli Group ដែល មានទឹកប្រាក់វិនិយោគចំនួន ១ពាន់លានដុល្លារអាមេរិក សម្រាប់រោងចក្រនៅអាមេរិចខាងត្បូងរដ្ឋ Carolina ដែលជាដើមទុនខ្ពស់ជាងគេ សម្រាប់ការចំណាយក្នុង ឆ្នាំ២០១៦-២០១៧ ។

ក្រុមហ៊ុន Goodyear គឺស្ថិតនៅលំដាប់ទី២ ក្នុងគម្រោងចំណាយ ដែលមានទឹកប្រាក់ចំនួន ៩៥៧ លានដុល្លារអាមេរិក ប្រសិនបើគេចង់ចាត់ទុកក្រុមហ៊ុន នេះជាលំដាប់លេខ១ លុះត្រាតែ ក្រុមហ៊ុនត្រូវបូកជា មួយនឹងការសង់បន្ថែមរោងចក្ររបស់ខ្លួននៅ Topeka និង Kan ដែលចំណាយទឹកប្រាក់ចំនួន ២៥០លាន ដុល្លារអាមេរិក ។

ក្រុមហ៊ុន Bridgestone Corp ចំណាយទឹក ប្រាក់ចំនួន ៦៥៤លានដុល្លារអាមេរិក ក្រុមហ៊ុន China Zhogce Rubber Co Ltd ចំណាយទឹកប្រាក់ ចំនួន ៦២០លានដុល្លារអាមេរិក និងក្រុមហ៊ុន Continental AG ចំណាយទឹកប្រាក់ ៦០០លានដុល្លារអាមេរិក សម្រាប់ពង្រីករោងចក្រថ្មីរបស់ខ្លួនរៀងៗខ្លួន ។

ដោយឡែកមានក្រុមហ៊ុនចំនួន ២ ដែលបាន ដកប្រាក់ចំណូលរបស់ខ្លួន ដើម្បីបន្ថែមដើមទុនក្នុង ការសាងសង់គឺ៖ ក្រុមហ៊ុន Apollo Tyres Ltd មានចំនួន ២៧,៨% និងក្រុមហ៊ុន Brisa-Bridgestone Sabanci Tyre Mfg មានចំនួន ១៥,០២% នៃប្រាក់ចំណូលសរុបឆ្នាំ២០១៦ ។

ក្រុមហ៊ុន Continental បានចំណាយទឹក ប្រាក់ចំនួន ២,៧៦ពាន់លានដុល្លារអាមេរិក ក្រុមហ៊ុន

Michelin ចំណាយទឹកប្រាក់ ១,៩៣ពាន់លាន ដុល្លារអាមេរិក និងក្រុមហ៊ុន Bridgestone ចំណាយ ទឹកប្រាក់ចំនួន ១,៧២ពាន់លានដុល្លារអាមេរិក ។

គម្រោងពង្រីករោងចក្រមានដូចខាងក្រោម ៖

**១. ក្រុមហ៊ុន Bridgestone ៖**

- ទឹកប្រាក់ចំនួន ៣០៤លានដុល្លារអាមេរិក ដើម្បី ពង្រីកសមត្ថភាពផលិតដល់រោងចក្រ Pune និង Indore ប្រទេសឥណ្ឌាក្នុងរយៈពេល ៥ ឆ្នាំខាងមុខ ។ គម្រោងនេះនឹងបង្កើនសមត្ថ ភាពផលិតសំបកកង់ថយន្តប្រចាំថ្ងៃជិត ៦០% ប្រមាណ ៤១០០០គ្រាប់ នៅឆ្នាំ២០២០
- ទឹកប្រាក់ ១៥០លានដុល្លារអាមេរិក ដើម្បី សាងសង់រោងចក្រផលិតសំបកកង់យន្តហោះ នៅប្រទេសថៃចំនួន ២ គឺ៖ (១)សំបកកង់ យន្តហោះថ្មី និង (២)ការកែច្នៃសំបកកង់ យន្តហោះចាស់ៗយកមកប្រើប្រាស់ឡើងវិញ
- ទឹកប្រាក់ ១៨០លានដុល្លារអាមេរិក ដើម្បី បង្កើនផលិតកម្មនៅរោងចក្រផលិតសំបកកង់ ថយន្តដឹកទំនិញធុនស្រាល និងសំបកកង់ ថយន្តទេសចរណ៍នៅ Wilson,N.C. ដើម្បី ឲ្យរោងចក្រអាចបំពេញតម្រូវការពិភពលោក លើផ្នែកកែលម្អគុណភាព ផលិតភាព និង កាត់បន្ថយចំណាយថ្លៃដើម ។ គម្រោងនេះ នឹងពង្រីកទីតាំងពី ៥០ ០០០ហ្វីតការ៉េ ទៅ ២,៥លានហ្វីតការ៉េ នឹងអាចបង្កើនផលិត កម្ម ៩,៤% ស្មើនឹង ៣៥ ០០០ គ្រាប់/ថ្ងៃ នៅឆ្នាំ២០១៨

**២. ក្រុមហ៊ុន Continental ៖**



- ទឹកប្រាក់ ២៩៤លានដុល្លារអាមេរិក ដើម្បីបង្កើនសមត្ថភាពផលិតសំបកកង់រថយន្តក្នុងមួយឆ្នាំនៅ ហ៊ីហ្វេ ប្រទេសចិន (អាយុកាល ៦ឆ្នាំ) ឲ្យបាន ៣០% ស្មើនឹង ២០លានគ្រាប់។ គម្រោងដំណាក់កាលទី៤នឹងបង្កើនឲ្យដល់ ៦លានគ្រាប់/ឆ្នាំ ចំពោះសំបកកង់រថយន្តដឹកអ្នកដំណើរ។ ហើយសំណង់ថ្មីនេះ នឹងគ្របដណ្តប់លើផ្ទៃដី ៧,២លានហ្វីតការ៉េ ដែលមានសមត្ថភាពផលិតសំបកកង់រថយន្តទេសចរចំនួន ២០លានគ្រាប់ និងសំបកកង់គួរៗចំនួន ៥លានគ្រាប់ នៅឆ្នាំ ២០២២ ។

- ទឹកប្រាក់ ១០លានដុល្លារអាមេរិក សម្រាប់មជ្ឈមណ្ឌលតេស្តលើផ្នែកខាងក្នុងសំបកកង់ដែលមានទីតាំងនៅរដ្ឋតិចសាស់ សហរដ្ឋអាមេរិក ដើម្បីគាំទ្រចុក្ខុវិស័យរោចក្រសម្រាប់ការបង្កើនបច្ចេកទេសដៃគូផ្នែកសម្ភារបរិក្ខារ ក្រុមហ៊ុន

- ទឹកប្រាក់ ២៩៥លានដុល្លារអាមេរិក ជាទឹកប្រាក់វិនិយោគប្រចាំឆ្នាំរបស់រោងចក្រផលិតសំបកកង់រថយន្តដឹកទំនិញធុនស្រាលនិងរថយន្តទេសចរណ៍នៅខេត្តវ៉ាយ៉ង់ ប្រទេសថៃ ដែលមានសមត្ថភាព ៤លានគ្រាប់ និងបុគ្គលិកចំនួន ៩០០នាក់។ ក្រុមហ៊ុននេះនឹងចាប់ផ្តើមដំណើរការនៅឆ្នាំ២០១៩ និងគ្រោងផ្គត់ផ្គង់សំបកកង់ ២៥លានគ្រាប់/ឆ្នាំ ។

**៣. ក្រុមហ៊ុន Eurl Saterex-Iris ៖**

- ទឹកប្រាក់ ២៥០-៣០០លានដុល្លារអាមេរិក ជាទឹកប្រាក់វិនិយោគរោងចក្រផលិតសំបកកង់រថយន្តធុនធ្ងន់និងរថយន្តទេសចរណ៍នៅក្នុង

Setif ប្រទេសអាល់ហ្សេរី ដែលគ្រោងផលិតសំបកកង់ ១លានគ្រាប់ក្នុងឆ្នាំ២០១៨ខាងមុខនេះ និងឲ្យបានចំនួន ២លានគ្រាប់ក្នុងគម្រោងដំណាក់កាលទី២។ ក្រុមហ៊ុន Black Donuts Engineering Inc. ប្រទេសហ្វ្រង់ស្ក កំពុងផ្តល់យោបល់ទៅឲ្យដល់ប្រទេសអាល់ហ្សេរី ដែលជាអ្នកផ្គត់ផ្គង់គ្រឿងអេឡិចត្រូនិចនិងសម្ភារប្រើប្រាស់ក្នុង

- ទឹកប្រាក់ ៤០លានដុល្លារអាមេរិក ជាទឹកប្រាក់វិនិយោគផ្នែកឡដីវឌ្ឍន៍ ឧស្សាហកម្មការកែច្នៃសំបកកង់ចាស់ៗ និងផលិតសំបកកង់ថ្មី នៅរដ្ឋ Badalgama ប្រទេសស្រីលង្កា លើផ្ទៃដី ១,២៥លានហ្វីតការ៉េ និងមានសមត្ថភាពផលិតបាន ២៥តោន/ថ្ងៃ។ រាល់ផលិតផលទាំងអស់បានចំរាញ់ចេញពីរុក្ខជាតិស្រស់ៗ ដើម្បីធ្វើការនាំចេញ ។

**៤. ក្រុមហ៊ុន GoodYear ៖**

- ទឹកប្រាក់ ៤៨៥លានដុល្លារអាមេរិក ជាទឹកប្រាក់វិនិយោគរោងចក្រនៅ Pulandian ប្រទេសចិនមានសមត្ថភាពផលិតសំបកកង់រថយន្តធុនធ្ងន់និងរថយន្តទេសចរណ៍ ៥លានគ្រាប់ ក្នុងរង្វង់កង់មានទំហំ ១៧អ៊ីង

- ទឹកប្រាក់ ១៦២លានដុល្លារអាមេរិក វិនិយោគលើរោងចក្រផលិតសំបកកង់យន្តហោះ រថយន្តទេសចរណ៍ និងរថយន្តធុនធ្ងន់ខេត្ត Phatumthani ប្រទេសថៃ។ រោងចក្រនេះនឹងជំរុញដល់ការផលិតសំបកកង់យន្តហោះដែលមាន ព្រោះរោងចក្រនេះបានចាប់ផ្តើមដំណើរការតាំងពីឆ្នាំ១៩៦៩មកម្ល៉េះ ។





# ទំព័រស្រាវជ្រាវ

## ការបង្កើតចម្ការកៅស៊ូ (តពីលេខមុន)

រៀបរៀងដោយ៖ នាយកដ្ឋានអភិវឌ្ឍន៍កៅស៊ូ

### ៩. ការថែទាំកៅស៊ូមិនទាន់ផ្តល់ផល

#### ៩.១. ការដាក់ដី

ការដាក់ដី ត្រូវចាប់ផ្តើមតាំងពីកូនកៅស៊ូនៅ តូច ដើម្បីឲ្យវាដុះលូតលាស់បានល្អលបលើស្មៅ និង រុក្ខជាតិចង្រៃផ្សេងៗទៀត។ ៣ឆ្នាំដំបូង នៃការដាំដុះ កៅស៊ូជាដំណាក់កាលសំខាន់បំផុត ដែលត្រូវផ្តល់នូវ សារធាតុចិញ្ចឹមឲ្យបានគ្រប់គ្រាន់ សម្រាប់ការដុះលូត លាស់របស់ដើមកៅស៊ូ។ បន្ទាប់ពីដំណាក់កាលនេះ ការដាក់ដីត្រូវមើលតាមរោគសញ្ញាកង្វះសារធាតុចិញ្ចឹម របស់ដើមកៅស៊ូ។

អនុសាសន៍ការដាក់ដីកំណត់ដោយវិទ្យាស្ថាន ស្រាវជ្រាវកៅស៊ូកម្ពុជាមានដូចខាងក្រោម៖

ឆ្នាំដាំ	បរិមាណដី (១៥-១៥-១៥) (ក្រាម/ដើម/ឆ្នាំ)	ចម្ងាយពីគល់កៅស៊ូ (ម.)	បរិមាណដីដាក់ ២ដង/១ឆ្នាំ
ទី១	២០០	០.៣	១០០ក្រ/ដើម ខែកញ្ញា-តុលា
ទី២	២០០	០.៥	១០០ក្រ/ដើមដាក់នៅខែ ឧសភា និងកញ្ញា
ទី៣	៣០០	១	១៥០ក្រ/ដើមដាក់នៅខែ ឧសភា និងកញ្ញា
ទី៤	៤០០	១.៥	២០០ក្រ/ដើមដាក់នៅខែ ឧសភា និងកញ្ញា

ទី៥	៥០០	៣	២៥០ក្រ/ដើមដាក់នៅខែ ឧសភា និងកញ្ញា
-----	-----	---	----------------------------------

### វិធីសាស្ត្រនៃការដាក់ដី៖

- កូនកៅស៊ូអាយុ១ឆ្នាំ៖ ដីត្រូវដាក់នៅជុំវិញគល់កៅស៊ូចម្ងាយប្រមាណពី ០,៣ម៉ែត្រ ដើមកៅស៊ូ



ការដាក់ដីកូនកៅស៊ូអាយុ១ឆ្នាំ

- កូនកៅស៊ូអាយុ២ឆ្នាំ៖ ដីត្រូវដាក់នៅជុំវិញគល់កៅស៊ូចម្ងាយប្រមាណ ០,៥ម. ពីដើមកៅស៊ូ



ការដាក់ដីកូនកៅស៊ូអាយុ២ឆ្នាំ

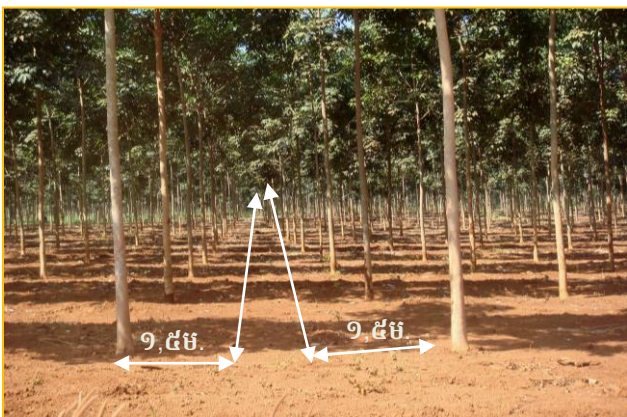


- កូនកៅស៊ូអាយុ៣ឆ្នាំ៖ ការដាក់ដីត្រូវដាក់ចម្ងាយ ១ម.ពីជួរកៅស៊ូ ដោយឆ្លុតជាចង្កូរតាមចន្លោះ រងកៅស៊ូ



ការដាក់ដីកូនកៅស៊ូអាយុ៣ឆ្នាំ

- កូនកៅស៊ូអាយុ៤ឆ្នាំ៖ ការដាក់ដីត្រូវដាក់ចម្ងាយ ១,៥ម.ពីជួរកៅស៊ូ ដោយឆ្លុតជាចង្កូរតាមចន្លោះ រងកៅស៊ូ



ការដាក់ដីកូនកៅស៊ូអាយុ៤ឆ្នាំ

- កូនកៅស៊ូអាយុ៥ឆ្នាំ៖ ការដាក់ដីត្រូវដាក់ចម្ងាយ ៣ម.ពីជួរកៅស៊ូ ដោយឆ្លុតជាចង្កូរតាមចន្លោះ រងកៅស៊ូ



ការដាក់ដីកូនកៅស៊ូអាយុ៥ឆ្នាំ

### ៩.២ ការដាំជួស

កូនកៅស៊ូ ដែលងាប់ត្រូវដាំជួសឡើងវិញនៅ ឆ្នាំទី១ ឬឆ្នាំទី២ បន្ទាប់ពីការដាំដំបូង។ កូនកៅស៊ូ ដែលល្អសម្រាប់ការដាំជួស គឺជាកូនស្នូមដែលមាន កម្ពស់ខ្ពស់ ឬកូនក្នុងចង្កែដែលមានទំហំ និងអាយុ ប្រហាក់ប្រហែលគ្នាជាមួយកូនកៅស៊ូ ដែលបានដាំឆ្នាំ ដំបូង។ បច្ចុប្បន្ននេះ គេនិយមយកកូនកៅស៊ូ១ ឬ ២ធំត្រ សម្រាប់ធ្វើការដាំជួស។

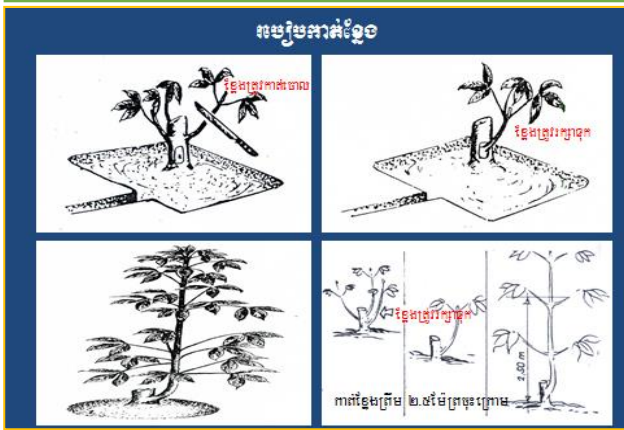


ការដាំជួស

### ៩.៣ ការកាត់ខ្លែង

លទ្ធផលនៃការកាត់ខ្លែង គឺទទួលបានដើម ត្រង់ល្អមិនមានបែកមែក និងស្នាមពកនៅលើសំបក ដែលលមិនបង្កការលំបាកនៅពេលកៅស៊ូដល់ដំណាក់ កាលចៀរជ័រ។ ការកាត់ខ្លែងដុះតាម ដើមដោយប្រើ កាំបិតមុត ដើម្បីកាត់ខ្លែងលើដើមកៅស៊ូ ហើយការ កាត់ខ្លែងត្រូវកាត់រហូតកៅស៊ូមានកម្ពស់ ២,៥-៣ម.។ ការកាត់ខ្លែងត្រូវអនុវត្តដូចខាង ក្រោម៖

- រយៈពេល២ខែដំបូងនៃឆ្នាំទី១៖ ការកាត់ខ្លែង ប្រព្រឹត្ត ៨ថ្ងៃទៅ១៥ថ្ងៃម្តង
- រយៈពេលចាប់ពី៣ខែ រហូតដល់ឆ្នាំទី២៖ ការ កាត់ខ្លែង ប្រព្រឹត្តទៅ១ខែម្តង
- កូនកៅស៊ូមានអាយុ២ទៅ ៣ឆ្នាំ៖ ការកាត់ខ្លែង ប្រព្រឹត្ត ទៅ២ខែម្តង



ការការកាត់ខ្លែង

**៩.៤ ការគ្រប់គ្រងរុក្ខជាតិចង្រៃ**

ការកម្ចាត់រុក្ខជាតិចង្រៃក្នុងចម្ការកៅស៊ូ អាចគ្រប់គ្រងបានដោយការជម្រះតាមចន្លោះរងនីមួយៗ និងការជម្រះជាដងដុំវិញគល់ ឬការប្រើប្រាស់ថ្នាំសម្លាប់រុក្ខជាតិចង្រៃចាប់ពីឆ្នាំទី២ឡើងទៅ។ ការជម្រះស្មៅនៅតាមរងកៅស៊ូឲ្យបាន ១ម.ពីគល់កៅស៊ូទាំងសងខាង។ ការជម្រះស្មៅប្រព្រឹត្តទៅនៅពេលកៅស៊ូដាំបាន៦ខែដំបូង។ ការជម្រះស្មៅត្រូវធ្វើឡើង ១៥-២០ថ្ងៃម្តងហើយ ការសម្អាតឲ្យបាន៤-៥ដង/ឆ្នាំ។ ចំពោះស្មៅតាមចន្លោះរងកៅស៊ូវិញ ត្រូវសម្អាតឲ្យបាន ២-៣ដង/ឆ្នាំ។ ចំពោះការប្រើប្រាស់ថ្នាំសម្លាប់រុក្ខជាតិចង្រៃទាំងអស់គួរប្រើប្រភេទគីមីផូស្វាត (Glyphosate) លាយជាមួយ ២,៤ដេ (2,4D) ។

តារាងវិធីប្រើប្រាស់ថ្នាំសម្លាប់រុក្ខជាតិចង្រៃដូចខាងក្រោម៖

រុក្ខជាតិចង្រៃ	ប្រភេទថ្នាំសម្លាប់ (ក្រ/ហ.ត.)	
	គីមីផូស្វាត	២,៤ដេ
ស្មៅស្ពូវ <sup>(១)</sup>	២៨០០	៧២០
ស្មៅចង្រៃផ្សេងៗ	១៤៤០	៧២០

សំគាល់<sup>(១)</sup> ស្ពូវត្រូវកាត់វាឲ្យខ្លីពី ៣០ស.ម. ទៅ ៤០ស.ម. ក្នុងករណីស្ពូវខ្ពស់ ហើយទុកវាចោលពី៤ ទៅ៥ថ្ងៃ ទើបបាញ់ថ្នាំសម្លាប់។

ចំពោះធុងសម្រាប់បាញ់ដោយដៃចំណុះ ១៨លីត្រ៖

- ចំណុះធុង១៨លីត្រ
- សមត្ថភាពបាញ់ក្នុង ១ធុង បាញ់បាន ០,៨ហិកតា
- ១២,៥ធុងបាញ់ក្នុងផ្ទៃដី១ហិកតា

ជាទូទៅ ការសម្អាតស្មៅតាមរងកៅស៊ូគួរតែប្រើដោយចបនៅក្នុងឆ្នាំដំបូងនិងឆ្នាំទី១។ ក្នុងករណីចាំបាច់អាចប្រើប្រាស់ថ្នាំកម្ចាត់ស្មៅបាន ប៉ុន្តែ ត្រូវតែគ្របកូនកៅស៊ូឲ្យបានល្អ។ ចាប់ពីឆ្នាំទី២ ការប្រើប្រាស់ថ្នាំកម្ចាត់ស្មៅតាមរងកៅស៊ូ អាចអនុវត្តបានដោយបាញ់រៀងរាល់ ៤ខែម្តងនៅក្នុងឆ្នាំទី២ និង៦ខែម្តងចាប់ពីឆ្នាំទី៣ឡើងទៅ។



ការគ្រប់គ្រងរុក្ខជាតិចង្រៃ

**៩.៥ ការដាំដំណាំចន្លោះរង (Intercrops)**

ដំណាំចន្លោះរង បានផ្តល់នូវប្រភពធនធានដូចជាម្ហូបអាហារនិងថវិកា សម្រាប់កសិករកៅស៊ូ គ្រួសារក្នុងអំឡុងពេលកូនកៅស៊ូមិនទាន់ផ្តល់ផល។

គុណសម្បត្តិនៃដំណាំចន្លោះរងរួមមាន៖

- ការពារកុំឲ្យដុះរុក្ខជាតិចង្រៃ
- ធ្វើឲ្យប្រសើរឡើងនូវលក្ខណៈរបស់ដី ព្រោះដំណាំចន្លោះរងខ្លះផ្តល់សារធាតុចិញ្ចឹមឲ្យដីដូចជាពពួកសណ្តែក
- កាត់បន្ថយការហូរច្រោះដី
- ផ្តល់ការងារនិងប្រាក់ចំណូលបន្ថែមដល់កសិករ។

**ក. ប្រភេទដំណាំចន្លោះរង**

ប្រភេទដំណាំចន្លោះរង ដែលគេនិយមដាំដុះនៅក្នុងចម្ការកៅស៊ូចាប់ពីកៅស៊ូអាយុ១-៣ឆ្នាំ មាន





ដូចជា សណ្តែកដី សណ្តែកបាយ សណ្តែកសៀង ខ្លី និងដំណាំប្រចាំរដូវផ្សេងៗ។ ក្រៅពីដំណាំរដូវទាំងនោះគេក៏អាចដាំដុះដំណាំរយៈពេលវែង ដូចជាម្ចាស់សារម៉ាវ ចេក កាហ្វេ ក្រូចខ្ទិច ធុរេន និងដូងត្បើ។ ប៉ុន្តែ ដំណាំរយៈពេលវែងតាមចន្លោះរងកៅស៊ូអាចអនុវត្តបានតែក្នុងករណីជួរភ្លោះតែប៉ុណ្ណោះ។



ពូអេអាវីយ៉ា (Pueraria phaseoloides)



ការដាំដំណាំចន្លោះរង

### ៩.៦ ដំណាំគម្របដី (Cover crops)

ក្រៅពីដំណាំចន្លោះរង ដូចបានរៀបរាប់ខាងលើ គេក៏អាចដាំដំណាំគម្របដីនៅចន្លោះរងកៅស៊ូបានដែរ។ ប្រភេទដំណាំគម្របដី ដែលគេធ្លាប់ដាំដុះកន្លងមកមានដូចជា៖

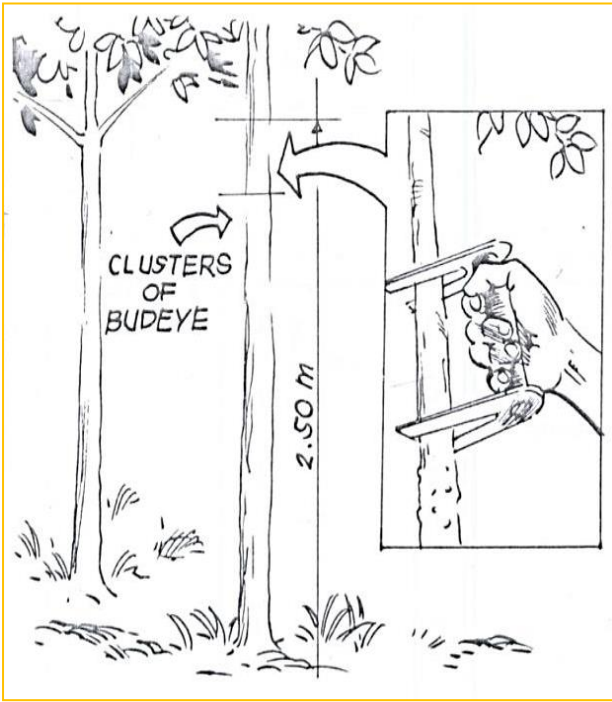
- ស្ទីលឡូសាំងតែស (Stylosanthes)
  - មូគូណា (Mucuna bracteata)
  - ពូអេអាវីយ៉ា (Pueraria phaseoloides)
  - សង់ត្រូសេម៉ា (Centrosema pubescens)
  - ប្រាការីយ៉ា (Brachiaria brizantha)
  - កាឡូប៉ូយ៉ូម (Calopogonium mucunoides) ។ល។
- ដំណាំគម្របដីផ្តល់ផលប្រយោជន៍ជាច្រើន៖
- កាត់បន្ថយការហូរច្រោះ ដី
  - រក្សាសំណើមដី
  - ផ្តល់សារធាតុចិញ្ចឹម
  - ទប់ស្កាត់ការលូតលាស់រុក្ខជាតិចង្រៃ។

### ៣.៧ ការធ្វើឱ្យបែកបែក

ក្នុងកៅស៊ូមួយចំនួន មានការបែកបែកយឺត និងដុះលូតទៅលើខ្ពស់គ្មានមែក ដែលជាលទ្ធផលធ្វើឱ្យដើមស្រឡះឡើងទៅលើ ដោយសារការពង្រីកទំហំដើមយឺត។ ដើមកៅស៊ូទាំងនោះ ត្រូវបានជំរុញឱ្យបែកមែក ដើម្បីទទួលបានគម្របស្លឹកល្អ ហើយដើមកៅស៊ូដុះលូតលាស់ និងមានទម្រង់ល្អ។

ការជំរុញឱ្យបែកមែកត្រូវធ្វើនៅលើដើមកៅស៊ូដែលមានអាយុយ៉ាងតិច១៨ខែ ដោយប្រើឧបករណ៍កាត់សំបកជុំវិញដើម។ វិធីនេះគឺជាកំឡុងករណីនៅលើដើមដែលមានកម្ពស់២,៥ម៉ែត្រពីដី រួចបង្វិលមួយជុំដើម ដើម្បីឱ្យឧបករណ៍អាចកាត់សំបកដល់សាច់ឈើ។ វិធីនេះអាចធ្វើឱ្យបែកមែកពី ៤-៥មែក។

ក្រៅពីវិធីសាស្ត្រខាងលើ គេមានវិធីសាស្ត្រផ្សេងៗទៀត ដើម្បីឱ្យដើមកៅស៊ូបែកមែក។ វិធីសាស្ត្រទាំងនោះមាន ដូចជាការកាត់តួស្លឹកនៅផ្នែកខាងចុងចេញ និងការក្តោបកំពូលត្រូវដោយស្លឹក។ ការក្តោបកំពូលស្លឹកដែលក្តោបនឹងត្រូវស្រាយចេញក្រោយរយៈពេល៣ទៅ៤អាទិត្យ បន្ទាប់មកជ្រើសរើសខ្ពែងដែលដុះចេញល្អចំនួន៥យ៉ាងច្រើន។



ការធ្វើឲ្យបែកមែក

**បច្ចេកទេសកែច្នៃជ័រកៅស៊ូ  
សន្លឹក RSS ( Ribbed Smoked  
Sheets ) ( ភពីលេខមុន )**

រៀបរៀងដោយ៖ នាយកដ្ឋានកែច្នៃផលិតផលកៅស៊ូ



សន្លឹកកៅស៊ូសម្បត្តិរួចត្រៀមវេចខ្ចប់

**ឯកសារយោង**

១. ដំណាំកៅស៊ូ ដាំដុះ ថែទាំ កែច្នៃ ១៩៩៩ អគ្គនាយកដ្ឋានកៅស៊ូ

២. ព្រឹត្តិបត្រ កៅស៊ូធម្មជាតិ ចេញផ្សាយពីអគ្គនាយកដ្ឋានកៅស៊ូ លេខ ៤៣ ២០០២

៣. សៀវភៅបច្ចេកទេសកៅស៊ូ សម្រាប់កសិករកៅស៊ូ គ្រួសារនៅប្រទេសភីលីពីន (E.A. ALCALA, 2000 manual for rubber smallholder , Philippine)

៤. វិទ្យាស្ថានស្រាវជ្រាវកៅស៊ូកម្ពុជា, ២០០៤ បច្ចេកទេសធ្វើថ្នាលបណ្តុះកូនកៅស៊ូក្នុងចង្កាមលក្ខណៈគ្រួសារ

៥. វិទ្យាស្ថានស្រាវជ្រាវកៅស៊ូកម្ពុជា, ២០០៨ មគ្គុទេសបច្ចេកទេសវិធីដាំកូនកៅស៊ូឆ័ត្រ



សន្លឹកកៅស៊ូ RSS

បន្ទាប់ពីចេញពីឡសម្បត្តិ គេត្រូវទុកវាឲ្យចុះត្រជាក់ ទើបអាចត្រូវរៀបចំវេចខ្ចប់បានដើម្បីជៀសវាងការស្រូបយកសំណើម និងកុំឲ្យកៅស៊ូដុះផ្សិត។ រាល់ចំណុចកខ្វក់ត្រូវកាត់និងឆ្កឹះយកចេញ។ គេបត់រៀបសន្លឹកកៅស៊ូដោយដាក់ត្រួតលើគ្នាដោយប្រើធុងខ្នាតបណ្តោយ ៦៧០ម.ម. x ទទឹង ៣៣០ម.ម. x កម្ពស់ ៣៤០ម.ម. រហូតបានទម្ងន់ ៣៣,៣៣គីឡូក្រាម រួច



បញ្ជូនទៅសង្កត់ឲ្យហាប់ដោយឧបករណ៍សង្កត់។ ចុងក្រោយគេច្រកក្នុងថង់កម្រាស់ ០,០៣-០,០៤ម.ម. និងបញ្ចូលក្នុងកែសប៉ាឡែត(៣៦ជុំ)។



ការបត់សន្លឹកកៅស៊ូរៀបគ្នា ៣៣,៣៣គីឡូក្រាម



ការស្រក់ស្បែកកម្រាស់ ០,០៣-០,០៤ម.ម



ការសង្កត់សន្លឹកកៅស៊ូឲ្យហាប់



ការច្រក់ចូលកែសប៉ាឡែត

**ឧបសម្ព័ន្ធទី១៖ តារាងបង្ហាញមាឌទឹកដែលត្រូវបន្ថែមដើម្បីពង្រាវទឹកជ័រ**

មាឌស្ករ (លីត្រ) (២%) គិតជាលីត្រ		DRC ទឹកជ័រ				
		១២%	១៣%	១៤%	១៥%	១៦%
មាឌទឹកជ័រ (លីត្រ)	៤០០	១,២	១,៣	១,៤	១,៥	១,៦
	៥០០	១,៥	១,៦	១,៨	១,៩	២,០
	៦០០	១,៨	២,០	២,១	២,៣	២,៤
	៧០០	២,១	២,៣	២,៥	២,៦	២,៨
	៨០០	២,៤	២,៦	២,៨	៣,០	៣,២
	៩០០	២,៧	២,៩	៣,២	៣,៤	៣,៦
	១០០០	៣,០	៣,៣	៣,៥	៣,៨	៤,០



**ឧបសម្ព័ន្ធទី២៖ មាឌស្ករស្បែកប៊ីស៊ីលហ្វីតដែលត្រូវបន្ថែមទៅលើទឹកជ័រ**

មាឌទឹកដែលត្រូវបន្ថែម		DRC <sub>1</sub> ទឹកជ័រមុនពេលពង្រាវ ( ១០០០លីត )						
		បន្ថែមគិតជាលីត	២៤%	២៦%	២៨%	៣០%	៣២%	៣៤%
DRC <sub>2</sub> ក្រោយពេលពង្រាវ	១០%	១៤០០	១៦០០	១៨០០	២០០០	២២០០	២៤០០	២៦០០
	១២%	១០០០	១១៧០	១៣៣០	១៥០០	២៦៧០	១៨៣០	២០០០
	១៤%	២៧០	៦៨០	១០០០	១១៤០	១២៨០	១៤២០	១៥៧០
	១៦%	៥០០	៦២៥	៧៥០	៨៧៥	១០០០	១១២៥	១២៥០
	១៨%	៣៣០	៤៤០	៥៦០	៦៧០	៧៨០	៨៩០	១០០០
	២០%	២០០	៣០០	៤០០	៥០០	៦០០	៧០០	៨០០

**ឧបសម្ព័ន្ធទី៣៖ បញ្ហាគុណភាពនិងដំណោះស្រាយ**

បញ្ហា	ប្រភពនៃបញ្ហា	ដំណោះស្រាយ
ពន្លឺតូច	<ul style="list-style-type: none"> <li>- ទឹកជ័រកនៅចម្ការ</li> <li>- ការប្រើឧបករណ៍កង្វះ</li> <li>- ទឹកភ្លៀង</li> <li>- ប្រើអាស៊ីតលើស ឬមិនបំពេញ</li> <li>- ពង្រាវមិនទាន់ដល់កម្រិត</li> </ul>	<ul style="list-style-type: none"> <li>- ប្រើប្រាស់អាម៉ូញាក់នៅចម្ការ</li> <li>- ប្រើឧបករណ៍ស្អាត</li> <li>- គ្របការពារទឹកភ្លៀង</li> <li>- ប្រើអាស៊ីតរាវ ១.៥%</li> <li>- ពង្រាវទឹកជ័រឲ្យរាវដល់កម្រិត</li> </ul>
ពន្លឺបច្បុម	<ul style="list-style-type: none"> <li>- បង្កកលើនពេក</li> <li>- ពង្រាវមិនដល់កម្រិត</li> <li>- កៀរមិនស្អាតផ្ទៃមុខខាងលើស្ទើរ</li> </ul>	<ul style="list-style-type: none"> <li>- ប្រើអាស៊ីតរាវ ១.៥%</li> <li>- ពង្រាវទឹកជ័រឲ្យរាវដល់កម្រិត</li> <li>- កៀរសម្អាតពន្លឺឲ្យអស់</li> </ul>
ពន្លឺធំ	<ul style="list-style-type: none"> <li>- សីតុណ្ហភាពស្ងួតខ្ពស់ពេក</li> <li>- សន្លឹកជ័រកកក្រាស់ពេក</li> </ul>	<ul style="list-style-type: none"> <li>- រក្សាសីតុណ្ហភាពសម្ងួតឲ្យសមស្រប</li> <li>- កំណត់កម្រាស់សន្លឹកតាមដ្ឋាន</li> </ul>
អសុទ្ធភាព	<ul style="list-style-type: none"> <li>- ការច្រោះមិនបានល្អ</li> <li>- កៀរលើសំណាញ់ខ្លាំងពេក</li> <li>- ប្រើទឹកមិនស្អាត</li> <li>- មិនបានគ្របអាងបង្កក</li> <li>- មិនបានសម្អាតឡ</li> </ul>	<ul style="list-style-type: none"> <li>- ច្រោះទឹកជ័រឲ្យបានត្រឹមត្រូវ</li> <li>- បន្ថយសង្កត់កៀរលើសំណាញ់</li> <li>- ប្រើទឹកច្រោះដោយគ្រណាត់</li> <li>- ជៀសវាងភាពកង្វះកម្រិតទឹកជ័រ</li> <li>- បោសសម្អាតឡ</li> </ul>



<p>សម្បទានស្រាប់</p>	<ul style="list-style-type: none"> <li>- ប្រែពណ៌ដោយសារអង់ស៊ីម</li> <li>- លាងសម្អាតសន្លឹកមិនគ្រប់គ្រាន់</li> <li>- សម្អាតសន្លឹកជំរកកដែលស្រក់ទឹកមិនអស់</li> <li>- សម្អាតពេលវែង ដោយសារសន្លឹកមានកម្រាសមិនស្មើសាច់</li> </ul>	<ul style="list-style-type: none"> <li>- បញ្ចូលសូដ្យូមប៊ីស៊ុលហ្វីត</li> <li>- បង្កើនទឹកសម្រាប់លាងសម្អាត</li> <li>- ជៀសវាងការបញ្ចូលឲ្យនៅពេលសន្លឹកកៅស៊ូនៅសើម</li> <li>- រៀបចំសន្លឹកដែលមានកម្រាស់ស្របតាមអនុសាសន៍</li> </ul>
<p>សម្បទានច្រើន</p>	<ul style="list-style-type: none"> <li>- ការលាងសម្អាតសន្លឹកអំឡុងពេលកិន មិនគ្រប់គ្រាន់</li> <li>- ការសម្រក់ទឹករយៈពេលវែង</li> <li>- រំហូរឲ្យលំតិចនៅក្នុងឡ</li> <li>- សីតុណ្ហភាពក្នុងឡទាបពេក</li> <li>- ប្រើឡដែលសឹកខ្លាំងពេក</li> </ul>	<ul style="list-style-type: none"> <li>- លាងសម្អាតឲ្យបានត្រឹមត្រូវ និងប្រើប្រាស់ទឹកឲ្យបានគ្រប់គ្រាន់</li> <li>- កាត់បន្ថយរយៈពេលសម្រក់ទឹក</li> <li>- រក្សារំហូរឲ្យលំក្នុងឡឲ្យបានល្អ</li> <li>- រក្សាសីតុណ្ហភាពឲ្យបានល្អ</li> <li>- រក្សាឧបករណ៍នៅស្ថានភាពល្អ</li> </ul>
<p>ផ្ទៃភ្លឺ</p>	<ul style="list-style-type: none"> <li>- ប្រើឧសសើម</li> <li>- ប្រើប្រភេទឧសខ្លះដូចជាសំបកដូង ស្រក់ដូង និងចម្រើង</li> </ul>	<ul style="list-style-type: none"> <li>- ប្រើឧសស្ងួត</li> <li>- ជៀសវាងប្រភេទឧសមួយចំនួននិងប្រើសម្របដែលសមស្រប</li> </ul>
<p>ដុះផ្សិត</p>	<ul style="list-style-type: none"> <li>- ការពន្យារពេលចូលឡសម្អាត</li> <li>- ការរក្សាទុកកៅស៊ូសន្លឹកនៅក្នុងឃ្នាំងដែលមានសំណើមខ្ពស់</li> <li>- លាងសម្អាតសន្លឹក ដើម្បីបំបាត់សមាសធាតុមិនមែនកៅស៊ូមិនគ្រប់គ្រាន់</li> <li>- ប្រើសូដ្យូមប៊ីស៊ុលហ្វីតលើស</li> </ul>	<ul style="list-style-type: none"> <li>- បញ្ចូលឡសម្អាតកុំបង្កយូរពេក</li> <li>- រក្សាទុកកៅស៊ូស្ងួតឲ្យមានរបៀបឲ្យឲ្យលំបកចូលគ្រប់គ្រាន់ក្នុងឃ្នាំង</li> <li>- លាងសម្អាតសន្លឹកឲ្យបានគ្រប់គ្រាន់ដើម្បីបំបាត់សមាសធាតុមិនមែនកៅស៊ូ</li> <li>- ប្រើសារធាតុគីមីតាមកម្រិត</li> </ul>
<p>ផ្ទៃរលើបន្ទាញ់ និងជ្រាយស្លឹក</p>	<ul style="list-style-type: none"> <li>- លាងសម្អាតសន្លឹកមិនគ្រប់គ្រាន់ការពង្រាវទឹកជំរកមិនគ្រប់គ្រាន់</li> <li>- ប្រើសូដ្យូមប៊ីស៊ុលហ្វីតលើស</li> <li>- សម្អាតនៅសីតុណ្ហភាពខ្ពស់</li> <li>- ប្រលោកប្រេងម៉ាស៊ីនចេញពីឧបករណ៍កិន</li> </ul>	<ul style="list-style-type: none"> <li>- លាងសម្អាតដោយប្រើទឹកឲ្យបានច្រើន</li> <li>- ពង្រាវទឹកជំរកតាមកម្រិតត្រឹមត្រូវ</li> <li>- ប្រើសារធាតុគីមីតាមកម្រិត</li> <li>- បន្ថយសីតុណ្ហភាពសម្អាត</li> <li>- ជួសជុលម៉ាស៊ីនកិនសន្លឹកដើម្បីកុំឲ្យហៀរជ្រាយម៉ាស៊ីនលើសន្លឹក</li> </ul>
<p>តែមក្រាស់</p>	<ul style="list-style-type: none"> <li>- ការពង្រាវទឹកជំរកមិនដល់កម្រិត</li> <li>- អាងបង្កកទឹកជំរករៀង</li> </ul>	<ul style="list-style-type: none"> <li>- ពង្រាវទឹកជំរកតាមកម្រិតត្រឹមត្រូវ</li> <li>- ឆ្លឹងនីវ៉ូទឹកអាងបង្កកទឹកជំរក</li> </ul>



ក្រឡាសន្លឹករាក់	<ul style="list-style-type: none"> <li>- ការពង្រាវទឹកជំរន់ដល់កម្រិត</li> <li>- ប្រើអាស៊ីតលើកម្រិត</li> <li>- ក្រឡាឡូស៊ីកអស់</li> </ul>	<ul style="list-style-type: none"> <li>- ពង្រាវទឹកជំរន់តាមកម្រិតត្រឹមត្រូវ</li> <li>- ប្រើអាស៊ីតឲ្យត្រូវកម្រិត</li> <li>- ជួសជុលរូប</li> </ul>
អុជតូចៗ	<ul style="list-style-type: none"> <li>- ឲ្យគ្មានពិដាន</li> </ul>	<ul style="list-style-type: none"> <li>- ធ្វើដំបូលឡាងអក្សររ៉េ</li> <li>- រក្សាឲ្យលំបក់ចេញចូលក្នុងឃ្នាំង</li> </ul>
ផេះ	<ul style="list-style-type: none"> <li>- ប្រើសន្ទះបិទលើកឲ្យលំតូច</li> <li>- គ្មានសន្ទះបិទលើកឲ្យលំ</li> <li>- ការអនុវត្តមិនប្រុងប្រយ័ត្ន</li> </ul>	<ul style="list-style-type: none"> <li>- ពង្រីកសន្ទះបិទលើកឲ្យលំគ្រប់គ្រាន់</li> <li>- លើកឲ្យលំឲ្យចូលទូលាយជាងមុន</li> <li>- ដុតឧសដោយប្រុងប្រយ័ត្ន</li> </ul>

**ឧបសម្ព័ន្ធទី៤: ការរៀបចំតារាងតាមផលិតកម្ម**

ថ្ងៃទី	ថ្ងៃខែឆ្នាំ	ម៉ោង នឹងនាទី	សីតុណ្ហភាព	អ្នកកត់ត្រា



**ឧបសម្ព័ន្ធទី៥៖ ស្តង់ដារអន្តរជាតិស្តីពីគុណភាព និងការវេចខ្ចប់ថ្នាក់កៅស៊ូធម្មជាតិ (សៀវភៅបៃតង)**

International Standards of Quality and Packing for Natural Rubber Grades (The Green Book)

សៀវភៅនីតិវិធីស្តង់ដារអន្តរជាតិស្តីពី គុណភាព និងការវេចខ្ចប់ថ្នាក់កៅស៊ូធម្មជាតិ (សៀវភៅបៃតង) ត្រូវបានបោះផ្សាយក្រោមការសម្រេចនៃសន្និសីទអន្តរជាតិលើកទី៤ ស្តីអំពីគុណភាព និងវេចខ្ចប់ដែលប្រព្រឹត្តទៅនៅទីក្រុងហ្វ្រែយស្វែរ ប្រទេសប៊ែលហ្សិក នាខែឧសភា ឆ្នាំ១៩៦៨ និងក្រោមការអនុញ្ញាតពីអង្គការដែលគេទទួលស្គាល់ (សមាគមអ្នកដាំកៅស៊ូកម្ពុជា Association des Planteurs de Caoutchouc au Cambodge ជាសមាជិកផងដែរ)។ សៀវភៅថ្មីនេះជំនួសសៀវភៅបៃតងចាស់ បោះផ្សាយនៅថ្ងៃទី០១ ខែកក្កដា ឆ្នាំ១៩៦២ ហើយវាមានសុពលភាពប្រើប្រាស់ចាប់ពីថ្ងៃទី១ ខែមករា ឆ្នាំ១៩៦៩ តទៅ។ ជំពូកទី២ រៀបរាប់អំពីស្តង់ដារចំណាត់ថ្នាក់អន្តរជាតិចំនួន៣៥សម្រាប់កៅស៊ូធម្មជាតិ ៨ប្រភេទ ដែលកែច្នៃចេញពីទឹកដ៏រន្ធដើមកៅស៊ូ *Hevea brasiliensis* គិតចំពោះកៅស៊ូស្អាត ដែលធ្វើពាណិជ្ជកម្មអន្តរជាតិការលក់និងទិញផ្នែកលើការពិនិត្យដោយភ្នែក។ យើងសូមលើកយកផ្នែក១ នៃជំពូក២ ដែលនិយាយអំពីការធ្វើចំណាត់ថ្នាក់កៅស៊ូសន្លឹក (Ribbed Smaked Sheet) មកបកប្រែបញ្ចូលនៅពេលនេះ។

កៅស៊ូកែច្នៃចេញពីទឹកដ៏រន្ធដើម ក៏ជាសន្លឹកនិងសម្ព័ន្ធដោយផ្សេងៗ ការធ្វើចំណាត់ថ្នាក់កៅស៊ូសន្លឹកមានដូចខាងក្រោម៖

- No. 1X RSS៖ កៅស៊ូថ្នាក់នេះត្រូវកែច្នៃឡើងដោយការត្រួតពិនិត្យឃ្នាត់ចត់នៅរាល់ដំណាក់

កាលទាំងអស់។ បាល់នីមួយៗមិនត្រូវមានផ្សិត ប៉ុន្តែ អាចមានផ្សិតស្អាតតិចបំផុតនៅផ្ទៃខាងលើនៅពេលដឹកចេញទៅឲ្យអតិថិជន។ មិនមានផ្សិតជ្រៀតចូលទៅខាងក្នុងបាល់។ មិនត្រូវមានចំណុចច្រែះ ឬស្នាមឆ្នុត ផុយរលាក ស្មើផ្លិន ផ្សែងជ្រុល ស្រអាប់ និងសន្លឹកឆេះ។ កៅស៊ូត្រូវស្អាត ស្អាត ស្អាត ផ្សែងស្មើសាច់ គ្មានប្រជ្រុយ អុជ ក្រមុំ ពពុះខ្សាច់ សំបកវេចខ្ចប់កខ្វក់ និងអសុភាព។ ពពុះខ្យល់តូចៗប៉ុនមូលនៅរាយប៉ាយ អាចនឹងទទួលយកបាន។ ឥតមានគំរូម៉ាស៊ីនអន្តរជាតិសម្រាប់ ថ្នាក់នេះទេ។

- No. 1 RSS៖ បាល់នីមួយៗមិនត្រូវមានផ្សិត ប៉ុន្តែ អាចមានផ្សិតស្អាតតិចបំផុតនៅផ្ទៃខាងលើនៅពេលដឹកចេញទៅឲ្យអតិថិជន។ មិនមានផ្សិតជ្រៀតចូលទៅខាងក្នុងបាល់។ មិនត្រូវមានចំណុចច្រែះ ឬស្នាមឆ្នុត ផុយរលាក ស្មើផ្លិន ផ្សែងជ្រុល ស្រអាប់ និងសន្លឹកឆេះ។ កៅស៊ូត្រូវស្អាត ស្អាត ស្អាត ផ្សែងស្មើសាច់ គ្មានប្រជ្រុយ អុជ ក្រមុំ ពពុះខ្សាច់ សំបកវេចខ្ចប់កខ្វក់ និងអសុភាព។ ពពុះខ្យល់តូចៗប៉ុនមូលនៅរាយប៉ាយអាចនិងទទួលយកបាន។

- No. 2 RSS៖ មានក្រមុំបន្តិចបន្តួច មានផ្សិតស្អាតតិចបំផុតនៅលើផ្ទៃសាច់កៅស៊ូនៅពេលដែលបញ្ជូនឲ្យអតិថិជន។ ប្រសិនមានក្រមុំ



និងផ្សិត ស្ងួតលើសពី៥% នៃបាល់កៅស៊ូត្រូវ វិញ្ញាត់ចំណាត់ថ្នាក់។ ពពុះតូចៗ និងបំណែក ម៉ដ្ឋនៃសំបកឈើអាចអនុគ្រោះបាន។ មិនត្រូវ ឲ្យមានចំណុចច្រែះ ឬស្នាមឆ្ងុត ផុយ រលាក ស្មៅឆ្អិន ផ្សែងជ្រុល ស្រអាប់ និងសន្លឹកឆេះ។ កៅស៊ូត្រូវស្ងួត ស្អាត ស្ងួត ផ្សែងស្មើសាច់ គ្មានប្រជ្រុយ អុជ ក្រមុំ ពពុះ ខ្សាច់ សំបក វេចខ្ចប់កខ្វក់ និងអសុទ្ធភាព។

• No. 3 RSS ៖ មានក្រម័បន្តិចបន្តួច មានផ្សិត ស្ងួតតិចបំផុតនៅលើផ្ទៃសាច់កៅស៊ូនៅពេល ដែល បញ្ជូនឲ្យអតិថិជន។ ប្រសិនមានក្រម័ និងផ្សិត ស្ងួតលើសពី១០% នៃបាល់កៅស៊ូ ត្រូវវិញ្ញាត់ចំណាត់ថ្នាក់។ មិនត្រូវឲ្យមាន ចំណុចច្រែះ ឬស្នាមឆ្ងុត ផុយ រលាក ស្មៅឆ្អិន ផ្សែងជ្រុល ស្រអាប់ និងសន្លឹកឆេះ។ កៅស៊ូ ត្រូវស្ងួត ស្អាត ស្ងួត ផ្សែងស្មើសាច់ គ្មាន ប្រជ្រុយ អុជ ក្រមុំ ពពុះ ខ្សាច់ សំបកវេចខ្ចប់ កខ្វក់ និងអសុទ្ធភាព។

• No. 4 RSS ៖ មានក្រម័បន្តិចបន្តួច មានផ្សិត ស្ងួតតិចបំផុតនៅលើផ្ទៃសាច់កៅស៊ូនៅពេល ដែល បញ្ជូនឲ្យអតិថិជន។ ប្រសិនមានក្រម័ និងផ្សិត ស្ងួតលើសពី២០% នៃបាល់កៅស៊ូ ត្រូវវិញ្ញាត់ចំណាត់ថ្នាក់។ បំណែកសំបកទំហំ មធ្យម ពពុះ ស្នាមប្រឡាក់ថ្លាស្អិតតិចៗ ផ្សែង ជ្រុលអាចទទួលយកបាន ដោយប្រៀបដូច នឹងសំណាក។ មិនត្រូវឲ្យមានចំណុចច្រែះ ឬស្នាមឆ្ងុត ផុយ រលាក ស្មៅឆ្អិន ផ្សែងជ្រុល

ស្រអាប់ និងសន្លឹកឆេះ។ កៅស៊ូត្រូវស្ងួត ស្អាត ស្ងួត ផ្សែងស្មើសាច់ គ្មានប្រជ្រុយ អុជ ក្រមុំ ពពុះ ខ្សាច់ សំបកវេចខ្ចប់កខ្វក់ និង អសុទ្ធភាព។

• No. 5 RSS ៖ មានក្រម័បន្តិចបន្តួច មានផ្សិត ស្ងួតតិចបំផុតនៅលើផ្ទៃសាច់កៅស៊ូនៅពេល ដែល បញ្ជូនឲ្យអតិថិជន។ ប្រសិនមានក្រម័ និងផ្សិត ស្ងួតលើសពី ៣០% នៃបាល់កៅស៊ូ ត្រូវវិញ្ញាត់ចំណាត់ថ្នាក់។ បំណែកសំបកទំហំ ធំ ពពុះ ស្នាម ប្រឡាក់ថ្លាស្អិតតិចៗ ផ្សែង ជ្រុលអាចទទួលយកបាន ដោយប្រៀបដូច នឹងសំណាក។ ស្មៅឆ្អិនបន្តិចអាចទទួលយក បាន។ មិនត្រូវឲ្យមានចំណុចច្រែះ ឬស្នាម ឆ្ងុត ផុយ រលាក ស្មៅឆ្អិន ផ្សែងជ្រុល ស្រអាប់ និងសន្លឹកឆេះ។ កៅស៊ូត្រូវស្ងួតស្អាត ស្ងួត ផ្សែងស្មើសាច់ គ្មានប្រជ្រុយ អុជ ក្រមុំ ពពុះ ខ្សាច់ សំបកវេចខ្ចប់កខ្វក់ និងអសុទ្ធភាព។







# និស្សាភារតម្លៃនិងស្ថិតិកៅស៊ូធម្មជាតិតាមបណ្តាប្រទេសនានា

តារាងទី១៖ តម្លៃប្រមូលទិញជ័រកៅស៊ូគ្រួសារនៅតាមបណ្តាប្រទេសប្រចាំសប្តាហ៍ ខែសីហា ឆ្នាំ២០១៧

ល.រ	ខេត្ត/តំបន់	សប្តាហ៍ទី ១						សប្តាហ៍ទី ២						សប្តាហ៍ទី ៣						សប្តាហ៍ទី ៤						តម្លៃមធ្យមខែ	
		ជ័រស្ងួត			ជ័រកក			ជ័រស្ងួត			ជ័រកក			ជ័រស្ងួត			ជ័រកក			ជ័រស្ងួត			ជ័រកក			ជ័រស្ងួត	ជ័រកក
		វ/គ.ក្រ	\$/គ.ក្រ	ធៀបសប្តាហ៍មុន (វ/គ)	វ/គ.ក្រ	\$/គ.ក្រ	ធៀបសប្តាហ៍មុន (វ/គ)	វ/គ.ក្រ	\$/គ.ក្រ	ធៀបសប្តាហ៍មុន (វ/គ)	វ/គ.ក្រ	\$/គ.ក្រ	ធៀបសប្តាហ៍មុន (វ/គ)	វ/គ.ក្រ	\$/គ.ក្រ	ធៀបសប្តាហ៍មុន (វ/គ)	វ/គ.ក្រ	\$/គ.ក្រ	ធៀបសប្តាហ៍មុន (វ/គ)	វ/គ.ក្រ	\$/គ.ក្រ	ធៀបសប្តាហ៍មុន (វ/គ)	វ/គ.ក្រ	\$/គ.ក្រ	ធៀបសប្តាហ៍មុន (វ/គ)	វ/គ.ក្រ	
១	កំពង់ចាម (បំការលើ)	4,600	1,12	↓ 100	2,300	0,56	↓ 300	4,600	1,12	→ 0	2,300	0,56	→ 0	4,700	1,14	↑ 100	2,300	0,56	→ 0	4,800	1,19	↑ 100	2,400	0,59	↑ 100	4,675	2325
២	ក្រចេះ (មេមត់)	4,600	1,12	→ 0	2,100	0,51	→ 0	4,500	1,09	↓ 100	2,100	0,51	→ 0	4,600	1,12	↑ 100	1,900	0,46	↓ 200	4,700	1,16	↑ 100	2,000	0,49	↑ 100	4,600	2025
		4,500	1,10	→ 0	2,300	0,56	↑ 100	4,600	1,12	↑ 100	2,300	0,56	→ 0	4,600	1,12	→ 0	2,200	0,53	↓ 100	4,600	1,14	→ 0	2,200	0,54	→ 0	4,575	2250
៣	កំពង់ធំ (ទីរួម)	4,800	1,17	→ 0	2,200	0,54	→ 0	4,800	1,17	→ 0	2,200	0,54	→ 0	4,800	1,17	→ 0	2,200	0,53	→ 0	4,800	1,19	→ 0	2,200	0,54	→ 0	4,800	2200
៤	គោគគីរ (មូរជុំ)	4,700	1,15	→ 0	2,500	0,61	→ 0	4,700	1,14	→ 0	2,500	0,61	→ 0	4,700	1,14	→ 0	2,200	0,53	↓ 300	4,700	1,16	→ 0	2,300	0,57	↑ 100	4,700	2375
តម្លៃមធ្យម		4,640	1,13	↓ 20	2,280	0,56	↓ 40	4,640	1,13	→ 0	2,280	0,55	→ 0	4,680	1,14	↑ 40	2,160	0,52	↓ 120	4,720	1,17	↑ 40	2,220	0,55	↑ 60	4,670	2,235
អន្តរជាតិ		4,103			4,112			4,120			4,050																

ស្ថានភាពទិញជ័រកៅស៊ូគ្រួសារតាមតំបន់នានាប្រចាំខែសីហានេះ មានតម្លៃមធ្យម ៤៦៧០៛/ គ.ក្រ (=១,១៤៥៥\$/គ.ក្រ) សម្រាប់ជ័រស្ងួត និង ២២៣៥៛/គ.ក្រ (=០,៥៥៥៥\$/គ.ក្រ) សម្រាប់ជ័រកក ។ ពិនិត្យជារួម តម្លៃទិញជ័រកៅស៊ូគ្រួសារតាមតំបន់នានា បានបន្តកើនឡើងប្រមាណពី ៦០-១០០៛/គ.ក្រ ចាប់ពីក្នុងសប្តាហ៍ទី៤ ខែសីហា ឆ្នាំ២០១៧ ។



តារាងទី២៖ ស្ថានភាពចុះកិច្ចផលិតផលកៅស៊ូស្នូតប្រចាំខែសីហា ឆ្នាំ២០១៧

Table with columns for 'សីហា ២០១៦' and 'សីហា ២០១៧', and sub-columns for 'រៀបចំមុន' and 'រៀបចំនេះពេលដូចគ្នា'.

មត្តារក្សា៖

- ១. ក្នុងខែសីហា ឆ្នាំ២០១៧ បរិមាណបញ្ជូនកៅស៊ូស្នូតមានចំនួន១៥ ១៦៣តោន បានកើនឡើងចំនួន១ ៣០២តោន (=+៩,៣៩%) ធៀបនឹងខែមុន និងកើនឡើងចំនួន៣ ៥១០តោន (=+៣០%) ធៀបនឹងរយៈពេលដូចគ្នាក្នុងឆ្នាំ២០១៦។
២. ក្នុងខែសីហា ឆ្នាំ២០១៧ តម្លៃលក់មធ្យមគីឡូ ៤៩៥៥០៤៤៤៤៤តោន បានកើនឡើង៥០០៤៤៤៤៤៤តោន (=+៣,៤៣%) ធៀបនឹងខែមុន និងកើនឡើង២៧៤៤៤៤៤៤៤តោន (=+២៣%) ធៀបនឹងរយៈពេលដូចគ្នាក្នុងឆ្នាំ២០១៦។
៣. រហូតដល់ខែសីហា ឆ្នាំ២០១៧ (រយៈពេល ៨ខែ) បរិមាណបញ្ជូនកៅស៊ូស្នូតមានចំនួន៩៩ ០៦៧តោន បានកើនឡើង២៥ ៣៩២តោន (=+៣៤%) ធៀបនឹងរយៈពេលដូចគ្នាឆ្នាំ២០១៦។
៤. រហូតដល់ខែសីហា ឆ្នាំ២០១៧ (រយៈពេល ៨ខែ) តម្លៃលក់មធ្យមគីឡូ ៦៨៣០៤៤៤៤៤៤តោន បានកើនឡើង៦០៤៤៤៤៤៤តោន (=+៨៧%) ធៀបនឹងរយៈពេលដូចគ្នាឆ្នាំ២០១៦។

បានឃើញ និង កត់ត្រា បានពិនិត្យ និង ត្រួតពិនិត្យ ប្រធាននាយកដ្ឋានកៅស៊ូ ហុន កក្កដា

បានពិនិត្យ និង ត្រួតពិនិត្យ ប្រធាននាយកដ្ឋានកៅស៊ូ ហុន កក្កដា

រាជធានីភ្នំពេញ, ថ្ងៃទី ១២ ខែ សីហា ឆ្នាំ ២០១៧ អ្នកធ្វើតារាង



**តារាងទី៣៖ តម្លៃកៅស៊ូនៅទីផ្សារប្រទេសថៃ ប្រចាំខែសីហា ឆ្នាំ២០១៧ (ឯកតា: ដុល្លារសហរដ្ឋអាមេរិក/តោន)**

កៅស៊ូសម្បត្តិស្រពាមដោយខ្យល់ USS *1*											
ថ្ងៃ	Hat Yai	Khlong Nga	Trang	Phuket	Surat thani	Rayong	Ubonrat chatani	មធ្យម	សន្លឹកចំហុយ	ជ័រចាន	ទឹកដ័រនៅចម្ការ
1	1 565,30	1 535,20	1 535,20	1 565,30	1 565,30	1 565,30	1 565,30	1 556,72	1 722,20	1 234,20	1 414,80
2	1 565,30	1 505,10	1 535,20	1 595,40	1 595,40	1 595,40	1 565,30	1 565,32	1 730,90	1 234,20	1 414,80
3	1 565,30	1 505,10	1 565,30	1 565,30	1 595,40	1 565,30	1 565,30	1 561,02	1 726,40	1 204,10	1 414,80
4	1 565,30	1 565,30	1 565,30	1 595,40	1 595,40	1 595,40	1 595,40	1 582,52	1 748,00	1 234,20	1 414,80
7	1 595,40	1 595,40	1 625,50	1 625,50	1 625,50	1 625,50	1 625,50	1 616,93	1 782,40	1 294,40	1 475,00
8	1 565,30	1 565,30	1 565,30	1 595,40	1 595,40	1 625,50	1 595,40	1 586,82	1 752,30	1 264,30	1 505,10
9	1 625,50	1 595,40	1 595,40	1 625,50	1 655,60	1 625,50	1 625,50	1 621,23	1 786,60	1 294,40	1 505,10
10	1 655,60	1 595,40	1 595,40	1 655,60	1 655,60	1 625,50	1 655,60	1 634,13	1 799,50	1 324,50	1 505,10
11	1 655,60	1 595,40	1 625,50	1 625,50	1 625,50	1 625,50	1 625,50	1 625,53	1 791,10	1 294,40	1 535,20
15	1 625,50	1 565,30	1 595,40	1 625,50	1 625,50	1 595,40	1 595,40	1 604,03	1 769,40	1 324,50	1 535,20
16	1 625,50	1 625,50	1 595,40	1 625,50	1 625,50	1 625,50	1 625,50	1 621,23	1 786,60	1 294,40	1 565,30
17	1 655,60	1 595,40	1 625,50	1 685,70	1 685,70	1 655,60	1 655,60	1 651,33	1 816,70	1 324,50	1 505,10
18	1 655,60	1 595,40	1 595,40	1 655,60	1 655,60	1 655,60	1 625,50	1 634,13	1 799,50	1 324,50	1 595,40
21	1 655,60	1 595,40	1 655,60	1 655,60	1 655,60	1 625,50	1 655,60	1 642,73	1 808,20	1 354,60	1 565,30
22	1 625,50	1 595,40	1 625,50	1 625,50	1 655,60	1 655,60	1 655,60	1 634,13	1 799,50	1 354,60	1 565,30
23	1 625,50	1 595,40	1 655,60	1 655,60	1 655,60	1 655,60	1 625,50	1 638,43	1 803,70	1 324,50	1 535,20
24	1 625,50	1 595,40	1 595,40	1 655,60	1 655,60	1 655,60	1 655,60	1 634,13	1 799,50	1 354,60	1 505,10
25	1 655,60	1 625,50	1 625,50	1 685,70	1 685,70	1 655,60	1 655,60	1 655,63	1 821,20	1 354,60	1 475,00
28	1 655,60	1 655,60	1 595,40	1 685,70	1 685,70	1 655,60	1 685,70	1 659,93	1 825,40	1 324,50	1 535,20
29	1 655,60	1 625,50	1 625,50	1 655,60	1 655,60	1 655,60	1 655,60	1 647,03	1 812,50	1 354,60	1 565,30
30	1 655,60	1 625,50	1 595,40	1 655,60	1 655,60	1 625,50	1 655,60	1 638,43	1 803,70	1 354,60	1 565,30
31	1 670,70	1 655,60	1 595,40	1 670,70	1 655,60	1 625,50	1 625,50	1 642,69	1 888,00	1 354,60	1 535,20
<b>មធ្យម</b>	1 624,80	1 591,30	1 599,50	1 635,80	1 639,20	1 626,90	1 626,90	1 620,64	1 789,70	1 308,10	1 510,60
<b>អតិបរមា</b>	1 670,70	1 655,60	1 655,60	1 685,70	1 685,70	1 655,60	1 685,70	1 659,93	1 888,00	1 354,60	1 595,40
<b>អប្បបរមា</b>	1 565,30	1 505,10	1 535,20	1 565,30	1 565,30	1 565,30	1 565,30	1 556,72	1 722,20	1 204,10	1 414,80

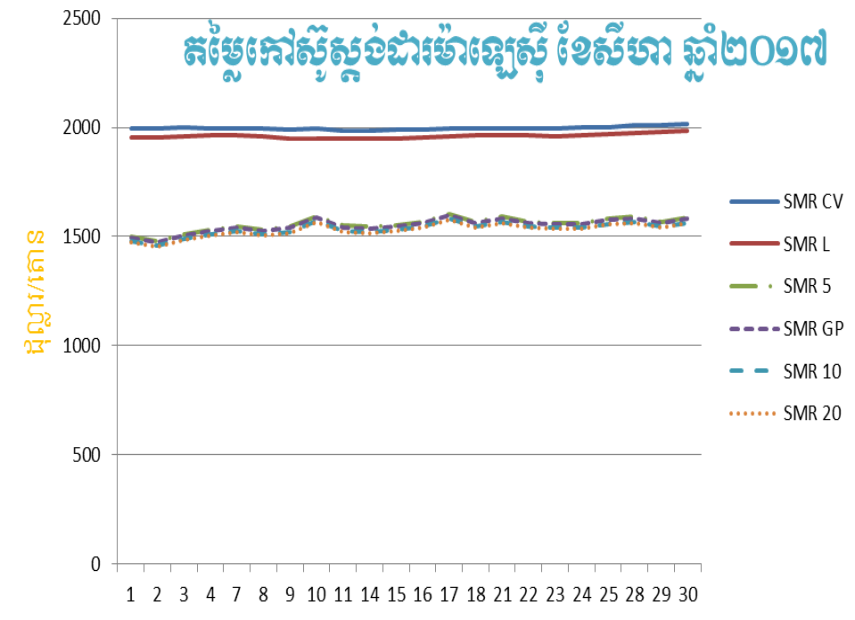
កំណត់សំគាល់៖ នេះជាតម្លៃកៅស៊ូក្នុងស្រុកបានមកពីសមាគមន៍កៅស៊ូថៃ ដែលបានអង្កេតយ៉ាងតិច ២-៥សមាជិក/ថ្ងៃ

\*1\* USS = Un-Smoked Sheets (កៅស៊ូសន្លឹកក្រឡាសម្បត្តិក្នុងបរិយាកាស)



តារាងទី៤៖ តម្លៃកៅស៊ូស្តង់ដារម៉ាឡេស៊ី SMR/FOB ប្រចាំខែសីហា ឆ្នាំ២០១៧ (ដុល្លារអាមេរិក/តោន)

សីហា	SMR CV	SMR L	SMR 5	SMR GP	SMR 10	SMR 20
1	1 994,50	1 955,00	1 501,50	1 494,00	1 477,50	1 473,00
2	1 995,00	1 955,00	1 480,50	1 473,50	1 457,00	1 452,00
3	1 998,50	1 959,50	1 512,00	1 505,00	1 488,50	1 483,50
4	1 996,50	1 961,50	1 533,00	1 525,50	1 509,00	1 504,50
7	1 996,50	1 962,50	1 547,00	1 539,50	1 523,00	1 518,00
8	1 995,00	1 961,00	1 533,00	1 526,00	1 509,50	1 505,00
9	1 988,50	1 948,50	1 545,50	1 538,50	1 521,50	1 517,50
10	1 997,50	1 950,00	1 593,50	1 586,50	1 570,00	1 565,00
11	1 986,50	1 946,50	1 549,50	1 542,50	1 526,00	1 520,50
14	1 985,00	1 947,00	1 544,50	1 537,00	1 520,50	1 516,00
15	1 991,50	1 947,50	1 553,50	1 546,50	1 530,00	1 524,50
16	1 991,50	1 952,50	1 569,00	1 562,00	1 545,50	1 540,00
17	1 993,50	1 959,50	1 604,00	1 597,00	1 580,50	1 576,00
18	1 995,00	1 964,00	1 567,50	1 560,50	1 544,00	1 539,00
21	1 995,00	1 965,00	1 591,00	1 583,50	1 567,00	1 563,00
22	1 995,00	1 963,00	1 567,50	1 560,50	1 544,00	1 539,00
23	1 995,00	1 958,00	1 564,00	1 556,50	1 540,00	1 535,00
24	1 998,50	1 963,00	1 563,50	1 556,00	1 539,50	1 534,50
25	2 000,00	1 968,50	1 582,50	1 575,00	1 558,50	1 554,00
28	2 008,00	1 975,00	1 590,00	1 583,00	1 566,00	1 562,00
29	2 013,00	1 982,00	1 567,50	1 560,50	1 543,50	1 539,50
30	2 015,00	1 986,50	1 587,50	1 580,50	1 564,00	1 559,00
<b>មធ្យម</b>	<b>1 996,60</b>	<b>1 960,50</b>	<b>1 556,70</b>	<b>1 549,50</b>	<b>1 533,00</b>	<b>1 528,20</b>
<b>អតិបរមា</b>	<b>2 015,00</b>	<b>1 986,50</b>	<b>1 604,00</b>	<b>1 597,00</b>	<b>1 580,50</b>	<b>1 576,00</b>
<b>អប្បបរមា</b>	<b>1 985,00</b>	<b>1 946,50</b>	<b>1 480,50</b>	<b>1 473,50</b>	<b>1 457,00</b>	<b>1 452,00</b>



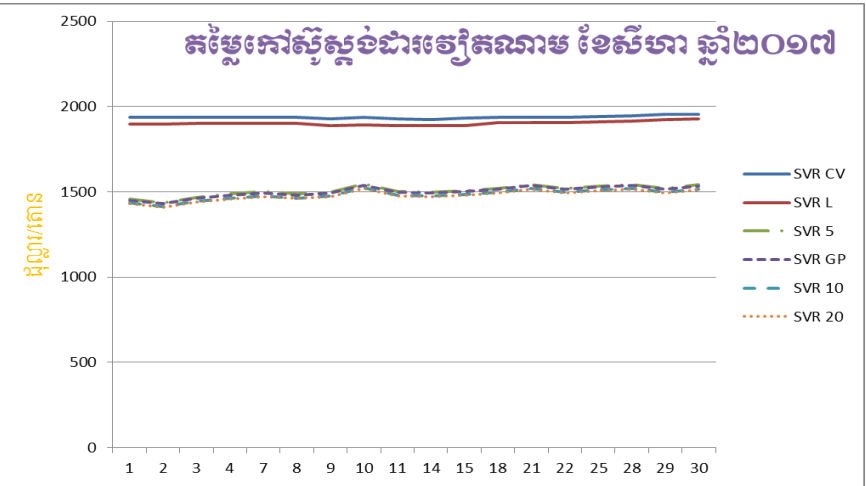
✚ តម្លៃកៅស៊ូស្តង់ដារម៉ាឡេស៊ីលេខ១០ (SMR 10) បានកើនឡើង ដល់ ១ ៥៣៣ដុល្លារអាមេរិក/តោន ក្នុងខែសីហា ឆ្នាំ២០១៧នេះ បើធៀបទៅនឹងខែកក្កដា ឆ្នាំ២០១៧ ដែលមានតម្លៃ ១ ៥០៩,៨០ ដុល្លារអាមេរិក/តោន ដូចនេះសន្ទស្សន៍តម្លៃកើនឡើង ១,០១៥១ មានន័យថា តម្លៃកៅស៊ូ ខែសីហា ឆ្នាំ២០១៧ បានកើនឡើង ១,៥១% ។

SMR = Standard Malaysian Rubber (កៅស៊ូស្តង់ដារម៉ាឡេស៊ី), FOB = Fee-on-Board (ថ្លៃទំនិញដឹកដល់កប៉ាល់)



**តារាងទី៥: តម្លៃកៅស៊ូស្តង់ដាររៀបចំតាម SVR/FOB ប្រចាំខែសីហា ឆ្នាំ២០១៧ (ដុល្លារ/តោន)**

សីហា	SVR CV	SVR L	SVR 5	SVR GP	SVR 10	SVR 20
1	1 934,70	1 896,40	1 456,50	1 449,20	1 433,20	1 428,80
2	1 935,20	1 896,40	1 436,10	1 429,30	1 413,30	1 408,40
3	1 938,50	1 900,70	1 466,60	1 459,90	1 443,80	1 439,00
4	1 936,60	1 902,70	1 487,00	1 479,70	1 463,70	1 459,40
7	1 936,60	1 903,60	1 500,60	1 493,30	1 477,30	1 472,50
8	1 935,20	1 902,20	1 487,00	1 480,20	1 464,20	1 459,90
9	1 928,80	1 890,00	1 499,10	1 492,30	1 475,90	1 472,00
10	1 937,60	1 891,50	1 545,70	1 538,90	1 522,90	1 518,10
11	1 926,90	1 888,10	1 503,00	1 496,20	1 480,20	1 474,90
14	1 925,50	1 888,60	1 498,20	1 490,90	1 474,90	1 470,50
15	1 931,80	1 889,10	1 506,90	1 500,10	1 484,10	1 478,80
18	1 935,20	1 905,10	1 520,50	1 513,70	1 497,70	1 492,80
21	1 935,20	1 906,10	1 543,30	1 536,00	1 520,00	1 516,10
22	1 935,20	1 904,00	1 520,50	1 513,70	1 497,70	1 492,80
25	1 940,00	1 909,40	1 535,00	1 527,80	1 511,70	1 507,40
28	1 947,80	1 915,80	1 542,30	1 535,50	1 519,00	1 515,10
29	1 952,60	1 922,50	1 520,50	1 513,70	1 497,20	1 493,30
30	1 954,60	1 926,90	1 539,90	1 533,10	1 517,10	1 512,20
<b>មធ្យម</b>	1 937,11	1 902,17	1 506,04	1 499,08	1 482,10	1 419,30
<b>អតិបរមា</b>	1 954,60	1 926,90	1 545,70	1 538,90	1 522,90	1 818,10
<b>អប្បបរមា</b>	1 925,50	1 888,10	1 436,10	1 429,30	1 413,30	1 516,10



✚ តម្លៃកៅស៊ូស្តង់ដាររៀបចំតាមលេខ១០ (SVR 10) បានកើនឡើង ដល់ ១ ៤៨១,១០ដុល្លារអាមេរិក/តោន ក្នុងខែសីហា ឆ្នាំ២០១៧ បើធៀប ទៅនឹងខែកក្កដា ឆ្នាំ២០១៧ ដែលមានតម្លៃ ១ ៤៧៤,០៦ដុល្លារអាមេរិក /តោន ដូចនេះសន្ទស្សន៍តម្លៃកើនឡើង ១,០០៤៧ មានន័យថា តម្លៃ កៅស៊ូខែសីហា ឆ្នាំ២០១៧ បានកើនឡើង ០,៤៧% ។

SVR = Standard Vietnam Rubber (កៅស៊ូស្តង់ដារកៅស៊ូរៀបចំតាម )  
 FOB = Free-on-Board ( ថ្លៃទំនិញដឹកដល់កប៉ាល់ )



តារាងទី៦៖ តម្លៃកៅស៊ូធម្មជាតិចេញដោយ Association of Natural Rubber Producing Countries ប្រចាំខែសីហា ឆ្នាំ២០១៧ (ដុល្លារ/តោន)

សីហា	Latex 60%	RSS		TSR	
	ម៉ាឡេស៊ី <sup>(៤)</sup>	បាងកក RSS 3 <sup>(២)</sup>	ភូតាយ៉ាម RSS 4 <sup>(៣)</sup>	បាងកក TSR 20 <sup>(២)</sup>	ភូឡាឡាំព័រ SMR 20 <sup>(១)</sup>
1	1 187,90	1 761,40	2 037,00	1 552,50	1 473,00
2	1 184,20	1 759,40	2 037,00	1 550,70	1 452,00
3	1 183,60	1 760,00	2 051,00	1 566,20	1 483,50
4	1 190,90	1 786,50	2 056,00	1 568,50	1 504,50
7	1 230,40	1 821,50	2 086,50	1 578,00	1 508,00
8	1 248,80	1 821,60	2 071,00	1 585,60	1 505,00
9	1 272,20	1 838,80	2 070,50	1 600,00	1 517,50
10	1 301,20	1 841,00	2 048,50	1 616,90	1 565,00
11	1 328,90	1 825,30	2 041,50	1 616,30	1 520,50
14	1 330,30	-	2 015,00	-	1516,00
15	1 320,00	1 830,90	-	1 616,00	1 524,50
16	1 307,30	1 859,20	2 008,00	1 623,50	1 540,00
17	1 328,80	-	2 016,00	-	1 576,00
18	1 330,90	-	2 020,00	-	1 539,00
22	1 356,40	-	2 035,50	-	1 539,00
23	1 340,70	-	2035,00	-	1 535,00
24	1 322,20	-	2 029,00	-	1 534,50
25	1 328,40	-	2 029,00	-	1 554,00
28	1 321,10	-	2 051,00	-	1 562,00
29	1 311,00	-	2 046,50	-	1 539,50
30	1 304,50	-	2 048,50	-	1 559,00
31	-	-	2 046,50	-	-
មធ្យម	1 287,13	1 809,60	2 041,86	1 588,56	1 526,07
អតិបរមា	1 356,40	1 859,20	2 086,50	1 623,50	1 576,00
អប្បបរមា	1 183,60	1 759,40	2 008,00	1 550,70	1 452,00

សំគាល់៖

- (១) ថ្លៃប្រចាំថ្ងៃផ្អែកលើនាវាកំណត់ដោយអ្នកទិញនៅល្ងាចម៉ោង ៥:០០
- (២) ថ្លៃប្រចាំថ្ងៃផ្អែកលើនាវាកំណត់ដោយវិទ្យាស្ថានស្រាវជ្រាវកៅស៊ូថៃ
- (៣) ថ្លៃជាមធ្យមកំណត់ដោយទីផ្សារឥណ្ឌា (ដែលទាក់ទងនឹងថ្លៃទីផ្សារក្នុងស្រុក និងមិនគិតថ្លៃពន្ធ ឬថ្លៃផ្សេង)
- (៤) ថ្លៃកំណត់ដោយអ្នកទិញដែលបានរាយការណ៍ជាផ្លូវការ ដោយក្រុមប្រឹក្សាកៅស៊ូម៉ាឡេស៊ី

ពាក្យកាត់៖

- \*1\* TSR = Technical Specified Rubber (កៅស៊ូបញ្ជាក់គុណភាពតាមបច្ចេកទេស)
- \*2\* RSS = Ribbed Smoked Sheets (កៅស៊ូសន្លឹកសម្អាតដោយកំដៅនិងផ្សែង)
- \*3\* Latex 60% (ទឹកជ័រខាប់៦០%)
- \*4\* SMR = Standard Malaysia Rubber (កៅស៊ូស្តង់ដារប្រទេសម៉ាឡេស៊ី)
- \*5\* STR = Standard Thai Rubber (កៅស៊ូស្តង់ដារប្រទេសថៃ)



**តារាងទី៧៖ តម្លៃកៅស៊ូសន្លឹកលេខ៣ (RSS3) នៅលើទីផ្សារហ៊ុន TOCOM**  
(យ៉េន/គីឡូក្រាម)

កាលបរិច្ឆេទនៃការធ្វើពាណិជ្ជកម្ម	កិច្ចសន្យាប្រចាំខែ					
	សីហា ១៧	កញ្ញា ១៧	តុលា ១៧	វិច្ឆិកា ១៧	ធ្នូ ១៧	មករា ១៨
១ សីហា	205,1	205,1	204,9	205,5	203,1	204,9
២ សីហា	201,8	201,4	200,0	201,8	200,1	201,0
៣ សីហា	199,5	202,9	203,1	2022	202,0	2019
៤ សីហា	203,6	205,9	206,4	206,1	205,9	206,8
៧ សីហា	207,0	208,7	209,9	210,4	210,3	212,0
៨ សីហា	207,5	207,3	208,0	207,8	208,7	209,8
៩ សីហា	210,2	211,0	212,2	212,2	213,8	215,4
១០ សីហា	208,8	208,4	209,7	211,3	212,6	214,1
១៤ សីហា	203,0	204,8	206,1	206,6	208,7	210,0
១៥ សីហា	200,2	205,8	208,7	209,6	211,3	212,9
១៦ សីហា	204,2	207,0	210,1	211,3	213,5	214,3
១៧ សីហា	205,8	210,0	213,0	213,7	215,4	217,2
១៨ សីហា	210,0	210,6	212,5	212,6	214,8	216,2
២១ សីហា	205,3	209,2	211,7	212,1	215,0	216,8
២២ សីហា	210,3	210,6	212,7	213,2	215,0	216,5
២៣ សីហា	212,5	212,8	213,1	212,9	214,5	215,8
២៤ សីហា	211,0	211,9	213,4	212,6	215,1	216,6
២៥ សីហា	213,0	213,4	214,8	214,7	216,9	219,2
២៨ សីហា	212,6	212,7	212,9	215,0	217,0	219,0
២៩ សីហា	210,5	211,9	211,4	212,0	213,3	215,5
៣០ សីហា	212,7	212,5	211,3	212,1	214,6	216,1
៣១ សីហា	213,8	214,2	212,8	214,9	216,6	218,6

ប្រភព៖ ព្រឹត្តិបត្រ ANRPC ប្រចាំខែកក្កដា ឆ្នាំ២០១៧

អត្រា៖ ១ យ៉េន = ០,០០៩០ដុល្លារ



**តារាងទី៨៖ តម្លៃកៅស៊ូសន្លឹកលេខ៣ (RSS3) នៅលើទីផ្សារហ៊ុនសៀងហៃ**  
( យ៉ន/តោន )

កាលបរិច្ឆេទនៃការធ្វើពាណិជ្ជកម្ម	កិច្ចសន្យាប្រចាំខែ					
	សីហា ១៧	កញ្ញា ១៧	តុលា ១៧	វិច្ឆិកា ១៧	មករា ១៨	មីនា ១៨
១ សីហា	12 545	12 430	12 575	12 625	15 275	15 415
២ សីហា	12 545	12 275	12 405	12 490	15 235	15 360
៣ សីហា	12 405	12 400	12 520	12 600	15 245	15 530
៤ សីហា	12 545	12 755	12 865	12 940	15 705	15 950
៧ សីហា	12 485	12 930	13 055	13 055	16 030	16 115
៨ សីហា	12 465	12 815	12 945	13 025	16 070	16 195
៩ សីហា	13 335	13 190	13 335	13 460	16 615	16 775
១០ សីហា	12 780	13 205	13 375	13 480	16 460	16 705
១១ សីហា	13 670	12 825	12 905	13 095	15 935	16 000
១៤ សីហា	12 710	12 735	12 920	13 015	15 920	16 060
១៥ សីហា		12 940	13 110	13 195	16 215	16 100
១៦ សីហា	-	13 020	13 165	13 290	16 265	16 470
១៧ សីហា	-	13 145	13 300	13 410	16 435	17 045
១៨ សីហា	-	13 185	13 340	13 445	16 580	16 475
២១ សីហា	-	13 250	13 385	13 500	16 585	16 765
២២ សីហា	-	13 250	13 375	13 515	16 700	16 885
២៣ សីហា	-	13 130	13 245	13 375	16 475	16 525
២៤ សីហា	-	13 145	13 230	13 395	16 420	16 665
២៥ សីហា	-	13 380	13 495	13 670	16 720	16 995
២៨ សីហា	-	13 315	13 410	13 590	16 645	16 800
២៩ សីហា	-	13 175	13 335	13 440	16 445	16 585
៣០ សីហា	-	13 205	13 325	13 465	16 395	16 555
៣១ សីហា	-	13 275	13 400	13 550	16 545	16 820

ប្រភព៖ ព្រឹត្តិបត្រ ANRPC ប្រចាំខែកក្កដា ឆ្នាំ២០១៧  
អត្រា៖ ១ យ៉ន = ០,១៤៩៥ដុល្លារ





# ស្ថានភាពនៃការចងក្រងទីផ្សារកៅស៊ូធម្មជាតិ

ប្រភព៖ ព្រឹត្តិបត្រ ANRPC ប្រចាំខែមិថុនា ២០១៧

រៀបរយដោយ លោក គុយ ភក្តី

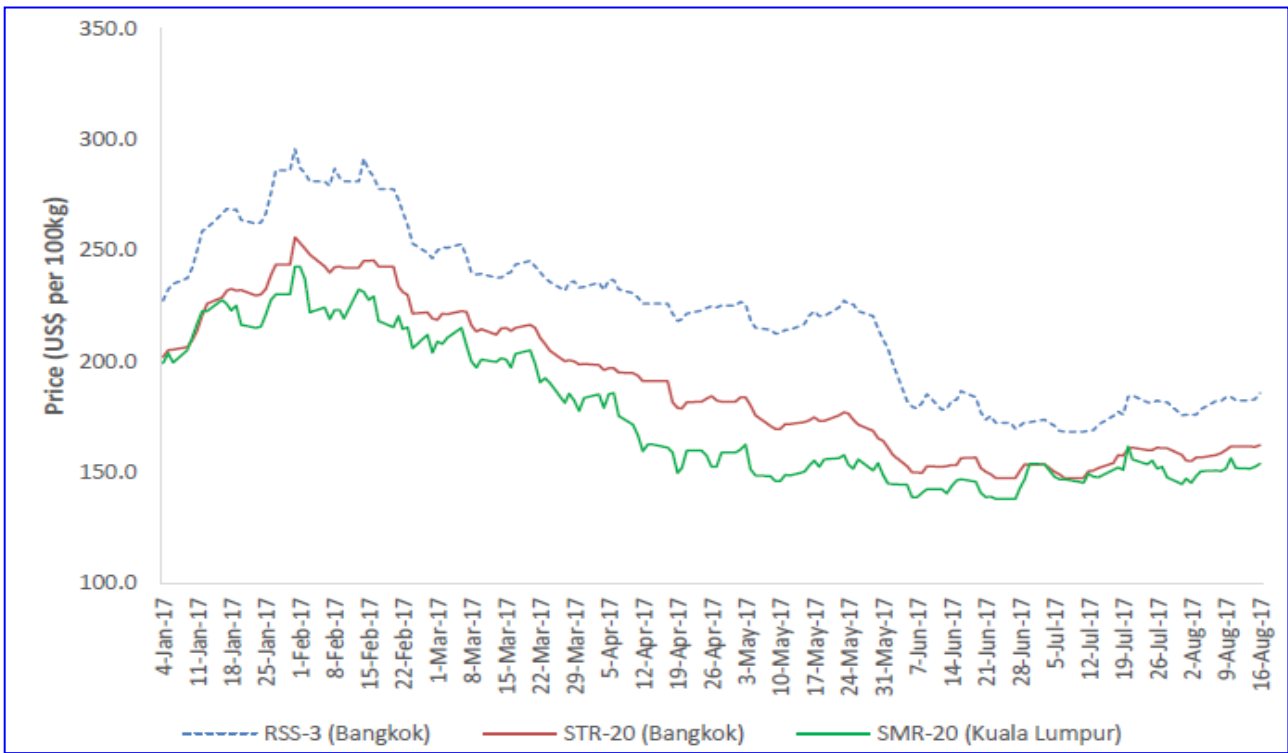
## ១. និន្នាការតម្លៃប្រចាំថ្ងៃនៃកៅស៊ូប្រភេទ STR-20 SMR-20 និង RSS-3

នៅក្នុងកំឡុងខែសីហា ឆ្នាំ២០១៧នេះ តម្លៃកៅស៊ូនៅលើទីផ្សារទិញលក់ភ្លាមៗបានងើបឡើងវិញ បន្ទាប់ពី បានធ្លាក់ចុះក្នុងកំឡុងខែកក្កដា ឆ្នាំ២០១៧ និងបានបង្ហាញពីនិន្នាការតម្លៃកើនឡើងនៅលើទីផ្សារ សំខាន់ ២ គឺ៖ ទីផ្សារគួរឡាឡាំពួរ និងទីផ្សារបាងកក ។

ទោះបីជា តម្លៃកៅស៊ូប្រភេទ SMR-20 បានធ្លាក់ចុះនៅសប្តាហ៍ចុងក្រោយនៃខែកក្កដា ឆ្នាំ២០១៧ ក៏ តម្លៃគោលនៃកៅស៊ូប្រភេទនេះនៅក្នុងទីផ្សារគួរឡាឡាំពួរបានងើបឡើងវិញនៅក្នុងខែសីហា ឆ្នាំ២០១៧នេះ ក្នុង រង្វង់តម្លៃ ១,៦០ដុល្លារអាមេរិក ។

ដោយសារយុទ្ធសាស្ត្រទិញយកកៅស៊ូរបស់រដ្ឋាភិបាលថៃ ដែលគាំទ្រពីសមាគមឧស្សាហកម្មកៅស៊ូ ក្នុងស្រុកនិងអ្នកនាំចេញកៅស៊ូ ចលនាតម្លៃកៅស៊ូប្រភេទ RSS-3 និង STR-20 ហាក់ដូចជាមានការប្រែប្រួល តិចតួចបំផុត បើយើងប្រៀបធៀបទៅនឹងចលនាតម្លៃកៅស៊ូប្រភេទ SMR-20 ក្នុងកំឡុងខែសីហា ឆ្នាំ២០១៧ នេះ ។

រូបភាពទី១៖ និន្នាការតម្លៃប្រចាំថ្ងៃនៃកៅស៊ូប្រភេទ STR-20 SMR-20 និង RSS-3



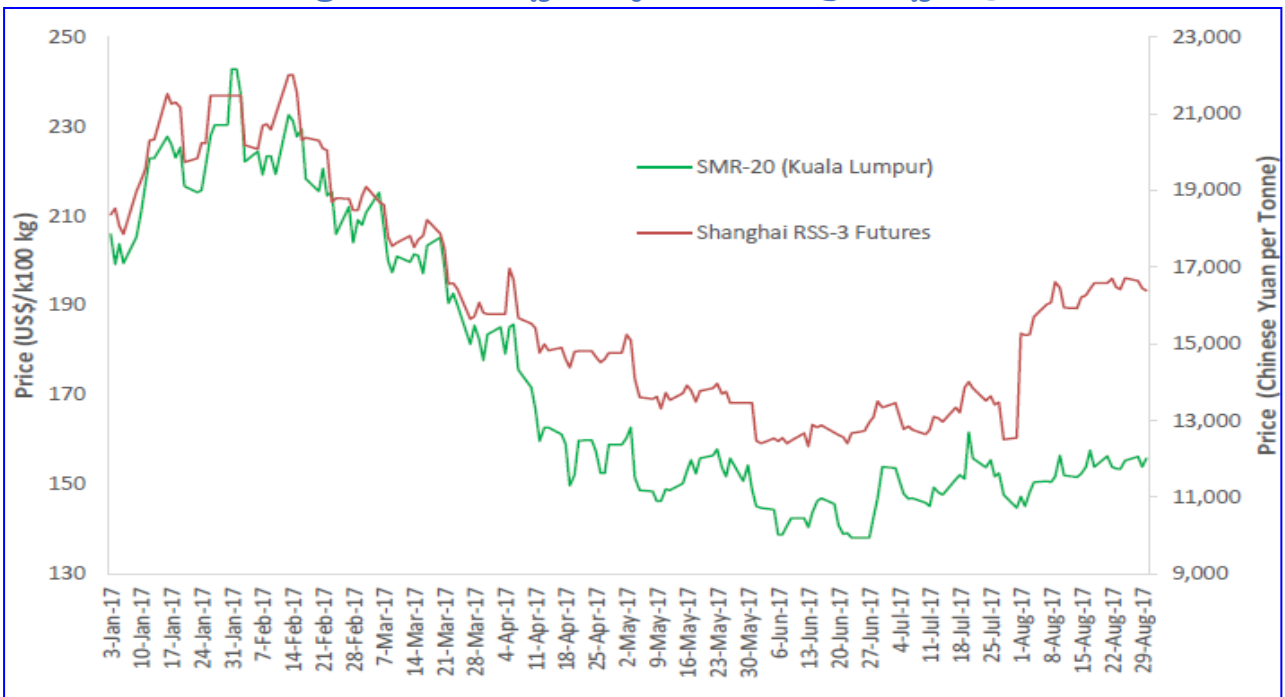


## ២. ឥទ្ធិពលតម្លៃកៅស៊ូ RSS-3 ទិញលក់តាមកិច្ចសន្យានៅទីផ្សារហ៊ុនសៀងហៃ និង តម្លៃកៅស៊ូ SMR-20 ទិញលក់ភ្លាមៗ

ឥទ្ធិពលតម្លៃកៅស៊ូ RSS-3 ទិញលក់តាមកិច្ចសន្យានៅលើទីផ្សារហ៊ុនសៀងហៃ ទៅលើទីផ្សារទិញលក់ភ្លាមៗ ត្រូវបានបង្ហាញនៅលើក្រាហ្វិកខាងក្រោមចាប់ពីថ្ងៃទី០៣ ខែមករា ឆ្នាំ២០១៧ រហូតដល់ ថ្ងៃទី៣០ ខែសីហា ឆ្នាំ២០១៧ ។ នៅក្នុងកំឡុងពេលនេះ ចលនាតម្លៃកៅស៊ូប្រភេទ SMR-20 បានបង្ហាញពីនិន្នាការទិញលក់ប្រហាក់ប្រហែលនឹងតម្លៃកៅស៊ូទិញលក់តាមកិច្ចសន្យានៅទីផ្សារហ៊ុនសៀងហៃ ។

កិច្ចសន្យាទិញលក់កៅស៊ូនៅលើទីផ្សារហ៊ុនសៀងហៃដែលមានតម្លៃខ្ពស់ជាងគេ គឺនៅខែមករា ឆ្នាំ២០១៨ បានងើបឡើងដោយមិនគួរឲ្យជឿនៅក្នុងដើមខែសីហា ឆ្នាំ២០១៧នេះ និងមានតម្លៃជាង ១៦ ០០០យ៉ន/តោន។ យោងតាមអ្នកវិភាគបានប្រាប់សារព័ត៌មាន Reuters ប្រសិនបើកំណើននេះនៅតែបន្តជាតម្លៃកៅស៊ូទិញលក់តម្លៃក្នុងទីផ្សារហ៊ុនសៀងហៃនឹងងើបឡើងកាន់តែខ្លាំង នៅពេលដែលតម្រូវការក្នុងស្រុករបស់ប្រទេសចិននៅតែមានខ្លាំង ។

### ក្រាហ្វិកទី២៖ ឥទ្ធិពលតម្លៃកៅស៊ូ RSS-3 ទិញលក់តាមកិច្ចសន្យានៅទីផ្សារហ៊ុនសៀងហៃ និងតម្លៃកៅស៊ូ SMR-20 ទិញលក់ភ្លាមៗ



## ៣. ឥទ្ធិពលនៃតម្លៃប្រេងឆៅលើតម្លៃកៅស៊ូទិញលក់តាមកិច្ចសន្យានៅទីផ្សារសៀងហៃ

ឥទ្ធិពលទីផ្សារតម្លៃប្រេងឆៅរបស់ក្រុមហ៊ុន Brent ទៅលើតម្លៃកៅស៊ូទិញលក់តាមកិច្ចសន្យានៅ



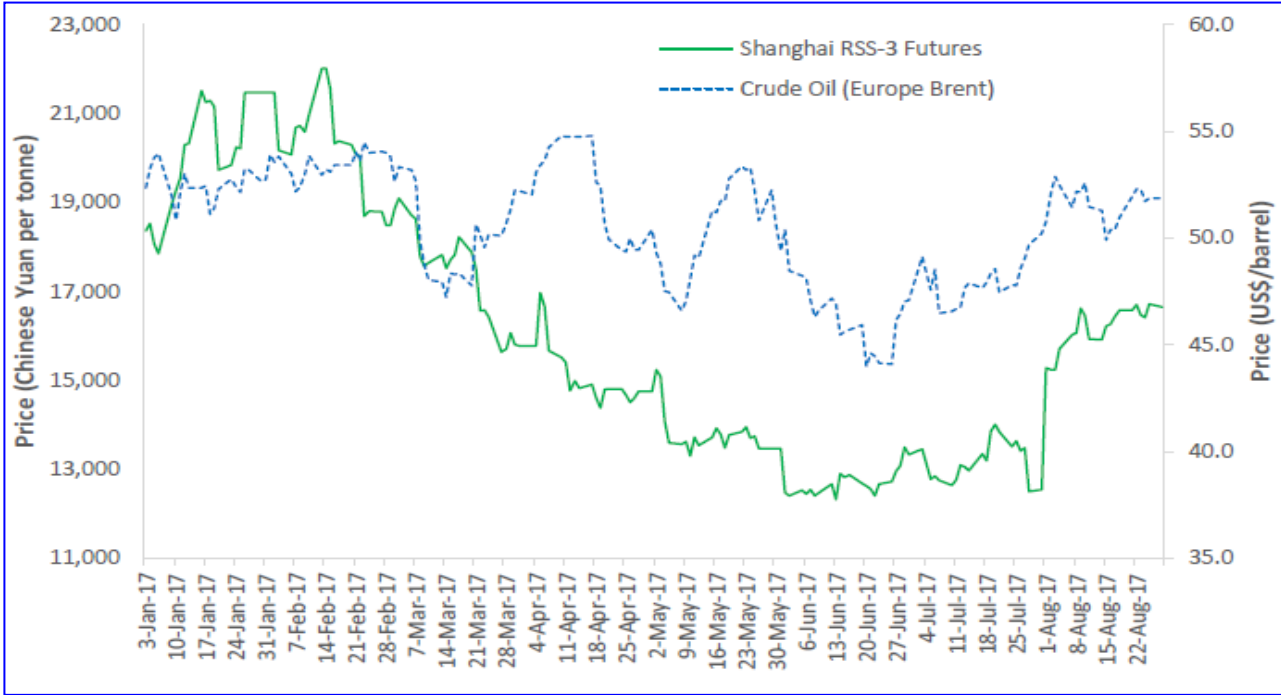
ទីផ្សារហ៊ុនសៀងហៃនឹងបង្ហាញនៅលើក្រាហ្វិកខាងក្រោម។ ក្រាហ្វិកនឹងបង្ហាញពីនិន្នាការតម្លៃប្រេងនៅប្រចាំថ្ងៃរបស់ ក្រុមហ៊ុន Brent នៃសហភាពអឺរ៉ុប និងកៅស៊ូទិញលក់តាមកិច្ចសន្យានៅទីផ្សារហ៊ុនសៀងហៃចាប់ពីថ្ងៃទី០៣ ខែមករា ឆ្នាំ២០១៧ រហូតដល់ ថ្ងៃទី២៨ ខែសីហា ឆ្នាំ២០១៧។

តម្លៃប្រេងនៅមានសន្ទុះវិជ្ជមានកាលពីខែមុន និងមានតម្លៃប្រមាណ ៥០ដុល្លារអាមេរិក/បារ៉ែល ក្នុងកំឡុងដើមខែសីហា ឆ្នាំ២០១៧នេះ។ កំណើននេះមកពីភាពខ្លាំងនៃរបាយការណ៍ទិន្នន័យការងាររបស់សហរដ្ឋអាមេរិក ដែលបានចេញផ្សាយក្នុងខែសីហា ឆ្នាំ២០១៧ និងកំណើនតម្រូវការប្រេងដែលនាំឲ្យតម្លៃកើនឡើង។

នៅកំឡុងពាក់កណ្តាលខែសីហា ឆ្នាំ២០១៧ តម្លៃប្រេងនៅបានធ្លាក់ចុះជិត ៥០ដុល្លារអាមេរិក/បារ៉ែលនៅថ្ងៃទី១៥ ខែសីហា ឆ្នាំ២០១៧ បន្ទាប់ពីទីផ្សារមានប្រតិកម្មពីព័ត៌មានមួយនិយាយអំពី កំណើនផលិតកម្មនឹងមានសង្ឃឹមពីសហរដ្ឋអាមេរិកនិងសមាជិក OPEC ។ ការគំរាមកំហែងនេះមកពីព្យុះហារីវិគន (Hurricane Harvey) និងភាពតានតឹងរវាងសហរដ្ឋអាមេរិកនិងប្រទេសកូរ៉េខាងជើង ដែលបណ្តាលឲ្យមានភាពមិនច្បាស់លាស់និងក្តីបារម្ភអំពីចលនាតម្លៃប្រេងនៅមានការប្រែប្រួល។

ទោះបីជា ការឡើងចុះបណ្តាលពីព្រឹត្តិការណ៍ជាបន្តបន្ទាប់ក៏ដោយ ក្នុងខែសីហា ឆ្នាំ២០១៧ និន្នាការតម្លៃទិញលក់ប្រេងនៅជាមធ្យម ៥១,៦ដុល្លារអាមេរិក/បារ៉ែល។

**ក្រាហ្វិកទី៣៖ ឥទ្ធិពលនៃតម្លៃប្រេងនៅទៅលើតម្លៃកៅស៊ូទិញលក់តាមកិច្ចសន្យា នៅទីផ្សារសៀងហៃ**





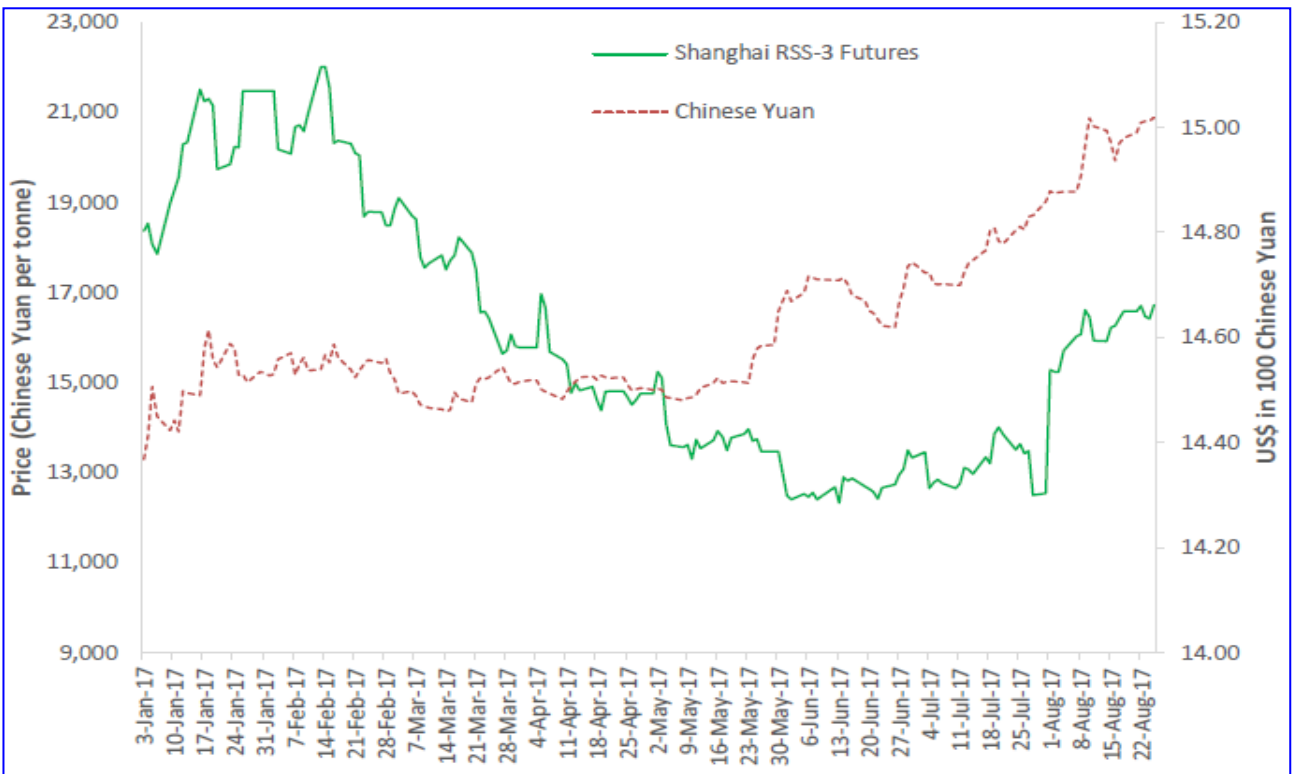
**៤. ឥទ្ធិពលប្រាក់យ៉នចិនទៅលើតម្លៃកៅស៊ូទិញលក់តាមកិច្ចសន្យានៅទីផ្សារសៀងហៃ**

**ខែ**

ក្រាហ្វិកខាងក្រោមនេះ នឹងបង្ហាញពីឥទ្ធិពលប្រាក់យ៉នចិនទៅលើតម្លៃកៅស៊ូទិញលក់តាមកិច្ចសន្យាក្នុងទីផ្សារសៀងហៃ ក្នុងកំឡុងខែសីហា ឆ្នាំ២០១៧។ កាលពីខែឧសភា ឆ្នាំ២០១៧ រដ្ឋាភិបាលចិនបានគ្រោងនឹងផ្លាស់ប្តូរពាណិជ្ជកម្មទំនិញក្នុងស្រុក ដើម្បីទាក់ទាញវិនិយោគិនបរទេសឲ្យបានច្រើននិងពង្រីកឥទ្ធិពលប្រទេស ខ្លួនទៅក្នុងទីផ្សារសាកលលោក។ នេះជាការដាក់បញ្ចូលនូវយុទ្ធសាស្ត្ររបស់រាជរដ្ឋាភិបាល ដើម្បីជំរុញឲ្យប្រើប្រាស់ប្រាក់យ៉នចិន និងកាត់បន្ថយហានិភ័យនៃការប្រើប្រាស់រូបិយប័ណ្ណបរទេសពីប្រជាពលរដ្ឋ។

តម្លៃកៅស៊ូទិញលក់តាមកិច្ចសន្យានៅទីផ្សារសៀងហៃ បានកើនឡើងក្នុងកំឡុង២សប្តាហ៍ដើមខែសីហា ឆ្នាំ២០១៧ ដោយសារតែភាពរឹងមាំនៃតម្លៃប្រេងទាញនិងប្រាក់យ៉នចិន។

**ក្រាហ្វិកទី៤៖ ឥទ្ធិពលប្រាក់យ៉នចិនទៅលើតម្លៃកៅស៊ូទិញលក់តាមកិច្ចសន្យានៅទីផ្សារសៀងហៃ**



**៥. ឥទ្ធិពលនៃតម្លៃកៅស៊ូទិញលក់តាមកិច្ចសន្យានៅទីផ្សារហ៊ូនកុង ទៅលើតម្លៃកៅស៊ូ SMR-20 នៅលើទីផ្សារទិញលក់ក្លាមប៊ូ**

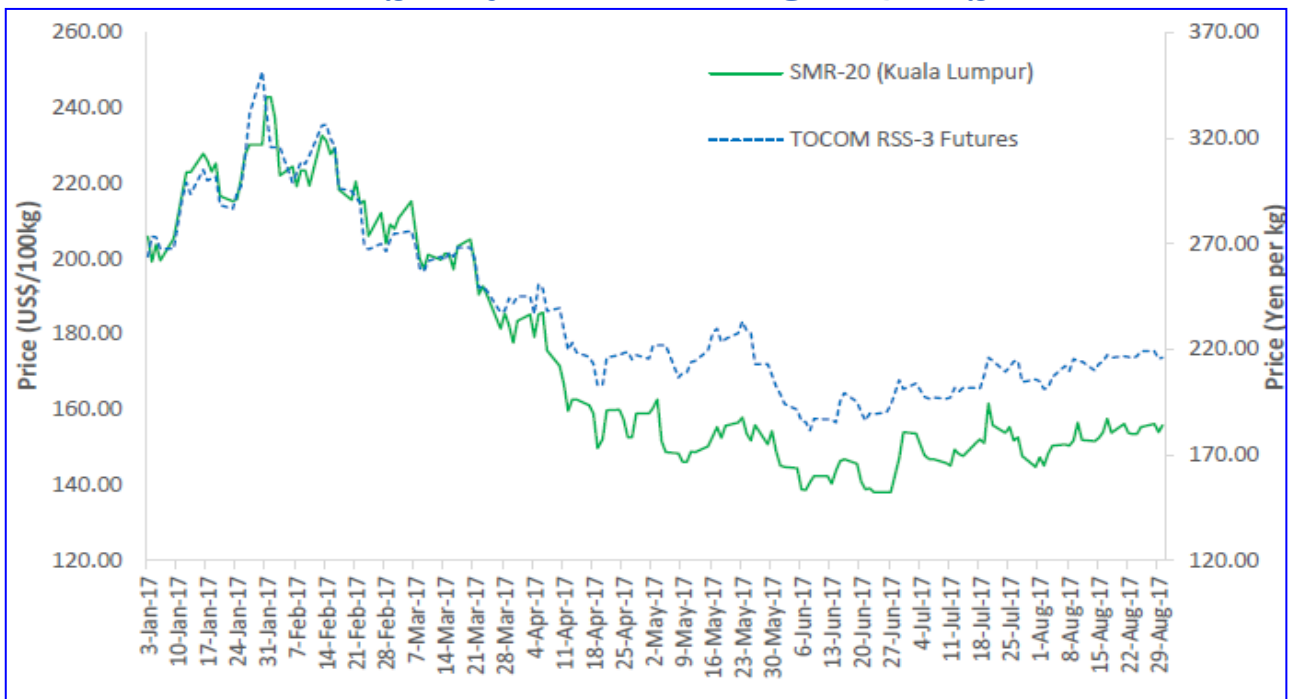
ទីផ្សារហ៊ូនកុងគឺជាទីផ្សារហ៊ូនកុងតំបន់មួយដ៏សំខាន់ ដែលដើរតួនាទីដ៏មានឥទ្ធិពលទៅលើចលនាតម្លៃកៅស៊ូធម្មជាតិក្នុងទីផ្សារកៅស៊ូទិញលក់ក្លាមប៊ូ។ ក្រាហ្វិកខាងក្រោមនឹងបង្ហាញពីតម្លៃកៅស៊ូប្រភេទ SMR-20



នៅទីផ្សារគួរឱ្យឡើង និងតម្លៃកៅស៊ូប្រភេទ RSS-3 ទិញលក់តាមកិច្ចសន្យានៅទីផ្សារហ៊ុនតូក្យូ មាននិន្នាការទិញលក់ដូចគ្នា ក្នុងកំឡុងខែសីហា ឆ្នាំ២០១៧នេះ។

បើប្រៀបធៀបទៅនឹងខែមុន ចលនាតម្លៃប្រភេទកៅស៊ូ SMR-20 បានស្ថិតនៅក្រោមតម្លៃកៅស៊ូប្រភេទ RSS-3 ទិញលក់តាមកិច្ចសន្យានៅទីផ្សារហ៊ុនតូក្យូ។ នៅក្នុងខែសីហា ឆ្នាំ២០១៧ យោងតាមទិន្នន័យសន្និធិចុងក្រោយរបស់សមាគមពាណិជ្ជកម្មកៅស៊ូប្រទេសជប៉ុនបានឲ្យដឹងថា ការថយចុះនៃសន្និធិកៅស៊ូនៅនៅកំពង់ផែជប៉ុននៅសល់តែត្រឹម ៦ ៩១៩តោន ស្មើនឹង ៩,២% និងនៅថ្ងៃទី១១ ខែសីហា ឆ្នាំ២០១៧ កៅស៊ូប្រភេទ RSS-3 ទិញលក់តាមកិច្ចសន្យានៅទីផ្សារហ៊ុនតូក្យូមានតម្លៃ ២១០យ៉េន/គីឡូក្រាម។

**ក្រាហ្វិកទី៥៖ ឥទ្ធិពលនៃតម្លៃកៅស៊ូទិញលក់តាមកិច្ចសន្យានៅទីផ្សារហ៊ុនតូក្យូ នៅលើតម្លៃកៅស៊ូ SMR-20 នៅលើទីផ្សារទិញលក់ក្លាម។**



**៦. ឥទ្ធិពលប្រាក់យ៉េនលើតម្លៃកៅស៊ូទិញលក់តាមកិច្ចសន្យានៅទីផ្សារហ៊ុនតូក្យូ**

វត្តមានវិនិយោគិនលើតម្លៃកៅស៊ូទិញលក់តាមកិច្ចសន្យានៅទីផ្សារហ៊ុន TOCOM ពិតជាមានឥទ្ធិពលខ្លាំង ដោយសារភាពខ្លាំងរបស់ប្រាក់យ៉េនជប៉ុនបានប្រើប្រាស់នៅពេលធ្វើពាណិជ្ជកម្ម។ ភាពចុះខ្សោយនៃប្រាក់យ៉េន បានធ្វើឲ្យការធ្វើពាណិជ្ជកម្មដែលប្រើប្រាស់ប្រាក់យ៉េនខាត ចំពោះអ្នកដែលមានប្រាក់យ៉េន បើធៀបទៅនឹងរូបិយប័ណ្ណដទៃទៀត។ តម្លៃកៅស៊ូប្រភេទ RSS-3 ទិញលក់តាមកិច្ចសន្យានៅទីផ្សារហ៊ុនតូក្យូ បានកើនឡើង នៅពេលដែលប្រាក់យ៉េនចុះថោកនិងការរីកចម្រើននៃឧស្សាហកម្មប្រេងនៅក្នុងកំឡុងខែសីហា ឆ្នាំ២០១៧។



ជារួម ផលិតកម្មកៅស៊ូធម្មជាតិពិភពលោកក្នុងកំឡុង ៨ខែដើមឆ្នាំ២០១៧ មានចំនួន ៨ ០៣៨លាន តោន ខណៈពេលដែលការប្រើប្រាស់កៅស៊ូធម្មជាតិពិភពលោកត្រូវបានប្រមាណចំនួន ៨ ៥៤៤លានតោន។ ផ្នែកមួយនៃកត្តាមូលដ្ឋាននៃទីផ្សារកៅស៊ូធម្មជាតិ តម្លៃកៅស៊ូធម្មជាតិទិញលក់ភ្លាមៗក៏ត្រូវបានទទួលរងនូវ ឥទ្ធិពលពីកត្តាខាងក្រៅរួមមាន៖ ការរីកចម្រើននៃឧស្សាហកម្មប្រេងឆៅ សន្និធិក្នុងទីផ្សារទិញលក់តាមកិច្ចសន្យា ក្នុងតំបន់ ភាពខ្លាំងនៃរូបិយប័ណ្ណ និងព្រឹត្តិការណ៍សំខាន់ៗក្នុងពិភពលោកដូចជា ការគំរាមកំហែងអាវុធនុយក្លេអ៊ែររបស់កូរ៉េខាងជើង ។

តម្លៃកៅស៊ូធម្មជាតិត្រូវបានគេដឹងថាធ្លាក់ចុះនៅចុងខែកក្កដា ឆ្នាំ២០១៧ និងបង្ហាញពីនិន្នាការកើនឡើងវិញនៅគ្រប់ទីផ្សារទិញលក់កៅស៊ូភ្លាមៗក្នុងខែសីហា ឆ្នាំ២០១៧។ កត្តាជាច្រើនបានមានឥទ្ធិពលខ្លាំងទៅលើ ការងើបឡើងនៃតម្លៃកៅស៊ូនៅទីផ្សារ ជាងកត្តាមូលដ្ឋាន ដែលឱនភាពនៃការផ្គត់ផ្គង់មានចំនួន ៥០៤ ០០០តោន ក្នុងខែសីហា ឆ្នាំ២០១៧។

ចក្ខុវិស័យនៃសេដ្ឋកិច្ចពិភពលោក (World Economic Outlook) បានបញ្ជាក់ពីមានថ្នីកាលពីខែកក្កដា ឆ្នាំ២០១៧ មូលនិធិរូបិយប័ណ្ណអន្តរជាតិ (IMF- International Monetary Fund) បានបង្ហាញកាលពីខែមេសា ឆ្នាំ២០១៧ ថា សន្ទុះកំណើនសេដ្ឋកិច្ចពិភពលោកនឹងកើនឡើង ៣,៥% ក្នុងឆ្នាំ២០១៧។

យ៉ាងណាក៏ដោយ ការរំពឹងទុកកិច្ចប្រជុំរបស់សមាជិក OPEC នៅខែវិច្ឆិកា ឆ្នាំ២០១៧ ខិតជិតដល់ហើយ ដែលដើរតួនាទីយ៉ាងសំខាន់នៃការកំណត់ចលនាតម្លៃប្រេងឆៅ ក្នុងករណីសមាជិក OPEC យល់ព្រមនឹងពង្រីក កាត់បន្ថយផលិតកម្មរបស់ខ្លួន។ កាលពីខែឧសភា ឆ្នាំ២០១៧ ការវិវត្តន៍នៃសម្ពាធនយោបាយសញ្ជាតិរវាងកូរ៉េខាងជើងនិងសហរដ្ឋអាមេរិក ជាមូលហេតុសំខាន់ធ្វើឲ្យមានឥទ្ធិពលលើទីផ្សារហ៊ុនសាកលលោកនិងសេដ្ឋកិច្ចពិភពលោកនៅប៉ុន្មានខែខាងមុខនេះ។

**ក្រាហ្វិកទី៦៖ ឥទ្ធិពលប្រាក់យ៉េនលើទីផ្សារហ៊ុនសាកល**

