

ឆ្នាំទី៩ លេខ១០២ ខែមិថុនា ឆ្នាំ២០២១

ព្រឹត្តិបត្រ

កៅស៊ូធម្មជាតិ

Natural Rubber Bulletin

ផ្សាយចេញពី អគ្គនាយកដ្ឋានកៅស៊ូ



ឯកឧត្តម ហ៊ុយ អូន ប្រតិភូរាជរដ្ឋាភិបាល ទទួលបន្ទុកជា អគ្គនាយក នៃ អគ្គនាយកដ្ឋានកៅស៊ូ បានអញ្ជើញចុះពិនិត្យវឌ្ឍនភាពចម្ការកៅស៊ូអវិនិយោគ



ផ្លូវជាតិលេខ៦អា ភូមិបាក់ខែង សង្កាត់ព្រែកលៀប ខណ្ឌជ្រោយចង្វារ រាជធានីភ្នំពេញ កម្ពុជា
ទូរស័ព្ទលេខ: (៨៥៥) ២៣ ៦៧២២ ៥៩០ E-mail: gdr.maff@gmail.com

នាយកបណ្ណាធិការ

Editor-in-chief

✚ ឯកឧត្តម **ហ៊ឹម អូន**

✚ H.E. **Him Aun**

គណៈកម្មាធិការបណ្ណាធិការ

Editorial Board

✚ លោក **ប៊ុច សុវណ្ណ** ប្រធាន

✚ Mr. **Pech Sovanno** Director

✚ លោក **ហ៊ុន សាវណ** អនុប្រធាន

✚ Mr. **Horn Saphan** Vice Director

✚ លោក **គុយ ភក្កិ** អនុប្រធាន

✚ Mr. **Kuy Pheakdey** Vice Director

✚ កញ្ញា **ថូ ស្រីស** សមាជិកអចិន្ត្រៃយ៍

✚ Ms. **Tho Srey Sor** Permanent Member

✚ លោក **លួង សុខខេង** សមាជិក

✚ Mr. **Loung Sokheng** Member

✚ លោក **គូ ផល្លី** សមាជិក

✚ Mr. **Kou Phally** Member

✚ លោក **កង ថា** សមាជិក

✚ Mr. **Kong Tha** Member

✚ លោក **ព្រីង សុភាព** សមាជិក

✚ Mr. **Prey Sopheap** Member

✚ លោកស្រី **ស្វាយ នាបុល** សមាជិក

✚ Mrs. **Svay Nabol** Member

✚ លោក **សូ សុវណ្ណា** សមាជិក

✚ Mr. **So Sovanna** Member

✚ លោក **តូ ប៊ុនធី** សមាជិក

✚ Mr. **Tou Bunthy** Member

✚ លោក **អ៊ុច មុនីរិទ្ធ** សមាជិក

✚ Mr. **Ouch Monirith** Member

ការិករកុំព្យូទ័រ

Computer Operator

✚ លោក **ឈួង ឈី**

✚ Mr. **Choung Chhy**

✚ កញ្ញា **សួន សុភី**

✚ Ms. **Soun Sophy**

✚ កញ្ញា **ចំរើន សុផានី**

✚ Ms. **Chamroeun Sophany**

ការិយាល័យទំនាក់ទំនងនិងចេញផ្សាយ

Contact & Publication

✚ លោក **គុយ ភក្កិ**

✚ Mr. **Kuy Pheakdey**

✚ E-mail phokpheakdey@yahoo.com

✚ E-mail: phokpheakdey@yahoo.com

✚ Tel: ០១៦ ២៩៣ ៤២៣

✚ Tel: 016 293 423

សូមថ្វាយព្រះរាជសព្ទសាធុការពរ

សម្តេចព្រះមហាក្សត្រី **នរោត្តម មុនិនាថ សីហនុ** ព្រះវររាជមាតាជាតិខ្មែរ ក្នុងសេរីភាព សេចក្តីថ្លៃថ្នូរ និងសុភមង្គល ជាទីគោរពសក្ការៈដ៏ខ្ពង់ខ្ពស់បំផុត ក្នុងព្រះរាជពិធីបុណ្យចម្រើនព្រះជន្មគម្រប់ **៨៥** យាងចូល **៨៦** ព្រះវស្សា



សូមព្រះអង្គទ្រង់ប្រកបដោយ ព្រះរាជសុខភាព និងព្រះពលានុភាពខ្លាំងក្លា ព្រះបញ្ញាញាណភ្លឺថ្លាត្រចះត្រចង់វាងវៃ ព្រះជន្មាទីយាយីនយូរដល់រយព្រះវស្សា ដើម្បីស្តេចគង់ប្រថាប់ជាម្ចាស់ត្រជាក់ត្រជុំ ប្រទានប្រជាពលរដ្ឋជាកូន ជាចៅ ចៅទួត ចៅលួតរបស់ព្រះអង្គ ជ្រកកោនដោយក្តីសុខដុមរមនាជាភិយ្យភាព អស់កាលដ៏យូរអង្វែងតរៀងទៅ

សូមក្រាបបង្គំទូលថ្វាយពី



ថ្នាក់ដឹកនាំនិងមន្ត្រីរាជការ នៃអគ្គនាយកដ្ឋានកេរ្តិ៍ស៊ី

មាតិកា

ទំព័រ

❖ បទវិចារណកថា

១

ព័ត៌មានក្នុងប្រទេស

❖ ការចុះតាមដាននិងវាយតម្លៃការអនុវត្តកម្មវិធីវិនិយោគសម្បទានដីសេដ្ឋកិច្ចលើដំណាំកៅស៊ូ នៅខេត្តមណ្ឌលគិរី

៤

❖ ការចុះពិនិត្យវឌ្ឍនភាពក្រុមហ៊ុនចម្ការកៅស៊ូអរិនិយោគនៅខេត្តកំពង់ចាម ខេត្តត្បូងឃ្មុំ និងខេត្តក្រចេះ

៦

❖ របាយការណ៍ស្តីពីស្ថានភាពការងារអគ្គនាយកដ្ឋានកៅស៊ូប្រចាំខែមិថុនា ឆ្នាំ២០២១ និងទិសដៅអនុវត្តបន្ត

១១

ព័ត៌មានអន្តរជាតិ

❖ ការនាំចេញកៅស៊ូរបស់ម៉ាឡេស៊ីបានកើនឡើង១៦៩,៦% នៅត្រីមាសទី១ ឆ្នាំ២០២១

១៩

❖ យុទ្ធសាស្ត្រកៅស៊ូរយៈពេល២០ឆ្នាំរបស់ប្រទេសថៃ

២០

ទំព័រស្រាវជ្រាវ

❖ ជំងឺជ្រុះស្លឹកអូអ៊ីដ្យូមប្រូផេស Oidium Leaf disease

២២

❖ ការដាំដុះនិងការថែទាំកៅស៊ូក្នុងចម្ការ

២៤

តម្លៃនិងស្ថិតិកៅស៊ូធម្មជាតិតាមបណ្តាប្រទេសនានា

❖ តារាងទី១៖ តម្លៃប្រមូលទិញជ័រកៅស៊ូគ្រួសារនៅតាមបណ្តាស្រុកប្រចាំសប្តាហ៍ ខែមិថុនា ឆ្នាំ២០២១

៣០

❖ តារាងទី២៖ ស្ថានភាពផុតពីគ្រោះធម្មជាតិកៅស៊ូស្នូតប្រចាំខែមិថុនា ឆ្នាំ២០២១

៣១

❖ តារាងទី៣៖ តម្លៃកៅស៊ូនៅទីផ្សារប្រទេសថៃប្រចាំខែមិថុនា ឆ្នាំ២០២១

៣២

❖ តារាងទី៤៖ តម្លៃកៅស៊ូស្តង់ដារម៉ាឡេស៊ី SMR/FOB ប្រចាំខែមិថុនា ឆ្នាំ២០២១

៣៣

❖ តារាងទី៥៖ តម្លៃកៅស៊ូធម្មជាតិចេញដោយ Association of Natural Rubber Producing Countries ប្រចាំខែមិថុនា ឆ្នាំ២០២១

៣៤

❖ តារាងទី៦៖ តម្លៃកៅស៊ូសន្លឹកលេខ៣ (RSS3) នៅលើទីផ្សារហ៊ុន Osaka (ដុល្លារសហរដ្ឋអាមេរិក/តោន)

៣៥

❖ តារាងទី៧៖ តម្លៃកៅស៊ូសន្លឹកលេខ៣ (RSS3) នៅលើទីផ្សារហ៊ុនសៀងហៃ (ដុល្លារសហរដ្ឋអាមេរិក/តោន)

៣៦

❖ តារាងទី៨៖ តម្លៃកៅស៊ូ TSR 20 នៅលើទីផ្សារហ៊ុន SICOM (ដុល្លារសហរដ្ឋអាមេរិក/តោន)

៣៧

ស្ថានភាពនៃការវិនិយោគកៅស៊ូធម្មជាតិ

❖ ទិដ្ឋភាពទូទៅនៃទីផ្សារកៅស៊ូធម្មជាតិពាក់កណ្តាលចុងខែមិថុនា ឆ្នាំ២០២១

៣៨

❖ ការពិនិត្យឡើងវិញនៃនិន្នាការកៅស៊ូក្នុងពាក់កណ្តាលចុងខែមិថុនា ឆ្នាំ២០២១

៣៨

❖ ទស្សនៈវិស័យរយៈពេលខ្លី

៤៥



បទវិចារណកថា

ប្រិយមិត្តទាំងអស់ជាទីមេត្រី!

ស្ថិតក្នុងបរិបទដែលពិភពលោកកំពុងតែជួបប្រះនូវលកនៃការឆ្លងរាលដាលជំងឺកូវីត១៩ ដែលបង្កអោយមានផលវិបាកធ្ងន់ធ្ងរដល់សេដ្ឋកិច្ចជាតិ ជាពិសេសវិស័យនាំចេញ ក្នុងនោះមានការនាំចេញកៅស៊ូធម្មជាតិផងដែរ។ បណ្តាប្រទេសអ្នកផលិតកៅស៊ូធម្មជាតិមានជាអាទិ៍ ប្រទេសថៃ ឥណ្ឌូណេស៊ី ម៉ាឡេស៊ី និងប្រទេសវៀតណាម-ល- កំពុងតែរងផលប៉ពាល់នៃវិបត្តិនេះ តាមរយៈការខ្វះកំលាំងពលកម្ម ដោយសារពួកគេបានឆ្លងនិងមួយចំនួនទៀតត្រូវបាន lock down។ ចំពោះកម្ពុជា “នយោបាយស្រោចវ៉ាក់សាំង” របស់សម្តេចនាយករដ្ឋមន្ត្រី **ហ៊ុន សែន** កំពុងតែហុចផ្លែផ្កាល្អ ចំពោះស្ថានភាពសង្គមទាំងមូល និងអនុវិស័យកៅស៊ូនិយាយដោយឡែក។ មកដល់ខែមិថុនា ឆ្នាំ២០២១នេះ ស្ថានភាពផលិតកម្មនិងផ្សារកៅស៊ូធម្មជាតិកម្ពុជាបានបង្ហាញថា៖ ផ្ទៃដីកៅស៊ូសរុបមានចំនួន៤០៤ ១៦០ហិកតា ក្នុងនោះផ្ទៃដីចៀរជ័រមាន២៩២ ៥១៩ ហិកតា ស្មើនឹង៧២% និងផ្ទៃដីថែទាំមានចំនួន១១១ ៦៤១ហិកតា ស្មើនឹង២៨%។ បរិមាណផលិតផលសរុបសម្រេចបានក្នុងខែមិថុនា ឆ្នាំ២០២១ មានចំនួន៣០ ៧២៥តោន បានកើនឡើងចំនួន៤ ៦៧៧ តោន (=+១៧,៩៦%) ធៀបនឹងខែមុនបានកើនឡើងចំនួន២ ៥៦២តោន (=+៩,១០%) ធៀបនឹងរយៈពេលដូចគ្នាក្នុងឆ្នាំ២០២០។ រហូតមកដល់ខែមិថុនា ឆ្នាំ២០២១ បរិមាណផលិតផលសរុបសម្រេចបាន១៣៣ ៤៩១ តោន បានកើនឡើងចំនួន៧ ៤០២តោន (=+៥,៨៧%) ធៀបនឹងរយៈពេលដូចគ្នាឆ្នាំ២០២០។ បរិមាណបញ្ជូញលក់សរុបក្នុងខែមិថុនា ឆ្នាំ២០២១ មានចំនួន២៨ ៩៣១តោន បានកើនឡើងចំនួន៣ ៦២៨តោន (=+១៤,៣៤%) ធៀបនឹងខែមុនបានកើនឡើងចំនួន២ ៩១១តោន (=+១១,១៩%) ធៀបនឹងខែមិថុនាក្នុងឆ្នាំ២០២០។ បរិមាណបញ្ជូញលក់សរុបរយៈពេល៦ខែដើមឆ្នាំ២០២១ មានចំនួន១៣១ ៤០៥តោន បានកើនឡើងចំនួន៨ ០៩០តោន (=+៦,៥៦%) ធៀបនឹងរយៈពេលដូចគ្នាកាលពីឆ្នាំមុន។ ថ្លៃលក់ជាមធ្យមក្នុងខែមិថុនាគឺ១ ៧៣៥US\$/តោន បានកើនឡើង ៣៥US\$/តោន(=+២,០៤ %) ធៀបនឹងខែមុននិងបានកើនឡើងចំនួន៤៦៨US\$/តោន (=+៣៦,៩៤%) ធៀបនឹងខែមិថុនា ឆ្នាំ២០២០។ ថ្លៃលក់ជាមធ្យមរយៈពេល៦ខែដើមឆ្នាំ២០២១ គឺ១ ៦៨៨US\$/តោន បានកើនឡើងចំនួន ៣៨៥US\$/តោន (=+២៩,៥៥%) ធៀបនឹងរយៈពេលដូចគ្នាកាលពីឆ្នាំមុន។ ចំពោះ ស្ថានភាពទិញជ័រកៅស៊ូគ្រួសារតាមតំបន់នានាប្រចាំខែមិថុនាមានតម្លៃចាប់ពី៥ ៨៥០ រ/គ.ក្រ - ៦.៥០០ រ/គ.ក្រ សម្រាប់ជ័រស្លូត (កើនឡើង២០៩រ/គ.ក្រធៀបនឹងខែមុន) និងចាប់ពី២ ៥០០រ/គ.ក្រ - ៣ ៣០០ រ/គ.ក្រ សម្រាប់ជ័រកក (កើនឡើង១៦៩រ/គ.ក្រ ធៀបនឹងខែមុន) អាស្រ័យតាមតំបន់និងរយៈពេល។



យោងតាមរបាយការណ៍ប្រចាំខែមិថុនា ឆ្នាំ២០២១ របស់សមាគមបណ្តាប្រទេសផលិតកៅស៊ូធម្មជាតិ (ANRPC) បានបង្ហាញថា៖ តាមការចេញផ្សាយថ្មីៗអំពីទស្សនៈវិស័យសេដ្ឋកិច្ចពិភពលោក ធនាគារពិភពលោកបានពិនិត្យឡើងវិញនូវការព្យាករណ៍របស់ខ្លួនចំពោះសេដ្ឋកិច្ចពិភពលោកកាលពីខែមករា ឆ្នាំ២០២១ ថាមានកំណើនពី៤,០% ដល់ ៥,៦% សម្រាប់ឆ្នាំ២០២១។ ការព្យាករណ៍ដែលបានបង្ហាញនេះ ត្រូវបានជំរុញជាចម្បង ដោយសង្កេតលើការស្ទុះឡើងវិញនៃសេដ្ឋកិច្ចសំខាន់ៗ ប៉ុន្តែពិភពលោកនៅតែប្រឈមនឹងការលំបាកក្នុងការរក្សាតុល្យភាពជាចាំបាច់ លើការការពារនិរន្តរភាពសារពើពន្ធដើម្បីគាំទ្រដល់ការងើបឡើងវិញ។

នៅខែមិថុនា ឆ្នាំ២០២១នេះ តាមទស្សនៈវិស័យនៃតម្រូវការកៅស៊ូធម្មជាតិ (NR) ពិភពលោករំពឹងថានឹងកើនឡើង៨,០% ថែមទៀត មានចំនួនដល់១៣,៨៦៩លានតោន ដោយសង្កេតឃើញការស្ទុះឡើងវិញនូវសេដ្ឋកិច្ចសំខាន់ៗ។ ទោះបីជាមានការលេចចេញនូវ Delta variant ថ្មីនៃជំងឺ Covid-19 នៅក្នុងតំបន់អាស៊ីប៉ាស៊ីហ្វិកក៏ដោយ ក៏ទស្សនៈវិស័យផលិតកៅស៊ូធម្មជាតិពិភពលោកនៅតែមានចំនួន១៣,៨១២លានតោនដដែល។

ផ្អែកលើទស្សនៈវិស័យ NR ពិភពលោកដែលបានព្យាករសម្រាប់ឆ្នាំ២០២១ គឺមានតុល្យភាពធៀបនឹងការរំពឹងទុកពីមុន ប៉ុន្តែទោះជាយ៉ាងណាការស្ទុះឡើងវិញនៃទីផ្សារកៅស៊ូធម្មជាតិនៅតែប្រឈមនឹងជាកត្តាជាច្រើនដូចជា ជំងឺកៅស៊ូនៅក្នុងប្រទេសផលិតកៅស៊ូធម្មជាតិជាច្រើននិងកត្តាខាងក្រៅផ្សេងទៀតដូចជា៖ ការលេចចេញនូវការផ្ទុះឡើងនៃវារីរាងថ្មីជំងឺ Covid-19 ការផ្គត់ផ្គង់រ៉ែសំខាន់ៗ និងកម្មវិធីចាក់រ៉ែសំខាន់ៗនៅតាមប្រទេសរៀងៗខ្លួន។

ចំពោះនិន្នាការថ្លៃកៅស៊ូលើទីផ្សារទិញ-លក់តាមកិច្ចសន្យានៅផ្សារហ៊ុនទីក្រុងសៀងហៃ ទីផ្សារហ៊ុនក្រុងអូសាកា និងផ្សារហ៊ុនប្រទេសសិង្ហបុរីមានភាពស្រដៀងគ្នាក្នុងខែមិថុនា ឆ្នាំ២០២១នេះ។ ថ្លៃជាមធ្យមនៅទីផ្សារទិញលក់ភ្លាមៗកៅស៊ូប្រភេទ STR-20 ក្នុងទីក្រុងបាងកកគឺ១,៦៤US\$/គ.ក្រ បានធ្លាក់ចុះ៤,១% ធៀបនឹងខែឧសភា ថ្លៃ១,៧១US\$/គ.ក្រ កៅស៊ូប្រភេទ SMR-20 ក្នុងទីក្រុងគូរឡាឡាំពួរគឺ១,៦៤US\$/គ.ក្រ បានធ្លាក់ចុះ៣% ធៀបនឹងខែឧសភា ថ្លៃ១,៦៩ US\$/គ.ក្រ កៅស៊ូសន្លឹកប្រភេទ RSS-3 ក្នុងទីក្រុងបាងកកគឺ២,១៤US\$/គ.ក្រ បានធ្លាក់ចុះ៨,៥៤% ធៀបនឹងខែមុន និងកៅស៊ូសន្លឹកប្រភេទ RSS-4 ក្នុងទីក្រុងកូតាយ៉ាម ប្រទេសឥណ្ឌាគឺ២,៣០US\$/គ.ក្រ។

មកដល់ពេលនេះ ការបោះពុម្ពព្រឹត្តិប័ត្រកៅស៊ូធម្មជាតិបានដំណើរការអស់រយៈពេល៩ឆ្នាំហើយ គិតជាព្រឹត្តិប័ត្រមានចំនួន១០១លេខដែលបានផ្សព្វផ្សាយព័ត៌មានទូទៅ ព័ត៌មានអំពីស្ថានភាពកៅស៊ូអន្តរជាតិ



របកគំហើញថ្មីៗតាមរយៈទំព័រស្រាវជ្រាវ ជូនដល់មិត្តអ្នកអាន។ ទោះជាមានការលំបាកយ៉ាងណាក៏ដោយ ទាំងការទ្រទ្រង់ថវិកានិងធនធានមនុស្ស ក៏ក្រុមការងារព្រឹត្តិបត្រកៅស៊ូធម្មជាតិ នៃអគ្គនាយកដ្ឋានកៅស៊ូ នៅតែបន្តយកចិត្តទុកដាក់តាមដានស្រាវជ្រាវរកប្រភពព័ត៌មានពីគ្រប់មជ្ឈដ្ឋាន ពិសេសផ្ដោតលើស្ថានភាព កៅស៊ូនៅលើពិភពលោក ស្ថានភាពវិវត្តន៍ ការប្រឈម និន្នាការទីផ្សារនិងទស្សនៈវិស័យសម្រាប់រយៈពេល ខ្លី មធ្យម និងវែង ក្នុងក្របខណ្ឌជាតិ តំបន់ និងពិភពលោក ជូនដល់ប្រតិបត្តិករកៅស៊ូដែលបាននិងកំពុង ធ្វើធុរកិច្ចនៅក្នុងវិស័យនេះ សម្រាប់ធ្វើជាឧបករណ៍ក្នុងការសម្រេចចិត្តនិងកំណត់ទិសដៅផលិតកម្មនិងធុរ- កិច្ចរបស់ខ្លួន។ ជាមួយគ្នានេះដែរ ក្រុមការងារយើងខ្ញុំសូមថ្លែងអំណរគុណយ៉ាងជ្រាលជ្រៅចំពោះការគាំទ្រ របស់សម្តេច ឯកឧត្តម លោកជំទាវ លោក អ្នកឧកញ៉ា និងមិត្តអ្នកអានទាំងអស់ និងរង់ចាំទទួលរាល់មតិវិះ គន់ស្ថាបនាពីគ្រប់មជ្ឈដ្ឋាន ដើម្បីកែលំអព្រឹត្តិបត្រកៅស៊ូធម្មជាតិប្រចាំខែរបស់យើងខ្ញុំ អោយកាន់តែមាន គុណភាពប្រសើរថែមទៀត សម្រាប់ជាប្រយោជន៍ដល់គ្រប់ភាគីពាក់ព័ន្ធក្នុងវិស័យមួយនេះ។

អរគុណ!!!





ព័ត៌មានវិទ្យាប្រចាំថ្ងៃ

**ការចុះតាមដាននិងវាយតម្លៃ
ការអនុវត្តកម្មវិធីវិនិយោគ
សម្បទានដីសេដ្ឋកិច្ចលើដំណាំ
កៅស៊ូ នៅខេត្តមណ្ឌលគិរី**



ចាប់ពីថ្ងៃទី៧-១១ ខែមិថុនា ឆ្នាំ២០២១ ក្រុមការងារអគ្គនាយកដ្ឋានកៅស៊ូ ដែលដឹកនាំដោយលោក **ឃុន ភក្កដា** អគ្គនាយករងនៃអគ្គនាយកដ្ឋានកៅស៊ូបានដឹកនាំក្រុមការងារអនុវត្តសកម្មភាពទី១.៥.៤.២ “តាមដាននិងវាយតម្លៃការអនុវត្តកម្មវិធីវិនិយោគសម្បទានដីសេដ្ឋកិច្ចលើដំណាំកៅស៊ូ” បានចុះបំពេញបេសកកម្មនៅក្នុងខេត្តមណ្ឌលគិរី។ បេសកកម្មនេះ មានគោលបំណងដូចខាងក្រោម៖

- ពិនិត្យតាមដាននិងវាយតម្លៃវឌ្ឍនភាពរបស់ក្រុមហ៊ុនវិនិយោគលើសម្បទានដីសេដ្ឋកិច្ច
- ប្រមូលរបាយការណ៍វឌ្ឍនភាពនៃការវិនិយោគរបស់ក្រុមហ៊ុនដែលបានអនុវត្តកន្លងមកនិងពិនិត្យស្ថានភាពនៃការអនុវត្តជាក់ស្តែង
- ត្រួតពិនិត្យនិងវាយតម្លៃបច្ចេកទេស ស្រង់ស្ថិតិ ផ្ទៃដីដាំដុះ ផ្ទៃដីអាជីវកម្ម ការប្រើប្រាស់ពូជ ការប្រើប្រាស់កម្លាំងពលកម្មនិងតម្រូវការកម្លាំងពលកម្មបន្ថែម។

១. លទ្ធផលនៃការចុះពិនិត្យការងារនៅតាមមណ្ឌលក្រុមហ៊ុន

ក. ការងារដាំដុះ ថែទាំ និងចៀវជៀរ

ក្រុមការងារបានចុះពិនិត្យផ្ទាល់ដល់ទីតាំងចម្ការរបស់ក្រុមហ៊ុននៅក្នុងស្រុកកោះញែក ស្រុកពេជ្រជ្រាប និងស្រុកកែវសីមា ខេត្តមណ្ឌលគិរី ចំនួន១០ក្រុមហ៊ុន និងក្រុមហ៊ុនចំនួន៣ទៀត ក្រុមការងារបានធ្វើការផ្ទៀងផ្ទាត់ទិន្នន័យស្ថិតិដំណាំកៅស៊ូ ជាមួយមន្ត្រីការិយាល័យកៅស៊ូនៃមន្ទីរកសិកម្ម រុក្ខាប្រមាញ់ និងនេសាទខេត្ត។ ក្រុមហ៊ុនទាំង១៣ មានផ្ទៃដីក្នុងកិច្ចសន្យាសរុបចំនួន៧៧ ៤០០ហិកតា និងបានធ្វើការដាំដុះកៅស៊ូលើផ្ទៃដីចំនួន១៨ ៩៨៤ ហិកតា ផ្ទៃដីចៀវជៀរមានចំនួន៦ ៦០៦ហិកតា និងផ្ទៃដីថែទាំមាន១២ ៣៧៩ហិកតា និងផ្ទៃដីកៅស៊ូដែលបានដាំដុះរួចហើយងាប់ទៅវិញមាន៧ ៧២២ ហិកតា។ ក្រុមហ៊ុនគ្រោងនឹងបើកមុខចៀវនៅឆ្នាំ ២០២២ លើផ្ទៃដីចំនួន១ ៥១០ហិកតា។



ខ. ការយកផល

ក្រុមហ៊ុនដែលកំពុងយកផលមានចំនួន៨ ក្រុមហ៊ុនលើផ្ទៃដីចំនួន៦ ៦០៦ហិកតា និងទទួលបានផលិតផលកៅស៊ូជ័រស្លុតសរុបចំនួន១ ៩៥៥តោន (គិតចាប់ពីមខែមករា ដល់ខែកុម្ភៈ ឆ្នាំ២០២១។

គ. ការប្រើប្រាស់កម្លាំងពលកម្ម

ក្រុមហ៊ុនបានប្រើប្រាស់កម្លាំងពលកម្មសរុបចំនួន២ ២៦៦នាក់ ក្នុងនោះកម្លាំងពលកម្មខ្មែរមានចំនួន២ ១៩០នាក់និងបរទេសចំនួន៧៦នាក់។ បុគ្គលិកខ្មែរមានចំនួន១៤៧នាក់ កម្មករខ្មែរអចិន្ត្រៃយ៍ចំនួន១ ៤៨៣នាក់ និងកម្មករអណ្តែតចំនួន៥៦០នាក់ និងតម្រូវការកម្លាំងពលកម្មបន្ថែមចំនួន៦៥១នាក់។

ឃ. ការចុះបញ្ជីវាយតម្លៃហេតុប៉ះពាល់បរិស្ថាន និងការកែសម្រួល

កិច្ចសន្យា

ក្រុមហ៊ុនទាំង១៣នេះ មាន៨ក្រុមហ៊ុនបានធ្វើការចុះបញ្ជីដីជាដីឯកជនរបស់រដ្ឋរួចរាល់ ស្មើនឹងផ្ទៃដីចំនួន៥៤ ២៤៣ហិកតា ៤ក្រុមហ៊ុនកំពុងអនុវត្តនីតិវិធី និង១ក្រុមហ៊ុនមិនទាន់បានអនុវត្តមាន។ ជាមួយគ្នានោះ មាន២ក្រុមហ៊ុនបានធ្វើរបាយការណ៍វាយតម្លៃហេតុប៉ះពាល់បរិស្ថាននិងសង្គមពេញលេញរួចរាល់ ៧ក្រុមហ៊ុនកំពុងអនុវត្តនីតិវិធី និង៤ក្រុមហ៊ុនមិនទាន់អនុវត្ត។ ក្រុមហ៊ុនបានធ្វើការកែសម្រួលកិច្ចសន្យាថ្មីមកត្រឹម៥០ឆ្នាំរួចរាល់ មានចំនួន៧ ២ក្រុមហ៊ុនកំពុងអនុវត្តនីតិវិធីមាន និង៤ក្រុមហ៊ុនមិនទាន់អនុវត្តនីតិវិធី។

២. បញ្ហាប្រឈមរបស់ក្រុមហ៊ុន

- កង្វះកម្លាំងពលកម្មមានស្រាប់តាំងពីមុនពេលបញ្ហាជម្ងឺ Covid-19 មកដល់ពេលនេះមានបញ្ហាជម្ងឺ Covid-19 ឱ្យកាន់តែពិបាកក្នុងការជ្រើសរើសកម្មករ ជាហេតុធ្វើឱ្យ ក្រុមហ៊ុនត្រូវលើកពេលក្នុងការបើកមុខចៀរថ្មីនិងផ្ទៃដីកៅស៊ូចៀរជ័រចាស់មួយចំនួនត្រូវបានផ្អាក
- ប្រជាជនចូលទន្រ្ទានដីរបស់ក្រុមហ៊ុនយកធ្វើជាកម្មសិទ្ធិផ្ទាល់ខ្លួនដែលមានលក្ខណៈជាស្បែកខ្លា។

៣. អនុសាសន៍របស់ក្រុមការងារ

- ក្រុមហ៊ុនត្រូវអនុវត្តវិធានការ៣កុំ - ៣ការពារ និងវិធានការនានាដែលចេញដោយអាជ្ញាធរ ដើម្បីទប់ស្កាត់ការរីករាលដាលនៃជម្ងឺ Covid-19
- អគ្គនាយកដ្ឋានកៅស៊ូនឹងជួយផ្សព្វផ្សាយអំពីតម្រូវការកម្លាំងពលកម្មរបស់ក្រុមហ៊ុន ប៉ុន្តែក្រុមហ៊ុនត្រូវសហការឱ្យបានជិតស្និទ្ធជាមួយនឹងអាជ្ញាធរមូលដ្ឋាននិងស្ថាប័នពាក់ព័ន្ធជាពិសេសមន្ទីរការងារនិងបណ្តុះបណ្តាលវិជ្ជាជីវៈដើម្បីជួយអន្តរាគមន៍លើតម្រូវការកម្លាំងពលកម្ម
- ក្រុមហ៊ុនត្រូវយកចិត្តទុកដាក់ក្នុងការកសាងហេដ្ឋារចនាសម្ព័ន្ធនានាមានដូចជា៖ ផ្ទះស្នាក់នៅ ទឹកប្រើប្រាស់ អគ្គីសនី មណ្ឌលសុខភាព សាលារៀន វត្តអារាម និងការឧបត្ថម្ភផ្សេងៗ ដែលជាភាពទាក់ទាញទៅដល់ប្រជាជនដែលរស់នៅក្បែរ ក្រុមហ៊ុននិងប្រជាជនមកពីទីកន្លែងឆ្ងាយ។
- ក្រុមហ៊ុនត្រូវសហការជាមួយអាជ្ញាធរមូល-



ដ្ឋានឱ្យបានជិតស្និទ្ធ ដើម្បីទប់ស្កាត់បានទាន់ពេលវេលានូវការចូលទន្ទ្រានថ្មី និងត្រូវធ្វើរបាយការណ៍ឱ្យបានច្បាស់លាស់អំពីចំណុចដែលចូលទន្ទ្រានចាស់ទៅស្ថាប័នពាក់ព័ន្ធក្នុងការជួយដោះស្រាយ

-ក្រុមហ៊ុនត្រូវធ្វើរបាយការណ៍អំពីសកម្មភាពការងារ លទ្ធផលសម្រេចបាន និងបញ្ហាប្រឈមប្រចាំត្រីមាស ឆមាស នព្វមាស និងប្រចាំឆ្នាំ និងរៀបចំព្រឹត្តិប័ត្រព័ត៌មាន(ដោយភ្ជាប់ផែនទីដាំដុះនិងឯកសារពាក់ព័ន្ធ) ឱ្យបានទៀងទាត់និងទាន់ពេលវេលា។



៤. សន្និដ្ឋាននិងការវាយតម្លៃ

ដោយមានការចង្អុលបង្ហាញពីថ្នាក់ដឹកនាំអគ្គនាយកដ្ឋានកៅស៊ូការចុះអនុវត្តសកម្ម "តាមដាននិងវាយតម្លៃកម្មវិធីវិនិយោគសម្បទានដីសេដ្ឋកិច្ចលើ

ដំណាំកៅស៊ូ" នៅខេត្តមណ្ឌលគិរី ទទួលបានលទ្ធផលល្អជាផ្នែក ដោយក្រុមហ៊ុនបានផ្តល់ការសហការ និងទទួលយកការណែនាំរបស់ក្រុមការងារដើម្បីឱ្យដំណើរការវិនិយោគលើដំណាំកៅស៊ូទទួលបានលទ្ធផលកាន់តែល្អប្រសើរ។

៥. ទិសដៅការងារ

- បន្តធ្វើបច្ចុប្បន្នភាពស្ថិតិកៅស៊ូដែលទទួលបានពីគ្រប់ក្រុមហ៊ុនវិនិយោគកៅស៊ូលើសម្បទានដីសេដ្ឋកិច្ច
- រៀបចំកែសម្រួលតារាងចាំបាច់ពាក់ព័ន្ធនានាដើម្បីផ្តល់ដល់ក្រុមហ៊ុនបំពេញ
- ពង្រឹងការទំនាក់ទំនងតាមប្រព័ន្ធតេឡេក្រាមដើម្បីផ្ញើ-ទទួលឯកសារ និងឆ្លើយតបបានទាន់ពេលវេលា
- រៀបចំរបាយការណ៍សរុបនិងលើទិសដៅបន្ត
- បន្តចុះបំពេញបេសកកម្មការងារនៅតាមខេត្តគោលដៅទៅតាមផែនការសកម្មភាពប្រចាំឆ្នាំ។

ការចុះពិនិត្យវឌ្ឍនភាពក្រុមហ៊ុនចម្ការកៅស៊ូអវិនិយោគនៅខេត្តកំពង់ចាម ខេត្តស្វាយរៀង និងខេត្តក្រចេះ

ចាប់ពីថ្ងៃទី២១-៣០ ខែមិថុនា ឆ្នាំ២០២១ ឯកឧត្តម **ហ៊ុម ហួន** ប្រតិភូរាជរដ្ឋាភិបាល ទទួលបន្ទុកជាអគ្គនាយក នៃអគ្គនាយកដ្ឋានកៅស៊ូបានដឹកនាំប្រតិភូជំនាញអមដំណើរឯកឧត្តម **អ៊ុន សំណេត**



រដ្ឋលេខាធិការក្រសួងកសិកម្ម រុក្ខាប្រមាញ់ និង
នេសាទ ចុះពិនិត្យវឌ្ឍនភាពក្រុមហ៊ុនចម្ការកៅស៊ូ
អវិនិយោគនៅខេត្តកំពង់ចាម ខេត្តត្បូងឃ្មុំ និងខេត្ត
ក្រចេះ។

១. លទ្ធផលនៃការចុះពិនិត្យ

ក្រុមហ៊ុនដែលបានចុះពិនិត្យជាក់ស្តែងដល់
ចម្ការមានចំនួន៦រួមមាន៖ ១.ក្រុមហ៊ុនចម្ការកៅស៊ូ
បឹងកេតរបស់ក្រុមហ៊ុនឡុងស្រេងអន្តរជាតិ ២.ក្រុម
ហ៊ុនចម្ការកៅស៊ូចម្ការអណ្តូងរបស់ក្រុមហ៊ុនអានម៉ា
ឌីគ្រុប ៣.ក្រុមហ៊ុនចម្ការកៅស៊ូស្នូលរបស់ក្រុមហ៊ុន
ស៊ីហ្វវីសសស លីមីតធីត ៤.ក្រុមហ៊ុនចម្ការកៅស៊ូ
មេមត់ របស់ក្រុមហ៊ុនចម្ការកៅស៊ូមេមត់ ខូ អិលធីឌី
៥.ក្រុមហ៊ុនចម្ការកៅស៊ូក្រែក របស់ក្រុមហ៊ុនក្រែក
(ខេមបូឌា) ខូអិលធីឌីនិង ៦.ចម្ការកៅស៊ូពាមជាំង
របស់ក្រុមហ៊ុនអាន ម៉ាឌី គ្រុប ដោយឡែក ១ក្រុម
ហ៊ុនទៀតគឺក្រុមហ៊ុនចម្ការកៅស៊ូជុបរបស់ក្រុមហ៊ុន
សុភក្តិនីកាអិន វេសមេន គ្រុប ខូ អិលធីឌី មិនបាន
ពិនិត្យនោះទេ ដោយសារតែមានបុគ្គលិករបស់ក្រុម
ហ៊ុនឆ្លងជំងឺ Covid-19 ទើបប្រតិភូប្រធានក្រុមការងារ
មិនបានជួបប្រជុំការងារជាមួយតំណាងក្រុមហ៊ុន។



បន្ទាប់ពីបានពិនិត្យជាក់ស្តែងដល់ទីតាំងចម្ការ
រួចមក ប្រតិភូប្រធានក្រុមការងារជួបប្រជុំជាមួយ
ប្រធានក្រុមហ៊ុននិងបានផ្តល់ជាមតិយោបល់ដល់
ក្រុមហ៊ុននីមួយៗដូចខាងក្រោម៖

១. ក្រុមហ៊ុនចម្ការកៅស៊ូបឹងកេត របស់ក្រុម-
ហ៊ុនឡុងស្រេង អន្តរជាតិ៖

- ក្រុមហ៊ុនគួរកែសម្រួលកិច្ចសន្យាជួលដី
ចម្ការកៅស៊ូបឹងកេតត្រឹមចំនួន៦ ៣៥៣,៤៥៤២
ហិកតា វិញស្របតាមលិខិតលេខ៥៨៣.សជណ.ក
ធ ចុះថ្ងៃទី២៤ ខែមេសា ឆ្នាំ២០១៩ របស់ទីស្តីការ
គណៈរដ្ឋមន្ត្រី

- រាល់ការប្តូរមុខដំណាំក្រុមហ៊ុនត្រូវស្នើសុំ
ការអនុញ្ញាតជាមុនសិនពីក្រសួងកសិកម្ម រុក្ខាប្រមាញ់
និងនេសាទ។

២. ក្រុមហ៊ុនចម្ការកៅស៊ូចម្ការអណ្តូង របស់
ក្រុមហ៊ុនអាន ម៉ាឌី គ្រុប៖

- ក្រុមហ៊ុនត្រូវស្នើសុំក្រសួងកសិកម្ម រុក្ខា-
ប្រមាញ់ និងនេសាទ ដើម្បីកាត់ផ្ទៃដីចំនួន២៣៥,២៦
ហិកតាសម្រាប់ដោះស្រាយផលប៉ះពាល់សង្គមចេញ
ពីចម្ការកៅស៊ូចម្ការអណ្តូង

- ក្រុមហ៊ុនគួរកែសម្រួលកិច្ចសន្យាជួលដី





ចម្ការកៅស៊ូចម្ការអណ្តូងនៅត្រឹមចំនួន៤ ៨០៧,១០ ហិកតា

- ក្រុមហ៊ុនត្រូវសហការជាមួយអាជ្ញាធរ

ដែនដីបន្តដោះស្រាយផលប៉ះពាល់សង្គម ដែលនៅ សល់ (២គ្រួសារ)

- រាល់ការប្តូរមុខដំណាំ ក្រុមហ៊ុនត្រូវស្នើសុំការអនុញ្ញាតជាមុនសិនពីក្រសួងកសិកម្ម រុក្ខា-ប្រមាញ់ និងនេសាទ។

៣.ក្រុមហ៊ុនចម្ការកៅស៊ូស្នូល របស់ក្រុមហ៊ុន ស៊ីហ្វវីសសស៍ លីមីតធីត៖

- ក្រុមហ៊ុនត្រូវស្នើសុំក្រសួងកសិកម្ម រុក្ខា-ប្រមាញ់ និងនេសាទ ដើម្បីកាត់ផ្ទៃដីចំនួន ១៦,៤៥ ហិកតា សម្រាប់ដោះស្រាយផលប៉ះពាល់សង្គម ចេញពីចម្ការកៅស៊ូស្នូល

- ក្រុមហ៊ុនគួរកែសម្រួលកិច្ចសន្យាជួលដី ចម្ការកៅស៊ូស្នូលពីចំនួន៤ ៨០៧,១០ហិកតា

- ក្រុមហ៊ុនត្រូវសហការជាមួយអាជ្ញាធរ ដែនដីបន្តដោះស្រាយផលប៉ះពាល់សង្គមដែលនៅ សល់ (៨គ្រួសារ) និងដោះស្រាយការទន្ទ្រានកាន់ កាប់ដីនិងការប្រមូលទិញជ័រកៅស៊ូក្នុងចម្ការកៅស៊ូ ស្នូល ព្រមទាំងរាយការណ៍ជូនក្រសួងកសិកម្ម រុក្ខា-ប្រមាញ់ និងនេសាទ ដើម្បីឱ្យក្រសួងមានវិធានការ ចាត់ចែងបន្ត។

៤.ក្រុមហ៊ុនចម្ការកៅស៊ូមេមត់ របស់ក្រុមហ៊ុន ចម្ការកៅស៊ូមេមត់ ខូ អិលធីឌី៖

- ក្រុមហ៊ុនត្រូវជំរុញឱ្យមន្ទីររៀបចំដែនដី នគរូបនីយកម្ម សំណង់ និងសុរិយោដីខេត្តត្បូងឃ្មុំ

ចេញបណ្ណសម្គាល់សិទ្ធិកាន់កាប់អចនលវត្ថុចម្ការ កៅស៊ូមេមត់ឱ្យបានឆាប់ ក្នុងការយោងកែសម្រួល កិច្ចសន្យាជួលដីចម្ការកៅស៊ូមេមត់ឡើងវិញ

- ក្រុមហ៊ុនត្រូវសហការជាមួយអាជ្ញាធរ មូលដ្ឋានបន្តដោះស្រាយផលប៉ះពាល់សង្គមដែលនៅ សល់និងដោះស្រាយការទន្ទ្រានកាន់កាប់ដីក្រុមហ៊ុន ពីសំណាក់ប្រជាពលរដ្ឋ ព្រមទាំងរាយការណ៍ជូន ក្រសួងកសិកម្ម រុក្ខាប្រមាញ់ និងនេសាទ ដើម្បីឱ្យ ក្រសួងមានវិធានការចាត់ចែងបន្ត។

៥. ក្រុមហ៊ុនចម្ការកៅស៊ូក្រែក របស់ក្រុមហ៊ុន ក្រែក (ខេមបូឌា) ខូ អិលធីឌី៖

- ក្រុមហ៊ុនគួរកែសម្រួលកិច្ចសន្យាជួលដី ចម្ការកៅស៊ូក្រែកត្រឹមចំនួន៦ ៤៨៦,៨២ហិកតារវិញ ស្របតាមលិខិតលេខ៥១៧ សជណ.កធ ចុះថ្ងៃទី ១១ ខែមេសា ឆ្នាំ២០១៩ របស់ទីស្តីការគណៈរដ្ឋ មន្ត្រី

- រាល់ការប្តូរមុខដំណាំក្រុមហ៊ុនត្រូវស្នើសុំ ការអនុញ្ញាតជាមុនពីក្រសួងកសិកម្ម រុក្ខាប្រមាញ់ និងនេសាទ

- ក្រសួងកសិកម្ម រុក្ខាប្រមាញ់ និងនេសាទ នឹងធ្វើលិខិតទៅមន្ទីររៀបចំដែនដីនគរូបនីយកម្ម សំណង់ និងសុរិយោដីខេត្តសៀមរាប ដើម្បីជំរុញ ការរៀបចំចុះបញ្ជីដីកម្មសិទ្ធិឯកជនរបស់រដ្ឋ ចម្ការ កៅស៊ូស្វាយលើខេត្តសៀមរាប។

៦. ចម្ការកៅស៊ូពាមជាំង របស់ក្រុមហ៊ុន អាន ម៉ាឌី គ្រុប៖

- ក្រសួងកសិកម្ម រុក្ខាប្រមាញ់ និងនេសាទ



នឹងធ្វើលិខិតទៅមន្ទីររៀបចំដែនដីនគរូបនីយកម្ម សំណង់ និងសុរិយោដីខេត្តស្វាយរៀង ដើម្បីជំរុញ ការរៀបចំចុះបញ្ជីដីកម្មសិទ្ធិឯកជនរបស់រដ្ឋចម្ការ កៅស៊ូរមាសហែក ខេត្តស្វាយរៀង

- ក្រុមហ៊ុនគួរកែសម្រួលកិច្ចសន្យាជួលដី ចម្ការកៅស៊ូពាមជាំងក្រោយធ្វើការវាស់វែងនិងចេញ ប័ណ្ណសម្គាល់សិទ្ធិកាន់កាប់អចលនវត្ថុនៅចម្ការកៅ- ស៊ូរមាសហែក ខេត្តស្វាយរៀង

- ក្រុមហ៊ុនត្រូវសហការជាមួយអាជ្ញាធរ មូលដ្ឋាន ដើម្បីបន្តដោះស្រាយការទន្ទ្រានកាន់កាប់ យកដីក្រុមហ៊ុនពីប្រជាពលរដ្ឋ និងរាយការណ៍ជូន ក្រសួងកសិកម្ម រុក្ខាប្រមាញ់ និងនេសាទ ដើម្បីឱ្យ ក្រសួងមានវិធានការចាត់ចែងបន្ត

- រាល់ការប្តូរមុខដំណាំក្រុមហ៊ុនត្រូវស្នើសុំ ការអនុញ្ញាតជាមុនសិនពីក្រសួងកសិកម្ម រុក្ខាប្រមាញ់ និងនេសាទ។

២. សេចក្តីសន្និដ្ឋាននិងសំណូមពរ

ក្រោយពីក្រុមការងារបានចុះពិនិត្យវឌ្ឍនភាព ក្រុមហ៊ុនចម្ការកៅស៊ូអរិនិយោគ ដែលស្ថិតនៅខេត្ត កំពង់ចាម ខេត្តត្បូងឃ្មុំ និងខេត្តក្រចេះរួចមក ឃើញ ថា ក្រុមហ៊ុនបានដំណើរការល្អ បើទោះបីជាតម្លៃ កៅស៊ូបានធ្លាក់ថ្លៃជាបន្តបន្ទាប់ចាប់តាំងពីឆ្នាំ២០១៣ រហូតដល់ឆ្នាំ២០២០។ ទន្ទឹមនឹងនេះ ក្រុមហ៊ុនមួយ ចំនួនក៏បានដោះស្រាយផលប៉ះពាល់សង្គមរួចរាល់ និងមួយចំនួនទៀតនៅសល់តិចតួច នឹងបន្តដោះ ស្រាយឱ្យចប់នាពេលខាងមុខ។

ដោយមើលឃើញបញ្ហាប្រឈមថ្លៃកៅស៊ូចុះ

ទាប រាជរដ្ឋាភិបាលបានឯកភាពជាគោលការណ៍ ឱ្យក្រុមហ៊ុននីមួយៗដាំដំណាំកសិកម្មដែលមានតម្លៃ សេដ្ឋកិច្ចទីផ្សារខ្ពស់ ប្រើប្រាស់ពលកម្មតិច ព្រម ទាំងផ្តល់ចំណូលច្រើនជាងកៅស៊ូ ដោយរក្សាផ្ទៃដី មានដំណាំកៅស៊ូយ៉ាងតិចស្មើនឹង៥០% នៃផ្ទៃដី ទាំងមូលរបស់ចម្ការកៅស៊ូនីមួយៗ។ ទោះបីជាមាន សេចក្តីសម្រេចរបស់រាជរដ្ឋាភិបាលអនុញ្ញាតឱ្យក្រុម ហ៊ុនប្តូរមុខដំណាំក៏ដោយ ក៏ក្រុមហ៊ុនខ្លះនៅតែរក្សា អត្តសញ្ញាណចាស់ដដែល គឺដំណាំកៅស៊ូ រីឯក្រុម ហ៊ុនខ្លះដែលប្តូរមុខដំណាំ គឺអាស្រ័យដោយទីតាំង ភូមិសាស្ត្រអំណោយផល និងទីផ្សារមាន ដូចជា៖

១. ចម្ការកៅស៊ូបឹងកេត របស់ក្រុមហ៊ុន ឡុង ស្រេង អន្តរជាតិ៖

- ក្រុមហ៊ុន ឡុង ស្រេង អន្តរជាតិ ដំណើរ ការបានល្អទាំងផលិតកម្មកៅស៊ូ និងចេកសម្រាប់ នាំចេញ។ បច្ចុប្បន្នក្រុមហ៊ុនប្រើប្រាស់ដីដាំកៅស៊ូ ៣ ៨០០ហិកតា (៦០%) និងដាំដំណាំកសិកម្ម ២ ៣៤៥ហិកតា (៣៧%) ក្នុងនោះចេក ១ ៩៥០ ហិកតា និងឈើហូបផ្លែ ៣៩៥ហិកតា និងផ្ទៃដី ២០៨ហិកតា (៣%) ជាសំណង់ហេដ្ឋារចនាសម្ព័ន្ធ ដែលបម្រើឱ្យក្រុមហ៊ុន។

២. ចម្ការកៅស៊ូចម្ការអណ្តូង របស់ក្រុមហ៊ុន អាន ម៉ាឌី គ្រុប៖

- ក្រុមហ៊ុនអាន ម៉ាឌី គ្រុប ដំណើរការបាន ល្អលើផលិតកម្មកៅស៊ូ ដោយឡែកដាំដំណាំកសិ- កម្មមិនទាន់ចេញជាលទ្ធផលនៅឡើយ។ បច្ចុប្បន្ន ក្រុមហ៊ុនប្រើប្រាស់ដីដាំកៅស៊ូ ៤ ៨៩៤ហិកតា (៧០%) ដីដាំដំណាំកសិកម្ម ២៤៣ហិកតា (៣%)



ក្នុងនោះ ទុរេន១២៥ហិកតា និងឈើហូបផ្លែ១១៨ ហិកតា ផ្ទៃដីទំនេរអាចដាំកៅស៊ូបាន១ ១៦០ ហិកតា(១៧%) និងផ្ទៃដី៦៥៨ហិកតា ជាសំណង់ហេដ្ឋារចនាសម្ព័ន្ធដែលបម្រើឱ្យក្រុមហ៊ុន។

៣. ចម្ការកៅស៊ូស្នូល របស់ក្រុមហ៊ុន ស៊ីហ្វ រីសសស លីមីតធីត៖

- ក្រុមហ៊ុនស៊ីហ្វរីសសស លីមីតធីត ដំណើរការបានល្អលើផលិតកម្មកៅស៊ូ ដោយមិនជំនួសដំណាំអ្វីផ្សេងក្រៅពីដំណាំកៅស៊ូ។ បច្ចុប្បន្ននេះក្រុមហ៊ុនប្រើប្រាស់ដីដាំកៅស៊ូ ៤ ២៥០ហិកតា (៨៨%) ដែលក្នុងនោះចម្ការកៅស៊ូ ៤ ១៧៤ហិកតា បានដាក់ឱ្យដំណើរការអាជីវកម្ម និងផ្ទៃដី៥៥៧ ហិកតា ជាសំណង់ហេដ្ឋារចនាសម្ព័ន្ធដែលបម្រើឱ្យក្រុមហ៊ុន

៤. ចម្ការកៅស៊ូមេមត់ របស់ក្រុមហ៊ុន ចម្ការកៅស៊ូមេមត់ ខូ អិលធីឌី៖

- ក្រុមហ៊ុន ចម្ការកៅស៊ូមេមត់ ខូ អិលធីឌី ដំណើរការបានល្អលើផលិតកម្មកៅស៊ូ ដោយមិនជំនួសដំណាំអ្វីផ្សេងក្រៅពីដំណាំកៅស៊ូ។ បច្ចុប្បន្ននេះ ក្រុមហ៊ុនប្រើប្រាស់ដីដាំកៅស៊ូ៨ ០០០ ហិកតា (៨៧%) ដែលក្នុងនោះចម្ការកៅស៊ូ ៥ ៨២០ ហិកតា បានដាក់ឱ្យដំណើរការអាជីវកម្ម ផ្ទៃដីគ្រោងដាំកៅស៊ូ ៤៧៥ហិកតា និងផ្ទៃដី ៧៣០ហិកតា ជាសំណង់ហេដ្ឋារចនាសម្ព័ន្ធដែលបម្រើឱ្យក្រុមហ៊ុន។

៥. ចម្ការកៅស៊ូក្រែក របស់ក្រុមហ៊ុនក្រែក (ខេមបូឌា) ខូ អិលធីឌី៖

-ក្រុមហ៊ុនក្រែក(ខេមបូឌា) ខូអិលធីឌី ដំណើរការបានល្អលើផលិតកម្មកៅស៊ូ រីឯដាំដំណាំកសិកម្ម

មិនទាន់ចេញជាលទ្ធផលនៅឡើយ។ បច្ចុប្បន្ននេះ ក្រុមហ៊ុនបានប្រើប្រាស់ដីដាំកៅស៊ូ៤ ៧២៨ហិកតា (៧៣%) ដីដាំចន្លី១ ៣៣១ហិកតា (២០%) និងផ្ទៃដី៤២៧ហិកតា (៧%) ជាសំណង់ហេដ្ឋារចនាសម្ព័ន្ធដែលបម្រើឱ្យក្រុមហ៊ុន។

៦. ចម្ការកៅស៊ូពាមជាំង របស់ក្រុមហ៊ុនអានម៉ាឌី គ្រុប៖

-ក្រុមហ៊ុន អាន ម៉ាឌី គ្រុប ដំណើរការបានល្អទាំងផលិតកម្មកៅស៊ូ ដោយឡែកដាំដំណាំកសិកម្មដូចជាចេក និងអំពៅបានដំណើរការល្អជាបណ្តើរៗ ហើយក្នុងការនាំចេញ រីឯដាំឈើហូបផ្លែមិនទាន់ចេញជាលទ្ធផលនៅឡើយ។ បច្ចុប្បន្ននេះ ក្រុមហ៊ុនប្រើប្រាស់ដីដាំកៅស៊ូ៣ ០៤៥ហិកតា (៥៤%) និងដាំដំណាំកសិកម្ម១ ៨៣៧ហិកតា (៣២%) ក្នុងនោះអំពៅ ១ ២២៥ហិកតា ចេក ២៤៩ហិកតា និងឈើហូបផ្លែ៣៦៣ហិកតា និងផ្ទៃដី៧៨២ហិកតា (១៤%) ក្នុងនោះ ផ្ទៃដីទំនាស់ជាមួយប្រជាពលរដ្ឋមាន ៤៤៨ ហិកតា និងផ្ទៃដី ៣៣៤ហិកតា ជាសំណង់ហេដ្ឋារចនាសម្ព័ន្ធដែលបម្រើឱ្យក្រុមហ៊ុន។

ដើម្បីឱ្យចម្ការកៅស៊ូអរិនិយោគដំណើរការល្អ និងទៅតាមស្ថានភាពគ្រប់គ្រងជាក់ស្តែង ក្រុមការងារបានផ្តល់ជាមតិយោបល់ ដល់ក្រុមហ៊ុនរួមមាន៖

១. គួរកែសម្រួលកិច្ចសន្យាជួលដីចម្ការកៅស៊ូឡើងវិញ ដោយសារតែ ផ្ទៃដីមួយចំនួនរបស់ចម្ការកៅស៊ូទាំង៧បានកាត់ចេញ ដើម្បីដោះស្រាយផលប៉ះពាល់សង្គមដែលរាជរដ្ឋាភិបាលបានសម្រេចរួចហើយ។



២. ក្រុមហ៊ុនដែលមិនទាន់ធ្វើបណ្ណសម្គាល់សិទ្ធិកាន់កាប់អចលនវត្ថុរបស់រដ្ឋត្រូវរៀបចំឱ្យបានឆាប់ដើម្បីចុះបញ្ជីផ្ទៃដីជាក់ស្តែងដែលនៅសល់ស្របពេលដែលមានការកែសម្រួលកិច្ចសន្យាឡើងវិញ។

៣. ត្រូវស្នើសុំការអនុញ្ញាតជាមុនសិនពីក្រសួងកសិកម្ម រុក្ខាប្រមាញ់ និងនេសាទ រាល់ការប្តូរមុខដំណាំនិងការធ្វើពិសោធន៍ (កូនថ្មី បច្ចេកទេសដាំដុះ និងបច្ចេកវិទ្យានៃការប្រមូលផល កៅស៊ូ)។

៤. ត្រូវដាក់បាយការណ៍ស្តីពីលទ្ធផលការងារដាំដុះ-ថែទាំ និងអាជីវកម្ម-ផលិតកម្មកៅស៊ូប្រចាំខែ ប្រចាំឆ្នាំ និងផែនការការងារអាជីវកម្ម-ផលិតកម្ម និងដាំដុះកៅស៊ូប្រចាំឆ្នាំ ជូនអគ្គនាយកដ្ឋានកៅស៊ូឱ្យបានទៀងទាត់ ដើម្បីមានទិន្នន័យគ្រប់គ្រាន់ក្នុងការព្យាករណ៍និន្នាការ ការផ្គត់ផ្គង់ និងតម្រូវការកៅស៊ូធម្មជាតិប្រចាំឆ្នាំរបស់កម្ពុជា និងមានមូលដ្ឋានច្បាស់លាស់រាយការណ៍ជូនក្រសួងកសិកម្ម រុក្ខាប្រមាញ់ និងនេសាទ ពិនិត្យនិងមានវិធានការបន្ត។

៥. ក្រុមហ៊ុនត្រូវមានរចនាសម្ព័ន្ធការងារ និងអ្នកជំនាញបច្ចេកទេសកៅស៊ូក្នុងការគ្រប់គ្រងចម្ការកៅស៊ូកសិឧស្សាហកម្ម។

៦. ក្រុមហ៊ុនចាំបាច់ទទួលយកគោលការណ៍ណែនាំបច្ចេកទេសស្តីពីការជ្រើសរើសពូជ បច្ចេកទេសដាំដុះ-ថែទាំ ការប្រមូលផល ការព្យាបាលជំងឺ និងការកែច្នៃជ័រកៅស៊ូពីក្រសួងកសិកម្ម រុក្ខាប្រមាញ់ និងនេសាទ (អគ្គនាយកដ្ឋានកៅស៊ូ)។

៧. ក្រុមហ៊ុនត្រូវស្នើសុំការអនុញ្ញាតការកាប់ដើមកៅស៊ូចាស់អស់សក្តានុពលសេដ្ឋកិច្ចពីក្រសួងកសិកម្ម រុក្ខាប្រមាញ់ និងនេសាទ (អគ្គនាយកដ្ឋានកៅស៊ូ) មុននឹងចុះអនុវត្ត។





ព្រះរាជាណាចក្រកម្ពុជា
ជាតិ សាសនា ព្រះមហាក្សត្រ

ក្រសួងកសិកម្ម រុក្ខាប្រមាញ់ និងនេសាទ
អគ្គនាយកដ្ឋានកៅស៊ូ

លេខ: ៣៣៥ អក.៧៩

ថ្ងៃចេញផ្សាយ: ១៣ កើត ខែ ឧសភា ឆ្នាំ ឆ្លូវ ធ្នូ ស័ក ព.ស. ២៥៦៥
រាជធានីភ្នំពេញ ថ្ងៃទី ២២ ខែ កក្កដា ឆ្នាំ ២០២១

សូមគោរពជូន

ឯកឧត្តមរដ្ឋមន្ត្រីក្រសួងកសិកម្ម រុក្ខាប្រមាញ់ និងនេសាទ

កម្មវត្ថុ ៖ របាយការណ៍ស្តីពីស្ថានភាពការងារអគ្គនាយកដ្ឋានកៅស៊ូប្រចាំឆមាសទី១ ឆ្នាំ២០២១ និងទិសដៅអនុវត្តបន្ត។
ជូនភ្ជាប់ ៖ -របាយការណ៍ស្ថានភាពការងារអគ្គនាយកដ្ឋានកៅស៊ូប្រចាំឆមាសទី១ ឆ្នាំ២០២១.....ចំនួន០១ច្បាប់
-តារាងស្ថានភាពផលិតកម្មកៅស៊ូ តារាងស្ថានភាពផលិតផលកៅស៊ូ និងតារាងផលិតផលលើកៅស៊ូកែច្នៃ និងនាំចេញប្រចាំឆមាសទី១ ឆ្នាំ២០២១ចំនួន០៤ច្បាប់។
សេចក្តីដូចមានចែងក្នុងកម្មវត្ថុនិងជូនភ្ជាប់ខាងលើ ខ្ញុំបាទសូមជម្រាបជូន **ឯកឧត្តមរដ្ឋមន្ត្រី** មេត្តាទទួលប្រាប់អំពីលទ្ធផលការងារសម្រេចបានរបស់អគ្គនាយកដ្ឋានកៅស៊ូប្រចាំឆមាសទី១ ឆ្នាំ២០២១ និងទិសដៅអនុវត្តបន្តសម្រាប់ចុះក្នុងរបាយការណ៍របស់ក្រសួងក្នុងខែកក្កដា ដោយសង្ឃឹមដូចខាងក្រោម៖

១- ផ្ទៃដីកៅស៊ូ

- ផ្ទៃដីកៅស៊ូសរុបមានចំនួន៤០៤ ១៦០ហិកតា ក្នុងនោះ៖ ផ្ទៃដីចៀរដំរីមានចំនួន២៩២ ៥១៩ហិកតា ស្មើនឹង៧២% និងផ្ទៃដីថែទាំមានចំនួន១១១ ៦៤១ហិកតា ស្មើនឹង២៨%។

២- ផលិតកម្មកៅស៊ូ និងឈើកៅស៊ូ

- ផលិតផលជ័រកៅស៊ូក្នុងខែមិថុនា មានចំនួន៣០ ៧២៥តោន កើនឡើងចំនួន៥ ៦៧៧តោន ស្មើនឹង ១៧,៩៦%ធៀបនឹងខែមុន និងបានកើនឡើងចំនួន២ ៥៦២តោន ស្មើនឹង៩,១០% ធៀបនឹងរយៈពេលដូចគ្នានៃឆ្នាំមុន។

- ផលិតផលជ័រកៅស៊ូប្រចាំឆមាសទី១ ឆ្នាំ២០២១ មានចំនួន១៣៣ ៤៩១តោន បានកើនឡើងចំនួន ៧ ៤០២តោន ស្មើនឹង៥,៨៧% ធៀបនឹងរយៈពេលដូចគ្នានៃឆ្នាំមុន

- ផលិតផលឈើកៅស៊ូសម្រេចបានប្រចាំខែមិថុនា មានចំនួន៤៨៥ម^៣ មានការកើនឡើង១៨៥ម^៣ ស្មើនឹង ៦៣,៨៥% ធៀបនឹងខែមុន

- ផលិតផលឈើកៅស៊ូប្រចាំឆមាសទី១ ឆ្នាំ២០២១ សម្រេចបានចំនួន៤ ៣១៩ម^៣។

៣- ការនាំចេញកៅស៊ូ និងឈើកៅស៊ូ

- បរិមាណបញ្ជូញលក់ជ័រកៅស៊ូក្នុងខែមិថុនា មានចំនួន២៨ ៩៣១តោន បានកើនឡើងចំនួន ៣ ៦២៨តោន ស្មើនឹង១៤,៣៤% ធៀបនឹងខែមុន និងបានកើនឡើងចំនួន២ ៩១១តោន ស្មើនឹង១១,១៩% ធៀបនឹងរយៈពេលដូចគ្នានៃឆ្នាំមុន

- បរិមាណបញ្ជូញលក់ជ័រកៅស៊ូប្រចាំឆមាសទី១ ឆ្នាំ២០២១ មានចំនួន១៣១ ៤០៥តោនបានកើនឡើងចំនួន៨ ០៩០តោន ស្មើនឹង៦,៥៦%ធៀបនឹងរយៈពេលដូចគ្នានៃឆ្នាំមុន

- បរិមាណបញ្ជូញលក់ឈើកៅស៊ូសម្រេចបានក្នុងខែមិថុនា មានចំនួន៤៨៥ម^៣ មានការកើនឡើង ១៨៥ម^៣ ស្មើនឹង៦៣,៨៥% ធៀបនឹងខែមុន

- បរិមាណបញ្ជូញលក់ឈើកៅស៊ូប្រចាំឆមាសទី១ ឆ្នាំ២០២១ សម្រេចបានចំនួន៣ ៦៦៣ម^៣។



៤- តម្លៃជ័រកៅស៊ូ និងឈើកៅស៊ូ

- តម្លៃលក់ជ័រកៅស៊ូមធ្យមក្នុងខែមិថុនា ថ្ងៃ១ ៧៣៥ដុល្លារ/តោន បានកើនឡើងចំនួន៣៥ដុល្លារ/តោន ស្មើនឹង២,០៤% ធៀបនឹងខែមុន និងបានកើនឡើងចំនួន៤៦៨ដុល្លារ/តោនស្មើនឹង៣៦,៩៤%ធៀបនឹងរយៈពេល ដូចគ្នានៃឆ្នាំមុន

- តម្លៃលក់ជ័រកៅស៊ូមធ្យមប្រចាំឆមាសទី១ ឆ្នាំ២០២១ ថ្ងៃ១ ៦៨៨ដុល្លារ/តោន បានកើនឡើងចំនួន ៣៨៥ដុល្លារ/តោន ស្មើនឹង២៩,៥៥% ធៀបនឹងរយៈពេលដូចគ្នានៃឆ្នាំមុន

- តម្លៃលក់ឈើកៅស៊ូមធ្យមប្រចាំឆមាសទី១ ឆ្នាំ២០២១ តម្លៃ២៨៥ដុល្លារ/ម^៣។

- តម្លៃជ័រកៅស៊ូគ្រួសារនៅនឹងចម្ការ គីទឹកជ័រ (DRC ១០០%) ថ្លៃ៥ ៨៥០- ៦ ៥០០/គ.ក្រ (បានកើនឡើង ចំនួន២០៩/គ.ក្រ ធៀបនឹងខែមុន) និងជ័រកក (DRC ៥០%) ថ្លៃ ២ ៥០០ - ៣ ៣០០/គ.ក្រ កើនឡើងចំនួន១៦៩/គ.ក្រ ធៀបនឹងខែមុន) អាស្រ័យតាមរយៈពេលបង្កកនិងតំបន់។

៥- ចំណូលពីការនាំចេញជ័រកៅស៊ូ និងឈើកៅស៊ូ

• ចំណូលសរុបក្នុងខែមិថុនា មានចំនួន៥០ ៣១៦ ១៥០ដុល្លារ

- ចំណូលពីការនាំចេញជ័រកៅស៊ូក្នុងខែមិថុនា មានចំនួន៥០ ១៨៧ ៤៥០ដុល្លារ

- ចំណូលពីការនាំចេញឈើកៅស៊ូក្នុងខែមិថុនា មានចំនួន ១២៨ ៧០០ដុល្លារ

• ចំណូលសរុបប្រចាំឆមាសទី១ ឆ្នាំ២០២១ មានចំនួន២២២ ៥៦១ ៤៤៣,៨៤ដុល្លារ

- ចំណូលពីការនាំចេញជ័រកៅស៊ូប្រចាំឆមាសទី១ ឆ្នាំ២០២១ មានចំនួន ២២១ ៨០៤ ៤៥១ដុល្លារ

- ចំណូលពីការនាំចេញឈើកៅស៊ូប្រចាំឆមាសទី១ ឆ្នាំ២០២១ មានចំនួន ៧៥៦ ៩៩២,៨៤ដុល្លារ។

៦- ទិសដៅបន្ត

- បន្តខិតខំអនុវត្តទិសដៅការងារដែលបានគ្រោងទុកឲ្យបានសម្រេចលទ្ធផលល្អ

- បន្តសហការជាមួយក្រុមហ៊ុនចម្ការកៅស៊ូអរិយោគរបស់រដ្ឋ ក្រុមហ៊ុនសម្បទានដីសេដ្ឋកិច្ចលើដំណាំ កៅស៊ូ និងចម្ការកៅស៊ូគ្រួសារ ក្នុងការប្រមូលទិន្នន័យកៅស៊ូ ដើម្បីមានមូលដ្ឋានរាយការណ៍ច្បាស់លាស់ជូនក្រសួង កសិកម្ម រុក្ខាប្រមាញ់ និងនេសាទ

- បន្តសហការជាមួយអង្គការ សមាគមកៅស៊ូអន្តរជាតិនានា ដើម្បីទទួលបានព័ត៌មានស្តីពីស្ថិតិ និង និន្នាការទីផ្សារកៅស៊ូសកលលោក សម្រាប់ផ្សព្វផ្សាយជូនដល់ប្រតិបត្តិករកៅស៊ូក្នុងស្រុក។

អាស្រ័យដូចបានជម្រាបជូនខាងលើ ខ្ញុំបាទសូម **ឯកឧត្តមរដ្ឋមន្ត្រី** មេត្តាទទួលប្រាប់ជារបាយការណ៍ ដោយក្តីអនុគ្រោះ។

សូម **ឯកឧត្តមរដ្ឋមន្ត្រី** មេត្តាទទួលនូវការគោរពដ៏ជ្រាលជ្រៅអំពីខ្ញុំបាទ។

ប្រតិភូរាជរដ្ឋាភិបាល ទទួលបន្ទុកជា
អគ្គនាយក នៃអគ្គនាយកដ្ឋានកៅស៊ូ



ហ៊ឹម អូន

ចម្លងជូន៖

- ឯកឧត្តមរដ្ឋលេខាធិការទទួលបន្ទុក
- ឯកឧត្តមអនុរដ្ឋលេខាធិការទទួលបន្ទុក
 - ដើម្បីជូនប្រាប់
- នាយកដ្ឋានកិច្ចការរដ្ឋបាល កសក.
- នាយកដ្ឋានផែនការ និងស្ថិតិ កសក.
- នាយកដ្ឋានផ្សព្វផ្សាយកសិកម្ម រុក្ខាប្រមាញ់ និងនេសាទ
- គ្រប់ចម្ការកៅស៊ូកសិ-ឧស្សាហកម្ម
 - ដើម្បីប្រាប់
- ឯកសារ



ក្រសួងកសិកម្ម រុក្ខាប្រមាញ់ និងនេសាទ
អគ្គនាយកដ្ឋានកៅស៊ូ

ព្រះរាជាណាចក្រកម្ពុជា
ជាតិ សាសនា ព្រះមហាក្សត្រ

**របាយការណ៍
ស្តីពី**

**ស្ថានភាពការងាររបស់អគ្គនាយកដ្ឋានកៅស៊ូ ប្រចាំឆមាសទី១ ឆ្នាំ២០២១
និងទិសដៅអនុវត្តបន្ត**

១-សេចក្តីផ្តើម

ក្នុងឆ្នាំ២០២១នេះ អគ្គនាយកដ្ឋានកៅស៊ូបានអនុវត្តការងារចម្បងៗ ក្នុងស្មារតីទទួលខុសត្រូវខ្ពស់ទាំងការងារ ចរន្ត ការងារអនុវត្តគម្រោងថវិកាតាមកម្មវិធី ការងារដាំដុះ ថែទាំកូនកៅស៊ូថ្មី ការងារអាជីវកម្ម ផលិតកម្ម និងធុរកិច្ច ទាំងកៅស៊ូគ្រួសារនិងកៅស៊ូកសិឧស្សាហកម្ម និងការងារផ្សេងៗទៀតបានដំណើរការជាធម្មតា។ ជាលទ្ធផលការងារ សំខាន់ៗដែលអគ្គនាយកដ្ឋានកៅស៊ូសម្រេចបានក្នុងឆមាសទី១ ឆ្នាំ២០២១ មានខ្លឹមសារលម្អិតជូនដូចខាងក្រោម៖

២.លទ្ធផលការងារសម្រេចបាន

២.១- ផ្ទៃដីកៅស៊ូ

- ផ្ទៃដីកៅស៊ូសរុបមានចំនួន៤០៤ ១៦០ហិកតា ក្នុងនោះ៖ ផ្ទៃដីចៀរដំរីមានចំនួន២៩២ ៥១៩ហិកតា ស្មើនឹង ៧២% និងផ្ទៃដីថែទាំមានចំនួន១១១ ៦៤១ហិកតា ស្មើនឹង២៨%។

២.២- ផលិតកម្មដុំកៅស៊ូ និងឈើកៅស៊ូ

- ផលិតផលដុំកៅស៊ូក្នុងខែមិថុនា មានចំនួន៣០ ៧២៥តោន កើនឡើងចំនួន៤ ៦៧៧តោន ស្មើនឹង១៧,៩៦% ធៀបនឹងខែមុន និងបានកើនឡើងចំនួន២ ៥៦២តោន ស្មើនឹង៩,១% ធៀបនឹងរយៈពេលដូចគ្នានៃឆ្នាំមុន

- ផលិតផលដុំកៅស៊ូប្រចាំឆមាសទី១ ឆ្នាំ២០២១ មានចំនួន១៣៣ ៤៩១តោន បានកើនឡើងចំនួន៧ ៤០២តោន ស្មើនឹង៥,៨៧% ធៀបនឹងរយៈពេលដូចគ្នានៃឆ្នាំមុន

- ផលិតផលឈើកៅស៊ូសម្រេចបានប្រចាំខែមិថុនា មានចំនួន៤៨៥ម^៣ បានកើនឡើង ១៨៩ម^៣ ស្មើនឹង ៦៣,៨៥% ធៀបនឹងខែមុន

- ផលិតផលឈើកៅស៊ូប្រចាំឆមាសទី១ ឆ្នាំ២០២១ សម្រេចបានចំនួន៤ ៣១៩ម^៣។

២.៣- ការនាំចេញដុំកៅស៊ូ និងឈើកៅស៊ូ

- បរិមាណបញ្ជូញលក់ដុំកៅស៊ូក្នុងខែមិថុនា មានចំនួន២៨ ៩៣១តោន បានកើនឡើងចំនួន៣ ៦២៨តោន ស្មើនឹង១៤,៣៤% ធៀបនឹងខែមុន និងបានកើនឡើងចំនួន២ ៩១១តោន ស្មើនឹង១១,១៩% ធៀបនឹងរយៈពេល ដូចគ្នានៃឆ្នាំមុន

- បរិមាណបញ្ជូញលក់ដុំកៅស៊ូប្រចាំឆមាសទី១ ឆ្នាំ២០២១ មានចំនួន១៣១ ៤០៥តោនបានកើនឡើងចំនួន ៨ ០៩០តោន ស្មើនឹង៦,៥៦%ធៀបនឹងរយៈពេលដូចគ្នានៃឆ្នាំមុន

- បរិមាណបញ្ជូញលក់ឈើកៅស៊ូសម្រេចបានក្នុងខែមិថុនា មានចំនួន ៤៨៥ម^៣ បានកើនឡើង ១៨៩.ម^៣ ស្មើនឹង៦៣,៨៥% ធៀបនឹងខែមុន

- បរិមាណបញ្ជូញលក់ឈើកៅស៊ូប្រចាំឆមាសទី១ ឆ្នាំ២០២១ សម្រេចបានចំនួន៣ ៦៦៣ម^៣។



២.៤- តម្លៃជ័រកៅស៊ូនិងឈើកៅស៊ូ

- តម្លៃលក់ជ័រកៅស៊ូមធ្យមក្នុងខែមិថុនា ថ្ងៃ១ ៧៣៥ដុល្លារ/តោន បានកើនឡើងចំនួន៣៥ដុល្លារ/តោនស្មើនឹង ២,០៤% ធៀបនឹងខែមុន និងបានកើនឡើងចំនួន៤៦៨ដុល្លារ/តោន ស្មើនឹង៣៦,៩៤%ធៀបនឹងរយៈពេលដូចគ្នានៃ ឆ្នាំមុន

- តម្លៃលក់ជ័រកៅស៊ូមធ្យមប្រចាំឆមាសទី១ ឆ្នាំ២០២១ ថ្ងៃ១ ៦៨៨ដុល្លារ/តោន បានកើនឡើងចំនួន ៣៨៥ដុល្លារ/តោន ស្មើនឹង២៩,៥៥% ធៀបនឹងរយៈពេលដូចគ្នានៃឆ្នាំមុន

- តម្លៃលក់ឈើកៅស៊ូមធ្យមប្រចាំឆមាសទី១ ឆ្នាំ២០២១ តម្លៃ២៨៥ដុល្លារ/ម^៣ មានតម្លៃស្មើគ្នាក្នុងខែឧសភា

- តម្លៃជ័រកៅស៊ូគ្រួសារនៅនឹងចម្ការ គឺទឹកជ័រ (DRC ១០០%) ថ្លៃ៥ ៨៥០- ៦ ៥០០\$/ត.ក្រ (បានកើនឡើងចំនួន ២០៩\$/ត.ក្រ ធៀបនឹងខែមុន) និងជ័រកក (DRC ៥០%) ថ្លៃ២ ៥០០ - ៣ ៣០០\$/ត.ក្រ កើនឡើងចំនួន១៦៩\$/ត.ក្រ ធៀបនឹងខែមុន) អាស្រ័យតាមរយៈពេលបង្កកនិងតំបន់។

២.៥- ចំណូលពីការនាំចេញជ័រកៅស៊ូនិងឈើកៅស៊ូ

- ចំណូលសរុបក្នុងខែមិថុនា មានចំនួន៥០ ៣១៦ ១៥០ដុល្លារ
- ចំណូលពីការនាំចេញជ័រកៅស៊ូក្នុងខែមិថុនា មានចំនួន៥០ ១៨៧ ៤៥០ដុល្លារ
- ចំណូលពីការនាំចេញឈើកៅស៊ូក្នុងខែមិថុនា មានចំនួន ១២៨ ៧០០ដុល្លារ
- ចំណូលសរុបប្រចាំ ឆមាសទី១ ឆ្នាំ២០២១ មានចំនួន២២២ ៥៦១ ៤៤៣,៨៤ដុល្លារ
- ចំណូលពីការនាំចេញជ័រកៅស៊ូប្រចាំឆមាសទី១ ឆ្នាំ២០២១ មានចំនួន ២២១ ៨០៤ ៤៥១ដុល្លារ
- ចំណូលពីការនាំចេញឈើកៅស៊ូប្រចាំឆមាសទី១ ឆ្នាំ២០២១ មានចំនួន ៧៥៦ ៩៩២,៨៤ដុល្លារ។

៣. ការងារបណ្តុះបណ្តាលអនុវត្តគម្រោងសកម្មភាពថវិកាតាមកម្មវិធី

៣.១- ការងារចរន្ត

- ចុះបេសកកម្មនៅខេត្តក្រចេះ រតនគិរី និងខេត្តមណ្ឌលគិរី សម្របសម្រួលការសម្ភាសរបស់ទីប្រឹក្សាឯករាជ្យ លោក Jerus D'Silva ជាមួយភាគីពាក់ព័ន្ធនៅខេត្តគោលដៅ ដើម្បីចុះសិក្សានិងរៀបចំគោលការនិរន្តរភាព កៅស៊ូធម្មជាតិ
- ប្រជុំពិភាក្សាសកម្មភាពការងាររបស់អគ្គនាយកដ្ឋានកៅស៊ូ និងវិទ្យាស្ថានស្រាវជ្រាវកៅស៊ូកម្ពុជា ក្រោម អធិបតីភាពឯកឧត្តម ម៉ាន សុគ្រី រដ្ឋលេខាធិការក្រសួងកសិកម្ម រុក្ខាប្រមាញ់ និងនេសាទ តាមរយៈប្រព័ន្ធ វីដេអូហ្សូម (Zoom)
- ចុះបេសកកម្មអមដំណើរ ឯកឧត្តម អ៊ុង សំអាត រដ្ឋលេខាធិការក្រសួងកសិកម្ម រុក្ខាប្រមាញ់ និងនេសាទ ចុះពិនិត្យវឌ្ឍនភាពក្រុមហ៊ុនចម្ការកៅស៊ូអរិយោគ នៅខេត្តកំពង់ចាម ក្បុងឃុំ និងខេត្តក្រចេះ
- តាមដាននិងវាយតម្លៃការអនុវត្តកម្មវិធីវិនិយោគសម្បទានដីសេដ្ឋកិច្ចលើដំណាំកៅស៊ូ នៅខេត្តមណ្ឌលគិរី
- ចូលរួមពិនិត្យ និងកែសម្រួលលើអត្ថបទបច្ចេកទេសដំណាំកៅស៊ូ
- ពិនិត្យនិងកែសម្រួលលើអត្ថបទសៀវភៅណែនាំសម្រាប់ការចូលរួមរបស់សហគមន៍ នៅក្នុងការគ្រប់គ្រង ព្រៃកៅស៊ូ ប្រកបដោយនិរន្តរភាពរបស់សម្ព័ន្ធខុស្សាហកម្មកៅស៊ូវៀតណាម (VIETNAM RUBBER GROUP)
- ចូលរួមពិនិត្យនិងកែសម្រួលលើប្រធានបទសម្រាប់រៀបចំថវិកាវិធីខ្លីៗ នៃការអនុវត្តកសិកម្មលើការយក ផលទឹកជ័រសម្រាប់ផ្សព្វផ្សាយដល់កសិករកៅស៊ូគ្រួសារ រួមមានបទដ្ឋាននៃការបើកមុខចៀវដំបូង ការគ្រប់គ្រង ផ្ទាំងមុខចៀវ ការចៀវមុខលើ ការលាបថ្នាំរំលោភ និងការថែទាំកៅស៊ូផ្តល់ផល ដោយសហការជាមួយអង្គការ WWF Cambodia និងវិទ្យាស្ថានស្រាវជ្រាវកៅស៊ូកម្ពុជា



- តាមដាន ត្រួតពិនិត្យ ស្រាវជ្រាវអំពីផ្ទៃកៅស៊ូនៅទីផ្សារក្នុងនិងក្រៅស្រុក ប្រមូលនិងចងក្រងទិន្នន័យផ្ទៃទិញលក់កៅស៊ូធម្មជាតិ ប្រចាំថ្ងៃ
- រៀបចំរបាយការណ៍ស្តីពីធុរកិច្ចផលិតផលកៅស៊ូធម្មជាតិប្រចាំខែខុសភា
- ផ្សព្វផ្សាយអំពីច្បាប់ លិខិតបទដ្ឋាននានាដែលពាក់ព័ន្ធនឹងការនាំចេញកៅស៊ូនិងឈើកៅស៊ូ
- សិក្សាស្រាវជ្រាវផ្សព្វផ្សាយព័ត៌មានអំពីពន្ធនាំចេញកៅស៊ូ
- បានបញ្ចប់ការពិនិត្យសៀវភៅបច្ចេកទេសកែច្នៃកៅស៊ូសន្លឹកដោយខ្យល់ (USS)
- បានបញ្ចប់ការកែសម្រួលការរៀបចំគម្រោងបង្កើតមជ្ឈមណ្ឌលកែច្នៃកៅស៊ូសម្រាប់សហគមន៍កសិកម្មកៅស៊ូគ្រួសារសម្រាប់បញ្ជូនទៅក្រសួងកសិកម្ម រុក្ខាប្រមាញ់ និងនេសាទ
- ចុះពិនិត្យទីតាំងរោងចក្រស្នើសុំវិញ្ញាបនបត្រអនុញ្ញាតដំណើរការកែច្នៃកៅស៊ូ។

៣.២- ការចំណាយថវិកាតាមគម្រោងកម្មវិធី

ការចំណាយថវិកាក្នុងខែមិថុនា ឆ្នាំ២០២១ បានចំណាយថវិកាចំនួន១៦ ៤៣០ ០០០រៀល។ ការចំណាយថវិកាប្រចាំឆមាសទី១ ឆ្នាំ២០២១ មានចំនួន៧៧ ៣០៨ ៧២៤រៀល ស្មើនឹង៥,៦៨ភាគរយនៃផែនការ។

៣.៣- ការប្រមូលចំណូលថវិកា

ការប្រមូលចំណូលផ្ទៃកៅស៊ូធម្មជាតិអវិនិយោគចម្ការកៅស៊ូទាំង៧ ក្រុមហ៊ុននីហ៍រណ អាហ៍រណកៅស៊ូ និងក្រុមហ៊ុនស៊ីហ្វ រ៉ាប់បើ លីមីតធីត (ចម្ការកៅស៊ូឡាបានសៀក)៖ ក្នុងខែមិថុនា មានចំនួន២៩៧ ៦៨០ ៥២៨រៀល ទទួលបានពីការបង់ផ្ទៃកៅស៊ូធម្មជាតិចម្ការកៅស៊ូសម្ភារអណ្តូង ចម្ការកៅស៊ូក្រែក និងក្រុមហ៊ុននីហ៍រណ អាហ៍រណកៅស៊ូ។ ក្នុងនោះ ក្រុមហ៊ុន ស៊ីហ្វ រ៉ាប់បើលីមីតធីត (ចម្ការកៅស៊ូឡាបានសៀក) មិនទាន់បង់ផ្ទៃកៅស៊ូធម្មជាតិសម្រាប់ឆ្នាំ២០១៩ និងឆ្នាំ២០២០។

ការប្រមូលចំណូលផ្ទៃកៅស៊ូធម្មជាតិ ប្រចាំឆមាសទី១ ឆ្នាំ២០២១ អនុវត្តបានចំនួន១ ១៦៧ ៤២៦ ៦៦២រៀល ស្មើនឹង៧៦,៦០ភាគរយនៃផែនការ។

៤. ទិសដៅបន្ត

- បន្តរៀបចំលិខិតបទដ្ឋានគតិយុត្តពាក់ព័ន្ធវិស័យកៅស៊ូ
- រៀបចំបោះពុម្ពសៀវភៅបច្ចេកទេសកែច្នៃកៅស៊ូសន្លឹកសំដីលដោយខ្យល់ (USS)
- បន្តសហការជាមួយអង្គការ WWF រៀបចំ Demonstration on GAP harvesting, រៀបចំ Video បច្ចេកទេស និងពង្រឹងសហគមន៍នៅខេត្តមណ្ឌលគិរី
- បន្តចុះបើកវគ្គបណ្តុះបណ្តាលបច្ចេកទេសដំណាំកៅស៊ូ ដល់កសិករកៅស៊ូគ្រួសារ
- បន្តចុះពង្រឹង និងចងក្រងសហគមន៍កសិករកៅស៊ូគ្រួសារ
- បន្តចុះពិនិត្យ និងវាយតម្លៃបច្ចេកទេសដំណាំកៅស៊ូរបស់ក្រុមហ៊ុនសម្បទានដីសេដ្ឋកិច្ច
- បន្តតាមដានការផ្តល់ថវិកាកម្មវិធីឆ្នាំ២០២១ ដើម្បីយកមកអនុវត្តសកម្មភាពការងារ
- បន្តតាមដានការបង់ផ្ទៃកៅស៊ូធម្មជាតិអវិនិយោគ
- ត្រួតពិនិត្យបូកសរុបការកែច្នៃ និងការនាំចេញឈើកៅស៊ូ
- ចុះពិនិត្យរោងចក្រ សិប្បកម្មកែច្នៃនិងឈើកៅស៊ូ និងផ្សព្វផ្សាយប្រកាស០៤០ប្រក.កសក។
- ប្រជុំពិនិត្យ សម្រេចព្រឹត្តិបត្រកៅស៊ូធម្មជាតិប្រចាំខែមេសា វឌ្ឍនភាពខែខុសភា និងលើកទិសដៅខែមិថុនា
- ប្រជុំពិនិត្យវឌ្ឍនភាពនិងលើកទិសដៅអនុវត្តបន្តលើការងារគេហទំព័ររបស់អគ្គនាយកដ្ឋានកៅស៊ូ ឆ្នាំ២០២១ និងធ្វើរបាយការណ៍លទ្ធផល



- ស្រាវជ្រាវព័ត៌មានកៅស៊ូអន្តរជាតិនិងបញ្ចូលថ្លៃកៅស៊ូតាមទីផ្សារហ៊ុនផ្សេងៗក្នុង Website អគ្គនាយកដ្ឋានកៅស៊ូ
- បន្តខិតខំផ្សព្វផ្សាយតម្លៃជ័រកៅស៊ូធម្មជាតិ នៅលើទីផ្សារក្នុងស្រុកនិងអន្តរជាតិតាមបណ្តាញសង្គម (ហ្វេសប៊ុក) ឱ្យបានដល់កសិករកៅស៊ូគ្រួសារ និងប្រតិបត្តិករកៅស៊ូ
- បន្តសិក្សាស្រាវជ្រាវផ្សព្វផ្សាយព័ត៌មាន អំពីការផ្គត់ផ្គង់តម្រូវការការប្រើប្រាស់កៅស៊ូធម្មជាតិនិងនិន្នាការតម្លៃកៅស៊ូលើទីផ្សារក្នុងនិងក្រៅប្រទេស
- បន្តរៀបចំសំណើគម្រោងនិងទស្សនាទាននៃគម្រោងពាក់ព័ន្ធនឹងអនុវិស័យកៅស៊ូធម្មជាតិ
- បន្តខិតខំធ្វើទំនាក់ទំនងកិច្ចសហប្រតិបត្តិការជាមួយដៃគូអភិវឌ្ឍ ទីភ្នាក់ងារកៅស៊ូ និងអង្គការកៅស៊ូអន្តរជាតិ នានាក្នុងក្របខណ្ឌការងារស្រាវជ្រាវ និងអភិវឌ្ឍន៍បច្ចេកវិទ្យា វិទ្យាសាស្ត្រ
- បន្តតាមដានលើវឌ្ឍនភាព នៃកិច្ចសហប្រតិបត្តិការជាមួយបណ្តាប្រទេសជាដៃគូ
- អនុវត្តភារកិច្ចផ្សេងៗទៀត ដែលថ្នាក់ដឹកនាំបានប្រគល់ឱ្យ។


បានឃើញនិងឯកភាព
ឧបនាយករដ្ឋមន្ត្រីប្រចាំរដ្ឋបាល ទទួលបន្ទុកជា
អគ្គនាយក នៃអគ្គនាយកដ្ឋានកៅស៊ូ
អគ្គនាយករង



បាន_ច្បុន

ថ្ងៃ ០២ ខែ កញ្ញា ឆ្នាំ ២០២១ ក្រសែក ព.ស.២៥៦៥
 រាជធានីភ្នំពេញ ថ្ងៃទី ០២ ខែ កញ្ញា ឆ្នាំ ២០២១

ប្រធាននាយកដ្ឋានរដ្ឋបាល និងនីតិកម្ម



យុន_ផល្លា



ស្ថានភាពផលិតកម្មកៅស៊ូប្រចាំខែមិថុនា ឆ្នាំ២០២១

លរ	ឈ្មោះកៅស៊ូ	ថ្ងៃដំបូង (ហិកតា)			ឆ្នាំ២០២០				សន្និធិដើមឆ្នាំ	ឆ្នាំ២០២១				រដ្ឋប្រចាំខែ												សន្តិសុខ		
		ផ្ទៃដី	ផលិត	សរុប	ផលិតផល (តោន)		បញ្ចេញលក់ (តោន)			ផលិតផល (តោន)	បញ្ចេញលក់ (តោន)	ខែមិថុនា				រយៈពេលដូចគ្នាឆ្នាំមុន												
					ខែនេះ	ដល់ខែនេះ	ខែនេះ	ដល់ខែនេះ				ថ្ងៃដំបូង	ផលិតផល	បញ្ចេញលក់		ផលិតផល				បញ្ចេញលក់								
		ហិកតា	%	តោន	%	តោន	%	តោន		%	តោន			%	តោន	%	តោន	%	តោន	%								
I. កៅស៊ូកសិស្សស្រូវស្រែ																												
ក	ឈ្មោះកៅស៊ូកសិស្សស្រូវស្រែ																											
1	វិទ្យាស្ថានស្រាវជ្រាវកៅស៊ូកម្ពុជា	754	81	835	33	143	33	145	38	80	398	100	371	0	0	-3	-4	31	45	47	139	255	178	67	203	226	156	65
2	ក្រុមហ៊ុនសុភ័ក្តិភីម៉ា អ៊ិនវេសមេន គ្រុប	11.025	1.985	13.010	1.639	7.161	1.374	6.768	1.767	1.663	8.071	1.342	7.857	0	0	127	8	-606	-31	24	1	910	13	-32	-2	1.089	16	1.981
3	ក្រុមហ៊ុនចក្រភាពកៅស៊ូតាប៊ាវ	1.152	1.247	2.399	108	466	168	483	176	132	586	-	630	0	0	23	21	-210	0	24	22	121	26	-168	0	147	30	132
4	ក្រុមហ៊ុនចក្រភាពកៅស៊ូមេត ឌូអិលធីឌី	6.092	2.331	8.423	518	1.827	307	1.822	550	571	1.873	464	1.729	0	0	168	42	262	130	53	10	46	3	157	51	-92	-5	694
5	ក្រុមហ៊ុនស្វ័យ វ៉ាប់ប៊ី លីមីតធីត(ភីអិលធីឌី)	306	2.418	2.724	52	149	34	169	68	44	212	-	225	0	0	8	21	-42	0	-7	-14	62	42	-34	0	56	33	55
6	ក្រុមហ៊ុនស្វ័យ វិសសស លីមីតធីត(ស្វ័យ)	4.174	76	4.250	416	1.393	223	1.961	1.778	451	1.665	425	2.683	0	0	86	23	143	51	36	9	272	20	202	90	722	37	761
7	ក្រុមហ៊ុនឡង់ស្រង់អ៊ិនវេសមេនធីត(ស្វ័យ)	3.908	278	4.186	296	1.023	381	1.516	976	380	845	350	1.210	0	0	221	139	100	40	84	29	-178	-17	-31	-8	-306	-20	611
8	ក្រុមហ៊ុនអានម៉ាឌី គ្រុប(ចក្រភាព)	3.312	1.570	4.882	184	651	-	703	672	105	413	100	248	0	0	4	4	100	100	-80	-43	-238	-37	100	100	-455	-65	837
9	ក្រុមហ៊ុនអានម៉ាឌី គ្រុប(ពាណិជ្ជកម្ម)	1.918	1.119	3.037	91	345	-	409	477	82	290	50	202	0	0	19	31	50	100	-9	-10	-55	-16	50	100	-207	-51	564
10	ក្រុមហ៊ុនក្រេត(ខេមបូឌា) ឌូអិលធីឌី	4.097	701	4.798	526	2.229	-	1.940	1.234	416	1.537	-	2.050	0	0	125	43	0	0	-110	-21	-692	-31	0	0	110	6	721
សរុប ក		36.740	11.806	48.546	3.863	15.389	2.520	15.915	7.736	3.925	15.891	2.831	17.205	0	0	777	25	-172	-6	62	2	502	3	311	12	1.290	8	6.422
ខ	ឈ្មោះកៅស៊ូសម្បទានដីសេដ្ឋកិច្ច	106.026	88.428	194.454	10.200	46.500	9.800	44.900	11.283	12.400	54.500	12.100	52.900	0	0	1.800	17	1.800	17	2200	22	8.000	17	2.300	23	8.000	18	12.883
សរុប ខ		142.766	100.234	243.000	14.063	61.889	12.320	60.815	19.019	16.325	70.391	14.931	70.105	0	0	2.577	19	1.628	12	2262	16	8.502	14	2.611	21	9.290	15	19.305
II. កៅស៊ូគ្រួសារ																												
សរុប II		292.519	111.641	404.160	28.163	126.089	26.020	123.315	29.919	30.725	133.491	28.931	131.405	0	0	4.677	17,96	3.628	14,34	2562	9,10	7.402	5,87	2.911	11,19	8.090	6,56	32.005

បញ្ជាក់:

- (១) ថ្ងៃដំបូងមានចំនួន៤០៤ ១៦០ហិកតា (ថ្ងៃដំបូងដើមមានចំនួន២៩២ ៥១៩ហិកតា ផែនការចំនួន១១១ ៦៤១ហិកតា)
- (២) ផលិតផលសរុបចំនួន៣០ ៧២៥តោន បានកើនឡើងចំនួន៤ ៦៧៧តោន(១៧,៩៦%) ធៀបនឹងខែមុននិងបានកើនឡើងចំនួន២ ៥៦២តោន(៩,១០%)ធៀបនឹងរយៈពេលដូចគ្នាក្នុងឆ្នាំ២០២១
- (៣) របៀបផលិតផលសរុបចំនួន១៣៣ ៤៩១តោន បានកើនឡើងចំនួន៧ ៤០២តោន(៥,៨៧%)ធៀបនឹងរយៈពេលដូចគ្នាក្នុងឆ្នាំ២០២១
- (៤) ការបញ្ចេញលក់សរុបចំនួន២៨ ៩៣១តោន បានកើនឡើងចំនួន៣ ៦២៤តោន(១៤,៣៤%)ធៀបនឹងខែមុននិងបានកើនឡើងចំនួន២ ៩១១តោន(១១,១៩%)រយៈពេលដូចគ្នាក្នុងឆ្នាំ២០២១
- (៥) របៀបផលិតផលសរុបចំនួន១៣១ ៤០៥តោន បានកើនឡើងចំនួន២ ០៩០តោន(៦,៥៦%) ធៀបនឹងរយៈពេលដូចគ្នាក្នុងឆ្នាំ២០២១
- (៦) សន្តិសុខគ្រួសារចំនួន៣២ ០០៥តោន



ព័ត៌មានអន្តរជាតិ

**ការនាំចេញកៅស៊ូរបស់ម៉ាឡេស៊ី
បានកើនឡើង១១៦៩,៦% នៅ
ត្រីមាសទី១ ឆ្នាំ២០២១**

ឯកសារយោង: ANRPC.org
ប្រែសម្រួលដោយកញ្ញា ឌូ ស្រីស

ក្រុមប្រឹក្សាកៅស៊ូម៉ាឡេស៊ី (The Malaysian Rubber Council :MRC) បានអោយដឹងថា នៅក្នុងត្រីមាសទី១ ឆ្នាំ២០២១នេះ ការនាំចេញនៃឧស្សាហកម្មកៅស៊ូម៉ាឡេស៊ីបានកើនឡើង១១៦៩,៦% មានទឹកប្រាក់គឺចាប់ពី៨,១លានរឹងហ្គីដ (កាលពីមួយឆ្នាំមុន) ដល់ ២១,៨៤លានរឹងហ្គីដ។

MRC បានកត់សម្គាល់ឃើញថាឧស្សាហកម្មផលិតផលកៅស៊ូផ្នែកលំហូរខាងក្រោមមានប្រហែល ៨៩,៥% នៃការនាំចេញសរុប បានកើនឡើងដល់ ២១៣,៨% ដោយសារការកើនឡើងនៅក្នុងវិស័យទំនិញទឹកជ័រ។ ម្យ៉ាងទៀត អនុវិស័យស្រោមដៃនៅតែជាការនាំចេញធំបំផុតសម្រាប់ឧស្សាហកម្មនេះ គឺកើនឡើង ២៦៥,៧% ដែលគិតជាទឹកប្រាក់មានចំនួន១,៧៨៣លានរឹងហ្គីដ នៅត្រីមាសទី១ ឆ្នាំ២០២១ ។

សំបកកង់គឺជាការនាំចេញធំជាងគេនៅក្នុងវិស័យផលិតផលកៅស៊ូស្នូតបានកត់សម្គាល់ឃើញថាកើនឡើង ២៤,៦% គិតជាទឹកប្រាក់ដល់៤៣១,៥លានរឹងហ្គីដនៅត្រីមាសទី១ ឆ្នាំ២០២១ ធៀបនឹង

រយៈពេលដូចគ្នាដែលមានទឹកប្រាក់ចំនួន ៣៤៦,២លានរឹងហ្គីដ។ ការនាំចេញសរុបនៃឧស្សាហកម្មផលិតផលទំនិញពីកៅស៊ូ សម្រាប់វិស័យយានយន្ត រ៉ឺ និងសំណង់បានកើនឡើង ២៩,២% ស្មើនឹងទឹកប្រាក់ចំនួន ៣០៦,៣លានរឹងហ្គីដ។

MRC ក៏បានព្យាករថា បរិមាណតម្រូវការស្រោមដៃកៅស៊ូពិភពលោកទំនងនៅតែរក្សាបានកំណើនចន្លោះពី១២% - ១៥% នៅឆ្នាំ២០២១ ដែលជំរុញដោយការប្រើប្រាស់ខ្ពស់នៅក្នុងទីផ្សារនាំចេញធំៗរបស់ម៉ាឡេស៊ីដូចជា៖ សហរដ្ឋអាមេរិក និងអឺរ៉ុបព្រមទាំងទីផ្សារកំពុងរីកចម្រើននៅក្នុងតំបន់អាស៊ានជាដើម។

ទន្ទឹមនឹងនេះ លោក Nurul Islam Mohammed Yusoff ប្រធានប្រតិបត្តិនៃ MRC បានឲ្យដឹងថា គំនិតផ្តួចផ្តើមនាពេលថ្មីៗនេះគឺឆ្ពោះទៅរកការបង្កើតគុណតម្លៃសម្រាប់ឧស្សាហកម្មកៅស៊ូម៉ាឡេស៊ីដើម្បីធានាថាវានៅតែមានភាពធនវឺងមាំ អាចប្រកួតប្រជែង និងមាននិរន្តរភាព។ លទ្ធផលដែលបានគ្រោងទុកគឺដើម្បីលើកកម្ពស់ឧស្សាហកម្មនេះឲ្យឆ្ពោះទៅរកខ្សែច្រវាក់តម្លៃពិភពលោក ក្នុងការធានានូវសក្តានុពល ខណៈពេលដែលការពង្រឹងឧស្សាហកម្មកៅស៊ូដើម្បីដោះស្រាយការរាំងស្ទះអភិបាលកិច្ច និងបញ្ហាកេរ្តិ៍ឈ្មោះ។

លោកបានបន្តថា ដូច្នេះឧស្សាហកម្មកៅស៊ូ



ត្រូវការបង្កើនខ្សែច្រវាក់តម្លៃពិភពលោក ហើយក្រុមហ៊ុនផលិតកៅស៊ូត្រូវតែរកមធ្យោបាយសម្រាប់ផលិតផលរបស់ខ្លួនដើម្បីផ្សារភ្ជាប់ជាមួយនឹងគោលបំណងធំដែលទីបំផុតនឹងទទួលបានការទទួលស្គាល់ជាអន្តរជាតិ។



យុទ្ធសាស្ត្រកៅស៊ូរយៈពេល ២០ឆ្នាំរបស់ប្រទេសថៃ

ឯកសារយោង៖ www.thainr.com
ប្រែសម្រួលដោយកញ្ញា ឌី ត្រីសី

កៅស៊ូគឺជាដំណាំសេដ្ឋកិច្ចដ៏សំខាន់របស់ប្រទេសថៃដែលពាក់ព័ន្ធនឹងប្រជាជនក្នុងស្រុកជាង ៦លាននាក់រួមមាន៖ កសិករកៅស៊ូគ្រួសារ និយោជិក មន្ត្រីរដ្ឋាភិបាល និងភាគីពាក់ព័ន្ធផ្សេងៗទៀត (ប្រហែល១លានគ្រួសារ)។ ការនាំចេញផលិតផលកៅស៊ូកែច្នៃអាចរកប្រាក់ចំណូលឲ្យប្រទេសថៃបានជាង២០០ ០០០លានបាត/ឆ្នាំ។ ប្រទេសថៃបានក្លាយជាប្រទេសផលិតនិងនាំចេញកៅស៊ូធម្មជាតិ និងផលិតផលសម្រេចពីកៅស៊ូធំជាងគេបំផុតនៅលើពិភពលោកចាប់តាំងពីឆ្នាំ១៩៩១មកម៉្លេះ។ ក្នុងឆ្នាំ២០២០ ផលិតកៅស៊ូបានចំនួន ៤,២៤លានតោន ហើយបាននាំចេញកៅស៊ូចំនួន ៣,៧៩លានតោន (៨៩% នៃផលិតកម្មកៅស៊ូសរុប) និងការប្រើប្រាស់កៅស៊ូក្នុងស្រុកមានចំនួន៦៨៧ ០០០តោន (១៦% នៃផលិតកម្មកៅស៊ូ)។ ប្រទេសថៃភាគច្រើនពឹងផ្អែកលើទីផ្សារនាំចេញដូចជាប្រទេសចិន និងម៉ាឡេស៊ី។ រីឯការនាំចេញទៅកាន់សហរដ្ឋអាមេរិក ជប៉ុន និង

កូរ៉េភាគច្រើនជាផលិតផលកៅស៊ូកែច្នៃ។ នៅក្នុងឆ្នាំ២០២០ប្រទេសថៃបាននាំចេញកៅស៊ូសមាស ៤០,៦០% កៅស៊ូប្រភេទ STR ២៨,៨៧% ទឹកជ័រ ១៧,៨០% កៅស៊ូប្រភេទ RSS ១០,០២% និងប្រភេទផ្សេងៗទៀត ២,៧២% (អាជ្ញាធរកៅស៊ូថៃ៖ RAOT, ២០២១) ។

បញ្ហាសំខាន់ៗនៅក្នុងយុទ្ធសាស្ត្រកៅស៊ូរយៈពេល២០ឆ្នាំនៅប្រទេសថៃ (២០១៨-២០៣៧) មាន ៥យុទ្ធសាស្ត្រ៖ (១)ដើម្បីកសាងភាពខ្លាំងដល់កសិករកៅស៊ូគ្រួសារ និងវិទ្យាស្ថានរបស់កសិករកៅស៊ូគ្រួសារ (២)ដើម្បីបង្កើនប្រសិទ្ធភាពនិងកែលម្អគុណភាពនិងស្តង់ដារ (៣)ការស្រាវជ្រាវនិងការអភិវឌ្ឍន៍នៃបច្ចេកវិទ្យានិងការច្នៃប្រឌិតថ្មី (នវានុវត្តន៍) (៤)ដើម្បីបង្កើតទីផ្សារនិងបណ្តាញចែកចាយនិង (៥)ការអភិវឌ្ឍកត្តាគាំទ្រ។ ដើម្បីជំរុញយុទ្ធសាស្ត្ររយៈពេល២០ឆ្នាំនេះ ប្រទេសថៃបានបង្កើតក្រុមការងារចំនួន ៥ក្រុមមាន៖ (១) ក្រុមពង្រឹងកសិករកៅស៊ូគ្រួសារនិងវិទ្យាស្ថានរបស់កសិករកៅស៊ូគ្រួសារមានអគ្គនាយកនៃអគ្គនាយកដ្ឋានជំរុញសហករណ៍ជាប្រធាន (២)ក្រុមបង្កើនប្រសិទ្ធភាពនិងកែលម្អស្តង់ដារគុណភាពមានអគ្គនាយកនៃអគ្គនាយកដ្ឋានផ្សព្វផ្សាយកសិកម្មជាប្រធាន (៣)ក្រុមស្រាវជ្រាវនិងការអភិវឌ្ឍនៃបច្ចេកវិទ្យានិងនវានុវត្តន៍និងការអភិវឌ្ឍកត្តាគាំទ្រដឹកនាំដោយប្រធានក្រុមប្រឹក្សាស្រាវជ្រាវជាតិថៃ (NRCT) (៤)ក្រុមបង្កើតទីផ្សារនិងបណ្តាញចែកចាយមានអភិបាលនៃអាជ្ញាធរកៅស៊ូថៃ (RAOT) ជាប្រធាននិង (៥)ក្រុមត្រួតពិនិត្យយុទ្ធសាស្ត្ររយៈ



ពេល២០ឆ្នាំដឹកនាំដោយអភិបាលនៃអាជ្ញាធរកៅស៊ូ
ថៃ។

ប្រធានសមាគមកៅស៊ូថៃមានកិត្តិយសបាន
ចូលរួមជាអនុគណៈកម្មាធិការយុទ្ធសាស្ត្រកៅស៊ូ
រយៈពេល២០ឆ្នាំ និងក្រុមការងារបង្កើតទីផ្សារនិង
បណ្តាញចែកចាយ។ សូចនាករនៃយុទ្ធសាស្ត្រកៅ-
ស៊ូរយៈពេល២០ឆ្នាំ មានសូចនាករ៥ រួមមាន៖ (១)
ផ្ទៃដីចម្ការកៅស៊ូចំនួន១៨,៤លានរ៉ែ(២,៩លានហិកតា)
(២)ទិន្នផលកៅស៊ូចំនួន៣៦០គ.ក្រ/រ៉ែ/ឆ្នាំ (៣)
ចំណែកនៃការប្រើប្រាស់កៅស៊ូក្នុងស្រុក៣៥% (៤)
ចំណូលពីការនាំចេញផលិតផលសម្រេចពីកៅស៊ូ
ចំនួន ៨ ០០០ ០០០លានបាតនិង (៥)ចំណូលពី
ចម្ការកៅស៊ូគឺ១៩ ៨០០បាត/រ៉ែ/ឆ្នាំ និងមានសូចនា-
ករចំនួន២១ផ្សេងទៀតតាមគោលដៅនៃយុទ្ធសាស្ត្រ
នីមួយៗ។ ទោះយ៉ាងណា លទ្ធផលចុងក្រោយនៃ
ការអនុវត្តយុទ្ធសាស្ត្រនេះនៅតែដាច់ឆ្ងាយពីគោល
ដៅដែលបានកំណត់ ដោយសារតែកត្តាផ្សេងៗជា
ច្រើន ពិសេសបញ្ហានៃការផ្ទុះឡើងនៃ Covid-19 ។

សមាគមកៅស៊ូថៃរំពឹងថា កិច្ចសហការរួម
គ្នារវាងគ្រប់វិស័យពាក់ព័ន្ធនានរដ្ឋាភិបាល វិស័យ
ឯកជននិងកសិករកៅស៊ូគ្រួសារនឹងផ្តល់ជាលទ្ធផល
តាមរយៈការអនុវត្តយុទ្ធសាស្ត្រកៅស៊ូរយៈពេល២០
ឆ្នាំ ដើម្បីសម្រេចគោលដៅក្នុងការអភិវឌ្ឍកំណើន
កៅស៊ូរបស់ប្រទេសថៃប្រកបដោយចីរភាព។





ទំព័រព្រឹត្តិបត្រកៅស៊ូ

ជំងឺជ្រុះស្លឹកអូអ៊ីដ្យូមប្រផេះស Oidium Leaf disease

រៀបចំដោយ៖ នាយកដ្ឋានអភិវឌ្ឍន៍កៅស៊ូ

១. លក្ខណៈទូទៅ

ជំងឺស្លឹកអូអ៊ីដ្យូមប្រផេះស (Oidium leaf disease) អាចកើតមានក្នុងកម្រិតខុសៗគ្នានៅតាមតំបន់ដាំកៅស៊ូ។ បញ្ហានេះបណ្តាលមកពីការជ្រុះស្លឹកយឺតឬពន្យាការជ្រុះស្លឹករបស់ដើមកៅស៊ូហើយភាពធូនធូរនៃជំងឺប្រែប្រួលតាមរដូវជ្រុះស្លឹក អាយុស្លឹក កូនងាយចម្លងជំងឺ និងមានលក្ខខណ្ឌអាកាសធាតុនៅពេលស្លឹកលាស់ឡើងវិញ។ កូនកៅស៊ូដែលជ្រុះស្លឹកមុនដូចជា PB86 អាចគេចផុតពីជំងឺស្លឹកអូអ៊ីដ្យូមប្រផេះសបាន។ ជំងឺនេះត្រូវបានគេរកឃើញនៅក្នុងខេត្តយ៉ាវ៉ា (Java) ឆ្នាំ១៩១៨។



២. ភ្នាក់ងារបង្កជំងឺ

ជំងឺនេះបង្កឡើងដោយប្រភេទផ្សិត Oidium heveae Stein ។ ផ្សិតបានធ្វើការសាយភាយដោយ

សារខ្យល់ ទឹកភ្លៀង និងសត្វល្អិតដែលបាននាំស្លឹករបស់ផ្សិតពីស្លឹកមួយទៅស្លឹកមួយឬពីដើមមួយទៅដើមមួយទៀត។ វាអាចកើតឡើងនៅពេលកៅស៊ូចេញស្លឹកថ្មី ក្រោយរដូវជ្រុះស្លឹកក្នុងខែមករា-មីនា និងសីតុណ្ហភាពអំណោយផលដល់ការលូតលាស់របស់ផ្សិតពី២៣-២៥°C ដែលតំបន់មានរយៈកម្ពស់លើសពី៣០០ម អាចកើតមានជំងឺនេះច្រើន។



៣. រោគសញ្ញាជំងឺ

បន្ទាប់ពីស្លឹកចាស់ជ្រុះតាមរដូវរួចមក ស្លឹកខ្ចីលាស់ថ្មីក៏ជ្រុះម្តងទៀត ដែលបណ្តាលមកពីផ្សិត Oidium heveae Stein បង្កើតស្លឹកមានលក្ខណៈជាម្សៅដែលមានមុខងារដូចប៉ារ៉ាស៊ីត (បញ្ជើក្អែក)។ កត្តាអាកាសធាតុមានសារសំខាន់ជាងគេដែលធ្វើឲ្យជំងឺវិវត្តទៅបាន។ កំដៅនិងសំណើមមានឥទ្ធិពលលើជីវិតរស់នៅការលូតលាស់ ការបំបែកស្លឹក និងការចម្លងជំងឺនៃពពួកផ្សិត។ ពពួកផ្សិតរីកសាយភាយទៅគ្រប់ទិសទីដោយសារខ្យល់នាំទៅនូវពពួក Conidia ហើយការកើតស្លឹកនិងការរាលដាលគឺ



ទទួលបានល្អពីអាកាសធាតុ ជាពិសេសសំណើម ទាប កំដៅខ្ពស់ ជាទូទៅអាស្រ័យលើខ្យល់ក្នុងខ្លាំង ខណៈពេលដែលស្ត្រីត្រូវរីកសាយភាយ។



ស្លឹកខ្ចីមានពណ៌ទងដែងនិងបៃតងក្លាវ ជា តំណាក់កាលងាយទទួលរងជំងឺ។ រោគសញ្ញាលេច ចេញជាស្នាមផ្ទាំងម្សៅពណ៌សនៅលើផ្ទៃស្លឹកទាំង សង្វាងនិងផ្ទៃក្រោមស្លឹកជិតទ្រនុង (Veins)។ ផ្សិត រាលដាលតភ្ជាប់ពីផ្ទាំងមួយទៅផ្ទាំងមួយទៀត ជួន កាលគ្របដណ្តប់លើផ្ទៃស្លឹកទាំងស្រុង។

នៅពេលស្លឹកខ្ចីកើតជំងឺវាក្លាយទៅជាពណ៌ ត្នោត និងស្វិត ហើយជ្រុះបន្ទាល់តែទងស្លឹកជាប់ ដើម។ នៅពេលស្លឹកកំពុងលូតលាស់ទទួលរងនូវ ជំងឺក៏បណ្តាលឲ្យផ្លែ និងទម្រង់ស្លឹកប្រែប្រួលខុស ធម្មតាផងដែរ ហើយស្លាកស្នាមនៃជំងឺដិតជាប់លើ ផ្ទៃស្លឹកមានពណ៌លឿងក្លាវបន្ទាល់ទុកលើស្លឹកពេញ មួយវដ្តជីវិត។

ស្លឹកខ្ចីដែលរងនូវជំងឺបានបង្ហាញយ៉ាងច្បាស់ នូវស្នាមម្សៅពណ៌សលើស្លឹក ហើយស្នាមនេះចាប់ ផ្តើមប្រែពណ៌ទៅពណ៌ត្នោតនិងក្លាយជាដំបៅរលួយ។ ការរាតត្បាតខ្លាំងរបស់ជំងឺប្រទេសធ្វើឲ្យស្លឹកជ្រុះ ច្រើននិងបុស្តក (Canopies) មានសភាពអន់ថយ ហើយទិន្នផលបានធ្លាក់ចុះ។

ជំងឺប្រទេសធ្វើឲ្យការលូតលាស់របស់ដើម កៅស៊ូមានភាពយឺតយ៉ាវ ហើយការដុះសំបកថ្នឹក យឺតផងដែរ។ នៅតំបន់មានរយៈកម្ពស់ខ្ពស់ការជ្រុះ ស្លឹកញឹកញាប់នាំមកនូវកង្វះអាហារបម្រុងទុកក្នុង ដើមអាចបង្កឲ្យមានជំងឺ Dieback មែកតូចធំដែល នាំឲ្យមានបរិស្ថានទីពីរកើតឡើងគឺ Bothryodiplodia theobromae Pat.។ ជំងឺប្រទេសធ្វើឲ្យផ្កាក្លាយជា ពណ៌សហើយជ្រុះមុនពេញវ័យដែលបណ្តាលឲ្យ ផលិតកម្មគ្រាប់ថយចុះ។



៤. ការការពារ

- ដាំកូនធន់នឹងជំងឺដូចជា PR 107, PR 255, RRIC 100, GT1, PB 217, ...
- ត្រូវដាក់ដំបូងជីអាសូតនៅពេលកៅស៊ូជិតនឹងចេញស្លឹកថ្មី ដើម្បីឲ្យស្លឹកកៅស៊ូដែលលាស់ថ្មីឆាប់ពេញរូបរាង
- កៅស៊ូដែលដាំដុះលើរយៈកម្ពស់ខ្ពស់ជាង ៩០ម៉ែត្រ គួរតែធ្វើការត្រួតពិនិត្យឲ្យបានល្អិតល្អន់នៅអំឡុងពេលស្លឹកជ្រុះនិងការការពារគួរតែធ្វើដោយផ្អែកលើការបំផ្លាញរបស់ជំងឺនេះ។

៥. ការព្យាបាល

- គួរប្រើម្សៅស៊ុលហ្វួរ(Sulphur) ចំនួន៨គ.ក/ហ.ត ដោយមាស៊ីនបាញ់ម្សៅស្អួត
- ទ្រីដីម៉ូ(Tridemorphe)៥៦០ក្រ/ហ.តបាញ់ ៧ ទៅ១០ ថ្ងៃម្តង
- ស៊ុឡុក (Sulox 1%) ចំនួន៤ ទៅ ៥គ.ក្រ/ហ.ត
- ឌីតាន M45 ចំនួន២ ទៅ៤ គ.ក្រ/ហ.ត សម្រាប់ថ្នាលបណ្តុះកូនឬច្បារពូជ

- កាបិនដាស៊ីម (Carbendazim) កម្រិត ០.០៥%។

ឯកសារយោង

- Technology on diseases of rubber and their management Published by the University of Southern Mindanao, Kabacan, Cotabato through the funding support (Special Publications Grant) of the Department of Agriculture – Bureau of Agricultural Research, Quezon City, Philippines 2008
- ជំងឺដើមកៅស៊ូនិងសមាសភាពចង្រៃ, លោក ប៊ិច សុវណ្ណ, ឆ្នាំ២០១២
- វិទ្យាស្ថានស្រាវជ្រាវកៅស៊ូកម្ពុជា, ២០១៥/០១, ជំងឺស្លឹកអូអ៊ីដ្យូមឬប្រផេះស។



**ការដាំដុះនិងការថែទាំកៅស៊ូ
ក្នុងចម្ការ**

រៀបចំដោយ៖ នាយកដ្ឋានអភិវឌ្ឍនកៅស៊ូ

១. ការដាំដុះកូនកៅស៊ូ

ជាទូទៅ កូនកៅស៊ូត្រូវបានគេដាំដោយកូនកៅស៊ូបំបៅធម្មតា និងកូនកៅស៊ូឆ័ត្រ ប៉ុន្តែបច្ចុប្បន្ននេះគេនិយមដាំដោយកូនកៅស៊ូឆ័ត្រដែលមានស្លឹក១ឆ័ត្រពណ៌បៃតងក្រមៅ (ស្លឹកចាស់ល្អ)។ ការដាំដុះត្រូវធ្វើនៅរដូវវស្សាចាប់ពីចុងខែឧសភា ដល់ខែសីហា។ ការដាំដុះត្រូវអនុវត្តជាបន្តបន្ទាប់ដូចខាងក្រោម៖

- កាយដីស្តារបាតរណ្តៅឲ្យបានជម្រៅយ៉ាងតិច៥០ស.ម(ដីស្រទាប់លើទុកផ្នែកម្ខាងនិងដីស្រទាប់ក្រោមទុកទៅផ្នែកម្ខាងទៀត)



- ច្របល់ដីស្រទាប់លើជាមួយដី NPK ចំនួន ១០០ក្រាម/រណ្តៅ



ការស្តាររណ្តៅនិងការច្របល់ដីជាមួយដីគីមី

- ប្រើកាំបិតមុតកាត់បាតចងកម្រាស់ ២ស.ម ពីបាតចង (ត្រូវជៀសវាងកុំឲ្យប៉ះភ្នែកបំបៅ)
- ដាក់កូនកៅស៊ូឲ្យចំកណ្តាលរណ្តៅដោយប្រុងប្រយ័ត្ននិងបែរភ្នែកបំបៅទៅទិសនិរតី



ការកាត់បាតចងកូនកៅស៊ូ

- ទុកភ្នែកបំបៅកម្ពស់២ស.ម. (ប្រហែល ២ ធ្នាប់ដៃ) ពីមាត់រណ្តៅ
- ប្រើកាំបិតមុតៗ១/៣ពីបាតចងចាប់លាត់ពីក្រោមឡើងដោយប្រុងប្រយ័ត្នកុំឲ្យបែកដីចេញពី ឫស បន្ទាប់មកលុបដីដែលលាយដីដាក់ចូលរណ្តៅ រួចជាន់ឲ្យហាប់ណែនល្អ



ការដាក់ខ្នងកូនកៅស៊ូទៅទិសនិរតីនិងវះចង់

- វះ២/៣នៃចង់ដែលនៅសល់ចាប់លាត់ចង់ ដោយថ្មមៗចេញទាំងស្រុង ហើយប្រមូលចង់និង បាតចង់ទុកមួយឡែក

- លុបបំពេញរណ្តៅនិងជាន់ឲ្យហាប់ណែនល្អ ដោយកុំឲ្យប៉ះដីក្នុងចង់និងធ្វើមាត់រណ្តៅជារាងបាត ខ្លះ



ការចាប់លាត់ចង់ដោយថ្មមៗ

- ដោតក្បាំងឫស្សីចំងាយប្រមាណ ១៥ស.ម. ទៅ ២០ស.ម. ពីខាងមុខភ្នែកបំបៅ



ការដាក់ក្បាំងឫស្សីដើម្បីការពារការប៉ះពាល់

- ប្រមូលសំបកចង់និងបាតចង់យកចេញពី ចម្ការ។

២. ការថែទាំកៅស៊ូមិនទាន់ផ្តល់ផល

២.១ ការដាក់ដី

ការដាក់ដីត្រូវចាប់ផ្តើមតាំងពីកូនកៅស៊ូនៅ តូច ដើម្បីឲ្យវាដុះលូតលាស់បានល្អលប់លើស្មៅ និងរុក្ខជាតិចង្រៃផ្សេងៗទៀត។ បីឆ្នាំដំបូងនៃការដាំ ដុះកៅស៊ូជាដំណាក់កាលដ៏សំខាន់បំផុតដែលត្រូវ ផ្តល់នូវសារធាតុចិញ្ចឹមឲ្យបានគ្រប់គ្រាន់សម្រាប់ការ ដុះលូតលាស់របស់ដើមកៅស៊ូ។ បន្ទាប់ពីដំណាក់



កាលនេះ ការដាក់ដីត្រូវមើលតាមរោគសញ្ញាកង្វះសារធាតុចិញ្ចឹមរបស់ដើមកៅស៊ូ។

អនុសាសន៍នៃការដាក់ដីកំណត់ដោយវិទ្យាស្ថានស្រាវជ្រាវកៅស៊ូកម្ពុជា មានដូចខាងក្រោម៖

ឆ្នាំដាំ	បរិមាណដី (១៥-១៥-១៥) (ក្រាម/ដើម/ឆ្នាំ)	ចម្ងាយពីគល់កៅស៊ូ (ម.)	បរិមាណដីដាក់ ២ដង/១ឆ្នាំ
ឆ្នាំទី១ (ឆ្នាំដាំ)	២០០	០.៣	១០០ក្រ/ដើម ខែកញ្ញា-តុលា
ឆ្នាំទី២	២០០	០.៥	១០០ក្រ/ដើម នៅខែឧសភា និងខែកញ្ញា
ឆ្នាំទី៣	៣០០	១	១៥០ក្រ/ដើម នៅខែឧសភា និងខែកញ្ញា
ឆ្នាំទី៤	៤០០	១.៥	២០០ក្រ/ដើមនៅ ខែឧសភា និង ខែកញ្ញា
ឆ្នាំទី៥	៥០០	៣	២៥០ក្រ/ដើមនៅ ខែឧសភា និង ខែកញ្ញា

វិធីសាស្ត្រនៃការដាក់ដី៖

- កូនកៅស៊ូអាយុ១- ២ឆ្នាំ៖ ដីត្រូវដាក់នៅជុំវិញគល់កៅស៊ូចម្ងាយប្រមាណពី ០,២ ទៅ ០,៥ម ពីដើមកៅស៊ូ



- កូនកៅស៊ូអាយុ៣ឆ្នាំ៖ ការដាក់ដីត្រូវដាក់ចម្ងាយ១មពីជួរកៅស៊ូ ដោយឆ្លុះជាចង្កូរតាមចន្លោះរងកៅស៊ូ



ការដាក់ដីកូនកៅស៊ូអាយុ៣ឆ្នាំ

- កូនកៅស៊ូអាយុ៤ឆ្នាំ៖ ការដាក់ដីត្រូវដាក់ចម្ងាយ១,៥មពីជួរកៅស៊ូ ដោយឆ្លុះជាចង្កូរតាមចន្លោះរងកៅស៊ូ



ការដាក់ដីកូនកៅស៊ូអាយុ៤ឆ្នាំ

- កូនកៅស៊ូអាយុ៥ឆ្នាំ៖ ការដាក់ដីត្រូវដាក់ចម្ងាយ៣មពីជួរកៅស៊ូដោយឆ្លុះជាចង្កូរតាមចន្លោះរងកៅស៊ូ។



ការដាក់ដីកូនកៅស៊ូអាយុ៥ឆ្នាំ

២.២ ការដាំជួស

កូនកៅស៊ូដែលងាប់ត្រូវដាំជួសឡើងវិញនៅ

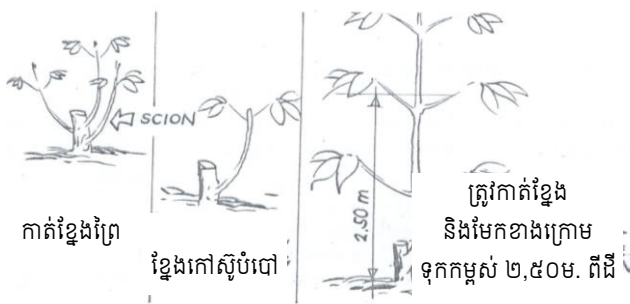


ឆ្នាំទី១ ឬឆ្នាំទី២បន្ទាប់ពីការដាំដំបូង។ កូនកៅស៊ូដែលល្អសម្រាប់ការដាំជួស គឺជាកូនស្កមដែលមានកម្ពស់ខ្ពស់ឬកូនក្នុងចងដែលមានទំហំ និងអាយុប្រហាក់ប្រហែលគ្នាជាមួយកូនកៅស៊ូដែលបានដាំឆ្នាំដំបូង។ បច្ចុប្បន្ននេះ គេនិយមយកកូនកៅស៊ូ១ ឬ ២ឆ្នាំត្រូវសម្រាប់ធ្វើការដាំជួស។

២.៣ ការកាត់ខ្លែង

លទ្ធផលនៃការកាត់ខ្លែង គឺទទួលបានដើមត្រង់ល្អមិនមានបែកបែកនិងស្នាមពកនៅលើសំបកដែលមិនបង្កការលំបាកពេលកៅស៊ូដល់ដំណាក់កាលចៀវជៀរ។ ការកាត់ខ្លែងដុះតាមដើមដោយប្រើកាំបិតមុតដើម្បីកាត់ខ្លែងលើដើមកៅស៊ូ ហើយការកាត់ខ្លែងត្រូវកាត់រហូតកៅស៊ូមានកម្ពស់ដល់២,៥មទៅ ៣ម.។ ការកាត់ខ្លែងត្រូវអនុវត្តដូចខាងក្រោម៖

- រយៈពេល២ខែដំបូងនៃឆ្នាំទី១ ការកាត់ខ្លែងប្រព្រឹត្តទៅ ៨ថ្ងៃទៅ១៥ថ្ងៃម្តង
- រយៈពេលចាប់ពី៣ខែ រហូតដល់ឆ្នាំទី២ ការកាត់ខ្លែងប្រព្រឹត្តទៅ១ខែម្តង
- កូនកៅស៊ូមានអាយុ២ទៅ ៣ឆ្នាំ ការកាត់ខ្លែងប្រព្រឹត្តទៅ២ខែម្តង



ការកាត់ខ្លែងនិងមែក

២.៤ ការគ្រប់គ្រងរុក្ខជាតិចង្រៃ

ការកម្ចាត់រុក្ខជាតិចង្រៃក្នុងចម្ការកៅស៊ូអាចគ្រប់គ្រងបានដោយការជម្រះតាមចន្លោះរងនីមួយៗ និងការជម្រះជារង្វង់ជុំវិញគល់ ឬការប្រើប្រាស់ថ្នាំកម្ចាត់រុក្ខជាតិចង្រៃចាប់ពីឆ្នាំទី២ឡើងទៅ។ ការជម្រះស្មៅនៅតាមរងកៅស៊ូឲ្យបាន១មពីគល់កៅស៊ូទាំងសងខាង។ ការជម្រះស្មៅប្រព្រឹត្តទៅនៅពេលកៅស៊ូដាំបាន៦ខែដំបូង។ ការជម្រះស្មៅត្រូវធ្វើឡើង ១៥ ទៅ ២០ថ្ងៃម្តងហើយការសម្អាតឲ្យបាន៤ ទៅ ៥ដងក្នុង១ឆ្នាំ។ ចំពោះ ស្មៅតាមចន្លោះរងកៅស៊ូវិញត្រូវសម្អាតឲ្យបាន២ទៅ៣ដងក្នុងរយៈពេល១ឆ្នាំ។ ចំពោះការប្រើប្រាស់ ថ្នាំកម្ចាត់រុក្ខជាតិចង្រៃទាំងអស់គួរតែប្រើប្រភេទគីមីផូស្វាត (Glyphosate) លាយជាមួយ ២,៤ដេ (2,4D)។

តារាងវិធីប្រើប្រាស់ថ្នាំកម្ចាត់រុក្ខជាតិចង្រៃមានដូចខាងក្រោម៖

រុក្ខជាតិចង្រៃ	ប្រភេទថ្នាំសម្លាប់(ក្រ/ហ.ត.)	
	គីមីផូស្វាត	២,៤ដេ
ស្មៅស្បូវ១	២៨០០	៧២០
ស្មៅចង្រៃផ្សេងៗ	១៤៤០	៧២០

សំគាល់៖ ស្បូវត្រូវកាត់វាឲ្យខ្លីពី ៣០ស.ម. ទៅ ៤០ស.ម. ក្នុងករណីស្បូវខ្ពស់ ហើយទុកវាចោលពី៤ទៅ៥ថ្ងៃ ទើបបាញ់ថ្នាំសម្លាប់។

ចំពោះធុងសម្រាប់បាញ់ដោយដៃចំណុះ១៨លីត្រ៖

- ចំណុះធុង១៨លីត្រ
- សមត្ថភាពបាញ់ក្នុង ១ធុង បាញ់បាន ០.៨ហិកតា
- ចំនួន១២,៥ធុង បាញ់ក្នុងផ្ទៃដី ១ហិកតា

ជាទូទៅការសម្អាតស្មៅតាមរងកៅស៊ូគួរតែប្រើដោយចបនៅក្នុងឆ្នាំដាំឬឆ្នាំទី១។ ក្នុងករណីចាំ



បាច់អាចប្រើប្រាស់ថ្នាំកម្ចាត់ស្មៅបាន ប៉ុន្តែត្រូវតែ គ្របកូនកៅស៊ូឲ្យបានល្អ។ ចាប់ពីឆ្នាំទី២ ការប្រើ ប្រាស់ថ្នាំកម្ចាត់ស្មៅតាមរងកៅស៊ូអាចអនុវត្តបាន ដោយបាញ់រៀងរាល់ ៤ខែម្តងនៅក្នុងឆ្នាំទី២ និង៦ ខែម្តង ចាប់ពីឆ្នាំទី៣ ឡើងទៅ។

២.៥ ការដាំដំណាំចន្លោះរង

ដំណាំចន្លោះរងបានផ្តល់នូវប្រភពធនធាន ដូចជាម្ហូបអាហារ និងថវិកាសម្រាប់កសិករកៅស៊ូ គ្រួសារក្នុងអំឡុងពេលកូនកៅស៊ូមិនទាន់ផ្តល់ផល។ គុណសម្បត្តិនៃដំណាំចន្លោះរងរួមមាន៖

- ការពារកុំឲ្យដុះរុក្ខជាតិចង្រៃ
- ធ្វើឲ្យប្រសើរឡើងនូវលក្ខណៈសម្បត្តិរបស់ ដីព្រោះដំណាំចន្លោះរងខ្លះផ្តល់សារធាតុចិញ្ចឹមឲ្យដី ដូចជាពពួកសណ្តែក
- កាត់បន្ថយការហូរច្រោះដី
- ផ្តល់ការងារនិងប្រាក់ចំណូលបន្ថែមដល់ កសិករ។

ក. ប្រភេទដំណាំចន្លោះរង

ប្រភេទដំណាំចន្លោះរង ដែលគេនិយមដាំដុះ នៅក្នុងចម្ការកៅស៊ូចាប់ពីកៅស៊ូអាយុ១-៣ឆ្នាំ មាន ដូចជា សណ្តែកដី សណ្តែកបាយ សណ្តែកសៀង ខ្នី និងដំណាំប្រចាំរដូវផ្សេងៗ។



ក្រៅពីដំណាំរដូវទាំងនោះ គេក៏អាចដាំដុះ ដំណាំរយៈពេលវែងដូចជា៖ ម្ចាស់ សាវម៉ាវ ចេក កាហ្វេ ក្រូចខ្ទិច ធុរេន និងដូងតៀ។ ប៉ុន្តែដំណាំ រយៈពេលវែងតាមចន្លោះរងកៅស៊ូអាចអនុវត្តបានតែ ក្នុងករណីជួរឆ្នោះតែប៉ុណ្ណោះ។



ការដាំម្ចាស់នៅក្នុងចន្លោះរងកៅស៊ូ

ខ. ដំណាំគម្របដី(Cover crops)

ក្រៅពីដំណាំចន្លោះរងដូចបានរៀបរាប់ខាង លើ គេក៏អាចដាំដំណាំគម្របដីនៅចន្លោះរងកៅស៊ូ បានដែរ។ ប្រភេទដំណាំគម្របដីដែលគេធ្លាប់ដាំដុះ កន្លងមកមានដូចជា៖

- ស្ទីលឡូសាំងតែស (*Stylosanthes g.*)
 - មូគូណា(*Mucuna bracteata*)
 - ពូអេអាវីយ៉ា(*Pueraria phaseoloides*)
 - សង់ត្រូសេម៉ា (*Centrosema pubescens*)
 - ប្រាការីយ៉ា (*Brachiaria brizantha*)
 - កាឡូប៉ូយ៉ូម (*Calopogonium mucunoides*)...។
- ដំណាំគម្របដីផ្តល់ផលប្រយោជន៍ជាច្រើន៖
- កាត់បន្ថយការហូរច្រោះដី
 - រក្សាសំណើមដី
 - ផ្តល់សារធាតុចិញ្ចឹម
 - ទប់ស្កាត់ការលូតលាស់រុក្ខជាតិចង្រៃ។



ការដាំ Pueraria phaseoloides ចន្លោះរងកៅស៊ូ



ការដាំ Stylosanthes guianensis ចន្លោះរងកៅស៊ូ

វិធីសាស្ត្រទាំងនោះមានដូចជា ការកាត់តូស្តិកនៅ ផ្នែកខាងចុងចេញ និងការក្តោបកំពូលត្រួយ ដោយ ស្លឹក។ ការក្តោបកំពូលស្លឹកដែលក្តោបត្រូវស្រាយ ចេញក្រោយរយៈពេល៣-៤អាទិត្យ បន្ទាប់មកត្រូវ ជ្រើសរើសខ្នែងដែលដុះចេញល្អចំនួន៥យ៉ាងច្រើន។



ការកាត់តូស្តិកនិងក្តោបកំពូលត្រួយកូនកៅស៊ូ

២.៦ ការធ្វើឲ្យបែកមែក

កូនកៅស៊ូមួយចំនួនមានការបែកមែកយឺត និងដុះលូតទៅលើខ្ពស់ គ្មានមែក ដែលជាលទ្ធផល ធ្វើឲ្យដើមស្រឡះឡើងខាងទៅលើដោយតែសារការ ពង្រីកទំហំដើមយឺត។ ដើមកៅស៊ូទាំងនោះត្រូវបាន ជំរុញឲ្យបែកមែកដើម្បីទទួលបានគម្របស្លឹកល្អ ហើយដើមកៅស៊ូដុះលូតលាស់ និងមានទម្រង់ល្អ។

ការជំរុញឲ្យបែកមែកត្រូវធ្វើនៅលើដើម កៅស៊ូដែលមានអាយុយ៉ាងតិច១៨ខែ ដោយប្រើ ឧបករណ៍កាត់សំបកជុំវិញដើម។ វិធីនេះគឺត្រូវដាក់ ឧបករណ៍នៅលើដើមដែលមានកម្ពស់២,៥ម៉ែត្រពី ដី រួចបង្វិលមួយជុំដើមដើម្បីឲ្យឧបករណ៍អាចកាត់ សំបកដល់សាច់ឈើ។ វិធីនេះអាច ធ្វើឲ្យបែកមែក ពី៤-៥មែក។ ក្រៅពីវិធីសាស្ត្រខាងលើ គេមានវិធី សាស្ត្រផ្សេងៗទៀត ដើម្បីឲ្យដើមកៅស៊ូបែកមែក។

ឯកសារយោង

- សៀវភៅបច្ចេកទេសកៅស៊ូសម្រាប់កសិករ កៅស៊ូគ្រួសារនៅប្រទេសភីលីពីន(E.A. ALCALA, 2000 manual for rubber smallholder , Philippine)
- វិទ្យាស្ថានស្រាវជ្រាវកៅស៊ូកម្ពុជា, ២០០៨ មគ្គុទេសបច្ចេកទេសវិធីដាំកូនកៅស៊ូអំប៊ុន។





និស្សាគរតម្លៃនិងស្ថិតិកៅស៊ូធម្មជាតិក្នុងបណ្តាប្រទេសផលិតកៅស៊ូធម្មជាតិ

តារាងទី១៖ តម្លៃប្រមូលទិញដំកៅស៊ូគ្រួសារនៅតាមបណ្តាស្រុក ប្រចាំសប្តាហ៍ ខែមិថុនា ឆ្នាំ២០២១

ល.រ	ខេត្ត	សប្តាហ៍ទី ១						សប្តាហ៍ទី ២						សប្តាហ៍ទី ៣						សប្តាហ៍ទី ៤						ផ្លែធុរម្រៃ	
		ទីក្រុង			ជំរក			ទីក្រុង			ជំរក			ទីក្រុង			ជំរក			ទីក្រុង			ជំរក			ទីក្រុង	ជំរក
		រ/គ.ក្រ	US\$/គ.ក្រ	រៀបសប្បាយមុន (រ/គ.ក្រ)	រ/គ.ក្រ	US\$/គ.ក្រ	រៀបសប្បាយមុន (រ/គ.ក្រ)	រ/គ.ក្រ	រ/គ.ក្រ	រៀបសប្បាយមុន (រ/គ.ក្រ)	រ/គ.ក្រ	រ/គ.ក្រ	រៀបសប្បាយមុន (រ/គ.ក្រ)	រ/គ.ក្រ	រ/គ.ក្រ	រៀបសប្បាយមុន (រ/គ.ក្រ)	រ/គ.ក្រ	រ/គ.ក្រ	រៀបសប្បាយមុន (រ/គ.ក្រ)	រ/គ.ក្រ	រ/គ.ក្រ	រៀបសប្បាយមុន (រ/គ.ក្រ)	រ/គ.ក្រ	រ/គ.ក្រ	រ/គ.ក្រ	រ/គ.ក្រ	
១	កម្ពុជា	6,200	1.52	→ 0	3,100	0.76	→ 0	6,200	1.52	→ 0	3,100	0.76	→ 0	6,200	1.52	→ 0	2,800	0.69	↓ 300	6,150	1.51	↓ 50	2,800	0.69	→ 0	6,188	2950
២	ក្រចេះ	6,000	1.47	→ 0	2,550	0.63	→ 0	6,000	1.47	→ 0	2,550	0.62	→ 0	6,000	1.47	→ 0	2,550	0.63	→ 0	6,000	1.47	→ 0	2,550	0.63	→ 0	6,000	2550
៣	កំពង់ចាម	6,500	1.59	→ 0	2,800	0.69	→ 0	6,500	1.59	→ 0	2,800	0.69	→ 0	6,300	1.55	↓ 200	2,750	0.67	↓ 50	6,100	1.50	↓ 200	2,700	0.66	↓ 50	6,350	2763
៤	កំពង់ចាម	5,800	1.42	→ 0	2,200	0.54	→ 0	5,800	1.42	→ 0	2,200	0.54	→ 0	5,800	1.42	→ 0	2,800	0.69	↑ 600	6,000	1.47	↑ 200	2,800	0.69	→ 0	5,850	2500
៥	កោះកុង	5,800	1.42	→ 0	2,800	0.69	→ 0	6,100	1.49	↑ 300	3,000	0.73	↑ 200	6,400	1.57	↑ 300	3,200	0.79	↑ 200	6,400	1.57	→ 0	3,200	0.79	→ 0	6,175	3050
៦	ស្ទឹងត្រែង	6,300	1.54	→ 0	3,400	0.83	→ 0	6,300	1.54	→ 0	3,350	0.82	↓ 50	6,200	1.52	↓ 100	3,100	0.76	↓ 250	6,100	1.50	↓ 100	3,000	0.74	↓ 100	6,225	3213
៧	ព្រះវិហារ	6,500	1.59	→ 0	3,300	0.81	→ 0	6,500	1.59	→ 0	3,300	0.81	→ 0	6,500	1.59	→ 0	3,300	0.81	→ 0	6,500	1.60	→ 0	3,300	0.81	→ 0	6,500	3300
៨	បន្ទាយមានជ័យ				3,100	0.76	→ 0				3,200	0.78	↑ 100				3,200	0.79	→ 0				3,200	0.79	→ 0		3175
៩	ពោធិ៍សាត់				2,500	0.61	→ 0				2,700	0.66	↑ 200				2,700	0.66	→ 0				3,100	0.76	↑ 400		2750
១០	កំពត				2,700	0.66	→ 0				2,800	0.69	↑ 100				2,800	0.69	→ 0				2,800	0.69	→ 0		2775
១១	ប៉ៃលិន				3,100	0.76	→ 0				3,100	0.76	→ 0				3,100	0.76	→ 0				3,100	0.76	→ 0		3100
១២	ឧត្តរមានជ័យ				3,000	0.74	→ 0				3,200	0.78	↑ 200				3,400	0.83	↑ 200				3,400	0.83	→ 0		3250
១៣	បាត់ដំបង				2,800	0.69	→ 0				2,800	0.69	→ 0				2,950	0.72	↑ 150				3,000	0.74	↑ 50		2888
១៤	កោះកុង				3,000	0.74	→ 0				3,100	0.76	↑ 100				3,100	0.76	→ 0				3,100	0.76	→ 0		3075
ផ្លែធុរម្រៃ		6,157	1.51	→ 0	2,861	0.70	→ 0	6,200	1.52	↑ 43	2,911	0.71	↑ 50	6,200	1.52	→ 0	2,933	0.72	↑ 22	6,179	1.52	↓ 21	2,961	0.73	↑ 28	6,184	2,953
មធ្យមស្រុក			4,080					4,082					4,076							4,075						\$ 1.55	\$ 0.73

ប្រភព: ពីអ្នកប្រមូលទិញតាមតំបន់
 ទឹកជ័រ: គិតជាស្លុត (DRC)
 ជំរក: DRC ≈ 50%

ចំពោះស្ថានភាពទិញដំកៅស៊ូគ្រួសារតាមតំបន់នានាប្រចាំខែមិថុនា មានតម្លៃចាប់ពី ៥ ៨៥០រ/គ.ក្រ - ៦.៥០០រ/គ.ក្រ សម្រាប់ជីវស្លុត (កើនឡើង២០៩ រ/គ.ក្រ ធៀបនឹងខែមុន) និងចាប់ពី ២ ៥០០រ/គ.ក្រ - ៣ ៣០០រ/គ.ក្រ សម្រាប់ជីវកក (កើនឡើង១៦៩រ/គ.ក្រ ធៀបនឹងខែមុន) អាស្រ័យតាមតំបន់និងរយៈពេល។



តារាងទី២៖ ស្ថានភាពចុះកិច្ចផលិតផលកៅស៊ូស្តុកប្រចាំខែមិថុនា ឆ្នាំ២០២១

តារាងបន្ត

ល.រ	ចម្ការកៅស៊ូ	២០២០						២០២១						ធៀបខែមុន				ធៀបរយៈពេលដូចគ្នានៅឆ្នាំមុន							
		បរិមាណ(តោន)		ទឹកប្រាក់(\$)		ថ្លៃមធ្យម(\$/តោន)		បរិមាណ(តោន)		ទឹកប្រាក់(\$)		ថ្លៃមធ្យម(\$/តោន)		បរិមាណ		ថ្លៃមធ្យម		បរិមាណ		ថ្លៃមធ្យម					
		ខែនេះ	ដល់ខែនេះ	ខែនេះ	ដល់ខែនេះ	ខែនេះ	ដល់ខែនេះ	ខែនេះ	ដល់ខែនេះ	ខែនេះ	ដល់ខែនេះ	ខែនេះ	ដល់ខែនេះ	តោន	%	\$/តោន	%	តោន	%	តោន	%	\$/តោន	%		
I. កៅស៊ូកសិ-ឧស្សាហកម្ម																									
ក	ចម្ការកៅស៊ូកសិ-ឧស្សាហកម្ម																								
1	វិទ្យាស្ថានស្រាវជ្រាវកៅស៊ូកម្ពុជា	33	145	33.660	161.310	1.020	1.112	100	371	165.000	601.720	1.650	1.622	31	45	-20	-1,20	67	203	226	156	630	61,76	509	45,79
2	ក្រុមហ៊ុនសុភក្តិភីម៉ា អ៊ិនធឺណេសិន ក្រុប	1.374	6.768	1.693.351	8.641.902	1.233	1.277	1.342	7.857	2.455.183	14.101.187	1.829	1.795	-606	-31,10	92	5,30	-32	-2,30	1.089	16,09	597	48,40	518	40,56
3	ក្រុមហ៊ុនចម្ការកៅស៊ូតាប៉ាវ	168	483	199.080	600.444	1.185	1.243		630		1.004.010	0	1.594	0	0,00	0	0,00	0	0,00	147	30,43	0	0,00	351	28,20
4	ក្រុមហ៊ុនចម្ការកៅស៊ូមេមត់ ខុអិលធីឌី	307	1.822	413.364	2.607.625	1.348	1.431	464	1.729	863.235	3.114.913	1.862	1.801	262	130,00	14	0,77	157	51,23	-92	-5,08	513	38,09	370	25,84
5	ក្រុមហ៊ុនស្ទីប្យូ ភាប់ប៊ី លីមីតធីត(ភេនអិរី)	34	169	31.712	173.004	930	1.022		225		315.355	0	1.402	0	0	0	0	0	0	56	32,79	0	0	381	37,27
6	ក្រុមហ៊ុនស្ទីប្យូ វិសសស លីមីតធីត(ស្កល)	223	1.961	261.134	2.518.814	1.169	1.285	425	2.683	712.350	4.189.020	1.676	1.562	143	50,82	-88	-4,96	202	90,24	722	36,83	507	43,39	277	21,55
7	ក្រុមហ៊ុនឡង់ស្រេងអ៊ិនធឺណេសិនស៊ីនណាល	381	1.516	559.804	2.128.504	1.470	1.404	350	1.210	497.750	1.723.700	1.422	1.425	100	40,00	-6	-0,41	-31	-8,09	-306	-20,17	-48	-3,26	20	1,45
8	ក្រុមហ៊ុនអានម៉ាឌី ក្រុប(ចម្ការអណ្តូង)		703		835.150	0	1.188	100	248	144.900	345.000	1.449	1.391	100	100	1.449	100	100	100	-455	-64,72	1.449	100	203	17,10
9	ក្រុមហ៊ុនអានម៉ាឌី ក្រុប(តាមជាំង)		409		477.124	0	1.167	50	202	72.600	284.500	1.452	1.408	50	100	1.452	100	50	100	-207	-50,59	1.452	100	241	20,67
10	ក្រុមហ៊ុនក្រែក(ខេមបូឌា) ខុអិលធីឌី		1.940		2.502.060	0	1.290		2.050		3.512.360	0	1.713	0	0,00	0	0,00	0	0,00	110	5,68	0	0,00	423	32,83
	សរុប ក	2.520	15.915	3.192.105	20.645.936	1.267	1.297	2.831	17.205	4.911.018	29.191.765	1.735	1.697	-172	-5,73	35	2,04	311	12,35	1.290	8,10	468	36,94	399	30,79
ខ	ចម្ការកៅស៊ូសម្បទានដីសេដ្ឋកិច្ច	9.800	44.900	12.414.825	58.535.087	1.267	1.304	12.100	52.900	20.990.223	89.219.780	1.735	1.687	1.800	17,48	35	2,04	2.300	23,47	8.000	17,82	468	36,94	383	29,37
	សរុប=ក+ខ	12.320	60.815	15.606.930	79.181.023	1.267	1.302	14.931	70.105	25.901.241	118.411.545	1.735	1.689	1.628	12,24	35	2,04	2.611	21,20	9.290	15,28	468	36,94	387	29,73
	II. កៅស៊ូគ្រួសារ	13.700	62.500	17.355.419	81.491.382	1.267	1.304	14.000	61.300	24.286.209	103.392.906	1.735	1.687	2.000	16,67	35	2,04	300	2,19	-1.200	-1,92	468	36,94	383	29,36
	សរុប=II	26.020	123.315	32.962.349	160.672.405	1.267	1.303	28.931	131.405	50.187.450	221.804.451	1.735	1.688	3.628	14,34	35	2,04	2.911	11,19	8.090	6,56	468	36,94	385	29,55

បញ្ជាក់៖

១. ក្នុងខែមិថុនា ឆ្នាំ២០២១ ចំណូលពីការនាំចេញកៅស៊ូចំនួន៥០ ១៨៧ ៤៥០ដុល្លារ និងរហូតមកដល់ខែមិថុនា ឆ្នាំ២០២១ ចំណូលសរុបចំនួន២២១ ៨០៤ ៤៥១ដុល្លារ។
២. ក្នុងខែមិថុនា ឆ្នាំ២០២១ បរិមាណបញ្ជាញលក់សរុបមានចំនួន២៨ ៩៣១តោន បានកើនឡើង៣ ៦២៨តោន(=+១៤,៣៤%)ធៀបនឹងខែមុន និងបានកើនឡើងចំនួន២ ៩១១តោន(=+១១,១៩%)ធៀបនឹងរយៈពេលដូចគ្នាក្នុងឆ្នាំ២០២១។
៣. ក្នុងខែមិថុនា ឆ្នាំ២០២១ ថ្លៃលក់មធ្យមគីឡូ ៧៧៥ដុល្លារ/តោន បានកើនឡើងចំនួន៣៥ដុល្លារ/តោន(=+២,០៤%)ធៀបនឹងខែមុន និងកើនឡើងចំនួន៤៦ដុល្លារ/តោន(=+៣៦,៩៤%)ធៀបរយៈពេលដូចគ្នាក្នុងឆ្នាំ២០២១។
៤. ក្នុងឆមាសទី១ ឆ្នាំ២០២១ បរិមាណបញ្ជាញលក់សរុបមានចំនួន១៣១ ៤០៥តោន បានកើនឡើង៨ ០៩០តោន(=+៦,៥៦%)ធៀបរយៈពេលដូចគ្នាក្នុងឆ្នាំ២០២១។
៥. ក្នុងឆមាសទី១ ឆ្នាំ២០២១ ថ្លៃលក់មធ្យមគីឡូ ៦៨៨ដុល្លារ/តោន បានកើនឡើងចំនួន៣៨ដុល្លារ/តោន(=+៥,៥៥%) ធៀបនឹងរយៈពេលដូចគ្នាក្នុងឆ្នាំ២០២១។



តារាងទី៣៖ តម្លៃកៅស៊ូនៅទីផ្សារប្រទេសថៃ ប្រចាំខែមិថុនា ឆ្នាំ២០២១ (ដុល្លារសហរដ្ឋអាមេរិក/តោន)

កៅស៊ូសន្លឹកសំជិលដោយខ្យល់ USS *1*											
ថ្ងៃ	Hat Yai	Khlong Nga	Trang	Phuket	Surat thani	Rayong	Ubonrat chatani	មធ្យម	សន្លឹកចំហុយ	ជំរក	ទឹកជ័រនៅចម្ការ
1	1 891,00	1 922,00	1 891,00	1 906,50	1 922,00	1 922,00	1 844,50	1 899,99	2 289,35	1 395,00	1 736,00
2	1 891,00	1 891,00	1 891,00	1 875,50	1 906,50	1 906,50	1 875,50	1 891,00	2 061,50	1 395,00	1 643,00
4	1 906,50	1 891,00	1 860,00	1 891,00	1 937,50	1 891,00	1 891,00	1 895,34	2 065,84	1 379,50	1 488,00
7	1 922,00	1 860,00	1 891,00	1 922,00	1 953,00	1 922,00	1 860,00	1 904,33	2 074,52	1 410,50	1 643,00
8	1 891,00	1 891,00	1 891,00	1 891,00	1 891,00	1 860,00	1 891,00	1 886,66	2 056,85	1 395,00	1 581,00
9	1 891,00	1 891,00	1 875,50	1 875,50	1 891,00	1 891,00	1 860,00	1 882,01	2 052,51	1 379,50	1 581,00
10	1 860,00	1 875,50	1 860,00	1 891,00	1 875,50	1 875,50	1 875,50	1 873,33	2 043,52	1 395,00	1 550,00
11	1 798,00	1 829,00	1 844,50	1 860,00	1 860,00	1 875,50	1 875,50	1 848,84	2 019,34	1 364,00	1 581,00
14	1 767,00	1 860,00	1 767,00	1 844,50	1 860,00	1 844,50	1 860,00	1 829,00	1 999,50	1 333,00	1 581,00
15	1 798,00	1 798,00	1 798,00	1 844,50	1 844,50	1 844,50	1 860,00	1 826,83	1 997,02	1 333,00	1 596,50
16	1 798,00	1 829,00	1 767,00	1 798,00	1 844,50	1 829,00	1 829,00	1 813,50	1 984,00	1 348,50	1 581,00
17	1 767,00	1 798,00	1 767,00	1 813,50	1 829,00	1 798,00	1 800,17	1 970,67	1 970,67	1 519,00	1 488,00
18	1 736,00	1 798,00	1 736,00	1 798,00	1 829,00	1 798,00	1 798,00	1 784,67	1 955,17	1 333,00	1 488,00
21	1 736,00	1 767,00	1 782,50	1 720,50	1 767,00	1 782,50	1 798,00	1 764,83	1 935,02	1 333,00	1 488,00
22	1 736,00	1 782,50	1 736,00	1 767,00	1 798,00	1 767,00	1 798,00	1 769,17	1 939,67	1 333,00	1 488,00
23	1 674,00	1 767,00	1 674,00	1 751,50	1 798,00	1 767,00	1 798,00	1 747,16	1 917,35	1 317,50	1 488,00
24	1 736,00	1 767,00	1 736,00	1 782,50	1 798,00	1 782,50	1 798,00	1 771,34	1 941,84	1 333,00	1 503,50
25	1 767,00	1 798,00	1 798,00	1 767,00	1 798,00	1 767,00	1 767,00	1 780,33	1 950,52	1 364,00	1 457,00
28	1 767,00	1 782,50	1 767,00	1 767,00	1 767,00	1 782,50	1 798,00	1 775,99	1 946,18	1 364,00	1 488,00
29	1 705,00	1 767,00	1 767,00	1 751,50	1 767,00	1 767,00	1 767,00	1 755,84	1 926,34	1 333,00	1 519,00
30	1 674,00	1 705,00	1 674,00	1 705,00	1 720,50	1 705,00	1 705,00	1 698,49	1 868,68	1 302,00	1 364,00
មធ្យម	1 795,79	1 822,36	1 798,74	1 820,14	1 840,81	1 827,52	1 826,15	1 827,11	1 999,78	1 364,74	1 539,67
អតិបរមា	1 922,00	1 922,00	1 891,00	1 922,00	1 953,00	1 922,00	1 891,00	1 970,67	2 289,35	1 519,00	1 736,00
អប្បបរមា	1 674,00	1 705,00	1 674,00	1 705,00	1 720,50	1 705,00	1 705,00	1 698,49	1 868,68	1 302,00	1 364,00

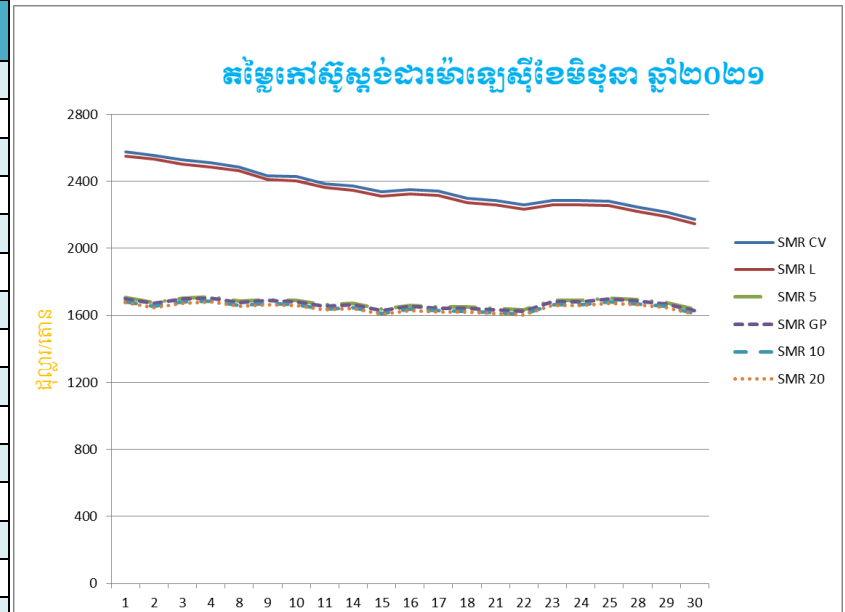
កំណត់សំគាល់៖ នេះជាតម្លៃកៅស៊ូក្នុងស្រុកបានមកពីសមាគមន៍កៅស៊ូថៃ ដែលបានអង្កេតយ៉ាងតិច ២-៥សមាជិក/ថ្ងៃ

1 USS = Un-Smoked Sheets (កៅស៊ូសន្លឹកសំជិលដោយខ្យល់)



តារាងទី៤៖ តម្លៃកៅស៊ូស្តង់ដារម៉ាឡេស៊ី SMR/FOB ប្រចាំខែមិថុនា ឆ្នាំ២០២១ (ដុល្លារអាមេរិក/តោន)

មិថុនា	SMR CV	SMR L	SMR 5	SMR GP	SMR 10	SMR 20
1	2 576,50	2 552,00	1 705,00	1 697,50	1 680,00	1 675,50
2	2 555,50	2 531,00	1 678,00	1 670,50	1 653,00	1 648,00
3	2 529,00	2 504,50	1 703,50	1 696,50	1 679,00	1 674,00
4	2 511,00	2 486,0	1 709,50	1 702,00	1 685,00	1 680,00
8	2 487,00	2 462,50	1 686,00	1 678,50	1 661,50	1 656,50
9	2 434,50	2 409,50	1 695,00	1 688,00	1 670,50	1 665,50
10	2 429,50	2 405,00	1 690,00	1 682,50	1 665,50	1 660,50
11	2 387,00	2 362,50	1 663,50	1 656,00	1 638,50	1 633,50
14	2 373,50	2 348,50	1 671,00	1 664,00	1 646,50	1 641,50
15	2 337,00	2 312,00	1 637,00	1 629,50	1 612,50	1 607,50
16	2 349,50	2 325,00	1 660,50	1 653,50	1 636,00	1 631,00
17	2 341,00	2 316,50	1 651,50	1 644,00	1 627,00	1 622,00
18	2 299,00	2 274,50	1 651,00	1 643,50	1 626,50	1 621,50
21	2 284,50	2 260,00	1 641,50	1 634,50	1 617,00	1 612,50
22	2 259,00	2 234,00	1 634,00	1 626,50	1 609,50	1 604,50
23	2 285,00	2 260,50	1 688,00	1 680,50	1 663,50	1 658,50
24	2 286,00	2 261,50	1 689,00	1 682,00	1 665,00	1 660,00
25	2 282,00	2 257,50	1 703,50	1 696,50	1 679,50	1 674,50
28	2 247,00	2 222,50	1 693,00	1 685,50	1 668,50	1 663,50
29	2 215,50	2 191,00	1 677,50	1 670,00	1 653,00	1 648,00
30	2 173,50	2 149,00	1 637,50	1 630,00	1 613,00	1 608,00
មធ្យម	2 363,90	2 339,30	1 674,50	1 667,20	1 650,00	1 645,10
អតិបរមា	2 576,50	2 552,00	1 709,50	1 702,00	1 685,00	1 680,00
អប្បបរមា	2 173,50	2 149,00	1 634,00	1 626,50	1 609,50	1 604,50



តម្លៃកៅស៊ូស្តង់ដារម៉ាឡេស៊ីលេខ១០ (SMR 10) បានធ្លាក់ ដល់ ១ ៦៥០,០០ ដុល្លារអាមេរិក/តោន ក្នុងខែមិថុនា ឆ្នាំ២០២១ បើធៀបទៅនឹងខែឧសភា ឆ្នាំ២០២០ ដែលមានតម្លៃ ១ ៦៥២,១០ ដុល្លារអាមេរិក/តោន ដូចនេះ សន្ទស្សន៍តម្លៃធ្លាក់ចុះ ០,៩៩ មាន ន័យថា តម្លៃកៅស៊ូខែមិថុនា ឆ្នាំ២០២១ ចុះ ដល់ ០,១២%។

SMR = Standard Malaysian Rubber (កៅស៊ូស្តង់ដារម៉ាឡេស៊ី), FOB = Fee-on-Board (ថ្លៃទំនិញដឹកដល់កប៉ាល់)



តារាងទី៥: តម្លៃកៅស៊ូធម្មជាតិចេញដោយ Association of Natural Rubber Producing Countries ប្រចាំខែមិថុនា ឆ្នាំ២០២១ (ដុល្លារ/តោន)

មិថុនា	Latex 60%	RSS		TSR	
	ម៉ាឡេស៊ី ^(៤)	បាងកក RSS 3 ^(២)	កូតាយ៉ាម RSS 4 ^(៣)	បាងកក TSR 20 ^(២)	គូរឡាឡាំពួរ SMR 20 ^(១)
1	1 516,30	2 286,00	-	1 691,70	1 675,50
2	1 503,90	2 267,10	-	1 678,30	1 648,00
3	1 487,80	2 275,10	-	1 670,20	1 674,00
4	1 476,70	2 254,10	2 328,00	1 673,00	1 680,00
7	-	2 240,70	2 335,00	1 711,70	-
8	1 462,60	2 233,90	-	1 668,20	1 656,50
9	1 431,00	2 227,20	2 322,50	1 688,00	1 665,50
10	1 428,70	2 215,30	2 322,00	1 672,70	1 660,50
11	1 402,80	2 196,30	2 322,50	1 662,90	1 633,50
14	1 392,60	2 172,50	2 322,50	1 635,80	1 641,50
15	1 372,40	2 154,60	2 320,00	1 626,00	1 607,50
16	1 380,60	2 134,80	2 317,00	1 623,10	1 631,00
17	1 375,00	2 110,00	2 305,50	1 612,00	1 622,00
18	1 350,40	2 091,10	2 286,00	1 608,60	1 621,50
21	1 341,40	2 065,90	2 279,00	1 600,10	1 621,50
22	1 325,80	2 052,60	2 280,00	1 594,70	1 604,50
23	1 341,50	2 050,40	2 272,50	1 608,50	1 658,50
24	1 342,80	2 047,50	2 276,50	1 608,50	1 660,00
25	1 339,50	2 060,20	2 278,50	1 646,60	1 674,50
28	1 318,50	2 043,40	2 271,00	1 648,20	1 663,50
29	1 300,00	2 000,40	2 257,00	1 633,40	1 648,00
30	1 274,90	1 967,00	2 246,50	1 622,30	1 608,00
មធ្យម	1 388,81	2 143,00	2 296,77	1 644,75	1 645,50
អតិបរមា	1 516,30	2 286,00	2 335,00	1 711,70	1 680,00
អប្បបរមា	1 274,90	1 967,00	2 246,50	1 594,70	1 604,50

សំគាល់៖

- (១) ថ្លៃប្រវត្តិផ្ទុកលើនាវាកំណត់ដោយអ្នកទិញនៅល្ងាចម៉ោង៥:០០
- (២) ថ្លៃប្រវត្តិផ្ទុកលើនាវាកំណត់ដោយវិទ្យាស្ថានស្រាវជ្រាវកៅស៊ូថៃ
- (៣) ថ្លៃជាមធ្យមកំណត់ដោយទីផ្សារឥណ្ឌា (ដែលទាក់ទងនឹងថ្លៃទីផ្សារក្នុងស្រុកនិងមិនគិតថ្លៃពន្ធ ឬថ្លៃផ្សេង)

(៤) ថ្លៃកំណត់ដោយអ្នកទិញដែលបានរាយការណ៍ជាផ្លូវការ ដោយក្រុមប្រឹក្សាកៅស៊ូម៉ាឡេស៊ី

ពាក្យគាត់៖

- *1*TSR = Technical Specified Rubber (កៅស៊ូបញ្ជាក់គុណភាពតាមបច្ចេកទេស)
- *2*RSS = Ribbed Smoked Sheets (កៅស៊ូសន្លឹកសម្ងួតដោយ ផ្សែង)
- *3*Latex 60% (ទឹកដំរីខាប់៦០%)
- *4*SMR = Standard Malaysia Rubber (កៅស៊ូស្តង់ដារប្រទេសម៉ាឡេស៊ី)
- *5*STR = Standard Thai Rubber (កៅស៊ូស្តង់ដារប្រទេសថៃ)



តារាងទី៦: តម្លៃកៅស៊ូសន្លឹកលេខ៣ (RSS3) នៅលើទីផ្សារហ៊ីន Osaka (ដុល្លារសហរដ្ឋអាមេរិក/តោន)

កិច្ចសន្យាប្រចាំខែ									
កាលបរិច្ឆេទ ដេញថ្លៃខែ កុម្មៈ ២១	ថ្លៃប្រមូល សម្រាប់ខែ កក្កដា ២១	កាលបរិច្ឆេទ ដេញថ្លៃខែ មីនា ២១	ថ្លៃប្រមូល សម្រាប់ខែ សីហា ២១	កាលបរិច្ឆេទ ដេញថ្លៃខែ មេសា ២១	ថ្លៃប្រមូល សម្រាប់ខែ កញ្ញា ២១	កាលបរិច្ឆេទ ដេញថ្លៃខែ ឧសភា ២១	ថ្លៃប្រមូល សម្រាប់ខែ តុលា ២១	កាលបរិច្ឆេទ ដេញថ្លៃខែ មិថុនា ២១	ថ្លៃប្រមូល សម្រាប់ខែ វិច្ឆិកា ២១
1	2 124,00	1	2 398,50	1	2 208,60	6	2 321,10	1	2 160,00
2	2 090,70	2	2 340,90	2	2 263,50	7	2 299,50	2	2 138,40
3	2 061,90	3	2 349,00	5	2 256,30	10	2 313,00	3	2 169,90
4	2 103,30	4	2 402,10	6	2 228,40	11	2 269,80	4	2 188,80
5	2 155,50	5	2 429,10	7	2 231,10	12	2 277,00	7	2 160,00
8	2 188,80	8	2 438,10	8	2 202,30	13	2 268,00	8	2 142,90
9	2 204,10	9	2 456,10	9	2 113,20	14	2 178,00	9	2 175,30
10	2 187,90	10	2 457,90	12	2 038,50	17	2 215,80	10	2 154,60
12	2 146,50	11	2 472,30	13	2 021,40	18	2 230,20	11	2 142,00
15	2 274,30	12	2 484,00	14	2 088,90	19	2 208,60	14	2 150,10
16	2 268,00	15	2 451,60	15	2 132,10	20	2 226,60	15	2 133,00
17	2 336,40	16	2 464,20	16	2 139,30	21	2 261,70	16	2 116,80
18	2 320,20	17	2 455,20	19	2 069,10	24	2 269,80	17	2 119,50
19	2 385,00	18	2 440,80	20	2 114,10	25	2 261,70	18	2 110,50
22	2 486,70	19	2 349,00	21	2 098,80	26	2 295,00		
24	2 466,90	22	2 376,00	22	2 120,40	27	2 299,50		
25	2 601,00	23	2 358,00	23	2 133,90	28	2 286,90		
26	2 464,20	24	2 315,70	26	2 122,20	31	2 207,70		
		25	2 274,30	27	2 140,20				
		26	2 223,90	28	2 151,90				
		29	2 232,00	30	2 196,00				
		30	2 220,30						
		31	2 159,10						

ប្រភព៖ ព្រឹត្តិបត្រ ANRPC ប្រចាំខែមិថុនា ២០២១, អត្រា៖ ១យ៉េន=០,០០៩០ដុល្លារសហរដ្ឋអាមេរិក



តារាងទី៧៖ តម្លៃកៅស៊ូសន្លឹកលេខ៣ (RSS3) នៅលើទីផ្សារហ៊ុនសៀងខៃ (ដុល្លារសហរដ្ឋអាមេរិក/តោន)

កិច្ចសន្យាប្រចាំខែ									
កាលបរិច្ឆេទ ដេញថ្លៃខែ កុម្មៈ ២១	ថ្លៃព្រមព្រៀង សម្រាប់ខែ ឧសភា ២១	កាលបរិច្ឆេទ ដេញថ្លៃខែ មីនា ២១	ថ្លៃព្រមព្រៀង សម្រាប់ខែ ឧសភា ២១	កាលបរិច្ឆេទ ដេញថ្លៃខែ មេសា ២១	ថ្លៃព្រមព្រៀង សម្រាប់ខែ ឧសភា ២១	កាលបរិច្ឆេទ ដេញថ្លៃខែ ឧសភា ២១	ថ្លៃព្រមព្រៀង សម្រាប់ខែ កញ្ញា ២១	កាលបរិច្ឆេទ ដេញថ្លៃខែ មិថុនា ២១	ថ្លៃព្រមព្រៀង សម្រាប់ខែ កញ្ញា ២១
1	2 193,75	1	2 388,75	1	2 069,25	6	2 144,25	1	2 001,00
2	2 196,00	2	2 340,00	2	2 097,75	7	2 170,50	2	1 981,50
3	2 169,75	3	2 324,25	5	2 058,00	10	2 181,75	3	1 989,00
4	2 165,25	4	2 301,75	6	2 113,50	11	2 136,75	4	1 986,75
5	2 202,00	5	2 273,25	7	2 120,25	12	2 124,75	7	1 986,75
8	2 157,00	8	2 312,25	8	2 085,75	13	2 103,00	8	1 952,25
9	2 219,25	9	2 273,25	9	2 049,00	14	2 008,50	9	1 957,50
10	2 200,50	10	2 271,75	12	2 015,25	17	2 004,75	10	1 938,00
18	2 292,75	11	2 280,00	13	1 989,00	18	2 002,50	11	1 916,25
19	2 313,75	12	2 306,25	14	1 997,25	19	2 013,00	14	1 897,50
22	2 384,25	15	2 277,00	15	2 014,50	20	1 980,75	15	1 913,25
23	2 403,00	16	2 278,50	16	2 025,00	21	2 026,50	16	1 913,25
24	2 540,25	17	2 274,00	19	1 998,75	24	2 057,25	17	1 909,50
25	2 450,25	18	2 288,25	20	2 031,75	25	2 068,50	18	1 911,75
26	2 193,75	19	2 212,50	21	2 038,50	26	2 063,25	21	1 897,50
		22	2 170,50	22	2 056,50	27	2 055,00	22	1 924,50
		23	2 170,50	23	2 064,75	28	2 061,00	23	1 945,50
		24	2 135,25	26	2 058,00	31	2 022,75	24	2 001,00
		25	2 130,75	27	2 022,00				
		26	2 103,00	28	2 034,75				
		29	2 127,00	29	2 067,75				
		30	2 124,75	30	2 060,25				
		31	2 078,25						

ប្រភព៖ ព្រឹត្តិបត្រ ANRPC ប្រចាំខែមិថុនា ឆ្នាំ២០២១, អត្រា៖ ១យ៉ន=០,១៥០ដុល្លារសហរដ្ឋអាមេរិក



តារាងទី៨៖ តម្លៃកៅស៊ូ TSR 20 នៅលើទីផ្សារហ៊ុន SICOM (ដុល្លារសហរដ្ឋអាមេរិក/តោន)

កិច្ចសន្យាប្រចាំខែ									
កាលបរិច្ឆេទ ដេញថ្លៃខែ កុម្ភៈ ២១	ថ្លៃព្រមព្រៀង សម្រាប់ខែ ឧសភា ២១	កាលបរិច្ឆេទ ដេញថ្លៃខែ មីនា ២១	ថ្លៃព្រមព្រៀង សម្រាប់ខែ ឧសភា ២១	កាលបរិច្ឆេទ ដេញថ្លៃខែ មេសា ២១	ថ្លៃព្រមព្រៀង សម្រាប់ខែ កក្កដា ២១	កាលបរិច្ឆេទ ដេញថ្លៃខែ ឧសភា ២១	ថ្លៃព្រមព្រៀង សម្រាប់ខែ កក្កដា ២១	កាលបរិច្ឆេទ ដេញថ្លៃខែ មិថុនា ២១	ថ្លៃព្រមព្រៀង សម្រាប់ខែ សីហា ២១
1	1 624,00	1	1 764,00	1	1 637,00	3	1 686,00	1	1 684,00
2	1 616,00	2	1 736,00	2	1 637,00	4	1 688,00	2	1 663,00
3	1 608,00	3	1 765,00	5	1 651,00	5	1 697,00	3	1 675,00
4	1 628,00	4	1 737,00	6	1 672,00	6	1 724,00	4	1 678,00
5	1 634,00	5	1 766,00	7	1 682,00	7	1 733,00	7	1 660,00
8	1 648,00	8	1 757,00	8	1 650,00	10	1 762,00	8	1 662,00
9	1 654,00	9	1 744,00	9	1 634,00	11	1 717,00	9	1 657,00
10	1 649,00	10	1 774,00	12	1 588,00	12	1 734,00	10	1 637,00
11	1 649,00	11	1 785,00	13	1 600,00	13	1 734,00	11	1 633,00
12	1 649,00	12	1 780,00	14	1 619,00	14	1 651,00	14	1 641,00
15	1 665,00	15	1 769,00	15	1 637,00	17	1 654,00	15	1 625,00
16	1 676,00	16	1 774,00	16	1 637,00	18	1 659,00	15	1 628,00
17	1 690,00	17	1 798,00	19	1 629,00	19	1 638,00	17	1 625,00
18	1 693,00	18	1 804,00	20	1 655,00	20	1 655,00	18	1 608,00
19	1 726,00	19	1 747,00	21	1 650,00	21	1 679,00	21	1 600,00
22	1 755,00	22	1 763,00	22	1 661,00	24	1 687,00	22	1 591,00
23	1 774,00	23	1 752,00	23	1 673,00	25	1 692,00	23	1 625,00
24	1 798,00	24	1 730,00	26	1 661,00	26	1 692,00		
25	1 882,00	25	1 693,00			27	1 695,00		
26	1 779,00	26	1 692,00			28	1 702,00		
		29	1 679,00			31	1 681,00		
		30	1 657,00						
		31	1 635,00						



ស្ថានភាពនៃការចងក្រងទីផ្សារកៅស៊ូធម្មជាតិ

ប្រភព៖ ព្រឹត្តិបត្រ ANRPC ប្រចាំខែមិថុនា ២០២១

ប្រែសម្រួលដោយ លោក គុយ ភក្ដី

១. ទិដ្ឋភាពទូទៅនៃទីផ្សារកៅស៊ូធម្មជាតិពាក់កណ្តាលចុងខែមិថុនា ឆ្នាំ ២០២១

1- ការប្រែប្រួលអត្រាភាគរយ នៃថ្លៃកៅស៊ូធម្មជាតិក្នុងទម្រង់ជួញដូរសំខាន់ៗនៅក្នុងទីផ្សារទិញលក់តាមកិច្ចសន្យានិងទីផ្សារទិញលក់ភ្លាមៗនៅចន្លោះថ្ងៃទី១៥-៣០ ខែមិថុនា ឆ្នាំ២០២១ បានបង្ហាញនៅក្នុង (តារាងទី១) ដូចខាងក្រោម។

តារាងទី១៖ ការប្រែប្រួលអត្រាភាគរយ នៃថ្លៃកៅស៊ូធម្មជាតិក្នុងពាក់កណ្តាលចុងខែមិថុនា ឆ្នាំ២០២១

ទីផ្សារទិញលក់តាមកិច្ចសន្យា	% បម្រែបម្រួល
ទីផ្សារហ៊ុនសៀងហៃ	+1.3
ទីផ្សារហ៊ុន Sicom (TSR-20 សម្រាប់ខែសីហា ២០២១)	-1.4
ទីផ្សារហ៊ុន Osaka (RSS-3 សម្រាប់ខែវិច្ឆិកា ២០២១)	-4.9
ទីផ្សារទិញលក់ភ្លាមៗ	
STR-20 បាងកក	-0.1
SMR-20 គូរឡាឡាំពួរ	0.0
RSS-3 បាងកក	-8.6
RSS-4 កូតូយ៉ាម	-3.2
ទឹកជ័រ 60% គូរឡាឡាំពួរ	-7.1

២. ការពិនិត្យឡើងវិញនៃនិន្នាការកៅស៊ូក្នុងពាក់កណ្តាលចុងខែមិថុនា ឆ្នាំ២០២១

2- ថ្លៃកៅស៊ូធម្មជាតិ (NR) នៅក្នុងទីផ្សារទិញលក់តាមកិច្ចសន្យានិងទីផ្សារទិញលក់ភ្លាមៗ បានបង្ហាញពីនិន្នាការដែលអាចប្រៀបធៀបគិតជាអត្រាភាគរយក្នុងរយៈពេលពាក់កណ្តាលចុងខែមិថុនា ឆ្នាំ២០២១នេះ។ ជាទូទៅ ថ្លៃត្រូវបានធ្លាក់ចុះលើកលែងតែរយៈពេលប៉ុន្មានថ្ងៃនៅចន្លោះរវាងថ្ងៃទី២២-២៥ ខែមិថុនាប៉ុណ្ណោះ។

3- នៅក្នុងពាក់កណ្តាលចុងខែមិថុនានេះយើងសង្កេតឃើញថា និន្នាការធ្លាក់ចុះថ្លៃកៅស៊ូមានដំណើរផ្សារភ្ជាប់ជាមួយករណីលើកលែងមួយចំនួន ហើយវាក៏បណ្តាលមកពីកត្តាមួយចំនួនដូចខាងក្រោម៖

- i- ការផ្ទុះថ្មីឡើងវិញជាសកលនូវករណីជំងឺ Covid-19 ប្រភេទបំប្លែងខ្លួនថ្មី Delta បានគ្របដណ្តប់



លើបរិយាកាសទីផ្សារក្នុងអំឡុងពេលពាក់កណ្តាលចុងខែមិថុនា។ យោងតាមសេចក្តីថ្លែងការណ៍របស់អង្គការសុខភាពពិភពលោក WHO នៅសប្តាហ៍ទី៣នៃខែមិថុនានេះថា មេរោគបំប្លែងខ្លួនថ្មី Delta គឺជាប្រភេទមេរោគអាចចម្លងលឿនជាងគេបំផុតក្នុងចំណោមមេរោគដែលបានរកឃើញកន្លងមក គិតមកទល់ពេលនេះវាបានឆ្លងរាលដាលទៅដល់យ៉ាងហោចណាស់ ៨៥ប្រទេសរួចមកហើយ។ ការផ្ទុះឡើងជំងឺរាតត្បាតថ្មីនេះ មាននៅក្នុងបណ្តាប្រទេសតំបន់អាស៊ាន ចក្រភពអង់គ្លេស អេស្ប៉ាញ ព័រទុយហ្គាល់ អាហ្វ្រិកខាងត្បូង អូស្ត្រាលី និងរដ្ឋដែលទទួលថ្នាំវ៉ាក់សាំងតិចតួចនៅក្នុងសហរដ្ឋអាមេរិកបានបង្កើននូវការព្រួយបារម្ភជាថ្មីអំពីសន្ទុះនៃការងើបឡើងវិញនៃសេដ្ឋកិច្ចពិភពលោក ដោយសារតែប្រទេសមួយចំនួនបានរៀបចំបិទខ្ទប់ប្រទេសខ្លួនឡើងវិញ និងចាត់វិធានការរឹតបន្តឹងការធ្វើដំណើររបស់ប្រជាពលរដ្ឋសំដៅទប់ស្កាត់ការផ្ទុះឡើងនៃវីរុសកំណាចនេះ។ ការព្រួយបារម្ភដែលកំពុងកើនឡើងអំពីការរីករាលដាលយ៉ាងឆាប់រហ័សនៃមេរោគបំប្លែងខ្លួនថ្មី Delta បានកាត់បន្ថយចំណង់ចំណូលចិត្តនិងប្តូរចិត្តពីការជួញដូរទំនិញ។ ជាពិសេសស្ថិតក្នុងស្ថានភាពរាតត្បាតថ្មីនេះបានបង្កឱ្យមានការព្រួយបារម្ភថា តម្រូវការប្រើប្រាស់កៅស៊ូធម្មជាតិនឹងមានដំណើរយឺតនៅក្នុងប្រទេសដែលយើងបារម្ភខាងលើ។

ii- ជាមួយនឹងអត្រានៃការចាក់វ៉ាក់សាំងនៅទាបតាមបណ្តាប្រទេសភាគច្រើនក្នុងសមាជិកអាស៊ាន វាពិតជាពិបាកក្នុងការកាត់បន្ថយការរីករាលដាលនៃវីរុសនេះណាស់។ គិតត្រឹមថ្ងៃទី៣០ ខែមិថុនា ចំនួនប្រជាជនដែលទទួលថ្នាំវ៉ាក់សាំងពេញលេញមានតិចជាង៨% នៅក្នុងប្រទេសជាសមាជិកអាស៊ាន លើកលែងតែប្រទេសកម្ពុជានិងប្រទេសសិង្ហបុរី (ប្រុយណេ ៣,១%, កម្ពុជា ១៨,៥%, ឥណ្ឌូនេស៊ី ៥%, ឡាវ ៧,៤%, ម៉ាឡេស៊ី ៧,២%, មីយ៉ាន់ម៉ា ២,៨ %, ហ្វីលីពីន ២,៤%, សិង្ហបុរី ៣៦,៧%, ថៃ ៤% និងវៀតណាម ០,២%) ។ ទន្ទឹមពេលដែលប្រទេសមួយចំនួនកំពុងពិបាករកថ្នាំវ៉ាក់សាំងនិងពិបាកផ្តល់ការចាក់វ៉ាក់ស្រាប់តែមានលេចចេញនូវការព្រួយបារម្ភអំពីប្រសិទ្ធភាពនៃវ៉ាក់សាំង ដែលមានស្រាប់ក្នុងការប្រឆាំងទល់នឹងមេរោគបំប្លែងខ្លួន Delta ថ្មីនេះ បានជំរុញឱ្យមនុស្សមួយផ្នែកពន្យារពេលចាក់វ៉ាក់សាំងទៅវិញ។ ទោះបីជានៅសហរដ្ឋអាមេរិក និងបណ្តាប្រទេសអឺរ៉ុបភាគច្រើនទទួលបានលទ្ធផលគួរឱ្យកត់សំគាល់ដោយការចាក់វ៉ាក់សាំងបានជិត ៥០% នៃចំនួនប្រជាជនសរុបក៏ដោយ ក៏ប៉ុន្តែប្រទេសភាគច្រើននៅអាស៊ីប៉ាស៊ីហ្វិកនិងអាហ្វ្រិកនៅតែកំពុងប្រយុទ្ធប្រឆាំងនឹងវីរុសនេះអស់រយៈពេលជាងមួយឆ្នាំកន្លងមក។ ភាគច្រើននៃប្រទេសដែលទទួលបានថ្នាំវ៉ាក់សាំងតិចតួចយើងសំគាល់ឃើញថា ប្រទេសទាំងនោះនៅខ្វះខាតឧបករណ៍ធ្វើរោគវិនិច្ឆ័យវេជ្ជសាស្ត្រ ឧបករណ៍ និងសំលៀកបំពាក់ការពារគ្រូពេទ្យ ឧបករណ៍ផ្គត់ផ្គង់អុកស៊ីសែន ឬកន្លែងថែទាំបន្ទាន់។ ដូច្នេះវីរុសបំប្លែងខ្លួនថ្មី Delta នឹងកាន់តែគំរាមកំហែងដល់បណ្តាប្រទេសដែលទទួលបានថ្នាំវ៉ាក់សាំងតិចតួចនោះថែមទៀត។ រលកឆ្លងរាលដាលថ្មីនេះត្រូវបានគេរាយការណ៍ថាបានទៅដល់តំបន់ជនបទនៃទ្វីបអាហ្វ្រិកដែលមានប្រជាជនចំនួន ១,៣ពាន់លាននាក់ ភាគច្រើនកំពុងរស់នៅដោយមិនមានកន្លែង



ថែទាំសុខភាពជាមូលដ្ឋាន។ ដោយសារតែការទទួលបានវ៉ាក់សាំងមិនស្មើភាពគ្នានិងវឌ្ឍនភាពនៃការចាក់វ៉ាក់សាំងខុសគ្នាផង ដូច្នេះធ្វើឱ្យសេដ្ឋកិច្ចពិភពលោកកំពុងងើបឡើងវិញក្នុងល្បឿនមិនស្មើគ្នាផងដែរ។ អត្រាយើតយ៉ាវនៃការចាក់វ៉ាក់សាំងបង្ការក្នុងតំបន់ក្រៅសហរដ្ឋអាមេរិកនិងក្រៅសហគមន៍អឺរ៉ុបនេះ បានធ្វើឱ្យមានការព្រួយបារម្ភអំពីសន្ទុះងើបឡើងវិញនៃតម្រូវការប្រើប្រាស់សកលនៃកៅស៊ូធម្មជាតិ។

iii- ធនាគារកណ្តាលអាមេរិកនៅថ្ងៃទី១៦ ខែមិថុនា បានបង្ហាញផែនការបង្កើនអត្រាការប្រាក់ដុល្លារចំនួន២ដងនៅចុងឆ្នាំ២០២៣ គឺជាដំណើរការដែលពួកគេបានព្យាករណ៍ពីមុន។ នេះគឺជាការផ្លាស់ប្តូរពីអ្វីដែលបានកំណត់នៅកិច្ចប្រជុំគោលនយោបាយពីមុនដែលមន្ត្រីភាគច្រើនបានរំពឹងទុកថា អត្រានេះនឹងស្ថិតនៅជិតសូន្យយ៉ាងហោចណាស់រហូតដល់ឆ្នាំ២០២៤ដែរ។ ការផ្លាស់ប្តូរពីផែនការលើកមុននេះបញ្ជាក់ថាអត្រាការប្រាក់នឹងកើនឡើងពីកម្រិតបច្ចុប្បន្នគឺ០,១% ទៅដល់កម្រិត ០,៦% នៅចុងឆ្នាំ២០២៣។ អ្នកជំនួញមួយចំនួននៅក្នុងទីផ្សារ Forex បានប៉ាន់ស្មានអំពីលទ្ធភាពរបស់ធនាគារកណ្តាលថា នឹងបង្កើនអត្រាការប្រាក់ខ្ពស់ជាងនេះទៅទៀត។ ការផ្លាស់ប្តូរគោលនយោបាយដែលគេមិននឹកស្មានរបស់ធនាគារកណ្តាលបានធ្វើឱ្យមានលំហូរនៃមូលធនជាមួយប្រាក់ដុល្លារនឹងមានតម្លៃប្រាក់ដុល្លាររឹងមាំគួរឱ្យកត់សម្គាល់។ ក្រៅពីនេះ ប្រាក់ដុល្លារបានឡើងថ្លៃ ក៏ដោយសារវាដើរតួយ៉ាងសំខាន់ជាទ្រព្យធនប្រកបដោយសុវត្ថិភាព។ ខណៈក្តីកង្វល់ថ្មីៗជុំវិញការរីករាលដាលនៃមេរោគបំប្លែងខ្លួនថ្មីបានបណ្តាលឱ្យមានលំហូរមូលធនសុវត្ថិភាពផ្តោតលើប្រាក់ដុល្លារ។ ប្រាក់ដុល្លារឡើងថ្លៃនេះនឹងធ្វើឱ្យទំនិញទាំងឡាយក្នុងទីផ្សារមិនទទួលបានការចាប់អារម្មណ៍ពីពួកពាណិជ្ជករឡើយ។

iv- សកម្មភាពផលិតកម្មរបស់ប្រទេសចិនបានធ្លាក់ចុះក្នុងអំឡុងខែមិថុនានេះ។ យោងតាមការស្ទង់មតិឯកជនមួយបានឱ្យដឹងថា សន្ទស្សន៍ឧស្សាហកម្ម Caixin / Markit (PMI) បានធ្លាក់ចុះដល់៥១.៣ ក្នុងខែមិថុនា បើធៀបនឹងខែខុសគ្នាដែលមានសន្ទស្សន៍ ៥២។ ការរំខាននៃខ្សែចង្វាក់ផ្គត់ផ្គង់បណ្តាលមកពីការលេចឡើងថ្មីនៃការឆ្លងមេរោគកូវីត-១៩ នៅក្នុងខេត្តក្វាងតុងបានបង្កផលប៉ះពាល់គួរឱ្យកត់សម្គាល់ទៅលើវិស័យផលិតកម្មរបស់ប្រទេសចិន ពីព្រោះខេត្តនេះគឺជាមជ្ឈមណ្ឌលផលិតកម្មនិងនាំចេញដ៏សំខាន់នៅភាគខាងត្បូងប្រទេសចិន។ កាលពីចុងខែខុសគ្នាឆ្នាំ ២០២១នេះ មានករណីឆ្លងវីរុសថ្មីជាង ១៥០ករណី យោងរបាយការណ៍ខេត្តក្វាងតុង ហើយបានជំរុញឱ្យរដ្ឋាភិបាលក្នុងតំបន់បង្កើនវិធានការទប់ស្កាត់និងត្រួតពិនិត្យ ទោះបីជាកំពុងផែនការប្រតិបត្តិក៏ដោយ។ ការវិវឌ្ឍន៍ទាំងនេះ នៅទីបំផុតប្រែទៅជាបង្កភាពយឺតយ៉ាវក្នុងការទទួលបានប្រាក់ចំណូលជាតិពីកៅស៊ូធម្មជាតិ។

v- ការដឹកជញ្ជូនពិភពលោកនៅតែត្រូវរារាំងដោយសារកង្វះកុងតឺន័រ ការជម្រះឯកសារនៅកំពង់ផែ ជុំវិញពិភពលោក ការស្ទុះចរាចរណ៍នៅតាមកំពង់ផែ ការពន្យារពេលដឹកជញ្ជូន និងការកើនឡើងខុសប្រក្រតីលើថ្លៃដឹកជញ្ជូនតាមមហាសមុទ្រ។ ថ្លៃដឹកទំនិញតាមមហាសមុទ្របានកើនឡើងពី ៣-៥ដងគិតក្នុងរយៈ



ពេល៣ខែកន្លងមកនេះ។ ថ្លៃដឹកទំនិញតាមមហាសមុទ្រកាលពីមុន៣ខែនេះមានចំនួនតិចជាង៦% នៃថ្លៃ CIF (Cost Insurance & Freight) សម្រាប់កៅស៊ូធម្មជាតិដែលនាំចូលពីអាស៊ីអាគ្នេយ៍ទៅកាន់អឺរ៉ុប។ បច្ចុប្បន្នថ្លៃដឹកជញ្ជូនទំនិញមានប្រហែល ២៥% នៃថ្លៃ CIF ។ បន្ថែមលើបញ្ហានេះ ខ្សែសង្វាក់ផ្គត់ផ្គង់ទំនិញសកលត្រូវបានរំខានជាញឹកញាប់ ដោយការវាយប្រហារពីសំណាក់ពួកចោរអ៊ីនធឺណែត (Hacker)។ ការពន្យារពេលនៃការដឹកជញ្ជូន និងការតម្លើងខុសប្រក្រតីនៃថ្លៃដឹកជញ្ជូនទំនិញបានធ្វើឱ្យវត្ថុធាតុដើមមានតម្លៃថ្លៃជាងមុនសម្រាប់បណ្តាក្រុមហ៊ុនផលិត ម៉្យាងទៀតវាប៉ះពាល់ដល់ការលក់ផលិតផលសម្រេចរបស់ពួកគេទៀតផង។ ស្ថានភាពកាន់តែយ៉ាប់យ៉ឺននៅក្នុងការដឹកជញ្ជូននៅទូទាំងពិភពលោកត្រូវបានគេរាយការណ៍ថា បានជះឥទ្ធិពលដល់សន្ទុះនៃការងើបឡើងវិញនៃសេដ្ឋកិច្ចប្រទេសចិន និងនៅបណ្តាប្រទេសប្រើប្រាស់កៅស៊ូធម្មជាតិធំៗដទៃទៀត។

vi- ឧស្សាហកម្មផលិតយានយន្ត និងឧស្សាហកម្មផ្សេងៗជាច្រើនទៀតត្រូវបានរារាំងដោយកង្វះបន្ទះឈីប (Semi-conductors) ជាលក្ខណៈសកល។ ការខ្វះខាតបន្ទះឈីបភាគច្រើនបណ្តាលមកពីមានការកើនឡើងនៃតម្រូវការប្រើប្រាស់ឈីបយ៉ាងច្រើន ជាពិសេសនៅក្នុងអំឡុងពេលនៃរោគរាតត្បាតកូវីត-១៩ និងការកើនឡើងនៃការប្រើប្រាស់បន្ទះឈីបនៅក្នុងឧស្សាហកម្មយានយន្តទំនើប។ ពេលវេលាបញ្ជូនឧបករណ៍បន្ទះឈីប (រយៈពេលត្រូវបញ្ជូនទំនិញបន្ទាប់ពីការបញ្ជាទិញរួច) កំពុងត្រូវពន្យារជាដៀងរាល់ខែដោយសារតែអ្នកផលិតបន្ទះឈីបព្យាយាមរត់ប្រដេញនឹងតម្រូវការដ៏ធំធេងនេះ។ យោងទៅតាមប្រភពឧស្សាហកម្ម ពេលវេលាបញ្ជូនបន្ទះឈីបជាមធ្យមបានកើនឡើងដល់ ១៨សប្តាហ៍ គិតត្រឹមខែឧសភា ឆ្នាំ២០២១នេះ ហើយរាល់ខែវាបានពន្យារបន្ថែមប្រហែល៧ថ្ងៃទៀត។ ការភ័យខ្លាចខ្វះបន្ទះឈីបនិងការពន្យារពេលបញ្ជូនឈីបផង បានបង្ខំឱ្យអ្នកប្រើប្រាស់ចុងក្រោយធ្វើការបញ្ជាទិញច្រើនហួសកំរិត។ ភាគច្រើនអ្នកដែលទទួលរងប៉ះពាល់ពីការខ្វះខាតបន្ទះឈីប និងគ្រឿងបន្លាស់ផ្សេងៗទៀតមានដូចជា៖ ឧស្សាហកម្មផលិតរថយន្តដឹកអ្នកដំណើរនៅចក្រភពអង់គ្លេសបានធ្លាក់ចុះ៥២,៦% ស្មើនឹង ៥៥ ០០០គ្រឿង ក្នុងខែឧសភា ឆ្នាំ២០២១ បើធៀបនឹងខែដដែលក្នុងឆ្នាំ២០១៩ មុនពេលមានជំងឺរាតត្បាតកូវីត។ បើយោងតាមសមាគមអ្នកផលិត និងពាណិជ្ជករគ្រឿងម៉ាស៊ីន។

vii- ទោះបីជាមានឧបសគ្គដែលបណ្តាលមកពីការកើនឡើងនៃករណីកូវីត-១៩ ក៏នៅក្នុងប្រទេសផលិតកៅស៊ូធំៗក៏ដោយ ក៏ការផ្គត់ផ្គង់កៅស៊ូធម្មជាតិសកលបានប្រសើរឡើងនៅក្នុងខែមិថុនា ឆ្នាំ ២០២១ នេះបើប្រៀបធៀបទៅនឹងខែឧសភា ឆ្នាំ២០២១ និងខែមេសា ឆ្នាំ២០២១ ដែលយើងគិតថាកត្តារដូវកាលបានជួយជ្រោមជ្រែងខ្លាំងក្នុងលទ្ធផលនេះ។ យោងតាមការប៉ាន់ស្មានបឋមការផ្គត់ផ្គង់កៅស៊ូសកលក្នុងខែមិថុនា បានកើនឡើង ៨,៨% លើសពីខែឧសភា ឆ្នាំ២០២១ និងកើនឡើង ២៣,២% លើសពីខែមេសា ឆ្នាំ២០២១ អាស្រ័យដោយកសិករចាប់ផ្តើមចៀរជ័រកៅស៊ូបន្ទាប់ពីរដូវត្រជាក់ប្រចាំឆ្នាំ (តារាងទី ២)។



តារាងទី២- ផលិតកម្មកៅស៊ូធម្មជាតិប៉ាន់ស្មានប្រចាំខែពីខែមេសា ដល់ខែកក្កដា ឆ្នាំ២០២១
(x 000តោន)

ប្រទេស	មេសា ២១	ឧសភា ២១(បឋម)	មិថុនា ២១ (បឋម)	កក្កដា ២១ (ព្យាករ)
ថៃ	280	317	330	408
វៀតណាម	50	80	100	100
ចិន	58	83	89	100
ម៉ាឡេស៊ី	23	40	42	22
កម្ពុជា	17	26	31	31
សរុបពិភពលោក (ប្រទេសផ្សេងៗ)	853	966	1,051	1,170

viii- តម្រូវការប្រើប្រាស់កៅស៊ូធម្មជាតិសកលលោក មិនអាចកើនឡើងក្នុងកំឡុងខែមិថុនានេះទេ ដោយសារតែការធ្លាក់ចុះនៃតម្រូវការកៅស៊ូនៅក្នុងប្រទេសចិន ប៉ុន្តែបានបំពេញមកវិញដោយការងើបឡើងវិញដ៏ខ្លាំងនៃតម្រូវការកៅស៊ូនៅសហរដ្ឋអាមេរិកនិងអឺរ៉ុប។ ការប៉ាន់ស្មានបឋមបង្ហាញថាបរិមាណដែលបានប្រើប្រាស់នៅទូទាំងពិភពលោកក្នុងអំឡុងខែមិថុនា ឆ្នាំ២០២១ និងក្នុងខែឧសភា ឆ្នាំ២០២១ បើធៀបទៅនឹងខែមេសា ឆ្នាំ២០២១គឺមានចំនួនទាបជាងច្រើន ដោយសារតម្រូវការប្រទេសចិនធ្លាក់ចុះ(តារាងទី៣) ។

តារាងទី៣- ការប្រើប្រាស់កៅស៊ូធម្មជាតិប៉ាន់ស្មានប្រចាំខែពីខែមេសា ដល់ខែកក្កដា ឆ្នាំ២០២១
(x 000តោន)

ប្រទេស	មេសា ២១	ឧសភា ២១ (បឋម)	មិថុនា ២១ (បឋម)	កក្កដា ២១ (ព្យាករ)
ចិន	514	493	496	495
សរុបពិភពលោក (ប្រទេសផ្សេងៗ)	1,226	1,123	1,135	1,145

ix- ប្រទេស២ដែលប្រើប្រាស់កៅស៊ូធម្មជាតិធំជាងគេបង្អស់ គឺប្រទេសចិន និងឥណ្ឌា បាននាំចូលកៅស៊ូក្នុងបរិមាណទាបក្នុងអំឡុងខែឧសភា ឆ្នាំ២០២១ និងខែមិថុនា ឆ្នាំ២០២១ បើប្រៀបធៀបនឹងខែមេសា ឆ្នាំ២០២១ (តារាងទី៤)។



តារាងទី៤- បរិមាណនាំចូលកៅស៊ូធម្មជាតិទៅចិននិងឥណ្ឌាពីខែមេសា ដល់ខែកក្កដា ឆ្នាំ២០២១

(x 000តោន)

ប្រទេស	មេសា ២១	ឧសភា ២១	មិថុនា ២១ (បឋម)
ចិន	427	354	388
ឥណ្ឌា	44	30	35

x- ការវិវឌ្ឍន៍ភូមិសាស្ត្រនយោបាយនៅពាក់កណ្តាលចុងខែមិថុនាបានបង្ហាញទំនោរដោះដូរទំនិញពាណិជ្ជកម្មផ្ទុយគ្នា។ បន្ទាប់ពីការបោះឆ្នោតប្រធានាធិបតីអឺរ៉ុបថ្មីៗនេះ សហរដ្ឋអាមេរិកនិងសហភាពអឺរ៉ុបបានដាក់ទណ្ឌកម្មលើប្រធានាធិបតីជាប់ឆ្នោតអឺរ៉ុប ដោយចោទប្រកាន់ពីការរំលោភសិទ្ធិមនុស្ស។ បញ្ហាភូមិសាស្ត្រនយោបាយដ៏សំខាន់មួយទៀតនោះ គឺការប្រឈមមុខគ្នាផ្នែកយោធារវាងកងទ័ពជើងទឹកអង់គ្លេសនិងទ័ពរុស្ស៊ីជុំវិញការបើកកប៉ាល់ចូលទៅក្បែរដែនទឹកនៃតំបន់គ្រីមៀនៅក្នុងសមុទ្រខ្មៅ ដែលជាតំបន់រុស្ស៊ីបានបញ្ចូលជារបស់ខ្លួនកាលពីឆ្នាំ២០១៤ ប៉ុន្តែមិនដែលទទួលស្គាល់ដោយសម្ព័ន្ធមិត្តណាតូឡើយ។ នៅមានបញ្ហាមួយទៀត គឺការវាយប្រហារតាមអាកាសធ្វើឡើងដោយសហរដ្ឋអាមេរិកប្រឆាំងនឹងកងជីវពលដែលគាំទ្រដោយអឺរ៉ុបនៅក្នុងតំបន់ព្រំដែនអឺរ៉ុបជាមួយស៊ីរីជាការសងសឹកចំពោះការវាយប្រហារដោយជ្រួនរបស់កងជីវពលប្រឆាំងនឹងទីតាំងឈរជើងរបស់អាមេរិកនៅក្នុងប្រទេសអឺរ៉ាក់។

xi- ទោះបីជាសេដ្ឋកិច្ចសហរដ្ឋអាមេរិកកំពុងស្ទុះដើមឡើងវិញក៏ដោយ ក៏ផ្នែកផលិតកម្មនិងអាជីវកម្មរបស់សហរដ្ឋអាមេរិកត្រូវបានរារាំង ដោយសារកង្វះកំលាំងកម្មករ ប្រាក់ឈ្នួលពលកម្មខ្ពស់ និងតម្លៃវត្ថុធាតុដើមឡើងខ្ពស់ផងដែរ។ គេសង្កេតឃើញថា អត្រាភាគរយនៃជនជាតិអាមេរិកដែលចាកចេញពីការងារចាស់របស់ពួកគេទៅចាប់យកឱកាសការងារថ្មីជំនួសវិញ ស្ថិតក្នុងកម្រិតខ្ពស់បំផុតក្នុងរយៈពេលជាងពីរទសវត្សរ៍មកនេះ។ ដោយសារតែកង្វះកំលាំងកម្មករទើបបង្ខំឱ្យម្ចាស់សហគ្រាសផ្តល់ប្រាក់ឈ្នួលខ្ពស់ និងផ្តល់អត្ថប្រយោជន៍ផ្សេងទៀតដើម្បីធ្វើឱ្យទាក់ទាញ។ កង្វះខាតរបស់អ្នកបើកបររថយន្តដឹកទំនិញក៏ជាមូលហេតុធ្វើឱ្យខូចបណ្តាញចែកចាយទំនិញនិងថ្លៃដើមទំនិញកើនឡើងខ្ពស់។ រលកកំដៅខ្ពស់ដែលមិនធ្លាប់មាន ភាពរាំងស្ងួត និងកង្វះថាមពលដែលជាកត្តាជះឥទ្ធិពលមិនល្អសកម្មភាពសេដ្ឋកិច្ចអាមេរិកខាងជើង។

xii- ឧស្សាហកម្មផលិតស្រោមដៃកៅស៊ូបានឈានដល់ដំណាក់កាលមួយដែលតម្រូវការប្រើប្រាស់ធ្លាក់ចុះមួយកម្រិត នេះក៏ដោយសារអត្រាកំណើននៃការចាក់វ៉ាក់សាំង ជាពិសេសនៅសហរដ្ឋអាមេរិកនិងនៅសហគមន៍អឺរ៉ុប។ ថ្លៃលក់មធ្យម (The average selling price-ASP) នៃស្រោមដៃកៅស៊ូកំពុងធ្លាក់ចុះដោយសារតែតម្រូវការស្ថិតក្នុងកម្រិតមធ្យម និងស្ថិតក្នុងការប្រកួតប្រជែងដ៏តឹងរឹងក្នុងចំណោមអ្នកផលិតចាស់និងអ្នកផលិតថ្មី ជាពិសេសអ្នកផលិតមកពីប្រទេសចិន។ រោងចក្រផលិតស្រោមដៃកៅស៊ូភាគច្រើន



នៅប្រទេសម៉ាឡេស៊ីត្រូវបានបង្ខំឱ្យដំណើរការផលិតក្រោមផលិតភាពទាប ដោយសារតែការរឹតត្បិតរបស់ រដ្ឋាភិបាលផ្នែកលើបទបញ្ជាត្រួតពិនិត្យការធ្វើដំណើររបស់ពលរដ្ឋដែលផ្ទុកវីរុស។ តម្រូវការប្រើប្រាស់ស្រោម ដៃកៅស៊ូស្ថិតក្នុងកំរិតមធ្យម បូករួមនឹងការធ្លាក់ចុះតម្លៃលក់មធ្យម (ASP) និងលទ្ធភាពអាចរកបានទឹកជ័រ កៅស៊ូក្រោយរដូវត្រជាក់ផង កំពុងដាក់សម្ពាធលើក្រុមហ៊ុនផលិតស្រោមដៃឱ្យកាត់បន្ថយតម្លៃទិញទឹកជ័រ កៅស៊ូ។

4- ទោះបីជាមានលក្ខខណ្ឌមិនអំណោយផលខាងលើក៏ដោយ ក៏ថ្លៃកៅស៊ូធម្មជាតិបានកើនឡើងភ្លាមៗ ក្នុងរយៈពេលខ្លីទាំងក្នុងទីផ្សារកៅស៊ូទិញលក់តាមកិច្ចសន្យានិងទីផ្សារកៅស៊ូទិញលក់ភ្លាមៗ ក្នុងអំឡុងថ្ងៃ ទី២២-២៥ ខែមិថុនា ដែលជាការឆ្លើយតបភ្លាមៗនឹងភាពចុះខ្សោយនៃប្រាក់ដុល្លារ បន្ទាប់ពីមានសេចក្តី ថ្លែងការណ៍ដោយប្រធានធនាគារកណ្តាល។ នៅថ្ងៃទី២២ ខែមិថុនា លោក Jerome Powell បានបញ្ជាក់ ថាអត្រាការប្រាក់នឹងមិនត្រូវបានដំឡើងមុនពេលកំណត់នោះទេ ហើយធនាគារកណ្តាលអាមេរិកនឹងមិន អនុវត្តគោលនយោបាយរូបិយវត្ថុតឹងរឹងនៅក្នុងពេលឆាប់ៗនេះដែរ។ ម្យ៉ាងទៀតការស្ទុះងើបនៃសេដ្ឋកិច្ចត្រូវ ការពេលវេលាបន្ថែមទៀត មុនពេលកត្តាជំរុញសេដ្ឋកិច្ចធ្លាក់ចុះ និងការជ្រើសយកចំណាយលើកម្ចីកាន់តែ ខ្ពស់។ សុទ្ធតែប្រធានធនាគារកណ្តាលសហរដ្ឋអាមេរិកគឺផ្ទុយស្រឡះពីទស្សនៈដែលបានបង្ហាញដោយ មន្ត្រីធនាគារកណ្តាលកាលពីថ្ងៃទី១៦ ខែមិថុនាកន្លងមក។ ថ្មីៗនេះ បន្ទាប់ពីការកត់សម្គាល់របស់ធនាគារ កណ្តាលកាលពីថ្ងៃទី២២ ខែមិថុនា ប្រាក់ដុល្លារសហរដ្ឋអាមេរិកបានបាត់បង់ប្រហែលមួយភាគបីពីអ្វីដែល បានកើនឡើងយ៉ាងខ្លាំងចាប់ពីថ្ងៃទី១៦ ខែមិថុនា។ ភាពចុះខ្សោយនៃប្រាក់ដុល្លារនេះហើយ បានទាក់ ទាញការជួញដូរថ្មីៗនៅក្នុងមុខទំនិញនៅតំបន់អាស៊ានអាចជួយដល់ការងើបឡើងវិញនៃថ្លៃកៅស៊ូធម្មជាតិ ចាប់ពីថ្ងៃទី២២ ខែមិថុនានេះ។

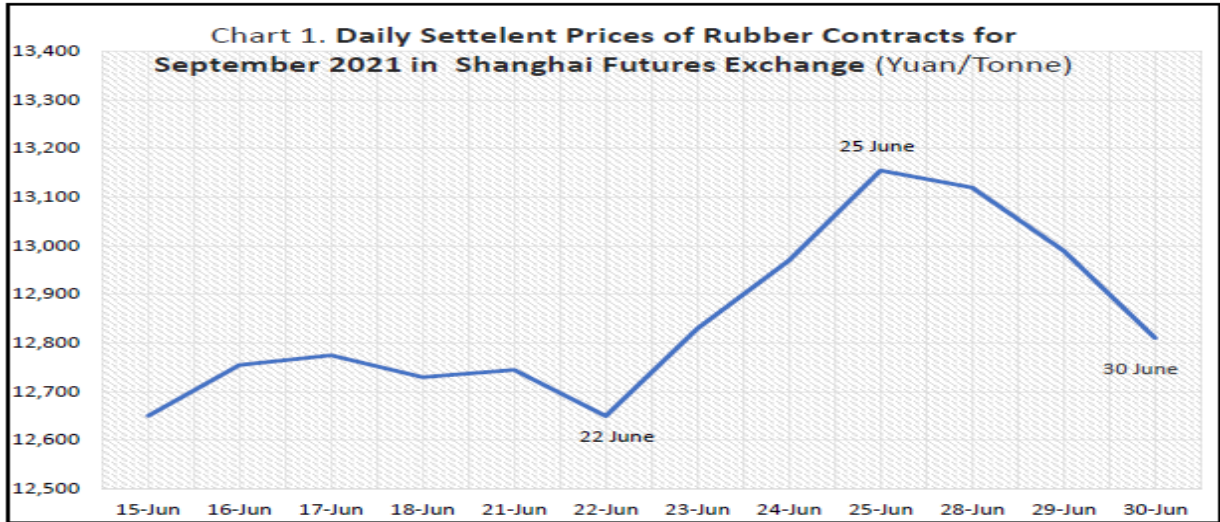
5- ទោះយ៉ាងណាតម្លៃកៅស៊ូធម្មជាតិមិនអាចទ្រទ្រង់ការងើបឡើងវិញនេះឱ្យហួសពីថ្ងៃទី២៥ ខែមិថុនា បាននោះទេ ព្រោះប្រាក់ដុល្លារសហរដ្ឋអាមេរិកបានបោះជំហានទៅមុខម្តងទៀត។ សន្ទស្សន៍ប្រាក់ដុល្លារ ដែលវាស់ភាពខ្លាំងរបស់រូបិយប័ណ្ណធៀបនឹងរូបិយប័ណ្ណសំខាន់ៗចំនួន៦ផ្សេងទៀត បានឈានដល់កម្រិត ខ្ពស់ក្នុងរយៈពេល ៣ខែគិតត្រឹមចុងខែមិថុនា ដែលបណ្តាលមកពីកត្តាពីរខាងក្រោម៖

- i- អ្នកគ្រប់គ្រងមូលនិធិភាគច្រើនបានប្តូរទ្រព្យសកម្មទៅជាប្រាក់ប្រាក់ដុល្លារមុនពេលចេញផ្សាយ របាយការណ៍ការងារសំខាន់ៗរបស់សហរដ្ឋអាមេរិក។ ពួកគេបានប៉ាន់ស្មានលើការកើនឡើងនៃការបង្កើត ការងារថ្មីដែលអាចជំរុញសក្តានុពលធនាគារកណ្តាលឆ្ពោះទៅរកការរឹតបន្តឹងគោលនយោបាយ។ ទស្សនៈ បែបនេះត្រូវបានគាំទ្រដោយមតិចម្រុះពីអ្នកបង្កើតគោលនយោបាយធនាគារកណ្តាលអំពីពេលវេលាដែល ត្រូវដកប្រាក់ជួយជំរុញសេដ្ឋកិច្ច។



ii- ការរីករាលដាលកាន់តែខ្លាំងនៃមេរោគបំប្លែងខ្លួនថ្មី Delta នៃ COVID-19 បានទាក់ទាញអ្នកគ្រប់គ្រងមូលនិធិឱ្យប្តូរទៅជាប្រាក់ដុល្លារដែលមានសុវត្ថិភាពជាង។

6- និន្នាការថ្លៃកៅស៊ូទិញលក់តាមកិច្ចសន្យាប្រចាំថ្ងៃនៅទីផ្សារហ៊ុនសៀងហៃសម្រាប់ខែកញ្ញា ឆ្នាំ២០២១ បានបង្ហាញនៅក្នុងក្រាហ្វិកទី១ ក្នុងអំឡុងថ្ងៃទី១៥-៣០ ខែមិថុនា ឆ្នាំ២០២១។ ថ្លៃបានធ្លាក់ចុះខ្លាំងលើកលែងតែក្នុងអំឡុងថ្ងៃទី២២-២៥ ខែមិថុនា។



៣.ទស្សនៈវិស័យរយៈពេលខ្លី

1. ការប្របាច់បញ្ចូលគ្នារវាងកត្តាទាំងឡាយខាងក្រោមរំពឹងថានឹងកំណត់និន្នាការនៃថ្លៃកៅស៊ូធម្មជាតិក្នុងរយៈពេលខ្លី រួមមាន៖

i- ការងើបឡើងវិញនៃសេដ្ឋកិច្ចសហរដ្ឋអាមេរិកកំពុងទទួលបានមួយសន្ទុះបន្ថែមទៀត។ តាមរយៈការផ្តល់នូវភ័ស្តុតាងរឹងមាំនៃការស្ទុះងើបឡើងវិញនៃសេដ្ឋកិច្ចសហរដ្ឋអាមេរិក បានធ្វើឱ្យកំណើនការងារបានកើនឡើងនៅខែមិថុនា ឆ្នាំ២០២១ នៅពេលក្រុមហ៊ុននានាបានតំឡើងប្រាក់ឈ្នួលនិងផ្តល់ការលើកទឹកចិត្តក្នុងការទាញកម្លាំងពលកម្មត្រឡប់មកធ្វើការវិញ។ យោងតាមទិន្នន័យដែលចេញផ្សាយដោយនាយកដ្ឋានការងារសហរដ្ឋអាមេរិកនៅថ្ងៃទី២ ខែកក្កដានេះ បានឲ្យដឹងថា ចំណាយប្រាក់ឈ្នួលក្រៅពីវិស័យកសិកម្មបានកើនឡើង៨៥០ ០០០កន្លែង ក្នុងខែមិថុនា ឆ្នាំ ២០២១ បន្ទាប់ពីកើនឡើងក្នុងខែឧសភា ឆ្នាំ២០២១ មានចំនួន៥៨៣ ០០០កន្លែង។ ការជួលពលកម្មកើនខ្លាំងជាងការរំពឹងទុកក្នុងខែមិថុនា ឆ្នាំ២០២១នេះ បានធ្វើឱ្យប្រសើរឡើងនូវទស្សនវិស័យចំពោះកំណើនសេដ្ឋកិច្ចសហរដ្ឋអាមេរិក។ បន្ថែមលើនេះ លោកប្រធានាធិបតី **ចូបៃដិន** បានចុះហត្ថលេខាលើកិច្ចព្រមព្រៀងហេដ្ឋារចនាសម្ព័ន្ធជាមួយក្រុមសមាជិកព្រឹទ្ធសភាមកពីបក្សទាំងពីរ។ កិច្ចព្រមព្រៀងហេដ្ឋារចនាសម្ព័ន្ធមានកញ្ចប់ថវិកា៥៧៩ពាន់លានដុល្លារ ដើម្បីចំណាយថ្មីលើការដឹកជញ្ជូនរួមមាន ផ្លូវថ្នល់ ស្ពាន ផ្លូវដែក និងហេដ្ឋារចនាសម្ព័ន្ធយានយន្តអគ្គិសនី។ ការសម្រេចចិត្ត



របស់សហរដ្ឋអាមេរិកក្នុងការលុបចោលវីដេអូនូវការហាមឃាត់លើការប្រើប្រាស់កម្មវិធីសូហ្វូរែ TikTok និង WeChat ត្រូវបានគេមើលឃើញថា ជាជំហានវិជ្ជមានឆ្ពោះទៅរកការធ្វើឱ្យប្រសើរឡើងនូវទំនាក់ទំនងការទូតរវាងប្រទេសទាំងពីរ(អាមេរិក-ចិន)។ ការអភិវឌ្ឍទាំងនេះ បានធ្វើឱ្យប្រសើរឡើងបន្ថែមទៀតនូវទស្សនវិស័យចំពោះតម្រូវការប្រើប្រាស់កៅស៊ូធម្មជាតិនៅក្នុងប្រទេសនេះ។

ii- ទស្សនវិស័យលើតម្រូវការប្រើប្រាស់កៅស៊ូធម្មជាតិនៅអឺរ៉ុបក៏មានភាពល្អប្រសើរផងដែរ ស្របពេលដែលមានសុទិដ្ឋិនិយមលើសេដ្ឋកិច្ចតំបន់ចាយប្រាក់អឺរ៉ូបានកើនឡើងដល់កម្រិតខ្ពស់មួយក្នុងរយៈពេល២១ ឆ្នាំមកនេះ បន្ទាប់ពីការបន្តបន្ថយការរឹតត្បិតនៅទូទាំងតំបន់ ដែលបើកឱ្យប្រជាពលរដ្ឋនៅក្នុងតំបន់មានសកម្មភាពដោយពុំចាំបាច់ធ្វើចត្តាឡីស័កទៀតទេ។

iii- តម្រូវការប្រើប្រាស់កៅស៊ូធម្មជាតិនៅប្រទេសឥណ្ឌា ដែលជាប្រទេសប្រើប្រាស់កៅស៊ូធម្មជាតិធំជាងគេលំដាប់ទី២ ត្រូវបានរំពឹងថានឹងកើនឡើងនៅក្នុងខែកក្កដានេះ ដោយសារតែមានការបន្តបន្ថយវិធានការត្រួតពិនិត្យនៅក្នុងរដ្ឋភាគច្រើន ក្រោយពីមានការធ្លាក់ចុះនៃការឆ្លងរាតត្បាត COVID-19។ ការលក់ដុំរថយន្តដឹកអ្នកដំណើរនៅក្នុងប្រទេសឥណ្ឌាបានស្ទុះងើបឡើងវិញនៅខែមិថុនា ឆ្នាំ២០២១ ដោយការកើនឡើង១៤៨% ធៀបនឹងខែឧសភា ឆ្នាំ២០២១ និងកើនឡើង១១៩% ធៀបនឹងរយៈពេលដូចគ្នាក្នុងខែមិថុនា ឆ្នាំ២០២០។

iv- ទោះបីជា មានសញ្ញាល្អសម្រាប់តម្រូវការប្រើប្រាស់កៅស៊ូធម្មជាតិនៅសហរដ្ឋអាមេរិក សហគមន៍អឺរ៉ុប និងប្រទេសឥណ្ឌាក៏ដោយ ក៏តម្រូវការប្រើប្រាស់កៅស៊ូពិភពលោកទំនងជានៅតែជាប់គាំងនៅឡើយដោយសារតែតម្រូវការខ្សោយនៅបណ្តាប្រទេសផ្សេងៗទៀតក្នុងពិភពលោក រួមទាំងប្រទេសចិនដែលជាអ្នកប្រើប្រាស់កៅស៊ូធម្មជាតិជាង៤០% នៃការប្រើប្រាស់ពិភពលោក។ កត្តាខាងក្រោមនេះត្រូវបានរំពឹងថានឹងចូលមករារាំងសន្ទុះនៃការប្រើប្រាស់កៅស៊ូធម្មជាតិ៖

- ក- ការផ្ទុះថ្មីឡើងវិញនូវករណីជំងឺ Covid-19 ប្រភេទបំប្លែងខ្លួនថ្មី Delta ។
- ខ- វឌ្ឍនភាពយឺតយ៉ាវនៃយុទ្ធនាការចាក់វ៉ាក់សាំងនៅទូទាំងតំបន់ខាងក្រៅសហរដ្ឋអាមេរិក និងក្រៅសហគមន៍អឺរ៉ុប។
- គ- ការដឹកជញ្ជូនពិភពលោកនៅតែត្រូវរារាំងដោយសារកង្វះកុងតឺន័រ ការជម្រះឯកសារនៅកំពង់ផែជុំវិញពិភពលោក ការស្ទុះចរាចរណ៍នៅតាមកំពង់ផែ ការពន្យារពេលដឹកជញ្ជូន និងការចំណាយខ្ពស់ខុសប្រក្រតីលើថ្លៃដឹកជញ្ជូនតាមមហាសមុទ្រ។
- ឃ- ការរំខានខុស្យាហកម្មផលិតរថយន្តនិងខុស្យាហកម្មផ្សេងៗជាច្រើនទៀត ដោយសារតែកង្វះបន្ទះឈឺប (Semi-conductors) ។



v- ដោយមើលឃើញថា តម្រូវប្រើប្រាស់កៅស៊ូនៅសហរដ្ឋអាមេរិក សហគមន៍អឺរ៉ុប និងឥណ្ឌាកំពុងពង្រឹងខ្លួនឡើង ដូច្នេះ តម្រូវប្រើប្រាស់កៅស៊ូធម្មជាតិពិភពលោកទំនងជានឹងមានការកើនឡើងគួរឱ្យកត់សំគាល់នៅក្នុងខែកក្កដាច្រើនជាងពីរខែមុន (ខែមិថុនានិងខែឧសភា ឆ្នាំ២០២១)។ តម្រូវការប្រើប្រាស់កៅស៊ូធម្មជាតិនៅប្រទេសចិនចុះខ្សោយប៉ុន្តែវាបានទូទាត់សងមកវិញដោយការងើបឡើងវិញខ្លាំងជាងការរំពឹងទុកនៅសហរដ្ឋអាមេរិក អឺរ៉ុប និងប្រទេសឥណ្ឌា។

vi- តម្រូវការប្រើប្រាស់ទឹកជ័រកៅស៊ូធម្មជាតិរបស់ឧស្សាហកម្មផលិតស្រោមដៃកៅស៊ូ ទំនងជានៅតែខ្សោយដដែល។ បទបញ្ជាត្រួតពិនិត្យការធ្វើដំណើរដែលបានដាក់ដោយក្រុមប្រឹក្សាសន្តិសុខជាតិម៉ាឡេស៊ីក្នុងតំបន់ Klang Valley ចាប់ពីថ្ងៃទី៣ ខែកក្កដានេះរំពឹងថា នឹងប៉ះពាល់ដល់តម្រូវការទឹកជ័រកៅស៊ូបន្ថែមទៀត នៅពេលដែលរោងចក្រផលិតស្រោមដៃកៅស៊ូកំពុងធ្វើប្រតិបត្តិការនៅក្នុងតំបន់ត្រូវបង្ខំឱ្យដំណើរការផលិតភាពទាប។ ក្នុងចំណោមស្រោមដៃកៅស៊ូទាំងអស់ដែលផលិតនៅក្នុងប្រទេសម៉ាឡេស៊ីមានប្រហែល ៦០% ទៅហើយ ដោយប្រើប្រាស់ទឹកជ័រចេញពីដើមកៅស៊ូនៅតំបន់ Klang Valley នេះ។

vii- ការធ្វើឱ្យបានប្រសើរឡើងបន្ថែមទៀតសម្រាប់ការផ្គត់ផ្គង់កៅស៊ូធម្មជាតិលើពិភពលោករំពឹងថានឹងអាចកើតមាននៅខែកក្កដា ឆ្នាំ២០២១ បើប្រៀបធៀបទៅនឹងខែមុនៗ។ ការផ្គត់ផ្គង់កៅស៊ូពិភពលោកនៅខែកក្កដាឆ្នាំ២០២១ (១ ១៧០លានតោន) ត្រូវបានរំពឹងថានឹងកើនឡើង ១១,៣% បើប្រៀបធៀបនឹងខែមិថុនា ឆ្នាំ២០២១ (១ ០៥១លានតោន) ។

viii- ប្រាក់ដុល្លារសហរដ្ឋអាមេរិកទំនងជាទទួលបានផលបានតែក្នុងរយៈពេលខ្លីប៉ុណ្ណោះ ព្រោះការជំរុញល្បឿននៅក្នុងកំណើនការងាររបស់សហរដ្ឋអាមេរិក បានបង្កើនលទ្ធភាពឱ្យធនាគារកណ្តាលធ្វើការកាត់បន្ថយអន្តរាគមន៍រូបិយវត្ថុមុនពេលវេលាដែលបានរំពឹងទុក។ ទស្សនៈផ្ទុយគ្នាដែលបានបង្ហាញដោយអ្នកបង្កើតគោលនយោបាយរបស់ធនាគារកណ្តាលស្តីពីពេលវេលានៃការផ្លាស់ប្តូរគោលនយោបាយអន្តរាគមន៍អាចឆ្លុះបញ្ចាំងនៅក្នុងទស្សនៈនោះ។

ix- ពួកពាណិជ្ជករទំនងជាមិនសូវចេញសកម្មភាពនៅក្នុងទីផ្សារកៅស៊ូក្នុងរយៈពេលខ្លីនេះទេ ដោយសារតែ៖

- ក- ពួកគេគិតថា តម្លៃប្រាក់ដុល្លារឡើងថ្លៃ។
- ខ- ភាពមិនច្បាស់លាស់ដែលបណ្តាលមកពីបញ្ហាទាំងឡាយ។

x- កំណើនថ្លៃប្រាក់ដុល្លារ ការឆ្លងរាលដាលនៃជម្ងឺ COVID-១៩ និងលទ្ធភាពនៃការធ្វើអន្តរាគមន៍របស់សម្ព័ន្ធមិត្តប្រទេសផលិតប្រេង “OPEC+” អាចយឺតយោងឱ្យមានលំនឹងទីផ្សារប្រេងនៅក្នុងរយៈពេលខ្លី។ ទោះបីជាមានឧបសគ្គទាំងនេះក្តី ប្រេងនៅទំនងជានឹងទទួលបានផលបន្ថែមទៀតក្នុងរយៈពេលខ្លីអាស្រ័យដោយ៖



ក-ភាពមិនចុះសម្រុងគ្នាក្នុងចំណោមសម្ព័ន្ធមិត្តប្រទេសផលិតប្រេង “OPEC+” ស្តីពីការកាត់បន្ថយផលិតកម្មប្រេង។

ខ- ការមិនប្រកាន់ជំហររបស់ចរាចរលើកិច្ចព្រមព្រៀងនុយក្លេអ៊ែរអ៊ីរ៉ង់។

គ- តម្រូវការប្រេងឥន្ធនៈកើនឡើងនៅក្នុងបណ្តាប្រទេសដែលមានវឌ្ឍនភាពវ៉ាក់សាំងល្អ។

ឃ- រដូវកាលកើនឡើងតម្រូវការប្រេងដែលកើតឡើងពីដំណើរការសាងសង់រដូវក្តៅ។

ទោះបីជាប្រេងនៅអាចទទួលបានផលចំណេញក្នុងរយៈពេលខ្លីក៏ដោយ ក៏ថ្លៃកៅស៊ូធម្មជាតិមិនអាចប្រដេញតាមនិន្នាការប្រេងនេះបានឡើយ កត្តានេះក៏ព្រោះតែឥទ្ធិពលលេចធ្លោនៃកត្តាមិនអំណោយផលទាំងឡាយដែលបានពិភាក្សាខាងលើ។

2. ការសង្កេតឲ្យឃើញធ្វើការសន្និដ្ឋានថា លទ្ធភាពគឺមានតិចតួចណាស់សម្រាប់ការធ្វើឱ្យងើបឡើងវិញនៃថ្លៃកៅស៊ូធម្មជាតិក្នុងរយៈពេលខ្លីនេះ។ ស្របពេលការផ្គត់ផ្គង់កៅស៊ូពិភពលោករំពឹងថានឹងមានភាពប្រសើរឡើងបន្ថែមទៀតនោះ បែរក្លាយជាកត្តាមិនអំណោយផលមួយចំនួនដែលបានចូលមករារាំងតម្រូវការប្រើប្រាស់កៅស៊ូពិភពលោកពីការកើនឡើងសន្ទុះក្នុងរយៈពេលខ្លីទៅវិញ បើទោះបីជាតម្រូវការកៅស៊ូកំពុងពង្រឹងខ្លួនល្អនៅសហរដ្ឋអាមេរិក អឺរ៉ុប និងប្រទេសឥណ្ឌាក៏ដោយ។ ការជម្រះឯកសារបញ្ជូនជំនិញសាកលត្រូវរាំងស្ទះ ថ្លៃដឹកជញ្ជូនកើនឡើងខុសប្រក្រតី កង្វះឧបករណ៍បន្ទះឈើប ការបន្តឆ្លងរាលដាលមេរោគ COVID-19 និងអត្រាចាក់វ៉ាក់សាំងការពារនៅទូទាំង កត្តាទាំងនេះ ទំនងជានៅជាតែបន្តរារាំងដល់តម្រូវការប្រើប្រាស់កៅស៊ូធម្មជាតិ។ រីឯការពង្រឹងថ្លៃប្រាក់ដុល្លារបន្ថែមទៀតក៏អាចជាឧបសគ្គមួយផ្សេងទៀតមកលើតម្រូវការប្រើប្រាស់កៅស៊ូផងដែរ។ ទោះយ៉ាងណាការរាំងស្ទះឯកសារបញ្ជូនជំនិញសាកលលោករួមទាំងថ្លៃដឹកជញ្ជូនកើនឡើងខុសប្រក្រតីនេះ វាបានជួយដល់ទីផ្សារកៅស៊ូធម្មជាតិ ជាតិក្នុងស្រុកនៃប្រទេសផលិតកៅស៊ូណាដែលមិនមែនជាអ្នកនាំចូលកៅស៊ូធម្មជាតិ។

