



ឆ្នាំទី៦ លេខ៧២ ខែធ្នូ ឆ្នាំ២០១៨

ព្រឹត្តិបត្រ

# កៅស៊ូធម្មជាតិ

## Natural Rubber Bulletin

ផ្សាយចេញពី អគ្គនាយកដ្ឋានកៅស៊ូ



ផ្សាយចេញពី អគ្គនាយកដ្ឋានកៅស៊ូ ភូមិបាក់ខែង សង្កាត់ព្រែកលៀប ខណ្ឌជ្រោយចង្វារ រាជធានីភ្នំពេញ កម្ពុជា  
ទូរស័ព្ទលេខ: (៨៥៥) ២៣ ៦៧២២ ៥៩០

**នាយកបណ្ណាធិការ**

**Editor-in-chief**

✚ ឯកឧត្តម **ប៉ុល សុផា**

✚ H.E. Pol Shopha

**គណៈកម្មាធិការបណ្ណាធិការ**

**Editorial Board**

✚ លោក **យុន កក្កដា** ប្រធាន

✚ Mr. Khun Kakada Director

✚ លោក **ហ៊ុន សាវណ** អនុប្រធាន

✚ Mr. Horn Saphan Vice Director

✚ លោក **គុយ ភក្កី** អនុប្រធាន

✚ Mr. Kuy Pheakdey Vice Director

✚ កញ្ញា **ថូ ស្រីស** សមាជិកអចិន្ត្រៃយ៍

✚ Ms. Tho Srey Sor Permanent Member

✚ លោក **លួង សុខខេង** សមាជិក

✚ Mr. Loung Sokheng Member

✚ លោក **គូរ ផល្លី** សមាជិក

✚ Mr. Kou Phally Member

✚ លោក **កង ថា** សមាជិក

✚ Mr. Kong Tha Member

✚ លោក **ព្រៃ សុភាព** សមាជិក

✚ Mr. Prey Sopheap Member

✚ លោក **និល សុគត** សមាជិក

✚ Mr. Nil Sokthon Member

✚ លោកស្រី **ស្វាយ ណាបុល** សមាជិក

✚ Mrs. Svay Nabol Member

✚ លោក **សូ សុវណ្ណា** សមាជិក

✚ Mr. So Sovanna Member

✚ លោកស្រី **ទូច ពុទ្ធី** សមាជិក

✚ Mrs. Touch Puthy Member

✚ លោក **តូ ប៊ុនធី** សមាជិក

✚ Mr. Tou Bunthy Member

**ការិករកុំព្យូទ័រ**

**Computer Operator**

✚ លោក **ជុំ មេវ**

✚ Mr. Chum Mouv

✚ លោក **ឈួង ឈី**

✚ Mr. Choung Chhy

**ការិករទំនាក់ទំនងនិងបោះពុម្ព**

**Contact & Publication**

✚ លោក **គុយ ភក្កី**

✚ Mr. Kuy Pheakdey

✚ E-mail [phokpheakdey@yahoo.com](mailto:phokpheakdey@yahoo.com)

✚ E-mail: [phokpheakdey@yahoo.com](mailto:phokpheakdey@yahoo.com)

✚ Tel: ០១៦ ២៩៣ ៤២៣

✚ Tel: 016 293 423

សូមគោរពជូនពរជ័យ សិរីមង្គល វិបុលសុខ មហាប្រសើរ ជូនចំពោះ

សម្តេចកិត្តិព្រឹទ្ធបណ្ឌិត ប៊ុន រ៉ានី ហ៊ុន សែន

ប្រធានកាកធានក្រហមកម្ពុជា



ក្នុងឱកាសខួបកំណើតគំរេង ៦៤ ឈានចូល ៦៥ ឆ្នាំ

សូម សម្តេចកិត្តិព្រឹទ្ធបណ្ឌិត មានសុខភាពល្អបរិបូរណ៍ កម្លាំងពលាំមាំមួន ប្រាជ្ញាឈ្លាសវៃ អាយុយឺនយូរ ដើម្បីបន្តដឹកនាំកាកធានក្រហមកម្ពុជា និងបំរើបុព្វហេតុមនុស្សធម៌ឱ្យកាន់តែមានប្រសិទ្ធភាពខ្លាំងថែមទៀត

សូម សម្តេចកិត្តិព្រឹទ្ធបណ្ឌិត និងសម្តេចអគ្គមហាសេនាបតីតេជោ ហ៊ុន សែន ព្រមទាំងបុត្រា-បុត្រី និងចៅប្រុស-ចៅស្រី បានជួបតែសេចក្តីសុខ សុភមង្គល គ្រប់ពេលវេលា និងទទួលបានពុទ្ធពរទាំងបួនប្រការគឺ អាយុ វណ្ណៈ សុខៈ ពលៈ កុំបីឃ្លៀងឃ្លាតឡើយ

សូមគោរពជូនពរពី

ឯកភក្តី ប៊ុន សុដា ប្រតិភូរាជរដ្ឋាភិបាលកម្ពុជា ទទួលបន្ទុកជា អគ្គនាយក នៃអគ្គនាយកដ្ឋានកៅស៊ូ និងលោកជំទាវ ព្រមទាំងបន្តិភូរាជការទាំងអស់

**មាតិកា**

**ទំព័រ**

- ❖ បទវិចារណកថា

១

**ព័ត៌មានក្នុងប្រទេស**

- ❖ សិក្ខាសាលាពិគ្រោះយោបល់សេចក្តីព្រាងច្បាប់ស្តីពីកៅស៊ូ
- ❖ កិច្ចប្រជុំជាមួយក្រុមជំនាញការ JICA ស្តីអំពីលទ្ធភាពនៃកិច្ចសហប្រតិបត្តិការក្នុងវិស័យកៅស៊ូ

៣

៤

**ព័ត៌មានអន្តរជាតិ**

- ❖ សង្គ្រាមពាណិជ្ជកម្មរវាងអាមេរិក - ចិន មានផលវិជ្ជមានទៅលើឧស្សាហកម្មផលិតផលកៅស៊ូប្រទេស ឥណ្ឌា
- ❖ រដ្ឋាភិបាលនឹងធ្វើយុវកម្មចម្ការកៅស៊ូចំនួន១.២ពាន់ហិកតា នៅកោះស៊ូម៉ាត្រាខាងត្បូង

១៥

១៦

**ទំព័រស្រាវជ្រាវ**

- ❖ លំហូរតាមប្រភេទនីមួយៗនៃការកែច្នៃជ័រកៅស៊ូ

១៧

**តម្លៃនិងស្ថិតិកៅស៊ូធម្មជាតិកាមបណ្តាប្រទេសនានា**

- ❖ តារាងទី១៖ តម្លៃប្រមូលទិញជ័រកៅស៊ូគ្រួសារនៅតាមបណ្តាស្រុកប្រចាំសប្តាហ៍ ខែធ្នូ ឆ្នាំ២០១៨
- ❖ តារាងទី២៖ ស្ថានភាពផុតពីផលិតផលជ័រកៅស៊ូស្នូតប្រចាំខែធ្នូ ឆ្នាំ២០១៨
- ❖ តារាងទី៣៖ តម្លៃកៅស៊ូនៅទីផ្សារប្រទេសថៃ ប្រចាំខែធ្នូ ឆ្នាំ២០១៨
- ❖ តារាងទី៤៖ តម្លៃកៅស៊ូស្តង់ដារម៉ាឡេស៊ី SMR/FOB ប្រចាំខែធ្នូ ឆ្នាំ២០១៨
- ❖ តារាងទី៥៖ តម្លៃកៅស៊ូស្តង់ដារវៀតណាម SVR/FOB ប្រចាំខែធ្នូ ឆ្នាំ២០១៨
- ❖ តារាងទី៦៖ តម្លៃកៅស៊ូធម្មជាតិចេញដោយ Association of Natural Rubber Producing Countries ប្រចាំខែធ្នូ ឆ្នាំ២០១៨
- ❖ តារាងទី៧៖ តម្លៃកៅស៊ូសន្លឹកលេខ៣ (RSS3) នៅលើទីផ្សារហ៊ុន TOCOM
- ❖ តារាងទី៨៖ តម្លៃកៅស៊ូសន្លឹកលេខ៣ (RSS3) នៅលើទីផ្សារហ៊ុនសៀងហៃ
- ❖ តារាងទី៩៖ តម្លៃទិញលក់ភ្លាមៗប្រចាំថ្ងៃគិតជាមធ្យមក្នុងខែ

២០

២១

២២

២៣

២៤

២៥

២៦

២៧

២៨

**ក្រាហ្វិក**

- ❖ ក្រាហ្វិកទី១ ៖ ឥទ្ធិពលនៃតម្លៃទិញលក់កៅស៊ូតាមកិច្ចសន្យានៅទីផ្សារហ៊ុនសៀងហៃទៅលើតម្លៃ ទិញលក់កៅស៊ូ SMR-20 ភ្លាមៗ
- ❖ ក្រាហ្វិកទី២ ៖ ឥទ្ធិពលនៃតម្លៃប្រេងនៅទៅលើតម្លៃកៅស៊ូទិញលក់តាមកិច្ចសន្យានៅទីផ្សារសៀងហៃ
- ❖ ក្រាហ្វិកទី៣ ៖ ឥទ្ធិពលនៃតម្លៃកៅស៊ូទិញលក់តាមកិច្ចសន្យានៅទីផ្សារហ៊ុនតូក្យូទៅលើតម្លៃកៅស៊ូ SMR-20 នៅលើទីផ្សារទិញលក់ភ្លាមៗ
- ❖ ក្រាហ្វិកទី៤ ៖ ឥទ្ធិពលប្រាក់យ៉េនទៅលើតម្លៃកៅស៊ូទិញលក់តាមកិច្ចសន្យានៅទីផ្សារហ៊ុនតូក្យូ

២៩

៣០

៣១

៣១



# បទវិចារណកថា

## ប្រិយមិត្តទាំងអស់ជាទីមេត្រី!

ស្ថានភាពផលិតកម្មនិងធុរកិច្ចកៅស៊ូធម្មជាតិកម្ពុជាប្រចាំខែធ្នូ ឆ្នាំ២០១៨ បានបង្ហាញថា៖ បរិមាណផលិតផលសរុបក្នុងខែធ្នូ មានចំនួន៣១ ៩២៤តោន បានកើនឡើងចំនួន៥ ០៨៩តោន (=+ ១៩%) ធៀបនឹងខែមុន ប៉ុន្តែបានថយចុះចំនួន១ ៥៥៨តោន (= -៥%) បើធៀបនឹងរយៈពេលដូចគ្នាក្នុងឆ្នាំ២០១៧។ គិតរហូតមកដល់ខែធ្នូ (១២ខែ ឆ្នាំ២០១៨) បរិមាណផលិតសរុបមានចំនួន២២០ ១០០តោន បានកើនឡើងចំនួន២៦ ៨១៥តោន (=+១៤%) បើធៀបនឹងរយៈពេលដូចគ្នាកាលពីឆ្នាំមុន។

បរិមាណបញ្ចេញលក់ក្នុងខែធ្នូ មានចំនួន២៩ ៧៦៣តោន កើនឡើងចំនួន៣ ៥៩៨តោន (=+១៤%) ធៀបនឹងខែមុន ប៉ុន្តែបានថយចំនួន៥ ៩៨០តោន (= -១៧%) ធៀបនឹងរយៈពេលដូចគ្នាកាលពីឆ្នាំមុន។ បរិមាណបញ្ចេញលក់សរុបដល់ខែធ្នូ ឆ្នាំ២០១៨ មានចំនួន២១៧ ៥០០តោន បានកើនឡើងចំនួន២ ៨៦៧តោន (=+១៥%) ធៀបនឹងរយៈពេលដូចគ្នាកាលពីឆ្នាំមុន។

តម្លៃលក់ជាមធ្យមក្នុងខែធ្នូ គឺ១ ២១៣US\$/តោន បានធ្លាក់ចុះ១៣US\$/តោន (= -១%) ធៀបនឹងខែមុន និងបានធ្លាក់ចុះ២០៩US\$/តោន (= -១៥%) បើធៀបនឹងរយៈពេលដូចគ្នាក្នុងឆ្នាំ២០១៧។ រហូតដល់ខែធ្នូ ឆ្នាំ២០១៨ តម្លៃលក់ជាមធ្យមគឺ១ ៣១៩US\$/តោន បានថយចុះ២៦២US\$/តោន (= -១៧%) បើធៀបនឹងរយៈពេលដូចគ្នាកាលពីឆ្នាំមុន។

តម្លៃទិញជ័រកៅស៊ូគ្រួសារតាមតំបន់ប្រចាំខែធ្នូ ឆ្នាំ២០១៨ ជាមធ្យមគឺ៣ ៦៥៥រ/គ.ក្រ(=០,៩៩US\$/គ.ក្រ) សម្រាប់ជ័រស្លុត និង១ ៧៥៤រ/គ.ក្រ(=០,៤៤US\$/គ.ក្រ) សម្រាប់ជ័រកក។ ជារួមតម្លៃទិញជ័រកៅស៊ូគ្រួសារនៅតាមតំបន់នានា ប្រចាំសប្តាហ៍ទី១នៃខែធ្នូ បានធ្លាក់ចុះពី១០០ - ២០០រ/គ.ក្រ បើធៀបនឹងសប្តាហ៍ទី៤នៃខែវិច្ឆិកា ហើយនៅតែរក្សាស្ថានភាពទ្រឹងដដែលរហូតដល់ដំណាច់ខែធ្នូ ឆ្នាំ២០១៨។

យោងលើរបាយការណ៍ប្រចាំខែធ្នូ ឆ្នាំ២០១៨ របស់សមាគមបណ្តាប្រទេសផលិតកៅស៊ូធម្មជាតិ (ANRPC) បានបង្ហាញថា៖ ក្នុងរយៈពេល១២ខែ ឆ្នាំ២០១៨ ផលិតផលកៅស៊ូធម្មជាតិពិភពលោកមានចំនួន១៣,៩៦០លានតោន (កើន៤,៦% ពី១៣,៣៥០លានតោនក្នុងរយៈពេលដូចគ្នាកាលពីឆ្នាំ២០១៧) រីឯបរិមាណតម្រូវការក្នុងពិភពលោកមានចំនួន១៤,០១៧លានតោន (កើន៥,២% ធៀបនឹងរយៈពេលដូចគ្នាក្នុងឆ្នាំ២០១៧)។ យោងតាមទិន្នន័យនេះ បរិមាណតម្រូវការលើសពីការផ្គត់ផ្គង់ចំនួន៥៧ ០០០ តោន។



តម្លៃកៅស៊ូធម្មជាតិក្នុងខែធ្នូ បានងើបឡើងបន្តិចនៅគ្រប់ទីផ្សារទាំងអស់(ប្រមាណ១,៥០US\$/គ.ក្រ) ប៉ុន្តែកសិករកៅស៊ូគ្រួសាររាប់លាននាក់នៅតែទទួលរងផលប៉ះពាល់ពីតម្លៃកៅស៊ូនៅទាបនៅឡើយ។

មូលនិធិរូបិយបណ្ណអន្តរជាតិ (IMF) នៅតែរក្សាការព្យាករណ៍ដំណើរសេដ្ឋកិច្ចពិភពលោកចំនួន៣,៧% ដដែល បើតោះបីជា សកម្មភាពសេដ្ឋកិច្ចមួយចំនួននៅមានដំណើរការខ្សោយយ៉ាងណាក៏ដោយ។ ភាពតានតឹងពាណិជ្ជកម្មអាមេរិក - ចិន បានធូរស្រាលបន្តិចវិញ បន្ទាប់ពីប្រទេសទាំងពីរបានព្រមព្រៀងគ្នា បញ្ឈប់ការយកពន្ធច្នីចំនួន៩០ថ្ងៃ និងបើកឲ្យមានការចរចាគ្នាក្នុងកំឡុងពេលនោះ។ ដោយមានការគាំទ្រពីប្រធានាធិបតី Trump ដែលមានបំណងធ្វើធុរកិច្ចជាមួយប្រទេសចិន គេសង្ឃឹមថាលទ្ធផលល្អនានានឹងលេចចេញពីការចរចានេះនៅក្នុងសប្តាហ៍ខាងមុខ។

ក្រុមការងារព្រឹត្តិបត្រកៅស៊ូធម្មជាតិ នៃអគ្គនាយកដ្ឋានកៅស៊ូ នឹងនៅតែបន្តយកចិត្តទុកដាក់តាមដានពីគ្រប់មជ្ឈដ្ឋានប្រភពព័ត៌មានដើម្បីផ្តល់ជូនខ្លឹមសារនិងរូបភាពកាន់តែច្បាស់ថែមទៀត អំពីស្ថានភាពវិវឌ្ឍនិទ្ទាការនិងរំញោចទីផ្សារសាកល ទស្សនវិស័យ យុទ្ធសាស្ត្រ និងក្របខណ្ឌគោលនយោបាយនានាស្តីអំពីការអភិវឌ្ឍឧស្សាហកម្មកៅស៊ូធម្មជាតិសម្រាប់រយៈពេលខ្លី មធ្យម និងវែង ទាំងក្នុងក្របខណ្ឌជាតិ តំបន់ និងពិភពលោក សម្រាប់ជាគុណប្រយោជន៍ដល់ការអភិវឌ្ឍឧស្សាហកម្មកៅស៊ូធម្មជាតិនៅកម្ពុជា។ ជាមួយគ្នានេះដែរ ក្រុមការងារយើងខ្ញុំ សូមថ្លែងអំណរគុណយ៉ាងជ្រាលជ្រៅចំពោះការគាំទ្ររបស់សម្តេចទ្រង់ ឯកឧត្តម លោកជំទាវ លោក/អ្នកឧកញ៉ា និង ប្រិយមិត្តអ្នកអានទាំងអស់ និងរង់ចាំទទួលមតិវិគន់ស្ថាបនាពីគ្រប់មជ្ឈដ្ឋាន ដើម្បីកែលម្អព្រឹត្តិបត្រកៅស៊ូធម្មជាតិប្រចាំខែរបស់យើងខ្ញុំ ឲ្យកាន់តែប្រកបដោយគុណវុឌ្ឍិប្រសើរឡើងថែមទៀត។

*សូមអរគុណ !!!*





# ព័ត៌មានកិច្ចប្រជុំ

## សិក្ខាសាលាពិគ្រោះយោបល់ សេចក្តីព្រាងច្បាប់ស្តីពីកៅស៊ូ

កាលពីថ្ងៃទី១៧ ខែធ្នូ ឆ្នាំ២០១៨ អគ្គនាយកដ្ឋានកៅស៊ូកម្ពុជា បានរៀបចំសិក្ខាសាលាពិគ្រោះយោបល់ “សេចក្តីព្រាងច្បាប់ស្តីពីកៅស៊ូ” ដែលបានប្រព្រឹត្តទៅនៅទីស្តីការក្រសួងកសិកម្ម រុក្ខាប្រមាញ់ និងនេសាទ ក្រោមអធិបតីភាព ឯកឧត្តម **ម៉ាន សុគ្រី** រដ្ឋលេខាធិការ តំណាងដ៏ខ្ពង់ខ្ពស់របស់ ឯកឧត្តម **វេង សាខុន** រដ្ឋមន្ត្រីក្រសួងកសិកម្ម រុក្ខាប្រមាញ់ និងនេសាទ មានការអញ្ជើញចូលរួមពី ឯកឧត្តម ឧកញ៉ា លោក លោកស្រីជាថ្នាក់ដឹកនាំក្រសួងអង្គភាពក្រោមឱវាទក្រសួងកសិកម្ម រុក្ខាប្រមាញ់ និងនេសាទ មន្ត្រីរាជការនៃអគ្គនាយកដ្ឋានកៅស៊ូ មន្ទីរកសិកម្មរាជធានី-ខេត្ត តំណាងសមាគមអភិវឌ្ឍកៅស៊ូកម្ពុជា សហគមន៍កសិកម្មកៅស៊ូគ្រួសារតាមតំបន់ តំណាងក្រុមហ៊ុនចម្ការកៅស៊ូសិខស្យាហកម្ម ម្ចាស់រោងចក្រសិប្បកម្មកែច្នៃជ័រកៅស៊ូ និងឈើកៅស៊ូសរុបចំនួន ១១០នាក់ (ស្រី៩នាក់)។



គណៈអធិបតីក្នុងអង្គសិក្ខាសាលា

សិក្ខាសាលានេះ មានគោលបំណងដើម្បីប្រមូលធាតុចូលបន្ថែមដើម្បីឲ្យសេចក្តីព្រាងច្បាប់នេះ កាន់តែមានភាពល្អប្រសើរគ្រប់ជ្រុងជ្រោយ ប្រកបដោយសុខដុមនីយកម្មនិងសង្គតិភាពសមស្របជាលិខិតូបករណ៍សម្រាប់គ្រប់គ្រងក្នុងអនុស័យកៅស៊ូ និងរួមចំណែកក្នុងកិច្ចអភិវឌ្ឍដំណាំកៅស៊ូឲ្យមាននិរន្តរភាពស្របតាមគោលនយោបាយរបស់រាជរដ្ឋាភិបាល និងទទួលយកបានពីគ្រប់ភាគីពាក់ព័ន្ធទាំងអស់។

ជាកិច្ចចាប់ផ្តើម ឯកឧត្តម **ម៉ុល សុផា** ប្រតិភូរាជរដ្ឋាភិបាលកម្ពុជា ទទួលបន្ទុកជាអគ្គនាយកនៃអគ្គនាយកដ្ឋានកៅស៊ូ បានថ្លែងសុំនូវភាស្វាគមន៍ដល់គណៈអធិបតី និងអង្គពិធីទាំងមូលថា៖ កៅស៊ូជាអនុវិស័យមួយ ដែលត្រូវបានរាជរដ្ឋាភិបាលយកចិត្តទុកដាក់ខ្ពស់បន្ទាប់ពីដំណាំស្រូវព្រោះដំណាំនេះបានផ្តល់ផលប្រយោជន៍ដល់សេដ្ឋកិច្ច សង្គមកិច្ច និងបរិស្ថាន។ មកដល់បច្ចុប្បន្ននេះ ស្ថានភាពផ្ទៃដីកៅស៊ូមានការរីកចម្រើនគួរឲ្យកត់សម្គាល់ទាំងចម្ការកៅស៊ូគ្រួសារនិងចម្ការកៅស៊ូសិខស្យាហកម្មទាំងនៅតំបន់ប្រពៃណីនិងតំបន់មិនប្រពៃណី។ រយៈពេលកន្លងមកការអនុវត្តស្នូលនៃយុទ្ធសាស្ត្រសម្រាប់ការអភិវឌ្ឍកៅស៊ូធម្មជាតិនៅកម្ពុជា២០១១-២០២០គឺសកម្មភាពមួយចំនួនបានអនុវត្តចប់ដោយជោគជ័យសកម្មភាពមួយចំនួនបាននឹងកំពុងអនុវត្ត និងសកម្មភាពផ្សេងទៀតមិនទាន់បានអនុវត្តឲ្យឆ្លើយតបទៅនឹងនិន្នាការនិងបរិបទនាពេលបច្ចុប្បន្នដែលទាមទារ



ឲ្យមានការធ្វើបច្ចុប្បន្នភាពផែនការយុទ្ធសាស្ត្រអភិវឌ្ឍកៅស៊ូនៅកម្ពុជាឆ្នាំ២០១៧-២០៣០។ ជាមួយគ្នានេះដែរ ក៏ត្រូវរៀបចំសេចក្តីព្រាងច្បាប់មួយដើម្បីជាត្រីវិស័យចង្អុលផ្លូវផងដែរ។ ចំពោះដំណើរការនៃការរៀបចំសេចក្តីព្រាងច្បាប់នេះ បានចាប់ផ្តើមតាំងពីឆ្នាំ២០១០ តាមគម្រោងថវិកាតាមកម្មវិធីដោយបានប្រជុំជាច្រើនលើកច្រើនសារ និងបានធ្វើសិក្ខាសាលាជាមួយភាគីពាក់ព័ន្ធចំនួន៣ដងរួចមកហើយសិក្ខាសាលានៅថ្ងៃនេះ ជាសិក្ខាសាលាលើកទី៤។

បន្ទាប់មក ឯកឧត្តម **ម៉ាន សុគ្រី** បានថ្លែងសុំនូវការថាបើកអង្គសិក្ខាសាលា ដោយបានសម្តែងនូវការកោតសរសើរ និង វាយតម្លៃខ្ពស់ចំពោះកិច្ចខិតខំប្រឹងប្រែងរបស់ថ្នាក់ដឹកនាំ និងមន្ត្រីរាជការនៃអគ្គនាយកដ្ឋានកៅស៊ូ ដែលខិតខំយកចិត្តទុកដាក់ក្នុងការជំរុញឲ្យមានការរៀបចំធ្វើច្បាប់កៅស៊ូនេះឡើងដើម្បីធានាបាននូវការគ្រប់គ្រងក្នុងវិស័យកៅស៊ូឲ្យបានច្បាស់លាស់។ ទន្ទឹមនឹងនេះ ឯកឧត្តម រដ្ឋលេខាធិការ បានឲ្យក្រុមការងារត្រូវសិក្សាបន្ថែមលើការងារស្រាវជ្រាវបច្ចេកទេសមានដូចជា៖ ការដាំដុះការថែទាំកូនកៅស៊ូ ការគ្រប់គ្រងសមាសភាពចង្រៃការយកផល និងការកែច្នៃកៅស៊ូជាដើមដោយត្រូវបន្តជំរុញចងក្រង និងពង្រឹងសហគមន៍កសិកម្មកៅស៊ូគ្រួសារដើម្បីការពារផលប្រយោជន៍របស់ប្រតិបត្តិករ បន្តបណ្តុះបណ្តាល និងផ្សព្វផ្សាយបច្ចេកវិទ្យាដំណាំកៅស៊ូដល់កសិករកៅស៊ូគ្រួសារឲ្យបានច្រើនបន្ថែមទៀត។ បន្ទាប់មក ឯកឧត្តមរដ្ឋលេខាធិការ ក៏បានលើកទឹកចិត្តដល់សិក្ខាកាមទាំងអស់ឲ្យចូលរួម

ផ្តល់មតិយោបល់និងពិភាក្សាឲ្យបានផុលផុសដើម្បីបានជាធាតុចូលបន្ថែមក្នុងការរួមចំណែកកែលម្អនូវសេចក្តីព្រាងច្បាប់នេះឲ្យកាន់តែល្អប្រសើរ និងមានប្រសិទ្ធភាពបន្ថែមទៀត ហើយធាតុចូលទាំងនោះក៏ជាមូលដ្ឋានសម្រាប់អគ្គនាយកដ្ឋានកៅស៊ូយកមកពិភាក្សាកែសម្រួលបន្ថែមរាល់ចំណុចខ្វះខាត។



ឯកឧត្តម **ម៉ាន សុគ្រី** អញ្ជើញមានប្រសាសន៍ក្នុងសិក្ខាសាលា

បន្ទាប់ពី សម្រាកពិសាអាហារសម្រន់រួចមកអង្គសិក្ខាសាលាបានធ្វើបទបង្ហាញអំពីសេចក្តីព្រាងច្បាប់ស្តីពីកៅស៊ូ ដោយលោក **យួន ផល្លា** ប្រធាននាយកដ្ឋានរដ្ឋបាលនិងនីតិកម្ម នៃអគ្គនាយកដ្ឋានកៅស៊ូ។ បន្ទាប់មក មានកិច្ចពិភាក្សាដោយមានការសម្របសម្រួលពីលោកបណ្ឌិត **អូន សុវណ្ណ** អគ្គនាយករងនៃអគ្គនាយកដ្ឋានកៅស៊ូ។ ចំពោះលទ្ធផលនៃកិច្ចពិភាក្សាពិគ្រោះយោបល់មានដូចខាងក្រោម៖

**មតិយោបល់ និងសំណូមពរ**

១. សេចក្តីព្រាងច្បាប់នេះ ហាក់មានបញ្ញត្តិច្រើនដែលដាក់បន្ទុកដល់ប្រតិបត្តិករកៅស៊ូ ពិសេសចំពោះកសិករដូចជា៖ ការសុំលិខិតអនុញ្ញាតបង្កើតច្បារពូជ ថ្នាលបណ្តុះកូនកៅស៊ូ និងចម្ការកៅស៊ូគ្រូ-





សារនៅមន្ទីរកសិកម្ម រុក្ខាប្រមាញ់ និងនេសាទខេត្ត  
សាមី សូមឲ្យអគ្គនាយកដ្ឋានកៅស៊ូពិនិត្យឡើងវិញ

២. ការបង្កើតរោងចក្រសិប្បកម្មដែលតម្រូវឲ្យ  
មានការសុំលិខិតអនុញ្ញាតអាចជាន់គ្នាជាមួយក្រសួង  
ឧស្សាហកម្ម និងសិប្បកម្មគួរព្រែកឲ្យដាច់ពុំនោះទេ  
មានការលំបាកពេលអនុវត្ត

៣. ជំពូកទី៥៖ ការនាំចេញ នាំចូល ការដឹក  
ជញ្ជូនឆ្លងកាត់មិនបានព្រែកឲ្យដាច់នៅមានភាព  
ច្របូកច្របល់ តែចំណុចនេះអគ្គនាយកដ្ឋានកៅស៊ូ  
បានបញ្ជាក់នឹងពិនិត្យកែសម្រួលឡើងវិញ

៤. ស្នាក់ការប្រមូលទិញគួរឲ្យមានកិច្ចសន្យា  
ទិញ-លក់ត្រឹមត្រូវ ដែលមានការទទួលស្គាល់ពីអា-  
ជ្ញាធរ ចៀសវាងអ្នកលួចជីវីពីចម្ការផ្សេងៗយកមក  
លក់ឲ្យឈ្នួញប្រមូលទិញ បើជាការលួចគួរតែផ្តល់  
ជូនដល់តែម្ចាស់រោងចក្រ សិប្បកម្ម ឲ្យប្រមូលទិញ  
បានហើយឬមានការកំណត់ចំនួន

៥. គួរមានយន្តការដាក់ពិន័យចំពោះជនណា  
ធ្វើការប្រមូលទិញដីដោយខុសច្បាប់

៦. មានការគ្រោងយកកម្រៃសេវាផ្សេងៗជា  
ច្រើនចំណុចដែលជាការដាក់បន្ទុកដល់វិស័យនេះ

៧. គាំទ្រឲ្យមានការបង្កើតមន្ទីរពិសោធន៍មូល  
ដ្ឋាន ការបង្កើតស្ថានីយ៍ពិសោធន៍បន្ថែម ប៉ុន្តែគួរមាន  
ការកំណត់តំបន់ឲ្យបានច្បាស់លាស់

៨. សេចក្តីព្រាងច្បាប់នេះគួរមានចែងអំពីការ  
ជួយគាំទ្រឲ្យបានច្រើនដល់ផ្នែកឯកជននិងកសិករ

៩. គាំទ្រឲ្យមានច្បាប់ស្តីពីកៅស៊ូ ប៉ុន្តែចំពោះ  
មុខគួររៀបចំគោលនយោបាយវិញ ព្រោះបច្ចុប្បន្ន  
សូម្បីតែផ្នែកស្រូវអង្ករ និងឧស្សាហកម្ម ក៏ធ្វើជា

គោលនយោបាយដែរ

១០. សមាគមអភិវឌ្ឍន៍កៅស៊ូកម្ពុជាដែលមាន  
តំណាងគ្រប់ភាគីនិងផ្នែកឯកជន សូមសំណូមពរសុំ  
ពេលមួយរយៈ ដើម្បីយកសេចក្តីព្រាងច្បាប់នេះទៅ  
ពិភាក្សាបន្ថែម និងផ្តល់យោបល់តាមក្រោយព្រោះ  
សិក្ខាសាលានេះមានពេលខ្លីពេក។

**ការពន្យល់បកស្រាយរបស់អគ្គនាយកដ្ឋានកៅស៊ូ**

ពាក់ព័ន្ធនឹងការផ្តល់មតិយោបល់ និងសំណូម  
ពរខាងលើអគ្គនាយកដ្ឋានកៅស៊ូបានបញ្ជាក់ថា៖  
ការបង្កើតច្បារពូជនិងថ្នាលបណ្តុះកូនកៅស៊ូនៅគ្រប់  
ប្រទេសផលិតកៅស៊ូធម្មជាតិតែងតែតម្រូវឲ្យស្នើសុំ  
លិខិតអនុញ្ញាតជានិច្ច និងត្រួតពិនិត្យតាមដានជា  
ប្រចាំ ព្រោះច្បារពូជ និងថ្នាលបណ្តុះកូនជាទីតាំង  
ចែកចាយមែកពូជ និងកូនកៅស៊ូសម្រាប់យកទៅដាំ  
ដែលអាចមានផលប៉ះពាល់យ៉ាងធំធេងដល់កសិករ  
កៅស៊ូគ្រួសារ ព្រោះក្នុង១ហ.តនៃច្បារពូជអាចផ្តល់  
មែកពូជទៅដល់ថ្នាលបណ្តុះកូនបានចំនួន២ហ.ត  
ចំណែកថ្នាលបណ្តុះកូន១ហ.ត អាចយកទៅដាំ  
បានប្រមាណ១០០ហ.ត។ ប្រសិនបើ មិនមានការ  
ណែនាំ និងត្រួតពិនិត្យជាមុននិងក្រោយផ្តល់លិខិត  
អនុញ្ញាតនោះទេ នាំឲ្យមានការលក់កូនកៅស៊ូដោយ  
បន្តិកូនបង្កឲ្យមានផលប៉ះពាល់យ៉ាងអាក្រក់រយៈពេល  
យូរឆ្នាំដល់កសិករដាំកៅស៊ូ ដែលធ្វើឲ្យគាត់ទទួល  
ទិន្នផលទាប អាយុសេដ្ឋកិច្ចនៃចម្ការកៅស៊ូខ្លីនាំឲ្យ  
បាត់បង់ផលចំណូលយ៉ាងខ្លាំង។ ការស្នើសុំលិខិត  
អនុញ្ញាតបង្កើតចម្ការកៅស៊ូគ្រួសារ បើពិនិត្យមួយ  
ភ្នែកហាក់បីដូចជាដាក់បន្ទុកដល់កសិករ ប៉ុន្តែនៅ  
ប្រទេសផលិតកៅស៊ូភាគច្រើនតម្រូវឲ្យសុំដែលក្នុង



១ខួបដំណាំកៅស៊ូដែលមានរយៈពេល២៥ ទៅ៣០ ឆ្នាំគឺសុំតែម្តងគត់។ ការស្នើសុំនេះ ធ្វើឡើងនៅមន្ទីរ ដែលគាត់បានដាំកៅស៊ូ នេះជាការអនុវត្តតាមគោល នយោបាយវិមជ្ឈការ របស់រាជរដ្ឋាភិបាលបានដាក់ មកពិសេសចំពោះកសិករ។ នៅពេលខាងមុខអាច ស្នើសុំតាមអនុញ្ញាត ឬ ច្រកចេញចូលតែមួយ។ ចំណែកការបង់កម្រៃអាចសុំរៀប ប្រសិនបើរដ្ឋា ភិបាលយល់ឃើញថា នេះជាការគាំទ្រលើវិស័យ កៅស៊ូគ្រួសារដូចបានចែងក្នុងសេចក្តីព្រាងច្បាប់។

អត្ថប្រយោជន៍ពីការសុំលិខិតអនុញ្ញាតនេះគឺ៖

(១) ព័ត៌មានបច្ចេកទេស៖ ប្រភេទកូនដែល សមស្របនឹងគុណភាពដី ភាពគ្រោះថ្នាក់នៃប្រភេទ កូនកៅស៊ូ បច្ចេកវិទ្យាយកផល ដែលត្រូវនឹងកូន កៅស៊ូរបស់គាត់ ដែលអាចជួយគាត់ឲ្យទទួលបាន ផលខ្ពស់សមស្របបានយូរអង្វែង

(២) ពេលចម្ការ បានចុះបញ្ជីហើយគាត់អាច ទទួលបានការគាំទ្របច្ចេកទេស ថវិកាឥណទាន ដែលមានការប្រាក់ទាបឧបត្ថម្ភធនពីរដ្ឋាភិបាលដូច ប្រទេសដទៃទៀតដែលកំពុងតែធ្វើ។ល។ ចំពោះ ចម្ការដែលមិនមានលិខិតអនុញ្ញាត មិនបានចុះបញ្ជី មិនអាចទទួលបានអត្ថប្រយោជន៍ទាំងនេះ (ដូចមាន ចែងក្នុងមាត្រា៣៥និងមាត្រា៤២)។ ចំណែកឯអង្គ- ភាពជំនាញនឹងទទួលបាននូវយីពីចម្ការកៅស៊ូបានកាន់ ច្បាស់លាស់ពិតប្រាកដដែលជាធាតុចូលសំខាន់ក្នុង ការរៀបចំគោលនយោបាយផែនការអភិវឌ្ឍន៍បាន ត្រឹមត្រូវអាចអនុវត្តសម្រេចបានដែលគាំទ្រជួយពួក គាត់វិញ។ ទាំងនេះ ជាចំណែកនៃសារប្រយោជន៍ របស់សេចក្តីព្រាងច្បាប់នេះ។ ទាំងអស់នេះប្រទេស

គេបានអនុវត្តហើយ (ច្បាប់ គោលនយោបាយ ផែន ការអភិវឌ្ឍន៍ស្ថាប័នអនុវត្ត)។

❖ ការបង្កើតរោងចក្រសិប្បកម្មដែលតម្រូវឲ្យ មានការសុំលិខិតអនុញ្ញាតពុំមានជាន់គ្នាជាមួយនឹង ក្រសួងឧស្សាហកម្ម និងសិប្បកម្មទេ ព្រោះយោង តាមច្បាប់ស្តីពីការគ្រប់គ្រងរោងចក្រ សិប្បកម្មត្រង់ មាត្រា២បានចែងថា “រោងចក្រ និងសិប្បកម្មដែល មានចែងក្នុងច្បាប់នេះ សំដៅទៅអាគារនិងទីកន្លែង យានយន្តសម្រាប់ផលិតបំប្លែងវត្ថុធាតុដើមឬផលិត ផលពាក់កណ្តាលសម្រេចឲ្យទៅជាផលិតផលថ្មី ឬ សម្រាប់ធ្វើសកម្មភាពផ្សេងទៀត ដែលមានជាអាទិ៍ ផ្គុំ តំឡើង ជួសជុល ធ្វើតេស្ត វេចខ្ចប់ ច្រក បំពេញ ថែទាំរក្សាទុក កែលម្អ ដើម្បីបម្រើសេចក្តីត្រូវការ ទីផ្សារ។ ចំណែកឯ វិស័យកៅស៊ូការគ្រប់គ្រងចែក ចេញជាពីរផ្នែក៖ ១) ផ្នែកលំហូរខាងលើ (ដែលគិត ចាប់ពីការដាំដុះការកែច្នៃបឋមការអភិវឌ្ឍ ការស្រាវ ជ្រាវនិងការនាំចេញ) និង ២) ផ្នែកលំហូរខាងក្រោម (សកម្មភាពចាប់ពីការអភិវឌ្ឍ ការស្រាវជ្រាវ និងការ កែច្នៃផលិតផលសម្រេច) ដោយឡែកយើងគ្រប់គ្រង តែលំហូរផ្នែកខាងលើតែប៉ុណ្ណោះ ដូចនេះវាមិនពាក់ ព័ន្ធនឹងក្រសួងឧស្សាហកម្ម និងសិប្បកម្មទេ

❖ ជំពូកទី៥៖ ការនាំចេញ-នាំចូល និងការដឹក ជញ្ជូនឆ្លងកាត់ ក្រុមការងារអគ្គនាយកដ្ឋានកៅស៊ូ នឹងពិនិត្យកែសម្រួលដោយចែងតាមចំណុចនីមួយៗ ដើម្បីឲ្យកាន់តែច្បាស់ងាយស្រួលអនុវត្ត

❖ ចំពោះស្នាក់ការប្រមូលទិញជ័រកៅស៊ូគ្រួសារ កន្លងមកក្រសួងកសិកម្ម រុក្ខាប្រមាញ់ និងនេសាទ បានចេញប្រកាសលេខ១៨០ ប្រក.កសក ចុះថ្ងៃទី



៧ ខែមីនា ឆ្នាំ២០១៧ ស្តីពីនីតិវិធីនៃការគ្រប់គ្រង ស្នាក់ការប្រមូលទិញជ័រកៅស៊ូគ្រួសារ ដើម្បីដាក់ឱ្យ អនុវត្ត ប៉ុន្តែជាក់ស្តែងការអនុវត្តនៅពុំទាន់បានល្អ នៅឡើយ ហេតុនេះអគ្គនាយកដ្ឋានកៅស៊ូនឹងពង្រឹង ការងារនេះបន្ថែម។ កិច្ចការទិញកៅស៊ូនេះពាក់ព័ន្ធ សំខាន់ជាមួយការបង្កើតសហគមន៍កសិកម្មកៅស៊ូ គ្រួសារ ដែលអគ្គនាយកដ្ឋានកៅស៊ូបាននឹងកំពុង យកចិត្តទុកដាក់ជំរុញការងារនេះ។ នៅពេលដែល សហគមន៍កៅស៊ូគ្រួសារត្រូវបានគេបង្កើត និងមាន ដំណើរការបានល្អ ស្នាក់ការប្រមូលទិញនឹងត្រូវបាត់ បន្តិចម្តងទៅតាមភាពខ្លាំងនៃសហគមន៍ព្រោះថាជ័រ កៅស៊ូនឹងត្រូវចូលទៅធ្វើការកែច្នៃក្នុងសហគមន៍វិញ

❖ យន្តការដាក់ពិន័យចំពោះជនណាធ្វើការ ប្រមូលទិញជ័រដោយខុសច្បាប់ដែលបានចែងនៅក្នុង សេចក្តីព្រាងច្បាប់នេះរួចហើយនៅក្នុងមាត្រា៩៩នៃ ជំពូកទី៩ “ទោសប្បញ្ញត្តិ”

❖ ចំពោះការយកកម្រៃសេវាផ្សេងៗក្នុងសេចក្តី ព្រាងច្បាប់នេះ បានចែងប្រកបដោយលក្ខណៈទន់ ភ្លន់ដូចចែងក្នុងមាត្រា៧៧ថា ប្រសិនបើ រាជរដ្ឋា- ភិបាលពិនិត្យឃើញថាសកម្មភាពនោះជាការចាំបាច់ បម្រើឱ្យការអភិវឌ្ឍកៅស៊ូគ្រួសារ នោះកម្រៃសេវា អាចកំណត់ក្នុងអត្រាសូន្យ

❖ អគ្គនាយកដ្ឋានកៅស៊ូឯកភាពឱ្យមានការ បង្កើតមន្ទីរពិសោធន៍មូលដ្ឋាន និងការបង្កើតស្ថានីយ៍ ពិសោធបន្ថែមនៅតាមតំបន់សំខាន់ៗ ដោយសារតែ ប្រទេសយើងមិនសូវមានមន្ទីរពិសោធន៍និងស្ថានីយ៍- ពិសោធដោយអគ្គនាយកដ្ឋានកៅស៊ូព្យាយាមកំពុង ស្វែងរកដៃគូដើម្បីពង្រីកការងារនេះបន្ថែម

❖ អគ្គនាយកដ្ឋានកៅស៊ូនឹងពិនិត្យ ឬ រំលេច បន្ថែមលើមាត្រាមួយចំនួនដែលចែងអំពីការជួយគាំ ទ្រដល់កសិករ និងផ្នែកឯកជនឱ្យបានកាន់តែច្បាស់ ច្រើនថែមទៀត

❖ នៅពេលសេចក្តីព្រាងច្បាប់នេះបានអនុម័ត មាត្រា៨ និងមាត្រា៩បាន តម្រូវឱ្យក្រសួងកសិកម្ម រុក្ខាប្រមាញ់ និងនេសាទ (អគ្គនាយកដ្ឋានកៅស៊ូ) ត្រូវ រៀបចំគោលនយោបាយផែនការយុទ្ធសាស្ត្រអភិវឌ្ឍន៍ វិស័យនេះ បច្ចុប្បន្នអគ្គនាយកដ្ឋានកៅស៊ូកំពុងរៀបចំ យុទ្ធសាស្ត្រអភិវឌ្ឍន៍កៅស៊ូឆ្ពោះទៅឆ្នាំ២០៣០ នឹង បន្តរៀបចំជាគោលនយោបាយផងដែរ។ ច្បាប់នេះ ជាឧបករណ៍ជួយគាំទ្រធានា ដល់ការអនុវត្តគោល នយោបាយផែនការយុទ្ធសាស្ត្រទាំងនេះដោយសារ ច្បាប់មានអានុភាពជាង និងអាចដាក់ពិន័យទោស ទណ្ឌដល់ឈ្មួញខិលខូចដែលធ្លាប់ឆ្លៀតឱកាសបាន នៅពេលមិនមានច្បាប់

❖ បន្ទាប់ពីសិក្ខាសាលានេះ អគ្គនាយកដ្ឋាន- កៅស៊ូ សូមស្វាគមន៍នឹងទទួលយកនូវការផ្តល់មតិ យោបល់ពីគ្រប់ភាគីពាក់ព័ន្ធទាំងអស់ជាបន្តបន្ទាប់ ទៀតមកពិនិត្យពិចារណា តាមរយៈការជួបពិភាក្សា ផ្ទាល់ តាមទូរស័ព្ទ ឬប្រព័ន្ធពត៌មានវិទ្យាដទៃទៀត ពិសេស សមាគមអភិវឌ្ឍន៍កៅស៊ូកម្ពុជាដែលមាន តំណាងគ្រប់ភាគី។

សិក្ខាសាលាពិគ្រោះយោបល់លើសេចក្តីព្រាង ច្បាប់ស្តីពីកៅស៊ូ អស់រយៈពេល១ថ្ងៃពេញរួចមក យើងអាចវាយតម្លៃនិងសន្និដ្ឋាននូវចំណុចមួយចំនួន ដូចតទៅ៖

➤ កិច្ចប្រជុំបានបញ្ចប់ប្រកបដោយបរិយាកាស



រីករាយស្មើស្មាល និងមានសាមគ្គីភាពល្អរវាងថ្នាក់ ដឹកនាំគ្រប់ជាន់ថ្នាក់និងសិក្ខាកាមនៃអង្គសិក្ខាសាលា ទាំងមូល

✚ សមាជិក និងសមាជិកានៃអង្គសិក្ខាសាលា បានផ្តល់នូវមតិយោបល់ និង គំនិតសំខាន់ៗដែល បង្ហាញពីការបារម្ភរបស់អ្នកវិនិយោគកៅស៊ូដែលទាំង នេះ ជាធាតុចូលយ៉ាងសំខាន់សម្រាប់ឲ្យក្រុមការងារ រៀបចំច្បាប់នេះយកមកពិនិត្យពិចារណាកែសម្រួល សេចក្តីព្រាងច្បាប់ឲ្យកាន់តែល្អប្រសើរ ស៊ីជម្រៅ បន្ថែមទៀត និងប្រកបដោយសុខដុមនីយកម្មដែល អាចទទួលយកបានពីគ្រប់ភាគីពាក់ព័ន្ធ។

**ទិសដៅ**

កិច្ចការបន្តក្រុមការងារ នឹងប្រមូលរាល់ធាតុ ចូលទាំងអស់ដែលទទួលបានពីគ្រប់ភាគីពាក់ព័ន្ធក្នុង អង្គសិក្ខាសាលាយកមករៀបចំកែសម្រួលដើម្បីដាក់ ឆ្លងកិច្ចប្រជុំថ្នាក់អន្តរនាយកដ្ឋាននៃក្រសួងកសិកម្ម រុក្ខាប្រមាញ់ និងនេសាទ ពិនិត្យកែសម្រួលបន្ថែម។



ទិដ្ឋភាពសិក្ខាសាលា

**កិច្ចប្រជុំជាមួយក្រុមជំនាញការ  
JICA ស្តីអំពីលទ្ធភាពនៃកិច្ច  
សហប្រតិបត្តិការក្នុងវិស័យ  
កៅស៊ូ**

កាលពីថ្ងៃទី១៤ ខែធ្នូ ឆ្នាំ២០១៨ វាលម៉ោង ១៤:៣០នាទី នៅអគ្គនាយកដ្ឋានកៅស៊ូ មានបើក កិច្ចប្រជុំមួយក្រោមអធិបតីភាព លោក **ឃុន អក្ខដា** អគ្គនាយករង នៃអគ្គនាយកដ្ឋានកៅស៊ូ ដើម្បីពិភាក្សា ការងារជាមួយក្រុមជំនាញការ JICA ដឹកនាំដោយ លោក Daisaku Kiyota អ្នកឯកទេសមកពីស្ថាប័ន Private Promotion and Bussiness។ កិច្ចប្រជុំនេះ មានការអញ្ជើញចូលរួមពីលោកប្រធាននាយកដ្ឋាន លោក លោកស្រីអនុប្រធាននាយកដ្ឋាន លោក នាយកវិទ្យាស្ថានស្រាវជ្រាវកៅស៊ូកម្ពុជា និងមន្ត្រីពាក់ ព័ន្ធរបស់អគ្គនាយកដ្ឋានកៅស៊ូសរុបចំនួន១៥នាក់។



អធិបតីភាពអង្គប្រជុំ

ជាកិច្ចចាប់ផ្តើម លោកអគ្គនាយករង បាន មានមតិស្វាគមន៍ចំពោះវត្តមានរបស់តំណាងអង្គការ JICA ដែលចុះមកសិក្សាស្វែងយល់អំពីវិស័យកៅស៊ូ នៅកម្ពុជា និងស្វែងរកលទ្ធភាពក្នុងការធ្វើកិច្ចសហប្រតិបត្តិការក្នុងពេលអនាគត។ លោកអគ្គនាយករង បានជម្រាបជូនភ្ញៀវប្រាប់អំពីស្ថានភាពទូទៅនៃការ អភិវឌ្ឍដំណាំកៅស៊ូនៅកម្ពុជា ឱកាស និងបញ្ហា ប្រឈមនានាពាក់ព័ន្ធនឹងវិស័យកៅស៊ូ និង តួនាទី របស់អគ្គនាយកដ្ឋានកៅស៊ូ ក្នុងការគ្រប់គ្រងរៀបចំ គោលនយោបាយនៃយុទ្ធសាស្ត្របម្រើដល់ការអភិ- វឌ្ឍន៍វិស័យកៅស៊ូនៅទូទាំងប្រទេស។

បន្ទាប់មក លោកអគ្គនាយករង បានផ្តល់ ឱកាសដល់គ្រប់នាយកដ្ឋានពាក់ព័ន្ធលើកឡើងនូវ សំណូមពរ គម្រោង ឬសំណើផ្សេងៗជូនដល់តំណាង អង្គការ JICA ដើម្បីពិនិត្យពិចារណានិងជួយគាំទ្រ ក្នុងពេលអនាគត។

ជាការឆ្លើយតប លោក Daisaku Kiyota បានថ្លែងអំណរគុណចំពោះលោកអគ្គនាយករង និង សមាជិកអង្គប្រជុំទាំងមូលដែលបានផ្តល់ឱកាសឲ្យ លោកបានជួបប្រជុំនិងសុំរៀនយល់អំពីវិស័យកៅស៊ូ នៅកម្ពុជា។ លោកនឹងទទួលយករាល់សំណើទាំង អស់ដែលបានលើកឡើងដាក់ស្នើសុំមកអង្គការ JICA ដើម្បីពិនិត្យលទ្ធភាពជួយនាពេលខាងមុខ។



ទិដ្ឋភាពនៃកិច្ចប្រជុំ





ព្រះរាជាណាចក្រកម្ពុជា  
ជាតិ សាសនា ព្រះមហាក្សត្រ

ក្រសួងកសិកម្ម រុក្ខាប្រមាញ់ និងនេសាទ

អគ្គនាយកដ្ឋានកៅស៊ូ

លេខ: ០៤១០ អ.ក.ស

ថ្ងៃសុក្រ ១៣ ខែ ឧសភា ឆ្នាំច សំរឹទ្ធិស័ក ព.ស.២៥៦២  
រាជធានីភ្នំពេញ ថ្ងៃទី ១៤ ខែ ០៥ ឆ្នាំ២០១៩  
សូមគោរពជូន

ឯកឧត្តមរដ្ឋមន្ត្រីក្រសួងកសិកម្ម រុក្ខាប្រមាញ់ និងនេសាទ

កម្មវត្ថុ : របាយការណ៍ស្តីពីស្ថានភាពការងារអគ្គនាយកដ្ឋានកៅស៊ូប្រចាំឆ្នាំ២០១៨ និងទិសដៅអនុវត្តបន្ត។

ជូនគ្រាប់ : -តារាងស្ថានភាពផលិតកម្មកៅស៊ូប្រចាំឆ្នាំ ឆ្នាំ២០១៨  
-តារាងស្ថានភាពផលិតកម្មកៅស៊ូស្របច្រកប្រចាំឆ្នាំ ឆ្នាំ២០១៨ ។

សេចក្តីជូនមានចែងក្នុងកម្មវត្ថុនិងជូនភ្ជាប់ខាងលើ ខ្ញុំបាទសូមជម្រាបជូន ឯកឧត្តមរដ្ឋមន្ត្រី មេត្តាទទួលជ្រាបអំពីលទ្ធផលការងារសម្រេចបានរបស់អគ្គនាយកដ្ឋានកៅស៊ូប្រចាំឆ្នាំ ២០១៨ និងទិសដៅអនុវត្តបន្តដោយសង្ខេបដូចខាងក្រោម៖

១-ផ្ទៃដីកៅស៊ូសរុបមានចំនួន ៤៣៦ ៦៨២ ហិកតា ក្នុងនោះ៖ ផ្ទៃដីរៀបរយមានចំនួន ២០១ ៩៨៩ ហិកតា ស្មើនឹង ៤៦% និងផ្ទៃដីចែមមានចំនួន ២៣៤ ៧៣៣ ហិកតា ស្មើនឹង៥៤%។

២-បរិមាណផលិតផលសម្រេចបានគិតមកដល់ត្រីមាសខែ១២(ខែ) មានចំនួន ២២០ ១០០ តោន បានកើនឡើងចំនួន ២៦ ៨១៤ តោនស្មើនឹង១៤% ធៀបនឹងរយៈពេលដូចគ្នាឆ្នាំមុន។

៣-បរិមាណបញ្ចេញលក់សម្រេចបានគិតមកដល់ត្រីមាសខែ១២(ខែ) មានចំនួន ២១៧ ៥០០ តោន បានកើនឡើងចំនួន ២៨ ៦៦៧ តោន ស្មើនឹង១៥% ធៀបនឹងរយៈពេលដូចគ្នាឆ្នាំមុន។

៤-តម្លៃលក់ដីកៅស៊ូមធ្យមសម្រេចបានគិតមកដល់ត្រីមាសខែ១២(ខែ)មានចំនួន ១ ៣១៩ដុល្លារអាមេរិក បានថយចុះចំនួន ២៦២ដុល្លារអាមេរិកស្មើនឹង(១៧%) ធៀបនឹងរយៈពេលដូចគ្នាឆ្នាំមុន។

- ៥-ទិសដៅបន្ត៖
  - ប្រជុំពិនិត្យនិងកែសម្រួលសេចក្តីប្រារម្ភច្បាប់ស្តីពីកៅស៊ូ
  - បន្តចុះអនុវត្តសកម្មភាពគម្រោងតាមកម្មវិធីឲ្យបានសម្រេចតាមផែនការដែលបានគ្រោងទុក
  - ចុះត្រួតពិនិត្យនិងវាយតម្លៃបច្ចេកទេសដំណាំកៅស៊ូរបស់ក្រុមហ៊ុនសម្បទានដីសេដ្ឋកិច្ច និងជំរុញការប្រមូលចំណូលចូលថវិការដ្ឋតាមការគ្រោងទុក
  - ផ្សព្វផ្សាយតម្លៃកៅស៊ូតាមវិទ្យុ លើទំព័រហ្វេសប៊ុក និងព្រឹត្តិបត្ររបស់អគ្គនាយកដ្ឋានកៅស៊ូ។

អាស្រ័យដូចបានជម្រាបជូនខាងលើ ខ្ញុំបាទសូម ឯកឧត្តមរដ្ឋមន្ត្រី មេត្តាទទួលជ្រាបជាបាយការណ៍ដោយក្តីអនុគ្រោះ។

សូម ឯកឧត្តមរដ្ឋមន្ត្រី មេត្តាទទួលនូវការគោរពដ៏ជ្រាលជ្រៅអំពីខ្ញុំបាទ។

- ចម្លងជូន៖
- ឯកឧត្តមរដ្ឋលេខាធិការទទួលបន្ទុក
- ឯកឧត្តមអនុរដ្ឋលេខាធិការទទួលបន្ទុក
- \* ដើម្បីជូនជ្រាប \*
- នាយកដ្ឋានកិច្ចការរដ្ឋបាល កសក.
- នាយកដ្ឋានផែនការ និងស្ថិតិ កសក.
- នាយកដ្ឋានផ្សព្វផ្សាយកសិកម្ម នៃ អនក.
- គ្រប់ចម្រារកៅស៊ូកសិ-ឧស្សាហកម្ម
- \* ដើម្បីជ្រាប \*
- ឯកសារ

ប្រតិភូរាជរដ្ឋាភិបាលកម្ពុជា នគរូបបណ្ណកថា  
អគ្គនាយក នៃអគ្គនាយកដ្ឋានកៅស៊ូ  
  
ប៊ុន សុផា



ក្រសួងកសិកម្ម រុក្ខាប្រមាញ់ និងនេសាទ  
អគ្គនាយកដ្ឋានកៅស៊ូ

**ព្រះរាជាណាចក្រកម្ពុជា**  
**ជាតិ សាសនា ព្រះមហាក្សត្រ**

**របាយការណ៍**  
**ស្តីពី**

**ស្ថានភាពការងាររបស់អគ្គនាយកដ្ឋានកៅស៊ូ ប្រចាំឆ្នាំ២០១៨**  
**និងទិសដៅអនុវត្តបន្ត**

**១.សេចក្តីផ្តើម**

ក្នុងឆ្នាំ២០១៨ នេះអគ្គនាយកដ្ឋានកៅស៊ូ បានអនុវត្តការងារចម្បងៗ ក្នុងស្មារតីទទួលខុសត្រូវខ្ពស់ ទាំងការងារចរន្ត ការងារអនុវត្តគម្រោងតាមកម្មវិធី ការងារដាំដុះ ថែទាំកូនកៅស៊ូថ្មី ការងារអាជីវកម្ម ផលិតកម្ម និងធុរកិច្ចទាំងកៅស៊ូគ្រួសារនិងកៅស៊ូកសិ-ឧស្សាហកម្ម និងការងារផ្សេងៗទៀតបានដំណើរការជាធម្មតា។ ជាលទ្ធផលការងារសំខាន់ៗ ដែលអគ្គនាយកដ្ឋានកៅស៊ូសម្រេចបានប្រចាំឆ្នាំ២០១៨ មានខ្លឹមសារលម្អិតជូនដូចខាងក្រោម៖

**២.លទ្ធផលការងារសម្រេចបាន**

**២.១ ការងារលើកកម្ពស់ផលិតកម្ម និងធុរកិច្ចកៅស៊ូ**

**២.១.១ ផ្ទៃដីកៅស៊ូ**

ផ្ទៃដីកៅស៊ូសរុបមានចំនួន ៤៣៦ ៦៨២ ហិកតា ដែលក្នុងនោះ៖ ផ្ទៃដីរៀបរយមានចំនួន ២០១ ៩៤៩ ហិកតា ស្មើនឹង ៤៦% និងផ្ទៃដីថែទាំមានចំនួន ២៣៤ ៧៣៣ ហិកតា ស្មើនឹង ៥៤% ធៀបនឹងខែមុន ។

**២.១.២ ផលិតកម្ម**

ផលិតផលកៅស៊ូសម្រេចបានក្នុងខែធ្នូមានចំនួន ៣១ ៩២៤តោន បានកើនឡើងចំនួន ៥ ០៨៩ តោន ស្មើនឹង ១៩% ធៀបនឹងខែមុន និងបានថយចុះចំនួន ១ ៥៥៨ តោន ស្មើនឹង ៥% ធៀបនឹងរយៈពេលដូចគ្នាឆ្នាំមុន។

ផលិតផលកៅស៊ូសរុបគិតតាមដំណើរខែធ្នូ (១២ខែ) សម្រេចបានចំនួន ២២០ ១០០ តោន បានកើនឡើងចំនួន ២៦ ៨១៤តោន ស្មើនឹង ១៤% ធៀបនឹងរយៈពេលដូចគ្នាឆ្នាំមុន។

**២.១.៣ ធុរកិច្ចកៅស៊ូ**

បរិមាណបញ្ជាញលក់កៅស៊ូសម្រេចបានក្នុងខែធ្នូ មានចំនួន ២៩ ៧៦៣ តោន បានកើនឡើងចំនួន ៣ ៥៩៨ តោន ស្មើនឹង១៤% បើធៀបនឹងខែមុន និងបានថយចុះចំនួន ៥ ៩៨០ តោន ស្មើនឹង ១៧% ធៀបនឹងរយៈពេលដូចគ្នាឆ្នាំមុន ។

បរិមាណបញ្ជាញលក់សរុបគិតតាមដំណើរខែធ្នូ (១២ខែ) សម្រេចបានចំនួន ២១៧ ៥០០ តោន បានកើនឡើងចំនួន ២៨ ៦៦៧ តោន ស្មើនឹង ១៥% ធៀបនឹងរយៈពេលដូចគ្នាឆ្នាំមុន។

តម្លៃលក់មធ្យមក្នុងខែធ្នូគឺ ១ ២១៣ដុល្លារ/តោន បានថយចុះ ១៣ដុល្លារ/តោន ស្មើនឹង ១%ធៀបនឹងខែមុន និងបានថយចុះ ២០៩ដុល្លារ/តោន ស្មើនឹង ១៥% បើធៀបនឹងរយៈពេលដូចគ្នាក្នុងឆ្នាំមុន។

តម្លៃលក់កៅស៊ូជាមធ្យមគិតតាមដំណើរខែធ្នូ (១២ខែ) គឺ ១ ៣១៩ ដុល្លារ/តោន បានថយចុះចំនួន ២៦២ ដុល្លារ/តោន ស្មើនឹង ១៧% ធៀបនឹងរយៈពេលដូចគ្នាឆ្នាំមុន។

*Handwritten mark*



**២.២. ការងារបណ្តុះបណ្តាលអនុវត្តគម្រោងសកម្មភាពថវិកាតាមកម្មវិធី**

**២.២.១. ការងារចរន្ត**

- បានប្រជុំរៀបចំសេចក្តីព្រាងច្បាប់ស្តីពីកៅស៊ូ និងលិខិតបទដ្ឋាននានាក្រោមច្បាប់បានចំនួន០៤លើក នៅអគ្គនាយកដ្ឋានកៅស៊ូ
- បានបើកវគ្គសិក្ខាសាលាពិគ្រោះយោបល់សេចក្តីព្រាងច្បាប់ស្តីពីកៅស៊ូចំនួន០១លើក នៅក្រសួង កសិកម្មរុក្ខាប្រមាញ់ និងនេសាទថ្ងៃទី១៧ ខែធ្នូ ឆ្នាំ២០១៨
- ចុះពិនិត្យដោះស្រាយវិវាទដីចម្ការកៅស៊ូរដ្ឋឡាបានសៀក ខេត្តរតនគិរី
- ចុះពិនិត្យដោះស្រាយវិវាទដីចម្ការកៅស៊ូមេមត់ ខេត្តត្បូងឃ្មុំ
- ចុះពិនិត្យដោះស្រាយការចេញលិខិតអនុញ្ញាតបើកស្នាក់ការប្រមូលទិញដីកៅស៊ូគ្រួសារជាមួយ មន្ទីរពាណិជ្ជកម្មខេត្តកំពង់ធំ
- បានចុះជំរុញ ការចុះបញ្ជីរបស់សហគមន៍កសិកម្មកៅស៊ូគ្រួសារ នៅខេត្តមណ្ឌលគិរី និងកំពង់ចាម ចាប់ពីថ្ងៃទី១២ ដល់១៥ ខែធ្នូ ឆ្នាំ២០១៨
- ប្រជុំពិភាក្សាបន្តលើការធ្វើបច្ចុប្បន្នភាពផែនការយុទ្ធសាស្ត្រអភិវឌ្ឍន៍កៅស៊ូធម្មជាតិ២០១៨-២០២៧ នៅអគ្គនាយកដ្ឋានកៅស៊ូ នៅថ្ងៃទី០៦ ខែធ្នូ ឆ្នាំ២០១៨
- បានទទួលជួបពិភាក្សាការងារជាមួយអ្នកជំនាញJICA នៅអគ្គនាយកដ្ឋានកៅស៊ូនៅថ្ងៃទី១៤ ខែធ្នូ ឆ្នាំ២០១៨
- បានប្រជុំពិនិត្យ និងសម្រេចព្រឹត្តិបត្រកៅស៊ូធម្មជាតិខែតុលា ឆ្នាំ២០១៨ វឌ្ឍនភាពព្រឹត្តិបត្រកៅស៊ូ ធម្មជាតិខែវិច្ឆិកា ឆ្នាំ២០១៨ និងលើកទិសដៅសម្រាប់ខែធ្នូ ឆ្នាំ២០១៨ នៅអគ្គនាយកដ្ឋានកៅស៊ូ នៅថ្ងៃទី១៩ ខែធ្នូ ឆ្នាំ២០១៨
- បានប្រជុំពិនិត្យ និងសម្រេចព្រឹត្តិបត្រកៅស៊ូធម្មជាតិខែវិច្ឆិកា ឆ្នាំ២០១៨ វឌ្ឍនភាពព្រឹត្តិបត្រកៅស៊ូ ធម្មជាតិខែធ្នូ ឆ្នាំ២០១៨ នៅអគ្គនាយកដ្ឋានកៅស៊ូ នៅថ្ងៃទី២៨ ខែធ្នូ ឆ្នាំ២០១៨
- ចុះតាមដាននិងវាយតម្លៃការអនុវត្តចង្កោមសកម្មភាព
- រៀបចំសិក្ខាសាលាពិគ្រោះយោបល់ស្តីពី ការធ្វើបច្ចុប្បន្នភាព ផែនការយុទ្ធសាស្ត្រអភិវឌ្ឍន៍កៅស៊ូធម្ម ជាតិនៅកម្ពុជា(២០១៦-២០២៥)
- បានសិក្សាស្រាវជ្រាវប្រមូលទិន្នន័យនិងព័ត៌មានកៅស៊ូ សម្រាប់រៀបចំព្រឹត្តិបត្រប្រចាំខែ និងផ្សព្វផ្សាយ តម្លៃកៅស៊ូធម្មជាតិលើទំព័រហ្វេសប៊ុករបស់អគ្គនាយកដ្ឋានកៅស៊ូ
- បានប្រមូលទិន្នន័យ និងរៀបចំតម្លៃកៅស៊ូធម្មជាតិសម្រាប់ផ្សាយប្រចាំសប្តាហ៍តាមវិទ្យុមណ្ឌលព័ត៌មាន ស្រ្តីកម្ពុជា(FM102)ចំនួន០៤ដង។

**២.២.២. ការចំណាយថវិកាតាមគម្រោងកម្មវិធី**

ការចំណាយថវិកាគិតមកដល់ត្រីមីខែធ្នូ (១២ខែ) ឆ្នាំ២០១៨ មានចំនួន២ ០៣៣ ៦៨៤ ៨៣៥ រៀល ដោយឡែកការ ចំណាយថវិកាក្នុងខែធ្នូ ឆ្នាំ២០១៨មានចំនួន ១៥ ៥៩៥ ៩០០រៀល។

**២.២.៣. ការប្រមូលចំណូលថវិកា**

ការប្រមូលចំណូលថ្លៃល្អធុលដីអវិនិយោគចម្ការកៅស៊ូរដ្ឋទាំង៧ ចម្ការកៅស៊ូរដ្ឋឡាបានសៀកខេត្តរតនគិរី និង ក្រុមហ៊ុននីហ៍រណ អាហ៍រណកៅស៊ូ គិតមកដល់ត្រីមីខែធ្នូ (១២ខែ) ឆ្នាំ២០១៨ បានចំនួន ១ ៤៤៤ ៥៣៨ ៥៨៣ រៀល។ ដោយឡែកក្នុងខែធ្នូ ឆ្នាំ២០១៨ ការប្រមូលចំណូលថវិកាបានចំនួន ៤៦២ ៤៧៤ ១៤៣រៀល។





៣. ទិសដៅបន្ត

- បន្តប្រជុំពិនិត្យនិងកែសម្រួលសេចក្តីព្រាងច្បាប់ស្តីពីកៅស៊ូ
- បន្តចុះតាមដាន វាយតម្លៃការអនុវត្តចង្កោមសកម្មភាព និងកម្មវិធីវិនិយោគសម្បទានដីសេដ្ឋកិច្ចក្នុងវិស័យកៅស៊ូ និងអនុវត្តការងារផ្សេងៗតាមផែនការគ្រោងទុកសម្រាប់ឆ្នាំ២០១៨
- រៀបចំប្រជុំការធ្វើបច្ចុប្បន្នភាពផែនការយុទ្ធសាស្ត្រអភិវឌ្ឍន៍កៅស៊ូធម្មជាតិនៅកម្ពុជា (២០១៦-២០២៥) ក្រោយធ្វើសិក្ខាសាលាពិគ្រោះយោបល់រួច
- បន្តចុះតាមដាន ចុះបញ្ជីសហគមន៍កសិកម្មកៅស៊ូគ្រួសារ
- បន្តអនុវត្តការងារចរន្តរបស់អគ្គនាយកដ្ឋានកៅស៊ូ
- បន្តចុះពិនិត្យនិងវាយតម្លៃបច្ចេកទេសដំណាំកៅស៊ូរបស់ក្រុមហ៊ុនសម្បទានដីសេដ្ឋកិច្ច
- បន្តស្រាវជ្រាវនិងប្រមូលទិន្នន័យកៅស៊ូក្នុងស្រុក និងអន្តរជាតិ សម្រាប់រៀបចំព្រឹត្តិបត្រប្រចាំខែ និងផ្សព្វផ្សាយតម្លៃកៅស៊ូធម្មជាតិតាមវិទ្យុប្រចាំសប្តាហ៍ និងលើគេហទំព័រហ្វេសប៊ុក របស់អគ្គនាយកដ្ឋានកៅស៊ូ។

បានឃើញនិងឯកភាព  
 ជ. ប្រតិភូរាជរដ្ឋាភិបាលកម្ពុជា ទទួលបន្ទុកជា  
 អគ្គនាយក នៃអគ្គនាយកដ្ឋានកៅស៊ូ  
 អគ្គនាយករង  
  
 សេក ភក្តី

ថ្ងៃពុធ ១៣ ខែ ឧសភា ឆ្នាំ ច សំរឹទ្ធិស័ក ព.ស.២៥៦២  
 រាជធានីភ្នំពេញ ថ្ងៃទី ១៤ ខែ ឧសភា ឆ្នាំ២០១៩  
 ប្រធាននាយកដ្ឋានរដ្ឋបាលនិងនីតិកម្ម

  
 ២៥១ ងង



អគ្គនាយកដ្ឋានកៅស៊ូ  
នាយកដ្ឋានរដ្ឋបាល និងសីតិកម្ម

ជាតិ សាសនា ព្រះមហាក្សត្រ

ស្ថានភាពផលិតកម្មកៅស៊ូប្រចាំឆ្នាំ ឆ្នាំ២០១៨

តារាងទី១

Table with columns for production volume, value added, and employment across different rubber processing stages. Includes sub-sections I (Rubber processing) and II (Rubber products).

បញ្ជាក់

- (១) ផ្ទៃដីសរុបមានចំនួន ៤៣៦ ៦៥២ហិកតា ( ផ្ទៃដីរៀបរយ ២០១ ៩៨៥ហិកតា ផែនការ ២៣៨ ៧៣៣ហិកតា) បានកើនឡើងចំនួន ៤ ៨១២ហិកតា ( ១%) ធៀបនឹងចំនួន។
(២) ផលិតផលសរុបចំនួន ៣១ ៩២៤ ៣៦៦ តោន បានកើនឡើងចំនួន ៥ ០៨៩៤៣៦ ( ១៩%) ធៀបចំនួន និងបានថយចុះចំនួន ១ ៤៤៨ (៥%) ធៀបនឹងរយៈពេលផុតក្នុងឆ្នាំ២០១៧។
(៣) រហូតមកដល់ខែធ្នូ ឆ្នាំ២០១៨ ផលិតផលសរុប ២២០ ១០០តោន បានកើន ២៦ ៨១៤តោន ( ១៤%) ធៀបនឹងរយៈពេលផុតក្នុងឆ្នាំ២០១៧។
(៤) ការបញ្ចេញសរុប ២៩ ៧៦៣តោន បានកើន ៣ ៩៩៨តោន (១៤%) ធៀបចំនួន និងបានថយចុះចំនួន ៥ ៩៨០ (១៧%) ធៀបនឹងរយៈពេលផុតក្នុងឆ្នាំ២០១៧។
(៥) រហូតមកដល់ខែធ្នូ ឆ្នាំ២០១៨ ការបញ្ចេញសរុប ២១៧ ៥០០តោន បានកើនឡើងចំនួន២៨ ៦៦៧ (១៥%) ធៀបនឹងរយៈពេលផុតក្នុងឆ្នាំ២០១៧។
(៦) សម្បទិចុងគ្រាមានចំនួន១៨ ៨៨៤

នាយកដ្ឋានរដ្ឋបាល និងសីតិកម្ម  
ប្រតិភូគណៈកម្មាធិការក្រសួងកៅស៊ូ និងឧស្សាហកម្មកៅស៊ូ  
អគ្គនាយក នៃអគ្គនាយកដ្ឋានកៅស៊ូ  
អគ្គនាយក  
សេក គីរីដា

ប្រធាននាយកដ្ឋានរដ្ឋបាល និងសីតិកម្ម  
ប្រធាននាយកដ្ឋានរដ្ឋបាល និងសីតិកម្ម  
ប្រសិន ឌីណា

ថ្ងៃទី ១៧ ខែ មេសា ឆ្នាំ ២០១៩  
រាជធានីភ្នំពេញ, ថ្ងៃទី ១៧ ខែ មេសា ឆ្នាំ ២០១៩  
អ្នកធ្វើតារាង



# ព័ត៌មានអាមេរិក-ចិន

**សង្គ្រាមពាណិជ្ជកម្មរវាង  
អាមេរិក - ចិនមានផលវិជ្ជមាន  
ទៅលើឧស្សាហកម្មផលិតផល  
កៅស៊ូប្រទេសឥណ្ឌា**

ឯកសារយោង៖ <https://www.cnbctv18.com>  
ប្រែសម្រួលដោយលោក **ឌុន ធី**

មន្ត្រីនៃសមាគមឧស្សាហកម្មកៅស៊ូឥណ្ឌា (AIRIA) បាននិយាយថា៖ សង្គ្រាមពាណិជ្ជកម្មរវាងអាមេរិក-ចិន កំពុងមានឥទ្ធិពលជាផលវិជ្ជមានទៅលើឧស្សាហកម្មកៅស៊ូរបស់ប្រទេសឥណ្ឌា ខណៈពេល ដែលប្រទេសនេះកំពុងតែបង្ហាញពីនិន្នាការបង្កើនការនាំចេញទៅកាន់សហរដ្ឋអាមេរិក។

លោក Vikram Makar ប្រធានសមាគមនេះបានប្រាប់អ្នកយកព័ត៌មានថា៖ សង្គ្រាមពាណិជ្ជកម្មរវាងសហរដ្ឋអាមេរិក-ចិនមានភាពវិជ្ជមានចំពោះឧស្សាហកម្មកៅស៊ូឥណ្ឌាលើការនាំចេញទៅសហរដ្ឋអាមេរិក។ ផលិតផលកៅស៊ូមួយចំនួនក៏ទទួលបានការយល់ព្រមពីក្រុមហ៊ុនអាមេរិកដែលផ្តល់ភាពងាយស្រួលជាងមុន។ សង្គ្រាមពាណិជ្ជកម្មគឺជាសញ្ញាវិជ្ជមានមួយសម្រាប់អ្នកផលិតផលិតផលទាំងនេះ។

លោកបានបន្ថែមថា ក្រុមហ៊ុនឥណ្ឌាដែលនាំចេញផលិតផលកៅស៊ូទៅកាន់សហរដ្ឋអាមេរិកនឹងមានស្ថេរភាព ដោយសារតែសង្គ្រាមពាណិជ្ជកម្មនេះ។ ប្រទេសឥណ្ឌានឹងមានពិព័រណ៍កៅស៊ូ

នៅឆ្នាំ២០១៩ ដែលនឹងប្រារព្ធធ្វើនៅខែមេសា នៅទីក្រុងបុមបៃ ដោយរៀបចំឡើងដោយ AIRIA ។

យោងតាម លោក Chandhrasekharan អនុប្រធានជាន់ខ្ពស់បានឲ្យដឹងថា សង្គ្រាមពាណិជ្ជកម្មរវាងអាមេរិក-ចិន ពិតជាមានភាពវិជ្ជមានចំពោះឧស្សាហកម្មឥណ្ឌា ហើយលោក Makar បានថ្លែងថាឧស្សាហកម្មផលិតកៅស៊ូឥណ្ឌាមានប្រមាណជាលពាន់លានដុល្លារ។

ថ្លែងអំពីពិព័រណ៍កៅស៊ូឥណ្ឌាវិញ លោក Chandhrasekharan បានបន្ថែមថា ការជួបគ្នារវាងអ្នកទិញនិងអ្នកលក់(ទាំងក្នុងនិងក្រៅស្រុក) នឹងត្រូវធ្វើឡើងក្នុងការតាំងពិព័រណ៍នេះ ដែលគេរំពឹងថានឹងជួយបង្កើនការនាំចេញពីប្រទេសឥណ្ឌា។

លោក Makar បានបន្ថែមថា "យោងតាមព័ត៌មានគឺទឹកប្រាក់ប្រហែល៤លានដុល្លារអាមេរិកត្រូវបានវិនិយោគ បន្ទាប់ពីការជួបគ្នារវាងអ្នកទិញនិងអ្នកលក់ ក្នុងអំឡុងការតាំងបង្ហាញចុងក្រោយរបស់ឥណ្ឌា។

លោក Vishnu Bhimrajka តំណាងប្រធានសហគមសម្រាប់ការតាំងពិព័រណ៍កៅស៊ូឥណ្ឌា ឆ្នាំ២០១៩ បាននិយាយថា មានអ្នកតាំងពិព័រណ៍ចូលរួមប្រមាណជា៣០០នាក់ មកពីប្រទេសឥណ្ឌានិងក្រៅប្រទេស នឹងដាក់បង្ហាញពីផលិតផលរបស់ខ្លួនដែលមានចាប់ពីអ្នកផលិតវត្ថុធាតុដើមកៅស៊ូ ម៉ា-



ស៊ីនកែច្នៃកៅស៊ូ ឧបករណ៍ធ្វើតេស្ត និងវត្ថុផ្សេង ទៀត។

នៃការប្តេជ្ញាចិត្តរបស់រដ្ឋាភិបាលក្នុងការបង្កើនផលិតភាពនៃចម្ការកៅស៊ូរបស់កសិករ។



**រដ្ឋាភិបាលនឹងធ្វើយុវកម្មចម្ការកៅស៊ូចំនួន ១.២ពាន់ហិកតានៅកោះស៊ូម៉ាត្រាខាងត្បូង**

ឯកសារយោង៖ <https://en.antaranews.com>  
ប្រែសម្រួលដោយលោក **ឈួន ធី**

រដ្ឋាភិបាល គ្រោងនឹងចំណាយប្រាក់ចំនួន ១៣ពាន់លានរូបពីបន្ថែមទៀត ដើម្បីធ្វើយុវកម្មចម្ការកៅស៊ូចំនួន១.២ពាន់ហិកតា នៅក្នុងកោះស៊ូម៉ាត្រាខាងត្បូងនៅឆ្នាំក្រោយ។

ម្យ៉ាងទៀតផ្ទៃដីចម្ការកៅស៊ូចាស់ៗ ឬខូចខាតបានឈានដល់១៩២ ២២២ហិ.ត ក្នុងចំណោមផ្ទៃដីចម្ការកៅស៊ូ១.៣លានហិ.ត នៅក្នុងតំបន់កោះស៊ូម៉ាត្រាខាងត្បូង។

កសិករនឹងទទួលបានការឧបត្ថម្ភធនចំនួន ២៥លានរូបពី/ហិ.ត ដើម្បីធ្វើយុវកម្មចម្ការកៅស៊ូ ហើយផ្ទៃដីអតិបរមាសម្រាប់ធ្វើយុវកម្មចម្ការកៅស៊ូ គឺ ២ហិកតា។

លោក Rudi Arpian ប្រធានផ្នែកកែច្នៃផលិតផលនិងទីផ្សារនៃការិយាល័យដំណាំកៅស៊ូរបស់កោះស៊ូម៉ាត្រាខាងត្បូង បានថ្លែងថា គម្រោងយុវកម្មចម្ការកៅស៊ូនេះ មានគោលបំណងបង្កើនផលិតផលកៅស៊ូរបស់កសិករ។

យោងតាម ប្រធានមជ្ឈមណ្ឌលស្រាវជ្រាវតំបន់ Sumbawa បានឲ្យដឹងថាការដាំដុះកៅស៊ូថ្មីនឹងត្រូវចំណាយអស់៥០លានរូបពី/ហិ.ត។ ម្យ៉ាងទៀតថវិកាចំនួន៥០លានរូបពីនឹងត្រូវបានប្រើប្រាស់ដើម្បីទិញពូជកៅស៊ូចំនួន៥៥០ដើម ដីNPK ថ្នាំពុលកសិកម្ម គ្រឿងម៉ាស៊ីន និងតម្រូវការផ្សេងៗទៀត។

លោកក៏បានសម្គាល់ឃើញថា មូលនិធិនេះនឹងត្រូវបានបើកដំណើរការនៅដើមឆ្នាំក្រោយ ហើយចំនួនទឹកប្រាក់បានកើនឡើងយ៉ាងខ្លាំង បើប្រៀបក្នុងឆ្នាំ២០១៨ ដែលមានចំនួន៤ពាន់លានរូបពីសម្រាប់ដំណាំកៅស៊ូចំនួន៤១០ហិ.ត។ លោកបានបន្ថែមថា កំណើននៃការវិភាជន៍ថវិកាគឺជាផ្នែកមួយ

លើសពីនេះទៀត កសិករអាចទទួលបានអត្ថប្រយោជន៍ពីប្រភពបន្ថែមនៃមូលនិធិនេះ តាមរយៈការលក់ដើមកៅស៊ូចាស់ៗ។ដើមកៅស៊ូចាស់ៗ ១០០ដើមអាចលក់បានប្រហែល១៦លានរូបពី។ ជាមធ្យមចម្ការកៅស៊ូក្នុង១ហិកតាមានដើមកៅស៊ូ ៥០០ដើម។

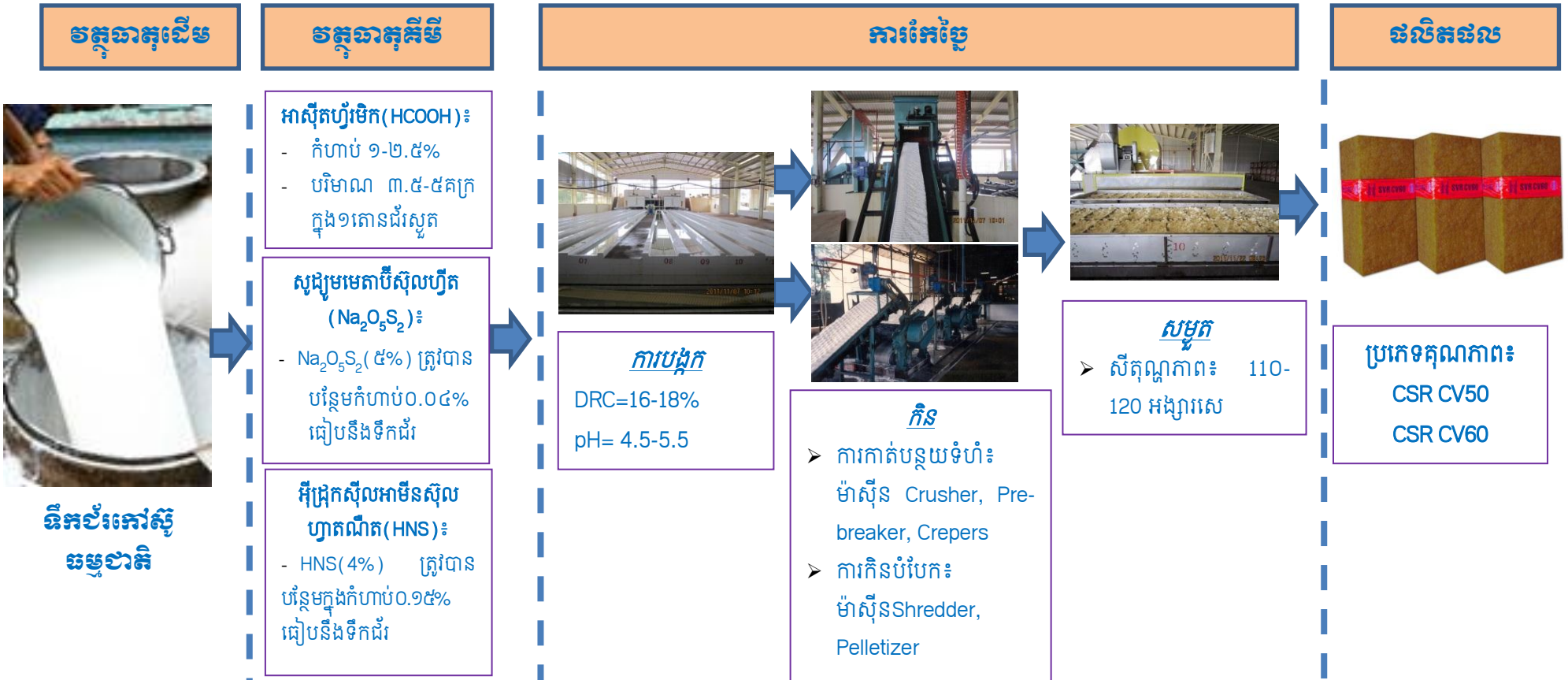




# ទំព័រ ១ ប្រតិបត្តិការ កៅស៊ូ

## លំហូរការងារប្រតិបត្តិការផលិតកៅស៊ូ

ការកែច្នៃទឹកដំកៅស៊ូធម្មជាតិ ទៅជាកៅស៊ូវិស្វស៊ីវិល័យ CSR CV (CV = Constant Viscosity)





**Renacit VII:**

- Renacit(4%) ត្រូវបានបន្ថែមក្នុងកំហាប់ 0.9-0.៣% ធៀបនឹងទឹកជ័រ

**សម្គាល់**

- ក្រឡាសំណាញ់របស់តម្រង: 40 mesh
- ការលាយសូលុយស្យុង អ៊ីដ្រូកស៊ីលអាមីនស៊ុលហ្វាតណីត (HNS): ថ្លឹង៩២៤ក្រាម ដាក់ក្នុងទឹក២២.៥លីត្រ
- Renacit VII: ជាប្រភេទ NR peptizer ជាសារធាតុជួយរំលាយ និងជួយបង្កើន វិស្វស៊ីពីក្នុងកៅស៊ូធម្មជាតិ (គួរប្រើក្នុងកំហាប់ 0.9-0.៣% ធៀបនឹងទឹកជ័រ)។

**ការកែច្នៃទឹកកៅស៊ូធម្មជាតិ ទៅជាទឹកកៅស៊ូខ្លាំង ( CL : Concentrated Latex )**

**វត្ថុធាតុដើម**



ទឹកកៅស៊ូធម្មជាតិ

**វត្ថុធាតុគីមី**

**អាម៉ូញាក់:**

- High Ammonia (HA) : 0.8% ammonia
- Medium Ammonia (MA): 0.5% ammonia
- Low Ammonia (LA) : 0.25% ammonia

**Bulking**

- សារធាតុគីមីដែលត្រូវបន្ថែមមាន៖

  1. Di-ammonium Hydrogen Phosphate  $H_9N_2O_4P$  (DAHP): 5.5 times of the weight of Magnesium
  2. Lauric acid ( $C_{12}H_{24}O_2$ ): 0.005% w/w
  3. Oleic acid ( $C_{18}H_{34}O_2$ ): 0.01% w/w

**ការកែច្នៃ**



**Bulking**

- ទឹកជ័រត្រូវបានបង្ហូរចូលក្នុងអាង Bulking Tanks
- ដាក់បញ្ចូលសារធាតុគីមីដូចមាននៅក្នុងតារាងខាងឆ្វេង
- រយៈពេលស្ថិតនៅក្នុងស៊ីទែនមុនពេលសីទឹកជ័រគឺប្រហែល៨ម៉ោងដើម្បីទុកឱ្យកកខាប់ធ្លាក់ចុះទៅក្នុងបាតអាង
- ជាមួយគ្នានេះដែរត្រូវដងទឹកជ័រសម្រាប់ធ្វើវិភាគ DRC, Ammonia (NH3), Volatile Fatty Acid (VFA), & Magnesium ( Mg)



**ការសី**

- ទឹកជ័រត្រូវបានសីក្នុងឧបករណ៍ De Laval ដោយប្រើកម្លាំងវិលប្រហែល៦០០០ដុំក្នុង១នាទី
- DRC = 60%

**ផលិតផល**



ប្រភេទគុណភាព៖  
HA/MA/LA  
Concentrate Latex  
60% DRC



**សម្គាល់**

- ទឹកជ័រខាប់ត្រូវបានបង្ហូរចូលក្នុងធុងដោយឆ្លងកាត់តម្រងដែលមានក្រឡាសំណាញ់ 40mesh
- ការសម្អាតបរិក្ខារដែលប្រើ ដោយសូលុយស្យុង Formalin 1%

**ការកែច្នៃកៅស៊ូធម្មជាតិទៅជាលក់កៅស៊ូ GP (General Purpose)**





# និស្សាការតម្លៃនិងស្ថិតិកៅស៊ូធម្មជាតិក្នុងបណ្តាប្រទេសផលិតកៅស៊ូធម្មជាតិ

ល.រ	ខេត្ត	សណ្តាប់ទី ១						សណ្តាប់ទី ២						សណ្តាប់ទី ៣						សណ្តាប់ទី ៤						តម្លៃមធ្យមខែ	
		ទឹកដំរី			ជ័រកក			ទឹកដំរី			ជ័រកក			ទឹកដំរី			ជ័រកក			ទឹកដំរី			ជ័រកក			ទឹកដំរី	ជ័រកក
		វ/គ.ក្រ	US\$/គ.ក្រ	រៀបសព្វាហ៍មុន (វ/គ.ក្រ)	វ/គ.ក្រ	US\$/គ.ក្រ	រៀបសព្វាហ៍មុន (វ/គ.ក្រ)	វ/គ.ក្រ	US\$/គ.ក្រ	រៀបសព្វាហ៍មុន (វ/គ.ក្រ)	វ/គ.ក្រ	US\$/គ.ក្រ	រៀបសព្វាហ៍មុន (វ/គ.ក្រ)	វ/គ.ក្រ	US\$/គ.ក្រ	រៀបសព្វាហ៍មុន (វ/គ.ក្រ)	វ/គ.ក្រ	US\$/គ.ក្រ	រៀបសព្វាហ៍មុន (វ/គ.ក្រ)	វ/គ.ក្រ	US\$/គ.ក្រ	រៀបសព្វាហ៍មុន (វ/គ.ក្រ)	វ/គ.ក្រ	US\$/គ.ក្រ	រៀបសព្វាហ៍មុន (វ/គ.ក្រ)	វ/គ.ក្រ	វ/គ.ក្រ
១	កំពង់ចាម	3.600	0,89	→ 0	1.700	0,42	→ 0	3.600	0,90	→ 0	1.700	0,42	→ 0	3.800	0,94	↑ 200	2.000	0,50	↑ 300	3.800	0,95	→ 0	2.000	0,50	→ 0	3.700	1850
២	កម្ពុជឃុំ	3.600	0,89	↓ 100	1.700	0,42	↑ 100	3.500	0,87	↓ 100	1.700	0,42	→ 0	3.600	0,89	↑ 100	1.700	0,42	→ 0	3.700	0,92	↑ 100	1.700	0,42	→ 0	3.600	1700
៣	កំពង់ធំ	3.800	0,94	↑ 200	1.700	0,42	↓ 100	3.700		↓ 100	1.600	0,40	↓ 100	3.700	0,92	→ 0	1.600	0,40	→ 0	3.600	0,90	↓ 100	1.600	0,40	→ 0	3.700	1625
៤	កោះកុង	3.600	0,89	→ 0	1.600	0,40	↓ 100	3.600	0,90	→ 0	1.800	0,45	↑ 200	3.500	0,87	↓ 100	1.600	0,40	↓ 200	3.500	0,87	→ 0	1.600	0,40	→ 0	3.550	1650
៥	ក្រចេះ	3.700	0,92	↓ 100	1.800	0,45	→ 0	3.700	0,92	→ 0	1.800	0,45	→ 0	3.800	0,94	↑ 100	1.700	0,42	↓ 100	3.700	0,92	↓ 100	1.600	0,40	↓ 100	3.725	1725
៦	មណ្ឌលគិរី				2.000	0,50	↑ 100				1.900	0,47	↓ 100				2.000	0,50	↑ 100				2.000	0,50	→ 0		1975
តម្លៃមធ្យម		3.660	0,91	→ 0	1.750	0,43	→ 0	3.620	0,90	↓ 40	1.750	0,44	→ 0	3.680	0,91	↑ 60	1.767	0,44	↑ 17	3.660	0,91	↓ 20	1.750	0,44	↓ 17	3.655	1.754
អន្តរាគមន៍រដ្ឋាភិបាល		4.030			4.020			4.024			4.019																

តម្លៃទិញដំរីកៅស៊ូគ្រួសារតាមតំបន់ប្រចាំខែធ្នូ ឆ្នាំ២០១៨ ជាមធ្យមគីឡូ ៦៥៥៧/គ.ក្រ (=0,៩៩US\$ /គ.ក្រ) សម្រាប់ជ័រស្ងួត និង១ ៧៥៤៧/គ.ក្រ (=0,៤៤US\$/គ.ក្រ) សម្រាប់ជ័រកក។





តារាងទី២៖ ស្ថានភាពចុះកិច្ចផលិតផលកៅស៊ូស្នូតប្រចាំខែធ្នូ ឆ្នាំ២០១៤

ព្រះរាជាណាចក្រកម្ពុជា  
ជាតិ សាសនា ព្រះមហាក្សត្រ

អគ្គនាយកដ្ឋានកៅស៊ូ  
នាយកដ្ឋានទីផ្សារនិងសហប្រតិបត្តិការអន្តរជាតិ

តារាងស្ថានភាពចុះកិច្ចផលិតផលកៅស៊ូស្នូតប្រចាំខែធ្នូ ឆ្នាំ២០១៤

តារាងទី២

Table with columns for months (Dec 2013, Dec 2014), production volume (tonnage, percentage), and price (USD/ton, percentage). Rows include various rubber products like sheets, gloves, and footwear.

បញ្ជាក់៖

- ១. ក្នុងខែធ្នូ ឆ្នាំ២០១៤ បរិមាណបញ្ជាញលក់សរុបមានចំនួន២៩ ៧៦៣តោន បានកើនឡើងចំនួន៣ ៥៩៤តោន(=១៤%)បើធៀបនឹងខែមុន ប៉ុន្តែបានថយចុះចំនួន៥ ៩៤១តោន(=-១៧%)បើធៀបនឹងរយៈពេលដូចគ្នាក្នុងឆ្នាំ២០១៣។
- ២. តម្លៃលក់សរុបក្នុងខែធ្នូ ឆ្នាំ២០១៤ គឺ ២១២ដុល្លារ/តោន បានថយចុះចំនួន១១ដុល្លារ/តោន(=-១%) ធៀបនឹងខែមុន និងបានថយចុះចំនួន២០៩ដុល្លារ/តោន (-=១៥%)បើធៀបរយៈពេលដូចគ្នាក្នុងឆ្នាំ២០១៣។
- ៣. រហូតមកដល់ខែធ្នូ ឆ្នាំ២០១៤ បរិមាណបញ្ជាញលក់សរុបមានចំនួន២១៧ ៥០០តោន បានកើនឡើង២៨ ៦៦៧តោន (+=១៥%)ធៀបរយៈពេលដូចគ្នាឆ្នាំ២០១៣។
- ៤. រហូតដល់ខែធ្នូ ឆ្នាំ២០១៤ តម្លៃលក់សរុបគឺ ៣១៥ដុល្លារ/តោន បានថយចុះចំនួន២៦២ដុល្លារ/តោន (-=១៧%) ធៀបនឹងរយៈពេលដូចគ្នាឆ្នាំ២០១៣។

នាយកដ្ឋានទីផ្សារនិងសហប្រតិបត្តិការអន្តរជាតិ  
ប្រធាននាយកដ្ឋានទីផ្សារនិងសហប្រតិបត្តិការអន្តរជាតិ  
ហ៊ុន កក្កដា

នាយកដ្ឋានកៅស៊ូ  
ប្រធាននាយកដ្ឋានកៅស៊ូ  
ហិន សាវណ៌

ថ្ងៃទី១៣ ខែ ធ្នូ ឆ្នាំ ២០១៤ សិរីសោភ័ណ ២៨៦៦  
រាជធានីភ្នំពេញ, ថ្ងៃទី ១៤ ខែ ២០១៤ ឆ្នាំ២០១៤  
អ្នកធ្វើតារាង



**តារាងទី៣៖ តម្លៃកៅស៊ូនៅទីផ្សារប្រទេសថៃ ប្រចាំខែ ឆ្នាំ២០១៨ (ដុល្លារសហរដ្ឋអាមេរិក/តោន)**

កៅស៊ូសន្លឹកសំដីលដោយខ្យល់ USS *1*											
ថ្ងៃ	Hat Yai	Khlong Nga	Trang	Phuket	Surat thani	Rayong	Ubonrat chatani	មធ្យម	សន្លឹកចំហុយ	ជ័រចាន	ទឹកជ័រនៅចម្ការ
3	1 214,71	1 247,54	1 247,54	1 313,20	1 313,20	1 247,54	1 247,54	1 261,66	1 441,89	1 083,39	1 116,22
4	1 247,54	1 247,54	1 247,54	1 313,20	1 313,20	1 247,54	1 247,54	1 266,25	1 446,82	1 099,81	1 149,05
6	1 247,54	1 247,54	1 214,71	1 313,20	1 313,20	1 247,54	1 247,54	1 261,66	1 441,89	1 066,98	1 149,05
7	1 247,54	1 247,54	1 280,37	1 313,20	1 313,20	1 247,54	1 247,54	1 270,85	1 451,41	1 083,39	1 149,05
11	1 247,54	1 280,37	1 280,37	1 280,37	1 313,20	1 247,54	1 280,37	1 275,77	1 456,01	1 066,98	1 149,05
12	1 280,37	1 247,54	1 280,37	1 329,62	1 329,62	1 280,37	1 280,37	1 289,89	1 470,13	1 058,77	1 165,47
13	1 280,37	1 280,37	1 280,37	1 346,03	1 346,03	1 280,37	1 247,54	1 294,49	1 474,72	1 083,39	1 181,88
14	1 280,37	1 247,54	1 280,37	1 346,03	1 346,03	1 280,37	1 247,54	1 289,89	1 470,13	1 091,60	1 198,30
17	1 313,20	1 280,37	1 313,20	1 378,86	1 378,86	1 280,37	1 280,37	1 317,80	1 498,36	1 099,81	1 198,30
18	1 313,20	1 280,37	1 313,20	1 395,28	1 395,28	1 313,20	1 280,37	1 327,32	1 507,55	1 099,81	1 214,71
19	1 346,03	1 313,20	1 313,20	1 411,69	1 411,69	1 313,20	1 313,20	1 346,03	1 526,60	1 116,22	1 231,13
20	1 346,03	1 280,37	1 346,03	1 411,69	1 411,69	1 313,20	1 280,37	1 341,43	1 124,43	1 231,13	1 247,54
21	1 346,03	1 280,37	1 280,37	1 411,69	1 411,69	1 313,20	1 313,20	1 336,51	1 517,07	1 124,43	1 231,13
24	1 346,03	1 280,37	1 313,20	1 346,03	1 362,45	1 313,20	1 296,79	1 322,72	1 502,96	1 116,22	1 247,54
25	1 313,20	1 280,37	1 313,20	1 346,03	1 346,03	1 313,20	1 280,37	1 313,20	1 493,77	1 124,43	1 247,54
26	1 313,20	1 280,37	1 280,37	1 329,62	1 329,62	1 313,20	1 280,37	1 303,68	1 418,58	1 116,22	1 263,96
27	1 313,20	1 280,37	1 313,20	1 313,20	1 313,20	1 313,20	1 313,20	1 308,60	1 488,84	1 116,22	1 247,54
<b>មធ្យម</b>	<b>1 293,89</b>	<b>1 270,71</b>	<b>1 288,09</b>	<b>1 347,00</b>	<b>1 349,89</b>	<b>1 286,16</b>	<b>1 275,54</b>	<b>1 301,63</b>	<b>1 454,77</b>	<b>1 104,63</b>	<b>1 199,26</b>
<b>អតិបរមា</b>	<b>1 346,03</b>	<b>1 313,20</b>	<b>1 346,03</b>	<b>1 411,69</b>	<b>1 411,69</b>	<b>1 313,20</b>	<b>1 313,20</b>	<b>1 346,03</b>	<b>1 526,60</b>	<b>1 231,13</b>	<b>1 263,96</b>
<b>អប្បបរមា</b>	<b>1 214,71</b>	<b>1 247,54</b>	<b>1 214,71</b>	<b>1 280,37</b>	<b>1 313,20</b>	<b>1 247,54</b>	<b>1 247,54</b>	<b>1 261,66</b>	<b>1 124,43</b>	<b>1 058,77</b>	<b>1 116,22</b>

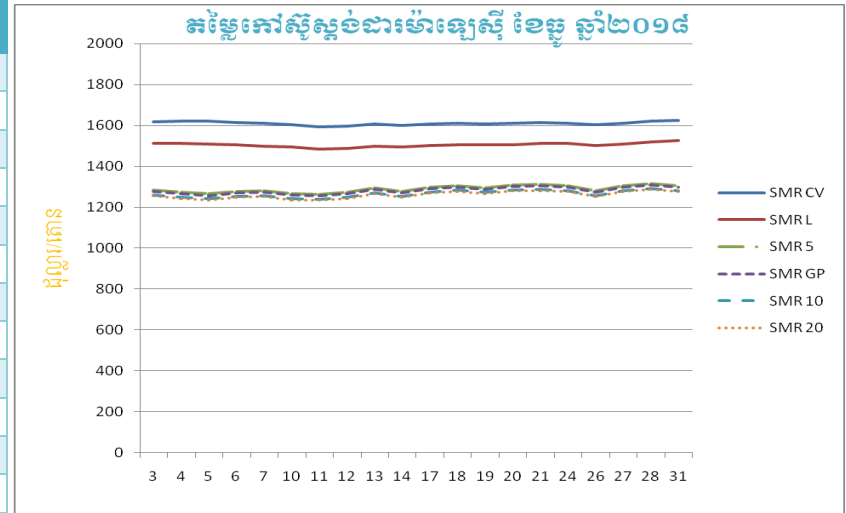
កំណត់សំគាល់៖ នេះជាតម្លៃកៅស៊ូក្នុងស្រុកបានមកពីសមាគមន៍កៅស៊ូថៃ ដែលបានអង្កេតយ៉ាងតិច ២-៥សមាជិក/ថ្ងៃ

\*1\* USS = Un-Smoked Sheets (កៅស៊ូសន្លឹកសំដីលដោយខ្យល់)



តារាងទី៤៖ តម្លៃកៅស៊ូស្តង់ដារម៉ាឡេស៊ី SMR/FOB ប្រចាំខែ ឆ្នាំ២០១៨ (ដុល្លារអាមេរិក/តោន)

ថ្ងៃ	SMR CV	SMR L	SMR 5	SMR GP	SMR 10	SMR 20
3	1 617,50	1 511,00	1 285,00	1 277,50	1 260,50	1 256,00
4	1 621,00	1 514,00	1 272,50	1 265,00	1 248,00	1 243,50
5	1 621,50	1 510,50	1 265,00	1 257,50	1 240,50	1 235,50
6	1 615,50	1 505,50	1 278,50	1 271,00	1 254,00	1 249,00
7	1 609,50	1 499,50	1 281,50	1 274,00	1 257,00	1 252,00
10	1 604,00	1 495,50	1 265,50	1 258,00	1 241,00	1 236,50
11	1 593,00	1 486,00	1 262,50	1 255,00	1 238,00	1 233,50
12	1 596,50	1 487,50	1 272,50	1 265,50	1 248,50	1 243,50
13	1 606,50	1 498,50	1 295,00	1 287,50	1 270,50	1 266,00
14	1 600,00	1 493,50	1 277,50	1 270,00	1 253,00	1 248,00
17	1 607,00	1 502,00	1 298,00	1 291,00	1 274,00	1 269,00
18	1 609,00	1 506,00	1 307,00	1 299,50	1 282,50	1 277,50
19	1 608,50	1 504,00	1 296,50	1 289,00	1 272,00	1 267,50
20	1 609,00	1 507,00	1 309,50	1 302,00	1 285,00	1 280,50
21	1 613,50	1 514,00	1 311,00	1 304,00	1 287,00	1 282,00
24	1 609,00	1 511,00	1 306,00	1 298,50	1 281,50	1 276,50
26	1 602,00	1 502,50	1 281,50	1 274,50	1 257,50	1 252,50
27	1 610,00	1 510,50	1 306,00	1 299,00	1 282,00	1 277,00
28	1 619,50	1 518,00	1 316,00	1 308,50	1 291,50	1 286,50
31	1 625,00	1 526,00	1 305,50	1 298,00	1 281,00	1 276,00
<b>មធ្យម</b>	<b>1 609,90</b>	<b>1 505,10</b>	<b>1 289,60</b>	<b>1 282,30</b>	<b>1 265,30</b>	<b>1 260,40</b>
<b>អតិបរមា</b>	<b>1 625,00</b>	<b>1 526,00</b>	<b>1 316,00</b>	<b>1 308,50</b>	<b>1 291,50</b>	<b>1 286,50</b>
<b>អប្បបរមា</b>	<b>1 593,00</b>	<b>1 486,00</b>	<b>1 262,50</b>	<b>1 255,00</b>	<b>1 238,00</b>	<b>1 233,50</b>



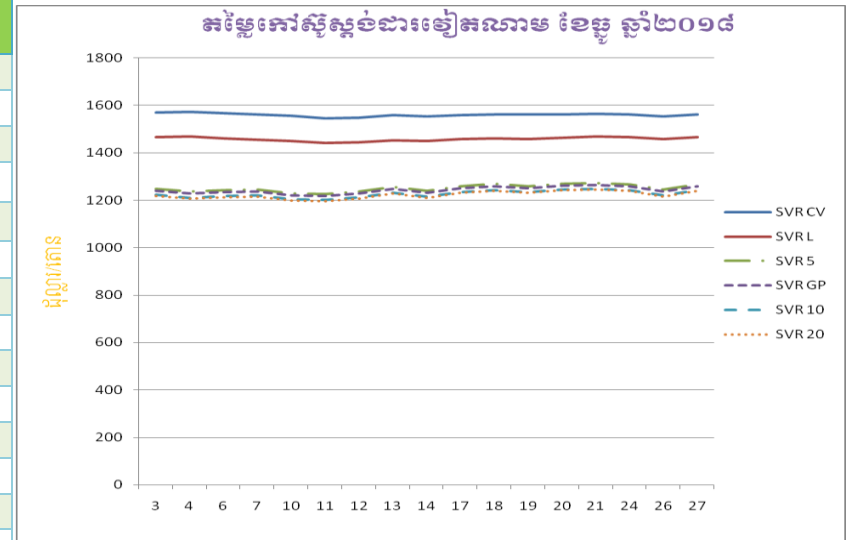
តម្លៃកៅស៊ូស្តង់ដារម៉ាឡេស៊ីលេខ១០ (SVR 10) បានកើនឡើងដល់ ១ ២៦៥,៣០ ដុល្លារអាមេរិក/តោន ក្នុងខែ ឆ្នាំ ២០១៨ បើធៀបទៅនឹងខែវិច្ឆិកា ឆ្នាំ២០១៨ ដែលមានតម្លៃ ១ ២៤០,១០ដុល្លារអាមេរិក/តោន ដូចនេះសន្ទស្សន៍តម្លៃកើនឡើង ១,០១៩ មានន័យថាតម្លៃកៅស៊ូខែ ឆ្នាំ២០១៨ បានកើនឡើង ១,៩%។

SMR = Standard Malaysian Rubber (កៅស៊ូស្តង់ដារម៉ាឡេស៊ី), FOB = Fee-on-Board (ថ្លៃទំនិញដឹកដល់កប៉ាល់)



**តារាងទី៥: តម្លៃកៅស៊ូស្តង់ដាររៀបរយ SVR/FOB ប្រចាំខែ ឆ្នាំ២០១៨ (ដុល្លារ/តោន)**

ថ្ងៃ	SVR CV	SVR L	SVR 5	SVR GP	SVR 10	SVR 20
3	1 569,00	1 465,70	1 246,50	1 239,20	1 222,70	1 218,30
4	1 572,40	1 468,60	1 234,30	1 227,20	1 210,60	1 206,20
6	1 567,00	1 460,30	1 240,10	1 232,90	1 216,40	1 211,50
7	1 561,20	1 454,50	1 243,10	1 235,80	1 219,30	1 214,40
10	1 555,90	1 450,60	1 227,50	1 220,30	1 203,80	1 199,40
11	1 545,20	1 441,40	1 224,60	1 217,40	1 200,90	1 196,50
12	1 548,60	1 442,90	1 234,30	1 227,50	1 211,00	1 206,20
13	1 558,30	1 453,50	1 256,20	1 248,90	1 232,40	1 228,00
14	1 552,00	1 448,70	1 239,20	1 231,90	1 215,40	1 210,60
17	1 558,80	1 456,90	1 259,10	1 252,30	1 235,80	1 230,90
18	1 560,70	1 460,80	1 267,80	1 260,50	1 244,00	1 239,20
19	1 560,20	1 458,90	1 257,60	1 250,30	1 233,80	1 229,50
20	1 560,70	1 461,80	1 270,20	1 262,90	1 246,50	1 242,10
21	1 565,10	1 468,60	1 271,70	1 264,90	1 248,40	1 243,50
24	1 560,70	1 465,70	1 266,80	1 259,50	1 243,10	1 238,20
26	1 553,90	1 457,40	1 243,10	1 236,30	1 219,80	1 214,90
27	1 561,70	1 465,20	1 266,80	1 260,00	1 243,50	1 238,70
<b>មធ្យម</b>	<b>1 559,49</b>	<b>1 457,74</b>	<b>1 249,94</b>	<b>1 242,81</b>	<b>1 226,32</b>	<b>1 221,65</b>
<b>អតិបរមា</b>	<b>1 572,40</b>	<b>1 468,60</b>	<b>1 271,70</b>	<b>1 264,90</b>	<b>1 248,40</b>	<b>1 243,50</b>
<b>អប្បបរមា</b>	<b>1 545,20</b>	<b>1 441,40</b>	<b>1 224,60</b>	<b>1 217,40</b>	<b>1 200,90</b>	<b>1 196,50</b>



តម្លៃកៅស៊ូស្តង់ដាររៀបរយលេខ១០ (SVR 10) បានកើនឡើងដល់១ ២២៦,៣២ ដុល្លារអាមេរិក/តោន ក្នុងខែធ្នូ ឆ្នាំ២០១៨ បើធៀបទៅនឹងខែវិច្ឆិកា ឆ្នាំ២០១៨ ដែលមានតម្លៃ ១ ២០២,០៩ ដុល្លារអាមេរិក/តោន ដូចនេះសន្ទស្សន៍តម្លៃកើនឡើង១,០១៩ មានន័យថាតម្លៃកៅស៊ូ ខែធ្នូ ឆ្នាំ២០១៨ បានកើនឡើង ១,៩%។

SVR = Standard Vietnam Rubber (កៅស៊ូស្តង់ដាររៀបរយ)  
 FOB = Free-on-Board (ថ្លៃទំនិញដឹកដល់កប៉ាល់)



តារាងទី៦: តម្លៃកៅស៊ូធម្មជាតិចេញដោយ Association of Natural Rubber Producing Countries ប្រចាំខែធ្នូ ឆ្នាំ២០១៨ (ដុល្លារ/តោន)

ល.រ	Latex 60%	RSS		TSR	
	ម៉ាឡេស៊ី <sup>(៤)</sup>	បាងកក RSS 3 <sup>(២)</sup>	ភូតាយ៉ាម RSS 4 <sup>(៣)</sup>	បាងកក TSR 20 <sup>(២)</sup>	គួរឡាឡាំពួរ SMR 20 <sup>(១)</sup>
3	898,90	1 361,60	1 706,50	1 247,30	1 256,00
4	901,00	1 365,40	1 691,70	1 250,80	1 243,50
5	924,10	-	1 687,50	-	1 235,50
6	919,40	1 365,80	1 675,20	1 250,00	1 249,00
7	919,30	1 373,00	1 686,40	1 249,50	1 252,00
10	912,50	-	1 675,40	-	1 236,50
11	907,90	1 378,20	1 668,30	1 251,80	1 233,50
12	907,50	1 385,90	1 672,70	1 257,70	1 243,50
13	915,30	1 407,60	1 698,40	1 268,50	1 266,00
14	912,80	1 425,80	-	1 277,70	1 248,00
17	921,20	-	1 730,10	-	1 269,00
18	925,40	-	1 741,70	-	1 277,50
19	922,50	-	1 768,70	-	1 267,50
20	926,50	-	1 764,30	-	1 280,50
21	927,10	-	1 770,50	-	1 282,00
24	920,90	-	1 774,10	-	1 276,50
26	908,00	-	1 771,70	-	1 252,50
27	917,40	-	1 763,20	-	1 277,00
28	924,40	-	1 772,00	-	1 286,50
31	929,50	-	1 776,50	-	1 276,00
<b>មធ្យម</b>	<b>917,10</b>	<b>1 382,90</b>	<b>1 726,00</b>	<b>1 256,70</b>	<b>1 260,40</b>
<b>អតិបរមា</b>	<b>929,50</b>	<b>1 425,80</b>	<b>1 776,50</b>	<b>1 277,70</b>	<b>1 286,50</b>
<b>អប្បបរមា</b>	<b>898,90</b>	<b>1 361,60</b>	<b>1 668,30</b>	<b>1 247,30</b>	<b>1 233,50</b>

សំគាល់៖

- (១) ថ្លៃប្រវត្តិផ្គត់ផ្គង់លើនាវាកំណត់ដោយអ្នកទិញនៅល្ងាចម៉ោង៥:០០
- (២) ថ្លៃប្រវត្តិផ្គត់ផ្គង់លើនាវាកំណត់ដោយវិទ្យាស្ថានស្រាវជ្រាវកៅស៊ូថៃ
- (៣) ថ្លៃជាមធ្យមកំណត់ដោយទីផ្សារឥណ្ឌា (ដែលទាក់ទងនឹងថ្លៃទីផ្សារក្នុងស្រុកនិងមិនគិតថ្លៃពន្ធ ឬថ្លៃផ្សេង)
- (៤) ថ្លៃកំណត់ដោយអ្នកទិញដែលបានរាយការណ៍ជាផ្លូវការដោយក្រុមប្រឹក្សាកៅស៊ូម៉ាឡេស៊ី

ពាក្យកាត់៖

- \*1\* TSR = Technical Specified Rubber (កៅស៊ូបញ្ជាក់គុណភាពតាមបច្ចេកទេស)
- \*2\* RSS = Ribbed Smoked Sheets (កៅស៊ូសន្លឹកសម្ងាត់ដោយផ្សែង)
- \*3\* Latex 60% (ទឹកជ័រខាង៦០%)
- \*4\* SMR = Standard Malaysia Rubber (កៅស៊ូស្តង់ដារប្រទេសម៉ាឡេស៊ី)
- \*5\* STR = Standard Thai Rubber (កៅស៊ូស្តង់ដារប្រទេសថៃ)



**តារាងទី៧៖ តម្លៃកៅស៊ូសន្លឹកលេខ៣ (RSS3) នៅលើទីផ្សារហ៊ុន TOCOM**

(ដុល្លារ/តីឡូក្រាម)

កាលបរិច្ឆេទនៃការធ្វើពាណិជ្ជកម្ម	កិច្ចសន្យាប្រចាំខែ					
	ធ្នូ ១៨	មករា ១៩	កុម្ភៈ ១៩	មីនា ១៩	មេសា ១៩	ឧសភា ១៩
៣-ធ្នូ-២០១៨	1 240,80	1 364,88	1 387,76	1 405,36	1 430,00	1 451,12
៤-ធ្នូ-២០១៨	1 239,92	1 357,84	1 379,84	1 395,68	1 415,92	1 430,88
៥-ធ្នូ-២០១៨	1 242,56	1 369,28	1 390,40	1 406,24	1 425,60	1 438,80
៦-ធ្នូ-២០១៨	1 247,84	1 382,48	1 398,32	1 409,76	1 424,72	1 443,20
៧-ធ្នូ-២០១៨	1 239,92	1 387,76	1 399,20	1 409,76	1 428,24	1 446,72
១០-ធ្នូ-២០១៨	1 235,52	1 377,20	1 385,12	1 391,28	1 492,48	1 421,20
១១-ធ្នូ-២០១៨	1 999,68	1 380,72	1 396,56	1 402,72	1 408,00	1 420,32
១២-ធ្នូ-២០១៨	1 295,36	1 444,96	1 440,56	1 436,16	1 440,56	1 449,36
១៣-ធ្នូ-២០១៨	1 404,48	1 506,56	1 497,76	1 490,72	1 488,96	1 486,32
១៤-ធ្នូ-២០១៨	1 337,60	1 452,88	1 474,00	1 475,76	1 481,04	1 483,68
១៧-ធ្នូ-២០១៨	1 320,88	1 475,76	1 482,80	1 492,48	1 499,52	1 510,08
១៨-ធ្នូ-២០១៨	1 311,20	1 474,88	1 489,84	1 494,24	1 502,16	1 507,44
១៩-ធ្នូ-២០១៨	1 311,20	1 488,08	1 488,08	1 518,00	1 503,92	1 505,68
២០-ធ្នូ-២០១៨	1 302,40	1 513,60	1 521,52	1 518,00	1 534,72	1 533,84
២១-ធ្នូ-២០១៨	1 520,64	1 518,00	1 514,48	1 502,16	1 522,40	1 523,28
២៥-ធ្នូ-២០១៨	1 504,80	1 491,60	1 491,60	1 487,20	1 496,00	1 497,76
២៦-ធ្នូ-២០១៨	1 499,52	1 475,76	1 467,84	1 521,52	1 478,40	1 478,40
២៧-ធ្នូ-២០១៨	1 527,68	1 513,60	1 511,84	1 506,56	1 516,24	1 516,24
២៨-ធ្នូ-២០១៨	1 513,60	1 496,00	1 492,48	1 352,56	1 497,76	1 497,76

ប្រភព៖ ព្រឹត្តិបត្រ ANRPC ប្រចាំខែធ្នូ ឆ្នាំ២០១៨

អត្រា៖ ១យ៉ែន = ០,០០៨៨ដុល្លារ



**តារាងទី៨៖ តម្លៃកៅស៊ូសន្លឹកលេខ៣ (RSS3) នៅលើទីផ្សារហ៊ុនសៀងហៃ**

(ដុល្លារ/តោន)

កាលបរិច្ឆេទនៃការធ្វើពាណិជ្ជកម្ម	កិច្ចសន្យាប្រចាំខែ					
	មករា ១៨	មីនា ១៩	មេសា ១៩	ឧសភា ១៩	មិថុនា ១៩	កក្កដា ១៩
៣-ធ្នូ-២០១៨	1 582,68	1 604,43	1 624,00	1 623,28	1 639,95	1 643,58
៤-ធ្នូ-២០១៨	1 578,33	1 602,25	1 624,00	1 615,30	1 636,33	1 654,45
៥-ធ្នូ-២០១៨	1 582,68	1 608,78	1 616,03	1 618,20	1 631,98	1 658,08
៦-ធ្នូ-២០១៨	1 587,03	1 614,58	1 623,28	1 624,73	1 631,25	1 655,18
៧-ធ្នូ-២០១៨	1 590,65	1 616,75	1 635,60	1 630,53	1 634,88	1 642,85
១០-ធ្នូ-២០១៨	1 589,93	1 611,68	1 635,60	1 626,18	1 634,88	1 646,48
១១-ធ្នូ-២០១៨	1 578,33	1 598,63	1 635,60	1 615,30	1 631,98	1 638,50
១២-ធ្នូ-២០១៨	1 588,48	1 617,48	1 635,60	1 630,53	1 646,48	1 638,50
១៣-ធ្នូ-២០១៨	1 604,43	1 643,58	1 635,60	1 647,93	1 645,75	1 644,30
១៤-ធ្នូ-២០១៨	1 595,15	1 619,65	1 635,60	1 637,78	1 647,93	1 656,63
១៧-ធ្នូ-២០១៨	1 602,25	1 626,90	1 635,60	1 644,30	1 652,28	1 661,70
១៨-ធ្នូ-២០១៨	1 612,40	1 637,05	1 652,28	1 656,63	1 663,88	1 673,30
១៩-ធ្នូ-២០១៨	1 595,73	1 636,33	1 652,28	1 639,23	1 651,55	1 673,30
២០-ធ្នូ-២០១៨	1 619,65	1 636,33	1 663,15	1 666,05	1 674,03	1 683,45
២១-ធ្នូ-២០១៨	1 597,90	1 628,35	1 659,53	1 642,13	1 651,55	1 671,85
២៤-ធ្នូ-២០១៨	1 602,25	1 628,35	1 659,53	1 645,75	1 649,38	1 669,68
២៥-ធ្នូ-២០១៨	1 567,45	1 590,65	1 612,40	1 602,25	1 616,75	1 620,38
២៦-ធ្នូ-២០១៨	1 566,00	1 588,48	1 609,50	1 600,80	1 642,85	1 627,63
២៧-ធ្នូ-២០១៨	1 589,93	1 610,95	1 606,60	1 631,98	1 644,30	1 657,35
២៨-ធ្នូ-២០១៨	1 594,28	1 610,95	1 618,20	1 637,05	1 641,40	1 655,90

ប្រភព៖ ព្រឹត្តិបត្រ ANRPC ប្រចាំខែធ្នូ ឆ្នាំ២០១៨

អត្រា៖ ១យ៉ែន = ០,១៤៥ដុល្លារ



# ស្ថានភាពនៃការវិនិយោគទីផ្សារកៅស៊ូធម្មជាតិ

ប្រភព៖ ព្រឹត្តិបត្រ ANRPC ប្រចាំខែធ្នូ ២០១៨

រៀបចំដោយ លោក គុយ ភក្តី

តម្លៃកៅស៊ូធម្មជាតិប្រចាំខែ នៅតាមបណ្តាទីផ្សារសំខាន់ៗក្នុងអំឡុងពេលខែវិច្ឆិកា-ធ្នូ ឆ្នាំ២០១៨ មានដូចខាងក្រោម៖

**តារាងទី៩៖ តម្លៃកៅស៊ូទិញលក់ក្នុងប្រទេសកម្ពុជាប្រចាំខែតាមប្រភេទប្រភេទ (\$/kg)**

ប្រភេទ	ខែវិច្ឆិកា ២០១៧	ខែធ្នូ ២០១៨	បម្រែបម្រួល
ទឹកដី (គួរឡាឡាំពួរ)	0,92	0,92	0
RSS-3 (កូតូយ៉ាម)	1,36	1,43	5,1
RSS-4 (កូតូយ៉ាម)	1,69	1,73	2,4
STR-20 (បាងកក)	1,25	1,29	3,2
SMR-20 (គួរឡាឡាំពួរ)	1,24	1,26	1,6

ក្នុងអំឡុងខែធ្នូ ឆ្នាំ២០១៨នេះ តម្លៃធម្មជាតិកៅស៊ូទិញលក់ក្នុងប្រទេសកម្ពុជាបានបង្ហាញពីសញ្ញាងើបឡើងវិញនៅតាមបណ្តាទីផ្សារសំខាន់ៗ បើប្រៀបធៀបទៅនឹងខែមុន។

ចំពោះទីផ្សារគួរឡាឡាំពួរ តម្លៃគោលនៃទឹកដីជាមធ្យមបានរក្សាលំនឹងដូចនឹងខែវិច្ឆិកា ឆ្នាំ២០១៨ ផងដែរ គឺ ០,៩២ដុល្លារសហរដ្ឋអាមេរិក/គីឡូក្រាម។ ប៉ុន្តែតម្លៃកៅស៊ូប្រភេទ SMR-20 បានកើនឡើង ១,៦% ចាប់ពី ១,២៤ដុល្លារសហរដ្ឋអាមេរិក/គីឡូក្រាម ក្នុងខែវិច្ឆិកា ឆ្នាំ២០១៨ កើនដល់ ១,២៦ដុល្លារសហរដ្ឋអាមេរិក/គីឡូក្រាម ក្នុងខែធ្នូ ឆ្នាំ២០១៨នេះ។

ចំពោះទីផ្សារបាងកក តម្លៃកៅស៊ូប្រភេទ RSS-3 គិតជាមធ្យម មានសភាពល្អប្រសើរជាងតម្លៃកៅស៊ូដុំគិតជាមធ្យម។ ក្នុងអំឡុងខែធ្នូ ឆ្នាំ២០១៨នេះ តម្លៃកៅស៊ូប្រភេទ RSS-3 បានកើនឡើង ៥,១% ខ្ពស់ជាងតម្លៃកៅស៊ូដុំដែលបានកើនឡើងត្រឹមតែ ៣,២%។

ចំពោះទីផ្សារកូតូយ៉ាម តម្លៃកៅស៊ូប្រភេទ RSS-4 គិតជាមធ្យម ក៏បានកើនឡើង ២,៤% ចាប់ពី តម្លៃ ១,៦៩ដុល្លារសហរដ្ឋអាមេរិក/គីឡូក្រាម ក្នុងវិច្ឆិកា ឆ្នាំ២០១៨ កើនដល់ ១,៧៣ដុល្លារសហរដ្ឋ



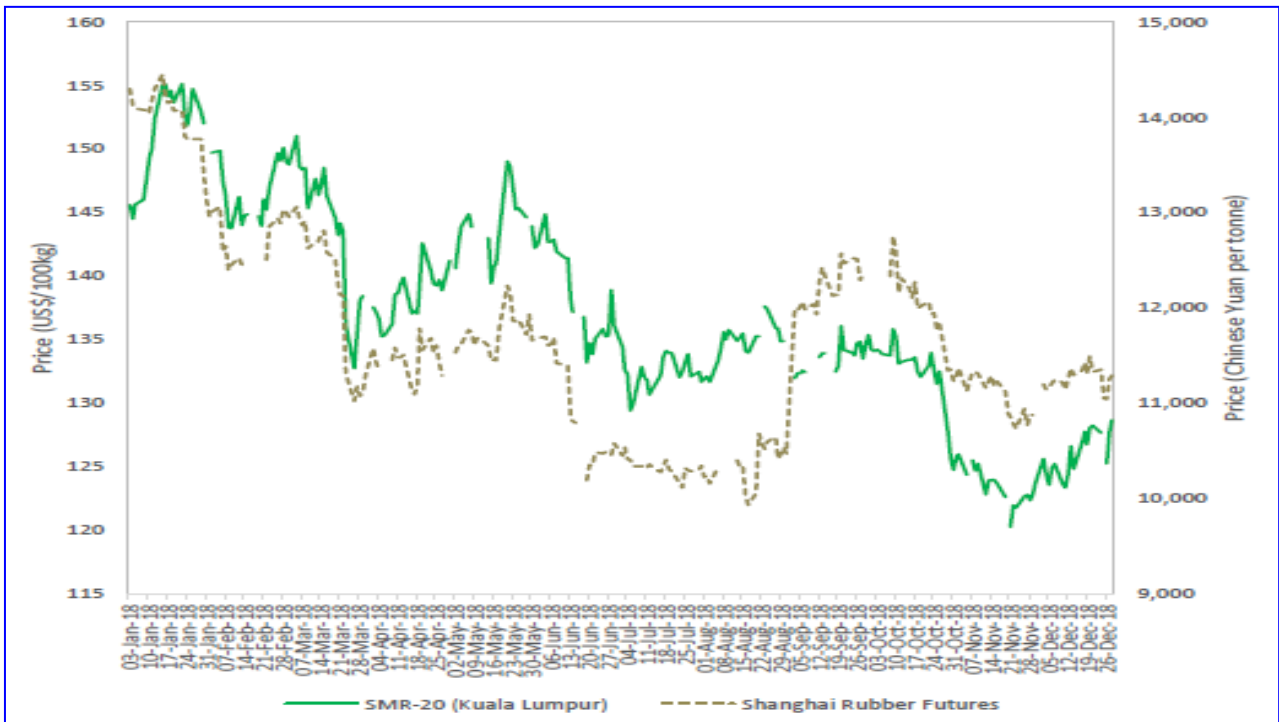


អាមេរិក/ឥឡូវក្រាម។

**១. ឥទ្ធិពលនៃតម្លៃទិញលក់កៅស៊ូតាមកិច្ចសន្យានៅទីផ្សារហ៊ុនសៀងហៃ នៅលើ តម្លៃទិញលក់កៅស៊ូ SMR-20 ភ្លាមៗ**

តម្លៃកៅស៊ូ SMR-20 និងតម្លៃកៅស៊ូទិញលក់តាមកិច្ចសន្យាក្នុងទីផ្សារហ៊ុនសៀងហៃ បានបង្ហាញពីនិន្នាការកើនឡើងដូចគ្នាក្នុងអំឡុងខែធ្នូ ឆ្នាំ២០១៨នេះ។ ទោះបីជា តម្លៃកៅស៊ូទិញលក់តាមកិច្ចសន្យានៅទីផ្សារហ៊ុនសៀងហៃ នៅដើមខែវិច្ឆិកា ឆ្នាំ២០១៨ក៏ដោយ តម្លៃកៅស៊ូនេះ ក៏បានងើបឡើងវិញក្នុងខែធ្នូ ឆ្នាំ២០១៨ ដែលតម្លៃខ្ពស់ជាងនៅពាក់កណ្តាលខែធ្នូ ឆ្នាំ២០១៨ ក្នុងរង្វង់ ១១ ៤៩០យ៉ាន/តោន។ ចំពោះទីផ្សារកៅស៊ូប្រភេទ SMR-20 ក៏មាននិន្នាការដូចគ្នាផងដែរ គឺបានងើបឡើងវិញក្នុងអំឡុងខែធ្នូ ឆ្នាំ២០១៨ ដែលមានតម្លៃក្នុងរង្វង់ ១,៣០ដុល្លារសហរដ្ឋអាមេរិក/ឥឡូវក្រាម។ ក្រាហ្វិកខាងក្រោមនឹងបង្ហាញពី តម្លៃកៅស៊ូទិញលក់ភ្លាមៗទាំងពីរក្នុងទីផ្សារ (តម្លៃកៅស៊ូប្រភេទ SMR-20 ក្នុងទីផ្សារគូឡាឡាំពួរ) និងទីផ្សារទិញលក់តាមកិច្ចសន្យា(តម្លៃកៅស៊ូប្រភេទ RSS-3 ទិញលក់តាមកិច្ចសន្យានៅទីផ្សារហ៊ុនសៀងហៃ) ដែលមានភាពប្រសើរឡើងខែធ្នូ ឆ្នាំ២០១៨។

**ក្រាហ្វិកទី១៖ ឥទ្ធិពលនៃតម្លៃទិញលក់កៅស៊ូតាមកិច្ចសន្យានៅទីផ្សារហ៊ុនសៀងហៃ នៅលើតម្លៃទិញលក់កៅស៊ូ SMR-20 ភ្លាមៗ**

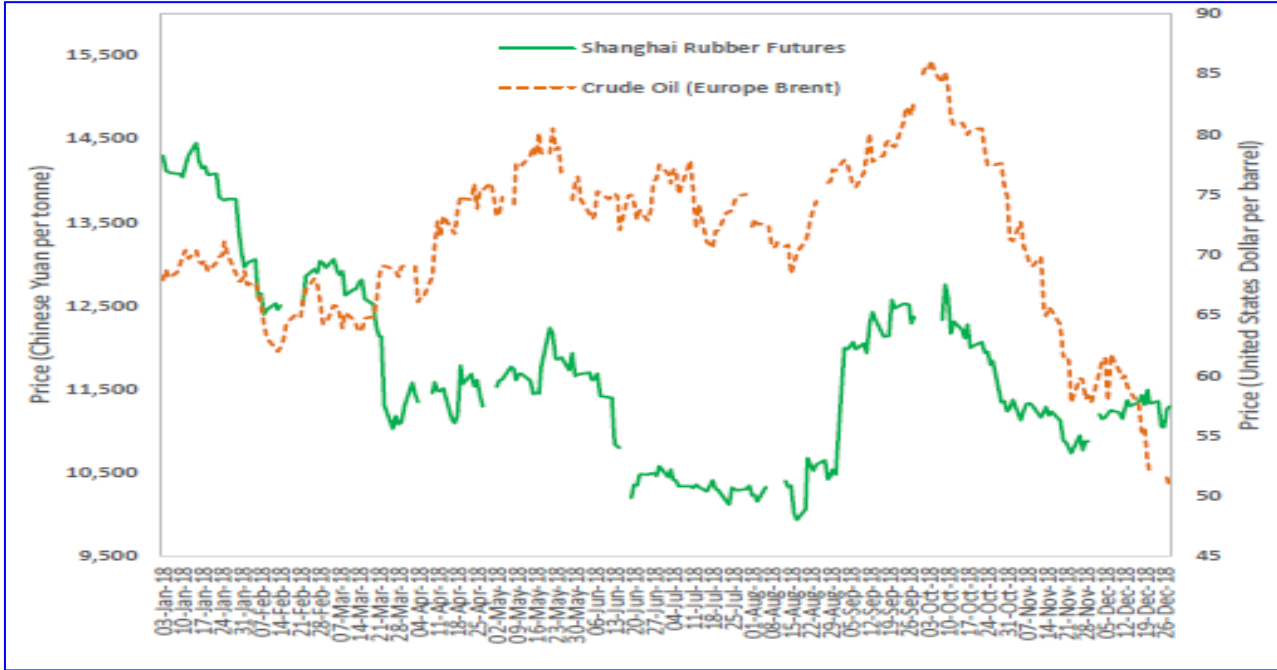


**២. ឥទ្ធិពលនៃតម្លៃប្រេងលើកៅស៊ូទិញលក់តាមកិច្ចសន្យានៅទីផ្សារសៀងហៃ**



និន្នាការតម្លៃកៅស៊ូទិញលក់តាមកិច្ចសន្យានៅទីផ្សារហ៊ុនសៀងហៃ មានភាពផ្ទុយគ្នាពីនិន្នាការតម្លៃប្រេងនៅក្នុងអំឡុងខែធ្នូ ឆ្នាំ២០១៨នេះ។ តម្លៃប្រេងនៅបានធ្លាក់ចុះចាប់ពីតម្លៃ ៦០ដុល្លារសហរដ្ឋអាមេរិក/គីឡូក្រាម នៅដើមខែធ្នូ ឆ្នាំ២០១៨ មកត្រឹម ៥០ដុល្លារសហរដ្ឋអាមេរិក/គីឡូក្រាម នៅចុងខែធ្នូ ឆ្នាំ២០១៨។ ផ្ទុយទៅវិញ ចំពោះនិន្នាការតម្លៃកៅស៊ូទិញលក់តាមកិច្ចសន្យានៅទីផ្សារហ៊ុនសៀងហៃ បានកើនឡើងចាប់ពីតម្លៃ ១០ ៨០០យ៉ែន/តោន នៅចុងខែវិច្ឆិកា ឆ្នាំ២០១៨ កើនដល់ ១១ ២៥៥យ៉ែន/តោន នៅចុងខែធ្នូ ឆ្នាំ២០១៨។ ទោះបីជាផលិតកម្មបានកាត់បន្ថយពីសមាជិក OPEC និងសមាជិកមិនមាន OPEC ប្រមាណជា ១,២លានបារ៉ែល/ថ្ងៃ រយៈពេល៦ខែ តម្លៃប្រេងនៅបានកើនឡើងបន្តិចក្នុងរង្វង់ ៦០ដុល្លារសហរដ្ឋអាមេរិក/បារ៉ែល មិនបានប៉ុន្មានផង តម្លៃប្រេងនៅក៏ចាប់ផ្តើមធ្លាក់ចុះសន្សឹមៗជិតដល់ ៥០ដុល្លារសហរដ្ឋអាមេរិក/បារ៉ែល នៅចុងខែធ្នូ ឆ្នាំ២០១៨នេះ។

**ក្រាហ្វិកទី២៖ ឥទ្ធិពលនៃតម្លៃប្រេងនៅទីផ្សារហ៊ុនសៀងហៃ លើតម្លៃកៅស៊ូទិញលក់តាមកិច្ចសន្យានៅទីផ្សារសៀងហៃ**

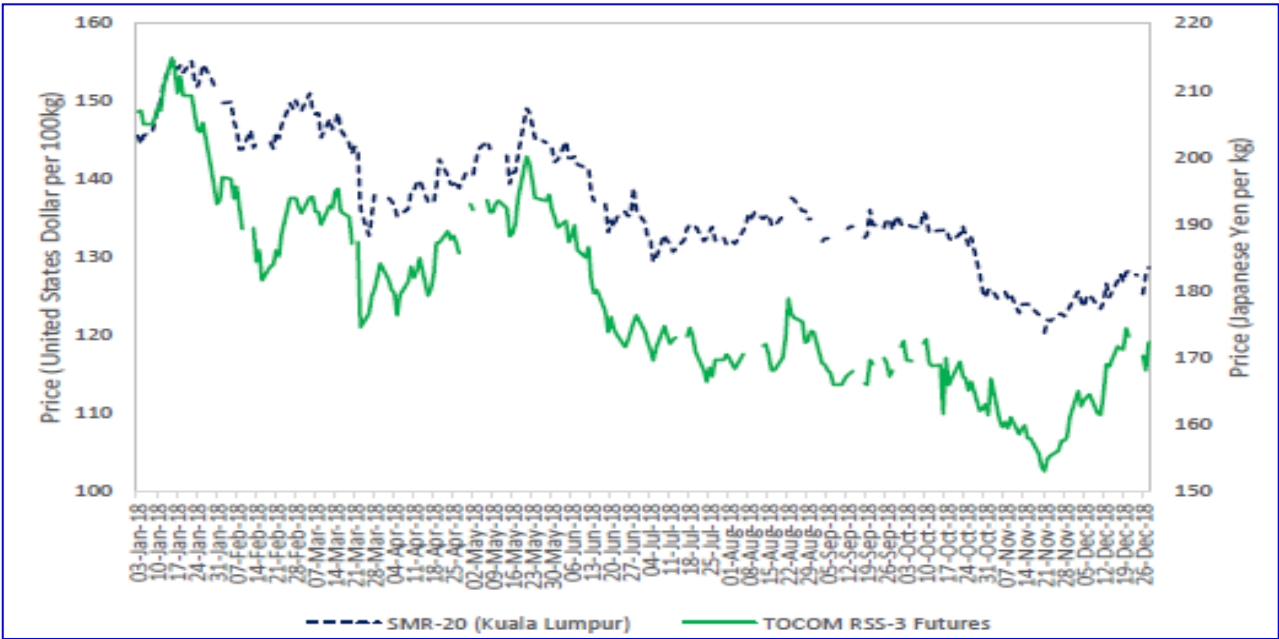


**៣. ឥទ្ធិពលនៃតម្លៃកៅស៊ូទិញលក់តាមកិច្ចសន្យានៅទីផ្សារហ៊ុនសៀងហៃ លើតម្លៃកៅស៊ូ SMR-20 នៅទីផ្សារទីផ្សារឥណ្ឌូនេស៊ី**

តម្លៃកៅស៊ូ SMR-20 ទិញលក់ភ្លាមៗ បានបង្ហាញពីនិន្នាការដូចគ្នាទៅនឹងនិន្នាការតម្លៃកៅស៊ូទិញលក់តាមកិច្ចសន្យានៅទីផ្សារតូក្យូ ក្នុងអំឡុងខែធ្នូ ឆ្នាំ២០១៨នេះ។ ក្រាហ្វិកខាងក្រោមនឹងប្រៀបធៀបនិន្នាការរវាងតម្លៃកៅស៊ូទិញលក់តាមកិច្ចសន្យានៅទីផ្សារតូក្យូ និងតម្លៃកៅស៊ូ SMR-20 នៅទីផ្សារតូក្យូ។



ក្រាហ្វិកទី៣៖ ឥទ្ធិពលនៃតម្លៃកៅស៊ូទិញលក់តាមកិច្ចសន្យានៅទីផ្សារហ៊ុនតូក្យូ ទៅលើតម្លៃកៅស៊ូ SMR-20 នៅលើទីផ្សារទិញលក់ភ្លាមៗ



៤. ឥទ្ធិពលប្រាក់យ៉េនទៅលើតម្លៃកៅស៊ូទិញលក់តាមកិច្ចសន្យានៅទីផ្សារហ៊ុនតូក្យូ

ប្រាក់យ៉េនជប៉ុនមានឥទ្ធិពលតិចតួចទៅលើតម្លៃកៅស៊ូទិញលក់តាមកិច្ចសន្យានៅទីផ្សារហ៊ុនតូក្យូ ក្នុងអំឡុងខែធ្នូ ឆ្នាំ២០១៨នេះ។ ក្រាហ្វិកខាងក្រោមនឹងបង្ហាញអំពី ភាពខ្លាំងនៃប្រាក់យ៉េនជប៉ុនមិនបាន ដាក់សម្ពាធលើតម្លៃកៅស៊ូទិញលក់តាមកិច្ចសន្យានៅទីផ្សារហ៊ុនតូក្យូឡើង។

ក្រាហ្វិកទី៤៖ ឥទ្ធិពលប្រាក់យ៉េនទៅលើតម្លៃកៅស៊ូទិញលក់តាមកិច្ចសន្យា នៅទីផ្សារហ៊ុនតូក្យូ

