

ព្រឹត្តិបត្រ

កៅស៊ូធម្មជាតិ

Natural Rubber Bulletin

ផ្សាយចេញពី អគ្គនាយកដ្ឋានកៅស៊ូ



PB 260

RRIC 100

GT 1

PRIM 712 Mula

IRR 112



រោគសញ្ញាដំណើរជំងឺផ្សិត Pestalotiopsis

IRR 118

BPM 24



នាយកបណ្ណាធិការ

✚ ឯកឧត្តម **ប៉ុល សុផា**

Editor-in-chief

✚ H.E. Pol Shopha

គណៈកម្មាធិការបណ្ណាធិការ

Editorial Board

- ✚ លោក **យុន កក្កដា** ប្រធាន
- ✚ លោក **ហ៊ុន សាវណ** អនុប្រធាន
- ✚ លោក **គុយ ភក្កី** អនុប្រធាន
- ✚ កញ្ញា **ថូ ស្រីស** សមាជិកអចិន្ត្រៃយ៍
- ✚ លោក **លួង សុខខេង** សមាជិក
- ✚ លោក **គូន ផល្លី** សមាជិក
- ✚ លោក **គង់ ថា** សមាជិក
- ✚ លោក **ព្រៃ សុភាព** សមាជិក
- ✚ លោក **ញ៉ាន សុភា** សមាជិក
- ✚ លោកស្រី **ស្វាយ ណាបុល** សមាជិក
- ✚ លោក **សូ សុវណ្ណា** សមាជិក
- ✚ លោក **តូ ប៊ុនធី** សមាជិក

- ✚ Mr. Khun Kakada Director
- ✚ Mr. Horn Saphan Vice Director
- ✚ Mr. Kuy Pheakdey Vice Director
- ✚ Ms. Tho Srey Sor Permanent Member
- ✚ Mr. Loung Sokheng Member
- ✚ Mr. Kou Phally Member
- ✚ Mr. Kong Tha Member
- ✚ Mr. Prey Sopheap Member
- ✚ Mr. Nhean Sophea Member
- ✚ Mrs. Svay Nabol Member
- ✚ Mr. So Sovanna Member
- ✚ Mr. Tou Bunthy Member

ការិករកុំព្យូទ័រ

Computer Operator

- ✚ លោក **ឈួន ឈី**
- ✚ កញ្ញា **ថូ ស្រីស**

- ✚ Mr. Choung Chhy
- ✚ Ms. Tho Srey Sor

ការិករទំនាក់ទំនងនិងចេញព្រឹត្តិ

Contact & Publication

- ✚ លោក **គុយ ភក្កី**
- ✚ អ៊ីម៉ែល៖ phokpheakdey@yahoo.com
- ✚ ទូរស័ព្ទ៖ ០១៦ ២៩៣ ៤២៣

- ✚ Mr. Kuy Pheakdey
- ✚ E-mail: phokpheakdey@yahoo.com
- ✚ Tel: 016 293 423

សួស្តីឆ្នាំថ្មី

ឆ្នាំសកល ២០២០



អគ្គនាយកដ្ឋានកីឡាស៊ី

សូមគោរពជូនពរ បរវសួស្តី សិរីមង្គល វិបុលសុខ មហាប្រសើរ ជូន
 សម្តេច ទ្រង់ ឯកឧត្តម លោកជំទាវ លោក/អ្នកឧកញ៉ា លោក
 លោកស្រី មន្ត្រីរាជការ និងបងប្អូនជនរួមជាតិទាំងអស់
 សូមទទួលបាននូវសុភមង្គល រុងរឿង និងជួបប្រទះនូវពុទ្ធពរ
 ទាំងបួនប្រការគឺ អាយុ វណ្ណៈ សុខៈ និងពលៈ
 កុំបីឃ្លៀងឃ្លាតឡើយ ។



❖ បទវិចារណកថា

១

ព័ត៌មានក្នុងប្រទេស

❖ កិច្ចប្រជុំរវាងអគ្គនាយកដ្ឋានកៅស៊ូនិងក្រុមអ្នកស្រាវជ្រាវឯករាជ្យមកពីសកលវិទ្យាល័យលីយ៉េហ្សូ

៣

❖ របាយការណ៍ស្តីពីស្ថានភាពការងារអគ្គនាយកដ្ឋានកៅស៊ូប្រចាំខែមករា ឆ្នាំ២០២០ និងទិសដៅអនុវត្ត

៥

ព័ត៌មានអន្តរជាតិ

❖ តម្រូវការស្រោមដៃនឹងកើនឡើង១០០% នៅទូទាំងប្រទេស

១០

❖ របាយការណ៍ទីផ្សារកៅស៊ូវ៉ែន្លាត

១១

ទំព័រស្រាវជ្រាវ

❖ ជំងឺជ្រុះស្លឹក Pestalotiopsis Leaf Disease

១៩

❖ ការរៀបចំដីសម្រាប់ដំណាំកៅស៊ូនិងការបំបៅកូនកៅស៊ូ

២២

តម្លៃនិស្សិតកៅស៊ូធម្មជាតិតាមបណ្តាប្រទេសនានា

❖ តារាងទី១៖ តម្លៃប្រមូលទិញជ័រកៅស៊ូគ្រួសារនៅតាមបណ្តាស្រុកប្រចាំសប្តាហ៍ ខែមករា ឆ្នាំ២០២០

៣១

❖ តារាងទី២៖ ស្ថានភាពផុតកិច្ចផលិតផលជ័រកៅស៊ូស្នូតប្រចាំខែមករា ឆ្នាំ២០២០

៣២

❖ តារាងទី៣៖ តម្លៃកៅស៊ូនៅទីផ្សារប្រទេសថៃ ប្រចាំខែមករា ឆ្នាំ២០២០

៣៣

❖ តារាងទី៤៖ តម្លៃកៅស៊ូស្តង់ដារម៉ាឡេស៊ី SMR/FOB ប្រចាំខែមករា ឆ្នាំ២០២០

៣៤

❖ តារាងទី៥៖ តម្លៃកៅស៊ូស្តង់ដារវៀតណាម SVR/FOB ប្រចាំខែមករា ឆ្នាំ២០២០

៣៥

❖ តារាងទី៦៖ តម្លៃកៅស៊ូធម្មជាតិចេញដោយ Association of Natural Rubber Producing Countries

៣៦

ប្រចាំខែមករា ឆ្នាំ២០២០



បទវិចារណកថា

ប្រិយមិត្តទាំងអស់ជាទីមេត្រី!

ស្ថានភាពផលិតកម្ម និងធុរកិច្ចកៅស៊ូធម្មជាតិកម្ពុជាប្រចាំខែមករា ឆ្នាំ២០២០ បានបង្ហាញថា៖ ផ្ទៃដីកៅស៊ូសរុបមានចំនួន៤០៥ ៩១៦ហិកតា ដែលក្នុងនោះផ្ទៃដីចៀរជ័រចំនួន២៥០ ៤៣៤ហិកតា ស្មើនឹង៦២% និងផ្ទៃដីថែទាំចំនួន១៥៥ ៤៨២ហិកតា ស្មើនឹង៣៨%។ បរិមាណផលិតកៅស៊ូសរុបក្នុងខែមានចំនួន២៩ ២០៣តោន បានកើនចំនួន៤ ៨១៣តោន(=+២០%) ធៀបនឹងរយៈពេលដូចគ្នាក្នុងឆ្នាំ២០១៩។ បរិមាណបញ្ចេញលក់ក្នុងខែមករា ឆ្នាំ២០២០ មានចំនួន២៧ ៤៤៥តោន បានកើនឡើងចំនួន៣ ៩៩៤តោន (=+១៧%) បើធៀបនឹងរយៈពេលដូចគ្នាក្នុងឆ្នាំ២០១៩។ តម្លៃលក់មធ្យមក្នុងខែមករា ឆ្នាំ២០២០ ស្មើនឹង១ ៤៣៣US\$/តោន កើនឡើង២០៧US\$/តោន (=+១៧%) ធៀបនឹងរយៈពេលដូចគ្នាក្នុងឆ្នាំ២០១៩។ ស្ថានភាពទិញជ័រកៅស៊ូគ្រួសារតាមតំបន់នានាប្រចាំខែមករា មានតម្លៃចន្លោះពី៤ ៥០០ - ៤ ៩៧៥រ/គ.ក្រ សម្រាប់ជ័រស្នូតនិង ២ ១៥០-២ ៤៨៨រ/គ.ក្រ សម្រាប់ជ័រកក។ ជារួមតម្លៃទិញ-លក់ជ័រកៅស៊ូគ្រួសារបានកើនឡើងពី២០០- ៣០០រ/គ.ក្រ អាស្រ័យតាមតំបន់ បើធៀបខែធ្នូ ឆ្នាំ២០១៩។

យោងរបាយការណ៍ប្រចាំខែមករា ឆ្នាំ២០២០ របស់សមាគមបណ្តាប្រទេសផលិតកៅស៊ូធម្មជាតិ (ANRPC) បានបង្ហាញថា៖ បរិមាណផ្គត់ផ្គង់ផលិតផលកៅស៊ូធម្មជាតិពិភពលោកប្រចាំឆ្នាំ២០១៩ មានចំនួន១៣,៨០៤តោន បានថយចុះ០,៤% បើធៀបនឹងការប៉ាន់ស្មានថ្មីៗតាមបណ្តាប្រទេសជាសមាជិកក្នុងសមាគម។ ផលិតផលកៅស៊ូពិភពលោកប៉ាន់ស្មានថ្មីសម្រាប់ឆ្នាំ២០២០ មានចំនួន១៤,១៧៧តោន (កើនឡើង២,៧%)។ ផលិតផលកៅស៊ូសម្រាប់ខែមករានិងកុម្ភៈ ឆ្នាំ២០២០នេះ រំពឹងថានឹងធ្លាក់ចុះប្រមាណ៥,២% ពីផលិតផលសរុបប្រចាំឆ្នាំ។ ផ្អែកលើការប៉ាន់ស្មានថ្មីៗនេះ បរិមាណប្រើប្រាស់កៅស៊ូធម្មជាតិពិភពលោកក្នុងឆ្នាំ២០១៩ បានធ្លាក់ចុះ១,៤% មកនៅត្រឹម ១៣,៨០៤លានតោន។ សម្រាប់ឆ្នាំ២០២០ បរិមាណប្រើប្រាស់កៅស៊ូពិភពលោកមានចំនួន១៣,៨២៤លានតោន គឺបានកើនឡើង១,២%។ ប៉ុន្តែបរិមាណប្រើប្រាស់កៅស៊ូពិភពលោកឆ្នាំ២០២០ រំពឹងថានឹងធ្លាក់ចុះ១៨,៦%វិញ អាស្រ័យដោយការធ្លាក់ចុះនៃសេដ្ឋកិច្ចពិភពលោកដែលបណ្តាលមកពីការឆ្លងរាលដាលយ៉ាងធ្ងន់ធ្ងររហូតដល់៩០ប្រទេសនៃ COVID19 រួមនឹងស្ថានភាពទ្រឹងនៃឧស្សាហកម្មកម្ពុជានៅប្រទេសចិនក្នុងរយៈពេល២ខែដំបូង។

ក្រុមការងារព្រឹត្តិបត្រកៅស៊ូធម្មជាតិនៃអគ្គនាយកដ្ឋានកៅស៊ូ នឹងនៅតែបន្តយកចិត្តទុកដាក់តាមដានពីគ្រប់មជ្ឈដ្ឋានប្រភពព័ត៌មានដើម្បីផ្តល់ជូនខ្លឹមសារ និងរូបភាពកាន់តែច្បាស់ថែមទៀតអំពីស្ថានភាព



វិវឌ្ឍន៍និរន្តរភាពទីផ្សារ និងទស្សនវិស័យនៃឧស្សាហកម្មកៅស៊ូធម្មជាតិសម្រាប់រយៈពេលខ្លី មធ្យម និងវែង ទាំងក្នុងក្របខណ្ឌជាតិ តំបន់ និងពិភពលោក។ ជាមួយគ្នានេះ ក្រុមការងារយើងខ្ញុំ សូមថ្លែងអំណរគុណ យ៉ាងជ្រាលជ្រៅចំពោះការគាំទ្ររបស់សម្តេច ទ្រង់ ឯកឧត្តម លោកជំទាវ លោក/អ្នកឧកញ៉ា និងមិត្តអ្នក អានទាំងអស់ និងរង់ចាំទទួលមតិវិគតនៃស្ថាប័នគ្រប់មជ្ឈដ្ឋានដើម្បីកែលម្អព្រឹត្តិបត្រនេះ ឲ្យកាន់តែមាន គុណភាពប្រសើរឡើងថែមទៀត។

អរគុណ!!!





ព័ត៌មានវិទ្យាប្រទេស

**កិច្ចប្រជុំរវាងអគ្គនាយកដ្ឋាន
កៅស៊ូនិងក្រុមអ្នកស្រាវជ្រាវ
ឯករាជ្យមកពីសាកលវិទ្យាល័យ
លីយ៉េហ្សូ**

នៅព្រឹកថ្ងៃទី៩ ខែមករា ឆ្នាំ២០២០ អគ្គនាយកដ្ឋានកៅស៊ូបានជួបប្រជុំពិភាក្សាការងារជាមួយក្រុមអ្នកស្រាវជ្រាវឯករាជ្យមកពីសាកលវិទ្យាល័យលីយ៉េហ្សូ (Liège University) នៃប្រទេសបែលហ្សិក ក្រោមអធិបតីភាពឯកឧត្តម **ម៉ុល សុផា** ប្រតិភូរាជរដ្ឋាភិបាលកម្ពុជា ទទួលបន្ទុកជាអគ្គនាយក នៃអគ្គនាយកដ្ឋានកៅស៊ូ និងមានការចូលរួមពី លោកអគ្គនាយករង លោកប្រធាននាយកដ្ឋាន និងមន្ត្រីជំនាញក្រោមឱវាទនៃអគ្គនាយកដ្ឋានកៅស៊ូ។ ដោយឡែកសមាសភាពក្រុមអ្នកស្រាវជ្រាវឯករាជ្យមាន៖ លោកបណ្ឌិត **Jean Christoph Diepart** មកពីសាកលវិទ្យាល័យលីយ៉េហ្សូ នៃប្រទេសបែលហ្សិក និងលោកបណ្ឌិត **គង់ វ៉ាជា** មកពីសាកលវិទ្យាល័យភូមិន្ទកសិកម្ម។

គោលបំណងនៃកិច្ចប្រជុំនេះគឺពិភាក្សាការងារស្តីអំពីគម្រោងចុះសិក្សាស្រាវជ្រាវដំណាំកៅស៊ូគ្រួសារនៅកម្ពុជា ក្នុងខេត្តចំនួនបី គឺខេត្តកំពង់ចាម ក្រចេះ និងរតនគិរី ដែលនឹងត្រូវធ្វើឡើងជាពីរដំណាក់កាលគឺ៖ ដំណាក់កាលទី១ ស្វែងយល់ពីវិធីសាស្ត្រដែលកសិករកៅស៊ូគ្រួសារបានឆ្លើយតបទៅនឹងការប្រែប្រួលតម្លៃកៅស៊ូចាប់តាំងពីការធ្លាក់ថ្លៃក្នុងឆ្នាំ២០១១ និងផលប៉ះពាល់ទៅលើប្រព័ន្ធកសិកម្មរបស់ពួកគាត់ និងដំណាក់កាលទី២ ការវិភាគខ្សែប្រវាក់ថ្លៃកៅស៊ូនៅកម្ពុជាដើម្បីស្វែងយល់ឱ្យកាន់តែច្បាស់អំពីវិធី ដែលអ្នកផលិតភ្ជាប់ទៅនឹងផ្នែកកែច្នៃនិងទីផ្សារ។

ជាកិច្ចចាប់ផ្តើម ឯកឧត្តម **ម៉ុល សុផា** បានមានមតិស្វាគមន៍និងសំណេះសំណាល និងបានធ្វើការណែនាំសមាសភាពថ្នាក់ដឹកនាំរបស់អគ្គនាយកដ្ឋានកៅស៊ូ ជូនក្រុមអ្នកស្រាវជ្រាវឯករាជ្យនិងផ្តល់អនុញ្ញាតឱ្យលោកបណ្ឌិត **Jean Christoph Diepart** លើឡើងលម្អិតអំពីគម្រោងដែលត្រូវសិក្សា ។



ដំណើរការនៃកិច្ចប្រជុំ





បន្ទាប់មក លោកបណ្ឌិត Jean Christoph Diepart បានធ្វើសេចក្តីវាយការណ៍ជាសង្ខេបអំពីគម្រោងចុះស្រាវជ្រាវលើដំណាំកៅស៊ូគ្រួសារដោយបានលើកឡើងថា នៅប្រទេសកម្ពុជាមិនមានការសិក្សាទូលំទូលាយអំពីផលប៉ះពាល់ នៃការធ្លាក់ថ្លៃកៅស៊ូលើទីផ្សារលើកសិករកៅស៊ូគ្រួសារនោះទេ។ ដោយសារតែកៅស៊ូគឺជាទំនិញកសិកម្មយុទ្ធសាស្ត្រសម្រាប់ប្រទេសកម្ពុជាវាជាការសំខាន់ណាស់ដែលយើងត្រូវពិនិត្យមើលពីនិន្នាការវិវត្តក្នុងរយៈពេលមួយទសវត្សរ៍ចុងក្រោយនេះ ដើម្បីផ្តល់នូវការណែនាំការគាំទ្រនិងពង្រឹងនៅពេលអនាគតដល់អនុវិស័យនេះ។ យោងទៅលើផែនទីភូមិសាស្ត្រ ដែលជាលទ្ធផលនៃការសិក្សារបស់ Hurni និង Fox បានបង្ហាញថា តំបន់ដាំកៅស៊ូភាគច្រើនផ្សារភ្ជាប់ទៅនឹងការប្រើប្រាស់ដី។ បន្ទាប់មក ក្រុមស្រាវជ្រាវបានប្រើប្រាស់ផែនទីខាងលើ ផែនទីតំបន់ការពារ ផែនទីសម្បទានដីសេដ្ឋកិច្ច និង ព្រំដែនរដ្ឋបាលដើម្បីកំណត់តំបន់ស្នូល នៃចម្ការកៅស៊ូគ្រួសារសម្រាប់ធ្វើការសិក្សា។



បន្ទាប់មកទៀត **ឯកឧត្តម ប្រតិភូ** បានជម្រាបស្តីពីផ្ទៃដីកៅស៊ូកម្ពុជាក្នុងឆ្នាំ២០១៩នេះ

ដែលបានដាំដុះនៅលើ៤តំបន់គឺ៖ តំបន់ខ្ពង់រាប តំបន់ទំនាប តំបន់ភ្នំ និងតំបន់ឆ្នេរ។ ឯកឧត្តមប្រតិភូក៏បានសម្តែងការគាំទ្រចំពោះគម្រោងនេះ និងបានសំណូមពរដល់ក្រុមអ្នកស្រាវជ្រាវឯករាជ្យថា គួរតែមានការចូលរួមសហការជាមួយមន្ត្រីនៃអគ្គនាយកដ្ឋានកៅស៊ូ និងមន្ត្រីការិយាល័យដំណាំកៅស៊ូនៅតាមខេត្តគោលដៅ ដើម្បីទទួលបានព័ត៌មានលម្អិតពីកសិករកៅស៊ូគ្រួសារឆ្លើយតបទៅនឹងការធ្លាក់ចុះថ្លៃកៅស៊ូកន្លងមក និងការវិភាគឥទ្ធិពលប្រែប្រួលនៃខ្សែច្រវាក់តម្លៃកៅស៊ូទទួលបានលទ្ធផលប្រសើរ។

ជាចុងក្រោយ អង្គប្រជុំបានសម្រេចជ្រើសរើសយកស្រុកគោលដៅចំនួន៣ មកធ្វើការសិក្សាស្រាវជ្រាវមាន៖ (១)ស្រុកស្ទឹងត្រង់ (ខេត្តកំពង់ចាម) (២)ស្រុកស្នួល (ខេត្តក្រចេះ) និង(៣) ស្រុកបរកែវ (ខេត្តរតនគិរី) ដែលការស្រាវជ្រាវនេះនឹងត្រូវបានធ្វើឡើងជាពីរដំណាក់កាលគឺ ដំណាក់កាលទី១ វិភាគពីការឆ្លើយតបរបស់កសិករកៅស៊ូគ្រួសារទៅនឹងការធ្លាក់ចុះថ្លៃកៅស៊ូ (ពីខែកុម្ភៈ ដល់ខែមិថុនា ឆ្នាំ២០២០) និងដំណាក់កាលទី២ សិក្សាពីឥទ្ធិពលប្រែប្រួលនៃខ្សែសង្វាក់តម្លៃកៅស៊ូ (ខែកក្កដា ដល់ខែធ្នូ ឆ្នាំ២០២០) ដែលត្រូវមានការចូលរួមសហការជាមួយមន្ត្រីនៃអគ្គនាយកដ្ឋានកៅស៊ូ និងមន្ត្រីការិយាល័យដំណាំកៅស៊ូរបស់មន្ទីរកសិកម្ម រុក្ខាប្រមាញ់ និងនេសាទនៅតាមខេត្តគោលដៅ។ លទ្ធផលនៃការសិក្សាស្រាវជ្រាវខាងលើនឹងត្រូវយកមកធ្វើសិក្ខាសាលាផ្សព្វផ្សាយនៅអគ្គនាយកដ្ឋានកៅស៊ូ បន្ទាប់ពីបានបញ្ចប់ទាំងស្រុង។





ព្រះរាជាណាចក្រកម្ពុជា
ជាតិ សាសនា ព្រះមហាក្សត្រ

ក្រសួងកសិកម្ម រុក្ខាប្រមាញ់ និងនេសាទ
អគ្គនាយកដ្ឋានកៅស៊ូ

លេខ: ១៣១ អក.ស

ថ្ងៃ ព.ស. ៧៧៩ ខែ ៧ ឆ្នាំ ២០២០ ព.ស. ២៥៦៣
រាជធានីភ្នំពេញ ថ្ងៃទី ១៧ ខែ ៧ ឆ្នាំ ២០២០
សូមគោរពជូន

ឯកឧត្តមរដ្ឋមន្ត្រីក្រសួងកសិកម្ម រុក្ខាប្រមាញ់ និងនេសាទ

កម្មវត្ថុ ៖ របាយការណ៍ស្តីពីស្ថានភាពការងារអគ្គនាយកដ្ឋានកៅស៊ូប្រចាំខែមករា ឆ្នាំ២០២០ និងទិសដៅអនុវត្តបន្ត។
ជូនភ្ជាប់ ៖ របាយការណ៍ស្ថានភាពការងារអគ្គនាយកដ្ឋានកៅស៊ូប្រចាំខែមករា ឆ្នាំ២០២០.....ចំនួន០១ច្បាប់
-តារាងស្ថានភាពផលិតកម្មកៅស៊ូ និងតារាងស្ថានភាពផលិតកម្មផលិតផលកៅស៊ូស្នូត
ប្រចាំខែមករា ឆ្នាំ២០២០.....ចំនួន០២ច្បាប់។
សេចក្តីដូចមានចែងក្នុងកម្មវត្ថុ និងជូនភ្ជាប់ខាងលើ ខ្ញុំបាទសូមជម្រាបជូន **ឯកឧត្តមរដ្ឋមន្ត្រី** មេត្តា
ទទួលប្រាប់អំពីលទ្ធផលការងារសម្រេចបានរបស់អគ្គនាយកដ្ឋានកៅស៊ូប្រចាំខែមករា ឆ្នាំ២០២០ និងទិសដៅអនុវត្ត
បន្តដោយសង្ខេបដូចខាងក្រោម៖

១-ផ្ទៃដីកៅស៊ូសរុបមានចំនួន ៤០៥ ៩១៦ហិកតា ក្នុងនោះ៖ ផ្ទៃដីចៀរដីមានចំនួន២៥០ ៤៣៤ហិកតា
ស្មើនឹង៦២% នឹងផ្ទៃដីចែទាំមានចំនួន១៥៥ ៤៨២ហិកតា ស្មើនឹង៣៨%។

២-ផលិតផលកៅស៊ូក្នុងខែមានចំនួន២៩ ២០៣តោន កើនឡើងចំនួន៤ ៨១៣តោន ស្មើនឹង២០%
ធៀបនឹង រយៈពេលដូចគ្នាឆ្នាំមុន។ ផលិតផលកៅស៊ូមកដល់ខែនេះមានចំនួន២៩ ២០៣តោន កើនឡើងចំនួន
៤ ៨១៣តោន ស្មើនឹង២០% ធៀបនឹងរយៈពេលដូចគ្នាឆ្នាំមុន។

៣-បរិមាណបញ្ចេញលក់ក្នុងខែមានចំនួន២៧ ៤៤៥តោន កើនឡើងចំនួន៣ ៩៩៤តោន ស្មើនឹង១៧%
ធៀបនឹងរយៈពេលដូចគ្នាឆ្នាំមុន។ បរិមាណបញ្ចេញលក់មកដល់ខែនេះមានចំនួន២៧ ៤៤៥តោន កើនឡើង
ចំនួន៣ ៩៩៤តោន ស្មើនឹង១៧%ធៀបនឹងរយៈពេលដូចគ្នាឆ្នាំមុន។

៤-តម្លៃលក់កៅស៊ូមធ្យមក្នុងខែថ្ងៃ១ ៤៣៣ដុល្លារ/តោន បានកើនឡើងចំនួន២០៧ដុល្លារ/តោន
ស្មើនឹង១៧%ធៀបនឹងរយៈពេលដូចគ្នាឆ្នាំមុន។ តម្លៃលក់កៅស៊ូមធ្យមគិតដល់ខែនេះថ្ងៃ១ ៤៣៣ដុល្លារ/តោន
បានកើនឡើងចំនួន២០៧ដុល្លារ/តោន ស្មើនឹង១៧%ធៀបនឹងរយៈពេលដូចគ្នាឆ្នាំមុន។

៥-តម្លៃប្រមូលទិញកៅស៊ូគ្រួសារនៅមាត់ចម្ការ គីឡូក្រាម (DRC 100%) ថ្ងៃ៤ ៥០០-៤ ៩៧៥រ/គ.ក្រ
(កើនឡើងចំនួន៣០០រ/គ.ក្រ ធៀបនឹងខែមុនឆ្នាំ២០១៩) និងជីវកក (DRC 50%) ថ្ងៃ២ ១៥០-២ ៤៨៨រ/គ.ក្រ
(កើនឡើងចំនួន២០០រ/គ.ក្រ ធៀបខែមុនឆ្នាំ២០១៩) អាស្រ័យតាមតំបន់។

៦-ទិសដៅបន្ត៖
ខិតខំអនុវត្តទិសដៅដែលបានគ្រោងទុក និងសកម្មភាពដែលកំពុងធ្វើឲ្យបានសម្រេចលទ្ធផលល្អ។
អាស្រ័យដូចបានជម្រាបជូនខាងលើ ខ្ញុំបាទសូម **ឯកឧត្តមរដ្ឋមន្ត្រី** មេត្តាទទួលប្រាប់ជាបាយការណ៍
ដោយក្តីអនុគ្រោះ។

សូម **ឯកឧត្តមរដ្ឋមន្ត្រី** មេត្តាទទួលនូវការគោរពដ៏ជ្រាលជ្រៅអំពីខ្ញុំបាទ។

ប្រតិភូការងារវិនិច្ឆ័យកម្ពុជា ទទួលបន្ទុក
អគ្គនាយក នៃអគ្គនាយកដ្ឋានកៅស៊ូ

ប៊ុន សុផា

- បន្ទូលជូន៖**
- ឯកឧត្តមរដ្ឋលេខាធិការទទួលបន្ទុក
 - ឯកឧត្តមអនុរដ្ឋលេខាធិការទទួលបន្ទុក
 - ដើម្បីជូនប្រាប់
 - នាយកដ្ឋានកិច្ចការរដ្ឋបាល កសក.
 - នាយកដ្ឋានផែនការ និងស្ថិតិ កសក.
 - នាយកដ្ឋានផ្សព្វផ្សាយកសិកម្ម នៃ អនក.
 - គ្រប់ចម្ការកៅស៊ូសិខស្សាហកម្ម
 - ដើម្បីប្រាប់
 - ឯកសារ



ក្រសួងកសិកម្ម រុក្ខាប្រមាញ់ និងនេសាទ
អគ្គនាយកដ្ឋានកៅស៊ូ

ព្រះរាជាណាចក្រកម្ពុជា
ជាតិ សាសនា ព្រះមហាក្សត្រ

របាយការណ៍សរុប
ស្តីពី

ស្ថានភាពការងាររបស់អគ្គនាយកដ្ឋានកៅស៊ូ ប្រចាំខែមករា ឆ្នាំ២០២០
និងទិសដៅអនុវត្តបន្ត

១. សេចក្តីផ្តើម

ក្នុងឆ្នាំ២០២០ នេះអគ្គនាយកដ្ឋានកៅស៊ូ បានអនុវត្តការងារចម្បងៗ ក្នុងស្មារតីទទួលខុសត្រូវខ្ពស់ ទាំងការងារចរន្ត ការងារអនុវត្តគម្រោងតាមកម្មវិធី ការងារដាំដុះ ថែទាំកូនកៅស៊ូថ្មី ការងារអាជីវកម្ម ផលិតកម្ម និងធុរកិច្ចទាំងកៅស៊ូគ្រួសារនិងកៅស៊ូកសិឧស្សាហកម្ម និងការងារផ្សេងៗទៀតបានដំណើរការជាធម្មតា។ ជាលទ្ធផលការងារសំខាន់ៗ ដែលអគ្គនាយកដ្ឋានកៅស៊ូសម្រេចបានក្នុងខែមករា ឆ្នាំ២០២០ មានខ្លឹមសារលម្អិតជូនដូចខាងក្រោម៖

២. លទ្ធផលការងារសម្រេចបាន

២.១ ការងារអាជីវកម្ម ផលិតកម្ម និងធុរកិច្ចកៅស៊ូ

២.១.១ ផ្ទៃដីកៅស៊ូ

ផ្ទៃដីកៅស៊ូសរុបមានចំនួន ៤០៥ ៩១៦ ហិកតា ដែលក្នុងនោះ៖ ផ្ទៃដីចៀរជ័រមានចំនួន ២៥០ ៤៣៤ហិកតា ស្មើនឹង៦២% នឹងផ្ទៃដីថែទាំមានចំនួន១៥៥ ៤៨២ហិកតា ស្មើនឹង៣៨%។

២.១.២ ផលិតកម្ម

- ផលិតផលជ័រកៅស៊ូសម្រេចបានប្រចាំខែមករា ឆ្នាំ២០២០មានចំនួន២៩ ២០៣តោន កើនឡើងចំនួន ៤ ៨១៣តោន ស្មើនឹង២០%ធៀបនឹង រយៈពេលដូចគ្នាឆ្នាំមុន។

- ផលិតផលជ័រកៅស៊ូសរុបគិតមកដល់ខែមករា ឆ្នាំ២០២០ សម្រេចបានចំនួន ២៩ ២០៣តោន កើនឡើងចំនួន៤ ៨១៣តោន ស្មើនឹង២០% ធៀបនឹងរយៈពេលដូចគ្នាឆ្នាំមុន។

២.១.៣ ធុរកិច្ចកៅស៊ូ

- បរិមាណបញ្ចេញលក់ជ័រកៅស៊ូសម្រេចបានក្នុងខែមករា ឆ្នាំ២០២០ មានចំនួន២៧ ៤៤៥តោន កើនឡើងចំនួន៣ ៩៩៤តោន ស្មើនឹង១៧%ធៀបនឹងរយៈពេលដូចគ្នាឆ្នាំមុន។

- បរិមាណបញ្ចេញលក់សរុបគិតមកដល់ខែមករា ឆ្នាំ២០២០ សម្រេចបានចំនួន ២៧ ៤៤៥តោន កើនឡើងចំនួន៣ ៩៩៤តោន ស្មើនឹង១៧%ធៀបនឹងរយៈពេលដូចគ្នាឆ្នាំមុន។

- តម្លៃលក់មធ្យមក្នុងខែមករា ឆ្នាំ២០២០ មានចំនួន ១ ៤៣៣ដុល្លារ/តោន បានកើនឡើងចំនួន២០៧ដុល្លារ/តោន ស្មើនឹង១៧%ធៀប នឹងរយៈពេលដូចគ្នាឆ្នាំមុន។

- តម្លៃលក់កៅស៊ូជាមធ្យមគិតមកដល់មករា ឆ្នាំ២០២០ គឺ១ ៤៣៣ ដុល្លារ/តោន បានកើនឡើងចំនួន ២០៧ ដុល្លារ/តោន ស្មើនឹង១៧% ធៀបនឹងរយៈពេលដូចគ្នាឆ្នាំមុន។



- ក្នុងខែមករា តម្លៃប្រមូលទិញជ័រកៅស៊ូគ្រួសារនៅមាត់ចម្ការ គឺទឹកជ័រ (DRC 100%) ថ្លៃ៤ ៥០០-៤ ៩៧៥រ/គ.ក្រ (កើនឡើងចំនួន៣០០រ/គ.ក្រ ធៀបនឹងខែមុនឆ្នាំ២០១៩) និងជ័រកក (DRC 50%) ថ្លៃ២ ១៥០-២ ៤៨៨រ/គ.ក្រ (កើនឡើងចំនួន២០០រ/គ.ក្រ ធៀបនឹងខែមុនឆ្នាំ២០១៩) អាស្រ័យតាមតំបន់។

២.២. ការងារចរន្តនិងការអនុវត្តគម្រោងសកម្មភាពថវិកាតាមកម្មវិធី

២.២.១. ការងារចរន្ត

- បានចុះបើកវគ្គបង្រៀនសហគមន៍កសិកម្មកៅស៊ូគ្រួសារ នៅស្រុកស្នួល ខេត្តក្រចេះ
- បានចុះបើកវគ្គបង្រៀនសហគមន៍កៅស៊ូគ្រួសារ នៅស្រុកមេមត់ ខេត្តត្បូងឃ្មុំ
- រៀបចំរបាយការណ៍តាមដាននិងវាយតម្លៃការអនុវត្តថវិកាកម្មវិធីប្រចាំឆ្នាំ២០១៩(ទម្រង់M1&M2) របស់អគ្គនាយកដ្ឋានកៅស៊ូ
- រៀបចំប្រជុំពិនិត្យកែសម្រួលសេចក្តីព្រាងរបាយការណ៍បូកសរុបលទ្ធផលការងារឆ្នាំ២០១៩ និងទិសដៅការងារឆ្នាំ២០២០ របស់អគ្គនាយកដ្ឋានកៅស៊ូ
- ចុះពិនិត្យទីតាំងស្នើសុំបង្កើតស្នាក់ការប្រមូលទិញជ័រកៅស៊ូគ្រួសារនៅឃុំក្រយា ស្រុកសណ្តាន់ ខេត្តកំពង់ធំ
- ផ្សព្វផ្សាយព័ត៌មានអំពីថ្លៃកៅស៊ូនៅទីផ្សារក្នុងនិងក្រៅប្រទេសតាមវិទ្យុ ដើម្បីជំរុញថ្លៃលក់ជ័រកៅស៊ូអោយបានប្រសើរ
- ប្រជុំពិនិត្យនិងសម្រេចព្រឹត្តិបត្រកៅស៊ូធម្មជាតិប្រចាំខែមករា ឆ្នាំ២០២០
- បានប្រមូលទិន្នន័យ និងរៀបចំតម្លៃកៅស៊ូធម្មជាតិសម្រាប់ផ្សាយប្រចាំសប្តាហ៍តាមវិទ្យុមណ្ឌលព័ត៌មានស្ត្រីកម្ពុជា(FM103.5)ចំនួន០៤ដងក្នុងមួយខែ(១សប្តាហ៍១ដង) និងបានផ្សាយបន្តផ្ទាល់ទៅតាមបណ្តាលខេត្តចំនួន៤ខេត្ត គឺខេត្តបាត់ដំបង(FM106.3) ខេត្តកំពង់ចាម(FM99.3) ខេត្តកំពង់ធំ(FM104) និង ខេត្តសៀមរាប(FM107) រៀងរាល់ថ្ងៃចន្ទ វេលាម៉ោង១០ព្រឹក
- អនុវត្តន៍ការកិច្ចផ្សេងៗទៀត។

២.២.២. ការចំណាយថវិកាតាមគម្រោងកម្មវិធី

ការចំណាយថវិកាក្នុងខែមករា ឆ្នាំ២០២០ មានចំនួន ៥៨ ៦២០ ៤០០រៀល ស្មើនឹង២,៧៥ភាគរយនៃផែនការ។

២.២.៣. ការប្រមូលចំណូលថវិកា

ការប្រមូលចំណូលថ្លៃល្អូលដីអវិនិយោគចម្ការកៅស៊ូរដ្ឋទាំង៧ ចម្ការកៅស៊ូរដ្ឋឡាបានសៀកខេត្តរតនគិរី និងក្រុមហ៊ុននីហាវណ អាហាវណកៅស៊ូ ក្នុងខែមករា ឆ្នាំ២០២០ គ្មានព្រោះមិនទាន់ដល់ការបរិច្ឆេទត្រូវបង់។

៣. ទិសដៅបន្ត


- បន្តរៀបចំលិខិតបទដ្ឋានគតិយុត្តពាក់ព័ន្ធកៅស៊ូ
- បន្តចុះបើកវគ្គបណ្តុះបណ្តាលបច្ចេកទេសដំណាំកៅស៊ូ ដល់កសិករកៅស៊ូគ្រួសារ
- បន្តចុះពង្រឹង និងចងក្រងសហគមន៍កសិករកៅស៊ូគ្រួសារ
- បន្តចុះពិនិត្យ និងវាយតម្លៃបច្ចេកទេសដំណាំកៅស៊ូរបស់ក្រុមហ៊ុនសម្បទានដីសេដ្ឋកិច្ច
- បន្តអនុវត្តគម្រោងផែនការសកម្មភាពថវិកាកម្មវិធីសម្រាប់ឆ្នាំ២០២០
- ត្រៀមរៀបចំប្រជុំបូកសរុបលទ្ធផលការងារឆ្នាំ២០១៩ និងលើកទិសដៅអនុវត្តឆ្នាំ២០២០ របស់អគ្គនាយកដ្ឋានកៅស៊ូ



- បន្តសិក្សាស្រាវជ្រាវផ្សព្វផ្សាយព័ត៌មានអំពីការផ្គត់ផ្គង់ តម្រូវការ ការប្រើប្រាស់កៅស៊ូធម្មជាតិ និងនិន្នាការតម្លៃកៅស៊ូលើទីផ្សារក្នុងនិងក្រៅប្រទេស
- បន្តខិតខំធ្វើទំនាក់ទំនងកិច្ចសហប្រតិបត្តិការជាមួយដៃគូអភិវឌ្ឍ ទីភ្នាក់ងារកៅស៊ូ និងអង្គការកៅស៊ូអន្តរជាតិនានាក្នុងក្របខណ្ឌការងារស្រាវជ្រាវ និងអភិវឌ្ឍបច្ចេកវិទ្យាវិទ្យាសាស្ត្រ
- បន្តចុះពង្រឹង និងចងក្រងសហគមន៍ កសិករកៅស៊ូគ្រួសារសម្រាប់រៀបចំព្រឹត្តិបត្រប្រចាំខែ និងផ្សព្វផ្សាយតម្លៃកៅស៊ូធម្មជាតិតាមវិទ្យុប្រចាំសប្តាហ៍ និងលើគេហទំព័រហ្វេសប៊ុក របស់អគ្គនាយកដ្ឋានកៅស៊ូ
- បន្តអនុវត្តការកិច្ចផ្សេងៗទៀត។

បានឃើញនិងឯកភាព
 ជ. ប្រតិភូរាជរដ្ឋាភិបាលកម្ពុជា ទទួលបន្ទុកជា
 អគ្គនាយក នៃអគ្គនាយកដ្ឋានកៅស៊ូ
 អគ្គនាយករង

 ចាន់ ឧឡាន

ថ្ងៃ ច័ន្ទ ៧ ខែ ឧសភា ឆ្នាំកុរ ឯកស័ក ព.ស.២៥៦៣
 រាជធានីភ្នំពេញ ថ្ងៃទី ១៧ ខែ ឧសភា ឆ្នាំ២០២០
 ប្រធាននាយកដ្ឋានរដ្ឋបាលនិងនីតិកម្ម

 យូន ធីន្ទា



តារាងទី១៖ ស្ថានភាពផលិតកម្មកៅស៊ូប្រចាំខែមករា ឆ្នាំ២០២០

Table with columns for production status (produced, stock, inventory) and financial data (revenue, cost, profit) for various rubber products and regions like Kampong Speu and Kampong Speu II.

បញ្ជាក់៖

- (១) ផ្ទៃដីសរុបមានចំនួន ៤០៥ ៩១៦ ហិកតា (ផ្ទៃដីធៀបដី ២៥០ ៤៣៤ ហិកតា ផែមាំ ១៥៥ ៤៨២ហិកតា) ។
(២) ផលិតផលសរុបចំនួន ២៩ ២០៣ តោន បានកើនឡើងចំនួន ៤ ៨១៣ តោន (២០%) ធៀបនឹងរយៈពេលដូចគ្នាក្នុងឆ្នាំ២០១៩។
(៣) រហូតមកដល់ខែមករា ឆ្នាំ២០២០ ផលិតផលសរុប ២៩ ២០៣ តោន បានកើនឡើងចំនួន ៤ ៨១៣តោន (២០%)ធៀបនឹងរយៈពេលដូចគ្នាក្នុងឆ្នាំ២០១៩។
(៤) ការបញ្ចេញលក់សរុប ២៧ ៤៤៤តោន បានកើនចំនួន ៣ ៩៩៤ តោន (១៧%)ធៀបនឹងរយៈពេលដូចគ្នាក្នុងឆ្នាំ២០១៩។
(៥) រហូតមកដល់ខែមករា ឆ្នាំ២០២០ ការបញ្ចេញលក់សរុប ៣ ៩៩៤តោន បានកើនឡើងចំនួន(១៧%) ធៀបនឹងរយៈពេលដូចគ្នាក្នុងឆ្នាំ២០១៩។
(៦)សន្ទនីតុងត្រាមានចំនួន១៩ ២៨៩ តោន

បានចុះហត្ថលេខា និងត្រួតពិនិត្យលើរបាយការណ៍នេះ អគ្គនាយកដ្ឋានកៅស៊ូ អគ្គនាយកដ្ឋានកៅស៊ូ អគ្គនាយក

បានពិនិត្យត្រឹមត្រូវ ប្រធាននាយកដ្ឋានរដ្ឋបាល និងនីតិកម្ម

ថ្ងៃ ឆ្នាំ ខែ ឆ្នាំ រាជធានីភ្នំពេញ, ថ្ងៃទី ១៧ ខែ ២០២០ អ្នកធ្វើតារាង



ព័ត៌មានអន្តរជាតិ

**តម្រូវការស្រោមដៃនិងកើន
ឡើង១០០% នៅទូទាំង
ប្រទេស**

ឯកសារយោង៖ themalaysianreserve.com
រៀបចំដោយកញ្ញា ឌុំ ស្រីស

សមាគមអ្នកផលិតស្រោមដៃកៅស៊ូម៉ាឡេស៊ី គ្រោងនឹងផលិតស្រោមដៃកៅស៊ូបន្ថែមទៀត ដើម្បីឆ្លើយតបនឹងតម្រូវការកំពុងតែកើនឡើងនៅទីក្រុងរ៉ូហាន ភាគកណ្តាលប្រទេសចិនដែលកំពុងប្រយុទ្ធប្រឆាំងនឹងវីរុសកូរ៉ូណា។



លោក Dr.Supramaniam Shanmugam អនុប្រធានសមាគមក្រុមហ៊ុនផលិតស្រោមដៃកៅស៊ូម៉ាឡេស៊ីបាននិយាយថា តម្រូវការស្រោមដៃកៅស៊ូបានកើនឡើង១០០% នៅទូទាំងពិភពលោកដោយសារតែប្រទេសមួយចំនួនកំពុងតែអនុវត្តយុទ្ធសាស្ត្រការពារនិងទប់ស្កាត់ការឆ្លងវីរុសកូរ៉ូណា។ ជារួមប្រសិនបើ ពិនិត្យមើលទៅលើការផលិតស្រោមដៃវិញគឺស្ថិតក្នុងស្ថានភាពល្អប្រសើរមានន័យថាយើង

អាចផលិតស្រោមដៃបន្ថែមទៀតបាន។ ប៉ុន្តែ យើងត្រូវតែពិនិត្យពិចារណាទៅលើបញ្ហាប្រឈមនិងការប្តេជ្ញាធានាការផលិតយ៉ាងហោចណាស់ឲ្យបានជាង ១០% លើសការផលិតនាពេលបច្ចុប្បន្ន។ បើតាមការសន្យារបស់រដ្ឋាភិបាលនឹងបរិច្ចាគចំនួន១៨លានស្រោមដៃទៅដល់បុគ្គលិកថែទាំសុខភាពនៅទីក្រុងរ៉ូហាន ដែលម្ចាស់ជំនួយឧបត្ថម្ភក្នុងការផលិតមាន៖ ក្រុមហ៊ុន Smart Glove Corp Sdn Bhd ក្រុមហ៊ុន Top Glove Corp Bhd ក្រុមហ៊ុន Hartalega Holdings Bhd ក្រុមហ៊ុន Supermax Corp Bhd និងក្រុមហ៊ុន Kossan Latex Industries (M) Sdn Bhd ។

កាលពីសប្តាហ៍មុនស្រោមដៃប្រមាណជា ៣លានត្រូវបានទៅដល់ប្រទេសចិន ចំណែកស្រោមដៃនៅសល់នឹងត្រូវផ្តល់ក្នុងរយៈពេលមួយសប្តាហ៍ទៀត ដោយសង្ឃឹមថា ការរីករាលដាលនៃជំងឺនេះនឹងអាចទប់ស្កាត់បានឆាប់ៗ។

លោកបន្ថែមថា ការបង្កើនផលិតកម្មស្រោមដៃ រំពឹងថានឹងត្រូវរក្សាដដែលនៅក្នុងរយៈពេល ៤ ទៅ៥សប្តាហ៍បន្ទាប់ទៀត នៅពេលដែលសមាគមកត់សម្គាល់ឃើញពីកំណើនតម្រូវការសកល។ ការប្រើប្រាស់របស់មនុស្សម្នាក់ៗនៅប្រទេសចិនគឺ៥គូស្មើនឹង១០ស្រោមដៃ ក្នុងចំណោមប្រជាជន១,៦ពាន់លាននាក់។ បច្ចុប្បន្ននេះ ប្រសិនបើការប្រើប្រាស់របស់មនុស្សម្នាក់កើនឡើង៥០% មានន័យថា



តម្រូវការស្រោមដៃកើនពី ៥ - ៦ ពាន់លាន ដោយសារតែ ការផ្ទុះឡើងកាន់តែធ្ងន់ធ្ងរនៃវីរុសកូរ៉ូណា និងការប្រកាសអាសន្នរបស់អង្គការសុខភាពពិភពលោកដែលធ្វើឲ្យតម្រូវការឡើងខ្ពស់។

ទន្ទឹមនឹងនេះ បើតាមការសន្យារបស់លោក Teresa Kok រដ្ឋមន្ត្រីក្រសួងឧស្សាហកម្ម បាននិយាយថា ខណៈពេលដែលប្រជាជនម៉ាឡេស៊ីមានការព្រួយបារម្ភអំពីការរីករាលដាលនៃមេរោគនេះ។ រដ្ឋាភិបាលក៏បាន យកចិត្តទុកដាក់ចំពោះប្រទេសចិនផងដែរ ដោយសារតែ ទំនាក់ទំនងវប្បធម៌និងធុរកិច្ចរបស់ប្រទេសទាំងពីរដែលបានកសាងឡើងអស់ជាច្រើនទសវត្សរ៍។ ប្រទេសចិនជាដៃគូពាណិជ្ជកម្មធំបំផុតរបស់ប្រទេសម៉ាឡេស៊ីក្នុងរយៈពេល១០ឆ្នាំជាប់ៗគ្នាលើផ្នែកពាណិជ្ជកម្មដែលបានកើនឡើង ៨,១% ស្មើនឹងទឹកប្រាក់៣១៣,៨ពាន់លានរឹងហ្គីតម៉ាឡេស៊ីនៅក្នុងឆ្នាំ២០១៨ ។

លោកបានបន្ថែមទៀតថា មន្ទីរពេទ្យនៅទីក្រុងរ៉ូហាន កំពុងអំពាវនាវរកសម្ភារៈបរិក្ខារការពារផ្នែកសុខាភិបាលជាច្រើនដូចជា៖ ម៉ាស់ សំលៀកបំពាក់ និងស្រោមដៃដែលកំពុងតែខ្វះខាត។ ក្រុមប្រឹក្សាជំរុញការនាំចេញកៅស៊ូ និងក្រុមហ៊ុនផលិតស្រោមដៃកៅស៊ូម៉ាឡេស៊ីបានសន្យាបរិច្ចាគស្រោមដៃពេទ្យចំនួន១៨លាន ទៅកាន់ទីក្រុងរ៉ូហាននៅថ្ងៃឈប់សម្រាកបុណ្យចូលឆ្នាំចិន ដើម្បីរួមចំណែកជួយដល់ប្រទេសចិន ក្នុងការខិតខំព្យាបាលអ្នកជំងឺនៅទីនោះ។

ស្រោមដៃពេទ្យ នឹងត្រូវបញ្ជូនដំបូងទៅកាន់ទីក្រុងរ៉ូហាន នៃប្រទេសចិនដោយក្រុមហ៊ុនពីរគឺ Top Glove និង Supermax ដែលបានបរិច្ចាគចំនួន ២,៣លានស្រោមដៃ។

បច្ចុប្បន្ននេះ ប្រទេសម៉ាឡេស៊ីគឺជាប្រទេសដែលនាំមុខគេលើផលិត និង នាំចេញស្រោមដៃពេទ្យទូទាំងពិភពលោក ដែលមានចំនួន១៨០ពាន់លានស្រោមដៃ។



របាយការណ៍ទីផ្សារកៅស៊ូវិភាគ

ឯកសារយោង៖ [Rubber Market Intelligence report](#)
រ៉ូបសម្រួលដោយកញ្ញា ទូ ស្រីស

១.និន្នាការសេដ្ឋកិច្ច

កាលពីថ្ងៃទី១៥ ខែតុលា ឆ្នាំ២០១៩ មូលនិធិរូបិយវត្ថុអន្តរជាតិ (IMF: International Monetary Fund) បានព្យាករដំបូងរបស់ខ្លួនពីកំណើនសេដ្ឋកិច្ចពិភពលោកនៅឆ្នាំ២០១៩ បានត្រឹមតែ៣% ដែលនេះជាកម្រិតទាបបំផុត ចាប់តាំងពីមានវិបត្តិហិរញ្ញវត្ថុក្នុងអំឡុងឆ្នាំ២០០៨-២០០៩។ IMF ក៏បានធ្វើកំណែទម្រង់នៃធ្លាក់ចុះនេះ ដោយចង្អុលបង្ហាញពីការចុះខ្សោយ នៃសន្ទុះផលិតកម្មសកលដែលមិនធ្លាប់មានពីមុនមកចាប់តាំងពីមានវិបត្តិហិរញ្ញវត្ថុក្នុងពិភពលោក។ IMF បានសង្កេតឃើញថា ការមានទំនុកចិត្តលើអាជីវកម្ម ការសម្រេចចិត្តវិនិយោគ និងពាណិជ្ជកម្មសកលបានប៉ះពាល់ដោយភាពតានតឹងភូមិសាស្ត្រនយោបាយកើនឡើង និងការកើនឡើង



ភាពមិនច្បាស់លាស់ពីអនាគតនៃប្រព័ន្ធពាណិជ្ជកម្មសកល ក៏ដូចជាកិច្ចសហប្រតិបត្តិការអន្តរជាតិ។ IMF បានព្យាករថាការធ្លាក់ចុះនៃទំហំពាណិជ្ជកម្មពិភពលោកនឹងថយចុះក្នុងកំណើន៣,៦% ក្នុងឆ្នាំ២០១៨ មកត្រឹម១,១% ក្នុងឆ្នាំ២០១៩។ បើធៀបជាមួយការព្យាករណ៍របស់ខ្លួនដែលបានធ្វើឡើងនៅខែមេសា ឆ្នាំ២០១៩។

ទស្សនវិស័យសេដ្ឋកិច្ចពិភពលោកមានភាពល្អប្រសើរបន្តិចបើប្រៀបធៀបនឹងសេណារីយ៉ូដែលបង្ហាញដោយ IMF កាលពីថ្ងៃទី ១៥ ខែតុលា ឆ្នាំ២០១៩។ ទោះជាយ៉ាងណាក៏ដោយ សេណារីយ៉ូសេដ្ឋកិច្ចពិភពលោក ក៏បានផ្លាស់ប្តូរជាបន្តបន្ទាប់ផងដែរ។ ការផ្លាស់ប្តូរជាវិជ្ជមានដ៏សំខាន់មួយនៅក្នុងបញ្ហានេះ គឺវឌ្ឍនភាពដែលសម្រេចបាននៅក្នុងទំនាក់ទំនងពាណិជ្ជកម្មរវាងសហរដ្ឋអាមេរិកនិងចិន និងការចុះហត្ថលេខាលើកិច្ចព្រមព្រៀងពាណិជ្ជកម្មដំបូងរវាងប្រទេសទាំងពីរនៅថ្ងៃទី១៥ ខែមករា ឆ្នាំ២០២០។

យោងតាមការព្យាករណ៍របស់ IMF កាលពីខែតុលា ឆ្នាំ២០១៩ ទំហំពាណិជ្ជកម្មសកលនឹងស្ទុះងើបឡើងវិញនៅឆ្នាំ២០២០ ជាមួយនឹងកំណើន៣,២%។ ទោះបីយ៉ាងណាក៏ដោយពាណិជ្ជកម្មទំនងជារងផលប៉ះពាល់ដោយសារភាពតានតឹងនៅមជ្ឈឹមបូព៌ានាពេលថ្មីៗនេះ បន្ទាប់ពីមានការវាយប្រហារតាមអាកាសរបស់អាមេរិក កាលពីថ្ងៃទី៣ ខែមករា បានសម្លាប់ឧត្តមសេនីយ៍អ៊ីរ៉ង់ ឈ្មោះ Quassen Soleimani និងបង្កឱ្យមានជម្លោះកើន

ឡើងរវាងសហរដ្ឋអាមេរិកនិងអ៊ីរ៉ង់។ កត្តាមួយទៀតដែលមានសក្តានុពលអវិជ្ជមាន ក្នុងរយៈពេលខ្លីលើពាណិជ្ជកម្មពិភពលោកនៅឆ្នាំ២០២០គឺបទប្បញ្ញត្តិថ្មីរបស់អង្គការដែនសមុទ្រអន្តរជាតិដែលបានបន្ថយបរិមាណស្ថាន់ធំក្នុងប្រេងឥន្ធនៈប្រើសម្រាប់កប៉ាល់ដឹកទំនិញ។

កាលពីខែតុលា ឆ្នាំ២០១៩ IMF បានព្យាករថាសេដ្ឋកិច្ចសហរដ្ឋអាមេរិកនឹងធ្លាក់ចុះដល់២,៤% ក្នុងឆ្នាំ២០១៩ និងបន្តធ្លាក់ដល់២,១% នៅឆ្នាំ២០២០។ ទស្សនវិស័យសេដ្ឋកិច្ចរបស់សហរដ្ឋអាមេរិកសម្រាប់ឆ្នាំ២០២០ មានភាពប្រសើរឡើងជាបន្តបន្ទាប់ជាពិសេសចាប់តាំងពីឈានដល់ដំណាក់កាលដំបូងនៃកិច្ចព្រមព្រៀងពាណិជ្ជកម្មជាមួយនិងប្រទេសចិន។ ទោះបីជា ការចុះហត្ថលេខាដំណាក់កាលដំបូងនៃកិច្ចព្រមព្រៀងពាណិជ្ជកម្មនៅថ្ងៃទី១៥ ខែមករា មិនមែនជាការបញ្ចប់វិវាទពាណិជ្ជកម្ម និងផលវិបាកផ្សេងៗទាំងស្រុងក៏ដោយ ក៏បានកាត់បន្ថយភាពរំជើបរំជួលសង្គ្រាមពាណិជ្ជកម្មផងដែរ។ ការលក់រាយរបស់សហរដ្ឋអាមេរិកបានកើនឡើងក្នុងរយៈពេលបីខែជាប់គ្នាៗក្នុងខែធ្នូ ឆ្នាំ២០១៩ ហើយចំនួនជនជាតិអាមេរិកដែលដាក់ពាក្យបណ្តឹងទាមទារប្រាក់អត្ថប្រយោជន៍គ្មានការងារធ្វើបានធ្លាក់ចុះរយៈពេល៥សប្តាហ៍ជាប់គ្នា ក្នុងសប្តាហ៍ទី២ នៃខែមករាឆ្នាំ២០២០ ដែលបង្ហាញថាទីផ្សារការងារនៅតែរឹងមាំនៅឡើយ។ ការអភិវឌ្ឍន៍វិជ្ជមានមួយផ្សេងទៀតគឺកម្មករជិត៧លាននាក់នៅសហរដ្ឋអាមេរិកកំពុងទទួលបានប្រាក់ឈ្នួលខ្ពស់ ចាប់ផ្តើមពី



ថ្ងៃទី១ ខែមករា ឆ្នាំ២០២០ ជាលទ្ធផលសហរដ្ឋ
អាមេរិកបានផ្ដួចផ្ដើមឱ្យមានកិច្ចព្រមព្រៀងពាណិ-
ជ្ជកម្មឆ្លងអាក្នុងទិចជាមួយសហរដ្ឋអាមេរិកបន្ទាប់ពី
ការចាកចេញចុងក្រោយពីអឺរ៉ុប។ នៅថ្ងៃទី១៦ ខែធ្នូ
និងថ្ងៃទី៦ ខែមករា មានការស្ទង់មតិមួយធ្វើឡើង
ដោយ Deloitte បានបង្ហាញថា សុទិដ្ឋិនិយមនៅ
ក្រុមហ៊ុនអង់គ្លេសធំៗ មានភាពប្រសើរឡើងបន្ទាប់
ពីនាយករដ្ឋមន្ត្រី Boris Johnson ទទួលបានជ័យ
ជម្នះក្នុងការបោះឆ្នោត។

បើយោងតាមទិន្នន័យពីការិយាល័យស្ថិតិជាតិ
បានឲ្យដឹងថា កំណើនសេដ្ឋកិច្ចរបស់ចិនបានថយ
ចុះពី៦,៦% ក្នុងឆ្នាំ២០១៨ មកនៅត្រឹម៦,១% នៅ
ឆ្នាំ២០១៩។ ទោះបីជា អត្រានៅមានកម្រិតទាប
បំផុតក្នុងរយៈពេល២៩ឆ្នាំក៏ដោយ របាយការណ៍
របស់ការិយាល័យស្ថិតិជាតិបានមើលឃើញថាមាន
លក្ខណៈវិជ្ជមានព្រោះវិនិយោគិនជាច្រើនខ្លាចអត្រា
កំណើនអាចនឹងទាបជាងនេះ ដោយលើកឡើងពី
ជម្លោះពាណិជ្ជកម្មជាមួយសហរដ្ឋអាមេរិក។ សេដ្ឋ-
កិច្ចបានកើនឡើង៦% ក្នុងត្រីមាសទី៤ ឆ្នាំ២០១៩
បើទោះជា មានការភ័យខ្លាចនៃការតស៊ូក្នុងស្រុក
ជាមួយនឹងបំណុលដ៏អាក្រក់និងសង្គ្រាមពាណិជ្ជកម្ម
ជាមួយសហរដ្ឋអាមេរិកដែលបណ្តាលឲ្យមានធ្លាក់
ចុះបន្ថែមទៀត។ ផ្ទុយទៅវិញ ការវិនិយោគបាន
កើនឡើងជាលើកដំបូងចាប់តាំងពីខែមិថុនា ក្នុងឆ្នាំ
២០១៩មក។

រដ្ឋាភិបាលចិនបានដាក់ចេញនូវវិធានការណ៍
ជាច្រើនដើម្បីរក្សាកំណើនក្នុងកម្រិតសមហេតុផល

ដែលគាំទ្រដោយគោលនយោបាយឆ្ពោះទៅរក
ប្រសិទ្ធភាព។ ជាដំបូងដើម្បីគាំទ្រដល់កំណើន
សេដ្ឋកិច្ចធនាគារកណ្តាលរបស់ប្រទេសចិន(PBOC:
China's central bank) ក្នុងខែវិច្ឆិកា ឆ្នាំ ២០១៩
ក៏បានកាត់បន្ថយអត្រាការប្រាក់សំខាន់ៗរបស់ខ្លួន
មកនៅត្រឹម០,០៥%។ ក្រសួងហិរញ្ញវត្ថុ ក៏បាន
ប្រកាសដាក់ចេញពន្ធនូវនាំចូលជាបណ្តោះអាសន្ន
ដែលទាបជាងពន្ធអនុគ្រោះលើផលិតផលជាង៨៥០
មុខដែលចាប់ផ្តើមពីថ្ងៃទី១ ខែមករា ឆ្នាំ ២០២០។
PBOC បានកាត់បន្ថយអត្រាសាច់ប្រាក់បម្រុងគោល
ចំនួន៥០ពិន្ទុ ចាប់ពីថ្ងៃទី៦ ខែមករា ឆ្នាំ២០២០
តទៅ ដើម្បីអាចបញ្ចេញថវិកាចំនួន៨០០ពាន់លាន
យ៉ន (១១៥លានដុល្លារ) ទៅក្នុងប្រព័ន្ធហិរញ្ញវត្ថុ។

គួរឱ្យកត់សម្គាល់ថា បើទោះបីជាការយក
ពន្ធនិងជំលោះពាណិជ្ជកម្មសហរដ្ឋអាមេរិកបានកើន
ឡើងខ្ពស់ក៏ដោយ ចំណែកឯភាគនៃការនាំចេញ
របស់ចិនក្នុងភិក្ខុពលោកបានកើនឡើងដល់១១,៩%
ក្នុងខែវិច្ឆិកា ឆ្នាំ២០១៩ ដែលខ្ពស់ជាងខែកក្កដា ឆ្នាំ
២០១៨ នៅពេលដែលសហរដ្ឋអាមេរិកដាក់ពន្ធ
ដំបូង។

សន្ទស្សន៍នៃការទិញសម្ភារៈប្រើប្រាស់ផ្លូវការ
របស់ប្រទេសចិនសម្រាប់ខែធ្នូ ឆ្នាំ២០១៩ ដែល
ចេញផ្សាយដោយការិយាល័យស្ថិតិជាតិកាលពីថ្ងៃ
ទី៣១ ខែធ្នូ មានចំនួន៥០,២ខ្ពស់ជាងមួយខែមុន។
តួលេខខ្ពស់ជាង៥០បង្ហាញពីការពង្រីក។សន្ទស្សន៍
រងផ្សេងៗទៀតដែលផ្តោតលើការបញ្ជាទិញនាំចេញ
ថ្មីបានកើនឡើងលើស៥០នេះជាលើកដំបូង ក្នុង



រយៈពេល១៩ខែ។ ការសង្កេតទាំងនេះបង្ហាញថា កំណើនសេដ្ឋកិច្ចចិនក្នុងឆ្នាំ២០២០ នឹងកើនឡើង លឿនជាងក្នុងអត្រា៥,៨% ដែល IMF បានរំពឹង ទុកក្នុងខែតុលា ឆ្នាំ២០១៩ ។

កំណើន GDP នៅឥណ្ឌាបានធ្លាក់ចុះពី៥% នៅក្នុងត្រីមាសមុន មកត្រឹម៤% សម្រាប់ត្រីមាស ដែលបញ្ចប់នៅខែកញ្ញា ឆ្នាំ២០១៩ និងបានធ្លាក់ ចុះ៧% បើធៀបនឹងត្រីមាសដូចគ្នាកាលពីឆ្នាំ២០១៨ ដែលជាកំណើនប្រចាំត្រីមាសទាបបំផុត បន្ទាប់ពី ៤,៣% បានកត់ត្រាក្នុងត្រីមាសទី១ ឆ្នាំ២០១៣។ កំណើនសេដ្ឋកិច្ចរបស់ប្រទេសឥណ្ឌា ក្នុងអំឡុងឆ្នាំ ២០១៩ ត្រូវបានប៉ាន់ស្មានថាមាន៤,៥%។ សេដ្ឋកិច្ច ត្រូវបានរងផលប៉ះពាល់ ដោយការចំណាយរបស់ អតិថិជនខ្សោយ ការវិនិយោគឯកជនមិនល្អ និងការ អនុវត្តការនាំចេញមិនល្អ។ សន្ទស្សន៍នៃការទិញ សម្ភារៈប្រើប្រាស់ក៏បានធ្លាក់ចុះដល់កម្រិតទាបក្នុង រយៈពេល២៦ឆ្នាំ មកនៅត្រឹម៤៩,៦ ក្នុងខែតុលា ឆ្នាំ២០១៩។

ដោយសារតែ កំណើនសេដ្ឋកិច្ចចុះខ្សោយ និងការកើនឡើងនៃសម្ពាធសារពើពន្ធ បានធ្វើឱ្យ ទីភ្នាក់ងារវាយតម្លៃ Moody ទម្លាក់ចំណាត់ថ្នាក់ ចក្ខុវិស័យរបស់ប្រទេសឥណ្ឌាទៅជាអវិជ្ជមានវិញ។ នៅថ្ងៃទី៣១ ខែធ្នូ ឆ្នាំ២០១៩ ដើម្បីប្រឹងប្រែង ទទួលបានសេដ្ឋកិច្ចឡើងវិញ រដ្ឋមន្ត្រីក្រសួងហិ- រញ្ញវត្ថុបានប្រាប់អំពីឡោលនយោបាយអនុវត្តន៍១ ដែលមានទំហំទឹកប្រាក់១,៤កោដិដុល្លារសហរដ្ឋអា- មេរិក ក្នុងការអភិវឌ្ឍន៍ហេដ្ឋារចនាសម្ព័ន្ធ រួមមាន៖

ប្រព័ន្ធធារាសាស្ត្រ អគ្គិសនី ផ្លូវដែក ការអភិវឌ្ឍន៍ ទីផ្សារសុខភាព និងបដិវត្តន៍ឌីជីថល។ ទោះយ៉ាង ណាក៏ដោយ បើយោងតាម IMF ដែលបានព្យាករ នៅខែតុលា ឆ្នាំ២០១៩ ក្រុមអ្នកវិភាគបានបញ្ជាក់ ថាសេដ្ឋកិច្ចឥណ្ឌាមិនអាចសម្រេចបានកំណើន៧% នៅឆ្នាំ២០២០នេះទេ។ បញ្ហាតម្លៃប្រេងនៅដែល បណ្តាលមកពីភាពតានតឹងនៅតំបន់មជ្ឈិមបូព៌ាបាន ធ្វើឱ្យប៉ះពាល់ដល់សេដ្ឋកិច្ចឥណ្ឌាយ៉ាងខ្លាំង ដោយ សារតែប្រទេសនេះពឹងផ្អែកលើការនាំចូលប្រេងនៅ ៨៤% នៃការប្រើប្រាស់ក្នុងប្រទេស។

២. ឧស្សាហកម្មយានយន្ត

ឧស្សាហកម្មយានយន្តសាកលលោកបាន ធ្លាក់ចុះផលិតកម្ម និងការលក់យ៉ាងខ្លាំងក្នុង ឆ្នាំ ២០១៨និងឆ្នាំ២០១៩នេះ។ ការលក់យានយន្ត សាកលលោកបានប៉ាន់ស្មានថាធ្លាក់ចុះប្រមាណជា ៣,១លានគ្រឿងក្នុងឆ្នាំ២០១៩ ដែលជាការធ្លាក់ចុះ អតិបរមាប្រចាំឆ្នាំតាំងពីមានវិបត្តិសេដ្ឋកិច្ចកាលពី១ ទសវត្សរ៍កន្លងមក។ បើយោង តាមរបាយការណ៍ IMF បានឱ្យដឹងថា ការតាំងពិព័ណ៌ឧស្សាហកម្ម យានយន្តពិភពលោក គឺពិតជាព្រឹត្តិការណ៍មួយដ៏ អស្ចារ្យ ប៉ុន្តែវាក៏បង្ហាញពីធ្លាក់ចុះនៃបរិមាណយាន យន្តផងដែរ។ ចំណែកនៃការធ្លាក់ចុះនេះ បណ្តាល មកពី GDP សាកលលោកធ្លាក់ចុះជាង ២០% និង ពាណិជ្ជកម្មសាកលលោកធ្លាក់ចុះប្រមាណជា៣០% ក្នុងឆ្នាំ២០១៨។ ក្នុងទិដ្ឋភាពនេះ នៅតំបន់អ្នកជួរ- ឆ្នេរប្រទេសទឡានទេសចរណ៍មិនមានតម្រូវការឡើយ ព្រមទាំងប្រឈមនឹងការលក់នៅក្នុងទីផ្សារកំពុងតែ



អភិវឌ្ឍន៍ ទាំងនេះគឺជាលក្ខខណ្ឌមួយធ្វើឲ្យផលិតកម្ម និងការលក់យានយន្តនឹងបន្តប្រឈមដល់ ឆ្នាំ ២០២០។ អ្នកផលិតផលយានយន្តបានប្រឈមនឹងសម្ពាធយ៉ាងខ្លាំង ចំពោះប្រាក់ចំណូលនៅពេលដែលភាពតានតឹងនៃពាណិជ្ជកម្មនិងច្បាប់នានាបានធ្វើឲ្យប៉ះពាល់ដល់អាជីវកម្មស្នូលនេះ។ ការចាប់ផ្តើមច្បាប់បំពុលបរិយាកាស និងវិធានផ្សេងៗទៀតនៅក្នុងសហភាពអឺរ៉ុប ចិន និងឥណ្ឌា កំពុងធ្វើឲ្យអ្នកផលិតយានយន្តចំណាយច្រើនទៅលើបច្ចេកទេសបំភាយទាប។

និន្នាការឆ្ពោះទៅរកយានយន្តគ្មានមនុស្ស បើកនិងរថយន្តអគ្គិសនីកំពុងផ្តល់តម្លៃខ្ពស់សម្រាប់ក្រុមហ៊ុនផលិតយានយន្ត។ ក្នុងស្ថានភាពភ្លាមៗនេះធ្វើឲ្យមានជម្លោះពាណិជ្ជកម្មរវាងសហរដ្ឋអាមេរិកនិងចិននបង្កើនថ្លៃដើម នៃសម្ភារសំខាន់ៗដែលត្រូវការយកមកផលិតយានយន្តទាំងនេះ។ សរុបសេចក្តីមកក្រុមហ៊ុនផលិតយានយន្តកំពុងប្រឈមនឹងថ្លៃដើមខ្ពស់និងប្រាក់ចំណេញទាប។ ក្នុងស្ថានភាពដ៏ប្រឈមនេះ ក៏បានជំរុញឱ្យក្រុមហ៊ុនផលិតយានយន្តទូទាំងពិភពលោកទទួលយកយុទ្ធសាស្ត្រសំខាន់ៗក្នុងការបន្ថយថ្លៃដើមមាន៖ ការបិទរោងចក្រ ការកាត់បន្ថយកម្លាំងពលកម្ម ការបញ្ចូលរោងចក្រតែមួយ និងការបញ្ជូនទិញរួមគ្នា។ យោងតាមអ្នកវិភាគឧស្សាហកម្មយានយន្តបានឱ្យដឹងថា មានតែក្រុមហ៊ុនផលិតយានយន្តធំជាងគេបំផុតមួយចំនួននៅលើពិភពលោក ដែលអាចនៅដំណើរការបាន និងមានដើមទុនដើម្បីប្រកួតប្រជែងនៅពេល

ដែលក្រុមហ៊ុនផលិតយានយន្តជំរុញចង់ផលិតយានយន្តគ្មានមនុស្សបើកនិងយានយន្តអគ្គិសនី។

កត្តាមួយក្នុងចំណោមកត្តាសំខាន់ៗដែលរាំងស្ទះដល់ចក្ខុវិស័យនៃឧស្សាហកម្មយានយន្ត គឺការកើនឡើងវត្តមាននៃសេវាកម្មចែកចាយនិងជម្រើសនៃការចែករំលែកយានយន្ត ដោយជំនួសរថយន្តផ្ទាល់ខ្លួននៅក្នុងតំបន់ដែលមានប្រជាជនរស់នៅច្រើន។ ទម្លាប់របស់អ្នកប្រើប្រាស់ត្រូវបានផ្លាស់ប្តូរដោយសារតែ ភាពងាយស្រួលនៃការប្រើប្រាស់ APP សម្រាប់ទទួលបានការដឹកជញ្ជូនអាហារនិងវត្ថុប្រើប្រាស់ផ្សេងៗទៀត។ ប្រព័ន្ធ APP អាចឱ្យអ្នកប្រើប្រាស់ទទួលបានសេវាដឹកជញ្ជូននេះ ដែលគ្រាន់តែបញ្ជូនទិញតាមប្រព័ន្ធអេឡិចត្រូនិចនិងអាចកម្លង់ម្ហូបអាហារនៅផ្ទះ។

យោងតាមការសិក្សារបស់ Google-Temasek បានឱ្យដឹងថា “កាលានុវត្តភាពនៃសេដ្ឋកិច្ចប្រើប្រាស់ App” របស់ប្រទេសថៃកើនទឹកប្រាក់ចំនួន ១៦កោដិដុល្លារសហរដ្ឋអាមេរិក នៅក្នុងឆ្នាំ២០១៩ ខណៈពេលដែលកំណើនសេដ្ឋកិច្ចប្រចាំឆ្នាំសមាសកើនឡើង២៩% ក្នុងអំឡុងឆ្នាំ២០១៥-២០១៩ និងប៉ាន់ស្មានថា នឹងកើនឡើងដល់ ៥០កោដិដុល្លារសហរដ្ឋអាមេរិកក្នុងឆ្នាំ២០២៥។ យានយន្តចល័តខ្នាតតូច (Micro-mobility) ត្រូវបានលេចឡើងជានិន្នាការមួយផ្សេងទៀត ដែលធ្វើឲ្យប៉ះពាល់យ៉ាងខ្លាំងដល់ឧស្សាហកម្មយានយន្តប្រភេទទេសចរណ៍។

ដោយសារតែភាពជឿនលឿននៃផ្នែកបច្ចេកវិទ្យានិងកំណើន នៃការជ្រៀតចូលរបស់យានយន្ត



អគ្គិសនីនៅលើពិភពលោកអ្នកប្រើប្រាស់ជាច្រើន កំពុងរងចាំមើលនិងត្រៀមខ្លួននទទួលយកការទិញ រថយន្តនេះ។ កត្តានេះក៏ជាកត្តាដែលធ្វើឲ្យប៉ះពាល់ ដល់ការលក់ទេសចរណ៍។

គិតចាប់ពីខែមករា-ធ្នូ ឆ្នាំ២០១៩ ការលក់ រថយន្តប្រភេទទេសចរណ៍នៅក្នុងប្រទេសចិនបាន ធ្លាក់ចុះ១០,៥% ពីមួយឆ្នាំទៅមួយឆ្នាំ។ ភាពកក ស្ទះនៃទីក្រុងធំៗ និងការផុតកំណត់នៃការលើក លែងពន្ធមានឥទ្ធិពលដោយផ្ទាល់ដល់ការលក់រថ- យន្តទេសចរណ៍នៅក្នុងប្រទេសនេះ។ ការលក់ យានយន្តពាណិជ្ជកម្មក្នុងប្រទេសចិនបានធ្លាក់ចុះ ១,៦% ពីមួយឆ្នាំទៅមួយឆ្នាំ។

ចំណែក វិស័យយានយន្តនៅប្រទេសឥណ្ឌា ការលក់យានយន្តអ្នកធ្វើដំណើររួមមាន៖ រថយន្ត, រថយន្តប្រភេទ SUV និងសូម្បីស្បែកជើងស្តីអគ្គិ- សនីបានធ្លាក់ចុះយ៉ាងខ្លាំងនៅឆ្នាំ២០១៩ ដែលនេះ ជាការធ្លាក់ចុះយ៉ាងទាបបំផុតក្នុងរយៈពេល២១ស- វត្សនេះ។ ការធ្លាក់ចុះនៃសេដ្ឋកិច្ចក្នុងប្រទេសអត្រា ការប្រាក់ខ្ពស់វិបត្តិក្នុងវិស័យក្រុមហ៊ុនហិរញ្ញវត្ថុមិន មែនជាធនាគារ កំណើនក្នុងវិស័យធនាវារៈរងភាគី ទី៣ និងពន្ធផ្លូវ ថ្លៃដើមផលិតកើនជាអតិបរមា ភាពមិនច្បាស់លាស់នៃសន្តិសុខ និងការរំពឹងទុកលទ្ធ- ភាពនៃការកាត់បន្ថយ GST គឺជាហេតុផលបឋម នៃការលក់ធ្លាក់ចុះរយៈពេលវែង។ ច្បាប់នៃបំណាច ដំណាក់កាលទី៦ ឈ្មោះថា Bharat អាចធ្វើឲ្យការ លក់យានយន្តគ្រប់ប្រភេទក្នុងប្រទេសធ្លាក់ចុះ១៦% ពីមួយឆ្នាំទៅមួយឆ្នាំ ក្នុងអំឡុងខែមេសា-វិច្ឆិកា ឆ្នាំ

២០១៩។

យោងទៅតាមការស្រាវជ្រាវផ្នែកដឹកជញ្ជូន ពាណិជ្ជកម្មអាមេរិចក្នុងឆ្នាំ២០២០នេះ អាចនឹង ប្រឈមលើវិស័យយានយន្តខ្នាតធំនៅអាមេរិកខាង ត្បូង។ បរិមាណសម្រាប់ការដឹកជញ្ជូនឆ្នាំ២០១៩ នេះ បានធ្លាក់ចុះពីមួយឆ្នាំទៅមួយឆ្នាំគិតជាមធ្យម នៅចន្លោះ៣-៤%រៀងរាល់ឆ្នាំ ដោយសារតែសកម្ម ផលិតកម្មទាប។ ទោះបីជា មានតម្រូវការទាប អ្នក ដឹកជញ្ជូនឡានត្រាក់ត៍ក៏បានបន្តបន្ថែមសមត្ថភាពឲ្យ កាន់រហ័ស។ ការផ្គត់ផ្គង់រថយន្តដឹកជញ្ជូនធំៗនៅ តៃលើស ប៉ុន្តែ ចំនួនទូរនៅតែមិនគ្រប់គ្រាន់ដោយ សារតែការកាត់បន្ថយការបំភាយក្នុងបរិស្ថាន។

ការការលក់រថយន្តដឹកអ្នកដំណើរនៅប្រទេស ថៃបានធ្លាក់ចុះ១៦,២% ស្មើនឹង ៧៩,២៩៩គ្រឿង ក្នុងខែវិច្ឆិកា ឆ្នាំ២០១៩ ប្រៀបធៀបទៅនឹងរយៈ ពេលដូចគ្នាកាលពីឆ្នាំមុន។ ក្នុងចំណោមកត្តាផ្សេងៗ ទៀតទាំងនោះក៏មានកត្តានៃការបោះបង់កម្ចីស្វ័យ ប្រវត្តិដែលមានអត្រាការប្រាក់ខ្ពស់ ដោយស្ថាប័ន ហិរញ្ញវត្ថុបានជះឥទ្ធិពលដល់ការលក់យានយន្តនៅ ក្នុងប្រទេស។

ក្រុមហ៊ុនវិភាគសេដ្ឋកិច្ច Moody's Analytics កំពុងតាមដានអំពីភាពអវិជ្ជមាននៃចុក្ខុវិស័យឧស្សា ហកម្មកែច្នៃយានយន្តសាកលលោក និងប៉ាន់ស្មាន ថា កិច្ចសន្យានៃការលក់យានយន្តសាកលលោក មានតិចតួចក្នុងអំឡុងឆ្នាំ២០២០នេះ និងមានការ ធ្លាក់ចុះ៣,៨% ក្នុងឆ្នាំ២០១៩ និង០,៩% ក្នុងឆ្នាំ ២០២០។



៣. ការផ្គត់ផ្គង់និងតម្រូវការកៅស៊ូធម្មជាតិ

ផលិតកម្មកៅស៊ូធម្មជាតិពិភពលោកបានធ្លាក់ចុះ០,៧% ស្មើនឹង១៣,៧៦៤លានតោន ក្នុងឆ្នាំ២០១៩ ដូចនឹងការប៉ាន់ស្មានបឋមដែរ។ ផ្អែកលើការពង្រីកផ្ទៃដីច្រើនដែលរំពឹងទុកក្នុងប្រទេសផលិតនីមួយៗនិងការសន្មតថាតម្លៃកៅស៊ូមិនមានការធ្លាក់ប្តូរគួរឱ្យកត់សម្គាល់នោះទេ ផលិតកម្មត្រូវបានរំពឹងថា នឹងកើនឡើង៤,៤% ស្មើនឹង១៤,៣៧៣លានតោននៅឆ្នាំ២០២០។ ផលិតកម្មកៅស៊ូធម្មជាតិពិភពលោកនៅត្រីមាសទី១ ឆ្នាំ២០២០ (ខែមករា-មីនា ឆ្នាំ២០២០) រំពឹងថា មានចំនួន៣,១៩៥លានតោន គឺកើនឡើង១% បើធៀបនឹងត្រីមាសដូចគ្នាកាលពីឆ្នាំមុន។

តារាង១៖ ផលិតកម្មកៅស៊ូធម្មជាតិ (ពាន់តោន)

	2018	2019	2020	% change (2020 over 2019)	Q, 2019	Q, 2020	% change (Q,2020 Q, 2019)
Thailand	4,973	4,852	4,921	1.4	1,310	1,230	-6.1
Indonesia	3,630	3,301	3,325	0.7	778	801	2.9
Viet Nam	1,138	1,173	1,262	7.6	255	265	3.9
China	818	812	843	3.8	9	27	204.4
Cote d'Ivoire	624	700	725	3.5	140	146	4.5
India	660	702	900	28.2	161	170	5.6
Malaysia	603	650	650	0.0	185	195	5.1
Myanmar	270	305	340	11.5	65	74	14.1
Cambodia	220	288	353	22.7	49	64	30.9
Brasil	188	185	193	4.3	53	55	3.8
Laos	102	130	155	19.2	15	16	7.1
Philippines	106	115	128	11.3	13	14	11.3
Guatemala	100	102	108	5.9	22	24	4.9
Sri Lanka	83	78	85	8.3	21	22	4.8
Liberia	72	72	74	2.8	18	19	5.5
Nigeria	56	58	60	3.4	13	14	5.4
Ghana	41	52	54	4.4	10	10	3.8
Cameroon	48	50	55	10.1	12	14	10.3
Bangladesh	23	25	27	7.7	5	6	12.2
Others	109	112	115	2.7	28	29	3.3
World	13,864	13,764	14,373	4.4	3163	3195	1.0

Note: Figures given in italics are estimates/forecasts by ANRPC.

គេរំពឹងថា ទិន្នផលកៅស៊ូនៅឆ្នាំ២០២០នឹងរងផលប៉ះពាល់ ដោយសារតែ តម្លៃគ្មានភាពល្អប្រសើរនិងផលប៉ះពាល់នៃជំងឺផ្សិតថ្មីដែលបានជះឥទ្ធិពលដល់ផ្ទៃដីចម្ការកៅស៊ូនៅប្រទេសឥណ្ឌូនេស៊ីចំនួន ៣៩០ ០០០ហិកតា ថែចំនួន១២២ ៥០០ហិកតា និងម៉ាឡេស៊ីប្រហែល១០,០០០ហិកតា។ ការជ្រុះស្លឹកមិនធម្មតាបណ្តាលមកពីជំងឺផ្សិតនឹងជះ

ឥទ្ធិពលដល់ទិន្នផលកៅស៊ូក្នុងឆ្នាំបន្តបន្ទាប់ទៀតផងដែរ។ ដូច្នេះការរីករាលដាលនៃជំងឺផ្សិតនេះ នៅឆ្នាំ២០១៩ បានជះឥទ្ធិពលដល់ទិន្នផលកៅស៊ូនៅឆ្នាំ២០២០។ ការពិនិត្យលើកត្តាអវិជ្ជមានទាំងនេះគឺទិន្នផលជាមធ្យមទំនងមិនមានការកើនឡើងគួរឱ្យកត់សម្គាល់ក្នុងកំឡុងឆ្នាំ២០២០នេះទេ លើកលែងតែប្រទេសវៀតណាមនិងឥណ្ឌា។ ទិន្នផលកៅស៊ូប្រចាំឆ្នាំជាមធ្យម (ក្នុងមួយហិ.តនៃ ផ្ទៃដីពេញវ័យ) នៅក្នុងប្រទេសសមាជិក ANRPC ទាំងមូលនៅឆ្នាំ២០១៩ មានចំនួន១ ២៧៤គីឡូ-ក្រាមដូចនឹងការប៉ាន់ស្មានបឋម។ នៅឆ្នាំ២០២០ ទិន្នផលកៅស៊ូជាមធ្យមរំពឹងថានឹងមាន១ ២៨៥គីឡូក្រាម/ហិ.ត។ ខណៈពេលដែលទិន្នផលកៅស៊ូមធ្យមមិនមានភាពប្រសើរឡើងគួរឱ្យកត់សម្គាល់ឡើយនៅឆ្នាំ២០២០ ប៉ុន្តែ ត្រូវបានរំពឹងចំពោះការពង្រីកផ្ទៃដីច្រើនក្នុងឆ្នាំមានចំនួនច្រើន។

ការផលិតកម្មកៅស៊ូធម្មជាតិនៅឆ្នាំ២០២០នឹងកើនឡើងប្រសិនបើតម្លៃកើនឡើងក្នុងឆ្នាំនេះ។ បើតម្លៃខ្ពស់អាចជំរុញឱ្យកសិករកៅស៊ូគ្រួសារទទួលបានទិន្នផលជាអតិបរិមាដោយអនុវត្តតាមវិធានការរយៈពេលខ្លីផ្សេងៗ។ ការអនុវត្តដោយយកចិត្តទុកដាក់អស់រយៈពេល៧ឆ្នាំកន្លងមកនេះ ដើម្បីឆ្លើយតបទៅឱ្យតម្លៃកើនឡើងក្នុងអំឡុងពេលនោះ។ ផ្ទៃច្រើនកៅស៊ូសរុបនៅក្នុងប្រទេសសមាជិក ANRPC រំពឹងថានឹងពង្រីកបានប្រមាណ៣១ ៥០០០ហិកតានៅឆ្នាំ២០២០ ដោយមិនគិតពីការពង្រីកនៅក្នុងប្រទេសមីយ៉ាន់ម៉ានិងបង់ក្លាដែសទេ (តារាងទី៥)។



ការប្រើប្រាស់កៅស៊ូធម្មជាតិពិភពលោកបានធ្លាក់ចុះ ១,០% ស្មើនឹង ១៣,៧០២ លានតោន ក្នុងឆ្នាំ ២០១៩ ដូចការប៉ាន់ស្មានបឋម។ ការប្រើប្រាស់កៅស៊ូធម្មជាតិដែលបានរំពឹងទុកសម្រាប់ឆ្នាំ ២០២០ មានចំនួន ១៤,០០៦ លានតោន កើនឡើង ២,២% បើប្រៀបធៀបទៅនឹងឆ្នាំ ២០១៩។ ការប្រើប្រាស់កៅស៊ូពិភពលោកក្នុងត្រីមាសទី១ ឆ្នាំ ២០២០ រំពឹងថានឹងធ្លាក់ចុះ ១,២% បើធៀបនឹងឆ្នាំមុន ស្មើនឹង ៣,៣២៩ លានតោន។

តារាង ២៖ ការប្រើប្រាស់កៅស៊ូធម្មជាតិ (ពាន់តោន)

	2018	2019	2020	% change (2020 over 2019)	Q, 2019	Q, 2020	% change (Q, 2020 Q, 2019)
China	5,670	5,475	5,500	0.5	1321	1275	-4.0
EU-28	1,231	1,239	1,248	0.7	306	308	0.5
India	1,220	1,136	1,300	14.4	290	290	0.0
USA	989	1,002	1,022	2.0	266	266	0.1
Thailand	627	774	775	0.1	173	180	4.0
Japan	706	711	713	0.2	177	173	-2.4
Indonesia	634	640	650	1.6	164	164	0.0
Malaysia	542	532	539	1.3	135	133	-1.1
Brasil	400	398	402	1.0	104	105	1.4
Rep of Korea	367	362	365	1.0	87	88	0.9
Viet Nam	225	230	242	5.2	55	55	0.0
Turkey	200	198	200	1.1	48	49	1.7
Canada	139	148	150	1.4	36	37	0.8
Russia	125	129	133	3.3	31	31	0.5
Sri Lanka	135	113	125	10.2	26	27	3.7
Taiwan China	97	100	105	4.5	23	25	10.00
Mexico	112	95	112	17.7	21	24	12.9
Philippines	40	40	42	3.9	6	6	0.1
Others	378	380	385	1.2	93	94	1.0
World	13,837	13,702	14,006	2.2	3,369	3,329	-1.2

Note: Figures given in italics are estimates/forecasts by ANRPC.

៤. ការផ្គត់ផ្គង់និងតម្រូវការកៅស៊ូសំយោគ

ផលិតកម្មកៅស៊ូសំយោគពិភពលោកកើនឡើង ២,១% ក្នុងរយៈពេល ១២ ខែ គិតត្រឹមខែវិច្ឆិកា ឆ្នាំ ២០១៩ (ចាប់ពីខែធ្នូឆ្នាំ ២០១៨ ដល់ខែវិច្ឆិកា ឆ្នាំ ២០១៩)។ តារាងទី៣ បង្ហាញពីនិន្នាការផលិតកម្មកៅស៊ូសំយោគក្នុងបណ្តាប្រទេសនិងតំបន់ផលិតផ្ទៃ។

	2018 Jan to Dec (12 months)	2019 Jan to Nov (11 months)	% YoY change during 12 months to Nov 2019
North America	2,470	2,312	2.0%
EU	2,283	2,104	0.4%
Japan	1,569	1,435	-0.5%
Eastern Europe	1,396	1,203	-5.7%
China	3,209	3,072	4.8%
Others	4,007	3,822	4.7%
Total	14,934	13,948	2.1%

ការប្រើប្រាស់កៅស៊ូសំយោគពិភពលោកកើនឡើង ២,១% ក្នុងរយៈពេល ១២ ខែ គិតត្រឹមខែវិច្ឆិកា ឆ្នាំ ២០១៩ (ចាប់ពីខែធ្នូឆ្នាំ ២០១៨ ដល់ខែវិច្ឆិកា ឆ្នាំ ២០១៩)។ តារាងទី៤ បង្ហាញពីនិន្នាការនៃការប្រើប្រាស់កៅស៊ូសំយោគក្នុងបណ្តាប្រទេសនិងតំបន់ប្រើប្រាស់សំខាន់ៗ។

	2018 Jan to Dec (12 months)	2019 Jan to Nov (11 months)	% YoY change during 12 months to Nov 2019
North America	2,349	2,221	4.9%
EU	2,338	2,145	0.3%
Japan	887	797	-1.5%
Eastern Europe	764	694	-0.4%
China	4,316	4,060	2.5%
Others	4,269	4,080	4.3%
Total	14,924	13,997	2.6%

តម្លៃកៅស៊ូសំយោគប្រភេទ SBR (Styrene Butadiene Rubber) បានធ្លាក់ចុះ ពី ៨-១២% ពីមួយឆ្នាំមួយឆ្នាំនៅក្នុងបណ្តាប្រទេសនាំចេញសំខាន់ៗ ក្នុងអំឡុងពេល ១២ ខែ គិតត្រឹមខែកញ្ញា ឆ្នាំ ២០១៩ (ចាប់ពីខែសីហា ឆ្នាំ ២០១៨ - ខែកញ្ញា ឆ្នាំ ២០១៩)។ ចំពោះតម្លៃឯកតានៃការនាំចេញផ្នែកទៅលើសហរដ្ឋអាមេរិក បារាំង ជប៉ុន និងកូរ៉េខាងត្បូង និងត្រូវគិតជាប្រាក់ដុល្លារសហរដ្ឋអាមេរិក/មួយឯកតា។

តម្លៃឯកតានៃការនាំចេញកៅស៊ូ polybutadiene (BR) បានបង្ហាញពីនិន្នាការប្រែប្រួល ដោយផ្អែកលើប្រទេសនាំចេញ។ ខណៈពេលដែលតម្លៃឯកតានៃការនាំចេញបានធ្លាក់ចុះ ពី ១០-១២% នៅក្នុងប្រទេសជប៉ុននិងបារាំងដែលការធ្លាក់ចុះនេះត្រូវបានកំណត់ត្រឹមតែ ៤% ប៉ុណ្ណោះ នៅក្នុងប្រទេសកូរ៉េខាងត្បូងនិងសហរដ្ឋអាមេរិក។





ទំព័រព្រឹត្តិបត្រកៅស៊ូ

ជំងឺជ្រុះស្លឹក

Pestalotiopsis Leaf Disease

រៀបចំដោយ: នាយកដ្ឋានកៅស៊ូ

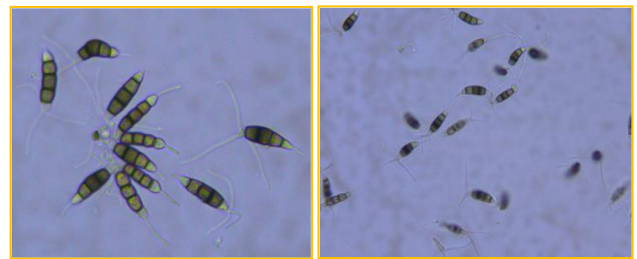
១. សេចក្តីផ្តើម

ជំងឺ *Pestalotiopsis* sp. ជាប្រភេទជំងឺម្យ៉ាងដែលបង្ករោគទៅលើស្លឹករបស់រុក្ខជាតិ ហើយជំងឺនេះត្រូវបានប្រកាសអាសន្ននៅក្នុងបណ្តាប្រទេសផលិតកៅស៊ូធម្មជាតិនៅឆ្នាំ២០១៦។ ជំងឺនេះត្រូវបានប្រទះឃើញនៅក្នុងថ្នាលបណ្តុះកូនកៅស៊ូជាលើកដំបូងនៅប្រទេសម៉ាឡេស៊ីនៅឆ្នាំ១៩៧៥។ វាបានកើតមាននៅកោះស៊ូម៉ាត្រាខាងជើងហើយនៅឆ្នាំ២០១៧ និងបានរាតត្បាតទៅដល់កោះស៊ូម៉ាត្រាខាងត្បូង ប្រទេសឥណ្ឌូនេស៊ី រួចនឹងបន្តកើតមានរហូតដល់បច្ចុប្បន្ន។ នៅឆ្នាំ២០១៧ ជំងឺនេះបានរាលដាលដល់ប្រទេសម៉ាឡេស៊ី និងឆ្នាំ២០១៩នៅប្រទេសថៃ។ ឆ្នាំ២០២០ ជំងឺនេះ បានកើតមាននៅប្រទេសចំនួន៥៖ គឺប្រទេសឥណ្ឌូនេស៊ី ម៉ាឡេស៊ី ឥណ្ឌា ស្រីលង្កា និងថៃ។ ជំងឺនេះ អាចកើតលើគ្រប់កូនកៅស៊ូទាំងអស់ហើយនៅពេលដើមកៅស៊ូកើតជំងឺនេះ វាធ្វើឱ្យជ្រុះស្លឹកជាបណ្តើរៗស្ទើរតែអស់ដែលជាហេតុបណ្តាលឱ្យបាត់បង់ទិន្នផលពី២៥ទៅ៥០ភាគរយ។



២. ភ្នាក់ងារបង្កជំងឺ

ជំងឺ *Pestalotiopsis* sp. មានជាង២២០ប្រភេទ ដែលក្នុងនោះ២៣ប្រភេទត្រូវបានរកឃើញថាជាពពួកអង់ដូហ្វ៊ីត (endophytes) ប៉ុន្តែជំងឺនេះមិនមានជម្រកជាក់លាក់លើសារពាង្គកាយណាមួយទេ។ ជំងឺ *Pestalotiopsis* sp. ត្រូវបានបង្កឡើងដោយផ្សិតដែលមានឈ្មោះថា *Pestalotiopsis* species។ ផ្សិតនេះបង្កើតស្ត័រមានទម្រង់ផ្តុំគ្នាដោយកោសិកានៅកណ្តាលមានចំនួនបីនិងមានពណ៌។ កោសិកាចុងនិងគល់មានរាងស្លូតនិងមានពុកមាត់ឬកន្ទុយ។ ស្ត័រ *Conidia* មានទម្រង់ដូចខ្មារ (រឺកកណ្តាលស្លូតចុងសង្វាង) ផ្តុំដោយកោសិកា៥ទៅ៧រាងត្រង់ឬកោងបន្តិច។





៣. រោគសញ្ញានិងការបង្ករោគ

ជំងឺ *Pestalotiopsis* sp. មានការរីករាលដាលយ៉ាងរហ័សក្នុងលក្ខខណ្ឌអាកាសធាតុត្រូពិច។ ជាទូទៅជំងឺ *Pestalotiopsis* sp. មានកើតឡើងទាំងលើស្លឹកកៅស៊ូមិនទាន់ពេញវ័យនិងស្លឹកពេញវ័យ។ ចំពោះរោគសញ្ញាដែលកើតនៅលើស្លឹកកៅស៊ូមិនទាន់ពេញវ័យ ជាទូទៅមានស្នាមអុជតូចៗ ពណ៌លឿង ត្នោត និងខ្មៅ (ទំហំតូចជាង៥ម.ម) ដែលអត្រាស្នាមអុជតិចឬច្រើន អាស្រ័យលើលក្ខខណ្ឌនិងការវិវឌ្ឍរបស់ជំងឺ។ បន្ទាប់មក ស្នាមអុជនោះប្រែទៅជាពណ៌ប្រផេះ ដោយមានវណ្ណពណ៌ខ្មៅនៅជុំវិញ។



ដើមកៅស៊ូចាស់គឺងាយទទួលរងការវាយប្រហារពីជំងឺជាងដើមកៅស៊ូនៅក្មេង។ ជាផលប៉ះពាល់នៅពេលដែលចម្ការកៅស៊ូមានកើតជំងឺ *Pestalotiopsis* sp. ស្លឹកកៅស៊ូជ្រុះរហូតដល់ប្រមាណជា៨០ ទៅ ៩០% ដែលជាហេតុធ្វើឲ្យទិន្នផលកៅស៊ូធ្លាក់ចុះ។



ចំពោះស្លឹកពេញវ័យវិញស្នាមអុជនៅលើ ស្លឹកមានពណ៌ប្រផេះ និងទំហំអាចមានរហូតដល់ទៅ ១០ម.ម ហើយស្នាមអុជទាំងនោះអាចរីកទំហំ និងរលាយចូល គ្នាជាទម្រង់ស្នាមរលាក (leaf blight) បន្ទាប់មក កោសិកានៅត្រង់ស្នាមអុជនោះនឹងងាប់ (necrosis)។



ផ្អែកទៅលើលទ្ធផលនៃការសិក្សាស្រាវជ្រាវថ្មីៗទាំងនៅក្នុងមន្ទីរពេទ្យពេទ្យសាធារណៈនិងនៅលើចម្ការកៅស៊ូផ្ទាល់របស់ក្រុមប្រឹក្សាកៅស៊ូនៃប្រទេសម៉ាឡេស៊ីបានបង្ហាញថាមានកូនមួយចំនួនធំនឹងការកើតជំងឺ (ឧទាហរណ៍ កូន RRIM2023 RRIM2025) និងកូនមួយចំនួនទៀតងាយកើតជំងឺ (ឧទាហរណ៍ កូន RRIM600 PB250) ដូចមានបង្ហាញលំអិតក្នុងតារាងទី១ និងទី២ ដូចខាងក្រោមនេះ៖



តារាងទី១ លទ្ធផលពិសោធន៍ in-vitro លើ ភាពងាយឆ្លងនិងភាពធន់នឹងជម្ងឺរបស់កូនកៅស៊ូ

កូនកៅស៊ូ	កម្រិតនៃការបង្ករោគ
RRIM600	ធូន
RRIM2007	មធ្យម
RRIM2023	មធ្យម
RRIM2024	អត់
RRIM3001	អត់
RRIM2025	អត់
RRIM2001	មធ្យម
RRIM2008	ស្រាល

តារាងទី២៖ លទ្ធផលពិសោធន៍កម្រិតជម្ងឺលើ កូនកៅស៊ូនៅលើទីតាំងមួយចំនួននៅប្រទេសម៉ាឡេស៊ី

ទីតាំង ចម្ការ ពិសោធន៍	កូន	អាំងតង់ស៊ីតេជម្ងឺ	អត្រា ស្លឹកជ្រុះ	អត្រាសំណុំស្លឹក	កម្រិតជម្ងឺ
Pancajaya Segamat	RRIM 600	ខ្ពស់	៦០% - ៨០%	៦០% - ៨០%	ធូន
	RRIM 2023	មធ្យម	៤០% - ៦០%	៤០% - ៦០%	មធ្យម
	RRIM 2025	មធ្យម	៤០% - ៦០%	៤០% - ៦០%	មធ្យម
Labis	RRIM 2025	មធ្យម	៣០% - ៥០%	៥០% - ៧០%	មធ្យម
Kluang	PB260	ខ្ពស់	៤០% - ៦០%	៤០% - ៦០%	មធ្យម
	PB350	ខ្ពស់	៦០% - ៨០%	២០% - ៤០%	ធូន
	RRIM 2001	មធ្យម	៣០% - ៥០%	៥០% - ៧០%	មធ្យម

៤. ការការពារ និងព្យាបាល

ដើម្បីការពារឬកាត់បន្ថយអត្រាជម្ងឺ

Pestalotiopsis sp. បានមានវិធីសាស្ត្រមួយចំនួនត្រូវ

បានណែនាំដូចជា៖ (១) ប្រើប្រាស់កូនកៅស៊ូដែល ធន់ទៅនឹងជម្ងឺ (សូមមើលតារាងទី១ និងទី២ នៅខាងលើ) និង (២) អនុវត្តកសិកម្មល្អ (GAP) ដូចជាការរៀបចំដី ការដាក់ដី និងការកម្ចាត់ស្មៅ ជាដើម។ ចំពោះដើមកៅស៊ូ ឬចម្ការកៅស៊ូដែល កើតជម្ងឺនេះ ក្រុមប្រឹក្សាកៅស៊ូប្រទេសម៉ាឡេស៊ី ណែនាំឲ្យប្រើប្រាស់ថ្នាំសម្លាប់ផ្សិត Chloro thalonil ឬ Mancozeb ឬ Propineb ឬ Propiconazole ដោយបាញ់ (Spraying) ទូទាំងចម្ការពីដីរហូតដល់ ចុងស្លឹកចំនួន៣-៦ដង ។ ដោយឡែកនៅប្រទេស ឥណ្ឌូនេស៊ី គេណែនាំឲ្យប្រើប្រាស់ថ្នាំសម្លាប់ផ្សិត Benomyl ចំនួន៨០ក្រាម/ហិចតា ដោយបាញ់ (Spraying) ទូទាំងចម្ការពីដីរហូតដល់ចុងស្លឹក។



៥. ការកំណត់នៃប្រភេទជម្ងឺ *Pestalotiopsis sp.*

នៅពេលថ្មីៗនេះ វាបានរីករាលដាលយ៉ាង ឆាប់រហ័សដោយបានបំផ្លាញចម្ការកៅស៊ូប្រមាណ ជាជាង៣៨ម៉ឺនហិកតានៅប្រទេសឥណ្ឌូនេស៊ី, ជាង ១២ម៉ឺនហិកតានៅប្រទេសថៃ និងជាង២៣ន់ហិក- តានៅប្រទេសម៉ាឡេស៊ី។ មិនតែប៉ុណ្ណោះ វាក៏កំពុង មានវត្តមានផងដែរក្នុងប្រទេសឥណ្ឌូនេស៊ីនិងស្រីលង្កា។



ការរៀបចំដីសម្រាប់ដំណាំកៅស៊ូ និងការបំបោរគុណកៅស៊ូ

រៀបចំដោយ: នាយកដ្ឋានអភិវឌ្ឍនកៅស៊ូ

១. ការរៀបចំដីសម្រាប់ដំណាំកៅស៊ូ

ការរៀបចំដីសម្រាប់ដំណាំកៅស៊ូ គឺជាការចាំបាច់ដើម្បីសម្រួលដល់ការងារដាំដុះ និងកាត់បន្ថយការដុះលូតលាស់នៃពពួកស្មៅចង្រៃ។ ជាទូទៅការរៀបចំដីត្រូវកាប់ប្រមូល និងគាស់យកឫសរុក្ខជាតិទាំងតូចទាំងធំឲ្យអស់ចេញពីចម្ការ។

ការរៀបចំដីត្រូវធ្វើឡើងចាប់ពីខែវិច្ឆិកា-មីនាអាស្រ័យទៅលើលក្ខណៈសណ្ឋានដីនិងបច្ចេកទេស ដែលត្រូវអនុវត្ត៖

- នៅតំបន់ទំនាបដែលធ្លាប់ធ្វើការដាំដុះត្រូវរុក្ខឲ្យបានពីរដងសិនមុនពេលត្រូវបោះបង្គោលតម្រុយរណ្តៅដាំ

- ចំពោះតំបន់មានសណ្ឋានដីមានចំណោត (កូនភ្នំ) ត្រូវរៀបចំដីធ្វើរងជាវណ្ណតាមជម្រាលភ្នំជាថ្នាក់ៗ។

១.១ ចន្លោះរងនិងដងស្មើតេ

ការជ្រើសរើសចន្លោះរងសម្រាប់ដាំកៅស៊ូអាស្រ័យលើសណ្ឋានដីនៃចម្ការនិងលទ្ធភាព ដែលអាចដាំដំណាំចន្លោះរងបាន។ ចន្លោះរងសម្រាប់ដាំដុះកៅស៊ូមានដូចខាងក្រោម៖

សណ្ឋានដី	ចន្លោះរង (ម)	ចំនួនដើម ហ/ត.
តំបន់ភ្នំ (ដាំជាថ្នាក់តាមនីវ៉ូដី)	៩,០x ២,៥	៤៤៤
	៩,០x ២,៥	៥០០
	១០,០x ២,០	៥០០
	៨,០x ៣,០	៤១៦
តំបន់រាបស្មើឬ ចំណោតទាប	៥,០x ៤,០	៥០០
	៦,០x ៣,០	៥៥៥
	៧,០x ៣,០	៤៧៦
វិធីដាំជួរភ្លោះជា លក្ខណៈគ្រួសារ	៣,០x២,៥x១ ៣	៥០០

នៅប្រទេសកម្ពុជាយើងគេនិយមអនុវត្តចន្លោះរងដាំដុះ ៦មx ៣ម ស្មើនឹង៥៥៥ដើម/ហិកតា។

១.២ ការបោះបង្គោលតម្រុយនៅតំបន់ដីរាបស្មើ

រងកៅស៊ូតែងតែត្រូវបានបោះពីទិសខាងកើតទៅលិចដើម្បីឲ្យកៅស៊ូអាចទទួលបានពន្លឺគ្រប់គ្រាន់។ ជំហាននៅក្នុងការបោះបង្គោលតម្រុយមានដូចខាងក្រោម៖

- បន្ទាត់ព្រំគោលលាតសន្ធឹងពីទិសខាងកើតទៅខាងលិចត្រូវបានកំណត់ជាគោល



- វាស់និងកំណត់យកមុំ៩០ដឺក្រេ ដោយប្រើ ម៉ែត្រប្រវែង៣ម៉ែត្រ ៤ម៉ែត្រ និង៥ម៉ែត្រ នៅចុង សងខាងនៃព្រំគោល

- ចន្លោះរងនិងចន្លោះដើមត្រូវវាស់តាមបន្ទាត់ ជាមុំ៩០ដឺក្រេ

- ចន្លោះដើមនៃកូនកៅស៊ូត្រូវអនុវត្តតាមខ្សែ បន្ទាត់មុំ៩០ដឺក្រេ

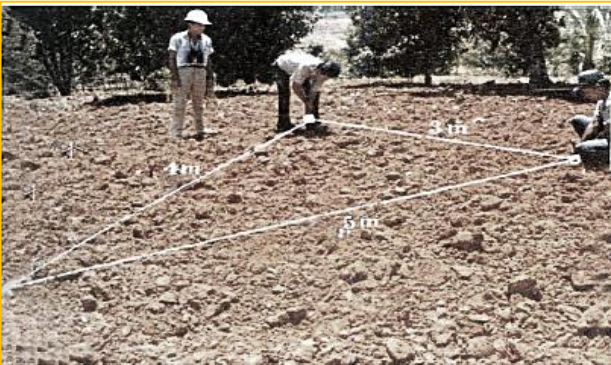
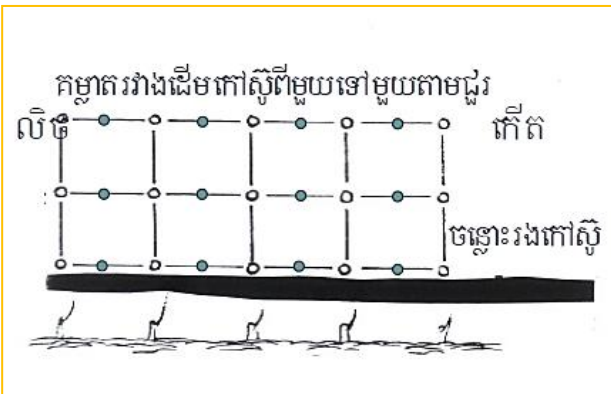
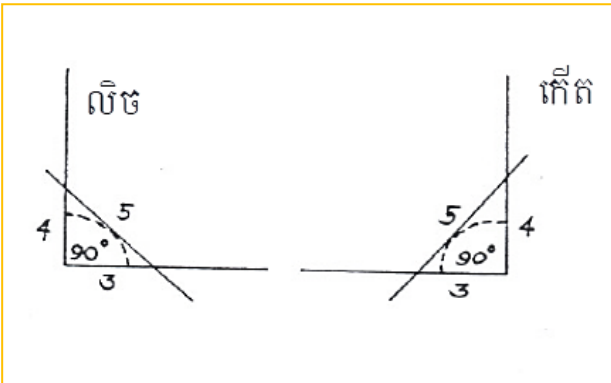
- វាស់ប្រវែងចន្លោះដើមនីមួយៗក្នុងជួរតាម គំនូសព្រាងរហូតដល់បញ្ចប់ក្នុងចម្ការទាំងមូល។



ការបោះបង្គោលក្នុងតំបន់ដីរាបស្មើ



ការបោះតំរុយបង្គោលក្នុងតំបន់ដីរាបស្មើ



១.៣ ការបោះបង្គោលតម្រុយនៅលើ សណ្ឋានដីមានចំណោត

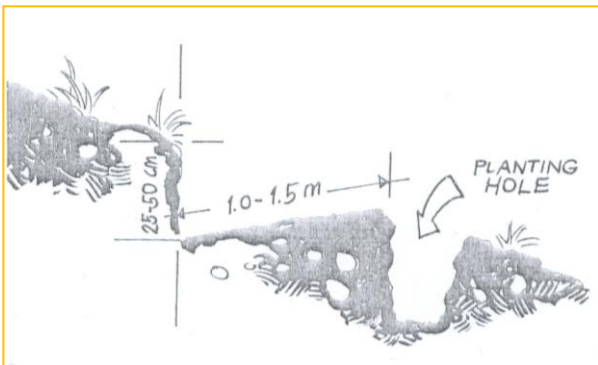
ការដាំដុះតាមវ៉ែណូ ត្រូវបានអនុវត្តនៅតំបន់ សណ្ឋានដីមានចំណោត ដែលមានជម្រាលមុំធំ (ជា ថ្នាក់ៗ)ជាង២០ដឺក្រេ ដោយដាំដុះតាមបន្ទាត់កាត់ ទទឹងចំណោត។ ជម្រាលសមស្របនៃវ៉ែណូ ត្រូវបាន គេជ្រើសរើសដោយបែងចែកជម្រាលជាថ្នាក់ៗ ទៅ តាមប្រវែងចន្លោះរងកៅស៊ូ។ ឧបករណ៍ស្នង់មាន រាងអក្សរAត្រូវបានគេប្រើប្រាស់ ដើម្បីកំណត់ទីតាំង វ៉ែណូតាមជម្រាល។



ឧបករណ៍ស្នង់រាងអក្សរ A សម្រាប់បោះបង្គោលនៅលើតំបន់ភ្នំ

ការបោះបង្គោលលើតំបន់ភ្នំ

បន្ទាប់ពីបានបង្កើតបន្ទាត់វណ្ណលើដីជម្រាលរួចមកត្រូវកាប់កន្លែងដែលត្រូវដាំឲ្យរាបស្មើ។ ផ្ទៃរាបស្មើ គឺមានសារៈសំខាន់សម្រាប់តំបន់ភ្នំព្រោះវាអាចទប់ស្កាត់ការហូរច្រោះដីនិងងាយស្រួលក្នុងការចៀវជៀរ។ ដើម្បីបង្កើតផ្ទៃរាបស្មើនៃជម្រាល គឺត្រូវកាប់ដីប្រវែងពី ១ទៅ១,៥ម ពីបង្គោលរណ្តៅដាំកូនកៅស៊ូទៅទីខ្ពស់នៃផ្ទៃជម្រាល និងកាប់ជម្រៅពី ២៥-៥០ស.ម ពីទីខ្ពស់ នៃផ្ទៃជម្រាលទៅផ្ទៃរាបស្មើ។



ការបង្កើតផ្ទៃរាបស្មើដោយការពង្រាបដី

១.៤ ការជីករណ្តៅ

ទំហំរណ្តៅភាគច្រើនពីងផ្នែកទាំងស្រុងលើលក្ខខណ្ឌដី និងរុក្ខសម្ភារ។ (ប្រភេទកូនកៅស៊ូ) រណ្តៅដាំត្រូវមានទំហំ៦០ស.ម.X៦០ស.ម.X៦០

ស.ម. ។ តាមធម្មតាគេត្រូវដីករណ្តៅយ៉ាងតិច ១ខែ ឬ ២ខែមុនពេលដាំ ដែលជាទូទៅការដីករណ្តៅចាប់ផ្តើមពី ខែមេសា។



ការខ្ទង់រណ្តៅ

២. ការបំបៅ

២.១- បណ្តាភារចារចាំបាច់ក្នុងពេលបំបៅ

ក) ពេលវេលាបំបៅ

កូនកៅស៊ូដែលថែទាំបានត្រឹមត្រូវលូតលាស់បានល្អ និងស្រទាប់ Cambium ដំណើរការបានល្អយើងអាចបំបៅបាននៅពេលវាមានអាយុ៤-៦ខែ គឺចាប់ពីខែធ្នូដល់ខែមេសា។

ខ) ការជ្រើសរើសដើមបំបៅ

- ដើមទំន្ទឹមមានទំហំល្អពី៦-៨ម.មបច្ចុប្បន្នគេមិនសូវនិយមបំបៅទេ
- ដើមទំន្ទឹមមានទំហំពី៨-១៨ម.មសព្វថ្ងៃគេនិយមបំបៅ
- ដើមចាស់មានទំហំពី២០-៣០ម.ម ខាតពេលវេលាច្រើនគេមិននិយមបំបៅទេ។ យើងវាស់ទំហំដើមទំន្ទឹមពីដី១០ម.មហើយមានទំហំពី១០ម.មឡើងទៅនិងស្លឹកចាស់ប្រហែល៧០% ឡើងទៅទើបអាចបំបៅបាន។

គ) ការជ្រើសរើសមែកពូជមកបំបៅ:

មុនបំបៅ២០ថ្ងៃយើងត្រូវកាត់លាស់ស្លឹកមែក



ពូជជាមុនសិន បើមានច្បារពូជរបស់ខ្លួនឯង បើពុំមានទេត្រូវបញ្ជាទៅម្ចាស់ច្បារពូជដែលយើងជាវ។ យើងត្រូវជ្រើសរើសមែកពូជដែលមានលក្ខណៈដូចខាងក្រោមនេះ៖

- ដើមទំនិងមែកពូជត្រូវមានអាយុប្រហាក់ប្រហែលគ្នា
- មែកពូជមានស្រទាប់ Cambium ល្អ (ទឹកដម) ហើយមិនស្លឹតជាប់សាច់ឈើ
- មែកពូជមានភ្នែក មិនទាន់ដុះពន្លកចេញ។



ការជ្រើសរើសនិងកាត់មែកពូជសម្រាប់បំបៅ

២.២-សម្ភារៈសំរាប់បំបៅមាន

- ✓ បង់នីឡុង(ប្លាស្ទិច)មាន៣ប្រភេទ៖
 - សម្រាប់ដើមខ្លី មានទំហំ ១ស.ម×៤០ស.ម×០.០៥ម.ម
 - សម្រាប់ដើមមធ្យម មានទំហំ ១.៥ស.ម×៤០ស.ម×០.០៦ម.ម
 - សម្រាប់ដើមចាស់(បំបៅនៅតាមចំការ) មានទំហំ ២ស.ម×៦០ស.ម×០.០៦ម
- ✓ កាំបិតសម្រាប់បំបៅ- ជាកាំបិតតូច មុត ចុងស្រួចហើយរឹងល្អ

- ✓ ថ្នសំលៀងកាំបិត មានពីរប្រភេទ៖
 - ថ្នសំលៀងគ្រឹមសម្រាប់សំលៀងឲ្យស្តើងមុខកាំបិត
 - ថ្នសំលៀងម៉ដ្ឋសម្រាប់សំលៀងបន្ទាប់ពីសំលៀងថ្នគ្រឹមរួច ដើម្បីឲ្យមុត
- ✓ កន្ត្រៃ ,រណារដៃឬកណ្តៀវ- សម្រាប់កាត់មែកពូជ
- ✓ សំបកបារក្រចៅសម្រាប់រុំមែកពូជ ដើម្បីការពារមែកពូជកុំឲ្យបែកសំបក,ខូចភ្នែកបំបៅនិងការពារមិនឲ្យមែកពូជស្លឹតស្រពោនដោយត្រូវកំដៅថ្ងៃ
- ✓ ទៀនគីឡូស្តឲ្យរលាយហើយជ្រលក់មែកពូជការពារមិនឲ្យបាត់បង់ទឹកជ័រក្នុងមែកពូជច្រើនពេក
- ✓ ក្រណាត់សម្រាប់ជូតមែកពូជ,ដើមទំនិងកាំបិតឲ្យស្អាត
- ✓ កេសសម្ភារៈ មានទំហំ១៥×២៥×១០ស.ម មានដៃយូរសម្រាប់ដាក់ថ្នសំលៀង,បង់រុំ,ក្រណាត់,កាំបិត...។

២.៣- ប្រភេទភ្នែកបំបៅ

- ក) ភ្នែកស្រកាត្រី - ជាប្រភេទភ្នែកដែលមាន ស្រកា រាងកោងដូចស្រកាត្រីទ្រព្យក្រោម(ខាងលើស្នាមគល់ស្លឹក)ហើយជាភ្នែកដែលលូតលាស់បានល្អនិងខ្លាំងទៀតផង។
- ខ)ភ្នែកឃ្លៀកស្លឹក- មានរាងដូចក្រចកសេះភ្នែកនេះ ដុះលូតលាស់ណាស់វាច្រើនស្លឹកនៅគល់ធាងស្លឹក។
- គ)ភ្នែកម្ពុល - ស្រដៀងនឹងភ្នែកស្រកាត្រីដែរ ប៉ុន្តែ



ពន្លករបស់វាតូចជាងការដុះលូតលាស់ក៏ខ្សោយ
ដូចនេះគួរកុំយកមកប្រើ។

ឃ) ភ្នែកលាន -ប្រភេទភ្នែកឃ្លៀកស្លឹកដែរតែដោយ
សារ ឥទ្ធិពលអាកាសធាតុធ្វើឲ្យពន្លកវាប៉ោងលៀន
ចេញហើយច្រើនមាននៅចុងមែកពន្លកនេះ វាលូត
លាស់បានល្អដែរតែពិបាកបកសំបកចេញពីសាច់
ឈើ។

ង) ភ្នែកក្លែងក្លាយ -ជាប្រភេទភ្នែកមានពន្លកដូច
គ្រាប់ភ្នែកទាំងអស់ប៉ុន្តែពេលយើងបកយកភ្នែកទៅ
បំបៅនៅខាងក្នុងយើងពុំឃើញមានគ្រាប់អង្ករទេ
(ប្រភពនៃពន្លក) ភ្នែកប្រភេទនេះបំបៅមិនរស់ទេ។

ច) ភ្នែកងាប់ -ជាប្រភេទភ្នែកដែលដុះពន្លក ហើយ
ងាប់វិញ ពន្លកដែលដុះនោះឡើងស្ងួត ហើយមាន
ពណ៌ក្រមៅភ្នែកប្រភេទនេះបំបៅក៏មិនរស់ដែរ។

នាពេលបច្ចុប្បន្ននេះ ការបំបៅគេច្រើនយក
ភ្នែកពីរប្រភេទគឺភ្នែកស្រកាត្រីនិងភ្នែកភ្លៀកស្លឹក។
ក្នុងករណីដែលអាចបកសំបកបានភ្នែកលានក៏អាច
ប្រើប្រាស់បានដែរនិងមានគុណភាពល្អទៀតផង។
ក្នុង១ម៉ែត្រមែកពូជមានភ្នែកពី១៥-២០ភ្នែក តែគេ
អាចយកប្រើបានតែ១០-១៥ភ្នែកប៉ុណ្ណោះ។



ភ្នែកកៅស៊ូសម្រាប់បំបៅ

២.៤- វិធីសាស្ត្រក្នុងការបំបៅ

ការបំបៅកូនកៅស៊ូអាចធ្វើបាន ២របៀប
គឺការបំបៅទុកបង្អួច និងការបៅមិនទុក បង្អួច ភាព
ខុសគ្នារវាង២របៀបនេះមានដូចតទៅ៖

ការបំបៅទុកបង្អួច

- អនុវត្តចំពោះដើមចាស់អាយុពី៥-១៨ខែ
- ពេលរុំបង់មិនកាត់អណ្តាតចោលទេ
- ស្រាយបង់រួច ទើបកាត់អណ្តាត
- ច្រើនធ្វើនៅតាមចម្ការ(ដាក់គ្រាប់នៅចម្ការ)
- ស្រាយបង់ក្រោយពេលបំបៅពី១៨-២១ថ្ងៃ
- ខាតពេល១ឆ្នាំ

ការបំបៅមិនទុកបង្អួច

- អនុវត្តចំពោះដើមខ្ចីមានអាយុពី៤-៦ខែ
- កាត់អណ្តាតចោលមុនពេលរុំបង់
- អត្រារស់៩០%
- ធ្វើនៅថ្នាលកូន
- ស្រាយបង់ក្រោយពេលបំបៅពី១៨-២១ថ្ងៃ
- ចំណេញពេល១ឆ្នាំ

ក) ការចិតសំបកបើកបង្អួច-យើងយកកាំបិតមកឆ្លុត
២ឆ្លុតទំហំ១/៣ នៃដើម ហើយមានកម្ពស់ពី៥-៦
ស.មពីដី ការបើកបង្អួចយើងក៏ត្រូវអនុវត្ត ដូចខាង
ក្រោមនេះ៖

- ដូតគល់ដែលត្រូវបំបៅឲ្យស្អាត ដោយប្រើ
ក្រណាត់ស្អាត
- ការកាត់ឬឆ្លុតសំបកត្រូវស្រាលដៃកុំឲ្យប៉ះ
សាច់ឈើ
- ការបើកបង្អួច ត្រូវបង្ហើបបន្តិចម្តងៗ



- បើកលើកទី១ត្រូវបែរមុខបំបៅទៅទិសនិរតី
- ហាមបំបៅនៅពេលភ្លៀងធ្លាក់
- ហាមប៉ះពាល់ឬធ្វើឲ្យប្រឡាក់ស្រទាប់

Cambium ។

ខ) ការកាត់សំបកពូជបំបៅ- បន្ទាប់ពីឆ្លុះសំបកទំរួចហើយ យើងមិនទាន់បង្កើតបង្ហាមទេយើងត្រូវឡប់មកបកសំបកសិន ក្រោយពេលចិតសំបកពូជរួចយើងទទួលបានភ្នែកបំបៅមួយដែលមានទាំងសាច់ឈើបន្ទាប់មកយើង បកយកសាច់ឈើចោលរួចយើងពិនិត្យមើលផ្នែកខាងក្នុងនៃសំបកបើមានគ្រាប់អង្ករដែលជាប្រភពនៃពន្លកនោះយើងអាចបំបៅបាន។ប្រវែងបណ្តោយសំបកត្រូវឲ្យខ្លីជាងបង្ហាមផ្នែកខាងក្រោមពី៣-៥ម.មទទឹងត្រូវតូចជាង១-១.៥ម.មដើម្បីឲ្យដាក់សំបកចូលមានភាពងាយស្រួល។



ការកាត់សំបកមែកពូជបំបៅ

- គ) ការបកសំបកពូជ- យើងត្រូវបកសំបកពូជថ្មីៗ និងប្រុងប្រយ័ត្នមិនឲ្យប៉ះពាល់ដល់ពន្លកនៃគ្រាប់អង្ករនិងមិនឲ្យប្រឡាក់ដោយប្រការណាមួយឡើយ យើងត្រូវយកក្រណាត់ស្អាតមកជូតស្រាលៗ។
- ឃ) ការបើកបង្ហាមដាក់ភ្នែកពូជ - ដៃឆ្វេងយើងកាន់សំបកពូជដៃស្តាំយើងយកក្រណាត់ជូតជ័រដែលហូរ

ចេញតាមបន្ទាត់ឈរទាំងពីរនៃបង្ហាម ជូតរួចហើយយកផ្នែកបិតមកបកសំបកបង្ហាមឡើងលើ(អណ្តាត) រហូតដល់ចំណុចដែលយើងបានឆ្លុះទុកពីមុននោះ បន្ទាប់មកយើងយកសំបក ភ្នែកពូជ ដាក់ចូលក្នុងបង្ហាម។ បន្ទាប់មកយើងទប់ភ្នែកពូជស្រាលៗ រួចហើយកាត់អណ្តាតចេញ ដោយទុកប្រវែង ១ស.ម ដើម្បីទប់ភ្នែកពូជនិងការពារទឹកភ្លៀង (បំបៅដោយមិនទុកបង្ហាម)។ ក៏ប៉ុន្តែការបំបៅដោយទុកបង្ហាមវិញយើងមិនកាត់អណ្តាតចេញទេគឺយើងចាប់ផ្តើមរុបដំតែម្តង។



ការបកសំបកកូនកៅស៊ូពេលបំបៅ

- ង) ការរុបដំ -យើងរុបដំពីក្រោមឡើងលើដោយដាក់ជាន់គ្នាជាបន្ទាត់ពី២-៤ម.មហើយរុបឲ្យតឹងដែលនិងត្រូវជៀសវាងភ្នែកបំបៅរំកិលចេញពីកន្លែងដើម។ បើសិនជាភ្នែកបំបៅត្រូវពន្លឺព្រះអាទិត្យយើងត្រូវយកកស្លឹកកៅស៊ូមកបាំងដោយចងជាមួយបង់រុំតែម្តង។
- ច) ការស្រាយបង់- បន្ទាប់ពីបំបៅបាន១៨-២០ថ្ងៃមកយើងចាប់ផ្តើមស្រាយបង់ចេញពីដើមបំបៅ រួចហើយយើងពិនិត្យមើលភ្នែកបំបៅណារសនិងភ្នែកបំបៅណាងាប់។



ការរុំបង់បន្ទាប់ពីបំបៅ

✓ ភ្នែកបំបៅរស់ - ចំពោះដើមខ្លីយើងឃើញ ភ្នែកបំបៅពណ៌បៃតងឯដើមចាស់វិញយើងយកកាំ បិតកោសកន្ទុយសំបកថ្មមៗ ឃើញពណ៌បៃតងដែរ បានន័យថាភ្នែកបំបៅរស់

✓ ភ្នែកបំបៅងាប់ - ភ្នែកបំបៅមានពណ៌លឿង ស្រគាំឬក្រមៅ ភ្នែកបំបៅនោះងាប់ហើយៗ យក បង់ចងចំណាំ សម្រាប់បំបៅជុំទី២ទៀតនាពេល សប្តាហ៍ក្រោយ។ ការបំបៅជុំទី២ គឺយើងបំបៅបែ រមុខបង្អួចផ្ទុយគ្នាពីលើកទី១ដោយបែរទៅទិសល្អ- សានវិញម្តង។

ឆ) ការកាត់ដើមកូនកៅស៊ូ៖

- ការកាត់ដើមកៅស៊ូដែលបំបៅរួចគឺកាត់នៅ ថ្ងៃដែលយើងចាប់ផ្តើមធ្វើកូនដីត្រនៅក្នុងថ្នាលឬ កាត់នៅពេលដឹកកូនយកទៅដាំនៅចម្ការតែម្តង
- យើងត្រូវកាត់ទុកកម្ពស់៥-៧ស.មពីភ្នែក បំបៅ
- ត្រូវកាត់បញ្ជិតមុំ៣៥⁰ ដោយផ្ទុយពីភ្នែក បំបៅ ដើម្បីការពារទឹកភ្លៀងហូរចូលក្នុងភ្នែកបំបៅ
- បន្ទាប់ពីកាត់រួចហើយត្រូវលាបខ្លាញ់គោ (Pétrolatum) ដើម្បីការពារការហូរជ័រនិងជម្ងឺផ្សេងៗ



ការកាត់ដើមកូនកៅស៊ូ

៣.វិធីធ្វើកូនកៅស៊ូដុះ១ឆ្នាំត្រនៅថ្នាលកូន

នាពេលបច្ចុប្បន្ននេះ ប្រជាសិករក៏ដូចជា ក្រុមហ៊ុនធំៗ ងាកមកដាំកូនកៅស៊ូដែលដុះស្លឹក ១ ឆ្នាំត្រវិញហើយមូលហេតុចំណេញពេលវេលា, កូន កៅស៊ូនៅចម្ការមានការលូតលាស់បានល្អដើមប្រ ហាក់ប្រហែលគ្នា និងឆាប់បានបើកមុខចៀរ, ធ្វើអា ជីវកម្មតំបូង។

វិធីធ្វើកូនកៅស៊ូដុះ១ឆ្នាំត្រនៅថ្នាលកូនមាន ដូចខាងក្រោមនេះ៖

- កាត់ដើមកូនកៅស៊ូក្នុងសប្តាហ៍ទី១-២ក្នុង ខែមេសា ដើម្បីឲ្យទាន់រដូវដាំដុះដើមឆ្នាំ
- គាស់និងដកចេញពីចង្កូរ ដាក់តម្រៀបនៅ លើរង
- រើសដើមណាដែលមានភ្នែកបំបៅរស់ល្អ ដាក់បញ្ចូលទៅក្នុងចង្កូរវិញ
- ដាក់ភ្នែកបំបៅទៅមុខ រាងមុខផ្ទៀង- ងាយ ស្រួលក្នុងការដឹកកូនចេញ ដើមកៅស៊ូមិនជំពាក់ ជំពាន់គ្នានិងជម្រះស្មៅតាមរងបានដោយស្រួល





- ក្រោយពីតម្រៀបកូនកៅស៊ូក្នុងចង្កូរ យើងត្រូវដាក់ជីគីមី១៥-១៥-១៥ចំនួន ៩ក្រាម/ចង
- ស្រោចទឹកឲ្យបានគ្រប់គ្រាន់ ១ថ្ងៃ២ដង
- កាត់ខ្នងព្រៃ(ត្រចៀកទន្សាយ)ជាប្រចាំ
- ដកស្មៅក្នុងចង្កូរនិងជម្រះស្មៅតាមរងឲ្យបានយ៉ាងតិច២សប្តាហ៍ម្តង
- បាញ់ថ្នាំ Dithane-M45 ការពារ និងព្យាបាល ជម្ងឺពី៧-១០ថ្ងៃម្តង
- កូនកៅស៊ូដែលអាចយកទៅដាំនៅចម្ការបានលុះត្រាតែស្លឹកធំត្រូវទី១ចាស់។



៤. ការផលិតកូនស្នូម

ការផលិតកូនស្នូមមានលក្ខណៈស្រដៀងនឹងការផលិតកូននៅក្នុងចង្កូរដែរ ដូចជាការជ្រើស ដី, ការរៀបចំដី ការបណ្តុះគ្រាប់ និងការថែទាំជាដើម។ ប៉ុន្តែលក្ខណៈខុសគ្នាត្រង់កូនស្នូមគ្មានចង្កូរទេហើយនៅពេលដកយកទៅដាំត្រូវកាត់ឫសកែវទុកត្រឹម ៣០-៤០ស.ម និងឫសរយៀងឲ្យអស់រួចយកខ្លាញ់គោ (Pétrolatum) ឬ Vaseline លាប។ ម៉្យាងទៀតគេអាចយកកូនស្នូមធ្វើជាកូនកៅស៊ូធំត្រក់បាន ដែលមានវិធីធ្វើដូចខាងក្រោមនេះ៖

- ដឹកចង្កូរជម្រៅ១០ស.មទទឹង៤០-៥០ស.ម និងបណ្តោយអាស្រ័យលើផ្ទៃដីឬក៏យកគ្នារមកបាំងធ្វើជារងប៉ុន្តែខាតបង់ សម្ភារៈច្រើនជម្រើសនេះគេមិនធ្វើទេ

- ចន្លោះពីចង្កូរមួយទៅចង្កូរមួយមានប្រវែង ៥០-៧០ជាផ្លូវសម្រាប់ស្រោចស្រពនិង ថែទាំ
- ច្រកដីក្នុងចង្កូរដោយរលាក់បណ្តើរៗនិងបុកបង្ហាប់ឲ្យបានណែនល្អ
- តម្រៀបចូលក្នុងចង្កូរជា៣ឬ៤ជួរធ្វើឲ្យដូចជាមុំចង្ក្រានរួចហើយលុបដីសងខាងចង្កូរ
- ស្រោចទឹកឲ្យសើមរួចយកឈើរឹងទំហំប៉ុនកូនកៅស៊ូស្នូមមកចាក់ជារន្ធជម្រៅ៣៥ ស.ម
- យកកូនស្នូមមកដោតចូលក្នុងរន្ធរួចបុកឲ្យណែនជាការស្រេច
- ស្រោចទឹក១ថ្ងៃ២ដងយ៉ាងតិចលើកលែងមានភ្លៀង
- កាត់ខ្នងព្រៃជាប្រចាំ
- ដកស្មៅក្នុងចង្កូរនិងជម្រះតាមរងឲ្យបានស្អាតល្អ
- កូនកៅស៊ូដុះចេញត្រូវយកក្រហមឡើងទៅត្រូវបាញ់ថ្នាំការពារជម្ងឺពី៧-១០ថ្ងៃម្តង
- កូនកៅស៊ូអាចយកទៅដាំបាន លុះត្រាណាតែស្លឹកធំត្រូវទី២ចាស់ (មិនមែនធំត្រូវទី១ទេ)។ ស្លឹកធំត្រូវទីមួយចាស់មិនអាចយកទៅដាំបានទេ ពីព្រោះឫសរយៀងទើបតែដុះបានខ្លីនិងនៅខ្លីទៀតផង។



ជាទូទៅការបំបៅកូនកៅស៊ូជាការងារបច្ចេកទេសមួយយ៉ាងសំខាន់បំផុតនៅក្នុងការដាំដុះដំណាំកៅស៊ូដើម្បីធានាបាននូវ៖



- ✓ ពូជសុទ្ធល្អនិងអត្រារស់មានកំរិតខ្ពស់៩០%
- ✓ ដុះលូតលាស់ស្មើគ្នា និងដើមរឹងមាំ
- ✓ គុណភាពទឹកជ័រល្អបើប្រៀបធៀបនឹងដើមមិនបំបៅ
- ✓ ឆាប់ទទួលបានទិន្នផលនិងទឹកជ័រច្រើនជាងពី៣០-៤០%នៃដើមមិនបំបៅ
- ✓ ទប់ទល់នឹងជម្ងឺ, សត្វល្អិត, ខ្យល់បក់ និងអាកាសធាតុមិនអំណោយផលបានមួយកំរិតទៀតផង។

ឯកសារយោង

1. សៀវភៅបច្ចេកទេសកៅស៊ូសម្រាប់កសិករកៅស៊ូគ្រួសារនៅប្រទេសភីលីពីន (E.A. ALCALA 2000 manual for rubber smallholder, Philippine)
2. អគ្គនាយកដ្ឋានកៅស៊ូ, ស្តីពី ដំណាំកៅស៊ូ (ដាំដុះថែទាំកែច្នៃ) ឆ្នាំ១៩៩៩
3. វិទ្យាស្ថានស្រាវជ្រាវកៅស៊ូកម្ពុជាស្តីពី៖ បច្ចេកទេសធ្វើថ្នាលបណ្តុះកូនកៅស៊ូក្នុងថង់ ឆ្នាំ២០០៤
4. វិទ្យាស្ថានស្រាវជ្រាវកៅស៊ូកម្ពុជា, ២០០៨ មគ្គុទេសបច្ចេកទេសវិធីដាំកូនកៅស៊ូឆ្នាំត្រីមាសនិងថែទាំ។





និស្សាគារតម្លៃនិងស្ថិតិកៅស៊ូធម្មជាតិក្នុងបណ្តាប្រទេសផលិតកៅស៊ូធម្មជាតិ

តារាងទី១៖ តម្លៃប្រមូលទិញកៅស៊ូគ្រួសារនៅតាមបណ្តាស្រុក ប្រចាំសប្តាហ៍ ខែមករា ឆ្នាំ២០២០

ល.រ	ខេត្ត	សប្តាហ៍ទី ១						សប្តាហ៍ទី ២						សប្តាហ៍ទី ៣						សប្តាហ៍ទី ៤						កម្រិតមធ្យមខែ	
		ទឹកដំរី			ជ័រកក			ទឹកដំរី			ជ័រកក			ទឹកដំរី			ជ័រកក			ទឹកដំរី			ជ័រកក			ទឹកដំរី	ជ័រកក
		វ/គ.ក្រ	US\$/គ.ក្រ	រៀបសព្វាប្រមូល (វ/គ.ក្រ)	វ/គ.ក្រ	US\$/គ.ក្រ	រៀបសព្វាប្រមូល (វ/គ.ក្រ)	វ/គ.ក្រ	US\$/គ.ក្រ	រៀបសព្វាប្រមូល (វ/គ.ក្រ)	វ/គ.ក្រ	US\$/គ.ក្រ	រៀបសព្វាប្រមូល (វ/គ.ក្រ)	វ/គ.ក្រ	US\$/គ.ក្រ	រៀបសព្វាប្រមូល (វ/គ.ក្រ)	វ/គ.ក្រ	US\$/គ.ក្រ	រៀបសព្វាប្រមូល (វ/គ.ក្រ)	វ/គ.ក្រ	US\$/គ.ក្រ	រៀបសព្វាប្រមូល (វ/គ.ក្រ)	វ/គ.ក្រ	US\$/គ.ក្រ	រៀបសព្វាប្រមូល (វ/គ.ក្រ)	វ/គ.ក្រ	វ/គ.ក្រ
១	កំពង់ចាម	5,000	1.25	↑ 400	2,500	0.62	↑ 200	5,000	1.25	→ 0	2,500	0.62	→ 0	5,000	1.25	→ 0	2,500	0.62	→ 0	4,900	1.22	↓ 100	2,300	0.57	↓ 200	4,975	2450
២	ក្រចេះ	4,600	1.15	→ 0	2,200	0.55	↓ 100	4,600	1.15	→ 0	2,200	0.55	→ 0	5,000	1.25	↑ 400	2,400	0.60	↑ 200	4,900	1.22	↓ 100	2,300	0.57	↓ 100	4,775	2275
៣	កំពង់ឆ្នាំង	4,400	1.10	→ 0	2,000	0.50	→ 0	4,400	1.10	→ 0	2,000	0.50	→ 0	4,600	1.15	↑ 200	2,300	0.57	↑ 300	4,600	1.15	→ 0	2,300	0.57	→ 0	4,500	2150
៤	កោះកុង	4,500	1.12	↑ 100	2,400	0.60	↑ 100	4,500	1.12	→ 0	2,400	0.60	→ 0	5,000	1.25	↑ 500	2,500	0.62	↑ 100	4,900	1.22	↓ 100	2,500	0.62	→ 0	4,725	2450
៥	ក្រចេះ	4,500	1.12	↑ 100	2,400	0.60	↑ 200	4,550	1.13	↑ 50	2,400	0.60	→ 0	4,700	1.17	↑ 150	2,600	0.65	↑ 200	4,650	1.16	↓ 50	2,550	0.64	↓ 50	4,600	2488
៦	មណ្ឌលគិរី				2,100	0.52	↓ 100				2,200	0.55	↑ 100				2,200	0.55	→ 0				2,300	0.57	↑ 100		2200
កម្រិតមធ្យម		4,600	1.15	↑ 120	2,267	0.57	↑ 47	4,610	1.15	↑ 10	2,283	0.57	↑ 17	4,860	1.21	↑ 250	2,417	0.60	↑ 133	4,790	1.19	↓ 70	2,375	0.59	↓ 42	4,715	2,335
អត្រាប្តូររូបិយប័ណ្ណ មណ្ឌលគិរី/ដុល្លារអាមេរិក			4,007					4,015					4,011						4,014						\$ 1.18	\$ 0.58	

បញ្ជាក់៖
 ប្រភព៖ ពីអ្នកប្រមូលទិញតាមតំបន់
 ទឹកដំរី៖ គិតជាស្ពាន (DRC)
 ជ័រកក៖ DRC ± 50%

ស្ថានភាពទិញជ័រកៅស៊ូគ្រួសារតាមតំបន់នានាប្រចាំខែមករា មានតម្លៃចន្លោះពី ៤ ៥០០ - ៤ ៩៧៥ វ/គ. ក្រសម្រាប់ជ័រស្នូតនិង ១ ៥០-២ ៤៨៨ វ/គ. ក្រសម្រាប់ជ័រកក។ ជារួមតម្លៃទិញ-លក់ជ័រកៅស៊ូគ្រួសារបានកើនឡើងពី ២០០- ៣០០ វ/គ.ក្រ អាស្រ័យតាមតំបន់ បើនឹងធៀបខែធ្នូ ឆ្នាំ២០១៩។



តារាងទី២៖ ស្ថានភាពចុះកិច្ចសន្យាស្តុកប្រចាំខែមករា ឆ្នាំ២០២០

ល.រ	ចម្ការកៅស៊ូ	មករា ២០១៩						មករា ២០២០						ធៀបមធ្យម៖ពេលដូចគ្នាទៅឆ្នាំមុន							
		បរិមាណ(តោន)		ទឹកប្រាក់(\$)		តម្លៃមធ្យម(\$/តោន)		បរិមាណ(តោន)		ទឹកប្រាក់(\$)		តម្លៃមធ្យម(\$/តោន)		មធ្យមសាមញ្ញ				កម្រិតប្រែប្រួល			
		ខែនេះ	ដល់ខែនេះ	ខែនេះ	ដល់ខែនេះ	ខែនេះ	ដល់ខែនេះ	ខែនេះ	ដល់ខែនេះ	ខែនេះ	ដល់ខែនេះ	ខែនេះ	ដល់ខែនេះ	តោន	%	តោន	%	\$/តោន	%	\$/តោន	%
I. កៅស៊ូកសិ-ឧស្សាហកម្ម																					
ក	ចម្ការកៅស៊ូកសិ-ឧស្សាហកម្ម																				
1	វិទ្យាស្ថានស្រាវជ្រាវកៅស៊ូកម្ពុជា		0		0	0	0		0		0	0	0	0	0	0	0	0	0	0	0
2	ក្រុមហ៊ុនសុភក្តិសីកា អ៊ិនវេសមេន គ្រុប	1.927	1.927	2.404.072	2.404.072	1.247	1.247	937	937	1.373.716	1.373.716	1.466	1.466	1.466	-51	1.466	-51	219	18	219	18
3	ក្រុមហ៊ុនចម្ការកៅស៊ូតាប៉ាវ	126	126	164.430	164.430	1.305	1.305		0		0	0	0	0	0	0	0	0	0	0	0
4	ក្រុមហ៊ុនចម្ការកៅស៊ូមេមត់ ខូអិលធីឌី	481	481	604.966	604.966	1.257	1.257	282	282	412.070	412.070	1.460	1.460	-199	-41	-199	-41	203	16	203	16
5	ក្រុមហ៊ុនស៊ីហ្វ វ៉ាប៊ែលី លីមីតធីត(វតធានី)		0		0	0	0		0		0	0	0	0	0	0	0	0	0	0	0
6	ក្រុមហ៊ុនស៊ីហ្វ វីសសស លីមីតធីត(ស្កុល)	546	546	640.500	640.500	1.173	1.173	432	432	604.800	604.800	1.400	1.400	-114	-21	-114	-21	227	19	227	19
7	ក្រុមហ៊ុនឡង់ស្រង់អ៊ិនវេសមេនស៊ីណាល		0		0	0	0	525	525	781.725	781.725	1.489	1.489	525	100	525	100	1.489	100	1.489	100
8	ក្រុមហ៊ុនអានម៉ាឌី គ្រុប(ចម្ការអណ្តូង)	250	250	276.300	276.300	1.105	1.105	230	230	286.600	286.600	1.246	1.246	-20	-8	-20	-8	141	13	141	13
9	ក្រុមហ៊ុនអានម៉ាឌី គ្រុប(ពាមជាំង)	100	100	109.500	109.500	1.095	1.095	129	129	158.422	158.422	1.232	1.232	29	29	29	29	137	13	137	13
10	ក្រុមហ៊ុនក្រែក(ខេមបូឌា) ខូអិលធីឌី	420	420	522.480	522.480	1.244	1.244	210	210	315.000	315.000	1.500	1.500	-210	-50	-210	-50	256	21	256	21
	សរុប ក	3.851	3.851	4.722.248	4.722.248	1.226	1.226	2.745	2.745	3.932.334	3.932.334	1.433	1.433	-1.106	-29	-1.106	-29	206	17	206	17
ខ	ចម្ការកៅស៊ូសម្បទានដ៏សេដ្ឋកិច្ច	7.800	7.800	9.565.661	9.565.661	1.226	1.226	10.200	10.200	14.613.866	14.613.866	1.433	1.433	2.400	31	2.400	31	206	17	206	17
	សរុប ខ+ក	11.651	11.651	14.287.909	14.287.909	1.226	1.226	12.945	12.945	18.546.200	18.546.200	1.433	1.433	1.294	11	1.294	11	206	17	206	17
	II. កៅស៊ូគ្រួសារ	11.800	11.800	14.471.128	14.471.128	1.226	1.226	14.500	14.500	20.774.614	20.774.614	1.433	1.433	2.700	23	2.700	23	206	17	206	17
	សរុប ខ+II	23.451	23.451	28.759.037	28.759.037	1.226	1.226	27.445	27.445	39.320.814	39.320.814	1.433	1.433	3.994	17	3.994	17	207	17	207	17

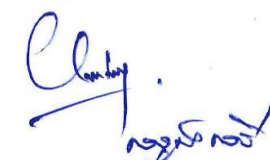
បញ្ជាក់៖
 ១. ក្នុងខែមករា ឆ្នាំ២០២០ បរិមាណបញ្ជូនលក់សរុបមានចំនួន២៧ ៤៤៥តោន បានកើនឡើងចំនួន៣ ៩៩៤តោន(=+១៧%)បើធៀបនឹងខែមុន និងបានកើនឡើងចំនួន៣ ៩៩៤តោន(=+១៧%)បើធៀបនឹងរយៈពេលដូចគ្នាក្នុងឆ្នាំ២០១៩។
 ២. តម្លៃលក់មធ្យមក្នុងខែមករា ឆ្នាំ២០២០ គឺ១ ៤៣៣ដុល្លារ/តោន បានកើនឡើងចំនួន២០៧ដុល្លារ/តោន(=+១៧%) ធៀបនឹងខែមុន និងបានកើនឡើងចំនួន២០៧ដុល្លារ/តោន (=+១៧%)បើធៀបរយៈពេលដូចគ្នាក្នុងឆ្នាំ២០១៩។

បានឃើញ និងឯកភាព
 ប្រធានក្រុមការងារវិនិច្ឆ័យកម្ពុជា ទទួលបន្ទុកជា
 អគ្គនាយក នៃអគ្គនាយកដ្ឋានកៅស៊ូ
 អគ្គនាយករង

ហ្វឹម អូន

បានពិនិត្យត្រឹមត្រូវ
 ប្រធាននាយកដ្ឋានវិនិច្ឆ័យកម្ពុជា និងសហប្រតិបត្តិការអន្តរជាតិ

ហ្វឹម អូន

ថ្ងៃចន្ទ ៩ ខែមេសា ឆ្នាំកុរ ឯកស័ក ព.ស.២៥៦៣
 រាជធានីភ្នំពេញ ថ្ងៃទី ១៧ ខែ កុម្ភៈ ឆ្នាំ២០២០
 អ្នកធ្វើតារាង




តារាងទី៣៖ តម្លៃកៅស៊ូនៅទីផ្សារប្រទេសថៃ ប្រចាំខែមករា ឆ្នាំ២០២០ (ដុល្លារសហរដ្ឋអាមេរិក/តោន)

កៅស៊ូសន្លឹកសំដីលដោយខ្យល់ USS *1*											
ថ្ងៃ	Hat Yai	Khlong Nga	Trang	Phuket	Surat thani	Rayong	Ubonrat chatani	មធ្យម	សន្លឹកចំហុយ	ដំឡើង	ទឹកដីនៅចម្ការ
2	1 216,02	1 247,20	1 216,02	1 262,79	1 262,79	1 262,79	1 247,20	1 245,02	1 416,20	1 091,30	1 216,02
3	1 184,84	1 169,25	1 184,84	1 231,61	1 231,61	1 247,20	1 247,20	1 213,84	1 385,02	1 075,71	1 200,43
6	1 200,43	1 216,02	1 231,61	1 247,20	1 247,20	1 247,20	1 247,20	1 233,79	1 405,28	1 091,30	1 216,02
7	1 247,20	1 247,20	1 262,79	1 247,20	1 262,79	1 278,38	1 262,79	1 258,42	1 429,60	1 091,30	1 184,84
8	1 278,38	1 247,20	1 278,38	1 278,38	1 262,79	1 293,97	1 262,79	1271,83	1 463,90	1 075,71	1 106,89
9	1 278,38	1 247,20	1 247,20	1 262,79	1 278,38	1 293,97	1 293,97	1 271,83	1 443,01	1 099,10	1 247,20
10	1 278,38	1 247,20	1 262,79	1 278,38	1 293,97	1 293,97	1 293,97	1 278,38	1 449,87	1 122,48	1 231,61
13	1 278,38	1 262,79	1 278,38	1 293,97	1 262,79	1 293,97	1 293,97	1 280,56	1 452,05	1 106,89	1 262,79
14	1 293,97	1 278,38	1 293,97	1 278,38	1 293,97	1 293,97	1 293,97	1 289,60	1 460,78	1 122,48	1 278,38
15	1 278,38	1 293,97	1 293,97	1 293,97	1 293,97	1 340,74	1 325,15	1 303,01	1 474,19	1 138,07	1 293,97
16	1 340,74	1 325,15	1 325,15	1 340,74	1 340,74	1 340,74	1 325,15	1 334,19	1 546,53	1 138,07	1 325,15
17	1 340,74	1 340,74	1 340,74	1 340,74	1 340,74	1 340,74	1 340,74	1 340,74	1 122,48	1 340,74	1 309,56
20	1 356,33	1 356,33	1 340,74	1 356,33	1 356,33	1 340,74	1 340,74	1 349,78	1 641,63	1 138,07	1 309,56
21	1 356,33	1 356,33	1 340,74	1 356,33	1 356,33	1 340,74	1 340,74	1 349,78	1 668,13	1 138,07	1 309,56
22	1 340,74	1 340,74	1 340,74	1 356,33	1 356,33	1 340,74	1 340,74	1 345,11	1 666,26	1 138,07	1 309,56
23	1 356,33	1 356,33	1 340,74	1 340,74	1 340,74	1 340,74	1 325,15	1 342,92	1 637,26	1 122,48	1 356,33
27	1 340,74	1 340,74	1 325,15	1 340,74	1 340,74	1 325,15	1 325,15	1 334,19	1 647,24	1 122,48	1 325,15
28	1 340,74	1 340,74	1 325,15	1 340,74	1 340,74	1 325,15	1 325,15	1 334,19	1 640,69	1 122,48	1 309,56
29	1 317,36	1 325,15	1 309,56	1 309,56	1 278,38	1 309,56	1 309,56	1 308,31	1 640,07	1 075,71	1 309,56
30	1 309,56	1 309,56	1 278,38	1 309,56	1 278,38	1 309,56	1 309,56	1 300,52	1 644,75	1 060,12	1 309,56
31	1 284,62	1 284,62	1 269,03	1 278,38	1 278,38	1 278,38	1 278,38	1 278,69	1 660,02	1 060,12	1 309,56
មធ្យម	1 237,21	1 233,31	1 231,18	1 242,95	1 240,82	1 247,20	1242,24	1 239,31	1 449,77	1 066,85	1 214,60
អតិបរមា	1 356,33	1 356,33	1 340,74	1 356,33	1 356,33	1 340,74	1 340,74	1 349,78	1 668,13	1 340,74	1 356,33
អប្បបរមា	1 184,84	1 169,25	1 184,84	1 231,61	1 231,61	1 247,20	1 247,20	1 213,84	1 122,48	1 060,12	1 106,89

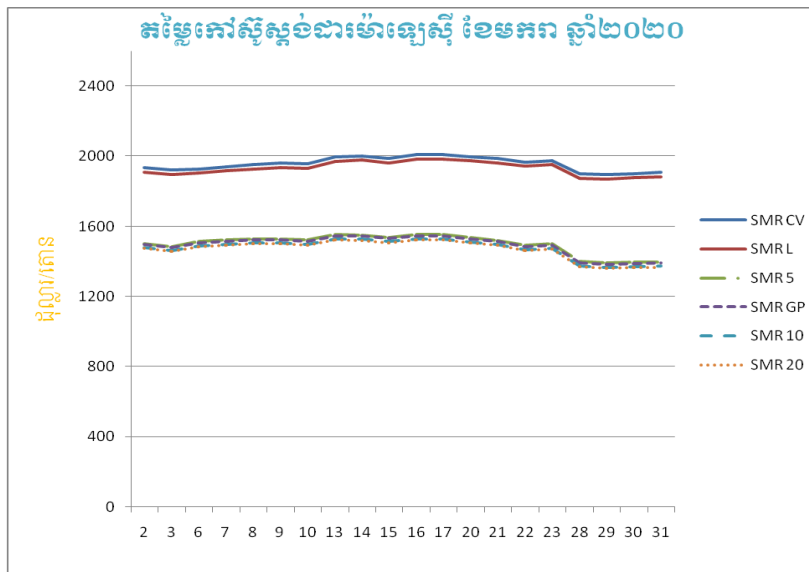
កំណត់សំគាល់៖ នេះជាតម្លៃកៅស៊ូក្នុងស្រុកបានមកពីសមាគមនីកៅស៊ូថៃ ដែលបានអង្កេតយ៉ាងតិច ២-៥សមាជិក/ថ្ងៃ

1 USS = Un-Smoked Sheets (កៅស៊ូសន្លឹកសំដីលដោយខ្យល់)



តារាងទី៤៖ តម្លៃកៅស៊ូស្តង់ដារម៉ាឡេស៊ី SMR/FOB ប្រចាំខែមករា ឆ្នាំ២០២០ (ដុល្លារអាមេរិក/តោន)

ថ្ងៃ	SMR CV	SMR L	SMR 5	SMR GP	SMR 10	SMR 20
2	1 935,00	1 910,00	1 503,50	1 496,00	1 479,00	1 474,00
3	1 921,00	1 896,00	1 486,00	1 479,00	1 461,50	1 456,50
6	1 928,5	1 904,00	1 514,00	1 506,50	1 489,00	1 484,50
7	1 941,50	1 916,50	1 521,50	1 514,00	1 496,50	1 491,50
8	1 951,50	1 927,00	1 529,00	1 521,50	1 504,50	1 499,50
9	1 961,50	1 936,50	1 529,50	1 522,00	1 504,50	1 499,50
10	1 955,50	1 930,50	1 522,00	1 515,00	1 497,50	1 492,50
13	1 996,00	1 971,00	1 553,00	1 545,50	1 528,00	1 523,00
14	2 003,0	1 978,00	1 551,00	1 543,50	1 526,00	1 521,00
15	1 988,50	1 963,50	1 538,00	1 530,50	1 513,00	1 508,00
16	2 008,00	1 983,50	1 554,50	1 547,00	1 529,50	1 524,50
17	2 009,50	1 984,50	1 554,50	1 547,00	1 529,50	1 524,50
20	1 998,50	1 973,50	1 534,50	1 527,00	1 509,50	1 504,50
21	1 988,00	1 963,00	1 520,50	1 513,00	1 495,50	1 490,50
22	1 968,00	1 943,00	1 493,50	1 486,00	1 468,50	1 463,50
23	1 976,50	1 951,50	1 500,50	1 493,00	1 475,50	1 470,50
28	1 899,50	1 875,00	1 399,50	1 392,00	1 374,50	1 369,50
29	1 894,50	1 870,00	1 392,00	1 384,50	1 367,50	1 362,50
30	1 901,50	1 876,50	1 394,50	1 387,00	1 369,50	1 364,50
31	1 907,00	1 882,00	1 397,50	1 390,00	1 372,50	1 367,50
មធ្យម	1 956,70	1 931,80	1 499,50	1 492,00	1 474,60	1 469,60
អតិបរមា	2 009,50	1 984,50	1 554,50	1 547,00	1 529,50	1 524,50
អប្បបរមា	1 894,50	1 870,00	1 384,50	1 384,50	1 367,50	1 362,50



✚ តម្លៃកៅស៊ូស្តង់ដារម៉ាឡេស៊ីលេខ១០ (SMR 10) បានឡើងដល់១ ៤៧៤,៦០ដុល្លារអាមេរិក/តោន ក្នុងខែមករា ឆ្នាំ២០២០ បើធៀបទៅនឹងខែធ្នូ ឆ្នាំ២០១៩ ដែលមានតម្លៃ ១ ៤៦២,៣០ដុល្លារអាមេរិក/តោន ដូចនេះ សន្ទស្សន៍តម្លៃ កើនឡើង១,០០៨ មានន័យថាតម្លៃកៅស៊ូខែមករា ឆ្នាំ២០២០ កើនដល់០,៨%។

SMR = Standard Malaysian Rubber (កៅស៊ូស្តង់ដារម៉ាឡេស៊ី), FOB = Fee-on-Board (ថ្លៃទំនិញដឹកដល់កប៉ាល់)

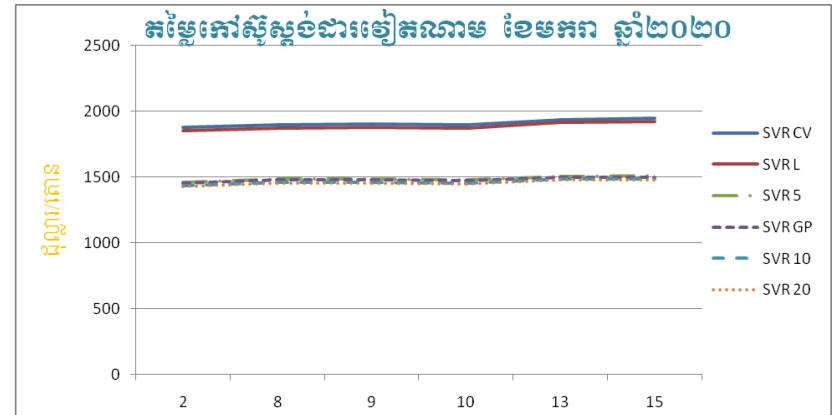


តារាងទី៥៖ តម្លៃកៅស៊ូស្តង់ដាររៀតណាម SVR/FOB ប្រចាំខែមករា ឆ្នាំ២០២០ (ដុល្លារ/តោន)

មករា	SVR CV	SVR L	SVR 5	SVR GP	SVR 10	SVR 20
2	1 877,00	1 852,70	1 458,40	1 451,10	1 434,60	1 429,80
8	1 893,00	1 869,20	1 483,10	1 475,90	1 459,40	1 454,50
9	1 902,70	1 878,40	1 483,60	1 476,30	1 459,40	1 454,50
10	1 896,80	1 872,60	1 476,30	1 469,60	1 452,60	1 447,70
13	1 936,10	1 911,90	1 506,40	1 499,10	1 482,20	1 477,30
15	1 947,80	1 924,00	1 507,90	1 500,60	1 483,60	1 478,80
មធ្យម	1 908,90	1 884,80	1 485,95	1 478,77	1 461,97	1 457,10
អតិបរមា	1 947,80	1 924,00	1 507,90	1 500,60	1 483,60	1 478,80
អប្បបរមា	1 877,00	1 852,70	1 458,40	1 451,10	1 434,60	1 429,80

SVR = Standard Vietnam Rubber (កៅស៊ូស្តង់ដាររៀតណាម),

FOB = Free-on-Board (ថ្លៃទំនិញដឹកដល់កប៉ាល់)



✚ តម្លៃកៅស៊ូស្តង់ដាររៀតណាមលេខ១០ (SVR 10) បានកើនឡើងដល់១ ៤៦១,៩៧ដុល្លារអាមេរិក/តោន ក្នុងខែមករា ឆ្នាំ២០២០ បើធៀបទៅនឹងខែធ្នូ ឆ្នាំ២០១៩ ដែលមានតម្លៃ១ ៤១១,៧៧ដុល្លារអាមេរិក/តោន ដូចនេះ សន្ទស្សន៍តម្លៃកើនឡើង១,០៣៥ មានន័យថាតម្លៃកៅស៊ូខែមករា ឆ្នាំ២០២០ បានកើនដល់៣,៥%។



តារាងទី៦៖ តម្លៃកៅស៊ូធម្មជាតិចេញដោយ Association of Natural Rubber Producing Countries ប្រចាំខែមករា ឆ្នាំ២០២០ (ដុល្លារ/តោន)

ថ្ងៃ	Latex 60%	RSS		TSR	
	ម៉ាឡេស៊ី ^(៤)	បាងកក RSS 3 ^(២)	ភូតាយ៉ាម RSS 4 ^(៣)	បាងកក TSR 20 ^(២)	គួរឡាឡាំពួរ SMR 20 ^(៥)
2	1 130,90	1 586,00	1 835,50	1 479,70	1 474,00
3	1 122,70	1 578,70	1 183,60	1 485,90	1 456,50
6	1 128,00	1 605,20	1 827,00	1 485,80	1 484,50
7	1 134,80	1 615,40	1 831,00	1 486,00	1 491,50
8	1 141,30	1 616,40	-	1 486,00	1 499,50
9	1 146,90	1 617,20	1 840,00	1 490,20	1 499,50
10	1 143,50	1 617,10	1 869,00	1 486,60	1 492,50
13	1 167,40	1 634,50	1 898,50	1 490,50	1 523,00
14	1 171,80	1 650,80	1 920,50	1 497,10	1 521,00
15	1 163,20	1 659,00	1 931,50	1 500,30	1 508,00
16	1 174,70	1 659,40	1 940,00	1 517,40	1 524,50
17	1 175,90	1 650,10	1 939,00	1 520,40	1 524,50
20	1 168,90	1 639,90	1 942,50	1 509,90	1 504,50
21	1 163,10	1 630,40	1 942,00	1 506,90	1 490,50
22	1 151,00	1 613,60	1 931,50	1 482,00	1 463,50
23	1 155,70	1 604,60	1 931,00	1 466,60	1 470,50
24	-	1 591,30	1 923,00	1 455,30	-
27	-	1 573,80	1 923,00	1 441,70	-
28	1 109,70	1 558,10	1 905,00	1 415,10	1 369,50
29	1 107,50	1 556,50	1 906,50	1 399,40	1 362,50
30	1 111,10	1 543,50	1 910,50	1 392,60	1 364,50
31	1 114,00	1 537,10	1 895,50	1 387,70	1 367,50
មធ្យម	1 144,10	1 606,30	2 375,16	1 471,95	1 469,60
អតិបរមា	1 175,90	1 659,40	1 183,60	1 520,40	1 524,50
អប្បបរមា	1 107,50	1 537,10	1 827,00	1 387,70	1 362,50

សំគាល់៖

- (១) ថ្លៃរូបវន្តផ្ទុកលើនាវាកំណត់ដោយអ្នកទិញនៅល្ងាចម៉ោង៥:០០
- (២) ថ្លៃរូបវន្តផ្ទុកលើនាវាកំណត់ដោយវិទ្យាស្ថានស្រាវជ្រាវកៅស៊ូថៃ
- (៣) ថ្លៃជាមធ្យមកំណត់ដោយទីផ្សារឥណ្ឌា (ដែលទាក់ទងនឹងថ្លៃទីផ្សារក្នុងស្រុកនិងមិនគិតថ្លៃពន្ធ ឬថ្លៃផ្សេង)
- (៤) ថ្លៃកំណត់ដោយអ្នកទិញដែលបានរាយការណ៍ជាផ្លូវការដោយក្រុមប្រឹក្សាកៅស៊ូម៉ាឡេស៊ី

ពាក្យកាត់៖

- *1* TSR = Technical Specified Rubber (កៅស៊ូបញ្ជាក់គុណភាពតាមបច្ចេកទេស)
- *2* RSS = Ribbed Smoked Sheets (កៅស៊ូសន្លឹកសម្ងាត់ដោយផ្សែង)
- *3* Latex 60% (ទឹកជ័រខាប់៦០%)
- *4* SMR = Standard Malaysia Rubber (កៅស៊ូស្តង់ដារម៉ាឡេស៊ី)
- *5* STR = Standard Thai Rubber (កៅស៊ូស្តង់ដារថៃ)