



ព្រះរាជាណាចក្រកម្ពុជា
ជាតិ សាសនា ព្រះមហាក្សត្រ

ក្រសួងកសិកម្ម រុក្ខាប្រមាញ់ និងនេសាទ
អគ្គនាយកដ្ឋានកៅស៊ូ

ថ្ងៃចន្ទ ២៤ ខែ មិថុនា ឆ្នាំ ២០២៣ ព.ស. ២៥៦៧
រាជធានីភ្នំពេញ ថ្ងៃទី ១៩ ខែ មិថុនា ឆ្នាំ ២០២៣

លេខ: ៤០៩ អក.នស

សូមគោរពជូន

ឯកឧត្តមរដ្ឋមន្ត្រីក្រសួងកសិកម្ម រុក្ខាប្រមាញ់ និងនេសាទ

កម្មវត្ថុ : របាយការណ៍ស្តីពីលទ្ធផលការងារអគ្គនាយកដ្ឋានកៅស៊ូប្រចាំខែឧសភា ឆ្នាំ២០២៣ និងទិសដៅអនុវត្តបន្ត។
ជូនភ្លាម៖ របាយការណ៍ស្ថានភាពការងារអគ្គនាយកដ្ឋានកៅស៊ូប្រចាំខែឧសភា ឆ្នាំ២០២៣..... ចំនួន០១ច្បាប់
- តារាងស្ថានភាពផលិតកម្មកៅស៊ូ តារាងស្ថានភាពផលិតផលកៅស៊ូស្អាត និងតារាងបរិមាណផលិតផលលើកៅស៊ូកែច្នៃ និងនាំចេញប្រចាំខែឧសភា ឆ្នាំ២០២៣ចំនួន០៤ច្បាប់។
- ក្រាហ្វិកផ្ទៃដីកៅស៊ូ និងក្រាហ្វិកបរិមាណនៃការនាំចេញ..... ចំនួន០៤ក្រាហ្វិក។
សេចក្តីដូចមានចែងក្នុងកម្មវត្ថុ និងជូនភ្ជាប់ខាងលើ ខ្ញុំបាទសូមជម្រាបជូន **ឯកឧត្តមរដ្ឋមន្ត្រី** មេត្តាទទួលជ្រាបអំពីលទ្ធផលការងារសម្រេចបានរបស់អគ្គនាយកដ្ឋានកៅស៊ូប្រចាំខែឧសភា ឆ្នាំ២០២៣ និងទិសដៅអនុវត្តបន្ត សម្រាប់ចុះក្នុងរបាយការណ៍របស់ក្រសួងក្នុងខែមិថុនា ឆ្នាំ២០២៣ ដោយសង្ខេបដូចខាងក្រោម៖

១- ផ្ទៃដីកៅស៊ូ

ផ្ទៃដីកៅស៊ូសរុបមានចំនួន៤០៤ ៥៧៨ហិកតា ក្នុងនោះ ផ្ទៃដីចៀរជ័រមានចំនួន៣១៥ ៣៣២ហិកតា ស្មើនឹង៧៨% និងផ្ទៃដីថែទាំមានចំនួន៨៩ ២៤៦ហិកតា ស្មើនឹង២២%។ ផ្ទៃដីកៅស៊ូកសិឧស្សាហកម្មមានចំនួន ១៩២ ៤០២ហិកតា ស្មើនឹង៧៨% និងផ្ទៃដីកៅស៊ូគ្រួសារមានចំនួន១៦៥ ១៥៦ហិកតា ស្មើនឹង២២%។

២- ផលិតកម្មកៅស៊ូ និងលើកៅស៊ូ

- ផលិតផលកៅស៊ូក្នុងខែឧសភា ឆ្នាំ២០២៣ មានចំនួន២៦ ១៨០តោន បានកើនឡើងចំនួន៩ ១២៨តោន ស្មើនឹង៥៤% ធៀបនឹងខែមុន និងបានថយចុះចំនួន៧២៤តោន ស្មើនឹង៣%ធៀបនឹងរយៈពេលដូចគ្នាឆ្នាំមុន
- ផលិតផលកៅស៊ូគិតត្រឹមខែឧសភា ឆ្នាំ២០២៣ មានចំនួន១០៨ ០៨៩តោន បានថយចុះចំនួន ៧២៤តោន ស្មើនឹង១% ធៀបនឹងរយៈពេលដូចគ្នាឆ្នាំមុន
- ផលិតផលលើកៅស៊ូក្នុងខែឧសភា ឆ្នាំ២០២៣ មានចំនួន៨៧៤ម^៣
- ផលិតផលលើកៅស៊ូគិតត្រឹមខែឧសភា ឆ្នាំ២០២៣ សម្រេចបានចំនួន៨ ៤០៨ម^៣។

៣- ការនាំចេញកៅស៊ូ និងលើកៅស៊ូ

- បរិមាណបញ្ជូនលក់កៅស៊ូក្នុងខែឧសភា ឆ្នាំ២០២៣ មានចំនួន២៥ ៥៨០តោន បានកើនឡើង ចំនួន៩ ១៤៣តោន ស្មើនឹង៥៥,៦២% ធៀបនឹងខែមុន និងបានថយចុះ១១០តោន ស្មើនឹង០,៤% ធៀបនឹងរយៈ ពេលដូចគ្នានៃឆ្នាំមុន
- បរិមាណបញ្ជូនលក់កៅស៊ូគិតត្រឹមខែឧសភា ឆ្នាំ២០២៣ មានចំនួន១០៧ ៩៣៨តោន បានកើន ឡើងចំនួន២ ៦៩០តោន ស្មើនឹង៣% ធៀបនឹងរយៈពេលដូចគ្នានៃឆ្នាំមុន
- បរិមាណបញ្ជូនលក់លើកៅស៊ូក្នុងខែឧសភា ឆ្នាំ២០២៣ មានចំនួន៥០០ម^៣
- បរិមាណបញ្ជូនលក់លើកៅស៊ូគិតត្រឹមខែឧសភា ឆ្នាំ២០២៣ សម្រេចបានចំនួន៥ ២៤៣ម^៣។

៤- តម្លៃជ័រកៅស៊ូ និងឈើកៅស៊ូ

-តម្លៃលក់ជ័រកៅស៊ូគិតជាមធ្យមក្នុងខែឧសភា ឆ្នាំ២០២៣ ថ្ងៃ១ ៣៤២ដុល្លារ/តោន បានថយចុះចំនួន ២៤ដុល្លារ/តោន ស្មើនឹង១,៧៧% ធៀបនឹងខែមុន និងបានថយចុះចំនួន២៥៩ដុល្លារ/តោន ស្មើនឹង១៦%ធៀបនឹង រយៈពេលដូចគ្នានៃឆ្នាំមុន

-តម្លៃលក់ជ័រកៅស៊ូគិតជាមធ្យមរហូតដល់ខែឧសភា ឆ្នាំ២០២៣ ថ្ងៃ១ ៣៥១ដុល្លារ/តោន បានថយចុះ ចំនួន២៥២ដុល្លារ/តោន ស្មើនឹង១៦% ធៀបនឹងរយៈពេលដូចគ្នានៃឆ្នាំមុន

-តម្លៃលក់ឈើកៅស៊ូគិតជាមធ្យមក្នុងខែឧសភា ឆ្នាំ២០២៣ ថ្ងៃ២៥១ដុល្លារ/ម^៣

-តម្លៃលក់ជ័រកៅស៊ូគ្រួសារនៅមាត់ចម្ការ គីទឹកជ័រ (DRC ១០០%) ថ្ងៃ៤ ៣៧៥៩-៤ ៨២៥៩/គ.ក្រ (បាន កើនឡើងចំនួន១៨៩/គ.ក្រ ធៀបនឹងខែមុន) និងជ័រកក (DRC ៥០%) ថ្ងៃ ២ ១២៥៩-២ ៧០០/គ.ក្រ បានកើនឡើង ចំនួន១៣៧៩/គ.ក្រ ធៀបនឹងខែមុន)អាស្រ័យតាមរយៈពេលបង្កកនិងតំបន់។

៥- ចំណូលពីការនាំចេញជ័រកៅស៊ូ និងឈើកៅស៊ូ

• ចំណូលសរុបប្រចាំខែឧសភា ឆ្នាំ២០២៣ មានចំនួន៣៤ ៤៤៣ ២៣២ដុល្លារ

- ចំណូលពីការនាំចេញជ័រកៅស៊ូក្នុងខែឧសភា ឆ្នាំ២០២៣ មានចំនួន ៣៤ ៣១៧ ៧៤៧ដុល្លារ

- ចំណូលពីការនាំចេញឈើកៅស៊ូក្នុងខែឧសភា ឆ្នាំ២០២៣ មានចំនួន ១២៥ ៤៨៥ដុល្លារ។

• ចំណូលសរុបរហូតដល់ខែឧសភា ឆ្នាំ២០២៣ មានចំនួន ១៤៦ ៥៥០ ០០៥ដុល្លារ

- ចំណូលពីការនាំចេញជ័រកៅស៊ូរហូតដល់ខែឧសភា ឆ្នាំ២០២៣ មានចំនួន ១៤៥ ៨៤២ ៩៣២ដុល្លារ

- ចំណូលពីការនាំចេញឈើកៅស៊ូរហូតដល់ខែឧសភា ឆ្នាំ២០២៣ មានចំនួន ៧០៧ ០៧៣ដុល្លារ។

៦- ទិសដៅបន្ត

- បន្តខិតខំអនុវត្តទិសដៅការងារដែលបានគ្រោងទុកឲ្យបានសម្រេចលទ្ធផលល្អ

- បន្តសហការជាមួយក្រុមហ៊ុនចម្ការកៅស៊ូអរិនិយោគរបស់រដ្ឋ ក្រុមហ៊ុនសម្បទានដីសេដ្ឋកិច្ចលើដំណាំ កៅស៊ូ និងចម្ការកៅស៊ូគ្រួសារ ក្នុងការប្រមូលទិន្នន័យកៅស៊ូ ដើម្បីមានមូលដ្ឋានរាយការណ៍ច្បាស់លាស់ជូនក្រសួង កសិកម្ម រុក្ខាប្រមាញ់ និងនេសាទ

- បន្តសហការជាមួយអង្គការ សមាគមកៅស៊ូអន្តរជាតិនានា ដើម្បីទទួលបានព័ត៌មានស្តីពីស្ថិតិ និង និន្នាការទីផ្សារកៅស៊ូ សម្រាប់ផ្សព្វផ្សាយជូនដល់ប្រតិបត្តិករកៅស៊ូក្នុងស្រុក។

អាស្រ័យដូចបានជម្រាបជូនខាងលើ ខ្ញុំបាទសូម **ឯកឧត្តមរដ្ឋមន្ត្រី** មេត្តាទទួលប្រាប់ជារបាយការណ៍ ដោយក្តីអនុគ្រោះ។

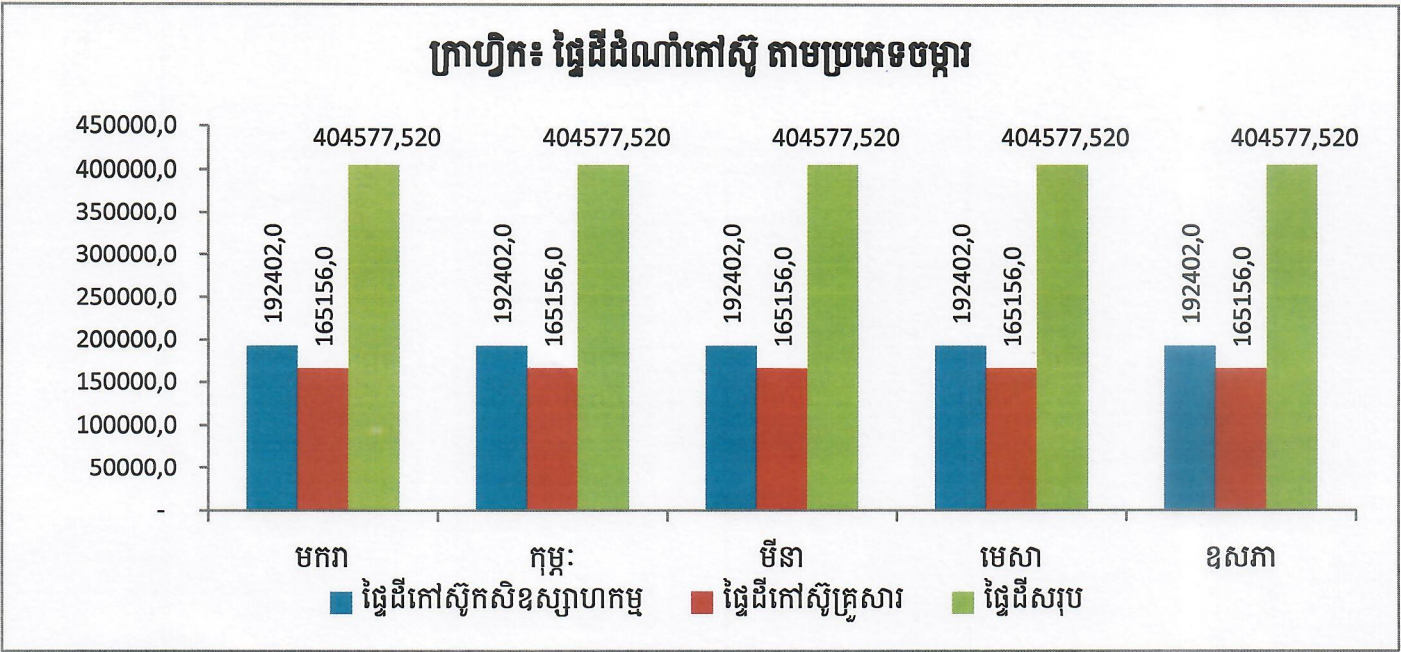
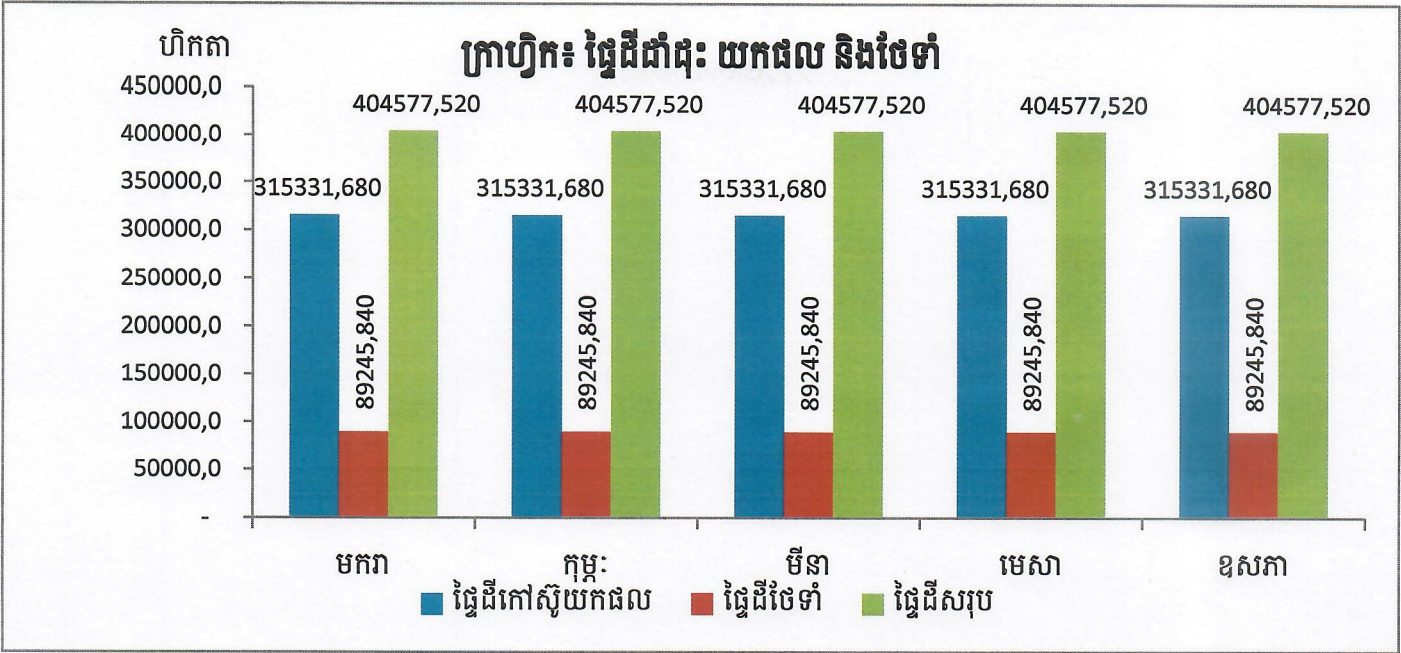
សូម **ឯកឧត្តមរដ្ឋមន្ត្រី** មេត្តាទទួលនូវការគោរពដ៏ជ្រាលជ្រៅអំពីខ្ញុំបាទ។



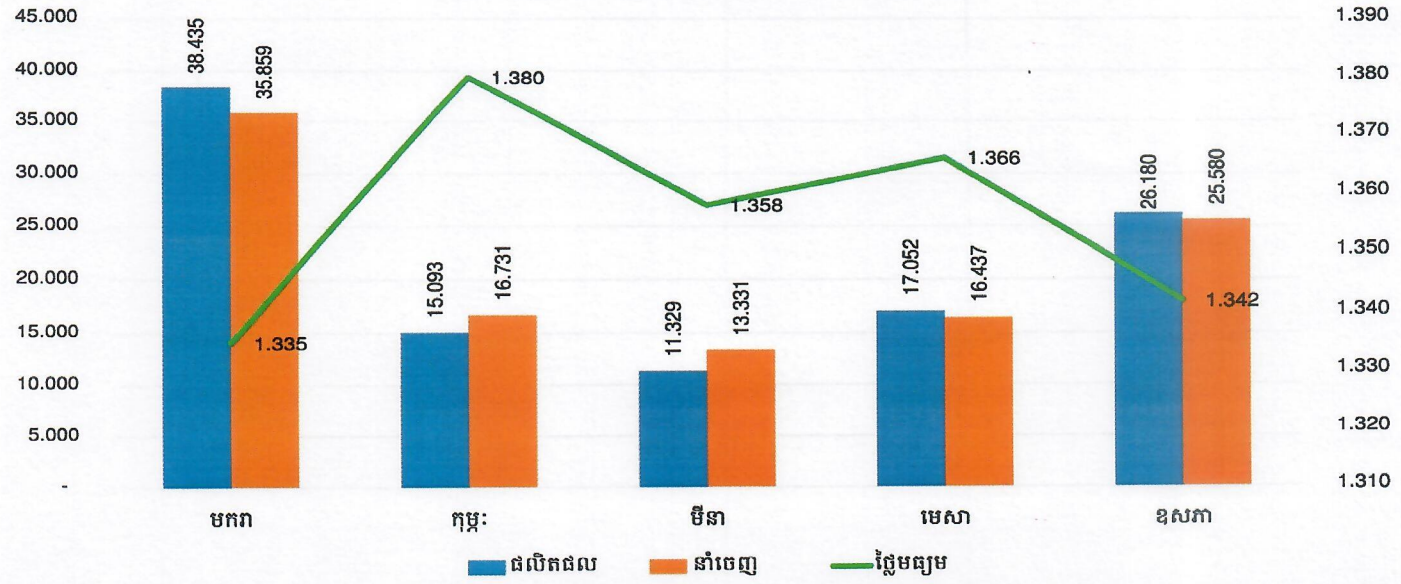
ហ៊ុំ អូន

ចម្លងជូន៖

- ឯកឧត្តមរដ្ឋលេខាធិការទទួលបន្ទុក
- ឯកឧត្តមអនុរដ្ឋលេខាធិការទទួលបន្ទុក
- * ដើម្បីជូនប្រាប់ *
- នាយកដ្ឋានកិច្ចការរដ្ឋបាល កសក.
- នាយកដ្ឋានផែនការ និងស្ថិតិ កសក.
- នាយកដ្ឋានផ្សព្វផ្សាយកសិកម្ម រុក្ខាប្រមាញ់ និងនេសាទ
- គ្រប់ចម្ការកៅស៊ូកសិឧស្សាហកម្ម
- * ដើម្បីប្រាប់ *
- ឯកសារ



ក្រាហ្វិក៖ ផលិតកម្ម ការនាំចេញ (តោន) និងផ្ទៃមធ្យមកៅស៊ូ (ឌុន្ទាន/តោន) ចាប់ពីខែមករា-ឧសភា ឆ្នាំ២០២៣



អគ្គនាយកដ្ឋានកៅស៊ូ

នាយកដ្ឋានកែច្នៃផលិតផលកៅស៊ូ

តារាងបរិមាណផលិតផលឈើកៅស៊ូកែច្នៃ និងនាំចេញប្រចាំខែឧសភា ឆ្នាំ២០២៣

ល.រ	ប្រភេទផលិតផល ឈើកៅស៊ូ	បរិមាណកែច្នៃ(ម ^៣)		បរិមាណនាំចេញ(ម ^៣)		ថ្លៃឯកតា (ដុល្លារ/ម ^៣)	ចំណូលសរុបដុល្លារ		សន្និធិ (ម ^៣)	ប្រទេសគោលដៅ នាំចេញ
		ខែនេះ	ដល់ខែនេះ	ខែនេះ	ដល់ខែនេះ		ខែនេះ	ដល់ខែនេះ		
១	S2S,S4S		338		335			44 100	3	ក្នុងស្រុក
២	Finger Joint	74	829	55	412	554	30 470	215 127	417	
៣	Plywood	300	3 282	195	935	327	63 765	304 333	2 347	
៤	Veneer	500	3 959	250	3 561	125	31 250	143 513	398	
សរុប		874	8 408	500	5 243	251	125 485	707 073	3 165	

ប្រភព៖ រោងចក្រ សិប្បកម្មកែច្នៃឈើកៅស៊ូ

ថ្ងៃច័ន្ទ ១៤ ខែ ឧសភា ឆ្នាំថោះ បញ្ចស័ក ព.ស.២៥៦៧
រាជធានីភ្នំពេញ ថ្ងៃទី២ ខែ ឧសភា ឆ្នាំ២០២៣

បានឃើញ និងឯកភាព
ជ. ប្រតិភូរាជរដ្ឋាភិបាល ទទួលបន្ទុកជា
អគ្គនាយក នៃអគ្គនាយកដ្ឋានកៅស៊ូ
អគ្គនាយកខេ



ចាន់ វឌ្ឍនា

បានពិនិត្យត្រឹមត្រូវ
ប្រធាននាយកដ្ឋានកែច្នៃផលិតផលកៅស៊ូ

[Signature]
ព.ស. វិហារ

អ្នកធ្វើតារាង

[Signature]
[Signature]



ព័ត៌មានថ្លៃប្រមូលទិញដីកៅស៊ូក្រសួងស្រែចម្រុះសាមគ្គីភ័យសំរាប់កម្ពុជា
ប្រចាំខែឧសភា ឆ្នាំ២០២២

ល.រ	ខេត្ត	សណ្ឋាត្រី ១						សណ្ឋាត្រី ២						សណ្ឋាត្រី ៣						សណ្ឋាត្រី ៤						ផ្តល់ប្រយោជន៍	
		ទឹកដី			ជ័រ			ទឹកដី			ជ័រ			ទឹកដី			ជ័រ			ទឹកដី			ជ័រ			ទឹកដី	ជ័រ
		វ/គ.ក្រ	US\$/គ.ក្រ	រៀបសណ្ឋាត្រីមុន (វ/គ.ក្រ)	វ/គ.ក្រ	US\$/គ.ក្រ	រៀបសណ្ឋាត្រីមុន (វ/គ.ក្រ)	វ/គ.ក្រ	US\$/គ.ក្រ	រៀបសណ្ឋាត្រីមុន (វ/គ.ក្រ)	វ/គ.ក្រ	US\$/គ.ក្រ	រៀបសណ្ឋាត្រីមុន (វ/គ.ក្រ)	វ/គ.ក្រ	US\$/គ.ក្រ	រៀបសណ្ឋាត្រីមុន (វ/គ.ក្រ)	វ/គ.ក្រ	US\$/គ.ក្រ	រៀបសណ្ឋាត្រីមុន (វ/គ.ក្រ)	វ/គ.ក្រ	US\$/គ.ក្រ	រៀបសណ្ឋាត្រីមុន (វ/គ.ក្រ)	វ/គ.ក្រ	US\$/គ.ក្រ	រៀបសណ្ឋាត្រីមុន (វ/គ.ក្រ)	វ/គ.ក្រ	US\$/គ.ក្រ
១	កំពង់ចាម	4.200	1,02	⇒ 0	2.300	0,56	⇒ 0	4.300	1,04	↑ 100	2.300	0,56	⇒ 0	4.500	1,09	↑ 200	2.400	0,58	↑ 100	4.500	1,09	⇒ 0	2.400	0,58	⇒ 0	4.375	2350
២	ក្រចេះ	4.500	1,09	⇒ 0	2.400	0,58	↑ 100	4.500	1,09	⇒ 0	2.400	0,58	⇒ 0	4.600	1,12	↑ 100	2.400	0,58	⇒ 0	4.700	1,14	↑ 100	2.400	0,58	⇒ 0	4.575	2400
៣	កំពង់ចាម	4.900	1,19	⇒ 0	2.050	0,50	⇒ 0	4.900	1,19	⇒ 0	2.050	0,50	⇒ 0	5.200	1,27	↑ 300	2.200	0,54	↑ 150	5.200	1,26	⇒ 0	2.200	0,54	⇒ 0	5.050	2125
៤	ក្រចេះ	4.500	1,09	⇒ 0	2.500	0,61	⇒ 0	4.500	1,09	⇒ 0	2.500	0,61	⇒ 0	4.500	1,09	⇒ 0	2.500	0,61	⇒ 0	4.500	1,09	⇒ 0	2.500	0,61	⇒ 0	4.500	2500
៥	ស្ទឹងត្រែង	4.900	1,19	⇒ 0	2.500	0,61	⇒ 0	4.900	1,19	⇒ 0	2.500	0,61	⇒ 0	4.800	1,17	↓ 100	2.500	0,61	⇒ 0	4.700	1,14	↓ 100	2.400	0,58	↓ 100	4.825	2475
៦	កោះកុង	4.500	1,09	⇒ 0	2.400	0,58	⇒ 0	4.500	1,09	⇒ 0	2.400	0,58	⇒ 0	4.500	1,09	⇒ 0	2.400	0,58	⇒ 0	4.500	1,09	⇒ 0	2.400	0,58	⇒ 0	4.500	2400
៧	ព្រះវិហារ	4.400	1,07	⇒ 0	2.300	0,56	⇒ 0	4.400	1,07	⇒ 0	2.300	0,56	⇒ 0	4.600	1,12	↑ 200	2.400	0,58	↑ 100	4.600	1,12	⇒ 0	2.400	0,58	⇒ 0	4.500	2350
៨	បន្ទាយមានជ័យ				2.400	0,58	⇒ 0				2.400	0,58	⇒ 0				2.400	0,58	⇒ 0				2.400	0,58	⇒ 0	2400	
៩	ពោធិ៍សាត់				2.300	0,56	⇒ 0				2.300	0,56	⇒ 0				2.500	0,61	↑ 200				2.700	0,66	↑ 200	2450	
១០	បាត់ដំបង				2.700	0,66	⇒ 0				2.700	0,66	⇒ 0				2.700	0,66	⇒ 0				2.700	0,66	⇒ 0	2700	
១១	ប៉ៃលិន				2.500	0,61	⇒ 0				2.500	0,61	⇒ 0				2.600	0,63	↑ 100				2.600	0,63	⇒ 0	2550	
១២	ឧត្តរមានជ័យ				2.400	0,58	⇒ 0				2.400	0,58	⇒ 0				2.400	0,58	⇒ 0				2.400	0,58	⇒ 0	2400	
១៣	កំពត				2.000	0,49	⇒ 0				2.000	0,49	⇒ 0				2.600	0,63	↑ 600				2.600	0,63	⇒ 0	2300	
១៤	កោះកុង				2.500	0,61	⇒ 0				2.500	0,61	⇒ 0				2.500	0,61	⇒ 0				2.400	0,58	↓ 100	2475	
ផ្តល់ប្រយោជន៍		4.557	1,11	↓ 143	2.375	0,58	↑ 58	4.571	1,11	↑ 14	2.375	0,58	⇒ 0	4.671	1,14	↑ 100	2.464	0,60	↑ 89	4.671	1,14	⇒ 0	2.464	0,60	⇒ 0	4.618	2.420
អនុប្រធានក្រសួងព្រះបរមរាជវាំង		4.122				4.117				4.110				4.112										\$ 1.154	\$ 605		

បញ្ជាក់:
ប្រភព: ព័ត៌មានប្រមូលទិញតាមតំបន់
ទឹកដី: គិតជាស្តេក (100% DRC)
ជ័រ: DRC ≈ 50%

ក្នុងខែឧសភា ឆ្នាំ២០២២ ថ្លៃប្រមូលទិញដីកៅស៊ូក្រសួងស្រែចម្រុះសាមគ្គីភ័យសំរាប់កម្ពុជា គិតទឹកដី(100% DRC) ថ្លៃ ៤ ៣៧៥- ៤ ៨២៥/គ.ក្រ (កើនឡើងចំនួន ១៨៧/គ.ក្រ ធៀបខែមុន) និងជ័រ(DRC≈ 50%) ថ្លៃ ២ ១២៥- ២ ៧០០/គ.ក្រ (កើនឡើងចំនួន ១៣៧/គ.ក្រ ធៀបខែមុន) អាស្រ័យតាមរយៈពេលបង្កកនិងតំបន់។

នាយកដ្ឋានទីផ្សារ និងសហប្រតិបត្តិការអន្តរជាតិ
អគ្គនាយកដ្ឋាននៃក្រសួងព្រះបរមរាជវាំង
អគ្គនាយករង

បានពិនិត្យត្រឹមត្រូវ
អនុប្រធាននាយកដ្ឋានទីផ្សារ និងសហប្រតិបត្តិការអន្តរជាតិ
នាយកដ្ឋានទីផ្សារ និងសហប្រតិបត្តិការអន្តរជាតិ

ថ្ងៃ ពុធ ១១ ខែ ឧសភា ឆ្នាំ ២០២២
រាជធានីភ្នំពេញ, ថ្ងៃទី ១៤ ខែ ឧសភា ឆ្នាំ ២០២២
អ្នកធ្វើតារាង

អគ្គនាយកដ្ឋានកេរ្តិ៍
នាយកដ្ឋានទីផ្សារនិងសហប្រតិបត្តិការអន្តរជាតិ

តារាងស្ថានភាពដុល្លារកម្ពុជាធៀបនឹងដុល្លារអាមេរិក ឆ្នាំ២០២២

តារាងទី២

ល.រ	ចំណុះកេរ្តិ៍	២០២២						២០២៣						ធៀបខែមុន				ធៀបរយៈពេលដូចគ្នាទៅនឹងឆ្នាំមុន								
		បរិមាណ(តោន)		ទឹកប្រាក់(\$)		ថ្លៃមធ្យម(\$/តោន)		បរិមាណ(តោន)		ទឹកប្រាក់(\$)		ថ្លៃមធ្យម(\$/តោន)		ខែនេះ		ខែនេះ		ខែនេះ		ដល់ខែនេះ		ខែនេះ		ដល់ខែនេះ		
		ខែនេះ	ដល់ខែនេះ	ខែនេះ	ដល់ខែនេះ	ខែនេះ	ដល់ខែនេះ	ខែនេះ	ដល់ខែនេះ	ខែនេះ	ដល់ខែនេះ	ខែនេះ	ដល់ខែនេះ	តោន	%	\$/តោន	%	តោន	%	តោន	%	\$/តោន	%	តោន	%	
I. កេរ្តិ៍ស្លឹកស័ង្ក្រសរុប																										
ក	ចំណុះកេរ្តិ៍ស្លឹកស័ង្ក្រសរុប																									
1	វិទ្យាស្ថានប្រាក់កម្ពុជា	60	175	96.000	284.600	1.600	1.626			180		225.600	0	1.253	-30	0	-1.270	0	-60	0	5	3	0	0	-373	-23
2	ក្រុមហ៊ុនសុភក្តិភីមី អ៊ិនវេសមេន គ្រុប	721	4.808	1.321.702	8.467.296	1.834	1.761	945	4.966	1.284.150	6.853.716	1.359	1.380	248	35,55	-54	-3,80	224	31	158	3	-475	-26	-381	-22	
3	ក្រុមហ៊ុនចម្ការកេរ្តិ៍ស្លឹកស័ង្ក្រ	210	420	297.360	610.680	1.416	1.454			210		257.040	0	1.224	-210	0	-1.224	0	-210	0	-210	-50	0	0	-230	-16
4	ក្រុមហ៊ុនចម្ការកេរ្តិ៍ស្លឹកស័ង្ក្រ ខ្នាតធំ	554	1.519	976.894	2.690.658	1.762	1.771	242	954	347.962	1.352.090	1.438	1.417	242	100,00	1.438	100,00	-312	-56	-565	-37	-324	-18	-354	-20	
5	ក្រុមហ៊ុនស្លឹកស័ង្ក្រ វ៉ាប់ប៊េ លីមីតធីត(ភីអិលធីឌី)	80	196	103.750	271.150	1.297	1.383			0		0	0	0	0	0	0	-80	0	-196	0	0	0	0	0	
6	ក្រុមហ៊ុនស្លឹកស័ង្ក្រ វិសសស លីមីតធីត(ស្ករ)	315	1.253	522.000	2.191.527	1.657	1.749	393	911	507.810	1.249.413	1.292	1.372	393	100,00	1.292	100,00	78	25	-342	-27	-365	-22	-378	-22	
7	ក្រុមហ៊ុនធុរ្យស្រែងអ៊ិនវេសមេនធីណស៊ីនណល	150	750	202.500	1.075.500	1.350	1.434	200	800	248.000	1.005.000	1.240	1.256	200	100,00	1.240	100,00	50	33	50	7	-110	-8	-178	-12	
8	ក្រុមហ៊ុនអានម៉ាឌី គ្រុប(ចម្ការអណ្តូង)		230		366.000	0	1.591		316		395.660	0	1.252	0	0,00	0	0,00	0	0	86	37	0	0	-339	-21	
9	ក្រុមហ៊ុនអានម៉ាឌី គ្រុប(ពាមបាំង)		270		439.500	0	1.628		310		388.100	0	1.252	0	0,00	0	0,00	0	0	40	15	0	0	-376	-23	
10	ក្រុមហ៊ុនក្រែក(ខេមបូឌា) ឌីជីថល		1.827		3.082.590	0	1.687		991		1.373.710	0	1.386	0	0	0	0,00	0	0	-836	-46	0	0	-301	-18	
	សរុប ក	2.090	11.448	3.520.207	19.479.500	1.684	1.702	1.780	9.638	2.387.922	13.100.329	1.342	1.359	843	89,93	-24	-1,77	-310	-15	-1.810	-16	-343	-20	-342	-20	
ខ	ចំណុះកេរ្តិ៍ស្លឹកស័ង្ក្រទានដីសេដ្ឋកិច្ច	11.900	47.200	20.042.131	80.114.576	1.684	1.697	11.200	46.200	15.025.800	62.388.207	1.342	1.350	3.900	53,42	-24	-1,77	-700	-6	-1.000	-2	-343	-20	-347	-20	
	សរុប I=ក+ខ	13.990	58.648	23.562.338	99.594.076	1.684	1.698	12.980	55.838	17.413.722	75.488.537	1.342	1.352	4.743	57,58	-24	-1,77	-1.010	-7	-2.810	-5	-343	-20	-346	-20	
	II. កេរ្តិ៍ស្លឹកស័ង្ក្រសរុប	11.700	46.600	17.550.000	69.180.431	1.500	1.485	12.600	52.100	16.904.025	70.354.395	1.342	1.350	4.400	53,66	-24	-1,77	900	8	5.500	12	-158	-11	-134	-9	
	សរុប II	25.690	105.248	41.112.338	168.774.507	1.600	1.604	25.580	107.938	34.317.747	145.842.932	1.342	1.351	9.143	55,62	-24	-1,77	-110	-0,4	2.690	3	-259	-16	-252	-16	

បញ្ជាក់:

- ក្នុងខែឧសភា ឆ្នាំ២០២៣ ចំណូលពីការនាំចេញកេរ្តិ៍ស្លឹកស័ង្ក្រ ៣៤ ៣១៧ ៧៤៧ ដុល្លារ និងរហូតមកដល់ខែឧសភា ឆ្នាំ២០២៣ ចំណូលសរុបចំនួន ១៤៥ ៨៤២ ៩៣២ ដុល្លារ។
- ក្នុងខែឧសភា ឆ្នាំ២០២៣ បរិមាណបញ្ជូនសរុបមានចំនួន ២៥ ៥៨០ តោន បានកើនឡើង ៩ ១៤៣ តោន (=+៥៥,៦២%) ធៀបនឹងខែមុន ប៉ុន្តែថយចុះចំនួន ១១០ តោន (= -0,៤%) ធៀបនឹងរយៈពេលដូចគ្នាក្នុងឆ្នាំ២០២២។
- ក្នុងខែឧសភា ឆ្នាំ២០២៣ ថ្លៃលក់ជាមធ្យមគឺ ១ ៣៤២ ដុល្លារ/តោន បានថយចុះចំនួន ២៤ ដុល្លារ/តោន (= -១,៧៧%) ធៀបនឹងខែមុន និងថយចុះចំនួន ២៥៩ ដុល្លារ/តោន (= -១៦%) ធៀបរយៈពេលដូចគ្នាក្នុងឆ្នាំ២០២២។
- រហូតមកដល់ខែឧសភា ឆ្នាំ២០២៣ បរិមាណបញ្ជូនសរុបមានចំនួន ១០៧ ៩៣៨ តោន បានកើនឡើងចំនួន ២ ៦៩០ តោន (=+៣%) ធៀបរយៈពេលដូចគ្នាក្នុងឆ្នាំ២០២២។
- រហូតដល់ខែឧសភា ឆ្នាំ២០២៣ ថ្លៃលក់ជាមធ្យមគឺ ១ ៣៥១ ដុល្លារ/តោន បានថយចុះចំនួន ២៥២ ដុល្លារ/តោន (= -១៦%) ធៀបនឹងរយៈពេលដូចគ្នាក្នុងឆ្នាំ២០២២។

បានបញ្ជូន និងបញ្ជូន
 ជ. ប្រតិបត្តិការស្ថាប័ន ទីផ្សារនិងសហប្រតិបត្តិការអន្តរជាតិ
 អគ្គនាយកដ្ឋានទីផ្សារនិងសហប្រតិបត្តិការអន្តរជាតិ
 អគ្គនាយកដ្ឋាន

បានពិនិត្យត្រឹមត្រូវ
 អនុប្រធាននាយកដ្ឋានទីផ្សារនិងសហប្រតិបត្តិការអន្តរជាតិ
 នាយកដ្ឋានទីផ្សារនិងសហប្រតិបត្តិការអន្តរជាតិ

ថ្ងៃពុធ ១១ ខែ ឧសភា ឆ្នាំ ២០២៣
 រាជធានីភ្នំពេញ, ថ្ងៃទី ១៤ ខែ ឧសភា ឆ្នាំ ២០២៣
 អ្នកធ្វើតារាង

អគ្គនាយកដ្ឋានកៅស៊ូ
នាយកដ្ឋានផែនការ ហិរញ្ញវត្ថុ និងស្ថិតិ

ស្ថានភាពផលិតកម្មកៅស៊ូប្រចាំខែឧសភា ឆ្នាំ២០២៣

តារាងទី១

ល.រ	ចន្លោះកៅស៊ូ	ផ្តល់ (ហិកតា)			ឆ្នាំ២០២២				ឆ្នាំ២០២៣				រៀបរយ												សន្លឹក				
		ធៀបដី	ផែនដី	សរុប	ផលិតផល (តោន)		បញ្ជីសរុប (តោន)		ផលិតផល (តោន)		បញ្ជីសរុប (តោន)		ខែមុន						រយៈពេលដូចគ្នាមុន										
					ខែនេះ	ដល់ខែនេះ	ខែនេះ	ដល់ខែនេះ	ខែនេះ	ដល់ខែនេះ	ខែនេះ	ដល់ខែនេះ	ផ្ទៃដីសរុប		ផលិតផល		បញ្ជីសរុប		ផលិតផល		បញ្ជីសរុប								
		ហិកតា	%	តោន	%	តោន	%	តោន	%	តោន	%	តោន	%	តោន	%	តោន	%	តោន	%	តោន	%								
I. កៅស៊ូកសិឧស្សាហកម្ម																													
ក	ចន្លោះកៅស៊ូកសិឧស្សាហកម្ម																												
1	វិទ្យាស្ថានស្រាវជ្រាវកៅស៊ូកម្ពុជា	754	81	835	68	212	60	175	67	67	211	-	180	0	0	27	69	-30	0	-1	-1	-1	0	-60	0	5	3	98	
2	ក្រុមហ៊ុនសុភក្តិសិកា អ៊ិនវេសមេន ក្រុប	11,261	1,871	13,132	1,049	4,375	721	4,808	1,598	1,263	4,589	945	4,966	0	0	501	66	248	36	214	20	214	5	224	31	158	3	1,221	
3	ក្រុមហ៊ុនចម្ការកៅស៊ូតាប៉ាវ	1,261	1,102	2,363	128	426	210	420	351	79	377	-	210	0	0	42	115	-210	0	-49	-38	-49	-11	-210	0	-210	-50	518	
4	ក្រុមហ៊ុនចម្ការកៅស៊ូមេត ខូអិលធីឌី	5,820	2,650	8,470	327	988	554	1,519	318	253	914	242	954	0	0	83	48	242	100	-74	-22	-74	-7	-312	-56	-565	-37	278	
5	ក្រុមហ៊ុនស្បៀង វ៉ាបឺ លីមីតធីត (រតនគីរី)	306	2,418	2,724	51	168	80	196	104	30	147	-	-	0	0	12	65	0	0	-21	-41	-21	-13	-80	0	-196	0	250	
6	ក្រុមហ៊ុនស្បៀង វិសសស លីមីតធីត (ស្វាយ)	4,174	158	4,333	296	1,226	315	1,253	1,539	438	1,367	393	911	0	0	130	42	393	100	141	48	141	12	78	25	-342	-27	1,995	
7	ក្រុមហ៊ុនឡង់ស្រងអ៊ិនវេសមេនស៊ីនណាល	2,945	172	3,117	152	807	150	750	451	150	805	200	800	0	0	126	523	200	100	-2	-1	-2	0	50	33	50	7	456	
8	ក្រុមហ៊ុនអានម៉ាឌី ក្រុប (ចម្ការអណ្តូង)	3,312	1,570	4,882	-	185	-	230	1,106	-	185	-	316	0	0	-52	0	0	0	0	0	0	0	0	0	0	86	37	974
9	ក្រុមហ៊ុនអានម៉ាឌី ក្រុប (ពាមប៉ាង-វាសាហែក)	1,918	1,119	3,037	-	124	-	270	701	-	124	-	310	0	0	-40	0	0	0	0	0	0	0	0	0	0	40	15	515
10	ក្រុមហ៊ុនក្រែក (ខេមបូឌា) ខ្នាតលីមីតធីត	3,657	467	4,125	234	704	-	1,827	626	-	470	-	991	0	0	0	0	0	0	-234	0	-234	-33	0	0	-836	-46	105	
	សរុប ក	35,411	11,609	47,020	2,304	9,213	2,090	11,448	6,861	2,280	9,189	1,780	9,638	0	0	828	57	843	90	-24	-1	-24	0	-310	-15	-1,810	-16	6,412	
ខ	ចន្លោះកៅស៊ូសម្បទានដីសេដ្ឋកិច្ច	127,500	64,902	192,402	12,200	48,300	11,900	47,200	20,350	11,500	47,600	11,200	46,200	0	0	4,000	53	3,900	53	-700	-6	-700	-1	-700	-6	-1,000	-2	21,750	
	សរុប ក+ខ	162,911	76,511	239,422	14,504	57,513	13,990	58,648	27,211	13,780	56,789	12,980	55,838	0	0	4,828	54	4,743	58	-724	-5	-724	-1	-1,010	-7	-2,810	-5	28,162	
	II. កៅស៊ូកសិឧស្សាហកម្ម	152,421	12,735	165,156	12,400	51,300	11,700	46,600	12,300	12,400	51,300	12,600	52,100	0	0	4,300	53	4,400	54	0	0	0	0	900	8	5,500	12	11,500	
	សរុប ក+II	315,332	89,246	404,578	26,904	108,813	25,690	105,248	39,511	26,180	108,089	25,580	107,938	0	0	9,128	54	9,143	55.62	-724	-3	-724	-1	-110	-0.4	2,690	3	39,662	

បញ្ជាក់៖

- (១) ផ្ទៃដីសរុបមានចំនួន ៤០៤ ៥៧៨ ហិកតា (ផ្ទៃដីរៀបរយ ៣១៥ ៣៣២ ហិកតា ចែក ៨៩ ២៤៦ ហិកតា) ។
- (២) ផលិតផលសរុបមានចំនួន២៦ ១៤០ តោន បានកើនឡើងចំនួន៩ ១២៨តោន (៥៤%) ធៀបនឹងខែមុននិងបានថយចុះចំនួន៧២៤ (៣%) ធៀបនឹងរយៈពេលដូចគ្នាក្នុងឆ្នាំ២០២២។
- (៣) រហូតមកដល់ខែឧសភា ឆ្នាំ២០២៣ ផលិតផលសរុបចំនួន១០៨ ០៨៩ តោន បានថយចុះចំនួន៧២៤តោន (១%) ធៀបនឹងរយៈពេលដូចគ្នាក្នុងឆ្នាំ២០២២។
- (៤) ការបញ្ជីសរុបសរុបមានចំនួន២៥ ៥៤០តោន បានកើនឡើងចំនួន៩ ១៤៣ តោន (៥៥,៦២%) ធៀបនឹងខែមុននិងបានថយចុះចំនួន១១០តោន (០,៤%) ធៀបរយៈពេលដូចគ្នាក្នុងឆ្នាំ២០២២។
- (៥) រហូតមកដល់ខែឧសភា ឆ្នាំ២០២៣ ការបញ្ជីសរុបសរុប ១០៧ ៩៣៨ តោន បានកើនឡើងចំនួន២ ៦៩០ តោន (៣%) ធៀបនឹងរយៈពេលដូចគ្នាក្នុងឆ្នាំ២០២២។
- (៦) សន្លឹកចុងក្រោយមានចំនួន៣៩ ៦៦២ តោន

ប្រតិភូរាជរដ្ឋាភិបាល ឧទ្ទួលបន្តក្រសួង
អគ្គនាយកដ្ឋានផែនការ ហិរញ្ញវត្ថុ និងស្ថិតិ
អគ្គនាយករង

(Signature and Stamp)

បានពិនិត្យត្រឹមត្រូវ
ប្រធាននាយកដ្ឋានផែនការ ហិរញ្ញវត្ថុ និងស្ថិតិ

(Signature and Stamp)

ថ្ងៃ ច័ន្ទ ៧ ខែ វេស្ឋ ឆ្នាំ ថោះ បញ្ចស័ក ព.ស២៥៦៧
រាជធានីភ្នំពេញ, ថ្ងៃទី ១២ ខែ មិថុនា ឆ្នាំ២០២៣
អ្នកធ្វើតារាង

(Signature)