

ឆ្នាំទី៨ លេខ៩៤ ខែតុលា ឆ្នាំ២០២០

ព្រឹត្តិបត្រ

កៅស៊ូធម្មជាតិ

Natural Rubber Bulletin

ផ្សាយចេញពី អគ្គនាយកដ្ឋានកៅស៊ូ



វគ្គបណ្តុះបណ្តាលសមត្ថភាពជំនាញដល់មន្ត្រីរាជការ អគ្គនាយកដ្ឋានកៅស៊ូ



ផ្លូវជាតិលេខ៦អា ភូមិបាក់ខែង សង្កាត់ព្រែកលៀប ខណ្ឌជ្រោយចង្វារ រាជធានីភ្នំពេញ កម្ពុជា
ទូរស័ព្ទលេខ: (៨៥៥) ២៣ ៦៧២២ ៥៩០ E-mail: gdr.maff@gmail.com

នាយកបណ្ណាធិការ

✚ ឯកឧត្តម **ប៉ុល សុផា**

Editor-in-chief

✚ H.E. Pol Shopha

គណៈកម្មាធិការបណ្ណាធិការ

Editorial Board

- ✚ លោក **យុន កក្កដា** ប្រធាន
- ✚ លោក **ហ៊ុន សាវណ** អនុប្រធាន
- ✚ លោក **គុយ ភក្កី** អនុប្រធាន
- ✚ កញ្ញា **ថូ ស្រីស** សមាជិកអចិន្ត្រៃយ៍
- ✚ លោក **លួង សុខខេង** សមាជិក
- ✚ លោក **គូន ផល្លី** សមាជិក
- ✚ លោក **គង់ ថា** សមាជិក
- ✚ លោក **ព្រៃ សុភាព** សមាជិក
- ✚ លោក **ញ៉ាន សុភា** សមាជិក
- ✚ លោកស្រី **ស្វាយ ណាបុល** សមាជិក
- ✚ លោក **សូ សុវណ្ណា** សមាជិក
- ✚ លោក **តូ ប៊ុនធី** សមាជិក

- ✚ Mr. Khun Kakada Director
- ✚ Mr. Horn Saphan Vice Director
- ✚ Mr. Kuy Pheakdey Vice Director
- ✚ Ms. Tho Srey Sor Permanent Member
- ✚ Mr. Loung Sokheng Member
- ✚ Mr. Kou Phally Member
- ✚ Mr. Kong Tha Member
- ✚ Mr. Prey Sopheap Member
- ✚ Mr. Nhean Sophea Member
- ✚ Mrs. Svay Nabol Member
- ✚ Mr. So Sovanna Member
- ✚ Mr. Tou Bunthy Member

ការិករកុំព្យូទ័រ

Computer Operator

- ✚ លោក **ឈួន ឈី**
- ✚ កញ្ញា **ថូ ស្រីស**

- ✚ Mr. Choung Chhy
- ✚ Ms. Tho Srey Sor

ការិករទំនាក់ទំនងនិងចេញព្រឹត្តិ

Contact & Publication

- ✚ លោក **គុយ ភក្កី**
- ✚ អ៊ីម៉ែល៖ phokpheakdey@yahoo.com
- ✚ ទូរស័ព្ទ៖ ០១៦ ២៩៣ ៤២៣

- ✚ Mr. Kuy Pheakdey
- ✚ E-mail: phokpheakdey@yahoo.com
- ✚ Tel: 016 293 423

សូមថ្វាយព្រះពរ

ព្រះករុណា ព្រះបាទសម្តេច ព្រះបរមនាថ នរោត្តម សីហមុនី ព្រះមហាក្សត្រ
នៃព្រះរាជាណាចក្រកម្ពុជា ជាទីគោរពសក្ការៈ ដ៏ខ្ពង់ខ្ពស់បំផុត ក្នុងឱកាស
ដ៏មហានក្ខត្តបូក្សនៃ ព្រះរាជពិធីបុណ្យឌួង ១៦ឆ្នាំ
ការយាងក្រុងព្រះបរមសិរីរាជសីមា



២៩ តុលា ២០០៤ - ២៩ តុលា ២០២០

ទូលព្រះបង្គំជាខ្ញុំទាំងអស់គ្នា សូមព្រះរាជានុញ្ញាតទូលថ្វាយនូវព្រះសព្ទសាធុការពរ
សូមព្រះអង្គទ្រង់ប្រកបដោយព្រះរាជសុខភាពល្អបរិបូរណ៍ ព្រះពលមាំមួន
ព្រះបញ្ញាញាណវាងវៃ ព្រះជន្មាយុយឺនយូរជាងរយព្រះវស្សា ដើម្បីទ្រង់គង់ប្រថាប់
ជាម្ចាស់ដ៏ត្រជាក់ត្រជុំ និងសេចក្តីសុខក្សេមក្សាន្ត ដល់ប្រជានុរាស្ត្ររបស់ព្រះអង្គ ក្នុង
ការអភិវឌ្ឍន៍ប្រទេសកម្ពុជា ឆ្ពោះទៅរកភាពសម្បូរសប្បាយចម្រើនរុងរឿងជានិច្ចនិរន្តរ៍។

សូមក្រាមបង្គំទូលថ្វាយពី



ថ្នាក់ដឹកនាំ និងមន្ត្រីរាជការ នៃអគ្គនាយកដ្ឋានកេរ្តិ៍ស៊ី

បទវិចារណកថា

១

ព័ត៌មានក្នុងប្រទេស

- ❖ កិច្ចប្រជុំស្តីពីកិច្ចសហការលើការកសាងគោលការណ៍ណែនាំ និងរូបភាពកៅស៊ូធម្មជាតិរវាងអគ្គនាយកដ្ឋានកៅស៊ូនិងអង្គការ WWF កម្ពុជា ៣
- ❖ របាយការណ៍ស្តីពីការបើកមហាសន្និបាតកំណើតដំបូងរបស់សហគមន៍កសិកម្មកៅស៊ូគ្រួសារនៅស្រុកអូរយ៉ាដាវ ខេត្តរតនគិរី ៦
- ❖ វគ្គបណ្តុះបណ្តាលសមត្ថភាពជំនាញដល់មន្ត្រីរាជការ នៃអគ្គនាយកដ្ឋានកៅស៊ូ ៩
- ❖ របាយការណ៍ស្តីពីស្ថានភាពការងារអគ្គនាយកដ្ឋានកៅស៊ូប្រចាំខែវិច្ឆិកា ឆ្នាំ២០២០ និងទិសដៅការងារបន្ត ១១

ព័ត៌មានអន្តរជាតិ

- ❖ ថ្លៃកៅស៊ូអាចកើនឡើងដល់ ១០០បាត/គីឡូក្រាម ១៦
- ❖ ថ្លៃកៅស៊ូនៅឥណ្ឌូបង្ហាញសញ្ញាកើនឡើងវិញ ក្រោយការធ្លាក់ចុះ៤ឆ្នាំ ១៧

ទំព័រស្រាវជ្រាវ

- ❖ សេចក្តីណែនាំអំពីបច្ចេកទេសកែច្នៃកៅស៊ូបញ្ជាក់តាមបច្ចេកទេស (TSR : Technically Specified Rubber) (តទៅលេខបន្ទាប់) ២០

តម្លៃនិងស្ថិតិកៅស៊ូធម្មជាតិតាមបណ្តាប្រទេសនានា

- ❖ តារាងទី១៖ តម្លៃប្រមូលទិញជើងកៅស៊ូគ្រួសារនៅតាមបណ្តាស្រុក ប្រចាំសប្តាហ៍ ខែតុលា ឆ្នាំ២០២០ ២៦
- ❖ តារាងទី២៖ ស្ថានភាពផ្ទុកកិច្ចផលិតផលជើងកៅស៊ូស្នូតប្រចាំខែតុលា ឆ្នាំ២០២០ ២៧
- ❖ តារាងទី៣៖ តម្លៃកៅស៊ូនៅទីផ្សារប្រទេសថៃ ប្រចាំខែតុលា ឆ្នាំ២០២០ ២៨
- ❖ តារាងទី៤៖ តម្លៃកៅស៊ូស្តង់ដារម៉ាឡេស៊ី SMR/FOB ប្រចាំខែតុលា ឆ្នាំ២០២០ ២៩
- ❖ តារាងទី៥៖ តម្លៃកៅស៊ូធម្មជាតិចេញដោយ Association of Natural Rubber Producing Countries ប្រចាំខែតុលា ឆ្នាំ២០២០ ៣០
- ❖ តារាងទី៦៖ តម្លៃកៅស៊ូសន្លឹកលេខ៣ (RSS3) នៅលើទីផ្សារហ៊ុន Osaka (ដុល្លារអាមេរិក/តោន) ៣១
- ❖ តារាងទី៧៖ តម្លៃកៅស៊ូសន្លឹកលេខ៣ (RSS3) នៅលើទីផ្សារហ៊ុនសៀងហៃ (ដុល្លារអាមេរិក/តោន) ៣២
- ❖ តារាងទី៨៖ តម្លៃកៅស៊ូ TSR 20 នៅលើទីផ្សារហ៊ុន SICOM (ដុល្លារអាមេរិក/តោន) ៣៣

ស្ថានភាពនៃការវិនិយោគទីផ្សារកៅស៊ូធម្មជាតិ

- ❖ ក្រាហ្វិកទី១៖ ថ្លៃកៅស៊ូទិញលក់តាមកិច្ចសន្យានៅទីផ្សារហ៊ុនសៀងហៃប្រចាំថ្ងៃសម្រាប់ខែមករា ឆ្នាំ២០២១ (យ៉េន/តោន) ៣៥
- ❖ ក្រាហ្វិកទី២៖ ថ្លៃកៅស៊ូ TSR-20 ទិញលក់តាមកិច្ចសន្យាសម្រាប់ខែមករា ឆ្នាំ២០២១ នៅទីផ្សារហ៊ុនសៀងហៃ (\$/១០០គ.ក្រ) ៣៦

- ❖ ក្រាហ្វិកទី៣៖ ថ្លៃកៅស៊ូ RSS-3 ទិញលក់តាមកិច្ចសន្យាសម្រាប់ខែមីនា ឆ្នាំ២០២១ នៅទីផ្សារអូសាកា (យ៉េន/ត.ក្រ) ៣៦
- ❖ ក្រាហ្វិកទី៤៖ ចំនួនទឹកប្រាក់ដុល្លារសហរដ្ឋអាមេរិក/១០០០យ៉េន ៣៧
- ❖ ក្រាហ្វិកទី៥៖ ថ្លៃកៅស៊ូ SMR-20 ទិញលក់ភ្លាមៗនៅទីផ្សារគួរឡាឡាំពួរ និងកៅស៊ូ STR-20 ទិញលក់ភ្លាមៗនៅទីផ្សារបាងកក ៣៨
- ❖ ក្រាហ្វិកទី៦៖ ថ្លៃកៅស៊ូ RSS-3 ទិញលក់ភ្លាមៗនៅទីផ្សារបាងកក និងថ្លៃកៅស៊ូ RSS-4 ទិញលក់ភ្លាមៗនៅទីផ្សារកូតូយ៉ាម ៣៩
- ❖ ក្រាហ្វិកទី៧៖ ថ្លៃទឹកជ័រកៅស៊ូខាប់ទិញលក់ភ្លាមៗនៅទីផ្សារគួរឡាឡាំពួរ ៣៩



បទវិចារណកថា

ប្រិយមិត្តទាំងអស់ជាទីមេត្រី!

ស្ថានភាពផលិតកម្មនិងធុរកិច្ចកៅស៊ូធម្មជាតិកម្ពុជាប្រចាំខែតុលា ឆ្នាំ២០២០ បានបង្ហាញថា៖ ផ្ទៃដីកៅស៊ូសរុបមានចំនួន៤០១ ៩១៤ហិ.ត ដែលក្នុងនោះផ្ទៃដីចៀរជ័រមានចំនួន២៩០ ០១៣ហិ.ត(ស្មើនឹង៧២%) និងផ្ទៃដីថែទាំមានចំនួន១១១ ៩០១ហិ.ត(ស្មើនឹង២៨%)។ បរិមាណផលិតផលសរុបក្នុងខែតុលាមានចំនួន ៣៤ ៩៣៩តោន បានកើនឡើងចំនួន៤ ៦៥៩តោន (=+១៥%) ធៀបនឹងខែមុន និងបានកើនឡើងចំនួន ៦ ៦០៣តោន (=+២៣%) បើធៀបនឹងរយៈពេលដូចគ្នាក្នុងឆ្នាំ២០១៩។ គិតរហូតមកដល់ខែតុលា (១០ ខែឆ្នាំ២០២០) បរិមាណផលិតសរុបមានចំនួន២៤៧ ៧១៥តោន បានកើនឡើងចំនួន៤៤ ០៩៨តោន (=+២២%) ធៀបនឹងរយៈពេលដូចគ្នាក្នុងឆ្នាំ២០១៩។

បរិមាណបញ្ចេញលក់ក្នុងខែតុលាមានចំនួន៣៣ ០៤៣តោន បានកើនឡើងចំនួន២ ៨៦៧តោន (=+៩,៥%) ធៀបនឹងខែមុន និងបានកើនឡើងចំនួន៦ ០៧១តោន(=+២៧%) ធៀបនឹងរយៈពេលដូចគ្នាកាលពីឆ្នាំមុន។ បរិមាណបញ្ចេញលក់សរុបរហូតដល់ខែតុលា ឆ្នាំ២០២០ មានចំនួន២៤២ ៩២២តោន បានកើនឡើងចំនួន៤២ ៧៣៤តោន (=+២១%) ធៀបនឹងរយៈពេលដូចគ្នាកាលពីឆ្នាំមុន។

តម្លៃលក់ជាមធ្យមក្នុងខែតុលាគឺ១ ៤៣៣US\$/តោន បានកើនឡើង១១៥US\$/តោន (= +៨,៧៦%) ធៀបនឹងខែមុន និងបានកើនឡើង១២៩US\$/តោន (= +១០%) បើធៀបនឹងរយៈពេលដូចគ្នាក្នុងឆ្នាំ ២០១៩។ រហូតដល់ខែតុលា ឆ្នាំ២០២០ តម្លៃលក់ជាមធ្យមគឺ១ ៣១១US\$/តោន បានថយចុះ១៩US\$/តោន(= -១%) បើធៀបនឹងរយៈពេលដូចគ្នាកាលពីឆ្នាំមុន។ ចំពោះស្ថានភាពទិញជ័រកៅស៊ូគ្រួសារតាមតំបន់ នានាប្រចាំខែតុលា ឆ្នាំ២០២០ មានតម្លៃជាមធ្យមប្រមាណ ពីតម្លៃ៤ ៤៥០ - ៥ ១៥០រ/គ.ក្រ សម្រាប់ជ័រ ទឹកគិតជាជ័រស្អាតតាមអត្រា DRC (បានកើនឡើង២០៧រ/គ.ក្រ ធៀបនឹងខែមុន) និងតម្លៃចន្លោះ២ ១២៥ - ២ ៥៥០រ/គ.ក្រ សម្រាប់ជ័រកក (កើនឡើង៨៦រ/គ.ក្រ ធៀបនឹងខែមុន) អាស្រ័យ ទៅតាមតំបន់)។

យោងរបាយការណ៍ប្រចាំខែតុលា - វិច្ឆិកា ឆ្នាំ២០២០ របស់សមាគមបណ្តាប្រទេសផលិតកៅស៊ូ ធម្មជាតិ (ANRPC) បានបង្ហាញថា៖ ក្នុងរយៈពេល១០ខែ ឆ្នាំ២០២០ (មករា - វិច្ឆិកា) ផលិតផលកៅស៊ូ ធម្មជាតិពិភពលោកបានធ្លាក់ចុះ៨,៥% គឺមានបរិមាណត្រឹម១០,០៩៨លានតោន ហើយនឹងបន្តធ្លាក់ចុះ បន្ថែមទៀតរហូតដល់១០,៨% ចាប់ពីខែវិច្ឆិកា - ធ្នូ ដែលធ្វើឲ្យផលិតផលកៅស៊ូធម្មជាតិពិភពលោកប្រចាំ ឆ្នាំ២០២០ មានចំនួនត្រឹមតែ១២,៥៩៧លានតោន (ធ្លាក់ចុះ៩%ធៀបនឹងឆ្នាំ២០១៩)។ សម្រាប់ឆ្នាំ២០២១ ខាងមុខ ផលិតផលកៅស៊ូធម្មជាតិពិភពលោករំពឹងថានឹងកើនឡើង៨,៦% ស្មើនឹងបរិមាណសរុបចំនួន



១៣,៥៩៧លានតោន ប៉ុន្តែនៅទាបជាងបរិមាណផលិតផលសរុបប្រចាំឆ្នាំ២០១៩ និង២០១៨ ដែលមាន ចំនួន១៣,៨៤២លានតោន និង១៣,៨៣៩លានតោនរៀងគ្នា។ រីឯបរិមាណតម្រូវការប្រើប្រាស់ក្នុងពិភព ក្នុងរយៈពេល១០ខែ ឆ្នាំ២០២០ (មករា - វិច្ឆិកា) បានធ្លាក់ចុះ៨,៦% គឺមានបរិមាណត្រឹម១០,៤៩៦លាន តោន ប៉ុន្តែនឹងកើនឡើង១,២%បន្ថែមទៀតក្នុងអំឡុងពេលខែវិច្ឆិកា - ធ្នូ ដែលធ្វើឲ្យផលិតផលកៅស៊ូធម្ម- ជាតិពិភពលោកប្រចាំឆ្នាំ២០២០ មានចំនួនត្រឹមតែ១២,៨១១លានតោន (ធ្លាក់ចុះ៦,៩% បើធៀបនឹងឆ្នាំ ២០១៩)។ សម្រាប់ឆ្នាំ២០២១ខាងមុខ បរិមាណតម្រូវការប្រើប្រាស់កៅស៊ូធម្មជាតិពិភពលោក រំពឹងថា នឹងកើនឡើង៤,៩% ស្មើនឹងបរិមាណសរុប១៣,៤៣៦លានតោន ប៉ុន្តែនៅទាបជាងបរិមាណតម្រូវការប្រើ ប្រាស់កៅស៊ូធម្មជាតិពិភពលោកប្រចាំឆ្នាំ២០១៩ និង២០១៨ ដែលមានចំនួន១៣,៧៦៨លានតោន និង ១៣,៨៩៨លានតោនរៀងគ្នា។

នៅក្នុងអំឡុងខែតុលា - វិច្ឆិកា ឆ្នាំ២០២០ ស្ថានភាពទីផ្សារកៅស៊ូធម្មជាតិមានការប្រែប្រួលខ្លាំង។ ថ្លៃកៅស៊ូទាំងលើទីផ្សារទិញលក់តាមកិច្ចសន្យា និងទីផ្សារក្នុងស្រុកបានហាក់ឡើងខ្ពស់ក្នុងខែតុលា ប៉ុន្តែបាន ធ្លាក់ចុះបន្តិចវិញនៅដើមខែវិច្ឆិកា និងបានងើបឡើងវិញនៅចុងខែវិច្ឆិកា។ កត្តាដែលមានឥទ្ធិពលលើថ្លៃ កៅស៊ូទាំងលើទីផ្សារទិញលក់តាមកិច្ចសន្យា និងទីផ្សារក្នុងស្រុកនៅក្នុងអំឡុងខែតុលា - វិច្ឆិកា ឆ្នាំ២០២០ ដោយសារតែព្រឹត្តិការណ៍និងភូមិសាស្ត្រនយោបាយសកលលោករួមមាន៖ (១) រលកទី២នៃការឆ្លងរាល ដាលជំងឺកូវីត-១៩ ជាពិសេសនៅសហរដ្ឋអាមេរិកនិងតំបន់អឺរ៉ុប (២) លទ្ធផលជោគជ័យនៃការផលិត វ៉ាក់សាំងប្រឆាំងជំងឺកូវីត-១៩ (៣) លទ្ធផលនៃការបោះឆ្នោតជ្រើសរើសប្រធានាធិបតីនៅសហរដ្ឋអាមេរិក (៤) ការធ្លាក់ចុះតម្លៃប្រាក់ដុល្លារទល់នឹងរូបិយបណ្ណនៃបណ្តាប្រទេសផ្សេងៗ និង(៥) ការកើនឡើងនៃតម្លៃ ប្រេងនៅ។

ក្រុមការងារព្រឹត្តិបត្រកៅស៊ូធម្មជាតិនៃអគ្គនាយកដ្ឋានកៅស៊ូ នឹងនៅតែបន្តយកចិត្តទុកដាក់តាមដាន ពីគ្រប់មជ្ឈដ្ឋានប្រភពព័ត៌មាន ដើម្បីផ្តល់ជូនខ្លឹមសារនិងរូបភាពកាន់តែច្បាស់ថែមទៀត អំពីស្ថានភាពវិវឌ្ឍ និន្នាការនិងរំញោចទីផ្សារសាកល ទស្សនវិស័យ យុទ្ធសាស្ត្រ និងក្របខណ្ឌគោលនយោបាយនានាស្តីអំពី ការអភិវឌ្ឍឧស្សាហកម្មកៅស៊ូធម្មជាតិសម្រាប់រយៈពេលខ្លី មធ្យម និងវែង ទាំងក្នុងក្របខណ្ឌជាតិ តំបន់ និងពិភពលោក សម្រាប់ជាគុណប្រយោជន៍ដល់ការអភិវឌ្ឍឧស្សាហកម្មកៅស៊ូធម្មជាតិនៅកម្ពុជា។ ជាមួយ គ្នានេះដែរ ក្រុមការងារយើងខ្ញុំក៏សូមថ្លែងអំណរគុណយ៉ាងជ្រាលជ្រៅ ចំពោះការគាំទ្ររបស់សម្តេច ទ្រង់ ឯកឧត្តម លោកជំទាវ លោក/អ្នកឧកញ៉ា និងប្រិយមិត្តអ្នកអានទាំងអស់ និងរង់ចាំទទួលមតិវិគតន់ស្ថាបនា ពីគ្រប់មជ្ឈដ្ឋាន ដើម្បីកែលម្អព្រឹត្តិបត្រកៅស៊ូធម្មជាតិប្រចាំខែរបស់យើងខ្ញុំ ឲ្យកាន់តែប្រកបដោយគុណវុឌ្ឍិ ប្រសើរឡើងថែមទៀត។

អរគុណ!!!





ព័ត៌មានវិទ្យាប្រចាំខែ

**កិច្ចប្រជុំស្តីពីកិច្ចសហការលើ
ការកសាងគោលការណ៍ណែនាំ
និរន្តរភាពកៅស៊ូធម្មជាតិរវាង
អគ្គនាយកដ្ឋានកៅស៊ូនិង
អង្គការ WWF កម្ពុជា**

នៅរសៀលថ្ងៃទី២៥ ខែកញ្ញា ឆ្នាំ២០២០ នៅសាលប្រជុំអគ្គនាយកដ្ឋានកៅស៊ូ មានកិច្ចប្រជុំមួយស្តីពីកិច្ចសហការលើការកសាងគោលការណ៍ណែនាំនិរន្តរភាពកៅស៊ូធម្មជាតិរវាងអគ្គនាយកដ្ឋានកៅស៊ូនិងអង្គការ WWF កម្ពុជា ក្រោមអធិបតីភាពឯកឧត្តម **ម៉ុល សុផា** ប្រតិភូរាជរដ្ឋាភិបាលកម្ពុជា ទទួលបន្ទុកជាអគ្គនាយក នៃអគ្គនាយកដ្ឋានកៅស៊ូ និងមានការចូលរួមពី លោកអគ្គនាយករង លោកប្រធាន/អនុប្រធាននាយកដ្ឋាន លោកប្រធាន/អនុប្រធានការិយាល័យ មន្ត្រីជំនាញ និងតំណាងអង្គការ WWF សរុបចំនួន១៤នាក់ (ស្រី១នាក់) ។



ដំណើរការនៃកិច្ចប្រជុំរវាងអគ្គនាយកដ្ឋានកៅស៊ូ និងអង្គការ WWF

គោលបំណងសំខាន់នៃកិច្ចប្រជុំគឺដើម្បីលើកកម្ពស់កិច្ចសហការនិងពិភាក្សាលើការកសាងគោលការណ៍ណែនាំនិរន្តរភាពកៅស៊ូធម្មជាតិ។

ជាកិច្ចចាប់ផ្តើម ឯកឧត្តម **ម៉ុល សុផា** ប្រធានអង្គប្រជុំបានស្វាគមន៍ចំពោះ លោកនាយកអង្គការ WWF និងសមាជិកនៃអង្គប្រជុំទាំងអស់ដែលបានចំណាយពេលចូលរួមប្រជុំ។ បន្ទាប់មក ឯកឧត្តមបានលើកឡើងអំពីកិច្ចសហការរវាងអគ្គនាយកដ្ឋានកៅស៊ូនិងអង្គការ WWF ដែលបានចាប់ផ្តើមតាំងពីខែឧសភា ឆ្នាំ២០២០មកម្ល៉េះ ដោយបានអនុវត្តលើសកម្មភាពការងារជាមួយគ្នា បានចំនួន៥ដងរួចមកហើយ រួមមាន៖

- វគ្គផ្សព្វផ្សាយបច្ចេកទេសដំណាំកៅស៊ូដល់កសិករកៅស៊ូគ្រួសារ
- ពង្រឹងសហគមន៍កសិកម្មកៅស៊ូគ្រួសារក្នុងស្រុកពេជ្រាជា
- ចុះសិក្សាលក្ខណៈសម្បត្តិកៅស៊ូគ្រួសារនៅខេត្តមណ្ឌលគិរី
- កំណត់ទីតាំងនិងធ្វើផែនទីចម្ការកៅស៊ូរបស់សមាជិកសហគមន៍កសិកម្មកៅស៊ូគ្រួសារ
- ការធ្វើបច្ចុប្បន្នភាពឯកសារបច្ចេកទេសសម្រាប់ធ្វើការផ្សព្វផ្សាយដល់កសិករ។

ឯកឧត្តមបានបញ្ជាក់ជូន លោកនាយកអង្គការ WWF ស្តីពីលិខិតស្នើសុំការអនុញ្ញាតទៅក្រសួងកសិកម្ម រុក្ខាប្រមាញ់ និងនេសាទ ដែលអគ្គនាយក-



ដ្ឋានកៅស៊ូបានរៀបចំរួចរាល់ហើយ និងកំពុងរង់ចាំ ចម្លើយតបរបស់ក្រសួង។



ជាកិច្ចបន្ទាប់ លោក **សេង ឆៀត** ប្រធាន អង្គការ WWF កម្ពុជា បានថ្លែងអំណរគុណដល់ ឯកឧត្តមប្រតិភូនិងសហការីដែលបានចំណាយពេល វេលាដ៏មានតម្លៃក្នុងការចូលរួមកិច្ចប្រជុំ និងជម្រាប ជូនអង្គប្រជុំអំពីសកម្មភាពរបស់អង្គការ WWF ដែល ជាអង្គការក្រៅរដ្ឋាភិបាល ដែលមានវត្តមាននៅក្នុង ប្រទេសកម្ពុជាតាំងពីឆ្នាំ១៩៩៥។ គោលដៅសំខាន់ របស់អង្គការ WWF គឺធានាឱ្យបាននូវការចូលរួម និងការគាំទ្រពីប្រជាជនក្នុងការរក្សាឱ្យបានជីវៈចម្រុះ ដ៏សំបូរបែបក្នុងប្រទេសកម្ពុជា តាមរយៈការបង្កើត ឱកាសថ្មីៗដែលផ្តល់សារៈប្រយោជន៍សម្រាប់ប្រជា- ជនទាំងអស់ និងលើកកម្ពស់ជីវភាពរស់នៅរបស់ ប្រជាសហគមន៍។ បច្ចុប្បន្ននេះ អង្គការ WWF កំពុងអនុវត្តគម្រោងជាច្រើនក្នុងពីរតំបន់គឺ៖ តំបន់ ខ្ពង់រាបទេសភាពភាគខាងកើត (មណ្ឌលគិរី) និង តំបន់ទេសភាពព្រៃលិចទឹកទន្លេមេគង្គ(ខេត្តក្រចេះ)។ លោកក៏បានបញ្ជាក់ជូនទៀតថាអង្គការ WWF បាន សហការជាមួយនឹងក្រសួងបរិស្ថាន មន្ទីរបរិស្ថាន

ក្រសួងកសិកម្ម រុក្ខាប្រមាញ់ និងនេសាទ រដ្ឋបាល ជលផល ក្រសួងដែនដី នគរូបនីយកម្ម និងសំណង់ និងរដ្ឋបាលថ្នាក់ខេត្ត។ ទន្ទឹមនឹងនេះអង្គការ WWF បានធ្វើការសិក្សាស្តីអំពីការប្រើប្រាស់ដីនៅក្នុងខេត្ត មណ្ឌលគិរីដោយសហការជាមួយនឹងក្រសួងដែនដី នគរូបនីយកម្ម និងសំណង់ និងរដ្ឋបាលថ្នាក់ខេត្ត ដើម្បីកំណត់ការប្រើប្រាស់ដីនៅខេត្តមណ្ឌលគិរីឱ្យ បានច្បាស់លាស់ ដើម្បីកសិកម្មផ្សេងៗទៀត ដ៏តំបន់ ការពារ និងដីដំណាំកៅស៊ូ ។ តាមរយៈការគាំទ្រ ថវិកាពីគម្រោង BMZ របស់អង្គការ WHH នៃ ប្រទេសអាល្លឺម៉ង់ អង្គការ WWF បានអនុវត្តគម្រោង “ការអភិវឌ្ឍភាពជាដៃគូពហុភាគីនៅក្នុងតំបន់អាស៊ី អាគ្នេយ៍ដើម្បីលើកកម្ពស់ខ្សែច្រវាក់តម្លៃកសិកម្ម ប្រកបដោយនិរន្តរភាពក្នុងអនុវិស័យកៅស៊ូ” ដែល មានឈ្មោះថា“គម្រោងភាពជាដៃគូពហុភាគី MAP: multi-actor partnership” ស្ថិតនៅខេត្តមណ្ឌលគិរី ដែលមានរយៈពេល៣ឆ្នាំ។ តាមរយៈគម្រោងនេះ ដែរអង្គការ WWF មានបំណងចង់ជំរុញផលិតផល កៅស៊ូកម្ពុជាទៅលក់នៅទីផ្សារអន្តរជាតិដែលមានការ ទទួលស្គាល់ជាលក្ខណៈសកល។ លោកបានបន្ត ទៀតថា ចំពោះ រយៈពេលនេះ WWF កំពុងធ្វើការ ចរចាជាមួយអង្គការ WHH ដើម្បីបន្តកិច្ចការងារ នេះ ព្រោះការជំរុញផលិតផលកៅស៊ូប្រកបដោយ និរន្តរភាពរបស់កម្ពុជាដល់ទីផ្សារអន្តរជាតិគឺត្រូវការ ពេលវេលាយ៉ាងហោច ណាស់១០ឆ្នាំ។



លោក ស៊ីវ គង់ ប្រធានគម្រោងរបស់អង្គការ WWF បានធ្វើបទបង្ហាញស្តីពីគម្រោង MAP (multi-actor partnership) ជូនដល់អង្គប្រជុំដែលគម្រោងនេះមានរយៈពេលបីឆ្នាំ គឺចាប់ពីខែកក្កដា ឆ្នាំ២០១៩ ដល់ខែមិថុនា ឆ្នាំ២០២២ គាំទ្រថវិកាដោយគម្រោង BMZ តាមរយៈរបស់អង្គការ WHH នៃប្រទេសអាល្លឺម៉ង់។ លោកបន្តទៀតថា គម្រោងនេះ មានគោលបំណងបង្កើតយន្តការភាពជាដៃគូពហុភាគីក្នុងប្រទេសចំនួន៣ក្នុងតំបន់អាស៊ីអាគ្នេយ៍ (កម្ពុជា ថៃ និងមីយ៉ាន់ម៉ា) ដើម្បីជំរុញខ្សែច្រវាក់ផ្គត់ផ្គង់កៅស៊ូព្រមទាំងផលិតកម្មកៅស៊ូប្រកបដោយនិរន្តរភាពនិងរួមចំណែកក្នុងការកែលម្អជីវភាពរបស់កសិករកៅស៊ូគ្រួសារ ជនជាតិដើមភាគតិច និងកម្មករ។ គម្រោងអនុវត្តវិធីសាស្ត្រភាពជាដៃគូពហុភាគី(Multi-actor approach) មានបួនដំណាក់កាល គឺ (១)ការស្វែងយល់និងការចូលរួម (២)ការបង្កើតនិងធ្វើឱ្យមានលក្ខណៈជាផ្លូវការ (៣) ការអនុវត្តនិងវាយតម្លៃ និង (៤) ការអភិវឌ្ឍ ពង្រឹង និងបង្កើតជាស្ថាប័នប្រចនាសម្ព័ន្ធ។

ឯកឧត្តម ម៉ុង សុផា បានជម្រាបជូនលោកនាយកបន្ថែមស្តីពីនិរន្តរភាពកៅស៊ូធម្មជាតិគឺជាគំនិតផ្តួចផ្តើមរបស់អង្គការ International Rubber Study Group (IRSG) ហើយសមាគមបណ្តាប្រទេសផលិតកៅស៊ូធម្មជាតិ (ANRPC) បានធ្វើការផ្សព្វផ្សាយពីគោលការណ៍និរន្តរភាពកៅស៊ូធម្មជាតិនេះ ដល់សមាជិកទាំងអស់ផងដែរ។ ដោយឡែកកម្ពុជាបានរៀបចំគោលការណ៍និរន្តរភាពកៅស៊ូធម្មជាតិ១សម្រាប់បញ្ចូលនៅក្នុងគោលការណ៍និរន្តរភាពកៅស៊ូធម្មជាតិរបស់ ANRPC ក្រោយពេលដែលគោលការណ៍ណែនាំអំពីនិរន្តរភាពកៅស៊ូធម្មជាតិរបស់ ANRPC បានអនុម័តបញ្ចប់។ ឯកឧត្តមបានមានប្រសាសន៍បន្តថា ក្រៅពី គោលការណ៍និរន្តរភាពកៅស៊ូធម្មជាតិ ដើម្បីជំរុញកៅស៊ូកម្ពុជាឱ្យទៅដល់ទីផ្សារអន្តរជាតិបានគឺយើងមានមន្ទីរពិសោធន៍យថាប្រភេទសម្រាប់បញ្ជាក់ស្តង់ដារកៅស៊ូរួចហើយដែរ។

លទ្ធផលនៃកិច្ចប្រជុំ

បន្ទាប់មកអង្គប្រជុំបានពិនិត្យពិភាក្សាសម្រេចការងារក្នុងការសហការជាមួយគ្នានូវចំណុចដូចខាងក្រោម៖



- ជំរុញឱ្យមាន MOU រវាងអគ្គនាយកដ្ឋានកៅស៊ូនិងអង្គការ WWF បន្ទាប់ពីទទួលបានការឯកភាពពីក្រសួងកសិកម្ម
- ជួយគាំទ្រលើការរៀបចំគោលនយោបាយនិងគោលការណ៍និរន្តរភាពកៅស៊ូធម្មជាតិរបស់កម្ពុជា
- ជួយផ្សព្វផ្សាយពីគោលនយោបាយនិងគោលការណ៍និរន្តរភាពកៅស៊ូធម្មជាតិរបស់កម្ពុជា
 - ជួយផ្សព្វផ្សាយពីវិញ្ញាបនបត្របញ្ជាក់និរន្តរភាពកៅស៊ូធម្មជាតិដល់ក្រុមហ៊ុនកៅស៊ូចម្ការកៅស៊ូកសិ-ឧស្សាហកម្ម
 - ចូលរួមរៀបចំនិងពង្រឹងដំណើរការយន្តការភាពជាដៃគូពហុភាគីនៅក្នុងខេត្តមណ្ឌលគិរី
 - ចូលរួមពង្រឹងដំណើរការសហគមន៍កសិកម្មកៅស៊ូគ្រួសារ
 - ចូលរួមបង្កើតនិងពង្រឹងសេវាកម្មផ្សព្វផ្សាយលើបច្ចេកទេសដំណាំកៅស៊ូប្រកបដោយចីរភាពឱ្យបានកាន់តែទូលំទូលាយ និងមានប្រសិទ្ធភាព
 - រៀបចំចម្ការបង្ហាញបច្ចេកទេសដំណាំកៅស៊ូនិងពិពិធកសិកម្មដើម្បីធ្វើជាកន្លែងអនុវត្តនិងផ្សព្វផ្សាយបច្ចេកទេសដល់អ្នកដាំកៅស៊ូ
 - អង្គការ WWF នឹងពិភាក្សាបន្ថែមទៀតលើគម្រោងសាកល្បងការសាងសង់សិប្បកម្មកែច្នៃកៅស៊ូសន្លឹកដល់សហគមន៍កសិកម្មកៅស៊ូគ្រួសារក្នុងខេត្តមណ្ឌលគិរី
 - បង្កើតក្រុមការងារមួយច្បាស់លាស់ដើម្បីងាយស្រួលក្នុងការសហការគ្នា។

**របាយការណ៍ស្តីពីការបើក
មហាសន្និបាតកំណើតដំបូង
របស់សហគមន៍កសិកម្មកៅស៊ូ
គ្រួសារនៅ ស្រុកអូរយ៉ាដាវ
ខេត្តរតនគិរី**

នៅថ្ងៃទី៧ ខែតុលា ឆ្នាំ២០២០ ថ្នាក់ដឹកនាំនិងមន្ត្រីជំនាញនៃនាយកដ្ឋានអភិវឌ្ឍន៍កៅស៊ូក៏បានបើកការធ្វើមហាសន្និបាតកំណើតដំបូងរបស់សហគមន៍កសិកម្មកៅស៊ូគ្រួសារនៅស្រុកអូរយ៉ាដាវខេត្តរតនគិរី ធ្វើនៅសាលប្រជុំផ្ទះសំណាក់សុខសាន្តក្រោមអធិបតីភាព លោក **ហ៊ុម អូន** អគ្គនាយករង នៃអគ្គនាយកដ្ឋានកៅស៊ូ លោក **ស្រេង ជាហេង** អនុប្រធានមន្ទីរកសិកម្ម រុក្ខាប្រមាញ់ និងនេសាទខេត្តរតនគិរី លោក **រ៉ច់ ហ្វា** អភិបាលរងនៃគណៈអភិបាលស្រុកអូរយ៉ាដាវ និងមានកសិករកៅស៊ូគ្រួសារចូលរួមសរុបចំនួន៤៥នាក់។

ជាកិច្ចចាប់ផ្តើម លោក **ស្រេង ជាហេង** អនុប្រធានមន្ទីរកសិកម្ម រុក្ខាប្រមាញ់ និងនេសាទខេត្តរតនគិរី បានថ្លែងសុន្ទរកថាស្វាគមន៍និងសម្តែងនូវក្តីរីករាយដែលក្រុមការងារនៃអគ្គនាយកដ្ឋានកៅស៊ូបានមកធ្វើការចងក្រងសហគមន៍កសិកម្មកៅស៊ូគ្រួសារនៅក្នុងស្រុកអូរយ៉ាដាវនេះ។ លោកក៏បានជម្រាបជូនពីស្ថានភាពទូទៅ ជាពិសេសស្ថានភាពអនុវិស័យកៅស៊ូក្នុងស្រុក ជូនដល់អង្គសន្និបាតឱ្យបានជ្រាបផងដែរ។



គណៈអធិបតីចូលរួមបើកមហាសន្និបាត

បន្ទាប់មក លោក រថ ហ្វា បានថ្លែងអំណរគុណដល់ក្រុមការងារនៃអគ្គនាយកដ្ឋានកៅស៊ូដែលបានយកចិត្តទុកដាក់ជួយជ្រោមជ្រែង និងសហការជាមួយមន្ត្រីជំនាញរបស់មន្ទីរកសិកម្ម រុក្ខាប្រមាញ់ និងនេសាទខេត្តរតនគិរី ក្នុងការចងក្រងសហគមន៍កសិកម្មកៅស៊ូគ្រួសារនេះឡើង។ លោកបានបន្ថែមទៀតថាការបង្កើតសហគមន៍កសិកម្មកៅស៊ូគ្រួសារនេះ នឹងជួយដល់កសិករដាំដុះដំណាំកៅស៊ូក្នុងការរកស៊ីរួមគ្នាជាក្រុម ងាយស្រួលក្នុងការទិញ-លក់ផលិតផលរបស់កសិករ និងជួយពង្រឹងសមត្ថភាពកសិករកៅស៊ូគ្រួសារផងដែរ។ ជាចុងក្រោយលោកបានសំណូមពរដល់កសិករកៅស៊ូគ្រួសារដែលបានចូលរួមទាំងអស់គ្នាតែចូលរួមក្នុងសហគមន៍កសិកម្មកៅស៊ូគ្រួសារឱ្យបានគ្រប់ៗគ្នា ដើម្បីទទួលបានអត្ថប្រយោជន៍ពីសហគមន៍កសិកម្មនេះ ក៏ដូចជាលើកស្ទួយអនុវិស័យកៅស៊ូឱ្យរីកចម្រើនផងដែរ។

ជាកិច្ចបន្ទាប់ លោក **ហ៊ុម អុន** បានមានមតិបើកមហាសន្និបាតកំណើតដំបូងសហគមន៍កសិកម្មកៅស៊ូគ្រួសារស្រុកអង្គរជុំ ដោយលោកបានលើកឡើងពីគោលបំណងចំបងការបង្កើតសហគមន៍

កសិកម្មកៅស៊ូគ្រួសារនេះគឺ៖ (១)លើកកម្ពស់ស្ថានភាពសេដ្ឋកិច្ចសង្គម និងវប្បធម៌របស់កសិករដែលជាសមាជិកសហគមន៍និង (២) ចូលរួមអភិវឌ្ឍន៍សេដ្ឋកិច្ចជនបទ សេដ្ឋកិច្ចសហគមន៍ជនបទ និងសេដ្ឋកិច្ចជាតិផងដែរ។ លោកក៏បានបញ្ជាក់បន្ថែមទៀតថា ការបង្កើតសហគមន៍កសិកម្មកៅស៊ូគ្រួសារនេះ កសិករយើងនឹងទទួលបាននូវអត្ថប្រយោជន៍ជាច្រើនដូចជា ៖

- ទទួលបានទីផ្សារនិងពង្រីកឱកាសទីផ្សារកសិផលរបស់កសិករនិងលើកកម្ពស់អំណាចចរចាថ្លៃផលិតផលលើទីផ្សារ ដែលកាត់បន្ថយការកេងប្រវ័ញ្ចរបស់ឈ្មួញកណ្តាល តាមរយៈការទិញ-លក់ធាតុចូលកសិកម្ម និងកសិផលរួមគ្នា
- លើកកម្ពស់គុណភាពកសិផលឬផលិតផលនិងជួយកាត់បន្ថយថ្លៃដើមផលិតកម្មកសិកម្មរបស់សមាជិកសហគមន៍ តាមរយៈការទិញសម្ភារនិងឧបករណ៍កសិកម្មនៅមូលដ្ឋានរបស់ពួកគាត់ ព្រមទាំងធានាគុណភាពល្អ
- ផលិតកសិផលឬផ្តល់សេវាកម្មណាដែលកសិករម្នាក់ៗមិនអាចធ្វើបាន
- ផ្តល់សេវាឥណទានដល់សមាជិកក្នុងអត្រាការប្រាក់ទាបជាងឯកជន
- បង្កើនប្រាក់ចំណូលគ្រួសាររបស់សមាជិកសហគមន៍ តាមរយៈការទទួលបានប្រាក់ចំណេញពីមុខរបរជំនួញទៅតាមសមត្ថភាពហ៊ុនដែលបានជាវ
- បង្កើនចំណេះដឹងនិងសមត្ថភាពលើផ្នែក



បច្ចេកទេសកសិកម្ម ការធ្វើជំនួញ និងការគ្រប់គ្រង
តាមបែបប្រជាធិបតេយ្យ

• មានការទទួលស្គាល់និងទទួលបានការគាំទ្រ
លើកទឹកចិត្តពីរដ្ឋាភិបាលនិងស្ថាប័នពាក់ព័ន្ធនានា។

ជាចុងក្រោយ លោក **ហ៊ុម អុន** ក៏បាន
អរគុណដល់មន្ត្រីជំនាញនៃមន្ទីរកសិកម្ម រុក្ខាប្រមាញ់
និងនេសាទខេត្តរតនគិរី ដែលបានសហការយ៉ាង
ជិតស្និទ្ធជាមួយនឹងមន្ត្រីជំនាញរបស់អគ្គនាយកដ្ឋាន
កៅស៊ូក្នុងការរៀបចំចងក្រងសហគមន៍នេះឡើង និង
បានផ្តាំផ្ញើដល់ក្រុមប្រឹក្សាភិបាលសហគមន៍ គណៈ
កម្មាធិការត្រួតពិនិត្យ និងសមាជិកទាំងអស់ត្រូវតែ
សហការគ្នាឱ្យបានល្អ ទុកចិត្តគ្នាទៅវិញទៅមក មាន
តម្លាភាព និងគណនេយ្យភាពដើម្បីផលប្រយោជន៍
សហគមន៍ឱ្យមានភាពរីកចម្រើន ពិសេសត្រូវពង្រឹង
នូវជំនាញក្នុងការដឹកនាំនិងការគ្រប់គ្រងសហគមន៍
របស់ខ្លួនឱ្យមានដំណើរការល្អនិងជោគជ័យ។



ជាលទ្ធផល

❖ មហាសន្និបាតបានធ្វើការបោះឆ្នោតជ្រើស
តាំងក្រុមប្រឹក្សាភិបាលចំនួន ៨រូប និងជ្រើសតាំង
គណៈកម្មាធិការត្រួតពិនិត្យចំនួន ៤រូប

❖ ឈ្មោះសហគមន៍កសិកម្មនិងអាសយដ្ឋាន

(១) អនុម័តឈ្មោះសហគមន៍គឺសហគមន៍

កសិកម្មកៅស៊ូគ្រួសារអូរយ៉ាដាវល្យសាន"ស.ក.ក.គ.អ.ត"
ឈ្មោះជាភាសាអង់គ្លេស៖ Ou Ya Dav Eysan Rubber
Smallholding Agricultural Cooperative "
O.E.R.S.A.C "។

(២) អាសយដ្ឋានសហគមន៍ ៖ ភូមិអុន ឃុំ
លំដរ ស្រុកអូរយ៉ាដាវ ខេត្តរតនគិរី ។

(៣) អនុម័តប្រតិបត្តិការមុខរបររបស់សហគមន៍
មានដូចជា ៖

ក-ផលិតកម្មកសិកម្ម

- ផលិតកូនកៅស៊ូនិងច្បារពូជកៅស៊ូ
- ផលិតកម្មស្វាយចន្ទី ស្វាយ ប៉រ ដំឡូងមី ម្រេច

ខ-កសិឧស្សាហកម្ម

- កែច្នៃជ័រកៅស៊ូសន្លឹក (RSS) និងកៅស៊ូដុំ (TSR) សម្រាប់ទីផ្សារ

- កែច្នៃគ្រាប់ស្វាយចន្ទី

គ-កសិពាណិជ្ជកម្ម

- ទិញលក់ទឹកជ័រ ជ័រកក ជ័រកៅស៊ូសន្លឹក (RSS) និងកៅស៊ូដុំ (TSR)

- ទិញ លក់ ផលិតផលកសិកម្ម
- លក់ប្រេងឥន្ធនៈ
- ផ្គត់ផ្គង់ធាតុចូលកសិកម្ម(ឧបករណ៍កសិកម្ម សម្ភារកសិកម្ម ដីកសិកម្ម ថ្នាំគីមីកសិកម្ម)



យ-សេវាកម្មពាក់ព័ន្ធផលិតកម្មកសិកម្ម

- ឥណទានសាច់ប្រាក់និងប្រាក់សន្សំ
- ប្រាក់បញ្ញើធនាគារ
- សេវាកម្មដឹកជញ្ជូន ភ្ជួររាស់

(៤) អនុម័តប្រាក់សមាជិកភាពត្រូវបង់ប្រចាំឆ្នាំចំនួន ១០ ០០០ រៀល/នាក់/ឆ្នាំ

(៥) អនុម័តតម្លៃភាគហ៊ុនស្មើនឹង ៥០ ០០០ រៀល/ហ៊ុន។



រូបថតអនុស្សាវរីយ៍របស់អង្គសន្និបាត

សន្និដ្ឋាននិងសំណូមពរ

តាមរយៈ ការចងក្រងសហគមន៍កសិកម្មកៅស៊ូគ្រួសារនៅស្រុកអូរយ៉ាដាវ ខេត្តរតនគិរី បានបង្ហាញឱ្យឃើញថា កសិករកៅស៊ូគ្រួសារមានការចាប់អារម្មណ៍ក្នុងការបង្កើតសហគមន៍កសិកម្មកៅស៊ូគ្រួសារនិងចូលរួមពិភាក្សាយ៉ាងផុសផុលជាមួយនឹងមន្ត្រីជំនាញអគ្គនាយកដ្ឋានកៅស៊ូ និងមន្ទីរកសិកម្ម រុក្ខាប្រមាញ់ និងនេសាទ ខេត្តរតនគិរី ព្រមទាំងសំណូមពរដល់អគ្គនាយកដ្ឋានកៅស៊ូឱ្យជួយសម្របសម្រួលផ្តល់ជាគំនិតយោបល់និងជួយរៀបចំឯកសារពាក់ព័ន្ធនានាបន្តទៀតដើម្បីអាចឱ្យសហគមន៍ដែលទើបបង្កើតថ្មីនេះ អាចចុះបញ្ជីបាននៅមន្ទីរកសិកម្ម រុក្ខាប្រមាញ់ និងនេសាទ ខេត្តរតនគិរី ដោយជោគ

ជ័យនិងបន្តជួយពង្រឹងសមត្ថភាពសហគមន៍នៅឆ្នាំក្រោយបន្ថែមទៀត។



**វគ្គបណ្តុះបណ្តាលសមត្ថភាព
ជំនាញដល់មន្ត្រីរាជការនៃ
អគ្គនាយកដ្ឋានកៅស៊ូ**

ចាប់ពីថ្ងៃទី២១-២៣ ខែតុលា ឆ្នាំ២០២០ នាយកដ្ឋានរដ្ឋបាល និងនីតិកម្មបានបើកវគ្គបណ្តុះបណ្តាលសមត្ថភាពជំនាញដល់មន្ត្រីរាជការនៅសាលប្រជុំធំ នៃអគ្គនាយកដ្ឋានកៅស៊ូ ក្រោមអធិបតីភាពឯកឧត្តម **ម៉ុង សុផា** ប្រតិភូរាជរដ្ឋាភិបាលកម្ពុជា ទទួលបន្ទុកជាអគ្គនាយក នៃអគ្គនាយកដ្ឋានកៅស៊ូ និងមានការចូលរួមពីមន្ត្រីរាជការនៃអគ្គនាយកដ្ឋានកៅស៊ូសរុបចំនួន៣៥នាក់ (ស្រី១២នាក់)។ គោលបំណងសំខាន់នៃវគ្គបណ្តុះបណ្តាល គឺដើម្បីបង្កើនការយល់ដឹង និងសមត្ថភាពរបស់មន្ត្រីរាជការនៃអគ្គនាយកដ្ឋានកៅស៊ូសម្រាប់យកទៅអនុវត្តនៅក្នុងការងារប្រចាំថ្ងៃឱ្យកាន់តែបានល្អប្រសើរឡើងមួយកម្រិតថែមទៀត។



គណៈអធិបតីអញ្ជើញចូលរួមបើកវគ្គបណ្តុះបណ្តាលសមត្ថភាពជំនាញដល់មន្ត្រីរាជការ



ជាកិច្ចចាប់ផ្តើម លោក យួន ផល្លា ប្រធាន នាយកដ្ឋានរដ្ឋបាលនិងនីតិកម្ម បានថ្លែងសុន្ទរកថា ស្វាគមន៍ដល់អង្គពិធីនិងលើកឡើងពីគោលបំណង នៃវគ្គបណ្តុះបណ្តាលនេះ ព្រមទាំងសំណូមពរឲ្យ សិក្ខាកាមទាំងអស់យកចិត្តទុកដាក់ស្តាប់និងលើក ជាសំណួរឲ្យបានច្រើន នៅពេលដែលវាក្មេងធ្វើបទ បង្ហាញ។

ជាកិច្ចបន្ទាប់ ឯកឧត្តម **ម៉ុង សុផា** បាន អញ្ជើញមានមតិសំណេះសំណាលនិងប្រកាសបើក វគ្គបណ្តុះបណ្តាល ដោយបានផ្តល់នូវអនុសាសន៍ដ៏ ល្អៗជាគន្លឹះជួយឲ្យវគ្គបណ្តុះបណ្តាលប្រព្រឹត្តទៅ ដោយជោគជ័យ។ ឯកឧត្តមប្រតិភូក៏ បានផ្តាំធ្វើឲ្យ សិក្ខាកាមទាំងអស់យកចិត្តទុកដាក់ស្តាប់បទបង្ហាញ របស់វាក្មេង ដើម្បីទទួលបាននូវចំណេះដឹងសម្រាប់ យកទៅអនុវត្តនាពេលអនាគត។

ក្នុងរយៈពេលបីថ្ងៃ នៃវគ្គបណ្តុះបណ្តាលនេះ មានប្រធានបទសំខាន់ៗ ដូចជា៖

- ការប្រៀបធៀបជំងឺស្លឹកកៅស៊ូបីមុខ បង្ហាញ ដោយលោកបណ្ឌិត **អូន សុវណ្ណ** អគ្គនាយករងនៃ អគ្គនាយកដ្ឋានកៅស៊ូ
- ការគ្រប់គ្រងមន្ត្រីរាជការ (ពន្ធលើប្រាក់បៀវត្ស អត្ថប្រយោជន៍ការរៀបចំបៀវត្តមន្ត្រីរាជការ និង ការដាក់មន្ត្រីរាជការឲ្យស្ថិតនៅក្នុងភាពទំនេរគ្មាន បៀវត្ស) បង្ហាញដោយ លោក **សន សុផី** អនុ ប្រធាននាយកដ្ឋានរដ្ឋបាលនិងនីតិកម្ម។

សន្និដ្ឋាន

ជារួម តាមរយៈវគ្គបណ្តុះបណ្តាលសមត្ថភាព ជំនាញដល់មន្ត្រីរាជការឃើញថា បានផ្តល់នូវចំណេះ ដឹងថ្មីៗបន្ថែមទៀតដល់សិក្ខាកាមឲ្យយល់កាន់ច្បាស់ អំពីផលប្រយោជន៍ និងនីតិវិធីនៃការគ្រប់គ្រងមន្ត្រី រាជការ និងជំងឺលើដំណាំកៅស៊ូជាដើម។

សំណូមពរ

សិក្ខាកាមបានលើកជាសំណូមពរ សម្រាប់ វគ្គបណ្តុះបណ្តាលលើកក្រោយដូចជា៖

- ប្រព័ន្ធគ្រប់គ្រងគុណផលព័ត៌មានវិទ្យា សម្រាប់ការិយាល័យ (Ms. Word and Excel)
- ជំនាញគ្រប់គ្រងនិងភាពជាអ្នកដឹកនាំ
- បច្ចេកទេសដំណាំកៅស៊ូ (ការដាំដុះ ថែទាំ យកផល ជំងឺកៅស៊ូ និងការកែច្នៃកៅស៊ូ)
- វគ្គបណ្តុះបណ្តាលលើកក្រោយគួររៀបចំ នៅតាមខេត្ត ដើម្បីផ្លាស់ប្តូរបរិយាកាសសិក្សា។



រូបថតអនុស្សាវរីយ៍





ព្រះរាជាណាចក្រកម្ពុជា
ជាតិ សាសនា ព្រះមហាក្សត្រ

ក្រសួងកសិកម្ម រុក្ខាប្រមាញ់ និងនេសាទ
អគ្គនាយកដ្ឋានកៅស៊ូ

លេខ: ៤២៧ អក.វក

ថ្ងៃ: ២៧ ខែ ៩ ឆ្នាំ ២០២៤
រាជធានីភ្នំពេញ ថ្ងៃទី ២៧ ខែ ៩ ឆ្នាំ ២០២៤

សូមគោរពជូន

ឯកឧត្តមរដ្ឋមន្ត្រីក្រសួងកសិកម្ម រុក្ខាប្រមាញ់ និងនេសាទ

កម្មវត្ថុ : របាយការណ៍ស្តីពីស្ថានភាពការងារអគ្គនាយកដ្ឋានកៅស៊ូប្រចាំខែតុលា ឆ្នាំ២០២០ និងទិសដៅអនុវត្តបន្ត។
ជូនភ្ជាប់ : របាយការណ៍ស្ថានភាពការងារអគ្គនាយកដ្ឋានកៅស៊ូប្រចាំខែតុលា ឆ្នាំ២០២០.....ចំនួន០១ច្បាប់
- តារាងស្ថានភាពផលិតកម្មកៅស៊ូ និងតារាងស្ថានភាពផលិតផលកៅស៊ូ
ប្រចាំខែតុលាឆ្នាំ២០២០ចំនួន០២ច្បាប់។

សេចក្តីដូចមានចែងក្នុងកម្មវត្ថុ និងជូនភ្ជាប់ខាងលើ ខ្ញុំបាទសូមជម្រាបជូន ឯកឧត្តមរដ្ឋមន្ត្រី មេត្តា
ទទួលជ្រាបអំពីលទ្ធផលការងារសម្រេចបានរបស់អគ្គនាយកដ្ឋានកៅស៊ូប្រចាំខែតុលា ឆ្នាំ២០២០ និងទិសដៅអនុវត្ត
បន្តសម្រាប់ចុះក្នុងរបាយការណ៍របស់ក្រសួងក្នុងខែវិច្ឆិកាដោយសង្ខេបដូចខាងក្រោម៖

១- ផ្ទៃដីកៅស៊ូសរុបមានចំនួន៤០១ ៩១៤ហិកតា ក្នុងនោះ៖ ផ្ទៃដីចៀរជ័រមានចំនួន២៩០ ០១៣ហិកតា
ស្មើនឹង៧២% និងផ្ទៃដីថែទាំមានចំនួន១១១ ៩០១ហិកតា ស្មើនឹង២៨%។

២- ផលិតផលកៅស៊ូក្នុងខែមានចំនួន៣៤ ៩៣៩តោន កើនឡើងចំនួន៤ ៦៥៩តោន ស្មើនឹង១៥%
ធៀបនឹងខែមុននិងបានកើនឡើងចំនួន៦ ៦០៣ ស្មើនឹង២៣%ធៀបរយៈពេលដូចគ្នាឆ្នាំមុន។ ផលិតផលកៅស៊ូមក
ដល់ខែនេះមានចំនួន២៤៧ ៧១៥តោន បានកើនឡើងចំនួន៤៤ ០៩៨តោនស្មើនឹង២២%ធៀបនឹងរយៈពេលដូចគ្នាឆ្នាំមុន។

៣- បរិមាណបញ្ចេញលក់ក្នុងខែមានចំនួន៣៣ ០៤៣តោន បានកើនឡើងចំនួន២ ៨៦៧តោន ស្មើនឹង
៩,៥%ធៀបនឹងខែមុន និងបានកើនឡើងចំនួន៦ ០៧១តោន ស្មើនឹង២៣%ធៀបរយៈពេលដូចគ្នាឆ្នាំមុន។ បរិមាណ
បញ្ចេញលក់មកដល់ខែនេះមានចំនួន២៤២ ៩២២តោន បានកើនឡើងចំនួន៤២ ៧៣៤តោន ស្មើនឹង២១%ធៀប
នឹងរយៈពេលដូចគ្នាឆ្នាំមុន។

៤- តម្លៃលក់កៅស៊ូមធ្យមក្នុងខែថ្ងៃ១ ៤៣៣ដុល្លារ/តោន បានកើនឡើងចំនួន១១៥ដុល្លារ/តោន ស្មើនឹង
៨,៧៦%ធៀបនឹងខែមុន និងបានកើនឡើង១២៩ដុល្លារ/តោនស្មើនឹង១០%ធៀបរយៈពេលដូចគ្នាឆ្នាំមុន។ តម្លៃលក់កៅស៊ូ
មធ្យមគិតដល់ខែនេះថ្ងៃ១ ៣១១ដុល្លារ/តោន បានថយចុះចំនួន១៩ដុល្លារ/តោនស្មើនឹង១%ធៀបនឹងរយៈពេលដូចគ្នាឆ្នាំមុន។

៥- តម្លៃប្រមូលទិញកៅស៊ូគ្រួសារនៅចម្ការ គីទឹកជ័រ (DRC 100%) ថ្ងៃ៤ ៤៥០-៥ ១៥០\$/គ.ក្រ(បាន
កើនឡើងចំនួន២០៧\$/គ.ក្រ ធៀបនឹងខែមុន) និងជ័រក (DRC 50%) ថ្ងៃ២ ១២៥-២ ៥៥០\$/គ.ក្រ បានកើនឡើង
ចំនួន៨៦\$/គ.ក្រ ធៀបនឹងខែមុន) អាស្រ័យតាមតំបន់។

៦- ទិសដៅបន្ត៖ ខិតខំអនុវត្តទិសដៅការងារដែលបានគ្រោងទុកឲ្យបានសម្រេចលទ្ធផលល្អ។
អាស្រ័យដូចបានជម្រាបជូនខាងលើ ខ្ញុំបាទសូម ឯកឧត្តមរដ្ឋមន្ត្រី មេត្តាទទួលជ្រាបជាបាយការណ៍
ដោយក្តីអនុគ្រោះ។

សូម ឯកឧត្តមរដ្ឋមន្ត្រី មេត្តាទទួលនូវការគោរពដ៏ជ្រាលជ្រៅអំពីខ្ញុំបាទ។

- ចម្លងជូន៖**
- ឯកឧត្តមរដ្ឋលេខាធិការទទួលបន្ទុក
 - ឯកឧត្តមអនុរដ្ឋលេខាធិការទទួលបន្ទុក
- ដើម្បីជូនជ្រាប -
 - នាយកដ្ឋានកិច្ចការរដ្ឋបាល កសក.
 - នាយកដ្ឋានផែនការ និងស្ថិតិ កសក.
 - នាយកដ្ឋានផ្សព្វផ្សាយកសិកម្ម រុក្ខាប្រមាញ់ និងនេសាទ
 - គ្រប់ចម្ការកៅស៊ូកសិខុស្សាហកម្ម
- ដើម្បីជ្រាប -
 - ឯកសារ

ប្រតិភូរាជរដ្ឋាភិបាលកម្ពុជា ទទួលបន្ទុកជា
អគ្គនាយក នៃអគ្គនាយកដ្ឋានកៅស៊ូ

ប៊ុន សុដា



ព្រះរាជាណាចក្រកម្ពុជា
ជាតិ សាសនា ព្រះមហាក្សត្រ

ក្រសួងកសិកម្ម រុក្ខាប្រមាញ់ និងនេសាទ

អគ្គនាយកដ្ឋានកៅស៊ូ

របាយការណ៍សរុប
ស្តីពី

ស្ថានភាពការងាររបស់អគ្គនាយកដ្ឋានកៅស៊ូ ប្រចាំខែតុលា ឆ្នាំ២០២០
និងទិសដៅអនុវត្តបន្ត

១. សេចក្តីផ្តើម

ក្នុងឆ្នាំ២០២០ នេះអគ្គនាយកដ្ឋានកៅស៊ូបានអនុវត្តការងារចម្បងៗ ក្នុងស្មារតីទទួលខុសត្រូវខ្ពស់ ទាំងការងារចរន្ត ការងារអនុវត្តគម្រោងថវិកាតាមកម្មវិធី ការងារដាំដុះ ថែទាំកូនកៅស៊ូថ្មី ការងារអាជីវកម្ម ផលិតកម្ម និងធុរកិច្ច ទាំងកៅស៊ូគ្រួសារនិងកៅស៊ូសិខស្សាហកម្ម និងការងារផ្សេងៗទៀតបានដំណើរការជាធម្មតា។ ជាលទ្ធផលការងារសំខាន់ៗដែលអគ្គនាយកដ្ឋានកៅស៊ូសម្រេចបានក្នុងខែតុលាឆ្នាំ២០២០ មានខ្លឹមសារលម្អិតជូនដូចខាងក្រោម៖

២. លទ្ធផលការងារសម្រេចបាន

២.១ ការងារអាជីវកម្ម ផលិតកម្ម និងធុរកិច្ចកៅស៊ូ

២.១.១ ផ្ទៃដីកៅស៊ូ

ផ្ទៃដីកៅស៊ូសរុបមានចំនួន៤០២ ៣១៣ហិកតា ដែលក្នុងនោះ៖ ផ្ទៃដីចៀរជ័រមានចំនួន២៩០ ០០៧ហិកតា ស្មើនឹង៧២% និងផ្ទៃដីថែទាំមានចំនួន១១២ ៣០៦ហិកតា ស្មើនឹង២៨%។

២.១.២ ផលិតកម្ម

- ផលិតផលជ័រកៅស៊ូសម្រេចបានប្រចាំខែតុលា ឆ្នាំ២០២០ មានចំនួន៣៤ ៩៣៩តោន បានកើនឡើងចំនួន ៤ ៦៥៩តោនស្មើនឹង១៥%ធៀបនឹងខែមុន និងបានកើនឡើងចំនួន៦ ៦០៣តោនស្មើនឹង២៣%ធៀបរយៈពេលដូចគ្នាក្នុងឆ្នាំមុន។

- ផលិតផលជ័រកៅស៊ូសរុបគិតមកដល់ខែតុលា ឆ្នាំ២០២០សម្រេចបានចំនួន២៤៧ ៧១៥តោន បានកើនឡើងចំនួន៤៤ ០៩៨តោន ស្មើនឹង២២% ធៀបនឹងរយៈពេលដូចគ្នាឆ្នាំមុន។

២.១.៣ ធុរកិច្ចកៅស៊ូ

- បរិមាណបញ្ចេញលក់ជ័រកៅស៊ូសម្រេចបានក្នុងខែតុលា ឆ្នាំ២០២០ មានចំនួន៣៣ ០៤៣តោន បានកើនឡើងចំនួន២ ៨៧៧តោន ស្មើនឹង៩,៥%ធៀបនឹងខែមុន និងបានកើនឡើងចំនួន៦ ០៧១តោនស្មើនឹង២៣%ធៀបរយៈពេលដូចគ្នាឆ្នាំមុន។

- បរិមាណបញ្ចេញលក់ជ័រកៅស៊ូសរុបគិតមកដល់ខែតុលាឆ្នាំ២០២០សម្រេចបានចំនួន២៤២ ៩២២តោន បានកើនឡើងចំនួន៤២ ៧៣៤តោន ស្មើនឹង២១%ធៀបនឹងរយៈពេលដូចគ្នាឆ្នាំមុន។



- តម្លៃលក់មធ្យមជីវកៅស៊ូក្នុងខែតុលា ឆ្នាំ២០២០ មានចំនួន១ ៤៣៣ដុល្លារអាមេរិក បានកើនឡើងចំនួន១១៥ដុល្លារអាមេរិក ស្មើនឹង៨,៧៦%ធៀបនឹងខែមុន និងបានកើនឡើងចំនួន១២៩ដុល្លារអាមេរិកស្មើនឹង១០%ធៀបរយៈពេលដូចគ្នាឆ្នាំមុន។
- តម្លៃលក់ជីវកៅស៊ូគិតជាមធ្យមមកដល់ខែតុលា ឆ្នាំ២០២០ ថ្លៃលក់មធ្យមគឺ១ ៣១១ដុល្លារអាមេរិក បានថយចុះ ចំនួន១៩ដុល្លារអាមេរិក ស្មើនឹង១% ធៀបនឹងរយៈពេលដូចគ្នាឆ្នាំមុន។
- តម្លៃប្រមូលទិញជីវកៅស៊ូគ្រួសារនៅចម្ការ គីទីកជីវ (DRC 100%) ថ្លៃ៤ ៤៥០-៥ ១៥០រ/គ.ក្រ(បានកើនឡើងចំនួន២០៧រ/គ.ក្រ ធៀបនឹងខែមុន) និងជីវកក (DRC 50%) ថ្លៃ២ ១២៥-២ ៥៥០រ/គ.ក្រ (បានកើនឡើងចំនួន៨៦រ/គ.ក្រ ធៀបនឹងខែមុន) អាស្រ័យតាមតំបន់។

២.២. ការងារចរន្ត និងការអនុវត្តគម្រោងសកម្មភាពថវិកាសាមគ្គីវិធី

២.២.១. ការងារចរន្ត

- បើកវគ្គបណ្តុះបណ្តាលសមត្ថភាពជំនាញដល់មន្ត្រីរាជការ ក្រោមប្រធានបទ “ការគ្រប់គ្រងមន្ត្រីរាជការ” ដល់មន្ត្រីរាជការ នៃអគ្គនាយកដ្ឋានកៅស៊ូ
- ប្រជុំសេចក្តីក្រោងប្រកាសស្តីពីនីតិវិធីនៃការស្នើសុំបង្កើតរោងចក្រសិប្បកម្មកែច្នៃកៅស៊ូ និងឈើកៅស៊ូ
- ពិនិត្យលទ្ធផលបឋមនៃការស្រាវជ្រាវស្តីពី ការអភិវឌ្ឍកៅស៊ូគ្រួសារនៅប្រទេសកម្ពុជាក្រោយពីការធ្លាក់ តម្លៃនៅឆ្នាំ២០១២ របស់ក្រុមការងារស្រាវជ្រាវរាជរាជ្យ នៃសកលវិទ្យាល័យលីយ៉ែហ្សូ(Lege University) ប្រទេសបែលហ្សិក និងសកលវិទ្យាល័យកូម៉ូនិកសិកម្មដែលបានចុះសិក្សាស្រាវជ្រាវលើដំណាំកៅស៊ូ គ្រួសារនៅខេត្តកំពង់ចាម ក្រចេះ និងរតនគិរី ក្រោមអធិបតីភាពលោក ហ៊ឹម អូន អគ្គនាយករង នៃអគ្គ នាយកដ្ឋានកៅស៊ូ
- ចុះតាមដាន និងវាយតម្លៃការអនុវត្តកម្មវិធីវិនិយោគសម្បទានដីសេដ្ឋកិច្ចលើដំណាំកៅស៊ូ នៅខេត្ត មណ្ឌលគីរី
- ចុះបើកមហាសន្និបាតកំណើតដំបូងរបស់សហគមន៍កសិកម្មកៅស៊ូគ្រួសារ នៅស្រុកអូរយ៉ាដាវ ខេត្ត រតនគិរី
- ចុះបើកសិក្ខាសាលាផ្ទេរបច្ចេកវិទ្យាដំណាំកៅស៊ូដល់មន្ត្រីបង្គោល នៅខេត្តមណ្ឌលគីរី
- ចូលរួមពិនិត្យ និងកែសម្រួលលើសកម្មភាពរបស់នាយកដ្ឋានកៅស៊ូជាមួយអង្គការ WWF រួមមាន៖ (១)ការបណ្តុះបណ្តាលនិងការកសាងសមត្ថភាពសហគមន៍កៅស៊ូគ្រួសារ(Training and Agriculture Cooperativ capacity building) (២)សិក្សាលក្ខណៈសម្បត្តិនៃការធ្វើផែនទីចម្ការកៅស៊ូ (Profile and mapping) (៣)ចម្ការបង្ហាញ (Demo) (៤) ការបោះពុម្ពផ្សាយឯកសារ(Document publishing)
- ចុះតាមដាន និងវាយតម្លៃការអនុវត្តកម្មវិធីវិនិយោគសម្បទានដីសេដ្ឋកិច្ចលើដំណាំកៅស៊ូ នៅខេត្ត មណ្ឌលគីរី
- ចុះតាមដានការអនុវត្តថវិកាកម្មវិធី លើសកម្មភាពចងក្រងសហគមន៍កសិកម្មកៅស៊ូគ្រួសារ នៅខេត្ត រតនគិរី និងសកម្មភាពសិក្ខាសាលាផ្ទេរបច្ចេកវិទ្យាដំណាំកៅស៊ូដល់មន្ត្រីបង្គោល នៅនាយកដ្ឋាន អភិវឌ្ឍន៍កៅស៊ូរបស់នាយកដ្ឋានរដ្ឋបាល និងនីតិកម្ម
- បានបញ្ចប់ការរៀបចំDirectory នៃអនុវិស័យកៅស៊ូនៅកម្ពុជា
- បានចុះប្រមូលទិន្នន័យបន្ថែមសម្រាប់ធ្វើបច្ចុប្បន្នភាពផ្ទៃដើមផលិតកម្មកៅស៊ូ និងសិក្សាអំពីការទិញលក់ កៅស៊ូនៅខេត្តក្រចេះ និងខេត្តត្បូងឃ្មុំ
- ប្រជុំពិនិត្យវឌ្ឍនភាពនិងប្រមូលធាតុចូលពីនាយកដ្ឋានជំនាញ សម្រាប់ដាក់បញ្ចូលនៅក្នុង Website របស់អគ្គនាយកដ្ឋានកៅស៊ូ



២.២.២. ការចំណាយថវិកាតាមគម្រោងកម្មវិធី

ការចំណាយថវិកាក្នុងខែតុលា ឆ្នាំ២០២០ មានចំនួន៦០ ៤៩០ ៣០០រៀល។ គិតរហូតដល់ខែតុលានេះ ការចំណាយមានចំនួន៩៦៨ ៦៦៨ ៦១៨រៀល ស្មើនឹង៧៤,០៦ភាគរយ នៃផែនការក្រោយធ្វើវិចារណកម្មការចំណាយ ថវិកាទាំងពីរលើកមានចំនួន១ ៣០៧ ៩០០ ០០០រៀល។

២.២.៣. ការប្រមូលចំណូលថវិកា

ការប្រមូលចំណូលថ្លៃឈ្នួលដីអវិនិយោគចម្ការកៅស៊ូទាំង៧ ក្រុមហ៊ុនចម្ការកៅស៊ូឡាបានសៀក និងក្រុមហ៊ុននីហ័រណ អាហ័រណកៅស៊ូក្នុងខែតុលា មិនមានចំណូលទេ។ គិតរហូតមកដល់ខែតុលានេះ អនុវត្តបានចំនួន៧៦៥ ៤៤៨ ៨២៧រៀល ស្មើនឹង៤៨,៨៨ ភាគរយ នៃផែនការ។

៣. ទិសដៅបន្ត

- បន្តរៀបចំលិខិតបទដ្ឋានគតិយុត្តពាក់ព័ន្ធវិស័យកៅស៊ូ
- បន្តចុះសម្របសម្រួលជំនួបប្រជុំរវាងក្រុមការងារអគ្គនាយកដ្ឋានកៅស៊ូ អង្គការ OXFAM និងក្រុមហ៊ុនកៅស៊ូកសិឧស្សាហកម្ម(កំពង់ធំ សៀមរាប ព្រះវិហារ និងឧត្តរមានជ័យ)
- បន្តសហការជាមួយអង្គការ WWF រៀបចំផែនទី(Mapping) ចម្ការកៅស៊ូក្នុងសហគមន៍កសិកម្មកៅស៊ូគ្រួសារពេជ្រាជា រៀបចំLeaflates រៀបចំDemo រៀបចំVedeo បច្ចេកទេស
- បន្តអនុវត្តគម្រោងផែនការសកម្មភាពថវិកាកម្មវិធីឆ្នាំ២០២០
- បន្តរៀបចំគម្រោងផែនការសកម្មភាពថវិកាកម្មវិធីឆ្នាំ២០២១
- បន្តខិតខំផ្សព្វផ្សាយតម្លៃជីវកៅស៊ូធម្មជាតិ នៅលើទីផ្សារក្នុងស្រុកនិងអន្តរជាតិតាមបណ្តាញសង្គម (ហ្វេសប៊ុក)ឲ្យបានដល់កសិករកៅស៊ូគ្រួសារ និងប្រតិបត្តិករកៅស៊ូ
- បន្តសិក្សាស្រាវជ្រាវផ្សព្វផ្សាយព័ត៌មានអំពីការផ្គត់ផ្គង់ តម្រូវការ ការប្រើប្រាស់កៅស៊ូធម្មជាតិ និងនិទ្ទាការតម្លៃកៅស៊ូលើទីផ្សារក្នុងនិងក្រៅប្រទេស
- បន្តខិតខំធ្វើទំនាក់ទំនងកិច្ចសហប្រតិបត្តិការជាមួយដៃគូអភិវឌ្ឍ ទីភ្នាក់ងារកៅស៊ូ និងអង្គការកៅស៊ូអន្តរជាតិនានា ក្នុងក្របខ័ណ្ឌការងារស្រាវជ្រាវ និងអភិវឌ្ឍបច្ចេកវិទ្យាវិទ្យាសាស្ត្រ
- បន្តតាមដានលើវឌ្ឍនភាព នៃកិច្ចសហប្រតិបត្តិការជាមួយបណ្តាប្រទេសជាដៃគូ
- អនុវត្តការកិច្ចផ្សេងៗទៀត ដែលថ្នាក់ដឹកនាំអគ្គនាយកដ្ឋានកៅស៊ូបានប្រគល់អោយ។

បានយើញនិងឯកភាព
 ២.ប្រតិភូរាជរដ្ឋាភិបាលកម្ពុជា ទទួលបន្ទុកជា
 អគ្គនាយក នៃអគ្គនាយកដ្ឋានកៅស៊ូ
 អគ្គនាយករង



បាន វឌ្ឍនា

ថ្ងៃ ចន្ទ ៨ ខែ តុលា ឆ្នាំ ២០២០ ទោស័ក ព.ស.២៥៦៤
 រាជធានីភ្នំពេញ ថ្ងៃទី ២៣ ខែ វិច្ឆិកា ឆ្នាំ២០២០
 ប្រធាននាយកដ្ឋានរដ្ឋបាល និងនីតិកម្ម

(Handwritten signature)

ប្រធាន វឌ្ឍនា



ស្ថានភាពផលិតកម្មកៅស៊ូប្រចាំខែតុលា ឆ្នាំ២០២០

Table with columns for production volume, value added, and employment for rubber products in October 2020. It includes sub-sections for total production and specific product types like latex sheets and gloves.

បញ្ជាក់៖

- (១) ថ្លៃដើមសរុបមានចំនួន ៤០១ ៩១៤ ហត (ថ្ងៃដើម្បីរៀបចំ ២៩០ ០១៣ ហត តែចាំ ១១១ ៩០១ហត) ។
(២) ផលិតផលសរុបមានចំនួន៣៤ ៩៣៩ តោន បានកើនឡើងចំនួន៤ ៦៥៩ តោន (១៥%) ធៀបនឹងខែមុននឹងបានកើនឡើងចំនួន៦ ៦០៣តោន(២៣%)ធៀបរយៈពេលដូចគ្នាក្នុងឆ្នាំ២០១៩។
(៣) រហូតមកដល់ខែតុលា ឆ្នាំ២០២០ ផលិតផលសរុប២៤៧ ៧១៩តោន បានកើនឡើងចំនួន៤ ០៥៨តោន (២២%)ធៀបនឹងរយៈពេលដូចគ្នាក្នុងឆ្នាំ២០១៩។
(៤) ការបញ្ចេញលក់សរុបមានចំនួន៣ ០៤៣តោន បានកើនឡើងចំនួន២ ៨៦៧តោន (៩.៥%)ធៀបនឹងខែមុននឹងបានកើនឡើងចំនួន៦ ០៧១តោន(២៣%)រយៈពេលដូចគ្នាក្នុងឆ្នាំ២០១៩។
(៥) រហូតមកដល់ខែតុលា ឆ្នាំ២០២០ ការបញ្ចេញលក់សរុប ២៤២ ៩២២តោន បានកើនឡើងចំនួន៤២ ៧៣៤ តោន (២១%) ធៀបនឹងរយៈពេលដូចគ្នាក្នុងឆ្នាំ២០១៩។
(៦)សន្ទនីចុងក្រាមានចំនួន២១ ៦១៩តោន

បានប្រើប្រាស់ និងបកស្រាយ
អគ្គនាយកដ្ឋានកៅស៊ូ
អគ្គនាយករង

បាន ច័ន្ទសារ

បានពិនិត្យត្រឹមត្រូវ
ប្រធាននាយកដ្ឋានកៅស៊ូ និងនីតិកម្ម
យូន ធីន្ទា

ថ្ងៃទី ២១ ខែ តុលា ឆ្នាំ ២០២០
រាជធានីភ្នំពេញ, ថ្ងៃទី ២១ ខែ តុលា ឆ្នាំ ២០២០
អ្នកធ្វើតារាង



ព័ត៌មានអន្តរជាតិ

**ថ្លៃកៅស៊ូអាចកើនឡើងដល់
១០០បាត/គីឡូក្រាម**

ឯកសារយោង៖ anrpc.org
ប្រែសម្រួលដោយកញ្ញា ឌុំ ស្រីស

អាជ្ញាធរកៅស៊ូថៃបានព្យាករថាថ្លៃកៅស៊ូអាចឡើងដល់១០០បាត/គីឡូក្រាមនាពេលឆាប់ៗដែលជាថ្លៃខ្ពស់ជាងថ្លៃកំណត់ដោយរដ្ឋាភិបាល បន្ទាប់ពីប្រទេសផលិតកៅស៊ូជាច្រើនបានរងគ្រោះទឹកជំនន់ស្របពេលដែលតម្រូវការពីប្រទេសចិនបានកើនឡើងដោយសារតែ រដ្ឋាភិបាលក្នុងតំបន់បានលើកកម្ពស់ឲ្យមានការប្រើប្រាស់យានយន្តតូចៗ។

លោក Nakorn Tangavirapat អភិបាលនៃអាជ្ញាធរថៃនិយាយថា នៅថ្ងៃទី២៧ ខែតុលា ឆ្នាំ២០២០ ថ្លៃកៅស៊ូប្រភេទ RSS-3 នៅខេត្ត Nakhon Si Thammarat មានតម្លៃ ៧៧,៧២បាត/គ.ក្រ គឺខ្ពស់ជាង ៣០% ថ្លៃកំណត់របស់រដ្ឋាភិបាលដែលមានត្រឹម៦០បាត/គ.ក្រ រីឯថ្លៃជ័រទឹកគឺ ៦៨,៥បាត/គ.ក្រ ខ្ពស់ជាង២០% នៃថ្លៃកំណត់ដែលមានត្រឹមតែ ៥៧បាត/គ.ក្រ។ តម្លៃទាំងនេះ គឺឡើងខ្ពស់ក្នុងរយៈពេល៣ឆ្នាំនិង៨ខែ ដែលអាចកើនឡើងលើសពី៨០បាត/គ.ក្រ និងអាចបន្តកើនដល់ ៩០-១០០បាត/គ.ក្រ។

មូលហេតុដែលធ្វើឲ្យថ្លៃកៅស៊ូកើនឡើងគឺការកាត់បន្ថយផលលិតផលកៅស៊ូ ដោយសារតែទឹកជំនន់ ជាពិសេសនៅភាគខាងត្បូងប្រទេសចិន និងវៀតណាម បានជះឥទ្ធិពលដល់ប្រទេសផលិតកៅស៊ូជាច្រើនដែលផលិតកៅស៊ូធម្មជាតិ។ ប្រទេសថៃបានរាយការណ៍ថា ផលលិតផលកៅស៊ូសរុបរបស់ខ្លួនបានធ្លាក់ចុះ ១០% ដោយសារមានភ្លៀងធ្លាក់ជាញឹកញាប់នៅភាគខាងត្បូង ដែលបានរារាំងមិនឲ្យកសិករប្រមូលផលជ័របាន។

លើសពីនេះទៅទៀតតម្រូវការកៅស៊ូនៅក្នុងប្រទេសចិនបានកើនឡើងយ៉ាងឆាប់រហ័ស បន្ទាប់ពីរដ្ឋាភិបាលនៅក្នុងតំបន់បានចាប់ផ្តើមលើកកម្ពស់ការប្រើប្រាស់រថយន្តជុនតូចៗ ដែលជំរុញឱ្យក្រុមហ៊ុនផលិតសំបកកង់បង្កើនបរិមាណផលិតកម្មរបស់ខ្លួនជិត៣ដង។

លោកបានបន្ថែមថា បរិមាណនៃការនាំចេញជ័រកៅស៊ូនៅឆ្នាំនេះប្រហាក់ប្រហែលនឹងឆ្នាំមុនដែលមានចំនួន៤,១លានតោន ប៉ុន្តែ ថ្លៃបានកើនឡើងខ្ពស់ជាង៣០% នៃតម្លៃនាំចេញសរុបកាលពីឆ្នាំមុនដែលមានទឹកប្រាក់ចំនួន១៨៧,១២ពាន់លានបាត។





**ថ្លៃកៅស៊ូនៅឥណ្ឌាបន្តិក
សញ្ញាកើនឡើងវិញ ក្រោយ
ការធ្លាក់ចុះ៤ឆ្នាំ**

ឯកសារយោង៖ www.moneycontrol.com

ប្រែសម្រួលដោយកញ្ញា ឌុំ ស្រីស

សមាគមបណ្តាប្រទេសផលិតកៅស៊ូធម្មជាតិ (ANRPC) បានឲ្យដឹងថា ផលិតផលកៅស៊ូពិភពលោកបានធ្លាក់ចុះ ៨,៧% មកនៅត្រឹមបរិមាណ ៧,៧៧៨លានតោន។ សមាគមនេះ រំពឹងថាផលិតផលកៅស៊ូធម្មជាតិក្នុងពិភពលោកក្នុងឆ្នាំ២០២០ នឹងធ្លាក់ចុះ ៦,៨% មកនៅត្រឹមចំនួន ១២,៩០លានតោន។

ថ្លៃកៅស៊ូនៅទីផ្សារឥណ្ឌាបានកើនឡើងដល់ ២ដុល្លារ/គ.ក្រ ក្រោយពីបានធ្លាក់ចុះ៤ឆ្នាំ ដោយសារតម្រូវការកើនឡើងពីប្រទេសចិន និងបញ្ហាផ្គត់ផ្គង់របស់ប្រទេសផលិតកៅស៊ូធំៗដូចជារៀតណាម ឥណ្ឌូនេស៊ី និងកម្ពុជា។

យោងតាម ក្រុមប្រឹក្សាកៅស៊ូឥណ្ឌាបានឲ្យដឹងថាថ្លៃកៅស៊ូ RSS-3 នៅលើទីផ្សារអន្តរជាតិដែលស្មើនឹង RSS-4 របស់ឥណ្ឌាមានតម្លៃ ២,៤ដុល្លារ/គ.ក្រ។ នៅថ្ងៃទី២៥ ខែតុលា ឆ្នាំ២០២០ ថ្លៃកៅស៊ូ RSS-4 មានតម្លៃ ២ដុល្លារ/គ.ក្រ។

ឈ្មួញមួយចំនួនបានលក់កៅស៊ូ RSS-4 ក្នុងតម្លៃ២ដុល្លារ/គ.ក្រ។ ថ្លៃកៅស៊ូ RSS-4 នៅទីផ្សារទិញ លក់តាមកិច្ចសន្យាក្នុងប្រទេសឥណ្ឌា សម្រាប់ខែធ្នូ ឆ្នាំ២០២០ គឺ១,៩៦ដុល្លារ/គ.ក្រ ។

លោក N Radhakrishnan ជាអតីតឈ្មួញនៃសមាគមកៅស៊ូ Cochin និងជាអ្នកលក់បន្តបាននិយាយថា ការឡើងថ្លៃកៅស៊ូរបស់ឥណ្ឌាមិនមានអ្វីទាក់ទងនឹងការអភិវឌ្ឍន៍នៅក្នុងស្រុកទេ តែដោយសារមានបញ្ហាផលិតកម្មកៅស៊ូនៅក្នុងប្រទេសរៀតណាមបណ្តាលមកពីមានភ្លៀងធ្លាក់ខ្លាំង និងបណ្តាប្រទេសមួយចំនួនទៀតដូចជា ម៉ាឡេស៊ី ឥណ្ឌូនេស៊ី និងថៃ។

លោក R Sanjith Nair លេខាសមាគម United Planters នៃភាគខាងត្បូងឥណ្ឌាបាននិយាយថាថ្លៃកៅស៊ូឥណ្ឌាទាបជាងពិភពលោក យ៉ាងហោចណាស់ប្រហែល០,២៣ដុល្លារ/គ.ក្រ ចំណែកឯថ្លៃកៅស៊ូក្នុងស្រុកកំពុងលក់បានជាង១,៩ដុល្លារ/គ.ក្រ។

លោក Radhakrishnan បានបន្ថែមថា ការផ្ទុះឡើងនៃវីរុស Covide-19 ធ្វើឱ្យប៉ះពាល់ដល់ការចៀរជ័រនៅទូទាំងពិភពលោក។ យើងកំពុងតែមើលឃើញពីតម្រូវការរបស់ប្រទេសចិន ប៉ុន្តែគ្មាននរណាម្នាក់ប្រាកដថា តើការប្រើប្រាស់កំពុងកើនឡើងឬយ៉ាងណានោះទេ?

លោក Rajiv Buddhraja ប្រធានសមាគមនៃក្រុមហ៊ុន Automotive Tyre Manufacturers Association (ATMA) បានឲ្យដឹងថាការទិញស្រូបរបស់ចិនពីទីផ្សារពិភពលោកបានកើនឡើងយ៉ាងខ្លាំងដែលជំរុញឲ្យថ្លៃពិភពលោកកើនឡើង ក្នុងនោះក៏មានផលិតផលកៅស៊ូផងដែរ។ ក្រុមហ៊ុន ATMA គឺជាក្រុមហ៊ុនផលិតសំបកកង់យានយន្តមានផលិតកម្មប្រហែល៩០% នៅក្នុងប្រទេស។



លោក Buddhraja និយាយថា ប្រទេសចិន បានដំណើរការផលិតកម្មប្រទេសឥណ្ឌា ហើយ សកម្មភាពផលិតកម្មបានវិលមករកភាពប្រក្រតីវិញ នៅខែមេសា ឆ្នាំ២០២០។ ចាប់តាំងពីពេលនោះ មកប្រទេសចិនបានចាប់ផ្តើមពង្រីកការទិញ ដោយ សារតែមានតម្រូវការខ្លាំង ដើម្បីគាំទ្រផលិតកម្មក្នុង ស្រុក។

សមាគមនៃបណ្តាប្រទេសផលិតកៅស៊ូធម្ម ជាតិ (ANRPC) បាននិយាយថា តម្រូវការរបស់ ប្រទេសចិន ចំពោះវិស័យឧស្សាហកម្មយានយន្ត កំពុងស្ទុះដើមឡើងវិញដែលជំរុញឱ្យតម្លៃឡើងថ្លៃ។

ថ្លៃកៅស៊ូទាប ប៉ុន្តែថ្លៃដើមផលិតខ្ពស់

ថ្លៃកៅស៊ូបានកើនឡើងប្រមាណជា ៧៨% បន្ទាប់ពីបានធ្លាក់ចុះជិត១,៣៦ដុល្លារ/គ.ក្រ កាលពី ខែមេសា ឆ្នាំ២០២០។ ទោះបីមានការកើនឡើង ក៏ដោយ ក៏ផលិតកម្មកៅស៊ូរបស់ឥណ្ឌារំពឹងថា នៅ មានកម្រិតទាបនៅឡើយ ខណៈពេលដែលថ្លៃដើម ផលិតកម្មកើនឡើងនៅភាគខាងត្បូងប្រទេសឥណ្ឌា ហើយថ្លៃកៅស៊ូទាបជាងថ្លៃដើមផលិត ជាមូលហេតុ ចម្បងដែលឥណ្ឌាផលិតកៅស៊ូបានត្រឹមតែ ៧០ម៉ឺន តោនជារៀងរាល់ឆ្នាំ ដែលមានសក្តានុពលផលិត បានដល់ ៩០ម៉ឺនតោន។

លោក Radhakrishnan និយាយថា ថ្លៃដើម ផលិតកម្មនៅរដ្ឋ Kerala គឺចំណាយថ្លៃពលកម្មខ្ពស់ ចំពោះកម្មករចៀវជម្នាក់ទទួលបាន១០,៨៨ដុល្លារ /ថ្ងៃ។ ចំពោះ តំបន់ភាគខាងត្បូងឆៀងខាងកើតវិញ ផលិតកម្មកៅស៊ូមានការកើនឡើងនៅពេលថ្លៃនៅតែ

ទាបដែលធ្វើឱ្យផលិតផលកៅស៊ូប្រចាំឆ្នាំបានកើន ឡើងដល់ជិត ១០ម៉ឺនតោន។

នៅតំបន់ចម្ការកៅស៊ូរបស់រដ្ឋ Kerala ជា ពិសេសនៅ Kottayam និង Idukki បានទទួលរង ភ្លៀងធ្លាក់ខ្លាំងនិងប៉ះពាល់ដល់ផលិតកម្ម ប៉ុន្តែនឹង កើនឡើងចាប់ពីខែវិច្ឆិកា ឆ្នាំ២០២០ - ខែមករា ឆ្នាំ ២០២១ គឺជាពេលដែលទិន្នផលកៅស៊ូទទួលបាន ខ្ពស់។ ក្នុងរដូវផលិតកម្មឡើងដល់កម្រិតខ្ពស់បំផុត នោះទិន្នផលអាចឡើងដល់១០ម៉ឺនតោន/ខែ។ ប៉ុន្តែ បច្ចុប្បន្នផលិតកម្មទទួលបានប្រហែល៦ម៉ឺនតោន/ ខែ។ ការកើនឡើងថ្លៃនេះ អាចធ្វើឱ្យផលិតកម្មកើន ឡើងដល់ជិត ៨ម៉ឺនតោន។

លោក Buddhraja បាននិយាយថា ក្រុមហ៊ុន ផលិតសំបកកង់កំពុងប្រឈមនឹងខ្សែច្រវាក់នៃការ ផ្គត់ផ្គង់ ដោយសារតែក្រុមហ៊ុនមិនមានគ្រោងច្បាស់ លាស់ឬសម្រេចចិត្តចុះកិច្ចសន្យានាំចូល។ ការផ្គត់ ផ្គង់នៅក្នុងប្រទេសក៏ត្រូវបានកាត់បន្ថយផងដែរ ប្រសិនបើស្ថានភាពនេះ នៅតែបន្តកើតមានប៉ុន្មាន សប្តាហ៍ទៅមុខទៀតវានឹងក្លាយជាក្តីកង្វល់ដ៏ធំមួយ សម្រាប់ឧស្សាហកម្មសំបកកង់យានយន្ត។

លោកអគ្គនាយកនៃក្រុមហ៊ុន Automotive Tyre Manufacturers Association បានឱ្យដឹងថា ក្រុមហ៊ុនសំបកកង់យានយន្តត្រូវបានបិទទ្វារអំឡុង ខែមេសា-ខែមិថុនា ដើម្បីការពារការរីករាលដាលនៃ ជំងឺរាតត្បាតឆ្លង Covid-19។ ក្នុងអំឡុងខែកក្កដា- ខែកញ្ញា ឆ្នាំ២០២០ ផលិតកម្មសំបកកង់យានយន្ត បានដំណើរការល្អ ហើយនៅត្រឹមសីដា ៤ (ខែតុលា



-ធ្នូ) នឹងកាន់តែមានភាពប្រសើរជាងមុនទៀត។

សព្វថ្ងៃនេះ ក្រុមហ៊ុនសំបកកង់កំពុងនាំចូល ផលិតផលកៅស៊ូបញ្ជាក់តាមបច្ចេកទេស (TSR) បន្ថែមទៀត។ នៅប្រទេសឥណ្ឌាត្រូវបានគេស្គាល់ ថាជា ISNR-20 ដែលមានតម្លៃថោកជាង RSS ។ TSR គឺជាជម្រើសដ៏ល្អសម្រាប់ ក្រុមហ៊ុនសំបក កង់យានយន្ត ដោយសារការធ្វើពាណិជ្ជកម្មកៅស៊ូ ទូទាំងពិភពលោកជិត៨៥% ក្នុងទម្រង់ជា TSR ។ កៅស៊ូសន្លឹកអាចត្រូវបានជ្រើសរើសទិញពីប្រទេស មួយចំនួនប៉ុណ្ណោះដូចជា៖ ថៃនិងឥណ្ឌាជាដើម។

បច្ចុប្បន្ននេះ TSR មានតម្លៃ ១ ៦០០ដុល្លារ/ តោន នៅទីផ្សារពិភពលោក គឺថោកជាងថ្លៃកៅស៊ូ សន្លឹកយ៉ាងតិច ២៧២ដុល្លារ/តោន។

លោក Buddhraja បាននិយាយថា មុនពេល មានជំងឺឆ្លង Covide-19 ក្រុមហ៊ុនមានសមត្ថភាព អាចផលិតសំបកកង់បានពី៨០-៨៥% ។ ក្រុមហ៊ុន ផលិតសំបកកង់យានយន្តកំពុងមើលឃើញពីតម្រូវ ការសម្រាប់ត្រាក់ទ័រនិងសំបកកង់ពីរស្រទាប់។ ការ រីកចម្រើនរបស់សំបកកង់ត្រាក់ទ័របានកើនឡើងទ្វេ ដងមុនពេល Covide-19 ប៉ុន្តែរថយន្តពាណិជ្ជកម្ម ដូចជារថយន្តដឹកទំនិញនិងរថយន្តក្រុងមានកំណើន យឺតទៅវិញ។

យោងតាមមន្ត្រីក្រុមហ៊ុន ATMA បានឲ្យដឹង ថា ការផ្គត់ផ្គង់សំបកកង់យានយន្តសម្រាប់រថយន្ត ថ្មី រថយន្តដឹកទំនិញធុនធ្ងន់ និងរថយន្តក្រុងរបស់ ក្រុមហ៊ុន OEM បានធ្លាក់ចុះយ៉ាងហោចណាស់ ៥០% នៅឆ្នាំ២០២០នេះ។ រីឯទីផ្សារប្រើប្រាស់ សំបកកង់យានយន្តចាស់ៗឡើងវិញក៏បានរងផល ប៉ះពាល់នេះដែរ។





ទំព័រស្រាវជ្រាវ

**សេចក្តីណែនាំអំពីបច្ចេកទេស
កែច្នៃកៅស៊ូបញ្ជាក់តាមបច្ចេក
ទេស (TSR : Technically Specified
Rubber)**

រៀបចំដោយ៖ នាយកដ្ឋានកែច្នៃផលិតផលកៅស៊ូ

១. សេចក្តីផ្តើម

ដើម្បីឆ្លើយតបនឹងសន្ទុះកើនឡើងនៃផលិតផលកៅស៊ូ និងរោងចក្រកែច្នៃកៅស៊ូបញ្ជាក់តាមលក្ខណៈបច្ចេកទេស នាយកដ្ឋានកែច្នៃផលិតផលកៅស៊ូ សូមធ្វើសេចក្តីណែនាំអំពីបច្ចេកទេសកែច្នៃកៅស៊ូបញ្ជាក់តាមលក្ខណៈបច្ចេកទេស (TSR: Technically Specified Rubber) សម្រាប់ការកែច្នៃកៅស៊ូប្រកបដោយអនាម័យនិងគុណភាព ដើម្បីទទួលបានផលិតផលកៅស៊ូមានលក្ខណស្តង់ដារនិងតម្រូវការទីផ្សារ។ សេចក្តីណែនាំនេះសម្រាប់អ្នកកែច្នៃយកទៅអនុវត្តក្នុងខ្សែប្រាក់ផលិតកម្មចាប់ពីការប្រមូលវត្ថុធាតុដើម (ទឹកជ័រ និងជ័រកក) រហូតដល់វេចខ្ចប់និងរក្សាផលិតផលកៅស៊ូ។

២. លក្ខណៈរបស់ទឹកជ័រនិងជ័រកក

ទឹកជ័រ (Latex) មានសមាសធាតុរាវដែលមានពណ៌សឃ្លីកស្រដៀងនឹងទឹកដោះគោ និងមានលក្ខណៈស្អិតបានមកពីការកាត់លើមុខចៀររបស់សំបកដើមធម្មជាតិកៅស៊ូ។

នៅពេលវាហូរចេញពីដើមកៅស៊ូ pH របស់ទឹកជ័រមានតម្លៃប្រហែល ៦.៥-៦.៨។

ភាគរយសមាសធាតុផ្សំនៃទឹកជ័រ

- ទឹក ៦០-៦៥%
- ប្រូតេអ៊ីន (ភាគរយច្រើនយូប៊ុយលីន) ១-១.៥%
- លីពីត (ប្រេង) ១-១.២%
- គ្លុយស៊ីត (ស្ករ) ១%
- សារធាតុរ៉ែ (ផេះ) ១%

ជ័រកកនៅចម្ការគឺជាទឹកជ័រដែលត្រូវបានកកដោយឯកឯងនៅចម្ការ និងមានទិន្នផលប្រហែល ១៥-២០% នៃទិន្នផលជ័រសរុប។ ជ័រកកនៅចម្ការមានដូចជា៖ ជ័របាន ជ័រមុខ ជ័រសំបក និងជ័រដី។ល។

៣. ការកែច្នៃ

ទឹកជ័រនិងជ័រកកនៅចម្ការអាចត្រូវបានអនុវត្តតាមបច្ចេកទេសកែច្នៃផ្សេងៗដើម្បីទទួលបានផលិតផលកៅស៊ូជាច្រើនប្រភេទ។ ដោយឡែកបច្ចេកទេសកែច្នៃកៅស៊ូបញ្ជាក់ តាមលក្ខណៈបច្ចេកទេស (TSR) ត្រូវប្រតិបត្តិតាមវិធីសាស្ត្រដូចខាងក្រោម៖

៣.១ ការប្រមូលទឹកជ័រ

ទឹកជ័រដែលប្រមូលបានមកត្រូវបោះ ឬដាក់សារធាតុដែលទប់ស្កាត់ការកកមុន ពិសេសនៅរដូវភ្លៀងដោយប្រើសូលុយស្យុងអាម៉ូញាក់។



ការប្រមូលទឹកជ័រ

៣.២ ការថែទាំទឹកជ័រ

ដើម្បីរក្សាទឹកជ័រកុំឲ្យកកត្រូវរក្សាលក្ខណៈ គីមីទឹកជ័រឲ្យមានស្ថេរភាពតាមរយៈការប្រើប្រាស់ សារធាតុគីមីដូចជា៖

- អាម៉ូញ៉ូមអ៊ីដ្រូកស៊ីត (NH_4OH) ១០០មល (៥%)/១០លីត្រទឹកជ័រ
- សូដ្យូមស៊ីលហ្វីត (Na_2SO_3)៖ ១៥០មល (៣.៣%)/១០លីត្រទឹកជ័រ
- សូដ្យូមកាបូណាត (Na_2CO_3)៖ ១៥០មល (១.៦%)/១០លីត្រទឹកជ័រ។

ក្នុងករណីទឹកជ័រត្រូវដឹកជញ្ជូនឆ្ងាយយើងត្រូវ ធ្វើការបញ្ចូលសូលុយស្យុងអាម៉ូញ៉ាក់ឲ្យនៅកំហាប់ ៥% ក្នុងកម្រិតខ្ពស់ជាងគឺពី ០.០៥-០.១៥% នៃ ទម្ងន់ទឹកជ័រ។ ដើម្បីរក្សាអនាម័យនៅក្នុងការកែច្នៃ ស៊ីទែនផ្ទុកទឹកជ័រត្រូវស្អាតនិងស្អាតជានិច្ច ហើយត្រូវ មានតម្រងសម្រាប់ច្រោះទឹកជ័រ។ ក្រោយការប្រមូល ទឹកជ័ររួចរាល់ត្រូវធ្វើការដឹកជញ្ជូនឱ្យទាន់ពេលវេលា ទៅរោងចក្រកែច្នៃ។

៣.៣ ការថែទាំជ័រកកនៅចម្ការឲ្យមានគុណភាព

ត្រូវអនុវត្តតាមការណែនាំដូចខាងក្រោម៖

- ដាក់នៅកន្លែងដែលស្អាតផុតពីដី
- ត្រូវរក្សាក្នុងម្លប់ដោយមិនឱ្យត្រូវពន្លឺថ្ងៃផ្ទាល់
- ញែកសារធាតុមិនមែនជាជ័រចេញឱ្យអស់
- បើការស្តុករយៈពេលយូរត្រូវបន្សាច់ទឹកពីលើ
- មិនត្រូវដាក់ត្រាំទឹកយូរពេកទេនាំឱ្យខូចជ័រ។



ការថែទាំជ័រកកដោយការបន្សាច់ទឹក

៣.៤ ការទទួលទឹកជ័រនិងជ័រកក នៅចម្ការ

ទឹកជ័រ និងជ័រកកនៅចម្ការដែលប្រមូលបាន ត្រូវជៀសវាងនូវវត្តមាននៃកម្ទេចកំទីដូចជា៖ សំបក ស្លឹកកៅស៊ូ មែកកៅស៊ូតូចៗ។ ដោយឡែកទឹកជ័រ ដែលប្រមូលបាន ត្រូវបានច្រោះដោយឧបករណ៍ ចម្រោះសំលោហៈមិនច្រេះ (Tamis) ដែលមានរន្ធ នីមួយៗទំហំប្រហែល០.៥មម។ បន្ទាប់ត្រូវកូរទឹក ជ័រឲ្យស្មើសាច់ល្អ និងដងទឹកជ័រនូវបរិមាណកំណត់ មួយសម្រាប់គណនារកបរិមាណជ័រស្អាតសុទ្ធ(DRC) និងតម្លៃ pH ដើម្បីបង្កក។

៣.៥ ការពង្រាវទឹកជ័រ

ដើម្បីពង្រាវទឹកជ័រគេត្រូវបន្ថែមទឹកស្អាតក្នុង



បរិមាណកំណត់មួយ។ ជាទូទៅ សម្រាប់ធ្វើការ បង្កកកំរិតនៃបរិមាណជ័រស្នូតសុទ្ធពី (DRC)=១៦-១៨%។ ការពង្រាវទឹកជ័រ អាស្រ័យទៅតាមពូជ អាយុកាលរបស់ដើមកៅស៊ូនិងបទពិសោធន៍របស់អ្នកកែច្នៃ។

ការពង្រាវទឹកជ័រតាមលក្ខណៈបច្ចេកទេស ត្រឹមត្រូវផ្តល់នូវ៖

- ស្ថេរភាពនៃគុណភាព
- ងាយស្រួលក្នុងការកិន
- កាត់បន្ថយរយៈពេលសម្ងួត និង
- ទទួលបាននូវគុណភាពខ្ពស់។

បរិមាណទឹកដែលត្រូវបន្ថែមត្រូវបានគណនា ដោយប្រើរូបមន្តដូចខាងក្រោម៖

$$V_1N_1 = V_2N_2$$

ដែល ៖ V_1 គឺជាមាឌទឹកជ័រមុនពេលពង្រាវ, លីត្រ

V_2 គឺជាមាឌទឹកជ័រក្រោយពេលពង្រាវ, លីត្រ

N_1 គឺជា DRC របស់ទឹកជ័រមុនពេលពង្រាវ, %

N_2 គឺជា DRC របស់ទឹកជ័រក្រោយពេលពង្រាវ, %

តាមរូបមន្តខាងលើយើងអាចរកបរិមាណ

ទឹកដែលត្រូវបន្ថែមដូចខាងក្រោម៖

$$V_0 = V_2 - V_1$$

ដែល ៖ V_1 គឺជាមាឌទឹកជ័រមុនពេលពង្រាវ, លីត្រ

V_2 គឺជាមាឌទឹកជ័រក្រោយពេលពង្រាវ, លីត្រ

ឧទាហរណ៍៖ យើងមានទឹកជ័រចំនួន១២០០ លីត្រ ដែលមាន DRC=30%។ ដើម្បីធ្វើការកែច្នៃ គេត្រូវ បង្កកទឹកជ័រនោះនៅ DRC=16%។ តើគេត្រូវការ ទឹកប៉ុន្មានលីត្រសម្រាប់បន្ថែមសម្រាប់បញ្ចុះ DRC=

១៦% ដើម្បីបង្កក?

តាមរូបមន្ត $V_1N_1 = V_2N_2$

យើងបាន $V_2 = V_1N_1 / N_2$

$$= (30 \times 1200) / 16$$

$$= 2250 \text{ លីត្រ}$$

ដូចនេះយើងទទួលបាន $V_0 = V_2 - V_1$

$$= 2250 \text{ លីត្រ} - 1200 \text{ លីត្រ}$$

$$= 1050 \text{ លីត្រ}$$

៣.៦ ការកំណត់បរិមាណជ័រស្នូត

សុទ្ធ DRC

បរិមាណជ័រស្នូតសុទ្ធ (DRC) គឺជាបរិមាណ ជាក្រាមរបស់ជ័រកៅស៊ូស្នូតក្នុងទឹកជ័រ១០០ក្រាម។ ការកំណត់បរិមាណជ័រស្នូតសុទ្ធមានច្រើនវិធី ប៉ុន្តែ នៅក្នុងរោងចក្រកែច្នៃជ័រកៅស៊ូត្រូវប្រើវិធីរហ័ស ដើម្បី ឲ្យការបង្កកបានទាន់ពេលវេលា។

ការកំណត់រកនូវបរិមាណជ័រស្នូតសុទ្ធ DRC គេត្រូវកំណត់រកបរិមាណសារធាតុរឹងសរុប (TSC: Total Solid Content) ជាមុនសិន ទៅតាមរូបមន្ត ដូចខាងក្រោម៖

$$\%TSC = M / M_1 \times 100$$

ដែល ៖ M គឺជាទម្ងន់ជ័រស្នូតក្រោយពេលសម្ងួត (គិតជាក្រាម)

M_1 គឺជាទម្ងន់ទឹកជ័រមុនពេលសម្ងួត (គិត ជាក្រាម)

បន្ទាប់ពីការគណនារកបរិមាណសារធាតុរឹង សរុប (TSC) រួចមក លទ្ធផលដែលទទួលបានត្រូវ យកទៅធ្វើជាមួយតារាងឧបសម្ព័ន្ធ(១)។



វិនិច្ឆ័យ

- ដងទឹកជ័រប្រហែល១០០ ទៅ ១៥០ ម.ល
- ប្លង់ទឹកជ័រទម្ងន់១០០ក្រាម (M1) ដោយជញ្ជីងដែលមានកម្រិតលម្អៀង០.១ម.ក្រ
- សម្ពុតអោយអស់ជាតិទឹកនឹងសេរ៉ូម ដោយប្រើចង្ក្រានហ្គាស ឬចង្ក្រានអគ្គិសនី
- ប្លង់ជ័រសម្ពុតរួច លទ្ធផលដែលទទួលបានពីការសម្ពុត (M) ត្រូវយកទៅគណនារកតម្លៃ (TSC) តាមរូបមន្តខាងលើ
- បន្ទាប់មកផ្ទៀងផ្ទាត់តម្លៃ TSC ជាមួយតារាងឧបសម្ព័ន្ធ១ ដើម្បីកំណត់រកបរិមាណជ័រស្លូតសុទ្ធ DRC ។



ដំណើរការនិងឧបករណ៍សម្រាប់កំណត់រក TSC

បច្ចុប្បន្ន ក្រៅពីការប្រើប្រាស់វិធីខាងលើគេអាចគណនា TSC តាមការប្រើប្រាស់ឧបករណ៍ឈ្មោះ Moisture Analyzer និងម៉ែត្រូឡាក់។



ឧបករណ៍កំណត់រក TSC

៣.៧ ការកំណត់ pH

pH របស់អង្គធាតុមួយគឺមានបំណងបញ្ជាក់អំពីមជ្ឈដ្ឋានមានតម្លៃជាបាសឬជាអាស៊ីត។ ទឹកជ័រជាមជ្ឈដ្ឋានគឺមីជ័រដែលសំប្រាំ គ្មានលំនឹង និងងាយកកដោយធម្មជាតិ និងមាន pH ចន្លោះពី៦.៥ ទៅ៦.៨។ ទឹកជ័រដែលត្រូវបង្កកសម្រាប់កែច្នៃគឺ pH ស្ថិតនៅចន្លោះពី៤.៥ទៅ៥.៦។ ការកំណត់រក pH ច្បាស់លាស់អាចជួយឲ្យការប្រើប្រាស់អាស៊ីតបានត្រឹមត្រូវ និងជួយថែរក្សាឧបករណ៍កែច្នៃបានយូរ។ ឧបករណ៍ដែលប្រើសម្រាប់កំណត់តម្លៃ pH ឈ្មោះ pH metre។ ក្រៅពីនេះ អាចប្រើក្រដាស pH ជ្រលក់ក្នុងទឹកជ័រដោយកំណត់តម្លៃ pH តាមការប្រែប្រួលនៅក្រដាស pH ស្តង់ដារ។



ឧបករណ៍ pH metres

pH	< ៤	៤	៤.៥	៥.០	> ៥.០
ពណ៌	លឿង	លឿង ខ្លី	បៃតង	បៃតង ចាស់	ខៀវ

តារាងបង្ហាញពីលទ្ធផលតម្លៃ pH

ការកំណត់តម្លៃ pH មានអត្ថប្រយោជន៍ដូចខាងក្រោម៖

- អាចឱ្យយើងដឹង pH ទឹកជ័រពីចម្ការ
- អាចឱ្យយើងដឹងថាតើកម្មករមានប្រើសូ-



លុស្យងអាម៉ូនីញ៉ាក់ដែរឬអត់?

- អាចឱ្យយើងដឹងពីបរិមាណអាស៊ីតដែលប្រើក្នុងការបង្កកបានច្បាស់លាស់

៣.៨ ការបង្កកទឹកជ័រ

ការបង្កកទឹកជ័រ គឺជាសកម្មភាពដែលធ្វើឱ្យទឹកជ័របាត់បង់ស្ថេរភាព។ ប៉ូលីមែរកៅស៊ូធម្មជាតិ ញែកចេញពីមជ្ឈដ្ឋានទឹកនិងផ្គុំគ្នាជាបណ្តាញដែលមានសេរ៉ូមខ្លះនៅស្ទះក្នុងនោះផងដែរ។ គោលបំណងសំខាន់នៃការបង្កកទឹកជ័រគឺមិនត្រឹមតែញែកកៅស៊ូចេញពីសេរ៉ូមប៉ុណ្ណោះទេថែមទាំងជួយបង្កើននូវគុណភាពកៅស៊ូធម្មជាតិនៅពេលដែលកែច្នៃរួច។ ក្នុងការបង្កកទឹកជ័រមានអាស៊ីតមួយចំនួនត្រូវប្រើដូចខាងក្រោម៖

- អាស៊ីតហ្វ័រមិច (HCOOH) ៖ ជាអាស៊ីតសរីរាង្គខ្សោយនិងត្រូវបានគេនិយមប្រើសម្រាប់គុណភាពមធ្យមនិងល្អ។ បរិមាណដែលគេប្រើសម្រាប់ការបង្កកគឺប្រហែល ៣.៥-៤.៥ គីឡូក្រាមសម្រាប់កៅស៊ូស្ងួតក្នុងមួយតោន
- អាស៊ីតអាសេទិច (CH_3COOH) ៖ ជាអាស៊ីតសរីរាង្គខ្សោយព្រោះល្បឿននៃការបង្កកទឹកជ័រយឺតដែលទុកឱកាសឱ្យមានការឡើងមេដែលជាមូលហេតុនាំឱ្យពណ៌កៅស៊ូអន់និងមានពុះខ្យល់ក្នុងជ័រកៅស៊ូ

- អាស៊ីតផូស្វ័រិច (H_3PO_4) ៖ គេប្រើសម្រាប់តែការបង្កកកៅស៊ូធម្មជាតិដើម្បីជួយបង្កើនសន្ទស្សន៍នៃការរក្សាបំលាស់រូប (PRI)
- អាស៊ីតស៊ុលផួរិច (H_2SO_4) ៖ ជាអាស៊ីតខ្លាំងគេប្រើសម្រាប់តែការបង្កកសំណល់សេរ៉ូមនិងការកែច្នៃកៅស៊ូស្កឹម (Skim rubber) ដែលបានមកពីសំណល់នៃ រោងចក្រកែច្នៃទឹកជ័រខាប់ (Concentrated Latex) ។

(តទៅលេខបន្ទាប់)





តារាងម៉ែសូ TSC (%) តៅជា DRC (%)

តារាងមេដ្ឋាន

TSC	DRC	TSC	DRC	TSC	DRC	TSC	DRC	TSC	DRC	TSC	DRC	TSC	DRC	TSC	DRC	TSC	DRC	TSC	DRC		
20.0	18.3	23.0	20.6	26.0	23.1	29.0	25.9	32.0	29.0	35.0	32.0	38.0	34.9	41.0	37.7	44.0	40.5	47.0	43.3	50.0	46.1
20.1	18.4	23.1	20.7	26.1	23.2	29.1	26.0	32.1	29.1	35.1	32.1	38.1	35.0	41.1	37.8	44.1	40.6	47.1	43.4	50.1	46.2
20.2	18.5	23.2	20.8	26.2	23.3	29.2	26.1	32.2	29.2	35.2	32.2	38.2	35.1	41.2	37.9	44.2	40.7	47.2	43.5	50.2	46.3
20.3	18.5	23.3	20.9	26.3	23.4	29.3	26.2	32.3	29.3	35.3	32.3	38.3	35.2	41.3	38.0	44.3	40.8	47.3	43.6	50.3	46.4
20.4	18.6	23.4	21.0	26.4	23.5	29.4	26.3	32.4	29.4	35.4	32.4	38.4	35.3	41.4	38.1	44.4	40.9	47.4	43.7	50.4	46.4
20.5	18.7	23.5	21.0	26.5	23.5	29.5	26.4	32.5	29.5	35.5	32.5	38.5	35.3	41.5	38.2	44.5	40.9	47.5	43.7	50.5	46.5
20.6	18.8	23.6	21.1	26.6	23.6	29.6	26.5	32.6	29.6	35.6	32.6	38.6	35.4	41.6	38.3	44.6	41.0	47.6	43.8	50.6	46.6
20.7	18.8	23.7	21.2	26.7	23.7	29.7	26.6	32.7	29.7	35.7	32.7	38.7	35.5	41.7	38.4	44.7	41.1	47.7	43.9	50.7	46.7
20.8	18.9	23.8	21.3	26.8	23.8	29.8	26.7	32.8	29.8	35.8	32.8	38.8	35.6	41.8	38.5	44.8	41.2	47.8	44.0	50.8	46.8
20.9	19.0	23.9	21.4	26.9	23.9	29.9	26.8	32.9	29.9	35.9	32.9	38.9	35.7	41.9	38.6	44.9	41.3	47.9	44.1	50.9	46.9
21.0	19.1	24.0	21.5	27.0	24.0	30.0	26.9	33.0	30.0	36.0	33.0	39.0	35.8	42.0	38.7	45.0	41.4	48.0	44.2	51.0	47.0
21.1	19.2	24.1	21.6	27.1	24.1	30.1	27.0	33.1	30.1	36.1	33.1	39.1	35.9	42.1	38.8	45.1	41.5	48.1	44.3	51.1	47.1
21.2	19.2	24.2	21.6	27.2	24.2	30.2	27.1	33.2	30.2	36.2	33.2	39.2	36.0	42.2	38.9	45.2	41.6	48.2	44.4	51.2	47.2
21.3	19.3	24.3	21.7	27.3	24.3	30.3	27.2	33.3	30.3	36.3	33.3	39.3	36.1	42.3	39.0	45.3	41.7	48.3	44.5	51.3	47.3
21.4	19.4	24.4	21.8	27.4	24.4	30.4	27.3	33.4	30.4	36.4	33.4	39.4	36.2	42.4	39.1	45.4	41.8	48.4	44.6	51.4	47.3
21.5	19.5	24.5	21.9	27.5	24.5	30.5	27.5	33.5	30.5	36.5	33.5	39.5	36.3	42.5	39.1	45.5	41.9	48.5	44.7	51.5	47.4
21.6	19.5	24.6	21.9	27.6	24.6	30.6	27.6	33.6	30.6	36.6	33.5	39.6	36.4	42.6	39.2	45.6	42.0	48.6	44.8	51.6	47.5
21.7	19.6	24.7	22.0	27.7	24.7	30.7	27.7	33.7	30.7	36.7	33.6	39.7	36.5	42.7	39.3	45.7	42.1	48.7	44.9	51.7	47.6
21.8	19.7	24.8	22.1	27.8	24.8	30.8	27.8	33.8	30.8	36.8	33.7	39.8	36.6	42.8	39.4	45.8	42.2	48.8	45.0	51.8	47.7
21.9	19.7	24.9	22.2	27.9	24.9	30.9	27.9	33.9	30.9	36.9	33.8	39.9	36.7	42.9	39.5	45.9	42.3	48.9	45.1	51.9	47.8
22.0	19.8	25.0	22.3	28.0	25.0	31.0	28.0	34.0	31.0	37.0	33.9	40.0	36.8	43.0	39.6	46.0	42.4	49.0	45.2	52.0	47.9
22.1	19.9	25.1	22.4	28.1	25.1	31.1	28.1	34.1	31.1	37.1	34.0	40.1	36.9	43.1	39.7	46.1	42.5	49.1	45.3	52.1	48.0
22.2	20.0	25.2	22.4	28.2	25.2	31.2	28.2	34.2	31.2	37.2	34.1	40.2	37.0	43.2	39.8	46.2	42.6	49.2	45.4	52.2	48.1
22.3	20.0	25.3	22.5	28.3	25.3	31.3	28.3	34.3	31.3	37.3	34.2	40.3	37.1	43.3	39.9	46.3	42.7	49.3	45.5	52.3	48.2
22.4	20.1	25.4	22.6	28.4	25.4	31.4	28.4	34.4	31.4	37.4	34.3	40.4	37.2	43.4	40.0	46.4	42.8	49.4	45.6	52.4	48.3
22.5	20.2	25.5	22.7	28.5	25.4	31.5	28.5	34.5	31.5	37.5	34.4	40.5	37.2	43.5	40.0	46.5	42.8	49.5	45.6	52.5	48.4
22.6	20.3	25.6	22.8	28.6	25.5	31.6	28.6	34.6	31.6	37.6	34.5	40.6	37.3	43.6	40.1	46.6	42.9	49.6	45.7	52.6	48.5
22.7	20.3	25.7	22.8	28.7	25.6	31.7	28.7	34.7	31.7	37.7	34.6	40.7	37.4	43.7	40.2	46.7	43.0	49.7	45.8	52.7	48.6
22.8	20.4	25.8	22.9	28.8	25.7	31.8	28.8	34.8	31.8	37.8	34.7	40.8	37.5	43.8	40.3	46.8	43.1	49.8	45.9	52.8	48.7
22.9	20.5	25.9	23.0	28.9	25.8	31.9	28.9	34.9	31.9	37.9	34.8	40.9	37.6	43.9	40.4	46.9	43.2	49.9	46.0	52.9	48.8





និស្សាគរតម្លៃនិងស្ថិតិកៅស៊ូធម្មជាតិក្នុងបណ្តាប្រទេសផលិតកៅស៊ូធម្មជាតិ

តារាងទី១៖ តម្លៃប្រមូលទិញជ័រកៅស៊ូគ្រួសារនៅតាមបណ្តាប្រទេស ប្រចាំសប្តាហ៍ ខែតុលា ឆ្នាំ២០២០

ល.រ	ទេស	សប្តាហ៍ទី ១						សប្តាហ៍ទី ២						សប្តាហ៍ទី ៣						សប្តាហ៍ទី ៤						ផ្ទៃមុខ
		ទឹកជ័រ			ជ័រកក			ទឹកជ័រ			ជ័រកក			ទឹកជ័រ			ជ័រកក			ទឹកជ័រ			ជ័រកក			
		ម.ក.ក្រ	US\$/ត.ក្រ	ធៀបសញ្ញាមុន (ម.ក.ក្រ)	ម.ក.ក្រ	US\$/ត.ក្រ	ធៀបសញ្ញាមុន (ម.ក.ក្រ)	ម.ក.ក្រ	US\$/ត.ក្រ	ធៀបសញ្ញាមុន (ម.ក.ក្រ)	ម.ក.ក្រ	US\$/ត.ក្រ	ធៀបសញ្ញាមុន (ម.ក.ក្រ)	ម.ក.ក្រ	US\$/ត.ក្រ	ធៀបសញ្ញាមុន (ម.ក.ក្រ)	ម.ក.ក្រ	US\$/ត.ក្រ	ធៀបសញ្ញាមុន (ម.ក.ក្រ)	ម.ក.ក្រ	US\$/ត.ក្រ	ធៀបសញ្ញាមុន (ម.ក.ក្រ)	ម.ក.ក្រ	US\$/ត.ក្រ	ធៀបសញ្ញាមុន (ម.ក.ក្រ)	
១	កំពង់ចាម	4,600	1.12	→ 0	2,300	0.56	→ 0	4,800	1.17	↑ 200	2,300	0.56	→ 0	4,800	1.18	→ 0	2,300	0.56	→ 0	4,800	1.18	→ 0	2,300	0.57	→ 0	4,750
២	ក្រចេះ	4,700	1.14	→ 0	2,000	0.49	→ 0	4,800	1.17	↑ 100	2,100	0.51	↑ 100	5,000	1.23	↑ 200	2,100	0.51	→ 0	5,600	1.38	↑ 600	2,300	0.57	↑ 200	5,025
៣	កំពង់ចំរើ	4,600	1.12	→ 0	2,100	0.51	→ 0	4,600	1.12	→ 0	2,100	0.51	→ 0	4,800	1.18	↑ 200	2,300	0.56	↑ 200	4,800	1.18	→ 0	2,300	0.57	→ 0	4,700
៤	ពោធិ៍	4,400	1.07	→ 0	2,400	0.58	→ 0	4,400	1.07	→ 0	2,400	0.59	→ 0	4,400	1.08	→ 0	2,400	0.59	→ 0	4,600	1.13	↑ 200	2,600	0.64	↑ 200	4,450
៥	ក្រចេះ	5,000	1.22	→ 0	2,500	0.61	→ 0	5,000	1.22	→ 0	2,500	0.61	→ 0	5,000	1.23	→ 0	2,500	0.61	→ 0	5,600	1.38	↑ 600	2,700	0.67	↑ 200	5,150
៦	មណ្ឌលគិរី				2,500	0.61	→ 0				2,500	0.61	→ 0				2,500	0.61	→ 0				2,700	0.67	↑ 200	
	តម្លៃមធ្យម	4,660	1.14	→ 0	2,300	0.56	→ 0	4,720	1.15	↑ 60	2,317	0.57	↑ 17	4,800	1.18	↑ 80	2,350	0.58	↑ 33	5,080	1.25	↑ 280	2,483	0.61	↑ 133	4,815
	អត្រាប្តូររូបិយប័ណ្ណ ដុល្លារអាមេរិក/រៀល		4,105					4,100						4,080						4,060						

ក្នុងខែតុលា ឆ្នាំ២០២០ តម្លៃប្រមូលទិញជ័រកៅស៊ូគ្រួសារនៅតាមបណ្តាប្រទេស គឺទឹកជ័រ ត្រូវបានកំណត់ថា ៤៥០ - ៥ ១៥០៛/ត.ក្រ (កើនឡើងចំនួន២០៛/ត.ក្រ ធៀបខែមុន) និងជ័រកក ត្រូវបានកំណត់ថា ២៥៥០ - ២ ៥៥០៛/ត.ក្រ (កើនឡើងចំនួន៨៦៛/ត.ក្រ ធៀបខែមុន) អាស្រ័យតាមតំបន់។

ប្រភព៖ វិទ្យាស្ថានស្រាវជ្រាវកៅស៊ូ
ទីកន្លែង៖ គិរីវង្ស (DRC)
ជំរក៖ DRC ± 50%

ចំពោះស្ថានភាពទិញជ័រកៅស៊ូគ្រួសារតាមតំបន់ នានាប្រចាំខែតុលា ឆ្នាំ២០២០ មានតម្លៃជាមធ្យមប្រមាណ ពីតម្លៃ ៤៥០ - ៥ ១៥០៛/ត.ក្រ សម្រាប់ជ័រ ទឹកជ័រ និងជ័រកកតាមអត្រា DRC (បានកើនឡើង២០៛/ត.ក្រធៀបនឹងខែមុន) និងតម្លៃជ័រកក ១២៥ - ២ ៥៥០៛/ត.ក្រ សម្រាប់ជ័រកក (កើនឡើង៨៦៛/ត.ក្រ ធៀបនឹងខែមុន) អាស្រ័យទៅតាមតំបន់។



តារាងទី២៖ ស្ថានភាពចុះកិច្ចសន្យាស្តុកប្រចាំខែតុលា ឆ្នាំ២០២០

ល.រ	ចម្ការកៅស៊ូ	តុលា ២០១៩					តុលា ២០២០					ធៀបខែមុន				ធៀបមធ្យមៈពេលវេលាដូចគ្នាការកៅស៊ូមុន									
		បរិមាណ(តោន)		ទឹកប្រាក់(\$)		ថ្លៃមធ្យម(\$/តោន)	បរិមាណ(តោន)		ទឹកប្រាក់(\$)		ថ្លៃមធ្យម(\$/តោន)	ខែនេះ		ខែនេះ		ខែនេះ		ដល់ខែនេះ		ខែនេះ		ដល់ខែនេះ			
		ខែនេះ	ដល់ខែនេះ	ខែនេះ	ដល់ខែនេះ	ខែនេះ	ដល់ខែនេះ	ខែនេះ	ដល់ខែនេះ	ខែនេះ	ដល់ខែនេះ	ខែនេះ	%	\$/តោន	%	តោន	%	តោន	%	តោន	%	\$/តោន	%		
I. ចម្ការកៅស៊ូកសិ-ឧស្សាហកម្ម																									
ក កៅស៊ូកសិ-ឧស្សាហកម្ម																									
1	វិទ្យាស្ថានស្រាវជ្រាវកៅស៊ូកម្ពុជា		200		251.500	0	1.258	50	113	60.000	132.414	1.200	1.167	2	3,17	5	0,41	50	100	-87	-43	1.200	100	-90	-7
2	ក្រុមហ៊ុនសុភក្តិភីម៉ា អ៊ិនវេសមេន គ្រុប	1.375	12.588	1.810.933	16.963.062	1.317	1.348	1.089	13.240	1.625.648	17.142.981	1.493	1.295	-467	-30,04	182	13,88	-286	-21	652	5	176	13	-53	-4
3	ក្រុមហ៊ុនចម្ការកៅស៊ូតាប៉ាវ	126	1.281	159.600	1.652.880	1.267	1.290	126	1.029	164.220	1.275.699	1.303	1.240	21	20,00	85	7,01	0	0	-252	-20	37	3	-51	-4
4	ក្រុមហ៊ុនចម្ការកៅស៊ូមេមត់ ឌូមីលធីឌី	472	3.536	651.359	4.905.650	1.380	1.388	502	3.882	762.552	5.373.844	1.520	1.384	-21	-4,01	190	14,26	30	6	346	10	140	10	-3	0
5	ក្រុមហ៊ុនស៊ីហ្វ វ៉ាប់ប៊ី លីមីតធីត(ភីអិលធីឌី)	68	233	71.888	249.994	1.050	1.072	42	353	51.659	385.502	1.230	1.091	-18	-30,00	80	6,96	-26	-39	120	51	180	17	19	2
6	ក្រុមហ៊ុនស៊ីហ្វ វ៉ាប់ប៊ី លីមីតធីត(ស្កាល)	568	3.551	744.340	4.616.970	1.310	1.300	660	4.067	870.600	5.216.568	1.319	1.283	-152	-18,70	32	2,50	92	16	516	15	9	1	-17	-1
7	ក្រុមហ៊ុនឡង់ស្រែងអ៊ិនវេសមេនស្កាល	315	3.152	401.100	4.171.665	1.273	1.323		2.456		3.336.604	0	1.359	-210	0,00	-1.350	0,00	-315	0	-696	-22	0	0	35	3
8	ក្រុមហ៊ុនអានម៉ាឌី គ្រុប(ត្រាមណូឡង់)	70	1.177	84.480	1.457.234	1.200	1.238	170	1.258	244.900	1.537.325	1.441	1.222	170	100,00	0	100,00	100	141	81	7	241	20	-16	-1
9	ក្រុមហ៊ុនអានម៉ាឌី គ្រុប(ពាយព័ន)		734		920.116	0	1.253	105	724	150.600	878.674	1.434	1.214	105	100,00	0	100,00	105	100	-10	-1	1.434	100	-39	-3
10	ក្រុមហ៊ុនក្រែក(ខេមបូឌា) ឌូមីលធីឌី	777	5.535	993.720	7.263.810	1.279	1.312		3.599		4.638.810	0	1.289	-462	0,00	-1.418	0,00	-777	0	-1.936	-35	0	0	-23	-2
សរុប ក		3.772	31.988	4.917.419	42.452.881	1.304	1.327	2.743	30.722	3.930.179	39.918.421	1.433	1.299	-1.033	-27,35	115	8,76	-1.029	-27	-1.266	-4	129	10	-28	-2
ខ កៅស៊ូសម្បទានជីវសេដ្ឋកម្ម		9.300	67.300	12.123.989	89.526.732	1.304	1.330	11.000	87.600	15.759.456	114.772.418	1.433	1.310	-200	-1,79	115	8,76	1.700	18	20.300	30	129	10	-20	-2
សរុប ក+ខ		13.072	99.288	17.041.408	131.979.613	1.304	1.329	13.743	118.322	19.689.635	154.690.839	1.433	1.307	-1.233	-8,23	115	8,76	671	5	19.034	19	129	10	-22	-2
II. កៅស៊ូគ្រួសារ		13.900	100.900	18.120.801	134.200.768	1.304	1.330	19.300	124.600	27.650.682	163.806.088	1.433	1.315	4.100	26,97	115	8,76	5.400	39	23.700	23	129	10	-15	-1
សរុប II		26.972	200.188	35.162.209	266.180.382	1.304	1.330	33.043	242.922	47.340.318	318.496.926	1.433	1.311	2.867	9,50	115	8,76	6.071	23	42.734	21	129	10	-19	-1

បញ្ជាក់៖

- ក្នុងខែតុលា ឆ្នាំ២០២០ បរិមាណបញ្ចេញលក់សរុបមានចំនួន៣៣ ០៤៧តោន បានកើនឡើងចំនួន៦ ៨៦៧តោន (=+៩,៥០%) ធៀបនឹងខែមុន និងកើនឡើងចំនួន៦ ០៧១តោន (=+២៣%) ធៀបនឹងរយៈពេលដូចគ្នាក្នុងឆ្នាំ២០១៩។
- ក្នុងខែតុលា ឆ្នាំ២០២០ ថ្លៃលក់មធ្យមគឺ១ ៤៣៣៥៥\$/តោន បានកើនឡើងចំនួន១១៥៥៥\$/តោន (=+៨,៧៦%) ធៀបនឹងខែមុន និងបានកើនឡើងចំនួន១២៩៥៥\$/តោន (=+១០%) ធៀបនឹងរយៈពេលដូចគ្នាក្នុងឆ្នាំ២០១៩។
- រហូតដល់ខែតុលា ឆ្នាំ២០២០ បរិមាណបញ្ចេញលក់សរុបមានចំនួន២៤២ ៩២២តោន បានកើនឡើងចំនួន៤២ ៧៣៤តោន (=+២១%) ធៀបនឹងរយៈពេលដូចគ្នាក្នុងឆ្នាំ២០១៩។
- រហូតដល់ខែតុលា ឆ្នាំ២០២០ ថ្លៃលក់មធ្យមគឺ១ ៣១១៥៥\$/តោន បានថយចុះចំនួន១៩៥៥\$/តោន (= -១%) ធៀបនឹងរយៈពេលដូចគ្នាក្នុងឆ្នាំ២០១៩។

បានឃើញ និងបញ្ជាក់
នាយកដ្ឋានស្រាវជ្រាវកៅស៊ូ
អគ្គនាយកដ្ឋានកៅស៊ូ
អគ្គនាយករង

បានពិនិត្យត្រឹមត្រូវ
ប្រធាននាយកដ្ឋានទីផ្សារនិងសហប្រតិបត្តិការអន្តរជាតិ

ថ្ងៃ ចន្ទ ៧ ខែ តុលា ឆ្នាំ ២០២០
រាជធានីភ្នំពេញ, ថ្ងៃទី ០៧ ខែ ១០ ឆ្នាំ ២០២០
អ្នកធ្វើតារាង



តារាងទី៣៖ តម្លៃកៅស៊ូនៅទីផ្សារប្រទេសថៃ ប្រចាំខែតុលា ឆ្នាំ២០២០ (ដុល្លារសហរដ្ឋអាមេរិក/តោន)

កៅស៊ូសន្លឹកសំដីលដោយខ្យល់ USS *1*											
ថ្ងៃ	Hat Yai	Khlong Nga	Trang	Phuket	Surat thani	Rayong	Ubonrat chatani	មធ្យម	សន្លឹកចម្រុះ	ថ្លៃទាប	ទឹកដីនៅចម្ការ
1	1 782,00	1 782,00	1 749,00	1 815,00	1 798,50	1 798,50	1 798,50	1 788,93	1 970,43	1 221,00	1 633,50
2	1 749,00	1 782,00	1 749,00	1 782,00	1 798,50	1 798,50	1 798,50	1 779,69	1 960,86	1 221,00	1 650,00
5	1 716,00	1 782,00	1 716,00	1 782,00	1 782,00	1 782,00	1 782,00	1 763,19	1 944,36	1 237,50	1 666,50
6	1 716,00	1 782,00	1 732,50	1 782,00	1 782,00	1 782,00	1 749,00	1 760,88	1 942,05	1 221,00	1 650,00
7	1 749,00	1 782,00	1 749,00	1 749,00	1 782,00	1 782,00	1 782,00	1 767,81	1 949,31	1 237,50	1 617,00
8	1 749,00	1 749,00	1 782,00	1 749,00	1 782,00	1 749,00	1 782,00	1 763,19	1 944,36	1 221,00	1 666,50
9	1 749,00	1 782,00	1 749,00	1 782,00	1 798,50	1 782,00	1 782,00	1 775,07	1 956,24	1 237,50	1 666,50
12	1 848,00	1 782,00	1 749,00	1 848,00	1 881,00	1 815,00	1 848,00	1 824,57	2 005,74	1 254,00	1 650,00
14	1 848,00	1 848,00	1 897,50	1 881,00	1 897,50	1 881,00	1 881,00	1 876,38	2 057,55	1 270,50	1 683,00
15	1 864,50	1 848,00	1 864,50	1 897,50	1 897,50	1 947,00	1 947,00	1 895,19	2 076,36	1 270,50	1 716,00
16	1 864,50	1 881,00	1 881,00	1 897,50	1 897,50	1 947,00	1 947,00	1 902,12	2 083,62	1 270,50	1 732,50
19	1 897,50	1 914,00	1 897,50	1 963,50	1 947,00	1 947,00	1 930,50	2 112,00	1 270,50	1 765,50	1 947,00
20	1 947,00	1 947,00	1 963,50	1 980,00	1 980,00	1 980,00	1 980,00	1 968,12	2 149,62	1 270,50	1 881,00
21	1 980,00	1 947,00	1 980,00	2 029,50	2 046,00	2 046,00	2 046,00	2 010,69	2 191,86	1 353,00	1 947,00
22	2 013,00	1 980,00	2 013,00	2 046,00	2 029,50	2 046,00	2 046,00	2 024,88	2 206,05	1 369,50	1 980,00
26	2 112,00	2 145,00	2 145,00	2 161,50	2 161,50	2 161,50	2 161,50	2 149,62	2 331,12	1 452,00	2 145,00
27	2 310,00	2 310,00	2 310,00	2 244,00	2 376,00	2 376,00	2 244,00	2 310,00	2 491,50	1 485,00	2 194,50
28	2 475,00	2 475,00	2 475,00	2 508,00	2 475,00	2 475,00	2 475,00	2 479,62	2 661,12	1 501,50	2 277,00
29	2 442,00	2 442,00	2 442,00	2 475,00	2 442,00	2 442,00	2 442,00	2 446,62	2 628,12	1 518,00	2 409,00
30	2 376,00	2 425,50	2 376,00	2 425,50	2 458,50	2 458,50	2 409,00	2 418,57	2 599,74	1 485,00	2 442,00
មធ្យម	1 781,25	1 790,25	1 782,75	1 809,00	1 818,75	1 818,00	1 810,50	1 809,87	1 928,21	1 221,00	1 707,00
អតិបរមា	2 475,00	2 475,00	2 475,00	2 508,00	2 475,00	2 475,00	2 475,00	2 479,62	2 661,12	1 765,50	2 442,00
អប្បបរមា	1 716,00	1 749,00	1 716,00	1 749,00	1 782,00	1 749,00	1 749,00	1 760,88	1 270,50	1 221,00	1 617,00

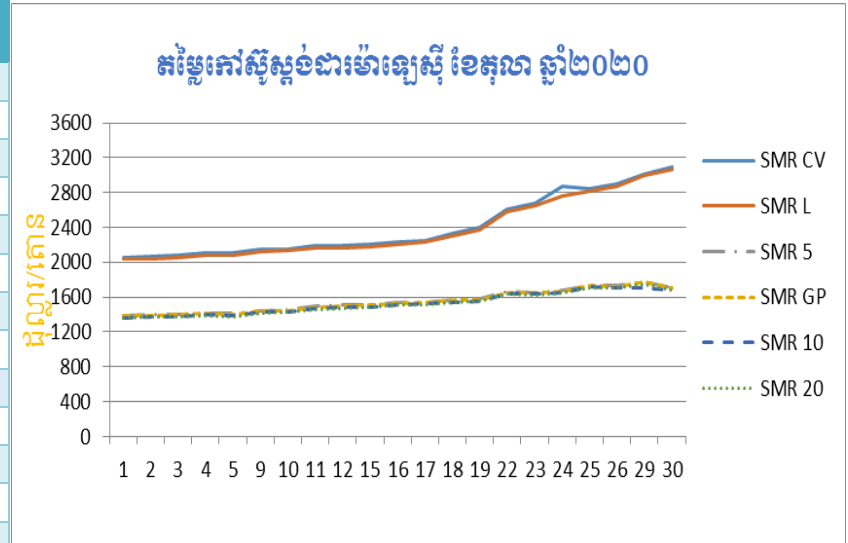
កំណត់សំគាល់៖ នេះជាតម្លៃកៅស៊ូក្នុងស្រុកបានមកពីសមាគមនីកៅស៊ូថៃ ដែលបានអង្កេតយ៉ាងតិច២-៥សមាជិក/ថ្ងៃ

1 USS = Un-Smoked Sheets (កៅស៊ូសន្លឹកសំដីលដោយខ្យល់)



តារាងទី៤៖ តម្លៃកៅស៊ូស្តង់ដារម៉ាឡេស៊ី SMR/FOB ប្រចាំខែតុលា ឆ្នាំ២០២០ (ដុល្លារអាមេរិក/តោន)

កុំលា	SMR CV	SMR L	SMR 5	SMR GP	SMR 10	SMR 20
1	2 056,50	2 032,00	1 389,50	1 382,00	1 365,00	1 360,00
2	2 068,50	2 044,00	1 396,50	1 389,00	1 372,00	1 367,00
5	2 082,50	2 058,00	1 402,50	1 395,00	1 378,00	1 373,00
6	2 101,50	2 077,00	1 419,00	1 412,00	1 394,50	1 389,50
7	2 107,00	2 082,50	1 407,50	1 400,00	1 383,00	1 378,00
8	2 143,50	2 119,00	1 448,00	1 440,50	1 423,50	1 418,50
9	2 155,50	2 131,00	1 455,00	1 447,50	1 430,50	1 425,50
12	2 186,50	2 162,00	1 491,50	1 484,00	1 467,00	1 462,00
13	2 192,50	2 168,00	1 505,50	1 498,00	1 481,00	1 476,00
14	2 202,50	2 178,00	1 514,00	1 506,50	1 489,50	1 484,50
15	2 226,00	2 201,50	1 534,00	1 527,00	1 509,50	1 505,00
16	2 252,00	2 227,50	1 544,50	1 537,50	1 520,00	1 515,50
19	2 328,50	2 304,00	1 570,00	1 562,50	1 545,50	1 540,50
20	2 394,00	2 369,50	1 578,50	1 571,50	1 554,00	1 549,00
21	2 608,00	2 583,50	1 664,00	1 647,00	1 639,50	1 635,00
22	2 677,50	2 653,00	1 655,00	1 648,00	1 630,50	1 626,00
23	2 877,00	2 762,50	1 674,50	1 667,00	1 650,00	1 645,00
26	2 842,00	2 817,50	1 738,50	1 731,00	1 714,00	1 709,00
27	2 900,00	2 875,50	1 730,00	1 723,00	1 705,50	1 701,00
28	3 016,50	2 992,00	1 776,00	1 768,50	1 705,50	1 747,00
30	3 095,50	3 071,00	1 708,00	1 700,50	1 683,50	1 678,50
មធ្យម	2 401,10	2 376,60	1 552,50	1 545,10	1 528,00	1 523,10
អតិបរមា	3 095,50	3 071,00	1 776,00	1 768,50	1 751,50	1 747,00
អប្បបរមា	2 056,50	2 032,00	1 389,50	1 382,00	1 365,00	1 360,00



+ តម្លៃកៅស៊ូស្តង់ដារម៉ាឡេស៊ីលេខ១០ (SMR 10) បានឡើងដល់១ ៥២៨,០០ដុល្លារអាមេរិក/តោន ក្នុងខែតុលា ឆ្នាំ២០២០ បើធៀបទៅនឹងខកញ្ញា ឆ្នាំ២០២០ ដែលមានតម្លៃ ១ ៣៧៣,៥០ដុល្លារអាមេរិក/តោន ដូចនេះសន្ទស្សន៍តម្លៃកើនឡើង១,១១ មានន័យថាតម្លៃកៅស៊ូខែតុលា ឆ្នាំ២០២០ កើនដល់១១%។

SMR = Standard Malaysian Rubber (កៅស៊ូស្តង់ដារម៉ាឡេស៊ី), FOB = Free-on-Board (ថ្លៃទំនិញដឹកដល់កប៉ាល់)



តារាងទី៥: តម្លៃកៅស៊ូធម្មជាតិចេញដោយ Association of Natural Rubber Producing Countries ប្រចាំខែតុលា ឆ្នាំ២០២០ (ដុល្លារ/តោន)

កូដ	Latex 60%	RSS		TSR	
	ម៉ាឡេស៊ី ^(៤)	បាងកក RSS 3 ^(២)	ភូតាយ៉ាម RSS 4 ^(៣)	បាងកក TSR 20 ^(២)	គួរឡាឡាំពួរ SMR 20 ^(៥)
1	1 204,30	1 963,50	1 809,00	1 436,60	1 360,00
2	1 211,50	1 946,10	-	1 430,30	1 367,00
5	1 220,30	1 954,70	1 812,50	1 432,70	1 373,00
6	1 231,30	1 970,60	1 815,50	1 428,30	1 389,50
7	1 234,70	1 962,80	1 813,00	1 432,60	1 378,00
8	1 256,70	1 973,20	1 813,00	1 438,20	1 418,50
9	1 263,80	1 985,30	1 821,50	1 458,50	1 425,50
12	1 282,90	2 017,70	1 830,50	1 469,50	1 462,00
13	1 286,10	-	1 846,00	-	1 476,00
14	1 292,00	2 055,60	1 846,50	1 499,70	1 484,50
15	1 299,90	2 078,70	1 851,50	1 509,30	1 481,50
16	1 322,20	2 086,80	1 870,00	1 508,20	1 515,50
19	1 368,00	2 131,10	1 908,00	1 551,10	1 540,50
20	1 406,50	2 156,20	1 934,00	1 557,50	1 549,00
21	1 535,70	2 216,20	1 963,50	1 582,10	1 635,00
22	1 577,10	2 255,70	1 987,50	1 612,60	1 626,00
23	1 642,50	-	2 009,50	-	1 645,00
26	1 676,00	2 418,20	2 066,00	1 678,70	1 709,00
27	1 710,60	2 566,00	2 115,50	1 729,30	1 701,00
28	1 781,40	2 741,20	2 169,50	1 756,40	1 747,00
29	-	2 700,50	2 169,00	1 759,80	-
30	1 828,10	2 170,10	2 163,00	1 735,70	1 678,50
មធ្យម	1 411,03	2 167,51	1 934,02	1 550,36	1 522,00
អតិបរមា	1 828,10	2 741,20	2 169,50	1 759,80	1 747,00
អប្បបរមា	1 204,30	1 946,10	1 809,00	1 428,30	1 360,00

សំគាល់៖

- (១) ថ្លៃប្រវត្តិផ្គត់ផ្គង់លើនាវាកំណត់ដោយអ្នកទិញនៅល្ងាចម៉ោង៥:០០
- (២) ថ្លៃប្រវត្តិផ្គត់ផ្គង់លើនាវាកំណត់ដោយវិទ្យាស្ថានស្រាវជ្រាវកៅស៊ូថៃ
- (៣) ថ្លៃជាមធ្យមកំណត់ដោយទីផ្សារឥណ្ឌា (ដែលទាក់ទងនឹងថ្លៃទីផ្សារក្នុងស្រុកនិងមិនគិតថ្លៃពន្ធ ឬថ្លៃផ្សេង)
- (៤) ថ្លៃកំណត់ដោយអ្នកទិញដែលបានរាយការណ៍ជាផ្លូវការដោយក្រុមប្រឹក្សាកៅស៊ូម៉ាឡេស៊ី

ពាក្យកាត់៖

- *1* TSR = Technical Specified Rubber (កៅស៊ូបញ្ជាក់គុណភាពតាមបច្ចេកទេស)
- *2* RSS = Ribbed Smoked Sheets (កៅស៊ូសន្លឹកសម្អុតដោយផ្សែង)
- *3* Latex 60% (ទឹកជ័រខាប់៦០%)
- *4* SMR = Standard Malaysia Rubber (កៅស៊ូស្តង់ដារប្រទេសម៉ាឡេស៊ី)
- *5* STR = Standard Thai Rubber (កៅស៊ូស្តង់ដារប្រទេសថៃ)



តារាងទី៦៖ តម្លៃកៅស៊ូសន្លឹកលេខ៣ (RSS3) នៅលើទីផ្សារហ៊ុន Osaka (ដុល្លារសហរដ្ឋអាមេរិក/តោន)

កិច្ចសន្យាប្រចាំខែ									
កក្កដា ២០	ធ្នូ ២០	សីហា ២០	មករា ២១	កញ្ញា ២០	មករា ២១	តុលា ២០	មីនា ២១	វិច្ឆិកា ២០	មេសា ២១
1	1 466,80	3	1 586,50	1	1 878,15	1	1 762,25	2	2 186,90
2	1 476,30	4	1 600,75	2	1 883,85	2	1 747,05	3	2 000,70
3	1 478,20	5	1 617,85	3	1 740,40	5	1 776,50	4	1 996,90
6	1 489,60	6	1 641,60	4	1 699,55	6	1 801,20	5	2 054,85
7	1 495,30	7	1 688,15	7	1 696,70	7	1 786,95	6	2 111,85
8	1 493,40	11	1 656,80	8	1 710,00	8	1 818,30	9	2 046,30
9	1 497,20	12	1 624,50	9	1 664,40	9	1 849,65	10	2 000,70
10	1 473,45	13	1 586,50	10	1 710,00	12	1 885,75	11	2 089,05
13	1 489,60	14	1 668,20	11	1 674,85	13	1 901,90	12	2 208,75
14	1 484,85	17	1 676,75	14	1 703,35	14	1 919,95	13	2 238,20
15	1 486,75	18	1 680,55	15	1 738,50	15	1 874,35	16	2 263,85
16	1 478,20	19	1 676,75	16	1 757,50	16	1 905,70	17	2 186,90
17	1 484,85	20	1 662,50	17	1 764,15	19	1 938,95	18	2 115,65
20	1 475,35	21	1 646,35	18	1 764,15	20	1 971,25	18	2 128,00
21	1 510,50	24	1 660,60	23	1 723,30	21	2 065,30	20	2 154,60
22	1 516,20	25	1 674,85	24	1 743,25	22	2 088,10	23	2 154,60
27	1 502,90	26	1 709,05	25	1 789,80	23	2 204,95	24	2 230,60
28	1 528,55	27	1 733,75	28	1 828,75	26	2 378,80	25	2 253,40
29	1 533,30	28	1 762,25	29	1 817,35	27	2 432,00	26	2 242,00
30	1 549,45	31	1 843,95	30	1 783,15	28	2 622,00	27	2 328,45
31	1 539,95					29	2 508,00	30	2 372,15
						30	2 384,50		

ប្រភព៖ ព្រឹត្តិបត្រ ANRPC ប្រចាំខែតុលា ឆ្នាំ២០២០

អត្រា៖ ១យ៉េន=០,០០៩៤ដុល្លារសហរដ្ឋអាមេរិក



តារាងទី៧៖ តម្លៃកៅស៊ូសន្លឹកលេខ៣ (RSS3) នៅលើទីផ្សារហ៊ុនសៀងហៃ (ដុល្លារសហរដ្ឋអាមេរិក/តោន)

កិច្ចសន្យាប្រចាំខែ									
កក្កដា ២០	កញ្ញា ២០	សីហា ២០	មករា ២១	កញ្ញា ២០	មករា ២១	តុលា ២០	មករា ២១	វិច្ឆិកា ២០	មករា ២១
1	1 511,08	3	1 793,02	1	1 892,92	9	1 895,88	2	2 313,98
2	1 525,88	4	1 798,94	2	1 898,10	12	1 938,06	3	2 259,96
3	1 541,42	5	1 793,76	3	1 876,64	13	1 948,42	4	2 206,68
6	1 556,96	6	1 819,66	4	1 855,92	14	1 969,14	5	2 219,26
7	1 568,06	7	1 861,10	7	1 852,96	15	1 979,50	6	2 126,76
8	1 572,50	10	1 843,34	8	1 853,70	16	2 005,40	9	2 126,76
9	1 585,08	11	1 835,20	9	1 811,52	19	2 079,40	10	2 091,98
10	1 564,36	12	1 821,14	10	1 811,52	20	2 106,04	11	2 077,18
13	1 570,28	13	1 822,62	11	1 804,86	21	2 191,88	12	2 111,96
14	1 566,58	14	1 833,72	14	1 815,96	22	2 191,88	13	2 140,08
15	1 571,76	17	1 838,16	15	1 831,50	23	2 200,02	16	2 151,92
16	1 568,06	18	1 843,34	16	1 835,20	26	2 254,78	17	2 154,14
17	1 571,02	19	1 841,86	17	1 838,90	27	2 308,80	18	2 101,60
20	1 558,44	20	1 830,76	18	1 841,86	28	2 400,56	19	2 114,18
21	1 568,80	21	1 827,80	21	1 867,02	29	2 389,46	20	2 124,54
22	1 585,82	24	1 846,30	22	1 838,16	30	2 369,48	23	2 145,26
23	1 567,32	25	1 866,28	23	1 830,02			24	2 149,70
24	1 573,24	26	1 861,84	24	1 830,76			25	2 179,30
27	1 576,94	27	1 872,94	25	1 858,88			26	2 167,46
28	1 582,86	28	1 868,50	29	1 869,98			27	2 254,04
29	1 590,26	31	1 891,44	30	1 852,96			30	2 242,20
30	1 631,70								
31	1 602,10								

ប្រភព៖ ព្រឹត្តិបត្រ ANRPC ប្រចាំខែតុលា ឆ្នាំ២០២០

អត្រា៖ ១យ៉ន=០,១៤៨ដុល្លារសហរដ្ឋអាមេរិក



តារាងទី៨៖ តម្លៃកៅស៊ូ TSR 20 នៅលើទីផ្សារហ៊ុន SICOM (ដុល្លារសហរដ្ឋអាមេរិក/តោន)

កិច្ចសន្យាប្រចាំខែ									
កក្កដា ២០	កញ្ញា ២០	សីហា ២០	ធ្នូ ២០	កញ្ញា ២០	ធ្នូ ២០	តុលា ២០	មករា ២១	វិច្ឆិកា ២០	កុម្ភៈ ២១
2	1 181,00	3	1 277,00	1	1 342,00	1	1 376,00	2	1 496,00
3	1 195,00	4	1 280,00	2	1 429,00	2	1 364,00	3	1 518,00
6	1 203,00	5	1 297,00	3	1 393,00	5	1 387,00	4	1 511,00
7	1 199,00	6	1 337,00	4	1 382,00	6	1 400,00	5	1 578,00
8	1 211,00	7	1 351,00	7	1 370,00	7	1 398,00	6	1 549,00
9	1 216,00	10	1 350,00	8	1 373,00	8	1 416,00	9	1 521,00
13	1 207,00	11	1 326,00	9	1 336,00	9	1 444,00	10	1 522,00
14	1 201,00	12	1 315,00	10	1 348,00	12	1 478,00	11	1 559,00
15	1 202,00	13	1 320,00	11	1 339,00	13	1 483,00	12	1 593,00
16	1 195,00	14	1 327,00	14	1 363,00	14	1 503,00	13	1 574,00
17	1 194,00	17	1 340,00	15	1 379,00	15	1 474,00	16	1 592,00
20	1 187,00	18	1 352,00	16	1 399,00	16	1 509,00	17	1 561,00
21	1 203,00	19	1 349,00	18	1 377,00	19	1 526,00	18	1 546,00
22	1 195,00	21	1 345,00	19	1 397,00	20	1 581,00	19	1 555,00
23	1 198,00	21	1 344,00	21	1 391,00	21	1 616,00	20	1 549,00
24	1 196,00	24	1 366,00	22	1 391,00	22	1 623,00	23	1 581,00
27	1 204,00	25	1 362,00	23	1 374,00	23	1 642,00	24	1 582,00
28	1 204,00	26	1 376,00	24	1 371,00	26	1 704,00	25	1 592,00
29	1 219,00	27	1 384,00	25	1 371,00	27	1 721,00	26	1 584,00
30	1 237,00	28	1 405,00	28	1 393,00	28	1 802,00	27	1 644,00
		31	1 428,00	29	1 387,00	29	1 642,00	30	1 639,00
				30	1 361,00	30	1 586,00		



ស្ថានភាពនៃការចាត់តាំងទីផ្សារកៅស៊ូធម្មជាតិ

ប្រភព៖ ព្រឹត្តិបត្រ ANRPC ប្រចាំខែតុលា ២០២០

រៀបចំដោយ៖ លោក គុយ ភក្តី

និទ្ទាភារផ្លែកៅស៊ូក្នុងអំឡុងពេលខែតុលា ឆ្នាំ២០២០

ការវិវត្តន៍នៃនិទ្ទាភារផ្លែកៅស៊ូនៅក្នុងទីផ្សារទាំងពីរ (ទីផ្សារកៅស៊ូទិញលក់តាមកិច្ចសន្យានិងទីផ្សារកៅស៊ូទិញលក់ភ្លាមៗ) នៅចុងខែតុលា ឆ្នាំ២០២០នេះ បានកើនឡើងយ៉ាងគំហុកពីចន្លោះ ២០% -៤០% ដូចដែលមានក្នុងតារាងខាងក្រោម៖

តារាងទី១៖ អំណើននិទ្ទាភារផ្លែកៅស៊ូក្នុងអំឡុងពេលខែតុលា ឆ្នាំ២០២០ (%)

ទីផ្សារ	អំឡុងពេល	អំណើន %
ទីផ្សារទិញលក់តាមកិច្ចសន្យា		
ទីផ្សារសៀងហៃ (កិច្ចសន្យាសម្រាប់ខែមករា ឆ្នាំ២០២១)	ថ្ងៃទី១៥-២៨ តុលា ២០២០	២១,៣%
ទីផ្សារស៊ីងបុរី (កិច្ចសន្យាសម្រាប់ខែមករា ឆ្នាំ២០២១)	ថ្ងៃទី១៥-២៨ តុលា ២០២០	២២,៣%
ទីផ្សារអូសាកា (កិច្ចសន្យាសម្រាប់ខែមីនា ឆ្នាំ២០២១)	ថ្ងៃទី១៥-២៨ តុលា ២០២០	៣៩,៩%
ទីផ្សារទិញលក់ភ្លាមៗ		
STR-20 បាងកក	ថ្ងៃទី១៥-២៩ តុលា ២០២០	១៦,៧%
SMR-20 គូឡាឡាំពួរ	ថ្ងៃទី១៥-២៨ តុលា ២០២០	១៦,១%
RSS-3 បាងកក	ថ្ងៃទី១៥-២៨ តុលា ២០២០	៣២%
RSS-4 កូតូយ៉ាម	ថ្ងៃទី១៥-៣០ តុលា ២០២០	១៦,៨%
ទឹកជ័រខាប់ គូឡាឡាំពួរ	ថ្ងៃទី១៥-៣០ តុលា ២០២០	៣៩,០%

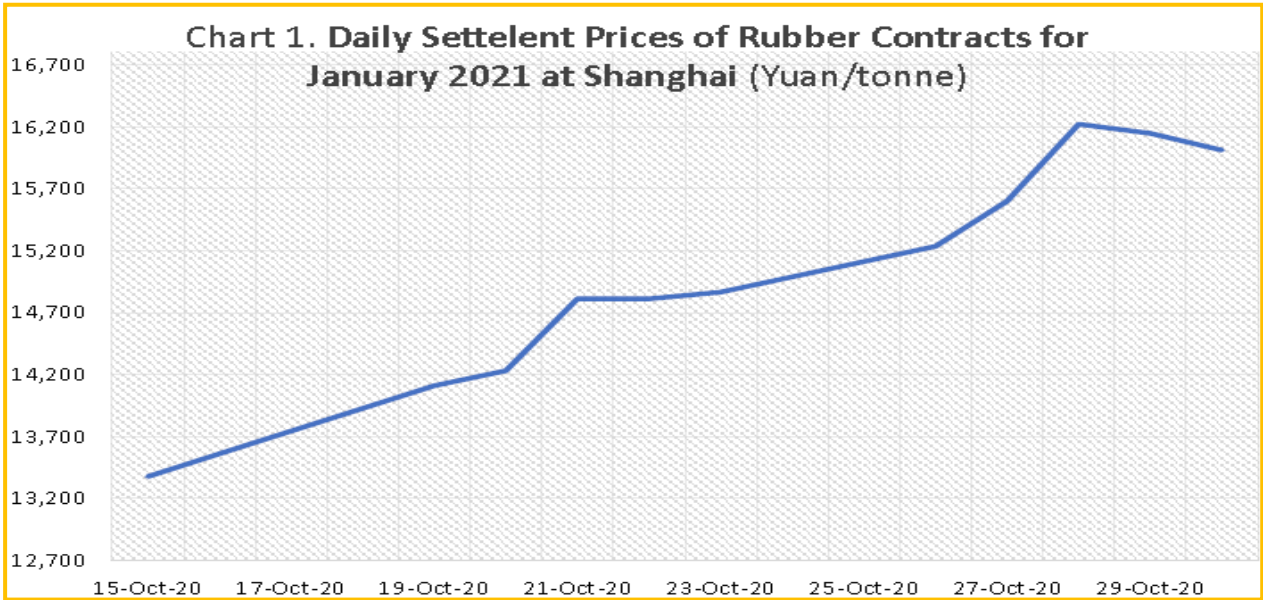
១. និទ្ទាភារផ្លែកៅស៊ូទិញលក់តាមកិច្ចសន្យានៅបណ្តាទីផ្សារហ៊ុនក្នុងអំឡុងពេលខែតុលា ឆ្នាំ២០២០

នៅទីផ្សារហ៊ុនសៀងហៃ នៅអំឡុងថ្ងៃទី១៥-២៨ ខែតុលា ឆ្នាំ២០២០នេះ ផ្លែកៅស៊ូទិញលក់តាមកិច្ចសន្យាសម្រាប់ខែមករា ឆ្នាំ២០២១ បានកើនឡើងខ្លាំង ២១,៣% ចាប់ពី ១៣ ៣៧៥យ៉ន/តោន កើនដល់១៦ ២២០យ៉ន/តោន។ ក្នុងរង្វង់ថ្ងៃធ្វើពាណិជ្ជកម្មទី២៨ ខែតុលា ឆ្នាំ២០២០ ផ្លែកៅស៊ូបានកើនឡើងខ្ពស់បំផុត១៦ ៧០០យ៉ន/តោន បន្ទាប់មកក៏បានធ្លាក់ចុះមកវិញសន្សឹមៗ។ ក្រាហ្វិកខាងក្រោមនឹងបង្ហាញ



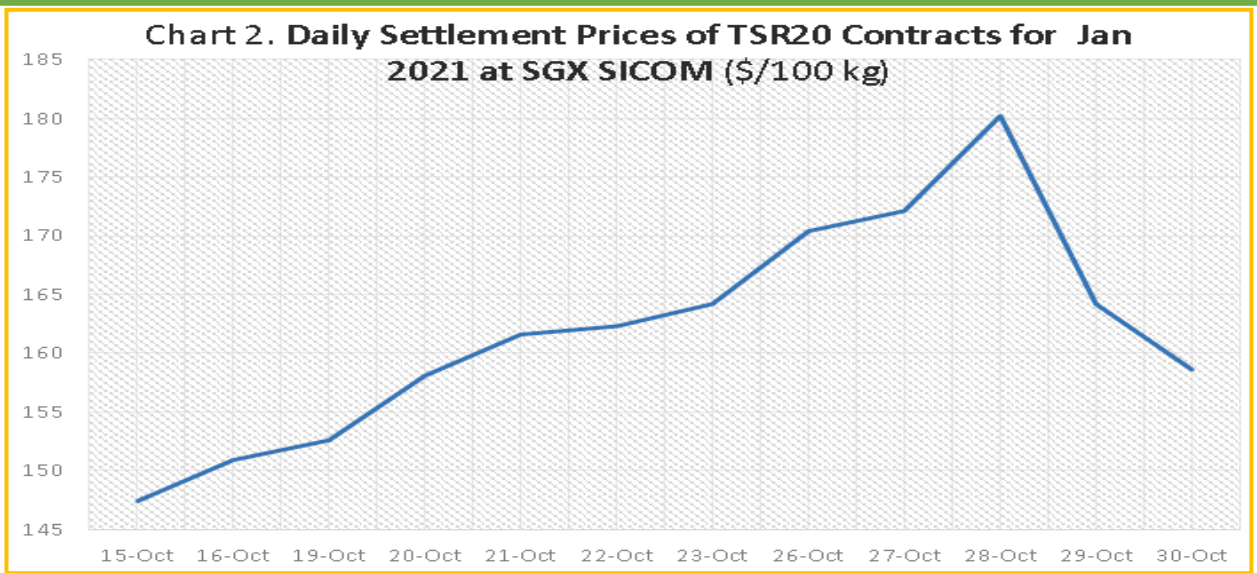
អំពីនិន្នាការថ្លៃកៅស៊ូទិញលក់តាមកិច្ចសន្យានៅទីផ្សារហ៊ុនសៀងហៃក្នុងអំឡុងថ្ងៃទី១៥-៣០ ខែតុលា ឆ្នាំ ២០២០។

ក្រាហ្វិកទី១៖ ថ្លៃកៅស៊ូទិញលក់តាមកិច្ចសន្យានៅទីផ្សារហ៊ុនសៀងហៃប្រចាំថ្ងៃសម្រាប់ ខែមករា ឆ្នាំ២០២១ (យ៉ាន/តោន)



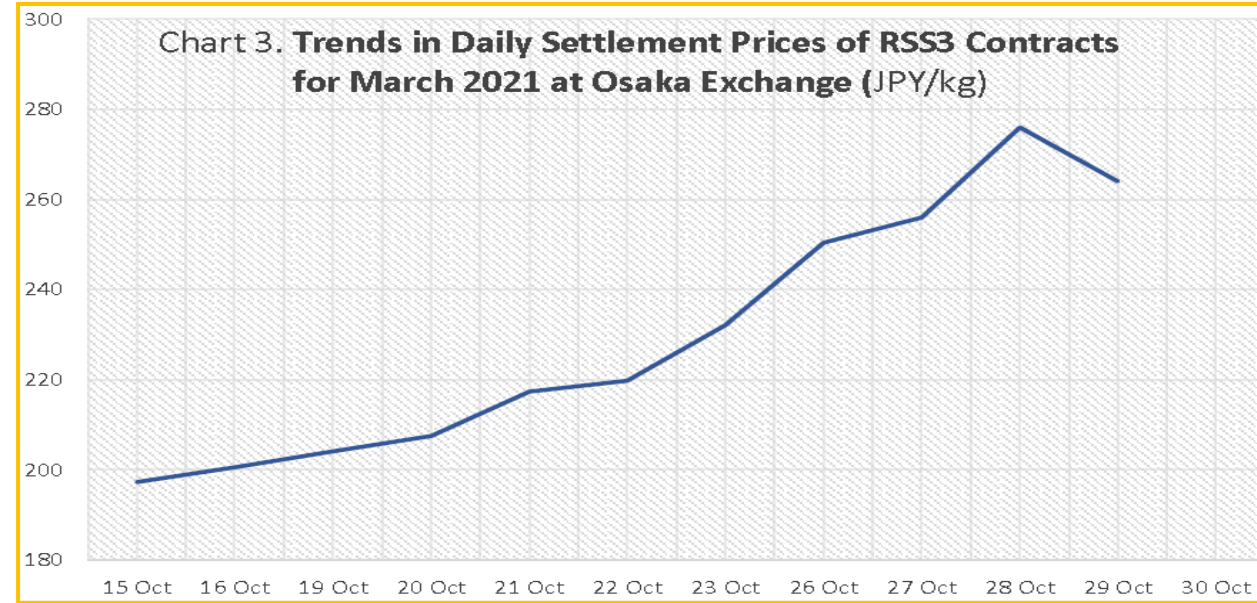
នៅទីផ្សារហ៊ុនស៊ីងហ្សូ (SICOM) ក្នុងអំឡុងថ្ងៃទី១៥-ថ្ងៃទី៣០ ខែតុលា ឆ្នាំ២០២០នេះ ថ្លៃកៅស៊ូ ជុំ TSR-20 ទិញលក់តាមកិច្ចសន្យាសម្រាប់ខែមករា ឆ្នាំ២០២១ បានកើឡើងយ៉ាងខ្លាំង ២២,៣% ចាប់ពី ១ ៤៧៤ដុល្លារសហរដ្ឋអាមេរិក/តោន កើនដល់ ១ ៨០២ដុល្លារសហរដ្ឋអាមេរិក/តោន។ យ៉ាងណាក៏ដោយ ទីផ្សារក៏បានបែរបញ្ជ្រាសទិសនៅ២ថ្ងៃចុងខែ (ថ្ងៃទី២៩ និងថ្ងៃទី៣០) ដោយសារតែកំណើននៃការលក់ យកប្រាក់ចំណេញរបស់អ្នកវិនិយោគនៅពេលដែលទីផ្សារបានកើនឡើងដល់កំពូល និងសូចនាករ RSI (Relative Strength Index) បានស្ថិតនៅលើកម្រិតស្តង់ដារ ដូចនេះបញ្ជាក់ថាទីផ្សារបានទៅដល់តំបន់ការ ទិញហួសកំណត់ (Over-bought Region) ។ ក្រាហ្វិកខាងក្រោមនឹងបង្ហាញពីនិន្នាការថ្លៃកៅស៊ូ STR-20 ទិញលក់តាមកិច្ចសន្យាសម្រាប់ខែមករា ឆ្នាំ២០២១ នៅទីផ្សារហ៊ុនស៊ីងហ្សូ នៅក្នុងអំឡុងថ្ងៃទី១៥-៣០ ខែតុលា ឆ្នាំ២០២០។

ក្រាហ្វិកទី២៖ ថ្លៃកៅស៊ូ TSR-20 ទិញលក់តាមកិច្ចសន្យាសម្រាប់ខែមករា ឆ្នាំ២០២១ នៅទីផ្សារហ៊ុនស៊ីងហ្សូ (\$/១០០គ.ក្រ)



នៅទីផ្សារហ៊ុនអូសាកា ថ្លៃកៅស៊ូ RSS-3 ទិញលក់តាមកិច្ចសន្យាសម្រាប់ខែមីនា ឆ្នាំ២០២១ មាន និន្នាការរឹងមាំជាងថ្លៃកៅស៊ូទិញលក់តាមកិច្ចសន្យានៅទីផ្សារហ៊ុនសៀងហៃ និងថ្លៃកៅស៊ូ TSR-20 ទិញ លក់តាមកិច្ចសន្យានៅទីផ្សារហ៊ុនសិង្ហបុរី។ នៅអំឡុងថ្ងៃទី១៥-២៨ ខែតុលា ឆ្នាំ២០២០ ថ្លៃកៅស៊ូ RSS-3 ទិញលក់តាមកិច្ចសន្យាសម្រាប់ខែមីនា ឆ្នាំ២០២១ បានកើនឡើង ៣៩,៩% ចាប់ពី ១៩៧,៣យ៉េន/គីឡូ ក្រាម កើនដល់ ២៧៦យ៉េន/គីឡូក្រាម ប៉ុន្តែថ្លៃកៅស៊ូក៏បានធ្លាក់ចុះចំនួន២ថ្ងៃចុងខែតុលា (ថ្ងៃទី២៩និងថ្ងៃ ទី៣០) ដោយសារតែ អ្នកវិនិយោគមួយចំនួនធំសម្រេចចិត្តលក់យកចំណេញខណៈដែលកំពុងចំណេញ ខ្លាំង។ ក្រាហ្វិកខាងក្រោមនឹងបង្ហាញអំពីនិន្នាការថ្លៃកៅស៊ូ RSS-3 ទិញលក់តាមកិច្ចសន្យាសម្រាប់ខែមីនា ឆ្នាំ២០២១ នៅទីផ្សារហ៊ុនអូសាកា ក្នុងអំឡុងថ្ងៃទី១៥-៣០ ខែតុលា ឆ្នាំ២០២១។

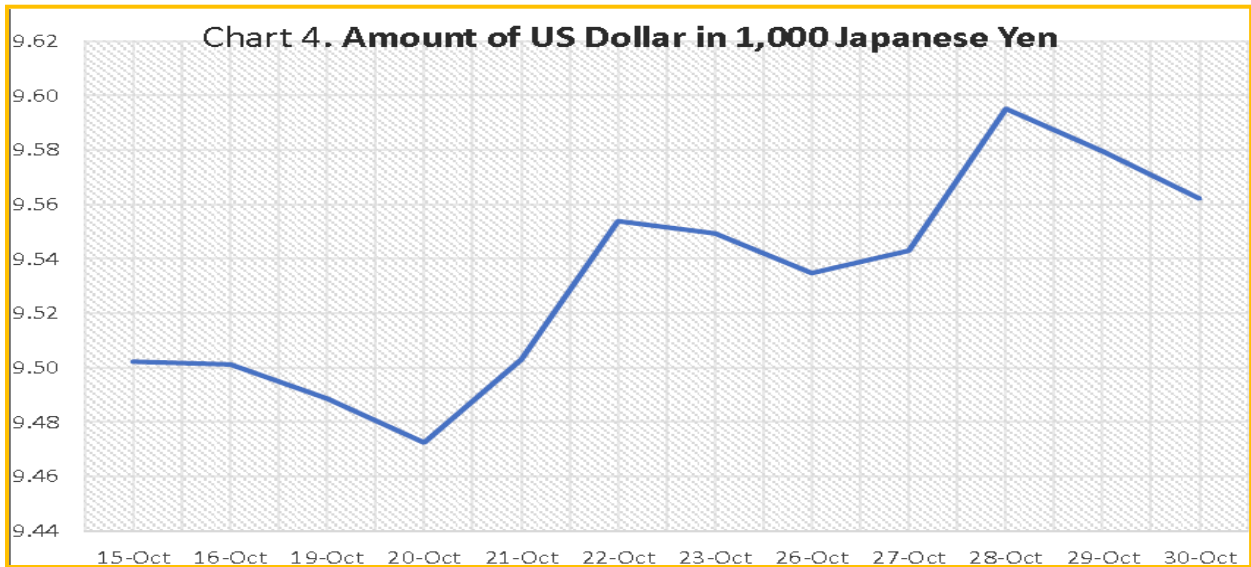
ក្រាហ្វិកទី៣៖ ថ្លៃកៅស៊ូ RSS-3 ទិញលក់តាមកិច្ចសន្យាសម្រាប់ខែមីនា ឆ្នាំ២០២១ នៅទីផ្សារហ៊ុនអូសាកា (យ៉េន/គ.ក្រ)





ក្នុងអំឡុងចុងខែតុលា ឆ្នាំ២០២០ អ្វីដែលគួរឲ្យកត់សម្គាល់ គឺថ្លៃកៅស៊ូ RSS-3 ទិញលក់តាមកិច្ចសន្យានៅទីផ្សារហ៊ុនអូសាកាបានកើនឡើង ទោះបីជានិទ្ទាការប្រាក់យ៉េនជប៉ុនមិនអំណោយផលក៏ដោយ។ ប្រាក់យ៉េនជប៉ុនបានកើនឡើងក្នុងអំឡុង២សប្តាហ៍ចុងខែតុលា ឆ្នាំ២០២០នេះ សូម្បីតែប្រាក់យ៉េនជប៉ុនត្រូវបានកំណត់ក្នុងធ្វើពាណិជ្ជកម្មទិញលក់កៅស៊ូតាមកិច្ចសន្យា ក៏មិនអាចធ្វើឲ្យអ្នកវិនិយោគចាប់អារម្មណ៍យកចិត្តទុកដាក់បានឡើយ។ ជាការពិតឥទ្ធិពលនៃកត្តាមូលដ្ឋាន (ការផ្គត់ផ្គង់និងតម្រូវ) ដែលកើតមានក្នុងទីផ្សារទិញលក់ភ្លាមៗ ជាមូលហេតុធ្វើឲ្យថ្លៃ RSS កៅស៊ូទិញលក់តាមកិច្ចសន្យាហ៊ុនកើនឡើង គឺមិនមែននិទ្ទាការប្រាក់យ៉េនជប៉ុនទេ។ ចំពោះកត្តាសំខាន់ផ្សេងៗទៀតនៅពីក្រោយនៃភាពរឹងមាំ ដែលមានអន្តរកម្មរវាងទីផ្សារ RSS និង TSR ត្រូវបានបកស្រាយយ៉ាងលម្អិតរួចមកហើយនៅក្នុងរបាយការណ៍លេខមុន។

ក្រាហ្វិកទី៤៖ ចំនួនទឹកប្រាក់ជុន្លារសហរដ្ឋអាមេរិក/១០០០យ៉េន



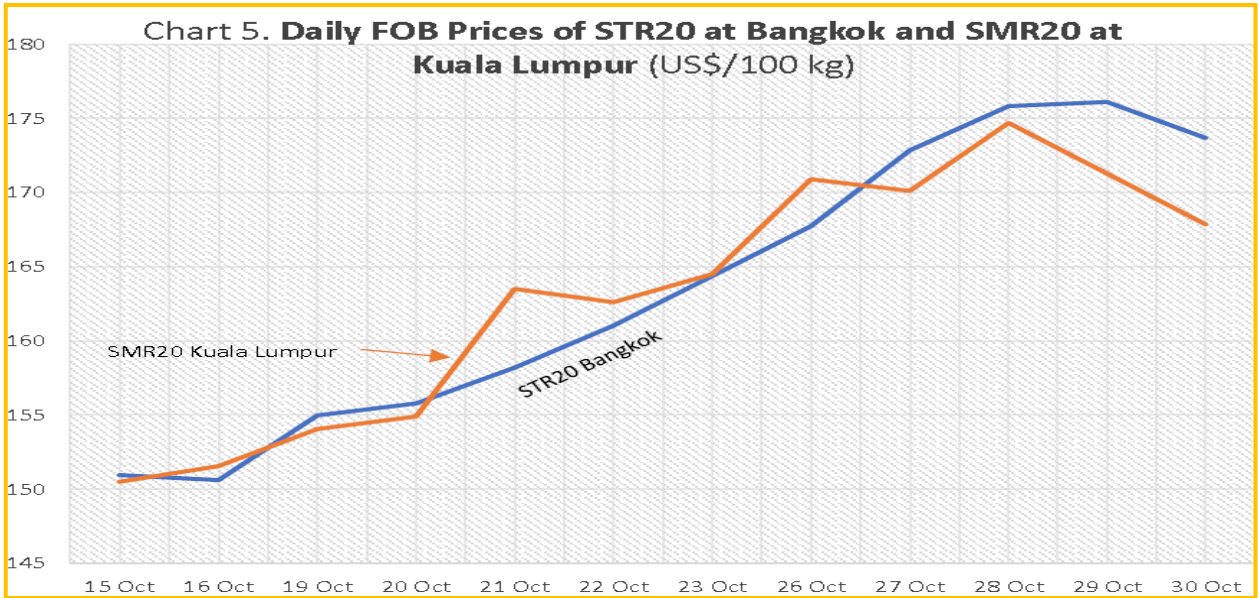
២. និទ្ទាការថ្លៃកៅស៊ូទិញលក់ភ្លាមៗនៅតាមបណ្តាទីផ្សារសំខាន់ៗក្នុងអំឡុងខែតុលា ឆ្នាំ២០២០

កត្តាដែលធ្វើឲ្យថ្លៃកៅស៊ូទាំង២ប្រភេទកើនឡើងដោយសារកត្តា៖(១)តម្រូវការបន្តកើនឡើង ពិសេសប្រទេសចិននិង (២)បញ្ហានៃការផ្គត់ផ្គង់របស់បណ្តាប្រទេសផលិតកៅស៊ូធំៗ។ នៅទីផ្សារបាងកកនៅអំឡុងថ្ងៃទី១៥-២៩ ខែតុលា ឆ្នាំ២០២០ ថ្លៃកៅស៊ូ STR-20 ទិញលក់ភ្លាមៗបានកើនឡើង ១៦,៧% ចាប់ពី ១ ៥០៩,៥ដុល្លារសហរដ្ឋអាមេរិក/តោន កើនដល់ ១ ៧៦១,១ដុល្លារសហរដ្ឋអាមេរិក/តោន។ ចំពោះទីផ្សារគូឡាឡាំពួរ នៅក្នុងអំឡុងថ្ងៃទី១៥-២៨ ខែតុលា ឆ្នាំ២០២០ បានកើនឡើង ១៦,១% ចាប់ពី ១ ៥០៥ ដុល្លារសហរដ្ឋអាមេរិក/តោន កើនដល់ ១ ៧៤៧ដុល្លារសហរដ្ឋអាមេរិក/តោន។ ផ្ទុយទៅវិញ ថ្លៃកៅស៊ូទិញលក់ភ្លាមៗនៅក្នុងទីផ្សារទាំង២ បានធ្លាក់ចុះក្នុងពេល២ថ្ងៃចុងខែតុលា ដោយសារទទួលរងឥទ្ធិពលនៃនិទ្ទាការថ្លៃកៅស៊ូទិញលក់តាមកិច្ចសន្យានៅទីផ្សារហ៊ុន។ ក្រាហ្វិកខាងក្រោមនឹងបង្ហាញអំពីថ្លៃកៅស៊ូ



SMR-20 ទិញលក់ភ្លាមៗក្នុងទីផ្សារគូឡាឡាំពួរ និងថ្លៃកៅស៊ូ STR-20 ទិញលក់ភ្លាមៗនៅទីផ្សារបាងកក ក្នុងអំឡុងថ្ងៃទី១៥-៣០ ឆ្នាំ២០២០។

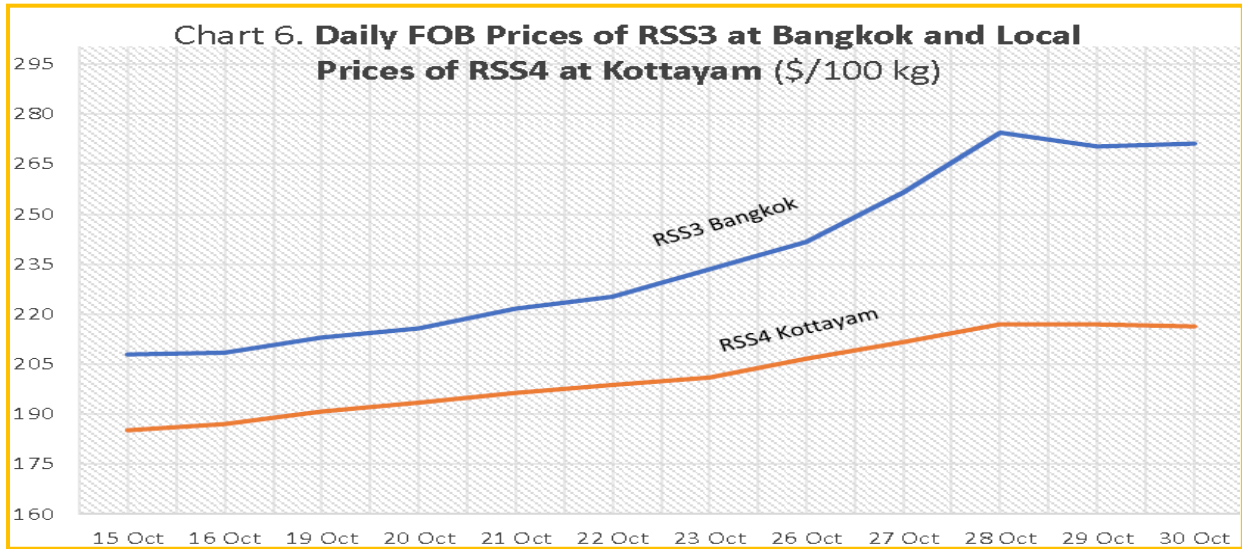
ក្រាហ្វិកទី៥៖ ថ្លៃកៅស៊ូ SMR-20 ទិញលក់ភ្លាមៗនៅទីផ្សារគូឡាឡាំពួរ និងកៅស៊ូ STR-20 ទិញលក់ភ្លាមៗនៅទីផ្សារបាងកក



ទីផ្សារបាងកក នៅអំឡុងថ្ងៃទី១៥-២៨ ខែតុលា ឆ្នាំ២០២០ ថ្លៃកៅស៊ូ RSS-3 ទិញលក់ភ្លាមៗ បានកើនឡើង ៣២% ចាប់ពី ២ ០៨៣,៩ដុល្លារសហរដ្ឋអាមេរិក/តោន កើនដល់ ២ ៧៤៤,១ដុល្លារសហរដ្ឋអាមេរិក/តោន។ កត្តាដែលធ្វើឲ្យថ្លៃកៅស៊ូ RSS-3 ទិញលក់ភ្លាមៗកើនឡើងរួមមាន៖ (១) ការខ្វះខាតកម្លាំងពលកម្មក្នុងការកែច្នៃកៅស៊ូសន្លឹក ជាហេតុធ្វើឲ្យកសិករកៅស៊ូគ្រួសារនិងសហគមន៍កៅស៊ូគ្រួសារបន្តលក់ផលិតផលកៅស៊ូជាទម្រង់ជ័រកកនិងទឹកជ័រ (២) កណ៏នៃការខ្វះខាតបរិមាណកៅស៊ូសន្លឹមនៅមជ្ឈមណ្ឌលទីផ្សារសម្រាប់ដេញថ្លៃនិង (៣)បញ្ហាប្រឈមខ្សែច្រវ៉ាក់នៃការផ្គត់ផ្គង់ដោយសារបាតុភូតធម្មជាតិ (ព្យុះ ទឹកជំនន់ និងភ្លៀង)។

ទីផ្សារកូឡាយ៉ាម នៅអំឡុងថ្ងៃទី១៥-៣០ ខែតុលា ឆ្នាំ២០២០ ថ្លៃកៅស៊ូ RSS-4 ទិញលក់ភ្លាមៗ បានកើនឡើង ១៦,៨% ចាប់ពី ១ ៨៥១,៥ដុល្លារសហរដ្ឋអាមេរិក/តោន កើនដល់ ២ ១៦៣ដុល្លារសហរដ្ឋអាមេរិក/តោន។ ក្រាហ្វិកខាងក្រោមនឹងបង្ហាញអំពី ថ្លៃកៅស៊ូ RSS-3 ទិញលក់ភ្លាមៗនៅទីផ្សារបាងកក និងថ្លៃកៅស៊ូ RSS-4 នៅទីផ្សារកូឡាយ៉ាម ក្នុងអំឡុងថ្ងៃទី១៥-៣០ ខែតុលា ឆ្នាំ២០២០។

ក្រាហ្វិកទី៦៖ ថ្លៃកៅស៊ូ RSS-3 ទិញលក់ភ្លាមៗ នៅទីផ្សារបាងកក និង ថ្លៃកៅស៊ូ RSS-4 ទិញលក់ភ្លាមៗនៅទីផ្សារកូឡាយ៉ាម



នៅទីផ្សារកូឡាឡាំពួរ ក្នុងអំឡុងថ្ងៃទី១៥-៣០ ខែតុលា ឆ្នាំ២០២០ ថ្លៃទឹកជ័រខាប់ទិញលក់ភ្លាមៗ បានកើនឡើង ៣៩,៨% ចាប់ពី ១ ៣០៦,៣ដុល្លារសហរដ្ឋអាមេរិក/តោន កើនដល់ ១ ៨២៦,៤ដុល្លារ សហរដ្ឋអាមេរិក/តោន។ កត្តាដែលជះឥទ្ធិពលដល់ថ្លៃទឹកជ័រខាប់កើនឡើងយ៉ាងគំហុកនេះ រួមមាន៖

- (១) តម្រូវការទីផ្សារចិនកើនឡើង
- (២) កង្វះទឹកជ័រក្នុងការកែច្នៃទៅជាទឹកជ័រខាប់ក្នុងប្រទេសថៃនិងវៀតណាម
- (៣) កង្វះកម្មករចៀរនៅប្រទេសម៉ាឡេស៊ី
- (៤) បញ្ហាដឹកជញ្ជូនរបស់ប្រទេសវៀតណាមនិងថៃ ដោយសារតែទឹកជំនន់ ។

ក្រាហ្វិកខាងក្រោមនឹងបង្ហាញពី ថ្លៃទឹកជ័រខាប់ទិញលក់ភ្លាមៗនៅទីផ្សារកូឡាឡាំពួរ ក្នុងអំឡុងថ្ងៃ ទី១៥-៣០ ខែតុលា ឆ្នាំ២០២១

ក្រាហ្វិកទី៧៖ ថ្លៃទឹកជ័រខាប់ទិញលក់ភ្លាមៗនៅទីផ្សារកូឡាឡាំពួរ

