

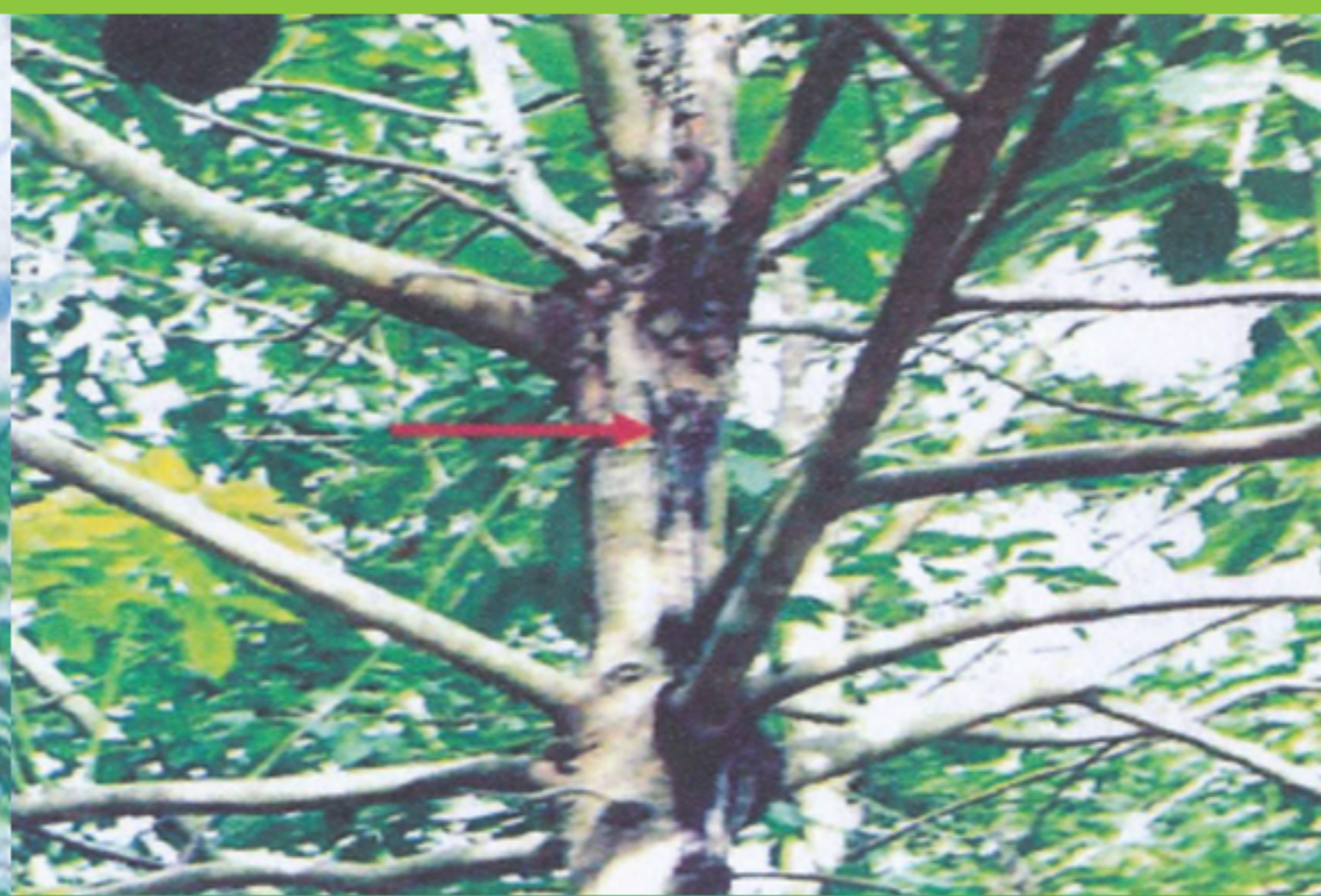
ឆ្នាំទី៨ លេខ៨៩ ខែឧសភា ឆ្នាំ២០២០

ព្រឹត្តិបត្រ

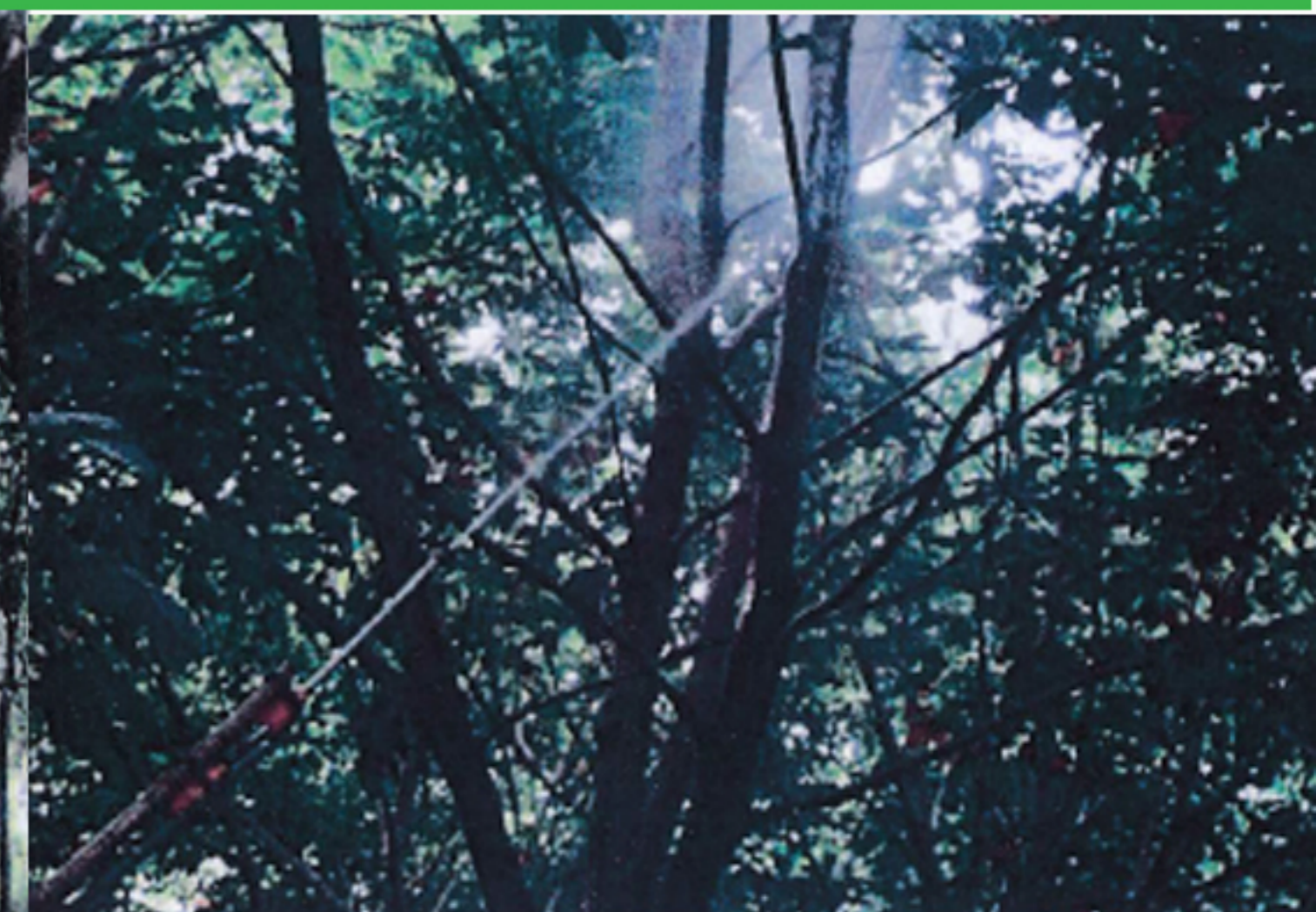
កៅស៊ូធម្មជាតិ

Natural Rubber Bulletin

ផ្សាយចេញពី អគ្គនាយកដ្ឋានកៅស៊ូ



ជំងឺផ្កាកុលាប (Pink Disease) និងវិធីព្យាបាល



ផ្លូវជាតិលេខ៦អា ភូមិបាក់ខែង សង្កាត់ព្រែកលៀប ខណ្ឌជ្រោយចង្វារ រាជធានីភ្នំពេញ កម្ពុជា
ទូរស័ព្ទលេខ: (៨៥៥) ២៣ ៦៧២២ ៥៩០ E-mail: gdr.maff@gmail.com

នាយកបណ្ណាធិការ

✚ ឯកឧត្តម **ប៉ុល សុផា**

Editor-in-chief

✚ H.E. Pol Shopha

គណៈកម្មាធិការបណ្ណាធិការ

Editorial Board

- ✚ លោក **ឃុន កក្កដា** ប្រធាន
- ✚ លោក **ហ៊ុន សាវណ** អនុប្រធាន
- ✚ លោក **គុយ ភក្កី** អនុប្រធាន
- ✚ កញ្ញា **ថូ ស្រីស** សមាជិកអចិន្ត្រៃយ៍
- ✚ លោក **លួង សុខខេង** សមាជិក
- ✚ លោក **គូន ផល្លី** សមាជិក
- ✚ លោក **គង់ ថា** សមាជិក
- ✚ លោក **ព្រៃ សុភាព** សមាជិក
- ✚ លោក **ញ៉ាន សុភា** សមាជិក
- ✚ លោកស្រី **ស្វាយ ណាបុល** សមាជិក
- ✚ លោក **សូ សុវណ្ណា** សមាជិក
- ✚ លោក **តូ ប៊ុនធី** សមាជិក

- ✚ Mr. Khun Kakada Director
- ✚ Mr. Horn Saphan Vice Director
- ✚ Mr. Kuy Pheakdey Vice Director
- ✚ Ms. Tho Srey Sor Permanent Member
- ✚ Mr. Loung Sokheng Member
- ✚ Mr. Kou Phally Member
- ✚ Mr. Kong Tha Member
- ✚ Mr. Prey Sopheap Member
- ✚ Mr. Nhean Sophea Member
- ✚ Mrs. Svay Nabol Member
- ✚ Mr. So Sovanna Member
- ✚ Mr. Tou Bunthy Member

ការីកុំព្យូទ័រ

Computer Operator

- ✚ លោក **ឈួន ឈី**
- ✚ កញ្ញា **ថូ ស្រីស**

- ✚ Mr. Choung Chhy
- ✚ Ms. Tho Srey Sor

ការិយាល័យទំនាក់ទំនងនិងចេញផ្សាយ

Contact & Publication

- ✚ លោក **គុយ ភក្កី**
- ✚ អ៊ីម៉ែល៖ phokpheakdey@yahoo.com
- ✚ ទូរស័ព្ទ៖ ០១៦ ២៩៣ ៤២៣

- ✚ Mr. Kuy Pheakdey
- ✚ E-mail: phokpheakdey@yahoo.com
- ✚ Tel: 016 293 423

ព្រះរាជពិធីបុណ្យចម្រើនព្រះជន្ម

ព្រះករុណា ជាអង្គម្ចាស់ជីវិតតម្កល់លើត្បូង ព្រះបាទសម្តេច
ព្រះបរមនាថ **នរោត្តម សីហមុនី** ព្រះមហាក្សត្រនៃព្រះរាជាណាចក្រកម្ពុជា
ក្នុងព្រះរាជពិធីចម្រើនព្រះជន្មគម្រប់ខួប **៦៧** យាងចូល **៦៨** ព្រះវស្សា



សូមព្រះអង្គទ្រង់ប្រកបដោយ ព្រះបរមសុខគ្រប់ប្រការនិងគង់ប្រថាប់ក្នុង
ព្រះសិរីរាជ្យសម្បត្តិប្រកបដោយព្រះពលានុភាពខ្លាំងក្លា ព្រះបញ្ញាញាណវាងវៃ
ព្រះសុខភាពល្អបរិបូរណ៍ ព្រះជន្មាយុយឺនយូរជាងរយព្រះវស្សា ដើម្បីគង់ជា
ម្ចប់ដ៏ត្រជាក់ត្រជំដល់ប្រជារាស្ត្រគ្រប់រូបតរៀងទៅ

សូមក្រាមបង្គំទូលថ្វាយពី



ថ្នាក់ដឹកនាំ និងមន្ត្រីរាជការ នៃអគ្គនាយកដ្ឋានកេរ្តិ៍ស៊ី

អបអរសាទរ
ព្រះរាជពិធី
ក្រីក្រឆ្នើម

ថ្ងៃអាទិត្យ ៤រោច ខែពិសាខ ឆ្នាំជូត ទោស័ក ព.ស២៥៦៤
ត្រូវនឹងថ្ងៃទី១០ ខែឧសភា ឆ្នាំ២០២០



អគ្គនាយកដ្ឋានកៅស៊ូ

បទវិចារណកថា

១

ព័ត៌មានក្នុងប្រទេស

- ❖ កិច្ចប្រជុំពិនិត្យនិងកែសម្រួលសេចក្តីព្រាងច្បាប់ស្តីពីកៅស៊ូ ៣
- ❖ លទ្ធផលនៃការចុះសិក្សានិងដកស្រង់បទពិសោធន៍និងការធ្វើពិពិធកម្មលើដំណាំកៅស៊ូ ៤
- ❖ របាយការណ៍ស្តីពីស្ថានភាពការងារអគ្គនាយកដ្ឋានកៅស៊ូប្រចាំខែឧសភា ឆ្នាំ២០២០ និងទិសដៅអនុវត្តបន្ត ៦

ព័ត៌មានអន្តរជាតិ

- ❖ តម្រូវការស្រោមដៃកៅស៊ូនិងស្រោមអនាម័យធ្វើឲ្យថ្លៃទឹកជ័រកៅស៊ូខាប់កើនឡើង ១១
- ❖ សេដ្ឋកិច្ចកៅស៊ូបន្ទាប់ពីជំងឺ Covid-19 ដោយផ្ដោតជាពិសេសលើប្រទេសចិន ១២

ទំព័រស្រាវជ្រាវ

- ❖ ជំងឺផ្កាក្បាលាប Pink disease ១៩
- ❖ ការបង្កើតនិងការគ្រប់គ្រងថ្នាលបណ្តុះកូនកៅស៊ូ ២១

តម្លៃនិងស្ថិតិកៅស៊ូធម្មជាតិតាមបណ្តាប្រទេសនានា

- ❖ តារាងទី១៖ តម្លៃប្រមូលទិញជ័រកៅស៊ូគ្រួសារនៅតាមបណ្តាស្រុក ប្រចាំសប្តាហ៍ ខែឧសភា ឆ្នាំ២០២០ ២៩
- ❖ តារាងទី២៖ ស្ថានភាពធុរកិច្ចផលិតផលជ័រកៅស៊ូស្នូតប្រចាំខែឧសភា ឆ្នាំ២០២០ ៣០
- ❖ តារាងទី៣៖ តម្លៃកៅស៊ូនៅទីផ្សារប្រទេសថៃ ប្រចាំខែឧសភា ឆ្នាំ២០២០ ៣១
- ❖ តារាងទី៤៖ តម្លៃកៅស៊ូស្តង់ដារម៉ាឡេស៊ី SMR/FOB ប្រចាំខែឧសភា ឆ្នាំ២០២០ ៣២
- ❖ តារាងទី៥៖ តម្លៃកៅស៊ូធម្មជាតិចេញដោយ Association of Natural Rubber Producing Countries ប្រចាំខែឧសភា ឆ្នាំ២០២០ ៣៣
- ❖ តារាងទី៦៖ តម្លៃកៅស៊ូសន្លឹកលេខ៣ (RSS3) នៅលើទីផ្សារហ៊ុន TOCOM (ដុល្លារអាមេរិក/តោន) ៣៤
- ❖ តារាងទី៧៖ តម្លៃកៅស៊ូសន្លឹកលេខ៣ (RSS3) នៅលើទីផ្សារហ៊ុនសៀងហៃ (ដុល្លារអាមេរិក/តោន) ៣៥
- ❖ តារាងទី៨៖ តម្លៃកៅស៊ូ TSR 20 នៅលើទីផ្សារហ៊ុន SICOM (ដុល្លារអាមេរិក/តោន) ៣៦

ស្ថានភាពនៃការវិនិយោគទីផ្សារកៅស៊ូធម្មជាតិ

- ❖ ក្រាហ្វិកទី១៖ និន្នាការថ្លៃកៅស៊ូទិញលក់តាមកិច្ចសន្យានៅទីផ្សារហ៊ុនសៀងហៃ សម្រាប់ខែកញ្ញា ឆ្នាំ២០២០ កាលពីថ្ងៃទី២៤ ខែមេសា រហូតដល់ថ្ងៃទី២៩ ខែឧសភា ឆ្នាំ២០២០ ៣៧
- ❖ ក្រាហ្វិកទី២៖ និន្នាការថ្លៃកៅស៊ូទិញលក់តាមកិច្ចសន្យាសម្រាប់ខែសីហា ឆ្នាំ២០២០ នៅទីផ្សារហ៊ុន សិង្ហបុរី ៣៨
- ❖ ក្រាហ្វិកទី៣៖ និន្នាការថ្លៃកៅស៊ូ RSS-3 ទិញលក់តាមកិច្ចសន្យាសម្រាប់ខែតុលា ឆ្នាំ២០២០ នៅ ទីផ្សារហ៊ុនតូក្យូ ៣៩
- ❖ ក្រាហ្វិកទី៤៖ ចំនួនទឹកប្រាក់ដុល្លារសហរដ្ឋអាមេរិក/១០០០យ៉េន ៤០

- ❖ ក្រាហ្វិកទី៥៖ ថ្លៃកៅស៊ូ SMR-20 ទិញលក់ភ្លាមៗ នៅទីផ្សារ FOB គួរឡាឡាំពួរ
- ❖ ក្រាហ្វិកទី៦៖ ថ្លៃកៅស៊ូ RSS-3 ទិញលក់ភ្លាមៗ នៅទីផ្សារ FOB បាងកក
- ❖ ក្រាហ្វិកទី៧៖ ថ្លៃទឹកជ័រកៅស៊ូខាប់ទិញលក់ភ្លាមៗនៅទីផ្សារគួរឡាឡាំពួរ

៤១
៤១
៤២



បរិច្ចាគលោកថា

ប្រិយមិត្តទាំងអស់ជាទីមេត្រី!

ស្ថានភាពផលិតកម្មនិងធុរកិច្ចកៅស៊ូធម្មជាតិកម្ពុជា ប្រចាំខែឧសភា ឆ្នាំ២០២០ បានបង្ហាញថា៖ ផ្ទៃដីកៅស៊ូសរុបមានចំនួន ៤០៤ ៧០១ហិ.ត ដែលក្នុងនោះផ្ទៃដីច្រៀមរដូវមាន ២៥០ ១០៧ហិ.ត (ស្មើនឹង ៦២%) និងផ្ទៃដីថែទាំមានចំនួន ១៥៤ ៥៩៤ហិ.ត (ស្មើនឹង៣៨%)។ បរិមាណផលិតផលសរុបក្នុងខែឧសភាមានចំនួន ២៥ ៧០៣តោន បានកើនឡើងចំនួនចំនួន ៦ ៧៤២តោន (=+៣៦%) ធៀបនឹងខែមុន និងកើនឡើងចំនួន ៥ ៦២៨តោន (=+២៨%) បើធៀបនឹងរយៈពេលដូចគ្នាក្នុងឆ្នាំ២០១៩។ គិតរហូតមកដល់ខែឧសភា (៥ខែឆ្នាំ២០២០) បរិមាណផលិតផលសរុបមានចំនួន ៩៧ ៩៣៦តោន បានកើនឡើង ១៥ ២៥៨ តោន (=+១៨%) បើធៀបនឹងរយៈពេលដូចគ្នាកាលពីឆ្នាំមុន។

បរិមាណបញ្ចេញលក់ក្នុងខែឧសភា មានចំនួន២៥ ៤០២តោន បានកើនឡើងចំនួន៦ ៧៧៤តោន (=+៣៦%) ធៀបនឹងខែមុន និងបានកើនឡើងចំនួន៦ ១៤៨៧តោន (=+៣២%) ធៀបនឹងរយៈពេលដូចគ្នាកាលពីឆ្នាំមុន។ បរិមាណបញ្ចេញលក់សរុបរហូតដល់ខែឧសភា(៥ខែឆ្នាំ២០២០) មានចំនួន៩៧ ១៧៥ តោនបានកើនឡើងចំនួន១៤ ៤៤៧តោន (=+១៧%) ធៀបនឹងរយៈពេលដូចគ្នាកាលពីឆ្នាំមុន។

តម្លៃលក់ជាមធ្យមក្នុងខែឧសភា គឺ១ ១៩៣US\$/តោន បានកើនឡើង៥US\$/តោន (=+០,៤៣%) ធៀបនឹងខែមុន ប៉ុន្តែបានថយចុះ២១០US\$/តោន (= -១៥%) បើធៀបនឹងខែឧសភា ឆ្នាំ២០១៩។ រហូតមកដល់ខែឧសភា ឆ្នាំ២០២០ តម្លៃលក់ជាមធ្យមគឺ ១ ៣១៤US\$/តោន បានថយចុះ៩US\$/តោន (= -១%) បើធៀបនឹងរយៈពេលដូចគ្នាកាលពីឆ្នាំមុន។ ចំពោះ ស្ថានភាពទិញដីកៅស៊ូគ្រួសារតាមតំបន់នានាប្រចាំខែឧសភា ជាមធ្យមមានតម្លៃ ៤ ០០០ - ៤៦៧៥រ/គ.ក្រ សម្រាប់ជីវស្លូត (បានថយចុះ១៧២រ/គ.ក្រធៀបនឹងខែមុន) និងតម្លៃ ១ ៧៣៨ - ២ ១០០រ/គ.ក្រ សម្រាប់ជីវកក (កើនឡើង៩៤រ/គ.ក្រ) អាស្រ័យតាមតំបន់។

យោងរបាយការណ៍ប្រចាំខែឧសភាឆ្នាំ២០២០ របស់សមាគមបណ្តាប្រទេសផលិតកៅស៊ូធម្មជាតិ (ANRPC) បានបង្ហាញថា៖ តាមបច្ចុប្បន្នភាពព័ត៌មានថ្មីបំផុតពីបណ្តាប្រទេសផលិតកៅស៊ូធម្មជាតិទាំងបរិមាណផលិតផលនិងការប្រើប្រាស់កៅស៊ូធម្មជាតិពិភពលោកក្នុងឆ្នាំ២០២០នេះ នឹងធ្លាក់ចុះបន្ថែមទៀត បើធៀបនឹងការចុះផ្សាយកាលពីខែមេសា ឆ្នាំ២០២០កន្លងទៅនេះ។ បរិមាណផលិតផលកៅស៊ូធម្មជាតិពិភពលោកក្នុងឆ្នាំ២០២០ នឹងមានចំនួនតែ១៣,១៣លានតោន បានធ្លាក់ចុះ៤,៧% (បន្តធ្លាក់ចុះចំនួន ៣០៣ ០០០តោន ពីការប៉ាន់ស្មានក្នុងខែមេសា ឆ្នាំ២០២០) ស្របពេលដែលបរិមាណតម្រូវការប្រើប្រាស់



មានចំនួនតែ ១២,៩០៤ លានតោន បានថយចុះ ៦,០% ។ ចំពោះ ស្ថានភាពតម្លៃកៅស៊ូនៅលើទីផ្សារពិភពលោកវិញបានបង្ហាញសញ្ញាងើបឡើងវិញបន្តិចចាប់តាំងពីសប្តាហ៍ទី៤នៃខែមេសា ឆ្នាំ២០២០ ដោយសារតែអារម្មណ៍វិជ្ជមាននិងការបន្តបន្ថយវិធានការនានាទប់ទល់នឹងការរីករាលដាលនៃជំងឺ COVID-19 ការបើកឲ្យដំណើរការឡើងវិញនូវសកម្មភាពសេដ្ឋកិច្ចមួយចំនួននៅតាមប្រទេសនានា ស្ថានភាពវិវឌ្ឍន៍វិជ្ជមាននៃទីផ្សារប្រេងឆៅនិងអតុល្យភាពរវាងតម្រូវការនិងការផ្គត់ផ្គង់នៅតែបង្ហាញជំហររឹងមាំនៅឡើយ ទោះបីជានៅមានបញ្ហាតានតឹងរវាងសហរដ្ឋអាមេរិកនិងប្រទេសចិនយ៉ាងណាក៏ដោយ។ សញ្ញាងើបឡើងវិញនេះទំនងជានៅតែបន្តទៅមុខទៀត ទោះបីជាស្ថិតក្នុងល្បឿនយឺតៗ អាស្រ័យដោយមានកត្តាហានិភ័យពាក់ព័ន្ធជាច្រើនផ្សេងៗទៀត។ ដោយសារការរីករាលដាលជាសកលនៃជំងឺ COVID-19 បានធ្វើឲ្យពិភពលោកទាំងមូលធ្លាក់ចូលក្នុងវិបត្តិដ៏មហាអាក្រក់ជាង ២-៣ ទស្សវតកន្លងទៅ និងបានរុញច្រានឲ្យភាគីពាក់ព័ន្ធនានានៅក្នុងខ្សែច្រវាក់តម្លៃទាំងមូលធ្លាក់ក្នុងស្ថានភាពជ្រួលច្របល់និងអស់សង្ឃឹម។ ក្នុងនាមជាសមាគមនៃបណ្តាប្រទេសផលិតកៅស៊ូធម្មជាតិ ANRPC បានខិតខំប្រមូលនិងផ្សព្វផ្សាយព័ត៌មានវិវឌ្ឍថ្មីៗបំផុតនានាពីគ្រប់កម្រិតដល់គ្រប់ភាគីពាក់ព័ន្ធនិងទីផ្សារ។ នៅក្នុងពេលវេលាដ៏តានតឹងនឹងមិនប្រាកដប្រជាជានេះ មានតែការពិតដែលអាចជឿទុកចិត្តបានទេ ដែលនឹងទទួលបានតម្លៃកាន់តែប្រសើរឡើង។ ផ្អែកលើលទ្ធភាពនិងពេលវេលានៃការពិតដែលអាចជឿទុកចិត្តបាននឹងអាចជួយឲ្យអ្នកធ្វើគោលនយោបាយ ភាគីពាក់ព័ន្ធនានា និងកសិករកៅស៊ូគ្រួសារពិនិត្យមើលកាន់តែច្បាស់អំពីស្ថានភាពទីផ្សារបច្ចុប្បន្ននិងអាចកំណត់ដាក់ចេញនូវយុទ្ធសាស្ត្របានត្រឹមត្រូវបំផុត។

ទោះជាយ៉ាងណាក៏ដោយ ក្រុមការងារព្រឹត្តិបត្រកៅស៊ូធម្មជាតិនៃអគ្គនាយកដ្ឋានកៅស៊ូ នឹងនៅតែបន្តយកចិត្តទុកដាក់តាមដានពីគ្រប់មជ្ឈដ្ឋានប្រភពព័ត៌មានដើម្បីផ្តល់ជូនខ្លឹមសារ និងរូបភាពកាន់តែច្បាស់ថែមទៀតអំពីស្ថានភាពវិវឌ្ឍន៍និរន្តរភាពទីផ្សារ និងទស្សនវិស័យនៃឧស្សាហកម្មកៅស៊ូធម្មជាតិ សម្រាប់រយៈពេលខ្លី មធ្យម និងវែង ទាំងក្នុងក្របខណ្ឌជាតិ តំបន់ និងពិភពលោក។ ជាមួយគ្នានេះ ក្រុមការងារយើងខ្ញុំសូមថ្លែងអំណរគុណយ៉ាងជ្រាលជ្រៅចំពោះការគាំទ្ររបស់សម្តេច ទ្រង់ ឯកឧត្តម លោកជំទាវ លោក/អ្នកឧកញ៉ា និងមិត្តអ្នកអានទាំងអស់ និងរង់ចាំទទួលមតិវិះគន់ស្ថាបនាពីគ្រប់មជ្ឈដ្ឋាន ដើម្បីកែលម្អព្រឹត្តិបត្រកៅស៊ូធម្មជាតិប្រចាំខែរបស់យើងខ្ញុំឲ្យកាន់តែមានគុណភាពប្រសើរឡើងថែមទៀត។

សូមអរគុណ !!!





ព័ត៌មានអង្គប្រជុំទូទៅ

**កិច្ចប្រជុំពិនិត្យលើកែសម្រួល
សេចក្តីព្រាងច្បាប់ស្តីពីកៅស៊ូ**

កាលពីថ្ងៃទី១៥ ខែឧសភា ឆ្នាំ២០២០ អគ្គនាយកដ្ឋានកៅស៊ូ បានបើកកិច្ចប្រជុំពិនិត្យនិងពិភាក្សាកែសម្រួលលើសេចក្តីព្រាងច្បាប់ស្តីពីកៅស៊ូ ក្រោមអធិបតីភាព ឯកឧត្តម **ម៉ុង សុផា** ប្រតិភូរាជរដ្ឋាភិបាលកម្ពុជា ទទួលបន្ទុកជាអគ្គនាយកនៃអគ្គនាយកដ្ឋានកៅស៊ូ។



ជាកិច្ចចាប់ផ្តើមលោក **ឃួន ផន្លា** ប្រធាននាយកដ្ឋានរដ្ឋបាលនិងនីតិកម្ម បានសម្តែងមតិស្វាគមន៍ចំពោះ ឯកឧត្តមប្រតិភូនិងជាប្រធានអង្គប្រជុំនិងសមាជិកអង្គប្រជុំទាំងអស់ដែលបានអញ្ជើញចូលរួមកិច្ចប្រជុំនាថ្ងៃនេះ និងបានបញ្ជាក់ពីគោលបំណងនៃកិច្ចប្រជុំ គឺបន្តពិភាក្សាលើកិច្ចប្រជុំលើកមុនចាប់ពីមាត្រា៣៩ ៤០ និង៤១ ដើម្បីកែសម្រួលទាំងអត្ថន័យនិងខ្លឹមសារសម្រាប់ឲ្យភាគីពាក់ព័ន្ធអាចទទួលយកអនុវត្តបានទាំងអស់គ្នា។

នៅក្នុងឱកាសនោះ ឯកឧត្តមប្រតិភូ បានមានប្រសាសន៍ថា ការកែសម្រួលលើខ្លឹមសារនៃសេចក្តីព្រាងច្បាប់នេះ យើងត្រូវពិនិត្យទៅលើលក្ខខណ្ឌមួយចំនួនដែលបង្កឲ្យមានភាពស្មុគស្មាញដល់វិស័យឯកជននិងត្រូវស្វែងរកដំណោះស្រាយដើម្បីធ្វើយ៉ាងណាឲ្យភាគីពាក់ព័ន្ធទាំងអស់អាចទទួលយកបានព្រមទាំងបន្តពន្លឿនការងារនេះឲ្យបានលឿនប្រកបដោយប្រសិទ្ធភាព។

ជាលទ្ធផលអង្គប្រជុំបានឯកភាពនិងសម្រេចទទួលយកការកែសម្រួលលើសេចក្តីព្រាងច្បាប់ស្តីពីកៅស៊ូនៅមាត្រា៣៩ មាត្រា៤០ និងមាត្រា៤១។

ជាចុងបញ្ចប់ ឯកឧត្តមប្រតិភូ បានថ្លែងអំណរគុណចំពោះ អស់លោកលោកស្រី សមាជិកអង្គប្រជុំទាំងអស់ដែលបានចូលរួមប្រជុំនិងផ្តល់មតិយោបល់ល្អៗក្នុងកិច្ចប្រជុំពិភាក្សាការងារនេះឲ្យកាន់តែមានភាពប្រសើរឡើងបន្ថែមទៀត។





**លទ្ធផលនៃការចុះសិក្សានិង
ដកស្រង់បទពិសោធន៍និងការ
ធ្វើពិពិធកម្មលើដំណាំកៅស៊ូ**

ចាប់ពីថ្ងៃទី២៥-២៦ ខែឧសភា ឆ្នាំ២០២០ ក្រុមការងារអគ្គនាយកដ្ឋានកៅស៊ូ ដែលមានលោក ញាណ សុភា និងលោក អ៊ិច មុនីវិទ្ធ ជាប្រធាននិង អនុប្រធានការិយាល័យបច្ចេកទេសនិងផ្សព្វផ្សាយ បានចុះសិក្សាស្វែងយល់ និងដកស្រង់បទពិសោធន៍ ស្តីអំពីការធ្វើពិពិធកម្មលើដំណាំកៅស៊ូនៅវិទ្យាស្ថាន ស្រាវជ្រាវកៅស៊ូកម្ពុជា ក្រោមការសម្របសម្រួលពី លោក យុង វណ្ណៈ ប្រធានការិយាល័យដាំដុះនៃ វិទ្យាស្ថានស្រាវជ្រាវកៅស៊ូកម្ពុជា។

១. ការចុះពិនិត្យចម្ការពិសោធន៍

ក្រុមការងារបានចុះពិនិត្យជាក់ស្តែងដល់ ទីតាំង៖

- ចម្ការពិសោធរបស់គម្រោងកៅស៊ូវៃឆ្លាត (Rubber Smart) ដែលដាំដុះក្នុងឆ្នាំ២០១៨ លើផ្ទៃ ដីចំនួន៥ហិកតានៅវិទ្យាស្ថានស្រាវជ្រាវកៅស៊ូកម្ពុជា ខេត្តត្បូងឃ្មុំ។ គោលបំណងសំខាន់របស់គម្រោង គឺសិក្សាពីឥទ្ធិពលរបស់ដំណាំគម្របដីជាមួយដីទៅ លើការលូតលាស់និងទិន្នផលរបស់កៅស៊ូ។ ប្លង់ ពិសោធន៍នៃការសិក្សានេះ ត្រូវបានរៀបចំឡើងតាម ការចាប់ផ្តើមប្រកួតប្រជែងពិភពលោក (RCBD) ដែលមាន ៤សារ និង ៦បង្គោល។

លទ្ធផលបានបង្ហាញអោយឃើញថា ដើម កៅស៊ូរបស់បង្គោលទី៥ (T5) ៖ ប្រើដីគីមី 20(N) 20 (P) 15(K) +ដីលាមកគោ+ដាំដំណាំគម្របដីប្រភេទ Mucuna aterrimum នៅចន្លោះរង និងបង្គោលទី៦ (T6)៖ ប្រើដីគីមី 20(N) 20(P) 15(K)+ដីលាមកគោ +ដាំដំណាំគម្របដីប្រភេទ Pueraria Phaseoloides នៅចន្លោះរងមានការលូតលាស់ធំជាងបង្គោលផ្សេងៗ ខណៈដែលដើមកៅស៊ូរបស់បង្គោលទី២ (T2)៖ ប្រើ ដីគីមី20(N) 20(P) 15(K) លូតលាស់យឺតជាងគេ។



-ពិនិត្យមើលទ្បូតិវិធីពិសោធន៍ដំណាំឈើហូប ផ្លែដាំនៅចន្លោះរងកៅស៊ូ (ចេក ស្វាយចន្ទី ម្នាស់ ខ្នុរ និងស្វាយ) ដែលដាំដុះក្នុងទម្រង់(១៦ម+៤ម+៤ម) x២,២៥ម ឬស្មើនឹង ៤៤៤ដើម/ហិកតា ដោយ ប្រៀបធៀបជាមួយនឹងការដាំដុះក្នុងទម្រង់ ៦ x ៣ម ឬស្មើនឹង ៥៥៥ដើម/ហិកតា។ ទ្បូតិវិធីពិសោធន៍នេះ ដាំដុះនៅឆ្នាំ២០១៨ លើផ្ទៃដី ៩,៦ហិកតា ដោយ ប្រើប្រាស់កូន IRCA 230 ។

លទ្ធផលនៃការសិក្សានេះ នៅមិនទាន់បាន វិភាគនិងបោះពុម្ពផ្សាយនៅឡើយទេ។



- ឡូតីពិសោធន៍ចំនួនដងស៊ីតេដើមកៅស៊ូ/ហិកតា (planting density per hecta) លើកូនកៅស៊ូ PB260 ដាំនៅឆ្នាំ២០០៧។ ការពិសោធនេះ ចែកចេញជា៤ប្រភេទនៃការដាំដុះចំនួនដើមកៅស៊ូដាំក្នុងមួយហិកតាខុសៗគ្នាដូចជា៖ (១) ៣៣៣ដើម/ហិកតា (៦x៥ម) (ទី២) ៥៥៥ ដើម/ហិកតា (៦x៣ម) (៣) ៧៧៧ ដើម/ហិកតា (៦x២,១៥ម) និង (៤) ៩៩៩ ដើម/ហិកតា (៦x ១,៧៥ម)។

ជាលទ្ធផល កៅស៊ូដាំចំនួន៥៥៥ដើម/ហិកតាមានភាគរយដើមចៀរបានច្រើនជាងគេ(ប្រមាណ ៨៤%) ផ្ទុយទៅវិញកៅស៊ូដាំចំនួន ៧៧៧ដើម/ហិកតា មានភាគរយដើមចៀរតិចជាងគេប្រមាណ ៦៥%។ ចំពោះ ភាគរយដើមស្ងួតមុខចៀរកៅស៊ូដាំចំនួន ៧៧៧ដើម/ហិកតា មានអត្រាខ្ពស់ជាងគេរហូតដល់៣២%។ ដោយឡែក កៅស៊ូដាំដែលមានដងស៊ីតេ ៩៩៩ដើម មានអត្រាដើមស្ងួតមុខចៀរទាបជាងគេត្រឹម៨% ប៉ុន្តែមានអត្រាដើមលូតលាស់យឺត ខ្សោយខ្ពស់ជាងគេប្រមាណ១៥%។

២. លទ្ធផលនៃការចុះសិក្សា

ការចុះសិក្សាបានផ្តល់អត្ថប្រយោជន៍ដល់មន្ត្រីនៃអគ្គនាយកដ្ឋានកៅស៊ូនូវចំណេះដឹង និងបទពិសោធន៍ពីការអនុវត្តនៅចម្ការដូចជា៖ គម្រោងនៃការអនុវត្តកៅស៊ូឆ្លាតដើម្បីឆ្លើយតបនិងការប្រែប្រួលអាកាសធាតុ ការគ្រប់គ្រងសារធាតុចិញ្ចឹម ការប្រមូលផលជ័រកៅស៊ូ ជាពិសេសការធ្វើពិពិធកម្មដំណាំកសិកម្ម។

តាមរយៈ ការចុះសិក្សាស្វែងយល់និងដកស្រង់បទពិសោធន៍ស្តីអំពីការធ្វើពិពិធកម្មលើដំណាំកៅស៊ូនៅស្ថានីយអនុវត្តន៍របស់វិទ្យាស្ថានស្រាវជ្រាវកៅស៊ូកម្ពុជា ក្រុមការងារបានមើលឃើញពីការយកចិត្តទុកដាក់ខ្ពស់របស់វិទ្យាស្ថានលើវិធីសាស្ត្រស្រាវជ្រាវថ្មីៗ ក៏ដូចជាការយកចិត្តទុកដាក់ទៅលើការថែទាំនិងការប្រមូលទិន្នន័យកៅស៊ូ។





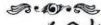
ព្រះរាជាណាចក្រកម្ពុជា

ជាតិ សាសនា ព្រះមហាក្សត្រ



ក្រសួងកសិកម្ម រុក្ខាប្រមាញ់ និងនេសាទ

អគ្គនាយកដ្ឋានកៅស៊ូ



លេខ: ៤១២ អក-១៧

ថ្ងៃ ៧ ខែ ១២ ឆ្នាំ ២០២០

រាជធានីភ្នំពេញ ថ្ងៃទី ១៧ ខែ ១២ ឆ្នាំ ២០២០

សូមគោរពជូន

ឯកឧត្តមរដ្ឋមន្ត្រីក្រសួងកសិកម្ម រុក្ខាប្រមាញ់ និងនេសាទ

កម្មវត្ថុ ៖ របាយការណ៍ស្តីពីស្ថានភាពការងារអគ្គនាយកដ្ឋានកៅស៊ូប្រចាំខែឧសភា ឆ្នាំ២០២០ និងទិសដៅអនុវត្តបន្ត។

ជូនភ្ជាប់ ៖ របាយការណ៍ស្ថានភាពការងារអគ្គនាយកដ្ឋានកៅស៊ូប្រចាំខែឧសភា ឆ្នាំ២០២០.....ចំនួន០១ច្បាប់

-តារាងស្ថានភាពផលិតកម្មកៅស៊ូ និងតារាងស្ថានភាពផលិតផលកៅស៊ូស្តុក

ប្រចាំខែឧសភា ឆ្នាំ២០២០ចំនួន០២ច្បាប់។

សេចក្តីជូនដំណឹងចែងក្នុងកម្មវត្ថុ និងជូនភ្ជាប់ខាងលើ ខ្ញុំបាទសូមជម្រាបជូន ឯកឧត្តមរដ្ឋមន្ត្រី មេត្តាទទួលប្រាប់អំពីលទ្ធផលការងារសម្រេចបានរបស់អគ្គនាយកដ្ឋានកៅស៊ូប្រចាំខែឧសភា ឆ្នាំ២០២០ និងទិសដៅអនុវត្តបន្តដោយសង្ខេបដូចខាងក្រោម៖

១-ផ្ទៃដីកៅស៊ូសរុបមានចំនួន៤០៤ ៧០១ហិកតា ក្នុងនោះ៖ ផ្ទៃដីចៀរដំរីមានចំនួន២៥០ ១០៧ហិកតា ស្មើនឹង៦២% និងផ្ទៃដីថែទាំមានចំនួន១៥៤ ៥៩៤ហិកតា ស្មើនឹង៣៨%។

២-ផលិតផលកៅស៊ូក្នុងខែមានចំនួន២៥ ៧០៣តោន កើនឡើងចំនួន៦ ៧៤២តោន ស្មើនឹង៣៦% ធៀបនឹងខែមុន និងបានកើនឡើងចំនួន៥ ៦២៨ ស្មើនឹង២៨%ធៀប រយៈពេលដូចគ្នាឆ្នាំមុន។ ផលិតផលកៅស៊ូមកដល់ខែនេះ មានចំនួន៩៧ ៩៣៦តោន បានកើនឡើងចំនួន១៥ ២៥៨តោនស្មើនឹង១៨%ធៀបនឹងរយៈពេលដូចគ្នាឆ្នាំមុន។

៣-បរិមាណបញ្ចេញលក់ក្នុងខែមានចំនួន២៥ ៤០២តោន កើនឡើងចំនួន៦ ៧៧៤តោន ស្មើនឹង៣៦% ធៀបនឹងខែមុននិងបានកើនឡើង១ ១៤៨តោនស្មើនឹង៣២%ធៀបរយៈពេលដូចគ្នាឆ្នាំមុន។ បរិមាណបញ្ចេញលក់មកដល់ខែនេះមានចំនួន៩៧ ១៧៥តោន បានកើនឡើងចំនួន១៤ ៤៨៧តោនស្មើនឹង១៧%ធៀបនឹងរយៈពេលដូចគ្នាឆ្នាំមុន។

៤-តម្លៃលក់កៅស៊ូមធ្យមក្នុងខែថ្ងៃ១ ១៩៣ដុល្លារ/តោន បានកើនឡើងចំនួន៥ដុល្លារ/តោនស្មើនឹង ០,៤៣%ធៀបនឹងខែមុន និងបានថយចុះ២១០ដុល្លារ/តោនស្មើនឹង១៥%ធៀបរយៈពេលដូចគ្នាឆ្នាំមុន។ តម្លៃលក់កៅស៊ូមធ្យមគិតដល់ខែនេះថ្ងៃ១ ៣១៤ដុល្លារ/តោន បានថយចុះចំនួន៩ដុល្លារ/តោនស្មើនឹង១%ធៀបនឹងរយៈពេលដូចគ្នាឆ្នាំមុន។

៥-តម្លៃប្រមូលទិញដំរីកៅស៊ូគ្រួសារនៅមាត់ចម្ការ គឺទឹកដំរី (DRC 100%) ថ្លៃ៤ ០០០-៤ ៦៧៥រ/គ.ក្រ (បានថយចុះ១៧២រ/គ.ក្រ ធៀបនឹងខែមុន) និងដំរីកក (DRC 50%) ថ្លៃ១ ៧៣៨-២ ១០០រ/គ.ក្រ បានកើនឡើងចំនួន៩៤រ/គ.ក្រ ធៀបនឹងខែមុន) អាស្រ័យតាមតំបន់។

៦-ទិសដៅបន្ត៖ ខិតខំអនុវត្តទិសដៅការងារដែលបានគ្រោងទុកឲ្យបានសម្រេចលទ្ធផលល្អ។ អាស្រ័យដូចបានជម្រាបជូនខាងលើ ខ្ញុំបាទសូម ឯកឧត្តមរដ្ឋមន្ត្រី មេត្តាទទួលប្រាប់ជារបាយការណ៍ដោយក្តីអនុគ្រោះ។

សូម ឯកឧត្តមរដ្ឋមន្ត្រី មេត្តាទទួលនូវការគោរពជម្រាបជូនប្រាប់អំពីខ្ញុំបាទ។

- មន្ត្រីជំនាញ៖
- ឯកឧត្តមរដ្ឋលេខាធិការទទួលបន្ទុក
 - ឯកឧត្តមអនុរដ្ឋលេខាធិការទទួលបន្ទុក
 - ដើម្បីជូនប្រាប់
 - នាយកដ្ឋានកិច្ចការរដ្ឋបាល កសក.
 - នាយកដ្ឋានផែនការ និងស្ថិតិ កសក.
 - នាយកដ្ឋានផ្សព្វផ្សាយកសិកម្ម រុក្ខាប្រមាញ់ និងនេសាទ
 - គ្រប់ចម្ការកៅស៊ូកសិករស្បៀងកម្ពុជា
 - ដើម្បីប្រាប់
 - ឯកសារ

ប្រតិភូរាជរដ្ឋាភិបាលកម្ពុជា ទទួលបន្ទុកជា
 អគ្គនាយក នៃអគ្គនាយកដ្ឋានកៅស៊ូ



ប៊ុន សុផា



ព្រះរាជាណាចក្រកម្ពុជា
ជាតិ សាសនា ព្រះមហាក្សត្រ

១៧០៧

ក្រសួងកសិកម្ម រុក្ខាប្រមាញ់ និងនេសាទ

អគ្គនាយកដ្ឋានកៅស៊ូ



របាយការណ៍សរុប
ស្តីពី

ស្ថានភាពការងាររបស់អគ្គនាយកដ្ឋានកៅស៊ូ ប្រចាំខែឧសភា ឆ្នាំ២០២០
និងទិសដៅអនុវត្តបន្ត

១. សេចក្តីផ្តើម

ក្នុងឆ្នាំ២០២០នេះ អគ្គនាយកដ្ឋានកៅស៊ូបានអនុវត្តការងារចម្បងៗ ក្នុងស្មារតីទទួលខុសត្រូវខ្ពស់ ទាំងការងារចរន្ត ការងារអនុវត្តគម្រោងថវិកាតាមកម្មវិធី ការងារជាំដុះ ថែទាំកូនកៅស៊ូថ្មី ការងារអាជីវកម្ម ផលិតកម្ម និងធុរកិច្ច ទាំងកៅស៊ូគ្រួសារនិងកៅស៊ូកសិឧស្សាហកម្ម និងការងារផ្សេងៗទៀតបានដំណើរការជាធម្មតា។ ជាលទ្ធផលការងារសំខាន់ៗដែលអគ្គនាយកដ្ឋានកៅស៊ូសម្រេចបានក្នុងខែឧសភា ឆ្នាំ២០២០ មានខ្លឹមសារលម្អិតជូនដូចខាងក្រោម៖

២. លទ្ធផលការងារសម្រេចបាន

២.១ ការងារលើកស្ទួយ ផលិតកម្ម និងធុរកិច្ចកៅស៊ូ

២.១.១ ផ្ទៃដីកៅស៊ូ

ផ្ទៃដីកៅស៊ូសរុបមានចំនួន ៤០៤ ៧០១ ហិកតា ដែលក្នុងនោះ៖ ផ្ទៃដីចៀរជ័រមានចំនួន២៥០ ១០៧ហិកតា ស្មើនឹង៦២% និងផ្ទៃដីថែទាំមានចំនួន១៥៤ ៥៩៤ហិកតា ស្មើនឹង៣៨%។

២.១.២ ផលិតកម្ម

- ផលិតផលជ័រកៅស៊ូសម្រេចបានប្រចាំខែឧសភា ឆ្នាំ២០២០ មានចំនួន២៥ ៧០៣តោន បានកើនឡើងចំនួន៦ ៧៤២តោនស្មើនឹង៣៦%ធៀបនឹងខែមុននិងបានកើនឡើងចំនួន៥ ៦២៨ស្មើនឹង២៨%ធៀបរយៈពេលដូចគ្នាឆ្នាំមុន។

- ផលិតផលជ័រកៅស៊ូសរុបគិតមកដល់ខែឧសភា ឆ្នាំ២០២០ សម្រេចបានចំនួន៩៧ ៩៣៦តោនបានកើនឡើងចំនួន១៥ ២៥៨តោន ស្មើនឹង១៨% ធៀបនឹងរយៈពេលដូចគ្នាឆ្នាំមុន។

២.១.៣ ធុរកិច្ចកៅស៊ូ

- បរិមាណបញ្ចេញលក់ជ័រកៅស៊ូសម្រេចបានក្នុងខែឧសភា ឆ្នាំ២០២០ មានចំនួន២៥ ៤០២តោន បានកើនឡើងចំនួន៦ ៧៧៤តោន ស្មើនឹង៣៦%ធៀបនឹងខែមុននិងបានកើនឡើងចំនួន៦ ១៤៨តោនស្មើនឹង៣៦%ធៀបរយៈពេលដូចគ្នាឆ្នាំមុន។

- បរិមាណបញ្ចេញលក់សរុបគិតមកដល់ខែឧសភា ឆ្នាំ២០២០ សម្រេចបានចំនួន៩៧ ១៧៥តោន កើនឡើងចំនួន១៤ ៤៤៧តោន ស្មើនឹង១៧%ធៀបនឹងរយៈពេលដូចគ្នាឆ្នាំមុន។

- តម្លៃលក់មធ្យមជ័រកៅស៊ូក្នុងខែឧសភា ឆ្នាំ២០២០ មានចំនួន ១ ១៩៣ដុល្លារ/តោន បានកើនឡើងចំនួន៥ដុល្លារ/តោនស្មើនឹង០,៤៣%ធៀបនឹងខែមុន និងបានថយចុះចំនួន២១០ដុល្លារ/តោនស្មើនឹង១៥%ធៀបរយៈពេលដូចគ្នាឆ្នាំមុន។



- តម្លៃលក់កៅស៊ូជាមធ្យមគិតមកដល់ខែឧសភា ឆ្នាំ២០២០ គឺ១ ៣១៤ ដុល្លារ/តោន បានថយចុះចំនួន៩ ដុល្លារ/តោន ស្មើនឹង១%ធៀបនឹងរយៈពេលដូចគ្នាឆ្នាំមុន។

- តម្លៃប្រមូលទិញដីកៅស៊ូគ្រួសារនៅមាត់ចម្ការ គឺទឹកដី (DRC 100%) ថ្លៃ៤ ០០០-៤ ៦៧៥/គ.ក្រ(បាន ថយចុះ១៧២/គ.ក្រ ធៀបនឹងខែមុន) និងដីរកក (DRC 50%) ថ្លៃ១ ៧៣៨-២ ១០០/គ.ក្រ បានកើនឡើងចំនួន ៩៤/គ.ក្រ ធៀបនឹងខែមុន) អាស្រ័យតាមតំបន់។

២.២. ការងារចរន្តនិងការអនុវត្តគម្រោងសកម្មភាពថវិកាតាមកម្មវិធី

២.២.១. ការងារចរន្ត

- ប្រជុំរៀបចំសេចក្តីប្រាងលិខិតបទដ្ឋានគតិយុទ្ធចំនួន៥លើក
- ចុះសិក្សាការចិញ្ចឹមឃ្មុំខ្នាតតូច និងមធ្យមក្នុងចម្ការកៅស៊ូ នៅស្រុករតនមណ្ឌល ខេត្តបាត់ដំបង
- ពិនិត្យនិងកែសម្រួលលើសកម្មភាពស្នូល នៃយុទ្ធសាស្ត្រសម្រាប់អភិវឌ្ឍន៍កៅស៊ូធម្មជាតិឆ្ពោះទៅ ឆ្នាំ២០៣០ របស់នាយកដ្ឋានអភិវឌ្ឍន៍កៅស៊ូលើ (១)គម្រោងទី១.១៖ ការផ្ទេរបច្ចេកវិទ្យាដំណាំ កៅស៊ូសមស្របដល់មន្ត្រីបង្គោលនិងកសិករកៅស៊ូគ្រួសារ (២)គម្រោងទី១.២៖ កិរិយាសហគមន៍ កសិករកៅស៊ូគ្រួសារ (៣)គម្រោងទី១.៣៖ ការជំរុញការទទួលយកបច្ចេកវិទ្យាកៅស៊ូធម្មជាតិការ ប្រែប្រួលអាកាសធាតុ (៤)គម្រោងទី១.៤៖ ការធ្វើពិពិធកម្មកសិកម្ម(៥) គម្រោងទី១.៥៖ និរន្តរភាព កៅស៊ូធម្មជាតិ។
- រៀបចំបកប្រែជាភាសាខ្មែរ និងកែសម្រួលអត្ថបទលើឯកសារបច្ចេកទេសដំណាំកៅស៊ូស្តីពីតម្លៃពល នៃការរៀបដើមទំហំតូចទៅលើទិន្នផល
- ពិនិត្យនិងរៀបចំរបាយការណ៍តួលេខដាក់ស្តែង ការប៉ាន់ស្មានបឋម និងតួលេខរំពឹងទុកនៃឧស្សាហ កម្មកៅស៊ូធម្មជាតិប្រចាំឆ្នាំ២០២០ ដើម្បីផ្ញើជូនសមាគមបណ្តាលប្រទេសផលិតកៅស៊ូធម្មជាតិ (Association of Natural Rubber Producing Countries,ANRPC)
- រៀបចំប្រជុំពិនិត្យលើតារាងលំអិតរបស់យុទ្ធសាស្ត្រទី៣ នៃផែនការយុទ្ធសាស្ត្រអភិវឌ្ឍន៍កៅស៊ូធម្មជាតិ ឆ្ពោះទៅឆ្នាំ២០៣០
- រៀបចំប្រជុំស្តីពីការធ្វើវិចារណកម្មវិការរបស់អគ្គនាយកដ្ឋានកៅស៊ូប្រចាំឆ្នាំ២០២០ និងការរៀបចំ គម្រោងសកម្មភាពថវិកាកម្មវិធីឆ្នាំ២០២១
- រៀបចំ ពិនិត្យនិងបូកសរុបគម្រោងសកម្មភាពថវិកាឆ្នាំ២០២១
- ប្រជុំពិនិត្យនិងសម្រេចព្រឹត្តិបត្រកៅស៊ូធម្មជាតិប្រចាំខែមីនាឆ្នាំ២០២០ និងលើកទិសដៅខែមេសា និងខែឧសភាឆ្នាំ២០២០
- តាមដានត្រួតពិនិត្យ ស្រាវជ្រាវអំពីថ្លៃកៅស៊ូនៅទីផ្សារក្នុងនិងក្រៅស្រុកប្រមូល និងចងក្រងទិន្នន័យ តម្លៃទិញ-លក់កៅស៊ូធម្មជាតិប្រចាំថ្ងៃ សប្តាហ៍ និងប្រចាំខែក្នុងតំបន់នីមួយៗ
- ផ្សព្វផ្សាយព័ត៌មានអំពីនិន្នាការថ្លៃកៅស៊ូនៅទីផ្សារក្នុងនិងក្រៅប្រទេសតាមវិទ្យុ ដើម្បីជំរុញថ្លៃលក់ ដីកៅស៊ូឱ្យបានប្រសើរ
- បានប្រមូលទិន្នន័យ និងរៀបចំតម្លៃកៅស៊ូធម្មជាតិសម្រាប់ផ្សាយប្រចាំសប្តាហ៍តាមវិទ្យុមណ្ឌល ព័ត៌មាន ស្ត្រីកម្ពុជា(FM103.5)ចំនួន០៤ដងក្នុងមួយខែ(១សប្តាហ៍១ដង) និងបានផ្សាយបន្តផ្ទាល់ ទៅតាម បណ្តាខេត្តចំនួន៤ខេត្ត គឺខេត្តបាត់ដំបង(FM106.3) ខេត្តកំពង់ចាម(FM99.3) ខេត្តកំពង់ ធំ(FM104) និង ខេត្តសៀមរាប(FM107) រៀងរាល់ថ្ងៃចន្ទ វេលាម៉ោង១០ព្រឹក។



២.២.២. ការចំណាយថវិកាតាមគម្រោងកម្មវិធី

ការចំណាយថវិកាក្នុងខែឧសភា ឆ្នាំ២០២០ មានចំនួន ១៨ ១៩៥ ៨០០រៀល។ បើគិតរហូតមកដល់ខែឧសភានេះ មានចំនួន៤៧៦ ២២៣ ៣១៨រៀល ស្មើនឹង៣៦,៤១ ភាគរយនៃផែនការក្រោយធ្វើវិចារណកម្មការចំណាយថវិកាទាំងពីរ លើកមានចំនួន១ ៣០៧ ៩០០ ០០០រៀល។

២.២.៣. ការប្រមូលចំណូលថវិកា

ការប្រមូលចំណូលថ្លៃឈ្នួលដីអវិនិយោគចម្ការកៅស៊ូដូចទាំង៧ ចម្ការកៅស៊ូដូចៗបានសៀកខេត្តរតនគិរី និង ក្រុមហ៊ុននីហ្វាណ អាហារណកៅស៊ូក្នុងខែឧសភា ឆ្នាំ២០២០ ពុំមានទេ។ បើគិតរហូតមកដល់ខែឧសភានេះអនុវត្ត បានចំនួន៥៦៤ ២៣១ ២០២រៀល ស្មើនឹង៣៦,០៣ភាគរយនៃផែនការ។

៣. ទិសដៅបន្ត


- បន្តរៀបចំលិខិតបទដ្ឋានគតិយុត្តពាក់ព័ន្ធកៅស៊ូ
- បន្តចុះបើកវគ្គបណ្តុះបណ្តាលបច្ចេកទេសដំណាំកៅស៊ូ ដល់កសិករកៅស៊ូគ្រួសារ
- បន្តចុះពង្រឹង និងចងក្រងសហគមន៍កសិកម្មកៅស៊ូគ្រួសារ
- បន្តចុះពិនិត្យ និងវាយតម្លៃបច្ចេកទេសដំណាំកៅស៊ូរបស់ក្រុមហ៊ុនសម្បទានដីសេដ្ឋកិច្ច
- បន្តអនុវត្តគម្រោងផែនការសកម្មភាពថវិកាកម្មវិធីសម្រាប់ឆ្នាំ២០២០
- រៀបចំគម្រោងផែនការសកម្មភាពថវិកាកម្មវិធីឆ្នាំ២០២១
- បន្តរៀបចំផែនការយុទ្ធសាស្ត្រអភិវឌ្ឍន៍កៅស៊ូធម្មជាតិឆ្ពោះទៅឆ្នាំ២០៣០
- បន្តខិតខំធ្វើទំនាក់ទំនងកិច្ចសហប្រតិបត្តិការជាមួយដៃគូអភិវឌ្ឍ ទីភ្នាក់ងារកៅស៊ូ និងអង្គការ កៅស៊ូអន្តរជាតិនានាក្នុងក្របខណ្ឌការងារស្រាវជ្រាវ និងអភិវឌ្ឍបច្ចេកវិទ្យា វិទ្យាសាស្ត្រ
- បន្តរៀបចំផែនការសកម្មភាពការងារសំណើគម្រោង និងទស្សនាទាននៃគម្រោងពាក់ព័ន្ធនឹងវិស័យ ឧស្សាហកម្មកៅស៊ូធម្មជាតិ
- បន្តតាមដានលើវឌ្ឍនភាព នៃកិច្ចសហប្រតិបត្តិការជាមួយបណ្តាប្រទេសជាដៃគូ
- អនុវត្តការកិច្ចផ្សេងៗទៀត ដែលថ្នាក់ដឹកនាំអគ្គនាយកដ្ឋានកៅស៊ូបានប្រគល់ឲ្យ។

បានឃើញនិងឯកភាព
 ៥. ប្រតិភូរាជរដ្ឋាភិបាលកម្ពុជា ទទួលបន្ទុកជា
 អគ្គនាយក នៃអគ្គនាយកដ្ឋានកៅស៊ូ
 អគ្គនាយករង



យុន កក្កដា

ថ្ងៃ សុក្រ ១៤ រោច ខែ វស្សា ឆ្នាំជូត ទោស័ក ព.ស.២៥៦៤
 រាជធានីភ្នំពេញ ថ្ងៃទី ១៩ ខែ ២០២០ ឆ្នាំ២០២០
 ប្រធាននាយកដ្ឋានរដ្ឋបាល និងនីតិកម្ម



យុន ធីន្ទា



ស្ថានភាពផលិតកម្មកៅស៊ូប្រចាំខែឧសភា ឆ្នាំ២០២០

Table with columns for production volume (in tons), value added, and various financial indicators (costs, revenues, profits) for different rubber products and regions.

បញ្ជាក់:

- (១) ផ្ទៃដីសរុបមានចំនួន ៤០៤ ៧០១ ហិកតា (ផ្ទៃដីធៀបដំរី ២៥០ ១០៧ ហិកតា ចែក ១៥៤ ៥៩៤ហិកតា) ។
(២) ផលិតផលសរុបចំនួន ២៥ ៧០២ តោន បានកើនឡើងចំនួន ៦ ៧៤២ តោន (៣៦%) ធៀបនឹងខែមុននិងបានកើនឡើង៥ ៦២៨(២៤%)ធៀបនឹងរយៈពេលដូចគ្នាក្នុងឆ្នាំ២០១៩។
(៣) រហូតមកដល់ខែឧសភា ឆ្នាំ២០២០ ផលិតផលសរុប ៩៧ ៩៣៦ តោន បានកើនឡើង ១៥ ២៥៨តោន (១៨%)ធៀបនឹងរយៈពេលដូចគ្នាក្នុងឆ្នាំ២០១៩។
(៤) ការបញ្ចេញលក់សរុប ២៥ ៤០២តោន បានកើនឡើងចំនួន៦ ៧៧៤ តោន (៣៦%)ធៀបនឹងខែមុននិងបានកើនឡើង៦ ១៤៨(៣២%)ធៀបនឹងរយៈពេលដូចគ្នាក្នុងឆ្នាំ២០១៩។
(៥) រហូតមកដល់ខែឧសភា ឆ្នាំ២០២០ ការបញ្ចេញលក់សរុប ៩៧ ១៧៤តោន បានកើនឡើងចំនួន១៤ ៤៤៧ តោន (១៧%) ធៀបនឹងរយៈពេលដូចគ្នាក្នុងឆ្នាំ២០១៩។
(៦)សន្និដ្ឋានប្រធានចំនួន១៧ ៥៤៧តោន

បានឃើញ និងបកស្រាយ
ឧ. ប្រតិភូរាជរដ្ឋាភិបាលកម្ពុជា ទទួលបន្ទុកជា
អគ្គនាយក និងអគ្គនាយកដ្ឋានកៅស៊ូ
អគ្គនាយករង
[Signature]

យុន កក្កដា

បានពិនិត្យត្រឹមត្រូវ
ប្រធាននាយកដ្ឋានរដ្ឋបាល និងពិនិត្យ
[Signature]

យុន ជិន្យា

ថ្ងៃសុក្រ ១៤ រោច ខែ វេស្ស ឆ្នាំកុរ មោឃ៌ក ព.ស.២៥៦៤
រាជធានីភ្នំពេញ, ថ្ងៃទី ១៩ ខែ ២០២០
អ្នកធ្វើតារាង
[Signature]



ព័ត៌មានអង្គការជាតិ

**តម្រូវការស្រោមដៃកៅស៊ូនិង
ស្រោមអនាម័យធ្វើឱ្យផ្ទៃទឹកកក
កៅស៊ូខាងកើនឡើង**

ឯកសារយោង៖ www.nationthailand.com
ប្រែសម្រួលដោយកញ្ញា ឌុំ ស្រីស

អាជ្ញាធរកៅស៊ូថៃ (The Rubber Authority of Thailand :RAOT) បានរាយការណ៍ពីការកើនឡើងនៃតម្លៃដី ដោយសារតែតម្រូវការស្រោមដៃកៅស៊ូនិងស្រោមអនាម័យកើនឡើង។

លោក Praphan Boonyakiat អភិបាលនៃអាជ្ញាធរកៅស៊ូថៃបាននិយាយថា ថ្លៃដីកៅស៊ូនៅខែមិថុនាមានតម្លៃ៤៤,៥២បាត/គីឡូក្រាមបានកើនឡើង៤,៤៤បាត ស្មើនឹង១០,៨៩% បើប្រៀបធៀបនឹងរយៈពេលដូចគ្នាកាលពីឆ្នាំមុន និងកើន៦,៤៦% ធៀបនឹងខែមុន។ វិបត្តិជំងឺ Covid-19 បានជំរុញឱ្យមានតម្រូវការលើស្រោមដៃកៅស៊ូសម្រាប់វិស័យវេជ្ជសាស្ត្រក៏ដូចជាស្រោមអនាម័យផងដែរ។

លោក Praphan បានបន្ថែមថា ក្រុមហ៊ុនផលិតផលិតផលសម្រេចពីកៅស៊ូជាច្រើននៅអឺរ៉ុបនិងសហរដ្ឋអាមេរិក បានបង្ហាញចំណាប់អារម្មណ៍របស់ខ្លួនក្នុងការបង្កើតរោងចក្រនៅក្នុងប្រទេសថៃ ដោយសារតែ ចង់ទប់ស្កាត់ការរីករាលដាលនៃជំងឺ Covid-19នេះ។ ពួកគេបានព្យាករណ៍ថា ស្ថានភាព

នេះនឹងទ្រទ្រង់ដល់តម្រូវការស្រោមដៃពេទ្យយ៉ាងហោចណាស់៣ ទៅ ៥ឆ្នាំដែរ។ ប្រសិនបើនិន្នាការនេះនៅតែបន្ត នេះគឺជាលើកដំបូងហើយដែលថ្លៃទឹកដីកៅស៊ូខាងខ្ពស់ជាងកៅស៊ូសន្លឹក។

អាជ្ញាធរកៅស៊ូថៃបានឲ្យដឹងថា ការនាំចេញកៅស៊ូក្នុងរយៈពេល៥ខែមានចំនួន១ ៦៨៦ ៩៩២ តោនបានធ្លាក់ចុះ៣,៥១% បើប្រៀបធៀបនឹងរយៈពេលដូចគ្នាកាលពីឆ្នាំមុន ដែលមានចំនួន ១ ៧៤៨ ៤០៥តោន។ វិបត្តិកូវីដ១៩បានបង្ខំឱ្យប្រទេសជាច្រើនបិទប្រទេស។



ក្នុងចំណោមអ្នកនាំចូលកៅស៊ូថៃ ប្រទេសចិនជាប្រទេសតែមួយគត់ដែលបានទិញផលិតផលកៅស៊ូចំនួន ១ ០៦៩ ៨៨៩តោន គឺបានកើនឡើង ១០,០៣% ពីការនាំចូលកាលពីឆ្នាំមុនដែលចំនួន ៩៧២ ៣៨៩តោន។ ការនាំចេញកៅស៊ូទៅកាន់ប្រទេសយក្សនៅអាស៊ីមានចំនួន៦៣,៤២% នៃការនាំចេញកៅស៊ូសរុបរបស់ប្រទេសថៃ។

ក្នុងរយៈពេល៥ខែចុងក្រោយនេះ ប្រទេស



ម៉ាឡេស៊ីបាននាំចូលកៅស៊ូចំនួន ១៤៨ ៩១៩,៤ តោន បានធ្លាក់ចុះ៨,៨% បើធៀបទៅឆ្នាំនឹងមុន។ សហរដ្ឋអាមេរិកបានទិញកៅស៊ូចំនួន ៧៧ ៥៤៩, ៨៩តោន បានធ្លាក់ចុះ២៧,៨% ជប៉ុនទិញកៅស៊ូ ចំនួន៨០ ៩៩៧,៧៣តោន បានធ្លាក់ចុះ១៣,៥% និងកូរ៉េខាងត្បូងបាននាំចូលកៅស៊ូចំនួន៣៩ ០៦៤, ៣៥ តោន បានធ្លាក់ចុះ១៩,៦៨%។



សេដ្ឋកិច្ចកៅស៊ូបន្ទាប់ពីជំងឺ Covid-19 ដោយផ្ដោតជាពិសេស លើប្រទេសចិន

ឯកសារយោង៖ GUOTAL JUNAN FUTURES INDUSTRY SERVICE INSTITUTE
ប្រែសម្រួលដោយកញ្ញា ឌុំ ស្រីស

១.ការពិនិត្យឡើងវិញអំពីថ្លៃកៅស៊ូ បន្ទាប់ពីការផ្ទុះឡើង COVID-19

នៅថ្ងៃទី៨ ខែមេសា ឆ្នាំ២០២០ ទីក្រុងវូហាន នៃខេត្តហ្វឹប៊ី ប្រទេសចិនបានបើកដំណើរការឡើងវិញ។ ទោះបី មនុស្សនៅតែសោកស្តាយចំពោះការបាត់បង់មនុស្សជាទីស្រឡាញ់និងត្រូវប្រុងប្រយ័ត្នដើម្បីប្រឆាំងនឹង COVID-19 ជីវិតត្រូវតែបន្តដើរទៅមុខនិងមានរឿងជាច្រើនដែលត្រូវធ្វើ។

បើក្រឡេកមើលទៅក្រោយវិញ ការរាតត្បាត COVID-19 ចែកជាបីដំណាក់កាល៖ ដំណាក់កាលទី១ កើតមួយសប្តាហ៍មុនពិធីបុណ្យនិទាយរដូវរបស់ចិន។ នៅថ្ងៃទី២៣ ខែមករា ឆ្នាំ២០២០ មានករណីឆ្លងធ្វើឲ្យទីក្រុងវូហានដែលមានប្រជាជនចំនួន១១

លាននាក់សម្រេចចិត្តបិទទីក្រុងនិងបង្គោលមានភាពច្របូកច្របល់និងការភ័យខ្លាចថែមទៀតចំពោះទីផ្សារហិរញ្ញវត្ថុ។ អំឡុងពេលនេះ ថ្លៃកៅស៊ូទិញលក់តាមកិច្ចសន្យានៅទីផ្សារសៀងហៃបានធ្លាក់ចុះយ៉ាងខ្លាំង ហើយទីផ្សារមូលបត្រចិនបានបិទថ្ងៃយប់សម្រាកបុណ្យប្រពៃណីផងដែរ ហើយនៅថ្ងៃទី៣ ខែកុម្ភៈ ឆ្នាំ២០២០ ទីផ្សារបានបើកដំណើរការឡើងវិញនិងមានស្ថានភាពកាន់តែអាក្រក់ទៅៗ ដែលធ្វើឲ្យថ្លៃកៅស៊ូទិញលក់តាមកិច្ចសន្យាបានធ្លាក់ចុះនៅពេលបិទទីផ្សារ។

ដំណាក់កាលទី២ បានចាប់ផ្តើមនៅថ្ងៃបន្ទាប់គឺនៅថ្ងៃទី៤ ខែកុម្ភៈ ឆ្នាំ២០២០ ថ្លៃកៅស៊ូបានបន្តធ្លាក់ចុះយ៉ាងខ្លាំងនិងបានងើបឡើងវិញបន្តិច។ អ្នកវិនិយោគិនមានជំនឿថា ប្រទេសចិនកំពុងប្រឹងប្រែងពន្លឿនការងើបឡើងវិញទាំងក្នុងវិស័យការងារ និងជីវភាពរស់នៅ ដោយដោះស្រាយការលំបាកៗនិងបញ្ហាជាច្រើនកំឡុងពេលដំណើរការនិងការប៉ះពាល់សេដ្ឋកិច្ចដែលបណ្តាលមកពី COVID-19។ រដ្ឋាភិបាលក្នុងតំបន់បានបង្កើតលក្ខខណ្ឌការងារនិងបន្តផលិតកម្មឡើងវិញ ខណៈពេលដែលវិធានការទប់ទល់ការរាតត្បាត COVID-19 កាន់តែមានប្រសិទ្ធភាពអាស្រ័យលើលក្ខខណ្ឌនៅក្នុងតំបន់នីមួយៗ។ ការគាំទ្រដ៏ខ្លាំងក្លានេះត្រូវបានផ្តល់ដល់ឧស្សាហកម្មដែលកំពុងប្រឈមនឹងការលំបាកដូចជា ឧស្សាហកម្មយានយន្តជាដើម។

ដំណាក់កាលទី៣ ចាប់ពីចុងខែកុម្ភៈ ឆ្នាំ២០២០ រហូតមកដល់បច្ចុប្បន្ននេះ ថ្លៃកៅស៊ូទិញ



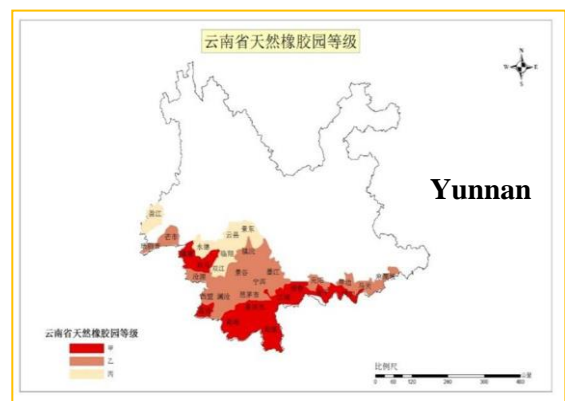
លក់តាមកិច្ចសន្យានៅតែបន្តធ្លាក់ចុះ។ ការរីករាលដាល COVID-19 នៅទូទាំងពិភពលោកហាក់ដូចជាមិនអាចបញ្ឈប់បានឡើយនិងបង្កឲ្យមានការព្រួយបារម្ភកាន់តែខ្លាំងឡើងៗ។ ក្រៅពីការរីករាលដាល COVID-19 តម្រូវការថាមពលសកលបានធ្លាក់ចុះយ៉ាងខ្លាំងផងដែរ។ ទោះបីជា ថ្លៃប្រេងធ្លាក់ចុះក៏មិនមានផលប៉ះពាល់ដោយផ្ទាល់ដល់ថ្លៃកៅស៊ូធម្មជាតិដែរ ដោយការកែច្នៃពី butadiene ទៅជាកៅស៊ូសំយោគដែលជំនួសឲ្យកៅស៊ូធម្មជាតិបាន នៅពេលនេះវិនិយោគិនមិនមានទំនុកចិត្តទេ ដោយសារការផ្ទុះឡើង COVID-19 នៅក្នុងស្រុក ហើយប្រសិនបើ COVID-19 នៅតែបន្តរីករាលដាលជាទូទាំងពិភពលោកនឹងធ្វើឲ្យកំណើនសេដ្ឋកិច្ចកាន់តែមានស្ថានភាពធ្ងន់ឡើងៗ។

២. ការផ្គត់ផ្គង់ក្នុងស្រុកមានផលប៉ះពាល់តិចតួច

ការផ្គត់ផ្គង់ក្នុងស្រុកមិនសូវរងផលប៉ះពាល់ទេ បើធៀបនឹងតម្រូវការដោយសារតែ៖ (១)ស្ថិតក្នុងរដូវផ្គត់ផ្គង់រៀបរយ និង(២)មិនមានសន្និធិកៅស៊ូទុករួចហើយជិត២លានតោន ដែលបានបន្ថយការនាំចូលនិងបន្ធូរសម្ពាធសន្និធិខ្ពស់នៅក្នុងស្រុក។ ក្នុងអត្ថបទបន្តបន្ទាប់យើងនឹងណែនាំពីផលិតកម្មកៅស៊ូនៅក្នុងខេត្តយូណាននិងខេត្តហៃណានពីផលប៉ះពាល់នៃការរាតត្បាត COVID-19 លើខ្សែសង្វាក់ផ្គត់ផ្គង់ពិភពលោកនិងការផ្គត់ផ្គង់កៅស៊ូក្នុងស្រុក។

២.១.ការបើកមុខចៀរជ័រឡើងវិញនិងត្រូវពន្យារពេល

រូបភាពទី១និងទី២ បង្ហាញពីផែនទីចម្ការកៅស៊ូនៅក្នុងខេត្តយូណាននិងហៃណាន។ តំបន់ពណ៌ក្រហម ទឹកក្រូច និងទងដែង តំណាងឱ្យចំណាត់ថ្នាក់ផ្សេងៗគ្នានៃចម្ការកៅស៊ូ-សិខស្យាហកម្ម។ បច្ចុប្បន្នក្នុងខេត្តទាំង២ ទាំងផ្ទៃដីចៀរជ័រនិងការលូតលាស់ដើមកៅស៊ូមិនសូវល្អទេ។ ដើមកៅស៊ូចៀរជ័រមួយចំនួនកំពុងរាតត្បាតដោយជំងឺជ្រុះស្លឹកនិងជំងឺប្រេងស ហើយនិងអាចប្រឈមនឹងការជ្រុះស្លឹកជាលើកទី២ដែលត្រូវការពេលវេលាយូរសម្រាប់ការដុះលូតលាស់ស្លឹកថ្មី។ សុទ្ធិដ្ឋិនិយមនៃការបើកមុខចៀរឡើងវិញក្នុងឆ្នាំនេះ មិនរំពឹងទុកថាអាចទៅរួចទេ ហើយអាចនឹងពន្យារពេលដល់ពាក់កណ្តាលខែឧសភាដែលនឹងបង្កការលំបាកដល់រោងចក្រកែច្នៃដើម្បីទិញវត្ថុធាតុដើមក្នុងបរិមាណដ៏ច្រើនក្នុងរយៈពេលដ៏ខ្លី។





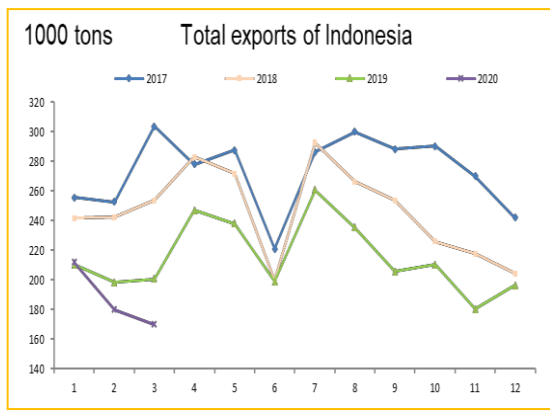
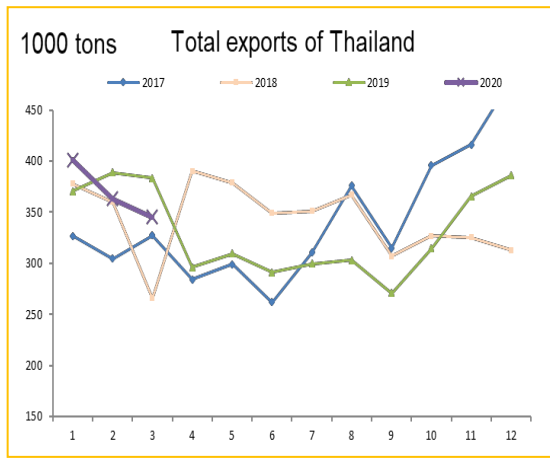
លើសពីនេះ ខេត្តយូណាននៅតែទទួលរង ឥទ្ធិពលពីគ្រោះរាំងស្ងួត ដោយសារជាទូទៅនិទាយ រដូវលើកនេះមានចំនួនទឹកភ្លៀងមានបរិមាណតិចជា មធ្យម។ យោងតាមទីភ្នាក់ងារព័ត៌មានស៊ីនហ្វបាន ឲ្យដឹងថានេះ ជាស្ថានភាពគ្រោះរាំងស្ងួតដ៏អាក្រក់ បំផុតនៅក្នុងខេត្តយូណានក្នុងរយៈពេល១០ឆ្នាំ។ បើតាមទិន្នន័យពីមន្ទីរធនធានទឹកខេត្តយូណានបាន ឲ្យដឹងថា គិតត្រឹមថ្ងៃទី១៥ ខែមេសា ខេត្តយូណាន មានទន្លេ១០០ អាងស្តុកទឹក១៨០ និងអណ្តូង អេឡិចត្រូនិច១៤០។ អាងស្តុកទឹកខេត្តនេះ មាន សមត្ថភាពទុកទឹកត្រឹមតែ៦,១១ពាន់លានម៉ែត្រគូប ស្មើនឹង១០% តិចជាងរយៈពេលដូចគ្នាកាលពីឆ្នាំ មុន។ ផ្នែកលើការវាយតម្លៃអំពីគ្រោះរាំងស្ងួតនិង ផលប៉ះពាល់ការសម្រេចចិត្តការបន្ថយច្រើនក្នុងការ បើកមុខចៀរនិងត្រូវប្រុងប្រយ័ត្ន អាស្រ័យទៅតាម តំបន់ចំពោះការពិចារណាទៅលក្ខខណ្ឌអាកាសធាតុ ដែលជាការឲ្យដើមកៅស៊ូលូតលាស់ស្លឹកថ្មីមកវិញ។

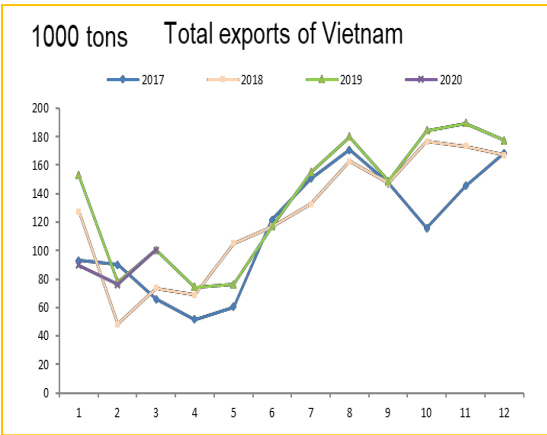
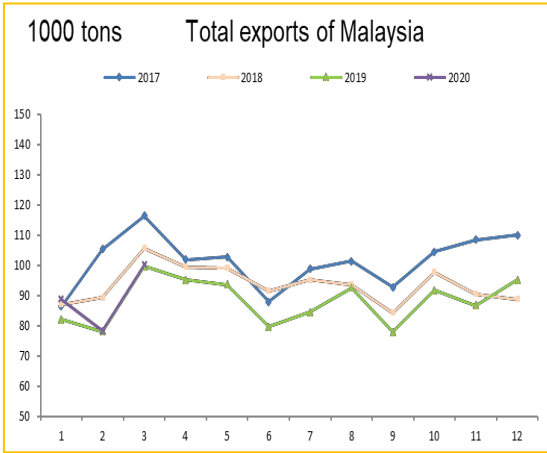
២.២ ផលប៉ះពាល់នៃការរាតត្បាតទៅលើ សង្វាក់ផ្គត់ផ្គង់ពិភពលោក

បច្ចុប្បន្ននេះ ដំណើរការសេដ្ឋកិច្ចពិភពលោក កំពុងទទួលរងផលប៉ះពាល់ពីការរាតត្បាត COVID-19 ដូចជា៖ ការដឹកជញ្ជូនតាមផ្លូវសមុទ្រ ផ្លូវអាកាស ការកកស្ទះនៅកំពង់ផែ និងការធ្លាក់ចុះបរិមាណ ក្នុងកុងតឺន័រ។ ចំពោះនៅអាស៊ីអាគ្នេយ៍ កំពុងស្ថិត នៅក្នុងការតាមដានពីការរីករាលដាលនៃ COVID-19 នៅឡើយ។

ក្រាហ្វិកទី១-៤ បង្ហាញពីការនាំចេញកៅស៊ូ

ប្រចាំខែរបស់ប្រទេសទាំង៤។ ការនាំចេញកៅស៊ូ របស់ប្រទេសថៃនិងឥណ្ឌូនេស៊ីបានធ្លាក់ចុះយ៉ាងខ្លាំង នៅក្នុងខែកុម្ភៈនិងខែមីនា។ ការនាំចេញកៅស៊ូ របស់ម៉ាឡេស៊ីនៅតែដដែលដូចកាលពីឆ្នាំមុន ប៉ុន្តែ នៅមានកំរិតទាបជាប្រវត្តិសាស្ត្រ ចំណែកការនាំ- ចេញកៅស៊ូរបស់វៀតណាមមានស្ថេរភាពជាងគេ។ បច្ចុប្បន្ន ប្រទេសជាច្រើនបានប្រកាសដាក់ប្រទេស ក្នុងគ្រាអាសន្ន ដោយណែនាំវិធានការណ៍ជាបន្ត បន្ទាប់ដើម្បីបិទប្រទេស បិទដំណើរការកំពង់ផែ និង កំណត់ការចេញក្រៅរបស់ពលរដ្ឋ។ ទោះបី កៅស៊ូ នៅតែអាចដឹកជញ្ជូនទៅគ្រប់ផ្នែកនៃពិភពលោកក៏ ដោយ ក៏ផលប៉ះពាល់ logistics ទាំងមូលនិងខ្សែ សង្វាក់ ផ្គត់ផ្គង់គឺល្អណាស់។





២.៣. តំបន់ Qingdao នៅតៃស៊ីកក្នុងដំណាក់កាលស្តុកកៅស៊ូ

ប្រទេសចិនមានមានកៅស៊ូស្តុកជិត២លានតោនរួចហើយគិតត្រឹមថ្ងៃទី១០ ខែមេសា ឆ្នាំ២០២០ ឃ្នាំងស្តុកទូទៅមានចំនួន២៣ឃ្នាំងអាចស្តុកកៅស៊ូបានចំនួន៥៩៩,២ពាន់តោន និងឃ្នាំងស្តុកដែលមានការធានាចំនួន ១៨ឃ្នាំងអាចស្តុកកៅស៊ូបានចំនួន១៦២,៨ពាន់តោន។ ស្តុកសរុបនៅក្នុងតំបន់ Qingdao មានចំនួនរហូតដល់ ៨០០ពាន់តោនដែលមានកម្រិតខ្ពស់ជាប្រវត្តិសាស្ត្រ។

យើងអាចមើលឃើញថា តំបន់ Qingdao បច្ចុប្បន្ននៅតែពេញនិងតម្រូវការលទ្ធកម្មផ្នែកលំហូរខាងក្រោមមិនមានការកើនឡើងគួរឱ្យកត់សម្គាល់

ឡើយ។ ដូច្នេះ ការកាត់បន្ថយការនាំចូលនឹងថយចុះ ដើម្បីបន្ថយសម្ពាធស្តុកខ្ពស់ក្នុងស្រុក។ ប៉ុន្តែអ្វីដែលត្រូវយកចិត្តទុកដាក់យ៉ាងខ្លាំងគឺលក្ខខណ្ឌជីវអាកាសធាតុសម្រាប់ផលិតកម្មក្នុងតំបន់និងផលប៉ះពាល់របស់ Covid-19 ទៅលើខ្សែសង្វាក់ផ្គត់ផ្គង់ពិភពលោក។

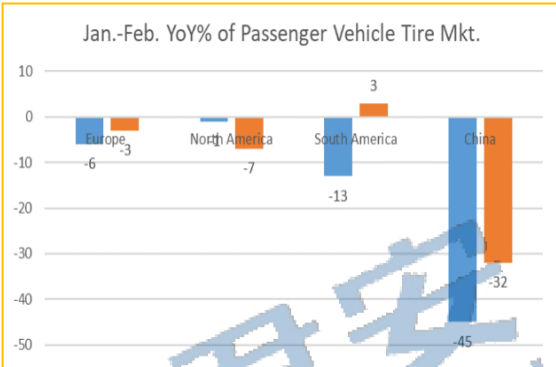
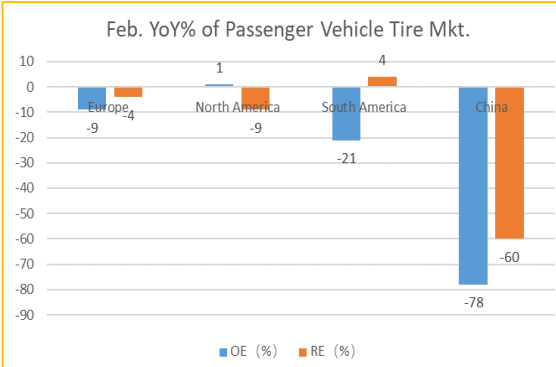
៣. ការរីករាលដាលនៃ Covid-19 បានប៉ះពាល់ដល់ទីផ្សារនិងតម្រូវការគួរឱ្យកត់សម្គាល់

ក្រោមការរីករាលដាលនៃ COVID-19 បានដាក់សម្ពាធលើឧស្សាហកម្មយានយន្តដែលមិនធ្លាប់មានពីមុនមក។ សម្ពាធនេះ បានលេចចេញក្នុងទិដ្ឋភាពពីរគឺទីផ្សារក្នុងស្រុកនិងការនាំចេញ។ តម្រូវការក្នុងស្រុកសម្រាប់ផលិតផលយានយន្តត្រូវបានផ្អាកនៅត្រីមាសទី១ ដែលបានបង្ហាញទិន្នន័យខាងលើរួចមកហើយ។ ការផ្ទុះឡើងនៃជំងឺរាតត្បាត Covid-19 នៅលើពិភពលោកបានបង្កឱ្យតម្រូវការកៅស៊ូគ្មានភាពច្បាស់លាស់ ជាហេតុធ្វើឱ្យតម្រូវការក្នុងស្រុកមិនទាន់ល្អប្រសើរឡើយ។ ការធ្លាក់ចុះតម្រូវការយានយន្តនៅក្រៅប្រទេសធ្វើឱ្យប៉ះពាល់ដល់ការនាំចេញយានយន្តរបស់ប្រទេសចិន។ ការផ្លាស់ប្តូរយ៉ាងខ្លាំងក្នុងបរិយាកាសខាងក្រៅត្រូវរំពឹងលើទីផ្សារក្នុងស្រុកនៅត្រីមាសទី២។ នាបច្ចុប្បន្នជំងឺរាតត្បាត Covid-19 បន្តរីករាលដាលយ៉ាងខ្លាំងនៅអាមេរិកនិងអឺរ៉ុបដែលជាកត្តាហានិភ័យធំបំផុតសម្រាប់តម្រូវការកៅស៊ូពិភពលោក។ យើងនៅតែព្យាយាមធ្វើឱ្យមានតុល្យភាពរវាងការបង្ការនៃការរីករាលដាល Covid-19 និងការអភិវឌ្ឍសេដ្ឋកិច្ច។



៣.១ ការផ្ទុះឡើង Covid-19 បានធ្វើឲ្យទិន្នន័យយានយន្តក្នុងខែកុម្ភៈធ្លាក់ចុះ

ការផ្ទុះឡើងនៃការសាយភាយ Covid-19 បានធ្វើឲ្យរបាយការណ៍ទិន្នន័យទីផ្សារយានយន្តក្នុងខែកុម្ភៈនេះបានធ្លាក់ចុះ។ ក្រាហ្វិកទី៥-៦ បង្ហាញថា ស្ថានភាពទីផ្សារយានយន្តចិនគឺជាគុណ្យ (Original Equipment) សំបកកង់យានយន្តរបស់រថយន្តទេសចរណ៍បានធ្លាក់ចុះ៧៨% ក្នុងឆ្នាំនេះ រីឯទីផ្សារធាតុផ្សំជំនួស (Relace Equipment) បានធ្លាក់ចុះ ៦០% និងក្នុងរយៈពេលពីរខែដំបូងបានធ្លាក់ចុះគឺ ៤៥% និង ៣២ %។

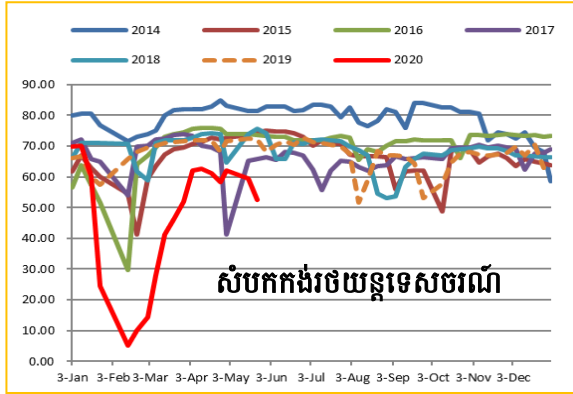


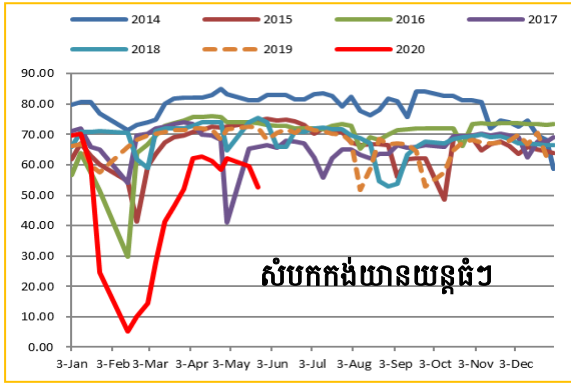
៣.២ តម្រូវការក្នុងស្រុកនឹងងើបឡើងវិញ ប៉ុន្តែនៅតែមានគំលាតធំដដែល

ទោះបីជារោងចក្រផលិតសំបកកង់យានយន្តជាច្រើនបានចាប់ផ្តើមផលិតនាពេលថ្មីៗនេះក៏ដោយ វានៅតែមានគម្លាតធំដដែលចំពោះអត្រានៃបរិមាណ

ប្រើប្រាស់បើធៀបនឹងរយៈពេលដូចគ្នាកាលពីឆ្នាំមុន។ ក្រាហ្វិកទី៧-៨ បង្ហាញថា នៅថ្ងៃទី៣០ ខែមេសា អត្រាបរិមាណប្រើប្រាស់សំបកកង់រថយន្តទេសចរណ៍៥២,៥៦% ធ្លាក់ចុះជាងឆ្នាំមុន១៩,២% និងអត្រានៃបរិមាណប្រើប្រាស់សំបកកង់យានយន្តធំៗ ៥៩,៧៣% ធ្លាក់ចុះជាងឆ្នាំមុន ១៤,៨៥%។

យោងតាម របាយការណ៍ស្ថិតិសហគ្រាសផលិតកម្មយានយន្តបានឲ្យដឹងថា ក្នុងខែមីនា ផលិតផលសរុបនៃសំបកកង់ទេសចរណ៍ចិនមានចំនួន ៣៨ ១៦៤លានគ្រាប់ បើធៀបនឹងឆ្នាំមុនបានធ្លាក់ចុះ១៥.៥១%។ ចាប់ពីខែមករា ដល់ខែមីនា ផលិតផលដែលទទួលបានពីសំបកកង់យានយន្តធំៗចិនមានចំនួន៨០ ០៨២ លានគ្រាប់ បើធៀបឆ្នាំមុនបានថយចុះ២៥,៨%។ ក្នុងខែមីនា ទិន្នផលសរុបរបស់សំបកកង់ទេសចរណ៍ចិនមានចំនួន ១០ ២១លានគ្រាប់បើធៀបឆ្នាំមុនបានថយចុះ១២,១៥% និងចាប់ពីខែមករា ដល់ខែមីនា ផលិតផលសំបកកង់យានយន្តធំៗរបស់ចិនមានចំនួន២០ ៩៩៥លាន គ្រាប់បានធ្លាក់ចុះ២៦,២% បើធៀបនឹងឆ្នាំមុន។ ការថយចុះមានទំហំតូចនៅក្នុងខែមីនា ប៉ុន្តែ នៅតែមិនអាចស្តារឲ្យតម្លៃវិជ្ជមានបាន។



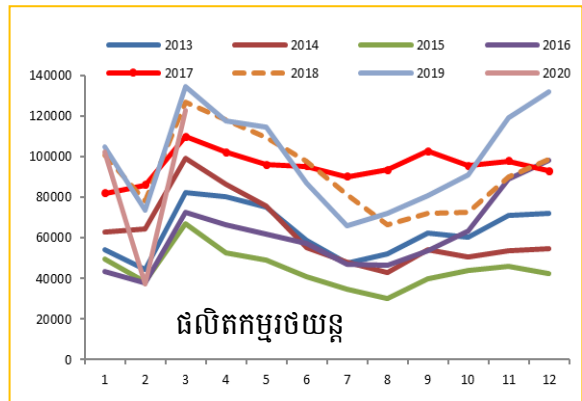
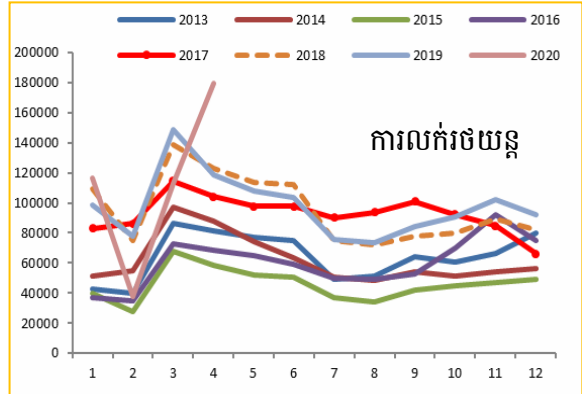


ក្នុងត្រីមាសទី១ ឧស្សាហកម្មម៉ូតូប្រទេសចិន កំពុងមានបញ្ហា ដោយសារតែការលក់និងបរិមាណ ផលិតកម្មរថយន្តបានធ្លាក់ចុះជាង៤០% ក្នុងមួយ ឆ្នាំ។ គួរបញ្ជាក់ថា ពាណិជ្ជកម្មរថយន្តគឺជាកត្តា ជំរុញឲ្យមានតម្រូវការកៅស៊ូធម្មជាតិនៅក្នុងត្រីមាស ចុងក្រោយនេះ ប៉ុន្តែ មានការធ្លាក់ចុះតិចតួចចំពោះ ផលិតកម្មរថយន្តទេសចរណ៍ (រូបភាពទី៣) ។

		2020/03	MoM(%)	YoY(%)	2020/01-03	2020/01-03 YoY(%)
Sales	Automobile	143	361.1	-43.3	367.2	-42.4
	Passenger Vehicle	104.3	365.8	-48.4	287.7	-45.4
	Commercial Vehicle	38.8	348.9	-22.6	79.4	-28.4
Production	Automobile	142.2	398.9	-44.5	347.4	-45.2
	Passenger Vehicle	104.9	437.9	-49.9	268.4	-48.7
	Commercial Vehicle	37.3	319.1	-20.3	79	-28.7

ក្រាហ្វិកទី៩ - ១០ បង្ហាញពី ទិន្នន័យការ លក់និងផលិតកម្មប្រចាំខែរបស់រថយន្តដឹកទំនិញធុន ធ្ងន់នៅប្រទេសចិនចាប់ពីឆ្នាំ២០១៣ - ២០២០។ ការលក់រថយន្តដឹកទំនិញធ្ងន់ធ្ងន់ក្នុងខែមករា ឆ្នាំ ២០២០ បានកើនឡើង១៨% បើធៀបនឹងឆ្នាំមុន ប៉ុន្តែ ខែកុម្ភៈបានធ្លាក់ចុះយ៉ាងខ្លាំងជាង៥០% ធៀប នឹងឆ្នាំមុន រីឯខែមីនាបានងើបឡើងវិញ ប៉ុន្តែតែនៅ តែមានកម្រិតទាបជាងឆ្នាំមុន។ បរិមាណផលិតកម្ម

ភាគច្រើនដើរស្របគ្នាជាមួយនឹងការលក់ បើយោង តាមទិន្នន័យចុងក្រោយដែលបានរាយការណ៍ ការ លក់រថយន្តដឹកទំនិញបានកើនឡើងដល់១៨០ ០០០ គ្រឿង គឺកើន៤២% បើធៀបនឹងខែមុន និងកើន ៤៣% បើធៀបនឹងឆ្នាំមុនគឺលើសពីការរំពឹងទុក របស់ទីផ្សារ ។

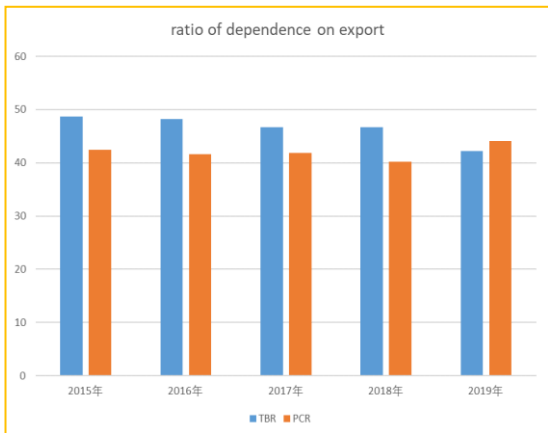


អត្រាកំណើននៃការលក់និងផលិតយាន យន្តធ្ងន់ធ្ងន់បានធ្លាក់ដល់កម្រិតកម្រិតទាបបំផុតក្នុង ខែកុម្ភៈ ឆ្នាំ២០២០។ ជាមួយនឹងគោលនយោបាយ ជំរុញផ្នែកសេដ្ឋកិច្ចដែលបានគ្រោងទុកគឺបរិមាណ នៃការលក់និងការផលិតយានយន្តធ្ងន់ធ្ងន់នៅចិន សម្រាប់ឆ្នាំ២០២០នឹងកើនលើសពី១លានគ្រឿង។

៣.៣ ផលប៉ះពាល់អវិជ្ជមានធំបំផុតគឺមកពី ទីផ្សារក្រៅប្រទេស
នៅពេលដែលតម្រូវការកៅស៊ូក្នុងស្រុកចាប់



មង្គលធនបន្តិចម្តងៗ ផលប៉ះពាល់អវិជ្ជមានធំ បំផុតគឺមកពីទីផ្សារក្រៅប្រទេស។ បណ្តាប្រទេសជា ច្រើនកំពុងការពារពីការរាលដាលពាស Covid-19 ក្នុងប្រទេសរបស់ខ្លួន តាមរយៈការគ្រប់គ្រងមធ្យម បាយជញ្ជូនដ៏តឹងរឹងដែលធ្វើឱ្យមានការធ្លាក់ចុះយ៉ាង ខ្លាំងនូវតម្រូវការយានយន្ត។ ក្រាហ្វិកទី១១ បង្ហាញ ពីការនាំចេញយានយន្តរបស់ប្រទេសចិនមាន៤០% នៃការលក់សរុប។



ឧស្សាហកម្មពីងផ្នែកលើការនាំចេញយ៉ាងខ្លាំង បើ ស្ថានភាពនាំចេញមិនល្អអាចជះឥទ្ធិពលដោយផ្ទាល់ ដល់ផលប្រយោជន៍ទាំងមូលរបស់ឧស្សាហកម្ម។

យោងតាមចំនួនបូកសរុបនៃករណីដែលបាន បញ្ជាក់ថា នៅថ្ងៃទី១៥ ខែមេសា មានប្រទេស ចំនួន១២ ដែលបាននាំចេញសំបកកងយានយន្ត របស់ប្រទេសចិនក្នុងនោះមាន៖ យានយន្តធុនស្រាល ៣១,៦% និងយានយន្តធុនធ្ងន់ ១៧,២% បាន នាំចេញយានយន្ត (រូបភាពទី៤)។

តាមរយៈការស្រង់ទិន្នន័យឃើញថាការបញ្ជា ទិញបានធ្លាក់ចុះយ៉ាងខ្លាំងក្នុងខែមេសា ឆ្នាំ២០២០ ហើយមានរោងចក្រខ្លះធ្លាក់ចុះការលក់ជាងពាក់ កណ្តាល។

key zone	40111000 (%)	40112000 (%)
US	2.6	8.3
Spain	2.7	0.4
Italy	2.6	0.3
France	2.6	0.3
Germany	3.9	0.6
Britain	8.3	0.8
Iran	0.3	3
Turkey	0.4	0.4
Belgium	1.5	0.3
Netherlands	3.2	0.5
Canada	3.4	2.3
Switzerland	0.1	0

៤. សង្ខេប : វាត្រូវការពេលវេលាយូរដើម្បីស្តារ ឡើងវិញ

ទីផ្សារគឺជាយន្តការកំណត់ថ្លៃដ៏ឆ្លាតវៃដែល ឆ្លុះបញ្ចាំងពីមនោសញ្ចេតនា និងការយល់ឃើញ របស់អ្នកវិនិយោគ។ បច្ចុប្បន្នថ្លៃកៅស៊ូបានឆ្លុះបញ្ចាំង ពីព័ត៌មានអាក្រក់ ប៉ុន្តែស្ថានភាពនេះ ត្រូវការពេល យូរប្រហែលជាយូរជាងអ្វីដែលយើងគិតទុកដើម្បី ស្តារវាឡើងវិញ។ ការស្តារឡើងវិញនូវសង្គមសេដ្ឋកិច្ច និងទំនុកចិត្តរបស់អតិថិជនអាចត្រូវការពេលវេលា ច្រើនបន្ថែមទៀត ព្រោះជំងឺរាតត្បាតនៃ Covid-19 មិនដូចជាការបិទបើកភ្លើងនោះទេ។





ទំព័រព្រឹត្តិបត្រកៅស៊ូ

ជំងឺផ្កាកូលាប Pink disease

រៀបចំដោយ៖ នាយកដ្ឋានកៅស៊ូ

១. លក្ខណៈទូទៅ

ជំងឺផ្កាកូលាប (Pink disease) អាចកើតនៅលើដើមនិងមែក ហើយត្រូវបានគេដាក់ឈ្មោះថា “ជំងឺផ្កាកូលាប” ដោយយោងទៅតាមពណ៌របស់វា។ ជំងឺនេះ កើតឡើងក្នុងលក្ខខណ្ឌសំណើមលើសពី ៧០% វាលដាលពីសំបករួចចូលទៅក្នុងសាច់ឈើ បន្ទាប់មកចាប់ផ្តើមរាតត្បាតភាគច្រើនត្រង់ប្រគាបមែក ព្រោះនៅកន្លែងនោះសំបកមានសំណើមជាប់ បានយូរក្រនឹងស្ងួតបន្ទាប់ពីមេឃភ្លៀងរួច ដែលបង្កលក្ខណៈអំណោយផលដល់ការរីកលូតលាស់របស់ជំងឺនេះ។



២. ភ្នាក់ងារបង្កជំងឺ

បង្កឡើងដោយផ្សិត *Corticium salmonicolor* ជំងឺនេះ ចម្លងពីដើមមួយទៅដើមមួយទៀតដោយសារស្តីរបស់ផ្សិតតាមរយៈខ្យល់។ ជំងឺនេះឆ្លងរាលដាលខ្លាំងនៅពេលដែលមានអាកាសធាតុសើមនៅ

ពេលផ្សិតបំភាយស្តីរបស់ពេលដែលផ្ទៃសំបកសើម ល្មមជាហេតុធ្វើឲ្យស្តីរលូតលាស់និងកើតទៅជាផ្សិតបាន។ វារាតត្បាតច្រើននៅពេលភ្លៀងធ្លាក់ជោគជាំចាប់ពីខែកក្កដា សីហា កញ្ញា និងខែតុលា ហើយច្រើនកើតនៅលើដើមកៅស៊ូដែលមានអាយុចន្លោះពី ៣ ទៅ ១២ ឆ្នាំ។

៣. រោគសញ្ញាជំងឺ

នៅកន្លែងបែកមែកដំបូងគេឃើញមានភ្នាសផ្សិតពណ៌សគ្របដណ្តប់ហើយមានជំរហូរចេញមកបន្ទាប់មកទៀត សសៃផ្សិតលូតលាស់មានសភាពដូចសំបុកពីងពាងពីទ្វីវិញកន្លែងដែលហូរជំរ ហើយប្រែពណ៌បន្តិចម្តងៗទៅជាពណ៌កូលាបរី ឯជំរដែលហូរចេញប្រែទៅជាពណ៌ខ្មៅ។



អាស្រ័យដោយការស្ទុះនៃចលនាទឹកជំរឡើងទៅផ្នែកខាងលើ បណ្តាលឲ្យមានការដុះចេញនូវមែកថ្មីនៅខាងក្រោមនៃផ្នែកដែលមានជំងឺ ចំណែកឯមែកដែលកើតជំងឺជ្រុះស្លឹកបន្ទាប់មកក្រៀមងាប់។ ជំងឺនេះបំផ្លាញមែកខ្លី និងផ្នែកដើមនៅត្រង់កន្លែងដែល



បែកមែក និងធ្វើឲ្យខូចខាតសំបកយ៉ាងឆាប់រហ័ស ហើយនឹងអាចបណ្តាលឲ្យងាប់មែកនិងចុងទាំស្រុង ទៀតផង។



៤. ការការពារ

- ដាំកូនធន់នឹងជំងឺដូចជា៖ GT1, PB260, PR 107 និង PB86...
- កាត់មែកខ្លះដើម្បីបង្កើនចរន្តខ្យល់និងធ្វើឱ្យចម្ការស្រឡះល្អ។

៥. ការព្យាបាល

នៅពេលដែលពិនិត្យឃើញថា មានជំងឺនេះកើតឡើងហើយយើងត្រូវធ្វើការព្យាបាលភ្លាមៗ ពីព្រោះការព្យាបាលដោយជោគជ័យ គឺអាស្រ័យលើការឆាប់ដឹងភ្លាមៗចាប់តាំងពីផ្សិតកើតដំបូង។ កាលណាផ្សិតកើតជុំវិញមែករួចហើយមែកនឹងងាប់ នោះគេមិនអាចព្យាបាលវាបានទៀតទេ។



គេត្រូវព្យាបាលដោយបាញ់ថ្នាំសម្លាប់ផ្សិតលើមែកដែលមានជំងឺ ដោយប្រើឧបករណ៍ដែលមានដងវែងនិងក្បាលបាញ់សាច់។ ប្រសិនបើជំងឺធ្ងន់ធ្ងរត្រូវកាត់មែកដែលមានជំងឺចេញគឺធ្វើយ៉ាងណាដល់ផ្នែកខាងក្រោមនៃការកើតជំងឺប្រវែងមិនក្រោម ៣០ស.ម រួចយកទៅកប់ឬដុតចោកឱ្យឆ្ងាយពីចម្ការកៅស៊ូ។



ការបាញ់ថ្នាំវ៉ាលីដាមីស៊ីនដើម្បីព្យាបាលជំងឺពណ៌ផ្កាកូលាប

ដើម្បីគ្រប់គ្រងជំងឺនេះគេអាចបាញ់ថ្នាំសម្លាប់ដូចជា៖ ល្បាយប័រដូ (Bordeaux Mixture)លើមែកចំពោះដើមកៅស៊ូដែលមិនទាន់ចៀរដោយត្រូវបាញ់ប្រវែង ៣០-៥០ស.ម ផ្នែកខាងលើនិងខាងក្រោមកន្លែងដែលកើតជំងឺ។ ថ្នាំនេះ ហាមដាច់ខាតប្រើចំពោះដើមកៅស៊ូដែលធ្វើការចៀរជ័រ ព្រោះវាមានផលប៉ះពាល់ដល់គុណភាពទឹកជ័រ។ ថ្នាំវ៉ាលីដាមីស៊ីន (Validamycin) នៅកំហាប់ ១,៥% - ២%។ ទ្រីដីម៉ូហ្វ (Tridemorph) នៅកំហាប់ ១%។ ការបាញ់ប្រព្រឹត្តទៅពី ១០-១៥ថ្ងៃម្តង ហើយការបាញ់ត្រូវធ្វើឱ្យបាន ៣-៤ដង តាមការចាំបាច់ចាប់ពីពេលកើតជំងឺ។



ឯកសារយោង

- *Technology on diseases of rubber and their management Published by the University of Southern Mindanao, Kabacan, Cotabato through the funding support (Special Publications Grant) of the Department of Agriculture – Bureau of Agricultural Research, Quezon City, Philippines 2008*

- ជំងឺដើមកៅស៊ូនិងសមាសភាពចង្រៃ, លោក ប៊ិច សុវណ្ណ, ឆ្នាំ២០១២

- វិទ្យាស្ថានស្រាវជ្រាវកៅស៊ូកម្ពុជា, ២០១៤/០២, ជំងឺពណ៌កូលាប ។



**ការបង្កើតនិងការគ្រប់គ្រង
ថ្នាលបណ្តុះកូនកៅស៊ូ**

រៀបចំដោយ៖ នាយកដ្ឋានអភិវឌ្ឍន៍កៅស៊ូ

ការបង្កើតថ្នាលបណ្តុះកូនមានសារៈសំខាន់ណាស់ក្នុងការផលិតកូនកៅស៊ូដែលមានសុខភាពល្អឲ្យបានច្រើនក្នុងរយៈពេលខ្លីដោយចំណាយដើមទុនតិច។ ការដាំដុះកៅស៊ូគេត្រូវធ្វើការពិចារណាលើការឆាប់ទទួលផលត្រឡប់មកវិញ ដោយប្រើប្រាស់ប្រភេទកូនកៅស៊ូដែលមានទិន្នផលខ្ពស់លូតលាស់លឿននិងអនុវត្តទៅតាមបច្ចេកទេសដែលអាចកាត់បន្ថយរយៈពេលថែទាំកៅស៊ូមិនទាន់ផ្តល់ផល។ ថ្មីៗនេះការសិក្សាបានបង្ហាញថា រយៈពេលថែទាំកៅស៊ូមិនទាន់ផ្តល់ផលអាចកាត់បន្ថយបានតាមរយៈការបង្កើតថ្នាលបណ្តុះកូនកៅស៊ូមានគុណភាពខ្ពស់និងការអនុវត្តកសិកម្មល្អនៅពេលកៅស៊ូមិនទាន់ផ្តល់ផល។ ទាក់ទងនឹងការដាំដុះកៅស៊ូនាពេលបច្ចុប្បន្ន

ថ្នាលបណ្តុះកូនកៅស៊ូក្នុងចង្រៃត្រូវបានគេនិយមយកទៅអនុវត្តយ៉ាងទូលំទូលាយ។ បច្ចេកទេសនេះត្រូវបានគេរកឃើញថាមានប្រសិទ្ធភាពជាងការដាំដុះដោយគ្រាប់ផ្ទាល់និងបំបៅនៅចម្ការ។

១. គោលបំណង

ការបង្កើតថ្នាលបណ្តុះកូនកៅស៊ូមានគោលបំណងដើម្បី៖

- ឱ្យកូនកៅស៊ូ (ជើងទម្រ) ដុះលូតលាស់ប្រហាក់ប្រហែលគ្នា
- ឱ្យភ្នែកបំបៅឆាប់ដុះចេញនិងដុះលូតលាស់ស្មើល្អ
- ឱ្យកូនកៅស៊ូបំបៅមានទំហំនិងលូតលាស់ប្រហាក់ប្រហែលគ្នា
- មានភាពងាយស្រួលក្នុងការដាក់ដីនិងថែទាំ
- សម្រាំងកូនកៅស៊ូល្អៗសម្រាប់យកទៅដាំដុះក្នុងចម្ការ។

២. ការជ្រើសរើសទីតាំង

ទីតាំងជ្រើសរើសត្រូវមានលក្ខណៈសម្បត្តិដូចខាងក្រោម៖

- នៅជិតប្រភពទឹកពីព្រោះទឹកជាកត្តាចំបងក្នុងការស្រោចស្រពកូនកៅស៊ូ
- មានផ្ទៃដីរាបស្មើនិងងាយស្រួលក្នុងការរំដោះទឹកចេញ
- ដីត្រូវមានល្បាយដីតដូលើសពី២៥% ដើម្បីជៀសវាងការបែកដីនៅពេលដឹកជញ្ជូននិងមាន pH ចន្លោះពី៤,៥ ទៅ ៦,៥
- ទីតាំងកណ្តាលវាលស្រឡះល្អ (គ្មានម្លប់)



និងត្រូវមានរបងព័ទ្ធជុំវិញ

- ត្រូវមានផ្លូវចេញចូលដើម្បីងាយស្រួលក្នុងការដឹកជញ្ជូនកូនកៅស៊ូយកទៅដាំនៅចម្ការ
- ស្ថិតនៅក្បែរប្រភពផ្តល់មែកពូជសម្រាប់បំបៅ ជាពិសេសស្ថិតក្បែរតំបន់ដែលត្រូវដាំដុះ។

៣. ការរៀបចំដី

ការរៀបចំដីត្រូវធ្វើការគាស់គល់និងបូសចេញហើយប្រមូលដុតចោល បន្ទាប់មកត្រូវភ្ជួរ ជម្រៅពី ៤០-៦០ស.ម. ដោយច្រើនដ្តលថាសនិងត្រូវរាស់បំបែកដុំដីផលដែរ។

៣.១ ការដឹកចង្កូរ

ចង្កូរជារណ្តៅដែលគេដឹកសម្រាប់ដាក់តម្រៀបចង់។ ចង្កូរទាំងឡាយត្រូវធ្វើឲ្យកែងនឹងខ្សែចំណោតជម្រាលដីដើម្បីកាត់បន្ថយការហូរច្រោះ។



រូបភាពទី១៖ ការដឹកចង្កូរ

- ទំហំចង្កូរ :
 - ទទឹង = ៣០ - ៤០ស.ម (ចង់ទំហំ ២៥ ស.ម.x៤០ ស.ម)
 - ជម្រៅ = ៣០ស.ម.
 - បណ្តោយ = អាស្រ័យនឹងទំហំក្បាលដី
 - ចន្លោះពីចង្កូរមួយទៅមួយមានប្រវែង៨០ ស.ម. (សម្រាប់ជាផ្លូវដើរនិងការងាររំលែក)

- កម្មករម្នាក់អាចដឹកចង្កូរបានប្រវែងពី១៥-២០ម. ក្នុងមួយថ្ងៃ
- នៅពេលដឹកចង្កូរត្រូវធ្វើផ្លូវបាតចង្កូរឲ្យរាបស្មើនិងដាក់អាចម៍ដីនៅម្ខាងនៃចង្កូរ
- តាមការអនុវត្តជាក់ស្តែងការដឹកចង្កូរត្រូវដឹកឆ្លាស់គ្នា (ដឹកចង្កូរមួយរំលងមួយគឺដើម្បីងាយស្រួលក្នុងការច្រកដីក្នុងចង់)។

៣.២ ការជ្រើសរើសប្រភេទចង់

ប្រភេទចង់ដែលត្រូវប្រើ៖

- ចង់៖ ចង់ប៉ូលីអេទីឡែនពណ៌ខ្មៅ
- កម្រាស់៖ ០,០៨ម.ម(៨/១០០ ម.ម)
- ការចោះរន្ធពោះរន្ធតូចៗចំនួន ០៦-១០ រន្ធនៅជុំវិញចង់នៅផ្នែកកណ្តាលនៃចង់និងចោះរន្ធធាមួយនៅបាតចង់ ដើម្បីឱ្យឫសស្ទឹងស្រួលដុះចេញនិងទឹកអាចហូរចេញមកក្រៅ
- ទំហំចង់រាបស្មើ៖ ២៥ x ៤០ស.ម
- ទំហំចង់បំពេញដីរួច៖ អង្កត់ផ្ចិតចង់ប្រវែង ១៥ ស.ម។

៣.៣ ប្រភេទដីនិងដីសម្រាប់ច្រកចូលចង់

ជាប្រភេទដីក្រហមឬដីល្បាយឥដ្ឋដោយត្រូវលាយច្របល់ជាមួយដីសរីរាង្គ (លាមកគោ) និងដីគីមីដែលបរិមាណដូចខាងក្រោម៖

- ដីសរីរាង្គ (ដីលាមកគោ) បរិមាណពី ៤០០ ទៅ ៥០០ក្រ/ចង់
- ដី NPK ១៥.១៥.១៥ បរិមាណ២០ក្រ/ចង់
- ដីសរីរាង្គនិងដីគីមីត្រូវច្របល់ឱ្យស្របជាមួយដីស្រទាប់លើដែលកាយចេញពីរណ្តៅមុននឹងច្រក



ចូលក្នុងថង់។

៣.៤ ការតម្រៀបថង់

• ត្រូវតម្រៀបថង់ច្រកដីរួចជាពីរជួរក្នុងរណ្តៅ ជារាងមុំចម្រៀមដោយឲ្យថង់ទាំងនោះនៅកៀកជាប់ គ្នាឱ្យកម្ពស់មាត់ថង់ស្មើគ្នារួចកប់ជម្រៅ ២/៣ ក្នុង រណ្តៅ

- ត្រូវស្រំដីក្នុងថង់ និងបុកបង្ហាប់ឲ្យណែន
- គេអាចតម្រៀបបានប្រហែល ១២ថង់ក្នុង

ចង្កូរប្រវែង ១ម

• ជាទូទៅផ្ទៃដីក្នុងមួយហិកតា អាចបណ្តុះ កូនកៅស៊ូបានប្រមាណ១០០ ០០០ថង់ ដែលអាច ផ្តល់កូនកៅស៊ូដាំលើផ្ទៃដីប្រមាណ ១០០ហិកតា។



រូបភាពទី២៖ ការតម្រៀបថង់

៤. ការដាក់គ្រាប់កៅស៊ូក្នុងថង់

៤.១ ការជ្រើសរើសគ្រាប់កៅស៊ូ

ជាទូទៅគ្រាប់កៅស៊ូមានការបាត់បង់ដំណុះ របស់វាយ៉ាងលឿនក្រោយពេលជ្រុះដល់ដី។ ដូចនេះ ដើម្បីឱ្យគ្រាប់កៅស៊ូមានដំណុះល្អ គេត្រូវអនុវត្តន៍ ដូចខាងក្រោម៖

- គួរជ្រើសរើសគ្រាប់ចេញពីចម្ការកៅស៊ូមាន អាយុចាប់ពី ១៥ ទៅ ២០ឆ្នាំ

• មុននឹងជ្រើសរើសគ្រាប់កៅស៊ូនៅឡូត៍ណា មួយមកប្រើប្រាស់គួររើសគ្រាប់ចាស់ៗចោលសិន បន្ទាប់មក ទើបរើសគ្រាប់កៅស៊ូដែលជ្រុះថ្មីយកទៅ ប្រើប្រាស់

- រើសប្រមូលគ្រាប់ឲ្យបានឆាប់បំផុតក្រោយ ពីវាជ្រុះដល់ដី
- ជ្រើសសម្រាំងគ្រាប់ដោយផ្អិតផ្អង់ដោយ យកចេញនូវគ្រាប់ទាំងឡាយណាដែលស្រាលបែក ឬដុះពន្លករួចហើយ ឬក៏មានពណ៌ស្រអាប់
- ដាក់គ្រាប់ទាំងនោះបណ្តុះក្នុងលានឲ្យបាន ឆាប់ (មិនឲ្យលើសពី៣ថ្ងៃ) ។

ដើម្បីធ្វើថ្នាលបណ្តុះកូន១ហិកតា គេត្រូវ៖

- រើសប្រមូលគ្រាប់កៅស៊ូប្រមាណជាង ៦៤០ ០០០ គ្រាប់ (គេច្រើនប្រើគ្រាប់ពូជ GT1)
- ជ្រើសសម្រាំងឲ្យបាន ៤០០ ០០០ គ្រាប់ សម្រាប់ដាក់ក្នុងលានបណ្តុះ។

៤.២ ការធ្វើលានបណ្តុះគ្រាប់កៅស៊ូ

- លានសម្រាប់បណ្តុះគ្រាប់កៅស៊ូត្រូវរៀបចំ ឡើងជារងរាងបួនជ្រុងទ្រវែង៖
- ទទឹងរងប្រវែង ០,៨-១ម៉ែត្រ (ងាយស្រួល បណ្តុះគ្រាប់)
- កម្រាស់ស្រទាប់ខ្សាច់ត្រឹម ៥-១០ស.ម
- បណ្តោយរងអាស្រ័យទៅតាមតម្រូវការ
- រងនីមួយៗខណ្ឌដោយកំណាត់បន្ទះក្តារ
- រងនីមួយៗឃ្លាតពីគ្នាដោយផ្លូវដើរដែល មានទទឹង០,៨ម.។



រូបភាពទី៣៖ ការធ្វើលានបណ្តុះគ្រាប់ផ្ទាល់ដី

- លានសម្រាប់បណ្តុះគ្រាប់ត្រូវស្ថិតនៅក្រោមម្លប់
- សង់រោង (ដើមឫស្សីនិងប្រក់ស្លឹកដូង) ដែលមានកម្ពស់ប្រហែល១.៨ម.
- វាយបំបែកគ្រាប់ឲ្យប្រេះមាត់ចាប
- ត្រាំគ្រាប់ក្នុងទឹករយៈពេល ១យប់
- មុនពេលដាក់គ្រាប់បណ្តុះ ត្រូវស្រោចទឹកលើខ្សាច់លានបណ្តុះឲ្យបានសើមល្អបន្ទាប់មកត្រូវស្រោចទឹកលើលានបណ្តុះរៀងរាល់ថ្ងៃ នៅពេលព្រឹកនិងពេលល្ងាច
- ដាក់តម្រៀបគ្រាប់ទន្ធិមគ្គាដោយដាក់ពោះចុះក្រោម រួចកប់ទៅក្នុងខ្សាច់ស្ទើរលុបទាំងស្រុង
- ដាក់បណ្តុះប្រហែល១០០០គ្រាប់ ក្នុងរងទំហំ១ ម^២
- ផ្ទៃដីថ្នាលបណ្តុះកូនកៅស៊ូទំហំ ១ហិកតា ត្រូវការលានបណ្តុះកូនកៅស៊ូទំហំប្រហែល៤០០ម^២
- ត្រូវយកចំបើងឬស្មៅគ្របពីលើឲ្យជិតនិងស្រោចទឹកឲ្យបានគ្រប់គ្រាន់
- រយៈពេល៣ថ្ងៃក្រោយ យើងត្រូវបាញ់ដី ATONIK លាយជាមួយទឹក (២កញ្ចប់ស្មើនិង១០ក្រាម/១ ធុងលាយទឹក២០លីត្រ)

- ដំណុះគ្រាប់ត្រូវការរយៈពេល៧-១០ថ្ងៃ គ្រាប់ណាដែលមិនដុះក្នុងរយៈពេល១៤ថ្ងៃ ត្រូវដកចេញ។

៤.៣ ការសម្រាំងគ្រាប់ដាក់ក្នុងថង់

- មុននឹងដកគ្រាប់ ត្រូវស្រោចទឹកជាមុនសិន
- គ្រាប់ដែលដុះដូចជើងតុកកែជាគ្រាប់ល្អសម្រាប់ដាំមិនត្រូវយកគ្រាប់ណាដែលដុះវែងជ្រុលទៅដាំឡើយ(ចេញជារូបរាងកូនដើម)
- ត្រូវរើសគ្រាប់ដាក់ក្នុងកញ្ចែង ឬបង្កីដែលមានទ្រាប់បាវ ឬស្មៅនៅពីក្រោមដោយប្រុងប្រយ័ត្ន



រូបភាពទី៤៖ ការជ្រើសរើសគ្រាប់កៅស៊ូសម្រាប់បណ្តុះ

- ក្រោយពីស្រោចទឹកលើថង់ឲ្យបានសើមជោគនៅពេលព្រឹកជាមុនសិន
- ដកស្មៅនិងជ្រោយដី
- ដាក់ដាំគ្រាប់ចំនួន២គ្រាប់ ចំកណ្តាលថង់ដោយដាក់ឬសផ្ទុយគ្នា
- ដងស៊ីតេដំបូងរបស់ថ្នាលកូនក្នុងថង់ ១៨០ ០០០ គ្រាប់/ហិកតា។



រូបភាពទី៥៖ ការតម្រៀបគ្រាប់កៅស៊ូក្នុងថង់



៤.៤ ការសម្រាំងកូនកៅស៊ូក្នុងថង់

• ការជ្រើសរើសសម្រាំងកូនកៅស៊ូប្រព្រឹត្តទៅតែម្តងទេ ក្រោយពេលដែលកូនកៅស៊ូក្នុងថង់ដុះស្លឹកបាន២ដំបូល ដករំលោះចោល១ដើមពីថង់នីមួយៗដកចោលនូវកូនដែលតូចជាងគេឬដុះចេញពុំល្អហើយរក្សាទុកកូនល្អតែ១ដើមនៅក្នុងថង់។



រូបភាពទី៦៖ ការសម្រាំងកូនកៅស៊ូទុកក្នុងថង់

៥. ការថែទាំកូនកៅស៊ូក្នុងថង់

៥.១ ការស្រោចទឹក

• តម្រូវការទឹកគឺសមមូលនឹងទឹកភ្លៀង ១២០ម.ម./១ខែ បន្ថែមលើកម្ពស់ទឹកភ្លៀងធម្មជាតិ

• ចំពោះការស្រោចទឹកដោយដៃតាមការ

ប៉ាន់ប្រមាណបឋមសូមណែនាំបទដ្ឋានដូចតទៅ៖

- ស្រោចទឹករៀងរាល់ថ្ងៃនៅពេលព្រឹកឬល្ងាច
- ជាមធ្យមស្រោចទឹក២០ដង/ខែ (អាស្រ័យនឹងកម្ពស់ទឹកភ្លៀងធម្មជាតិ)

៥.២ ការដាក់ជី

• ជី NPK ១៥-១៥-១៥ ដែលត្រូវដាក់ក្នុងថង់នីមួយៗចាប់ពីស្លឹកដុះបាន១ដំបូល នឹងត្រូវកំណត់បរិមាណទៅតាមដំណាក់កាលនៃការលូតលាស់របស់កូនកៅស៊ូដូចតទៅ៖

- ✓ ៣ក្រាម/ថង់ នៅពេលស្លឹកដុះបានដំបូលទី១
- ✓ ៥ក្រាម/ថង់ នៅពេលស្លឹកដុះបានដំបូលទី២
- ✓ ៧ក្រាម/ថង់ នៅពេលស្លឹកដុះបានដំបូលទី៣

✓ ១០ក្រាម/ថង់នៅពេលស្លឹកដុះបានដំបូលទី៤

✓ ១២ក្រាម/ថង់នៅពេលស្លឹកដុះបានដំបូលទី៥

• ការដាក់ជីទាំងឡាយត្រូវបញ្ឈប់យ៉ាងតិច

១ខែមុនចាប់ផ្តើមបំបៅ។

៥.៣ ការធ្វើស្មៅ

• ដកនិងជំរះស្មៅនៅក្នុងថង់ និងចន្លោះរង

• ត្រួតពិនិត្យដីទៀងទាត់មិនឲ្យមានស្មៅចង្រៃដុះដើម្បីធានាការលូតលាស់កូនកៅស៊ូបានល្អ។

៥.៤ ការត្រួតពិនិត្យជម្ងឺនៅលើស្លឹក

• ដើម្បីការពារជម្ងឺក្រៀមកន្ទុយស្លឹក(Colletotrichum) និងជម្ងឺភ្នែកចាប (Helminthosporium)

ចាប់ពីស្លឹកដុះចេញបាន ២ដំបូល ត្រូវបាញ់ថ្នាំឲ្យបាន ១ដង ទៅ ២ដង/សប្តាហ៍ ដោយប្រើថ្នាំសម្លាប់ផ្សិត

ដែលមានធាតុ Dithiocarbamate ជាមូលដ្ឋានដូចជា Dithane M45 តាមកម្រិតដូចតទៅ៖

- បាញ់ការពារ៖ Dithane M45 ១,៥គីឡូក្រាម

/ទឹក២០០លីត្រ/ហិកតាបាញ់១ដង/សប្តាហ៍

- បាញ់ព្យាបាល៖ Dithane M45 ២-៣ គីឡូក្រាម/ទឹក២០០លីត្រ/ហិកតាបាញ់២ដង/សប្តាហ៍។

- ការបាញ់ថ្នាំនេះត្រូវអនុវត្តជាប្រចាំនៅពេល

កូនកៅស៊ូចេញត្រួយខ្លី និងបន្តរហូតដល់១ខែមុន

ចាប់ផ្តើមបំបៅ។

• ការពារសត្វ៖ ធ្វើរបងឬជីកប្រឡាយជុំវិញ

ថ្នាលឬដាក់អន្ទាក់

• ការពារភ្លើង៖ ធ្វើជួរភ្លើងជុំវិញថ្នាលដោយ

ជម្រះនិងប្រមូលស្មៅកាកសំណល់រុក្ខជាតិចេញពី



ថ្នាលនៅក្នុងរដូវប្រាំង។

៦. ការបំបៅ

ចំពោះថ្នាលបណ្តុះកូនកៅស៊ូដែលបានដាក់គ្រាប់ដាំនៅខែកក្កដា - សីហានៃឆ្នាំទី០ ការបំបៅអាចចាប់ផ្តើមនៅខែមករា-កុម្ភៈនៃឆ្នាំទី១(គល់បំបៅមានអាយុ ៦-៧ខែ) ហើយការបំបៅលើកទី២អាចប្រព្រឹត្តទៅនៅខែមីនា-ឧសភា។

៦.១ សម្ភារសម្រាប់បំបៅ

- បន្ទះបង់ប្លាស្ទិចមាន ៣ ប្រភេទ៖
 - ✓ ទំហំ ១០ម.ម. x ៤០០ម.ម. x ០,០៥ម.ម. សម្រាប់ដើមខ្ចី (អង្កត់ផ្ចិត ត្រឹម១០ម.ម.)
 - ✓ ទំហំ ១៥ម.ម. x ៤០០ម.ម. x ០,០៦ម.ម. សម្រាប់ដើមមធ្យម(អង្កត់ផ្ចិតចាប់ពី១៥ម.ម.)
 - ✓ ទំហំ ២០ម.ម. x ៦០០ម.ម. x ០,០៦ម.ម. សម្រាប់ដើមចាស់(បំបៅតាមចម្ការ)

- កាំបិតសម្រាប់បំបៅជាកាំបិតតូចមុតចុងស្រួចរឹងល្អ
 - ថ្នល់លៀងត្រឹមសម្រាប់សំលៀងឲ្យមុខកាំបិតស្អាត
 - ថ្នល់លៀងម៉ដ្ឋសម្រាប់សំលៀងកាំបិតឲ្យមុត
 - កេសសម្ភារមានទំហំ ១៥ស.ម. x ២៥ស.ម. x ១០ស.ម. មានដៃយូរ

៦.២ ពេលវេលាបំបៅ

- កូនកៅស៊ូដែលថែទាំត្រឹមត្រូវលូតលាស់បានល្អ និងមានអាយុពី ៤-៦ខែ អាចបំបៅបានចាប់ពីខែធ្នូ ដល់ខែមេសា

- ១ខែមុនពេលបំបៅកូនកៅស៊ូត្រូវផ្អាកការដាក់ជីនិងត្រូវស្រោចទឹកឲ្យបានគ្រប់គ្រាន់
- ជើងទម្របំបៅបានល្អត្រូវមានទំហំវិជ្ជមានចាប់ពី១០ម.ម.ឡើងទៅ
- ជើងទម្រទាំងអស់ត្រូវមានស្លឹកនៃដីត្រខាងចុងឡើងចាស់ប្រហែល ៧០% ឡើងទៅ

- ជើងទម្រនិងមែកពូជបំបៅត្រូវមានអាយុប្រហាក់ប្រហែលគ្នា
 - បើភ្នែកបំបៅដាច់ត្រូវបំបៅលើកទីពីរនៅម្ខាងទៀត
 - ការបំបៅធ្វើឡើងល្អបំផុតគឺនៅពេលព្រឹក
 - ហាមបំបៅនៅពេលអាកាសធាតុក្តៅខ្លាំង
 - ការបំបៅត្រូវផ្អាកជាបន្ទាន់នៅពេលមានភ្លៀងធ្លាក់ខ្លាំងនិងមានសំណើមខ្ពស់។

៧. វិធីធ្វើកូនកៅស៊ូដុះ១ឆ័ត្រ

នាពេលបច្ចុប្បន្ននេះ កសិករក៏ដូចជាក្រុមហ៊ុនបានធ្វើការដាំកូនកៅស៊ូដែលដុះស្លឹក១ ឬ ២ឆ័ត្រវិញ ដោយមូលហេតុដូចខាងក្រោម៖

- ចំណេញពេលវេលានិងថវិកាក្នុងការថែទាំ
- កូនកៅស៊ូនៅចម្ការមានការលូតលាស់បានល្អដើមប្រហាក់ប្រហែលគ្នានិងឆាប់បានបើកមុខចៀរ
- ការបើកមុខចៀរដំបូងបានពី៧០-៨០នៃចំនួនដើមសរុប។

វិធីសាស្ត្របណ្តុះកូនកៅស៊ូដុះ១ឆ័ត្រមានដូចខាងក្រោមនេះ៖



- ក្រោយពីការស្រាយបង់បំបៅរយៈពេលពី ១០-១៥ថ្ងៃរួចមក ត្រូវចាប់ផ្តើមកាត់ដើមកូនកៅស៊ូ ក្នុងសប្តាហ៍ទី១-២ ក្នុងខែមេសា ដើម្បីឲ្យទាន់រដូវ ដាំដុះដើមឆ្នាំ
- ត្រូវកាត់បញ្ជិតទៅខាងក្រោមភ្នែកបំបៅ ដោយទុកពីលើចញើមភ្នែកបំបៅ ៤-៥ស.ម



រូបភាពទី៧៖ ការកាត់ដើមបញ្ជិតក្រោមភ្នែកបំបៅ

- ត្រូវលាបខ្លាញ់គោ (Pétrolatum) កន្លែងកាត់



រូបភាពទី៨៖ ការលាបខ្លាញ់គោ

៧.១ ការលាបថ្នាំពណ៌សម្គាល់កូន

➢ កូនកៅស៊ូដែលបានបំបៅរស់ នៅពេលកាត់ ដើមចាំបាច់ត្រូវលាបថ្នាំពណ៌ ដើម្បីសម្គាល់ឈ្មោះ របស់កូនកៅស៊ូ។

តារាងសម្គាល់កូនកៅស៊ូតាមរយៈពណ៌

កូន	កូនពណ៌
RRIM2025	
PB260	
PB350	



RRIM 2025 (ខៀវ/លឿង)



PB 260 (លឿង/ខៀវ)

រូបភាពទី៩៖ ការសម្គាល់កូនកៅស៊ូតាមរយៈ ការលាបពណ៌

៧.២ ការគាស់និងតម្រៀបកូនកៅស៊ូឡើងវិញ

ការគាស់និងតម្រៀបកូនកៅស៊ូឡើងវិញត្រូវ អនុវត្តតាមវិធីដូចខាងក្រោម៖

- ត្រូវគាស់និងដកកូនកៅស៊ូចេញពីចង្កូររួច ដាក់តម្រៀបនៅលើរង
- ត្រូវជ្រើសរើសកូនកៅស៊ូណាដែលមានភ្នែក បំបៅរស់ល្អ បន្ទាប់មកត្រូវដាក់បញ្ចូលទៅក្នុងចង្កូរ វិញដោយបង្វែរភ្នែកបំបៅទៅរកទិសនិរតី



រូបភាពទី១០៖ ការគាស់ចេញពីចង្កូរនិងការ តម្រៀបឡើងវិញ

- ត្រូវដាក់ភ្នែកបំបៅទៅមុខរាងមុខឆ្នៀងងាយ ស្រួលក្នុងការដឹកកូនចេញ
- ត្រូវដាក់ជីគីមី១៥-១៥-១៥ចំនួន ៩ក្រាម/ចង
- ស្រោចទឹកឲ្យបានគ្រប់គ្រាន់ ១ថ្ងៃ ២ដង
- កាត់ខ្នងព្រៃ (ត្រចៀកទន្សាយ) ជាប្រចាំ។



➢ ដកស្មៅក្នុងថង់និងជំរះស្មៅតាមរងឲ្យបាន
យ៉ាងតិច២សប្តាហ៍ម្តង។

➢ បាញ់ថ្នាំ Dithane-M45 ការពារនិងព្យាបាល
ជម្ងឺពី ៧ - ១០ថ្ងៃម្តង។



រូបភាពទី១១៖ ការចេញពន្លកនិងកូនកៅស៊ូ
ត្រៀមយកទៅដាំ

សម្គាល់៖ កូនកៅស៊ូដែលអាចយកទៅដាំនៅចម្ការបាន
លុះត្រាតែស្លឹកធំត្រូវទី១ របស់វាឡើងពណ៌ចាស់។

ឯកសារយោង

1. សៀវភៅបច្ចេកទេសកៅស៊ូសម្រាប់កសិករ
កៅស៊ូគ្រួសារនៅប្រទេសភីលីពីន (E.A.
ALCALA, 2000 manual for rubber smallholder
, Philippine)
2. វិទ្យាស្ថានស្រាវជ្រាវកៅស៊ូកម្ពុជា, ២០០៤
បច្ចេកទេសធ្វើថ្នាលបណ្តុះកូនកៅស៊ូក្នុងថង់ តាម
លក្ខណៈគ្រួសារ
3. វិទ្យាស្ថានស្រាវជ្រាវកៅស៊ូកម្ពុជា, ២០០៨
មគ្គុទេសបច្ចេកទេសវិធីដាំកូនកៅស៊ូធំត្រ។





និស្សាការតម្លៃនិងស្ថិតិកៅស៊ូធម្មជាតិតាមបណ្តាប្រទេសផលិតកៅស៊ូធម្មជាតិ

តារាងទី១៖ តម្លៃប្រមូលទិញដំកៅស៊ូគ្រួសារនៅតាមបណ្តាប្រទេស ប្រចាំសប្តាហ៍ ខែឧសភា ឆ្នាំ២០២០

ល.រ	ខេត្ត	សប្តាហ៍ទី ១						សប្តាហ៍ទី ២						សប្តាហ៍ទី ៣						សប្តាហ៍ទី ៤						តម្លៃមធ្យមខែ	
		ទឹកដំ			ជំរក			ទឹកដំ			ជំរក			ទឹកដំ			ជំរក			ទឹកដំ			ជំរក			ទឹកដំ	ជំរក
		វ/គ.ក្រ	\$/គ.ក្រ	ធៀប (វ/គ.ក្រ)	វ/គ.ក្រ	\$/គ.ក្រ	ធៀប (វ/គ.ក្រ)	វ/គ.ក្រ	\$/គ.ក្រ	ធៀប (វ/គ.ក្រ)	វ/គ.ក្រ	\$/គ.ក្រ	ធៀប (វ/គ.ក្រ)	វ/គ.ក្រ	\$/គ.ក្រ	ធៀប (វ/គ.ក្រ)	វ/គ.ក្រ	\$/គ.ក្រ	ធៀប (វ/គ.ក្រ)	វ/គ.ក្រ	\$/គ.ក្រ	ធៀប (វ/គ.ក្រ)	វ/គ.ក្រ	\$/គ.ក្រ	ធៀប (វ/គ.ក្រ)	វ/គ.ក្រ	វ/គ.ក្រ
១	កំពង់ចាម	4.600	1,12	⇒ 0	2.200	0,53	⇒ 0	4.600	1,12	⇒ 0	2.200	0,53	⇒ 0	4.400	1,07	↓ 200	2.000	0,48	↓ 200	4.400	1,07	⇒ 0	2.000	0,49	⇒ 0	4.500	2100
២	កម្ពុជឃុំ	4.700	1,14	⇒ 0	1.900	0,46	⇒ 0	3.900	0,95	↓ 800	1.900	0,46	⇒ 0	3.800	0,92	↓ 100	1.800	0,44	↓ 100	3.900	0,95	↑ 100	1.800	0,44	⇒ 0	4.075	1850
៣	កំពង់ចំរើ	4.000	0,97	⇒ 0	1.800	0,44	⇒ 0	4.000	0,97	⇒ 0	1.800	0,44	⇒ 0	4.000	0,97	⇒ 0	1.800	0,44	⇒ 0	4.000	0,97	⇒ 0	1.800	0,44	⇒ 0	4.000	1800
៤	កែនគិរី	4.700	1,14	⇒ 0	1.900	0,46	⇒ 0	4.700	1,14	⇒ 0	2.000	0,48	↑ 100	4.800	1,16	↑ 100	2.200	0,53	↑ 200	4.500	1,09	↓ 300	2.000	0,49	↓ 200	4.675	2025
៥	ក្រចេះ	4.350	1,05	⇒ 0	1.850	0,45	⇒ 0	4.400	1,07	↑ 50	1.850	0,45	⇒ 0	4.400	1,07	⇒ 0	1.850	0,45	⇒ 0	4.400	1,07	⇒ 0	1.850	0,45	⇒ 0	4.388	1850
៦	មណ្ឌលគិរី				1.700	0,41	⇒ 0				1.700	0,41	⇒ 0				1.800	0,44	↑ 100				1.750	0,43	↓ 50		1738
តម្លៃមធ្យម		4.470	1,08	⇒ 0	1.892	0,46	⇒ 0	4.320	1,05	↓ 150	1.908	0,46	↑ 17	4.280	1,04	↓ 40	1.908	0,46	⇒ 0	4.240	1,03	↓ 40	1.867	0,45	↓ 42	4.328	1.894
អត្រាប្តូរប្រាក់ មណ្ឌលគិរីនៃកម្ពុជា			4.125					4.125					4.130							4.116							

ចំពោះស្ថានភាពទិញដំកៅស៊ូគ្រួសារតាមតំបន់នានា ប្រចាំខែឧសភា ជាមធ្យមមានតម្លៃ ៤ ០០០ - ៤៦៧៥ វ/គ.ក្រ សម្រាប់ជីវស្លូត (បានថយចុះ ១៧២ វ/គ.ក្រ ធៀបនឹងខែមុន) និងតម្លៃ ១ ៧៣៨ - ២ ១០០ វ/គ.ក្រ សម្រាប់ជីវកក (បានកើនឡើង ៩៤ វ/គ.ក្រ) អាស្រ័យតាមតំបន់។



តារាងទី២៖ ស្ថានភាពអុកិច្ចផលិតផលជ័រកៅស៊ូស្នូតប្រចាំខែឧសភា ឆ្នាំ២០២០

Table with columns for 'ឧសភា ២០១៩' and 'ឧសភា ២០២០', and sub-columns for 'រំលឹក(តោន)', 'ទឹកប្រាក់(\$)', and 'តម្លៃមធ្យម(\$/តោន)'. It includes rows for 'កៅស៊ូកស-ឧស្សាហកម្ម' and 'កៅស៊ូគ្រួសារ'.

បញ្ជាក់៖

- ១. ក្នុងខែឧសភា ឆ្នាំ២០២០ បរិមាណបញ្ជាញលក់សរុបមានចំនួន២៥ ៤០២តោន បានកើនឡើង៦ ៧៧៤តោន(=+៣៦,៣៦%)បើធៀបនឹងខែមុន និងបានកើនឡើង៦ ១៤៨តោន(=+៣២%)បើធៀបនឹងរយៈពេលដូចគ្នាក្នុងឆ្នាំ២០១៩។
២. ក្នុងខែឧសភា ឆ្នាំ២០២០ តម្លៃលក់មធ្យមគឺ១ ១៩៣ដុល្លារ/តោន បានកើនឡើងចំនួន៥ដុល្លារ/តោន(=+០,៤៣%)ធៀបនឹងខែមុន ប៉ុន្តែបានថយចុះចំនួន២១០ដុល្លារ/តោន (=១៥%)បើធៀបរយៈពេលដូចគ្នាក្នុងឆ្នាំ២០១៩។
៣. រហូតមកដល់ខែឧសភា ឆ្នាំ២០២០ បរិមាណបញ្ជាញលក់សរុបមានចំនួន៩៧ ១៧៥តោន បានកើនឡើង១៤ ៤៤៧តោន (=+១៧%)ធៀបរយៈពេលដូចគ្នាឆ្នាំ២០១៩។
៤. រហូតដល់ខែឧសភា ឆ្នាំ២០២០ តម្លៃលក់មធ្យមគឺ១ ៣១៤ដុល្លារ/តោន បានថយចុះ៥ដុល្លារ/តោន (=១%) ធៀបនឹងរយៈពេលដូចគ្នាឆ្នាំ២០១៩។

បានឃើញ និងឯកភាព
ឧបនាយករដ្ឋមន្ត្រីប្រចាំរដ្ឋបាល ឧទ្ធរណ៍បណ្ឌិត
អគ្គនាយក នៃអគ្គនាយកដ្ឋានកៅស៊ូ
អគ្គនាយករង

យុន កក្កដា

បានពិនិត្យត្រឹមត្រូវ
ប្រធាននាយកដ្ឋានទីផ្សារនិងសហប្រតិបត្តិការអន្តរជាតិ
ហិន សាវ៉ែន

ថ្ងៃ សុក្រ ១៥ រោច ខែ ផល្គុន ឆ្នាំ ធីតុ ពោលគ ព.ស ២៥៦៤
រាជធានីភ្នំពេញ, ថ្ងៃទី ១៩ ខែ ២០២០
ឆ្នាំ២០២០
អ្នកធ្វើតារាង



តារាងទី៣៖ តម្លៃកៅស៊ូនៅទីផ្សារប្រទេសថៃ ប្រចាំខែឧសភា ឆ្នាំ២០២០ (ដុល្លារសហរដ្ឋអាមេរិក/តោន)

កៅស៊ូសន្លឹកសំជិលដោយខ្យល់ USS *1*											
ថ្ងៃ	Hat Yai	Khlong Nga	Trang	Phuket	Surat thani	Rayong	Ubonrat chatani	មធ្យម	សន្លឹកចំហុយ	ដំរីចាន	ទឹកដំរីចម្ការ
4	1 112,04	1 142,93	1 096,60	1 173,82	1 173,82	1 173,82	1 142,93	1 145,09	1 314,99	834,03	1 189,27
5	1 081,15	1 112,04	1 050,26	1 142,93	1 158,38	1 142,93	1 112,04	1 114,20	1 284,10	834,03	1 204,71
7	1 112,04	1 142,93	1 112,04	1 142,93	1 173,82	1 173,82	1 142,93	1 142,93	1 312,83	834,03	1 189,27
8	1 081,15	1 158,38	1 081,15	1 173,82	1 173,82	1 173,82	1 173,82	1 145,09	1 314,99	864,92	1 173,82
11	1 081,15	1 158,38	1 081,15	1 173,82	1 173,82	1 173,82	1 096,60	1 133,97	1 294,91	849,48	1 173,82
12	1 112,04	1 142,93	1 081,15	1 173,82	1 173,82	1 173,82	1 142,93	1 142,93	1 312,83	864,92	1 173,82
13	1 081,15	1 142,93	1 112,04	1 142,93	1 158,38	1 173,82	1 158,38	1 138,61	1 308,19	849,48	1 142,93
14	1 096,60	1 158,38	1 081,15	1 158,38	1 173,82	1 173,82	1 173,82	1 145,09	1 314,99	834,03	1 189,27
15	1 081,15	1 158,38	1 096,60	1 142,93	1 158,38	1 173,82	1 158,38	1 138,61	1 308,19	834,03	1 173,82
18	1 081,15	1 158,38	1 112,04	1 158,38	1 158,38	1 173,82	1 158,38	1 142,93	1 312,83	849,48	1 173,82
19	1 112,04	1 158,38	1 112,04	1 158,38	1 173,82	1 173,82	1 127,49	1 145,09	1 314,99	864,92	1 220,16
20	1 112,04	1 158,38	1 096,60	1 173,82	1 173,82	1 173,82	1 158,38	1 149,42	1 319,31	1 204,71	1 251,05
21	1 112,04	1 173,82	1 112,04	1 173,82	1 204,71	1 173,82	1 112,04	1 151,89	1 321,47	864,92	1 220,16
22	1 096,60	1 158,38	1 112,04	1 173,82	1 173,82	1 173,82	1 189,27	1 154,05	1 323,64	864,92	1 251,05
25	1 173,82	1 158,38	1 081,15	1 173,82	1 173,82	1 173,82	1 204,71	1 162,70	1 332,59	834,03	1 220,16
26	1 112,04	1 173,82	1 081,15	1 158,38	1 173,82	1 142,93	1 173,82	1 145,09	1 314,99	849,48	1 235,60
27	1 173,82	1 173,82	1 081,15	1 173,82	1 189,27	1 173,82	1 112,04	1 154,05	1 323,64	849,48	1 266,49
28	1 112,04	1 173,82	1 173,82	1 189,27	1 189,27	1 220,16	1 189,27	1 178,14	1 348,04	911,26	1 297,38
29	1 142,93	1 158,38	1 173,82	1 204,71	1 204,71	1 204,71	1 220,16	1 187,10	1 356,69	926,70	1 297,38
មធ្យម	1 108,79	1 155,94	1 101,47	1 166,50	1 175,45	1 174,63	1 155,12	1 148,26	1 317,59	874,67	1 212,84
អតិបរមា	1 173,82	1 173,82	1 173,82	1 204,71	1 204,71	1 220,16	1 220,16	1 187,10	1 356,69	1 204,71	1 297,38
អប្បបរមា	1 081,15	1 112,04	1 050,26	1 142,93	1 158,38	1 142,93	1 096,60	1 114,20	1 284,10	834,03	1 142,93

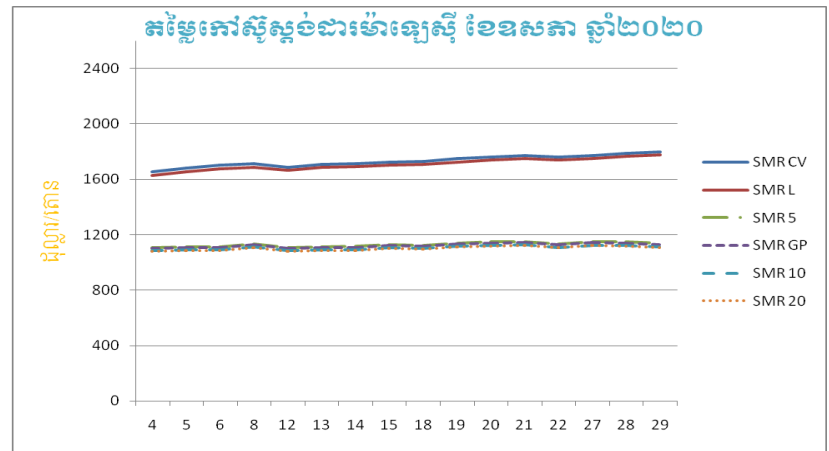
កំណត់សំគាល់៖ នេះជាតម្លៃកៅស៊ូក្នុងស្រុកបានមកពីសមាគមន៍កៅស៊ូថៃ ដែលបានអង្កេតយ៉ាងតិច ២-៥សមាជិក/ថ្ងៃ

1 USS = Un-Smoked Sheets (កៅស៊ូសន្លឹកសំជិលដោយខ្យល់)



តារាងទី៤៖ តម្លៃកៅស៊ូស្តង់ដារម៉ាឡេស៊ី SMR/FOB ប្រចាំខែឧសភា ឆ្នាំ២០២០ (ដុល្លារអាមេរិក/តោន)

ឧសភា	SMR CV	SMR L	SMR 5	SMR GP	SMR 10	SMR 20
4	1 652,50	1 629,00	1 109,50	1 102,50	1 086,00	1 081,50
5	1 679,50	1 656,00	1 112,50	1 105,50	1 089,00	1 084,50
6	1 700,50	1 677,00	1 112,00	1 105,00	1 088,50	1 083,50
8	1 712,50	1 688,50	1 135,00	1 128,00	1 111,00	1 106,50
12	1 689,00	1 665,50	1 108,00	1 101,00	1 084,50	1 080,00
13	1 709,00	1 685,50	1 113,00	1 106,00	1 089,50	1 085,00
14	1 714,50	1 691,00	1 115,50	1 108,50	1 092,00	1 087,50
15	1 725,50	1 702,00	1 127,50	1 120,50	1 104,50	1 099,50
18	1 729,50	1 706,50	1 123,00	1 116,00	1 100,00	1 095,00
19	1 750,00	1 726,50	1 139,00	1 132,00	1 115,50	1 110,50
20	1 763,50	1 740,00	1 147,00	1 140,00	1 123,50	1 119,00
21	1 773,50	1 750,00	1 150,50	1 143,50	1 127,50	1 122,50
22	1 763,00	1 740,00	1 132,50	1 125,50	1 109,50	1 104,50
27	1 773,50	1 750,00	1 148,50	1 141,50	1 125,00	1 120,50
28	1 789,00	1 765,50	1 147,00	1 140,00	1 123,50	1 119,00
29	1 799,00	1 775,50	1 136,50	1 129,50	1 113,50	1 108,50
មធ្យម	1 732,80	1 709,30	1 128,60	1 121,60	1 105,20	1 100,50
អតិបរមា	1 799,00	1 775,50	1 150,50	1 143,50	1 127,50	1 122,50
អប្បបរមា	1 652,50	1 629,00	1 108,00	1 101,00	1 084,50	1 080,00



តម្លៃកៅស៊ូស្តង់ដារម៉ាឡេស៊ីលេខ១០ (SMR 10) បានធ្លាក់ដល់ ១ ១០៥,២០ ដុល្លារអាមេរិក/តោន ក្នុងខែឧសភា ឆ្នាំ២០២០ បើធៀបទៅនឹងខែមេសា ឆ្នាំ២០២០ ដែលមានតម្លៃ ១ ១០៧,៩០ ដុល្លារអាមេរិក/តោន ដូចនេះសន្ទស្សន៍តម្លៃបានថយចុះ ១,០០២ មានន័យថាតម្លៃកៅស៊ូខែឧសភា ឆ្នាំ២០២០ ធ្លាក់ចុះដល់ ០,២% ។

SMR = Standard Malaysian Rubber (កៅស៊ូស្តង់ដារម៉ាឡេស៊ី), FOB = Free-on-Board (ថ្លៃទំនិញដឹកដល់កប៉ាល់)



តារាងទី៥៖ តម្លៃកៅស៊ូធម្មជាតិចេញដោយ Association of Natural Rubber Producing Countries ប្រចាំខែឧសភា ឆ្នាំ២០២០ (ដុល្លារ/តោន)

ឧសភា	Latex 60%	RSS		TSR	
	ម៉ាឡេស៊ី ^(៤)	បាងកក RSS 3 ^(២)	កូតាយ៉ាម RSS 4 ^(៣)	បាងកក TSR 20 ^(២)	គួរឡាឡាំពួរ SMR 20 ^(១)
4	963,60	-	-	-	1 081,50
5	979,50	1 360,40	-	1 142,70	1 084,50
6	991,50	-	-	-	1 083,50
7	991,50	1 376,10	-	1 148,10	1 083,50
8	999,10	1 381,80	-	1 154,10	1 097,00
12	985,50	1 389,70	-	1 164,30	1 080,00
13	997,20	1 387,30	1 530,50	1 156,60	1 085,00
14	1 000,70	1 380,40	1 538,50	1 148,30	1 087,50
15	1 007,00	1 382,30	1 537,50	1 145,50	1 099,50
18	1 009,80	1 387,00	1 535,00	1 156,10	1 095,00
19	1 021,50	1 393,20	1 535,00	1 163,10	1 110,50
20	1 030,10	1 395,80	1 514,50	1 169,90	1 119,00
21	1 036,00	1 398,50	1 519,50	1 177,20	1 122,50
22	1 029,90	1 404,30	1 517,50	1 178,40	1 104,50
25	-	1 400,60	-	1 172,10	-
26	-	1 405,10	1 517,50	1 176,40	-
27	1 036,50	1 413,10	1 520,50	1 177,80	1 120,50
28	1 045,70	-	1 527,00	-	1 119,00
29	1 051,20	-	1 544,50	-	1 108,50
មធ្យម	1 010,37	1 390,37	1 528,12	1 162,04	1 098,91
អតិបរមា	1 051,20	1 413,10	1 544,50	1 178,40	1 122,50
អប្បបរមា	963,60	1 360,40	1 514,50	1 142,70	1 080,00

សំគាល់៖

- (១) ថ្លៃប្រវត្តិផ្ទុកលើនាវាកំណត់ដោយអ្នកទិញនៅល្ងាចម៉ោង៥:០០
- (២) ថ្លៃប្រវត្តិផ្ទុកលើនាវាកំណត់ដោយវិទ្យាស្ថានស្រាវជ្រាវកៅស៊ូថៃ
- (៣) ថ្លៃជាមធ្យមកំណត់ដោយទីផ្សារឥណ្ឌា (ដែលទាក់ទងនឹងថ្លៃទីផ្សារក្នុងស្រុកនិងមិនគិតថ្លៃពន្ធ ឬថ្លៃផ្សេង)
- (៤) ថ្លៃកំណត់ដោយអ្នកទិញដែលបានរាយការណ៍ជាផ្លូវការដោយក្រុមប្រឹក្សាកៅស៊ូម៉ាឡេស៊ី

ពាក្យកាត់៖

- *1* TSR = Technical Specified Rubber (កៅស៊ូបញ្ជាក់គុណភាពតាមបច្ចេកទេស)
- *2* RSS = Ribbed Smoked Sheets (កៅស៊ូសន្លឹកសម្ងាត់ដោយផ្សែង)
- *3* Latex 60% (ទឹកជ័រខាប់៦០%)
- *4* SMR = Standard Malaysia Rubber (កៅស៊ូស្តង់ដារម៉ាឡេស៊ី)
- *5* STR = Standard Thai Rubber (កៅស៊ូស្តង់ដារថៃ)



តារាងទី៦៖ តម្លៃកៅស៊ូសន្លឹកលេខ៣ (RSS3) នៅលើទីផ្សារហ៊ុន TOCOM (ដុល្លារសហរដ្ឋអាមេរិក/តោន)

កិច្ចសន្យាប្រចាំខែ									
មករា ២០	មិថុនា ២០	កុម្ភៈ ២០	កក្កដា ២០	មីនា ២០	សីហា ២០	មេសា ២០	កញ្ញា ២០	ឧសភា ២០	តុលា ២០
6	1 902,56	3	1 626,20	2	1 621,50	1	1 330,10	1	1 398,72
7	1 892,22	4	1 642,18	3	1 635,60	2	1 321,64	7	1 431,62
8	1 904,44	5	1 645,00	4	1 602,70	3	1 357,36	8	1 435,38
9	1 889,40	6	1 677,90	5	1 635,60	6	1 380,86	11	1 436,32
10	1 893,16	7	1 646,88	6	1 582,02	7	1 398,72	12	1 431,62
14	1 953,32	10	1 664,74	9	1 483,32	8	1 422,22	13	1 429,74
15	1 927,00	12	1 682,60	10	1 534,08	9	1 452,30	14	1 420,34
16	1 945,80	13	1 710,80	11	1 544,42	10	1 438,20	15	1 438,20
17	1 938,28	14	1 719,26	12	1 504,94	13	1 426,92	18	1 423,16
20	1 893,16	17	1 734,30	13	1 524,68	14	1 423,16	19	1 444,78
21	1 814,20	18	1 755,92	16	1 520,92	15	1 433,50	20	1 456,06
22	1 799,16	19	1 752,16	17	1 528,44	16	1 421,28	21	1 461,70
23	1 795,40	20	1 754,04	18	1 515,28	17	1 446,66	22	1 424,10
24	1 712,68	21	1 781,30	19	1 447,60	20	1 456,06	25	1 437,26
27	1 635,60	2	1 738,06	23	1 399,66	21	1 415,64	26	1 431,62
28	1 675,08	26	1 713,62	24	1 418,46	22	1 388,38	27	1 430,68
29	1 742,76	27	1 690,12	25	1 440,08	23	1 428,80	28	1 426,92
30	1 682,60	28	1 613,04	26	1 416,58	24	1 410,00	29	1 410,94
				27	1 394,96	27	1 401,54		
				30	1 331,98	28	1 391,20		
				31	1 342,32	30	1 389,32		

ប្រភព៖ ព្រឹត្តិបត្រ ANRPC ប្រចាំខែឧសភា ឆ្នាំ២០២០

អត្រា៖ ១យ៉ែន=០,០០៩៤ដុល្លារសហរដ្ឋអាមេរិក



តារាងទី៧៖ តម្លៃកៅស៊ូសន្លឹកលេខ៣ (RSS3) នៅលើទីផ្សារហ៊ុនសៀងខៃ (ដុល្លារសហរដ្ឋអាមេរិក/តោន)

កិច្ចសន្យាប្រចាំខែ									
មករា ២០	ឧសភា ២០	កុម្ភៈ ២០	ឧសភា ២០	មីនា ២០	កញ្ញា ២០	មេសា ២០	កញ្ញា ២០	ឧសភា ២០	កញ្ញា ២០
2	1 828,07	3	1 534,08	2	1 541,13	1	1 355,01	6	1 424,10
3	1 811,85	4	1 534,08	3	1 565,81	2	1 352,19	7	1 463,58
6	1 830,89	5	1 583,43	4	1 551,00	3	1 364,18	8	1 460,76
7	1 846,40	6	1 590,48	5	1 567,92	6	1 378,70	11	1 460,76
8	1 856,27	7	1 594,01	6	1 541,84	7	1 393,08	12	1 454,42
9	1 845,69	10	1 601,76	9	1 449,48	8	1 411,41	13	1 438,20
10	1 837,94	11	1 616,57	10	1 493,19	9	1 425,51	14	1 432,56
13	1 872,48	12	1 615,16	11	1 499,54	10	1 422,69	15	1 443,14
14	1 874,60	13	1 616,57	12	1 467,81	13	1 419,87	18	1 448,78
15	1 862,61	14	1 607,40	13	1 455,83	14	1 412,12	19	1 462,17
16	1 858,24	17	1 633,49	16	1 504,47	15	1 417,76	20	1 468,52
17	1 857,68	18	1 641,24	17	1 486,85	16	1 404,36	21	1 474,86
20	1 828,07	10	1 640,54	18	1 480,50	17	1 416,35	22	1 446,66
21	1 795,64	20	1 643,36	19	1 398,72	20	1 426,92	25	1 442,43
22	1 744,88	21	1 656,75	20	1 420,58	21	1 396,61	26	1 448,07
23	1 727,25	24	1 614,45	23	1 364,18	22	1 364,18	27	1 448,78
		25	1 608,81	24	1 377,57	23	1 398,72	28	1 438,91
		26	1 609,52	25	1 388,15	24	1 408,59	29	1 438,91
		27	1 595,42	26	1 396,61	27	1 409,30		
		28	1 522,80	27	1 386,03	28	1 390,97		
				30	1 333,86	29	1 396,61		
				31	1 363,47	30	1 405,07		

ប្រភព៖ ព្រឹត្តិបត្រ ANRPC ប្រចាំខែឧសភា ឆ្នាំ២០២០

អត្រា៖ ១យ៉ែន=០,១៤១ដុល្លារសហរដ្ឋអាមេរិក



តារាងទី៨៖ តម្លៃកៅស៊ូ TSR 20 នៅលើទីផ្សារហ៊ុន SICOM (ដុល្លារសហរដ្ឋអាមេរិក/តោន)

កិច្ចសន្យាប្រចាំខែ									
មករា ២០	មេសា ២០	កុម្ភៈ ២០	ឧសភា ២០	មីនា ២០	មិថុនា ២០	មេសា ២០	កក្កដា ២០	ឧសភា ២០	សីហា ២០
2	1 467,00	3	1 287,00	2	1 324,00	1	1 055,00	1	1 135,00
3	1 465,00	4	1 329,00	3	1 316,00	2	1 080,00	4	1 111,00
6	1 498,00	5	1 345,00	4	1 316,00	3	1 086,00	5	1 117,00
7	1 514,00	6	1 343,00	5	1 322,00	6	1 096,00	6	1 154,00
8	1 516,00	7	1 344,00	6	1 305,00	7	1 110,00	7	1 154,00
9	1 491,00	10	1 344,00	9	1 269,00	8	1 144,00	8	1 162,00
10	1 503,00	12	1 363,00	10	1 290,00	9	1 140,00	11	1 152,00
13	1 555,00	13	1 362,00	11	1 280,00	10	1 140,00	12	1 140,00
14	1 536,00	14	1 361,00	12	1 260,00	13	1 135,00	13	1 130,00
15	1 535,00	17	1 379,00	13	1 268,00	14	1 151,00	14	1 131,00
16	1 538,00	18	1 377,00	16	1 248,00	15	1 151,00	15	1 143,00
17	1 533,00	19	1 373,00	17	1 241,00	16	1 140,00	18	1 136,00
20	1 517,00	20	1 380,00	18	1 201,00	17	1 149,00	19	1 149,00
21	1 487,00	21	1 379,00	19	1 162,00	20	1 163,00	20	1 160,00
22	1 473,00	25	1 357,00	20	1 182,00	21	1 104,00	21	1 170,00
23	1 441,00	26	1 335,00	23	1 101,00	22	1 113,00	22	1 148,00
27	1 441,00	27	1 336,00	24	1 120,00	23	1 136,00	25	1 148,00
28	1 352,00	28	1 281,00	25	1 126,00	24	1 126,00	26	1 157,00
29	1 384,00			26	1 114,00	27	1 127,00	27	1 151,00
30	1 357,00			27	1 103,00	28	1 118,00	28	1 150,00
31	1 345,00			30	1 076,00	29	1 107,00		
				31	1 079,00	30	1 111,00		



ស្ថានភាពនៃការចងក្រងទីផ្សារកៅស៊ូធម្មជាតិ

ប្រភព៖ ព្រឹត្តិបត្រ ANRPC ប្រចាំខែឧសភា ២០២០

ប្រែសម្រួលដោយ លោក គុយ ភក្តី

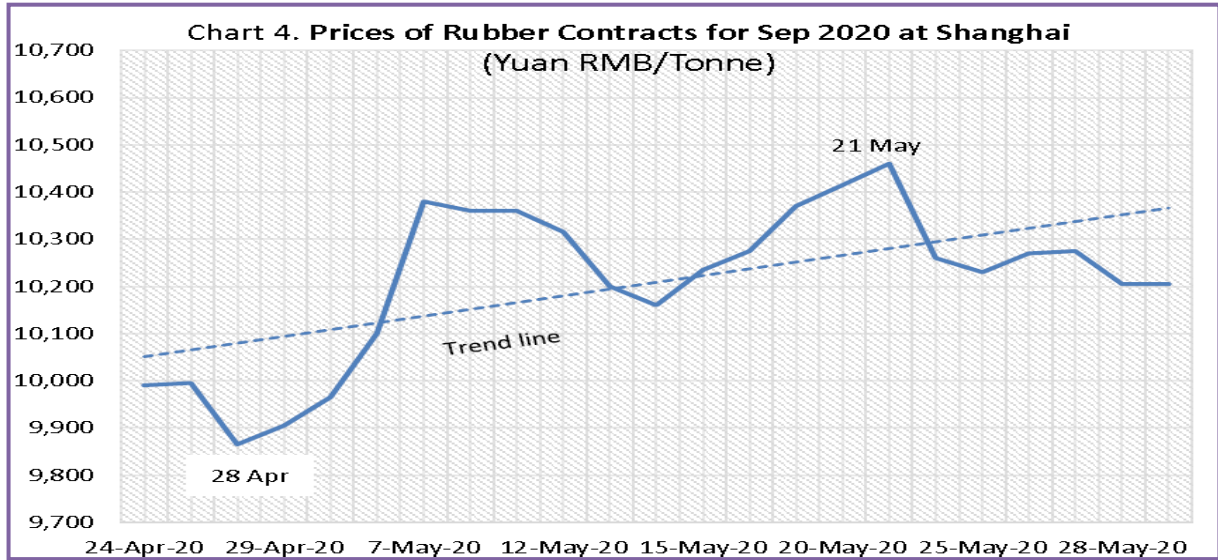
១. ស្ថានភាពប្រសើរនៃថ្លៃកៅស៊ូទិញលក់តាមកិច្ចសន្យា នៅតាមបណ្តាទីផ្សារហ៊ុន ក្នុងអំឡុងខែឧសភា ឆ្នាំ២០២០

ថ្លៃកៅស៊ូទិញលក់តាមកិច្ចសន្យានៅទីផ្សារហ៊ុនសៀងហៃ បានងើបឡើងវិញបន្តិចបន្តួចក្នុងអំឡុងខែឧសភា ឆ្នាំ២០២០នេះ ដោយសារតែសេដ្ឋកិច្ចប្រទេសចិនបានដំណើរការឡើងវិញ ដែលមានសន្ទុះកើនឡើងភ្លាមៗហួសពីការរំពឹងទុក ជាពិសេសការងើបឡើងវិញនៃសេដ្ឋកិច្ច មូលហេតុមកពីកត្តាវិជ្ជមាននៃរំញោចទីផ្សារមួយចំនួនរួមមាន៖

- ១. ប្រទេសមួយចំនួនបានបើកដំណើរការឡើងវិញ
- ២. កំណើននៃការវិវត្តន៍វ៉ាក់សាំងនៃជំងឺ COVID-19
- ៣. ភាពប្រសើរឡើងនៃថ្លៃប្រេងនៅ
- ៤. ចក្ខុវិស័យនៃផលិតកម្មកៅស៊ូធម្មជាតិបានធ្លាក់ចុះក្នុងឆ្នាំថ្មីនេះ ជាពិសេស ក្នុងអំឡុងត្រីមាសទី ១ និងទី២ក្នុងឆ្នាំនេះ។

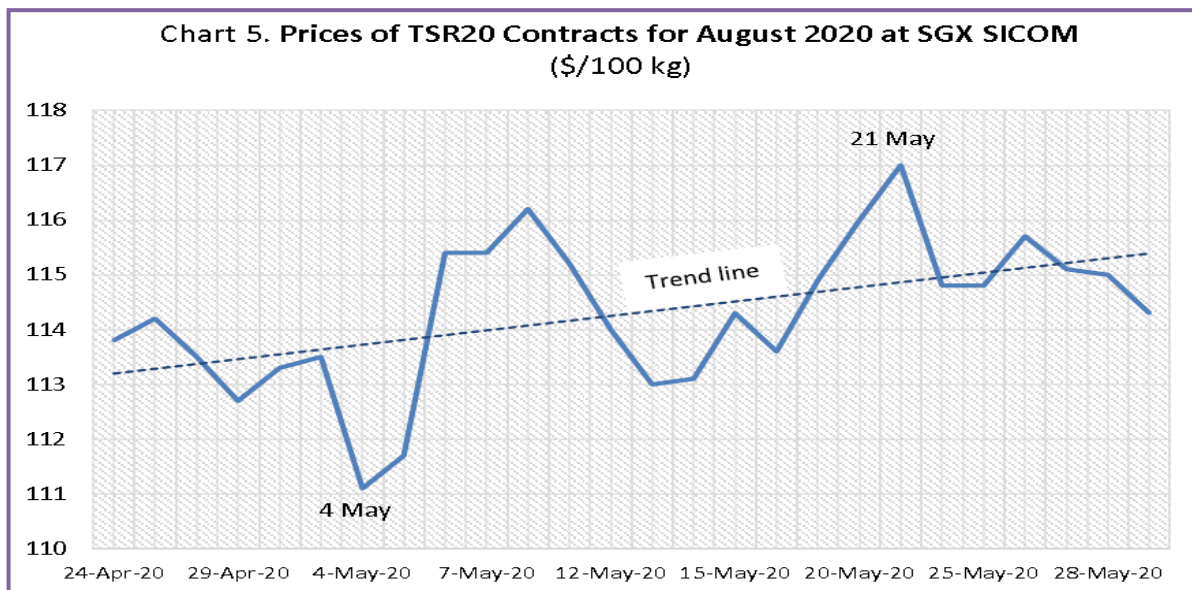
ទោះបីជា គោលនយោបាយភូមិសាស្ត្រ (Geopolitics) ដែលបានផ្តោតលើសហរដ្ឋអាមេរិកប្រតិកម្មនឹងការបង្កើតច្បាប់សន្តិសុខជាតិរបស់ប្រទេសចិនសម្រាប់ទីក្រុងហុងកុង បានជះឥទ្ធិពលទៅលើរំញោចទីផ្សារជាបន្តបន្ទាប់រហូតមកដល់ចុងខែឧសភានេះក៏ដោយ។ និន្នាការថ្លៃកៅស៊ូបានងើបឡើងវិញចាប់ពី ៩ ៨៦៥យ៉ន/តោន នៅថ្ងៃទី២៤ ខែមេសា ឆ្នាំ២០២០ រហូតដល់ ១០ ២០៥យ៉ន/តោន នៅថ្ងៃទី២៩ ខែឧសភា ឆ្នាំ២០២០។

ក្រាហ្វិកទី១៖ និន្នាការថ្លៃកៅស៊ូទិញលក់តាមកិច្ចសន្យា នៅទីផ្សារហ៊ុនសៀងហៃ សម្រាប់ ខែកញ្ញា ឆ្នាំ២០២០ កាលពីថ្ងៃទី២៤ ខែមេសា រហូតដល់ថ្ងៃទី២៩ ខែឧសភា ឆ្នាំ២០២០



ចាប់ពីថ្ងៃទី២៤ ខែមេសា - ថ្ងៃទី២៩ ខែឧសភា ឆ្នាំ២០២០នេះ និន្នាការថ្លៃកៅស៊ូ TSR-20 ទិញលក់តាមកិច្ចសន្យានៅទីផ្សារហ៊ុនសឹង្ហបុរីសម្រាប់ខែសីហា ឆ្នាំ២០២០ បានងើបឡើងវិញបន្តិចបន្តួចដោយនៅថ្ងៃទី២៨ ខែមេសា ឆ្នាំ២០២០ ថ្លៃកៅស៊ូ TSR-20 ទិញលក់តាមកិច្ចសន្យាគឺ ១ ១៣០ដុល្លារសហរដ្ឋអាមេរិក/តោន កើនឡើងដល់ ១ ១៤០ដុល្លារសហរដ្ឋអាមេរិក/តោន នៅថ្ងៃទី២៩ ខែឧសភា។ ស្ថានភាពនេះស្រដៀងនឹងថ្លៃប្រេងឆៅនិងថ្លៃកៅស៊ូទិញលក់តាមកិច្ចសន្យានៅទីផ្សារហ៊ុនសៀងហៃផងដែរ ពីព្រោះវិញ្ញាបនបត្រទីផ្សារហ៊ុនសឹង្ហបុរី បានទទួលរងឥទ្ធិពលគោលនយោបាយភូមិសាស្ត្ររវាងចិននិងសហរដ្ឋអាមេរិករហូតដល់ចុងខែឧសភា ឆ្នាំ២០២០នេះ។

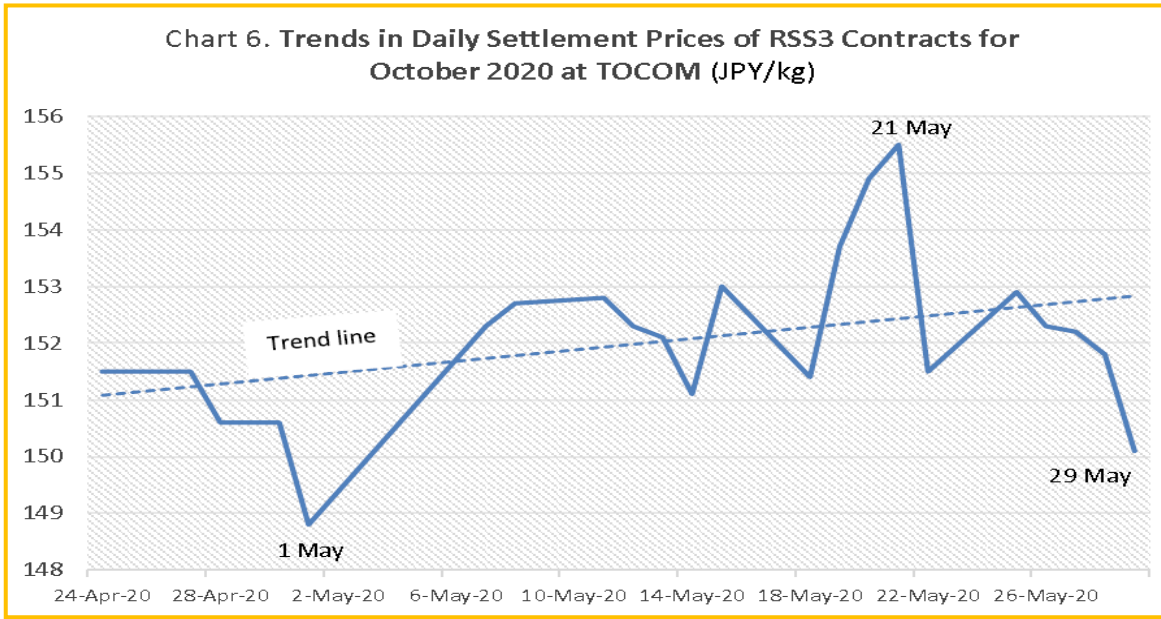
ក្រាហ្វិកទី២៖ និន្នាការថ្លៃកៅស៊ូទិញលក់តាមកិច្ចសន្យាសម្រាប់ខែសីហា ឆ្នាំ២០២០ នៅទីផ្សារហ៊ុនសឹង្ហបុរី





ថ្លៃកៅស៊ូ RSS-3 ទិញលក់តាមកិច្ចសន្យានៅទីផ្សារហ៊ុនតូក្យូសម្រាប់ខែតុលា ឆ្នាំ២០២០ បានប្រែប្រួលខ្លាំងក្នុងអំឡុងខែខុសគ្នា ឆ្នាំ២០២០នេះ។ យ៉ាងណាក៏ដោយ បន្ទាត់និន្នាការថ្លៃនៅតែបង្ហាញពីការកើនឡើង ទោះបីជាពេលខ្លះមានការធ្លាក់ចុះក៏ដោយ។ បើធៀបទៅនឹងទីផ្សារហ៊ុនសៀងហៃនិងសិង្ហបុរី ថ្លៃកៅស៊ូ RSS-3 នៅទីផ្សារហ៊ុនតូក្យូមានស្ថានភាពឡើងចុះរហូតដល់ចុងខែខុសគ្នា ដោយសារឥទ្ធិពលគោលនយោបាយភូមិសាស្ត្ររវាងចិននិងសហរដ្ឋអាមេរិក។

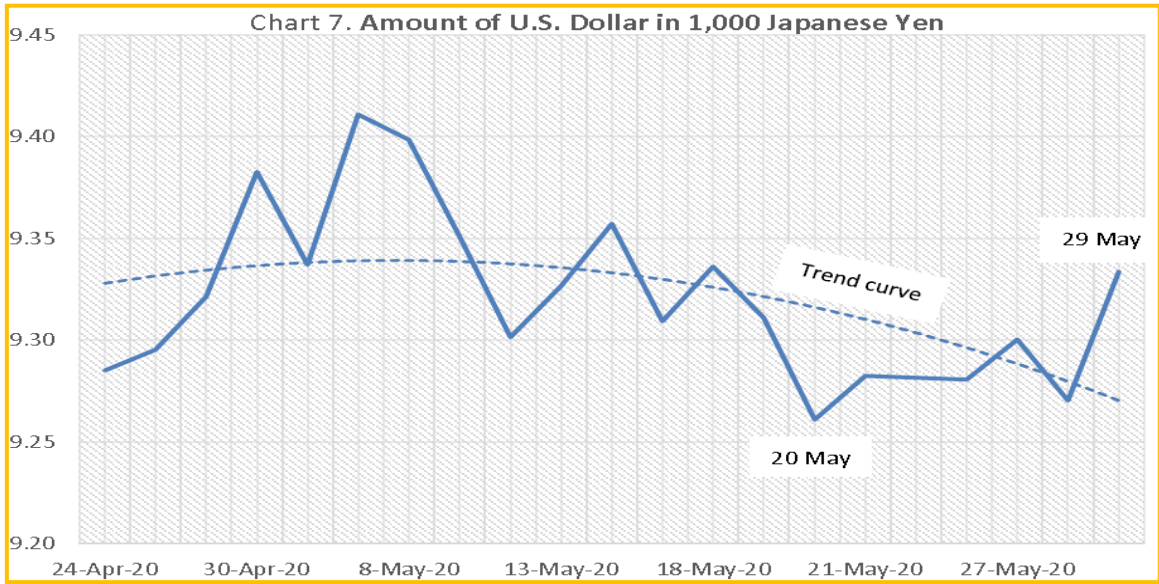
ក្រាហ្វិកទី៣៖ និន្នាការថ្លៃកៅស៊ូ RSS-3 ទិញលក់តាមកិច្ចសន្យាសម្រាប់ខែតុលា ឆ្នាំ២០២០ នៅទីផ្សារហ៊ុនតូក្យូ



ភាពរឹងមាំប្រាក់យ៉េនជប៉ុនក៏ជាកត្តាមួយជះឥទ្ធិពលលើទីផ្សារហ៊ុនតូក្យូផងដែរ។ ក្រាហ្វិកខាងក្រោមនឹងបង្ហាញពីនិន្នាការរឹងមាំនៃប្រាក់យ៉េនជប៉ុន បើធៀបទៅនឹងដុល្លារសហរដ្ឋអាមេរិក(វិធីសាស្ត្រវាស់វែងគឺយកចំនួនទឹកប្រាក់ដុល្លារសហរដ្ឋអាមេរិកប៉ុន្មានដើម្បីធៀបស្មើប្រាក់យ៉េនជប៉ុន១ ០០០យ៉េន)។ នៅថ្ងៃទី២០-២១ ខែខុសគ្នា ឆ្នាំ២០២០ ទីផ្សារហ៊ុនតូក្យូបានកើនឡើង ផ្ទុយទៅវិញ នៅថ្ងៃទី២៨-២៩ ខែខុសគ្នា ឆ្នាំ២០២០ ទីផ្សារបានធ្លាក់ចុះវិញ មានន័យថាប្រាក់យ៉េនជប៉ុនបានប្រែជាវិញ បើធៀបនឹងប្រាក់ដុល្លារសហរដ្ឋអាមេរិក។ ទីផ្សារហ៊ុនឡើងថ្លៃនៅថ្ងៃទី២០-២១ ខណៈពេលដែលប្រាក់យ៉េនជប៉ុនធ្លាក់ចុះ។ ម្យ៉ាងទៀត ទីផ្សារហ៊ុនបានធ្លាក់ចុះវិញនៅថ្ងៃទី២៨-២៩ ខណៈពេលដែលប្រាក់យ៉េនជប៉ុនបានឡើងថ្លៃវិញ។



ក្រាហ្វិកទី៤៖ ចំនួនទឹកប្រាក់ដុល្លារសហរដ្ឋអាមេរិក/១០០០យ៉េន



សរុបជារួម ថ្លៃកៅស៊ូទិញលក់តាមកិច្ចសន្យានៅទីផ្សារហ៊ុនសៀងហៃ សឹងប៊ូរី និងតូក្យូ បានងើបឡើងវិញតាំងដើមខែមេសា ឆ្នាំ២០២០នេះ ដោយសារតែវិជ្ជមាននៃវិញ្ញាបនបត្រដែលបានមកពីកត្តាមួយចំនួនរួមមាន៖ (១) ការបន្តរបបនយោបាយតានតឹងនិងដាក់ដំណើរការសេដ្ឋកិច្ចឡើងវិញរបស់បណ្តាប្រទេសមួយចំនួន (២) ការវិវត្តភាពវិជ្ជមាននៃទីផ្សារប្រេងឆៅ (៣) ភាពរឹងមាំនៃកិច្ចសន្យាផលិតកម្មកៅស៊ូធម្មជាតិសកលលោក និង (៤) កំណើននៃភាពវិជ្ជមានវាក់សាំង COVID-19 ។ យ៉ាងណាក៏ដោយ ថ្លៃកៅស៊ូមានស្ថានភាពប្រែប្រួលរហូតដល់ចុងខែឧសភានេះ ដោយសារតែអ្នកវិនិយោគបានផ្តោតយកចិត្តទុកដាក់លើនយោបាយភូមិសាស្ត្ររវាងចិននិងអាមេរិក ចំពោះទីក្រុងហុងកុង។

២. ស្ថានភាពល្អប្រសើរនៃថ្លៃកៅស៊ូទិញលក់ភ្លាមៗនៅតាមបណ្តាទីផ្សារក្នុងអំឡុងខែមេសា ឆ្នាំ២០២០

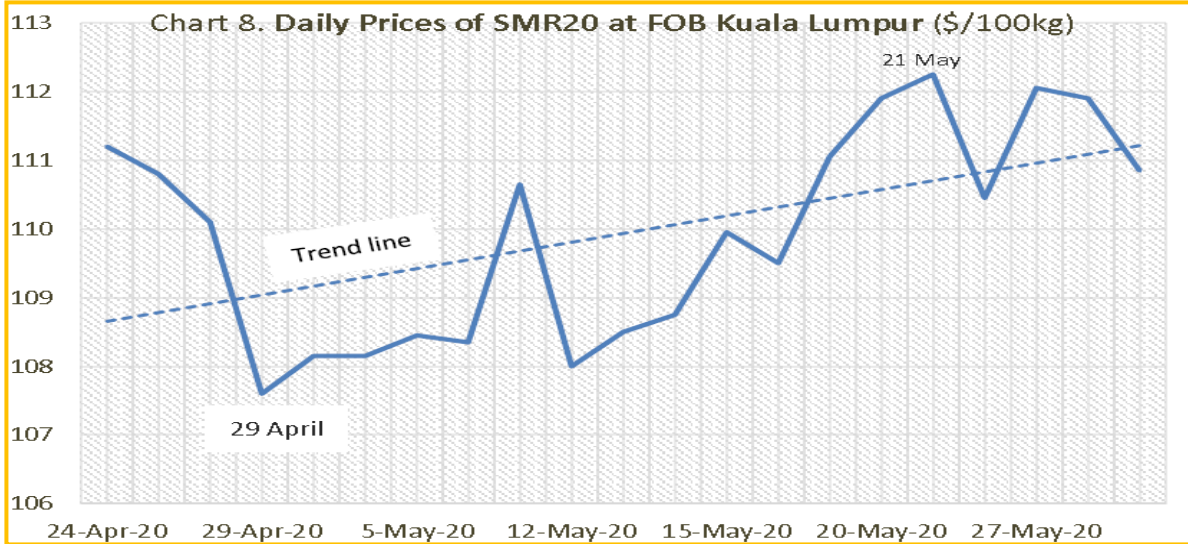
ថ្លៃកៅស៊ូធម្មជាតិទិញលក់ភ្លាមៗបានងើបឡើងវិញ ចាប់តាំងពីសប្តាហ៍ទី៤ នៃខែមេសាមកម៉្លេះ ប៉ុន្តែ ថ្លៃអាស្រ័យទៅតាមការធ្វើពាណិជ្ជកម្មនៃប្រភេទកៅស៊ូធម្មជាតិនិងទីតាំងភូមិសាស្ត្រ។ ប្រភេទកៅស៊ូដែលមានថ្លៃងើបឡើងវិញរួមមាន៖ ទឹកជ័រនិងកៅស៊ូដុំ SMR-20 (គួរឡាឡាំពួរ) និងកៅស៊ូសន្លឹក RSS-3 (បាងកក)។

ក្រាហ្វិកខាងក្រោមនឹងបង្ហាញពីថ្លៃកៅស៊ូ SMR-20 នៅទីផ្សារ FOB គួរឡាឡាំពួរ ចាប់ពីថ្ងៃទី២៤ ខែមេសា-ថ្ងៃទី២៩ ខែឧសភា ឆ្នាំ២០២០។ ថ្លៃកៅស៊ូបានកើនឡើងពី ១ ០៧៦ដុល្លារសហរដ្ឋអាមេរិក/តោន នៅថ្ងៃទី២៩ ខែមេសា រហូតដល់ ១ ១០៨,៥ដុល្លារសហរដ្ឋអាមេរិក/តោន។ ទោះបីជា ថ្លៃកៅស៊ូបានឡើងចុះក៏ដោយ ប៉ុន្តែនិន្នាការនៅតែបង្ហាញច្បាស់ថា បានកើនឡើងដោយសារមានមេគុណវិជ្ជមាន។ ជាក់ស្តែង



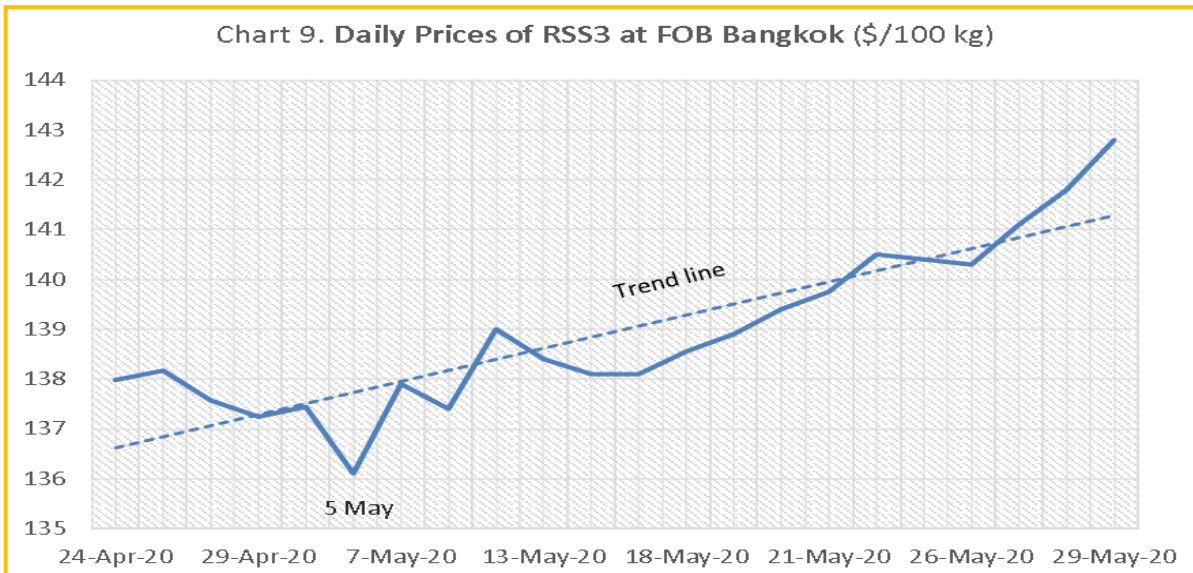
ថ្លៃកៅស៊ូ SMR-20 ទិញលក់ភ្លាមៗមាននិន្នាការដូចទៅនឹងថ្លៃកៅស៊ូទិញលក់តាមកិច្ចសន្យានៅទីផ្សារហ៊ុនសៀងហៃ។

ក្រាហ្វិកទី៥៖ ថ្លៃកៅស៊ូ SMR-20 ទិញលក់ភ្លាមៗ នៅទីផ្សារ FOB គូឡូឡាំពួរ



ថ្លៃកៅស៊ូ RSS-3 ទិញលក់កៅស៊ូភ្លាមៗនៅទីផ្សារបាងកក បានកើនឡើងពី ១ ៣៧៣,៤ដុល្លារសហរដ្ឋអាមេរិក/តោន នៅថ្ងៃទី២៩ ខែមេសា រហូតដល់ ១ ៤២៨ដុល្លារសហរដ្ឋអាមេរិក/តោន នៅថ្ងៃទី២៩ ខែឧសភា ឆ្នាំ២០២០ និងបានបង្ហាញពីនិន្នាការស្រដៀងគ្នានឹងនិន្នាការថ្លៃកៅស៊ូទិញលក់តាមកិច្ចសន្យានៅទីផ្សារហ៊ុនសៀងហៃ។ ចំពោះ ថ្លៃកៅស៊ូ RSS-3 នេះគឺប្រែប្រួលចុះឡើងតិចតួចណាស់បើធៀបនឹងថ្លៃកៅស៊ូ SMR-20 ទិញលក់ភ្លាមៗនៅទីផ្សារគូឡូឡាំពួរ ខណៈពេលដែលថ្លៃកៅស៊ូ SMR-20 ឃ្លាតឆ្ងាយពីបន្ទាត់មេគុណប្រាប់ទិស ផ្ទុយពីកៅស៊ូ RSS-3 បាននៅជិតបន្ទាត់មេគុណប្រាប់ទិសក្នុងអំឡុងពេលដូចគ្នា។ យ៉ាងណាក៏ដោយ ថ្លៃកៅស៊ូ RSS-3 បានបន្តកើនឡើងរហូតដល់ចុងខែឧសភា ឆ្នាំ២០២០នេះ។

ក្រាហ្វិកទី៦៖ ថ្លៃកៅស៊ូ RSS-3 ទិញលក់ភ្លាមៗ នៅទីផ្សារ FOB បាងកក





ក្រាហ្វិកខាងក្រោមនឹងបង្ហាញពី ថ្លៃទឹកជ័រកៅស៊ូខាប់ (Latex 60%) ទិញលក់ភ្លាមៗនៅទីផ្សារ គួរឡាឡាំពួរ បានកើនឡើងពី ៩៥៣,៦ដុល្លារសហរដ្ឋអាមេរិក/តោន នៅថ្ងៃទី២៩ ខែមេសា រហូតដល់ ១ ០៥១,៣ដុល្លារសហរដ្ឋអាមេរិក/តោន នៅថ្ងៃទី២៩ ខែឧសភា ឆ្នាំ២០២០នេះ។ ថ្លៃទឹកជ័រកៅស៊ូខាប់ បានបង្ហាញពីនិន្នាការកើនឡើងនិងមានមេគុណប្រាប់ទិសល្អប្រសើរជានិន្នាការថ្លៃកៅស៊ូ SMR-20 នៅក្នុង ទីផ្សារគួរឡាឡាំពួរដូចគ្នា។ ជាការពិត គុណប្រយោជន៍នៃទឹកជ័រកៅស៊ូខាប់គឺបំពេញនូវតម្រូវការទីផ្សារ ផលិតកម្មស្រោមដៃកៅស៊ូនិងផលិតផលសុខាភិបាលផ្សេងៗទៀតដែលផលិតពីទឹកជ័រកៅស៊ូខាប់។ ចំពោះ ការប្រែប្រួលឡើងចុះនៃថ្លៃកៅស៊ូនេះ គឺមានតិចតួចខ្លាំងបើធៀបនឹងកៅស៊ូ SMR-20 ។

ក្រាហ្វិកទី៧៖ ថ្លៃទឹកជ័រកៅស៊ូខាប់ទិញលក់ភ្លាមៗនៅទីផ្សារគួរឡាឡាំពួរ

