

ព្រឹត្តិបត្រ

កៅស៊ូធម្មជាតិ

Natural Rubber Bulletin

ផ្សាយចេញពី អគ្គនាយកដ្ឋានកៅស៊ូ



គំនូសបំព្រួញនៃការកែច្នៃកៅស៊ូសន្លឹក (RSS)

១. ការប្រមូលទឹកដីរ
២. ការទទួលទឹកដីរ
៣. ការពង្រាវទឹកដីរ
៤. ការបង្កកដោយអាស៊ីត
៥. ការទុកឲ្យជ័រកក
៦. ការកិនជាសន្លឹកស្តើង
៧. ការសម្ងួត
៨. ការវិចខ្ចប់ និងរក្សាទុក



នាយកបណ្ណាធិការ

Editor-in-chief

✚ ឯកឧត្តម **ប៉ុល សុផា**

✚ H.E. Pol Shopha

គណៈកម្មាធិការបណ្ណាធិការ

Editorial Board

✚ លោក **យុន កក្កដា** ប្រធាន

✚ Mr. Khun Kakada Director

✚ លោក **ហ៊ុន សាផន** អនុប្រធាន

✚ Mr. Horn Saphan Vice Director

✚ លោក **គុយ ភក្កី** អនុប្រធាន

✚ Mr. Kuy Pheakdey Vice Director

✚ កញ្ញា **ថូ ស្រីស** សមាជិកអចិន្ត្រៃយ៍

✚ Ms. Tho Srey Sor Permanent Member

✚ លោក **លួង សុខខេង** សមាជិក

✚ Mr. Loung Sokheng Member

✚ លោក **គូរ ផល្លី** សមាជិក

✚ Mr. Kou Phally Member

✚ លោក **គង់ ថា** សមាជិក

✚ Mr. Kong Tha Member

✚ លោក **ព្រៃ សុភាព** សមាជិក

✚ Mr. Prey Sopheap Member

✚ លោក **និល សុគន** សមាជិក

✚ Mr. Nil Sokthon Member

✚ លោកស្រី **ស្វាយ ណាបុល** សមាជិក

✚ Mrs. Svay Nabol Member

✚ លោក **សូ សុវណ្ណា** សមាជិក

✚ Mr. So Sovanna Member

✚ លោកស្រី **ទូច ពុទ្ធី** សមាជិក

✚ Mrs. Touch Puthy Member

✚ លោក **តូ ប៊ុនធី** សមាជិក

✚ Mr. Tou Bunthy Member

ការិករកុំព្យូទ័រ

Computer Operator

✚ លោក **ជុំ មេវ**

✚ Mr. Chum Mouv

✚ លោក **ឈួង ឈី**

✚ Mr. Choung Chhy

ការិករទំនាក់ទំនងនិងបោះពុម្ព

Contact & Publication

✚ លោក **គុយ ភក្កី**

✚ Mr. Kuy Pheakdey

✚ E-mail phokpheakdey@yahoo.com

✚ E-mail: phokpheakdey@yahoo.com

✚ Tel: ០១៦ ២៩៣ ៤២៣

✚ Tel: 016 293 423

សូមអបអរសាទរ និងគោរពជូនពរយ៉ាងស្មោះ

អស់ពីជួងចិត្តជូនចំពោះ

ឯកឧត្តម វេង សាខុន

ក្នុងឱកាសដែល ឯកឧត្តម ទទួលបានការតែងតាំងពីរាជរដ្ឋាភិបាល
ជារដ្ឋមន្ត្រីក្រសួងកសិកម្ម រុក្ខាប្រមាញ់ និងនេសាទ ក្នុងអាណត្តិទី៦នេះ



សូម **ឯកឧត្តម** ទទួលនូវ សុខភាពល្អបរិបូណ៌ កម្លាំងខ្លាំងក្លា ប្រាជ្ញាឃ្លាស់វៃ អាយុយិនយូរ
ដើម្បីរួមចំណែកក្នុងការរក្សាការពារសន្តិសុខ សណ្តាប់ធ្នាប់សង្គម និងអភិវឌ្ឍន៍ប្រទេស ក្រោមការ
ដឹកនាំដ៏ឃ្លាស់វៃប្រកបដោយគតិបណ្ឌិតរបស់ **សម្តេចអគ្គមហាសេនាបតីតេជោ ហ៊ុន សែន**

នាយករដ្ឋមន្ត្រី នៃព្រះរាជាណាចក្រកម្ពុជា។

សូម **ឯកឧត្តម** និង **លោកជំទាវ** ព្រមទាំងបុត្រា បុត្រីជាទីស្រឡាញ់ ជួបតែសិរីសួស្តី
ជ័យមង្គល វិបុលសុខ សុភមង្គល និង សូមប្រកបដោយពុទ្ធពរទាំង ៤ ប្រការ គឺអាយុ វណ្ណៈ

សុខៈ ពលៈ កុំបីឃ្លៀងឃ្លាតឡើយ។

សូមអបអរសាទរ និងគោរពជូនពរពី

ឯកឧត្តម ប៉ុល សុផា ប្រតិភូរាជរដ្ឋាភិបាលកម្ពុជា ទទួលបន្ទុក ជាអគ្គនាយក
នៃអគ្គនាយកដ្ឋានកៅស៊ូ និងលោកជំទាវ ព្រមទាំងមន្ត្រីរាជការទាំងអស់

មាតិកា

ទំព័រ

❖ បទវិចារណកថា

១

ព័ត៌មានក្នុងប្រទេស

- ❖ ផ្សព្វផ្សាយលិខិតបទដ្ឋានគតិយុត្តដែលពាក់ព័ន្ធវិស័យកៅស៊ូ នៅស្រុកសំឡូត ខេត្តបាត់ដំបង ៣
- ❖ ចុះតាមដាននិងវាយតម្លៃការអនុវត្តកម្មវិធីវិនិយោគសម្បទានដីសេដ្ឋកិច្ចលើវិស័យកៅស៊ូនៅខេត្តកោះកុង ៥
- ❖ កិច្ចប្រជុំពិភាក្សារវាងអគ្គនាយកដ្ឋាននិងអង្គការ FAO ស្តីពីគម្រោងថ្នាក់ដឹកនាំតំបន់លើវិស័យកៅស៊ូ ក្នុងប្រទេសកម្ពុជា ថៃ និងមីយ៉ាន់ម៉ា ១០

ព័ត៌មានអន្តរជាតិ

- ❖ សេចក្តីប្រកាសព័ត៌មានស្តីពីសន្និសីទកៅស៊ូប្រចាំឆ្នាំលើកទី១១ របស់សមាគម ANRPC ១៧
- ❖ ប្រទេសមីយ៉ាន់ម៉ាចូលរួមជាសមាជិកសមាគមនៃប្រទេសអ្នកផលិតកៅស៊ូធម្មជាតិ ANRPC ១៧

ទំព័រស្រាវជ្រាវ

- ❖ ការណែនាំអំពីបច្ចេកទេសកែច្នៃកៅស៊ូសន្លឹកសម្ងាត់ដោយផ្សែង (RSS: Ribbed Smoked Sheet) (តថប័) ១៩

តម្លៃនិងស្ថិតិកៅស៊ូធម្មជាតិសម្រាប់ប្រទេសនានា

- ❖ តារាងទី១៖ តម្លៃប្រមូលទិញជ័រកៅស៊ូគ្រួសារនៅតាមបណ្តាស្រុកប្រចាំសប្តាហ៍ ខែកញ្ញា ឆ្នាំ២០១៨ ២៤
- ❖ តារាងទី២៖ ស្ថានភាពផ្សព្វផ្សាយលិខិតផលជ័រកៅស៊ូស្នូតប្រចាំខែកញ្ញា ឆ្នាំ២០១៨ ២៥
- ❖ តារាងទី៣៖ តម្លៃកៅស៊ូនៅទីផ្សារប្រទេសថៃ ប្រចាំខែកញ្ញា ឆ្នាំ២០១៨ ២៦
- ❖ តារាងទី៤៖ តម្លៃកៅស៊ូស្តង់ដារម៉ាឡេស៊ី SMR/FOB ប្រចាំខែកញ្ញា ឆ្នាំ២០១៨ ២៧
- ❖ តារាងទី៥៖ តម្លៃកៅស៊ូស្តង់ដារវៀតណាម SVR/FOB ប្រចាំខែកញ្ញា ឆ្នាំ២០១៨ ២៨
- ❖ តារាងទី៦៖ តម្លៃកៅស៊ូធម្មជាតិចេញដោយ Association of Natural Rubber Producing Countries ប្រចាំខែកញ្ញា ឆ្នាំ២០១៨ ២៩
- ❖ តារាងទី៧៖ តម្លៃកៅស៊ូសន្លឹកលេខ៣ (RSS3) នៅលើទីផ្សារហ៊ុន TOCOM ៣០
- ❖ តារាងទី៨៖ តម្លៃកៅស៊ូសន្លឹកលេខ៣ (RSS3) នៅលើទីផ្សារហ៊ុនសៀងហៃ ៣១
- ❖ តារាងទី៩៖ តម្លៃទិញលក់ភ្លាមៗប្រចាំថ្ងៃគិតជាមធ្យមក្នុងខែ ៣២

ក្រាហ្វិក

- ❖ ក្រាហ្វិកទី១ ៖ ឥទ្ធិពលនៃតម្លៃទិញលក់កៅស៊ូតាមកិច្ចសន្យានៅទីផ្សារហ៊ុនសៀងហៃទៅលើតម្លៃ ទិញលក់កៅស៊ូ SMR-20 ភ្លាមៗ ៣៣
- ❖ ក្រាហ្វិកទី២ ៖ ឥទ្ធិពលនៃតម្លៃប្រេងនៅទៅលើតម្លៃកៅស៊ូទិញលក់តាមកិច្ចសន្យានៅទីផ្សារសៀងហៃ ៣៤
- ❖ ក្រាហ្វិកទី៣ ៖ ឥទ្ធិពលនៃតម្លៃកៅស៊ូទិញលក់តាមកិច្ចសន្យានៅទីផ្សារហ៊ុនតូក្យូទៅលើតម្លៃកៅស៊ូ SMR-20 នៅលើទីផ្សារទិញលក់ភ្លាមៗ ៣៥
- ❖ ក្រាហ្វិកទី៤ ៖ ឥទ្ធិពលប្រាក់យ៉េនទៅលើតម្លៃកៅស៊ូទិញលក់តាមកិច្ចសន្យានៅទីផ្សារហ៊ុនតូក្យូ ៣៥



បទវិចារណកថា

ប្រិយមិត្តទាំងអស់ជាទីមេត្រី!

ស្ថានភាពផលិតកម្ម និងធុរកិច្ចកៅស៊ូធម្មជាតិកម្ពុជាប្រចាំខែកញ្ញា ឆ្នាំ២០១៨ បានបង្ហាញថា៖ បរិមាណផលិតផលសរុបក្នុងខែកញ្ញាមានចំនួន ១៩ ៦០៦តោនបានកើនឡើងចំនួន ៨៦៤តោន (=+៥%) ធៀបនឹងខែមុន និងបានកើនឡើងចំនួន៣ ១៦៩តោន (=+១៩%) បើធៀបនឹងរយៈពេលដូចគ្នាក្នុងឆ្នាំ ២០១៧។ គិតរហូតមកដល់ខែកញ្ញា(៩ខែ ឆ្នាំ២០១៨) បរិមាណផលិតសរុបមានចំនួន១៣៩ ៤៧៤តោន បានកើនឡើងចំនួន២០ ៧៤៩តោន (=+១៧%) បើធៀបនឹងរយៈពេលដូចគ្នាកាលពីឆ្នាំមុន។

បរិមាណបញ្ចេញលក់ក្នុងខែកញ្ញាមានចំនួន១៩ ៩៩៨តោន បានកើនឡើងចំនួន២៣០តោន (=+១,១៦%) ធៀបនឹងខែមុននិងបានកើនឡើងចំនួន៤ ០០២តោន (=+២៥%) ធៀបនឹងរយៈពេលដូចគ្នា កាលពីឆ្នាំមុន។ បរិមាណបញ្ចេញលក់សរុបរហូតដល់ខែកញ្ញា ឆ្នាំ២០១៨ មានចំនួន១៤០ ៣០៣តោន បានកើនឡើងចំនួន២៥ ២៤០តោន (=+២២%) ធៀបនឹងរយៈពេលដូចគ្នាកាលពីឆ្នាំមុន។

តម្លៃលក់ជាមធ្យមក្នុងខែកញ្ញាគឺ១២៦៣US\$/តោន បានកើនឡើង២៥US\$/តោន (=+២%) ធៀប នឹងខែមុន ប៉ុន្តែបានធ្លាក់ចុះ៣៣៥US\$/តោន (= -២១%) បើធៀបនឹងរយៈពេលដូចគ្នាក្នុងឆ្នាំ២០១៧។ រហូតដល់ខែកញ្ញាឆ្នាំ២០១៨ តម្លៃលក់ជាមធ្យមគឺ១ ៣៦៧US\$/តោន ថយចុះ៣០៤US\$/តោន (= -១៨%) បើធៀបនឹងរយៈពេលដូចគ្នាកាលពីឆ្នាំមុន។

ចំពោះស្ថានភាពទិញជ័រកៅស៊ូគ្រួសារតាមតំបន់នានាប្រចាំខែកញ្ញា ឆ្នាំ២០១៨ មានតម្លៃជាមធ្យម ប្រមាណ៤ ០៤០\$/គ.ក្រ (=០,៩៩US\$/គ.ក្រ) សម្រាប់ជ័រស្លូត និង២ ០០៤\$/គ.ក្រ (=០,៤៩US\$/គ.ក្រ) សម្រាប់ជ័រកក។ ជារួម តម្លៃទិញជ័រកៅស៊ូគ្រួសារនៅតាមតំបន់នានាប្រចាំសប្តាហ៍ទី១ នៃខែកញ្ញាមិនមាន ការប្រែប្រួលទេ បើធៀបនឹងសប្តាហ៍ទី៤នៃខែសីហា ហើយនៅតែរក្សាស្ថានភាពទ្រឹងដដែលរហូតដល់ដំណាច់ ខែកញ្ញាឆ្នាំ២០១៨។

យោងរបាយការណ៍ប្រចាំខែកញ្ញា ឆ្នាំ២០១៨ របស់សមាគមបណ្តាប្រទេសផលិតកៅស៊ូធម្មជាតិ (ANRPC) បានបង្ហាញថា៖ ក្នុងរយៈពេល៩ខែ ឆ្នាំ២០១៨ ផលិតផលកៅស៊ូធម្មជាតិពិភពលោកមានកំណើន ត្រឹមតែ១,៥% ស្មើនឹង ៩,៧៧៩លានតោន រីឯបរិមាណតម្រូវការប្រើប្រាស់ក្នុងពិភពលោកមានកំណើន រហូតដល់៦,៦% ស្មើនឹង១០,៦៥៣លានតោន ដែលបណ្តាលឲ្យបរិមាណផ្គត់ផ្គង់តិចជាងបរិមាណតម្រូវ- ការចំនួន៨៧៤០០០តោន។ ចំពោះតម្លៃកៅស៊ូធម្មជាតិនៅលើទីផ្សារទិញ-លក់ភ្លាមៗប្រចាំខែកញ្ញា ឆ្នាំ



២០១៨ នៅតែមានតម្លៃទាបទោះបីជាបរិមាណផ្គត់ផ្គង់ទាបជាងតម្រូវការក៏ដោយ។ សំណល់សន្និធិកៅស៊ូ ច្រើននៅក្នុងឃ្នាំងនានានៃទីផ្សារក្រុងសៀងហៃនិងនៅមជ្ឈមណ្ឌលពាណិជ្ជកម្មសេរីក្រុងក្វាងទុង រួមនឹង ឥទ្ធិពលនៃកត្តាខាងក្រៅផ្សេងៗទៀតនៅតែរក្សាស្ថានភាពរំញោចទីផ្សារកៅស៊ូធម្មជាតិពិភពលោកធ្លាក់ចុះ ដដែល។ កាលពីពាក់កណ្តាលខែកញ្ញា ឆ្នាំ២០១៨កន្លងទៅ នៅពេលដែលក្តីសង្ឃឹមថានឹងមានការជំរុញ ពិភាក្សាគ្នាឡើងវិញអំពីបញ្ហាសង្គ្រាមពាណិជ្ជកម្មរវាងសហរដ្ឋអាមេរិកនិងប្រទេសចិនបានលេចឡើងបាន ធ្វើឲ្យតម្លៃទំនិញពាណិជ្ជកម្មមួយចំនួនមានទំនោរងើបឡើងបន្តិចវិញ ក៏ប៉ុន្តែក្តីកង្វល់និងការបារម្ភនានាអំពី ការធ្លាក់ចុះសេដ្ឋកិច្ចចិនដោយសារតែសង្គ្រាមពាណិជ្ជកម្មនេះ រួមនឹងគោលនយោបាយសងសឹកគ្នាទៅវិញ ទៅមកលើការយកពន្ធគយតែរៀងៗខ្លួនរបស់មហាយក្សសេដ្ឋកិច្ចទាំងពីរនៅតែកប់យ៉ាងជ្រៅនៅឡើយ។

សន្និសីទកៅស៊ូប្រចាំឆ្នាំលើកទី១១ របស់សមាគមបណ្តាប្រទេសផលិតកៅស៊ូធម្មជាតិ (ANRPC) នឹងប្រារព្ធឡើងនៅថ្ងៃទី០៨ ខែតុលា ឆ្នាំ២០១៨ នៅខេត្តឈៀងវ៉ៃ ប្រទេសថៃ។ សន្និសីទពេញមួយថ្ងៃ ដែលរៀបចំឡើងដោយអាជ្ញាធរកៅស៊ូថៃ (RAOT : Rubber Authority Of Thailand) ក្រោមប្រធានបទ “Adapting for the Emerging Megatrends” នឹងមានអ្នកចូលរួមចំនួន៣០០នាក់ អញ្ជើញមកពី២០ ប្រទេស។ ព្រឹត្តិការណ៍ប្រចាំឆ្នាំនេះ នឹងផ្តល់នូវវេទិកាជំនួបកម្រិតអន្តរជាតិមួយដល់ប្រតិបត្តិករកៅស៊ូពិភព- លោកដើម្បីពិភាក្សា ចែករំលែកបញ្ហាប្រឈមនានា និងដាក់ចេញវិធានការគោលនយោបាយសមស្រប សម្រាប់ដោះស្រាយ។

ក្រុមការងារព្រឹត្តិបត្រកៅស៊ូធម្មជាតិ នៃអគ្គនាយកដ្ឋានកៅស៊ូនឹងនៅតែបន្តយកចិត្តទុកដាក់តាម ដានពីគ្រប់មជ្ឈដ្ឋានប្រភពព័ត៌មាន ដើម្បីផ្តល់ជូនខ្លឹមសារនិងរូបភាពកាន់តែច្បាស់ថែមទៀតអំពីស្ថានភាព វិវឌ្ឍនិទ្ទាការនិងរំញោចទីផ្សារសាកលទស្សនវិស័យយុទ្ធសាស្ត្រ និងក្របខណ្ឌគោលនយោបាយនានាស្តី អំពីការអភិវឌ្ឍឧស្សាហកម្មកៅស៊ូធម្មជាតិសម្រាប់រយៈពេលខ្លីមធ្យម និងវែង ទាំងក្នុងក្របខណ្ឌជាតិ តំបន់ និងពិភពលោកសម្រាប់ជាគុណប្រយោជន៍ដល់ការអភិវឌ្ឍឧស្សាហកម្មកៅស៊ូធម្មជាតិនៅកម្ពុជា។ ជាមួយ គ្នានេះដែរ ក្រុមការងារយើងខ្ញុំសូមថ្លែងអំណរគុណយ៉ាងជ្រាលជ្រៅចំពោះការគាំទ្ររបស់សម្តេច ទ្រង់ឯក- ឧត្តម លោកជំទាវ លោក/អ្នកឧកញ៉ា និងប្រិយមិត្តអ្នកអានទាំងអស់ និងរង់ចាំទទួលមតិវិះគន់ស្ថាបនាពី គ្រប់មជ្ឈដ្ឋាន ដើម្បីកែលម្អព្រឹត្តិបត្រកៅស៊ូធម្មជាតិប្រចាំខែរបស់យើងខ្ញុំឲ្យកាន់តែប្រកបដោយគុណវុឌ្ឍិ ប្រសើរឡើងថែមទៀត។





ព័ត៌មានវិទ្យាប្រចាំខែ

**វគ្គផ្សព្វផ្សាយលិខិតបទដ្ឋាន
គតិយុត្តដែលពាក់ព័ន្ធវិស័យ
កៅស៊ូនៅស្រុកសំឡូត ខេត្ត
បាត់ដំបង**

ចាប់ពីថ្ងៃទី០៣-០៧ ខែកញ្ញា ឆ្នាំ២០១៨ ថ្នាក់ដឹកនាំនិងមន្ត្រីជំនាញនៃនាយកដ្ឋានរដ្ឋបាលនិងនីតិកម្ម បានចុះបើកវគ្គផ្សព្វផ្សាយលិខិតបទដ្ឋាន-គតិយុត្តដែលពាក់ព័ន្ធវិស័យកៅស៊ូ នៅស្រុកសំឡូត ខេត្តបាត់ដំបង។ វគ្គផ្សព្វផ្សាយនេះបានការអញ្ជើញចូលរួមជាអធិបតីដោយលោក **សេក ភក្តី** អគ្គនាយករង នៃអគ្គនាយកដ្ឋានកៅស៊ូ លោក **សើ សាម៉េត** អភិបាលស្រុកសំឡូត និងលោក **អ៊ុន សុវណ្ណមុនី** អនុប្រធានមន្ទីរកសិកម្ម រុក្ខាប្រមាញ់ និងនេសាទខេត្តបាត់ដំបង ជាគណៈអធិបតី ព្រមទាំងកសិករកៅស៊ូគ្រួសារសរុបចំនួន៥០នាក់ (ស្រី ១៧នាក់) បានចូលរួម។



គណៈអធិបតីចូលរួមក្នុងវគ្គផ្សព្វផ្សាយ
គោលបំណងនៃវគ្គផ្សព្វផ្សាយនេះ ដើម្បីរួម

ចំណែកដល់ការអភិវឌ្ឍនិងលើកកម្ពស់ការគ្រប់គ្រងវិស័យកៅស៊ូប្រកបដោយប្រសិទ្ធភាពស្របតាមលិខិតបទដ្ឋានគតិយុត្ត បញ្ជ្រាបការយល់ដឹងដល់ប្រតិបត្តិករកៅស៊ូពីដំណើរការប្រព្រឹត្តទៅរចនាសម្ព័ន្ធដឹកនាំ និងភារកិច្ចចម្បងៗរបស់អគ្គនាយកដ្ឋានកៅស៊ូ និងអង្គភាពចំណុះ ដូចមានចែងក្នុងអនុក្រឹត្យរបស់រាជរដ្ឋាភិបាលកម្ពុជានិងប្រកាសរបស់ក្រសួងកសិកម្ម រុក្ខាប្រមាញ់ និងនេសាទ និងលិខិតបទដ្ឋាន-គតិយុត្តនានាដែលមានសុពលភាពក្នុងការគ្រប់គ្រងវិស័យកៅស៊ូ។

ជាកិច្ចចាប់ផ្តើម លោក **សើ សាម៉េត** បានមានមតិស្វាគមន៍ និងថ្លែងអំណរគុណដល់អគ្គនាយកដ្ឋានកៅស៊ូដែលបានបើកវគ្គផ្សព្វផ្សាយនៅក្នុងស្រុកសំឡូតនេះ។ លោកបានលើកឡើងអំពីស្ថានភាពទូទៅ និងស្ថានភាពរីកចម្រើនក្នុងភូមិសាស្ត្រស្រុកសំឡូត ជាពិសេស ការដាំដុះដំណាំកៅស៊ូក្នុងមូលដ្ឋានជូនដល់អង្គពិធីឲ្យបានជ្រាបនិងសូមឲ្យបងប្អូនដែលបានអញ្ជើញចូលរួមយកចិត្តទុកដាក់ស្តាប់នូវការធ្វើបទបង្ហាញរបស់ក្រុមការងារដើម្បីប្រយោជន៍ក្នុងការងារប្រចាំថ្ងៃ។

លោក **អ៊ុន សុវណ្ណមុនី** បានមានចំណាប់អារម្មណ៍ចំពោះវគ្គផ្សព្វផ្សាយនេះថាពិតជាបានផ្តល់នូវសារសំខាន់ដល់កសិករនិងដល់គ្រប់ផ្នែកពាក់ព័ន្ធទាំងអស់។ លោកក៏បានជម្រាបអំពីសភាពការណ៍ទូទៅនៃវិស័យកសិកម្មក្នុងខេត្តបាត់ដំបងទាំងមូល



និងដោយឡែកសម្រាប់ស្រុកសំឡូតដែលការដាំដុះកៅស៊ូកាន់តែមានភាពរីកចម្រើនឡើង។

ជាកិច្ចបន្ត លោក **សេក ភក្ដី** បានសម្តែងនូវក្តីរីករាយ ដែលបងប្អូនកសិករបានចូលរួមស្តាប់ការផ្សព្វផ្សាយនាពេលនេះ និងបានប្រកាសបើកវគ្គផ្សព្វផ្សាយដោយបានគូសបញ្ជាក់ថាការផ្សព្វផ្សាយនេះពិតជាមានសារៈសំខាន់សម្រាប់បងប្អូនពិសេសបានផ្តល់នូវព័ត៌មានថ្មីៗមួយចំនួនដែលទាក់ទងនឹងវិស័យកៅស៊ូដល់បងប្អូនកសិករដល់មូលដ្ឋាន។

បន្ទាប់ពីបាន សម្រាកពិសារអាហារសម្រន់វគ្គផ្សព្វផ្សាយ បានចាប់ផ្តើមដំណើរការកម្មវិធីតាមការគ្រោងទុកដែលមានចំនួន០៣ប្រធានបទ៖

- ប្រធានបទទី១ “អនុក្រឹត្យលេខ១៤៨អនក្រ. បក ចុះថ្ងៃទី១៤ ខែវិច្ឆិកា ឆ្នាំ២០០៨ ស្តីអំពីការកែសម្រួលអគ្គនាយកដ្ឋាននៃក្រសួងទៅជាអគ្គលេខាធិការដ្ឋាន ការដំឡើងរដ្ឋបាលព្រៃឈើ រដ្ឋបាលជលផលឲ្យមានថ្នាក់ស្មើអគ្គនាយកដ្ឋាន ការដំឡើងនាយកដ្ឋានក្សេត្រសាស្ត្រ និងកែលំអដឹកសិកម្មឲ្យទៅជាអគ្គនាយកដ្ឋានកសិកម្ម និងការកែសម្រួលអគ្គនាយកដ្ឋានចម្ការកៅស៊ូឲ្យទៅជាអគ្គនាយកដ្ឋានកៅស៊ូស្ថិតក្រោមការគ្រប់គ្រងរបស់ក្រសួងកសិកម្ម រុក្ខាប្រមាញ់ និងនេសាទ” បកស្រាយដោយលោកសន សុផី អនុប្រធាននាយកដ្ឋានរដ្ឋបាលនិងនីតិកម្ម

- ប្រធានបទទី២ “សារាចរណែនាំលេខ១០ សរណន ចុះថ្ងៃទី២៣ ខែមិថុនា ឆ្នាំ២០០៣ ស្តីពីវិធានការទប់ស្កាត់ការនាំចេញជ័រកៅស៊ូនិងឈើកៅស៊ូមិនទាន់កែច្នៃទៅបរទេសរបស់រាជរដ្ឋាភិបាល

កម្ពុជា” បកស្រាយដោយលោក យួន ផល្លា ប្រធាននាយកដ្ឋានរដ្ឋបាលនិងនីតិកម្ម

- ប្រធានបទទី៣ “ប្រកាសលេខ១៨០ប្រក. កសក ចុះថ្ងៃទី០៧ ខែមីនា ឆ្នាំ២០១៧ ស្តីពីនីតិវិធីនៃការគ្រប់គ្រងស្នាក់ការប្រមូលទិញជ័រកៅស៊ូគ្រួសាររបស់ក្រសួងកសិកម្ម រុក្ខាប្រមាញ់ និងនេសាទ” បកស្រាយដោយលោក យួន ផល្លា ប្រធាននាយកដ្ឋានរដ្ឋបាលនិងនីតិកម្ម។

បន្ថែមពីនេះ ក្រុមការងារក៏បានជម្រាបជូនព័ត៌មានមួយចំនួនទាក់ទងនឹងវិស័យកៅស៊ូនាពេលបច្ចុប្បន្នជូនដល់អង្គពិធីបានជ្រាប ជាពិសេសសូមឲ្យបងប្អូនតាមដានព័ត៌មានទាក់ទងវិស័យកៅស៊ូតាមរយៈបណ្តាញសង្គមហ្វេសប៊ុករបស់អគ្គនាយកដ្ឋានកៅស៊ូដែលមានទំព័រផ្លូវការឈ្មោះ “អគ្គនាយកដ្ឋានកៅស៊ូ General Directorate of Rubber” ឬស្តាប់វិទ្យុ FM១០២MHz រៀងរាល់ថ្ងៃចំនួន វេលាម៉ោង១០:១០នាទី។



រូបថតអនុស្សាវរីយ៍

ជារួម វគ្គផ្សព្វផ្សាយលិខិតបទដ្ឋានគតិយុត្តដែលពាក់ព័ន្ធវិស័យកៅស៊ូ នៅស្រុកសំឡូត ខេត្តបាត់ដំបង បានទទួលលទ្ធផលល្អប្រសើរដោយមាន



ការចូលរួមនិងសហការយ៉ាងជិតស្និទ្ធពីមន្ទីរកសិកម្ម រុក្ខាប្រមាញ់ និងនេសាទខេត្ត អាជ្ញាធរមូលដ្ឋាន ការិយាល័យកសិកម្មស្រុកនិងកសិករយ៉ាងផុសផុល។

**ការចុះតាមដាន និងវាយតម្លៃ
ការអនុវត្តកម្មវិធីវិនិយោគ
សម្បទានដីសេដ្ឋកិច្ចលើវិស័យ
កៅស៊ូ នៅខេត្តកោះកុង**

ចាប់ពីថ្ងៃទី១៧-២១ ខែកញ្ញា ឆ្នាំ២០១៨ ក្រុមការងារអគ្គនាយកដ្ឋានកៅស៊ូ ថ្នាក់ដឹកនាំដោយលោក **ហ៊ឺម អូន** អគ្គនាយករង នៃអគ្គនាយកដ្ឋានកៅស៊ូនាំ និងមន្ត្រីជំនាញ នៃនាយកដ្ឋានផែនការ ហិរញ្ញវត្ថុ និងស្ថិតិ នាយកដ្ឋានអភិវឌ្ឍន៍កៅស៊ូ និងនាយកដ្ឋានរដ្ឋបាលនិងនីតិកម្មបានចុះតាមដាននិងវាយតម្លៃការអនុវត្តកម្មវិធីវិនិយោគសម្បទានដីសេដ្ឋកិច្ចលើវិស័យកៅស៊ូនៅក្នុងខេត្តកោះកុង។



គណៈអធិបតីចូលរួមក្នុងការចុះតាមដាន និងវាយតម្លៃការអនុវត្តកម្មវិធីវិនិយោគសម្បទានដីសេដ្ឋកិច្ចលើវិស័យកៅស៊ូ

បេសកកម្មនេះ មានគោលបំណងនៃការចុះ

តាមដាន និង វាយតម្លៃការអនុវត្តកម្មវិធីវិនិយោគសម្បទានដីសេដ្ឋកិច្ចលើវិស័យកៅស៊ូ មានដូចខាងក្រោម៖

- តាមដានការអនុវត្តផែនការកម្មវិធីវិនិយោគកៅស៊ូនិងវាយតម្លៃលទ្ធផលសម្រេចបានរបស់ក្រុមហ៊ុនវិនិយោគលើសម្បទានដីសេដ្ឋកិច្ច
- ចុះពិនិត្យ និងវាយតម្លៃដំណាំកៅស៊ូ ស្រង់ស្ថិតិផ្ទៃដីដាំដុះ ផ្ទៃដីអាជីវកម្ម ការប្រើប្រាស់កូនរបស់ក្រុមហ៊ុនសម្បទានដីសេដ្ឋកិច្ច
- ចុះសិក្សាពីការប្រើប្រាស់កម្លាំងពលកម្មនិងតម្រូវការធនធានមនុស្សនៅក្នុងវិស័យកៅស៊ូ
- ចុះប្រមូលរបាយការណ៍វឌ្ឍនភាពនៃការវិនិយោគរបស់ក្រុមហ៊ុនដែលបានអនុវត្តកន្លងមក និងពិនិត្យស្ថានភាពនៃការអនុវត្តជាក់ស្តែង។

សកម្មភាពបេសកកម្មមាន៖

១. កិច្ចប្រជុំនៅមន្ទីរកសិកម្ម រុក្ខាប្រមាញ់ និងនេសាទខេត្តកោះកុង

ជាកិច្ចចាប់ផ្តើម លោក **អ៊ឺ ម៉េង លាង** ប្រធានមន្ទីរកសិកម្ម រុក្ខាប្រមាញ់ និងនេសាទខេត្តកោះកុងបានសំដែងកិច្ចស្វាគមន៍ដល់គណៈអធិបតីនិងតំណាងក្រុមហ៊ុនវិនិយោគសម្បទានដីសេដ្ឋកិច្ចទាំងអស់ និងបានរាយការណ៍អំពីស្ថានភាពការងារដាំដុះកៅស៊ូនៅក្នុងខេត្តថា៖ ចម្ការកៅស៊ូដែលបានដាំដុះក្នុងខេត្តកោះកុងមានផ្ទៃដីសរុបចំនួន ៥ ៨៣៥, ៩០ហិកតាដែលចែកចេញជា៖

- ចម្ការកៅស៊ូគ្រួសារមានផ្ទៃដីសរុបចំនួន ១ ៥០៤ហិកតា ស្មើនឹង ១៨០គ្រួសារ បានដាំដុះ



ក្នុងក្រុងស្រុកចំនួន០៦ (ក្រុងខេមរភូមិន្ទ ស្រុកបុទុមសាគរ កោះកុង មណ្ឌលសីម៉ា ស្រែអំបិល និងស្រុកថ្មបាំង) ក្នុងនោះផ្ទៃដីប្រមូលផលមានចំនួន១ ២៤៦ ហិកតា និងផ្ទៃដីកំពុងថែទាំមានចំនួន២៥៨ហិកតា

• ចម្ការកៅស៊ូកសិឧស្សាហកម្ម ត្រូវបានវិនិយោគដោយក្រុមហ៊ុនចំនួន០៣ នៅក្នុងស្រុកចំនួន០២គឺ ស្រុកបុទុមសាគរ និងស្រុកស្រែអំបិល ដែលមានផ្ទៃដីវិនិយោគសរុបចំនួន១៤ ៣៩៩ ហិកតា ក្នុងនោះផ្ទៃដីដាំដុះដំណាំកៅស៊ូសរុបចំនួន៤ ៣៣១,៩០ ហិកតានិងផ្ទៃដីផ្សេងៗសរុបចំនួន១០ ០៦៧,១០ ហិកតាហើយត្រូវបានដាំដុះ។

លោកប្រធានមន្ទីរកសិកម្ម រុក្ខាប្រមាញ់ និងនេសាទ ខេត្តបានសំណូមពរទៅក្រុមហ៊ុនទាំងអស់ឲ្យយកចិត្តទុកដាក់ក្នុងការងារចុះបញ្ជីដីរដ្ឋ ការកែសម្រួលកិច្ចសន្យាវិនិយោគ ការសិក្សាវាយតម្លៃផលប៉ះពាល់ បរិស្ថាន និងសង្គមពេញលេញ និងត្រូវផ្តល់កិច្ចសហការដល់មន្ត្រីនៃមន្ទីរកសិកម្ម រុក្ខាប្រមាញ់ និង នេសាទខេត្តពេលចុះយកទិន្នន័យដោយត្រូវបង្កលក្ខណៈងាយស្រួល និងផ្តល់របាយការណ៍ឲ្យបានទៀងទាត់។ តំណាងក្រុមហ៊ុនបានលើកពីបញ្ហាប្រឈមនិងសំណូមពរសូមជួយផ្តល់នូវបច្ចេកទេសល្អៗ ជួយរកទីផ្សារកៅស៊ូឲ្យមានតម្លៃប្រសើរជាងតម្លៃបច្ចុប្បន្ននេះ និងជួយផ្សព្វផ្សាយរកកម្លាំងពលកម្មផង ព្រោះក្រុមហ៊ុនត្រូវ ការកម្លាំងពលកម្មជាច្រើននាក់។

ជាការឆ្លើយតបលោក **ហ៊ុម អូន** បានថ្លែងអំណរគុណដល់លោកប្រធានមន្ទីរកសិកម្ម រុក្ខា-

ប្រមាញ់ និងនេសាទខេត្តកោះកុង ដែលបានជួយសម្របសម្រួលឲ្យមានកិច្ចប្រជុំនៅថ្ងៃនេះ និងបានជម្រាបជូនអង្គប្រជុំពីស្ថានភាពទូទៅនៃវិស័យកៅស៊ូនៅកម្ពុជា ក្នុងរយៈពេល៧ខែដើម ឆ្នាំ២០១៨។ ទន្ទឹមនឹងនេះលោកអគ្គនាយករងក៏បានណែនាំដល់ក្រុមហ៊ុនវិនិយោគទាំងអស់ដូចខាងក្រោម៖

• ក្រុមហ៊ុនត្រូវផ្តល់កិច្ចសហការនិងធ្វើរបាយការណ៍មកមន្ទីរកសិកម្ម រុក្ខាប្រមាញ់ និងនេសាទខេត្ត ដើម្បីឲ្យមន្ទីរកសិកម្មរៀបចំបូកសរុបឆ្លើយមកអគ្គនាយកដ្ឋានកៅស៊ូ និងក្រសួងកសិកម្ម រុក្ខាប្រមាញ់ និងនេសាទ។ ចំពោះបញ្ហាខ្វះខាតកម្លាំងពលកម្មក្រុមហ៊ុនក៏ត្រូវសហការជាមួយមន្ទីរកសិកម្ម រុក្ខាប្រមាញ់ និងនេសាទខេត្ត អាជ្ញាធរមូលដ្ឋានជាពិសេសមន្ទីរការងារនិងបណ្តុះបណ្តាលវិជ្ជាជីវៈ។ ក្រុមហ៊ុនផ្ទាល់ត្រូវកសាងហេដ្ឋារចនាសម្ព័ន្ធឲ្យបានល្អ ក៏ដូចជាផ្តល់ការឧបត្ថម្ភនិងប្រាក់ខែសមរម្យដើម្បីទាក់ទាញកម្មករទាំងក្នុងនិងក្រៅតំបន់

• ជារួមក្រុមហ៊ុនត្រូវតែខិតខំយកចិត្តទុកដាក់ក្នុងការដាំដុះ ថែទាំ និងសិក្សាទៅលើបច្ចេកទេសថ្មីៗដើម្បីទទួលបានទិន្នផលខ្ពស់ដែលអាចផ្តល់ភាពចំណេញលើការចំណាយផ្សេងៗកំឡុងពេលដែលកៅស៊ូចុះថ្លៃនេះ។ កៅស៊ូជាតម្រូវការដែលមិនអាចខ្វះបានសម្រាប់ការប្រើប្រាស់ក្នុងការរស់នៅប្រចាំថ្ងៃដូច្នេះដោយសារ តម្រូវការប្រើប្រាស់កៅស៊ូនិងការខិតខំយកចិត្តទុកដាក់ពីបណ្តាប្រទេសផលិតកៅស៊ូធម្មជាតិ កត្តាតម្លៃនឹងមានលក្ខណៈល្អប្រសើរឡើងវិញនាពេលខាងមុខ។



២. ការចុះពិនិត្យដល់ទីតាំងចម្ការក្រុមហ៊ុន
វិនិយោគសម្បទានដីសេដ្ឋកិច្ច

នៅរសៀលថ្ងៃទី១៨ ខែកញ្ញា ឆ្នាំ២០១៨
លោកអគ្គនាយករង និងក្រុមការងារ នៃអគ្គនាយក-
ដ្ឋានកៅស៊ូ និងមន្ត្រីការិយាល័យកៅស៊ូ នៃមន្ទីរ
កសិកម្ម រុក្ខាប្រមាញ់ និងនេសាទខេត្ត បានចុះពិនិត្យ
ក្រុមហ៊ុនចំនួន០២ គឺ **ក្រុមហ៊ុន ស៊ី អិន អេស៊ា**
អេហ្គ្រីខលឈ៍ ស្ថិតនៅស្រុកបុទុមសាគរ និងក្រុម
ហ៊ុន **កោះកុង វ៉ាប់បើរ ឆ្នេរថេសិន** ស្ថិតនៅឃុំថ្មី
មាស ស្រុកគិរីសាគរ ខេត្តកោះកុង។ តំណាងក្រុម
ហ៊ុនបានធ្វើសេចក្តីវាយការណ៍ដូចខាងក្រោម៖

✚ **ក្រុមហ៊ុន ស៊ី អិន អេស៊ា អេហ្គ្រី ខលឈ៍**
បានចុះកិច្ចសន្យាដើមនៅថ្ងៃទី២៧ ខែឧសភា ឆ្នាំ
២០១០ សម្រាប់រយៈពេល៩០ឆ្នាំ លើផ្ទៃដី៤ ១០០
ហិកតា ដើម្បីវិនិយោគលើដំណាំកៅស៊ូជាមួយនឹង
ក្រសួងបរិស្ថាននឹងបានចាប់ផ្តើមដាំដុះកៅស៊ូចាប់ពី
ឆ្នាំ២០១២ ដល់ឆ្នាំ២០១៥ លើផ្ទៃដីសរុបចំនួន ២
៥៧៣,០៥ហិកតា។ មកទល់ឆ្នាំ២០១៨នេះ ក្រុម
ហ៊ុនមិនទាន់បានចៀរជ័រកៅស៊ូទេ ប៉ុន្តែនឹងត្រៀមបើ
មុខចៀរជ័រដំបូងនៅឆ្នាំ២០១៩ លើផ្ទៃដីចំនួន២០៩
ហិកតា។ ក្រុមហ៊ុនកំពុងដំណើរការងារចុះបញ្ជីដីរដ្ឋ
ដោយបានបោះបង្គោលព្រំដីរួចរាល់។ បច្ចុប្បន្នក្រុម
ហ៊ុនកំពុងដំណើរការកែសម្រួលកិច្ចសន្យាពី៩០ឆ្នាំ
មក៥០ឆ្នាំ ប៉ុន្តែក្រុមហ៊ុនមិនទាន់បានធ្វើការសិក្សា
វាយតម្លៃពីផលប៉ះពាល់បរិស្ថាន និងសង្គមពេញ
លេញទេ។ ក្រុមហ៊ុនក៏បានប្រើប្រាស់កម្លាំងពលកម្ម
សរុបចំនួន១៨០នាក់ ក្នុងនោះកម្លាំងពលកម្មខ្មែរ

មានចំនួន១៦៧នាក់ និងបុគ្គលិក១៣នាក់

✚ **ក្រុមហ៊ុន កោះកុង វ៉ាប់បើរ ឆ្នេរថេសិន**
បានចុះកិច្ចសន្យាដើម នៅថ្ងៃទី២៧ ខែឧសភា ឆ្នាំ
២០១០ សម្រាប់រយៈពេល៩៩ឆ្នាំ លើផ្ទៃដីចំនួន
៩ ៩៧៧ហិកតា ដើម្បីវិនិយោគលើដំណាំកៅស៊ូ
ជាមួយក្រសួងបរិស្ថាន និងបានចាប់ផ្តើមដាំដុះកៅស៊ូ
ចាប់ពីឆ្នាំ២០១២ ដល់ ឆ្នាំ២០១៧ លើផ្ទៃដីសរុប
ចំនួន១ ៤៧៨,៨៥ហិកតា។ មកទល់ឆ្នាំ២០១៨នេះ
ក្រុមហ៊ុនមិនទាន់បានចៀរជ័រកៅស៊ូទេ ប៉ុន្តែនឹង
ត្រៀមបើមុខចៀរជ័រដំបូងនៅឆ្នាំ២០១៩ លើផ្ទៃដី
ចំនួន២៥០ហិកតា។ ក្រុមហ៊ុនកំពុងដំណើរការងារ
ចុះបញ្ជីដីរដ្ឋ និង កំពុងដំណើរការកែសម្រួលកិច្ច
សន្យាពី៩៩ឆ្នាំ មក៥០ឆ្នាំ ប៉ុន្តែក្រុមហ៊ុនមិនទាន់
បានធ្វើការសិក្សាវាយតម្លៃផលប៉ះពាល់បរិស្ថាននិង
សង្គមពេញលេញទេ។ ក្រុមហ៊ុនក៏បានប្រើប្រាស់
កម្លាំងពលកម្មសរុបចំនួន១៧៨នាក់ ក្នុងនោះកម្លាំង
ពលកម្មខ្មែរមានចំនួន១៦៥នាក់ និងមានបុគ្គលិក
១៣នាក់។

នៅព្រឹកថ្ងៃទី១៩ ខែកញ្ញា ឆ្នាំ២០១៨ លោក
អគ្គនាយករងនិងក្រុមការងារ បានបន្តចុះពិនិត្យក្រុម
ហ៊ុន **លឹម លុង ខុអិលធីឌី** ស្ថិតនៅឃុំដីខ ក្រោម
ស្រុកស្រែអំបិល ខេត្តកោះកុង តំណាងក្រុមហ៊ុន
ធ្វើសេចក្តីវាយការណ៍ដូចខាងក្រោម៖

ក្រុមហ៊ុន **លឹម លុង ខុអិលធីឌី** ចាប់ផ្តើមដាំ
ដុះកៅស៊ូនៅឆ្នាំ២០១២ លើផ្ទៃដីសរុបចំនួន២៨០
ហិកតា ហើយបានបញ្ចប់ការដាំដុះកៅស៊ូតាំងឆ្នាំ
២០១២ផងដែរ និងមកទល់ឆ្នាំ២០១៨នេះ ក្រុម



ហ៊ុនបានចៀរជ័រកៅស៊ូចំនួន១១១ហិកតា និងត្រៀម បើមុខចៀរជ័របន្ថែមនៅឆ្នាំ២០១៩ លើផ្ទៃដីចំនួន ៥០ហិកតា។ ក្រុមហ៊ុនបានប្រើប្រាស់កម្លាំងពលកម្ម សរុបចំនួន៣៩នាក់ ក្នុងនោះកម្លាំងពលកម្មខ្មែរមាន ចំនួន១១នាក់ កម្មករអណ្តែត២៤នាក់ និងបុគ្គលិក ៤នាក់។

សន្និដ្ឋាន

ក្រុមហ៊ុនទាំងអស់បានយកចិត្តទុកដាក់ក្នុង ការអនុវត្តនិងដោះស្រាយទៅតាមនីតិវិធីទៅលើការ ចុះបញ្ជីដីរដ្ឋនិងការដោះស្រាយផលប៉ះពាល់សង្គម ជាមួយប្រជាជន។ ដោយឡែកក្រុមហ៊ុនទាំងនោះ កំពុងដំណើរការកែសម្រួលកិច្ចសន្យារយៈពេលវិនិ- យោគពី៩៩ ឬ៧០ឆ្នាំ មកនៅត្រឹម៥០ឆ្នាំ ការងារ ចុះបញ្ជីដីរដ្ឋ និងការសិក្សាវាយតម្លៃផលប៉ះពាល់ បរិស្ថាននិងសង្គមពេញលេញ។

ចំពោះការងារបច្ចេកទេសដាំដុះកៅស៊ូវិញ មានការដុះលូតលាស់មិនសូវល្អទេ (ដើមកៅស៊ូពុំសូវ មានស្លឹកនិងជ្រុះស្លឹកខុសរដូវ) ពីព្រោះអាកាសធាតុ នៅតំបន់នោះមិនសូវសមស្របជាមួយដំណាំកៅស៊ូ (កម្រិតទឹកភ្លៀងច្រើន) និងក្រុមហ៊ុនមិនបានជំរះស្មៅ ក្នុងរងកៅស៊ូទេ។ ការក្រិតផ្ទាំងមុខចៀរ និងការ ចៀរជ័រក្រុមហ៊ុនអនុវត្តបានល្អតាមបទដ្ឋានបច្ចេក- ទេសដោយសារកម្មករមានជំនាញត្រឹមត្រូវ។

ក្រុមហ៊ុនចំនួន០៣នេះ បានប្រើប្រាស់កម្លាំង ពលកម្មសរុបចំនួន៣៩៧នាក់ ក្នុងនោះកម្មករអចិ- ត្រៀមមានចំនួន៣៤៣នាក់ និងកម្មករអណ្តែតមាន ចំនួន២៤នាក់ និងបុគ្គលិកមានចំនួន៣០នាក់។ ការ

ប្រើប្រាស់ធនធានមនុស្សនិងកម្លាំងពលកម្មនៅក្នុង វិស័យកៅស៊ូនៅតាមបណ្តាក្រុមហ៊ុនសម្បទានដី សេដ្ឋកិច្ចមួយចំនួនមិនទាន់មានលក្ខណៈសមស្រប ត្រឹមត្រូវតាមបទដ្ឋានបច្ចេកទេសទេ ជាហេតុនាំឲ្យ មិនអាចគណនាអំពីចំនួនពិតប្រាកដរបស់កម្លាំងពល កម្មក្នុងវិស័យកៅស៊ូនៅពេលបច្ចុប្បន្ន និងធ្វើឲ្យមាន ផលវិបាកក្នុងការព្យាករណ៍ពីតម្រូវការធនធានមនុស្ស និងកម្លាំងពលកម្មក្នុងវិស័យកៅស៊ូទៅពេលអនាគត។

សំណូមពរ

ក្រុមហ៊ុនចំនួន០៣ បានសំណូមពរលើចំនុច មួយចំនួនដូចខាងក្រោម៖

- ❖ សូមឲ្យក្រសួងពាក់ព័ន្ធជួយដោះស្រាយ អំពីកម្លាំងពលកម្មចៀរជ័រកៅស៊ូ
- ❖ សូមឲ្យអគ្គនាយកដ្ឋានកៅស៊ូ និងក្រសួង ពាក់ព័ន្ធជួយពន្លឿនដល់ការងារចុះបញ្ជីដីរបស់ ក្រុមហ៊ុន កែសម្រួលកិច្ចសន្យាវិនិយោគ និងការ វាយតម្លៃផលប៉ះពាល់បរិស្ថាននិងសង្គមពេញលេញ
- ❖ សូមឲ្យអគ្គនាយកដ្ឋានកៅស៊ូផ្តល់អ្នក ជំនាញបច្ចេកទេសដើម្បីជួយប្រឹក្សាយោបល់ទាក់- ទងនឹងបច្ចេកទេសដាំដុះ ប្រមូលផល ថែទាំ បង្កា និងព្យាបាលជំងឺផ្សេងៗ។

ជាការឆ្លើយតប លោកអគ្គនាយករង និង ក្រុមការងារ នៃអគ្គនាយកដ្ឋានកៅស៊ូ បានបកស្រាយ និងជម្រាបជូនក្រុមហ៊ុនដូចខាងក្រោម៖

- ❖ ក្រុមការងារនឹងប្រមូលផ្តុំបញ្ហានេះ ជូនទៅ ក្រសួងកសិកម្ម រុក្ខាប្រមាញ់ និងនេសាទ ដើម្បីមាន វិធានការដោះស្រាយ។ ចំពោះក្រុមហ៊ុនផ្ទាល់ត្រូវ



កសាងហេដ្ឋារចនាសម្ព័ន្ធឲ្យបានល្អ ក៏ដូចជាផ្តល់
ការឧបត្ថម្ភនិងប្រាក់ខែសមរម្យដើម្បីទាក់ទាញកម្មករ
ទាំងក្នុងនិងក្រៅតំបន់

❖ ចំពោះការងារចុះបញ្ជីដីជាដីឯកជនរបស់រដ្ឋ
និងការធ្វើអនុបយោគដី ក្រុមហ៊ុនត្រូវធ្វើការដោះ-
ស្រាយផលប៉ះជាមួយនឹងប្រជាជនឲ្យបានរួសរាល់
ប្រសិនបើមានបញ្ហានេះ និងបង្កើនកិច្ចសហការជា
មួយអាជ្ញាធរមូលដ្ឋាន ជាពិសេសនោះគឺការទំនាក់
ទំនងល្អជាមួយមន្ទីរកសិកម្ម រុក្ខាប្រមាញ់ និងនេ-
សាទ និងមន្ទីររៀបចំដែនដី នគរូបនីយកម្មសំណង់
និងសុរិយោដីខេត្តដើម្បីពន្លឿនអំពីបញ្ហានេះឲ្យបាន
ឆាប់រហ័សនឹងឈានទៅរកការកែសម្រួលកិច្ចសន្យា
វិនិយោគនិងការវាយតម្លៃផលប៉ះពាល់បរិស្ថាន និង
សង្គមពេញលេញជាដើម

❖ ចំពោះបញ្ហាការផ្តល់អ្នកបច្ចេកទេសក្នុងការ
ប្រឹក្សាយោបល់អគ្គនាយកដ្ឋានកៅស៊ូនឹងបញ្ជូនអ្នក
បច្ចេកទេសដើម្បីជួបប្រឹក្សាយោបល់អំពីបច្ចេកទេស
ល្អៗ និងជួយកែលម្អចំនុចខ្វះខាតរបស់ក្រុមហ៊ុន
ប្រសិនបើមាន ការស្នើសុំពីក្រុមហ៊ុន(លិខិតផ្លូវការ)។
ទន្ទឹមនឹងនេះ ក្រុមការងារបានណែនាំពីលក្ខណៈ
បច្ចេកទេសដាំដុះ ការថែទាំ វិធីបង្ការ និងព្យាបាល
ជម្ងឺដល់ក្រុមហ៊ុនផងដែរ។ បន្ថែមពីនេះ ក្រុមហ៊ុន
ត្រូវយកចិត្តទុកដាក់អនុវត្តតាមលក្ខណៈបច្ចេកទេស
ឲ្យត្រឹមត្រូវ ប្រសិនបើមានការផ្ទុះជម្ងឺផ្សេងៗត្រូវរាយ
ការណ៍មកអគ្គនាយកដ្ឋានកៅស៊ូជាបន្ទាន់ ដើម្បីឲ្យ
អគ្គនាយកដ្ឋានកៅស៊ូចាត់មន្ត្រីជំនាញចុះត្រួតពិនិត្យ

❖ ក្រុមហ៊ុនត្រូវធ្វើរបាយការណ៍ពីសកម្មភាព

ការងារ លទ្ធផលសម្រេចបានប្រចាំត្រីមាស ឆមាស
៩ខែ និងប្រចាំឆ្នាំ (ដោយភ្ជាប់ជាមួយផែនទីដាំដុះ
ឯកសារពាក់ព័ន្ធ) មកអគ្គនាយកដ្ឋានកៅស៊ូ ឲ្យបាន
ទៀងទាត់និងទាន់ពេលវេលាកំណត់។



សកម្មភាពចុះពិនិត្យនៅទីតាំងចម្ការរបស់ក្រុមហ៊ុន





កិច្ចប្រជុំពិភាក្សាការងារអគ្គនាយកដ្ឋានកៅស៊ូ និងអង្គការ FAO ស្តីពី៖ គម្រោងថ្នាក់ តំបន់ លើវិស័យកៅស៊ូ ក្នុងប្រទេស កម្ពុជា ថៃ និង មីយ៉ាន់ម៉ា



ឯកឧត្តម **ម៉ុល សុផា** ប្រតិភូរាជរដ្ឋាភិបាលកម្ពុជា ទទួលបន្ទុកជាអគ្គនាយក នៃអគ្គនាយកដ្ឋានកៅស៊ូ បានអញ្ជើញចូលរួមគណៈអធិបតី និងជាប្រធានអង្គប្រជុំ

កាលពីថ្ងៃទី១៩ ខែកញ្ញា ឆ្នាំ២០១៨ វេលាម៉ោង៩:០០នាទីព្រឹក អគ្គនាយកដ្ឋានកៅស៊ូ មានបើកកិច្ចប្រជុំពិភាក្សាការងារជាមួយមន្ត្រីជាន់ខ្ពស់ នៃអង្គការស្បៀងអាហារនិងកសិកម្ម FAO ដឹកនាំដោយលោកបណ្ឌិត **Pierre-Marie Bosc** ក្រោមអធិបតីភាពឯកឧត្តម **ម៉ុល សុផា** ប្រតិភូរាជរដ្ឋាភិបាលកម្ពុជាទទួលបន្ទុកជាអគ្គនាយក នៃអគ្គនាយកដ្ឋានកៅស៊ូ និងមានការចូលរួមពីលោកអគ្គនាយករងប្រធាននាយកដ្ឋាន អនុប្រធាននាយកដ្ឋាន លោកនាយក និងនាយករងវិទ្យាស្ថានស្រាវជ្រាវកៅស៊ូ-កម្ពុជា ប្រធានការិយាល័យ មន្ត្រីជំនាញ និងតំណាងអង្គការ FAO សរុបចំនួន១៦នាក់ ។

ជាកិច្ចចាប់ផ្តើម ឯកឧត្តម **ម៉ុល សុផា** បានមានមតិស្វាគមន៍ចំពោះវត្តមានសមាជិកនៃអង្គប្រជុំទាំងអស់ និងពិភាក្សាលើគម្រោងនេះក្នុងគោលបំណងរៀបចំបង្កើតគម្រោងថ្នាក់តំបន់ដែលពាក់ព័ន្ធនឹងប្រទេសចំនួន០៣ មានប្រទេសកម្ពុជា ថៃ និងមីយ៉ាន់ម៉ាលើវិស័យកៅស៊ូ។

ជាកិច្ចបន្ទាប់លោកបណ្ឌិត **Pierre-Marie Bos** បានធ្វើការកោតសរសើរនិងវាយតម្លៃខ្ពស់ចំពោះការអភិវឌ្ឍវិស័យកៅស៊ូនៅកម្ពុជា នាពេលបច្ចុប្បន្ន ក្រោមការដឹកនាំរបស់រាជរដ្ឋាភិបាល។ លោកបណ្ឌិតបានបញ្ជាក់ជូនឯកឧត្តមប្រតិភូឱ្យបានជ្រាបថាដោយសង្កេតឃើញកសិករកៅស៊ូគ្រួសារមានបញ្ហាប្រឈមជាខ្លាំងគួរឱ្យព្រួយបារម្ភ ជាពិសេសលើបញ្ហាតម្លៃកៅស៊ូធម្មជាតិកំពុងធ្លាក់ថ្លៃ ការប្រែ-ប្រួលអាកាសធាតុ និងទិន្នផលក៏បានថយចុះ ដូច្នេះអង្គការ FAO រួមជាមួយអង្គការ CIRAD បានឯកភាពរៀបចំបង្កើតគម្រោងថ្នាក់តំបន់ត្រីភាគីនេះរវាងប្រទេសកម្ពុជា ថៃ និងមីយ៉ាន់ម៉ា។ មន្ត្រីជាន់ខ្ពស់នៃអង្គការស្បៀងអាហារនិងកសិកម្មរូបនេះបានបញ្ជាក់ថា គម្រោងនេះផ្តោតជាសំខាន់ទៅលើប្រព័ន្ធសង្កេតការសិក្សាស្រាវជ្រាវ និងវិភាគជាលម្អិតនៃលទ្ធផលដែលទទួលបាននៃប្រទេសនីមួយៗដើម្បីធ្វើការប្រៀបធៀបនិងវាយតម្លៃអំពីស្ថានភាពក៏ដូចជាប្រសិទ្ធភាពនៃការអនុវត្តដាំដុះ ការប្រមូលផលជ័រកៅស៊ូ និងការកែសម្រួល។



លោកបណ្ឌិត Pierre-Marie Bos តំណាងអង្គការ FAO

ក្នុងឱកាសនេះ ឯកឧត្តមប្រតិកូ បានថ្លែងអំណរគុណជាថ្មី ដល់អង្គការ FAO ដែលបាននិងកំពុងគាំទ្រដល់រាជរដ្ឋាភិបាលកម្ពុជាក្នុងការអភិវឌ្ឍលើគ្រប់វិស័យជាពិសេសវិស័យកសិកម្ម និងបានសម្តែងនូវភាពគាំទ្រនិងវាយតម្លៃខ្ពស់ចំពោះគម្រោងដែល បានលើកឡើងដោយលោកបណ្ឌិត Pierre-Marie Bos ថាជាការបង្កើនសមត្ថភាពមន្ត្រីជំនាញនិងកសិករដាំកៅស៊ូ ការកាត់បន្ថយថ្លៃដើម និងពលកម្ម ការបង្កើនទិន្នផល ការធ្វើឲ្យប្រសើរឡើងនៃគុណភាពជ័រកៅស៊ូ ការធានាបាននូវនិរន្តរភាពនៃដើមកៅស៊ូ និងជាពិសេសការបង្កើនប្រាក់ចំណូលគ្រួសារគឺជាគន្លឹះដ៏សំខាន់ និង ជាគោលដៅរបស់អគ្គនាយកដ្ឋានកៅស៊ូផងដែរ។

ឯកឧត្តមប្រតិកូ បានស្នើឲ្យអង្គការ FAO សហការជិតស្និទ្ធជាមួយមន្ត្រីជំនាញនៃអគ្គនាយកដ្ឋានកៅស៊ូ ព្យាយាមឲ្យអស់លទ្ធភាពធ្វើយ៉ាងណាពង្រឹងវិស័យកៅស៊ូឡើងវិញប្រកបដោយចីរភាព។



សកម្មភាពក្នុងកិច្ចប្រជុំពិភាក្សា





ព្រះរាជាណាចក្រកម្ពុជា
ជាតិ សាសនា ព្រះមហាក្សត្រ

ក្រសួងកសិកម្ម រុក្ខាប្រមាញ់ និងនេសាទ

អគ្គនាយកដ្ឋានកៅស៊ូ

លេខ: ១០៧២ អក.១៤

ថ្ងៃច័ន្ទ ១៣/៧ ខែ ឧសភា ឆ្នាំច សំរឹទ្ធិស័ក ព.ស.២៥៦២
រាជធានីភ្នំពេញ ថ្ងៃទី ២៤ ខែ ឧសភា ឆ្នាំ២០១៨

សូមគោរពជូន

ឯកឧត្តមរដ្ឋមន្ត្រីក្រសួងកសិកម្ម រុក្ខាប្រមាញ់ និងនេសាទ

កម្មវត្ថុ : របាយការណ៍ស្តីពីស្ថានភាពការងារអគ្គនាយកដ្ឋានកៅស៊ូប្រចាំឆ្នាំ២០១៨ និងទិសដៅអនុវត្តបន្ត។

- ជូនភ្ជាប់ : -តារាងស្ថានភាពផលិតកម្មកៅស៊ូប្រចាំឆ្នាំ២០១៨
- តារាងស្ថានភាពផលិតកម្មកៅស៊ូស្របច្រើនប្រចាំឆ្នាំ២០១៨។

សេចក្តីដូចមានចែងក្នុងកម្មវត្ថុនិងជូនភ្ជាប់ខាងលើ ខ្ញុំបាទសូមជម្រាបជូន ឯកឧត្តមរដ្ឋមន្ត្រី មេត្តាទទួលជ្រាបអំពីលទ្ធផលការងារសម្រេចបានរបស់អគ្គនាយកដ្ឋានកៅស៊ូប្រចាំឆ្នាំ២០១៨ និងទិសដៅអនុវត្តបន្តដោយសង្ខេបដូចខាងក្រោម៖

១-ផ្ទៃដីកៅស៊ូសរុបមានចំនួន ៤២៧ ៩៩៨ ហិកតា ក្នុងនោះ៖ ផ្ទៃដីចៀរជ័រមានចំនួន ២០១ ៩៣១ ហិកតា ស្មើនឹង ៤៧% និងផ្ទៃដីថែទាំមានចំនួន ២២៦ ៥២០ ហិកតា ស្មើនឹង៥៣%។

២-បរិមាណផលិតផលសម្រេចបានប្រចាំឆ្នាំ២០១៨ មានចំនួន ១៣៩ ៤៧៤ តោន បានកើនឡើងចំនួន ២០ ៧៤៩ តោនស្មើនឹង១៧% ធៀបនឹងរយៈពេលដូចគ្នាឆ្នាំមុន។

៣-បរិមាណបញ្ចេញលក់ប្រចាំឆ្នាំ២០១៨ មានចំនួន ១៤០ ៣០៣ តោន បានកើនឡើងចំនួន ២៥ ២៤០ តោន ស្មើនឹង២២%ធៀបនឹងរយៈពេលដូចគ្នាឆ្នាំមុន។

៤-តម្លៃលក់ដីកៅស៊ូមធ្យមប្រចាំឆ្នាំ២០១៨ មានចំនួន ១ ៣៦៧ដុល្លារ/តោន បានថយចុះចំនួន ៣០៤ ដុល្លារ/តោនស្មើនឹង១៨%ធៀបនឹងរយៈពេលដូចគ្នាឆ្នាំមុន។

៥-ទិសដៅបន្ត៖

- ប្រជុំពិនិត្យនិងកែសម្រួលសេចក្តីព្រាងច្បាប់ស្តីពីកៅស៊ូ និងកែសម្រួលធ្វើបច្ចុប្បន្នភាពសភាពរណែនាំលេខ ១០សរណន ចុះថ្ងៃទី២៣ ខែមិថុនា ឆ្នាំ២០០៣ ស្តីពីវិធានការទប់ស្កាត់ការនាំចេញដីកៅស៊ូ និងឈើកៅស៊ូមិនទាន់កែច្នៃទៅបរទេស
- បន្តចុះអនុវត្តសកម្មភាពគម្រោងតាមកម្មវិធីឲ្យបានសម្រេចតាមផែនការដែលបានគ្រោងទុក
- ចុះត្រួតពិនិត្យនិងវាយតម្លៃបច្ចេកទេសដំណាំកៅស៊ូរបស់ក្រុមហ៊ុនសម្បទានដីសេដ្ឋកិច្ច និងជំរុញការប្រមូលចំណូលចូលថវិការដ្ឋតាមការគ្រោងទុក
- ផ្សព្វផ្សាយតម្លៃកៅស៊ូតាមវិទ្យុ លើទំព័រហ្វេសប៊ុក និងព្រឹត្តិបត្ររបស់អគ្គនាយកដ្ឋានកៅស៊ូ។

អាស្រ័យដូចបានជម្រាបជូនខាងលើ ខ្ញុំបាទសូម ឯកឧត្តមរដ្ឋមន្ត្រី មេត្តាទទួលជ្រាបជាបាយការណ៍ដោយក្តីអនុគ្រោះ។

សូម ឯកឧត្តមរដ្ឋមន្ត្រី មេត្តាទទួលនូវការគោរពដ៏ជ្រាលជ្រៅអំពីខ្ញុំបាទ។

ចម្លងជូន៖

- ឯកឧត្តមរដ្ឋលេខាធិការទទួលបន្ទុក
" ដើម្បីជូនជ្រាប "
- នាយកដ្ឋានកិច្ចការរដ្ឋបាល កសក.
- នាយកដ្ឋានផែនការ និងស្ថិតិ កសក.
- នាយកដ្ឋានផ្សព្វផ្សាយកសិកម្ម នៃ អនក.
- គ្រប់ចម្ការកៅស៊ូកសិ-ឧស្សាហកម្ម
" ដើម្បីជ្រាប "
- ឯកសារ

ប្រតិភូរាជរដ្ឋាភិបាលកម្ពុជា ទទួលបន្ទុកជា
អគ្គនាយក និងអគ្គនាយកដ្ឋានកៅស៊ូ

ប៊ុន សុផា



ក្រសួងកសិកម្ម រុក្ខាប្រមាញ់ និងនេសាទ
អគ្គនាយកដ្ឋានកៅស៊ូ

ព្រះរាជាណាចក្រកម្ពុជា
ជាតិ សាសនា ព្រះមហាក្សត្រ

របាយការណ៍
ស្តីពី

ស្ថានភាពការងាររបស់អគ្គនាយកដ្ឋានកៅស៊ូ ប្រចាំឆ្នាំ ២០១៨
និងទិសដៅអនុវត្តបន្ត

១. សេចក្តីផ្តើម

នៅក្នុងឆ្នាំ ២០១៨ នេះអគ្គនាយកដ្ឋានកៅស៊ូ បាននឹងកំពុងអនុវត្តការងារចម្បងៗ ក្នុងស្ថាពរ ទទួលខុសត្រូវខ្ពស់ ទាំងការងារចរន្ត ការងារអនុវត្តគម្រោងតាមកម្មវិធី ការងារដាំដុះ ថែទាំកូនកៅស៊ូថ្មី ការងារអាជីវកម្ម ផលិតកម្ម និងធុរកិច្ច ទាំងកៅស៊ូគ្រួសារនិងកៅស៊ូកសិ-ឧស្សាហកម្ម និងការងារផ្សេងៗទៀតបានដំណើរការជាធម្មតា។ ជាលទ្ធផលការងារសំខាន់ៗ ដែលអគ្គនាយកដ្ឋានកៅស៊ូសម្រេចបានប្រចាំឆ្នាំ ២០១៨ មានខ្លឹមសារលម្អិត ជូនដូចខាងក្រោម៖

២. លទ្ធផលការងារសម្រេចបាន

២.១ ការងារអាជីវកម្ម ផលិតកម្ម និងធុរកិច្ចកៅស៊ូ

២.១.១ ផ្ទៃដីកៅស៊ូ

ផ្ទៃដីកៅស៊ូសរុបមានចំនួន ៤២៧ ៩៩៨ ហិកតា ដែលក្នុងនោះ៖ ផ្ទៃដីរៀបរយមានចំនួន ២០១ ៩៣១ ហិកតា ស្មើនឹង ៤៧% និងផ្ទៃដីថែទាំមានចំនួន ២២៦ ០៦៧ ហិកតា ស្មើនឹង ៥៣% ធៀបនឹងខែមុន ។

២.១.២ ផលិតកម្ម

ផលិតផលកៅស៊ូសម្រេចបានក្នុងខែកញ្ញាមានចំនួន ១៩ ៦០៦ តោន បានកើនឡើងចំនួន ៨៦៤ តោន ស្មើនឹង ៥% ធៀបនឹងខែមុន និងបានកើនឡើងចំនួន ៣ ១៦៩ តោន ស្មើនឹង ១៩% ធៀបនឹងរយៈពេលដូចគ្នាឆ្នាំមុន។

ផលិតផលកៅស៊ូសរុបគិតតាមកដល់ត្រីមខែកញ្ញា (នព្វមាន) សម្រេចបានចំនួន ១៣៩ ៤៧៤ តោន បានកើនឡើងចំនួន ២០ ៧៤៩ តោន ស្មើនឹង ១៧% ធៀបនឹងរយៈពេលដូចគ្នាឆ្នាំមុន។

២.១.៣ ធុរកិច្ចកៅស៊ូ

បរិមាណបញ្ចេញលក់កៅស៊ូសម្រេចបានក្នុងខែកញ្ញា មានចំនួន ១៩ ៩៩៨ តោន បានកើនឡើងចំនួន ២៣០ តោន ស្មើនឹង ១,១៦% បើធៀបនឹងខែមុន និងបានកើនឡើងចំនួន ៤ ០០២ តោន ស្មើនឹង ២៥% ធៀបនឹងរយៈពេលដូចគ្នាឆ្នាំមុន ។

បរិមាណបញ្ចេញលក់សរុបគិតតាមកដល់ត្រីមខែកញ្ញា (នព្វមាន) សម្រេចបានចំនួន ១៤០ ៣០៣ តោន បានកើនឡើងចំនួន ២៥ ២៤០ តោន ស្មើនឹង ២២% ធៀបនឹងរយៈពេលដូចគ្នាឆ្នាំមុន។

តម្លៃលក់មធ្យមក្នុងខែកញ្ញា គឺ ១ ២៦៣ ដុល្លារ/តោន បានកើនឡើង ២៥ ដុល្លារ/តោន ស្មើនឹង ២% ធៀបនឹងខែមុន និងបានថយចុះ ៣៣៥ ដុល្លារ/តោន ស្មើនឹង ២១% បើធៀបនឹងរយៈពេលដូចគ្នាក្នុងឆ្នាំមុន។

តម្លៃលក់កៅស៊ូជាមធ្យមគិតតាមកដល់ត្រីមខែកញ្ញា (នព្វមាន) គឺ ១ ៣៦៧ ដុល្លារ/តោន បានថយចុះចំនួន ៣០៤ ដុល្លារ/តោន ស្មើនឹង ១៨% ធៀបនឹងរយៈពេលដូចគ្នាឆ្នាំមុន។



២.២. ការងារចរន្តនៃការអនុវត្តគម្រោងសកម្មភាពថវិកាតាមកម្មវិធី

២.២.១. ការងារចរន្ត

- បានប្រជុំរៀបចំសេចក្តីព្រាងច្បាប់ស្តីពីកៅស៊ូ និងលិខិតបទដ្ឋាននានាក្រោមច្បាប់បានចំនួន០៤លើក នៅអគ្គនាយកដ្ឋានកៅស៊ូ
- បានចុះផ្សព្វផ្សាយលិខិតបទដ្ឋានគតិយុត្ត ដែលពាក់ព័ន្ធវិស័យកៅស៊ូបានចំនួន០១លើកនៅស្រុក សំឡូត ខេត្តបាត់ដំបង
- បានបើកវគ្គបណ្តុះបណ្តាលសមត្ថភាពជំនាញដល់ប្រតិបត្តិករកៅស៊ូចំនួន០១ដង នៅអគ្គនាយកដ្ឋាន កៅស៊ូ
- បានចុះពិនិត្យ និងវាយតម្លៃបច្ចេកទេសដំណាំកៅស៊ូរបស់ក្រុមហ៊ុនយូនីហ្គ្រីនវីសសស ខុអិលធីឌី នៅខេត្តមណ្ឌលគីរី
- បានចុះបើកវគ្គផ្សព្វផ្សាយដើម្បីចងក្រងសហគមន៍កសិកម្មកៅស៊ូគ្រួសារ នៅខេត្តកំពង់ចាម និងខេត្ត កំពង់ធំ ជំហានទី០១
- បានចុះពិនិត្យ និងវាយតម្លៃបច្ចេកទេស ដំណាំកៅស៊ូរបស់ក្រុមហ៊ុនសម្បទានដីសេដ្ឋកិច្ច បាន០២ ខេត្តគោលដៅគឺ ខេត្តពោធិ៍សាត់ និងខេត្តកោះកុង
- បានចុះបើកវគ្គផ្សព្វផ្សាយដើម្បីចងក្រងសហគមន៍កសិកម្មកៅស៊ូគ្រួសារ នៅខេត្តកំពង់ចាម និងខេត្ត កំពង់ធំជំហានទី០២
- បានចុះបើកវគ្គផ្សព្វផ្សាយដើម្បីចងក្រងសហគមន៍កសិកម្មកៅស៊ូគ្រួសារ នៅខេត្តមណ្ឌលគីរីជំហាន ទី០១
- ចុះតាមដាននិងវាយតម្លៃការអនុវត្តវិធីវិនិយោគសម្បទានដីសេដ្ឋកិច្ចលើវិស័យកៅស៊ូបានចំនួន០១លើក
- រៀបចំប្រជុំធ្វើបច្ចុប្បន្នភាព ផែនការយុទ្ធសាស្ត្រអភិវឌ្ឍន៍ឧស្សាហកម្មកៅស៊ូធម្មជាតិនៅកម្ពុជា (២០១៦-២០២៥)
- បានសិក្សាស្រាវជ្រាវប្រមូលទិន្នន័យនិងព័ត៌មានកៅស៊ូ សម្រាប់រៀបចំព្រឹត្តិបត្រប្រចាំខែ និងផ្សព្វផ្សាយ តម្លៃកៅស៊ូធម្មជាតិលើទំព័រហ្វេសប៊ុករបស់អគ្គនាយកដ្ឋានកៅស៊ូ
- បានប្រមូលទិន្នន័យ និងរៀបចំតម្លៃកៅស៊ូធម្មជាតិសម្រាប់ផ្សាយប្រចាំសប្តាហ៍តាមវិទ្យុមណ្ឌលព័ត៌មាន ស្រ្តីកម្ពុជា(FM102)ចំនួន០៤ដង។

២.២.២. ការចំណាយថវិកាតាមគម្រោងកម្មវិធី

ការចំណាយថវិកាគិតមកដល់ត្រឹមខែកញ្ញា (នព្វមាន) ឆ្នាំ២០១៨ មានចំនួន ១ ៤០៩ ៧៨១ ៤៣៥ រៀល ដោយឡែកការចំណាយថវិកាក្នុងខែកញ្ញា ឆ្នាំ២០១៨មានចំនួន ១០០ ៥៣៧ ៤០០ រៀល។

២.២.៣. ការប្រមូលចំណូលថវិកា

ការប្រមូលចំណូលថ្លៃឈ្នួលដីអវិនិយោគចម្ការកៅស៊ូរដ្ឋទាំង៧ ក្រុមហ៊ុនចម្ការកៅស៊ូរដ្ឋបានសៀក និងក្រុមហ៊ុន នីហ៍រណ អាហ៍រណកៅស៊ូ គិតមកដល់ត្រឹមខែកញ្ញា (នព្វមាន) ឆ្នាំ២០១៨ បានចំនួន ៨៦៧ ៤២១ ៤៨១ រៀល។ ដោយឡែកក្នុងខែកញ្ញា ឆ្នាំ២០១៨ ការប្រមូលចំណូលថវិកាមានចំនួន១៧៤ ៣៨៩ ៥០២រៀល។

៣. ទិសដៅបន្ត

- បន្តប្រជុំពិនិត្យនិងកែសម្រួលសេចក្តីព្រាងច្បាប់ស្តីពីកៅស៊ូ និងកែសម្រួលធ្វើបច្ចុប្បន្នភាពសារាចរ ណែនាំលេខ១០សរណន ចុះថ្ងៃទី២៣ ខែមិថុនា ឆ្នាំ២០១៣ ស្តីពីវិធានការទប់ស្កាត់ការនាំចេញដំ កៅស៊ូ និងឈើកៅស៊ូមិនទាន់កែច្នៃទៅបរទេស





- បន្តរៀបចំធ្វើបច្ចុប្បន្នភាព ផែនការយុទ្ធសាស្ត្រអភិវឌ្ឍន៍ឧស្សាហកម្មកៅស៊ូធម្មជាតិនៅកម្ពុជា (២០១៦-២០២៥)
- បន្តចុះតាមដាន វាយតម្លៃការអនុវត្តចង្កោមសកម្មភាព និងកម្មវិធីវិនិយោគសម្បទានដីសេដ្ឋកិច្ចក្នុង វិស័យកៅស៊ូ និងអនុវត្តការងារផ្សេងៗតាមផែនការគ្រោងទុកសម្រាប់ឆ្នាំ២០១៨
- បន្តចុះបើកវគ្គបណ្តុះបណ្តាលជំនាញច្រៀវជ្រាវដល់កសិករកៅស៊ូគ្រួសារ
- បន្តចុះពង្រឹងនិងចងក្រងសហគមន៍កសិកម្មកៅស៊ូគ្រួសារ
- បន្តចុះពិនិត្យនិងវាយតម្លៃបច្ចេកទេសដំណាំកៅស៊ូរបស់ក្រុមហ៊ុនសម្បទានដីសេដ្ឋកិច្ច
- បន្តស្រាវជ្រាវនិងប្រមូលទិន្នន័យកៅស៊ូក្នុងស្រុក និងអន្តរជាតិ សម្រាប់រៀបចំព្រឹត្តិបត្រប្រចាំខែ និង ផ្សព្វផ្សាយតម្លៃកៅស៊ូធម្មជាតិតាមវិទ្យុប្រចាំសប្តាហ៍ និងលើគេហទំព័រហ្វេសប៊ុក របស់អគ្គនាយកដ្ឋាន កៅស៊ូ។

បានឃើញនិងឯកភាព
 ន.ប្រតិភូពង្សាភិបាលកម្ពុជា ទទួលបន្ទុកជា
 អគ្គនាយក នៃអគ្គនាយកដ្ឋានកៅស៊ូ
 អគ្គនាយករង

 សេក តឿ

ថ្ងៃច័ន្ទ ១៣ ខែ ឧសភា ឆ្នាំច សំរឹទ្ធិស័ក ព.ស.២៥៦២
 រាជធានីភ្នំពេញ ថ្ងៃទី ២២ ខែ តុលា ឆ្នាំ២០១៨
 ប្រធាននាយកដ្ឋានរដ្ឋបាលនិងនីតិកម្ម


 យូន ធីន្ទា



អគ្គនាយកដ្ឋានកៅស៊ូ
នាយកដ្ឋានរដ្ឋបាល និងនីតិកម្ម

ព្រះរាជាណាចក្រកម្ពុជា
ជាតិ សាសនា ព្រះមហាក្សត្រ

តារាងការវិនិយោគកៅស៊ូប្រចាំឆ្នាំ ឆ្នាំ២០១៨

តារាងទី១

Table with columns for investment types (e.g., rubber tree planting, processing), investment amounts in thousands of USD, and percentage changes. It includes sub-sections for 'ក' (Planting) and 'ខ' (Processing).

បញ្ជាក់៖

- (១) ត្រូវដីសរុបមានចំនួន ៤២៧ ៩៩៧ហិកតា (ត្រូវដីរៀបរយ ២០១ ៩៣១ហិកតា ថែទាំ ២២៦ ០៦៧ហិកតា) បានកើនឡើងចំនួន១៦៩ ៩៩៩ ហិកតា (៦៦%) ធៀបនឹងខែមុន។
- (២) ផលិតផលសរុបក្នុងខែកញ្ញាមានចំនួន ១៩ ៦០៦ តោន បានកើនឡើងចំនួន ៨៦៤តោន (៤%) ធៀបខែមុន និងបានកើនឡើងចំនួន ៣ ១៦៩ (១៩%) ធៀបនឹងរយៈពេលដូចគ្នាក្នុងឆ្នាំ២០១៧។
- (៣) រហូតមកដល់ខែកញ្ញានៃឆ្នាំ២០១៨ ផលិតផលសរុប ១៣៩ ៨៧៤តោន បានកើន ២០ ៧៤៩តោន (១៧%)ធៀបនឹងរយៈពេលដូចគ្នាក្នុងឆ្នាំ២០១៧។
- (៤) ការបញ្ចេញលក់សរុបក្នុងខែកញ្ញា ១៩ ៩៩៧តោន បានកើន ២៣០៧តោន (១,១៦%) ធៀបខែមុន និងបានកើនឡើងចំនួន ៤ ០០២៧ (២៤%) ធៀបនឹងរយៈពេលដូចគ្នាក្នុងឆ្នាំ២០១៧។
- (៥) រហូតមកដល់ខែកញ្ញានៃឆ្នាំ២០១៨ ការបញ្ចេញលក់សរុប ១៤០ ៣០៧តោន បានកើនឡើងចំនួន២៩ ២៤០ (២២%) ធៀបនឹងរយៈពេលដូចគ្នាក្នុងឆ្នាំ២០១៧។
- (៦)សន្ទនីតិកម្មមានចំនួន១១ ៤២៧

លោកជំទាវ និងបេក្ខណ៍
នាយកដ្ឋានរដ្ឋបាល និងនីតិកម្ម
អគ្គនាយកដ្ឋានកៅស៊ូ
អគ្គនាយករង
សេក ភិក្ខី

លោកជំទាវប្រតិបត្តិការ
ប្រធាននាយកដ្ឋានរដ្ឋបាល និងនីតិកម្ម
យូន ធីតា

ថ្ងៃចុះហត្ថលេខាខែកញ្ញា ឆ្នាំ ២០១៨ សប្តាហ៍ទី២
រាជធានីភ្នំពេញ, ថ្ងៃទី ២៧ ខែ កញ្ញា ឆ្នាំ២០១៨
អ្នកធ្វើការងារ



ព័ត៌មានអន្តរជាតិ

**សេចក្តីប្រកាសព័ត៌មានស្តីពី
សន្និសីទកៅស៊ូប្រចាំឆ្នាំលើក
ទី១១ របស់សមាគម ANRPC**

ឯកសារយោង៖ <http://anrpc.org>

ប្រែសម្រួលដោយលោក **ឈួន ឈី**

សមាគមនៃបណ្តាប្រទេសផលិតកៅស៊ូធម្មជាតិ (ANRPC) នឹងរៀបចំសន្និសីទកៅស៊ូប្រចាំឆ្នាំលើកទី១១ របស់ខ្លួននៅថ្ងៃទី០៨ ខែតុលា ឆ្នាំ២០១៨ នៅ Riverie Katathani ខេត្តឈៀងវ៉ៃ ប្រទេសថៃ។ អាជ្ញាធរកៅស៊ូថៃ (RAOT: Rubber Authority of Thailand) បានទទួលធ្វើជាម្ចាស់រៀបចំសន្និសីទនេះក្នុងនាមរាជរដ្ឋាភិបាលនៃប្រទេសថៃ។

ព្រឹត្តិការណ៍ពេញមួយថ្ងៃនេះ នឹងមានអ្នកពាក់ព័ន្ធក្នុងវិស័យកៅស៊ូ អ្នកវិភាគ និងអ្នករៀបចំគោលនយោបាយសរុបប្រមាណ ៣០០នាក់ មកពី ១៥ប្រទេសនឹងអញ្ជើញចូលរួម។ ព្រឹត្តិការណ៍នេះនឹងផ្តល់ជាជំនួបប្រជុំកំរិតអន្តរជាតិមួយសម្រាប់ការជំរុញពិភាក្សាប្រកបដោយភាពរវាង ស្តីអំពីបញ្ហាប្រឈម និងកំណត់ដាក់ចេញនូវវិធានការគោលនយោបាយសមស្របនៅពេលខាងមុខ។

សន្និសីទប្រចាំឆ្នាំ២០១៨នេះ បានប្រព្រឹត្តិទៅក្រោមប្រធានបទ៖ “ការសម្របខ្លួនសម្រាប់និន្នាការរយៈពេលវែងដែលកំពុងកើតមានឡើង”

កម្មវិធីសម្របសន្និសីទនេះ គឺត្រូវបានរៀបចំពិភាក្សាយ៉ាងមានន័យបំផុតលើតម្រូវការសម្រាប់ការដឹកនាំវិស័យផលិតផល និង ដំណើរការកៅស៊ូធម្មជាតិដើម្បីប្រកួតប្រជែងជាមួយនឹងតម្រូវការថ្មីៗដែលបានងើបឡើងពីរោងចក្រឧស្សាហកម្មប្រើប្រាស់។

ក្រៅពីសុទ្ធភាព និងបទបង្ហាញបួនចាប់ផ្តើមកម្មវិធីនេះ រួមបញ្ចូលក្រុមវិនិច្ឆ័យលើប្រធានបទ៖ “ការទំលុះរំលាយ និងការតស៊ូជំនះដើម្បីអនាគតមួយប្រកបដោយនិរន្តរភាព កសិករត្រៀមខ្លួនហើយឬនៅដើម្បីក្រសោបយកសេណារីយ៉ោថ្មីៗ” ក្រុមវិនិច្ឆ័យនឹងត្រូវបានស្វាគមន៍ដោយប្រទេសថៃ ឥណ្ឌូនេស៊ី វៀតណាម ចិន ម៉ាឡេស៊ី ឥណ្ឌា កម្ពុជា មីយ៉ាន់ម៉ា ភីលីពីន ស្រីលង្កា បង់ក្លាដេស និង Papua New Guinea ។

**ប្រទេសមីយ៉ាន់ម៉ាចូលរួមជា
សមាជិកសមាគមនៃប្រទេសអ្នក
ផលិតកៅស៊ូធម្មជាតិ (ANRPC)**

ឯកសារយោង៖ <http://anrpc.org>

ប្រែសម្រួលដោយលោក **ឈួន ឈី**

សាធារណរដ្ឋសហភាពមីយ៉ាន់ម៉ាបានចូលរួមជាសមាជិកសមាគមនៃបណ្តាប្រទេសអ្នកផលិតកៅស៊ូធម្មជាតិ (ANRPC) ជាអង្គការអន្តររដ្ឋាភិបាលដែលបានបង្កើតឡើងនៅឆ្នាំ១៩៧០ សម្រាប់កិច្ច-



សហប្រតិបត្តិការពហុភាគីនៅក្នុងចំណោមប្រទេស ផលិតកៅស៊ូធម្មជាតិ។ ក្រសួងកសិកម្ម រុក្ខាប្រមាញ់ និងធារាសាស្ត្រ (MOALI: The Ministry of Agriculture, Livestock and Irrigation) នឹង តំណាងឲ្យរដ្ឋាភិបាលមីយ៉ាន់ម៉ានៅ ANRPC នេះ។ ជំនួសឲ្យរដ្ឋាភិបាលលោកបណ្ឌិត Dr. Ye Tint Tun អគ្គនាយកនៃនាយកដ្ឋានកសិកម្ម MOALI បានចុះ ហត្ថលេខាលើឯកសារនៃការយល់ព្រមចូលជាសមា- ជិក ANRPC នេះ។ នៅក្នុងសម័យប្រជុំសាមញ្ញ របស់ខ្លួនជាដំបូងកាលពីថ្ងៃទី៧ ខែសីហា ឆ្នាំ២០១៨ សភាមីយ៉ាន់ម៉ាបានអនុម័តលើសំណើចូលជាសមា- ជិក ANRPC នេះ ដែលធ្វើឡើងដោយក្រសួង។

ប្រទេសមីយ៉ាន់ម៉ាបានផលិតកៅស៊ូធម្មជាតិ ចំនួន ២៤២ ០០០តោន ត្រឹមឆមាសទី១ ឆ្នាំ២០១៨ នេះ ពីផ្ទៃដីកៅស៊ូផ្តល់ផលប្រមាណជា៣១១ ០០០ ហិកតានៅក្នុងប្រទេស។ ដោយសារតែផ្ទៃដីកៅស៊ូ ផ្តល់ផលត្រូវបានគ្រប់ដណ្តប់យ៉ាងខ្លាំងទៅដោយ កូនដែលមានសក្តានុពលទិន្នផលទាបធ្វើឲ្យទិន្នផល ប្រចាំឆ្នាំជាមធ្យមទាបគឺ ៧៧៧គីឡូក្រាមក្នុងមួយ ហិកតា។ ប្រទេសមីយ៉ាន់ម៉ាក៏មានដើមកៅស៊ូមិន ផ្តល់ផលចំនួន ៣៤៦ ០០០ហិកតាផងដែរ ដែល មិនទាន់ពេញវ័យផ្តល់ផល។ ផលិតកម្មកៅស៊ូប្រចាំ ឆ្នាំត្រូវបានរំពឹងថានឹងឡើងដល់៥០០ ០០០តោន នៅពេលដែលដើមកៅស៊ូទាំងនោះត្រូវបានបើកមុខ ចៀវជ័រក្នុងរយៈពេលប្រាំមួយឆ្នាំ។ ក្នុងចំណោម ក្រុមហ៊ុនផលិតកង់រថយន្តធុនស្រាលចំនួន៤ ដែល បានដំណើរការក្នុងប្រទេសមីយ៉ាន់ម៉ា មានចំនួន៣

ក្រុមហ៊ុនគឺជារបស់រដ្ឋ។ ការនាំចេញកៅស៊ូធម្មជាតិ ប្រចាំឆ្នាំរបស់ប្រទេសមីយ៉ាន់ម៉ាមានចំនួនប្រហែល ១៥០ ០០០តោន រាប់បញ្ចូលទាំងការធ្វើពាណិជ្ជកម្ម ឆ្លងតាមព្រំដែនផងដែរ។

ជាមួយនឹងការទទួលយកប្រទេសមីយ៉ាន់ម៉ា ជាសមាជិក បច្ចុប្បន្ន ANRPC មានសមាជិកចំនួន ១៣ប្រទេសដែលតំណាងឱ្យ ៩០,៥% នៃទិន្នផល កៅស៊ូធម្មជាតិសរុបរបស់ពិភពលោក។

រដ្ឋាភិបាលប្រទេសថៃ នឹងធ្វើជាម្ចាស់ផ្ទះ សម្រាប់សម័យប្រជុំលើកទី៤១ នៃសន្និបាត ANRPC នេះ គណៈកម្មាធិការប្រតិបត្តិលើកទី៤៨ សន្និសីទ កៅស៊ូប្រចាំឆ្នាំលើកទី១១ និងកិច្ចប្រជុំប្រចាំឆ្នាំ សម្រាប់វេទិកាចំនួន៣ផ្សេងទៀត នឹងប្រព្រឹត្តទៅ នៅខេត្តឈាងវៃប៉ែកខាងជើងប្រទេសថៃ ចាប់ពីថ្ងៃ ទី០៨ ដល់ថ្ងៃទី១៣ ខែតុលា ឆ្នាំ២០១៨។ ក្រៅពី ប្រទេសជាសមាជិកទាំង១៣ ក៏មានបណ្តាប្រទេស ដែលមិនមែនជាសមាជិកមួយចំនួនទៀតនឹងចូលរួម ក្នុងព្រឹត្តិការណ៍ជាអ្នកសង្កេតការណ៍ផងដែរ។ សន្និ- សីទកៅស៊ូប្រចាំឆ្នាំនេះ ស្តីអំពី "Adapting for the Emerging Megatrends" ។





ទំព័រស្រាវជ្រាវ

**ការណែនាំអំពីបច្ចេកទេសកែច្នៃ
កៅស៊ូសន្លឹកសម្ងាត់ដោយផ្សែង
(RSS: Ribbed Smoked Sheet)
(តបបំ)**

រៀបចំដោយ: នាយកដ្ឋានកែច្នៃផលិតផលកៅស៊ូ

គេត្រូវយកសន្លឹកកៅស៊ូស្តើងដែលទទួលបានពីការកិនមកព្យួរលើដំបងឬស្បីដែលគងនៅលើរទេះមួយទុកឲ្យស្រក់ទឹករយៈពេលប្រហែល២ម៉ោង ទើបបញ្ចូលក្នុងឡសម្ងាត់។



ការកិនពូតទឹកបន្ទះកៅស៊ូ



កាសំដីលសន្លឹកកៅស៊ូកិនរួច

២.៧. ការសម្ងាត់

សន្លឹកកៅស៊ូសើមដែលមានកម្រាស់ប្រហែល ៣-៤ម.ម.ត្រូវបានបញ្ចូលទៅក្នុងឡសម្ងាត់។ ការសម្ងាត់អាចធ្វើឡើងតាមវិធីពីរយ៉ាងអាស្រ័យនឹងប្រភេទឡដែលគេប្រើ។ ការសម្ងាត់ដោយផ្សែងធ្វើឲ្យកៅស៊ូមានពណ៌ក្រមៅនិងក្លិនផ្សែង។ ការសម្ងាត់ដោយខ្យល់ក្តៅធ្វើឲ្យកៅស៊ូគ្មានសារធាតុប្រឆាំងផ្សិត ដូចករណីកៅស៊ូសម្ងាត់ដោយផ្សែងឡើយ។

ល្បឿននៃការសម្ងាត់ គឺអាស្រ័យទៅលើកម្រាស់ក្រឡានៅលើសន្លឹកជ័រ សីតុណ្ហភាព និងរំហូរនៃខ្យល់ក្តៅប៉ះជាមួយសន្លឹកជ័រ។ គេត្រូវធ្វើការសម្ងាត់ដោយសន្សឹមៗ។ ការប្រើកម្តៅខ្ពស់នៅពេលចាប់ផ្តើមធ្វើឲ្យស្រទាប់ខាងក្រៅនៃសន្លឹកជ័រឡើងស្ងួតខ្លោចដែលនាំឲ្យស្ទះទឹកនៅស្រទាប់ខាងក្នុងចេញក្រៅមិនរួច។

ដូចនេះការសម្ងាត់ត្រូវធ្វើឡើងសន្សឹមៗ និងតាមដំណាក់កាលដូចខាងក្រោម៖

- ដំណាក់កាលចាប់ផ្តើមប្រើសីតុណ្ហភាពប្រហែល ៤០-៤៥^o អំឡុងពេល២៤ម៉ោង
- ដំណាក់កាលបន្ទាប់បន្ថែមសីតុណ្ហភាពប្រហែល ៥០-៥៥^o ក្នុងរយៈពេល១៤ម៉ោង
- ដំណាក់កាលចុងក្រោយ រក្សាសីតុណ្ហភាព ៥០-៥៥^o ឲ្យនៅថេររយៈពេល២-៣ថ្ងៃ ទើបទទួលបានសន្លឹកសម្បុរថ្លា។ ដើម្បីកាត់បន្ថយរយៈសម្ងាត់



ឲ្យបានត្រឹមប្រហែល២ថ្ងៃ គេត្រូវប្រើសីតុណ្ហភាព ខ្ពស់ប្រហែល៦០-៦៥°C វិញ។

ការសម្អាតចប់សព្វគ្រប់គឺត្រូវពិនិត្យមើលចំនុច ដូចខាងក្រោម៖

- សំណើមក្នុងសន្លឹកកៅស៊ូតូចជាង០.៥% ជាទូទៅគេសម្អាតរហូតដល់ ០.៣-០.៤%
- អវត្តមានចំណុចសស្រអាប់ (ចំណុចសស្រអាប់បង្ហាញថាមានទឹកនៅក្នុងកៅស៊ូ)។

តាងខាងក្រោមសង្ខេបការគ្រប់គ្រងសីតុណ្ហភាពក្នុងឡ និងរំហូរផ្សែងក្នុងឡសម្រាប់ប្រចាំថ្ងៃ៖

	ថ្ងៃទី១	ថ្ងៃទី២	ថ្ងៃទី៣	ថ្ងៃទី៤
សីតុណ្ហភាពក្នុងឡ	៤០-៤៥°C	៥០°C	៥០-៥៥°C	៦០-៦៥°C
សន្ទះបញ្ចូលផ្សែងចូល	ចំហរ ៣/៤	ចំហរ ១/៤	ចំហរ ១/៤	តូច
សន្ទះខ្យល់	ចំហរ ២/៤	ចំហរ ២/៤	ចំហរ តូច	បិទ
សន្ទះហង្កើរផ្សែងចេញ	ចំហរ ៤/៤	ចំហរ ២/៤	ចំហរ ១/៤	

ប្រភព៖សៀវភៅកៅស៊ូធម្មជាតិដោយ P. Compagnon បោះពុម្ពផ្សាយឆ្នាំ១៩៨៦



កៅស៊ូសន្លឹកក្នុងឡ



កៅស៊ូសន្លឹក RSS

២.៤. ការវេចខ្ចប់និងរក្សាទុក

សន្លឹកជ័រវេចចេញពីឡសម្អាត គេត្រូវទុកឲ្យចុះត្រជាក់ ទើបកៅស៊ូសន្លឹកអាចត្រូវរៀបចំវេចខ្ចប់បានដើម្បីជៀសវាងការស្រូបយកសំណើមនិងធ្វើឲ្យកៅស៊ូដុះផ្សិត។ រាល់ចំណុចកខ្វក់ត្រូវកាត់និងឆ្កិះយកចេញ។ គេបត់រៀបសន្លឹកកៅស៊ូដាក់ត្រួតលើគ្នាដោយប្រើធុងខ្នាតបណ្តោយ៦៧០ម.ម X ទទឹង៣៣០ម.ម X កម្ពស់៣៤០ម.ម រហូតបានទម្ងន់៣៣.៣គីឡូក្រាម រួចបញ្ជូនទៅសង្កត់ឲ្យហាប់ដោយឧបករណ៍សង្កត់។ ចុងក្រោយគេច្រកក្នុងថង់កម្រាស់០.០៣-០.០៤ម.ម និងបញ្ចូលក្នុងកែសប៉ាឡែត (៣៦ដុំ) ។



ការសង្កត់កៅស៊ូសន្លឹកដោយមេកានិច



ការច្រកថង់កម្រាស់០.០៣-០.០៤ម.ម



ការសង្កត់កៅស៊ូសន្លឹកដោយអ៊ីត្រូលីដ



ការបញ្ចូលក្នុងតែសប៉ាឡែត





ឧបសម្ព័ន្ធ១

បញ្ហាគុណភាពនិងដំណោះស្រាយ

បញ្ហា	ប្រភពនៃបញ្ហា	ដំណោះស្រាយ
ពុះតូច	<ul style="list-style-type: none"> - ទឹកជ័រកកនៅចម្ការ - ការប្រើឧបករណ៍កខ្វក់ - ទឹកភ្លៀង - ប្រើអាស៊ីតលើស ឬខាប់ពេក - ពង្រាវមិនទាន់ដល់កម្រិត 	<ul style="list-style-type: none"> - ប្រើប្រាស់អាម៉ូញាក់នៅចម្ការ - ប្រើឧបករណ៍ស្អាត - គ្របការពារទឹកភ្លៀង - ប្រើអាស៊ីតរាវ ១.៥% - ពង្រាវទឹកជ័រឲ្យរាវដល់កម្រិត
ពុះបធ្យម	<ul style="list-style-type: none"> - បង្កកលឿនពេក - ពង្រាវមិនដល់កម្រិត - កៀរមិនស្អាតផ្ទៃមុខខាងលើស្ទើរ 	<ul style="list-style-type: none"> - ប្រើអាស៊ីតរាវ ១.៥% - ពង្រាវទឹកជ័រឲ្យរាវដល់កម្រិត - កៀរសម្អាតពុះឲ្យអស់
ពុះធំ	<ul style="list-style-type: none"> - សីតុណ្ហភាពស្ងួតខ្ពស់ពេក - សន្លឹកជ័រកកក្រាស់ពេក 	<ul style="list-style-type: none"> - រក្សាសីតុណ្ហភាពសម្ងួតឲ្យសមស្រប - កំណត់កម្រាស់សន្លឹកតាមដាន
អសុទ្ធភាព	<ul style="list-style-type: none"> - ការច្រោះមិនបានល្អ - កៀរលើសំណាញ់ខ្លាំងពេក - ប្រើទឹកមិនស្អាត - មិនបានគ្របអាងបង្កក - មិនបានសម្អាតឡ 	<ul style="list-style-type: none"> - ច្រោះទឹកជ័រឲ្យបានត្រឹមត្រូវ - បន្ថយសង្កត់កៀរលើសំណាញ់ - ប្រើទឹកច្រោះដោយក្រណាត់ - ជៀសវាងភាពកខ្វក់ក្នុងចូលទឹកជ័រ - បោសសម្អាតឡ
សម្បុរស្រអាប់	<ul style="list-style-type: none"> - ប្រៃពណ៌ដោយសារអង់ស៊ីម - លាងសម្អាតសន្លឹកមិនគ្រប់គ្រាន់ - សម្ងួតសន្លឹកជ័រកកដែលស្រក់ទឹកមិនអស់ - សម្ងួតពេលវែងដោយសារសន្លេកមានកម្រាស់មិនស្មើសាច់ 	<ul style="list-style-type: none"> - បញ្ចូលសូដ្យូមប៊ីស៊ុលហ្វីត - បង្កើនទឹកសម្រាប់លាងសម្អាត - ជៀសវាងការបញ្ចូលឡនៅពេលសន្លឹកកៅស៊ូនៅសើម - រៀបចំសន្លឹកដែលមានកម្រាស់ស្របតាមអនុសាសន៍
សម្បុរច្រែស	<ul style="list-style-type: none"> - ការលាងសម្អាតសន្លឹកអំឡុងពេលកិនមិនគ្រប់គ្រាន់ - ការសម្រក់ទឹករយៈពេលវែង - រំហូរខ្យល់តិចនៅក្នុងឡ - សីតុណ្ហភាពក្នុងឡទាបពេក - ប្រើឡដែលសឹកខ្លាំងពេក 	<ul style="list-style-type: none"> - លាងសម្អាតឲ្យបានត្រឹមត្រូវ និងប្រើប្រាស់ទឹកឲ្យបានគ្រប់គ្រាន់ - កាត់បន្ថយរយៈពេលសម្រក់ទឹក - រក្សារំហូរខ្យល់ក្នុងឡឲ្យបានល្អ - រក្សាសីតុណ្ហភាពឲ្យបានល្អ - រក្សាឧបករណ៍នៅស្ថានភាពល្អ



ផ្ទៃក្នុង	<ul style="list-style-type: none"> - ប្រឧសសើម - ប្រើប្រភេទឧសខ្លះដូចជាសំបកដូង ស្រកីដូង និង ចម្រើង 	<ul style="list-style-type: none"> - ប្រើឧសស្អុត - ជៀសវាងប្រភេទឧសមួយចំនួន និងជ្រើសរើសឧស ដែលសម ស្រប
ដុះផ្សិត	<ul style="list-style-type: none"> - ការពន្យារពេលចូលឡសម្ងាត់ - ការរក្សាទុកកៅស៊ូសន្លឹកនៅក្នុងឃ្នាំង ដែលមានសំណើមខ្ពស់ - លាងសម្អាតសន្លឹកដើម្បីបំបាត់សមាសធាតុមិនមែនកៅស៊ូមិនគ្រប់គ្រាន់ - ប្រើសូដ្យូមប៊ីស៊ុលហ្វីតលើស 	<ul style="list-style-type: none"> - បញ្ចូលឡសម្ងាត់កុំបង្កយូរពេក - រក្សាទុកកៅស៊ូស្អុតឲ្យមានរបៀបឲ្យខ្យល់បក់ចូលគ្រប់គ្រាន់ក្នុងឃ្នាំង - លាងសម្អាតសន្លឹកឲ្យបានគ្រប់គ្រាន់ដើម្បីបំបាត់សារធាតុមិនមែនកៅស៊ូ - ប្រើសារធាតុគីមីតាមកម្រិត
ផ្ទៃលើបន្ទាញ់ និងជ្រាយស្អុត	<ul style="list-style-type: none"> - លាងសម្អាតសន្លឹកមិនគ្រប់គ្រាន់ការពង្រាវទឹកជ័រមិនគ្រប់គ្រាន់ - ប្រើសូដ្យូមប៊ីស៊ុលហ្វីតលើស - សម្ងាត់នៅសីតុណ្ហភាពខ្ពស់ - ប្រលាក់ប្រេងម៉ាស៊ីនចេញពីឧបករណ៍កិន 	<ul style="list-style-type: none"> - លាងសម្អាតដោយប្រើទឹកឲ្យបានច្រើន - ពង្រាវទឹកជ័រតាមកម្រិតត្រឹមត្រូវ - ប្រើសារធាតុគីមីតាមកម្រិត - បន្ថយសីតុណ្ហភាពសម្ងាត់ - ជួសជុលម៉ាស៊ីនកិនសន្លឹកដើម្បីកុំឲ្យហៀរប្រេងម៉ាស៊ីនលើសន្លឹក
តែមក្រាស់	<ul style="list-style-type: none"> - ការពង្រាវទឹកជ័រមិនដល់កម្រិត - អាងបង្កកទឹកជ័រផ្ទៀង 	<ul style="list-style-type: none"> - ពង្រាវទឹកជ័រតាមកម្រិតត្រឹមត្រូវ - ថ្លឹងនីវ៉ូទឹកអាងបង្កកទឹកជ័រ
ក្រឡាសន្លឹក រាក់	<ul style="list-style-type: none"> - ការពង្រាវទឹកជ័រមិនដល់កម្រិត - ប្រើអាស៊ីតលើកម្រិត - ក្រឡារូឡូស៊ីកអស់ 	<ul style="list-style-type: none"> - ពង្រាវទឹកជ័រតាមកម្រិតត្រឹមត្រូវ - ប្រើអាស៊ីតឲ្យត្រូវកម្រិត - ជួសជុលរូឡូ
អុជតូចៗ	<ul style="list-style-type: none"> - ឡគ្មានពិដាន 	<ul style="list-style-type: none"> - ធ្វើដំបូលឡរាងអក្សរវេ - រក្សាខ្យល់បក់ចេញចូលក្នុងឃ្នាំង
ផេះ	<ul style="list-style-type: none"> - ប្រើសន្ទះបិទបើកខ្យល់តូច - គ្មានសន្ទះបិទបើកខ្យល់ - ការអនុវត្តមិនប្រុងប្រយ័ត្ន 	<ul style="list-style-type: none"> - ពង្រីកសន្ទះបិទបើកខ្យល់គ្រប់គ្រាន់ - បើកខ្យល់ឲ្យចូលទូលាយជាងមុន - ដុតឧសដោយប្រុងប្រយ័ត្ន



និស្សាគរតម្លៃនិងស្ថិតិកៅស៊ូធម្មជាតិក្នុងបណ្តាប្រទេសផលិតកៅស៊ូធម្មជាតិ

តារាងទី១៖ តម្លៃប្រមូលទិញដំកៅស៊ូគ្រួសារលើតាមបណ្តាស្រុក ប្រចាំសប្តាហ៍ ខែកញ្ញា ឆ្នាំ២០១៨

ល.រ	ខេត្ត	សប្តាហ៍ទី ១						សប្តាហ៍ទី ២						សប្តាហ៍ទី ៣						សប្តាហ៍ទី ៤						តម្លៃមធ្យមខែ							
		ទឹកដំ			ជ័រកក			ទឹកដំ			ជ័រកក			ទឹកដំ			ជ័រកក			ទឹកដំ			ជ័រកក			ទឹកដំ	ជ័រកក						
		វ/គ.ក្រ	\$/គ.ក្រ	ធៀបសប្តាហ៍មុន (វ/គ.ក្រ)	វ/គ.ក្រ	\$/គ.ក្រ	ធៀបសប្តាហ៍មុន (វ/គ.ក្រ)	វ/គ.ក្រ	\$/គ.ក្រ	ធៀបសប្តាហ៍មុន (វ/គ.ក្រ)	វ/គ.ក្រ	\$/គ.ក្រ	ធៀបសប្តាហ៍មុន (វ/គ.ក្រ)	វ/គ.ក្រ	\$/គ.ក្រ	ធៀបសប្តាហ៍មុន (វ/គ.ក្រ)	វ/គ.ក្រ	\$/គ.ក្រ	ធៀបសប្តាហ៍មុន (វ/គ.ក្រ)	វ/គ.ក្រ	\$/គ.ក្រ	ធៀបសប្តាហ៍មុន (វ/គ.ក្រ)	វ/គ.ក្រ	\$/គ.ក្រ	វ/គ.ក្រ	\$/គ.ក្រ							
១	កំពង់ចាម	4,000	0.98	⇒ 0	2,000	0.49	⇒ 0	4,000	0.98	⇒ 0	2,100	0.51	↑ 100	4,000	0.98	⇒ 0	2,000	0.49	↓ 100	4,000	0.98	⇒ 0	2,100	0.51	↑ 100	4,000	0.98	⇒ 0	2,100	0.51	↑ 100	4,000	2050
២	កំពង់ឃ្នុំ	4,100	1.00	↑ 100	1,900	0.46	⇒ 0	4,100	1.00	⇒ 0	1,900	0.46	⇒ 0	4,100	1.00	⇒ 0	1,900	0.46	⇒ 0	4,100	1.00	⇒ 0	1,900	0.47	⇒ 0	4,100	1.00	⇒ 0	1,900	0.47	⇒ 0	4,100	1900
៣	កំពង់ធំ	4,000	0.98	⇒ 0	1,900	0.46	⇒ 0	4,000	0.98	⇒ 0	1,900	0.46	⇒ 0	4,000	0.98	⇒ 0	1,900	0.46	⇒ 0	4,000	0.98	⇒ 0	1,900	0.47	⇒ 0	4,000	0.98	⇒ 0	1,900	0.47	⇒ 0	4,000	1900
៤	កោះកុង	4,100	1.00	⇒ 0	2,200	0.54	⇒ 0	4,100	1.00	⇒ 0	2,200	0.54	⇒ 0	4,100	1.00	⇒ 0	2,200	0.54	⇒ 0	4,000	0.98	↓ 100	2,100	0.51	↓ 100	4,075	0.98	↓ 100	2,175	0.51	↓ 100	4,075	2175
៥	ក្រចេះ	4,000	0.98	⇒ 0	2,000	0.49	↑ 100	4,000	0.98	⇒ 0	1,800	0.44	↓ 200	4,100	1.00	↑ 100	1,900	0.46	↑ 100	4,000	0.98	↓ 100	1,900	0.47	⇒ 0	4,025	0.98	↓ 100	1,900	0.47	⇒ 0	4,025	1900
៦	បន្ទាយមានជ័យ				2,100	0.51	⇒ 0				2,100	0.51	⇒ 0				2,100	0.51	⇒ 0				2,100	0.51	⇒ 0				2,100	0.51	⇒ 0	2100	
តម្លៃមធ្យម		4,040	0.99	↑ 20	2,017	0.49	↑ 17	4,040	0.99	⇒ 0	2,000	0.49	↓ 17	4,060	0.99	↑ 20	2,000	0.49	⇒ 0	4,020	0.98	↓ 40	2,000	0.49	⇒ 0	4,040	0.98	↓ 40	2,004	0.49	⇒ 0	2,004	
អត្រាមធ្យមប្រាក់បញ្ញើសាធារណៈ																																	
		4,091						4,100						4,095						4,082													

ចំពោះស្ថានភាពទិញដំកៅស៊ូគ្រួសារតាមតំបន់នានាប្រចាំខែកញ្ញា ឆ្នាំ២០១៨ មានតម្លៃជាមធ្យមប្រមាណ ០៤០៩វ/គ.ក្រ(=០,៩៩US\$/គ.ក្រ) សម្រាប់ជ័រស្ងួត និង ២ ០០៤វ/គ.ក្រ (=០,៤៩US\$/គ.ក្រ) សម្រាប់ជ័រកក។



តារាងទី២៖ ស្ថានភាពចុះកិច្ចផលិតផលដំកៅស៊ូស្នូតប្រចាំខែកញ្ញា ឆ្នាំ២០១៨

អគ្គនាយកដ្ឋានកៅស៊ូ
នាយកដ្ឋានផលិតផលស្នូតប្រតិបត្តិការអន្តរជាតិ

ព្រះរាជាណាចក្រកម្ពុជា
ជាតិ សាសនា ព្រះមហាក្សត្រ

តារាងស្ថានភាពចុះកិច្ចផលិតផលដំកៅស៊ូស្នូតប្រចាំខែកញ្ញា ឆ្នាំ២០១៨

តារាងទី២

Table with columns for production volume (កញ្ញា ២០១៧, កញ្ញា ២០១៨), value added (ផ្ទៃបន្ថែម), and percentage change (ផ្ទៃបន្ថែម: តោន, %). Rows include various rubber products like latex sheets, gloves, and footwear.

បញ្ជាក់៖

- ១. ក្នុងខែកញ្ញា ឆ្នាំ២០១៨ បរិមាណបញ្ជូនលក់សរុបមានចំនួន១៩ ៩៩៨តោន បានកើនឡើងចំនួន២៣០តោន (+១,១៦%) ធៀបនឹងខែមុន និងកើនឡើងចំនួន៤ ០០២តោន (+២៥%) ធៀបនឹងរយៈពេលដូចគ្នាក្នុងឆ្នាំ២០១៧។
- ២. ក្នុងខែកញ្ញា ឆ្នាំ២០១៨ តម្លៃលក់សរុបមានចំនួន ២៦៣៧៧៩៩៩ បានកើនឡើង២៥៤២៥៩៩៩ (+២%) ធៀបនឹងខែមុន និងបានថយចុះ៣៣៥២៥៩៩៩ (-២១%) ធៀបនឹងរយៈពេលដូចគ្នាក្នុងឆ្នាំ២០១៧។
- ៣. ក្នុងនព្វមាន ឆ្នាំ២០១៨ បរិមាណបញ្ជូនលក់សរុបមានចំនួន១៤០ ៣០៣តោន បានកើនឡើង២៥ ២៤០តោន (+២២%) ធៀបនឹងរយៈពេលដូចគ្នាក្នុងឆ្នាំ២០១៧។
- ៤. ក្នុងនព្វមាន ឆ្នាំ២០១៨ តម្លៃលក់សរុបមានចំនួន ៣០៤២៥៩៩៩ បានថយចុះ៣០៤២៥៩៩៩ (-១៤%) ធៀបនឹងរយៈពេលដូចគ្នាក្នុងឆ្នាំ២០១៧។

នាយកដ្ឋាន និងបេក្ខនាយក
នាយកដ្ឋានផលិតផលស្នូតប្រតិបត្តិការអន្តរជាតិ
អគ្គនាយកដ្ឋានកៅស៊ូ
អគ្គនាយក
ហ៊ុន កក្កដា

នាយកដ្ឋានស្រាវជ្រាវ
នាយកដ្ឋានស្រាវជ្រាវ
ប្រធាននាយកដ្ឋានផលិតផលស្នូតប្រតិបត្តិការអន្តរជាតិ
ហិន សាវណ្ណ

ថ្ងៃច័ន្ទ ១៣ ខែ កញ្ញា ឆ្នាំ ២០១៨
រាជធានីភ្នំពេញ, ថ្ងៃទី ២២ ខែ កញ្ញា ឆ្នាំ២០១៨
អ្នកធ្វើតារាង



តារាងទី៣៖ តម្លៃកៅស៊ូនៅទីផ្សារប្រទេសថៃ ប្រចាំខែកញ្ញា ឆ្នាំ២០១៨ (ដុល្លារសហរដ្ឋអាមេរិក/តោន)

កៅស៊ូសន្លឹកសំដីលដោយខ្យល់ USS *1*											
ថ្ងៃ	Hat Yai	Khlong Nga	Trang	Phuket	Surat thani	Rayong	Ubonrat chatani	មធ្យម	សន្លឹកចំហុយ	ជំរើង	ទឹកដ៏រនៃចម្ការ
3	1 339,47	1 372,14	1 372,14	1 372,14	1 372,14	1 404,81	1 404,81	1 376,71	1 556,40	1 216,96	1 306,80
4	1 339,47	1 339,47	1 339,47	1 372,14	1 372,14	1 404,81	1 372,14	1 362,67	1 542,35	1 225,13	1 306,80
5	1 339,47	1 339,47	1 339,47	1 388,48	1 404,81	1 372,14	1 372,14	1 365,28	1 544,64	1 225,13	1 339,47
6	1 339,47	1 339,47	1 339,47	1 372,14	1 372,14	1 372,14	1 404,81	1 362,67	1 542,35	1 216,96	1 306,80
7	1 339,47	1 339,47	1 339,47	1 339,47	1 339,47	1 372,14	1 372,14	1 348,94	1 528,30	1 192,46	1 339,47
10	1 339,47	1 339,47	1 306,80	1 355,81	1 355,81	1 339,47	1 372,14	1 344,04	1 523,73	1 176,12	1 339,47
11	1 306,80	1 339,47	1 339,47	1 339,47	1 355,81	1 372,14	1 372,14	1 346,33	1 526,02	1 200,62	1 339,47
12	1 339,47	1 339,47	1 339,47	1 372,14	1 372,14	1 355,81	1 372,14	1 355,81	1 535,49	1 200,62	1 306,80
13	1 339,47	1 339,47	1 339,47	1 372,14	1 372,14	1 372,14	1 372,14	1 358,09	1 537,78	1 208,79	1 339,47
14	1 339,47	1 339,47	1 339,47	1 355,81	1 355,81	1 372,14	1 372,14	1 353,52	1 532,88	1 208,79	1 306,80
17	1 339,47	1 306,80	1 339,47	1 339,47	1 339,47	1 355,81	1 372,14	1 341,76	1 521,44	1 216,96	1 274,13
19	1 306,80	1 306,80	1 339,47	1 339,47	1 339,47	1 372,14	1 372,14	1 339,47	1 208,79	1 257,80	1 274,13
20	1 339,47	1 306,80	1 339,47	1 372,14	1 372,14	1 372,14	1 355,81	1 351,23	1 530,59	1 216,96	1 274,13
21	1 306,80	1 306,80	1 339,47	1 339,47	1 339,47	1 372,14	1 372,14	1 339,47	1 519,16	1 216,96	1 274,13
24	1 339,47	1 339,47	1 306,80	1 339,47	1 355,81	1 339,47	1 339,47	1 337,18	1 516,54	1 208,79	1 306,80
25	1 306,80	1 306,80	1 339,47	1 339,47	1 339,47	1 339,47	1 339,47	1 330,00	1 509,68	1 225,13	1 306,80
26	1 306,80	1 306,80	1 339,47	1 355,81	1 372,14	1 339,47	1 339,47	1 337,18	1 510,66	1 225,13	1 339,47
27	1 306,80	1 306,80	1 339,47	1 339,47	1 339,47	1 306,80	1 355,81	1 327,71	1 507,39	1 216,96	1 306,80
28	1 306,80	1 306,80	1 306,80	1 339,47	1 339,47	1 339,47	1 339,47	1 325,42	1 505,11	1 208,79	1 339,47
មធ្យម	1 146,42	1 146,42	1 153,85	1 170,18	1 173,15	1 176,12	1 180,58	1 163,79	1 304,51	1 048,41	1 133,06
អតិបរមា	1 339,47	1 372,14	1 372,14	1 388,48	1 404,81	1 404,81	1 404,81	1 376,71	1 556,40	1 257,80	1 339,47
អប្បបរមា	1 306,80	1 306,80	1 306,80	1 339,47	1 339,47	1 306,80	1 339,47	1 325,42	1 208,79	1 176,12	1 274,13

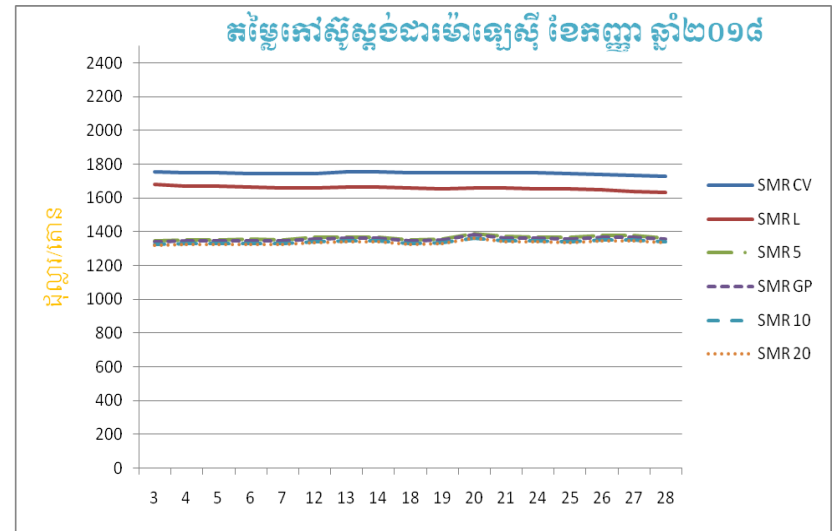
កំណត់សំគាល់៖ នេះជាតម្លៃកៅស៊ូក្នុងស្រុកបានមកពីសមាគមនីកៅស៊ូថៃ ដែលបានអង្កេតយ៉ាងតិច ២-៥សមាជិក/ថ្ងៃ

1 USS = Un-Smoked Sheets (កៅស៊ូសន្លឹកសំដីលដោយខ្យល់)



តារាងទី៤៖ តម្លៃកៅស៊ូស្តង់ដារម៉ាឡេស៊ី SMR/FOB ប្រចាំខែកញ្ញា ឆ្នាំ២០១៨ (ដុល្លារអាមេរិក/តោន)

កញ្ញា	SMR CV	SMR L	SMR 5	SMR GP	SMR 10	SMR 20
3	1 757,00	1 680,50	1 349,00	1 342,00	1 324,50	1 319,50
4	1 749,50	1 672,00	1 353,00	1 345,50	1 328,50	1 323,50
5	1 747,50	1 668,00	1 353,00	1 345,50	1 328,50	1 323,50
6	1 747,00	1 667,50	1 355,00	1 347,50	1 330,50	1 325,50
7	1 745,00	1 661,50	1 353,00	1 346,00	1 328,50	1 324,00
12	1 745,50	1 659,00	1 365,50	1 358,00	1 341,00	1 336,00
13	1 753,50	1 664,00	1 368,50	1 361,50	1 344,00	1 339,00
14	1 754,50	1 664,00	1 368,50	1 361,00	1 344,00	1 339,00
18	1 750,50	1 659,00	1 354,00	1 346,50	1 329,50	1 324,50
19	1 749,00	1 656,00	1 358,50	1 351,00	1 334,00	1 329,00
20	1 751,00	1 659,50	1 389,50	1 382,50	1 365,00	1 360,50
21	1 750,50	1 661,00	1 371,00	1 363,50	1 346,50	1 341,50
24	1 749,50	1 657,00	1 369,00	1 361,50	1 344,00	1 339,50
25	1 745,00	1 653,00	1 367,00	1 359,50	1 342,50	1 337,50
26	1 739,00	1 647,00	1 377,00	1 369,50	1 352,50	1 347,50
27	1 734,00	1 639,50	1 377,50	1 370,00	1 353,00	1 348,00
28	1 728,00	1 631,00	1 364,00	1 357,00	1 339,50	1 335,00
មធ្យម	1 746,80	1 658,80	1 364,30	1 356,90	1 339,80	1 334,90
អតិបរមា	1 757,00	1 680,50	1 389,50	1 382,50	1 365,00	1 360,50
អប្បបរមា	1 728,00	1 631,00	1 349,00	1 342,00	1 324,50	1 319,50



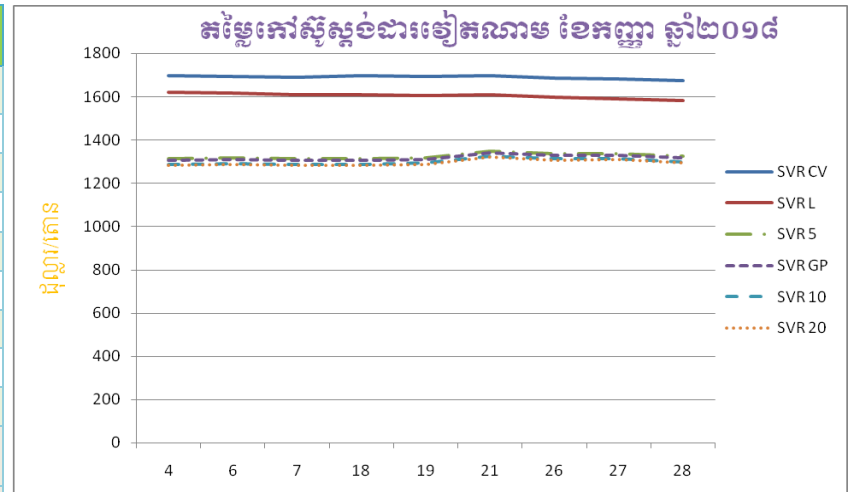
✚ តម្លៃកៅស៊ូស្តង់ដារម៉ាឡេស៊ីលេខ១០ (SVR 10) បានធ្លាក់ចុះដល់១ ៣៣៩,៨០ ដុល្លារអាមេរិក/តោន ក្នុងខែកញ្ញា ឆ្នាំ២០១៨ បើធៀបទៅនឹងខែសីហា ឆ្នាំ២០១៨ ដែលមានតម្លៃ ១ ៣៥២,៧០ដុល្លារអាមេរិក/តោន ដូចនេះសន្ទស្សន៍តម្លៃធ្លាក់ចុះ០,០០៩ មានន័យថាតម្លៃកៅស៊ូខែកញ្ញា ឆ្នាំ២០១៨ បាន ធ្លាក់ចុះ១,០០៩%។

SMR = Standard Malaysian Rubber (កៅស៊ូស្តង់ដារម៉ាឡេស៊ី), FOB = Fee-on-Board (ថ្លៃទំនិញដឹកដល់កប៉ាល់)



តារាងទី៥: តម្លៃកៅស៊ូស្តង់ដាររៀបចំតាម SVR/FOB ប្រចាំខែកញ្ញា ឆ្នាំ២០១៨ (ដុល្លារ/តោន)

កញ្ញា	SVR CV	SVR L	SVR 5	SVR GP	SVR 10	SVR 20
4	1 697,00	1 621,80	1 312,40	1 305,1	1 288,60	1 283,80
6	1 694,60	1 617,50	1 314,40	1 307,1	1 290,60	1 285,70
7	1 692,70	1 611,70	1 312,40	1 305,6	1 288,60	1 284,30
18	1 698,00	1 609,20	1 313,40	1 306,1	1 289,60	1 284,80
19	1 696,50	1 606,30	1 317,70	1 310,5	1 294,00	1 289,10
21	1 698,50	1 609,70	1 347,80	1 341,0	1 324,10	1 319,70
26	1 686,80	1 597,60	1 335,70	1 328,4	1 311,90	1 307,10
27	1 682,00	1 590,30	1 336,20	1 328,9	1 312,40	1 307,60
28	1 676,20	1 582,10	1 323,10	1 316,3	1 299,30	1 295,00
មធ្យម	1 691,37	1 605,13	1 323,68	1 316,56	1 299,90	1 295,23
អតិបរមា	1 698,50	1 621,80	1 347,80	1 341,00	1 324,10	1 319,70
អប្បបរមា	1 676,20	1 582,10	1 312,40	1 305,10	1 288,60	1 283,80



SVR = Standard Vietnam Rubber (កៅស៊ូស្តង់ដាររៀបចំតាម)

FOB = Free-on-Board (ថ្លៃទំនិញដឹកដល់កប៉ាល់)

✚ តម្លៃកៅស៊ូស្តង់ដាររៀបចំតាមស៊ីលេខ១០ (SVR 10) បានធ្លាក់ចុះដល់ ១ ២៩៩,៩០ ដុល្លារអាមេរិក/តោន ក្នុងខែកញ្ញា ឆ្នាំ២០១៨ បើធៀបទៅនឹងខែសីហា ឆ្នាំ២០១៨ ដែលមានតម្លៃ ១ ៣១១,៨២ ដុល្លារអាមេរិក/តោន ដូចនេះសន្ទស្សន៍តម្លៃធ្លាក់ចុះ ១,០០៩ មានន័យថាតម្លៃកៅស៊ូខែកញ្ញា ឆ្នាំ២០១៨ បានធ្លាក់ចុះ ០,៩%។



តារាងទី៦៖ តម្លៃកៅស៊ូធម្មជាតិចេញដោយ Association of Natural Rubber Producing Countries ប្រចាំខែកញ្ញា ឆ្នាំ២០១៨ (ដុល្លារ/តោន)

កញ្ញា	Latex 60%	RSS		TSR	
	ម៉ាឡេស៊ី ^(៤)	បាងកក RSS 3 ^(២)	ភូតាយ៉ាម RSS 4 ^(៣)	បាងកក TSR 20 ^(២)	គួរឡាឡាំពួរ SMR 20 ^(១)
3	996,80	1 465,10	1 893,50	1 367,50	1 319,50
4	994,40	1 459,90	-	1 368,30	1 323,50
6	999,80	1 451,70	1 842,30	1 366,30	1 325,50
7	1 001,90	1 439,40	1 835,90	1 360,10	1 324,00
10	-	1 430,80	-	1 354,70	-
11	-	1 431,80	1 818,20	1 355,70	-
12	1 336,00	1 440,10	1 800,60	1 360,80	1 003,40
13	1 012,90	1 448,20	1 793,70	1 368,50	1 339,00
14	1 017,40	1 449,70	1 810,30	1 369,90	1 339,00
17	-	1 440,70	1 791,90	1 359,70	-
18	1 013,50	1 440,70	1 789,20	1 356,40	1 324,50
19	1 009,30	1 443,80	1 775,00	1 359,30	1 329,00
20	1 011,30	1 459,60	1 775,00	1 374,60	1 360,50
21	1 011,10	1 458,40	1 795,40	1 373,60	1 341,50
24	1 008,10	1 455,20	1 774,60	1 370,50	1 339,50
25	1 005,90	1 456,00	1 771,70	1 380,50	1 337,50
26	1 001,50	1 456,20	1 774,00	1 380,70	1 347,50
27	991,40	1 448,50	1 768,70	1 372,90	1 348,00
28	981,10	1 450,30	1 771,30	1 374,70	1 335,00
មធ្យម	1 024,53	1 448,74	1 798,90	1 367,09	1 314,81
អតិបរមា	1 336,00	1 465,10	1 893,50	1 380,70	1 360,50
អប្បបរមា	981,10	1 430,80	1 768,70	1 354,70	1 003,40

សំគាល់៖

- (១) ថ្លៃប្រវត្តិផ្គត់ផ្គង់លើនាវាកំណត់ដោយអ្នកទិញនៅល្ងាចម៉ោង៥:០០
- (២) ថ្លៃប្រវត្តិផ្គត់ផ្គង់លើនាវាកំណត់ដោយវិទ្យាស្ថានស្រាវជ្រាវកៅស៊ូថៃ
- (៣) ថ្លៃជាមធ្យមកំណត់ដោយទីផ្សារឥណ្ឌា (ដែលទាក់ទងនឹងថ្លៃទីផ្សារក្នុងស្រុកនិងមិនគិតថ្លៃពន្ធ ឬថ្លៃផ្សេង)
- (៤) ថ្លៃកំណត់ដោយអ្នកទិញដែលបានរាយការណ៍ជាផ្លូវការដោយក្រុមប្រឹក្សាកៅស៊ូម៉ាឡេស៊ី

ពាក្យកាត់៖

- *1* TSR = Technical Specified Rubber (កៅស៊ូបញ្ជាក់គុណភាពតាមបច្ចេកទេស)
- *2* RSS = Ribbed Smoked Sheets (កៅស៊ូសន្លឹកសម្អាតដោយផ្សែង)
- *3* Latex 60% (ទឹកជ័រខាប់៦០%)
- *4* SMR = Standard Malaysia Rubber (កៅស៊ូស្តង់ដារប្រទេសម៉ាឡេស៊ី)
- *5* STR = Standard Thai Rubber (កៅស៊ូស្តង់ដារប្រទេសថៃ)



តារាងទី៧៖ តម្លៃកៅស៊ូសន្លឹកលេខ៣ (RSS3) នៅលើទីផ្សារហ៊ុន TOCOM

(ដុល្លារ/តីឡូក្រាម)

កាលបរិច្ឆេទនៃ ការធ្វើពាណិជ្ជកម្ម	កិច្ចសន្យាប្រចាំខែ					
	កញ្ញា ១៨	តុលា ១៨	វិច្ឆិកា ១៨	ធ្នូ ១៨	មករា ១៩	កុម្ភៈ ១៩
៣-កញ្ញា-២០១៨	1 392,85	1 419,55	1 457,82	1472,95	1 496,09	1 504,99
៤-កញ្ញា-២០១៨	1 391,96	1 417,77	1 455,15	1472,06	1 493,42	1 502,32
៥-កញ្ញា-២០១៨	1 383,06	1 406,20	1 442,69	1458,71	1 481,85	1 495,20
៦-កញ្ញា-២០១៨	1 370,60	1 398,19	1 432,90	1452,48	1 477,40	1 486,30
៧-កញ្ញា-២០១៨	1 343,90	1 376,83	1 412,43	1432,01	1 459,60	1 476,51
១០-កញ្ញា-២០១៨	1 351,02	1 369,71	1 406,20	1426,67	1 448,92	1 476,51
១១-កញ្ញា-២០១៨	1 334,11	1 361,70	1 403,53	1430,23	1 461,38	1 483,63
១២-កញ្ញា-២០១៨	1 331,44	1 358,14	1 406,20	1428,45	1 464,05	1 488,97
១៣-កញ្ញា-២០១៨	1 326,10	1 360,81	1 405,31	1434,68	1 472,06	1 491,64
១៤-កញ្ញា-២០១៨	1 326,10	1 362,59	1 403,53	1 432,90	1 471,17	1 494,31
១៨-កញ្ញា-២០១៨	1 311,86	1 342,12	1 383,95	1 393,74	1 455,15	1 478,29
១៩-កញ្ញា-២០១៨	1 287,83	1 318,09	1 360,81	1 419,55	1 450,70	1 476,51
២០-កញ្ញា-២០១៨	1 292,28	1 333,22	1 379,50	1 415,10	1 480,07	1 512,11
២១-កញ្ញា-២០១៨	1 290,50	1 330,55	1 370,60	1 464,05	1 472,95	1 503,21
២៥-កញ្ញា-២០១៨	1 308,30	1 349,24	1 399,08	1 464,05	1 493,42	1 512,11
២៦-កញ្ញា-២០១៨	1 273,59	1 324,32	1 380,39	1 440,91	1 488,97	1 504,10
២៧-កញ្ញា-២០១៨	1 249,56	1 293,17	1 348,35	1 444,47	1 464,94	1 487,19
២៨-កញ្ញា-២០១៨	1 288,72	1 330,55	1 375,05	1 515,67	1 471,17	1 495,20

ប្រភព៖ ព្រឹត្តិបត្រ ANRPC ប្រចាំខែកញ្ញា ឆ្នាំ២០១៨

អត្រា៖ ១យ៉េន = ០,០០៨៩ដុល្លារ



តារាងទី៨៖ តម្លៃកៅស៊ូសន្លឹកលេខ៣ (RSS3) នៅលើទីផ្សារហ៊ុនសៀងហៃ

(ដុល្លារ/តោន)

កាលបរិច្ឆេទនៃការធ្វើពាណិជ្ជកម្ម	កិច្ចសន្យាប្រចាំខែ					
	កញ្ញា ១៨	តុលា ១៨	វិច្ឆិកា ១៨	មករា ១៩	មីនា ១៩	មេសា ១៩
៣-កញ្ញា-២០១៨	1 537,50	1 550,25	1 558,50	1 798,50	1 852,50	1 854,75
៤-កញ្ញា-២០១៨	1 542,75	1 538,25	1 560,00	1 796,25	1 826,25	1 850,25
៥-កញ្ញា-២០១៨	1 545,00	1 563,75	1 561,50	1 801,50	1 831,50	1 850,25
៦-កញ្ញា-២០១៨	1 554,00	1 555,50	1 567,50	1 809,00	1 831,50	1 850,25
៧-កញ្ញា-២០១៨	1 556,25	1 556,25	1 563,00	1 796,25	1 831,50	1 850,25
១០-កញ្ញា-២០១៨	1 557,75	1 556,25	1 564,50	1 806,00	1 833,75	1 851,00
១១-កញ្ញា-២០១៨	1 553,25	1 551,00	1 562,25	1 789,50	1 830,00	1 845,00
១២-កញ្ញា-២០១៨	1 565,25	1 564,50	1 587,00	1 840,50	1 864,50	1 890,75
១៣-កញ្ញា-២០១៨	1 601,25	1 588,50	1 615,50	1 863,00	1 890,75	1 905,00
១៤-កញ្ញា-២០១៨	1 588,50	1 581,00	1 607,25	1 849,50	1 881,00	1 893,75
១៧-កញ្ញា-២០១៨	1 566,75	1 572,00	1 589,25	1 818,75	1 845,00	1 882,50
១៨-កញ្ញា-២០១៨	-	1 575,75	1 590,75	1 820,25	1 851,75	1 890,00
១៩-កញ្ញា-២០១៨	-	1 577,25	1 590,00	1 820,25	1 848,00	1 890,00
២០-កញ្ញា-២០១៨	-	1 614,00	1 640,25	1 885,50	1 928,25	1 923,00
២១-កញ្ញា-២០១៨	-	1 627,50	1 632,75	1 869,75	1 905,00	1 905,75
២៤-កញ្ញា-២០១៨	-	1 632,75	1 648,50	1 877,25	1 905,00	1 923,00
២៥-កញ្ញា-២០១៨	-	1 632,75	1 648,50	1 877,25	1 905,00	1 923,00
២៦-កញ្ញា-២០១៨	-	1 638,00	1 649,25	1 875,75	1 905,00	1 920,75
២៧-កញ្ញា-២០១៨	-	1 605,75	1 622,25	1 842,75	1 888,50	1 897,50
២៨-កញ្ញា-២០១៨	-	1 601,25	1 623,75	1 854,00	1 875,00	1 897,50

ប្រភព៖ ព្រឹត្តិបត្រ ANRPC ប្រចាំខែកញ្ញា ឆ្នាំ២០១៨

អត្រា៖ ១ យ៉ែន = ០,១៥ដុល្លារ



ស្ថានភាពនៃការវិនិយោគទីផ្សារកៅស៊ូធម្មជាតិ

ប្រភព៖ ព្រឹត្តិបត្រ ANRPC ប្រចាំខែកញ្ញា ២០១៨
ថ្ងៃសម្រួលដោយ លោក គុយ ភក្តី

តម្លៃកៅស៊ូធម្មជាតិប្រចាំខែនៅតាមបណ្តាទីផ្សារសំខាន់ៗក្នុងអំឡុងពេលខែសីហា-កញ្ញា ឆ្នាំ២០១៨ មានដូចខាងក្រោម៖

តារាងទី៩៖ តម្លៃកៅស៊ូទិញលក់តាមប្រភេទប្រចាំថ្ងៃគិតជាមធ្យមក្នុងខែ (\$/kg)

ប្រភេទ	ខែមិថុនា ២០១៧	កក្កដា ២០១៨	បម្រែបម្រួល
ទឹកជ័រ (គួរឡាឡាំពួរ)	1,01	1,00	-1
RSS-3 (កូតូយ៉ាម)	1,49	1,45	-2,8
RSS-4 (កូតូយ៉ាម)	1,90	1,80	-5,3
STR-20 (បាងកក)	1,36	1,37	0,7
SMR-20 (គួរឡាឡាំពួរ)	1,35	1,33	-1,5

នៅទីក្រុងគួរឡាឡាំពួរ តម្លៃជ័រទឹកគិតជាមធ្យមបានធ្លាក់ចុះ១% គិតចាប់ខែសីហា ឆ្នាំ២០១៨ មានតម្លៃ១,០១ដុល្លារសហរដ្ឋអាមេរិក/គីឡូក្រាម បានធ្លាក់ចុះក្នុងកញ្ញា ឆ្នាំ២០១៨ ក្នុងតម្លៃ១ដុល្លារសហរដ្ឋអាមេរិក/គីឡូក្រាម។ ក្នុងអំឡុងពេលដដែល គេសង្កេតឃើញថា តម្លៃមធ្យមនៃកៅស៊ូប្រភេទ SMR-20 ក៏បានធ្លាក់ចុះ១,៥% ក្នុងតម្លៃ១,៣៣ដុល្លារសហរដ្ឋអាមេរិក/គីឡូក្រាម ក្នុងអំឡុងខែកញ្ញា ឆ្នាំ ២០១៨នេះ បើប្រៀបធៀបទៅនឹងខែសីហា ឆ្នាំ២០១៨ មានតម្លៃ១,៣៥ដុល្លារសហរដ្ឋអាមេរិក/គីឡូក្រាម។

នៅទីក្រុងកូតូយ៉ាម តម្លៃមធ្យមនៃកៅស៊ូសន្លឹក RSS-4 បានធ្លាក់ចុះ ១០សេន ក្នុងអំឡុងខែកញ្ញា ឆ្នាំ២០១៨នេះ មានតម្លៃ១,៤ដុល្លារសហរដ្ឋអាមេរិក/គីឡូក្រាម បើប្រៀបធៀបទៅនឹងខែសីហា ឆ្នាំ ២០១៨ មានតម្លៃ១,៥ដុល្លារសហរដ្ឋអាមេរិក/គីឡូក្រាម។

ចំពោះទីក្រុងបាងកក តម្លៃមធ្យមនៃកៅស៊ូប្រភេទ RSS-3 ក៏បានធ្លាក់ចុះ២,៨% ក្នុងតម្លៃ១,៤៥ ដុល្លារសហរដ្ឋអាមេរិក/គីឡូក្រាម ក្នុងអំឡុងខែកញ្ញា ឆ្នាំ២០១៨។ ផ្ទុយទៅវិញ តម្លៃមធ្យមនៃកៅស៊ូប្រភេទ

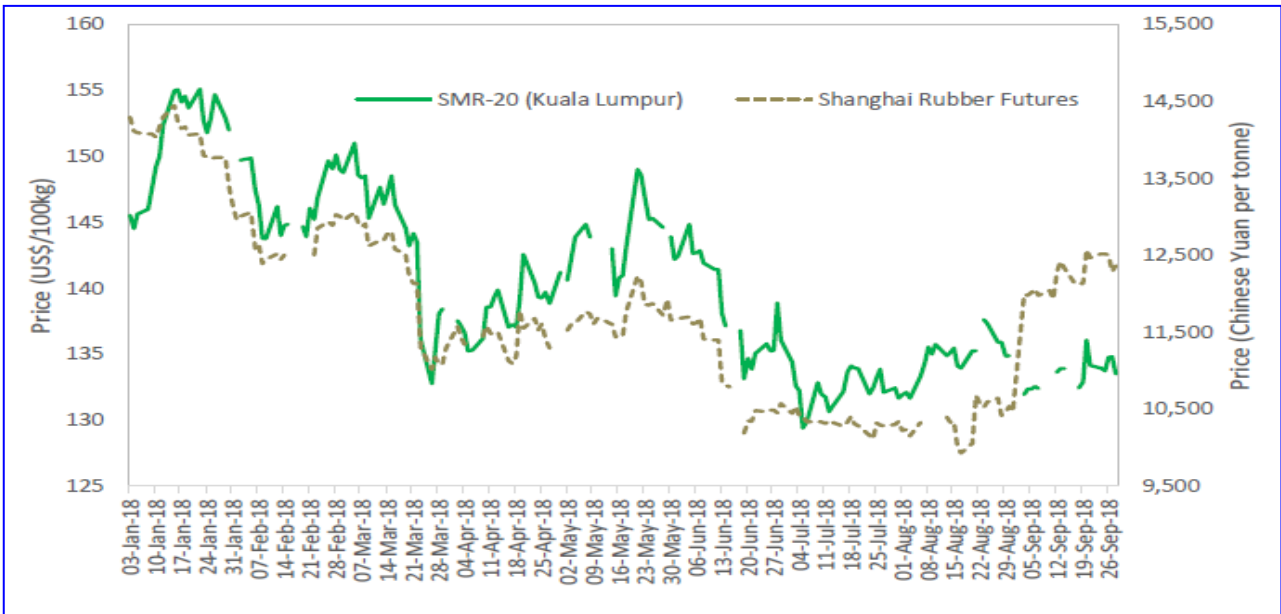


STR-20 បានកើនឡើង 0,0១ដុល្លារសហរដ្ឋអាមេរិក ក្នុងអំឡុងខែកញ្ញា ឆ្នាំ២០១៨ មានតម្លៃ១,៣៧ ដុល្លារសហរដ្ឋអាមេរិក/គីឡូក្រាម បើប្រៀបធៀបទៅនឹងខែសីហា ឆ្នាំ២០១៨ មានតម្លៃត្រឹម ១,៣៦ដុល្លារ សហរដ្ឋអាមេរិក/គីឡូក្រាម។

១. ឥទ្ធិពលនៃតម្លៃទិញលក់កៅស៊ូតាមកិច្ចសន្យានៅទីផ្សារហ៊ុនសៀងហៃ ទៅលើតម្លៃទិញលក់កៅស៊ូ SMR-20 ភ្លាមៗ

ចរន្តតម្លៃរវាង កៅស៊ូប្រភេទ SMR-20 និងតម្លៃកៅស៊ូទិញលក់តាមកិច្ចសន្យានៅ ទីផ្សារសៀងហៃ ត្រូវបានគេសង្កេតឃើញថា មានភាពខុសគ្នាក្នុងអំឡុងសប្តាហ៍ដំបូងនៃខែកញ្ញា ឆ្នាំ២០១៨។ ភាពផ្ទុយគ្នា រវាងតម្លៃកៅស៊ូទិញលក់តាមកិច្ចសន្យានៅទីផ្សារសៀងហៃបានកើនឡើង និងខណៈពេលដែលតម្លៃកៅស៊ូ ប្រភេទ SMR-20 បានស្ថិតនៅទាប មុនពេលដែលតម្លៃមានស្ថេរភាពក្នុងរង្វង់១,៣៥ដុល្លារសហរដ្ឋអាមេ- រិក/គីឡូក្រាម។ ក្រាហ្វិកខាងក្រោមនឹងបង្ហាញពី ទីផ្សារទិញលក់កៅស៊ូភ្លាមៗ (SMR-20 នៅទីក្រុងគូរឡា- ឡាំពួរ) និងទីផ្សារទិញលក់តាមកិច្ចសន្យា (តម្លៃកៅស៊ូ RSS-3 តាមកិច្ចសន្យានៅទីផ្សារដោះដូរទំនិញ ពាណិជ្ជកម្មសៀងហៃ) ដែលមានសភាពខ្សោយនៅឡើយក្នុងអំឡុងខែកញ្ញា ឆ្នាំ២០១៨នេះ។

ក្រាហ្វិកទី១៖ ឥទ្ធិពលនៃតម្លៃទិញលក់កៅស៊ូតាមកិច្ចសន្យានៅទីផ្សារហ៊ុនសៀងហៃ ទៅលើតម្លៃទិញលក់កៅស៊ូ SMR-20 ភ្លាមៗ



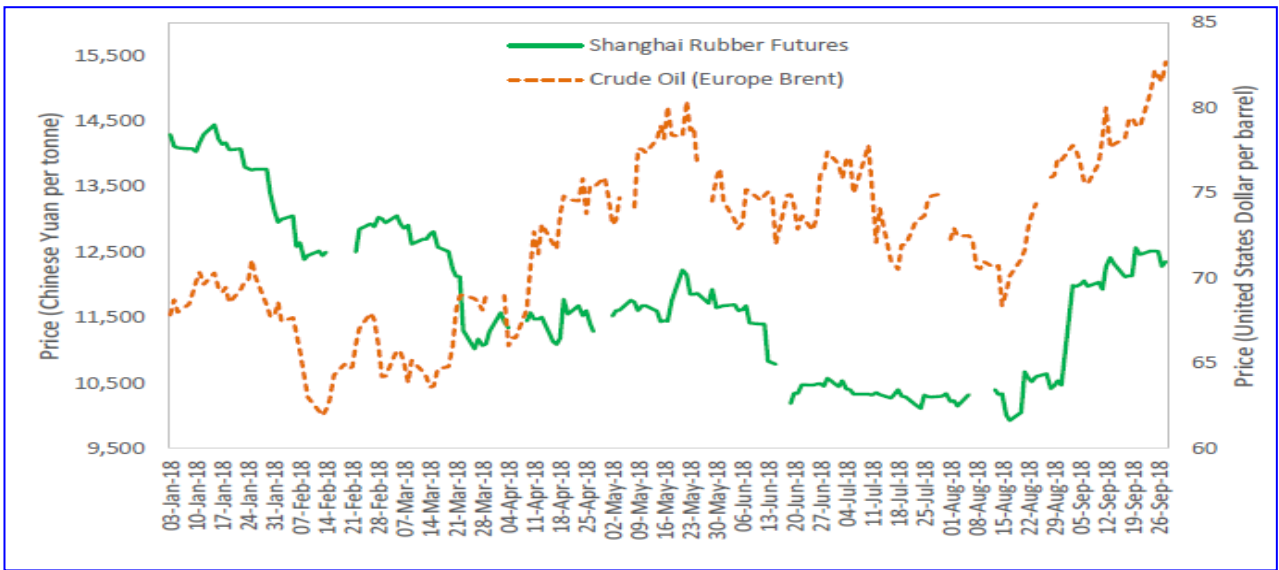
២. ឥទ្ធិពលនៃតម្លៃប្រេងនៅទៅលើតម្លៃកៅស៊ូទិញលក់តាមកិច្ចសន្យានៅទីផ្សារ សៀងហៃ

តម្លៃកៅស៊ូទិញលក់តាមកិច្ចសន្យានៅទីផ្សារសៀងហៃនិងតម្លៃប្រេងនៅបានបង្ហាញពីនិន្នាការរបស់ ខ្លួនក្នុងក្រាហ្វិកខាងក្រោម។ តម្លៃប្រេងនៅបានកើនឡើងកាលពីថ្មីៗនេះ បន្ទាប់ពីរបាយការណ៍សន្និដ្ឋានរបស់



EIA បានចេញផ្សាយ និងប្រាក់ដុល្លារបានធ្លាក់ចុះខ្លាំងក្នុងអំឡុងខែកញ្ញា ឆ្នាំ២០១៨នេះ។ ការកើនឡើងយ៉ាងខ្លាំងនៃតម្លៃកៅស៊ូទិញលក់តាមកិច្ចសន្យាក្នុងទីផ្សារសៀងហៃចាប់ពីខែដើមខែកញ្ញា បានបង្ហាញក្នុងក្រាហ្វិកខាងក្រោម ដែលឆ្លុះបញ្ចាំងឲ្យឃើញថាកិច្ចសន្យាទិញលក់ក្នុងខែនេះកើនឡើង។ ចាប់ពីដើមខែកញ្ញា ឆ្នាំ២០១៨នេះ កិច្ចសន្យាទិញលក់ប្រចាំខែច្រើនជាងគេ គឺក្នុងកិច្ចសន្យាទិញលក់ក្នុងខែមករា ឆ្នាំ២០១៩។

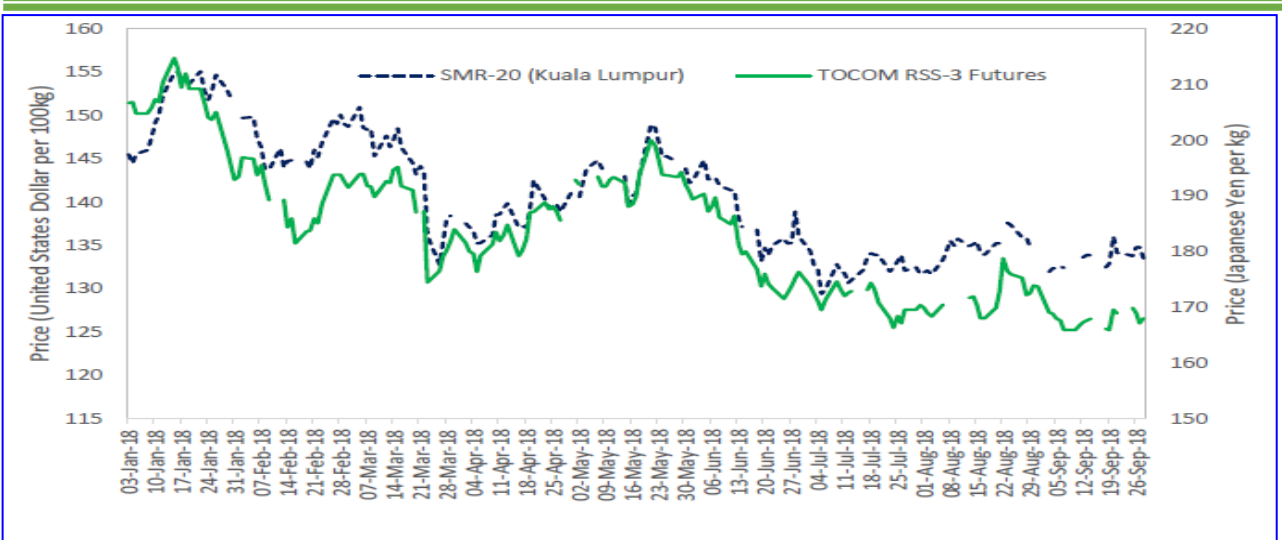
ក្រាហ្វិកទី២៖ ឥទ្ធិពលនៃតម្លៃប្រេងកៅស៊ូទិញលក់តាមកិច្ចសន្យា នៅទីផ្សារសៀងហៃ



៣. ឥទ្ធិពលនៃតម្លៃកៅស៊ូទិញលក់តាមកិច្ចសន្យានៅទីផ្សារហ៊ូនកុង ទៅលើតម្លៃកៅស៊ូ SMR-20 នៅលើទីផ្សារទិញលក់ក្លាមៗ

តម្លៃកៅស៊ូ SMR-20 ទិញលក់ក្លាមៗ បានបង្ហាញពីនិន្នាការដូចគ្នាទៅនឹងនិន្នាការតម្លៃកៅស៊ូទិញលក់តាមកិច្ចសន្យានៅទីផ្សារតូក្យូ ក្នុងអំឡុងខែកញ្ញា ឆ្នាំ២០១៨នេះ។ ក្រាហ្វិកខាងក្រោមនឹងប្រៀបធៀបនិន្នាការរវាងតម្លៃកៅស៊ូទិញលក់តាមកិច្ចសន្យានៅទីផ្សារតូក្យូ និងតម្លៃកៅស៊ូ SMR-20 នៅទីផ្សារគួរឡា-ឡាំពួរ។

ក្រាហ្វិកទី៣៖ ឥទ្ធិពលនៃតម្លៃកៅស៊ូទិញលក់តាមកិច្ចសន្យានៅទីផ្សារហ៊ូនកុង ទៅលើតម្លៃកៅស៊ូ SMR-20 នៅលើទីផ្សារទិញលក់ក្លាមៗ



៤. ឥទ្ធិពលប្រាក់យ៉េនទៅលើតម្លៃកៅស៊ូទិញលក់តាមកិច្ចសន្យា នៅទីផ្សារហ៊ុនតូក្យូ

ភាពចុះខ្សោយនៃរូបិយប័ណ្ណជប៉ុន ប្រាក់ជប៉ុនបានធ្លាក់ចុះ ដែលបង្ហាញអំពីគុណប្រយោជន៍ដល់វិនិយោគិនបរទេស តាមរយៈការធ្វើពាណិជ្ជកម្មទិញលក់កៅស៊ូតាមកិច្ចសន្យានៅទីផ្សារតូក្យូ ក្នុងអំឡុងខែកញ្ញា ឆ្នាំ២០១៨នេះ។ តម្លៃកៅស៊ូទិញលក់តាមកិច្ចសន្យានៅទីផ្សារតូក្យូបានមានស្ថេរភាព ក្នុងរង្វង់ ១៧០យ៉េន/គីឡូក្រាម ក្នុងអំឡុងខែកញ្ញា ឆ្នាំ២០១៨ បន្ទាប់ពីការធ្លាក់ចុះយ៉ាងខ្លាំងនៅសប្តាហ៍ដំបូងនៃខែកញ្ញា ឆ្នាំ២០១៨។

ក្រាហ្វិកទី៤៖ ឥទ្ធិពលប្រាក់យ៉េនទៅលើតម្លៃកៅស៊ូទិញលក់តាមកិច្ចសន្យា នៅទីផ្សារហ៊ុនតូក្យូ

