

ឆ្នាំទី៨ លេខ៩២ ខែសីហា ឆ្នាំ២០២០

ព្រឹត្តិបត្រ

# កៅស៊ូធម្មជាតិ

## Natural Rubber Bulletin

ផ្សាយចេញពី អគ្គនាយកដ្ឋានកៅស៊ូ



ពិធីសំណេះសំណាលជាមួយនិស្សិតសាកលវិទ្យាល័យស្វាយរៀង



ផ្លូវជាតិលេខ៦អា ភូមិបាក់ខែង សង្កាត់ព្រែកលៀប ខណ្ឌជ្រោយចង្វារ រាជធានីភ្នំពេញ កម្ពុជា  
ទូរស័ព្ទលេខ: (៨៥៥) ២៣ ៦៧២២ ៥៩០ E-mail: gdr.maff@gmail.com



**នាយកបណ្ណាធិការ**

✚ ឯកឧត្តម **ប៉ុល សុផា**

**Editor-in-chief**

✚ H.E. Pol Shopha

**គណៈកម្មាធិការបណ្ណាធិការ**

**Editorial Board**

✚ លោក **យុន កក្កដា** ប្រធាន

✚ Mr. Khun Kakada Director

✚ លោក **ហ៊ុន សាវណ** អនុប្រធាន

✚ Mr. Horn Saphan Vice Director

✚ លោក **គុយ ភក្កី** អនុប្រធាន

✚ Mr. Kuy Pheakdey Vice Director

✚ កញ្ញា **ថូ ស្រីស** សមាជិកអចិន្ត្រៃយ៍

✚ Ms. Tho Srey Sor Permanent Member

✚ លោក **លួង សុខខេង** សមាជិក

✚ Mr. Loung Sokheng Member

✚ លោក **គូ ផល្លី** សមាជិក

✚ Mr. Kou Phally Member

✚ លោក **គង់ ថា** សមាជិក

✚ Mr. Kong Tha Member

✚ លោក **ព្រៃ សុភាព** សមាជិក

✚ Mr. Prey Sopheap Member

✚ លោក **ញ៉ាន សុភា** សមាជិក

✚ Mr. Nhean Sophea Member

✚ លោកស្រី **ស្វាយ ណាបុល** សមាជិក

✚ Mrs. Svay Nabol Member

✚ លោក **សូ សុវណ្ណា** សមាជិក

✚ Mr. So Sovanna Member

✚ លោក **តូ ប៊ុនធី** សមាជិក

✚ Mr. Tou Bunthy Member

**ការីកុំព្យូទ័រ**

**Computer Operator**

✚ លោក **ឈួន ឈី**

✚ Mr. Choung Chhy

✚ កញ្ញា **ថូ ស្រីស**

✚ Ms. Tho Srey Sor

**ការិយាល័យទំនាក់ទំនងនិងចេញផ្សាយ**

**Contact & Publication**

✚ លោក **គុយ ភក្កី**

✚ Mr. Kuy Pheakdey

✚ អ៊ីម៉ែល៖ [phokpheakdey@yahoo.com](mailto:phokpheakdey@yahoo.com)

✚ E-mail: [phokpheakdey@yahoo.com](mailto:phokpheakdey@yahoo.com)

✚ ទូរស័ព្ទ៖ ០១៦ ២៩៣ ៤២៣

✚ Tel: 016 293 423





**ក្នុងឱកាសជំនួញក្នុងក្រុង  
នៃខួបជំនួញយុគស្រប  
៦៨ឆ្នាំ ឈានចូល ៦៩ឆ្នាំ**

យើងខ្ញុំទាំងអស់គ្នាជាថ្នាក់ដឹកនាំ និងមន្ត្រីរាជការ នៃអគ្គនាយកដ្ឋានកៅស៊ូ សូមបង  
ស្អងដល់គុណបុណ្យព្រះរតនត្រ័យកែវទាំងបី ព្រមទាំងវត្ថុស័ក្តសិទ្ធិទាំងអស់ក្នុងលោក  
ទេវតាឆ្នាំថ្មីរក្សាព្រះរាជាណាចក្រកម្ពុជា សូមជួយថែរក្សាការពារនិងប្រោសប្រទានសព្វ  
សាធុការពរ បវរសួស្តី សិរីមង្គល វិបុលសុខ មហាប្រសើរជូនចំពោះ **សម្តេច**  
**អគ្គមហាសេនាបតីតេជោ ហ៊ុន សែន** សូមទទួលបាននូវសុខភាពល្អបរិបូណ៌  
កម្លាំងខ្លាំងក្លា ជំនួយយើនយូរ ប្រាជ្ញាឃ្លាសវៃ ដើម្បីបន្តការដឹកនាំនិងកសាងអភិវឌ្ឍ  
មាតុភូមិកម្ពុជា ឲ្យកាន់តែរីកចម្រើនថ្កុំថ្កើងថែមទៀត។ សូមគោរពជូនពរ **សម្តេច**  
**តេជោនាយករដ្ឋមន្ត្រី និងសម្តេចកិត្តិព្រឹទ្ធបណ្ឌិត ព្រមទាំង**  
**បុត្រាបុត្រីចៅប្រុសចៅស្រី** សូមបានប្រកបតែនឹងពុទ្ធពរទាំងបួនប្រការគឺ  
អាយុ វណ្ណៈ សុខៈ និងពលៈ ជានិច្ចនិរន្តរ៍កុំបីឃ្លៀងឃ្លាតឡើយ។

**សូមគោរពជូនពរពី**

ខ្ញុំបាទ **ប៉ុល សុផា** ប្រតិភូរាជរដ្ឋាភិបាលកម្ពុជា ទទួលបន្ទុកជា អគ្គនាយក  
នៃអគ្គនាយកដ្ឋានកៅស៊ូ និង**លោកជំទាវ** ព្រមទាំងមន្ត្រីរាជការ  
នៃអគ្គនាយកដ្ឋានកៅស៊ូ



**សូមគោរពប្រសិទ្ធពរណ៍យ បវរស្នងនិ សិរីបន្ទូល  
វិបុលសុខ បហាប្រសើរ គ្រប់ប្រការ ជូនចំពោះ**

**ឯកឧត្តម ចេន សេនុន  
រដ្ឋមន្ត្រីក្រសួងកសិកម្ម រុក្ខាប្រមាញ់ និងនេសាទ**



**ក្នុងឱកាសនៃកិច្ចប្រជុំប្រចាំខែលើកទី២០ យានចូល ២១ឆ្នាំ**

សូម **ឯកឧត្តមរដ្ឋមន្ត្រី និងលោកជំទាវ** ព្រមទាំងបុត្រាបុត្រី និងចៅៗ ជាទីស្រឡាញ់ ជួបតែសុភមង្គល វិបុលសុខគ្រប់ប្រការ មានសុខភាពល្អបរិបូរណ៍ កម្លាំងមាំមួន ប្រាជ្ញាឈ្លាសវៃ អាយុយឺនយូរ ប្រកបដោយពុទ្ធពរទាំងបួនប្រការគឺ អាយុ វណ្ណៈសុខៈ ពលៈ កុំបីឃ្លៀងឃ្លាតឡើយ ដើម្បីបន្តដឹកនាំក្រសួងកសិកម្ម រុក្ខាប្រមាញ់ និងនេសាទ ឲ្យកាន់តែមានវឌ្ឍនភាព និងការអភិវឌ្ឍ ព្រមទាំងសម្រេចបានជោគជ័យគ្រប់ភារកិច្ចថ្មីៗបន្ថែមទៀត។

**សូមគោរពជូនពរពី**

ខ្ញុំបាទ **ប៉ុល សុផា** ប្រតិភូរាជរដ្ឋាភិបាលកម្ពុជា ទទួលបន្ទុកជា អគ្គនាយក នៃអគ្គនាយកដ្ឋានកៅស៊ូ និងលោកជំទាវ ព្រមទាំងមន្ត្រីរាជការ នៃអគ្គនាយកដ្ឋានកៅស៊ូ



**មាតិកា**

**ទំព័រ**

**បទវិចារណកថា**

១

**ព័ត៌មានក្នុងប្រទេស**

- ❖ ពិធីសំណេះសំណាលជាមួយនិស្សិតសាកលវិទ្យាល័យស្វាយរៀង ៣
- ❖ សិក្ខាសាលាស្តីពី“ស្ថានភាពកៅស៊ូធម្មជាតិ” នៅខេត្តកំពង់ចាម ៥
- ❖ វគ្គផ្សព្វផ្សាយបច្ចេកទេសដំណាំកៅស៊ូដល់កសិករកៅស៊ូគ្រួសារ នៅខេត្តមណ្ឌលគិរីសហការ  
ជាមួយអង្គការ WWF (World Wide Fund for Nature) ៧
- ❖ របាយការណ៍ស្តីពីស្ថានភាពការងារអគ្គនាយកដ្ឋានកៅស៊ូប្រចាំខែសីហា ឆ្នាំ២០២០ និងទិសដៅអនុវត្តបន្ត ១២

**ព័ត៌មានអន្តរជាតិ**

- ❖ ប្រទេសថៃនឹងជំរុញការផលិតស្រោមដៃកៅស៊ូ ១៧
- ❖ តម្រូវការវិនិយោគនិងកិច្ចសហការច្រើនថែមទៀត ក្នុងការជំរុញវិស័យកៅស៊ូស្រីលង្កា ១៧

**ទំព័រស្រាវជ្រាវ**

- ❖ ការណែនាំអំពីបច្ចេកទេសកៅស៊ូសន្លឹកសម្ងាត់ដោយផ្សែង (RSS: Ribbed Smoked Sheet)  
(តនៅលេខបន្ទាប់) ១៩

**តម្លៃនិងស្ថិតិកៅស៊ូធម្មជាតិសម្រាប់បណ្តាប្រទេសនានា**

- ❖ តារាងទី១៖ តម្លៃប្រមូលទិញជើងកៅស៊ូគ្រួសារនៅតាមបណ្តាស្រុក ប្រចាំសប្តាហ៍ ខែសីហា ឆ្នាំ២០២០ ២៤
- ❖ តារាងទី២៖ ស្ថានភាពផ្ទុកចំណុចផលិតផលជើងកៅស៊ូស្នូតប្រចាំខែសីហា ឆ្នាំ២០២០ ២៥
- ❖ តារាងទី៣៖ តម្លៃកៅស៊ូនៅទីផ្សារប្រទេសថៃ ប្រចាំខែសីហា ឆ្នាំ២០២០ ២៦
- ❖ តារាងទី៤៖ តម្លៃកៅស៊ូស្តង់ដារម៉ាឡេស៊ី SMR/FOB ប្រចាំខែសីហា ឆ្នាំ២០២០ ២៧
- ❖ តារាងទី៥៖ តម្លៃកៅស៊ូធម្មជាតិចេញដោយ Association of Natural Rubber Producing Countries  
ប្រចាំខែសីហា ឆ្នាំ២០២០ ២៨
- ❖ តារាងទី៦៖ តម្លៃកៅស៊ូសន្លឹកលេខ៣ (RSS3) នៅលើទីផ្សារហ៊ុន TOCOM (ដុល្លារអាមេរិក/តោន) ២៩
- ❖ តារាងទី៧៖ តម្លៃកៅស៊ូសន្លឹកលេខ៣ (RSS3) នៅលើទីផ្សារហ៊ុនសៀងហៃ (ដុល្លារអាមេរិក/តោន) ៣០
- ❖ តារាងទី៨៖ តម្លៃកៅស៊ូ TSR 20 នៅលើទីផ្សារហ៊ុន SICOM (ដុល្លារអាមេរិក/តោន) ៣១

**ស្ថានភាពនៃការវិវត្តន៍ទីផ្សារកៅស៊ូធម្មជាតិ**

- ❖ ក្រាហ្វិកទី១៖ ថ្លៃកៅស៊ូទិញលក់តាមកិច្ចសន្យានៅទីផ្សារហ៊ុនសៀងហៃប្រចាំថ្ងៃសម្រាប់ខែមករា  
ឆ្នាំ២០២១ (យ៉េន/តោន) ៣២
- ❖ ក្រាហ្វិកទី២៖ ថ្លៃកៅស៊ូ TSR-20 ទិញលក់តាមកិច្ចសន្យាសម្រាប់ខែធ្នូ ឆ្នាំ២០២០ នៅទីផ្សារហ៊ុន  
ស៊ីងហ្គេប៊ី (\$/១០០គ.ក្រ) ៣៣
- ❖ ក្រាហ្វិកទី៣៖ ថ្លៃកៅស៊ូ RSS-3 ទិញលក់តាមកិច្ចសន្យាសម្រាប់ខែមករា ឆ្នាំ២០២១ នៅ  
ទីផ្សារហ៊ុនតូក្យូ (យ៉េន/គ.ក្រ) ៣៤



- ❖ ក្រាហ្វិកទី៤៖ ចំនួនទឹកប្រាក់ដុល្លារសហរដ្ឋអាមេរិក/១០០០យ៉េន ៣៥
- ❖ ក្រាហ្វិកទី៥៖ ថ្លៃកៅស៊ូ SMR-20 នៅទីផ្សារគួរឡាឡាំពួរ និងកៅស៊ូ STR-20 នៅ ទីផ្សារបាងកក ៣៦
- ❖ ក្រាហ្វិកទី៦៖ ថ្លៃកៅស៊ូ RSS-3 ទិញលក់ភ្លាមៗ នៅទីផ្សារបាងកក និងថ្លៃកៅស៊ូ RSS-4 ទិញលក់ ៣៧  
ភ្លាមៗនៅទីផ្សារកូតូយ៉ាម
- ❖ ក្រាហ្វិកទី៧៖ ថ្លៃទឹកជ័រកៅស៊ូខាប់ទិញលក់ភ្លាមៗនៅទីផ្សារគួរឡាឡាំពួរ ៣៧





# បទវិចារលោកថា

## ប្រិយមិត្តទាំងអស់ជាទីមេត្រី!

ស្ថានភាពផលិតកម្មនិងធុរកិច្ចកៅស៊ូធម្មជាតិកម្ពុជា ប្រចាំខែសីហា ឆ្នាំ២០២០ បានបង្ហាញថា៖ ផ្ទៃដីកៅស៊ូសរុបមានចំនួន៤៣៤ ៥៥២ហិ.ត ដែលក្នុងនោះផ្ទៃដីចៀរជ័រមានចំនួន២៣៤ ៧២២ហិ.ត (ស្មើនឹង៥៤%) និងផ្ទៃដីថែទាំមានចំនួន១៩៩ ៨៣១ហិ.ត (ស្មើនឹង៤៦%)។ បរិមាណផលិតផលសរុបក្នុងខែសីហាមានចំនួន២៣ ៩៦០តោន បានកើនឡើងចំនួន២ ០០៣តោន (= +៩%) ធៀបនឹងខែមុន និងបានកើនឡើងចំនួន៥ ២១៨តោន (=+២៨%) បើធៀបនឹងរយៈពេលដូចគ្នាក្នុងឆ្នាំ២០១៨។ គិតរហូតមកដល់ខែសីហា (៨ខែឆ្នាំ២០១៩) បរិមាណផលិតសរុបមានចំនួន១៥១ ៤៥២តោន បានកើនឡើងចំនួន៣១ ៥៨៤តោន (=+២៦%) ធៀបនឹងរយៈពេលដូចគ្នាក្នុងឆ្នាំ២០១៨។

បរិមាណបញ្ចេញលក់ក្នុងខែសីហាមានចំនួន២៣ ៣០៨តោន បានកើនឡើងចំនួន១ ៦១៥តោន (=+៧%) ធៀបនឹងខែមុន និងបានកើនឡើងចំនួន៤៩៦តោន(=+១៨%) ធៀបនឹងរយៈពេលដូចគ្នាកាលពីឆ្នាំមុន។ បរិមាណបញ្ចេញលក់សរុបរហូតដល់ខែសីហា ឆ្នាំ២០២០ មានចំនួន១៤៩ ២៦៣តោន បានកើនឡើងចំនួន២៨ ៩១៣តោន (=+២៤%) ធៀបនឹងរយៈពេលដូចគ្នាកាលពីឆ្នាំមុន។

តម្លៃលក់ជាមធ្យមក្នុងខែសីហាគឺ១ ៣៣៣US\$/តោន បានថយចុះ២០US\$/តោន (= -១,៤៧%) ធៀបនឹងខែមុន ប៉ុន្តែបានកើនឡើង៩៦US\$/តោន (=+៨%) បើធៀបនឹងរយៈពេលដូចគ្នាក្នុងឆ្នាំ២០១៨។ រហូតដល់ខែសីហា ឆ្នាំ២០២០ តម្លៃលក់ជាមធ្យមគឺ១ ៣៤០US\$/តោន បានថយចុះ ៤១US\$/តោន (= -៣%) បើធៀបនឹងរយៈពេលដូចគ្នាកាលពីឆ្នាំមុន។

ចំពោះស្ថានភាពទិញជ័រកៅស៊ូគ្រួសារតាមតំបន់នានាប្រចាំខែសីហា ឆ្នាំ២០២០ មានតម្លៃជាមធ្យមប្រមាណពីតម្លៃ៤ ៤០០ - ៤ ៤៧៥រ/គ.ក្រ (=១,០៩៦ - ១,១០US\$/គ.ក្រ) សម្រាប់ជ័រទឹកគិតជាជ័រស្ងួតតាមអត្រា DRC (បានធ្លាក់ចុះ៥០រ/គ.ក្រ ធៀបនឹងខែមុន) និងតម្លៃ១ ៨៧៥ - ២ ០៧៥រ/គ.ក្រ (=០,៤៨ - ០,៥១ US\$/គ.ក្រ) សម្រាប់ជ័រកក (បានធ្លាក់ចុះ១៧១រ/គ.ក្រធៀបនឹងខែមុនអាស្រ័យទៅតាមតំបន់)។

យោងរបាយការណ៍ប្រចាំខែសីហា ឆ្នាំ២០២០ របស់សមាគមបណ្តាប្រទេសផលិតកៅស៊ូធម្មជាតិ (ANRPC) បានបង្ហាញថា៖ ក្នុងរយៈពេល៧ខែឆ្នាំ២០២០ ផលិតផលកៅស៊ូធម្មជាតិពិភពលោកបានធ្លាក់ចុះ៨,៩% ស្របពេលដែលតម្រូវការប្រើប្រាស់ក្នុងពិភពបានធ្លាក់ចុះអស់១៤%។ យោងតាមការប៉ាន់ស្មានឡើងវិញ ផលិតផលកៅស៊ូធម្មជាតិពិភពលោកឆ្នាំ២០២០មានចំនួន ១៣,១៤៩លានតោន (ធ្លាក់ចុះអស់





៤,៩%) ឯតម្រូវការប្រើប្រាស់ក្នុងពិភពមានចំនួន១២,៥៤៤លានតោន (ធ្លាក់ចុះអស់៨,៩%) បើធៀបនឹងការប៉ាន់ស្មានកាលពីដើមឆ្នាំ។ ទីផ្សារកៅស៊ូធម្មជាតិបានកើនឡើងក្នុងខែសីហា ឆ្នាំ២០២០ ទាំងទីផ្សារទិញ-លក់តាមកិច្ចសន្យានិងទីផ្សារក្នុងស្រុក។ ថ្លៃជ័រកៅស៊ូសន្លឹកប្រភេទ RSS3 បានកើនឡើង ២៤,១% និងប្រភេទ TSR 20 បានកើនឡើង១៤,៣% នៅទីផ្សារក្នុងក្រុងបាងកក ឯជ័រប្រភេទ SMR 20 បានកើនឡើង៧,៩% និងទឹកជ័របានកើនឡើង ៤% នៅទីផ្សារក្រុងគូឡាឡាំពួរ។ នៅទីផ្សារ Kottamyam ប្រទេសឥណ្ឌាជ័រប្រភេទ RSS4 ក៏បានកើនឡើង៧,៣% ផងដែរ។

ក្រុមការងារព្រឹត្តិបត្រកៅស៊ូធម្មជាតិនៃអគ្គនាយកដ្ឋានកៅស៊ូ នឹងនៅតែបន្តយកចិត្តទុកដាក់តាមដានពីគ្រប់មជ្ឈដ្ឋានប្រភពព័ត៌មាន ដើម្បីផ្តល់ជូនខ្លឹមសារនិងរូបភាពកាន់តែច្បាស់ថែមទៀត អំពីស្ថានភាពវិវឌ្ឍនិទ្ទាការនិងរំញោចទីផ្សារសាកល ទស្សនវិស័យ យុទ្ធសាស្ត្រ និងក្របខណ្ឌគោលនយោបាយនានាស្តីអំពីការអភិវឌ្ឍឧស្សាហកម្មកៅស៊ូធម្មជាតិសម្រាប់រយៈពេលខ្លី មធ្យម និងវែង ទាំងក្នុងក្របខណ្ឌជាតិតំបន់ និងពិភពលោក សម្រាប់ជាគុណប្រយោជន៍ដល់ការអភិវឌ្ឍឧស្សាហកម្មកៅស៊ូធម្មជាតិនៅកម្ពុជា។ ជាមួយគ្នានេះដែរ ក្រុមការងារយើងខ្ញុំសូមថ្លែងអំណរគុណយ៉ាងជ្រាលជ្រៅ ចំពោះការគាំទ្ររបស់សម្តេចទ្រង់ ឯកឧត្តម លោកជំទាវ លោក/អ្នកឧកញ៉ា និងប្រិយមិត្តអ្នកអានទាំងអស់ និងរង់ចាំទទួលមតិវិគន៍ស្ថាបនាពីគ្រប់មជ្ឈដ្ឋាន ដើម្បីកែលម្អព្រឹត្តិបត្រកៅស៊ូធម្មជាតិប្រចាំខែរបស់យើងខ្ញុំ ឲ្យកាន់តែប្រកបដោយគុណវុឌ្ឍិប្រសើរឡើងថែមទៀត។

**អរគុណ!!!**







# ព័ត៌មានវិទ្យាប្រចាំថ្ងៃ

## ពិធីសំណេះសំណាលជាមួយ និស្សិតសាកលវិទ្យាល័យ ស្វាយរៀង

កាលពីរសៀលថ្ងៃទី៣១ ខែកក្កដា ឆ្នាំ២០២០ អគ្គនាយកដ្ឋានកៅស៊ូ បានរៀបចំនូវពិធីសំណេះសំណាលជាមួយនឹងនិស្សិតសាកលវិទ្យាល័យស្វាយរៀង ជំនាញក្សេត្រសាស្ត្រ ក្រោមអធិបតីភាពរបស់ឯកឧត្តម **ម៉ុល សុផា** ប្រតិភូរាជរដ្ឋាភិបាលកម្ពុជា ទទួលបន្ទុកជាអគ្គនាយក នៃអគ្គនាយកដ្ឋានកៅស៊ូ ដោយមានការចូលរួមពីថ្នាក់ដឹកនាំ និងមន្ត្រីរាជការនៃអគ្គនាយកដ្ឋានកៅស៊ូ ជាអតីតនិស្សិតសាកលវិទ្យាល័យភូមិន្ទកសិកម្ម សាកលវិទ្យាល័យស្វាយរៀង វិទ្យាស្ថានជាតិកសិកម្មព្រៃកលាប/កំពង់ចាម និងនិស្សិតសាកលវិទ្យាល័យស្វាយរៀងឆ្នាំទី៣ ដឹកនាំដោយ ឯកឧត្តមបណ្ឌិត **ម៉ែន ស៊ីផាន់** សមាជិកព្រឹទ្ធសភានិងជាសាស្ត្រាចារ្យរដ្ឋាផលិតកម្មដំណាំកៅស៊ូនៃសាកលវិទ្យាល័យស្វាយរៀង។



ពិធីសំណេះសំណាលនេះ មានគោលបំណង

ស្វែងយល់ពី៖ (១) រចនាសម្ព័ន្ធអនុវិស័យកៅស៊ូ (២) បទពិសោធន៍ការងារបច្ចេកទេសនិងនវានុវត្តន៍កូនកៅស៊ូអន្តរជាតិនិង (៣) ចំណេះដឹងនិងព័ត៌មានពាក់ព័ន្ធនឹងឧស្សាហកម្មកៅស៊ូធម្មជាតិពីមន្ត្រីជំនាញនៃអគ្គនាយកដ្ឋានកៅស៊ូដើម្បីឲ្យនិស្សិតទាំងអស់យល់ដឹងកាន់តែស៊ីជម្រៅរវាងទ្រឹស្តី និងការអនុវត្តដែលបានសិក្សាកន្លងមក ។

ជាកិច្ចចាប់ផ្តើម ឯកឧត្តម **ម៉ុល សុផា** បានមានមតិស្វាគមន៍និងសំណេះសំណាលដល់អង្គពិធីជាពិសេស វត្តមានរបស់និស្សិតសាកលវិទ្យាល័យស្វាយរៀង និងបានលើកឡើងអំពីរចនាសម្ព័ន្ធនៃអគ្គនាយកដ្ឋានកៅស៊ូរួមមាន៖ នាយកដ្ឋានចំនួន៥ (១)នាយកដ្ឋានរដ្ឋបាលនិងនីតិកម្ម (២) នាយកដ្ឋានផែនការ ហិរញ្ញវត្ថុ និងស្ថិតិ (៣) នាយកដ្ឋានអភិវឌ្ឍន៍កៅស៊ូ (៤)នាយកដ្ឋានកែច្នៃផលិតផលកៅស៊ូ (៥)នាយកដ្ឋានទីផ្សារនិងសហប្រតិបត្តិការអន្តរជាតិនិងវិទ្យាស្ថានស្រាវជ្រាវកៅស៊ូកម្ពុជា។ ឯកឧត្តមប្រតិភូក៏បានបញ្ជាក់ថា បច្ចុប្បន្ននេះ ប្រទេសកម្ពុជាមានផ្ទៃដីកៅស៊ូសរុបមានចំនួន ៤០៤ ៧០១ហិ.ត ក្នុងនោះ៖ ផ្ទៃដីចៀរជ័រមានចំនួន២៥០ ១០៧ហិ.ត ស្មើនឹង៦២% និងផ្ទៃដីថែទាំមានចំនួន១៥៤ ៥៩៤ ហិ.ត ស្មើនឹង៣៨%។ ចំណែកឯ ផលិតផលជ័រកៅស៊ូនៅក្នុងឆមាសទី១មានចំនួន១២៦ ០៩៩តោន បាននាំចេញចំនួន ១២៣ ១៥១តោន និងថ្លៃលក់កៅស៊ូមធ្យមគិតត្រឹមឆមាសទី១ គឺ ១ ៣០៥ដុល្លារ





សហរដ្ឋអាមេរិក/តោន។



បន្ទាប់មក ឯកឧត្តមបណ្ឌិត ម៉ែន ស៊ីផាន់ បាន ថ្លែងអំណរគុណនិងសំដែងនូវក្តីរីករាយដល់ថ្នាក់ដឹកនាំនៃអគ្គនាយកដ្ឋានកៅស៊ូដែលបានអនុញ្ញាត និងទទួលក្រុមនិស្សិតសាកលវិទ្យាល័យស្វាយរៀងបានយ៉ាងល្អ និងកក់ក្តៅក្នុងការសិក្សាស្រាវជ្រាវអំពីវិទ្យាសាស្ត្រដំណាំកៅស៊ូ ព្រោះកៅស៊ូគឺជាដំណាំមួយដែលពិបាកជាងដំណាំផ្សេងៗទៀត និងមិនសូវមានអ្នកចង់សិក្សាស្រាវជ្រាវឡើយ ហើយអនុវិស័យកៅស៊ូក៏ជាមូលដ្ឋានគ្រឹះមួយនៅក្នុងវិស័យឧស្សាហកម្មផងដែរ។ ឯកឧត្តមបានបន្ថែមទៀតថា អគ្គនាយកដ្ឋានកៅស៊ូជាគោលដៅមួយដ៏មានសក្តានុពលដែលសមស្របជាមួយនិស្សិតផ្នែកកសិកម្ម ហើយឯកឧត្តមសង្ឃឹមថា បន្ទាប់ពីការបញ្ចប់ការធ្វើបទបង្ហាញដែលទាក់ទងនឹងអនុវិស័យកៅស៊ូ និស្សិតទាំងអស់នឹងយកទៅសិក្សាស្រាវជ្រាវបន្តទៀត ។

បន្ទាប់មកទៀត វាគ្មិនបានធ្វើបទបង្ហាញជូនដល់អង្គពិធីរួមមាន៖

- ទិដ្ឋភាពទូទៅស្តីអំពីអនាគតឧស្សាហកម្មកៅស៊ូធម្មជាតិនិងការប្រមើលអនាគតសេដ្ឋកិច្ចកៅស៊ូនៅពេលប្រឈមនឹងជំងឺកូវីដ-១៩ បង្ហាញ

ដោយលោក បណ្ឌិត អូន សុវណ្ណ អគ្គនាយករងនៃអគ្គនាយកដ្ឋានកៅស៊ូ

- វឌ្ឍនភាពនៃការប្រើប្រាស់កូនកៅស៊ូនៅប្រទេសកម្ពុជា បង្ហាញដោយលោក ភាណ ជេដ្ឋា ប្រធានការិយាល័យបង្កាត់ពូជនៃវិទ្យាស្ថានស្រាវជ្រាវកៅស៊ូកម្ពុជា។



ជាលទ្ធផល ក្នុងពិធីសំណេះសំណាលនេះ ឃើញថា៖ និស្សិតទាំងអស់បានចិត្តទុកដាក់ស្តាប់ការធ្វើបទបង្ហាញរបស់វាគ្មិន និងបានលើកឡើងជាសំណួរយ៉ាងផុសផុល។

ជាចុងក្រោយ ឯកឧត្តមប្រតិភូ សង្ឃឹមថា អង្គពិធីទាំងមូល ជាពិសេសនិស្សិតមកពីសាកលវិទ្យាល័យស្វាយរៀងនឹងទទួលបាននូវចំណេះដឹងបន្ថែមអំពី៖

- រចនាសម្ព័ន្ធរបស់អគ្គនាយកដ្ឋានកៅស៊ូ





កាន់តែច្បាស់

- ការគ្រប់គ្រងកៅស៊ូនៅថ្នាក់ជាតិ
- ការវិវឌ្ឍកូនកៅស៊ូនៅលើពិភពលោក
- ចរន្តសេដ្ឋកិច្ចកៅស៊ូនៅលើពិភពលោកនិង
- បន្តខិតខំសិក្សាស្រាវជ្រាវនិងពង្រឹងសមត្ថ

ភាពរបស់ខ្លួនបន្ថែមទៀត ដែលកំពុងតែសិក្សាលើ មុខវិជ្ជាកៅស៊ូឲ្យបានកាន់តែច្បាស់លាស់។



**សិក្ខាសាលាស្តីពី "ស្ថានភាពកៅស៊ូ ធម្មជាតិ" នៅខេត្តកំពង់ចាម**

ចាប់ពីថ្ងៃទី២១ -២៣ ខែកក្កដា ឆ្នាំ២០២០ នាយកដ្ឋានផែនការ ហិរញ្ញវត្ថុ និងស្ថិតិនៃអគ្គនាយកដ្ឋានកៅស៊ូបានបើកវគ្គសិក្ខាសាលាស្តីពី ស្ថានភាពកៅស៊ូធម្មជាតិនៅសណ្ឋាគារភ្នំប្រុស ក្រុងកំពង់ចាម ខេត្តកំពង់ចាម។ វគ្គសិក្ខាសាលានេះក៏មានការ

អញ្ជើញចូលរួមជាគណៈអធិបតីដោយលោកបណ្ឌិត **អូន សុវណ្ណ** អគ្គនាយករងនៃអគ្គនាយកដ្ឋានកៅស៊ូ លោក **សុខ ផូស៊ីនី** ប្រធាននាយកដ្ឋានផែនការ ហិរញ្ញវត្ថុ និងស្ថិតិ លោក **កាត់ម សុណារណ្ណ** អនុប្រធានមន្ទីរកសិកម្ម រុក្ខាប្រមាញ់ និងនេសាទ ខេត្តកំពង់ចាម មន្ត្រីជំនាញនៅអគ្គនាយកដ្ឋានកៅស៊ូ មន្ត្រីវិទ្យាស្ថានស្រាវជ្រាវកៅស៊ូកម្ពុជា និងមន្ត្រីការិយាល័យកៅស៊ូតាមខេត្តសរុបចំនួន៣០នាក់(ស្រី ៨នាក់)។ វគ្គសិក្ខាសាលានេះ មានគោលបំណងបង្កើននិងពង្រឹងចំណេះដឹងដល់មន្ត្រីរាជការពីស្ថានភាពកៅស៊ូធម្មជាតិ ការប្រមើលអនាគតសេដ្ឋកិច្ចកៅស៊ូពេលប្រឈមនឹងជំងឺកូវីដ-១៩ និងវិធីសាស្ត្របង្រួមបញ្ចូលទិន្នន័យពីសន្លឹកការងារជាច្រើន។



គណៈអធិបតីចូលរួមក្នុងពិធីបើកវគ្គសិក្ខាសាលា

ជាកិច្ចបន្តចាប់ផ្តើម លោក **សុខ ផូស៊ីនី** បានសំដែងនូវកិច្ចស្វាគមន៍ដល់គណៈអធិបតីនិងសិក្ខាកាមទាំងអស់ដែលបានអញ្ជើញមកចូលរួមនាថ្ងៃនេះ និងជម្រាបជូនអំពីគោលបំណងនៃវគ្គសិក្ខាសាលា។ លោកមានសង្ឃឹមថា តាមរយៈវគ្គសិក្ខាសាលានេះ សិក្ខាកាមទាំងអស់នឹងទទួលបានចំណេះដឹងព័ត៌មានទិន្នន័យស្ថិតិអំពីស្ថានភាពកៅស៊ូធម្មជាតិនៅកម្ពុជា





ក៏ដូចជាបណ្តាប្រទេសផលិតកៅស៊ូធម្មជាតិនៅលើ ពិភពលោក បញ្ហាប្រឈមសំខាន់ៗមួយចំនួនក្នុង អនុវិស័យកៅស៊ូដើម្បីរកដំណោះស្រាយនិងជាធាតុ ចូលដ៏សំខាន់ក្នុងការរៀបចំផែនការអភិវឌ្ឍ របាយ- ការណ៍ទិន្នន័យស្ថិតិកៅស៊ូរបស់អង្គការខ្លួន និង រៀបចំផែនការយុទ្ធសាស្ត្រអភិវឌ្ឍន៍កៅស៊ូធម្មជាតិ នៅកម្ពុជាបានត្រឹមត្រូវ និងជាក់លាក់។

បន្ទាប់មក លោក **កាតឹម សុណារណ្ណ** បាន សំដែងកិច្ចស្វាគមន៍ដល់គណៈអធិបតីនិងសិក្ខាកាម ទាំងអស់ ព្រមទាំងថ្លែងអំណរគុណដល់អគ្គនាយក- ដ្ឋានកៅស៊ូដែលតែងតែយកចិត្តទុកដាក់ចំពោះអនុ- វិស័យកៅស៊ូ និងបានបើកវគ្គសិក្ខាសាលាជាច្រើន ដើម្បីពង្រឹងនូវសមត្ថភាពមន្ត្រីរាជការការិយាល័យ កៅស៊ូតាមបណ្តាខេត្តឱ្យទទួលបានចំណេះដឹងថ្មីៗ បន្ថែមទៀត សម្រាប់យកទៅអនុវត្តក្នុងអង្គការខ្លួន ឱ្យទទួលបានលទ្ធផលកាន់តែល្អប្រសើរ។ លើសពី នេះទៅទៀត លោកក៏បានធ្វើសេចក្តីរាយការណ៍ សង្ខេបពីស្ថានភាពវិស័យកៅស៊ូនៅខេត្តកំពង់ចាម ជាពិសេសដំណាំកៅស៊ូដែលបាននឹងកំពុងដាំដុះនៅ ក្នុងស្រុកចំនួនពីរ៖ ស្រុកស្ទឹងត្រែងនិងស្រុកចំការលើ លើផ្ទៃដីប្រមាណជាង ២៨ ១២៧ហិ.ត ក្នុងនោះ ផ្ទៃដីកៅស៊ូគ្រួសារមានចំនួន ២០ ៥២៣ហិ.ត និង ផ្ទៃដីចៀរយកផលសរុបចំនួន២៣ ៣៣២ហិ.ត។

ជាកិច្ចបន្ទាប់លោកបណ្ឌិត **អូន សុវណ្ណ** បានមានមតិសំណេះសំណាល និងបានលើកឡើង អំពីស្ថានភាពនៃការដាំដុះដំណាំកៅស៊ូដែលមានការ កើនឡើងជាលំដាប់ទាំងចម្ការកៅស៊ូកសិឧស្សាហ-

កម្មនិងចម្ការកៅស៊ូគ្រួសារ អាស្រ័យដោយប្រទេស កម្ពុជាមានស្ថានភាពនយោបាយ និងសន្តិសុខល្អ ប្រសើរ សក្តានុពលដ៏សមស្រប គោលនយោបាយ ទីផ្សារសេរីលើការលក់ដូរផលិតផលកៅស៊ូគ្រួសារ ក្នុងស្រុក។ ទន្ទឹមនឹងការរីកចម្រើនអនុវិស័យនេះ ការគ្រប់គ្រងនិងតាមដានទិន្នន័យស្ថិតិជាការចាំបាច់ ដែលត្រូវយកចិត្តទុកដាក់ដើម្បីទទួលបានធាតុចូល ជាក់លាក់សម្រាប់រៀបចំគោលនយោបាយនិងផែន ការយុទ្ធសាស្ត្រអភិវឌ្ឍន៍រយៈពេលខ្លី និងវែងសំដៅ ការអភិវឌ្ឍវិស័យកៅស៊ូកម្ពុជា ប្រកបដោយនិរន្តរ- ភាព។ តាមរយៈសិក្ខាសាលានេះ សិក្ខាកាមបាន យល់ដឹងពីស្ថានភាពកៅស៊ូធម្មជាតិកម្ពុជានិងពិភព- លោក ពិសេសស្ថានភាពសេដ្ឋកិច្ចកៅស៊ូធម្មជាតិនៅ ពេលមានវិបត្តិជំងឺកូវីដ-១៩ផងដែរ។ ជាចុងក្រោយ លោកបានផ្តាំធ្វើទៅសិក្ខាកាមទាំងអស់ឱ្យយកចិត្ត ទុកដាក់ស្តាប់ នឹងលើកឡើងរាល់ចម្ងល់ដើម្បីទទួល បានបទពិសោធន៍ៗសម្រាប់យកទៅអភិវឌ្ឍនៅក្នុង អង្គការ និងបានរំលឹកបន្ថែមត្រូវបន្តអនុវត្តឱ្យបាន ខ្ជាប់ខ្ជួនទៅតាមការណែនាំរបស់ក្រសួងសុខាភិបាល ដើម្បីប្រយុទ្ធប្រឆាំងនឹងជំងឺកូវីដ-១៩។



ដំណើរការនៃសិក្ខាសាលា





សិក្ខាសាលា បានលើកយកនូវប្រធានបទ សំខាន់ៗមួយចំនួនរួមមាន៖

- ស្ថានភាពកៅស៊ូធម្មជាតិកម្ពុជា
- ស្ថានភាពកៅស៊ូធម្មជាតិពិភពលោក ឆ្នាំ២០២០
- ការប្រមើលអនាគតសេដ្ឋកិច្ចកៅស៊ូនៅ ពេលប្រឈមនឹងជំងឺកូវីដ-១៩
- ការរៀបចំស្ថិតិកៅស៊ូ
- ការបង្រួមបញ្ចូលទិន្នន័យពីសន្លឹកកិច្ចការ ច្រើន (Combining data from multiple worksheets និង
- ការពិភាក្សានិងលំហាត់អនុវត្ត

**សន្និដ្ឋាន**

សិក្ខាសាលានេះបានផ្តល់អត្ថប្រយោជន៍យ៉ាង ខ្លាំងដល់សិក្ខាកាមក្នុងការទទួលបាននូវចំណេះដឹង ព័ត៌មានស្ថានភាពកៅស៊ូកម្ពុជា និងពិភពលោកក្នុង ពេលបច្ចុប្បន្ននឹងទៅអនាគត ជាពិសេសនៅពេល ប្រឈមនឹងវិបត្តិជំងឺកូវីដ-១៩ និងវិធីសាស្ត្ររៀបចំ ស្ថិតិកៅស៊ូឱ្យបានជាក់លាក់និងត្រឹមត្រូវជាដើម។

**សំណូមពរ**

ចំពោះវគ្គផ្សព្វផ្សាយលើកក្រោយចង់ឱ្យបណ្តុះ បណ្តាលលើប្រធានបទ៖

- ការប្រមូល ការរៀបចំ ការវិភាគ និងការព្យាករ ទិន្នន័យកៅស៊ូធម្មជាតិ
- នីតិវិធីរៀបចំថវិកាកម្មវិធី (ការរៀបចំគម្រោង ចំណាយតាមជំពូក គណនី អនុគណនី និង P4)។



**វគ្គផ្សព្វផ្សាយបច្ចេកទេសដំណាំ កៅស៊ូដល់កសិករកៅស៊ូគ្រួសារ នៅខេត្តមណ្ឌលគិរីសហការ ជាមួយអង្គការ WWF (World Wide Fund for Nature)**

ចាប់ពីថ្ងៃទី២៦-៣០ ខែកក្កដា ឆ្នាំ២០២០ ថ្នាក់ដឹកនាំព្រមទាំងមន្ត្រីជំនាញនាយកដ្ឋានអភិវឌ្ឍន៍ កៅស៊ូនៃអគ្គនាយកដ្ឋានកៅស៊ូបានសហការជាមួយ អង្គការ WWF ដើម្បីបើកវគ្គផ្សព្វផ្សាយបច្ចេកទេស ដំណាំកៅស៊ូដល់កសិករកៅស៊ូគ្រួសារនៅក្នុងខេត្ត មណ្ឌលគិរី ក្នុងគោលបំណងផ្តល់នូវចំណេះដឹងថ្មីៗ ដល់កសិករកៅស៊ូគ្រួសារអំពី៖ ផលវិបាកនៃការចៀរ ជ័រលើដើមកៅស៊ូតូច ការបង្ការនិងព្យាបាលជំងឺស្លូត មុខចៀរ និងការអនុវត្តកសិកម្មល្អលើការយកផល ទឹកជ័រ សំដៅឱ្យកសិករកៅស៊ូគ្រួសារអនុវត្តន៍ចៀរ ជ័រលើចម្ការកៅស៊ូពួកគាត់ ឱ្យទទួលបានលទ្ធផល ល្អទៅថ្ងៃអនាគត។





វគ្គផ្សព្វផ្សាយនេះ បានរៀបចំនៅសាលប្រជុំ ផ្ទះសំណាក់និងភោជនីយដ្ឋានពេជ្រាជា ដោយមាន ការអញ្ជើញចូលរួមជាគណៈអធិបតីដោយ លោក **ផេង មុត្តាវី** ប្រធាននាយកដ្ឋានអភិវឌ្ឍន៍កៅស៊ូ លោកស្រី **វ៉ែន សុភារម្យ** អនុប្រធានមន្ទីរកសិកម្ម រុក្ខាប្រមាញ់ និងនេសាទខេត្តមណ្ឌលគិរី លោក **Ben Corrigen** អ្នកសម្របសម្រួលគម្រោង WWF តំណាងក្រុមហ៊ុន SOCFIN និងកសិករកៅស៊ូគ្រួសារ មកពីស្រុកពេជ្រាជាសរុបចំនួន៣០នាក់បានអញ្ជើញ ចូលរួម។

ជាកិច្ចចាប់ផ្តើមលោកស្រី **វ៉ែន សុភារម្យ** បានថ្លែងសុំនូវការចាត់តាំងនិងសម្តែងនូវក្តីរីករាយ ដែលក្រុមការងារនៃអគ្គនាយកដ្ឋានកៅស៊ូ បានមក ធ្វើការបណ្តុះបណ្តាលច្នៃកទេសដំណាំកៅស៊ូនៅក្នុង ខេត្តមណ្ឌលគិរីនេះ។ លោកស្រីក៏បានជម្រាបជូនពី ស្ថានភាពទូទៅ ពិសេសស្ថានភាពអនុវិស័យកៅស៊ូ នៅក្នុងខេត្តជូនដល់អង្គពិធីឱ្យបានជ្រាប។

បន្ទាប់មកលោក **Ben Corrigen** បានសម្តែង ចំណាប់អារម្មណ៍ចំពោះវគ្គផ្សព្វផ្សាយនេះថា ពិតជា មានសារៈសំខាន់សម្រាប់កសិករកៅស៊ូគ្រួសារ ជា ពិសេសកសិករដែលគ្រោងនឹងដាំដុះកៅស៊ូ កសិករ ដែលត្រៀមរៀបចំបើកមុខចៀវដំបូង និងការអនុវត្ត កសិកម្មល្អលើការយកផលទឹកជ័រ ដែលត្រូវយកចិត្ត ទុកដាក់បំផុតលើបទដ្ឋានបច្ចេកទេសចៀវជ័រឱ្យបាន ត្រឹមត្រូវតាមការណែនាំរបស់អ្នកបច្ចេកទេស។ លោក ក៏បានជ្រាបជូនពីអង្គការ WWF ជាស្ថាប័នអន្តរជាតិ មិនចំណុះរដ្ឋាភិបាល ដែលបានដាក់ទិសដៅការនៅ

ប្រទេសកម្ពុជាតាំងពីទសវត្សរ៍៩០។ ស្ថាប័ននេះធ្វើ ការនៅពីរតំបន់គឺ៖ តំបន់ទេសភាពខ្ពង់រាបភាគខាង កើត (ខេត្តមណ្ឌលគិរី) និងតំបន់ព្រៃលិចទឹកទន្លេ មេគង្គ (ខេត្តក្រចេះ) ។ នៅខេត្តមណ្ឌលគិរី អង្គការ WWF មានគម្រោងជាច្រើនចូលរួមកិច្ចការពារដែន ជម្រកសត្វព្រៃស្រែពកនិងភ្នំព្រេច ដែលមានបេស- កកម្មនៅក្នុងការលើកកម្ពស់ការងារអភិរក្សជីវៈចម្រុះ បរិស្ថាន និងការគ្រប់គ្រងធនធានធម្មជាតិប្រកប ដោយចីរភាព។ អង្គការ WWF រួមចំណែកក្នុងការ បង្កើនឱកាសថ្មីៗដែលផ្តល់សារៈប្រយោជន៍សម្រាប់ បង្កើនជីវភាពប្រជាសហគមន៍ និងកាត់បន្ថយភាព ក្រីក្រនៅព្រះរាជាណាចក្រកម្ពុជា។

ជាកិច្ចបន្តលោក **ផេង មុត្តាវី** បានសម្តែង នូវក្តីរីករាយ ចំពោះវគ្គមានបងប្អូនកសិករដែលបាន អញ្ជើញចូលរួមវគ្គផ្សព្វផ្សាយនាពេលនេះ។ លោក បានមានមតិសំណេះសំណាល និងប្រកាសឱ្យបើក វគ្គផ្សព្វផ្សាយដោយគូសបញ្ជាក់ថាវគ្គផ្សព្វផ្សាយនេះ ពិតជាផ្តល់នូវសារៈសំខាន់ដល់កសិករកៅស៊ូគ្រួសារ ក្នុងការយល់ដឹងអំពីបច្ចេកទេសដំណាំកៅស៊ូ ដើម្បី ថែរក្សាចម្ការកៅស៊ូរបស់ខ្លួន។ លោកក៏បានជម្រាប ជូនពីសារៈប្រយោជន៍ដំណាំកៅស៊ូរួមមាន៖ ផ្តល់ ប្រាក់ចំណូលដល់សេដ្ឋកិច្ចគ្រួសារនិងជាតិ បង្កើត ការងារ និងមុខរបរមានស្ថេរភាពជូនប្រជាពលរដ្ឋ ការពារការហូរច្រោះដី ការបង្កើតគម្របបែតងឡើង វិញដើម្បីកាត់បន្ថយការប្រែប្រួលអាកាសធាតុ និង ផ្តល់ឈើសម្រាប់ប្រើប្រាស់ជាគ្រឿងសំណង់សង្ហា- រឹម ឈើឥន្ធនៈ...។ល។





គណៈអធិបតីចូលរួមបើកវគ្គផ្សព្វផ្សាយ



រូបអនុស្សាវរីយ៍

**១. លទ្ធផលការងារ**

**១.១. វគ្គផ្សព្វផ្សាយបច្ចេកទេសដំណាំកៅស៊ូ**

ក្នុងវគ្គផ្សព្វផ្សាយ មានវាគ្មិនមកពីអង្គការ WWF ក្រុមហ៊ុន SOCFIN និងនាយកដ្ឋានអភិវឌ្ឍន៍កៅស៊ូបានធ្វើបទបង្ហាញមេរៀនសំខាន់ៗលើដំណាំកៅស៊ូមានដូចខាងក្រោម៖

- ១-គម្រោងភាពជាដៃគូពហុភាគីនិងវឌ្ឍនភាពគម្រោង
- ២-ផលវិបាកការចៀរជ័រលើដើមកៅស៊ូតូច
- ៣-ការអនុវត្តជាក់ស្តែងលើការបង្ការនិងព្យាបាលជំងឺរបស់ក្រុមហ៊ុន SOCFIN

- ៤- ការបង្ការនិងព្យាបាលជំងឺកៅស៊ូ និង
- ៥-ការអនុវត្តកសិកម្មល្អលើការយកផលទឹកជ័រកៅស៊ូ។

រាល់បទបង្ហាញនីមួយៗអ្នកជំនាញបានឆ្លើយបំភ្លឺនូវរាល់សំណួរ ចម្ងល់ និងបញ្ហាផ្សេងៗដែលកើតមាននៅលើចម្ការកៅស៊ូរបស់បងប្អូន ទៅតាមប្រធានបទនីមួយៗមានដូចតទៅ៖

- ១-តើកៅស៊ូទទួលបានទិន្នផលជាមធ្យមចំនួនប៉ុន្មានក្នុងមួយហិកតា? តើកូនកៅស៊ូប្រភេទណាខ្លះដែលទទួលបានទិន្នផលខ្ពស់ជាងគេ?
- ២-តើពូជកៅស៊ូណាមួយដែលដាំដុះសមស្របនៅក្នុងខេត្តមណ្ឌលគិរី?
- ៣-តើមានផលវិបាកអ្វីខ្លះកើតឡើង នៅពេលដែលកសិករមកមុខចៀរដំបូងលើទំហំដើមតូចជាងទំហំដើមស្តង់ដារ?
- ៤-តើជំងឺស្លូតមុខចៀរ កើតមានឡើងបណ្តាលមកពីអ្វី? តើយើងអាចព្យាបាលបានដែរឬទេ?
- ៥-តើជំងឺផ្កាកូលាបច្រើនកើតមានឡើងនៅលើដើមកៅស៊ូអាយុប៉ុន្មាន? និងព្យាបាលដូចម្តេច?
- ៦-តើជំងឺជ្រុះស្លឹកប៊ីស្តាឡូទីអូបស៊ីស (Pestalotiopsis Leaf fall) កើតមាននៅប្រទេសកម្ពុជាឬនៅ? មានថ្នាំសម្រាប់ព្យាបាលដែរឬទេ? បើមានជាប្រភេទថ្នាំអ្វីខ្លះ? យើងមានវិធានការបង្ការដូចម្តេច?
- ៧-ដើមកៅស៊ូដែលអាយុដល់ឆ្នាំចៀរប៉ុន្តែយើងមិនចៀរ ហើយអូសបន្លាយរយៈពេល១-២ឆ្នាំបន្តទៀត តើមានផលប៉ះពាល់ដែរឬទេ?
- ៨-តើយើងត្រូវដាក់ជីកៅស៊ូចៀរជ័រដូចម្តេច?





តើវាជួយបង្កើនទិន្នផលជ័រកៅស៊ូបានប៉ុន្មាន? តើប្រសិទ្ធភាពសេដ្ឋកិច្ចនៃការដាក់ជីនិងមិនដាក់ជីនាពេលបច្ចុប្បន្នយ៉ាងដូចម្តេចដែរ?

៩-តើយើងត្រូវលាបថ្នាំរំញោចក្នុងបរិមាណកំហាប់ប៉ុន្មានភាគរយ និងប៉ុន្មានដងក្នុង១ឆ្នាំ? បើយើងទិញពីផ្សារមានកំហាប់៥% តើយើងត្រូវធ្វើដូចម្តេចដើម្បីបញ្ចុះកំហាប់វាមកនៅត្រឹម២,៥%?។

**១.២ ដំណើរទស្សនកិច្ចសិក្សា**

នៅព្រឹកថ្ងៃទី២៨ ខែកក្កដា ឆ្នាំ២០២០ សិក្ខាកាមទាំងអស់បានបន្តដំណើរទៅទស្សនកិច្ចសិក្សានៅក្រុមហ៊ុន DTC ស្ថិតនៅឃុំពូជ្រៃ ស្រុកពេជ្រាជាខេត្តមណ្ឌលគិរី។ គោលបំណងទស្សនកិច្ចសិក្សានេះគឺដើម្បីឱ្យសិក្ខាកាមជាម្ចាស់ចម្ការកៅស៊ូគ្រួសារស្វែងយល់ពីបច្ចេកទេសកែច្នៃជ័រកៅស៊ូ TSR (Technically Specified Rubber) របស់ក្រុមហ៊ុន DTC។ ក្នុងជំនួបកិច្ចប្រជុំនេះ លោកប្រធានក្រុមហ៊ុនបានបង្ហាញនូវក្នុងការប្រមូលទិញទឹកជ័រ (Latex) ពីកសិករកៅស៊ូគ្រួសារផងដែរ ក្នុងបរិមាណប្រហែលជា២០០០លីត្រ/ថ្ងៃ ដោយប្រមូលផ្តុំនៅទីតាំងណាមួយជាក់លាក់ ដើម្បីក្រុមហ៊ុនងាយយករថយន្តទៅដឹកដល់ទីកន្លែង។ បន្ទាប់មកក្រុមហ៊ុនបានអញ្ជើញសិក្ខាកាមពិនិត្យខ្សែច្រវាក់ផលិតកម្មកែច្នៃជ័រកៅស៊ូប្រភេទ CSR L និង CSR 10 និងបានពន្យល់ពីជ័រកៅស៊ូប្រភេទណាដែលផលិតបានជាកៅស៊ូប្រភេទ CSRL និង CSR10 ព្រមទាំងធ្វើការប្រៀបធៀបឱ្យពួកគាត់យល់កាន់តែច្បាស់ថែមទៀត រវាងតម្លៃទឹកជ័រនិងជ័រកក។ សូមបញ្ជាក់ជូនផងដែរថា រោងចក្រកែ

ច្នៃកៅស៊ូរបស់ក្រុមហ៊ុន DTC មានសមត្ថភាពកែច្នៃជ័រកៅស៊ូបាន២តោន/ម៉ោងឬ១៦តោន/ថ្ងៃ។ វីងវត្តធាតុដើមទឹកជ័រ (Latex) បានមកពីចម្ការកៅស៊ូផ្ទាល់ចំណែកដំរកកប្រមូលទិញពីចម្ការកៅស៊ូគ្រួសារ។



សកម្មភាពវគ្គផ្សព្វផ្សាយនិងការពង្រឹងសហគមន៍កសិកម្មកៅស៊ូគ្រួសារ

**១.៣. ការពង្រឹងសហគមន៍កសិកម្មកៅស៊ូគ្រួសារ**

នៅថ្ងៃទី២៩ ខែកក្កដា ឆ្នាំ២០២០ នៅសាលប្រជុំសាលាឃុំស្រែអំពូម ក្រុមការងារអគ្គនាយកដ្ឋានកៅស៊ូបានសហការជាមួយអង្គការ WWF បានបើកវគ្គពង្រឹងសហគមន៍កសិកម្មកៅស៊ូគ្រួសារនៅស្រុកពេជ្រាជា ដោយមានការអញ្ជើញចូលរួមពីអាជ្ញាធរស្រុកនិងឃុំ ព្រមទាំងថ្នាក់ដឹកនាំសហគមន៍កសិកម្មស្រុកពេជ្រាជា(ក្រុមប្រឹក្សាភិបាលនិងគណៈ





កម្មាធិការត្រួតពិនិត្យ) និងសមាជិកសហគមន៍កសិ-  
កម្មសរុបចំនួន៣០នាក់ (ស្រី៣នាក់) បានអញ្ជើញ  
ចូលរួម។ គោលបំណងដើម្បីផ្តល់ការយល់ដឹងអំពី  
ច្បាប់និងលិខិតបទដ្ឋានគតិយុត្តតាមទ្រព្យដំណើរការ  
សហគមន៍កសិកម្ម ការគ្រប់គ្រងសហគមន៍កសិកម្ម  
មូលដ្ឋានគ្រឹះនៃទីផ្សាររបស់សហគមន៍កសិកម្មដើម្បី  
ធ្វើយ៉ាងណាឱ្យការគ្រប់គ្រងសហគមន៍កសិកម្មប្រើ  
ប្រាស់ទុនប្រកបដោយប្រសិទ្ធភាពសេដ្ឋកិច្ចខ្ពស់។

ក្នុងវគ្គពង្រឹងសហគមន៍កសិកម្មកៅស៊ូគ្រួសារ  
នេះ ក្រុមការងារបានធ្វើបទបង្ហាញលើប្រធានបទ  
សំខាន់មួយចំនួនដូចជា៖

- ១-គម្រោងភាពជាដៃគូពហុភាគីនិងវឌ្ឍនភាព  
គម្រោង
- ២-ច្បាប់និងលិខិតបទដ្ឋានគតិយុត្តតាមទ្រព្យ  
ដំណើរការសហគមន៍កសិកម្ម
- ៣-ការគ្រប់គ្រងសហគមន៍កសិកម្មលក្ខណៈ  
ពិសេសនៃទីផ្សារកសិកម្ម និង
- ៤-មូលដ្ឋានគ្រឹះនៃទីផ្សារសហគមន៍កសិកម្ម។

បន្ទាប់ពីការធ្វើបទបង្ហាញនីមួយៗរួចមក វាក៏  
បានធ្វើការបកស្រាយរាល់សំណួររបស់អ្នកចូលរួម  
ដែលបានចោទសួរ និងធ្វើការពិភាក្សាពីដំណើរការ  
នៃការប្រកបមុខរបររបស់សហគមន៍ បន្ទាប់ពីទទួល  
វិញ្ញាបនបត្រដែលទទួលស្គាល់ពីមន្ទីរកសិកម្ម រុក្ខា  
ប្រមាញ់ និងនេសាទ ធ្វើយ៉ាងណាឱ្យសហគមន៍  
ប្រកបមុខរបរដោយរលូននិងគ្រប់គ្រងសហគមន៍ខ្លួន  
ប្រកបដោយប្រសិទ្ធភាពតាមបែបប្រជាធិបតេយ្យ។

**២. សេចក្តីសន្និដ្ឋាននិងសំណូមពរ**

តាមរយៈវគ្គផ្សព្វផ្សាយបច្ចេកទេសលើដំណាំ  
កៅស៊ូនៅខេត្តមណ្ឌលគិរីបានបង្ហាញឱ្យឃើញថា៖

- កសិករមានការចូលរួមយ៉ាងផុសផុលនិង  
យកចិត្តទុកដាក់យ៉ាងខ្លាំងចំពោះបច្ចេកទេសដំណាំ  
កៅស៊ូ ជាពិសេសការប្រើប្រាស់ថ្នាំរំញោចនិងការ  
បង្ការនិងព្យាបាលជំងឺ
- ការយល់ដឹងរបស់កសិករភាគច្រើននៅមាន  
កម្រិត ពិសេសលើការងារបច្ចេកទេសដំណាំកៅស៊ូ  
ដូចជាការជ្រើសរើសពូជ ការព្យាបាលជំងឺ និងការ  
បើកមុខចៀរដំបូង និងសំណូមពរសុំឱ្យក្រុមការងារ  
ចុះផ្សព្វផ្សាយឱ្យបានយ៉ាងតិចចំនួន១ដង/ឆ្នាំ
- សហគមន៍មានការចាប់អារម្មណ៍ក្នុងការធ្វើ  
ទីផ្សារសម្រាប់សហគមន៍កសិកម្ម ការស្វែងរកដៃគូ  
ពាណិជ្ជកម្មសម្រាប់ធ្វើផែនការអភិវឌ្ឍមុខជំនួញ  
របស់សហគមន៍។

**៣. ទិសដៅកិច្ចសហការបន្ទាប់**

ក្រោយពី កិច្ចសហការក្នុងការបើកវគ្គផ្សព្វ  
ផ្សាយបច្ចេកទេសរួចមក អគ្គនាយកដ្ឋានកៅស៊ូនិង  
អង្គការ WWF នឹងសហការគ្នានូវការងារមួយចំនួន  
មានដូចខាងក្រោម៖

- ❖ ចុះសិក្សាលក្ខណៈសម្បត្តិ (Profile) របស់  
កសិករកៅស៊ូគ្រួសារក្នុងខេត្តមណ្ឌលគិរី
- ❖ ចុះសិក្សានិងកំណត់ទីតាំងចម្ការកៅស៊ូគ្រួសារ  
ក្នុងសហគមន៍កសិកម្មកៅស៊ូគ្រួសារស្រុកពេជ្រាជា
- ❖ សហការគ្នាបង្កើតវីដេអូបច្ចេកទេសដំណាំ  
កៅស៊ូដើម្បីផ្សព្វផ្សាយដល់កសិករ និង
- ❖ រៀបចំចម្ការបង្ហាញពីការធ្វើពិពិធកម្ម  
កសិកម្មជាមួយកសិករកៅស៊ូគ្រួសារ។





ព្រះរាជាណាចក្រកម្ពុជា  
ជាតិ សាសនា ព្រះមហាក្សត្រ

ក្រសួងកសិកម្ម រុក្ខាប្រមាញ់ និងនេសាទ  
អគ្គនាយកដ្ឋានកៅស៊ូ

លេខ: ១៨៧ អក. ប

ថ្ងៃ: ០៧ ខែ: ០៧ ឆ្នាំ: ២០២០  
រាជធានីភ្នំពេញ ថ្ងៃទី: ០៧ ខែ: ០៧ ឆ្នាំ: ២០២០

សូមគោរពជូន

ឯកឧត្តមរដ្ឋមន្ត្រីក្រសួងកសិកម្ម រុក្ខាប្រមាញ់ និងនេសាទ

- កម្មវត្ថុ ៖ របាយការណ៍ស្តីពីស្ថានភាពការងារអគ្គនាយកដ្ឋានកៅស៊ូប្រចាំខែសីហា ឆ្នាំ២០២០ និងទិសដៅអនុវត្តបន្ត។
- ជូនភ្លាម ៖ របាយការណ៍ស្ថានភាពការងារអគ្គនាយកដ្ឋានកៅស៊ូប្រចាំខែសីហា ឆ្នាំ២០២០.....ចំនួន០១ច្បាប់
  - តារាងស្ថានភាពផលិតកម្មកៅស៊ូ និងតារាងស្ថានភាពផលិតផលកៅស៊ូប្រចាំខែសីហាឆ្នាំ២០២០ .....ចំនួន០២ច្បាប់។
  - សេចក្តីដូចមានចែងក្នុងកម្មវត្ថុ និងជូនភ្ជាប់ខាងលើ ខ្ញុំបាទសូមជម្រាបជូន ឯកឧត្តមរដ្ឋមន្ត្រី មេត្តាទទួលជ្រាបអំពីលទ្ធផលការងារសម្រេចបានរបស់អគ្គនាយកដ្ឋានកៅស៊ូប្រចាំខែសីហា ឆ្នាំ២០២០ និងទិសដៅអនុវត្តបន្តសម្រាប់ចុះក្នុងរបាយការណ៍របស់ក្រសួងក្នុងខែកញ្ញាដោយសង្ខេបដូចខាងក្រោម៖
  - ១- ផ្ទៃដីកៅស៊ូសរុបមានចំនួន៤០៣ ១៩៥ហិកតា ក្នុងនោះ៖ ផ្ទៃដីរៀបរយមានចំនួន២៩០ ៦០៩ហិកតា ស្មើនឹង៧២% និងផ្ទៃដីថែទាំមានចំនួន១១២ ៥៨៦ហិកតា ស្មើនឹង៣៨%។
  - ២- ផលិតផលកៅស៊ូក្នុងខែមានចំនួន២៩ ២៨៣តោន កើនឡើងចំនួន២ ១៦៩តោន ស្មើនឹង៨% ធៀបនឹងខែមុននិងបានកើនឡើងចំនួន៥ ៣២៣ ស្មើនឹង២២%ធៀបរយៈពេលដូចគ្នាឆ្នាំមុន។ ផលិតផលកៅស៊ូមកដល់ខែនេះ មានចំនួន១៨២ ៤៩៧តោន បានកើនឡើងចំនួន៣១ ០៤៥តោនស្មើនឹង២០%ធៀបនឹងរយៈពេលដូចគ្នាឆ្នាំមុន។
  - ៣- បរិមាណបញ្ចេញលក់ក្នុងខែមានចំនួន២៨ ១៥៧តោន ថយចុះចំនួន១២១តោន ស្មើនឹង០.៤៣%ធៀបនឹងខែមុននិងបានកើនឡើងចំនួន៤ ៨២០តោនស្មើនឹង២១%ធៀបរយៈពេលដូចគ្នាឆ្នាំមុន។ បរិមាណបញ្ចេញលក់មកដល់ខែនេះមានចំនួន១៧៩ ៦២១តោន បានកើនឡើងចំនួន៣០ ២៦៧តោនស្មើនឹង២០%ធៀបនឹងរយៈពេលដូចគ្នាឆ្នាំមុន។
  - ៤- តម្លៃលក់កៅស៊ូមធ្យមក្នុងខែថ្ងៃ១ ២៦៦ដុល្លារ/តោន បានកើនឡើងចំនួន២៦ដុល្លារ/តោនស្មើនឹង២,០៩%ធៀបនឹងខែមុន និងបានថយចុះ៦ដុល្លារ/តោនស្មើនឹង៥%ធៀបរយៈពេលដូចគ្នាឆ្នាំមុន។ តម្លៃលក់កៅស៊ូមធ្យមគិតដល់ខែនេះថ្ងៃ១ ២៨៨ដុល្លារ/តោន បានថយចុះចំនួន៥១ដុល្លារ/តោនស្មើនឹង៤%ធៀបនឹងរយៈពេលដូចគ្នាឆ្នាំមុន។
  - ៥- តម្លៃប្រមូលទិញជ័រកៅស៊ូគ្រួសារនៅចម្ការ គីទឹកជ័រ (DRC 100%) ថ្លៃ៤ ១០០-៤ ៣៧៥រ/គ.ក្រ(បានធ្លាក់ថ្លៃចុះចំនួន៦រ/គ.ក្រ ធៀបនឹងខែមុន) និងជ័រកកថ្លៃ (DRC 50%) ថ្លៃ១ ៩០០-២ ៣៥០រ/គ.ក្រ បានកើនឡើងចំនួន៥៦រ/គ.ក្រ ធៀបនឹងខែមុន) អាស្រ័យតាមតំបន់។
  - ៦- ទិសដៅបន្ត៖ ខិតខំអនុវត្តទិសដៅការងារដែលបានគ្រោងទុកឲ្យបានសម្រេចលទ្ធផលល្អ។

អាស្រ័យដូចបានជម្រាបជូនខាងលើ ខ្ញុំបាទសូម ឯកឧត្តមរដ្ឋមន្ត្រី មេត្តាទទួលជ្រាបជាបាយការណ៍ដោយក្តីអនុគ្រោះ។

សូម ឯកឧត្តមរដ្ឋមន្ត្រី មេត្តាទទួលនូវការគោរពដ៏ជ្រាលជ្រៅពីខ្ញុំបាទ។

- បន្ទូលជូន៖
- ឯកឧត្តមរដ្ឋលេខាធិការទទួលបន្ទុក
  - ឯកឧត្តមអនុរដ្ឋលេខាធិការទទួលបន្ទុក
    - ដើម្បីជូនគ្រាប
  - នាយកដ្ឋានកិច្ចការរដ្ឋបាល កសក.
  - នាយកដ្ឋានផែនការ និងស្ថិតិ កសក.
  - នាយកដ្ឋានផ្សព្វផ្សាយកសិកម្ម រុក្ខាប្រមាញ់ និងនេសាទ
  - គ្រប់ចម្ការកៅស៊ូកសិខណ្ឌហកម្ម
    - ដើម្បីគ្រាប
  - ឯកសារ

ប្រតិភូរាជរដ្ឋាភិបាលកម្ពុជា ទទួលបន្ទុកជា  
អគ្គនាយក នៃអគ្គនាយកដ្ឋានកៅស៊ូ  
ប៊ុល សុផា





ព្រះរាជាណាចក្រកម្ពុជា  
ជាតិ សាសនា ព្រះមហាក្សត្រ

ក្រសួងកសិកម្ម រុក្ខាប្រមាញ់ និងនេសាទ  
អគ្គនាយកដ្ឋានកៅស៊ូ

របាយការណ៍សរុប  
ស្តីពី

ស្ថានភាពការងាររបស់អគ្គនាយកដ្ឋានកៅស៊ូ ប្រចាំខែសីហា ឆ្នាំ២០២០  
និងទិសដៅអនុវត្តបន្ត

១. សេចក្តីផ្តើម

ក្នុងឆ្នាំ២០២០ នេះអគ្គនាយកដ្ឋានកៅស៊ូបានអនុវត្តការងារចម្បងៗ ក្នុងស្មារតីទទួលខុសត្រូវខ្ពស់ ទាំងការងារចរន្ត ការងារអនុវត្តគម្រោងថវិកាតាមកម្មវិធី ការងារជាដុះ ថែទាំកូនកៅស៊ូថ្មី ការងារអាជីវកម្ម ផលិតកម្ម និងធុរកិច្ច ទាំងកៅស៊ូគ្រួសារនិងកៅស៊ូកសិឧស្សាហកម្ម និងការងារផ្សេងៗទៀតបានដំណើរការជាធម្មតា។ ជាលទ្ធផលការងារសំខាន់ៗដែលអគ្គនាយកដ្ឋានកៅស៊ូសម្រេចបានក្នុងខែសីហា ឆ្នាំ២០២០ មានខ្លឹមសារលម្អិតជូនដូចខាងក្រោម៖

២. លទ្ធផលការងារសម្រេចបាន

២.១ ការងារលើកម្ម ផលិតកម្ម និងធុរកិច្ចកៅស៊ូ

២.១.១ ផ្ទៃដីកៅស៊ូ

ផ្ទៃដីកៅស៊ូសរុបមានចំនួន៤០៣ ១៩៥ ហិកតា ដែលក្នុងនោះ៖ ផ្ទៃដីចៀរជ័រមានចំនួន២៩០ ៦០៩ហិកតា ស្មើនឹង៧២% និងផ្ទៃដីថែទាំមានចំនួន១១២ ៥៨៦ហិកតា ស្មើនឹង២៨%។

២.១.២ ផលិតកម្ម

- ផលិតផលជ័រកៅស៊ូសម្រេចបានប្រចាំខែសីហា ឆ្នាំ២០២០ មានចំនួន២៩ ២៨៣តោន បានកើនឡើងចំនួន២ ១៦៩តោនស្មើនឹង៨%ធៀបនឹងខែមុននិងបានកើនឡើងចំនួន៥ ៣២៣តោនស្មើនឹង២២%ធៀបរយៈពេលដូចគ្នាឆ្នាំមុន។

- ផលិតផលជ័រកៅស៊ូសរុបគិតមកដល់ខែសីហា ឆ្នាំ២០២០ សម្រេចបានចំនួន១៨២ ៤៩៧តោនកើនឡើងចំនួន៣១ ០៤៥តោន ស្មើនឹង២០% ធៀបនឹងរយៈពេលដូចគ្នាឆ្នាំមុន។

២.១.៣ ធុរកិច្ចកៅស៊ូ

- បរិមាណបញ្ចេញលក់ជ័រកៅស៊ូសម្រេចបានក្នុងខែសីហា ឆ្នាំ២០២០ មានចំនួន២៨ ១៥៧តោន បានថយចុះចំនួន១២១តោន ស្មើនឹង០.៤៣%ធៀបនឹងខែមុននិងបានកើនឡើងចំនួន៤ ៨២០តោនស្មើនឹង២១%ធៀបរយៈពេលដូចគ្នាឆ្នាំមុន។

- បរិមាណបញ្ចេញលក់សរុបគិតមកដល់ខែសីហា ឆ្នាំ២០២០ សម្រេចបានចំនួន១៧៩ ៦២១តោន កើនឡើងចំនួន៣០ ២៦៧តោន ស្មើនឹង២០%ធៀបនឹងរយៈពេលដូចគ្នាឆ្នាំមុន។





- តម្លៃលក់មធ្យមជីវកៅស៊ូក្នុងខែសីហា ឆ្នាំ២០២០ មានចំនួន ១ ២៦៦ដុល្លារ/តោន បានកើនឡើងចំនួន២៦ដុល្លារ/តោន ស្មើនឹង២,០៩%ធៀបនឹងខែមុន និងបានថយចុះចំនួន៦៤ដុល្លារ/តោនស្មើនឹង៥%ធៀបរយៈពេលដូចគ្នាឆ្នាំមុន។
- តម្លៃលក់កៅស៊ូជាមធ្យមគិតមកដល់ខែសីហា ឆ្នាំ២០២០ គឺ ១ ២៨៨ ដុល្លារ/តោន បានថយចុះចំនួន៥១ដុល្លារ/តោន ស្មើនឹង៤% ធៀបនឹងរយៈពេលដូចគ្នាឆ្នាំមុន។
- តម្លៃប្រមូលទិញជីវកៅស៊ូគ្រួសារនៅចម្ការ គឺទឹកជ័រ (DRC 100%) ថ្លៃ ៤ ១០០-៤ ៣៧៥រ/គ.ក្រ(បានធ្លាក់ថ្លៃ ចំនួន៦រ/គ.ក្រ ធៀបនឹងខែមុន) និងជ័រកក (DRC 50%) ថ្លៃ ១ ៩០០-២ ៣៥០រ/គ.ក្រ បានកើនឡើងចំនួន៥៦រ/គ.ក្រ ធៀបនឹងខែមុន) អាស្រ័យតាមតំបន់។

**២.២. ការងារចរន្តនិងការអនុវត្តគម្រោងសកម្មភាពថវិកាសាមកម្មវិធី**

**២.២.១. ការងារចរន្ត**

- ប្រជុំប្រកាស ស្តីពីនីតិវិធីនៃការផ្តល់លិខិតអនុញ្ញាតិបង្កើតរោងចក្រសិប្បកម្មកែច្នៃកៅស៊ូ និងឈើកៅស៊ូ
- ចុះបើកវគ្គចងក្រងសហគមន៍កសិកម្មកៅស៊ូគ្រួសារ នៅស្រុកអូរយ៉ាដាវ ខេត្តរតនគិរីមានពីរជំហាន (១)នៅថ្ងៃទី០៩-១២ ខែសីហា ឆ្នាំ២០២០ (២) នៅថ្ងៃទី២៥-២៨ ខែសីហា ឆ្នាំ២០២០
- ចូលរួមពិនិត្យ និងកែសម្រួលលើការបំពេញទម្រង់បែបបត់នៃការដាក់ពាក្យសុំកិច្ចសហប្រតិបត្តិការជាមួយប្រទេសជប៉ុនលើអនុវិស័យកៅស៊ូ
- ពិនិត្យ និងរៀបចំលទ្ធផលដែលសម្រេចបានរបស់សកម្មភាពនីមួយៗនៃយុទ្ធសាស្ត្រសម្រាប់ការអភិវឌ្ឍន៍កៅស៊ូធម្មជាតិនៅកម្ពុជា(២០១១-២០២០)របស់នាយកដ្ឋានអភិវឌ្ឍន៍កៅស៊ូ
- បញ្ចូលទិន្នន័យការចំណាយសរុបទៅតាមសកម្មភាពនីមួយៗ របស់អគ្គនាយកដ្ឋានកៅស៊ូសម្រាប់ឆ្នាំ២០២០ ក្នុងនោះរួមមាន(១)បណ្តុះបណ្តាលបច្ចេកទេសកៅស៊ូដល់កសិករកៅស៊ូគ្រួសារ(២) ពង្រឹងសហគមន៍កសិកម្មកៅស៊ូគ្រួសារ និង(៣) ចងក្រងសហគមន៍កសិកម្មកៅស៊ូគ្រួសារ
- រៀបចំបទបង្ហាញស្តីអំពីការប្រើប្រាស់ដីគីមីលើដំណាំកៅស៊ូ ដើម្បីចូលរួមសិក្ខាសាលាផ្ទេរបច្ចេកវិទ្យាដំណាំកៅស៊ូដល់មន្ត្រីបង្គោលនៅតាមបណ្តាខេត្តដែលមានដាំកៅស៊ូ
- បានចុះពិនិត្យករណីប្រជាពលរដ្ឋ២១គ្រួសារស្នើសុំកិច្ចអន្តរាគមន៍ ចំពោះក្រុមហ៊ុនអានម៉ាឌីគ្រុប ពាក់ព័ន្ធនឹងការសាងសង់របងលូសបន្លាហ៊ុមព័ទ្ធជុំវិញកៅស៊ូ
- រៀបចំសិក្ខាសាលាស្តីពីស្ថានភាពកៅស៊ូធម្មជាតិ នៅសណ្ឋាគារភ្នំប្រុស ខេត្តកំពង់ចាម
- រៀបចំពិនិត្យ និងបូកសរុបគម្រោងសកម្មភាពថវិកាសាមកម្មវិធីឆ្នាំ២០២១
- តាមដានត្រួតពិនិត្យ ស្រាវជ្រាវអំពីថ្លៃកៅស៊ូនៅទីផ្សារក្នុងនិងក្រៅស្រុកប្រមូល និងចងក្រងទិន្នន័យតម្លៃទិញ-លក់កៅស៊ូធម្មជាតិប្រចាំថ្ងៃ
- បានពិនិត្យ ពិភាក្សាកែសម្រួលខ្លឹមសារនិងតួលេខ លើរបាយការណ៍ផែនការអភិវឌ្ឍន៍ឧស្សាហកម្មកៅស៊ូក្នុងតំបន់ត្រីកោណអភិវឌ្ឍន៍កម្ពុជា-ឡាវ-វៀតណាមដែលគាត់រៀបចំណាមផ្ទៃមកលើកចុងក្រោយ
- ប្រជុំពិនិត្យនិសម្រេចព្រឹត្តិបត្រកៅស៊ូធម្មជាតិប្រចាំខែកក្កដា វឌ្ឍនភាពខែសីហា និងលើកទិសដៅខែកញ្ញា ឆ្នាំ២០២០ និងបោះពុម្ពព្រឹត្តិបត្រកៅស៊ូប្រចាំខែមិថុនា ចំនួន១៨០ច្បាប់។
- បានប្រជុំនិងប្រមូលធាតុចូលសំខាន់ៗផ្សេងៗពីនាយកដ្ឋានពាក់ព័ន្ធសម្រាប់ដាក់បញ្ចូលទៅក្នុង GDR Website Guideline ដោយពិនិត្យលម្អិតលើ Menu គេហទំព័រនិងការបង្កើត App របស់GDR នៅពេលអនាគត និងបច្ចុប្បន្នកំពុងស្នើសុំឈ្មោះSub-Domain ថ្មីពីក្រសួងកសិកម្មនិងគ្រោងរៀបចំធ្វើបច្ចុប្បន្នភាពមុខងារគេហទំព័រ GDR ជាមួយនឹង Web Developer។





**២.២.២. ការចំណាយថវិកាតាមគម្រោងកម្មវិធី**

ការចំណាយថវិកាហូតដល់ខែសីហា ឆ្នាំ២០២០ មានចំនួន៨៣៥ ៣០០ ៤១៨រៀលស្មើនឹង៦៣,៨៧ភាគរយ នៃផែនការធ្វើវិចារណកម្មការចំណាយថវិកាទាំងពីរលើកមានចំនួន១ ៣០៧ ៩០០ ០០០រៀល។ (សម្រាប់ក្នុងខែសីហាមានចំនួន១៣៥ ៧៧៤ ៤០០រៀល)


**២.២.៣. ការប្រមូលចំណូលថវិកា**

ការប្រមូលចំណូលរហូតដល់ខែសីហានេះ អនុវត្តបានចំនួន៦០៨ ៥៦៤ ៥៥៣រៀល ស្មើនឹង៣៨,៨៦ ភាគរយ នៃផែនការ(សម្រាប់ក្នុងខែសីហាពុំទាន់ដល់ការបរិច្ឆេទត្រូវបង់ថ្លៃឈ្នួល)។

**៣. ទិសដៅបន្ត**

- បន្តរៀបចំលិខិតបទដ្ឋានគតិយុត្តពាក់ព័ន្ធវិស័យកៅស៊ូ
- បន្តចុះផ្សព្វផ្សាយនិងចងក្រងបង្កើតសហគមន៍កសិករកៅស៊ូគ្រួសារ
- រៀបចំឯកសារមេរៀនសម្រាប់ចុះបើកវគ្គសិក្ខាសាលាផ្ទេរបច្ចេកវិទ្យាដំណាំកៅស៊ូដល់មន្ត្រីបង្គោល
- បន្តចុះពិនិត្យ និងវាយតម្លៃបច្ចេកទេសដំណាំកៅស៊ូរបស់ក្រុមហ៊ុនសម្បទានដីសេដ្ឋកិច្ច
- បន្តអនុវត្តគម្រោងផែនការសកម្មភាពថវិកាកម្មវិធីសម្រាប់ឆ្នាំ២០២០
- បន្តរៀបចំគម្រោងផែនការសកម្មភាពថវិកាកម្មវិធីឆ្នាំ២០២១
- រៀបចំបញ្ជូនសេចក្តីព្រាងផែនការយុទ្ធសាស្ត្រអភិវឌ្ឍន៍កៅស៊ូធម្មជាតិឆ្ពោះទៅឆ្នាំ២០៣០ ទៅក្រសួងកសិកម្ម រុក្ខាប្រមាញ់ និងនេសាទ
- បន្តខិតខំផ្សព្វផ្សាយតម្លៃជីវកៅស៊ូធម្មជាតិ នៅលើទីផ្សារក្នុងស្រុកនិងអន្តរជាតិតាមបណ្តាញសង្គម (ហ្វេសប៊ុក) ឲ្យបានដល់កសិករកៅស៊ូគ្រួសារ និងប្រតិបត្តិករកៅស៊ូ
- បន្តសិក្សាស្រាវជ្រាវផ្សព្វផ្សាយព័ត៌មានអំពីការផ្គត់ផ្គង់ តម្រូវការ ការប្រើប្រាស់កៅស៊ូធម្មជាតិនិងនិន្នាការតម្លៃកៅស៊ូលើទីផ្សារក្នុងនិងក្រៅប្រទេស
- បន្តខិតខំធ្វើទំនាក់ទំនងកិច្ចសហប្រតិបត្តិការជាមួយដៃគូអភិវឌ្ឍ ទីភ្នាក់ងារកៅស៊ូ និងអង្គការកៅស៊ូអន្តរជាតិនានាក្នុងក្របខណ្ឌការងារស្រាវជ្រាវ និងអភិវឌ្ឍបច្ចេកវិទ្យា វិទ្យាសាស្ត្រ
- បន្តរៀបចំផែនការសកម្មភាពការងារសំណើគម្រោង និងទស្សនាទាននៃគម្រោងពាក់ព័ន្ធនឹងវិស័យឧស្សាហកម្មកៅស៊ូធម្មជាតិ
- បន្តតាមដានលើវឌ្ឍនភាព នៃកិច្ចសហប្រតិបត្តិការជាមួយបណ្តាប្រទេសដៃគូ
- អនុវត្តការកិច្ចផ្សេងៗទៀត ដែលថ្នាក់ដឹកនាំអគ្គនាយកដ្ឋានកៅស៊ូបានប្រគល់អោយ។

បានឃើញនិងឯកភាព  
 ២. ប្រតិភូអាជ្ញាធរកម្ពុជា ទទួលបន្ទុកជា  
 អគ្គនាយក នៃអគ្គនាយកដ្ឋានកៅស៊ូ  
 អគ្គនាយករង  
  
 ចាន់-វឌ្ឍនា

ថ្ងៃ ៧ ខែ ១០ ឆ្នាំ ២០២០ ខែ ១០ ឆ្នាំ ២០២០ ទោស័ក ព.ស.២៥៦៤  
 រាជធានីភ្នំពេញ ថ្ងៃទី ២៥ ខែ ១០ ឆ្នាំ២០២០  
 ប្រធាននាយកដ្ឋានរដ្ឋបាល និងនីតិកម្ម  
  
 យូន-ផល្លា





ស្ថានភាពផលិតកម្មកៅស៊ូប្រចាំខែសីហា ឆ្នាំ២០២០

Table with columns for production volume, value added, and employment. It includes sub-sections for 'ក' (Production Volume) and 'ខ' (Value Added), with rows for various rubber products and their respective metrics.

- (១) ផ្ទៃដីសរុបមានចំនួន៤០៣ ១៥៥ហិកតា ( ផ្ទៃដីធៀបជ័រ២៤០ ៦០៥ ហិកតា ថែទាំ ១១២ ៥៨៦ហិកតា ) ។
(២) ផលិតផលក្នុងខែសីហាមានចំនួន២៥ ២៨៣តោន បានកើនឡើងចំនួន២ ១៦៥តោន ( ៨% ) ធៀបនឹងខែមុននិងបានកើនឡើងចំនួន៥ ៣២៣ (២២%)រយៈពេលដូចគ្នាក្នុងឆ្នាំ២០១៩។
(៣) រហូតមកដល់ខែសីហា ឆ្នាំ២០២០ ផលិតផលសរុប១៨២ ៤៩៧តោន បានកើនឡើងចំនួន៣១ ០៤៥តោន (២០%)ធៀបនឹងរយៈពេលដូចគ្នាក្នុងឆ្នាំ២០១៩។
(៤) ការបញ្ចេញលក់ក្នុងខែសីហាមានចំនួន២៨ ១៨៧តោន បានថយចុះចំនួន ១២១តោន (០.៤៣%)ធៀបនឹងខែមុននិងបានកើនឡើងចំនួន៤ ៨២០(២១%)រយៈពេលដូចគ្នាក្នុងឆ្នាំ២០១៩។
(៥) រហូតមកដល់ខែសីហា ឆ្នាំ២០១៩ ការបញ្ចេញលក់សរុបចំនួន១៧៥ ៦២១តោន បានកើនឡើងចំនួន៣០ ២៦៧តោន (២០%) ធៀបនឹងរយៈពេលដូចគ្នាក្នុងឆ្នាំ២០១៩។
(៦)សន្ទនីតុល្យមានចំនួន១៥ ៧០២តោន

បានឃើញ និងឯកភាព
ឧបនាយករដ្ឋមន្ត្រីទទួលបន្ទុកជា
អគ្គនាយក នៃអគ្គនាយកដ្ឋានកៅស៊ូ
អគ្គនាយករដ្ឋ
ចាន់ ឧឡារា

បានពិនិត្យត្រឹមត្រូវ
ប្រធាននាយកដ្ឋានរដ្ឋបាល និងព័ត៌មាន
ឃុន ផល្លា

ផ្អែម ឆ្មារ ទូ ភី ផ្អែម ឆ្មារ ផ្អែម ឆ្មារ ទោស័ក ព.ស២៥៦៤
រាជធានីភ្នំពេញ, ថ្ងៃទី ១៥ ខែ មិថុនា ឆ្នាំ២០២០
អ្នកធ្វើតារាង





# ព័ត៌មានអន្តរជាតិ

## ប្រទេសថៃនឹងជំរុញការផលិតស្រោមដៃកៅស៊ូ

ឯកសារយោង៖ [www.xinhuanet.com](http://www.xinhuanet.com)  
ប្រែសម្រួលដោយកញ្ញា ឌុំ ស្រីស

ក្រសួងកសិកម្មនិងសហករណ៍ថៃ (Ministry of Agriculture and Cooperatives :MOAC) បាននិយាយថាក្រសួងនឹងជួយកសិករដាំកៅស៊ូតាមរយៈការជំរុញប្រទេសថៃក្លាយជាមជ្ឈមណ្ឌលពិភពលោកក្នុងការផលិតស្រោមដៃកៅស៊ូ។

លោក Alongkorn Ponlaboot ទីប្រឹក្សាក្រសួងបាននិយាយថា តម្រូវការស្រោមដៃកៅស៊ូពិភពលោកនៅឆ្នាំនេះ នឹងកើនឡើងទៅដល់៣៦០ពាន់លានស្រោមដៃដែលមានទឹកប្រាក់ប្រមាណ៤០ពាន់លានបាត(១,២៧ពាន់លានដុល្លារអាមេរិក)។ ពេលនេះជាឱកាសដ៏ល្អមួយដែលប្រទេសថៃបច្ចុប្បន្នជាប្រទេសនាំចេញស្រោមដៃកៅស៊ូធំជាងគេទី២ នៅលើពិភពលោក ដែលមានកំណើនប្រចាំឆ្នាំចន្លោះពី ៨ - ១៥%។

លោកបានបន្តថា កំឡុងពេលមុននៃការឆ្លងជំងឺវីរុសកូរ៉ូណា ថៃកៅស៊ូពិភពលោកបានធ្លាក់ចុះយ៉ាងខ្លាំង ទោះបីជាតម្រូវការស្រោមដៃកៅស៊ូបានកើនឡើង ពិសេសក្នុងវិស័យសុខាភិបាលក៏ដោយ។ ក្រសួងនឹងចែករំលែកនូវគោលនយោបាយរបស់ខ្លួននៅឯមជ្ឈមណ្ឌល Agritech និង Innovation ដើម្បី

ជួយគាំទ្រដល់អាជ្ញាធរកៅស៊ូថៃ នៅក្នុងការអភិវឌ្ឍផលិតផលកៅស៊ូ ប្រកបដោយភាពច្នៃប្រឌិតដែលអាចជួយបង្កើនថ្លៃកៅស៊ូនិងផ្តល់ប្រាក់ចំណូលបន្ថែមដល់កសិករ។

ថ្មីៗនេះ អាជ្ញាធរកៅស៊ូថៃបានចាប់ផ្តើមផ្តល់ប្រាក់កម្ចីពិសេសដែលមានទឹកប្រាក់សរុបប្រមាណ ២៥ពាន់លានបាត ស្មើនឹង ៧៩៥,៦លានដុល្លារអាមេរិក ដើម្បីជួយដល់ក្រុមហ៊ុនផលិតស្រោមដៃកៅស៊ូដោយបង្កើនសមត្ថភាពផលិតកម្ម និងការធ្វើទំនើបកម្មឧបករណ៍។



## តម្រូវការវិនិយោគនិងកិច្ចសហការច្រើនថែមទៀតក្នុងការជំរុញវិស័យកៅស៊ូស្រីលង្កា

ឯកសារយោង៖ [anrpc.org](http://anrpc.org)  
ប្រែសម្រួលដោយកញ្ញា ឌុំ ស្រីស

ក្រុមហ៊ុនផលិតផលកៅស៊ូឈានមុខគេមួយនៅប្រទេសស្រីលង្កាបាននិយាយថា វិស័យកៅស៊ូរបស់ប្រទេសស្រីលង្កាទាមទារឱ្យមានការវិនិយោគនិងកិច្ចសហការកាន់តែច្រើន ក្នុងចំណោមវិស័យឧស្សាហកម្មផ្សេងទៀតដើម្បីឆ្លើយតបទៅនឹងតម្រូវការខ្ពស់ក្នុងទីផ្សារពិភពលោកលើកៅស៊ូធម្មជាតិដែលមានគុណភាពខ្ពស់និងនាំមុខគេរបស់ប្រទេសស្រីលង្កា។





ក្រុមហ៊ុន Samson International PLC ដែលជាផ្នែកមួយនៃក្រុមហ៊ុន DSI Samson Group បានរាយការណ៍នៅក្នុងរបាយការណ៍ប្រចាំឆ្នាំថា វិស័យកៅស៊ូត្រូវការការវិនិយោគបន្ថែមទៀតទាំងផ្នែកឯកជននិងរដ្ឋ ទាំងក្នុងស្រុកនិងក្រៅស្រុក និងមានការហេដ្ឋារចនាសម្ព័ន្ធខុស្សាហកម្មរួមកាន់តែល្អប្រសើរឡើង។ ការសហការគ្នាក្នុងចំណោមវិស័យខុស្សាហកម្មផ្សេងទៀតក្នុងវិស័យ ដែលមិនមានលក្ខណៈប្រកួតប្រជែងនឹងនាំឱ្យមានផលប៉ះពាល់ដល់ដំណើរការខុស្សាហកម្ម។ កៅស៊ូធម្មជាតិរបស់ប្រទេសស្រីលង្កាមានតម្រូវការខ្ពស់នៅក្នុងទីផ្សារពិភពលោកដោយសារលក្ខណៈសម្បត្តិពិសេសរបស់វា។

ក្រុមហ៊ុនក៏បានសម្គាល់ឃើញថាប្រទេសស្រីលង្កាមានប្រភេទកៅស៊ូធម្មជាតិដែលមានគុណភាពខ្ពស់ត្រូវបានគេស្គាល់ថាជា Lankaprene ដែលមិនមានក្លិន មានពណ៌ស្រាល និងថ្លាគឺសមស្របសម្រាប់ផលិតជាឧបករណ៍វេជ្ជសាស្ត្រ និងទទួលបានតម្លៃបន្ថែមពីទីផ្សារ។

ទោះយ៉ាងណាបើតាមការព្យាករណ៍ពីមុនទិន្នផលកៅស៊ូជាមធ្យមរបស់ប្រទេសស្រីលង្ការំពឹងថាមិនមានការប្រែប្រួលឡើយ ដោយបច្ចុប្បន្នទិន្នផលទាបគឺ ១ ០៤២គ.ក្រ/ហិកតា រហូតដល់ឆ្នាំ២០២៤។ លើសពីនេះទៀត ផលិតកម្មកៅស៊ូធម្មជាតិរបស់ប្រទេសស្រីលង្កាដែលមាននិន្នាការធ្លាក់ចុះរំពឹងថានឹងបន្តធ្លាក់ចុះ១% ទៀតនៅឆ្នាំ២០២៤។

ថ្លៃកៅស៊ូនឹងមិនឡើងខ្ពស់ឡើយ នៅទីផ្សារអន្តរជាតិនាពេលអនាគត ពីព្រោះតម្រូវការកៅស៊ូធម្មជាតិបានធ្លាក់ចុះនៅក្នុងទីផ្សារសំខាន់ៗដូចជានៅអាស៊ីប៉ាស៊ីហ្វិកនិងអឺរ៉ុបជាដើម។

ប្រទេសស្រីលង្កាផលិតកៅស៊ូបាន៨១ ០០០ តោន/ឆ្នាំ ស្មើនឹង០,៦% នៃផលិតផលកៅស៊ូធម្មជាតិពិភពលោកនិងបាននាំចេញកៅស៊ូធម្មជាតិស្ទើរតែគ្រប់ប្រភេទទៅលក់នៅលើទីផ្សាររួមមាន៖ កៅស៊ូសន្លឹកសម្ងាត់ដោយមានផ្សែង (RSS) កៅស៊ូក្រែបផលិតចេញពីទឹកជ័រ (Latex Crepe Rubber) កៅស៊ូក្រែបផលិតចេញពីជ័រកក (Scrap Crepe) កៅស៊ូបញ្ជាក់តាមលក្ខណៈបច្ចេកទេស (TSR: Technically Specified Rubber) ទឹកជ័រកៅស៊ូខាប់ (Centrifuged Latex) និងប្រភេទកៅស៊ូសំខាន់ផ្សេងៗទៀត។

ទោះយ៉ាងណាក៏ដោយ ប្រទេសនេះក៏បាននាំចូលកៅស៊ូធម្មជាតិ និងកៅស៊ូសំយោគមួយចំនួនធំផងដែលសម្រាប់ប្រើប្រាស់ក្នុងស្រុកនិងបន្ថែមតម្លៃនាំចេញ។

ក្រុមហ៊ុន Samson International អាចរកចំណូលបានជាង ៦០០លានរូពិ/ឆ្នាំ ពីការនាំចេញផលិតផលកៅស៊ូដូចជា៖ រឹងទ្រនាប់ បំពង់ទឹកក្តៅ កន្ទួល និងកំរាលជ័រ។ល។







# ទំព័រស្រាវជ្រាវ

**ការណែនាំអំពីបច្ចេកទេសកៅស៊ូ  
សន្លឹកសម្ងាត់ដោយផ្សែង  
(RSS: Ribbed Smoked Sheet)**

រៀបចំដោយ: នាយកដ្ឋានកែច្នៃផលិតផលកៅស៊ូ

## ១. សេចក្តីផ្តើម

កៅស៊ូសន្លឹកសម្ងាត់ដោយផ្សែង (RSS) គឺជាកៅស៊ូស្ងួតដែលត្រូវបានកែច្នៃចេញពីទឹកជ័រ (Latex) ដោយឆ្លងកាត់ដំណាក់កាលសំខាន់ៗដូចជា: ការទទួលទឹកជ័រ ការបោះទឹកជ័រ ការពង្រាវទឹកជ័រ ការបង្កកដោយប្រើអាស៊ីត ក្នុងទម្រង់ជាបន្ទះកម្រាស់ប្រហែលជា ២.៥ម.ម រួចកិនសន្លឹកកម្រាស់ប្រហែល ៣-៤ម.ម និងសម្ងាត់រយៈពេលប្រហែល ៧២ ម៉ោងនៅសីតុណ្ហភាពរវាង ៤០°C - ៦៥°C។ ការកែច្នៃកៅស៊ូសន្លឹក គឺជាវិធីសាស្ត្រមួយដែលគេប្រើមុនគេបង្អស់និងនៅបន្តប្រើរហូតដល់សព្វថ្ងៃ ដោយសារតែមានភាពងាយស្រួលប្រើទុនវិនិយោគតិច និងថ្លៃដើមផលិតទាប។ ទោះបីជាការកែច្នៃកៅស៊ូសន្លឹក RSS បិតក្នុងលក្ខណៈជាសិប្បកម្មខ្នាតតូចក្តី តែការរៀបចំទឹកជ័រត្រូវមានអនាម័យ ទើបគេអាចទទួលបានគុណភាពល្អ និងមានស្ថិរភាពស្របតាមតម្រូវការទីផ្សារ។ រហូតដល់មកសព្វថ្ងៃនេះ គេវាយតម្លៃគុណភាពកៅស៊ូសន្លឹក RSS ដោយភ្នែក ដោយផ្អែកលើភាពស្អាត ការកែច្នៃប្រកបដោយបច្ចេកទេសត្រឹមត្រូវ និងអាស្រ័យលើភាពយោគយល់គ្នារវាង

ផលិតករ និងអតិថិជន។ បើយោងតាម “សៀវភៅបៃតង” (The Green Book) គេបែងចែកចំណាត់ថ្នាក់ជា No. 1X RSS, No. 1 RSS, No. 2 RSS, No. 3 RSS, No. 4 RSS និង No. 5 RSS។

ឆ្លងតាមការសិក្សា និងការស្រាវជ្រាវអំពីការកែច្នៃកៅស៊ូសន្លឹក ព្រមទាំងទស្សនកិច្ចតាមបណ្តាសិប្បកម្មឯកជននានាទាំងនៅក្នុងនិងក្រៅប្រទេស នាយកដ្ឋានកែច្នៃផលិតផលកៅស៊ូ បានរៀបចំការណែនាំអំពី “បច្ចេកទេសកែច្នៃកៅស៊ូសន្លឹកសម្ងាត់ដោយផ្សែង (RSS)” នេះឡើងដើម្បីជាជំនួយស្មារតីដល់បណ្តាអ្នកដែលកែច្នៃកៅស៊ូសន្លឹកសម្រាប់ពង្រីកបន្ថែមនូវបទពិសោធន៍ និងជាការចូលរួមពង្រឹងនិងបង្កើនគុណភាពកៅស៊ូកម្ពុជា។

## ២. ដំណើរការបច្ចេកទេសកែច្នៃ

គំនូសបំប្រួញនៃការកែច្នៃកៅស៊ូសន្លឹក (RSS)







ការត្រងទឹកជ័រយកទៅកំណត់ DRC

**២.១ ការប្រមូលទឹកជ័រ**

ដើម្បីទទួលបានកៅស៊ូសន្លឹកដែលមានគុណភាពល្អគេត្រូវការចាំបាច់នូវវត្ថុធាតុដើម (ទឹកជ័រ) ដែលមានអនាម័យ។ ដូចនេះ គេត្រូវមានការប្រឹកប្រៀងក្នុងការប្រមូលទឹកជ័រនៅចម្ការ។ អ្នកចៀវជ័រគួរតែរក្សាសម្ភារឲ្យមានអនាម័យដើម្បីបង្ការភាពកខ្វក់ ដូចជាកម្ទេចរុក្ខជាតិ បំណែកសម្បកកណ្តៀរ និងសារធាតុផ្សេងៗទៀត។ ទឹកជ័រដែលប្រមូលបានត្រូវបោះដោយតម្រងលោហៈមិនច្រេះ ដែលមានអង្កត់ផ្ចិតប្រហែល៤ម.ម ដើម្បីត្រងកម្ទេចរុក្ខជាតិ និងជ័រកកចេញ។



ការកំណត់រក DRC តាមវិធីរហ័ស

**២.២ ការទទួលទឹកជ័រ**

នៅសិប្បកម្ម ឬរោងចក្រ គេត្រូវបោះទឹកជ័រដែលចេញពីស៊ីទែនដោយប្រើតម្រងលោហៈមិនច្រេះ។ គេអនុវត្តការបោះជាពីរលើកបន្តបន្ទាប់គ្នា ឬលើកទីពីរក្រោយពេលពង្រាវទឹកជ័ររួច។ លើកទី១ គេត្រងទឹកជ័រដោយតម្រងលេខ២០mesh (វន្ទប្រហែល១ម.ម) និងលើកទី២ គេប្រើតម្រងលេខ៥០-៦០mesh (វន្ទប្រហែល០,៣-០,៤ម.ម)។ ការបោះពីរលើកដូចនេះ នាំឲ្យគេអាចត្រងយកកម្ទេចកម្ទីដែលតូចល្អិតចេញ ដែលជួយបង្កើនគុណភាពកៅស៊ូ។

**២.៣ ការពង្រាវទឹកជ័រ**

ដើម្បីទទួលបានជ័រកកដែលទន់អាចកិនទៅជាសន្លឹកស្នើង គេត្រូវរៀបចំពង្រាវទឹកជ័រឲ្យមានភាគរយជ័រស្ងួតសុទ្ធប្រហែល ១២-១៦% ជាមុនសិន។ ការពង្រាវទឹកជ័រតាមលក្ខណៈបច្ចេកទេសជាដំណាក់កាលមួយដែលមានគុណសម្បត្តិជាច្រើនដូចជា៖

- ទទួលបានគុណភាពថេរ
- ទទួលបានជ័រកកទន់ដែលងាយស្រួលកិនជាសន្លឹក
- ងាយស្រួលលាងសម្អាតសមាសធាតុផ្សេងៗក្រៅពីកៅស៊ូ
- បង្កើនភាពថ្លារបស់កៅស៊ូសន្លឹក





- កាត់បន្ថយរយៈពេលសម្ងាត់
- បង្កលក្ខណៈនិងពន្លឺនៃការធ្លាក់ចុះនូវអសុទ្ធភាពទៅបាតអាង
- ធ្វើឲ្យទឹកជ័ររាវដើម្បីសម្រួលដល់ការកូរឲ្យស្មើសាច់និងការបញ្ចូលអាស៊ីតឬសារធាតុគីមីផ្សេងៗ
- សម្រួលដល់ការបង្ហើរចោលនូវពពុះខ្យល់ឬខ្នុរផ្សេងៗចេញពីទឹកជ័រ។

គេប្រើរូបមន្តខាងក្រោមដើម្បីគណនារកមាឌទឹកដែលប្រើសម្រាប់ពង្រាវទឹកជ័រ ៖

$$DRC_1 \times V_1 = DRC_2 \times V_2$$

$$V_2 = \frac{DRC_1 \times V_1}{DRC_2}$$

- $DRC_1$  ភាគរយជ័រស្ងួតសុទ្ធនៃទឹកជ័រមុនពេលពង្រាវ
- $V_1$  មាឌទឹកជ័រមុនពេលពង្រាវ
- $DRC_2$  ភាគរយជ័រស្ងួតសុទ្ធនៃទឹកជ័រក្រោយពេលពង្រាវ
- $V_2$  មាឌទឹកជ័រក្រោយពេលពង្រាវ

**ការគណនាមាឌទឹកដែលត្រូវពង្រាវទឹកជ័រ**  
 ដើម្បីពង្រាវទឹកជ័រពី  $DRC_1$  ៣៤% ចំណុះ ១០០០លីត្រ ឲ្យទៅជាទឹកជ័រដែលមាន  $DRC_2$  ១៦% គេត្រូវបញ្ចូលមាឌទឹក ១១២៥លីត្រ ដោយប្រើវិធីដូចខាងក្រោម៖

$$V_2 = \frac{34 \times 1000}{16} = 2125 \text{ លីត្រ, មាឌទឹកដែលត្រូវបន្ថែម} = V_2 - V_1 = 1125 \text{ លីត្រ} ។$$

ទឹកជ័រនៃកូនមួយចំនួនងាយរងឥទ្ធិពលពីអង់ស៊ីមដែលធ្វើឲ្យឡើងពណ៌ខ្មៅ។ គេអាចកែបញ្ហា

នេះបាន ដោយបញ្ចូលសូលុយស្យុងសូដ្យូមប៊ីស៊ីលហ្វីត (Sodium Bisulfite -  $NaHSO_3$ ) ឬសូលុយស្យុងសូដ្យូមមេតាប៊ីស៊ីលហ្វីត (Sodium Metabisulfite -  $Na_2S_2O_5$ ) មុនឬក្រោយពេលពង្រាវទឹកជ័រ។ គេត្រូវរៀបចំសូលុយស្យុងសូដ្យូមប៊ីស៊ីលហ្វីតកំហាប់ ២% ហើយបរិមាណដែលត្រូវប្រើគឺ ០.៥ គីឡូក្រាមសម្រាប់ជ័រកៅស៊ូស្ងួត ១ តោន។

### ២.៤ ការបង្កកទឹកជ័រដោយអាស៊ីត

គេត្រូវប្រើប្រាស់អាស៊ីតហ្វូរមិចរាវ ដែលមានកំហាប់ ១.៥% ដើម្បីឲ្យកំណកនៃទឹកជ័រប្រព្រឹត្តទៅបានស្មើសាច់ជៀសវាងការប្រើអាស៊ីតខាប់ធ្វើឲ្យមានការកកដុះ។ ក្រោយពីការកូរល្អយទឹកជ័រនិងអាស៊ីតឲ្យសព្វរួចមក ទឹកជ័រចាប់ផ្តើមកក។ គេត្រូវកៀរពុះនៅផ្ទៃខាងលើចេញ ដោយប្រើបន្ទះឈើរាបស្មើឬបន្ទះអាលុយមីញ៉ូម។ គេត្រូវបង្កកដោយអាស៊ីតនៅ pH ៤,៥-៥,៥ ដែលគ្រប់គ្រងដោយឧបករណ៍ pH ម៉ែត្រ។ គេអាចប្រើក្រដាស pH ដោយ ផ្តិតផ្ទៃម្ខាងនៃក្រដាសនេះ លើផ្ទៃទឹកជ័រផ្ទៃម្ខាងទៀតនៃក្រដាសបង្ហាញពណ៌តម្លៃ pH សម្រាប់ប្រៀបធៀបនឹងគំរូ។

ចំពោះទឹកជ័រដែលគេមិនប្រើប្រាស់សារធាតុថែរក្សាបរិមាណអាស៊ីត ដែលគេប្រើសម្រាប់ផលិតកៅស៊ូស្ងួតមួយតោនគឺប្រហែល ៤,៥-៥ គីឡូក្រាម។ ក្នុងករណីទឹកជ័រដែលត្រូវបានថែរក្សាដោយអាម៉ូញាក់បរិមាណអាស៊ីត នឹងកើនឡើងអាស្រ័យនឹងបរិមាណអាម៉ូញាក់ដែលត្រូវបានបញ្ចូល។





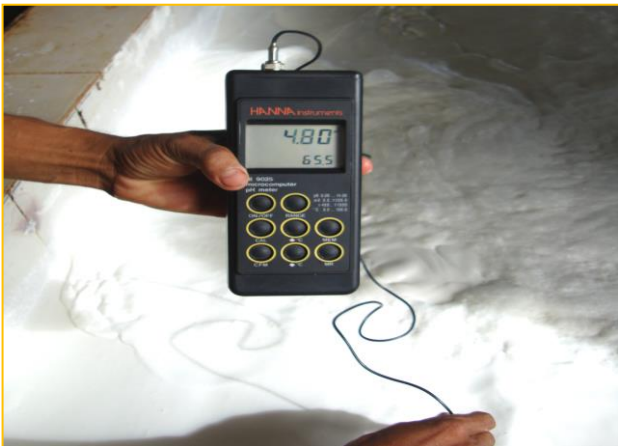
ការកូរលាយអាស៊ីត



ក្រដាស pH សម្រាប់ផ្គិតទៅលើទឹកជ័រ



ការទម្លាក់បន្ទះខណ្ឌអាឡុយមីញ៉ូម



ការវាស់ pH ទឹកជ័រអំឡុងពេលបង្កក

### ២.៥ ការទុកឲ្យជ័រកក

បន្ទាប់ពី ការលាយបញ្ចូលអាស៊ីតរួចមក រយៈពេល១៥-២០នាទី គេត្រូវបញ្ចូលបន្ទះខណ្ឌអាឡុយមីញ៉ូម ដើម្បីទទួលបានជ័រកកក្នុងទម្រង់ជាបន្ទះ។ ក្រោយរយៈពេលបង្កកប្រហែល១៦ម៉ោង គេត្រូវដកយកបន្ទះខណ្ឌអាឡុយមីញ៉ូមចេញដោយប្រុងប្រយ័ត្នចៀសវាងធ្វើឲ្យបន្ទះជ័រដាច់រំហែក។ ការកំណត់រយៈពេលទុកឲ្យកកគឺអាស្រ័យនឹងការអនុវត្តជាក់ស្តែងពេល គឺចាប់ផ្តើមដកបន្ទះខណ្ឌអាឡុយមីញ៉ូមចេញនៅពេលព្រឹកថ្ងៃបន្ទាប់ ដែលរយៈពេលនេះប្រហែល១៦ម៉ោង។ ម្យ៉ាងទៀតវាជារយៈពេលសមស្របដែលធានាថាទឹកជ័រកកបានសព្វល្អ។ បន្ទាប់មកត្រូវបង្ហូរសេរ៉ូមចោល រួចត្រូវបញ្ចូលទឹកថ្មីសម្រាប់លាងសម្អាតជ័រកក។ បន្ទះខណ្ឌអាឡុយមីញ៉ូមត្រូវលាងសម្អាតឲ្យស្អាតដោយប្រើទឹកដែលមានសម្ពាធខ្ពស់។



ការលាងសម្អាតបន្ទះខណ្ឌអាណុយមីញ៉ូម



ការបកសន្លឹកជ័រកក

### ២.៦ ការកិនជាសន្លឹកស្តើង

បន្ទះជ័រកកដែលមានកម្រាស់ប្រហែល២៥ ម.ម ត្រូវឆ្លងកាត់ឧបករណ៍កិនពូតទឹកជាមុនសិន (ពាក់កណ្តាលស្វ័យប្រវត្តិ) ទើបការកិនជាសន្លឹកស្តើងអាចត្រូវធ្វើឡើងដោយឧបករណ៍កនដែលមាន រ៉ឺឡូចំនួន៤ ឬ៥គូរ។ អំឡុងពេលកិនគេត្រូវប្រើទឹកសម្រាប់ស្រោចលាងសម្អាតសារ៉ូមនិងសារធាតុគីមី ដែលនៅសល់។

*(តទៅលេខបន្ទាប់ទៀត)*







# និស្សាគរតម្លៃនិងស្ថិតិកៅស៊ូធម្មជាតិតាមបណ្តាប្រទេសផលិតកៅស៊ូធម្មជាតិ

តារាងទី១៖ តម្លៃប្រមូលទិញកៅស៊ូគ្រួសារនៅតាមបណ្តាប្រទេស ប្រចាំសប្តាហ៍ ខែសីហា ឆ្នាំ២០២០

ល.រ	មេឃ	សប្តាហ៍ទី ១						សប្តាហ៍ទី ២						សប្តាហ៍ទី ៣						សប្តាហ៍ទី ៤						តម្លៃមធ្យមខែ	
		ទឹកដំរី			ជ័រកក			ទឹកដំរី			ជ័រកក			ទឹកដំរី			ជ័រកក			ទឹកដំរី			ជ័រកក			ទឹកដំរី	ជ័រកក
		ម.ក.ក្រ	ទ.ក.ក្រ	ស.ក.ក្រ	ម.ក.ក្រ	ទ.ក.ក្រ	ស.ក.ក្រ	ម.ក.ក្រ	ទ.ក.ក្រ	ស.ក.ក្រ	ម.ក.ក្រ	ទ.ក.ក្រ	ស.ក.ក្រ	ម.ក.ក្រ	ទ.ក.ក្រ	ស.ក.ក្រ	ម.ក.ក្រ	ទ.ក.ក្រ	ស.ក.ក្រ	ម.ក.ក្រ	ទ.ក.ក្រ	ស.ក.ក្រ					
១	កំពង់ចាម	4.400	1,07	↓ 200	2.200	0,54	↓ 100	4.400	1,07	→ 0	2.200	0,54	→ 0	4.400	1,07	→ 0	2.200	0,54	→ 0	4.300	1,03	↓ 100	2.100	0,50	↓ 100	4.375	2175
២	ត្បូងឃ្មុំ	4.200	1,03	→ 0	2.250	0,55	→ 0	4.200	1,03	→ 0	2.250	0,55	→ 0	4.200	1,03	→ 0	2.250	0,55	→ 0	4.600	1,10	↑ 400	2.350	0,56	↑ 100	4.300	2275
៣	កំពង់ចំរើ	4.100	1,00	→ 0	2.000	0,49	→ 0	4.100	1,00	→ 0	2.000	0,49	→ 0	4.100	1,00	→ 0	2.000	0,49	→ 0	4.100	0,98	→ 0	2.000	0,48	→ 0	4.100	2000
៤	ពោធិ៍សាត់	4.200	1,03	↑ 100	2.200	0,54	→ 0	4.200	1,03	→ 0	2.200	0,54	→ 0	4.200	1,03	→ 0	2.200	0,54	→ 0	4.300	1,03	↑ 100	2.400	0,57	↑ 200	4.225	2250
៥	ប្រាសាទ		0,00	→ 0	1.900	0,46	→ 0		0,00	→ 0	1.900	0,46	→ 0		0,00	→ 0	1.900	0,46	→ 0		0,00	→ 0	1.900	0,45	→ 0		1900
៦	មណ្ឌលគិរី				2.350	0,57	→ 0				2.350	0,57	→ 0				2.350	0,57	→ 0				2.350	0,56	→ 0		2350
	តម្លៃមធ្យម	4.225	1,03	↓ 25	2.150	0,53	↓ 17	4.225	1,03	→ 0	2.150	0,53	→ 0	4.225	1,03	→ 0	2.150	0,53	→ 0	4.325	1,03	↑ 100	2.183	0,52	↑ 33	4.250	2.158
	អត្រាប្តូរលាក់ មធ្យមស្ថិតិខែមុន		4.095					4.095					4.095							4.192							

ក្នុងខែសីហា ឆ្នាំ២០២០ តម្លៃប្រមូលទិញកៅស៊ូគ្រួសារនៅតាមបណ្តាប្រទេស ទឹកដំរី ត្រូវបានកំណត់ថ្មីនៅថ្នាក់ ៤១០០-៤៧៥៧/គ.ក្រ (ធ្លាក់ចុះចំនួន៦ម.ក.ក្រ ធៀបខែមុន) និងជ័រកក ត្រូវបានកំណត់ថ្មីនៅថ្នាក់ ១៧៥៧-២០៧៥/គ.ក្រ (កើនឡើងចំនួន៥២ម.ក.ក្រ ធៀបខែមុន) អាស្រ័យតាមតំបន់។

**មធ្យមស្ថិតិ**  
ប្រភព: ជំនួញប្រមូលទិញតាមតំបន់  
មីក្រូ: គិតជាស្លូត (DRC)  
ជំរក: DRC ≈ 50%

ចំពោះស្ថានភាពទិញកៅស៊ូគ្រួសារតាមតំបន់នានាប្រចាំខែសីហា ឆ្នាំ២០២០ មានតម្លៃជាមធ្យមប្រមាណពីតម្លៃ ៤ ៤០០ - ៤ ៤៧៥៧/គ.ក្រ (=១,០៩៦ - ១,១០US\$/គ.ក្រ) សម្រាប់ជំរកគិតជាជំរកស្លូត តាមអត្រា DRC (បានធ្លាក់ចុះ៥០ម.ក.ក្រ ធៀបនឹងខែមុន) និងតម្លៃ ១ ៨៧៥ - ២ ០៧៥៧/គ.ក្រ (=០,៤៨ - ០,៥១US\$/គ.ក្រ) សម្រាប់ជំរកក (បានធ្លាក់ចុះ១៧១ម.ក.ក្រ ធៀបនឹងខែមុនអាស្រ័យទៅតាមតំបន់)។



តារាងទី២៖ ស្ថានភាពចុះកិច្ចផលិតផលកៅស៊ូស្របចាំខែសីហា ឆ្នាំ២០២០

Table with columns for 'សីហា ២០១៩' and 'សីហា ២០២០', and sub-columns for 'ធៀបខែមុន' and 'ធៀបនឹងរយៈពេលដូចគ្នាក្នុងឆ្នាំមុន'. Rows include various rubber products like 'កៅស៊ូស្របចាំស្រូវ' and 'កៅស៊ូស្របចាំស្រូវ'.

បញ្ជាក់៖

- ១. ក្នុងខែសីហា ឆ្នាំ២០២០ បរិមាណបញ្ជូនកៅស៊ូស្របចាំមានចំនួន២៨ ១៥៧តោន បានថយចុះចំនួន១២១តោន (=០,៤៣%) ធៀបនឹងខែមុន ប៉ុន្តែបានកើនឡើងចំនួន៤ ៨២០តោន (=+២១%) ធៀបនឹងរយៈពេលដូចគ្នាក្នុងឆ្នាំ២០១៩។
២. ក្នុងខែសីហា ឆ្នាំ២០២០ តម្លៃលក់មធ្យមគឺ១ ២៦៦២៥៤៧៩៩៩ បានកើនឡើងចំនួន២៦២៥៤៧៩៩៩៩ បានកើនឡើងចំនួន២៦២៥៤៧៩៩៩៩ បានកើនឡើង៣០ ២៣៧តោន (=+២០%) ធៀបនឹងរយៈពេលដូចគ្នាក្នុងឆ្នាំ២០១៩។
៣. រហូតដល់ខែសីហា ឆ្នាំ២០២០ (រយៈពេល ៨ខែ) បរិមាណបញ្ជូនកៅស៊ូស្របចាំមានចំនួន១៧៩ ៦២១តោន បានកើនឡើង៣០ ២៣៧តោន (=+២០%) ធៀបនឹងរយៈពេលដូចគ្នាក្នុងឆ្នាំ២០១៩។
៤. រហូតដល់ខែសីហា ឆ្នាំ២០២០ (រយៈពេល ៨ខែ) តម្លៃលក់មធ្យមគឺ១ ២៦៨៤៧៩៩៩៩ បានថយចុះ៥១២៥៤៧៩៩៩៩ ធៀបនឹងរយៈពេលដូចគ្នាក្នុងឆ្នាំ២០១៩។

លោកជំទាវ ជូន កក្កដា
អគ្គនាយកដ្ឋានកៅស៊ូ
អគ្គនាយករង

លោកជំទាវ ហួន ជិត
ប្រធាននាយកដ្ឋានទិន្នន័យផលិតផលកៅស៊ូ

ថ្ងៃសុក្រ ១២ ខែ ១០ ឆ្នាំជូត ព.ស ២៥៦៤
រាជធានីភ្នំពេញ, ថ្ងៃទី ១២ ខែ ១០ ឆ្នាំ២០២០
អ្នកធ្វើតារាង





**តារាងទី៣៖ តម្លៃកៅស៊ូនៅទីផ្សារប្រទេសថៃ ប្រចាំខែសីហា ឆ្នាំ២០២០ (ដុល្លារសហរដ្ឋអាមេរិក/តោន)**

កៅស៊ូសន្លឹកសំដីលដោយខ្យល់ USS *1*											
ថ្ងៃ	Hat Yai	Khlong Nga	Trang	Phuket	Surat thani	Rayong	Ubonrat chatani	មធ្យម	សន្លឹកចំហុយ	ដំរីចាន	ទឹកដំរីនៅចម្ការ
3	1 286,99	1 318,38	1 334,08	1 349,77	1 349,77	1 349,77	1 271,30	1 322,77	1 495,42	1 020,18	1 302,69
4	1 334,08	1 349,77	1 334,08	1 365,47	1 365,47	1 365,47	1 334,08	1 349,77	1 522,42	1 020,18	1 302,69
5	1 381,16	1 349,77	1 349,77	1 396,86	1 396,86	1 381,16	1 334,08	1 369,86	1 542,50	1 004,48	1 286,99
6	1 396,86	1 381,16	1 365,47	1 396,86	1 396,86	1 396,86	1 349,77	1 383,36	1 556,00	1051,57	1 302,69
7	1 396,86	1 381,16	1 381,16	1 428,25	1 428,25	1 396,86	1 412,55	1 403,45	1 576,09	1 051,57	1 302,69
10	1 428,25	1 381,16	1 396,86	1 428,25	1 428,25	1 365,47	1 412,55	1 405,96	1 578,29	1 067,26	1 302,69
11	1 443,94	1 443,94	1 443,94	1 459,64	1 459,64	1 459,64	1 412,55	1 446,14	1 618,78	1 067,26	1 318,38
13	1 475,33	1 443,94	1 443,94	1 475,33	1 475,33	1 475,33	1 428,25	1 459,64	1 632,28	1 051,57	1 318,38
14	1 491,03	1 443,94	1 491,03	1 443,94	1 475,33	1 475,33	1 443,94	1 466,23	1 638,87	1 067,26	1 318,38
17	1 506,72	1 443,94	1 475,33	1 475,33	1 491,03	1 491,03	1 443,94	1 475,33	1 647,98	1 067,26	1 334,08
18	1 506,72	1 459,64	1 475,33	1 506,72	1 506,72	1 506,72	1 459,64	1 488,83	1 661,16	1 067,26	1 334,08
19	1 522,42	1 459,64	1 459,64	1 506,72	1 522,42	1 522,42	1 475,33	1 495,42	1 668,06	1 318,38	1 286,99
20	1 506,72	1 459,64	1 475,33	1 506,72	1 522,42	1 522,42	1 491,03	1 497,62	1 670,26	1 082,96	1 318,38
21	1 491,03	1 459,64	1 491,03	1 506,72	1 538,11	1 538,11	1 522,42	1506,72	1 679,37	1 082,96	1 286,99
24	1 553,81	1 506,72	1 506,72	1 538,11	1 553,81	1 553,81	1 538,11	1 535,91	1 708,24	1 098,65	1 302,69
25	1 569,50	1 538,11	1 569,50	1 569,50	1 585,20	1 569,50	1 569,50	1 567,30	1 739,63	1 114,35	1 318,38
26	1 585,20	1 553,81	1 585,20	1 569,50	1 585,20	1 585,20	1 585,20	1 578,60	1 750,93	1 114,35	1 318,38
27	1 616,59	1 569,50	1 569,50	1 663,67	1 632,28	1 585,20	1 600,89	1 605,28	1 777,93	1 145,74	1 334,08
28	1 569,50	1 585,20	1 600,89	1 632,28	1 632,28	1 585,20	1 616,59	1 603,09	1 775,73	1 145,74	1 318,38
31	1 632,28	1 679,37	1 710,76	1 726,45	1 726,45	1 726,45	1 695,06	1 699,45	1 872,10	1 177,13	1 334,08
<b>មធ្យម</b>	<b>1 484,75</b>	<b>1 460,42</b>	<b>1 472,98</b>	<b>1 497,30</b>	<b>1 503,58</b>	<b>1 492,59</b>	<b>1 469,84</b>	<b>1 483,04</b>	<b>1 655,60</b>	<b>1 090,80</b>	<b>1 312,10</b>
<b>អតិបរមា</b>	<b>1 632,28</b>	<b>1 679,37</b>	<b>1 710,76</b>	<b>1 726,45</b>	<b>1 726,45</b>	<b>1 726,45</b>	<b>1 695,06</b>	<b>1 699,45</b>	<b>1 872,10</b>	<b>1 318,38</b>	<b>1 334,08</b>
<b>អប្បបរមា</b>	<b>1 286,99</b>	<b>1 318,38</b>	<b>1 334,08</b>	<b>1 349,77</b>	<b>1 349,77</b>	<b>1 349,77</b>	<b>1 271,30</b>	<b>1 322,77</b>	<b>1 495,42</b>	<b>1 004,48</b>	<b>1 286,99</b>

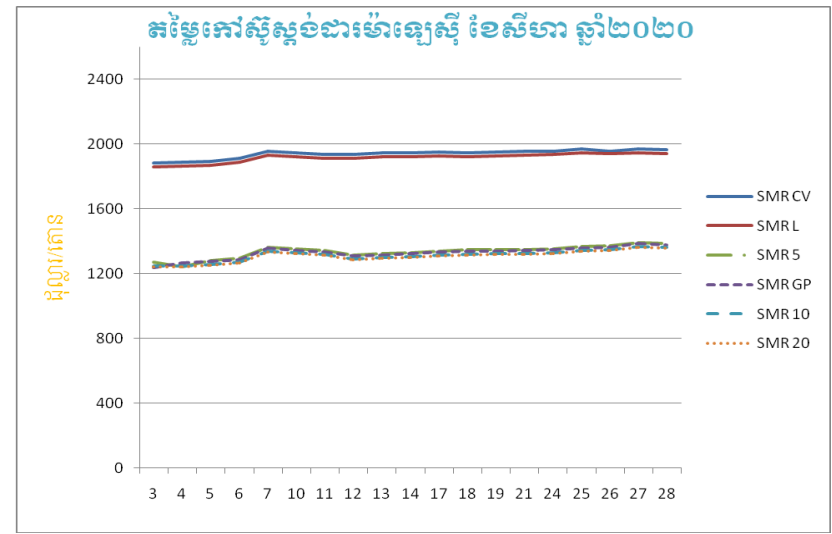
កំណត់សំគាល់៖ នេះជាតម្លៃកៅស៊ូក្នុងស្រុកបានមកពីសមាគមនីកៅស៊ូថៃ ដែលបានអង្កេតយ៉ាងតិច ២-៥សមាជិក/ថ្ងៃ

\*1\* USS = Un-Smoked Sheets (កៅស៊ូសន្លឹកសំដីលដោយខ្យល់)



តារាងទី៤៖ តម្លៃកៅស៊ូស្តង់ដារម៉ាឡេស៊ី SMR/FOB ប្រចាំខែសីហា ឆ្នាំ២០២០ (ដុល្លារអាមេរិក/តោន)

សីហា	SMR CV	SMR L	SMR 5	SMR GP	SMR 10	SMR 20
3	1 881,50	1 857,50	1 270,50	1 236,00	1 246,50	1 241,50
4	1 888,00	1 863,50	1 242,50	1 265,50	1 248,50	1 243,50
5	1 893,50	1 869,50	1 282,00	1 275,00	1 258,00	1 253,00
6	1 913,50	1 889,00	1 293,50	1 286,50	1 269,50	1 264,50
7	1 956,50	1 932,00	1 363,50	1 356,00	1 339,00	1 334,00
10	1 947,50	1 923,00	1 352,50	1 345,00	1 328,00	1 323,50
11	1 935,50	1 911,50	1 343,00	1 335,50	1 318,50	1 314,00
12	1 934,0	1 909,50	1 315,50	1 308,00	1 291,00	1 286,50
13	1 947,00	1 922,50	1 323,50	1 316,00	1 299,00	1 294,50
14	1 947,50	1 923,00	1 330,50	1 323,50	1 306,50	1 301,50
17	1 949,00	1 924,50	1 340,50	1 333,00	1 316,00	1 311,50
18	1 945,00	1 921,00	1 345,50	1 338,00	1 321,00	1 316,00
19	1 951,00	1 926,50	1 346,00	1 339,00	1 322,00	1 317,00
21	1 956,00	1 931,50	1 350,00	1 342,50	1 325,50	1 320,50
24	1 957,50	1 933,50	1 354,50	1 347,50	1 330,50	1 325,50
25	1 971,50	1 947,00	1 365,50	1 358,00	1 341,00	1 336,00
26	1 954,50	1 940,00	1 370,00	1 363,00	1 346,00	1 341,00
27	1 970,50	1 946,00	1 392,00	1 385,00	1 367,50	1 363,00
28	1 963,00	1 938,50	1 385,00	1 377,50	1 360,50	1 356,00
<b>មធ្យម</b>	<b>1 940,70</b>	<b>1 916,30</b>	<b>1 336,60</b>	<b>1 329,30</b>	<b>1 312,50</b>	<b>1 307,50</b>
<b>អតិបរមា</b>	<b>1 971,50</b>	<b>1 947,00</b>	<b>1 392,00</b>	<b>1 385,00</b>	<b>1 367,50</b>	<b>1 363,00</b>
<b>អប្បបរមា</b>	<b>1 881,50</b>	<b>1 857,50</b>	<b>1 270,50</b>	<b>1 263,00</b>	<b>1 246,50</b>	<b>1 241,50</b>



✚ តម្លៃកៅស៊ូស្តង់ដារម៉ាឡេស៊ីលេខ១០ (SMR 10) បានឡើងដល់ ១ ៣១២,៥០ ដុល្លារអាមេរិក/តោន ក្នុងខែសីហា ឆ្នាំ២០២០ បើធៀបទៅនឹងខែកក្កដា ឆ្នាំ២០២០ ដែលមានតម្លៃ ១ ១៩១,១០ ដុល្លារអាមេរិក/តោន ដូចនេះសន្ទស្សន៍តម្លៃកើនឡើង ១,១០ មានន័យថាតម្លៃកៅស៊ូខែសីហា ឆ្នាំ២០២០ កើនដល់ ១០%។

SMR = Standard Malaysian Rubber (កៅស៊ូស្តង់ដារម៉ាឡេស៊ី), FOB = Fee-on-Board (ថ្លៃទំនិញដឹកដល់កប៉ាល់)





តារាងទិន្នន័យ: តម្លៃកៅស៊ូធម្មជាតិចេញដោយ Association of Natural Rubber Producing Countries ប្រចាំខែសីហា ឆ្នាំ២០២០ (ដុល្លារ/តោន)

សំបុក	Latex 60%	RSS		TSR	
	ម៉ាឡេស៊ី <sup>(៤)</sup>	បាងកក RSS 3 <sup>(២)</sup>	ភូតាយ៉ាម RSS 4 <sup>(៣)</sup>	បាងកក TSR 20 <sup>(២)</sup>	គួរឡាឡាំពួរ SMR 20 <sup>(៥)</sup>
3	1 1002	1 605,90	1 765,50	1 290,50	1 241,50
4	1 1035	1 617,00	1 760,50	1 294,20	1 243,50
5	1 1071	1 624,60	1 764,50	1 312,00	1 253,00
6	1 1188	1 633,20	1 775,50	1 312,60	1 264,50
7	1 1446	1 656,00	1 783,50	1 331,80	1 334,00
10	1 1394	1 681,00	1 787,50	1 355,40	1 323,50
11	1 1326	1 697,10	1 789,50	1 361,20	1 314,00
12	1 1315	-	1 783,50	-	1 286,50
13	1 1388	1 698,60	1 78400	1 349,50	1 294,50
14	1 1391	1 732,30	1 777,00	1 353,90	1 301,50
17	1 1404	1 732,90	1 765,50	1 349,10	1 311,50
18	1 1374	1 736,20	1 750,50	1 349,50	1 316,00
19	1 1417	1 747,50	1 737,50	1 447,90	1 317,00
20	-	1 740,10	1 725,50	1 351,30	-
21	1 1441	1 744,50	1 720,00	1 358,10	1 320,50
24	1 1454	1 768,50	1 729,50	1 353,30	1 325,50
25	1 1536	1 801,00	1 737,50	1 377,00	1 336,00
26	1 1493	1 841,30	1 764,50	1 398,50	1 341,00
27	1 1530	1 876,00	1 753,00	1 423,40	1 363,00
28	1 1488	1 917,10	1 816,50	1 441,80	1 356,00
31	-	1 978,30	-	1 471,70	-
<b>មធ្យម</b>	<b>1 135,23</b>	<b>1 741,46</b>	<b>1 763,55</b>	<b>1 364,14</b>	<b>1 307,53</b>
<b>អតិបរមា</b>	<b>1 153,60</b>	<b>1 978,30</b>	<b>1 816,50</b>	<b>1 471,70</b>	<b>1 363,00</b>
<b>អប្បបរមា</b>	<b>1 100,20</b>	<b>1 605,90</b>	<b>1 720,00</b>	<b>1 290,50</b>	<b>1 241,50</b>

សំគាល់៖

- (១) ថ្លៃរូបវន្តផ្ទុកលើនាវាកំណត់ដោយអ្នកទិញនៅល្ងាចម៉ោង៥:០០
- (២) ថ្លៃរូបវន្តផ្ទុកលើនាវាកំណត់ដោយវិទ្យាស្ថានស្រាវជ្រាវកៅស៊ូថៃ
- (៣) ថ្លៃជាមធ្យមកំណត់ដោយទីផ្សារឥណ្ឌា (ដែលទាក់ទងនឹងថ្លៃទីផ្សារក្នុងស្រុកនិងមិនគិតថ្លៃពន្ធ ឬថ្លៃផ្សេង)
- (៤) ថ្លៃកំណត់ដោយអ្នកទិញដែលបានរាយការណ៍ជាផ្លូវការដោយក្រុមប្រឹក្សាកៅស៊ូម៉ាឡេស៊ី

ពាក្យកាត់៖

- \*1\* TSR = Technical Specified Rubber (កៅស៊ូបញ្ជាក់គុណភាពតាមបច្ចេកទេស)
- \*2\* RSS = Ribbed Smoked Sheets (កៅស៊ូសន្លឹកសម្អុតដោយផ្សែង)
- \*3\* Latex 60% (ទឹកជ័រខាប់៦០%)
- \*4\* SMR = Standard Malaysia Rubber (កៅស៊ូស្តង់ដារម៉ាឡេស៊ី)
- \*5\* STR = Standard Thai Rubber (កៅស៊ូស្តង់ដារថៃ)



**តារាងទី៦៖ តម្លៃកៅស៊ូសន្លឹកលេខ៣ (RSS3) នៅលើទីផ្សារហ៊ុន TOCOM (ដុល្លារសហរដ្ឋអាមេរិក/តោន)**

កិច្ចសន្យាប្រចាំខែ									
មេសា ២០	កញ្ញា ២០	ឧសភា ២០	តុលា ២០	មិថុនា ២០	វិច្ឆិកា ២០	កក្កដា ២០	ធ្នូ ២០	សីហា ២០	មករា ២១
1	1 423,61	1	1 494,80	1	1 516,26	1	1 511,08	3	1 793,02
2	1 419,32	7	1 536,24	2	1 528,10	2	1 525,88	4	1 798,94
3	1 431,90	8	1 533,28	3	1 537,72	3	1 541,42	5	1 793,76
6	1 447,14	11	1 533,28	4	1 528,84	6	1 556,96	6	1 671,66
7	1 462,24	12	1 526,62	5	1 558,44	7	1 568,06	7	1 861,10
8	1 481,48	13	1 509,60	8	1 573,24	8	1 572,50	11	1 843,34
9	1 496,28	14	1 503,68	9	1 571,76	9	1 585,08	12	1 835,20
10	1 493,32	15	1 514,78	10	1 567,32	10	1 564,36	13	1 821,14
13	1 490,36	18	1 520,70	11	1 567,32	13	1 570,28	14	1 822,62
14	1 482,22	19	1 534,76	12	1 536,98	14	1 566,58	17	1 833,72
15	1 488,14	20	1 541,42	15	1 525,14	15	1 571,76	18	1 838,16
16	1 474,08	21	1 548,08	16	1 524,40	16	1 568,06	19	1 843,34
17	1 486,66	22	1 518,48	17	1 525,88	17	1 571,02	20	1 841,86
20	1 497,76	25	1 514,04	18	1 522,92	20	1 558,44	21	1 830,76
21	1 465,94	26	1 519,96	19	1 536,24	21	1 568,80	24	1 827,80
22	1 431,90	27	1 520,70	22	1 539,20	22	1 585,82	25	1 846,30
23	1 468,16	28	1 510,34	23	1 535,50	27	1 567,32	26	1 866,28
24	1 478,52	29	1 510,34	24	1 532,54	28	1 573,24	27	1 861,84
27	1 479,26			25	1 499,98	29	1 576,94	28	1 872,94
28	1 460,02			26	1 503,68	30	1 582,86	31	1 868,50
30	1 465,94			29	1 516,26	31	1 590,26		
				30	1 528,10				

ប្រភព៖ ព្រឹត្តិបត្រ ANRPC ប្រចាំខែសីហា ឆ្នាំ២០២០

អត្រា៖ ១យ៉េន=០,០០៩៥ដុល្លារសហរដ្ឋអាមេរិក





**តារាងទី៧៖ តម្លៃកៅស៊ូសន្លឹកលេខ៣ (RSS3) នៅលើទីផ្សារហ្វូស្យែនសៀងហៃ (ដុល្លារសហរដ្ឋអាមេរិក/តោន)**

<b>កិច្ចសន្យាប្រចាំខែ</b>									
មេសា ២០	កញ្ញា ២០	ឧសភា ២០	កញ្ញា ២០	មិថុនា ២០	កញ្ញា ២០	កក្កដា ២០	កញ្ញា ២០	សីហា ២០	មករា ២១
1	1 423,61	6	1 494,80	1	1 516,26	1	1 511,08	3	1 793,02
2	1 419,32	7	1 536,24	2	1 528,10	2	1 525,88	4	1 798,94
3	1 431,90	8	1 533,28	3	1 537,72	3	1 541,42	5	1 793,76
6	1 447,14	11	1 533,28	4	1 528,84	6	1 556,96	6	1 671,66
7	1 462,24	12	1 526,62	5	1 558,44	7	1 568,06	7	1 861,10
8	1 481,48	13	1 509,60	8	1 573,24	8	1 572,50	10	1 843,34
9	1 496,28	14	1 503,68	9	1 571,76	9	1 585,08	11	1 835,20
10	1 493,32	15	1 514,78	10	1 567,32	10	1 564,36	12	1 821,14
13	1 490,36	18	1 520,70	11	1 567,32	13	1 570,28	13	1 822,62
14	1 482,22	19	1 534,76	12	1 536,98	14	1 566,58	14	1 833,72
15	1 488,14	20	1 541,42	15	1 525,14	15	1 571,76	17	1 838,16
16	1 474,08	21	1 548,08	16	1 524,40	16	1 568,06	18	1 843,34
17	1 486,66	22	1 518,48	17	1 525,88	17	1 571,02	19	1 841,86
20	1 497,76	25	1 514,04	18	1 522,92	20	1 558,44	20	1 830,76
21	1 465,94	26	1 519,96	19	1 536,24	21	1 568,80	21	1 827,80
22	1 431,90	27	1 520,70	22	1 539,20	22	1 585,82	24	1 846,30
23	1 468,16	28	1 510,34	23	1 535,50	23	1 567,32	25	1 866,28
24	1 478,52	29	1 510,34	24	1 532,54	24	1 573,24	26	1 861,84
27	1 479,26			29	1 499,98	27	1 576,94	27	1 872,94
28	1 460,02			30	1 503,68	28	1 582,86	28	1 868,50
29	1 465,94					29	1 590,26	31	1 891,44
30	1 474,82					30	1 631,70		
						31	1 602,10		

ប្រភព៖ ព្រឹត្តិបត្រ ANRPC ប្រចាំខែសីហា ឆ្នាំ២០២០

អត្រា៖ ១យ៉ន=០,១៤៨ដុល្លារសហរដ្ឋអាមេរិក



តារាងទី៨៖ តម្លៃកៅស៊ូ TSR 20 នៅលើទីផ្សារហ៊ុន SICOM (ដុល្លារសហរដ្ឋអាមេរិក/តោន)

កិច្ចសន្យាប្រចាំខែ									
មេសា ២០	កក្កដា ២០	ឧសភា ២០	សីហា ២០	មិថុនា ២០	កញ្ញា ២០	កក្កដា ២០	តុលា ២០	សីហា ២០	ធ្នូ ២០
1	1 055,00	1	1 135,00	1	1 178,00	1	1 184,00	3	1 277,00
2	1 080,00	4	1 111,00	2	1 178,00	2	1 193,00	4	1 280,00
3	1 086,00	5	1 117,00	3	1 199,00	3	1 207,00	5	1 297,00
6	1 096,00	6	1 154,00	4	1 187,00	6	1 215,00	6	1 337,00
7	1 110,00	7	1 154,00	5	1 228,00	7	1 213,00	7	1 351,00
8	1 144,00	8	1 162,00	8	1 247,00	8	1 224,00	10	1 350,00
9	1 140,00	11	1 152,00	9	1 234,00	9	1 229,00	11	1 326,00
10	1 140,00	12	1 140,00	10	1 235,00	13	1 223,00	12	1 315,00
13	1 135,00	13	1 130,00	11	1 221,00	14	1 215,00	13	1 320,00
14	1 151,00	14	1 131,00	12	1 216,00	15	1 215,00	14	1 327,00
15	1 151,00	15	1 143,00	15	1 197,00	16	1 209,00	17	1 340,00
16	1 140,00	18	1 136,00	16	1 202,00	17	1 207,00	18	1 352,00
17	1 149,00	19	1 149,00	17	1 205,00	20	1 201,00	19	1 349,00
20	1 163,00	20	1 160,00	18	1 204,00	21	1 219,00	20	1 345,00
21	1 104,00	21	1 170,00	19	1 223,00	22	1 210,00	21	1 344,00
22	1 113,00	22	1 148,00	22	1 210,00	23	1 214,00	24	1 366,00
23	1 136,00	25	1 148,00	23	1 207,00	24	1 208,00	25	1 362,00
24	1 126,00	26	1 157,00	24	1 197,00	27	1 218,00	26	1 376,00
27	1 127,00	27	1 151,00	25	1 184,00	28	1 218,00	27	1 384,00
28	1 118,00	28	1 150,00	26	1 174,00	29	1 234,00	28	1 405,00
29	1 107,00	29	1 143,00	29	1 162,00	30	1 237,00	31	1 428,00
30	1 111,00			30	1 167,00				





# ស្ថានភាពនៃការចាត់តាំងទីផ្សារកៅស៊ូធម្មជាតិ

ប្រភព៖ ព្រឹត្តិបត្រ ANRPC ប្រចាំខែសីហា ២០២០

រៀបចំដោយ៖ លោក គុយ ភក្តី

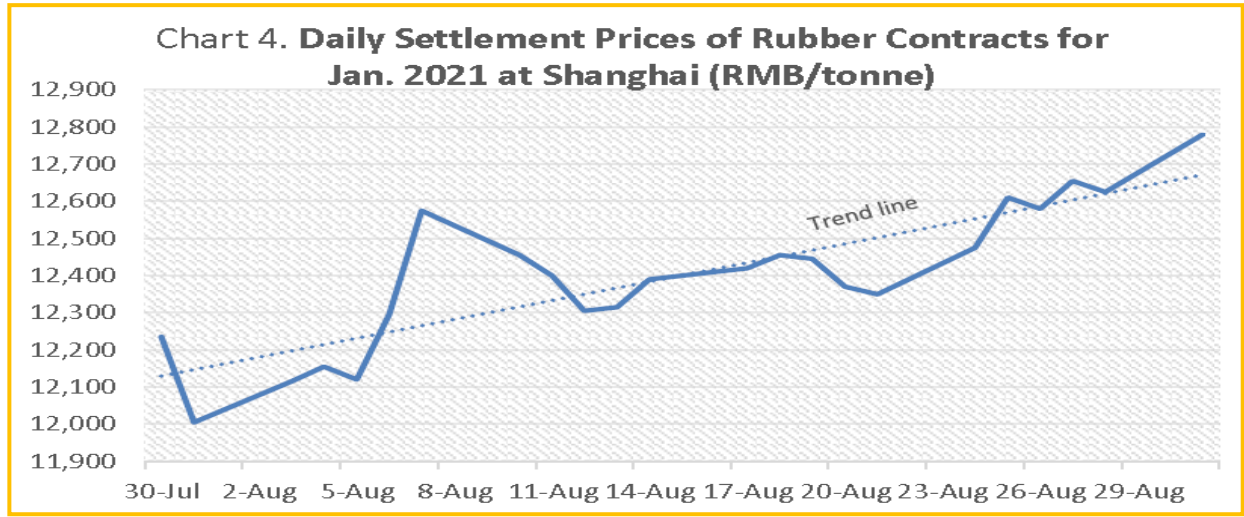
## ១. និន្នាការថ្លៃកៅស៊ូទិញលក់តាមកិច្ចសន្យានៅទីផ្សារហ៊ុនសៀងហៃ ក្នុងអំឡុងខែសីហា ឆ្នាំ២០២០

នៅទីផ្សារហ៊ុនសៀងហៃក្នុងអំឡុងថ្ងៃទី៣០ ខែកក្កដា ដល់ថ្ងៃទី៣១ ខែសីហា ឆ្នាំ២០២០នេះ ថ្លៃកៅស៊ូទិញលក់តាមកិច្ចសន្យាសម្រាប់ខែមករា ឆ្នាំ២០២១ បានកើនឡើង ៧,២% ចាប់ពី ១២ ០០៥ យ៉ាន/តោន ឡើងដល់ ១២ ៨៧០ យ៉ាន/តោន។ ក្រាហ្វិកខាងក្រោមនេះ នឹងបង្ហាញពីកំណើននិន្នាការថ្លៃកៅស៊ូទិញលក់តាមកិច្ចសន្យានៅទីផ្សារហ៊ុនសៀងហៃនេះ។

ការបន្តងើបឡើងវិញនៃនិន្នាការថ្លៃកៅស៊ូទិញលក់តាមកិច្ចសន្យានៅទីផ្សារហ៊ុនសៀងហៃ ដោយសារតែកត្តាមួយចំនួនដូចខាងក្រោម៖

- ការងើបឡើងវិញនូវសេដ្ឋកិច្ចចិនរួមមាន៖ វិស័យឧស្សាហកម្មយានយន្តនិងការសង្ឃឹមសារជាថ្មីលើចក្ខុវិស័យតម្រូវការកៅស៊ូធម្មជាតិ
- ការចុះថ្លៃប្រាក់ដុល្លារសហរដ្ឋអាមេរិកនិងលទ្ធផលវិជ្ជមានចំពោះការដៅដូរទំនិញពាណិជ្ជកម្មនៅទ្វីបអាស៊ី
- ភាពប្រសើរឡើងខ្លាំងនៃតម្លៃប្រេងឆៅ
- សន្និធិកៅស៊ូធម្មជាតិនៅឃ្លាំងទីផ្សារហ៊ុនសៀងហៃមានចំនួនតិច។

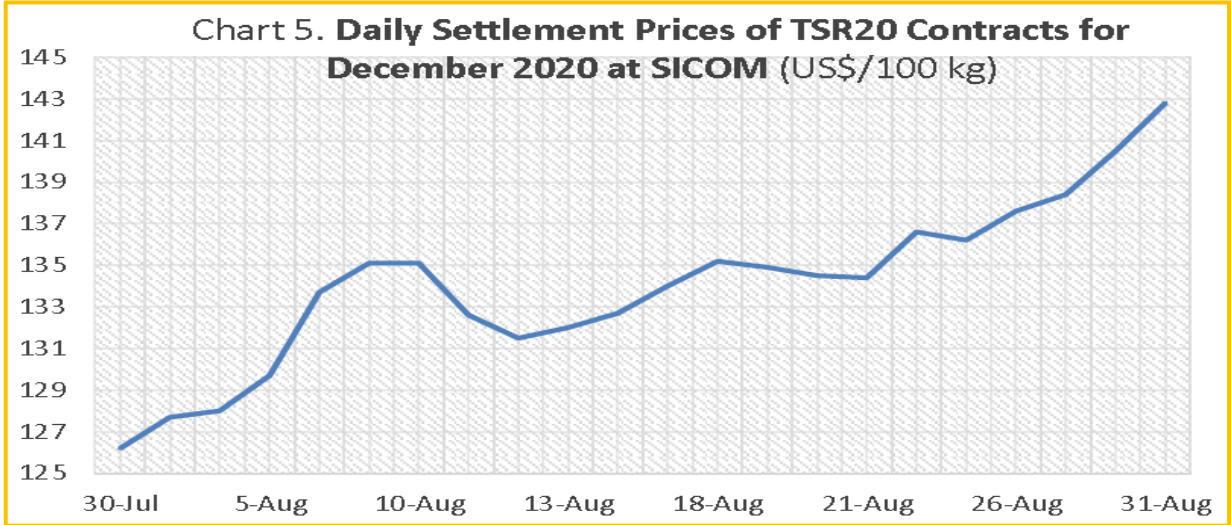
## ក្រាហ្វិកទី១៖ ថ្លៃកៅស៊ូទិញលក់តាមកិច្ចសន្យានៅទីផ្សារហ៊ុនសៀងហៃប្រចាំថ្ងៃសម្រាប់ខែមករា ឆ្នាំ២០២១ ( យ៉ាន/តោន )





នៅទីផ្សារហ៊ុនស៊ីងប៊ុរី (SICOM) ក្នុងអំឡុងថ្ងៃទី៣០ ខែកក្កដា ដល់ថ្ងៃទី៣១ ខែសីហា ឆ្នាំ២០២០ ថ្លៃកៅស៊ូដុំ TSR-20 ទិញលក់តាមកិច្ចសន្យាសម្រាប់ខែធ្នូ ឆ្នាំ២០២០ បានកើនឡើង១៣,២% ចាប់ពី ១ ២៦២ដុល្លារសហរដ្ឋអាមេរិក/តោន កើនដល់ ១ ៤២៨ដុល្លារសហរដ្ឋអាមេរិក/តោន។ ក្រាហ្វិកខាងក្រោមនឹងបង្ហាញពីនិន្នាការថ្លៃកៅស៊ូទិញលក់តាមកិច្ចសន្យាសម្រាប់ខែធ្នូ ឆ្នាំ២០២០ ក្នុងអំឡុងថ្ងៃទី៣០ ខែកក្កដា រហូតដល់ថ្ងៃទី៣១ ខែសីហា ឆ្នាំ២០២០។ ជាការពិត ថ្លៃកៅស៊ូទិញលក់តាមកិច្ចសន្យានៅទីផ្សារហ៊ុនស៊ីងប៊ុរីនិងសៀងហៃមាននិន្នាការស្ទើរតែដូចគ្នាក្នុងខែសីហា ឆ្នាំ២០២០នេះ។

**ក្រាហ្វិកទី២៖ ថ្លៃកៅស៊ូ TSR-20 ទិញលក់តាមកិច្ចសន្យាសម្រាប់ខែធ្នូ ឆ្នាំ២០២០ នៅទីផ្សារហ៊ុនស៊ីងប៊ុរី (\$/១០០គ.ក្រ)**



របាយការណ៍ដែលចេញផ្សាយជាសាធារណៈលើកមុន ពាណិជ្ជកម្មកៅស៊ូទិញលក់តាមកិច្ចសន្យា (TSR-20 និង RSS-3) នៅទីផ្សារហ៊ុនតូក្យូត្រូវបានផ្លាស់ប្តូរទៅទីផ្សារហ៊ុនអូសាកា (Osaka Exchange) តាំងពីថ្ងៃ២៧ ខែកក្កដា ឆ្នាំ២០២០មកម៉្លេះ។ នៅទីផ្សារហ៊ុនអូសាកា ថ្លៃកៅស៊ូទិញលក់តាមកិច្ចសន្យាសម្រាប់ខែមករា ឆ្នាំ២០២១ បានបង្ហាញថាកើនឡើងខុសធម្មតានៅក្នុងសប្តាហ៍ទី២ខែសីហា ឆ្នាំ២០២០ ដោយឆ្លើយតបនឹងការវិវត្តន៍ទីផ្សារកៅស៊ូ RSS ទិញលក់ភ្លាមៗនៅប្រទេសថៃ។ គួរឲ្យភ្ញាក់ផ្អើលផងដែរកំណើននិន្នាការថ្លៃកៅស៊ូ RSS ទិញលក់ភ្លាមៗខុសធម្មតានេះ គឺមានតែទីផ្សារបាងកកប្រទេសថៃតែមួយគត់បើធៀបនឹងទីផ្សាររៀតណាមនិងឥណ្ឌា។ ការកើនឡើងថ្លៃកៅស៊ូ RSS នេះ បណ្តាលមកពីការធ្លាក់ចុះយ៉ាងគំហុកនៃថ្លៃកៅស៊ូ RSS នៅទីផ្សារទិញលក់ភ្លាមៗរបស់ប្រទេសជប៉ុនទៀតមិនបានលក់ដល់អ្នកប្រើប្រាស់ចុងក្រោយ (វិស័យឧស្សាហកម្មយានយន្តសាកលលោកសំខាន់ៗ) ដែលមិនមានលទ្ធភាពផ្គត់ផ្គង់ទៅតាមលក្ខខណ្ឌតម្រូវការនិងបរិមាណ។ ការទិញលក់កៅស៊ូ RSS ប្រចាំថ្ងៃតាមរយៈមជ្ឈមណ្ឌលដេញថ្លៃដែលគ្រប់គ្រងដោយមជ្ឈមណ្ឌលទីផ្សារកៅស៊ូចំនួន៤ នៅប្រទេសថៃបានរាយការណ៍ថា ធ្លាក់ចុះពី ៤០-





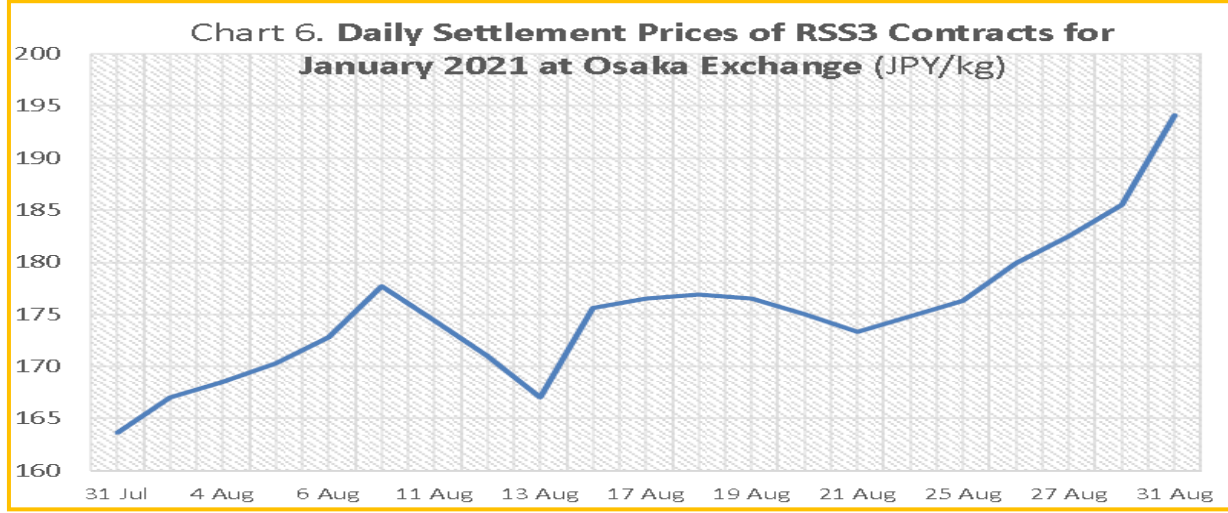
៦០%។ នៅក្នុងឧស្សាហកម្មធានយន្តនិងឧស្សាហកម្មកម្មន្តសាលដទៃទៀត ជាទូទៅកៅស៊ូដុំ (TSR) និងកៅស៊ូសន្លឹក (RSS) ត្រូវប្រើជាសមាមាត្រជាក់លាក់ដែលប្រែប្រួលពីផលិតផលមួយទៅផលិតផលមួយ តាមតម្រូវការក្រុមហ៊ុនកែច្នៃ។ ទីផ្សារទិញលក់ភ្លាមៗនៅប្រទេសថៃខ្លះខាតកៅស៊ូសន្លឹកយ៉ាងច្រើន មូលហេតុមកពី៖

១)- កង្វះខាតកម្លាំងពលកម្ម ដោយសារតែកម្មករបានធ្វើចំណាកស្រុកទៅធ្វើការនៅប្រទេសជិតខាងនិងបណ្តាខេត្តផ្សេង ស្របពេលដែលប្រទេសមិនអនុញ្ញាតឱ្យវិលត្រលប់ បានធ្វើឱ្យសកម្មភាពគ្រប់គ្រងចម្ការមិនទាន់ដំណើរការដូចជា ការកែច្នៃទឹកជ័រទៅជាកៅស៊ូសន្លឹកជាដើម។ ដើម្បីរក្សាកម្លាំងពលកម្មកសិករគ្រួសារកៅស៊ូនិងសហគមន៍កៅស៊ូគ្រួសារក៏បានបញ្ឈប់ការកែច្នៃកៅស៊ូកៅសន្លឹក និងសម្រេចចិត្តលក់ផលិតកៅស៊ូជាទម្រង់ជ័រកកនិងទឹកជ័រវិញ។

២)- តម្រូវការទឹកជ័រពីឧស្សាហកម្មកែច្នៃស្រោមដៃបានកើនឡើង ជាហេតុធ្វើឱ្យកសិករកៅស៊ូគ្រួសារនិងសហគមន៍កៅស៊ូគ្រួសារបានសម្រេចចិត្តផលិតផលិតផលខ្លួនជាទម្រង់ទឹកជ័រ ដោយមិនកែច្នៃកៅស៊ូសន្លឹក។

ក្នុងអំឡុងថ្ងៃទី៣១ ខែកក្កដា ដល់ថ្ងៃទី៣១ ខែសីហា ឆ្នាំ២០២០នេះ នៅទីផ្សារបាងកកកំពង់ផែ (FOB) ថ្លៃកៅស៊ូ RSS-3 ទិញលក់ភ្លាមៗ បានកើនឡើង ២៤,១%។ ក្នុងទំនាក់ទំនងនៃការវិវត្តន៍ទីផ្សារកៅស៊ូទិញលក់ភ្លាមៗ ថ្លៃកៅស៊ូ RSS-3 ទិញលក់តាមកិច្ចសន្យានៅទីផ្សារអូសាកាសម្រាប់ខែមករា ឆ្នាំ២០២១ បានកើនឡើង ១៨,៦% ចាប់ពី ១៦៣,៦យ៉េន/គីឡូក្រាម កើនដល់ ១៩៤,១យ៉េន/គីឡូក្រាមក្នុងរយៈពេលដូចគ្នា។ ក្រាហ្វិកខាងក្រោមនឹងបង្ហាញពីនិន្នាការថ្លៃកៅស៊ូ RSS-3 ទិញលក់តាមកិច្ចសន្យានៅទីផ្សារអូសាកាសប្រចាំថ្ងៃសម្រាប់ខែមករា ឆ្នាំ២០២១។

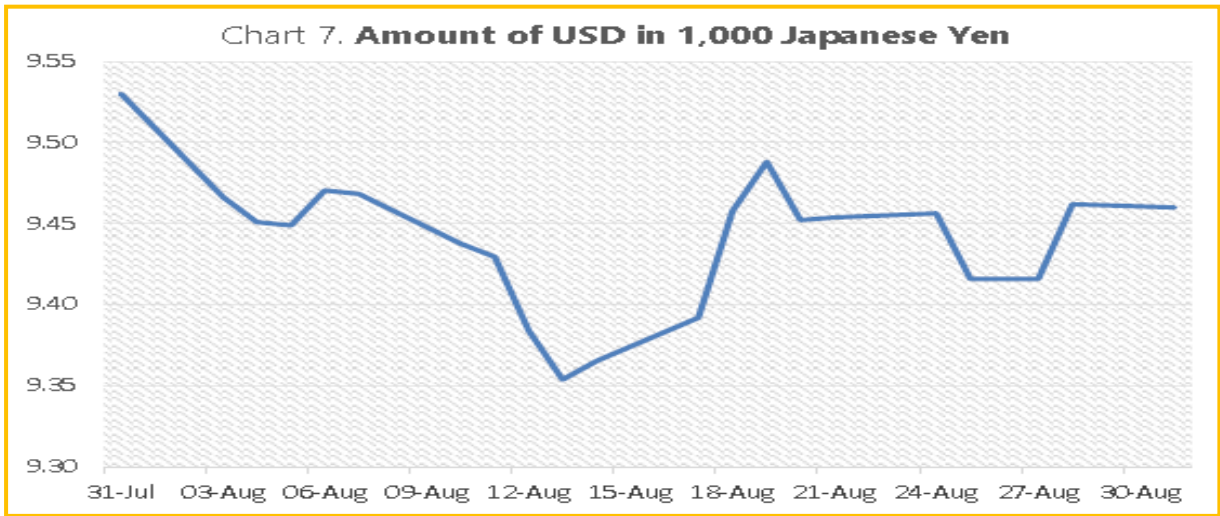
**ក្រាហ្វិកទី៣៖ ថ្លៃកៅស៊ូ RSS-3 ទិញលក់តាមកិច្ចសន្យាសម្រាប់ខែមករា ឆ្នាំ២០២១ នៅទីផ្សារហ៊ីនតូកូ** (យ៉េន/គ.ក្រ)





ភាពរឹងមាំនៃប្រាក់យ៉េនជប៉ុនធៀបនឹងប្រាក់ដុល្លារសហរដ្ឋអាមេរិក មានឥទ្ធិពលទៅលើថ្លៃកៅស៊ូ ទិញលក់តាមកិច្ចសន្យានៅទីផ្សារហ៊ុនអូសាកា ដែលបានធ្វើពាណិជ្ជកម្មជាប្រាក់យ៉េន។ ក្រាហ្វិកខាង ក្រោមគឺជាកត្តាដែលបង្ហាញថា ប្រាក់យ៉េនជប៉ុននៅតែថេរក្នុងខែសីហានេះ លើកលែងតែប៉ុន្មានថ្ងៃមុន នៅពាក់កណ្តាលខែបានកើនឡើង បើធៀបនឹងប្រាក់ដុល្លារសហរដ្ឋអាមេរិក។ ជារួមប្រាក់យ៉េនជប៉ុន ពិបាកនឹងមានឥទ្ធិពលលើថ្លៃកៅស៊ូទិញលក់តាមកិច្ចសន្យានៅទីផ្សារហ៊ុនអូសាកា លើកលែងតែប៉ុន្មានថ្ងៃ មុននៅពាក់កណ្តាលខែសីហានេះ។

**ក្រាហ្វិកទី៤៖ ចំនួនទឹកប្រាក់ដុល្លារសហរដ្ឋអាមេរិក/១០០០យ៉េន**



**២. និន្នាការថ្លៃកៅស៊ូទិញលក់ភ្លាមៗនៅតាមបណ្តាទីផ្សារសំខាន់ៗក្នុងអំឡុងខែសីហា ឆ្នាំ២០២០**

នៅទីផ្សារគួរឡាឡាំពួរក្នុងអំឡុងថ្ងៃទី៣១ ខែកក្កដា ដល់ថ្ងៃទី៣១ ខែសីហា ឆ្នាំ២០២០ ថ្លៃកៅស៊ូ SMR-20 ទិញលក់ភ្លាមៗបានកើនឡើង ៧,៩% ចាប់ពី ១ ២៥៧ដុល្លារសហរដ្ឋអាមេរិក/តោនដល់ ១ ៣៥៦,៥ ដុល្លារសហរដ្ឋអាមេរិក/តោន។ ចំពោះទីផ្សារបាងកកថ្លៃកៅស៊ូ STR-20 ទិញលក់ភ្លាមៗបាន កើនឡើងខ្លាំង បើធៀបទៅនឹងថ្លៃកៅស៊ូ SMR-20 នៅទីផ្សារគួរឡាឡាំពួរ។

ថ្លៃកៅស៊ូ STR-20 ទិញលក់ភ្លាមៗនៅទីផ្សារបាងកក បានកើនឡើង ១៤,៣% ចាប់ពី ១ ២៨៨ ដុល្លារសហរដ្ឋអាមេរិក/តោន កើនដល់ ១ ៤៧២ដុល្លារសហរដ្ឋអាមេរិក/តោន។ ការកើនឡើងយ៉ាងលឿន របស់កៅស៊ូ STR-20 នេះ គឺទទួលរងឥទ្ធិពលពីថ្លៃកៅស៊ូ RSS ដែលបានកើនឡើងខុសពីធម្មតា។ ដូចការ បញ្ជាក់ខាងលើ ថ្លៃកៅស៊ូ RSS ទិញលក់ភ្លាមៗ បានកើនឡើងនៅពាក់កណ្តាលខែសីហា ដោយសារតែ តម្រូវការកើននៅមណ្ឌលដេញថ្លៃចំនួន៤ (ដែលគ្រប់គ្រងដោយមជ្ឈមណ្ឌលទីផ្សារសុដក្តា ណាខុនស្រី- យ៉ាឡា និងស៊ីវ៉ាត់តានី។ ថ្លៃកៅស៊ូ STR-20 បានកើនឡើងនៅពេលដែលកៅស៊ូ RSS ជាមួយផ្នែកមួយ

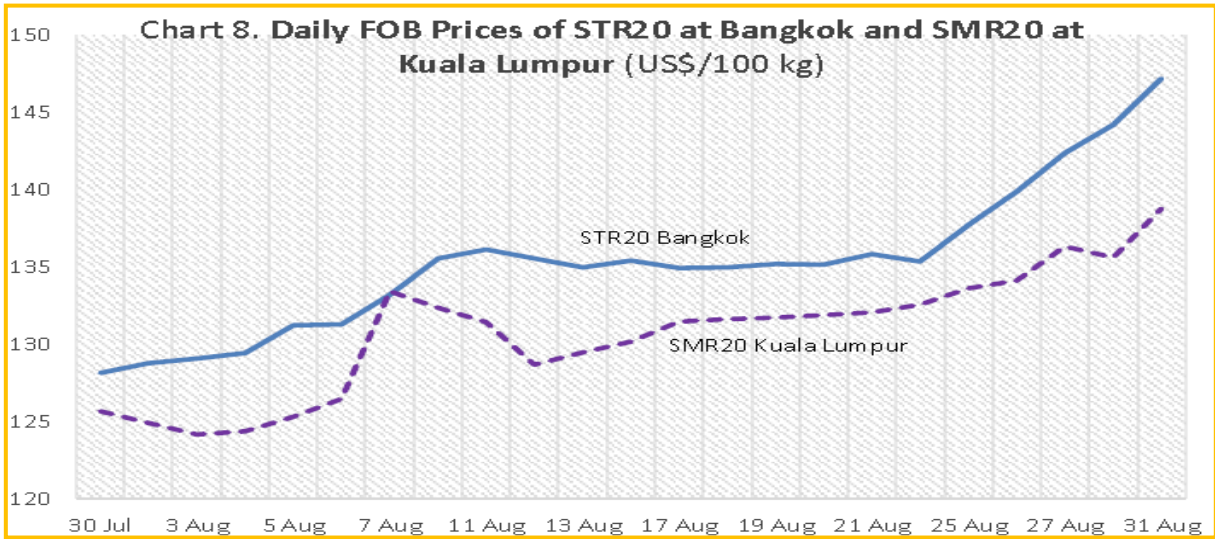




សម្រាប់យកទៅកែច្នៃជាកៅស៊ូជុំ។

ក្រាហ្វិកខាងក្រោមនឹងបង្ហាញពីថ្លៃកៅស៊ូ SMR-20 នៅទីផ្សារគូឡូឡាំពួរ និងកៅស៊ូ STR-20 នៅទីផ្សារបាងកក ក្នុងអំឡុងថ្ងៃទី៣១ ខែកក្កដា-ថ្ងៃទី៣១ ខែសីហា ឆ្នាំ២០២០

**ក្រាហ្វិកទី៥៖ ថ្លៃកៅស៊ូ SMR-20 នៅទីផ្សារគូឡូឡាំពួរ និងកៅស៊ូ STR-20 នៅទីផ្សារបាងកក**



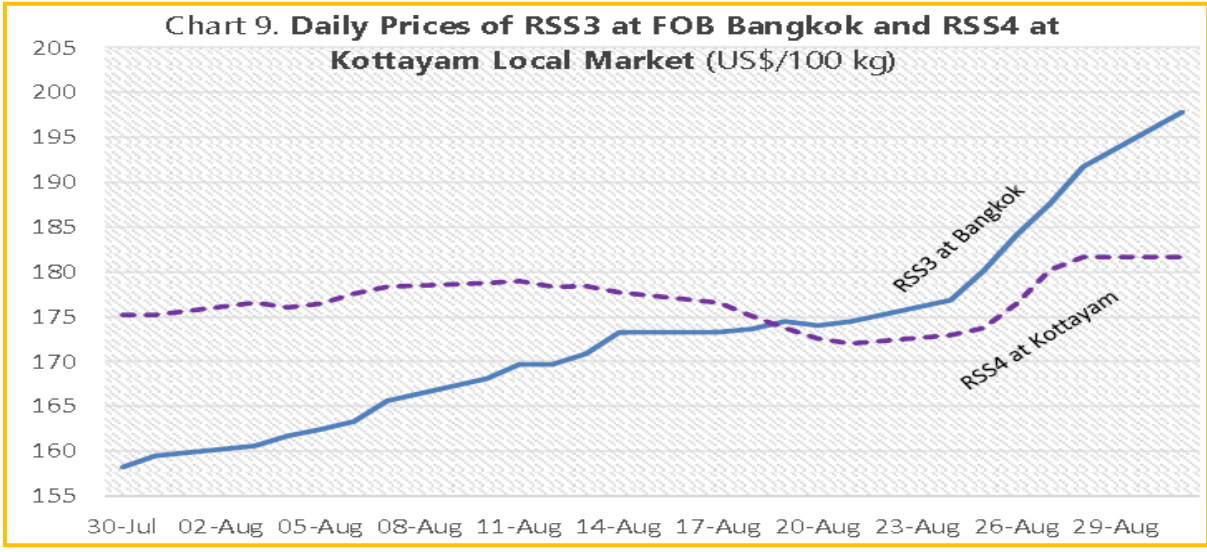
នៅទីផ្សារបាងកក ក្នុងអំឡុងថ្ងៃទី៣១ ខែកក្កដា-ថ្ងៃទី៣១ ខែសីហា ឆ្នាំ២០២០ ថ្លៃកៅស៊ូ RSS-3 បានកើនឡើង ២៤,១% ចាប់ពី ១ ៥៨២ដុល្លារសហរដ្ឋអាមេរិក/តោន ដល់ ១ ៩៧៨,៨ដុល្លារសហរដ្ឋអាមេរិក/តោន។ ការកើនឡើងយ៉ាងគំហុកនេះ គឺចាប់ផ្តើមនៅពាក់កណ្តាលខែសីហា ដោយសារតែកត្តានៃថ្លៃកៅស៊ូ RSS ទិញលក់ភ្លាមៗនៅទីផ្សារបាងកកដែលត្រូវបានបរិយាយលម្អិតខាងលើ ចំពោះការវិភាគថ្លៃកៅស៊ូ RSS ទិញលក់តាមកិច្ចសន្យាទីផ្សារហ៊ុនអូសាកា។ ផលិតផលប្រមាណ ១៨% នៃផលិតកម្មកៅស៊ូថៃសរុបបានធ្វើពាណិជ្ជកម្មផលិតផលកៅស៊ូជាទម្រង់ RSS ស្មើនឹង ៩០០ ០០០តោន។

កំណើននៃទីផ្សារ RSS នៅបាងកកបានជួយជំរុញទីផ្សារ RSS នៅកូតូយ៉ាមឥណ្ឌូឡាមានស្ថេរភាពរហូតដល់ចុងខែកក្កដានិងបន្តកើនឡើងបន្តិចម្តងៗ។ ក្នុងអំឡុងថ្ងៃទី៣១ ខែកក្កដា-ថ្ងៃទី៣១ ខែសីហា ឆ្នាំ២០២០នេះ ថ្លៃកៅស៊ូ RSS-4 ទិញលក់ភ្លាមៗ បានកើនឡើង ៣,៧% ចាប់ពី ១ ៧៥២ដុល្លារសហរដ្ឋអាមេរិក/តោនដល់ ១ ៨១៦,៥ដុល្លារសហរដ្ឋអាមេរិក/តោន។ ផលិតផលកៅស៊ូ RSS ប្រទេសឥណ្ឌូឡាមានប្រមាណ ៦៨% នៃផលិតកម្មកៅស៊ូសរុបស្មើនឹងប្រមាណ ៤៨០ ០០តោន។

ក្រាហ្វិកខាងក្រោមនឹងបង្ហាញពី ថ្លៃកៅស៊ូ RSS-3 ទិញលក់ភ្លាមៗនៅទីផ្សារបាងកកនិងថ្លៃកៅស៊ូ RSS-4 ទិញលក់ភ្លាមៗនៅទីផ្សារកូតូយ៉ាម ក្នុងអំឡុងថ្ងៃទី៣១ ខែកក្កដា-ថ្ងៃទី៣១ ខែសីហា ឆ្នាំ២០២០។



**ក្រាហ្វិកទី៦៖ ថ្លៃកៅស៊ូ RSS-3 ទិញលក់ក្នុងទីផ្សារកៅស៊ូ និង ថ្លៃកៅស៊ូ RSS-4 ទិញលក់ក្នុងទីផ្សារកូតាយ៉ាម**



ការប្រើប្រាស់កៅស៊ូធម្មជាតិសរុបក្នុងត្រីមាសទី១ឆ្នាំ២០២០នេះ បានធ្លាក់ចុះ ទោះបីជាមានតម្រូវការស្រោមដៃកៅស៊ូច្រើនក៏ដោយ។ ជាក់ស្តែងការប្រើប្រាស់ជ័រកៅស៊ូកំពុងធ្លាក់ចុះយ៉ាងខ្លាំង ដោយសារតែសារធាតុ Nitrile ត្រូវបានប្រើប្រាស់ជំនួសទឹកជ័រកៅស៊ូខាប់សម្រាប់កែច្នៃផលិតផលសម្រេចមួយចំនួន។ ប្រសិនបើ គ្មានគោលនយោបាយរឹងមាំត្រូវបានរៀបចំនិងអនុវត្តឲ្យមានប្រសិទ្ធភាពទេ ទីផ្សារទឹកជ័រកៅស៊ូខាប់នឹងរួមតូចនិងត្រូវបាត់បង់ទម្រង់នេះក្នុងឧស្សាហកម្មកៅស៊ូ ជាក់ស្តែងទឹកជ័រទម្រង់នេះ គឺមានសមត្ថភាពធំនិងដើរតួយ៉ាងសំខាន់នៅក្នុងឧស្សាហកម្មស្រោមពិភពលោក។

នៅអំឡុងថ្ងៃទី៣១ ខែកក្កដា-ថ្ងៃទី៣១ ខែសីហា ឆ្នាំ២០២០ និន្នាការថ្លៃទឹកជ័រកៅស៊ូខាប់ទិញលក់ក្នុងទីផ្សារកូតាយ៉ាមនៅគួរឡាឡាំពួរបានកើនឡើង ៦% ចាប់ពី ១ ១០៤ដុល្លារសហរដ្ឋអាមេរិក/តោន ដល់ ១ ១៤៩ ដុល្លារសហរដ្ឋអាមេរិក/តោន។

**ក្រាហ្វិកទី៧៖ ថ្លៃទឹកជ័រកៅស៊ូខាប់ទិញលក់ក្នុងទីផ្សារកូឡាឡាឡាំពួរ**

