



ឆ្នាំទី៧ លេខ៨០ ខែសីហា ឆ្នាំ២០១៩

ព្រឹត្តិបត្រ

កៅស៊ូធម្មជាតិ

Natural Rubber Bulletin

ផ្សាយចេញពី អគ្គនាយកដ្ឋានកៅស៊ូ



បច្ចេកទេសកែច្នៃកៅស៊ូសន្លឹកសម្រួតដោយផ្សេង



ដំណាក់កាល “ការប្រមូលទឹកជ័ររហូតដល់ការកិនជាសន្លឹកស្តើង”



ផ្លូវជាតិលេខ៦អា ភូមិបាក់ខែង សង្កាត់ព្រែកលៀប ខណ្ឌជ្រោយចង្វារ រាជធានីភ្នំពេញ កម្ពុជា
ទូរស័ព្ទលេខ: (៨៥៥) ២៣ ៦៧២២ ៥៩០ E-mail: gdr.maff@gmail.com

នាយកបណ្ណាធិការ

✚ ឯកឧត្តម **ប៉ុល សុផា**

Editor-in-chief

✚ H.E. Pol Shopha

គណៈកម្មាធិការបណ្ណាធិការ

Editorial Board

- ✚ លោក **ឃុន កក្កដា** ប្រធាន
- ✚ លោក **ហ៊ុន សាវណ** អនុប្រធាន
- ✚ លោក **គុយ ភក្កី** អនុប្រធាន
- ✚ កញ្ញា **ថូ ស្រីស** សមាជិកអចិន្ត្រៃយ៍
- ✚ លោក **លួង សុខខេង** សមាជិក
- ✚ លោក **គូន ផល្លី** សមាជិក
- ✚ លោក **គង់ ថា** សមាជិក
- ✚ លោក **ព្រៃ សុភាព** សមាជិក
- ✚ លោក **ញ៉ាន សុភា** សមាជិក
- ✚ លោកស្រី **ស្វាយ ណាបុល** សមាជិក
- ✚ លោក **សូ សុវណ្ណា** សមាជិក
- ✚ លោក **តូ ប៊ុនធី** សមាជិក

- ✚ Mr. Khun Kakada Director
- ✚ Mr. Horn Saphan Vice Director
- ✚ Mr. Kuy Pheakdey Vice Director
- ✚ Ms. Tho Srey Sor Permanent Member
- ✚ Mr. Loung Sokheng Member
- ✚ Mr. Kou Phally Member
- ✚ Mr. Kong Tha Member
- ✚ Mr. Prey Sopheap Member
- ✚ Mr. Nhean Sophea Member
- ✚ Mrs. Svay Nabol Member
- ✚ Mr. So Sovanna Member
- ✚ Mr. Tou Bunthy Member

ការិករកុំព្យូទ័រ

Computer Operator

- ✚ លោក **ឈួន ឈី**
- ✚ កញ្ញា **ថូ ស្រីស**

- ✚ Mr. Choung Chhy
- ✚ Ms. Tho Srey Sor

ការិករទំនាក់ទំនងនិងចេញព្រឹត្តិ

Contact & Publication

- ✚ លោក **គុយ ភក្កី**
- ✚ អ៊ីម៉ែល៖ phokpheakdey@yahoo.com
- ✚ ទូរស័ព្ទ៖ ០១៦ ២៩៣ ៤២៣

- ✚ Mr. Kuy Pheakdey
- ✚ E-mail: phokpheakdey@yahoo.com
- ✚ Tel: 016 293 423



**ក្នុងឱកាសជំនួញប្រកួតប្រជែង
នៃខួបកំណើតគម្រប
៦៨ឆ្នាំ យានចូល ៦៩ឆ្នាំ**

សូមបង្ហាញដល់គុណបុណ្យព្រះរតនត្រ័យ វត្ថុស័ក្តិសិទ្ធិទាំងអស់ក្នុងលោក
ទេវតារក្សាព្រះរាជាណាចក្រកម្ពុជា ប្រោសប្រទានសព្វសាធុការពរ បវរស្នេហា សិរីមង្គល
វិបុលសុខ មហាប្រសើរជូនចំពោះ **សម្តេចអគ្គមហាសេនាបតីតេជោ ហ៊ុន សែន**
ទទួលបាននូវ សុខភាព បរិបូណ៌ កម្លាំងខ្លាំងក្លា ជន្មាយុយឺនយូរ ប្រាជ្ញាយ្យាសវៃ ដើម្បី
បន្តការដឹកនាំនិងកសាងអភិវឌ្ឍន៍មាតុភូមិឲ្យកាន់តែរីកចម្រើនប៉ុប៉ើនថែមទៀត។ យើងខ្ញុំ
ទាំងអស់គ្នាជាថ្នាក់ដឹកនាំ និងមន្ត្រីរាជការ នៃអគ្គនាយកដ្ឋានកៅស៊ូ សូមគោរពជូនពរ
សម្តេចតេជោ សម្តេចកិត្តិព្រឹទ្ធបណ្ឌិត បុត្រាបុត្រី និងចៅប្រុសចៅស្រី
សូមជួបប្រទះតែនឹងពុទ្ធពរទាំងបួនប្រការគឺ អាយុ វណ្ណៈ សុខៈ និងពលៈ ជានិរន្ត

កុំបីឃ្លៀងឃ្លាតឡើយ។
សូមគោរពជូនពរពី



ថ្នាក់ដឹកនាំ និងមន្ត្រីរាជការ នៃអគ្គនាយកដ្ឋានកៅស៊ូ



បទវិចារណកថា

ប្រិយមិត្តទាំងអស់ជាទីមេត្រី!

ស្ថានភាពផលិតកម្មនិងធុរកិច្ចកៅស៊ូធម្មជាតិកម្ពុជា ប្រចាំខែសីហា ឆ្នាំ២០១៩ បានបង្ហាញថា៖ ផ្ទៃដីកៅស៊ូសរុបមានចំនួន៤៣៤ ៥៥២ហិ.ត ដែលក្នុងនោះផ្ទៃដីចៀរជ័រមានចំនួន២៣៤ ៧២២ហិ.ត(ស្មើនឹង៥៤%) និងផ្ទៃដីថែទាំមានចំនួន១៩៩ ៨៣១ហិ.ត(ស្មើនឹង៤៦%)។ បរិមាណផលិតផលសរុបក្នុងខែសីហាមានចំនួន២៣ ៩៦០តោន បានកើនឡើងចំនួន២ ០០៣តោន (= + ៩%) ធៀបនឹងខែមុន និងបានកើនឡើងចំនួន៥ ២១៨តោន (=+២៨%) បើធៀបនឹងរយៈពេលដូចគ្នាក្នុងឆ្នាំ២០១៨។ គិតរហូតមកដល់ខែសីហា (៨ខែឆ្នាំ២០១៩) បរិមាណផលិតផលសរុបមានចំនួន១៥១ ៤៥២តោន បានកើនឡើងចំនួន ៣១ ៥៨៤តោន (=+២៦%) ធៀបនឹងរយៈពេលដូចគ្នាក្នុងឆ្នាំ២០១៨។

បរិមាណបញ្ចេញលក់ក្នុងខែសីហាមានចំនួន២៣ ៣០៨តោន បានកើនឡើងចំនួន១ ៦១៥តោន (=+៧%) ធៀបនឹងខែមុន និងបានកើនឡើងចំនួន៤៩៦តោន(=+១៨%) ធៀបនឹងរយៈពេលដូចគ្នាកាលពីឆ្នាំមុន។ បរិមាណបញ្ចេញលក់សរុបរហូតដល់ខែសីហា ឆ្នាំ២០១៩ មានចំនួន១៤៩ ២៦៣តោន បានកើនឡើងចំនួន២៨ ៩១៣តោន (=+២៤%) ធៀបនឹងរយៈពេលដូចគ្នាកាលពីឆ្នាំមុន។

តម្លៃលក់ជាមធ្យមក្នុងខែសីហាគឺ១ ៣៣៣US\$/តោន បានថយចុះ២០US\$/តោន (= -១,៤៧%) ធៀបនឹងខែមុន ប៉ុន្តែបានកើនឡើង៩៦US\$/តោន(=+៨%) បើធៀបនឹងរយៈពេលដូចគ្នាក្នុងឆ្នាំ២០១៨។ រហូតដល់ខែសីហា ឆ្នាំ២០១៩ តម្លៃលក់ជាមធ្យមគឺ១ ៣៤០US\$/តោន បានថយចុះ៤១US\$/តោន (= -៣%) បើធៀបនឹងរយៈពេលដូចគ្នាកាលពីឆ្នាំមុន។

ចំពោះស្ថានភាពទិញជ័រកៅស៊ូគ្រួសារតាមតំបន់នានាប្រចាំខែសីហា ឆ្នាំ២០១៩ មានតម្លៃជាមធ្យមប្រមាណពីតម្លៃ៤ ៤០០ - ៤ ៤៧៥រ/គ.ក្រ(=១,០៩៦ - ១,១០US\$/គ.ក្រ) សម្រាប់ជ័រទឹកគិតជាជ័រស្អាតតាមអត្រា DRC (បានធ្លាក់ចុះ៥០រ/គ.ក្រ ធៀបនឹងខែមុន) និងតម្លៃ១ ៨៧៥ - ២ ០៧៥រ/គ.ក្រ (=០,៤៨ - ០,៥១US\$/គ.ក្រ) សម្រាប់ជ័រកក (បានធ្លាក់ចុះ១៧១រ/គ.ក្រ ធៀបនឹងខែមុនអាស្រ័យទៅតាមតំបន់)។

ក្រុមការងារព្រឹត្តិបត្រកៅស៊ូធម្មជាតិនៃអគ្គនាយកដ្ឋានកៅស៊ូ នឹងនៅតែបន្តយកចិត្តទុកដាក់តាមដានពីគ្រប់មជ្ឈដ្ឋានប្រភពព័ត៌មាន ដើម្បីផ្តល់ជូនខ្លឹមសារនិងរូបភាពកាន់តែច្បាស់ថែមទៀត អំពីស្ថានភាពវិវឌ្ឍន៍ន្នាការនិងរំលោភទីផ្សារសាកល ទស្សនវិស័យ យុទ្ធសាស្ត្រ និងក្របខណ្ឌគោលនយោបាយនានាស្តីអំពីការអភិវឌ្ឍឧស្សាហកម្មកៅស៊ូធម្មជាតិសម្រាប់រយៈពេលខ្លី មធ្យម និងវែង ទាំងក្នុងក្របខណ្ឌជាតិ



តំបន់ និងពិភពលោក សម្រាប់ជាគុណប្រយោជន៍ដល់ការអភិវឌ្ឍឧស្សាហកម្មកៅស៊ូធម្មជាតិនៅកម្ពុជា។
ជាមួយគ្នានេះដែរ ក្រុមការងារយើងខ្ញុំសូមថ្លែងអំណរគុណយ៉ាងជ្រាលជ្រៅចំពោះការគាំទ្ររបស់សម្តេច
ទ្រង់ ឯកឧត្តម លោកជំទាវ លោក/អ្នកឧកញ៉ា និងប្រិយមិត្តអ្នកអានទាំងអស់ និងរង់ចាំទទួលមតិវិគតន៍
ស្ថាបនាពីគ្រប់មជ្ឈដ្ឋាន ដើម្បីកែលម្អព្រឹត្តិបត្រកៅស៊ូធម្មជាតិប្រចាំខែរបស់យើងខ្ញុំ ឲ្យកាន់តែប្រកបដោយ
គុណវុឌ្ឍិប្រសើរឡើងថែមទៀត។

សូមអរគុណ !!!





ព័ត៌មានវិទ្យាប្រទេស

**វគ្គបណ្តុះបណ្តាលការបើកមុខ
ច្រៀងដំបូងនិងបទដ្ឋានបច្ចេក-
ទេសច្រៀង៖ នៅខេត្តក្រចេះ**

ចាប់ពីថ្ងៃទី៩-១៣ ខែកក្កដា ឆ្នាំ២០១៩ ថ្នាក់ដឹកនាំ និងមន្ត្រីជំនាញនៃនាយកដ្ឋានអភិវឌ្ឍន៍ កៅស៊ូបានចុះទៅបំពេញបេសកកម្ម នៅខេត្តក្រចេះ ដើម្បីបើកវគ្គបណ្តុះបណ្តាល នូវជំនាញច្រៀងដំបូង កសិករកៅស៊ូគ្រួសារក្នុងគោលបំណង៖ ផ្តល់ដល់ កសិករនូវជំនាញច្រៀងដំបូង ឲ្យបានត្រឹមត្រូវតាមបទ ដ្ឋានបច្ចេកទេសសំដៅធានាឲ្យការប្រមូលផលរបស់ ពួកគាត់បានយូរអង្វែងនិងទទួលបានទិន្នផលខ្ពស់។

វគ្គបណ្តុះបណ្តាលនេះ បានរៀបចំនៅសាលា ប្រជុំសណ្តាគារចម្ប៉ាពេជ្រ ដោយមានការអញ្ជើញ ចូលរួមជាគណៈអធិបតី លោក **ហ៊ុម អូន** អគ្គនាយក- រង នៃអគ្គនាយកដ្ឋានកៅស៊ូ លោក **ទុយ ចាន់ធីម** តំណាងមន្ទីរកសិកម្ម រុក្ខាប្រមាញ់ និងនេសាទខេត្ត ក្រចេះ និងលោក **ជន ថុងលី** អនុប្រធាននាយកដ្ឋាន អភិវឌ្ឍន៍កៅស៊ូ ព្រមទាំងមានកសិករកៅស៊ូគ្រួសារ ចូលរួមចំនួន៤៨នាក់ (ស្រី៨នាក់)។

ជាតិចូចាប់ផ្តើមលោក **ជន ថុងលី** បានថ្លែង សុំនូវកថាស្វាគមន៍ និងសម្តែងនូវក្តីរីករាយចំពោះ វគ្គមានបងប្អូនកសិករដែលបានចូលរួមយ៉ាងច្រើន នៅក្នុងវគ្គបណ្តុះបណ្តាលបច្ចេកទេសច្រៀងដំបូងនៅមូល ដ្ឋានស្រុកស្នួលនេះ។ លោកក៏បានជម្រាបជូនពី

ស្ថានភាពពលរដ្ឋកៅស៊ូនៅក្នុងនិងក្រៅប្រទេស ជាពិសេស ស្ថានភាពបណ្តាប្រទេសផលិតកៅស៊ូ ធម្មជាតិដល់អង្គប្រជុំឱ្យបានជ្រាប។



គណៈអធិបតីចូលរួមបើកវគ្គបណ្តុះបណ្តាល

បន្ទាប់មក លោក **ទុយ ចាន់ធីម** បានសម្តែង ចំណាប់អារម្មណ៍ ចំពោះវគ្គបណ្តុះបណ្តាលនេះថា ពិតជាផ្តល់នូវសារសំខាន់ដល់កសិករកៅស៊ូគ្រួសារ ក្នុងការបើកមុខច្រៀងដំបូង និងបទដ្ឋានបច្ចេកទេស ច្រៀងដំបូង។ លោកក៏បានជម្រាប អំពីសភាពការណ៍ ទូទៅ នៃវិស័យកសិកម្មនៅក្នុងខេត្តទាំងមូល និង ដោយឡែកសម្រាប់ស្រុកស្នួលនេះ លោកសុំឱ្យបង ប្អូនកសិករខិតខំយកចិត្តទុកដាក់ថែទាំចម្ការកៅស៊ូ ដែលបានច្រៀងហើយ ព្រោះដំណាំនេះផ្តល់ផល រយៈពេលវែងដែលអាចជួយដល់សេដ្ឋកិច្ចបានច្រើន។

ជាតិចូបន្ត លោក **ហ៊ុម អូន** បានសម្តែង នូវក្តីរីករាយចំពោះវគ្គមាន បងប្អូនកសិករដែលបាន អញ្ជើញចូលរួមវគ្គបណ្តុះបណ្តាលនាពេលនេះ។ លោកអគ្គនាយករងបានមានមតិសំណេះសំណាល និងប្រកាសឱ្យបើកវគ្គបណ្តុះបណ្តាល ដោយបាន



គូសបញ្ជាក់ថា វគ្គបណ្តុះបណ្តាលនេះ ពិតជាមានសារៈសំខាន់សម្រាប់កសិករកៅស៊ូគ្រួសារ ពិសេសកសិករដែលនឹងត្រៀមរៀបចំបើកមុខចៀវដំបូងដែលត្រូវយកចិត្តទុកដាក់បំផុត លើបទដ្ឋានបច្ចេកទេសចៀវជ័រឱ្យបានត្រឹមត្រូវទៅតាមការណែនាំរបស់អ្នកបច្ចេកទេស។ លោកក៏បានជម្រាបជូនពីប្រយោជន៍របស់ដំណាំកៅស៊ូរួមមាន៖ ផ្តល់ប្រាក់ចំណូលដល់សេដ្ឋកិច្ចគ្រួសារនិងជាតិ បង្កើតការងារ និងមុខរបរមានស្ថេរភាពជូនប្រជាពលរដ្ឋ ការពារការហូរច្រោះដី ការបង្កើតជាគម្របបែតងឡើងវិញដើម្បីជួយកាត់បន្ថយការប្រែប្រួលអាកាសធាតុ និង ផ្តល់ជាឈើសម្រាប់ប្រើប្រាស់ជាគ្រឿងសំណង់ សង្ហារឹម ជាឈើឥន្ធនៈ...។ល។

បន្ទាប់ពី បានសម្រាកពិសារអាហារសម្រន់រួចមក ក្រុមការងារបានធ្វើការបណ្តុះបណ្តាលតាមកម្មវិធីដែលបានគ្រោងទុក ដោយធ្វើបទបង្ហាញលើផ្នែកទ្រឹស្តី ក្នុងនោះក៏មានការចោទជាសំនួរជាច្រើនពីកសិករទាក់ទងទៅនឹងការគ្រប់គ្រងផ្ទាំងមុខចៀវផងដែរ។

វគ្គបណ្តុះបណ្តាលនេះ ក្រុមការងារនិងគ្រូបង្គោលបានធ្វើបទបង្ហាញលើផ្នែកទ្រឹស្តី និងអនុវត្តចៀវផ្ទាំងនៅនឹងកន្លែងចំនួនប្រាំថ្ងៃតាមផ្នែកនីមួយៗដូចខាងក្រោម៖

ក. ផ្នែកទ្រឹស្តី

- ១. ស្ថានភាពដំណាំកៅស៊ូនៅកម្ពុជា
- ២. ការបើកមុខចៀវជ័រដំបូង និងបទដ្ឋានបច្ចេកទេសចៀវជ័រ៖ (i) លក្ខខណ្ឌចាំបាច់សម្រាប់

ការបើកមុខចៀវជ័រដំបូង (ii) បទដ្ឋានបច្ចេកទេសក្នុងការចៀវជ័រ (iii) ការគ្រប់គ្រងផ្ទាំងមុខចៀវ និង (iv) ការប្រើប្រាស់ថ្នាំរំលោភ។



មន្ត្រីបច្ចេកទេសពន្យល់ពីរបៀបបើកចៀវជ័រ

ខ. ផ្នែកអនុវត្ត

- ១. វាស់ទំហំដើមដែលត្រូវបើកមុខចៀវដំបូង និងវិធីកំណត់ចំណាំដើមដែលមានទំហំមិនទាន់គ្រប់ខ្នាត និងគ្រប់ខ្នាត (ទំហំគ្រប់ខ្នាត៥០ស.ម ដោយវាស់នៅកម្ពស់១មពីដី)
- ២. របៀបបែងចែកដើមជាពីរដើម្បីបើកមុខចៀវដំបូង
- ៣. ក្រិតកម្ពស់មុខចៀវ ស្ថាប្រា កងទ្រចាន និងរបៀបបញ្ចុះស្ថាប្រា និងចងកងចាន
- ៤. គូសក្រិតផ្ទាំងចៀវសម្រាប់រយៈពេលមួយឆ្នាំ ដោយប្រើទង់ជ័យដែលមានមុំ៣០ដឺក្រេ
- ៥. របៀបកាន់ពន្លាក ចលនាបំលាស់ទីក្នុងពេលចៀវ និងរបៀបបើកមុខចៀវចំនួនបីពន្លាកដំបូង
- ៦. ការចំណាយសំបកក្នុងមួយពន្លាក ជម្រៅ និងចំណោតមុខចៀវ
- ៧. ការថែទាំមុខចៀវ ក្នុងអំឡុងពេលចៀវ និងពេលដើមកៅស៊ូសម្រាកចៀវ(កៅស៊ូជ្រុះស្លឹក)។



បន្ទាប់មកកសិករម្នាក់ៗ បានរៀនច្រៀង ទៅលើដើមរបស់ខ្លួន និងការច្រៀងបំណាច់ទីពីរដើម មួយទៅដើមមួយ រយៈពេលប្រាំថ្ងៃដោយមានការ ណែនាំបន្ថែមពីគ្រូបង្គោល។



សកម្មភាពនៃការអនុវត្តរៀនច្រៀងជាក់ស្តែង

តាមរយៈវគ្គបណ្តុះបណ្តាលជំនាញច្រៀងជ័រ ដល់កសិករកៅស៊ូគ្រួសារនៅខេត្តក្រចេះបានបង្ហាញ ឲ្យឃើញថា៖

- ❖ កសិករបានចូលរួមយ៉ាងផុសផុល និងបាន យកចិត្តទុកដាក់ខ្ពស់ចំពោះវគ្គបណ្តុះបណ្តាលនេះ
- ❖ កសិករភាគច្រើននៅ មានការយល់ដឹងតិច តួចពីបច្ចេកទេសច្រៀងជ័រ ក៏ដូចជាការកំណត់ទំហំ ដើមកៅស៊ូ និងចំនួនដើមដែលត្រូវបើកមុខច្រៀងបង្ក ការកំណត់កំពស់មុខច្រៀង ស្លាបព្រា កងទ្រចាន ការ កំណត់ផ្ទាំងច្រៀង រយៈពេលច្រៀងក្នុងមួយឆ្នាំ របៀប កាន់ពន្លាកច្រៀង ចលនាបំណាច់ទីរបស់ជើងក្នុងពេល

ច្រៀង ការចំណាយសំបក ការថែទាំផ្ទាំងមុខច្រៀង និង ការគ្រប់គ្រងផ្ទាំងមុខច្រៀង

❖ កសិករសំណូមពរឲ្យមានវគ្គបណ្តុះបណ្តាល បន្ថែមទៀតអំពីការគ្រប់គ្រង ការថែទាំ ការដាំដុះ ប្រមូលផល និងការកែច្នៃបន្ថែមទៀត

❖ តំណាងឲ្យប្រជាកសិករ ដែលបានចូលរួម បានថ្លែងអំណរគុណដល់អគ្គនាយកដ្ឋានកៅស៊ូដែល បានចាត់មន្ត្រីជំនាញមកបើកវគ្គបណ្តុះបណ្តាលច្រៀង ជ័រដល់កសិករកៅស៊ូគ្រួសារនៅខេត្តក្រចេះ និង សំណូមពរសុំឲ្យ ក្រុមការងារបន្តចុះបើកវគ្គបណ្តុះ បណ្តាលនេះឲ្យបានរាល់ឆ្នាំ។



រូបថតជាអនុស្សាវរីយ៍

កិច្ចប្រជុំពិភាក្សាជាមួយគណៈ ប្រតិភូ នៃសកលវិទ្យាល័យ PRINCE OF SONGKLA UNIVERSITY

កាលពីថ្ងៃទី១ ខែសីហា ឆ្នាំ២០១៩ អគ្គនាយកដ្ឋានកៅស៊ូ មានកិច្ចប្រជុំពិភាក្សាជាមួយគណៈ ប្រតិភូ នៃសកលវិទ្យាល័យ PRINCE OF SONGKLA ស្តីអំពី “គោលនយោបាយអភិវឌ្ឍន៍កៅស៊ូ និងកិច្ច



សហប្រតិបត្តិការស្រាវជ្រាវទៅលើអនុវិស័យកៅស៊ូ រវាងប្រទេសកម្ពុជានិងថៃ” ដែលដឹកនាំដោយលោក **ឃុន កក្កដា** អគ្គនាយករង នៃអគ្គនាយកដ្ឋាន-កៅស៊ូ និងលោកសាស្ត្រាចារ្យបណ្ឌិត **Somboonsuke Buicha** ប្រធាននាយកដ្ឋានអភិវឌ្ឍន៍កសិកម្មនៃសាកលវិទ្យាល័យ PRINCE OF SONGKLA UNIVERSITY សរុបចំនួន២៤នាក់ (ស្រី៤នាក់) បានចូលរួម។

ជាកិច្ចចាប់ផ្តើម លោក អគ្គនាយករង បានមានមតិស្វាគមន៍និងសំណេះសំណាលជាមួយគណៈប្រតិភូថៃដែលបានអញ្ជើញមកនាថ្ងៃនេះ និងបានធ្វើបទបង្ហាញសង្ខេបពីឧស្សាហកម្មកៅស៊ូធម្មជាតិនៅប្រទេសកម្ពុជាជូនដល់កិច្ចប្រជុំ។

បន្ទាប់ពី បានស្វែងយល់និងចែករំលែកបទពិសោធន៍ទៅវិញទៅមកលើការងារស្រាវជ្រាវ និងអភិវឌ្ឍន៍លើដំណាំកៅស៊ូរវាងប្រទេសទាំងពីររួចមកភាគីទាំងពីរក៏បានពិភាក្សាលម្អិតអំពីផែនការសម្រាប់កិច្ចសហប្រតិបត្តិការក្នុងពេលអនាគត។

ជាលទ្ធផល នៃកិច្ចប្រជុំពិភាក្សារវាងភាគីទាំងពីររួចមក អង្គប្រជុំសម្រេចបានរួមមាន៖

- ១. សាកលវិទ្យាល័យ PRINCE OF SONGKLA UNIVERSITY នឹងអញ្ជើញគណៈប្រតិភូកម្ពុជាទៅធ្វើទស្សនកិច្ចសិក្សានៅសាកលវិទ្យាល័យ PRINCE OF SONGKLA UNIVERSITY
- ២. ភាគីទាំងពីរនឹងរៀបចំសេចក្តីព្រាង MOU រួមគ្នា ដើម្បីពង្រឹងកិច្ចសហប្រតិបត្តិការ
- ៣. ភាគីទាំងពីរនឹងធ្វើការសិក្សាស្រាវជ្រាវរួមគ្នាលើដំណាំកៅស៊ូ ជាពិសេសការអភិវឌ្ឍដោយ

និរន្តរភាព

៤. សាកលវិទ្យាល័យ PRINCE OF SONGKLA UNIVERSITY នឹងជួយផ្តល់អាហារូបករណ៍ បណ្តុះបណ្តាលជំនាញកៅស៊ូថ្នាក់អនុបណ្ឌិត និងបណ្ឌិត ដល់មន្ត្រីកម្ពុជាដែលនេះជាឱកាសសម្រាប់មន្ត្រីវ័យក្មេងៗមានសមត្ថភាពបម្រើការនៅក្នុងវិស័យកៅស៊ូ ទាំងថ្នាក់កណ្តាល និងថ្នាក់ខេត្ត ដើម្បីអភិវឌ្ឍសមត្ថភាព។



បណ្តុះបណ្តាលនិងផ្សព្វផ្សាយអំពីទីផ្សារកៅស៊ូដល់សហគមន៍កៅស៊ូគ្រួសារ ខេត្តកំពង់ចំរើ

កាលពីថ្ងៃទី១ ខែសីហា ឆ្នាំ២០១៩ នាយកដ្ឋានទីផ្សារនិងសហប្រតិបត្តិការអន្តរជាតិ បានបើក



វគ្គបណ្តុះបណ្តាលនិងផ្សព្វផ្សាយអំពីទីផ្សារកៅស៊ូ ដល់សហគមន៍កៅស៊ូគ្រួសារ ស្ថិតនៅឃុំក្រវ៉ា ស្រុក បារាយណ៍ ខេត្តកំពង់ធំ ក្រោមអធិបតីភាពឯកឧត្តម **ម៉ុល សុផា** ប្រតិភូរាជរដ្ឋាភិបាលកម្ពុជា ទទួល បន្ទុកជាអគ្គនាយក នៃអគ្គនាយកដ្ឋានកៅស៊ូ លោក ហាត **ឡេងបូរិទ្ធ** អភិបាលរង នៃគណៈអភិបាល ស្រុកបារាយណ៍ និងលោក **ជីវ វណ្ណធី** ប្រធានមន្ទីរ កសិកម្ម រុក្ខាប្រមាញ់ និងនេសាទខេត្តកំពង់ធំ ព្រម ទាំងមានកសិករកៅស៊ូគ្រួសារចូលរួមចំនួន ៤៨នាក់ (ស្រី៣នាក់) ។



គណៈអធិបតីចូលរួមបើកវគ្គបណ្តុះបណ្តាល និងផ្សព្វផ្សាយ

ជាកិច្ចចាប់ផ្តើមលោក **ហ៊ិន សាផន** ប្រធាន នាយកដ្ឋានទីផ្សារនិងសហប្រតិបត្តិអន្តរជាតិបាន ថ្លែងសុំនូវកថាស្វាគមន៍ដល់អង្គពិធី អំពីតួនាទីភារ កិច្ចរបស់នាយកដ្ឋានទីផ្សារនិងសហប្រតិបត្តិអន្តរជាតិ និងគោលបំណង នៃវគ្គបណ្តុះបណ្តាលនិងផ្សព្វផ្សាយ ជូនដល់អង្គពិធី។

បន្ទាប់មក លោក **ហាត ឡេងបូរិទ្ធ** បាន មានមតិស្វាគមន៍ចំពោះវគ្គមាន **៦កខត្តមប្រតិភូ** និងក្រុមការងារនៃអគ្គនាយកដ្ឋានកៅស៊ូ ដែលបាន

ចុះបើកវគ្គផ្សព្វផ្សាយ ជូនដល់កសិករកៅស៊ូគ្រួសារ ក្នុងមូលដ្ឋានឃុំក្រវ៉ា និងលើកឡើងអំពីស្ថានភាព នៃការដាំដុះ ប្រមូលផល និងក្តីកង្វល់នៃថ្លៃកៅស៊ូ ធម្មជាតិរបស់កសិករកៅស៊ូគ្រួសារ ក្នុងអំឡុងពេល ដែលថ្លៃកៅស៊ូបានធ្លាក់ចុះ ជាបន្តបន្ទាប់ប៉ុន្មានឆ្នាំ ចុងក្រោយនេះ និងបានរំលឹកដល់អង្គពិធីទាំងមូល ត្រូវយកចិត្តទុកដាក់ខ្ពស់លើខ្លឹមសារបទបង្ហាញ និង លើកឡើងនូវសំនួរដែលពាក់ព័ន្ធនឹងស្ថានភាពទីផ្សារ កៅស៊ូធម្មជាតិក្នុងស្រុកនិងពិភពលោកឲ្យបានច្រើន។

បន្ទាប់មកទៀត លោក **ជីវ វណ្ណធី** បានមាន មតិស្វាគមន៍នូវវគ្គមាន **៦កខត្តមប្រតិភូ** និង សមាជិកសមាជិកាទាំងអស់ ដែលបានចូលរួមក្នុង វគ្គផ្សព្វផ្សាយ និងបណ្តុះបណ្តាលអំពីទីផ្សារកៅស៊ូ និងថ្លែងអំណរគុណដល់អគ្គនាយកដ្ឋានកៅស៊ូដែល បានជ្រើសរើសយកទីតាំងឃុំក្រវ៉ា ដើម្បីធ្វើការបើក វគ្គបណ្តុះបណ្តាលនិងផ្សព្វផ្សាយ។ ជាមួយគ្នានេះ ដែរ លោកក៏បានរាយការណ៍អំពីវិស័យកសិកម្មនៃ ការដាំដុះដំណាំទូទៅនៅក្នុងស្រុក និងខេត្តកំពង់ធំ ជាពិសេសដំណាំកៅស៊ូ គិតរហូតដល់ឆ្នាំ២០១៨ ខេត្តកំពង់ធំមានផ្ទៃដីកៅស៊ូសរុបចំនួន ៦៧ ០២៥ ហិកតាដែលផ្ទៃដីចម្ការកៅស៊ូកសិឧស្សាហកម្មមាន ចំនួន ៥៦ ២៨៨ហិកតា និងផ្ទៃដីកៅស៊ូគ្រួសារ ចំនួន ៧ ៧០២ហិកតា (មានចំនួន៦៨៧គ្រួសារ)។ ផ្ទៃដីប្រមូលផលសរុបចំនួន២៩ ៨៨៧ហិកតា ក្នុង នោះកៅស៊ូកសិ-ឧស្សាហកម្មចំនួន២៤ ៣៧០ហិក តា និងចម្ការកៅស៊ូគ្រួសារចំនួន ៥ ៥១៧ហិកតា (ស្មើនឹង៦១២គ្រួសារ)។ ដោយឡែកចម្ការកៅស៊ូ



គ្រួសារក្នុងឃុំក្រវ៉ា ស្រុកបារាយណ៍មានចំនួន១២៥ គ្រួសារ លើផ្ទៃដីសរុបចំនួន ១ ៣៣៣ហិកតាបាន ប្រមូលផលទាំងស្រុង។

ជាកិច្ចបន្តទៀត ឯកឧត្តម **ប៊ុល សុផា** បានមានមតិសំណោះសំណាលដល់សិក្ខាកាមទាំង អស់ដែលបានចូលរួមក្នុងវគ្គបណ្តុះបណ្តាល និង ផ្សព្វផ្សាយអំពីទីផ្សារកៅស៊ូ ដល់សហគមន៍កៅស៊ូ គ្រួសារ។ **ឯកឧត្តមប្រតិភូ** ក៏បានពន្យល់អំពី មូលហេតុដែលធ្វើឲ្យថ្លៃកៅស៊ូមានការធ្លាក់ចុះដោយ សារតែ ៖ (១) ថ្លៃកៅស៊ូធម្មជាតិនៅលើទីផ្សារទិញ- លក់ភ្លាមៗនៅតែទាប (២) សំណល់សន្និធិកៅស៊ូ ច្រើននៅក្នុងឃ្នាំងនានានៃទីផ្សារក្រុងសៀងហៃនិង នៅមជ្ឈមណ្ឌលពាណិជ្ជកម្មសេរីក្រុងក្វាងទុង (៣) ក្តីកង្វល់ និងការបារម្ភនានាអំពីការធ្លាក់ចុះសេដ្ឋកិច្ច ចិន ដោយសារតែសង្គ្រាមពាណិជ្ជកម្មរវាងសហរដ្ឋ អាមេរិកនិងប្រទេសចិន រួមនឹងគោលនយោបាយ លើការតម្លើងពន្ធគយរៀងៗខ្លួនរបស់មហាយក្ស សេដ្ឋកិច្ចទាំងពីរ និង (៤) ឥទ្ធិពលនៃកត្តាខាងក្រៅ ផ្សេងៗទៀតនៅតែរក្សាស្ថានភាពរំញោចទីផ្សារកៅ- ស៊ូធម្មជាតិពិភពលោកធ្លាក់ចុះដដែល។

ជាចុងបញ្ចប់ **ឯកឧត្តមប្រតិភូ** សង្ឃឹម ថា បងប្អូនម្ចាស់កៅស៊ូគ្រួសារនឹងទទួលបានការ- យល់ដឹងថ្មីពីវគ្គបណ្តុះបណ្តាលនិងផ្សព្វផ្សាយនាថ្ងៃ នេះ និងផ្សព្វផ្សាយបន្តដល់កសិករកៅស៊ូគ្រួសារ ដែលមិនបានមកចូលរួម ហើយសំណូមពរដល់ កសិករកៅស៊ូគ្រួសារបន្តថែទាំកៅស៊ូ ដោយមិនត្រូវ កាប់ដើមកៅស៊ូដាំដំណាំផ្សេងនោះទេ និងសំណូម-

ពរ ឲ្យសិក្ខាកាមទាំងអស់យកចិត្តទុកដាក់ស្តាប់ការ ធ្វើបទបង្ហាញ និងចោទជាសំណួរឲ្យបានច្រើនដល់ វាក្មេងដែលទាក់ទងនឹងថ្លៃ និងនិន្នាការកៅស៊ូទាំង ក្នុងស្រុកនិងក្រៅស្រុក ដើម្បីជាពន្លឺសម្រាប់បន្ត សកម្មភាពកៅស៊ូទៅមុខទៀត។

បន្ទាប់ពី បានសម្រាកពិសារអាហារសម្រន់ វគ្គបណ្តុះបណ្តាលនិងផ្សព្វផ្សាយ ក៏បានចាប់ផ្តើម ដំណើរការតាមកម្មវិធីគ្រោងទុក រួមមានចំណុច សំខាន់ៗចំនួន៦ ដែលបានធ្វើបទបង្ហាញដោយ លោក **ហ៊ិន សាផន** រួមមាន ៖

១. ប្រវត្តិនិងការវិវត្តនៃកៅស៊ូធម្មជាតិនៅកម្ពុជា ផលប្រយោជន៍កៅស៊ូធម្មជាតិ
២. ស្ថានភាពការធ្វើពាណិជ្ជកម្មកៅស៊ូនិងនិន្នា- ការថ្លៃកៅស៊ូនៅកម្ពុជា
៣. ស្ថានភាពកៅស៊ូធម្មជាតិក្នុងស្រុកនិងលើ ពិភពលោក
៤. និន្នាការទីផ្សារកៅស៊ូធម្មជាតិ
៥. វិធានការបង្កើនថ្លៃកៅស៊ូធម្មជាតិក្នុងស្រុក សំដៅដល់ការបង្កើត និងពង្រឹងសហគមន៍កៅស៊ូ គ្រួសារនិងឈានដល់ការបង្កើតមជ្ឈមណ្ឌលលក់ដូរ កៅស៊ូរួម និង
៦. ប្រភពព័ត៌មានពាក់ព័ន្ធនឹងទីផ្សារកៅស៊ូដែល អគ្គនាយកដ្ឋានកៅស៊ូបានផ្សព្វផ្សាយ ដើម្បីឲ្យបង ប្អូនកសិករកៅស៊ូគ្រួសារមានមូលដ្ឋានក្នុងការចរចា ថ្លៃជាមួយអ្នកទិញ។

ជាលទ្ធផល យើងឃើញថា៖

- កសិករកៅស៊ូគ្រួសារបានចូលរួមយ៉ាងផុល



ផុស ដោយក្តីរីករាយ

- ពួកគាត់បានយកចិត្តទុកដាក់ខ្ពស់ក្នុងការតាមដានខ្លឹមសារមេរៀនពាក់ព័ន្ធនឹងស្ថានភាពនិងនិន្នាការថ្លៃកៅស៊ូធម្មជាតិលើទីផ្សារក្នុងស្រុក និងទីផ្សារលើពិភពលោក
- ពេញចិត្តដោយបានទទួលព័ត៌មានកៅស៊ូថ្មីៗ និងមានការយល់ដឹងច្រើនអំពីទីផ្សារកៅស៊ូ ជាពិសេសចាប់អារម្មណ៍លើការបង្កើតសហគមន៍កៅស៊ូគ្រួសារដែលអាចឈានទៅបង្កើតមជ្ឈមណ្ឌលទីផ្សារកៅស៊ូរួម ដើម្បីបង្កើនប្រាក់ចំណូល។



រូបថតជាអនុស្សាវរីយ៍

វគ្គបណ្តុះបណ្តាលសមត្ថភាពជំនាញដល់ប្រតិបត្តិករកៅស៊ូ

ចាប់ពីថ្ងៃទី៥ - ៧ ខែសីហា ឆ្នាំ២០១៩ នាយកដ្ឋានរដ្ឋបាលនិងនីតិកម្ម បានរៀបចំបើកវគ្គបណ្តុះបណ្តាលសមត្ថភាពជំនាញ ដល់ប្រតិបត្តិករកៅស៊ូនៅអគ្គនាយកដ្ឋានកៅស៊ូ ក្រោមអធិបតីភាពឯកឧត្តម **ម៉ុល សុផា** ប្រតិភូរាជរដ្ឋាភិបាលកម្ពុជា ទទួលបន្ទុកជាអគ្គនាយក នៃអគ្គនាយកដ្ឋានកៅស៊ូ។

វគ្គបណ្តុះបណ្តាលនេះ ប្រព្រឹត្តទៅដោយមានការចូលរួមពីលោកអគ្គនាយករង លោកប្រធាន អនុប្រធាននាយកដ្ឋាន និងមន្ត្រីរាជការនៃអគ្គនាយកដ្ឋានកៅស៊ូសរុបចំនួន៤៥នាក់ (ស្រី១២នាក់)។



គណៈអធិបតីចូលរួមបើកវគ្គបណ្តុះបណ្តាល

ជាកិច្ចចាប់ផ្តើម លោក **យួន ផល្លា** ប្រធាននាយកដ្ឋានរដ្ឋបាលនិងនីតិកម្ម បានថ្លែងសន្ទុកថា ស្វាគមន៍ដល់អង្គពិធី និងជម្រាបអំពីគោលបំណងនៃវគ្គបណ្តុះបណ្តាល ដើម្បីបង្កើនសមត្ថភាពជំនាញដល់មន្ត្រីរាជការឲ្យសមស្របទៅនឹងបរិបទ នៃការរីកចម្រើនក្នុងយុគសម័យព័ត៌មានវិទ្យាដើម្បីជួយដល់ការបំពេញការងារឲ្យកាន់តែល្អប្រសើរ សំដៅធានា



ការគ្រប់គ្រងលើអនុវិស័យកៅស៊ូឲ្យកាន់តែមាន
ប្រសិទ្ធភាពខ្ពស់បន្ថែមទៀត។

បន្ទាប់មក ឯកឧត្តម **ម៉ុល សុផា** បាន
អញ្ជើញមានមតិសំណេះសំណាលនិងប្រកាសបើក
វគ្គបណ្តុះបណ្តាលសមត្ថភាពជំនាញដល់ប្រតិបត្តិករ
កៅស៊ូ ព្រមទាំងបានផ្តល់នូវអនុសាសន៍ដ៏ល្អៗដែល
ជាគន្លឹះជួយឲ្យវគ្គបណ្តុះបណ្តាលប្រព្រឹត្តទៅដោយ
ជោគជ័យ។ ឯកឧត្តមប្រតិភូ ក៏បានផ្តាំផ្ញើឲ្យសិក្ខា-
កាមទាំងអស់ ត្រូវយកចិត្តទុកដាក់ស្តាប់ការធ្វើបទ
បង្ហាញរបស់គ្រូឧទ្ទេស ដើម្បីទទួលបាននូវចំណេះ
ដឹងថ្មីៗសម្រាប់យកទៅអនុវត្តនាពេលអនាគត។

ក្នុងរយៈពេលបីថ្ងៃ នៃវគ្គបណ្តុះបណ្តាលនេះ
មានប្រធានបទចំនួនបី ដែលបានធ្វើបទបង្ហាញ
ដោយលោក **ញ៉ែម វិច្ឆិកា** អនុប្រធាននាយកដ្ឋាន
ស្រាវជ្រាវនិងទំនាក់ទំនងអន្តរជាតិ នៃសាលាភូមិន្ទ
រដ្ឋបាល រួមមាន៖

- ព័ត៌មានវិទ្យាសម្រាប់កិច្ចការរដ្ឋបាល និង
កម្មវិធី Microsoft Office
- ព័ត៌មានវិទ្យាសម្រាប់ការគ្រប់គ្រង (Microsoft
Word និង Microsoft PowerPoint) និង
- ព័ត៌មានវិទ្យាសម្រាប់ការគ្រប់គ្រង (ការរៀប
ចំបោះពុម្ពសំណុំលិខិត Mail Merges & Internet)

សន្និដ្ឋាន

ក្នុងវគ្គបណ្តុះបណ្តាលរយៈពេលបីថ្ងៃ បាន
ផ្តល់នូវចំណេះដឹងថ្មីៗទាក់ទងនឹងផ្នែកព័ត៌មានវិទ្យា

ទាំងទ្រឹស្តីនិងការអនុវត្តជាក់ស្តែង។ សិក្ខាកាមទាំង
អស់មានការពេញចិត្តនិងរីករាយ ដោយសារតែវគ្គ
បណ្តុះបណ្តាលនេះ ពិតជាបានផ្តល់នូវចំណេះដឹង
ដែលពាក់ព័ន្ធផ្ទាល់ដល់ការងារបច្ចុប្បន្ន។ ជាមួយគ្នា
នេះ សិក្ខាកាមបានលើកនូវសំណូមពរមុខវិជ្ជាមួយ
ចំនួនសម្រាប់វគ្គបណ្តុះបណ្តាលលើកក្រោយៗទៀត
ដូចជា៖

- Microsoft Office (New Version)
- Microsoft Excel and Access
- Photoshop and QuickBooks
- ព័ត៌មានវិទ្យាសម្រាប់កិច្ចការរដ្ឋបាល
- ការគ្រប់គ្រងឯកសារតាមប្រព័ន្ធព័ត៌មានវិទ្យា
- ការតាក់តែងលិខិតរដ្ឋបាលនិងលិខិតគតិយុត្ត។



រូបថតជាអនុស្សាវរីយ៍



**ការចុះតាមដាននិងវាយតម្លៃ
ការអនុវត្តកម្មវិធីវិនិយោគ
របស់ក្រុមហ៊ុនសម្បទានដី
សេដ្ឋកិច្ច នៅខេត្តក្រចេះ**

ចាប់ពីថ្ងៃទី១២-១៦ ខែសីហា ឆ្នាំ២០១៩ ក្រុមការងារអគ្គនាយកដ្ឋានកៅស៊ូ និងថ្នាក់ដឹកនាំ ឯកឧត្តម **ម៉ុល សុផា** ប្រតិភូរាជរដ្ឋាភិបាលកម្ពុជា ទទួលបន្ទុកជាអគ្គនាយក នៃអគ្គនាយកដ្ឋានកៅស៊ូ និងមន្ត្រីជំនាញ នៃនាយកដ្ឋានផែនការ ហិរញ្ញវត្ថុ និងស្ថិតិ នាយកដ្ឋានអភិវឌ្ឍន៍កៅស៊ូ និងនាយកដ្ឋានរដ្ឋបាលនិងនីតិកម្ម បានចុះតាមដាននិងវាយតម្លៃការអនុវត្តកម្មវិធីវិនិយោគសម្បទានដីសេដ្ឋកិច្ច លើអនុវិស័យកៅស៊ូនៅក្នុងខេត្តក្រចេះ។



គណៈអធិបតីចូលរួមក្នុងការចុះតាមដាន និងវាយតម្លៃការអនុវត្តកម្មវិធីវិនិយោគសម្បទានដីសេដ្ឋកិច្ច លើវិស័យកៅស៊ូ

គោលបំណង នៃការចុះតាមដាននិងវាយតម្លៃការអនុវត្តកម្មវិធីវិនិយោគសម្បទានដីសេដ្ឋកិច្ច លើអនុវិស័យកៅស៊ូ គឺ៖

- ពិនិត្យតាមដាននិងវាយតម្លៃវឌ្ឍនភាពរបស់

- ក្រុមហ៊ុនវិនិយោគលើសម្បទានដីសេដ្ឋកិច្ច ក្នុងខេត្ត
- ចុះប្រមូលរបាយការណ៍វឌ្ឍនភាពនៃការវិនិយោគរបស់ក្រុមហ៊ុន ដែលបានអនុវត្តកន្លងមក និងពិនិត្យស្ថានភាពនៃការអនុវត្តជាក់ស្តែង
- ពិនិត្យនិងវាយតម្លៃបច្ចេកទេស ស្រង់ស្ថិតិ ផ្ទៃដីដាំដុះ ផ្ទៃដីធ្វើអាជីវកម្ម ការប្រើប្រាស់ពូជ និងការប្រើប្រាស់កម្លាំងពលកម្មរបស់ក្រុមហ៊ុនវិនិយោគសម្បទានដីសេដ្ឋកិច្ចលើដំណាំកៅស៊ូ។

១.លទ្ធផលនៃការចុះពិនិត្យការងារនៅតាមបណ្តាក្រុមហ៊ុន

ក. ការងារដាំដុះ ថែទាំ និងចៀវជៀរ

ក្រុមការងារ បានចុះពិនិត្យផ្ទាល់ដល់ទីតាំងចម្ការរបស់ក្រុមហ៊ុនចំនួន៩ ស្ថិតនៅក្នុងស្រុកស្នួល ខេត្តក្រចេះ និងបានធ្វើការផ្ទៀងផ្ទាត់ទិន្នន័យស្ថិតិដំណាំកៅស៊ូទៅលើក្រុមហ៊ុនចំនួន៦ ផ្សេងទៀតជាមួយមន្ត្រីនៃមន្ទីរកសិកម្ម រុក្ខាប្រមាញ់ និងនេសាទ ខេត្តក្រចេះ។ ក្រុមហ៊ុនវិនិយោគទាំង១៥ មានផ្ទៃដីវិនិយោគសរុបចំនួន៥១ ០៥៧ហិកតា និងបានធ្វើការដាំដុះលើផ្ទៃដីចំនួន២១ ០៩៤ហិកតា ក្នុងនោះផ្ទៃដីចៀវជៀរមានចំនួន៣ ៦៣៦ហិកតា និងផ្ទៃដីថែទាំមានចំនួន១៧ ៤៥៩ហិកតា។ ផ្ទៃដីកៅស៊ូដែលបានដាំដុះរួចហើយតែងាប់ទៅវិញមានចំនួន៤៩១ ហិកតា និងគ្រោងបើកមុខចៀវនៅឆ្នាំ២០២០ លើផ្ទៃដីចំនួន៣ ៩៣១ហិកតា។

ខ. ការប្រើប្រាស់កម្លាំងពលកម្ម

ក្រុមហ៊ុនប្រើប្រាស់កម្លាំងពលកម្មសរុបចំនួន



២ ៧៥៤នាក់ ក្នុងនោះកម្លាំងពលកម្មខ្មែរមានចំនួន ២ ៥១២នាក់ បរទេសចំនួន២៤២នាក់។ បុគ្គលិក ខ្មែរមានចំនួន៣២៧នាក់ កម្មករខ្មែរអចិន្ត្រៃយ៍ចំនួន ១ ៥៧៤នាក់ កម្មករអណ្តែតចំនួន ៦១១នាក់ និង មានតម្រូវការកម្លាំងពលកម្មបន្ថែមទៀតសរុបចំនួន ៣៩១នាក់ ។

គ. ការចុះបញ្ជី EIA និងការកែសម្រួលកិច្ចសន្យា

ការចុះបញ្ជីដីជាដីឯកជនរបស់រដ្ឋបានអនុវត្ត រួចរាល់ចំនួន៧ក្រុមហ៊ុន ស្មើផ្ទៃដីចំនួន ២៩ ៩៩១ ហិកតានិង៨ក្រុមហ៊ុនទៀតកំពុងអនុវត្តនីតិវិធី។ ការ កែសម្រួលកិច្ចសន្យាថ្មីមកត្រឹម៥០ឆ្នាំ បានអនុវត្ត រួចរាល់មានចំនួន៣ក្រុមហ៊ុន ហើយចំនួន១២ក្រុម- ហ៊ុនទៀតកំពុងអនុវត្តនីតិវិធី។ របាយការណ៍ហេតុ ប៉ះពាល់ដល់បរិស្ថាននិងសង្គមពេញលេញបានអនុ វត្តរួចរាល់ចំនួន៣ក្រុមហ៊ុន និង១២ក្រុមហ៊ុនទៀត កំពុងអនុវត្តនីតិវិធី។

២. បញ្ហាប្រឈមនិងសំណួរពន្យល់របស់ ក្រុមហ៊ុន

- នៅរដូវប្រាំងប្រជាជនចូលមកដុតព្រៃនៅក្នុង ទីតាំងក្រុមហ៊ុនតាមមាត់អូរដើម្បីធ្វើចម្ការ បណ្តាល ឆេះកៅស៊ូ ព្រមទាំងមានការលួចជីរបស់ក្រុមហ៊ុន
- សូមឱ្យអគ្គនាយកដ្ឋានកៅស៊ូជួយផ្សព្វផ្សាយ រកកម្លាំងពលកម្មព្រោះក្រុមហ៊ុនត្រូវការកម្លាំងពល- កម្មជាច្រើននាក់សម្រាប់ធ្វើការថែទាំកៅស៊ូដែល បានដាំដុះនិងចៀវជៀរ
- សូមអគ្គនាយកដ្ឋានកៅស៊ូអញ្ជើញក្រុមហ៊ុន ចូលរួមវគ្គបណ្តុះបណ្តាល សិក្ខាសាលា ឬក៏ព្រឹត្តិ-

ការណ៍ផ្សេងៗទាក់ទងនឹងវិស័យកៅស៊ូ និងព័ត៌មាន អំពីទីផ្សារកៅស៊ូកម្ពុជា

- សូមអគ្គនាយកដ្ឋានកៅស៊ូជួយផ្តល់អ្នក ជំនាញបច្ចេកទេស ដើម្បីជួយប្រឹក្សាយោបល់ទាក់- ទងនឹងបច្ចេកទេសដាំដុះ ថែទាំ បង្កានិងព្យាបាល ជម្ងឺ និងការយកផល។

៣. អនុសាសន៍របស់ក្រុមការងារ

ក្នុងការចុះតាមដាននិងវាយ តម្លៃការអនុវត្ត កម្មវិធីវិនិយោគសម្បទានដីសេដ្ឋកិច្ច លើអនុវិស័យ កៅស៊ូនៅក្នុងខេត្តក្រចេះ ឯកឧត្តមប្រតិភូ បានផ្តល់ នូវអនុសាសន៍និងការណែនាំទៅលើបញ្ហាប្រឈម និងសំណួរពន្យល់របស់តំណាងក្រុមហ៊ុនដូចខាងក្រោម៖

- ចំពោះតម្រូវការកម្លាំងពលកម្ម ក្រុមហ៊ុនត្រូវ តែសហការឱ្យបានជិតស្និទ្ធជាមួយអាជ្ញាធរមូលដ្ឋាន និងស្ថាប័នពាក់ព័ន្ធ ពិសេសមន្ទីរការងារនិងបណ្តុះ បណ្តាលជីវៈខេត្ត ហើយដើម្បីថែរក្សានូវកម្លាំងពល- កម្មដែលកំពុងបម្រើការងារ និងជាការទាក់ទាញ កម្លាំងពលកម្មពីខាងក្រៅបន្ថែម ក្រុមហ៊ុនត្រូវមាន ហេដ្ឋារចនាសម្ព័ន្ធឱ្យបានប្រសើរដូចជា៖ ផ្ទះស្នាក់ នៅសមរម្យ មានទឹក ភ្លើង សាលារៀន មណ្ឌល សុខភាព វត្តអារាម និងការឧបត្ថម្ភផ្សេងៗ
- ក្រុមហ៊ុនត្រូវសហការជាមួយអាជ្ញាធរមូល- ដ្ឋាន និងទប់ស្កាត់ឱ្យបានទាន់ពេលវេលានៅពេល មានការចូលទន្រ្ទានកាន់កាប់ដីថ្មីៗពីប្រជាជនដើម្បី ងាយស្រួលក្នុងការដោះស្រាយ
- ចំណែកការបាត់ជីវកៅស៊ូក្រុមហ៊ុនត្រូវពង្រឹង ផ្នែកសន្តិសុខក្រុមហ៊ុន ប្រសិនបើក្រុមហ៊ុនកំណត់



បានមុខសញ្ញានៃការប្រមូលទិញដីកៅស៊ូអនាធិប-
តេយ្យដែលពុំមានច្បាប់អនុញ្ញាត ក្រុមហ៊ុនត្រូវសហ-
ការជាមួយមន្ទីរកសិកម្ម រុក្ខាប្រមាញ់ និងនេសាទ
ខេត្ត និងអគ្គនាយកដ្ឋានកៅស៊ូ ដើម្បីឱ្យក្រុមការងារ
ចុះពិនិត្យនិងធ្វើការណែនាំ

- ចំពោះវគ្គបណ្តុះបណ្តាល សិក្ខាសាលា និង ព័ត៌មានផ្សេងៗដែលទាក់ទងនឹងវិស័យកៅស៊ូ ដែល ក្រុមហ៊ុនមានបំណងចង់សិក្សានិងស្វែងយល់បន្ថែម អគ្គនាយកដ្ឋានកៅស៊ូស្វាគមន៍នឹងទទួលយក

- បញ្ហាការផ្តល់អ្នកបច្ចេកទេសក្នុងការប្រឹក្សា យោបល់ អគ្គនាយកដ្ឋានកៅស៊ូនឹងបញ្ជូនមន្ត្រី បច្ចេកទេសដើម្បីជួយប្រឹក្សាយល់អំពីបច្ចេកទេស និងជួយកែលម្អចំណុចខ្វះខាតរបស់ក្រុមហ៊ុន ប្រសិន បើមានការស្នើសុំជាផ្លូវការពីក្រុមហ៊ុន

- ក្រុមហ៊ុនត្រូវធ្វើរបាយការណ៍ពីសកម្មភាព ការងារ លទ្ធផលសម្រេចបានប្រចាំខែ ត្រីមាស ឆមាស ៩ខែ និងប្រចាំឆ្នាំ និងព្រឹត្តិប័ត្រព័ត៌មាន (ដោយភ្ជាប់ផែនទីដាំដុះ និងឯកសារពាក់ព័ន្ធ) ឱ្យ បានទៀងទាត់និងទាន់ពេលវេលា

- ក្រុមហ៊ុនត្រូវជម្រុញការធ្វើអនុបយោគដី ការ ចុះបញ្ជីដីរដ្ឋ និងការវាយតម្លៃហេតុប៉ះពាល់បរិស្ថាន សង្គម និងពេញលេញឱ្យបានឆាប់រហ័ស ដើម្បី ឈានទៅធ្វើការកែសម្រួលកិច្ចសន្យាថ្មី។

៤. សន្និដ្ឋាននិងការវាយតម្លៃ

- ក្រុមហ៊ុនទាំង១៥ គឺមាន១២ក្រុមហ៊ុន បាន ធ្វើអាជីវកម្ម ដែលបានអនុវត្តទៅតាមបទដ្ឋានបច្ចេក- ទេសនិងអនុវត្តប្រព័ន្ធចៀរជ័រ D3 (បីថ្ងៃចៀរម្តង) និង

D4 (បួនថ្ងៃចៀរម្តង) ហើយកំពុងត្រៀមបើកមុខចៀរ ជ័របន្ថែមទៀតនៅឆ្នាំ២០២០ លើផ្ទៃដីចំនួន៣ ៩៣១ ហិ.ត។ ក្រុមហ៊ុន E-Investment (Cambodia) Ltd បានគ្រប់គ្រងផ្ទាំងចៀរ (ការគូសគំនូសប្រក្រិតចៀរ) មិនបានត្រឹមត្រូវធ្វើឱ្យអ្នកចៀរអនុវត្តទៅទាំងខុស

- ក្រុមហ៊ុនចំនួន៥ បានដាំដើមកៅស៊ូនៅលើ ផ្ទៃដីខ្លះដែលមិនសមស្របជាមួយដំណាំកៅស៊ូ ធ្វើ ឱ្យដើមកៅស៊ូដែលបានដាំដុះរួចលូតលាស់ពុំសូវល្អ និងផ្លាស់ប្តូរមុខដំណាំកៅស៊ូទៅដំណាំផ្សេងទៀត។ ជារួម ក្រុមហ៊ុនដែលកំពុងតែធ្វើអាជីវកម្មគឺត្រូវការ កម្លាំងពលកម្មបន្ថែមសម្រាប់ធ្វើការចៀរជ័រ និងថែ ទាំ។ ក្រុមហ៊ុនដែលមិនទាន់ចុះបញ្ជីដីរដ្ឋនិងវាយ តម្លៃផលប៉ះពាល់បរិស្ថានសង្គម និងពេញលេញ បាននឹងកំពុងដំណើរការអនុវត្តបញ្ចប់ដើម្បីឈានទៅ ដល់ការកែសម្រួលកិច្ចសន្យាថ្មី។

៥. ទិសដៅការងារ

- ❖ បន្តធ្វើបច្ចុប្បន្នភាពស្ថិតិកៅស៊ូដែលទទួល បានពីគ្រប់ក្រុមហ៊ុនវិនិយោគកៅស៊ូលើសម្បទានដី សេដ្ឋកិច្ច និង
- ❖ បន្តចុះបំពេញបេសកកម្មការងារនៅតាម ខេត្តគោលដៅទៅតាមផែនការសកម្មភាពប្រចាំឆ្នាំ។



ការចុះពិនិត្យដល់ទីតាំងចម្ការប្រមូលផល



ព្រះរាជាណាចក្រកម្ពុជា
ជាតិ សាសនា ព្រះមហាក្សត្រ

ក្រសួងកសិកម្ម រុក្ខាប្រមាញ់ និងនេសាទ
អគ្គនាយកដ្ឋានកៅស៊ូ

លេខ: ៤៤៧ អក. ៧៨

ថ្ងៃ: ៧ ធ្នូ ២០១៩ ខែ: ១២ ឆ្នាំ: ២០១៩ ល.ស. ២៥៦៣
រាជធានីភ្នំពេញ ថ្ងៃទី: ១៧ ខែ: ១២ ឆ្នាំ: ២០១៩

សូមគោរពជូន

ឯកឧត្តមរដ្ឋមន្ត្រីក្រសួងកសិកម្ម រុក្ខាប្រមាញ់ និងនេសាទ

កម្មវត្ថុ ៖ របាយការណ៍ស្តីពីស្ថានភាពការងារអគ្គនាយកដ្ឋានកៅស៊ូប្រចាំខែសីហា ឆ្នាំ២០១៩ និងទិសដៅអនុវត្តបន្ត។
ជូនភ្នាក់ងារ ៖ របាយការណ៍ស្ថានភាពការងារអគ្គនាយកដ្ឋានកៅស៊ូប្រចាំខែសីហា ឆ្នាំ២០១៩ចំនួន០១ច្បាប់
-តារាងស្ថានភាពផលិតកម្មកៅស៊ូ និងតារាងស្ថានភាពផុតកិច្ចផលិតផលកៅស៊ូស្តុក
ប្រចាំខែសីហា ឆ្នាំ២០១៩ចំនួន០២ច្បាប់។
សេចក្តីដូចមានចែងក្នុងកម្មវត្ថុនិងជូនភ្នាក់ងារលើ ខ្ញុំបាទសូមជម្រាបជូន ឯកឧត្តមរដ្ឋមន្ត្រី មេត្តា
ទទួលជ្រាបអំពីលទ្ធផលការងារសម្រេចបានរបស់អគ្គនាយកដ្ឋានកៅស៊ូប្រចាំខែសីហា ឆ្នាំ២០១៩ និងទិសដៅអនុវត្ត
បន្តដោយសង្ខេបដូចខាងក្រោម៖

១-ផ្ទៃដីកៅស៊ូសរុបមានចំនួន៤៣៤ ៥៥២ហិកតា ក្នុងនោះ៖ ផ្ទៃដីចៀរដីមានចំនួន២៣៤ ៧២២ហិកតា
ស្មើនឹង៥៤% នឹងផ្ទៃដីចែទាំមានចំនួន១៩៩ ៨៣១ហិកតា ស្មើនឹង៤៦%។

២-ផលិតផលកៅស៊ូក្នុងខែ មានចំនួន២៣ ៩៦០តោន កើនឡើងចំនួន ២ ០០៣ តោនស្មើនឹង៩%
ធៀបនឹងខែមុន និងបានកើនឡើង៥ ២១៨តោន ស្មើនឹង២៨%ធៀបរយៈពេលដូចគ្នាឆ្នាំមុន។ ផលិតផលកៅស៊ូ
មកដល់ខែនេះមានចំនួន១៥១ ៤៥២តោន កើនចំនួន៣១ ៥៨៤តោន ស្មើនឹង២៦% ធៀបនឹងរយៈពេលដូចគ្នាឆ្នាំមុន។

៣-បរិមាណបញ្ចេញលក់ក្នុងខែ មានចំនួន២៣ ៣០៨តោន កើនឡើងចំនួន១ ៦១៥តោន ស្មើនឹង៧%
ធៀបខែមុន និងបានកើនឡើង៣ ៤៩៦តោន ស្មើនឹង១៨%ធៀបនឹងរយៈពេលដូចគ្នាឆ្នាំមុន។ បរិមាណបញ្ចេញលក់មក
ដល់ខែនេះមានចំនួន១៤៩ ២៦៣តោន កើនឡើងចំនួន២៨ ៩១៣តោន ស្មើនឹង២៤%ធៀបនឹងរយៈពេលដូចគ្នាឆ្នាំមុន។

៤-តម្លៃលក់កៅស៊ូមធ្យមក្នុងខែ ថ្ងៃ១ ៣៣៣ដុល្លារ/តោន បានថយចុះចំនួន២០ដុល្លារ/តោន ស្មើនឹង
១.៤៧%ធៀបខែមុន និងបានកើនឡើងចំនួន៩៦ដុល្លារ/តោន ស្មើនឹង៨%ធៀបរយៈពេលដូចគ្នាឆ្នាំមុន។ តម្លៃលក់
កៅស៊ូមធ្យមគិតដល់ខែនេះថ្ងៃ១ ៣៤០ដុល្លារ/តោន បានថយចុះចំនួន៤១ដុល្លារ/តោន ស្មើនឹង៣%ធៀបនឹងរយៈ
ពេលដូចគ្នាឆ្នាំមុន។

៥-តម្លៃប្រមូលទិញដីកៅស៊ូគ្រួសារនៅមាត់ចម្ការ គីឡូក្រាម (DRC 100%) ថ្លៃ៤៤០០-៤៤៧៥រ/ត.ក្រ
(ធ្លាក់ចុះចំនួន៥០រ/ត.ក្រ ធៀបនឹងខែមុន) និងដីរកក (DRC 50%) ថ្លៃ១៨៧៥-២០៧៥រ/ត.ក្រ (ធ្លាក់ចុះចំនួន
១៧១រ/ត.ក្រ ធៀបខែមុន) អាស្រ័យតាមតំបន់។

៦-ទិសដៅបន្ត៖
ខិតខំអនុវត្តទិសដៅដែលបានគ្រោងទុក និងសកម្មភាពដែលកំពុងធ្វើឲ្យបានសម្រេចលទ្ធផលល្អ។
អាស្រ័យដូចបានជម្រាបជូនខាងលើ ខ្ញុំបាទសូម ឯកឧត្តមរដ្ឋមន្ត្រី មេត្តាទទួលជ្រាបជម្រាបរបាយការណ៍
ដោយក្តីអនុគ្រោះ។

សូម ឯកឧត្តមរដ្ឋមន្ត្រី មេត្តាទទួលនូវការគោរពដ៏ជ្រាលជ្រៅអំពីខ្ញុំបាទ។ P

- ចម្លងជូន៖
- ឯកឧត្តមរដ្ឋលេខាធិការទទួលបន្ទុក
- ឯកឧត្តមអនុរដ្ឋលេខាធិការទទួលបន្ទុក
- ដើម្បីជូនជ្រាប
- នាយកដ្ឋានកិច្ចការរដ្ឋបាល កសក.
- នាយកដ្ឋានផែនការ និងស្ថិតិ កសក.
- នាយកដ្ឋានផ្សព្វផ្សាយកសិកម្ម នៃ អនក.
- គ្រប់ចម្ការកៅស៊ូកសិ-ឧស្សាហកម្ម
- ដើម្បីជ្រាប
- ឯកសារ

ប្រតិភូរាជរដ្ឋាភិបាលកម្ពុជា ទទួលបន្ទុកជា
អគ្គនាយក នៃអគ្គនាយកដ្ឋានកៅស៊ូ

ប៊ុល សុផា



ក្រសួងកសិកម្ម រុក្ខាប្រមាញ់ និងនេសាទ
អគ្គនាយកដ្ឋានកៅស៊ូ

ព្រះរាជាណាចក្រកម្ពុជា
ជាតិ សាសនា ព្រះមហាក្សត្រ

របាយការណ៍សរុប
ស្តីពី

ស្ថានភាពការងាររបស់អគ្គនាយកដ្ឋានកៅស៊ូ ប្រចាំខែសីហា ឆ្នាំ២០១៩
និងទិសដៅអនុវត្តបន្ត

១. សេចក្តីផ្តើម

ក្នុងឆ្នាំ២០១៩ នេះអគ្គនាយកដ្ឋានកៅស៊ូ បានអនុវត្តការងារចម្បងៗ ក្នុងស្មារតីទទួលខុសត្រូវខ្ពស់ ទាំងការងារចរន្ត ការងារអនុវត្តគម្រោងតាមកម្មវិធី ការងារដាំដុះ ថែទាំកូនកៅស៊ូថ្មី ការងារអាជីវកម្ម ផលិតកម្ម និងធុរកិច្ចទាំងកៅស៊ូគ្រួសារនិងកៅស៊ូកសិ-ឧស្សាហកម្ម និងការងារផ្សេងៗទៀតបានដំណើរការជាធម្មតា។ ជាលទ្ធផលការងារសំខាន់ៗ ដែលអគ្គនាយកដ្ឋានកៅស៊ូសម្រេចបានក្នុងខែសីហា ឆ្នាំ២០១៩ មានខ្លឹមសារលម្អិតជូនដូចខាងក្រោម៖

២. លទ្ធផលការងារសម្រេចបាន

២.១ ការងារអាជីវកម្ម ផលិតកម្ម និងធុរកិច្ចកៅស៊ូ

២.១.១ ផ្ទៃដីកៅស៊ូ

ផ្ទៃដីកៅស៊ូសរុបមានចំនួន ៤៣៤ ៥៥២ ហិកតា ដែលក្នុងនោះ៖ ផ្ទៃដីចៀរជ័រមានចំនួន ២៣៤ ៧២២ហិកតា ស្មើនឹង៥៤% នឹងផ្ទៃដីថែទាំមានចំនួន១៩៩ ៨៣១ហិកតា ស្មើនឹង៤៦%។

២.១.២ ផលិតកម្ម

- ផលិតផលជ័រកៅស៊ូសម្រេចបានប្រចាំខែសីហា ឆ្នាំ២០១៩ មានចំនួន២៣ ៩៦០តោន កើនឡើងចំនួន ២ ០០៣ តោនស្មើនឹង៩%ធៀបនឹងខែមុន និងបានកើនឡើង៥ ២១៨តោន ស្មើនឹង២៨%ធៀបរយៈពេលដូចគ្នាឆ្នាំមុន។

- ផលិតផលជ័រកៅស៊ូសរុបគិតមកដល់ខែសីហា ឆ្នាំ២០១៩ សម្រេចបានចំនួន ១៥១ ៤៥២តោន កើនចំនួន ៣១ ៥៨៤តោន ស្មើនឹង២៦% ធៀបនឹងរយៈពេលដូចគ្នាឆ្នាំមុន។

២.១.៣ ធុរកិច្ចកៅស៊ូ

- បរិមាណបញ្ចេញលក់ជ័រកៅស៊ូសម្រេចបានក្នុងខែសីហា ឆ្នាំ២០១៩ មានចំនួន២៣ ៣០៨តោន កើនឡើងចំនួន១ ៦១៥តោន ស្មើនឹង៧%ធៀបខែមុន និងបានកើនឡើង៣ ៤៩៦តោន ស្មើនឹង១៨% បើធៀបនឹងរយៈពេលដូចគ្នាឆ្នាំមុន។

- បរិមាណបញ្ចេញលក់សរុបគិតមកដល់សីហា ឆ្នាំ២០១៩ សម្រេចបានចំនួន ១៤៩ ២៦៣តោន កើនឡើងចំនួន២៨ ៩១៣តោន ស្មើនឹង២៤%ធៀបនឹងរយៈពេលដូចគ្នាឆ្នាំមុន។

- តម្លៃលក់មធ្យមក្នុងខែសីហា ឆ្នាំ២០១៩ មានចំនួន ១ ៣៣៣ដុល្លារ/តោន បានថយចុះចំនួន ២០ដុល្លារ/តោន ស្មើនឹង ១.៤៧%ធៀបនឹងខែមុន និងបានកើនឡើងចំនួន៩៦ដុល្លារ/តោន ស្មើនឹង ៨% បើធៀបនឹងរយៈពេលដូចគ្នាក្នុងឆ្នាំមុន។



- តម្លៃលក់កៅស៊ូជាមធ្យមគិតមកដល់សីហា ឆ្នាំ២០១៩ គឺ ១ ៣៤០ដុល្លារ/តោន បានថយចុះចំនួន ៤១ដុល្លារ/តោន ស្មើនឹង ៣% ធៀបនឹងរយៈពេលដូចគ្នាឆ្នាំមុន។

- ក្នុងខែសីហា តម្លៃប្រមូលទិញដីកៅស៊ូគ្រួសារនៅមាត់ចម្ការ គឺទឹកដី (DRC 100%) ថ្លៃ៤៤០០-៤៤៧៥/គ.ក្រ (ធ្លាក់ចុះចំនួន៥០/គ.ក្រ ធៀបនឹងខែមុន) និងដីរកក (DRC 50%) ថ្លៃ១៨៧៥-២០៧៥/គ.ក្រ (ធ្លាក់ចុះចំនួន ១៧១/គ.ក្រ ធៀបខែមុន) អាស្រ័យតាមតំបន់។

២.២. ការងារបណ្តុះបណ្តាលអនុវត្តគម្រោងសកម្មភាពថវិកាតាមកម្មវិធី

២.២.១. ការងារចរន្ត

- ចុះផ្សព្វផ្សាយលិខិតបទដ្ឋានគតិយុត្ត នៅខេត្តឧត្តរមានជ័យ
- ប្រជុំរៀបចំសេចក្តីព្រាងច្បាប់បានចំនួន០១លើក
- បានចុះបើកវគ្គបច្ចេកទេសដំណាំកៅស៊ូ ដល់កសិករកៅស៊ូគ្រួសារនៅខេត្តក្រចេះ និងខេត្តមណ្ឌលគិរី
- ចុះតាមដាន និងវាយតម្លៃការអនុវត្តន៍កម្មវិធីវិនិយោគសម្បទានដីសេដ្ឋកិច្ចលើវិស័យកៅស៊ូ នៅខេត្តក្រចេះ
- ចុះបើកវគ្គផ្សព្វផ្សាយចងក្រងសហគមន៍កសិកម្មកៅស៊ូគ្រួសារនៅខេត្តឧត្តរមានជ័យ និងសៀមរាប
- រៀបចំសិក្ខាសាលាស្តីពីឧស្សាហកម្មកៅស៊ូធម្មជាតិ នៅខេត្តកំពត
- បានរៀបចំប្រជុំបន្តលើការងាររៀបចំផែនការយុទ្ធសាស្ត្រអភិវឌ្ឍន៍កៅស៊ូធម្មជាតិឆ្ពោះទៅឆ្នាំ២០៣០
- បានបោះពុម្ពព្រឹត្តិបត្រកៅស៊ូធម្មជាតិប្រចាំខែមិថុនា ចំនួន១៨០ក្បាល រីឯព្រឹត្តិបត្រខែកក្កដា បានដាក់ប្រជុំពិនិត្យសម្រេចនិងបញ្ជូលក្នុងរោងពុម្ព ដោយឡែកព្រឹត្តិបត្រខែសីហា បាននឹងកំពុងរៀបចំចងក្រងប្រមាណ៥០%
- បានបន្តសិក្សាស្រាវជ្រាវប្រមូលទិន្នន័យនិងព័ត៌មានកៅស៊ូ សម្រាប់រៀបចំព្រឹត្តិបត្រប្រចាំខែ និងផ្សព្វផ្សាយតម្លៃកៅស៊ូធម្មជាតិលើទំព័រហ្វេសប៊ុករបស់អគ្គនាយកដ្ឋានកៅស៊ូ
- តាមដានត្រួតពិនិត្យ ស្រាវជ្រាវអំពីតម្លៃកៅស៊ូនៅទីផ្សារក្នុងស្រុក និងអន្តរជាតិ
- បានចុះបើកវគ្គបណ្តុះបណ្តាល និងផ្សព្វផ្សាយអំពីទីផ្សារកៅស៊ូដល់សហគមន៍គ្រួសារ នៅខេត្តព្រះវិហារ
- បានប្រមូលទិន្នន័យ និងរៀបចំតម្លៃកៅស៊ូធម្មជាតិសម្រាប់ផ្សាយប្រចាំសប្តាហ៍តាមវិទ្យុមណ្ឌលព័ត៌មានស្រ្តីកម្ពុជា(FM103.5)ចំនួន០៤ដងក្នុងមួយខែ(១សប្តាហ៍១ដង) និងបានផ្សាយបន្តផ្ទាល់ទៅតាមបណ្តាលខេត្តចំនួន៤ខេត្ត គឺខេត្តបាត់ដំបង(FM106.3) ខេត្តកំពង់ចាម(FM99.3) ខេត្តកំពង់ធំ(FM104) និង ខេត្តសៀមរាប(FM107) រៀងរាល់ថ្ងៃចន្ទ វេលាម៉ោង១០ព្រឹក។
- អនុវត្តន៍ការកិច្ចផ្សេងៗទៀត

២.២.២. ការចំណាយថវិកាតាមគម្រោងកម្មវិធី

ការចំណាយថវិកាក្នុងខែសីហា ឆ្នាំ២០១៩ មានចំនួន ២៧៨ ៨៤៩ ១០០ រៀល។ បើគិតមកដល់ខែសីហា ឆ្នាំ២០១៩ ការចំណាយមានចំនួន១ ៤២៦ ០៩១ ៤៨៥រៀល ស្មើនឹង៦៧,៤៥ភាគរយនៃផែនការ។

២.២.៣. ការប្រមូលចំណូលថវិកា

ការប្រមូលចំណូលថ្លៃល្អដីអវិនិយោគចម្ការកៅស៊ូរដ្ឋទាំង៧ ចម្ការកៅស៊ូរដ្ឋឡាបានសៀកខេត្តរតនគិរី និងក្រុមហ៊ុននីហរ៍ណ អាហរ៍ណកៅស៊ូ ក្នុងខែសីហា ឆ្នាំ២០១៩ អនុវត្តន៍បានចំនួន១៦០ ៣៥៣ ៣៦៨រៀល។ បើគិតរហូតមកដល់ខែសីហា ឆ្នាំ២០១៩ ការប្រមូលចំណូលបានចំនួន៧៤០ ០៦៨ ២៤៨រៀល ស្មើនឹង៤៩,៨៩ភាគរយនៃផែនការ។



៣. ទិសដៅបន្ត

- បន្តរៀបចំលិខិតបទដ្ឋានគតិយុត្តពាក់ព័ន្ធកៅស៊ូ
- បន្តចុះផ្សព្វផ្សាយលិខិតបទដ្ឋានគតិយុត្តតាមខេត្តដែលបានគ្រោងទុក
- បន្តចុះពង្រឹង និងចងក្រងសហគមន៍កសិករកៅស៊ូគ្រួសារ
- បន្តចុះពិនិត្យ និងវាយតម្លៃបច្ចេកទេសដំណាំកៅស៊ូរបស់ក្រុមហ៊ុនសម្បទានដីសេដ្ឋកិច្ច
- បន្តរៀបចំកិច្ចបញ្ជីការជួទេយ្យចំណូល - ចំណាយ និងរបាយការណ៍អនុវត្តចំណូល - ចំណាយរបស់អគ្គនាយកដ្ឋានកៅស៊ូ
- រៀបចំគម្រោងផែនការសកម្មភាពថវិកាកម្មវិធីសម្រាប់ឆ្នាំ២០២០
- អនុវត្តការងារផ្សេងៗតាមផែនការគ្រោងទុកសម្រាប់ឆ្នាំ២០១៩
- បន្តស្រាវជ្រាវនិងប្រមូលទិន្នន័យកៅស៊ូក្នុងស្រុក និងអន្តរជាតិ
- បន្តចុះពង្រឹង និងចងក្រងសហគមន៍ កសិករកៅស៊ូគ្រួសារសម្រាប់រៀបចំព្រឹត្តិបត្រប្រចាំខែ និងផ្សព្វផ្សាយតម្លៃកៅស៊ូធម្មជាតិតាមវិទ្យុប្រចាំសប្តាហ៍ និងលើគេហទំព័រហ្វេសប៊ុក របស់អគ្គនាយកដ្ឋានកៅស៊ូ។
- បន្តអនុវត្តការកិច្ចផ្សេងៗទៀត

បានឃើញនិងឯកភាព
 ជ.ប្រតិបត្តិការដ្ឋាននិយោគបន្តជា ទទួលបន្ទុកជា
 អគ្គនាយក នៃអគ្គនាយកដ្ឋានកៅស៊ូ
 អគ្គនាយករង




 យុន កក្កដា

ថ្ងៃអាទិត្យ ៤ លេច ខែសីហា ឆ្នាំកុរ ឯកស័ក ព.ស.២៥៦៣
 រាជធានីភ្នំពេញ ថ្ងៃទី ១៧ ខែ កញ្ញា ឆ្នាំ២០១៩
 ប្រធាននាយកដ្ឋាននិយោគនិងនីតិកម្ម


 យុន ឆន្ទា



ស្ថានភាពផលិតផលកម្មកៅស៊ូប្រចាំខែសីហា ឆ្នាំ២០១៩

ល.រ	បណ្តាញកៅស៊ូ	ថ្ងៃដំបូង(សីហា)			ឆ្នាំ២០១៩				សន្និដ្ឋាន	ឆ្នាំ២០១៩			ស្របច្រើន												សរុប			
		ច្រើន	តិច	សរុប	ផលិតផល(តោន)		បញ្ជីលក់(តោន)			សន្និដ្ឋាន	ផលិតផល(តោន)		បញ្ជីលក់(តោន)		តម្លៃ						រយៈពេលដូចគ្នា							
					តម្លៃ	ចំនួន	តម្លៃ	ចំនួន			តម្លៃ	ចំនួន	តម្លៃ	ចំនួន	តម្លៃ		ចំនួន		តម្លៃ		ចំនួន		តម្លៃ			ចំនួន		
		ភីកាត	%	តោន	%	តោន	%	តោន		%	តោន	%	តោន	%	តោន	%	តោន	%	តោន	%	តោន	%	តោន	%				
I. កៅស៊ូកសិកម្មស្រូវ																												
ក	បណ្តាញកៅស៊ូកសិកម្មស្រូវ																											
1	វិទ្យាស្ថានស្រាវជ្រាវកៅស៊ូកសិកម្ម	670	132	801	49	327	100	350	25	35	282		200	0	0	-4	-11	-50	0	-14	-28	-45	-14	-100	0	-150	-43	107
2	ក្រុមហ៊ុនស្រាវជ្រាវកៅស៊ូកសិកម្ម ក្រុប	12.887	2.870	15.757	1.488	9.762	2.584	11.098	1.286	1.522	9.477	1.459	9.505	0	0	61	4	138	10	34	2	-285	-3	-1.124	-44	-1.593	-14	1.258
3	ក្រុមហ៊ុនចម្ការកៅស៊ូកសិកម្ម	1.226	1.220	2.446	164	913	126	882	63	160	951	231	903	519	27	14	10	231	100	-3	-2	39	4	105	83	21	2	111
4	ក្រុមហ៊ុនចម្ការកៅស៊ូកសិកម្ម ទួលជើង	5.631	2.809	8.440	425	2.463	266	2.874	721	454	2.559	386	2.702	0	0	-17	-4	-37	-9	29	7	96	4	120	45	-172	-6	578
5	ក្រុមហ៊ុនស្វ័យ ភីប៉េ លីមីតធីត(កម្ពុជា)	79	2.646	2.724	10	65	44	314	253	18	151		21	0	0	-16	-46	0	0	8	76	85	130	-44	0	-293	-93	383
6	ក្រុមហ៊ុនស្វ័យ វិសាស លីមីតធីត(ស្វែយ)	3.859	548	4.406	424	2.491	410	2.931	2.036	495	2.304	600	2.861	0	0	97	24	-244	-29	72	17	-187	-8	190	46	-70	-2	1.479
7	ក្រុមហ៊ុនឡូងស្រែងកៅស៊ូកសិកម្ម	3.908	278	4.186	505	2.824	470	2.518	858	495	1.706	600	2.322	0	0	184	59	180	43	-9	-2	-1.118	-40	130	28	-196	-8	242
8	ក្រុមហ៊ុនកាន់ម៉ាស៊ីន ក្រុប(ចម្ការស្រូវ)	3.418	1.415	4.833	311	1.603	328	1.518	367	192	1.119		1.107	0	0	-10	-5	-284	0	-119	-38	-485	-30	-328	0	-411	-27	378
9	ក្រុមហ៊ុនកាន់ម៉ាស៊ីន ក្រុប(ពាយ័ង-រមាសហែក)	2.010	1.312	3.322	189	806	272	782	248	158	744		734	0	0	4	3	-204	0	-31	-16	-62	-8	-272	0	-48	-6	258
10	ក្រុមហ៊ុនក្រែក(មេមប្រា) ទួលជើង	4.359	439	4.798	630	3.302	840	3.219	932	630	3.758	831	4.107	0	0	-10	-2	285	52	0	0	457	14	-9	-1	888	-8	583
	សរុប ក	38.047	13.668	51.714	4.193	24.556	5.440	26.486	6.789	4.160	23.052	4.108	24.463	519	1	303	8	15	0	-33	-1	-1.504	-6	-1.332	-24	-2.024	-8	5.378
ខ	បណ្តាញកៅស៊ូស្រូវស្រែកស្រែ	71.610	150.125	221.735	4.049	26.412	3.872	25.263	653	8.000	52.100	7.600	49.900	0	0	700	10	600	9	3951	98	25.688	97	3.728	96	24.637	98	2.853
	សរុប ក-ខ	109.657	163.793	273.449	8.242	50.968	9.312	51.749	7.442	12.160	75.152	11.708	74.363	519	0	1.003	9	615	6	3918	48	24.184	47	2.396	26	22.613	44	8.231
	II. កៅស៊ូកសិកម្ម	125.045	36.078	161.103	10.500	68.900	10.500	68.600	4.676	11.800	76.300	11.600	74.900	0	0	1.000	9	1.000	9	1300	12	7.400	11	1.100	10	6.300	9	6.076
	សរុប ក-ខ-II	234.722	199.831	434.552	18.742	119.868	19.812	120.349	12.118	23.960	151.452	23.308	149.263	519	0,12	2.003	9	1.615	7	5218	28	31.584	26	3.496	18	28.913	24	14.307

- បញ្ជាក់៖
- (១) ផ្ទៃដីសរុបមានចំនួន ៤៣៤ ៥៥២ហិកតា (ផ្ទៃដីច្រើន ២៣៤ ៥២២ហិកតា តែទៅ ១៩៩ ៨៣១ហិកតា) បានកើនឡើងចំនួន ៥១៩ហិកតា (០.១២%) ធៀបនឹងខែមុន។
 - (២) ផលិតផលសរុបចំនួន ២៣ ៩៦០ តោន បានកើនឡើងចំនួន ២ ០០៣តោន (៩%) ធៀបខែមុន និងបានកើនឡើងចំនួន ៥ ២១៨ (២៨%) ធៀបនឹងរយៈពេលដូចគ្នាក្នុងឆ្នាំ២០១៨។
 - (៣) រហូតមកដល់ខែសីហា ឆ្នាំ២០១៩ ផលិតផលសរុប ១៥១ ៤៥២តោន បានកើន ៣១ ៥៨៤តោន (២៦%)ធៀបនឹងរយៈពេលដូចគ្នាក្នុងឆ្នាំ២០១៨។
 - (៤) ការបញ្ជូលកំសរុប ២៣ ៣០៨តោន បានកើន ១ ៦១៥តោន (៧%) ធៀបខែមុន និងបានកើនឡើងចំនួន ៣ ៤៩៦តោន (១៨%) ធៀបនឹងរយៈពេលដូចគ្នាក្នុងឆ្នាំ២០១៨។
 - (៥) រហូតមកដល់ខែសីហា ឆ្នាំ២០១៩ ការបញ្ជូលកំសរុប ១៤៩ ២៦៣តោន បានកើនឡើងចំនួន២៨ ៩១៣ (២៤%) ធៀបនឹងរយៈពេលដូចគ្នាក្នុងឆ្នាំ២០១៨។
 - (៦)សន្និដ្ឋានត្រូវមានចំនួន១៨ ៣០៧តោន

បានឃើញ និងឯកភាព
 ឧបនាយករដ្ឋមន្ត្រីប្រចាំរដ្ឋបាលកម្ពុជា ទទួលបន្ទុកជា
 អគ្គនាយក នៃអគ្គនាយកដ្ឋានកៅស៊ូ
 អគ្គនាយករង

ឃុន កក្កដា

បានពិនិត្យត្រឹមត្រូវ
 ប្រធាននាយកដ្ឋានរដ្ឋបាល និងពិនិត្យ

ឃុន ឆន្ទា

ថ្ងៃអាទិត្យ ៤ ខែកញ្ញា ឆ្នាំ២០១៩
 រាជធានីភ្នំពេញ, ថ្ងៃទី ០៧ ខែ កញ្ញា ឆ្នាំ២០១៩
 អ្នកធ្វើតារាង

ឃុន ឆន្ទា



ព័ត៌មានអន្តរជាតិ

រដ្ឋមន្ត្រីក្រសួងកសិកម្មថៃស្នើសុំ ឲ្យមានការធានាថ្លៃកៅស៊ូ

ឯកសារយោង៖ <https://news.thaivisa.com>
ប្រែសម្រួលដោយកញ្ញា ឌុំ ស្រីស

ក្រសួងកសិកម្មនិងសហករណ៍ថៃគ្រោងនឹងស្នើសុំទៅគណៈរដ្ឋមន្ត្រី ឲ្យមានការធានាថ្លៃកៅស៊ូដើម្បីផ្តល់អត្ថប្រយោជន៍ដល់កសិករកៅស៊ូគ្រួសារចំនួន១,៤លានគ្រួសារ ដែលរងការខាតបង់ក្នុងរយៈពេល៥ឆ្នាំចុងក្រោយនេះ។

រដ្ឋមន្ត្រីក្រសួងកសិកម្មលោក Chalermchai Srion បាននិយាយថា លោកមានគម្រោងស្នើឲ្យមានការធានាលើថ្លៃកៅស៊ូនៅក្នុងដំណាក់កាលទី១ ហើយគ្រប់ផ្នែកដែលពាក់ព័ន្ធបានបើកកិច្ចប្រជុំស្តីពីបញ្ហានេះផងដែរ ក្នុងគោលបំណងបង្កើនប្រាក់ចំណូលដល់កសិករដាំកៅស៊ូ និងអាចកាត់បន្ថយផលប៉ះពាល់ជាអវិជ្ជមានលើថ្លៃកៅស៊ូធ្លាក់ថ្លៃ។

ការធានាថ្លៃកៅស៊ូ គឺ៦០បាត/គ.ក្រ សម្រាប់សន្លឹកជ័រកៅស៊ូនៅ ៥៧បាត/គ.ក្រ សម្រាប់ជ័រស្រស់ និង២៥បាត/គ.ក្រ សម្រាប់ជ័រចាន។ រដ្ឋាភិបាលថៃធានាថ្លៃកៅស៊ូ តែលើបរិមាណជ័រកៅស៊ូចំនួន២០គ.ក្រ/ខែ ឬស្មើនឹងផ្ទៃដី០.០៦ហិកតាតែប៉ុណ្ណោះ។ វិធានការនេះ នឹងត្រូវអនុវត្តចាប់ពីខែតុលា ឆ្នាំ២០១៩

ដល់ខែកញ្ញា ឆ្នាំ២០២០ ហើយកសិករដាំកៅស៊ូអាចចូលរួមជាមួយនឹងគម្រោងថ្លៃធានានេះបានដោយលក្ខខណ្ឌកសិករត្រូវចុះឈ្មោះជាមួយអាជ្ញាធរកៅស៊ូថៃចាប់ពីថ្ងៃទី១២ ខែសីហា ឆ្នាំ២០១៩ ។

អ្នកដាំកៅស៊ូសរុបប្រមាណ១,៤លានគ្រួសារ អ្នកចៀរជ័រចំនួន ២៩៩ ២៣៥នាក់ ដែលកាន់ប័ណ្ណពណ៌បៃតង ពណ៌ស៊ីជំពូ និងទាំងមានឯកសារ និងគ្មានឯកសារនឹងទទួលបានផលប្រយោជន៍ពីគម្រោងនេះ បន្ទាប់ពីពួកគាត់បានលក់កៅស៊ូរបស់ខ្លួនខាតអស់រយៈពេលជាង៥ឆ្នាំមកហើយ។

រដ្ឋមន្ត្រីក្រសួងកសិកម្មបានបន្ថែមថា វិធានការនេះ តម្រូវឱ្យមានការកំណត់អត្តសញ្ញាណរបស់កសិករទើបអាចមានសិទ្ធិចូលរួមក្នុងគម្រោងនេះ ដើម្បីពិនិត្យ វាយថ្លៃ និងប្រមូលព័ត៌មាន ដែលពាក់ព័ន្ធដាក់ទៅធនាគារកសិកម្ម និងសហករណ៍កសិកម្មដូច្នោះធនាគារអាចផ្ទេរប្រាក់ចូលទៅក្នុងគណនីរបស់កសិករដាំកៅស៊ូ និងជូនដំណឹងមកអាជ្ញាធរកៅស៊ូថៃវិញ។ គម្រោងនេះនឹងត្រូវផ្សព្វផ្សាយជាសាធារណៈចាប់ពីថ្ងៃទី១៥ ខែកញ្ញា ឆ្នាំ ២០១៩ ហើយថវិកានឹងត្រូវផ្ទេរដល់កសិករដាំកៅស៊ូនៅថ្ងៃទី១៥ ខែធ្នូ ឆ្នាំ២០១៩។





**ប្រាក់ចំណូលចំនួន២៥០លាន
ដុល្លារអាមេរិក បានពីការនាំ
ចេញកៅស៊ូក្នុងរយៈពេល១១ខែ**

ឯកសារយោង៖ <https://elevenmyanmar.com>
ប្រែសម្រួលដោយកញ្ញា ឌុំ ស្រីស

មន្ត្រីក្រសួងពាណិជ្ជកម្មម្នាក់បាននិយាយថា ប្រទេសមីយ៉ាន់ម៉ាអាចរកចំណូលបានប្រហែលជា ២៥០លានដុល្លារ ពីការនាំចេញកៅស៊ូចំនួន១៩០-០០០តោន ក្នុងរយៈពេល១១ខែ នៃឆ្នាំសារពើពន្ធបច្ចុប្បន្ន ដែលមានចំនួនលើសប្រមាណជា៦០លានដុល្លារអាមេរិក (ជាង៤១ ០០០តោន) បើធៀបនឹងរយៈពេលដូចគ្នាកាលពីឆ្នាំមុន។

លោកបន្តថា ក្នុងរយៈពេល១១ខែ នៃឆ្នាំសារពើពន្ធ គិតចាប់ពីថ្ងៃទី១ ខែតុលា ឆ្នាំ២០១៨ ដល់ថ្ងៃទី៣០ ខែសីហា ឆ្នាំ២០១៩ មានទឹកប្រាក់ចំនួន២៤៧,៥៥៧លាន ដុល្លារអាមេរិកបានពីការនាំចេញជ័រកៅស៊ូជាង ១៩២ ៩៨៦តោន បើធៀបនឹងរយៈពេលដូចគ្នាកាលពីឆ្នាំមុន ដែលមានត្រឹមតែទឹកប្រាក់ចំនួន ១៨៤,៣៦លានដុល្លារអាមេរិក ស្មើនឹង១៥១ ៨៩៥តោន គឺកើនឡើងចំនួន៦៣,១៩៧លានដុល្លារ ស្មើនឹងចំនួន៤១ ០៩០តោន។

កៅស៊ូភាគច្រើនត្រូវបានដាំនៅក្នុងរដ្ឋ Mon និងរដ្ឋ Kayin នៅភាគខាងត្បូងប្រទេសមីយ៉ាន់ម៉ា ហើយក៏មានដាំនៅក្នុងតំបន់ Yangon, Bago និង Taninthayi ផងដែរ។

រដ្ឋ Mon មានជិតផ្ទៃដីដាំកៅស៊ូជិត២០២-៣៤២ហិកតា ក្នុងរដ្ឋ Kayin មានចំនួន១០៩ ២៦៥ហិកតា និងផ្ទៃដីដាំកៅស៊ូក្នុងប្រទេសទាំងមូលមានប្រហែល៦៤៧ ៧៥០ហិកតា។

ប្រទេសមីយ៉ាន់ម៉ា អាចផលិតកៅស៊ូបានប្រមាណ ២០០ ០០០តោនជារៀងរាល់ឆ្នាំ ដែល៩០% ត្រូវបាននាំចេញទៅកាន់ប្រទេសចិន ម៉ាឡេស៊ី សិង្ហបុរី ឥណ្ឌូនេស៊ី កូរ៉េ ជប៉ុន តៃវ៉ាន់ និងឥណ្ឌា។

ក្នុងកិច្ចប្រជុំរៀងទាត់លើកទី១៥ រវាងគណៈកម្មាធិការអភិវឌ្ឍន៍វិស័យឯកជន ជាមួយនឹងពាណិជ្ជករឯកជន លោក Khaing Myint លេខាធិការសមាគមអ្នកដាំកៅស៊ូ ប្រទេសមីយ៉ាន់ម៉ាបានស្នើសុំឲ្យបង្កើតតំបន់កៅស៊ូពិសេស នៅក្នុងតំបន់ដាំកៅស៊ូនានា សម្រាប់ផលិតកម្មកៅស៊ូលំដាប់ពិភពលោក និងផលិតផលសម្រេចពីកៅស៊ូ។





ទំព័រស្រាវជ្រាវ

**ការណែនាំអំពីបច្ចេកទេសកែច្នៃ
កៅស៊ូសន្លឹកសម្ងាត់ដោយផ្សែង
(RSS: Ribbed Smoked Sheet)**

រៀបចំដោយ៖ នាយកដ្ឋានកែច្នៃផលិតផលកៅស៊ូ

១. សេចក្តីផ្តើម

កៅស៊ូសន្លឹកសម្ងាត់ដោយផ្សែង (RSS) គឺជា កៅស៊ូស្ងួតដែលត្រូវបានកែច្នៃចេញពីទឹកដំរី (Latex) ដោយឆ្លងកាត់ដំណាក់កាលសំខាន់ៗដូចជា៖ ការ ទទួលទឹកដំរី ការបោះទឹកដំរី ការពង្រាវទឹកដំរី ការ បង្កកដោយប្រើអាស៊ីត ក្នុងទម្រង់ជាបន្ទះកម្រាស់ ប្រហែលជា២៥ម.ម រួចកិនសន្លឹកកម្រាស់ប្រហែល ៣-៤ម.ម និងសម្ងាត់រយៈពេលប្រហែល៧២ម៉ោង នៅសីតុណ្ហភាពរវាង ៤០°C - ៦៥°C។ ការកែច្នៃ កៅស៊ូសន្លឹក ជាវិធីសាស្ត្រមួយដែលគេប្រើមុនគេ បង្កសំនិងនៅបន្តប្រើរហូតដល់សព្វថ្ងៃ ដោយសារ មានភាពងាយស្រួលប្រើទុនវិនិយោគតិច និងថ្លៃ ដើមផលិតទាប។ ទោះបីជាការកែច្នៃកៅស៊ូសន្លឹក RSS បិតក្នុងលក្ខណៈជាសិប្បកម្មខ្នាតតូចក្តី តែការ រៀបចំទឹកដំរីត្រូវមានអនាម័យ ទើបគេអាចទទួល បានគុណភាពល្អ និងមានស្ថិរភាពស្របតាមតម្រូវ ការទីផ្សារ។ រហូតដល់សព្វថ្ងៃនេះ គេវាយតម្លៃ គុណភាពកៅស៊ូសន្លឹក RSS ដោយភ្នែក ដោយផ្អែក លើភាពស្អាត ការកែច្នៃប្រកបដោយបច្ចេកទេស ត្រឹមត្រូវ និងអាស្រ័យលើភាពយោគយល់គ្នារវាង

ផលិតករ និងអតិថិជន។ បើយោងតាម “សៀវភៅ បៃតង” (The Green Book) គេបែងចែកចំណាត់ ថ្នាក់ជា No. 1X RSS, No. 1 RSS, No. 2 RSS, No. 3 RSS, No. 4 RSS និង No. 5 RSS។

ឆ្លងតាមការសិក្សា និងការស្រាវជ្រាវអំពីការ កែច្នៃកៅស៊ូសន្លឹក ព្រមទាំងទស្សនកិច្ចតាមបណ្តា សិប្បកម្មឯកជននានាទាំងនៅក្នុងនិងក្រៅប្រទេស នាយកដ្ឋានកែច្នៃផលិតផលកៅស៊ូបានរៀបចំការ ណែនាំអំពី “បច្ចេកទេសកែច្នៃកៅស៊ូសន្លឹកសម្ងាត់ ដោយផ្សែង (RSS) ” នេះឡើងដើម្បីជាជំនួយស្មារតី ដល់បណ្តាអ្នកកែច្នៃកៅស៊ូសន្លឹក សម្រាប់ពង្រីក បន្ថែមនូវបទពិសោធន៍ និងជាការចូលរួមពង្រឹងនិង បង្កើនគុណភាពកៅស៊ូកម្ពុជា។

២. ដំណើរការបច្ចេកទេសកែច្នៃ

គំនូសបំប្រួញនៃការកែច្នៃកៅស៊ូសន្លឹក (RSS)





ការត្រងទឹកជ័រយកទៅកំណត់ DRC

២.១ ការប្រមូលទឹកជ័រ

ដើម្បីទទួលបានកៅស៊ូសន្លឹក ដែលមានគុណភាពល្អ គេត្រូវការចាំបាច់នូវវត្ថុធាតុដើម (ទឹកជ័រ) មានអនាម័យ។ ដូចនេះ គេត្រូវមានការប្រិតប្រៀងក្នុងការប្រមូលទឹកជ័រនៅចម្ការ។ អ្នកចៀវជ័រគួររក្សាសម្ភារៈមានអនាម័យដើម្បីបង្ការភាពកខ្វក់ដូចជាកម្ទេចរុក្ខជាតិ បំណែកសម្បកកណ្តៀរ និងសារធាតុផ្សេងៗទៀត។ ទឹកជ័រដែលប្រមូលបានត្រូវច្រោះដោយតម្រងលោហៈមិនច្រេះ ដែលមានអង្កត់ផ្ចិតប្រហែល៤ម.ម ដើម្បីត្រងកម្ទេចរុក្ខជាតិនិងជីវកកចេញ។



ការកំណត់រក DRC តាមវិធីរហ័ស

២.២ ការទទួលទឹកជ័រ

នៅសិប្បកម្ម ឬរោងចក្រ គេត្រូវច្រោះទឹកជ័រដែលចេញពីស៊ីនេនដោយប្រើតម្រងលោហៈមិនច្រេះ។ គេអនុវត្តការច្រោះជាពីរលើកបន្តបន្ទាប់គ្នា ឬលើកទីពីរក្រោយពេលពង្រាវទឹកជ័ររួច។ លើកទី១ គេត្រងទឹកជ័រដោយតម្រងលេខ២០mesh (វន្ទប្រហែល១ម.ម) និងលើកទី២ គេប្រើតម្រងលេខ៥០-៦០mesh (វន្ទប្រហែល០,៣-០,៤ម.ម)។ ការច្រោះពីរលើកដូចនេះ នាំឲ្យគេអាចត្រងយកកម្ទេចកម្ទីដែលតូចល្អិតចេញ ដែលជួយបង្កើនគុណភាពកៅស៊ូ។

២.៣ ការពង្រាវទឹកជ័រ

ដើម្បីទទួលបានជ័រកកដែលទន់អាចកិនទៅជាសន្លឹកស្នឹង គេត្រូវរៀបចំពង្រាវទឹកជ័រឲ្យមានភាគរយជ័រស្ងួតសុទ្ធប្រហែល ១២-១៦% ជាមុនសិន។ ការពង្រាវទឹកជ័រតាមលក្ខណៈបច្ចេកទេសជាដំណាក់កាលមួយដែលមានគុណសម្បត្តិជាច្រើនដូចជា៖

- ទទួលបានគុណភាពថេរ
- ទទួលបានជ័រកកទន់ ដែលងាយស្រួលកិនជាសន្លឹក
- ងាយស្រួលលាងសម្អាតសមាសធាតុផ្សេងៗក្រៅពីកៅស៊ូ
- បង្កើនភាពថ្លារបស់កៅស៊ូសន្លឹក



- កាត់បន្ថយរយៈពេលសម្ងាត់
- បង្កលក្ខណៈនិងពន្លឺនៃការធ្លាក់ចុះនូវអសុទ្ធភាពទៅបាតអាង
- ធ្វើឲ្យទឹកជ័ររាវ ដើម្បីសម្រួលដល់ការកូរឲ្យស្មើសាច់ និងការបញ្ចូលអាស៊ីតឬសារធាតុគីមីផ្សេងៗ
- សម្រួលដល់ការបង្កើរចោលនូវពពុះខ្យល់ឬខ្នុរផ្សេងៗចេញពីទឹកជ័រ។

គេប្រើរូបមន្តខាងក្រោមដើម្បីគណនារកមាឌទឹកដែលប្រើសម្រាប់ពង្រាវទឹកជ័រ ៖

$$DRC_1 \times V_1 = DRC_2 \times V_2$$

$$V_2 = \frac{DRC_1 \times V_1}{DRC_2}$$

- DRC_1 ភាគរយជ័រស្ងួតសុទ្ធនៃទឹកជ័រមុនពេលពង្រាវ
- V_1 មាឌទឹកជ័រមុនពេលពង្រាវ
- DRC_2 ភាគរយជ័រស្ងួតសុទ្ធនៃទឹកជ័រក្រោយពេលពង្រាវ
- V_2 មាឌទឹកជ័រក្រោយពេលពង្រាវ

ការគណនាមាឌទឹកដែលត្រូវពង្រាវទឹកជ័រ
 ដើម្បីពង្រាវទឹកជ័រពី DRC_1 ៣៤% ចំណុះ ១០០០លីត្រ ឲ្យទៅជាទឹកជ័រដែលមាន DRC_2 ១៦% គេត្រូវបញ្ចូលមាឌទឹក ១១២៥លីត្រ ដោយប្រើវិធីដូចខាងក្រោម៖

$$V_2 = \frac{34 \times 1000}{16} = 2125 \text{ លីត្រ, មាឌទឹកដែលត្រូវបន្ថែម} = V_2 - V_1 = 1125 \text{ លីត្រ} ។$$

ទឹកជ័រនៃកូនមួយចំនួនងាយរងឥទ្ធិពលអង់ស៊ីមដែលធ្វើឲ្យឡើងពណ៌ខ្មៅ។ គេអាចកែបញ្ហា

នេះបាន ដោយបញ្ចូលសូលុយស្យុងសូដ្យូមប៊ីស៊ីលហ្វីត (Sodium Bisulfite - $NaHSO_3$) ឬសូលុយស្យុងសូដ្យូមមេតាប៊ីស៊ីលហ្វីត (Sodium Metabisulfite - $Na_2S_2O_5$) មុនឬក្រោយពេលពង្រាវទឹកជ័រ។ គេត្រូវរៀបចំសូលុយស្យុងសូដ្យូមប៊ីស៊ីលហ្វីតកំហាប់ ២% ហើយបរិមាណដែលត្រូវប្រើគឺ ០.៥ គីឡូក្រាមសម្រាប់ជ័រកៅស៊ូស្ងួត ១ តោន។

២.៤ ការបង្កកទឹកជ័រដោយអាស៊ីត

គេត្រូវប្រើប្រាស់អាស៊ីតហ្វូរមិចរាវ ដែលមានកំហាប់ ១.៥% ដើម្បីឲ្យកំណកនៃទឹកជ័រប្រព្រឹត្តទៅបានស្មើសាច់ ជៀសវាងការប្រើអាស៊ីតខាប់ធ្វើឲ្យមានការកកដុះ។ ក្រោយពីការកូរល្អរយៈទឹកជ័រនិងអាស៊ីតឲ្យសព្វរួចមក ទឹកជ័រចាប់ផ្តើមកក។ គេត្រូវកៀរពពុះនៅផ្ទៃខាងលើចេញ ដោយប្រើបន្ទះឈើរាបស្មើឬបន្ទះអាលុយមីញ៉ូម។ គេត្រូវបង្កកដោយអាស៊ីតនៅ pH ៤,៥-៥,៥ និងគ្រប់គ្រងដោយឧបករណ៍ pH ម៉ែត្រ។ គេអាចប្រើក្រដាស pH ដោយផ្តិតផ្ទៃម្ខាងនៃក្រដាសនេះ លើផ្ទៃទឹកជ័រ ឯផ្ទៃម្ខាងទៀតនៃក្រដាសបង្ហាញនូវពណ៌តម្លៃ pH សម្រាប់ប្រៀបធៀបនឹងគំរូ។

ចំពោះទឹកជ័រដែលគេមិនប្រើប្រាស់សារធាតុថែរក្សាបរិមាណអាស៊ីតដែលគេប្រើសម្រាប់ផលិតកៅស៊ូស្ងួតមួយតោនគឺប្រហែល ៤,៥-៥ គីឡូក្រាម។ ក្នុងករណីទឹកជ័រដែលត្រូវបានថែរក្សាដោយអាម៉ូញាក់បរិមាណអាស៊ីត នឹងកើនឡើងអាស្រ័យនឹងបរិមាណអាម៉ូញាក់ដែលត្រូវបានបញ្ចូល។



ការកូរលាយអាស៊ីត



ក្រដាស pH សម្រាប់ផ្តិតទៅលើទឹកជ័រ



ការទម្លាក់បន្ទះខណ្ឌអាណូយមីញ៉ូម



ការវាស់ pH ទឹកជ័រអំឡុងពេលបង្កក

២.៥ ការទុកឲ្យជ័រកក

បន្ទាប់ពី ការលាយបញ្ចូលអាស៊ីតរួចមក រយៈពេល១៥-២០នាទី គេត្រូវបញ្ចូលបន្ទះខណ្ឌអាណូយមីញ៉ូមដើម្បីទទួលបានជ័រកក ក្នុងទម្រង់ជាបន្ទះ។ ក្រោយរយៈពេលបង្កកប្រហែល១៦ម៉ោង គេត្រូវដកយកបន្ទះខណ្ឌអាណូយមីញ៉ូមចេញដោយប្រុងប្រយ័ត្ន ចៀសវាងធ្វើឲ្យបន្ទះជ័រដាច់រំហែក។ ការកំណត់រយៈពេលទុកឲ្យកក គឺអាស្រ័យនឹងការអនុវត្តជាក់ស្តែងពេល គឺគេចាប់ផ្តើមដកបន្ទះខណ្ឌអាណូយមីញ៉ូមចេញ នៅពេលព្រឹកថ្ងៃបន្ទាប់ដែលរយៈពេលនេះប្រហែល១៦ម៉ោង។ ម្យ៉ាងទៀតវាជារយៈពេលសមស្របដែលធានាថាទឹកជ័រកកបានសព្វល្អ។ បន្ទាប់មក គេត្រូវបង្ហូរសេរ៉ូមចោលរួចបញ្ចូលទឹកថ្មី សម្រាប់លាងសម្អាតជ័រកក។ បន្ទះខណ្ឌអាណូយមីញ៉ូមត្រូវលាងសម្អាតឲ្យស្អាតដោយប្រើទឹកដែលមានសម្ពាធខ្ពស់។



ការលាងសម្អាតបន្ទះខណ្ឌអាណុយមីញ៉ូម



ការបកសន្លឹកជ័រកក

២.៦ ការកិនជាសន្លឹកស្តើង

បន្ទះជ័រកក ដែលមានកម្រាស់ប្រហែល២៥ ម.ម ត្រូវឆ្លងកាត់ឧបករណ៍កិនពូតទឹកជាមុនសិន (ពាក់កណ្តាលស្វ័យប្រវត្តិ) ទើបការកិនជាសន្លឹកស្តើងអាចត្រូវធ្វើឡើងដោយឧបករណ៍កិន ដែលមានរ៉ូឡ័រចំនួន៤ ឬ៥គូរ។ អំឡុងពេលកិនគេត្រូវប្រើទឹកសម្រាប់ស្រោចលាងសម្អាតសារ៉ូមនិងសារធាតុគីមីដែលនៅសល់។

(តទៅលេខបន្ទាប់ទៀត)





និស្សាគរតម្លៃនិងស្ថិតិកៅស៊ូធម្មជាតិតាមបណ្តាប្រទេសផលិតកៅស៊ូធម្មជាតិ

តារាងទី១៖ ថ្លៃប្រមូលទិញដីកៅស៊ូគ្រួសារនៅតាមបណ្តាប្រទេស ប្រចាំសប្តាហ៍ ខែសីហា ឆ្នាំ២០១៩

ល.រ	ខេត្ត	សប្តាហ៍ទី ១						សប្តាហ៍ទី ២						សប្តាហ៍ទី ៣						សប្តាហ៍ទី ៤						កន្លែងប្រមូល	
		ទឹកដី			ដីកក			ទឹកដី			ដីកក			ទឹកដី			ដីកក			ទឹកដី			ដីកក			ទឹកដី	ដីកក
		វ/គ.ក្រ	\$/គ.ក្រ	សប្តាហ៍មុន (វ/គ.ក្រ)	វ/គ.ក្រ	\$/គ.ក្រ	សប្តាហ៍មុន (វ/គ.ក្រ)	វ/គ.ក្រ	\$/គ.ក្រ	សប្តាហ៍មុន (វ/គ.ក្រ)	វ/គ.ក្រ	\$/គ.ក្រ	សប្តាហ៍មុន (វ/គ.ក្រ)	វ/គ.ក្រ	\$/គ.ក្រ	សប្តាហ៍មុន (វ/គ.ក្រ)	វ/គ.ក្រ	\$/គ.ក្រ	សប្តាហ៍មុន (វ/គ.ក្រ)	វ/គ.ក្រ	\$/គ.ក្រ	សប្តាហ៍មុន (វ/គ.ក្រ)	វ/គ.ក្រ	\$/គ.ក្រ	សប្តាហ៍មុន (វ/គ.ក្រ)	វ/គ.ក្រ	វ/គ.ក្រ
១	កំពង់ចាម	4.500	1,10	→ 0	2.200	0,54	↑ 100	4.500	1,10	→ 0	2.000	0,49	↓ 200	4.500	1,10	→ 0	2.000	0,49	→ 0	4.400	1,07	↓ 100	1.800	0,44	↓ 200	4.475	2000
២	កំពង់ឆ្នាំង	4.500	1,10	↑ 100	2.200	0,54	↑ 300	4.500	1,10	→ 0	2.000	0,49	↓ 200	4.500	1,10	→ 0	2.000	0,49	→ 0	4.400	1,07	↓ 100	1.800	0,44	↓ 200	4.475	2000
៣	កំពង់ធំ	4.400	1,07	→ 0	1.900	0,46	→ 0	4.400	1,07	→ 0	1.900	0,46	→ 0	4.400	1,08	→ 0	1.900	0,46	→ 0	4.400	1,07	→ 0	1.900	0,46	→ 0	4.400	1900
៤	កោះកុង	4.400	1,07	→ 0	2.200	0,54	→ 0	4.400	1,07	→ 0	2.000	0,49	↓ 200	4.400	1,08	→ 0	2.000	0,49	→ 0	4.400	1,07	→ 0	2.000	0,49	→ 0	4.400	2050
៥	ក្រចេះ	4.400	1,07	↓ 100	1.900	0,46	↓ 200	4.400	1,07	→ 0	1.900	0,46	→ 0	4.400	1,08	→ 0	1.900	0,46	→ 0	4.400	1,07	→ 0	1.800	0,44	↓ 100	4.400	1875
៦	មណ្ឌលគិរី				2.100	0,51	→ 0				2.100	0,51	→ 0				2.100	0,51	→ 0				2.000	0,49	↓ 100		2075
កន្លែងប្រមូល		4.440	1,08	→ 0	2.083	0,51	↑ 33	4.440	1,08	→ 0	1.983	0,48	↓ 100	4.440	1,09	→ 0	1.983	0,48	→ 0	4.400	1,07	↓ 40	1.883	0,46	↓ 100	4.430	1.983
មធ្យមស្រប			4.099						4.097					4.090							4.096						

ក្នុងខែសីហា ឆ្នាំ២០១៩ តម្លៃប្រមូលទិញដីកៅស៊ូគ្រួសារនៅមាត់ច្រក ទឹកដីកិតជាជម្លូត ថ្លៃ ៤៤០០-៤៤៧៥\$/គ.ក្រ (មានការធ្លាក់ចុះចំនួន៥០\$/គ.ក្រ ធៀបខែមុន) និងជម្លូត ថ្លៃ ១៨៧៥-២០៧៥\$/គ.ក្រ (មានការធ្លាក់ចុះចំនួន១៧១\$/គ.ក្រ ធៀបខែមុន) អាស្រ័យតាមតំបន់។

បញ្ជាក់៖
 ប្រភព: ព័ត៌មានប្រមូលទិញតាមតំបន់
 ទឹកដី: គិតជាស្ពត (DRC)
 ជម្លូត: DRC ≈ 50%

ចំពោះស្ថានភាពទិញដីកៅស៊ូគ្រួសារតាមតំបន់នានាប្រចាំខែសីហា ឆ្នាំ២០១៩ មានតម្លៃជាមធ្យម ប្រមាណពីតម្លៃ ៤ ៤០០ - ៤ ៤៧៥\$/គ.ក្រ (=១,០៩៦ - ១,១០ US\$/គ.ក្រ) សម្រាប់ជម្លូតគិតជាជម្លូត តាមអត្រា DRC (បានធ្លាក់ចុះ៥០\$/គ.ក្រ ធៀបនឹងខែមុន) និងតម្លៃ ១ ៨៧៥ - ២ ០៧៥\$/គ.ក្រ (=០,៤៨ - ០,៥១ US\$/គ.ក្រ) សម្រាប់ជម្លូត (បានធ្លាក់ចុះ១៧១\$/គ.ក្រ ធៀបនឹងខែមុនអាស្រ័យទៅតាមតំបន់)។



តារាងទី២៖ ស្ថានភាពចុះកិច្ចសន្យាស្តុកស្តម្ភប្រចាំខែសីហា ឆ្នាំ២០១៩

ល.រ	ចម្ការកៅស៊ូ	សីហា ២០១៨						សីហា ២០១៩						ធៀបខែមុន				ធៀបនឹងរយៈពេលដូចគ្នាក្នុងឆ្នាំមុន							
		បរិមាណ(តោន)		ទឹកប្រាក់(\$)		តម្លៃមធ្យម(\$/តោន)		បរិមាណ(តោន)		ទឹកប្រាក់(\$)		តម្លៃមធ្យម(\$/តោន)		បរិមាណ		តម្លៃមធ្យម		បរិមាណ		តម្លៃមធ្យម					
		ខែនេះ	ដល់ខែនេះ	ខែនេះ	ដល់ខែនេះ	ខែនេះ	ដល់ខែនេះ	ខែនេះ	ដល់ខែនេះ	ខែនេះ	ដល់ខែនេះ	ខែនេះ	ដល់ខែនេះ	តោន	%	\$/តោន	%	តោន	%	តោន	%	\$/តោន	%		
I. ចម្ការកៅស៊ូកសិ-ឧស្សាហកម្ម																									
ក កៅស៊ូកសិ-ឧស្សាហកម្ម																									
1	វិទ្យាស្ថានស្រាវជ្រាវកៅស៊ូកម្ពុជា	100	350	118.250	431.000	1.183	1.231	200		251.500	0	1.258	-50	0,00	-1.170	0,00	-100	0	-150	-43	-1.183	0	26	2	
2	ក្រុមហ៊ុនសុភវិនិយោគ អ៊ិនវេសមេន ក្រុម	2.584	11.098	3.250.795	15.632.834	1.258	1.409	1.459	9.505	2.015.321	12.902.038	1.381	1.357	138	10,44	-1	-0,09	-1.124	-44	-1.593	-14	123	10	-51	-4
3	ក្រុមហ៊ុនទន្លេកៅស៊ូតាប៊ាវ	126	882	151.200	1.191.120	1.200	1.350	231	903	284.130	1.176.840	1.230	1.303	231	100,00	1.230	100,00	105	83	21	2	30	3	-47	-3
4	ក្រុមហ៊ុនចម្ការកៅស៊ូមេមត់ ឧស្សាហកម្ម	266	2.874	353.682	4.115.774	1.328	1.432	386	2.702	539.376	3.756.064	1.396	1.390	-37	-8,72	-90	-6,07	120	45	-172	-6	68	5	-42	-3
5	ក្រុមហ៊ុនស្ទឹង រ៉ាប់បើ លីមីតធីត(ភីអិលធីធី)	44	314	48.235	395.114	1.091	1.257	21		24.149	0	1.150	0	0,00	0	0,00	-44	0	-293	-93	-1.091	0	-107	-9	
6	ក្រុមហ៊ុនស្ទឹង រិសសស លីមីតធីត(ស្តេល)	410	2.931	484.000	3.879.628	1.180	1.324	600	2.861	805.900	3.725.010	1.343	1.302	-244	-28,94	7	0,55	190	46	-70	-2	163	14	-22	-2
7	ក្រុមហ៊ុនឡុងស្រែងអ៊ិនវេសមេន លីមីតធីត	470	2.518	582.400	3.499.425	1.239	1.390	600	2.322	760.000	3.113.365	1.267	1.341	180	42,86	-58	-4,40	130	28	-196	-8	28	2	-49	-4
8	ក្រុមហ៊ុនអានម៉ាឌី ក្រុម(ចម្ការអណ្តូង)	328	1.518	372.960	1.885.060	1.137	1.242		1.107		1.372.754	0	1.240	-284	0,00	-1.281	0,00	-328	0	-411	-27	-1.137	0	-4	0
9	ក្រុមហ៊ុនអានម៉ាឌី ក្រុម(ពាមពាំង)	272	782	308.040	955.640	1.133	1.222		734		920.116	0	1.253	-204	0,00	-1.259	0,00	-272	0	-48	-6	-1.133	0	31	3
10	ក្រុមហ៊ុនក្រែក(ខេមបូឌា) ឧស្សាហកម្ម	840	3.219	1.057.350	4.458.570	1.259	1.385	831	4.107	1.071.120	5.436.810	1.289	1.324	285	52,20	-27	-2,07	-9	-1	888	28	30	2	-61	-4
សរុប ក		5.440	26.486	6.726.912	36.444.165	1.237	1.376	4.108	24.463	5.475.846	32.678.646	1.333	1.336	15	0,36	-20	-1,47	-1.332	-24	-2.024	-8	96	8	-40	-3
ខ កៅស៊ូសម្បទានដល់សេដ្ឋកិច្ច		3.872	25.263	4.787.997	34.925.670	1.237	1.382	7.600	49.900	10.130.878	66.934.432	1.333	1.341	600	8,57	-20	-1,47	3.728	96	24.637	98	96	8	-41	-3
សរុប ក-ខ		9.312	51.749	11.514.909	71.369.835	1.237	1.379	11.708	74.363	15.606.725	99.613.079	1.333	1.340	615	5,54	-20	-1,47	2.396	26	22.613	44	96	8	-40	-3
II. ចម្ការកៅស៊ូគ្រួសារ																									
សរុប II		19.812	120.349	24.498.889	166.235.809	1.237	1.381	23.308	149.263	31.069.644	200.056.234	1.333	1.340	1.615	7,44	-20	-1,47	3.496	18	28.913	24	96	8	-41	-3

បញ្ជាក់៖

- ១. ក្នុងខែសីហា ឆ្នាំ២០១៩ បរិមាណបញ្ជូនសរុបមានចំនួន២៣ ៣០៨តោន បានកើនឡើងចំនួន១ ៦១៥តោន (=+៧,៤៤%) ធៀបនឹងខែមុន និងកើនឡើងចំនួន៣ ៤៩៦តោន (=+១៨%) ធៀបនឹងរយៈពេលដូចគ្នាក្នុងឆ្នាំ២០១៨។
- ២. ក្នុងខែសីហា ឆ្នាំ២០១៩ តម្លៃលក់មធ្យមគឺ ៣៣៣៧៩៩\$/តោន បានថយចុះ២០៧៧៩៩\$/តោន (= -១,៤៧%) ធៀបនឹងខែមុន និងបានកើនឡើងចំនួន៩៦៧៩៩\$/តោន (=៨%) ធៀបនឹងរយៈពេលដូចគ្នាក្នុងឆ្នាំ២០១៨។
- ៣. រហូតដល់ខែសីហា ឆ្នាំ២០១៩ (រយៈពេល ៨ខែ) បរិមាណបញ្ជូនសរុបមានចំនួន១៤៩ ២៦៣តោន បានកើនឡើង២៨ ៩១៣តោន (=+២៤%) ធៀបនឹងរយៈពេលដូចគ្នាឆ្នាំ២០១៨។
- ៤. រហូតដល់ខែសីហា ឆ្នាំ២០១៩ (រយៈពេល ៨ខែ) តម្លៃលក់មធ្យមគឺ ៣៤០៧៩៩\$/តោន បានថយចុះ៤១៧៩៩\$/តោន (= -៣%) ធៀបនឹងរយៈពេលដូចគ្នាឆ្នាំ២០១៨។

បានឃើញ និងបញ្ជាក់
 ប្រតិភូដឹកនាំការងារកសិកម្ម ឧស្សាហកម្ម និង
 ពាណិជ្ជកម្ម នៃអគ្គនាយកដ្ឋានកៅស៊ូ
 អគ្គនាយក៖

ហ៊ុន គង្គីដា

បានពិនិត្យត្រឹមត្រូវ
 ប្រធាននាយកដ្ឋានទីផ្សារនិងសហប្រតិបត្តិការអន្តរជាតិ

ធីន-សាន់ណា

ថ្ងៃ ទី ២៧ ខែ មិថុនា ឆ្នាំ ២០១៩
 រាជធានីភ្នំពេញ, ថ្ងៃ ទី ២៧ ខែ មិថុនា ឆ្នាំ ២០១៩
 អ្នកធ្វើតារាង



តារាងទី៣៖ ថ្លៃកៅស៊ូនៅទីផ្សារប្រទេសថៃ ប្រចាំខែសីហា ឆ្នាំ២០១៩ (ដុល្លារសហរដ្ឋអាមេរិក/តោន)

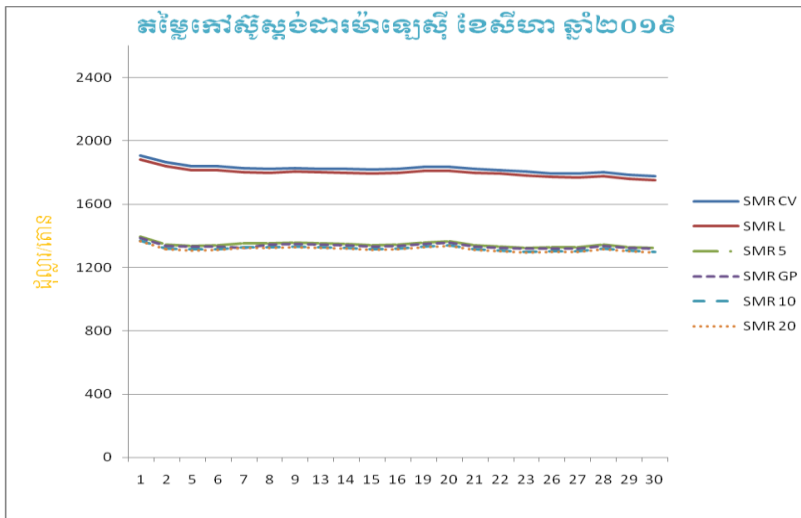
កៅស៊ូសន្លឹកសំដីលដោយខ្យល់ USS *1*											
ថ្ងៃ	Hat Yai	Khlong Nga	Trang	Phuket	Surat thani	Rayong	Ubonrat chatani	មធ្យម	សន្លឹកចំហុយ	ជ័រចាន	ទឹកជ័រនៅចម្ការ
1	1 266,90	1 266,90	1 266,90	1 266,90	1 266,90	1 297,80	1 297,80	1 275,86	1 275,55	1 081,50	1 236,00
2	1 205,10	1 205,10	1 205,10	1 236,00	1 236,00	1 236,00	1 236,00	1 222,71	1 392,66	1 019,70	1 205,10
5	1 205,10	1 205,10	1 174,20	1 174,20	1 189,65	1 236,00	1 236,00	1 202,94	1 202,63	996,53	1 174,20
6	1 143,30	1 174,20	1 143,30	1 096,95	1 096,95	1 236,00	1 236,00	1 160,91	1 330,86	1 004,25	1 143,30
7	1 174,20	1 174,20	1 174,20	1 112,40	1 112,40	1 205,10	1 205,10	1 165,24	1 335,19	1 019,70	1 127,85
8	1 205,10	1 174,20	1 174,20	1 127,85	1 127,85	1 205,10	1 205,10	1 174,20	1 344,15	1 004,25	1 143,30
9	1 205,10	1 205,10	1 205,10	1 143,30	1 143,30	1 205,10	1 205,10	1 187,49	1 357,13	1 019,70	1 143,30
13	1 205,10	1 205,10	1 220,55	1 220,55	1 220,55	1 205,10	1 205,10	1 211,59	1 381,54	1 004,25	1 158,75
14	1 205,10	1 236,00	1 236,00	1 236,00	1 236,00	1 205,10	1 205,10	1 222,71	1 392,66	988,80	1 174,20
15	1 205,10	1 205,10	1 205,10	1 236,00	1 236,00	1 205,10	1 236,00	1 218,39	1 388,96	988,80	1 174,20
16	1 205,10	1 205,10	1 205,10	1 236,00	1 236,00	1 236,00	1 236,00	1 222,71	1 392,66	996,53	1 189,65
19	1 236,00	1 236,00	1 236,00	1 266,90	1 266,90	1 236,00	1 205,10	1 240,33	1 019,70	1 174,20	1 189,65
20	1 236,00	1 236,00	1 236,00	1 266,90	1 266,90	1 236,00	1 236,00	1 244,96	1 414,60	1 019,70	1 189,65
21	1 236,00	1 266,90	1 236,00	1 236,00	1 236,00	1 251,45	1 236,00	1 242,49	1 412,44	1 035,15	1 189,65
22	1 236,00	1 266,90	1 251,45	1 236,00	1 236,00	1 251,45	1 236,00	1 244,96	1 427,89	1 035,15	1 189,65
23	1 236,00	1 236,00	1 205,10	1 205,10	1 236,00	1 236,00	1 205,10	1 222,71	1 392,66	1 019,70	1 205,10
26	1 174,20	1 205,10	1 205,10	1 174,20	1 174,20	1 236,00	1 205,10	1 196,14	1 366,09	988,80	1 174,20
27	1 174,20	1 205,10	1 205,10	1 205,10	1 236,00	1 205,10	1 220,55	1 207,26	1 377,21	988,80	1 189,65
28	1 189,65	1 236,00	1 205,10	1 174,20	1 205,10	1 174,20	1 236,00	1 202,94	1 372,58	996,53	1 189,65
29	1 236,00	1 205,10	1 205,10	1 205,10	1 205,10	1 174,20	1 236,00	1 209,43	1 379,38	1 019,70	1 205,10
30	1 205,10	1 205,10	1 174,20	1 174,20	1 189,65	1 174,20	1 236,00	1 193,98	1 363,93	988,80	1 189,65
មធ្យម	1153,83	1161,56	1153,13	1 146,81	1 152,43	1 165,77	1 170,69	1 157,72	1 287,29	972,30	1 126,45
អតិបរមា	1266,90	1266,90	1266,90	1 266,90	1 266,90	1 297,80	1 297,80	1 275,86	1 427,89	1 174,20	1 236,00
អប្បបរមា	1143,30	1174,20	1143,30	1 096,95	1 096,95	1 174,20	1 205,10	1 160,91	1 019,70	988,80	1 127,85

កំណត់សំគាល់៖ នេះជាថ្លៃកៅស៊ូក្នុងស្រុកបានមកពីសមាគមន៍កៅស៊ូថៃ ដែលបានអង្កេតយ៉ាងតិច ២-៥សមាជិក/ថ្ងៃ *1* USS = Un-Smoked Sheets (កៅស៊ូសន្លឹកសំដីលដោយខ្យល់)



តារាងទី៤៖ ថ្លៃកៅស៊ូស្តង់ដារម៉ាឡេស៊ី SMR/FOB ប្រចាំខែសីហា ឆ្នាំ២០១៩ (ដុល្លារអាមេរិក/តោន)

សីហា	SMR CV	SMR L	SMR 5	SMR GP	SMR 10	SMR 20
1	1 906,50	1 882,00	1 393,50	1 386,00	1 369,00	1 364,00
2	1 864,00	1 839,50	1 344,50	1 337,00	1 320,00	1 315,00
5	1 839,00	1 814,50	1 337,50	1 330,00	1 313,00	1 308,50
6	1 840,50	1 816,00	1 339,50	1 332,50	1 315,50	1 310,50
7	1 826,00	1 801,50	1 351,00	1 323,50	1 326,50	1 322,00
8	1 823,00	1 798,50	1 351,50	1 344,50	1 327,50	1 322,50
9	1 829,00	1 804,50	1 356,00	1 348,50	1 331,50	1 326,50
13	1 824,50	1 800,00	1 351,50	1 344,00	1 327,00	1 322,50
14	1 821,50	1 797,00	1 347,50	1 340,50	1 323,50	1 318,50
15	1 817,50	1 793,00	1 338,50	1 331,50	1 314,50	1 309,50
16	1 821,50	1 797,50	1 344,50	1 337,50	1 320,50	1 315,50
19	1 834,00	1 809,50	1 355,50	1 348,00	1 331,00	1 326,00
20	1 835,00	1 811,00	1 364,50	1 357,00	1 340,00	1 335,50
21	1 822,00	1 797,50	1 340,50	1 333,00	1 316,00	1 311,50
22	1 815,50	1 791,50	1 331,00	1 324,00	1 307,00	1 302,00
23	1 805,00	1 781,00	1 324,00	1 317,00	1 300,00	1 295,00
26	1 795,00	1 771,00	1 327,00	1 319,50	1 303,00	1 298,00
27	1 794,00	1 770,00	1 326,00	1 319,00	1 302,00	1 297,00
28	1 801,50	1 777,50	1 344,00	1 337,00	1 320,00	1 315,00
29	1 784,50	1 760,50	1 329,50	1 322,50	1 305,50	1 300,50
30	1 776,50	1 752,50	1 324,50	1 317,00	1 300,00	1 295,50
មធ្យម	1 822,70	1 798,40	1 343,90	1 336,60	1 319,70	1 314,80
អតិបរមា	1 906,50	1 882,00	1 393,50	1 386,00	1 369,00	1 364,00
អប្បបរមា	1 776,50	1 752,50	1 324,00	1 317,00	1 300,00	1 295,00



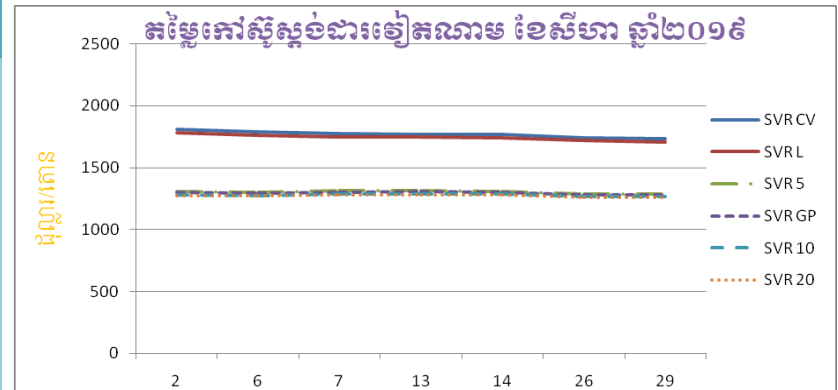
+ ថ្លៃកៅស៊ូស្តង់ដារម៉ាឡេស៊ីលេខ១០ (SMR 10) បានធ្លាក់ចុះដល់ ១ ៣១៩,៧០ ដុល្លារអាមេរិក/តោន ក្នុងខែសីហា ឆ្នាំ២០១៩ បើធៀបទៅនឹងខែកក្កដា ឆ្នាំ២០១៩ ដែលមានតម្លៃ ១ ៤៣៤,៣០ ដុល្លារអាមេរិក/តោន ដូចនេះ សន្ទស្សន៍តម្លៃថយចុះ ១,០៧ មានន័យថា តម្លៃកៅស៊ូ ក្នុងខែសីហា ឆ្នាំ២០១៩ បានធ្លាក់ចុះដល់ ៧%។

SMR = Standard Malaysian Rubber (កៅស៊ូស្តង់ដារម៉ាឡេស៊ី), FOB = Fee-on-Board (ថ្លៃទំនិញដឹកដល់កប៉ាល់)



តារាងទិន្នន័យ តម្លៃកៅស៊ូស្តង់ដាររៀបចំតាម SVR/FOB ប្រចាំខែសីហា ឆ្នាំ២០១៩ (ដុល្លារ/តោន)

សីហា	SVR CV	SVR L	SVR 5	SVR GP	SVR 10	SVR 20
2	1 808,10	1 784,30	1 304,20	1 296,90	1 280,40	1 275,60
6	1 785,30	1 761,50	1 299,30	1 292,50	1 276,00	1 271,20
7	1 771,20	1 747,50	1 310,50	1 303,20	1 286,70	1 282,30
13	1 769,80	1 746,00	1 311,00	1 303,70	1 287,20	1 282,80
14	1 766,90	1 743,10	1 307,10	1 300,30	1 283,80	1 278,90
26	1 741,20	1 717,90	1 287,20	1 279,90	1 263,90	1 259,10
29	1 731,00	1 707,70	1 289,60	1 282,80	1 266,30	1 261,50
មធ្យម	1 767,64	1 744,00	1 301,27	1 294,19	1 277,76	1 273,06
អតិបរមា	1 808,10	1 784,30	1 311,00	1 303,70	1 287,20	1 282,80
អប្បបរមា	1 731,00	1 707,70	1 287,20	1 279,90	1 263,90	1 259,10



SVR = Standard Vietnam Rubber (កៅស៊ូស្តង់ដាររៀបចំតាម)

FOB = Free-on-Board (ថ្លៃទំនិញដឹកដល់កប៉ាល់)

✚ តម្លៃកៅស៊ូស្តង់ដាររៀបចំតាមលេខ១០ (SVR 10) បានធ្លាក់ចុះដល់ ១ ២៧៧,៧៦ដុល្លារអាមេរិក/តោន ក្នុងខែសីហា ឆ្នាំ២០១៩ បើធៀបទៅនឹងខែកក្កដា ឆ្នាំ២០១៩ ដែលមានតម្លៃ ១ ៤១៨,៥០ដុល្លារអាមេរិក/តោន ដូចនេះ សន្ទស្សន៍តម្លៃថយចុះ១,០៩ មានន័យថាតម្លៃកៅស៊ូខែសីហា ឆ្នាំ២០១៩ បានធ្លាក់ចុះដល់៩%។



តារាងទី៦៖ តម្លៃកៅស៊ូធម្មជាតិចេញដោយ Association of Natural Rubber Producing Countries ប្រចាំខែសីហា ឆ្នាំ២០១៩ (ដុល្លារ/តោន)

សីហា	Latex 60%	RSS		TSR	
	ម៉ាឡេស៊ី ^(៤)	បាងកក RSS 3 ^(២)	កូតាយ៉ាម RSS 4 ^(៣)	បាងកក TSR 20 ^(២)	គួរឡាឡាំពួរ SMR 20 ^(១)
1	1 114,10	1 612,10	2 149,50	1393,40	1 364,00
2	1 088,90	1 554,80	2 128,50	1376,70	1 315,00
5	1 074,20	1 508,40	2 111,00	1346,20	1 308,50
6	1 075,40	1 475,70	2 068,00	1331,20	1 310,50
7	1 066,40	1 481,90	2 057,50	1332,40	1 322,00
8	1 064,40	1 483,50	2 043,50	1332,40	1 322,50
9	1 068,40	1 492,30	2 046,5	1334,40	1 326,50
13	1 066,10	1 505,00	2 070,50	1331,30	1 322,50
14	1 063,90	1 509,10	2 049,50	1333,20	1 318,50
15	1 061,70	1 510,60	-	1337,20	1 309,50
16	1 063,60	1 509,00	2 039,50	1335,80	1 315,50
19	1 326,00	1 530,90	2 013,00	1343,00	1 071,20
21	1 064,10	1 537,80	1 975,00	1 354,30	1 311,50
22	1 060,20	1 538,00	1 970,50	1 351,30	1 302,00
23	1 054,00	1 523,80	1 952,50	1 351,60	1 295,00
26	1 048,30	1 509,60	1 952,00	1 349,60	1 298,00
27	1 047,30	1 512,20	1939,50	1 347,10	1 297,00
28	1 052,10	1 518,90	1 949,50	1 362,30	1 315,00
29	1 041,70	1 526,20	1 952,50	1 362,90	1 300,50
30	1 036,80	1 532,10	1 944,50	1 354,20	1 295,50
មធ្យម	1 076,90	1 518,60	2 021,70	1 948,00	1 301,00
អតិបរមា	1 326,00	1 612,10	2 149,50	1 393,40	1 364,00
អប្បបរមា	1 036,80	1 475,70	1 939,50	1 331,20	1 071,20

សំគាល់៖

- (១) ថ្លៃបន្តផ្ទុកលើនាវាកំណត់ដោយអ្នកទិញនៅល្ងាចម៉ោង៥:០០
- (២) ថ្លៃបន្តផ្ទុកលើនាវាកំណត់ដោយវិទ្យាស្ថានស្រាវជ្រាវកៅស៊ូថៃ
- (៣) ថ្លៃជាមធ្យមកំណត់ដោយទីផ្សារឥណ្ឌា (ដែលទាក់ទងនឹងថ្លៃទីផ្សារក្នុងស្រុកនិងមិនគិតថ្លៃពន្ធ ឬថ្លៃផ្សេង)
- (៤) ថ្លៃកំណត់ដោយអ្នកទិញដែលបានរាយការណ៍ជាផ្លូវការ ដោយក្រុមប្រឹក្សាកៅស៊ូម៉ាឡេស៊ី

ពាក្យកាត់៖

- *1* TSR = Technical Specified Rubber (កៅស៊ូបញ្ជាក់គុណភាពតាមបច្ចេកទេស)
- *2* RSS = Ribbed Smoked Sheets (កៅស៊ូសន្លឹកសម្អុតដោយផ្សែង)
- *3* Latex 60% (ទឹកជ័រខាប័ង០%)
- *4* SMR = Standard Malaysia Rubber (កៅស៊ូស្តង់ដារប្រទេសម៉ាឡេស៊ី)
- *5* STR = Standard Thai Rubber (កៅស៊ូស្តង់ដារប្រទេសថៃ)



ចំណេះដឹងគួរដឹង

ក្រុមហ៊ុនសារជីវកម្ម Tha Chang (Tha Chang Industry Group)

ឯកសារយោង [https:// www.thachanggroup.com](https://www.thachanggroup.com)

ប្រែសម្រួលដោយលោក **គុយ ភក្ដី**

១. ប្រវត្តិក្រុមហ៊ុន

លោក Thanakorn Wanasuwankul និងអ្នកស្រី Phenphan Wanasuwankul បានចាប់ផ្ដើមបើកក្រុមហ៊ុនដ៏ធំមួយឈ្មោះថា “ក្រុមហ៊ុនសារជីវកម្ម Tha Chang (Tha Chang Industry Group)” និងបានដាំដំណាំដូងប្រេងលើផ្ទៃដី ៤.៥០០ ហិកតា នៅខេត្ត Surat Thani ។



Mr. Pongnarees Wanasuwankul

បន្ទាប់ពីដឹងអំពីសុក្តានុពលនៃការកែច្នៃដូងប្រេងសម្រាប់ការនាំចេញ ក្រុមហ៊ុនក៏បានពង្រីកអាជីវកម្មបន្ថែមទៀត។ ក្នុងឆ្នាំ២០០៣ បានប្រែក្លាយខ្លួនទៅជាក្រុមឧស្សាហកម្មប្រេងដូងតានឆាង (Than Chang oil palm industry company limited)

ដើម្បីបង្កើនផលិតកម្មរបស់ក្រុមហ៊ុន និងផលិតកម្មក្នុងតំបន់ដែលស្ថិតនៅជិតៗដោយ សារតែចម្ការដូងកសិករតូចតាច កំពុងប្រឈមនឹងបញ្ហា ដូចជាមធ្យោបាយដឹកជញ្ជូន ការលក់ និងគ្មានទីផ្សារដំណាំច្បាស់លាស់។ នាពេលបច្ចុប្បន្ននេះទិន្នផលចម្ការដូងប្រេងបានផ្តល់ជាមធ្យម ១៥០តោន/ហិកតា និងចម្រាញ់ប្រេងដូងនៅ៣១០តាន់/ឆ្នាំ និងគ្រាប់ប្រេងប្រមាណជា៤៦តាន់តោន។



នៅឆ្នាំ២០១៤ បើកខាងត្បូងប្រទេសថៃ កសិករចាប់ផ្ដើមដាំកៅស៊ូយ៉ាងគំហុក ស្របពេលនេះដោយឃើញពីស្ថានភាពនៃការរីកលូតលាស់ល្អរបស់ដំណាំកៅស៊ូ ក្រុមហ៊ុនក៏បានសម្រេចចិត្តបង្កើតក្រុមហ៊ុនមួយបន្ថែមទៀតមានឈ្មោះថា “Than Chang Rubber company limited” ដើម្បីប្រមូលទិញវត្ថុធាតុដើមកៅស៊ូពីកសិករ ដើម្បីយកកែច្នៃជាទឹកជ័រកៅស៊ូខាប់ កៅស៊ូក្រែប និងកៅស៊ូដុំ និងលក់ឲ្យរោងចក្រកម្មន្តសាលផលិតផលិតផលសម្រេចមួយចំនួនដូចជា រោងចក្រស្រោមដៃពេទ្យ



និងសំបកកង់យានយន្តជាដើម។ បច្ចុប្បន្ននេះ ក្រុមហ៊ុនបានប្រមូលទិញទឹកដីរក្សាចំនួន២៨០.០០០តោន/ឆ្នាំ និងកែច្នៃបានទៅជាកៅស៊ូខាប់ចំនួន១៥២.០០០តោន/ឆ្នាំ ចំណែក កៅស៊ូក្រែប និងដុំបានចំនួនតែ៧.០០០តោន/ឆ្នាំ។

បន្ទាប់ពីដំណើរការបានមួយរយៈ ក្រុមហ៊ុន ដូងប្រេងនិងក្រុមហ៊ុនកៅស៊ូ Tha Chang បានជួប បញ្ហានិងឧបសគ្គខាងដឹកជញ្ជូន ហេតុនេះ នៅឆ្នាំ ២០០៦ ក្រុមហ៊ុនសារជីវកម្ម Tha Chang ក៏បាន បង្កើតក្រុមហ៊ុន Tha Chang Logistic ដើម្បីសម្រួល ដល់ការដឹកជញ្ជូនរបស់ក្រុមហ៊ុនទាំង២ ដែលកំពុង តែដំណើរការ។ សព្វថ្ងៃ ក្រុមហ៊ុន Logistic ក៏បាន ផ្តល់សេវាកម្មខាងយ៉ាងរហ័សទាន់ចិត្ត សម្រាប់ផ្ទៃ ក្នុងក្រុមហ៊ុនសារជីវកម្ម ចំណែកឯ ក្រុមអ្នកផលិត ដទៃទៀតខាងក្រៅក្រុមហ៊ុនសារជីវកម្ម ក៏បានប្រើ ប្រាស់សេវាដឹកជញ្ជូននេះសម្រាប់ការនាំចេញបាន គ្រប់ពេលវេលាផងដែរ។ បច្ចុប្បន្ន ក្រុមហ៊ុនមាន រថយន្តដឹកទំនិញជាច្រើន៖ រថយន្តមួយបាំងកន្លះ និងរថយន្តសន្តោង ដែលអាចដឹកបានទាំងផលិត- ផលរឹងនិងរាវ។



ផលិតកម្មនិងការកែច្នៃបានបន្តដំណើរការ

ទៅមុខឥតឈប់ ដែលជាហេតុធ្វើឲ្យមានកំណើន បរិមាណកាកសំណល់កង្វក់ចេញពីរោងចក្រ។ ហេតុ នេះក្រុមហ៊ុនសារជីវកម្មបានពិចារណាអំពីវិធានការ គ្រប់គ្រងកាកសំណល់កង្វក់ក្នុងការកាត់បន្ថយផល ប៉ះពាល់ដល់បរិស្ថាន ដោយចង់បង្កើតក្រុមហ៊ុន ប្រព្រឹត្តិកម្មកែច្នៃកាកសំណល់នេះ ដើម្បីបង្កើតអា- ជីវកម្មមួយបន្ថែមទៀត ប៉ុន្តែ ក្រុមហ៊ុនមិនមានអ្នក ជំនាញដែលមានបទពិសោធន៍ដើម្បីដំណើរការទេ។ នៅឆ្នាំ២០០៩ ក្រុមហ៊ុនក៏បានសម្រេចចិត្តធ្វើកិច្ច ព្រមព្រៀងសហទុនរួមជាមួយនឹងក្រុមហ៊ុនផ្សេងៗ ទៀតដើម្បីកែច្នៃកាកសំណល់និងផលិតជាថាមពល អគ្គិសនីលក់ទៅឲ្យអាជ្ញាធរអគ្គិសនីនៅតាមបណ្តា ខេត្តនានា ដែលមានសមត្ថភាពអាចផ្គត់ផ្គង់បាន ៩,៤មាកាវ៉ាត់/ម៉ោង។ នៅឆ្នាំ២០១៣ ក្រុមហ៊ុនអគ្គិ សនីបានដំណើរការជាផ្លូវការ ដែលមានឈ្មោះថា “Chang Green Energy Company Limited” ដោយមានវត្តធាតុដើមផ្គត់ផ្គង់ពីមែកដូងប្រេង កាក សំណល់រោងកែច្នៃកៅស៊ូ និងលាមកសត្វដែល បានចិញ្ចឹម។ ប៉ុន្តែវត្តធាតុដើមចម្បងគឺមែកដើមដូង ប្រេងសម្រាប់ផលិតអគ្គិសនី ក៏ដូចផលិតកម្មប្រេង ដូងផងដែរ។ ក្រុមហ៊ុនថាមពលអគ្គិសនីអាចផលិត ថាមពលប្រមាណ៩,៤មាកាវ៉ាត់/ម៉ោង។





ផលិតកម្មសរុបរបស់ក្រុមហ៊ុន Tha Chang Industry Group បានដំណើរការបានរលូន ទោះបីជាមានតម្រូវការអគ្គីសនីខ្ពស់ ដោយសារតែមានជំនាញគ្រប់គ្រង និងពិនិត្យតាមដានដំណើរការម៉ាស៊ីនដោយយកចិត្តទុកដាក់។ លោក Pongnarin Wanasuwankul លោក Pongnares Wanasuwankul អ្នកស្រី Patcharin Laparojkit និងកញ្ញា Laongthip Wanasuwankul ជាថ្នាក់ដឹកនាំក្រុមហ៊ុនសារជីវកម្មបានដាក់ចេញនូវចក្ខុវិស័យខ្ពស់ ដើម្បីពង្រីកផ្នែកពាណិជ្ជកម្មឲ្យមានការប្រកួតប្រជែង ក្នុងស្រុកនិងអន្តរជាតិ។ ក្រុមហ៊ុនបានចាប់អនុវត្តបច្ចេកទេសថ្មីមួយឈ្មោះថា “ប្រព័ន្ធ SCADA” ដើម្បីរក្សាផលិតកម្មនិងតភ្ជាប់ទៅនឹងប្រព័ន្ធចំហាយ សម្រាប់តាមដានស្ថានភាពដំណើរការរបស់ប្រព័ន្ធរូបូប្យន្ត ក្រុមហ៊ុន Tha Chang មានបុគ្គលិកចំនួន១.០៥០ នាក់ដែលត្រូវបានបែងចែកជាបុគ្គលិកចំនួន៣៨០ នាក់ និងមានបុគ្គលិកអចិន្ត្រៃយ៍ចំនួន៦៧០នាក់។

២. គោលដៅនៃការធ្វើអាជីវកម្ម

លោក Thanakorn Wanasuwankul ប្រធានប្រតិបត្តិក្រុមហ៊ុន Tha Chang Industry Group បានដាក់គោលដៅសំខាន់ៗ តាមរយៈការពង្រីក

អាជីវកម្មប្រកប ដោយការប្រកួតប្រជែងក្នុងស្រុកនិងឈានដល់ប្រកួតប្រជែងអន្តរជាតិ។ ចំណុចនៃការចាប់ផ្តើមដំបូង គឺការជ្រើសរើសធនធានមនុស្សជំនាញដែលអាចបំពេញតម្រូវការអាជីវកម្ម នៃផ្នែកនីមួយៗ ដើម្បីជួយបង្កើនឥទ្ធិពលកែច្នៃ និងប្រសិទ្ធភាពផលិតផលដើម្បីបំពេញតម្រូវការអតិថិជនទាំងក្នុងស្រុកនិងក្រៅស្រុក។ ដូចនេះ ក្រុមហ៊ុនអាចទទួលបាននូវភាពជោគជ័យនិងប្រសិទ្ធភាពជាអតិបរមា។

ក្រុមហ៊ុន Tha Chang Industry Group បានប្តេជ្ញាចិត្តផ្គត់ផ្គង់ផលិតផលរបស់ខ្លួនឲ្យល្អបំផុត ក្រោមពាក្យស្លោកថា “ផលិតផលប្រកបដោយស្តង់ដារ សេវាកម្មរហ័សទាន់ចិត្ត និងអភិវឌ្ឍនឈានទៅមុខជាបន្តបន្ទាប់”។

ពេលថ្មីៗនេះ ក្រុមហ៊ុន Tha Chang Industry Group បានអនុម័តយកប្រព័ន្ធស្តង់ដារអន្តរជាតិដើម្បីបន្តការអភិវឌ្ឍនឈានទៅមុខទៀត ដែលរួមមានប្រព័ន្ធនេះ GMP/HACCP, GMP Plus, RSPO P&C, ISO9001 ទាំងផលិតផលនិងការគ្រប់គ្រងរួមបញ្ចូលទាំងការដឹកជញ្ជូនទំនិញដើម្បីឲ្យអតិថិជនមានទំនុកចិត្ត ដោយផ្អែកលើដំណើរការត្រួតពិនិត្យគុណភាពរបស់ក្រុមហ៊ុនពិតប្រាកដ។ ក្រុមហ៊ុនក៏កំពុងតែអនុវត្តវិញ្ញាបនបត្រកម្រិត ISO17025 គ្រប់ប៉ារ៉ាម៉ែត្រទាំងអស់ដែលក្រុមហ៊ុនកំពុងសាកល្បង។

(មានតនៅលេខបន្ទាប់)

