

ឆ្នាំទី៧ លេខ៨៤ ខែធ្នូ ឆ្នាំ២០១៩

ព្រឹត្តិបត្រ

កៅស៊ូធម្មជាតិ

Natural Rubber Bulletin

ផ្សាយចេញពី អគ្គនាយកដ្ឋានកៅស៊ូ



Grid of 12 Natural Rubber Bulletin covers from January to December 2019. Each cover includes the title, issue number, and a small thumbnail image representing the content of that issue.

កម្រងព្រឹត្តិបត្រកៅស៊ូធម្មជាតិប្រចាំឆ្នាំ២០១៩



ផ្លូវជាតិលេខ៦អា ភូមិបាក់ខែង សង្កាត់ព្រែកលៀប ខណ្ឌជ្រោយចង្វារ រាជធានីភ្នំពេញ កម្ពុជា
 ទូរស័ព្ទលេខ: (៨៥៥) ២៣ ៦៧២២ ៥៩០ E-mail: gdr.maff@gmail.com

នាយកបណ្ណាធិការ

✚ ឯកឧត្តម **ប៉ុល សុផា**

Editor-in-chief

✚ H.E. Pol Shopha

គណៈកម្មាធិការបណ្ណាធិការ

Editorial Board

- ✚ លោក **ឃុន កក្កដា** ប្រធាន
- ✚ លោក **ហ៊ុន សាវណ** អនុប្រធាន
- ✚ លោក **គុយ ភក្កី** អនុប្រធាន
- ✚ កញ្ញា **ថូ ស្រីស** សមាជិកអចិន្ត្រៃយ៍
- ✚ លោក **លួង សុខខេង** សមាជិក
- ✚ លោក **គុន ផល្លី** សមាជិក
- ✚ លោក **គង់ ថា** សមាជិក
- ✚ លោក **ព្រៃ សុភាព** សមាជិក
- ✚ លោក **ញ៉ាន សុភា** សមាជិក
- ✚ លោកស្រី **ស្វាយ ណាបុល** សមាជិក
- ✚ លោក **សូ សុវណ្ណា** សមាជិក
- ✚ លោក **តូ ប៊ុនធី** សមាជិក

- ✚ Mr. Khun Kakada Director
- ✚ Mr. Horn Saphan Vice Director
- ✚ Mr. Kuy Pheakdey Vice Director
- ✚ Ms. Tho Srey Sor Permanent Member
- ✚ Mr. Loung Sokheng Member
- ✚ Mr. Kou Phally Member
- ✚ Mr. Kong Tha Member
- ✚ Mr. Prey Sopheap Member
- ✚ Mr. Nhean Sophea Member
- ✚ Mrs. Svay Nabol Member
- ✚ Mr. So Sovanna Member
- ✚ Mr. Tou Bunthy Member

ការិករកុំព្យូទ័រ

Computer Operator

- ✚ លោក **ឈួន ឈី**
- ✚ កញ្ញា **ថូ ស្រីស**

- ✚ Mr. Choung Chhy
- ✚ Ms. Tho Srey Sor

ការិករទំនាក់ទំនងនិងចេញពុម្ព

Contact & Publication

- ✚ លោក **គុយ ភក្កី**
- ✚ អ៊ីម៉ែល៖ phokpheakdey@yahoo.com
- ✚ ទូរស័ព្ទ៖ ០១៦ ២៩៣ ៤២៣

- ✚ Mr. Kuy Pheakdey
- ✚ E-mail: phokpheakdey@yahoo.com
- ✚ Tel: 016 293 423

សូមគោរពជូនពរជ័យ សិរីសួស្តី វិបុលសុខ មហាប្រសើរ
ជូនចំពោះ

សម្តេចកិត្តិព្រឹទ្ធបណ្ឌិត ប៊ិន ឆន ហ៊ុន សែន
ប្រធានកាកបាទក្រហមកម្ពុជា



ក្នុងឱកាសខួបកំណើតគំរប់ **៦៥** ឈានចូល **៦៦** ឆ្នាំ

សូម សម្តេចកិត្តិព្រឹទ្ធបណ្ឌិត មានសុខភាពល្អបរិបូណ៌ កម្លាំងពលាំមាំមួន
ប្រាជ្ញាឈ្លាសវៃ អាយុឃីនយូរ ដើម្បីបន្តដឹកនាំកាកបាទក្រហមកម្ពុជា និងបម្រើបុព្វហេតុ
មនុស្សធម៌ឲ្យកាន់តែមានប្រសិទ្ធភាពខ្លាំងថែមទៀត

សូម សម្តេចកិត្តិព្រឹទ្ធបណ្ឌិត និងសម្តេចអគ្គមហាសេនាបតីតេជោ
ហ៊ុន សែន ព្រមទាំងបុត្រាបុត្រី និងចៅប្រុសចៅស្រី បានជួបតែសេចក្តីសុខ
សុភមង្គលគ្រប់ពេលវេលា និងទទួលបានពុទ្ធពរទាំងបួនប្រការគឺ អាយុ វណ្ណៈ សុខៈ
ពលៈ កុំបីឃ្លៀងឃ្លាតឡើយ

សូមគោរពជូនពរពី

ឯកឧត្តម **ប៉ុល សុដា** ប្រតិភូរាជរដ្ឋាភិបាលកម្ពុជា ទទួលបន្ទុកជា អគ្គនាយក
នៃអគ្គនាយកដ្ឋានកៅស៊ូ និងលោកជំទាវ ព្រមទាំងមន្ត្រីរាជការទាំងអស់



មាតិកា

ទំព័រ

- ❖ បទវិចារណកថា

១

ព័ត៌មានក្នុងប្រទេស

- ❖ របាយការណ៍លទ្ធផលនៃកិច្ចប្រជុំរវាងអគ្គនាយកដ្ឋានកៅស៊ូ និងក្រុមសាស្ត្រាចារ្យមកពីប្រទេសជប៉ុន
- ❖ ការចុះតាមដាននិងវាយតម្លៃការអនុវត្តកម្មវិធីវិនិយោគរបស់ក្រុមហ៊ុនសម្បទានដីសេដ្ឋកិច្ចនៅខេត្តមណ្ឌលគិរី
- ❖ វគ្គសិក្ខាសាលាផ្ទេរបច្ចេកវិទ្យាដំណាំកៅស៊ូដល់មន្ត្រីបង្គោលនៅខេត្តព្រះវិហារ
- ❖ របាយការណ៍ចូលរួមសន្និសីទកៅស៊ូពិភពលោកលើកទី១៥ នៅទីក្រុង Haikou ខេត្ត Hainan សាធារណរដ្ឋប្រជាមានិតចិន
- ❖ របាយការណ៍ស្តីពីស្ថានភាពការងារអគ្គនាយកដ្ឋានកៅស៊ូប្រចាំខែធ្នូ ឆ្នាំ២០១៩ និងទិសដៅអនុវត្តបន្ត

៣

៥

៨

១២

១៩

ព័ត៌មានអន្តរជាតិ

- ❖ ទឹកប្រាក់ចំនួន១១៤លានរឹងហ្គីតនឹងត្រូវផ្តល់ឱ្យកសិករកៅស៊ូគ្រួសារនិងអ្នកចៀរជ័រនៅក្នុងរដូវមូសុងវស្សា
- ❖ ក្រុមហ៊ុនផលិតសំបកកង់យានយន្ត Goodyear សំលឹងមើលពីសក្តានុពលរីកចម្រើននៃច្រករបៀងសេដ្ឋកិច្ចភាគខាងកើត

២៤

២៥

ទំព័រស្រាវជ្រាវ

- ❖ លំហូរតាមប្រភេទនីមួយៗនៃការកែច្នៃជ័រកៅស៊ូ

២៧

តម្លៃនិងស្ថិតិកៅស៊ូធម្មជាតិតាមបណ្តាប្រទេសនានា

- ❖ តារាងទី១៖ តម្លៃប្រមូលទិញជ័រកៅស៊ូគ្រួសារនៅតាមបណ្តាស្រុកប្រចាំសប្តាហ៍ ខែធ្នូ ឆ្នាំ២០១៩
- ❖ តារាងទី២៖ ស្ថានភាពធុរកិច្ចផលិតផលជ័រកៅស៊ូស្នូតប្រចាំខែធ្នូ ឆ្នាំ២០១៩
- ❖ តារាងទី៣៖ តម្លៃកៅស៊ូនៅទីផ្សារប្រទេសថៃ ប្រចាំខែធ្នូ ឆ្នាំ២០១៩
- ❖ តារាងទី៤៖ តម្លៃកៅស៊ូស្តង់ដារម៉ាឡេស៊ី SMR/FOB ប្រចាំខែធ្នូ ឆ្នាំ២០១៩
- ❖ តារាងទី៥៖ តម្លៃកៅស៊ូស្តង់ដារវៀតណាម SVR/FOB ប្រចាំខែធ្នូ ឆ្នាំ២០១៩
- ❖ តារាងទី៦៖ តម្លៃកៅស៊ូធម្មជាតិចេញដោយ Association of Natural Rubber Producing Countries ប្រចាំខែធ្នូ ឆ្នាំ២០១៩

៣០

៣១

៣២

៣៣

៣៤

៣៥



បរិច្ចាគលោកថា

ប្រិយមិត្តទាំងអស់ជាទីមេត្រី!

ស្ថានភាពផលិតកម្មនិងធុរកិច្ចកៅស៊ូធម្មជាតិកម្ពុជាប្រចាំខែធ្នូ ឆ្នាំ២០១៩ បានបង្ហាញថា៖ ផ្ទៃដី កៅស៊ូសរុបមានចំនួន៤០៥ ៦៧១ហិ.ត ដែលក្នុងនោះផ្ទៃដីចៀវជៀវ មានចំនួន២៥០ ៤៧៧ហិ.ត (ស្មើនឹង ៦១%) និងផ្ទៃដីថែទាំមានចំនួន១៥៥ ១៩៤ហិ.ត(ស្មើនឹង៣៩%)។ បរិមាណផលិតផលសរុបក្នុងខែធ្នូ មានចំនួន៤៩ ៣៨៤តោន បានកើនឡើងចំនួន១៤ ៧៤៧តោន(=+៤៣%) ធៀបនឹងខែមុន និងបានកើន ឡើងចំនួន១៧ ៤៦០តោន (=+៥៥%) បើធៀបនឹងរយៈពេលដូចគ្នាក្នុងឆ្នាំ២០១៨។ រហូតមកដល់ខែធ្នូ (១២ខែ ឆ្នាំ២០១៩) បរិមាណផលិតផលសរុបមានចំនួន២៨៧ ៦៣៨តោន បានកើនឡើងចំនួន៦៧ ៥៣៨ តោន (=+៣១%)ធៀបនឹងរយៈពេលដូចគ្នាក្នុងឆ្នាំ២០១៨។

បរិមាណបញ្ចេញលក់ក្នុងខែធ្នូ មានចំនួន៤៨ ៣០២តោន បានកើនឡើងចំនួន១៤ ៧២១តោន (=+៤៤%) ធៀបនឹងខែមុននិងបានកើនឡើងចំនួន១៨ ៥៣៩តោន(=+៦២%) ធៀបនឹងរយៈពេលដូចគ្នា កាលពីឆ្នាំមុន។បរិមាណបញ្ចេញលក់សរុបរហូតដល់ខែធ្នូ (១២ខែឆ្នាំ២០១៩) មានចំនួន២៨២ ០៧១តោន បានកើនឡើងចំនួន៦៤ ៥៧១តោន (=+៣០%)ធៀបនឹងរយៈពេលដូចគ្នាកាលពីឆ្នាំមុន។

តម្លៃលក់ជាមធ្យមក្នុងខែធ្នូគឺ១ ៣៧១US\$/តោនបានកើនឡើង៤៤US\$/តោន(=+៣%) ធៀបនឹង ខែមុននិងបានកើនឡើង១ ៥៨US\$/តោន(=+១៣%) បើធៀបនឹងរយៈពេលដូចគ្នាក្នុងឆ្នាំ២០១៨។ រហូត ដល់ខែធ្នូ (១២ខែឆ្នាំ២០១៩) តម្លៃលក់ជាមធ្យមគឺ១ ៣៣៦US\$/តោន បានកើនឡើង១៩US\$/តោន (= +១%) ធៀបនឹងរយៈ ពេលដូចគ្នាកាលពីឆ្នាំមុន។

ចំពោះស្ថានភាពទិញជ័រកៅស៊ូគ្រួសារតាមតំបន់នានាប្រចាំខែធ្នូ ឆ្នាំ២០១៩ មានតម្លៃជាមធ្យម ប្រមាណពីតម្លៃ៤ ៤០០ - ៤ ៤៥០រ/គ.ក្រ (=១,១៥ - ១,៣០US\$/គ.ក្រ) សម្រាប់ជ័រទឹកគិតជាជ័រស្ងួតតាម អត្រា DRC (បានកើនឡើង៤៥រ/គ.ក្រ ធៀបនឹងខែមុន) និងតម្លៃ២០០០ - ២ ២៥០រ/គ.ក្រ (=០,៤៩ - ០,៥៣ US\$/គ.ក្រ) សម្រាប់ជ័រកក (បានកើនឡើង៨៨រ/គ.ក្រ ធៀបនឹងខែមុនអាស្រ័យទៅតាមតំបន់)។

ក្រុមការងារព្រឹត្តិបត្រកៅស៊ូធម្មជាតិ នៃអគ្គនាយកដ្ឋានកៅស៊ូ នឹងនៅតែបន្តយកចិត្តទុកដាក់តាម ដានពីគ្រប់មជ្ឈដ្ឋានប្រភពព័ត៌មាន ដើម្បីផ្តល់ជូនខ្លឹមសារ និងរូបភាពកាន់តែច្បាស់ថែមទៀតអំពីស្ថានភាព វិវឌ្ឍនិទ្ទាការនិងរំលោភទីផ្សារសាកលទស្សនវិស័យ យុទ្ធសាស្ត្រ និងក្របខណ្ឌគោលនយោបាយនានាស្តី អំពីការអភិវឌ្ឍឧស្សាហកម្មកៅស៊ូធម្មជាតិសម្រាប់រយៈពេលខ្លីមធ្យម និងវែងទាំងក្នុងក្របខណ្ឌជាតិ តំបន់



និងពិភពលោកសម្រាប់ជាគុណប្រយោជន៍ដល់ការអភិវឌ្ឍឧស្សាហកម្មកៅស៊ូធម្មជាតិនៅកម្ពុជា។ ជាមួយគ្នានេះដែរ ក្រុមការងារយើងខ្ញុំ សូមថ្លែងអំណរគុណយ៉ាងជ្រាលជ្រៅចំពោះការគាំទ្ររបស់សម្តេច ទ្រង់ឯកឧត្តម លោកជំទាវ លោក/អ្នកឧកញ៉ា និងប្រិយមិត្តអ្នកអានទាំងអស់ និងរង់ចាំទទួលមតិវិៈគន់ស្ថាបនាពីគ្រប់មជ្ឈដ្ឋាន ដើម្បីកែលម្អព្រឹត្តិបត្រកៅស៊ូធម្មជាតិប្រចាំខែរបស់យើងខ្ញុំឲ្យកាន់តែប្រកបដោយគុណវុឌ្ឍិប្រសើរឡើងថែមទៀត។

សូមអរគុណ !!!





ព័ត៌មានកិច្ចប្រទេស

**របាយការណ៍លទ្ធផលនៃកិច្ចប្រជុំ
រវាងអគ្គនាយកដ្ឋានកៅស៊ូនិង
ក្រុមសាស្ត្រាចារ្យមកពីប្រទេស
ជប៉ុន**

កាលពីថ្ងៃទី៦ ខែធ្នូ ឆ្នាំ២០១៩ អគ្គនាយកដ្ឋានកៅស៊ូបានទទួលជួបពិភាក្សាការងារជាមួយក្រុមសាស្ត្រាចារ្យ នៃសាកលវិទ្យាល័យកាហ្គូហ្ស៊ីម៉ា (Kagoshima University) និងសាកលវិទ្យាល័យមីយ៉ាសាគី (Miyazaki University) មកពីប្រទេសជប៉ុន ក្រោមអធិបតីភាព ឯកឧត្តម **ម៉ុន សុផា** ប្រតិភូរាជរដ្ឋាភិបាលកម្ពុជា ទទួលបន្ទុកជាអគ្គនាយកនៃអគ្គនាយកដ្ឋានកៅស៊ូ និងមានការចូលរួមពីលោកអគ្គនាយករង លោកប្រធាននាយកដ្ឋាន និងនាយករងវិទ្យាស្ថានស្រាវជ្រាវកៅស៊ូកម្ពុជា។ ដោយឡែក សមាសភាពក្រុមសាស្ត្រាចារ្យ នៃសាកលវិទ្យាល័យមកពី ប្រទេសជប៉ុន មានលោកសាស្ត្រាចារ្យ **Dr.Satoshi Ito** លោកសាស្ត្រាចារ្យ **Dr.Yasushi Mitsuda** និងលោកសាស្ត្រាចារ្យរង **Dr.Tsuyoshi Kajisa** ។

គោលបំណងសំខាន់កិច្ចពិភាក្សានេះ ដើម្បី៖
(១).ពិភាក្សាលើលទ្ធផលស្រាវជ្រាវរបស់
របស់ក្រុមសាស្ត្រាចារ្យរបស់ប្រទេសជប៉ុនដែលបាន
ចុះធ្វើការស្រាវជ្រាវនៅចម្ការកៅស៊ូបឹងទន្លេមេគង្គ

របស់ក្រុមហ៊ុនទ្រីភាពអ៊ីមផតអ៊ិចផត ក្នុងខេត្តព្រះវិហារ កាលពីថ្ងៃទី១-៥ ខែធ្នូ ឆ្នាំ២០១៩

(២).ពិនិត្យនិងពិភាក្សាគ្នាលើលទ្ធភាពនៃការពង្រីកកិច្ចសហប្រតិបត្តិការរវាងគ្នាលើកិច្ចការស្រាវជ្រាវទាក់ទងទៅនឹងដំណាំកៅស៊ូនៅកម្ពុជា។



ជាកិច្ចចាប់ផ្តើម ឯកឧត្តម **ម៉ុន សុផា** បានមានមតិស្វាគមន៍ ណែនាំសមាសភាពអគ្គនាយកដ្ឋានកៅស៊ូដែលបានចូលរួមប្រជុំនិងថ្លែងអំណរគុណដល់ក្រុមសាស្ត្រាចារ្យសាកលវិទ្យាល័យពីប្រទេសជប៉ុន ដែលបានមកធ្វើការសិក្សាស្រាវជ្រាវនៅក្នុងតំបន់ចម្ការកៅស៊ូនៅប្រទេសកម្ពុជា។

បន្ទាប់មក លោកសាស្ត្រាចារ្យ **Dr.Satoshi Ito** បានធ្វើសេចក្តីរាយការណ៍ជាសង្ខេបពីលទ្ធផលបឋមនៃការចុះសិក្សាស្រាវជ្រាវនៅចម្ការកៅស៊ូបឹងទន្លេមេគង្គរបស់ក្រុមហ៊ុនទ្រីភាពអ៊ីមផត អ៊ិចផត ខេត្តព្រះវិហារ។ ផ្សារភ្ជាប់ទៅនឹងលទ្ធផលខាងលើ លោកសាស្ត្រាចារ្យក៏បានជម្រាបជូនដោយសង្ខេបអំពីគោលបំណង និងសារៈសំខាន់របស់គម្រោង



ស្រាវជ្រាវនេះ ដើម្បី៖

❖ អភិវឌ្ឍន៍គំរូ REDD⁺ (Reducing CO₂ Emission from Deforestation and forest Degradation) និង Safeguard

❖ វាយតម្លៃសក្តានុពលមុខងាររបស់ចម្ការកៅស៊ូលើភាពចម្រុះប្រភេទរុក្ខជាតិ (plant species diversity) និង

❖ កំណត់និងការដាក់ចេញនូវការអនុវត្តល្អសម្រាប់ការអភិរក្សជីវចម្រុះ (Good Practices for Biodiversity Conservation) ដែលនឹងផ្តល់ផលប្រយោជន៍ទាំងសេដ្ឋកិច្ចនិងអេកូឡូស៊ី។



បន្ទាប់មក លោកសាស្ត្រាចារ្យ Dr. Yasushi Mitsuda បានពន្យល់បន្ថែមពីសារៈសំខាន់របស់កម្មវិធី REDD⁺ និងបានសង្កត់ធ្ងន់លើចំណុចខ្លាំងនិងចំណុចខ្សោយរបស់វា។



ក្រោយពីបានស្តាប់ការរាយការណ៍ និងបទបង្ហាញរបស់ក្រុមសាស្ត្រាចារ្យមកពីប្រទេសជប៉ុនរួចមក អង្គប្រជុំបានពិភាក្សាគ្នាយ៉ាងផុសផុលទាក់ទងទៅនឹងគម្រោងស្រាវជ្រាវ ក៏ដូចជាលទ្ធផលបឋមនៃកិច្ចការស្រាវជ្រាវនៅក្នុងខេត្តព្រះវិហារ។ ជាលទ្ធផលកិច្ចប្រជុំសម្រេចបានដូចខាងក្រោម៖

i. ក្រុមសាស្ត្រាចារ្យមកពីប្រទេសជប៉ុនទទួលបានពិនិត្យលើលទ្ធភាពសំណើរបស់អគ្គនាយកដ្ឋានកៅស៊ូលើការជួយគាំទ្របច្ចេកទេសនិងបណ្តុះបណ្តាលធនធានមនុស្សផ្នែក GIS and Remote Sensing ក្នុងវិស័យកៅស៊ូ

ii. ក្រុមសាស្ត្រាចារ្យមកពីប្រទេសជប៉ុននឹងធ្វើការស្រាវជ្រាវនៅវិទ្យាស្ថានស្រាវជ្រាវកៅស៊ូកម្ពុជានៅឆ្នាំ២០២០បន្តទៀត។





**ការចុះតាមដាននិងវាយតម្លៃ
ការអនុវត្តកម្មវិធីវិនិយោគ
របស់ក្រុមហ៊ុនសម្បទានដី
សេដ្ឋកិច្ច នៅខេត្តមណ្ឌលគិរី**

ចាប់ពីថ្ងៃទី១៨-២២ ខែធ្នូ ឆ្នាំ២០១៩ ឯកឧត្តម **ម៉ុង សុផា** ប្រតិភូរាជរដ្ឋាភិបាលកម្ពុជា ទទួលបន្ទុកជាអគ្គនាយក នៃអគ្គនាយកដ្ឋានកៅស៊ូ បានដឹកនាំក្រុមការងារនៃអគ្គនាយកដ្ឋានកៅស៊ូ ចុះតាមដាននិងវាយតម្លៃការអនុវត្តនៃកម្មវិធីវិនិយោគសម្បទានដីសេដ្ឋកិច្ចលើអនុវិស័យកៅស៊ូនៅក្នុងខេត្តមណ្ឌលគិរី។ បេសកកម្មនេះ មានគោលបំណង៖

- ពិនិត្យតាមដាននិងវាយតម្លៃវឌ្ឍនភាពរបស់ក្រុមហ៊ុនវិនិយោគលើសម្បទានដីសេដ្ឋកិច្ចក្នុងខេត្ត
- ពិនិត្យនិងវាយតម្លៃបច្ចេកទេស ស្ថិតិ (ផ្ទៃដីដាំដុះ ផ្ទៃដីចៀរ ការប្រើប្រាស់ពូជ និងកម្លាំងពលកម្ម) របស់ក្រុមហ៊ុនវិនិយោគសម្បទានដីសេដ្ឋកិច្ចលើដំណាំកៅស៊ូ។

១.លទ្ធផលនៃការចុះពិនិត្យការងារនៅតាមបណ្តាក្រុមហ៊ុន

ក. ការងារដាំដុះ ថែទាំ និងចៀរជ័រ

ក្រុមការងារបានសហការជាមួយនឹងមន្ទីរកសិកម្ម រុក្ខាប្រមាញ់ និងនេសាទខេត្តមណ្ឌលគិរី បានចុះពិនិត្យផ្ទាល់ដល់ទីតាំងចម្ការរបស់ក្រុមហ៊ុនចំនួន១៣ ស្ថិតនៅក្នុងស្រុកកែវសីមា ស្រុកពេជ្រាដា និងស្រុកកោះញែក ខេត្តមណ្ឌលគិរី ក្រុមហ៊ុនវិនិយោគទាំង១៣ មានផ្ទៃដីវិនិយោគសរុបចំនួន ៧៧ ៤០០ហិកតា និងបានដាំដុះលើផ្ទៃដីចំនួន២៥

៥៥០ហិកតា ក្នុងនោះផ្ទៃដីចៀរជ័រមានចំនួន៥ ៤៧៦ ហិកតា ផ្ទៃដីថែទាំមានចំនួន១៤ ៦០៧ហិកតា ផ្ទៃដីកៅស៊ូ ដែលបានដាំដុះរួចនិងងាប់ទៅវិញមានចំនួន ៥ ៤៦៧ហិកតា និងផ្ទៃដីគ្រោងបើកមុខចៀរនៅ ឆ្នាំ ២០២០ មានចំនួន៣ ០៩៩ ហិកតា។

ខ. ការប្រើប្រាស់កម្លាំងពលកម្ម

ក្រុមហ៊ុនទាំង១៣ប្រើប្រាស់កម្លាំងពលកម្មសរុបចំនួន៣ ៤៦៥នាក់ ក្នុងនោះកម្លាំងពលកម្មខ្មែរមានចំនួន៣ ៣៥៦នាក់ និងបរទេសមានចំនួន ១០៩នាក់។ បុគ្គលិកខ្មែរមានចំនួន៤៦២នាក់ កម្មករខ្មែរអចិន្ត្រៃយ៍មានចំនួន១ ៩៨០នាក់ កម្មករអណ្តែតចំនួន៩១៤នាក់ និងមានតម្រូវការកម្លាំងពលកម្មបន្ថែមនៅឆ្នាំ២០២០ ចំនួន១ ១៤៥នាក់។

គ. ការចុះបញ្ជីដីធ្លី ការវាយតម្លៃផលប៉ះពាល់បរិស្ថាន (Environmental Impact Assessment :EIA) និងការកែសម្រួលកិច្ចសន្យា

ការចុះបញ្ជីដីជាដីឯកជនរបស់រដ្ឋបានអនុវត្តរួចរាល់ចំនួន៧ក្រុមហ៊ុន ស្មើផ្ទៃដីចំនួន៤៧ ៣២០ ហិកតា និង ៦ក្រុមហ៊ុនទៀតកំពុងតែអនុវត្តនីតិវិធី។ ការកែសម្រួលកិច្ចសន្យាថ្មីមកត្រឹម៥០ឆ្នាំបានអនុវត្តរួចរាល់មានចំនួន៦ក្រុមហ៊ុន ហើយ៤ក្រុមហ៊ុនកំពុងតែអនុវត្តនីតិវិធី និង៣ក្រុមហ៊ុនទៀតមិនទាន់បានអនុវត្តទេ។ របាយការណ៍វាយតម្លៃហេតុប៉ះពាល់បរិស្ថាននិងសង្គមពេញលេញ (EIA) បានអនុវត្តរួចរាល់ចំនួន៣ក្រុមហ៊ុន ៨ក្រុមហ៊ុនផ្សេងទៀតកំពុងអនុវត្តនីតិវិធី និង២ក្រុមហ៊ុនទៀតមិនទាន់ បានអនុវត្តឡើយ។



កិច្ចប្រជុំនៅតាមបណ្តាក្រុមហ៊ុន

២. បញ្ហាប្រឈមនិងសំណួរពររបស់

ក្រុមហ៊ុន

- ប្រជាជនចូលមកទន្ទ្រានយកដីក្រុមហ៊ុន ផេស៊ីហ្វិក ហ្គ្រែន យ៉ាញស្តុក ខមភេនី លីមីតធីត
- សកម្មភាពចល័តទិញ-លក់ និងដាក់ទីតាំង ប្រមូលទិញជ័រកៅស៊ូ ដោយគ្មានលិខិតអនុញ្ញាត របស់ឈ្មួញរៀតណាម
- ស្នើសុំឱ្យអគ្គនាយកដ្ឋានកៅស៊ូជួយផ្សព្វ- ផ្សាយរកកម្លាំងពលកម្ម ពីព្រោះក្រុមហ៊ុនត្រូវការ កម្លាំងពលកម្មជាច្រើននាក់សម្រាប់ចៀរជ័រកៅស៊ូ
- ស្នើសុំសម្រួលដល់ដំណើរការការចុះបញ្ជីដី ជាដីឯកជនរបស់រដ្ឋ ការកែសម្រួលកិច្ចសន្យាថ្មី និង ការផ្លាស់ប្តូរមុខដំណាំនៅលើតំបន់មួយចំនួនដែល មិនសមស្របនឹងដំណាំកៅស៊ូ
- សូមឱ្យអគ្គនាយកដ្ឋានកៅស៊ូជួយផ្តល់អ្នក ជំនាញបច្ចេកទេសដើម្បីសិក្សាលើដីក្រុមហ៊ុនដែល មិនមានលក្ខណៈសមស្របក្នុងការដាំដុះកៅស៊ូ និង ជំងឺផ្សេងៗ
- សូមឱ្យអគ្គនាយកដ្ឋានកៅស៊ូអញ្ជើញក្រុម-

ហ៊ុនចូលរួមវគ្គបណ្តុះបណ្តាល ឬសិក្ខាសាលា ឬ ព្រឹត្តិការណ៍ផ្សេងៗដែលទាក់ទងនឹងវិស័យកៅស៊ូ និងព័ត៌មានអំពីទីផ្សារកៅស៊ូកម្ពុជា។

៣. អនុសាសន៍របស់ក្រុមការងារ

ក្នុងការចុះតាមដាននិងវាយ តម្លៃការអនុវត្ត កម្មវិធីវិនិយោគសម្បទានដីសេដ្ឋកិច្ចលើអនុវិស័យ កៅស៊ូនៅខេត្តមណ្ឌលគិរី ឯកឧត្តមប្រតិភូ បានផ្តល់ នូវអនុសាសន៍ និងការណែនាំទៅលើបញ្ហាប្រឈម និងសំណួរពរពីតំណាងក្រុមហ៊ុនដូចខាងក្រោម៖

- ក្រុមហ៊ុនត្រូវសហការជាមួយអាជ្ញាធរមូល ដ្ឋាននិងទប់ស្កាត់ឱ្យបានទាន់ពេលវេលា នៅពេល មានការចូលទន្ទ្រានកាន់កាប់ដីថ្មីៗពីប្រជាជនដើម្បី ងាយស្រួលក្នុងការដោះស្រាយ
- ក្រុមហ៊ុនត្រូវកំណត់មុខសញ្ញាឈ្មួញដែល ធ្វើសកម្មភាពដាក់ទីតាំងឬចល័តនៃការប្រមូលទិញ ជ័រកៅស៊ូអនាធិបតេយ្យ ដែលពុំមានការអនុញ្ញាត ត្រឹមត្រូវ ដោយសហការជាមួយមន្ទីរកសិកម្ម រុក្ខា- ប្រមាញ់ និងនេសាទខេត្ត នឹងត្រូវធ្វើរបាយការណ៍ មកអគ្គនាយកដ្ឋានកៅស៊ូ ដើម្បីឱ្យក្រុមការងារចុះ ពិនិត្យនិងធ្វើការណែនាំ
- អគ្គនាយកដ្ឋានកៅស៊ូទទួល និងជួយផ្សព្វ ផ្សាយពីតម្រូវការកម្លាំងពលកម្មរបស់ក្រុមហ៊ុន តែ ក្រុមហ៊ុនត្រូវសហការឱ្យបានជិតស្និទ្ធជាមួយអាជ្ញា- ធរមូលដ្ឋាននិងស្ថាប័នពាក់ព័ន្ធដើម្បីជួយអន្តរាគមន៍ លើតម្រូវការកម្លាំងពលកម្ម។ ក្រុមហ៊ុនត្រូវយកចិត្ត ទុកដាក់ក្នុងការរកសាងហេដ្ឋារចនាសម្ព័ន្ធនានាមាន ដូចជា ផ្ទះស្នាក់នៅ ទឹកប្រើប្រាស់ អគ្គីសនី មណ្ឌល



សុខភាព សាលារៀន វត្តអារាម និងការឧបត្ថម្ភ ផ្សេងៗដែលជាភាពទាក់ទាញដល់ប្រជាជន ដែល រស់នៅក្បែរក្រុមហ៊ុននិងប្រជាជនមកពីកន្លែងឆ្ងាយ

- ចំពោះការសុំផ្លាស់ប្តូរមុខដំណាំ ក្រុមហ៊ុន ត្រូវធ្វើលិខិតតាមរយៈមន្ទីរកសិកម្ម រុក្ខាប្រមាញ់ និង នេសាទខេត្ត ស្នើសុំទៅក្រសួងកសិកម្ម រុក្ខាប្រមាញ់ និងនេសាទ ឱ្យស្របពេលជាមួយដំណើរការនៃការ កែសម្រួលកិច្ចសន្យាថ្មី

- ក្រុមហ៊ុនត្រូវយកចិត្តទុកដាក់អនុវត្តតាមលក្ខណៈ បច្ចេកទេសឱ្យបានត្រឹមត្រូវ។ ប្រសិនមាន ការផ្ទុះជម្ងឺផ្សេងៗ ត្រូវរាយការណ៍មក អគ្គនាយក ដ្ឋានកៅស៊ូជាបន្ទាន់ ដើម្បីអគ្គនាយកដ្ឋានកៅស៊ូ ចាត់មន្ត្រីជំនាញចុះត្រួតពិនិត្យនិងមានវិធានការឱ្យ បានទាន់ពេលវេលា

- ចំពោះបញ្ហាការផ្តល់អ្នកបច្ចេកទេសក្នុងការ ប្រឹក្សាយោបល់ អគ្គនាយកដ្ឋានកៅស៊ូនឹងបញ្ជូន អ្នកបច្ចេកទេសដើម្បីជួយប្រឹក្សាយោបល់អំពីបច្ចេក ទេស និងជួយកែលម្អចំណុចខ្វះខាតរបស់ក្រុមហ៊ុន ប្រសិនបើមានការស្នើសុំជាផ្លូវការពីក្រុមហ៊ុន

- អគ្គនាយកដ្ឋានកៅស៊ូនឹងអញ្ជើញក្រុមហ៊ុន ឱ្យចូលរួមវគ្គបណ្តុះបណ្តាល ឬសិក្ខាសាលា ឬព្រឹត្តិ- ការណ៍ផ្សេងៗទាក់ទងនឹងវិស័យកៅស៊ូ

- ក្រុមហ៊ុនត្រូវធ្វើរបាយការណ៍ពីសកម្មភាព ការងារ លទ្ធផលសម្រេចបានប្រចាំខែ ត្រីមាស ឆមាស ៩ខែ និងប្រចាំឆ្នាំ និងព្រឹត្តិប័ត្រព័ត៌មានឱ្យ បានទៀងទាត់និងទាន់ពេលវេលា

- ក្រុមហ៊ុនត្រូវជម្រុញការធ្វើអនុបយោគដី

ការចុះបញ្ជីដីរដ្ឋ និងការវាយតម្លៃហេតុប៉ះពាល់បរិ- ស្ថានសង្គម និងពេញលេញឱ្យឆាប់រហ័ស ដើម្បី ឈានទៅដល់ការកែសម្រួលកិច្ចសន្យាថ្មី។

៤. សន្និដ្ឋាន និងការវាយតម្លៃ

❖ ក្រុមហ៊ុនចំនួន១៣ បានបញ្ចប់ការដាំដុះ ទាំងស្រុង និងកំពុងធ្វើការថែទាំចម្ការកៅស៊ូដែល បានដាំដុះរួចដែលក្នុងនោះមានក្រុមហ៊ុនចំនួន០៧ បាននិងកំពុងតែប្រមូលផល ដោយអនុវត្តទៅតាម បទដ្ឋានបច្ចេកទេសនិងចង្វាក់ចៀវជ័រ d3 (បីថ្ងៃចៀវ ម្តង) និង d4 (បួនថ្ងៃចៀវម្តង) ហើយគ្រោងបើកមុខ ចៀវជ័របន្ថែមទៀតនៅក្នុងឆ្នាំ២០២០លើផ្ទៃដីចំនួន ៣ ០៩៩ហ.ត។

❖ ក្រុមហ៊ុនចំនួន៤ បានដាំដុះកៅស៊ូលើ ផ្ទៃដីខ្លះដែលមិនសមស្របជាមួយដំណាំកៅស៊ូធ្វើ ឱ្យដើមកៅស៊ូលូតលាស់ពុំសូវល្អ និងងាប់ទៅវិញ អស់ចំនួន៥ ៤៦៧ហ.ត ដែលផ្ទៃដីកៅស៊ូងាប់ទាំង អស់នោះក្រុមហ៊ុនកំពុងតែធ្វើការសិក្សាអំពីលក្ខណៈ ដីឱ្យបានច្បាស់លាស់ដើម្បីឈានទៅស្នើ សុំធ្វើការ ផ្លាស់ប្តូរមុខដំណាំផ្សេងវិញ

ជារួម ដំណាំកៅស៊ូដែលបានដាំដុះរួចមាន ការលូតលាស់ល្អ បើទោះជាកៅស៊ូដែលបានដាំដុះ រួចតាមក្រុមហ៊ុនមួយចំនួនងាប់ទៅវិញខ្លះក៏ដោយ។ ក្រុមហ៊ុនកំពុងធ្វើអាជីវកម្មមានតម្រូវការកម្លាំងពល កម្មបន្ថែម សម្រាប់ធ្វើការថែទាំ និងចៀវជ័រចំនួន ១ ១៤៥នាក់ សម្រាប់ឆ្នាំ២០២០ខាងមុខ។ ក្រុម ហ៊ុនដែលមិនទាន់ចុះបញ្ជីដីរដ្ឋនិងវាយតម្លៃផលប៉ះ ពាល់បរិស្ថាន និងសង្គមពេញលេញបាននឹងកំពុង



ដំណើរការអនុវត្តបញ្ចប់ នឹងឈានធ្វើការកែសម្រួល កិច្ចសន្យាថ្មី។ ក្រុមហ៊ុនមួយចំនួនក៏បានប្រើប្រាស់ ធនធានមនុស្ស និងកម្លាំងពលកម្មមានលក្ខណៈ សមស្របតាមបទដ្ឋានបច្ចេកទេស ប៉ុន្តែមានក្រុម- ហ៊ុនមួយចំនួនទៀតមិនទាន់បានប្រើប្រាស់ធនធាន មនុស្សនិងកម្លាំងពលកម្មមានលក្ខណៈសមស្រប ត្រឹមត្រូវតាមបទដ្ឋានបច្ចេកទេសនៅឡើយ។

៥. ទិសដៅការងារ

- បន្តធ្វើបច្ចុប្បន្នភាពស្ថិតិកៅស៊ូដែលទទួល បានពីគ្រប់ក្រុមហ៊ុនវិនិយោគកៅស៊ូលើសម្បទាន ដីសេដ្ឋកិច្ច
- បូកសរុបលទ្ធផលនៃការអនុវត្តសកម្មភាព ចុះតាមដាននិងវាយតម្លៃការអនុវត្តនកម្មវិធីវិនិយោ គសម្បទានដីសេដ្ឋកិច្ច ក្នុងឆ្នាំ២០១៩ និងកំណត់ ទិសដៅអនុវត្តផែនការសកម្មភាពឆ្នាំ២០២០។



ចុះពិនិត្យដល់ទីតាំងចម្ការកៅស៊ូ រោងចក្រកែកែច្នៃ និងមន្ទីរពិសោធន៍



វគ្គសិក្ខាសាលាផ្ទេរចេញកិច្ច ដំណាំកៅស៊ូដល់មន្ត្រីបណ្តេង នៅខេត្តព្រះវិហារ



ចាប់ពីថ្ងៃទី១៨-២៣ ខែវិច្ឆិកា ឆ្នាំ២០១៩ នាយកដ្ឋានអភិវឌ្ឍន៍កៅស៊ូបានរៀបចំសិក្ខាសាលា ស្តីពី “ការផ្ទេរចេញកិច្ចដំណាំកៅស៊ូដល់មន្ត្រី បណ្តេង” ដែលបានប្រព្រឹត្តទៅនៅសាលប្រជុំផ្ទះ សំណាក់លីហ្គុត ខេត្តព្រះវិហារ ក្រោមអធិបតីភាព លោកបណ្ឌិត **អូន សុវណ្ណ** អគ្គនាយករង នៃអគ្គ នាយកដ្ឋានកៅស៊ូ លោក **ពឹង ទ្រីដា** ប្រធានមន្ទីរ កសិកម្ម រុក្ខាប្រមាញ់ និងនេសាទខេត្តព្រះវិហារ និងលោក **ផេង មុត្តារី** ប្រធាននាយកដ្ឋានអភិវឌ្ឍន៍ និងមានការអញ្ជើញចូលរួមពីមន្ត្រីអគ្គនាយកដ្ឋាន- កៅស៊ូ និងមន្ត្រីការិយាល័យកៅស៊ូតាមខេត្តចំនួន ២២ខេត្ត សរុបចំនួន៤១នាក់ (ស្រី១១នាក់)។



គណៈអធិបតីចូលរួមបើកវគ្គសិក្ខាសាលា

សិក្ខាសាលានេះធ្វើឡើងក្នុងគោលបំណង ផ្ទេរបច្ចេកវិទ្យាដំណាំកៅស៊ូដល់មន្ត្រីបង្គោល ដើម្បី ទទួលបានចំណេះដឹងយកទៅអនុវត្តន៍ឲ្យបានត្រឹម ត្រូវ ចាប់តាំងពីការជ្រើសរើសដីសមស្របសម្រាប់ ដំណាំកៅស៊ូ បញ្ហាបច្ចេកទេសលើដំណាំកៅស៊ូ ដែលត្រូវដោះស្រាយ ការជ្រើសរើសពូជ ការដាំដុះ ការថែទាំ ការបង្ការនិងព្យាបាលជំងឺ និងការអនុវត្ត កសិកម្មក្នុងការយកផលជ័រកៅស៊ូ ព្រមទាំងចក្ខុ វិស័យឧស្សាហកម្មកៅស៊ូធម្មជាតិពិភពលោក ពីឆ្នាំ ២០១៩-២០២៦សម្រាប់ធ្វើការផ្សព្វផ្សាយបន្តទៅ ដល់សហគមន៍កសិកម្មកៅស៊ូគ្រួសារកសិករកៅស៊ូ គ្រួសារនិងអ្នកពាក់ព័ន្ធ។

ជាកិច្ចចាប់ផ្តើមលោក ផេង មុត្តារី បានមាន មតិស្វាគមន៍និងថ្លែងអំណរគុណដល់សិក្ខាកាម និង អាជ្ញាធរមូលដ្ឋានដែលបានអញ្ជើញចូលរួម និង បញ្ជាក់ពីគោលបំណងនៃវគ្គសិក្ខាសាលា ព្រមទាំង បានធ្វើអត្ថាធិប្បាយដោយសង្ខេបអំពីស្ថានភាពលើ អនុវិស័យកៅស៊ូនៅក្នុងប្រទេសកម្ពុជា។

បន្ទាប់មក លោក ពឹង ទ្រីដា បានឡើងធ្វើ

សុន្ទរកថាស្វាគមន៍ និងបានបង្ហាញអំពីស្ថានភាព វិស័យកសិកម្មនៅក្នុងខេត្តព្រះវិហារ ជាពិសេសគឺ ស្ថានភាពដំណាំកៅស៊ូក្នុងខេត្តព្រះវិហារ។

ជាកិច្ចបន្ទាប់ លោក បណ្ឌិត អូន សុវណ្ណ បានថ្លែងសុន្ទរកថាអំពីស្ថានភាពកៅស៊ូនៅលើពិភព លោកនិងនៅក្នុងប្រទេសកម្ពុជា និងបានប្រកាស បើកវគ្គសិក្ខានេះផងដែរ។ ជាចុងក្រោយ លោកក៏ បានសំណូមពរដល់សិក្ខាកាមទាំងអស់យកចិត្តទុក ដាក់ស្តាប់ការពន្យល់និងបកស្រាយរបស់វាក្មេង និង ចោទជាសំណួរក្នុងករណី ឬចំណុចណាមួយមិនទាន់ ច្បាស់ដើម្បីឲ្យកាន់តែច្បាស់លាស់ និងងាយស្រួល យកទៅអនុវត្តន៍និងផ្សព្វផ្សាយបន្ត។



ការបើកអង្គសិក្ខាសាលាផ្ទេរបច្ចេកវិទ្យាដំណាំ កៅស៊ូដល់មន្ត្រីបង្គោល

១. ការធ្វើបទបង្ហាញ

វគ្គសិក្ខាសាលានេះបានចាប់ផ្តើមតាមកម្ម វិធីដែលបានគ្រោងទុក ដោយវាក្មេងនីមួយៗបានធ្វើ បទបង្ហាញទៅតាមប្រធានបទរៀងៗខ្លួន ដូចខាង ក្រោម៖

- ១. ស្ថានភាពដំណាំកៅស៊ូនៅក្នុងប្រទេស



កម្ពុជាឆ្នាំ២០១៨ ដែលធ្វើបទបង្ហាញដោយលោក ឆន ថុងលី អនុប្រធាននាយកដ្ឋានអភិវឌ្ឍន៍កៅស៊ូ

២.ចក្ខុវិស័យឧស្សាហកម្មកៅស៊ូធម្មជាតិ ពិភពលោក ឆ្នាំ២០១៩-២០២៦ ធ្វើបទបង្ហាញ ដោយលោក ផេង មុត្តារី ប្រធាននាយកដ្ឋានអភិ- វឌ្ឍន៍កៅស៊ូ

៣.បញ្ហាបច្ចេកទេសកៅស៊ូដែលត្រូវធ្វើការ ដោះស្រាយ ធ្វើបទបង្ហាញដោយលោក បណ្ឌិត អូន សុវណ្ណ អគ្គនាយករង នៃអគ្គនាយកដ្ឋានកៅស៊ូ

៤.ជំងឺអុជជ្រុះស្លឹក Pestalotiosis ធ្វើបទ បង្ហាញដោយលោក បណ្ឌិត អូន សុវណ្ណ

៥.ការគ្រប់គ្រងស្ថិតិកៅស៊ូធម្មជាតិ ធ្វើបទ បង្ហាញដោយលោក ផេង មុត្តារី

៦.ការអនុវត្តកសិកម្មល្អលើការយកផលជ័រ កៅស៊ូ ធ្វើបទបង្ហាញដោយលោក សុក សារុំ មន្ត្រី ជំនាញ នៃនាយកដ្ឋានអភិវឌ្ឍន៍កៅស៊ូ

៧.ប្រព័ន្ធចៀរដែលមានអាំងតង់ស៊ីតេខ្ពស់ ធ្វើបទបង្ហាញដោយលោក បណ្ឌិត ញាណ សុភា ប្រធានការិយាល័យបច្ចេកទេសនិងផ្សព្វផ្សាយ នៃ នាយកដ្ឋានអភិវឌ្ឍន៍កៅស៊ូ

៨.ការដុះលូតលាស់របស់កៅស៊ូមិនទាន់ ពេញវ័យក្នុងតំបន់មិនប្រពៃណី ធ្វើបទបង្ហាញដោយ លោក បណ្ឌិត ញាណ សុភា។



ការធ្វើបទបង្ហាញរបស់វាក្លិន

ក្នុងរយៈពេល២ថ្ងៃ នៃការប្រព្រឹត្តទៅរបស់ អង្គសិក្ខាសាលា មានសិក្ខាកាមជាច្រើនបានចាប់ អារម្មណ៍ទាក់ទងទៅនឹងការធ្វើបទបង្ហាញរបស់វា- គ្លិន ដែលក្នុងនោះក៏បានលើកឡើងនូវសំណួរជា ច្រើនមានខាងក្រោម៖

- ១- តើប្រទេសណាខ្លះដែលផលិតកៅស៊ូច្រើន ជាងគេនៅលើពិភពលោក?
- ២-តើការប្រើប្រាស់ដីអាចធ្វើឱ្យទឹកជ័រកៅស៊ូ មានការកើនឡើងឬទេ? ហើយជ័រកៅស៊ូកើតចេញ ពីផ្នែកណា?
- ៣-មូលហេតុអ្វីត្រូវការព្យាករការផ្គត់ផ្គង់និង តម្រូវការកៅស៊ូធម្មជាតិនៅលើពិភពលោក?
- ៤-តើពេលវេលាចៀរជ័រមានឥទ្ធិពលទៅលើ



ទិន្នផលជ័រកៅស៊ូឬទេ? ហេតុអ្វី?

៥-ការប្រើប្រាស់ថ្នាំរំលោភលើដើមកៅស៊ូ តើយើងផ្អែកលើកត្តាអ្វីខ្លះ?

៦-តើមានសត្វល្អិតអ្វីខ្លះ ដែលបំផ្លាញលើដើមកៅស៊ូ? ហើយមានវិធានការការពារដែរឬទេ?

៧-តើជំងឺជ្រុះស្លឹកប៊ីស្តាឡូទីអូបស៊ីស (Pestalotiopsis Leaf fall) មាននៅប្រទេសកម្ពុជាឬនៅ? មានថ្នាំសម្រាប់ព្យាបាលឬនៅ? បើមានជាប្រភេទថ្នាំអ្វីខ្លះ ហើយយើងមានវិធានការបង្ការដែរឬទេ?

៨-តើយើងមានវិធានការបង្ការអ្វីខ្លះដើម្បីការពារដើមកៅស៊ូពេលអាកាសធាតុឡើងក្តៅខ្លាំង?

៩-តើជំងឺផ្សិតកើតឡើងក្នុងលក្ខខណ្ឌពេលណាបស់ដំណាំកៅស៊ូ? តើជំងឺអ្វីកើតឡើងច្រើនជាងគេ? និង

១០-តើការអនុវត្តកសិកម្មល្អនៅក្នុងការយកផលជ័រកៅស៊ូគេត្រូវធ្វើដូចម្តេច? ។

២.ទស្សនកិច្ចសិក្សា

ក្រោយពី បញ្ចប់ការសិក្សាទ្រឹស្តីតាមរយៈការធ្វើបទបង្ហាញរបស់វាក្លិនរួចមក សិក្ខាកាមទាំងអស់បានបន្តដំណើរទៅទស្សនកិច្ចសិក្សានៅចម្ការកៅស៊ូគ្រួសាររបស់លោកស្រី អ៊ី ចន ដែលស្ថិតនៅស្រុកគូលែន ខេត្តព្រះវិហារ។ គោលបំណងក្នុងទស្សនកិច្ចនេះ ឲ្យសិក្ខាកាមស្វែងយល់ពីស្ថានភាពចម្ការកៅស៊ូគ្រួសារ។ ចម្ការកៅស៊ូគ្រួសារនេះ បានធ្វើការដាំដុះនៅឆ្នាំ២០១១ ដោយគេប្រើប្រាស់កូន PB 260 ដែលមានចន្លោះរង ៦x៣ម៉ែត្រ។ បច្ចុប្បន្នចំការនេះ បានចៀរដល់ឆ្នាំទី៣

– ដើមកៅស៊ូភាគច្រើនបានបើកមុខចៀរដំបូង

ទំហំដើម៤៥ស.ម ដោយអនុវត្តប្រពន្ធចៀរ S/2 d3

– មុខចៀរភាគច្រើនរហូស ដោយកម្មករមិនធ្លាប់បានបណ្តុះបណ្តាលរៀនចៀរជ័រ

– ការប្រមូលទឹកជ័រ៖ ម្ចាស់ចម្ការបានប្រមូលទឹកជ័រនិងបានបង្កកនៅក្នុងធុង

– ការលាបថ្នាំរំលោភ៖ ប្រើប្រាស់ថ្នាំប្រភេទអេតេហ្វូនដែលមានកំហាប់២.៥%ដោយលាបមួយខែម្តង

– ថ្លៃកម្មករ៖ ម្ចាស់ចម្ការបានជួលកម្មករចៀរជ័រក្នុងតម្លៃ ៧៥០.០០០រៀលក្នុងមួយខែ

– ការលក់ជ័រកៅស៊ូ៖ ម្ចាស់ចម្ការលក់ជ័រកកឱ្យឈ្មួញមកពីខេត្តត្បូងឃ្មុំក្នុងរយៈពេល១០ថ្ងៃម្តង។



ដំណើរទស្សនកិច្ចសិក្សានៅចម្ការកៅស៊ូគ្រួសារ



ទន្ទឹមនឹងនេះដើម្បីឱ្យការអនុវត្តចៀវជៀវបាន ត្រឹមត្រូវតាមលក្ខណៈបច្ចេកទេស ក្រុមការងារក៏ បានណែនាំដល់ម្ចាស់ចម្ការ៖

- ការថែទាំមុខចៀវនៅកន្លែងមានរបួស ដើម្បីឱ្យសំបកដុះវិញបានល្អ
- ការប្រើប្រាស់ថ្នាំរំញោចចំនួន៣-៤ដង/ឆ្នាំ ក្នុងកំហាប់២.៥%
- ធ្វើផ្លូវភ្លើងជុំវិញចម្ការដើម្បីបង្ការអគ្គិភ័យនៅ រដូវប្រាំង និង
- ត្រូវសហការណ៍ ជាមួយការិយាល័យកៅស៊ូ ក្នុងករណីមានបញ្ហាប្រឈមផ្សេងៗ។

នៅរសៀលថ្ងៃដែល សិក្ខាកាមទាំងអស់ បានធ្វើទស្សនកិច្ចសិក្សានៅក្រុមហ៊ុនសម្បទានដី សេដ្ឋកិច្ចសីលា ជាមិត ខូ.លីមីតធីត ក្នុងគោល បំណងឱ្យសិក្ខាកាមស្វែងយល់អំពីការដាំដុះដំណាំ កៅស៊ូដោយប្រើប្រាស់ជាលិការប្បកម្ម (Tissue culture) ដែលបានដាំដុះនៅក្នុងឆ្នាំ២០១៦ ពូជ RRIM600 ជាប្រភេទកូនកៅស៊ូដុះលូតលាស់មិន មានជើងដំរី បើធៀបនឹងកូនបំបៅ។ ក្រោយពីបាន ចុះពិនិត្យរួចមក យើងសង្កេតឃើញថា ការដុះលូត លាស់របស់ប្រភេទកូនជាលិការប្បកម្ម (Tissue culture) នេះវាដុះលូតលាស់ជាមធ្យម ដោយក្រុម- ហ៊ុនមិនបានធ្វើការថែទាំបានល្អ។

៣.សន្និដ្ឋាននិងសំណូមពរ

តាមរយៈសិក្ខាសាលានេះបានបង្ហាញឱ្យ ឃើញថា៖

១-សិក្ខាកាមបានយកចិត្តទុកដាក់យ៉ាងខ្លាំង

ចំពោះសិក្ខាសាលាផ្ទេរបច្ចេកវិទ្យាដំណាំកៅស៊ូដល់ មន្ត្រីបង្គោល

២-សិក្ខាកាមមានការយល់ដឹងខ្ពស់ក្រោយពី បានទទួលការបណ្តុះបណ្តាលវគ្គផ្ទេរបច្ចេកវិទ្យានេះ ជាពិសេសលើបង្គុំបច្ចេកទេសដំណាំកៅស៊ូ បញ្ហា បច្ចេកទេសដែលកើតមានត្រូវការដោះស្រាយ ការ បង្ការនិងព្យាបាលជំងឺ ការអនុវត្តកសិកម្មល្អនៅក្នុង អនុវិស័យកៅស៊ូ ជាពិសេសសិក្ខាកាមបានសំណូម ពរដល់អគ្គនាយកដ្ឋានកៅស៊ូជួយបង្កើនវគ្គបណ្តុះ បណ្តាលបន្ថែមទៀត រួមមាន៖ ការរៀបចំថ្នាល បណ្តុះកូនកៅស៊ូ ការបង្កើតច្បារពូជ ការដាំដុះ និង ថែទាំកូនកៅស៊ូ ប្រភេទដើម្បីកៅស៊ូ និងការព្យាបាល ព្រមទាំងបច្ចេកវិទ្យាថ្មីៗពីដំណាំកៅស៊ូ

៣-សិក្ខាកាមដែលបានចូលរួមក្នុងវគ្គសិក្ខា សាលានេះនឹងអាចយកចំណេះដឹងដែលបានសិក្សា នេះ ទៅធ្វើការផ្សព្វផ្សាយបន្តដល់កសិករនៅតាម បណ្តាខេត្តនីមួយៗរបស់ខ្លួន។



របាយការណ៍ចូលរួមសន្និសីទ កៅស៊ូពិភពលោកលើកទី១៥ នៅទីក្រុង Haikou ខេត្ត Hainan សាធារណរដ្ឋប្រជាមានិតចិន

ចាប់ពីថ្ងៃទី១២ - ១៤ ខែធ្នូ ឆ្នាំ២០១៩ ឯកឧត្តម **ម៉ុល សុផា** ប្រតិភូរាជរដ្ឋាភិបាលកម្ពុជា ទទួលបន្ទុកជាអគ្គនាយក នៃអគ្គនាយកដ្ឋានកៅស៊ូ និងលោក **យុន កក្កដា** អគ្គនាយករងនៃ អគ្គនាយក



ដ្ឋានកៅស៊ូ បានចូលរួមសន្និសីទកៅស៊ូពិភពលោក លើកទី១៥ (15th Global Rubber Conference 2019) នៅទីក្រុង Haikou ខេត្ត Hainan សាធារណរដ្ឋប្រជាមានិតចិន។

ចំពោះខ្លឹមសារ លទ្ធផល យោបល់ និងសំណូមពរដែលទទួលបានពីសន្និសីទកៅស៊ូពិភពលោក លើកទី១៥ ឆ្នាំ២០១៩នេះ មានដូចខាងក្រោម៖

១.ពិន័យប្រកាសបើកសន្និសីទកៅស៊ូពិភពលោកលើកទី១៥ឆ្នាំ២០១៩

នៅថ្ងៃទី១២ ខែធ្នូ ឆ្នាំ២០១៩ សន្និសីទកៅស៊ូពិភពលោកលើកទី១៥ ឆ្នាំ២០១៩ បានប្រារព្ធធ្វើកនៅសណ្ឋាគារ Howard Johnson ទីក្រុង Haikou ក្នុងខេត្ត Hainan ប្រទេសចិន ក្រោមប្រធានបទ “Natural Rubber 2.0: The Game Changer” ដោយមានការចូលរួមពីឯកឧត្តម Shen Guofang ប្រធានវិទ្យាស្ថាន China (Sanya) Public Diplomacy Institute លោក Sun Zhguo អគ្គលេខាធិការនៃគណៈកម្មាធិការរៀបចំ 15thGlobal Rubber Conference 2019 លោកបណ្ឌិត Datuk Dr. Abdul Aziz អគ្គលេខាធិការ IRRDB និងជាប្រធាន Confexhub Group និងប្រតិភូនៃស្ថាប័នកៅស៊ូមកពីប្រទេស៖ កម្ពុជា វៀតណាម ថៃ ឥណ្ឌូណេស៊ី ម៉ាឡេស៊ី និងភូមាជាគណៈអធិបតី។ សន្និសីទកៅស៊ូពិភពលោកលើកទី១៥ ឆ្នាំ២០១៩នេះមានវាក្យសមកពីស្ថាប័នអន្តរជាតិសំខាន់ៗដូចជា ANRPC IRRDB IRSG ITRC World Bank វិទ្យាស្ថានស្រាវជ្រាវកៅស៊ូ សាកលវិទ្យាល័យវិនិយោគិន និង

ធុរកិច្ចឯកជនក្នុងស្រុក និងអន្តរជាតិផ្នែកឧស្សាហកម្មផលិតសំបកកងយានយន្ត និងអ្នកសារព័ត៌មានសរុបចំនួនប្រមាណជា៤០០នាក់ បានអញ្ជើញមកចូលរួម។ សន្និសីទនេះ ជាវេទិកាជំនួបប្រចាំឆ្នាំសម្រាប់គ្រប់ភាគីពាក់ព័ន្ធមកពីស្ថាប័នវិនិយោគ ធុរកិច្ចពាណិជ្ជកម្ម អ្នកស្រាវជ្រាវ និងអ្នករៀបចំគោលនយោបាយពីបណ្តាប្រទេសផលិត និងប្រទេសអ្នកប្រើប្រាស់ទាំងកៅស៊ូធម្មជាតិនិងកៅស៊ូសំយោគសិក្សាស្វែងយល់អំពីនិន្នាការថ្មីៗ បញ្ហាប្រឈមទៅអនាគតនៃឧស្សាហកម្មកៅស៊ូនិងរកដំណោះស្រាយបង្កើតបណ្តាញទំនាក់ទំនង និងផ្លាស់ប្តូរទស្សនទានគំនិតយោបល់រវាងគ្នាទៅវិញទៅមក។



ឯកឧត្តម ម៉ុល សុផា ចូលរួមក្នុងសន្និសីទកៅស៊ូពិភពលោកលើកទី១៥ ឆ្នាំ២០១៩



២. ខ្លឹមសារសំខាន់ៗទទួលបានពីបទបញ្ជាញក្នុងសន្និសីទកៅស៊ូពិភពលោកលើកទី១៥

បន្ទាប់ពីពិធីបានប្រកាសបើកជាផ្លូវការរួចមក អង្គសន្និសីទក៏បានដំណើរការកម្មវិធីរបស់ខ្លួនជាបន្តបន្ទាប់ចំនួន២ថ្ងៃ ដែលរួមមាន៦ផ្នែក ត្រូវជា២៧បទបង្ហាញ មានដូចខាងក្រោម៖

ផ្នែកទី១៖ Global Rubber Outlook: Demand, Supply and Price Forecast for 2019 -2020

- ក្នុងឆ្នាំ២០១៩ ផលិតកម្មកៅស៊ូធម្មជាតិពិភពលោកមានចំនួន១៣,៣០៩លានតោន (ធ្លាក់ចុះ៤% បើធៀបនឹងឆ្នាំ២០១៨) នឹងកើនដល់ ១៤,៣៧២លានតោន ក្នុងឆ្នាំ២០២០(កើន៨%បើធៀបនឹងឆ្នាំ២០១៩)

- ក្នុងឆ្នាំ២០១៩ បរិមាណប្រើប្រាស់កៅស៊ូក្នុងពិភពលោកមានចំនួន១៣,៦៩៩លានតោន (ធ្លាក់ចុះ១,១% ធៀបនឹងឆ្នាំ២០១៨) នឹងកើនដល់ ១៣,៨៧៣លានតោន ក្នុងឆ្នាំ២០២០(កើន១,៣% ធៀបនឹងឆ្នាំ២០១៩)

- ក្នុងឆ្នាំ២០២០ បរិមាណផ្គត់ផ្គង់កៅស៊ូនឹងលើសតម្រូវការចំនួន ៤៩៩ ០០តោន

- ក្នុងឆ្នាំ២០១៩ តម្លៃកៅស៊ូមធ្យមក្នុងរង្វង់ ១ ៤០០US\$/តោន ដែលអាចកើននឹងឡើងតិចតួចឬស្ថិតនៅទ្រឹងក្នុងឆ្នាំ២០២០ ដោយសារតែកត្តា៖ (១) អតុល្យភាពរវាងការផ្គត់ផ្គង់-តម្រូវការ និងសំណល់សន្និធិច្រើន (២) កំណើនយឺតៗនៃសេដ្ឋកិច្ចពិភពលោកនិងតាមបណ្តាប្រទេសធំៗដូចជា៖ សហរដ្ឋអាមេរិក សហគមន៍អឺរ៉ុប ចិន ឥណ្ឌា និង

ប្រទេសអាស៊ានទាំង៥ (៣) សង្គ្រាមពាណិជ្ជកម្មរវាងសហរដ្ឋអាមេរិកជាមួយប្រទេសចិនសហគមន៍អឺរ៉ុប និងជប៉ុន (៤) ការចាកចេញរបស់អង់គ្លេសពីសហគមន៍អឺរ៉ុប និង (៥) វិបត្តិបញ្ហាប្រេងនៅនៅតំបន់មជ្ឈិមបូព៌ា។

ផ្នែកទី២៖ Rubber Under The Belt and Road Initiatives

- ប្រទេសចិនមានផ្ទៃដីដាំកៅស៊ូសរុបទំហំ ១ ១៤៤ ៩៣៣ហិ.ត (Hainan : ៥២៨ ៣៣៣ ហិ.ត Yunnan : ៥៧១ ៤០០ហិ.ត និង Guangdong : ៤៥ ២០០ហិ.ត) ចំណាត់ថ្នាក់លេខ៣លើពិភពលោក និងមានផលិតផលសរុប០,៨២ លានតោន ចំណាត់ថ្នាក់លេខ៥លើពិភពលោក (ទិន្នផលមធ្យម ១ ១០០គ.ក្រ/ហិ.ត)

- បរិមាណតម្រូវការប្រើប្រាស់ចំនួន៥,៥៥ លានតោន/ឆ្នាំ ដែលនាំចូលពីប្រទេសសំខាន់មាន ថៃ វៀតណាម ម៉ាឡេស៊ី ឥណ្ឌូណេស៊ី និងប្រទេសផ្សេងទៀតប្រមាណ៦,៧២%

- ក្រៅពីកូនកៅស៊ូនាំចូលពីប្រទេសផ្សេងៗ ប្រទេសចិនបានផលិតកូនកៅស៊ូផ្ទាល់ខ្លួនរួមមាន៖ កូន Reyan 7-33-97, Reyan 7-20-59, Reyan 8-79, Reyan 93-114, Dafeng 95, Yunyan 77-2, Yunyan77-4 និងកំពុងតាមដានកូនកៅស៊ូដែលបណ្តុះ តាមជាលិកា (Tissue Culture)

- បានផលិតនិងកំពុងដាក់ឱ្យប្រើប្រាស់កាំបិតចៀរជ័រពាក់កណ្តាលស្វ័យប្រវត្តិ និងម៉ាស៊ីនចៀរជ័រស្វ័យប្រវត្តិដើម្បីដោះស្រាយបញ្ហាកង្វះកម្លាំងពលកម្ម

- ប្រទេសថៃ ម៉ាឡេស៊ី និងឥណ្ឌូណេស៊ីបាន



ធ្វើមបង្កើតតំបន់ត្រីកោណទីក្រុងកៅស៊ូ (Rubber City) នៅតំបន់ Songkla តំបន់ Keidas និងតំបន់ SeiMangkei ដើម្បីសម្រួល និងទាក់ទាញការវិនិយោគិនផលិតផលិតផលសម្រេចពីកៅស៊ូ (Rubber Based Products) និងបង្កភាពស្រួលក្នុងការតភ្ជាប់នឹងប្រព័ន្ធផ្លូវ Belt and Road របស់ប្រទេសចិន។

ផ្នែកទី៣៖ Agriculture 4.0: The Future Of Crop Science And Agronomy

- ការអភិវឌ្ឍវិស័យកសិកម្មនឹងតម្រង់ឆ្ពោះទៅរកបច្ចេកវិទ្យា Smart Farming, automation and Big Data Analysis ទើបអាចដោះស្រាយបញ្ហាប្រឈមនានាបានក្នុងពេលអនាគត។ គោលការណ៍គន្លឹះ៖ៗនៅក្នុងបច្ចេកវិទ្យា Smart Farming ដែលរួមមាន៖ Sensing Technologies, Software Application, Communications Systems, Telematics, Positioning Technologies, Hardware and Software Systems and Data Analytics Solutions
- ដំណាំកៅស៊ូត្រូវបានដាំដុះដោយគ្រាប់ជាង ១៥០ឆ្នាំហើយ ប៉ុន្តែការបង្កាត់ពូជកៅស៊ូមានប្រវត្តិទើបតែជិត១០០ឆ្នាំប៉ុណ្ណោះ។ ការបង្កាត់ពូជកៅស៊ូរបៀបចាស់ប្រើពេលជាង៣០ឆ្នាំទើបអាចរំដោះពូជប្រើប្រាស់បាន
- បច្ចេកទេសបង្កាត់ថ្មីតាមវិធី GMO Breeding Biotechnology and Tissue Culture អាចបង្រួញរយៈពេលមកនៅត្រឹមជាង១០ឆ្នាំព្រមទាំងធានាបានបន្សុទ្ធភាពកូន ផលិតភាពខ្ពស់ និងចំណាយតិច
- ប្រទេសម៉ាឡេស៊ីនឹងផលិតម៉ាស៊ីនដាក់ដីលើដំណាំកៅស៊ូនៅពេលខាងមុខ ដើម្បីធានាប្រសិទ្ធភាព

ភាពជឿជាក់ដែលរុក្ខជាតិទទួលយក និងពីប្រសិទ្ធភាពសេដ្ឋកិច្ច

- ប្រទេសថៃបានបង្កើតឧបករណ៍វាស់ DRC ដោយប្រើកំដៅ (DRC Thermohydrometer) ដែលអាចវាស់កំណត់បរិមាណ DRC បានឆាប់រហ័ស និងមានភាពសុក្រឹតខ្ពស់
- ប្រទេសចិនបានបង្កើតម៉ាស៊ីនចៀរជ័រ២ ប្រភេទគឺ៖ (១) Portable Motorized Tapping Knife (២)Automatic Tapping Machine and Robot ដើម្បីដោះស្រាយបញ្ហាកង្វះកម្លាំងពលកម្មចៀរជ័រ។ ឧបករណ៍ទី(១) ដើរដោយថាមពលថ្មបញ្ជារម្ង៉ែអាចចៀរបានលឿនប៉ុន្តែតម្លៃថ្លៃប្រហែល ១៤០\$/គ្រឿង និងឧបករណ៍ទី(២) ដើរដោយថាមពលថ្មបញ្ជារម្ង៉ែនិងបំពាក់ភ្ជាប់នឹងដើមដោយគ្រាន់តែចុចប៊ូតុងបញ្ជារចៀរលឿនរហ័ស(តិចជាង១នាទី/១ដើម) និងប្រមូលទឹកដើរដោយស្វ័យប្រវត្តិចូលស៊ីទែនតាមបណ្តាញទុយោ។ ម៉ាស៊ីននេះអាចប្រើបាន ១០ឆ្នាំ និងថ្លៃកាន់ភ្លើងបាន១០ខែ និងកំបិតចៀរបាន១ឆ្នាំ ប៉ុន្តែតម្លៃថ្លៃប្រហែល៤៥\$/គ្រឿង។

ផ្នែកទី៤៖ The Change Face Of Natural Rubber Supply Chain

- ការអភិវឌ្ឍកៅស៊ូធម្មជាតិប្រកបដោយនិរន្តរភាពត្រូវយកចិត្តទុកដាក់ទំនួលខុសត្រូវខ្ពស់លើផ្នែកសេដ្ឋកិច្ច សង្គម និងបរិស្ថាន និងត្រូវមានការចូលរួមពីគ្រប់ភាគីពាក់ព័ន្ធនៅក្នុងខ្សែច្រវ៉ាក់តម្លៃកៅស៊ូ។

ផ្នែកទី៥៖ Industry4.0: Boon or Bane For Rubber Industry



• ឧស្សាហកម្ម៤.០ គឺជាការតភ្ជាប់បណ្តាញប្រព័ន្ធផលិតកម្មទាំងអស់ទៅប្រព័ន្ធ Internet ឬអាចហៅបានថា Internet Of Things (IOT) និងដើរដោយប្រព័ន្ធស្វ័យប្រវត្តិកម្ម (Automation)

• ឧស្សាហកម្ម៤.០នឹងជួយឧស្សាហកម្មកៅស៊ូឲ្យកាន់តែមានសុក្រឹតភាពលើការគ្រប់គ្រងនិងផ្សព្វផ្សាយទិន្នន័យតាមដានត្រួតពិនិត្យ និងប្រតិបត្តិការសកម្មភាពដោយប្រព័ន្ធស្វ័យប្រវត្តិ ប៉ុន្តែនៅមានការសិក្សាស្រាវជ្រាវជាច្រើនតំណាក់កាលបន្តបន្ទាប់ទៀតទើបអាចដាក់ឲ្យអនុវត្តបានទៅតាមបច្ចេកវិទ្យានីមួយៗ។

ផ្នែកទី៦៖ The Emerging Technologies To Define The Next Gen Rubber

• កៅស៊ូធម្មត្រូវបានប្រើនៅក្នុងឧស្សាហកម្មសំបកកង់យានយន្តនិងផលិតផលស្រោមដៃ។ ប៉ុន្តែដោយសារវត្តមាននៃប្រភេទថយន្តដើរដោយ៖ ចរន្តអគ្គិសនី (EV: Electric Vehicle) ហាយប្រ៊ីតអគ្គិសនី (HEV: Hybrid Electricity Vehicle) អាគុយអគ្គិសនី (BEV: Battery Electric Vehicle) នឹងកាត់បន្ថយការប្រើកៅស៊ូធម្មជាតិ

• ដោយសារតែគុណសម្បត្តិកៅស៊ូធម្មជាតិរួមនិងបច្ចេកវិទ្យានិងនវានុវត្តន៍ថ្មីៗ ជ័រកៅស៊ូធម្មជាតិត្រូវបានពង្រីកការប្រើប្រាស់ក្នុងវិស័យជាច្រើនមានដូចជា៖ វិស័យសុខាភិបាល យោធា សំណង់ អគារស្ពាន ថ្នល់ បរិស្ថាន (ជំនួសជ័រញាស្ទិច) និង ការកាត់បន្ថយការកែច្នៃនិងការប្រើប្រាស់ឡើងវិញ (Reduce, Recycle, Reuse)។

៣. ទស្សនកិច្ចសិក្សា

នៅថ្ងៃទី១៤ ខែធ្នូ ឆ្នាំ២០១៩ អ្នកចូលរួមក្នុងសន្និសីទបានធ្វើទស្សនកិច្ចសិក្សាពិនិត្យមើល៖

- (១) ការចៀរជ័រដោយប្រើ Portable Motorized Tapping Knife និង Automatic Tapping Machine and Robot(២) រោងចក្រកែច្នៃទឹកជ័រខាប់ (៣)ការដុះលូតលាស់កូនកៅស៊ូបណ្តុះដោយជាលិកា និងប្រព័ន្ធដំណាំចន្លោះរង និង (៤) នៅសារមន្ទីរកៅស៊ូ (Rubber Museum) ក្នុងខេត្ត Hainan ។





រូបថតទស្សនកិច្ចសិក្សា

៤. លទ្ធផល

លទ្ធផលគន្លឹះសំខាន់ៗដែលទទួលបានពីសន្និសីទកៅស៊ូពិភពលោកលើកទី១៥ រួមមាន៖

- ក្នុងឆ្នាំ២០២០ ការផ្គត់ផ្គង់កៅស៊ូធម្មជាតិពិភពលោកមានចំនួន១៤,៣៧២លានតោន (កើន៨%ធៀបឆ្នាំ២០១៩) ឯតម្រូវការមានចំនួន១៣,៨៧៣លានតោន (កើន១,៣%ធៀបឆ្នាំ២០១៩)។ តម្លៃកៅស៊ូមធ្យមក្នុងឆ្នាំ២០២០ នឹងស្ថិតក្នុងរង្វង់ជាង១ ៤០០US\$/តោន ដែលអាចនឹងកើនឡើងបន្តិចបន្តួចប្រសិនបើនៅទ្រឹងដោយសារតែអតុល្យភាពរវាងការផ្គត់ផ្គង់-តម្រូវការ និង ឥទ្ធិពលពីកត្តាខាងក្រៅ (សេដ្ឋកិច្ចពិភពលោកជម្លោះនិងវិបត្តិផ្សេងៗ)

- ការអភិវឌ្ឍវិស័យកសិកម្មក្នុងពេលអនាគតនឹងតម្រង់ឆ្ពោះទៅរកបច្ចេកវិទ្យា Smart Farming, automation and BigDataAnalysis ដែលរួមមាន៖ Sensing Technologies, Software Application, Communications Systems, Telematics, Positioning Technologies, Hardware and Software Systems and Data Analytics Solutions

- បច្ចេកទេសថ្មីបង្កាត់ពូជកៅស៊ូតាមវិធី GMO Breeding, Biotechnology and Tissue Culture អាចបង្កើនរយៈពេលមកនៅត្រឹមជាង១០ឆ្នាំ ព្រម

ទាំងធានាបានបន្សុទ្ធភាពកូន ផលិតភាពខ្ពស់ និងចំណាយទុនតិច

- ម៉ាស៊ីនចៀរជ័រមាន២ប្រភេទគឺ៖ Portable Motorized Tapping Knife & Automatic Tapping Machine and Robot កំពុងដាក់ឱ្យដំណើរការជាបណ្តើរៗនៅប្រទេសចិន ដើម្បីដោះស្រាយបញ្ហាកង្វះកម្លាំងពលកម្មដែលអាចចៀរបានលឿន ប៉ុន្តែតម្លៃថ្លៃនៅឡើយ

- ការអភិវឌ្ឍកៅស៊ូធម្មជាតិប្រកបដោយនិរន្តរភាពត្រូវយកចិត្តទុកដាក់ ទំនួលខុសត្រូវខ្ពស់លើបញ្ហាសេដ្ឋកិច្ចសង្គមនិងបរិស្ថាន និងត្រូវមានការចូលរួមពីគ្រប់ភាគីពាក់ព័ន្ធនៅក្នុងខ្សែច្រវាក់តម្លៃកៅស៊ូ

- ការបង្កើតតំបន់ត្រីកោណទីក្រុងកៅស៊ូ (Rubber City) ជាយន្តការមានប្រសិទ្ធភាព ជួយសម្រួលនិងទាក់ទាញវិនិយោគិនផលិតផលិតផលសម្រេចពីកៅស៊ូ (Rubber Based Products) បង្កើនការប្រើប្រាស់ក្នុងស្រុក និងបង្កភាពស្រួលក្នុងការតភ្ជាប់ទៅនឹងប្រព័ន្ធផ្លូវ Belt and Road របស់ប្រទេសចិន

- ឧស្សហកម្ម៤.០នឹងជួយឧស្សាហកម្មកៅស៊ូឱ្យកាន់តែមានសុក្រឹតភាពលើការងារគ្រប់គ្រង និងផ្សព្វផ្សាយទិន្នន័យ តាមដានត្រួតពិនិត្យ និងប្រតិបត្តិការសកម្មភាពដោយប្រព័ន្ធស្វ័យប្រវត្តិ ប៉ុន្តែនៅមានការសិក្សាស្រាវជ្រាវជាច្រើនតំណាក់កាលបន្តបន្ទាប់ទៀត ទើបអាចដាក់ឱ្យអនុវត្តបានទៅតាមបច្ចេកវិទ្យានីមួយៗ

- កៅស៊ូធម្មជាតិត្រូវបានពង្រីកការប្រើប្រាស់



ក្នុងវិស័យជាច្រើនដូចជាវិស័យសុខាភិបាល យោធា សំណង់អគារស្ថានថ្នល់ បរិស្ថាន (ជំនួសជីវច្ឆាស្ទិច) ការកាត់បន្ថយ ការកែច្នៃឡើងវិញ និងការប្រើប្រាស់ ឡើងវិញ (Reduce Recycle Reuse)។

៥.សេចក្តីសន្និដ្ឋាននិងសំណូមពរ

សន្និសីទកៅស៊ូពិភពលោកលើកទី១៥ ឆ្នាំ ២០១៩ ក្រោមប្រធានបទ “Natural Rubber 2.0: The Game Changer” ប្រព្រឹត្តិទៅដោយជោគជ័យ ដោយផ្តោតជាសំខាន់លើនវានុវត្តន៍បដិវត្តបច្ចេកវិទ្យា កុំព្យូទ័រ យន្តបន្លំយកម្ម និងការប្រើគ្រឿងយន្តស្វ័យ ប្រវត្តិសម្រាប់បម្រើក្នុងខ្សែច្រវ៉ាក់តម្លៃកៅស៊ូ។

ដើម្បីឱ្យវិស័យកៅស៊ូកម្ពុជាអាចបំពេញតួនាទី បានសកម្មថែមទៀតទាំងនៅក្នុងក្របខ័ណ្ឌជាតិនិង អន្តរជាតិ យើងខ្ញុំស្នើសុំដល់ក្រសួងកសិកម្ម រុក្ខា- ប្រមាញ់ និងនេសាទ បន្តគាំទ្រទាំងស្មារតីនិងមធ្យោ បាយសម្រាប់ការចូលរួមសន្និសីទកៅស៊ូពិភពលោក ក្នុងឆ្នាំ២០២០ ដែលនឹងគ្រោងធ្វើឡើងក្នុងប្រទេស ថៃ និងបណ្តាឆ្នាំខាងមុខៗទៀត ដើម្បីទទួលបាន ព័ត៌មាននិន្នាការ និងបច្ចេកវិទ្យាថ្មីៗបន្ថែមសម្រាប់ យកមកធ្វើការផ្សព្វផ្សាយបន្តដល់ប្រតិបត្តិករកៅស៊ូ ក្នុងការរួមចំណែកជំរុញកិច្ចអភិវឌ្ឍអនុវិស័យកៅស៊ូ កម្ពុជាកាន់តែប្រសើរនិងប្រកបដោយបច្ចុប្បន្នភាព។





ព្រះរាជាណាចក្រកម្ពុជា
ជាតិ សាសនា ព្រះមហាក្សត្រ

ក្រសួងកសិកម្ម រុក្ខាប្រមាញ់ និងនេសាទ
អគ្គនាយកដ្ឋានកៅស៊ូ

លេខ: ០២៤ អក.ស

ថ្ងៃចេញ: ១៧ ខែ ឧសភា ឆ្នាំ ២០១៩ ព.ស.២៥៦៣
រាជធានីភ្នំពេញ ថ្ងៃទី ១៧ ខែ ឧសភា ឆ្នាំ ២០១៩

សូមគោរពជូន

ឯកឧត្តមរដ្ឋមន្ត្រីក្រសួងកសិកម្ម រុក្ខាប្រមាញ់ និងនេសាទ

កម្មវត្ថុ ៖ របាយការណ៍ស្តីពីស្ថានភាពការងារអគ្គនាយកដ្ឋានកៅស៊ូប្រចាំឆ្នាំ២០១៩ និងទិសដៅអនុវត្តបន្ត។

ជូនភ្លាម ៖ របាយការណ៍ស្ថានភាពការងារអគ្គនាយកដ្ឋានកៅស៊ូប្រចាំឆ្នាំ២០១៩.....ចំនួន០១ច្បាប់

-តារាងស្ថានភាពផលិតកម្មកៅស៊ូ និងតារាងស្ថានភាពផលិតផលកៅស៊ូស្នូត
ប្រចាំឆ្នាំ២០១៩.....ចំនួន០២ច្បាប់។

សេចក្តីដូចមានចែងក្នុងកម្មវត្ថុនិងជូនភ្លាមខាងលើ ខ្ញុំបាទសូមជម្រាបជូន ឯកឧត្តមរដ្ឋមន្ត្រី មេត្តា
ទទួលប្រាប់អំពីលទ្ធផលការងារសម្រេចបានរបស់អគ្គនាយកដ្ឋានកៅស៊ូប្រចាំឆ្នាំ២០១៩ និងទិសដៅអនុវត្តបន្តដោយ
សង្ខេបដូចខាងក្រោម៖

១-ផ្ទៃដីកៅស៊ូសរុបមានចំនួន ៤០៥ ៦៧១ហិកតា ក្នុងនោះ៖ ផ្ទៃដីចៀរជ័រមានចំនួន២៥០ ៤៧៧ហិកតា
ស្មើនឹង៦១% និងផ្ទៃដីថែទាំមានចំនួន១៥៥ ១៩៤ហិកតា ស្មើនឹង៣៩%។

២-ផលិតផលជ័រកៅស៊ូក្នុងខែមានចំនួន៤៩ ៣៨៤តោន កើនឡើងចំនួន១៤ ៧៤៧តោនស្មើនឹង៤៣%
ធៀបនឹងខែមុន និងបានកើនឡើងចំនួន១៧ ៤៦០តោន ស្មើនឹង៥៥%ធៀបរយៈពេលដូចគ្នាឆ្នាំមុន។ ផលិតផលជ័រកៅស៊ូ
មកដល់ខែនេះមានចំនួន២៨៧ ៦៣៨តោន កើនឡើង៦៧ ៥៣៨តោន ស្មើនឹង៣១% ធៀបនឹងរយៈពេលដូចគ្នាឆ្នាំមុន។

៣-បរិមាណបញ្ចេញលក់ក្នុងខែមានចំនួន៤៨ ៣០២តោន កើនឡើងចំនួន១៤ ៧២១តោន ស្មើនឹង៤៤%
ធៀបនឹងខែមុន និងបានកើនឡើងចំនួន១៨ ៥៣៩តោន ស្មើនឹង៦២%ធៀបនឹងរយៈពេលដូចគ្នាឆ្នាំមុន។ បរិមាណ
បញ្ចេញលក់មកដល់ខែនេះមានចំនួន២៨២ ០៧១តោន កើនឡើងចំនួន៦៤ ៥៧១តោនស្មើនឹង៣០%ធៀបនឹងរយៈ
ពេលដូចគ្នាឆ្នាំមុន។

៤-តម្លៃលក់ជ័រកៅស៊ូមធ្យមក្នុងខែ ថ្ងៃ១ ៣៧១ដុល្លារ/តោន បានកើនឡើង៤៤ដុល្លារ/តោន ស្មើនឹង៣%
ធៀបនឹងខែមុន និងបានកើនឡើង១៥៨ដុល្លារ/តោន ស្មើនឹង១៣%ធៀបរយៈពេលដូចគ្នាឆ្នាំមុន។ តម្លៃលក់កៅស៊ូ
មធ្យមគិតដល់ខែនេះថ្ងៃ១ ៣៣៦ដុល្លារ/តោន បានកើនឡើងចំនួន១៩ដុល្លារ/តោន ស្មើនឹង១%ធៀបនឹងរយៈពេល
ដូចគ្នាឆ្នាំមុន។

៥-តម្លៃប្រមូលទិញជ័រកៅស៊ូគ្រួសារនៅមាត់ចម្ការ គីឡូក្រាម (DRC 100%) ថ្លៃ៤ ៤០០-៤ ៤៥០រ/គ.ក្រ
(កើនឡើងចំនួន៤៥រ/គ.ក្រ ធៀបនឹងខែមុន) និងជ័រកក (DRC 50%) ថ្លៃ២ ០០០-២ ២៥០រ/គ.ក្រ (កើនឡើងចំនួន
៨៨រ/គ.ក្រ ធៀបនឹងខែមុន) អាស្រ័យតាមតំបន់។

៦-ទិសដៅបន្ត៖
ខិតខំអនុវត្តទិសដៅដែលបានគ្រោងទុក និងសកម្មភាពដែលកំពុងធ្វើឲ្យបានសម្រេចលទ្ធផលល្អ។
អាស្រ័យដូចបានជម្រាបជូនខាងលើ ខ្ញុំបាទសូម ឯកឧត្តមរដ្ឋមន្ត្រី មេត្តាទទួលប្រាប់ជាបាយការណ៍
ដោយក្តីអនុគ្រោះ។

សូម ឯកឧត្តមរដ្ឋមន្ត្រី មេត្តាទទួលនូវការគោរពដ៏ជ្រាលជ្រៅអំពីខ្ញុំបាទ។

- ចម្លងជូន៖
- ឯកឧត្តមរដ្ឋលេខាធិការទទួលបន្ទុក
 - ឯកឧត្តមអនុរដ្ឋលេខាធិការទទួលបន្ទុក
* ដើម្បីជូនប្រាប់ *
 - នាយកដ្ឋានកិច្ចការរដ្ឋបាល កសក.
 - នាយកដ្ឋានផែនការ និងស្ថិតិ កសក.
 - នាយកដ្ឋានផ្សព្វផ្សាយកសិកម្ម នៃ អនក.
 - គ្រប់ចម្ការកៅស៊ូសិខន្យាហេតម្ម
* ដើម្បីប្រាប់ *
 - ឯកសារ

ប្រតិភូរាជរដ្ឋាភិបាលកម្ពុជា ទទួលបន្ទុកជា
អគ្គនាយក នៃអគ្គនាយកដ្ឋានកៅស៊ូ



ប៊ុល សុដា



ក្រសួងកសិកម្ម រុក្ខាប្រមាញ់ និងនេសាទ
អគ្គនាយកដ្ឋានកៅស៊ូ

ព្រះរាជាណាចក្រកម្ពុជា

ជាតិ សាសនា ព្រះមហាក្សត្រ



**របាយការណ៍សរុប
ស្តីពី**

**ស្ថានភាពការងាររបស់អគ្គនាយកដ្ឋានកៅស៊ូ ប្រចាំឆ្នាំ២០១៩
និងទិសដៅអនុវត្តបន្ត**

១. សេចក្តីផ្តើម

ក្នុងឆ្នាំ២០១៩ នេះអគ្គនាយកដ្ឋានកៅស៊ូ បានអនុវត្តការងារចម្បងៗ ក្នុងស្មារតីទទួលខុសត្រូវខ្ពស់ ទាំងការងារចរន្ត ការងារអនុវត្តគម្រោងតាមកម្មវិធី ការងារដាំដុះ ថែទាំកូនកៅស៊ូថ្មី ការងារអាជីវកម្ម ផលិតកម្ម និងធុរកិច្ចទាំងកៅស៊ូគ្រួសារនិងកៅស៊ូកសិខស្សាហកម្ម និងការងារផ្សេងៗទៀតបានដំណើរការជាធម្មតា។ ជាលទ្ធផលការងារសំខាន់ៗ ដែលអគ្គនាយកដ្ឋានកៅស៊ូសម្រេចបានក្នុងឆ្នាំ២០១៩ មានខ្លឹមសារលម្អិតជូនដូចខាងក្រោម៖

២. លទ្ធផលការងារសម្រេចបាន

២.១ ការងារអាជីវកម្ម ផលិតកម្ម និងធុរកិច្ចកៅស៊ូ

២.១.១ ផ្ទៃដីកៅស៊ូ

ផ្ទៃដីកៅស៊ូសរុបមានចំនួន ៤០៥ ៦៧១ ហិកតា ដែលក្នុងនោះ៖ ផ្ទៃដីចៀរដីមានចំនួន ២៥០ ៤៧៧ហិកតា ស្មើនឹង៦១% នឹងផ្ទៃដីថែទាំមានចំនួន១៥៥ ១៩៤ហិកតា ស្មើនឹង៣៩%។

២.១.២ ផលិតកម្ម

- ផលិតផលកៅស៊ូសរុបបានប្រចាំខែធ្នូ ឆ្នាំ២០១៩ មានចំនួន៤៩ ៣៨៤តោន កើនឡើងចំនួន ១៤ ៧៤៧ តោន ស្មើនឹង៤៣%ធៀបនឹងខែមុន និងបានកើនឡើងចំនួន១៧ ៤៦០តោន ស្មើនឹង៥៥%ធៀបរយៈពេលដូចគ្នាឆ្នាំមុន។

- ផលិតផលកៅស៊ូសរុបគិតមកដល់ឆ្នាំ២០១៩ សម្រេចបានចំនួន ២៨៧ ៦៣៨តោន កើនឡើងចំនួន ៦៧ ៥៣៨តោន ស្មើនឹង៣១% ធៀបនឹងរយៈពេលដូចគ្នាឆ្នាំមុន។

២.១.៣ ធុរកិច្ចកៅស៊ូ

- បរិមាណបញ្ចេញលក់កៅស៊ូសរុបបានក្នុងខែធ្នូឆ្នាំ២០១៩ មានចំនួន៤៨ ៣០២តោន កើនឡើងចំនួន១៤ ៧២១តោន ស្មើនឹង៤៤%ធៀបនឹងខែមុន និងបានកើនឡើងចំនួន១៨ ៥៣៩តោន ស្មើនឹង៦២% ធៀបនឹងរយៈពេលដូចគ្នាឆ្នាំមុន។

- បរិមាណបញ្ចេញលក់សរុបគិតមកដល់ឆ្នាំ២០១៩ សម្រេចបានចំនួន ២៨២ ០៧១តោន កើនឡើងចំនួន ៦៤ ៥៧១តោន ស្មើនឹង៣០%ធៀបនឹងរយៈពេលដូចគ្នាឆ្នាំមុន។

- តម្លៃលក់មធ្យមក្នុងខែធ្នូឆ្នាំ២០១៩ មានចំនួន ១ ៣៧១ដុល្លារ/តោន បានកើនឡើងចំនួន៤៤ដុល្លារ/តោន ស្មើនឹង៣%ធៀបខែមុន និងបានកើនឡើងចំនួន១៥៨ដុល្លារ/តោន ស្មើនឹង១៣% ធៀបនឹងរយៈពេលដូចគ្នាឆ្នាំមុន។



- តម្លៃលក់កៅស៊ូជាមធ្យមគិតមកដល់ឆ្នាំ ឆ្នាំ២០១៩ គឺ ១ ៣៣៦ ដុល្លារ/តោន បានកើនឡើងចំនួន ១៩ ដុល្លារ/តោន ស្មើនឹង១% ធៀបនឹងរយៈពេលដូចគ្នាឆ្នាំមុន។

- ក្នុងខែធ្នូ តម្លៃប្រមូលទិញជ័រកៅស៊ូគ្រួសារនៅមាត់ចម្ការ គឺទឹកជ័រ (DRC 100%) ថ្លៃ៤ ៤០០-៤ ៤៥០រ/គ.ក្រ (កើនឡើងចំនួន៤៥រ/គ.ក្រ ធៀបនឹងខែមុន) និងជ័រកក (DRC 50%) ថ្លៃ២ ០០០-២ ២៥០រ/គ.ក្រ (កើនឡើងចំនួន៨៨រ/គ.ក្រ ធៀបខែមុន) អាស្រ័យតាមតំបន់។

២.២. ការងារបន្តនិងការអនុវត្តគម្រោងសកម្មភាពថវិកាតាមកម្មវិធី

២.២.១. ការងារចរន្ត

- ប្រជុំរៀបចំសេចក្តីព្រាងច្បាប់បានចំនួន០២លើក
- បានចុះពិនិត្យតាមដានការរៀបចំឯកសារពាក់ព័ន្ធសម្រាប់ការចុះបញ្ជីសហគមន៍កសិកម្មកៅស៊ូគ្រួសារនៅខេត្តសៀមរាប និងខេត្តឧត្តរមានជ័យ
- ចុះពិនិត្យទីតាំងស្នើសុំបង្កើតស្នាក់ការប្រមូលទិញជ័រកៅស៊ូនៅឃុំទំរឹង ស្រុកសណ្តាន់ ខេត្តកំពង់ធំ
- ផ្សព្វផ្សាយព័ត៌មានអំពីថ្លៃកៅស៊ូនៅទីផ្សារក្នុងនិងក្រៅប្រទេសតាមវិទ្យុ ដើម្បីជំរុញថ្លៃលក់ជ័រកៅស៊ូអោយបានប្រសើរ
- ប្រជុំពិនិត្យនិងសម្រេចព្រឹត្តិបត្រកៅស៊ូធម្មជាតិប្រចាំខែធ្នូ ឆ្នាំ២០១៩
- បានប្រមូលទិន្នន័យ និងរៀបចំតម្លៃកៅស៊ូធម្មជាតិសម្រាប់ផ្សាយប្រចាំសប្តាហ៍តាមវិទ្យុមណ្ឌលព័ត៌មានស្ត្រីកម្ពុជា(FM103.5)ចំនួន០៤ដងក្នុងមួយខែ(១សប្តាហ៍១ដង) និងបានផ្សាយបន្តផ្ទាល់ទៅតាមបណ្តាលខេត្តចំនួន៤ខេត្ត គឺខេត្តបាត់ដំបង(FM106.3) ខេត្តកំពង់ចាម(FM99.3) ខេត្តកំពង់ធំ(FM104) និង ខេត្តសៀមរាប(FM107) រៀងរាល់ថ្ងៃចន្ទ វេលាម៉ោង១០ព្រឹក
- អនុវត្តន៍ភារកិច្ចផ្សេងៗទៀត។

២.២.២. ការចំណាយថវិកាតាមគម្រោងកម្មវិធី

ការចំណាយថវិកាក្នុងខែធ្នូ ឆ្នាំ២០១៩ មានចំនួន ១៣៩ ៦៣៤ ៨៨០ រៀល។ បើគិតមកដល់ខែធ្នូ ឆ្នាំ២០១៩ ការចំណាយមានចំនួន២ ០៨១ ៧២៣ ១៥រៀល ស្មើនឹង៩៨,៤៦ភាគរយនៃផែនការ។

២.២.៣. ការប្រមូលចំណូលថវិកា

ការប្រមូលចំណូលថ្លៃល្អធុនដ៏អវិនិយោគចម្ការកៅស៊ូរដ្ឋទាំង៧ ចម្ការកៅស៊ូរដ្ឋប្រចាំខែធ្នូបានសៀកខេត្តរតនគិរី និងក្រុមហ៊ុននីហាវណ អាហារណកៅស៊ូ ក្នុងខែធ្នូ ឆ្នាំ២០១៩ មានចំនួន ១៣២ ៤០៩ ៩៤៧រៀល។ បើគិតរហូតមកដល់ខែធ្នូ ឆ្នាំ២០១៩ ការប្រមូលចំណូលបានចំនួន១ ២៧២ ៣០៦ ៥៧៦រៀល ស្មើនឹង៨៥,៧៦ភាគរយនៃផែនការ។

៣. ទិសដៅបន្ត

- បន្តរៀបចំលិខិតបទដ្ឋានគតិយុត្តពាក់ព័ន្ធកៅស៊ូ
- បន្តអនុវត្តគម្រោងផែនការសកម្មភាពថវិកាកម្មវិធីសម្រាប់ឆ្នាំ២០២០
- ត្រៀមរៀបចំសិក្ខាសាលាពិនិត្យឡើងវិញលើការអនុវត្តចង្កោមសកម្មភាពថវិកាកម្មវិធី
- ត្រៀមរៀបចំប្រជុំបូកសរុបលទ្ធផលការងារឆ្នាំ២០១៩ និងលើកទិសដៅអនុវត្តឆ្នាំ២០២០ របស់អគ្គនាយកដ្ឋានកៅស៊ូ
- បន្តស្រាវជ្រាវនិងប្រមូលទិន្នន័យកៅស៊ូក្នុងស្រុក និងអន្តរជាតិ
- បន្តសិក្សាស្រាវជ្រាវផ្សព្វផ្សាយព័ត៌មានអំពីការផ្គត់ផ្គង់ តម្រូវការ ការប្រើប្រាស់កៅស៊ូធម្មជាតិ និងនិន្នាការតម្លៃកៅស៊ូលើទីផ្សារក្នុងនិងក្រៅប្រទេស




- បន្តខិតខំធ្វើទំនាក់ទំនងកិច្ចសហប្រតិបត្តិការជាមួយដៃគូអភិវឌ្ឍ ទីភ្នាក់ងារកៅស៊ូ និងអង្គការកៅស៊ូអន្តរជាតិ នានាក្នុងក្របខណ្ឌការងារស្រាវជ្រាវ និងអភិវឌ្ឍបច្ចេកវិទ្យា វិទ្យាសាស្ត្រ
- បន្តចុះពង្រឹង និងចងក្រងសហគមន៍ កសិករកៅស៊ូគ្រួសារសម្រាប់រៀបចំព្រឹត្តិបត្រប្រចាំខែ និងផ្សព្វផ្សាយតម្លៃកៅស៊ូធម្មជាតិតាមវិទ្យុប្រចាំសប្តាហ៍ និងលើគេហទំព័រហ្វេសប៊ុក របស់អគ្គនាយកដ្ឋានកៅស៊ូ
- បន្តអនុវត្តការកិច្ចផ្សេងៗទៀត។

បានឃើញនិងឯកភាព
 ជ.ប្រតិភូរាជរដ្ឋាភិបាលកម្ពុជា ទទួលបន្ទុកជា
 អគ្គនាយក នៃអគ្គនាយកដ្ឋានកៅស៊ូ
 អគ្គនាយករង



ចាន់ វឌ្ឍនា

ថ្ងៃស្អាត ១៣៩ ខែឧសភា ឆ្នាំកុរ ឯកស័ក ព.ស.២៥៦៣
 រាជធានីភ្នំពេញ ថ្ងៃទី ១៧ ខែ សីហា ឆ្នាំ២០២០
 ប្រធាននាយកដ្ឋានរដ្ឋបាលនិងនីតិកម្ម



យុន សិល្បា



ស្ថានភាពផលិតកម្មកៅស៊ូប្រចាំខួប ឆ្នាំ២០១៩

ល.រ	ចំនាត់ថ្នាក់	រដ្ឋឯក (ហិកតា)			ឆ្នាំ២០១៨				សន្លឹកដើមឆ្នាំ	ឆ្នាំ២០១៩				ប្រែប្រួល												សន្លឹកដើមឆ្នាំ		
		ផ្ទៃដី	ផែនដី	សរុប	ផលិតផល (តោន)		បរិយាកាស (តោន)			ផលិតផល (តោន)	បរិយាកាស (តោន)	ខែមុន				រយៈពេលដូចគ្នាខ្លះៗ												
					ខែនេះ	ដល់ខែនេះ	ខែនេះ	ដល់ខែនេះ				ត្រូវបានសរុប	ផលិតផល		បរិយាកាស		ផលិតផល		បរិយាកាស		ខែនេះ		ដល់ខែនេះ		ខែនេះ		ដល់ខែនេះ	
		ហិកតា	%	តោន	%	តោន	%	តោន		%	តោន		%	តោន	%	តោន	%	តោន	%	តោន	%	តោន	%	តោន	%			
I. កៅស៊ូកសិកម្មសរុប																												
ក	ចំនាត់ថ្នាក់កសិកម្មសរុប																											
1	វិទ្យាស្ថានស្រាវជ្រាវកៅស៊ូកម្ពុជា	670	132	801	63	538	50	550	25	44	427	45	295	0	0	5	14	-5	-10	-19	-30	-111	-21	-5	-10	-255	-46	158
2	ក្រុមហ៊ុនស៊ុយតិកា ភីនដេសមេន ក្រុប	11.971	3.262	15.233	1.717	15.917	1.445	16.906	1.286	1.959	15.955	1.633	16.148	-523	-3	139	8	-293	-15	242	14	38	0	189	13	-758	-4	1.093
3	ក្រុមហ៊ុនចម្ការកៅស៊ូកាហ្វេ	1.161	1.234	2.395	200	1.616	189	1.575	63	194	1.659	210	1.701	-51	-2	0	0	0	0	-6	-3	43	3	21	11	126	8	21
4	ក្រុមហ៊ុនចម្ការកៅស៊ូមេមក់ ឌូអិលធីឌី	6.103	1.912	8.015	565	4.403	467	4.656	721	605	4.501	363	4.450	-425	-5	90	17	-188	-34	40	7	98	2	-104	-22	-206	-4	772
5	ក្រុមហ៊ុនស្វីហ្វ វ៉ិបប៊ី លីមីតធីត(កេនតឺ)	306	2.418	2.724	21	136		347	253	50	345	-	233	0	0	-10	-17	0	0	29	141	209	154	0	0	-114	-33	365
6	ក្រុមហ៊ុនស្វីហ្វ វ៉ិសសស លីមីតធីត(ស្ករ)	3.859	548	4.406	630	4.603	420	4.961	2.036	667	4.514	126	4.301	0	0	26	4	-498	-80	36	6	-89	-2	-294	-70	-659	-13	2.248
7	ក្រុមហ៊ុនឡូស្តេសភីនដេសមេន	3.908	278	4.186	620	5.251	210	4.723	858	698	3.889	315	3.992	0	0	93	15	-210	-40	78	13	-1.362	-26	105	50	-731	-15	756
8	ក្រុមហ៊ុនកាន់ម៉ាឌី ក្រុប(ចម្ការអណ្តូង)	3.312	1.570	4.882	287	2.666		2.498	367	203	1.824	400	1.577	50	1	1	1	400	100	-84	-29	-843	-32	400	100	-921	-37	613
9	ក្រុមហ៊ុនកាន់ម៉ាឌី ក្រុប(ពាយព័ន្ធ-មេសបែក)	1.918	1.119	3.037	175	1.430		1.352	248	159	1.284	300	1.152	-285	-9	9	6	182	155	-15	-9	-146	-10	300	100	-200	-15	380
10	ក្រុមហ៊ុនក្រេក(មេមប្រា) ឌូអិលធីឌី	4.639	159	4.798	678	5.832	735	5.361	932	605	6.140	210	6.522	0	0	-7	-1	-567	-73	-73	-11	309	5	-525	-71	1.161	22	550
	សរុប ក	37.847	12.632	50.480	4.955	42.392	3.515	42.929	6.789	5.184	40.538	3.602	40.371	-1.235	-2	347	7	-1.179	-25	229	5	-1.854	-4	87	2	-2.558	-6	6.956
ខ	ចំនាត់ថ្នាក់សរុបរដ្ឋឯក	79.361	114.727	194.088	6.459	48.198	6.177	46.100	653	12.100	94.500	12.700	91.500	-27.647	-12	0	0	1.200	10	5641	87	46.302	96	6.523	106	45.400	98	3.653
	សរុប ក-ខ	117.208	127.360	244.568	11.414	90.590	9.692	89.029	7.442	17.284	135.038	16.302	131.871	-28.881	-11	347	2	21	0	5870	51	44.448	49	6.610	68	42.842	48	10.609
	II. កៅស៊ូឧស្សាហកម្ម	133.269	27.834	161.103	20.510	129.510	20.071	128.471	4.676	32.100	152.600	32.000	150.200	0	0	14.400	81	14.700	85	11590	57	23.090	18	11.929	59	21.729	17	7.076
	សរុប ក-ខ-III	250.477	155.194	405.671	31.924	220.100	29.763	217.500	12.118	49.384	287.638	48.302	282.071	-28.881	-7	14.747	43	14.721	44	17460	55	67.538	31	18.539	62	64.571	30	17.685

បញ្ជាក់:

- (១) ត្រូវបានសរុបមានចំនួន ៤០៨ ៦៧១ហិកតា (ត្រូវបានផ្ទេរ ២៥០ ៤៧៧ហិកតា ថែម ១៥៥ ១៩៤ហិកតា) បានចេញចុះចំនួន ២៨ ៨៨១ហិកតា (៧%) ធៀបនឹងខែមុន។
- (២) ផលិតផលសរុបចំនួន ៤៩ ៣៨៤ តោន បានកើនឡើងចំនួន ១៤ ៧៨៧តោន (៤៣%) ធៀបខែមុន និងបានកើនចំនួន ១៧ ៤៦០ (៥៥%) ធៀបនិងរយៈពេលដូចគ្នាក្នុងឆ្នាំ២០១៨។
- (៣) រហូតមកដល់ខែធ្នូ ឆ្នាំ២០១៩ ផលិតផលសរុប ២៨៧ ៦៣៤តោន បានកើន ៦៧ ៥៣៤តោន (៣១%)ធៀបនិងរយៈពេលដូចគ្នាក្នុងឆ្នាំ២០១៨។
- (៤) ការបញ្ចេញលក់សរុប ៤៨ ៣០២តោន បានកើន ១៤ ៧២១តោន (៤៤%) ធៀបខែមុន និងបានកើនចំនួន ១៨ ៥៣៩តោន (៦២%) ធៀបនិងរយៈពេលដូចគ្នាក្នុងឆ្នាំ២០១៨។
- (៥) រហូតមកដល់ខែធ្នូ ឆ្នាំ២០១៩ ការបញ្ចេញលក់សរុប ២៨២ ០៧១តោន បានកើនឡើងចំនួន៦៤ ៥៧១ (៣០%) ធៀបនិងរយៈពេលដូចគ្នាក្នុងឆ្នាំ២០១៨។
- (៦) សន្លឹកដើមឆ្នាំមានចំនួន១៧ ៦៨៥៧

បានយល់ឃើញ និងឯកភាព
 ប្រធានក្រុមការងារវិនិច្ឆ័យ
 អគ្គនាយកដ្ឋានកៅស៊ូ
 អគ្គនាយករង
ចាន់ ច័យ្យា

បានពិនិត្យត្រឹមត្រូវ
 ប្រធាននាយកដ្ឋានរដ្ឋបាល និងនីតិកម្ម
យូន ដំណួរ

ថ្ងៃពុធ ១៧ ខែ ឧសភា ឆ្នាំ ២០១៩ បុស្ស ឆ្នាំកុរ ឯកស័ក ព.ស២៥៦៣
 រាជធានីភ្នំពេញ, ថ្ងៃទី ១៧ ខែ ឧសភា ឆ្នាំ២០១៩
 អ្នកធ្វើការងារ
ស្នំ ត្រីស័ក



ព័ត៌មាន និង អន្តរជាតិ

**ទឹកប្រាក់ចំនួន១៦៤លានរឹងហ្គីត
នឹងត្រូវផ្តល់ឱ្យកសិករកៅស៊ូ
គ្រួសារនិងអ្នកចៀរជ័រនៅក្នុង
រដូវវស្សា**

ឯកសារយោង៖ www.malaymail.com/news
ប្រែសម្រួលដោយកញ្ញា ឌុំ ស្រីស

គួរឡាឡាំពួរ៖ ការបែងចែកថវិកាចំនួន១៦៤លានរឹងហ្គីតនឹងត្រូវផ្តល់ទៅឱ្យកសិករកៅស៊ូគ្រួសារចំនួន២៧៤ ៦៣៩នាក់ ដែលក្នុងនោះមាន៖ ម្ចាស់អាជីវកម្មចំនួន២៥៥ ៩៩៧នាក់ និងមានអ្នកចៀរជ័រចំនួន១៨ ៦៤២នាក់ តាមរយៈកម្មវិធីមានឈ្មោះថា Monsoon Season Aid Programme ឆ្នាំ២០១៩ ។

យោងតាម រដ្ឋមន្ត្រីក្រសួងកិច្ចការសេដ្ឋកិច្ចលោក Datuk Seri Mohamed Azmin Ali បានឲ្យដឹងថា កសិករកៅស៊ូគ្រួសារម្នាក់អាចទទួលបានជំនួយ៦០០រឹងហ្គីត ដែលចែកជាពីរដំណាក់កាល គឺទទួលដោយផ្ទាល់នៅគណនីរបស់ខ្លួន និងតាមរយៈអាជ្ញាធរអភិវឌ្ឍន៍ឧស្សាហកម្មកៅស៊ូគ្រួសារ (Rubber Industry Smallholders Development Authority: Risda) នៅក្នុងខែធ្នូ ឆ្នាំ២០១៩ និងខែមករា ឆ្នាំ២០២០។

លោកបន្តថា កសិករកៅស៊ូគ្រួសារនិងអ្នកចៀរជ័រដែលបានចុះបញ្ជីរួចជាមួយ Risda ដែល

មានផ្ទៃដីមិនលើសពី២,៥ហិកតា ត្រូវបានលើកទឹកចិត្តឱ្យដាក់ពាក្យស្នើសុំ និងធ្វើបច្ចុប្បន្នភាពព័ត៌មានលម្អិតផ្ទាល់ខ្លួន នៅមុនថ្ងៃទី១៥ ខែធ្នូ ឆ្នាំ២០១៩ នៅការិយាល័យ Risda ទូទាំងប្រទេស ។ ជំនួយសម្រាប់រដូវវស្សានឹងបន្តដល់ឆ្នាំ២០២០ នឹងត្រូវបន្ថែមថវិកាចំនួន២០០លានរឹងហ្គីត សម្រាប់ផ្តល់ជូនឱ្យកសិករកៅស៊ូគ្រួសារតាមរយៈអាជ្ញាធរ Risda និងក្រុម ប្រឹក្សាឧស្សាហកម្មកៅស៊ូ Sabah (LIGS: the Sabah Rubber Industry Board) ដើម្បីជួយឱ្យ កសិករឆ្លងកាត់រដូវវស្សាបាន។ ការវិភាជន៍ថវិកាបានកើនឡើងកាលពីឆ្នាំមុនពិតជាជួយកសិករកៅស៊ូគ្រួសារក្នុងការចំណាយប្រចាំថ្ងៃ និងកាត់បន្ថយបន្ទុកហិរញ្ញវត្ថុរបស់ពួកគាត់បន្ទាប់ពីការធ្លាក់ចុះផលិតភាពដោយសារតែខ្យល់មូសុង។





ក្រុមហ៊ុនផលិតសំបកកង់យានយន្ត Goodyear សំរើបមើលពីសក្តានុពលវិភាគចម្រើននៃច្រករបៀងសេដ្ឋកិច្ចភាគខាងកើត

ឯកសារយោង៖ <http://www.thainr.com>
ប្រែសម្រួលដោយកញ្ញា ឌុំ ស្រីស

ក្រុមហ៊ុនផលិតសំបកកង់យានយន្ត Goodyear របស់ប្រទេសថៃគ្រោងនឹងពង្រីកសមត្ថភាពផលិតសំបកកង់សម្រាប់រថយន្តនិងយន្តហោះ នៅខេត្ត Pathum Thani ដោយទាញយកអត្ថប្រយោជន៍ពីឱកាសថ្មីៗ នៅក្នុងច្រករបៀងសេដ្ឋកិច្ចភាគខាងកើត (EEC: the Eastern Economic Corridor) ។



លោក Luca Crepaccioli នាយកគ្រប់គ្រងថ្មីដែលត្រូវបានតែងតាំងថ្មីៗនេះ បាននិយាយថាក្រុមហ៊ុន Goodyear កំពុងពិភាក្សាជាមួយនឹងក្រុមហ៊ុនរថយន្តនិងយន្តហោះ ដើម្បីផ្គត់ផ្គង់សំបកកង់រថយន្តក្រោមកិច្ចសន្យាទិញថ្មី។ ក្រុមហ៊ុន Goodyear បានប្រកាសកាលពីខែសីហា ឆ្នាំ២០១៦ ថាបានចំណាយថវិកាចំនួន៥,៦៣ពាន់លានបាត

សម្រាប់រោងចក្រផលិតសំបកកង់យានយន្តនៅខេត្ត Pathum Thani ដោយផ្ដោតលើក្រុមហ៊ុនអាកាសចរណ៍ពាណិជ្ជកម្មទាំងនៅក្នុងប្រទេសថៃ និងនៅបរទេស។

ការពង្រីកនេះ ត្រូវបែងចែកជា៣ដំណាក់កាលក្នុងរយៈពេល១០ឆ្នាំ គឺ៖ ដំណាក់កាលទី១ ចាប់ពីឆ្នាំ២០១៦ ដល់ ២០១៨ ដោយមានទឹកប្រាក់វិនិយោគចំនួន១,៦២ ពាន់លានបាតបានចាប់ផ្ដើមដំណើរការហើយ។ ដំណាក់កាលទី២ មានទឹកប្រាក់វិនិយោគទឹកប្រាក់ចំនួន២,៩៧ពាន់លានបាតសម្រាប់ឆ្នាំ២០១៨-២០២២ ហើយដំណាក់កាលទី៣មានទឹកប្រាក់ចំនួន១,០៣ពាន់លានដុល្លារចាប់ពីឆ្នាំ២០២៣-២០២៥ ប៉ុន្តែដំណាក់កាលទាំងនេះគឺអាស្រ័យទៅលើតម្រូវការទីផ្សារ និងលក្ខខណ្ឌផ្សេងៗទៀត។

លោក Crepaccioli បានបន្ថែមទៀតថា EEC នឹងបង្កើតឱកាសថ្មីៗទៀតសម្រាប់ឧស្សាហកម្មដែលពាក់ព័ន្ធជាច្រើនទៀតនាពេលអនាគត។ ហើយរដ្ឋាភិបាលកំពុងលើកកម្ពស់ប្រទេសថៃទៅជាមជ្ឈមណ្ឌលអាកាសចរណ៍នៅអាស៊ីអាគ្នេយ៍ ដូច្នេះក្រុមហ៊ុន Goodyear សង្ឃឹមថាគោលនយោបាយនេះនឹងគាំទ្រដល់ឧស្សាហកម្មសំបកកង់ យានយន្តផងដែរ។ ទោះជាយ៉ាងណា ឧស្សាហកម្មផលិតរថយន្តរបស់ប្រទេសថៃត្រូវបានគេរំពឹងថា នឹងនៅដដែលនៅឆ្នាំ២០២០ ដោយសារតែកត្តាអវិជ្ជមានដូចជា សេដ្ឋកិច្ចក្នុងពិភពលោកធ្លាក់ចុះនិងអំណាចទិញខ្សោយ។ ម្យ៉ាងទៀតទីផ្សារសំបកកង់រថយន្ត



នឹងប្រឈមមុខនឹងការលំបាកៗជាច្រើនទៀតនៅ
ឆ្នាំក្រោយ ហេតុនេះក្រុមហ៊ុន Goodyear នឹងបើក
ការផ្សព្វផ្សាយនិងមានយុទ្ធនាការដើម្បីបង្កើនប្រាក់
ចំណូល។ ទីផ្សារក្នុង ស្រុកអាចលក់សំបកយាន
យន្តបានចំនួន១០លានសំបក/ឆ្នាំ។

ក្រុមហ៊ុន Goodyear មានបុគ្គលិកចំនួន
១០០០នាក់។ រោងចក្រដឹកជញ្ជូនសំបកយានយន្ត
តាមនាវាទៅកាន់ទ្វីបអាស៊ី មជ្ឈិមបូព៌ា អូសេអាស៊ី
និងអាហ្វ្រិកខាងត្បូង។

ក្រុមហ៊ុន Goodyear Tire & Rubber Co
ដែលមានមូលដ្ឋាននៅសហរដ្ឋអាមេរិក គឺជាម្ចាស់
ភាគហ៊ុនដ៏សំខាន់ក្នុងក្រុមហ៊ុន Goodyear របស់
ប្រទេសថៃដែលមានភាគហ៊ុនចំនួន៦៦,៩៧%។

ក្រុមហ៊ុន Goodyear Auto Care ជាបណ្តាញ
លក់រាយដែលមានសាខាលក់ជាង៧០កន្លែងនៅ
ទូទាំងប្រទេស និង បានចំណាយប្រាក់រាប់លាន
ដុល្លារដើម្បីកសាងកេរ្តិ៍ឈ្មោះរបស់ក្រុមហ៊ុន។





ទំព័រគ្រួសារប្រជាជន

លំហូរតាមប្រភេទនីមួយៗនៃការកែច្នៃដំបូលកៅស៊ូ

ការកែច្នៃទឹកដំបូលកៅស៊ូធម្មជាតិ ទៅជាទឹកដំបូលកៅស៊ូវិស្វកម្មដំបូល CSR CV (CV = Constant Viscosity)

វត្ថុធាតុដើម



ទឹកដំបូលកៅស៊ូ
ធម្មជាតិ

វត្ថុធាតុគីមី

អាស៊ីតហ្វ័រមិក (HCOOH)៖

- កំហាប់ ១-២.៥%
- បរិមាណ ៣.៥-៥គក្រក្នុង១តោនដំបូល

សូដ្យូមមេតាប៊ីស៊ីលហ្វីត (Na₂O₅S₂)៖

- Na₂O₅S₂ (៥%) ត្រូវបានបន្ថែមកំហាប់ ០.០៤% ធៀបនឹងទឹកដំបូល

អ៊ីដ្រូកស៊ីលអាមីនស៊ីលហ្វាតណ៍ត (HNS)៖

- HNS (4%) ត្រូវបានបន្ថែមក្នុងកំហាប់ ០.១៥% ធៀបនឹងទឹកដំបូល

ការកែច្នៃ



ការបង្កក
DRC=16-18%
pH= 4.5-5.5



កិន

- ការកាត់បន្ថយទំហំ៖ ម៉ាស៊ីន Crusher, Pre-breaker, Crepers
- ការកិនបំបែក៖ ម៉ាស៊ីន Shredder, Pelletizer



សម្ងាត់

- សីតុណ្ហភាព៖ 110-120 អង្សាសេ

ផលិតផល



ប្រភេទគុណភាព៖
CSR CV50
CSR CV60



Renacit VII:

- Renacit(4%) ត្រូវបានបន្ថែមក្នុងកំហាប់ 0.9-0.៣% ធៀបនឹងទឹកជ័រ

សម្គាល់

- > ក្រឡាសំណាញ់របស់តម្រង: 40 mesh
- > ការលាយសូលុយស្យុង អ៊ីដ្រូកស៊ីលអមីនស៊ុលហ្វាតណីត (HNS): ថ្លឹង៩២៤ក្រាម ដាក់ក្នុងទឹក២២.៥លីត្រ
- > Renacit VII: ជាប្រភេទ NR peptizer ជាសារធាតុជួយរំលាយ និងជួយបង្កើន វិស្វស៊ីពីក្នុងកៅស៊ូធម្មជាតិ (គួរប្រើក្នុងកំហាប់ 0.9-0.៣% ធៀបនឹងទឹកជ័រ)។

ការកែច្នៃទឹកកៅស៊ូធម្មជាតិ ទៅជាទឹកកៅស៊ូ (CL : Concentrated Latex)

វត្ថុធាតុដើម



ទឹកកៅស៊ូធម្មជាតិ

វត្ថុធាតុគីមី

អាម៉ូញាក់:

- > High Ammonia (HA) : 0.8% ammonia
- > Medium Ammonia (MA): 0.5% ammonia
- > Low Ammonia (LA) : 0.25% ammonia

Bulking

- > សារធាតុគីមីដែលត្រូវបន្ថែមមាន៖
 1. Di-ammonium Hydrogen Phosphate $H_9N_2O_4P$ (DAHP): 5.5 times of the weight of Magnesium
 2. Lauric acid ($C_{12}H_{24}O_2$): 0.005% w/w
 3. Oleic acid ($C_{18}H_{34}O_2$): 0.01% w/w

ការកែច្នៃ



Bulking

- > ទឹកជ័រត្រូវបានបង្ហូរចូលក្នុងអាង Bulking Tanks
- > ដាក់បញ្ចូលសារធាតុគីមីដូចមាននៅក្នុងតារាងខាងឆ្វេង
- > រយៈពេលស្ថិតនៅក្នុងស៊ីទែនមុនពេលសីទឹកជ័រគឺប្រហែល៨ម៉ោងដើម្បីទុកឱ្យកករាងខាប់ធ្លាក់ចុះទៅក្នុងបាតអាង
- > ជាមួយគ្នានេះដែរត្រូវដងទឹកជ័រសម្រាប់ធ្វើវិភាគ DRC, Ammonia (NH3), Volatile Fatty Acid (VFA), & Magnesium (Mg)



ការស៊ី

- > ទឹកជ័រត្រូវបានស៊ីក្នុងឧបករណ៍ De Laval ដោយប្រើកម្លាំងវិលប្រហែល៦០០០ដុំក្នុង១នាទី
- > DRC = 60%

ផលិតផល



ប្រភេទគុណភាព៖
HA/MA/LA
Concentrate Latex
60% DRC



សម្គាល់

- ទឹកជ័រខាប់ត្រូវបានបង្ហូរចូលក្នុងធុងដោយឆ្លងកាត់តម្រងដែលមានក្រឡាសំណាញ់ 40mesh
- ការសម្អាតបរិក្ខារដែលប្រើ ដោយសូលុយស្យុង Formalin 1%

ការកែច្នៃកៅស៊ូធម្មជាតិទៅជាលក់កៅស៊ូ GP (General Purpose)





និស្សាគារតម្លៃនិងស្ថិតិកៅស៊ូធម្មជាតិក្នុងបណ្តាប្រទេសផលិតកៅស៊ូធម្មជាតិ

តារាងទី១៖ តម្លៃប្រមូលទិញដំរីកៅស៊ូគ្រួសារលើតាមបណ្តាស្រុក ប្រចាំសប្តាហ៍ ខែធ្នូ ឆ្នាំ២០១៩

ល.រ	ខេត្ត	សប្តាហ៍ទី ១						សប្តាហ៍ទី ២						សប្តាហ៍ទី ៣						សប្តាហ៍ទី ៤						តម្លៃមធ្យមខែ	
		ទឹកដំរី			ដំរីកក			ទឹកដំរី			ដំរីកក			ទឹកដំរី			ដំរីកក			ទឹកដំរី			ដំរីកក			ទឹកដំរី	ដំរីកក
		វ/គ.ក្រ	US\$/គ.ក្រ	រៀបសប្តាហ៍មុន (វ/គ.ក្រ)	វ/គ.ក្រ	US\$/គ.ក្រ	រៀបសប្តាហ៍មុន (វ/គ.ក្រ)	វ/គ.ក្រ	US\$/គ.ក្រ	រៀបសប្តាហ៍មុន (វ/គ.ក្រ)	វ/គ.ក្រ	US\$/គ.ក្រ	រៀបសប្តាហ៍មុន (វ/គ.ក្រ)	វ/គ.ក្រ	US\$/គ.ក្រ	រៀបសប្តាហ៍មុន (វ/គ.ក្រ)	វ/គ.ក្រ	US\$/គ.ក្រ	រៀបសប្តាហ៍មុន (វ/គ.ក្រ)	វ/គ.ក្រ	US\$/គ.ក្រ	រៀបសប្តាហ៍មុន (វ/គ.ក្រ)	វ/គ.ក្រ	US\$/គ.ក្រ	រៀបសប្តាហ៍មុន (វ/គ.ក្រ)	វ/គ.ក្រ	US\$/គ.ក្រ
១	កំពង់ចាម	4.400	1,08	→ 0	2.000	0,49	→ 0	4.400	1,08	→ 0	2.000	0,49	→ 0	4.400	1,08	→ 0	2.000	0,49	→ 0	4.600	1,13	↑200	2.300	0,56	↑300	4.450	2075
២	កំពង់ឆ្នាំង	4.400	1,08	→ 0	2.000	0,49	→ 0	4.400	1,08	→ 0	2.000	0,49	→ 0	4.400	1,08	→ 0	2.000	0,49	→ 0	4.600	1,13	↑200	2.300	0,56	↑300	4.450	2075
៣	កំពង់ធំ	4.400	1,08	→ 0	2.000	0,49	→ 0	4.400	1,08	→ 0	2.000	0,49	→ 0	4.400	1,08	→ 0	2.000	0,49	→ 0	4.400	1,08	→ 0	2.000	0,49	→ 0	4.400	2000
៤	កោះកុង	4.400	1,08	→ 0	2.100	0,52	→ 0	4.400	1,08	→ 0	2.300	0,56	↑200	4.400	1,08	→ 0	2.300	0,57	→ 0	4.400	1,08	→ 0	2.300	0,56	→ 0	4.400	2250
៥	ក្រចេះ	4.400	1,08	→ 0	2.200	0,54	↑100	4.400	1,08	→ 0	2.200	0,54	→ 0	4.400	1,08	→ 0	2.200	0,54	→ 0	4.400	1,08	→ 0	2.200	0,54	→ 0	4.400	2200
៦	បន្ទាយមានជ័យ				2.100	0,52	→ 0				2.100	0,52	→ 0				2.100	0,52	→ 0				2.200	0,54	↑100		2125
តម្លៃមធ្យម		4.400	1,08	→ 0	2.067	0,51	↑ 17	4.400	1,08	→ 0	2.100	0,52	↑ 33	4.400	1,08	→ 0	2.100	0,52	→ 0	4.480	1,10	↑ 80	2.217	0,54	↑117	4.420	2.121
អត្រាមធ្យមប្រចាំខែ		4.072			4.071			4.070			4.077																

ចំពោះស្ថានភាពទិញដំរីកៅស៊ូគ្រួសារតាមតំបន់នានាប្រចាំខែធ្នូ ឆ្នាំ២០១៩ មានតម្លៃជាមធ្យមប្រមាណពីតម្លៃ ៤០០ - ៤ ៤៥០វ/គ.ក្រ (=១,១៥ - ១,៣០ US\$/គ.ក្រ) សម្រាប់ដំរីកកគិតជាដំរីស្នូតតាមអត្រា DRC (បានកើនឡើង៤៥វ/គ.ក្រ ធៀបនឹងខែមុន) និងតម្លៃ ២០០០ - ២ ២៥០វ/គ.ក្រ (=០,៤៩ - ០,៥៣ US\$/គ.ក្រ) សម្រាប់ដំរីកក (បានកើនឡើង៨៨វ/គ.ក្រ ធៀបនឹងខែមុនអាស្រ័យទៅតាមតំបន់)។



តារាងទី២៖ ស្ថានភាពចុះកិច្ចសន្យាសេវាស្រូវកៅស៊ូស្នូតប្រចាំខែធ្នូ ឆ្នាំ២០១៩

ល.រ	បណ្តោះកៅស៊ូ	ឆ្នាំ ២០១៩						ឆ្នាំ ២០១៩						រៀបចំខេត្ត				រៀបចំខេត្ត:ពេលវេលាស្រូវកៅស៊ូ								
		បរិមាណ(តោន)		ទឹកប្រាក់(\$)		តម្លៃមធ្យម(\$/តោន)		បរិមាណ(តោន)		ទឹកប្រាក់(\$)		តម្លៃមធ្យម(\$/តោន)		ខែនេះ		ខែនេះ		ខែនេះ		ដល់ខែនេះ		ខែនេះ		ដល់ខែនេះ		
		ខែនេះ	ដល់ខែនេះ	ខែនេះ	ដល់ខែនេះ	ខែនេះ	ដល់ខែនេះ	ខែនេះ	ដល់ខែនេះ	ខែនេះ	ដល់ខែនេះ	ខែនេះ	ដល់ខែនេះ	តោន	%	\$/តោន	%	តោន	%	តោន	%	\$/តោន	%	\$/តោន	%	
I. បណ្តោះកៅស៊ូកសិ-ឧស្សាហកម្ម																										
ក	កៅស៊ូកសិ-ឧស្សាហកម្ម																									
1	វិទ្យាស្ថានស្រាវជ្រាវកៅស៊ូកម្ពុជា	50	550	56.000	659.500	1.120	1.199	45	295	60.750	377.250	1.350	1.279	-5	-10	50	4	-5	-10	-255	-46	230	21	80	7	
2	ក្រុមហ៊ុនស្រូវកៅស៊ូ អ៊ិនវេសមេន គ្រុប	1.445	16.906	1.752.101	22.950.051	1.213	1.358	1.633	16.148	2.286.735	21.815.171	1.400	1.351	-293	-15	68	5	189	13	-758	-4	187	15	-7	0	
3	ក្រុមហ៊ុនចម្ការកៅស៊ូតាប៊ាវ	189	1.575	229.740	2.031.750	1.216	1.290	210	1.701	308.070	2.241.720	1.467	1.318	0	0	130	10	21	11	126	8	251	21	28	2	
4	ក្រុមហ៊ុនចម្ការកៅស៊ូមេមត់ ឌូអិលធីឌី	467	4.656	605.761	6.455.274	1.297	1.387	363	4.450	506.722	6.151.519	1.396	1.382	-188	-34	55	4	-104	-22	-206	-4	99	8	-4	0	
5	ក្រុមហ៊ុនស្រូវ រ៉ាប់បើ លីមីតធីត(ភ្នំពេញ)		347		428.864	0	1.235		233		249.994	0	1.072	0	0	0	0	0	0	-114	-33	0	0	-163	-13	
6	ក្រុមហ៊ុនស្រូវ សែសសី លីមីតធីត(ស្នួល)	420	4.961	468.300	6.235.683	1.115	1.257	126	4.301	170.100	5.620.740	1.350	1.307	-498	-80	14	1	-294	-70	-659	-13	235	21	50	4	
7	ក្រុមហ៊ុនឡុងស្រូវអ៊ិនវេសមេន(ស្រូវសាល)	210	4.723	258.300	6.364.875	1.230	1.348	315	3.992	448.350	5.322.465	1.423	1.333	-210	-40	85	6	105	50	-731	-15	193	16	-14	-1	
8	ក្រុមហ៊ុនអានថាឌី គ្រុប(ចម្ការអណ្តូង)		2.498		3.019.560	0	1.209	400	1.577	483.000	1.940.234	1.208	1.230	400	100	1.208	100	400	100	-921	-37	1.208	100	21	2	
9	ក្រុមហ៊ុនអានថាឌី គ្រុប(ធាមបាំង)		1.352		1.608.240	0	1.190	300	1.152	363.000	1.420.436	1.210	1.233	182	155	42	4	300	100	-200	-15	1.210	100	44	4	
10	ក្រុមហ៊ុនក្រែក(ខេមបូឌា) ឌូអិលធីឌី	735	5.361	892.080	7.135.860	1.214	1.331	210	6.522	310.800	8.593.950	1.480	1.318	-567	-73	168	13	-525	-71	1.161	22	266	22	-13	-1	
	សរុប ក	3.515	42.929	4.262.282	56.889.657	1.212	1.325	3.602	40.371	4.937.527	53.733.480	1.371	1.331	-1.179	-25	44	3	87	2	-2.558	-6	158	13	6	0	
ខ	កៅស៊ូសម្បទានដីសេដ្ឋកិច្ច	6.177	46.100	7.489.195	60.745.801	1.212	1.318	12.700	91.500	17.408.052	122.192.373	1.371	1.335	1.200	10	44	3	6.523	106	45.400	98	158	13	18	1	
	សរុប=ក+ខ	9.692	89.029	11.751.477	117.635.458	1.212	1.321	16.302	131.871	22.345.579	175.925.853	1.371	1.334	21	0	44	3	6.610	68	42.842	48	158	13	13	1	
	II. កៅស៊ូគ្រួសារ	20.071	128.471	24.334.732	168.972.659	1.212	1.315	32.000	150.200	43.862.809	201.016.298	1.371	1.338	14.700	85	44	3	11.929	59	21.729	17	158	13	23	2	
	សរុប=II	29.763	217.500	36.086.209	286.608.117	1.212	1.318	48.302	282.071	66.208.388	376.942.151	1.371	1.336	14.721	44	44	3	18.539	62	64.571	30	158	13	19	1	

- បញ្ជាក់៖**
- ១. ក្នុងខែធ្នូ ឆ្នាំ២០១៩ បរិមាណបញ្ជាញលក់សរុបមានចំនួន៤៨ ៣០២តោន បានកើនឡើងចំនួន១៤ ៧២១តោន(=+៤៤%)បើធៀបនឹងខែមុន និងបានកើនឡើងចំនួន១៨ ៥៣៩តោន(=+៦២%)បើធៀបនឹងរយៈពេលដូចគ្នាក្នុងឆ្នាំ២០១៨។
 - ២. តម្លៃលក់មធ្យមក្នុងខែធ្នូ ឆ្នាំ២០១៩ គឺ ៣៧១ដុល្លារ/តោន បានកើនឡើងចំនួន៤៤ដុល្លារ/តោន(=+៣%) ធៀបនឹងខែមុន និងបានកើនឡើងចំនួន១៥៨ដុល្លារ/តោន (=+១៣%)បើធៀបរយៈពេលដូចគ្នាក្នុងឆ្នាំ២០១៨។
 - ៣. រហូតមកដល់ខែធ្នូ ឆ្នាំ២០១៩ បរិមាណបញ្ជាញលក់សរុបមានចំនួន២៨២ ០៧១តោន បានកើនឡើង៦៤ ៥៧១តោន (=+៣០%)ធៀបរយៈពេលដូចគ្នាឆ្នាំ២០១៨។
 - ៤. រហូតដល់ខែធ្នូ ឆ្នាំ២០១៩ តម្លៃលក់មធ្យមគឺ ៣៧១ដុល្លារ/តោន បានកើនឡើងចំនួន១៥ដុល្លារ/តោន (=+១%) ធៀបនឹងរយៈពេលដូចគ្នាឆ្នាំ២០១៨។




 ប្រធានាធិការ និងបេក្ខណៈ
 ដ្ឋានកៅស៊ូសម្បទានដីសេដ្ឋកិច្ច
 អគ្គនាយកដ្ឋានកៅស៊ូ
 អគ្គនាយកដ្ឋាន

ហ៊ុន កក្កដា

ប្រធាននាយកដ្ឋានទីផ្សារនិងសេវាប្រតិបត្តិការអន្តរជាតិ

ប៊ិន សាដន

ថ្ងៃសុក្រ ១៧ ខែ ធ្នូ ឆ្នាំ ២០១៩ រាជធានីភ្នំពេញ, ថ្ងៃទី ១៧ ខែ ២០១៩
 ឆ្នាំ ២០១៩
 អ្នកធ្វើតារាង




តារាងទី៣៖ តម្លៃកៅស៊ូនៅទីផ្សារប្រទេសថៃ ប្រចាំខែធ្នូ ឆ្នាំ២០១៩ (ដុល្លារសហរដ្ឋអាមេរិក/តោន)

កៅស៊ូសន្លឹកសំជិលដោយខ្យល់ USS *1*											
ថ្ងៃ	Hat Yai	Khlong Nga	Trang	Phuket	Surat thani	Rayong	Ubonrat chatani	មធ្យម	សន្លឹកចំហុយ	ជ័រចាន	ទឹកដ៏រនៃចម្ការ
2	1 243,32	1 243,32	1 259,26	1 259,26	1 275,20	1 275,20	1 243,32	1 257,03	1 432,05	1 052,04	1 227,38
3	1 259,26	1 243,32	1 243,32	1 259,26	1 259,26	1 275,20	1 243,32	1 254,80	1 429,82	1 067,98	1 227,38
4	1 243,32	1 243,32	1 259,26	1 243,32	1 243,32	1 275,20	1 291,14	1 257,03	1 432,05	1 083,92	1 211,44
6	1 275,20	1 259,26	1 275,20	1 275,20	1 291,14	1 275,20	1 243,32	1 270,74	1 445,76	1 099,86	1 243,32
9	1 275,20	1 275,20	1 291,14	1 307,08	1 338,96	1 275,20	1 275,20	1 291,14	1 466,48	1 123,77	1 243,32
11	1 291,14	1 291,14	1 291,14	1 307,08	1 323,02	1 275,20	1 243,32	1 288,91	1 463,93	1 115,80	1 259,26
12	1 323,02	1 291,14	1 291,14	1 323,02	1 323,02	1 275,20	1 275,20	1 300,39	1 475,41	1 131,74	1 243,32
13	1 307,08	1 307,08	1 307,08	1 307,08	1 323,02	1 338,96	1 275,20	1 145,45	1 484,65	1 155,65	1 227,38
16	1 307,08	1 307,08	1 307,08	1 323,02	1 338,96	1 338,96	1 275,20	1 313,77	1 489,11	1 155,65	1 243,32
17	1 323,02	1 307,08	1 307,08	1 307,08	1 307,08	1 338,96	1 275,20	1 309,31	1 484,65	1 163,62	1 243,32
18	1 259,26	1 307,08	1 307,08	1 323,02	1 323,02	1 338,96	1 243,32	1 999,19	1 475,41	1 195,50	1 243,32
19	1 307,08	1 307,08	1 275,20	1 307,08	1 323,02	1 338,96	1 275,20	1 304,85	1 131,74	1 243,32	1 259,26
20	1 307,08	1 275,20	1 275,20	1 307,08	1 323,02	1 338,96	1 275,20	1 300,39	1 475,41	1 131,74	1 259,26
23	1 291,14	1 275,20	1 275,20	1 307,08	1 307,08	1 323,02	1 275,20	1 293,37	1 468,71	1 123,77	1 259,26
24	1 307,08	1 307,08	1 275,20	1 307,08	1 307,08	1 307,08	1 275,20	1 297,83	1 474,13	1 123,77	1 275,20
25	1 291,14	1 275,20	1 275,20	1 307,08	1 307,08	1 275,20	1 275,20	1 286,68	1 476,68	1 141,30	1 259,26
26	1 300,70	1 275,20	1 275,20	1 307,08	1 307,08	1 275,20	1 275,20	1 287,95	1 506,97	1 123,77	1 268,82
27	1 300,70	1 291,14	1 275,20	1 307,08	1 307,08	1 275,20	1 275,20	1 290,18	1 557,34	1 123,77	1 243,32
មធ្យម	1 055,08	1 049,14	1 048,42	1 062,91	1 069,43	1 064,36	1 036,82	1 079,50	1 189,56	925,32	1 019,87
អតិបរមា	1 323,02	1 307,08	1 307,08	1 323,02	1 338,96	1 338,96	1 291,14	1 999,19	1 557,34	1 243,32	1 275,20
អប្បបរមា	1 243,32	1 243,32	1 243,32	1 243,32	1 243,32	1 275,20	1 243,32	1 145,45	1 131,74	1 052,04	1 211,44

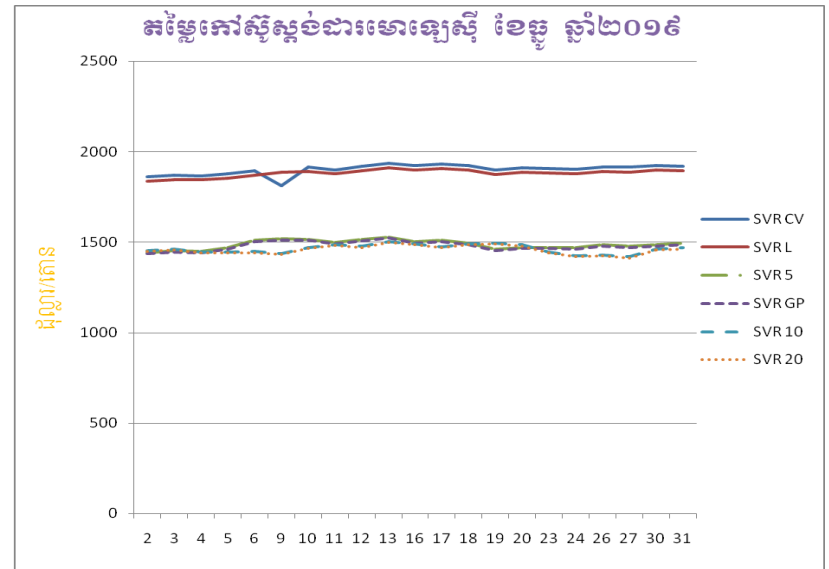
កំណត់សំគាល់៖ នេះជាតម្លៃកៅស៊ូក្នុងស្រុកបានមកពីសមាគមន៍កៅស៊ូថៃ ដែលបានអង្កេតយ៉ាងតិច ២-៥សមាជិក/ថ្ងៃ

1 USS = Un-Smoked Sheets (កៅស៊ូសន្លឹកសំជិលដោយខ្យល់)



តារាងទី៤៖ តម្លៃកៅស៊ូស្តង់ដារម៉ាឡេស៊ី SMR/FOB ប្រចាំខែ ឆ្នាំ២០១៩ (ដុល្លារអាមេរិក/តោន)

ថ្ងៃ	SMR CV	SMR L	SMR 5	SMR GP	SMR 10	SMR 20
2	1 862,00	1 837,50	1 442,50	1 435,50	1 454,50	1 449,50
3	1 871,00	1 846,50	1 454,00	1 446,50	1 460,50	1 455,50
4	1 867,50	1 843,50	1 448,50	1 441,00	1 445,00	1 440,50
5	1 877,00	1 853,00	1 468,50	1 461,00	1 446,50	1 441,50
6	1 895,00	1 871,00	1 509,00	1 501,50	1 447,00	1 442,00
9	1 812,00	1 888,00	1 519,50	1 512,00	1 437,50	1 432,50
10	1 915,50	1 891,00	1 516,50	1 509,00	1 469,50	1 464,50
11	1 900,50	1 876,00	1 496,50	1 489,50	1 485,50	1 480,50
12	1 919,50	1 895,00	1 516,00	1 508,50	1 476,00	1 471,00
13	1 935,00	1 910,50	1 529,00	1 521,50	1 504,50	1 499,50
16	1 922,00	1 897,50	1 500,50	1 493,00	1 491,50	1 486,50
17	1 930,00	1 905,50	1 510,00	1 502,50	1 472,50	1 467,50
18	1 921,50	1 897,00	1 494,00	1 486,50	1 492,00	1 487,00
19	1 897,00	1 872,50	1 462,00	1 454,50	1 495,00	1 490,00
20	1 909,00	1 884,50	1 471,50	1 464,00	1 484,50	1 479,50
23	1 906,00	1 881,50	1 471,00	1 463,50	1 444,00	1 439,00
24	1 903,50	1 879,00	1 469,50	1 462,50	1 424,00	1 419,00
26	1 914,50	1 890,00	1 485,00	1 477,50	1 429,50	1 424,50
27	1 913,00	1 888,00	1 479,00	1 471,50	1 418,50	1 413,50
30	1 923,00	1 898,50	1 486,00	1 478,50	1 461,50	1 456,50
31	1 919,00	1 894,00	1 493,00	1 485,50	1 468,00	1 463,00
មធ្យម	1 905,40	1 881,00	1 486,70	1 479,30	1 462,30	1 457,30
អតិបរមា	1 935,00	1 910,50	1 529,00	1 521,50	1 504,50	1 499,50
អប្បបរមា	1 862,00	1 837,50	1 442,50	1 435,50	1 418,50	1 413,50



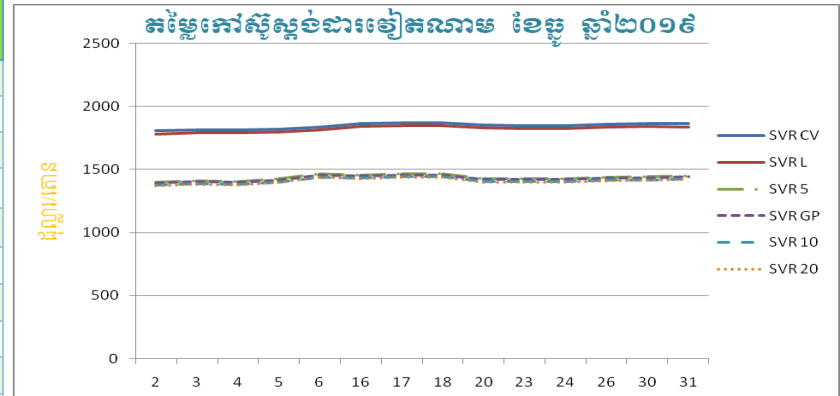
+ តម្លៃកៅស៊ូស្តង់ដារម៉ាឡេស៊ីលេខ១០ (SMR 10) បានឡើងដល់១ ៤៦២,៣០ដុល្លារអាមេរិក/តោន ក្នុងខែ ឆ្នាំ២០១៩ បើធៀបទៅនឹងខែវិច្ឆិកា ឆ្នាំ២០១៩ ដែលមានតម្លៃ ១ ៣៨៦,៩០ ដុល្លារអាមេរិក/តោន ដូចនេះ សន្ទស្សន៍តម្លៃកើនឡើង ១,០៥ មានន័យថាតម្លៃកៅស៊ូខែ ឆ្នាំ២០១៩ កើនដល់៥%។

SMR = Standard Malaysian Rubber (កៅស៊ូស្តង់ដារម៉ាឡេស៊ី), FOB = Fee-on-Board (ថ្លៃទំនិញដឹកដល់កប៉ាល់)



តារាងទី៥: តម្លៃកៅស៊ូស្តង់ដាររៀតណាម SVR/FOB ប្រចាំខែ ឆ្នាំ២០១៩ (ដុល្លារ/តោន)

ថ្ងៃ	SVR CV	SVR L	SVR 5	SVR GP	SVR 10	SVR 20
2	1 806,10	1 782,40	1 396,20	1 392,40	1 375,90	1 371,10
3	1 814,90	1 791,10	1 410,40	1 403,10	1 386,60	1 381,80
4	1 811,50	1 788,20	1 405,00	1 397,80	1 381,30	1 376,40
5	1 820,70	1 797,40	1 424,40	1 417,20	1 400,70	1 395,80
6	1 838,20	1 814,90	1 463,70	1 456,50	1 440,00	1 435,10
16	1 864,30	1 840,60	1 455,50	1 448,20	1 431,70	1 426,90
17	1 872,10	1 848,30	1 464,70	1 457,40	1 440,90	1 436,10
18	1 872,10	1 848,30	1 464,70	1 457,40	1 440,90	1 436,10
20	1 851,70	1 828,00	1 427,40	1 420,10	1 403,60	1 398,70
23	1 848,80	1 825,10	1 426,90	1 419,60	1 403,10	1 398,30
24	1 846,40	1 822,60	1 425,40	1 418,60	1 401,70	1 397,30
26	1 857,10	1 833,30	1 440,50	1 433,20	1 416,70	1 411,80
30	1 865,30	1 841,50	1 441,40	1 434,10	1 417,70	1 412,80
31	1 861,40	1 837,20	1 448,20	1 440,90	1 424,00	1 419,10
មធ្យម	1 845,04	1 821,35	1 435,31	1 428,32	1 411,77	1 406,95
អតិបរមា	1 872,10	1 848,30	1 464,70	1 457,40	1 440,90	1 436,10
អប្បបរមា	1 806,10	1 782,40	1 396,20	1 392,40	1 375,90	1 371,10



+ តម្លៃកៅស៊ូស្តង់ដាររៀតណាមលេខ១០ (SVR 10) បានកើនឡើងដល់១ ៤១១,៧៧ដុល្លារអាមេរិក/តោន ក្នុងខែ ឆ្នាំ២០១៩ បើធៀបទៅនឹងខែវិច្ឆិកា ឆ្នាំ២០១៩ ដែលមានតម្លៃ ១ ៣៤៨,២១ដុល្លារអាមេរិក/តោន ដូចនេះ សន្ទស្សន៍តម្លៃកើនឡើង១,០៤ មានន័យថាតម្លៃកៅស៊ូខែ ឆ្នាំ២០១៩ បានកើនឡើងដល់៤%។

SVR = Standard Vietnam Rubber (កៅស៊ូស្តង់ដាររៀតណាម),

FOB = Free-on-Board (ថ្លៃទំនិញដឹកដល់កប៉ាល់)



តារាងទី៦៖ តម្លៃកៅស៊ូធម្មជាតិចេញដោយ Association of Natural Rubber Producing Countries ប្រចាំខែធ្នូ ឆ្នាំ២០១៩ (ដុល្លារ/តោន)

ល.រ	Latex 60%	RSS		TSR	
	ម៉ាឡេស៊ី ^(៤)	បាងកក RSS 3 ^(២)	ភូតាយ៉ាម RSS 4 ^(៣)	បាងកក TSR 20 ^(២)	គួរឡាឡាំពួរ SMR 20 ^(៥)
2	1 087,70	1 543,50	1 819,50	1 439,30	1 413,50
3	1 093,70	1 540,90	1 819,50	1 436,90	1 424,50
4	1 090,90	1 542,10	1 822,50	1 438,10	1 419,00
5	1 097,30	-	1 518,00	-	1 439,00
6	1 095,50	1 584,70	1 820,70	1 456,20	1 435,10
9	1 118,00	1 594,90	1 837,00	1 468,00	1 490,00
10	1 119,80	-	1 855,00	-	1 487,00
11	1 111,20	1 598,90	1 862,00	1 476,80	1 467,50
12	1 122,20	1 607,50	1 862,50	1 488,30	1 486,50
13	1 131,70	1 630,50	1 873,00	1 499,60	1 499,50
16	1 124,10	1 627,40	1 873,50	1 498,20	1 471,00
17	1 128,90	1 639,20	1 867,50	1 506,90	1 480,50
18	1 124,10	1 633,50	1 867,00	1 496,30	1 464,50
19	1 108,70	1 618,20	1 857,50	1 480,80	1 432,50
20	1 116,00	1 612,70	1 850,00	1 467,00	1 442,00
23	1 114,20	1 601,90	1 848,00	1 462,70	1 441,50
24	1 113,30	1 602,40	1 840,40	1 469,90	1 440,50
25	-	1 601,60	-	1 478,90	-
26	1 119,30	1 594,90	1 840,00	1 477,10	1 455,50
27	1 117,90	1 586,30	1 838,00	1 466,90	1 449,50
30	1 124,10	-	1 839,50	-	1 456,50
31	1 121,60	-	1 836,00	-	1 463,00
មធ្យម	1 113,92	1 597,84	1 845,26	1 472,66	1 457,29
អតិបរមា	1 131,70	1 639,20	1 873,50	1 506,90	1 499,50
អប្បបរមា	1 087,70	1 540,90	1 818,00	1 436,90	1 413,50

សំគាល់៖

- (១) ថ្លៃប្រចាំខែផ្អែកលើនាវាកំណត់ដោយអ្នកទិញនៅល្ងាចម៉ោង៥:០០
- (២) ថ្លៃប្រចាំខែផ្អែកលើនាវាកំណត់ដោយវិទ្យាស្ថានស្រាវជ្រាវកៅស៊ូថៃ
- (៣) ថ្លៃជាមធ្យមកំណត់ដោយទីផ្សារឥណ្ឌា (ដែលទាក់ទងនឹងថ្លៃទីផ្សារក្នុងស្រុកនិងមិនគិតថ្លៃពន្ធ ឬថ្លៃផ្សេង)
- (៤) ថ្លៃកំណត់ដោយអ្នកទិញដែលបានរាយការណ៍ជាផ្លូវការដោយក្រុមប្រឹក្សាកៅស៊ូម៉ាឡេស៊ី

ពាក្យកាត់៖

- *1* TSR = Technical Specified Rubber (កៅស៊ូបញ្ជាក់គុណភាពតាមបច្ចេកទេស)
- *2* RSS = Ribbed Smoked Sheets (កៅស៊ូសន្លឹកសម្អាតដោយផ្សែង)
- *3* Latex 60% (ទឹកជ័រខាប់៦០%)
- *4* SMR = Standard Malaysia Rubber (កៅស៊ូស្តង់ដារប្រទេសម៉ាឡេស៊ី)
- *5* STR = Standard Thai Rubber (កៅស៊ូស្តង់ដារប្រទេសថៃ)

