

ឆ្នាំទី៧ លេខ៨២ ខែតុលា ឆ្នាំ២០១៩



ព្រឹត្តិបត្រ

# កៅស៊ូធម្មជាតិ

## Natural Rubber Bulletin

ផ្សាយចេញពី អគ្គនាយកដ្ឋានកៅស៊ូ



**ឯកឧត្តម ម៉ុង សុយ៉ា បានអញ្ជើញបើកសន្និបាតសហគមន៍ដំបូង នៃសហគមន៍កសិកម្មកៅស៊ូគ្រួសារខេត្តសៀមរាប**



ផ្លូវជាតិលេខ៦អា ភូមិបាក់ខែង សង្កាត់ព្រែកលៀប ខណ្ឌប្រោយចង្វារ រាជធានីភ្នំពេញ កម្ពុជា  
ទូរស័ព្ទលេខ: (៨៥៥) ២៣ ៦៧២២ ៥៩០ E-mail: gdr.maff@gmail.com

**នាយកបណ្ណាធិការ**

✚ ឯកឧត្តម **ប៉ុល សុផា**

**Editor-in-chief**

✚ H.E. Pol Shopha

**គណៈកម្មាធិការបណ្ណាធិការ**

**Editorial Board**

- ✚ លោក **យុន កក្កដា** ប្រធាន
- ✚ លោក **ហ៊ុន សាវណ** អនុប្រធាន
- ✚ លោក **គុយ ភក្កី** អនុប្រធាន
- ✚ កញ្ញា **ថូ ស្រីស** សមាជិកអចិន្ត្រៃយ៍
- ✚ លោក **លួង សុខខេង** សមាជិក
- ✚ លោក **គូន ផល្លី** សមាជិក
- ✚ លោក **គង់ ថា** សមាជិក
- ✚ លោក **ព្រៃ សុភាព** សមាជិក
- ✚ លោក **ញ៉ាន សុភា** សមាជិក
- ✚ លោកស្រី **ស្វាយ ណាបុល** សមាជិក
- ✚ លោក **សូ សុវណ្ណា** សមាជិក
- ✚ លោក **តូ ប៊ុនធី** សមាជិក

- ✚ Mr. Khun Kakada Director
- ✚ Mr. Horn Saphan Vice Director
- ✚ Mr. Kuy Pheakdey Vice Director
- ✚ Ms. Tho Srey Sor Permanent Member
- ✚ Mr. Loung Sokheng Member
- ✚ Mr. Kou Phally Member
- ✚ Mr. Kong Tha Member
- ✚ Mr. Prey Sopheap Member
- ✚ Mr. Nhean Sophea Member
- ✚ Mrs. Svay Nabol Member
- ✚ Mr. So Sovanna Member
- ✚ Mr. Tou Bunthy Member

**ការីកុំព្យូទ័រ**

**Computer Operator**

- ✚ លោក **ឈួន ឈី**
- ✚ កញ្ញា **ថូ ស្រីស**

- ✚ Mr. Choung Chhy
- ✚ Ms. Tho Srey Sor

**ការិយាល័យទំនាក់ទំនងនិងចេញផ្សាយ**

**Contact & Publication**

- ✚ លោក **គុយ ភក្កី**
- ✚ អ៊ីម៉ែល៖ [phokpheakdey@yahoo.com](mailto:phokpheakdey@yahoo.com)
- ✚ ទូរស័ព្ទ៖ ០១៦ ២៩៣ ៤២៣

- ✚ Mr. Kuy Pheakdey
- ✚ E-mail: [phokpheakdey@yahoo.com](mailto:phokpheakdey@yahoo.com)
- ✚ Tel: 016 293 423



# សូមថ្វាយព្រះពរ

ព្រះករុណា ព្រះបាទសម្តេច  
ព្រះបរមនាថ នរោត្តម សីហមុនី  
ព្រះមហាក្សត្រ នៃព្រះរាជាណាចក្រកម្ពុជា  
ជាទីគោរពសក្ការៈដ៏ខ្ពង់ខ្ពស់បំផុត  
ក្នុងឱកាសដ៏មហានិក្ខប្បក្សនៃ  
ព្រះរាជពិធីបុណ្យខួប ១៥ឆ្នាំ  
ការយាងត្រងព្រះបរមសិរីរាជសម្បត្តិ

២៩ តុលា ២០០៤ - ២៩ តុលា ២០១៩

ទូលព្រះបង្គំជាខ្ញុំទាំងអស់គ្នា

សូមព្រះរាជានុញ្ញាតទូលថ្វាយនូវព្រះសព្ទសាធុការពរ

សូមព្រះអង្គទ្រង់ប្រកបដោយព្រះរាជសុខភាពល្អបរិបូរណ ព្រះពលមាំមួន

ព្រះបញ្ញញ្ញាណវាងវៃ ព្រះជន្មាយុយើងយូរជាងរយព្រះវស្សា ដើម្បីទ្រង់

គង់ប្រថាប់ជាម្តប់ដ៏ត្រជាក់ត្រជុំ និងសេចក្តីសុខក្សេមក្សាន្ត ដល់

ប្រជានុរាស្ត្ររបស់ព្រះអង្គ ក្នុងការអភិវឌ្ឍន៍ប្រទេសកម្ពុជា ឆ្ពោះទៅរក

ភាពសម្បូរសប្បាយចំប៉ើនរុងរឿងជានិច្ចនិរន្តរ៍។

សូមក្រាមបង្គំទូលថ្វាយពី



ថ្នាក់ដឹកនាំ និងមន្ត្រីរាជការ នៃអគ្គនាយកដ្ឋានកេរ្តិ៍ស៊ី



# បទវិចារណកថា

## ប្រិយមិត្តទាំងអស់ជាទីមេត្រី!

ស្ថានភាពផលិតកម្មនិងធុរកិច្ចកៅស៊ូធម្មជាតិកម្ពុជាប្រចាំខែតុលា ឆ្នាំ២០១៩ បានបង្ហាញថា៖ ផ្ទៃដីកៅស៊ូសរុបមានចំនួន៤៣៤ ៥៥២ហិ.ត ដែលក្នុងនោះផ្ទៃដីច្រើនមានចំនួន២៣៤ ៨៨៥ហិ.ត(ស្មើនឹង៥៤%) និងផ្ទៃដីថែទាំមានចំនួន១៩៩ ៦៦៨ហិ.ត(ស្មើនឹង៤៦%)។ បរិមាណផលិតផលសរុបក្នុងខែតុលា មានចំនួន២៨ ៣៣៥តោន បានកើនឡើងចំនួន៤ ៥០៦តោន (=+១៩%) ធៀបនឹងខែមុន និងបានកើនឡើងចំនួន៦ ៤៦៩តោន (=+៣០%) បើធៀបនឹងរយៈពេលដូចគ្នាក្នុងឆ្នាំ២០១៨។ គិតរហូតមកដល់ខែតុលា (១០ខែឆ្នាំ២០១៩) បរិមាណផលិតសរុបមានចំនួន២០៣ ៦១៧តោន បានកើនឡើងចំនួន៤២ ២៧៦តោន (=+២៦%) ធៀបនឹងរយៈពេលដូចគ្នាក្នុងឆ្នាំ២០១៨។

បរិមាណបញ្ចេញលក់ក្នុងខែតុលាមានចំនួន២៦ ៩០៤តោន បានកើនឡើងចំនួន៣ ០៩៤តោន (=+១៣%) ធៀបនឹងខែមុន និងបានកើនឡើងចំនួន៥ ៦៧៩តោន(=+២៧%) ធៀបនឹងរយៈពេលដូចគ្នាកាលពីឆ្នាំមុន។ បរិមាណ បញ្ចេញលក់សរុបរហូតដល់ខែតុលាឆ្នាំ២០១៩ មានចំនួន១៩៩ ៩៧៥តោន បានកើនឡើងចំនួន៣៨ ៤០៥៥តោន (=+២៤%) ធៀបនឹងរយៈពេលដូចគ្នាកាលពីឆ្នាំមុន។

តម្លៃលក់ជាមធ្យមក្នុងខែតុលាគឺ១ ៣០៨US\$/តោន បានកើនឡើង៥US\$/តោន (= +០,៤១%) ធៀបនឹងខែមុន និងបានកើនឡើង៣៥US\$/តោន (=+៣%) បើធៀបនឹងរយៈពេលដូចគ្នាក្នុងឆ្នាំ២០១៨។ រហូតដល់ខែតុលា ឆ្នាំ២០១៩ តម្លៃលក់ជាមធ្យមគឺ១ ៣៣២US\$/តោន បានថយចុះ២១US\$/តោន (= -២%) បើធៀបនឹងរយៈពេលដូចគ្នាកាលពីឆ្នាំមុន។

ចំពោះស្ថានភាពទិញដំរកៅស៊ូគ្រួសារតាមតំបន់នានាប្រចាំខែតុលា ឆ្នាំ២០១៩ មានតម្លៃជាមធ្យមប្រមាណពីតម្លៃ៤ ១៧៥ - ៤ ៤២៥\$/គ.ក្រ(=១,១០ - ១,២៥US\$/គ.ក្រ) សម្រាប់ជំរកគិតជាជំរស្នូតតាមអត្រា DRC (បានធ្លាក់ចុះ៨៥\$/គ.ក្រ ធៀបនឹងខែមុន) និងតម្លៃ១ ៧០០ - ២ ០២៥\$/គ.ក្រ (=០,៤៥ - ០,៥០US\$/គ.ក្រ) សម្រាប់ជំរកក (បានធ្លាក់ចុះ១៦\$/គ.ក្រ ធៀបនឹងខែមុនអាស្រ័យទៅតាមតំបន់)។

ក្រុមការងារព្រឹត្តិបត្រកៅស៊ូធម្មជាតិនៃអគ្គនាយកដ្ឋានកៅស៊ូ នឹងនៅតែបន្តយកចិត្តទុកដាក់តាមដានពីគ្រប់មជ្ឈដ្ឋានប្រភពព័ត៌មាន ដើម្បីផ្តល់ជូនខ្លឹមសារនិងរូបភាពកាន់តែច្បាស់ថែមទៀត អំពីស្ថានភាពវិវឌ្ឍន៍ន្នាការនិង រំញោចទីផ្សារសាកល ទស្សនវិស័យ យុទ្ធសាស្ត្រ និងក្របខណ្ឌគោលនយោបាយនានា



ស្តីអំពីការអភិវឌ្ឍឧស្សាហកម្មកៅស៊ូធម្មជាតិសម្រាប់រយៈពេលខ្លី មធ្យម និងវែង ទាំងក្នុងក្របខណ្ឌជាតិ តំបន់ និងពិភពលោក សម្រាប់ជាគុណប្រយោជន៍ដល់ការអភិវឌ្ឍឧស្សាហកម្មកៅស៊ូធម្មជាតិនៅកម្ពុជា។ ជាមួយគ្នានេះដែរ ក្រុមការងារយើងខ្ញុំសូមថ្លែងអំណរគុណយ៉ាងជ្រាលជ្រៅចំពោះការគាំទ្ររបស់សម្តេច ទ្រង់ ឯកឧត្តម លោកជំទាវ លោក/អ្នកឧកញ៉ា និងប្រិយមិត្តអ្នកអានទាំងអស់ និងរង់ចាំទទួលមតិវិគតន់ ស្ថាបនាពីគ្រប់មជ្ឈដ្ឋាន ដើម្បីកែលម្អព្រឹត្តិបត្រកៅស៊ូធម្មជាតិប្រចាំខែរបស់យើងខ្ញុំ ឲ្យកាន់តែប្រកបដោយ គុណវុឌ្ឍិប្រសើរឡើងថែមទៀត។

*សូមអរគុណ !!!*





# ព័ត៌មានកិច្ចប្រជុំប្រទេស

**របាយការណ៍ចូលរួមសន្និសីទ  
សន្និបាត និងកិច្ចប្រជុំប្រចាំឆ្នាំ  
២០១៩ របស់សមាគម ANRPC  
នៅក្រុង Yogyakarta ប្រទេស  
ឥណ្ឌូនេស៊ី**

ចាប់ពីថ្ងៃទី០៧ - ១២ ខែតុលា ឆ្នាំ២០១៩  
ឯកឧត្តម **ម៉ុង សុផា** ប្រតិភូរាជរដ្ឋាភិបាលកម្ពុជា  
ទទួលបន្ទុកជាអគ្គនាយក នៃអគ្គនាយកដ្ឋានកៅស៊ូ  
និងសហការីចំនួន៤នាក់ បានទៅចូលរួមសន្និសីទ  
សន្និបាត និងកិច្ចប្រជុំនានាប្រចាំឆ្នាំ២០១៩ របស់  
សមាគម (ANRPC) នៅក្រុង Yogyakarta ប្រទេស  
ឥណ្ឌូនេស៊ី។



ដំណើរការនៃកិច្ចប្រជុំនេះ បានប្រព្រឹត្តិទៅ  
អស់រយៈពេល៥ថ្ងៃ ដោយមានកិច្ចប្រជុំសំខាន់ៗ  
ចំនួន៧ តាមកម្មវិធីដូចខាងក្រោម៖

កាលបរិច្ឆេទ	ម៉ោង	កិច្ចប្រជុំ
៧ តុលា ឆ្នាំ២០១៩	០៩:០០ - ១៧:០០	សន្និសីទកៅស៊ូប្រចាំឆ្នាំលើកទី១ ២ និងសន្និសីទសារព័ត៌មាន 12 <sup>th</sup> Annual Rubber Conference and Press conference
៨ តុលា ឆ្នាំ២០១៩	០៩:០០ - ១០:០០	ពិធីបើកសន្និបាតលើកទី៤២របស់ សមាគម Opening Session of 42 <sup>th</sup> ANRPC Assembly
	១០:៣០ - ១២:៣០	កិច្ចប្រជុំលើកទី៥ រវាងផ្នែករដ្ឋនៃ សមាគមនិងផ្នែកឯកជន 5 <sup>th</sup> ANRPC Public - Private Meet
	១៤:០០ - ១៧:០០	កិច្ចប្រជុំលើកទី១៣របស់គណៈ កម្មាធិការព័ត៌មាននិងស្ថិតិ 13 <sup>th</sup> Meeting of Information & Statistics Committee(ISC)
៩ តុលា ឆ្នាំ២០១៩	០៩:០០ - ១០:០០	កិច្ចប្រជុំលើកទី១៣របស់គណៈ កម្មាធិការព័ត៌មាននិងស្ថិតិ (បន្ត) 13 <sup>th</sup> Meeting of ISC (Continuation)
	១០:៣០ - ១៧:០០	កិច្ចប្រជុំលើកទី១៣របស់គណៈ កម្មាធិការបញ្ហាឧស្សាហកម្ម 13 <sup>th</sup> Meeting of Industry Matters Committee (IMC)
១០ តុលា ឆ្នាំ២០១៩	០៩:០០ - ១០:០០	កិច្ចប្រជុំលើកទី១៣របស់គណៈ កម្មាធិការបញ្ហាឧស្សាហកម្ម (បន្ត) 13 <sup>th</sup> Meeting of IMC (Continuation)
	១០:៣០ - ១៧:០០	កិច្ចប្រជុំលើកទី៤៩របស់គណៈក ម្មាធិការប្រតិបត្តិ 49 <sup>th</sup> Meeting of Executive Committee (EXCO)
១១ តុលា ឆ្នាំ២០១៩	០៩:០០ - ១០:០០	កិច្ចប្រជុំលើកទី៤៩របស់គណៈ កម្មាធិការប្រតិបត្តិ (បន្ត) 49 <sup>th</sup> Meeting of Exco (Continuation)
	១០:៣០ - ១២:០០	ពិធីបិទសន្និបាតលើកទី៤២របស់ សមាគមClosing Session of 42 <sup>th</sup> ANRPC Assembly



ចំពោះខ្លឹមសារ លទ្ធផល យោបល់ និង សំណូមពរ ដែលទទួលបានពីកិច្ចប្រជុំប្រចាំឆ្នាំនេះ មានដូចដូចខាងក្រោម៖

**១.សន្និសីទកៅស៊ូប្រចាំឆ្នាំលើកទី១២ របស់ សមាគមបណ្ណាប្រទេសឥណ្ឌូនេស៊ី**

នៅថ្ងៃទី៧ ខែតុលា ឆ្នាំ២០១៩ សន្និសីទ កៅស៊ូប្រចាំឆ្នាំលើកទី១២របស់សមាគម ANRPC បានប្រារព្ធធ្វើកនៅសណ្ឋាគារ Tentrem, Yogyakarta ឥណ្ឌូនេស៊ី ដោយមានការចូលរួមជាគណៈអធិបតី ពីឯកឧត្តមបណ្ឌិត EnggartiastoLukita រដ្ឋមន្ត្រី ក្រសួងពាណិជ្ជកម្ម នៃសាធារណៈរដ្ឋឥណ្ឌូនេស៊ី លោក Iman Pambagyo អគ្គនាយកសមាគមចរ- ចាពាណិជ្ជកម្មអន្តរជាតិឥណ្ឌូនេស៊ី, លោក Sunan Nuaphromsakul អភិបាលស្តីទីនៃអាជ្ញាធរកៅស៊ូ ថៃនិងជាប្រធាន ANRPC, និងលោកបណ្ឌិត Nguyen Ngoc Bich អគ្គលេខាធិការសមាគម ANRPC និងប្រតិភូចូលរួមមកពី១២ប្រទេស៖ បង់ក្លាដេស កម្ពុជា, ចិន, ឥណ្ឌា, ឥណ្ឌូនេស៊ី, ម៉ាឡេស៊ី, ភូមា, ហ្វីលីពីន, សិង្ហបុរី, ស្រីលង្កា, ថៃ, វៀតណាម និង វ៉ាគីនស៊ីន ខាងកើតស្ថាប័នកៅស៊ូអន្តរជាតិ (IRRDB, IRSG, ITRC) វិស័យឯកជន អ្នកសារព័ត៌មានសរុប ទាំងអស់ចំនួន២០៤នាក់ បានអញ្ជើញចូលរួម។

សន្និសីទកៅស៊ូប្រចាំឆ្នាំលើកទី១២ របស់ សមាគម ANRPC បានដំណើរការតាមកម្មវិធីរបស់ ខ្លួនជាបន្តបន្ទាប់ដូចខាងក្រោម៖

បន្ទាប់ពីពិធីប្រគំភ្លេងចម្រៀងរបាំប្រពៃណី នៃសាធារណៈរដ្ឋឥណ្ឌូនេស៊ីរួចមក អង្គសន្និសីទ

បានស្តាប់សុន្ទរកថាស្វាគមន៍របស់ លោក Iman Pambagy, សុន្ទរកថាគន្លឹះ របស់លោក Sunan Nuaphromsakul និង សុន្ទរកថារបស់ឯកឧត្តម បណ្ឌិត Enggartiasto Lukita ក្នុងការប្រកាសពិធី បើកសន្និសីទជាផ្លូវការ។ ក្រោយពិធីបើកបានបញ្ចប់ លោក Sunan Nuaphromsakul ក្នុងនាមជាប្រធាន សមាគម ANRPC ប្រចាំឆ្នាំ២០១៨-២០១៩ រួម នឹងគណៈអធិបតី បានចូលរួមធ្វើសន្និសីទសារព័ត៌- មាន ដោយឆ្លើយបំភ្លឺបញ្ហានានាជុំវិញយន្តការត្រូវ ប្រកាន់យកដើម្បីដោះស្រាយបញ្ហារួមរបស់សមាគម ជាពិសេសបញ្ហានានានៃវិស័យកៅស៊ូធម្មជាតិ។

អង្គសន្និសីទបានប្រព្រឹត្តទៅដោយមានបទ បង្ហាញចំនួន៥ និងការពិភាក្សាជាក្រុម (Panel Discussion) រួមមាន ៖

**ក. បទបង្ហាញ**

បទបង្ហាញទី១៖ ប្រធានបទ “The role of multi-stakeholder initiatives in ensuring an inclusive approach to sustainability: The example of the Global Platform for Sustainable Natural Rubber.” ដោយលោក Stefano Savi នាយក នៃអង្គការវេទិកាពិភពលោកសម្រាប់និរន្តរ ភាពកៅស៊ូធម្មជាតិសិង្ហបុរី

បទបង្ហាញទី២៖ ប្រធានបទ “Sustainable Natural Rubber: Lessons from the oil palm industry” ដោយ Prof. Dato’ Dr. Ahmad Bin Ibrahim មហាវិទ្យាល័យវិស្វកម្មបច្ចេកវិទ្យា និង កសាងបរិស្ថាននៃសកលវិទ្យាល័យ USCI ទីក្រុង គូរឡាឡាំពួរ ប្រទេសម៉ាឡេស៊ី

បទបង្ហាញទី៣៖ ប្រធានបទ “Sustainability



Initiative in the Perspective of Smallholders: What are the Challenges and Opportunities?” ដោយលោកស្រីបណ្ឌិត **Onanong Luanrak**, មហាវិទ្យាល័យគ្រប់គ្រងបរិស្ថាននៃសកលវិទ្យាល័យ សុងក្លាប្រទេសថៃ

**បទបង្ហាញទី៤៖** ប្រធានបទ “Economics of sustainable value-chain in the perspective of NR producers. “ដោយលោក **Jom Jacob**, សេដ្ឋកិច្ច វិទ្យាជាន់ខ្ពស់នៃសមាគម ANRPC

**បទបង្ហាញទី៥៖** ប្រធានបទ “Practical approach to bring smallholders on board of sustainability initiative.” ដោយលោក **Michal Brink**, នាយកប្រតិបត្តិក្រុមហ៊ុន CMO ប្រទេស អាហ្វ្រិកខាងត្បូង។

**ខ. ការពិភាក្សាជាក្រុម**

**ការពិភាក្សាជាក្រុម៖** ប្រធានបទ “Policy initiatives of NR producing countries to manage the challenges posed by the sustainability initiatives and make use of the opportunities. ” ដឹកនាំសម្របសម្រួលដោយលោកបណ្ឌិត **Datuk Dr. Abdul Aziz**, អគ្គលេខាធិការនៃក្រុមប្រឹក្សា ស្រាវជ្រាវនិងអភិវឌ្ឍន៍កៅស៊ូអន្តរជាតិ (IRRDB) និងចូលរួមពិភាក្សាដោយវាគ្មិនជាតំណាងប្រទេស នីមួយៗដែលជាសមាជិកនៃសមាគម ANRPC។ លោក បណ្ឌិត **អូន សុវណ្ណ** ជាតំណាងគណៈប្រតិ- ភូកម្ពុជា បានចូលរួមធ្វើបទបង្ហាញនិងពិភាក្សាក្នុង វេទិកានោះ។

**២. ពិធីបើកសន្និបាតលើកទី៤២ របស់ សមាគម ANRPC**

នៅថ្ងៃទី០៨ ខែតុលា ឆ្នាំ២០១៩ សន្និបាត

លើកទី៤២ របស់សមាគម ANRPC បានដំណើរ- ការ។ អង្គប្រជុំបានស្តាប់សុន្ទរកថាស្វាគមន៍របស់ លោក **Sunan Nuanphromsakul** ប្រធានសមាគម ANRPC និងសុន្ទរកថាបើករបស់លោក **Iman Pambagyo** អគ្គនាយកសមាគមចរចាពាណិជ្ជកម្ម អន្តរជាតិរបស់ឥណ្ឌូនេស៊ី និងសេចក្តីថ្លែងការណ៍ ចំនួន០៣ដោយលោកបណ្ឌិត **Datuk Dr. Abdul Aziz** អគ្គលេខាធិការនៃក្រុមប្រឹក្សាស្រាវជ្រាវ និង អភិវឌ្ឍន៍កៅស៊ូអន្តរជាតិ (IRRDB) លោក **Salvatore Pinizzotto** អគ្គលេខាធិការនៃក្រុមសិក្សាកៅស៊ូ អន្តរជាតិនិងលោក **Picheat Prammoon** នាយក ប្រតិបត្តិនៃក្រុមប្រឹក្សាកៅស៊ូត្រីភាគីអន្តរជាតិ។

**៣. កិច្ចប្រជុំលើកទី៥ រោងផ្នែករដ្ឋនៃ សមាគម ANRPC និងផ្នែកឯកជន**

នៅថ្ងៃទី០៨ ខែតុលា ឆ្នាំ២០១៩ វេលា ម៉ោង១១:០០នាទី កិច្ចប្រជុំបានប្រព្រឹត្តទៅដោយ មានអ្នកចូលរួមមកពីផ្នែកសាធារណៈគឺគណៈប្រតិ- ភូកម្ពុជា១២ប្រទេសជាសមាជិកនៃសមាគម ANRPC រួមមាន៖ បង់ក្លាដែស, កម្ពុជា, ចិន, ឥណ្ឌា, ឥណ្ឌូ- នេស៊ី, ម៉ាឡេស៊ី, មីយ៉ាន់ម៉ា, ហ្វីលីពីន, សិង្ហបុរី, ស្រីលង្កា, ថៃ, និងវៀតណាម និងផ្នែកឯកជនរួម មាន៖ស្ថាប័ន IRSG, IRRDB, ITRC អាជ្ញាធរ អភិវឌ្ឍន៍ស្សាហកម្មកៅស៊ូគ្រួសារនៃប្រទេសម៉ាឡា ស៊ី (RISDA) សមាគមកៅស៊ូថៃ, សមាគមកៅស៊ូ ឥណ្ឌូនេស៊ី, សមាគមពាណិជ្ជកម្មកៅស៊ូសិង្ហបុរី, សមាគមអ្នកដាំកៅស៊ូនិងអ្នកផលិតកៅស៊ូ (មីយ៉ាន់- ម៉ា), សមាគមអ្នកដាំកៅស៊ូបង់ក្លាដែស, ក្រុមអ្នកដាំ កៅស៊ូអន្តរជាតិ(ឥណ្ឌា), វេទិកាសកលសម្រាប់





កៅស៊ូធម្មជាតិប្រកបដោយនិរន្តរភាព (សិង្ហបុរី), CMO គ្រុប (អាហ្វ្រិកខាងត្បូង), អង្គការ WWF (មីយ៉ាន់ម៉ា), ក្រុមហ៊ុន Southland Global Pte Ltd (សិង្ហបុរី), បច្ចេកវិទ្យា latex (អាឡឺម៉ង់) និងក្រុមហ៊ុន Hevea Connect (សិង្ហបុរី)។ អង្គប្រជុំបានស្តាប់បទអន្តរាគមន៍របស់លោក **Iman Pambagyo** អគ្គនាយកសមាគមចរចាពាណិជ្ជកម្មអន្តរជាតិរបស់ឥណ្ឌូនេស៊ី និងជាប្រធានដឹកនាំអង្គប្រជុំលោក **Antonius YudiTriantoro** នាយកអង្គការ APEC ។ អង្គប្រជុំបានបន្តពិភាក្សាលើប្រធានបទស្តីអំពី “Discussion on issues confronting the upstream, middle-stream and downstream sectors.” បញ្ហាប្រឈមនិងស្ថានភាពទីផ្សារកៅស៊ូធម្មជាតិ បញ្ហាបទដ្ឋាននិរន្តរភាពកំណត់ដោយអ្នកប្រើប្រាស់កៅស៊ូធម្មជាតិ និងបញ្ហាផ្សេងៗទៀត ដែលពាក់ព័ន្ធខុស្សាហកម្មកៅស៊ូធម្មជាតិ។ អង្គប្រជុំបានកត់សម្គាល់ថា អង្គការមិនមែនរដ្ឋាភិបាលកម្រនឹងយកចិត្តទុកដាក់ខ្លាំងណាស់ចំពោះទិដ្ឋភាពសេដ្ឋកិច្ចនៃនិរន្តរភាព។ ការតាមដានមិនអាចអនុវត្តបានទេសម្រាប់ប្រទេសមួយដែលមានកសិករកៅស៊ូជាងមួយលាននាក់ ដែលករណីនេះក្រុមប្រឹក្សាកៅស៊ូម៉ាឡេស៊ីបានជូនដំណឹងថា ខ្លួនបានណែនាំអគ្គសញ្ញាណប័ណ្ណដល់កសិករកៅស៊ូដើម្បីជួយរកប្រភពដើមកៅស៊ូធម្មជាតិ។ ប្រទេសមីយ៉ាន់ម៉ាបានបង្កើតវេទិកាថ្នាក់ជាតិនៃកៅស៊ូធម្មជាតិប្រកបទៅដោយនិរន្តរភាព តាមគោលការណ៍ណែនាំរបស់ GPSNR ដោយសហការជាមួយអង្គការក្រៅរដ្ឋាភិបាលនិងវិស័យឯកជន។

កិច្ចប្រជុំលើកទី៥ រវាងផ្នែករដ្ឋនៃសមាគម

ANRPC និងផ្នែកឯកជនបានស្នើសុំដូចខាងក្រោម៖

- I. គួរមានវេទិកាអន្តរជាតិសម្រាប់និរន្តរភាពកៅស៊ូធម្មជាតិដែលទទួលបានការគាំទ្រពីប្រទេសផលិតកៅស៊ូធម្មជាតិទាំងអស់
- II. គួរមានកម្មវិធីយល់ដឹងប្រកបដោយប្រសិទ្ធភាព ដែលផ្តោតសំខាន់លើកសិករដោយមានការចូលរួមពីក្រុមកសិករក្នុងតំបន់រដ្ឋាភិបាលក្នុងតំបន់អង្គការមិនមែនរដ្ឋាភិបាល បណ្ឌិតសភា និងវិស័យឯកជន
- III. គួរពិចារណាអំពីភាពជាក់ស្តែងនិងភាពអាចទទួលយកបាននិងស្តង់ដារសម្រាប់កៅស៊ូគ្រួសារ
- IV. គួរសង្កត់ធ្ងន់ទៅលើគុណភាពនិងតម្លៃកៅស៊ូធម្មជាតិ ក្នុងគំនិតផ្តួចផ្តើមនិរន្តរភាព
- V. គួរតែមានគោលដៅកំណត់ជាមុនក្នុងដំណើរឆ្ពោះទៅរកនិរន្តរភាពហើយអ្នកពាក់ព័ន្ធទាំងអស់គួរតែឈានជាជំហានៗឆ្ពោះទៅរកគោលដៅតែមួយ
- VI. គួរតែមានចូលរួមពីកសិករកៅស៊ូជាដៃគូនៃគំនិតផ្តួចផ្តើមនិរន្តរភាពនេះ
- VII. គួរសិក្សាពីស្ថានភាពបច្ចុប្បន្ន នៃប្រទេសផលិតនិងស្វែងយល់ពីគម្លាតរវាងស្ថានភាពបច្ចុប្បន្ននិងអនាគតនៅក្នុងដំណើរឆ្ពោះទៅរកគោលដៅប្រកបដោយនិរន្តរភាព
- VIII. គួរតែឲ្យអ្នកផលិតកៅស៊ូធម្មជាតិដឹងច្បាស់អំពីការបញ្ចូលពួកគេនិងលទ្ធផលរំពឹងទុកពីការចូលរួមក្នុងគំនិតផ្តួចផ្តើមប្រកបដោយនិរន្តរភាព
- IX. គួរតែយកចិត្តទុកដាក់ជាចំបងលើទិដ្ឋភាពសេដ្ឋកិច្ចនៅក្នុងដំណើរឆ្ពោះទៅរកនិរន្តរភាព
- X. គួរមានវេទិកាសកលសម្រាប់កៅស៊ូធម្មជាតិ



ប្រកបដោយនិរន្តរភាព (GPSNR) ហើយសមាគម កៅស៊ូគ្រួសារគួរ តែទទួលបានឱកាសចូលរួមក្នុង វេទិកានេះ

XI. គំនិតផ្តួចផ្តើមប្រកបដោយនិរន្តរភាពមិនគួរ ជាបន្ទុកហិរញ្ញវត្ថុដល់កសិករកៅស៊ូឡើយ និងគួរ ត្រូវបានអនុវត្តដោយឈរលើមូលដ្ឋានស្ម័គ្រចិត្តតែ ប៉ុណ្ណោះ។



កិច្ចប្រជុំរវាងផ្នែករដ្ឋ និងឯកជន

**៤. កិច្ចប្រជុំលើកទី១៣របស់គណៈកម្មការ ព័ត៌មាននិងស្ថិតិ**

នៅរសៀលថ្ងៃទី៨ និងព្រឹកថ្ងៃទី៩ ខែតុលា ឆ្នាំ២០១៩ កិច្ចប្រជុំលើកទី១៣ នៃគណៈកម្មការ ព័ត៌មាននិងស្ថិតិដែលមានលោក Antonius Yudi Triantoro តំណាងរដ្ឋាភិបាលប្រទេសឥណ្ឌូនេស៊ី

និងលោកស្រី Vivian Sia តំណាងរដ្ឋាភិបាលប្រទេស សឹងប៊ូរីត្រូវបានជ្រើសតាំងជាប្រធាននិងអនុប្រធាន ដឹកនាំកិច្ចប្រជុំ។

កិច្ចប្រជុំបានពិភាក្សាផ្លាស់ប្តូរយោបល់ទៅ តាមរបៀបវារៈនិងសម្រេចលទ្ធផលដូចខាងក្រោម៖  
**ក.សិក្ខាសាលាស្តីពីការផ្គត់ផ្គង់តម្រូវការនិងការធ្វើ ម៉ូដែលនៃឧស្សាហកម្មកៅស៊ូពិភពលោក**

កិច្ចប្រជុំបានទទួលយករបាយការណ៍នៃ សិក្ខាសាលាស្តីពីការផ្គត់ផ្គង់ តម្រូវការ និងការធ្វើ ម៉ូដែលនៃឧស្សាហកម្មកៅស៊ូដែលរៀបចំឡើងនៅ ទីក្រុង Dawei ប្រទេសមីយ៉ាន់ម៉ាកាលពីថ្ងៃទី២៦- ២៩ ខែមីនា ឆ្នាំ២០១៩ និងសម្រេចឲ្យ៖

១. រៀបចំសិក្ខាសាលាស្តីពីការផ្គត់ផ្គង់ តម្រូវការ និងការធ្វើម៉ូដែលនៃឧស្សាហកម្មកៅស៊ូវគ្គទី៤ នៅ ឆ្នាំ២០២០ដោយផ្តោតលើការព្យាករណ៍ពេលវែង នៃការផ្គត់ផ្គង់ តម្រូវការ និងភាពមិនស៊ីសង្វាក់គ្នា

២. សមាជិកសមាគម ANRPC ទាំងអស់ ត្រូវ បង្កើតក្រុមការងារផ្ទៃក្នុងប្រទេស ដើម្បីសម្រប សម្រួលរាល់សកម្មភាពការងារស្ថិតិ

៣. សមាគម ANRPC ត្រូវប្រៀបធៀបការប៉ាន់ ស្មាននិងការព្យាករណ៍របស់ខ្លួនក្នុងឆ្នាំ២០២០ ជាមួយ របាយការណ៍ពីប្រភពសំខាន់ៗផ្សេងទៀត ដូចជា ក្រុមសិក្សាកៅស៊ូអន្តរជាតិ (IRSG) ។

**ខ. ការបណ្តុះបណ្តាលអន្តរជាតិក្នុងការប៉ាន់ស្មាននិង ការព្យាករណ៍**

កិច្ចប្រជុំក៏បានណែនាំឱ្យរៀបចំជំនួយបណ្តុះ បណ្តាលនេះ ជាផ្នែកមួយនៃកម្មវិធី “សិក្ខាសាលា



ស្តីពីការផ្គត់ផ្គង់ តម្រូវការ និងការធ្វើម៉ូដែលនៃ ឧស្សាហកម្មកៅស៊ូ នៅក្នុងឆ្នាំ២០២០។ ទន្ទឹមនេះ ANRPC អាចពិចារណាអំពីការចូលរួមវគ្គបណ្តុះបណ្តាលនេះ ពីវិស័យឯកជនផងដែរ។

**គ.ការសិក្សាដើម្បីវាយតម្លៃភាពជឿជាក់នៃការព្យាករ**

អគ្គលេខាធិការដ្ឋាន ANRPC បានធ្វើបទបង្ហាញអំពីតួលេខជាក់ស្តែងនៃផលិតកម្មនិងការប្រើប្រាស់កៅស៊ូធម្មជាតិចាប់ពីខែមករា ដល់ខែធ្នូ ឆ្នាំ២០១៨។ អង្គប្រជុំបានស្នើឱ្យប្រទេសជាសមាជិកអាចធ្វើការកែសម្រួលតួលេខរបស់ខ្លួនឡើងវិញ។

**ឃ.ការសិក្សាអំពីសក្តានុពលផ្គត់ផ្គង់កៅស៊ូធម្មជាតិ រយៈពេលវែងនៅក្នុងប្រទេសមិនមែនជាសមាជិក**

អង្គប្រជុំបានកត់សម្គាល់របាយការណ៍អំពីសក្តានុពលនៃការផ្គត់ផ្គង់កៅស៊ូធម្មជាតិក្នុងប្រទេសដែលមិនមែនជាសមាជិករបស់ ANRPC រហូតដល់ឆ្នាំ២០២៦ ដែលANRPC ប្រមូលបានពីប្រភពដូចខាងក្រោម៖

- i. សមាគមពាក់ព័ន្ធនឹងកៅស៊ូមានដំណើរការនៅក្នុងប្រទេសនីមួយៗ
- ii. ក្រុមសិក្សាកៅស៊ូអន្តរជាតិ
- iii. អ្នកប្រឹក្សានិងពាណិជ្ជករដែលមានប្រតិបត្តិការនៅក្នុងប្រទេសនីមួយៗ
- iv. របាយការណ៍សារព័ត៌មាន
- v. បទបង្ហាញក្នុងសន្និសីទនិងព្រឹត្តិការណ៍នានា
- vi. ទំនាក់ទំនងផ្ទាល់ជាមួយអ្នកផ្តល់ព័ត៌មានសំខាន់ៗ។

**ង.ការសិក្សាលើតំបន់ដីកៅស៊ូដែលបោះបង់ចោល**

លេខាធិការដ្ឋាន ANRPC បានជូនដំណឹងថាកម្ពុជា ឥណ្ឌា និងវៀតណាម បានផ្តល់ព័ត៌មានដែលស្នើសុំដោយលេខាធិការដ្ឋាន។ លេខាធិការដ្ឋាន ANRPC បានស្នើសុំរដ្ឋាភិបាលជាសមាជិកដទៃទៀតផ្តល់ព័ត៌មាននេះ ពីព្រោះការដឹងអំពីនិន្នាការនៃការបោះបង់ចោលចម្ការ គឺមានសារៈសំខាន់ក្នុងការរៀបចំការព្យាករ។

**ច.ឯកសារណែនាំយោងស្តីពីប្រភពវិធីសាស្ត្រនិងនិយមន័យប្រើប្រាស់ក្នុងការប៉ាន់ស្មាននិងការព្យាករ**

អង្គប្រជុំបានកត់សម្គាល់ពីវឌ្ឍនភាពក្នុងការរៀបចំឯកសារណែនាំស្តីពីប្រភព វិធីសាស្ត្រ និងនិយមន័យដែលប្រើប្រាស់ក្នុងការប៉ាន់ស្មានស្ថិតិនិងការរៀបចំព្យាករនិងបានណែនាំឱ្យបន្តគម្រោងនេះ។

**ឆ.ប្រព័ន្ធព័ត៌មានភូមិសាស្ត្រដើម្បីប៉ាន់ស្មានតំបន់ដាំដុះកៅស៊ូនៅក្នុងប្រទេសជាសមាជិកជាមួយប្រព័ន្ធចាប់សញ្ញាពីចម្ងាយដោយផ្កាយរណប**

អង្គប្រជុំកត់សម្គាល់ថាគម្រោងនេះមិនមានការរីកចម្រើន និងបានផ្តល់ជាអនុសាសន៍ឱ្យបន្តគម្រោងនេះ។

**ជ.សៀវភៅណែនាំស្តីពីស្ថិតិកៅស៊ូធម្មជាតិនៃប្រទេសជាសមាជិក ANRPC**

អង្គប្រជុំបានស្នើឱ្យប្រទេសដែលជាសមាជិកផ្តល់ទិន្នន័យប្រចាំឆ្នាំ ចាប់ពីឆ្នាំ១៩៥០ ដល់ឆ្នាំ២០១៥ សម្រាប់ប៉ារ៉ាម៉ែត្រដូចខាងក្រោម៖

- ផ្ទៃដីកៅស៊ូ (ដាំដុះថ្មីដាំដុះឡើងវិញចៀវជៀវនិងសរុបរួម)
- ផលិតផលការប្រើប្រាស់និងទិន្នផលមធ្យម



(គឺឡូក្រាម/ហិកតា)

- ការនាំចេញនាំចូលនិងតម្លៃមធ្យម

**ឈ.ការចេញផ្សាយប្រចាំខែអំពី "និន្នាការនិងស្ថិតិកៅស៊ូធម្មជាតិ"**

១.អង្គប្រជុំទទួលស្គាល់អំពីការលំបាករបស់លេខាធិការដ្ឋានក្នុងការចេញផ្សាយដោយខ្វះទិន្នន័យពីប្រទេសមួយចំនួន និងបានជំរុញឱ្យសមាជិកទាំងអស់ផ្តល់ទិន្នន័យប្រចាំខែឱ្យបានទាន់ពេលវេលា

២.ប្រទេសជាសមាជិកបានឯកភាពគ្នាថា ការបោះពុម្ពផ្សាយអំពីនិន្នាការក្នុងឧស្សាហកម្មកៅស៊ូធម្មជាតិត្រូវតែជាប្រភពព័ត៌មានគួរឱ្យទុកចិត្តបាន។

**ញ.ការបោះពុម្ពផ្សាយព្រឹត្តិប័ត្រស្ថិតិកៅស៊ូប្រចាំឆ្នាំ**

អង្គប្រជុំបានស្នើសុំសមាជិកផ្តល់របាយការណ៍ត្រឹមឆ្នាំ២០១៨ ឱ្យបានមុនថ្ងៃទី៣១ខែធ្នូ ឆ្នាំ២០១៩។

**ដ.ការថែរក្សាគេហទំព័រ**

អង្គប្រជុំបានកត់សម្គាល់ពីវឌ្ឍនភាពក្នុងការថែរក្សាគេហទំព័រ ANRPC និងជំរុញឱ្យប្រទេសជាសមាជិកប្រើប្រាស់វេទិកានេះ ដើម្បីលើកកម្ពស់ឧស្សាហកម្មកៅស៊ូ និងព្រឹត្តិការណ៍ពាក់ព័ន្ធនឹងកៅស៊ូក្នុងប្រទេសនីមួយៗ។

**ឆ. កិច្ចប្រជុំលើកទី១៣ របស់គណៈកម្មការបញ្ជាឧស្សាហកម្ម**

នៅថ្ងៃទីរសៀលថ្ងៃ៩ និងព្រឹកថ្ងៃទី១០ ខែតុលា ឆ្នាំ២០១៩ កិច្ចប្រជុំលើកទី១៣ នៃគណៈកម្មការបញ្ជាឧស្សាហកម្មដែលមានលោក Antonius

YudiTriantoro មកពីរដ្ឋាភិបាលឥណ្ឌូនេស៊ី និងលោកស្រី Napawan Lekawipat មកពីមកពីរដ្ឋាភិបាលថៃ ត្រូវបានជ្រើសតាំងជាប្រធាន និងអនុប្រធានដឹកនាំកិច្ចប្រជុំ។

កិច្ចប្រជុំបានពិភាក្សាផ្លាស់ប្តូរយោបល់ទៅតាមរបៀបវារៈនិងសម្រេចលទ្ធផលដូចខាងក្រោម៖

**ក.ការបណ្តុះបណ្តាលអន្តរជាតិស្តីពីការស្រាវជ្រាវនិងវិភាគទីផ្សារកៅស៊ូ**

កិច្ចប្រជុំបានទទួលស្គាល់សារៈសំខាន់នៃការបណ្តុះបណ្តាលនេះ ដែលបានរៀបចំនៅទីក្រុងគូរឡាឡាំពួរ ប្រទេសម៉ាឡេស៊ី កាលពីថ្ងៃទី២៥ - ២៩ ខែកុម្ភៈ ឆ្នាំ២០១៩ និងជំរុញឱ្យមានការរៀបចំវគ្គបណ្តុះបណ្តាលលើកទី៤ នៅឆ្នាំ២០២០ ខាងមុខទៀត។

**ខ.កិច្ចប្រជុំលើកទី៦នៃក្រុមជំនាញស្តីរក្សាបន្ថែមកម្មតម្លៃកៅស៊ូធម្មជាតិ**

គណៈកម្មការបានទទួលស្គាល់របាយការណ៍ប្រជុំលើកទី៦ នៃក្រុមអ្នកជំនាញ និងបានផ្តល់អនុសាសន៍ដូចខាងក្រោម៖

- ១.ស្ថិតក្នុងបរិបទដែលតម្លៃកៅស៊ូនៅបន្តធ្លាក់ចុះ ក្រុមអ្នកជំនាញគួរជួបប្រជុំគ្នាដោះស្រាយ និងរកវិធានការដែលមានប្រសិទ្ធភាពជាងមុន
- ២.ប្រទេសរៀបចំតណាមស្នើឱ្យមានការចូលរួមពីអ្នកប្រើប្រាស់សំខាន់ៗទើបមានវិធានការសមស្រប
- ៣.ប្រទេសសិង្ហបុរីស្នើកំណត់កាលបរិច្ឆេទនៃកិច្ចប្រជុំលើកទី៧ របស់ក្រុមអ្នកជំនាញការស្តីអំពីស្ថិរភាពរូបនីយកម្មតម្លៃកៅស៊ូធម្មជាតិ ឱ្យបានមុន



ងាយស្រួលដល់អ្នកចូលរួម។

**គ.សិក្ខាសាលាស្តីពីការឆ្ពោះទៅកាន់ប្រសិទ្ធភាពខ្សែច្រវ៉ាក់ផ្គត់ផ្គង់**

អង្គប្រជុំបានយល់ព្រមលើរបាយការណ៍សិក្ខាសាលាលើកទី២ ឆ្ពោះទៅកាន់ប្រសិទ្ធភាពខ្សែច្រវ៉ាក់ផ្គត់ផ្គង់ និងបានឱ្យបន្តការរៀបចំសិក្ខាសាលាលើកទី៣ ដោយផ្ដោតលើខ្សែច្រវ៉ាក់ផ្គត់ផ្គង់នៃឧស្សាហកម្មផលិតស្រោមដៃរបស់ម៉ាឡេស៊ី នឹងស្នើឱ្យប្រទេសម៉ាឡេស៊ីជាអ្នករៀបចំ។

**ឃ.គណៈកម្មការបច្ចេកទេសស្តីពីការការពារដំណាំ**

អង្គប្រជុំបានពិចារណាលើគោលបំណងនិងលក្ខខណ្ឌយោងរបស់គណៈកម្មការបច្ចេកទេសស្តីអំពីការការពារដំណាំនិងបានផ្តល់អនុសាសន៍ថា៖

១.គណៈកម្មការបច្ចេកទេសស្តីពីការការពារដំណាំត្រូវជួបប្រជុំ១ឆ្នាំម្តង

២.កិច្ចប្រជុំលើកដំបូងនៃគណៈកម្មាធិការបច្ចេកទេសស្តីពីការការពារដំណាំ នឹងរៀបចំដោយ ANRPC នៅទីក្រុងកូឡាឡាំពួរ ប្រទេសម៉ាឡេស៊ី នាថ្ងៃទី០៥ ខែវិច្ឆិកា ឆ្នាំ២០១៩។

**ង.ប្រភេទដំណាំជំនួសកៅស៊ូធម្មជាតិ**

ប្រទេសឥណ្ឌា ឥណ្ឌូនេស៊ី ថៃ និងវៀតណាមបានឆ្លើយតបចំពោះគម្រោងដែលទទួលយកប្រភេទដំណាំផ្សេងជំនួសឱ្យ Heave Braziliensis។ ប្រទេសម៉ាឡេស៊ី បានបញ្ជាក់ថាក្រុមប្រឹក្សាកៅស៊ូម៉ាឡេស៊ីបានកំពុងសិក្សាស្តីពីប្រសិទ្ធភាពនៃប្រភេទរុក្ខជាតិ Guayule និងប្រភេទរុក្ខជាតិផ្សេងជំនួសកៅស៊ូធម្មជាតិ។

**ច.គោលនយោបាយផ្តួចផ្តើមដើម្បីជំរុញការអភិវឌ្ឍន៍ប្រកបដោយនិរន្តរភាពកៅស៊ូធម្មជាតិ**

ប្រទេសជាសមាជិកចំនួន៥ បានផ្តល់ព័ត៌មាន តាមការស្នើសុំរបស់លេខាធិការដ្ឋាន។ គំនិតផ្តួចផ្តើមនៃសិរភាពកៅស៊ូធម្មជាតិ គឺជាកម្មវិធីអភិវឌ្ឍន៍ដែលមានសារៈសំខាន់ ហើយស្នើឱ្យប្រទេសជាសមាជិកដែលនៅសល់ជួយផ្តល់ព័ត៌មានមកឲ្យលេខាធិការដ្ឋាន។

**ឆ.ការសិក្សាស្តីពីការវិនិយោគនៅក្នុងប្រទេសធំៗនាំចេញកៅស៊ូធម្មជាតិ**

ក្នុងចំណោមប្រទេស៤ មានតែប្រទេសម៉ាឡេស៊ីនិងវៀតណាម បានផ្តល់របាយការណ៍ទាន់ពេលវេលា។ ឥណ្ឌូនេស៊ី និងថៃសន្យាផ្តល់ព័ត៌មាននៅខែវិច្ឆិកា ឆ្នាំ២០១៩។

**ជ.ការសិក្សាស្តីពីការវិនិយោគលើកៅស៊ូសំយោគនៅក្នុងប្រទេសជាសមាជិក**

ប្រទេស៤ បានផ្តល់ព័ត៌មានបានត្រឹមត្រូវនិងពេញលេញ។ ឥណ្ឌូនេស៊ីនឹងផ្តល់ព័ត៌មាននៅថ្ងៃទី៣០ ខែវិច្ឆិកា ឆ្នាំ២០១៩។ ថៃបានបញ្ជាក់ថាមិនមានរោងចក្របង្កើតថ្មីសម្រាប់ផលិតកៅស៊ូសំយោគទេ។

**ឈ.ក្រុមការងារស្តីពីនិរន្តរភាពកៅស៊ូធម្មជាតិ**

អង្គប្រជុំបានកត់សម្គាល់អំពីភាពរីកចម្រើននៃក្រុមការងារស្តីពីនិរន្តរភាពកៅស៊ូធម្មជាតិក្នុងកិច្ចប្រជុំដំបូង នៅទីក្រុងសៀមរាប ប្រទេសកម្ពុជា នាថ្ងៃទី១១ ដល់ថ្ងៃទី១៣ ខែមិថុនា ឆ្នាំ២០១៩។ កិច្ចប្រជុំបានចេញសេចក្តីព្រាងរបាយការណ៍ ផែនការ



ណែនាំស្តីពីនិរន្តរភាពកៅស៊ូធម្មជាតិ។

លេខាធិការដ្ឋានផ្សព្វផ្សាយលក្ខខណ្ឌយោង និងសេចក្តីព្រាងរបាយការណ៍ផែនការណែនាំស្តីពី និរន្តរភាពកៅស៊ូធម្មជាតិដល់ប្រទេសជាសមាជិក ដើម្បីពិនិត្យកែសម្រួលនិងបញ្ជូនត្រឡប់ថ្ងៃទី៣១ ខែធ្នូ ឆ្នាំ២០១៩។

**ញ.ការសិក្សាស្តីពីការប្រើប្រាស់កៅស៊ូធម្មជាតិក្នុង ការសាងសង់ផ្លូវថ្នល់**

អង្គប្រជុំបានទទួលស្គាល់របាយការណ៍ សិក្ខាសាលាលើកទី២ស្តីពីសេដ្ឋកិច្ចនិងសក្តានុពល របស់ផ្លូវដែលប្រើប្រាស់កៅស៊ូធម្មជាតិដែលរៀបចំ ឡើងដោយប្រទេសម៉ាឡេស៊ីពីថ្ងៃទី២៦ - ២៨ ខែ សីហា ឆ្នាំ២០១៩ នៅទីក្រុងគូរឡាឡាំពួរ ប្រទេស ម៉ាឡេស៊ី។ប្រទេសម៉ាឡេស៊ីបានលាយបញ្ចូលជំរ ចាន (Cup lump) និង Bitumen ក្នុងគម្រោងសាក ល្បងដោយសាងសង់ផ្លូវ៤៦គ.ម និងសាងសង់ផ្លូវ ប្រវែង២០០គ.មទៀត នៅឆ្នាំ២០១៩។ ប្រទេស ថៃបានជូនដំណឹងថាខ្លួនមានបច្ចេកវិទ្យាសម្រាប់ធ្វើ ផ្លូវ Bitumen ដោយប្រើទឹកដំរ (Latex) និងកៅស៊ូ Unsmoked Sheets។ ANRPC អាចផ្សព្វផ្សាយក្នុង ចំណោមរដ្ឋាភិបាលជាសមាជិកពីព័ត៌មានស្ថិតិលម្អិត នៃផ្លូវកៅស៊ូនៅក្នុងប្រទេសនីមួយៗ។ កម្ពុជាបាន ស្នើថា លទ្ធផលនៃសិក្ខាសាលាលើកដំបូងអាចត្រូវ បានផ្តល់ជូនជាមួយនឹងរបៀបវារៈនេះ។ វាអាចជួយ ប្រទេសសមាជិកខិតខំប្រឹងប្រែង ក្នុងការជំរុញការ ប្រើប្រាស់កៅស៊ូធម្មជាតិក្នុងការសាងសង់ផ្លូវ។ អង្គ ប្រជុំបានផ្តល់អនុសាសន៍ឱ្យផលិតជាសៀវភៅផ្សព្វ

ផ្សាយដោយប្រមូលព័ត៌មានពាក់ព័ន្ធពីរដ្ឋាភិបាល ជាសមាជិក។

**ដ.វិញ្ញាបនបត្រកៅស៊ូនិងឈើកៅស៊ូធម្មជាតិ**

អង្គប្រជុំបានទទួលស្គាល់ការរីកចម្រើនដែល បានធ្វើនិងបានស្នើសុំដល់រដ្ឋាភិបាលសមាជិកទាំង អស់ឱ្យរាយការណ៍ព័ត៌មានមកលេខាធិការដ្ឋាននិង បានផ្តល់អនុសាសន៍ឱ្យបន្តគម្រោងនេះ។

**ប.សិក្សាលើវិញ្ញាបនបត្រក្រុមប្រឹក្សាគ្រប់គ្រងព្រៃ ឈើ**

អង្គប្រជុំបានកត់សម្គាល់ពីវឌ្ឍនភាពក្នុងការ ចងក្រងឯកសារនីតិវិធី នៃវិញ្ញាបនបត្រក្រុមប្រឹក្សា គ្រប់គ្រងព្រៃឈើនិងបានផ្តល់អនុសាសន៍ឱ្យបញ្ចប់ គម្រោងនេះ។

**ខ.គម្រោងនៃការធ្វើកសិកម្មចម្រុះ ដីចម្រុះ និងព្រៃ ធម្មជាតិនៅក្នុងប្រទេសសមាជិក ANRPC**

ដោយមើលឃើញពីសារៈសំខាន់នៃការ សិក្សាខាងលើនេះ និងមានប្រទេស៤ប៉ុណ្ណោះបាន ផ្តល់ព័ត៌មានដូចនេះ អង្គប្រជុំបានស្នើដល់ប្រទេស ដីទៃទៀតត្រូវផ្តល់ព័ត៌មានទាំងនេះឱ្យបានមុនថ្ងៃទី ៣១ ខែធ្នូឆ្នាំ២០១៩។

**ឈ.គម្រោងផ្តួចផ្តើមអំពីកៅស៊ូធម្មជាតិប្រកបដោយ និរន្តរភាពដោយក្រុមសិក្សាកៅស៊ូអន្តរជាតិ (IRSG)**

លេខាធិការដ្ឋានបានជូនដំណឹងថាក្រុមសិក្សា កៅស៊ូអន្តរជាតិ (IRSG) បានបញ្ឈប់ការរាយការណ៍ អំពីគំនិតផ្តួចផ្តើមកៅស៊ូធម្មជាតិប្រកបដោយនិរន្តរ- ភាព (Sustainable Natural Rubber Initiative SNR-i) នៅក្នុងកិច្ចប្រជុំក្រុមប្រឹក្សាឧស្សាហកម្ម។



បច្ចុប្បន្នក្រុមសិក្សាកៅស៊ូអន្តរជាតិ មានតួនាទីមិនសូវសំខាន់ក្នុងវិស័យនេះទេបន្ទាប់ពីក្រុមហ៊ុនឧស្សាហកម្មផលិតសំបកកង់រថយន្ត បានបង្កើតវេទិកាពិភពលោកសម្រាប់កៅស៊ូធម្មជាតិប្រកបទៅដោយនិរន្តរភាពរួចមក។

**ណ.វឌ្ឍនភាពនៃការអនុវត្តគម្រោងដែលកំពុងដំណើរការ**

អង្គប្រជុំបានស្នើសុំដល់ប្រទេសជាសមាជិកឱ្យផ្តល់ព័ត៌មានថ្មីៗដែលត្រូវដាក់បញ្ចូលក្នុង“សៀវភៅអ្នកនាំចេញកៅស៊ូធម្មជាតិ”និង“បញ្ជីឈ្មោះអង្គការកៅស៊ូ”៖

- i. របាយការណ៍អំពីការវិវឌ្ឍន៍នៃទីផ្សារកៅស៊ូធម្មជាតិ និងទស្សនវិស័យតាមរយៈការបោះពុម្ពផ្សាយប្រចាំខែ“និន្នាការនិងស្ថិតិកៅស៊ូធម្មជាតិ”
- ii. ការចែករំលែកបច្ចុប្បន្នភាពនៃឧស្សាហកម្មកៅស៊ូតាមរយៈគេហទំព័ររបស់ ANRPC
- iii. ចែករំលែកតម្លៃប្រចាំថ្ងៃនៃកៅស៊ូធម្មជាតិនៅក្នុងទីផ្សារសំខាន់ៗតាមរយៈគេហទំព័រ
- iv. ការធ្វើបច្ចុប្បន្នភាពនៃ“បញ្ជីឈ្មោះក្រុមហ៊ុននាំកៅស៊ូធម្មជាតិ”និង“បញ្ជីឈ្មោះអង្គការកៅស៊ូ”។

**ក.ការអភិវឌ្ឍឧស្សាហកម្មកៅស៊ូពិភពលោកទីផ្សារនិងទស្សនវិស័យរហូតដល់ឆ្នាំ២០២៦**

លេខាធិការដ្ឋាន បានបង្ហាញពីការផ្គត់ផ្គង់និងតម្រូវការប្រើប្រាស់កៅស៊ូធម្មជាតិពិភពលោកចាប់ពីឆ្នាំ២០១៥ -២០១៨ និងតួលេខព្យាករណ៍រហូតដល់ឆ្នាំ២០២៦។ផលិតកម្មកៅស៊ូធម្មជាតិត្រូវបានព្យាករដោយផ្អែកលើប៉ារ៉ាម៉ែត្រខាងក្រោម៖

- i. ផ្ទៃដីដាំឡើងវិញប្រចាំឆ្នាំ ក្នុងរយៈពេល៧ឆ្នាំមុន
- ii. ការសន្មត់លើផ្ទៃដីត្រូវដាំឡើងវិញមួយឆ្នាំបន្ទាប់ ដោយផ្អែកលើនិន្នាការកន្លងមក
- iii. ការសន្មត់លើផ្ទៃដីដែលត្រូវកាប់ប្រចាំឆ្នាំដោយផ្អែកលើនិន្នាការកន្លងមក
- iv. ការផ្លាស់ប្តូរផ្ទៃដីកៅស៊ូពេញវិញកំឡុងឆ្នាំនីមួយៗ ចាប់ពីឆ្នាំ២០១៩ ដល់ឆ្នាំ២០២៦ ដោយផ្អែកលើនិន្នាការ ប្រវត្តិនៃការដាំ អត្រាដាំឡើងវិញនិងការបោះបង់ចោលប្រចាំឆ្នាំ ក្នុងពេល៧ឆ្នាំខាងមុខ
- v. ការសន្មត់លើផ្ទៃដីពេញវិញត្រូវទុកចោលក្នុងកំឡុងឆ្នាំនីមួយៗពីឆ្នាំ២០១៩ ដល់ឆ្នាំ២០២៦ ដោយផ្អែកលើនិន្នាការកន្លងមក
- vi. ការកែលម្អទិន្នផលជាមធ្យមក្នុងមួយហិកតា។

**ការព្យាករផលិតកម្មនិងការប្រើប្រាស់កៅស៊ូធម្មជាតិពិភពលោក (០០០តោន)**

	ផលិតកម្មពិភព-លោក	(%) ការប្រែប្រួល	ការប្រើប្រាស់ពិភព-លោក	(%) ការប្រែប្រួល	(ខ្វះឬលើស) ផលិតកម្ម
2015 ជាក់ស្តែង	12,271		12,272		-1
2016 ជាក់ស្តែង	12,491	1.8	12,740	3.8	-250
2017 ជាក់ស្តែង	13,383	7.1	13,310	4.5	72
2018 ជាក់ស្តែង	13,788	3.0	13,951	4.8	-163
2019 ប៉ាន់ស្មាន	13,936	1.1	13,838	-0.8	97
2020 ប៉ាន់ស្មាន	14,782	6.1	14,028	1.4	753
2021 ប៉ាន់ស្មាន	15,243	3.1	14,259	1.6	984
2022 ប៉ាន់ស្មាន	15,597	2.3	14,556	2.1	1,041



2023 ប៉ាន់ស្មាន	15,866	1.7	14,916	2.5	950
2024 ប៉ាន់ស្មាន	16,082	1.4	15,373	3.1	708
2025 ប៉ាន់ស្មាន	16,279	1.2	15,871	3.2	408
2026 ប៉ាន់ស្មាន	16,438	1.0	16,398	3.3	40

ផ្អែកតាមតារាងខាងលើការផ្គត់ផ្គង់កៅស៊ូធម្មជាតិពិភពលោកក្នុងឆ្នាំ២០១៩ នឹងកើនលើសតម្រូវការចំនួន៩៧.០០០តោន។ គួរកត់សម្គាល់ថាការបង្កើនទិន្នផលមធ្យមត្រឹម១០០គ.ក្រ/ហ.តអាចនឹងបង្កើនផលិតផលពិភពលោករហូតដល់ទៅ ០,៩៥លានតោន/ឆ្នាំ។ បើតម្លៃកាន់តែមានភាពទាក់ទាញនឹងជំរុញឱ្យម្ចាស់កៅស៊ូគ្រួសារបើកចៀរឡើងវិញលើចម្ការកៅស៊ូដែលបានទុកចោល។ បច្ចុប្បន្ននេះផ្ទៃដីចម្ការកៅស៊ូពេញវិញដែលមិនចៀរមានចំនួន៤០៧.០០០ហ.ត នៅប្រទេសម៉ាឡេស៊ី និង១៥០.០០០ហ.ត នៅក្នុងប្រទេសឥណ្ឌា។ នេះមិនទាន់បានគិតដល់ចម្ការកៅស៊ូពេញវិញដែលមិនចៀរក្នុងប្រទេសផលិតផ្សេងទៀតផង។ ក្នុងករណីតម្លៃទាក់ទាញដល់កសិករនោះការផ្គត់ផ្គង់នឹងមានសក្តានុពលខ្ពស់ ដែលនឹងបន្តយ៉ាងហោចណាស់រហូតដល់ពាក់កណ្តាលឆ្នាំ២០២០។ ប្រសិនបើតម្លៃទាបបន្តទៅមុខជាច្រើនឆ្នាំទៀតកសិករទំនងជានឹងឆ្លើយតបតាមទម្រង់ផ្សេងៗដែលរួមបញ្ចូលទាំងការគ្រប់គ្រងចម្ការមិនបានល្អការបញ្ឈប់ចៀរ ការបោះបង់ចោល និងការប្តូរទៅដាំដំណាំផ្សេងជំនួសវិញ។ ការផ្លាស់ប្តូរដំណាំទ្រង់ទ្រាយធំពីកៅស៊ូក្នុងរយៈពេលពីរបីឆ្នាំខាងមុខនឹងរួមចំណែកដល់ការរួមតូចនៃផ្ទៃដីពេញវិញ។ ការរួញតូចនៃផ្ទៃដីពេញវិញយកមកប្រើនឹង

ការផ្តល់ទិន្នផលទាបអាចជះឥទ្ធិពលអវិជ្ជមានយ៉ាងខ្លាំងដល់ការផ្គត់ផ្គង់ពិភពលោកនៅឆមាសទី២ ឆ្នាំ២០២០។ លេខាធិការដ្ឋាន ANRPC នឹងធ្វើឱ្យប្រសើរឡើងការព្យាករតាមរយៈការចែករំលែកនិងពិភាក្សាជាមួយប្រទេសជាសមាជិក អំពីវិធីសាស្ត្រនិងការសន្មតដែលបានប្រើដើម្បីព្យាករពីការផ្គត់ផ្គង់និងតម្រូវការរបស់ប្រទេសនីមួយៗ។ ប្រទេសជាសមាជិក និងលេខាធិការដ្ឋាននឹងធ្វើការរួមគ្នាដើម្បីកែលម្អការព្យាករដោយផ្អែកលើទិន្នន័យផ្គត់ផ្គង់តម្រូវការតម្រូវនៃការព្យាករ និងធាតុចូលថ្មីៗពីប្រទេសសមាជិកនីមួយៗ។

**ច. របាយការណ៍ស្តីអំពីភាពវែងឆ្ងាយនៃទីផ្សារកៅស៊ូ**

អង្គប្រជុំបានកោតសរសើរ និងទទួលយកសំណើរបស់លេខាធិការដ្ឋានអំពីរបាយការណ៍ស្តីអំពីភាពវែងឆ្ងាយនៃទីផ្សារកៅស៊ូរៀងរាល់ពីរសប្តាហ៍ដោយផ្អែកលើមូលដ្ឋានឯកសារយោងផ្ទៃក្នុងរបស់រដ្ឋាភិបាលជាសមាជិក។

របាយការណ៍ភាពវែងឆ្ងាយនៃទីផ្សារកៅស៊ូរៀងរាល់ពីរសប្តាហ៍អាចគ្របដណ្តប់លើប្រធានបទ៖

- i. ទស្សនវិស័យសេដ្ឋកិច្ច និងទស្សនវិស័យមុខទំនិញពាណិជ្ជ (រួមទាំងប្រេងនៅ)
- ii. និន្នាការនៅក្នុងស្ថានភាពសំខាន់ៗនៃទីផ្សារភាគហ៊ុនសកល
- iii. ការអភិវឌ្ឍជារូបិយប័ណ្ណសំខាន់ៗ
- iv. ការអភិវឌ្ឍនៅក្នុងឧស្សាហកម្មយានយន្តនិងសំបកកង់រថយន្ត
- v. ការអភិវឌ្ឍសំខាន់ៗនៅក្នុងឧស្សាហកម្ម





កៅស៊ូធម្មជាតិ និងកៅស៊ូសំយោគ

- vi. និន្នាការតម្លៃក្នុងទីផ្សារទិញលក់ភ្លាមៗ
- vii. និន្នាការនៃតម្លៃក្នុងទីផ្សារទិញលក់តាមកិច្ចសន្យា (គាំទ្រដោយការវិភាគបច្ចេកទេស)
- viii. សេចក្តីសង្ខេបនៃការផ្គត់ផ្គង់និងតម្រូវការពិភពលោក

នៅពេលដែលលេខាធិការដ្ឋានអាចគ្រប់គ្រងព័ត៌មានភាគច្រើនពីប្រភពបន្ទាប់បន្សំដែលមានកេរ្តិ៍ឈ្មោះវានឹងកាន់តែមានប្រសិទ្ធិភាព ប្រសិនបើរដ្ឋាភិបាលជាសមាជិកផ្តល់ព័ត៌មានដោយផ្អែកលើបញ្ជីផ្ទៀងផ្ទាត់ដែលធ្វើដោយលេខាធិការដ្ឋានទៅឱ្យរដ្ឋាភិបាលជាសមាជិកនៅរាល់ថ្ងៃច័ន្ទចាប់ពីដើមខែមករាឆ្នាំ២០២០ តទៅ។

**១. ក្រុមការងារដោះស្រាយបញ្ហាតម្លៃកៅស៊ូក្នុងរយៈពេលខ្លី**

អង្គប្រជុំ បានពិចារណាលើសំណើរបស់ប្រទេសថៃក្នុងការបង្កើត “ក្រុមការងារ ដើម្បីដោះស្រាយបញ្ហាតម្លៃកៅស៊ូក្នុងរយៈពេលខ្លី”។ ប្រទេសវៀតណាមនិងម៉ាឡេស៊ីលើកឡើងថា “ក្រុមជំនាញស្តីពីស្ថេរភាពតម្លៃកៅស៊ូធម្មជាតិ” និងកិច្ចខិតខំប្រឹងប្រែងរួមគ្នាដែលបានធ្វើឡើងដោយប្រទេសនាំចេញកៅស៊ូធម្មជាតិមិនអាចជួយតម្លើងថ្លៃគួរកត់សម្គាល់ទេ។ ដូច្នោះ ប្រសិទ្ធភាពក្រុមការងារថ្មីក្នុងការដោះស្រាយរយៈពេលខ្លីមិនមានការជឿជាក់ទេ។

**៨. គោលការណ៍ណែនាំអំពីនិរន្តរភាពនិងនីតិវិធីសម្រាប់គម្រោងថវិកាអេកូឡូស៊ីនិងគម្រោងលើកកម្ពស់ប្រាក់ចំណូល**

ប្រទេសឥណ្ឌូនេស៊ីបានស្នើថាលេខាធិការដ្ឋាន ANRPC អាចរៀបចំគោលការណ៍ណែនាំចាំបាច់ដែលអាចជួយដល់ប្រទេសជាសមាជិកក្នុងការបំពេញនីតិវិធី សម្រាប់ការផ្តល់ថវិកាដល់គម្រោងលើកកម្ពស់អេកូឡូស៊ីនិងប្រាក់ចំណូលដែលអនុវត្តដោយកសិករនិងអ្នកកែច្នៃ។ អង្គប្រជុំបានផ្តល់យោបល់ថាគម្រោងនេះ អាចត្រូវបានអនុវត្តដោយក្រុមការងារកៅស៊ូធម្មជាតិប្រកបដោយនិរន្តរភាព។

**ន. ការណែនាំអំពីស្តង់ដារនិរន្តរភាពសម្រាប់កៅស៊ូសំយោគ**

ប្រទេសឥណ្ឌូនេស៊ីបានស្នើថា ANRPC គួរតែផ្តួចផ្តើមជំរុញឧស្សាហកម្មសំបកកង់រថយន្តដាក់ចេញស្តង់ដានិរន្តរភាពសម្រាប់កៅស៊ូសំយោគស្របតាមវិធានដែលបានកំណត់សម្រាប់កៅស៊ូធម្មជាតិ។ បើទោះបីជាមានសម្ពាធយ៉ាងខ្លាំងពីឧស្សាហកម្មកង់រថយន្តដើម្បីអនុវត្តស្តង់ដារប្រកបដោយនិរន្តរភាពសម្រាប់កៅស៊ូធម្មជាតិក៏ដោយក៏គំនិតផ្តួចផ្តើមនេះមិនត្រូវបានគេមើលឃើញ សម្រាប់កៅស៊ូសំយោគទេ។ ឧស្សាហកម្មសំបកកង់គួរតែត្រូវបានជំរុញឱ្យផ្តួចផ្តើមដាក់ចេញស្តង់ដានិរន្តរភាពសម្រាប់កៅស៊ូសំយោគក៏ដូចជាពិចារណាដោយយកចិត្តទុកដាក់លើទិដ្ឋភាពអេកូឡូស៊ីនិងសង្គមនៃខ្សែច្រវ៉ាក់ផ្គត់ផ្គង់ទាំងមូលនៃឧស្សាហកម្មកៅស៊ូសំយោគ ដែលអាចនឹងជួយកៅស៊ូធម្មជាតិឱ្យទទួលបានប្រយោជន៍ពីអត្តសញ្ញាណបែកនិងគុណសម្បត្តិជាក់លាក់ជាងកៅស៊ូសំយោគ។ អគ្គលេខាធិការបានជូនដំណឹងថាផ្អែកលើការពិភាក្សាដែលធ្វើឡើងនៅក្នុងក្រុមប្រឹក្សាឧស្សាហកម្មរបស់ក្រុមសិក្សាកៅស៊ូអន្តរជាតិ (IRSG)



ឧស្សាហកម្មសំបកកង់រថយន្តចាត់ទុកកៅស៊ូសំយោ  
ដែលផលិតចេញពីជីវម៉ាស ដូចជាសណ្តែកសៀង  
និងអំពៅពិតជាមាននិរន្តរភាពជាង។

**៦.កិច្ចប្រជុំលើកទី៤៩របស់គណៈកម្មាធិការ  
ប្រតិបត្តិលិចពិធីបិទសន្និបាតលើកទី៤២  
របស់សមាគម ANRPC**

នៅវេលាម៉ោង៩ព្រឹក ថ្ងៃទី១១ ខែតុលា ឆ្នាំ  
២០១៩ កិច្ចប្រជុំលើកទី៤៩របស់គណៈកម្មាធិការ  
ប្រតិបត្តិសមាគម ANRPC បានចាប់ផ្តើមដោយ  
មានលោក Sunan Nuanphromsakul មកពីរដ្ឋាភិ-  
បាលថៃជាប្រធានដឹកនាំកិច្ចប្រជុំ។ អង្គប្រជុំក៏បាន  
ពិភាក្សាយ៉ាងផុសផុលដោយបានវាយតម្លៃខ្ពស់និង  
ទទួលយកនូវរបាយការណ៍៖ (១)សន្និសីទកៅស៊ូ  
ប្រចាំឆ្នាំលើកទី១២របស់សមាគម (២)កិច្ចប្រជុំលើក  
ទី៥រវាងវិស័យសាធារណៈនិងឯកជន (៣)លទ្ធផល  
ការងាររបស់គណៈកម្មការព័ត៌មាននិងស្ថិតិនិងគណៈ  
កម្មការបញ្ហាឧស្សាហកម្ម និង (៤) សកម្មភាពនិង  
លទ្ធផលការងាររបស់គណៈកម្មាធិការប្រតិបត្តិនៃ  
សមាគមក្នុងឆ្នាំ២០១៩ និងឯកភាពទទួលយកកម្ម  
វិធីការងារ និងគម្រោងចំណាយថវិកាសម្រាប់ឆ្នាំ  
២០២០ខាងមុខ។

នៅវេលាម៉ោង១៤រសៀលថ្ងៃដដែលពិធីបិទ  
សន្និបាតលើកទី៤២ របស់សមាគម ANRPC បាន  
ចាប់ផ្តើម ដែលបានបន្តដឹកនាំដោយលោក Sunan  
Nuanphromsakul។ បន្ទាប់ពីបានស្តាប់បទអន្តរាគម  
របស់តំណាងអង្គការកៅស៊ូអន្តរជាតិសំខាន់ៗដែល  
រួមមាន៖ IRDB IRSG និង ITRC អង្គប្រជុំបាន

សម្រេចជ្រើសតាំងលោក Antonius YudiTriantoro  
តំណាងរដ្ឋាភិបាលឥណ្ឌូនេស៊ី លោកស្រី Vivian  
Sia តំណាងរដ្ឋាភិបាលសិង្ហបុរី និងលោក Shi Lei  
តំណាងរដ្ឋាភិបាលចិន ឲ្យធ្វើជាប្រធានអនុប្រធាន  
ទី១ និងទី២ របស់សមាគម ANRPC ឆ្នាំ២០២០។

សន្និសីទប្រចាំឆ្នាំលើកទី១៣ សន្និបាតលើក  
ទី៤៣ និងកិច្ចប្រជុំពាក់ព័ន្ធនានា របស់សមាគម  
ANRPC នឹងធ្វើឡើងនៅត្រីមាសទី៤ ឆ្នាំ២០២០។  
តំណាងប្រទេសសិង្ហបុរី នឹងផ្តល់ព័ត៌មានអំពីការ  
ទទួលធ្វើជាម្ចាស់ផ្ទះ រៀបចំកិច្ចប្រជុំក្នុងឆ្នាំ២០២០  
បន្ទាប់ពីទទួលបានការយល់ព្រមពីរដ្ឋាភិបាល។

**៧.សេចក្តីសន្និដ្ឋាន**

កិច្ចប្រជុំប្រចាំឆ្នាំ២០១៩ របស់សមាគម  
ANRPC បានប្រព្រឹត្តិទៅដោយជោគជ័យអាស្រ័យ  
ដោយមានការគាំទ្រពេញទំហឹងពីរដ្ឋាភិបាលប្រទេស  
ឥណ្ឌូនេស៊ីជាម្ចាស់ផ្ទះនិងមានការចូលរួមគាំទ្រយ៉ាង  
សកម្មពីបណ្តាប្រទេសជាសមាជិក និងប្រតិបត្តិករ  
កៅស៊ូនានា។

កិច្ចប្រជុំប្រចាំឆ្នាំនេះបានផ្តល់នូវព័ត៌មានស្ថិតិ  
បទពិសោធន៍ បច្ចេកវិទ្យាវិទ្យាសាស្ត្រថ្មីៗ និន្នាការ  
ផ្គត់ផ្គង់និងតម្រូវការ តម្លៃ និងវិធានការផ្សេងៗពី  
បណ្តាប្រទេសជាសមាជិកនិងពីស្ថាប័នពាក់ព័ន្ធនានា  
ជាពិសេស ទទួលបានការបណ្តុះបណ្តាលពីទីផ្សារ  
កៅស៊ូពិភពលោក និងការធ្វើម៉ូដែលពីផ្គត់ផ្គង់ និង  
តម្រូវការសម្រាប់រៀបចំស្ថិតិ ផែនការអភិវឌ្ឍឧស្សា-  
ហកម្មកៅស៊ូធម្មជាតិនៅកម្ពុជា។



៨. សំណូមពរ

ដើម្បីឱ្យវិស័យកៅស៊ូនៅកម្ពុជាអាចបំពេញតួនាទីបានសកម្មថែមទៀត ទាំងនៅក្នុងក្របខ័ណ្ឌជាតិនិងអន្តរជាតិ មានសំណូមពរដូចខាងក្រោម៖

១. ដោយការប្រជុំម្តងៗមានការពាក់ព័ន្ធនឹង

បញ្ហាជាច្រើន ប្រទេសជាសមាជិកត្រូវតែបញ្ជូនប្រតិភូផ្លូវការតាមជំនាញផ្នែកនីមួយៗចូលរួមប្រជុំ។ ដូចនេះ សម្រាប់កិច្ចប្រជុំនានាបណ្តាឆ្នាំខាងមុខគួររួមមាន៖

- ថ្នាក់ដឹកនាំនិងមន្ត្រីជំនាញពីអគ្គនាយកដ្ឋានកៅស៊ូចំនួន៥រូប និង
- សមាគមអភិវឌ្ឍន៍កៅស៊ូកម្ពុជាចំនួន១រូប។

២. សូមក្រសួងកសិកម្ម រុក្ខាប្រមាញ់ និងនេសាទបន្តគាំទ្រទាំងស្មារតីនិងមធ្យោបាយសម្រាប់ការចូលរួម និងមកបំពេញការងារតាមកាព្វកិច្ចជាសមាជិករបស់សមាគម ANRPC ដើម្បីរួមចំណែកជំរុញកិច្ចអភិវឌ្ឍអនុវិស័យកៅស៊ូកម្ពុជាឱ្យកាន់តែមានភាពល្អប្រសើរឡើងថែមទៀត។



**កិច្ចប្រជុំស្តីពីលទ្ធភាពដែលអាចធ្វើទៅបានដើម្បីទទួលបានបានកិច្ចសហការឱ្យកាន់ប្រសើរឡើងលើអនុស្សរណៈទូទៅនៃការយោគយល់គ្នារវាង GDR និង CIRAD**

កាលពីថ្ងៃទី២២ ខែតុលា ឆ្នាំ២០១៩ អគ្គនាយកដ្ឋានកៅស៊ូ បានរៀបចំកិច្ចប្រជុំមួយ ក្រោមអធិបតីភាព ឯកឧត្តម **ម៉ុង សុផា** ប្រតិភូរាជរដ្ឋាភិបាលកម្ពុជា ទទួលបន្ទុកជាអគ្គនាយក នៃអគ្គនាយកដ្ឋានកៅស៊ូ ដោយមានការចូលរួមពី លោក **Bruno PAPIDEL** ប្រធានអង្គភាពស្រាវជ្រាវនៃប្រព័ន្ធដំណាំពហុវគ្គរបស់ CIRAD លោក **Eric Gohet** លោកអគ្គនាយករង លោកប្រធាន អនុប្រធាននាយកដ្ឋាន លោកនាយករងវិទ្យាស្ថានស្រាវជ្រាវកៅស៊ូកម្ពុជា និងប្រធានការិយាល័យ នៃអគ្គនាយកដ្ឋានកៅស៊ូសរុបចំនួន២៥នាក់។



ដំណើរការនៃកិច្ចប្រជុំរវាង GDR និង CIRAD គោលបំណងនៃកិច្ចប្រជុំ គឺស្វែងរកលទ្ធភាពដែលអាចធ្វើទៅបាន ដើម្បីទទួលបានកិច្ចសហការឱ្យកាន់ប្រសើរឡើងលើអនុស្សរណៈទូទៅ នៃការ



យោគយល់គ្នា (MOU) រវាង GDR និង CIRAD ។

ជាកិច្ចចាប់ផ្តើម ឯកឧត្តម **ម៉ុង សុផា** បានសម្តែងកិច្ចស្វាគមន៍ និងថ្លែងអំណរគុណចំពោះវត្តមានរបស់សមាជិក សមាជិការទាំងអស់ដែលបានចូលរួមប្រជុំនាថ្ងៃនេះ។ បន្ទាប់មក **ឯកឧត្តមប្រតិភូ** បានជម្រាបពីកិច្ចសហប្រតិបត្តិការជាមួយនឹងមជ្ឈមណ្ឌលសហប្រតិបត្តិការអន្តរជាតិនៃការស្រាវជ្រាវផ្នែកកសិកម្មសម្រាប់ការអភិវឌ្ឍ (CIRAD) មានដូចជា៖ គម្រោង Climate-Smart Rubber Production through Promoting Good Agricultural Practices (GAP) និងការចុះអនុស្សរណៈទូទៅនៃការយោគយល់គ្នា (MOU) រវាង GDR និង CIRAD ជាដើម។



បន្ទាប់មកលោក **Bruno PAPIDEL** បានជម្រាបប្រាប់អង្គប្រជុំថា លោកត្រូវបានតែងតាំងជាប្រធានអង្គការស្រាវជ្រាវ នៃប្រព័ន្ធដំណាំពហុវត្សរបស់ CIRAD ជំនួសលោក **Eric Gohet** ដែលត្រូវទទួលភារកិច្ចថ្មី ហើយនៅចុងឆ្នាំ២០១៩នេះ លោក **Regis Lacote** ជំនាញខាងសរីរៈសាស្ត្រនឹងមកធ្វើការប្រចាំការនៅប្រទេសកម្ពុជា។ ក្នុងនោះដែរ លោកបានបន្តទៀតថា បានប្រជុំពិភាក្សាជា

មួយនិងបណ្តាប្រទេសផលិតកៅស៊ូធម្មជាតិនៅអាស៊ីអាគ្នេយ៍រួចផងដែរ មានដូចជា ប្រទេសភូមា ថៃ សិង្ហបុរី និងឥណ្ឌូនេស៊ីជាដើម។ ក្នុងគោលបំណងដើម្បីរៀបចំគម្រោងគម្រោងស្តីពីទស្សនវិស័យលើការរៀបចំផលិតកម្មកៅស៊ូធម្មជាតិក្រោមការវិវឌ្ឍន៍ដែលអាចនឹងកើតមានឡើង នៃកម្លាំងពលកម្ម និងអាកាសធាតុ នៅតាមបណ្តាប្រទេសអាស៊ីអាគ្នេយ៍ (Draft project: Prospective on organization of natural rubber production in South East Asia, under probable evolutions of labor and climate) ។



អង្គប្រជុំបានពិភាក្សាផ្ដោតទៅលើការធ្វើឱ្យប្រសើរឡើងនូវជីវភាពរស់នៅរបស់កសិករកៅស៊ូគ្រួសារ ដោយទាក់ទងទៅនឹងប្រាក់ចំណូល តម្លៃកៅស៊ូ កង្វះពលកម្ម ការចៀវជៀរ និងបញ្ហាប្រឈមរបស់កសិករដើម្បីយកមកសិក្សា និងរកដំណោះស្រាយ។

លទ្ធផលនៃកិច្ចប្រជុំនេះ បានទទួលនូវមតិយោបល់ល្អៗ ទាក់ទងទៅនឹងបញ្ហាប្រឈមចំពោះអនុវិស័យកៅស៊ូមានដូចជា ការកង្វះកម្លាំងពលកម្ម ការស្រាវជ្រាវលើខ្សែច្រវាក់ផលិតកម្ម និងនាវានុវត្តរបស់កសិករលើការប្រែប្រួលអាកាសធាតុនិងបញ្ហា



តម្លៃកៅស៊ូជាដើម ដែលជាធាតុចូលដ៏មានសារៈសំខាន់ សម្រាប់រៀបចំពង្រាងគម្រោងស្តីពីទស្សនវិស័យលើការរៀបចំផលិតកម្មកៅស៊ូធម្មជាតិក្រោមការវិវឌ្ឍន៍ដែលអាចនឹងកើតមានឡើង នៃកម្លាំងពលកម្ម និងអាកាសធាតុនៅបណ្តាប្រទេសអាស៊ី-អាគ្នេយ៍។ ម្យ៉ាងទៀត អគ្គនាយកដ្ឋានកៅស៊ូនឹងស្នើឲ្យមានជំនួបផ្ទាល់ ជាមួយនឹងទីភ្នាក់ងារបារាំងសម្រាប់អភិវឌ្ឍន៍ (AFD) ក្នុងពេលឆាប់ៗនេះ។ ដោយឡែកកិច្ចសហប្រតិបត្តិការណ៍ទៅថ្ងៃខាងមុខភាគីទាំងពីរនឹងជជែកគ្នាបន្ថែមទៀតតាមរយៈក្រុមការងារទទួលបន្ទុក។

នេសាទខេត្តសៀមរាប និងលោក កែម ហាំ មេឃុំគោកដូង និងការិយាល័យអភិវឌ្ឍន៍សហគមន៍ នៃមន្ទីរកសិកម្មខេត្តសៀមរាប និងកសិករសរុបចំនួន ៥៥នាក់ ក្នុងនោះ ស្រី៤នាក់បានអញ្ជើញចូលរួម។

ជាកិច្ចចាប់ផ្តើមលោក លុក ផុស បានថ្លែងសុន្ទរកថាស្វាគមន៍ និងសម្តែងនូវកិត្តិយសដែលក្រុមការងារនៃអគ្គនាយកដ្ឋានកៅស៊ូបានមកធ្វើការចងក្រងសហគមន៍កសិកម្មកៅស៊ូគ្រួសារ នៅក្នុងស្រុកអង្គរជុំនេះ។ លោកក៏បានជម្រាបជូនពីស្ថានភាពទូទៅ ពិសេសស្ថានភាពអនុវិស័យកៅស៊ូនៅក្នុងស្រុកជូនដល់អង្គសន្និបាតឱ្យបានជ្រាបផងដែរ។

**មហាសន្និបាតកំណើតដំបូងរបស់សហគមន៍កសិកម្មកៅស៊ូគ្រួសារ នៅខេត្តសៀមរាប**



គណៈអធិបតីចូលរួមបើកមហាសន្និបាត

កាលពីថ្ងៃទី២៨ ខែតុលា ឆ្នាំ២០១៩ នាយកដ្ឋានអភិវឌ្ឍន៍កៅស៊ូ បានធ្វើមហាសន្និបាតកំណើតដំបូងរបស់សហគមន៍កសិកម្មកៅស៊ូគ្រួសារនៅស្រុកអង្គរជុំ ខេត្តសៀមរាប នៅសាលប្រជុំភោជនីយដ្ឋាន និងផ្ទះសំណាក់គោកដូងកោះកុំ ក្រោមអធិបតីភាពឯកឧត្តម **ម៉ុង សុផា** ប្រតិភូរាជរដ្ឋាភិបាលកម្ពុជាទទួល បន្ទុកជាអគ្គនាយក នៃអគ្គនាយកដ្ឋានកៅស៊ូ ដោយមានការចូលរួមពី លោក **ហ៊ឹម អូន** អគ្គនាយករង នៃអគ្គនាយកដ្ឋានកៅស៊ូ លោក **លុក ផុស** អភិបាលស្រុកអង្គរជុំ លោកស្រី **សរ រីណេ** អនុប្រធានមន្ទីរកសិកម្ម រុក្ខាប្រមាញ់ និង

បន្ទាប់មក លោកស្រី **សរ រីណេ** បានថ្លែងអំណរគុណដល់ក្រុមការងារអគ្គនាយកដ្ឋានកៅស៊ូដែលតែងតែយកចិត្តទុកដាក់ជួយជ្រោមជ្រែង និងសហការជាមួយនឹងមន្ត្រីជំនាញរបស់មន្ទីរកសិកម្ម រុក្ខាប្រមាញ់ និងនេសាទខេត្តសៀមរាប ក្នុងការចងក្រងសហគមន៍កសិកម្មកៅស៊ូគ្រួសារនេះឡើង។ លោកស្រីបានបន្ថែមទៀតថា ការបង្កើតសហគមន៍កសិកម្មកៅស៊ូគ្រួសារនេះ នឹងជួយដល់កសិករដាំដុះដំណាំកៅស៊ូក្នុងការរកស៊ីរួមគ្នាជាក្រុម មានភាព



ងាយស្រួលក្នុងការទិញលក់ផលិតផលរបស់កសិករ  
នឹងជួយពង្រឹងសមត្ថភាពកសិករកៅស៊ូគ្រួសារផង  
ដែរ។ ជាចុងក្រោយលោកស្រី បានសំណូមពរដល់  
កសិករកៅស៊ូគ្រួសារដែលចូលរួមទាំងអស់ គួរតែ  
ចូលរួមក្នុងសហគមន៍កសិកម្មកៅស៊ូគ្រួសារឱ្យបាន  
គ្រប់គ្នា ដើម្បីទទួលបានអត្ថប្រយោជន៍ពីសហគមន៍  
កសិកម្មនេះ ក៏ដូចជាលើកស្ទួយអនុវិស័យកៅស៊ូ  
ឱ្យរីកចម្រើនផងដែរ។

ជាកិច្ចបន្ទាប់ ឯកឧត្តម **ប៊ុន សុផា** បាន  
មានមតិបើកមហាសន្និបាតកំណើតដំបូងសហគមន៍  
កសិកម្មកៅស៊ូគ្រួសារស្រុកអង្គរជុំ ដោយឯកឧត្តម  
បានលើកឡើងពីគោលបំណងចម្បង នៃការបង្កើត  
សហគមន៍កសិកម្មកៅស៊ូគ្រួសារនេះ គឺដើម្បី៖ (១)  
លើកកម្ពស់ស្ថានភាពសេដ្ឋកិច្ចសង្គមនិងវប្បធម៌  
របស់កសិករជាសមាជិកសហគមន៍ និង (២)ចូល  
រួមអភិវឌ្ឍន៍សេដ្ឋកិច្ចជនបទនិងសេដ្ឋកិច្ចសហគមន៍  
ជនបទ និងសេដ្ឋកិច្ចជាតិផងដែរ។ ឯកឧត្តមក៏បាន  
បញ្ជាក់បន្ថែមទៀតថា ការបង្កើតសហគមន៍កសិ-  
កម្មកៅស៊ូគ្រួសារនេះ កសិករយើងនឹងទទួលបាន  
នូវអត្ថប្រយោជន៍ជាច្រើនដូចជា ៖

- ទទួលបានទីផ្សារនិងពង្រីកឱកាសទីផ្សារ  
កសិផលរបស់កសិករ និងលើកកម្ពស់អំណាចចរ-  
ចាច្នៃផលិតផលលើទីផ្សារដែលអាចជួយកាត់បន្ថយ  
ការកេងប្រវ័ញ្ចរបស់ឈ្មួញកណ្តាល តាមរយៈការ  
ទិញ-លក់ ធាតុចូលកសិកម្ម និងកសិផលរួមគ្នា
- លើកកម្ពស់គុណភាពកសិផលឬផលិតផល  
និងកាត់បន្ថយថ្លៃដើមផលិតកម្មកសិកម្មរបស់សមា

ជិកសហគមន៍ តាមរយៈការទិញសម្ភារឬឧបករណ៍  
កសិកម្មនៅមូលដ្ឋានរបស់គេ ព្រមទាំងធានាគុណ-  
ភាពល្អ

- ផលិតកសិផល ឬផ្តល់សេវាកម្មណាដែល  
កសិករម្នាក់ៗមិនអាចធ្វើបាន
- ផ្តល់សេវាឥណទានដល់សមាជិកក្នុងអត្រា  
ការប្រាក់ទាបជាងឯកជន
- បង្កើនប្រាក់ចំណូលគ្រួសាររបស់សមាជិក  
សហគមន៍ តាមរយៈការទទួលបានប្រាក់ចំណេញ  
ពីមុខរបរជំនួញទៅតាមសមត្ថភាពភាគហ៊ុន ដែល  
បានជាវ
- បង្កើនចំណេះដឹង និងសមត្ថភាព លើផ្នែក  
បច្ចេកទេសកសិកម្ម ការធ្វើជំនួញ និងការគ្រប់គ្រង  
តាមបែបប្រជាធិបតេយ្យ
- មានការទទួលស្គាល់និងទទួលបានការ  
គាំទ្រ លើកទឹកចិត្តពីរដ្ឋាភិបាល និងស្ថាប័នពាក់ព័ន្ធ  
នានា។

ជាចុងក្រោយ ឯកឧត្តម**ប្រតិភូ** បានអរគុណ  
ដល់មន្ត្រីជំនាញនៃមន្ទីរកសិកម្ម រុក្ខាប្រមាញ់ និង  
នេសាទខេត្តសៀមរាប ដែលបានសហការយ៉ាងជិត  
ស្និទ្ធ ជាមួយនឹងមន្ត្រីជំនាញរបស់អគ្គនាយកដ្ឋាន  
កៅស៊ូ ក្នុងការរៀបចំចងក្រងសហគមន៍នេះឡើង  
និងបានផ្តាំផ្តើដល់ក្រុមប្រឹក្សាភិបាលសហគមន៍  
គណៈកម្មាធិការត្រួតពិនិត្យ និងសមាជិកទាំងអស់  
ត្រូវសហការគ្នាឱ្យបានល្អ ទុកចិត្តគ្នាទៅវិញទៅមក  
មានតម្លាភាព និងគណនេយ្យភាព ដើម្បីបម្រើផល  
ប្រយោជន៍សហគមន៍ឱ្យមានភាពរីកចម្រើន ពិសេស



ត្រូវពង្រឹងជំនាញក្នុងការដឹកនាំ និងគ្រប់គ្រងសហគមន៍របស់ខ្លួនឱ្យមានដំណើរការទៅរលូនល្អ និងជោគជ័យ។



ការចូលរួមមហាសន្និបាតរបស់កសិករ

**លទ្ធផល**

• មហាសន្និបាតបានធ្វើការបោះឆ្នោតជ្រើសតាំងក្រុមប្រឹក្សាភិបាលចំនួន៥រូប និងជ្រើសតាំងគណៈកម្មាធិការត្រួតពិនិត្យចំនួន៣រូប

• ឈ្មោះសហគមន៍កសិកម្មនិងអាសយដ្ឋាន

១) អនុម័តឈ្មោះសហគមន៍គឺ **សហគមន៍កសិកម្មកៅស៊ូគ្រួសារគោកដូងអង្គរជុំ "ស.ក.ក.គ.ជ"**

ឈ្មោះភាសាអង់គ្លេស Kokdong Angkorchum Rubber Smallholding Agricultural Cooperative "K.A.R.S.A.C"

២) អាសយដ្ឋានសហគមន៍ ៖ ភូមិគោកដូង ចាស់ ឃុំគោកដូង ស្រុកអង្គរជុំ ខេត្តសៀមរាប

• កម្មវត្ថុនៃមុខរបរ

**ក-ផលិតកម្មកសិកម្ម**

១. ផលិតពូជកៅស៊ូ កូនកៅស៊ូ និងច្បារពូជកៅស៊ូ

២. ផលិតពូជស្វាយ ស្វាយចន្ទី ដំឡូងមី

**ខ-កសិឧស្សាហកម្ម**

១. កែច្នៃជ័រកៅស៊ូសន្លឹក (RSS) និងកៅស៊ូ ដុំ (TSR) សម្រាប់ទីផ្សារ

២. កែច្នៃស្វាយ ស្វាយចន្ទី និងដំឡូងមីសម្រាប់ទីផ្សារ

**គ-កសិពាណិជ្ជកម្ម**

១. ទិញ-លក់ទឹកជ័រ ជ័រកក ជ័រកៅស៊ូ សន្លឹក (RSS) និងកៅស៊ូដុំ (TSR)

២. ទិញ-លក់ផលិតផលកសិកម្ម

៣. ផ្គត់ផ្គង់ធាតុចូលកសិកម្ម (ឧបករណ៍កសិកម្ម សម្ភារកសិកម្ម ដីកសិកម្ម ថ្នាំគីមីកសិកម្ម)

**ឃ-សេវាកម្មពាក់ព័ន្ធផលិតកម្មកសិកម្ម**

១. ឥណទានសាច់ប្រាក់និងប្រាក់សន្សំ

២. ប្រាក់បញ្ញើធនាគារ

• អនុម័តប្រាក់សមាជិកភាពត្រូវបង់ប្រចាំឆ្នាំចំនួន ២០ ០០០រ/នាក់/ឆ្នាំ

• អនុម័តតម្លៃភាគហ៊ុនស្មើនឹង១០០ ០០០រ/ហ៊ុន។



ការចែករូបអនុស្សាវរីយ៍របស់អង្គសន្និបាត

**សន្និដ្ឋាននិងសំណូមពរ**

តាមរយៈ ការចងក្រងសហគមន៍កសិកម្មកៅស៊ូគ្រួសារស្រុកអង្គរជុំ ខេត្តសៀមរាប បង្ហាញឱ្យ



ឃើញថា កសិករកៅស៊ូគ្រួសារចាប់អារម្មណ៍ក្នុង ការបង្កើតសហគមន៍កសិកម្មកៅស៊ូគ្រួសារនិងចូល រួមពិភាក្សាយ៉ាងជុំសម្រុះជាមួយមន្ត្រីជំនាញរបស់ អគ្គនាយកដ្ឋានកៅស៊ូ និងមន្ទីរ កសិកម្ម រុក្ខាប្រមាញ់ និងនេសាទខេត្តសៀមរាប ព្រមទាំងសំណូមពរ ដល់អគ្គនាយកដ្ឋានកៅស៊ូដែលបានជួយសម្រប សម្រួល ផ្តល់ជាគំនិតយោបល់ និងជួយរៀបចំ ឯកសារពាក់ព័ន្ធនានាបន្តទៀត ដើម្បីឱ្យសហគមន៍ ដែលទើបបង្កើតថ្មីនេះ អាចចុះបានបញ្ជីនៅមន្ទីរ កសិកម្ម រុក្ខាប្រមាញ់ និងនេសាទខេត្តសៀមរាប បានដោយជោគជ័យ និងបន្តជួយពង្រឹងសមត្ថភាព សហគមន៍នៅឆ្នាំក្រោយបន្ថែមទៀត។

**វគ្គបណ្តុះបណ្តាលនិងផ្សព្វផ្សាយ អំពីទីផ្សារកៅស៊ូដល់សហគមន៍ កសិករកៅស៊ូ នៅខេត្តបាត់ដំបង**

កាលពីថ្ងៃទី១៨ ខែតុលា ឆ្នាំ២០១៩ នាយកដ្ឋានទីផ្សារ និងសហប្រតិបត្តិការអន្តរជាតិ បានបើកវគ្គបណ្តុះបណ្តាលនិងផ្សព្វផ្សាយអំពីទីផ្សារ កៅស៊ូដល់សហគមន៍កៅស៊ូគ្រួសារ ស្ថិតនៅឃុំ តាសាញ ស្រុកសំឡូត ខេត្តបាត់ដំបង ក្រោមអធិបតីភាព លោក **ឃុន អគ្គដា** អគ្គនាយករង នៃ អគ្គនាយកដ្ឋានកៅស៊ូ លោក **ប្រាជ្ញ សុវណ្ណមុនី** នាយករងរដ្ឋបាលសាលាស្រុកសំឡូត និងលោក **គឹម គុយ** ប្រធានការិយាល័យកសិកម្មស្រុកសំឡូត ព្រមទាំងមានកសិករកៅស៊ូគ្រួសារចូលរួមសរុប ចំនួន៥៥នាក់ ស្រីចំនួន២០នាក់។

វគ្គបណ្តុះបណ្តាលនិងផ្សព្វផ្សាយនេះ មាន គោលបំណងដូចខាងក្រោម៖ (១)ផ្សព្វផ្សាយព័ត៌មានទីផ្សារកៅស៊ូនិងការធ្វើពាណិជ្ជកម្មកៅស៊ូឲ្យមាន លក្ខណៈប្រកួតប្រជែង ដើម្បីឲ្យទទួលបានថ្លៃខ្ពស់ ស្របតាមតម្លៃទីផ្សារកៅស៊ូអន្តរជាតិ និង(២)ជំរុញ ឲ្យកសិករកៅស៊ូគ្រួសារឲ្យបង្កើតមជ្ឈមណ្ឌលទីផ្សារ លក់ដូរផលិតផលកៅស៊ូដោយការប្រមូលផ្តុំផលិតផល ផលជ័រកៅស៊ូ និងមានអំណាចចរចាថ្លៃជាមួយនឹង អតិថិជនដើម្បីលក់ឲ្យបានថ្លៃខ្ពស់តាមរយៈការប្រកួត ប្រជែងថ្លៃ។



គណៈអធិបតីចូលរួមបើកវគ្គបណ្តុះបណ្តាល និងផ្សព្វផ្សាយ

ជាកិច្ចចាប់ផ្តើម លោក **ហ៊ិន សាផន** ប្រធាន នាយកដ្ឋានទីផ្សារ និងសហប្រតិបត្តិការអន្តរជាតិ បានថ្លែងសុំនូវកថាស្វាគមន៍ដល់អង្គពិធីនិងជម្រាប ជូនអំពីតួនាទីភារកិច្ចរបស់នាយកដ្ឋានទីផ្សារកៅស៊ូ និងគោលបំណងវគ្គបណ្តុះបណ្តាលនិងផ្សព្វផ្សាយ ហើយបានសំណូមពរឲ្យកសិករកៅស៊ូគ្រួសារយក ចិត្តទុកដាក់ស្តាប់នៅពេលវាក្មេងធ្វើបទបង្ហាញ។

បន្ទាប់មក លោក **គឹម គុយ** បានមានមតិ





ស្វាគមន៍និងសំដែងនូវសេចក្តីរីករាយចំពោះវត្តមានលោកអគ្គនាយករងនិងក្រុមការងារនៃអគ្គនាយកដ្ឋានកៅស៊ូ ដែលបានចុះមកបើកវគ្គបណ្តុះបណ្តាលនិងផ្សព្វផ្សាយដល់កសិករកៅស៊ូគ្រួសារក្នុងមូលដ្ឋានរបស់លោក និងបានធ្វើរបាយការណ៍អំពីស្ថានភាពនៃការដាំដុះ ការប្រមូលផល និងថ្លៃទិញលក់កៅស៊ូរបស់កសិករកៅស៊ូគ្រួសារដែលបានធ្លាក់ចុះជាបន្តបន្ទាប់ប៉ុន្មានឆ្នាំក្រោយនេះ ព្រមទាំងបានរំលឹកដល់អង្គពិធីទាំងមូលត្រូវយកចិត្តទុកដាក់ខ្ពស់លើខ្លឹមសារបទបង្ហាញរបស់ក្រុមការងារ។

បន្ទាប់មកទៀត លោក ប្រាជ្ញ សុវណ្ណមន្ត្រី បានមានមតិស្វាគមន៍និងអរគុណដល់ក្រុមការងារនៃអគ្គនាយកដ្ឋានកៅស៊ូ ដែលបានចុះមកបើកវគ្គបណ្តុះបណ្តាលនិងផ្សព្វផ្សាយដល់កសិករកៅស៊ូគ្រួសារក្នុងមូលដ្ឋានឃុំតាសាញ។ ជាមួយគ្នានោះ លោកក៏បានធ្វើសេចក្តីរាយការណ៍អំពីវិស័យកសិកម្ម នៃការដាំដុះដំណាំទូទៅនៅក្នុងស្រុកនិងខេត្តបាត់ដំបង ជាពិសេស ដំណាំកៅស៊ូគិតរហូតដល់ឆ្នាំ២០១៨ ខេត្តបាត់ដំបង មានផ្ទៃដីចម្ការកៅស៊ូគ្រួសារសរុបចំនួន ២ ០៩១ហិកតា ក្នុងនោះបានចៀរជ័រលើផ្ទៃដីចំនួន ២ ០២១ហិកតា (មានចំនួន ២០៦គ្រួសារ)។ ដោយឡែកចម្ការកៅស៊ូគ្រួសារក្នុងឃុំតាសាញ ស្រុកសំឡូត មានផ្ទៃដីសរុបចំនួន ៤៧៣ហិកតា ដែលមានចំនួន៧៩គ្រួសារបានកំពុងធ្វើការចៀរជ័រទាំងអស់។ ជាចុងក្រោយលោកក៏បានរំលឹកដល់កសិករកៅស៊ូទាំងអស់ត្រូវយកចិត្តទុកដាក់ខ្ពស់លើខ្លឹមសារបទបង្ហាញ និងលើកឡើង

នូវសំណួរដែលពាក់ព័ន្ធនឹងស្ថានភាពទីផ្សារកៅស៊ូក្នុងស្រុកនិងទីផ្សារពិភពលោកឲ្យបានច្រើន។

ជាកិច្ចបន្តមកទៀត លោក ឃុន ភក្កដា អគ្គនាយករង បានមានមតិសំណេះសំណាលដល់សមាជិកសមាជិការទាំងអស់ដែលបានចូលរួម និងបើកវគ្គបណ្តុះបណ្តាលនិងផ្សព្វផ្សាយអំពីទីផ្សារកៅស៊ូ។ ជាមួយគ្នានោះដែរ លោកអគ្គនាយករងបានជម្រាបដល់បងប្អូនកសិករកៅស៊ូពីនិន្នាការថ្លៃកៅស៊ូធម្មជាតិចេះតែឡើង-ចុះ មកពីកត្តាមួយចំនួនមាន៖

- (១) ថ្លៃកៅស៊ូធម្មជាតិនៅលើទីផ្សារទិញ-លក់ភ្លាមៗនៅតែទាប
  - (២) សំណល់សន្លឹកកៅស៊ូច្រើននៅក្នុងឃ្នាំងនានា
  - (៣) ក្តីកង្វល់អំពីការធ្លាក់ចុះសេដ្ឋកិច្ចចិន ដោយសារតែ សង្គ្រាមពាណិជ្ជកម្មរវាងសហរដ្ឋអាមេរិក-ចិន លើការដំឡើងពន្ធគយរៀងៗខ្លួនរបស់មហាយក្សសេដ្ឋកិច្ចទាំងពីរនិង
  - (៤) ឥទ្ធិពលនៃកត្តាខាងក្រៅផ្សេងៗទៀត នៅតែរក្សាស្ថានភាពរំញោចទីផ្សារកៅស៊ូធម្មជាតិពិភពលោកធ្លាក់ចុះ។
- ទន្ទឹមនឹងនោះ លោកក៏បានលើកឡើងពីស្ថានភាពធុរកិច្ចផលិតផលជ័រកៅស៊ូស្អុត នៅប្រទេសកម្ពុជាគិតរហូតមកដល់ខែកញ្ញា ឆ្នាំ២០១៩ បរិមាណបញ្ចេញលក់សរុបចំនួន១៧៣ ០៧២តោន គឺបានកើនឡើង៣២ ៧២៥តោន(=+២៣%) ធៀបនឹងរយៈពេលដូចគ្នាឆ្នាំ២០១៨ ចំពោះតម្លៃលក់មធ្យមគិតរហូតមកដល់ខែកញ្ញា ឆ្នាំ២០១៩ (រយៈពេល៩ខែ) តម្លៃលក់មធ្យមគឺ ១ ៣៣៥US\$/តោន បានថយចុះ២៩ US\$/តោន(=-២%) ធៀបនឹងរយៈពេលដូចគ្នាកាលពីឆ្នាំ២០១៨។



បន្ទាប់ពី បានសម្រាកពិសារអាហារសម្រន់ វគ្គបណ្តុះបណ្តាល និងផ្សព្វផ្សាយក៏បានចាប់ផ្តើម ដំណើរការតាមកម្មវិធីដែលបានគ្រោងទុក រួមមាន ប្រធានបទចំនួន៣ ដែលធ្វើបទបង្ហាញដោយ លោក ហ៊ិន សាផន និងលោក យឹម ដារ៉ា រួមមាន៖

១. ប្រវត្តិ ការវិវត្តនៃកៅស៊ូធម្មជាតិនៅកម្ពុជា ផលប្រយោជន៍ ស្ថានភាពធ្វើពាណិជ្ជកម្មកៅស៊ូ និង និន្នាការថ្លៃកៅស៊ូនៅកម្ពុជា

២. ស្ថានភាពនិងនិន្នាការកៅស៊ូធម្មជាតិលើ ពិភពលោក និងវិធានការបង្កើនថ្លៃកៅស៊ូធម្មជាតិ ក្នុងស្រុក និង

៣. ប្រភពព័ត៌មានដែលពាក់ព័ន្ធនឹងទីផ្សារកៅស៊ូ

ជាចុងក្រោយ លោកអគ្គនាយករង បាន បើកវេទិកាពិភាក្សាអំពីទីផ្សារកៅស៊ូជាមួយកសិករ កៅស៊ូគ្រួសារ និងអនុញ្ញាតឲ្យលោក មាស សាមិត្ត ប្រធានសហគមន៍កៅស៊ូគ្រួសារធ្វើរបាយការណ៍ស ង្ខេបអំពី បញ្ហាប្រឈមដែលសហគមន៍កៅស៊ូគ្រួសារ បានជួបប្រទះ។ លោកប្រធានសហគមន៍បានមាន មតិស្វាគមន៍និង បញ្ចេញយោបល់ជូនអង្គពិធីឲ្យ បានជ្រាបអំពីបញ្ហា ដែលបានជួបប្រទះ រួមមាន៖

- ការមិនសូវយកចិត្តទុកដាក់ថែទាំកៅស៊ូ
- ការចៀវជៀរនិងប្រមូលផលកៅស៊ូនៅមិន

ទាន់យល់ដឹងច្បាស់ និង

- ថ្លៃជ័រកៅស៊ូនៅតែលើមាត់ឈ្នួញកំណត់ និងសំណូមពរដល់កសិករកៅស៊ូគ្រួសារទាំងអស់ ត្រូវតែរួបរួមគ្នា សាមគ្គីគ្នា មានទំនុកចិត្តនឹងគ្នា និង ជួយពង្រឹងសហគមន៍ឲ្យបានដើរដល់ទីផ្សារ ហើយ

ទទួលបានថ្លៃខ្ពស់ក្នុងការលក់ជូរកៅស៊ូ។

ជាលទ្ធផល ឃើញថា៖

- កសិករកៅស៊ូគ្រួសារបានចូលរួមយ៉ាងផុល ផុសដោយក្តីរីករាយ
- ពេញចិត្តដោយបានទទួលព័ត៌មានកៅស៊ូ ថ្មីៗ និងមានការយល់ដឹងច្រើនអំពីទីផ្សារកៅស៊ូ ជា ពិសេសចាប់អារម្មណ៍លើការបង្កើតសហគមន៍កៅស៊ូ គ្រួសារដែលអាចឈានទៅបង្កើតមជ្ឈមណ្ឌលទីផ្សារ កៅស៊ូរួម ដើម្បីបង្កើនប្រាក់ចំណូល។



រូបថតអនុស្សាវរីយ៍





ព្រះរាជាណាចក្រកម្ពុជា  
ជាតិ សាសនា ព្រះមហាក្សត្រ

ក្រសួងកសិកម្ម រុក្ខាប្រមាញ់ និងនេសាទ  
អគ្គនាយកដ្ឋានកៅស៊ូ

លេខ: ១០/១ អក

ថ្ងៃ ខែ ឆ្នាំ ២០១៩ ខែ ១១ ឆ្នាំ ២០១៩ ព.ស. ២៥៦៣  
រាជធានីភ្នំពេញ ថ្ងៃទី ១៧ ខែ ១១ ឆ្នាំ ២០១៩

សូមគោរពជូន

ឯកឧត្តមរដ្ឋមន្ត្រីក្រសួងកសិកម្ម រុក្ខាប្រមាញ់ និងនេសាទ

**កម្មវត្ថុ** ៖ របាយការណ៍ស្តីពីស្ថានភាពការងារអគ្គនាយកដ្ឋានកៅស៊ូប្រចាំខែតុលាឆ្នាំ២០១៩និងទិសដៅអនុវត្តបន្ត។  
**ជូនភ្លាម** ៖ របាយការណ៍ស្ថានភាពការងារអគ្គនាយកដ្ឋានកៅស៊ូប្រចាំខែតុលា ឆ្នាំ២០១៩.....ចំនួន០១ច្បាប់  
- តារាងស្ថានភាពផលិតកម្មកៅស៊ូ និងតារាងស្ថានភាពផលិតផលកៅស៊ូស្នូត  
ប្រចាំខែតុលា ឆ្នាំ២០១៩ .....ចំនួន០២ច្បាប់។

សេចក្តីដូចមានចែងក្នុងកម្មវត្ថុនិងជូនភ្ជាប់ខាងលើខ្ញុំបាទសូមជម្រាបជូនឯកឧត្តមរដ្ឋមន្ត្រីមេត្តាទទួល  
ជ្រាបអំពីលទ្ធផលការងារសម្រេចបានរបស់អគ្គនាយកដ្ឋានកៅស៊ូប្រចាំខែតុលាឆ្នាំ២០១៩និងទិសដៅអនុវត្តបន្តដោយ  
សង្ខេបដូចខាងក្រោម៖

១- ផ្ទៃដីកៅស៊ូសរុបមានចំនួន៤៣៤ ៥៥២ហិកតា ក្នុងនោះ៖ ផ្ទៃដីច្រើនមានចំនួន២៣៤ ៨៨៥ហិកតា  
ស្មើនឹង៥៤% នឹងផ្ទៃដីថែទាំមានចំនួន១៩៩ ៦៦៨ហិកតា ស្មើនឹង៤៦%។

២- ផលិតផលជីវកៅស៊ូក្នុងខែមានចំនួន២៨ ៣៣៥តោន កើនឡើងចំនួន៤ ៥០៦តោនស្មើនឹង១៩% ធៀប  
នឹងខែមុន និងបានកើនឡើងចំនួន៦ ៤៦៩តោន ស្មើនឹង៣០% ធៀបរយៈពេលដូចគ្នាឆ្នាំមុន។ ផលិតផលជីវកៅស៊ូ  
មកដល់ខែនេះមានចំនួន២០៣ ៦១៧តោន កើនឡើងចំនួន៤២ ២៧៦តោន ស្មើនឹង២៦% ធៀបនឹងរយៈពេលដូចគ្នា  
ឆ្នាំមុន។

៣- បរិមាណបញ្ចេញលក់ក្នុងខែមានចំនួន២៦ ៩០៤តោន កើនឡើងចំនួន៣០៩៤តោន ស្មើនឹង១៣%ធៀប  
ខែមុន និងបានកើនឡើងចំនួន៥ ៦៧៩តោន ស្មើនឹង២៧%ធៀបនឹងរយៈពេលដូចគ្នាឆ្នាំមុន។ បរិមាណបញ្ចេញលក់មក  
ដល់ខែនេះមានចំនួន១៩៩ ៩៧៥តោន កើនឡើងចំនួន៣៨ ៤០៥តោន ស្មើនឹង២៤%ធៀបនឹងរយៈពេលដូចគ្នា មុន។

៤- តម្លៃលក់ជីវកៅស៊ូមធ្យមក្នុងខែថ្ងៃ១ ៣០៨ដុល្លារ/តោន បានកើនឡើងចំនួន៥ដុល្លារ/តោន ស្មើនឹង  
០,៤១%ធៀបខែមុន និងបានកើនឡើងចំនួន៣៥ដុល្លារ/តោន ស្មើនឹង៣%ធៀបរយៈពេលដូចគ្នាឆ្នាំមុន។ តម្លៃលក់  
កៅស៊ូមធ្យមគិតដល់ខែនេះថ្ងៃ១ ៣៣២ដុល្លារ/តោន បានថយចុះចំនួន២១ដុល្លារ/តោន ស្មើនឹង២%ធៀបនឹងរយៈ  
ពេលដូចគ្នាឆ្នាំមុន។

៥- តម្លៃប្រមូលទិញជីវកៅស៊ូគ្រួសារនៅមាត់ចម្ការគីទឹកជីវ (DRC100%) ថ្ងៃ៤១៧៥-៤៤២៥រ/គ.ក្រ  
(ធ្លាក់ចុះចំនួន៨៥រ/គ.ក្រ ធៀបនឹងខែមុន) និងជីវកក (DRC50%) ថ្ងៃ១៧០០-២០២៥រ/គ.ក្រ (ធ្លាក់ចុះចំនួន១៦រ/  
គ.ក្រ ធៀបខែមុន) អាស្រ័យតាមតំបន់។

៦- ទិសដៅបន្ត៖  
ខិតខំអនុវត្តទិសដៅដែលបានគ្រោងទុក និងសកម្មភាពដែលកំពុងធ្វើឲ្យបានសម្រេចលទ្ធផលល្អ។  
អាស្រ័យដូចបានជម្រាបជូនខាងលើ ខ្ញុំបាទសូមឯកឧត្តមរដ្ឋមន្ត្រីមេត្តាទទួលជ្រាបជាបាយការណ៍  
ដោយក្តីអនុគ្រោះ។

សូមឯកឧត្តមរដ្ឋមន្ត្រីមេត្តាទទួលនូវការគោរពដ៏ជ្រាលជ្រៅអំពីខ្ញុំបាទ។

- ចម្លងជូន៖**
- ឯកឧត្តមរដ្ឋលេខាធិការទទួលបន្ទុក
  - ឯកឧត្តមអនុរដ្ឋលេខាធិការទទួលបន្ទុក
  - ដើម្បីជូនជ្រាប
  - នាយកដ្ឋានកិច្ចការរដ្ឋបាលកសក.
  - នាយកដ្ឋានផែនការនិងស្ថិតិ កសក.
  - នាយកដ្ឋានផ្សព្វផ្សាយកសិកម្មនៃ អនក.
  - គ្រប់ចម្ការកៅស៊ូកសិ-ឧស្សាហកម្ម
  - ដើម្បីជ្រាប

ប្រតិភូរាជរដ្ឋាភិបាលកម្ពុជាទទួលបន្ទុកជា  
អគ្គនាយកនៃអគ្គនាយកដ្ឋានកៅស៊ូ  
អគ្គនាយកស្និទ្ធិ  
ហ៊ុម អុន



ក្រសួងកសិកម្ម រុក្ខាប្រមាញ់ និងនេសាទ  
អគ្គនាយកដ្ឋានកៅស៊ូ

ព្រះរាជាណាចក្រកម្ពុជា  
ជាតិ សាសនា ព្រះមហាក្សត្រ

**របាយការណ៍សរុប  
ស្តីពី**

**ស្ថានភាពការងាររបស់អគ្គនាយកដ្ឋានកៅស៊ូ ប្រចាំខែតុលា ឆ្នាំ២០១៩  
និងទិសដៅអនុវត្តបន្ត**

**១.សេចក្តីផ្តើម**

ក្នុងឆ្នាំ២០១៩ នេះអគ្គនាយកដ្ឋានកៅស៊ូ បានអនុវត្តការងារចម្បងៗ ក្នុងស្មារតីទទួលខុសត្រូវខ្ពស់ ទាំងការងារចរន្ត ការងារអនុវត្តគម្រោងតាមកម្មវិធី ការងារដាំដុះ ថែទាំកូនកៅស៊ូថ្មី ការងារអាជីវកម្ម ផលិតកម្ម និងធុរកិច្ចទាំងកៅស៊ូគ្រួសារនិងកៅស៊ូកសិ-ឧស្សាហកម្ម និងការងារផ្សេងៗទៀតបានដំណើរការជាធម្មតា។ ជាលទ្ធផលការងារសំខាន់ៗ ដែលអគ្គនាយកដ្ឋានកៅស៊ូសម្រេចបានក្នុងខែតុលា ឆ្នាំ២០១៩ មានខ្លឹមសារលម្អិតជូនដូចខាងក្រោម៖

**២.លទ្ធផលការងារសម្រេចបាន**

**២.១ ការងារលើកកម្ពស់ ផលិតកម្ម និងធុរកិច្ចកៅស៊ូ**

**២.១.១ ផ្ទៃដីកៅស៊ូ**

ផ្ទៃដីកៅស៊ូសរុបមានចំនួន ៤៣៤ ៥៥២ ហិកតា ដែលក្នុងនោះ៖ ផ្ទៃដីចៀរដំរីមានចំនួន ២៣៤ ៨៨៥ហិកតា ស្មើនឹង៥៤% និងផ្ទៃដីថែទាំមានចំនួន១៩៩ ៦៦៨ហិកតា ស្មើនឹង៤៦%។

**២.១.២ ផលិតកម្ម**

- ផលិតផលកៅស៊ូសម្រេចបានប្រចាំខែតុលា ឆ្នាំ២០១៩ មានចំនួន២៨ ៣៣៥តោន កើនឡើងចំនួន ៤ ៥០៦ តោន ស្មើនឹង១៩%ធៀបនឹងខែមុន និងបានកើនឡើង៦ ៤៦៩តោន ស្មើនឹង៣០%ធៀបរយៈពេលដូចគ្នាឆ្នាំមុន។

- ផលិតផលកៅស៊ូសរុបគិតមកដល់ខែតុលា ឆ្នាំ២០១៩ សម្រេចបានចំនួន ២០៣ ៦១៧តោន កើនឡើងចំនួន៤២ ២៧៦តោន ស្មើនឹង២៦% ធៀបនឹងរយៈពេលដូចគ្នាឆ្នាំមុន។

**២.១.៣ ធុរកិច្ចកៅស៊ូ**

- បរិមាណបញ្ចេញលក់ដីកៅស៊ូសម្រេចបានក្នុងខែតុលា ឆ្នាំ២០១៩ មានចំនួន២៦ ៩០៤តោន កើនឡើងចំនួន៣ ០៩៤តោន ស្មើនឹង១៣%ធៀបខែមុន និងបានកើនឡើងចំនួន៥ ៦៧៩តោន ស្មើនឹង២៧%ធៀបនឹងរយៈពេលដូចគ្នាឆ្នាំមុន។

- បរិមាណបញ្ចេញលក់សរុបគិតមកដល់តុលា ឆ្នាំ២០១៩ សម្រេចបានចំនួន ១៩៩ ៩៧៥តោន កើនឡើងចំនួន៣៨ ៤០៥តោន ស្មើនឹង២៤%ធៀបនឹងរយៈពេលដូចគ្នាឆ្នាំមុន។

- តម្លៃលក់មធ្យមក្នុងខែតុលា ឆ្នាំ២០១៩ មានចំនួន ១ ៣០៨ដុល្លារ/តោន បានកើនឡើងចំនួន៥ដុល្លារ/តោន ស្មើនឹង០,៤១%ធៀបខែមុន និងបានកើនឡើងចំនួន៣៥ដុល្លារ/តោន ស្មើនឹង៣% ធៀបនឹងរយៈពេលដូចគ្នាឆ្នាំមុន។



- តម្លៃលក់កៅស៊ូជាមធ្យមគិតតមកដល់តុលា ឆ្នាំ២០១៩ គឺ១ ៣៣២ដុល្លារ/តោន បានថយចុះចំនួន២១ដុល្លារ/តោន ស្មើនឹង២% ធៀបនឹងរយៈពេលដូចគ្នាឆ្នាំមុន។

- ក្នុងខែតុលា តម្លៃប្រមូលទិញជ័រកៅស៊ូគ្រួសារនៅមាត់ចម្ការ គឺទឹកជ័រ (DRC 100%) ថ្លៃ៤១៧៥-៤៤២៥/គ.ក្រ (ធ្លាក់ចុះចំនួន៨៥៧/គ.ក្រ ធៀបនឹងខែមុន) និងជ័រកក (DRC 50%) ថ្លៃ១៧០០-២០២៥/គ.ក្រ (ធ្លាក់ចុះចំនួន ១៦៧/គ.ក្រ ធៀបខែមុន) អាស្រ័យតាមតំបន់។

**២.២. ការងារបន្តនិងការអនុវត្តគម្រោងសកម្មភាពថវិកាតាមកម្មវិធី**

**២.២.១. ការងារបន្ត**

- ប្រជុំរៀបចំសេចក្តីព្រាងច្បាប់បានចំនួន០១លើក
- ចុះតាមដាន និងវាយតម្លៃការអនុវត្តកម្មវិធីវិនិយោគសម្បទានដីសេដ្ឋកិច្ចលើវិស័យកៅស៊ូ នៅខេត្ត ឧត្តរមានជ័យ និងខេត្តសៀមរាប
- ចុះពិនិត្យទីតាំងចម្ការកៅស៊ូ និងវឌ្ឍនភាពរបស់ក្រុមហ៊ុនអវិនិយោគ ចម្ការកៅស៊ូចម្ការអណ្តូង និង ចម្ការកៅស៊ូពាមជាំង នៅខេត្តកំពង់ចាម និងខេត្តក្បូងឃ្មុំ
- ចុះបើកវគ្គផ្សព្វផ្សាយចងក្រងសហគមន៍កសិកម្មកៅស៊ូគ្រួសារ ជំហានទី៤ នៅខេត្តសៀមរាប ខេត្តឧត្តរមានជ័យ និងខេត្តព្រៃវែង
- ចុះបើកមហាសន្និបាតកំណើតដំបូង របស់សហគមន៍កសិកម្មកៅស៊ូគ្រួសារ នៅខេត្តសៀមរាប និង ខេត្តឧត្តរមានជ័យ
- បានចូលរួមកិច្ចប្រជុំសន្និសីទ សន្និបាត និងកិច្ចប្រជុំនានា ប្រចាំឆ្នាំ២០១៩ របស់សហគមន៍បណ្តា ប្រទេសផលិតកៅស៊ូធម្មជាតិ នៅប្រទេសឥណ្ឌូនេស៊ី
- បានរៀបចំប្រជុំពិភាក្សាលើគម្រោងសកម្មភាពថវិកាកម្មវិធី (ទម្រង់P3&P4) ឆ្នាំ២០២០ និងបញ្ហា ផ្សេងៗ
- បានបោះពុម្ពព្រឹត្តិបត្រកៅស៊ូធម្មជាតិប្រចាំខែសីហា ចំនួន១៨០ក្បាល រីឯព្រឹត្តិបត្រខែកញ្ញា បានដាក់ ប្រជុំពិនិត្យសម្រេចនិងបញ្ជូលក្នុងរោងពុម្ព ដោយឡែកព្រឹត្តិបត្រខែតុលា បាននឹងកំពុងរៀបចំចង ក្រងប្រមាណ៥០%
- បានបន្តសិក្សាស្រាវជ្រាវប្រមូលទិន្នន័យនិងព័ត៌មានកៅស៊ូ សម្រាប់រៀបចំព្រឹត្តិបត្រប្រចាំខែ និង ផ្សព្វផ្សាយតម្លៃកៅស៊ូធម្មជាតិលើទំព័រហ្វេសប៊ុករបស់អគ្គនាយកដ្ឋានកៅស៊ូ
- តាមដានត្រួតពិនិត្យ ស្រាវជ្រាវអំពីតម្លៃកៅស៊ូនៅទីផ្សារក្នុងស្រុក និងអន្តរជាតិ
- បានចុះបើកវគ្គបណ្តុះបណ្តាលនិងផ្សព្វផ្សាយអំពីទីផ្សារកៅស៊ូដល់សហគមន៍គ្រួសារ នៅខេត្តបាត់ដំបង
- បានចុះបើកវគ្គផ្សព្វផ្សាយនិងបណ្តុះបណ្តាលបច្ចេកទេសកែច្នៃដល់ប្រតិបត្តិករកៅស៊ូ នៅខេត្តបាត់ដំបង
- បានប្រមូលទិន្នន័យ និងរៀបចំតម្លៃកៅស៊ូធម្មជាតិសម្រាប់ផ្សាយប្រចាំសប្តាហ៍តាមវិទ្យុមណ្ឌលព័ត៌មាន ស្ត្រីកម្ពុជា(FM103.5)ចំនួន០៤ដងក្នុងមួយខែ(១សប្តាហ៍១ដង) និងបានផ្សាយបន្តផ្ទាល់ទៅតាម បណ្តាលខេត្តចំនួន៤ខេត្ត គឺខេត្តបាត់ដំបង(FM106.3) ខេត្តកំពង់ចាម(FM99.3) ខេត្តកំពង់ធំ (FM104) និង ខេត្តសៀមរាប(FM107) រៀងរាល់ថ្ងៃចន្ទ វេលាម៉ោង១០ព្រឹក។
- អនុវត្តន៍ភារកិច្ចផ្សេងៗទៀត

**២.២.២. ការចំណាយថវិកាតាមគម្រោងកម្មវិធី**

ការចំណាយថវិកាក្នុងខែតុលា ឆ្នាំ២០១៩ មានចំនួន ១៩៨ ៧២២ ៧៥០ រៀល។ បើគិតតមកដល់ខែតុលា ឆ្នាំ ២០១៩ ការចំណាយមានចំនួន១ ៦៦៧ ៤១៤ ២៣៥រៀល ស្មើនឹង៧៨,៨៦ភាគរយនៃផែនការ។




២.២.៣. ការប្រមូលចំណូលថវិកា

ការប្រមូលចំណូលថវិកាធម្មតាដើម្បីវិនិយោគចម្ការកៅស៊ូរដ្ឋទាំង៧ ចម្ការកៅស៊ូរដ្ឋឡាបានសៀកខេត្តរតនគិរី និង ក្រុមហ៊ុននីហារណ អាហារណកៅស៊ូ ក្នុងខែតុលា ឆ្នាំ២០១៩ អនុវត្តន៍បានចំនួន៣៧៦ ០៦៨ ៦៤១រៀល។ បើគិត រហូតមកដល់ខែតុលា ឆ្នាំ២០១៩ ការប្រមូលចំណូលបានចំនួន ១៣៩ ៨៩៦ ៦២៩រៀល ស្មើនឹង៧៦,៨៤ភាគរយ នៃផែនការ។

៣. ទិសដៅបន្ត

- បន្តរៀបចំលិខិតបទដ្ឋានគតិយុត្តពាក់ព័ន្ធកៅស៊ូ
- បន្តចុះពង្រឹង និងចងក្រងសហគមន៍កសិករកៅស៊ូគ្រួសារ
- បន្តចុះពិនិត្យ និងវាយតម្លៃបច្ចេកទេសដំណាំកៅស៊ូរបស់ក្រុមហ៊ុនសម្បទានដីសេដ្ឋកិច្ច
- បន្តរៀបចំកិច្ចបញ្ជីការផ្ទេរទេយ្យចំណូល - ចំណាយ និងរបាយការណ៍អនុវត្តចំណូល - ចំណាយរបស់ អគ្គនាយកដ្ឋានកៅស៊ូ
- រៀបចំគម្រោងផែនការសកម្មភាពថវិកាម្សិរិយសម្រាប់ឆ្នាំ២០២០
- អនុវត្តការងារផ្សេងៗតាមផែនការគ្រោងទុកសម្រាប់ឆ្នាំ២០១៩
- បន្តស្រាវជ្រាវនិងប្រមូលទិន្នន័យកៅស៊ូក្នុងស្រុក និងអន្តរជាតិ
- បន្តចុះពង្រឹង និងចងក្រងសហគមន៍ កសិករកៅស៊ូគ្រួសារសម្រាប់រៀបចំព្រឹត្តិបត្រប្រចាំខែ និង ផ្សព្វផ្សាយតម្លៃកៅស៊ូធម្មជាតិតាមវិទ្យុប្រចាំសប្តាហ៍ និងលើគេហទំព័រហ្វេសប៊ុក របស់អគ្គនាយកដ្ឋាន កៅស៊ូ។
- បន្តអនុវត្តភារកិច្ចផ្សេងៗទៀត

បានឃើញនិងឯកភាព  
 ជ.ប្រតិភូរាជរដ្ឋាភិបាលកម្ពុជា ទទួលបន្ទុកជា  
 អគ្គនាយក នៃអគ្គនាយកដ្ឋានកៅស៊ូ  
 អគ្គនាយករង  
  
 ១៥/១០/២០១៩

ថ្ងៃ ចន្ទ ១៧/១០ ខែ តុលា ឆ្នាំ ២០១៩  
 រាជធានីភ្នំពេញ ថ្ងៃទី ១៨ ខែ ១០ ឆ្នាំ២០១៩  
 ប្រធាននាយកដ្ឋានរដ្ឋបាលនិងនីតិកម្ម  
  
 ប្រធាន-និប្លា



ស្ថានភាពផលិតផលកម្មកៅស៊ូប្រចាំខែតុលា ឆ្នាំ២០១៩

Table with columns for production volume, value added, and export data for rubber products in October 2019. It includes sub-sections for 'កៅស៊ូកសិកម្មសរុប' and 'កៅស៊ូកសិកម្មសរុប'.

- (១) ផ្ទៃដីសរុបមានចំនួន ៤៣៥ ៥៥២ហិកតា ( ផ្ទៃដីច្រើនជាង ២៣៥ ៨៨៥ហិកតា ថែទាំ ១៩៩ ៦៦៥ហិកតា) ពុំមានការប្រែប្រួលទេធៀបនឹងខែមុន។
(២) ផលិតផលសរុបក្នុងខែតុលាមានចំនួន ២៨ ៣៣៥ តោន បានកើនឡើងចំនួន ៥ ៤០៦តោន ( ១៩%) ធៀបខែមុន និងបានកើនឡើងចំនួន៦ ៤៦៩តោន (៣០%) ធៀបនឹងរយៈពេលដូចគ្នាក្នុងឆ្នាំ២០១៩។
(៣) រហូតមកដល់ខែតុលា ឆ្នាំ២០១៩ ផលិតផលសរុប ២០៣ ៦១៧តោន បានកើន ៤២ ២៧៦តោន (២៦%)ធៀបនឹងរយៈពេលដូចគ្នាក្នុងឆ្នាំ២០១៩។
(៤) ការបញ្ជូនផលិតផលកៅស៊ូកសិកម្មសរុបចំនួន២៦ ៩០៤តោន បានកើនឡើងចំនួន ៣ ០៩៤តោន (១៣%) ធៀបខែមុន និងបានកើនឡើងចំនួន ៥ ៦៧៩តោន (២៧%) ធៀបនឹងរយៈពេលដូចគ្នាក្នុងឆ្នាំ២០១៩។
(៥) រហូតមកដល់ខែតុលា ឆ្នាំ២០១៩ ការបញ្ជូនផលិតផលកៅស៊ូកសិកម្មសរុប ១៩៩ ៩៧៥តោន បានកើនឡើងចំនួន ៣៨ ៤០៨តោន (២៤%) ធៀបនឹងរយៈពេលដូចគ្នាក្នុងឆ្នាំ២០១៩។
(៦)សន្ទនីតិកម្មមានចំនួន១៥ ៧៥៩តោន។

Official red stamp and signature of the General Directorate of Rubber.

Signature and official stamp of the Rubber Processing Sector.

Signature and official stamp of the Rubber Marketing Sector.



# ព័ត៌មានអង្គការជាតិ

**ចម្ការកៅស៊ូនៅប្រទេសថៃ  
ភាគខាងត្បូងកំពុងទទួលបាន  
បំផ្លាញពីជំងឺផ្សិត**

ឯកសារយោង៖ <https://anrpc.com>  
ប្រែសម្រួលដោយកញ្ញា ឌុំ ស្រីស

អាជ្ញាធរកៅស៊ូរបស់ប្រទេសថៃបាននិយាយថា តំបន់ដាំដើមកៅស៊ូដ៏សំខាន់មួយនៅក្នុងប្រទេសថៃ បានរងការវាយប្រហារពីការរីករាលដាលនៃជំងឺផ្សិត ដែលមានឈ្មោះថា Pestalotiopsis ជំងឺផ្សិតនេះ អាចកាត់បន្ថយទិន្នផលកៅស៊ូនៅតំបន់នេះផងដែរ។

ប្រទេសថៃ គឺជាប្រទេសផលិតនិងនាំចេញ កៅស៊ូធម្មជាតិលំដាប់លេខមួយនៅលើពិភពលោក ដែលមានរហូតដល់ទៅ ៤០% នៃការផ្គត់ផ្គង់កៅស៊ូ ពិភពលោក។

ជំងឺ Pestalotiopsis បានរីករាលដាលនៅ ក្នុងប្រទេសថៃបន្ទាប់ពីបានកើតមានឡើងនៅចម្ការ កៅស៊ូប្រទេសឥណ្ឌូនេស៊ី និងប្រទេសម៉ាឡេស៊ី។ ប្រទេសទាំងបីមានផលិតកម្មប្រមាណជា ៧០% នៃ កៅស៊ូធម្មជាតិរបស់ពិភពលោក។

អាជ្ញាធរកៅស៊ូរបស់ប្រទេសថៃបានបន្ថែម ទៀតថា៖ រោគសញ្ញានៃជំងឺ Pestalotiopsis គឺធ្វើ ឲ្យ ស្លឹកកៅស៊ូប្រែទៅជាពណ៌លឿងនិងមានស្នាម អុជនៅពេញស្លឹក ហើយជំងឺនេះ ត្រូវបានគេរក

ឃើញនៅក្នុងស្រុកចំនួន ៣ នៃខេត្ត Narathiwat ដែលជាខេត្តដាំកៅស៊ូដ៏សំខាន់មួយនៅប៉ែកខាង ត្បូងប្រទេសថៃ។



លោក Krissada Sangsing ប្រធានវិទ្យា ស្ថានស្រាវជ្រាវកៅស៊ូបាននិយាយថា ជំងឺផ្សិតនេះ បានកំរាមកំហែងដល់ទិន្នផលកៅស៊ូនៅក្នុងតំបន់ ដែលបានរងផលប៉ះពាល់ ឡើងរហូតដល់ ៥០% ហើយការបំផ្លាញនេះ គេប៉ាន់ស្មានថាមានទំហំ ប្រហែលជា ១៦ ០០០ហិកតា ។ ចំណែកដើម កៅស៊ូចាស់ៗក៏ងាយរងគ្រោះនឹងជំងឺផ្សិតដែរ គឺធ្វើ ឲ្យដើមកៅស៊ូជ្រុះស្លឹកដល់ទៅ ៩០% និងធ្វើឲ្យប៉ះ ពាល់ដល់សមត្ថភាពផលិតទឹកដី។

លោក Uthai Sonlucksab ប្រធានក្រុម ប្រឹក្សាកៅស៊ូធម្មជាតិប្រទេសថៃបាននិយាយថា កសិករដាំកៅស៊ូនៅភាគខាងត្បូង មានការព្រួយ បារម្ភយ៉ាងខ្លាំងអំពីការបាត់បង់ទិន្នផលកៅស៊ូ ស្របពេលដែលថ្លៃកៅស៊ូកំពុងតែធ្លាក់ចុះ។

ជំងឺផ្សិតរីករាលដាលយ៉ាងលឿន ហើយ បណ្តាលឲ្យដើមកៅស៊ូទាំងអស់ស្លូតនិងមិនអាច





ចៀវជ័របាន។ កសិករនៅក្នុងស្រុកដែលរងផលប៉ះពាល់ពីជំងឺនេះ ក៏កំពុងតែបាត់បង់ប្រាក់ចំណូលរបស់ពួកគាត់។

បើយោងតាម សហគមកៅស៊ូអន្តរជាតិ (IRCo) បានឲ្យដឹងថា បច្ចុប្បន្នជំងឺនេះបានប៉ះពាល់ដល់ចម្ការកៅស៊ូប្រមាណជា ៣៨២ ០០០ ហិកតានៅក្នុងប្រទេសឥណ្ឌូនេស៊ី ពិសេសតំបន់ Sumatra និង Kalimantan ។

នៅឆ្នាំ២០១៩នេះ ប្រទេសឥណ្ឌូនេស៊ីក៏បានពិនិត្យឡើងវិញនូវផលិតកម្មកៅស៊ូធម្មជាតិរបស់ខ្លួន ដោយសារតែ ការផ្ទុះឡើងនៃជំងឺផ្សិតដែលអាចធ្វើឲ្យទិន្នផលកៅស៊ូធ្លាក់ចុះរហូតដល់ទៅ ១៥ %។



**ឧស្សាហកម្មកៅស៊ូទៀតណាម និងគម្រង់ឆ្ពោះទៅរកការអភិវឌ្ឍដោយនិរន្តរភាព**

ឯកសារយោង៖ <https://globalrubbermarkets.com>  
ប្រែសម្រួលដោយកញ្ញា ឌុំ ស្រីស

សន្និសីទមួយបានធ្វើឡើងនៅទីក្រុងហូជីមិញកាលពីថ្ងៃទី៧ ខែវិច្ឆិកា ឆ្នាំ២០១៩ ដើម្បីពិភាក្សាពីការអភិវឌ្ឍប្រកបដោយប្រសិទ្ធភាព និងនិរន្តរភាពនៃឧស្សាហកម្មកៅស៊ូរបស់ប្រទេសវៀតណាមឆ្ពោះទៅឆ្នាំ២០៣០ ។

គិតត្រឹមឆ្នាំ២០១៨ ប្រទេសវៀតណាមមានចម្ការកៅស៊ូចំនួន៩៦៥ ០០០ហិកតា ក្នុងនេះ

ផ្ទៃដីចៀវជ័រសរុបចំនួន ៦៨៦ ០០០ហិកតា ដែលផ្តល់ផលិតផលជាង ១,១៤លានតោន/ឆ្នាំ និងទទួលបានចំណូលចំនួន២ពាន់លានដុល្លារសហរដ្ឋអាមេរិកពីការនាំចេញជ័រកៅស៊ូ។ ចំណូលនាំចេញសរុបពីផលិតផលកៅស៊ូទាំងអស់មានចំនួនប្រមាណជាង ៦ពាន់លានដុល្លារសហរដ្ឋអាមេរិក។

បច្ចុប្បន្ន កៅស៊ូបានក្លាយជាឧស្សាហកម្មដ៏សំខាន់មួយនៅក្នុងប្រទេសវៀតណាម ដែលជួយជំរុញដល់ការអភិវឌ្ឍសេដ្ឋកិច្ចជាតិ និងធានាដល់សន្តិសុខសង្គមសម្រាប់សហគមន៍ជនបទដាច់ស្រយាល និងជនជាតិភាគតិចចាប់ពីភាគខាងជើងទៅភាគខាងត្បូង។ ប៉ុន្តែឧស្សាហកម្មនេះកំពុងប្រឈមនឹងបញ្ហាជាច្រើននៅពេលដែលចម្ការកៅស៊ូតែកំពុងកើនឡើង ខណៈពេលដែលតម្លៃកៅស៊ូពិភពលោកបានធ្លាក់ចុះចាប់តាំងពីឆ្នាំ២០១៥ មក។



ផ្ទៃដីដាំកៅស៊ូសរុបនៅប្រទេសវៀតណាមរំពឹងថានឹងកើនដល់ជាង១លានហិកតា នៅឆ្នាំ២០៣០ ដែលអាចផ្តល់ផលបានប្រមាណជា១,៤៣លានតោនជារៀងរាល់ឆ្នាំ។

លើសពីនេះទៀត ផលិតផលកៅស៊ូរបស់



វៀតណាមគឺជាវត្តមានដើមដំបូងសំខាន់ហើយពីងផ្នែក  
ខ្លាំងលើទីផ្សាររបស់ប្រទេសចិន។ ឧស្សាហកម្មកែ  
ច្នៃកៅស៊ូក្នុងស្រុកនៅមានកម្រិត បើប្រៀបធៀបជា  
មួយបណ្តាប្រទេសក្នុងតំបន់ផ្សេងៗទៀត ដែលមិន  
បានបំពេញតម្រូវការក្នុងស្រុកបានសម្រាប់វត្តមាន  
ពីដើមកៅស៊ូ។

ថ្ងៃក្នុងសន្និសីទនេះ លោក Cao Duc Phat  
អនុប្រធានគណៈកម្មាធិការសេដ្ឋកិច្ចកណ្តាល បាន  
ស្នើសុំឱ្យឧស្សាហកម្មកៅស៊ូ បង្កើតនូវចក្ខុវិស័យ  
រយៈពេលវែង ដើម្បីរៀបចំផលិតកម្មឡើងវិញឱ្យ  
ស្របតាមខ្សែច្រវាក់តម្លៃ និងគ្រប់គ្រងយ៉ាងតឹងរឹង  
និងប្រើប្រាស់ដឹកសិកម្មមានប្រសិទ្ធភាពដែល  
បម្រុងទុកសម្រាប់ដាំកៅស៊ូ។ លោកបានស្នើលើក  
ទឹកចិត្តឱ្យមានការវិនិយោគបន្ថែមទៀតលើការកែច្នៃ  
កៅស៊ូ និងជំរុញផ្សព្វផ្សាយសកម្មភាពពាណិជ្ជកម្ម  
ដើម្បីពង្រីកទីផ្សារនាំចេញសម្រាប់ផលិតផល  
កៅស៊ូប្រទេសវៀតណាម។





# ទំព័រស្រាវជ្រាវ

**សេចក្តីណែនាំអំពីបច្ចេកទេស  
កែច្នៃកៅស៊ូបញ្ជាក់តាមបច្ចេក  
ទេស (TSR: Technically Specified  
Rubber)**

រៀបចំដោយ៖ នាយកដ្ឋានកែច្នៃផលិតផលកៅស៊ូ

## ១. សេចក្តីផ្តើម

ដើម្បីការកែច្នៃកៅស៊ូប្រកបដោយអនាម័យ និងគុណភាព នាយកដ្ឋានកែច្នៃផលិតផលកៅស៊ូសូមធ្វើសេចក្តីណែនាំអំពីបច្ចេកទេសកែច្នៃកៅស៊ូបញ្ជាក់តាមបច្ចេកទេស(TSR) ទទួលបានផលិតផលកៅស៊ូមានគុណភាព អនុលោមទៅតាមស្តង់ដារ។ សេចក្តីណែនាំនេះ សម្រាប់អ្នកកែច្នៃធ្វើការតាមដាននិងត្រួតពិនិត្យក្នុងខ្សែច្រវ៉ាក់ផលិតកម្មចាប់ពីការប្រមូលវត្ថុធាតុដើម (ទឹកជ័រ និងជ័រកក) រហូតដល់វេចខ្ចប់និងថែរក្សាផលិតផលកៅស៊ូ។

## ២. លក្ខណៈរបស់ទឹកជ័រ និងជ័រកក

ទឹកជ័រ (Latex) មានសមាសធាតុរាវដែលមានពណ៌ស ស្រដៀងនឹងទឹកដោះគោ ហើយមានលក្ខណៈស្អិតបានមកពីការកាត់លើមុខចៀររបស់សំបកដើមកៅស៊ូ។

នៅពេលវាហូរចេញពីដើមកៅស៊ូ pH របស់ទឹកជ័រមានតម្លៃប្រហែល ៦.៥-៦.៨។

### ភាគរយសមាសធាតុផ្សំនៃទឹកជ័រ

- ទឹក៦០-៦៥%

- ជ្រូកាបូកៅស៊ូធម្មជាតិ(ជ័រស្អុត) ៣០-៣៥%
- ប្រូតេអ៊ីន (ភាគរយច្រើនយូប៊ុយលីន) ១-១.៥%
- លីពីត (ប្រេង) ១-១.២%
- គ្លុយស៊ីត (ស្ករ) ១%
- សារធាតុអ៊ី (ផេះ) ១%

ជ័រកកនៅចម្ការគឺជាទឹកជ័រដែលត្រូវបានកកដោយឯកឯងនៅចម្ការ និងមានទិន្នផលប្រហែល ១៥-២០% នៃទិន្នផលជ័រសរុប។ ជ័រកកនៅចម្ការមានដូចជា៖ ជ័របាន ជ័រមុខ ជ័រសំបក និងជ័រដី។ល។

## ៣. ការកែច្នៃ

ការកែច្នៃទឹកជ័រនិងជ័រកកគឺជាដំណើរការនៃការបំប្លែងទឹកជ័រ និងជ័រកកពីសារធាតុរាវ (ទឹកជ័រ) និងរឹង (ជ័រកក) បានមកពីការប្រមូលពីដើមកៅស៊ូ។ កៅស៊ូធម្មជាតិត្រូវបានកែច្នៃចេញជាផលិតផលកៅស៊ូច្រើនប្រភេទដូចជា៖ កៅស៊ូសន្លឹកសម្អាតដោយផ្សែង (RSS: Ribbed Smoked Sheet) និងកៅស៊ូសន្លឹកសម្អាតដោយខ្យល់ក្តៅ (ADS: Air Dried Sheet) កៅស៊ូបញ្ជាក់តាមបច្ចេកទេស (TSR: Technically Specified Rubber) ទឹកជ័រខាប់ (Concentrated Latex)។ល។

### ៣.១ ការប្រមូលទឹកជ័រ

ទឹកជ័រដែលប្រមូលបានមកត្រូវច្រោះ ឬដាក់សារធាតុដែលទប់ស្កាត់ការកកមុនពិសេសនៅរដូវភ្លៀងដោយប្រើសូលុយស្យុងអាម៉ូញាក់។



ការប្រមូលទឹកជ័រ

**៣.២ ការថែទាំទឹកជ័រ**

គេត្រូវជៀសវាងកត្តាដែលបណ្តាឱ្យទឹកជ័រកកដោយត្រូវរក្សារលក្ខណៈគីមីទឹកជ័រឲ្យមានស្ថេរភាពតាមរយៈការប្រើប្រាស់សារធាតុគីមីដូចជា៖

- អាម៉ូញ៉ូមអ៊ីដ្រូកស៊ីត ( $\text{NH}_4\text{OH}$ ) ១០០មល (៥%)/១០លីត្រទឹកជ័រ៖ មានន័យថាសម្រាប់ទឹកជ័រ ១០លីត្រ គេត្រូវបញ្ចូលអាម៉ូញ៉ូមអ៊ីដ្រូកស៊ីត (៥%) ចំណុះ ៥០មល (ឬ០.០៥% នៃទម្ងន់ទឹកជ័រ)
- សូដ្យូមស៊ុលហ្វីត ( $\text{Na}_2\text{SO}_3$ )៖ ១៥០មល (៣.៣%)/១០លីត្រទឹកជ័រ
- សូដ្យូមកាបូណាត ( $\text{Na}_2\text{CO}_3$ )៖ ១៥០មល (១.៦%)/១០លីត្រទឹកជ័រ។

ក្នុងករណីទឹកជ័រត្រូវដឹកជញ្ជូនឆ្ងាយយើងត្រូវធ្វើការបញ្ចូលសូលុយស្យុងអាម៉ូញ៉ូមអ៊ីដ្រូកស៊ីតនៅកំហាប់ ៥% ក្នុងកម្រិតខ្ពស់ជាងគឺពី ០.០៥-០.១៥% នៃទម្ងន់ទឹកជ័រ។ ដើម្បីរក្សាអនាម័យនៅក្នុងការកែច្នៃស៊ីទែនផ្ទុកទឹកជ័រត្រូវស្អាតនិងស្អាតជានិច្ច ហើយត្រូវមានតម្រងសម្រាប់ច្រោះទឹកជ័រ។ ក្រោយការប្រមូលទឹកជ័ររួចរាល់ត្រូវធ្វើការដឹកជញ្ជូនឱ្យទាន់ពេលវេលាទៅរោងចក្របូកកែច្នៃ។

**៣.៣ ការថែទាំជ័រកកនៅចម្ការ**

ក្រោយពីប្រមូលជ័រកកនៅចម្ការបាន យើងត្រូវអនុវត្តតាមនីតិវិធីដូចខាងក្រោម ដើម្បីការកែច្នៃទទួលបានផលិតផលដែលមានគុណភាព៖

- ដាក់ជ័រកកនៅចម្ការនៅកន្លែងដែលស្អាតផុតពីដី
- ត្រូវរក្សាក្នុងម្លប់ដោយមិនឱ្យត្រូវពន្លឺថ្ងៃផ្ទាល់
- ញែកសារធាតុមិនមែនជាជ័រចេញឱ្យអស់
- បើការស្តុករយៈពេលយូរត្រូវបន្សាចទឹកពីលើ
- មិនត្រូវដាក់ត្រាំទឹកយូរពេកទេនាំឱ្យខូចជ័រ។



ការថែទាំជ័រកកដោយការបន្សាចទឹក

**៣.៤ ការទទួលទឹកជ័រនិងជ័រកកនៅចម្ការ**

ទឹកជ័រ និងជ័រកកនៅចម្ការដែលប្រមូលបានត្រូវជៀសវាងនូវវត្តមាននៃកម្ទេចកំទីដូចជា៖ សំបកស្លឹកកៅស៊ូ មែកកៅស៊ូតូចៗ។ ដោយឡែកទឹកជ័រដែលប្រមូលបាន ត្រូវបានច្រោះដោយឧបករណ៍ចម្រោះសំលោហៈមិនច្រេះ (Tamis) ដែលមានរន្ធនីមួយៗទំហំប្រហែល០.៥មម។

បន្ទាប់ពីទឹកជ័រត្រូវបានត្រងឬច្រោះរួចហើយចាប់ផ្តើមកូរទឹកជ័រក្នុងគោលបំណងធ្វើឱ្យទឹកជ័រស្មើសាច់ល្អ។ បន្ទាប់មកគេត្រូវដងទឹកជ័រនូវបរិមាណ



កំណត់មួយ ដើម្បីកំណត់រកបរិមាណជ័រស្នូតសុទ្ធ (DRC) និងតម្លៃ pH ដើម្បីបង្កក។

**៣.៥ ការពង្រាវទឹកជ័រ**

ទឹកជ័រត្រូវបានពង្រាវ ដោយបន្ថែមទឹកស្អាត ក្នុងបរិមាណកំណត់មួយ។ ជាទូទៅ ការពង្រាវទឹកជ័រនៅក្នុងកំរិតនៃបរិមាណជ័រស្នូតសុទ្ធ(DRC)=១៦-១៨% សម្រាប់ត្រៀមធ្វើការបង្កក។ នៅតំបន់ខ្លះការពង្រាវទឹកជ័រអាចខ្ពស់ជាងនេះ អាស្រ័យទៅតាមស្ថានភាពនិងបទពិសោធន៍ជាក់ស្តែងរបស់ប្រតិបត្តិករកៅស៊ូ។

ការពង្រាវទឹកជ័រតាមលក្ខណៈបច្ចេកទេស ត្រឹមត្រូវផ្តល់នូវ៖

- ស្ថេរភាពនៃគុណភាព
- ងាយស្រួលក្នុងការកិន
- កាត់បន្ថយរយៈពេលសម្ងួត និង
- ទទួលបាននូវគុណភាពខ្ពស់។

បរិមាណទឹកដែលត្រូវបន្ថែមត្រូវបានគណនា ដោយប្រើរូបមន្តដូចខាងក្រោម៖

$$V_1N_1 = V_2N_2$$

ដែល ៖  $V_1$  គឺជាមាឌទឹកជ័រមុនពេលពង្រាវ, លីត្រ  
 $V_2$  គឺជាមាឌទឹកជ័រក្រោយពេលពង្រាវ, លីត្រ  
 $N_1$  គឺជា DRC របស់ទឹកជ័រមុនពេលពង្រាវ, %  
 $N_2$  គឺជា DRC របស់ទឹកជ័រក្រោយពេលពង្រាវ, %

តាមរូបមន្តខាងលើយើងអាចរកបរិមាណ ទឹកដែលត្រូវបន្ថែមដូចខាងក្រោម៖

$$V_0 = V_2 - V_1$$

ដែល៖  $V_1$  គឺជាមាឌទឹកជ័រមុនពេលពង្រាវ, លីត្រ

$V_2$  គឺជាមាឌទឹកជ័រក្រោយពេលពង្រាវ, លីត្រ  
**ឧទាហរណ៍**៖ យើងមានទឹកជ័រចំនួន១២០០ លីត្រ ដែលមាន DRC=30%។ ដើម្បីធ្វើការកែច្នៃ គេត្រូវ បង្កកទឹកជ័រនោះនៅ DRC=16%។ តើគេត្រូវការ ទឹកប៉ុន្មានលីត្រសម្រាប់បន្ថែមសម្រាប់បញ្ចុះ DRC= ១៦% ដើម្បីបង្កក?

តាមរូបមន្ត  $V_1N_1 = V_2N_2$

យើងបាន  $V_2 = V_1N_1 / N_2$

$$= (30 \times 1200) / 16$$

$$= 2250 \text{ លីត្រ}$$

ដូចនេះយើងទទួលបាន  $V_0 = V_2 - V_1$

$$= 2250 \text{ លីត្រ} - 1200 \text{ លីត្រ}$$

$$= 1050 \text{ លីត្រ}$$

**៣.៦ ការកំណត់ DRC**

បរិមាណជ័រស្នូតសុទ្ធ (DRC) គឺជាបរិមាណ ជាក្រាមរបស់ជ័រកៅស៊ូស្នូតក្នុងទឹកជ័រ១០០ក្រាម។ ការកំណត់បរិមាណជ័រស្នូតសុទ្ធមានច្រើនវិធី ប៉ុន្តែ នៅក្នុងរោងចក្រកែច្នៃជ័រកៅស៊ូត្រូវប្រើវិធីរហ័ស ដើម្បី ឲ្យការបង្កកបានទាន់ពេលវេលា។

ការកំណត់រកនូវបរិមាណជ័រស្នូតសុទ្ធ DRC គេត្រូវកំណត់រកបរិមាណសារធាតុរឹងសរុប (TSC: Total Solid Content) ជាមុនសិន តាមរូបមន្តដូចខាង ក្រោម៖

$$\%TSC = M/M_1 \times 100$$

ដែល៖ M គឺជាទម្ងន់ជ័រស្នូតក្រោយពេលសម្ងួត (គិតជាក្រាម)

$M_1$  គឺជាទម្ងន់ទឹកជ័រមុនពេលសម្ងួត (គិត



ជាក្រាម)

បន្ទាប់ពីការគណនារកបរិមាណសារធាតុរឹងសរុប (TSC) រួចមក លទ្ធផលដែលទទួលបានត្រូវយកទៅផ្ទៀងផ្ទាត់ជាមួយតារាងឧបសម្ព័ន្ធ(១)។

**វិនិច្ឆ័យ**

- ✚ ដងទឹកជ័រប្រហែល១០០ទៅ១៥០ ម.ល
- ✚ ថ្លឹងទឹកជ័រទម្ងន់១០០ក្រាម (M1) ដោយជញ្ជីងដែលមានកម្រិតលម្អៀង០.១ម.ក្រ
- ✚ សម្អាតអោយអស់ជាតិទឹកនិងសេរ៉ូម ដោយប្រើចង្ក្រានហ្គាស ឬចង្ក្រានអគ្គិសនី
- ✚ ថ្លឹងជ័រសម្អាតរួច លទ្ធផលដែលទទួលបានពីការសម្អាត (M) ត្រូវយកទៅគណនារកតម្លៃ (TSC) តាមរូបមន្តខាងលើ
- ✚ បន្ទាប់មកផ្ទៀងផ្ទាត់តម្លៃ TSC ជាមួយតារាងឧបសម្ព័ន្ធ១ដើម្បីកំណត់រកបរិមាណជ័រស្អាតសុទ្ធ DRC ។



ដំណើរការនិងឧបករណ៍សម្រាប់កំណត់រក TSC

បច្ចុប្បន្ន ក្រៅពីការប្រើប្រាស់វិធីខាងលើគេអាចគណនា TSC តាមការប្រើប្រាស់ឧបករណ៍ឈ្មោះ Moisture Analyzer ។



ឧបករណ៍កំណត់រក TSC

**៣.៧ ការកំណត់ pH**

pH របស់អង្គធាតុមួយគឺមានបំណងបញ្ជាក់អំពីមជ្ឈដ្ឋានមានតម្លៃជាបាសឬជាអាស៊ីត។ ទឹកជ័រជាមជ្ឈដ្ឋានគឺមីជីវៈដែលសំប្រាំ គ្មានលំនឹង និងងាយកកដោយធម្មជាតិ និងមាន pH ចន្លោះពី៦.៥ ទៅ៦.៨។ ទឹកជ័រដែលត្រូវធ្វើការបង្កកសម្រាប់កែច្នៃគឺ pH ស្ថិតនៅចន្លោះពី៤.៥ទៅ៥.៦។ ការកំណត់រក pH បានច្បាស់លាស់នឹងជួយដោយការប្រើប្រាស់អាស៊ីតបានត្រឹមត្រូវនិងជួយថែរក្សាឧបករណ៍កែច្នៃបានយូរ។ ឧបករណ៍ ដែលគេប្រើសម្រាប់កំណត់តម្លៃ pH ឈ្មោះ pH metre ឬក៏អាចប្រើក្រដាស pH ធ្វើការជ្រលក់នៅក្នុងទឹកជ័រដែលមានការប្រែពណ៌ទៅតាមតំបន់ដែលបានកំណត់តម្លៃ pH ផ្សេងៗ។



ឧបករណ៍ pH metres



pH	< ៤	៤	៤.៥	៥.០	> ៥.០
ពណ៌	លឿង	លឿង ខ្ចី	បៃតង	បៃតង ចាស់	ខៀវ

តារាងបង្ហាញពណ៌តាមតម្លៃ pH

ក្នុងការរកតម្លៃ pH មានអត្ថប្រយោជន៍ដូចខាងក្រោម៖

- អាចឱ្យយើងដឹងថាទឹកជ័រដែលដឹកមកពីចម្ការឬនៅក្នុងអាងមាន pH ប៉ុន្មាន?
- អាចឱ្យយើងដឹងថាតើកម្មករមានប្រើសុលុស្យុងអាម៉ូនីញ៉ាក់ដែរឬអត់?
- អាចឱ្យយើងដឹងពីបរិមាណអាស៊ីតដែលប្រើក្នុងការបង្កកបានច្បាស់លាស់
- ជ័រដែលទទួលបានមានលក្ខណៈស្អាតជាង

**៣.៨ ការបង្កកទឹកជ័រ**

ការបង្កកទឹកជ័រ គឺជាសកម្មភាពដែលធ្វើឱ្យទឹកជ័របាត់បង់ស្ថេរភាព។ ប៉ូលីមែរកៅស៊ូធម្មជាតិព្រែកចេញពីមជ្ឈដ្ឋានទឹកនិងផ្គុំគ្នាជាបណ្តាញដែលមានសេរ៉ូមខ្លះនៅស្ទះក្នុងនោះផងដែរ។ គោលបំណងសំខាន់នៃការបង្កកទឹកជ័រគឺមិនត្រឹមតែព្រែកកៅស៊ូចេញពីសេរ៉ូមប៉ុណ្ណោះទេថែមទាំងជួយបង្កើននូវគុណភាពកៅស៊ូធម្មជាតិនៅពេលដែលកែច្នៃរួច។ ក្នុងការបង្កកទឹកជ័រមានអាស៊ីតមួយចំនួនត្រូវប្រើដូចខាងក្រោម៖

- អាស៊ីតហ្វ័រមិច ( $\text{HCOOH}$ ) ៖ ជាអាស៊ីតសរីរាង្គខ្សោយនិងត្រូវបានគេនិយមប្រើសម្រាប់គុណភាពមធ្យមនិងល្អ។ បរិមាណដែលគេប្រើសម្រាប់ការបង្កកគឺប្រហែល ៣.៥-៤.៥ គីឡូក្រាម សម្រាប់កៅស៊ូស្ងួតក្នុងមួយតោន
- អាស៊ីតអាសេទិច ( $\text{CH}_3\text{COOH}$ ) ៖ ជាអាស៊ីតសរីរាង្គខ្សោយព្រោះល្បឿននៃការបង្កកទឹកជ័រយឺតដែលទុកឱកាសឱ្យមានការឡើងមេដែលជាមូលហេតុនាំឱ្យពណ៌កៅស៊ូអន់និងមានពុះខ្យល់ក្នុងកៅស៊ូសន្លឹក
- អាស៊ីតផូស្វ័រិច ( $\text{H}_3\text{PO}_4$ ) ៖ គេប្រើសម្រាប់តែការបង្កកកៅស៊ូធម្មជាតិដើម្បីជួយបង្កើនសន្ទស្សន៍នៃការរក្សាបំណាស់រូប (PRI)
- អាស៊ីតស៊ុលផួរិច ( $\text{H}_2\text{SO}_4$ ) ៖ ជាអាស៊ីតខ្លាំងគេប្រើសម្រាប់តែការបង្កកសំណល់សេរ៉ូមនិងការកែច្នៃកៅស៊ូស្លឹម (Skim rubber) ដែលបានមកពីសំណល់នៃ រោងចក្រកែច្នៃទឹកជ័រខាប់ (Concentrated Latex) ។

*(តទៅលេខបន្ទាប់)*





# និយ័តការតម្លៃនិងស្ថិតិកៅស៊ូធម្មជាតិក្នុងបណ្តាប្រទេសផលិតកៅស៊ូធម្មជាតិ

តារាងទី១៖ ថ្លៃប្រមូលទិញដីកៅស៊ូគ្រួសារនៅតាមបណ្តាស្រុក ប្រចាំសប្តាហ៍ ខែតុលា ឆ្នាំ២០១៩

ល.រ	ខេត្ត	សប្តាហ៍ទី ១						សប្តាហ៍ទី ២						សប្តាហ៍ទី ៣						សប្តាហ៍ទី ៤						តម្លៃមធ្យមខែ		
		ទឹកដី			ជ័រកក			ទឹកដី			ជ័រកក			ទឹកដី			ជ័រកក			ទឹកដី			ជ័រកក			ទឹកដី	ជ័រកក	
		វ/គ.ក្រ	US\$/គ.ក្រ	រៀបសប្តាហ៍មុន (វ/គ.ក្រ)	វ/គ.ក្រ	US\$/គ.ក្រ	រៀបសប្តាហ៍មុន (វ/គ.ក្រ)	វ/គ.ក្រ	US\$/គ.ក្រ	រៀបសប្តាហ៍មុន (វ/គ.ក្រ)	វ/គ.ក្រ	US\$/គ.ក្រ	រៀបសប្តាហ៍មុន (វ/គ.ក្រ)	វ/គ.ក្រ	US\$/គ.ក្រ	រៀបសប្តាហ៍មុន (វ/គ.ក្រ)	វ/គ.ក្រ	US\$/គ.ក្រ	រៀបសប្តាហ៍មុន (វ/គ.ក្រ)	វ/គ.ក្រ	US\$/គ.ក្រ	រៀបសប្តាហ៍មុន (វ/គ.ក្រ)	វ/គ.ក្រ	US\$/គ.ក្រ	រៀបសប្តាហ៍មុន (វ/គ.ក្រ)	វ/គ.ក្រ	វ/គ.ក្រ	
១	ភ្នំពេញ	4.400	1,08	→ 0	1.800	0,44	→ 0	4.400	1,09	→ 0	1.800	0,45	→ 0	4.400	1,09	→ 0	1.850	0,46	↑ 50	4.500	1,11	↑ 100	1.900	0,47	↑ 50	4.425	1,11	1838
២	កម្ពុជឃុំ	4.400	1,08	→ 0	1.800	0,44	→ 0	4.400	1,09	→ 0	1.800	0,45	→ 0	4.400	1,09	→ 0	1.850	0,46	↑ 50	4.500	1,11	↑ 100	1.900	0,47	↑ 50	4.425	1,11	1838
៣	ភ្នំពេញ	4.200	1,03	→ 0	1.700	0,42	→ 0	4.200	1,04	→ 0	1.700	0,42	→ 0	4.200	1,04	→ 0	1.700	0,42	→ 0	4.200	1,04	→ 0	1.700	0,42	→ 0	4.200	1,04	1700
៤	កោះកុង	4.200	1,03	→ 0	2.000	0,49	→ 0	4.200	1,04	→ 0	2.100	0,52	↑ 100	4.200	1,04	→ 0	2.000	0,50	↓ 100	4.200	1,04	→ 0	2.000	0,50	→ 0	4.200	1,04	2025
៥	ក្រចេះ	4.200	1,03	→ 0	1.700	0,42	→ 0	4.100	1,02	↓ 100	1.700	0,42	→ 0	4.200	1,04	↑ 100	1.800	0,45	↑ 100	4.200	1,04	→ 0	1.800	0,45	→ 0	4.175	1,04	1750
៦	មណ្ឌលគិរី				1.800	0,44	→ 0				2.000	0,50	↑ 200				1.900	0,47	↓ 100				1.900	0,47	→ 0			1900
តម្លៃមធ្យម		4.280	1,05	→ 0	1.800	0,44	→ 0	4.260	1,05	↓ 20	1.850	0,46	↑ 50	4.280	1,06	↑ 20	1.850	0,46	→ 0	4.320	1,07	↑ 40	1.867	0,46	↑ 17	4.285	1,07	1.842
មធ្យមប្រទេស			4.080					4.038					4.037							4.040								

ក្នុងខែតុលា ឆ្នាំ២០១៩ តម្លៃប្រមូលទិញដីកៅស៊ូគ្រួសារនៅតាមតំបន់ ទឹកដីកៅស៊ូគ្រួសារ ថ្លៃ ៤១៧៥-៤៤២៥ វ/គ.ក្រ (មានការធ្លាក់ចុះចំនួន ៨៥ វ/គ.ក្រ ធៀបនឹងខែមុន) និងជ័រកក ថ្លៃ ១៧០០-២០២៥ វ/គ.ក្រ (មានការធ្លាក់ចុះចំនួន ១៦ វ/គ.ក្រ ធៀបនឹងខែមុន) អាស្រ័យតាមតំបន់។

**ប្រភព:** ពីអ្នកប្រមូលទិញតាមតំបន់  
**ទឹកដី:** គិតជាស្ពត (DRC)  
**ជ័រកក:** DRC ≈ 50%

ចំពោះស្ថានភាពទិញដីកៅស៊ូគ្រួសារតាមតំបន់នានាប្រចាំខែតុលា ឆ្នាំ២០១៩ មានតម្លៃជាមធ្យម ប្រមាណពីតម្លៃ ១៧៥ - ៤៤២៥ វ/គ.ក្រ (= ១,១០ - ១,២៥ US\$/គ.ក្រ) សម្រាប់ជ័រកកគិតជាជ័រស្ពត តាមអត្រា DRC (បានធ្លាក់ចុះ ៨៥ វ/គ.ក្រ ធៀបនឹងខែមុន) និងតម្លៃ ១៧០០ - ២០២៥ វ/គ.ក្រ (= ០,៤៥ - ០,៥០ US\$/គ.ក្រ) សម្រាប់ជ័រកក (បានធ្លាក់ចុះ ១៦ វ/គ.ក្រ ធៀបនឹងខែមុនអាស្រ័យទៅតាមតំបន់)។







**តារាងទី៣៖ ថ្លៃកៅស៊ូនៅទីផ្សារប្រទេសថៃ ប្រចាំខែតុលា ឆ្នាំ២០១៩ (ដុល្លារសហរដ្ឋអាមេរិក/តោន)**

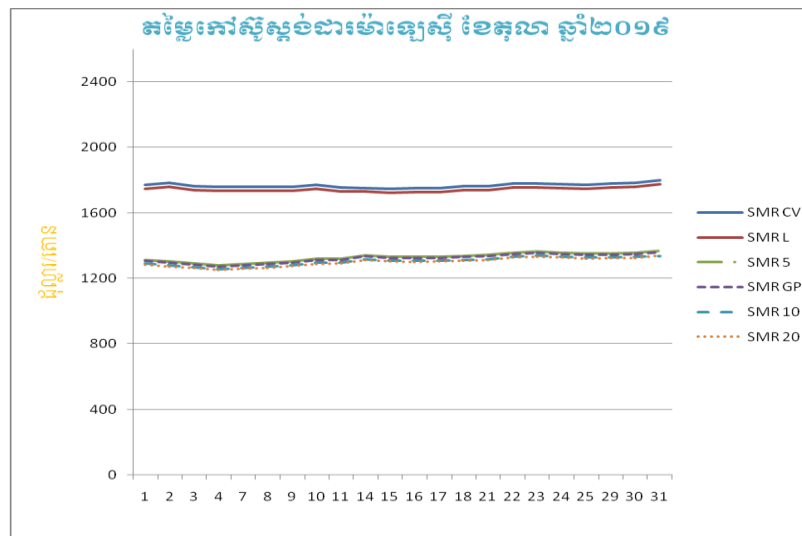
កៅស៊ូសន្លឹកសំដីលដោយខ្យល់ USS *1*											
ថ្ងៃ	Hat Yai	Khlong Nga	Trang	Phuket	Surat thani	Rayong	Ubonrat chatani	មធ្យម	សន្លឹកចំហុយ	ជ័រចាន	ទឹកជ័រនៅចម្ការ
1	1 266,90	1 266,90	1 266,90	1 266,90	1 266,90	1 297,80	1 297,80	1 275,86	1 275,55	1 081,50	1 236,00
2	1 205,10	1 205,10	1 205,10	1 236,00	1 236,00	1 236,00	1 236,00	1 222,71	1 392,66	1 019,70	1 205,10
5	1 205,10	1 205,10	1 174,20	1 174,20	1 189,65	1 236,00	1 236,00	1 202,94	1 202,63	996,53	1 174,20
6	1 143,30	1 174,20	1 143,30	1 096,95	1 096,95	1 236,00	1 236,00	1 160,91	1 330,86	1 004,25	1 143,30
7	1 174,20	1 174,20	1 174,20	1 112,40	1 112,40	1 205,10	1 205,10	1 165,24	1 335,19	1 019,70	1 127,85
8	1 205,10	1 174,20	1 174,20	1 127,85	1 127,85	1 205,10	1 205,10	1 174,20	1 344,15	1 004,25	1 143,30
9	1 205,10	1 205,10	1 205,10	1 143,30	1 143,30	1 205,10	1 205,10	1 187,49	1 357,13	1 019,70	1 143,30
13	1 205,10	1 205,10	1 220,55	1 220,55	1 220,55	1 205,10	1 205,10	1 211,59	1 381,54	1 004,25	1 158,75
14	1 205,10	1 236,00	1 236,00	1 236,00	1 236,00	1 205,10	1 205,10	1 222,71	1 392,66	988,80	1 174,20
15	1 205,10	1 205,10	1 205,10	1 236,00	1 236,00	1 205,10	1 236,00	1 218,39	1 388,96	988,80	1 174,20
16	1 205,10	1 205,10	1 205,10	1 236,00	1 236,00	1 236,00	1 236,00	1 222,71	1 392,66	996,53	1 189,65
19	1 236,00	1 236,00	1 236,00	1 266,90	1 266,90	1 236,00	1 205,10	1 240,33	1 019,70	1 174,20	1 189,65
20	1 236,00	1 236,00	1 236,00	1 266,90	1 266,90	1 236,00	1 236,00	1 244,96	1 414,60	1 019,70	1 189,65
21	1 236,00	1 266,90	1 236,00	1 236,00	1 236,00	1 251,45	1 236,00	1 242,49	1 412,44	1 035,15	1 189,65
22	1 236,00	1 266,90	1 251,45	1 236,00	1 236,00	1 251,45	1 236,00	1 244,96	1 427,89	1 035,15	1 189,65
23	1 236,00	1 236,00	1 205,10	1 205,10	1 236,00	1 236,00	1 205,10	1 222,71	1 392,66	1 019,70	1 205,10
26	1 174,20	1 205,10	1 205,10	1 174,20	1 174,20	1 236,00	1 205,10	1 196,14	1 366,09	988,80	1 174,20
27	1 174,20	1 205,10	1 205,10	1 205,10	1 236,00	1 205,10	1 220,55	1 207,26	1 377,21	988,80	1 189,65
28	1 189,65	1 236,00	1 205,10	1 174,20	1 205,10	1 174,20	1 236,00	1 202,94	1 372,58	996,53	1 189,65
29	1 236,00	1 205,10	1 205,10	1 205,10	1 205,10	1 174,20	1 236,00	1 209,43	1 379,38	1 019,70	1 205,10
30	1 205,10	1 205,10	1 174,20	1 174,20	1 189,65	1 174,20	1 236,00	1 193,98	1 363,93	988,80	1 189,65
<b>មធ្យម</b>	<b>1153,83</b>	<b>1161,56</b>	<b>1153,13</b>	<b>1 146,81</b>	<b>1 152,43</b>	<b>1 165,77</b>	<b>1 170,69</b>	<b>1 157,72</b>	<b>1 287,29</b>	<b>972,30</b>	<b>1 126,45</b>
<b>អតិបរមា</b>	<b>1266,90</b>	<b>1266,90</b>	<b>1266,90</b>	<b>1 266,90</b>	<b>1 266,90</b>	<b>1 297,80</b>	<b>1 297,80</b>	<b>1 275,86</b>	<b>1 427,89</b>	<b>1 174,20</b>	<b>1 236,00</b>
<b>អប្បបរមា</b>	<b>1143,30</b>	<b>1174,20</b>	<b>1143,30</b>	<b>1 096,95</b>	<b>1 096,95</b>	<b>1 174,20</b>	<b>1 205,10</b>	<b>1 160,91</b>	<b>1 019,70</b>	<b>988,80</b>	<b>1 127,85</b>

កំណត់សំគាល់៖ នេះជាថ្លៃកៅស៊ូក្នុងស្រុកបានមកពីសមាគមន៍កៅស៊ូថៃ ដែលបានអង្កេតយ៉ាងតិច ២-៥សមាជិក/ថ្ងៃ \*1\* USS = Un-Smoked Sheets (កៅស៊ូសន្លឹកសំដីលដោយខ្យល់)



តារាងទី៤៖ ថ្លៃកៅស៊ូស្តង់ដារម៉ាឡេស៊ី SMR/FOB ប្រចាំខែតុលា ឆ្នាំ២០១៩ (ដុល្លារអាមេរិក/តោន)

កុលា	SMR CV	SMR L	SMR 5	SMR GP	SMR 10	SMR 20
1	1 772,50	1 748,00	1 314,50	1 307,00	1 290,50	1 285,50
2	1 784,00	1 760,00	1 303,00	1 296,00	1 279,00	1 274,00
3	1 765,00	1 741,00	1 291,50	1 284,00	1 267,50	1 262,50
4	1 758,00	1 734,00	1 281,50	1 274,00	1 257,50	1 252,50
7	1 761,00	1 736,50	1 288,00	1 281,00	1 264,00	1 259,00
8	1 760,50	1 736,50	1 295,00	1 287,50	1 270,50	1 265,50
9	1 758,50	1 734,50	1 305,50	1 298,00	1 281,00	1 276,50
10	1 771,50	1 747,50	1 319,00	1 312,00	1 295,00	1 290,00
11	1 754,00	1 729,50	1 320,00	1 312,50	1 296,00	1 291,00
14	1 753,50	1 729,50	1 342,00	1 335,00	1 318,00	1 313,00
15	1 748,50	1 724,00	1 332,50	1 325,00	1 308,00	1 303,50
16	1 751,00	1 727,00	1 331,00	1 324,00	1 307,00	1 302,00
17	1 753,00	1 728,50	1 334,00	1 326,50	1 310,00	1 305,00
18	1 763,50	1 739,00	1 338,50	1 331,50	1 314,50	1 309,50
21	1 765,00	1 740,50	1 343,00	1 335,50	1 318,50	1 313,50
22	1 779,50	1 755,00	1 357,50	1 350,00	1 333,00	1 328,00
23	1 779,50	1 755,50	1 363,00	1 356,00	1 339,00	1 334,00
24	1 775,00	1 750,50	1 357,00	1 349,50	1 332,50	1 328,00
25	1 773,00	1 748,50	1 351,00	1 344,00	1 327,00	1 322,00
29	1 781,00	1 756,50	1 352,50	1 345,50	1 328,50	1 323,50
30	1 782,50	1 758,00	1 355,50	1 348,00	1 331,00	1 326,50
31	1 799,50	1 775,00	1 369,50	1 362,50	1 335,50	1 340,50
<b>មធ្យម</b>	<b>1 767,70</b>	<b>1 743,40</b>	<b>1 329,30</b>	<b>1 322,00</b>	<b>1 305,20</b>	<b>1 300,30</b>
<b>អតិបរមា</b>	<b>1 799,50</b>	<b>1 775,00</b>	<b>1 369,50</b>	<b>1 362,50</b>	<b>1 345,50</b>	<b>1 340,50</b>
<b>អប្បបរមា</b>	<b>1 748,50</b>	<b>1 724,00</b>	<b>1 281,50</b>	<b>1 274,00</b>	<b>1 257,50</b>	<b>1 252,50</b>



✚ តម្លៃកៅស៊ូស្តង់ដារម៉ាឡេស៊ីលេខ១០ (SMR 10) បានធ្លាក់ចុះដល់ ១ ៣០៥,២០ ដុល្លារអាមេរិក/តោន ក្នុងខែតុលា ឆ្នាំ២០១៩ បើធៀបទៅនឹងខែកញ្ញា ឆ្នាំ២០១៩ ដែលមានតម្លៃ ១ ៣៤២,២០ ដុល្លារអាមេរិក/តោន ដូចនេះ សន្ទស្សន៍តម្លៃថយចុះ ១,០២៧ មានន័យថាតម្លៃកៅស៊ូខែតុលា ឆ្នាំ២០១៩ បានធ្លាក់ចុះដល់ ២,៧% ។

SMR = Standard Malaysian Rubber (កៅស៊ូស្តង់ដារម៉ាឡេស៊ី), FOB = Fee-on-Board (ថ្លៃទំនិញដឹកដល់កប៉ាល់)



តារាងទិន្នន័យ៖ តម្លៃកៅស៊ូធម្មជាតិចេញដោយ Association of Natural Rubber Producing Countries ប្រចាំខែតុលា ឆ្នាំ២០១៩ (ដុល្លារ/តោន)

កូដ	Latex 60%	RSS		TSR	
	ម៉ាឡេស៊ី <sup>(៤)</sup>	បារាំងកក RSS 3 <sup>(២)</sup>	កូតាយ៉ាម RSS 4 <sup>(៣)</sup>	បារាំងកក TSR 20 <sup>(២)</sup>	គួរឡាឡាំពួរ SMR 20 <sup>(១)</sup>
1	1 034,60	1 454,00	1 747,00	1 338,00	1 255,50
3	1 029,80	1 427,60	1 720,50	1 293,70	1 262,50
4	1 025,70	1 418,30	1 687,50	1 287,10	1 252,50
7	1 027,60	1 414,10	1 693,00	1 266,30	1 259,00
8	1 027,10	1 417,70	1 690,50	1 265,10	1 265,50
9	1 026,40	1 433,10	1 690,50	1 279,90	1 276,50
10	1 033,60	1 443,60	1 673,50	1 286,90	1 290,00
11	1 023,00	1 451,20	1 682,00	1 288,50	1 291,00
14	1 023,20	-	1 689,50	-	1 313,00
15	1 019,60	1 454,30	1 689,50	1 294,70	1 303,50
16	1 021,30	1 456,90	1 682,50	1 300,70	1 302,00
17	1 023,00	1 452,40	1 678,00	1 302,60	1 305,00
18	1 029,40	1 450,80	1 687,50	1 310,50	1 309,50
21	1 029,60	1 446,70	1 699,50	1 314,60	1 313,50
22	1 038,10	1 461,40	1 720,50	1 329,30	1 328,00
23	1 038,70	-	1 735,50	-	1 334,00
24	1 035,90	1 464,60	1 741,00	1 340,80	1 328,00
25	1 034,90	1 470,20	1 741,00	1 344,50	1 322,00
28	-	1 463,00	1 747,50	1 345,50	-
29	1 039,50	1 457,30	-	1 339,80	1 323,50
30	1 040,30	1 467,40	1 753,00	1 341,70	1 326,50
31	1 050,30	1 481,00	1 753,50	1 348,40	1 340,50
<b>មធ្យម</b>	<b>1 031,02</b>	<b>1 449,28</b>	<b>1 709,66</b>	<b>1 310,93</b>	<b>1 300,07</b>
<b>អតិបរមា</b>	<b>1 050,30</b>	<b>1 481,00</b>	<b>1 753,50</b>	<b>1 348,40</b>	<b>1 340,50</b>
<b>អប្បបរមា</b>	<b>1 019,60</b>	<b>1 414,10</b>	<b>1 673,05</b>	<b>1 265,10</b>	<b>1 252,50</b>

សំគាល់៖

- (១) ថ្លៃប្រវត្តិផ្ទុកលើនាវាកំណត់ដោយអ្នកទិញនៅល្ងាចម៉ោង៥:០០
- (២) ថ្លៃប្រវត្តិផ្ទុកលើនាវាកំណត់ដោយវិទ្យាស្ថានស្រាវជ្រាវកៅស៊ូថៃ
- (៣) ថ្លៃជាមធ្យមកំណត់ដោយទីផ្សារឥណ្ឌា (ដែលទាក់ទងនឹងថ្លៃទីផ្សារក្នុងស្រុកនិងមិនគិតថ្លៃពន្ធ ឬថ្លៃផ្សេង)
- (៤) ថ្លៃកំណត់ដោយអ្នកទិញដែលបានរាយការណ៍ជាផ្លូវការដោយក្រុមប្រឹក្សាកៅស៊ូម៉ាឡេស៊ី

ពាក្យកាត់៖

- \*1\* TSR = Technical Specified Rubber (កៅស៊ូបញ្ជាក់គុណភាពតាមបច្ចេកទេស)
- \*2\* RSS = Ribbed Smoked Sheets (កៅស៊ូសន្លឹកសម្អាតដោយផ្សែង)
- \*3\* Latex 60% (ទឹកជ័រខាប់៦០%)
- \*4\* SMR = Standard Malaysia Rubber (កៅស៊ូស្តង់ដារប្រទេសម៉ាឡេស៊ី)
- \*5\* STR = Standard Thai Rubber (កៅស៊ូស្តង់ដារប្រទេសថៃ)



# ចំណេះដឹងគួរដឹង

## ក្រុមហ៊ុនសារជីវកម្ម Tha Chang (តចង់)

ឯកសារយោង [https:// www.thachanggroup.com](https://www.thachanggroup.com)  
ប្រែសម្រួលដោយលោក គុយ ភក្ដី

### iv. គម្រោងថ្មីរបស់ក្រុមហ៊ុនសារជីវកម្ម កម្ពុ Thai Chang

សព្វថ្ងៃនេះ ក្រុមហ៊ុនកំពុងមានគម្រោងថ្មីៗ គឺការបង្កើតមជ្ឈមណ្ឌលផលិតកម្មជីវម៉ាសនិងអាង ប្រព្រឹត្តកម្មកាកសំណល់ដូងប្រេងក្នុងគោលបំណង រួមមួយដើម្បីបង្កើតទៅជាមជ្ឈមណ្ឌលឧស្សាហកម្ម ដ៏មហាព្រឹក និងផ្តល់សេវាកម្មកែច្នៃ “One Stop Service” ដែលសហទុនរួមរវាងក្រុមហ៊ុនសារជីវកម្ម Tha Chang និងក្រុមហ៊ុន PTG Energy Public Company Limited ។ ក្នុងកិច្ចសហប្រតិបត្តិការរួម រវាងអ្នកផ្គត់ផ្គង់និងអ្នកទិញ ពិតជាទទួលបានអត្ថ ប្រយោជន៍ជាច្រើន ជាពិសេសការកាត់បន្ថយតម្លៃ ជើងសារ។ ក្រុមហ៊ុនទាំងពីរក៏នឹងរៀបចំសាងសង់ រោងចក្រនិងចែកចាយក្នុងតំបន់២ គឺនៅខេត្ត Surat Thani និងខេត្ត Prachuap khiri Khan បច្ចុប្បន្ន ការអនុវត្តគម្រោងកំពុងមានល្បឿនយ៉ាងរហ័ស។

### v. របៀបការងារថ្មី

កត្តាចម្បងៗបានកើតចេញពីការចំណាយ របស់កសិករ ជាពិសេស ការចំណាយខ្ពស់ទៅលើ ការប្រមូលផល ជាមូលហេតុនាំឲ្យពិបាកធ្វើការ

ប្រកួតប្រជែងដូចជា ដី ទឹក និងបំណុលផ្ទះ។ កត្តា ទាំងនេះ គឺជាមូលហេតុធ្វើឲ្យកសិករកាត់ដូងប្រេង ដែលមិនគ្រប់អាយុសម្រាប់ការកែច្នៃទៅលក់។ ក្រៅ ពីនេះទៀតតម្លៃទាបក៏បានជះឥទ្ធិពលដល់រោងចក្រ កែច្នៃផងដែរ។ ចំពោះ ការចំណាយផលិតកម្មមួយ ផ្នែកតូច ប្រទេសថៃនៅមានកម្រិតខ្ពស់ បើធៀបទៅ នឹងប្រទេសដែលផលិតដូងប្រេង ដូចជា ប្រទេស ម៉ាស៊ីនិងឥណ្ឌូនេស៊ីជាដើម។

### vi. ការកំណត់តំបន់ដូងប្រេង

ការកំណត់តំបន់ផលិតផលកសិកម្មត្រូវបាន ចាត់ទុកថាជាផ្លូវមួយដ៏ត្រឹមត្រូវ ប៉ុន្តែ ជារឿងមួយ លំបាក។ ភ្នាក់ងារបានគ្រប់គ្រងនិងថែទាំដោយយក ចិត្តទុកដាក់ពីព្រោះការកំណត់តំបន់អាចកាត់បន្ថយ ចំណាយលើការប្រមូលផលនិងបង្កើនទិន្នផល/វ៉ែ ដូចនេះ កសិករអាចប្រកួតប្រជែងក្នុងទីផ្សារអន្តរ- ជាតិបាន ដោយសារតែគុណភាពល្អនៃផលិតប្រេង ដូងប្រទេសថៃ។ ផ្ទុយទៅវិញ កង្វះខាតកម្លាំងពល- កម្ម ជាបញ្ហាប្រឈមនាពេលអនាគតដែលជាមូល ហេតុធ្វើឲ្យផលិតផលចូលទៅរោងចក្រកាន់តែយឺត និងមានចំនួនតិចតួចពីព្រោះគ្មានកម្មករប្រមូលផល ដូងប្រេង។

ក្រុមហ៊ុនបានសាទរពេលដែលរដ្ឋាភិបាល បានដាក់លក្ខខណ្ឌឲ្យរោងចក្រប្រមូលទិញនូវគ្រាប់ ដូងប្រេងស្រស់ៗដែលមានជាតិប្រេង៨១% ប៉ុន្តែ



ជាបញ្ហាប្រឈមមួយចំពោះកសិករ។ ទីភ្នាក់ងារ ត្រួតពិនិត្យនឹងផ្តល់ចំណេះដឹងដល់អ្នកប្រមូលផល ដូងប្រេង និងកសិករឲ្យយល់ដឹងកាន់តែច្បាស់អំពី រយៈពេលដូងប្រេងមានគុណភាពអាចប្រមូលផល បានដើម្បីបង្កើនប្រាក់ចំណូលរបស់ពួកគាត់។

**vii. ការកែតម្រូវក្រុមហ៊ុនដើម្បីគាំទ្រ បដិវត្តន៍ឧស្សាហកម្ម ៤.០**

ក្រុមហ៊ុនបានត្រៀមខ្លួនរួចជាស្រេចក្នុងការ គាំទ្របដិវត្តន៍ឧស្សាហកម្ម ៤.០ ដែលផ្អែកបច្ចេក វិទ្យាដ៏ល្អសម្រាប់ការប្រកួតប្រជែង ព្រោះនៅពេល អនាគតវិធីសាស្ត្រនេះនឹងដោះស្រាយលើបញ្ហាកង្វះ កម្លាំងពលកម្ម។ ប្រសិនបើ ក្រុមហ៊ុនផ្តោតលើការ ប្រើប្រាស់ក្នុងស្រុកឲ្យបានគ្រប់គ្រាន់និងពង្រឹងបច្ចេក វិទ្យាឲ្យបានល្អបន្ថែមទៀត យើងនឹងធ្វើឲ្យកៅស៊ូ ថៃនៅតែបន្តទៅមុខនៅពេលអនាគត។ ម៉្យាងទៀត ដោយសារតែប្រទេសថៃមានវត្តមានដើមដែលមាន គុណភាពមានបរិមាណគ្រប់គ្រាន់សម្រាប់ការផ្គត់ ផ្គង់ មានកម្មសិទ្ធិផ្ទាល់ខ្លួន មានបទពិសោធន៍ក្នុង វិស័យនេះ មិនទាបជាងប្រទេសដទៃទៀត និងក្នុង វិបបទតម្រូវការផលិតផលធម្មជាតិរបស់ពិភពលោក ដូច្នេះ ក្រុមហ៊ុនក៏បានប្រើចំណុចខ្លាំងរបស់ខ្លួនក្នុង ការពង្រីកអាជីវកម្ម។

**viii. ទស្សនៈទៅថ្ងៃអនាគតនៃឧស្សាហ កម្ម កៅស៊ូថៃ**

លោក Thanakorn Wanasuwankul គិតថា ផ្នែកមួយចំនួនបានបង្កើនតម្លៃវត្ថុធាតុដើមដោយ ផ្ទាល់ដើម្បីទទួលបានផលិតផលច្រើន។ ក្រុមហ៊ុន

បានផ្គត់ផ្គង់បរិមាណផលិតផលកៅស៊ូ ទៅឲ្យរោង ចក្រកែច្នៃផលិតផលផ្សេងៗក្នុងស្រុក ជាពិសេស រោងចក្រតំឡើងយានយន្តប្រមាណជា៧០% ដែល ត្រូវបានលើកទឹកចិត្តឲ្យប្រើប្រាស់កៅស៊ូក្នុងស្រុក ប៉ុន្តែបរិមាណកៅស៊ូមួយចំនួនទៀតត្រូវបានផ្អែកលើ ការនាំចេញ។ បរិមាណផលិតផលកៅស៊ូរបស់ក្រុម ហ៊ុនបានផ្គត់ផ្គង់ទៅឲ្យរោងចក្រកែច្នៃសំបកកង់រថ- យន្តខ្នាតតូច និងយន្តហោះតែប៉ុណ្ណោះ។ ការគាំទ្រ ពីបណ្តាស្ថាប័នរបស់រដ្ឋាភិបាល កងទ័ព និងអាជ្ញា- ធរបានជម្រុញឲ្យមានការប្រើប្រាស់សំបកកង់យាន យន្តក្នុងស្រុក ដែលជាយុទ្ធសាស្ត្រតែមួយគត់ធ្វើឲ្យ ឧស្សាហកម្មកៅស៊ូធម្មជាតិក្នុងស្រុកប្រកបទៅដោយ និរន្តរភាព ដោយសារតែផលិតផលធ្វើពីកៅស៊ូមួយ ចំនួនដូចជា ស្រោមដៃនិងស្រោមអនាម័យជាដើម ដែលត្រូវបានរោងចក្រកែច្នៃយកផលិតផលកៅស៊ូ សំយោគមកកែច្នៃជំនួសកៅស៊ូធម្មជាតិ ដូច្នេះ ទើប ក្រុមហ៊ុនធ្វើការនាំចេញផលិតផលកៅស៊ូធម្មជាតិ ទៅទីផ្សារអន្តរជាតិ។

