

ឆ្នាំទី៥ លេខ ៥៨ ខែតុលា ឆ្នាំ២០១៧

ព្រឹត្តិបត្រ

កៅស៊ូធម្មជាតិ

Natural Rubber Bulletin

ផ្សាយចេញពី អគ្គនាយកដ្ឋានកៅស៊ូ



ផ្សព្វផ្សាយលេខ៦អា ភូមិបាក់ខែង សង្កាត់ព្រែកលៀប ខណ្ឌជ្រោយចង្វារ រាជធានីភ្នំពេញ កម្ពុជា
ទូរស័ព្ទលេខ: (៨៥៥) ២៣ ៦៧២២ ៥៩០

នាយកបណ្ណាធិការ

Editor-in-chief

✚ ឯកឧត្តម **ប៉ុល សុផា**

✚ H.E. Pol Shopha

គណៈកម្មាធិការបណ្ណាធិការ

Editorial Board

✚ លោក **យុន កក្កដា** ប្រធាន

✚ Mr. Khun Kakada Director

✚ លោក **យុន ផល្លា** អនុប្រធាន

✚ Mr. Khuon Phalla Vice Director

✚ លោក **ហ៊ុន សាផន** អនុប្រធាន

✚ Mr. Horn Saphan Vice Director

✚ លោក **គុយ ភក្កី** សមាជិកអចិន្ត្រៃយ៍

✚ Mr. Kuy Pheakdey Permanent Member

✚ លោក **ព្រៃ សុភាព** សមាជិក

✚ Mr. Prey Sopheap Member

✚ លោក **លួង សុខខេង** សមាជិក

✚ Mr. Loung Sokheng Member

✚ លោក **សុក សារ៉ុំ** សមាជិក

✚ Mr. Sok Sarom Member

✚ លោក **អៀង សីថា** សមាជិក

✚ Mr. Ieng Sitha Member

✚ លោក **កែវ សំអុន** សមាជិក

✚ Mr. Keo Somonn Member

ការិករកុំព្យូទ័រ

Computer Operator

✚ លោក **យឹម ដារ៉ា**

✚ Mr. Yim Dara

✚ កញ្ញា **ស៊ីម ម៉ុំ**

✚ Miss. Sim Mom

✚ លោក **ជុំ ម៉ៅ**

✚ Mr. Chum Mouv

ការិយាល័យទំនាក់ទំនងនិងចេញផ្សាយ

Contact & Publication

✚ លោក **គុយ ភក្កី**

✚ Mr. Kuy Pheakdey

✚ E-mail phokpheakdey@yahoo.com

✚ E-mail: phokpheakdey@yahoo.com

✚ Tel: ០១៦ ២៩៣ ៤២៣

✚ Tel: 016 293 423



សូមថ្វាយព្រះពរ

ព្រះករុណា ព្រះបាទសម្តេច ព្រះបរមនាថ នរោត្តម សីហមុនី
ព្រះមហាក្សត្រ នៃព្រះរាជាណាចក្រកម្ពុជា ជាទីគោរពសក្ការៈដ៏ខ្ពង់ខ្ពស់បំផុត
ក្នុងឱកាសជំរកក្នុងបុណ្យព្រះរាជពិធីបុណ្យខួប ១៣៧
ការយាងក្រុងព្រះបរមសិរីរាជសម្បត្តិ

២៩ តុលា ២០០៤ - ២៩ តុលា ២០១៧

ទូលព្រះបង្គំជាទ្តំទាំងអស់គ្នា

សូមព្រះរាជានុញ្ញាតទូលថ្វាយនូវព្រះសព្ទសាធុការពរ
សូមព្រះអង្គទ្រង់ប្រកបដោយព្រះរាជសុខភាពល្អបរិបូណ៌
ព្រះកាយពលមាំមួន ព្រះបញ្ញាញាណវាងវៃ ព្រះជន្មាយុយឺនយូរជាងរយព្រះវស្សា
ដើម្បីទ្រង់គង់ប្រថាប់ជាម្ចាស់ដ៏ត្រជាក់ត្រជុំ និងសេខក្តីសុខក្សេមក្សាន្ត
ដល់ប្រជានុរាស្ត្ររបស់ព្រះអង្គ ក្នុងការអភិវឌ្ឍប្រទេសកម្ពុជា
ឆ្ពោះទៅរកភាពសម្បូរសប្បាយថ្កុំថ្កើងរុងរឿងជានិច្ចនិរន្តរ៍។

**សូមក្រាបបង្គំទូលថ្វាយពី
ថ្នាក់បីកន្សំ និងមន្ត្រីរាជការទាំងអស់នៃ
អគ្គនាយកដ្ឋានកៅស៊ូ**



មាតិកា

ទំព័រ

- ❖ បទវិចារណកថា

១

ព័ត៌មានក្នុងប្រទេស

- ❖ ពិធីប្រកាសចូលកាន់តំណែងមន្ត្រីរាជការនៃអគ្គនាយកដ្ឋានកៅស៊ូ
- ❖ សន្និសីទ សន្និបាត និងកិច្ចប្រជុំប្រចាំឆ្នាំ២០១៧ របស់សមាគម ANRPC
- ❖ ការចុះពិនិត្យរោងចក្រកែច្នៃកៅស៊ូខាប់នៅស្រុកស្នួល ខេត្តក្រចេះ
- ❖ សិក្ខាសាលាស្តីពី ការផ្ទេរបច្ចេកវិទ្យាដំណាំកៅស៊ូដល់មន្ត្រីបង្គោលនៅខេត្តកំពង់ចាម
- ❖ របាយការណ៍ស្តីពី ស្ថានភាពការងារអគ្គនាយកដ្ឋានកៅស៊ូប្រចាំខែតុលា ឆ្នាំ២០១៧ និងទិសដៅអនុវត្តបន្ត

៣

៤

១៧

១៩

២២

ព័ត៌មានអន្តរជាតិ

- ❖ សាកលវិទ្យាល័យ Arizona ទទួលបានជំនួយអត់ការប្រាក់ចំនួន ១៥លានដុល្លារ សម្រាប់កម្មវិធីស្រាវជ្រាវ ជីវិតន្ទះលើដើម Guayule
- ❖ តម្លៃកៅស៊ូធម្មជាតិនៅតៃបន្តធ្លាក់ចុះ

២៧

២៨

ទំព័រស្រាវជ្រាវ

- ❖ បច្ចេកទេសកែច្នៃកៅស៊ូដុំបញ្ជាក់តាមបច្ចេកទេស (TSR) (តពីលេខមុន)

២៩

តម្លៃនិងស្ថិតិកៅស៊ូធម្មជាតិតាមបណ្តាប្រទេសនានា

- ❖ តារាងទី១ ៖ តម្លៃប្រមូលទិញដំរកៅស៊ូពីកសិករកៅស៊ូគ្រួសារខែតុលា ឆ្នាំ២០១៧
- ❖ តារាងទី២ ៖ ស្ថានភាពធុរកិច្ចផលិតផលដំរកៅស៊ូស្នូតប្រចាំខែតុលា ឆ្នាំ២០១៧
- ❖ តារាងទី៣ ៖ តម្លៃកៅស៊ូនៅទីផ្សារប្រទេសថៃ ប្រចាំខែតុលា ឆ្នាំ២០១៧
- ❖ តារាងទី៤ ៖ តម្លៃកៅស៊ូស្តង់ដារម៉ាឡេស៊ី SMR/FOB ប្រចាំខែតុលា ឆ្នាំ២០១៧
- ❖ តារាងទី៥ ៖ តម្លៃកៅស៊ូស្តង់ដារវៀតណាម SVR/FOB ប្រចាំខែតុលា ឆ្នាំ២០១៧
- ❖ តារាងទី៦ ៖ តម្លៃកៅស៊ូធម្មជាតិចេញដោយ Association of Natural Rubber Producing Countries ប្រចាំខែតុលា ឆ្នាំ២០១៧
- ❖ តារាងទី៧ ៖ តម្លៃកៅស៊ូសន្លឹកលេខ៣ (RSS3) នៅលើទីផ្សារហ៊ុន TOCOM
- ❖ តារាងទី៨ ៖ តម្លៃកៅស៊ូសន្លឹកលេខ៣ (RSS3) នៅលើទីផ្សារហ៊ុនសៀងហៃ

៣៤

៣៥

៣៦

៣៧

៣៨

៣៩

៣៩

៤០

៤១

ក្រាហ្វិក

- ❖ ក្រាហ្វិកទី១ ៖ ឥទ្ធិពលតម្លៃកៅស៊ូ RSS-3 ទិញលក់តាមកិច្ចសន្យានៅទីផ្សារហ៊ុនសៀងហៃ និងតម្លៃកៅស៊ូ SMR-20 នៅលើទីផ្សារទិញលក់ភ្លាមៗ
- ❖ ក្រាហ្វិកទី២ ៖ ឥទ្ធិពលនៃតម្លៃប្រេងឆៅទៅលើតម្លៃកៅស៊ូទិញលក់តាមកិច្ចសន្យានៅទីផ្សារសៀងហៃ
- ❖ ក្រាហ្វិកទី៣ ៖ ឥទ្ធិពលប្រាក់យ៉នចិនទៅលើតម្លៃកៅស៊ូទិញលក់តាមកិច្ចសន្យានៅទីផ្សារសៀងហៃ
- ❖ ក្រាហ្វិកទី៤ ៖ ឥទ្ធិពលនៃតម្លៃកៅស៊ូទិញលក់តាមកិច្ចសន្យានៅទីផ្សារហ៊ុនតូក្យូទៅលើតម្លៃកៅស៊ូ SMR-20 នៅលើទីផ្សារទិញលក់ភ្លាមៗ
- ❖ ក្រាហ្វិកទី៥ ៖ ឥទ្ធិពលប្រាក់យ៉េនទៅលើតម្លៃកៅស៊ូទិញលក់តាមកិច្ចសន្យានៅទីផ្សារហ៊ុនតូក្យូ

៤២

៤៣

៤៤

៤៤

៤៤

៤៥



បទវិចារណកថា

ប្រើប្រាស់កៅស៊ូធម្មជាតិ!

ស្ថានភាពផលិតកម្ម និងធុរកិច្ចកៅស៊ូធម្មជាតិកម្ពុជា នៅក្នុងខែតុលា ឆ្នាំ២០១៧ បានបង្ហាញថា បរិមាណផលិតសរុបប្រចាំខែតុលា មានចំនួន ១៨ ០៥១តោន បានកើនចំនួន ១ ៦១៤តោន (=+១០%) ធៀបនឹងខែមុន និងបានកើនឡើងចំនួន ៤ ៧៨៧តោន (=+៣៦%) បើធៀបនឹងរយៈពេលដូចគ្នាក្នុងឆ្នាំ២០១៦ ។ បើគិតក្នុងរយៈពេល១០ខែ ឆ្នាំ២០១៧ បរិមាណផលិតសរុបមានចំនួន ១៣៦ ៧៧៧តោន បានកើនឡើង ៣៦ ៦៧០តោន (=+៣៧%) បើធៀបនឹងរយៈពេលដូចគ្នាក្នុងឆ្នាំ២០១៦ ។ បរិមាណបញ្ចេញលក់ក្នុងខែតុលាមានចំនួន ១៥ ៦៦៥តោន បានថយចុះ ៣៣០តោន (= - ២%) ធៀបនឹងខែមុន ប៉ុន្តែបានកើនឡើង ២ ៥៣២តោន (=+១៩%) បើធៀបនឹងរយៈពេលដូចគ្នាក្នុងឆ្នាំ២០១៦ ។ បរិមាណបញ្ចេញលក់សរុបក្នុងរយៈពេល១០ខែ មានចំនួន ១៣០ ៧២៨តោន បានកើនឡើងចំនួន ៣០ ៨៧០តោន (=+៣១%) បើធៀបនឹងរយៈពេលដូចគ្នាក្នុងឆ្នាំ២០១៦ ។ បរិមាណសន្និធិចុងខែតុលា ឆ្នាំ២០១៧ មានចំនួន ១៣ ៨៤៩តោន ។ តម្លៃលក់ជាមធ្យមក្នុងខែតុលា ឆ្នាំ២០១៧ ស្មើនឹង ១ ៥៣៤៥០៛/តោន បានថយចុះ៦៣៥០៛/តោន (= - ៣,៩៦%) ធៀបនឹងខែមុន ប៉ុន្តែបានកើនឡើង ២២៦០៛/តោន (=+១៧%) ធៀបនឹងរយៈពេលដូចគ្នាក្នុងឆ្នាំ២០១៦ ។ តម្លៃលក់មធ្យមក្នុងរយៈពេល១០ខែ ឆ្នាំ២០១៧ ស្មើនឹង ១ ៦៥៥៥០៛/តោន កើនឡើង ៥៣៣០៛/តោន (= +៤៨%) ធៀបនឹងរយៈពេលដូចគ្នាក្នុងឆ្នាំ២០១៦ ។

ចំពោះស្ថានភាពទិញដីកៅស៊ូគ្រួសារតាមតំបន់នានាប្រចាំខែតុលានេះ មានតម្លៃមធ្យម ៤៥៥០៛/គ.ក្រ (=១,២៥០៛/គ.ក្រ) សម្រាប់ដីស្នួត និង ២១០០៛/គ.ក្រ (=០,៥២០៛/គ.ក្រ) សម្រាប់ដីរកក ។ ពិនិត្យជារួម តម្លៃទិញដីកៅស៊ូគ្រួសារតាមតំបន់នានា បានធ្លាក់ចុះប្រមាណពី ៦០-២៦០៛/គ.ក្រ នៅក្នុងសប្តាហ៍ទី១ និងបន្តធ្លាក់ចុះប្រមាណពី ២០-៤០ ៛/គ.ក្រ ចាប់ពីសប្តាហ៍ទី២-៤ នៃខែតុលា ឆ្នាំ២០១៧ ។

យោងរបាយការណ៍ប្រចាំខែតុលា ឆ្នាំ២០១៧ របស់សមាគមបណ្តាប្រទេសផលិតកៅស៊ូធម្មជាតិ (ANRPC) បានបង្ហាញថា បរិមាណផលិតផលកៅស៊ូធម្មជាតិពិភពលោកក្នុងរយៈពេល១០ខែ មានចំនួន ១០,៤២៩លានតោន (=+៥%) រីឯបរិមាណប្រើប្រាស់វិញមានចំនួន ១០,៧៣លានតោន (=+១,១%) គឺមានតម្រូវការលើសការផ្គត់ផ្គង់ប្រហែល ៣០១ ០០០តោន ។

នៅក្នុងខែតុលា ឆ្នាំ២០១៧នេះ តម្លៃកៅស៊ូធម្មជាតិនៅគ្រប់ទីផ្សារទិញ-លក់ទូទាត់ភ្លាមៗ (Physical Market) និងទីផ្សារទិញលក់តាមកិច្ចសន្យា (Future Market) មាននិន្នាការមិនទាន់នឹងនំនៅឡើយ ទោះបីជាតម្លៃប្រេងឆៅមាននិន្នាការងើបឡើងបន្តិចក៏ដោយ នៅក្នុងកំឡុងខែតុលា ឆ្នាំ២០១៧នេះ ។

សមាគម ANRPC បានរៀបចំសន្និសីទប្រចាំឆ្នាំលើកទី១០ របស់ខ្លួន បានប្រព្រឹត្តិទៅប្រកបដោយជោគជ័យដោយមានអ្នកចូលរួមសរុបចំនួន២៧០នាក់ និងបានផ្តោតការយកចិត្តទុកដាក់ពិភាក្សាលើប្រសិទ្ធភាព



នៃការផ្គត់ផ្គង់កៅស៊ូធម្មជាតិ។ សមាគម ANRPC មានសេចក្តីរីករាយប្រកាសទទួលយក រដ្ឋាភិបាលនៃ សាធារណរដ្ឋប្រជាមានិត **បង់ក្លាដែស** ជាសមាជិកទី១២ក្នុងសមាគម។ បច្ចុប្បន្ននេះ ប្រទេសបង់ក្លាដែស មានផលិតផលកៅស៊ូធម្មជាតិប្រមាណ ២០ ០០០តោន ក្នុងមួយឆ្នាំ។

ក្រុមការងារព្រឹត្តិបត្រកៅស៊ូធម្មជាតិនៃអគ្គនាយកដ្ឋានកៅស៊ូ នឹងនៅតែបន្តយកចិត្តទុកដាក់តាមដាន ពីគ្រប់មជ្ឈដ្ឋានប្រភពព័ត៌មាន ដើម្បីផ្តល់ជូនខ្លឹមសារ និងរូបភាពកាន់តែច្បាស់ថែមទៀត អំពីស្ថានភាពវិវឌ្ឍ និន្នាការទីផ្សារ និងទស្សនវិស័យនៃឧស្សាហកម្មកៅស៊ូធម្មជាតិ សម្រាប់រយៈពេលខ្លី មធ្យម និងវែង ទាំងក្នុង ក្របខណ្ឌជាតិ តំបន់ និងពិភពលោក។ ជាមួយគ្នានេះ ក្រុមការងារយើងខ្ញុំ សូមថ្លែងអំណរគុណយ៉ាងជ្រាល ជ្រៅចំពោះការគាំទ្ររបស់សម្តេច ទ្រង់ ឯកឧត្តម លោកជំទាវ លោក/អ្នកឧកញ៉ា និងមិត្តអ្នកអានទាំងអស់ និងរង់ចាំទទួលមតិវិគត់ស្ថាបនាពីគ្រប់មជ្ឈដ្ឋាន ដើម្បីកែលម្អព្រឹត្តិបត្រនេះ ឲ្យកាន់តែមានគុណភាពប្រសើរ ឡើងថែមទៀត។





ព័ត៌មានក្នុងប្រទេស

ពិធីប្រកាសចូលកាន់ តំណែងមន្ត្រីរាជការ នៃ អគ្គនាយកដ្ឋានកៅស៊ូ

កាលថ្ងៃទី០៤ ខែតុលា ឆ្នាំ២០១៧ អគ្គនាយកដ្ឋានកៅស៊ូ បានរៀបចំពិធីប្រកាសចូលកាន់តំណែងអគ្គនាយករង ប្រធាន អនុប្រធាននាយកដ្ឋាន និងប្រធាន អនុប្រធានការិយាល័យ នៃអគ្គនាយកដ្ឋានកៅស៊ូ ក្រោមអធិបតីភាព ឯកឧត្តម **លី ផល្លា** រដ្ឋលេខាធិការក្រសួងកសិកម្ម រុក្ខាប្រមាញ់ និងនេសាទ តំណាងដ៏ខ្ពង់ខ្ពស់ ឯកឧត្តម **វេង សាខុន** រដ្ឋមន្ត្រីក្រសួងកសិកម្ម រុក្ខាប្រមាញ់ និងនេសាទ។ ក្នុងឱកាសនោះ ក៏មានការអញ្ជើញចូលរួមពី ឯកឧត្តម អនុរដ្ឋលេខាធិការ ឯកឧត្តម លោក លោកស្រី នាង កញ្ញាតំណាងគ្រប់អង្គភាពក្រោមឱវាទអគ្គនាយកដ្ឋានកៅស៊ូ ថ្នាក់ដឹកនាំ និងមន្ត្រីរាជការនៃអគ្គនាយកដ្ឋានកៅស៊ូ ។



ឯកឧត្តម **លី ផល្លា** អញ្ជើញជាគណៈអធិបតីក្នុងពិធីប្រកាសចូលកាន់តំណែង

ជាកិច្ចចាប់ផ្តើម ឯកឧត្តម **ប៊ុន សុផា** ប្រតិភូរាជរដ្ឋាភិបាលកម្ពុជា ទទួលបន្ទុកជា អគ្គនាយក នៃអគ្គនាយកដ្ឋានកៅស៊ូ បានថ្លែងសុន្ទរកថានិងរបាយការណ៍ជូនគណៈអធិបតីបានជ្រាបអំពី ស្ថានភាពទូទៅរបស់អគ្គនាយកដ្ឋានកៅស៊ូ ពិសេស ស្ថានភាពវិវត្តន៍នៃកៅស៊ូធម្មជាតិនៅកម្ពុជា ក៏ដូចជានៅលើឆាកអន្តរជាតិ។ ឯកឧត្តមបានសង្កត់ធ្ងន់អំពីការប្រែប្រួលតម្លៃដីកៅស៊ូនៅលើទីផ្សារ ដែលកត្តានេះបណ្តាលមកពីទីផ្សារអន្តរជាតិ មិនមែនជាការប្រែប្រួលតែនៅកម្ពុជានោះទេ។

ជាបន្តលោក **កោះ ឈីណូ** អនុប្រធាននាយកដ្ឋានបុគ្គលិកនិងអភិវឌ្ឍន៍ធនធានមនុស្ស បានអានអនុក្រឹត្យនិងប្រកាសតែងតាំងមន្ត្រី ដែលក្នុងនោះមានអគ្គនាយករងចំនួន០១រូប ប្រធាននាយកដ្ឋានចំនួន០២រូប អនុប្រធាននាយកដ្ឋានចំនួន០៥រូប ប្រធានការិយាល័យចំនួន០៤រូប និងអនុប្រធានការិយាល័យចំនួន០៩រូប ដែលនឹងត្រូវចូលកាន់តំណែងនាពេលនេះ។

បន្ទាប់មក ឯកឧត្តម **លី ផល្លា** រដ្ឋលេខាធិការក្រសួងកសិកម្ម រុក្ខាប្រមាញ់ និងនេសាទ បានអញ្ជើញប្រគល់អនុក្រឹត្យ និងប្រកាសតែងតាំងដល់មន្ត្រីរាជការ ដែលទើបបានទទួលការតែងតាំងថ្មីទាំង២១រូប។



ក្រោយពីបានទទួលអនុក្រឹត្យនិងប្រកាសតែងតាំង លោក សេក ភក្តី តំណាងមន្ត្រីរាជការដែលទើបបានទទួលការតែងតាំងថ្មី បានឡើងធ្វើការប្តេជ្ញាចិត្ត និងខិតខំបំពេញការងារឲ្យអស់ពីកម្លាំងកាយចិត្តដើម្បីជាការតបស្នងចំពោះថ្នាក់ដឹកនាំ ដែលបានប្រគល់ការទុកចិត្តតែងតាំងឲ្យទទួលភារកិច្ចថ្មី។

ជាទីបញ្ចប់ ឯកឧត្តម **លី ផល្លា** បានអញ្ជើញមានមតិសំណេះសំណាលផ្តល់អនុសាសន៍មួយចំនួនដល់ថ្នាក់ដឹកនាំនិងមន្ត្រីរាជការនៃអគ្គនាយកដ្ឋានកៅស៊ូ ជាទុរសម្រាប់អនុវត្តភារកិច្ចចំពោះមុខ ដើម្បីធ្វើការអភិវឌ្ឍកៅស៊ូធម្មជាតិនៅកម្ពុជាឲ្យមានការរីកចម្រើនឡើងថែមទៀត។ ឯកឧត្តមក៏បានផ្តាំផ្ញើដល់មន្ត្រីរាជការដែលទើបបានទទួលការតែងតាំងថ្មី ត្រូវខិតខំរៀនសូត្របង្កើនចំណេះដឹង និងត្រូវខិតខំបំពេញការងារឲ្យបានកាន់តែល្អថែមទៀត។



សន្និសីទ សន្និបាត និង កិច្ចប្រជុំប្រចាំឆ្នាំ២០១៧ របស់សមាគម ANRPC

ចាប់ពីថ្ងៃទី២៣-២៧ ខែតុលា ឆ្នាំ២០១៧ ឯកឧត្តម **ម៉ុង សុផា** ប្រតិភូរាជរដ្ឋាភិបាលកម្ពុជា ទទួលបន្ទុកជា អគ្គនាយក នៃអគ្គនាយកដ្ឋានកៅស៊ូ បានដឹកនាំមន្ត្រីជំនាញនៃអគ្គនាយកដ្ឋានកៅស៊ូ និងក្រុមហ៊ុនចម្ការកៅស៊ូឯកជន សរុបចំនួន ២៦រូប ក្នុងនោះគណៈប្រតិភូកម្ពុជាចំនួន ០៨រូប ដើម្បីចូលរួមសន្និសីទ សន្និបាត និងកិច្ចប្រជុំនានាប្រចាំឆ្នាំ២០១៧ របស់សមាគមនៃបណ្តាប្រទេស ផលិតកៅស៊ូធម្មជាតិ (ANRPC- Association of Natural Rubber Producing Countries) នៅទីក្រុងហូជីមិញ ប្រទេសវៀតណាម។ ដំណើរការនៃកិច្ចប្រជុំនេះ បានប្រព្រឹត្តិទៅអស់រយៈពេល ៥ថ្ងៃ ដោយមានកិច្ចប្រជុំសំខាន់ៗចំនួន ៧ តាមកម្មវិធីដូចខាងក្រោម ៖

កាលបរិច្ឆេទ	ម៉ោង	កិច្ចប្រជុំ
២៣ តុលា ឆ្នាំ២០១៧	០៩:០០ - ១៧:០០	សន្និសីទកៅស៊ូប្រចាំឆ្នាំលើកទី១០ និងសន្និសីទសារព័ត៌មាន ១០ th Annual Rubber Conference and Press conference
២៤ តុលា ឆ្នាំ២០១៧	០៩:០០ - ១០:០០	ពិធីបើកសន្និបាតលើកទី៤០របស់សមាគម Opening of 40 th Session Assembly
	១០:៣០ - ១២:៣០	កិច្ចប្រជុំលើកទី៣ រវាងផ្នែករដ្ឋនៃសមាគមនិងផ្នែកឯកជន 3 rd ANRPC Public - Private Meet
២៥ តុលា ឆ្នាំ២០១៧	១៤:០០ - ១៧:០០	កិច្ចប្រជុំលើកទី១១ របស់គណៈកម្មាធិការព័ត៌មាននិងស្ថិតិ 11 th Information & Statistics Committee Meeting (ISC)
	០៩:០០ - ១០:៤៥	កិច្ចប្រជុំលើកទី១១ របស់គណៈកម្មាធិការព័ត៌មាននិងស្ថិតិ (បន្ត) 11 th Meeting of ISC (Continuation)
	១០:៤៥ -	កិច្ចប្រជុំលើកទី១១ របស់គណៈកម្មាធិការ



	១៧:០០	បញ្ហាឧស្សាហកម្ម 11 th Industry Matters Committee Meeting (IMC)
២៦ តុលា ឆ្នាំ២០១៧	០៩:០០ - ១០:០០	កិច្ចប្រជុំលើកទី១១ របស់គណៈកម្មាធិការ បញ្ហាឧស្សាហកម្ម (បន្ត) 11 th Meeting of IMC (Continuation)
	១០:៣០ - ១៧:០០	កិច្ចប្រជុំលើកទី៤៧ របស់គណៈកម្មាធិការ ប្រតិបត្តិ 47 th Executive Committee Meeting (EXCO)
២៧ តុលា ឆ្នាំ២០១៧	០៩:០០ - ១០:០០	កិច្ចប្រជុំលើកទី៤៧របស់គណៈកម្មាធិការ ប្រតិបត្តិ (បន្ត) 47 th Meeting of Exco (Continuation)
	១០:៣០ - ១២:០០	ពិធីបិទសន្និបាតលើកទី៤០របស់សមាគម Closing of 40 th Session Assembly

ចំពោះខ្លឹមសារ លទ្ធផល យោបល់ និង សំណូមពរ ដែលទទួលបានពីកិច្ចប្រជុំប្រចាំឆ្នាំនេះ មានដូចខាងក្រោម ៖

១.សន្និសីទកៅស៊ូប្រចាំឆ្នាំលើកទី១០របស់ សមាគមបណ្តារប្រទេសផលិតកៅស៊ូធម្មជាតិ (ANRPC)

នៅថ្ងៃទី២៣ ខែតុលា ឆ្នាំ២០១៧ សន្និសីទ កៅស៊ូប្រចាំឆ្នាំលើកទី១០ របស់សមាគម ANRPC ត្រូវបានប្រារព្ធឡើង នៅមជ្ឈមណ្ឌល White Palace Convention Center នាទីក្រុងហូជីមិញ ប្រទេស វៀតណាម ក្រោមប្រធាន បទ “Reengineering Value Chain for Revitalizing Production Sector”។ សន្និសីទនេះ ត្រូវបានចូលរួមជាគណៈ អធិបតីដោយ ឯកឧត្តមបណ្ឌិត Ha Cong Tuan អនុរដ្ឋមន្ត្រីក្រសួងកសិកម្មនិងអភិវឌ្ឍន៍ជនបទវៀតណាម ឯកឧត្តម Ajith Kumar, I.A.S ប្រធាន ក្រុមប្រឹក្សាភិបាលកៅស៊ូឥណ្ឌា និងជាប្រធានសមាគម ANRPC ប្រចាំឆ្នាំ២០១៦-២០១៧ លោក Tran Ngoc Thuan អគ្គនាយកសមាគមកៅស៊ូវៀតណាម

និងលោកបណ្ឌិត Nguyen Ngoc Bich អគ្គលេខា- ធិការនៃសមាគមANRPC។ ប្រតិភូមកពី១៧ប្រទេស រួមមាន៖ បង់ក្លាដែស ប្រេស៊ីល កម្ពុជា ចិន កូរ៉េ ឥណ្ឌា ឥណ្ឌូនេស៊ី ឡាវ ម៉ាឡេស៊ី ភូមា ហ្វីលីពីន សិង្ហបុរី ស្រីលង្កា ស្វីស ថៃ អង់គ្លេស វៀតណាម និងវ៉ាគ្លីនសំខាន់ៗក្នុងស្ថាប័នកៅស៊ូអន្តរជាតិ វិស័យ ឯកជន អ្នកសារព័ត៌មាន សរុបទាំងអស់ចំនួនប្រមាណ ២៥៧នាក់ បានអញ្ជើញចូលរួម។ បន្ទាប់ពីពិធីប្រគំ ភ្លេងចម្រៀងប្រពៃណីរួចមក អង្គសន្និសីទបានស្តាប់ សុន្ទរកថាស្វាគមន៍របស់លោក Tran Ngoc Thuan, សុន្ទរកថាគន្លឹះរបស់ឯកឧត្តម Ajith Kumar, I.A.S និងសុន្ទរកថាបើករបស់ ឯកឧត្តមបណ្ឌិត Ha Cong Tuan មក ការប្រកាសពិធីបើកសន្និសីទជាផ្លូវការ បានប្រារព្ធឡើងដោយមានការកាត់ខ្សែបូតាមប្រពៃណី ប្រទេសវៀតណាម។



ពិធីបើកសន្និសីទកៅស៊ូប្រចាំឆ្នាំលើកទី១០ របស់ សមាគម ANRPC



ក្រោយពីដំបើកបានបញ្ចប់ ឯកឧត្តមបណ្ឌិត **Ajith Kumar, I.A.S** ក្នុងនាមជាប្រធានសមាគម ANRPC ប្រចាំឆ្នាំ២០១៦-២០១៧ រួមនឹងគណៈអធិបតី បានចូលរួមធ្វើសន្និសីទសារព័ត៌មាន ដោយបានឆ្លើយបំភ្លឺបញ្ហានានាជុំវិញយន្តការត្រូវប្រកាន់យកដើម្បីដោះស្រាយបញ្ហារួមរបស់សមាគម ជាពិសេសបញ្ហានានានៃវិស័យកៅស៊ូធម្មជាតិ ។

អង្គសន្និសីទបានប្រព្រឹត្តទៅដោយមានបទបង្ហាញចំនួន០៤ និងការពិភាក្សាជាក្រុម (Panel Discussion) ចំនួន០២សំខាន់ៗ ។

ក. បទបង្ហាញ :

បទបង្ហាញទី១៖ ក្រោមប្រធានបទ “Optimizing supply-chain infrastructure of global NR industry: Missed Linkages and untapped potential” ដោយលោកបណ្ឌិត **Nguyen Ngoc Bich** អគ្គលេខាធិការនៃសមាគម ANRPC ។

បទបង្ហាញទី២៖ ក្រោមប្រធានបទ “What farmers can gain from an efficient supply chain? - A model from Brazil” ដោយលោក **Diogo Esperante** នាយកប្រតិបត្តិសមាគមអ្នកផលិតនិងអ្នកកែច្នៃកៅស៊ូប្រេស៊ីល (APABOR-Association of Rubber Producers and Processors) ។

បទបង្ហាញទី៣៖ ក្រោមប្រធានបទ “Guideline for sustainable natural rubber industry” ដោយលោក **Sun Lihui** ប្រធាននាយកដ្ឋានអភិវឌ្ឍន៍មកពីប្រទេសចិន ។

បទបង្ហាញទី៤៖ ក្រោមប្រធានបទ “Increasing influence of Shanghai futures on farmers

income: Have physical markets side-lined?” ដោយលោក **Patrick Yeo Ek Meng** អនុប្រធានក្រុមហ៊ុន Straits Financial មកពីប្រទេសសិង្ហបុរី ។



ឯកឧត្តម **ប៊ុល សុឆនា** ប្រតិភូរាជរដ្ឋាភិបាលកម្ពុជា ទទួលបន្ទុកជា អគ្គនាយក នៃអគ្គនាយកដ្ឋានកៅស៊ូ បានអញ្ជើញជាគណៈអធិបតីផ្តល់ជូនវត្ថុអនុស្សាវរីយ៍ ដល់វាក្មិនសំខាន់ៗដែលបានធ្វើបទបង្ហាញ

ខ. ការពិភាក្សាជាក្រុម :

ការពិភាក្សាជាក្រុមទី១៖ ក្រោមប្រធានបទ “Markets run by farmers: Experiences across ANRPC member countries” ដឹកនាំសម្របសម្រួលដោយឯកឧត្តម **Ajith Kumar, I.A.S** ប្រធានក្រុមប្រឹក្សាភិបាលកៅស៊ូឥណ្ឌា និងចូលរួមពិភាក្សាដោយវាក្មិនមកពីប្រទេសកម្ពុជា ចិន ឥណ្ឌា ឥណ្ឌូនេស៊ី ម៉ាឡេស៊ី ហ្វីលីពីន ស្រីលង្កា ថៃ និងវៀតណាម ។ វាក្មិនកម្ពុជាបានធ្វើបទបង្ហាញដោយលោក **ហិន សាផន** ប្រធាននាយកដ្ឋានទីផ្សារនិងសហប្រតិបត្តិការអន្តរជាតិ នៃអគ្គនាយកដ្ឋានកៅស៊ូ ។ ចំណុចសំខាន់ ដែលវាក្មិនទាំងនោះបានលើកឡើងរួមមាន ៖



- ❖ តម្លៃកៅស៊ូដែលកសិករកៅស៊ូគ្រួសារ ទទួលបាននៅមាត់ចម្ការ ធៀបនឹងតម្លៃនៅទីផ្សារចុងក្រោយ
- ❖ កត្តាវិជ្ជមាននិងអវិជ្ជមានដែលកំណត់តម្លៃនៅមាត់ចម្ការ
- ❖ គោលនយោបាយនិងកម្មវិធីដែលបានអនុវត្តដើម្បីបំពេញតម្លាតរវាងតម្លៃទីផ្សារចុងក្រោយនិងតម្លៃនៅមាត់ចម្ការ
- ❖ ជំរើសផ្សេងៗដែលមាន សម្រាប់ពង្រឹងអំណាចចរចាថ្លៃរបស់កសិករកៅស៊ូគ្រួសារ និងផ្តល់តួនាទីគាត់ជាអ្នកកំណត់តម្លៃវិញ ។



ការពិភាក្សាជាក្រុមទី២៖ ក្រោមប្រធានបទ “Value addition in major natural rubber exporting countries: Mile to go” ដឹកនាំសម្របសម្រួលដោយលោកបណ្ឌិត **Nguyen Ngoc Bich** អគ្គលេខាធិការនៃសមាគម ANRPC និងចូលរួមពិភាក្សាដោយវាក្ខន្ធមកពីប្រទេស៖ កម្ពុជា ឥណ្ឌូនេស៊ី ម៉ាឡេស៊ី ហ្វីលីពីន ថៃ និងវៀតណាម។ វាក្ខន្ធកម្ពុជាបានធ្វើបទបង្ហាញដោយ លោក **យុន កក្កដា** អគ្គនាយករង នៃអគ្គនាយកដ្ឋានកៅស៊ូ។ ចំណុចសំខាន់ដែលវាក្ខន្ធបានលើកឡើងរួមមាន៖

- ❖ ទម្រង់នៃផ្នែកកែច្នៃផលិតផលកៅស៊ូសម្រេច

- ❖ គុណសម្បត្តិនិងគុណវិបត្តិ ដែលប្រឈមចំពោះការផលិតផលិតផលកៅស៊ូសម្រេច ក្នុងការទទួលបានវត្ថុធាតុដើម បច្ចេកវិទ្យាទំនើប ពលករជំនាញ ថ្លៃដើមកែច្នៃ ដំណើរការកែច្នៃមណ្ឌលព័ត៌មានឧស្សាហកម្ម តម្រូវការផលិតផលសម្រេចក្នុងប្រទេស ការលើកទឹកចិត្តពីរដ្ឋាភិបាល និងកត្តារាំងដែលបណ្តាមកពីការគ្រប់គ្រងនិងលិខិតគតិយុត្តពីការបំពុលបរិស្ថាន
- ❖ ការរីកចម្រើនដែលប៉ាន់ស្មានដល់ឆ្នាំ២០៣០ លើឧស្សាហកម្មកែច្នៃផលិតផលសម្រេចពីកៅស៊ូ៖ ការវិនិយោគសំបកកង់យានយន្តផលិតផលសម្រេចផ្សេងទៀត ការកើនឡើងនៃការប្រើប្រាស់កៅស៊ូធម្មជាតិក្នុងម្នាក់ៗ និងការប្រឈមផ្សេងៗ ដូចជាពីកៅស៊ូសំយោគ
- ❖ វិធានការនានាដែលអាចមាន សម្រាប់ជំរុញការអភិវឌ្ឍផ្នែកកែច្នៃផលិតផលសម្រេចក្នុងប្រទេសឱ្យបានលឿន ។



២. ពិធីបើកសន្និបាតលើកទី៤០ របស់សមាគម ANRPC

នៅថ្ងៃទី២៤ ខែតុលា ឆ្នាំ២០១៧ សន្និបាតលើកទី៤០ របស់សមាគម ANRPC ត្រូវបានប្រារព្ធ



ធ្វើឡើងនៅសណ្ឋាគារ Tan Son Nhat Saigon នាទីក្រុងហូជីមិញ ប្រទេសវៀតណាម។ បន្ទាប់ពី បានស្តាប់សុន្ទរកថាស្វាគមន៍របស់ឯកឧត្តម **Ajith Kumar, I.A.S** ក្នុងនាមជាប្រធានសមាគម ANRPC និងជាប្រធានដឹកនាំអង្គប្រជុំនិងសុន្ទរកថាបើករបស់ លោក **Tran Ngoc Thuan** អគ្គនាយកសមាគម កៅស៊ូវៀតណាមរួចមក សេចក្តីថ្លែងការណ៍ចំនួន០៦ បានលើកឡើងជាបន្តបន្ទាប់រួមមាន៖ បង់ក្លាដេស (លោក Mohammed Abdul Quadir), ក្រុមប្រឹក្សា ស្រាវជ្រាវនិងអភិវឌ្ឍន៍កៅស៊ូអន្តរជាតិ (លោកបណ្ឌិត Abdul Aziz), ក្រុមសិក្សាកៅស៊ូអន្តរជាតិ (លោក Salvatore Pinizzotto), ក្រុមប្រឹក្សាកៅស៊ូត្រីភាគី អន្តរជាតិ (លោក Fadzil Abdul Rahman), ប្រេស៊ីល (លោក Diogo Esperante), ភូមា (លោក Zaw Htun Myint), និងឡាវ (លោក Somboune Sayawong) ។

៣. កិច្ចប្រជុំលើកទី៣ រវាងផ្នែករដ្ឋនៃ សមាគម ANRPC និងផ្នែកឯកជន

នៅថ្ងៃដដែល កិច្ចប្រជុំលើកទី៣ រវាងផ្នែករដ្ឋ នៃសមាគម ANRPC និងផ្នែកឯកជន បានប្រព្រឹត្ត ទៅដោយមានអ្នកចូលរួមមកពី ១៤ប្រទេស ចំនួន ៦៤នាក់។ បន្ទាប់ពី បានស្តាប់បទអន្តរកថារបស់ ឯកឧត្តម **Ajith Kumar, I.A.S** ក្នុងនាមជាប្រធាន សមាគម ANRPC និងជាប្រធានដឹកនាំអង្គប្រជុំនិង ចំណាប់អារម្មណ៍របស់លោកបណ្ឌិត **Nguyen Ngoc Bich** អគ្គលេខាធិការនៃសមាគម ANRPC រួចមក

បទអន្តរកថាចំនួន០២ បានលើកឡើងជាបន្តបន្ទាប់ រួមមាន៖

បទអន្តរកថាទី១៖ ក្រោមប្រធានបទ “Increasing penetration of battery-driven passenger cars – What are implications on energy prices, synthetic rubber prices and natural rubber prices?” ដោយលោក **Oon Choo Hin** ប្រធានសមាគមអ្នកកែច្នៃផលិតផល ពីកៅស៊ូម៉ាឡេស៊ី (Malaysian Rubber Products Manufacturers’ Association: MRPMA) ។ បន្ទាប់ពី បទអន្តរកថា អ្នកចូលរួមបានពិភាក្សាគ្នាអំពីចំណង ទាក់ទងប្រកបដោយសក្តានុពលជាមួយនឹងវិស័យថាម ពលនិងសេចក្តីត្រូវការក្នុងការតាមដានយ៉ាងជិតជិត លើការរីកចម្រើនវិស័យនេះ។ កិច្ចប្រជុំបានស្វាគមន៍ និងទទួលយកបទអន្តរកថានេះ ប៉ុន្តែត្រូវការសិក្សា ស្រាវជ្រាវបន្ថែមតាមរយៈការប្រមូលព័ត៌មានពាក់ព័ន្ធ ពីប្រភពផ្សេងៗ ។

បទអន្តរកថាទី២៖ ក្រោមប្រធានបទ “Proposal on feasibility of Exchange Traded Funds on natural rubber market” ដោយលោកបណ្ឌិត **Prabhakar Patil** ប្រធាន នាយកទូទៅនៃក្រុមប្រឹក្សាមូលបត្រឥណ្ឌា (Securities and Exchange Board of India: SEBI) ។ អង្គប្រជុំ បានលើកសំណើឱ្យរដ្ឋាភិបាលជាសមាជិកសមាគម ANRPC គួរប្រើប្រាស់យន្តការទីផ្សារជាមធ្យោបាយ គាំទ្រតម្លៃកៅស៊ូធម្មជាតិ។ តាមរយៈព័ត៌មានរបស់ មូលនិធិជួញដូរមូលបត្រ ដែលផ្អែកតាមកិច្ចសន្យា អនាគតក្នុងការជួញដូរកៅស៊ូ រដ្ឋាភិបាលជាសមាជិក សមាគម ANRPC អាចធ្វើអន្តរកថាចូលទីផ្សារហិរញ្ញ



វត្ត និងអាចដើរតួនាទីសកម្មក្នុងការធ្វើឱ្យមានលំនឹង តម្លៃកៅស៊ូរបស់មូលនិធិជញ្ជូនដូរមូលបត្រ ។



ពិធីបើកសន្និបាតលើកទី៤០និងកិច្ចប្រជុំលើកទី៣ រវាងផ្នែករដ្ឋនៃសមាគម ANRPC និងផ្នែកឯកជន

៤. កិច្ចប្រជុំលើកទី១១របស់គណៈកម្មាធិការ ព័ត៌មាននិងស្ថិតិ ISC

នៅថ្ងៃទី២៤-២៥ ខែតុលា ឆ្នាំ២០១៧ កិច្ចប្រជុំ ក្នុងគណៈកម្មាធិការ ISC ដែលមានលោកស្រីបណ្ឌិត **Tran Thi Thuy Hoa** មកពីរដ្ឋាភិបាលនៃប្រទេស វៀតណាមនិងលោកស្រី **Sitti Amina Jain** មកពី រដ្ឋាភិបាលប្រទេសហ្វីលីពីន ត្រូវបានគេជ្រើសតាំង ជាប្រធាននិងអនុប្រធានដឹកនាំកិច្ចប្រជុំនេះ ។

ក្នុងកិច្ចប្រជុំនេះ គណៈប្រតិភូមកពី ១១ប្រទេស ជាសមាជិកសមាជិក ANRPC បានចូលរួម (អវត្តមាន ប្រតិភូនៃប្រទេសប៉ាពួញូគីណេ) ។

កិច្ចប្រជុំបានពិភាក្សាផ្លាស់ប្តូរយោបល់ទៅតាម របៀបវារៈ ដែលលេខាធិការដ្ឋានសមាគម ANRPC បានរៀបចំនិងបានសម្រេចលទ្ធផលដូចខាងក្រោម ៖

- ❖ សិក្ខាសាលាស្តីពីការធ្វើម៉ូឌុលផ្គត់ផ្គង់និងតម្រូវ ការ ៖ កិច្ចប្រជុំបានស្នើឱ្យរៀបចំបន្តសិក្ខា សាលានេះនៅឆ្នាំ២០១៨ ។ ប្រសិនបើរដ្ឋាភិ បាលជាសមាជិកមិនអាចចូលរួមក្នុងសិក្ខា- សាលានោះ ត្រូវមានការជូនដំណឹងជាផ្លូវការ នឹងត្រូវបញ្ជូនទៅលេខាធិការដ្ឋាន
- ❖ ការសិក្សាពីផ្ទៃដីកៅស៊ូបោះបង់ ៖ កិច្ចប្រជុំ បានផ្តល់ការគាំទ្រយ៉ាងពេញទំហឹងដល់លេ- ខាធិការដ្ឋាន ឱ្យបន្តការសិក្សានេះនិងពង្រឹង កាលវិភាគសម្រាប់កំណត់ឱ្យប្រទេសជាសមា ជិកផ្តល់ធាតុចូល
- ❖ ការសិក្សាអំពីសក្តានុពលនៃការផ្គត់ផ្គង់កៅស៊ូ ធម្មជាតិរយៈពេលវែងពីបណ្តាប្រទេសមិន មែនជាសមាជិកសមាគម ANRPC ៖ លេខា- ធិការដ្ឋានត្រូវបន្តកិច្ចខិតខំប្រឹងប្រែងរបស់ខ្លួន ដើម្បីតាមដាននិងប្រមូលព័ត៌មានពាក់ព័ន្ធ សម្រាប់ការសិក្សានេះ ។ ចំណែកប្រទេសជា សមាជិកដែលបានធ្វើការសិក្សារួចហើយ សូម ចែករំលែកធាតុចូលរបស់ខ្លួនឬផ្តល់លទ្ធផល នៃទំនាក់ទំនងជាមួយនឹងប្រទេស ដែលមិន មែនជាសមាជិកទៅលេខាធិការដ្ឋាន
- ❖ ឯកសារយោងពីប្រភព វិធីសាស្ត្រ និងនិយម ន័យដែលត្រូវបានប្រើសម្រាប់ប៉ាន់ស្មានស្ថិតិ និងរៀបចំការព្យាករ ៖ បណ្តាប្រទេសជា



សមាជិកដែលមិនទាន់បានផ្តល់ព័ត៌មានពាក់ព័ន្ធ បានព្រមព្រៀងផ្តល់ព័ត៌មានទាំងនេះដល់លេខាធិការដ្ឋាន។ បណ្តាប្រទេសសមាជិកទាំងអស់ត្រូវផ្ទៀងផ្ទាត់ព័ត៌មាន ដើម្បីធ្វើឱ្យប្រសើរឡើងនូវគុណភាពសៀវភៅណែនាំទាំងនេះ

- ❖ ការសិក្សាវាយតម្លៃភាពជឿជាក់នៃការព្យាករៈ លេខាធិការដ្ឋាន ត្រូវវាយតម្លៃភាពជឿជាក់នៃការព្យាករដែលបានបង្ហាញនៅក្នុងកិច្ចប្រជុំ/សិក្ខាសាលា/សន្និសីទ ឬការបោះពុម្ពដែលពាក់ព័ន្ធ ឬក៏របស់អង្គការផ្សេងៗ។ លេខាធិការដ្ឋានត្រូវរៀបចំការព្យាករអំពីការផ្គត់ផ្គង់និងតម្រូវការ ទៅតាមពេលវេលាទៀងទាត់និងត្រូវចែករំលែកការព្យាករនេះដល់រដ្ឋាភិបាលជាសមាជិក។ ប្រទេសជាសមាជិកនីមួយៗ គួរតែបញ្ជូនផែនទីបង្ហាញផ្លូវប្រែផែនការអភិវឌ្ឍឧស្សាហកម្មកៅស៊ូរបស់ប្រទេសខ្លួន ទៅលេខាធិការដ្ឋាន
- ❖ ការសហការជាមួយអង្គការ និងភ្នាក់ងារអន្តរជាតិ៖ លេខាធិការដ្ឋានត្រូវបន្តកិច្ចសហការក្នុងការសិក្សា និងយកទៅពិភាក្សាបន្ថែមទៀតនៅក្នុងកិច្ចប្រជុំរបស់គណៈកម្មាធិការបញ្ហាឧស្សាហកម្ម៖ ១.) ការកើនឡើងនៃយានយន្តប្រើអគ្គិសនីនិងអាគុយ/ចំណងទាក់ទងទៅនឹងទីផ្សារថាមពល តម្លៃកៅស៊ូសំយោគ និងតម្លៃកៅស៊ូធម្មជាតិ (ការសិក្សាធ្វើឡើងដោយសហការជាមួយ MRPMA) និង ២.) លទ្ធភាព

នៃមូលនិធិជួញដូរមូលប័ត្រនៅទីផ្សារកៅស៊ូធម្មជាតិ (ការសិក្សាធ្វើឡើងដោយសហការជាមួយ SEBI)

- ❖ ការបណ្តុះបណ្តាលអំពីការប៉ាន់ស្មាននិងការព្យាករ៖ កិច្ចប្រជុំនេះបានព្រមព្រៀងពន្យារពេលវគ្គបណ្តុះបណ្តាល ទៅរៀបចំនៅសប្តាហ៍ទី២នៃខែធ្នូ ឆ្នាំ២០១៧ (ថ្ងៃទី១១-១៥ ខែធ្នូ ឆ្នាំ២០១៧)
- ❖ ការបោះពុម្ពផ្សាយនិន្នាការនិងស្ថិតិកៅស៊ូធម្មជាតិ៖ លេខាធិការដ្ឋានត្រូវបំពេញទិន្នន័យបច្ចុប្បន្ន ដែលមានទម្រង់ជា Word ទៅជាទម្រង់ Excel ដោយមិនចាំបាច់ប៉ាន់ស្មានសម្រាប់ខែខាងមុខ។ ម្យ៉ាងទៀត ត្រូវធ្វើបច្ចុប្បន្នភាព គួរលេខប្រចាំឆ្នាំបណ្តោះអាសន្នសម្រាប់ឆ្នាំបច្ចុប្បន្ន ដោយព្រែកជាត្រីមាស
- ❖ ការបោះពុម្ពផ្សាយព្រឹត្តិបត្រស្ថិតិកៅស៊ូប្រចាំឆ្នាំ៖ លេខាធិការដ្ឋានត្រូវសម្រួលទម្រង់ព្រឹត្តិបត្រស្ថិតិកៅស៊ូនិងផ្ញើទៅរដ្ឋាភិបាលជាសមាជិកនៅត្រឹមខែធ្នូ ឆ្នាំ២០១៧ ដោយទុកពេលវេលា១ខែឱ្យបណ្តាប្រទេសសមាជិក ឆ្លើយតបចំពោះទម្រង់ ដែលសម្រួលកន្លងមក។ បណ្តាប្រទេសសមាជិក នឹងត្រូវបានផ្តល់រយៈពេល៧ខែ ដើម្បីពិនិត្យកែតម្រូវលើទិន្នន័យនៃព្រឹត្តិបត្រស្ថិតិកៅស៊ូប្រចាំឆ្នាំ ហើយផ្ញើមកលេខាធិការដ្ឋានឱ្យបានមុនថ្ងៃទី៣០ ខែកក្កដា ជារៀងរាល់ឆ្នាំ



- ❖ វេបសាយ ៖ សូមឱ្យរដ្ឋាភិបាលជាសមាជិកចែករំលែកព្រឹត្តិការណ៍ពាក់ព័ន្ធកៅស៊ូ និងធ្វើបច្ចុប្បន្នភាពគោលនយោបាយ ដោយបង្ហាញព័ត៌មានរបស់ខ្លួនចូលទៅក្នុងវេបសាយសមាគម ANRPC ។ លេខាធិការដ្ឋាន ត្រូវកែលម្អមាតិកាវេបសាយ និងត្រូវបញ្ចូលរូបថតការប្រជុំ សិក្ខាសាលា និងទស្សន៍សិក្សាទៅក្នុងវេបសាយ

- ❖ សេចក្តីសរុបនៃសកម្មភាពពាក់ព័ន្ធនឹងស្ថិតិនិងព័ត៌មាន ៖ លេខាធិការដ្ឋានត្រូវផ្តល់សេចក្តីរាយការណ៍អំពីភាពប្រែប្រួល និងកំហុសនៃព័ត៌មានដែលទទួលបាន ដើម្បីឱ្យរដ្ឋាភិបាលជាសមាជិកកែលម្អទិន្នន័យប្រចាំខែនិងប្រចាំឆ្នាំរបស់ខ្លួនឱ្យសង្គតិភាពនឹងគ្នា រួចផ្ញើទៅលេខាធិការដ្ឋាន

- ❖ បញ្ហាផ្សេងៗ ៖ ស្នើឱ្យធ្វើការសិក្សាបឋមលើប្រព័ន្ធព័ត៌មានភូមិសាស្ត្រ (GIS) ដើម្បីគ្រប់គ្រងតំបន់ដាំដុះកៅស៊ូនៅក្នុងបណ្តាប្រទេសសមាជិក

- ❖ កាលបរិច្ឆេទនិងទីកន្លែងនៃកិច្ចប្រជុំលើកទី១២របស់គណៈកម្មាធិការព័ត៌មាននិងស្ថិតិ ៖ រដ្ឋាភិបាលប្រទេសថៃ បានទទួលឱ្យធ្វើជាម្ចាស់ផ្ទះរៀបចំកិច្ចប្រជុំលើកទី១២ របស់គណៈកម្មាធិការព័ត៌មាននិងស្ថិតិ ដែលនឹងគ្រោងធ្វើឡើងនៅខែតុលា ឆ្នាំ២០១៨ ។

៥.កិច្ចប្រជុំលើកទី១១ របស់គណៈកម្មាធិការបញ្ជាឧស្សាហកម្ម IMC

នៅថ្ងៃទី២៥-២៦ ខែតុលា ឆ្នាំ២០១៧ គណៈប្រតិភូបានចូលរួមប្រជុំក្នុងគណៈកម្មាធិការ IMC ដែលលោកបណ្ឌិត **Lai Van Lam** មកពីរដ្ឋាភិបាលនៃប្រទេសវៀតណាមនិងលោក **Mohammed Abdul Quadir** មកពីរដ្ឋាភិបាលនៃប្រទេសបង់ក្លាដេស ត្រូវបានជ្រើសតាំងជាប្រធាននិងអនុប្រធានដឹកនាំកិច្ចប្រជុំនេះ ។ កិច្ចប្រជុំបានពិភាក្សាផ្លាស់ប្តូរយោបល់និងសម្រេចជាលទ្ធផលដូចខាងក្រោម ៖

- ❖ ក្រុមជំនាញស្ថិតិការវិនិយោគកម្មតម្លៃកៅស៊ូធម្មជាតិ ៖ នៅពេលដែលតម្លៃកៅស៊ូធ្លាក់ចុះជាតំបន់ លេខាធិការដ្ឋានត្រូវរៀបចំការប្រជុំវាយតម្លៃ ប្រើប្រាស់ការព្យាករណ៍ និងការអង្កេតរបស់ខ្លួន ដើម្បីបង្កើតបរិយាកាសវិជ្ជមាននៅលើទីផ្សារកៅស៊ូនិងផ្តល់អនុសាសន៍ជាវិធានការសមស្របនានាដល់រដ្ឋាភិបាលជាសមាជិក ដើម្បីទប់ស្កាត់ការធ្លាក់ចុះ

- ❖ ការបណ្តុះបណ្តាលអន្តរជាតិស្តីពីការស្រាវជ្រាវនិងវិភាគទីផ្សារកៅស៊ូ ៖ អង្គប្រជុំបានទទួលស្គាល់របាយការណ៍នៃវគ្គបណ្តុះបណ្តាលអន្តរជាតិស្តីពីការស្រាវជ្រាវនិងវិភាគទីផ្សារកៅស៊ូ ដែលរៀបចំដោយសមាគមពីថ្ងៃទី១៧-២១ ខែមេសា ឆ្នាំ២០១៧ ។ ប្រទេសកម្ពុជាបានស្នើថា វគ្គបណ្តុះបណ្តាលស្តីពីទីផ្សារកៅស៊ូរួម ដែលខ្លួនបានស្នើសុំអំឡុងពេលវគ្គបណ្តុះបណ្តាលអន្តរជាតិស្តីពីការស្រាវជ្រាវនិងវិភាគទីផ្សារកៅស៊ូត្រូវធ្វើឡើងដោយឡែក



❖ ការសិក្សាស្តីពីមូលនិធិជួញដូរមូលប័ត្រ ៖

គណៈកម្មាធិការទទួលស្គាល់ពីការរីកចម្រើននៃការសិក្សាស្តីពីឥទ្ធិពលនៃមូលនិធិជួញដូរមូលប័ត្រលើទីផ្សារកៅស៊ូ ដែលសហការជាមួយក្រុមប្រឹក្សាមូលប័ត្រឥណ្ឌា។ សមាគម ANRPC គួរសិក្សាស្តីពីលទ្ធភាពនៃមូលនិធិជួញដូរមូលប័ត្រនៅទីផ្សារកៅស៊ូធម្មជាតិ

❖ ការសិក្សាស្តីពីការវិនិយោគលើការកែច្នៃទំនិញពីកៅស៊ូនៅក្នុងបណ្តាប្រទេសនាំចេញកៅស៊ូធម្មជាតិ ៖ ការសិក្សានេះមិនអាចបញ្ចប់បានទេ ដោយសារតែព័ត៌មានលម្អិត ដែលទទួលបានពីគោលនយោបាយវិនិយោគនិងការវិនិយោគថ្មីនៅប្រទេសចំនួន៤ មិនអាចប្រមូលបាន។ ដើម្បីឆ្លើយតបទៅនឹងគោលបំណងនេះ ប្រទេសម៉ាឡេស៊ីបានស្នើឲ្យមានការប្រជុំមួយរវាងភាគីពាក់ព័ន្ធ។ ប្រទេសឥណ្ឌូនេស៊ី និងវៀតណាមបានសន្យាផ្តល់នូវព័ត៌មានចាំបាច់នានា រីឯប្រទេសថៃបានសន្យាតែងតាំងមន្ត្រីម្នាក់ដើម្បីប្រមូលព័ត៌មានចាំបាច់នានា

❖ ការសិក្សាស្តីពីការវិនិយោគក្នុងវិស័យកៅស៊ូសំយោគ ៖ ព័ត៌មានអំពីពន្ធនិងគោលនយោបាយវិនិយោគប្រមូលបានតែពីប្រទេសកម្ពុជា និងប្រទេសម៉ាឡេស៊ីតែប៉ុណ្ណោះ។ រដ្ឋាភិបាលជាសមាជិកដទៃត្រូវបានស្នើសុំឱ្យផ្តល់ព័ត៌មាននេះ មកលេខាធិការដ្ឋានយ៉ាងយូរនៅបំណាច់ខែមករា ឆ្នាំ២០១៨

❖ ប្រភពជំនួសកៅស៊ូធម្មជាតិ ៖ របាយការណ៍នៃការសិក្សា ដែលបានធ្វើឡើងដោយវិទ្យាស្ថានស្រាវជ្រាវកៅស៊ូនៃប្រទេសឥណ្ឌា និងឥណ្ឌូនេស៊ីទាំងពីរនេះ គឺគ្រប់គ្រាន់ដើម្បីរៀបចំរបាយការណ៍សង្ខេបស្តីពីប្រភេទ *Guayule* និង *Dyera*។ ប្រទេសថៃសន្យាផ្តល់ជូននូវព័ត៌មានទាក់ទងនឹង *Russian Dandelion*។ ប្រទេសវៀតណាម ក៏បានសន្យាជួយប្រមូលព័ត៌មានអំពី *Russian Dandelion* ពី CIRAD

❖ ការសិក្សាអំពីការអភិវឌ្ឍឧស្សាហកម្មប្រេងនៅនិងវិស័យឧស្ម័នថ្នាំកំបោរអាមេរិក ៖ កិច្ចប្រជុំបានផ្តល់អនុ-សាសន៍ឱ្យសមាគម ANRPC គួរបន្តកិច្ចខិតខំប្រឹងប្រែងនេះ ដើម្បីកំណត់អង្គការដៃគូដែលសមរម្យ

❖ កិច្ចសហប្រតិបត្តិការជាមួយអង្គការនិងភ្នាក់ងារនានា ៖ កិច្ចប្រជុំត្រូវបានជូនដំណឹងថា ក្នុងចំណោមអង្គការចំនួន១៣ ត្រូវបានទាក់ទងដើម្បីស្វែងយល់ពីលទ្ធភាពធ្វើការសិក្សារួមគ្នា តែមានតែ៧ប៉ុណ្ណោះដែលបានបង្ហាញពី ឆន្ទៈចូលរួមសិក្សានិងចែករំលែកព័ត៌មាន។ ការសិក្សាចំនួន២ត្រូវបានធ្វើឡើងក្នុងឆ្នាំ២០១៧ ហើយរបាយការណ៍និងរបកគំហើញបឋមនៃការសិក្សាទាំងពីរ ត្រូវបានបង្ហាញនៅក្នុងកិច្ចប្រជុំលើកទី៣ រវាងផ្នែករដ្ឋនៃសមាគម ANRPC និងផ្នែកឯកជន

❖ ការសិក្សាអំពីទិន្នផលមធ្យមនៃកៅស៊ូធម្មជាតិ ៖ មកទល់ពេលនេះ មានតែប្រទេសកម្ពុជានិង



ម៉ាឡេស៊ីប៉ុណ្ណោះ ដែលបានរាយការណ៍ ព័ត៌មានតាមទម្រង់ដែលលេខាធិការដ្ឋានបាន ស្នើសុំ។ កិច្ចប្រជុំបានផ្តល់អនុសាសន៍ថា ឱ្យ រដ្ឋាភិបាលសមាជិកដទៃទៀតជួយផ្តល់ព័ត៌មាន ដែលមាននៅក្នុងទម្រង់ដែលត្រូវបានផ្ញើដោយ លេខាធិការដ្ឋាន

❖ ការសិក្សាអំពីផ្លូវដែលប្រើប្រាស់កៅស៊ូធម្មជាតិ៖ សមាគម ANRPC ត្រូវសិក្សាពីទិដ្ឋភាពនៃ ភាពធន់និងសេដ្ឋកិច្ចរបស់ផ្លូវដែលប្រើប្រាស់ កៅស៊ូធម្មជាតិនិងគួររៀបចំដំណើរទស្សនៈ កិច្ចរបស់គណៈប្រតិភូ ដើម្បីបញ្ចុះបញ្ចូល អាជ្ញាធរក្នុងក្រសួងសាធារណៈការនិងផ្លូវថ្នល់ នៃបណ្តាប្រទេសជាសមាជិកអំពីអត្ថប្រយោជន៍ សេដ្ឋកិច្ចនៃផ្លូវដែលប្រើប្រាស់កៅស៊ូធម្មជាតិ។ ការសិក្សាយោងគ្រប់ ត្រូវបានធ្វើឡើងដោយ ប្រទេសថៃ ម៉ាឡេស៊ី និងឥណ្ឌូនេស៊ីស្តីពី អត្ថប្រយោជន៍សេដ្ឋកិច្ចរបស់ផ្លូវដែលប្រើប្រាស់ កៅស៊ូធម្មជាតិត្រូវបានចែករំលែក។ ចំពោះ គោលដៅប្រើប្រាស់កៅស៊ូធម្មជាតិ សម្រាប់ ធ្វើផ្លូវត្រូវមានភាពប្រាកដនិយម និងអាច សម្រេចបាន

❖ ការអភិវឌ្ឍឧស្សាហកម្មកៅស៊ូពិភពលោកនិង ទីផ្សារកៅស៊ូធម្មជាតិអំឡុងឆ្នាំ២០១៧ និង ទស្សនវិស័យសម្រាប់ឆ្នាំ២០១៨ និងឆ្នាំខាង មុខ៖ លេខាធិការដ្ឋានបានធ្វើបទបង្ហាញយ៉ាង លម្អិតស្តីពីតម្រូវការនិងការផ្គត់ផ្គង់អំឡុងឆ្នាំ ២០១៧ ស្ថានភាពរំពឹងទុកក្នុងឆ្នាំ២០១៨

និងសេណារីយ៉ូដែលបានព្យាករណ៍រហូតដល់ ឆ្នាំ២០២៤ ដោយផ្អែកលើសេរីទិន្នន័យនៃ ការប៉ាន់ស្មានលើអត្រានៃការដាំឡើងវិញ អត្រានៃការបោះបង់ និងកំណើនទិន្នផល ជាមធ្យម។ កិច្ចប្រជុំបានស្នើឡើងថា អតិរេក ឬឱនភាពដែលរំពឹងទុកក្នុងអំឡុងឆ្នាំនីមួយៗ គួរបង្ហាញអំពីទិន្នន័យយោងដែលបូក ឬដក ជាមួយនឹងលទ្ធផលពីឆ្នាំមុនៗ។ កិច្ចការនេះ អាចជួយឱ្យទទួលបាននូវប្រភពច្បាស់លាស់ ពីទំហំនៃអតិរេកឬឱនភាព

❖ វឌ្ឍនភាពនៃការអនុវត្តគម្រោងកំពុងដំណើរ ការ៖ កិច្ចប្រជុំបានយកចិត្តទុកដាក់ពីស្ថាន ភាពនៃការអនុវត្តគម្រោងដែលកំពុងដំណើរ ការចំនួន៤

❖ ស្ថានភាពនៃគម្រោងផ្តួចផ្តើមកៅស៊ូធម្មជាតិ ប្រកបដោយចីរភាព ដែលបានផ្តួចផ្តើមឡើង ដោយក្រុមសិក្សាកៅស៊ូអន្តរជាតិ៖ កិច្ចប្រជុំ បានស្នើឱ្យសមាគម ANRPC បន្តការតាមដាន វិវឌ្ឍន៍នេះ និងប្រមូលព័ត៌មានទាក់ទងនឹង គំនិតផ្តួចផ្តើមដែលបានធ្វើឡើងដោយរដ្ឋាភិ- បាលជាសមាជិក ដើម្បីជំរុញការអភិវឌ្ឍប្រកប ដោយចីរភាពក្នុងវិស័យកៅស៊ូធម្មជាតិ

❖ សិក្ខាសាលាស្តីពីផ្លូវដែលប្រើប្រាស់កៅស៊ូធម្ម ជាតិ៖ ប្រទេសថៃបានទទួលធ្វើជាម្ចាស់ផ្ទះ រៀបចំសិក្ខាសាលានេះ

❖ សិក្ខាសាលាស្តីពីប្រព័ន្ធខ្សែប្រវែងផ្គត់ផ្គង់នៅ ក្នុងប្រទេសសមាជិក៖ កិច្ចប្រជុំបានណែនាំ



ឲ្យរៀបចំសិក្ខាសាលានេះរយៈពេលដល់ទៅ ៣ថ្ងៃ ដោយបញ្ចូលការបណ្តុះបណ្តាលស្តីពីការរៀបចំនិងការគ្រប់គ្រងទីផ្សារកៅស៊ូរួមតាមការស្នើឡើងដោយប្រទេសកម្ពុជា។ ប្រទេសថៃបានទទួលធ្វើជាប្រទេសម្ចាស់ផ្ទះក្នុងការរៀបចំសិក្ខាសាលានេះ

- ❖ ជំងឺរាតត្បាតស្លឹកអាមេរិកខាងត្បូង (South American Leaf Blight Disease: SALB) ៖ គណៈកម្មាធិការ បានផ្តល់អនុសាសន៍ឱ្យរដ្ឋាភិបាលជាសមាជិក គួរចូលរួមជាប្រចាំនិងសកម្មក្នុងសកម្មភាពរបស់ស្នងការការពារដំណាំអាស៊ីប៉ាស៊ីហ្វិក (Asia and Pacific Plant Protection Commission: APPPC) នៃអង្គការចំណីអាហារនិងកសិកម្ម (FAO) ហើយគណៈប្រតិភូគួរតែរួមបញ្ចូលមន្ត្រីមកពីវិទ្យាស្ថានស្រាវជ្រាវកៅស៊ូ ដែលជាអង្គការទទួលខុសត្រូវផ្នែកចត្តាឡីស័កដំណាំ និងរោគសាស្ត្រដំណាំ
- ❖ វិញ្ញាបនកម្មកៅស៊ូនិងឈើកៅស៊ូធម្មជាតិ ៖ គណៈកម្មាធិការបានផ្តល់អនុសាសន៍ថាសមាគម ANRPC អាចប្រមូលព័ត៌មានពីប្រព័ន្ធដែលមាននៅក្នុងប្រទេសជាសមាជិកសម្រាប់ធ្វើវិញ្ញាបនកម្មកៅស៊ូនិងឈើកៅស៊ូធម្មជាតិ
- ❖ កាលបរិច្ឆេទនិងទីកន្លែងនៃកិច្ចប្រជុំលើកទី១២ របស់គណៈកម្មាធិការបញ្ហាឧស្សាហកម្ម រដ្ឋាភិបាលប្រទេសថៃបានទទួលធ្វើជាម្ចាស់ផ្ទះរៀបចំកិច្ចប្រជុំលើកទី១២ របស់គណៈ

កម្មាធិការបញ្ហាឧស្សាហកម្ម ដោយភ្ជាប់ជាមួយនឹងសន្និបាតលើកទី៤១ របស់សមាគម ANRPC ។

៦.កិច្ចប្រជុំលើកទី៤៧របស់គណៈកម្មាធិការប្រតិបត្តិ

នៅថ្ងៃទី២៦-២៧ កិច្ចប្រជុំលើកទី៤៧ របស់គណៈកម្មាធិការប្រតិបត្តិបានប្រព្រឹត្តទៅ ដោយមានឯកឧត្តម **Ajith Kumar, I.A.S.** ប្រធានក្រុមប្រឹក្សាភិបាលកៅស៊ូឥណ្ឌាធ្វើជាប្រធានដឹកនាំ។ ដំណើរការនៃកិច្ចប្រជុំបានប្រព្រឹត្តទៅជាបន្តបន្ទាប់ ដោយបានជជែកពិភាក្សាទៅតាមរបៀបវារៈនីមួយៗ និងបានសម្រេចដូចខាងក្រោម ៖

- ❖ ការទទួលយកនូវរបាយការណ៍ ដែលកិច្ចប្រជុំបានអនុម័តទទួលយក ៖ ១).របាយការណ៍វគ្គបណ្តុះបណ្តាលអន្តរជាតិស្តីពីការស្រាវជ្រាវនិងវិភាគទីផ្សារកៅស៊ូ។ ២).របាយការណ៍កិច្ចប្រជុំក្រុមជំនាញស្តីរក្សារូបនីយកម្មតម្លៃកៅស៊ូធម្មជាតិលើកទី៤។ ៣).របាយការណ៍សិក្ខាសាលាស្តីពីការផ្គត់ផ្គង់ តម្រូវការ និងការធ្វើម៉ូឌែលឧស្សាហកម្មកៅស៊ូពិភពលោក។ ៤).របាយការណ៍សន្និសីទកៅស៊ូប្រចាំឆ្នាំលើកទី១០។ ៥).របាយការណ៍និងអនុសាសន៍នៃកិច្ចប្រជុំលើកទី១១របស់គណៈកម្មាធិការព័ត៌មាននិងស្ថិតិ។ ៦).របាយការណ៍និងអនុសាសន៍នៃកិច្ចប្រជុំលើកទី១១របស់គណៈកម្មាធិការបញ្ហាឧស្សាហកម្ម។ ៧).របាយការណ៍សកម្មភាពដែលបានអនុវត្ត ក្រោយពីបាន



- សម្រេចក្នុងកិច្ចប្រជុំលើកទី៤៦ របស់គណៈកម្មាធិការប្រតិបត្តិ ។ ៨) . កម្មវិធីនៃសកម្មភាពសម្រាប់ឆ្នាំ២០១៨
- ❖ សំណើពង្រឹងព័ត៌មានឧស្សាហកម្មនិងប្រព័ន្ធការធ្វើរបាយការណ៍ ៖ កិច្ចប្រជុំសម្រេចមិនទទួលយកសំណើនៃការបញ្ចូលអនុសមាជិកភាពនិងសមាសភាពក្រុមឧស្សាហកម្មកៅស៊ូពិភពលោក ដែលនាំឲ្យមានការបន្ថែមបន្ទុកបុគ្គលិក និងការចំណាយរបស់សមាគម
- ❖ សំណើរៀបចំខួបកំណើតសមាគម ANRPC លើកទី៥០ ៖ កិច្ចប្រជុំសម្រេចឱ្យយកសំណើនេះទៅពិភាក្សានៅកិច្ចប្រជុំលើកក្រោយ ដោយឱ្យលេខាធិការដ្ឋានធ្វើការកែសម្រួលសំណើតាមមតិទ្រង់ទ្រាយរបស់ប្រទេសជាសមាជិក
- ❖ ការធ្វើបច្ចុប្បន្នភាពលក្ខន្តិកៈបុគ្គលិកនិងបទបញ្ជាផ្ទៃក្នុង ៖ កិច្ចប្រជុំបានសម្រេចផ្តល់សិទ្ធិឱ្យអគ្គលេខាធិការធ្វើបច្ចុប្បន្នភាពលក្ខន្តិកៈបុគ្គលិកនិងបទបញ្ជាផ្ទៃក្នុង ដោយបញ្ចូលការសម្រេចកាលពីឆ្នាំ២០១៣
- ❖ សំណើធ្វើវិសោធនកម្មមាត្រា E.7 (a) នៃធម្មនុញ្ញរបស់សមាគម ANRPC ៖ ចំពោះការបង្កើនការបង់វិភាគទានគោលនៃសមាជិកភាពដល់ទៅ ៧ ០០០ដុល្លារអាមេរិក ត្រូវបានអង្គប្រជុំសម្រេចមិនគាំទ្រ ដោយឱ្យសមាគមត្រូវពិចារណាឲ្យបានគ្រប់ជ្រុងជ្រោយជាមួយក្រុមអ្នកជំនាញសិន

- ❖ ការបង់វិភាគទានចូលអង្គការសុវត្ថិភាពសង្គមម៉ាឡេស៊ី ៖ កិច្ចប្រជុំត្រូវបានជូនដំណឹងថាអង្គការសុវត្ថិភាពសង្គមម៉ាឡេស៊ី (Social Security Organization of Malaysia) បានកំណត់ឲ្យលេខាធិការដ្ឋានសមាគម ANRPC រួចពន្ធចំនួន ១០៧ ៦២៥រឹងហ្គីត ចំពោះការយឺតយ៉ាវបង់វិភាគទានអំឡុងចាប់ពីខែកក្កដា ឆ្នាំ១៩៨៧ ដល់ខែមេសា ឆ្នាំ១៩៩៣
- ❖ របាយការណ៍សវនកម្មគណនីឆ្នាំ២០១៦និងការជ្រើសរើសសវនករ ៖ កិច្ចប្រជុំទទួលយករបាយការណ៍សវនកម្មគណនីឆ្នាំ២០១៦និងលើកសំណើជ្រើសយកក្រុមហ៊ុន M/S. Azman Wong Salleh & Co. ជាសវនករ សម្រាប់ឆ្នាំ២០១៧ ទៅអនុម័តនៅក្នុងសន្និបាតលើកទី៤០ របស់សមាគម
- ❖ ការបង់វិភាគទាន ៖ ប្រទេសជាសមាជិកទាំងអស់បានបង់វិភាគទានសមាជិកភាព សម្រាប់ឆ្នាំ២០១៧ និងរួមទាំងទឹកប្រាក់ដែលមិនបានបង់សម្រាប់ឆ្នាំ២០១៦
- ❖ ការផ្លាស់ប្តូរក្រៅផ្លូវការនូវព័ត៌មានស្ថិតិ ៖ កិច្ចប្រជុំត្រូវការពិចារណាបន្ថែមទៀតនូវសំណើរបស់អគ្គលេខាធិការចំពោះការផ្លាស់ប្តូរក្រៅផ្លូវការនូវព័ត៌មានស្ថិតិ ជាមួយក្រុមសិក្សាកៅស៊ូអន្តរជាតិនិងក្រុមប្រឹក្សាកៅស៊ូត្រីភាគីអន្តរជាតិ
- ❖ ការពង្រីកកិច្ចសន្យាការងារ ៖ គណៈកម្មាធិការបានផ្តល់សច្ចានុម័តលើការពង្រីកកិច្ចសន្យា



ការងាររបស់ជំនួយការការិយាល័យទូទៅ
(Fixed-Term Employment Contract of
Driver-cum-General Office Assistant)
ឱ្យដល់រយៈពេល៥ឆ្នាំ ដោយចាប់អនុវត្តពី
ថ្ងៃទី០២ ខែកុម្ភៈ ឆ្នាំ២០១៧ តទៅ

- ❖ ការកែសម្រួលប្រាក់ឧបត្ថម្ភ និងប្រាក់អត្ថប្រយោជន៍ផ្សេងចំពោះសមាជិកលេខាធិការដ្ឋាន៖ កិច្ចប្រជុំបានសម្រេចពន្យាការពិចារណាលើការកែសម្រួលប្រាក់ឧបត្ថម្ភនិងប្រាក់អត្ថប្រយោជន៍ផ្សេងទៀតរបស់សមាជិកលេខាធិការដ្ឋាន
- ❖ សំណើថវិកាសម្រាប់ឆ្នាំ២០១៨៖ អង្គប្រជុំបានអនុម័តសំណើថវិកាសម្រាប់ឆ្នាំ២០១៨ ដែលមានទឹកប្រាក់សរុបចំនួន ១ ៣៤៩ ៤៤៦ រឹងហ្គឺត
- ❖ កាលបរិច្ឆេទនិងទឹកនៃកិច្ចប្រជុំលើកទី៤៨ របស់គណៈកម្មាធិការប្រតិបត្តិ៖ កិច្ចប្រជុំបានសម្រេចរៀបចំកិច្ចប្រជុំលើកទី៤៨ របស់គណៈកម្មាធិការប្រតិបត្តិ រួមជាមួយនឹងកិច្ចប្រជុំប្រចាំឆ្នាំផ្សេងដទៃទៀត ដោយប្រទេសថៃ ទទួលធ្វើជាម្ចាស់ផ្ទះរៀបចំកិច្ចប្រជុំទាំងនេះ។

៧.ពិធីប្រកាសបិទសន្និបាតលើកទី៤០ របស់សមាគម ANRPC

ក្នុងកិច្ចប្រជុំបិទសន្និបាតលើកទី៤០ របស់សមាគម ANRPC នៅថ្ងៃទី២៧ ខែតុលា ឆ្នាំ២០១៧ លោក **Tran Ngoc Thuan** អគ្គនាយកសមាគមកៅស៊ូវៀតណាម ត្រូវបានជ្រើសរើសជាប្រធានអង្គ

ប្រជុំ។ កិច្ចប្រជុំ បានពិភាក្សាទៅតាមរបៀបវារៈនីមួយៗ និងបានសម្រេចដូចខាងក្រោម៖

- ❖ ទទួលយករបាយការណ៍កិច្ចប្រជុំលើកទី៤៧ របស់គណៈកម្មាធិការប្រតិបត្តិ
- ❖ កាលបរិច្ឆេទនិងទឹកនៃកិច្ចប្រជុំ៖ អង្គសន្និបាតបានស្វាគមការស្នើសុំរបស់ប្រទេសឥណ្ឌូនេស៊ីក្នុងការទទួលធ្វើជាម្ចាស់ផ្ទះរៀបចំសន្និសីទ សន្និបាត និងកិច្ចប្រជុំប្រចាំឆ្នាំនានាក្នុងឆ្នាំ២០១៩ នៅក្នុងកំឡុងត្រីមាសទី៤ ឆ្នាំ២០១៩។ ចំពោះខួបកំណើតលើកទី៥០ របស់សមាគម ANRPC សន្និបាតបានសម្រេចថា កាលបរិច្ឆេទនិងទឹកនៃប្រារព្ធនឹងយកទៅពិភាក្សានៅសន្និបាតលើកក្រោយ
- ❖ ការទទួលយករបាយការណ៍៖ អង្គសន្និបាតបានផ្តល់សិទ្ធិដល់អគ្គលេខាធិការក្នុងការរៀបចំរបាយការណ៍សម័យប្រជុំសន្និបាតលើកទី៤០និងអនុម័តយល់ព្រមរបាយការណ៍ ដោយចែកជូនក្នុងចំណោមប្រទេសជាសមាជិក។

៨. សេចក្តីសន្និដ្ឋាន

កិច្ចប្រជុំប្រចាំឆ្នាំនានារបស់សមាគម ANRPC ប្រចាំឆ្នាំ២០១៧ បានប្រព្រឹត្តិទៅប្រកបដោយជោគជ័យ អាស្រ័យដោយមានការគាំទ្រយ៉ាងពេញទំហឹងពីសំណាក់រដ្ឋាភិបាលនៃប្រទេសវៀតណាមជាម្ចាស់ផ្ទះ និងដោយមានការចូលរួមគាំទ្រយ៉ាងសកម្មពីបណ្តាប្រទេសជាសមាជិកនិងពីប្រតិបត្តិករកៅស៊ូនានា។



នៅឆ្នាំ២០១៧ សមាគម ANRPC មានកិត្តិយស ដោយប្រទេសបង់ក្លាដេសបានចូលជាសមាជិក ធ្វើ ឱ្យចំនួនសមាជិកឡើងដល់ ១២ប្រទេស និងមាន ប្រទេសមួយចំនួនកំពុងសិក្សា ដើម្បីចូលរួមក្នុងសមាគម នេះផងដែរ។ សមាជិកភាពនៃសមាគម ANRPC បានផ្តល់នូវអត្ថប្រយោជន៍ជាច្រើនដល់ការអភិវឌ្ឍ ឧស្សាហកម្មកៅស៊ូធម្មជាតិកម្ពុជា ដូចជា ការទទួល បានព័ត៌មាន ស្ថិតិ បទពិសោធន៍ បច្ចេកវិទ្យា វិទ្យាសាស្ត្រថ្មីៗ និន្នាការផ្គត់ផ្គង់និងតម្រូវការ ថ្លៃ និង វិធានការផ្សេងៗពីបណ្តាប្រទេសជាសមាជិក និងពី ស្ថាប័នពាក់ព័ន្ធនានា ជាពិសេស ទទួលបានការ បណ្តុះបណ្តាលពីទីផ្សារកៅស៊ូពិភពលោក និងការធ្វើ ម៉ូឌែលអំពីផ្គត់ផ្គង់និងតម្រូវការ សម្រាប់រៀបចំស្ថិតិ ផែនការ និងនិន្នាការផ្គត់ផ្គង់និងតម្រូវការកៅស៊ូធម្ម- ជាតិនាពេលអនាគត និងការបណ្តុះបណ្តាលផ្សេងៗ ទៀត ដែលជាការបណ្តុះបណ្តាលធនធានមនុស្សក្នុង វិស័យកៅស៊ូធម្មជាតិ។

៩. សំណូមពរ

ដើម្បីឱ្យវិស័យកៅស៊ូកម្ពុជាអាចបំពេញតួនាទី បានសកម្មថែមទៀត ទាំងនៅក្នុងក្របខ័ណ្ឌជាតិ និង អន្តរជាតិ អគ្គនាយកដ្ឋានមានសំណូមពរដូចខាង ក្រោម៖

- ❖ ដោយការប្រជុំម្តងៗមានការពាក់ព័ន្ធនឹងបញ្ហា ជាច្រើន ប្រទេសជាសមាជិកត្រូវតែបញ្ជូន ប្រតិភូផ្លូវការតាមជំនាញផ្នែកនីមួយៗចូល រួមប្រជុំ។ ដូចនេះ ប្រតិភូប្រទេសកម្ពុជា សម្រាប់កិច្ចប្រជុំនានាបណ្តាឆ្នាំខាងមុខគួរ

មាន៖ ថ្នាក់ដឹកនាំនិងមន្ត្រីជំនាញពីអគ្គនាយក ដ្ឋានកៅស៊ូចំនួន០៥រូប និងសមាគមអភិវឌ្ឍន៍ កៅស៊ូកម្ពុជាចំនួន០១រូប

- ❖ សូមក្រសួងកសិកម្ម រុក្ខាប្រមាញ់ និងនេសាទ បន្តជួយគាំទ្រទាំងស្មារតី និងមធ្យោបាយ សម្រាប់ការចូលរួមនិងបំពេញការងារតាម កាតព្វកិច្ចជាសមាជិករបស់សមាគម ANRPC ដើម្បីរួមចំណែកជំរុញកិច្ចអភិវឌ្ឍវិស័យកៅស៊ូ កម្ពុជាឱ្យកាន់តែប្រសើរថែមទៀត។

ការចុះពិនិត្យរោងចក្រកែច្នៃ ទឹកដំកៅស៊ូខាប់ នៅស្រុកស្អួល ស្ទឹង ខេត្តក្រចេះ

ចាប់ពីថ្ងៃទី០៣-០៥ ខែតុលា ឆ្នាំ២០១៧ លោក **ឃុន កក្កដា** អគ្គនាយករង នៃអគ្គនាយក ដ្ឋានកៅស៊ូ បានដឹកនាំក្រុមការងារអគ្គនាយកដ្ឋានកៅស៊ូ ធ្វើការចុះត្រួតពិនិត្យរោងចក្រកែច្នៃទឹកដំកៅស៊ូខាប់ នៅស្រុកស្អួល ក្នុងខេត្តក្រចេះ។

ការចុះត្រួតពិនិត្យនេះ មានគោលបំណង៖

- ❖ ផ្សារភ្ជាប់រវាងសហគមន៍កសិករកៅស៊ូគ្រួសារ ស្រុកស្អួល និងរោងចក្រសិប្បកម្មកែច្នៃទឹក ដំកៅស៊ូខាប់
- ❖ សិក្សាស្វែងយល់អំពី បច្ចេកទេសកែច្នៃទឹកដំ កៅស៊ូខាប់ ដើម្បីចុះផ្សាយក្នុងព្រឹត្តិបត្រ



❖ ផ្សព្វផ្សាយ គម្រោងរៀបចំផ្សព្វផ្សាយតម្លៃកៅស៊ូធម្មជាតិតាមប្រព័ន្ធអនឡាញ (Online) ក្រុមការងារបានធ្វើការចុះពិនិត្យរោងចក្រកែច្នៃកៅស៊ូខាងរបស់ក្រុមហ៊ុន Asia Pacific Rubber Corporation Limited ក៏មានការអញ្ជើញចូលរួមពី លោក **ម៉ុក សុខនី** ប្រធានសហគមន៍កៅស៊ូគ្រួសារស្រុកស្នួលផងដែរ។ បន្ទាប់ពីបានពិនិត្យនិងពិភាក្សាគ្នារួចមក លោក **ឃុន កក្កដា** បានសុំឲ្យក្រុមហ៊ុនជួយផ្តល់ឯកសារមួយចំនួនស្តីអំពី បច្ចេកទេសកែច្នៃកៅស៊ូខាង ព័ត៌មានរបស់ក្រុមហ៊ុន បច្ចេកទេសគណនារក DRC ដើម្បីធ្វើការចុះផ្សាយក្នុងព្រឹត្តិបត្រកៅស៊ូ និងណែនាំឲ្យពិនិត្យលទ្ធភាពទិញកៅស៊ូពីសហគមន៍កៅស៊ូគ្រួសារស្រុកស្នួល។

នៅក្នុងឱកាសនោះ លោកនាយកក្រុមហ៊ុនក៏បានចូលរួមផ្តល់ជាយោបល់ លើគម្រោងរៀបចំផ្សព្វផ្សាយតម្លៃកៅស៊ូតាមប្រព័ន្ធ (Online) ផងដែរ ដោយត្រូវយកព័ត៌មានឲ្យបានច្រើនតំបន់ និងយ៉ាងតិច ២ដង/ថ្ងៃ ដោយកិច្ចការនេះនៅប្រទេសផ្សេងៗ គេបានធ្វើរួចអស់ហើយ។



សកម្មភាពចុះពិនិត្យរោងចក្រ

ជាលទ្ធផល ក្រោយពីបានចុះពិនិត្យ លើរោងចក្រកែច្នៃទឹកដីកៅស៊ូខាងរួចមក ប្រធានសហគមន៍មានឆន្ទៈចង់ផ្សារភ្ជាប់ទីផ្សារជាមួយនឹងក្រុមហ៊ុនកែច្នៃទឹកដីកៅស៊ូខាងនេះ ដើម្បីទទួលបានទីផ្សារច្បាស់លាស់។

ចុងក្រោយ លោកប្រធានសហគមន៍កៅស៊ូគ្រួសារស្រុកស្នួល និងលោកប្រធានក្រុមហ៊ុន ក៏បានសំណូមពរសូមឲ្យមន្ត្រីអគ្គនាយកកៅស៊ូ បន្តគាំទ្រនិងជួយសម្របសម្រួលបន្ថែមទៀត ដើម្បីឲ្យកិច្ចសហការទិញលក់កៅស៊ូរវាងសហគមន៍ និងក្រុមហ៊ុនបានលេចជារូបរាងឡើង។



គម្រោងរៀបចំផ្សព្វផ្សាយតម្លៃកៅស៊ូធម្មជាតិតាមប្រព័ន្ធអនឡាញ(Online)

វិទ្យាសាលាស្តីពី ការឆ្លើយបច្ចេកវិទ្យាដំណាំកៅស៊ូដល់មន្ត្រីបណ្តាល នៅខេត្តកំពង់ចាម

ចាប់ពីថ្ងៃទី១០-១២ ខែតុលា ឆ្នាំ២០១៧ ថ្នាក់ដឹកនាំ និងមន្ត្រីជំនាញនៃនាយកដ្ឋានអភិវឌ្ឍន៍កៅស៊ូបានចុះបំពេញបេសកកម្មទៅខេត្តកំពង់ចាម



ដើម្បីបើកសិក្ខាសាលាស្តីពី «ការផ្ទេរបច្ចេកវិទ្យាដំណាំកៅស៊ូដល់មន្ត្រីបង្គោល» ក្នុងគោលបំណង៖ (១) ផ្ទេរបច្ចេកវិទ្យាដំណាំកៅស៊ូដល់មន្ត្រីបង្គោល (ដូចជាការជ្រើសរើសពូជ ការដាំដុះ ការថែទាំកូនកៅស៊ូ ការព្យាបាលជំងឺ ការបើកមុខចៀរដំបូង និងបច្ចេកទេសចៀរជ័រ) (២) សម្រាប់ធ្វើការផ្សព្វផ្សាយដល់កសិករដាំដំណាំកៅស៊ូតាមតំបន់និងមូលដ្ឋាន។



គណៈអធិបតីក្នុងពិធីបើកសិក្ខាសាលាផ្ទេរបច្ចេកវិទ្យាដំណាំកៅស៊ូដល់មន្ត្រីបង្គោល

សិក្ខាសាលានេះបានរៀបចំនៅសាលប្រជុំនៃសណ្ឋាគារភ្នំប្រុស ខេត្តកំពង់ចាម ក្រោមអធិបតីភាពលោក **ហ៊ុយ អូន** អគ្គនាយករង នៃអគ្គនាយកដ្ឋានកៅស៊ូ និងលោក **ស៊ឹម ថាវរៈ** អនុប្រធានមន្ទីរកសិកម្ម រុក្ខាប្រមាញ់ និងនេសាទខេត្តកំពង់ចាម លោកប្រធានអនុប្រធាន នាយកដ្ឋានអភិវឌ្ឍន៍និងមន្ត្រី ព្រមទាំងសិក្ខាកាមដែលជាមន្ត្រីការិយាល័យកៅស៊ូខេត្តចំនួន ២១ខេត្ត សរុបចំនួន ៣៥នាក់ ក្នុងនោះស្រីចំនួន ៣នាក់។

ជាកិច្ចចាប់ផ្តើម លោកអនុប្រធានមន្ទីរកសិកម្ម រុក្ខាប្រមាញ់ និងនេសាទខេត្តកំពង់ចាម បានថ្លែងសុន្ទរកថាស្វាគមន៍ដល់គណៈអធិបតី និងអង្គសិក្ខាសាលា ឲ្យបានដឹងថាសិក្ខាសាលានេះពិតជាផ្តល់នូវសារៈសំខាន់ដល់សិក្ខាកាម ដែលជាមន្ត្រីការិយាល័យកៅស៊ូ ដើម្បីទទួលបានចំណេះដឹងយ៉ាងច្រើនយកទៅអនុវត្តតាមតំបន់និងដល់មូលដ្ឋានសំដៅឱ្យកសិករដាំដំណាំកៅស៊ូយល់ច្បាស់ពីបច្ចេកទេសដំណាំកៅស៊ូថ្មីៗ និងលទ្ធផលល្អនៅថ្ងៃអនាគតលើចម្ការរបស់ខ្លួន។

ក្នុងឱកាសនេះ លោក **ហ៊ុយ អូន** អគ្គនាយករង នៃអគ្គនាយកដ្ឋានកៅស៊ូ បានមានមតិសំណេះសំណាលជាមួយនឹងសិក្ខាកាម ដែលបានចូលរួមក្នុងអង្គសិក្ខាសាលានេះ និងបានពន្យល់បន្ថែមលើវិស័យកៅស៊ូទាក់ទងទៅនឹងបច្ចេកទេសដំណាំកៅស៊ូដូចជាការដាំដុះ ការថែទាំ ការព្យាបាល ការបើកមុខចៀរដំបូង ការចៀរជ័រយកផល និងខ្សែសង្វាក់ផលិតកម្មជាដើម និងបានផ្តល់ជាអនុសាសន៍និងជំរុញដល់សិក្ខាកាមជាមន្ត្រីការិយាល័យកៅស៊ូ ដែលបានចូលរួមឲ្យខិតខំយកចិត្តទុកដាក់ ព្រោះសិក្ខាសាលានេះបានផ្តល់នូវចំណេះដឹង ផ្នែកដំណាំកៅស៊ូ ដើម្បីផ្សព្វផ្សាយដល់ប្រជាកសិករអ្នកដាំដំណាំកៅស៊ូតាមតំបន់និងដល់មូលដ្ឋានឲ្យខិតខំបង្កើនការដាំដុះកៅស៊ូបន្ថែមទៀត ក្នុងគោលបំណងបង្កើនប្រាក់ចំណូល។ លើសពីនេះទៅទៀត លោកអគ្គនាយករង បានធ្វើការកោតសរសើរចំពោះស្មារតីសិក្ខាកាម ដែលជាមន្ត្រីការិយាល័យកៅស៊ូមកពីបណ្តាខេត្តដាំកៅស៊ូចំនួន ២១ខេត្តដែលខិតខំព្យាយាមប្រឹងប្រែងជំនះរាល់ឧបសគ្គ មិនថាជិតឫក្ខាយទេ ធ្វើយ៉ាងណាក៏ដោយ ដើម្បីចូលរួមក្នុងសិក្ខាសាលា នេះ។



បន្ទាប់ពីប្រកាសបើកអង្គសិក្ខាសាលារួចមក មន្ត្រីជំនាញនៃនាយកដ្ឋានអភិវឌ្ឍន៍កៅស៊ូបានចាប់ផ្តើម ដំណើរការងារតាមផ្នែកនីមួយៗដូចខាងក្រោម ៖

I. ការប្រតិបត្តិការងារនៃអង្គសិក្ខាសាលា

១. នៅថ្ងៃទី១០ ខែតុលា ឆ្នាំ២០១៧

- ❖ បទបង្ហាញទី១៖ ស្ថានភាពដំណាំកៅស៊ូនៅ ក្នុងប្រទេសកម្ពុជា
- ❖ បទបង្ហាញទី២៖ ការបើកច្រៀងដំបូង និង បច្ចេកទេសច្រៀងដំ
- ❖ បទបង្ហាញទី៣៖ ប្រព័ន្ធច្រៀងអាំងតង់ស៊ីតេទាប

២. នៅថ្ងៃទី ១១ ខែតុលា ឆ្នាំ២០១៧

- ❖ បទបង្ហាញទី៤៖ ការដាំដុះនិងថែទាំដំណាំ កៅស៊ូ
- ❖ បទបង្ហាញទី៥៖ ជម្ងឺលើដំណាំកៅស៊ូនិងការ ព្យាបាល



សកម្មភាពក្នុងអង្គសិក្ខាសាលា

វាក្នុងនីមួយៗបានឆ្លើយសំណួររបស់សិក្ខាកាម ខាងក្រោមរួមមាន ៖

១-តើការច្រៀងរាល់ថ្ងៃអាចប៉ះពាល់អ្វីខ្លះ ទៅលើដើមកៅស៊ូ?

២-តើយើងប្រើប្រព័ន្ធច្រៀងដែលមានអាំងតង់ ស៊ីតេទាបនៅពេលណា?

៣-បើយើងធ្វើការលាបថ្នាំរំព្រាចហើយមិន បានធ្វើការច្រៀង តើមានផលប៉ះពាល់ដល់ដើមកៅស៊ូ ដែររឺទេ?

៤-តើរយៈពេលប៉ុន្មានថ្ងៃទើបដើមកៅស៊ូ ផលិតជ័របានដូចដើមមកវិញបន្ទាប់ពីការច្រៀងដំ?

៥-តើការច្រៀងដំរមិនលាបថ្នាំ និងលាបថ្នាំ តើមួយណាល្អជាងសម្រាប់ដើមកៅស៊ូ?

៦-តើអាយុកាលសេដ្ឋកិច្ចដើមកៅស៊ូចែក ចេញជាប៉ុន្មាន? ពីឆ្នាំណាដល់ឆ្នាំ?

៧-តើប្រព័ន្ធច្រៀងរណាដែលសមស្រប សម្រាប់អនុវត្តក្នុងប្រទេសកម្ពុជា?

៨-តើការលាបថ្នាំរំព្រាចត្រង់កន្លែងណានៅ លើដើមកៅស៊ូទើបមានប្រសិទ្ធភាព?

II. ទស្សនកិច្ចសិក្សា

១. នៅថ្ងៃទី១២ ខែតុលា ឆ្នាំ២០១៧

ការទស្សនកិច្ចសិក្សា គឺស្ថិតនៅវិទ្យាស្ថាន ស្រាវជ្រាវកៅស៊ូកម្ពុជា (វិសកក) ដើម្បីធ្វើការសិក្សា ស្វែងយល់អំពី ការកែច្នៃកៅស៊ូសន្លឹកសម្អាតដោយ កំដៅនិងផ្សែង (Ribbed Smoked Sheets) ការ បង្កកទឹកដំរ ការកិនដំរ ការដាក់ ដំរក្នុងឡចំហុយ និងការប្រើប្រាស់សីតុណ្ហភាពតាមដំណាក់កាលនីមួយៗ ក្នុងការចម្អិនដំរឲ្យបានល្អនឹងតាមស្តង់ដារ។ បន្ទាប់មក ក៏បានបន្តទស្សនកិច្ចសិក្សាច្បារពូជដោយបានពន្យល់ អំពីជម្រើសកូន ការសម្គាល់កូនកៅស៊ូ និងកូនកៅស៊ូ ថ្មី ដែលទើបតែនាំយកមកដាំសាកល្បងនៅក្នុងឡត្រី ពិសោធន៍របស់វិទ្យាស្ថាន។

ឆ្លៀតក្នុងឱកាសនេះ សិក្ខាកាមក៏បានចូល ទស្សនកិច្ចក្នុងក្រុមហ៊ុនសុភក្តិនីកាអ៊ិនវេសមេនគ្រុប



(អតីតចម្ការកៅស៊ូជុប) ដែលបានដឹកនាំដោយលោក **លេង មុន្នានី** ប្រធាននាយកដ្ឋានអភិវឌ្ឍន៍កៅស៊ូ ក្នុងគោលបំណងឲ្យសិក្ខាកាមយល់ អំពីខ្សែចង្វាក់ ផលិតកម្មក្នុងការបង្កកដំរី ការកិនដំរី ការកែច្នៃដំរីកៅស៊ូ ឲ្យទៅជាផលិតផលពាក់កណ្តាលសម្រេចនិងបច្ចេកទេសក្នុងការវេចខ្ចប់ និងបែងចែកចំណាត់ថ្នាក់កៅស៊ូទៅតាមប្រភេទនីមួយៗឲ្យបានត្រឹមត្រូវ ដោយមានការធ្វើបទបង្ហាញពី លោក **អ៊ូ ឌុន្ទី** ប្រធានរោងចក្រ នៃក្រុមហ៊ុនសុភក្តិនីកាអ៊ិនវេសមេន គ្រុប ។

ចុងក្រោយនៃទស្សនកិច្ច គឺបន្តដំណើរទៅកាន់ចម្ការកៅស៊ូចាស់ ដែលបានដាំដោយគ្រាប់ក្នុងឆ្នាំ១៩២៤ នៅក្នុងឡឆ័រក្សាទុក 87A ហើយក៏បានជួបសំណេះសំណាលជាមួយអ្នកឧកញ៉ា **ម៉ង់ គីមហុន** អគ្គនាយកក្រុមហ៊ុនសុភក្តិនីកាអ៊ិនវេសមេន ផងដែរ ។



សិក្ខាកាមធ្វើទស្សនកិច្ចក្នុងក្រុមហ៊ុនសុភក្តិនីកា

តាមរយៈសិក្ខាសាលាផ្ទេរបច្ចេកវិទ្យាលើដំណាំកៅស៊ូដល់មន្ត្រីបង្គោលនៅខេត្តកំពង់ចាម លទ្ធផលបានបង្ហាញឱ្យឃើញថា ៖

១-សិក្ខាកាមចូលរួមបានគ្រប់ខេត្ត និងយកចិត្តទុកដាក់យ៉ាងខ្លាំងចំពោះវគ្គផ្ទេរបច្ចេកវិទ្យាដំណាំកៅស៊ូដល់សិក្ខាកាមទាំងអស់

២-សិក្ខាកាមមានការយល់ដឹងខ្ពស់ក្រោយពីបានទទួលការបណ្តុះបណ្តាលវគ្គផ្ទេរបច្ចេកវិទ្យានេះ ជាពិសេស លើបច្ចេកទេសដូចជា ការជ្រើសរើសពូជ ការដាំដុះ ការថែទាំ ការព្យា បាលជំងឺ និងការបើកមុខចៀរដំបូង ហើយសូមឲ្យអគ្គនាយកដ្ឋានកៅស៊ូបង្កើនវគ្គបណ្តុះបណ្តាលលើជំនាញដំណាំកៅស៊ូដល់មន្ត្រីបច្ចេកទេសកៅស៊ូតាមបណ្តាខេត្តឲ្យបានច្រើន

៣-សិក្ខាកាមដែលបានចូលរួមក្នុងវគ្គសិក្ខាសាលានេះ និងអាចយកចំណេះដឹងដែលបានសិក្សាកន្លងមកទៅធ្វើការផ្សព្វផ្សាយ និងអនុវត្តន៍សម្រាប់ផ្តល់ជូនដល់កសិករនៅក្នុងតំបន់ និងតាមបណ្តាខេត្តនីមួយៗ ។





ព្រះរាជាណាចក្រកម្ពុជា
ជាតិ សាសនា ព្រះមហាក្សត្រ

ក្រសួងកសិកម្ម រុក្ខាប្រមាញ់ និងនេសាទ

អគ្គនាយកដ្ឋានកៅស៊ូ

លេខ: ៧៧៥ អក.៧៤

សូមគោរពជូន

ឯកឧត្តម រដ្ឋមន្ត្រីក្រសួងកសិកម្ម រុក្ខាប្រមាញ់ និងនេសាទ

- កម្មវត្ថុ : របាយការណ៍ស្តីពីស្ថានភាពការងារអគ្គនាយកដ្ឋានកៅស៊ូប្រចាំខែ១០ ឆ្នាំ២០១៧ និងទិសដៅអនុវត្តបន្ត។
- យោង : លិខិតលេខ២៨០៨កសក ចុះថ្ងៃទី០១ ខែសីហា ឆ្នាំ២០១៧របស់ក្រសួងកសិកម្ម រុក្ខាប្រមាញ់ និងនេសាទ។
- ជូនភ្ជាប់ : របាយការណ៍ស្តីពីស្ថានភាពការងារអគ្គនាយកដ្ឋានកៅស៊ូប្រចាំខែ១០ ឆ្នាំ២០១៧ និងទិសដៅអនុវត្តបន្ត។

សេចក្តីមានចែងក្នុងកម្មវត្ថុ យោង និងជូនភ្ជាប់ដូចខាងលើ ខ្ញុំសូមជម្រាបជូន ឯកឧត្តមរដ្ឋមន្ត្រី មេត្តាទទួលជ្រាបអំពីលទ្ធផលការងារសម្រេចបាន របស់អគ្គនាយកដ្ឋានកៅស៊ូប្រចាំខែ១០ ឆ្នាំ២០១៧ ដោយសង្ខេបដូចខាងក្រោម៖

១.ផ្ទៃដីកៅស៊ូសរុបមានចំនួន ៤៣១ ៣៧៨ ហិកតា ដែលក្នុងនោះ៖ ផ្ទៃដីចៀរជ័រមានចំនួន ១៦៣ ៥៩៥ ហិកតា (៣៧,៩២%) និងផ្ទៃដីថែទាំមានចំនួន ២៦៧ ៧៨៤ ហិកតា (៦២,០៧%) ។

២.បរិមាណផលិតផលសម្រេចបានចំនួន ១៣៦ ៧៧៧ តោន បានកើនឡើង ចំនួន ៣៦ ៦៧០ តោន ស្មើនឹង ៣៧% បើធៀបរយៈពេលដូចគ្នាទៅនឹងឆ្នាំមុន។

៣.បរិមាណបញ្ចេញលក់ មានចំនួន ១៣០ ៧២៨ តោន បានកើនឡើងចំនួន ៣០ ៨៧០ តោន ស្មើនឹង៣១% បើធៀបរយៈពេលដូចគ្នាទៅនឹងឆ្នាំមុន ។

៤.តម្លៃលក់ជីវកៅស៊ូមធ្យមក្នុងរយៈពេល១០ខែគឺ ១ ៦៥៥ ដុល្លារ/តោន បានកើនឡើង ៥៣៣ ដុល្លារ/តោន ស្មើនឹង៤៨% បើធៀបនឹងរយៈពេលដូចគ្នាកាលពីឆ្នាំមុន។

- ៤.ទិសដៅបន្ត៖
 - ប្រជុំរៀបចំសេចក្តីព្រាងច្បាប់ស្តីពីកៅស៊ូ និងលិខិតបទដ្ឋានក្រោមច្បាប់នានា
 - ចុះអនុវត្តសកម្មភាពគម្រោងតាមកម្មវិធីឱ្យបានសម្រេចតាមផែនការដែលបានគ្រោងទុក
 - ចុះសិក្សាទិន្នផលកៅស៊ូគ្រួសាររបស់គម្រោងធម្មយាមកម្មព្យាបាលជំនឿកៅស៊ូ
 - ចុះត្រួតពិនិត្យ និងវាយតម្លៃបច្ចេកទេសដំណាំកៅស៊ូរបស់ក្រុមហ៊ុនសម្បទានដីសេដ្ឋកិច្ច និងជំរុញការប្រមូលចំណូលចូលចំណាយការដាំកៅស៊ូគ្រោងទុក
 - ផ្សព្វផ្សាយតម្លៃកៅស៊ូតាមទីផ្សារ លើគេហទំព័រហ្វេសប៊ុក និងព្រឹត្តិប័ត្ររបស់អគ្គនាយកដ្ឋានកៅស៊ូ។
- វិធីសាស្ត្រលម្អិតដូចមានក្នុងរបាយការណ៍ជូនភ្ជាប់។

អាស្រ័យហេតុនេះ សូម ឯកឧត្តមរដ្ឋមន្ត្រី មេត្តាជូនជ្រាបជារបាយការណ៍ដោយអនុគ្រោះ។
សូម ឯកឧត្តមរដ្ឋមន្ត្រី មេត្តាទទួលនូវការគោរពដ៏ជ្រាលជ្រៅអំពីខ្ញុំ។ រដ្ឋ

- ចម្លងជូន៖
 - ឯកឧត្តមរដ្ឋលេខាធិការទទួលបន្ទុក.
 - ឯកឧត្តមអនុរដ្ឋលេខាធិការទទួលបន្ទុក.
" ដើម្បីជូនជ្រាប "
 - នាយកដ្ឋានកិច្ចការរដ្ឋបាល កសក
 - នាយកដ្ឋានផែនការ និងស្ថិតិ កសក
 - នាយកដ្ឋានផ្សព្វផ្សាយកសិកម្ម នៃ អនក
 - គ្រប់ចម្ការកៅស៊ូកសិ-ឧស្សាហកម្ម
" ដើម្បីជ្រាប "
 - ឯកសារ

រាជធានីភ្នំពេញ, ថ្ងៃទី ១៧ ខែ វិច្ឆិកា ឆ្នាំ២០១៧
ប្រតិភូការងារវិនិច្ឆ័យកម្ពុជា ទទួលបន្ទុកជា
អគ្គនាយក នៃអគ្គនាយកដ្ឋានកៅស៊ូ

ប៊ុន សុដា



ក្រសួងកសិកម្ម រុក្ខាប្រមាញ់ និងនេសាទ
អគ្គនាយកដ្ឋានកៅស៊ូ

ព្រះរាជាណាចក្រកម្ពុជា
ជាតិ សាសនា ព្រះមហាក្សត្រ

របាយការណ៍
ស្តីពី

ស្ថានភាពការងាររបស់អគ្គនាយកដ្ឋានកៅស៊ូ ប្រចាំខែតុលា ឆ្នាំ២០១៧
និងទិសដៅអនុវត្តបន្ត

១.សេចក្តីផ្តើម

នៅក្នុងខែតុលា ឆ្នាំ២០១៧នេះ ស្ថានភាពការងាររបស់អគ្គនាយកដ្ឋានកៅស៊ូ ទាំងការងារចរន្ត ការងារអនុវត្តគម្រោងតាមកម្មវិធី និងការងារផ្សេងៗទៀត បានដំណើរការជាធម្មតា។ ទន្ទឹមនឹងនេះ ការងារដាំដុះ ថែទាំកូនកៅស៊ូថ្មី ការងារអាជីវកម្ម ផលិតកម្ម និងធុរកិច្ច ទាំងកៅស៊ូគ្រួសារ និងកៅស៊ូកសិឧស្សាហកម្ម មានសកម្មភាពផុលផុសឡើងវិញគួរឲ្យកត់សម្គាល់។ កត្តាវិជ្ជមានទាំងនេះ គឺអាស្រ័យដោយតម្លៃកៅស៊ូធម្មជាតិបានងើបឡើងបន្តិចវិញចាប់ពីខែមិថុនា ឆ្នាំ២០១៧រហូតមក តួបង្កើនស្ថានភាពបាយទឹកភ្លៀងបានធ្លាក់រាយប៉ាយបានល្អស្ទើរតែគ្រប់បណ្តាខេត្តផងដែរ។ លទ្ធផលការងារសំខាន់ៗដែលអគ្គនាយកដ្ឋានកៅស៊ូសម្រេចបានក្នុងខែតុលាឆ្នាំ២០១៧ មានខ្លឹមសារលម្អិតជូនដូចខាងក្រោម៖

២.លទ្ធផលការងារសម្រេចបាន

២.១ ការងារអាជីវកម្ម ផលិតកម្ម និងធុរកិច្ចកៅស៊ូ

២.១.១ ផ្ទៃដីកៅស៊ូ

ផ្ទៃដីកៅស៊ូសរុបមានចំនួន ៤៣១ ៣៧៨ ហិកតា ដែលក្នុងនោះ៖ ផ្ទៃដីចៀរដំរីមានចំនួន ១៦៣ ៥៩៥ ហិកតា (៣៧,៨៦%) និងផ្ទៃដីថែទាំមានចំនួន ២៦៧ ៧៨៤ ហិកតា (៦២,០៧%)។ ទំហំផ្ទៃដីក្នុងខែតុលានេះថយចុះចំនួន ៥៦៩ហាត (០,១៣%)បើប្រៀបធៀបនឹងខែកញ្ញា ឆ្នាំ២០១៧។

២.១.២ ផលិតកម្ម

ផលិតផលកៅស៊ូសរុបសម្រេចបានក្នុងរយៈពេលដប់ខែមានចំនួន ១៣៦ ៧៧៧ តោន បានកើនឡើងចំនួន ៣៦ ៦៧០ តោន ស្មើនឹង៣៧% បើធៀបរយៈពេលដូចគ្នាទៅនឹងឆ្នាំមុន។ ផលិតផលក្នុងខែតុលាសម្រេចបានចំនួន ១៨ ០៥១ តោន បានកើនឡើងចំនួន ១៦១៤ តោន ស្មើនឹង១០% ធៀបនឹងខែកញ្ញា ឆ្នាំ២០១៧ និងបានកើនឡើងចំនួន ៤ ៧៨៧ តោន ស្មើនឹង៣៦% ធៀបនឹងខែតុលា ឆ្នាំ២០១៦ ។

២.១.៣ ធុរកិច្ចកៅស៊ូ

បរិមាណបញ្ជូញលក់កៅស៊ូសរុបសម្រេចបានក្នុងរយៈពេលដប់ខែមានចំនួន ១៣០ ៧២៨ តោន បានកើនឡើងចំនួន ៣០ ៨៧០ តោន ស្មើនឹង៣១% បើធៀបរយៈពេលដូចគ្នាទៅនឹងឆ្នាំមុន ។ បរិមាណបញ្ជូញលក់ក្នុងខែ



តុលាចំនួន ១៥ ៦៦៥ តោន បានថយចុះចំនួន ៣៣០ តោន ស្មើនឹង២% ធៀបនឹងខែកញ្ញា ឆ្នាំ២០១៧ និងបាន កើនឡើងចំនួន ២៥៣២ តោន ស្មើនឹង១៩% ធៀបនឹងខែតុលា ឆ្នាំ២០១៦ ។

តម្លៃលក់ដីកៅស៊ូមធ្យមក្នុងរយៈពេល១០ខែគឺ ១ ៦៥៥ ដុល្លារ/តោន បានកើនឡើង ៥៣៣ ដុល្លារ/តោន ស្មើ នឹង៤៨% បើធៀបនឹងរយៈពេលដូចគ្នាកាលពីឆ្នាំមុន។

តម្លៃលក់មធ្យមប្រចាំខែគឺ១៥៣៤ ដុល្លារ/តោន បានថយចុះចំនួន៦៣ ដុល្លារ/តោន ស្មើនឹង៣,៩៦% ធៀប នឹងខែកញ្ញា ឆ្នាំ២០១៧ ប៉ុន្តែបានកើនឡើងចំនួន ២២៦ ដុល្លារ/តោន ស្មើនឹង១៧% ធៀបនឹងខែតុលា ឆ្នាំ២០១៦ ។

២.២. ការងារចរន្ត និងការអនុវត្តគម្រោងតាមកម្មវិធី

២.២.១. ការងារចរន្ត

- បានចុះបើកវគ្គផ្សព្វផ្សាយលិខិតបទដ្ឋានគតិយុត្តនានាដែលពាក់ព័ន្ធដល់ផ្នែកកៅស៊ូ បានចំនួន០១លើក នៅឃុំពាក់ស្នែង ស្រុកអង្គធំ ខេត្តសៀមរាប មានប្រតិបត្តិករចូលរួមចំនួន៤០នាក់
- បានចុះបើកវគ្គផ្សព្វផ្សាយដើម្បីចងក្រងសហគមន៍កៅស៊ូគ្រួសារចំនួនមួយលើក នៅខេត្តរតនគិរី
- បានចុះសិក្សាលក្ខណសម្បត្តិ(Profile)ចម្ការកៅស៊ូគ្រួសារបានចំនួន៤ខេត្ត គឺខេត្តស្ទឹងត្រែង រតនគិរី ក្រចេះ និងខេត្តត្បូងឃ្មុំ
- បើកវគ្គសិក្សាសាលាផ្ទេរបច្ចេកវិទ្យាដំណាំកៅស៊ូ ដល់មន្ត្រីបង្គោលនៅសណ្ឋាគារភ្នំប្រុសខេត្តកំពង់ចាម
- បានចុះពិនិត្យនិងវាយតម្លៃបច្ចេកទេសដំណាំកៅស៊ូរបស់ក្រុមហ៊ុនសម្បទានដីសេដ្ឋកិច្ច ដែលបាន ដាំដុះកៅស៊ូនៅខេត្តឧត្តរមានជ័យនិងខេត្តសៀមរាប
- ចុះសិក្សាទិន្នផលកៅស៊ូគ្រួសាររបស់គម្រោងធម្មយាមកម្មច្បារពូជនៅកម្ពុជា
- ប្រជុំរៀបចំបច្ចុប្បន្នភាពផែនការយុទ្ធសាស្ត្រអភិវឌ្ឍន៍ឧស្សាហកម្មកៅស៊ូធម្មជាតិនៅកម្ពុជា(២០១៦- ២០២៥)
- បានចុះផ្សព្វផ្សាយ និងបណ្តុះបណ្តាលបច្ចេកទេសកែច្នៃដីកៅស៊ូសន្លឹក ដល់សហគមន៍កៅស៊ូ គ្រួសារចំនួន០១លើកនៅក្រុងស្ទឹងត្រែង ខេត្តស្ទឹងត្រែង
- បានសិក្សាស្រាវជ្រាវប្រមូលទិន្នន័យនិងព័ត៌មានកៅស៊ូសម្រាប់រៀបចំព្រឹត្តិប័ត្រប្រចាំខែ និងផ្សព្វ ផ្សាយតម្លៃកៅស៊ូធម្មជាតិលើគេហទំព័រហ្វេសប៊ុករបស់អគ្គនាយកដ្ឋានកៅស៊ូ
- បានប្រមូលទិន្នន័យនិងរៀបចំតម្លៃកៅស៊ូធម្មជាតិ សម្រាប់ផ្សាយប្រចាំសប្តាហ៍តាមវិទ្យុមណ្ឌល ព័ត៌មាន ស្ត្រីកម្ពុជា(FM102)ចំនួន៤ដង
- បានធ្វើតេស្តភាគសំណាកយថាប្រភេទចំនួន៩៩សំណាក សម្រាប់ធ្វើតេស្តគុណភាពកែច្នៃរបស់ រោងចក្រនៃគម្រោង AFD និងវិភាគសំណាកនៃក្រុមហ៊ុន ស៊ីហ្វ រ៉ាប់ប៊ែរ លីមីតធីត
- បានអនុវត្តការងារបច្ចេកទេសតាមប្រព័ន្ធគ្រប់គ្រង ISO 17025 : 2005 របស់មន្ទីរពិសោធន៍ ដូចជា នីតិវិធី នៃការធ្វើតេស្តសម្រាប់ត្រួតពិនិត្យ ការធ្វើព្យាសកម្មឧបករណ៍ពិសោធន៍តាមបទដ្ឋាន ISO និងរបាយការណ៍លទ្ធផលត្រួតពិនិត្យ វាយតម្លៃរោងចក្រកែច្នៃកៅស៊ូ CSR នៃក្រុមហ៊ុន ស៊ីហ្វ រ៉ាប់ ប៊ែរ លីមីតធីត។

២.២.២. ការចំណាយថវិកាតាមគម្រោងកម្មវិធី

រហូតដល់ក្នុងខែតុលា ឆ្នាំ២០១៧ (រយៈពេលដប់ខែ) នាយកដ្ឋានជំនាញទាំង៥នៃអគ្គនាយកដ្ឋានកៅស៊ូ បាន ចំណាយថវិកាសរុបអស់ចំនួន ១ ២៣៤ ២៤១ ៨៥៣ រៀល សម្រាប់ចុះអនុវត្តសកម្មភាពគម្រោងតាមកម្មវិធី ។ ដោយឡែក ការអនុវត្តសកម្មភាពក្នុងខែតុលា ចំណាយអស់ថវិកាសរុបចំនួន ៧០ ៧៧១ ២០០ រៀល។



២.២.៣. ការប្រមូលចំណូលថវិកា


រយៈពេល១០ខែ ឆ្នាំ២០១៧ ការប្រមូលចំណូលថវិកាសរុបបានចំនួន ១ ១៩៨ ១៣៤ ៦៧៤ រៀល ថ្លៃ
ល្អៗ ដីរបស់ក្រុមហ៊ុនចម្ការកៅស៊ូចម្ការអណ្តូង មេមត់ ជុប ក្រែក ក្រុមហ៊ុននិហារីនកៅស៊ូ (និងប្រាក់ពិន័យក្រុមហ៊ុន
ចម្ការកៅស៊ូស្នួល ចម្ការអណ្តូង ពាមជាំង ឆ្នាំ២០១៦)។ ការប្រមូលចំណូលថវិកាចូលរដ្ឋក្នុងខែតុលាឆ្នាំ២០១៧ បាន
ចំនួន១១១ ៧១៨ ៩២៨រៀល។

៣. ទិសដៅបន្ត

- បន្តប្រជុំរៀបចំសេចក្តីព្រាងច្បាប់ស្តីពីកៅស៊ូ និងលិខិតបទដ្ឋានគតិយុត្តក្រោមច្បាប់នានា
- ត្រៀមរៀបចំសិក្ខាសាលាស្តីពីការផ្សព្វផ្សាយលិខិតបទដ្ឋានគតិយុត្ត និងការទុបស្តាក់ការនាំដំរ និង
ឈើកៅស៊ូមិនទាន់កែច្នៃទៅបរទេសនៅចុងខែវិច្ឆិកាខាងមុខនេះនៅសាលាខេត្តក្បូងឃ្មុំ
- បន្តចុះអនុវត្តសកម្មភាពគម្រោងតាមកម្មវិធីឱ្យបានសម្រេចតាមផែនការដែលបានគ្រោងទុក
- បន្តចុះត្រួតពិនិត្យវាយតម្លៃបច្ចេកទេសកៅស៊ូ របស់ក្រុមហ៊ុនសម្បទានដីសេដ្ឋកិច្ចដំណាក់កាលទី២
- បន្តចុះសិក្សាទិន្នផលកៅស៊ូគ្រួសាររបស់គម្រោងធម្មយាមកម្មច្បារពូជនៅកម្ពុជា
- បន្តស្រាវជ្រាវនិងប្រមូលទិន្នន័យកៅស៊ូក្នុងស្រុក និងអន្តរជាតិសម្រាប់រៀបចំព្រឹត្តិប័ត្រប្រចាំខែ និង
ផ្សព្វផ្សាយតម្លៃកៅស៊ូធម្មជាតិតាមវិទ្យុប្រចាំសប្តាហ៍ និងលើគេហទំព័រហ្វេសប៊ុករបស់អគ្គនាយកដ្ឋាន
កៅស៊ូ។

បានឃើញ និងពិនិត្យត្រឹមត្រូវ
 ជ. ប្រតិភូរាជរដ្ឋាភិបាលកម្ពុជា ទទួលបន្ទុកជា
 អគ្គនាយក នៃអគ្គនាយកដ្ឋានកៅស៊ូ
 អគ្គនាយករង


 យុន កក្កដា

រាជធានីភ្នំពេញ, ថ្ងៃទី ១៦ ខែ វិច្ឆិកា ឆ្នាំ២០១៧
 វ. ប្រធាននាយកដ្ឋាន រដ្ឋបាលនិងពិនិត្យ




អគ្គនាយកដ្ឋានកៅស៊ូ
នាយកដ្ឋានរដ្ឋបាល និងនីតិកម្ម

ព្រះរាជាណាចក្រកម្ពុជា
ជាតិ សាសនា ព្រះមហាក្សត្រ

គ្រឹះស្ថានសេដ្ឋកិច្ចកៅស៊ូប្រចាំខែតុលា ឆ្នាំ២០១៧

តារាងទី១


ល.រ	ចំណុចកៅស៊ូ	ថ្ងៃដំបូង (ហិកតា)			ឆ្នាំ២០១៦				សន្និធិដើមឆ្នាំ	ឆ្នាំ២០១៧				រៀបរៀង												សន្និធិ			
		រៀបរៀង	ថែទាំ	សរុប	ផលិតផល (តោន)		បញ្ចេញផលិតផល (តោន)			ផលិតផល (តោន)		បញ្ចេញផលិតផល (តោន)		ខែតុលា				ម៉ោងរៀបរៀង											
					ខែនេះ	ដល់ខែនេះ	ខែនេះ	ដល់ខែនេះ		ខែនេះ	ដល់ខែនេះ	ខែនេះ	ដល់ខែនេះ	ថ្ងៃដំបូង	ផលិតផល	បញ្ចេញផលិតផល	ផលិតផល				បញ្ចេញផលិតផល								
		ហិកតា	%	តោន	%	តោន	%	តោន		%	តោន	%	តោន	%	តោន	%	តោន	%	តោន	%	តោន	%							
I. កៅស៊ូកសិកម្មស្រូវស្រែកស្រែក																													
ក ចំណុចកៅស៊ូកសិកម្មស្រូវស្រែកស្រែក																													
1	វិទ្យាស្ថានស្រូវស្រែកកៅស៊ូកសិកម្ម	583	194	776	59	509	100	500	5	51	464	469	50	400	0	0	7	17	0	0	-8	-14	-45	-9	-50	-50	-100	-20	69
2	ក្រុមហ៊ុនស្រូវស្រែក គុំនេរសរមន ក្រុម	12.010	3.132	15.142	1.359	12.044	1.611	13.000	815	1.288	14.006	14.821	596	13.392	0	0	8	1	-718	-55	-71	-5	1.961	16	-1.015	-63	392	3	1.429
3	ក្រុមហ៊ុនចង្ការកៅស៊ូកសិកម្ម	974	1.161	2.135	124	914	84	892	20	178	1.153	1.173	126	1.092	0	0	54	43	21	20	54	44	239	26	42	50	200	22	81
4	ក្រុមហ៊ុនចង្ការកៅស៊ូមេមត់ ខ្នងលើទី១	4.131	4.536	8.667	220	2.400	286	2.537	299	389	3.248	3.546	240	3.104	0	0	14	4	-214	-47	169	77	848	35	-46	-16	567	22	443
5	ក្រុមហ៊ុនស្រូវស្រែក ភ្នំបំបើ លើទី១ (កន្លែង)	79	2.479	2.558	11	65		110	44	154	367	411		131	0	0	66	74	-71	0	143	1292	303	466	0	0	21	19	280
6	ក្រុមហ៊ុនស្រូវស្រែក វិសាល លើទី១ (ស្នួល)	2.921	1.486	4.406	125	1.356	80	1.178	757	312	2.428	3.185	138	1.327	0	0	66	27	138	100	187	150	1.072	79	58	73	149	13	1.858
7	ក្រុមហ៊ុនចុងស្រែក ភ្នំបំបើ លើទី១ (ស្នួល)	4.402	1.537	5.939	409	3.169	394	3.120	238	494	3.769	4.007	300	3.419	0	0	27	6	-122	-29	86	21	600	19	-94	-24	299	10	588
8	ក្រុមហ៊ុនអានម៉ាឌី ក្រុម (ចង្ការអណ្តូង)	3.940	1.415	5.355	271	1.395	257	1.459	160	343	2.293	2.453	272	2.255	-569	-10	-38	-10	-58	-18	72	27	898	64	15	6	796	55	198
9	ក្រុមហ៊ុនអានម៉ាឌី ក្រុម (តាមដំបូង-មោសបែក)	1.882	1.508	3.390	110	730	93	751	134	146	1.142	1.276	143	1.200	0	0	4	3	23	19	36	33	413	57	50	54	449	60	76
10	ក្រុមហ៊ុនក្រែក (មេមត់) ខ្នងលើទី១	4.135	664	4.798	410	3.307	273	3.632	300	496	4.307	4.606		3.608	0	0	6	1	-630	0	86	21	1.000	30	-273	0	-24	-1	998
សរុប ក		35.055	18.112	53.166	3.097	25.889	3.178	27.179	2.771	3.851	33.177	35.948	1.865	29.928	-569	-1	214	6	-1.630	-47	754	24	7.287	28	-1.312	-41	2.748	10	6.020
ខ ចំណុចកៅស៊ូសម្បទានលើស្រែក		37.910	185.848	223.758	760	5.547	737	5.381	2.353	3.800	27.700	30.053	3.600	26.500	0	0	400	12	300	9	3040	400	22.153	399	2.863	388	21.119	392	3.553
សរុប ខ+ក		72.965	203.960	276.924	3.857	31.436	3.915	32.560	5.124	7.651	60.877	66.001	5.465	56.428	-569	0	614	9	-1.330	-20	3794	98	29.440	94	1.551	40	23.867	73	9.573
II. កៅស៊ូកសិកម្មស្រូវស្រែក																													
សរុប ខ+II		163.595	267.784	431.378	13.264	100.106	13.134	99.857	7.800	18.051	136.777	144.577	15.665	130.728	-569	-0,13	1.614	10	-330	-2	4787	36	36.670	37	2.532	19	30.870	31	13.849


បញ្ជាក់:

- (១) ថ្ងៃដំបូងមានចំនួន៤៣១ ៣៧៧ហិកតា (ថ្ងៃដំបូង១២៣ ៥៩៥ហិកតា ថែទាំ២៦៧ ៧៨៤) បានថយចុះចំនួន ៥៦៩ហិកតា (-០,១៣%) ធៀបនឹងខែមុន។
- (២) ក្នុងខែតុលាឆ្នាំ២០១៧ផលិតផលសរុបមានចំនួន ១៥ ០៥១តោន បានកើន ១៦១១៤តោន (១០%) ធៀបខែមុននិងកើន៤៧៨៧តោន (៣៦%) ធៀបនិងរយៈពេលដូចគ្នាក្នុងឆ្នាំ២០១៦។
- (៣) រហូតមកដល់ខែតុលា(ដប់ខែឆ្នាំ២០១៧) ផលិតផលសរុប ១៣៦ ៧៧៧តោន បានកើន ៣៦ ៦៧០តោន (៣៧%)ធៀបនិងរយៈពេលដូចគ្នាក្នុងឆ្នាំ២០១៦។
- (៤) ការបញ្ចេញផលិតផលសរុប ១៥ ៦៦៥តោន បានថយចុះចំនួន ៣៣០តោន (២%) ធៀបខែមុននិងកើន២៥៣២តោន (១៩%) ធៀបនិងរយៈពេលដូចគ្នាក្នុងឆ្នាំ២០១៦។
- (៥) បើពិតមកដល់ខែតុលា(ដប់ខែឆ្នាំ២០១៧) ការបញ្ចេញផលិតផលសរុប ១៣០ ៧២៧តោន បានកើន ៣០ ៨៧០តោន (៣១%)ធៀបនិងរយៈពេលដូចគ្នាក្នុងឆ្នាំ២០១៦។
- (៦) សន្និធិចុងក្រោមមានចំនួន១៣ ៨៤៩តោន

នាយកដ្ឋាន និងបក្ស
ប្រតិភូនាយកដ្ឋានកៅស៊ូ ទទួលបន្ទុក
អគ្គនាយក នៃអគ្គនាយកដ្ឋានកៅស៊ូ
អគ្គនាយករង

ហុន កក្កដា

នាយកដ្ឋាននីតិកម្ម
ប្រធាននាយកដ្ឋានរដ្ឋបាល និងនីតិកម្ម


រាជធានីភ្នំពេញ ថ្ងៃទី ១៦ ខែ ១១ ឆ្នាំ ២០១៧
អ្នកធ្វើតារាង

ហួន ក្រីសា



ព័ត៌មានអន្តរជាតិ

**សាកលវិទ្យាល័យ Arizona
ទទួលបានជំនួយអត់ការ
ប្រាក់ចំនួន ១៥លានដុល្លារ
សម្រាប់កម្មវិធីស្រាវជ្រាវ
ជីវិតឥន្ធនៈលើដើម Guayule**

ប្រភព៖ <http://www.rubbernews.com>
ប្រែសម្រួលដោយលោក **គុយ ភក្តី**

វិទ្យាស្ថានជាតិផ្នែកចំណីអាហារនិងកសិកម្មរបស់ក្រសួងកសិកម្មសហរដ្ឋអាមេរិក បានផ្តល់ជំនួយដោយគ្មានការប្រាក់ទៅឲ្យសាកលវិទ្យាល័យ Arizona ចំនួន១៥លានដុល្លារ ក្នុងរយៈពេល៥ឆ្នាំ ដើម្បីបង្កើតមជ្ឈមណ្ឌលថ្មីផ្ដោតលើផលិតកម្មជីវិតឥន្ធនៈដ៏ធំមួយនិងផលិតផលដែលផលិតចេញពីសាស្ត្រក្នុងតំបន់ត្បូងឈៀងខាងលិចនៃសហរដ្ឋអាមេរិក។

មជ្ឈមណ្ឌល ដែលទទួលស្គាល់ថាជាមជ្ឈមណ្ឌលក្នុងតំបន់ Arid ដែលមានសេដ្ឋកិច្ចផ្អែកលើផ្នែកជីវសាស្ត្រប្រកបដោយនិរន្តរភាព នឹងអាចដោះស្រាយនូវតម្រូវការរបស់ជាតិចំពោះជីវិតឥន្ធនៈ និងផលិតផលដែលផលិតដោយជីវសាស្ត្រ ហើយនេះជាចំណុចខ្លាំងរបស់ Arizona និងផ្តល់នូវការហ្វឹកហ្វឺនសម្រាប់អ្នកវិទ្យាសាស្ត្រនិងវិស្វករជំនាន់ក្រោយ។

មជ្ឈមណ្ឌលនឹងផ្ដោតលើចម្ការដំណាំចុលីត្រីកូ Guayule នេះ ដែលយូរលង់ណាស់មកហើយគេបានផ្ដោតលើការស្រាវជ្រាវដំណាំកៅស៊ូតែប៉ុណ្ណោះ។ ផងដែរនេះ ការសិក្សាលើដំណាំ Guar ជាប្រភេទអាហារដ៏សាមញ្ញធ្លាញ់ជាងពពួកសណ្តែកសៀង។

មជ្ឈមណ្ឌលនឹងអនុវត្តការស្រាវជ្រាវលើដំណាំ Guayule និង Guar ឲ្យជាដំណាំសម្រាប់ជីវភាពរស់នៅមិនមែនត្រឹមតែជាដំណាំសម្រាប់ឥន្ធនៈប៉ុណ្ណោះទេ។

ជីវម៉ាសដែលបានពីដំណាំ Guayule និង Guar ចំនួន ៨៥% បានកែច្នៃទៅជា ប្រេងឥន្ធនៈដែល ចេញពីរុក្ខជាតិរួចហើយ។ ឥន្ធនៈនិងប្រេងកាតកំពុង ប្រើបច្ចេកទេសកែច្នៃដែលមាន។

លោក Kimberly Ogden សាកលវិទ្យាធិការសាកលវិទ្យាល័យដំណោះស្រាយថាមពល និងជាសាស្ត្រាចារ្យប្រចាំសាកលវិទ្យាល័យ នឹងដឹកនាំមជ្ឈមណ្ឌលថ្មីនេះ លោក Peter Waller ជាសាស្ត្រាចារ្យសម្របសម្រួល និងលោក Dennis Ray ជាអ្នកស្រាវជ្រាវក្នុងមជ្ឈមណ្ឌលថ្មីនេះ។





**តម្លៃកៅស៊ូធម្មជាតិនៅតែ
បន្តធ្លាក់ចុះ**

ប្រភព៖ <http://www.rubbernews.com>
ប្រែសម្រួលដោយកញ្ញា ឌុំ ស្រីស

ការធ្វើពាណិជ្ជកម្មនៅលើទីផ្សារកៅស៊ូធម្មជាតិ នៅក្នុងតំបន់តំបន់បូព៌ាបានបន្តធ្លាក់ចុះក្នុងកំឡុងខែ តុលានេះ បើទោះបីជាមានសញ្ញាងើបឡើងវិញបន្តិច បន្តួចនៅប្រទេសចិនក៏ដោយ ។

នៅទីផ្សារហ៊ុនសៀងហៃ តម្លៃកៅស៊ូ (លេខ កូដ RU1801) ដែលចុះកិច្ចសន្យាដោះដូរនៅថ្ងៃទី០១ ខែវិច្ឆិកា ក្នុងតម្លៃ ២០៥២ដុល្លារ/តោន។ តម្លៃនេះ បានកើនឡើង ៧% បើធៀបទៅនឹងតម្លៃកៅស៊ូធម្មជាតិ ក្នុងសប្តាហ៍ទី១នៃខែតុលា ក្នុងរង្វង់ត្រីមាស ២០១៥ ដុល្លារ/តោនប៉ុណ្ណោះ ។

ចំពោះតម្លៃកៅស៊ូប្រភេទ RSS3 នៅទីផ្សារ ហ៊ុនតូក្យូ ក៏បានបន្តធ្លាក់ចុះ នៅត្រីមាស ១,៧៥ដុល្លារ/ គីឡូក្រាម កាលពីថ្ងៃទី២៥ ខែតុលា បើធៀបទៅនឹង ខែមុន មានតម្លៃ ១,៩១ដុល្លារ/គីឡូក្រាម ។

នៅទីផ្សារបាងកក កៅស៊ូប្រភេទ RSS1 មាន តម្លៃ ១៦២៨,៥០ដុល្លារ/តោន កាលពីថ្ងៃទី៣១ ខែតុលា ធ្លាក់ចុះ ៦,៥% បើធៀបទៅនឹងខែមុន មាន តម្លៃ ១៧៤៣,៥ដុល្លារ/តោន។ តម្លៃកៅស៊ូប្រភេទ RSS3 ក៏មាននិរន្តរភាពធ្លាក់ចុះប្រមាណ ៣,៥% ក្នុង តម្លៃ ១៦៤៨ដុល្លារ/គីឡូក្រាម ។

ក្នុងទីផ្សារគូឡូឡាពួរ តម្លៃកៅស៊ូប្រភេទ SMR20 ក៏បានធ្លាក់ចុះ ៣% ក្នុងរង្វង់ ១៣៧៦,៥០ដុល្លារ

ក្នុងមួយតោន កាលពីថ្ងៃទី៣១ ខែតុលា បើធៀបទៅ នឹងខែមុន មានតម្លៃ ១៤១៩,៥ដុល្លារ/តោន។ ប៉ុន្តែ តម្លៃក៏បានងើបឡើងវិញបន្តិច ដោយសារតែភាពចុះ ខ្សោយនៃប្រាក់រឹងហ្គីតនិងតម្លៃប្រេងនៅកើនឡើង ។ តម្លៃទឹកដី ក៏បានធ្លាក់ចុះ ៧% ក្នុងរង្វង់ ១១១២,៥ ដុល្លារ/តោន បើធៀបទៅនឹងខែមុន ។

ក្រុមប្រឹក្សារកៅស៊ូម៉ាឡេស៊ី បានតាមដាន យ៉ាងយកចិត្តទុកដាក់ចំពោះនិរន្តរភាពទីផ្សារ ដើម្បីធ្វើ ឲ្យរំព្រោចទីផ្សារទិញលក់កៅស៊ូតាមកិច្ចសន្យាតាម តំបន់ចុះខ្សោយ។ ការបង្ហាញពីកំណើនផលិតកម្ម កៅស៊ូធម្មជាតិនេះ ដែលបានមកពីការប៉ាន់ស្មានថា តម្រូវការអ្នកទិញមានភាពយឺតនិងការបារម្ភលើលទ្ធ ផលសេដ្ឋកិច្ចរបស់ប្រទេសចិន។





ទំព័រស្រាវជ្រាវ

បច្ចេកទេសកែច្នៃកៅស៊ូដុំ បញ្ជាក់តាមបច្ចេកទេស (TSR) តថប្រ

រៀបចំដោយ៖ នាយកដ្ឋានកែច្នៃផលិតផលកៅស៊ូ

៣.៩ ការកាត់បន្ថយទំហំ

ក្រោយការបង្កកទឹកជ័ររយៈពេលប្រហែល ១២-១៦ម៉ោង គេនឹងចាប់ផ្តើមធ្វើការកែច្នៃ។ ទឹកជ័រដែលត្រូវបានបង្កកពេញលេញល្អ គេបានយកទៅកៀបជាបន្ទះ ដែលមានកម្រាស់ប្រហែល ៥សង់ទីម៉ែត្រ ដោយឆ្លងកាត់ម៉ាស៊ីនកៀប (Crusher) ។ បន្ទាប់មកគេត្រូវយកវាទៅកាត់បន្ថយទំហំឲ្យតូចបន្តិច ដោយប្រើម៉ាស៊ីន Crepers (កម្រាស់មិនឲ្យលើសពី៨ទៅ ១២មីលីម៉ែត្រ) ឬ Pre-breaker (ដែលមានអង្កត់ផ្ចិត ប្រហែល ៣សង់ទីម៉ែត្រ) ។

ចំណែកដំរកកនៅចម្ការ គេត្រូវយកវាមកត្រាំទឹកនិងលាងសម្អាត និងធ្វើការកាត់ជាដុំ ដោយប្រើម៉ាស៊ីនកាត់ (Cutting Machine) មុននឹងបញ្ជូលទៅក្នុងម៉ាស៊ីន Slabcutter ដើម្បីបំបែកដំរកកទៅជាដុំតូចៗ (ទំហំប្រហែល១០០មីលីម៉ែត្រ) ។ បន្ទាប់មកត្រូវឆ្លងកាត់ម៉ាស៊ីន Crepers និង Pre-breaker ដូចការកែច្នៃទឹកជ័រដែរ ។



ម៉ាស៊ីនកៀបបន្ថយទំហំ Crusher



ម៉ាស៊ីនកៀបបន្ថយទំហំ Cutting

បន្ទះជ័រនិងដុំជ័រដែលបានកៀប និងបំបែករួចគេយកទៅកិនកម្ទេចជាគ្រាប់ជ័រ (ទំហំប្រហែល៥មីលីម៉ែត្រ) ដោយម៉ាស៊ីន Shredder ឬ Pelletizers ។ គ្រាប់ជ័រដែលចេញពីម៉ាស៊ីនទាំងនេះ បានធ្លាក់ចូលអាងទឹកនិងត្រូវបានបូមដោយម៉ូទ័រមូម (Vortex Pump) រួចបន្តទៅកាន់កែច្នៃបញ្ជាក់ (Vibrating Screen) សម្រាប់ញែកគ្រាប់ជ័រចេញពីទឹក ហើយបន្តធ្លាក់ទៅ



ក្នុងធុងសម្ងួត (Drying Tank) មុននឹងចូលទៅក្នុង ឡសម្ងួត ។

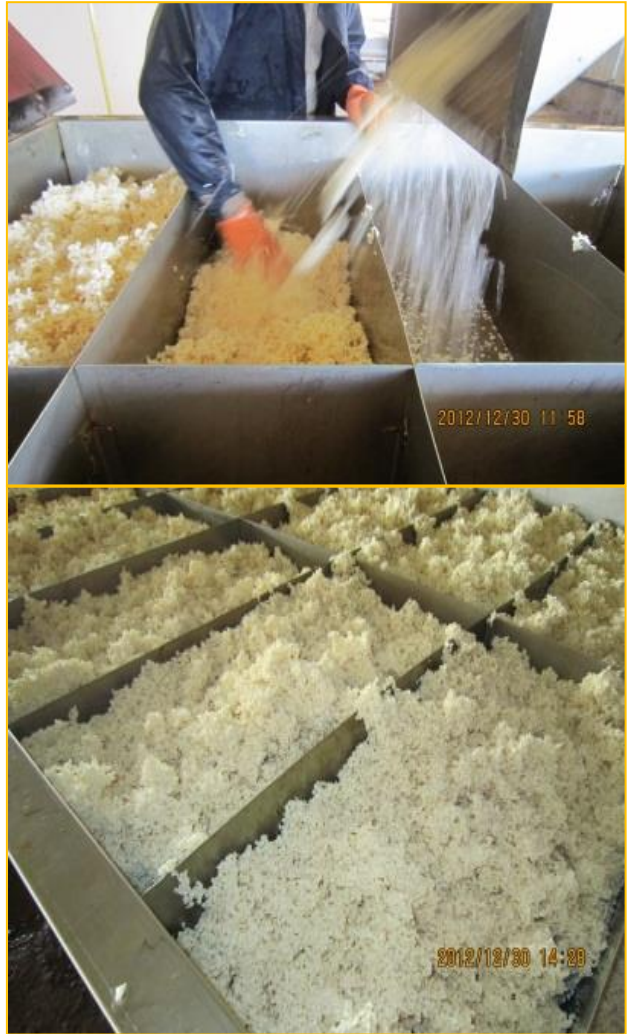
៣.១០ ការសម្ងួត

ធុងសម្ងួតដែលផ្ទុកទៅដោយគ្រាប់ជ័រក្រោយ ពេលធ្វើការសម្រក់ទឹករយៈពេល១៥-២០នាទី ត្រូវរុញ បញ្ចូលទៅក្នុងឡសម្ងួតដោយឧបករណ៍រុញ (Pusher) ។ គ្រាប់ជ័រ ត្រូវបានសម្ងួតនៅក្នុងឡរយៈពេល ៣ម៉ោង ទៅ៣ម៉ោង ៣០នាទី ដោយប្រើសីតុណ្ហភាពពី១០៥- ១១៥អង្សាសេ (សម្រាប់ជ័រទឹក) និងពី១១០-១២៥ អង្សាសេ (សម្រាប់ជ័រកក) ។ ឡសម្ងួតនីមួយៗមាន លទ្ធភាពសម្ងួតទៅតាមប្រភេទនិងទំហំ ដែលត្រូវបាន ប្រើប្រាស់ ។

ការសម្ងួត ជាដំណាក់កាលសំខាន់មួយដែល អ្នកកែច្នៃត្រូវយកចិត្តទុកដាក់ ព្រោះសីតុណ្ហភាពនៅ ក្នុងឡសម្ងួត ជាចំណុចសំខាន់បំផុត ។ ដើម្បីអនុវត្តឲ្យ ស្របតាមលក្ខណៈសម្ងួត គេត្រូវត្រួតពិនិត្យសីតុណ្ហ ភាពនិងសំណើមរបស់ខ្យល់ក្តៅវិល ឈ្លៀសខ្យល់ឆ្លង កាត់ធុងសម្ងួតគ្រាប់ជ័រ និងជម្រៅនៃការផ្ទុកគ្រាប់ជ័រ ដែលមានដូចខាងក្រោម ៖

- ❖ សីតុណ្ហភាពសម្ងួតធម្មតា ៖ ១០៥-១២៥^o
- ❖ ជម្រៅនៃការផ្ទុកគ្រាប់ជ័រក្នុងធុង ៖ ៣០ ស.ម.
- ❖ រយៈពេលសម្ងួត ៖ ៣ម៉ោង-៣:៣០ម៉ោង

លក្ខខណ្ឌដ៏ប្រសើរ សម្រាប់ការសម្ងួតគ្រាប់ ជ័រគ្រប់ប្រភេទត្រូវបានកំណត់តាមបទពិសោធន៍របស់ មន្ត្រី ឬបុគ្គលិក ឬអ្នកគ្រប់គ្រងរោងចក្រ ដើម្បីទទួល បាននូវផលិតភាព និងគុណភាពតាមតម្រូវការនឹង ចូលរួមកាត់បន្ថយថ្លៃដើមកែច្នៃ ។



ជ័រគ្រាប់នៅក្នុងរទេះសម្ងួត មុនចូលឡសម្ងួត

៣.១១ កត្តាដែលជះឥទ្ធិពលទៅលើការ សម្ងួត

- ❖ ការប្រើសូលុយស្យុងអាម៉ូញាក់ហ្គុលកំណត់
- ❖ ការប្រើប្រាស់សូលុយស្យុងអាស៊ីតលើស
- ❖ ការបង្កកពុំបានស្មើសាច់ល្អ
- ❖ ការប្រើប្រាស់សូលុយស្យុងប៊ីស៊ុលហ្វីតលើស ពីការកំណត់ឬតិចពេក
- ❖ សីតុណ្ហភាពសម្ងួតខ្ពស់
- ❖ ប្រើរយៈពេលយូរក្នុងការសម្ងួត
- ❖ ការកាត់គ្រាប់ជ័រមិនបានស្មើសាច់ល្អ
- ❖ ការរឹតគ្រាប់ជ័រនៅក្នុងធុងសម្ងួតមិនបានត្រឹម ត្រូវ។ល។



ការផ្ទុកធុងសម្ងាត់ ទៅក្នុងបន្ទប់របស់ឡសម្ងាត់ ត្រូវបានធ្វើឡើងដោយមានការប្រុងប្រយ័ត្ន ដែលជា ទិដ្ឋភាពសំខាន់របស់វដ្តនៃការសម្ងាត់។ នៅក្នុងបន្ទប់ នៃឡសម្ងាត់ ត្រូវយកចិត្តទុកដាក់ឲ្យបានខ្ពស់ក្នុងការ រក្សារន្ធនៃដោះទឹកចេញក្នុងពេលប្រតិបត្តិការ។



ជ័រគ្រាប់ទុកឲ្យស្រោះទឹកមុននឹងរុញចូលឡសម្ងាត់

៣.១២ ការឆ្លើង ការវេចខ្ចប់ និងរក្សាទុក

ក្រោយពីគ្រាប់ជ័របានសម្ងាត់រួច ត្រូវយកចេញ មកក្រៅ និងទុកឲ្យត្រជាក់រហូតដល់សីតុណ្ហភាព ប្រហែល ៤០-៥០អង្សាសេ មុននឹងសង្កត់ជាដុំ ដែល មានទម្ងន់ ៣៣,៣៣±០.១គីឡូក្រាមទៅក្នុងឧបករណ៍ អ៊ីដ្រូលិក (Hydraulic) ដែលមានសមត្ថភាពសង្កត់ ប្រហែល១០០តោនក្នុងរយៈពេលពី១៥-២០វិនាទី។

សំណាកកៅស៊ូ ត្រូវបានកាត់ចេញ១០%នៃ ដុំកៅស៊ូ មានន័យថា ៣ដុំសំណាក/ប៉ាឡែតឬឡូត៍ ដើម្បីយកទៅធ្វើតេស្ត និងធ្វើចំណាត់ថ្នាក់តាមបទ ដ្ឋានយថាប្រភេទកៅស៊ូកម្ពុជា(CSR)។ បន្ទាប់មក កៅស៊ូដុំ ត្រូវបានវេចខ្ចប់ក្នុងបង់ប៉ូលីអេទីឡែន ដែល មានដងស៊ីតេទាប និងមានចំនុចរលាយមិនលើសពី ១០៩អង្សាសេ។ ការវេចខ្ចប់ផ្សេងៗទៀត អាចធ្វើ ទៅតាមការព្រមព្រៀងរវាងផលិតករ និងអតិថិជន។

ការរៀបចំកៅស៊ូដុំចូលក្នុងកែសប៉ាឡែត ត្រូវ ធ្វើយ៉ាងណាឲ្យមានថ្នាក់គុណភាពដូចគ្នាចំនួន ៣៦ដុំ ដែលរៀបជា ៦ជាន់ ដែលមាន ៦ដុំ/ជាន់។ ទម្ងន់ជ័រ សរុបក្នុងមួយប៉ាឡែតមាន១២០០គីឡូក្រាម។ នៅលើ កែសប៉ាឡែត ត្រូវមានអត្តសញ្ញាណដូចជា ឈ្មោះ ផលិតករ ចំណាត់ថ្នាក់គុណភាព ទម្ងន់ ថ្ងៃខែឆ្នាំ ផលិត លេខឡូត៍ លេខកែសប៉ាឡែត និងទីកន្លែង ផលិត (ឈ្មោះ ប្រទេស)។

ការរក្សាទុកផលិតផលកៅស៊ូក្នុងឃ្នាំង ត្រូវ ធានាមិនឲ្យលិចទឹក ជ្រាបទឹក ពន្លឺថ្ងៃចាំងចូល និង មានខ្យល់ចេញចូលបានល្អ។



កែសប៉ាឡែតសម្រាប់ផ្ទុកកៅស៊ូដុំ



តារាងឧបសម្ព័ន្ធ៖ បញ្ហាលើគុណភាពរបស់ជ័រកៅស៊ូដុំ (TSR) និងដំណោះស្រាយ

បញ្ហា	មូលហេតុ	ដំណោះស្រាយ
Po&PRI ទាប	<ul style="list-style-type: none"> ➢ ជំរងនូវអ៊ុកស៊ីតកម្ម ➢ វត្តមានរបស់អ៊ីយ៉ុងមេតាលិក (ទុងដែង ម៉ង់កាណែស ដែក និងកាល់ស្យូម) ➢ ខ្វះការបន្សាយទឹកគ្រប់គ្រាន់នៅតាម ឧបករណ៍កាត់បន្ថយទំហំ ➢ មានជ័រស្អឹមច្រើន ➢ លក្ខខណ្ឌនៃការបង្កក(ជ័រកកនៅ ចម្ការ) និងការទុកជ័រគ្រាប់យូរពេក ➢ ការកកមុន(ពងត្រី)របស់ទឹកជ័រ 	<ul style="list-style-type: none"> ➢ ជៀសវាងការរងនូវអ៊ុកស៊ីតកម្ម ➢ ជៀសវាងការដាក់បញ្ចូលភាគរយនៃជ័រមុខខ្ពស់ ➢ រកប្រភពរបស់វានិងកាត់បន្ថយ ➢ ផ្តល់ទឹកឱ្យបានគ្រប់គ្រាន់នៅតាមឧបករណ៍ដូចជា៖ Crepers, Shredders, Pre-breaker, Pelletizer ។ល។ ➢ ជ័រស្អឹមគួរតែមិនត្រូវបានលាយនៅក្នុងការផលិតជ័រ TSR ➢ ពិនិត្យមើល pH (៤,៧) នៃការបង្កក និងរយៈពេលរក្សាទុក ➢ ជៀសវាងការពង្រាវទឹកជ័រជ្រុលហួសនៅចម្ការ ឬ នៅរោងចក្រ ➢ ជៀសវាងការកកមុនរបស់ទឹកជ័រ ដោយប្រើសារធាតុគីមីដែលប្រឆាំងនឹងការកកមុន ➢ ណែនាំការដឹកជញ្ជូនទឹកជ័រប្រកក ដោយសុក្រឹត្យ ភាពពីចម្ការទៅរោងចក្រសិប្បកម្ម
សារធាតុ ហើរខ្ពស់	<ul style="list-style-type: none"> ➢ ដំណើរការរបស់ឡសម្ងាត់ មិនសមស្របតាមលក្ខណៈបច្ចេកទេស ➢ ការពូនជាដុំរបស់ជ័រគ្រាប់ ➢ ការកិនជ័រមិនគ្រប់គ្រាន់ 	<ul style="list-style-type: none"> ➢ ពិនិត្យមើលការដាក់សីតុណ្ហភាព ឧបករណ៍ស្ទង់សីតុណ្ហភាព ទែម៉ូម៉ែត្រ និងកែសម្រួលវាតាមកម្រិតត្រូវការ។ ពិនិត្យមើលលក្ខខណ្ឌនិងជួសជុល ឬប្តូរថ្មីបើចាំបាច់ ➢ ពិនិត្យមើលដំណើរការរបស់ Burner និងគ្រឿងរបស់វា និងជួសជុលឬប្តូរថ្មីបើអាច ➢ ពិនិត្យ កែតម្រូវ ប្តូរ បើត្រូវការនូវទ្រនាប់ខ្យល់ទាំងអស់ និងជៀសវាងការលេចខ្យល់។ ➢ ពិនិត្យកែតម្រូវដំណើរការនៃចលនាខ្យល់វិលការបញ្ចេញខ្យល់ និងកង្ហារត្រជាក់ ➢ ជៀសវាងការសង្កត់ជ័រគ្រាប់ដោយដៃ នៅពេលផ្ទុកជ័រគ្រាប់ក្នុងបាក់ ➢ កែលម្អការកិនជ័រ ដោយបង្កើនការកិនឱ្យបានច្រើនដង បើចាំបាច់ធ្វើបន្តឱ្យបានត្រឹមត្រូវនិង



	<ul style="list-style-type: none"> ➢ ទំហំជ័រគ្រាប់ធំពេក 	<p>ល្អ</p> <ul style="list-style-type: none"> ➢ ពិនិត្យលក្ខខណ្ឌរបស់ Crepers ដូចជា ចង្កូររបស់ រ៉ូឡូ ការរលុង និងគម្លាតរវាងរ៉ូឡូរបស់ Crepers និង ជួសជុល ឬ កែតម្រូវ ➢ ផលិតជ័រគ្រាប់ឱ្យបានតូចល្អបើអាចធ្វើបាន ➢ ពិនិត្យនិងកែសម្រួលមុខកាត់ឧបករណ៍
<p>ពណ៌មិនល្អ</p>	<ul style="list-style-type: none"> ➢ ការគាបជាតិសេរ៉ូមចេញពីជ័រ មិនគ្រប់ គ្រាន់ និងពុះច្រើន ពេក ➢ ចំនុចខ្មៅដោយការជ្រៀតចូល នៃម្រែងភ្លើង ➢ ស្នាមអុជរបស់ជ័រ ដែលរងអ៊ុកស៊ីត កម្មនៅជាប់នឹងបាក់ក្នុងពេលដំណើរ ការសម្ងួត ➢ ការជះឥទ្ធិពលរបស់ពណ៌លឿង ដោយ សារពូជ ➢ ការជះឥទ្ធិពលរបស់ពណ៌ខ្មៅទៅលើជ័រ ➢ ការសម្ងួតនៅសីតុណ្ហភាពខ្ពស់ ឬពន្យារ ពេលនៃការសម្ងួត ➢ ការទុកជ័រគ្រាប់យូរ ➢ ប្រើទឹកជ័រ ដែលមានសារធាតុអា- ម៉ូនីញ៉ាក់ខ្ពស់ ដែលត្រូវស្តុកយូរ ➢ ប្រើសារធាតុគីមីសម្រាប់បង្កកទឹកជ័រ ខុសពីការកំណត់ 	<ul style="list-style-type: none"> ➢ កែលម្អការផ្គត់ផ្គង់ទឹកលើរ៉ូឡូ និងការលាងជ័រគ្រាប់ដោយបន្សាច់ទឹកតិចៗ ➢ កែសម្រួលភាពខុសប្រក្រតីរបស់ Burner ➢ ការបិទបើក Burner ញឹកញាប់ពេកគួរជៀសវាង ➢ រក្សាបាក់ឱ្យបានស្អាតជានិច្ច ដោយ យកសំណល់ ជ័រពីជ្រុងៗរបស់បាក់មុនពេលដាក់ជ័រចូលឡើង វិញ ➢ កូរឬបន្សុទ្ធទឹកជ័រឱ្យបានល្អ បើអាចត្រូវញែកទឹក ជ័រដែលបានមកពីពូជ ដែលជះឥទ្ធិពលដល់ពណ៌ ចេញ ➢ ញែកទឹកជ័រពីតំបន់ដែលបើកមុខចៀវថ្មី ➢ ពង្រាវទឹកជ័រមុនពេលធ្វើការកែច្នៃ ➢ បន្ថយសមាមាត្រទឹកជ័រ ដែលឆាប់ឬងាយឡើង ពណ៌ខ្មៅដោយសារអង់ស៊ីម ➢ ប្រើសូដ្យូមមេតាប៊ីស៊ីលីតតាមកម្រិត ដែល បានណែនាំ ➢ ជៀសវាងការឡើងពុះខណៈដែលបង្ហូរ ទឹកជ័រ ➢ ពិនិត្យមើលភាពត្រឹមត្រូវរបស់អ្នកកាត់ក្រា និងអ្នក ទទួលត្រួតពិនិត្យ ➢ ដាក់សីតុណ្ហភាពត្រឹមត្រូវតាមការកំណត់ ➢ ជៀសវាងទុកជ័រយូរ នៅគ្រប់ដំណាក់កាលនៃ ដំណើរការកែច្នៃ ➢ ធ្វើការបង្កកទឹកជ័រដូចគ្នានៅ pH ដែលបាន កំណត់ ។ ប្រើបច្ចេកទេសបង្ហូរអាស៊ីត ➢ ប្រើសារធាតុគីមីដែលមានការណែនាំដូចជាអា ស៊ីតហ្វូមីច ។ល។





និស្សាភារតម្លៃនិងស្ថិតិកៅស៊ូធម្មជាតិតាមបណ្តាប្រទេសនានា

តារាងទី១៖ តម្លៃប្រមូលទិញដំកៅស៊ូគ្រួសារនៅតាមបណ្តាប្រទេសប្រចាំសប្តាហ៍ ខែតុលា ឆ្នាំ២០១៧ (រៀល/គីឡូក្រាម)

ល.រ	ខេត្ត/កំបង់	សប្តាហ៍ទី ១						សប្តាហ៍ទី ២						សប្តាហ៍ទី ៣						សប្តាហ៍ទី ៤						តម្លៃមធ្យមខែ	
		ជ័រស្នូត			ជ័រកក			ជ័រស្នូត			ជ័រកក			ជ័រស្នូត			ជ័រកក			ជ័រស្នូត			ជ័រកក			ជ័រស្នូត	ជ័រកក
		វ/គ.ក្រ	US\$/គ.ក្រ	ធៀបសប្តាហ៍មុន (វ/គ.ក្រ)	វ/គ.ក្រ	US\$/គ.ក្រ	ធៀបសប្តាហ៍មុន (វ/គ.ក្រ)	វ/គ.ក្រ	US\$/គ.ក្រ	ធៀបសប្តាហ៍មុន (វ/គ.ក្រ)	វ/គ.ក្រ	US\$/គ.ក្រ	ធៀបសប្តាហ៍មុន (វ/គ.ក្រ)	វ/គ.ក្រ	US\$/គ.ក្រ	ធៀបសប្តាហ៍មុន (វ/គ.ក្រ)	វ/គ.ក្រ	US\$/គ.ក្រ	ធៀបសប្តាហ៍មុន (វ/គ.ក្រ)	វ/គ.ក្រ	US\$/គ.ក្រ	ធៀបសប្តាហ៍មុន (វ/គ.ក្រ)	វ/គ.ក្រ	US\$/គ.ក្រ	ធៀបសប្តាហ៍មុន (វ/គ.ក្រ)	វ/គ.ក្រ	US\$/គ.ក្រ
១	កំពង់ចាម	4,700	1,16	↓ 200	2,100	0,52	↓ 100	4,600	1,14	↓ 100	2,100	0,52	→ 0	4,600	1,14	→ 0	2,000	0,50	↓ 100	4,600	1,14	→ 0	2,000	0,50	→ 0	4,625	2050
២	ក្រចេះ	4,600	1,14	↓ 300	2,000	0,49	↑ 100	4,400	1,09	↓ 200	2,000	0,50	→ 0	4,600	1,14	↑ 200	2,000	0,50	→ 0	4,500	1,11	↓ 100	1,900	0,47	↓ 100	4,525	1975
៣	កំពង់ចាម	4,600	1,14	↓ 400	2,100	0,52	↓ 100	4,600	1,14	→ 0	2,100	0,52	→ 0	4,600	1,14	→ 0	2,100	0,52	→ 0	4,600	1,14	→ 0	2,100	0,52	→ 0	4,600	2100
៤	កំពង់ចាម	4,700	1,16	↓ 200	2,400	0,59	↓ 100	4,500	1,11	↓ 200	2,300	0,57	↓ 100	4,500	1,11	→ 0	2,300	0,57	→ 0	4,600	1,14	↑ 100	2,300	0,57	→ 0	4,575	2325
៥	ក្រចេះ	4,600	1,14		2,100	0,52		4,600	1,14	→ 0	2,100	0,52	→ 0	4,300	1,07	↓ 300	2,000	0,50	↓ 100	4,200	1,04	↓ 100	2,000	0,50	→ 0	4,425	2050
តម្លៃមធ្យម		4,640	1,15	↓ 260	2,140	0,53	↓ 60	4,540	1,12	↓ 100	2,120	0,53	↓ 20	4,520	1,12	↓ 20	2,080	0,52	↓ 40	4,500	1,11	↓ 20	2,060	0,51	↓ 20	4,550	2,100
សរុបមធ្យម		4,050			4,038			4,037			4,040																

ស្ថានភាពទិញដំកៅស៊ូគ្រួសារតាមតំបន់នានាប្រចាំខែតុលានេះ មានតម្លៃមធ្យម ៤៥៥០វ/គ.ក្រ (=១,២៥US\$/គ.ក្រ) សម្រាប់ជ័រស្នូត និង ២១០០វ/គ.ក្រ (=០,៥២US\$/គ.ក្រ) សម្រាប់ជ័រកក។ ពិនិត្យ ជារួម តម្លៃទិញដំកៅស៊ូគ្រួសារតាមតំបន់នានា បានធ្លាក់ចុះប្រមាណពី ៦០-២៦០វ/គ.ក្រ នៅក្នុងសប្តាហ៍ ទី១ និងបន្តធ្លាក់ចុះប្រមាណពី ២០-៤០ វ/គ.ក្រ ចាប់ពីសប្តាហ៍ទី២-៤ នៃខែតុលា ឆ្នាំ២០១៧ ។



តារាងទី២៖ ស្ថានភាពចុះកិច្ចសន្យាស្តុកស្តម្ភប្រចាំខែតុលា ឆ្នាំ២០១៧

ល.រ	បង្ហាញកៅស៊ូ	តុលា ២០១៦						តុលា ២០១៧						ធៀបខែមុន				ធៀបមធ្យម១២ខែចន្លង								
		បរិមាណ(តោន)		ទឹកប្រាក់(\$)		តម្លៃមធ្យម(\$/តោន)		បរិមាណ(តោន)		ទឹកប្រាក់(\$)		តម្លៃមធ្យម(\$/តោន)		ខែនេះ		ខែនេះ		ខែនេះ		ដល់ខែនេះ		ខែនេះ		ដល់ខែនេះ		
		ខែនេះ	ដល់ខែនេះ	ខែនេះ	ដល់ខែនេះ	ខែនេះ	ដល់ខែនេះ	ខែនេះ	ដល់ខែនេះ	ខែនេះ	ដល់ខែនេះ	ខែនេះ	ដល់ខែនេះ	តោន	%	\$/តោន	%	តោន	%	តោន	%	\$/តោន	%	\$/តោន	%	
I. បង្ហាញកៅស៊ូកសិ-ឧស្សាហកម្ម																										
ក	កៅស៊ូកសិ-ឧស្សាហកម្ម																									
1	វិទ្យាស្ថានស្រាវជ្រាវកៅស៊ូកម្ពុជា	100	500	125.000	554.000	1.250	1.108	50	400	67.500	609.500	1.350	1.524	0	0,00	-200	-12,90	-50	-50	-100	-20	100	8	416	38	
2	ក្រុមហ៊ុនសុភក្តិសិកា អ៊ិនវេសមេន គ្រុប	1.611	13.000	2.099.838	16.020.708	1.304	1.232	596	13.392	1.019.078	22.192.353	1.710	1.657	-718	-54,65	103	6,39	-1.015	-63	392	3	406	31	425	34	
3	ក្រុមហ៊ុនចម្ការកៅស៊ូតាវ	84	892	112.770	1.069.110	1.343	1.199	126	1.092	181.860	1.718.850	1.443	1.574	21	20,00	-77	-5,04	42	50	200	22	101	8	375	31	
4	ក្រុមហ៊ុនចម្ការកៅស៊ូមេមត់ ឌូអិលធីឌី	286	2.537	375.620	3.066.467	1.313	1.209	240	3.104	375.984	5.265.301	1.567	1.696	-214	-47,09	-52	-3,19	-46	-16	567	22	253	19	488	40	
5	ក្រុមហ៊ុនស៊ីហ្វ វ៉ាប់ប៊េ លីមីតធីត(វតធីក)	0	110	0	125.520	0	1.141	0	131	0	193.336	0	1.471	-71	0,00	-1.396	0,00	0	0	21	19	0	0	330	29	
6	ក្រុមហ៊ុនស៊ីហ្វ វិសសស លីមីតធីត(ស្នួល)	80	1.178	104.600	1.385.800	1.308	1.176	138	1.327	198.376	2.288.418	1.433	1.725	138	100,00	1.433	100,00	58	73	149	13	126	10	549	47	
7	ក្រុមហ៊ុនឡង់ស្រែងអ៊ិនវេសមេនស៊ីនធីណាល	394	3.120	535.450	3.683.316	1.359	1.181	300	3.419	436.500	5.545.826	1.455	1.622	-122	-28,91	-139	-8,70	-94	-24	299	10	96	7	441	37	
8	ក្រុមហ៊ុនអានថាឌី គ្រុប(ចម្ការអណ្តូង)	257	1.459	312.110	1.664.860	1.214	1.141	272	2.255	384.320	3.473.590	1.413	1.540	-58	-17,58	-124	-8,05	15	6	796	55	199	16	399	35	
9	ក្រុមហ៊ុនអានថាឌី គ្រុប(ពាមប៉ាង)	93	751	110.890	826.940	1.192	1.101	143	1.200	198.580	1.836.110	1.389	1.530	23	19,17	-125	-8,24	50	54	449	60	196	16	429	39	
10	ក្រុមហ៊ុនក្រេក(ខេមបូឌា) ឌូអិលធីឌី	273	3.632	380.520	4.325.880	1.394	1.191	0	3.608	0	5.814.620	0	1.612	-630	0,00	-1.653	0,00	-273	0	-24	-1	0	0	421	35	
	សរុប ក	3.178	27.179	4.156.798	32.722.601	1.308	1.204	1.865	29.928	2.862.198	48.937.905	1.534	1.635	-1.630	-46,64	-63	-3,96	-1.312	-41	2.748	10	226	17	431	36	
ខ	កៅស៊ូសម្បទានសេដ្ឋកិច្ច	737	5.381	963.996	6.501.168	1.037	1.208	3.600	26.500	5.523.939	44.018.722	1.534	1.661	300	9,09	-63	-3,96	2.863	388	21.119	392	497	48	453	37	
	សរុប ខ-ក.ខ	3.915	32.560	5.120.794	39.223.769	1.308	1.205	5.465	56.428	8.386.138	92.956.627	1.534	1.647	-1.330	-19,58	-63	-3,96	1.551	40	23.867	73	226	17	443	37	
	II. កៅស៊ូគ្រួសារ	9.219	67.297	12.058.452	72.762.860	1.308	1.081	10.200	74.300	15.651.161	123.357.609	1.534	1.660	1.000	10,87	-63	-3,96	981	11	7.003	10	226	17	579	54	
	សរុប ខ+II	13.134	99.857	17.179.246	111.986.629	1.308	1.121	15.665	130.728	24.037.299	216.314.237	1.534	1.655	-330	-2,07	-63	-3,96	2.532	19	30.870	31	226	17	533	48	

បញ្ជាក់៖

- ក្នុងខែតុលា ឆ្នាំ២០១៧ បរិមាណបញ្ជូនលក់សរុបមានចំនួន១៥ ៦៦៥តោន បានថយចុះចំនួន៣៣០តោន(=-២,០៧%)ធៀបនឹងខែមុន ប៉ុន្តែបានកើនឡើងចំនួន២ ៥៣២តោន(=+១៩%)ធៀបនឹងរយៈពេលដូចគ្នាក្នុងឆ្នាំ២០១៦។
- ក្នុងខែតុលា ឆ្នាំ២០១៧ តម្លៃលក់មធ្យមគឺ១ ៥៣៤២៥\$/តោន បានថយចុះ៦៣២៥\$/តោន (= -៣,៩៦%) ធៀបនឹងខែមុន ប៉ុន្តែបានកើនឡើង២២៦២\$/តោន (=+១៧%) ធៀបនឹងរយៈពេលដូចគ្នាក្នុងឆ្នាំ២០១៦។
- រហូតដល់ខែតុលា ឆ្នាំ២០១៧ (រយៈពេល ១០ខែ) បរិមាណបញ្ជូនលក់សរុបមានចំនួន១៣០ ៧២៨តោន បានកើនឡើង៣០ ៨៧០តោន (=+៣១%) ធៀបនឹងរយៈពេលដូចគ្នាឆ្នាំ២០១៦។
- រហូតដល់ខែតុលា ឆ្នាំ២០១៧ (រយៈពេល ១០ខែ) តម្លៃលក់មធ្យមគឺ១ ៦៥៥៥\$/តោន បានកើនឡើង៥៣៣\$/តោន (=+៤៨%) ធៀបនឹងរយៈពេលដូចគ្នាឆ្នាំ២០១៦។

បានឃើញ និងឯកភាព
 ប្រធាននាយកដ្ឋានកៅស៊ូ និងឧស្សាហកម្មកៅស៊ូ
 អគ្គនាយកដ្ឋានកៅស៊ូ
 អគ្គនាយករង

ហុន កក្កដា

បានពិនិត្យត្រឹមត្រូវ
 ប្រធាននាយកដ្ឋានទិន្នន័យនិងសហប្រតិបត្តិការអន្តរជាតិ

ហុន កក្កដា

រាជធានីភ្នំពេញ, ថ្ងៃទី១៥ ខែ តុលា ឆ្នាំ២០១៧
 អ្នកធ្វើតារាង




តារាងទី៣៖ តម្លៃកៅស៊ូនៅទីផ្សារប្រទេសថៃ ប្រចាំខែតុលា ឆ្នាំ២០១៧ (ឯកតា: ដុល្លារសហរដ្ឋអាមេរិក/តោន)

កៅស៊ូសម្បត្តិស្រពាមដោយខ្យល់ USS *1*											
ថ្ងៃ	Hat Yai	Khlong Nga	Trang	Phuket	Surat thani	Rayong	Ubonrat chatani	មធ្យម	សន្លឹកចំហុយ	ជ័រចាន	ទឹកដ៏នៅចម្ការ
2	1 483,50	1 453,20	1 422,90	1 453,20	1 483,50	1 422,90	1 453,20	1 453,22	1 619,70	1 211,00	1 422,90
3	1 513,80	1 513,80	1 453,20	1 513,80	1 513,80	1 513,80	1 483,50	1 500,80	1 667,30	1 150,50	1 392,70
4	1 544,10	1 513,80	1 513,80	1 544,10	1 544,10	1 513,80	1 513,80	1 526,75	1 693,00	1 180,70	1 453,20
5	1 544,10	1 483,50	1 483,50	1 544,10	1 544,10	1 513,80	1 483,50	1 513,78	1 680,30	1 211,00	1 483,50
6	1 544,10	1 513,80	1 544,10	1 544,10	1 574,30	1 513,80	1 513,80	1 535,40	1 701,80	1 180,70	1 422,90
9	1 544,10	1 483,50	1 483,50	1 544,10	1 544,10	1 513,80	1 513,80	1 518,10	1 684,50	1 211,00	1 453,20
10	1 483,50	1 483,50	1 483,50	1 483,50	1 513,80	1 513,80	1 483,50	1 492,15	1 658,50	1 180,70	1 422,90
11	1 453,20	1 483,50	1 453,20	1 453,20	1 483,50	1 453,20	1 483,50	1 466,20	1 632,50	1 211,00	1 362,40
12	1 392,70	1 422,90	1 362,40	1 422,90	1 422,90	1 422,90	1 422,90	1 409,97	1 576,40	1 150,50	1 392,70
16	1 422,90	1 422,90	1 422,90	1 453,20	1 453,20	1 422,90	1 453,20	1 435,92	1 602,20	1 180,70	1 392,70
17	1 392,70	1 362,40	1 392,70	1 392,70	1 422,90	1 422,90	1 422,90	1 401,32	1 567,70	1 150,50	1 362,40
18	1 362,40	1 362,40	1 392,70	1 392,70	1 392,70	1 392,70	1 422,90	1 388,35	1 554,60	1 150,50	1 332,10
19	1 392,70	1 362,40	1 362,40	1 422,90	1 422,90	1 422,90	1 422,90	1 401,32	1 554,60	1 150,50	1 332,10
20	1 362,40	1 362,40	1 392,70	1 392,70	1 392,70	1 392,70	1 422,90	1 388,35	1 554,60	1 150,50	1 301,80
24	1 362,40	1 362,40	1 362,40	1 392,70	1 392,70	1 392,70	1 392,70	1 379,70	1 546,20	1 120,20	1 241,30
25	1 392,70	1 362,40	1 392,70	1 422,90	1 422,90	1 392,70	1 422,90	1 401,32	1 567,70	1 120,20	1 211,00
27	1 362,40	1 362,40	1 392,70	1 392,70	1 422,90	1 422,90	1 422,90	1 397,00	1 563,40	1 120,20	1 180,70
30	1 362,40	1 392,70	1 392,70	1 362,40	1 392,70	1 362,40	1 362,40	1 375,37	1 541,60	1 120,20	1 211,00
31	1 332,10	1 301,80	1 362,40	1 332,10	1 362,40	1 362,40	1 332,10	1 146,14	1 507,10	1 089,90	1 241,30
មធ្យម	1 434,10	1 421,40	1 424,50	1 445,30	1 458,00	1 368,80	1 443,70	1 428,00	1 603,90	1 160,00	1 348,10
អតិបរមា	1 544,10	1 513,80	1 544,10	1 544,10	1 574,30	1 513,80	1 513,80	1 535,40	1 701,80	1 211,00	1 483,50
អប្បបរមា	1 332,10	1 301,80	1 362,40	1 332,10	1 362,40	1 362,40	1 332,10	1 146,10	1 507,10	1 089,90	1 180,70

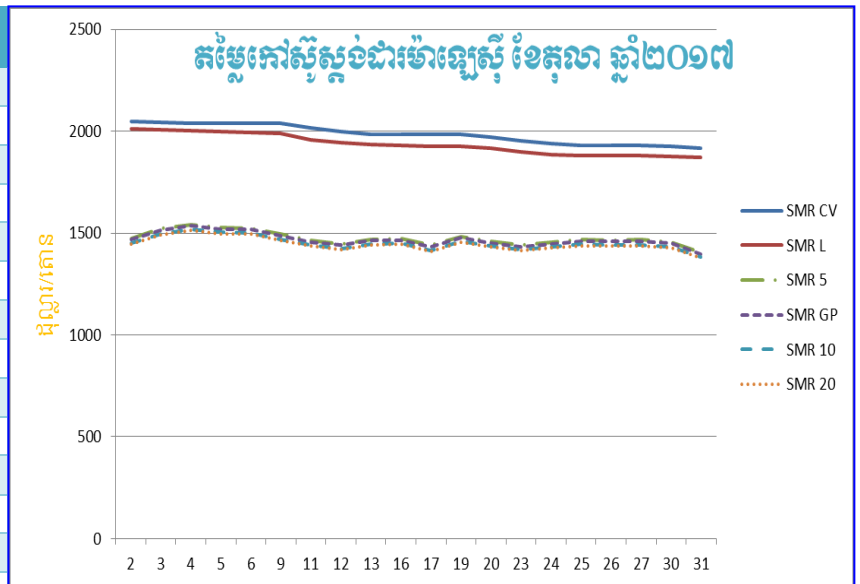
កំណត់សំគាល់៖ នេះជាតម្លៃកៅស៊ូក្នុងស្រុកបានមកពីសមាគមន៍កៅស៊ូថៃ ដែលបានអង្កេតយ៉ាងតិច ២-៥សមាជិក/ថ្ងៃ

1 USS = Un-Smoked Sheets (កៅស៊ូសន្លឹកក្រឡាសម្បត្តិក្នុងបរិយាកាស)



តារាងទី៤៖ តម្លៃកៅស៊ូស្តង់ដារម៉ាឡេស៊ី SMR/FOB ប្រចាំខែតុលា ឆ្នាំ២០១៧ (ដុល្លារអាមេរិក/តោន)

កំណ	SMR CV	SMR L	SMR 5	SMR GP	SMR 10	SMR 20
2	2 050,00	2 010,00	1 475,00	1 468,00	1 451,00	1 446,50
3	2 045,50	2 005,50	1 521,50	1 514,50	1 497,50	1 493,00
4	2 040,50	2 000,50	1 542,00	1 535,00	1 518,00	1 513,00
5	2 040,00	1 996,50	1 527,00	1 519,50	1 503,00	1 497,50
6	2 040,00	1 995,00	1 523,00	1 516,00	1 499,00	1 494,00
9	2 040,00	1 989,00	1 493,50	1 486,50	1 469,50	1 464,50
11	2 014,00	1 956,50	1 464,50	1 457,00	1 440,50	1 435,50
12	1 997,00	1 942,50	1 446,50	1 439,50	1 422,50	1 417,00
13	1 986,50	1 936,50	1 470,00	1 462,50	1 446,00	1 440,50
16	1 985,00	1 932,00	1 473,50	1 466,00	1 449,00	1 445,00
17	1 985,00	1 927,00	1 440,50	1 433,00	1 416,00	1 411,00
19	1 985,00	1 927,00	1 483,00	1 475,50	1 459,00	1 453,50
20	1 969,50	1 914,50	1 459,00	1 452,00	1 435,00	1 430,00
23	1 952,00	1 898,50	1 441,00	1 433,50	1 416,50	1 412,50
24	1 937,00	1 887,00	1 454,50	1 447,50	1 430,50	1 426,00
25	1 931,00	1 881,50	1 468,00	1 460,50	1 444,00	1 438,50
26	1 930,00	1 880,00	1 466,00	1 459,00	1 442,00	1 437,50
27	1 930,00	1 880,00	1 466,50	1 459,50	1 442,50	1 438,00
30	1 926,50	1 878,00	1 456,50	1 449,50	1 432,50	1 428,00
31	1 917,50	1 871,50	1 405,50	1 398,00	1 381,50	1 376,50
មធ្យម	1 986,70	1 936,90	1 474,40	1 467,20	1 450,40	1 445,50
អតិបរមា	2 050,00	2 010,00	1 542,00	1 535,00	1 518,00	1 513,00
អប្បបរមា	1 917,50	1 871,50	1 405,50	1 398,00	1 381,50	1 376,50



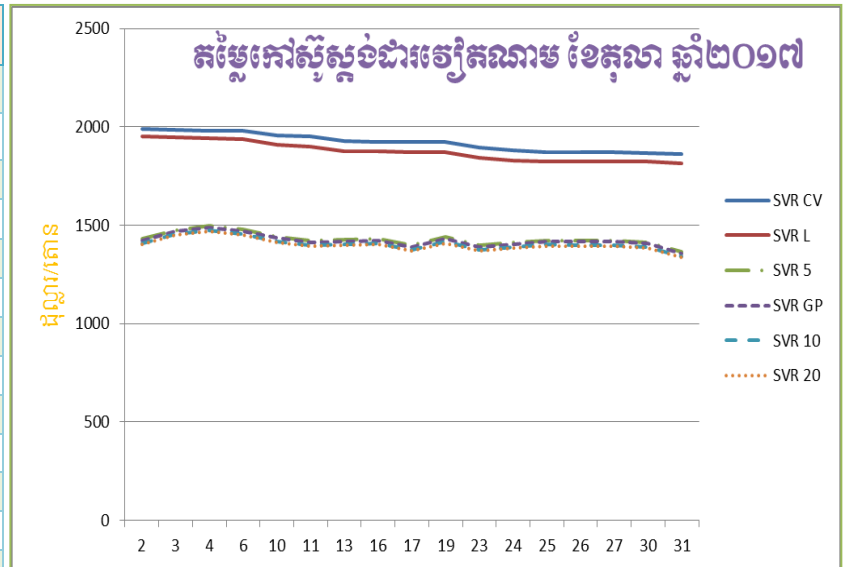
តម្លៃកៅស៊ូស្តង់ដារម៉ាឡេស៊ីលេខ១០ (SMR 10) បានធ្លាក់ចុះ ដល់ ១ ៤៥០,៤០ដុល្លារអាមេរិក/តោន ក្នុងខែតុលា ឆ្នាំ២០១៧ នេះ បើធៀបទៅនឹងខែកញ្ញា ឆ្នាំ២០១៧ ដែលមានតម្លៃ ១ ៥៩៩,៩ ដុល្លារអាមេរិក/តោន ដូចនេះសន្ទស្សន៍តម្លៃធ្លាក់ចុះ ១,១០៣ មាន ន័យថាតម្លៃកៅស៊ូ ខែតុលា ឆ្នាំ២០១៧ បានធ្លាក់ចុះ ១០,៣%។

SMR = Standard Malaysian Rubber (កៅស៊ូស្តង់ដារម៉ាឡេស៊ី), FOB = Fee-on-Board (ថ្លៃទំនិញដឹកដល់កប៉ាល់)



តារាងទី៥: តម្លៃកៅស៊ូស្តង់ដាររៀតណាម SVR/FOB ប្រចាំខែតុលា ឆ្នាំ២០១៧ (ដុល្លារ/តោន)

ភូលា	SVR CV	SVR L	SVR 5	SVR GP	SVR 10	SVR 20
2	1 988,50	1 949,70	1 430,80	1 424,00	1 407,50	1 403,10
3	1 984,10	1 945,30	1 475,90	1 469,10	1 452,60	1 448,20
4	1 979,30	1 940,50	1 495,70	1 489,00	1 472,50	1 467,60
6	1 978,80	1 935,20	1 477,30	1 470,50	1 454,00	1 449,20
10	1 957,50	1 907,50	1 441,40	1 434,10	1 418,10	1 412,80
11	1 953,60	1 897,80	1 420,60	1 413,30	1 397,30	1 392,40
13	1 926,90	1 878,40	1 425,90	1 418,60	1 402,60	1 397,30
16	1 925,50	1 874,00	1 429,30	1 422,00	1 405,50	1 401,70
17	1 925,50	1 869,20	1 397,30	1 390,00	1 373,50	1 368,70
19	1 925,50	1 869,20	1 438,50	1 431,20	1 415,20	1 409,90
23	1 893,40	1 841,50	1 397,80	1 390,50	1 374,00	1 370,10
24	1 878,90	1 830,40	1 410,90	1 404,10	1 387,60	1 383,20
25	1 873,10	1 825,10	1 424,00	1 416,70	1 400,70	1 395,30
26	1 872,10	1 823,60	1 422,00	1 415,20	1 398,70	1 394,40
27	1 872,10	1 823,60	1 422,50	1 415,70	1 399,20	1 394,90
30	1 868,70	1 821,70	1 412,80	1 406,00	1 389,50	1 385,20
31	1 860,00	1 815,40	1 363,30	1 356,10	1 340,10	1 335,20
មធ្យម	1 921,40	1 873,40	1 428,90	1 421,50	1 405,20	1 400,50
អតិបរមា	1 988,50	1 949,70	1 495,70	1 489,00	1 472,50	1 467,60
អប្បបរមា	1 860,00	1 815,40	1 363,30	1 356,10	1 340,10	1 335,20



តម្លៃកៅស៊ូស្តង់ដាររៀតណាមលេខ១០ (SVR 10) បានធ្លាក់ចុះដល់ ១ ៤០៥,២ដុល្លារអាមេរិក/តោន ក្នុងខែតុលា ឆ្នាំ២០១៧ បើធៀបទៅនឹងខែកញ្ញា ឆ្នាំ២០១៧ ដែលមានតម្លៃ ១ ៥៥៦,៨ដុល្លារអាមេរិក/តោន ដូចនេះសន្ទស្សន៍តម្លៃធ្លាក់ចុះ ១,១០៧៨ មានន័យថា តម្លៃកៅស៊ូខែតុលា ឆ្នាំ២០១៧ បានធ្លាក់ចុះ ១០,៧៨%។

SVR = Standard Vietnam Rubber (កៅស៊ូស្តង់ដារកៅស៊ូរៀតណាម)

FOB = Fee-on-Board (ថ្លៃទំនិញដឹកដល់កប៉ាល់)



តារាងទី៦៖ តម្លៃកៅស៊ូធម្មជាតិចេញដោយ Association of Natural Rubber Producing Countries ប្រចាំខែតុលា ឆ្នាំ២០១៧ (ដុល្លារ/តោន)

គុណ	Latex 60%	RSS		TSR	
	ម៉ាឡេស៊ី ^(៤)	បាងកក RSS 3 ^(២)	ភូតាយ៉ាម RSS 4 ^(៣)	បាងកក TSR 20 ^(២)	ភូឡាឡាំព័រ SMR 20 ^(១)
2	1 165,20	1 709,80	2 065,50	1 512,20	1 446,50
3	1 201,40	1 716,80	2 052,00	1 512,30	1 493,00
4	1 234,10	1 739,40	2 052,50	1 534,00	1 513,00
5	1 236,80	1 749,40	2 056,00	1 547,20	1 497,50
6	1 231,10	-	2 054,50	-	1 494,00
9	1 244,60	1 712,60	2 044,00	1 531,50	1 464,50
10	1 236,50	1 697,70	2 030,00	1 519,20	1 456,50
11	1 213,50	1 680,20	2 022,50	1 495,00	1 435,50
12	1 173,40	1 660,20	2 012,50	1 483,60	1 417,00
13	1 163,60	-	2 017,50	-	1 440,50
16	1 170,10	1 663,40	-	1 486,40	1 445,00
17	1 189,50	1 648,40	2 002,50	1 470,10	1 411,00
18	-	1 648,30	1 998,00	1 454,90	-
19	1 187,70	1 645,70	1 990,50	1 452,60	1 453,50
20	1 154,30	1 646,30	1 990,50	1 453,10	1 430,00
23	1 118,10	-	1 984,00	-	1 412,50
24	1 113,60	1 628,50	1 979,00	1 452,10	1 426,00
25	1 110,80	1 640,00	1 965,00	1 435,20	1 438,50
26	1 138,60	-	1 975,50	-	1 437,50
27	1 160,10	1 636,20	1 966,50	1 431,90	1 438,00
30	1 152,40	1 624,30	1 963,50	1 433,30	1 428,00
31	1 112,60	1 595,00	1 960,50	1 418,90	1 376,50
មធ្យម	1 179,70	1 673,40	2 011,10	1 482,60	1 448,90
អតិបរមា	1 244,60	1 749,40	2 065,50	1 547,20	1 513,00
អប្បបរមា	1 110,80	1 624,30	1 963,50	1 431,90	1 411,00

សំគាល់៖

- (១) ថ្លៃបន្តផ្ទុកលើនាវាកំណត់ដោយអ្នកទិញនៅល្ងាចម៉ោង ៥:០០
- (២) ថ្លៃបន្តផ្ទុកលើនាវាកំណត់ដោយវិទ្យាស្ថានស្រាវជ្រាវកៅស៊ូថៃ
- (៣) ថ្លៃជាមធ្យមកំណត់ដោយទីផ្សារឥណ្ឌា (ដែលទាក់ទងនឹងថ្លៃទីផ្សារក្នុងស្រុក និងមិនគិតថ្លៃពន្ធ ឬថ្លៃផ្សេង)
- (៤) ថ្លៃកំណត់ដោយអ្នកទិញដែលបានរាយការណ៍ជាផ្លូវការ ដោយក្រុមប្រឹក្សាកៅស៊ូម៉ាឡេស៊ី

ពាក្យកាត់៖

- *1* TSR = Technical Specified Rubber (កៅស៊ូបញ្ជាក់គុណភាពតាមបច្ចេកទេស)
- *2* RSS = Ribbed Smoked Sheets (កៅស៊ូសន្លឹកសម្អាតដោយកំដៅនិងផ្សែង)
- *3* Latex 60% (ទឹកដំរីខាប់៦០%)
- *4* SMR = Standard Malaysia Rubber (កៅស៊ូស្តង់ដារប្រទេសម៉ាឡេស៊ី)
- *5* STR = Standard Thai Rubber (កៅស៊ូស្តង់ដារប្រទេសថៃ)



តារាងទី៧៖ តម្លៃកៅស៊ូសន្លឹកលេខ៣ (RSS3) នៅលើទីផ្សារហ៊ុន TOCOM
(យ៉េន/គីឡូក្រាម)

កាលបរិច្ឆេទនៃ ការធ្វើពាណិជ្ជកម្ម	កិច្ចសន្យាប្រចាំខែ					
	តុលា ១៧	វិច្ឆិកា ១៧	ធ្នូ ១៧	មករា ១៨	កុម្ភៈ ១៨	មីនា ១៨
២ តុលា	204,9	203,2	199,6	198,6	201,6	202,4
៣ តុលា	207,5	206,6	204,0	204,0	204,9	205,8
៤ តុលា	208,1	207,5	206,2	207,2	207,9	208,5
៥ តុលា	207,7	207,4	207,1	207,4	207,8	208,0
៦ តុលា	208,0	207,0	207,2	206,5	205,1	207,2
១០ តុលា	206,9	201,9	202,9	202,0	200,8	201,8
១១ តុលា	206,4	202,7	202,3	204,1	201,5	201,7
១២ តុលា	205,2	199,2	198,7	197,4	197,9	197,2
១៣ តុលា	203,0	202,2	202,4	201,1	201,3	201,7
១៦ តុលា	198,1	199,8	199,5	200,0	200,9	201,0
១៧ តុលា	189,5	194,2	194,1	195,0	195,6	195,6
១៨ តុលា	189,0	192,1	193,6	193,9	195,5	196,0
១៩ តុលា	188,0	192,9	194,9	196,3	197,2	197,6
២០ តុលា	186,7	191,2	193,4	195,0	196,0	197,1
២៣ តុលា	190,8	192,8	193,4	194,2	195,5	196,2
២៤ តុលា	199,0	194,0	195,0	195,5	197,3	198,3
២៥ តុលា	192,7	196,8	196,5	197,0	198,8	199,5
២៦ តុលា	192,7	196,8	196,5	197,0	198,8	199,5
២៧ តុលា	195,7	197,0	199,0	200,5	201,4	202,3
២៩ តុលា	195,0	196,5	198,0	199,0	199,5	200,5
៣០ តុលា	188,2	190,3	192,8	194,3	195,0	195,6
៣១ តុលា	185,9	187,9	189,4	190,5	192,8	192,8

ប្រភព៖ ព្រឹត្តិបត្រ ANRPC ប្រចាំខែតុលា ឆ្នាំ២០១៧

អត្រា៖ ១ យ៉េន = ០,០០៩០ដុល្លារ



តារាងទី៨៖ តម្លៃកៅស៊ូសន្លឹកលេខ៣ (RSS3) នៅលើទីផ្សារហ្វីនសៀង
(យ៉ន/តោន)

កាលបរិច្ឆេទនៃការធ្វើការវិនិច្ឆ័យ	កិច្ចសន្យាប្រចាំខែ					
	តុលា ១៧	វិច្ឆិកា ១៧	មករា ១៨	មីនា ១៨	មេសា ២៨	ឧសភា ១៨
៩ តុលា	11 120	11,215	13 350	13 490	13 685	13 765
១០ តុលា	11 200	11 300	13,315	13 575	13 685	13 740
១១ តុលា	11 240	11 280	13 245	13 390	13 700	13 675
១២ តុលា	11 210	11 315	13 375	13 550	13 540	13 820
១៣ តុលា	11 200	11 490	13 575	13 805	13 540	14 015
១៦ តុលា	11 990	11 530	13 580	13 760	13 800	14 030
១៧ តុលា	-	11 440	13 530	13 760	13 715	13 975
១៨ តុលា	-	11 430	13 570	13 815	13 830	14 025
១៩ តុលា	-	11 330	13 365	13 630	13 830	13 840
២០ តុលា	-	11 540	13 700	13 850	13 985	14 145
២៣ តុលា	-	11 395	13 500	13 730	13 660	13 950
២៤ តុលា	-	11 395	13 425	13 775	13 780	13 890
២៥ តុលា	-	11 455	13 535	13 700	13 780	13 985
២៦ តុលា	-	11 470	13 555	13 710	13 850	14 015
២៧ តុលា	-	11 315	13 330	13 490	13 525	13 800
៣០ តុលា	-	11 230	13 285	13 490	13 635	13 755
៣១ តុលា	-	11 120	13 260	13 475	13 580	13 735

ប្រភព៖ ព្រឹត្តិបត្រ ANRPC ប្រចាំខែតុលា ឆ្នាំ២០១៧

អត្រា៖ ១ យ៉ន = ០,១៤៩៥ដុល្លារ



ស្ថានភាពនៃការចងក្រងទីផ្សារកៅស៊ូធម្មជាតិ

ប្រភព៖ ព្រឹត្តិបត្រ ANRPC ប្រចាំខែតុលា ២០១៧

រៀបចំដោយ លោក គុយ ភក្តី

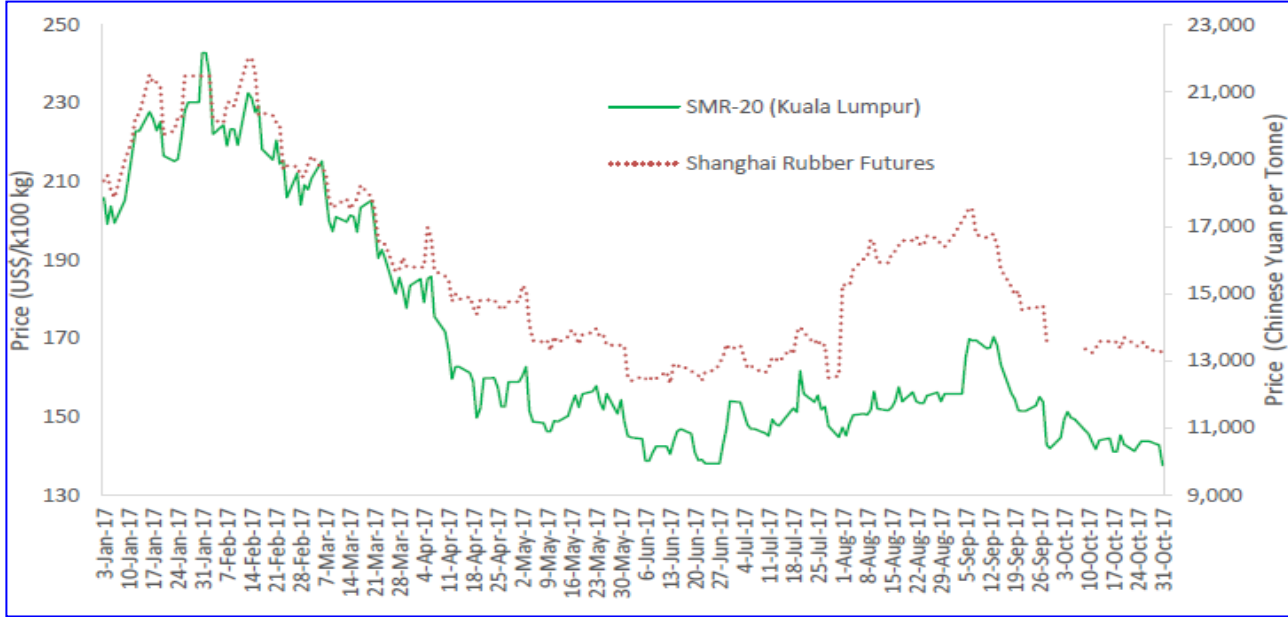
១. ឥទ្ធិពលតម្លៃកៅស៊ូ RSS-3 ទិញលក់តាមកិច្ចសន្យានៅទីផ្សារហ៊ុនសៀងហៃ និងតម្លៃកៅស៊ូ SMR-20 ទិញលក់ក្លាមៗ

ឥទ្ធិពលតម្លៃកៅស៊ូ RSS-3 ទិញលក់តាមកិច្ចសន្យានៅទីផ្សារហ៊ុនសៀងហៃ ទៅលើតម្លៃកៅស៊ូ SMR-20 ទិញលក់ក្លាមៗ នឹងបង្ហាញលើក្រាហ្វិកទី១ ក្នុងកំឡុងពេលចាប់ពីថ្ងៃទី០៣ ខែមករា ឆ្នាំ២០១៧ រហូតដល់ ថ្ងៃទី៣០ ខែតុលា ឆ្នាំ២០១៧នេះ។ តម្លៃកៅស៊ូ SMR-20 បានបង្ហាញពីនិន្នាការទិញលក់ធ្លាក់ចុះ ដូចនឹងតម្លៃកៅស៊ូទិញលក់តាមកិច្ចសន្យាទីផ្សារហ៊ុនសៀងហៃក្នុងកំឡុងខែតុលា ឆ្នាំ២០១៧នេះ។

ទោះបីជា តម្លៃកៅស៊ូ SMR-20 បានងើបឡើងវិញនៅចុងខែកញ្ញា ឆ្នាំ២០១៧នេះ ដែលមានកំណើន ពី១,៤២ដុល្លារសហរដ្ឋអាមេរិក/គីឡូក្រាម ដល់ ១,៥០ដុល្លារសហរដ្ឋអាមេរិក/គីឡូក្រាម ហើយតម្លៃកៅស៊ូនេះ ក៏បានធ្លាក់ចុះមកវិញក្នុងរង្វង់ ១,៤១ដុល្លារសហរដ្ឋអាមេរិក/គីឡូក្រាម នៅកំឡុងសប្តាហ៍ទី១នៃខែតុលា ឆ្នាំ២០១៧។ ក្នុងកំឡុងពេលដដែលនេះ ទីផ្សារហ៊ុនសៀងហៃ បានបិទទ្វារឈប់សម្រាកក្នុងបុណ្យជាតិប្រទេស ចិន។

ការសង្កេតនេះ បានបង្ហាញថា ចលនាតម្លៃកៅស៊ូទិញលក់តាមកិច្ចសន្យានៅទីផ្សារហ៊ុនសៀងហៃ មានភាពប្រែប្រួលបន្តិចបន្តួចបើប្រៀបធៀបនឹងតម្លៃកៅស៊ូ SMR-20 ។

ក្រាហ្វិកទី១៖ ឥទ្ធិពលតម្លៃកៅស៊ូ RSS-3 ទិញលក់តាមកិច្ចសន្យានៅទីផ្សារហ៊ុនសៀងហៃ និងតម្លៃកៅស៊ូ SMR-20 ទិញលក់ក្លាមៗ



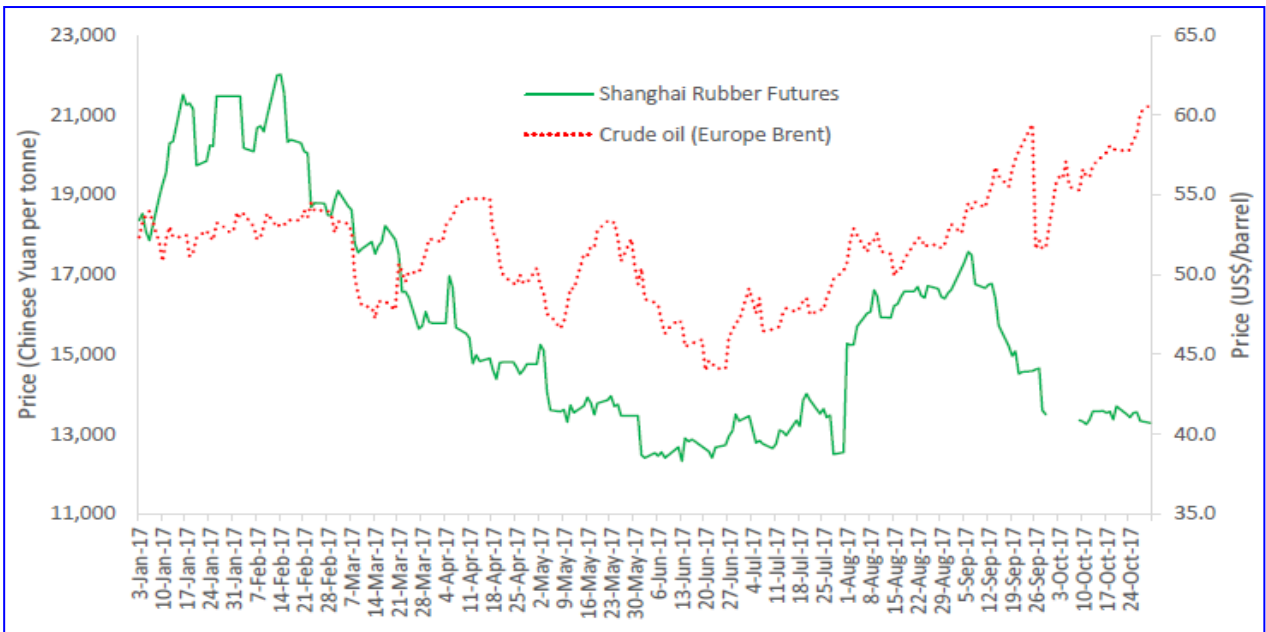


២. ឥទ្ធិពលនៃតម្លៃប្រេងឆៅទៅលើតម្លៃកៅស៊ូទិញលក់តាមកិច្ចសន្យានៅទីផ្សារសៀងហៃ

ឥទ្ធិពលទីផ្សារតម្លៃប្រេងឆៅរបស់ក្រុមហ៊ុន Brent ទៅលើតម្លៃកៅស៊ូទិញលក់តាមកិច្ចសន្យានៅទីផ្សារហ៊ុនសៀងហៃ នឹងបង្ហាញលើក្រាហ្វិកទី២ខាងក្រោមនេះ ។ ក្រាហ្វិក នឹងបង្ហាញពីនិន្នាការតម្លៃប្រេងឆៅប្រចាំថ្ងៃរបស់ក្រុមហ៊ុន Brent របស់សហរដ្ឋអាមេរិក និងតម្លៃកៅស៊ូទិញលក់តាមកិច្ចសន្យានៅទីផ្សារហ៊ុនសៀងហៃ ចាប់ពីថ្ងៃទី០៣ ខែមករា ឆ្នាំ២០១៧ រហូតដល់ ថ្ងៃទី៣០ ខែតុលា ឆ្នាំ២០១៧នេះ។

តម្លៃប្រេងឆៅ បានបង្ហាញពីនិន្នាការកើនឡើងក្នុងកំឡុងខែតុលា ឆ្នាំ២០១៧នេះ ខណៈពេលដែលតម្លៃកៅស៊ូទិញលក់តាមកិច្ចសន្យានៅទីផ្សារហ៊ុនសៀងហៃមិននិន្នាការផ្ទុយពីតម្លៃប្រេងឆៅ។ ហេតុផលនេះ ដោយសារតែរញ្ជាចទីផ្សារនៃតម្លៃប្រេងឆៅមានផលវិជ្ជមាន ប៉ុន្តែមិនមានឥទ្ធិពលទៅលើតម្លៃកៅស៊ូទិញលក់តាមកិច្ចសន្យានៅទីផ្សារសៀងហៃទេ ក្នុងកំឡុងខែតុលា ឆ្នាំ២០១៧នេះ។

ក្រាហ្វិកទី២៖ ឥទ្ធិពលនៃតម្លៃប្រេងឆៅទៅលើតម្លៃកៅស៊ូទិញលក់តាមកិច្ចសន្យានៅទីផ្សារសៀងហៃ



៣. ឥទ្ធិពលប្រាក់យ៉នចិនលើតម្លៃកៅស៊ូទិញលក់តាមកិច្ចសន្យានៅទីផ្សារសៀងហៃ

ក្រាហ្វិកទី៣នេះ ឥទ្ធិពលប្រាក់យ៉នចិនទៅលើតម្លៃកៅស៊ូទិញលក់តាមកិច្ចសន្យានៅទីផ្សារហ៊ុនសៀងហៃ ក្នុងកំឡុងពេលខែតុលា ឆ្នាំ២០១៧នេះ។ តម្លៃកៅស៊ូទិញលក់តាមកិច្ចសន្យានៅទីផ្សារហ៊ុនសៀងហៃ មានផលវិជ្ជមាន ដោយសារតែភាពខ្លាំងនៃប្រាក់យ៉នចិន។

នៅពេលដែលប្រាក់យ៉នចិនចុះខ្សោយធៀបទៅនឹងប្រាក់ដុល្លារសហរដ្ឋអាមេរិក តម្លៃកៅស៊ូទិញលក់តាមកិច្ចសន្យានៅទីផ្សារហ៊ុនសៀងហៃ ក៏មាននិន្នាការធ្លាក់ចុះដែរ ផ្ទុយទៅវិញ ព័ត៌មានដ៏ល្អមួយបានចេញ



ផ្សាយថា ក្នុងកំឡុងខែតុលា ឆ្នាំ២០១៧នេះ កំណើនផលវិជ្ជមាននៃសន្ទស្សន៍នៃការគ្រប់គ្រងការទិញប្រជាជន ចិន (Chinese Official Purchasing Manager’s Index) នៅតែមាន និងកំណើននៃការលក់យានយន្ត ។

ក្រាហ្វិកទី៣៖ ឥទ្ធិពលប្រាក់យ៉េនចិនលើតម្លៃកៅស៊ូទិញលក់តាមកិច្ចសន្យា នៅទីផ្សារសៀងហៃ

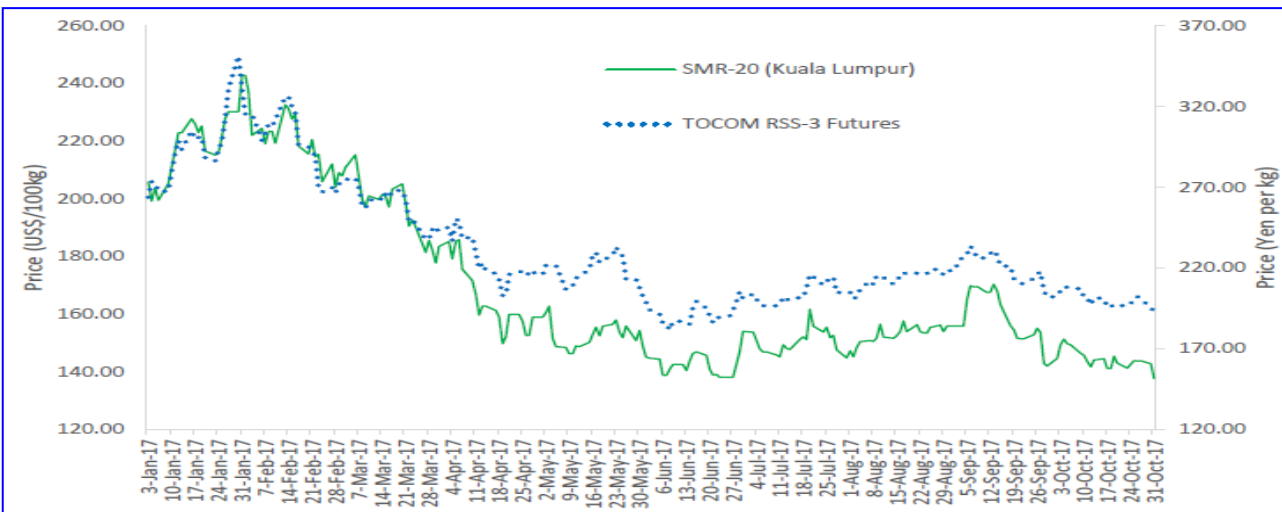


៤. ឥទ្ធិពលនៃតម្លៃកៅស៊ូទិញលក់តាមកិច្ចសន្យានៅទីផ្សារហ៊ីនតូក្យូ នៅលើ តម្លៃកៅស៊ូ SMR-20 នៅលើទីផ្សារទិញលក់ក្លាមប្យ

នៅទីផ្សារហ៊ិន TOCOM គឺជាទីផ្សារហ៊ិនប្រចាំតំបន់ ដែលតួនាទីដ៏សំខាន់ដែលមានឥទ្ធិពលលើ ចលនាតម្លៃកៅស៊ូធម្មជាតិនៅក្នុងទីផ្សារទិញលក់កៅស៊ូក្លាមប្យ។ ក្រាហ្វិកទី៤នេះ នឹងបង្ហាញពីតម្លៃកៅស៊ូ ប្រភេទ SMR-20 នៅគួរឡាឡាំពួរ និងតម្លៃកៅស៊ូប្រភេទ RSS-3 ទិញលក់តាមកិច្ចសន្យានៅទីផ្សារហ៊ិនតូក្យូ ដែលមាននិទ្ទាការទិញលក់ដូចគ្នាក្នុងកំឡុងខែតុលា ឆ្នាំ២០១៧នេះ។

តម្លៃកៅស៊ូទាំង ២ប្រភេទបានបង្ហាញពីនិទ្ទាការធ្លាក់ដូចគ្នា ក្នុងកំឡុងខែតុលា ឆ្នាំ២០១៧នេះ។

ក្រាហ្វិកទី៤៖ ឥទ្ធិពលនៃតម្លៃកៅស៊ូទិញលក់តាមកិច្ចសន្យានៅទីផ្សារហ៊ីនតូក្យូ នៅលើតម្លៃកៅស៊ូ SMR-20 នៅលើទីផ្សារទិញលក់ក្លាមប្យ





៥. ឥទ្ធិពលប្រាក់យ៉េនទៅលើតម្លៃកៅស៊ូទិញលក់តាមកិច្ចសន្យា នៅទីផ្សារហ៊ុនតូក្យូ

ភាពខ្លាំងនៃប្រាក់យ៉េនជប៉ុន គឺជាកត្តាដ៏សំខាន់មួយ ដើម្បីជំនួយដល់វិនិយោគិនក្នុងទីផ្សារហ៊ុនតូក្យូ នៅពេលដែលពាណិជ្ជកម្មត្រូវបានដោះដូរជាប្រាក់យ៉េនជប៉ុន។ ក្រាហ្វិកទី៥នេះ នឹងបង្ហាញពីភាពខ្លាំងនៃប្រាក់យ៉េនជប៉ុន លើតម្លៃកៅស៊ូទិញលក់តាមកិច្ចសន្យានៅទីផ្សារហ៊ុនតូក្យូ ក្នុងកំឡុងពេលចាប់ពីថ្ងៃទី០៣ ខែមករា ឆ្នាំ២០១៧ រហូតដល់ថ្ងៃទី៣១ ខែតុលា ឆ្នាំ២០១៧នេះ។ ភាពខ្សោយនៃប្រាក់យ៉េនជប៉ុន គឺនៅពេលដែលពាណិជ្ជកម្មដែលដោះដូរជាប្រាក់យ៉េនជប៉ុននោះចុះថោកជាងរូបិយប័ណ្ណដទៃទៀត។

តម្លៃកៅស៊ូទិញលក់តាមកិច្ចសន្យានៅទីផ្សារហ៊ុនតូក្យូ បានមានភាពប្រសើរឡើង នៅពេលប្រាក់យ៉េនជប៉ុនបានចុះខ្សោយនៅរយៈពេល ៣សប្តាហ៍ដើមខែតុលា ឆ្នាំ២០១៧នេះ។ ទោះបីយ៉ាងណាក៏ដោយ តម្លៃកៅស៊ូទិញលក់តាមកិច្ចសន្យានៅទីផ្សារហ៊ុនតូក្យូបានប៉ះទង្គិចបន្តិចបន្តួចនៅពេលដែលប្រាក់យ៉េនឡើងថ្លៃបើធៀបទៅនឹងប្រាក់ដុល្លារសហរដ្ឋអាមេរិក នៅប៉ុន្មានថ្ងៃចុងក្រោយនៃខែតុលា ឆ្នាំ២០១៧នេះ។

ក្រាហ្វិកទី៥៖ ឥទ្ធិពលប្រាក់យ៉េនទៅលើតម្លៃកៅស៊ូទិញលក់តាមកិច្ចសន្យា នៅទីផ្សារហ៊ុនតូក្យូ

