



ឆ្នាំទី៦ លេខ ៦៧ ខែកក្កដា ឆ្នាំ២០១៨

ព្រឹត្តិបត្រ

# កៅស៊ូធម្មជាតិ

## *Natural Rubber Bulletin*

ផ្សាយចេញពី អគ្គនាយកដ្ឋាន កៅស៊ូ



ផ្តល់ជាតិលេខ៦អា ភូមិបាក់នែង សង្កាត់ព្រែកលៀប ខណ្ឌជ្រោយចង្វារ រាជធានីភ្នំពេញ កម្ពុជា  
ទូរស័ព្ទលេខ: (៨៥៥) ២៣ ៦៧២២ ៥៩០

**នាយកបណ្ណាធិការ**

**Editor-in-chief**

✚ ឯកឧត្តម **ប៉ុល សុផា**

✚ H.E. Pol Shopha

**គណៈកម្មាធិការបណ្ណាធិការ**

**Editorial Board**

✚ លោក **យុន កក្កដា** ប្រធាន

✚ Mr. Khun Kakada Director

✚ លោក **ហ៊ុន សាវណ** អនុប្រធាន

✚ Mr. Horn Saphan Vice Director

✚ លោក **គុយ ភក្កី** អនុប្រធាន

✚ Mr. Kuy Pheakdey Vice Director

✚ កញ្ញា **ថូ ស្រីស** សមាជិកអចិន្ត្រៃយ៍

✚ Ms. Tho Srey Sor Permanent Member

✚ លោក **លួង សុខខេង** សមាជិក

✚ Mr. Loung Sokheng Member

✚ លោក **គូរ ផល្លី** សមាជិក

✚ Mr. Kou Phally Member

✚ លោក **គង់ ថា** សមាជិក

✚ Mr. Kong Tha Member

✚ លោក **ព្រៃ សុភាព** សមាជិក

✚ Mr. Prey Sopheap Member

✚ លោក **និល សុគន** សមាជិក

✚ Mr. Nil Sokthon Member

✚ លោកស្រី **ស្វាយ ណាបុល** សមាជិក

✚ Mrs. Svay Nabol Member

✚ លោក **សូ សុវណ្ណា** សមាជិក

✚ Mr. So Sovanna Member

✚ លោកស្រី **ទូច ពុទ្ធី** សមាជិក

✚ Mrs. Touch Puthy Member

✚ លោក **តូ ប៊ុនធី** សមាជិក

✚ Mr. Tou Bunthy Member

**ការិករកុំព្យូទ័រ**

**Computer Operator**

✚ លោក **ជុំ មេវ**

✚ Mr. Chum Mouv

✚ លោក **ឈួង ឈី**

✚ Mr. Choung Chhy

**ការិករទំនាក់ទំនងនិងបោះពុម្ព**

**Contact & Publication**

✚ លោក **គុយ ភក្កី**

✚ Mr. Kuy Pheakdey

✚ E-mail [phokpheakdey@yahoo.com](mailto:phokpheakdey@yahoo.com)

✚ E-mail: [phokpheakdey@yahoo.com](mailto:phokpheakdey@yahoo.com)

✚ Tel: 096 293 423

✚ Tel: 016 293 423



**អបអរសាទរ**

**គម្របខ្ទប់១០ឆ្នាំ និងគម្របខ្ទប់១ឆ្នាំ នៃការដាក់បញ្ចូលប្រាសាទព្រះវិហារ  
និងតំបន់ប្រាសាទសំបូរព្រៃតុក ជាសម្បត្តិបេតិកភ័ណ្ឌពិភពលោក !!!**

**មាតិកា**

**ទំព័រ**

❖ បទវិចារណកថា

១

**ព័ត៌មានក្នុងប្រទេស**

❖ កូរ៉េខាងត្បូងគ្រោងនឹងបង្កើតរោងចក្រកែច្នៃកៅស៊ូនៅកម្ពុជា

៣

❖ វគ្គសិក្ខាសាលាស្តីពីស្ថានភាពឧស្សាហកម្មកៅស៊ូធម្មជាតិ

៣

❖ វគ្គផ្សព្វផ្សាយលិខិតបទដ្ឋានគតិយុតនៅខេត្តរតនគិរី

៦

❖ វគ្គសិក្ខាសាលាស្តីពីការផ្គត់ផ្គង់ តម្រូវការ និងការធ្វើម៉ូដែលឧស្សាហកម្មកៅស៊ូធម្មជាតិរបស់សមាគមបណ្តាប្រទេសផលិតកៅស៊ូធម្មជាតិ (ANRPC) នៅប្រទេសហ្វីលីពីន

៨

❖ របាយការណ៍ស្តីពីស្ថានភាពអាជីវកម្ម ផលិតកម្ម និងនីហរណ៍កម្មកៅស៊ូប្រចាំឆមាសទី១ ឆ្នាំ២០១៨

១៩

❖ របាយការណ៍ស្តីពីស្ថានភាពការងារអគ្គនាយកដ្ឋានកៅស៊ូប្រចាំខែកក្កដា ឆ្នាំ២០១៨ និងទិសដៅអនុវត្តបន្ត

២១

**ព័ត៌មានអន្តរជាតិ**

❖ ទីផ្សារតូក្យូនឹងចាប់ផ្តើមដំណើរការទិញលក់កៅស៊ូជុំ (TSR) តាមកិច្ចសន្យានៅខែតុលាខាងមុខ

២៦

❖ ការនាំចេញកៅស៊ូពីប៉ែកខាងជើងកោះ SUMATRA នឹងចាប់ផ្តើមងើបឡើងវិញ

២៦

❖ ធុរកិច្ចកៅស៊ូនឹងទទួលបានអត្ថប្រយោជន៍ពីសមាជិកភាពនៃសមាគមបណ្តាប្រទេសផលិតកៅស៊ូធម្មជាតិ (ANRPC)

២៧

**ទំព័រស្រាវជ្រាវ**

❖ បច្ចេកទេសកែច្នៃជ័រកៅស៊ូសន្លឹកសំដិលដោយខ្យល់ (USS)

២៩

**តម្លៃនិស្សិតកៅស៊ូធម្មជាតិតាមបណ្តាប្រទេសនានា**

❖ តារាងទី១៖ តម្លៃប្រមូលទិញជ័រកៅស៊ូគ្រួសារនៅតាមបណ្តាស្រុកប្រចាំសប្តាហ៍ ខែកក្កដា ឆ្នាំ២០១៨

៣៦

❖ តារាងទី២៖ ស្ថានភាពធុរកិច្ចផលិតផលជ័រកៅស៊ូស្តុកប្រចាំខែកក្កដា ឆ្នាំ២០១៨

៣៧

❖ តារាងទី៣៖ តម្លៃកៅស៊ូនៅទីផ្សារប្រទេសថៃ ប្រចាំខែកក្កដា ឆ្នាំ២០១៨

៣៨

❖ តារាងទី៤៖ តម្លៃកៅស៊ូស្តង់ដារម៉ាឡេស៊ី SMR/FOB ប្រចាំខែកក្កដា ឆ្នាំ២០១៨

៣៩

❖ តារាងទី៥៖ តម្លៃកៅស៊ូស្តង់ដារវៀតណាម SVR/FOB ប្រចាំខែកក្កដា ឆ្នាំ២០១៨

៤០

❖ តារាងទី៦៖ តម្លៃកៅស៊ូធម្មជាតិចេញដោយ Association of Natural Rubber Producing Countries

៤១

❖ ប្រចាំខែកក្កដា ឆ្នាំ២០១៨

❖ តារាងទី៧៖ តម្លៃកៅស៊ូសន្លឹកលេខ៣ (RSS3) នៅលើទីផ្សារហ៊ុន TOCOM

៤២

❖ តារាងទី៨៖ តម្លៃកៅស៊ូសន្លឹកលេខ៣ (RSS3) នៅលើទីផ្សារហ៊ុនសៀងហៃ

៤៣

❖ តារាងទី៩៖ តម្លៃទិញលក់ភ្លាមៗប្រចាំថ្ងៃគិតជាមធ្យមក្នុងខែ

៤៤

**ក្រាហ្វិក**

❖ ក្រាហ្វិកទី១ ៖ ឥទ្ធិពលនៃតម្លៃទិញលក់កៅស៊ូតាមកិច្ចសន្យានៅទីផ្សារហ៊ុនសៀងហៃទៅលើតម្លៃទិញលក់កៅស៊ូ SMR-20 ភ្លាមៗ

៤៥

❖ ក្រាហ្វិកទី២ ៖ ឥទ្ធិពលនៃតម្លៃប្រេងនៅទៅលើតម្លៃកៅស៊ូទិញលក់តាមកិច្ចសន្យានៅទីផ្សារសៀងហៃ

៤៥

❖ ក្រាហ្វិកទី៣ ៖ ឥទ្ធិពលនៃតម្លៃកៅស៊ូទិញលក់តាមកិច្ចសន្យានៅទីផ្សារហ៊ុនតូក្យូទៅលើតម្លៃកៅស៊ូ SMR-20 នៅលើទីផ្សារទិញលក់ភ្លាមៗ

៤៦





# បទវិចារណកថា

## ប្រិយមិត្តទាំងអស់ជាទីមេត្រី!

ស្ថានភាពផលិតកម្មនិងធុរកិច្ចកៅស៊ូធម្មជាតិកម្ពុជា ប្រចាំខែកក្កដា ឆ្នាំ២០១៨ បានបង្ហាញថា៖ បរិមាណផលិតផលសរុបក្នុងខែកក្កដា មានចំនួន ១៧ ៤០០តោន បានថយចុះចំនួន៥៨៩តោន (= -៥%) ធៀបនឹងខែមុន ប៉ុន្តែបានកើនឡើងចំនួន ៣ ៣៧៤តោន (=+២៤%) បើធៀបនឹងរយៈពេលដូចគ្នាក្នុងឆ្នាំ ២០១៧។ គិតរហូតមកដល់ខែកក្កដា (៧ខែ ឆ្នាំ២០១៨) បរិមាណផលិតសរុបមានចំនួន ១០១ ១១៨តោន បានកើនឡើងចំនួន ១៤ ២២១តោន (=+១៦%) បើធៀបនឹងរយៈពេលដូចគ្នាកាលពីឆ្នាំមុន។

បរិមាណបញ្ចេញលក់ក្នុងខែកក្កដា ឆ្នាំ២០១៨ មានចំនួន ១៦ ១១៦តោន បានថយចុះចំនួន ៦២៧តោន (= -៤%) ធៀបនឹងខែមុន ប៉ុន្តែបានកើនឡើងចំនួន ២ ២៥៤តោន(=+១៦%) ធៀបនឹងរយៈពេលដូចគ្នាកាលពីឆ្នាំមុន។ បរិមាណបញ្ចេញលក់សរុបរហូតដល់ខែកក្កដា ឆ្នាំ ២០១៨ មានចំនួន ១០០ ៥៣៤តោនបានកើនឡើងចំនួន ១៦ ៦៣១តោន (=+២០%) ធៀបនឹងរយៈពេលដូចគ្នាកាលពីឆ្នាំមុន។

តម្លៃលក់ជាមធ្យមក្នុងខែកក្កដាគឺ ១ ២៩០US\$/តោន បានថយចុះ១២១US\$/តោន(= -៨,៥៧%) ធៀបនឹងខែមុន និងបានធ្លាក់ចុះ ១៥៤US\$/តោន(=-១១%) បើធៀបនឹងរយៈពេលដូចគ្នាក្នុងឆ្នាំ២០១៧។ រហូតមកដល់ខែកក្កដាឆ្នាំ២០១៨ តម្លៃលក់ជាមធ្យមគឺ ១ ៤១២US\$/តោនបានថយចុះ៣០៥US\$/តោន (= -១៨%) បើធៀបនឹងរយៈពេលដូចគ្នាកាលពីឆ្នាំមុន។ ចំពោះស្ថានភាពទិញជ័រកៅស៊ូគ្រួសារតាមតំបន់នានា ប្រចាំខែកក្កដាជាមធ្យមមានតម្លៃ ៤ ០៤៥\$/គ.ក្រ (=១US\$/គ.ក្រ) សម្រាប់ជ័រស្នូត និង១ ៩៥៤\$/គ.ក្រ (=០,៤៨US\$/គ.ក្រ) សម្រាប់ជ័រកក។ ជាការសង្កេតតាមដានប្រចាំខែ តម្លៃទិញជ័រកៅស៊ូគ្រួសារនៅតាមតំបន់បានធ្លាក់ចុះពី ១០០ - ២០០\$/គ.ក្រសម្រាប់ជ័រស្នូត និងពី ៥០ - ១០០\$/គ.ក្រ សម្រាប់ជ័រកក បើធៀបនឹងសប្តាហ៍ទី១នៃខែមិថុនា ប៉ុន្តែតម្លៃមានការប្រែប្រួលតិចតួចបំផុតចាប់ពីសប្តាហ៍ទី២ រហូតដល់ដំណាច់ខែកក្កដា ឆ្នាំ២០១៨។

យោងរបាយការណ៍ប្រចាំខែកក្កដា ឆ្នាំ២០១៨ របស់សមាគមបណ្តាប្រទេសផលិតកៅស៊ូធម្មជាតិ (ANRPC) បានបង្ហាញថា ក្នុងរយៈពេល៧ខែ ឆ្នាំ២០១៨ តម្រូវការប្រើប្រាស់កៅស៊ូធម្មជាតិមានចំនួន ៨,១៥៨លានតោន (កើនឡើង៥,២%) ស្របពេលដែលការផ្គត់ផ្គង់មានចំនួន ៧,៣៧២លានតោន (កើនឡើង៣,៧%)។ តាមទិន្នន័យនេះ បរិមាណផ្គត់ផ្គង់តិចជាងតម្រូវការចំនួន ៧៨៦ ០០០តោន។ អាស្រ័យដោយកត្តាអាកាសធាតុមិនអំណោយផល និងការធ្លាក់ចុះនៃតម្លៃកៅស៊ូជាសកល បានធ្វើឲ្យផលិតផល



កៅស៊ូនៅតាមប្រទេសមួយចំនួនរួមមាន៖ ម៉ាឡេស៊ី វៀតណាម ឥណ្ឌា និងស្រីលង្កាបានធ្លាក់ចុះ។ ស្ថានភាពបន្តនៃមូសុងកំណាចនិងទឹកជំនន់ដ៏ធ្ងន់ធ្ងរនៅតាមបណ្តាប្រទេសផលិតកៅស៊ូសំខាន់ៗ នឹងធ្វើឲ្យបណ្តាប្រទេសទាំងនោះពិនិត្យពិចារណាកែសម្រួលទំហំផលិតផលកៅស៊ូប្រចាំឆ្នាំ២០១៨ របស់ខ្លួនឡើងវិញ។ ទន្ទឹមពេលដែលបច្ចុប្បន្នភាពនៃការព្យាករណាពេលថ្មីៗកន្លងទៅនេះ បានឲ្យដឹងថា៖ បរិមាណផលិតផលកៅស៊ូពិភពលោកក្នុងឆ្នាំ២០១៨ នឹងមានកំណើនទាបជាង៥,២% ឯបរិមាណតម្រូវការនឹងមានចំនួន ១៤,១៣៦លានតោន (កើនឡើង៥,៧%)។ ជាមួយគ្នានោះរំញោចនៃទីផ្សារ (ទាំងទីផ្សារទិញ-លក់ភ្លាមៗ និងទីផ្សារជួញដូរតាមកិច្ចសន្យា) ក៏កំពុងគ្របដណ្តប់ដោយក្តីព្រួយបារម្ភអំពីភាពកាន់តែតានតឹងឡើងៗនៃសង្គ្រាមពាណិជ្ជកម្មរវាងសហរដ្ឋអាមេរិកនិងចិន និងបន្ថែមពីលើសំណល់សន្និធិកៅស៊ូច្រើននៅក្នុងឃ្លាំងនានានៃទីផ្សារជួញដូរតាមកិច្ចសន្យាក្នុងក្រុងសៀងហៃផងដែរ។

ទោះជាយ៉ាងណាក៏ដោយ ក្រុមការងារព្រឹត្តិបត្រកៅស៊ូធម្មជាតិនៃអគ្គនាយកដ្ឋានកៅស៊ូនឹងនៅតែបន្តយកចិត្តទុកដាក់តាមដានពីគ្រប់មជ្ឈដ្ឋានប្រភពព័ត៌មានដើម្បីផ្តល់ជូននូវខ្លឹមសារ និងរូបភាពកាន់តែច្បាស់ថែមទៀតអំពីស្ថានភាពវិវឌ្ឍនិទ្ទាការទីផ្សារ និងទស្សនវិស័យនៃឧស្សាហកម្មកៅស៊ូធម្មជាតិ សម្រាប់រយៈពេលខ្លី មធ្យម និងវែងទាំងក្នុងក្របខណ្ឌជាតិ តំបន់ និងពិភពលោក។ ជាមួយគ្នានេះ ក្រុមការងារយើងខ្ញុំសូមថ្លែងអំណរគុណដ៏ជ្រាលជ្រៅចំពោះការគាំទ្ររបស់សម្តេច ទ្រង់ ឯកឧត្តម លោកជំទាវ លោក/អ្នកឧកញ៉ា និងមិត្តអ្នកអានទាំងអស់ និងរង់ចាំទទួលមតិវិៈគន់ស្ថាបនាពីគ្រប់មជ្ឈដ្ឋានដើម្បីកែលម្អព្រឹត្តិបត្រកៅស៊ូធម្មជាតិប្រចាំខែរបស់យើងខ្ញុំឲ្យកាន់តែមានគុណភាពប្រសើរឡើងថែមទៀត។





# ព័ត៌មានវត្តមានប្រទេស

## កូរ៉េខាងត្បូង គ្រោងនឹងបង្កើត រោងចក្រកែច្នៃកៅស៊ូនៅកម្ពុជា

នៅថ្ងៃទី១៧ ខែកក្កដា ឆ្នាំ២០១៨នេះ ឯកឧត្តម **ឡុង ឌីម៉ង់** ឯកអគ្គរាជទូតកម្ពុជាប្រចាំប្រទេសកូរ៉េខាងត្បូងបានជួបសំដែងការគួរសម និងពិភាក្សាការងារជាមួយប្រតិភូសមាគមអ្នកនាំចូលរបស់កូរ៉េ (Korea Importer Association) ដឹកនាំដោយលោក **Myoung-Jin Shin** ជាប្រធានសមាគម។

ក្នុងជំនួបនោះ លោក **Myoung-Jin Shin** បានថ្លែងថា លោកមានចំណាប់អារម្មណ៍លើផលិតផលកៅស៊ូរបស់កម្ពុជា ហើយលោកនឹងដឹកនាំក្រុមការងាររបស់លោកទៅសិក្សាលម្អិតអំពីផលិតផលកៅស៊ូនៅកម្ពុជា ដើម្បីពិនិត្យមើលលទ្ធភាពថាតើគួរត្រូវទៅបង្កើតរោងចក្រកែច្នៃកៅស៊ូនៅលើទឹកដីកម្ពុជាឬក៏នាំយកជំរកៅស៊ូកែច្នៃនៅប្រទេសកូរ៉េ។

ជាកិច្ចឆ្លើយតប ឯកអគ្គរាជទូតកម្ពុជាប្រចាំប្រទេសកូរ៉េខាងត្បូងបានសំដែងនូវការស្វាគមន៍ដល់ប្រតិភូដែលចាប់អារម្មណ៍លើផលិតផលកៅស៊ូរបស់កម្ពុជា និងបានបន្ថែមថាកម្ពុជាមានផ្ទៃដីសមស្របសម្រាប់ដំណាំកៅស៊ូដែលអាចផ្គត់ផ្គង់កៅស៊ូតាមតម្រូវការ ព្រមទាំងបានជំរុញឲ្យក្រុមហ៊ុនរបស់កូរ៉េទៅវិនិយោគលើការផលិតនិងកែច្នៃដោយផ្ទាល់នៅប្រទេសកម្ពុជាតែម្តង ព្រោះថារាជរដ្ឋាភិបាល

កម្ពុជាមានគោលនយោបាយលើកទឹកចិត្តជាច្រើនដល់វិនិយោគិន។ ទន្ទឹមនឹងនោះ លោកបានសន្យាថានឹងជួយសម្របសម្រួលដល់ការសិក្សាស្វែងយល់របស់ប្រតិភូកូរ៉េនៅប្រទេសកម្ពុជាឲ្យបានរលូន និងជោគជ័យផងដែរ។



បន្ថែមពីនោះ ឯកអគ្គរាជទូតកម្ពុជាក៏បានស្នើសុំឲ្យសមាគមអ្នកនាំចូលកូរ៉េពិចារណាផងដែរលើការនាំចូលផលិតផលកសិកម្មរបស់កម្ពុជាដទៃទៀតដែលប្រទេសកូរ៉េមានតម្រូវការប្រើប្រាស់។

## វគ្គសិក្ខាសាលាស្តីពី ស្ថានភាព ឧស្សាហកម្មកៅស៊ូធម្មជាតិ

ចាប់ពីថ្ងៃទី២៧-២៩ ខែមិថុនា ឆ្នាំ២០១៨ ថ្នាក់ដឹកនាំ និងមន្ត្រីជំនាញនៃនាយកដ្ឋានផែនការហិរញ្ញវត្ថុ និងស្ថិតិ បានចុះបើកវគ្គសិក្ខាសាលាស្តីពី “ស្ថានភាពឧស្សាហកម្មកៅស៊ូធម្មជាតិ” នៅសណ្ឋាគារភ្នំប្រុស ក្រុងកំពង់ចាម ខេត្តកំពង់ចាម។ វគ្គសិក្ខាសាលានេះ មានការអញ្ជើញចូលរួមជាអធិបតីដោយលោកបណ្ឌិត **អូន សុវណ្ណ** អគ្គនាយករង





លោក **សុខ ឌុំស៊ីនី** ប្រធាននាយកដ្ឋានផែនការ ហិរញ្ញវត្ថុ និងស្ថិតិ នៃអគ្គនាយកដ្ឋានកៅស៊ូ និង លោក **ស៊ឹម ថាវរៈ** អនុប្រធានមន្ទីរកសិកម្ម រុក្ខា-ប្រមាញ់ និងនេសាទខេត្តកំពង់ចាម ព្រមទាំងមន្ត្រី ជំនាញរបស់អគ្គនាយកដ្ឋានកៅស៊ូ មន្ត្រីវិទ្យាស្ថាន ស្រាវជ្រាវកៅស៊ូកម្ពុជា មន្ត្រីការិយាល័យកៅស៊ូ តាមបណ្តាខេត្ត និងនិយោជិកក្រុមហ៊ុនចម្ការកៅស៊ូ កសិឧស្សាហកម្មសរុបចំនួន៥៤នាក់(ស្រី១០នាក់) បានចូលរួម។



ជាគណៈអធិបតីក្នុងអង្គសិក្ខាសាលា

វគ្គសិក្ខាសាលានេះ មានគោលបំណងដើម្បី បង្កើននិងពង្រឹងចំណេះដឹងដល់មន្ត្រីរាជការ និង និយោជិតរបស់ក្រុមហ៊ុនចម្ការកៅស៊ូកសិឧស្សាហកម្មស្តីពីស្ថានភាពឧស្សាហកម្មកៅស៊ូធម្មជាតិ និង ការព្យាករណ៍អំពីការផ្គត់ផ្គង់ និងតម្រូវការកៅស៊ូធម្មជាតិពិភពលោក។

ជាកិច្ចចាប់ផ្តើម លោក **ស៊ឹម ថាវរៈ** បាន សំដែងកិច្ចស្វាគមន៍ដល់គណៈអធិបតី និងសិក្ខាកាមទាំងអស់ ព្រមទាំងបានថ្លែងអំណរគុណដល់ អគ្គនាយកដ្ឋានកៅស៊ូដែលជានិច្ចកាលតែងតែយក ចិត្តទុកដាក់ចំពោះវិស័យកៅស៊ូ ដោយបានបើកវគ្គ

សិក្ខាសាលាជាច្រើនសំដៅពង្រឹងសមត្ថភាពមន្ត្រី- រាជការ ការិយាល័យកៅស៊ូនៅតាមបណ្តាខេត្តនូវ ចំណេះដឹងថ្មីៗបន្ថែមទៀតសម្រាប់យកទៅអនុវត្ត ក្នុងអង្គការរបស់ខ្លួនឲ្យទទួលបានលទ្ធផលកាន់តែ ល្អប្រសើរ។ លើសពីនេះទៅទៀត លោកក៏បានធ្វើ សេចក្តីរាយការណ៍សង្ខេបអំពីស្ថានភាពវិស័យកសិ- កម្មនៅក្នុងខេត្ត ក៏ដូចជាស្ថានភាពមន្ត្រីរាជការនៅ ក្នុងមន្ទីរកសិកម្ម រុក្ខាប្រមាញ់ និងនេសាទខេត្ត កំពង់ចាមផងដែរ។

បន្ទាប់មក លោក **សុខ ឌុំស៊ីនី** បានរាយ ការណ៍អំពីស្ថានភាពនៃការដាំដុះដំណាំកៅស៊ូដែល មានការកើនឡើងជាលំដាប់ ទាំងចម្ការកៅស៊ូកសិ- ឧស្សាហកម្ម និងចម្ការកៅស៊ូគ្រួសារ អាស្រ័យដោយ ប្រទេសកម្ពុជាមានស្ថានភាពនយោបាយ និងសន្តិសុខ ល្អប្រសើរ សក្តានុពលនៃដីសមស្រប គោលនយោ- បាយទីផ្សារសេរីលើការលក់ដូរផលិតផលកៅស៊ូ គ្រួសារក្នុងស្រុក។ តាមទិន្នន័យស្ថិតិរបស់អគ្គនាយក ដ្ឋានកៅស៊ូគិតត្រឹម៥ខែ ឆ្នាំ២០១៨នេះ ផ្ទៃដីកៅ- ស៊ូសរុបមានចំនួន ៤៣៦ ៨១២ហិកតា ដែលក្នុង នោះផ្ទៃដីចៀរជ័រមានចំនួន ១៧១ ៤៩១ហិកតា (៣៩%) និងផ្ទៃដីថែទាំមានចំនួន ២៦៥ ៣២២ ហិកតា (៦១%)។ បរិមាណផលិតផលសម្រេចបាន ចំនួន ៦៥ ៤៥៩តោន និងបរិមាណបញ្ចេញលក់ មាន ចំនួន៦៧ ៦៧៦តោន។

- វគ្គសិក្ខាសាលានេះមានប្រធានបទចំនួន៧គឺ៖
- ១. ការផ្គត់ផ្គង់និងតម្រូវការកៅស៊ូធម្មជាតិ
- ២. កត្តាសំខាន់ៗដែលមានឥទ្ធិពលទៅលើ តម្លៃកៅស៊ូធម្មជាតិ



- ៣. ឥទ្ធិពលនៃកត្តាមិនមែនមូលដ្ឋានទៅលើ  
តម្លៃកៅស៊ូធម្មជាតិ
- ៤. ស្ថានភាពកៅស៊ូធម្មជាតិកម្ពុជា
- ៥. វិធានការនានាដែលបានអនុវត្តពេល  
កៅស៊ូធ្លាក់ថ្លៃ
- ៦. ទម្រង់ទិន្នន័យស្ថិតិកៅស៊ូ និង
- ៧. ការរៀបចំស្ថិតិកៅស៊ូប្រចាំឆ្នាំ។

ជាការរំពឹងទុក លោកប្រធាននាយកដ្ឋាន សង្ឃឹមថា សិក្ខាកាមទាំងអស់នឹងទទួលបានចំណេះដឹងព័ត៌មានកៅស៊ូស្តីពីស្ថានភាពកៅស៊ូធម្មជាតិនិងការព្យាករណ៍អំពីការផ្គត់ផ្គង់ និង តម្រូវការកៅស៊ូធម្មជាតិដែលជាធាតុចូលដ៏សំខាន់ក្នុងការចូលរួមចំណែកដល់ការរៀបចំទិន្នន័យស្ថិតិកៅស៊ូរបស់អង្គការខ្លួនឆ្ពោះទៅរៀបចំផែនការយុទ្ធសាស្ត្រអភិវឌ្ឍន៍កៅស៊ូធម្មជាតិនៅកម្ពុជាឲ្យបានត្រឹមត្រូវនិងច្បាស់លាស់។

ជាកិច្ចបន្ត លោកបណ្ឌិត **អូន សុវណ្ណ** តំណាងឯកឧត្តម **ម៉ុល សុផា** ប្រតិភូរាជរដ្ឋាភិបាលកម្ពុជា ទទួលបន្ទុកជាអគ្គនាយក នៃអគ្គនាយកដ្ឋានកៅស៊ូ បានមានមតិសំណេះសំណាលដោយគូសបញ្ជាក់ថា៖ កម្ពុជាក្លាយជាចំណែកដ៏សំខាន់មួយនៃការផ្គត់ផ្គង់កៅស៊ូធម្មជាតិលើពិភពលោក ក្នុងពេលបច្ចុប្បន្ននិងពេលអនាគត ព្រោះដំណាំកៅស៊ូនៅកម្ពុជាកំពុងមានការរីកចម្រើនជាបន្តបន្ទាប់ លក្ខណៈគ្រួសារ និងជាលក្ខណៈចម្ការកៅស៊ូកសិឧស្សាហកម្មទាំងក្នុងតំបន់ប្រពៃណី និងតំបន់មិនមែនប្រពៃណី។ ទន្ទឹមនឹងការរីកចម្រើនវិស័យនេះទាមទារឲ្យ

មានការគ្រប់គ្រង និងតាមដានការវិវត្តឲ្យបានត្រឹមត្រូវ។ ដូចនេះ ដើម្បីគ្រប់គ្រងនិងធានានូវនិរន្តរភាពវិស័យនេះបានតម្រូវឲ្យមានព័ត៌មានទិន្នន័យកៅស៊ូច្បាស់លាស់ ជាក់លាក់ និងដែលអាចទទួលយកបានមកធ្វើជាធាតុចូលសម្រាប់រៀបចំគោលនយោបាយ និងផែនការយុទ្ធសាស្ត្រអភិវឌ្ឍន៍រយៈពេលខ្លីនិងវែង។

ជាចុងក្រោយលោកបណ្ឌិតក៏បានផ្តាំធ្វើទៅសិក្ខាកាមទាំងអស់ឲ្យយកចិត្តទុកដាក់ស្តាប់ និងប្រើប្រាស់រាល់ចម្ងល់ដែលខ្លួនមានដើម្បីទទួលនូវបទពិសោធន៍ល្អៗសម្រាប់យកទៅអភិវឌ្ឍអង្គការរបស់ខ្លួននិងបានប្រកាសឲ្យបើកវគ្គសិក្ខាសាលា។

បន្ទាប់ពីសម្រាកពិសារអាហារសម្រន់ វគ្គសិក្ខាសាលាបានចាប់ផ្តើមដំណើរការតាមកម្មវិធីដែលបានគ្រោងទុកដូចខាងក្រោម៖

- ប្រធានបទទី១ “ការផ្គត់ផ្គង់និងតម្រូវការកៅស៊ូធម្មជាតិ” សម្របសម្រួលដោយលោកបណ្ឌិត **អូន សុវណ្ណ** អគ្គនាយករង នៃអគ្គនាយកដ្ឋានកៅស៊ូ
- ប្រធានបទទី២ “កត្តាសំខាន់ដែលមានឥទ្ធិពលទៅលើតម្លៃកៅស៊ូធម្មជាតិ” សម្របសម្រួលដោយលោកបណ្ឌិត **អូន សុវណ្ណ**
- ប្រធានបទទី៣ “ឥទ្ធិពលនៃកត្តាមិនមែនមូលដ្ឋានទៅលើតម្លៃកៅស៊ូធម្មជាតិ” សម្របសម្រួលដោយលោកបណ្ឌិត **អូន សុវណ្ណ**
- ប្រធានបទទី៤ “ស្ថានភាពកៅស៊ូធម្មជាតិកម្ពុជា” សម្របសម្រួលដោយលោក **សុខ ឌូស៊ីនី**



ប្រធាននាយកដ្ឋានផែនការ ហិរញ្ញវត្ថុ និងស្ថិតិ

- ប្រធានបទទី៥ “វិធានការនានាដែលបានអនុវត្តពេលកៅស៊ូធ្លាក់ថ្លៃ” សម្របសម្រួលដោយលោកបណ្ឌិត **អូន សុវណ្ណ**

- ប្រធានបទទី៦ “ទម្រង់ទិន្នន័យស្ថិតិកៅស៊ូ” សម្របសម្រួលដោយលោកបណ្ឌិត **អូន សុវណ្ណ**

- ប្រធានបទទី៧ “ការរៀបចំស្ថិតិកៅស៊ូប្រចាំឆ្នាំ” សម្របសម្រួលដោយលោកបណ្ឌិត **អូន សុវណ្ណ**



ទិដ្ឋភាពចូលរួមរបស់សិក្ខាកាមក្នុងវគ្គសិក្ខាសាលា

**សន្និដ្ឋាន**

វគ្គសិក្ខាសាលានេះ បានផ្តល់អត្ថប្រយោជន៍ជាច្រើនដល់សិក្ខាកាមក្នុងការទទួលបាននូវចំណេះដឹងព័ត៌មាន របៀបរៀបចំរបាយការណ៍ និងការព្យាករកៅស៊ូធម្មជាតិឲ្យបានជាក់លាក់និងត្រឹមត្រូវ។

**សំណូមពរ**

សិក្ខាកាម បានសំណូមពរមកកាន់ក្រុមការងារតាមរយៈបញ្ជីសំណួរដូចខាងក្រោម៖

- បន្ថែមចំនួនមន្ត្រីចូលរួមតាមខេត្ត (មួយខេត្តមន្ត្រី២នាក់)
- គួរមានពេលអនុវត្តលំហាត់ឲ្យបានច្រើន
- វគ្គបណ្តុះបណ្តាលលើកក្រោយចង់រៀនពី៖

- ការព្យាករតម្លៃកៅស៊ូធម្មជាតិនិងវិធានការអនុវត្តចាំបាច់នានានៅពេលកៅស៊ូធ្លាក់ថ្លៃ
- បច្ចេកទេសកៅស៊ូ (ការដាំដុះ ការថែទាំ ការយកផល ការព្យាបាលជំងឺ និងការកែច្នៃកៅស៊ូ
- ការរៀបចំគម្រោងផែនការថវិកាកម្មវិ។



រូបថតអនុស្សាវរីយ៍

**វគ្គផ្សព្វផ្សាយលិខិតបទដ្ឋានគតិយុតនលៅខេត្តរតនគិរី**

ចាប់ពីថ្ងៃទី២-៦ ខែកក្កដា ឆ្នាំ២០១៨ ថ្នាក់ដឹកនាំនិងមន្ត្រីជំនាញនៃនាយកដ្ឋានរដ្ឋបាល និងនីតិកម្មបានចុះបើកវគ្គផ្សព្វផ្សាយលិខិតបទដ្ឋានគតិយុតដែលពាក់ព័ន្ធនឹងវិស័យកៅស៊ូ នៅស្រុកបរកែវ ខេត្តរតនគិរី។ វគ្គផ្សព្វផ្សាយនេះ មានការអញ្ជើញចូលរួមជាអធិបតីដោយលោក **សេន ភក្តី** អគ្គនាយករង នៃអគ្គនាយកដ្ឋានកៅស៊ូ លោក **លេន សំណាង** អភិបាលរងនៃស្រុកបរកែវ និងលោក **ស្រេង ជាហេង** អនុប្រធានមន្ទីរកសិកម្ម រុក្ខា-



ប្រមាញ់ និងនេសាទ ខេត្តរតនគិរី ព្រមទាំងមាន កសិករកៅស៊ូគ្រួសារសរុបចំនួន៥៣នាក់ (ស្រី១៥ នាក់) បានចូលរួម។

គោលបំណងនៃវគ្គផ្សព្វផ្សាយនេះ ដើម្បីរួម ចំណែកដល់ការអភិវឌ្ឍនិងលើកកម្ពស់ការគ្រប់គ្រង វិស័យកៅស៊ូប្រកបដោយប្រសិទ្ធភាពស្របតាមលិ- ខិតបទដ្ឋានគតិយុត្ត និងបញ្ជាបករយល់ដឹងដល់ ប្រតិបត្តិករកៅស៊ូអំពីដំណើរការនៃការប្រព្រឹត្តទៅ រចនាសម្ព័ន្ធដឹកនាំ និងភារកិច្ចចម្បងៗរបស់អគ្គ- នាយកដ្ឋានកៅស៊ូ និងអង្គភាពចំណុះដូចមានចែង ក្នុងអនុក្រឹត្យរបស់រាជរដ្ឋាភិបាលកម្ពុជានិងប្រកាស របស់ក្រសួងកសិកម្ម រុក្ខាប្រមាញ់ និងនេសាទ និង លិខិតបទដ្ឋានគតិយុត្តនានាដែលមានសុពលភាព ក្នុងការគ្រប់គ្រងវិស័យកៅស៊ូ។



ជាគណៈអធិបតីក្នុងវគ្គផ្សព្វផ្សាយ

ជាកិច្ចចាប់ផ្តើម លោក **លោក សំណាង** បានមានមតិស្វាគមន៍និងថ្លែងអំណរគុណដល់អគ្គ- នាយកដ្ឋានកៅស៊ូ ដែលបានមកបើកវគ្គផ្សព្វផ្សាយ នៅក្នុងស្រុកបរកែវ និងបានលើកឡើងអំពីស្ថាន- ភាពទូទៅក្នុងភូមិសាស្ត្រស្រុកបរកែវនេះ ជាពិសេស ការដាំដុះដំណាំកៅស៊ូនៅក្នុងមូលដ្ឋានជូនដល់អង្គ

ពិធីឲ្យបានជ្រាប និងស្នើសុំឲ្យបងប្អូនកសិករទាំង អស់យកចិត្តទុកដាក់ស្តាប់នូវការធ្វើបទបង្ហាញរបស់ ក្រុមការងារដើម្បីជាប្រយោជន៍ក្នុងការងារប្រចាំថ្ងៃ។

បន្ទាប់មកលោក **ស្រេង ជាហេង** បានធ្វើ របាយការណ៍សង្ខេបអំពីស្ថានភាពវិស័យកសិកម្ម ជាពិសេសស្ថានភាពផលិតកម្មដំណាំកៅស៊ូក្នុងខេត្ត និងក្នុងស្រុកបរកែវជូនអង្គពិធីបានជ្រាប។

ជាកិច្ចបន្ត លោក **សេក ភក្តី** បានមានមតិ សំណេះសំណាល និងប្រកាសបើកវគ្គផ្សព្វផ្សាយ ដោយបានគូសបញ្ជាក់ថាការផ្សព្វផ្សាយនេះពិតជា មានសារៈសំខាន់សម្រាប់បងប្អូនកសិករដោយបាន ផ្តល់នូវព័ត៌មានថ្មីៗមួយចំនួនដែលទាក់ទងនឹងលិខិត បទដ្ឋានគតិយុត្តក្នុងវិស័យកៅស៊ូដល់បងប្អូនកសិករ ក្នុងមូលដ្ឋាន។

បន្ទាប់ពីសម្រាកពិសារអាហារសម្រន់ វគ្គ ផ្សព្វផ្សាយបានចាប់ផ្តើមដំណើរការតាមកម្មវិធីដែល បានគ្រោងទុករួមមានចំនួន៣ប្រធានបទ៖

- ប្រធានបទទី១៖ អនុក្រឹត្យលេខ១៨៨ អនក្រ. បក ចុះថ្ងៃទី១៤ ខែវិច្ឆិកា ឆ្នាំ២០០៨ ស្តីអំពីការកែ សម្រួលអគ្គនាយកដ្ឋាននៃក្រសួង ទៅជាអគ្គលេខា- ធិការដ្ឋាន ការដំឡើងរដ្ឋបាលព្រៃឈើ រដ្ឋបាលជល ផល ឲ្យមានថ្នាក់ស្មើអគ្គនាយកដ្ឋាន ការដំឡើងនា- យកដ្ឋានក្សេត្រសាស្ត្រ និងកែលំអដឹកសិកម្មឲ្យទៅ ជាអគ្គនាយកដ្ឋានកសិកម្ម និងការកែសម្រួលអគ្គ- នាយកដ្ឋានចំការកៅស៊ូទៅជាអគ្គនាយកដ្ឋានកៅស៊ូ ស្ថិតក្រោមការគ្រប់គ្រងរបស់ក្រសួងកសិកម្ម រុក្ខា- ប្រមាញ់ និងនេសាទ” បកស្រាយដោយលោក



**សន សុធី** អនុប្រធាននាយកដ្ឋានរដ្ឋបាលនិងនីតិកម្ម

- ប្រធានបទទី២៖ “សារាចរណែនាំលេខ១០ សរណន ចុះថ្ងៃទី២៣ ខែមិថុនា ឆ្នាំ២០០៣ ស្តីអំពីវិធានការទប់ស្កាត់ការនាំចេញជ័រកៅស៊ូនិងឈើកៅស៊ូមិនទាន់កែច្នៃទៅបរទេសរបស់រាជរដ្ឋាភិបាលកម្ពុជា” បកស្រាយដោយលោក **ឃួន ផន្លា** ប្រធាននាយកដ្ឋានរដ្ឋបាលនិងនីតិកម្ម

- ប្រធានបទទី៣៖ “ប្រកាសលេខ១៨០ប្រក.កសក ចុះថ្ងៃទី០៧ ខែមីនា ឆ្នាំ២០១៧ ស្តីពីនីតិវិធីនៃការគ្រប់គ្រងស្នាក់ការប្រមូលទិញជ័រកៅស៊ូគ្រួសាររបស់ក្រសួងកសិកម្ម រុក្ខាប្រមាញ់ និងនេសាទ” បកស្រាយដោយលោក **ឃួន ផន្លា** ប្រធាននាយកដ្ឋានរដ្ឋបាលនិងនីតិកម្ម។

បន្ថែមពីនេះ ក្រុមការងារក៏បានជម្រាបជូនអង្គពិធីប្រជុំប្រចាំបន្ទប់ព័ត៌មានមួយចំនួនទាក់ទងនឹងវិស័យកៅស៊ូនាពេលបច្ចុប្បន្ន ជាពិសេសសូមឲ្យបងប្អូនតាមដានព័ត៌មានកៅស៊ូតាមរយៈបណ្តាញសង្គមហ្វេសប៊ុក របស់អគ្គនាយកដ្ឋានកៅស៊ូដែលមានទំព័រផ្លូវការឈ្មោះថា “អគ្គនាយកដ្ឋានកៅស៊ូ General Directorate of Rubber” ឬស្តាប់វិទ្យុ FM ១០២ MHz ជារៀងរាល់ថ្ងៃចំនួន វេលាម៉ោង ១០:១០នាទី ។

ការផ្សព្វផ្សាយលិខិតបទដ្ឋានគតិយុត្តដែលពាក់ព័ន្ធនឹងវិស័យកៅស៊ូ នៅស្រុកបរកែវ ខេត្តរតនគិរីបានទទួលលទ្ធផលល្អដោយមានការចូលរួមនិងសហការយ៉ាងជិតស្និទ្ធពីមន្ទីរកសិកម្ម រុក្ខាប្រមាញ់

និងនេសាទខេត្ត អាជ្ញាធរមូលដ្ឋាន ការិយាល័យកសិកម្មស្រុកនិងកសិករកៅស៊ូគ្រួសារយ៉ាងជុសជុល។



រូបថតអនុស្សាវរីយ៍

**វគ្គសិក្ខាសាលាស្តីពីការផ្គត់ផ្គង់ តម្រូវការ និងការធ្វើម៉ូដែលឧស្សាហកម្មកៅស៊ូធម្មជាតិរបស់សមាគមបណ្តាប្រទេសផលិតកៅស៊ូធម្មជាតិ (ANRPC) នៅប្រទេសហ្វីលីពីន**

ចាប់ពីថ្ងៃទី២ - ៥ ខែកក្កដា ឆ្នាំ២០១៨ លោកបណ្ឌិត **អូន សុវណ្ណ** អគ្គនាយករង និងលោក **ផេង មុត្តាវី** ប្រធាននាយកដ្ឋានអភិវឌ្ឍន៍កៅស៊ូ នៃអគ្គនាយកដ្ឋានកៅស៊ូ បានចូលរួមកិច្ចប្រជុំសិក្ខាសាលាស្តីអំពីការផ្គត់ផ្គង់ តម្រូវការ និងការធ្វើម៉ូដែលឧស្សាហកម្មកៅស៊ូធម្មជាតិរបស់សមាគម ANRPC ដែលរៀបចំដោយរដ្ឋាភិបាលហ្វីលីពីននៅសណ្ឋាគារ Holiday Inn & Suites, Makati City, Manila ប្រទេសហ្វីលីពីន។ គោលបំណងចម្បងនៃវគ្គសិក្ខាសាលាគឺកែលម្អគុណភាពទិន្នន័យ និងការ



ព្យាករកៅស៊ូធម្មជាតិ។ វគ្គសិក្ខាសាលានេះបានប្រព្រឹត្តិទៅរយៈពេល៣ថ្ងៃនិងមានទស្សនកិច្ចសិក្សា ១ថ្ងៃតាមកម្មវិធីដូចខាងក្រោម៖

តារាងទី១ កម្មវិធីកិច្ចប្រជុំ

| កាលបរិច្ឆេទ                       | របៀបវារៈ   |
|-----------------------------------|--|
| ថ្ងៃទី០២<br>ខែកក្កដា<br>ឆ្នាំ២០១៨ | - ការជ្រើសរើសប្រធានអង្គប្រជុំ និងការទទួលយករបៀបវារៈប្រជុំ<br>- កង្វះខាតនៃការប៉ាន់ស្មានអំពីផ្ទៃដីកៅស៊ូធ្វើបទបង្ហាញដោយលេខាធិការដ្ឋាន ANRPC<br>- វិធីសាស្ត្រប៉ាន់ស្មានអំពីផ្ទៃដីកៅស៊ូ ធ្វើបទបង្ហាញដោយតំណាងប្រទេសនីមួយៗ |
| ថ្ងៃទី០៣<br>ខែកក្កដា<br>ឆ្នាំ២០១៨ | - កង្វះខាតនៃការប៉ាន់ស្មានផលិតកម្មកៅស៊ូធម្មជាតិ ការប្រើប្រាស់ ធ្វើបទបង្ហាញដោយលេខាធិការដ្ឋាន ANRPC<br>- វិធីសាស្ត្រប៉ាន់ស្មានផលិតកម្មកៅស៊ូធម្មជាតិ ការប្រើប្រាស់ ធ្វើបទបង្ហាញដោយតំណាងប្រទេសនីមួយៗ                    |
| ថ្ងៃទី០៤<br>ខែកក្កដា<br>ឆ្នាំ២០១៨ | - កង្វះខាតនៃការប៉ាន់ស្មានការនាំចូល នាំចេញនិងសន្និធិកៅស៊ូធម្មជាតិ ធ្វើបទបង្ហាញដោយលេខាធិការដ្ឋាន ANRPC<br>- វិធីសាស្ត្រប៉ាន់ស្មានអំពីការនាំចូលនាំចេញនិងសន្និធិកៅស៊ូធម្មជាតិ ធ្វើបទបង្ហាញដោយតំណាងប្រទេសនីមួយៗ         |
| ថ្ងៃទី០៥<br>ខែកក្កដា<br>ឆ្នាំ២០១៨ | ទស្សនៈកិច្ចសិក្សានៅក្រុមហ៊ុន Yokohama Tire Philippines.  |

ចំពោះលទ្ធផល សន្និដ្ឋាន និងសំណូមពរ ដែលទទួលបានពីអង្គសិក្ខាសាលាមានដូចខាងក្រោម៖

**ក. ពិន័យើកកិច្ចប្រជុំនិងវគ្គមានចូលរួម**

វគ្គសិក្ខាសាលានេះ បានអញ្ជើញចូលរួមប្រកាសបើកដោយលោកជំទាវ Evelyn G. Lavina អនុរដ្ឋលេខាធិការដំណាំមានតម្លៃខ្ពស់ និងឥណទានជនបទនៃក្រសួងកសិកម្មប្រទេសហ្វីលីពីន ហើយចំណាប់អារម្មណ៍ដោយលោកបណ្ឌិត Nguyen Ngoc Bich, អគ្គលេខាធិការ ANRPC និងមានអ្នកតំណាង

ប្រទេសដែលបានចូលរួមសរុបចំនួន៣៤នាក់ ដែលក្នុងនោះមាន៖ កម្ពុជាចំនួន២នាក់ ឥណ្ឌូនេស៊ីចំនួន៣នាក់ ប៉ាពួអាស៊ីនូវវែលហ្គីណេចំនួន១នាក់ ហ្វីលីពីនចំនួន១៧នាក់ ស្រីលង្កាចំនួន២នាក់ ថៃចំនួន៥នាក់ វៀតណាមចំនួន២នាក់ និងលេខាធិការដ្ឋាន ANRPC ចំនួន២នាក់។ អង្គសិក្ខាសាលាបានសម្រេចជាឯកច្ឆន្ទជ្រើសរើសលោកស្រី Blesila A. Lantayona ជំនួយការលេខាធិការនៃក្រសួងពាណិជ្ជកម្ម និងឧស្សាហកម្មប្រទេសហ្វីលីពីនឲ្យធ្វើជាប្រធានដឹកនាំអង្គប្រជុំ។

**ខ. ការប៉ាន់ស្មានអំពីផ្ទៃដីកៅស៊ូ**

១. បន្ទាប់ពីការធ្វើបទបង្ហាញស្តីអំពីស្ថិតិផ្ទៃដីសរុបនិងផ្ទៃដីកៅស៊ូពេញវ័យ (mature area) ដោយលេខាធិការដ្ឋាន ANRPC និងតំណាងប្រទេសជាសមាជិកអង្គប្រជុំបានពិភាក្សា និងបានរកឃើញនូវសេចក្តីខ្វះខាតមួយចំនួនដូចខាងក្រោម៖

- រូបមន្តចំនួន៣ខាងក្រោមត្រូវបានប្រើប្រាស់ដើម្បីពិនិត្យនិងផ្ទៀងផ្ទាត់នៃការប៉ាន់ស្មានផ្ទៃដីក្នុងឆ្នាំ២០១៧៖

$$\begin{aligned}
 & ១. ផ្ទៃដីចុងឆ្នាំ២០១៧ = ផ្ទៃដីចុងឆ្នាំ២០១៦ \\
 & \quad + ផ្ទៃដីដាំថ្មីក្នុងឆ្នាំ២០១៧ - ផ្ទៃដីបោះបង់ចោលឬខូចខាតក្នុងឆ្នាំ២០១៧ \\
 & ២. ផ្ទៃដីកៅស៊ូសរុប = ផ្ទៃដីកៅស៊ូមិនទាន់ពេញវ័យ + ផ្ទៃដីកៅស៊ូពេញវ័យ (ប្រទេសខ្លះបានញែកតួលេខផ្ទៃដីកៅស៊ូពេញវ័យតែមិនបានចៀរ, ផ្ទៃដីពេញវ័យ = ផ្ទៃដីចៀរ + ផ្ទៃដីមិនចៀរ)
 \end{aligned}$$



៣. ផ្ទៃដីពេញវ័យចុងឆ្នាំ២០១៧ = ផ្ទៃដីពេញវ័យចុងឆ្នាំ២០១៦ - ផ្ទៃដីដាំឡើងវិញឆ្នាំ២០១៧ - ផ្ទៃដីបោះបង់ចោលក្នុងឆ្នាំ២០១៧ + ផ្ទៃដីដាំថ្មីកាលពី៧ឆ្នាំមុន + ផ្ទៃដីដាំឡើងវិញកាលពី៧ឆ្នាំមុន។

• បើយោងតាមស្ថានភាពជាក់ស្តែងនៅតាមប្រទេសនីមួយៗរូបមន្តទាំងបីខាងលើនេះ ត្រូវបានសង្កេតឃើញថាមិនល្អឥតខ្ចោះនោះឡើយ។ ប្រសិនបើមានបម្រែបម្រួលខ្លាំងប្រទេសសាមីអាចកែតម្រូវដោយត្រូវបញ្ជាក់មូលហេតុ

• ANRPC ខ្វះយោបល់ច្បាស់លាស់ចំពោះវិធីសាស្ត្រដែលបានអនុវត្តដោយបណ្តាប្រទេសសមាជិកមួយចំនួនក្នុងការប៉ាន់ស្មានអំពីផ្ទៃដីដាំថ្មី ផ្ទៃដីដាំឡើងវិញ និងផ្ទៃដីបោះបង់ចោល

• ការប៉ាន់ស្មានផ្ទៃដីក្នុងឆ្នាំគឺសំដៅទៅលើផ្ទៃដីនៅចុងឆ្នាំ

• នៅពេលចម្ការកៅស៊ូត្រូវបើកមុខចៀរដំបូងដើមកៅស៊ូមិនអាចបើកចៀរបានទាំងអស់ក្នុងពេលតែមួយនោះបានទេ។ ដោយសារទំហំដើមមានភាពខុសៗគ្នា ដើមមួយចំនួនទៀតនឹងត្រូវបើកមុខនៅឆ្នាំបន្ទាប់។ បណ្តាប្រទេសនានាបានអនុវត្តតាមបទដ្ឋានផ្សេងៗគ្នាក្នុងការគណនាផ្ទៃដីពេញវ័យ។ ខណៈពេលដែលប្រទេសមួយចំនួនចាត់ទុកផ្ទៃដីទាំងមូលជាផ្ទៃដីពេញវ័យ បែបប្រទេសខ្លះទៀតគណនាផ្ទៃដីសមាមាត្រទៅតាមចំនួនដើមដែលត្រូវបានបើកចៀរ។

២. ANRPC នៅខ្វះទិន្នន័យផ្ទៃដីកៅស៊ូដែលបែងចែកតាមអាយុឆ្នាំដាំ។ លេខាធិការដ្ឋានអាច

គណនាតួលេខប្រហាក់ប្រហែលគ្នានៃផ្ទៃដីទៅតាមអាយុ ប្រសិនបើតួលេខប្រចាំឆ្នាំនៃផ្ទៃដីដាំដុះថ្មីនិងផ្ទៃដីដាំដុះឡើងវិញមានចាប់ពីឆ្នាំ១៩៩០ទៅ។

ប៉ុន្តែ មានតែប្រទេសជាសមាជិកមួយចំនួនប៉ុណ្ណោះដែលមានតួលេខផ្ទៃដីដាំថ្មី និងដាំឡើងវិញតាមឆ្នាំដាច់ដោយឡែកពីគ្នាចាប់ពីឆ្នាំ១៩៩០មក។ ប្រសិនបើតួលេខនេះមានគ្រប់នោះប្រទេសជាសមាជិកអាចបង្កើតទិន្នន័យផ្ទៃដីទាំងនោះទៅតាមអាយុសម្រាប់ ANRPC។ ឧទាហរណ៍៖ ទម្រង់ផ្ទៃដីតាមអាយុដើមកៅស៊ូក្នុងឆ្នាំ២០១៧ អាចត្រូវបានបង្កើតដូចបានបង្ហាញខាងក្រោម៖

តារាងទី២៖ ទម្រង់ផ្ទៃដីកៅស៊ូ

| អាយុ          | ផ្ទៃដី            |                     |                      |
|---------------|-------------------|---------------------|----------------------|
|               | ដាំថ្មីឆ្នាំ      | ដាំឡើងវិញឆ្នាំ      | សរុបផ្ទៃដីឆ្នាំ      |
| តិចជាង ១ឆ្នាំ | ២០១៧              | ២០១៧                | ២០១៧                 |
| ១ឆ្នាំ        | ដាំថ្មីឆ្នាំ២ ០១៦ | ដាំឡើងវិញឆ្នាំ ២០១៦ | សរុបផ្ទៃដីឆ្នាំ ២០១៦ |
| ២ឆ្នាំ        | ដាំថ្មីឆ្នាំ ២០១៥ | ដាំឡើងវិញឆ្នាំ ២០១៥ | សរុបផ្ទៃដីឆ្នាំ ២០១៥ |
| ៣ឆ្នាំ        | ដាំថ្មីឆ្នាំ២ ០១៤ | ដាំឡើងវិញឆ្នាំ ២០១៤ | សរុបផ្ទៃដីឆ្នាំ ២០១៤ |

**គ. ការប៉ាន់ស្មានអំពីផលិតកម្មកៅស៊ូធម្មជាតិ**

១. យោងទៅតាមការប៉ាន់ស្មានផលិតកម្មផ្នែកកៅស៊ូគ្រួសារ លេខាធិការដ្ឋានបានរាយវិធីសាស្ត្រខុសៗគ្នាដែលប្រទេសជាសមាជិកបានប្រើមានដូចខាងក្រោម៖



• ការប៉ាន់ស្មានផ្នែកលើការអង្កេត ស្ទង់តាម ការកំណត់ធ្វើឡើងក្នុងចំណោមគំរូសំណាកកសិករ

• ការប៉ាន់ស្មានបានប្រើរូបមន្ត៖ ផលិតកម្ម = បរិមាណកៅស៊ូធម្មជាតិទិញដោយរោងចក្រកែច្នៃ ផលិតក្នុងស្រុក - បរិមាណនាំចូល + បរិមាណនាំចេញ

• ធ្វើការប៉ាន់ប្រមាណបរិមាណផលិតកម្មនៃ ជ័រចាន (cup lump) និងទឹកជ័រនៅចម្ការ (field latex) ទិញដោយឈ្មួញកៅស៊ូក្នុងស្រុកដែលមានអាជ្ញា- ប័ណ្ណនិងភ្នាក់ងាររោងចក្រកែច្នៃក្នុងស្រុក

• ធ្វើការប៉ាន់ប្រមាណបរិមាណផលិតកម្មនៃ ជ័រចាននិងទឹកជ័រដែលបានទិញដោយរោងចក្រកែច្នៃ

• ធ្វើការប៉ាន់ប្រមាណបរិមាណផលិតកម្មនៃ កៅស៊ូបញ្ជាក់តាមគុណភាព (TSR) / ទឹកជ័រខាប់ (centrifuged latex) / កៅស៊ូសន្លឹក RSS ដែល ផលិតដោយរោងចក្រកែច្នៃ

• ធ្វើការប៉ាន់ស្មានឱ្យជាក់លាក់ដោយប្រមូល ព័ត៌មានពាក់ព័ន្ធពីអ្នកផ្តល់ព័ត៌មានសំខាន់ៗ/មន្ត្រី

២. នៅពេលផលិតកម្មត្រូវបានប៉ាន់ស្មានដោយ ការធ្វើអង្កេតស្ទង់សំណាកគំរូរូបបញ្ជាក់ដែលជាប់ទាក់ ទងមាន៖

• ភាពលំអៀងដែលអាចកើតមាននៅក្នុងការ ជ្រើសរើសសំណាកចម្ការ

• កំហុសដែលកើតឡើងពីការស្ទង់ដែលមាន ចំនួនតិចពេក

• គ្មានប្រព័ន្ធត្រឹមត្រូវដើម្បីធ្វើការប៉ាន់ស្មាននៃ ការស្ទង់។

៣. នៅពេលផលិតកម្មត្រូវបានប៉ាន់ស្មានដោយ

រូបមន្ត = (បរិមាណទិញដោយរោងចក្រផលិតក្នុង ស្រុក - បរិមាណនាំចូល + បរិមាណនាំចេញ) នោះ

មានគុណវិបត្តិ៖

• សន្និធិដើមគ្រានិងសន្និធិដើមចុងគ្រាមិនត្រូវ បានរាប់បញ្ចូល

• ភាពលំបាកក្នុងការទទួលបានតួលេខពីរោង ចក្រផលិតផលិតផលកៅស៊ូសម្រេច

• ក្រុមអ្នកផលិតមិនមានទំនោររាយការណ៍អំពី បរិមាណដែលពួកគេបានទិញ។

៣. ប្រសិនបើផលិតកម្មត្រូវបានប៉ាន់ស្មាន ដោយផ្អែកលើបរិមាណជ័រចានដែលបានទិញដោយ ឈ្មួញ នោះគុណវិបត្តិអាចកើតឡើងមានដូចខាង ក្រោម៖

• ភាពលំបាកក្នុងការទទួលបានតួលេខពី ឈ្មួញក្នុងស្រុក

• សេចក្តីរាយការណ៍របស់ឈ្មួញអាចមិនបាន ពេញលេញ

• បរិមាណដែលបានជួញដូរដោយឈ្មួញដែល គ្មានអាជ្ញាប័ណ្ណមួយចំនួនមិនបានដាក់បញ្ចូល

• អាចមានការកត់ត្រាជាន់គ្នានៅពេលឆ្លងកាត់ ឈ្មួញច្រើនជាងមួយ។

៤. ការប៉ាន់ស្មាននៃផលិតកម្មផ្នែកលើបរិមាណ ជ័រចានដែលប្រមូលបានដោយរោងចក្រកែច្នៃកៅស៊ូ មានការខ្វះខាតដូចខាងក្រោម៖

• ទំនោរទៅនឹងការរាយការណ៍មិនបានពេញ លេញ

• ប្រសិនបើជ័រចាននៅក្នុងស្រុកត្រូវបាននាំ-





ចេញដោយគ្មានច្បាប់នោះបរិមាណជ័របានទាំងនេះ នឹងមិនត្រូវបានកត់ត្រា។

៥.ប្រសិនបើផលិតកម្មត្រូវបានប៉ាន់ស្មានផ្អែកលើផលិតកម្មកៅស៊ូបញ្ជាក់តាមបច្ចេកទេស(TSR) /ទឹកជ័រខាប់ (centrifuged latex) /កៅស៊ូសន្លឹកសម្ងាត់ដោយមានផ្សែង (RSS) ដោយរោងចក្រកែច្នៃនោះនឹងមានការខ្វះខាតដូចខាងក្រោម៖

- សេចក្តីរាយការណ៍របស់រោងចក្រកែច្នៃអាចមិនបានពេញលេញ
- ការប៉ាន់ស្មានអាចទាប ប្រសិនបើកៅស៊ូមិនកែច្នៃដូចជាជ័របានត្រូវបាននាំចេញឆ្លងកាត់ព្រំដែនដោយខុសច្បាប់
- ការប៉ាន់ស្មានអាចលើសក្នុងករណីរោងចក្រកែច្នៃ ដែលវត្ថុធាតុដើមពីកៅស៊ូធម្មជាតិបានមកពីប្រទេសជិតខាងតាមរយៈការជួញដូរតាមព្រំដែនខុសច្បាប់
- កៅស៊ូធម្មជាតិដែលកែច្នៃទៅជាកៅស៊ូល្បាយ (rubbermixture) ឬកៅស៊ូសមាស (compound rubber) អាចមិនត្រូវបានគណនាបរិមាណកៅស៊ូធម្មជាតិដែលមានក្នុងសមាសភាពនោះ
- សេចក្តីរាយការណ៍អាចជាទម្ងន់សរុបនៃកៅស៊ូល្បាយឬកៅស៊ូសមាសមិនមែនជាទម្ងន់ជាក់ស្តែងនៃកៅស៊ូធម្មជាតិដែលមាននៅក្នុងសមាសភាពនោះ។

៦.ប្រសិនបើផលិតកម្មត្រូវបានគេប៉ាន់ស្មានដោយការព្យាករណ៍ប្រាកដនិយម ឬតាមការវិនិច្ឆ័យដោយមិនមានការពិចារណានោះវាអាចខុសដោយសារតែការលំអៀងឬការវិនិច្ឆ័យខុសរបស់មនុស្ស។

៧.ការប៉ាន់ស្មានពីតួលេខផលិតកម្មត្រូវទទួលយកបានតាមសមីការខាងក្រោម លុះត្រាតែមានហេតុផលត្រឹមត្រូវ៖

- ផលិតកម្ម = ផ្ទៃដីចៀរគិតជាហិកតា x ទិន្នផលជាមធ្យមក្នុងមួយហិកតាក្នុងមួយឆ្នាំ

៨.បញ្ហាប្រឈមសំខាន់ៗក្នុងការប៉ាន់ស្មានផលិតកម្មកៅស៊ូធម្មជាតិ៖

- រចនាសម្ព័ន្ធកៅស៊ូគ្រួសារបានគ្របដណ្តប់លើផលិតកម្មកៅស៊ូធម្មជាតិ
- ការកាន់កាប់តាមភូមិសាស្ត្រ
- ភាពមិនគ្រប់គ្រាន់នៃប្រព័ន្ធស្ថិតិដើម្បីប្រមូលព័ត៌មានពីកម្រិតមូលដ្ឋាន
- វត្តមាននៃភ្នាក់ងារជាច្រើននៅក្នុងប្រទេស និង អវត្តមាននៃការសម្របសម្រួលត្រឹមត្រូវនៅក្នុងចំណោមពួកគេដើម្បីចែករំលែកព័ត៌មានស្ថិតិ
- អវត្តមាននូវប្រព័ន្ធមួយសម្រាប់ឲ្យមានប្រសិទ្ធភាពក្នុងការប្រើប្រាស់ព័ត៌មាន អាចរកបានជាមួយវិស័យឯកជននិងអង្គការឧស្សាហកម្ម។

៩.ក្នុងការព្យាករណ៍អំពីទិន្នផលមធ្យមជាទូទៅ ព័ត៌មានខាងក្រោមមិនអាចរកបានដូចជា៖

- ការប្រែប្រួលគិតទុកមុននៃសមាមាត្រចំនួនដើមកៅស៊ូទៅតាមក្រុមនៃអាយុខុសៗគ្នារបស់ដើមកៅស៊ូ
- ការប្រែប្រួលគិតទុកមុននៃសមាមាត្រផ្ទៃដីកៅស៊ូពេញវ័យតាមភូមិសាស្ត្រ។ ឧទាហរណ៍៖ ការប្រែប្រួលគិតទុកមុននូវសមាមាត្រផ្ទៃដីកៅស៊ូពេញវ័យនៅក្នុងតំបន់មិនមែនប្រពៃណីធៀបនៅទូទាំង



**ប្រទេស**

• ការប្រែប្រួលគិតទុកមុននៃសមាសភាពកូននៃផ្ទៃដីកៅស៊ូពេញវ័យ។ ឧទាហរណ៍៖ ការប្រែប្រួលទុកមុននៃសមាមាត្រផ្ទៃដីដែលបានដាំដុះដោយកូនផ្តល់ទិន្នផលខ្ពស់

• ការពាក់ព័ន្ធនៃការប្រែប្រួលអាកាសធាតុនៅក្នុងតំបន់ដាំដុះកៅស៊ូរបស់ប្រទេសវាជះឥទ្ធិពលលើសក្តានុពលទិន្នផលនិងសមត្ថភាពបច្ចេកវិទ្យារបស់ប្រទេសក្នុងការដោះស្រាយបញ្ហាប្រឈមនានាដែលបណ្តាលមកពីការប្រែប្រួលអាកាសធាតុ

• ព័ត៌មានអំពីការផ្លាស់ប្តូរគោលនយោបាយគាំទ្រនិងឥទ្ធិពលវាទៅលើសក្តានុពលទិន្នផលរបស់ប្រទេស។

**ឃ. ការប៉ាន់ស្មាននិងការព្យាករណ៍ពីការប្រើប្រាស់កៅស៊ូធម្មជាតិ**

១. លេខាធិការដ្ឋានបានស្នើថាតួលេខនៃការប្រើប្រាស់ត្រូវបំពេញតាមរូបមន្តសមតុល្យ ដូចខាងក្រោមនេះ៖

$$\text{សន្និធិដើមគ្រា} + \text{ផលិតកម្ម} + \text{ការនាំចូល} = \text{ការប្រើប្រាស់} + \text{ការនាំចេញ} + \text{សន្និធិចុងគ្រា}$$

រូបមន្តមួយទៀតដែលសម្រួលពីរូបមន្តខាងលើឲ្យងាយស្រួលគឺ៖

$$\text{ផលិតកម្ម} + \text{ការនាំចូល} = \text{ការប្រើប្រាស់} + \text{ការនាំចេញ}$$

២. ចំនួនកម្មន្តសាលមានកម្រិត (បើធៀបជាមួយនឹងកសិករកៅស៊ូគ្រួសាររាប់លាន) វាងាយស្រួល

ក្នុងការប្រមូលតួលេខនៃការប្រើប្រាស់កៅស៊ូធម្មជាតិ។ ទោះបីជា ANRPC ទទួលបានតួលេខរបាយការណ៍ប្រើប្រាស់ដោយបណ្តាប្រទេសជាសមាជិកក៏ដោយ ក៏ចាំបាច់ត្រូវយល់ច្បាស់ចំពោះវិធីសាស្ត្រដែលប្រើដោយប្រទេសជាសមាជិកដើម្បីប៉ាន់ស្មានទិន្នន័យ។

៣. ចំពោះបណ្តាប្រទេសមួយចំនួនការយកមូលនិធិ (CESS) គឺគិតទៅលើបរិមាណការប្រើប្រាស់កៅស៊ូធម្មជាតិក្នុងស្រុក។ នេះអាចឲ្យប្រទេសទាំងនោះធ្វើការវាយតម្លៃគួរឲ្យទុកចិត្តអំពីបរិមាណប្រើប្រាស់កៅស៊ូធម្មជាតិក្នុងស្រុក។ នៅក្នុងប្រទេសមួយចំនួនទៀតតម្រូវឲ្យអ្នកកម្មន្តសាលត្រូវបញ្ជូនរបាយការណ៍ចំណូលទៅរដ្ឋាភិបាលដោយក្នុងនោះបង្ហាញពីបរិមាណនៃការប្រើប្រាស់កៅស៊ូធម្មជាតិ។

៤. លេខាធិការដ្ឋានបានចង្អុលបង្ហាញអំពីបញ្ហាដែលពាក់ព័ន្ធនឹងការចងក្រងពីការប្រើប្រាស់កៅស៊ូដូចខាងក្រោម៖

- ដើម្បីគេចពីការបង់មូលនិធិ (CESS) និងពន្ធអាករអ្នកផលិតអាចរាយការណ៍ពីតួលេខទាបជាងការពិត
- បណ្តាប្រទេសជាសមាជិកអាចនឹងខកខានក្នុងការបញ្ចូលរោងចក្រកម្មន្តសាលថ្មីដែលបានបើក
- វត្តមានរបស់ភ្នាក់ងារជាច្រើនដែលពាក់ព័ន្ធនឹងផ្នែកទំនិញពីកៅស៊ូធម្មជាតិ និងអវត្តមាននៃការសម្របសម្រួលប្រកបដោយប្រសិទ្ធភាពក្នុងចំណោមរោងចក្រដើម្បីចែករំលែកព័ត៌មានគ្នា
- ក្រសួង ឬនាយកដ្ឋានតំណាងឲ្យប្រទេស



មួយក្នុង ANRPC អាចនឹងមិនពេញចិត្តចំពោះការត្រួតពិនិត្យជាផ្លូវការលើផ្នែកកម្មន្តសាលលំហូរខាងក្រោមនៅក្នុងប្រទេស។ ដូច្នោះអាចមានកង្វះអំណាចក្នុងការប្រមូលស្ថិតិពីអ្នកកម្មន្តសាល

- អវត្តមាននូវប្រព័ន្ធដើម្បីពិនិត្យឡើងវិញ និងស្នើឱ្យធ្វើឱ្យប្រសើរឡើងនូវនីតិវិធីដែលត្រូវបានតាមដានដើម្បីប្រមូលទិន្នន័យពីអ្នកកម្មន្តសាល។

៥. លេខាធិការដ្ឋានបានលើកកម្ពស់ដែលអាចត្រូវបានរាប់បញ្ចូលក្នុងការធ្វើចំណោលអំពីប្រើប្រាស់កៅស៊ូធម្មជាតិ

- លទ្ធភាពនៃការបើករោងចក្រកម្មន្តសាលថ្មីនាពេលអនាគត
- សមត្ថភាពបន្ថែមដែលអាចធ្វើទៅបាននៅរោងចក្រដែលមានស្រាប់
- គោលនយោបាយរបស់រដ្ឋាភិបាល ដូចជាការបង្កើតចង្កោមឧស្សាហកម្ម ការផ្តល់នូវការលើកទឹកចិត្តរឿងពន្ធនិងគោលនយោបាយផ្សេងៗទៀតដើម្បីជំរុញការប្រើប្រាស់ក្នុងស្រុក
- គោលនយោបាយគាំពារនិយម
- បទបញ្ញត្តិបរិស្ថាន
- ការប្រែប្រួលដែលអាចមានចំពោះសមាសភាពរថយន្តនៅក្នុងប្រទេស។ ឧទាហរណ៍៖ ការប្រែប្រួលនូវសមាមាត្រនៃរថយន្តដឹកអ្នកដំណើរនៅក្នុងប្រជាកររថយន្តសរុប។
- ការប្រែប្រួលដែលអាចមាននៅក្នុងរូបមន្តកៅស៊ូសមាសដើម្បីកាត់បន្ថយថ្លៃដើមនិងផលិតឱ្យបានល្អជាងមុន

- ការអភិវឌ្ឍប្រកបដោយសក្តានុពលផ្នែកកៅស៊ូសំយោគយោងតាមការប្រែប្រួលគិតទុកមុនលើតម្លៃប្រេងនៅនិងការជ្រៀតចូលនៃរថយន្តអគ្គិសនី
- វឌ្ឍនភាពបច្ចេកវិទ្យាដែលអាចធ្វើបាននៅក្នុងការផលិតសំបកកង់យានយន្ត។

**១. ការដាក់ស្នូលអំពីការនាំចូល និងការនាំចេញកៅស៊ូធម្មជាតិ**

១. ការចងក្រងតួលេខនៃការនាំចេញនិងការនាំចូលកៅស៊ូធម្មជាតិត្រូវបានរាំងស្ទះដោយបញ្ហាដូចខាងក្រោម៖

- អ្នកនាំចេញក្នុងប្រទេសមួយចំនួនបានផលប្រយោជន៍ពីការបង់ពន្ធនាំចូលទាបពីប្រទេសចិនលើប្រភេទកៅស៊ូសមាស (compound rubber) ធៀបនឹងការបង់ពន្ធលើកៅស៊ូធម្មជាតិ។ យោងតាមការអនុវត្តជាក់ស្តែងរហូតដល់ខែមិថុនា ឆ្នាំ២០១៥ ក្នុងប្រភេទកៅស៊ូសមាសភាគកៅស៊ូធម្មជាតិមានបរិមាណរហូតដល់៩៩%។ ទោះបីកៅស៊ូធម្មជាតិមានស្ទើរតែ១០០% ក៏ត្រូវបាននាំចេញដោយប្រើលេខកូដ HS ផ្សេងគ្នាសម្រាប់ការតេចពន្ធ។ ទោះបីជាមានលេខកូដ HS ខុសគ្នាក៏ដោយ ANRPC ក៏បានប្រើប្រាស់ដើម្បីកត់ត្រាប្រភេទកៅស៊ូសមាសក្រោមរូបភាពជាកៅស៊ូធម្មជាតិ។ ប៉ុន្តែចាប់ពីថ្ងៃទី១ ខែកក្កដាឆ្នាំ២០១៥ រាល់ការនាំចូលពីប្រទេសចិនបានណែនាំកៅស៊ូសមាសមិនគួរមានកៅស៊ូធម្មជាតិលើសពី៨៨%។ ដើម្បីឆ្លើយតបទៅនឹងបញ្ហានេះ អ្នកនាំចេញបានចាប់ផ្តើមកែច្នៃកៅស៊ូធម្មជាតិទៅជាកៅស៊ូល្អាយ (mixture rubber) ដែលមានកូដ



HS ខុសពីគ្នាហើយពន្ធនាំចូលមានតិចជាង៥%។ ដូច្នោះ ANRPC បានសម្រេចចិត្តដាក់បញ្ចូលកៅស៊ូ ល្បាយក្នុងតួលេខនៃការនាំចេញទៅកាន់ប្រទេសចិន ចាប់ពីខែកក្កដាឆ្នាំ២០១៥តទៅ។ ទម្ងន់ពិតប្រាកដ នៃបរិមាណកៅស៊ូធម្មជាតិដែលមានក្នុងកៅស៊ូល្បាយ ជាញឹកញយមិនត្រូវបានគេដឹងឡើយ។ នៅពេលដែល ANRPC គិតកៅស៊ូល្បាយមានទម្ងន់១០០% ជា កៅស៊ូធម្មជាតិ នោះជាលទ្ធផលនាំឲ្យមានការប៉ាន់ ស្មានលើស។ បណ្តាប្រទេសជាសមាជិកមួយចំនួន មិនបានរាប់បញ្ចូលកៅស៊ូល្បាយក្នុងតួលេខរបាយ- ការណ៍ទៅលេខាធិការដ្ឋាន ANRPC ឡើយ។ លទ្ធ ផលនេះនាំឲ្យមានការប៉ាន់ស្មានតិចជាងជាក់ស្តែង។

- ការនាំចេញជ័រចាន (cup lump) ត្រូវបាន ហាមឃាត់ពីប្រទេសមួយចំនួន។ ប៉ុន្តែការនាំចេញ ជ័រចានត្រូវធ្វើឡើងនៅក្នុងបណ្តាប្រទេសទាំងនោះ ដោយឆ្លងកាត់ព្រំដែនដោយខុសច្បាប់។ បរិមាណ ដែលត្រូវបានជួញដូរដោយខុសច្បាប់មិនត្រូវបាន ដាក់បញ្ចូលនៅក្នុងទិន្នន័យផ្លូវការទេ។ លទ្ធផលនេះ នាំឲ្យមានការប៉ាន់ស្មានតិចជាងជាក់ស្តែង

- តួលេខនាំចូលនិងនាំចេញទឹកដ័រ (latex) ដែលបានរាយការណ៍នៅក្នុងទិន្នន័យគយគីតិជា ទម្ងន់សើម។ រឿងនេះនាំឲ្យមានភាពមិនច្បាស់ថា តួលេខដែលប្រទេសជាសមាជិករាយការណ៍ទៅ ANRPC នេះត្រូវបានបម្លែងជាតួលេខគិតតាម DRC 60% ហើយឬនៅ

- តួលេខនាំចេញនិងនាំចូលដែលរាយការណ៍ ដោយបណ្តាប្រទេសសមាជិកជួនកាលប្រែប្រួលពី

តួលេខយោងដែលអាចរកបានលើគេហទំព័រគយនៃ ប្រទេសនីមួយៗ។ ការបម្លែងទម្ងន់នៃទឹកដ័រគិតតាម DRC បានពន្យល់ពីលំអៀងនេះ។ ប៉ុន្តែទឹកដ័រគ្រាន់ តែជាចំណែកតូចនៃបរិមាណនាំចេញសរុបប៉ុណ្ណោះ ភាពមិនស៊ីគ្នាជាមួយទិន្នន័យគយជួនកាលខ្ពស់ជាង មិនធម្មតា។

២. លេខាធិការដ្ឋានបានស្នើបណ្តាប្រទេស សមាជិកអាចបញ្ជាក់ឡើងវិញនូវនិយមន័យដែល បានអនុវត្តនៅពេលរាយការណ៍ពីតួលេខនាំចេញទៅ ANRPC។ លេខាធិការដ្ឋានបានស្នើសុំឲ្យបណ្តា ប្រទេសសមាជិកទាំងអស់ឲ្យបញ្ជាក់ទម្ងន់ភាគរយ នៃកៅស៊ូល្បាយដើម្បីរាប់បញ្ចូលជាតួលេខនៃការនាំ ចេញកៅស៊ូធម្មជាតិ។

**ច. ការប៉ាន់ស្មានអំពីសន្និធិកៅស៊ូ ធម្មជាតិ**

១. ជាទូទៅសន្និធិកៅស៊ូធម្មជាតិក្នុងប្រទេស មួយគឺធ្វើឡើងជាមួយភាគីពាក់ព័ន្ធផ្សេងៗនៅក្នុងខ្សែ ច្រវាក់តម្លៃ ដែលជាហេតុអាចមានភាពលំអៀងនៅ ទូទាំងប្រទេស។ អាស្រ័យលើខ្សែច្រវាក់តម្លៃសន្និធិ អាចត្រូវបានគ្រប់គ្រងដោយអ្នកផលិតផលិតផល សម្រេចអ្នកជំនួញ អ្នកកែច្នៃចម្ការកៅស៊ូកសិឧស្សា ហកម្ម និងកសិករកៅស៊ូគ្រួសារ។ លើសពីនេះទៅ ទៀតសន្និធិកៅស៊ូអាចមានរក្សាទុកដោយរដ្ឋាភិបាល សម្រាប់ទុកលក់ សន្និធិបម្រុងរបស់រដ្ឋ សន្និធិទុក នៅឃ្លាំងសម្រាប់ការជួញដូរនាពេលអនាគតនៅក្នុង ប្រទេស សន្និធិទុកនៅក្នុងឃ្លាំងនៅតំបន់ពាណិជ្ជ- កម្មសេរីនិងនៅឃ្លាំងទំនិញឆ្លងកាត់។



២. បញ្ហាសំខាន់ៗ ៣ កំពុងនឹងរាយការណ៍ តួលេខសន្និធិមានដូចខាងក្រោម៖

- កង្វះភាពច្បាស់លាស់អំពីនិយមន័យនៃទិន្នន័យសន្និធិដែលបានរាយការណ៍ដោយប្រទេសជាសមាជិក។ ជារឿយៗគេមិនបានដឹងពីអ្វីដែលគ្រប់ផ្នែកនៃខ្សែច្រវាក់តម្លៃទាក់ទងនឹងការគណនាសន្និធិ
- កង្វះឯកភាពក្នុងចំណោមបណ្តាប្រទេសជាសមាជិកអំពីនិយមន័យនៃទិន្នន័យសន្និធិ
- កង្វះព័ត៌មានអំពីវិធីសាស្ត្រដែលបានប្រើប្រាស់សម្រាប់ប៉ាន់ស្មានសន្និធិ។

៣. ប្រទេសកម្ពុជាឥណ្ឌូណេស៊ីប៉ាពួអាស៊ីនូ-វ៉ែលហ្គីណេ ហ្វីលីពីន ស្រីលង្កា ថៃ និងវៀតណាម បានធ្វើបទបង្ហាញចំនួន៨ រៀងៗខ្លួនដោយផ្តល់ការយល់ដឹងអំពីនិយមន័យប្រភពទិន្នន័យនិងវិធីសាស្ត្រដែលត្រូវបានប្រើសម្រាប់ការប៉ាន់ស្មាននិងការព្យាករ។ បទបង្ហាញទាំង៨ ក្រោមប្រធានបទដូចខាងក្រោម៖

- កង្វះខាតព័ត៌មានក្នុងការប៉ាន់ស្មានពីផ្ទៃដី
- បញ្ហាក្នុងការព្យាករផ្ទៃដីកៅស៊ូពេញវ័យ
- កង្វះខាតព័ត៌មានក្នុងការប៉ាន់ស្មានពីផលិតកម្ម
- កង្វះខាតព័ត៌មានក្នុងការព្យាករផលិតកម្ម
- កង្វះខាតព័ត៌មានក្នុងការប៉ាន់ស្មានពីការប្រើប្រាស់
- កង្វះខាតព័ត៌មានក្នុងការព្យាករការប្រើប្រាស់
- កង្វះខាតព័ត៌មានការប៉ាន់ស្មានពីការនាំចូលនិងនាំចេញ

- កង្វះខាតព័ត៌មានការប៉ាន់ស្មានពីសន្និធិ។

**៣. ការសង្កេតនិងអនុសាសន៍**

១. សិក្ខាសាលាបានកត់សម្គាល់ថាប្រទេសជាសមាជិកមិនទាន់ឯកភាពលើគំនិតស្តីពីការសម្រេចភាពពេញវ័យ ផ្ទៃដីកៅស៊ូពេញវ័យ និងវដ្តសេដ្ឋកិច្ចនៃដើមកៅស៊ូ។ បណ្តាប្រទេសជាសមាជិកមួយចំនួនមានទស្សនៈថាភាពពេញវ័យគួរតែត្រូវបានកំណត់ដោយយោងទៅតាមអាយុនៃដើមកៅស៊ូ។ ប្រសិនបើចំនួនដើមកៅស៊ូនៅចម្ការមានយ៉ាងតិច៧០% ពេញវ័យអាចយកផល នោះគេចាត់ទុកថាជាចម្ការកៅស៊ូពេញវ័យនិងផ្ទៃដីទាំងមូលត្រូវចាត់ទុកជាផ្ទៃដីពេញវ័យ នេះបើតាមនិយមន័យដែលបានអនុវត្តដោយប្រទេសវៀតណាម។ បណ្តាប្រទេសជាសមាជិកបានកំណត់ថាវដ្តសេដ្ឋកិច្ចដើមកៅស៊ូអាស្រ័យទៅលើប្រព័ន្ធផ្សេងៗរបស់កសិករ។ ករណីនៅប្រទេសវៀតណាមប្រព័ន្ធផ្សេងៗអាស្រ័យលើតម្លៃកៅស៊ូ។ កសិករវៀតណាមជារឿយៗបានកាត់បន្ថយអាយុវដ្តសេដ្ឋកិច្ចប្រសិនតម្លៃទាប។ ប៉ុន្តែនៅប្រទេសកម្ពុជាវិញកសិករនិងចម្ការកសិ-ឧស្សាហកម្មខ្លះជារឿយៗពន្យារពេលនៃការដាំឡើងវិញក្នុងអំឡុងពេលតម្លៃកៅស៊ូទាបដោយសារខ្វះទុន។

២. សិក្ខាសាលានេះបានពិភាក្សាយ៉ាងយូរលើគំនិតក្នុងការកំណត់ការសម្រេចបានភាពពេញវ័យនិងត្រូវមាននិយមន័យស្តង់ដារដែលត្រូវអនុវត្តតាមប្រទេសជាសមាជិករបស់ ANRPC ទាំងអស់។ សម្រាប់គោលបំណងព្យាករផលិតកម្មអង្គសិក្ខាសាលាបានកំណត់ថាដើមកៅស៊ូយ៉ាងហោចណាស់មានអាយុ



៧ឆ្នាំទើបអាចចាត់ទុកថាពេញវ័យ។ ប៉ុន្តែវាអាចមានអាយុ៦ឆ្នាំ ឬ៨ឆ្នាំទៅតាមស្ថានភាពជាក់ស្តែងរបស់ចម្ការកៅស៊ូ។ ស្ថានភាពជាក់ស្តែងគួរតែប្រើប្រាស់ក្នុងការចងក្រងទិន្នន័យ ជាក់ស្តែងទៅតាមប្រទេសនីមួយៗ។

៣. ANRPC អាចស្វែងរកលទ្ធភាពប្រើប្រព័ន្ធព័ត៌មានភូមិសាស្ត្រ (GIS) ដើម្បីកែលម្អការប៉ាន់ស្មានផ្ទៃដីកៅស៊ូនៅក្នុងប្រទេសផ្សេងៗគ្នា។ រូបភាពត្រឹមត្រូវនៃផ្ទៃដីបច្ចុប្បន្ននិងការពង្រាយវាតាមភូមិសាស្ត្រអាចជួយបង្កើតគោលនយោបាយដាំដុះ។ ភាពជាក់លាក់នៃ GIS មានសារៈសំខាន់ខ្លាំងណាស់ក្នុងការធានាភាពទុកចិត្តលើការប៉ាន់ស្មានផ្ទៃដី។

៤. ម៉ូដែលវីនចែក (vintage model) មិនត្រូវបានអនុវត្តដើម្បីព្យាករផលិតកម្មដោយសារតែមិនអាចរកបានទិន្នន័យបំបែកដែលត្រូវការ។ ប៉ុន្តែរឿងនេះអាចទៅបានក្នុងករណីក្រុមហ៊ុនចម្ការកៅស៊ូធំៗដែលគេបានរក្សានូវទិន្នន័យផ្ទៃដីដែលបំបែកតាមអាយុកូននិងទីតាំងភូមិសាស្ត្រ។

៥. ការខិតខំបន្ថែមទៀតដើម្បីកំណត់ភាពទន់ខ្សោយនៃប្រព័ន្ធស្ថិតិនិងដើម្បីដោះស្រាយបញ្ហានោះសិក្ខាសាលាបានផ្តល់អនុសាសន៍ដល់រដ្ឋាភិបាលជាសមាជិក គួររៀបចំសិក្ខាសាលាក្នុងប្រទេសទៅនីមួយៗដោយមានការចូលរួមយ៉ាងសកម្មពីភាគីពាក់ព័ន្ធនិងអង្គការឧស្សាហកម្ម។

៦. អង្គការគយជាធម្មតារាយការណ៍អំពីបរិមាណទឹកដំរី (latex) ដោយមិនដកទម្ងន់ទឹកចេញ។

បណ្តាប្រទេសជាសមាជិកអាចបម្លែងវាទៅជាទំងន់ស្នូតមុនរាយការណ៍ទៅANRPC។ ANRPC គួរផ្តល់ការណែនាំចាំបាច់ដល់ប្រទេសជាសមាជិកទាំងអស់ដើម្បីរាយការណ៍ពីទម្ងន់នៃទឹកដំរីគិតជាទម្ងន់ស្នូត។

៧. ការនាំចូលនិងនាំចេញជ័រចាន និងកៅស៊ូមិនទាន់កែច្នៃដែលមានប្រភពពីកៅស៊ូធម្មជាតិត្រូវបានហាមឃាត់នៅក្នុងបណ្តាប្រទេសសមាជិកមួយចំនួន។ ប៉ុន្តែនេះមិនត្រូវបានអនុវត្តទេប្រសិនបើបាននាំចូលឬនាំចេញពីតំបន់សេដ្ឋកិច្ចពិសេសនៅក្នុងប្រទេសនីមួយៗ។

**៦. សន្និដ្ឋាន**

តាមរយៈលទ្ធផលដែលទទួលបានពីកិច្ចប្រជុំយើងខ្ញុំអាចធ្វើការសន្និដ្ឋានថា អង្គប្រជុំនេះមិនត្រឹមតែបានផ្តល់វិធីសាស្ត្រនៃការគណនាការព្យាករ និងកង្វះខាតនៃទិន្នន័យរបស់ប្រទេសផ្សេងៗស្តីពីផ្ទៃដីផលិតកម្ម ការនាំចេញ ការនាំចូល សន្និធិ និងការប្រើប្រាស់កៅស៊ូធម្មជាតិប៉ុណ្ណោះទេ ថែមទាំងបានចែករំលែកគ្នាទៅវិញទៅមកនូវ៖ ចំណេះដឹង គំនិតយោបល់ បទពិសោធន៍ និង ទស្សនទានដែលអាចប្រើប្រាស់ធ្វើជាធាតុចូលសំខាន់ៗក្នុងការរៀបចំផែនការអភិវឌ្ឍន៍កៅស៊ូធម្មជាតិទៅតាមប្រទេសនីមួយៗ។

**៧. សំណូមពរ**

១. ធ្វើការផ្សព្វផ្សាយអំពីវិធីសាស្ត្រនៃការគណនានិងការព្យាករស្តីអំពីផ្ទៃដីផលិតកម្ម ការនាំចេញ ការនាំចូលសន្និធិ និងការប្រើប្រាស់កៅស៊ូធម្មជាតិដល់ប្រតិករកៅស៊ូកម្ពុជា។



២.បន្តចូលរួមកិច្ចប្រជុំសិក្ខាសាលាស្តីអំពីការ  
ផ្គត់ផ្គង់ តម្រូវការ និងការធ្វើម៉ូដែលឧស្សាហកម្ម  
កៅស៊ូធម្មជាតិរបស់សមាគម ANRPC ដែលជាកាព្វ  
កិច្ចប្រទេសជាសមាជិក។



សិក្ខាមចូលរួមក្នុងវគ្គសិក្ខាសាលា



ទិដ្ឋភាពនៃកិច្ចប្រជុំសិក្ខាសាលា





ក្រសួងកសិកម្ម រុក្ខាប្រមាញ់ និងនេសាទ  
អគ្គនាយកដ្ឋានកៅស៊ូ

**ព្រះរាជាណាចក្រកម្ពុជា**  
**ជាតិ សាសនា ព្រះមហាក្សត្រ**

លេខ: ៧២១/៧៧ អក.ជបស

ថ្ងៃ/ខែ/ឆ្នាំ: ១២/០៩/២០១៨ ខែ ១១-៣៧ ឆ្នាំច សំរឹទ្ធិស័ក ព.ស.២៥៦២  
រាជធានីភ្នំពេញ, ថ្ងៃទី ១២ ខែ ៧៣ ឆ្នាំ២០១៨

**សូមគោរពជូន**

**ឯកឧត្តម ទេសរដ្ឋមន្ត្រី ទទួលបន្ទុកបេសកកម្មពិសេស  
ប្រធានក្រុមប្រឹក្សាសេដ្ឋកិច្ច សង្គមកិច្ច និងបរិស្ថាន**

កម្មវត្ថុ: របាយការណ៍ស្តីពីស្ថានភាពអាជីវកម្ម ផលិតកម្ម និងនិហរណកម្មកៅស៊ូប្រចាំឆមាសទី១ ឆ្នាំ២០១៨។

ជូនភ្ជាប់:- តារាងស្ថានភាពអាជីវកម្ម ផលិតកម្ម និងនិហរណកម្មកៅស៊ូប្រចាំឆមាសទី១ ឆ្នាំ២០១៨ចំនួន០១ច្បាប់  
- តារាងវិភាគស្ថានភាពសេដ្ឋកិច្ច សង្គមកិច្ច និងវប្បធម៌ (ផលិតកម្មកៅស៊ូ) ប្រចាំឆមាសទី១ ឆ្នាំ២០១៨ ចំនួន  
..... ០១ច្បាប់។

សេចក្តីដូចមានចែងក្នុងកម្មវត្ថុ និងជូនភ្ជាប់ខាងលើ ខ្ញុំសូមគោរពជម្រាបជូន ឯកឧត្តមទេសរដ្ឋមន្ត្រី មេត្តា  
ជ្រាបថា ក្នុងឆមាសទី១ ឆ្នាំ២០១៨នេះផ្ទៃដីដាំដុះកៅស៊ូសរុបមាន៤៣៦,៣ពាន់ហិកតា កើនឡើង១% ធៀបនឹង  
ឆមាសទី១ ឆ្នាំ២០១៧។ ផ្ទៃដីចៀរដីមានចំនួន១៧៣,០ពាន់ហិកតា កើនឡើង៦,៩% ធៀបនឹងឆមាសទី១ ឆ្នាំ  
២០១៧។ ផលិតផលកៅស៊ូមានចំនួន៤៣,៧ពាន់តោន កើនឡើង១៤,៨% ធៀបនឹងឆមាសទី១ ឆ្នាំ២០១៧។

អាស្រ័យហេតុដូចបានគោរពជម្រាបជូនខាងលើ សូម ឯកឧត្តមទេសរដ្ឋមន្ត្រី មេត្តាជ្រាបជារបាយការណ៍  
ដោយអនុគ្រោះ។

សូម ឯកឧត្តមទេសរដ្ឋមន្ត្រី មេត្តាទទួលនូវការគោរពដ៏ជ្រាលជ្រៅអំពីខ្ញុំ។

ប្រតិភូរាជរដ្ឋាភិបាលកម្ពុជា ទទួលបន្ទុក  
អគ្គនាយក នៃអគ្គនាយកដ្ឋានកៅស៊ូ  
អគ្គនាយកស្តីទី  
  
**ហ៊ឹម អូន**

បម្រុងជូន:  
- អគ្គលេខាធិការដ្ឋាន(កសក)  
- នាយកដ្ឋានផែនការ និងស្ថិតិ (កសក)  
"ដើម្បីជ្រាប"  
- ឯកសារ





ក្រសួងកសិកម្ម រុក្ខាប្រមាញ់ និងនេសាទ  
អគ្គនាយកដ្ឋានកៅស៊ូ

ព្រះរាជាណាចក្រកម្ពុជា  
ជាតិ សាសនា ព្រះមហាក្សត្រ

វិភាគស្ថានភាពសេដ្ឋកិច្ច សង្គមកិច្ច និងបរិស្ថាន ប្រចាំឆមាសទី១ ឆ្នាំ២០១៨

តារាងទី៤៖ កសិកម្ម ឧស្សាហកម្ម សេវាកម្ម និងបរិស្ថាន

ឧបសម្ព័ន្ធនៃ ស្ថិតិកសិកម្មសំខាន់ៗមួយចំនួន (ផលិតកម្មកៅស៊ូ)

| លរ  | សូចនាករ         | ប្រភេទម្តាយកៅស៊ូ  | ឯកតា      | ២០០៩  | ២០១០  | ២០១១  | ២០១២  | ២០១៣  | ២០១៤  | ២០១៥  | ២០១៦  | ២០១៧  | ២០១៧<br>ន.ទ | ២០១៨<br>ន.ទ | ១៨/១៧(Δ%)<br>ន.ទ/ន.ទ |      |
|-----|-----------------|-------------------|-----------|-------|-------|-------|-------|-------|-------|-------|-------|-------|-------------|-------------|----------------------|------|
| 1   | ផលិតកម្មកៅស៊ូ   |                   |           |       |       |       |       |       |       |       |       |       |             |             |                      |      |
| 1.1 | ផ្ទៃដីកៅស៊ូសរុប | កៅស៊ូសិខស្សាហកម្ម | តាន់ហិកតា | 48.9  | 92.4  | 117.2 | 172.7 | 191.4 | 201.0 | 239.0 | 278.3 | 280.2 | 277.3       | 280.2       | 1.0                  |      |
|     |                 | កៅស៊ូគ្រួសារ      | តាន់ហិកតា | 78.8  | 88.9  | 95.9  | 107.7 | 137.4 | 142.0 | 150.0 | 154.5 | 156.1 | 156.1       | 154.5       | 156.1                | 1.0  |
|     |                 | សរុប              | តាន់ហិកតា | 127.7 | 181.4 | 213.1 | 280.4 | 328.8 | 343.0 | 389.0 | 432.8 | 436.3 | 436.3       | 431.8       | 436.3                | 1.0  |
| 1.2 | ផ្ទៃដីចៀរជ័រ    | កៅស៊ូសិខស្សាហកម្ម | តាន់ហិកតា |       |       | 23.3  | 24.1  | 26.0  | 29.2  | 34.7  | 40.7  | 69.7  | 71.2        | 72.5        | 1.8                  |      |
|     |                 | កៅស៊ូគ្រួសារ      | តាន់ហិកតា |       |       | 21.9  | 31.3  | 52.5  | 61.3  | 76.5  | 86.3  | 100.5 | 100.5       | 90.6        | 100.5                | 10.9 |
|     |                 | សរុប              | តាន់ហិកតា | 34.1  | 38.4  | 45.2  | 55.4  | 78.5  | 90.5  | 111.2 | 127.0 | 170.2 | 170.2       | 161.8       | 173.0                | 6.9  |
| 1.3 | ផលិតផលកៅស៊ូ     | កៅស៊ូសិខស្សាហកម្ម | តាន់តោន   | 37.4  | 42.3  | 26.0  | 28.5  | 30.3  | 33.7  | 39.2  | 43.6  | 83.5  | 32.4        | 35.0        | 8.1                  |      |
|     |                 | កៅស៊ូគ្រួសារ      | តាន់តោន   |       |       | 25.3  | 35.6  | 55.0  | 61.6  | 87.6  | 101.6 | 109.7 | 40.5        | 48.7        | 20.2                 |      |
|     |                 | សរុប              | តាន់តោន   | 37.4  | 42.3  | 51.3  | 64.5  | 85.3  | 95.3  | 126.8 | 145.2 | 193.2 | 72.9        | 83.7        | 14.8                 |      |

បានឃើញនិងឯកភាព  
ប្រតិភូរាជរដ្ឋាភិបាលកម្ពុជា ទទួលបន្ទុកជា  
អគ្គនាយក នៃអគ្គនាយកដ្ឋានកៅស៊ូ  
**អគ្គនាយក**  
**កុន សុវណ្ណ**

បានពិនិត្យត្រឹមត្រូវ  
ប្រធាននាយកដ្ឋានវិនិយោគ ហិរញ្ញវត្ថុ និងស្ថិតិ  
**កុន សុវណ្ណ**

ថ្ងៃ ច័ន្ទ ៣១ ខែ មិថុនា ឆ្នាំ ២០១៨ សម័យសក ព.ស.២៥៦២  
រាជធានីភ្នំពេញ, ថ្ងៃទី ៣០ ខែ កក្កដា ឆ្នាំ២០១៨  
ប្រធានការិយាល័យស្ថិតិ  
**កុន សុវណ្ណ**



ព្រះរាជាណាចក្រកម្ពុជា  
ជាតិ សាសនា ព្រះមហាក្សត្រ

ក្រសួងកសិកម្ម រុក្ខាប្រមាញ់ និងនេសាទ

អគ្គនាយកដ្ឋានកៅស៊ូ

លេខ: ៧៨៧ អក.ជន

ថ្ងៃ ១៣ ខែ តុលា ឆ្នាំ ២០១៧  
រាជធានីភ្នំពេញ ថ្ងៃទី ១១ ខែ ៧ ឆ្នាំ ២០១៧

សូមគោរពជូន

ឯកឧត្តមរដ្ឋមន្ត្រីក្រសួងកសិកម្ម រុក្ខាប្រមាញ់ និងនេសាទ

**កម្មវត្ថុ** : របាយការណ៍ស្តីពីស្ថានភាពការងារអគ្គនាយកដ្ឋានកៅស៊ូប្រចាំខែកក្កដា ឆ្នាំ២០១៧ និងទិសដៅអនុវត្តបន្ត។  
**ទូលំទូលាយ** : របាយការណ៍ស្តីពីស្ថានភាពការងារអគ្គនាយកដ្ឋានកៅស៊ូប្រចាំខែកក្កដា ឆ្នាំ២០១៧ និងទិសដៅអនុវត្តបន្ត។

សេចក្តីដូចមានចែងក្នុងកម្មវត្ថុនិងជូនភ្ជាប់ខាងលើ ខ្ញុំបាទសូមជម្រាបជូន ឯកឧត្តមរដ្ឋមន្ត្រី មេត្តាទទួលជ្រាបអំពីលទ្ធផលការងារសម្រេចបានរបស់អគ្គនាយកដ្ឋានកៅស៊ូប្រចាំខែកក្កដា ឆ្នាំ២០១៧ និងទិសដៅអនុវត្តបន្តដោយសង្ខេបដូចខាងក្រោម៖

១-ផ្ទៃដីកៅស៊ូសរុបមានចំនួន ៤៣៦ ២៩៩ ហិកតា ក្នុងនោះ៖ ផ្ទៃដីចៀរដីមានចំនួន ១៧៣ ៧៥៣ ហិកតា ស្មើនឹង ៣៩% និងផ្ទៃដីថែទាំមានចំនួន ២៦២ ៥៤៦ ហិកតា ស្មើនឹង៦១%។

២-បរិមាណផលិតផលសម្រេចបានក្នុងខែកក្កដាមានចំនួន ១៧ ៤០០ តោន បានថយចុះចំនួន ៨៥៩ តោនស្មើនឹង៥% ធៀបនឹងរយៈពេលដូចគ្នាឆ្នាំមុន។

៣-បរិមាណបញ្ចេញលក់ក្នុងខែកក្កដាមានចំនួន ១៦ ១១៦ តោន បានថយចុះចំនួន ៦២៧ តោនស្មើនឹង៤% ធៀបរយៈពេលដូចគ្នាឆ្នាំមុន។

៤-តម្លៃលក់ដីកៅស៊ូមធ្យមក្នុងខែកក្កដាមានចំនួន ១ ២៩០ដុល្លារ/តោន បានថយចុះចំនួន ១២១ ដុល្លារ/តោន ស្មើនឹង(៨,៥៧%) ធៀបនឹងរយៈពេលដូចគ្នាឆ្នាំមុន។

៥-ទិសដៅបន្ត៖  
-ប្រជុំពិនិត្យនិងកែសម្រួលសេចក្តីព្រាងច្បាប់ស្តីពីកៅស៊ូ និងកែសម្រួលធ្វើបច្ចុប្បន្នភាពសភាពរលេខ ១០សរណន ចុះថ្ងៃទី២៣ ខែមិថុនា ឆ្នាំ២០០៣ របស់រាជរដ្ឋាភិបាលកម្ពុជា

-បន្តចុះអនុវត្តសកម្មភាពគម្រោងតាមកម្មវិធីឲ្យបានសម្រេចតាមផែនការដែលបានគ្រោងទុក

-ចុះត្រួតពិនិត្យនិងវាយតម្លៃបច្ចេកទេសដំណាំកៅស៊ូរបស់ក្រុមហ៊ុនសម្បទានដីសេដ្ឋកិច្ច និងជំរុញការប្រមូលចំណូលចូលថវិការដ្ឋតាមការគ្រោងទុក

-ផ្សព្វផ្សាយតម្លៃកៅស៊ូតាមវិទ្យុ លើទំព័ររហូសប៊ុក និងព្រឹត្តិបត្ររបស់អគ្គនាយកដ្ឋានកៅស៊ូ។

អាស្រ័យដូចបានជម្រាបជូនខាងលើ ខ្ញុំបាទសូម ឯកឧត្តមរដ្ឋមន្ត្រី មេត្តាទទួលជ្រាបជាបាយការណ៍ដោយក្តីអនុគ្រោះ។

សូម ឯកឧត្តមរដ្ឋមន្ត្រី មេត្តាទទួលនូវការគោរពដ៏ជ្រាលជ្រៅអំពីខ្ញុំបាទ។

- ចម្លងជូន៖**
- ឯកឧត្តមរដ្ឋលេខាធិការទទួលបន្ទុក
  - ឯកឧត្តមអនុរដ្ឋលេខាធិការទទួលបន្ទុក
  - ដើម្បីជូនជ្រាប
  - នាយកដ្ឋានកិច្ចការរដ្ឋបាល កសក.
  - នាយកដ្ឋានផែនការ និងស្ថិតិ កសក.
  - នាយកដ្ឋានផ្សព្វផ្សាយកសិកម្ម នៃ អនក.
  - គ្រប់ចម្ការកៅស៊ូកសិ-ឧស្សាហកម្ម
  - ដើម្បីជ្រាប
  - ឯកសារ

ប្រតិភូរាជរដ្ឋាភិបាលកម្ពុជា ទទួលបន្ទុកជា  
អគ្គនាយក នៃអគ្គនាយកដ្ឋានកៅស៊ូ  
ប៊ុល សុផា



ក្រសួងកសិកម្ម រុក្ខាប្រមាញ់ និងនេសាទ  
អគ្គនាយកដ្ឋានកៅស៊ូ

**ព្រះរាជាណាចក្រកម្ពុជា**

**ជាតិ សាសនា ព្រះមហាក្សត្រ**



**របាយការណ៍**

**ស្តីពី**

**ស្ថានភាពការងាររបស់អគ្គនាយកដ្ឋានកៅស៊ូ ប្រចាំខែកក្កដា ឆ្នាំ២០១៨  
និងទិសដៅអនុវត្តបន្ត**

**១. សេចក្តីផ្តើម**

នៅក្នុងខែកក្កដា ឆ្នាំ២០១៨ នេះអគ្គនាយកដ្ឋានកៅស៊ូ បាននឹងកំពុងអនុវត្តការងារចម្បងៗ ក្នុងស្មារតី ទទួលខុសត្រូវខ្ពស់ ទាំងការងារចរន្ត ការងារអនុវត្តគម្រោងតាមកម្មវិធី ការងារដាំដុះ ថែទាំកូនកៅស៊ូថ្មី ការងារអាជីវកម្ម ផលិតកម្ម និងធុរកិច្ច ទាំងកៅស៊ូគ្រួសារនិងកៅស៊ូកសិ-ឧស្សាហកម្ម និងការងារផ្សេងៗទៀតបានដំណើរការជាធម្មតា។ ជាលទ្ធផលការងារសំខាន់ៗ ដែលអគ្គនាយកដ្ឋានកៅស៊ូសម្រេចបានក្នុងខែកក្កដា ឆ្នាំ២០១៨ មានខ្លឹមសារលម្អិត ជូនដូចខាងក្រោម៖

**២. លទ្ធផលការងារសម្រេចបាន**

**២.១ ការងារអាជីវកម្ម ផលិតកម្ម និងធុរកិច្ចកៅស៊ូ**

**២.១.១ ផ្ទៃដីកៅស៊ូ**

ផ្ទៃដីកៅស៊ូសរុបមានចំនួន ៤៣៦ ២២៤ ហិកតា ដែលក្នុងនោះ៖ ផ្ទៃដីចៀរដំរីមានចំនួន ១៧៣ ៧៥៣ ហិកតា ស្មើនឹង ៣៩% និងផ្ទៃដីថែទាំមានចំនួន ២៦២ ៤៧១ ហិកតា ស្មើនឹង ៦០% ធៀបនឹងខែមុន ។

**២.១.២ ផលិតកម្ម**

ផលិតផលកៅស៊ូសម្រេចបានក្នុងខែកក្កដាមានចំនួន ១៧ ៤០០តោន បានថយចុះចំនួន ៨៥៩ តោន ស្មើនឹង៥% ធៀបនឹងខែមុន និងបានកើនឡើងចំនួន ៣ ៣៧៤ តោន ស្មើនឹង ២៤% ធៀបនឹងរយៈពេលដូចគ្នាឆ្នាំមុន។

ផលិតផលកៅស៊ូសរុបគិតមកដល់ត្រីមខែកក្កដា (ប្រាំពីរខែ) សម្រេចបានចំនួន ១០១ ១១៨ តោន បានកើនឡើងចំនួន ១៤ ២២១ តោន ស្មើនឹង ១៦% ធៀបនឹងរយៈពេលដូចគ្នាឆ្នាំមុន។

**២.១.៣ ធុរកិច្ចកៅស៊ូ**

បរិមាណបញ្ចេញលក់កៅស៊ូសម្រេចបានក្នុងខែកក្កដា មានចំនួន ១៦ ១១៦ តោន បានថយចុះចំនួន ៦២៧ តោន ស្មើនឹង៤% បើធៀបនឹងខែមុន និងបានកើនឡើងចំនួន ២ ២៥៤ តោន ស្មើនឹង ១៦% ធៀបនឹងរយៈពេលដូចគ្នាឆ្នាំមុន ។

បរិមាណបញ្ចេញលក់សរុបគិតមកដល់ត្រីមខែកក្កដា (ប្រាំពីរខែ) សម្រេចបានចំនួន ១០០ ៥៣៤ តោន បានកើនឡើងចំនួន ១៦ ៦៣១ តោន ស្មើនឹង ២០% ធៀបនឹងរយៈពេលដូចគ្នាឆ្នាំមុន។



តម្លៃលក់មធ្យមក្នុងខែកក្កដាគឺ ១ ២៩០ដុល្លារ/តោន បានថយចុះ ១២១ដុល្លារ/តោន ស្មើនឹង ៨,៥៧% ធៀបនឹងខែមុន និងបានថយចុះ ១៥៤ដុល្លារ/តោន ស្មើនឹង១១% បើធៀបនឹងរយៈពេលដូចគ្នាក្នុងឆ្នាំមុន។

តម្លៃលក់កៅស៊ូជាមធ្យមគិតមកដល់ត្រីមខែកក្កដា (ប្រាំពីរខែ) គឺ ១ ៤១២ ដុល្លារ/តោន បានថយចុះចំនួន ៣០៥ ដុល្លារ/តោន ស្មើនឹង (-១៨%) ធៀបនឹងរយៈពេលដូចគ្នាឆ្នាំមុន។

**២.២. ការងារចរន្តនិងការអនុវត្តគម្រោងសមត្ថភាពថវិកាតាមកម្មវិធី**

**២.២.១. ការងារចរន្ត**

- បានប្រជុំរៀបចំសេចក្តីព្រាងច្បាប់ស្តីពីកៅស៊ូ និងលិខិតបទដ្ឋាននានាក្រោមច្បាប់បានចំនួន២លើកនៅអគ្គនាយកដ្ឋានកៅស៊ូ
- បានចុះផ្សព្វផ្សាយលិខិតបទដ្ឋានគតិយុត្ត ដែលពាក់ព័ន្ធវិស័យកៅស៊ូបានចំនួន០១លើកនៅស្រុកថាឡាបរិវាត់ ខេត្តស្ទឹងត្រែង
- បានចុះពិនិត្យ និងវាយតម្លៃសំណង់ដែលត្រូវប៉ះប៉ូវដល់ក្រុមហ៊ុន អានម៉ាឌី គ្រុប ពាក់ព័ន្ធនឹងគម្រោងអវិនិយោគចម្ការកៅស៊ូចម្ការអណ្តូង ស្ថិតនៅស្រុកចម្ការលើ ខេត្តកំពង់ចាម
- បានចុះបើកវគ្គផ្សព្វផ្សាយបច្ចេកទេសដំណាំកៅស៊ូ ដល់កសិករកៅស៊ូគ្រួសារ នៅខេត្តក្រចេះ ស្ទឹងត្រែង មណ្ឌលគីរីរតនគីរី កំពង់ធំ ព្រះវិហារ កំពង់ចាម និងខេត្តត្បូងឃ្មុំ
- បន្តចុះពង្រឹងសហគមន៍កៅស៊ូគ្រួសារនៅខេត្តបាត់ដំបង និងប៉ៃលិន
- ចុះតាមដាននិងវាយតម្លៃការអនុវត្តវិធីវិនិយោគសម្បទានដីសេដ្ឋកិច្ចលើវិស័យកៅស៊ូបានចំនួនពីរលើក
- ចុះតាមដាន និងវាយតម្លៃការអនុវត្តវិធីវិនិយោគសមត្ថភាពរបស់នាយកដ្ឋានអភិវឌ្ឍកៅស៊ូចំនួន១ដង
- រៀបចំប្រជុំធ្វើបច្ចុប្បន្នភាព ផែនការយុទ្ធសាស្ត្រអភិវឌ្ឍន៍ឧស្សាហកម្មកៅស៊ូធម្មជាតិនៅកម្ពុជា (២០១៦-២០២៥)
- បានសិក្សាស្រាវជ្រាវប្រមូលទិន្នន័យនិងព័ត៌មានកៅស៊ូ សម្រាប់រៀបចំព្រឹត្តិបត្រប្រចាំខែ និងផ្សព្វផ្សាយតម្លៃកៅស៊ូធម្មជាតិលើទំព័រហ្វេសប៊ុករបស់អគ្គនាយកដ្ឋានកៅស៊ូ
- បានប្រមូលទិន្នន័យ និងរៀបចំតម្លៃកៅស៊ូធម្មជាតិសម្រាប់ផ្សាយប្រចាំសប្តាហ៍តាមវិទ្យុមណ្ឌលព័ត៌មានស្ត្រីកម្ពុជា(FM102)ចំនួន៤ដង។

**២.២.២. ការចំណាយថវិកាតាមគម្រោងកម្មវិធី**

ការចំណាយថវិកាគិតមកដល់ត្រីមខែកក្កដា (ប្រាំពីរខែ) ឆ្នាំ២០១៨ មានចំនួន ១ ០៦៣ ៦៦១ ១៣៥ រៀល ដោយឡែកការចំណាយថវិកាក្នុងខែកក្កដា ឆ្នាំ២០១៨មានចំនួន ៥០ ២០៨ ៣៤០ រៀល។

**២.២.៣. ការប្រមូលចំណូលថវិកា**

ការប្រមូលចំណូលថ្លៃឈ្នួលដីអវិនិយោគចម្ការកៅស៊ូរដ្ឋទាំង៧ ក្រុមហ៊ុនចម្ការកៅស៊ូរដ្ឋទូទាំងសៀក និងក្រុមហ៊ុននីហ៍រណ អាហ៍រណកៅស៊ូ គិតមកដល់ត្រីមខែកក្កដា (ប្រាំពីរខែ) ឆ្នាំ២០១៨ បានចំនួន ៦៩៣ ០៣១ ៩៧៩ រៀល។ ដោយឡែកក្នុងខែកក្កដា ឆ្នាំ២០១៨ ការប្រមូលថវិការពុំមានទេ ព្រោះមិនទាន់ដល់ការបរិស្ថេទត្រូវបង់ ។


**៣. ទិសដៅបន្ត**

- បន្តប្រជុំពិនិត្យនិងកែសម្រួលសេចក្តីព្រាងច្បាប់ស្តីពីកៅស៊ូ និងកែសម្រួលធ្វើបច្ចុប្បន្នភាពសភាពរណនាំលេខ១០សរណនចុះថ្ងៃទី២៣ ខែមិថុនា ឆ្នាំ២០១៣ របស់រាជរដ្ឋាភិបាលកម្ពុជា



- បន្តរៀបចំធ្វើបច្ចុប្បន្នភាព ផែនការយុទ្ធសាស្ត្រអភិវឌ្ឍន៍ឧស្សាហកម្មកៅស៊ូធម្មជាតិនៅកម្ពុជា (២០១៦-២០២៥)
- បន្តចុះតាមដាន វាយតម្លៃការអនុវត្តចង្កោមសកម្មភាព និងកម្មវិធីវិនិយោគសម្បទានដីសេដ្ឋកិច្ចក្នុង វិស័យកៅស៊ូ និងអនុវត្តការងារផ្សេងៗតាមផែនការគ្រោងទុកសម្រាប់ឆ្នាំ២០១៨
- បន្តចុះបើកវគ្គបណ្តុះបណ្តាលជំនាញច្រៀវជំរះដល់កសិករកៅស៊ូគ្រួសារ
- បន្តចុះពង្រឹងនិងចងក្រងសហគមន៍កសិករកៅស៊ូគ្រួសារ
- បន្តចុះពិនិត្យនិងវាយតម្លៃបច្ចេកទេសដំណាំកៅស៊ូរបស់ក្រុមហ៊ុនសម្បទានដីសេដ្ឋកិច្ច
- បន្តស្រាវជ្រាវនិងប្រមូលទិន្នន័យកៅស៊ូក្នុងស្រុក និងអន្តរជាតិ សម្រាប់រៀបចំព្រឹត្តិបត្រប្រចាំខែ និង ផ្សព្វផ្សាយតម្លៃកៅស៊ូធម្មជាតិតាមវិទ្យុប្រចាំសប្តាហ៍និងលើគេហទំព័រហ្វេសប៊ុករបស់អគ្គនាយកដ្ឋាន កៅស៊ូ។

បានឃើញនិងឯកភាព  
 ឧប្រតិភូរាជរដ្ឋាភិបាលកម្ពុជា ទទួលបន្ទុកជា  
 អគ្គនាយក នៃអគ្គនាយកដ្ឋានកៅស៊ូ  
 អគ្គនាយកខេ  
  
 សេក ភឿន

ថ្ងៃ/ខែ/ឆ្នាំ ០៤/០៧/២០១៨ ខែស្រាពណ៍ ឆ្នាំច សំរឹទ្ធិស័ក ព.ស.២៥៦២  
 រាជធានីភ្នំពេញ ថ្ងៃទី ១៧ ខែ ៧ ឆ្នាំ២០១៨  
 ប្រធាននាយកដ្ឋានរដ្ឋបាលនិងនីតិកម្ម  
  
 យូន ធីន្ទា



អគ្គនាយកដ្ឋានកៅស៊ូ  
នាយកដ្ឋានរដ្ឋបាល និងនីតិកម្ម

ព្រះរាជាណាចក្រកម្ពុជា  
ជាតិ សាសនា ព្រះមហាក្សត្រ

តារាងការវិនិយោគកៅស៊ូប្រចាំខែកក្កដា ឆ្នាំ២០១៨

តារាងទី១

| ល.រ                           | បណ្តោះអាសន្ន                              | ឆ្នាំ២០១៧ |         |         |        |        |        |        | ឆ្នាំ២០១៨ |        |         |        |         |        |       | ប្រៀបធៀប |        |       |       |        |       |        |     | សន្លឹក |     |        |     |        |
|-------------------------------|---|-----------|---------|---------|--------|--------|--------|--------|-----------|--------|---------|--------|---------|--------|-------|----------|--------|-------|-------|--------|-------|--------|-----|--------|-----|--------|-----|--------|
|                               |   | រដ្ឋបាល   |         |         | សេវា   |        |        |        | រដ្ឋបាល   |        |         | សេវា   |         |        |       | ខែមុន    |        |       |       | ខែនេះ  |       |        |     |        |     |        |     |        |
|                               |   | រដ្ឋបាល   | សេវា    | សរុប    | ផលិតផល | សេវា   | សរុប   | ផលិតផល | សេវា      | សរុប   | ផលិតផល  | សេវា   | សរុប    | ផលិតផល | សេវា  | សរុប     | ផលិតផល | សេវា  | សរុប  | ផលិតផល | សេវា  | សរុប   |     |        |     |        |     |        |
|                               |   | តម្លៃ     | តម្លៃ   | តម្លៃ   | តម្លៃ  | តម្លៃ  | តម្លៃ  | តម្លៃ  | តម្លៃ     | តម្លៃ  | តម្លៃ   | តម្លៃ  | តម្លៃ   | តម្លៃ  | តម្លៃ | តម្លៃ    | តម្លៃ  | តម្លៃ | តម្លៃ | តម្លៃ  | តម្លៃ | តម្លៃ  |     |        |     |        |     |        |
| <b>I. កៅស៊ូកសិ ឧស្សាហកម្ម</b> |   |           |         |         |        |        |        |        |           |        |         |        |         |        |       |          |        |       |       |        |       |        |     |        |     |        |     |        |
| ក                             | បណ្តោះអាសន្ន ឧស្សាហកម្ម                   |           |         |         |        |        |        |        |           |        |         |        |         |        |       |          |        |       |       |        |       |        |     |        |     |        |     |        |
| 1                             | វិទ្យាស្ថានស្រាវជ្រាវកៅស៊ូកម្ពុជា         | 658       | 131     | 789     | 79     | 316    | 50     | 250    | 25        | 51     | 278     | 50     | 250     | 0      | 0     | -3       | -6     | 0     | 0     | -28    | -36   | -39    | -12 | 0      | 0   | 0      | 0   | 53     |
| 2                             | ក្រុមហ៊ុនស្រាវជ្រាវកៅស៊ូកម្ពុជា           | 12.404    | 2.321   | 14.725  | 1.538  | 9.969  | 2.368  | 9.836  | 2.477     | 1.403  | 8.274   | 558    | 8.514   | -75    | -1    | -191     | -12    | -463  | -45   | -135   | -9    | -1.695 | -17 | -1.810 | -76 | -1.322 | -13 | 2.237  |
| 3                             | ក្រុមហ៊ុនចក្រកៅស៊ូកម្ពុជា                 | 1.191     | 864     | 2.055   | 150    | 706    | 147    | 672    | 22        | 156    | 749     | 168    | 756     | 0      | 0     | 4        | 3      | 42    | 34    | 6      | 4     | 43     | 6   | 21     | 14  | 84     | 13  | 15     |
| 4                             | ក្រុមហ៊ុនចក្រកៅស៊ូមេម៉ា ឌូអិលធីឌី         | 5.658     | 2.495   | 8.153   | 393    | 2.083  | 180    | 1.914  | 721       | 407    | 2.038   | 569    | 2.608   | 0      | 0     | -5       | -1     | 327   | 135   | 14     | 4     | -45    | -2  | 390    | 217 | 694    | 36  | 151    |
| 5                             | ក្រុមហ៊ុនស្វីហ្វ អិមប៊ី លីមីតធីត(ភ្នំពេញ) | 79        | 2.588   | 2.666   | 36     | 102    |        | 60     | 253       | 5      | 55      |        | 267     | 0      | 0     | -3       | -35    | 0     | 0     | -32    | -87   | -46    | -46 | 0      | 0   | 207    | 344 | 41     |
| 6                             | ក្រុមហ៊ុនស្វីហ្វ វិសសស លីមីតធីត(ស្វាយរៀង) | 3.859     | 548     | 4.406   | 268    | 1.507  | 60     | 847    | 2.036     | 410    | 2.067   | 490    | 2.521   | 0      | 0     | -1       | 0      | 6     | 1     | 142    | 53    | 560    | 37  | 430    | 717 | 1.674  | 198 | 1.582  |
| 7                             | ក្រុមហ៊ុនស្វីហ្វ វិសសស លីមីតធីត(ស្វាយរៀង) | 4.604     | 1.335   | 5.939   | 485    | 2.329  | 487    | 2.227  | 440       | 551    | 2.319   | 420    | 2.048   | 0      | 0     | 34       | 7      | 42    | 11    | 66     | 14    | -10    | 0   | -67    | -14 | -179   | -8  | 711    |
| 8                             | ក្រុមហ៊ុនភាន់ម៉ាឌី ក្រុម(ចក្រអណ្តូង)      | 3.327     | 2.597   | 5.924   | 296    | 1.175  | 275    | 1.273  | 198       | 276    | 1.284   | 350    | 1.190   | 0      | 0     | -13      | -5     | 350   | 100   | -20    | -7    | 109    | 9   | 75     | 27  | -83    | -7  | 292    |
| 9                             | ក្រុមហ៊ុនភាន់ម៉ាឌី ក្រុម(ពាមប៉ាង-អាសាហែក) | 1.882     | 1.242   | 3.124   | 189    | 705    | 175    | 767    | 169       | 169    | 618     | 150    | 510     | 0      | 0     | 0        | 0      | 150   | 100   | -19    | -10   | -87    | -12 | -25    | -14 | -257   | -34 | 277    |
| 10                            | ក្រុមហ៊ុនក្រុម(ខេមបូឌា) ឌូអិលធីឌី         | 4.359     | 439     | 4.798   | 593    | 2.705  | 520    | 2.558  | 461       | 562    | 2.672   | 210    | 2.379   | 0      | 0     | 60       | 12     | -252  | -55   | -31    | -5    | -33    | -1  | -310   | -60 | -179   | -7  | 755    |
|                               | <b>សរុប ក</b>                             | 38.020    | 14.560  | 52.580  | 4.026  | 21.597 | 4.261  | 20.404 | 6.925     | 3.989  | 20.355  | 2.966  | 21.043  | -75    | 0     | -118     | -3     | 203   | 7     | -37    | -1    | -1.242 | -6  | -1.296 | -30 | 640    | 3   | 6.236  |
| ខ                             | បណ្តោះអាសន្នសេវា                          | 35.229    | 192.303 | 227.532 | 2.700  | 17.500 | 2.500  | 16.700 | 653       | 3.711  | 22.363  | 3.550  | 21.391  | 0      | 0     | -241     | -6     | -230  | -6    | 1011   | 37    | 4.863  | 28  | 1.050  | 42  | 4.691  | 28  | 1.625  |
|                               | <b>សរុប ក+ខ</b>                           | 73.249    | 206.863 | 280.112 | 6.726  | 39.097 | 6.761  | 37.104 | 7.578     | 7.700  | 42.718  | 6.516  | 42.434  | -75    | 0     | -359     | -4     | -27   | 0     | 974    | 14    | 3.621  | 9   | -246   | -4  | 5.331  | 14  | 7.861  |
|                               | <b>II. កៅស៊ូកសិសេវា</b>                   | 100.504   | 55.608  | 156.112 | 7.300  | 47.800 | 7.100  | 46.800 | 4.676     | 9.700  | 58.400  | 9.600  | 58.100  | 0      | 0     | -500     | -5     | -600  | -6    | 2400   | 33    | 10.600 | 22  | 2.500  | 35  | 11.300 | 24  | 4.976  |
|                               | <b>សរុប ក+II</b>                          | 173.753   | 262.471 | 436.224 | 14.026 | 86.897 | 13.861 | 83.904 | 12.254    | 17.400 | 101.118 | 16.116 | 100.534 | -75    | -0,02 | -859     | -5     | -627  | -4    | 3374   | 24    | 14.221 | 16  | 2.254  | 16  | 16.631 | 20  | 12.837 |

បញ្ជាក់:

- (១) ផ្ទៃដីសរុបមានចំនួន ៤៣៦ ២២៤ហិកតា ( ផ្ទៃដីរៀបរយ ១៧៣ ៧៥៣ហិកតា ចែក ២៦២ ៤៧១ហិកតា)ប្រែប្រួល ៧៥ហិកតាស្មើនឹង ០,០២%ទៀតបន្ថែម។
- (២) ផលិតផលក្នុងខែកក្កដាសរុបចំនួន ១៧ ៤០០ តោន បានថយចុះចំនួន ៨៥៩តោន (៥%) ធៀបខែមុន និងបានកើនឡើងចំនួន ៣ ៣៧៤ (២៤%) ធៀបនឹងរយៈពេលដូចគ្នាក្នុងឆ្នាំ២០១៧។
- (៣) រហូតមកដល់ខែកក្កដា ឆ្នាំ២០១៨ ផលិតផលសរុប ១០១ ១១៨តោន បានកើន ១៤ ២២១តោន ( ១៦%)ធៀបនឹងរយៈពេលដូចគ្នាក្នុងឆ្នាំ២០១៧។
- (៤) ការបញ្ចេញលក់ក្នុងខែកក្កដាសរុប ១៦ ១១៦តោន បានថយចុះ ៦២៧តោន (៤%) ធៀបខែមុន និងបានកើនឡើងចំនួន ២ ២៤៤តោន (១៦%) ធៀបនឹងរយៈពេលដូចគ្នាក្នុងឆ្នាំ២០១៧។
- (៥) រហូតមកដល់ខែកក្កដា ឆ្នាំ២០១៧ ការបញ្ចេញលក់សរុប ១០០ ៥៣៤តោន បានកើនឡើងចំនួន១៦ ៦៣១ (២០%) ធៀបនឹងរយៈពេលដូចគ្នាក្នុងឆ្នាំ២០១៧។
- (៦) សន្លឹកចុះប្រទានចំនួន១២ ៨៣៧

បានឃើញ និងឯកភាព  
 ជ. ប្រតិភូរាជរដ្ឋាភិបាលកម្ពុជា ឧត្តមបណ្ឌិត  
 អគ្គនាយក នៃអគ្គនាយកដ្ឋានកៅស៊ូ  
 អគ្គនាយករង  
 សេក គង្វី

បានពិនិត្យត្រឹមត្រូវ  
 ប្រធាននាយកដ្ឋានរដ្ឋបាល និងនីតិកម្ម  
 ហ៊ុន ធីត្តា

ថ្ងៃក្រោយពីនៃស្រាវជ្រាវ ឆ្នាំ ៧ ៧៧៧ ៧ ៧៧៧  
 រាជធានីភ្នំពេញ, ថ្ងៃទី ១៧ ខែ សីហា ឆ្នាំ២០១៨  
 អ្នកធ្វើការងារ  
 ហ៊ុន ធីត្តា



# ព័ត៌មានអន្តរជាតិ

## ទីផ្សារតូក្យូនិងចាប់ផ្តើមដំណើរការទិញលក់កៅស៊ូដុំ (TSR) តាមកិច្ចសន្យានៅខែតុលាខាងមុខ

ឯកសារយោង៖ <https://www.brecorder.com>

ប្រែសម្រួលដោយលោក **គុយ ភក្តី**

ទីផ្សារទិញលក់មុខទំនិញតាមកិច្ចសន្យានៅក្រុងតូក្យូបានឲ្យដឹងថា៖ ទីផ្សារនេះនឹងចាប់ផ្តើមដំណើរការទិញលក់កៅស៊ូដុំតាមកិច្ចសន្យានៅក្នុងខែតុលាខាងមុខបន្ទាប់ពីរដ្ឋាភិបាលបានចុះហត្ថលេខារួចហើយ។

មកដល់បច្ចុប្បន្ន ទីផ្សារនេះបានការទិញលក់កៅស៊ូតាមកិច្ចសន្យារួចទៅហើយ គឺកៅស៊ូសន្លឹកសម្អាតដោយផ្សែងលេខ៣ (RSS3-Ribbed Smoked Sheet 3) ។

កៅស៊ូយថាប្រភេទ/កៅស៊ូដុំ (TSR) និងកៅស៊ូសន្លឹកសម្អាតដោយផ្សែងលេខ៣ (RSS3) ដែលកៅស៊ូទាំងពីរប្រភេទនេះបានប្រើប្រាស់ជាវត្ថុធាតុដើមសម្រាប់ផលិតទៅជាផលិតផលជាច្រើនប្រភេទដូចជា៖ សំបកកង់យានយន្ត ប៉ុន្តែផលិតកម្ម និងការប្រើប្រាស់កៅស៊ូដុំមានប្រជាប្រិយភាពជាងកៅស៊ូសន្លឹកសម្អាតដោយផ្សែង ក្នុងអំឡុងពេលប៉ុន្មានឆ្នាំចុងក្រោយនេះ។

ទីផ្សារតូក្យូបានបង្ហាញកាលពីខែតុលា ឆ្នាំ

មុនថា៖ ប្រទេសជប៉ុនបាននាំចូលកៅស៊ូដុំប្រមាណ ៨០% នៃការនាំចូលកៅស៊ូសរុបដែលក្នុងនោះបរិមាណនាំចូលកើន ៤០% ក្នុងរយៈពេលប៉ុន្មានទសវត្សចុងក្រោយនេះ បើយោងតាមកិច្ចសន្យាដែលមានក្នុងទីផ្សារ។

អ្នកនាំពាក្យទីផ្សារតូក្យូ រំពឹងទុកថានឹងមានការយល់ព្រមជាចុងក្រោយពីរដ្ឋាភិបាលនៅដើមខែតុលាមុននឹងគម្រោងចាប់ផ្តើម។

ទីផ្សារទិញលក់តាមកិច្ចសន្យានៅសៀងហៃក៏គ្រោងចាប់ផ្តើមដំណើរការទិញលក់កៅស៊ូដុំតាមកិច្ចសន្យា បន្ទាប់ពី គណៈកម្មាធិការមូលបត្រចិនបានចុះហត្ថលេខាលើគម្រោងនេះកាលពីខែមុន។



## ការនាំចេញកៅស៊ូពីប៉ែកខាងលើខេត្ត SUMATRA និងចាប់ផ្តើមលើបទ្រៀងវិញ

ឯកសារយោង៖ <https://www.mmtimes.com>

ប្រែសម្រួលដោយកញ្ញា **ទូ ស្រីស**

ការដឹកជញ្ជូនកៅស៊ូធម្មជាតិ ពីប៉ែកខាងជើងខេត្ត Sumatra ទៅកាន់ទីផ្សារអន្តរជាតិនឹងងើបឡើងវិញចាប់ពីខែកក្កដានេះ បន្ទាប់ពីតម្លៃកៅស៊ូបានធ្លាក់ចុះយ៉ាងខ្លាំងកាលពីខែមិថុនាក្នុងឆ្នាំនេះ។

ឯកឧត្តម Edy Irwansyah អគ្គលេខាធិការ



សហជីពនៃក្រុមហ៊ុនកៅស៊ូឥណ្ឌូនេស៊ី (Gapkindo) ប៉ែកខាងជើងកោះ Sumatra បាននិយាយថា៖ ការដឹកជញ្ជូនតាមកាប៉ាល់កាលពីខែមិថុនាត្រូវបានគេពន្យារពេលដោយសារតែការឈប់សម្រាកដ៏យូរនៃពិធីបុណ្យ Iedul Fitr ហើយចាប់នឹងចាប់ផ្តើមដឹកជញ្ជូនជាធម្មតារវិញចាប់ពីខែកក្កដានេះ ។

ឯកឧត្តម បានបន្ថែមទៀតថា៖ ការដឹកជញ្ជូនទំនិញចេញក្នុងខែកក្កដានេះ បានកើនឡើងចំនួន ៤១ ៤៨៩តោន បើធៀបទៅនឹងខែមុនមានចំនួន ២៩ ៤៩៩តោន។ ម្យ៉ាងទៀតការនាំចេញកៅស៊ូចេញពីប៉ែកខាងជើងកោះ Sumatra ជាមធ្យមមានចំនួន ៤០ ០០០តោនជារៀងរាល់ខែ។

ទោះបីជា បរិមាណនៃការនាំចេញមានការកើនឡើងតែតម្លៃកៅស៊ូប្រភេទ SIR20 បានធ្លាក់ចុះ។ កាលពីខែមិថុនា ឆ្នាំ២០១៨ តម្លៃនាំចេញកៅស៊ូគឺ ១,៣៨៥ដុល្លារអាមេរិក/គីឡូក្រាម បានធ្លាក់ចុះមកត្រឹម១,៣១៧ដុល្លារអាមេរិក/គីឡូក្រាម ក្នុងខែកក្កដានេះ។ ឯកឧត្តម ក៏បានកត់សម្គាល់ឃើញថាតម្លៃកៅស៊ូនាំចេញនៅទ្រឹងក្នុងកម្រិតទាបចាប់ពីខែមេសា ឆ្នាំ២០១៨ កន្លងមក។

ឯកឧត្តមបានបន្តទៀតថា៖ ក្នុងឆមាសទី១ ឆ្នាំ២០១៨ ការនាំចេញកៅស៊ូពីប៉ែកខាងជើងកោះ Sumatra បានធ្លាក់ចុះមកត្រឹមចំនួន ២២៦ ០១២ តោនបើធៀបនឹងរយៈពេលដូចគ្នាកាលពីឆ្នាំ២០១៧ មានចំនួន ២៥៤ ២២២តោន ។

កៅស៊ូធម្មជាតិ គឺជាមុខទំនិញនាំចេញដ៏សំខាន់របស់ប្រទេសឥណ្ឌូនេស៊ី ដែលជាប់លំដាប់

លេខ២បន្ទាប់ពីប្រទេសថៃ ហើយប៉ែកខាងជើងកោះ Sumatra គឺជាខេត្តផលិតកៅស៊ូដ៏ធំមួយផងដែរ។



**ធុរៈកិច្ចកៅស៊ូនិងទទួលបានអត្ថប្រយោជន៍ពីសមាជិកភាពនៃសមាគមនបណ្តាប្រទេសផលិតកៅស៊ូធម្មជាតិ (ANRPC)**

ឯកសារយោង៖ <https://www.anrpc.org>  
ប្រែសម្រួលដោយកញ្ញា ឌូ ស្រីស

ឯកឧត្តម U Hla Kyaw អនុរដ្ឋមន្ត្រីនៃក្រសួងកសិកម្ម បសុសត្វ និងធារាសាស្ត្រ (MOALI : Ministry of Agriculture, Livestock and Irrigation) បាននិយាយថា៖ ធុរៈកិច្ចកៅស៊ូរបស់ប្រទេសមីយ៉ាន់ម៉ាអាចនឹងទទួលបានឱកាសដាំដុះកៅស៊ូកាន់តែច្រើន ប្រសិនបើប្រទេសនេះចូលជាសមាជិកនៃសមាគមនបណ្តាប្រទេសផលិតកៅស៊ូធម្មជាតិ (ANRPC)។

ឯកឧត្តម បន្ថែមថា៖ ឧស្សាហកម្មកៅស៊ូនឹងកាន់តែមានការអភិវឌ្ឍន៍កាន់តែល្អប្រសើរលើផ្នែកបច្ចេកទេស លទ្ធភាពទទួលយកពូជកៅស៊ូថ្មីៗ ការជ្រៀតចូលទីផ្សារកាន់តែល្អប្រសើរ និងមានឱកាសការងារកាន់តែច្រើនថែមទៀតប្រសិនបើប្រទេសមីយ៉ាន់ម៉ាចូលជាសមាជិក ANRPC ។

ANRPC ក៏បានផ្តល់ជាយោបល់ និងជំរុញឲ្យក្រសួង MOALI ចូលរួមក្នុងសមាគមនេះ។ ការបង់ថវិកាចូលជាសមាជិកប្រចាំឆ្នាំរបស់សមាគមនចំនួន ៥ ០០០ដុល្លារអាមេរិក ដែលសម្រាប់រយៈ





ពេលបួនខែដំបូងចន្លោះពីខែកញ្ញាដល់ខែធ្នូ នឹងត្រូវ បង់ចំនួន ១ ៦៦៦ដុល្លារអាមេរិក។

ណែកដើមដែលនៅសល់ផ្សេងទៀតត្រូវបានគេកាប់ និងលក់យកឈើ។

ឯកឧត្តម U Hla Kyaw បន្ថែមថា៖ កិច្ចការ នេះនឹងផ្តល់ឱកាសដល់អ្នកដាំដុះកៅស៊ូ និងសមា- គមនផលិតកៅស៊ូរបស់ប្រទេសមីយ៉ាន់ម៉ាមានលទ្ធ ភាពអនុវត្តសកម្មភាពកាន់តែជិតស្និទ្ធច្រើមទៀតជា មួយនឹងសមាគមកៅស៊ូអន្តរជាតិ។

ក្នុងអង្គប្រជុំសភា នាពេលថ្មីៗនេះសមាជិក សភាទាំងអស់បានយល់ព្រមឲ្យប្រទេសមីយ៉ាន់ម៉ា ចូលជាសមាជិក ANRPC ។



ឯកឧត្តម Amyotha Hluttaw សមាជិក សភានិងលោក Dr. Win Myint ដែលនៅតំបន់ Bago ក៏បាននិយាយថា៖ តំបន់ Bago, និងតំបន់ Tanintharyi, រដ្ឋ Mon និងរដ្ឋ Kayin គឺជាតំបន់ ផលិតកៅស៊ូដ៏សំខាន់របស់ប្រទេសមីយ៉ាន់ម៉ា ហើយ ក្នុងចំណោមនោះមានតែរដ្ឋ Mon ទេដែលបានប្រើ ប្រាស់ផលិតកៅស៊ូបានប្រមាណជា ១០០ ០០០ តោន/ឆ្នាំ។

លោកបន្ថែមទៀតថា ក្នុងរយៈពេលជិត៣- ៤ឆ្នាំហើយដែលរដ្ឋ Mon អាចមានលទ្ធភាពផលិត កៅស៊ូបានតែ ៦០ ០០០តោនប៉ុណ្ណោះ នេះដោយ សារតែការធ្លាក់ចុះនៃផលិតកម្មនិងការធ្លាក់ចុះតម្លៃ កៅស៊ូ។ កត្តានេះហើយ បានធ្វើឲ្យប្រាក់ខែរបស់ កម្មករធ្លាក់ចុះហើយធ្វើឲ្យកម្មករជាច្រើនធ្វើចំណាក ស្រុកទៅក្រៅប្រទេស។

លោកបន្តថា៖ ចម្ការកៅស៊ូមួយចំនួនស្ទើរ តែគ្មានកម្មករ។ មានដើមកៅស៊ូប្រហែលជា ៥០០ ០០០ដើមនៅក្នុងរដ្ឋ Mon តែមានតែ ៣០០ ០០០ ដើមប៉ុណ្ណោះដែលអាចទាញយកជ័រកៅស៊ូបានចំ-



# ទំព័រស្រាវជ្រាវ

**បច្ចេកទេសកែច្នៃជ័រកៅស៊ូ  
សន្លឹកសំដីលដោយខ្យល់ (USS)**

រៀបចំដោយ៖ នាយកដ្ឋានកែច្នៃផលិតផលកៅស៊ូ

## ១. សេចក្តីផ្តើម

ជ័រកៅស៊ូសន្លឹកសំដីលដោយខ្យល់ (USS) ជាប្រភេទជ័រកៅស៊ូធម្មជាតិដែលផលិតពីទឹកជ័រស្រស់ (USS) បានមកពីដើមកៅស៊ូធម្មជាតិយកទៅបង្កក កិនជាបន្ទះស្តើងនិងសម្ងួតដោយកំដៅថ្ងៃ និងខ្យល់ នៅក្នុងបរិយាកាស។

ជ័រកៅស៊ូ (USS) មានបរិមាណជ័រស្ងួតប្រហែល៩០-៩៥% ក្រោយពីសម្ងួតដែលនឹងយកទៅផលិត ជាប្រភេទជ័រកៅស៊ូសន្លឹកសម្ងួតដោយផ្សែង (RSS: Ribbed Smoke Sheet) ឬប្រភេទជ័រកៅស៊ូសន្លឹកសម្ងួតដោយខ្យល់ក្តៅ (ADS: Air-Dried Sheet) មុននឹងយកទៅប្រើប្រាស់សម្រាប់ផលិតផលផលិតផលសម្រេច។

ថ្នាក់គុណភាពជ័រកៅស៊ូសន្លឹក (USS) ក្រោយពីសម្ងួតរួមមាន៖ RSS-3 RSS-4 និង RSS-5 ដែលត្រូវប្រើប្រាស់សម្រាប់ផលិតផលសម្រេចរាប់ពាន់មុខ នៅក្នុងឧស្សាហកម្មគ្រឿងយន្ត វិស័យវិជ្ជាសាស្ត្រ ផ្នែកមន្ទីរពិសោធន៍ និងការប្រើប្រាស់ទូទៅ។

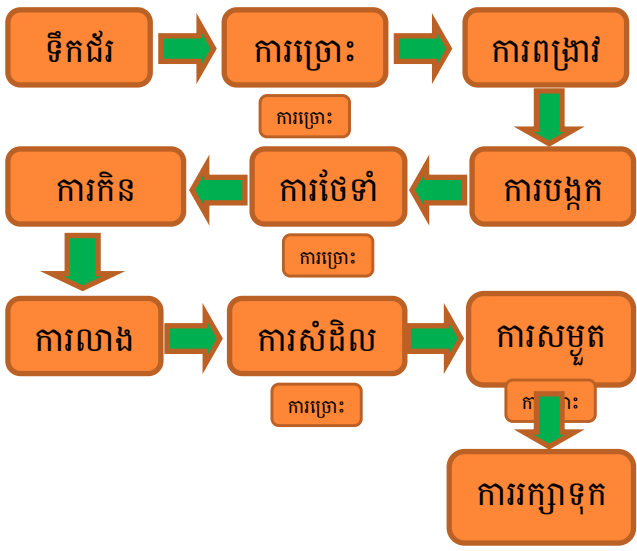
**គុណសម្បត្តិកៅស៊ូសន្លឹក USS**  
ជាទូទៅជ័រកៅស៊ូសន្លឹកសំដីលដោយខ្យល់

- USS មានគុណសម្បត្តិដូចតទៅ៖
  - ❖ បរិមាណភាពស្ងួតនិងភាពធន់របស់វាខ្ពស់
  - ❖ ក្រោយពីសម្ងួតមានថ្នាក់គុណភាពគឺ៖ RSS-3 RSS-4 និង RSS-5
  - ❖ កាត់បន្ថយថ្លៃដឹកជញ្ជូននិងថ្លៃដើមកែច្នៃ។

## ២. បច្ចេកទេសកែច្នៃជ័រកៅស៊ូសន្លឹក USS

បច្ចេកទេសកែច្នៃជ័រកៅស៊ូសន្លឹក USS ត្រូវបានអនុវត្តតាមលំដាប់ខាងក្រោម៖

### ២.១ គំនូសបំព្រួញ



### ២.២ ទឹកជ័រ (វត្ថុធាតុដើម)

ទឹកជ័រ ដែលបានមកពីការចៀរដើមកៅស៊ូធម្មជាតិ គឺជាវត្ថុធាតុដើមសំខាន់សម្រាប់ផលិតជ័រកៅស៊ូសន្លឹក USS។ ការប្រមូលផលទឹកជ័រ ត្រូវបានធ្វើឡើងស្របតាមស្ថានភាពជាក់ស្តែងរបស់ប្រជាកសិករតូចតាច ក្រោយពីចៀរជ័របានរយៈពេល៣-៤ម៉ោង។ ទឹកជ័រដែលប្រមូលបានធានាថាគ្មានកំទិច



កំទី សំបក ស្លឹកនៅលាយឡំជាមួយនឹងទឹកជ័រ និង ដែល៖  
ត្រូវដឹកភ្លាមមកមណ្ឌលកែច្នៃកៅស៊ូ ដើម្បីធ្វើការ  
បង្កកនិងកែច្នៃ។

**២.៣ ការច្រោះ**

ទឹកជ័រប្រមូលពីចម្ការ ត្រូវបានច្រោះដោយ  
ឧបករណ៍ចម្រោះសំលោហៈមិនច្រែះ (Tamis) ដែល  
មានរន្ធនីមួយៗទំហំប្រហែល០,៥មម។

បរិមាណជ័រស្ងួតសុទ្ធ DRC (Dry Rubber  
Content) គួរកំណត់រកបន្ទាប់ពីការច្រោះរួចសម្រាប់  
ត្រៀមធ្វើការពង្រាវ។



**២.៤ ការពង្រាវ**

ទឹកគួរត្រូវបានពង្រាវ ដោយការបន្ថែមទឹក  
ស្អាតចូលទៅក្នុងទឹកជ័រ ដើម្បីបង្កើតជាល្បាយស្តង់  
ដារក្នុងបរិមាណកំណត់មួយ។ ជាទូទៅ គេពង្រាវ  
ទឹកជ័រនៅក្នុងកំរិតបរិមាណជ័រដែល DRC=12-15%  
សម្រាប់ត្រៀមធ្វើការបង្កក។

បរិមាណទឹកត្រូវបន្ថែម អាចគណនាដោយ  
ប្រើរូបមន្តខាងក្រោម៖

$$VA = \frac{(DRC_a - DRC_b)}{DRC_b} \times VL$$

- ❖ VA = បរិមាណទឹកត្រូវបន្ថែមដើម្បីពង្រាវ  
ទឹកជ័រ (គិតជាលីត្រ)
- ❖ DRC<sub>a</sub> = DRC ទឹកជ័រពីចម្ការ (គិតជា%)
- ❖ DRC<sub>b</sub> = DRC ទឹកជ័រដែលត្រូវបានពង្រាវ  
ដើម្បីបង្កក (គិតជា%)
- ❖ VL = បរិមាណទឹកជ័រពីចម្ការ (គិតជាលីត្រ)

**ឧទាហរណ៍៖**

គេមានទឹកជ័រចំនួន៣០លីត្រ ដែល DRC  
របស់ទឹកជ័រនៅចម្ការគឺ៣០%។ ដើម្បីធ្វើការកែច្នៃ  
គេត្រូវបង្កកទឹកជ័រម្តងចំនួន៥លីត្រ នៅក្នុងថាស  
បង្កកនិងត្រូវការពង្រាវទឹកជ័រនោះនៅ DRC ស្មើនឹង  
១៥%។ តើគេត្រូវការទឹកប៉ុន្មានលីត្រសម្រាប់បន្ថែម  
ដើម្បីបញ្ចុះ DRC ស្មើនឹង១៥% នៅក្នុងថាសបង្កក?

**ដំណោះស្រាយ៖**

តាមសម្មតិកម្មយើង មានទឹកជ័រចំនួន៣០  
លីត្រមាន DRC<sub>a</sub>=៣០% DRC<sub>b</sub>=១៥% និង VL=  
៥លីត្រ។ តាមរូបមន្តខាងលើយើងបាន៖

$$VA = \frac{(DRC_a - DRC_b)}{DRC_b} \times VL$$

$$VA = (30 - 15) / 15 \times 5 = 5 \text{ លីត្រ}$$

ដូចនេះ គេត្រូវថែមទឹកចំនួន៥លីត្រក្នុងការ  
បង្កក ដើម្បីបង្កកទឹកជ័រចំនួន៥លីត្រ/ថាស នៅ  
DRC = ១៥%។

**របៀបកំណត់រកបរិមាណជ័រស្ងួតសុទ្ធ DRC**

មុននឹងកំណត់បរិមាណជ័រស្ងួតសុទ្ធ DRC  
ត្រូវកំណត់បរិមាណសារធាតុរឹងសរុប TSC (Total



solid Content) ជាមុនសិនតាមរូបមន្តដូចខាងក្រោម៖

$$TSC = \frac{M}{M1} \times 100$$

ដែល៖

- ❖ TSC ជាបរិមាណសារធាតុរឹងសរុប, %
- ❖ M ទម្ងន់ជ័រដែលសម្ងួតរួច, ក្រាម
- ❖ M1 ទម្ងន់ទឹកជ័រដែលត្រូវយកមកឆ្លឹង, ក្រាម

### វិនិច្ឆ័យ

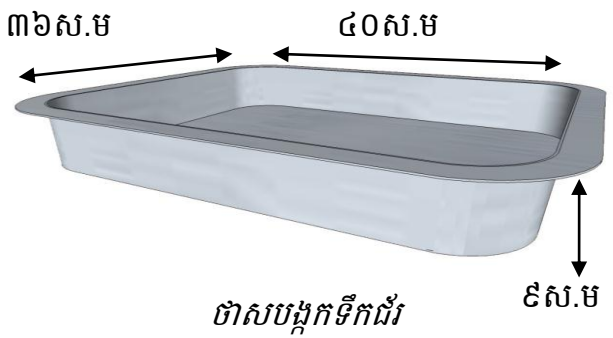
- ដងទឹកជ័រប្រហែល ១០០-១៥០ ម.ល
- បន្ទាប់មកផ្ទឹកទឹកជ័រទម្ងន់ ១០០ក្រ.(M1) ដោយជញ្ជីងដែលមានកម្រិតលម្អៀង ០,១ ម.ក្រ
- រួចយកទៅសម្ងួតឲ្យអស់ជាតិទឹក និងសេរ៉ូម ដោយប្រើចង្ក្រានហ្គាស ឬចង្ក្រានអគ្គិសនី
- ឆ្លឹងជ័រដែលត្រូវបានសម្ងួតរួច លទ្ធផល ទទួលបានក្រោយពីសម្ងួត (M) ត្រូវយក គណនារក TSC (រូបមន្តខាងដើម)
- បន្ទាប់មកផ្ទៀងផ្ទាត់តម្លៃ TSC ជាមួយតារាង បំលែង (តារាងឧបសម្ព័ន្ធ) ដើម្បីកំណត់រក តម្លៃបរិមាណជ័រស្ងួតសុទ្ធ DRC ។



របៀបកំណត់បរិមាណជ័រស្ងួតសុទ្ធ DRC

### ២.៥ ការបង្កក

ទឹកជ័រ ត្រូវបានបង្កកនៅក្នុងថាសបង្កក (Box) ដែលឡើងពីសំលោះមិនច្រេះ ឬប្លាស្ទិក។ ទំហំថាស បង្កកគឺប្រហែល ៤០ស.ម x ៣៦ស.ម x ៩ស.ម ដែលអាចផ្ទុកទឹកជ័រដែលគេពង្រាវរួចបានចំនួន ១០ លីត្រ។ ទឹកជ័រដែលពង្រាវរួចត្រូវបានចាក់ចូលទៅ ក្នុងថាសបង្កក។ បន្ទាប់មក ចាក់ចូលសូលុយស្យុង អាស៊ីតហ្វ័រមិក ដែលលាយរួចជាស្រេចនៅកំហាប់ ១% ក្នុងបរិមាណចំនួន ៤០០-៤៥០មីលីលីត្រចូល ទៅក្នុងថាសបង្កកដែលមានទឹកជ័រពង្រាវរួចនោះ រួចកូរវាឲ្យសព្វឬស្មើសាច់។



ការបង្កកដោយអាស៊ីតហ្វ័រមិក

បន្ទាប់ពីកូរល្បាយទឹកជ័រ និងសូលុយស្យុង អាស៊ីតឲ្យបានសព្វ ហើយត្រូវដងយកពពុះចេញ ដែលមាននៅលើផ្ទៃទឹកជ័រចេញឲ្យអស់ដើម្បីបំបាត់ ពពុះខ្យល់ និងការពារសាច់ជ័រកៅស៊ូសន្លឹកពីស្នាម



ពងបែកក្រោយពីសម្ភាស



ការកៀរយកពពុះទឹកជ័រចេញ

ការរៀបចំសូលុយស្យុងអាស៊ីតហ្វ័រមិក១%

អាស៊ីតហ្វ័រមិក ដែលគេរកទិញបាននៅលើទីផ្សារគឺជាប្រភេទអាស៊ីតខាប់ដែលមានកំហាប់៨៥% មិនអាចយកទៅប្រើភ្លាមៗបានទេព្រោះវាធ្វើឲ្យទឹកជ័រកកមិនស្មើសាច់ល្អ និងនាំឲ្យបង្កគ្រោះថ្នាក់ដល់អ្នកប្រើប្រាស់។ ដូចនេះ គេត្រូវពង្រាវអាស៊ីតខាប់នេះជាមួយទឹកជាមុនសិន។ នៅក្នុងការពង្រាវគេត្រូវរៀបចំទឹក៤២,៥លីត្រ ក្នុងធុងមួយជាមុនសិនទើបបញ្ចូលអាស៊ីតខាប់ចំណុះ០,៥លីត្រជាក្រោយដោយសន្សឹមៗនិងកូរឲ្យសព្វល្អ។ គួរប្រើស្រោមដៃដើម្បីការពារកុំឲ្យរលាកដោយអាស៊ីតខាប់។ បើគេដាក់អាស៊ីតខាប់នៅក្នុងធុងមុនវានាំឲ្យមានប្រតិកម្មនៅពេលតំណក់ទឹកប៉ះអាស៊ីតខាប់នោះអាចនាំឲ្យមានគ្រោះថ្នាក់និងខូចខាតសម្ភារ។



ការរៀបចំសូលុយស្យុងអាស៊ីតហ្វ័រមិក១%

២.៦ ការថែទាំ

ទឹកជ័រដែលត្រូវបានបង្កករួចមានរយៈពេល១៥-៣០នាទី ត្រូវចាក់បន្ថែមទឹកលើផ្ទៃរបស់ទឹកជ័រដែលត្រូវគេបង្កកដើម្បីជួយបន្សាបជាតិអាស៊ីត និងបង្ការការធ្វើអុកស៊ីតកម្មលើផ្ទៃជ័របង្កក ឬការឡើងពណ៌ក្រមៅលើផ្ទៃជ័របង្កក។ ដំណើរការនេះគឺមានរយៈពេលប្រហែល១ម៉ោង។



២.៧ ការកិនជាសន្លឹក

ទឹកជ័រ ដែលត្រូវបានពេញលេញហើយត្រូវយកទៅកិនជាសន្លឹក ដោយឆ្លងកាត់រ៉ូឡ័រនៃម៉ាស៊ីនគ្រឿងដែលមានផ្ទៃរលោងចំនួន៤ដង និងឆ្លងកាត់រ៉ូឡ័រម៉ាស៊ីនគ្រឿងដែលមានផ្ទៃគ្រើមចំនួន១ដង។

សន្លឹកជ័រនៅពេលកំពុងកិន ត្រូវបង្ហូរទឹកក្នុងគោលបំណងដើម្បីជួយបំបាត់ជាតិអាស៊ីត ដែលមាននៅក្នុងសន្លឹកជ័រនិងជាប់ស្អិតជាមួយនឹងរ៉ូឡ័រម៉ាស៊ីនគ្រឿង។



ការកិនជាសន្លឹកជ័រ



**២.៨ ការលាងសម្អាត**

បន្ទាប់ពីកិនជាសន្លឹកជំរុចហើយ ត្រូវបណ្តែតសន្លឹកជំរុនៅក្នុងអាងលាង ដើម្បីជួយសម្អាតជាតិអាស៊ីត សេរ៉ូម និងសារធាតុផ្សេងៗ ឬអសុទ្ធភាពដែលនៅសេសសល់។

**២.៩ ការសំដីល**

បន្ទាប់ពីលាងសម្អាតរួចមក គេត្រូវសំដីលសន្លឹកជំរុកៅស៊ូរយៈពេល១៥នាទី មុននឹងរៀបចំហាលសម្អាត ដោយបរិយាកាស ឬក្នុងបន្ទប់សម្អាត។



ការសំដីលសន្លឹកជំរុក្រោយពីកិននិងលាងរួច

**២.១០ ការសម្អាត**

ការសម្អាតសន្លឹកជំរុ USS ជាធម្មតាត្រូវបានធ្វើឡើងនៅកន្លែងសម្អាត ឬបន្ទប់សម្អាតដែលមិនត្រូវឲ្យត្រូវពន្លឺថ្ងៃដោយផ្ទាល់។ គេអាចធ្វើបន្ទប់ ហើយនៅពេលថ្ងៃបើកនិងបិទនៅពេលយប់។ ធ្វើដូចនេះងាយស្រួលក្នុងការត្រួតពិនិត្យជាតិសំណើមនៅក្នុងបន្ទប់សម្អាត។

ក្រៅពីវិធីខាងលើ គេអាចដាក់សន្លឹកជំរុហាលនៅក្នុងបរិយាកាសនៅពីក្រោមដើមកៅស៊ូដែលនៅជុំវិញមណ្ឌលកែច្នៃ ឬកន្លែងកែច្នៃតែម្តងដោយមិនអនុញ្ញាតឲ្យត្រូវពន្លឺព្រះអាទិត្យដោយផ្ទាល់

នោះទេ។

រយៈពេលនៃការសម្អាតគឺត្រូវពិនិត្យទៅតាមភាពជាក់ស្តែងនៃការសម្អាតរបស់វា តែជាទូទៅគឺរយៈពេលពី៥-៧ថ្ងៃ ដូចនេះកសិករអាចលក់ផលិតផលរបស់ខ្លួនរៀងរាល់សប្តាហ៍។



ការសម្អាតនៅក្នុងបន្ទប់ ឬកន្លែងសម្អាត



ការសម្អាតនៅក្នុងបរិយាកាសជុំវិញ

**៣. ប្រការត្រួតចៀសវាង**

ប្រការចម្បងៗមួយចំនួនក្នុងការកែច្នៃកៅស៊ូសន្លឹក USS ទទួលបាននូវគុណភាពល្អសម្រាប់កសិករកៅស៊ូគ្រួសារគឺ៖

- ទឹកជំរុមិនត្រូវមានវត្តមាន នៃសារធាតុផ្សេងៗដូចជាសំបក ស្លឹកកៅស៊ូ
- អនុវត្តតាមការណែនាំតាមបទដ្ឋានបច្ចេកទេសឲ្យបានត្រឹមត្រូវ
- សន្លឹកជំរុមិនត្រូវដាក់ចូលទៅក្នុងទឹកអំឡុង



ពេលស្តុកព្រោះវាអាចនាំឲ្យធ្លាក់នូវគុណភាព

- សន្លឹកជ័រ គួរត្រូវបានស្តុកមិនឲ្យត្រូវពន្លឺព្រះអាទិត្យផ្ទាល់នោះទេ។



ប្រការត្រូវជៀសវាង

#### ៤. សន្និដ្ឋាន

បច្ចេកទេសកែច្នៃជ័រកៅស៊ូចន្លឹក USS មានគុណសម្បត្តិសមស្រប សម្រាប់កសិករកៅស៊ូគ្រួសារ ជាឯកត្តបុគ្គល ឬកម្រិតសមាគមដែលមានមណ្ឌលកែច្នៃ ដោយសារបច្ចេកមានលក្ខណៈងាយស្រួលអនុវត្តនិងចំណាយដើមទុនតិច។









# និស្សាគរតម្លៃនិងស្ថិតិកៅស៊ូធម្មជាតិក្នុងបណ្តាប្រទេសផលិតកៅស៊ូធម្មជាតិ

តារាងទី១៖ តម្លៃប្រមូលទិញដំកៅស៊ូគ្រួសារនៅតាមបណ្តាស្រុក ប្រចាំសប្តាហ៍ ខែកក្កដា ឆ្នាំ២០១៨

| ល.រ                  | ខេត្ត     | សប្តាហ៍ទី ១ |          |                         |         |          |                         | សប្តាហ៍ទី ២ |          |                         |         |          |                         | សប្តាហ៍ទី ៣ |          |                         |         |          |                         | សប្តាហ៍ទី ៤ |          |                         |         |          |                         | តម្លៃមធ្យមខែ |       |
|----------------------|-----------|-------------|----------|-------------------------|---------|----------|-------------------------|-------------|----------|-------------------------|---------|----------|-------------------------|-------------|----------|-------------------------|---------|----------|-------------------------|-------------|----------|-------------------------|---------|----------|-------------------------|--------------|-------|
|                      |           | ទឹកដំ       |          |                         | ជំរក    |          |                         | ទឹកដំ       |          |                         | ជំរក    |          |                         | ទឹកដំ       |          |                         | ជំរក    |          |                         | ទឹកដំ       |          |                         | ជំរក    |          |                         | ទឹកដំ        | ជំរក  |
|                      |           | វ/គ.ក្រ     | \$/គ.ក្រ | រៀបសប្តាហ៍មុន (វ/គ.ក្រ) | វ/គ.ក្រ | \$/គ.ក្រ | រៀបសប្តាហ៍មុន (វ/គ.ក្រ) | វ/គ.ក្រ     | \$/គ.ក្រ | រៀបសប្តាហ៍មុន (វ/គ.ក្រ) | វ/គ.ក្រ | \$/គ.ក្រ | រៀបសប្តាហ៍មុន (វ/គ.ក្រ) | វ/គ.ក្រ     | \$/គ.ក្រ | រៀបសប្តាហ៍មុន (វ/គ.ក្រ) | វ/គ.ក្រ | \$/គ.ក្រ | រៀបសប្តាហ៍មុន (វ/គ.ក្រ) | វ/គ.ក្រ     | \$/គ.ក្រ | រៀបសប្តាហ៍មុន (វ/គ.ក្រ) | វ/គ.ក្រ | \$/គ.ក្រ | រៀបសប្តាហ៍មុន (វ/គ.ក្រ) |              |       |
| ១                    | កំពង់ចាម  | 4,000       | 0.99     | ↓ 200                   | 2,000   | 0.49     | ⇒ 0                     | 3,900       | 0.96     | ↓ 100                   | 2,000   | 0.49     | ⇒ 0                     | 4,000       | 0.99     | ↑ 100                   | 2,000   | 0.49     | ⇒ 0                     | 4,000       | 0.99     | ⇒ 0                     | 2,000   | 0.49     | ⇒ 0                     | 3,975        | 2000  |
| ២                    | ក្រចេះ    | 4,100       | 1.01     | ↓ 100                   | 1,900   | 0.47     | ⇒ 0                     | 4,100       | 1.01     | ⇒ 0                     | 1,800   | 0.44     | ↓ 100                   | 4,100       | 1.01     | ⇒ 0                     | 1,800   | 0.44     | ⇒ 0                     | 4,000       | 0.99     | ↓ 100                   | 1,900   | 0.47     | ↑ 100                   | 4,075        | 1850  |
| ៣                    | កំពង់ចំរើ | 4,200       | 1.04     | ↓ 100                   | 1,800   | 0.44     | ↓ 100                   | 4,000       | 0.99     | ↓ 200                   | 1,800   | 0.44     | ⇒ 0                     | 4,000       | 0.99     | ⇒ 0                     | 1,800   | 0.44     | ⇒ 0                     | 4,000       | 0.99     | ⇒ 0                     | 1,800   | 0.44     | ⇒ 0                     | 4,050        | 1800  |
| ៤                    | រតនគិរី   | 4,200       | 1.04     | ↓ 100                   | 2,200   | 0.54     | ↓ 100                   | 4,000       | 0.99     | ↓ 200                   | 2,100   | 0.52     | ↓ 100                   | 4,000       | 0.99     | ⇒ 0                     | 2,100   | 0.52     | ⇒ 0                     | 4,000       | 0.99     | ⇒ 0                     | 2,100   | 0.52     | ⇒ 0                     | 4,050        | 2125  |
| ៥                    | ក្រចេះ    | 4,000       | 0.99     | ↓ 200                   | 2,000   | 0.49     | ⇒ 0                     | 4,100       | 1.01     | ↑ 100                   | 1,900   | 0.47     | ↓ 100                   | 4,100       | 1.01     | ⇒ 0                     | 1,900   | 0.47     | ⇒ 0                     | 4,100       | 1.01     | ⇒ 0                     | 1,800   | 0.44     | ↓ 100                   | 4,075        | 1900  |
| ៦                    | មណ្ឌលគិរី |             |          |                         | 2,100   | 0.52     | ↓ 100                   |             |          |                         | 2,000   | 0.49     | ↓ 100                   |             |          |                         | 2,000   | 0.49     | ⇒ 0                     |             |          |                         | 2,100   | 0.52     | ↑ 100                   |              | 2050  |
| តម្លៃមធ្យម           |           | 4,100       | 1.01     | ↓ 140                   | 2,000   | 0.49     | ↓ 50                    | 4,020       | 0.99     | ↓ 80                    | 1,933   | 0.48     | ↓ 67                    | 4,040       | 1.00     | ↑ 20                    | 1,933   | 0.48     | ⇒ 0                     | 4,020       | 0.99     | ↓ 20                    | 1,950   | 0.48     | ↑ 17                    | 4,045        | 1,954 |
| អត្រាប្តូររូបិយប័ណ្ណ |           | 4,055       |          |                         |         |          |                         | 4,055       |          |                         |         |          |                         | 4,059       |          |                         |         |          |                         | 4,055       |          |                         |         |          |                         |              |       |

ចំពោះ ស្ថានភាពទិញដំកៅស៊ូគ្រួសារនៅតាមតំបន់នានាប្រចាំខែកក្កដា ជាមធ្យមមានតម្លៃ ៤ ០៤៥វ/គ.ក្រ (=១US\$/គ.ក្រ) សម្រាប់ជីវស្លូត និង ១ ៩៥៤វ/គ.ក្រ (=០,៤៨US\$/គ.ក្រ) សម្រាប់ជីវកក។



តារាងទី២៖ ស្ថានភាពចុះកិច្ចសន្យាសេវាស្រូវស្នូលកៅស៊ូស្របចាំខែកក្កដា ឆ្នាំ២០១៨

អគ្គនាយកដ្ឋានកៅស៊ូ  
នាយកដ្ឋានទីផ្សារ និងសហប្រតិបត្តិការអន្តរជាតិ

ព្រះរាជាណាចក្រកម្ពុជា  
ជាតិ សាសនា ព្រះមហាក្សត្រ

ស្ថានភាពចុះកិច្ចសន្យាសេវាស្រូវស្នូលកៅស៊ូស្របចាំខែកក្កដា ឆ្នាំ២០១៨

តារាងទី២

Table with columns for 'កក្កដា ២០១៧' and 'កក្កដា ២០១៨', and sub-columns for 'រៀបចំមុន' and 'រៀបចំក្រោយ' with various metrics like 'ចំនួន' and 'ភាគរយ'.

បញ្ជាក់៖

- ១. ក្នុងខែកក្កដា ឆ្នាំ២០១៨បរិមាណបញ្ជាញលក់សរុបមានចំនួន១៦ ១១៦តោន បានថយចុះចំនួន៦២៧តោន(=៣,៧៥%)...
២. ក្នុងខែកក្កដា ឆ្នាំ២០១៨ កម្រៃលក់សរុបមានចំនួន ២៩០ដុល្លារ/តោន បានថយចុះ១២១ដុល្លារ/តោន(=៤,៥៧%)...
៣. រហូតមកដល់ខែកក្កដា ឆ្នាំ២០១៨ បរិមាណបញ្ជាញលក់សរុបមានចំនួន១០ ៥៣៤តោន បានកើនឡើង១១៦៣១តោន (=+២០%)...
៤. រហូតដល់ខែកក្កដា ឆ្នាំ២០១៨ កម្រៃលក់សរុបមានចំនួន ៤១២ដុល្លារ/តោន បានថយចុះ៣០៥ដុល្លារ/តោន (= -៧%)...

បានឃើញ និងឯកភាព  
លើគ្រឹះស្ថានទិន្នន័យសេវាស្រូវស្នូល  
អគ្គនាយកដ្ឋានកៅស៊ូ  
អគ្គនាយក  
ហ៊ុន កក្កដា

បានពិនិត្យត្រឹមត្រូវ  
ប្រធាននាយកដ្ឋានទីផ្សារ និងសហប្រតិបត្តិការអន្តរជាតិ  
ហិន សាដិន

ព្រះរាជាណាចក្រកម្ពុជា  
នាយកដ្ឋានទីផ្សារ និងសហប្រតិបត្តិការអន្តរជាតិ  
អ្នកធ្វើតារាង



**តារាងទី៣៖ តម្លៃកៅស៊ូនៅទីផ្សារប្រទេសថៃ ប្រចាំខែកក្កដា ឆ្នាំ២០១៨ (ដុល្លារសហរដ្ឋអាមេរិក/តោន)**

| ថ្ងៃ            | កៅស៊ូសន្លឹកសំដីលដោយខ្យល់ USS *1* |                 |                 |                 |                 |                 |                 | មធ្យម           | សន្លឹកចំហុយ     | ថ្លៃចាត់        | ទឹកដីនៅចម្ការ   |
|-----------------|----------------------------------|-----------------|-----------------|-----------------|-----------------|-----------------|-----------------|-----------------|-----------------|-----------------|-----------------|
|                 | Hat Yai                          | Khlong Nga      | Trang           | Phuket          | Surat thani     | Rayong          | Ubonrat chatani |                 |                 |                 |                 |
| 2               | 1 264,20                         | 1 324,40        | 1 264,20        | 1 294,30        | 1 294,30        | 1 324,40        | 1 294,30        | 1 294,30        | 1 459,85        | 1 128,75        | 1 264,20        |
| 3               | 1 264,20                         | 1 294,30        | 1 264,20        | 1 264,20        | 1 264,20        | 1 294,30        | 1 294,30        | 1 277,14        | 1 442,39        | 1 098,65        | 1 234,10        |
| 4               | 1 264,20                         | 1 294,30        | 1 294,30        | 1 264,20        | 1 264,20        | 1 294,30        | 1 294,30        | 1 281,36        | 1 446,91        | 1 083,60        | 1 234,10        |
| 5               | 1 234,10                         | 1 264,20        | 1 264,20        | 1 234,10        | 1 234,10        | 1 264,20        | 1 294,30        | 1 255,47        | 1 421,02        | 1 083,60        | 1 234,10        |
| 6               | 1 264,20                         | 1 264,20        | 1 234,10        | 1 264,20        | 1 264,20        | 1 294,30        | 1 294,30        | 1 268,41        | 1 433,96        | 1 113,70        | 1 234,10        |
| 9               | 1 264,20                         | 1 264,20        | 1 264,20        | 1 264,20        | 1 294,30        | 1 294,30        | 1 294,30        | 1 277,14        | 1 442,39        | 1 098,65        | 1 204,00        |
| 10              | 1 264,20                         | 1 294,30        | 1 294,30        | 1 294,30        | 1 294,30        | 1 294,30        | 1 294,30        | 1 290,09        | 1 455,34        | 1 113,70        | 1 264,20        |
| 11              | 1 264,20                         | 1 294,30        | 1 264,20        | 1 264,20        | 1 264,20        | 1 294,30        | 1 294,30        | 1 277,14        | 1 442,39        | 1 113,70        | 1 264,20        |
| 12              | 1 294,30                         | 1 264,20        | 1 294,30        | 1 294,30        | 1 294,30        | 1 294,30        | 1 294,30        | 1 290,09        | 1 455,64        | 1 098,65        | 1 264,20        |
| 13              | 1 264,20                         | 1 294,30        | 1 294,30        | 1 294,30        | 1 294,30        | 1 324,40        | 1 324,40        | 1 298,51        | 1 464,06        | 1 083,60        | 1 294,30        |
| 16              | 1 294,30                         | 1 294,30        | 1 294,30        | 1 294,30        | 1 294,30        | 1 324,40        | 1 324,40        | 1 303,03        | 1 468,28        | 1 098,65        | 1 264,20        |
| 17              | 1 294,30                         | 1 294,30        | 1 294,30        | 1 324,40        | 1 324,40        | 1 294,30        | 1 324,40        | 1 307,24        | 1 113,70        | 1 264,20        | 1 264,20        |
| 18              | 1 294,30                         | 1 324,40        | 1 294,30        | 1 324,40        | 1 324,40        | 1 324,40        | 1 354,50        | 1 320,19        | 1 485,44        | 1 098,65        | 1 279,25        |
| 19              | 1 294,30                         | 1 324,40        | 1 324,40        | 1 324,40        | 1 324,40        | 1 354,50        | 1 354,50        | 1 328,61        | 1 494,16        | 1 113,70        | 1 264,20        |
| 20              | 1 294,30                         | 1 294,30        | 1 264,20        | 1 294,30        | 1 294,30        | 1 354,50        | 1 354,50        | 1 307,24        | 1 494,16        | 1 113,70        | 1 264,20        |
| 23              | 1 264,20                         | 1 294,30        | 1 294,30        | 1 294,30        | 1 294,30        | 1 324,40        | 1 324,40        | 1 298,51        | 1 464,06        | 1 113,70        | 1 294,30        |
| 24              | 1 264,20                         | 1 264,20        | 1 264,20        | 1 294,30        | 1 294,30        | 1 324,40        | 1 294,30        | 1 285,57        | 1 451,12        | 1 098,65        | 1 264,20        |
| 25              | 1 264,20                         | 1 294,30        | 1 264,20        | 1 294,30        | 1 294,30        | 1 324,40        | 1 324,40        | 1 294,30        | 1 459,85        | 1 083,60        | 1 234,10        |
| 26              | 1 264,20                         | 1 264,20        | 1 294,30        | 1 294,30        | 1 294,30        | 1 324,40        | 1 324,40        | 1 294,30        | 1 459,85        | 1 083,60        | 1 234,10        |
| 31              | 1 294,30                         | 1 264,20        | 1 294,30        | 1 294,30        | 1 324,40        | 1 294,30        | 1 324,40        | 1 298,51        | 1 464,06        | 1 113,70        | 1 204,00        |
| <b>មធ្យម</b>    | <b>1 273,23</b>                  | <b>1 288,28</b> | <b>1 280,76</b> | <b>1 288,28</b> | <b>1 291,29</b> | <b>1 310,86</b> | <b>1 313,87</b> | <b>1 292,36</b> | <b>1 440,93</b> | <b>1 109,94</b> | <b>1 252,91</b> |
| <b>អតិបរមា</b>  | <b>1 294,30</b>                  | <b>1 324,40</b> | <b>1 324,40</b> | <b>1 324,40</b> | <b>1 324,40</b> | <b>1 354,50</b> | <b>1 354,50</b> | <b>1 328,61</b> | <b>1 494,16</b> | <b>1 264,20</b> | <b>1 294,30</b> |
| <b>អប្បបរមា</b> | <b>1 234,10</b>                  | <b>1 264,20</b> | <b>1 234,10</b> | <b>1 234,10</b> | <b>1 234,10</b> | <b>1 264,20</b> | <b>1 294,30</b> | <b>1 255,47</b> | <b>1 113,70</b> | <b>1 083,60</b> | <b>1 204,00</b> |

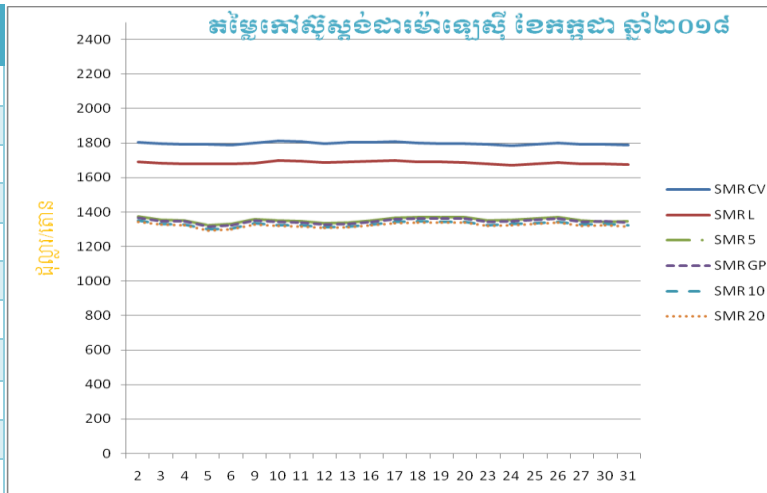
កំណត់សំគាល់៖ នេះជាតម្លៃកៅស៊ូក្នុងស្រុកបានមកពីសមាគមនីកៅស៊ូថៃ ដែលបានអង្កេតយ៉ាងតិច ២-៥សមាជិក/ថ្ងៃ

\*1\* USS = Un-Smoked Sheets (កៅស៊ូសន្លឹកសំដីលដោយខ្យល់)



តារាងទី៤៖ តម្លៃកៅស៊ូស្តង់ដារម៉ាឡេស៊ី SMR/FOB ប្រចាំខែកក្កដា ឆ្នាំ២០១៨ (ដុល្លារអាមេរិក/តោន)

| កក្កដា          | SMR CV          | SMR L           | SMR 5           | SMR GP          | SMR 10          | SMR 20          |
|-----------------|-----------------|-----------------|-----------------|-----------------|-----------------|-----------------|
| 2               | 1 806,00        | 1 690,00        | 1 374,50        | 1 366,50        | 1 349,00        | 1 344,00        |
| 3               | 1 795,00        | 1 682,00        | 1 356,00        | 1 348,50        | 1 331,00        | 1 326,00        |
| 4               | 1 794,00        | 1 680,00        | 1 352,50        | 1 345,00        | 1 327,50        | 1 322,50        |
| 5               | 1 791,00        | 1 679,00        | 1 324,00        | 1 316,50        | 1 299,00        | 1 294,00        |
| 6               | 1 790,50        | 1 679,00        | 1 329,50        | 1 322,00        | 1 304,50        | 1 299,50        |
| 9               | 1 801,00        | 1 684,00        | 1 358,50        | 1 351,00        | 1 333,50        | 1 328,50        |
| 10              | 1 811,00        | 1 697,50        | 1 350,50        | 1 343,00        | 1 325,00        | 1 320,00        |
| 11              | 1 806,50        | 1 695,50        | 1 348,00        | 1 340,50        | 1 323,00        | 1 317,50        |
| 12              | 1 796,00        | 1 686,50        | 1 336,50        | 1 329,00        | 1 311,50        | 1 306,50        |
| 13              | 1 803,00        | 1 691,50        | 1 341,00        | 1 333,00        | 1 315,50        | 1 310,50        |
| 16              | 1 803,50        | 1 693,00        | 1 351,50        | 1 344,00        | 1 326,50        | 1 321,50        |
| 17              | 1 807,50        | 1 697,00        | 1 366,50        | 1 359,00        | 1 341,50        | 1 336,50        |
| 18              | 1 799,50        | 1 690,50        | 1 371,00        | 1 363,50        | 1 346,00        | 1 341,00        |
| 19              | 1 797,50        | 1 690,00        | 1 369,50        | 1 362,00        | 1 344,50        | 1 339,50        |
| 20              | 1 796,00        | 1 686,00        | 1 369,00        | 1 361,50        | 1 344,00        | 1 339,00        |
| 23              | 1 793,00        | 1 678,50        | 1 350,00        | 1 342,50        | 1 325,00        | 1 320,00        |
| 24              | 1 784,00        | 1 670,50        | 1 354,50        | 1 347,00        | 1 329,50        | 1 324,50        |
| 25              | 1 791,00        | 1 678,50        | 1 362,00        | 1 354,50        | 1 337,00        | 1 332,00        |
| 26              | 1 799,50        | 1 686,50        | 1 368,50        | 1 361,00        | 1 343,50        | 1 338,50        |
| 27              | 1 791,50        | 1 678,00        | 1 351,00        | 1 343,50        | 1 326,00        | 1 321,00        |
| 30              | 1 791,00        | 1 678,50        | 1 344,50        | 1 347,00        | 1 329,50        | 1 324,50        |
| 31              | 1 787,00        | 1 677,00        | 1 346,50        | 1 339,00        | 1 321,50        | 1 316,50        |
| <b>មធ្យម</b>    | <b>1 797,00</b> | <b>1 685,00</b> | <b>1 353,90</b> | <b>1 346,30</b> | <b>1 328,80</b> | <b>1 323,80</b> |
| <b>អតិបរមា</b>  | <b>1 811,00</b> | <b>1 697,50</b> | <b>1 374,50</b> | <b>1 366,50</b> | <b>1 349,00</b> | <b>1 344,00</b> |
| <b>អប្បបរមា</b> | <b>1 784,00</b> | <b>1 670,50</b> | <b>1 324,00</b> | <b>1 316,50</b> | <b>1 299,00</b> | <b>1 294,00</b> |



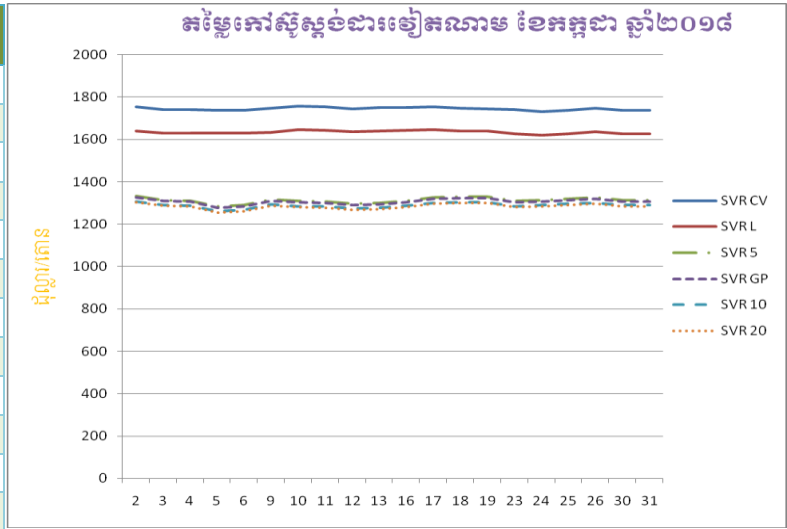
✚ តម្លៃកៅស៊ូស្តង់ដារម៉ាឡេស៊ីលេខ១០ (SVR 10) បានធ្លាក់ចុះដល់ ១ ៣២៨,៨០ ដុល្លារអាមេរិក/តោន ក្នុងខែកក្កដា ឆ្នាំ២០១៨ បើធៀបទៅនឹងខែមិថុនា ឆ្នាំ២០១៨ ដែលមានតម្លៃ ១ ៣៩០,៤០ ដុល្លារអាមេរិក/តោន ដូចនេះសន្ទស្សន៍តម្លៃថយចុះ ១.០៤៤ មានន័យថាតម្លៃកៅស៊ូខែកក្កដា ឆ្នាំ២០១៨ បានធ្លាក់ចុះ ៤,៤%។

SMR = Standard Malaysian Rubber (កៅស៊ូស្តង់ដារម៉ាឡេស៊ី), FOB = Free-on-Board (ថ្លៃទំនិញដឹកដល់កប៉ាល់)



**តារាងទី៥: តម្លៃកៅស៊ូស្តង់ដាររៀនតណាម SVR/FOB ប្រចាំខែកក្កដា ឆ្នាំ២០១៨ (ដុល្លារអាមេរិក/តោន)**

| កក្កដា          | SVR CV          | SVR L           | SVR 5           | SVR GP          | SVR 10          | SVR 20          |
|-----------------|-----------------|-----------------|-----------------|-----------------|-----------------|-----------------|
| 2               | 1 751,80        | 1 639,30        | 1 333,30        | 1 325,50        | 1 308,50        | 1 303,70        |
| 3               | 1 741,20        | 1 631,50        | 1 315,30        | 1 308,00        | 1 291,10        | 1 286,20        |
| 4               | 1 740,20        | 1 629,60        | 1 311,90        | 1 304,70        | 1 287,70        | 1 282,80        |
| 5               | 1 737,30        | 1 628,60        | 1 284,30        | 1 277,00        | 1 260,00        | 1 255,20        |
| 6               | 1 736,80        | 1 628,60        | 1 289,60        | 1 282,30        | 1 265,40        | 1 260,50        |
| 9               | 1 747,00        | 1 633,50        | 1 317,70        | 1 310,50        | 1 293,50        | 1 288,60        |
| 10              | 1 756,70        | 1 646,60        | 1 310,00        | 1 302,70        | 1 285,30        | 1 280,40        |
| 11              | 1 752,30        | 1 644,60        | 1 307,60        | 1 300,30        | 1 283,30        | 1 278,00        |
| 12              | 1 742,10        | 1 635,90        | 1 296,40        | 1 289,10        | 1 272,20        | 1 267,30        |
| 13              | 1 748,90        | 1 640,80        | 1 300,80        | 1 293,00        | 1 276,00        | 1 271,20        |
| 16              | 1 749,40        | 1 642,20        | 1 311,00        | 1 303,70        | 1 286,70        | 1 281,90        |
| 17              | 1 753,30        | 1 646,10        | 1 325,50        | 1 318,20        | 1 301,30        | 1 296,40        |
| 18              | 1 745,50        | 1 639,80        | 1 329,90        | 1 322,60        | 1 305,60        | 1 300,80        |
| 19              | 1 743,60        | 1 639,30        | 1 328,40        | 1 321,10        | 1 304,20        | 1 299,30        |
| 23              | 1 739,20        | 1 628,10        | 1 309,50        | 1 302,20        | 1 285,30        | 1 280,40        |
| 24              | 1 730,50        | 1 620,40        | 1 313,90        | 1 306,60        | 1 289,60        | 1 284,80        |
| 25              | 1 737,30        | 1 628,10        | 1 321,10        | 1 313,90        | 1 296,90        | 1 292,00        |
| 26              | 1 745,50        | 1 635,90        | 1 327,40        | 1 320,20        | 1 303,20        | 1 298,30        |
| 30              | 1 737,30        | 1 628,10        | 1 313,90        | 1 306,60        | 1 289,60        | 1 284,80        |
| 31              | 1 737,30        | 1 628,10        | 1 313,90        | 1 306,60        | 1 289,60        | 1 284,80        |
| <b>មធ្យម</b>    | <b>1 743,66</b> | <b>1 634,75</b> | <b>1 313,07</b> | <b>1 305,74</b> | <b>1 288,75</b> | <b>1 283,87</b> |
| <b>អតិបរមា</b>  | <b>1 756,70</b> | <b>1 646,60</b> | <b>1 333,30</b> | <b>1 325,50</b> | <b>1 308,50</b> | <b>1 303,70</b> |
| <b>អប្បបរមា</b> | <b>1 730,50</b> | <b>1 620,40</b> | <b>1 284,30</b> | <b>1 277,00</b> | <b>1 260,00</b> | <b>1 255,20</b> |



✚ តម្លៃកៅស៊ូស្តង់ដាររៀនតណាមលេខ១០ (SVR 10) បានកើនឡើងដល់ ១ ២៨៨,៧៥ដុល្លារអាមេរិក/តោន ក្នុងខែកក្កដា ឆ្នាំ២០១៨ បើធៀបទៅនឹងខែមិថុនា ឆ្នាំ២០១៨ ដែលមានតម្លៃ ១ ១៩៨,៧១ដុល្លារអាមេរិក/តោន ដូចនេះសន្ទស្សន៍តម្លៃកើនឡើង ១,០៧៥ មានន័យថាតម្លៃកៅស៊ូខែកក្កដា ឆ្នាំ២០១៨ បានកើនឡើង ៧,៥%។

SVR = Standard Vietnam Rubber (កៅស៊ូស្តង់ដារកៅស៊ូរៀនតណាម), FOB = Free-on-Board (ថ្លៃទំនិញដឹកដល់កប៉ាល់)



តារាងទី៦៖ តម្លៃកៅស៊ូធម្មជាតិចេញដោយ Association of Natural Rubber Producing Countries ប្រចាំខែកក្កដា ឆ្នាំ២០១៨ (ដុល្លារ/តោន)

| កក្កដា         | Latex 60%               | RSS                        |                               | TSR                         |                                   |
|----------------|-------------------------|----------------------------|-------------------------------|-----------------------------|-----------------------------------|
|                | ម៉ាឡេស៊ី <sup>(៤)</sup> | បាងកក RSS 3 <sup>(២)</sup> | ភូតាយ៉ាម RSS 4 <sup>(៣)</sup> | បាងកក TSR 20 <sup>(២)</sup> | គួរឡាឡាំពួរ SMR 20 <sup>(១)</sup> |
| 2              | 1 106,20                | 1 517,20                   | 1 865,30                      | 1 360,00                    | 1 344,00                          |
| 3              | 1 077,50                | 1 506,40                   | 1 858,00                      | 1 348,40                    | 1 326,00                          |
| 4              | 1 072,80                | 1 511,20                   | 1 860,50                      | 1 345,10                    | 1 322,50                          |
| 5              | 1 047,90                | 1 493,40                   | 1 847,20                      | 1 338,40                    | 1 294,00                          |
| 6              | 1 032,40                | 1 493,60                   | 1 836,60                      | 1 329,50                    | 1 299,50                          |
| 9              | 1 033,90                | 1 506,70                   | 1 849,80                      | 1 337,60                    | 1 328,50                          |
| 10             | 1 031,00                | 1 513,40                   | 1 857,00                      | 1 338,20                    | 1 320,00                          |
| 11             | 1 021,70                | 1 506,20                   | 1 859,70                      | 1 331,80                    | 1 317,50                          |
| 12             | 1 004,00                | 1 506,70                   | 1 865,00                      | 1 337,20                    | 1 306,50                          |
| 13             | 1 026,60                | 1 510,30                   | 1 871,10                      | 1 340,30                    | 1 310,50                          |
| 16             | 1 044,20                | 1 510,60                   | 1 880,80                      | 1 339,40                    | 1 321,50                          |
| 17             | 1 061,30                | 1 518,30                   | 1 896,10                      | 1 352,90                    | 1 336,50                          |
| 18             | 1 048,10                | 1 515,20                   | 1 896,00                      | 1 350,20                    | 1 341,00                          |
| 19             | 1 037,80                | 1 513,80                   | 1 895,90                      | 1 349,00                    | 1 339,50                          |
| 20             | 1 040,30                | 1 500,40                   | 1 895,50                      | 1 345,00                    | 1 339,00                          |
| 23             | 1 032,60                | 1 490,70                   | 1 899,50                      | 1 334,70                    | 1 320,00                          |
| 25             | 1 046,90                | 1 480,10                   | 1 904,00                      | 1 333,30                    | 1 332,00                          |
| 26             | 1 056,70                | 1 477,60                   | 1 914,10                      | 1 339,20                    | 1 338,50                          |
| 27             | 1 040,40                | -                          | 1 914,00                      | -                           | 1 321,00                          |
| 30             | 1 015,50                | -                          | 1 912,60                      | -                           | 1 324,50                          |
| 31             | 1 003,80                | 1 474,10                   | 1 916,70                      | 1 336,00                    | 1 316,50                          |
| <b>មធ្យម</b>   | <b>1 041,98</b>         | <b>1 502,42</b>            | <b>1 880,73</b>               | <b>1 341,38</b>             | <b>1 323,76</b>                   |
| <b>អតិបរមា</b> | <b>1 106,20</b>         | <b>1 518,30</b>            | <b>1 916,70</b>               | <b>1 360,00</b>             | <b>1 344,00</b>                   |
| <b>អប្បរមា</b> | <b>1 003,80</b>         | <b>1 474,10</b>            | <b>1 836,60</b>               | <b>1 329,50</b>             | <b>1 294,00</b>                   |

សំគាល់៖

- (១) ថ្លៃប្រវត្តិផ្គត់ផ្គង់លើនាវាកំណត់ដោយអ្នកទិញនៅល្ងាចម៉ោង៥:០០
- (២) ថ្លៃប្រវត្តិផ្គត់ផ្គង់លើនាវាកំណត់ដោយវិទ្យាស្ថានស្រាវជ្រាវកៅស៊ូថៃ
- (៣) ថ្លៃជាមធ្យមកំណត់ដោយទីផ្សារឥណ្ឌា (ដែលទាក់ទងនឹងថ្លៃទីផ្សារក្នុងស្រុកនិងមិនគិតថ្លៃពន្ធ ឬថ្លៃផ្សេង)
- (៤) ថ្លៃកំណត់ដោយអ្នកទិញដែលបានរាយការណ៍ជាផ្លូវការដោយក្រុមប្រឹក្សាកៅស៊ូម៉ាឡេស៊ី

ពាក្យកាត់៖

- \*1\* TSR = Technical Specified Rubber (កៅស៊ូបញ្ជាក់គុណភាពតាមបច្ចេកទេស)
- \*2\* RSS = Ribbed Smoked Sheets (កៅស៊ូសន្លឹកសម្អាតដោយផ្សែង)
- \*3\* Latex 60% (ទឹកជ័រខាង៦០%)
- \*4\* SMR = Standard Malaysia Rubber (កៅស៊ូស្តង់ដារម៉ាឡេស៊ី)
- \*5\* STR = Standard Thai Rubber (កៅស៊ូស្តង់ដារថៃ)



**តារាងទី៧៖ តម្លៃកៅស៊ូសន្លឹកលេខ៣ (RSS3) នៅលើទីផ្សារហ៊ុន TOCOM**

(ដុល្លារ/តីឡូក្រាម)

| កាលបរិច្ឆេទនៃការធ្វើពាណិជ្ជកម្ម | កិច្ចសន្យាប្រចាំខែ |          |          |          |             |          |
|---------------------------------|--------------------|----------|----------|----------|-------------|----------|
|                                 | កក្កដា ១៨          | សីហា ១៨  | កញ្ញា ១៨ | តុលា ១៨  | វិច្ឆិកា ១៨ | ធ្នូ ១៨  |
| ២-កក្កដា-១៨                     | 1 482,74           | 1 492,53 | 1 513,00 | 1 528,13 | 1 544,15    | 1 546,82 |
| ៣-កក្កដា-១៨                     | 1 461,38           | 1 486,30 | 1 498,76 | 1 523,68 | 1 536,14    | 1 533,47 |
| ៤-កក្កដា-១៨                     | 1 464,05           | 1 487,19 | 1 503,21 | 1 507,66 | 1 526,35    | 1 522,79 |
| ៥-កក្កដា-១៨                     | 1 468,50           | 1 490,75 | 1 496,09 | 1 508,55 | 1 517,45    | 1 508,55 |
| ៦-កក្កដា-១៨                     | 1 462,27           | 1 488,97 | 1 502,32 | 1 518,34 | 1 530,80    | 1 525,46 |
| ៩-កក្កដា-១៨                     | 1 486,30           | 1 513,00 | 1 530,80 | 1 542,37 | 1 555,72    | 1 553,94 |
| ១០-កក្កដា-១៨                    | 1 479,18           | 1 498,76 | 1 508,55 | 1 526,35 | 1 546,82    | 1 541,48 |
| ១១-កក្កដា-១៨                    | 1 468,50           | 1 494,31 | 1 496,98 | 1 520,12 | 1 531,69    | 1 530,80 |
| ១២-កក្កដា-១៨                    | 1 455,15           | 1 484,52 | 1 500,54 | 1 523,68 | 1 534,36    | 1 536,14 |
| ១៣-កក្កដា-១៨                    | 1 452,48           | 1 487,19 | 1 498,76 | 1 514,78 | 1 536,14    | 1 538,81 |
| ១៧-កក្កដា-១៨                    | 1 458,71           | 1 486,30 | 1 502,32 | 1 528,13 | 1 539,70    | 1 540,59 |
| ១៨-កក្កដា-១៨                    | 1 466,72           | 1 488,97 | 1 500,54 | 1 521,01 | 1 550,38    | 1 552,16 |
| ១៩-កក្កដា-១៨                    | 1 471,17           | 1 487,19 | 1 496,09 | 1 495,20 | 1 539,70    | 1 541,48 |
| ២០-កក្កដា-១៨                    | 1 452,48           | 1 469,39 | 1 472,95 | 1 470,28 | 1 516,56    | 1 520,12 |
| ២៣-កក្កដា-១៨                    | 1 451,59           | 1 447,14 | 1 449,81 | 1 459,60 | 1 492,53    | 1 495,20 |
| ២៤-កក្កដា-១៨                    | 1 428,45           | 1 433,79 | 1 437,35 | 1 472,95 | 1 477,40    | 1 480,07 |
| ២៥-កក្កដា-១៨                    | 1 446,25           | 1 448,92 | 1 454,26 | 1 487,19 | 1 496,98    | 1 498,76 |
| ២៦-កក្កដា-១៨                    | 1 441,80           | 1 443,58 | 1 469,39 | 1 509,44 | 1 490,75    | 1 487,19 |
| ២៧-កក្កដា-១៨                    | 1 458,71           | 1 460,49 | 1 485,41 | 1 509,44 | 1 513,00    | 1 509,44 |
| ៣០-កក្កដា-១៨                    | 1 458,71           | 1 460,49 | 1 485,41 | 1 515,67 | 1 513,00    | 1 509,44 |
| ៣១-កក្កដា-១៨                    | 1 464,94           | 1 469,39 | 1 492,53 | 1 675,87 | 1 519,23    | 1 516,56 |

ប្រភព៖ ព្រឹត្តិបត្រ ANRPC ប្រចាំខែកក្កដា ឆ្នាំ២០១៨

អត្រា៖ ១យ៉ែន = ០,០០៨៩ដុល្លារ



**តារាងទី៨៖ តម្លៃកៅស៊ូសន្លឹកលេខ៣ (RSS3) នៅលើទីផ្សារហ៊ុនសៀងហៃ**

(ដុល្លារ/តោន)

| កាលបរិច្ឆេទនៃការធ្វើលាងដុំកម្ម | កិច្ចសន្យាប្រចាំខែ |          |          |          |             |          |
|--------------------------------|--------------------|----------|----------|----------|-------------|----------|
|                                | កក្កដា ១៨          | សីហា ១៨  | កញ្ញា ១៨ | តុលា ១៨  | វិច្ឆិកា ១៨ | មករា ១៨  |
| ២-កក្កដា-១៨                    | 1 545,00           | 1 554,00 | 1 566,75 | 1 578,00 | 1 590,75    | 1 827,75 |
| ៣-កក្កដា-១៨                    | 1 565,25           | 1 557,75 | 1 580,25 | 1 595,25 | 1 602,00    | 1 836,00 |
| ៤-កក្កដា-១៨                    | 1 542,00           | 1 548,75 | 1 561,50 | 1 577,25 | 1 583,25    | 1 805,25 |
| ៥-កក្កដា-១៨                    | 1 539,00           | 1 546,50 | 1 560,75 | 1 578,75 | 1 582,50    | 1 802,25 |
| ៦-កក្កដា-១៨                    | 1 536,00           | 1 545,75 | 1 550,25 | 1 574,25 | 1 570,50    | 1 803,75 |
| ៩-កក្កដា-១៨                    | 1 560,00           | 1 539,00 | 1 550,25 | 1 565,25 | 1 573,50    | 1 812,75 |
| ១០-កក្កដា-១៨                   | 1 560,00           | 1 539,00 | 1 550,25 | 1 565,25 | 1 573,50    | 1 812,75 |
| ១១-កក្កដា-១៨                   | 1 553,25           | 1 536,00 | 1 547,25 | 1 554,75 | 1 568,25    | 1 806,75 |
| ១២-កក្កដា-១៨                   | 1 553,25           | 1 536,75 | 1 553,25 | 1 567,50 | 1 574,25    | 1 809,00 |
| ១៣-កក្កដា-១៨                   | 1 553,25           | 1 530,00 | 1 548,75 | 1 561,50 | 1 569,00    | 1 808,25 |
| ១៦-កក្កដា-១៨                   | 1 553,25           | 1 537,50 | 1 541,25 | 1 568,25 | 1 563,00    | 1 801,50 |
| ១៧-កក្កដា-១៨                   | -                  | 1 545,00 | 1 550,25 | 1 578,75 | 1 572,75    | 1 812,00 |
| ១៨-កក្កដា-១៨                   | -                  | 1 545,00 | 1 560,75 | 1 581,75 | 1 582,50    | 1 821,75 |
| ១៩-កក្កដា-១៨                   | -                  | 1 531,50 | 1 545,75 | 1 560,00 | 1 565,25    | 1 809,00 |
| ២០-កក្កដា-១៨                   | -                  | 1 530,00 | 1 542,75 | 1 564,50 | 1 557,00    | 1 800,75 |
| ២៣-កក្កដា-១៨                   | -                  | 1 512,00 | 1 524,00 | 1 532,25 | 1 533,00    | 1 771,50 |
| ២៤-កក្កដា-១៨                   | -                  | 1 512,00 | 1 516,50 | 1 525,50 | 1 526,25    | 1 743,00 |
| ២៥-កក្កដា-១៨                   | -                  | 1 527,00 | 1 548,00 | 1 549,50 | 1 556,25    | 1 792,50 |
| ២៦-កក្កដា-១៨                   | -                  | 1 518,75 | 1 544,25 | 1 544,25 | 1 549,50    | 1 787,25 |
| ២៧-កក្កដា-១៨                   | -                  | 1 515,75 | 1 542,75 | 1 546,50 | 1 546,50    | 1 789,50 |
| ៣០-កក្កដា-១៨                   | -                  | 1 537,50 | 1 545,00 | 1 550,25 | 1 553,25    | 1 811,25 |
| ៣១-កក្កដា-១៨                   | -                  | 1 533,75 | 1 551,00 | 1 554,75 | 1 558,50    | 1 822,50 |

ប្រភព៖ ព្រឹត្តិបត្រ ANRPC ប្រចាំខែកក្កដា ឆ្នាំ២០១៨

អត្រា៖ ១ យ៉ន = ០,១៥០ដុល្លារ





# ស្ថានភាពនៃការចាត់តាំងទីផ្សារកៅស៊ូធម្មជាតិ

ប្រភព៖ ព្រឹត្តិបត្រ ANRPC ប្រចាំខែកក្កដា ២០១៨

ប្រែសម្រួលដោយលោក គុយ ភក្តី

តម្លៃកៅស៊ូធម្មជាតិប្រចាំខែនៅតាមបណ្តាទីផ្សារសំខាន់ៗក្នុងអំឡុងពេលខែមិថុនា ដល់ ខែកក្កដា ឆ្នាំ២០១៨ មានដូចខាងក្រោម៖

**តារាងទី៩៖ តម្លៃកៅស៊ូទិញលក់ក្លាមៗប្រចាំថ្ងៃគិតជាមធ្យមក្នុងខែ (\$/kg)**

| ប្រភេទ               | ខែមិថុនា ២០១៧ | ខែកក្កដា ២០១៨ | បម្រែបម្រួល |
|----------------------|---------------|---------------|-------------|
| ទឹកជ័រ (គួរឡាឡាំពួរ) | 1,12          | 1,04          | - 7,1       |
| RSS-4 (កូតូយ៉ាម)     | 1,84          | 1,88          | 0,5         |
| STR-20 (បាងកក)       | 1,39          | 1,32          | - 3,4       |
| SMR-20 (គួរឡាឡាំពួរ) | 1,44          | 1,39          | - 5         |

នៅទីក្រុងគួរឡាឡាំពួរ ក្នុងអំឡុងខែមិថុនា-កក្កដា ឆ្នាំ២០១៨នេះ តម្លៃកៅស៊ូ SMR-20 ជាមធ្យម បានធ្លាក់ចុះចាប់ពី ១,៣៩ដុល្លារសហរដ្ឋអាមេរិក/គីឡូក្រាម មកត្រឹម ១,៣២ដុល្លារសហរដ្ឋអាមេរិក/គីឡូ ក្រាម។ ចំពោះតម្លៃជ័រទឹកជាមធ្យម ក៏បានធ្លាក់ចុះ ចាប់ពី ១,១២ដុល្លារសហរដ្ឋអាមេរិក/គីឡូក្រាម មក ត្រឹម ១,០៤ដុល្លារសហរដ្ឋអាមេរិក/គីឡូក្រាម។

ប៉ុន្តែនៅទីក្រុងកូតូយ៉ាមនៃប្រទេសឥណ្ឌូ តម្លៃកៅស៊ូ RSS-4 មានភាពប្រសើរឡើងក្នុងអំឡុងខែ មិថុនា-កក្កដា ឆ្នាំ២០១៨នេះ ដែលមានតម្លៃចាប់ពី១,៨៧ដុល្លារសហរដ្ឋអាមេរិក/គីឡូក្រាម ដល់១,៨៨ ដុល្លារសហរដ្ឋអាមេរិក/គីឡូក្រាម។

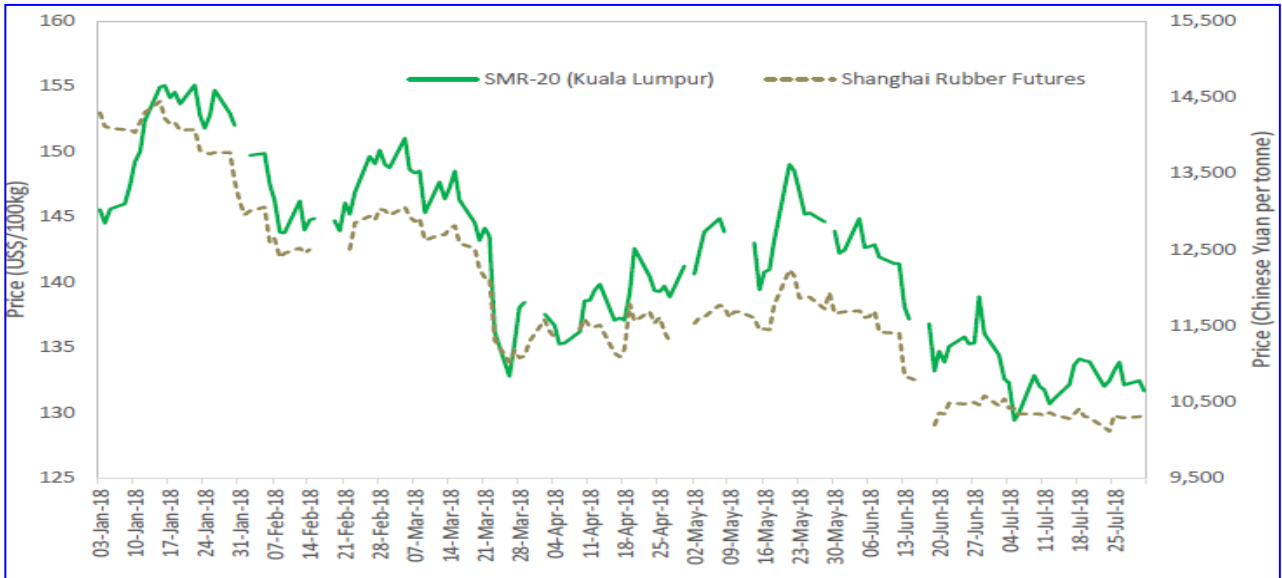
## ១. ឥទ្ធិពលនៃតម្លៃទិញលក់កៅស៊ូតាមកិច្ចសន្យានៅទីផ្សារហ៊ុនសៀង ទេវលើ តម្លៃទិញលក់កៅស៊ូ SMR-20 ក្លាមៗ

រំព្រោចនៃទីផ្សារកៅស៊ូទិញលក់តាមកិច្ចសន្យានិងទីផ្សារកៅស៊ូទិញលក់ក្លាមៗ បានត្រូវនូវឥទ្ធិពល អាក្រក់ដ៏ធ្ងន់ធ្ងរពីសង្គ្រាមពាណិជ្ជកម្មរវាងសហរដ្ឋអាមេរិកនិងចិន ដែលធ្វើឲ្យសន្តិសុខនៅក្នុងឃ្លាំងទីផ្សារ ដោះដូរទំនិញពាណិជ្ជកម្មសៀងហៃកើនឡើង។ ក្រាហ្វិកខាងក្រោមនេះ នឹងបង្ហាញពីទីផ្សារទិញលក់



ភ្លាមៗ (កៅស៊ូ SMR-20 នៅទីផ្សារគួរឡាឡាំពួរ) និងទីផ្សារទិញលក់កៅស៊ូតាមកិច្ចសន្យា (តម្លៃកៅស៊ូ RSS-3 ដែលបានចុះកិច្ចសន្យានៅទីផ្សារហ៊ុនសៀងហៃ) បានធ្លាក់ចុះក្នុងខែកក្កដា ឆ្នាំ២០១៨នេះ។

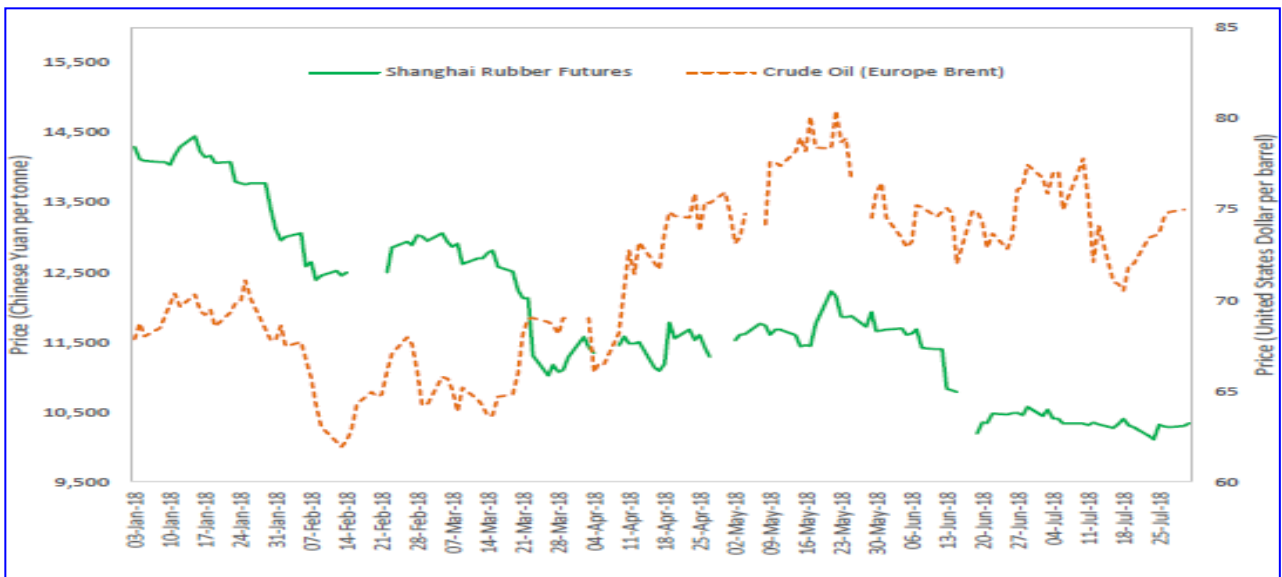
**ក្រាហ្វិកទី១៖ ឥទ្ធិពលនៃតម្លៃទិញលក់កៅស៊ូតាមកិច្ចសន្យានៅទីផ្សារហ៊ុនសៀងហៃ ទៅលើតម្លៃទិញលក់កៅស៊ូ SMR-20 ភ្លាមៗ**



**២. ឥទ្ធិពលនៃតម្លៃប្រេងឆៅទៅលើតម្លៃកៅស៊ូទិញលក់តាមកិច្ចសន្យានៅទីផ្សារសៀងហៃ**

ក្រឡេកមើលក្រាហ្វិកខាងក្រោមបានបង្ហាញពីផលអវិជ្ជមានពីរញែកចេញពីគ្នា គឺទីផ្សារកៅស៊ូបានធ្លាក់ចុះ ផ្ទុយនឹងតម្លៃប្រេងឆៅបានប្រសើរឡើងវិញចាប់ពីពាក់កណ្តាលខែកក្កដា ឆ្នាំ២០១៨ រហូតដល់ចុងខែ។

**ក្រាហ្វិកទី២៖ ឥទ្ធិពលនៃតម្លៃប្រេងឆៅទៅលើតម្លៃកៅស៊ូទិញលក់តាមកិច្ចសន្យានៅទីផ្សារសៀងហៃ**

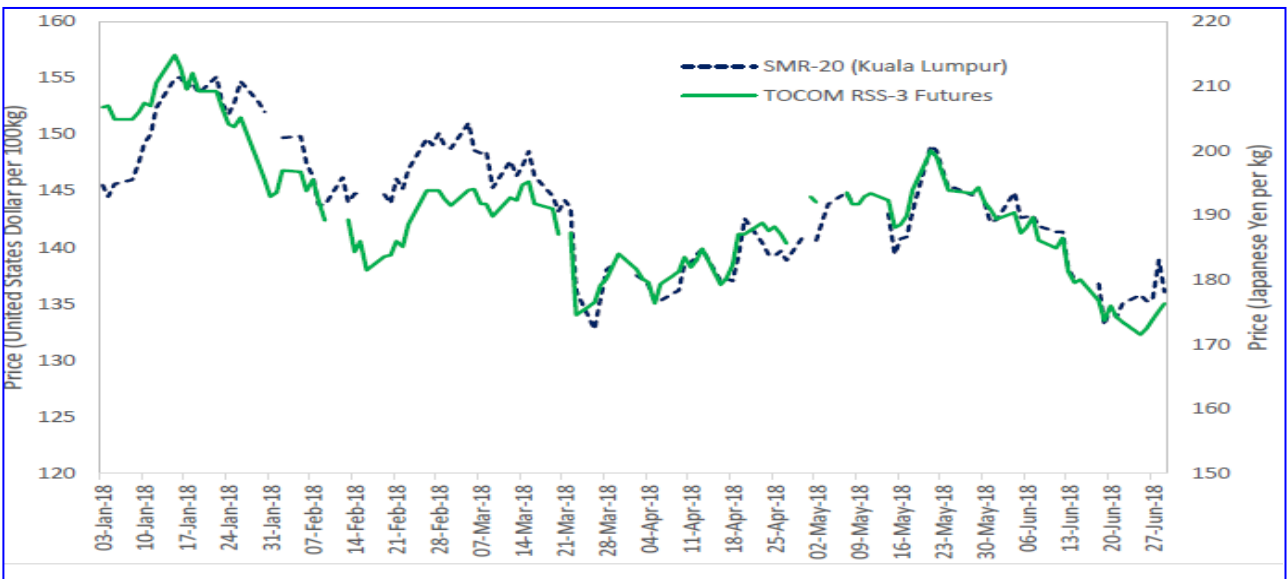




**៣. ឥទ្ធិពលនៃតម្លៃកៅស៊ូទិញលក់តាមកិច្ចសន្យានៅទីផ្សារហ៊ុនតូក្យូ នៅលើ  
តម្លៃកៅស៊ូ SMR-20 នៅលើទីផ្សារទិញលក់ភ្លាមៗ**

និន្នាការតម្លៃកៅស៊ូទិញលក់តាមកិច្ចសន្យានៅទីផ្សារហ៊ុនតូក្យូ បានជះឥទ្ធិពលទៅលើទីផ្សារកៅស៊ូ  
ទិញលក់ភ្លាមៗ។ ក្រាហ្វិកខាងក្រោម នឹងបង្ហាញពីការប្រៀបធៀបនិន្នាការតម្លៃកៅស៊ូទិញលក់តាមកិច្ច  
សន្យានិងតម្លៃកៅស៊ូ SMR-20 ទិញលក់ភ្លាមៗ នៅក្នុងទីផ្សារហ៊ុនតូក្យូ។

**ក្រាហ្វិកទី៣៖ ឥទ្ធិពលនៃតម្លៃកៅស៊ូទិញលក់តាមកិច្ចសន្យានៅទីផ្សារហ៊ុនតូក្យូ  
ទៅលើតម្លៃកៅស៊ូ SMR-20 នៅលើទីផ្សារទិញលក់ភ្លាមៗ**



**៤. ឥទ្ធិពលប្រាក់យ៉េនទៅលើតម្លៃកៅស៊ូទិញលក់តាមកិច្ចសន្យា នៅទីផ្សារហ៊ុន  
តូក្យូ**

រូបិយប័ណ្ណជប៉ុនក៏មានឥទ្ធិពលទៅលើតម្លៃកៅស៊ូធម្មជាតិ តាមរយៈទីផ្សារទិញលក់កៅស៊ូតាមកិច្ច  
សន្យានៅក្រុងតូក្យូ។ ក្នុងអំឡុងពាក់កណ្តាលចុងខែកក្កដា ឆ្នាំ២០១៨ តម្លៃកៅស៊ូទិញលក់តាមកិច្ចសន្យា  
នៅទីផ្សារហ៊ុនតូក្យូបានរងគ្រោះ ដោយសារតម្លៃប្រាក់យ៉េនជប៉ុនឡើងថ្លៃចាប់ថ្ងៃទី១៩ ខែកក្កដា ឆ្នាំ២០១៨  
រហូតដល់ចុងខែ។



ក្រាហ្វិកទី៤៖ តម្លៃពលប្រាក់យ៉េនទៅលើតម្លៃកៅស៊ូទីញូលក់តាមកិច្ចសន្យា  
នៅទីផ្សារហ៊ុនតូក្យូ

