

ព្រឹត្តិបត្រ

ឆ្នាំទី៥ លេខ ៥៥ ខែ កក្កដា ឆ្នាំ២០១៧



កៅស៊ូធម្មជាតិ

Natural Rubber Bulletin

ផ្សាយចេញពី អគ្គនាយកដ្ឋានកៅស៊ូ

ផ្លូវជាតិលេខ៦អា ភូមិបាក់ខែង សង្កាត់ព្រែកល្បឿន ខណ្ឌជ្រោយចង្វារ រាជធានីភ្នំពេញ កម្ពុជា ទូរស័ព្ទលេខ: (៨៥៥) ២៣ ៦៧២២ ៥៩០



នាយកបណ្ណាធិការ

Editor-in-chief

✚ ឯកឧត្តម **ប៉ុល សុផា**

✚ H.E. Pol Shopha

គណៈកម្មាធិការបណ្ណាធិការ

Editorial Board

✚ លោក **យុន កក្កដា** ប្រធាន

✚ Mr. Khun Kakada Director

✚ លោក **យុន ផល្លា** អនុប្រធាន

✚ Mr. Khuon Phalla Vice Director

✚ លោក **ហ៊ុន សាផន** អនុប្រធាន

✚ Mr. Horn Saphan Vice Director

✚ លោក **គុយ ភក្កី** សមាជិកអចិន្ត្រៃយ៍

✚ Mr. Kuy Pheakdey Permanent Member

✚ លោក **ព្រៃ សុភាព** សមាជិក

✚ Mr. Prey Sopheap Member

✚ លោក **លួង សុខខេង** សមាជិក

✚ Mr. Loung Sokheng Member

✚ លោក **សុក សារ៉ុំ** សមាជិក

✚ Mr. Sok Sarom Member

✚ លោក **អៀង សីថា** សមាជិក

✚ Mr. Ieng Sitha Member

✚ លោក **កែវ សំអុន** សមាជិក

✚ Mr. Keo Somonn Member

ការិករកុំព្យូទ័រ

Computer Operator

✚ លោក **យឹម ដារ៉ា**

✚ Mr. Yim Dara

✚ កញ្ញា **ស៊ីម ម៉ុំ**

✚ Miss. Sim Mom

✚ លោក **ជុំ ម៉ៅ**

✚ Mr. Chum Mouv

ការិយាល័យទំនាក់ទំនងនិងចែកចាយ

Contact & Publication

✚ លោក **គុយ ភក្កី**

✚ Mr. Kuy Pheakdey

✚ E-mail phokpheakdey@yahoo.com

✚ E-mail: phokpheakdey@yahoo.com

✚ Tel: ០១៦ ២៩៣ ៤២៣

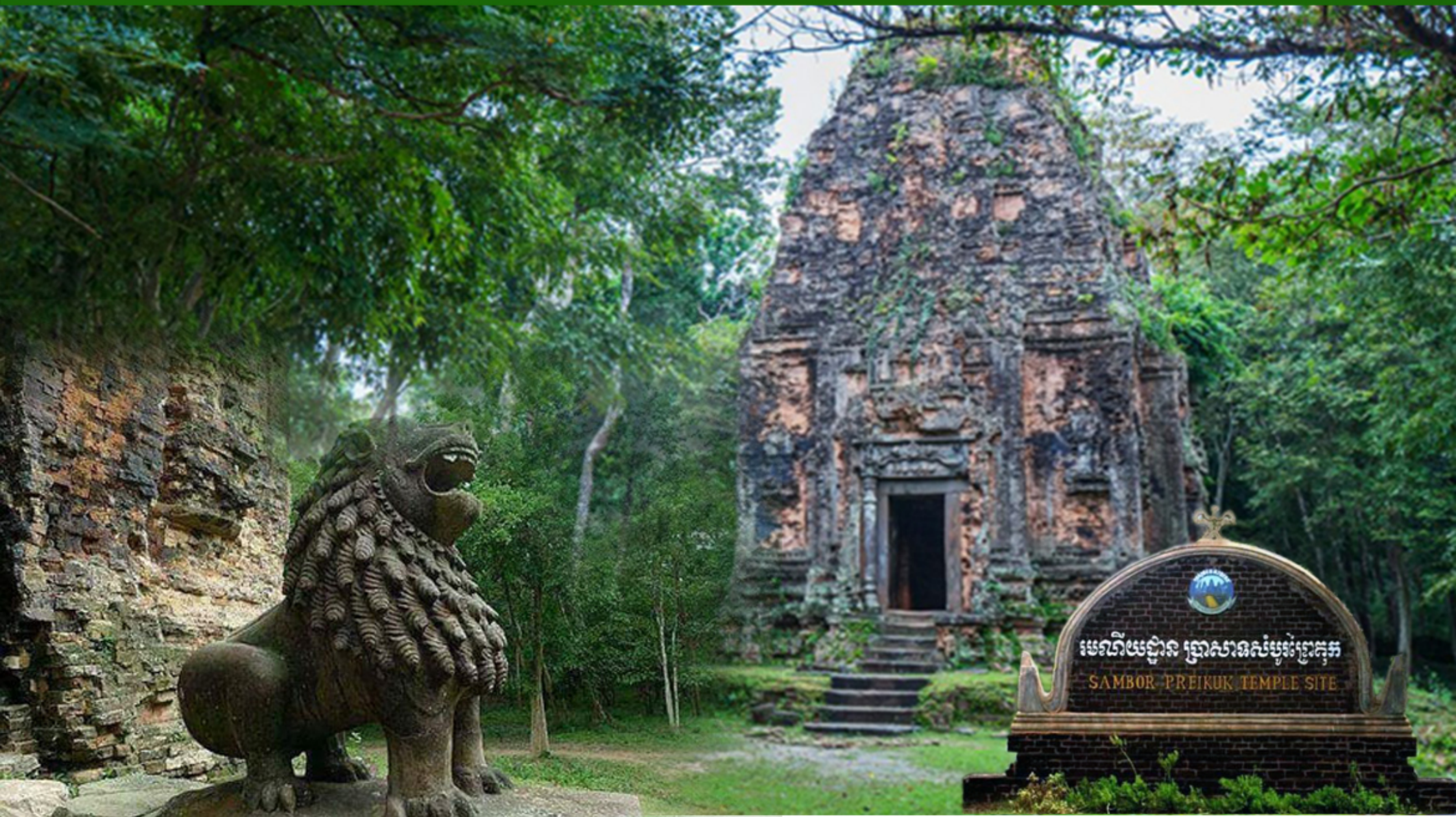
✚ Tel: 016 293 423



អង្គប្រឹក្សាស្ថាប័នកសិកម្មពោធិ៍សាត់

តំបន់ប្រាសាទសំបូរព្រៃគុក

ជាសម្បត្តិបេតិកភណ្ឌវិវត្តន៍លើកលែង



ថ្ងៃទី០៨ ខែកក្កដា ឆ្នាំ២០១៧



អគ្គនាយកដ្ឋានកៅស៊ូ
General Directorate of Rubber

មាតិកា

ទំព័រ

❖ បទវិចារណកថា

១

ព័ត៌មានក្នុងប្រទេស

- ❖ ឯកឧត្តម **លី ផល្លា** រដ្ឋលេខាធិការក្រសួងកសិកម្ម រុក្ខាប្រមាញ់ និងនេសាទ ចុះពិនិត្យចម្ការកៅស៊ូកសិ-
ឧស្សាហកម្ម និងចម្ការកៅស៊ូគ្រួសារនៅខេត្តកំពង់ធំនិងខេត្តសៀមរាប **៣**
- ❖ កិច្ចប្រជុំពិនិត្យ និងកែសម្រួលសេចក្តីព្រាងច្បាប់ស្តីពី កៅស៊ូ **៦**
- ❖ សិក្ខាសាលាស្តីពី ការផ្គត់ផ្គង់ តម្រូវការ និងការធ្វើម៉ូដែលឧស្សាហកម្មកៅស៊ូធម្មជាតិរបស់ សមាគម
ANRPC **៧**

ព័ត៌មានអន្តរជាតិ

- ❖ អាជ្ញាធរកៅស៊ូថៃ ៖ តម្រូវការកៅស៊ូធម្មជាតិ នឹងកើនឡើង ១០%/ឆ្នាំ **១៥**
- ❖ កសិករកៅស៊ូចំនួន ៤៤០ ០០០ គ្រួសារ នឹងទទួលបានជំនួយឧបត្ថម្ភពីរដ្ឋាភិបាលម៉ាឡេស៊ី **១៥**

ទំព័រស្រាវជ្រាវ

- ❖ បច្ចេកទេសកែច្នៃជ័រកៅស៊ូសន្លឹកសម្បតដោយមានផ្សែង RSS (Ribbed Smoked Sheets) **១៧**
- ❖ ការបង្កើតចម្ការកៅស៊ូដំបូង **២២**

តម្លៃនិងស្ថិតិកៅស៊ូធម្មជាតិតាមបណ្តារប្រទេសនានា

- ❖ តារាងទី១ ៖ តម្លៃប្រមូលទិញជ័រកៅស៊ូពីកសិករកៅស៊ូគ្រួសារខែកក្កដា ឆ្នាំ២០១៧ **២៧**
- ❖ តារាងទី២ ៖ ស្ថានភាពធុរកិច្ចផលិតផលជ័រកៅស៊ូស្នូតប្រចាំខែកក្កដា ឆ្នាំ២០១៧ **២៨**
- ❖ តារាងទី៣ ៖ ស្ថានភាពផលិតកម្មកៅស៊ូប្រចាំខែកក្កដា ឆ្នាំ២០១៧ **២៩**
- ❖ តារាងទី៤ ៖ តម្លៃកៅស៊ូនៅទីផ្សារប្រទេសថៃ ប្រចាំខែកក្កដា ឆ្នាំ២០១៧ **៣០**
- ❖ តារាងទី៥ ៖ តម្លៃកៅស៊ូស្តង់ដារម៉ាឡេស៊ី SMR/FOB ប្រចាំខែកក្កដា ឆ្នាំ២០១៧ **៣១**
- ❖ តារាងទី៦ ៖ តម្លៃកៅស៊ូស្តង់ដារវៀតណាម SVR/FOB ប្រចាំខែកក្កដា ឆ្នាំ២០១៧ **៣២**
- ❖ តារាងទី៧ ៖ តម្លៃកៅស៊ូធម្មជាតិចេញដោយ Association of Natural Rubber Producing Countries
ប្រចាំខែកក្កដា ឆ្នាំ២០១៧ **៣៣**
- ❖ តារាងទី៨ ៖ តម្លៃកៅស៊ូសន្លឹកលេខ៣ (RSS3) នៅលើទីផ្សារហ៊ុន TOCOM **៣៤**
- ❖ តារាងទី៩ ៖ តម្លៃកៅស៊ូសន្លឹកលេខ៣ (RSS3) នៅលើទីផ្សារហ៊ុនសៀងហៃ **៣៥**

ក្រាហ្វិក

- ❖ ក្រាហ្វិកទី១ ៖ និន្នាការតម្លៃប្រចាំថ្ងៃនៃកៅស៊ូប្រភេទ STR-20 SMR-2 និង RSS-3 **៣៦**
- ❖ ក្រាហ្វិកទី២ ៖ ឥទ្ធិពលតម្លៃកៅស៊ូ RSS-3 ទិញលក់តាមកិច្ចសន្យានៅទីផ្សារហ៊ុនសៀងហៃ
និងតម្លៃកៅស៊ូ SMR-20 នៅលើទីផ្សារទិញលក់ក្លាមៗ **៣៧**
- ❖ ក្រាហ្វិកទី៣ ៖ ឥទ្ធិពលនៃតម្លៃប្រេងនៅទៅលើតម្លៃកៅស៊ូទិញលក់តាមកិច្ចសន្យានៅទីផ្សារសៀងហៃ **៣៨**
- ❖ ក្រាហ្វិកទី៤ ៖ ឥទ្ធិពលប្រាក់យ៉នចិនទៅលើតម្លៃកៅស៊ូទិញលក់តាមកិច្ចសន្យានៅទីផ្សារសៀងហៃ **៣៩**
- ❖ ក្រាហ្វិកទី៥ ៖ ឥទ្ធិពលនៃតម្លៃកៅស៊ូទិញលក់តាមកិច្ចសន្យានៅទីផ្សារហ៊ុនតូក្យូទៅលើតម្លៃកៅស៊ូ SMR-20
នៅលើទីផ្សារទិញលក់ក្លាមៗ **៤០**
- ❖ ក្រាហ្វិកទី៦ ៖ ឥទ្ធិពលប្រាក់យ៉េនទៅលើតម្លៃកៅស៊ូទិញលក់តាមកិច្ចសន្យានៅទីផ្សារតូក្យូ **២៩**



បទវិចារណកថា

ប្រើមីក្រូនាំអស់បានមេត្រី!

ស្ថានភាពផលិតកម្ម និងធុរកិច្ចកៅស៊ូធម្មជាតិកម្ពុជានៅក្នុងខែកក្កដា ឆ្នាំ២០១៧ បានបង្ហាញថា បរិមាណផលិតសរុបប្រចាំខែកក្កដា មានចំនួន ១៤ ០២៧តោន បានថយចុះ ១៤២០តោន (= -៩%) ធៀបនឹងខែមុន ប៉ុន្តែបានកើនឡើង ៣ ៣៧៧តោន (=+៣២%) បើធៀបនឹងរយៈពេលដូចគ្នា ក្នុងឆ្នាំ២០១៦។ បើគិតក្នុងរយៈពេល៧ខែ ឆ្នាំ២០១៧ បរិមាណផលិតសរុបមានចំនួន ៨៣ ០៦៤តោន កើនឡើង ២០ ៩២០តោន (=+៣៤%) បើធៀបនឹងរយៈពេលដូចគ្នាក្នុងឆ្នាំ២០១៦។ បរិមាណបញ្ចេញលក់ក្នុងខែកក្កដាមាន ១៣ ៨៦១តោន បានថយចុះ ១ ៥៩១តោន(= -១០%) ធៀបនឹងខែមុន ប៉ុន្តែបានកើនឡើង ២ ៨៥៥តោន (=+២៦%) បើធៀបនឹងរយៈពេលដូចគ្នាក្នុងឆ្នាំ២០១៦។ បរិមាណបញ្ចេញលក់សរុបក្នុងរយៈពេល៧ខែមានចំនួន ៨៣ ៩០៤ តោន បានកើនឡើង ២១ ៨៨២តោន (=+៣៥%) បើធៀបនឹងរយៈពេលដូចគ្នាក្នុងឆ្នាំ២០១៦។ បរិមាណ សន្និធិចុងខែ ឆ្នាំ២០១៧មានចំនួន ៦ ៩៤២តោន។ តម្លៃលក់ជាមធ្យមក្នុងខែកក្កដា ឆ្នាំ២០១៧ ស្មើនឹង ១ ៤៤៦US\$/តោន កើនឡើង ១០US\$/តោន ស្មើនឹង (=+០,១២%) ធៀបនឹងខែមុននិងកើនឡើង ២០៣US\$/តោន (=+១៦%) ធៀបនឹងរយៈពេលដូចគ្នាក្នុង ឆ្នាំ២០១៦។ តម្លៃលក់មធ្យមក្នុងរយៈពេល៧ខែ ឆ្នាំ២០១៧ ស្មើនឹង ១ ៧១៧US\$/តោន កើនឡើង ៦៧០ US\$/តោន (= +៦៤%) ធៀបនឹងរយៈពេលដូចគ្នាក្នុងឆ្នាំ២០១៦។ ចំពោះស្ថានភាពទិញដីកៅស៊ូគ្រួសារតាមតំបន់នានាប្រចាំខែកក្កដានេះមានតម្លៃមធ្យម ៤៦៨០\$/គ.ក្រ (=១,១៤ US\$/គ.ក្រ) សម្រាប់ដីស្នួតនិង ២២៣៥\$/គ.ក្រ (=០,៥៥US\$/គ.ក្រ) សម្រាប់ដីរកក។ ពិនិត្យជារួម តម្លៃ ទិញដីកៅស៊ូគ្រួសារតាមតំបន់នានា បានបន្តកើនឡើងប្រមាណពី ៤០-៦០ /គ.ក្រ ចាប់ពីក្នុងសប្តាហ៍ទី៤ ខែកក្កដា ឆ្នាំ២០១៧។

ដោយឡែក យោងរបាយការណ៍សមាគមបណ្តាប្រទេសផលិតកៅស៊ូធម្មជាតិ (ANRPC) ខែកក្កដា ឆ្នាំ២០១៧ បានបង្ហាញថា បរិមាណផលិតផលកៅស៊ូធម្មជាតិពិភពលោក ក្នុងរយៈពេល៧ខែនេះ មានចំនួន ៦,៨៣៨លានតោន រីឯបរិមាណប្រើប្រាស់វិញមានចំនួន៧,៤៨៦លានតោន បានកើនឡើង០,៤% បើធៀប នឹងរយៈពេលដូចគ្នាក្នុងឆ្នាំ២០១៦ (៧,៤៦លានតោន)។ យោងតាមទិន្នន័យនេះ អតុល្យភាពនៃការផ្គត់ផ្គង់ មានចំនួន ៦៤៨ ០០០តោន នៅក្នុងខែកក្កដា ប៉ុន្តែនឹងថយចុះមកនៅត្រឹម ៥១៧ ០០០តោនវិញ នៅក្នុង ខែសីហា ឆ្នាំ២០១៧។ គួរលេខប៉ាន់ស្មានការប្រើប្រាស់កៅស៊ូធម្មជាតិក្នុងរយៈពេល១០ខែ ឆ្នាំ២០១៧ មាន ចំនួន១០,៧២៣លានតោន កើន ១,១% បើធៀបនឹង១០ខែដូចគ្នាក្នុងឆ្នាំ២០១៦ ហើយនឹងមានចំនួន ១២,៨៣៣លានតោន ពេញមួយឆ្នាំ២០១៧ គឺបានកើនឡើង ១,២% ធៀបនឹងឆ្នាំ២០១៦ (១២,៦៨០ លានតោន)។ ចំពោះស្ថានភាពការប្រើប្រាស់កៅស៊ូធម្មជាតិនៅតាមបណ្តាប្រទេសមួយចំនួនឃើញថា បរិមាណ ប្រើប្រាស់ក្នុងប្រទេសចិនដល់រហូតខែកក្កដា មានចំនួន២,៨៤៥លានតោន បានថយចុះចំនួន ៨២ ០០០តោន ធៀបនឹងរយៈពេលដូចគ្នាកាលពីឆ្នាំមុន។ ប្រទេសវៀតណាមមានកំណើនការប្រើប្រាស់ខ្ពស់ជាងគេ រហូត



ដល់ទៅ១០,៧% ក្នុងចំណោមប្រទេសជាសមាជិក ANRPC គឺមានចំនួន ១២៤ ០០០តោន ធៀបនឹង ១១២០០០តោននៃរយៈពេលដូចគ្នាកាលពីឆ្នាំ២០១៦។ ប្រទេសថៃបានជំរុញលើកទឹកចិត្តឲ្យមានការប្រើប្រាស់កៅស៊ូធម្មជាតិក្នុងស្រុកកាន់តែច្រើនឡើងថែមទៀត ជាពិសេស នៅក្នុងចំណោមក្រសួងនិងស្ថាប័នរដ្ឋាភិបាល។ ជាលទ្ធផល ការប្រើប្រាស់បានកើនឡើង ៧,៧% ស្មើនឹង ៣៩០ ០០០តោន ពីចំនួន ៣៦២ ០០០តោន កាលពីក្នុងរយៈពេលដូចគ្នានៃឆ្នាំ២០១៦។ ជាមួយគ្នានេះ លោកនាយករដ្ឋមន្ត្រីថៃ បានប្រកាសឲ្យស្ថាប័នរដ្ឋចំនួន៩រួមមាន៖ ក្រសួងកសិកម្មនិងសហករណ៍ ការពារជាតិ ដឹកជញ្ជូន អប់រំ ធនធានធម្មជាតិនិងបរិស្ថាន សុខភាពសាធារណៈ មហាផ្ទៃ និងកីឡា ត្រូវចំណាយខ្ទង់ថវិកាចំនួន ១៦,៩លានបាត ដើម្បីទិញកៅស៊ូធម្មជាតិសម្រាប់បម្រើឲ្យសំណង់ផ្លូវថ្នល់និងផ្នែកកម្មន្តសាល។

សមាគម ANRPC នឹងរៀបចំសន្និសីទប្រចាំឆ្នាំលើកទី១០ របស់ខ្លួន នៅថ្ងៃទី២៣ ខែតុលា ឆ្នាំ២០១៧ នៅទីក្រុងហូជីមិញ ប្រទេសវៀតណាម ក្រោមប្រធានបទ “ Reengineering Value Chain for Revitalizing Production Sector” ដែលផ្តោតការយកចិត្តទុកដាក់ពិភាក្សាជាចំបងលើប្រសិទ្ធភាពខ្សែចង្វាក់នៃការផ្គត់ផ្គង់។ ព្រឹត្តិការណ៍ប្រចាំឆ្នាំពេញមួយថ្ងៃ ដែលមានប្រតិបត្តិករក្នុងឧស្សាហកម្មកៅស៊ូ អ្នកវិភាគនិងអ្នកធ្វើគោលនយោបាយ សរុបទាំងអស់ចំនួន៣០០នាក់ មកពី១៥ប្រទេសនឹងអញ្ជើញចូលរួម នឹងក្លាយជា “ វេទិកាជំនួបប្រជុំបញ្ហាកៅស៊ូកម្រិតពិភពលោក ” មួយ ប្រកបដោយស្មារតីភាគរភាព ដើម្បីពិភាក្សានិងចែករំលែកបញ្ហាប្រឈមនានានៃវិស័យកៅស៊ូ សំដៅដាក់ចេញវិធានការគោលនយោបាយសមស្របនានាមានភាពជាក់ស្តែងនិងឆ្លើយតប។

នៅក្នុងខែកក្កដា ឆ្នាំ២០១៧នេះដដែល ស្ថានភាពតម្លៃកៅស៊ូធម្មជាតិនៅលើទីផ្សារទិញ-លក់ទូទាត់ភ្លាមៗ (Physical Market) មានស្ថានភាពប្រសើរឡើងវិញជាបណ្តើរៗ ស្របគ្នានឹងការងើបឡើងវិញនៃតម្លៃប្រេងនៅដែរ ជាពិសេស ចាប់ពីសប្តាហ៍ទី៣មក ដែលធ្វើឲ្យតម្លៃជ័រប្រភេទ SMR-20 ម៉ាឡេស៊ី និង TSR - 20 ថៃ ប្រហាក់ប្រហែលគ្នា។ ការងើបឡើងវិញនៃតម្លៃកៅស៊ូធម្មជាតិតែងទទួលរងឥទ្ធិពលពីរញ្ជោចទីផ្សារធំៗ (Market Sentiments) ដូចជាទីផ្សារ Shanghai និង TOCOM ជាដើម ជាពិសេសគឺសារពើភណ្ឌសន្និធិកៅស៊ូខ្ពស់ នៅលើទីផ្សារទិញលក់តាមកិច្ចសន្យា (Future Exchange) ។

ក្រុមការងារព្រឹត្តិបត្រកៅស៊ូធម្មជាតិនៃអគ្គនាយកដ្ឋានកៅស៊ូ នឹងនៅតែបន្តយកចិត្តទុកដាក់តាមដានពីគ្រប់មជ្ឈដ្ឋានប្រភពព័ត៌មាន ដើម្បីផ្តល់ជូនខ្លឹមសារ និងរូបភាពកាន់តែច្បាស់ថែមទៀត អំពីស្ថានភាពវិវឌ្ឍនិទ្ទាការទីផ្សារ និងទស្សនវិស័យនៃឧស្សាហកម្មកៅស៊ូធម្មជាតិ សម្រាប់រយៈពេលខ្លី មធ្យម និងវែង ទាំងក្នុងក្របខណ្ឌជាតិ តំបន់ និងពិភពលោក។ ជាមួយគ្នានេះ ក្រុមការងារយើងខ្ញុំ សូមថ្លែងអំណរគុណយ៉ាងជ្រាលជ្រៅចំពោះការគាំទ្ររបស់សម្តេច ទ្រង់ ឯកឧត្តម លោកជំទាវ លោក/អ្នកឧកញ៉ា និងមិត្តអ្នកអានទាំងអស់និងរង់ចាំទទួលមតិៈគន់ស្ថាបនាពីគ្រប់មជ្ឈដ្ឋាន ដើម្បីរកលម្អព្រឹត្តិបត្រនេះ ឲ្យកាន់តែមានគុណភាពប្រសើរឡើងថែមទៀត។





ព័ត៌មានក្នុងប្រទេស

ឯកឧត្តម លី ផល្លា រដ្ឋលេខាធិការក្រសួងកសិកម្ម រុក្ខាប្រមាញ់ និងនេសាទ ចុះពិនិត្យចម្ការកៅស៊ូកសិ-ឧស្សាហកម្ម និងចម្ការកៅស៊ូគ្រួសារ នៅខេត្តកំពង់ធំ និងខេត្តសៀមរាប

នៅថ្ងៃទី៤-៧ ខែកក្កដា ឆ្នាំ២០១៧ ថ្នាក់ដឹកនាំអគ្គនាយកដ្ឋានកៅស៊ូរួមមាន ៖ ឯកឧត្តម **ប៉ុល សុផា** ប្រតិភូរាជរដ្ឋាភិបាលកម្ពុជា ទទួលបន្ទុកជា អគ្គនាយកនៃអគ្គនាយកដ្ឋានកៅស៊ូ លោក **ឃុន កក្កដា** អគ្គនាយករង និងមន្ត្រីជំនាញនៃអគ្គនាយកដ្ឋានកៅស៊ូ បានអញ្ជើញអមដំណើរ ឯកឧត្តម **លី ផល្លា** រដ្ឋលេខាធិការ ក្រសួងកសិកម្ម រុក្ខាប្រមាញ់ និងនេសាទ ចុះពិនិត្យចម្ការកៅស៊ូកសិ-ឧស្សាហកម្ម និងចម្ការកៅស៊ូគ្រួសារនៅខេត្តកំពង់ធំ និងខេត្ត សៀមរាប ។

គោលបំណងនៃបេសកកម្ម ដើម្បីប្រជុំណែនាំដល់ក្រុមហ៊ុនសម្បទានដីសេដ្ឋកិច្ចវិនិយោគលើដំណាំកៅស៊ូ ចុះពិនិត្យស្ថានភាពនៃការដាំដំណាំកៅស៊ូរបស់ក្រុមហ៊ុនកសិ-ឧស្សាហកម្ម និងកៅស៊ូគ្រួសារ និងស្តាប់បញ្ហាប្រឈមនានា ដែលបានកើតឡើង ។ ចំពោះសកម្មភាព និងលទ្ធផលនៃបេសកកម្មការងារមានដូចខាងក្រោម ៖

- នាថ្ងៃទី៤ ខែកក្កដា ឆ្នាំ២០១៧ ប្រតិភូបានចេញដំណើរឆ្ពោះទៅកាន់ខេត្តកំពង់ធំ ។ នាសៀលថ្ងៃដដែល នៅសាលប្រជុំរបស់មន្ទីរ

កសិកម្ម រុក្ខាប្រមាញ់ និងនេសាទខេត្ត ប្រតិភូបានជួបប្រជុំជាមួយក្រុមហ៊ុនវិនិយោគដាំដំណាំកៅស៊ូលើសម្បទានដីសេដ្ឋកិច្ចចំនួន ២៥ក្រុមហ៊ុន ក្រោមអធិបតីភាព ឯកឧត្តម **លី ផល្លា** រដ្ឋលេខាធិការ ក្រសួងកសិកម្ម រុក្ខាប្រមាញ់ និងនេសាទ ដោយមានការអញ្ជើញចូលរួមពីឯកឧត្តម **ឡូ សុជាតិ** អភិបាលរងខេត្តកំពង់ធំ តំណាងក្រុមហ៊ុនវិនិយោគដាំដំណាំកៅស៊ូលើសម្បទានដីសេដ្ឋកិច្ច និងមន្ត្រីក្នុងមន្ទីរកសិកម្មខេត្តសរុបចំនួន៥៤នាក់ ។

លោក **វិច វណ្ណឌី** ប្រធានមន្ទីរកសិកម្ម រុក្ខាប្រមាញ់ និងនេសាទខេត្ត បានរាយការណ៍ថា ៖ ខេត្តកំពង់ធំមានក្រុមហ៊ុនវិនិយោគសម្បទានដីសេដ្ឋកិច្ចចំនួន២៦ (ក្នុងស្រុក១៦ រៀតណាម៩ និងកូរ៉េ១) ផ្ទៃដីវិនិយោគសរុបចំនួន ១០៣ ៦៦៦,៥០ហិកតា ។ ក្រុមហ៊ុនចំនួន ៥ បានចុះបញ្ជីរួចលើផ្ទៃដីចំនួន ៥៥ ៣៣០,២៣ហិកតា ១២ក្រុមហ៊ុនកំពុងអនុវត្តការចុះបញ្ជីដីរដ្ឋ និង៩ក្រុមហ៊ុនទៀតមិនទាន់បានអនុវត្តការចុះបញ្ជីនៅឡើយ ។ ផ្ទៃដីសម្រាប់វិនិយោគដាំដុះកៅស៊ូសរុបមាន ចំនួន ៧០ ៣៤៨,៨៨ហិកតា ដាំ



បានចំនួន៦៣ ៧០៣,៤៣ហិកតា (ចៀរជ័រចំនួន ៩ ៧៩៩,២៦ហិកតា) និងផ្ទៃដីចម្ការកៅស៊ូគ្រួសារ សរុប ចំនួន ៧ ៥៥២,២១ហិកតា (ចៀរជ័រចំនួន ២ ៦៧០,២០ ហិកតា) ។

ជាកិច្ចបន្ត ឯកឧត្តម **លី ផល្លា** បានផ្តល់នូវ មតិណែនាំជាច្រើនពាក់ព័ន្ធនឹងការងារដាំដុះកៅស៊ូ ក្នុងគោលបំណងអភិវឌ្ឍនិងលើកកម្ពស់វិស័យកៅស៊ូ ឲ្យមានភាពរីកចម្រើន និងណែនាំឲ្យក្រុមហ៊ុនដែលមិន ទាន់បានចុះបញ្ជីដីរដ្ឋ ត្រូវជំរុញការចុះបញ្ជីដីរដ្ឋឲ្យ បានចប់។ ទន្ទឹមនឹងនោះ ឯកឧត្តម ក៏បានអនុញ្ញាត ឲ្យក្រុមហ៊ុនលើកអំពីបញ្ហាប្រឈមផ្សេងៗ និងផ្តល់ ដំណោះស្រាយជូនដល់ក្រុមហ៊ុនផងដែរ ។



ឯកឧត្តម **លី ផល្លា** រដ្ឋលេខាធិការក្រសួងកសិកម្ម រុក្ខាប្រមាញ់ និងនេសាទ ជាគណៈអធិបតីក្នុងកិច្ចប្រជុំ

- នៅថ្ងៃទី០៥ ខែកក្កដា ឆ្នាំ២០១៧ ក្រុមការងារ បានចេញដំណើរពីទីរួមខេត្តកំពង់ធំ ដើម្បីចុះ ពិនិត្យក្រុមហ៊ុនវិនិយោគដំណាំកៅស៊ូលើសម្ប- ទានដីសេដ្ឋកិច្ចរបស់សម្ព័ន្ធកៅស៊ូរៀតណាម (VRG) ចំនួន២ ស្ថិតនៅស្រុកស្នោង ខេត្ត កំពង់ធំ គឺ៖ ក្រុមហ៊ុន **ហៀន ហៀក អិនវេស មេនឌូអិលធីឌី** និងក្រុមហ៊ុន **ស៊ី អ ស៊ី ខេ២ អភិវឌ្ឍន៍កៅស៊ូ** ដែលមានផ្ទៃដីវិនិយោគសរុប

ចំនួន១៨ ៧១៥ហិកតា។ ក្រុមហ៊ុនបានធ្វើ ការដាំដុះដំណាំកៅស៊ូលើផ្ទៃដីមានចំនួន ១៦ ៧៤៥,៤១ហិកតា និងបានបើកចៀរជ័រលើផ្ទៃ ដីចំនួន ២ ០២៨,៦៩ហិកតា នាចុងឆ្នាំ២០១៦។ ជាមួយគ្នានេះ តំណាងក្រុមហ៊ុនទាំងពីរ បាន លើកសំណូមពរសុំជួយសម្រួលបែបបទធ្វើការ នាំចេញដីកៅស៊ូនិងការនាំចូលសម្ភារៈកសិកម្ម ដោយបន្ទុះបន្ថយពន្ធនាំចូល ឬ VAT។ ជាការ ឆ្លើយតប ឯកឧត្តម **ម៉ុល សុផា** ប្រតិភូរាជ- រដ្ឋាភិបាលកម្ពុជា ទទួលបន្ទុកជា អគ្គនាយក នៃអគ្គនាយកដ្ឋានកៅស៊ូ បានកោតសរសើរ និងជម្រាបជូនក្រុមហ៊ុនវិញថា៖ នេះជាក្រុមហ៊ុន វិនិយោគ ដូច្នេះ ក្រុមហ៊ុនមានសិទ្ធិនាំចេញ ដោយសេរី តែត្រូវអនុវត្តតាមនីតិវិធីនាំចេញ។ ប៉ុន្តែ រដ្ឋាភិបាលបានហាមឃាត់ដាច់ខាតការ នាំចេញដីមិនទាន់កែច្នៃ។ ការនាំចូលសម្ភារៈ បម្រើឲ្យវិស័យកសិកម្មត្រូវបានអនុគ្រោះពន្ធនាំ ចូល ប៉ុន្តែត្រូវសិក្សាថា តើមានប្រភេទអ្វីខ្លះជាប់ អាករលើតម្លៃបន្ថែម (VAT)។ ចំពោះមុខសូម ក្រុមហ៊ុនត្រូវធ្វើរបាយការណ៍ស្តីពី តម្រូវការ កម្លាំងពលកម្មឱ្យបានច្បាស់ និងសិក្សាបន្ថែម ថា តើក្រុមហ៊ុនត្រូវការកម្លាំងពលកម្មបច្ចេក ទេសចៀរជ័រប៉ុន្មាន? ដើម្បីដោះស្រាយនៅ ពេលដែលក្រុមហ៊ុននឹងត្រូវបើកមុខចៀរជ័រនៅ លើផ្ទៃដីកៅស៊ូទាំងអស់។ បន្ទាប់មក ឯកឧត្តម **លី ផល្លា** និងក្រុមការងារបានចុះផ្ទាល់ដល់ទី តាំងចម្ការនិងពិនិត្យឃើញថា៖ ក្រុមហ៊ុនបាន ធ្វើការដាំកៅស៊ូនៅលើដីល្អាយខ្សាច់ សណ្ឋាន



ដីរាបស្មើ និងរៀបចំបែងចែកជាឡូត៍ ផ្លូវ និង ដាក់ស្លាកសញ្ញាសម្គាល់ឡូត៍បានត្រឹមត្រូវតាម បទដ្ឋានបច្ចេកទេស។ ជាទូទៅ ដើមកៅស៊ូដុះ លូតលាស់បានល្អ និងការថែទាំបានជិតដល់។ នៅក្នុងឆ្នាំ២០១៨ខាងមុខ ក្រុមហ៊ុនត្រៀម បើកមុខចៀវដើមរន្តមទៀតលើកៅស៊ូ ដែលបាន ដាំក្នុងឆ្នាំ២០១១ ដូចនេះ សូមក្រុមហ៊ុនយក ចិត្តទុកដាក់លើការងារបើកមុខចៀវថ្មីនិងគ្រប់ គ្រងកម្លាំងពលកម្មឲ្យបានល្អប្រសើរ។



កិច្ចប្រជុំនៅក្រុមហ៊ុន ហៀង ហៀក អ៊ិនវេស មេនខូអិលធីឌី ស្ថិតក្នុងស្រុកស្វាយ ខេត្តកំពង់ធំ



ការចតុបជុំគ្នាបន្ទាប់ពីទស្សនកិច្ច

- នៅថ្ងៃទី០៦ ខែកក្កដា ឆ្នាំ២០១៧ ក្រុមការងារ បានចេញដំណើរពីទីរួមខេត្តសៀមរាប ឆ្ពោះ ទៅស្រុកអង្គរជុំ ស្រុកអង្គរធំ និងស្រុកបន្ទាយ ស្រី ដើម្បីពិនិត្យចម្ការកៅស៊ូគ្រួសារ។ មន្ទីរ

កសិកម្ម រុក្ខាប្រមាញ់ និងនេសាទខេត្តសៀមរាប បានឲ្យដឹងថា៖ ផ្ទៃដីដាំដុះកៅស៊ូគ្រួសារ សរុបមានចំនួន ១ ០១៤ហិកតា។ ក្រុមការងារ បានចុះពិនិត្យស្ថានភាពនៃការដាំដុះដំណាំកៅស៊ូគ្រួសារ និងបានណែនាំដល់កសិករអំពីបញ្ហា ប្រឈមនានា ដែលធ្វើឲ្យតម្លៃកៅស៊ូធ្លាក់ចុះ អំពីបច្ចេកទេសកៅស៊ូ ឲ្យយកចិត្តទុកដាក់ខ្ពស់ ក្នុងការថែទាំជម្រះស្មៅវែករង ការធ្វើផ្លូវភ្លើង ការការពារភ្លើង ការជ្រើសរើសពូជ និងការ ព្យាបាលជំងឺផ្សេងៗ និងមិនត្រូវកាប់ដើមកៅស៊ូ ចោល រួចប្តូរទៅដាំដំណាំអ្វីផ្សេង ទៅតាមនិន្នាការ ប្រែប្រួលនៃទីផ្សារនោះទេ។



ការចតុបជុំគ្នានៅមន្ទីរកសិកម្ម រុក្ខាប្រមាញ់ និងនេសាទខេត្តសៀមរាប

- នៅព្រឹកថ្ងៃទី០៧ ខែកក្កដា ឆ្នាំ២០១៧ ក្រុម ការងារបានវិលត្រឡប់មករាជធានីភ្នំពេញវិញ ដោយសុវត្ថិភាព។





កិច្ចប្រជុំពិនិត្យនិងកែសម្រួល សេចក្តីព្រាងច្បាប់ស្តីពីកៅស៊ូ

កាលពីថ្ងៃទី១៧ ខែកក្កដា ឆ្នាំ២០១៧ អគ្គនាយកដ្ឋានកៅស៊ូ ក្រុមការងារពាក់ព័ន្ធនៃសេចក្តីព្រាងច្បាប់បានបើកកិច្ចប្រជុំពិនិត្យ និងពិភាក្សាលើសន្ទានុក្រុមនៃសេចក្តីព្រាងច្បាប់ស្តីពីកៅស៊ូ ដឹកនាំដោយលោក **សេក ភក្តី** ជាអនុប្រធានក្រុមការងាររៀបចំសេចក្តីព្រាងច្បាប់ស្តីពីកៅស៊ូ និងលិខិតបទដ្ឋានក្រោមច្បាប់។

ជាកិច្ចចាប់ផ្តើមលោក **សេក ភក្តី** ប្រធានអង្គប្រជុំ បានសម្តែងនូវមតិស្វាគមន៍ចំពោះសមាជិកក្រុមការងារទាំងអស់ដែលបានចូលរួម និងបញ្ជាក់ពីគោលបំណងកិច្ចប្រជុំ គឺដើម្បីធ្វើការកែសម្រួលនូវចំណុចមួយចំនួននៅក្នុងឧបសម្ព័ន្ធនៃសេចក្តីព្រាងច្បាប់ស្តីពីកៅស៊ូ “សន្ទានុក្រុម” ។

ជាលទ្ធផល អង្គប្រជុំបានធ្វើការកែសម្រួលនិងសម្រេចលើខ្លឹមសារមួយចំនួន ចាប់ពីចំនុចទី១៨ ដល់ចំនុចទី៣២ នៅក្នុងសន្ទានុក្រុមនៃសេចក្តីព្រាងច្បាប់ស្តីពីកៅស៊ូ និងដាក់សម្រាប់ក្នុងកិច្ចប្រជុំគណៈអចិន្ត្រៃយ៍ក្រសួងកសិកម្ម រុក្ខាប្រមាញ់ និងនេសាទ។

បន្ទាប់មកនៅថ្ងៃទី១៩ ខែកក្កដា ឆ្នាំ២០១៧ នៅទីស្តីការក្រសួងកសិកម្ម រុក្ខាប្រមាញ់ និងនេសាទ បានបើកកិច្ចប្រជុំពិភាក្សាបន្តលើសេចក្តីព្រាងច្បាប់ស្តីពីកៅស៊ូ ក្រោមអធិបតីភាព ឯកឧត្តម **លី វណ្ណា** រដ្ឋលេខាធិការក្រសួងកសិកម្ម រុក្ខាប្រមាញ់ និងនេសាទ និងជាប្រធានអង្គប្រជុំ។ គោលបំណង

នៃកិច្ចប្រជុំនេះគឺដើម្បីពិនិត្យពិភាក្សា និងកែសម្រួលសេចក្តីព្រាងច្បាប់ស្តីពីកៅស៊ូបន្ត ។



ឯកឧត្តម **លី វណ្ណា** ជាគណៈអធិបតីនិងជាប្រធានអង្គប្រជុំដឹកនាំកិច្ចប្រជុំសេចក្តីព្រាងច្បាប់ស្តីពីកៅស៊ូ

ជាកិច្ចចាប់ផ្តើម ឯកឧត្តមប្រធានអង្គប្រជុំ បានសម្តែងនូវមតិស្វាគមន៍ចំពោះឯកឧត្តម អស់លោកលោកស្រីជាសមាជិកប្រជុំទាំងអស់ ដែលបានអញ្ជើញចូលរួមក្នុងកិច្ចប្រជុំនេះ។ កាលពីលើកមុនអង្គប្រជុំបានឯកភាពគ្នាត្រឹមមាត្រា៩។

ជាកិច្ចបន្ត អង្គប្រជុំ បានពិនិត្យនិងពិភាក្សាកែសម្រួលចាប់ពីមាត្រា១០ដល់មាត្រា២២។ ក្រោយពីបានពិនិត្យនិងពិភាក្សាជាបន្តបន្ទាប់រួចមក អង្គប្រជុំបានឯកភាព និងសម្រេចលើសេចក្តីព្រាងច្បាប់ស្តីពីកៅស៊ូរបស់អគ្គនាយកដ្ឋានកៅស៊ូ ចាប់ពីមាត្រា១០ ដល់មាត្រា២២។

ចុងបញ្ចប់ ឯកឧត្តម **លី វណ្ណា** បានថ្លែងអំណរគុណចំពោះឯកឧត្តម លោក លោកស្រីជាសមាជិកសមាជិកាទាំងអស់ ដែលបានចូលរួមក្នុងកិច្ចប្រជុំ និងផ្តល់មតិល្អៗនៅក្នុងកិច្ចប្រជុំពិភាក្សាការងារនេះ។



ទិដ្ឋភាពនៃកិច្ចប្រជុំ

**សិក្ខាសាលាស្តីពី
ការផ្គត់ផ្គង់ តម្រូវការ
និងការធ្វើម៉ូដែលឧស្សាហកម្ម
កៅស៊ូធម្មជាតិរបស់
សមាគម ANRPC**

ចាប់ពីថ្ងៃទី១១ ដល់ ថ្ងៃទី១៤ ខែកក្កដា ឆ្នាំ២០១៧ លោក **អូន សុវណ្ណ** អគ្គនាយករង នៃអគ្គនាយកដ្ឋានកៅស៊ូ និងលោក **ផេង មុត្តារី** ប្រធាននាយកដ្ឋានអភិវឌ្ឍន៍កៅស៊ូ បានទៅចូលរួមសិក្ខាសាលាស្តី ពីការផ្គត់ផ្គង់ តម្រូវការ និងការធ្វើម៉ូដែលឧស្សាហកម្មកៅស៊ូធម្មជាតិរបស់សមាគម ANRPC ដែលរៀបចំដោយរដ្ឋាភិបាលហ្វីលីពីន នៅសណ្ឋាគារ Marco Polo ទីក្រុង Davao ប្រទេសហ្វីលីពីន។ គោលបំណងចម្បងនៃសិក្ខាសាលានេះ គឺកែលម្អគុណភាពទិន្នន័យនិងការព្យាករកៅស៊ូធម្មជាតិ។ សិក្ខាសាលានេះបានប្រព្រឹត្តិទៅរយៈពេល ៣ថ្ងៃ និងមានទស្សនកិច្ច ១ថ្ងៃ តាមកម្មវិធីដូចខាងក្រោម៖

កាលបរិច្ឆេទ	របៀបវារៈ
ថ្ងៃទី១១ ខែកក្កដា	- ការជ្រើសរើសប្រធានអង្គប្រជុំនិងការទទួលយករបៀបវារៈប្រជុំ - បញ្ហានៃការគណនាអំពីផ្ទៃដីកៅស៊ូ ធ្វើបទបង្ហាញដោយលេខាធិការដ្ឋានANRPC - វិធីសាស្ត្រគណនាអំពីផ្ទៃដីកៅស៊ូ ធ្វើបទបង្ហាញដោយតំណាងប្រទេសនីមួយៗ
ថ្ងៃទី១២ ខែកក្កដា	- បញ្ហានៃការគណនាអំពីផលិតកម្មកៅស៊ូធម្មជាតិ ធ្វើបទបង្ហាញដោយលេខាធិការដ្ឋានANRPC - វិធីសាស្ត្រគណនាអំពីផលិតកម្មកៅស៊ូធម្មជាតិ ធ្វើបទបង្ហាញដោយតំណាងប្រទេសនីមួយៗ
ថ្ងៃទី១៣ ខែកក្កដា	- បញ្ហានៃការគណនាអំពីការប្រើប្រាស់និងសន្និធិកៅស៊ូធម្មជាតិ ធ្វើបទបង្ហាញដោយលេខាធិការដ្ឋានANRPC - វិធីសាស្ត្រប៉ាន់ស្មានអំពីការប្រើប្រាស់និងសន្និធិកៅស៊ូធម្មជាតិ ធ្វើបទបង្ហាញដោយតំណាងប្រទេសនីមួយៗ
ថ្ងៃទី១៤ ខែកក្កដា	ទស្សនៈកិច្ចនៅក្រុមហ៊ុន Platinum Rubber Development Inc.

ចំពោះលទ្ធផល សន្និដ្ឋាន និងសំណូមពរដែលទទួលបានពីអង្គសិក្ខាសាលាមានដូចតទៅ៖

១. ពិន័យប្រឹកសិក្ខាសាលានិងវគ្គមានចូលរួម

សិក្ខាសាលានេះ បានអញ្ជើញចូលរួមប្រកាសបើកដោយលោកស្រីជំទាវ Zenaida Maglaya អនុរដ្ឋលេខាធិការ ក្រសួងពាណិជ្ជកម្មនិងឧស្សាហកម្ម (Department of Trade and Industry) ប្រទេសហ្វីលីពីន និងមានអ្នកតំណាងប្រទេសដែលបានចូលរួមសរុបចំនួន២៨នាក់ ក្នុងនោះ៖ កម្ពុជាចំនួន២នាក់ ម៉ាឡេស៊ី១នាក់ ហ្វីលីពីន១៧នាក់ ស្រីលង្កា៣នាក់ ថៃ២នាក់ វៀតណាម១នាក់ និងលេខាធិការដ្ឋាន ANRPC ២នាក់។ អង្គប្រជុំបានសម្រេចជាឯកច្ឆន្ទ ជ្រើសរើសលោកស្រី Blesila A. Lantayona លេខាធិការនៃក្រសួងពាណិជ្ជកម្មនិងឧស្សាហកម្ម មកពីប្រទេសហ្វីលីពីន ធ្វើជាប្រធានដឹកនាំអង្គប្រជុំ។

២. ការព្រឹត្តិទៅនៃអង្គសិក្ខាសាលា



ក. ការគណនារំពឹងផ្ទៃដីកៅស៊ូ

បន្ទាប់ពីការធ្វើបទបង្ហាញស្តីពី ស្ថិតិផ្ទៃដី បង្ហាញដោយលេខាធិការដ្ឋាន ANRPC និងតំណាង ប្រទេសជាសមាជិកអង្គប្រជុំបានពិភាក្សានិងបានរក ឃើញនូវបញ្ហាមួយចំនួនដូចខាងក្រោម៖

- ❖ ផ្ទៃដីដែលបានរាយការណ៍មានលក្ខណៈយឺត ទាល់តែដល់ចុងខែធ្នូ ទើបចាត់ទុកជាផ្លូវការ។ ឧទាហរណ៍៖ ផ្ទៃដីសម្រាប់ឆ្នាំ២០១៦ សំដៅ ទៅផ្ទៃដីនៅចុងខែធ្នូ ឆ្នាំ២០១៦

- ❖ ផ្ទៃដីជារៀងរាល់ឆ្នាំអាចគណនាតាមសមីការ៖

★ ផ្ទៃដីនៅចុងឆ្នាំ “t” = ផ្ទៃដីនៅចុងឆ្នាំ “t-1” + ផ្ទៃដី ដាំថ្មីនៅឆ្នាំ “t” - ផ្ទៃដីបោះបង់នៅឆ្នាំ “t”

- ❖ វិធីសាស្ត្រដែលប្រើក្នុងការគណនាផ្ទៃដីដាំថ្មី និងផ្ទៃដីបោះបង់ ត្រូវតែតម្លាភាពជាងមុន។ ការគណនាផ្ទៃដីដាំថ្មី ដោយផ្អែកលើចំនួន កូនដើមកៅស៊ូដែលបានលក់នោះ មិនត្រឹម ត្រូវទេ ព្រោះមួយចំនួនអាចត្រូវបានយកទៅ ដាំឡើងវិញ
- ❖ ក្នុងករណីខ្លះ មានដើមកៅស៊ូ ដាំយកឈើ ពិសេសនៅក្នុងព្រៃ ឬបានដាំខុសច្បាប់រំលោភ ដីព្រៃនិងឧទ្យានជាតិ។ ប្រទេសនីមួយៗគួរ បញ្ជាក់ឱ្យបានច្បាស់ថា តួលេខដែលបាន រាយការណ៍ជាផ្លូវការ បានបញ្ចូលផ្ទៃដីទាំងនោះ រួចហើយឬនៅ?
- ❖ ក្រុមហ៊ុនប្រទេសខ្លះអាចមានចម្ការកៅស៊ូនៅ ក្នុងប្រទេសជិតខាង។ ប្រទេសនីមួយៗគួរ បញ្ជាក់ថា តួលេខដែលបានរាយការណ៍ជា ផ្លូវការ មិនបានបញ្ចូលផ្ទៃដីទាំងនោះទេ

- ❖ វិធីសាស្ត្រដែលប្រទេសជាសមាជិកបានប្រើក្នុង ការគណនាផ្ទៃដីដាំឡើងវិញគួរតែតម្លាភាព។ ការប៉ាន់ស្មានផ្ទៃដីដាំឡើងវិញ មានការលំបាក ក្នុងករណីប្រទេសនោះមិនបានផ្តល់ប្រាក់ឧប- ត្ថម្ភចំពោះការដាំឡើងវិញ
- ❖ ប្រទេសជាសមាជិក គួរកំណត់និយមន័យជា ស្តង់ដារចំពោះពាក្យ “ការដាំឡើងវិញ” ឱ្យ ច្បាស់។ បន្ទាប់ពីកាប់ដើមកៅស៊ូចាស់ៗ និង ទុកដីទាំងនេះចោលពីរឆ្នាំ ទើបយកមកដាំ ដើមកៅស៊ូ ត្រូវបានប្រទេសខ្លះចាត់ទុកជា ការដាំថ្មី ប៉ុន្តែប្រទេសខ្លះទៀតបែរជាចាត់ទុក ថាជាការដាំឡើងវិញ
- ❖ នៅប្រទេសម៉ាឡេស៊ីនិងឥណ្ឌា ផ្ទៃដីពេញវ័យ ខ្លះមិនបានចៀរ ដូចនេះ “ផ្ទៃដីចៀរ” ទាបជាង “ផ្ទៃដីពេញវ័យ” សម្រាប់ប្រទេសទាំងនេះ។ រឿងនេះសំខាន់ចាំបាច់ត្រូវយល់ដឹងពីវិធីសាស្ត្រ ដែលប្រទេសទាំងពីរបានប្រើ សម្រាប់គណនា “ ផ្ទៃដីចៀរ” ជារៀងរាល់ឆ្នាំ
- ❖ ទំហំដើមដែលជាកត្តាក្នុងការកំណត់ការចាប់ ផ្តើមយកផលចម្ការកៅស៊ូប្រែប្រួលទៅតាម ប្រទេសនីមួយៗឬតាមតំបន់នីមួយៗ ដូច្នេះ មិនមានការកំណត់ជាស្តង់ដារសម្រាប់រយៈ ពេលចាប់ពេញវ័យនៅទូទាំងប្រទេសជាសមា- ជិក។ ជាទូទៅ រយៈពេលចាប់ផ្តើមបើកការ ចៀរដំបូងគឺ៧ឆ្នាំ។ ប៉ុន្តែ វាក៏មិនត្រឹមត្រូវដែល ថាគ្រប់ដើមកៅស៊ូនៅអាយុ ៧ឆ្នាំទាំងអស់ ត្រូវបានបើកការចៀរដំបូង
- ❖ ដីពេញវ័យប្រចាំឆ្នាំ អាចកំណត់តាមសមីការ ខាងក្រោម៖



★ ផ្ទៃដីពេញវ័យនៅចុងឆ្នាំ “t” = ផ្ទៃដីពេញវ័យ នៅចុងឆ្នាំ “t-1” - ផ្ទៃដីដាំឡើងវិញនៅឆ្នាំ “t” - ផ្ទៃដីបោះបង់នៅឆ្នាំ “t” + ផ្ទៃដីដាំថ្មីនៅឆ្នាំ “t-7” + ផ្ទៃដីដាំឡើងវិញនៅឆ្នាំ “t-7”

❖ ប្រសិនបើមានទិន្នន័យអំពី “ ផ្ទៃដីដាំថ្មី ” និង “ផ្ទៃដីដាំឡើងវិញ” រយៈពេល៣០-៣៥ឆ្នាំ កន្លងមក ទម្រង់ vintage សម្រាប់ព្យាករផ្ទៃ ដីពេញវ័យ អាចជាសមីការដូចខាងក្រោម :

★ ផ្ទៃដីពេញវ័យនៅចុងឆ្នាំ២០១៦=ផ្ទៃដីដាំកាល ពី៧ឆ្នាំមុន+ផ្ទៃដីដាំកាលពី៨ឆ្នាំមុន + ផ្ទៃដីដាំ កាលពី៩ឆ្នាំមុន +..... + ផ្ទៃដីដាំកាលពី២៥ ឆ្នាំមុន +...

ខ. ការគណនាអំពីផលិតកម្មកៅស៊ូធម្មជាតិ

បន្ទាប់ពីការធ្វើបទបង្ហាញស្តីពីស្ថិតិផលិតកម្ម កៅស៊ូធម្មជាតិ ដោយលេខាធិការដ្ឋាន ANRPC និង តំណាងប្រទេសជាសមាជិកអង្គប្រជុំបានពិភាក្សានិង បានកំណត់បញ្ហា ដែលទាក់ទងទៅនឹងការគណនា របស់ប្រទេសជាសមាជិកទៅលើផលិតកម្មកៅស៊ូធម្ម- ជាតិ ដូចខាងក្រោម :

❖ លេខផលិតកម្ម ផ្ទៃដីចៀរ និងទិន្នផលជាមធ្យម ជួនកាលមិនអាចយកមកគណនាតាមរូបមន្ត ដូចខាងក្រោមទេ :

$$\text{ផលិតកម្ម} = \text{ផ្ទៃដីចៀរគិតជាហិកតា} \times \text{ទិន្នផល ផ្ទៃដីជាមធ្យមក្នុង១ហិកតាក្នុង១ឆ្នាំ}$$

❖ នៅប្រទេសខ្លះ ផលិតកម្មត្រូវបានគណនា ផ្អែកលើបរិមាណដំបូងឬទឹកដំរ ដែលផ្តល់ ដោយរោងចក្រកែច្នៃទឹកដំរ ឬកែច្នៃកៅស៊ូ បញ្ជាក់តាមបច្ចេកទេស (TSR)។ តួលេខ ផលិតកម្មដែលទទួលបានអាចខុស ដោយ

សារតែមានចលនានាំចេញនាំចូលដំបូងបានខុស ច្បាប់ពីប្រទេសមួយទៅប្រទេសមួយទៀត

❖ ចំពោះករណីរោងចក្រកែច្នៃកៅស៊ូធម្មជាតិ ទៅជាកៅស៊ូសមាស (compound rubber) ឬកៅស៊ូល្អាយ (mixture rubber) បរិមាណ ពិតប្រាកដនៃកៅស៊ូធម្មជាតិ ដែលបានប្រើ ជារឿយៗ មិនត្រូវបានគេដឹង។ ប្រសិនបើ ទម្ងន់សរុបនៃកៅស៊ូសមាសឬកៅស៊ូល្អាយ ត្រូវបានចាត់ទុកជាបរិមាណកៅស៊ូធម្មជាតិ សុទ្ធសាធ នោះវាអាចជាការគណនាលើស

❖ នៅប្រទេសខ្លះ ផលិតកម្មត្រូវបានគណនា ដោយផ្អែកលើទិន្នន័យដែលប្រមូលបានដោយ ផ្ទាល់ពីកសិករតាមការស្នង់សំណាក។ ការ ជ្រើសរើសសំណាកដោយមានលំអៀង និង កង្វះវិធីសាស្ត្រត្រឹមត្រូវ សម្រាប់បញ្ជាក់ទិន្ន- ន័យ អាចនាំឱ្យការគណនាខុស

❖ វត្តមាននៃទីភ្នាក់ងារជាច្រើន និងកង្វះការ សម្របសម្រួលផ្នែកស្ថិតិត្រឹមត្រូវរវាងពួកគេ ជួនកាលបង្កភាពលំបាកដល់ការទទួលបាន នូវតួលេខផលិតកម្មដែលទុកចិត្តបាន។

ក្នុងការព្យាករផលិតកម្មរយៈពេលរហូតដល់ ២០៣០ មានកត្តាជាច្រើនដែលមានឥទ្ធិពលនាំឱ្យ មានការប្រែប្រួលបរិមាណ ដូចជា៖ សមាសភាគនៃ អាយុដើមកៅស៊ូពេញវ័យ សក្តានុពលនៃទិន្នផលនៅ តំបន់មិនប្រពៃណី ទិន្នផលនៃកូនថ្មី ការប្រែប្រួល អាកាសធាតុ និងការទទួលយកប្រព័ន្ធយកផលនិង ការថែទាំចម្ការរបស់កសិករ។ល។

គ. ការគណនាអំពីការនាំចូល និងការនាំ ចេញកៅស៊ូធម្មជាតិ



បន្ទាប់ពីការធ្វើបទបង្ហាញស្តីពីបញ្ហា ដែលពាក់ព័ន្ធនឹងទិន្នន័យនិងពីប្រភពនៃការនាំចូល និងការនាំចេញកៅស៊ូធម្មជាតិ ដោយលេខាធិការដ្ឋាន ANRPC និងតំណាងប្រទេសជាសមាជិកអង្គប្រជុំបានពិភាក្សានិងបានរកឃើញនូវបញ្ហាមួយចំនួន ដូចខាងក្រោម៖

- ❖ នៅប្រទេសចិន ពន្ធនាំចូលកៅស៊ូធម្មជាតិខ្ពស់ជាងគេ បើធៀបនឹងកៅស៊ូសមាសនិងកៅស៊ូល្អាយ។ ដើម្បីគេចពីការបង់ពន្ធនាំចូលខ្ពស់ អ្នកកែច្នៃនិងអ្នកនាំចេញ បាននាំកៅស៊ូធម្មជាតិចូលប្រទេសចិនក្នុងទម្រង់ជាកៅស៊ូសមាសនិងកៅស៊ូល្អាយ។ ហេតុដូច្នេះនេះ ការនាំចេញកៅស៊ូធម្មជាតិទៅប្រទេសចិនត្រូវបាន ANRPC ធ្វើរបាយការណ៍ ដោយរាប់បញ្ចូលតួលេខកៅស៊ូសមាស។ ចាប់ពីថ្ងៃទី១ ខែកក្កដា ឆ្នាំ២០១៥ទៅ ប្រទេសចិនបានប្រកាសថាកៅស៊ូសមាសមិនត្រូវមានកៅស៊ូធម្មជាតិលើសពី៨៨%។ ក្នុងការឆ្លើយតបទៅនឹងការផ្លាស់ប្តូរគោលនយោបាយនេះ អ្នកកែច្នៃនិងអ្នកនាំចេញបានចាប់ផ្តើមនាំចេញកៅស៊ូធម្មជាតិទៅប្រទេសចិនក្នុងទម្រង់ជាកៅស៊ូល្អាយ។ ដូច្នេះ ចាប់ពីខែកក្កដា ឆ្នាំ២០១៥ ANRPC ចាត់ទុកកៅស៊ូល្អាយជាតួលេខនាំចេញទៅប្រទេសចិន។ ប៉ុន្តែជាទូទៅ ទម្ងន់ពិតប្រាកដនៃកៅស៊ូធម្មជាតិនៅក្នុងកៅស៊ូសមាស និងកៅស៊ូល្អាយមិនត្រូវបានដឹង។ នេះជាលទ្ធផលនៃការគណនាលើសពីការនាំចេញកៅស៊ូ
- ❖ ការនាំចេញជ័របានត្រូវបានប្រទេសជាសមាជិកខ្លះហាមឃាត់។ ប៉ុន្តែក៏មានរបាយការណ៍ថា

មានការនាំចេញជ័របានដោយខុសច្បាប់និងមិនមានទិន្នន័យជាផ្លូវការអំពីរឿងហ្នឹង

- ❖ នៅក្នុងរបាយការណ៍គយអំពីការនាំចូល និងការនាំចេញទឹកជ័រ គេប្រើតួលេខជាទម្ងន់សើមដែលខុសពីទម្ងន់ស្ងួត។ បើគិតជាស្ងួត វាមានត្រឹមតែ៦០%ប៉ុណ្ណោះ។ ដូចនេះ ក្នុងករណីនៃការនាំចូលនិងការនាំចេញទឹកជ័រ ការបម្លែងតួលេខនេះ គួរតែធ្វើនៅពេលប្រើទិន្នន័យរបស់គយ
- ❖ តួលេខនៃការនាំចូលនិងការនាំចេញ ដែលប្រទេសជាសមាជិកផ្តល់មក ANRPC ជួនកាលមានការលំអៀងពីតួលេខយោង ដែលទទួលបានពីគេហទំព័ររបស់គយ។

ឃ. ការគណនានិងការព្យាករណ៍អំពីការប្រើប្រាស់កៅស៊ូធម្មជាតិ

បន្ទាប់ពីការធ្វើបទបង្ហាញស្តីពីដែនកំណត់និងបញ្ហាដែលពាក់ព័ន្ធនឹងទិន្នន័យអំពីការប្រើប្រាស់កៅស៊ូធម្មជាតិ ដោយលេខាធិការដ្ឋាន ANRPC និងតំណាងប្រទេសជាសមាជិកអង្គប្រជុំបានពិភាក្សានិងបានរកឃើញនូវបញ្ហាមួយចំនួនដូចខាងក្រោម៖

- ❖ វិធីសាស្ត្រដែលប្រទេសជាសមាជិកខ្លះ ប្រើសម្រាប់ទទួលបានតួលេខនៃការប្រើប្រាស់កៅស៊ូធម្មជាតិមិន មានលក្ខណៈតម្លាភាព។ ករណីខ្លះ តួលេខដែលធ្វើ ជាតួលេខដដែលនៅក្នុងរយៈពេលជាច្រើនខែ។ ជួនកាល ការប្រើប្រាស់ក្នុងប្រទេស ត្រូវបានគិតជាភាគរយនៃបរិមាណដែលបានផលិតក្នុងប្រទេស
- ❖ ដើម្បីគេចពីការបង់មូលនិធិ (CESS) និងពន្ធអាករ អង្គការកែច្នៃផលិតផលសម្រេចពី



កៅស៊ូ ជួនកាលបានធ្វើរបាយការណ៍ដោយ
បន្ទាបតួលេខនៃការប្រើប្រាស់

❖ ពេលខ្លះបណ្តាញព័ត៌មានបានផ្សាយអំពីការ
បើករោងចក្រសំបកយានយន្តថ្មីឬការបន្ថែម
សមត្ថភាពរបស់រោងចក្រដែលមានស្រាប់។
ប៉ុន្តែ បែរជានៅក្នុងរបាយការណ៍នៃការប្រើ
ប្រាស់របស់ប្រទេសជាសមាជិកនោះ មិន
មានការកើនឡើងបន្ថែម ឆ្លើយតបទៅនឹង
ព័ត៌មានទាំងនោះ

❖ ក្រសួងឫនាយកដ្ឋាន ដែលតំណាងឱ្យប្រទេស
ជាសមាជិក ANRPC មិនមែនជាអ្នកគ្រប់គ្រង
ផ្នែកលំហូរខាងក្រោមនៃវិស័យកៅស៊ូ។ វត្តមាន
នៃពហុអង្គការឬស្ថាប័នក្នុងការទទួលខុស
ត្រូវ និងកង្វះនៃការសម្របសម្រួលផ្នែកស្ថិតិ
ត្រឹមត្រូវក្នុងចំណោមពួកគេ បានរារាំង
ANRPC ក្នុងការទទួលបានតួលេខដែលទុក
ចិត្តបានអំពីការប្រើប្រាស់កៅស៊ូធម្មជាតិ

❖ តួលេខនៃការប្រើប្រាស់កៅស៊ូធម្មជាតិប្រចាំខែ
អាចគណនាតាមសមីការតុល្យការខាងក្រោម៖

★ ស្តុកដើមគ្រា + ផលិតកម្ម + ការនាំចូល =
ការប្រើប្រាស់ + ការនាំចេញ + ស្តុកចុងគ្រា

❖ ប្រទេសជាសមាជិកខ្លះបានកំណត់ការបង់CESS
ទៅតាមបរិមាណនៃការប្រើប្រាស់កៅស៊ូធម្ម-
ជាតិនៅក្នុងប្រទេស។ រឿងនេះអាចឱ្យរដ្ឋាភិ-
បាលនីមួយៗធ្វើការវាយតម្លៃគួរទុកចិត្តបាន
អំពីការប្រើប្រាស់កៅស៊ូធម្មជាតិក្នុងប្រទេស។
លេខាធិការដ្ឋានបានបង្ហាញអំពីកត្តាសំខាន់ៗ

ខ្លះដែលអាចទាក់ទងទៅនឹងការធ្វើចំណោលពីការ
ប្រើប្រាស់កៅស៊ូធម្មជាតិ រហូតដល់ឆ្នាំ២០៣០។ កត្តា
ទាំងនោះ រួមមាន ៖

❖ ការព្យាករណ៍មានគិតគូរពីលទ្ធភាពនៃការបង្កើត
ថ្មីនូវរោងចក្រកែច្នៃផលិតផលសម្រេចពីកៅស៊ូ
និងការពង្រីកបន្ថែមសមត្ថភាពនៃរោងចក្រ
ដែលមានស្រាប់

❖ គោលនយោបាយលើកទឹកចិត្តរបស់រដ្ឋាភិបាល
ជាសមាជិក ដើម្បីទាក់ទាញការវិនិយោគថ្មី
ក្នុងវិស័យការផលិតផលិតផលសម្រេច គួរ
ត្រូវដាក់បញ្ចូលនូវកត្តាជាច្រើន។ គោលនយោ-
បាយលើកទឹកចិត្ត ដោយបង្កើតបង្គំនៃការ
ផលិតផលិតផលសម្រេចពីកៅស៊ូ ការផ្តល់
នូវការអនុគ្រោះពន្ធដ៏គួរចាប់អារម្មណ៍ ប្រជា-
ប្រិយកម្មផ្លូវថ្នល់ដែលមានលាយកៅស៊ូធម្ម-
ជាតិ និងការប្រើប្រាស់ផ្សេងដទៃទៀត គួរ
ត្រូវបានយកមកធ្វើជាធាតុចូលឱ្យបានគ្រប់
គ្រាន់សម្រាប់ព្យាករ

❖ ការប្រែប្រួលនៃចំណែកធៀបរបស់កៅស៊ូធម្ម-
ជាតិ ដែលមាននៅក្នុងបរិមាណសរុបរបស់
ផលិតផលកៅស៊ូសម្រេច គួរត្រូវយកមក
ពិចារណា។ ប្រជាករយានយន្តនៅក្នុងប្រទេស
ជាសមាជិក កំពុងត្រូវបានជំនួសដោយថយន្ត
ដឹកអ្នកដំណើរ។ ទាំងនេះនឹងនាំឱ្យមាន
កំណើនយ៉ាងរហ័សនៃការប្រើប្រាស់កៅស៊ូ
សំយោគ បើធៀបនឹងកៅស៊ូធម្មជាតិ។ ពិសេស
ទៅទៀត ចំណែកធៀបរបស់កៅស៊ូធម្មជាតិ
ត្រូវបានគេគិតថានឹងធ្លាក់ចុះ



- ❖ ការរីកចម្រើននៃបច្ចេកវិទ្យានៃការលាយផ្សំ ដែលបានស្ថានទុកជាមុន (compounding technology) ហាក់បីដូចជាជួយឧស្សាហកម្ម ផលិតផលិតផលសម្រេចពីកៅស៊ូ ឱ្យកាត់ បន្ថយការប្រើប្រាស់វត្ថុធាតុដើម សម្រាប់ ផលិតផលដែលហ្នឹងបរិមាណកៅស៊ូ ដែល ប្រើប្រាស់នឹងថយចុះជាច្រើនឆ្នាំ
- ❖ យោងតាមការរីកចម្រើននៃបច្ចេកវិទ្យា អាយុ នៃការប្រើប្រាស់សំបកកង់យានយន្តបានកើន ឡើងទ្វេដង ក្នុងអំឡុងពីរទសវត្សរ៍កន្លងមក នេះ។ រឿងហ្នឹងត្រូវបានគេគិតថា ជាផល អវិជ្ជមានដល់តម្រូវការនៃការប្តូរសំបកកង់ យានយន្ត
- ❖ ជាធម្មតា ការប្រើប្រាស់កៅស៊ូធម្មជាតិនៅក្នុង ប្រទេសត្រូវបានគេធ្វើចំណោល យោងទៅ តាមកំណើនសេដ្ឋកិច្ចដែលបានប៉ាន់ស្មានទុក ជាមុន។ ប៉ុន្តែ ការប្រើប្រាស់អាស្រ័យភាគ ច្រើនទៅនឹងកំណើនសេដ្ឋកិច្ចរបស់ប្រទេស គោលដៅ ដែលត្រូវនាំចេញផលិតផលសម្រេច ទៅកាន់។ ការប្រែប្រួលគោលនយោបាយ របស់ប្រទេសគោលដៅ គឺជាកត្តាកំណត់ចាំ បាច់នៃការប្រើប្រាស់។ ឧទាហរណ៍ កំណើន សេដ្ឋកិច្ចរបស់សហរដ្ឋអាមេរិកនិងគោលនយោ- បាយ “សហរដ្ឋអាមេរិក ទី១” ជាសំណើច ម្បងសម្រាប់យថាទស្សន៍នូវឧស្សាហកម្ម ស្រោមដៃនៅក្នុងប្រទេសម៉ាឡេស៊ី
- ❖ ការកើនយ៉ាងរហ័សនៃតម្លៃប្រេងនៅ ពិសេស ក្នុងបរិបទនៃការកើនឡើងនៃប្រជាប្រិយភាព ចំពោះរថយន្តប្រើអគ្គិសនី អាចជាផលប៉ះ ពាល់ដល់តម្រូវការកៅស៊ូធម្មជាតិ។

១. ការគណនាអំពីសន្និធិកៅស៊ូធម្មជាតិ

បញ្ហាដែលទាក់ទងនឹងរឿងសន្និធិ ត្រូវបាន លើកឡើងដូចខាងក្រោម៖

- ❖ ដោយផ្អែកលើប្រព័ន្ធខ្សែច្រវាក់តម្លៃនៅតាម ប្រទេសផ្សេងៗ កៅស៊ូត្រូវបានស្តុកទុកដោយ កសិករកៅស៊ូគ្រួសារ, ម្ចាស់ចម្ការកៅស៊ូកសិ- ឧស្សាហកម្ម អ្នកកែច្នៃ ឈ្នួញ/អ្នកនាំចេញ និងអ្នកផលិតចុងក្រោយ។ ក្រៅពីនេះ រដ្ឋាភិ- បាលក៏អាចស្តុកទុក ដែលជាផ្នែកមួយនៃ កម្មវិធីគាំពារតម្លៃកៅស៊ូឬជាសន្និធិបម្រុង។ លើសពីនេះ កៅស៊ូត្រូវបានគេស្តុកទុកនៅ ឃ្នាំង សម្រាប់ជំនួញអនាគតនិង/ឬនៅឃ្នាំង តំបន់សេដ្ឋកិច្ចពិសេស ដែលមិនមែនជាសន្និធិ ឆ្លងកាត់។ តួលេខដែលបានរាយការណ៍ ដោយប្រទេសជាច្រើន មិនបានរាប់បញ្ចូល ចំណែកសន្និធិខាងលើ។ លើសពីនេះ វាអាច មិនត្រូវបានគេបញ្ជាក់ឱ្យបានគ្រប់សមាសភាព ទាំងអស់ ដែលត្រូវមាននៅក្នុងរបាយការណ៍ តួលេខសន្និធិ
- ❖ យោងតាមការខ្វះខាតនៃនិយមន័យជាស្តង់ដារ តួលេខសន្និធិដែលរាយការណ៍ដោយប្រទេស ជាសមាជិក មិនអាចធ្វើការប្រៀបធៀបគ្នា បាននៅទូទាំងបណ្តាប្រទេសទាំងអស់។ វិធី- សាស្ត្រដែលបានប្រើប្រាស់សម្រាប់ការគណ នាអំពីសន្និធិ អាចនៅខ្វះតម្លាភាព។

៣. អនុសាសន៍

ក្រោយពីបានពិភាក្សាគ្នាយ៉ាងយកចិត្តទុកដាក់ អំពីបញ្ហាផ្សេងៗ ដែលពាក់ព័ន្ធនឹងការគណនា និងការធ្វើរបាយការណ៍អំពីទិន្នន័យ អង្គសិក្ខាសាលា



បានលើកជាអនុសាសន៍សម្រាប់ការពិភាក្សានៅកិច្ច-
ប្រជុំរបស់គណៈកម្មាធិការព័ត៌មាននិងស្ថិតិ ។

ទៅក្នុងកិច្ចប្រជុំរបស់គណៈកម្មាធិការព័ត៌មាន
និងស្ថិតិ

ការគិតគូរអំពីកៅស៊ូសមាសនិងកៅស៊ូល្បាយ

និយមន័យ “ ផ្ទៃដីដាំឡើងវិញ ”

- ❖ ភាគចំណែកមិនមែនជាកៅស៊ូនៅក្នុងកៅស៊ូ
សមាស ត្រូវបានមើលឃើញថា មានការប្រែ
ប្រួលយ៉ាងខ្លាំង ។ ដូចនេះ ការគិតគូរដែល
ថាទម្ងន់សរុបនៃកៅស៊ូសមាសជាកៅស៊ូធម្ម-
ជាតិ ជាការគិតគូរខុស ។ ប្រទេសជាសមាជិក
ត្រូវបង្ហាញឱ្យប្រាកដពីភាគរយនៃភាគចំណែក
មិនមែនជាកៅស៊ូនៅក្នុងកៅស៊ូសមាស ដែល
បាននាំចេញពីប្រទេសរៀងៗខ្លួន ។ រឿងនេះ
អាចធ្វើបាន ដោយប្រមូលព័ត៌មានពីអ្នកនាំ
ចេញធំៗ
- ❖ ប្រទេសម៉ាឡេស៊ីលើកឡើងថា កៅស៊ូសមាស
មិនគួរចាត់ទុកជាគ្នាលេខនៃការនាំចេញទេ
ពីព្រោះគោលនយោបាយចិនថ្មីៗនេះ បាន
កំណត់ថា ភាគចំណែកមិនមែនជាកៅស៊ូនៅ
ក្នុងកៅស៊ូសមាសត្រូវមានយ៉ាងតិច១២% ។
យោងតាមហេតុផលនេះ អ្នកនាំចេញថ្មីៗនេះ
បាននាំចេញកៅស៊ូល្បាយ ជំនួសឱ្យកៅស៊ូ
សមាស ។ ប្រទេសម៉ាឡេស៊ីបានសន្និដ្ឋានថា
១០០%នៃបរិមាណកៅស៊ូល្បាយ ត្រូវបាន
នាំចេញទៅប្រទេសចិន
- ❖ ប្រទេសថៃបានបង្ហាញថា កៅស៊ូល្បាយមាន
ភាគកៅស៊ូធម្មជាតិពី ៩៦-៩៧%
- ❖ ដើម្បីបញ្ជាក់ឱ្យច្បាស់អំពីរឿងហ្នឹង ប្រទេស
ជាសមាជិកបានយល់ព្រមនឹងលើករឿងហ្នឹង

- ❖ អង្គសិក្ខាសាលាបានកត់សម្គាល់ថា និយមន័យ
“ផ្ទៃដីដាំឡើងវិញ” មិនមានលក្ខណៈឯក-
សណ្ឋាននៅទូទាំងប្រទេសជាសមាជិក ។ ក្នុង
ករណីបើកសិក្សាកាប់ដើមកៅស៊ូចាស់ ហើយ
បន្ទាប់ពីទុកដីមិនដាំកៅស៊ូអស់រយៈពេល២ឆ្នាំ
ទើបដាំដើមកៅស៊ូនៅលើដីដែលនេះ ជាទូ-
ទៅ ត្រូវបានគេចាត់ទុកជាការដាំឡើងវិញ ។
រឿងហ្នឹងក៏ត្រូវបានគេចាត់ទុកថា ជាការបោះ
បង់ដែលបន្ទាប់មកទើបធ្វើការដាំថ្មី ។ ប្រទេស
ជាសមាជិក បានបង្ហាញពីភាពលំបាកក្នុង
ការងាកចេញពីនិយមន័យដែលបានអនុវត្ត
តាមអស់ជាច្រើនឆ្នាំ ។ អង្គសិក្ខាសាលាបាន
កត់សម្គាល់ថា ស្តង់ដារកម្មលើនិយមន័យ
មិនអាចអនុវត្តបាន ដោយហេតុថា វាអាច
បង្កបញ្ហាដល់លក្ខខណ្ឌនៃសិទ្ធិទទួលបានការ
ឧបត្ថម្ភចំពោះការដាំឡើងវិញ ដែលផ្តល់
ដោយប្រទេសនីមួយៗ ។

ការចូលរួមនៃប្រទេសជាសមាជិក

- ❖ ប្រទេសជាសមាជិកបានបង្ហាញថា ដើម្បីទទួល
បានគុណប្រយោជន៍ពេញលេញពីសិក្ខាសាលា
ការចូលរួមគ្រប់ប្រទេសជាសមាជិកមានសារៈ
សំខាន់ណាស់ ។ យោងតាមការអវត្តមាននៃ
ប្រទេសចិន ឥណ្ឌា ឥណ្ឌូនេស៊ី ប៉ាពួអាស៊ី-
នូវវែលហ្គីណេ សិក្ខាសាលាបានបាត់បង់ឱកាស
យល់ដឹងនិងពិភាក្សាលើវិធីសាស្ត្រនិងប្រភព



ដែលប្រទេសទាំងនោះបានប្រើប្រាស់ សម្រាប់ គណនានិងព្យាករទិន្នន័យ។ ប្រទេសជា សមាជិកបានផ្តល់អនុសាសន៍ថា សិក្ខាសាលា ដែលរៀបចំនៅឆ្នាំក្រោយទៀត គួរឱ្យមាន ការចូលរួមគ្រប់ប្រទេសជាសមាជិក។

៤. សន្និដ្ឋាន

តាមរយៈលទ្ធផលដែលទទួលបានពីកិច្ចប្រជុំ យើងខ្ញុំអាចធ្វើការសន្និដ្ឋានថា អង្គប្រជុំនេះ មិនត្រឹម តែបានផ្តល់វិធីសាស្ត្រនៃការគណនានិងការព្យាកររបស់ ប្រទេសផ្សេងៗស្តីពីផ្ទៃដី ផលិតកម្ម ការនាំចេញ ការ នាំចូលសន្និធិ និងការប្រើប្រាស់កៅស៊ូធម្មជាតិប៉ុណ្ណោះ ទេ ថែមទាំងបានចែករំលែកគ្នាទៅវិញទៅមកនូវចំណេះ ដឹង គំនិត យោបល់ បទពិសោធន៍ និងទស្សនទាន ដែលអាចប្រើប្រាស់ធ្វើជាធាតុចូលសំខាន់ៗ ក្នុងការ រៀបចំផែនការអភិវឌ្ឍន៍កៅស៊ូធម្មជាតិទៅតាមប្រទេស នីមួយៗ។

៥. សំណូមពរ

- ❖ ការផ្សព្វផ្សាយអំពីវិធីសាស្ត្រនៃការគណនានិង ការព្យាករស្តីពីផ្ទៃដី ផលិតកម្ម ការនាំចេញ ការនាំចូល សន្និធិ និងការប្រើប្រាស់កៅស៊ូ ធម្មជាតិដល់ប្រតិបត្តិករកៅស៊ូកម្ពុជា
- ❖ បន្តចូលរួមកិច្ចប្រជុំសិក្ខាសាលាស្តីពីការផ្គត់ផ្គង់ តម្រូវការ និងការធ្វើម៉ូដែលឧស្សាហកម្មកៅស៊ូ ធម្មជាតិរបស់សមាគម ANRPC ដែលជា កាតព្វកិច្ចប្រទេសជាសមាជិក។



សិក្ខាកាមរៀបចំសរុបអនុស្សាវរីយ៍



ទិដ្ឋភាពរួមនៃកិច្ចប្រជុំសិក្ខាសាលា





ព័ត៌មានអន្តរជាតិ

**អាជ្ញាធរកៅស៊ូថៃ៖
តម្រូវការកៅស៊ូធម្មជាតិក្នុង
ស្រុកនឹងកើនឡើង ១០%/ឆ្នាំ**

ប្រភព៖ www.pattayamail.com

ប្រែសម្រួលដោយលោក **គុយ ភក្ដី**

អាជ្ញាធរកៅស៊ូថៃ (RAOT- Rubber Authority of Thailand) សង្ឃឹមថា ការប្រើប្រាស់ផលិតផលកៅស៊ូក្នុងស្រុកនឹងកើនឡើង ១០%/ឆ្នាំ ។

នៅក្នុងសន្ទនាបើកកម្មវិធីស្តីពី វិធានការណ៍របស់អាជ្ញាធរកៅស៊ូថៃ លោក Gen Chatchalerm Chalermasuk នាយកក្រុមប្រឹក្សាអាជ្ញាធរកៅស៊ូថៃ បានលើកឡើងថា៖ ឧស្សាហកម្មកៅស៊ូ គឺពិបាកនឹងកើនឡើងណាស់ នៅពេលដែលតម្លៃធ្លាក់ចុះក្នុងខែកន្លងទៅ។ ប៉ុន្តែ ដោយសារតែយន្តការទីផ្សារនឹងធ្វើឲ្យមានសេចក្តីសង្ឃឹមចំពោះការងើបឡើងវិញនៃតម្លៃកៅស៊ូនៅក្នុងរយៈពេលប្រហែល ៣០-៦០ថ្ងៃខាងមុខនេះ។

ដើម្បីជួយដល់កសិករកៅស៊ូគ្រួសារ អាជ្ញាធរកៅស៊ូថៃ បានស្វែងរកកិច្ចសហការណ៍ពីពាណិជ្ជករសំខាន់ៗចំនួន៥ ដើម្បីរៀបចំមូលនិធិ ១,២ពាន់លានបាត សម្រាប់ប្រើប្រាស់ទិញកៅស៊ូនិងទឹកដ័រពីអ្នកផលិត។ វិធានការណ៍នេះ នឹងចាប់ផ្តើមអនុវត្តនៅ

សប្តាហ៍ក្រោយនេះ។

លោក Gen Chatchalerm បានបន្ថែមទៀតថា៖ អាជ្ញាធរនឹងបង្កើតភាពច្នៃប្រឌិតនៃការលក់ដើម្បីបង្កើតតម្លៃបន្ថែមនៃផលិតផលកៅស៊ូ ក្នុងគោលបំណងបង្កើនតម្រូវការកៅស៊ូក្នុងស្រុកឲ្យបាន ១០% ក្នុងមួយឆ្នាំ ។



**កសិករកៅស៊ូចំនួន ៤៤០ ០០០
គ្រួសារ និងទទួលបាន
ជំនួយ ឧបត្ថម្ភពីរដ្ឋាភិ-
បាលម៉ាឡេស៊ី**

ប្រភព៖ www.nst.com

ប្រែសម្រួលដោយកញ្ញា **ទូ ស្រីស**

រដ្ឋាភិបាលម៉ាឡេស៊ី នឹងផ្តល់ជំនួយថវិកាដល់កសិករកៅស៊ូគ្រួសារ និងកម្មករចៀរទៅតាមគម្រោងផែនការ។



ឯកឧត្តម Seri Ismail Sabri Yaakob រដ្ឋមន្ត្រី ក្រសួងអភិវឌ្ឍន៍តំបន់និងជនបទ បានមានប្រសាសន៍ ថា ជំនួយនឹងផ្តល់ថវិកាយៈពេល ៣ខែ ដែលចាប់ ផ្តើមពីខែវិច្ឆិកា ។

ជំនួយមានទឹកប្រាក់ចំនួន ២០០រឹងហ្គីត/ គ្រួសារ/ខែ ដើម្បីកាត់បន្ថយបន្ទុករបស់កសិករក្នុង រដូវមូសុង ។ កសិករកៅស៊ូចំនួន ៤៤០ ០០០គ្រួសារ នឹងទទួលបានអត្ថប្រយោជន៍ពីគម្រោងផែនការនេះ ។ ការបែកចែកថវិកាចំនួន ២៦១លានរឹងហ្គីត ត្រូវបាន ប្រកាសក្នុងគម្រោងការពារថវិកាឆ្នាំ២០១៧ ។

ឯកឧត្តម ក៏បាននិយាយនៅក្នុងកិច្ចប្រជុំ សភាថា «ប្រជាកសិករមិនអាចធ្វើការងារក្នុងរដូវមូសុង ដោយសារអាកាសធាតុប្រែប្រួល ដូច្នេះរដ្ឋាភិបាល នឹងត្រូវតែជួយពួកគេ» ។

លោក Abdul Azeez អ្នកសារព័ត៌មានបាន សួរថា «បើតម្លៃកៅស៊ូកំពុងតែធ្លាក់ចុះ តើរដ្ឋាភិបាល ពិចារណាអាចផ្តល់ជំនួយទៅកសិករជាមុនបានទេ!» ។

លោក Ismail Sabri បាននិយាយថា «ក្រសួងបានដឹងអំពីតម្លៃកៅស៊ូធ្លាក់ចុះនៅបច្ចុប្បន្ន នេះ ប៉ុន្តែស្ថានភាពនេះ នឹងជាព្រឹត្តិការណ៍មួយធ្ងន់ ធ្ងរក្នុងកំឡុងរដូវមូសុង ខណៈពេលដែល ពួកគេគ្មាន ចំណូលអ្វីទាំងអស់ ។

រដ្ឋាភិបាល បានចាប់ផ្តើមជំរុញលើកទឹក ចិត្តពួកគាត់តាមវិធីសាស្ត្រមួយចំនួន ដើម្បីជួយដល់ កសិករ រួមទាំងការធានាតម្លៃមូលដ្ឋានកៅស៊ូនៅ ត្រឹម ២,២០រឹងហ្គីត/គីឡូក្រាម ។ ក្រោមការលើកទឹក ចិត្តនេះ រដ្ឋាភិបាលបានត្រៀមបម្រុងទឹកប្រាក់ចំនួន

៦៦,៤៤លានរឹងហ្គីត ប្រសិនបើតម្លៃកៅស៊ូនឹងធ្លាក់ ចុះក្រោមតម្លៃមូលដ្ឋាន ។

ជាការឆ្លើយតបសំនួរបន្ថែមទៅ ឯកឧត្តម Mahfuz Omar លោក Ismail Sabri បានបញ្ជាក់ថា តម្លៃកៅស៊ូត្រូវបានកំណត់ដោយទីផ្សារពិភពលោក ហើយរដ្ឋាភិបាលបាននិងកំពុងជំរុញការប្រើប្រាស់ កៅស៊ូក្នុងស្រុកឲ្យបានច្រើនទៅតាមដំណោះស្រាយ ជាបន្តបន្ទាប់នៅពេលដែលកៅស៊ូធ្លាក់ចុះ ។

ចាប់ពីខែមករា-កក្កដា កៅស៊ូស្តង់ដារម៉ាឡេស៊ី (SMR20) មានតម្លៃធ្លាក់ចុះ ៤០% ចាប់ពី ៩,៥៧ រឹងហ្គីត/គីឡូក្រាម មកត្រឹម ៦,២៧រឹងហ្គីត/គីឡូក្រាម ។

រដ្ឋាភិបាលនឹងប្រជុំបន្ទាន់មួយ ជាមួយនឹង ប្រទេសថៃនិងឥណ្ឌូនេស៊ី នៅថ្ងៃទី១៥ ខែសីហានេះ នៅទីក្រុងបាងកក ក្រោមប្រធានបទស្តីពី «ការធ្វើឲ្យ តម្លៃកៅស៊ូប្រែប្រួលមានស្ថេរភាព» ។ បច្ចុប្បន្ន ប្រទេសទាំងបី ជាប្រទេសផលិតកៅស៊ូប្រហែល ៦០% នៃទិន្នផលកៅស៊ូពិភពលោក មានចំនួនសរុបជាង ១២,៧លានតោន ។





ទំព័រស្រាវជ្រាវ

**ការណែនាំអំពីបច្ចេកទេសកែច្នៃ
ដំកៅស៊ូសន្លឹកសម្ងាត់ដោយ
មានផ្សេង RSS (Ribbed Smoked
Sheets)**

រៀបចំដោយ៖ នាយកដ្ឋានកែច្នៃផលិតផលកៅស៊ូ

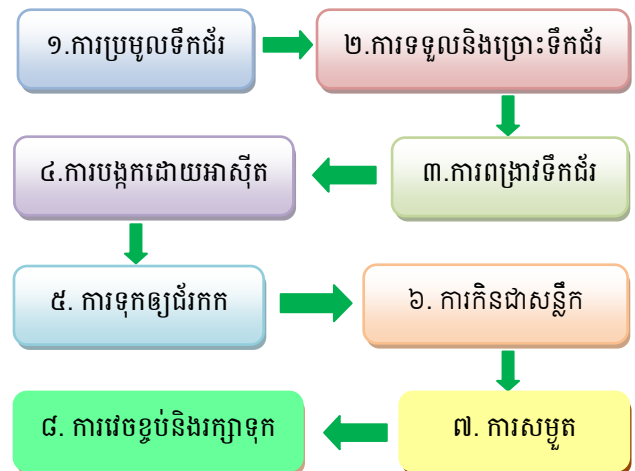
១. សេចក្តីផ្តើម

កៅស៊ូសន្លឹក RSS គឺជាកៅស៊ូស្នូតដែលត្រូវបានកែច្នៃចេញពីទឹកដំស្រស់ (Latex) ដោយឆ្លងកាត់ដំណាក់កាលសំខាន់ៗដូចជា ការបោះទឹកដំ ការពង្រាវទឹកដំ ការបង្កកដោយអាស៊ីត ក្នុងទម្រង់ជាបន្ទះកម្រាស់ប្រហែលជា ២៥ម.ម. រួចកិនជាកម្រាស់ស្តើងប្រហែល ៣-៤ម.ម. និងសម្ងាត់រយៈពេលប្រហែល ៧២-៨៤ម៉ោង នៅសីតុណ្ហភាពរវាង ៤០-៦៥°C ។ វិធីសាស្ត្រកែច្នៃកៅស៊ូសន្លឹក RSS ជាវិធីសាស្ត្រមួយក្នុងចំណោមវិធីសាស្ត្រដែលគេប្រើមុនគេបង្អស់ និងនៅបន្តប្រើរហូតដល់សព្វថ្ងៃ ដោយសារភាពងាយស្រួល ប្រើទុនវិនិយោគតិច ថ្លៃដើមទាប និងអាចអនុវត្តបានបើទោះបីជាទឹកដំរតិច។ ទោះបីជាការកែច្នៃកៅស៊ូសន្លឹក RSS ស្ថិតក្នុងលក្ខណៈជាសិប្បកម្មខ្នាតតូចក្តី ការរៀបចំទឹកដំត្រូវមានការប្រិតប្រៀង ដូចការកែច្នៃកៅស៊ូជាលក្ខណៈឧស្សាហកម្មខ្នាតធំដែរ ទើបគេអាចទទួលបានគុណភាពល្អ និងមានស្ថិរភាពស្របតាមតម្រូវការទីផ្សារ។ រហូតដល់

សព្វថ្ងៃនេះ គេវាយតម្លៃគុណភាពកៅស៊ូសន្លឹកកៅស៊ូដោយភ្នែក ផ្អែកលើភាពស្អាត ការកែច្នៃប្រកបដោយបច្ចេកទេសត្រឹមត្រូវ និងអាស្រ័យលើភាពយោគយល់គ្នារវាងផលិតករ និងអតិថិជន។ យោងតាម “សៀវភៅបៃតង” (The Green Book) គេបានបែងចែកចំណាត់ថ្នាក់គុណភាពកៅស៊ូសន្លឹក RSS ជា ៦ ប្រភេទ គឺ៖ 1X RSS, No. 1 RSS, No. 2 RSS, No. 3 RSS, No. 4 RSS និង No. 5 RSS ។

ឆ្លងតាមការសិក្សា និងការស្រាវជ្រាវ ព្រមទាំងទស្សនកិច្ចតាមបណ្តាសិប្បកម្មឯកជននានាទាំងក្នុងនិងក្រៅប្រទេស នាយកដ្ឋានកែច្នៃផលិតផលកៅស៊ូបានរៀបចំការណែនាំអំពី “បច្ចេកទេសកែច្នៃកៅស៊ូសន្លឹក RSS” នេះឡើងដើម្បីជាឯកសារជំនួយស្មារតីដល់អ្នកកែច្នៃកៅស៊ូសន្លឹក សម្រាប់ពង្រីកបន្ថែមនូវបទពិសោធន៍ និងជាការចូលរួមពង្រឹង និងបង្កើនគុណភាពកៅស៊ូកម្ពុជាយើង។

២. ដំណើរការបច្ចេកទេស



គំនូសបំព្រួញនៃការកែច្នៃកៅស៊ូសន្លឹក



២.១ ការប្រមូលទឹកដំនៅចម្ការ

ដើម្បីទទួលបានកៅស៊ូសន្លឹក ដែលមានគុណភាពល្អ គេត្រូវការចាំបាច់នូវវត្ថុធាតុដើមទឹកដំ មានគុណភាពល្អ។ ដូចនេះ គេត្រូវមានការប្រើប្រាស់ ប្រៀងក្នុងការប្រមូលទឹកដំនៅចម្ការ។ អ្នកចៀវជៀវគួរ រក្សាបានឲ្យមានអនាម័យ ដើម្បីបង្ការភាពកខ្វក់ ដូច ជាកម្ទេចរុក្ខជាតិ និងកាកសំណល់ផ្សេងៗទៀត។ ទឹកដំដែលប្រមូលបានត្រូវបោះដោយតម្រងលោហៈ ដែលមានអង្កត់ផ្ចិតប្រហែល៤ម.ម (៤លី) ដើម្បីត្រង កម្ទេចរុក្ខជាតិ និងជ័រកកចេញ។



ការកំណត់រក DRC តាមវិធីហ្វីស

២.២ ការទទួលនិងបោះទឹកដំ

គេត្រូវបោះទឹកដំ ដែលចេញពីស៊ីទែន ដោយប្រើតម្រងលោហៈ។ គេអនុវត្តការបោះជាពីរ លើកបន្តបន្ទាប់គ្នា ឬលើកទីពីរក្រោយពេលពង្រាវ ទឹកដំរួច។ លើកទី១ គេត្រងទឹកដំដោយតម្រង លេខ២០ (រន្ធប្រហែល ១ម.ម) និងលើកទី២ គេ ប្រើតម្រងលេខ ៤០-៦០(រន្ធប្រហែល០.៤ម.ម)។ ការបោះពីរលើកដូចនេះ នាំឲ្យគេអាចត្រងយកកម្ទេច កម្ទឹមតូចល្អិតចេញ ជួយបង្កើនគុណភាពកៅស៊ូ។



ការត្រងទឹកដំយកទៅកំណត់ DRC

២.៣ ការពង្រាវទឹកដំ

ដើម្បីទទួលបានជ័រកក ដែលទន់អាចកិន បានទៅជាសន្លឹកស្នើង គេត្រូវរៀបចំពង្រាវទឹកដំឲ្យ មានភាគរយនៃបរិមាណជ័រស្ងួតសុទ្ធទៅ១២-១៦% ជា មុនសិន។ ការពង្រាវទឹកដំតាមលក្ខណៈបច្ចេកទេស ជាដំណាក់កាលមួយ ដែលមានគុណសម្បត្តិជាច្រើន ដូចជា៖

- ទទួលបានស្ថិរភាពនៃគុណភាព
- ទទួលបានជ័រកកទន់ដែលងាយស្រួលកិនជា សន្លឹក
- ងាយស្រួលលាងសម្អាតសមាសធាតុផ្សេង ក្រៅពីកៅស៊ូ
- បង្កើនភាពថ្លារបស់កៅស៊ូសន្លឹក
- កាត់បន្ថយរយៈពេលសម្អាត
- ពន្លឿនការធ្លាក់ចុះនូវអសុទ្ធភាពទៅបាតអាង
- ធ្វើឲ្យទឹកដំរាវ ដើម្បីសម្រួលដល់ការកូរឲ្យ ស្មើសាច់ និងការបញ្ចូលអាស៊ីត ឬសារធាតុ គីមីផ្សេងៗ



- សម្រួលដល់ការបង្កើរពោលនូវពពុះខ្យល់ ឬ ឧស្ម័នផ្សេងៗចេញពីទឹកជ័រ។

រូបមន្តដើម្បីគណនារកមាឌទឹក (V) សម្រាប់ ពង្រាវទឹកជ័រមានដូចខាងក្រោម ៖

$$DRC_1 \times V_1 = DRC_2 \times V_2 \quad (1)$$

$$\Rightarrow V_2 = \frac{DRC_1 \times V_1}{DRC_2} \quad (2)$$

$$V = V_2 - V_1 \quad (3)$$

- DRC_1 ភាគរយជ័រស្នូតសុទ្ធនៃទឹកជ័រ មុនពេល ពង្រាវ
- V_1 មាឌទឹកជ័រមុនពេលពង្រាវ (លីត្រ)
- DRC_2 ភាគរយជ័រស្នូតសុទ្ធនៃទឹកជ័រក្រោយពេល ពង្រាវ
- V_2 មាឌសរុបស្បូងទឹកជ័រក្រោយពេល ពង្រាវ (លីត្រ)
- V មាឌទឹកដែលត្រូវបន្ថែម (លីត្រ)

ឧទាហរណ៍៖

គេមានទឹកជ័រចំណុះ ១០០០លីត្រ ដែលមាន $DRC_1 = ៣០\%$ ។ គេចង់ពង្រាវទឹកជ័រនេះឲ្យនៅកម្រិត $DRC_2 = ១២\%$ ។ តើគេត្រូវបែមទឹកប៉ុន្មានលីត្រ ?

ដំណោះស្រាយ ៖

$$V_2 = \frac{30 \times 1000}{12} = 2500 \text{ លីត្រ}$$

ដូច្នេះ មាឌទឹកដែលត្រូវបន្ថែមគឺ ៖

$$V = V_2 - V_1 = 2500 - 1000 = 1500 \text{ លីត្រ}$$

ទឹកជ័រនៃក្លូនមួយចំនួន ងាយរងឥទ្ធិពលអង់ ស៊ីម ដែលធ្វើឲ្យឡើងពំណខ្មៅ។ គេអាចកែបញ្ហា នេះបាន ដោយបញ្ចូលសូលុយស្យុងសូដ្យូមប៊ីស៊ុល ហ្វីត (Sodium Bisulfite - NaHSO_3) ឬសូលុយស្យុង

សូដ្យូមមេតាប៊ីស៊ុលហ្វីត (Sodium Metabisulfite $-\text{Na}_2\text{S}_2\text{O}_5$) មុន ឬក្រោយពេលពង្រាវទឹកជ័រ។ គេ ត្រូវរៀបចំសូលុយស្យុងសូដ្យូមប៊ីស៊ុលហ្វីត កំហាប់ ២% ហើយបរិមាណដែលត្រូវប្រើគឺ ០,៥គីឡូក្រាម សម្រាប់ជ័រកៅស៊ូស្នូត១តោន ។

២.៤ ការបង្កើតកៅស៊ូដោយអាស៊ីត

គេគប្បីប្រើប្រាស់អាស៊ីតហ្វូរមិចរាវ ដែលមាន កំហាប់១,៥% ដើម្បីឲ្យកំណកនៃទឹកជ័រប្រព្រឹត្តទៅ បានស្មើសាច់ ចៀសវាងការប្រើអាស៊ីតខាប់ធ្វើឲ្យ មានការកកដុំៗ។ គេត្រូវបង្កកដោយអាស៊ីតនៅ pH ៤,៥-៥,៥ និងគ្រប់គ្រងដោយឧបករណ៍ pH ម៉ែត្រ។ ក្រោយពីការកូរល្បាយទឹកជ័រ និងអាស៊ីតឲ្យ សព្វរួចមក ទឹកជ័រចាប់ផ្តើមកក។ គេត្រូវកៀរពពុះ នៅផ្ទៃខាងលើចេញ ដោយប្រើបន្ទះឈើរាបស្មើឬ បន្ទះអាលុយមីញ៉ូម។ ជាទូទៅ បរិមាណអាស៊ីត ដែលគេប្រើសម្រាប់ផលិតកៅស៊ូស្នូតមួយតោន គឺ ប្រហែល ៤,៥-៥គីឡូក្រាម។



ការកូរលាយអាស៊ីត



ការទម្លាក់បន្ទះអាណូយមីញ៉ូម

ជ័រកក។ បន្ទះអាណូយមីញ៉ូមត្រូវលាងសម្អាតឲ្យស្អាត ដោយប្រើទឹកដែលមានកម្លាំងខ្លាំង (សម្អាតខ្ពស់) ។



ការលាងបន្ទះអាណូយមីញ៉ូម



ការវាស់ pH ទឹកជ័រអំឡុងពេលបង្កក



ការបកសន្លឹកជ័រកក

២.៥ ការទុកឲ្យជ័រកក

បន្ទាប់ពីការលាយបញ្ចូលអាស៊ីតរួចមក រយៈពេល១៥-២០នាទី គេត្រូវបញ្ចូលបន្ទះខណ្ឌអាណូយមីញ៉ូម ដើម្បីទទួលបាននូវជ័រកកក្នុងទម្រង់ជាបន្ទះស្លើងៗ។ ក្រោយរយៈពេលបង្កកប្រហែល១៦ម៉ោង គេត្រូវដកយកបន្ទះខណ្ឌអាណូយមីញ៉ូមចេញដោយប្រុងប្រយ័ត្ន ចៀសវាងធ្វើឲ្យបន្ទះជ័រដាច់រំហែក។ ការកំណត់រយៈពេលទុកឲ្យកក គឺអាស្រ័យការអនុវត្តជាក់ស្តែង ពោលគឺគេចាប់ផ្តើមដកបន្ទះខណ្ឌចេញនៅពេលព្រឹកនាថ្ងៃបន្ទាប់ ដែលរយៈពេលនេះប្រហែល១៦ម៉ោង។ ម្យ៉ាងទៀតវាជារយៈពេលសមស្រប ដែលធានាថាទឹកជ័រកកបានសព្វល្អ។ បន្ទាប់មកគេត្រូវបង្ហូរសេរ៉ូមចោល រួចបញ្ចូលទឹកថ្មីសម្រាប់លាងសម្អាត

២.៦ ការកិនជាសន្លឹកស្លើង

បន្ទះជ័រកកដែលមានកម្រាស់ប្រហែល ២៥ម.ម. ត្រូវបានកិនពូតទឹកដោយម៉ាស៊ីនកៀប (Crusher) ជាមុនសិន។ ការកិនជាសន្លឹកស្លើងអាចត្រូវធ្វើឡើងដោយឧបករណ៍កិន ដែលមានរ៉ូឡ័រចំនួន៤ឬ៥គូ។ រ៉ូឡ័រមួយគូៗត្រូវបានវិលក្នុងទិសដៅផ្ទុយគ្នា ដើម្បីកិនសន្លឹកជ័រកករុញបន្តទៅរ៉ូឡ័របន្ទាប់ទៀត។ អំឡុងពេលកិន គេត្រូវស្រោចទឹកក្នុងបរិមាណដ៏ច្រើនដើម្បីលាងសម្អាតសេរ៉ូម និងសារធាតុគីមីដែលនៅសល់។

បន្ទាប់មក គេត្រូវយកសន្លឹកកៅស៊ូស្លើងកម្រាស់ ៣-៤ម.ម. ដែលទទួលបានពីការកិនមកព្យួរសំដីលលើស្នូរប្រស្សី ដែលគង់នៅលើរទេះមួយទុកឲ្យស្រក់ទឹករយៈពេលប្រហែល ២ម៉ោង ទើប



បញ្ចូលក្នុងឡសម្ងាត់។ គេអាចបង្កើនរយៈពេលសំដីលឲ្យវែងជាងនេះ ដើម្បីកាត់បន្ថយសំណើមក្នុងសន្លឹកជ័រកក ដែលនឹងកាត់បន្ថយរយៈពេលសម្ងាត់ក្នុងឡ។



បន្ទះជ័រកកជាខ្សែ



ការកិនបង្ហាប់បន្ទះកៅស៊ូដោយម៉ាស៊ីនគៀប

២.៧. ការសម្ងាត់ក្នុងឡ

សន្លឹកកៅស៊ូសើមដែលមានកម្រាស់ប្រហែល ៣-៤ម.ម. ត្រូវបានបញ្ចូលទៅក្នុងឡសម្ងាត់។ ការសម្ងាត់អាចធ្វើឡើងតាមវិធីពីរយ៉ាង អាស្រ័យនឹងប្រភេទឡដែលគេប្រើ ៖

- ការសម្ងាត់ដោយផ្សែងធ្វើឲ្យកៅស៊ូ មានពណ៌ក្រមៅនិងក្លិនផ្សែង
- ការសម្ងាត់ដោយខ្យល់ក្តៅធ្វើឲ្យកៅស៊ូ គ្មានសារធាតុប្រឆាំងផ្សិត ដូចករណីកៅស៊ូសម្ងាត់ដោយប៉ះផ្សែងឡើយ។

ល្បឿននៃការសម្ងាត់គឺអាស្រ័យ និងកម្រាស់ក្រឡាបន្ទះជ័រ កម្រិតសីតុណ្ហភាព និងលំហូរនៃខ្យល់ក្តៅប៉ះជាមួយបន្ទះជ័រ។ គេត្រូវធ្វើការសម្ងាត់ដោយសន្សឹមៗ។ ការប្រើថាមពលខ្ពស់នៅពេលចាប់ផ្តើមឲ្យស្រទាប់ខាងក្រៅឡើងស្អិតខ្លោច ដែលនាំឲ្យស្ទះទឹកនៅសាច់ខាងក្នុងចេញក្រៅមិនរួច។

ដូចនេះការសម្ងាត់ត្រូវធ្វើឡើងសន្សឹមៗ និងតាមដំណាក់កាលដូចតទៅ ៖

- ដំណាក់កាលចាប់ផ្តើមប្រើសីតុណ្ហភាពប្រហែល ៤០-៤៥ °C អំឡុងពេល២៤ម៉ោង
- ដំណាក់កាលបន្ទាប់តម្លើងសីតុណ្ហភាពបន្ថែម ១០ °C (៥០-៥៥°C) និងរក្សាសីតុណ្ហភាពនេះ ឲ្យនៅថេររយៈពេល ២-៣ថ្ងៃ ទើបទទួលបានសន្លឹកសម្បុរថ្លា។ ដើម្បីកាត់បន្ថយរយៈពេលសម្ងាត់ឲ្យបានត្រឹមប្រហែល ២ថ្ងៃ គេអាចប្រើសីតុណ្ហភាពខ្ពស់ប្រហែល ៦០-៦៥°C វិញ ប៉ុន្តែវាអាចធ្វើឲ្យសម្បុរអន់។

ការសម្ងាត់សន្មតថាចប់សព្វគ្រប់គឺត្រូវពិនិត្យមើលចំនុចដូចខាងក្រោម ៖

- សំណើមក្នុងសន្លឹកកៅស៊ូតូចជាង ០,៥% ជាទូទៅ គេសម្ងាត់រហូតដល់ ០,៣-០,៤% (វិភាគនៅក្នុងមន្ទីរពិសោធន៍)
- អវត្តមានចំណុចសស្រអាប់ (ចំណុចសស្រអាប់បង្ហាញថាមានទឹកនៅក្នុងកៅស៊ូ)។

តាងខាងក្រោមសង្ខេបការគ្រប់គ្រងសីតុណ្ហភាពក្នុងឡនិងលំហូរផ្សែងក្នុងឡសម្ងាត់ប្រចាំថ្ងៃ ៖



	ថ្ងៃទី១	ថ្ងៃទី២	ថ្ងៃទី៣	ថ្ងៃទី៤
សីតុណ្ហភាពក្នុងឡ	៤០-៤៥ °C	៥០°C	៥០-៥៥°C	៦០-៦៥°C
សន្ទះបញ្ចូលផ្សែងចូល	ចំហរ ៣/៤	ចំហរ ១/៤	ចំហរ ១/៤	ចំហរតូច
សន្ទះខ្យល់	ចំហរ ២/៤	ចំហរ ២/៤	ចំហរតូច	បិទ
សន្ទះបង្ហើរផ្សែងចេញ	ចំហរ ៤/៤	ចំហរ ២/៤	ចំហរ ១/៤	

ប្រភព: សៀវភៅកៅស៊ូធម្មជាតិដោយ P.Compagnon រោងចក្រផ្សាយឆ្នាំ១៩៨៦



ការសំដីលសន្ទឹកកៅស៊ូកិនរួច

(មានតទៅលេខក្រោយ)



ការបង្កើតចម្ការកៅស៊ូដំបូង

រៀបចំដោយ: នាយកដ្ឋានអភិវឌ្ឍន៍កៅស៊ូ

ការបង្កើតចម្ការកៅស៊ូដំបូងទាមទារឲ្យមានការយកចិត្តទុកដាក់ខ្ពស់ ដើម្បីពន្លឿនការលូតលាស់របស់កូនកៅស៊ូឲ្យឆាប់ពេញវ័យដល់ដំណាក់កាលចៀរជើង។ កត្តាមួយចំនួន ដែលអ្នកដាំដុះដំណាំកៅស៊ូត្រូវប្រតិបត្តិតាមមានដូចខាងក្រោម:

១. លក្ខខណ្ឌសមស្របសម្រាប់ដាំដុះដំណាំកៅស៊ូ

១.១ លក្ខខណ្ឌដី

ក. ដីសមស្របនិងដំណាំកៅស៊ូ

- ដីរាបស្មើងាយបោះទឹកនិងមានស្រទាប់ទឹកក្រោមដីចាប់ពី ១ម៉ែត្រឡើងទៅ
- ដីមានជម្រៅយ៉ាងតិច ១ម៉ែត្រ គ្មានស្រទាប់ថ្មជា
- ដីគួរមានរន្ធខ្យល់ចេញចូលបានល្អ
- ដីស្រទាប់លើជាដីមេមាត់ (សម្បូរសារធាតុសរីរាង្គ) រយៈកម្ពស់សមស្របចាប់ពី ១៥០-២០០ម៉ែត្រធៀបនឹងនីវ៉ូទឹកសមុទ្រ)
- ដីមាន pH ៤,៥-៦,៥ (pH=៥,៥ ល្អបំផុតសម្រាប់ដំណាំកៅស៊ូ)

ខ. ដីដែលមិនសមស្របនិងដំណាំកៅស៊ូ

- ដីមានកម្រិតចំណោតធំជាង ៤៥%
- ជម្រៅដីរាក់ជាង ១ម៉ែត្រ
- ដីជាំទឹកក្នុងរយៈពេលលើសពី ៣ខែ
- ជម្រៅទឹករាក់ជាង ០,៥ម៉ែត្រ

គ. លក្ខខណ្ឌសេដ្ឋកិច្ច និងសង្គម

- មានដើមទុនគ្រប់គ្រាន់
- មានកម្លាំងពលកម្មគ្រប់គ្រាន់
- មានផ្លូវចេញចូលបាន
- មានសន្តិសុខ និងសុវត្ថិភាព



១.២. លក្ខខណ្ឌអាកាសធាតុ

- សីតុណ្ហភាពសមស្របចន្លោះពី ២០-៣៤°C
- សំណើមបរិយាកាស ៨០%
- កម្ពស់ទឹកភ្លៀង ១៥០០-២ ០០០ម.ម./ឆ្នាំ
- មានពន្លឺគ្រប់គ្រាន់ប្រហែល ២០០០ម៉ោង/ឆ្នាំ ឬគិតជាមធ្យមប្រហែល ៦ម៉ោង/ថ្ងៃ
- ល្បឿនខ្យល់សមស្របពី ២-៣ម៉ែត្រ/វិនាទី ។

២. ការរៀបចំដី

ការរៀបចំដីដាំដុះកៅស៊ូ គឺជាការចាំបាច់ ដើម្បីសម្រួលដល់ការងារដាំដុះ និងកាត់បន្ថយការដុះ លូតលាស់នៃពពួកស្មៅចង្រៃ ។ ជាទូទៅ ការរៀបចំដី ត្រូវកាប់ប្រមូលនិងគាស់យក ឬសរុក្ខជាតិទាំងតូច ទាំងធំឲ្យអស់ចេញពីចម្ការ ។

ការរៀបចំដីត្រូវធ្វើឡើងចាប់ពីខែវិច្ឆិកា-មីនា អាស្រ័យទៅលើលក្ខណៈសណ្ឋានដី និងបច្ចេកទេស ដែលត្រូវអនុវត្ត៖

- នៅតំបន់ទំនាបដែលធ្លាប់ធ្វើការដាំដុះត្រូវក្លែង ឲ្យបាន ២ដងសិន មុនពេលបោះបង្គោល តម្រុយរណ្តៅដាំ
- ចំពោះតំបន់មានសណ្ឋានដីមានចំណោត (កូនភ្នំ) ត្រូវរៀបចំដីធ្វើរងជាវណ្ណតាមជម្រាល ភ្នំជាថ្នាក់ៗ ។

៣. ចន្លោះរង (ខ្លាតដាំ) និងដងស៊ីតេ

ការជ្រើសរើសចន្លោះរងសម្រាប់ដំណាំកៅស៊ូ អាស្រ័យលើសណ្ឋានដីនៃចម្ការនិងលទ្ធភាព ដែល

អាចដាំដំណាំចន្លោះរងបាន ។ ចន្លោះរងសម្រាប់ដាំ ដុះកៅស៊ូមានដូចខាងក្រោម៖

សណ្ឋានដី	ចន្លោះរង(ម)	ចំនួនដើម/ហិកតា.
តំបន់ភ្នំ(ដាំជាថ្នាក់តាមនីវ៉ូដី)	៩ x ២,៥	៤៤៤
	៨ x ២,៥	៥០០
	១០ x ២	៥០០
	៨ x ៣	៤១៦
តំបន់រាបស្មើ ឬចំណោតទាប	៥ x ៤	៥០០
	៦ x ៣	៥៥៥
	៧ x ៣	៤៧៦
វិធីដាំជួរភ្លោះជា លក្ខណៈគ្រួសារ	៣ x ២,៥ x ១៣	៥០០

នៅប្រទេសកម្ពុជាយើង គេនិយមអនុវត្តចន្លោះ រងដាំដុះ ៦ម x ៣ម ស្មើនឹង ៥៥៥ដើម/ហិកតា ។

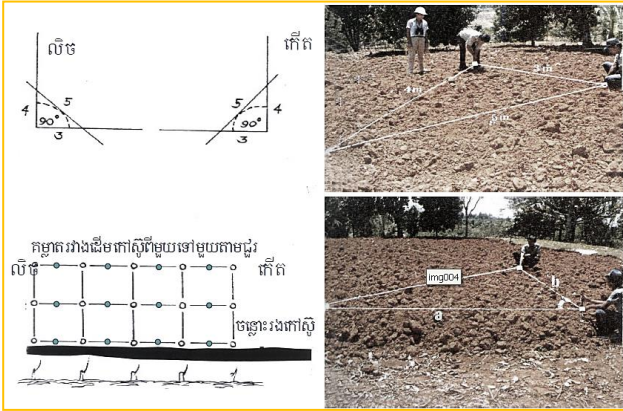
៤. ការបោះបង្គោលតម្រុយនៅតំបន់ដី រាបស្មើ

រងកៅស៊ូតែងតែត្រូវបានបោះពីទិសខាងកើត ទៅលិច ដើម្បីឲ្យកៅស៊ូអាចទទួលបានពន្លឺគ្រប់គ្រាន់ ។ ជំហានក្នុងការបោះបង្គោលតម្រុយមានដូចខាងក្រោម៖

- បន្ទាត់ព្រំគោលលាតសន្ធឹងពីទិសខាងកើត ទៅខាងលិចត្រូវបានកំណត់ជាគោល
- វាស់និងកំណត់យកមុំ ៩០°C ដោយប្រើ ម៉ែត្រប្រវែង ៣ម៉ែត្រ ៤ម៉ែត្រ និង៥ម៉ែត្រ នៅចុងសងខាងនៃព្រំគោល
- ចន្លោះរងនិងចន្លោះដើមត្រូវវាស់តាមបន្ទាត់ ជាមុំ ៩០°C
- ចន្លោះដើមនៃកូនកៅស៊ូត្រូវអនុវត្តតាមខ្សែ បន្ទាត់មុំ ៩០°C



- វាស់ប្រវែងចន្លោះដើមនីមួយៗក្នុងជួរតាមគំនូសព្រាងរហូតដល់បញ្ចប់ក្នុងចម្ការទាំងមូល។



ការបោះបង្គោលក្នុងតំបន់រាបស្មើ

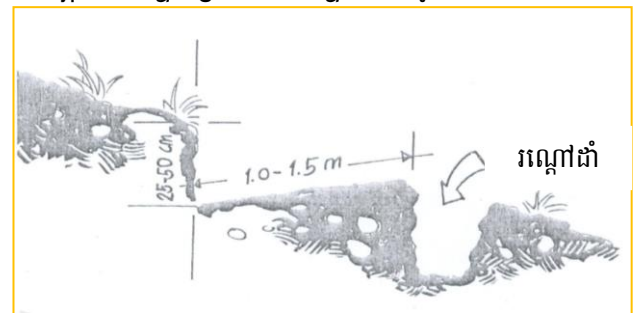
៥. ការបោះបង្គោលតម្រុយ នៅលើសណ្ឋានដីមានចំណោត

ការដាំដុះតាមវិធី (ជាថ្នាក់ៗ) ត្រូវបានអនុវត្តនៅតំបន់សណ្ឋានដីមានចំណោត ដែលមានជម្រាលមុំធំជាង ២០° ដោយដាំដុះតាមបន្ទាត់កាត់ទទឹងចំណោត។ ជម្រាលសមស្របនៃវិធីត្រូវបានគេជ្រើសរើសដោយបែងចែកជម្រាលជាថ្នាក់ៗ ទៅតាមប្រវែងចន្លោះរងកៅស៊ូ។ ឧបករណ៍ស្នង់រាងអក្សរ A ត្រូវបានគេប្រើប្រាស់ដើម្បីកំណត់ទីតាំងវិធីតាមជម្រាល។



ការបោះបង្គោលនៅលើតំបន់ភ្នំ

បន្ទាប់ពីបានបង្កើតបន្ទាត់វិណ្ឌលើដីជម្រាលរួចមក ត្រូវកាប់កន្លែងដែលត្រូវដាំឲ្យរាបស្មើ។ ផ្ទៃរាបស្មើគឺមានសារៈសំខាន់សម្រាប់តំបន់ភ្នំ ព្រោះវាអាចទប់ស្កាត់ការហូរព្រោះដី និងងាយស្រួលក្នុងការចៀរជ័រ។ ដើម្បីបង្កើតផ្ទៃរាបស្មើនៃជម្រាល គឺត្រូវកាប់ដីប្រវែងពី ១-១,៥ម. ពីបង្គោលរណ្តៅដាំកូនកៅស៊ូទៅទីខ្ពស់នៃផ្ទៃជម្រាលនិងកាប់ជម្រៅពី ២៥-៥០ស.ម. ពីទីខ្ពស់នៃផ្ទៃជម្រាលទៅផ្ទៃរាបស្មើ។



ការបង្កើតផ្ទៃរាបស្មើដោយការពង្រាបដី

៦. ការដឹករណ្តៅ

ទំហំរណ្តៅភាគច្រើនពីងផ្នែកទាំងស្រុងលើលក្ខខណ្ឌដីនិងក្នុងសម្ភារ (ប្រភេទកូនកៅស៊ូ)។ រណ្តៅដាំត្រូវមានទំហំ ៦០ស.ម. x ៦០ស.ម x ៦០ស.ម។ តាមធម្មតាគេត្រូវដឹករណ្តៅយ៉ាងតិច ១ខែ ឬ២ខែមុនពេលដាំ ជាទូទៅការដឹករណ្តៅចាប់ផ្តើមពីខែមេសា។

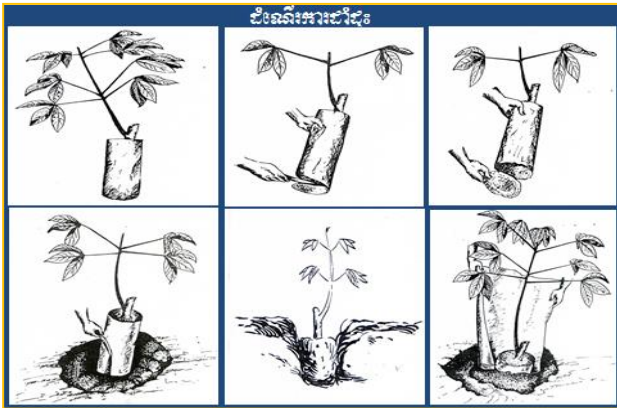


ការដឹករណ្តៅ



៧. ដំណើរការដាំដុះ

កូនកៅស៊ូ ដែលយកទៅដាំដុះត្រូវមានស្លឹក ១៦ ត្រីពណ៌បៃតងក្រអៅ (ស្លឹកចាស់ល្អ) ។ ការដាំដុះ ត្រូវធ្វើនៅរដូវវស្សាចាប់ពីចុងខែឧសភាដល់ខែសីហា ។ ការដាំដុះត្រូវអនុវត្តជាបន្តបន្ទាប់ដូចខាងក្រោម ៖



ដំណើរការដាំដុះ

- កាយដីស្តារបាតរណ្តៅឲ្យបានជម្រៅយ៉ាងតិច ៥០ស.ម. (ដីស្រទាប់លើទុកផ្នែកម្ខាងដីស្រទាប់ក្រោមទុកទៅម្ខាង)
- ច្របល់ដីស្រទាប់លើជា មួយដី NPK ចំនួន ១០០ក្រាម/រណ្តៅ

ដំណើរការដាំដុះ

ស្ថានភាពដីបាតរណ្តៅដោយ បានសមល្មមទៅនឹងប្រទេសខ្មែរ

ច្របល់ដី NPK ១៥-១៥-១៥ ប្រមាណ ១០០ក្រាម ជាមួយអាចម៍ដំបូរមាត់រណ្តៅដោយបានល្អ

កាយដីស្តារបាតរណ្តៅ

- ប្រើកាំបិតមុតកាត់បាតចងកម្រាស់ ២ស.ម. ពីបាតចង (ត្រូវជៀសវាងកុំអោយប៉ះភ្នែកបំបៅ)

កូនកៅស៊ូចម្រុះ **កូនកៅស៊ូបំបៅដោយម្រុះ**

កាត់បាតចងប្រមាណ ១ស.ម ការអនុវត្តប្រើមាត់ប្រុងប្រយ័ត្នជៀសវាងកុំអោយបាក់ខ្លែងកូនកៅស៊ូ ដែលជុះ និងកុំអោយបែកដីក្នុងដី ។

ការប្រើកាំបិតមុតកាត់បាតចង

- ដាក់កូនកៅស៊ូឲ្យចំកណ្តាលរណ្តៅដោយប្រុងប្រយ័ត្ន និងបែរភ្នែកបំបៅទៅទិសនិរតី

កូនកៅស៊ូចម្រុះ **កូនកៅស៊ូបំបៅដោយម្រុះ**

លើកកូនកៅស៊ូដាក់ចូលទៅក្នុងរណ្តៅដាក់ខ្លែងកូនកៅស៊ូបែរទៅទិសនិរតី ហើយវិនិច្ឆ័យតាម បណ្តោយពីក្រោមឆ្មើមលើប្រទេស ១/៣នៃចង ជៀសវាងកុំឱ្យបែកដីក្នុងដី ។

ការដាក់កូនកៅស៊ូឲ្យចំកណ្តាលរណ្តៅ

- ទុកភ្នែកបំបៅកម្ពស់ ២ស.ម. (ប្រហែល ២ ធ្នាប់ដៃ) ពីមាត់រណ្តៅ
- ប្រើកាំបិតមុតវះ ១/៣ពីបាតចង ចាប់លាត់ពីក្រោមឆ្មើង ដោយប្រុងប្រយ័ត្នកុំអោយបែកដីចេញពីឫស បន្ទាប់មកលុបដីដែលលាយដីដាក់ចូលរណ្តៅរួចជាន់អោយហាប់ណែនល្អ

កូនកៅស៊ូចម្រុះ **កូនកៅស៊ូបំបៅដោយម្រុះ**

លើកកូនកៅស៊ូដាក់ចូលទៅក្នុងរណ្តៅដាក់ខ្លែងកូនកៅស៊ូបែរទៅទិសនិរតី ហើយវិនិច្ឆ័យតាម បណ្តោយពីក្រោមឆ្មើមលើប្រទេស ១/៣នៃចង ជៀសវាងកុំឱ្យបែកដីក្នុងដី ។

ការវះ១/៣នៃចង



- វះ ២/៣ នៃចង់ដែលនៅសល់ ចាប់លាត់ចង់ ដោយថ្មមៗចេញទាំងស្រុង ហើយប្រមូលចង់ និងបាតចង់ទុកមួយឡែក



ការប្រើកាំបិតមុតវះ១/៣ ពីបាតចង់

- លុបបំពេញរណ្តៅនិងជាន់ឲ្យហាប់ណែនល្អ ដោយកុំឲ្យប៉ះដីក្នុងចង់និងធ្វើមាត់រណ្តៅជា រាងបាតខ្លះ



ការលុបបំពេញរណ្តៅនិងជាន់ឲ្យហាប់ណែន

- ដោតក្បាំងឫស្សីចំងាយប្រមាណ ១៥ស.ម. ទៅ ២០ ស.ម. ពីខាងមុខភ្នែកបំពេញ

- ប្រមូលសំបកចង់និងបាតចង់យកចេញពី ចម្ការ



ការដោតក្បាំងឫស្សី

(មាននៅលេខក្រោយ)





និស្សាភារតម្លៃនិងស្ថិតិកៅស៊ូធម្មជាតិតាមបណ្តាប្រទេសនានា

តារាងទី១៖ តម្លៃប្រមូលទិញដំរីកសិកកៅស៊ូគ្រួសារខែកក្កដា ឆ្នាំ២០១៧ (រៀល/គីឡូក្រាម)

ល.រ	ខេត្ត/តំបន់	សណ្តាប់ទី ១						សណ្តាប់ទី ២						សណ្តាប់ទី ៣						សណ្តាប់ទី ៤						កម្រិតប្រមូលទំន	
		ជ័រស្តុត			ជ័រកក			ជ័រស្តុត			ជ័រកក			ជ័រស្តុត			ជ័រកក			ជ័រស្តុត			ជ័រកក			ជ័រស្តុត	ជ័រកក
		វ/គ.ក្រ	\$/គ.ក្រ	រៀបសប្បាត មុន (វ/គ.ក្រ)	វ/គ.ក្រ	\$/គ.ក្រ	រៀបសប្បាត មុន (វ/គ.ក្រ)	វ/គ.ក្រ	\$/គ.ក្រ	រៀបសប្បាត មុន (វ/គ.ក្រ)	វ/គ.ក្រ	\$/គ.ក្រ	រៀបសប្បាត មុន (វ/គ.ក្រ)	វ/គ.ក្រ	\$/គ.ក្រ	រៀបសប្បាត មុន (វ/គ.ក្រ)	វ/គ.ក្រ	\$/គ.ក្រ	រៀបសប្បាត មុន (វ/គ.ក្រ)	វ/គ.ក្រ	\$/គ.ក្រ	រៀបសប្បាត មុន (វ/គ.ក្រ)	វ/គ.ក្រ	\$/គ.ក្រ	រៀបសប្បាត មុន (វ/គ.ក្រ)	វ/គ.ក្រ	វ/គ.ក្រ
១	កំពង់ចាម (ចំការលើ)	4.500	1,10	↑100	2.200	0,54	↑100	4.600	1,12	↑100	2.500	0,61	↑300	4.600	1,12	⇒ 0	2.500	0,61	⇒ 0	4.700	1,15	↑ 100	2.600	0,63	↑ 100	4.600	2450
២	ក្រចេះ (មេមត់)	4.500	1,10	⇒ 0	1.900	0,46	↑100	4.500	1,10	⇒ 0	1.900	0,46	⇒ 0	4.500	1,10	⇒ 0	2.000	0,49	↑ 100	4.600	1,12	↑ 100	2.100	0,51	↑ 100	4.525	1975
		ក្រចេះ (អូររំលង)	4.300	1,05	⇒ 0	2.100	0,51	⇒ 0	4.300	1,05	⇒ 0	2.100	0,51	⇒ 0	4.400	1,07	↑ 100	2.100	0,51	⇒ 0	4.500	1,10	↑ 100	2.200	0,54	↑ 100	4.375
៣	កំពង់ធំ (ទំរីង)	4.500	1,10	⇒ 0	2.000	0,49	⇒ 0	4.500	1,10	⇒ 0	2.100	0,51	↑100	4.500	1,10	⇒ 0	2.100	0,51	⇒ 0	4.800	1,17	↑ 300	2.200	0,54	↑ 100	4.575	2100
៤	កេនតូនី (អូរជុំ)	4.400	1,08	⇒ 0	2.300	0,56	↓100	4.400	1,08	⇒ 0	2.300	0,56	⇒ 0	4.400	1,07	⇒ 0	2.300	0,56	⇒ 0	4.700	1,15	↑ 300	2.500	0,61	↑ 200	4.475	2350
តម្លៃប្រមូលសណ្តាប់		4.440	1,09	↑ 20	2.100	0,51	↑ 20	4.460	1,09	↑ 20	2.180	0,53	↑ 80	4.480	1,09	↑ 20	2.200	0,54	↑ 20	4.660	1,14	↑ 180	2.320	0,57	↑ 120	4.510	2.200
អត្រាប្តូររូបិយប័ណ្ណជាតិ		4.089			4.089			4.089			4.094			4.094			4.097			4.097							

ចំពោះស្ថានភាពទិញដំរីកៅស៊ូគ្រួសារតាមតំបន់នានាប្រចាំខែកក្កដានេះ មានតម្លៃមធ្យម ៤៦៨០វ/គ.ក្រ (=១,១៤ US\$/គ.ក្រ) សម្រាប់ជ័រស្តុតនិង ២២៣៥វ/គ.ក្រ (=០,៥៥US\$/គ.ក្រ) សម្រាប់ជ័រកក។ ពិនិត្យជារួម តម្លៃទិញដំរីកៅស៊ូគ្រួសារតាមតំបន់នានា បានបន្តកើនឡើងប្រមាណពី ៤០-៦០ វ/គ.ក្រ ចាប់ពីក្នុងសប្តាហ៍ទី៤ ខែកក្កដា ឆ្នាំ២០១៧។



តារាងទី២៖ ស្ថានភាពចុះកិច្ចសន្យាផលិតផលកៅស៊ូស្នូតប្រចាំខែកក្កដា ឆ្នាំ២០១៧


ល.រ	ចម្ការកៅស៊ូ	កក្កដា ២០១៦						កក្កដា ២០១៧						ធៀបខែមុន				ធៀបរយៈពេលដូចគ្នាឆ្នាំមុន							
		បរិមាណ(តោន)		ទឹកប្រាក់(\$)		តម្លៃមធ្យម(\$/តោន)		បរិមាណ(តោន)		ទឹកប្រាក់(\$)		តម្លៃមធ្យម(\$/តោន)		ខែនេះ		ខែនេះ		ខែនេះ		ឆ្នាំខែនេះ		ខែនេះ		ឆ្នាំខែនេះ	
		ខែនេះ	ដល់ខែនេះ	ខែនេះ	ដល់ខែនេះ	ខែនេះ	ដល់ខែនេះ	ខែនេះ	ដល់ខែនេះ	ខែនេះ	ដល់ខែនេះ	ខែនេះ	ដល់ខែនេះ	តោន	%	\$/តោន	%	តោន	%	តោន	%	\$/តោន	%	\$/តោន	%
I. កៅស៊ូកសិ-ឧស្សាហកម្ម																									
ក	ចម្ការកៅស៊ូកសិ-ឧស្សាហកម្ម																								
1	វិទ្យាស្ថានស្រាវជ្រាវកៅស៊ូកម្ពុជា	0	200	0	195.000	0	975	50	250	70.000	394.500	1.400	1.578	0	0	80	6,06	50	100	50	25	1.400	100	603	62
2	ក្រុមហ៊ុនសុភក្តិភីត អ៊ិនវេសមេន ក្រុម	1903	8.009	2.403.520	9.689.660	1.263	1.210	2.368	9.836	3.447.259	16.522.483	1.456	1.680	291	14	-19	-1,29	464	24	1.827	23	193	15	470	39
3	ក្រុមហ៊ុនចម្ការកៅស៊ូតាប៉ា	228	493	272.520	572.670	1.195	1.162	147	672	211.260	1.093.050	1.437	1.627	0	0	41	2,97	-81	-36	179	36	242	20	465	40
4	ក្រុមហ៊ុនចម្ការកៅស៊ូមេក ឌូអិលធីឌី	358	1.538	440.096	1.827.871	1.228	1.188	180	1.914	276.086	3.411.973	1.538	1.783	-199	-53	-31	-1,98	-179	-50	375	24	310	25	595	50
5	ក្រុមហ៊ុនស៊ីហ្វ ភីមប៊ី លីមីតធីត(ភីមប៊ី)	0	74	0	88.800	0	1.200	0	60	0	93.950	0	1.559	-25	0	-1.128	0,00	0	0	-14	-19	0	0	359	30
6	ក្រុមហ៊ុនស៊ីហ្វ វិសេសស លីមីតធីត(ស៊ីហ្វ)	100	818	118.000	946.400	1.180	1.157	60	847	84.000	1.604.496	1.400	1.895	0	0	0	0,00	-40	-40	29	4	220	19	738	64
7	ក្រុមហ៊ុនឡង់ស្រែងអ៊ិនធើណេស៊ីនណាល	670	1.841	890.490	2.151.586	1.329	1.169	487	2.227	699.140	3.739.806	1.436	1.679	42	9	39	2,76	-183	-27	386	21	107	8	510	44
8	ក្រុមហ៊ុនអានម៉ាឌី ក្រុម(ចម្ការអណូង)	205	502	227.550	544.550	1.110	1.085	275	1.273	390.110	2.035.170	1.419	1.599	-15	-5	67	4,97	70	34	771	154	309	28	514	47
9	ក្រុមហ៊ុនអានម៉ាឌី ក្រុម(ពាយបាំង)	195	338	212.350	355.350	1.089	1.051	175	767	240.390	1.212.230	1.374	1.580	15	9	57	4,36	-20	-10	429	127	285	26	529	50
10	ក្រុមហ៊ុនត្រែក(ខេមបូឌា) ឌូអិលធីឌី	378	2.412	453.360	2.792.640	1.199	1.158	520	2.558	742.600	4.157.720	1.428	1.625	-300	-37	50	3,64	142	38	146	6	229	19	468	40
	សរុប ក	4038	16.225	5.017.886	19.164.527	1.243	1.181	4.261	20.404	6.160.846	34.265.378	1.446	1.679	-191	-4	10	0,66	224	6	4.179	26	203	16	498	42
ខ	ចម្ការកៅស៊ូសម្រាប់ផលិតផលកៅស៊ូ	516	3.391	641.388	4.018.905	1.037	1.185	2.500	16.700	3.614.502	28.885.650	1.446	1.730	-400	-14	10	0,66	1.984	384	13.309	392	409	39	545	46
	សរុប ខ+ក	4554	19.616	5.659.274	23.183.432	1.243	1.182	6.761	37.104	9.775.347	63.151.029	1.446	1.702	-591	-8	10	0,66	2.208	48	17.488	89	203	16	520	44
	II. កៅស៊ូគ្រួសារ	6453	42.406	8.021.079	41.714.550	1.243	984	7.100	46.800	10.265.185	80.894.693	1.446	1.729	-1.000	-12	10	0,66	647	10	4.394	10	203	16	745	76
	សរុប II	11007	62.022	13.680.353	64.897.982	1.243	1.046	13.861	83.904	20.040.532	144.045.721	1.446	1.717	-1.591	-10	10	0,66	2.855	26	21.882	35	203	16	670	64

បញ្ជាក់៖

- ក្នុងខែកក្កដា ឆ្នាំ២០១៧បរិមាណបញ្ជាញលក់មានចំនួន១៣ ៨៦១តោន បានចម្រុះចំនួន១ ៥៩១តោន(=-១០%)បើធៀបនឹងខែមុន ប៉ុន្តែបានកើនឡើង២ ៨៥៥តោន(=+២៦%)បើធៀបនឹងរយៈពេលដូចគ្នាក្នុងឆ្នាំ២០១៦។
- រហូតមកដល់ខែកក្កដា (សរុបប្រាំពីរខែឆ្នាំ២០១៧) បរិមាណបញ្ជាញលក់មានចំនួន៨៣ ៩០៤តោន បានកើនឡើង២១ ៨៨២តោន (=+៣៥%)ធៀបរយៈពេលដូចគ្នាឆ្នាំ២០១៦។
- តម្លៃលក់មធ្យមក្នុងខែកក្កដា ឆ្នាំ២០១៧ គឺ ៤៤៦ដុល្លារ/តោន បានកើនឡើង១០ដុល្លារ/តោន(=+០,៦៦%) ធៀបនឹងខែមុន និងបានកើនឡើង២០៣ដុល្លារ/តោន (=+១៦%)បើធៀបរយៈពេលដូចគ្នាក្នុងឆ្នាំ២០១៦។
- រហូតដល់ខែកក្កដា (សរុបប្រាំពីរខែឆ្នាំ២០១៧) តម្លៃលក់មធ្យមគឺ ៧១៧ដុល្លារ/តោន បានកើនឡើង៦៧០ដុល្លារ/តោន (=+៦៤%) ធៀបនឹងរយៈពេលដូចគ្នាឆ្នាំ២០១៦។

បានឃើញ និងបញ្ជាក់
 ឧបនាយករដ្ឋមន្ត្រីទទួលបន្ទុក
 អគ្គនាយកដ្ឋានកៅស៊ូ
 អគ្គនាយកដ្ឋាន

យូន កក្កដា

បានពិនិត្យត្រឹមត្រូវ
 ប្រធាននាយកដ្ឋានទីផ្សារ និងសហប្រតិបត្តិការអន្តរជាតិ

យូន ធីតា

រាជធានីភ្នំពេញ, ថ្ងៃទី១២ ខែកក្កដា ឆ្នាំ២០១៧
 អ្នកធ្វើតារាង




តារាងទី៣៖ ស្ថានភាពផលិតកម្មកៅស៊ូប្រចាំខែកក្កដា ឆ្នាំ២០១៧

Table with columns for production volume, value added, and export data. It is divided into sections for total production, production by region, and production by type of rubber.

មធ្យម៖

- (១) ផ្ទៃដីសរុបមានចំនួន៤៣១៩៩១ហិកតា (ផ្ទៃដីធៀបដំណើរការចំនួន១៦៣១៣០ ហិកតា តែម្ចាស់មានចំនួន២៦៨២១ហិកតា) បានកើនចំនួន២៨៤,៧១ ហិកតា (០.០៦៦ %) ធៀបនឹងខែមុន។
(២) ផលិតផលសរុប ១៤០២៧តោន បានថយចុះចំនួន១៤២០តោន (-៩%) ធៀបខែមុន ប៉ុន្តែកើន៣៣៧៧តោន (៣២%) ធៀបនឹងរយៈពេលដូចគ្នាក្នុងឆ្នាំ២០១៦។
(៣) របៀបចម្រុះផលិតកម្ម(សរុបប្រតិបត្តិខែ២០១៧) ផលិតផលសរុប ៨៣០៤៦តោន បានកើន ២០៩២០តោន (៣៤ %) ធៀបនឹងរយៈពេលដូចគ្នាក្នុងឆ្នាំ២០១៦។
(៤) ការបញ្ចេញលក់ក្នុងខែ ១៣៨១១តោន បានថយចុះ១៨៩១ តោន (-១០%) ធៀបខែមុន ប៉ុន្តែកើន២៨៨៨៨តោន (២៦%) ធៀបនឹងរយៈពេលដូចគ្នាក្នុងឆ្នាំ២០១៦។
(៥) របៀបចម្រុះផលិតកម្ម(សរុបប្រតិបត្តិខែ២០១៧) ការបញ្ចេញលក់សរុប ៨៣០៤៦តោន បានកើន ២១៨៨២តោន (៣៥%)ធៀបនឹងរយៈពេលដូចគ្នាក្នុងឆ្នាំ២០១៦។
(៦) សន្និធិចុងប្រាមានចំនួន៦៥៨២៧

បានឃើញ និងអនុញ្ញាត
នាយកដ្ឋានកៅស៊ូ
អគ្គនាយកដ្ឋានកៅស៊ូ
អគ្គនាយក

បានពិនិត្យត្រឹមត្រូវ
ប្រធាននាយកដ្ឋានរដ្ឋបាល និងនីតិកម្ម

រាជធានីភ្នំពេញ ថ្ងៃទី ២១ ខែ សីហា ឆ្នាំ២០១៧
អ្នកធ្វើការងារ



តារាងទី៤៖ តម្លៃកៅស៊ូនៅទីផ្សារប្រទេសថៃ ប្រចាំខែកក្កដា ឆ្នាំ២០១៧ (ឯកតា: ដុល្លារសហរដ្ឋអាមេរិក/តោន)

កៅស៊ូសម្បត្តិស្រពាមដោយខ្យល់ USS *1*											
ថ្ងៃ	Hat Yai	Khlong Nga	Trang	Phuket	Surat thani	Rayong	Ubonrat chatani	មធ្យម	សន្លឹកចំហុយ	ស៊ីវាណ	ទឹកដ៏រនេវចម្ការ
3	1 565,80	1 595,90	1 595,90	1 595,90	1 595,90	1 595,90	1 595,90	1 591,60	1 757,00	1 234,60	1 505,60
4	1 535,70	1 505,60	1 535,70	1 535,70	1 535,70	1 535,70	1 565,80	1 535,68	1 701,30	1 204,50	1 415,20
5	1 475,50	1 505,60	1 505,60	1 505,60	1 505,60	1 505,60	1 535,70	1 505,57	1 671,20	1 174,30	1 385,10
6	1 505,60	1 445,30	1 475,50	1 505,60	1 505,60	1 475,50	1 475,50	1 484,06	1 649,50	1 174,30	1 294,80
11	1 475,50	1 475,50	1 445,30	1 535,70	1 535,70	1 505,60	1 505,60	1 496,97	1 662,50	1 204,50	1 264,70
12	1 535,70	1 475,50	1 535,70	1 565,80	1 565,80	1 535,70	1 535,70	1 535,68	1 701,30	1 234,60	1 264,70
13	1 505,60	1 475,50	1 475,50	1 565,80	1 565,80	1 505,60	1 535,70	1 518,48	1 683,80	1 204,50	1 294,80
14	1 505,60	1 505,60	1 505,60	1 595,90	1 595,90	1 535,70	1 565,80	1 544,29	1 709,70	1 204,50	1 324,90
17	1 565,80	1 565,80	1 535,70	1 626,00	1 626,00	1 565,80	1 595,90	1 583,00	1 748,60	1 234,60	1 294,80
18	1 595,90	1 595,90	1 565,80	1 595,90	1 626,00	1 595,90	1 626,00	1 600,21	1 765,70	1 264,70	1 385,10
19	1 565,80	1 565,80	1 535,70	1 626,00	1 626,00	1 595,90	1 595,90	1 587,30	1 752,80	1 234,60	1355,00
20	1 656,10	1 656,10	1 595,90	1 656,10	1 656,10	1 626,00	1 656,10	1 643,22	1 808,80	1 294,80	1 385,10
21	1 626,00	1 595,90	1 565,80	1 626,00	1 626,00	1 626,00	1 595,90	1 608,81	1 774,20	1 294,80	1 415,20
24	1 565,80	1 595,90	1 595,90	1 626,00	1 626,00	1 626,00	1 595,90	1 604,51	1 769,90	1 264,70	1 385,10
25	1 595,90	1 595,90	1 626,00	1 626,00	1 656,10	1 626,00	1 656,10	1 626,02	1 791,60	1 294,80	1 415,20
26	1 626,00	1 595,90	1 595,90	1 656,10	1 656,10	1 626,00	1 656,10	1 630,32	1 795,80	1 294,80	1 415,20
27	1 595,90	1 565,80	1 595,90	1 626,00	1 626,00	1 626,00	1 626,00	1 608,81	1 774,20	1 264,70	1 385,10
31	1 535,70	1 535,70	1 565,80	1 565,80	1 595,90	1 565,80	1 565,80	1 561,49	1 726,90	1 204,50	1 385,10
មធ្យម	1 557,40	1 547,40	1 547,40	1 590,90	1 595,90	1 570,80	1 582,50	1 570,30	1 735,80	1 237,90	1 365,10
អតិបរមា	1 656,10	1 656,10	1 626,00	1 656,10	1 656,10	1 626,00	1 656,10	1 643,20	1 808,80	1 294,80	1 505,60
អប្បរមា	1 475,50	1 445,30	1 445,30	1 505,60	1 505,60	1 475,50	1 475,50	1 484,10	1 649,50	1 174,30	1 264,70

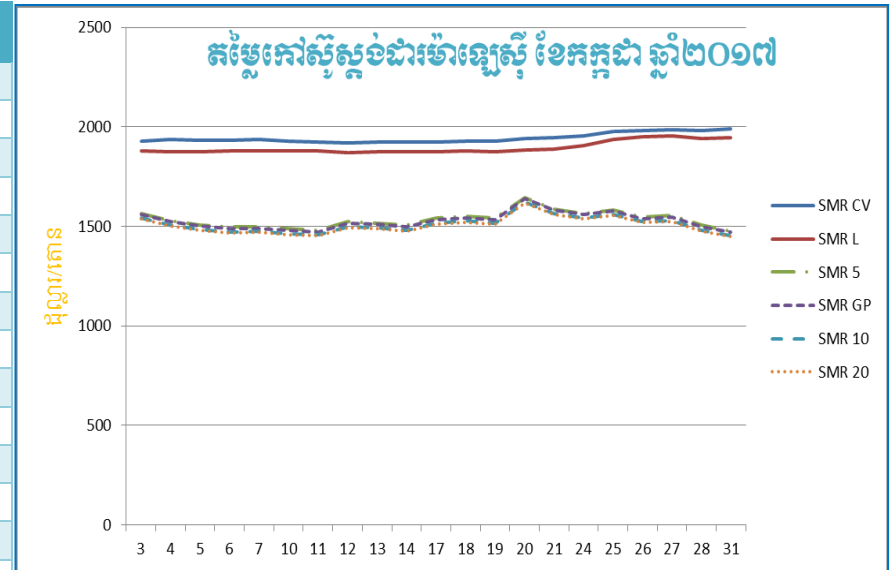
កំណត់សំគាល់៖ នេះជាតម្លៃកៅស៊ូក្នុងស្រុកបានមកពីសមាគមកៅស៊ូថៃ ដែលបានអង្កេតយ៉ាងតិច ២-៥សមាជិក/ថ្ងៃ

1 USS = Un-Smoked Sheets (កៅស៊ូសន្លឹកក្រឡាសម្បត្តិក្នុងបរិយាកាស)



តារាងទី៥: តម្លៃកៅស៊ូស្តង់ដារម៉ាឡេស៊ី SMR/FOB ប្រចាំខែកក្កដា ឆ្នាំ២០១៧ (ដុល្លារអាមេរិក/តោន)

កក្កដា	SMR CV	SMR L	SMR 5	SMR GP	SMR 10	SMR 20
3	1 928,50	1 880,00	1 565,00	1 558,00	1 541,00	1 537,00
4	1 936,50	1 876,50	1 530,50	1 523,50	1 506,50	1 502,50
5	1 930,50	1 877,00	1 508,50	1 501,00	1 484,50	1 479,50
6	1 932,50	1 877,50	1 497,00	1 489,50	1 473,00	1 468,50
7	1 939,00	1 877,50	1 497,50	1 490,50	1 474,00	1 469,00
10	1 930,00	1 877,50	1 487,50	1 480,50	1 463,50	1 458,50
11	1 925,50	1 877,50	1 479,50	1 472,50	1 456,00	1 451,50
12	1 919,50	1 870,50	1 522,00	1 515,00	1 498,50	1 493,50
13	1 924,50	1 874,00	1 517,00	1 510,00	1 493,00	1 488,00
14	1 925,00	1 875,00	1 505,00	1 498,00	1 481,00	1 477,00
17	1 925,00	1 877,00	1 540,00	1 532,50	1 516,00	1 511,50
18	1 928,50	1 877,50	1 550,00	1 543,00	1 526,50	1 521,50
19	1 928,50	1 873,00	1 540,00	1 533,00	1 516,50	1 512,00
20	1 942,00	1 882,50	1 645,50	1 638,50	1 622,00	1 617,00
21	1 944,50	1 886,00	1 587,00	1 580,00	1 563,50	1 558,50
24	1 955,00	1 906,00	1 566,00	1 559,00	1 542,50	1 538,00
25	1 977,50	1 937,50	1 583,50	1 576,50	1 560,00	1 554,50
26	1 980,50	1 952,00	1 547,00	1 539,50	1 523,00	1 518,00
27	1 986,50	1 955,00	1 554,00	1 547,00	1 530,50	1 526,00
28	1 980,00	1 940,00	1 505,00	1 498,00	1 481,50	1 476,50
31	1 989,00	1 944,50	1 476,50	1 469,50	1 453,00	1 448,00
មធ្យម	1 944,20	1 895,00	1 533,50	1 526,50	1 509,80	1 505,10
អតិបរមា	1 989,00	1 955,00	1 645,50	1 638,50	1 622,00	1 617,00
អប្បបរមា	1 919,50	1 870,50	1 476,50	1 469,50	1 453,00	1 448,00



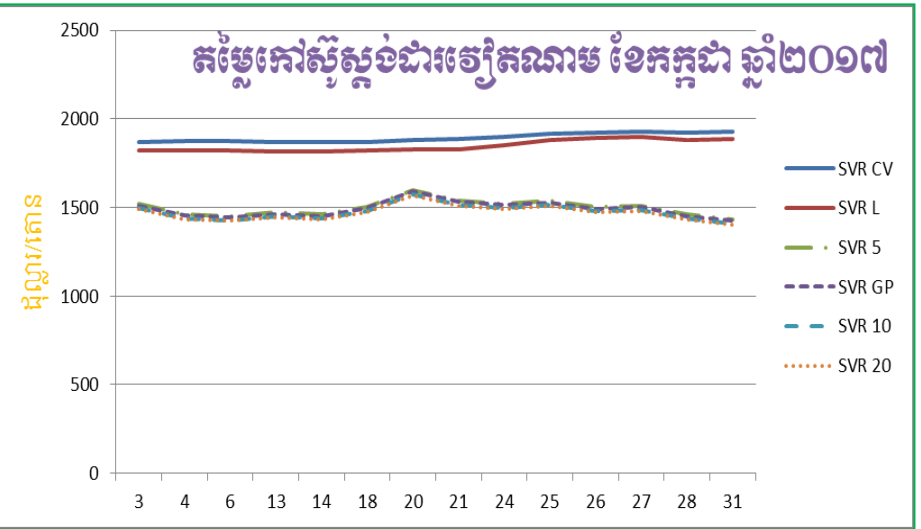
តម្លៃកៅស៊ូស្តង់ដារម៉ាឡេស៊ីលេខ១០ (SMR 10) បានកើនឡើង ដល់ ១ ៥០៩,៨០ដុល្លារអាមេរិក/តោន ក្នុងខែកក្កដា ឆ្នាំ២០១៧នេះ បើធៀបទៅនឹងខែមិថុនា ឆ្នាំ២០១៧ ដែលមានតម្លៃ ១ ៤៣៦,៨០ ដុល្លារអាមេរិក/តោន ដូចនេះសន្ទស្សន៍តម្លៃកើនឡើង ១,០៤៨៣ មាន ន័យថា តម្លៃកៅស៊ូ ខែកក្កដា ឆ្នាំ២០១៧ បានកើនឡើង ៤,៨៣% ។

SMR = Standard Malaysian Rubber (កៅស៊ូស្តង់ដារម៉ាឡេស៊ី), FOB = Fee-on-Board (ថ្លៃទំនិញដឹកដល់កប៉ាល់)



តារាងទី៦៖ តម្លៃកៅស៊ូស្តង់ដាររៀតណាម SVR/FOB ប្រចាំខែកក្កដា ឆ្នាំ២០១៧ (ដុល្លារ/តោន)

កក្កដា	SVR CV	SVR L	SVR 5	SVR GP	SVR 10	SVR 20
3	1 870,60	1 823,60	1 518,10	1 511,30	1 494,80	1 490,90
4	1 872,60	1 820,70	1 463,20	1 456,00	1 440,00	1 435,10
6	1 874,50	1 821,20	1 452,10	1 444,80	1 428,80	1 424,40
13	1 866,80	1 817,80	1 471,50	1 464,70	1 448,20	1 443,40
14	1 867,30	1 818,80	1 459,90	1 453,10	1 436,60	1 432,70
18	1 870,60	1 821,20	1 503,50	1 496,70	1 480,70	1 475,90
20	1 883,70	1 826,00	1 596,10	1 589,30	1 573,30	1 568,50
21	1 886,20	1 829,40	1 539,40	1 532,60	1 516,60	1 511,70
24	1 896,40	1 848,80	1 519,00	1 512,20	1 496,20	1 491,90
25	1 918,20	1 879,40	1 536,00	1 529,20	1 513,20	1 507,90
26	1 921,10	1 893,40	1 500,60	1 493,30	1 477,30	1 472,50
27	1 926,90	1 896,40	1 507,40	1 500,60	1 484,60	1 480,20
28	1 920,60	1 881,80	1 459,90	1 453,10	1 437,10	1 432,20
31	1 929,30	1 886,20	1 432,20	1 425,40	1 409,40	1 404,60
មធ្យម	1 893,20	1 847,48	1 497,06	1 493,02	1 474,06	1 469,42
អតិបរមា	1 929,30	1 896,40	1 596,10	1 589,30	1 573,30	1 568,50
អប្បបរមា	1 866,80	1 817,80	1 432,20	1 425,40	1 409,40	1 404,60



តម្លៃកៅស៊ូស្តង់ដាររៀតណាមលេខ១០ (SVR 10) បានកើនឡើង ដល់ ១ ៤៧៤,០៦ដុល្លារអាមេរិក/តោន ក្នុងខែកក្កដា ឆ្នាំ២០១៧ បើធៀបទៅ នឹងខែមិថុនា ឆ្នាំ២០១៧ ដែលមានតម្លៃ ១ ៣៨៩,៤២ដុល្លារអាមេរិក/តោន ដូចនេះសន្ទស្សន៍តម្លៃកើនឡើង ១,០៥៧៤ មានន័យថា តម្លៃកៅស៊ូខែ កក្កដា ឆ្នាំ២០១៧ បានកើនឡើង ៥,៧៤% ។

SVR = Standard Vietnam Rubber (កៅស៊ូស្តង់ដាររៀតណាម)

FOB = Free-on-Board (ថ្លៃទំនិញដឹកដល់កប៉ាល់)



តារាងទី៧៖ តម្លៃកៅស៊ូធម្មជាតិចេញដោយ Association of Natural Rubber Producing Countries ប្រចាំខែកក្កដា ឆ្នាំ២០១៧ (ដុល្លារ/តោន)

កក្កដា	Latex 60%	RSS		TSR	
	ម៉ាឡេស៊ី ^(៤)	បាងកក RSS 3 ^(២)	ភូតាយ៉ាម RSS 4 ^(៣)	បាងកក TSR 20 ^(២)	ភូឡាឡាំព័រ SMR 20 ^(១)
3	1 337,00	1 737,60	1 961,50	1 535,80	1 537,00
4	1 315,90	1 720,40	1 967,00	1 518,90	1 502,50
5	1 292,80	1 710,10	1 970,00	1 504,20	1 479,50
6	1 272,20	1 686,30	1 968,50	1 490,90	1 468,50
7	1 230,20	1 683,80	1 969,50	1 474,10	1 469,00
10	1 208,00	-	1 975,50	-	1 458,50
11	1 172,20	-	2 000,00	-	1 451,50
12	1 169,60	1 687,50	2 015,50	1 506,70	1 493,50
13	1 175,60	1 690,80	2 040,50	1 509,60	1 481,50
14	1 182,20	1 714,40	2 055,50	1 519,80	1 477,00
17	1 187,80	1 755,20	2 120,50	1 543,20	1 511,50
18	1 201,80	1 775,40	1 5030	1 578,90	1 521,50
19	1 213,20	1 761,30	2 176,50	1 577,00	1 512,00
20	2 188,50	1 840,70	2 188,50	1 607,20	1 617,00
21	1 227,80	1 846,20	2 192,00	1 612,10	1 558,50
24	1 230,70	1 815,50	2 156,50	1 601,70	1 538,00
25	1 255,30	1 814,80	2 152,00	1 601,00	1 554,50
26	1 231,00	1 823,90	2 142,00	1 613,50	1 518,00
27	1 220,30	1 814,90	2 121,00	1 609,40	1 526,00
28	1 202,20	-	2 089,00	-	1 476,50
31	1 190,40	1 758,30	2 029,00	1 579,80	1 448,00
មធ្យម	1 271,65	1 757,62	2 037,79	1 554,66	1 504,76
អតិបរមា	2 188,50	1 846,20	2 192,00	1 613,50	1 617,00
អប្បបរមា	1 169,60	1 683,80	1 503,00	1 474,10	1 448,00

សំគាល់៖

- (១) ថ្លៃបន្តផ្ទុកលើនាវាកំណត់ដោយអ្នកទិញនៅល្ងាចម៉ោង ៥:០០
- (២) ថ្លៃបន្តផ្ទុកលើនាវាកំណត់ដោយវិទ្យាស្ថានស្រាវជ្រាវកៅស៊ូថៃ
- (៣) ថ្លៃជាមធ្យមកំណត់ដោយទីផ្សារឥណ្ឌា (ដែលទាក់ទងនឹងថ្លៃទីផ្សារក្នុងស្រុក និងមិនគិតថ្លៃពន្ធ ឬថ្លៃផ្សេង)
- (៤) ថ្លៃកំណត់ដោយអ្នកទិញដែលបានយកការណ៍ជាផ្លូវការ ដោយក្រុមប្រឹក្សាកៅស៊ូម៉ាឡេស៊ី

ពាក្យកាត់៖

- *1* TSR = Technically Specified Rubber (កៅស៊ូបញ្ជាក់គុណភាពតាមបច្ចេកទេស)
- *2* RSS = Ribbed Smoked Sheets (កៅស៊ូសន្លឹកសម្អាតដោយកំដៅនិងផ្សែង)
- *3* Latex 60% (ទឹកជ័រខាប់៦០%)
- *4* SMR = Standard Malaysia Rubber (កៅស៊ូស្តង់ដារប្រទេសម៉ាឡេស៊ី)
- *5* STR = Standard Thai Rubber (កៅស៊ូស្តង់ដារប្រទេសថៃ)



តារាងទី៨៖ តម្លៃកៅស៊ូសន្លឹកលេខ៣ (RSS3) នៅលើទីផ្សារហ៊ុន TOCOM
(យ៉េន/គីឡូក្រាម)

កាលបរិច្ឆេទនៃការធ្វើពាណិជ្ជកម្ម	កិច្ចសន្យាប្រចាំខែ					
	កក្កដា ១៧	សីហា ១៧	កញ្ញា ១៧	តុលា ១៧	វិច្ឆិកា ១៧	ធ្នូ ១៧
៣ កក្កដា	201,5	203,0	203,0	202,1	203,0	203,9
៤ កក្កដា	195,3	195,5	195,6	195,5	195,6	196,0
៥ កក្កដា	195,2	196,2	196,2	196,1	196,8	197,5
៦ កក្កដា	192,5	195,0	194,7	195,2	196,0	196,5
៧ កក្កដា	194,1	196,1	197,0	195,6	197,5	197,1
១០ កក្កដា	194,0	195,6	195,8	195,8	196,4	196,5
១១ កក្កដា	192,1	194,0	195,2	195,9	196,6	197,3
១២ កក្កដា	191,4	195,2	198,1	200,7	201,1	201,8
១៣ កក្កដា	188,2	192,2	195,9	198,1	198,5	199,9
១៤ កក្កដា	187,1	192,3	197,1	199,5	200,5	201,6
១៨ កក្កដា	188,6	191,9	196,7	199,5	200,9	201,5
១៩ កក្កដា	195,1	196,1	202,3	205,0	206,9	207,7
២០ កក្កដា	203,2	204,0	209,1	212,7	214,3	216,2
២១ កក្កដា	208,0	205,5	208,5	211,1	212,3	214,5
២៤ កក្កដា	202,4	201,9	205,3	206,6	208,3	209,3
២៥ កក្កដា	206,6	205,0	208,0	208,9	210,3	211,5
២៦ កក្កដា	206,6	208,4	209,4	211,6	212,8	214,2
២៧ កក្កដា	207,3	208,5	208,5	210,7	212,6	214,5
២៨ កក្កដា	203,0	204,1	203,4	204,0	203,1	204,5
៣១ កក្កដា	204,5	205,6	203,8	205,2	204,1	205,7

ប្រភព៖ ព្រឹត្តិបត្រ ANRPC ប្រចាំខែកក្កដា ឆ្នាំ២០១៧

អត្រា៖ ១ យ៉េន = ០,០០៩០ដុល្លារ



តារាងទី៩៖ តម្លៃកៅស៊ូសន្លឹកលេខ៣ (RSS3) នៅលើទីផ្សារហ៊ុនសៀងម៉ៃ
(យ៉ន/តោន)

កាលបរិច្ឆេទនៃការធ្វើពាណិជ្ជកម្ម	កិច្ចសន្យាប្រចាំខែ					
	កក្កដា ១៧	សីហា ១៧	កញ្ញា ១៧	តុលា ១៧	វិច្ឆិកា ១៧	មករា ១៨
៣ កក្កដា	13 275	13 460	13 500	13 545	13 585	15 380
៤ កក្កដា	12 660	12 650	12 715	12 795	12 815	14 645
៥ កក្កដា	12 720	12 780	12 830	12 915	12 920	14 820
៦ កក្កដា	12 480	12 845	12 900	12 985	13 000	14 930
៧ កក្កដា	12 490	12 760	12 885	12 960	12 990	14 895
១០ កក្កដា	14 895	12 645	12 690	12 800	12 770	14 680
១១ កក្កដា	12 565	12 765	12 910	13 060	12 980	14 815
១២ កក្កដា	12 705	13 105	13 235	13 320	13 285	15 190
១៣ កក្កដា	12 910	13 060	13 245	13 290	13 295	15 260
១៤ កក្កដា	12 910	12 970	13 455	13 545	13 480	15 440
១៧ កក្កដា	12 910	13 345	13 495	13 535	13 490	15 505
១៨ កក្កដា	-	13 200	13 460	13 480	13 515	15 650
១៩ កក្កដា	-	13 855	14 045	14 145	14 055	16445
២០ កក្កដា	-	14 010	14 035	14 150	14 080	16 410
២១ កក្កដា	-	13 850	13 970	14 080	14 015	16 330
២៤ កក្កដា	-	13 430	13 515	13 690	13 600	15 915
២៥ កក្កដា	-	13 545	13 640	13 770	13 740	16 170
២៦ កក្កដា	-	13 355	13 420	13 530	13 585	15 990
២៧ កក្កដា	-	13 400	13 480	13 595	13 580	16 115
២៨ កក្កដា	-	12 440	12 500	12 635	12 595	15 090
៣១ កក្កដា	-	12 360	12 545	12 645	12 670	15 325

ប្រភព៖ ព្រឹត្តិបត្រ ANRPC ប្រចាំខែកក្កដា ឆ្នាំ២០១៧

អត្រា៖ ១ យ៉ន = ០,១៤៩៥ដុល្លារ



ទស្សនៈវិស័យទីផ្សារកៅស៊ូធម្មជាតិ និងទស្សនៈខ្លីៗ

ប្រភព៖ ព្រឹត្តិបត្រ ANRPC ប្រចាំខែកក្កដា ២០១៧

រៀបចំដោយ លោក គុយ ភក្តី

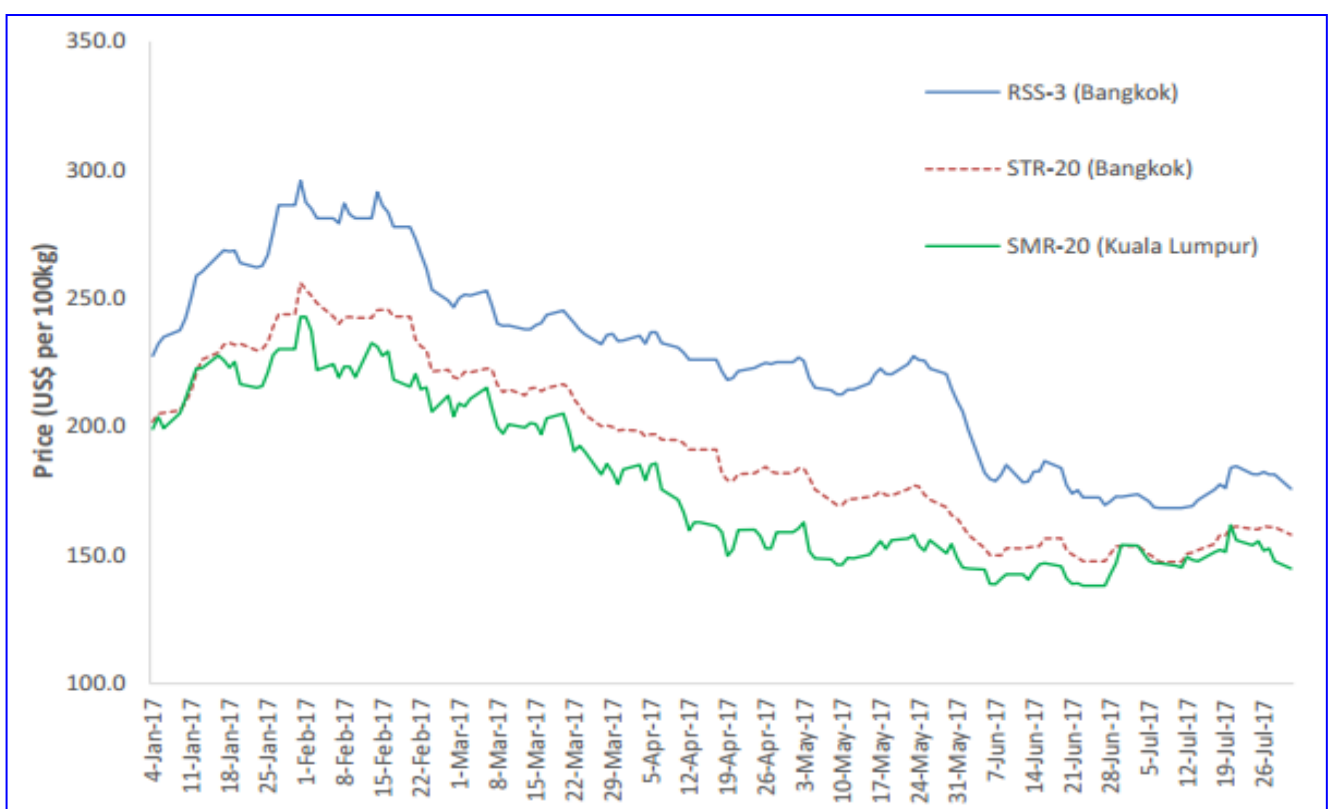
១. និន្នាការតម្លៃប្រចាំថ្ងៃនៃកៅស៊ូប្រភេទ STR-20 SMR-20 និង RSS-3

ដោយតាមការអង្កេតក្នុងអំឡុងខែកក្កដានេះ តម្លៃកៅស៊ូទិញលក់ភ្លាមៗបានបង្ហាញពីនិន្នាការប្រហាក់ប្រហែលគ្នាក្នុងទីផ្សារទាំងពីរ គឺទីផ្សារគូឡូឡាំពួរនិងទីផ្សារបាងកក។

នៅក្នុងទីផ្សារគូឡូឡាំពួរ និន្នាការតម្លៃកៅស៊ូប្រភេទ SMR-20 បានកើនឡើងដល់ ១,៥៤ដុល្លារអាមេរិក/គីឡូក្រាម ហើយតម្លៃនេះគឺជាតម្លៃអតិបរមានៅក្នុងខែកក្កដា ឆ្នាំ២០១៧នេះ។ ទោះបីជា តម្លៃកៅស៊ូប្រភេទ SMR-20 បានងើបឡើងលើស ១,៥០ដុល្លារអាមេរិក/គីឡូក្រាម ក្នុងអំឡុងពេលតែប៉ុន្មានថ្ងៃក៏ដោយ ប៉ុន្តែតម្លៃនេះវាល្អប្រសើរជាងតម្លៃពីមុនដែលស្ថិតទាបជាង ១,៥ដុល្លារអាមេរិក/គីឡូក្រាម ខុសពីតម្លៃកៅស៊ូស្តង់ដារយថាប្រភេទ (Technical Standardizes Rubber) ដែលមាន SMR-20 និង STR-20 ។

ក្នុងអំឡុងខែកក្កដានេះ ប្រទេសថៃដែលធ្វើការនាំចេញកៅស៊ូប្រភេទ RSS-3 និង STR-20 មាននិន្នាការមិនប្រែប្រួលដូចនឹងកៅស៊ូប្រភេទ SMR-20 ។

ក្រាហ្វិកទី១៖ និន្នាការតម្លៃប្រចាំថ្ងៃនៃកៅស៊ូប្រភេទ STR-20 SMR-20 និង RSS-3





២. ឥទ្ធិពលតម្លៃកៅស៊ូ RSS-3 ទិញលក់តាមកិច្ចសន្យានៅទីផ្សារហ៊ុនសៀងហៃ និង តម្លៃកៅស៊ូ SMR-20 ទិញលក់ក្លាមប៊ូ

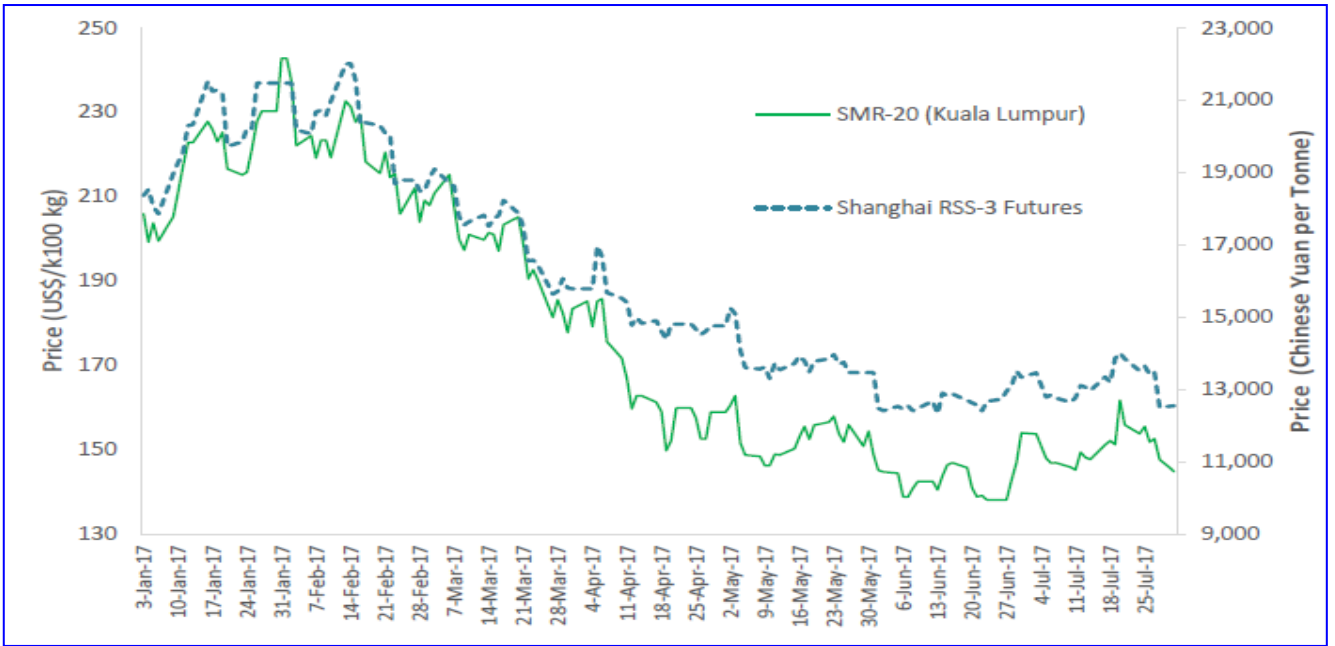
ឥទ្ធិពលនៃតម្លៃកៅស៊ូទិញលក់តាមកិច្ចសន្យានៅទីផ្សារហ៊ុនសៀងហៃ ទៅលើទីផ្សារទិញលក់កៅស៊ូ ក្លាមប៊ូ គឺភ័ស្តុតាងមួយដែលបង្ហាញដោយក្រាហ្វិកចាប់ពីថ្ងៃទី០៣ ខែមករា ឆ្នាំ២០១៧ ដល់ថ្ងៃទី៣១ ខែកក្កដា ឆ្នាំ២០១៧។ ចន្លោះរយៈពេលនេះ និន្នាការតម្លៃកៅស៊ូប្រភេទ SMR-20 បានរក្សាស្ថានភាពទិញលក់ដូចគ្នា ដដែលចំពោះតម្លៃកៅស៊ូទិញលក់តាមកិច្ចសន្យាក្នុងទីផ្សារហ៊ុនសៀងហៃ ។

តម្លៃកៅស៊ូទិញលក់តាមកិច្ចសន្យាក្នុងទីផ្សារហ៊ុនសៀងហៃបានបង្ហាញតម្លៃអតិបរមាក្នុងខែកក្កដា ឆ្នាំ ២០១៧នេះ ដែលខិតជិត ១៤ ០០០យ៉ន/តោន ជាសញ្ញាវិជ្ជមាន ដោយសារតែកត្តាដើមឡើងវិញនៃតម្លៃប្រេង ឆៅ និងកំណត់ត្រានៃការលក់យានយន្តប្រកបដោយសុវត្ថិភាព ពីព្រោះការលក់នេះបានកាត់បន្ថយសន្និធិយាន យន្តពីឈ្នួញកណ្តាលនៅក្នុងប្រទេសចិន ។

តម្លៃកៅស៊ូទិញលក់តាមកិច្ចសន្យានៅទីផ្សារហ៊ុនសៀងហៃ មានភាពប្រសើរឡើងខុសពីធម្មតាក្នុងអំឡុង ពេលបីសប្តាហ៍កន្លងមកក្នុងខែកក្កដា ឆ្នាំ២០១៧នេះ ។ ផ្ទុយទៅវិញ តម្លៃក៏បានធ្លាក់ចុះយ៉ាងលឿន ដោយសារ កំណើនសន្និធិកៅស៊ូនៅក្នុងប្រទេសចិននិងជប៉ុន ក្នុងកំឡុងចុងខែកក្កដា ឆ្នាំ២០១៧ ។

ចំពោះកៅស៊ូប្រភេទ SMR-20 ក៏បានបង្ហាញពីនិន្នាការប្រហាក់ប្រហែលគ្នាដូចនឹងតម្លៃកៅស៊ូទិញលក់ តាមកិច្ចសន្យានៅទីផ្សារសៀងហៃ ដែលតម្លៃកៅស៊ូប្រភេទនេះបានកើនឡើងខ្ពស់គួរឲ្យកត់សម្គាល់ក្នុងខែកក្កដា នេះ ហើយការដើមឡើងបានតម្លៃ ១,៦០០US\$/គីឡូក្រាម ។

ក្រាហ្វិកទី២៖ ឥទ្ធិពលតម្លៃកៅស៊ូ RSS-3 ទិញលក់តាមកិច្ចសន្យានៅទីផ្សារហ៊ុនសៀងហៃ និងតម្លៃកៅស៊ូ SMR-20 ទិញលក់ក្លាមប៊ូ





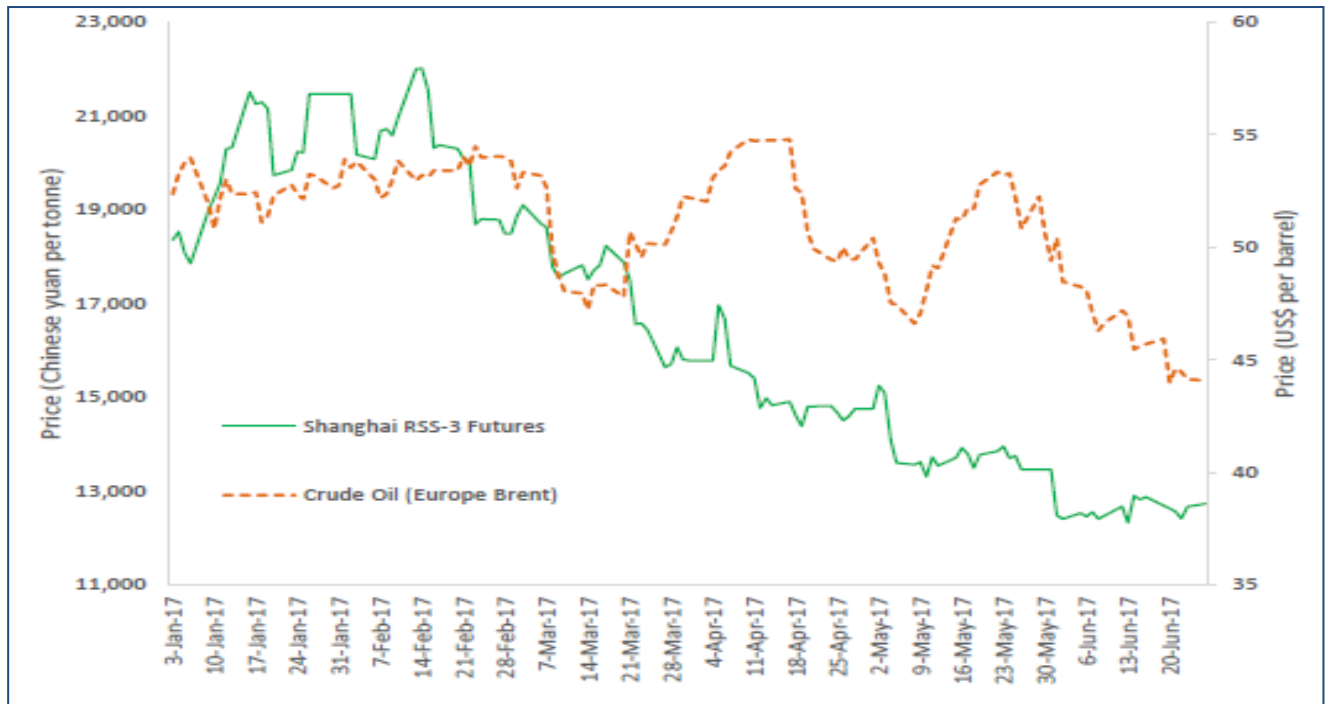
៣. ឥទ្ធិពលនៃតម្លៃប្រេងឆៅទៅលើតម្លៃកៅស៊ូទិញលក់តាមកិច្ចសន្យានៅទីផ្សារសៀងហៃ

ឥទ្ធិពលនៃទីផ្សារប្រេងឆៅរបស់ក្រុមហ៊ុន Brent ទៅលើតម្លៃកៅស៊ូទិញលក់តាមកិច្ចសន្យានៅទីផ្សារសៀងហៃ បានបង្ហាញនៅក្នុងក្រាហ្វិកទី៣ អំពី និន្នាការតម្លៃប្រេងឆៅរបស់ក្រុមហ៊ុន Brent និងតម្លៃកៅស៊ូទិញលក់តាមកិច្ចសន្យានៅទីផ្សារសៀងហៃ ក្នុងកំឡុងពេលថ្ងៃទី០៣ ខែមករា ដល់ ថ្ងៃទី៣១ ខែកក្កដា ឆ្នាំ២០១៧ ។

នៅក្នុងខែកក្កដានេះ តម្លៃកៅស៊ូទិញលក់តាមកិច្ចសន្យានៅទីផ្សារសៀងហៃ បានបន្តធ្លាក់ចុះជាមួយតម្លៃប្រេងឆៅនៅក្នុងកំឡុងពេលសប្តាហ៍ដំបូងនៃខែកក្កដា ឆ្នាំ២០១៧។ ប្រេងឆៅបានបញ្ចប់តម្លៃជាង ៥០០\$US/បារ៉ែល នៅថ្ងៃចុងក្រោយនៃខែកក្កដា ឆ្នាំ២០១៧ និងត្រូវបានបញ្ចប់ដោយនិន្នាការកើនឡើងសម្រាប់ខែកក្កដានេះ។ និន្នាការតម្លៃកើនឡើងនេះគឺបណ្តាលពីការធ្លាក់ចុះសន្និធិប្រេងនៃបណ្តាប្រទេសផលិតប្រេងធំៗ និងការប្រកាសរបស់អាវ៉ាប់រួម ដើម្បីកម្រិតការនាំចេញប្រេងនឹងចាប់ផ្តើមក្នុងខែសីហា ឆ្នាំ២០១៧ខាងមុខនេះ ដែលឆ្ពោះទៅការកាត់បន្ថយការផ្គត់ផ្គង់ប្រេងនៅតំបន់តាមឈូងសមុទ្រ Gult ទៅក្នុងទីផ្សារប្រេងឆៅ។

យ៉ាងណាក៏ដោយ តម្លៃដែលកើនឡើងប្រេងឆៅរបស់ក្រុមហ៊ុន Brent នៅក្នុងទ្វីបអឺរ៉ុប មិនបានជះឥទ្ធិពលដល់តម្លៃកៅស៊ូទិញលក់តាមកិច្ចសន្យានៅទីផ្សារសៀងហៃ នៅក្នុងកំឡុងពេលសប្តាហ៍ចុងក្រោយខែកក្កដា ដោយសារតែព្រឹត្តិការណ៍កំណើនសន្និធិកៅស៊ូនៅក្នុងប្រទេសចិននិងជប៉ុន ផ្ទុយពីនេះតម្លៃប្រេងឆៅក៏បានងើបឡើងវិញ។

ក្រាហ្វិកទី៣៖ ឥទ្ធិពលនៃតម្លៃប្រេងឆៅទៅលើតម្លៃកៅស៊ូទិញលក់តាមកិច្ចសន្យានៅទីផ្សារសៀងហៃ

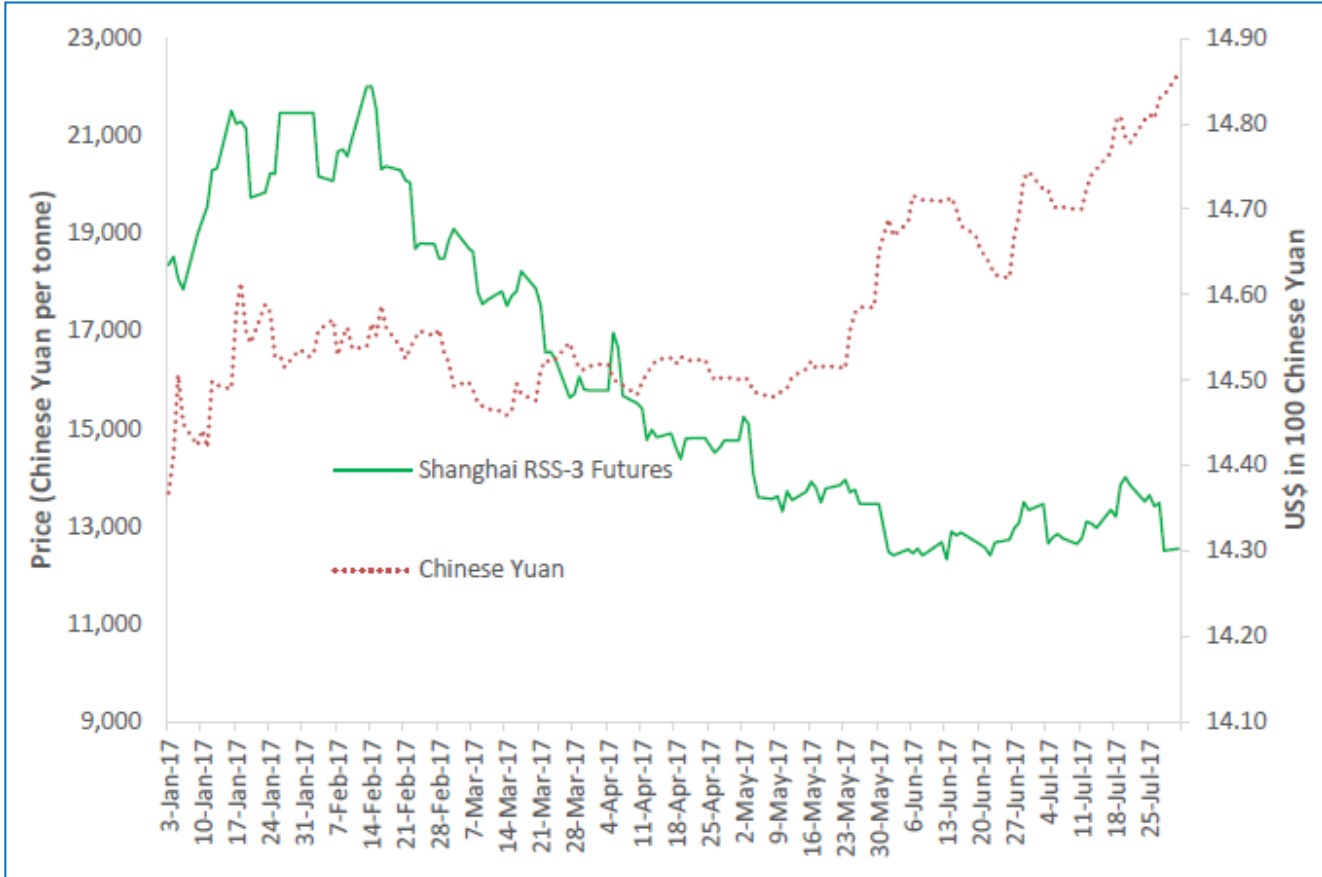




៤. ឥទ្ធិពលប្រាក់យ៉នចិនទៅលើតម្លៃកៅស៊ូទិញលក់តាមកិច្ចសន្យានៅទីផ្សារសៀងហៃ

ចំពោះក្រាហ្វិកទី៤ នឹងបង្ហាញអំពី តម្លៃកៅស៊ូទិញលក់តាមកិច្ចសន្យានៅទីផ្សារសៀងហៃ ត្រូវបានទទួល រងឥទ្ធិពលតិចតួចពីប្រាក់យ៉នចិន ក្នុងកំឡុងខែកក្កដា ឆ្នាំ២០១៧នេះ ។ ការងើបឡើងវិញយ៉ាងរហ័សនៃប្រាក់យ៉ន ចិនគឺចាប់ពីពាក់កណ្តាលខែកក្កដា ឆ្នាំ២០១៧ ជាមូលហេតុធ្វើឲ្យមានការរាំងស្ទះដល់អ្នកវិនិយោគប្រាក់យ៉នចិន ទៅលើអចលនទ្រព្យ យ៉ាងណាក៏ដោយ ផលប៉ះពាល់នេះមិនមានឥទ្ធិពលខ្លាំងប៉ុន្មានទេ បើប្រៀបធៀបទៅនឹង ប្រតិកម្មទីផ្សារចំពោះសន្និធិកៅស៊ូដែលកើនឡើងនៅក្នុងទីផ្សារទិញលក់តាមកិច្ចសន្យានៅក្នុងតំបន់នានា ។

ក្រាហ្វិកទី៤៖ ឥទ្ធិពលប្រាក់យ៉នចិនទៅលើតម្លៃកៅស៊ូទិញលក់តាមកិច្ចសន្យា នៅទីផ្សារសៀងហៃ



៥. ឥទ្ធិពលនៃតម្លៃកៅស៊ូទិញលក់តាមកិច្ចសន្យានៅទីផ្សារហ៊ុនគូក្ស ទៅលើតម្លៃកៅស៊ូ SMR-20 នៅលើទីផ្សារទិញលក់ក្លាមៗ

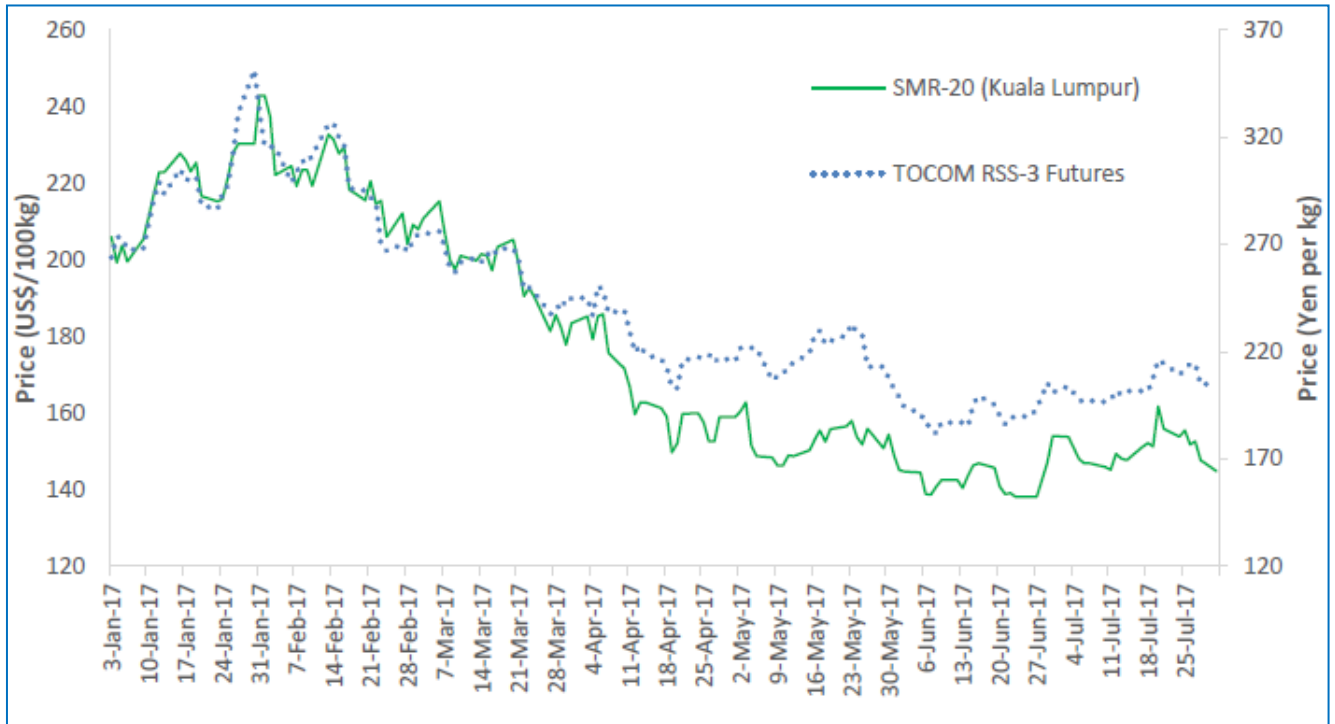
ទីផ្សារហ៊ុនគូក្ស គឺជាទីផ្សារទិញលក់កៅស៊ូតាមកិច្ចសន្យាក្នុងតំបន់ដ៏សំខាន់មួយ ដែលមានតួនាទីដ៏មាន ឥទ្ធិពលទៅលើចរន្តតម្លៃកៅស៊ូធម្មជាតិនៅក្នុងទីផ្សារទិញលក់កៅស៊ូក្លាមៗ ។ ដូចដែលមាននៅក្នុងក្រាហ្វិកទី៥ តម្លៃ កៅស៊ូប្រភេទ SMR-20 នៅទីក្រុងគូឡាឡូជួរ និងកៅស៊ូប្រភេទ RSS-3 តាមកិច្ចសន្យានៅទីផ្សារហ៊ុនគូក្ស គឺមាន និរន្តរភាពដូចគ្នានៅ ៣សប្តាហ៍ដំបូងនៃខែកក្កដា ឆ្នាំ២០១៧ ។



ភាពខ្លាំងនៃប្រាក់យ៉េនជប៉ុននិងកំណើនសន្និធិកៅស៊ូនៅក្នុងទីផ្សារហ៊ុនក្នុងតំបន់ទាំងពីរ បានធ្វើឲ្យតម្លៃកៅស៊ូប្រភេទ RSS-3 ទិញលក់តាមកិច្ចសន្យានៅទីផ្សារហ៊ុនតូក្យូ ទទួលនូវសម្ពាធនិងបណ្តាលឲ្យមានរៀបចំការលក់ឡើងវិញនៅសប្តាហ៍ចុងក្រោយនៃខែកក្កដា ឆ្នាំ២០១៧។ យ៉ាងណាក៏ដោយ តម្លៃកៅស៊ូប្រភេទ RSS-3 ទិញលក់តាមកិច្ចសន្យានៅទីផ្សារហ៊ុនតូក្យូ បានបង្ហាញនិន្នាការកើនឡើងនៅក្នុងខែកក្កដានេះ ទោះបីជាមានរំញោចអវិជ្ជមាននៅក្នុងទីផ្សារ។

ម្យ៉ាងវិញទៀត នៅក្នុងកំឡុងខែកក្កដា ឆ្នាំ២០១៧នេះ និន្នាការតម្លៃកៅស៊ូប្រភេទ SMR-20 មានស្ថានភាពផ្ទុយពីនិន្នាការឲ្យតម្លៃកៅស៊ូប្រភេទ RSS-3 ទិញលក់តាមកិច្ចសន្យានៅទីផ្សារហ៊ុនតូក្យូ ខណៈពេលដែលតម្លៃកៅស៊ូប្រភេទ SMR-20 បានធ្លាក់ចុះមួយភ្លែត បន្ទាប់មកក៏កើនឡើងដល់ ១,៦០៥\$\$/គីឡូក្រាម ហើយតម្លៃកៅស៊ូប្រភេទ RSS-3 ទិញលក់តាមកិច្ចសន្យានៅទីផ្សារហ៊ុនតូក្យូ មានសញ្ញាកើនឡើងវិញនៅចុងខែកក្កដា ឆ្នាំ២០១៧នេះ។

ក្រាហ្វិកទី៥៖ ឥទ្ធិពលនៃតម្លៃកៅស៊ូទិញលក់តាមកិច្ចសន្យានៅទីផ្សារហ៊ុនតូក្យូ លើតម្លៃកៅស៊ូ SMR-20 នៅលើទីផ្សារទិញលក់ក្លាមប៊ូ



៦. ឥទ្ធិពលប្រាក់យ៉េនលើតម្លៃកៅស៊ូទិញលក់តាមកិច្ចសន្យានៅទីផ្សារតូក្យូ

វិនិយោគិនមួយចំនួនធំ ដែលវិនិយោគលើតម្លៃកៅស៊ូទិញលក់តាមកិច្ចសន្យានៅទីផ្សារហ៊ុនតូក្យូ បានទទួលរងនូវឥទ្ធិពលដ៏ខ្លាំងពីភាពខ្លាំងរបស់ប្រាក់យ៉េនជប៉ុន កំឡុងពេលដែលធ្វើពាណិជ្ជកម្ម។ ភាពខ្លាំងនៃប្រាក់យ៉េនជប៉ុនដែលរៀបចំបន្តប្រាក់ដុល្លារសហរដ្ឋអាមេរិកនៅតែធ្វើពាណិជ្ជកម្មជាប្រាក់យ៉េនច្រើន ដោយមិនមានការចាប់អារម្មណ៍សម្រាប់វិនិយោគិនបរទេស ទោះបីជា កត្តានេះជាឧបសគ្គចំពោះពួកគេក្នុងដោះដូរតម្លៃកៅស៊ូទិញលក់តាមកិច្ចសន្យានៅទីផ្សារតូក្យូ។ យ៉ាងណាក៏ដោយ តម្លៃកៅស៊ូទិញលក់តាមកិច្ចសន្យានៅទីផ្សារតូក្យូបានបង្ហាញពីនិន្នាការកើនឡើង ទោះបីជា មានភាពខ្លាំងនៃប្រាក់យ៉េនជប៉ុននៅក្នុងខែកក្កដា ឆ្នាំ២០១៧នេះ។



ជារួម ផលិតកម្មកៅស៊ូធម្មជាតិសាកលលោកនៅខែដើមឆ្នាំ២០១៧នេះ មានប្រមាណ ៦,៨៣៨លានតោន ខណៈពេលដែល ការប្រើប្រាស់កៅស៊ូធម្មជាតិសាកលលោកមានចំនួន ៧,៤៦៨លានតោន។ ចំពោះភាពប្រសើរ ឡើងនៃកត្តាមូលដ្ឋាននៃទីផ្សារកៅស៊ូធម្មជាតិ តម្លៃទិញលក់ភ្លាមៗនៅតាមបណ្តាទីផ្សារសំខាន់ៗ ក៏ទទួលរង ឥទ្ធិពលពីកត្តាខាងក្រៅផ្សេងៗ ដូចជា ភាពខ្លាំងនៃរូបិយប័ណ្ណ សន្និធិនៅក្នុងទីផ្សារទិញលក់តាមកិច្ចសន្យាតាម តំបន់ ភាពប្រសើរឡើងនៃប្រេងឆៅ និងព្រឹត្តិការណ៍សេដ្ឋកិច្ចដទៃទៀត។

ក្នុងកំឡុងខែកក្កដា ឆ្នាំ២០១៧នេះ តម្លៃកៅស៊ូធម្មជាតិទិញលក់ភ្លាមៗ មានភាពប្រសើរឡើងដោយសារ តែភាពងើបឡើងវិញនៃប្រេងឆៅ ជាពិសេស នៅប៊ីសប្តាហ៍ដើមខែកក្កដា ឆ្នាំ២០១៧នេះ ដែលតម្លៃកៅស៊ូដុំ សំខាន់ ២ប្រភេទ (STR-20 និង SMR-20) មានភាពខុសគ្នាតិចតួចបំផុត។ ទោះបីយ៉ាងណាក៏ដោយ តម្លៃ កៅស៊ូធម្មជាតិ ក៏បានធ្លាក់ចុះវិញនៅសប្តាហ៍ចុងក្រោយនៃខែកក្កដា ឆ្នាំ២០១៧ មូលហេតុមកពីភាពអវិជ្ជមាន របស់រំព្រោចទីផ្សារនៃកំណើនសន្និធិកៅស៊ូនៅក្នុងទីផ្សារទិញលក់កៅស៊ូតាមកិច្ចសន្យាតាមតំបន់។

ចំពោះខែខាងមុខ តម្លៃកៅស៊ូធម្មជាតិនឹងមានភាពពាក់ព័ន្ធជាមួយភាពប្រសើរឡើងនៃតម្លៃប្រេងឆៅ តម្លៃ កៅស៊ូតាមកិច្ចសន្យានៅតាមតំបន់ ភាពខ្លាំងនៃរូបិយប័ណ្ណ និងភាពមិនប្រែប្រួលនៃអត្រាការប្រាក់របស់ធនាគារ កណ្តាលរបស់សហរដ្ឋអាមេរិក។ ភាពប្រសើរឡើងនៃផលិតកម្មខុលក្នុងស្រុករបស់ប្រទេសចិននៅឆ្នាំ២០១៧ ឆ្នាំ ២០១៧នេះ ក្នុងកម្រិត ៦,៩% និងសហរដ្ឋអាមេរិក ២,៦% ដែលជាប្រទេសយក្សសេដ្ឋកិច្ចនៅក្នុងពិភពលោក។

តារាងទី៦៖ ឥទ្ធិពលប្រាក់យ៉េនទៅលើតម្លៃកៅស៊ូទិញលក់តាមកិច្ចសន្យា នៅទីផ្សារតូក្យូ

