

ឆ្នាំទី៧ លេខ៧៨ ខែមិថុនា ឆ្នាំ២០១៩

ព្រឹត្តិបត្រ

# កោះស្ទឹងធម្មជាតិ

## Natural Rubber Bulletin

ផ្សាយចេញពី អគ្គនាយកដ្ឋានកៅស៊ូ



ចេកនិងសណ្តែកស្បៀង



ម្លាស់

### ដំណាំចន្លោះទេនិងដំណាំគម្របដីជាំក្នុងចម្ការកៅស៊ូអាយុ១ - ៣ឆ្នាំ



Stylosanthes guianensis



Pueraria phaseoloides



ផ្លូវជាតិលេខ៦អា ភូមិបាក់ខែង សង្កាត់ព្រែកលៀប ខណ្ឌជ្រោយចង្វារ រាជធានីភ្នំពេញ កម្ពុជា  
ទូរស័ព្ទលេខ: (៨៥៥) ២៣ ៦៧២២ ៥៩០ E-mail: gdr.maff@gmail.com

**នាយកបណ្ណាធិការ**

✚ ឯកឧត្តម **ប៉ុល សុផា**

**Editor-in-chief**

✚ H.E. Pol Shopha

**គណៈកម្មាធិការបណ្ណាធិការ**

**Editorial Board**

- ✚ លោក **យុន កក្កដា** ប្រធាន
- ✚ លោក **ហ៊ុន សាវណ** អនុប្រធាន
- ✚ លោក **គុយ ភក្កី** អនុប្រធាន
- ✚ កញ្ញា **ថូ ស្រីស** សមាជិកអចិន្ត្រៃយ៍
- ✚ លោក **លួង សុខខេង** សមាជិក
- ✚ លោក **គូន ផល្លី** សមាជិក
- ✚ លោក **គង់ ថា** សមាជិក
- ✚ លោក **ព្រៃ សុភាព** សមាជិក
- ✚ លោក **ញ៉ាន សុភា** សមាជិក
- ✚ លោកស្រី **ស្វាយ ណាបុល** សមាជិក
- ✚ លោក **សូ សុវណ្ណា** សមាជិក
- ✚ លោក **តូ ប៊ុនធី** សមាជិក

- ✚ Mr. Khun Kakada Director
- ✚ Mr. Horn Saphan Vice Director
- ✚ Mr. Kuy Pheakdey Vice Director
- ✚ Ms. Tho Srey Sor Permanent Member
- ✚ Mr. Loung Sokheng Member
- ✚ Mr. Kou Phally Member
- ✚ Mr. Kong Tha Member
- ✚ Mr. Prey Sopheap Member
- ✚ Mr. Nhean Sophea Member
- ✚ Mrs. Svay Nabol Member
- ✚ Mr. So Sovanna Member
- ✚ Mr. Tou Bunthy Member

**ការិករកុំព្យូទ័រ**

**Computer Operator**

- ✚ លោក **ឈួន ឈី**
- ✚ កញ្ញា **ថូ ស្រីស**

- ✚ Mr. Choung Chhy
- ✚ Ms. Tho Srey Sor

**ការិករទំនាក់ទំនងនិងចេញព្រឹត្តិ**

**Contact & Publication**

- ✚ លោក **គុយ ភក្កី**
- ✚ អ៊ីម៉ែល៖ [phokpheakdey@yahoo.com](mailto:phokpheakdey@yahoo.com)
- ✚ ទូរស័ព្ទ៖ ០១៦ ២៩៣ ៤២៣

- ✚ Mr. Kuy Pheakdey
- ✚ E-mail: [phokpheakdey@yahoo.com](mailto:phokpheakdey@yahoo.com)
- ✚ Tel: 016 293 423

# ព្រះរាជពិធីបុណ្យចម្រើនព្រះជន្ម

សូមថ្វាយព្រះពរមហាប្រសើរ  
សម្តេចព្រះមហាក្សត្រី នរោត្តម មុនីរាជ សីហនុ ព្រះរាជមាតាជាតិខ្មែរ  
ជាតិកោរពសក្តារះដ៏ខ្ពង់ខ្ពស់បំផុត



ក្នុងព្រះរាជពិធីបុណ្យចម្រើនព្រះជន្ម  
កម្រិតព្រះជន្មាយុ ៨៣ ឃាត់ចូល ៨៤ ព្រះវស្សា  
សូមព្រះអង្គទ្រង់ប្រកបដោយ ព្រះបរមសុខក្រប់ប្រការ  
និង ព្រះជន្មាយុយីនយូរ

សូមក្រាបបង្គំទូលថ្វាយពី



ថ្នាក់ដឹកនាំ និងមន្ត្រីរាជការ នៃអគ្គនាយកដ្ឋានកេរ្តិ៍ស្វី



# បទវិចារណកថា

## ប្រិយមិត្តទាំងអស់ជាទីមេត្រី!

ស្ថានភាពផលិតកម្មនិងធុរកិច្ចកៅស៊ូធម្មជាតិកម្ពុជា ប្រចាំខែមិថុនា ឆ្នាំ២០១៩ បានបង្ហាញថា៖ ផ្ទៃដីកៅស៊ូសរុបមានចំនួន៤៣៣ ០១៣ហិ.ត ដែលក្នុងនោះផ្ទៃដីចៀរជ័រមានចំនួន២៣៣ ២១២ហិ.ត(ស្មើនឹង៥៤%) និងផ្ទៃដីថែទាំមានចំនួន២០០ ៨០១ហិ.ត(ស្មើនឹង៤៦%)។ បរិមាណផលិតផលសរុបក្នុងខែមិថុនា មានចំនួន២២ ៨៥៨តោន បានកើនឡើងចំនួនចំនួន២ ៧៨៣តោន (=+១៤%) ធៀបនឹងខែមុន និងកើនឡើងចំនួន៤ ៥៩៩តោន (=+២៥%) បើធៀបនឹងរយៈពេលដូចគ្នាក្នុងឆ្នាំ២០១៨។ គិតរហូតមកដល់ខែមិថុនា (ឆមាសទី១ ឆ្នាំ២០១៩) បរិមាណផលិតផលសរុបមានចំនួន១០៥ ៥៣៦តោន បានកើនឡើងចំនួន ២១ ៨១០តោន (=+២៦%) បើធៀបនឹងរយៈពេលដូចគ្នាកាលពីឆ្នាំមុន។

បរិមាណបញ្ចេញលក់ក្នុងខែមិថុនាមានចំនួន២១ ៥៣៣តោន បានកើនឡើងចំនួន២ ២៧៨តោន (=+១២%) ធៀបនឹងខែមុន និងបានកើនឡើងចំនួន៤ ៧៩០តោន (=+២៩%) បើធៀបនឹងរយៈពេលដូចគ្នាកាលពីឆ្នាំមុន។ បរិមាណបញ្ចេញលក់សរុបរហូតដល់ខែមិថុនា (ឆមាសទី១ឆ្នាំ២០១៩) មានចំនួន ១០៤ ២៦១តោន បានកើនឡើងចំនួន១៩ ៨៤៣តោន (=+២៤%) បើធៀបនឹងរយៈពេលដូចគ្នាកាលពីឆ្នាំមុន។

តម្លៃលក់ជាមធ្យមក្នុងខែមិថុនាគឺ១ ៤១៣US\$/តោន បានកើនឡើង២០US\$/តោន(= +១,៤១%) ធៀបនឹងខែមុន ប៉ុន្តែបានធ្លាក់ចុះ២៣US\$/តោន (= -១,៦%) បើធៀបនឹងរយៈពេលដូចគ្នាក្នុងឆ្នាំ២០១៧។ រហូតមកដល់ខែមិថុនា ឆ្នាំ២០១៨ តម្លៃលក់ជាមធ្យមគឺ១ ៤០០US\$/តោន បានថយចុះ៣US\$/តោន (= -០,២២%) ធៀបនឹងខែមុន និងបានថយចុះ២៣US\$/តោន(= -១,៦៤%) ធៀបនឹងរយៈពេលដូចគ្នាកាលពីឆ្នាំមុន។ តម្លៃលក់ជាមធ្យមក្នុងឆមាសទី១ ឆ្នាំ២០១៩ គឺ ១ ៣៣៩ US\$/តោន បានថយចុះ៩៣ US\$/តោន(= -៦,៤៩%) ធៀបនឹងរយៈពេលដូចគ្នាកាលពីឆ្នាំមុន។ ចំពោះស្ថានភាពទិញជ័រកៅស៊ូគ្រួសារ តាមតំបន់នានាប្រចាំខែមិថុនា ជាមធ្យមមានតម្លៃ៤ ៦០០រ/គ.ក្រ(=១,១៣US\$/គ.ក្រ) សម្រាប់ជ័រស្លូត (ពុំមានការកើនឡើងទេធៀបនឹងខែមុន) និង២ ២០០រ/គ.ក្រ ទៅ ២ ៣៧៥រ/គ.ក្រ(=០,៥៤ - ០,៥៨US\$/គ.ក្រ) សម្រាប់ជ័រកក (បានកើនឡើង៧៥រ/គ.ក្រ ធៀបនឹងខែមុនអាស្រ័យទៅតាមតំបន់)។

យោងរបាយការណ៍ប្រចាំខែមិថុនា ឆ្នាំ២០១៩ របស់សមាគមបណ្តាប្រទេសផលិតកៅស៊ូធម្មជាតិ (ANRPC) បានបង្ហាញថា៖ ក្នុងរយៈពេល៦ខែ ឆ្នាំ២០១៩ តម្រូវការកៅស៊ូធម្មជាតិពិភពលោកមានចំនួន



៦,៩៣៣លានតោន(កើនឡើង០,៨%) ស្របពេលដែលបរិមាណការផ្គត់ផ្គង់កៅស៊ូពិភពលោកមានចំនួន ៥,៨៥៣លានតោន បានថយចុះ ៨,៣% ធៀបនឹងរយៈពេលដូចគ្នាក្នុងឆ្នាំ២០១៨។ តាមទិន្នន័យខាងលើ បង្ហាញថា នៅក្នុងឆមាសទី១ ឆ្នាំ២០១៩នេះ បរិមាណផ្គត់ផ្គង់តិចជាងតម្រូវការចំនួន១,០៨លានតោន។ ចំពោះស្ថានភាពទីផ្សារវិញ កត់សម្គាល់ឃើញថាដោយផ្អែកលើមូលដ្ឋានអនុគ្រោះនៃអតុល្យភាពរវាងតម្រូវ ការនិងការផ្គត់ផ្គង់បានធ្វើឲ្យវិញ្ញាបនបត្រកៅស៊ូធម្មជាតិមានភាពប្រសើរបន្តិច ជាពិសេសនៅលើទីផ្សារ ទិញ-លក់ភ្លាមៗ ប៉ុន្តែនៅតែទទួលរងសម្ពាធពីកត្តាខាងក្រៅជាច្រើនទៀតដែលរួមមាន៖ (១)ស្ថានភាពមិន ច្បាស់លាស់នៃសង្គ្រាមពានីជ្ជកម្មរវាងសហរដ្ឋអាមេរិកនិងចិន (២)ភាពតានតឹងនានាដែលកំពុងលេចឡើង នៅតំបន់មជ្ឈិមបូព៌ា (៣)ការធ្លាក់ចុះសេដ្ឋកិច្ចប្រទេសចិន និង (៤)ព័ត៌មានអំពីការកាត់បន្ថយអត្រាប្តូរប្រាក់ ដាក់ចេញដោយសហរដ្ឋអាមេរិក ដែលបានបង្កឲ្យមានការព្រួយបារម្ភយ៉ាងស្រួចស្រាវដល់ពួកពាណិជ្ជករ ជាពិសេសនៅលើទីផ្សារភាគហ៊ុន។

ទោះជាយ៉ាងណាក៏ដោយ ក្រុមការងារព្រឹត្តិបត្រកៅស៊ូធម្មជាតិនៃអគ្គនាយកដ្ឋានកៅស៊ូនឹងនៅតែ បន្តយកចិត្តទុកដាក់តាមដានពីគ្រប់មជ្ឈដ្ឋានប្រភពព័ត៌មាន ដើម្បីផ្តល់ជូនខ្លឹមសារនិងរូបភាពកាន់តែច្បាស់ ថែមទៀត អំពីស្ថានភាពវិវឌ្ឍ និន្នាការទីផ្សារ និងទស្សនវិស័យនៃឧស្សាហកម្មកៅស៊ូធម្មជាតិ សម្រាប់រយៈ ពេលខ្លី មធ្យម និងវែង ទាំងក្នុងក្របខណ្ឌជាតិ តំបន់ និងពិភពលោក។ ជាមួយគ្នានេះ ក្រុមការងារយើងខ្ញុំ សូមថ្លែងអំណរគុណយ៉ាងជ្រាលជ្រៅចំពោះការគាំទ្ររបស់សម្តេច ទ្រង់ ឯកឧត្តម លោកជំទាវ លោក/អ្នក ឧកញ៉ា និងមិត្តអ្នកអានទាំងអស់ និងរង់ចាំទទួលមតិវិគន្ធស្ថាបនាពីគ្រប់មជ្ឈដ្ឋាន ដើម្បីកែលម្អព្រឹត្តិបត្រ កៅស៊ូធម្មជាតិប្រចាំខែរបស់យើងខ្ញុំ ឲ្យកាន់តែមានគុណភាពប្រសើរឡើងថែមទៀត។





# ព័ត៌មាន និង កិច្ចប្រជុំ ទេស

**ពិនិត្យនិងកែសម្រួលសេចក្តី  
ព្រាងសារាចរណែនាំ ស្តីអំពីការ  
ផ្តល់វិញ្ញាបនបត្របញ្ជាក់  
គុណភាពកៅស៊ូ**

កាលពីថ្ងៃទី១៦ ខែឧសភា ឆ្នាំ២០១៩ នៅអគ្គនាយកដ្ឋានកៅស៊ូ មានបើកកិច្ចប្រជុំមួយក្រោមអធិបតីភាព ឯកឧត្តម **ម៉ុង សុផា** ប្រតិភូរាជរដ្ឋាភិបាលកម្ពុជា ទទួលបន្ទុកជាអគ្គនាយក នៃអគ្គនាយកដ្ឋានកៅស៊ូ ដើម្បីពិនិត្យនិងកែសម្រួលសេចក្តីព្រាងសារាចរណែនាំស្តីអំពី “ការផ្តល់វិញ្ញាបនបត្របញ្ជាក់គុណភាពកៅស៊ូ”។ គោលបំណងនៃការផ្តល់វិញ្ញាបនបត្របញ្ជាក់គុណភាពកៅស៊ូគឺសំដៅបង្កើនគុណភាពនៃការកែច្នៃកៅស៊ូ ផ្តល់ជំនឿទុកចិត្តដល់អតិថិជនជាតិនិងអន្តរជាតិក្នុងការធ្វើពាណិជ្ជកម្ម និងការពារសិទ្ធិប្រើប្រាស់ស្លាកសញ្ញាយថាប្រភេទកៅស៊ូកម្ពុជា។

កិច្ចប្រជុំនេះ មានការអញ្ជើញចូលរួមពីលោកអគ្គនាយករង លោកប្រធាននាយកដ្ឋាន លោកលោកស្រីអនុប្រធាននាយកដ្ឋាន លោកនាយកនិងនាយករងវិទ្យាស្ថានស្រាវជ្រាវកៅស៊ូកម្ពុជា និងមន្ត្រីពាក់ព័ន្ធសរុបចំនួន៣០នាក់។

ជាលទ្ធផលអង្គប្រជុំបានពិនិត្យនិងកែសម្រួលសេចក្តីព្រាងសារាចរណែនាំស្តីពី “ការផ្តល់វិញ្ញាបន-

បត្របញ្ជាក់គុណភាពកៅស៊ូ” បានបញ្ចប់សព្វគ្រប់ដើម្បីបញ្ជូនទៅក្រសួងកសិកម្ម រុក្ខាប្រមាញ់ និងនេសាទ ពិនិត្យនិងសម្រេចនៅពេលខាងមុខ។



**វគ្គផ្សព្វផ្សាយនិងបណ្តុះបណ្តាល  
បច្ចេកទេសកែច្នៃដល់ប្រតិបត្តិករ  
កៅស៊ូ នៅខេត្តក្រចេះ**

កាលពីថ្ងៃទី៣០ ខែឧសភា ឆ្នាំ២០១៩ នាយកដ្ឋានកែច្នៃផលិតផលកៅស៊ូ បានបើកវគ្គផ្សព្វផ្សាយនិងបណ្តុះបណ្តាលបច្ចេកទេសកែច្នៃទៅដល់ប្រតិបត្តិករកៅស៊ូ នៅឃុំ២ធ្នូ ស្រុកស្នួល ខេត្តក្រចេះ។ វគ្គផ្សព្វផ្សាយនិងបណ្តុះបណ្តាលនេះ មានការអញ្ជើញចូលរួមជាអធិបតីភាពដោយលោក **សាំង សារ៉ែន** អគ្គនាយករងនៃអគ្គនាយកដ្ឋានកៅស៊ូ លោក **ហេង វិសាល** ប្រធាននាយកដ្ឋានកែច្នៃផលិតផលកៅស៊ូ លោក **ប៊ឹង វិន** មេឃុំ២ធ្នូ ព្រមទាំងមានប្រតិបត្តិករចូលរួមចំនួន៥៦នាក់ (ស្រី៧នាក់)។ វគ្គផ្សព្វផ្សាយនិងបណ្តុះបណ្តាល មានគោលបំណងដូចខាងក្រោម៖

- ១. ផ្តល់បច្ចេកទេសកែច្នៃកៅស៊ូសន្លឹកសំដីលដោយខ្យល់(USS: Unsmoked Sheet) ដល់កសិករកៅស៊ូគ្រួសារ
- ២. ជំរុញការបង្កើតមណ្ឌលកែច្នៃកៅស៊ូដល់កសិករកៅស៊ូគ្រួសារ



ជាកិច្ចចាប់ផ្តើមលោក **ហេង វិសាល** បាន ឡើងថ្លែងសុំនូវកថាស្វាគមន៍ដល់អង្គពិធីអំពីតួនាទី ភារកិច្ចរបស់នាយកដ្ឋានកៅស៊ូផលិតផលកៅស៊ូ និង គោលបំណងវគ្គផ្សព្វផ្សាយបណ្តុះបណ្តាល ហើយ បានសំណូមពរឲ្យកសិករកៅស៊ូគ្រួសារយកចិត្តទុក ដាក់ស្តាប់នៅពេលវាគ្មិនធ្វើបទបង្ហាញ និងសំណូម- ពរឲ្យវាគ្មិនព្យាយាមបកស្រាយ និង ពន្យល់ដល់ កសិករកៅស៊ូគ្រួសារអំពីបច្ចេកទេសកែច្នៃ និងបច្ចេក- ទេសបង្កើតមណ្ឌលកែច្នៃឲ្យអស់ពីលទ្ធភាព។

ជាកិច្ចបន្ទាប់លោក **ប៊ឹង វិន** មេឃុំ២ធ្នូ បាន ថ្លែងអំណរគុណដល់អគ្គនាយកដ្ឋានកៅស៊ូ ដែល តែងតែយកចិត្តទុកដាក់បង្កើតកម្មវិធីផ្សព្វផ្សាយនិង បណ្តុះបណ្តាលបច្ចេកទេសនានា ដល់ប្រតិបត្តិករ កៅស៊ូ ជាពិសេសកសិករកៅស៊ូគ្រួសារនិងបានធ្វើ របាយការណ៍សង្ខេបអំពីស្ថានភាពទូទៅនៅក្នុងឃុំ និងស្ថានភាពវិស័យកសិកម្ម ជាពិសេសអនុវិស័យ កៅស៊ូ។

ជាកិច្ចបន្តលោក **ស៊ាន សារ៉ែន** បានថ្លែង សុំនូវកថាស្វាគមន៍ដល់អគ្គនាយកដ្ឋានកៅស៊ូ និង មានមតិសំណេះសំណាល ព្រមទាំងបានថ្លែងនូវ អំណរគុណដល់អាជ្ញាធរពាក់ព័ន្ធដែលបានសម្រប សម្រួលឲ្យមានការបើកវគ្គនេះឡើង។ លោកអគ្គ- នាយករងក៏បានលើកឡើងអំពីគុណប្រយោជន៍នៃ ដំណាំកៅស៊ូដល់វគ្គនេះដូចជា៖ (១) ផ្តល់នូវប្រាក់ ចំណូលដល់សេដ្ឋកិច្ចគ្រួសារនិងសេដ្ឋកិច្ចជាតិ និង កាត់បន្ថយភាពក្រីក្រនៅក្នុងតំបន់ (២)បង្កើតការងារ និងមុខរបរមានស្ថេរភាពជូនប្រជាពលរដ្ឋ និងជួយ

កាត់បន្ថយការធ្វើចំណាកស្រុក (៣) ផ្តល់លើសម្រាប់ ប្រើប្រាស់ជាគ្រឿងសំណង់សង្ហារឹម ជាលើឥន្ធនៈ ដែលជួយកាត់បន្ថយការកាប់បំផ្លាញព្រៃធម្មជាតិ (៤)ការពារការហូរច្រោះដី និងការបង្កើតជាតិប្រប បែតងឡើងវិញ ដើម្បីជួយកាត់បន្ថយការប្រែប្រួល អាកាសធាតុ និង (៥)តម្រូវការផលិតទំនិញឧស្សា- ហកម្មរាប់ពាន់មុខ រួមមាន៖ សំបកកង់យានយន្ត គ្រប់ប្រភេទ សម្ភារកីឡា បរិក្ខារពេទ្យ ស្រោមដៃ ស្រោមអនាម័យ រហូតដល់សំណង់អាគារនិងស្ថាន ធំៗ ។ល។ ជាមួយគ្នានេះដែរ លោកក៏បានលើក ឡើងពីមូលហេតុផ្សេងៗនាំឲ្យជំរកៅស៊ូធ្លាក់ថ្លៃដែល ធ្វើឲ្យប៉ះពាល់ដល់ប្រតិបត្តិករកៅស៊ូ ពិសេសម្ចាស់ កៅស៊ូគ្រួសារ។ លោកក៏បានសំណូមពរដល់វាគ្មិន ព្យាយាមពន្យល់អំពីមេរៀនដល់កសិករកៅស៊ូគ្រួសារ ដោយយកចិត្តទុកដាក់ ហើយកសិករកៅស៊ូគ្រួសារ ត្រូវយកទុកដាក់ស្តាប់ពេលវាគ្មិនធ្វើបទបង្ហាញ។



រូបថតគណៈអធិបតី

បន្ទាប់ពី បានសម្រាកពិសារអាហារសម្រន់ វគ្គផ្សព្វផ្សាយនិងបណ្តុះបណ្តាល បានចាប់ផ្តើម ដំណើរការតាមកម្មវិធីគ្រោងទុក រួមមានប្រធានបទ ចំនួន២ ដូចខាងក្រោម៖



១. បទបង្ហាញស្តីពី “ បច្ចេកទេសកែច្នៃកៅស៊ូសន្លឹកសំដីលដោយខ្យល់ (USS) ” និង

២. បទបង្ហាញស្តីពី “ បច្ចេកទេសបង្កើតមណ្ឌលកែច្នៃកៅស៊ូសន្លឹកសំដីលដោយខ្យល់ (USS)” ដោយលោក ហ៊ុន គឹមសាន អនុប្រធាននាយកដ្ឋានកែច្នៃផលិតផលកៅស៊ូ។

ក្រោយពី បញ្ចប់បទបង្ហាញទាំងពីរខាងលើ ក្រុមការងារបានបង្ហាញវីដេអូឃ្លីបដល់វគ្គរៀនរៀនយូធីអិលស្តីពីការកែច្នៃកៅស៊ូសន្លឹកសំដីលដោយខ្យល់នៅប្រទេសថៃនិងប្រទេសស្រីលង្កា។

បន្ទាប់ពីវាគ្មិនបញ្ចប់ការធ្វើបទបង្ហាញ និងបញ្ចប់ការបង្ហាញវីដេអូឃ្លីប កសិករបានចោទជាសំណួរដូចខាងក្រោម៖

១. ឈ្មោះ សន វិសាល បន្ទាប់ពីបង្កើតមណ្ឌលកែច្នៃ តើយើងទទួលបានផលប្រយោជន៍អ្វីខ្លះ?

២. ឈ្មោះ លេង សារឿន បន្ទាប់ពីកែច្នៃបានផលិតផល តើយើងយកផលិតផលនោះទៅលក់នៅឯណា?

បន្ទាប់ពី មានការចោទសួរជាសំណួររបស់កសិករកៅស៊ូគ្រួសារដូចខាងលើ វាគ្មិននិងក្រុមការងារបានបកស្រាយ និងបំភ្លឺដល់កសិករបានយល់កាន់តែច្បាស់។

យោងតាម លទ្ធផលបទបង្ហាញខាងលើ យើងសន្និដ្ឋានបានដូចខាងក្រោម៖

- ប្រតិបត្តិករកៅស៊ូបានចូលរួមយ៉ាងផុលផុស និងទទួលបានជោគជ័យតាមការគ្រោងទុក

- ប្រតិបត្តិករកៅស៊ូ ទទួលបានការយល់ដឹងបន្ថែមអំពីការកែច្នៃកៅស៊ូសន្លឹកសំដីលដោយខ្យល់ និងការបង្កើតមណ្ឌលកែច្នៃកៅស៊ូសន្លឹកសំដីលដោយខ្យល់។

ចុងបញ្ចប់ ប្រតិបត្តិករកៅស៊ូបានស្នើសុំដល់អគ្គនាយកដ្ឋានកៅស៊ូ៖

- ជួយណែនាំបច្ចេកទេសកែច្នៃ និងការសាងសង់មណ្ឌលកែច្នៃកៅស៊ូដល់ពួកគាត់នៅពេលមានលទ្ធភាពសាងសង់

- ជួយផ្តល់នូវវគ្គបណ្តុះបណ្តាលពីបច្ចេកទេសផ្សេងៗទៀតទាក់ទងនឹងអនុវិស័យកៅស៊ូ ជាពិសេសជួយរកទីផ្សារទិញផលិតផលកៅស៊ូ។



រូបថតអនុស្សាវរីយ៍

**វគ្គបណ្តុះបណ្តាលការបើកមុខ  
ច្រៀងដំបូងនិងបទដ្ឋានបច្ចេកទេសច្រៀងដំបូង នៅខេត្តត្បូងឃ្មុំ**

ចាប់ពីថ្ងៃទី២-៩ ខែមិថុនា ឆ្នាំ២០១៩ ថ្នាក់ដឹកនាំនិងមន្ត្រីជំនាញនៃនាយកដ្ឋានអភិវឌ្ឍន៍កៅស៊ូបានចុះទៅបំពេញបេសកកម្មនៅខេត្តត្បូងឃ្មុំ ដើម្បី





បើកវគ្គបណ្តុះបណ្តាលជំនាញច្រៀងជ័រដល់កសិករ  
កៅស៊ូគ្រួសារក្នុងគោលបំណង៖ ផ្តល់ដល់កសិករ  
នូវជំនាញច្រៀងជ័រឲ្យបានត្រឹមត្រូវតាមបទដ្ឋានបច្ចេក  
ទេស សំដៅធានាឲ្យការប្រមូលផលរបស់ពួកគាត់  
បានយូរអង្វែងនិងទទួលបានទិន្នផលខ្ពស់។

វគ្គបណ្តុះបណ្តាលនេះ បានរៀបចំនៅសាលា  
ប្រជុំសណ្តាគារវៃណា ដោយមានការអញ្ជើញចូល  
រួមជាគណៈអធិបតី លោក **ហ៊ុម អូន** អគ្គនាយករង  
នៃអគ្គនាយកដ្ឋានកៅស៊ូ លោក **អ៊ូច យឿន** មេឃុំ  
ជាំក្រវៀន និងលោក **ណុប សំណាង** ប្រធានការិ-  
យាល័យកៅស៊ូគ្រួសារ នៃមន្ទីរកសិកម្ម រុក្ខាប្រមាញ់  
និងនេសាទខេត្តត្បូងឃ្មុំ។ វគ្គបណ្តុះបណ្តាលនេះ  
មានកសិករកៅស៊ូគ្រួសារសរុប៨៣នាក់ (ស្រី២៣  
នាក់) បានមកចូលរួម។

ជាកិច្ចចាប់ផ្តើមលោក **អ៊ូច យឿន** បានថ្លែង  
សុន្ទរកថាស្វាគមន៍ និងសម្តែងនូវក្តីរីករាយដែល  
ក្រុមការងារនៃអគ្គនាយកដ្ឋានកៅស៊ូបានមកធ្វើការ  
បណ្តុះបណ្តាលបច្ចេកទេសច្រៀងជ័រនៅមូលដ្ឋាន  
ស្រុកមេមត់។ លោកក៏បានជម្រាបជូនពីស្ថានភាព  
ទូទៅ ពិសេសស្ថានភាពអនុវិស័យកៅស៊ូនៅក្នុង  
ស្រុកជូនដល់អង្គប្រជុំឱ្យបានជ្រាប។

បន្ទាប់មក លោក **ណុប សំណាង** បាន  
សម្តែងចំណាប់អារម្មណ៍ចំពោះវគ្គបណ្តុះបណ្តាល  
នេះថា ពិតជាបានផ្តល់នូវសារសំខាន់ដល់កសិករ  
កៅស៊ូគ្រួសារក្នុងការបើកមុខច្រៀងជ័រនិងបទដ្ឋាន

បច្ចេកទេសច្រៀងជ័រ។ លោកក៏បានជម្រាបអំពី  
សភាពការណ៍ទូទៅ នៃវិស័យកសិកម្មនៅក្នុង ខេត្ត  
ទាំងមូល និងដោយឡែកសម្រាប់ស្រុកមេមត់នេះ  
លោកសុំឱ្យបងប្អូនកសិករខិតខំយកចិត្តទុកដាក់ថែ-  
ទាំចម្ការកៅស៊ូដែលបានច្រៀងជ័រហើយ ព្រោះដំណាំ  
នេះផ្តល់ផលរយៈពេលវែងដែលអាចជួយដល់សេដ្ឋ  
កិច្ចបានច្រើន។

ជាកិច្ចបន្តលោក **ហ៊ុម អូន** បានសម្តែងនូវ  
ក្តីរីករាយចំពោះវគ្គមាន បងប្អូនកសិករដែលបាន  
អញ្ជើញចូលរួមវគ្គបណ្តុះបណ្តាលនាពេលនេះ។  
លោកអគ្គនាយករងបានមានមតិសំណេះសំណាល  
និងប្រកាសឱ្យបើកវគ្គបណ្តុះបណ្តាល ដោយបាន  
គូសបញ្ជាក់ថាវគ្គបណ្តុះបណ្តាលនេះ ពិតជាមាន  
សារៈសំខាន់ណាស់សម្រាប់កសិករកៅស៊ូគ្រួសារ  
ពិសេសកសិករដែលនឹងត្រៀមរៀបចំបើកមុខច្រៀង  
ជ័រ ដែលត្រូវយកចិត្តទុកដាក់បំផុតលើបទដ្ឋាន  
បច្ចេកទេសច្រៀងជ័រឱ្យបានត្រឹមត្រូវ តាមការណែនាំ  
របស់អ្នកបច្ចេកទេស។ លោកក៏បានជម្រាបជូនពី  
សារៈប្រយោជន៍របស់ដំណាំកៅស៊ូរួមមាន ផ្តល់  
ប្រាក់ចំណូលដល់សេដ្ឋកិច្ចគ្រួសារនិងជាតិ បង្កើត  
ការងារ និងមុខរបរមានស្ថេរភាពជូនប្រជាពលរដ្ឋ  
ការពារការហូរច្រោះដីនិងការបង្កើតជាតិម្របបែតង  
ឡើងវិញដើម្បីជួយកាត់បន្ថយការប្រែប្រួលអាកាស  
ធាតុ និង ផ្តល់ជាឈើសម្រាប់ប្រើប្រាស់ជាគ្រឿង  
សំណង់ សង្ហារឹម ជាឈើឥន្ធនៈ.....។ល។



គណៈអធិបតីចូលរួមបើកវគ្គបណ្តុះបណ្តាល



រូបថតជាអនុស្សាវរីយ៍

បន្ទាប់ពី បានសម្រាកពិសារអាហារសម្រន់ រួចមកក្រុមការងារ បានធ្វើការបណ្តុះបណ្តាលតាម កម្មវិធីដែលបានគ្រោងទុក ដែលក្នុងនោះមានបទ- បង្ហាញលើផ្នែកទ្រឹស្តីត្រូវបានធ្វើឡើង ដោយមាន ការចោទជាសំនួរជាច្រើនពីកសិករទាក់ទងទៅនឹង ការគ្រប់គ្រងផ្ទាំងមុខចៀរផងដែរ។

វគ្គបណ្តុះបណ្តាលនេះ ក្រុមការងារនិងគ្រូ បង្គោលបានធ្វើបទបង្ហាញលើផ្នែកទ្រឹស្តី និងអនុវត្ត ចៀរផ្ទាល់នៅនឹងកន្លែងចំនួនប្រាំថ្ងៃតាមផ្នែកនីមួយៗ ដូចខាងក្រោម៖

**ក. ផ្នែកទ្រឹស្តី**

- ១. ស្ថានភាពដំណាំកៅស៊ូនៅកម្ពុជា
- ២. ការបើកមុខចៀរជ័រដំបូង និងបទដ្ឋាន

បច្ចេកទេសចៀរជ័រ៖ (១)លក្ខខណ្ឌចាំបាច់សម្រាប់ ការបើកមុខចៀរដំបូង (២)បទដ្ឋានបច្ចេកទេសក្នុង ការចៀរជ័រ (៣)ការគ្រប់គ្រងផ្ទាំងមុខចៀរនិង (៤)ការ ប្រើប្រាស់ថ្នាំរំលោភ។



មន្ត្រីបច្ចេកទេសពន្យល់ពីរបៀបបើកចៀរជ័រ

**ខ. ផ្នែកអនុវត្ត**

១. វាស់ទំហំដើមដែលត្រូវបើកមុខចៀរដំបូង និងវិធីកំណត់ចំណាំដើមដែលមានទំហំមិនទាន់គ្រប់ ខ្នាត និងគ្រប់ខ្នាត (ទំហំគ្រប់ខ្នាត៥០ស.ម ដោយ វាស់នៅកម្ពស់១មពីដី)

២. របៀបបែងចែកដើមជាពីរដើម្បីបើកមុខ ចៀរដំបូង

៣. ក្រិតកម្ពស់មុខចៀរ ស្ថាប្រា កងទ្រទ្រាន និងរបៀបបញ្ចុះស្ថាប្រា និងចងកងបាន

៤. គុសក្រិតផ្ទាំងចៀរសម្រាប់រយៈពេល មួយឆ្នាំ ដោយប្រើទង់ជ័យដែលមានមុំ៣០ដឺក្រេ

៥. របៀបកាន់ពន្លាក ចលនាបំលាស់ទីក្នុង ពេលចៀរ និងរបៀបបើកមុខចៀរចំនួនបីពន្លាកដំបូង

៦. ការចំណាយសំបកក្នុងមួយពន្លាក ជម្រៅ និងចំណោតមុខចៀរ

៧. ការថែទាំមុខចៀរក្នុងអំឡុងពេលចៀរ និងពេលដើមកៅស៊ូសម្រាកចៀរ(កៅស៊ូជ្រុះស្លឹក)។



បន្ទាប់មកកសិករម្នាក់ៗ បានរៀនចៀវជៀវ នៅលើដើមរបស់ខ្លួន និងការចៀវបំលាស់ទីពីដើម មួយទៅដើមមួយ រយៈពេលប្រាំថ្ងៃដោយមានការ ណែនាំបន្ថែមពីគ្រូបង្គោល។



សកម្មភាពនៃការអនុវត្តរៀនចៀវជៀវជាក់ស្តែង

តាមរយៈវគ្គបណ្តុះបណ្តាលជំនាញចៀវជៀវ ដល់កសិករកៅស៊ូគ្រួសារនៅខេត្តត្បូងឃ្មុំ បង្ហាញឲ្យ ឃើញថា៖

- ❖ កសិករបានចូលរួមយ៉ាងផុសផុល និងបាន យកចិត្តទុកដាក់ខ្ពស់ចំពោះវគ្គបណ្តុះបណ្តាលនេះ
- ❖ កសិករភាគច្រើននៅ មានការយល់ដឹងតិច តួចពីបច្ចេកទេសចៀវជៀវ ក៏ដូចជាការកំណត់ទំហំ ដើមកៅស៊ូ និងចំនួនដើមដែលត្រូវបើកមុខចៀវដំបូង ការកំណត់កំពស់មុខចៀវ ស្លាបព្រា កងទ្រចាន ការ កំណត់ផ្ទាំងចៀវ រយៈពេលចៀវក្នុងមួយឆ្នាំ របៀប កាន់ពន្លាកចៀវ ចលនាបំលាស់ទីរបស់ជើងក្នុងពេល ចៀវ ការចំណាយសំបក ការថែទាំផ្ទាំងមុខចៀវ និង

ការគ្រប់គ្រងផ្ទាំងមុខចៀវ

❖ កសិករសំណូមពរឲ្យមានវគ្គបណ្តុះបណ្តាល បន្ថែមទៀតអំពីការគ្រប់គ្រង ការថែទាំ ការដាំដុះ ប្រមូលផល និងការកែច្នៃបន្ថែមទៀត

❖ តំណាងឲ្យប្រជាកសិករ ដែលបានចូលរួម បានថ្លែងអំណរគុណដល់អគ្គនាយកដ្ឋានកៅស៊ូដែល បានចាត់មន្ត្រីជំនាញមកបើកវគ្គបណ្តុះបណ្តាលចៀវ ជៀវដល់កសិករកៅស៊ូគ្រួសារនៅខេត្តត្បូងឃ្មុំ និង សំណូមពរសុំឲ្យ ក្រុមការងារបន្តចុះបើកវគ្គបណ្តុះ បណ្តាលនេះឲ្យបានរាល់ឆ្នាំ។



**កិច្ចប្រជុំដំបូងរបស់ក្រុមការងារ  
និរន្តរភាពកៅស៊ូធម្មជាតិរបស់  
សមាគមបណ្តាប្រទេសផលិត  
កៅស៊ូធម្មជាតិ នៅខេត្ត  
សៀមរាប**

ចាប់ពីថ្ងៃទី១១-១៣ ខែមិថុនា ឆ្នាំ២០១៩ អគ្គនាយកដ្ឋានកៅស៊ូ នៃក្រសួងកសិកម្ម រុក្ខាប្រមាញ់ និងនេសាទ បានធ្វើជាម្ចាស់ផ្ទះរៀបចំកិច្ចប្រជុំដំបូង របស់ក្រុមការងារនិរន្តរភាពកៅស៊ូធម្មជាតិរបស់ សមាគមបណ្តាប្រទេសផលិតកៅស៊ូធម្មជាតិ នៅ សណ្ឋាគារអង្គរប៉ារ៉ាឌី ខេត្តសៀមរាប។ កិច្ចប្រជុំ នេះ បានប្រព្រឹត្តិទៅអស់រយៈពេល២ថ្ងៃ និងទស្សន កិច្ច១ថ្ងៃ។ លទ្ធផលមានដូចខាងក្រោម ៖

**ថ្ងៃទី១ (ទី១១ ខែមិថុនា ឆ្នាំ២០១៩)**

**១. សមាសភាពអ្នកចូលរួម**



កិច្ចប្រជុំនេះ បានអញ្ជើញចូលរួមថ្លែងសុន្ទរកថាស្វាគមន៍ ដោយ ឯកឧត្តម **ម៉ុងស សុដា** ប្រតិភូរាជរដ្ឋាភិបាលកម្ពុជា ទទួលបន្ទុកជាអគ្គនាយកនៃអគ្គនាយកដ្ឋានកៅស៊ូ និងមានប្រតិភូតំណាងប្រទេសជាសមាជិក ANRPC សរុបចំនួន៤៨នាក់ រួមមាន៖ កម្ពុជា២២នាក់ ឥណ្ឌា១នាក់ ម៉ាឡេស៊ី២នាក់ ថៃ២នាក់ ចិន២នាក់ ហ្វីលីពីន៣នាក់ ឥណ្ឌូនេស៊ី៥នាក់ ភូមា៣នាក់ ស្រីលង្កា៣នាក់ វៀតណាម៣នាក់ និងអគ្គលេខាធិការដ្ឋាន ANRPC ២នាក់ ។

**២. ការជ្រើសរើសប្រធាននិងអនុប្រធានអង្គប្រជុំ**

អង្គសិក្ខាសាលា បានសម្រេចជាឯកច្ឆន្ទជ្រើសរើសឯកឧត្តម **ម៉ុងស សុដា** ប្រតិភូរាជរដ្ឋាភិបាលកម្ពុជា ទទួលបន្ទុកជាអគ្គនាយក នៃអគ្គនាយកដ្ឋានកៅស៊ូ ធ្វើជាប្រធានដឹកនាំអង្គប្រជុំ និងលោក **Nguyen Ngoc Bich**, អគ្គលេខាធិការ ANRPC ធ្វើជាអនុប្រធាន។

**៣. ការធ្វើបទបង្ហាញ**

អង្គប្រជុំបានស្តាប់និងពិភាក្សាលើបទបង្ហាញរបស់អគ្គលេខាធិការដ្ឋាន ANRPC និងបណ្តាប្រទេសជាសមាជិក មានដូចខាងក្រោម៖

៣.១.តើអាចផលិតកៅស៊ូធម្មជាតិប្រកបដោយនិរន្តរភាពតាមរបៀបណា? បង្ហាញដោយលោកបណ្ឌិត **Nguyen Ngoc Bich**, ដែលបានបកស្រាយអំពី៖

- សារៈសំខាន់នៃនិរន្តរភាពជាមួយគោលដៅនៃការអភិវឌ្ឍប្រកបដោយចីរភាពរបស់អង្គការសហប្រជាជាតិ

- ការស្រាវជ្រាវមួយចំនួនក្នុងបរិបទនៃការអភិរក្សថាមពល ការប្រមូលឧស្ម័នកាបូន ការស្តុកទុកកាបូននៅក្នុងដី ការអភិរក្សទឹកក្នុងដី ការថែរក្សាសារធាតុចិញ្ចឹមរបស់ដី និងការប្រៀបធៀបជីវចម្រុះក្នុងការដាំដំណាំឯកវប្បកម្ម ដូចជាដំណាំកៅស៊ូ មានលក្ខណៈប្រសើរជាងព្រៃទឹកភ្លៀងតំបន់ត្រូពិច។

៣.២.មេរៀនបទពិសោធន៍ពីការអភិវឌ្ឍប្រកបដោយនិរន្តរភាព នៃឧស្សាហកម្មដូងប្រេង បង្ហាញដោយតំណាងមកពីប្រទេសឥណ្ឌូនេស៊ី និងបានបញ្ជាក់ថា កៅស៊ូធម្មជាតិមិនអាចអនុវត្តបានពេញលេញតាមគោលនយោបាយដូងប្រេងប្រកបដោយនិរន្តរភាពទេ ដោយសារ៖

- ៨០%នៃផលិតកម្មកៅស៊ូធម្មជាតិជាកសិករកៅស៊ូគ្រួសារ ចំណែកផលិតកម្មដូងប្រេងភាគច្រើនជាចម្ការកសិឧស្សាហកម្ម
- រចនាសម្ព័ន្ធដៃគូ៖ កសិករដូងប្រេងដែលរួមចំណែក ៤០% នៃផលិតកម្មដូងប្រេង សុទ្ធតែមានដៃគូជាមួយនឹងវិស័យឯកជន
- ដំណាំដូងប្រេងអាចផលិតជាផលិតផលច្រើនប្រភេទដែលកសិករអាចទទួលបានតម្លៃបន្ថែមយ៉ាងទូលំទូលាយ បើធៀបនឹងកៅស៊ូធម្មជាតិដែលមានកម្រិតក្នុងការផ្តល់តម្លៃបន្ថែម។

៣.៣.ទិដ្ឋភាពទូទៅនៃការអនុវត្តដោយប្រទេសជាសមាជិកសម្រាប់និរន្តរភាពកៅស៊ូធម្មជាតិរួមមាន៖

**ក.ប្រទេសកម្ពុជា៖** បង្ហាញដោយលោក បណ្ឌិត **អូន សុវណ្ណ** អគ្គនាយករងនៃអគ្គនាយកដ្ឋានកៅស៊ូ ដែលផ្តោតលើ៖



• ការព្យាករណ៍ផលិតកម្មកៅស៊ូធម្មជាតិ ពីឆ្នាំ ២០១៩ ដល់ឆ្នាំ ២០៣០

• និរន្តរភាពកៅស៊ូធម្មជាតិមានគោលការណ៍ ចំនួន៥ ដែលបាននឹងកំពុងអនុវត្តបន្ត ដោយមាន លិខិតូបករណ៍គតិយុត្ត គាំទ្រ និងការពារ៖

- ការគោរពសិទ្ធិមនុស្ស
- ការពារបរិស្ថាន
- ការប្រើប្រាស់ធនធានធម្មជាតិឲ្យបាន ប្រសើរ
- ការធ្វើឲ្យប្រសើរឡើងនូវផលិតភាព ចម្ការ និង
- អភិបាលកិច្ចល្អ។

**ខ. ប្រទេសចិន** ៖ បង្ហាញដោយលោក បណ្ឌិត **Wu Zhixiang** នាយកតាមដានអេកូឡូស៊ី ចម្ការកៅស៊ូនៃវិទ្យាស្ថានស្រាវជ្រាវកៅស៊ូ (Chinese Academy of Tropical Agricultural Sciences : CATAS) ដែលផ្តោតលើវិធានការ៖

- ការធ្វើពិពិធកម្មដំណាំនិងការកាត់បន្ថយ សំណឹកដី
- ការបង្កើនប្រាក់ចំណូលកសិករ តាមរយៈ ដំណាំចន្លោះរង
- ការដាំកូនកៅស៊ូពិសេស សម្រាប់ខ្នាតដាំ ដែលមានរងភ្លោះ និងចន្លោះរងធំ
- ការទទួលយកការគ្រប់គ្រងចម្ការ ស្ទើរទាំង ស្រុងតាមបែបធម្មជាតិ។

**គ. ប្រទេសឥណ្ឌា** ៖ បង្ហាញដោយលោក **C.Sabu** ស្នងការផលិតកម្មកៅស៊ូ ក្រុមប្រឹក្សាកៅស៊ូ ឥណ្ឌាដែលផ្តោតលើវិធានការ៖

- ការធ្វើឲ្យប្រសើរឡើងនូវផលិតភាពនិង ផលិតកម្ម
- ការពង្រឹងអំណាចភាគីពាក់ព័ន្ធ
- ក្រុមអភិក្រមកែលម្អគុណភាពផលិតផល បឋម
- ផែនទីបង្ហាញផ្លូវឆ្ពោះទៅរកនិរន្តរភាព។

**ឃ. ប្រទេសឥណ្ឌូនេស៊ី** ៖ បង្ហាញដោយ លោក **Agus Wahyudi** នាយកដំណាំតាមរដូវនិង គ្រឿងទេស ក្រសួងកសិកម្មដែលផ្តោតលើវិធានការ៖

- គម្រោងតុល្យភាពសេដ្ឋកិច្ច សង្គម និង បរិស្ថាន
- ការយកចិត្តទុកដាក់ចំពោះទិដ្ឋភាពសេដ្ឋកិច្ច របស់កសិករកៅស៊ូគ្រួសារ ពិសេសនៅពេលតម្លៃ កៅស៊ូទាប

- ការតាមដាន ជាពិសេស ដើម្បីធានាផល ប្រយោជន៍កសិករកៅស៊ូគ្រួសារ
- ការពិចារណាមិនឲ្យមានការកាប់បំផ្លាញ ព្រៃឈើ (Zero deforestation) និងអភិរក្សដី។

**ង. ប្រទេសម៉ាឡេស៊ី** ៖ បង្ហាញដោយលោក **Zameri Mohamed** អ្នកស្រាវជ្រាវក្រុមប្រឹក្សាកៅស៊ូ ម៉ាឡេស៊ី ដែលផ្តោតលើវិធានការ៖

- លក្ខណៈគន្លឹះនិរន្តរភាពបរិស្ថាននៃដំណាំ កៅស៊ូ
- និរន្តរភាពផ្នែកសេដ្ឋកិច្ចនិងសង្គមនៃដំណាំ កៅស៊ូ
- មធ្យោបាយឆ្ពោះទៅរកភាពជោគជ័យនិង និរន្តរភាព។



**ច. ប្រទេសកូរ៉េ ៖** បង្ហាញដោយលោក **Zaw Htun Mynit** អគ្គនាយករង នៃអគ្គនាយកដ្ឋានកសិកម្ម ដែលផ្ដោតលើវិធានការ៖

- ការមិនអនុញ្ញាតដាំដំណាំបិតបេរនៅតំបន់ព្រៃមានតាំងពីឆ្នាំ២០១៦
- ការអនុវត្តនូវសកម្មភាព ដូចជា៖ ការអនុវត្តកសិកម្មល្អ អនុសាសន៍កូន ការសិក្សាសម្រាប់ពិសោធដោយពិនិត្យនិរន្តរភាពកៅស៊ូធម្មជាតិនៅតាមតំបន់ Tanitharya
- ការបង្កើតប្រព័ន្ធទីផ្សារកៅស៊ូធម្មជាតិប្រកបដោយនិរន្តរភាព។

**ឆ. ប្រទេសហ្វីលីពីន ៖** បង្ហាញដោយលោក **Ricart V.Castro** ប្រធានក្រុមអ្នកឯកទេសវិទ្យាសាស្ត្រវិទ្យាស្ថានស្រាវជ្រាវកៅស៊ូហ្វីលីពីន ដែលផ្ដោតលើវិធានការ៖

- ការធ្វើឲ្យប្រសើរឡើងនូវផលិតភាពកៅស៊ូធម្មជាតិ
- ការធ្វើឲ្យប្រសើរឡើងនូវគុណភាពកៅស៊ូធម្មជាតិ
- ការអនុវត្តការពារបរិស្ថាន
- ការផ្តួចផ្តើមរកទីផ្សារ
- ការការពារសិទ្ធិមនុស្សនិងសិទ្ធិការងារ។

**ជ. ប្រទេសស្រីលង្កា ៖** បង្ហាញដោយលោក **R.B.Premadasa** ប្រធាននាយកដ្ឋានអភិវឌ្ឍន៍កៅស៊ូ ដែលផ្ដោតលើវិធានការ៖

- ការធ្វើទ្រប្រសើរឡើងនូវនិរន្តរភាពហិរញ្ញវត្ថុនិងទិដ្ឋភាពសេដ្ឋកិច្ច

• ការធ្វើឲ្យប្រសើរឡើងនូវផលប្រយោជន៍ខាងបរិស្ថាន

• ការធ្វើឲ្យប្រសើរឡើងនូវនិរន្តរភាពសង្គមតាមរយៈការជំរុញដំណាំកៅស៊ូនៅតាមតំបន់មិនមែនប្រពៃណី ដើម្បីធានាចំណូលកសិករក្រីក្រឲ្យមានស្ថេរភាព។

**ឈ.ប្រទេសថៃ ៖** បង្ហាញដោយលោកបណ្ឌិត **Pongthai Thaiyotin** ជំនាញការផលិតកម្ម និងសេដ្ឋកិច្ចទីផ្សារ ដែលផ្ដោតលើវិធានការ៖

- ការធ្វើស្តង់ដារភារ្យបនីយកម្ម
- គម្រោងពិសោធដោយសម្រាប់ការគ្រប់គ្រងព្រៃប្រកបដោយនិរន្តរភាព
- ចំណូលប្រកបដោយនិរន្តរភាព។

**ញ. ប្រទេសវៀតណាម ៖** បង្ហាញដោយលោកស្រី **Tran Thi Thuy Hoa** សមាជិកគណៈកម្មាធិការដឹកនាំ សម្រាប់ការអភិវឌ្ឍឧស្សាហកម្មកៅស៊ូក្រុមកៅស៊ូវៀតណាមដែលផ្ដោតលើវិធានការ៖

- ការអនុវត្តលិខិតគតិយុត្តផ្សេងៗដែលពាក់ព័ន្ធនឹងបរិស្ថាន
- រក្សាផ្ទៃដីកៅស៊ូពី ៩០០.០០០ ទៅ ៩៥០.០០០ហិកតា និងផលិតកម្មពី ១,២ ទៅ ១,៥លានតោន
- បង្កើនតម្លៃបន្ថែមនិងអភិវឌ្ឍប្រកបដោយនិរន្តរភាព ដោយកែរចនាសម្ព័ន្ធឧស្សាហកម្មកៅស៊ូ
- បញ្ឈប់ការប្រមូលផលព្រៃ ឈើមូល និងមិនមានការបម្លែងព្រៃវិចារទៅជាដំណាំឧស្សាហកម្ម



- ការកាត់បន្ថយការបំផ្លាញនិងការបាត់បង់ព្រៃឈើ
- ការបង្កើនភាពប្រកួតប្រជែងលើផលិតផលកៅស៊ូនិងឈើកៅស៊ូ
- ពង្រឹងកិច្ចសហប្រតិបត្តិការអន្តរជាតិ ដើម្បីធានាតុល្យភាពរវាងការផ្គត់ផ្គង់និងតម្រូវការកៅស៊ូធម្មជាតិដែលជាកត្តាមូលដ្ឋានសម្រាប់ស្ថិរភាវូបនីយកម្មតម្លៃ
  - ការអនុវត្តវិធានការបច្ចុប្បន្ននិងគម្រោងសម្រាប់និរន្តរភាពកៅស៊ូធម្មជាតិ
  - ការជំរុញប្រព័ន្ធវិញ្ញាបនកម្មអន្តរជាតិសម្រាប់ទំនិញកសិ-រុក្ខកម្ម។

**ថ្ងៃទី២ (ទី១២ ខែមិថុនា ឆ្នាំ២០១៩)**

**៤. លក្ខខណ្ឌការងាររបស់ក្រុមការងារនិរន្តរភាពកៅស៊ូធម្មជាតិ**

អង្គប្រជុំបានពិនិត្យនិងសម្រេចបាននូវលក្ខខណ្ឌការងារ (Term of Reference) របស់ក្រុមការងារនិរន្តរភាពកៅស៊ូធម្មជាតិ ដូចមាននៅក្នុងឧបសម្ព័ន្ធទី១។

**៥. សេចក្តីព្រាងនៃគម្រោងណែនាំស្តីពីនិរន្តរភាពកៅស៊ូធម្មជាតិ**

បន្ទាប់ពីបានពិភាក្សាយ៉ាងផុសផុល អង្គប្រជុំបានសម្រេចនូវសេចក្តីព្រាងនៃគម្រោងណែនាំស្តីពីនិរន្តរភាពកៅស៊ូ ដែលមានទម្រង់សង្ខេបដូចខាងក្រោម៖

- ❖ ការការពារសិទ្ធិមនុស្ស
- ❖ ការប្រើប្រាស់ដីប្រកបដោយការទទួលខុស

- ត្រូវ
  - ❖ ការអនុវត្តកសិកម្មដីប្រកបដោយការទទួលខុសត្រូវខ្ពស់
  - ❖ ភាពទទួលខុសត្រូវចំពោះបរិស្ថាន
  - ❖ ការបង្កើនតម្លាភាពនិងភាពតាមដាន
  - ❖ សុខុមាលភាពរបស់អ្នកដាំកៅស៊ូ។

**៦. មធ្យោបាយឆ្ពោះទៅរកការបង្កើននិងការជំរុញកៅស៊ូធម្មជាតិប្រកបដោយនិរន្តរភាព**

អង្គប្រជុំបានផ្តល់ជូនព័ត៌មានពីគោលការណ៍ចំនួន១២ របស់អ្នកប្រើប្រាស់ ឬរដ្ឋាភិបាលលោកសម្រាប់និរន្តរភាពកៅស៊ូធម្មជាតិ (Global Platform for Sustainable Natural Rubber) ដែលមានមាតិកាដូចខាងក្រោម៖

- ក. និរន្តរភាពព្រៃឈើ
- ខ. ការគ្រប់គ្រងធនធានទឹក
- គ. សិទ្ធិដីធ្លី
- ឃ. សិទ្ធិការងារ
- ង. សិទ្ធិមនុស្ស
- ច. សមភាព
- ឆ. ភាពជឿជាក់
- ជ. ការធ្វើរបាយការណ៍ប្រកបដោយតម្លាភាព
- ឈ. ការប្រឆាំងនឹងអំពើពុករលួយ
- ញ. យន្តការបណ្តឹង
- ត. ពិធីសារសវនកម្ម និង
- ថ. ការបណ្តុះបណ្តាលនិងការអប់រំ។

**៧. កាលបរិច្ឆេទនិងទីតាំងនៃការប្រជុំលើកចុងក្រោយ**



អង្គប្រជុំបានឯកភាពគ្នាថា នឹងដាក់របាយការណ៍លទ្ធផលនៃកិច្ចប្រជុំក្រុមការងារនេះ ឆ្លងកិច្ចប្រជុំគណៈកម្មាធិការបញ្ជាឧស្សាហកម្ម និងគណៈកម្មាធិការប្រតិបត្តិ ANRPC ដើម្បីពិនិត្យសម្រេច និងកំណត់កាលបរិច្ឆេទ និងទីតាំងនៃការប្រជុំលើកក្រោយ។

**ថ្ងៃទី៣ (ទី១៣ ខែមិថុនា ឆ្នាំ២០១៩)**

**៨. ទស្សនកិច្ចសិក្សា**

នៅថ្ងៃទី៣ ប្រតិភូនៃប្រទេសជាសមាជិកបានធ្វើទស្សនកិច្ចសិក្សានៅប្រទេសចំនួន៤ រួមមាន៖ ប្រាសាទអង្គរវត្ត ប្រាសាទបាយ័ន ប្រាសាទបាពួន និងប្រាសាទតាព្រហ្ម។ ប្រតិភូទាំងអស់មានការចាប់អារម្មណ៍ ស្ទើរចរសើរយ៉ាងខ្លាំងលើស្នាដៃ និងរចនាបទដ៏អស្ចារ្យនៃប្រាសាទទាំងនោះ និងថ្លែងអំណរគុណយ៉ាងជ្រាលជ្រៅដល់រាជរដ្ឋាភិបាលកម្ពុជា ពិសេសក្រសួងកសិកម្ម រុក្ខាប្រមាញ់ និងនេសាទ ដែលរៀបចំដំណើរទស្សនកិច្ចនេះ ប្រកបដោយភាពរលូននិងជោគជ័យ។

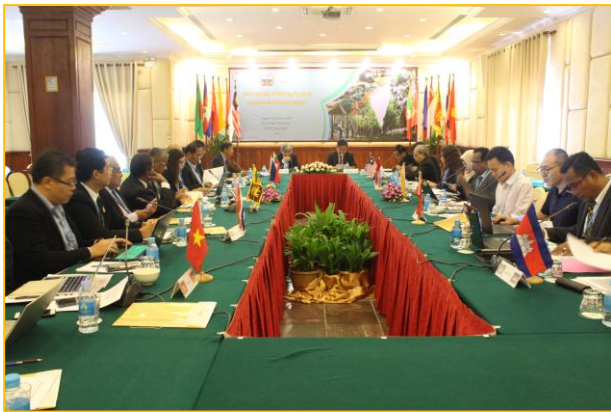
**សន្និដ្ឋាន**

ជារួម កិច្ចប្រជុំដំបូងរបស់ក្រុមការងារនិរន្តរភាពកៅស៊ូធម្មជាតិ នៃបណ្តាប្រទេសសមាគមផលិតកៅស៊ូធម្មជាតិបានដំណើរការល្អនិងសម្រេចបានជោគជ័យតាមការគ្រោងទុក។ នេះជាព្រឹត្តិការប្រវត្តិសាស្ត្រមួយទៀតដែលបញ្ជាក់ថាព្រះរាជាណា-

ចក្រកម្ពុជា (អគ្គនាយកដ្ឋានកៅស៊ូនៃក្រសួងកសិកម្ម រុក្ខាប្រមាញ់ និងនេសាទ) មានសមត្ថភាពគ្រប់គ្រាន់ធ្វើជាម្ចាស់ផ្ទះប្រកបដោយកិត្តិយសស្មើមុខលើនាកអន្តរជាតិ ក្នុងការរៀបចំព្រឹត្តិការណ៍អន្តរជាតិនានាពិសេសកិច្ចប្រជុំលើវិស័យឧស្សាហកម្មកៅស៊ូធម្មជាតិ។ កិច្ចប្រជុំនេះ បានផ្តល់នូវអត្ថប្រយោជន៍និងការយល់ដឹងជាច្រើនដូចជា៖ បទពិសោធន វិធានការ ឬគោលការណ៍នានាដែលប្រទេសជាសមាជិកបាននិងបន្តអនុវត្ត ដើម្បីជំរុញឧស្សាហកម្មកៅស៊ូធម្មជាតិឲ្យមានការអភិវឌ្ឍប្រកបដោយនិរន្តរភាព។ កត្តាគន្លឹះសំខាន់ៗដែលជួយគាំទ្រប្រទេសជាសមាជិកផលិតកៅស៊ូធម្មជាតិធំៗឲ្យមានលទ្ធភាពអភិវឌ្ឍឧស្សាហកម្មកៅស៊ូធម្មជាតិរបស់ខ្លួនបានខ្លាំងនិងមាននិរន្តរភាពគឺ៖

- វត្តមាននៃថវិកាគាំទ្រ ដែលទទួលបានពីការនាំចេញកៅស៊ូធម្មជាតិ (CESS)
- វត្តមាននៃលំហូរខាងក្រោមនៃឧស្សាហកម្មកៅស៊ូធម្មជាតិ (ការបង្កើតរោងចក្រកែច្នៃផលិតផលកៅស៊ូសម្រេច)
- ប្រព័ន្ធទីផ្សារកៅស៊ូក្នុងស្រុកនិងក្រៅស្រុករឹងមាំ និង
- តម្លៃមធ្យោបាយ ផលិតកម្មទាប និងមានលិខិតគតិយុត្តគាំទ្រ។







ព្រះរាជាណាចក្រកម្ពុជា  
ជាតិ សាសនា ព្រះមហាក្សត្រ

ក្រសួងកសិកម្ម រុក្ខាប្រមាញ់ និងនេសាទ  
អគ្គនាយកដ្ឋានកៅស៊ូ

លេខ: ១២៧ អក.ប.ស

ថ្ងៃ: ១៧ ខែ: ០៧ ឆ្នាំ: ២០១៩  
រាជធានីភ្នំពេញ ថ្ងៃទី: ១៧ ខែ: ០៧ ឆ្នាំ: ២០១៩  
សូមគោរពជូន

**ឯកឧត្តមរដ្ឋមន្ត្រីក្រសួងកសិកម្ម រុក្ខាប្រមាញ់ និងនេសាទ**

**កម្មវត្ថុ** ៖ របាយការណ៍ស្តីពីស្ថានភាពការងារអគ្គនាយកដ្ឋានកៅស៊ូប្រចាំឆមាសទី១ ឆ្នាំ២០១៩ និងទិសដៅអនុវត្តបន្ត។  
**ជូនភ្លាម** ៖ របាយការណ៍ស្ថានភាពការងារអគ្គនាយកដ្ឋានកៅស៊ូប្រចាំឆមាសទី១ ឆ្នាំ២០១៩.....ចំនួន០១ច្បាប់  
- តារាងស្ថានភាពផលិតកម្មកៅស៊ូ និងតារាងស្ថានភាពផលិតកម្មផលិតកៅស៊ូស្នូត  
ប្រចាំឆមាសទី១ ឆ្នាំ២០១៩.....ចំនួន០២ច្បាប់។  
សេចក្តីដូចមានចែងក្នុងកម្មវត្ថុនិងជូនភ្លាមខាងលើ ខ្ញុំបាទសូមជម្រាបជូន **ឯកឧត្តមរដ្ឋមន្ត្រី** មេត្តា  
ទទួលប្រាប់អំពីលទ្ធផលការងារសម្រេចបានរបស់អគ្គនាយកដ្ឋានកៅស៊ូប្រចាំឆមាសទី១ឆ្នាំ២០១៩និងទិសដៅអនុវត្ត  
បន្តដោយសង្ខេបដូចខាងក្រោម៖

- ១- ផ្ទៃដីកៅស៊ូសរុបមានចំនួន៤៣៤ ០១៣ហិកតា ក្នុងនោះ៖ ផ្ទៃដីចៀរជ័រមានចំនួន២៣៣ ២១២ហិកតា ស្មើនឹង៥៤% និងផ្ទៃដីថែទាំមានចំនួន២០០ ៨០១ហិកតា ស្មើនឹង៤៦%។
- ២- ផលិតផលជ័រកៅស៊ូក្នុងខែ មានចំនួន២២ ៨៥៨តោន កើនឡើងចំនួន ២ ៧៨៣ តោនស្មើនឹង១៤% ធៀបនឹងខែមុន និងបានកើនឡើង៤ ៥៩៩តោន ស្មើនឹង២៥%ធៀបរយៈពេលដូចគ្នាឆ្នាំមុន។ ផលិតផលជ័រកៅស៊ូ ឆមាសទី១មានចំនួន១០៥ ៥៣៦តោន កើនចំនួន២១ ៨១០តោន ស្មើនឹង២៦% ធៀបនឹងរយៈពេលដូចគ្នាឆ្នាំមុន។
- ៣- បរិមាណបញ្ចេញលក់ក្នុងខែ មានចំនួន២១ ៥៣៣តោន កើនឡើងចំនួន២ ២៧៨តោន ស្មើនឹង១២% ធៀបខែមុន និងបានកើនឡើង៤ ៧៩០តោន ស្មើនឹង២៥%ធៀបនឹងរយៈពេលដូចគ្នាឆ្នាំមុន។ បរិមាណបញ្ចេញលក់ ឆមាសទី១មានចំនួន១០៤ ២៦១តោន កើនឡើងចំនួន១៩ ៨៤៣តោនស្មើនឹង២៤%ធៀបនឹងរយៈពេលដូចគ្នាឆ្នាំមុន។
- ៤- តម្លៃលក់ជ័រកៅស៊ូមធ្យមក្នុងខែ ថ្ងៃ១ ៤០០ដុល្លារ/តោន បានថយចុះចំនួន៣ដុល្លារ/តោន ស្មើនឹង ០.២២%ធៀបខែមុន និងបានថយចុះចំនួន២៣ដុល្លារ/តោន ស្មើនឹង១,៦៤%ធៀបរយៈពេលដូចគ្នាឆ្នាំមុន។ តម្លៃ លក់កៅស៊ូមធ្យមក្នុងឆមាសទី១ថ្ងៃ១ ៣៣៩ដុល្លារ/តោន បានថយចុះចំនួន៩៣ដុល្លារ/តោន ស្មើនឹង២,៤៩%ធៀប នឹងរយៈពេលដូចគ្នាឆ្នាំមុន។
- ៥- តម្លៃប្រមូលទិញជ័រកៅស៊ូគ្រួសារនៅមាត់ចម្ការ គឺទឹកជ័រ (DRC 100%) ថ្លៃ៤ ៦០០រ/គ.ក្រ(គ្មានការ កើនឡើងធៀបនឹងខែមុន) និងជ័រកក(DRC 50%) ថ្លៃ២ ២០០-២ ៣៧៥រ/គ.ក្រ (កើនឡើង៧៥រ/គ.ក្រ ធៀបខែមុន) អាស្រ័យតាមតំបន់។

៦- ទិសដៅបន្ត៖  
ខិតខំអនុវត្តទិសដៅដែលបានគ្រោងទុក និងសកម្មភាពដែលកំពុងធ្វើឲ្យបានសម្រេចលទ្ធផលល្អ។  
អាស្រ័យដូចបានជម្រាបជូនខាងលើ ខ្ញុំបាទសូម **ឯកឧត្តមរដ្ឋមន្ត្រី** មេត្តាទទួលប្រាប់ជាបាយការណ៍  
ដោយក្តីអនុគ្រោះ។

សូម **ឯកឧត្តមរដ្ឋមន្ត្រី** មេត្តាទទួលនូវការគោរពដ៏ជ្រាលជ្រៅអំពីខ្ញុំបាទ។

- ចម្លងជូន៖**
- ឯកឧត្តមរដ្ឋលេខាធិការទទួលបន្ទុក
  - ឯកឧត្តមអនុរដ្ឋលេខាធិការទទួលបន្ទុក  
\* ដើម្បីជូនប្រាប់ \*
  - នាយកដ្ឋានកិច្ចការរដ្ឋបាល កសក.
  - នាយកដ្ឋានផែនការ និងស្ថិតិ កសក.
  - នាយកដ្ឋានផ្សព្វផ្សាយកសិកម្ម នៃ អនក.
  - គ្រប់ចម្ការកៅស៊ូសិ-ឧស្សាហកម្ម  
\* ដើម្បីប្រាប់ \*
  - ឯកសារ

ប្រតិភូរាជរដ្ឋាភិបាលកម្ពុជា ទទួលបន្ទុក  
អគ្គនាយក នៃអគ្គនាយកដ្ឋានកៅស៊ូ  
  
**ប៊ុន សុផា**



ក្រសួងកសិកម្ម រុក្ខាប្រមាញ់ និងនេសាទ

អគ្គនាយកដ្ឋានកៅស៊ូ

**ព្រះរាជាណាចក្រកម្ពុជា**

**ជាតិ សាសនា ព្រះមហាក្សត្រ**

~\*~

**របាយការណ៍សរុប**

**ស្តីពី**

**លទ្ធផលការងាររបស់អគ្គនាយកដ្ឋានកៅស៊ូ ប្រចាំឆមាសទី១ ឆ្នាំ២០១៩**

**និងទិសដៅអនុវត្តបន្ត**

**១. សេចក្តីផ្តើម**

ក្នុងឆ្នាំ២០១៩ នេះអគ្គនាយកដ្ឋានកៅស៊ូ បានអនុវត្តការងារចម្បងៗ ក្នុងស្មារតីទទួលខុសត្រូវខ្ពស់ ទាំងការងារចរន្ត ការងារអនុវត្តគម្រោងតាមកម្មវិធី ការងារដាំដុះ ថែទាំកូនកៅស៊ូថ្មី ការងារអាជីវកម្ម ផលិតកម្ម និងធុរកិច្ចទាំងកៅស៊ូគ្រួសារនិងកៅស៊ូកសិ-ឧស្សាហកម្ម និងការងារផ្សេងៗទៀតបានដំណើរការជាធម្មតា។ ជាលទ្ធផលការងារសំខាន់ៗ ដែលអគ្គនាយកដ្ឋានកៅស៊ូសម្រេចបានក្នុងឆមាសទី១ ឆ្នាំ២០១៩ មានខ្លឹមសារលម្អិតជូនដូចខាងក្រោម៖

**២. លទ្ធផលការងារសម្រេចបាន**

**២.១ ការងារអាជីវកម្ម ផលិតកម្ម និងធុរកិច្ចកៅស៊ូ**

**២.១.១ ផ្ទៃដីកៅស៊ូ**

ផ្ទៃដីកៅស៊ូសរុបមានចំនួន ៤៣៤ ០១៣ ហិកតា ដែលក្នុងនោះ៖ ផ្ទៃដីរៀបរយមានចំនួន ២៣៣ ២១២ ហិកតា ស្មើនឹង ៥៤% និងផ្ទៃដីថែទាំមានចំនួន ២០០ ៨០១ ហិកតា ស្មើនឹង ៤៦%។

**២.១.២ ផលិតកម្ម**

- ផលិតផលជក់កៅស៊ូសម្រេចបានប្រចាំខែមិថុនា ឆ្នាំ២០១៩ មានចំនួន ២២ ៨៥៨តោន បានកើនឡើងចំនួន ២ ៧៨៣តោន ស្មើនឹង ១៤%ធៀបនឹងខែមុន នឹងបានកើនឡើងចំនួន ៤ ៥៩៩តោនស្មើនឹង ២៥% ធៀបនឹងរយៈពេលដូចគ្នាឆ្នាំមុន។

- ផលិតផលជក់កៅស៊ូសរុបគិតមកដល់ឆមាសទី១ ឆ្នាំ២០១៩ សម្រេចបានចំនួន ១០៥ ៥៣៦ តោន បានកើនឡើងចំនួន ២១ ៨១០តោន ស្មើនឹង ២៦% ធៀបនឹងរយៈពេលដូចគ្នាឆ្នាំមុន។

**២.១.៣ ធុរកិច្ចកៅស៊ូ**

- បរិមាណបញ្ចេញលក់ជក់កៅស៊ូសម្រេចបានក្នុងខែមិថុនា ឆ្នាំ២០១៩ មានចំនួន ២១ ៥៣៣ តោន បានកើនឡើងចំនួន ២ ២៧៨ តោន ស្មើនឹង១២%ធៀបនឹងខែមុន នឹងបានកើនឡើងចំនួន ៤ ៧៩០តោន ស្មើនឹង ២៩% បើធៀបនឹងរយៈពេលដូចគ្នាឆ្នាំមុន។

- បរិមាណបញ្ចេញលក់សរុបគិតមកដល់ឆមាសទី១ ឆ្នាំ២០១៩ សម្រេចបានចំនួន ១០៤ ២៦១ តោន បានកើនឡើងចំនួន ១៩ ៨៤៣ តោន ស្មើនឹង ២៤% ធៀបនឹងរយៈពេលដូចគ្នាឆ្នាំមុន។

- តម្លៃលក់មធ្យមក្នុងខែមិថុនា ឆ្នាំ២០១៩ មានចំនួន ១ ៤០០ដុល្លារ/តោន បានថយចុះចំនួន ៣ដុល្លារ/តោន ស្មើនឹង ០,២២%ធៀបនឹងខែមុន និងបានថយចុះចំនួន ២៣ដុល្លារ/តោន ស្មើនឹង ១,៦៤% បើធៀបនឹងរយៈពេលដូចគ្នាក្នុងឆ្នាំមុន។



- តម្លៃលក់កៅស៊ូជាមធ្យមគិតតមកដល់ឆមាសទី១ ឆ្នាំ២០១៩ គឺ ១ ៣៣៩ ដុល្លារ/តោន បានថយចុះចំនួន ៩៣ ដុល្លារ/តោន ស្មើនឹង ៦,៤៩% ធៀបនឹងរយៈពេលដូចគ្នាឆ្នាំមុន។

- ក្នុងខែមិថុនា ឆមាសទី១ តម្លៃប្រមូលទិញជ័រកៅស៊ូគ្រួសារនៅមាត់ចម្ការ គឺទឹកជ័រ (DRC 100%) ថ្លៃ ៤ ៦០០/គ.ក្រ (គ្មានការកើនឡើងធៀបនឹងខែមុន) និងជ័រកក (DRC 50%) ថ្លៃ ២ ២០០-២ ៣៧៥/គ.ក្រ (កើនឡើង ៧៥៧/គ.ក្រ ធៀបនឹងខែមុន) អាស្រ័យតាមតំបន់។

**២.២. ការងារចរន្តនិងការអនុវត្តគម្រោងសកម្មភាពថវិកាតាមកម្មវិធី**

**២.២.១. ការងារចរន្ត**

- ចុះផ្សព្វផ្សាយលិខិតបទដ្ឋានគតិយុត្ត នៅស្រុកសំឡូត ខេត្តបាត់ដំបង ចំនួន០១លើក
- ប្រជុំរៀបចំសេចក្តីព្រាងច្បាប់បានចំនួន០២លើក
- បានចុះបើកវគ្គបណ្តុះបណ្តាលជំនាញចៀវជៀវកៅស៊ូ ដល់កសិករកៅស៊ូគ្រួសារនៅខេត្តក្រចេះ នៅថ្ងៃទី ០២-០៩ ខែមិថុនា ឆ្នាំ២០១៩
- ចុះតាមដាន និងវាយតម្លៃការអនុវត្តកម្មវិធីវិនិយោគសម្បទានដីសេដ្ឋកិច្ចលើវិស័យកៅស៊ូ នៅខេត្ត កំពង់ធំ នៅថ្ងៃទី០៣-០៧ ខែមិថុនា ឆ្នាំ២០១៩
- ចុះបើកវគ្គផ្សព្វផ្សាយបច្ចេកទេសដំណាំកៅស៊ូដល់កសិករកៅស៊ូគ្រួសារនៅខេត្តសៀមរាប និងខេត្ត មានជ័យ នៅថ្ងៃទី២៣-២៨ ខែមិថុនា ឆ្នាំ២០១៩
- ចុះតាមដាននិងវាយតម្លៃការអនុវត្តកម្មវិធីវិនិយោគសម្បទានសេដ្ឋកិច្ច លើវិស័យកៅស៊ូនៅខេត្ត ក្រចេះ នៅថ្ងៃទី ២៤-២៨ ខែមិថុនា ឆ្នាំ២០១៩
- បានរៀបចំប្រជុំពិភាក្សាការងាររៀបចំគម្រោងផែនការសកម្មភាពឆ្នាំ២០២០
- បានបោះពុម្ពព្រឹត្តិបត្រកៅស៊ូធម្មជាតិប្រចាំខែមីនា ចំនួន១៨០ក្បាល រីឯព្រឹត្តិបត្រខែមេសា បាន ដាក់ប្រជុំពិនិត្យសម្រេចនិងបញ្ជូលក្នុងរោងពុម្ព ដោយឡែកព្រឹត្តិបត្រខែឧសភា បាននឹងកំពុងរៀបចំ ចុងក្រុងប្រមាណ៣០%
- បានបន្តសិក្សាស្រាវជ្រាវប្រមូលទិន្នន័យនិងព័ត៌មានកៅស៊ូ សម្រាប់រៀបចំព្រឹត្តិបត្រប្រចាំខែ និង ផ្សព្វផ្សាយតម្លៃកៅស៊ូធម្មជាតិលើទំព័រហ្វេសប៊ុករបស់អគ្គនាយកដ្ឋានកៅស៊ូ
- តាមដានត្រួតពិនិត្យ ស្រាវជ្រាវអំពីតម្លៃកៅស៊ូនៅទីផ្សារក្នុងស្រុក និងអន្តរជាតិ
- បានចុះបើកវគ្គបណ្តុះបណ្តាល និងផ្សព្វផ្សាយអំពីទីផ្សារកៅស៊ូដល់សហគមន៍គ្រួសារ នៅស្រុកស្នួល ខេត្តក្រចេះ
- បានប្រមូលទិន្នន័យ និងរៀបចំតម្លៃកៅស៊ូធម្មជាតិសម្រាប់ផ្សាយប្រចាំសប្តាហ៍តាមវិទ្យុមណ្ឌលព័ត៌មាន ស្រីកម្ពុជា(FM103.5)ចំនួន០៤ដងក្នុងមួយខែ(១សប្តាហ៍១ដង) និងបានផ្សាយបន្តផ្ទាល់ទៅតាម បណ្តាលខេត្តចំនួន៤ខេត្ត គឺខេត្តបាត់ដំបង(FM106.3) ខេត្តកំពង់ចាម(FM99.3) ខេត្តកំពង់ធំ (FM104) និង ខេត្តសៀមរាប(FM107) រៀងរាល់ថ្ងៃចន្ទ វេលាម៉ោង១០ព្រឹក។
- អនុវត្តន៍ភារកិច្ចផ្សេងៗទៀត

**២.២.២. ការចំណាយថវិកាតាមគម្រោងកម្មវិធី**

ការចំណាយថវិកាក្នុងខែមិថុនា ឆ្នាំ២០១៩ មានចំនួន ១៤៩ ៥៣៧ ២០០ រៀល។ បើគិតតមកដល់ខែឧសភា ត្រីមាស ទី១ឆ្នាំ២០១៩ ការចំណាយមានចំនួន៨៤៦ ៥៩៣ ៨៨៥រៀល ស្មើនឹង៤០,០៤ភាគរយនៃផែនការ។



២.២.៣. ការប្រមូលចំណូលថវិកា

ការប្រមូលចំណូលថ្លៃឈ្នួលដីអវិនិយោគចម្ការកៅស៊ូរដ្ឋទាំង៧ ចម្ការកៅស៊ូរដ្ឋឡាបានសៀកខេត្តរតនគិរី និង ក្រុមហ៊ុននីហាំណ អាហារីណកៅស៊ូ ក្នុងខែមិថុនា ឆ្នាំ២០១៩ អនុវត្តបានចំនួន២៣ ៥៦៨ ៧៣៦រៀល។ បើគិតរហូត មកដល់ខែមិថុនាត្រីមាសទី១ ឆ្នាំ២០១៩ការប្រមូលចំណូលបានចំនួន៥៧៩ ៧១៤ ៨៨០រៀល ស្មើនឹង៣៩,០៨ភាគរយ នៃផែនការ។

៣. ទិសដៅបន្ត


- បន្តរៀបចំលិខិតបទដ្ឋានគតិយុត្តពាក់ព័ន្ធកៅស៊ូ
- បន្តចុះផ្សព្វផ្សាយលិខិតបទដ្ឋានគតិយុត្តតាមខេត្តដែលបានគ្រោងទុក
- បន្តចុះវគ្គបណ្តុះបណ្តាលជំនាញច្រៀវដ៏រដល់កសិករកៅស៊ូគ្រួសារ
- បន្តចុះពង្រឹង និងចងក្រងសហគមន៍កសិករកៅស៊ូគ្រួសារ
- បន្តចុះបើកវគ្គផ្សព្វផ្សាយ ដំណាំកៅស៊ូដល់កសិករកៅស៊ូគ្រួសារ
- បន្តចុះពិនិត្យ និងវាយតម្លៃបច្ចេកទេសដំណាំកៅស៊ូរបស់ក្រុមហ៊ុនសម្បទានដីសេដ្ឋកិច្ច
- បន្តរៀបចំកិច្ចបញ្ជីការផ្ទេរទេយ្យចំណូល - ចំណាយ និងរបាយការណ៍អនុវត្តចំណូល - ចំណាយរបស់ អគ្គនាយកដ្ឋានកៅស៊ូ
- រៀបចំគម្រោងផែនការសកម្មភាពថវិកាមួយឆ្នាំសម្រាប់ឆ្នាំ២០២០
- អនុវត្តការងារផ្សេងៗតាមផែនការគ្រោងទុកសម្រាប់ឆ្នាំ២០១៩
- បន្តស្រាវជ្រាវនិងប្រមូលទិន្នន័យកៅស៊ូក្នុងស្រុក និងអន្តរជាតិ
- បន្តចុះពង្រឹង និងចងក្រងសហគមន៍ កសិករកៅស៊ូគ្រួសារសម្រាប់រៀបចំព្រឹត្តិបត្រប្រចាំខែ និង ផ្សព្វផ្សាយតម្លៃកៅស៊ូធម្មជាតិតាមវិទ្យុប្រចាំសប្តាហ៍ និងលើគេហទំព័រហ្វេសប៊ុក របស់អគ្គនាយកដ្ឋាន កៅស៊ូ។
- បន្តអនុវត្តការកិច្ចផ្សេងៗទៀត

បានឃើញនិងឯកភាព  
 ជ. ប្រតិភូរាជរដ្ឋាភិបាលកម្ពុជា ទទួលបន្ទុកជា  
 អគ្គនាយក នៃអគ្គនាយកដ្ឋានកៅស៊ូ  
 អគ្គនាយករង



អូន សុវណ្ណ

ថ្ងៃ ចន្ទ ១៧ ខែ មិថុនា ឆ្នាំ ២០១៩  
 រាជធានីភ្នំពេញ ថ្ងៃទី ១៧ ខែ ២០១៩ ឆ្នាំ២០១៩  
 ប្រធាននាយកដ្ឋានរដ្ឋបាលនិងនីតិកម្ម



យូន ផល្លា



**តារាងទី១៖ ស្ថានភាពផលិតកម្មកៅស៊ូប្រចាំខែមិថុនា ឆ្នាំ២០១៩**

ល.រ	ចំណាត់ថ្នាក់	ផ្តល់(ហិកតា)			ឆ្នាំ២០១៨				សន្តិសុខផលិត	ឆ្នាំ២០១៩				ប្រៀបធៀប								សន្តិសុខ							
		រដូវវស្សា	រដូវប្រាំង	សរុប	ផលិតផល(តោន)		បញ្ជូន(តោន)			ផលិតផល(តោន)	បញ្ជូន(តោន)	ខែមិថុនា				មធ្យមខែ													
					ខែមិថុនា	ខែសីហា	ខែមិថុនា	ខែសីហា				ភាគរយ	ភាគរយ	ភាគរយ	ភាគរយ	ផលិតផល		បញ្ជូន											
																តោន	%	តោន	%	តោន	%		តោន	%					
<b>I. កៅស៊ូកសិករស្រូវស្រែ</b>																													
<b>ក កៅស៊ូកសិករស្រូវស្រែ</b>																													
1	វិទ្យាស្ថានស្រូវស្រែស្រែកម្ពុជា	670	132	801	54	227	50	200	25	41	208	50	150	0	0	-4	-9	0	0	-13	-23	-19	-9	0	0	-50	-25	83	
2	ក្រុមហ៊ុនស្រូវស្រែ ភ្នំពេញ	12.887	2.870	15.757	1.594	6.871	1.021	7.957	1.286	1.443	6.495	1.116	6.724	0	0	-120	-8	-324	-22	-152	-10	-377	-5	96	9	-1.233	-15	1.056	
4	ក្រុមហ៊ុនស្រូវស្រែ ភ្នំពេញ	1.226	701	1.928	152	593	126	588	63	154	645	126	672	-10.468	-84	18	13	-84	-40	3	2	52	9	0	0	84	14	36	
5	ក្រុមហ៊ុនស្រូវស្រែ ភ្នំពេញ	5.631	2.809	8.440	412	1.631	242	2.038	721	445	1.633	412	1.892	0	0	62	16	145	55	33	8	3	0	170	70	-146	-7	462	
6	ក្រុមហ៊ុនស្រូវស្រែ ភ្នំពេញ	79	2.646	2.724	7	51		267	253	34	99		21	0	0	3	9	0	0	27	366	49	97	0	0	-246	-92	331	
7	ក្រុមហ៊ុនស្រូវស្រែ ភ្នំពេញ	3.859	548	4.406	410	1.657	484	2.030	2.036	387	1.410	369	1.417	0	0	30	8	120	48	-23	-6	-247	-15	-115	-24	-614	-30	2.029	
8	ក្រុមហ៊ុនស្រូវស្រែ ភ្នំពេញ	3.908	278	4.186	517	1.768	378	1.628	858	230	899		1.302	0	0	128	125	0	0	-287	-56	-869	-49	-378	0	-326	-20	455	
9	ក្រុមហ៊ុនស្រូវស្រែ ភ្នំពេញ	3.418	1.415	4.833	289	1.017		840	367	178	726	160	823	0	0	-22	-11	30	23	-111	-38	-291	-29	160	100	-17	-2	269	
10	ក្រុមហ៊ុនស្រូវស្រែ ភ្នំពេញ	2.010	1.312	3.322	170	449		360	248	147	432	180	530	0	0	54	58	90	100	-23	-13	-16	-4	180	100	170	47	150	
<b>សរុប ក</b>		38.047	13.149	51.196	4.107	16.374	2.763	18.078	6.789	932	599	2.488	420	2.730	0	0	235	65	0	0	97	19	378	18	-42	-9	561	26	690
<b>ខ កៅស៊ូកសិករស្រូវស្រែ</b>		70.100	151.614	221.714	3.952	18.652	3.780	17.841	653	7.800	36.800	2.833	16.261	-10.469	-17	383	12	-22	-1	-449	-11	-1.338	-8	70	3	-1.816	-10	5.563	
<b>សរុប ខ</b>		108.147	164.763	272.910	8.059	35.026	6.543	35.919	7.442	11.458	51.836	10.333	51.561	-13.322	-1	1.383	14	878	9	3399	42	16.810	48	3.790	58	15.643	44	7.716	
<b>II. កៅស៊ូកសិករស្រូវស្រែ</b>		125.065	36.038	161.103	10.200	48.700	10.200	48.500	4.576	11.400	53.700	11.200	52.700	0	0	1.400	14	1.400	14	1200	12	5.000	10	1.000	10	4.200	9	5.676	
<b>សរុប ប្រភេទ II</b>		233.212	200.801	434.013	13.259	83.726	16.743	84.419	12.118	22.858	105.536	21.533	104.261	-13.322	-2,98	2.783	14	2.278	12	4599	25	21.810	26	4.790	29	19.843	24	13.392	

- (១) ផ្ទៃដីសរុបមានចំនួន ៤៣៣ ០១៣ហិកតា ( ផ្ទៃដីរៀបរយ ២៣៣ ២១២ហិកតា ផែនទី ២០០ ៨០១ហិកតា) ថយចុះ ១៣ ៣២២ហិកតា (២,៩៨%ធៀបនឹងខែមុន។
- (២) ផលិតផលសរុបចំនួន ២២ ៤៥៨ តោន បានកើនឡើងចំនួន ២ ៧៨៣តោន ( ១៤%) ធៀបខែមុន និងបានកើនឡើងចំនួន ៤ ៥៩៩ ២៥៥% ធៀបនឹងរយៈពេលដូចគ្នាក្នុងឆ្នាំ២០១៨។
- (៣) រហូតមកដល់ខែមិថុនា (ឆមាសទី១) ឆ្នាំ២០១៩ ផលិតផលសរុប ១០៥ ៥៣៦តោន បានកើន ២១ ៨១០តោន ( ២៦%)ធៀបនឹងរយៈពេលដូចគ្នាក្នុងឆ្នាំ២០១៨។
- (៤) ការបញ្ជូនសរុប ២១ ៥៣៣តោន បានកើន ២ ២៧៨តោន (១២%) ធៀបខែមុន និងបានកើនឡើងចំនួន ៤ ៧៩០ត (២៩%) ធៀបនឹងរយៈពេលដូចគ្នាក្នុងឆ្នាំ២០១៨។
- (៥) រហូតមកដល់ខែមិថុនា(ឆមាសទី១) ឆ្នាំ២០១៩ ការបញ្ជូនសរុប ១០៥ ២៦១តោន បានកើនឡើងចំនួន១៩ ៨៤៣ (២៤%) ធៀបនឹងរយៈពេលដូចគ្នាក្នុងឆ្នាំ២០១៨។
- (៦)សន្តិសុខគ្រាមានចំនួន១៣ ៣៩២៣

បានឃើញ និងបញ្ជាក់  
 ប្រតិភូរដ្ឋបាលក្រសួងកសិកម្ម រុក្ខាប្រមាញ់ និងនេសាទ  
 អគ្គនាយក នៃអគ្គនាយកដ្ឋានកៅស៊ូ  
 អគ្គនាយករង  
 ស៊ាន សានី

បានពិនិត្យត្រឹមត្រូវ  
 ប្រធាននាយកដ្ឋានរដ្ឋបាល និងនេសាទ  
 យូន សីលា

ថ្ងៃទី ៣០ ខែ មិថុនា ឆ្នាំ ២០១៩  
 រាជធានីភ្នំពេញ, ថ្ងៃទី ៣០ ខែ មិថុនា ឆ្នាំ ២០១៩  
 អ្នកធ្វើការងារ  
 ហ៊ុន ស៊ីវីល



# ព័ត៌មាន និង ឧទ្ទេសជាតិ

**កម្មវិធីកែលម្អផលិតភាពកៅស៊ូ  
សម្រាប់កសិករកៅស៊ូគ្រួសារ  
នៅរដ្ឋ Kegalle**

ឯកសារយោង៖ <http://www.srilankabusiness.com>

ប្រែសម្រួលដោយកញ្ញា ឌុំ ស្រីស

ក្នុងឆ្នាំ២០១៩ ក្រុមប្រឹក្សាអភិវឌ្ឍន៍សេដ្ឋកិច្ច (EDB: Economic Development Board) រួមជាមួយនឹងក្រសួងចម្ការឧស្សាហកម្ម នាយកដ្ឋានអភិវឌ្ឍន៍កៅស៊ូ និងវិទ្យាស្ថានស្រាវជ្រាវកៅស៊ូស្រីលង្កា (RRI: Rubber Research Institute) នឹងរៀបចំសិក្ខាសាលាមួយចំនួនជាបន្តបន្ទាប់ ដើម្បីផ្តល់ឱ្យកសិករកៅស៊ូគ្រួសារនូវការយល់ដឹងចាំបាច់ស្តីពីការកែលម្អផលិតភាពកៅស៊ូ តាមរយៈការសម្របសម្រួលនៃបច្ចេកវិទ្យាទំនើប។

កៅស៊ូគឺជាដំណាំសំខាន់បំផុតទី២ នៅស្រីលង្កា លើផ្នែកប្រាក់ចំណូលបានមកពីការនាំចេញ និងការបង្កើតការងារ។ ផលិតកម្មកៅស៊ូរបស់ប្រទេសស្រីលង្កា បានថយចុះក្នុងរយៈពេលមួយទសវត្សរ៍កន្លងមកនេះ ដោយសារតែ៖ ការប្រែប្រួលអាកាសធាតុ ភាពមិនអំណោយផលនៃការគ្រប់គ្រង ផលិតភាពទាប និងកង្វះបច្ចេកវិទ្យាសម្រាប់អនុវត្តក្នុងការដាំដុះនិងចៀរជ័រ។ បើធៀបទៅនឹងស្តង់ដារសកលលោក ប្រទេសស្រីលង្កាជាប់ចំណាត់ថ្នាក់ទាបនៅ

ក្នុងលក្ខខណ្ឌនៃផលិតភាព។ ផលិតភាពដី និងទិន្នផលជ័រកៅស៊ូរបស់ប្រទេសស្រីលង្កាគឺស្ថិតនៅក្រោមមធ្យមរបស់ពិភពលោក។

កសិករកៅស៊ូគ្រួសារ បានរួមចំណែកគួរឱ្យកត់សម្គាល់ ចំពោះផលិតកម្មសរុបរបស់ប្រទេសស្រីលង្កា។ ទោះជាយ៉ាងណាក៏ដោយ ផលិតកម្មរបស់កសិករបានថយចុះគួរអោយកត់សម្គាល់ដោយសារតែ៖ ការដាំដុះមិនសូវបានល្អ ផលិតភាពទាប និងខ្វះខាតការប្រើប្រាស់បច្ចេកវិទ្យាថ្មីៗដែលបណ្តាលឱ្យទិន្នផលបានទាបនិងតម្លៃផលិតកម្មខ្ពស់។

សិក្ខាសាលាលើកទី១ ស្តីពីកម្មវិធីការកែលម្អផលិតភាពកៅស៊ូបានធ្វើឡើងនៅរដ្ឋ Kegalle កាលពីថ្ងៃទី៣១ ខែឧសភា កន្លងទៅ ដោយមានកសិករកៅស៊ូគ្រួសារចំនួន៤០នាក់ជ្រើសរើសឱ្យចូលរួម។ គោលបំណងនៃសិក្ខាសាលានេះ ដើម្បីបង្កើនផលិតកម្មកៅស៊ូក្នុងប្រទេស និងផលិតភាពកៅស៊ូមធ្យម តាមរយៈការអនុវត្តបច្ចេកវិទ្យាទំនើប ដើម្បីកាត់បន្ថយថ្លៃដើមផលិតកម្ម បង្កើនប្រាក់ចំណេញ និងធានាឱ្យច្រវ៉ាក់ផ្គត់ផ្គង់ មាននិរន្តរភាពសម្រាប់ឧស្សាហកម្មកៅស៊ូក្នុងប្រទេសស្រីលង្កា។ កសិករកៅស៊ូគ្រួសារដែលចូលរួមសិក្ខាសាលាទទួលបានចំណេះដឹងលើជំនាញចៀរជ័រដំបូង ការចៀរកៅស៊ូដែលមានអាំងតង់ស៊ីតេទាប ការរំញោចកម្មបង្កើន



ទិន្នផល ការប្រើប្រាស់ក្បាំងទឹកភ្លៀង ចំណេះដឹង ទូទៅអំពីការប្រែប្រួលថ្លៃកៅស៊ូ និងតម្រូវការកៅស៊ូ ធម្មជាតិពិភពលោក។

ការធ្វើតេស្តសាកល្បងលើទិន្នផលកៅស៊ូ របស់ចម្ការកៅស៊ូគ្រួសារចំនួន៤០ត្រូវបានតាមដាន និងវិភាគដោយមន្ត្រី នៃនាយកដ្ឋានអភិវឌ្ឍន៍កៅស៊ូ និងក្រុមប្រឹក្សាអភិវឌ្ឍន៍សេដ្ឋកិច្ចដើម្បីបន្តតាមដាន ជាប្រចាំលើការអនុវត្តនូវផ្នែកចំណេះដឹងដែលកសិក ទទួលបាន។

លើសពីនេះទៀត កញ្ចប់សម្ភារៈត្រូវបាន ផ្តល់ជូនដល់កសិករដែលចូលរួមជាការលើកទឹកចិត្ត រួមមាន៖ កាំបិតចៀវជ័រ សារធាតុគីមី និងចង្កៀង គោមសម្រាប់ចៀវជ័រត្រូវបានផ្តល់ឲ្យដោយក្រុមហ៊ុន Camso Loadstar Ltd ដែលជាក្រុមហ៊ុនផលិត កៅស៊ូធំជាងគេ និងជាអ្នកនាំចេញដែលបានប្រើ ប្រាស់កៅស៊ូធម្មជាតិរបស់ប្រទេសស្រីលង្កា។

EDB គ្រោងនឹងរៀបចំសិក្ខាសាលាលើកទី ២ នៅស្រុក Moneragala ដើម្បីបន្តផ្តល់ការយល់- ដឹងអំពីការកែលម្អផលិតភាពដល់កសិករកៅស៊ូ គ្រួសារ ដោយមានការសហការជាមួយនឹងក្រសួង ចម្ការឧស្សាហកម្ម នាយកដ្ឋានអភិវឌ្ឍន៍កៅស៊ូ និង វិទ្យាស្ថានស្រាវជ្រាវកៅស៊ូស្រីលង្កា។



**ប្រទេសឥណ្ឌូនេស៊ី ម៉ាឡេស៊ី និង ថៃ ប្តេជ្ញាក្នុងការអភិវឌ្ឍ ទីក្រុងកៅស៊ូ**

ឯកសារយោង៖ <https://www.thesundaily.my>  
ប្រែសម្រួលដោយកញ្ញា ឌុ ស្រីស

ប្រទេសឥណ្ឌូនេស៊ី ម៉ាឡេស៊ី និងថៃ ដែល ជាប្រទេសផលិតកៅស៊ូធំបំផុតលើពិភពលោកបាន ប្តេជ្ញាពង្រឹងកិច្ចសហប្រតិបត្តិការ ដើម្បីអភិវឌ្ឍន៍ ទីក្រុងកៅស៊ូនៅក្នុងតំបន់ត្រីកោណអភិវឌ្ឍន៍ ឥណ្ឌូ- នេស៊ី ម៉ាឡេស៊ី និងថៃ (IMT-GT: Indonesia- Malaysia-Thailand Growth Triangle) ដើម្បី ជំរុញការប្រើប្រាស់កៅស៊ូ និងការអភិវឌ្ឍឧស្សាហ- កម្មលំហូរផ្នែកខាងក្រោម។

លោក Firdaus Dahlan នាយកមជ្ឈ មណ្ឌលកិច្ចសហប្រតិបត្តិការអនុតំបន់ត្រីកោណ អភិវឌ្ឍន៍ឥណ្ឌូនេស៊ី - ម៉ាឡេស៊ី - ថៃបានឱ្យដឹង ថា ៖ តំបន់ដាំកៅស៊ូចំនួន៤ គឺតំបន់ Kedah នៅ ប្រទេសម៉ាឡេស៊ី តំបន់ Songkhla នៅថៃប៉ែកខាង ត្បូងតំបន់ Tanjung Api-Api នៅកោះសូម៉ាត្រា ខាងត្បូង និងតំបន់សេដ្ឋកិច្ចពិសេស Simalungun នៅកោះសូម៉ាត្រាខាងជើង ប្រទេសឥណ្ឌូនេស៊ីនឹង វិនិយោគទៅជា សកម្មភាពលំហូរផ្នែកខាងក្រោម និងផលិតផលដែលបានបំពាក់តម្លៃបន្ថែម។





ប្រទេសទាំងបីមានផលិតកម្មកៅស៊ូសរុប ចំនួន៦៦% នៃផលិតកម្មកៅស៊ូធម្មជាតិពិភពលោក។ កាលពីខែមេសា ឆ្នាំនេះ ប្រទេសទាំងបីក៏បានយល់ ព្រមកាត់បន្ថយលើការនាំចេញកៅស៊ូធម្មជាតិចំនួន ២៤០ ០០០ តោនក្នុងរយៈពេល៤ខែ។

ប្រធានាធិបតីឥណ្ឌូនេស៊ី Joko Widodo បានធ្វើជាប្រធាននៃកិច្ចប្រជុំកំពូល IMT-GT លើក ទី១២ នៅទីក្រុងបាងកក ដែលបានធ្វើរួមគ្នាជាមួយ កិច្ចប្រជុំកំពូលអាស៊ានលើកទី៣៤។ លោកនាយក- រដ្ឋមន្ត្រី Tun Dr Mahathir Mohamad នាយក- រដ្ឋមន្ត្រីថៃ Prayuth Chan o-cha អគ្គលេខាធិការ អាស៊ាន លោក Datuk Lim Jock Hoi និងលោក Takehiko Nakao ប្រធានធនាគារអភិវឌ្ឍន៍អាស៊ី ក៏បានចូលរួមជាដៃគូអភិវឌ្ឍន៍ផងដែរ។

នៅក្នុងកិច្ចប្រជុំកំពូល IMT-GT លើកទី១២ នៅក្នុងទីក្រុងបាងកក លោក Firdaus បានលើក ឡើងពីរបាយការណ៍ស្តីពីការអនុវត្តគម្រោង និង វឌ្ឍនភាពផ្នែកលើសសរស្តម្ភយុទ្ធសាស្ត្រសំខាន់ៗ ចំនួនប្រាំពីររបស់ IMT-GT បង្ហាញដល់ថ្នាក់ដឹកនាំ។

លោក Firdaus បានបន្ថែមថា៖ បន្ទាប់ពី បានបង្កើត IMT-GT អស់រយៈពេល២៦ឆ្នាំមក គម្រោងបានចំណាយទឹកប្រាក់អស់ ៤៧ពាន់លាន ដុល្លារអាមេរិក ដើម្បីកសាងគម្រោងរូបវន្តតភ្ជាប់រួម

មានការបញ្ចប់ទាំងស្រុងផ្លូវដែកល្បឿនលឿននៅ ក្នុងតំបន់ Palembang ភាគខាងត្បូង Sumatra ។

ជាមួយនឹងជំនួយបច្ចេកទេសរបស់ធនាគារ អភិវឌ្ឍន៍អាស៊ីឆ្នាំនេះ IMT-GT បានធ្វើការវាយតម្លៃ លើច្រករបៀងសេដ្ឋកិច្ចដែលមានស្រាប់ចំនួន៥ និង សិក្សាសំណើរលើច្រករបៀងទី៦ ដើម្បីតភ្ជាប់ ខេត្តចំនួនបីនៅភាគខាងត្បូងប្រទេសថៃ (Pattani, Yala, Narathiwat) មក Perak និង Kelantan នៅម៉ាឡេស៊ី និងកោះស៊ូម៉ាត្រាខាងត្បូង នៅឥណ្ឌូ- នេស៊ី ដើម្បីពង្រឹងការធ្វើពាណិជ្ជកម្ម ទេសចរណ៍ និងការតភ្ជាប់រូបមន្តបុគ្គល។

ទន្ទឹមនឹងនេះដែរ សេចក្តីថ្លែងការណ៍រួម របស់ថ្នាក់ដឹកនាំរបស់ប្រទេសទាំងបីបានសង្កត់ធ្ងន់ អំពីសុច្ឆន្ទៈ ដើម្បីសម្រេចចក្ខុវិស័យ IMT-GT ឆ្ពោះ ទៅឆ្នាំ២០៣៦ ដែលស្របតាមទស្សនវិស័យរបស់ អាស៊ានផងដែរ។





# ទំព័រគ្រោងប្រជាជន

## ការដាំដុះនិងការថែទាំកៅស៊ូ មិនទាន់ផ្តល់ផល

រៀបចំដោយ៖ នាយកដ្ឋានអភិវឌ្ឍនកៅស៊ូ

### ១. ការដាំដុះកូនកៅស៊ូ

ជាទូទៅ កូនកៅស៊ូត្រូវបានដាំដោយកូនកៅស៊ូបំបៅធម្មតានិងកូនកៅស៊ូធំត្រ ប៉ុន្តែបច្ចុប្បន្ននេះគេនិយមដាំដោយកូនកៅស៊ូធំត្រដែលមានស្លឹក ១ធំត្រ ៣ណែនបែកក្រមៅ (ស្លឹកចាស់ល្អ)។ ការដាំដុះត្រូវធ្វើនៅរដូវវស្សាចាប់ពីចុងខែឧសភា ដល់ខែសីហា។ ការដាំដុះត្រូវអនុវត្តដូចខាងក្រោម៖

- កាយដីស្តារបាតរណ្តៅឲ្យបានជម្រៅយ៉ាងតិច៥០ស.ម.(ដីស្រទាប់លើទុកផ្នែកម្ខាងដីស្រទាប់ក្រោមទុកទៅម្ខាង)
- ច្របល់ដីស្រទាប់លើជាមួយដី NPK ចំនួន ១០០ក្រាម/រណ្តៅ (រូបភាពទី១)



រូបភាពទី១៖ ការស្តាររណ្តៅនិងការច្របល់ដីជាមួយដីគីមី

- ប្រើកាំបិតមុតកាត់បាតចងកម្រាស់២ស.ម ពីបាតចង (ត្រូវជៀសវាងកុំអោយប៉ះភ្នែកបំបៅ)
- ដាក់កូនកៅស៊ូឲ្យចំកណ្តាលរណ្តៅដោយប្រុងប្រយ័ត្ននិងបែរភ្នែកបំបៅទៅទិសនិរតី (រូបភាពទី២)



រូបភាពទី២៖ ការកាត់បាតចងកូនកៅស៊ូ

- ទុកភ្នែកបំបៅកម្ពស់២ស.ម. (ប្រហែល ២ ធ្នាប់ដៃ) ពីមាត់រណ្តៅ
- ប្រើកាំបិតមុតវះ១/៣ពីបាតចងចាប់ លាត់ពីក្រោមឡើង ដោយប្រុងប្រយ័ត្នកុំអោយបែកដីចេញពីឫស បន្ទាប់មកលុបដីដែលលាយដីដាក់ចូលរណ្តៅរួចជាន់អោយហាប់ណែនល្អ (រូបភាពទី៣ )



រូបភាពទី៣៖ ការដាក់ខ្លែងកូនកៅស៊ូទៅទិសនិរតី និងវះចង

- វះ២/៣នៃចងដែលនៅសល់ចាប់លាត់ចងដោយថ្មមៗចេញទាំងស្រុង ហើយប្រមូលចងនិងបាតចងទុកមួយឡែក
- លុបបំបៅរណ្តៅនិងជាន់ឲ្យហាប់ណែនល្អ ដោយកុំឲ្យប៉ះដីក្នុងចងនិងធ្វើមាត់រណ្តៅជារាងបាតខ្លះ (រូបភាពទី៤)



រូបភាពទី៤៖ ការចាប់លាត់ចង់ដោយថ្មមៗ

- ដោតក្បាំងឫស្សីចំងាយប្រមាណ១៥ ស.ម ទៅ ២០ស.ម. ពីខាងមុខភ្នែកបំបៅ (រូបភាពទី៥)



រូបភាពទី៥៖ ការដាក់ក្បាំងឫស្សីដើម្បីការពារការប៉ះពាល់

- ប្រមូលសំបកចង់និងបាតចង់យកចេញពីចម្ការ។

**២. ការថែទាំកៅស៊ូមិនទាន់ផ្តល់ផល**

**២.១ ការដាក់ដី**

ការដាក់ដីត្រូវចាប់ផ្តើមតាំងពីកូនកៅស៊ូនៅតូច ដើម្បីឲ្យវាដុះលូតលាស់បានល្អ លប់លើស្មៅនិងរុក្ខជាតិចង្រៃផ្សេងៗទៀត។ បីឆ្នាំដំបូងនៃការដាំដុះកៅស៊ូជាដំណាក់កាលសំខាន់បំផុតដែលត្រូវផ្តល់នូវសារធាតុចិញ្ចឹមឲ្យបានគ្រប់គ្រាន់សម្រាប់ការដុះលូតលាស់របស់ដើមកៅស៊ូ។ បន្ទាប់ពីដំណាក់កាលនេះ ការដាក់ដីត្រូវមើលតាមរោគសញ្ញាកង្វះសារធាតុចិញ្ចឹមរបស់ដើមកៅស៊ូ។

អនុសាសន៍នៃការដាក់ដីកំណត់ដោយវិទ្យាស្ថានស្រាវជ្រាវកៅស៊ូកម្ពុជា មានដូចខាងក្រោម៖

ឆ្នាំដាំ	បរិមាណដី (១៥-១៥-១៥) (ក្រាម/ដើម/ឆ្នាំ)	ចម្ងាយពីគល់កៅស៊ូ (ម.)	បរិមាណដីដាក់ ២ដង/១ឆ្នាំ
ឆ្នាំទី១ (ឆ្នាំដាំ)	២០០	០.៣	១០០ក្រ/ដើម ខែកញ្ញា-តុលា
ឆ្នាំទី២	២០០	០.៥	១០០ក្រ/ដើមដាក់នៅខែឧសភា និងកញ្ញា
ឆ្នាំទី៣	៣០០	១	១៥០ក្រ/ដើមដាក់នៅខែឧសភា និងកញ្ញា
ឆ្នាំទី៤	៤០០	១.៥	២០០ក្រ/ដើមដាក់នៅខែឧសភា និងកញ្ញា
ឆ្នាំទី៥	៥០០	៣	២៥០ក្រ/ដើមដាក់នៅខែឧសភា និងកញ្ញា

**វិធីសាស្ត្រនៃការដាក់ដី៖**

- កូនកៅស៊ូអាយុ១- ២ឆ្នាំ៖ ដីត្រូវដាក់នៅជុំវិញគល់កៅស៊ូចម្ងាយប្រមាណពី ០,២ ទៅ ០,៥ម ពីដើមកៅស៊ូ (រូបភាពទី៦)



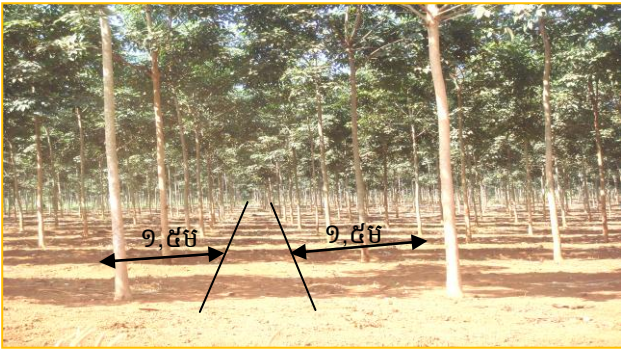
រូបភាពទី៦៖ ការដាក់ដីកូនកៅស៊ូអាយុពី១ទៅ២ឆ្នាំ

- កូនកៅស៊ូអាយុ៣ឆ្នាំ៖ ការដាក់ដីត្រូវដាក់ចម្ងាយ១មពីជួរកៅស៊ូ ដោយឆ្លុតជាចង្កូរតាមចន្លោះរងកៅស៊ូ (រូបភាពទី៧)



រូបភាពទី៧៖ ការដាក់ដីកូនកៅស៊ូអាយុ៣ឆ្នាំ

- កូនកៅស៊ូអាយុ៤ឆ្នាំ: ការដាក់ដីត្រូវដាក់ចម្ងាយ១,៥មពីជួរកៅស៊ូ ដោយឆ្លុះជាចង្កូរតាមចន្លោះរងកៅស៊ូ (រូបភាពទី៨)



រូបភាពទី៨៖ ការដាក់ដីកូនកៅស៊ូអាយុ៤ឆ្នាំ

- កូនកៅស៊ូអាយុ៥ឆ្នាំ: ការដាក់ដីត្រូវដាក់ចម្ងាយ៣មពីជួរកៅស៊ូ ដោយឆ្លុះជាចង្កូរតាមចន្លោះរងកៅស៊ូ (រូបភាពទី៩)



រូបភាពទី៩៖ ការដាក់ដីកូនកៅស៊ូអាយុ៥ឆ្នាំ

### ២.២ ការដាំដួស

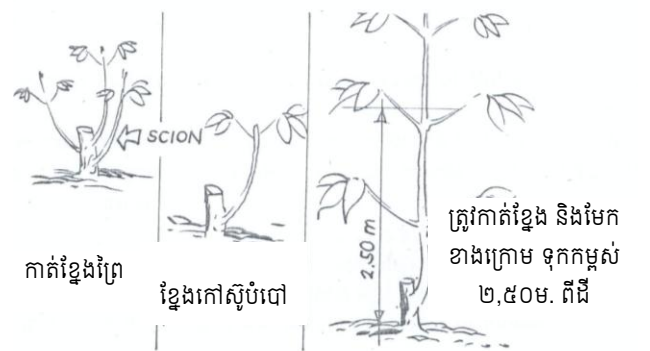
កូនកៅស៊ូដែលងាប់ត្រូវដាំជួសឡើងវិញនៅ

ឆ្នាំទី១ឬឆ្នាំទី២បន្ទាប់ពីការដាំដំបូង។ កូនកៅស៊ូដែលល្អសម្រាប់ការដាំជួស គឺជាកូនស្គុមដែលមានកម្ពស់ខ្ពស់ឬកូនក្នុងថង់ដែលមានទំហំ និងអាយុប្រហាក់ប្រហែលគ្នាជាមួយកូនកៅស៊ូ ដែលបានដាំដំបូង។ បច្ចុប្បន្ននេះ គេនិយមយកកូនកៅស៊ូ១ ឬ ២ឆ្នាំត្រូវសម្រាប់ធ្វើការដាំជួស។

### ២.៣ ការកាត់ខ្លែង

លទ្ធផលនៃការកាត់ខ្លែង គឺទទួលបានដើមត្រង់ល្អមិនមានបែកមែកនិងស្នាមពកនៅលើសំបកដែលលមិនបង្កការលំបាក នៅពេលកៅស៊ូដល់ដំណាក់កាលចៀរជ័រ។ ការកាត់ខ្លែងដុះតាមដើមដោយប្រើកាំបិតមុតដើម្បីកាត់ខ្លែងលើដើមកៅស៊ូ ហើយការកាត់ខ្លែងត្រូវកាត់រហូតកៅស៊ូមានកម្ពស់ដល់២,៥ម. ទៅ ៣ម. (រូបភាពទី១០)។ ការកាត់ខ្លែងត្រូវអនុវត្តដូចខាងក្រោម៖

- រយៈពេល២ខែដំបូងនៃឆ្នាំទី១ ការកាត់ខ្លែងប្រព្រឹត្ត ៨ថ្ងៃទៅ១៥ថ្ងៃម្តង
- រយៈពេលចាប់ពី៣ខែ រហូតដល់ឆ្នាំទី២ ការកាត់ខ្លែងប្រព្រឹត្តទៅ១ខែម្តង
- កូនកៅស៊ូមានអាយុ២ទៅ ៣ឆ្នាំ ការកាត់ខ្លែងប្រព្រឹត្តទៅ២ខែម្តង



រូបភាពទី១០៖ ការកាត់ខ្លែងនិងមែក



**២.៤ ការគ្រប់គ្រងរុក្ខជាតិចង្រៃ**

ការកម្ចាត់រុក្ខជាតិចង្រៃក្នុងចម្ការកៅស៊ូអាច គ្រប់គ្រងបានដោយការជម្រះតាមចន្លោះរងនីមួយៗ និងការជម្រះជារង្វង់ជុំវិញគល់ ឬការប្រើប្រាស់ថ្នាំ សម្លាប់រុក្ខជាតិចង្រៃចាប់ពីឆ្នាំទី២ឡើងទៅ។ ការ ជម្រះស្មៅនៅតាមរងកៅស៊ូឲ្យបាន១ម. ពីគល់កៅ ស៊ូទាំងសងខាង។ ការជម្រះស្មៅប្រព្រឹត្តទៅនៅ ពេលកៅស៊ូដាំបាន៦ខែដំបូង។ ការជម្រះស្មៅត្រូវ ធ្វើឡើង១៥ ទៅ ២០ថ្ងៃម្តង ហើយការសម្អាតឲ្យ បាន៤ទៅ៥ដងក្នុង១ឆ្នាំ។ ចំពោះស្មៅតាមចន្លោះ រងកៅស៊ូវិញ ត្រូវសម្អាតឲ្យបាន២-៣ដង/១ឆ្នាំ។ ចំពោះការប្រើប្រាស់ថ្នាំសម្លាប់រុក្ខជាតិចង្រៃទាំងអស់ គួរប្រើប្រភេទគីមីផូស្វាត(Glyphosate) លាយជាមួយ ២,៤ដេ (2,4D) ។

តារាងវិធីប្រើប្រាស់ថ្នាំសម្លាប់រុក្ខជាតិចង្រៃ ដូចខាងក្រោម៖

រុក្ខជាតិចង្រៃ	ប្រភេទថ្នាំសម្លាប់(ក្រ/ហ.ត.)	
	គីមីផូស្វាត	២,៤ដេ
ស្មៅស្បូវ១	២៨០០	៧២០
ស្មៅចង្រៃផ្សេងៗ	១៤៤០	៧២០

**សំគាល់៖** ស្បូវត្រូវកាត់វាឲ្យខ្លីពី ៣០ស.ម. ទៅ ៤០ស.ម. ក្នុងករណីស្បូវខ្ពស់ ហើយទុកវាចោលពី៤ ទៅ៥ថ្ងៃ ទើបបាញ់ ថ្នាំសម្លាប់។

**ចំពោះធុងសម្រាប់បាញ់ដោយដៃចំណុះ១៨លីត្រ៖**

- ចំណុះធុង១៨លីត្រ
- សមត្ថភាពបាញ់ក្នុង ១ធុង បាញ់បាន ០.៨ ហិកតា
- ១២,៥ធុង បាញ់ក្នុងផ្ទៃដី ១ហិកតា

ជាទូទៅការសម្អាតស្មៅតាមរងកៅស៊ូ គួរតែ ប្រើដោយចបនៅក្នុងឆ្នាំដាំនិងឆ្នាំទី១។ ក្នុងករណី ចាំបាច់អាចប្រើប្រាស់ថ្នាំកម្ចាត់ស្មៅបាន ប៉ុន្តែត្រូវ តែគ្របកូនកៅស៊ូឲ្យបានល្អ។ ចាប់ពីឆ្នាំទី២ការប្រើ ប្រាស់ថ្នាំកម្ចាត់ស្មៅតាមរងកៅស៊ូអាចអនុវត្តបាន ដោយបាញ់រៀងរាល់៤ខែម្តង នៅក្នុងឆ្នាំទី២ និង ៦ខែម្តង ចាប់ពីឆ្នាំទី៣ឡើងទៅ។

**២.៥ ការដាំដំណាំចន្លោះរង**

ដំណាំចន្លោះរងបានផ្តល់នូវប្រភពធនធាន ដូចជាម្ហូបអាហារនិងថវិកា សម្រាប់កសិករកៅស៊ូ គ្រួសារក្នុងអំឡុងពេលកូនកៅស៊ូមិនទាន់ផ្តល់ផល។ គុណសម្បត្តិនៃដំណាំចន្លោះរងរួមមាន៖

- ការពារកុំឲ្យដុះរុក្ខជាតិចង្រៃ
- ធ្វើឲ្យប្រសើរឡើងនូវលក្ខណៈរបស់ដីព្រោះ ដំណាំចន្លោះរងខ្លះផ្តល់សារធាតុចិញ្ចឹមឲ្យដី ដូចជា ពពួកសណ្តែក
- កាត់បន្ថយការហូរព្រោះដី
- ផ្តល់ការងារ និងប្រាក់ចំណូលបន្ថែមដល់ កសិករ។

**ក. ប្រភេទដំណាំចន្លោះរង**

ប្រភេទដំណាំចន្លោះរង ដែលគេនិយមដាំដុះ នៅក្នុងចម្ការកៅស៊ូចាប់ពីកៅស៊ូអាយុ១-៣ឆ្នាំ មាន ដូចជា សណ្តែកដី សណ្តែកបាយ សណ្តែកសៀង ខ្លី និងដំណាំប្រចាំរដូវផ្សេងៗ។



រូបភាពទី១១៖ ការដាំចេកនិងសណ្តែកសៀង ចន្លោះ រងកៅស៊ូ

ក្រៅពីដំណាំរដូវទាំងនោះ គេក៏អាចដាំដុះ ដំណាំរយៈពេលវែងដូចជា ម្នាស់ សាវម៉ាវ ចេក កាហ្វេ ក្រូចខ្វិច ធុរេន និងដូងតៀ។ ប៉ុន្តែ ដំណាំ រយៈពេលវែងតាមចន្លោះរងកៅស៊ូអាចអនុវត្តបាន តែក្នុងករណីជួរស្មោះតែប៉ុណ្ណោះ។



រូបភាពទី១២៖ ការដាំម្នាស់នៅក្នុងចន្លោះរងកៅស៊ូ

**ខ. ដំណាំគម្របដី (Cover crops)**

ក្រៅពីដំណាំចន្លោះរងដូចបានរៀបរាប់ខាង លើ គេក៏អាចដាំដំណាំគម្របដីនៅចន្លោះរងកៅស៊ូ បានដែរ។ ប្រភេទដំណាំគម្របដីដែលគេធ្លាប់ដាំដុះ កន្លងមកមានដូចជា៖

- ស្ទីលឡូសាំងតែស (*Stylosanthes*)
- មូគូណា (*Mucuna bracteata*)
- ពូអេអាវីយ៉ា (*Pueraria phaseoloides*)
- សង់ត្រូសេម៉ា (*Centrosema pubescens*)

- ប្រាការីយ៉ា (*Brachiaria brizantha*)
- កាឡូប៉ូយ៉ូម (*Calopogonium mucunoides*)។

ដំណាំគម្របដីផ្តល់ផលប្រយោជន៍ជាច្រើន៖

- កាត់បន្ថយការហូរច្រោះដី
- រក្សាសំណើមដី
- ផ្តល់សារធាតុចិញ្ចឹម
- ទប់ស្កាត់ការលូតលាស់រុក្ខជាតិចង្រៃ។



រូបភាពទី១៣៖ ការដាំPueraria phaseoloides ចន្លោះរងកៅស៊ូ



រូបភាពទី១៤៖ ការដាំ Stylosanthes guianensis ចន្លោះរងកៅស៊ូ

**២.៦ ការធ្វើឱ្យមែកមែក**

កូនកៅស៊ូមួយចំនួនមានការបែកមែកយឺត និងដុះលូតទៅលើខ្ពស់គ្មានមែកដែលជាលទ្ធផល ធ្វើឱ្យដើមស្រឡូនឡើងទៅលើដោយសារការពង្រីក ទំហំដើមយឺត។ ដើមកៅស៊ូទាំងនោះត្រូវបានជំរុញ



ឲ្យបែកមែកដើម្បីទទួលបានគម្របស្លឹកល្អ ហើយ ដើមកៅស៊ូដុះលូតលាស់ និងមានទម្រង់ល្អ។

ការជំរុញឲ្យបែកមែកត្រូវធ្វើនៅលើដើម កៅស៊ូដែលមានអាយុយ៉ាងតិច១៨ខែ ដោយប្រើ ឧបករណ៍កាត់សំបកជុំវិញដើម។ វិធីនេះ គឺដាក់ ឧបករណ៍នៅលើដើមដែលមានកម្ពស់ ២,៥ម៉ែត្រ ពីដីរួចបង្វិលមួយជុំដើមដើម្បីឲ្យឧបករណ៍អាចកាត់ សំបកដល់សាច់ឈើ។ វិធីនេះអាច ធ្វើឲ្យបែកមែក ពី៤-៥មែក។ ក្រៅពីវិធីសាស្ត្រខាងលើគេមានវិធី សាស្ត្រផ្សេងៗទៀតដើម្បីឲ្យដើម កៅស៊ូបែកមែក។ វិធីសាស្ត្រទាំងនោះមានដូចជា ការកាត់តួស្លឹកនៅ ផ្នែកខាងចុងចេញ និងការក្តោបកំពូលត្រួយដោយ ស្លឹក។ ការក្តោបកំពូលស្លឹកដែលក្តោបនឹងត្រូវស្រាយ ចេញក្រោយរយៈពេល៣ ទៅ ៤អាទិត្យ បន្ទាប់មក ជ្រើសរើសខ្នែងដែលដុះចេញល្អចំនួន៥យ៉ាងច្រើន។



រូបភាពទី១៥៖ ការកាត់តួស្លឹកនិងក្តោបកំពូល ត្រួយកូនកៅស៊ូ

**ឯកសារយោង**

- សៀវភៅបច្ចេកទេសកៅស៊ូសម្រាប់កសិករ កៅស៊ូគ្រួសារនៅប្រទេសភីលីពីន (E.A.ALCALA, 2000 manual for rubber smallholder , Philippine)
- វិទ្យាស្ថានស្រាវជ្រាវកៅស៊ូកម្ពុជា, ២០០៨ មគ្គ ទេសបច្ចេកទេសវិធីដាំកូនកៅស៊ូធំត្រ .





# និស្សាគរតម្លៃនិងស្ថិតិកៅស៊ូធម្មជាតិក្នុងបណ្តាប្រទេសផលិតកៅស៊ូធម្មជាតិ

តារាងទី១៖ តម្លៃប្រមូលទិញដីកៅស៊ូគ្រួសារលើតាមបណ្តាស្រុក ប្រចាំសប្តាហ៍ ខែមិថុនា ឆ្នាំ២០១៩

ល.រ	ខេត្ត	សប្តាហ៍ទី ១						សប្តាហ៍ទី ២						សប្តាហ៍ទី ៣						សប្តាហ៍ទី ៤						តម្លៃមធ្យមខែ	
		ទឹកដី			ដីកៅស៊ូ			ទឹកដី			ដីកៅស៊ូ			ទឹកដី			ដីកៅស៊ូ			ទឹកដី			ដីកៅស៊ូ			ទឹកដី	ដីកៅស៊ូ
		វ/គ.ក្រ	\$/គ.ក្រ	ធៀប សប្តាហ៍មុន (វ/គ.ក្រ)	វ/គ.ក្រ	\$/គ.ក្រ	ធៀប សប្តាហ៍មុន (វ/គ.ក្រ)	វ/គ.ក្រ	\$/គ.ក្រ	ធៀប សប្តាហ៍មុន (វ/គ.ក្រ)	វ/គ.ក្រ	\$/គ.ក្រ	ធៀប សប្តាហ៍មុន (វ/គ.ក្រ)	វ/គ.ក្រ	\$/គ.ក្រ	ធៀប សប្តាហ៍មុន (វ/គ.ក្រ)	វ/គ.ក្រ	\$/គ.ក្រ	ធៀប សប្តាហ៍មុន (វ/គ.ក្រ)	វ/គ.ក្រ	\$/គ.ក្រ	ធៀប សប្តាហ៍មុន (វ/គ.ក្រ)	វ/គ.ក្រ	\$/គ.ក្រ	ធៀប សប្តាហ៍មុន (វ/គ.ក្រ)	វ/គ.ក្រ	វ/គ.ក្រ
១	កំពង់ចាម	4.600	1,13	→ 0	2.200	0,54	→ 0	4.600	1,13	→ 0	2.400	0,59	↑ 200	4.600	1,13	→ 0	2.400	0,59	→ 0	4.600	1,13	→ 0	2.300	0,56	↓ 100	4.600	2325
២	ក្រចេះ	4.600	1,13	→ 0	2.400	0,59	→ 0	4.600	1,13	→ 0	2.400	0,59	→ 0	4.600	1,13	→ 0	2.400	0,59	→ 0	4.600	1,13	→ 0	2.300	0,56	↓ 100	4.600	2375
៣	កំពង់ធំ	4.600	1,13	→ 0	2.200	0,54	→ 0	4.600	1,13	→ 0	2.200	0,54	→ 0	4.600	1,13	→ 0	2.200	0,54	→ 0	4.600	1,13	→ 0	2.200	0,54	→ 0	4.600	2200
៤	កេនត្តិ	4.600	1,13	→ 0	2.200	0,54	→ 0	4.600	1,13	→ 0	2.200	0,54	→ 0	4.600	1,13	→ 0	2.400	0,59	↑ 200	4.600	1,13	→ 0	2.200	0,54	↓ 200	4.600	2250
៥	ក្រចេះ	4.600	1,13	→ 0	2.200	0,54	→ 0	4.600	1,13	→ 0	2.200	0,54	→ 0	4.600	1,13	→ 0	2.200	0,54	→ 0	4.600	1,13	→ 0	2.200	0,54	→ 0	4.600	2200
៦	មណ្ឌលគិរី				2.300	0,56	↑ 100				2.400	0,59	↑ 100				2.400	0,59	→ 0				2.400	0,59	→ 0		2375
តម្លៃមធ្យម		4.600	1,13	→ 0	2.250	0,55	↑ 17	4.600	1,13	→ 0	2.300	0,56	↑ 50	4.600	1,13	→ 0	2.333	0,57	↑ 33	4.600	1,13	→ 0	2.267	0,56	↓ 67	4.600	2.288
អត្រាប្តូរប្រាក់ ធនាគារជាតិនៃកម្ពុជា		4.072			4.072			4.080			4.080			4.084			4.084										

ចំពោះស្ថានភាពទិញដីកៅស៊ូគ្រួសារតាម តំបន់នានាប្រចាំខែមិថុនា ជាមធ្យមមានតម្លៃ ៦០០៛/គ.ក្រ(=១,១៣០៥\$/គ.ក្រ) សម្រាប់ជីវស្លូត (ពុំមានការកើនឡើងទេធៀបនឹងខែមុន) និង ២០០៛/គ.ក្រទៅ ២ ៣៧៥៛/គ.ក្រ (=០,៥៤ - ០,៥៨០៥\$/គ.ក្រ) សម្រាប់ជីវកក ។






**តារាងទី២៖ ស្ថានភាពចុះកិច្ចសន្យាសេវាស្នាក់នៅខែមិថុនា ឆ្នាំ២០១៩**

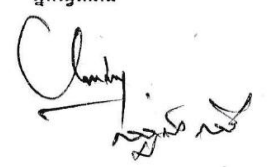
ល.រ	ចម្ការកៅស៊ូ	មិថុនា ២០១៩						មិថុនា ២០១៩						រៀបចំខុស				រៀបចំរយៈពេលដូចគ្នាទៅនឹងខុស							
		បរិមាណ(តោន)		ទឹកប្រាក់(\$)		តម្លៃមធ្យម(\$/តោន)		បរិមាណ(តោន)		ទឹកប្រាក់(\$)		តម្លៃមធ្យម(\$/តោន)		បរិមាណ		តម្លៃមធ្យម		បរិមាណ		តម្លៃមធ្យម					
		ខែនេះ	ដល់ខែនេះ	ខែនេះ	ដល់ខែនេះ	ខែនេះ	ដល់ខែនេះ	ខែនេះ	ដល់ខែនេះ	ខែនេះ	ដល់ខែនេះ	ខែនេះ	ដល់ខែនេះ	តោន	%	\$/តោន	%	តោន	%	តោន	%				
<b>I. កៅស៊ូកសិ-ឧស្សាហកម្ម</b>																									
ក	ចម្ការកៅស៊ូកសិ-ឧស្សាហកម្ម																								
1	វិទ្យាស្ថានស្រាវជ្រាវកៅស៊ូកម្ពុជា	50	200	62.000	254.500	1.240	1.273	50	150	64.000	193.000	1.280	1.287	0	0	-20	-1,54	0	0	-50	-25	40	3,23	14	1,11
2	ក្រុមហ៊ុនសុភក្តិសិកា អ៊ិនវេសមេន ក្រុប	1.021	7.957	1.492.685	11.599.231	1.462	1.458	1.116	8.724	1.604.850	9.060.393	1.437	1.347	-324	-22,47	12	0,82	96	9,38	-1.233	-15,49	-25	-1,71	-110	-7,57
3	ក្រុមហ៊ុនចម្ការកៅស៊ូកម្ពុជា	126	588	176.610	829.710	1.402	1.411	126	672	173.040	892.710	1.373	1.328	-84	-40,00	6	0,46	0	0,00	84	14,29	-28	-2,02	-83	-5,86
4	ក្រុមហ៊ុនចម្ការកៅស៊ូមេមត់ ឧទ្ទិសធីឌី	242	2.038	352.195	3.019.735	1.456	1.481	412	1.892	594.384	2.587.595	1.444	1.367	145	54,57	-5	-0,37	170	70,14	-146	-7,16	-12	-0,81	-114	-7,71
5	ក្រុមហ៊ុនស្នាក់នៅ រ៉ាប់បើ លីមីតធីត(ភនគិរី)	0	267	0	343.477	0	1.285		21		24.149	0	1.150	0	0	0	0	0	0	-246	-92,15	0	0	-135	-10,49
6	ក្រុមហ៊ុនស្នាក់នៅ វិសសស លីមីតធីត(ស្វាយ)	484	2.030	646.400	2.783.148	1.336	1.371	369	1.417	502.060	1.791.170	1.361	1.264	120	48,47	23	1,74	-115	-23,80	-614	-30,22	26	1,93	-106	-7,77
7	ក្រុមហ៊ុនឡុងស្រែងអ៊ិនវេសមេន លីមីតធីត(ស្វាយ)	378	1.628	539.700	2.362.100	1.428	1.451		1.302		1.796.865	0	1.380	0	0,00	0	0,00	0	0,00	-326	-20,02	0	0,00	-71	-4,88
8	ក្រុមហ៊ុនអានម៉ាឌី ក្រុប(ព្រៃវែង)	0	840	0	1.098.600	0	1.308	160	823	209.900	1.008.894	1.312	1.226	30	23	5	0	160	100	-17	-2,05	1.312	100	-82	-6,25
9	ក្រុមហ៊ុនអានម៉ាឌី ក្រុប(ព្រៃវែង)	0	360	0	467.600	0	1.299	180	530	233.200	663.196	1.296	1.251	90	100	19	1	180	100	170	47,28	1.296	100	-48	-3,70
10	ក្រុមហ៊ុនក្រៅ(ខេមបូឌា) ឧទ្ទិសធីឌី	462	2.169	661.710	3.124.020	1.432	1.440	420	2.730	583.800	3.647.070	1.390	1.336	0	0,00	-30	-2,11	-42	-9,09	561	25,86	-42	-2,95	-104	-7,25
	<b>សរុប ក</b>	2.763	18.078	3.931.300	25.882.121	1.423	1.432	2.833	16.261	3.965.234	21.665.043	1.400	1.332	-22	-0,76	-3	-0,22	70	2,54	-1.816	-10,05	-23	-1,64	-99	-6,94
ខ	ចម្ការកៅស៊ូសម្បទានលីមីតធីត	3.780	17.841	5.379.027	25.550.890	1.423	1.432	7.500	35.300	10.497.887	47.333.139	1.400	1.341	900	13,64	-3	-0,22	3.720	98,41	17.459	97,86	-23	-1,64	-91	-6,37
	<b>សរុប ក+ខ</b>	6.543	35.919	9.310.327	51.433.011	1.423	1.432	10.333	51.561	14.463.121	68.998.182	1.400	1.338	878	9,29	-3	-0,22	3.790	57,93	15.643	43,55	-23	-1,64	-94	-6,55
	<b>II. កៅស៊ូគ្រួសារ</b>	10.200	48.500	14.514.834	69.478.300	1.423	1.433	11.200	52.700	15.676.844	70.639.322	1.400	1.340	1.400	14,29	-3	-0,22	1.000	9,80	4.200	8,66	-23	-1,64	-92	-6,43
	<b>សរុប II</b>	16.743	84.419	23.825.160	120.911.311	1.423	1.432	21.533	104.261	30.139.955	139.637.503	1.400	1.339	2.278	11,83	-3	-0,22	4.790	28,61	19.843	23,50	-23	-1,64	-93	-6,49

**បញ្ជាក់៖**

- ក្នុងខែមិថុនា ឆ្នាំ២០១៩ បរិមាណបញ្ជាញលក់សរុបមានចំនួន២១ ៥៣៣តោន បានកើនឡើង ២៧៨តោន (=១១,៤៣%) បើធៀបនឹងខែមុន និងបានកើនឡើង ៧៩០តោន (=២៨,៦១%) បើធៀបនឹងរយៈពេលដូចគ្នាក្នុងឆ្នាំ២០១៨។
- ក្នុងខែមិថុនា ឆ្នាំ២០១៩ តម្លៃលក់មធ្យមគឺ ៤០០ដុល្លារ/តោន បានថយចុះចំនួន៣ដុល្លារ/តោន (=០,២២%) ធៀបនឹងខែមុន ប៉ុន្តែបានថយចុះ២៣ដុល្លារ/តោន (=៥,៦៤%) បើធៀបរយៈពេលដូចគ្នាក្នុងឆ្នាំ២០១៨។
- ក្នុងឆមាសទី១ ឆ្នាំ២០១៩ បរិមាណបញ្ជាញលក់សរុបមានចំនួន១០៤ ២១១តោន បានកើនឡើង ១៩ ៤៨៣តោន (=២៣,៥០%) ធៀបរយៈពេលដូចគ្នាឆ្នាំ២០១៨។
- ក្នុងឆមាសទី១ ឆ្នាំ២០១៩ តម្លៃលក់មធ្យមគឺ ៣៣៩ដុល្លារ/តោន បានថយចុះ ៩ដុល្លារ/តោន (=២,៤៩%) ធៀបនឹងរយៈពេលដូចគ្នាឆ្នាំ២០១៨។

  
 ប្រតិភូតំណាងរដ្ឋសភា  
 អគ្គនាយកនៃអគ្គនាយកដ្ឋានកៅស៊ូ  
 អគ្គនាយក  


ប្រធាននាយកដ្ឋានកៅស៊ូ  
 ប្រធាននាយកដ្ឋានកៅស៊ូ  
  
 ហ៊ិន សាវ៉ាង

ថ្ងៃ ០៧/០៦/២០១៩ ខែ មិថុនា ឆ្នាំ ២០១៩  
 អ្នកធ្វើតារាង  




**តារាងទី៣៖ តម្លៃកៅស៊ូនៅទីផ្សារប្រទេសថៃ ប្រចាំខែមិថុនា ឆ្នាំ២០១៩ (ដុល្លារសហរដ្ឋអាមេរិក/តោន)**

កៅស៊ូសន្លឹកសំដីលដោយខ្យល់ USS *1*											
ថ្ងៃ	Hat Yai	Khlong Nga	Trang	Phuket	Surat thani	Rayong	Ubonrat chatani	មធ្យម	សន្លឹកចំហុយ	ជំរាល	ទឹកជ័រនៅចម្ការ
4	1 666,53	1 588,65	1 650,95	1 666,53	1 666,53	1 650,95	1 635,38	1 646,59	1 817,60	1 347,24	1 557,50
5	1 650,95	1 588,65	1 650,95	1 666,53	1 666,53	1 650,95	1 619,80	1 641,92	1 813,24	1 339,45	1 557,50
6	1 650,95	1 619,80	1 650,95	1 682,10	1 682,10	1 650,95	1 650,95	1 655,31	1 826,64	1 347,24	1 557,50
7	1 682,10	1 682,10	1 682,10	1 697,68	1 697,68	1 650,95	1 682,10	1 682,10	1 853,43	1 417,33	1 573,08
10	1 713,25	1 682,10	1 713,25	1 713,25	1 713,25	1 682,10	1 713,25	1 704,22	1 875,54	1 355,03	1 573,08
11	1 744,40	1 713,25	1 713,25	1 744,40	1 744,40	1 682,10	1 682,10	1 717,61	1 888,94	1 339,45	1 588,65
12	1 744,40	1 713,25	1 744,40	1 744,40	1 744,40	1 682,10	1 682,10	1 722,28	1 893,30	1 323,88	1 573,08
13	1 744,40	1 713,25	1 744,40	1 759,98	1 759,98	1 713,25	1 713,25	1 737,86	1 908,87	1 355,03	1 604,23
14	1 744,40	1 713,25	1 744,40	1 775,55	1 775,55	1 713,25	1 713,25	1 740,04	1 911,05	1 339,45	1 588,65
17	1 744,40	1 744,40	1 744,40	1 775,55	1 775,55	1 713,25	1 713,25	1 744,40	1 915,73	1 323,88	1 588,65
18	1 744,40	1 744,40	1 744,40	1 759,98	1 759,98	1 713,25	1 759,98	1 746,58	1 917,91	1 308,30	1 573,08
19	1 775,55	1 744,40	1 744,40	1 775,55	1 775,55	1 713,25	1 713,25	1 748,76	1 308,30	1 588,65	1 604,23
20	1 775,55	1 759,98	1 744,40	1 759,98	1 759,98	1 775,55	1 713,25	1 755,61	1 926,63	1 323,88	1 573,08
21	1 744,40	1 744,40	1 744,40	1 759,98	1 759,98	1 775,55	1 713,25	1 748,76	1 920,09	1 323,88	1 604,23
24	1 759,98	1 744,40	1 744,40	1 759,98	1 759,98	1 713,25	1 728,83	1 744,40	1 915,73	1 284,94	1 588,65
25	1 759,98	1 744,40	1 744,40	1 775,55	1 775,55	1 775,55	1 713,25	1 755,61	1 926,63	1 308,30	1 604,23
26	1 744,40	1 744,40	1 744,40	1 775,55	1 775,55	1 775,55	1 744,40	1 757,79	1 928,81	1 284,94	1 588,65
27	1 744,40	1 744,40	1 744,40	1 759,98	1 759,98	1 775,55	1 713,25	1 748,76	1 920,09	1 277,15	1 588,65
28	1 728,83	1 744,40	1 744,40	1 759,98	1 759,98	1 744,40	1 713,25	1 742,22	1 913,23	1 292,73	1 573,08
<b>មធ្យម</b>	<b>1 493,78</b>	<b>1 476,09</b>	<b>1 488,12</b>	<b>1 505,11</b>	<b>1 505,11</b>	<b>1 479,63</b>	<b>1 469,01</b>	<b>1 488,22</b>	<b>1 608,26</b>	<b>1 158,21</b>	<b>1 366,35</b>
<b>អតិបរមា</b>	<b>1 775,55</b>	<b>1 759,98</b>	<b>1 744,40</b>	<b>1 775,55</b>	<b>1 775,55</b>	<b>1 775,55</b>	<b>1 759,98</b>	<b>1 757,79</b>	<b>1 928,81</b>	<b>1 588,65</b>	<b>1 604,23</b>
<b>អប្បបរមា</b>	<b>1 650,95</b>	<b>1 588,65</b>	<b>1 650,95</b>	<b>1 666,53</b>	<b>1 666,53</b>	<b>1 650,95</b>	<b>1 619,80</b>	<b>1 641,92</b>	<b>1 308,30</b>	<b>1 277,15</b>	<b>1 557,50</b>

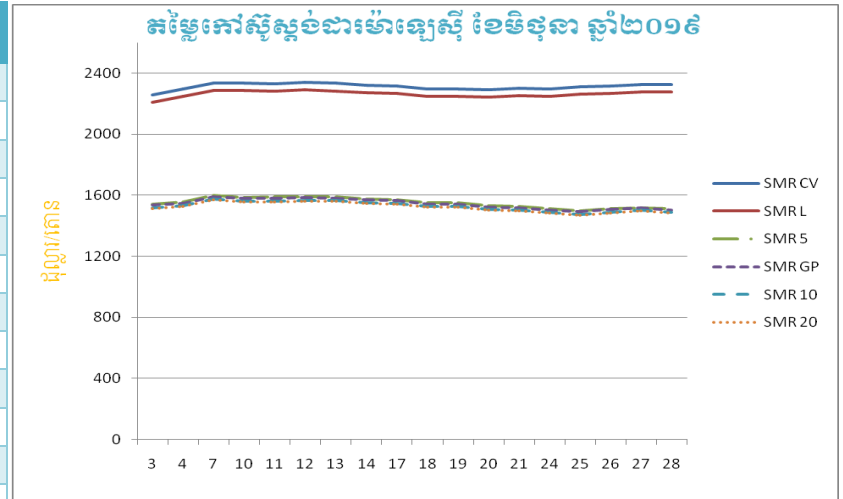
កំណត់សំគាល់៖ នេះជាតម្លៃកៅស៊ូក្នុងស្រុកបានមកពីសមាគមន៍កៅស៊ូថៃ ដែលបានអង្កេតយ៉ាងតិច ២-៥សមាជិក/ថ្ងៃ

\*1 USS = Un-Smoked Sheets (កៅស៊ូសន្លឹកសំដីលដោយខ្យល់)



តារាងទី៤៖ តម្លៃកៅស៊ូស្តង់ដារម៉ាឡេស៊ី SMR/FOB ប្រចាំខែមិថុនា ឆ្នាំ២០១៩ (ដុល្លារអាមេរិក/តោន)

មិថុនា	SMR CV	SMR L	SMR 5	SMR GP	SMR 10	SMR 20
3	2 256,00	2 207,50	1 542,50	1 535,00	1 518,00	1 513,00
4	2 296,50	2 248,00	1 554,00	1 547,00	1 530,00	1 525,00
7	2 336,50	2 287,50	1 599,50	1 592,00	1 575,00	1 570,50
10	2 332,50	2 284,00	1 585,00	1 578,00	1 561,00	1 556,00
11	2 330,50	2 282,00	1 587,50	1 580,00	1 563,00	1 558,00
12	2 338,00	2 289,00	1 590,00	1 583,00	1 566,00	1 561,00
13	2 332,00	2 283,00	1 589,50	1 582,00	1 565,00	1 560,00
14	2 320,50	2 271,50	1 577,50	1 570,00	1 553,00	1 548,00
17	2 314,00	2 265,50	1 572,00	1 565,00	1 548,00	1 543,00
18	2 295,50	2 247,00	1 550,00	1 542,50	1 525,50	1 520,50
19	2 295,00	2 246,50	1 550,50	1 543,50	1 526,50	1 521,50
20	2 290,50	2 241,50	1 530,00	1 523,00	1 506,00	1 501,00
21	2 300,00	2 251,00	1 527,00	1 519,50	1 502,50	1 497,50
24	2 298,00	2 249,00	1 512,00	1 504,50	1 487,50	1 482,50
25	2 311,00	2 262,00	1 499,50	1 492,00	1 475,00	1 470,00
26	2 316,00	2 267,00	1 514,50	1 507,00	1 490,00	1 485,00
27	2 323,50	2 274,50	1 516,00	1 518,50	1 501,50	1 496,50
28	2 323,50	2 274,50	1 511,50	1 504,00	1 487,00	1 482,00
<b>មធ្យម</b>	<b>2 311,60</b>	<b>2 262,80</b>	<b>1 551,00</b>	<b>1 543,70</b>	<b>1 526,70</b>	<b>1 521,70</b>
<b>អតិបរមា</b>	<b>2 338,00</b>	<b>2 289,00</b>	<b>1 599,50</b>	<b>1 592,00</b>	<b>1 575,00</b>	<b>1 570,50</b>
<b>អប្បបរមា</b>	<b>2 256,00</b>	<b>2 207,50</b>	<b>1 499,50</b>	<b>1 492,00</b>	<b>1 475,00</b>	<b>1 470,00</b>



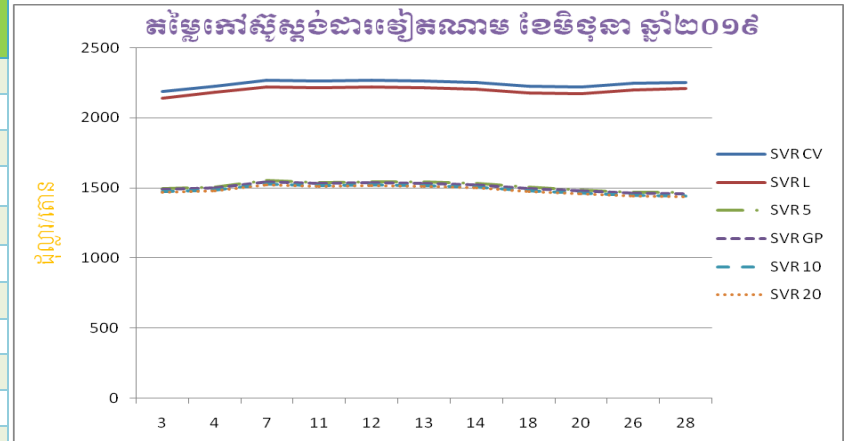
តម្លៃកៅស៊ូស្តង់ដារម៉ាឡេស៊ីលេខ១០ (SMR 10) បានធ្លាក់ចុះដល់ ១ ៥២៦,៧០ដុល្លារអាមេរិក/តោន ក្នុងខែមិថុនា ឆ្នាំ២០១៩ បើធៀបទៅនឹងខែឧសភា ឆ្នាំ២០១៩ ដែលមានតម្លៃ ១ ៥២៨,១០ដុល្លារអាមេរិក/តោន ដូចនេះ សន្ទស្សន៍តម្លៃថយចុះ ១,០០១ មានន័យថាតម្លៃកៅស៊ូខែមិថុនា ឆ្នាំ២០១៩ បានធ្លាក់ចុះដល់ ០,០១%។

SMR = Standard Malaysian Rubber (កៅស៊ូស្តង់ដារម៉ាឡេស៊ី), FOB = Fee-on-Board (ថ្លៃទំនិញដឹកដល់កប៉ាល់)



**តារាងទី៥: តម្លៃកៅស៊ូស្តង់ដាររៀតណាម SVR/FOB ប្រចាំខែមិថុនា ឆ្នាំ២០១៩ (ដុល្លារ/តោន)**

មិថុនា	SVR CV	SVR L	SVR 5	SVR GP	SVR 10	SVR 20
3	2 188,30	2 141,30	1 496,20	1 489,00	1 472,50	1 467,60
4	2 227,60	2 180,60	1 507,40	1 500,60	1 484,10	1 479,30
7	2 266,40	2 218,90	1 551,50	1 544,20	1 527,80	1 523,40
11	2 260,60	2 213,50	1 539,90	1 532,60	1 516,10	1 511,30
12	2 267,90	2 220,30	1 542,30	1 535,50	1 519,00	1 514,20
13	2 262,00	2 214,50	1 541,80	1 534,50	1 518,10	1 513,20
14	2 250,90	2 203,40	1 530,20	1 522,90	1 506,40	1 501,60
18	2 226,60	2 179,60	1 503,50	1 496,20	1 479,70	1 474,90
20	2 221,80	2 174,30	1 484,10	1 477,30	1 460,80	1 456,00
26	2 246,50	2 199,00	1 469,10	1 461,80	1 445,30	1 440,50
28	2 253,80	2 206,30	1 466,20	1 458,90	1 442,40	1 437,50
<b>មធ្យម</b>	<b>2 242,95</b>	<b>2 195,61</b>	<b>1 512,02</b>	<b>1 504,86</b>	<b>1 488,38</b>	<b>1 483,59</b>
<b>អតិបរមា</b>	<b>2 267,90</b>	<b>2 220,30</b>	<b>1 551,50</b>	<b>1 544,20</b>	<b>1 527,80</b>	<b>1 523,40</b>
<b>អប្បបរមា</b>	<b>2 188,30</b>	<b>2 141,30</b>	<b>1 466,20</b>	<b>1 458,90</b>	<b>1 442,40</b>	<b>1 437,50</b>



+ តម្លៃកៅស៊ូស្តង់ដាររៀតណាមលេខ១០ (SVR 10) បានកើនឡើងដល់១ ៤៨៨,៣៨ដុល្លារអាមេរិក/តោន ក្នុងខែមិថុនា ឆ្នាំ២០១៩ បើធៀបទៅនឹងខែឧសភា ឆ្នាំ២០១៩ ដែលមានតម្លៃ ១ ៤៧៥,៥០ដុល្លារអាមេរិក/តោន ដូចនេះ សន្ទស្សន៍តម្លៃកើនឡើង១,០០៨ មានន័យថាតម្លៃកៅស៊ូខែមិថុនា ឆ្នាំ២០១៩ បានកើនដល់០,៨%។

SVR = Standard Vietnam Rubber (កៅស៊ូស្តង់ដាររៀតណាម),  
 FOB = Free-on-Board (ថ្លៃទំនិញដឹកដល់កប៉ាល់)



តារាងទី៦: តម្លៃកៅស៊ូធម្មជាតិចេញដោយ Association of Natural Rubber Producing Countries ប្រចាំខែមិថុនា ឆ្នាំ២០១៩ (ដុល្លារ/តោន)

មិថុនា	Latex 60%	RSS		TSR	
	ម៉ាឡេស៊ី <sup>(៤)</sup>	បាងកក RSS 3 <sup>(២)</sup>	ភូតាយ៉ាម RSS 4 <sup>(៣)</sup>	បាងកក TSR 20 <sup>(២)</sup>	គួរឡាឡាំពួរ SMR 20 <sup>(១)</sup>
3	1 178,50	-	2 063,00	-	1 513,00
4	1 202,90	1 926,60	2 074,00	1 636,40	1 525,00
5	-	1 953,50	-	1 634,10	-
6	-	1 952,40	2 085,50	1 633,90	-
7	1 227,10	1 978,60	2 106,00	1 656,30	1 570,50
10	1 223,70	2 005,60	2 164,50	1 641,80	1 556,00
11	1 222,90	2 014,10	2 188,50	1 642,30	1 558,00
12	1 227,10	2 031,80	2 218,50	1 654,20	1 561,00
13	1 223,50	2 040,60	2 233,50	1 654,90	1 560,00
14	1 216,80	2 052,50	2 227,50	1 659,90	1 548,00
17	1 213,50	2 035,40	2 192,00	1 649,80	1 543,00
18	1 203,20	2 028,70	2 183,50	1 644,30	1 520,30
19	1 201,70	2 030,60	2 177,50	1 646,60	1 521,50
20	1 198,80	2 044,90	2 182,00	1 648,80	1 501,00
21	1 204,10	2 052,60	2 178,00	1 655,30	1 497,50
24	1 202,30	2 055,80	2 168,50	1 659,60	1 482,50
25	1 210,20	2 058,20	2 175,00	1 663,90	1 470,00
26	1 213,30	2 044,30	2 170,50	1 654,90	1 485,00
27	1 217,90	2 035,70	2 178,50	1 658,50	1 496,50
28	1 217,50	2 026,40	2 181,50	1 658,80	1 482,00
<b>មធ្យម</b>	<b>1 211,39</b>	<b>2 019,38</b>	<b>2 165,68</b>	<b>1 650,23</b>	<b>1 521,71</b>
<b>អតិបរមា</b>	<b>1 227,10</b>	<b>2 058,20</b>	<b>2 233,50</b>	<b>1 663,90</b>	<b>1 570,50</b>
<b>អប្បបរមា</b>	<b>1 178,50</b>	<b>1 926,60</b>	<b>2 063,00</b>	<b>1 633,90</b>	<b>1 470,00</b>

សំគាល់៖

- (១) ថ្លៃប្រវែងផ្ទុកលើនាវាកំណត់ដោយអ្នកទិញនៅល្ងាចម៉ោង៥:០០
- (២) ថ្លៃប្រវែងផ្ទុកលើនាវាកំណត់ដោយវិទ្យាស្ថានស្រាវជ្រាវកៅស៊ូថៃ
- (៣) ថ្លៃជាមធ្យមកំណត់ដោយទីផ្សារឥណ្ឌា (ដែលទាក់ទងនឹងថ្លៃទីផ្សារក្នុងស្រុកនិងមិនគិតថ្លៃពន្ធ ឬថ្លៃផ្សេង)
- (៤) ថ្លៃកំណត់ដោយអ្នកទិញដែលបានរាយការណ៍ជាផ្លូវការដោយក្រុមប្រឹក្សាកៅស៊ូម៉ាឡេស៊ី

ពាក្យកាត់៖

- \*1\* TSR = Technical Specified Rubber (កៅស៊ូបញ្ជាក់គុណភាពតាមបច្ចេកទេស)
- \*2\* RSS = Ribbed Smoked Sheets (កៅស៊ូសន្លឹកសម្ងួតដោយផ្សែង)
- \*3\* Latex 60% (ទឹកជ័រខាប់៦០%)
- \*4\* SMR = Standard Malaysia Rubber (កៅស៊ូស្តង់ដារម៉ាឡេស៊ី)
- \*5\* STR = Standard Thai Rubber (កៅស៊ូស្តង់ដារថៃ)



**តារាងទី៧៖ តម្លៃកៅស៊ូសន្លឹកលេខ៣ (RSS3) នៅលើទីផ្សារហ៊ុន TOCOM**

(ដុល្លារ/តីឡូក្រាម)

កាលបរិច្ឆេទនៃ ការធ្វើពាណិជ្ជកម្ម	កិច្ចសន្យាប្រចាំខែ					
	មិថុនា ១៩	កក្កដា ១៩	សីហា ១៩	កញ្ញា ១៩	តុលា ១៩	វិច្ឆិកា ១៩
៣-មិថុនា-១៩	2 042.62	2 029.46	1 977.76	1 848.04	1 811.38	1 806.68
៤-មិថុនា-១៩	2 040.74	2 025.70	1 973.06	1 842.40	1 813.26	1 806.68
៥-មិថុនា-១៩	2 054.84	2 042.62	2 006.90	1 878.12	1 836.76	1 833.00
៦-មិថុនា-១៩	2 110.30	2 087.74	2 068.94	1 959.90	1 907.26	1 898.80
៧-មិថុនា-១៩	2 124.40	2 086.80	2 079.28	1 983.40	1 954.26	1 940.16
១០-មិថុនា-១៩	2 137.56	2 115.00	2 090.56	2 009.72	1 939.22	1 927.00
១១-មិថុនា-១៩	2 162.00	2 130.04	2 100.90	1 993.74	1 941.10	1 923.24
១២-មិថុនា-១៩	2 180.80	2 125.34	2 079.28	2 000.32	1 952.38	1 926.06
១៣-មិថុនា-១៩	2 204.30	2 142.26	2 088.68	1 987.16	1 937.34	1 923.24
១៤-មិថុនា-១៩	2 214.64	2 152.60	2 087.74	1 962.72	1 917.60	1 898.80
១៧-មិថុនា-១៩	2 227.80	2 162.00	2 085.86	2 099.02	1 919.48	1 903.50
១៨-មិថុនា-១៩	2 256.94	2 180.80	2 171.40	2 099.02	1 983.40	1 905.38
១៩-មិថុនា-១៩	2 256.94	2 180.80	2 171.40	2 100.90	1 983.40	1 905.38
២០-មិថុនា-១៩	2 242.84	2 219.34	2 217.46	2 089.62	1 980.58	1 884.70
២១-មិថុនា-១៩	2 256.94	2 210.88	2 211.82	2 071.76	1 969.30	1 878.12
២៤-មិថុនា-១៩	2 193.96	2 202.42	2 198.66	1 943.92	1 953.32	1 861.20
២៥-មិថុនា-១៩	2 202.42	2 196.78	2 077.40	1 943.92	1 849.92	1 808.56
២៦-មិថុនា-១៩	2 198.66	2 191.14	2 077.40	1 957.08	1 854.62	1 810.44
២៧-មិថុនា-១៩	2 204.30	2 194.90	2 085.86	1 952.38	1 872.48	1 829.24
២៨-មិថុនា-១៩	2 199.60	2 190.20	2 081.16	1 792.58	1 842.40	1 818.90

ប្រភព៖ ព្រឹត្តិបត្រ ANRPC ប្រចាំខែមិថុនា ឆ្នាំ២០១៩

អត្រា៖ ១យ៉េន = ០,០០៩២ដុល្លារ



**តារាងទី៨៖ តម្លៃកៅស៊ូសន្លឹកលេខ៣ (RSS3) នៅលើទីផ្សារហ៊ុនសៀងហៃ**

(ដុល្លារ/តោន)

កាលបរិច្ឆេទនៃការធ្វើពាណិជ្ជកម្ម	កិច្ចសន្យាប្រចាំខែ					
	មិថុនា ១៩	កក្កដា ១៩	សីហា ១៩	កញ្ញា ១៩	តុលា ១៩	ធ្នូ ១៩
៣-មិថុនា-១៩	1 685.52	1 698.48	1 713.60	1 725.84	1 732.32	1 850.40
៤-មិថុនា-១៩	1 692.72	1 704.96	1 715.04	1 715.04	1 731.60	1 852.56
៥-មិថុនា-១៩	1 722.24	1 738.08	1 746.00	1 725.12	1 759.68	1 880.64
៦-មិថុនា-១៩	1 746.00	1 753.20	1 761.84	1 782.72	1 774.80	1 896.48
១០-មិថុនា-១៩	1 748.88	1 764.72	1 769.76	1 780.56	1 786.32	1 905.84
១១-មិថុនា-១៩	1 767.60	1 789.20	1 795.68	1 788.48	1 816.56	1 929.60
១២-មិថុនា-១៩	1 737.36	1 745.28	1 755.36	1 788.48	1 773.36	1 889.28
១៣-មិថុនា-១៩	1 745.28	1 741.68	1 765.44	1 788.48	1 782.00	1 904.40
១៤-មិថុនា-១៩	1 699.92	1 733.04	1 723.68	1 751.04	1 735.92	1 861.20
១៧-មិថុនា-១៩	1 672.56	1 681.20	1 693.44	1 701.36	1 710.72	1 836.72
១៨-មិថុនា-១៩	1 684.80	1 699.20	1 707.84	1 710.72	1 722.96	1 851.12
១៩-មិថុនា-១៩	1 681.92	1 687.68	1 690.56	1 704.24	1 711.44	1 838.88
២០-មិថុនា-១៩	1 674.00	1 691.28	1 694.16	1 697.76	1 715.76	1 841.04
២១-មិថុនា-១៩	1 673.28	1 686.24	1 689.84	1 697.76	1 708.56	1 844.64
២៤-មិថុនា-១៩	1 650.24	1 656.00	1 670.40	1 679.76	1 683.36	1 826.64
២៥-មិថុនា-១៩	1 657.44	1 672.56	1 676.16	1 678.32	1 690.56	1 832.40
២៦-មិថុនា-១៩	1 663.20	1 670.40	1 672.56	1 684.80	1 687.68	1 828.08
២៧-មិថុនា-១៩	1 653.12	1 660.32	1 668.96	1 683.36	1 686.24	1 825.20
២៨-មិថុនា-១៩	1 619.28	1 632.96	1 635.12	1 646.64	1 652.40	1 776.24

ប្រភព៖ ព្រឹត្តិបត្រ ANRPC ប្រចាំខែមិថុនា ឆ្នាំ២០១៩

អត្រា៖ ១ យ៉ន = 0,១៤៤ដុល្លារ



# ស្ថានភាពនៃការវិនិយោគទីផ្សារកៅស៊ូធម្មជាតិ

ប្រភព៖ ព្រឹត្តិបត្រ ANRPC ប្រចាំខែមិថុនា ២០១៩  
ប្រែសម្រួលដោយ លោក គុយ ភក្តី

តម្លៃកៅស៊ូធម្មជាតិប្រចាំខែគិតជាមធ្យមនៅតាមបណ្តាទីផ្សារសំខាន់ៗ ក្នុងអំឡុងពេលខែឧសភា-មិថុនា ឆ្នាំ២០១៩ មានដូចខាងក្រោម៖

**តារាងទី៩៖ តម្លៃកៅស៊ូទិញលក់ភ្លាមៗប្រចាំថ្ងៃគិតជាមធ្យមក្នុងខែ (\$/kg)**

ប្រភេទ	ឧសភា ២០១៩	មិថុនា ២០១៩	បម្រែបម្រួល
ទឹកជ័រ (គូឡាឡាំពួរ)	1,18	1,21	2,5
RSS-3 (កូតូយ៉ាម)	1,80	2,02	12,2
RSS-4 (កូតូយ៉ាម)	1,95	2,17	11,3
STR-20 (បាងកក)	1,59	1,65	3,8
SMR-20 (គូឡាឡាំពួរ)	1,52	1,52	0

ក្នុងចន្លោះខែឧសភា-មិថុនា ឆ្នាំ២០១៩នេះ តម្លៃកៅស៊ូទិញលក់ភ្លាមៗមានភាពរឹងមាំនៅតាមបណ្តាទីផ្សារកៅស៊ូសំខាន់ៗ។ នៅក្នុងខែមិថុនា ឆ្នាំ២០១៩នេះ ទីផ្សារគូឡាឡាំពួរ តម្លៃកៅស៊ូ SMR-20 គិតជាមធ្យមមិនប្រែប្រួលឡើយ បើធៀបទៅនឹងខែមុខ។ ចំពោះតម្លៃទឹកជ័រកៅស៊ូគិតជាមធ្យមបានកើនឡើងដល់ ១,២១ដុល្លារសហរដ្ឋអាមេរិក/គីឡូក្រាម និងមានអត្រាកំណើនប្រមាណ២,៥% ។

ទីផ្សារកូតូយ៉ាម តម្លៃកៅស៊ូ RSS-4 គិតជាមធ្យមបានកើនឡើងពី ១,៩៤ដុល្លារសហរដ្ឋអាមេរិក/គីឡូក្រាម ក្នុងខែឧសភា ឆ្នាំ២០១៩ កើនដល់ ២,១៧ដុល្លារសហរដ្ឋអាមេរិក/គីឡូក្រាមក្នុងខែមិថុនា ឆ្នាំ២០១៩ ដែលអត្រាកំណើនប្រមាណ១១,៣%។

ទីផ្សារបាងកក តម្លៃកៅស៊ូ STR-20 គិតជាមធ្យម បានកើនឡើងដល់១,៦៥ដុល្លារសហរដ្ឋអាមេរិក/គីឡូក្រាម និងមានអត្រាកំណើនប្រមាណ ៣,៨% និងតម្លៃកៅស៊ូ RSS-3 គិតជាមធ្យមកើនចាប់ពី ១,៨ដុល្លារសហរដ្ឋអាមេរិក/គីឡូក្រាម ក្នុងខែឧសភា ឆ្នាំ២០១៩ ដល់ ២,០២ដុល្លារសហរដ្ឋអាមេរិក/





គីឡូក្រាម ក្នុងខែមិថុនា ឆ្នាំ២០១៩ ដែលមានអត្រាកំណើនប្រមាណ ១២,២% ។

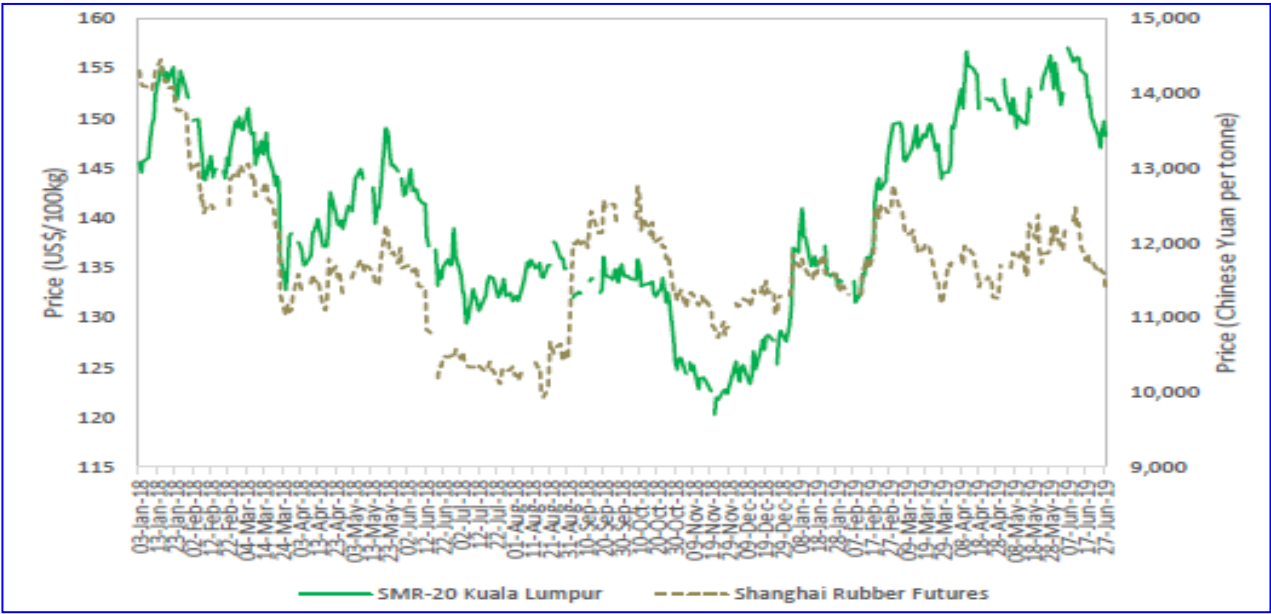
**១. ឥទ្ធិពលនៃតម្លៃទិញលក់កៅស៊ូតាមកិច្ចសន្យានៅទីផ្សារហ៊ុនសៀងហៃ ទៅលើ តម្លៃកៅស៊ូ SMR-20 ទិញលក់ភ្លាមៗ**

ចរន្តតម្លៃនៃកៅស៊ូ SMR-20 និងកៅស៊ូទិញលក់តាមកិច្ចសន្យានៅទីផ្សារហ៊ុនសៀងហៃ បានបង្ហាញ អំពីនិន្នាការដូចគ្នាក្នុងអំឡុងខែមិថុនា ឆ្នាំ២០១៩នេះ។ តម្លៃកៅស៊ូទិញលក់តាមកិច្ចសន្យានៅទីផ្សារហ៊ុន សៀងហៃ ចាប់ផ្តើមធ្លាក់នៅពាក់កណ្តាលខែមិថុនា ឆ្នាំ២០១៩ និងបន្តរហូតដល់តម្លៃ ១១ ៥០០យ៉ន/ តោន នៅចុងខែមិថុនា ឆ្នាំ២០១៩នេះ។ ការធ្លាក់ចុះតម្លៃកៅស៊ូទិញលក់តាមកិច្ចសន្យានៅទីផ្សារហ៊ុនសៀង- ហៃ បណ្តាលមកពីការលក់ដោយប្រថុយប្រថាន នៅពេលដែលឃ្នាំងស្តុកទុកប្រចាំសប្តាហ៍នៅទីក្រុង សៀងហៃបានកើនឡើងប្រមាណ ៦៣ ០០០តោន។ សង្គ្រាមពាណិជ្ជកម្មរវាងចិននិងសហរដ្ឋអាមេរិក បានដាក់បន្ទុកទៅលើទីផ្សារដោះដូរទំនិញពាណិជ្ជកម្មចិន។

ការរំពឹងទុករបស់លោក ប្រធានាធិបតី Trump អាចនឹងទំនងជាជម្រុញបន្ថែមពន្ធ ២៥% ទៅលើ ការនាំចូលទំនិញពីប្រទេសចិន បន្ទាប់ពីកិច្ចប្រជុំ G-20 ដែលនឹងប្រារព្ធនៅចុងខែមិថុនា ឆ្នាំ២០១៩នេះ។

ក្រាហ្វិកខាងក្រោមនឹងបង្ហាញអំពី ទីផ្សារកៅស៊ូទិញលក់ភ្លាមៗ (តម្លៃកៅស៊ូ SMR-20 នៅទីផ្សារ គូឡាឡាំពួរ) និងទីផ្សារទិញលក់កៅស៊ូតាមកិច្ចសន្យា (ការធ្វើពាណិជ្ជកម្មកៅស៊ូតាមកិច្ចសន្យានៅទីផ្សារ ហ៊ុនសៀងហៃ)។

**ក្រាហ្វិកទី១៖ ឥទ្ធិពលនៃតម្លៃទិញលក់កៅស៊ូតាមកិច្ចសន្យានៅទីផ្សារហ៊ុនសៀងហៃ ទៅលើតម្លៃកៅស៊ូ SMR-20 ទិញលក់ភ្លាមៗ**

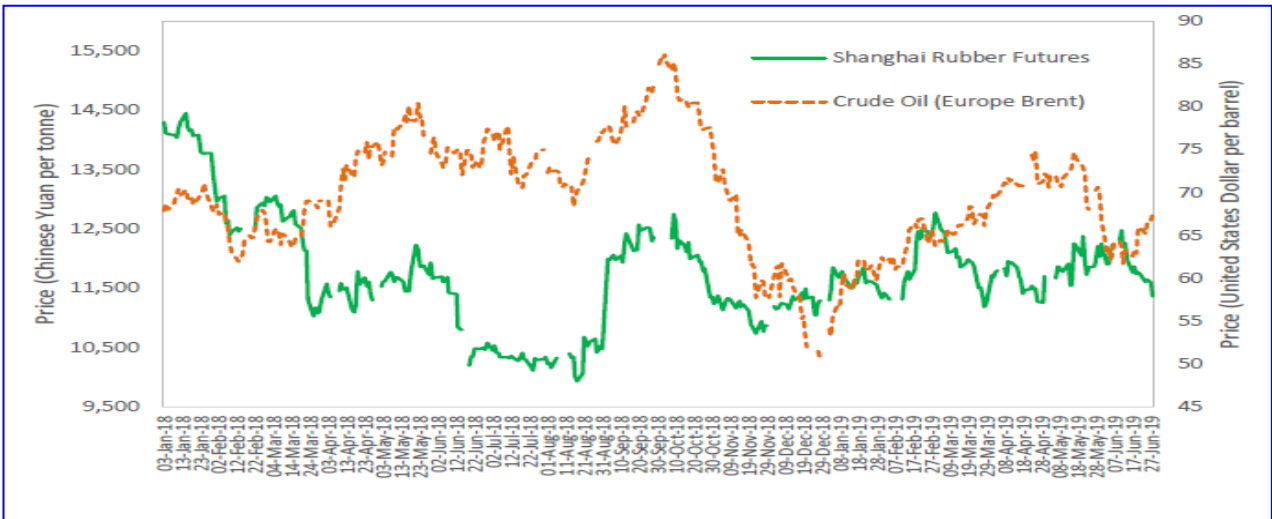




## ២. ឥទ្ធិពលនៃតម្លៃប្រេងឆៅទេវលើតម្លៃកៅស៊ូទិញលក់តាមកិច្ចសន្យានៅទីផ្សារសៀងហៃសៀងហៃ

ក្នុងអំឡុងខែមិថុនា ឆ្នាំ២០១៩ ចរន្តតម្លៃកៅស៊ូទិញលក់តាមកិច្ចសន្យានៅទីផ្សារសៀងហៃសៀងហៃ មានទិសដៅផ្ទុយគ្នាពីតម្លៃប្រេងឆៅ។ ជាលទ្ធផលបង្ហាញឲ្យឃើញថា ឥទ្ធិពលនៃតម្លៃប្រេងឆៅដើរតួនាទីតិចតួច ទៅលើនិរន្តរភាពតម្លៃកៅស៊ូទិញលក់តាមកិច្ចសន្យានៅទីផ្សារសៀងហៃសៀងហៃ។ ក្រាហ្វិកខាងក្រោមបង្ហាញអំពីនិរន្តរភាពតម្លៃកៅស៊ូទិញលក់តាមកិច្ចសន្យានៅទីផ្សារសៀងហៃសៀងហៃបានកើនឡើងផ្ទុយគ្នាពីចរន្តតម្លៃប្រេងឆៅ។

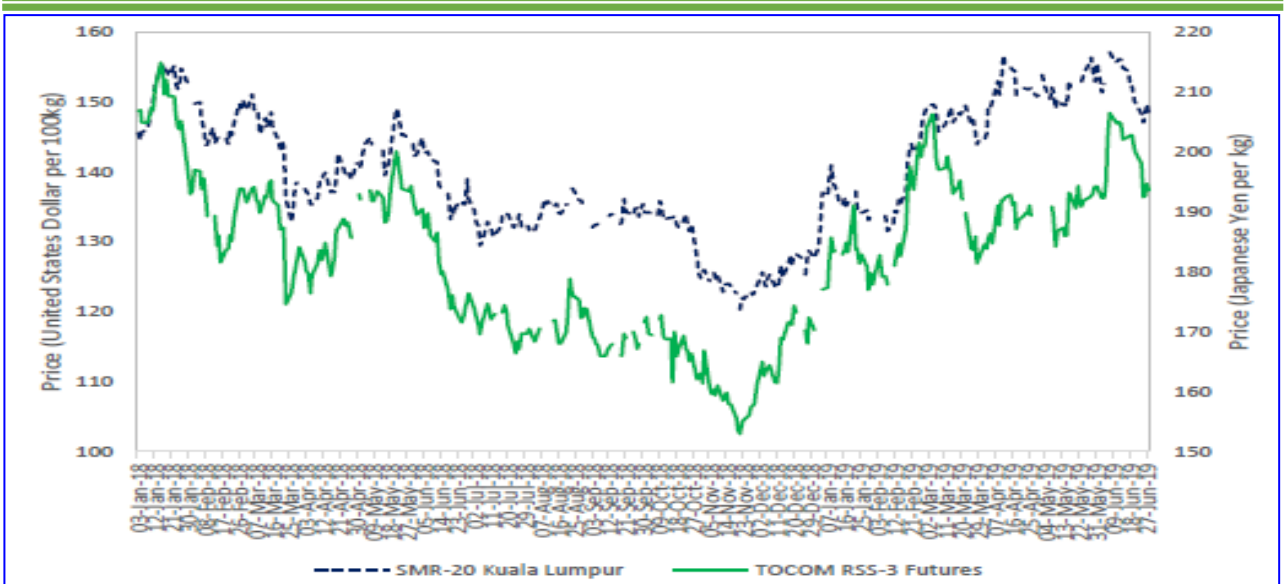
ក្រាហ្វិកទី២៖ ឥទ្ធិពលនៃតម្លៃប្រេងឆៅទេវលើតម្លៃកៅស៊ូទិញលក់តាមកិច្ចសន្យានៅទីផ្សារសៀងហៃសៀងហៃ



## ៣. ឥទ្ធិពលនៃតម្លៃកៅស៊ូទិញលក់តាមកិច្ចសន្យានៅទីផ្សារហ៊ូនកុង ទេវលើតម្លៃកៅស៊ូ SMR-20 ទិញលក់ក្លាមៗ

ចរន្តតម្លៃរវាង កៅស៊ូ SMR-20 និងតម្លៃកៅស៊ូទិញលក់តាមកិច្ចសន្យានៅទីផ្សារហ៊ូនកុង បានបង្ហាញពីស្ថានភាពដូចគ្នាក្នុងអំឡុងខែមិថុនា ឆ្នាំ២០១៩នេះ។ ក្រាហ្វិកខាងក្រោមនឹងបង្ហាញពី និរន្តរភាពតម្លៃកៅស៊ូទិញលក់តាមកិច្ចសន្យានៅទីផ្សារហ៊ូនកុង និងតម្លៃកៅស៊ូ SMR-20 នៅទីផ្សារគួរឱ្យកត់សម្គាល់។

ក្រាហ្វិកទី៣៖ ឥទ្ធិពលនៃតម្លៃកៅស៊ូទិញលក់តាមកិច្ចសន្យានៅទីផ្សារហ៊ូនកុង ទេវលើតម្លៃកៅស៊ូ SMR-20 ទិញលក់ក្លាមៗ



**៤. ឥទ្ធិពលប្រាក់យ៉េនទៅលើតម្លៃកៅស៊ូទិញលក់តាមកិច្ចសន្យានៅទីផ្សារហ៊ុនតូក្យូ**

ភាពរឹងមាំនៃប្រាក់យ៉េនជប៉ុន បានដើរតួសំខាន់លើតម្លៃកៅស៊ូទិញលក់តាមកិច្ចសន្យានៅទីផ្សារហ៊ុនតូក្យូ ក្នុងខែមិថុនា ឆ្នាំ២០១៩នេះ។ កំណើននៃតម្លៃប្រាក់យ៉េនជប៉ុន បានដាក់សម្ពាធយ៉ាងខ្លាំងទៅលើតម្លៃកៅស៊ូទិញលក់តាមកិច្ចសន្យានៅទីផ្សារហ៊ុនតូក្យូ។ មូលហេតុមកពី វិនិយោគិនបរទេសបានត្រូវការមូលធនខ្ពស់សម្រាប់ការវិនិយោគក្នុងទីផ្សារដោះដូរទំនិញពាណិជ្ជកម្មតូក្យូ និងធ្វើឲ្យតម្លៃកៅស៊ូទិញលក់តាមកិច្ចសន្យានៅទីផ្សារហ៊ុនតូក្យូគ្មានការចាប់អារម្មណ៍ក្នុងអំឡុងពេលនេះ។ ក្រាហ្វិកខាងក្រោមនឹងបង្ហាញអំពី ឥទ្ធិពលនៃប្រាក់យ៉េនជប៉ុនទៅលើតម្លៃកៅស៊ូទិញលក់តាមកិច្ចសន្យានៅទីផ្សារហ៊ុនតូក្យូក្នុងអំឡុងខែមិថុនា ឆ្នាំ២០១៩នេះ។

**ក្រាហ្វិកទី៤៖ ឥទ្ធិពលប្រាក់យ៉េនទៅលើតម្លៃកៅស៊ូទិញលក់តាមកិច្ចសន្យានៅទីផ្សារហ៊ុនតូក្យូ**

