

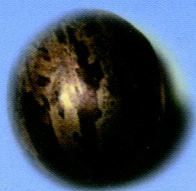
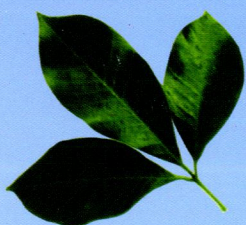
ព្រះរាជាណាចក្រកម្ពុជា
ជាតិ សាសនា ព្រះមហាក្សត្រ



ក្រសួងកសិកម្ម រុក្ខាប្រមាញ់ និងនេសាទ
Ministry of Agriculture, Forestry and Fisheries

**យុទ្ធសាស្ត្រសម្រាប់ការអភិវឌ្ឍកៅស៊ូធម្មជាតិនៅកម្ពុជា
(២០១១-២០២០)**

**Strategy for Natural Rubber Development in Cambodia
(2011-2020)**



អគ្គនាយកដ្ឋានកៅស៊ូ
General Directorate of Rubber
ខែ សីហា ឆ្នាំ២០១១
August 2011



ការប្តូរគម្លា

កៅស៊ូធម្មជាតិ គឺជាដំណាំសេដ្ឋកិច្ចមួយប្រភេទ ដែលផ្តល់នូវពហុប្រយោជន៍ជាច្រើនដល់អ្នកដាំ ដល់សេដ្ឋកិច្ចជាតិ និងដល់សង្គមទាំងមូល ជាពិសេសបានផ្តល់នូវប្រាក់ចំណូល សម្រាប់បង្កើននូវជីវភាពរស់នៅ ការបង្កើតការងារនៅតាមមូលដ្ឋានជនបទ និងបានរួមចំណែកដល់ការកាត់បន្ថយនូវការកើនឡើងកម្ដៅជាសកល និងការប្រែប្រួលអាកាសធាតុផងដែរ ។

ចាប់តាំងពីឆ្នាំ១៩១០ដែលជាកាលបរិច្ឆេទនៃការដាំដុះកៅស៊ូជាលើកដំបូងរហូតមកដល់បច្ចុប្បន្ននេះ ឧស្សាហកម្មកៅស៊ូធម្មជាតិនៅកម្ពុជាមានការវិវត្តន៍ប្រែប្រួលឡើងចុះៗ ទៅតាមរបបនយោបាយរបស់ប្រទេសជាតិ ។ ក្រោយថ្ងៃជ័យជំនះ ៧ មករា ឆ្នាំ១៩៧៩ ឧស្សាហកម្មកៅស៊ូធម្មជាតិបានចាប់ដំណើរការស្ដារ និងអភិវឌ្ឍប្រកបដោយលទ្ធផលជាវិជ្ជមាន ។ រហូតមកដល់បច្ចុប្បន្ន ជាពិសេស ចាប់តាំងពីឆ្នាំ១៩៩៩មក បន្ទាប់ពីរាជរដ្ឋាភិបាលបានដាក់ចេញនូវគោលនយោបាយឯកជនភារូបនីយកម្ម អតីតចម្ការកៅស៊ូរដ្ឋទាំង៧ត្រូវបានរៀបចំដាក់ឱ្យធ្វើវិនិយោគ ដោយប្រែក្លាយទៅជាសហគ្រាសសាធារណៈមានលក្ខណៈសេដ្ឋកិច្ច និងបន្ទាប់មកការផ្ទេរអតីតចម្ការកៅស៊ូរដ្ឋទាំង៧ ទៅឱ្យផ្នែកឯកជនគ្រប់គ្រងទាំងស្រុងក្នុងអំឡុងឆ្នាំ ២០០៨-២០០៩ ។ ទន្ទឹមនឹងការធ្វើឯកជនភារូបនីយកម្មអតីតចម្ការកៅស៊ូរដ្ឋ ឧស្សាហកម្មកៅស៊ូធម្មជាតិនៅកម្ពុជាបានចាប់ផ្តើមបង្កើនសន្ទុះឆ្ពោះទៅរកការអភិវឌ្ឍមួយប្រកបដោយថាមពល នៅក្នុងការដាំដុះ និងការប្រមូលផល ។ ក្នុងផ្នែកទាំងបីនៃឧស្សាហកម្មកៅស៊ូ រួមមាន ចម្ការកៅស៊ូឧស្សាហកម្ម (អតីតចម្ការកៅស៊ូរដ្ឋ) ចម្ការកៅស៊ូកសិឧស្សាហកម្មនៅលើដីសម្បទានសេដ្ឋកិច្ច (ដែលរាជរដ្ឋាភិបាលបានផ្តល់ទៅឱ្យវិនិយោគិនបរទេស និងក្នុងស្រុក) និងចម្ការកៅស៊ូគ្រួសារឯកជនតូចតាច និងមធ្យម បានដំណើរការអភិវឌ្ឍយ៉ាងសកម្ម និងដោយព្រមព្រួញ ។ តាមស្ថិតិផ្លូវការរបស់អគ្គនាយកដ្ឋានកៅស៊ូបានបង្ហាញថា ផ្ទៃដីកៅស៊ូសរុបនៅទូទាំងប្រទេសក្នុងឆ្នាំ២០១០កន្លងទៅនេះមានចំនួន១៨១.៥០០ហិកតា ក្នុងនោះផ្ទៃដីកៅស៊ូឧស្សាហកម្ម (អតីតចម្ការកៅស៊ូរដ្ឋ)មានចំនួន៤៦.៨៤៤ហិកតា ផ្ទៃដីកៅស៊ូកសិឧស្សាហកម្ម (ដីសម្បទានសេដ្ឋកិច្ច)មានចំនួន៥៣.០៧៦ហិកតា និងផ្ទៃដីកៅស៊ូគ្រួសារតូចតាច និងមធ្យមមានចំនួន៨១.៥៨០ហិកតា ។

ជាការពិត កំណើននៃការអភិវឌ្ឍវិស័យកៅស៊ូដ៏មានសក្តានុពលនេះ គឺអាស្រ័យទៅលើកត្តាជាច្រើន ដែលបានផ្តល់នូវភាពអនុគ្រោះដល់ឧស្សាហកម្មកៅស៊ូធម្មជាតិនៅកម្ពុជា រួមមាន៖ (១) ប្រទេសកម្ពុជាបានទទួលសុខសន្តិភាព សុវត្ថិភាពល្អប្រសើរ ក្រោមការដឹកនាំដ៏ឆ្លាស់វៃបំផុត និងប្រកបដោយគតិបណ្ឌិតខ្ពស់របស់ **សម្តេចអគ្គមហាសេនាបតីតេជោ ហ៊ុន សែន** នាយករដ្ឋមន្ត្រី នៃព្រះរាជាណាចក្រកម្ពុជា ។ (២) រាជរដ្ឋាភិបាលបានដាក់ចេញនូវគោលនយោបាយសេរីភារូបនីយកម្មផ្នែកសេដ្ឋកិច្ច សំដៅជំរុញការធ្វើវិនិយោគលើគ្រប់វិស័យ និងយុទ្ធសាស្ត្រចតុកោណ ជាពិសេសសគោលនយោបាយលើកទឹកចិត្តដល់កសិករក្នុងការចូលរួមដាំដុះកៅស៊ូលើដីចម្ការរបស់ខ្លួន ។ (៣) និន្នាការនៃតម្លៃកៅស៊ូនៅលើទីផ្សារអន្តរជាតិកាន់តែឡើងខ្ពស់ ដោយសារតម្រូវការប្រើប្រាស់កៅស៊ូធម្មជាតិក្នុងពិភពលោកកាន់តែមានបរិមាណច្រើនឡើង ជាមួយនឹងការផ្គត់ផ្គង់នៅដដែល ឬលើសបន្តិចបន្តួចប៉ុណ្ណោះ ។ (៤) កម្ពុជានៅតែមានសក្តានុពលខ្ពស់ក្នុងការអភិវឌ្ឍកៅស៊ូ ទាំងនៅក្នុងតំបន់ប្រពៃណី (ដែលសម្បូរទៅដោយដីក្រហម) ក៏ដូចជានៅក្នុងតំបន់មិនមែនប្រពៃណី (រួមមានដីប្រពេជ្រ ដីខ្មៅ ឬដីល្បាយខ្សាច់) ដែលស្ថិតនៅភាគខាងលិច ខាងជើង និងភាគឦសាននៃប្រទេស ។

ដូច្នោះ នៅក្នុងតំណាក់កាលនៃការអភិវឌ្ឍដ៏សំខាន់នេះ ដំណាំកៅស៊ូកម្ពុជាបានប្រឈមនូវបញ្ហាមួយចំនួន ដែលការដោះស្រាយបញ្ហាទាំងនោះនឹងផ្អែកទៅលើសារៈសំខាន់មួយផ្នែកធំ នៃលទ្ធផលសម្រាប់ជាផលប្រយោជន៍ចំពោះសេដ្ឋកិច្ចជាតិ



នោះគឺ៖(១)គុណភាពនៃការដាំដុះកៅស៊ូគ្រួសារ និងលទ្ធភាពនៃការទទួលបាននូវក្លូសម្ភារប្រកបដោយគុណភាព ។ (២) ភាពងាយស្រួលនៃលទ្ធភាពទទួលបានសក្តានុពលដ៏ទំនេរសម្រាប់ដាំដុះកៅស៊ូជាលក្ខណៈគ្រួសារ ។ (៣) ជំនួញការដាំដុះ និង ពង្រីកចម្ការកៅស៊ូឧស្សាហកម្ម ដើម្បីធ្វើជាស្នូលនៃការអភិវឌ្ឍដំណាំកៅស៊ូគ្រួសារនៅជុំវិញ តាមអនុក្រឹត្យលេខ៣៦ អនក្រ. បក.ចុះថ្ងៃទី២៤ ខែកុម្ភៈ ឆ្នាំ២០១១ ស្តីពីផលិតកម្មកសិកម្មតាមកិច្ចសន្យា (Contract Farming) ។ (៤) ការបង្កើនខ្សែ ចង្វាក់តម្លៃ តាមរយៈ ការកែលម្អគុណភាព ការរៀបចំបរិបទនិហរណកម្ម និងការបណ្តុះបណ្តាលកូអង្គកៅស៊ូ ។

ទោះជាយ៉ាងណា លក្ខខណ្ឌប្រមូលផ្តុំដើម្បីឆ្លើយតបចំពោះបញ្ហាប្រឈមសំខាន់ៗ ដែលឧស្សាហកម្មកៅស៊ូធម្មជាតិ នៅកម្ពុជាបានជួបប្រទះ នោះគឺបានរៀបរាប់នៅក្នុងយុទ្ធសាស្ត្រនៃការអភិវឌ្ឍដំណាំកៅស៊ូ ជាពិសេស ការពង្រឹងសមត្ថភាព ស្ថាប័ន ការកំណត់បេសកកម្មនៃអគ្គនាយកដ្ឋានកៅស៊ូ និងការរៀបចំក្របខណ្ឌបទបញ្ជាច្បាប់នៃវិស័យកៅស៊ូ ដែលជា មូលដ្ឋានគ្រឹះនៃការអនុវត្តយុទ្ធសាស្ត្រដ៏មានសារៈសំខាន់នេះឱ្យទទួលបានជោគជ័យតាមការរំពឹងទុក ។

យើងមានជំនឿយ៉ាងមុតមាំថា ឧស្សាហកម្មកៅស៊ូធម្មជាតិនៅកម្ពុជា ពិតជានឹងមានការអភិវឌ្ឍប្រកបដោយ និរន្តរភាព ដោយមានការចូលរួមយ៉ាងសកម្មពីគ្រប់ដៃគូអភិវឌ្ឍ និងស្ថាប័នពាក់ព័ន្ធ ទាំងអស់ក្នុងការលើកស្ទួយវិស័យនេះដើម្បី បម្រើដល់សេដ្ឋកិច្ច និងសង្គម និងការកាត់បន្ថយភាពក្រីក្រនៅជនបទ ។

រាជធានីភ្នំពេញ, ថ្ងៃទី ០៩ ខែ សីហា ឆ្នាំ២០១១



រដ្ឋមន្ត្រី
ក្រសួងកសិកម្ម រុក្ខាប្រមាញ់ និងនេសាទ
ហ៊ុន សែន
ហ៊ុន សែន





មាតិកា

| | |
|---|----|
| អារម្ភកថា | ១ |
| មាតិកា | ៣ |
| ១. សេចក្តីផ្តើម | ៥ |
| ១.១ សាវ័តា | ៥ |
| ១.២ ស្ថានភាពចម្ការកៅស៊ូបច្ចុប្បន្ន ការវិវត្តន៍ និងសក្តានុពលសម្រាប់រយៈពេលវែង | ៦ |
| ១.៣ ការកែច្នៃជ័រកៅស៊ូ | ៩ |
| ១.៤ ការធ្វើពាណិជ្ជកម្ម | ១០ |
| ១.៥ ក្របខណ្ឌច្បាប់..... | ១១ |
| ១.៦ ក្របខណ្ឌស្ថាប័ន | ១២ |
| ១.៧ លក្ខណៈសម្បត្តិនៃការអភិវឌ្ឍដំណាំកៅស៊ូនៅកម្ពុជា | ១៣ |
| ១.៨ ភាពខ្លាំង ភាពខ្សោយ កាលានុវត្តភាព និងហានិភ័យ..... | ១៤ |
| ១.៩ បញ្ហាប្រឈម | ១៥ |
| ១.១០ សកម្មភាពជាអាទិភាព | ១៦ |
| ក- ការត្រួតពិនិត្យ និងការធ្វើវិញ្ញាបនកម្មច្បារពូជ | ១៦ |
| ខ- ច្បាប់ស្តីពីកៅស៊ូ | ១៦ |
| គ- ផែនការសកម្មភាពរបស់អគ្គនាយកដ្ឋានកៅស៊ូ និងការរៀបចំគម្រោងថវិកា | ១៧ |
| ឃ- ការអនុវត្តផែនការសកម្មភាព និងការគិតគូរដល់គោលដៅយុទ្ធសាស្ត្រ | ១៧ |
| ង- ការសិក្សាអំពីហិរញ្ញប្បទាន និងសកម្មភាពជួយទ្រទ្រង់អគ្គនាយកដ្ឋានកៅស៊ូ | ១៨ |
| ២. ចក្ខុវិស័យ | ១៩ |
| ៣. បេសកកម្ម | ១៩ |
| ៤. គោលបំណង និងគោលដៅ | ១៩ |
| ៥. ក្របខណ្ឌយុទ្ធសាស្ត្រ | ២០ |
| ៥.១ យុទ្ធសាស្ត្រទី១ ៖ ការធានាគុណភាព និងផលិតភាពនៃការដាំដុះកៅស៊ូ | ២២ |
| ៥.១.១ គោលបំណង | ២២ |
| ៥.១.២ បញ្ហាប្រឈម | ២២ |
| ៥.១.៣ សកម្មភាពជាអាទិភាព | ២២ |

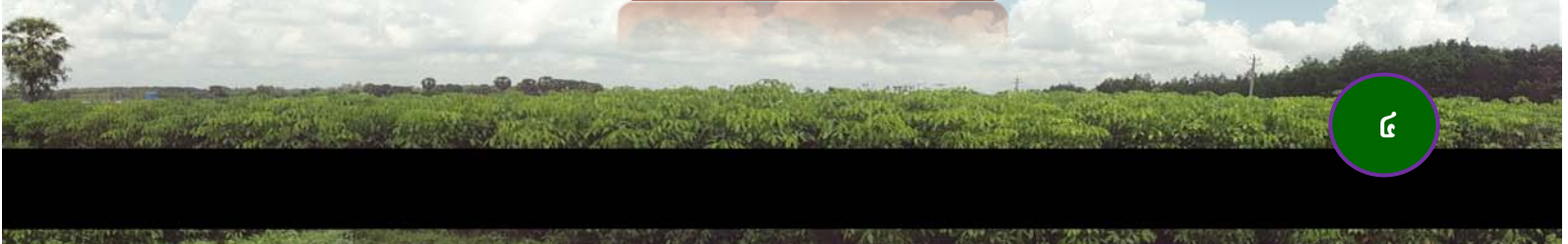




| | | |
|-------|--|----|
| ៥.២ | យុទ្ធសាស្ត្រទី២៖ ការសិក្សាអំពីលទ្ធភាពប្រើប្រាស់ដោយស្របច្បាប់នូវ សក្តានុពលដីទំនេរដែលកបនឹងដំណាំកៅស៊ូ..... | ២៣ |
| ៥.២.១ | គោលបំណង | ២៣ |
| ៥.២.២ | បញ្ហាប្រឈម | ២៣ |
| ៥.២.៣ | សកម្មភាពជាអាទិភាព | ២៤ |
| ៥.៣ | យុទ្ធសាស្ត្រទី៣៖ ការជំរុញដំណាំកៅស៊ូគ្រួសារ..... | ២៤ |
| ៥.៣.១ | គោលបំណង | ២៤ |
| ៥.៣.២ | បញ្ហាប្រឈម | ២៥ |
| ៥.៣.៣ | សកម្មភាពជាអាទិភាព | ២៥ |
| ៥.៤ | យុទ្ធសាស្ត្រទី៤៖ ការជំរុញចម្ការកៅស៊ូកសិ-ឧស្សាហកម្ម ដើម្បីធ្វើជាស្នូលនៃ ការអភិវឌ្ឍកៅស៊ូគ្រួសារ..... | ២៥ |
| ៥.៤.១ | គោលបំណង | ២៥ |
| ៥.៤.២ | បញ្ហាប្រឈម | ២៦ |
| ៥.៤.៣ | សកម្មភាពជាអាទិភាព | ២៦ |
| ៥.៥ | យុទ្ធសាស្ត្រទី៥៖ ការជំរុញនិងបង្កើនខ្សែចង្វាក់តម្លៃកៅស៊ូឲ្យបានល្អ..... | ២៦ |
| ៥.៥.១ | គោលបំណង | ២៦ |
| ៥.៥.២ | បញ្ហាប្រឈម | ២៦ |
| ៥.៥.៣ | សកម្មភាពជាអាទិភាព | ២៧ |
| ៥.៦ | យុទ្ធសាស្ត្រទី៦៖ ការពង្រឹងតួនាទីដឹកនាំរបស់អគ្គនាយកដ្ឋានកៅស៊ូ និងអភិបាលកិច្ច..... | ២៨ |
| ៣.៦.១ | គោលបំណង | ២៨ |
| ៣.៦.២ | បញ្ហាប្រឈម | ២៩ |
| ៣.៦.៣ | សកម្មភាពជាអាទិភាព | ២៩ |

៦. សេក្តីសន្និដ្ឋាន ៣០

| | | |
|------------------|--|----|
| ឧបសម្ព័ន្ធទី ១ ៖ | ស្ថិតិផ្ទៃដី ផលិតផល និងផលិតផលកៅស៊ូ ឆ្នាំ១៩២១-១៩៦៧ | ៣១ |
| ឧបសម្ព័ន្ធទី ២ ៖ | ស្ថិតិផ្ទៃដី ផលិតផល និងផលិតផលកៅស៊ូ ឆ្នាំ១៩៨០-២០១០ | ៣២ |
| ឧបសម្ព័ន្ធទី ៣ ៖ | តារាងប៉ាន់ស្មានផ្ទៃដីដាំដុះកៅស៊ូ ឆ្នាំ២០១១-២០២០..... | ៣៣ |
| ឧបសម្ព័ន្ធទី ៤ ៖ | ម៉ាក្រូស ផែនការសកម្មភាពជាអាទិភាព និងថវិកា ក្នុងការអនុវត្តយុទ្ធសាស្ត្រសម្រាប់ការ អភិវឌ្ឍកៅស៊ូធម្មជាតិនៅកម្ពុជា ឆ្នាំ២០១១-២០២០..... | ៣៤ |





១. សេចក្តីផ្តើម

១.១ សាវតារ

ប្រវត្តិដំណាំកៅស៊ូនៅកម្ពុជាបានឆ្លងកាត់ដំណាក់កាលឡើងចុះៗជាបន្តបន្ទាប់ចាប់តាំងពីសម័យអាណានិគមបារាំងរហូតដល់ពេលបច្ចុប្បន្ន។ ក្រោយពីបានទទួលឯករាជ្យ ដោយមានការផ្តួចផ្តើមគំនិត និងការជំរុញយ៉ាងសកម្មរបស់ក្រុមហ៊ុនចម្ការកៅស៊ូកសិឧស្សាហកម្មបរទេសធំៗ ជាពិសេសក្រុមហ៊ុនកៅស៊ូបារាំង ដំណាំកៅស៊ូបានចាប់ផ្តើមអភិវឌ្ឍតាមគំរូដូចៗគ្នានៅក្នុងតំបន់នៃខេត្តកំពង់ចាមនិងខេត្តក្រចេះ និងបានឈានមកដល់ដំណាក់កាលខ្ពស់បំផុតនៅចុងឆ្នាំ១៩៦៧ ដែលមានផ្ទៃដីកៅស៊ូសរុប ចំនួន៦៤.០៥៤ហិកតា ក្នុងនោះផ្ទៃដីចៀរជ័រមានចំនួន៣៥.៤៦៣ហិកតា ដែលផលិតបានជ័រកៅស៊ូចំនួន៥៣.៧១៦តោន។ ក្រៅពីនោះផ្ទៃដីចម្ការកៅស៊ូគ្រួសារតូចតាចនិងមធ្យម ដែលមានទីតាំងនៅក្បែរចម្ការកៅស៊ូកសិឧស្សាហកម្មធំៗ មានចំនួនជាង ១០.០០០ហិកតា។ *(ឧបសម្ព័ន្ធទី១៖ ស្ថិតិផ្ទៃដី ផលិតផល ទិន្នផល និងនិហរណកម្មកៅស៊ូ ពីឆ្នាំ១៩២១- ១៩៦៧ និងឧបសម្ព័ន្ធទី២៖ ស្ថិតិផ្ទៃដី ផលិតផល ទិន្នផល និងនិហរណកម្មកៅស៊ូ ពីឆ្នាំ១៩៨០- ២០១០)*

ចាប់ពីឆ្នាំ ១៩៧០មកដល់ឆ្នាំ១៩៧៩ ចម្ការកៅស៊ូមួយផ្នែកធំបានទទួលរងការបំផ្លិចបំផ្លាញយ៉ាងធ្ងន់ធ្ងរ ដោយសារសង្គ្រាម ជាពិសេសនៅក្រោមរបបគ្រប់គ្រងនៃពួកខ្មែរក្រហម។

ក្រោយថ្ងៃដោះព័ត៌មករា ឆ្នាំ១៩៧៩ រដ្ឋាភិបាលកម្ពុជាបានប្រមូលផ្តុំចម្ការកៅស៊ូ កសិឧស្សាហកម្មធំៗ ដែលនៅសេសសល់ក្រោយសម័យសង្គ្រាម បានចាប់ផ្តើមស្តារនិងដំណើរការធ្វើអាជីវកម្មឡើងវិញជាបន្តបន្ទាប់តាមរយៈការបង្កើតជាក្រុមហ៊ុនចម្ការកៅស៊ូរដ្ឋ។ នៅឆ្នាំ១៩៩៣ ផ្ទៃដីកៅស៊ូសរុបរបស់ក្រុមហ៊ុនចម្ការកៅស៊ូរដ្ឋទាំង ៦ មានចំនួន៤៣.៥០០ហិកតា និងបានផលិតជ័រកៅស៊ូចំនួនជាង២៥ .០០០តោនក្នុងមួយឆ្នាំ។ ទន្ទឹមនោះ រដ្ឋបានកាត់ផ្ទៃដីចម្ការកៅស៊ូមួយចំនួនធំ ដើម្បីប្រគល់ជូនដល់គ្រួសារកសិករដែលបានធ្វើអាជីវកម្មតាំងពីដើមរៀងមក ដោយប្រមូលទឹកជ័រជ័រកក មកលក់ឱ្យក្រុមហ៊ុនចម្ការកៅស៊ូរដ្ឋតាមតម្លៃរដ្ឋកំណត់ ។

ក្រោយទសវត្សទី៩០ វិស័យឧស្សាហកម្មកៅស៊ូធម្មជាតិនៅកម្ពុជាមានការវិវត្តឈានឡើងយ៉ាងឆាប់រហ័សរហូតមកដល់ដំណាក់កាលសេរីភារូបនីយកម្មនៃវិស័យនេះ។





១.២ ស្ថានភាពចម្ការកៅស៊ូបច្ចុប្បន្ន ការវិនិយោគនិងសក្តានុពលសម្រាប់រយៈពេលវែង

តាមរយៈគោលនយោបាយបើកទូលាយរបស់រាជរដ្ឋាភិបាល ចម្ការកៅស៊ូរដ្ឋទាំងអស់ត្រូវបានធ្វើអវិនិយោគដោយបានបង្កើតឱ្យទៅជាគ្រឹះស្ថានសាធារណៈមានលក្ខណៈសេដ្ឋកិច្ច។ បន្ទាប់មកនៅក្នុងអំឡុងឆ្នាំ២០០៨-២០០៩ ចម្ការកៅស៊ូរដ្ឋទាំងអស់ត្រូវបានធ្វើឯកជនភាវូបនីយកម្ម ដោយបានលក់ទៅឱ្យ ផ្នែកឯកជន។ បច្ចុប្បន្ននេះតាមការកត់សំគាល់នៅកម្ពុជាចម្ការកៅស៊ូទាំងអស់ត្រូវបានបែងចែកជាបីប្រភេទគឺ

១- ចម្ការកៅស៊ូខុស្សាហកម្មទាំង៧ (អតីតចម្ការកៅស៊ូរដ្ឋរមមាន៖ ចម្ការកៅស៊ូចម្ការអណ្តូង បឹងកេត ពាមជាំង ជុប កែក មេមត់ និងស្នួល) ត្រូវបានផ្ទេរទៅឱ្យក្រុមហ៊ុនឯកជនគ្រប់គ្រងចាប់តាំងពីឆ្នាំ២០០៨-២០០៩ កន្លងមកនេះ។ ក្រៅពីនោះរាជរដ្ឋាភិបាលបានដាក់ជួលចម្ការកៅស៊ូរដ្ឋឡាបានសៀក ខេត្តរតនគិរី ទៅឱ្យក្រុមហ៊ុនបរទេសសម្រាប់រយៈពេល៩០ឆ្នាំ។

២- ចម្ការកៅស៊ូកសិខុស្សាហកម្ម នៅលើដីសម្បទានសេដ្ឋកិច្ចក្នុងទំហំផ្ទៃដីក្រោម១០.០០០ហិកតា ត្រូវបានរាជរដ្ឋាភិបាលសម្រេចផ្តល់ទៅឱ្យវិនិយោគិនក្នុងស្រុកនិងបរទេស ដើម្បីធ្វើការអភិវឌ្ឍដំណាំខុស្សាហកម្មរដ្ឋជា ម៉ែសាក់ អាកាស្យា ដូងប្រេង និងកៅស៊ូ ។ល។ គិតរហូតមកដល់ ចុងឆ្នាំ២០១០នេះ ផ្ទៃដីសម្បទានសេដ្ឋកិច្ចដែលរាជរដ្ឋាភិបាលបានផ្តល់រួចហើយសម្រាប់ដំណាំកៅស៊ូមានចំនួន៤៥៧.៧៦៥ហិកតា ដែលក្នុងនោះផ្ទៃដីកាន់កាប់ដោយក្រុមហ៊ុនវិនិយោគបរទេសមានសមាមាត្រ៦២,៥% ខ្ពស់ជាងក្រុមហ៊ុនវិនិយោគក្នុងស្រុក។

៣- ចម្ការកៅស៊ូគ្រួសារតូចតាចនិងមធ្យមដែលមានទំហំខុសៗគ្នា តាមស្ថានភាពនៃការកាន់កាប់ដីចម្ការ។ ចម្ការកៅស៊ូទាំងនេះមានសម្មុំវិកចម្រើនយ៉ាងឆាប់រហ័សក្នុងមួយទសវត្សកន្លងមកនេះ អាស្រ័យដោយសារការបើកទូលាយគោលនយោបាយសេរីភាវូបនីយកម្មរបស់រាជរដ្ឋាភិបាលលើវិស័យខុស្សាហកម្មកៅស៊ូធម្មជាតិនិងឱន្ទា ការអំណោយផលនៃតម្រូវការរបស់ទីផ្សារពិភពលោកដែលធ្វើឱ្យផលិតផលកៅស៊ូមានតម្លៃខ្ពស់ជាបន្តបន្ទាប់។





នៅក្នុងពេលអនាគត ការធ្វើចំណាត់ថ្នាក់និងការផ្តល់និយមន័យ ចំពោះប្រភេទចម្ការកៅស៊ូទាំងបីខាងលើ អាចនឹងកែសម្រួលឡើងវិញតាមចរិតលក្ខណៈនិងទំហំផ្ទៃដីដែលបានកាន់កាប់ ដូចមានខាងក្រោម៖

- **ចម្ការកៅស៊ូខ្នាតតូច ឬចម្ការកៅស៊ូគ្រួសារ** ដែលគ្រប់គ្រងដោយអ្នកដាំជាលក្ខណៈគ្រួសារក្នុងទំហំដីក្រោម៥ហិកតា។ ចម្ការកៅស៊ូប្រភេទនេះ បានធ្វើការដាំដុះនៅលើដីចម្ការរបស់ខ្លួនផ្ទាល់ជាមរតក ឬជាដីសម្បទានសង្គមកិច្ចដែលរដ្ឋបានបែងចែកជូនគ្រួសារនីមួយៗ
- **ចម្ការកៅស៊ូខ្នាតមធ្យម** ដែលគ្រប់គ្រងដោយអ្នកដាំឯកជន ក្នុងទំហំដីចាប់ពី ៥ហិកតាដល់ ២០០ហិកតា
- **ចម្ការកៅស៊ូខ្នាតធំ ឬចម្ការកៅស៊ូ កសិទ្ធស្យាហកម្ម** ដែលគ្រប់គ្រងដោយអ្នកដាំជានិទិបុគ្គល (ជាក្រុមហ៊ុន ជាសមាគម ឬជាសហគមន៍) ក្នុងទំហំដីចាប់ពី២០០ហិកតាឡើងទៅ និងប្រើប្រាស់កម្លាំងពលកម្មពីខាងក្រៅ។ ចម្ការកៅស៊ូទាំងនេះរួមមាន ៖ អតីតចម្ការកៅស៊ូរដ្ឋដែលបានធ្វើអវិនិយោគទៅឱ្យក្រុមហ៊ុនឯកជន ចម្ការកៅស៊ូវិនិយោគលើដីសម្បទានសេដ្ឋកិច្ច និងចម្ការកៅស៊ូរដ្ឋដែលបានជួលទៅឱ្យក្រុមហ៊ុនឯកជនរយៈពេលវែង
- **ចម្ការកៅស៊ូរដ្ឋ**ដែលគ្រប់គ្រងដោយក្រុមហ៊ុនរដ្ឋឬអាជ្ញាធររដ្ឋ និងប្រើប្រាស់កម្លាំងពលកម្មរបស់រដ្ឋ ឬកម្លាំងពលកម្មពីខាងក្រៅ។ ជាទូទៅ រដ្ឋអាចបង្កើតចម្ការកៅស៊ូប្រភេទនេះសម្រាប់ការស្រាវជ្រាវ និងអភិវឌ្ឍន៍លើគ្រប់ផ្នែក ដោយគិតចាប់ពីការបង្កាត់ពូជកៅស៊ូដែលមានទិន្នផលខ្ពស់ ដើមដំ (Latex-Timber Clones) ការបង្កើតថ្នាលបណ្តុះកូន ការដាំដុះ ការថែទាំ ការប្រមូលផល ការបង្កុក ការកែច្នៃ ការវេចខ្ចប់ និងការស្វែងរកទីផ្សារ។ល។

គិតរហូតមកដល់ចុងឆ្នាំ២០១០នេះ ផ្ទៃដី ដាំដុះកៅស៊ូនៅទូទាំងប្រទេសមានចំនួន១៨១.៤៣៣ហិកតា ដោយបែងចែកទៅតាមប្រភេទចម្ការកៅស៊ូនីមួយៗដូចមាននៅក្នុងតារាងខាងក្រោម





ស្ថិតិផ្ទៃដីកៅស៊ូ ឆ្នាំ២០១០

| ប្រភេទចម្ការកៅស៊ូ | ផ្ទៃដីសម្បទាន (ហ.ត) | ផ្ទៃដីដាំដុះកៅស៊ូ (ហ.ត) | | | | |
|-------------------------|---------------------|-------------------------|---------------|----------------|----------------|-------------|
| | | ចៀវជ័រ | ដាំឡើងវិញ | ដាំដុះថ្មី | សរុប | សមាមាត្រ |
| កសិ-ឧស្សាហកម្ម | ៧៤.៥៨៦ | ២០.៩៧១ | ២៣.៦២០ | ២.២៥៣ | ៤៦.៨៤៤ | ៦២% |
| ដីសម្បទានសេដ្ឋកិច្ច | ៤៥៧.៧៦៥ | ០ | ០ | ៥៣.០៧៦ | ៥៣.០៧៦ | ២៩% |
| គ្រួសារខ្នាតតូចនិងមធ្យម | ០ | ១៧.៤៣៥ | ០ | ៦៤.០៧៨ | ៨១.៥១៣ | ៤៥% |
| សរុប | ៥៣២.៣៥១ | ៣៨.៤០៦ | ២៣.៦២០ | ១១៩.៤០៧ | ១៨១.៤៣៣ | ១០០% |

តាមការកត់សំគាល់បានបង្ហាញថាផ្ទៃដីកៅស៊ូមិនទាន់ឲ្យផលមានការកើនឡើងខ្ពស់ អាស្រ័យដោយសារ៖
 (១) ការដាំដុះឡើងវិញរបស់ចម្ការកៅស៊ូឧស្សាហកម្ម (អតីតចម្ការកៅស៊ូរដ្ឋ) ក្នុងទំហំជាង២៣.៦២០ហិកតា
 (២) ការដាំដុះរបស់ក្រុមហ៊ុនវិនិយោគនៅលើដីសម្បទានសេដ្ឋកិច្ច ក្រោមការគ្រប់គ្រងរបស់ក្រសួងកសិកម្ម រុក្ខាប្រមាញ់ និងនេសាទ និងក្រសួងបរិស្ថាន និង(៣) ថាមភាពនៃការដាំដុះកៅស៊ូជាលក្ខណៈគ្រួសារតូចតាចនិងមធ្យមមានសម្ព័ន្ធកើនឡើងយ៉ាងខ្លាំងចាប់តាំងពីដើមទសវត្សនេះ។ នៅក្នុងទសវត្សខាងមុខ ប្រសិនបើស្ថានភាពនេះនៅតែបន្តផ្តល់ភាពអនុគ្រោះ នោះកំណើននៃការដាំដុះនឹងកាន់តែមានសម្ព័ន្ធខ្លាំងក្លាថែមទៀត។

ការកត់សំគាល់មួយទៀតនោះគឺ ក្រៅពីចម្ការកៅស៊ូគ្រួសារដែលស្ថិតក្នុងគម្រោងពិសោធន៍របស់ទីភ្នាក់ងារបារាំងសម្រាប់ការអភិវឌ្ឍ (AFD: Agence Francaise de D'veloppement) ចំនួនជាង៣.០០០ហិកតា ចម្ការកៅស៊ូតូចតាចនិងមធ្យមរបស់ឯកជនជាច្រើនពាន់ហិកតាផ្សេងទៀតបាននិងកំពុងធ្វើការដាំដុះទៅតាមបច្ចេកទេសនិងថវិកាផ្ទាល់ខ្លួន ដោយពុំមានជំនួយទ្រទ្រង់ណាមួយពីអាជ្ញាធរឡើយ។ ចម្ការកៅស៊ូទាំងនេះមួយចំនួនធំបានប្រើប្រាស់រុក្ខសម្ភារ (Planting Material) សម្រាប់ដាំមិនមានគុណភាព ដែលទៅអនាគតអាចនឹងធ្វើឲ្យប៉ះពាល់យ៉ាងធ្ងន់ធ្ងរទៅលើប្រសិទ្ធភាពសេដ្ឋកិច្ច ដោយសារទិន្នផលចុះទាបខុសពីស្តង់ដារធម្មតា។

តាមការអង្កេតផ្ទៃដីដាំដុះកៅស៊ូទូទៅបានបង្ហាញថា ទំហំផ្ទៃដីចម្ការកៅស៊ូដាំដុះដោយខ្លួនឯង ចាប់ពី៥ហិកតាឡើងទៅមានចំនួន ២០%។ ចំណែក ចម្ការកៅស៊ូស្ថិតក្រោម ៥ហិកតាមានត្រឹមតែ ៨០%ប៉ុណ្ណោះនៃផ្ទៃដីដែលបានធ្វើការអង្កេតចំនួន៣.០០០ហិកតាស្មើនឹង៩០០គ្រួសារ (របាយការណ៍របស់ AFD, ឆ្នាំ 2006) ។

កន្លងមកនេះ ពាក្យ ថាចម្ការកៅស៊ូគ្រួសារត្រូវបានកំណត់និយមន័យខុសៗគ្នា នៅតាមបណ្តាប្រទេសផលិតកៅស៊ូក្នុងពិភពលោក ជាពិសេសបណ្តាប្រទេសផលិតកៅស៊ូនៅក្នុងតំបន់អាស៊ី។ ប៉ុន្តែជាទូទៅបណ្តាប្រទេសភាគច្រើនបានកំណត់និយមន័យចំពោះ**ចម្ការកៅស៊ូខ្នាតតូច** (Rubber Smallholdings) គឺសំដៅការកាន់កាប់ដីត្រឹមក្រោម៥ហិកតា។





យោងតាមទិន្នន័យឆ្នាំ២០១០ បានបង្ហាញថា ទំហំផ្ទៃដីចម្ការកៅស៊ូខ្នាតតូចនិងមធ្យម បានគ្របដណ្តប់ក្នុងសមាមាត្រជាង៤៥%នៃផ្ទៃដីកៅស៊ូសរុប។ ផ្ទៃដីកៅស៊ូស្ថិតក្រោម ដីសម្បទានសេដ្ឋកិច្ច ក៏មានសមាមាត្រមួយកើនឡើងជាបន្តបន្ទាប់នៅក្នុងពេលអនាគត។ ចំណែកឯផ្ទៃដីចម្ការកៅស៊ូកសិឧស្សាហកម្ម (អតីតចម្ការកៅស៊ូរដ្ឋ) មានការកើនឡើងដោយតិចតួចប៉ុណ្ណោះ ។

បច្ចុប្បន្ននេះសក្តានុពលនៃដីក្រហមស្ថិតនៅក្នុងតំបន់ប្រពៃណីដែលកបនឹងដំណាំកៅស៊ូ គឺមានកម្រិត។ ក្រៅពីនោះ សក្តានុពលដីប្រភេទផ្សេងទៀតនៅក្នុងតំបន់មិនមែនប្រពៃណីដែលមានលក្ខណៈជាប្រភេទដីខ្សាច់ ជ្រៅអាស៊ីត “Red Yellow Podzols” ដីប្រផេះនិងប្រភេទដីផ្សេងទៀតអាចមាននៅសល់ច្រើនសម្រាប់ការដាំដុះកៅស៊ូ អាស្រ័យលើការសិក្សាស្រាវជ្រាវបន្ថែមអំពីលក្ខណៈនិងស្ថានភាពដីនៅកម្ពុជា។ តំបន់ទាំងនេះអាចនឹងអភិវឌ្ឍកៅស៊ូបានលុះត្រាតែមានការកំណត់ព្រំប្រទល់ច្បាស់លាស់អំពីតំបន់ដែនព្រៃឈើដែលត្រូវការពារនិងតំបន់ដីដែលត្រូវធ្វើការអភិវឌ្ឍកសិកម្ម ។

១.៣ ការកែច្នៃដីកៅស៊ូ

រោងចក្រកែច្នៃដីកៅស៊ូនៅតាមចម្ការកៅស៊ូកសិឧស្សាហកម្ម (អតីតចម្ការកៅស៊ូរដ្ឋ) បានដំណើរការកែច្នៃដីកៅស៊ូដែលប្រមូលបានពីក្នុងចម្ការកៅស៊ូរបស់ខ្លួន និងបានផលិតកៅស៊ូមានគុណភាពល្អតាមលក្ខណៈបច្ចេកទេស។ គុណភាពដីកៅស៊ូដែលផលិតចេញពីរោងចក្ររួមមាន ប្រភេទ CSRL CSR5 CSR10 និងCSR20។ បរិមាណកៅស៊ូដែលផលិតចេញពីរោងចក្ររបស់ចម្ការកៅស៊ូនីមួយៗភាគច្រើនលើសលុប គឺជាប្រភេទ CSRL និងCSR5 ដែលមានតម្លៃខ្ពស់នៅលើទីផ្សារអន្តរជាតិ។ ក៏ប៉ុន្តែ តម្រូវការនៃទីផ្សារពិភពលោកសម្រាប់កៅស៊ូប្រភេទនេះគឺមានចំនួនតិចតួចណាស់។ ផ្ទុយទៅវិញ នៅបណ្តាប្រទេសផលិតកៅស៊ូធម្មជាតិ ក្នុងពិភពលោក គេបានផលិតកៅស៊ូប្រភេទ CSR10 និង CSR20 ក្នុងបរិមាណដ៏ច្រើន អាស្រ័យដោយសារមានតម្រូវការ ច្រើននៃទីផ្សារសម្រាប់ដីកៅស៊ូប្រភេទនេះ ជាពិសេស សម្រាប់រោងចក្រនិងកម្មន្តសាលាធំៗដែលផលិតសំបកកង់រថយន្ត។

ក្នុងរយៈពេលប៉ុន្មានឆ្នាំកន្លងមកនេះ រោងចក្រកែច្នៃដីកៅស៊ូទាំងអស់ (ទាំងធំ ទាំងតូច) បានប្រមូលទិញដីកៅស៊ូមួយផ្នែកពីចម្ការកៅស៊ូគ្រួសារ (តាមរយៈឈ្នួញកណ្តាលឬម្ចាស់ចម្ការកៅស៊ូផ្ទាល់) ឬជួនកាលអាចធ្វើសេវាស៊ីឈ្នួលកែច្នៃឱ្យអ្នកប្រមូលទិញម្ចាស់ចម្ការកៅស៊ូខ្លះៗដែរ។ ដីកៅស៊ូដែលប្រមូលទិញម្ចាស់កែច្នៃនេះភាគច្រើនគឺជាដីចានឬដីរកក ដែលមានភាពងាយស្រួលក្នុងការដឹកជញ្ជូន ហើយគុណភាពកៅស៊ូដែលផលិតចេញពីរោងចក្រគឺជាប្រភេទCSR10 និង CSR20។





បច្ចុប្បន្ននេះ សមត្ថភាពកែច្នៃជ័រកៅស៊ូនៅសល់ច្រើន បើប្រៀបធៀបជាមួយបរិមាណជ័រកៅស៊ូដែលត្រូវកែច្នៃ។ ម្យ៉ាងទៀត ចំណាយសេវាកែច្នៃ នៅមានកម្រិតខ្ពស់ (៩៧ដុល្លារក្នុងមួយតោនគិតជាមធ្យម គឺខ្ពស់ជាង៣០%នៃសេវាកែច្នៃនៅវៀតណាម)។ កត្តាដែលធ្វើឱ្យសេវាកែច្នៃជ័រកៅស៊ូនៅកម្ពុជាឡើងខ្ពស់រួមមាន ៖ សមត្ថភាពលើសលុបនៃរោងចក្រ តម្លៃថាមពលខ្ពស់ និងចំណាយផ្សេងៗក៏ខ្ពស់ដែរ។ ក៏ប៉ុន្តែ ប្រសិទ្ធភាពទូទៅនៃការលក់ដូរនិងការកែច្នៃគឺមានដំណើរការល្អនិងកំពុងកែលំអបន្ថែមនៅក្នុងរយៈពេលប៉ុន្មានឆ្នាំចុងក្រោយនេះ។ ម្យ៉ាងទៀត ស្ថានភាពនៃតម្លៃកៅស៊ូនៅលើទីផ្សារអន្តរជាតិចេះតែឡើងខ្ពស់ជាបន្តបន្ទាប់ ដោយ សារតម្រូវការកើនឡើងខ្ពស់ហើយការផ្គត់ផ្គង់កៅស៊ូនៅក្នុងពិភពលោកបានធ្លាក់ចុះ ដោយសារឥទ្ធិពលនៃ បម្រែបម្រួលអាកាសធាតុដែលបង្កឱ្យមានភាពរាំងស្ងួត ភ្លៀងធ្លាក់ខ្លាំងមិនប្រក្រតី ទឹកជំនន់ និងគ្រោះមហន្តរាយធម្មជាតិផ្សេងៗ នៅក្នុងបណ្តាប្រទេសជាច្រើន ជាពិសេសបណ្តាប្រទេសផលិតកៅស៊ូធំៗនៅតំបន់អាស៊ីដូចជា ប្រទេសថៃ ម៉ាឡេស៊ី ឥណ្ឌូណេស៊ី ឥណ្ឌា ជាដើម ដែលធ្វើឱ្យប៉ះពាល់ដល់ការប្រមូលផលជ័រនិងការដឹកជញ្ជូន។

១.៤ ការធ្វើពាណិជ្ជកម្ម

ជារៀងរាល់ឆ្នាំ បរិមាណផលិតផលកៅស៊ូកម្ពុជាត្រូវបានធ្វើការនាំចេញទៅបរទេសស្ទើរតែទាំងអស់។ ទីផ្សារសំខាន់ដែលស្រូបយកផលិតផលកៅស៊ូកម្ពុជា គឺទីផ្សារចិន។ តាំងពីមុនរហូតមកដល់បច្ចុប្បន្ន ការនាំចេញកៅស៊ូទៅកាន់ប្រទេសចិន គឺឆ្លងកាត់តាមប្រទេសវៀតណាម។ ក្រៅពីនោះ កៅស៊ូកម្ពុជាត្រូវបាននាំចេញក្នុងបរិមាណតិចតួចទៅកាន់ទីផ្សារអឺរ៉ុបនិងអាស៊ីអគ្នេយ៍ដូចជា សិង្ហបុរី ម៉ាឡេស៊ី។ល។ តម្លៃជ័រកៅស៊ូដែលកម្ពុជាបាននាំចេញគឺទាបជាងតម្លៃទីផ្សារអន្តរជាតិក្នុងកម្រិតពី១០ ទៅ១៥ %។ ស្ថានភាពនេះបានបង្ហាញឱ្យឃើញ ថា៖ (១)អំពីភាពតូចចង្អៀតនៃទីផ្សារកៅស៊ូប្រភេទនេះ (២)អំពីភាពទន់ខ្សោយផ្នែកហិរញ្ញវត្ថុរបស់អ្នកនាំចេញដែលត្រូវការសាច់ប្រាក់ភ្លាមៗបន្ទាប់ពីការប្រគល់ទំនិញរួច និង (៣)អំពីកង្វះខាតបទពិសោធន៍នៅក្នុងការធ្វើពាណិជ្ជកម្មជាលក្ខណៈអន្តរជាតិ។

ម្យ៉ាងទៀត ការកង្វះខាតវិញ្ញាបនបត្របញ្ជាក់គុណភាពកៅស៊ូជាលក្ខណៈអន្តរជាតិ ក៏ជាមូលហេតុបន្ទាប់បន្សំមួយដែរ ដែលធ្វើឱ្យតម្លៃកៅស៊ូអាចចុះទាបមួយកម្រិត ជាពិសេសការ ធ្វើពាណិជ្ជកម្មជាមួយអ្នកប្រើប្រាស់កៅស៊ូផ្ទាល់ (End-Users)។ ប៉ុន្តែករណីនេះមិនមែនជាកត្តាកំណត់ទូទៅសម្រាប់ទីផ្សារកៅស៊ូឡើយ។





១.៥ ក្របខណ្ឌច្បាប់

ច្បាប់ភូមិបាល ដែលត្រូវបានដាក់ឱ្យអនុវត្តចាប់តាំងពីឆ្នាំ២០០១មក បានហាមឃាត់រាល់ការដាំដុះនៅក្នុងតំបន់ព្រៃឈើ (ដោយចាត់ទុកថាជាចំណែកមួយនៃទ្រព្យសម្បត្តិសាធារណៈរបស់រដ្ឋ) និងអាចអនុញ្ញាតឱ្យធ្វើការដាំដុះនិងចូលកាន់កាប់កម្មសិទ្ធិដីធ្លីបាននៅក្នុងទ្រព្យសម្បត្តិឯកជនរបស់រដ្ឋ(ក្រៅពីតំបន់ព្រៃឈើ)។

ក៏ប៉ុន្តែ តំបន់ព្រៃឈើដែលបានកំណត់ នៅក្នុងច្បាប់ឆ្នាំ២០០២កំពុងទទួលរងការកាប់ទ្រុឌទ្រោមនិងដុតរានយ៉ាងខ្លាំង។ តំបន់ព្រៃឈើមួយចំនួនធំគ្មានការគ្រប់គ្រងច្បាស់លាស់ដែលអាចបង្កឱ្យមានទំនាស់ក្នុងការកាប់ឈើដោយខុសច្បាប់និងការរំលោភបំពានចាប់យកដីសម្រាប់ជាផលប្រយោជន៍របស់បុគ្គលនិងបក្សពួក។ ផ្ទៃដីមួយផ្នែកធំបានប្រែក្លាយទៅជាចម្ការកៅស៊ូ ជាពិសេសចម្ការកៅស៊ូគ្រួសារឯកជនខ្នាតតូច មធ្យម និងចម្ការកៅស៊ូខ្នាតធំខ្លះនៅក្នុងតំបន់ព្រៃឈើហើយដែលមិនមានកម្មសិទ្ធិត្រឹមត្រូវនិងស្របច្បាប់ឡើយ។

ម្យ៉ាងទៀត រហូតមកដល់ពេលនេះ តំបន់ព្រៃឈើភាគច្រើននៅមិនទាន់បានកំណត់ព្រំប្រទល់ច្បាស់លាស់ គួបផ្សំនឹងការអនុវត្តច្បាប់នៅមានកម្រិត និងតម្រូវការដីធ្លីសម្រាប់ប្រើប្រាស់និងធ្វើអាជីវកម្មកើនឡើងខ្ពស់ អាចជាមូលហេតុជំរុញឱ្យមានការរំលោភទ្រុឌទ្រោមចាប់យកដីព្រៃឈើ ការធ្វើចម្ការពនេចរគ្មាននិរន្តរភាព។

១. ដើម្បីដោះស្រាយបញ្ហាប្រឈមនិងទំនាស់ខាងលើ រាជរដ្ឋាភិបាលបានប្តេជ្ញានិងដាក់ចេញនូវ "កម្មវិធីព្រៃឈើជាតិឆ្នាំ២០១០ -២០២៩ " ក្នុងគោលបំណងរួមគ្នាអភិរក្សនិងគ្រប់គ្រងព្រៃឈើប្រកបដោយនិរន្តរភាព។ ក្រៅពីនេះ កម្មវិធីព្រៃឈើជាតិក៏បានកំណត់ច្បាស់អំពីគោលបំណងជាយុទ្ធសាស្ត្រធំៗទាំង៩គឺ ៖ (១)បង្កើនការទទួលបានផលប្រយោជន៍ពីព្រៃឈើ (២)បន្សុំនិងកាត់បន្ថយឥទ្ធិពលនៃការប្រែប្រួលអាកាសធាតុ (៣)រៀបចំផែនការប្រើប្រាស់ដីធ្លី (៤)ពង្រឹងអភិបាលកិច្ចនិងការអនុវត្តច្បាប់គ្រប់គ្រង (៥)ពង្រីកប្រព័ន្ធគ្រប់គ្រងទំនាស់ទាំងក្នុងនិងក្រៅប្រព័ន្ធតុលាការ (៦)អភិវឌ្ឍសមត្ថភាពមនុស្សនិងស្ថាប័ន (៧)ធានាការអភិរក្សធនធានព្រៃឈើនិងការការពារបរិស្ថាន (៨)ជ្រើសរើសរបបគ្រប់គ្រងព្រៃឈើ និង (៩)ហិរញ្ញប្បទានជានិរន្តរ៍សម្រាប់វិស័យព្រៃឈើ។

២. ដើម្បីឆ្លើយតបទៅនឹងគោលបំណងនៃកម្មវិធីព្រៃឈើជាតិ រាជរដ្ឋាភិបាលបានកំណត់នូវនិយមន័យព្រៃឈើដូចតទៅ ព្រៃឈើគឺជាឯកតានៃប្រព័ន្ធមជ្ឈដ្ឋានធម្មជាតិឬសិប្បនិម្មិត ក្រោមទម្រង់ជាដីសើមឬដីស្ងួតដែលគ្របដណ្តប់ដោយរុក្ខជាតិដុះដោយធម្មជាតិឬដាំមានកំពស់ចាប់ពី៥ម៉ែត្រឡើងលើ ផ្ទៃដីលើសពី០, ៥ហិកតានិងមានកម្រិតគ្របដណ្តប់របស់កន្សោមស្លឹកលើសពី១០ភាគរយ។ ចម្ការឈើដាំដូចជា កៅស៊ូ ដូងប្រេងអាកាស្យា ម៉ែសាក់ ប្រេងខ្យល់ និងប្រភេទរុក្ខជាតិផ្តល់លើដទៃទៀតដែលមានលក្ខណៈដូចរៀបរាប់ខាងលើក៏ត្រូវបានចាត់ចូលជាព្រៃដែរ ។





៣. ដំណើរការកំណត់ព្រំប្រទល់ ការចាត់ថ្នាក់ និងចុះបញ្ជីសម្បត្តិព្រៃឈើអចិន្ត្រៃយ៍ គឺជាដំណើរការដើម្បីធានានូវកម្មសិទ្ធិនិងសិទ្ធិប្រើប្រាស់របស់សហគមន៍មូលដ្ឋាន។

ក្នុងន័យនេះ ទៅអនាគតចម្ការកៅស៊ូគ្រួសារខ្នាតតូចអាចនឹងត្រូវចុះបញ្ជីសម្រាប់ផ្តល់កម្មសិទ្ធិតទៅ។ ម្យ៉ាងទៀត ផ្ទៃដីដែលត្រូវកាត់ចេញពីផែនទីតម្របព្រៃឈើ គឺជាផ្ទៃដីដែលប្រជាពលរដ្ឋកំពុងកាន់កាប់ជាក់ស្តែងមានលក្ខណៈសមហេតុសមផលនិងមានការទទួលស្គាល់ពីអាជ្ញាធរមានសមត្ថកិច្ច ហើយត្រូវចាត់ទុកថាជាដីសម្បទានសង្គមកិច្ចរបស់រដ្ឋសម្រាប់ផ្តល់ជូនប្រជាពលរដ្ឋ។

១.៦ ក្របខណ្ឌស្ថាប័ន

អគ្គនាយកដ្ឋានកៅស៊ូគឺជាអាជ្ញាធររាជរដ្ឋាភិបាល ដែលចំណុះក្រោម ក្រសួងកសិកម្ម រុក្ខាប្រមាញ់ និងនេសាទ ក្នុងការគ្រប់គ្រងឧស្សាហកម្មកៅស៊ូធម្មជាតិចាប់ពីខ្សែលំហូរខាងលើ (upstream) ដល់ខ្សែលំហូរខាងក្រោម (downstream)។ ជាមួយគ្នានោះ បណ្តា ក្រសួង ស្ថាប័នពាក់ព័ន្ធ ផ្សេងទៀតត្រូវមានភារកិច្ចតាមមុខជំនាញរបស់ខ្លួនរួមមាន៖

- ក្រសួងរៀបចំដែនដី នគរូបនីយកម្ម និងសំណង់ ទទួលបន្ទុកអនុវត្តគោលនយោបាយដីធ្លី
- ក្រសួងសេដ្ឋកិច្ចនិងហិរញ្ញវត្ថុ ទទួលបន្ទុកអនុវត្តគោលនយោបាយពន្ធដារនិងការប្រមូលពន្ធនាំ - ចេញកៅស៊ូ
- ក្រសួងពាណិជ្ជកម្ម ទទួលបន្ទុកអនុវត្តបទដ្ឋាននិងការធ្វើពាណិជ្ជកម្មផលិតផលកៅស៊ូ
- ក្រសួងបរិស្ថាន ទទួលបន្ទុកអនុវត្តការត្រួតពិនិត្យផលប៉ះពាល់បរិស្ថាន
- ក្រសួងឧស្សាហកម្ម រ៉ែ និងថាមពល ទទួលបន្ទុកអនុវត្តការត្រួតពិនិត្យសកម្មភាពរោងចក្រ ផលិតទំនិញចេញពីជ័រកៅស៊ូ (Rubber-based Products) ។

ក៏ប៉ុន្តែ ក្នុងក្របខ័ណ្ឌគោលនយោបាយអភិវឌ្ឍដំណាំកៅស៊ូទូទៅ អគ្គនាយកដ្ឋានកៅស៊ូ គឺជាអង្គភាពសម្របសម្រួលមួយក្នុងការអនុវត្តន៍ការងារប្រកបដោយសុខដុមនីយកម្ម ជាមួយបណ្តាក្រសួងឬស្ថាប័នដែលមានការពាក់ព័ន្ធទាំងនោះ ព្រមទាំងធ្វើសហប្រតិបត្តិការជាមួយអង្គការកៅស៊ូអន្តរជាតិនានារួមមាន សមាគមបណ្តាប្រទេសផលិតកៅស៊ូធម្មជាតិ ក្រុមប្រឹក្សាស្រាវជ្រាវនិងអភិវឌ្ឍកៅស៊ូអន្តរជាតិ សមាគមកៅស៊ូអន្តរជាតិ ក្រុមសិក្សាកៅស៊ូអន្តរជាតិ នៅក្នុងការស្រាវជ្រាវនិងអភិវឌ្ឍន៍កៅស៊ូ។





យោងតាមអនុក្រឹត្យលេខ១៨៨អនក្រ.បក ចុះថ្ងៃទី១៤ ខែវិច្ឆិកា ឆ្នាំ២០០៨ រាជរដ្ឋាភិបាលបានសម្រេច កែសម្រួលរចនាសម្ព័ន្ធអគ្គនាយកដ្ឋានកៅស៊ូក្រោមចំណុះក្រសួងកសិកម្ម រុក្ខាប្រមាញ់ និងនេសាទ ដែលមាន នាយកដ្ឋានជំនាញចំនួន៥ និងវិទ្យាស្ថានស្រាវជ្រាវកៅស៊ូមួយស្ថិតក្រោមឱវាទ ឱ្យទទួលខុសត្រូវគ្រប់គ្រង ដឹកនាំ និងអភិវឌ្ឍវិស័យកៅស៊ូនៅទូទាំងប្រទេស ។

ក៏ប៉ុន្តែ អគ្គនាយកដ្ឋានកៅស៊ូ មិនទាន់មានលទ្ធភាពអនុវត្តការងារឱ្យបានសមស្របតាមគោលបំណង និងបេសកកម្មរបស់ខ្លួនឡើយ។ ចំណុចខ្លះខាតបីជាសំខាន់ដែលធ្វើឱ្យរាំងស្ទះដល់ដំណើរការជាច្រើនរបស់ អគ្គនាយកដ្ឋាន គឺធនធានមនុស្ស មធ្យោបាយធ្វើការងារ និងធនធានហិរញ្ញវត្ថុ។

១.៧ លក្ខណៈសម្បត្តិ (advantage) នៃការអភិវឌ្ឍដំណាំកៅស៊ូនៅកម្ពុជា

បើប្រៀបធៀបជាមួយបណ្តាប្រទេសផលិតកៅស៊ូសំខាន់ៗនៅក្នុងតំបន់អាស៊ី ឧស្សាហកម្មកៅស៊ូធម្មជាតិ នៅកម្ពុជាមានលក្ខណៈសម្បត្តិជាច្រើនដូចជា៖

- ចំណាយវិនិយោគក្នុងការដាំដុះសមស្រប (ក្នុងតម្លៃ ១.៥០០ដុល្លារសហរដ្ឋក្នុងមួយហិកតាសម្រាប់ ចម្ការកៅស៊ូគ្រួសារនិង ៣.៥០០ដុល្លារសហរដ្ឋក្នុងមួយហិកតាសម្រាប់ចម្ការកៅស៊ូកសិឧស្សាហកម្ម)
- ឈ្នួលពលកម្មទាប
- ទិន្នផលជ័រកៅស៊ូខ្ពស់ ប្រសិនបើមានការគ្រប់គ្រងនិងថែទាំដោយត្រឹមត្រូវ
- ទទួលបានផលប៉ះពាល់តិចតួចពីជម្ងឺនិងស្មៅចង្រៃ
- ទទួលបានប្រាក់ចំណូលខ្ពស់ ជាពិសេសចំពោះកៅស៊ូគ្រួសារដែលជាកម្លាំងចលករមួយនៃការ អភិវឌ្ឍនៅជនបទនិងការប្រយុទ្ធប្រឆាំងនឹងភាពក្រីក្រ។

ដោយឡែក លើផ្នែកសេដ្ឋកិច្ចនិងសង្គម ចម្ការកៅស៊ូគ្រួសារបានបង្ហាញឱ្យឃើញអំពីផលប្រយោជន៍ខ្ពស់ ជាងចម្ការកៅស៊ូកសិឧស្សាហកម្មដូចជា៖ ប្រាក់ចំណូលខ្ពស់និងថែរ កម្លាំងពលកម្ម គ្រួសារមានលទ្ធភាពអាចទប់ ទល់បាននៅពេលមានការប្រែប្រួលជាយថាហេតុនៃទីផ្សារ និងជាប្រភពទុនចិញ្ចឹមសម្រាប់កសិករតូចតាច។ លទ្ធផលទាំងនេះបានបង្ហាញថា ផលប្រយោជន៍សំខាន់នៃការអភិវឌ្ឍដំណាំកៅស៊ូនៅក្នុងពិភពលោកនាពេលថ្មីៗ នេះ គឺផ្តើមចេញមកពីការអភិវឌ្ឍដំណាំកៅស៊ូគ្រួសារ។ ជាក់ស្តែង ផ្ទៃដីចម្ការកៅស៊ូគ្រួសារតូចតាចនៅប្រទេស ឥណ្ឌូណេស៊ី ថៃ ម៉ាឡេស៊ី ឥណ្ឌាបានគ្របដណ្តប់ពី៨០ ទៅ៨៧ ភាគរយនៃផ្ទៃដីកៅស៊ូសរុបរបស់ប្រទេស។





១.៨ ភាពខ្លាំង ភាពខ្សោយ កាលានុវត្តភាព និងហានិភ័យ

| ភាពខ្លាំង (Strengths) | ភាពខ្សោយ (Weaknesses) |
|--|--|
| ថាមភាពខ្លាំងនៃចម្ការកៅស៊ូដាំដុះដោយខ្លួនឯង | ខ្វះជំនឿលើគុណភាពរុក្ខសម្ភារ |
| មានកម្រៃខ្ពស់ចំពោះតម្លៃកៅស៊ូបច្ចុប្បន្ន និងភាពប្រកួតប្រជែងខ្លាំង | ច្បាប់និងលិខិតគតិយុត្តិ ពាក់ព័ន្ធនឹងដីធ្លីមិនអាចអនុវត្តបាន បង្កឱ្យមាន ភាពអាណាធិបតេយ្យក្នុងការទន្ទ្រាន កាន់កាប់ និងជួញដូរដីធ្លី |
| សក្តានុ លំនៃដីមិនទាន់ប្រើប្រាស់ ជាពិសេសនៅតំបន់ថ្មី | ខ្វះគោលនយោបាយវិសាលគមជាតិ ក្នុងការជំរុញ ដំណាំកៅស៊ូគ្រួសារ |
| ភាពម្ចាស់ការល្អនៃដំណាំកៅស៊ូនៅក្នុងតំបន់ប្រពៃណី | ថវិកា មធ្យោបាយ និងធនធានមនុស្សរបស់ អគ្គនាយកដ្ឋានកៅស៊ូនៅមានកម្រិត |
| ផលប្រយោជន៍ប្រកបដោយប្រៀបនៃវិស័យកៅស៊ូនៅ កម្ពុជា | ខ្វះសកម្មភាពសម្របសម្រួល រវាងអគ្គនាយកដ្ឋាន កៅស៊ូ ចម្ការកៅស៊ូកសិខុស្សាហកម្ម និងចម្ការកៅស៊ូ គ្រួសារ |
| កាលានុវត្តភាព (Opportunities) | ហានិភ័យ (Risk) |
| ផលប្រយោជន៍ម៉ាក្រូ-សេដ្ឋកិច្ចសម្រាប់ប្រទេសជាតិ | ផលវិបាកនៃចម្ការកៅស៊ូគ្រួសារ ស្ថិតក្នុងតំបន់មិនមែន ប្រពៃណី ដូចជាគុណភាពរុក្ខសម្ភារមិនល្អ និងមិនមាន ការណែនាំបច្ចេកទេស |
| ការអភិវឌ្ឍដំណាំកៅស៊ូគ្រួសារអាចជំរុញ និងកាត់បន្ថយភាពក្រីក្រនៅជនបទ | ការចូលរួមតិចតួចរបស់កសិករតូចតាចបូកសិករក្រីក្រ នៅក្នុងថាមភាពនៃការដាំដុះកៅស៊ូ |
| ការអភិវឌ្ឍដំណាំកៅស៊ូ គឺជាចម្លើយដ៏ត្រឹមត្រូវចំពោះ បញ្ហាតំបន់ព្រៃឈើដែលធូលីខ្លាំង | ខ្វះកិច្ចសហប្រតិបត្តិការរវាងស្ថាប័នអនុវត្តនិងអាជ្ញាធរ មូលដ្ឋាន ក្នុងការទទួលបានព័ត៌មាននិងស្ថិតិកៅស៊ូ |



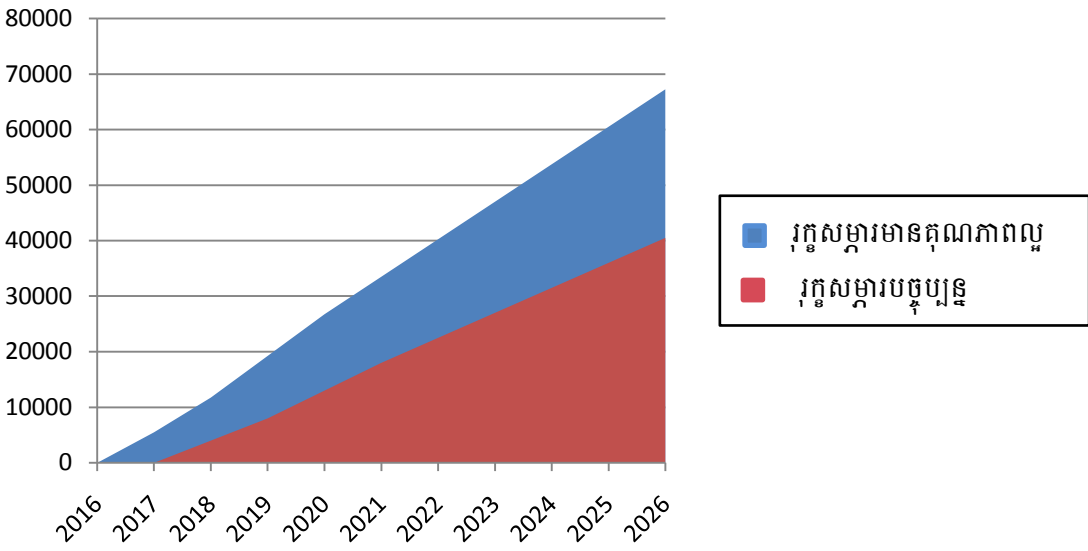


១.៩ បញ្ហាប្រឈម

ដំណាំកៅស៊ូបានប្រឈមជាមួយបញ្ហាជាយុទ្ធសាស្ត្រសំខាន់ៗមួយចំនួនដូចតទៅ

- រុក្ខសម្ភារនៃចម្ការកៅស៊ូដាំដុះដោយខ្លួនឯងដែលមិនមានគុណភាពល្អ បានធ្វើឱ្យទិន្នផលជ័រកៅស៊ូចុះទាបជាងស្តង់ដារធម្មតា។ ប្រសិនបើមិនមានការកែលំអស្ថានភាពរុក្ខសម្ភារនេះទេ ទៅអនាគតអ្នកដាំនឹងត្រូវទទួលរងការខាតបង់ផលិតផលជ័រកៅស៊ូយ៉ាងច្រើន។ នៅក្នុងរយៈពេល១៥ឆ្នាំទៅមុខ ចាប់តាំងពីឆ្នាំ២០១១ តទៅផលិតផលកៅស៊ូដែលបានដាំដុះថ្មី ដោយគិតតាមចង្វាក់ដាំដុះ ៥.០០០ហិកតាក្នុងមួយឆ្នាំ របស់កសិករតូចតាច (ដោយមិនគិតការដាំដុះរបស់ចម្ការកៅស៊ូកសិឧស្សាហកម្ម) នឹងបង្ហាញឱ្យឃើញនូវការបាត់បង់ក្នុងបរិមាណចំនួន១៦៥.០០០តោន។ ដូច្នេះ ការបាត់បង់ចំណូលនេះបើគិតជាតម្លៃវិញ គឺមានរហូតដល់៥៧៧,៥លានដុល្លារសហរដ្ឋសម្រាប់រយៈពេល១០ឆ្នាំក្រោយ ចាប់ពីឆ្នាំ២០១៦ ដល់ឆ្នាំ ២០២៦ (លើមូលដ្ឋានថ្លៃ៣៥០០ដុល្លារក្នុងមួយតោន) ដែលគិតជាមធ្យមគឺមានចំនួន៥៧,៧៥លានដុល្លារក្នុងមួយឆ្នាំ ។

ការបាត់បង់ចំណេញបណ្តាលមកពីការប្រើប្រាស់រុក្ខសម្ភារមិនល្អ



- ផលប៉ះពាល់នៃដីធ្លី ថវិកា និងបច្ចេកទេស បានធ្វើឱ្យរាំងស្ទះដល់ការអភិវឌ្ឍកៅស៊ូគ្រួសារនិងធ្វើឱ្យមានហានិភ័យនៅក្នុងការកំណត់ព្រំដែនថាមភាពនៃការដាំដុះកៅស៊ូបច្ចុប្បន្ន ។





១.១០ សកម្មភាពជាអាទិភាព

ផ្អែកលើមូលដ្ឋាននៃការវិភាគនេះ អគ្គនាយកដ្ឋានកៅស៊ូបានដាក់ចេញនូវសកម្មភាពអាទិភាពចំនួន ៥ តាមលំដាប់ដូចខាងក្រោម

ក- ការត្រួតពិនិត្យនិងការធ្វើវិញ្ញាបនកម្មច្បារពូជកៅស៊ូ

វិទ្យាស្ថានស្រាវជ្រាវកៅស៊ូកម្ពុជា នៃអគ្គនាយកដ្ឋានកៅស៊ូ ត្រូវចុះត្រួតពិនិត្យច្បារពូជកៅស៊ូទាំងអស់ ដែលបានបង្កើតរួចហើយនិងដែលនឹងត្រូវបង្កើតឡើងនៅទូទាំងប្រទេស ដើម្បីធ្វើការណែនាំ សម្របសម្រួល និង ផ្តល់វិញ្ញាបនបត្របញ្ជាក់គុណភាពចំពោះច្បារពូជណា ដែលបានរៀបចំល្អត្រឹមត្រូវតាមលក្ខណៈបច្ចេកទេស ដោយអនុវត្តតាមប្រកាសរបស់ក្រសួងកសិកម្ម រុក្ខាប្រមាញ់ និងនេសាទ លេខ៥៤៤ ប្រក .កសក. ចុះថ្ងៃទី១៨ ខែសីហា ឆ្នាំ២០១០ ស្តីពីការធ្វើវិញ្ញាបនកម្មច្បារពូជកៅស៊ូនិងការធ្វើអាជីវកម្មរក្ខសម្ភារកៅស៊ូ។

ខ- ច្បាប់ស្តីពីកៅស៊ូ

ច្បាប់នេះមានគោលបំណងធានាការគ្រប់គ្រងនិងការអភិវឌ្ឍដំណាំកៅស៊ូនៅទូទាំងប្រទេស សម្រាប់ បម្រើផលប្រយោជន៍សេដ្ឋកិច្ចជាតិ សង្គម បរិស្ថាន និង ជាពិសេសសម្រាប់អ្នកដាំកៅស៊ូជានិតិបុគ្គលឬជារូបវន្ត បុគ្គល។

រហូតមកដល់បច្ចុប្បន្ននេះ នៅបណ្តាប្រទេសជលិតកៅស៊ូមួយចំនួនធំមិនទាន់មានច្បាប់ស្តីពីកៅស៊ូនៅ ឡើយទេ។ ម្យ៉ាងទៀត បណ្តាប្រទេសដែលបានបង្កើតច្បាប់កៅស៊ូរួចហើយក៏ដោយ ក៏មិនបានលើកឡើងឱ្យបាន ស៊ីជម្រៅទៅលើវិស័យកៅស៊ូទាំងស្រុងដែរ។ ឧទាហរណ៍ ច្បាប់កៅស៊ូនៅប្រទេសម៉ាឡេស៊ីនិងឥណ្ឌា ដែលមាន ឈ្មោះថា (Rubber Act) គឺគ្រាន់តែរៀបរាប់អំពីការបង្កើតក្រុមប្រឹក្សាកៅស៊ូ មុខងារ ប្រាក់បៀវត្ស មូលនិធិ និង អំណាចរបស់ក្រុមប្រឹក្សាប៉ុណ្ណោះ។ ចំណែកនៅប្រទេសស្រីលង្កា ច្បាប់ស្តីពីការត្រួតពិនិត្យកៅស៊ូ (Rubber Control Act) បានលើកឡើងអំពីការចុះបញ្ជីចម្ការកៅស៊ូទាំងអស់ (ទាំងតូច ទាំងធំ) នីតិវិធីនៃការចុះបញ្ជី ការដាក់ពិន័យ ការត្រួតពិនិត្យកៅស៊ូ និងការអនុញ្ញាតឱ្យធ្វើការដាំដុះថ្មីនិងដាំដុះឡើងវិញ ការផ្តល់អាជ្ញាប័ណ្ណ ក្នុងការកាន់កាប់ ការទិញ ការលក់ ការស្តុក ការកែច្នៃ ការនាំចេញនាំចូល ការផ្តល់ព័ត៌មាន និងរបាយការណ៍ ...។ល។ និយាយជារួម ច្បាប់កៅស៊ូនៅក្នុងបណ្តាប្រទេសទាំងនោះ គឺច្រើនរៀបរាប់និងអនុវត្តទៅតាមស្ថានភាព ជាក់ស្តែងនៃសេដ្ឋកិច្ច សង្គម ទម្លាប់ និងប្រពៃណីរបស់ប្រទេសរបស់ខ្លួន ។





ចំណែកនៅកម្ពុជា អគ្គនាយកដ្ឋានកៅស៊ូបាននិងកំពុងចងក្រងច្បាប់ស្តីពីកៅស៊ូដោយខ្លួនឯង ដោយមិនបានជ្រើសរើសយកច្បាប់ប្រទេសណាមួយធ្វើជាគំរូបានឡើយ។ អគ្គនាយកដ្ឋានខ្វះខាតមធ្យោបាយជាច្រើន ដូចជា ថវិកា ធនធានមនុស្ស ឯកសារយោង និងមិនមានការជួយទ្រទ្រង់ឬឧបត្ថម្ភពីអង្គការឬដៃគូអភិវឌ្ឍន៍ណាមួយ ដើម្បីមកជួយរៀបចំតាក់តែងសេចក្តីព្រាងច្បាប់នេះ ឱ្យមានលក្ខណៈសមស្របតាមស្ថានភាពជាក់ស្តែងនៅក្នុងប្រទេសនិងផ្សារភ្ជាប់ជាមួយអន្តរជាតិឡើយ ។

ក- ផែនការសកម្មភាពនិងការរៀបចំថវិកាបស់អគ្គនាយកដ្ឋានកៅស៊ូ

ដើម្បីអនុវត្តការងារប្រកបដោយប្រសិទ្ធភាពសមស្របតាមចក្ខុវិស័យ បេសកកម្ម គោលបំណងនិងគោលដៅអភិវឌ្ឍកៅស៊ូជាតិជាតិដោយតំណាក់កាលនីមួយៗ អគ្គនាយកដ្ឋានកៅស៊ូត្រូវរៀបចំផែនការសកម្មភាពនិងថវិកាដែលត្រូវបានពិនិត្យ និងអនុម័តដោយរាជរដ្ឋាភិបាលតាមរយៈក្រសួងកសិកម្ម រុក្ខាប្រមាញ់ និងនេសាទ ។

ឃ- ការអនុវត្តផែនការសកម្មភាព និងការគិតគូរដល់គោលដៅយុទ្ធសាស្ត្រ

ក្នុងន័យនេះ ការរៀបចំរចនាសម្ព័ន្ធរបស់អគ្គនាយកដ្ឋានកៅស៊ូ ចាំបាច់ត្រូវដំណើរការចាប់ពីថ្នាក់ជាតិ រហូតដល់ថ្នាក់ក្រោមជាតិ ដោយត្រួត

- ១- រៀបចំបង្កើតការិយាល័យដំណាំកៅស៊ូនៅតាមបណ្តាខេត្តដែលមានសក្តានុពលកៅស៊ូ។
- ២- រៀបចំបង្កើតស្នាក់ការនិងចាត់តាំងមន្ត្រីប្រចាំការនៅតាមមាត់ច្រកនាំចេញនាំចូលកៅស៊ូ ដោយសហការជាមួយអាជ្ញាធរមានសមត្ថកិច្ច ដើម្បីត្រួតពិនិត្យសកម្មភាពនៃការនាំចេញនាំចូលជ័រកៅស៊ូ រុក្ខសម្ភារកៅស៊ូ គ្រឿងម៉ាស៊ីន ទ្វេសម្ភារ គ្រឿងបន្លាស់ ដែលពាក់ព័ន្ធដល់វិស័យកៅស៊ូ។
- ៣- កៀរគររកជំនួយឬឥណទាន សម្រាប់ការអភិវឌ្ឍដំណាំកៅស៊ូគ្រួសារតូចតាចនៅលើដីចម្ការរបស់ខ្លួន ឬនៅលើដីសម្បទានសង្គមកិច្ចរបស់រដ្ឋ។
- ៤- ជំរុញការអភិវឌ្ឍដំណាំកៅស៊ូគ្រួសារដែលមានទីតាំងស្ថិតនៅក្បែរចម្ការកៅស៊ូកសិឧស្សាហកម្ម។
- ៥- សម្របសម្រួលការធ្វើពាណិជ្ជកម្មអន្តរជាតិ ការចូលមកកាន់ទីផ្សារកៅស៊ូកម្ពុជារបស់អតិថិជនអន្តរជាតិ ការពង្រីកឧស្សាហកម្មកែច្នៃកៅស៊ូ ការប្រមូលទិញជ័រកៅស៊ូដោយភាពប្រកួតប្រជែងនិងស្មោះត្រង់។





១- ការសិក្សាអំពីហិរញ្ញប្បទាននិងសកម្មភាពជួយទ្រទ្រង់អគ្គនាយកដ្ឋានកៅស៊ូ

សិក្សាអំពីលទ្ធភាពអាចធ្វើបានក្នុងការកែសម្រួលភារកិច្ចរបស់អគ្គនាយកដ្ឋានកៅស៊ូ ដើម្បីឱ្យក្លាយទៅជាអង្គភាពសម្របសម្រួលមួយដែលមានរចនាសម្ព័ន្ធចំណុះផ្ទៃដីមានសិទ្ធិអំណាច និងស្វ័យភាពហិរញ្ញវត្ថុគ្រប់គ្រាន់។





២. ចក្ខុវិស័យ

ចក្ខុវិស័យរយៈពេលវែងសម្រាប់វិស័យកៅស៊ូ គឺជំរុញឧស្សាហកម្មកៅស៊ូធម្មជាតិនៅកម្ពុជាប្រកបដោយ ថាមភាពខ្លាំង និងមានភាពប្រកួតប្រជែង ដោយផ្តល់អាទិភាពសម្រាប់ដំណាំកៅស៊ូគ្រួសារ សំដៅជួយបង្កើន ប្រាក់ចំណូលទៀងទាត់ដល់អ្នកដាំកៅស៊ូ ការបង្កើតអាជីពនៅជនបទ ចូលរួមចំណែកដល់ការកាត់បន្ថយភាព ក្រីក្រ និងការគ្រប់គ្រងធនធានធម្មជាតិនៅកម្ពុជាប្រកបដោយនិរន្តរភាព។

៣. បេសកកម្ម

អភិវឌ្ឍឧស្សាហកម្មកៅស៊ូធម្មជាតិនៅកម្ពុជាប្រកបដោយនិរន្តរភាពនិងវឌ្ឍនភាព។

៤. គោលបំណងនិងគោលដៅ

យុទ្ធសាស្ត្រវិស័យកៅស៊ូដែលបានចែងនៅក្នុងយុទ្ធសាស្ត្រកសិកម្មរបស់ក្រសួងកសិកម្ម រុក្ខា ប្រមាញ់ និង នេសាទ និងនៅក្នុងយុទ្ធសាស្ត្រចតុកោណរបស់រាជរដ្ឋាភិបាល បានកំណត់អំពីគោលដៅយុទ្ធសាស្ត្រមួយចំនួន ដែលនៅក្នុងនោះ ដំណាំកៅស៊ូបានបង្កើនប្រាក់ចំណូលនិងអាជីពនៅជនបទ រួមចំណែកដល់ការកាត់បន្ថយ ភាពក្រីក្រ និងការគ្រប់គ្រងធនធានធម្មជាតិប្រកបដោយនិរន្តរភាព។

គោលដៅនៃការអភិវឌ្ឍវិស័យនេះ គឺសម្របតាមចក្ខុវិស័យរយៈពេលវែងនិងគោលដៅយុទ្ធសាស្ត្រ អភិវឌ្ឍន៍ជាតិរួមមាន៖ ការលើកកម្ពស់សក្តានុពលនៃដំណាំកៅស៊ូរបស់ជាតិ ឲ្យទទួលបានទាំងបរិមាណនិង គុណភាព តាមរយៈការដាំដុះកៅស៊ូប្រកបដោយទិន្នផលខ្ពស់ ដោយផ្តល់អាទិភាពដល់ចម្ការកៅស៊ូគ្រួសារ និង ជំរុញខ្សែចង្វាក់តម្លៃឲ្យបានខ្ពស់ជាអតិបរិមា។ តាមការនិទស្សន៍ រហូតដល់ឆ្នាំ២០២០ ផ្ទៃដីកៅស៊ូនៅទូទាំង ប្រទេសនឹងមានចំនួនជាង៣០០.០០០ហិកតានិងមានបរិមាណផលិតផលចំនួនជាង២៥០.០០០តោនក្នុងមួយឆ្នាំ (ឧបសម្ព័ន្ធទី ៣)។

ជាទូទៅការលើកកម្ពស់សក្តានុពលកៅស៊ូជាតិត្រូវអនុវត្តតាមរយៈការបន្តថាមភាពនៃចម្ការកៅស៊ូគ្រួសារ ដែលត្រូវតែជួយទ្រទ្រង់ និងតាមរយៈការអភិវឌ្ឍចម្ការកៅស៊ូឧស្សាហកម្មថ្មីៗ នៅក្នុងតំបន់ដែលមិនទាន់មានខ្សែ ចង្វាក់កែច្នៃ។ ម៉្យាងទៀត សកម្មភាពប្រកបដោយឆន្ទៈនិងការតម្រង់ទិសរបស់អាជ្ញាធរទទួលខុសត្រូវគឺជាការ ចាំបាច់ សំដៅធ្វើការអភិវឌ្ឍដំណាំកៅស៊ូគ្រួសារដោយគិតគូរដល់ផលប៉ះពាល់ដែលកំពុងប្រឈម។



៥. គ្រូបខណ្ឌយុទ្ធសាស្ត្រ

ដើម្បីសម្រេចគោលដៅនៃការអភិវឌ្ឍនេះ ស្នូលយុទ្ធសាស្ត្រចំនួន៦ ត្រូវបានលើកឡើងដី

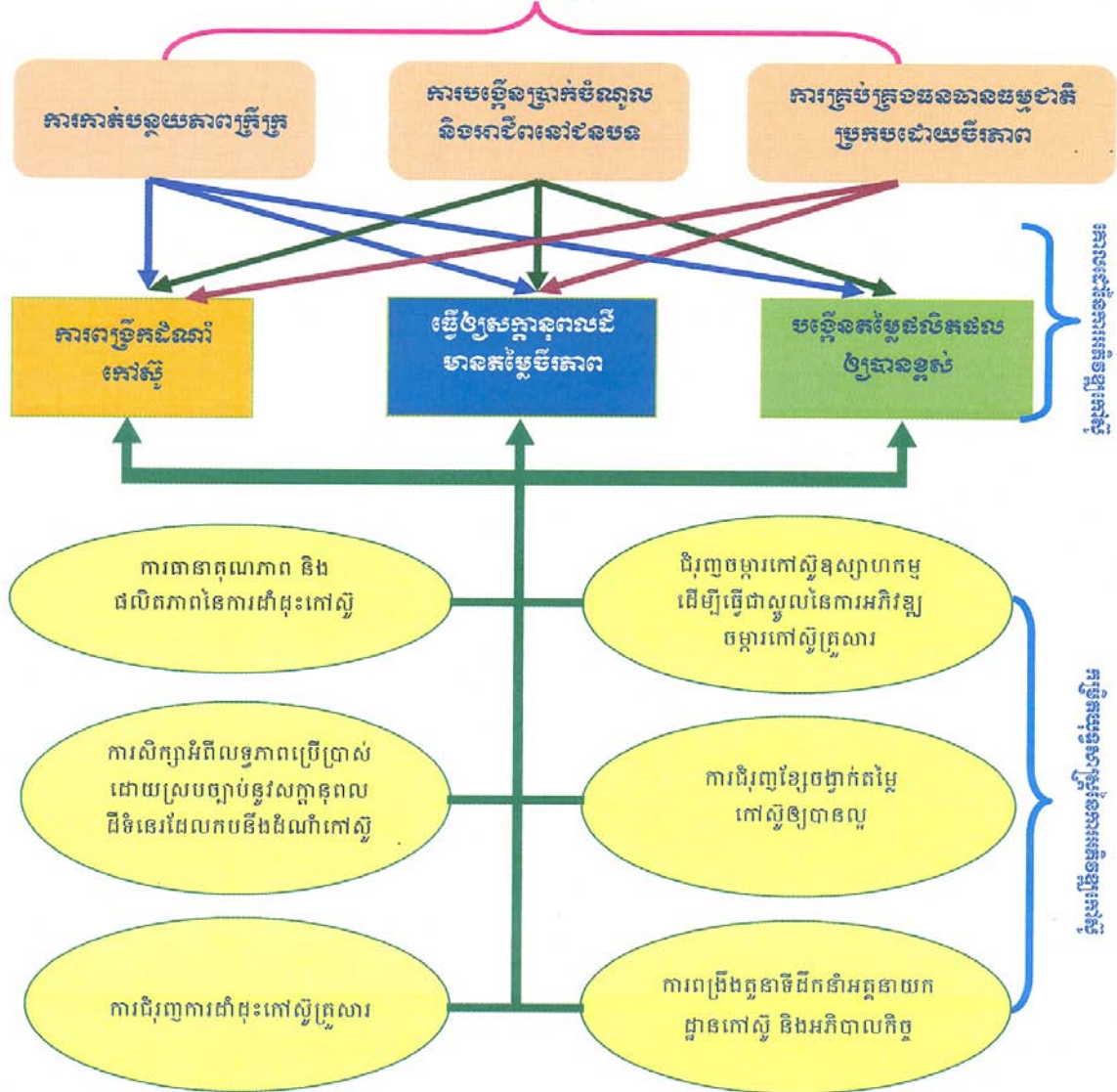
- ១- ការធានាគុណភាព និងផលិតភាពនៃការដាំដុះកៅស៊ូ។
- ២- ការសិក្សាអំពីលទ្ធភាពប្រើប្រាស់ដោយស្របច្បាប់នូវសក្តានុពលដីទំនេរដែលកបនឹងដំណាំកៅស៊ូ។
- ៣- ការជំរុញការដាំដុះកៅស៊ូគ្រួសារ។
- ៤- ការជំរុញចម្ការកៅស៊ូឧស្សាហកម្មដើម្បីធ្វើជាស្នូលនៃការអភិវឌ្ឍចម្ការកៅស៊ូគ្រួសារ។
- ៥- ការជំរុញខ្សែចង្វាក់តម្លៃកៅស៊ូឱ្យបានល្អ។
- ៦- ការពង្រឹងតួនាទីដឹកនាំរបស់អគ្គនាយកដ្ឋានកៅស៊ូនិងអភិបាលកិច្ច។

គំនូសបំព្រួញសន្និយោគរវាងយុទ្ធសាស្ត្រថ្នាក់ជាតិ គោលដៅ និងស្នូលយុទ្ធសាស្ត្រកៅស៊ូ មានដូចខាងក្រោម៖





សន្និយោគយុទ្ធសាស្ត្រជាតិ/ផ្នែក
Articulation of National / Sector Strategies
កម្រិតយុទ្ធសាស្ត្រដាក់ជាតិ



ផែនការយុទ្ធសាស្ត្រសម្រាប់ការអភិវឌ្ឍឧស្សាហកម្មកៅស៊ូធម្មជាតិនៅកម្ពុជា បានបង្កើតជាមូលដ្ឋានគ្រឹះសម្រាប់ការអនុវត្តផែនការសកម្មភាពរបស់អគ្គនាយកដ្ឋានកៅស៊ូ ជាមួយនឹងដៃគូដែលមានការពាក់ព័ន្ធ ដោយយកចិត្តទុកដាក់ជាសំខាន់ទៅលើបញ្ហាប្រឈមនានា និងដោយផ្តល់នូវភាពល្អប្រសើរនៅក្នុងការអភិវឌ្ឍវិស័យកៅស៊ូមួយប្រកបដោយនិរន្តរភាព។ ផែនការយុទ្ធសាស្ត្រនេះមានស្នូលយុទ្ធសាស្ត្រចំនួន៦ ដូចបានរៀបរាប់ជូនខាងលើរួមទាំងគោលដៅមួយចំនួនផង។



៥.១ យុទ្ធសាស្ត្រទី១៖ ការធានាគុណភាព និងផលិតភាពនៃការដាំដុះកៅស៊ូ

៥.១.១ គោលបំណង

លើកកម្ពស់គុណភាពចម្ការកៅស៊ូគ្រប់ផ្នែក ជាពិសេសចម្ការកៅស៊ូគ្រួសារខ្នាតតូច និងមធ្យម ឱ្យទទួលបាននូវទិន្នផលខ្ពស់ ទាំងជីវ ទាំងដើមកៅស៊ូ សំដៅជួយបង្កើនប្រាក់ចំណូលដល់អ្នកដាំ ដល់សេដ្ឋកិច្ចជាតិ និងការការពារបរិស្ថានធម្មជាតិ។

៥.១.២ បញ្ហាប្រឈម

កង្វះខាតក្នុងការកែលម្អគុណភាពរុក្ខសម្ភាររបស់ចម្ការកៅស៊ូគ្រួសារ អាចនឹងធ្វើឱ្យទិន្នផលជ័រកៅស៊ូចុះថយជាងទិន្នផលធម្មតា ដែលធ្វើឱ្យប្រទេសជាតិទទួលរងការខាតបង់ប្រាក់ចំណូលជាច្រើន។ ក្នុងរយៈពេល១៥ឆ្នាំទៅមុខដោយគិតពីឆ្នាំ២០១១តទៅ ផលិតផលកៅស៊ូដែលបានដាំដុះរួចហើយរបស់កសិករតូចតាចក្នុងចង្វាក់ ៥.០០០ហិកតា ក្នុងមួយឆ្នាំ (ដោយមិនគិតការដាំដុះរបស់ចម្ការកៅស៊ូកសិឧស្សាហកម្ម) នឹងបង្ហាញឱ្យឃើញនូវការបាត់បង់ក្នុងបរិមាណចំនួន១៦៥.០០០តោន។ ដូច្នោះ ការបាត់បង់ចំណូលនេះ បើគិតជាតម្លៃវិញ គឺមានរហូតដល់៥៧៧,៥លានដុល្លារសហរដ្ឋសម្រាប់រយៈពេល១០ឆ្នាំក្រោយ ចាប់ពីឆ្នាំ២០១៦ ដល់ឆ្នាំ ២០២៦ (លើមូលដ្ឋានថ្លៃ៣.៥០០ដុល្លារក្នុងមួយតោន) ដែលគិតជាមធ្យមគឺមានចំនួន៥៧,៧៥លានដុល្លារក្នុងមួយឆ្នាំ។

ការដាំដុះកៅស៊ូដោយប្រើរុក្ខសម្ភារមិនបានត្រឹមត្រូវ បានធ្វើឱ្យការថែទាំត្រូវចំណាយរយៈពេលយូរថែមទៀត និងការចំណាយវិនិយោគកាន់តែច្រើន។

ការដាំដុះ និងការថែទាំកៅស៊ូមិនបានត្រឹមត្រូវតាមបទដ្ឋានបច្ចេកទេសបានផ្តល់នូវផលលំបាកជាច្រើនដូចជា អត្រាងាប់នៃកូនកៅស៊ូច្រើន ការដុះលូតលាស់នៃដើមកៅស៊ូមិនស្មើគ្នា និងចុងក្រោយទិន្នផលជ័រកៅស៊ូចុះទាប។

៥.១.៣ សកម្មភាពជាអាទិភាព

- ពង្រីកសេវាណែនាំបច្ចេកទេសថ្នាក់ជាតិមួយឱ្យដល់ មូលដ្ឋានអ្នកដាំដុះកៅស៊ូ ។ សេវានេះអាចមានទ្រង់ទ្រាយខុសៗគ្នាទៅតាមប្រភេទនៃចម្ការកៅស៊ូដែលត្រូវជួយទ្រទ្រង់ ។ សម្រាប់ចម្ការកៅស៊ូគ្រួសារតូចតាចត្រូវមានក្របខ័ណ្ឌបច្ចេកទេសមួយធ្វើការដោយជិតស្និទ្ធនិងដោយគ្មានកម្រៃ។ សម្រាប់ចម្ការកៅស៊ូធ្វើដំបូងៗទៀតអាចមានសេវាណែនាំបច្ចេកទេសតាមការស្នើសុំរបស់ម្ចាស់ចម្ការ ដោយគិតកម្រៃ។





- រៀបចំយន្តការត្រួតពិនិត្យគុណភាពរុក្ខសម្ភារកៅស៊ូ ការធ្វើអត្តសញ្ញាណកម្ម និងវិញ្ញាបនកម្មច្បារពូជ និងការបណ្តុះបណ្តាលអ្នកធ្វើច្បារពូជទាំងអស់។ ការត្រួតពិនិត្យត្រូវមានបែបបទវិញ្ញាបនកម្មចាំបាច់សម្រាប់ច្បារពូជកៅស៊ូ។
- ធ្វើសុវត្ថិភាពគុណភាពរុក្ខសម្ភារកៅស៊ូ ដើម្បីធានាគុណភាពក្នុងការដាំដុះ។
- ពង្រឹងនិងពង្រីកបន្ថែមទៀតនូវសមត្ថភាពជំនាញដល់មន្ត្រីអគ្គនាយកដ្ឋានកៅស៊ូក្នុងការស្រាវជ្រាវនិងអភិវឌ្ឍន៍ ការផលិតពូជកៅស៊ូថ្មីដែលអាចបន្តជាមួយបម្រែបម្រួលអាកាសធាតុ និងការបណ្តុះបណ្តាលបច្ចេកទេសដល់អ្នកដាំកៅស៊ូ។

៥.២ យន្តការស្រួទី ២ ៖ ការសិក្សាអំពីលទ្ធភាពប្រើប្រាស់ដោយស្របច្បាប់នូវសក្តានុពលដីទំនេរ ដែលកម្រិតដំណាំកៅស៊ូ

៥.២.១ គោលបំណង

សម្រួលដល់ការប្រើប្រាស់សក្តានុពលដី នៅក្នុងតំបន់ព្រៃឈើដែលរេចរិល ដោយប្រែក្លាយទៅជាតំបន់ចម្ការឈើដាំ (កៅស៊ូ អាកាស្យា ម៉ែសាក់...) តាមរយៈការធ្វើអនុបយោគសម្បត្តិព្រៃឈើអចិន្ត្រៃយ៍របស់រដ្ឋឱ្យទៅជាសម្បត្តិឯកជនរបស់រដ្ឋ ដោយការចុះពិនិត្យស្ថានភាពដីដែលត្រូវផ្តល់ជាសម្បទានសេដ្ឋកិច្ចឬសង្គមកិច្ចដល់អ្នកប្រើប្រាស់ជាវិនិយោគិន ជាសហគមន៍ ឬគ្រួសារ។

៥.២.២ បញ្ហាប្រឈម

រយៈកាលកន្លងមក តំបន់ព្រៃឈើមួយចំនួនធំកំពុងទទួលរងការកាប់បំផ្លាញ ក្នុងគោលបំណងយកឈើនិងដីធ្វើជាចម្ការដំណាំតូចតាច មធ្យម ឬធំ។ ការរំលោភបំពានសិទ្ធិនិងការទទួលខុសត្រូវលើបញ្ហាគ្រប់គ្រងព្រៃឈើ តែងតែកើតមានទំនាស់ ឬវិវាទជាញឹកញាប់ អាស្រ័យដោយភាពមិនច្បាស់លាស់នៃការកំណត់ព្រំប្រទល់ព្រៃឈើនិងចំណាត់ថ្នាក់ព្រៃឈើ។ ភាពមិនច្បាស់លាស់នៅក្នុងការកាន់កាប់ដីព្រៃឈើនិងសិទ្ធិរបស់អ្នកប្រើប្រាស់ដីមិនបានលើកទឹកចិត្តដល់អ្នកដែលមានការពាក់ព័ន្ធនានាឱ្យចូលរួមការពារព្រៃឈើប្រកបដោយចីរភាពឡើយ។ ស្ថានភាពនេះបានអូសបន្លាយពេលវេលាជាច្រើនឆ្នាំ ហើយអាចនឹងកើតមានជាបន្តទៀត ទោះបីជាវាជារដ្ឋាភិបាល ក្រសួងកសិកម្ម រុក្ខា ប្រមាញ់ និងនេសាទ រដ្ឋបាលព្រៃឈើ និងអាជ្ញាធរពាក់ព័ន្ធបានខិតខំចូលរួមដោះស្រាយនិងការពារយ៉ាងណាក៏ដោយ។

តាមការសង្កេតរហូតមកដល់បច្ចុប្បន្ននេះចម្ការតូចៗ មធ្យម ឬធំមួយផ្នែកធំបានដាំឈើ ដូចជាអាកាស្យា ម៉ែសាក់ ប្រេងខ្យល់ កៅស៊ូ និងប្រភេទដំណាំផ្សេងៗទៀតសម្រាប់បម្រើទីផ្សារ។ ចម្ការកៅស៊ូខ្នាតតូច មធ្យម ឬ ធំដែលបង្កើតឡើងដោយបុគ្គលឬក្រុមឯកជន នៅក្នុងតំបន់ព្រៃឈើ ហាក់ដូចជាស្ថិតនៅក្រៅច្បាប់ ដោយសារមិនមានការទទួលស្គាល់និងអនុញ្ញាតត្រឹមត្រូវពីអាជ្ញាធរមានសមត្ថកិច្ច។





៥.២.៣ សកម្មភាពជាអាទិភាព

ដើម្បីដោះស្រាយភាពចម្រូងចម្រាស់និងដើម្បីកាត់បន្ថយទំនាស់ខាងលើ រដ្ឋចាំបាច់ត្រូវកំណត់ព្រំប្រទល់ តំបន់ព្រៃឈើនិងធ្វើចំណាត់ថ្នាក់សម្បត្តិព្រៃឈើអចិន្ត្រៃយ៍ទៅតាមមុខងារ និងសក្តានុពលពិតប្រាកដរបស់ព្រៃ ឈើ។

ទៅអនាគត ការអនុវត្តកម្មវិធីព្រៃឈើជាតិ២០១០-២០២៩ នឹងផ្តល់នូវចម្លើយជាវិជ្ជមានដល់ចម្ការឈើ ដូចជា អាកាស្យា ម៉ែសាក់ ប្រេងខ្យល់ និងចម្ការដំណាំផ្សេងៗទៀត ជាពិសេសចម្ការកៅស៊ូដែលបានដាំដុះរួច ហើយនៅក្នុងតំបន់ព្រៃឈើដែលរេចរិល។ ដូច្នេះ អគ្គនាយកដ្ឋានកៅស៊ូអាចចាត់ចែង៖

- ទំនាក់ទំនងស្វែងរកទិន្នន័យដែលពាក់ព័ន្ធដល់ការកំណត់ព្រំប្រទល់ ការចាត់ថ្នាក់ និងការធ្វើបញ្ជីកា សម្បត្តិព្រៃឈើអចិន្ត្រៃយ៍ ដើម្បីធានានូវកម្មសិទ្ធិនិងសិទ្ធិប្រើប្រាស់របស់កសិករ ឬសមាគមក្នុងការរៀបចំបង្កើត ជាចម្ការកៅស៊ូថ្មីនៅក្នុងតំបន់មិនមែនប្រពៃណី និងសិក្សាស្រាវជ្រាវបន្ថែមអំពី៖
 - ចម្ការកៅស៊ូគ្រួសារដែលស្ថិតនៅក្នុងតំបន់ដីសម្បទានសេដ្ឋកិច្ចនិងសង្គមកិច្ច
 - សក្តានុ លដីដែលកបនឹងដំណាំកៅស៊ូស្ថិតក្នុងតំបន់ព្រៃឈើរេចរិលឬស្ថិតនៅក្នុងតំបន់ដី សម្បទានសង្គមកិច្ច ដែលរាជរដ្ឋាភិបាលបានផ្តល់ ឬដែលបានត្រៀមបម្រុងទុក។

- សម្របសម្រួលសកម្មភាពក្នុងការរៀបចំធ្វើប័ណ្ណកម្មសិទ្ធិដី នៅតំបន់ដែលមានសក្តានុពលសម្រាប់ដំ ណាំកៅស៊ូ ដើម្បីធានាសុវត្ថិភាពកម្មសិទ្ធិ កាត់បន្ថយជម្លោះ លើកទឹកចិត្តដល់ការធ្វើវិនិយោគ និងអាចប្រើប្រាស់ ជាទ្រព្យបញ្ជាំ សម្រាប់ការខ្ចីឥណទានវិនិយោគបន្ថែម។

៥.៣ យុទ្ធសាស្ត្រទី៣៖ ការជំរុញដំណាំកៅស៊ូគ្រួសារ

៥.៣.១ គោលបំណង

ដំណាំកៅស៊ូមានប្រសិទ្ធភាពសេដ្ឋកិច្ចខ្ពស់ជាងដំណាំកសិកម្មដទៃទៀត។ នៅបណ្តាប្រទេសផលិតកៅស៊ូ ធម្មជាតិធំៗ សមាមាត្រនៃចម្ការកៅស៊ូគ្រួសារបានគ្របដណ្តប់លើសពី៨០ ទៅ ៨៥ ភាគរយនៃផ្ទៃដីកៅស៊ូសរុប។ ចំណែកនៅកម្ពុជា លើមូលដ្ឋាននៃទិន្នន័យឆ្នាំ២០១០បានបង្ហាញថា ផ្ទៃដីដាំដុះកៅស៊ូគ្រួសារនិងឯកជនមាន សមាមាត្រជាង៤៥ ភាគរយប៉ុណ្ណោះនៃផ្ទៃដីដាំដុះកៅស៊ូសរុប។ ផ្អែកលើទិដ្ឋភាពសេដ្ឋកិច្ចនិងសង្គម ដំណាំកៅស៊ូ គ្រួសារបានបង្ហាញអំពីផលប្រយោជន៍ពិតប្រាកដ បើប្រៀបធៀបជាមួយចម្ការកៅស៊ូកសិឧស្សាហកម្មដូចជាប្រាក់ ចំណូលខ្ពស់ កម្លាំងពលកម្មសមស្រប សមត្ថភាពអាចទប់ទល់បាននៅពេលតម្លៃទីផ្សារកៅស៊ូចុះថោកជាយថាហេតុ មានប្រាក់ចំណូលថេរ និងអាចបង្កើតជាទុនសម្រាប់អ្នកដាំកៅស៊ូផង។ តាមការពិនិត្យជាក់ស្តែងឃើញថា កសិករ កម្ពុជាមានលទ្ធភាពក្នុងការពង្រីកផ្ទៃដីដាំដុះកៅស៊ូជាលក្ខណៈគ្រួសារបានច្រើនថែមទៀត។





ដូច្នេះ ស្វ័យយុទ្ធសាស្ត្រនេះ មានគោលបំណងជួយបង្កើនជីវភាពរស់នៅរបស់កសិករតូចតាចនិងបង្កើតការងារនៅជនបទ រួមចំណែកដល់ការកាត់បន្ថយភាពក្រីក្រ ការធ្វើចំណាកស្រុកនិងការចូលរួមការពារបរិស្ថាន។

៥.៣.២ បញ្ហាប្រឈម

- ការផ្សព្វផ្សាយបច្ចេកទេសដល់កសិករដាំកៅស៊ូនៅមានកម្រិត
- ចម្ការកៅស៊ូគ្រួសារមួយផ្នែកធំនៅមិនទាន់មានប័ណ្ណកម្មសិទ្ធិកាន់កាប់ដីធ្លីនៅឡើយ ដែលធ្វើឱ្យកសិករគ្មានលទ្ធភាពខ្ចីឥណទានពីស្ថាប័នមីក្រូហិរញ្ញវត្ថុ
- ចម្ការកៅស៊ូមួយផ្នែកបានស្ថិតក្នុងដែនគម្របព្រៃឈើ ដែលមិនមានច្បាប់អនុញ្ញាត
- ចម្ការកៅស៊ូមួយផ្នែកតូចមិនមានបច្ចេកទេសគ្រប់គ្រាន់ និងច្បាស់លាស់ឡើយ (ដូចជា ការដាំដុះ ការថែទាំ ការប្រមូលផល ការទុកដាក់ផលិតផលជ័រកៅស៊ូ...)
- ចម្ការកៅស៊ូមួយផ្នែកតូចមិនបានប្រើប្រាស់រុក្ខសម្ភារដែលមានគុណភាពល្អ

៥.៣.៣ សកម្មភាពជាអាទិភាព

- ពង្រឹងក្របខ័ណ្ឌស្រាវជ្រាវ និងផ្សព្វផ្សាយ
- ជំរុញ និងបង្កើនការបណ្តុះបណ្តាល និងផ្សព្វផ្សាយបច្ចេកទេស
- ស្រង់ និងចងក្រងស្ថិតិកៅស៊ូគ្រួសារ
- ស្វែងរកដៃគូសហការណ៍និងគាំទ្រថវិកាសម្រាប់ការងារអភិវឌ្ឍន៍ដំណាំកៅស៊ូគ្រួសារ

៥.៤ យុទ្ធសាស្ត្រទី៤៖ ការជំរុញចម្ការកៅស៊ូកសិ-ឧស្សាហកម្ម ដើម្បីធ្វើជាស្នូលនៃការអភិវឌ្ឍកៅស៊ូគ្រួសារ

៥.៤.១ គោលបំណង

ស្វ័យយុទ្ធសាស្ត្រនេះមានគោលបំណងជួយកសិករប្រកបរបរដែលជាម្ចាស់ចម្ការកៅស៊ូគ្រួសារឱ្យទទួលបាននូវផលប្រយោជន៍ពីក្រុមហ៊ុនចម្ការកៅស៊ូកសិ-ឧស្សាហកម្មនៅលើដីសម្បទានសេដ្ឋកិច្ច រាប់តាំងពីបច្ចេកវិទ្យាក្នុងការបង្កើតចម្ការកៅស៊ូគ្រួសារ រហូតដល់ការកែច្នៃជ័រ ដោយរក្សាបាននូវផលប្រយោជន៍ទៅវិញទៅមក រវាងភាគីម្ចាស់ក្រុមហ៊ុននិងកសិករ ឬកម្មករ ឬក៏ម្ចាស់ចម្ការកៅស៊ូគ្រួសារ ។





៥.៤.២ បញ្ហាប្រឈម

- កសិករឬកម្មករមិនមានដីសម្រាប់ដាំដុះកៅស៊ូជាលក្ខណៈគ្រួសារ
- ក្រុមហ៊ុនមិនបានគិតគូរដល់ការបង្កើតចម្ការកៅស៊ូគ្រួសារ ឬមិនចង់ឱ្យចម្ការកៅស៊ូគ្រួសារស្ថិតនៅជុំវិញចម្ការកៅស៊ូរបស់ខ្លួនឡើយ (ដោយខ្លាចកើតមានបាតុភាពលួចជំរ)។
- ទំនាក់ទំនងរវាងចម្ការកៅស៊ូកសិឧស្សាហកម្មនិងចម្ការកៅស៊ូគ្រួសារនៅមានកម្រិត ទាំងការផ្តល់សេវាបច្ចេកទេស ទាំងការផ្គត់ផ្គង់រុក្ខសម្ភារ
- ការផ្តល់ដីសម្បទានសេដ្ឋកិច្ចសម្រាប់វិនិយោគដាំដុះកៅស៊ូ មិនបានគិតទៅដល់ការបែងចែកដីជាលក្ខណៈសម្បទានសង្គមកិច្ចដល់គ្រួសារកសិករឬកម្មករដែលស្ថិតនៅជុំវិញឡើយ
- កសិករខ្វះថវិកាសម្រាប់ការងារដាំដុះនិងថែទាំ។

៥.៤.៣ សកម្មភាពអាទិភាព

- ជំរុញក្រុមហ៊ុនចម្ការកៅស៊ូកសិឧស្សាហកម្មជួយផ្តល់បច្ចេកវិទ្យាដល់ចម្ការកៅស៊ូគ្រួសារ សម្រាប់ជាផលប្រយោជន៍ទូទៅផងនិងបង្កើតជាប៉ូលទាក់ទាញសម្រាប់ការកែច្នៃជ័រកៅស៊ូគ្រួសារបន្ថែម នៅក្នុងតំបន់អភិវឌ្ឍដំណាំកៅស៊ូផង
- ចូលរួមក្នុងការផ្តល់ដីសម្បទានសង្គមកិច្ចឱ្យដល់កសិករ សម្រាប់ដាំកៅស៊ូនៅក្នុងឬជុំវិញតំបន់ដីសម្បទានសេដ្ឋកិច្ចវិនិយោគដាំដុះកៅស៊ូ
- អគ្គនាយកដ្ឋានកៅស៊ូ ធ្វើជាអ្នកសម្របសម្រួលរវាងម្ចាស់ចម្ការកៅស៊ូកសិឧស្សាហកម្មនិងម្ចាស់កៅស៊ូគ្រួសារឯកជន ដើម្បី រកដំណោះស្រាយចំពោះបញ្ហាប្រឈមនានាក្នុងវិស័យកៅស៊ូក្នុងការពង្រឹងនិងពង្រីកឧស្សាហកម្មកៅស៊ូនៅក្នុងតំបន់នីមួយៗ។

៥.៥ យុទ្ធសាស្ត្រទី៥ ៖ ការជំរុញ និងបង្កើនខ្សែចង្វាក់តម្លៃកៅស៊ូឱ្យបានល្អ

៥.៥.១ គោលបំណង

ធ្វើឱ្យផលិតផលជ័រកៅស៊ូកម្ពុជាមានតម្លៃខ្ពស់នៅលើទីផ្សារអន្តរជាតិ។

៥.៥.២ បញ្ហាប្រឈម

- ប្រព័ន្ធទីផ្សារផលិតផលកៅស៊ូក្នុងស្រុក និងក្រៅស្រុក មិនទាន់មានរបៀបរបបច្បាស់លាស់
- ទីផ្សារនាំចេញកៅស៊ូនៅចង្អៀត (មានតែទីផ្សារវៀតណាមមួយគត់ ក្រៅពីនោះគឺមានតិចតួច)





- ការលក់ដំរីកៅស៊ូរបស់កសិករនៅមានតម្លៃទាប បើប្រៀបធៀបនឹងតម្លៃលក់ដំរីកៅស៊ូរបស់កសិករនៅប្រទេសជិតខាង
- ការបង្កើតសមាគមកៅស៊ូគ្រួសារមិនទាន់បានទូលំទូលាយនៅទូទាំងប្រទេស (បច្ចុប្បន្នមានសមាគមកៅស៊ូគ្រួសារចំនួន៤ នៅក្នុងខេត្តកំពង់ចាម និងមិនទាន់មានសកម្មភាពនៅឡើយ)
- កង្វះខាតបច្ចេកទេសក្នុងការដាំដុះ ការប្រមូលផល ការកែច្នៃ និងការវេចខ្ចប់
- ថ្លៃដើមផលិតផលកៅស៊ូខ្ពស់ដោយសារ តម្លៃថាមពលកែច្នៃ និងថ្លៃដឹកជញ្ជូនមានថ្លៃខ្ពស់ នីតិវិធីនាំចេញនៅមានភាពស្មុគស្មាញ និងចំណាយក្រៅផ្លូវការច្រើន
- គុណភាពដំរីកៅស៊ូនៅមិនទាន់ធានាបានតាមលក្ខខណ្ឌទីផ្សារ។

៥.៥.៣ សកម្មភាពជាអាទិភាព

- សិក្សាលំអិតអំពីទីផ្សារសំខាន់ៗសម្រាប់ការនាំចេញផលិតផលកៅស៊ូកម្ពុជា
- បង្កើតមជ្ឈមណ្ឌលទីផ្សារផលិតផលកៅស៊ូ
- ជំរុញការផ្សព្វផ្សាយពាណិជ្ជកម្មផលិតផលកៅស៊ូ
- តាមដាន វិភាគ វាយតម្លៃ និងផ្សព្វផ្សាយស្ថានភាពទីផ្សារកៅស៊ូក្នុងនិងក្រៅប្រទេសតាមត្រប់រូបភាព (ព្រឹត្តិបត្រ បណ្តាញព័ត៌មាន គេហទំព័រ...)
- ពង្រឹងនិងពង្រីកសមាគមអ្នកដាំកៅស៊ូ ដើម្បីងាយស្រួលក្នុងការជួយទ្រទ្រង់បច្ចេកទេស ការលក់ដូរ ការរកទីផ្សារ និងជាខ្សែរយៈទាក់ទងជាប្រចាំជាមួយអគ្គនាយកដ្ឋានកៅស៊ូ និងអាជ្ញាធរពាក់ព័ន្ធ
- កែសម្រួលនិងពង្រឹងប្រព័ន្ធផ្តល់លិខិតអនុញ្ញាតសាងសង់រោងចក្រកែច្នៃដំរីកៅស៊ូ
- ជំរុញបច្ចេកទេសក្នុងការដាំដុះ ការប្រមូលផល ការកែច្នៃ និងការវេចខ្ចប់ ឲ្យកាន់តែប្រសើរ
- ជំរុញការអនុវត្តប្រព័ន្ធវិញ្ញាបនប័ត្របញ្ជាក់គុណភាពកៅស៊ូតាមស្តង់ដារអន្តរជាតិ។
- ទាក់ទាញវិនិយោគិនក្នុងស្រុក និងបរទេស ក្នុងការបង្កើតរោងចក្រឬកម្មន្តសាល ដើម្បីផលិតវត្ថុធាតុដើមចេញពីដំរីនិងឈើកៅស៊ូ (Rubber-base Products) ។





៥.៦ យុទ្ធសាស្ត្រទី៦ ៖ ការពង្រឹងគុណភាពដឹកនាំរបស់អគ្គនាយកដ្ឋានកៅស៊ូ និងអភិបាលកិច្ច

៥.៦.១ គោលបំណង

ពង្រឹងនិងកែលម្អគុណភាពកិច្ចអគ្គនាយកដ្ឋានកៅស៊ូឱ្យទៅជាអង្គភាពគ្រប់គ្រងនិងដឹកនាំ ប្រកបដោយ ថាមភាពនិងភាពរលូន ដើម្បីឆ្លើយតបចំពោះតម្រូវការនិងការពេញចិត្តគ្រប់គ្នាអង្គកៅស៊ូ។

ជំរុញនិងអភិវឌ្ឍឧស្សាហកម្មកៅស៊ូធម្មជាតិកម្ពុជា និងអភិវឌ្ឍន៍គោលដៅជាតិ គោលនយោបាយ និង អាទិភាពសម្រាប់ការអភិវឌ្ឍនិងការគ្រប់គ្រងឧស្សាហកម្មកៅស៊ូធម្មជាតិកម្ពុជា ដើម្បីឱ្យក្លាយទៅជាប្រទេស ផលិតកៅស៊ូមួយនៅក្នុងចំណោមបណ្តាប្រទេសផលិតកៅស៊ូក្នុងពិភពលោក។

បច្ចុប្បន្ននេះ អគ្គនាយកដ្ឋានកៅស៊ូគឺជាអង្គភាពទទួលខុសត្រូវលើវិស័យកៅស៊ូ ស្ថិតនៅក្រោមចំណុះ ក្រសួងកសិកម្ម រុក្ខាប្រមាញ់ និងនេសាទ ដែលមាននាយកដ្ឋានជំនាញចំនួនប្រាំនិងវិទ្យាស្ថានស្រាវជ្រាវកៅស៊ូ កម្ពុជាមួយ(អនុក្រឹត្យលេខ១៨៨អនក្រ.បក ចុះថ្ងៃទី១៤ ខែវិច្ឆិកា ឆ្នាំ២០០៨)។

ដូចបានរៀបរាប់នៅក្នុងសេចក្តីផ្តើមខាងលើ ដើម្បីធ្វើឱ្យមានសុខដុមនីយកម្មក្នុងការអនុវត្តវិធានការ ឆ្លើយតបចំពោះយុទ្ធសាស្ត្រខាងលើ ចាំបាច់ត្រូវប្រែក្លាយអគ្គនាយកដ្ឋានកៅស៊ូឱ្យទៅជាអង្គភាពសម្របសម្រួល មួយ។ អង្គភាពសម្របសម្រួលថ្មីនេះ ត្រូវមានសិទ្ធិអំណាច មធ្យោបាយបំពេញការងារ ធនធានមនុស្ស និងប្រភព ហិរញ្ញវត្ថុគ្រប់គ្រាន់ សម្រាប់បំពេញភារកិច្ចយ៉ាងសកម្មនៅក្នុងការអភិវឌ្ឍវិស័យកៅស៊ូ ជាពិសេសភារៈកិច្ចដឹកនាំ ដាច់ដោយឡែកនូវសកម្មភាពជំរុញចម្ការកៅស៊ូគ្រួសារខ្នាតតូច និងមធ្យម និងអាចធ្វើឱ្យរលូននូវការអនុវត្តវិធាន- ការទាំងឡាយ។ ម្យ៉ាងទៀត ដើម្បីឆ្លើយតបចំពោះស្នូលយុទ្ធសាស្ត្រខាងលើ ចាំបាច់ត្រូវរៀបចំសេចក្តីព្រាងច្បាប់ ស្តីពីកៅស៊ូសម្រាប់ធានាការគ្រប់គ្រងនិងជំរុញការអភិវឌ្ឍឧស្សាហកម្មកៅស៊ូធម្មជាតិនៅកម្ពុជា ចាប់តាំងពីផ្នែក លំហូរខាងលើ (upstream) ផ្នែកលំហូរកណ្តាល (midstream) និងផ្នែកលំហូរខាងក្រោម (downstream)។





៥.៦.២ បញ្ហាប្រឈម

- ការងារគ្រប់គ្រងនៅមិនទាន់បានល្អ ដោយខ្វះលិខិតបទដ្ឋានគតិយុត្តិក្រោមច្បាប់និងច្បាប់
- ថវិកាសម្រាប់ដំណើរការនៅមានកម្រិត ដែលធ្វើឱ្យការគ្រប់គ្រង ការត្រួតពិនិត្យ និងផ្សព្វផ្សាយ បច្ចេកទេសមិនបានសកម្មនិងទូលំទូលាយ
- មិនទាន់មានរចនាសម្ព័ន្ធគ្រប់គ្រងនៅថ្នាក់មូលដ្ឋាន ដែលជាប្រភពព័ត៌មាន ទិន្នន័យនិងស្ថិតិកៅស៊ូ និងតម្រូវការរបស់កសិករក្នុងការបណ្តុះបណ្តាលការងារបច្ចេកទេសកៅស៊ូ។

៥.៦.៣ សកម្មភាពអាទិភាព

- កសាងក្របខ័ណ្ឌច្បាប់ លិខិតបទដ្ឋានគតិយុត្តិ និងការអភិវឌ្ឍធនធានមនុស្ស សម្រាប់អភិវឌ្ឍ កៅស៊ូ ដើម្បីជាផលប្រយោជន៍ដល់អ្នកដាំ
- ជំរុញការអនុវត្តប្រកបដោយប្រសិទ្ធភាពនូវក្របខ័ណ្ឌច្បាប់ និងលិខិតបទដ្ឋានដែលពាក់ព័ន្ធ
- ស្វែងរកនិង កៀរគរប្រភពថវិកា ដើម្បីជំរុញការអភិវឌ្ឍវិស័យកៅស៊ូ
- ចាត់តាំងមន្ត្រីជំនាញនៅតាមមាត់ច្រកនាំចេញ ដើម្បីតាមដាននិងត្រួតពិនិត្យសកម្មភាពនាំចេញ នាំចូលផលិតផលកៅស៊ូ រុក្ខសម្ភារ ឧបករណ៍ និងគ្រឿងចក្រសម្រាប់បម្រើវិស័យកៅស៊ូ
- ធ្វើជាអាជ្ញាកណ្តាលនៅក្នុងដំណោះស្រាយប្រកបដោយសមធម៌ក្នុងការទិញ-លក់ ការកែច្នៃជ័រ
- បង្កើតការិយាល័យដំណាំកៅស៊ូនៅតាមបណ្តាខេត្ត ដើម្បីសិក្សាអំពីសក្តានុពលដីដែលកបនឹងដំណាំកៅស៊ូ តាមដាន ត្រួតពិនិត្យ រៀបចំការចុះបញ្ជី ប្រមូលទិន្នន័យ ចងក្រងស្ថិតិកៅស៊ូ និងផ្ទេរ បច្ចេកវិទ្យា ព្រមទាំងផ្តល់ព័ត៌មានកៅស៊ូឱ្យដល់អ្នកពាក់ព័ន្ធនឹងវិស័យកៅស៊ូបានទាន់ពេលវេលា និងមានប្រសិទ្ធភាព។





៦. សេចក្តីសន្និដ្ឋាន

ឧស្សាហកម្មកៅស៊ូធម្មជាតិបានដើរតួនាទីយ៉ាងសំខាន់ ក្នុងការជួយ បង្កើនប្រាក់ចំណូលទៀងទាត់ ដល់អ្នកដាំកៅស៊ូ ដល់សេដ្ឋកិច្ចជាតិ ការបង្កើតអាជីពនៅមូលដ្ឋានជនបទ ចូលរួមចំណែកដល់ការកាត់បន្ថយ ភាពក្រីក្រ និងការគ្រប់គ្រងធនធានធម្មជាតិនៅកម្ពុជាប្រកបដោយនិរន្តរ ភាព។ ដើម្បីឱ្យយុទ្ធសាស្ត្រនេះអាច សម្រេចជោគជ័យបាន អគ្គនាយកដ្ឋានកៅស៊ូត្រូវការចាំបាច់នូវការជួយគាំទ្រ ទាំងស្មារតី ទាំងសម្ភារៈ និងទាំង ថវិកាពីក្រសួងកសិកម្ម រុក្ខាប្រមាញ់ និងនេសាទ ក្រសួងសេដ្ឋកិច្ចនិងហិរញ្ញវត្ថុ ពីរាជរដ្ឋាភិបាលកម្ពុជា និងពីដៃគូអភិវឌ្ឍន៍នានាជាជំនួយហិរញ្ញវត្ថុ និងជំនួយបច្ចេកទេស ដើម្បី បង្កើនសមត្ថភាពធនធានមនុស្ស ការ ស្រាវជ្រាវ និងការអភិវឌ្ឍដំណាំកៅស៊ូ។

ដោយច្បាប់ស្តីពីកៅស៊ូ ជាមូលដ្ឋានគ្រឹះដ៏ចម្បងក្នុងការធ្វើឱ្យសម្រេចយុទ្ធសាស្ត្រនេះ ដៃគូអភិវឌ្ឍន៍ នានា គួរពិនិត្យលទ្ធភាពផ្តល់ និងបន្តផ្តល់ជំនួយបច្ចេកទេសដល់អគ្គនាយកដ្ឋានកៅស៊ូដើម្បីរៀបចំតាក់តែង សេចក្តីព្រាងច្បាប់ស្តីពីកៅស៊ូមួយ ដែលមានលក្ខណៈសមស្របនឹងស្ថានភាពជាក់ស្តែងនៅកម្ពុជា។ ច្បាប់នេះនឹង បរិយាយច្បាស់លាស់ពីមុខងារ តួនាទី សិទ្ធិអំណាច រចនាសម្ព័ន្ធ ប្រភពថវិកា និងមានស្វ័យភាពហិរញ្ញវត្ថុ សម្រាប់ការប្រព្រឹត្តទៅរបស់អង្គការគ្រប់គ្រងកៅស៊ូនៅកម្ពុជា។

សមិទ្ធផលដែលត្រូវសម្រេចឱ្យបាន និងការត្រួតពិនិត្យអំពីវឌ្ឍនភាពនៃការអនុវត្តន៍តាមចំណុចគោល ដៅស្ថិតនាការប្តូរទ្វេដល់វិញ្ញាណ និងថវិកា បានរៀបរាប់នៅក្នុងតារាងម៉ាទ្រីសក្នុង [ឧបសម្ព័ន្ធទី៤](#)។ យុទ្ធសាស្ត្រ និង ចំណុចគោលដៅដែលបានរៀបចំឡើងនឹងត្រូវធ្វើការពិនិត្យវាយតម្លៃឡើងវិញសម្រាប់រយៈពេល៣ឆ្នាំម្តង ៥ឆ្នាំម្តង និងជាបន្តបន្ទាប់ស្របតាមអាណត្តិរបស់រាជរដ្ឋាភិបាល។





ស្ថិតិផ្ទៃដី ផលិតផល និងទិន្នផលកៅស៊ូ ឆ្នាំ១៩២១-១៩៦៧

| ឆ្នាំ | ផ្ទៃដីកៅស៊ូ (ហិកតា) | | | ផលិតផល (តោន) | ទិន្នផលមធ្យម (គ.ក/ហិកតា) | នីហរណកម្ម (តោន) |
|---------|---------------------|--------------|--------|-----------------|-----------------------------|--------------------|
| | ដាំដុះ | មិនទាន់ឲ្យផល | ឲ្យផល | | | |
| 1921-22 | 1,224 | 1,224 | 0 | 0 | 0 | |
| 1923 | 1,928 | 1,928 | 0 | 0 | 0 | |
| 1924 | 2,884 | 2,884 | 0 | 0 | 0 | |
| 1925 | 5,723 | 5,723 | 0 | 0 | 0 | |
| 1926 | 8,114 | 8,114 | 0 | 0 | 0 | |
| 1927 | 10,923 | 10,923 | 0 | 0 | 0 | |
| 1928 | 15,286 | 14,086 | 1,200 | 196 | 163 | |
| 1929 | 18,542 | 16,742 | 1,800 | 340 | 189 | |
| 1930 | 22,959 | 21,159 | 1,800 | 482 | 268 | |
| 1931 | 25,618 | 21,118 | 4,500 | 698 | 155 | |
| 1932 | 26,218 | 20,618 | 5,600 | 1,570 | 280 | |
| 1933 | 26,218 | 18,518 | 7,700 | 2,265 | 294 | |
| 1934 | 26,436 | 13,236 | 13,200 | 3,288 | 249 | |
| 1935 | 26,441 | 5,862 | 20,579 | 6,496 | 316 | |
| 1936 | 26,441 | 2,787 | 23,654 | 10,147 | 429 | |
| 1937 | 26,469 | 2,019 | 24,450 | 13,715 | 561 | |
| 1938 | 26,667 | 1,749 | 24,918 | 15,278 | 613 | |
| 1939 | 28,005 | 2,804 | 25,201 | 17,327 | 687 | |
| 1940 | 27,977 | 1,970 | 26,007 | 19,988 | 768 | |
| 1941 | 28,085 | 2,278 | 25,807 | 20,821 | 807 | |
| 1942 | 28,094 | 2,287 | 25,807 | 21,492 | 833 | |
| 1943 | 28,264 | 2,757 | 25,507 | 21,616 | 847 | |
| 1944 | 30,184 | 5,472 | 24,712 | 18,346 | 742 | |
| 1945 | 29,922 | 6,235 | 23,687 | 4,552 | 192 | |
| 1946 | 30,207 | 11,587 | 18,620 | 6,563 | 352 | |
| 1947 | 30,240 | 10,514 | 19,726 | 13,212 | 670 | |
| 1948 | 30,225 | 10,037 | 20,188 | 16,335 | 809 | |
| 1949 | 30,281 | 10,061 | 20,220 | 15,616 | 772 | |
| 1950 | 30,386 | 8,207 | 22,179 | 15,295 | 690 | |
| 1951 | 30,397 | 7,103 | 23,294 | 15,631 | 671 | |
| 1952 | 30,681 | 5,499 | 25,182 | 18,432 | 732 | 16,284 |
| 1953 | 30,721 | 4,181 | 26,540 | 22,388 | 844 | 21,074 |
| 1954 | 31,271 | 3,559 | 27,712 | 24,127 | 871 | 30,014 |
| 1955 | 31,536 | 2,548 | 28,988 | 27,848 | 961 | 29,258 |
| 1956 | 32,432 | 4,035 | 28,397 | 32,094 | 1,130 | 29,813 |
| 1957 | 34,398 | 5,996 | 28,402 | 31,684 | 1,116 | 34,794 |
| 1958 | 36,053 | 7,466 | 28,587 | 33,621 | 1,176 | 37,347 |
| 1959 | 37,905 | 9,316 | 28,589 | 34,468 | 1,206 | 38,283 |
| 1960 | 41,644 | 13,220 | 28,424 | 37,109 | 1,306 | 40,466 |
| 1961 | 47,691 | 18,937 | 28,754 | 39,980 | 1,390 | 35,957 |
| 1962 | 51,794 | 22,987 | 28,807 | 41,559 | 1,443 | 36,220 |
| 1963 | 54,524 | 24,527 | 29,997 | 40,755 | 1,359 | 42,168 |
| 1964 | 56,048 | 25,143 | 30,905 | 45,760 | 1,481 | 47,605 |
| 1965 | 59,050 | 25,893 | 33,157 | 48,959 | 1,477 | 45,378 |
| 1966 | 62,211 | 26,748 | 35,463 | 51,350 | 1,448 | 50,782 |
| 1967 | 64,054 | 24,907 | 39,147 | 53,716 | 1,372 | 47,655 |

ប្រភព: សមាគមអ្នកដាំកៅស៊ូ សូណិចស៊ីម ឆ្នាំ១៩៦៧





ឧបសម្ព័ន្ធទី ២

ស្ថិតិផ្ទៃដី ផលិតផល និងទិន្នផលកៅស៊ូ ឆ្នាំ ១៩៨០-២០១០

| ឆ្នាំ | ផ្ទៃដី (ហិកតា) | | | ផលិតផល (តោន) | ទិន្នផលមធ្យម (គ.ក/ហិកតា) | និរោធនកម្ម (តោន) |
|-------|----------------|--------------|--------|-----------------|-----------------------------|---------------------|
| | ដាំដុះ | មិនទាន់ឲ្យផល | ឲ្យផល | | | |
| 1980 | 5,000 | 0 | 5,000 | 1,300 | 260 | 1,454 |
| 1981 | 8,800 | 0 | 8,800 | 4,000 | 450 | 2,616 |
| 1982 | 11,800 | 0 | 11,800 | 7,000 | 590 | 8,000 |
| 1983 | 14,546 | 0 | 14,546 | 9,000 | 610 | 10,021 |
| 1984 | 19,506 | 0 | 19,506 | 13,388 | 680 | 13,307 |
| 1985 | 26,300 | 0 | 26,300 | 17,645 | 490 | 16,421 |
| 1986 | 35,779 | 0 | 35,779 | 24,497 | 680 | 23,280 |
| 1987 | 40,000 | 0 | 40,000 | 24,917 | 620 | 26,335 |
| 1988 | 41,500 | 0 | 41,500 | 31,380 | 750 | 29,968 |
| 1989 | 46,789 | 0 | 46,789 | 33,645 | 710 | 33,727 |
| 1990 | 51,160 | 38 | 51,122 | 34,700 | 680 | 25,563 |
| 1991 | 51,670 | 100 | 51,570 | 35,000 | 670 | 24,807 |
| 1992 | 50,835 | 126 | 50,709 | 28,364 | 550 | 26,645 |
| 1993 | 43,545 | 211 | 43,334 | 22,345 | 510 | 20,990 |
| 1994 | 42,817 | 241 | 42,576 | 30,585 | 710 | 30,742 |
| 1995 | 45,048 | 525 | 44,523 | 35,427 | 800 | 34,413 |
| 1996 | 45,538 | 1,138 | 44,400 | 43,891 | 990 | 41,607 |
| 1997 | 44,466 | 967 | 43,499 | 43,503 | 1,000 | 44,799 |
| 1998 | 42,625 | 1,161 | 41,464 | 41,398 | 1,000 | 39,966 |
| 1999 | 38,413 | 1,055 | 37,358 | 44,043 | 1,180 | 43,221 |
| 2000 | 53,722 | 11,024 | 42,698 | 42,007 | 980 | 40,066 |
| 2001 | 51,458 | 13,778 | 37,680 | 38,562 | 1,020 | 35,672 |
| 2002 | 55,582 | 18,809 | 36,773 | 32,384 | 880 | 36,774 |
| 2003 | 53,527 | 19,831 | 33,696 | 32,382 | 960 | 32,764 |
| 2004 | 54,209 | 22,619 | 31,590 | 33,770 | 1,060 | 33,558 |
| 2005 | 60,406 | 30,004 | 30,402 | 29,464 | 960 | 29,950 |
| 2006 | 69,994 | 37,604 | 32,390 | 32,077 | 990 | 31,184 |
| 2007 | 82,059 | 51,568 | 30,491 | 32,975 | 1,080 | 33,121 |
| 2008 | 108,510 | 74,197 | 34,313 | 37,050 | 1,080 | 36,000 |
| 2009 | 129,920 | 95,785 | 34,135 | 37,380 | 1,095 | 36,500 |
| 2010 | 181,433 | 143,027 | 38,406 | 422,466 | 1,100 | 45,000 |

ប្រភព: អគ្គនាយកដ្ឋានកៅស៊ូ





តារាងប៉ាន់ស្មានផ្ទៃដីដាំដុះកៅស៊ូ ឆ្នាំ២០១១-២០២០

| ល.រ | ប្រភេទចម្ការកៅស៊ូ | ឯកតា | ឆ្នាំដាំ | | | | | | | | | | | សរុប |
|-----|--|--------------|----------------|----------------|----------------|----------------|----------------|----------------|----------------|----------------|----------------|----------------|----------------|----------------|
| | | | 2010 | 2011 | 2012 | 2013 | 2014 | 2015 | 2016 | 2017 | 2018 | 2019 | 2020 | |
| ១ | កសិឧស្សាហកម្ម (អតីតចម្ការកៅស៊ូរដ្ឋ) | ហិកតា | 47.092 | 500 | 500 | 500 | 500 | 500 | 500 | 500 | 500 | 500 | 500 | 52.092 |
| ២ | កសិឧស្សាហកម្ម (ដីសម្បទានសេដ្ឋកិច្ច) | ហិកតា | 52.528 | 10.000 | 10.000 | 10.000 | 10.000 | 8.000 | 8.000 | 8.000 | 8.000 | 7.000 | 7.000 | 138.528 |
| ៣ | កៅស៊ូគ្រួសារ និងឯកជន | ហិកតា | 81.813 | 4.000 | 4.000 | 4.000 | 3.000 | 3.000 | 2.000 | 2.000 | 2.000 | 2.000 | 2.000 | 109.813 |
| | សរុប | ហិកតា | 181.433 | 14.500 | 14.500 | 14.500 | 13.500 | 11.500 | 10.500 | 10.500 | 10.500 | 9.500 | 9.500 | 300.433 |
| | សរុបដល់ឆ្នាំ | ហិកតា | 181.433 | 195.933 | 210.433 | 224.933 | 238.433 | 249.933 | 260.433 | 270.933 | 281.433 | 290.933 | 300.433 | |



តារាងម៉ាត្រិក

ផែនការសកម្មភាពជាអាទិភាព និងថវិកាក្នុងការអនុវត្តយុទ្ធសាស្ត្រសម្រាប់ការអភិវឌ្ឍកៅស៊ូធម្មជាតិនៅកម្ពុជា ឆ្នាំ ២០១១-២០២០

| ចក្ខុវិស័យ | យុទ្ធសាស្ត្រ | គោលដៅ/ទិសដៅ | ពេលវេលា (២០១១-២០២០) | | | | | | | | | | សកម្មភាព/សូចនាករ/លទ្ធផលរំពឹងទុក | ថវិកាក្រោម (ដុល្លារ រ) | អន្តរាគមន៍ បច្ចុប្បន្ន |
|---|--|--|------------------------|----|----|----|----|----|----|----|----|----|---|---------------------------------|---------------------------|
| | | | ១១ | ១២ | ១៣ | ១៤ | ១៥ | ១៦ | ១៧ | ១៨ | ១៩ | ២០ | | | |
| ប្រែក្លាយ ឧស្សាហកម្ម កៅស៊ូ ធម្មជាតិនៅ កម្ពុជា ប្រកប ដោយ ផលិតភាព ខ្ពស់ | ១. ធានា គុណភាពនិងផល លិតភាពនៃការ ដាំដុះ កៅស៊ូ | - លើកកម្ពស់គុណ ភាពចម្ការកៅស៊ូគ្រប់ ផ្នែកជាពិសេសចម្ការ កៅស៊ូគ្រួសារខ្នាតតូច និងមធ្យមឱ្យទទួល បាននូវទិន្នផលខ្ពស់ ទាំងជ័រ ទាំងដើម កៅស៊ូ សំដៅជួយ បង្កើនប្រាក់ចំណូល ដល់អ្នកដាំ ដល់ សេដ្ឋកិច្ចជាតិ និង ការការពារបរិស្ថាន ធម្មជាតិ | x | X | x | x | x | X | x | x | X | x | - ចុះផ្សព្វផ្សាយបច្ចេកទេស៣០ដង/១៥ខែ/ឆ្នាំ + កសិករចំនួន៣០០០ នាក់ជារៀងរាល់ឆ្នាំទទួលបាន នូវ ចំណេះ ដឹងពីការដាំដំណាំកៅស៊ូ និងកូនកៅស៊ូមាន ទិន្នផលខ្ពស់នឹងត្រូវបានដាំដុះ ដែលមានការថែទាំ ប្រកបដោយប្រសិទ្ធភាព ។ - ផ្សព្វផ្សាយតាម បណ្តាញព័ត៌មាន÷ + តាមទូរទស្សន៍ ៦ខែម្តង + តាមវិទ្យុ ៤ខែម្តង | ១៥០.០០០ ៥០.០០០ ១៥.០០០ | ន.អក |



| | | | | | | | | | | | | | | | |
|--|---|--|---|---|---|---|---|---|---|---|---|---|---|---------|------|
| | | | x | X | x | x | x | X | X | x | X | x | - ត្រួតពិនិត្យនិងផ្តល់ វិញ្ញាបនបត្រច្បារពូជ ២០ដង/ឆ្នាំ ច្បារពូជ ចំនួន១០០បានផ្តល់ វិញ្ញាបនបត្រច្បារពូជ និង - បណ្តុះបណ្តាលអ្នកធ្វើច្បារពូជ៤ដង/ឆ្នាំ ចំនួន ២៥នាក់/ដង ។ | ១៧៥.០០០ | វសកក |
| | | | x | X | x | x | x | X | X | x | X | x | - ចុះត្រួតពិនិត្យថ្នាល កូន៣០ដង/ឆ្នាំ ថ្នាលបណ្តុះកូនកៅស៊ូ ចំនួន២០០បានធ្វើការត្រួតពិនិត្យ - បណ្តុះ បណ្តាលអ្នកធ្វើថ្នាល កូន ១០ដង/ឆ្នាំ ចំនួន២៥នាក់/ដង | ១២៥.០០០ | ន.អក |
| | | | x | X | x | x | x | X | X | x | x | x | - ចូលរួមវគ្គបណ្តុះ បណ្តាលក្រៅប្រទេស ៥ដង/ឆ្នាំ, ៥នាក់/ដង ដើម្បីទទួលបានរបកគំហើញនិងបទពិសោធន៍ ថ្មីនូវ៖ + ពូជមានទិន្នផលខ្ពស់ + ពូជបន្សុំបាននឹងបរិយាកាស - ធ្វើច្បារបង្កាត់ពូជ ដែលមានទិន្នផលខ្ពស់និងបន្សុំ បាន នឹង បរិយាកាសចំនួន៤ហិកតា/៥មេបា | ១៣៥.០០០ | ន.អក |
| | | | x | X | x | x | x | X | X | x | x | x | - ចូលរួមវគ្គបណ្តុះ បណ្តាលក្រៅប្រទេស ៥ដង/ឆ្នាំ, ៥នាក់/ដង ដើម្បីទទួលបានរបកគំហើញនិងបទពិសោធន៍ ថ្មីនូវ៖ + ពូជមានទិន្នផលខ្ពស់ + ពូជបន្សុំបាននឹងបរិយាកាស - ធ្វើច្បារបង្កាត់ពូជ ដែលមានទិន្នផលខ្ពស់និងបន្សុំ បាន នឹង បរិយាកាសចំនួន៤ហិកតា/៥មេបា | ៨០០.០០០ | វសកក |
| | ២.ការសិក្សា អំពីលទ្ធភាព ប្រើប្រាស់ ដោយស្រប ច្បាប់នូវ សក្តានុពល | -សម្រួលដល់ការ ប្រើប្រាស់សក្តានុ ពលដី នៅក្នុងតំបន់ ព្រៃឈើដែលរេច រិល ដោយប្រែក្លាយ ទៅជាតំបន់ចម្ការ | X | X | X | X | X | X | X | X | X | X | - ចុះស្រាវជ្រាវស្ថិតិ ចម្ការកៅស៊ូស្ថិតក្នុង៖ + ដីសម្បទានសេដ្ឋកិច្ច សង្គមកិច្ច និង តំបន់ព្រៃឈើរិចរិល + ៣០ដង/ឆ្នាំ/១៥ខេត្ត ចម្ការកៅស៊ូគ្រួសារ ប្រមាណ ២០.០០០ ហិកតាត្រូវបានស្រង់ | ៤៨.០០០ | ន.អក |





| | | | | | | | | | | | | | | | | |
|--|---|---|---|---|---|---|---|---|---|---|---|---|--|--|--------|------------------------------|
| | <p>ដីទំនេរ ដែលកបនឹង ដំណាំកៅស៊ូ</p> | <p>ឈើដាំ (កៅស៊ូ អាកាស្យា ម៉ែសាក់...) តាមរយៈការធ្វើអនុ បយោគសម្បត្តិព្រៃ ឈើអចិន្ត្រៃយ៍របស់ រដ្ឋឱ្យទៅជាសម្បត្តិ ឯកជនរបស់រដ្ឋ ដោយការចុះពិនិត្យ ស្ថានភាពដីដែលត្រូវ វេជ្ជការជាសម្បទាន សេដ្ឋកិច្ចសង្គមកិ ច្ចដល់អ្នកប្រើប្រាស់ ជាវិនិយោគិន ជា សហគមន៍ ឬ ជាគ្រួសារ។</p> | | | | | | | | | | | | | | |
| | | | x | X | x | x | x | x | X | x | x | X | | <p>+ ចុះសម្របសម្រួល និងជំរុញការផ្តល់ប័ណ្ណកម្មសិទ្ធិ ២០ដង/ឆ្នាំ/១៥ខេត្ត, ២០០ប័ណ្ណ/ឆ្នាំបានផ្តល់</p> | ៤៨.០០០ | <p>ន.អក និង ន.រន</p> |
| | | | | | | | | | | | | | | | | |





| | | | | | | | | | | | | | | |
|--|---|----------|----------|----------|----------|----------|----------|----------|----------|----------|----------|--|---------------------------|-----------------------|
| <p>៣. ការជំរុញ ដំណាំកៅស៊ូ គ្រួសារ</p> | <p>- ជួយបង្កើនជីវភាព រស់នៅរបស់កសិករ គូចតាច និងបង្កើត ការងារនៅជនបទ រួមចំណែកដល់ការ កាត់បន្ថយភាព ក្រីក្រ ការធ្វើចំណាក ស្រុក និងការចូល រួមការពារបរិស្ថាន។</p> | <p>X</p> | <p>X</p> | <p>x</p> | <p>x</p> | <p>x</p> | <p>x</p> | <p>x</p> | <p>x</p> | <p>x</p> | <p>x</p> | <p>មន្ត្រីបង្គោលចំនួន៤៥ នាក់/១៥ខេត្ត ត្រូវបានធ្វើការបណ្តុះ បណ្តាល និងផ្សព្វផ្សាយបន្ត</p> | <p>៧០.០០០</p> | <p>ន.អក និង ន.វន</p> |
| | | <p>X</p> | <p>X</p> | <p>x</p> | <p>x</p> | <p>x</p> | <p>x</p> | <p>x</p> | <p>x</p> | <p>x</p> | <p>x</p> | <p>- ចុះបណ្តុះបណ្តាល និងផ្សព្វផ្សាយបច្ចេកទេស ដំណាំកៅស៊ូ១៥ខេត្ត១ខេត្ត២ដង - អ្នកដាំកៅស៊ូ ១៥ខេត្ត ១ខេត្ត២ដង ១ដងកសិករ ចូលរួម ៧០នាក់</p> | <p>៧២.០០០</p> | <p>ន.អក និង ន.កជក</p> |
| | | <p>X</p> | <p>X</p> | <p>x</p> | | | | | | | | <p>- ផ្ទៃដីដំណាំកៅស៊ូ គ្រួសារ ចំនួន៨០០០០ ហិកតា ត្រូវបានស្រង់</p> | <p>១៧៥.០០០</p> | <p>ន.អក</p> |
| | | <p>x</p> | <p>X</p> | <p>x</p> | <p>x</p> | <p>x</p> | <p>x</p> | <p>x</p> | <p>x</p> | <p>X</p> | <p>x</p> | <p>- ចូលរួមក្នុងវេទិកា កៅស៊ូទាំងក្នុងនិងក្រៅប្រទេស ដើម្បី ទាក់ទាញដៃគូសហប្រតិបត្តិការ និងគាំទ្រផ្តល់ថវិកា÷ + ក្នុងស្រុក១ឆ្នាំ១ដង + ក្រៅស្រុក១ឆ្នាំ១ដង</p> | <p>១៥.០០០ ២៩៤.០០០</p> | <p>ន.អក និង ន.ទសអ</p> |
| <p>៤. ការជំរុញ ចម្ការកៅស៊ូ កសិឧស្សា</p> | <p>- ជួយកសិករឬ កម្មករដែលជាម្ចាស់ ចម្ការកៅស៊ូគ្រួសារ</p> | <p>X</p> | <p>X</p> | <p>x</p> | <p>x</p> | <p>x</p> | <p>x</p> | <p>x</p> | <p>x</p> | <p>x</p> | <p>x</p> | <p>- ចុះពិនិត្យ និងណែនាំម្ចាស់ចម្ការកៅស៊ូ កសិឧស្សាហកម្ម ឱ្យជួយគាំទ្រដល់ម្ចាស់ចម្ការកៅស៊ូ គ្រួសារ + ២ដង/ខេត្ត/១៥ខេត្ត</p> | <p>៩៦.០០០</p> | <p>ន.វន</p> |





| | | | | | | | | | | | | | | | |
|--|---|---|---|---|---|---|---|---|---|---|---|---|---|---------|------|
| | <p>ហា កម្មដើម្បី ធ្វើជាស្នូល នៃការ អភិវឌ្ឍ ចម្ការកៅស៊ូ គ្រួសារ</p> | <p>ឱ្យទទួលបាននូវ ផលប្រយោជន៍ពី ក្រុមហ៊ុនចម្ការ កៅស៊ូ កសិឧស្សាហកម្ម នៅលើដីសម្បទាន សេដ្ឋកិច្ច រាប់តាំង ពីបច្ចេកវិទ្យាក្នុងការ បង្កើតចម្ការកៅស៊ូ គ្រួសារ រហូតដល់ ការកែច្នៃជ័រ ដោយ រក្សាបាននូវផលប្រ យោជន៍ទៅវិញទៅ មករវាងភាគីម្ចាស់ ក្រុមហ៊ុននិងកសិករ ឬកម្មករ ឬក៏ម្ចាស់ ចម្ការកៅស៊ូគ្រួសារ</p> | | | | | | | | | | | | | |
| | | | X | X | x | x | x | x | x | x | x | x | <p>- ចូលរួមក្នុងការផ្តល់ដីសម្បទានសង្គមកិច្ចសម្រាប់ ដំណាំកៅស៊ូដល់កសិករ + ក្នុង ១ឆ្នាំ ១០ដង</p> | ៣២.០០០ | ន.អក |
| | | | x | X | x | x | X | x | x | x | x | x | <p>- បញ្ហាប្រឈមមួយចំនួនត្រូវបានដោះស្រាយ ប្រជុំ១ឆ្នាំ៤ដង ១ដង៥០នាក់ចូលរួម</p> | ១០៥.០០០ | ន.វន |





| | | | | | | | | | | | | | | | |
|--|--|---|---|---|---|---|---|---|---|---|---|---|--|-------------------------------------|---------------|
| | <p>៥. ការជំរុញ និងបង្កើនខ្សែចង្វាក់ ម្តែកៅស៊ូឱ្យបានល្អ</p> | <p>- ធ្វើឱ្យផលិតផលជំរកៅស៊ូ កម្ពុជាមានតម្លៃខ្ពស់នៅលើទីផ្សារអន្តរជាតិ</p> | X | X | X | X | X | X | X | X | X | X | <p>- សិក្សាលំអិតអំពីទីផ្សារគោលដៅសំខាន់ៗរបស់ផលិតផលកៅស៊ូកម្ពុជា + ចូលរួមសិក្ខាសាលាស្តីពីទីផ្សារ ក. ក្នុងស្រុក ខ. ក្រៅស្រុក</p> | <p>២.៤០០ ៣៦.០០០</p> | <p>ន. ទសអ</p> |
| | | | X | X | X | X | X | X | X | X | X | X | <p>- បង្កើតមជ្ឈមណ្ឌលទីផ្សារផលិតផលកៅស៊ូ + ចូលរួមចងក្រងក្រុមកសិករ + បណ្តុះបណ្តាលក្រុមកសិករអំពីទីផ្សារ</p> | <p>១៣.៥០០ ១៣.៥០០</p> | <p>ន. ទសអ</p> |
| | | | X | X | X | X | X | X | X | X | X | X | <p>- ជំរុញការផ្សព្វផ្សាយពាណិជ្ជកម្មផលិតផលកៅស៊ូ + រៀបចំថតនិងផ្សាយពាណិជ្ជកម្មតាមវិទ្យុនិងទូរទស្សន៍ + រៀបចំពិព័ណពាណិជ្ជកម្ម ក. ក្នុងស្រុក ខ. ក្រៅស្រុក</p> | <p>៣២.៩០០ ៤.០០០ ៦០.០០០</p> | <p>ន. ទសអ</p> |
| | | | X | X | X | X | X | X | X | X | X | X | <p>- កសិករទទួលបានព័ត៌មានពីការផ្គត់ផ្គង់តម្រូវការនិងតម្លៃកៅស៊ូប្រចាំថ្ងៃ + តាមវិទ្យុ និងទូរទស្សន៍ប្រចាំថ្ងៃ ៣២៩ ថ្ងៃ/ឆ្នាំ - បោះពុម្ពព្រឹត្តិបត្រកៅស៊ូប្រចាំខែ, មួយខែ២០០ច្បាប់ + ១ច្បាប់ 5 ដុល្លារ + បកប្រែ១០ដុល្លារ/ទំព័រ, មួយច្បាប់៥ទំព័រ</p> | <p>៣២.៩០០ ១២០.០០០ ៦.០០០</p> | <p>ន. ទសអ</p> |





| | | | | | | | | | | | | | | | |
|--|--|--|---|---|---|---|---|---|---|---|---|---|---|----------------------|----------------------|
| | | | X | X | X | X | X | X | X | X | X | X | - ចុះពង្រឹងសមាគមអ្នកដាំកៅស៊ូគ្រួសារ១ឆ្នាំ ៥ដង - ចុះជួយរៀបចំចងក្រងសមាគមអ្នកដាំកៅស៊ូ + សមាគមអ្នកដាំកៅស៊ូគ្រួសារចំនួន១០ក្នុង១ឆ្នាំ ត្រូវបានបង្កើត | ២៥.០០០ | ន.អក និង ន.ទសអ |
| | | | x | X | x | X | X | x | x | x | x | X | - ចុះពិនិត្យនិងផ្តល់លិខិតអនុញ្ញាតសាងសង់រោងចក្រ កែច្នៃផលិតផលកៅស៊ូ + ១ឆ្នាំចុះពិនិត្យ ១ខេត្ត/ម្តង/១៥ខេត្ត + រោងចក្រចំនួន ៣០ត្រូវបានចុះបញ្ជី - ចុះពិនិត្យទីតាំងសុំសាងសង់ និងតម្កើងរោងចក្រ- សិប្បកម្មកែច្នៃផលិតផលកៅស៊ូថ្មីដែលត្រូវ បង្កើត ១ឆ្នាំ ២០ដង/១៥ខេត្ត | ៣៦.០០០ ៤៨.០០០ | ន.កជក |
| | | | x | X | x | X | X | x | x | x | x | X | - ចុះពិនិត្យនិងផ្សព្វផ្សាយបច្ចេកទេសកែច្នៃ ដល់បណ្តាម្ចាស់ រោងចក្រ និងអ្នកនាំចេញឱ្យយល់ដឹងពីផលប្រយោជន៍នៃ គុណភាពជ័រកៅស៊ូ + ១ឆ្នាំ១៥ដង/១៥ខេត្ត + ៣០រោងចក្រ ទទួលបានចំណេះដឹងការកែច្នៃ | ១៨.០០០ | ន.កជក និងវសកក |
| | | | x | X | x | X | X | x | x | x | x | x | - ចុះពិនិត្យនិងផ្សព្វផ្សាយ ដល់បណ្តាម្ចាស់រោងចក្រ និងអ្នកនាំចេញឱ្យយល់ដឹងពីផលប្រយោជន៍នៃ វិញ្ញាបនបត្របញ្ជាក់គុណភាពជ័រកៅស៊ូ + ១ឆ្នាំ៣០ដង/១៥ខេត្ត + ៣០រោងចក្រ ត្រូវបានចុះបញ្ជីកា និងទទួលយក វិញ្ញាបនបត្របញ្ជាក់គុណភាព | ៥៤.០០០ | វសកក |





| | | | | | | | | | | | | | | | | | |
|--|---|--|---|---|---|---|---|---|---|---|---|---|---|---|---|---|--------------|
| | <p>៦.ការពង្រឹង តួនាទីដឹកនាំ អគ្គនាយក ដ្ឋានកៅស៊ូ និងអភិបាល កិច្ច</p> | <p>- ជាអង្គភាព ដឹកនាំមានថាម ភាពដើម្បីឆ្លើយ តបចំពោះរាល់ តម្រូវការ និងការ ពេញចិត្តគ្រប់គ្នាអង្គ នៃផ្នែកកៅស៊ូ</p> | X | x | x | | | | | | | | | | <p>- ទទួលបានសេចក្តីព្រាង ច្បាប់ និងច្បាប់ស្តីពីកៅស៊ូ + ប្រជុំក្រុមការងារ តាក់តែងច្បាប់ ១ សប្តាហ៍ ២ដង ១ដង១៥នាក់ + ប្រជុំអន្តរនាយកដ្ឋានអគ្គនាយកដ្ឋានកៅស៊ូដើម្បី កែសម្រួលសេចក្តីព្រាងច្បាប់ស្តីពីកៅស៊ូ៣ខែម្តង ១ដង៣៥នាក់ + សិក្ខាសាលាកែសម្រួលសេចក្តីព្រាងច្បាប់ស្តីពី កៅស៊ូ ១ឆ្នាំ ១ដង, ១៥០នាក់/ដង + ជួលអ្នកជំនាញផ្នែកច្បាប់ជាតិ និងអន្តរជាតិ ក- អ្នកជំនាញផ្នែកច្បាប់ជាតិ១នាក់/ ៩ខែ/ឆ្នាំ ខ- អ្នកជំនាញផ្នែកច្បាប់អន្តរជាតិ ១នាក់/៦ខែ/ឆ្នាំ - មន្ត្រីទទួលបន្ទុកកៅស៊ូ មានសមត្ថភាព និងជំនាញ គ្រប់គ្រាន់សម្រាប់បម្រើការងារ + ធ្វើការបណ្តុះបណ្តាលមន្ត្រី២០នាក់/ឆ្នាំ</p> | <p>៨.៦៤០ ៨៤០ ១១.២៥០ ២៧.០០០ ២១៦.០០០ ៥៦.០០០</p> | <p>ន.រន</p> |
| | | | | | | x | x | x | | x | x | x | x | x | <p>- បោះពុម្ព និងផ្សព្វផ្សាយច្បាប់ស្តីពី កៅស៊ូឱ្យដល់ ប្រតិបត្តិករកៅស៊ូ + បោះពុម្ពច្បាប់ស្តីពី កៅស៊ូចំនួន ១.០០០ច្បាប់ + ផ្សព្វផ្សាយ១ឆ្នាំ១ខេត្តម្តង/១៥ខេត្ត ក្នុងម្តងមាន អ្នកចូលរួម ១០០នាក់ - រៀបចំវេទិកាគាំទ្រគម្រោងអភិវឌ្ឍន៍កៅស៊ូដើម្បី ទាក់ទាញរកដៃគូ សហប្រតិបត្តិការក្នុងការគាំទ្រ ថវិកានិងបច្ចេកទេស: + ក្នុងស្រុក ១ឆ្នាំ២ដង</p> | <p>៤៥.០០០ ១៥៧.៥០០</p> | <p>ន.រន</p> |
| | | | | | | x | x | x | x | x | x | x | x | x | | <p>៨៤.០០០</p> | <p>ន.ទសអ</p> |





| | | | | | | | | | | | | | | | | | |
|--|--|--|--|--|--|---|---|--|--|--|--|--|--|---|--|--------|--|
| | | | | | | x | x | | | | | | | - ដាក់ភ្នាក់ងារតាមច្រកនាំចេញដើម្បីពិនិត្យការនាំចេញផលិតផលកៅស៊ូ + សង់ស្លាកការតាមច្រកនាំចេញ ៨ច្រក + សម្ភារ ឧបករណ៍ និងមធ្យោបាយបម្រើការងារ | ៩៦.០០០ ៨៤.០០០ | | |
| | | | | | | x | x | | | | | | | - ដាក់មន្ត្រី និងសាងសង់ការិយាល័យតាមខេត្តចំនួន១៥ + ៦ម គុណ ៨ម ចំនួន១៥ការិយាល័យ + ៨ម គុណ ១២ម ចំនួន១៥ ផ្ទះ + សម្ភារការិយាល័យ + ទ្វារដាក់ឯកសារ + តុ កៅអី៥ គុណ ១៥ការិ. + កុំព្យូទ័រ ព្រីនធ័រ ១គ្រឿង គុណ១៥ | ៤៣២.០០០៣ ៣៦០.០០០ ៦០.០០០ ៦.០០០ ១៣.៥០០ ១០.៥០០ | ន. ផហស | |
| | | | | | | x | x | | | | | | | - ទិញមធ្យោបាយសម្រាប់ការិយាល័យគ្រប់ខេត្តមានកៅស៊ូ + រថយន្ត ១គ្រឿង គុណ១៥ + ម៉ូតូ ២គ្រឿង គុណ ១៥ | ៤៥០.០០០ ៤៥.០០០ | | |
| | | | | | | | | | | | | | | សរុបរួម | ៥.៧៥១.៤៦០ | | |

កំណត់សម្គាល់ ៖

- | | | | |
|----------|--|----------|------------------------------|
| - ន. ផហស | នាយកដ្ឋានផែនការ ហិរញ្ញវត្ថុ និងស្ថិតិ | - ន. កផក | នាយកដ្ឋានកែច្នៃផលិតផលកៅស៊ូ |
| - ន. ទសអ | នាយកដ្ឋានទីផ្សារ និងសហប្រតិបត្តិការអន្តរជាតិ | - ន. រន | នាយកដ្ឋានរដ្ឋបាល និងនីតិកម្ម |
| - វសកក | វិទ្យាស្ថានស្រាវជ្រាវកៅស៊ូកម្ពុជា | - ន. អក | នាយកដ្ឋាន អភិវឌ្ឍកៅស៊ូ |





អគ្គនាយកដ្ឋានកៅស៊ូ

អាសយដ្ឋាន : លេខ៤៨ វិថីនារីក្លាហាន
 សង្កាត់ស្រះចក ខណ្ឌដូនពេញ
 រាជធានីភ្នំពេញ
 ទូរស័ព្ទលេខ : (៨៥៥) ២៣ ៧២២៥៩០
 ទូរសារលេខ : (៨៥៥) ២៣ ៧២២៤៩០
 អ៊ីមែល : gdr@yahoo.com.kh



GENERAL DIRECTORATE OF RUBBER

Address :No.48, Neary Klahan St.,
 Sangkat Sras Chak,
 Khan Daun Penh, Phnom Penh
 Telephone : (855)23 722 590
 Fax : (855)23 722 490
 Email : gdr@yahoo.com.kh

