



ប្រវត្តិដំណាំកៅស៊ូនៅកម្ពុជា



ប្រវត្តិដំណាំកៅស៊ូ

▶ ប្រវត្តិរបស់មនុស្ស និងបច្ចេកទេស

[ចុកថា	៤
[គុណភាពសិក្ខាដាំកៅស៊ូតូចតាច	៦
[តម្កល់ ទឹកដីនៃដំណាំកៅស៊ូ	៨
[សព្វនុក្រម	៤២
[ដើមកៅស៊ូ ជាំ និងផលិតផលកៅស៊ូ	៦១
[គំរោងដំណាំកៅស៊ូគ្រួសារ	៦៦
[កសិករដាំកៅស៊ូតូចតាច	៧៧

ថ្ងៃទី២០ ខែឧសភា ឆ្នាំ១៩៥០ វេលាម៉ោង ១៤:០០

ថ្ងៃមួយ នៅដើមរដូវភ្លៀង នៅពេលដែលអាកាសយានស្នាមលើមួយជាន់
ឈ្មោះ Stinson បានដាក់រូបខ្ញុំនៅលើទិវាលចំការជុប ។ ទីនេះគឺជាលំនៅដ្ឋាន
ថ្មីរបស់ខ្ញុំសម្រាប់រយៈពេលបីឆ្នាំ នៅព្រះរាជាណាចក្រកម្ពុជា បន្ទាប់ពីបានធ្វើការ
នៅចំការកៅស៊ូតាមជាំង និងគ្រោយមកនៅចំការកៅស៊ូជុប ។

ការប្រយុទ្ធគ្នានៅជាប់ព្រំដែនប្រទេសវៀតណាមបាននាំមកនូវបញ្ហា
អសន្តិសុខ និងធ្វើឱ្យស្មុគស្មាញដល់ការដាំដុះកៅស៊ូឡើងវិញ: "កៅស៊ូដាំ
ដោយគ្រាប់" កាលពីជំនាន់ខ្ញុំ បើគិតពីផ្នែកសោភ័ណភាព នៅតែជាស្តេចនៃ "ប្លុក
កៅស៊ូ" ដែល ហើយបានបន្តរហូតដល់ជាង៤០ឆ្នាំ ។

ការខិតខំដល់ឯករាជ្យបានបង្ខំឱ្យអង្គនាយកដ្ឋានត្រៀមកម្មករខ្មែរដើម្បី
ជំនួសកម្លាំងពលកម្មវៀតណាម: សាលាបង្រៀនចៀវជំរំលើកដំបូងត្រូវបាន
បង្កើតឡើង ការជ្រើសរើសកម្មករមានការលំបាក ពីព្រោះ "ប្រជាជនខ្មែរតូច
កាច" តាមព្រះរាជបន្ទូលរបស់ព្រះមហាក្សត្របានបញ្ជាក់អំពីភាពមិនយល់ដឹង
យ៉ាងហោចណាស់អំពីភាពញញើតញញើមចំពោះ "ឧស្សាហកម្ម" មួយ ដែលខុស
គ្នាពីការងារពិបុព្វបុរសដើម ។

ដូច្នេះ តើមានទំនាក់ទំនងអ្វីខ្លះរវាងដីក្រហមចាស់ និងដីស្រែ? ជាក់លាក់
សំណាងនៅជំនាន់នោះ ជុបបានជ្រើសរើសមន្ត្រីកម្ពុជាពីររូប គឺលោកតូច សៅ

ឱ្យទទួលខុសត្រូវខាងដឹកជញ្ជូន ។ គាត់គិតពីវិរបុរសម្នាក់នៅក្នុងសង្គ្រាមខ្លីមួយ
ជាមួយសៀមកាលពីឆ្នាំ១៩៤១ ហើយបានបាត់ខ្លួននៅក្នុងរបបខ្មែរក្រហម ។
ចំណែកមន្ត្រីម្នាក់ទៀតគឺលោក ដោរ ចងរ៉ាត់ ជាអ្នកទទួលខុសត្រូវក្នុងការបញ្ជូន
សារឆ្លងកាត់ចំការកៅស៊ូនីមួយៗ ដែលបានបាត់ខ្លួនមុនអាយុនៅក្នុងគ្រោះថ្នាក់
ចរាចរកាលពីឆ្នាំ១៩៥២ ។ ព្រះរាជបុត្រម្តរបស់ព្រះករុណា ព្រះបាទសម្តេច
ព្រះនរោត្តម សីហនុ ដែលព្រះអង្គទ្រង់យកព្រះទ័យទុកដាក់យ៉ាងខ្លាំងនៅក្នុង
ផលប្រយោជន៍នៃឧស្សាហកម្មយូរអង្វែង និងជាអ្នកនាំចូលរូបិយប័ណ្ណ នៅតែមិន
ប្រែប្រួល: ព្រះកិត្តិសាម ដែលមិនអាចប្រកែកបាននៅក្នុងសង្គមជនបទ ដោយ
សារព្រះរាជពិធីបុណ្យច្រត់ព្រះនង្គ័ល បានបង្កលក្ខណៈងាយស្រួលមួយចំណែក
ដល់ចំការកៅស៊ូរដូវ និងមួយចំណែកទៀតដល់ចំការកៅស៊ូឯកជនតូចតាចដែល
ស្ថិតនៅជុំវិញរោងចក្រដែលមានស្រាប់ ។

កិច្ចខិតខំប្រឹងប្រែងនេះ ដែលបានដាក់បញ្ចូលទៅក្នុងគំរោងគោលនយោបាយ
ប្រកបដោយមហិច្ឆតារបស់រដ្ឋាភិបាលកម្ពុជាឱ្យឡើងខ្ពស់បំផុតនៅឆ្នាំ១៩៧០
ត្រូវបានបញ្ចប់ទៅវិញដោយសារព្រឹត្តិការណ៍សោកនាវកម្ម ដែលបានធ្វើឱ្យប្រទេស
ជាតិអូសរលំអស់រយៈពេលពី៧២០ឆ្នាំ ។

ដោយបានវិលត្រឡប់មកកាន់កម្ពុជាវិញ នាឆ្នាំ១៩៩៩ គឺជាមួយនិងភាព
ញញើតញញើមដែលយើងទទួលបាន ភរិយាខ្ញុំ និងរូបខ្ញុំ បានធ្វើទស្សនកិច្ចតាម

រថយន្ត ដោយមានការការពារ នៅចំការកៅស៊ូជុំប ដោយឆ្លងកាត់ខេត្តកំពង់ចាម និងឆ្លងកាត់សាលាឡាងទន្លេបឹង ដែលដួចកាលពីមុនដែរ ធ្លាប់បានផ្ទុកផលិតផល នៅតាមដងទន្លេមេគង្គ ។ ដំណើររបស់យើងនៅក្នុងចំការកៅស៊ូជុំប បានកាត់ បន្ថយឱ្យនៅតិចបំផុតជាមួយនឹងទិដ្ឋភាពឯកោនៃរោងចក្រដែលខ្មោចខ្ចាំដោយ សារការទម្លាក់គ្រាប់បែកអាមេរិកកាលពីឆ្នាំ១៩៧០ ។ មូលហេតុនៃដំណើរ ប្រញាប់ប្រញាល់នេះបានធ្វើឱ្យយើងដឹងនៅពេលត្រឡប់មកវិញ នោះគឺអ្នកជំនាញ ការស្រាវជ្រាវពីរូបបានទទួលរងគ្រោះដោយការឡោមព័ទ្ធកាលពីថ្ងៃម្សិលមិញ ។

ជាមួយនឹងមធ្យោបាយទន់ខ្សោយដែលខ្លួនមាន អាជ្ញាធរជំនាន់នោះបាន ខិតខំធ្វើអាជីវកម្មដើមកៅស៊ូដែលមានស្រាប់ឡើងវិញ ។ អាជ្ញាធរបានចាប់ផ្តើម រៀបចំកម្មវិធីដាំដុះកៅស៊ូឡើងវិញ ចាប់តាំងពីឆ្នាំ១៩៨៦មក និងបានរៀបចំសាង សង់ភូមិកម្មករឡើងវិញបានខ្លះៗ តាមរយៈជំនួយសហប្រតិបត្តិការរបស់សូវៀត ។

ដូច្នេះ ស្ថិតនៅក្នុងបរិបទដ៏លំបាកលំបិននេះ សាធារណរដ្ឋចាវ៉ាងបាន សម្រេចផ្តល់នូវជំនួយបច្ចេកទេសដល់ផ្នែកកៅស៊ូចាប់តាំងពីឆ្នាំ១៩៩២មក ដើម្បី ជួយកម្ពុជាក្នុងការស្តារចំការកៅស៊ូរបស់ខ្លួនឡើងវិញ ។ វិស្វករក្សេក្រវិទ័យក្នុង ក្រុង គឺលោកហ៊ីលីចម្នីណាំង បានបញ្ជូនសកម្មភាពមិនចេះឡើយហាត់ដើម្បី បំពេញស្នាដៃនេះ ។ ដោយមានការជួយគាំទ្រជំនួយឱ្យស្ថិតស្ថេរស្ថេរពីលោកស្រី ព្យូរ៉ាំង ដែលជាករិយាជំនាញហានរបស់គាត់ លោក ម្នីណាំងមិនខ្លាចរអាចំពោះការ លំបាកណាមួយឡើយ ។ គាត់បានប្រឈមនឹងភាពទំលុះលុះប្រកបផ្នែកភូមិសាស្ត្រដែល លំបាកបំផុត ភាពស្មុគស្មាញផ្នែករដ្ឋបាលដែលមិនបានគ្រោងទុកជាមុន និងការ

បាក់ទឹកចិត្តរបស់មនុស្សដោយចៀសមិនផុត ដើម្បីប្រក្រាបយសកម្មភាពកាមន្តៈ របស់ព្រះករុណាព្រះបាទសម្តេចព្រះនរោត្តម សីហនុ ក្នុងការបញ្ជូលដំណាំកៅស៊ូ ទៅក្នុងវិស័យកសិកម្មនៃព្រះរាជាណាចក្រកម្ពុជា កាលពីក្នុងទសវត្សឆ្នាំ៦០ ។

នៅក្នុងទសវត្សឆ្នាំ២០០០ ទស្សនកិច្ចប្រកបដោយជោគជ័យចំនួនពីរដង ជាប់បន្តបន្ទាប់ ដំបូងបានធ្វើឱ្យយើងយល់ដឹងអំពីការលំបាកពីដំបូងនៃគំរោង អភិវឌ្ឍន៍ដំណាំកៅស៊ូគ្រួសារ ហើយក្រោយមកចលនារហ័សរហួនដែលកសិករ បានប្រញាប់ប្រញាល់ដើម្បីដាក់ឱកាសក្នុងការអភិវឌ្ឍផលិតផល ដែលខ្ញុំនឹក ឃើញអំពីការលំបាកក្នុងការរកលុយដល់ប្រជាពលរដ្ឋដែលរស់នៅដាច់ឆ្ងាយអំពី បរិបទធនាគារ និងយន្តការនៃការគណនាសម្រាប់រយៈពេលវែង ។

នៅទីបំផុត ការវិវត្តន៍នៃស្ថានភាពដាំដុះកៅស៊ូត្រូវបានកែលំអ ចាប់តាំង ពីការខិតខំលើកដំបូងនៃកិច្ចសហប្រតិបត្តិការ ។ ទីភ្នាក់ងារអភិវឌ្ឍន៍ចាវ៉ាង និង អគ្គនាយកដ្ឋានកៅស៊ូបានខិតខំរួមគ្នានៅក្នុងរយៈពេល១០ឆ្នាំចុងក្រោយនេះ ដើម្បីប្រក្រាបឱ្យទៅជាប្រភពនៃការលូតលាស់ចំការកៅស៊ូគ្រួសារបច្ចុប្បន្ន ។

អេដែន ហ៊ីស្តេត

Chevalier de la Légion d'Honneur

Grand Officier de l'Ordre Royal du Cambodge

គោលបំណង គឺធ្វើឱ្យដំណាំកៅស៊ូអាចមានលទ្ធភាពចូលទៅជីវកសិករ
ចូចតាម ដើម្បីផ្តល់នូវប្រាក់ចំណូលបន្ថែមដល់គ្រួសារកសិករនៅកម្ពុជា និងដើម្បី
កាត់បន្ថយភាពក្រីក្រនៅក្នុងសង្គមជនបទផង ។ មិនតែប៉ុណ្ណោះ ដំណាំកៅស៊ូ
អាចធ្វើជាភាពលើកលែងការអភិវឌ្ឍជនបទ ដែលបានធ្វើពិពិធកម្ម និងបានជំរុញ
ក្លាយជាមួយនឹងទីផ្សារ ។ នេះគឺជាគោលដៅរួមនៃគំរោង"ដំណាំកៅស៊ូគ្រួសារ"
ដែលអគ្គនាយកដ្ឋានកៅស៊ូបានបង្កើតឡើង ចាប់តាំងពីឆ្នាំ១៩៩៩ ដោយមានការ
ជួយទ្រទ្រង់ពីទីភ្នាក់ងារអភិវឌ្ឍន៍តំបន់ ។

វិស័យកៅស៊ូបានរីកចម្រើននៅកម្ពុជាអស់រយៈពេលជិត១០០ឆ្នាំមក
ហើយ នៅលើអំពូលតែមួយនៃចំណេះដឹងកៅស៊ូឧស្សាហកម្មធំៗ ដូចនៅបណ្តាប្រទេស
ភាគច្រើនក្នុងតំបន់ដែរ ។ ទោះបីជាបណ្តាប្រទេសទាំងនោះបានធ្វើការអភិវឌ្ឍ
នៅក្នុងទសវត្សឆ្នាំ៦០-៧០ ចូលដល់ចំណេះដឹងកៅស៊ូគ្រួសារប្រកបដោយជោគជ័យ
ដើម្បីបំពេញបន្ថែម និងពង្រីកផ្ទៃដីដាំដុះក៏ដោយ ក៏ប្រវត្តិសាស្ត្រថ្មីៗនៅកម្ពុជាមិន
ទាន់មានការវិវត្តន៍របៀបនេះទេឡើយ ។

គំរោង"ដំណាំកៅស៊ូគ្រួសារ" ដែលបានរៀបចំឡើងកាលពីឆ្នាំ១៩៩៩
ដោយយកចំណេះដឹងកៅស៊ូឧស្សាហកម្មធ្វើជាស្នូល បានដំណើរការនៅក្នុងបរិបទ
មួយដ៏លំបាក គឺការខ្វះខាតភាពប៉ិនប្រសប់ ពន្លៃកៅស៊ូថ្លៃថ្នាំគីមីមិនសូវមានការ
ទាក់ទាញ ការពិចារណាក្នុងរយៈពេលខ្លីរបស់កសិករកម្ពុជា ។

ការចាំបាច់ ត្រូវមានជំនឿស៊ប់ មានការបញ្ចុះបញ្ចូល និងមានកម្រិត
សុច្ឆន្ទៈនិយមពីអ្នកជំនាញបច្ចេកទេស ដើម្បីឱ្យកសិករមានទំនុកចិត្តក្នុងការលះ

បង់ដីចំការរបស់ខ្លួនពីមួយទៅពីរ ឬច្រើនហិកតាសម្រាប់ដាំកៅស៊ូ ដែលជា
រុក្ខជាតិផ្តល់តែទឹកជ័រ និងប្រាក់ចំណូលក្នុងរយៈពេល៥-៦ ឬ ៨ឆ្នាំខាងមុខ ។
នេះគឺជាការសម្រេចចិត្តមួយដោយប្រថុយប្រថាននៅក្នុងការមិនសូវយល់ដឹង
ពីសំណាក់កសិករភាគច្រើន ។ ក្រុមអនុវត្តគំរោងបានបង្កើតឱ្យមានទំនាក់ទំនង
ទំនុកចិត្តរវាងកសិករជាមួយក្រុមអ្នកគ្រួសារក្រោយដាំកៅស៊ូមុនគេមួយ ដែលបាន
បង្កើតប៉ាមភាពនេះ និងបានរៀបចំអស់រយៈពេលជាច្រើនឆ្នាំនៅក្នុងខេត្តកំពង់ចាម
ដែលជាដើមកំណើតប្រវត្តិសាស្ត្រដ៏យូរលង់នៃដំណាំកៅស៊ូនៅកម្ពុជា ។ ដើម្បី
ឱ្យការគិតគូរក្លាយទៅជាការជាក់ស្តែង នោះក៏ជាប្រវត្តិសាស្ត្ររបស់មនុស្សផង
ដែរ ។ មនុស្សដែលបានជួបគ្នា និងដែលបានក្លាយទៅជាអ្នកគ្រួសារក្រោយរួមគ្នា
កាលពីដើមសតវត្សនេះ នៅពេលដែលចំណេះដឹងកៅស៊ូលើកដំបូងត្រូវបានបង្កើត
ឡើងនៅតំបន់ជុប ។

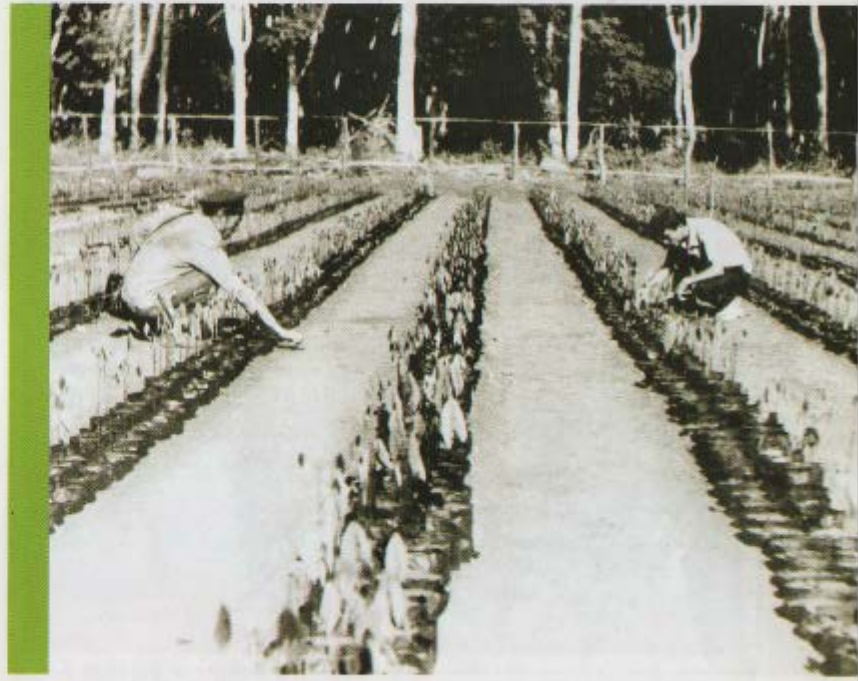
សៀវភៅ និងរូបថតទាំងនេះ ដែលបានរៀបចំឡើងដោយអ្នកចរចារប្រយោជន៍
ច្រុងកម្ពុជា បានបង្ហាញអំពីប្រវត្តិដំណាំកៅស៊ូ ជាមួយនឹងសកម្មភាពអនុវត្តរបស់
គំរោងក្នុងការផ្តល់នូវកូនកៅស៊ូប្រកបដោយគុណភាព ការជួយទ្រទ្រង់បច្ចេកទេស
ដើម្បីពង្រីកនូវជំនាញថ្មីៗ ការផ្តល់ឥណទានរយៈពេលវែងសម្រាប់កសិករដែល
គ្មានមធ្យោបាយដាំដុះ និងការបង្កើតចំណេះដឹងកៅស៊ូគ្រួសារមួយដែលមានគុណភាព
លើផ្ទៃដីជិត៤.០០០ហិកតា សម្រាប់ប្រកួតប្រជែងជាមួយចំណេះដឹងកៅស៊ូឧស្សាហកម្ម ។
ប៉ុន្តែ នេះគឺជាប្រវត្តិសាស្ត្ររបស់មនុស្ស និងជាពិសេសប្រវត្តិសាស្ត្ររបស់បុរស
និងស្ត្រីដែលមានជំនឿនៅក្នុងពិពិធកម្មនេះ និងដែលឥឡូវនេះបានចាប់ផ្តើម
ប្រមូលផលពីចំណេះដឹងរបស់ខ្លួនជាបណ្តើរៗហើយ ។

កម្ពុជា៖ ទឹកដីនៃដំណាំកៅស៊ូ



ប្រទេសកម្ពុជាបានចាប់ផ្តើមដាំកៅស៊ូនៅឆ្នាំ១៩១០ ។ ជាមួយគំនិតផ្តួចផ្តើមជាលក្ខណៈឯកជន ចំការកៅស៊ូលើកដំបូងត្រូវបានបង្កើតឡើងនៅស្រុកព្រៃស ខេត្តបន់បន់សមុទ្រភាគទិសត្បូងឥសាន្តនៃដែកម។ ប៉ុន្តែ ដោយសារទ្រព្យ និងគ្រឿងច្រើនពេក បណ្តាលឱ្យចំការកៅស៊ូសាកល្បងលើកដំបូងនេះ ទទួលបានទិន្នផលតាម និងបានរុះរើចោល ។ ទោះបីជាយ៉ាងណាក៏ដោយ ស្ថាភូតិយានៃចំការកៅស៊ូនេះ បានបន្សល់ទុកនូវអនុស្សាវរីយ៍រហូតមកដល់ទសវត្សឆ្នាំ៩០ ។

នៅឆ្នាំ១៩២០ ជាមួយនឹងការដាច់ពាក់ព័ន្ធរបស់ធនាគារបារាំងដ៏ធំមួយនៅជំនាន់នោះ ការអភិវឌ្ឍ "ចំការកៅស៊ូឧស្សាហកម្ម"លើកដំបូងត្រូវបានបង្កើតឡើងនៅខេត្តកំពង់ចាមត្រើយខាងឆ្វេងនៃដងទន្លេមេគង្គ ដែលមានផ្ទៃដីមួយផ្នែកធំគ្របដណ្តប់ទៅដោយព្រៃឈើមិនទាន់ធ្វើអាជីវកម្ម និងចំការកប្បសម្រាប់ ។ ចំការកៅស៊ូឧស្សាហកម្មលើកដំបូងត្រូវបានបង្កើតឡើងនៅតំបន់ជុំប ឆ្នាំ១៩២២ ដែលមានផ្ទៃដីសរុបទាន់ជិត ១៧.០០០ ហិកតា ។ ក្រុមហ៊ុនកម្ពុជាមួយ (Campagnie du Cambodge) ត្រូវបានបង្កើតឡើងជាផ្លូវការដើម្បីគ្រប់គ្រងចំការកៅស៊ូនេះ ។



----- វិ ផ្ទាល់មន្ត្រីកៅស៊ូក្នុងថវិកានៃចំការកៅស៊ូរដ្ឋធានាចុងទសវត្សឆ្នាំ៨០ ក្នុងពេលដែលឧស្សាហកម្មកៅស៊ូ ត្រូវបានរស់ឡើងវិញតាមរយៈកិច្ចសហប្រតិបត្តិការជាមួយរដ្ឋធានា



ការប្រមូលទឹកជ័រ ក្រោមម្លប់ដើមកៅស៊ូ



ព័ណ័កៅស៊ូ និងពិក្រហម ជាតូសិប្បា

អ្នកដាំកៅស៊ូបានសំដែងឲ្យឃើញអំពីការយល់ដឹងយ៉ាងចាប់
 លាស់ចំពោះគុណភាពដ៏ល្អនៃដីក្រហមបាសាល់សម្រាប់ដាំកៅស៊ូ ។
 ដោយសារដីពិក្រហមនេះ កសិករបានប្រែក្លាយអត្តសញ្ញាណដីនេះបន្តិច
 ម្តងៗទៅជាមានន័យថា "ដោតជ័យ" ។ ពាក្យ"ដីក្រហម" ដ៏ល្បីល្បាញត្រូវ
 បានគេទទួលស្គាល់យ៉ាងចាប់លាស់នៅក្នុងសង្គមអ្នកដាំកៅស៊ូទូទាំងពិភព
 លោក ។ នៅក្នុងទសវត្សឆ្នាំ៣០ វិនិយោគិនជាច្រើនបានចូលមកកម្ពុជា
 ដើម្បីស្វែងរកខ្ពង់រាប"ដីក្រហម"នេះ ។ មិនយូរប៉ុន្មាន ចំការកៅស៊ូមេមត់
 ចំការកៅស៊ូចំការអណ្តូង ចំការកៅស៊ូព្រែកកក់ បានប្រកួតប្រជែងគ្នាលើ
 ផ្នែកបច្ចេកទេស ជាមួយនឹងចំការកៅស៊ូជុប ដែលជារៀមច្បងរបស់ខ្លួន ។
 មេមត់បានក្លាយទៅជាចំការកៅស៊ូលើកដំបូងលើពិភពលោក ក្នុងការដាំតែ
 កូនកៅស៊ូ និងបានផលិតចេញជាដីកៅស៊ូ ក្រោមនាមសញ្ញា "Mimotex"
 ដែលមានន័យថា "គុណភាព ល្អឥតខ្ចោះ" ។ ចំការកៅស៊ូចំការអណ្តូង
 បានដាំនៅលើខ្ពង់រាបដែលមានដីជ្រៅ និងមានជីជាតិ ។ នៅព្រែកកក់
 ដើមកៅស៊ូបានដាំជាជួររួមគ្នាជាមួយស្ពានភាពនៃតំបន់ភ្នំ ដែលមើលទៅ
 ឃើញហាក់ដូចជារៀងពីលើជ្រលងទន្លេមេគង្គ ។ ចំការកៅស៊ូនេះបានទទួល
 មរតកសញ្ញាថាជា"ចំការកៅស៊ូដ៏ល្អបំផុតនៅឥណ្ឌូចិន" ។ ក៏ប៉ុន្តែ ចំការ
 កៅស៊ូជុប នៅតែរក្សាផ្ទៃដីធំជាងគេទាំងអស់ ដល់ទៅ១៥.០០០ហិកតា
 ដោយបានទទួលទិន្នផលខ្ពស់ ជាប់ជាឯកទត្តកម្មយ៉ាងរៀងរាល់ហូតមក
 ដល់ឆ្នាំ១៩៧៥ ។

ទេត្តក៏ពិនិត្យទាំងមូល បានទទួលផលប្រយោជន៍ពីចំការកៅស៊ូ
 ទាំងនេះ ។ គ្រប់ផ្នែកសេដ្ឋកិច្ចទាំងអស់ត្រូវបានពង្រីកធំឡើង និងធ្វើឲ្យ
 មានសកម្មភាពទីផ្សារ ដែលដឹកនាំដោយបណ្តាសហគ្រាសធំៗ ដោយមាន
 ព្រលានយន្តហោះផ្ទាល់ខ្លួន សាលារៀន បណ្តាញផ្លូវថ្នល់ និងហេដ្ឋារចនា
 សម្ព័ន្ធសុខាភិបាល ។ មន្ទីរពេទ្យនៅចំការកៅស៊ូព្រែកកក់មានកេរ្តិ៍ឈ្មោះ
 ល្បី ហើយអ្នកជម្ងឺជាច្រើនបានចូលមកព្យាបាលនៅក្នុងបន្ទប់វះកាត់ដ៏ទំនើប
 បំផុត នាសម័យនោះ ។

ការវិនិយោគរបស់រដ្ឋនៅក្នុងសង្គ្រាមលោកលើកទី៣ បានបង្កើនឲ្យ
 ក្រុមហ៊ុនចំការកៅស៊ូធ្វើការវិនិយោគនៅនិងកន្លែង ។ កាលនោះ រោងចក្រ
 អគ្គិសនីធំៗបានកើតឡើង ដែលអាចមានសមត្ថភាពផ្គត់ផ្គង់ភ្លើងដល់គ្រប់
 ភូមិ លំនៅដ្ឋាន ការិយាល័យ និងរោងចក្រកែច្នៃដំកៅស៊ូ ។ ស្ថានីយ៍
 បូមទឹកបានបូមទឹកជម្រៅជិត៧០ម៉ែត្រក្រោមដីក្រហមដើម្បីបង្ហូរទឹកទៅគ្រប់
 តំបន់ដីសម្បទាន ។ បណ្តាញផ្លូវថ្នល់ជិត ៨០០គីឡូម៉ែត្រនៅក្នុងចំការ
 កៅស៊ូជុំប ត្រូវបានកសាងឡើងយ៉ាងរឹងមាំ ។

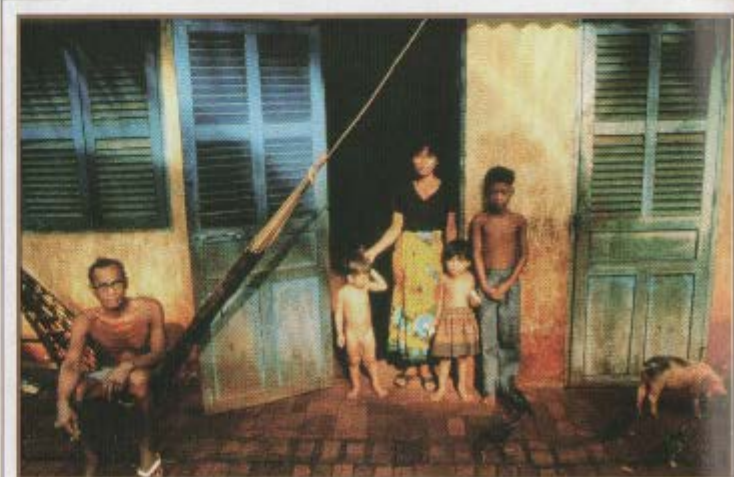


មជ្ឈមណ្ឌលរដ្ឋបាល និងសម្ភារៈយានយន្តចំការកៅស៊ូជុំប

ជាមួយនិងឯករាជ្យភាពនាឆ្នាំ១៩៥៣ ប្រភេទទីពីរនៃចំការកៅស៊ូ
 ទស្សនាមកត្រូវបានបង្កើតឡើង នោះគឺចំការកៅស៊ូរដ្ឋ ។ ដំបូង ក្រុមហ៊ុន
 ស្នូលបានធ្វើការដាំដុះកៅស៊ូនៅក្នុងខេត្តក្រចេះ ។ បន្ទាប់មកចំការកៅស៊ូ
 សហគ្រាន់បានបោះទីតាំងនៅលើខ្ពង់រាបនៃដីក្រហមតូចមួយ ស្ថិតនៅភាគ
 ខាងលិចខេត្តកំពង់ចាមក្បែរចំការកៅស៊ូចំការអណ្តូង ។ ចំការកៅស៊ូទាំងនេះ
 ដែលគ្រប់គ្រងដោយជនជាតិបារាំង មានការរីកចម្រើនជាលំដាប់ ។ ដើម្បី
 បំបែកភាពផ្តាច់មុខចេញពីចំការកៅស៊ូទស្សនាមកដ៏ធំ ចំការកៅស៊ូរដ្ឋទាំង
 នេះ ក៏បានបើកទស្សនាវិស័យធ្វើបុលកម្មផ្ទៃដីដាំដុះកៅស៊ូ ។ ប្រភេទ
 ចំការកៅស៊ូទីបីបានកើតឡើងនៅក្នុងទសវត្សឆ្នាំ៦០ ជាមួយនិងការកើត
 ឡើងនៃអ្នកដាំកៅស៊ូឯកជនកម្ពុជាជាលើកដំបូង ដែលដីចំការទាំងនោះ ត្រូវ
 បានពង្រីកនៅក្បែរដីសម្បទានទស្សនាមកដ៏ធំ និងស្ថិតនៅក្រោមចំណុះ
 ចំការកៅស៊ូធំៗ ក្នុងការរីកចម្រើនកៅស៊ូរបស់ខ្លួន ។ ប្រជាជនកម្ពុជាបាន
 ប្រមូលផ្តុំគ្នាទៅជាមហាគ្រួសារនៃអ្នកដាំកៅស៊ូ ដែលក្នុងនោះ មួយចំនួន
 គ្រប់គ្រងចំការកៅស៊ូខ្នាតធំដែលមានផ្ទៃដីលើសពី១.០០០ហិកតា និងមួយ
 ចំនួនទៀតគ្រប់គ្រងចំការកៅស៊ូខ្នាតមធ្យម ឬតូច ដែលមានពីក្រោមមួយ
 ហិកតាឡើងទៅ ។

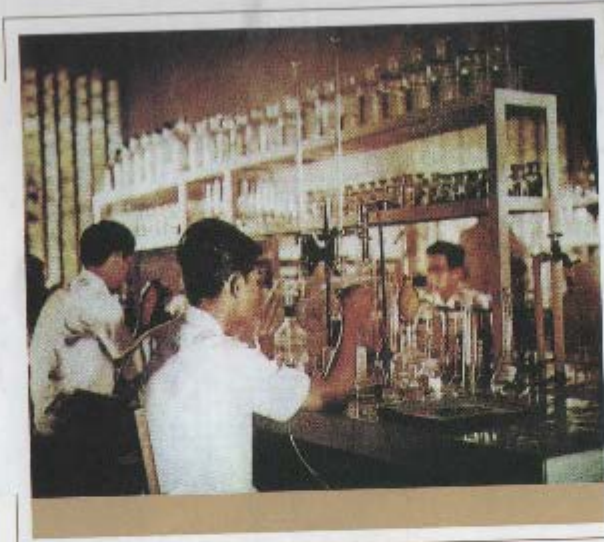


សន្តិសុខដែលផ្តល់ដោយចំការកៅស៊ូទស្សនាមកដ៏ធំប្រភេទនៃគ្រួសារកម្មករវៀរជើរ ។
 អាណាប៊ែតិណាហ៍រ៉ាប៊ុនបុគ្គលិកចំការ កៅស៊ូកាន់ចៃច្រើនស្ទើង ២១៩១សវត្សឆ្នាំ៦០





រោគសញ្ញានៃស្លឹកកៅស៊ូជាសញ្ញាដំបូង
សម្រាប់សំគាល់អំពីជម្ងឺកៅស៊ូ

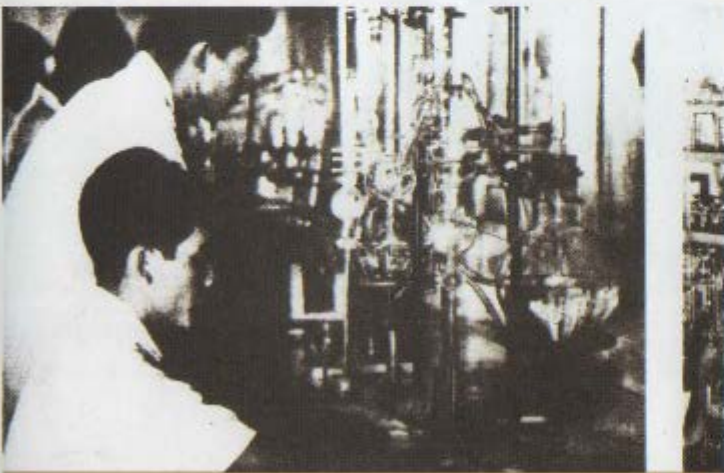


វិទ្យាស្ថានស្រាវជ្រាវ និងមន្ទីរពិសោធន៍បានបង្កើតឡើង
នៅចំកណ្តាលមតិការកៅស៊ូជុប ក្នុងខេត្តកំពង់ចាម



វិទ្យាស្ថានស្រាវជ្រាវកៅស៊ូកម្ពុជា ដែលបានកើតឡើងដំណាល
គ្នានឹងឆ្នាំឯករាជ្យ បានឈានមុខទៅក្នុងការស្រាវជ្រាវ និងការអភិវឌ្ឍ ។
វិទ្យាស្ថានបានបើកការងារបង្កើតកូនកៅស៊ូកម្ពុជា និងបានបណ្តុះបណ្តាល
អ្នកស្រាវជ្រាវ ។ អ្នកវិទ្យាសាស្ត្រមកពីគ្រប់សញ្ជាតិចំនួនជាង៧៥នាក់បាន
ធ្វើការប្រឡងប្រណាំងគ្នា ដើម្បីរកលំអដលិតផល គុណភាព ការការពារ

ជម្ងឺ និងល្បឿននៃការលើកដំណាំកៅស៊ូដ៏មានតម្លៃ ។ វិធីសាស្ត្រទំនើបត្រូវ
បានយកមកប្រើប្រាស់ ដូចជាចេកទេសជាប់ចំលងទឹកជ័រ ជាមួយការបាន
ទី១៤ ដើម្បីស្វែងយល់អំពីទឹកជ័រហូរចូលក្នុងកំប៉ីយ៉ូមដោយរបៀបណា ។
វិទ្យាស្ថានបានទទួលផលប្រយោជន៍ពីចំការកៅស៊ូរបស់ខ្លួននៅតាប៉ាវ លើ
ខ្ពង់រាបដីក្រហមតូចមួយ ស្ថិតនៅខាងជើងចំការកៅស៊ូជុប ។



ការស្រាវជ្រាវលើសរីរសាស្ត្រកៅស៊ូ ដោយប្រើប្រាស់វិទ្យុសកម្ម radios-isotopes.

នៅពេលនោះផងដែរ រាជរដ្ឋាភិបាលបានចេញសេចក្តីសម្រេចចិត្តមួយ ដើម្បីពង្រីកជាតិផលិតផលសេដ្ឋកិច្ចជាតិឱ្យដល់បណ្តាខេត្តដែលនៅឆ្ងាយដាច់ស្រយាល ។ ចំការកៅស៊ូរដ្ឋនៅខេត្តរតនគិរីបានចាប់បដិសន្ធិក្រោយគេនៅសម័យនោះ និងដែលបានផ្តាក់ទៅវិញ ស្របគ្នានឹងការធ្លាក់ចុះនៃសន្តិសុខនៅក្នុងប្រទេស ហើយបន្ទាប់មកសង្គ្រាមបានចូលមកកម្ពុជា ។ នៅឆ្នាំ១៩៧១ ចំការកៅស៊ូទាំងអស់ត្រូវបានបោះបង់ចោល ។ បន្ទាប់មកចំការកៅស៊ូត្រូវបានគ្រប់គ្រងពីភ្នំពេញ និងបានបន្តផលិត ដោយចេញផុតបន្តិចបន្តួចពីការត្រួតពិនិត្យរបស់សមាគមអ្នកដាំកៅស៊ូ ។ ផ្ទៃដីចំនួន ៧៥.០០០ហិកតា ដោយរួមទាំងផ្ទៃដីឱ្យផលនិងមិនទាន់ឱ្យផលផង ត្រូវទទួលរងគ្រោះដោយសារការប្រយុទ្ធគ្នា និងការធ្វើអាជីវកម្មតាមរបបអាណាធិបតេយ្យ អស់រយៈពេលជិត២០ឆ្នាំ ។ ចំការកៅស៊ូឯកជនថ្មីៗដែលនៅមិនទាន់ឱ្យផល និងពិបាកការពារ បានទទួលរងគ្រោះដោយសារជម្លោះមុនគេ ។ ចំការកៅស៊ូទាំងនេះត្រូវបានបំផ្លិចបំផ្លាញទាំងស្រុង ។

ជាមួយគ្នានេះ ផលិតផលកៅស៊ូកម្ពុជាបានបាត់បង់ទំនិញអន្តរជាតិក្នុងពេលដែលឧស្សាហកម្មកៅស៊ូកម្ពុជាបានក្លាយជាអ្នកត្រួសត្រាយមុនគេលើការស្រាវជ្រាវ និងលើគុណភាពនៃផលិតផលកៅស៊ូ ។ វាហាក់បីដូចជាប្រទេសនេះបានធ្លាក់ចូលទៅក្នុងសម័យកាលមួយដ៏លំបាក និងប្រចួកប្រហល់ ។



ពិធីបោះកៅស៊ូទៅដល់ការប្រមូលផល ។ ធាតុសំខាន់ពីរ ដែលមិនអាចផ្តាច់ចេញពីគ្នាបាននៃដំណាំកៅស៊ូ គឺទឹកជ័រ និងចានក្រហម ។



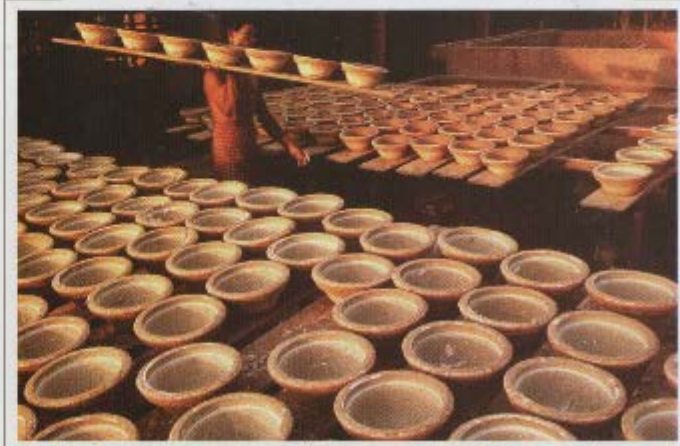
កៅស៊ូបង្កុក និងកិនជាបន្ទះ មុននឹងយកទៅសំបូត ។

ទីផ្សារកៅស៊ូកម្ពុជាបានចាប់ផ្តើមឡើងវិញនៅចុងទសវត្សរ៍ឆ្នាំ៨០
 នៅពេលដែលគណៈរដ្ឋកិច្ចកៅស៊ូចាំបានប្រើប្រាស់ច្រកទេសនីត្រូវកាត់ផ្តាច់
 មួយ ដោយបានរៀបចំដាក់លក់កៅស៊ូកម្ពុជា ក្រោមស្លាកសញ្ញា CSK
 (Caoutchouc Spécifié du Kampuchea) នៅលើទីផ្សារអន្តរជាតិ ។
 បរិមាណកៅស៊ូមានគិតតុល្យណាស់ ។ ការជាខាងក្នុងរដ្ឋាភិបាលកម្ពុជា
 មិនបានមាន ហើយផលិតផលកៅស៊ូមិនសូវមានគុណភាពទៀតផង ។
 ដើមឆ្នាំ១៩៩១ អតីតនាយកក្រុមហ៊ុនចំការកៅស៊ូជ័យ ចុងក្រោយ ដែល
 បានកៀសខ្លួនចូលស្ថានទូតបារាំង កាលពីខែមេសា ឆ្នាំ១៩៨៥ បានវិល
 ត្រឡប់មកកំរើនិងចាប់របស់គាត់វិញ ។ គាត់មានក្តីរីកចំរើន ក្នុងរដ្ឋាភិបាល ដោយ
 បានស្គាល់សហការិយាល័យដែលបានទៅទទួលគាត់នៅពេលចុងវ័យខ្ពស់ហោះ ។
 គាត់បានសរសេរឯកសារដើមកៅស៊ូនៅទីរោងស្និតនៅដដែល ។ ជម្លោះ
 រយៈពេល១៨ឆ្នាំកន្លងផុតទៅ មិនបានធ្វើឱ្យមានការផ្លាស់ប្តូរទម្រង់របស់
 ឡើយ ដោយអ្នកចៀវជៀវនៅតែចាប់ផ្តើមធ្វើការតាំងពីម៉ោង៦ត្រឹម៧ដដែល ។
 នៅតាមភូមិ គ្មានអគ្គិសនី គ្មានទឹក ។ រោងចក្រមិនដូចកាលពីមុនឡើយ ។
 ប៉ុន្តែចំការកៅស៊ូនៅដំណើរការតាមធម្មតា ។ ជាមួយការជួបលើកដំបូង គឺ
 ជាការចាប់ផ្តើមនៃកិសិដ្ឋានថ្មីដែរ ។ អាជ្ញាធរកម្ពុជាបានជួបជាមួយក្រសួង
 ការបរទេសបារាំង និងបានចាប់ផ្តើមពិភាក្សាអំពីកិច្ចសហប្រតិបត្តិការទៅ
 អនាគត ។

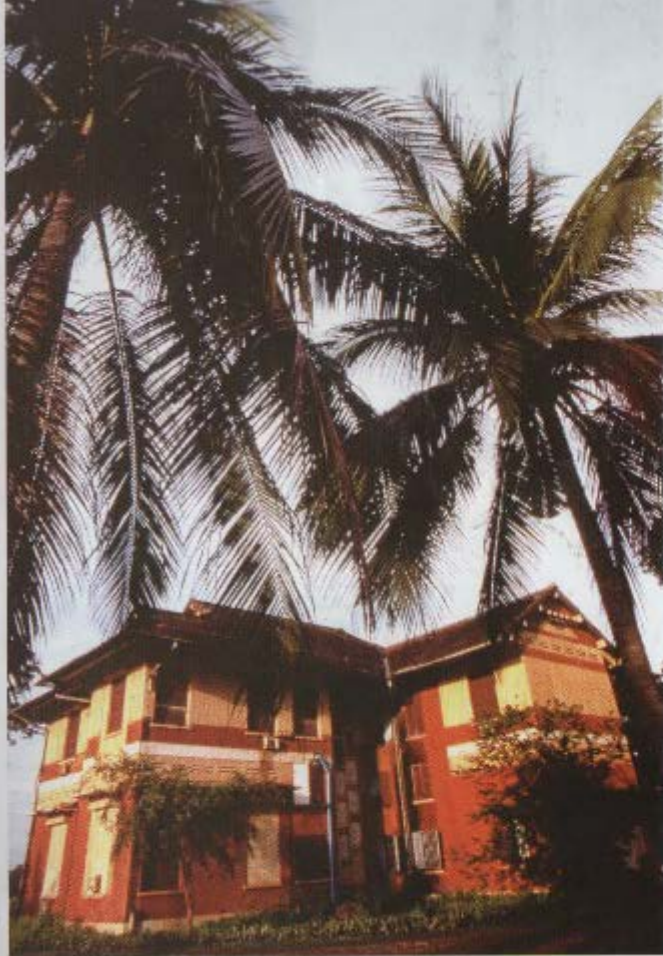
ក្រោយការចុះហត្ថលេខាលើកិច្ចព្រមព្រៀងទីក្រុងប៉ារីស គំរោង
 មួយក៏ត្រូវបានចុះហត្ថលេខាដែរ បន្ទាប់ពីក្រុមសក្សស្រាវជ្រាវបានបំពេញ
 បេសកកម្មជាច្រើនដងអស់រយៈពេលមួយឆ្នាំ ដើម្បីស្វែងយល់ និងសិក្សា
 អំពីលទ្ធភាពអាចធ្វើបាន ។ នៅខែតុលា ឆ្នាំ១៩៩៦ គំរោងនិងសម្បទា
 រចនាសម្ព័ន្ធដល់ពិភពកៅស៊ូ មួយត្រូវបានបង្កើតឡើងនៅអគ្គនាយកដ្ឋាន
 ចំការកៅស៊ូ ដែលជាអង្គការកណ្តាលមានតាំងពីមុនមក ។ គោលដៅ
 មានគោលនិយមស្រួល តែបំណងប្រាថ្នាគឺចំបញ្ជាក់ និងវាយតម្លៃអំពី
 ស្ថានភាពនៃវិស័យកៅស៊ូ លើកសយវិទ្យាស្ថានស្រាវជ្រាវកៅស៊ូឡើងវិញ
 បណ្តុះបណ្តាលអនាគតមន្ត្រីនៅតាមចំការកៅស៊ូ កែលំអការងារដុះ និង
 ចាតុការទេសចៀវជៀវឡើងវិញ ។



មធ្យោបាយបោសសម្អាត ប៉ុន្តែទឹកដ៏រន្ធតែប្រធានី ។ ស្ថាប័នប្រមូលទឹកដ៏រន្ធដែល
 ជាទូទៅធ្វើតែម្តង ធ្វើបាននិរន្តរ៍ដោយស្វ័យកៅស៊ូចាប់



ចំការកៅស៊ូនៃស្រាបកម្មស្តុកស្តុកស្រាប ក្នុងពេលដែលអសន្តិសុខគ្របដណ្តប់នៅខាង
 ក្រៅ ក្នុងទសវត្សឆ្នាំ៧០ និង៨០ ។ ការលើកចោលគ្រងដំរើធ្វើតិចតួច ចៅចំការកៅស៊ូជួប



មរណភិវរកិច្ចការ ។ អគារមីចាត់ការចំការកៅស៊ូផុតបានប្រក្រយជា
អគារបដិសណ្ឋារកិច្ចប្រណិក

ចំការកៅស៊ូទាំងអស់នៅតែស្ថិតនៅក្រោមការគាំទ្ររបស់អគ្គនាយកដ្ឋានចំការកៅស៊ូដែល ព្រេងពីនោះគ្មានចំការកៅស៊ូឯកជនទេ ។ ផ្ទុយពីបណ្តាប្រទេសផលិតកៅស៊ូនៅក្នុងតំបន់ វិស័យកៅស៊ូកម្ពុជាត្រូវបានបង្កើតឡើងស្ទើរ១០០%ជាចំការកៅស៊ូនិស្សិតស្រុកមួយ ។ ផ្ទៃដីទាំង៥.០០០ហិកតាដែលជាគោលទុក្ខព្រឹត្តិការណ៍សោកសៅឯកម្ម នៅសល់ប្រហែលជា ៤៥.០០០ហិកតាប៉ុណ្ណោះ ។ គ្មានគោលនយោបាយច្បាស់លាស់ទេ ហើយលទ្ធផលនៃទិន្នផលក៏មិនអាចទុកចិត្តបាន ។ ផលិតផលមានត្រឹមតែពី ៤០.០០០តោនទៅ ៥០.០០០តោនប៉ុណ្ណោះ ។ ទោះបីជាយ៉ាងនេះក៏ដោយ "ដីក្រហម" ដ៏ល្អប្លែកៗបានបញ្ជាក់ច្បាស់អំពីកិត្តិសិទ្ធិរបស់ខ្លួន ។ ដើមកៅស៊ូនៅតែល្អទោះបីជាមានការបាត់បង់តិចតួច អាស្រ័យដោយសារទុះការថែទាំក្នុងរយៈពេលប៉ុន្មានឆ្នាំក្នុងនិមកក៏ដោយ ។ គុណភាពនៃក្សេត្រិច្យរបស់ដើមកៅស៊ូរួមផ្សំជាមួយដុំប្រាំងដីវែង បានកាត់បន្ថយយ៉ាងច្រើននូវការយាយីពីជម្ងឺនៅលើដើមកៅស៊ូ ។ ស្ថានភាពដ៏ល្អនៃដើមកៅស៊ូទាំងនេះហាក់ដូចជាបានលុបចំបាត់ស្លាកស្នាមនៃប្រវត្តិសាស្ត្ររបស់ប្រទេសនេះ ។ ឡូតិកៅស៊ូទាំងនៅឆ្នាំ ១៩២៤, ១៩២៥, ១៩២៦, ១៩២៧ សល់តែ២០០ដើមប៉ុណ្ណោះក្នុងមួយហិកតា ។ ឡូតិកៅស៊ូទាំងនេះបានចៀរ និងបានផលិតជ័រជាងច្នៃ ។ ដើមកៅស៊ូមួយចំនួនមានទំហំធំៗ និងមានមុខចៀរដែលទៅជាង១.៨០ម៉ែត្រ ដែលតាមទម្លាប់នៅក្នុងចំការកៅស៊ូនិស្សិតស្រុកមួយមួយ ប្រវែងមុខចៀរមានតែ៧០សងទ្ធិម៉ែត្រប៉ុណ្ណោះ ។

ទោះបីជាយ៉ាងណាក៏ដោយ ការធ្វើឱ្យមានសុខុមាលភាពវិញ មានការ
 លំបាកដោយសារចំណេះជំនំថ្មីៗ ដែលអ្នកជំនាញក្នុងគ្របខ័ណ្ឌកិច្ច
 សហប្រតិបត្តិការតាមក បានប្រឈមទៅនឹងចរាចរណ៍សម្ព័ន្ធរដ្ឋបាលដ៏តឹងរ៉ឹង
 និងមិនមានចំណងជ្រាបទូទៅចាស់ទ្បើយ ។ ការមិនមានបំណងផ្លាស់
 ប្តូរទម្រង់ចាស់ បានធ្វើឱ្យការអនុវត្តន៍ជាក់ស្តែងមិនមានតម្លាភាព និងមិន
 ច្រើនតទៅនឹងទិដ្ឋភាពអន្តរជាតិ ។ ការរកវិធីរៀនសូត្រក្រៅស៊ី ស្ថិតនៅឆ្ងាយ
 ពីសក្តានុពលពិតប្រាកដរបស់ខ្លួន ។ ការទាំចេញបានកម្រិតចំពោះផលិតផល
 ពាក់កណ្តាលសម្រេច ដូចជា "ជ័រកក" ដែលជារដ្ឋបាលបង្កកទុក ប៉ុន្តែ
 មិនបានបាល ។ ស្ថានភាពមិនល្អនៃកេរ្តិ៍ឈ្មោះ និងការបាត់បង់មិនច្បាស់
 លាស់ បានបញ្ជាក់អំពីការកាត់សំគាល់ខាងលើនេះ ។ ដូច្នេះតម្លៃប្រយោជន៍
 ដែលបានមកពីការកែច្នៃជ័រកកទៅជាគោស៊ីដ្ឋ បានធ្លាក់ទៅក្នុងដៃអ្នកទាំចូល
 នៅប្រទេសជិតខាង ។



ឧប្បត្តិហេតុរ៉ឺម៉ែមេដាញ់ត្រាចំពូងរលេមមេតំយេរ្យាង ។ ទឹកជ័រកកក្នុងស៊ីតែ ។ ត្រូវបានកម្រិត



ទឹកជ័រកក ។ កាដេងទឹកជ័រមួយកំប៉ុងដើម្បីវាយតម្លៃតាមការស្នើ
 និងចាត់ស្ថានបរិយាយអាស៊ីតចាំបាច់ សំរាប់ធ្វើការប្រែក



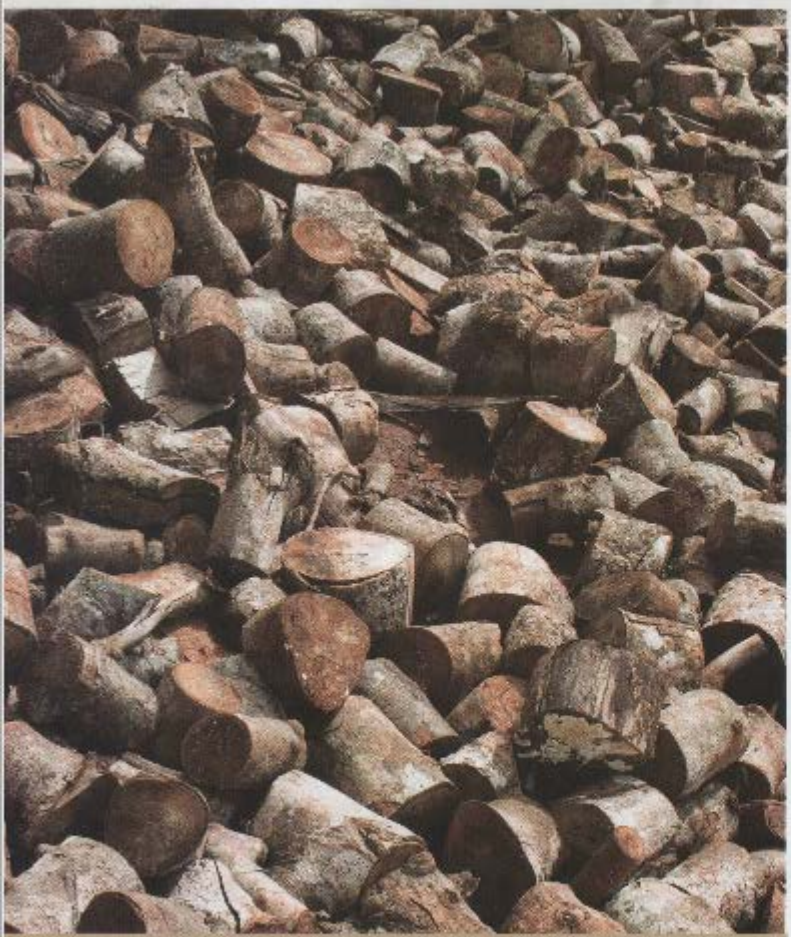
— ពេទ្យីត្រូវបានវេចខ្ចប់ ត្រៀមសំរាប់ធ្វើការនាំចេញ —

នៅក្នុងស្ថានភាពដ៏លំបាក គំរោងសហប្រតិបត្តិការបានទទួលជោគជ័យក្នុងការរៀបចំការនាំចេញកៅស៊ូតាមក្នុងតំរូវលើកដំបូងតាមបទដ្ឋានអន្តរជាតិ ។ ចាប់ផ្តើមកាលពីខែសីហា ឆ្នាំ១៩៨៣ កៅស៊ូកម្ពុជាត្រូវបានកែច្នៃជាផលិតផលសម្រេច ដែលសំណាកជាច្រើនត្រូវបានដាក់តាំងនៅមជ្ឈមណ្ឌលវប្បធម៌បារាំងនៅភ្នំពេញឆ្នាំ១៩៨៤ ។ ភស្តុតាងបានបង្ហាញថាវិស័យកៅស៊ូបានស្ថិតនៅលើមតិវិនិច្ឆ័យនៃការសាងសង់ឡើងវិញ ។



— ភាពស្ងប់ស្ងាត់នៃពេលវេលានៅក្នុងចំការពេទ្យី —

ក្នុងបរិបទនេះ លទ្ធផលដំបូងជាវិជ្ជមាន និងប្រកបដោយអន្តរាយនៃកិច្ចសហប្រតិបត្តិការ បានស្តែងឱ្យឃើញនូវគុណភាពនៃលំហូរវត្ថុធាតុដើមមិនបានកែច្នៃ ។ ប៉ុន្តែលទ្ធផលនេះ បង្កឱ្យមានការប្តឹងតវ៉ា និងមានប្រតិកម្មតមកវិញ ។ នៅដើមឆ្នាំ១៩៨៤ គុណភាពលំហូរវត្ថុធាតុដើមមិនបានកែច្នៃបានដ៏ទាបជាងគ្នាជាងគេទាំងអស់ ។ វិធានការមួយត្រូវបានអនុវត្តឡើងវិញនៅចុងឆ្នាំ១៩៨៤ ដោយអនុញ្ញាតឱ្យនាំចេញតែជ័រកៅស៊ូស្មុគប៉ុណ្ណោះ ចំណែកឯជ័រកកត្រូវតែធ្វើការកែច្នៃនៅតាមបណ្តាគោលនយោបាយកម្ពុជា ។



វិទ្យាស្ថានស្រាវជ្រាវកៅស៊ូកម្ពុជាបានទទួលផលប្រយោជន៍ពីជំនួយរបស់មជ្ឈមណ្ឌលស្រាវជ្រាវកសិកម្ម និងអភិវឌ្ឍន៍អន្តរជាតិបារាំង (CIRAD: Centre de Recherche Agricole et de Développement) ។ ក្រុមគ្រូគ្រូទី ១ និងវិស្វករនៅតាមចំការកៅស៊ូបានទទួលការបណ្តុះបណ្តាលពីអ្នកជំនាញជាច្រើនដែលធ្វើការនៅកូឡុំប៊ែរ ដើម្បីធានាការស្តារឱ្យដលកម្រិតដើមឡើងវិញ ។ ផែនការដាំដុះជាថ្មីឡើងវិញត្រូវបានកែសម្រួល ។ ការវិនិច្ឆ័យគឺមានភាពច្បាស់លាស់: គេត្រូវការរយៈពេល ១០ឆ្នាំក្នុងការកាត់ ការដាំឡើងវិញ ការលុបចោលម្ភៃស្លាកស្នាមសង្គ្រាម និងការវិភាគស្ថានភាពដីដាំឡើងវិញ ។

ចាប់ពីចុងទសវត្សឆ្នាំ៧០ ទិដ្ឋភាពដែលកើតមាននោះ គឺការកាប់ដើមកៅស៊ូចាស់ៗ ។ គ្មានអ្វីមកបញ្ឈប់ការរីកចម្រើនបានឡើយ ។ ដើមកៅស៊ូចាស់ៗដែលបានដាំកាលពីឆ្នាំ១៩៦៤ចំនួន១៤.៩៥៥ហិកតាត្រូវបានរក្សាទុក ដោយគំណិតនាថាជា“សារមន្ទីរ” ។ ដើមកៅស៊ូចាស់ៗទាំងនេះ គឺជាទឹកថ្លៃនិស្សន្ទកិច្ចមួយ ដែលមិនអាចបំភ្លេចបានសម្រាប់ភ្ញៀវទាំងឡាយដែលបានមកទស្សនាដើម្បីឱ្យស្គាល់ចំការកៅស៊ូដុច ។



■ ស្តុកម្មមួយ ។ ក្នុងចំណោមដើមកៅស៊ូស្លាកស្នាមចំណាស់ជាងគេ ពីខ្លួន១៤.៩៥៥ហិកតា គឺកៅស៊ូចាស់ៗគ្រូគុះ ក្នុងឆ្នាំ១៩៦៤ ត្រូវបានរក្សាទុកដោយប្រុងប្រយ័ត្ននៅក្នុងចំការកៅស៊ូដុច ។ ដើមកៅស៊ូ ទាំងនេះរស់នៅដោយក្នុងនិរន្តរ៍ក្នុងរដូវកាលស្ងួត និងត្រូវបានរៀបរយរក្សាអស់ឆ្នាំ១៩៩៨

■ ចម្លាប់ពីទឹកដី ដើមកៅស៊ូ គឺជាគោលគ្រឹះសំខាន់ ដែលអាចប្រើប្រាស់ធ្វើជាមូល ឬជាក្រៀមសង្គ្រាម ។

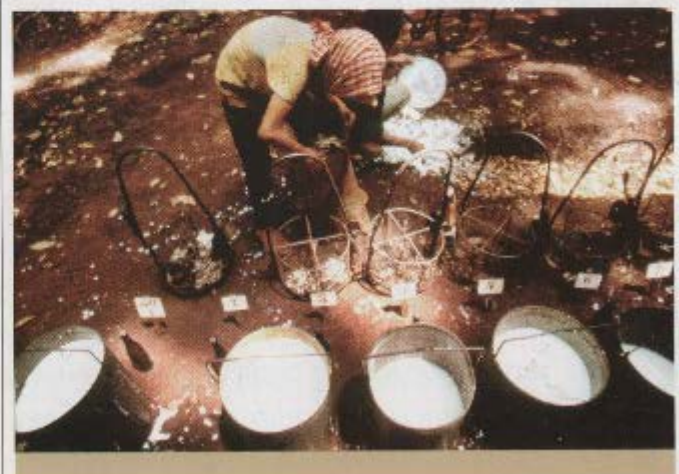
ផ្ទុយទៅវិញ ការដាំដុះកៅស៊ូឡើងវិញបានជួបការលំបាកយ៉ាងខ្លាំង ។
 រយៈពេលវែងនៃដំបូកៅស៊ូមិនទាន់ឲ្យផលមានការទាក់ទងដល់វិនិយោគ
 ត្រូវបាន ដែលមានវិសមភាពជាមួយចំណែកដែលកំពុងត្រូវការយ៉ាងច្រើន
 នៅក្នុងសេដ្ឋកិច្ចកំពុងស្ថាបនាឡើងវិញ ។ ផ្ទៃដីចៀវដ៏បានកាត់បន្ថយពី
 មួយរដូវទៅមួយរដូវ ។

តម្លៃកៅស៊ូបានឡើងខ្ពស់ ចាប់ពីឆ្នាំ១៩៩៤បានធ្វើឲ្យអ្នកដាំកៅស៊ូ
 តូចតាច និងឯកជនចាប់ផ្តើមដាំដុះជាថ្មី ។ ផ្ទៃដីថ្មីនេះបានជំនួសមួយផ្នែក
 របស់ផ្នែកស្បៀងស្បែកមួយដែលបានបាត់បង់ ។ ការកែលំអនេះ មានរយៈ
 ពេលខ្លី ហើយនៅឆ្នាំ១៩៩៧ ទីផ្សារកៅស៊ូបានធ្លាក់ចុះ សកម្មភាពនៃនេះ
 របស់វិនិយោគិនគ្រប់ផ្នែកមិនបានសម្រេចឡើយ ។

ស្ថិតក្នុងរយៈពេលដំបូកនេះ អាជ្ញាធរជាខ្ពស់បានសម្រេចស្នើ
 សុំឲ្យទីភ្នាក់ងារអភិវឌ្ឍន៍ប្រចាំឆ្នាំ ផ្លាស់ប្តូរទិសដៅគំរោង និងសុំឲ្យជួយគិតគូរ
 ជួយដល់គ្រួសារកសិករស្ម័គ្រចិត្ត ដើម្បីឲ្យចូលរួមដាំកៅស៊ូ ។ រដ្ឋាភិបាល
 ប្រាក់ដីបានឯកភាពលើគំនិតនេះ ។ ដូច្នេះ គំរោងបានចាប់ផ្តើមដំណើរការ ។



មនោកដែលចាក់បង់ទៅ ។ ស្នាមស្នាមនៃជម្លោះនៅតែជាក់ស្តែង ។ ស្នាមស្នាម
 ទាំងនេះបានចាក់បង់ទៅជាមួយនឹងការដាំដុះកៅស៊ូឡើងវិញ នាឆ្នាំ២០០០



មនោកដែលទៅដល់ ។ ការរៀបចំការងារ ។ កម្មករចៀរដំឡាក់១១ខ្នង
 លេខសំគាល់មួយ និងស្បៀងស្បែកសម្រាប់ចៀរ

ការបំបៅកូនកៅស៊ូនៅក្នុងមូល គិរីសកម្មភាព
គន្លឹះមួយចែករលីកកូនកៅស៊ូ។

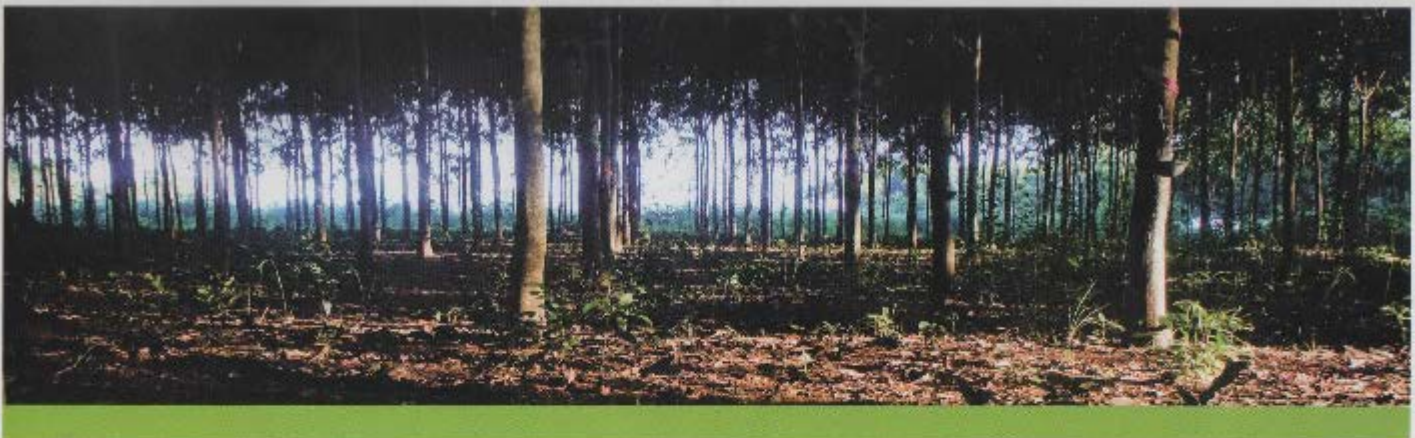


ទោះបីជាមានផលប៉ះពាល់ផ្នែកបច្ចេកទេស និងនិយោបាយយ៉ាងណាក៏ដោយ គំរោងអភិវឌ្ឍន៍ដំណាំកៅស៊ូគ្រួសារបានចាប់ផ្តើមនៅថ្ងៃទី១ ខែមីនា ឆ្នាំ១៩៩៩ បន្ទាប់ពីការព្រមព្រៀងរវាងក្រុមហ៊ុនស៊ីអិលស៊ី និងក្រុមហ៊ុនស៊ីអិលស៊ី ១៨ខែ ។ គោលដៅសាមញ្ញ នោះគឺការរៀបចំយុទ្ធសាស្ត្រដាំដុះកៅស៊ូចំនួន ៣ដងរាល់ផ្ទៃដី ១៥០០ហិកតា តាមរយៈការផ្តល់ឥណទានដែលធានាដោយ ការធានាបញ្ចាំបំណុលដី ។

ឧបសគ្គធំៗពីរបានកើតឡើងនៅក្នុងសប្តាហ៍ដំបូង ។ ទីមួយគឺ ឧបសគ្គសន្តិសុខ ។ ប្រជាកសិករបានទទួលរងការធ្លាក់ចុះនៃប្រាក់ចំណូល លើកងប្រាក់នៅក្នុងរបបកម្ពុជាប្រជាធិបតេយ្យ ដែលបានបន្តមកដល់របប សាធារណរដ្ឋប្រជាមានិតកម្ពុជា ។ សេចក្តីសន្សំរាល់ខែរបស់ក្រុម ការអនុញ្ញាតឱ្យដាំកៅស៊ូជាលក្ខណៈឯកជនមិនបានស្តារឡើងវិញឡើយ ។ ទីពីរគឺឧបសគ្គផ្នែករដ្ឋបាល ។ ការបែងចែកដីកសិកម្មជាផ្នែកការបិទអាច ពីដីផ្នែកទៅលើការបោះបង្គោលត្រីដីដែលមិនទាន់មាននៅឡើយ ។ គឺមាន តែបង្គោលដៃកាន់កាប់មួយប៉ុណ្ណោះ ដែលអាចប្រើប្រាស់បាន ។ ប៉ុន្តែមិនអាច យកមកប្រើជាផ្នែកការបានឡើយ ហើយគ្មានកសិករណាម្នាក់ធ្វើជាម្ចាស់ កម្មសិទ្ធិលើដីដែលខ្លួនកំពុងកាន់កាប់ជាផ្នែកដែរ ។ ការធានាដែលជា លក្ខណៈប្រសិទ្ធភាពអភិវឌ្ឍន៍ដ៏ជោគជ័យក្នុងការបើកឥណទានគឺមិនមាន ឡើយ ។

ដល់វិបាកនៃដំណើរការអនុវត្តកម្មវិធីមានការលំបាក ។ ផ្ទៃដីចំនួន ២២ហិកតាត្រូវបានអនុវត្តនៅក្នុងយុទ្ធសាស្ត្រការវិនិយោគ លើដីដីដីចំនួន ២០០ហិកតា ។ ចំពោះការរៀបចំយុទ្ធសាស្ត្រឆ្នាំ២០០០ ភ្នាក់ងារគំរោង បានប្រែក្លាយទៅជាគ្រូបរិច្ចាគដល់ដីឡើងវិញដូចជាការផ្តល់មូលដ្ឋាន ។ ក្រុមគ្រួសារស្រូវ និងបច្ចេកទេសដំណាំកៅស៊ូបានស្ថិតនៅឆ្ងាយពីបច្ចេកទេស អ្នកជំនួយការយុទ្ធសាស្ត្រ ។ យុទ្ធសាស្ត្រនេះបានដំណើរការ តែមិនទាន់ គ្រប់គ្រាន់នៅឡើយ ។ មានផ្ទៃដីចំនួន៩៧ហិកតាប៉ុណ្ណោះ ដែលបានធ្វើ ការដាំដុះរួចរាល់ផែនការ៥០០ហិកតា ។

នៅក្នុងយុទ្ធសាស្ត្រការវិនិយោគលើកនេះ បំណុលដីគឺនៅមិនទាន់បានផ្តល់ ឱ្យនៅឡើយ ទោះបីជាដំណាំកៅស៊ូបានដុះលូតលាស់រួចហើយក៏ដោយ ។ ភាគច្រើនប្រសប់ ការនិយមចូលចិត្ត និងសុទ្ធិនិយមយ៉ាងធំ ជាតម្រូវការចាំ បាច់របស់មនុស្ស ប៉ុន្តែលើសពីនេះទៅទៀត ធុនគ្មានទិបត្សរបស់ពួកគេ ក៏ចង់បានការបើកឥណទានមួយដោយគ្មានការធានា ។ នៅក្នុងសក្តានុ ពាក់ស្នែង ការបែងចែកបំណុលកម្មសិទ្ធិជាប្រព័ន្ធនៅឱ្យកសិករបានកើតឡើង ជាលើកដំបូងនៅក្នុងតំបន់ទម្រង់ដីកសិកម្ម ប៉ុន្តែអាចរងទៅមូលដ្ឋានមិន ទាន់បានត្រូវខ្លួនទទួលបានត្រូវលើការងារនេះនៅឡើយ ។ ទីក្នុងការ អភិវឌ្ឍន៍ប្រាក់ដីបានលើកឡើងនូវលក្ខណៈមួយគឺ ផ្ទៃដីជាង៣០០ហិកតា ត្រូវតែជាឱ្យបាននៅក្នុងយុទ្ធសាស្ត្រឆ្នាំ២០០១ បើមិនដូច្នោះទេគំរោងត្រូវចាត់ ទុកជាបរាជ័យ និងត្រូវបញ្ឈប់ជាបន្ទាន់ ។



ដំណាំកៅស៊ូមានភាសាយោងខ្សែករលំអ្នក ដូចផ្នែកឯកទេសស្បែងដៃ ។ ដោយពឹងផ្អែកលើកសិកម្ម ជាមួយដើមកៅស៊ូ និងលើទស្សនាវដ្តី ជាមួយដើមកៅស៊ូ ដំណាំកៅស៊ូបានបង្ហាញផ្លូវចរិយសក្តុណៈអំពីចំនួនដំណាំមេរៀនលើកកាត គឺស្មើនឹង ៤.៤០០លានដើម នៅក្នុងឯកភពលោក

បន្ថែមពីលើភាពអាចរកអ្នកលើផ្នែករដ្ឋបាល អ្នកបច្ចេកទេសនៃ គំរោងបានចាប់ផ្តើមផ្លាស់ប្តូរយ៉ាងឆាប់រហ័សក្នុងទម្រង់នៃវិស័យកៅស៊ូ ដូចជាការផលិតកូនកៅស៊ូបំប្លែងដោយគ្មានការទាក់ទងជាមួយចំការកៅស៊ូ ឧស្សាហកម្ម ។ ដំបូងបង្អស់ អ្នកធ្វើថ្នាលបណ្តុះកូនកៅស៊ូត្រូវបានធ្វើការ បណ្តុះបណ្តាល ដែលគ្រោយមកត្រូវបានផលិតកូនកៅស៊ូសម្រាប់ កសិករដាំកៅស៊ូតូចតាច ។ បន្ថែមបន្ថែម អ្នកធ្វើថ្នាលបានរកទិញយ៉ាងឆាប់ ដោយសារតែមានតម្រូវការកាន់តែច្រើនឡើងនៃមែកបំប្លែង ដែលមានប្រភព ចេញក់ច្បាស់លាស់ពីច្បារពុជរបស់វិទ្យាស្ថានស្រាវជ្រាវកៅស៊ូ ។ ករណីនេះ បានធ្វើឱ្យគំរោងរដ្ឋប្រទេសខ្មែរហាមឱក្ខយ ដោយសារមិនអាចធានាបាននូវ គុណភាពកូនកៅស៊ូដែលគំរោងបានណែនាំដល់កសិករ ។ ការសម្រេចចិត្ត មួយមិនអាចរង់ចាំបាន ។ បន្ទាប់ពីបានបណ្តុះបណ្តាលអ្នកធ្វើថ្នាលបណ្តុះ កូនរួចមក អ្នកទទួលខុសត្រូវគំរោងបានចាប់ផ្តើមធ្វើការបណ្តុះបណ្តាលអ្នក ធ្វើច្បារពុជ និងប្រើប្រាស់បង្កើតច្បារពុជជាលក្ខណៈឯកជនឡើង ។ ជោគជ័យគឺបានស្តារឡើងយ៉ាងច្បាស់ ដោយហេតុថាក្នុងយុទ្ធនាការដំបូង

ទាំងបីរដូវ “អ្នកដាំកៅស៊ូតូចតាច” បានទទួលនូវឯកភពរដ្ឋប្រសំរួនពីចំការ កៅស៊ូឧស្សាហកម្ម ក្នុងការផ្គត់ផ្គង់កូនកៅស៊ូ ។

ជាមួយគ្នានេះដែរ ដោយមានទំនាក់ទំនងនៅគ្រប់តំបន់នៃគំរោង កសិករបានផ្ទៀងផ្ទាត់ដល់តំណាងដាច់ឆ្នោតរបស់ខ្លួន និងដោយមាន ការធ្វើអង្កេតមិនឱ្យនិរន្តរ៍ភ្នាក់ងារពាក់ព័ន្ធនៃគំរោងគ្រប់ថ្នាក់ នៅទីបំផុត កសិករបានទទួលផលរបស់ខ្លួន ។ នៅទសវត្ស ឆ្នាំ២០០០ ប្រមុខរាជរដ្ឋាភិបាល បានគាំទ្រឱ្យមានការអភិវឌ្ឍន៍ចំការកៅស៊ូគ្រួសារឡើងវិញ ។ បច្ចុប្បន្ន បានចាប់ដំណើរការឡើងវិញ កសិករមានទំនុកចិត្តលើគំរោងដែលបានបើក ទិស្សាការនៅក្នុងខេត្តកំពង់ចាម ។ យុទ្ធនាការដំបូងឆ្នាំ២០០១ បានទទួល ជោគជ័យ ។ ផ្ទៃដីកៅស៊ូចំនួន៣៥០ហិកតាត្រូវបានដាំរួចរាល់ ។ ចំពោះបុព្វ ការចាប់ផ្តើមថ្មីនេះ និងដោយមានតម្រូវការដំបូងកាន់តែច្រើន រដ្ឋបាលទាំង គំរោងកម្ពុជា និងប្រទេសមានការពេញចិត្តពេញច្រើនទៅវិញទៅមក ហើយបាន សម្រេចចិត្តប្រកបដោយសុភវិនិច្ឆ័យថានឹងបន្តគំរោងនេះទៅទៀត ។



ដើមកៅស៊ូមួយដើម រៀបលើកមុខទៀនដំបូងបានបញ្ជាក់អំពីការបញ្ចប់រយៈ
 ពេលមិនទាន់ឱ្យផល ។ ការរៀបពីរឆ្នាំក្នុងដំបូង គ្មានឱ្យអ្វីទេ ។ ប្រសិនបើ
 បណ្តាអ្នកប្រើប្រាស់ប្រើប្រាស់បញ្ចប់ពីការដាំដំណាំរយៈពេល៤ឆ្នាំ ឬ៦ឆ្នាំ

នៅឆ្នាំ២០០២ រោងចក្រកៅស៊ូកៅស៊ូឯកជនលើកដំបូងបានកើតឡើង ។
 រោងចក្រទាំងនេះបានបើកទីផ្សារសម្រាប់អ្នកដាំកៅស៊ូឯកជន រហូតដល់
 ធ្វើឱ្យរោងចក្ររបស់រដ្ឋស្ថិតនៅឯកោ ដែលជាញឹកញាប់ រោងចក្រឯកជន
 នេះបានអនុវត្តតម្លៃទិញដ៏ទូលំទូលាយសម្រាប់អ្នកដាំ បើប្រៀបធៀបទៅនឹងតម្លៃ
 លក់ដូរជាអន្តរជាតិ ។ ធ្លាប់ខ្លាំង ទីផ្សារអន្តរជាតិ ដែលបានទិញទំហំប្រើប្រាស់
 ផ្តល់លំដាប់ទីផ្សារកម្ពុជា ក៏បាននិច្ចឡើង ។ ទីផ្សារដ៏ផុត កាតាលីក្រប្រាប់កត្តា
 អនុគ្រោះទាំងនេះបានរលត់ឡើង ទោះជា៖ នៅឆ្នាំ១៩៩៩ អ្នកដាំកៅស៊ូលើក
 ដំបូងរបស់កំរោងចម្លងទាំងឡាយ ដែលបានដាំដុះរួចចំនួន២២ហិកតា បានចាប់
 ផ្តើមបើកមុខទៀនកៅស៊ូឯកទ្រូង ឆ្នាំ២០០៤ បន្ទាប់ពីរយៈពេលមិនទាន់ឱ្យផល
 ចំនួន៤ឆ្នាំកន្លះ ។ រហូតដល់ឆ្នាំនេះ អ្នកដែលមានសុទ្ធិដ៏និយមភាគ
 ច្រើនបានយករយៈពេលមិនទាន់ឱ្យផលដំណើរការចំនួន៧ឆ្នាំ ទោះបីជាដើម
 កៅស៊ូទាំងនោះជាទម្រង់ត្រូវបានចៀរក្រោយការដាំដុះរយៈពេល៨ឆ្នាំក៏
 ដោយ ។ ទិន្នផលដាំកៅស៊ូដំបូងមានចំនួន៨០០គីឡូក្រាមក្នុងមួយហិកតា
 ដែលមិនទាន់ស្មើនឹងផល ។ អ្នកដាំកៅស៊ូមួយចំនួនបានចាប់ផ្តើមសន្សំប្រាក់កម្ចី
 នៅពេលបានទទួលផលលើកដំបូងរបស់ខ្លួន ដោយមិនព្រមទទួលយករយៈ
 ពេលអនុគ្រោះ៨ឆ្នាំ ដែលធនាគារបានផ្តល់ឱ្យក្នុងក្របទំហំរំលែកចំពោះព្រៀន
 ជាមួយទិញកំណើតអតិវិធានចំណាំឡើយ ។ នៅក្នុងស្ថានភាពពិសេសនៃ
 ផលិតផលនេះ ប្រាក់ចំណូលបានកើនឡើងពី១០០០ដុល្លារក្នុងមួយហិកតា
 សម្រាប់ការដាំ១០០០ថ្ងៃក្នុងមួយឆ្នាំ ។ ប្រជាភារិកបានទទួលផលជាផ្ទាល់
 និងកាន់តែមានជំនឿទុកចិត្ត ។

យុទ្ធនាការក្រោយបានបន្តព្រមព្រៀងដោយគ្មានរបស័ក្តិ ក្នុងការ
 ដាំដុះកៅស៊ូដោយទៀងទាត់ចំនួន៤០០ហិកតាក្នុងមួយឆ្នាំ ទៅឆ្នាំ២០០៤
 ២០០៥ និង២០០៦ ។ ចំនួនកសិករស្ម័គ្រចិត្តចេះតែកើនឡើង ដែលបំបាច
 ត្រូវតែពិនិត្យឡើងវិញនូវលក្ខណសម្បត្តិវិនិយោគការជ្រើសរើសកសិករ ដែល
 បញ្ហានេះបានបង្កឱ្យមានការភ័យខ្លាចកសិករខ្លះដែលស្នាក់នៅក្នុងរដ្ឋ ។
 ជោគជ័យលាន់វិញនៃគំរោងបានឆ្លងផុតពីព្រំដែននៃខេត្តកំពង់ចាមហើយ ។
 បណ្តាខេត្តដែលស្ថិតនៅជុំវិញបានកម្រើកឃើញតំបន់ដាំដុះកៅស៊ូ ទោះបីជា
 ក្រហម ឬមិនមែនក៏ដោយ ។ គំរោងមិនអាចឆ្លើយតបគ្រប់សំណើសុំដាំដុះ
 បានឡើយ ។ ប៉ុន្តែ ដោយហេតុថាគំរោងបានបញ្ជូនអនុវត្តទៅក្នុងតំបន់
 ភាស៊ី ដូច្នេះត្រូវបានគេយកមកផលិតចម្រុះ និងបង្កើនបន្ថែមទៀត ។
 ផ្នែកនាមគំរូរបស់គំរោង ថ្នាលបណ្តុះកូនកៅស៊ូបានកើតឡើងស្ទើរគ្រប់ទី
 កន្លែង ច្បាញដាំកៅស៊ូបានកើនឡើងយ៉ាងខ្លាំង ។ ចាប់ពីទំហំ៧៥០ហិកតា
 ចំពោះកៅស៊ូដាំដោយដៃកង់នៅឆ្នាំ២០០៤ កសិករដែលមិនបានទទួល
 ប្រាក់កម្ចី ឬជំនួយចរចូករទេសពីគំរោង បានដាំដុះកៅស៊ូចរចូករផលជាង

១៤.០០០ហិកតា នៅឆ្នាំ២០០៧ ។ ដូច្នេះ រោងកាត់កង់ក្នុងស្រុកបាន
 សម្រេចគុណវិបត្តិរបស់ស្ថាប័ន ។

ទំនៀមទម្លាប់ជាគុណវិបត្តិរបស់រដ្ឋ គំរោងបានដឹកនាំ រៀបចំ និង
 គាំទ្រឱ្យមានការបង្កើតសមាគមវិជ្ជាជីវៈនៃអ្នកដាំកៅស៊ូក្នុងកង់កង់ ។
 សមាគមទាំងនេះជាគំរោងចំណែកនៃផ្នែកកង់កង់ ។ ប្រធានសមាគមត្រូវ
 បានបោះឆ្នោតដោយសមាជិកអ្នកដាំកៅស៊ូនៅក្នុងគំរោង ។ នៅពេលខាងមុខ
 សមាគមទាំងនេះនឹងចាប់ផ្តើមចំពេញការងាររបស់ខ្លួន រួមមាន ការរៀបចំ
 បើកសាលាបង្រៀនចៀវដើរ និងការថែទាំចក្រដី ដែលជាផ្នែកមួយយ៉ាង
 សំខាន់នៃប្រាក់កម្ចី ។ ដូច្នេះ ស្ទើរតែទាំងអស់នៃកសិករជាង១០០០គ្រួសារ
 ដែលបានយល់ព្រមតាមគោលការណ៍ និងការទាមទាររបស់គំរោង បាន
 បង្កើតទៅជាក្រុមតូចមួយដំបូងគេនៃរចនាសម្ព័ន្ធកម្មវិជ្ជាជីវៈនេះ ។ កសិករ
 ទាំងនេះបានយល់ដឹងអំពីអត្ថប្រយោជន៍ក្នុងការចូលរួមទៅក្នុងសមាគម
 វិជ្ជាជីវៈដែលអាចធ្វើជាគំរោងដល់ពួកគេប្រកបដោយប្រសិទ្ធភាព
 នៅពេលរដូវឱ្យផលនៃកៅស៊ូបានចូលមកដល់ ។



ថ្នាលបណ្តុះកូនកៅស៊ូបែបប្រកបដោយសិទ្ធិផ្តាច់មុខរបស់វិភាគកៅស៊ូនៃអង្គការកៅស៊ូកម្ពុជា ។ រួចទៅរក្សាឆ្នាំ២០០០ ទេសភាពកង់កង់ដោយប្រើប្រាស់បណ្តុះកូនកៅស៊ូកង់កង់

ហ័មភាពនៃយុទ្ធនាការមានភាពគួរឱ្យចាប់អារម្មណ៍ ។ ហ័មភាព
នេះបានគាំទ្រអ្នកសរសេរនៅទីក្រុងផងដែរ ដោយបានមើលឃើញនៅក្នុង
វិនិយោគមួយនេះថា ជាភាពគ្នាស្នាក់នៅដ៏មានមួយសម្រាប់ចលនានៃអចលន
ទ្រព្យរបស់ខ្លួន ។ ស្ថិតនៅក្នុងភ្នំកន្ទីលនេះ គំរោងបានទិត្យប្រឹងប្រែងមិន
ត្រឹមតែការធានាគុណភាពសម្រាប់កសិករតូចតាចប៉ុណ្ណោះទេ ប៉ុន្តែថែម
ទាំងបានផ្សព្វផ្សាយច្បាស់លាស់ដើម្បីធ្វើឱ្យរដ្ឋដ៏ទាំងនេះគ្របដណ្តប់ដោយដំណាំ
កៅស៊ូដែលមានគុណភាពទៀតផង ។ ច្បាប់ពូជទាំងនេះដែលបានបង្កើតឡើង
ដើម្បីបង្កើនកូនកៅស៊ូ បានក្លាយទៅជាចំណុចកណ្តាលនៃភ្នំកន្ទីលមុនគេ ។
គំរោងបានចាប់ផ្តើមធ្វើការសន្និដ្ឋានលើកដំបូងលើការងារដែលបានអនុវត្ត
ហើយ ។ គ្រួសារកសិករបានបង្កើនប្រាក់ចំណូលរបស់ខ្លួនយ៉ាងចាប់អារម្មណ៍
និងបានប្រមូលផ្តុំគ្នានៅក្នុងសមាគមដែលពួកគេបានដឹកនាំ ។ ឥឡូវនេះ
ការយល់ដឹងពីសញ្ញាណកូនកៅស៊ូបានចូលរួមយ៉ាងពេញលេញជាមួយ
និងជោគជ័យនៃការដាំដុះផងដែរ ។ ការបង្កើនចំនួនប្រាក់ចំណូលកូនកៅស៊ូ
ឡើងដោយម្ចាស់ការ ។ ប៉ុន្តែ មូលដ្ឋាននៃផ្នែកសិក្សាប្រកបដោយគុណភាព

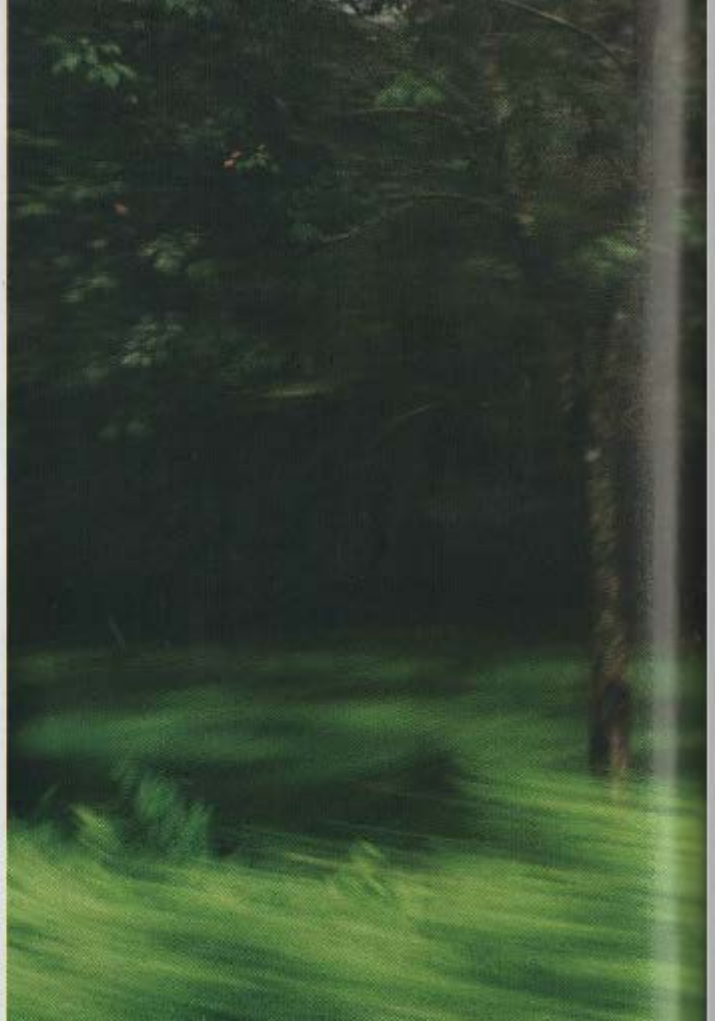
នេះត្រូវបានបោះបង់ចោល ។ ដូច្នោះ គេត្រូវតែរៀបចំកម្មវិធីថ្នាក់ជាតិមួយ
ដែលនឹងផ្តល់ដល់ប្រយោជន៍ហ័មភាពជាទូទៅហោរណ៍នេះដល់បណ្តាខេត្ត
ដទៃទៀត ។

ជាការគួរឱ្យសោកស្តាយ តម្រូវការប័ណ្ណដ៏ថ្លៃថ្លាសម្រាប់ធានាគុណភាព
បានស្ថិតនៅឆ្ងាយពីរដ្ឋបាលស្រុកយោងដែលអាចផ្តល់ឱ្យបាន ។ គំរោង
ដែលស្ថិតក្នុងចន្លោះចង្អៀតនៅខេត្តកំពង់ចាម មិនមានឱកាសនឹងត្រួតពិនិត្យ
រាល់ដល់លើគ្រប់ទីកន្លែងបានឡើយ ។ គំរោងបានដើរហួសដល់ខេត្តត្រពាំង
ដែលមានអតីតចំការកៅស៊ូដ៏មួយកន្លែងនៅស្រុកស្នួល លើទំនិញច្រើន
មួយ ប៉ុន្តែមិនអាចទៅឆ្ងាយទៀតបានឡើយ ។ ការទិត្យរបស់កសិករដ្ឋទាំងពីរ
ដើម្បីពន្យារកិច្ចសហប្រតិបត្តិការនៅក្នុងវិស័យកៅស៊ូនៅតែឥតបានការ ។
នៅថ្ងៃទី៣១ ខែធ្នូ ឆ្នាំ២០០៨ គំរោងដែលធ្លាប់មានភិក្ខុភាពអំពីជោគជ័យ
ត្រូវបានបញ្ចប់ ។

គំរោងដំណើរការស្រាវជ្រាវតាមមូលដ្ឋានជ័យ ក្នុងការបង្កើតច្បាប់ចម្រើន ។
ចាប់ពីពេលនេះកៅស៊ូ កូនកៅស៊ូទាំងនេះអាចចូលទៅជិតគ្រប់គ្នា ។ អ្នកបច្ចេកទេស
នៃអង្គការយកម្ល៉ាងចំការកៅស៊ូបានបំពេញតួនាទីរបស់ខ្លួនដោយត្រឹមត្រូវ

ក៏ប៉ុន្តែ មរតករបស់គំរោងនៅបិតរបស់វិន្យ ។ ការងារជួយ
ទ្រទ្រង់ចុងក្រោយរបស់គំរោងដល់សហគមន៍ជាដើរៈមិនអាចនៅតែបន្ត
ទៅទៀតបាន ។ នៅឆ្នាំ២០០៩ សហគមន៍ទាំងមូលបានចាប់ផ្តើមធ្វើការងារ
ភាគបែបស្នូល ។ សហគមន៍មានទំនួលខុសត្រូវធំៗ មានបញ្ហាប្រឈមតិច
ប៉ុន្តែវិស័យកៅស៊ូកំពុងតែរីកដុះដាល និងមានការប្រែប្រួលយ៉ាងខ្លាំង ។
នៅក្នុងឆ្នាំ២០០៨ ជាលើកទម្រង់ហើយ ដែលតួលេខនៃផ្ទៃដីដាំដុះកៅស៊ូ
ទូទាំងប្រទេស បានកើនដល់ជាង១០០.០០០ហិកតា ។ នេះគឺជាលើកទម្រង់
ដែរ ដែលផ្ទៃដីកៅស៊ូឯកជនបានកើនលើសផ្ទៃដីសរុបរួម ។ ជាពិសេស
ការងារឯកជនភាវូបនីយកម្មក៏បានប្រព្រឹត្តទៅ ។ អ្នកដេញថ្លៃជាក្រុមហ៊ុន
ឯកជន ឬជាវិនិយោគិន ដែលមានទ្រព្យសម្បត្តិច្រើនបានទទួលបន្តសកម្មភាព
ចាប់ពីចំនោមពេលជិត៣៨ឆ្នាំដែលរដ្ឋបានដឹកនាំ ។ នៅក្នុងរយៈពេល
ជិតគំរប់១០០ឆ្នាំនៃដំណាក់កៅស៊ូនៅកម្ពុជានៅឆ្នាំ២០១០ វិស័យនេះបាន
ជាសម្រេចជោគជ័យជាថ្មី ។ វាមកភាពរបស់អ្នកដាំកៅស៊ូឯកជន ទាំងគួប ទាំងដី
និងក្លាយជាអ្នកផ្គត់ផ្គង់ទៀន១០០ដើម លើដំបូលនៃទូបកំណើត១០០ឆ្នាំ នៃ
កៅស៊ូកម្ពុជា ។

ឋានភាពនៃប្រជាសាស្ត្រ បានប្រក្រាបឈ្លៀនយឹកៗនៃ
ការចាប់ផ្តើមគំរោងឱ្យទៅជាកម្លាំងពូជការដាំដុះឱ្យ



ឆ្នាំ១៨៧៦

ការនាំចូលដំណាំកៅស៊ូ
ពីប្រទេសប្រេស៊ីល
មកក្នុងតំបន់អាស៊ី
ភាគអាគ្នេយ៍

១៨៨៥

ការប្រមូលផលដំណាំកៅស៊ូ
លើកដំបូងនៅតំបន់អាស៊ី

ឆ្នាំ១៨៩៧

ការនាំចូលដំណាំ
កៅស៊ូនៅតំបន់
អាហ្វ្រិក

ឆ្នាំ១៨៩៧

ការនាំចូលដំណាំ
កៅស៊ូមកប្រទេស
រុស្ស៊ីតំណាង

១៨៧៦ > ១៩៥០ : ដំណាក់កាលដំបូងនៃដំណាំកៅស៊ូ

១៨៧៦

១៨៨៥

១៨៩៧

១៨៩៧

កាលបរិច្ឆេទដំបូងនៃដំណាំកៅស៊ូ

ឆ្នាំ១៩១០

កៅស៊ូរោស៊ីលើកដំបូង
បានលក់នៅឡាវអ៊ីប

១៩១២

ផលិតផលកៅស៊ូរោស៊ី
លើសពីផលិតផលកៅស៊ូ
ខែប្រទេសប្រេស៊ីល

១៩១៤

ចំការកៅស៊ូលើកដំបូងចំនួនពីរ
បានសម្រិតសម្រាំង និងបំបៅ
នៅប្រទេសឥណ្ឌូរោស៊ី

១៩៣០

រហូតដល់ចុងទសវត្សឆ្នាំ៣០៖
ចំការកៅស៊ូតូចតាច ឬ ចំការ
កៅស៊ូគ្រួសារបាន កាន់កាប់
ផ្ទៃដីជាស្ថាពរពីចំការកៅស៊ូ
នស្ស្តហកម្ម ជើង២.០០០.០០០
ហិកតា លើផ្ទៃដីសរុបប្រមាណជា
៣.៥០០.០០០ហិកតា

ឆ្នាំ១៩៤២

ជាឆ្នាំផ្ទះសង្គ្រាមនៅក្នុងតំបន់អាស៊ី ។
ផ្ទៃដីចំការកៅស៊ូបរទេសមានចំនួន
៤៧០.០០០ហិកតា លើផ្ទៃដីកៅស៊ូ
សរុប៣.៦២៩.០០០ហិកតា

១៩៤០

១៩៤២

១៩១៤

១៩៣០

ឆ្នាំ១៩៦៧

ផលិតផលកៅស៊ូសំបោក ដែលចម្រាញ់
មកពីប្រទេសនោះមានបរិមាណប្រហាក់ប្រហែល
ប្រហែលពីផលិតផលកៅស៊ូចម្បងជាតិ

កូនិសេវត្រូវបាន

កៅស៊ូកម្ពុជាបាន ទទួលបានពីស៊ីវិល
លើគុណភាពនៃប្រសើរ ។
បរិមាណផលិតកៅស៊ូ ស្ទើរតែទាំងស្រុងត្រូវ
បាននាំចេញទៅទ្វីបអឺរ៉ុប ។

កូនិសេវត្រូវបាន

ការងារដើម្បីដើម្បីកែច្នៃកៅស៊ូ
កម្ពុជាប្រទេស កូតឌីវ៉ារ (Côte d'Ivoire)

ខែវិច្ឆិកា ឆ្នាំ១៩៩៦

ប្រទេសកម្ពុជាត្រូវបានអញ្ជើញឱ្យចូលរួម
ក្នុងសន្និសីទរបស់ក្រុមសិក្សាកៅស៊ូ
អន្តរជាតិ នៅប្រទេសស្វីស៊ីបេរី ។
នេះគឺជាវគ្គមានលើកដំបូង ដែលចរណ៍
គំណាងទស្សនាបកម្មកៅស៊ូចម្បងជាតិបាន
ចូលរួមក្នុងសន្និសីទអន្តរជាតិ បាបតាំងពី
វិគ្រឹត្តិពេញត្រូវបានបំផ្លាញចោល ។

សេវត្រូវបាន

ផលិតផលកៅស៊ូកម្ពុជាត្រូវបាន
ផ្លាស់ប្តូរជាមួយទំនិញដែលមានលក្ខណៈ
មកពីសហភាពសូវៀត និងចរណ៍
ប្រទេសសន្តិមន្តិយម ។

វិធានការកៅស៊ូសម្រាប់អាស៊ាន ដោយវិធានការកៅស៊ូកូស្តារ

១៩៦០

១៩៦០

១៩៧០

ឆ្នាំ១៩៧៥

ចតុប្បតិការងារលើទំនិញក្រុងក្រុង
ប្រទេសកម្ពុជាផលិតកៅស៊ូបានបំបាត់
៤០.០០០តោនក្នុងមួយឆ្នាំ គឺមានជំនិះ១%
នៃផលិតផលកៅស៊ូពិភពលោក ។

ឆ្នាំ១៩៩០

រោងចក្រក្រុមហ៊ុនចំការកៅស៊ូរដ្ឋបាន
ផលិតកៅស៊ូចំនួន២៥.០០០តោន ។
ការនាំចេញទៅចរណ៍ប្រទេស
ជិតខាងនាំមានកំរិតទាប ។

វិទ្យាស័ក ឆ្នាំ១៩៩៣

ក្នុងនាមកៅស៊ីកម្ពុជាបានលក្ខណៈសមស្រប
 តាមបទដ្ឋានប្រទេសអន្តរជាតិ ត្រូវបាន
 ដាក់ឈ្មោះជាលើកដំបូងនៅតំបន់ផ្សេង
 ប្រទេសបន្ត ឆ្នាំ១៩៩៣ ឆ្នាំ១៩៩៤ ឆ្នាំ១៩៩៥ ឆ្នាំ១៩៩៦
 ប្រទេសកម្ពុជាបានលក្ខណៈសមស្រប
 ចូលក្នុងទីផ្សារកៅស៊ូពិភពលោក ។

ឆ្នាំ១៩៩៥

ចំការកៅស៊ូស្រុកបាគ្រូប្រទេស
 ប្រគល់សិទ្ធិប្រើប្រាស់ដោយ
 រាជរដ្ឋាភិបាល ។

វិទ្យាស័ក ឆ្នាំ២០០៧

សន្និសីទកៅស៊ូអាស៊ានលើកទី១២
 បានប្រព្រឹត្តទៅនៅទីក្រុងភ្នំពេញ
 កៅស៊ូកម្ពុជាត្រូវបានទទួលការគាំទ្រ
 នៅលើចំណុចអន្តរជាតិ ។ ឆ្នាំ២០០៧
 បរិមាណផលិតផលកៅស៊ូធម្មជាតិ
 ក្នុងពិភពលោក បានកើនឡើងដល់
 ៨,៧លាន តោន ដែលក្នុងនោះ
 ប្រទេសថៃ ឥណ្ឌូណេស៊ី និងប្រទេស
 មានចំនួន៧% ។ ចំណែកកៅស៊ូសំយោគ
 មានបរិមាណចំនួន១១,៥លានតោន ។

វិទ្យាស័ក ឆ្នាំ២០០៨

វិទ្យាស័កស្រាវជ្រាវកៅស៊ូកម្ពុជាត្រូវបាន
 ទទួលស្គាល់ដោយសមាគមកៅស៊ូ
 អន្តរជាតិ (IIR, International Rubber
 Association) ។ ប្រទេសកម្ពុជាត្រូវបាន
 ធ្វើសមាហរណកម្មជាផ្លូវការឡើងវិញនៅ
 ក្នុងបណ្តាប្រទេសផលិតកៅស៊ូធម្មជាតិ
 ដែលមានវិញ្ញាបនបត្រលើកលែង ។
 បន្ទាប់មក កម្ពុជាបានត្រឡប់ខ្លួនក្នុងការ
 ដេញដោលយកចំនួនសំនេរវិទ្យាស័ក
 ដែលត្រូវឱ្យផលិតផលមានគុណភាព ។

វិទ្យាស័ក ឆ្នាំ១៩៩៤

ក្រសួងកសិកម្ម រុក្ខាប្រមាញ់ និងនេសាទ
 បានអនុញ្ញាតឱ្យចំការកៅស៊ូរដ្ឋ កាប់
 ដើមកៅស៊ូចាស់ៗក្នុងផែនការ១០ឆ្នាំ ដើម្បី
 ការពារផ្សេងៗវិទ្យាស័កបន្តទៀត ។

ឆ្នាំ២០០០

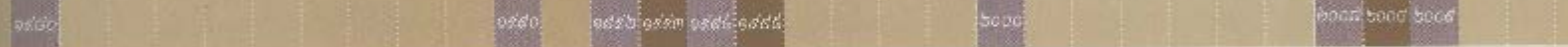
រាជរដ្ឋាភិបាលកម្ពុជាបានអនុញ្ញាតឱ្យ
 កសិករធ្វើការដាំដុះកៅស៊ូជាលក្ខណៈគ្រួសារ
ទសវត្សឆ្នាំ២០០០
 កៅស៊ូកម្ពុជាបានត្រូវបានដាក់ចេញទៅ
 ប្រទេសថៃ ។ ការដាំចេញទៅផ្សេង
 អ៊ីយ ដល់ ប្រទេសប្រទេសផ្សេងទៀត
 ត្រូវបានដាក់ចេញទៅឱ្យយ ។

ឆ្នាំ២០០៥

ផ្ទៃដីដាំដុះកៅស៊ូដោយកម្ពុជាមានជាង
 ១០០.០០០ហិកតា ដែលក្នុងនោះដី
 ជាងពាក់កណ្តាលបើកដាំចំការកៅស៊ូគ្រួសារ
 តូចតាច និងកម្រ ។ ផលិតផលកៅស៊ូ
 កម្ពុជាឡើងដល់៥០.០០០តោន ដែល
 បរិមាណនេះជិតស្មើនឹង៥%នៃការដាំ
 ផលិតផលកៅស៊ូពិភពលោក ។

បេតិកភណ្ឌបច្ចេកវិទ្យា

សមាមាត្រចំនួន៨៥%នៃកៅស៊ូធម្មជាតិ
 នៅក្នុងពិភពលោក គឺចេញមកពី
 ចំការកៅស៊ូគ្រួសារតូចតាច ។



ដើមកៅស៊ូ ជំរះ និងផលិតផលកៅស៊ូ

កៅស៊ូ ដែលបានប្រើប្រាស់ដោយអារុដ្ឋនីយ៍នៃសង្គមបុរាណភូមិ បានទទួលស្គាល់នៅទ្វីបអឺរ៉ុបនៅក្រិមសតវត្សទី១៩ដុំឈ្មោះ ។ កម្មសិទ្ធិរប័ន្ត និងគីមីរបស់កៅស៊ូបានផ្តល់យ៉ាងឆាប់រហ័សនូវតួនាទីមួយផ្នែកនៅក្នុងបដិវត្តផ្នែកឧស្សាហកម្ម ។ ដូចគ្នានឹងដែក ធូរ និងប្រេងដែរ កៅស៊ូបានក្លាយទៅជា វត្ថុធាតុដើមជាយុទ្ធសាស្ត្រមួយ ។ ប្រសិនបើគ្មានកៅស៊ូទេ សង្គមឧស្សាហកម្ម ទាំងមូលនឹងជួបការលំបាកនៅក្នុងដំណើរការណាស់ ។

ជំរះកៅស៊ូហូរចេញពីសំបកដើមកៅស៊ូ បន្ទាប់ពីបានរៀបចំរបៀបរង្វង់ស្តីភ័រ៉ាល់ដោយទៀងទាត់ ។

នៅពេលឱ្យផល រវាងពិដ និងជន្នា ដើមកៅស៊ូត្រូវបានបែងចែកជាពីរផ្តាច់មុខចៀរស្មើគ្នា ដែលបានកូសដោយគំនូសបណ្តូរ ហៅថាគំនូសចែកផ្តាច់មុខចៀរ ។ នៅចន្លោះគំនូសចែកផ្តាច់មុខចៀរទាំងពីរ មានគំនូសក្រិចបិទៀតជារបៀបរង្វង់ស្តីភ័រ៉ាល់ដែលកំណត់ និងកម្រិតអំពិចម័ន្តត្រូវរៀបចំសម្រាប់រយៈពេលពិរាមាស ។ នៅខាងក្រោមរង្វង់ស្តីភ័រ៉ាល់ គំនូសចែកផ្តាច់មុខចៀរត្រូវបានដាច់ចូរ និងពង្រីកឱ្យធំពុះមកក្រោមឱ្យដល់ស្មាបព្រា ដើម្បីឱ្យទឹកជំរះហូរចេញពីរង្វង់ស្តីភ័រ៉ាល់មកដល់ស្មាបព្រា ហើយហូរចូលក្នុងឋាន ដែលគ្រាដោយលូសទម្រ និងចងក្កាបដោយខ្សែលូសជាមួយដើមកៅស៊ូ ។ នេះគឺជាសម្ភារៈសម្រាប់ដើមកៅស៊ូ ។ ដូច្នេះ ដើម បើកមុខចៀរ ត្រូវបានចៀរលើកដំបូងនៅលើសំបកកំណើតដំបូង ។

ប្រព័ន្ធចៀរជំរះជាច្រើន ត្រូវបានអនុវត្តប្រមាណទៅតាមការធ្វើអាជីវកម្មដែលបានជ្រើសរើស ។ ប្រព័ន្ធចៀរជំរះមានការប្រែប្រួលអាស្រ័យដោយសារកត្តាសំខាន់ពីរគឺ ចង្វាក់ចៀរ និងប្រវែងមុខចៀរ ។ ដើមកៅស៊ូអាចចៀរបានក្នុងចន្លោះ២ថ្ងៃម្តង ៣ថ្ងៃម្តង ៤ថ្ងៃម្តង ឬអាចលើសពីនេះ ។ ការបាត់បង់ផលិតផលដែលបណ្តាលមកពីការកាត់បន្ថយចង្វាក់ចៀរជំរះត្រូវបានជំនួសមកវិញ ដោយការប្រើផ្ទាំងអេឌីស្យែនលើមុខចៀរ ។ ការចៀរជំរះអាចធ្វើបានតាមរបៀប ចៀរមួយជុំដើម (រង្វង់ស្តីភ័រ៉ាល់) ពាក់កណ្តាលដើម (១/២ស្តីភ័រ៉ាល់) ឬមួយភាគបួននៃដើម (១/៤រង្វង់ស្តីភ័រ៉ាល់) ។ រង្វង់ស្តីភ័រ៉ាល់អាចចៀរពីសំបកផ្នែកខាងលើពុះមកផ្នែកខាងក្រោម ឬពីសំបកផ្នែកខាងក្រោមឡើងទៅលើវិញ ។

ចំការកៅស៊ូមួយអាចជ្រើសយកប្រព័ន្ធអាជីវកម្ម ដោយគិតតួរជាពិសេសដល់បរិយាកាសសង្គម (ចង្វាក់ចៀរជំរះកាន់តែច្រើន ចំនួនអ្នកចៀរក់កាន់តែច្រើនដែរ) និងដល់តួនកៅស៊ូដែលត្រូវជ្រើសរើស (កូនអាចទទួលយកចង្វាក់ចៀរជំរះ និងការរំញោចបានតិច ឬច្រើន) ។

ការជ្រើសរើសប្រព័ន្ធចៀរមានឥទ្ធិពលដោយផ្ទាល់លើការប្រើប្រាស់សំបក និងលើអាយុរបស់ដើមកៅស៊ូ ។ ផ្តាច់មុខចៀរត្រូវបានអនុវត្តដោយផ្ទាល់គ្នា (ដោយផ្ទាល់ប្តូរពីផ្តាច់មុខចៀរមួយ ទៅផ្តាច់មុខចៀរមួយទៀតរៀងរាល់មួយឆ្នាំម្តង) ឬពីផ្តាច់មុខចៀរមួយ បន្ទាប់មកទៅផ្តាច់មុខចៀរមួយទៀត បន្ទាប់ពីបានចៀរចប់ផ្តាច់មុខចៀរទីមួយ ទើបចាប់ផ្តើមបើកផ្តាច់មុខចៀរទីពីរទៀត ។

គំរោងអភិវឌ្ឍន៍ដំណាំកៅស៊ូគ្រួសារ

វិនិច្ឆ័យនៃការអភិវឌ្ឍន៍

កាលពីខែមីនា ឆ្នាំ១៩៧៧ ក្រុមបច្ចេកទេសមួយត្រូវបានបង្កើតឡើង ក្នុងគោលបំណងបង្កើតនូវប្រព័ន្ធការងារស្នូលមួយសរុបចំការកៅស៊ូគ្រួសារ នៅក្នុងខេត្តកំពង់ចាម ។ ក្របខ័ណ្ឌការងារ ដែលបានរៀបចំឡើងតាមរយៈ ការសិក្សាអំពីលទ្ធភាពអាចធ្វើបាន និងលទ្ធផលនៃការវាយតម្លៃម្តាយដោយ គ្រួសារកសិកម្ម ក្បាច្របាញ និងខេសាទ និងទីក្រុកងារអភិវឌ្ឍន៍ប្រាំដំណាំ បានបង្ហាញនូវទិសដៅច្នៃ ដែលត្រូវអនុវត្តបន្តគឺ:

១. ការរៀបចំប្រព័ន្ធសីលាខានរយៈពេលវែងមួយ ដោយផ្តល់នូវធនធាន ហិរញ្ញវត្ថុដល់គ្រួសារកសិករដែលបានចូលរួមដាំកៅស៊ូ
២. ការបង្កើតបណ្តុំដីធ្លីដោយស្របច្បាប់ នៅលើដីចំការសម្រាប់ដាំកៅស៊ូ
៣. ការបញ្ជាក់វិធីសាស្ត្រដាំដុះថ្មីៗ និងការដេកពិសោធន៍ដើម្បីជួយបង្កើន សេដ្ឋកិច្ចគ្រួសារ
៤. ការជម្រុញ និងការរៀបចំបង្កើតសមាគមវិជ្ជាជីវៈកៅស៊ូដោយឯកជន

ដំណើរការនេះមានភាពសមស្របណាស់ ។ កសិករទាំងអស់បានទទួល ខ្លឹមសារប្រយោជន៍ពីសណ្ឋាន (១) ដែលធានាតាមរយៈការដាក់បញ្ចាំបណ្តុំ

ដីធ្លី (២) និងការសន្និដ្ឋានប្រតិបត្តិ នៅពេលដើមកៅស៊ូចាប់ផ្តើមឲ្យផល (៣) ដែលផលិតផលត្រូវបានផ្តល់តម្លៃដោយឆ្លងកាត់តាមសកម្មភាពរបស់ សមាគមវិជ្ជាជីវៈ (៤) ដែលត្រូវបានចូលរួម ។

នៅតាមបណ្តាមូលដ្ឋាន ក្រុមអនុវត្តគំរោងបានរៀបចំសកម្មភាព យោងតាមរបៀប ដោយមានគោលដៅជំរុញនិងគាំទ្រ កសិករទូទាំងប្រកាស នៅចំពោះមុខតំណាងក្រុមអនុវត្តគំរោងដែលបានបង្កើតឡើង (នៅក្នុងមណ្ឌល ចំនួន៦នៅក្នុងខេត្តកំពង់ចាម) និងការចុះពិនិត្យស្ថានភាពដីចំការដែលអាច សមស្របនឹងដំណាំកៅស៊ូថ្មីៗ ។ ឯកសារត្រូវបានចេញទៅស្តីពីយោធិ ដើម្បីពិនិត្យលើមូលកភាព(ភាពសមហេតុសមផល) ក្នុងការស្នើសុំបណ្តុំ កាន់កាប់ដីចំការ ។ ធនាគារអភិវឌ្ឍន៍ជនបទត្រូវការវាយតម្លៃអំពីសមត្ថភាព ហិរញ្ញវត្ថុរបស់កសិករ ។ ក្នុងករណីដែលលទ្ធផលទទួលបានជាវិជ្ជមាន ផ្នែកសរុបយោងបានចាត់វិនិច្ឆ័យគ្រប់បែបបទ រហូតដល់ការផ្តល់បណ្តុំកាន់ កាប់ដីចំការនោះ ។ ដូច្នេះ កសិករត្រូវបានឃើញលទ្ធភាពជាមួយ ធនាគារអភិវឌ្ឍន៍ជនបទ និងធានាទឹកវិជ្ជាការដាក់បញ្ចាំ ។ ក្រុមអនុវត្ត គំរោងអាចចាប់ផ្តើមដំណើរការដាំដុះកៅស៊ូ ។

II សេចក្តីថ្លែងអំណរគុណ

គំរោងអភិវឌ្ឍន៍ដំណាំកៅស៊ូគ្រួសារបានចុះមូលដោយដោយសារការចូលរួមរបស់ វិបុលជាត្រីឧស្សាហកម្ម ស្ថាប័ន អង្គការក្រៅរដ្ឋាភិបាល ពូជកម្ម ដែលបានពាំនាំនូវវិធីនយោបាយ មេតាកោសល្យ និងបូជាឈើដោយចំណេះសកម្មភាពជាច្រើន ដែលបានដំណើរការអស់រយៈពេល១០ឆ្នាំនៅក្នុងសហរដ្ឋអាមេរិក ។ អ្នកជំនួយការចម្រុះសេដ្ឋកិច្ចដំណើរការដែលមិនអាចប្រៀបធៀបបានរវាង បានប្រើសិល្បៈដែលមានវត្តមាន និងដែលបាននិពន្ធកេរដ្ឋ ស្ថាប័នដោយផ្ទាល់រក្សាដល់គំរោងបានចុះមូលដោយ ។

ស្ថាប័ន

សូមថ្លែងអំណរគុណចំពោះប្រតិភូប្រតិភូដ៏ល្អដូចជា៖ ប.ន. ការ សេដ្ឋកិច្ច សេដ្ឋកិច្ច ប.ន. លា សុប រតីតរដ្ឋមន្ត្រីក្រសួង កសិកម្ម រុក្ខាប្រមាញ់ និងនេសាទ ដែលបានទទួលអរណាភាពជូនឱ្យលោកស្នាម ប.ន.បណ្ឌិត ចម្លី សារុន រដ្ឋមន្ត្រីក្រសួងកសិកម្មរុក្ខាប្រមាញ់ និងនេសាទ ប.ន. សុត ធួរ ប្រធានអគ្គនាយក ខែនធាការអភិវឌ្ឍន៍ជនបទ ប.ន. តេង គ្រូរ រដ្ឋមន្ត្រីកសិកម្ម ក្រសួងកសិកម្ម និងជាប្រធានគណៈកម្មាធិការប្រតិបត្តិដំណើរ ប.ន. គ្រូរ ស្នើ អគ្គនាយកមន្ត្រី ក្រសួងកសិកម្ម និងជាលេខាធិការអចិន្ត្រៃយ៍ នៃគណៈកម្មាធិការប្រតិបត្តិដំណើរ លោក បើ វិសិ មនុស្សបច្ចេកសាស្ត្រនៃគណៈកម្មាធិការអភិវឌ្ឍន៍ជនបទ ប.ន. ម៉ក់ វីមរក្ស ប្រធានអគ្គនាយកដ្ឋានការកៅស៊ូផ្តុំ និងជាសមាជិកគណៈកម្មាធិការប្រតិបត្តិដំណើរ លោកបណ្ឌិត យឹន សុប នាយកវិទ្យាស្ថានស្រាវជ្រាវកៅស៊ូកម្ពុជា និងជាសមាជិកគណៈកម្មាធិការប្រតិបត្តិដំណើរ លោក ជាំ ហៀវម៉ែង មនុស្សបច្ចេកសាស្ត្រនៃក្រសួងសេដ្ឋកិច្ច និងហិរញ្ញវត្ថុ និងជាសមាជិកគណៈកម្មាធិការប្រតិបត្តិដំណើរ ។

និទ្ទាត់ចារអភិវឌ្ឍន៍ដំណាំ

នាយកមិច្ឆាភ័យរាជ្យដំណើរដែលក្រប់ក្រងជាបន្តបន្ទាប់ ទាច់ជាប់ពីការទាបចុះដ្ឋានដំណើរការនៃគំរោង ដែលបានពាំនាំនូវការពារ គំរោងនៅចំពោះជួនឧបសគ្គទាំងឡាយ រួមមាន Madame Genevieve Javaloyes, Madame Marie-Pierre Nicollet, Monsieur Giovalucchi, Monsieur Yves Terrazi, Monsieur Eric Bougnot . រួមទទួលបានប្រសិទ្ធភាពរបស់វិទ្យាភ័យរាជ្យនៅភ្នំពេញតែងតែមានរួមមានលោកស្នាមរដ្ឋមន្ត្រី រួមមាន Monsieur Philippe Diericx, Monsieur Julien Calas, Monsieur Hervé Conan ដែលបានចូលរួមនិពន្ធក្នុងសៀវភៅនេះ និងសម្រាប់ការគាំទ្រជាប្រចាំនៅក្នុងទស្សនាវដ្តីរបស់លោក ។ ចុងក្រោយ លោក Georges d'Andlau និងលោក Yvan Groubich អ្នកជំនួយដំណើរការបើកដំបូងនៅទីស្នាក់ការពិធីវិទ្យាភ័យរាជ្យចំណីនៅចំណីសដោយគ្មាននរណាមួយមានលក្ខណៈជាដើមទាន ។

GRET-CECAG

ប្រធានដំណើរការដំណើរ និងអ្នកចុះមូលប្រតិបត្តិការរបស់កម្មវិធីសេដ្ឋកិច្ចកៅស៊ូជាបន្ត ដោយធានាឱ្យរួមគ្នា និងការរៀបចំផ្នែក បរិវេណស្រុកនៅក្នុងការគ្រប់គ្រងដំណាំឯកសារអ្នក ប៉ារ៉ាស៊ី ការបង្កើត និងការរៀបចំសហគមន៍វិទ្យាស្ថាន រួមមាន Monsieur Olivier Buchet, Christophe Le Picard, Frédéric Chastenet, Jean-Marie Brun, Olivier Benard, Sandra Barlet, Brigitte Laedeker, Yann Masurel លោក ហ៊ី ធី លោក អ៊ី កាន់ លោក បើម សុផាណា ។

មន្ត្រីស្ថិតនៅទីក្រុងភ្នំពេញ

លោក ប៉ារ៉ា តាន់ ចានី អគ្គនាយកដ្ឋាន ដែលបានដឹកនាំដំណើរការគ្រប់គ្រងបាន ធ្វើឱ្យកើតមានប្រសិទ្ធភាពនៃដំណើរការប្រមាញ់ផ្ទៃក្នុងនៃសេដ្ឋកិច្ច ។ លោក សុក សារី ទទួលបានបច្ចេកសាស្ត្រនៃសកម្មភាព អាស្រ័យដោយសារភាពដំណើរ បានធ្វើឱ្យមានការចូលរួមដ៏ល្អនូវ កិច្ចសហការរវាងសកម្ម ។ លោក ប្រុង វិធី អ្នកប្រតិបត្តិការប្រចាំ និងជាមន្ត្រី ដែលចំណេះដឹងផ្នែកដំណាំកៅស៊ូនៃសេដ្ឋកិច្ច និងជីវភាពនៅទីបំផុតជា បានផ្តល់ជូនគ្រួសារ វិទ្យាស្ថានស្រាវជ្រាវកៅស៊ូកម្ពុជា ជាលក្ខណៈក្នុងកៅស៊ូ និងការយុទ្ធសាស្ត្រ កៅស៊ូប្រេស ។ លោក រៀម សារី លោកស្រី យោក សារី និងលោកស្រី សុខ បុត្រ ទទួលបានការងារគណនេយ្យ ដែលការងារកិច្ចការងារ និងភាពរឹងមាំ បានពឹងផ្អែកលើការប្រតិបត្តិការនៃកិច្ចការនៃចំណាយសម្រាប់ ដំណើរការ និងការដាំដុះកៅស៊ូ ។ លោក អ៊ាត លាង បាន ទទួលបានជំនាញផ្នែកបុគ្គលិក មធ្យម តាម និងជ្រាល ដែលតែងតែស្វែងរកដំណោះស្រាយដំបូងប្រសើរ ចំពោះបញ្ហាប្រតិបត្តិការ តាម និងស្តុករ ។ លោក ហេន្រី រតនា ទទួលបានជំនាញផ្នែកធានាគុណភាពប្រចាំនៃ និងការសម្រប សម្រួលតូប ។ គ្រប់ប្រធានគំរោង លោកចាត់ វ៉ាន់ ឡើង លោកអ៊ុន រឿន លោកទីវ ចាយ ហ្វុក លោក ឈ្មាង ឃីម លោក កាន់សំអួន ដែលមិនដែលរាជ្យនៅក្នុងអង្គការដំណើរការ ក្នុងចន្លោះរវាងកម្រិតការងារដំណើរ និងការស្រាវជ្រាវសកម្មភាពដំណើរ ។ សម្រាប់មន្ត្រី ជាប់១៥ឆ្នាំនៃកិច្ចការផ្នែកផ្នែកផ្នែកផ្នែក អ្នកបើកបររាំងអស់រួមមានលោក វិច្ឆ សារុន លោក គឹម ច្រីក លោក យស់ កូន លោក តៅ ប៊ុន លោក យឹម ម៉ៅ លោក លាង សម្បត្តិ ។ អ្នកសម្រាប់ប្រតិបត្តិផ្នែកផ្នែកផ្នែក ដែលបានចាត់ចែងប្រសើរនៃរយៈពេលក្រោយចេញមកសកម្មភាពរវាងអ្នកជំនួយការចម្រុះសេដ្ឋកិច្ច និងអ្នកដាំកៅស៊ូស្រាវជ្រាវ ។ ចុងក្រោយបំផុត លោក កើត សុវណ្ណរម្យ ឈេនាធិការ អ្នកសម្រាប់បើកម្ចាស់ផ្ទះរាប់រយនៃកិច្ចការផ្នែកផ្នែកផ្នែក ។ លោកស្រី ឌុក សុខុម អ្នកចាស់សំអាត និងបើកផ្សារ លោកខូច ប្រុស អ្នកលក់ និងការពារស្ត្រី សុខនៅក្នុងទីស្នាក់ការដំណើរការដំណើរ លោក ជាំង ដប់ផ្នែកផ្នែកផ្នែក ។

សូមថ្លែងអំណរគុណចំពោះកិច្ចសហការរបស់ឯកឧត្តម លោកដំឡើង អស់លោក លោកស្រី ដោយប្រើគោរព ឯកឧត្តម បើ ឥស្វា និងលោក ហ៊ី បិណ ម៉ូណាង ។

អ្នកនិពន្ធ: ឯកឧត្តម លី ឥណ្ឌា និងលោក Philippe Monnin

នាយកគំរោង: Hervé Conan

បណ្ណាធិការ និវេញភាព: Agence Melon Rouge

អ្នកសម្របសម្រួលគោរព: Alexandre Burgeat

រចនារូបភាព: Béatrice Lagrand

កែសម្រួលរូបភាព: Thierry Merré

Printed on September 2008

JSRC Printing House

Inside the Ground of Boeung Trabek, Monivong Blvd, Phnom Penh Cambodia



យោគមកដល់ប្រៀប ដំណាក់កៅស៊ូកម្ពុជាដែលចាប់មានរយៈពេលប្រៀបប្រាញ
លេចចេញផ្នែកគណៈករណ៍ បានទទួលរសិយានិទ្ធានីនៃសម្រ្គោមស៊ីវិលអស់រយៈ
ពេល២០ឆ្នាំ និងបានបានមុនពីទំនៀមពាណិជ្ជកម្មអន្តរជាតិ ។ វិស័យនេះ
បានចាប់ផ្តើមសកម្មភាពឡើងវិញនៅក្នុងទសវត្សឆ្នាំ៧០ តាមរយៈការទោក
ទងវឌ្ឍន៍វិញជាមួយស្ថាប័នគេដើម្បីបាន និងដែលសម្រួល ។

ក៏ប៉ុន្តែ នៅពេលណាមកដល់នៃសហស្សវត្សថ្មី ចំការកៅស៊ូគ្រួសារ
ដែលបានចាប់ផ្តើមកម្ពុជាជាលទ្ធិវិញ នៅក្នុងរយៈពេលប៉ុន្មានឆ្នាំកន្លង
មកនេះ និងដែលបានជំរុញវាមកកាត់មិនគួរឱ្យជឿរបស់កសិករ បានធ្វើ
ឧស្សាហកម្មមួយនេះ ផ្សាទុនទៅនឹងបណ្តាប្រទេសជិតខាងនៅក្នុងតំបន់
ដែលជាដើមកំណើតដំបូងនៃចំការកៅស៊ូគ្រួសារ ។

ដោយហោយទូរជាទម្រង់ក្នុងការយកព័ត៌មាន បេប័ត រឿងនិងបាន
ប្រវត្តិសាស្ត្រ និងការពន្យល់ផ្នែកគរុកោសល្យ សៀវភៅស្តីពី "គំរោង
អភិវឌ្ឍន៍ដំណាក់កៅស៊ូគ្រួសារ" បានចូលរួមដល់ការចាប់ផ្តើមឡើងវិញនៃ
វិស័យ ម្នាក់កៅស៊ូគ្រួសារ ។ សៀវភៅនេះបានផ្តល់ឱ្យដឹងដោយ
អង្គនាយកដ្ឋានកៅស៊ូ តាមរយៈការផ្តល់ព័ត៌មានប្រចាំ របស់ទីភ្នាក់ងារ
អភិវឌ្ឍន៍ព្យាបាល ។