

ឆ្នាំទី៨ លេខ៩៣ ខែកញ្ញា ឆ្នាំ២០២០

ព្រឹត្តិបត្រ

កៅស៊ូធម្មជាតិ

Natural Rubber Bulletin

ផ្សាយចេញពី អគ្គនាយកដ្ឋានកៅស៊ូ



សិក្ខាសាលាពិគ្រោះយោបល់ស្តីពី “ការអភិវឌ្ឍកៅស៊ូគ្រួសារ នៅប្រទេសកម្ពុជាក្រោយការធ្លាក់ចុះតម្លៃនៅឆ្នាំ២០១២”



ផ្លូវជាតិលេខ៦អា ភូមិបាក់ខែង សង្កាត់ព្រែកលៀប ខណ្ឌជ្រោយចង្វារ រាជធានីភ្នំពេញ កម្ពុជា
ទូរស័ព្ទលេខ: (៨៥៥) ២៣ ៦៧២២ ៥៩០ E-mail: gdr.maff@gmail.com

នាយកបណ្ណាធិការ

✚ ឯកឧត្តម **ប៉ុល សុផា**

Editor-in-chief

✚ H.E. Pol Shopha

គណៈកម្មាធិការបណ្ណាធិការ

Editorial Board

- ✚ លោក **យុន កក្កដា** ប្រធាន
- ✚ លោក **ហ៊ុន សាវណ** អនុប្រធាន
- ✚ លោក **គុយ ភក្កី** អនុប្រធាន
- ✚ កញ្ញា **ថូ ស្រីស** សមាជិកអចិន្ត្រៃយ៍
- ✚ លោក **លួង សុខខេង** សមាជិក
- ✚ លោក **គូន ផល្លី** សមាជិក
- ✚ លោក **គង់ ថា** សមាជិក
- ✚ លោក **ព្រៃ សុភាព** សមាជិក
- ✚ លោក **ញ៉ាន សុភា** សមាជិក
- ✚ លោកស្រី **ស្វាយ ណាបុល** សមាជិក
- ✚ លោក **សូ សុវណ្ណា** សមាជិក
- ✚ លោក **តូ ប៊ុនធី** សមាជិក

- ✚ Mr. Khun Kakada Director
- ✚ Mr. Horn Saphan Vice Director
- ✚ Mr. Kuy Pheakdey Vice Director
- ✚ Ms. Tho Srey Sor Permanent Member
- ✚ Mr. Loung Sokheng Member
- ✚ Mr. Kou Phally Member
- ✚ Mr. Kong Tha Member
- ✚ Mr. Prey Sopheap Member
- ✚ Mr. Nhean Sophea Member
- ✚ Mrs. Svay Nabol Member
- ✚ Mr. So Sovanna Member
- ✚ Mr. Tou Bunthy Member

ការិករកុំព្យូទ័រ

Computer Operator

- ✚ លោក **ឈួន ឈី**
- ✚ កញ្ញា **ថូ ស្រីស**

- ✚ Mr. Choung Chhy
- ✚ Ms. Tho Srey Sor

ការិករទំនាក់ទំនងនិងចេញព្រឹត្តិ

Contact & Publication

- ✚ លោក **គុយ ភក្កី**
- ✚ អ៊ីម៉ែល៖ phokpheakdey@yahoo.com
- ✚ ទូរស័ព្ទ៖ ០១៦ ២៩៣ ៤២៣

- ✚ Mr. Kuy Pheakdey
- ✚ E-mail: phokpheakdey@yahoo.com
- ✚ Tel: 016 293 423

មាតិកា

ទំព័រ

បទវិចារណកថា

១

ព័ត៌មានក្នុងប្រទេស

- ❖ វគ្គផ្សព្វផ្សាយចុងក្រុងសហគមន៍កសិកម្មកៅស៊ូគ្រួសារនៅស្រុកអូរយ៉ាដាវ ខេត្តរតនគិរី ៣
- ❖ វគ្គបណ្តុះបណ្តាលបច្ចេកទេសកែច្នៃកៅស៊ូដល់សហគមន៍កៅស៊ូគ្រួសារ ៦
- ❖ របាយការណ៍ស្តីពីស្ថានភាពការងារអគ្គនាយកដ្ឋានកៅស៊ូប្រចាំខែកញ្ញា ឆ្នាំ២០២០ និងទិសដៅអនុវត្តបន្ត ៨

ព័ត៌មានអន្តរជាតិ

- ❖ ផលិតកម្មកៅស៊ូធម្មជាតិរបស់ឥណ្ឌានៅឆ្នាំ២០២០ បានថយចុះចំនួន៤២ ០០០តោន ១៣
- ❖ ថៃនិងរុស្ស៊ីនឹងជំរុញទំហំពាណិជ្ជកម្មដល់ ១០ពាន់លានដុល្លារសហរដ្ឋអាមេរិកនៅត្រីម ឆ្នាំ២០២៣ ១៤

ទំព័រស្រាវជ្រាវ

- ❖ ការណែនាំអំពីបច្ចេកទេសកៅស៊ូសន្លឹកសម្ងាត់ដោយផ្សែង (RSS: Ribbed Smoked Sheet) (តិចប៉) ១៦

តម្លៃនិងស្ថិតិកៅស៊ូធម្មជាតិតាមបណ្តាប្រទេសនានា

- ❖ តារាងទី១៖ តម្លៃប្រមូលទិញជើងកៅស៊ូគ្រួសារនៅតាមបណ្តាស្រុក ប្រចាំសប្តាហ៍ ខែកញ្ញា ឆ្នាំ២០២០ ២៣
- ❖ តារាងទី២៖ ស្ថានភាពផ្ទុកកិច្ចផលិតផលជើងកៅស៊ូស្នូតប្រចាំខែកញ្ញា ឆ្នាំ២០២០ ២៤
- ❖ តារាងទី៣៖ តម្លៃកៅស៊ូនៅទីផ្សារប្រទេសថៃ ប្រចាំខែកញ្ញា ឆ្នាំ២០២០ ២៥
- ❖ តារាងទី៤៖ តម្លៃកៅស៊ូស្តង់ដារម៉ាឡេស៊ី SMR/FOB ប្រចាំខែកញ្ញា ឆ្នាំ២០២០ ២៦
- ❖ តារាងទី៥៖ តម្លៃកៅស៊ូធម្មជាតិចេញដោយ Association of Natural Rubber Producing Countries ប្រចាំខែកញ្ញា ឆ្នាំ២០២០ ២៧
- ❖ តារាងទី៦៖ តម្លៃកៅស៊ូសន្លឹកលេខ៣ (RSS3) នៅលើទីផ្សារហ៊ុន Osaka (ដុល្លារអាមេរិក/តោន) ២៨
- ❖ តារាងទី៧៖ តម្លៃកៅស៊ូសន្លឹកលេខ៣ (RSS3) នៅលើទីផ្សារហ៊ុនសៀងហៃ (ដុល្លារអាមេរិក/តោន) ២៩
- ❖ តារាងទី៨៖ តម្លៃកៅស៊ូ TSR 20 នៅលើទីផ្សារហ៊ុន SICOM (ដុល្លារអាមេរិក/តោន) ៣០

ស្ថានភាពនៃការវិនិយោគទីផ្សារកៅស៊ូធម្មជាតិ

- ❖ ក្រាហ្វិកទី១៖ ថ្លៃកៅស៊ូទិញលក់តាមកិច្ចសន្យានៅទីផ្សារហ៊ុនសៀងហៃប្រចាំថ្ងៃសម្រាប់ខែមករា ឆ្នាំ២០២១ (យ៉េន/តោន) ៣២
- ❖ ក្រាហ្វិកទី២៖ ថ្លៃកៅស៊ូ TSR-20 ទិញលក់តាមកិច្ចសន្យាសម្រាប់ខែធ្នូ ឆ្នាំ២០២០ នៅទីផ្សារហ៊ុន ស៊ីងហៃ (\$/១០០គ.ក្រ) ៣២
- ❖ ក្រាហ្វិកទី៣៖ ថ្លៃកៅស៊ូ RSS-3 ទិញលក់តាមកិច្ចសន្យាសម្រាប់ខែមករា ឆ្នាំ២០២១ នៅទីផ្សារ អូសាកា (យ៉េន/គ.ក្រ) ៣៤
- ❖ ក្រាហ្វិកទី៤៖ ចំនួនទឹកប្រាក់ដុល្លារសហរដ្ឋអាមេរិក/១០០០យ៉េន ៣៤
- ❖ ក្រាហ្វិកទី៥៖ ថ្លៃកៅស៊ូ SMR-20 ទិញលក់តាមកិច្ចសន្យានៅទីផ្សារអូសាកា និងកៅស៊ូ STR-20 ទិញលក់តាមកិច្ចសន្យានៅទីផ្សារបាងកក ៣៥

- ❖ ក្រាហ្វិកទី៦៖ ថ្លៃកៅស៊ូ RSS-3 ទិញលក់ភ្លាមៗនៅទីផ្សារបាងកក និងថ្លៃកៅស៊ូ RSS-4 ទិញលក់ ភ្លាមៗនៅទីផ្សារកូតូយ៉ាម ៣៦
- ❖ ក្រាហ្វិកទី៧៖ ថ្លៃទឹកជ័រកៅស៊ូខាប់ទិញលក់ភ្លាមៗនៅទីផ្សារគួរឡាឡាំពួរ ៣៦



បទវិចារណកថា

ប្រិយមិត្តទាំងអស់ជាទីមេត្រី!

ស្ថានភាពផលិតកម្មនិងធុរកិច្ចកៅស៊ូធម្មជាតិកម្ពុជាប្រចាំខែកញ្ញា ឆ្នាំ២០២០បានបង្ហាញថា៖ ផ្ទៃដីកៅស៊ូសរុបមានចំនួន៤០២ ៣១៣ហិកតា ក្នុងនោះ៖ ផ្ទៃដីច្រៀមរដូវមានចំនួន២៩០ ០០៧ហិកតា (ស្មើនឹង៧២%) និងផ្ទៃដីថែទាំមានចំនួន១១២ ៣០៦ហិកតា (ស្មើនឹង២៨%)។ បរិមាណផលិតផលសរុបក្នុងខែកញ្ញាមានចំនួន៣០ ២៨០តោន បានកើនឡើងចំនួន៩៩៦តោន (+៣%) ធៀបនឹងខែមុននិងបានកើនឡើងចំនួន៦ ៤៥១ (+២៧%) បើធៀបនឹងរយៈពេលដូចគ្នាក្នុងឆ្នាំ២០១៩។ រហូតមកដល់ខែកញ្ញា (៩ខែឆ្នាំ២០២០) បរិមាណផលិតកៅស៊ូសរុបមានចំនួន២១២ ៧៧៧តោន បានកើនឡើងចំនួន៣៧ ៤៩៥តោន (+២១%) ធៀបនឹងរយៈពេលដូចគ្នាឆ្នាំមុន។ បរិមាណបញ្ចេញលក់ក្នុងខែកញ្ញាមានចំនួន ៣០ ១១៦តោន បានកើនឡើងចំនួន១ ៨៧៧តោន (+៦,៦៥%) ធៀបនឹងខែមុន និងបានកើនឡើងចំនួន៦ ២៨៣ តោន (+២៦%) ធៀបរយៈពេលដូចគ្នាឆ្នាំ២០១៩។ បរិមាណបញ្ចេញលក់សរុបរហូតដល់ខែកញ្ញា ឆ្នាំ២០២០ (៩ខែឆ្នាំ២០២០) មានចំនួន២០៩ ៨១៩តោន បានកើនឡើងចំនួន៣៦ ៦០៣តោន (+២១%) ធៀបនឹងរយៈពេលដូចគ្នាកាលពីឆ្នាំមុន។

តម្លៃលក់ជាមធ្យមនៅក្នុងខែកញ្ញាគឺ ១ ៣២០ដុល្លារ/តោន បានកើនឡើងចំនួន ៥៨ដុល្លារ/តោន (+៤,៥៦%) ធៀបនឹងខែមុននិងបានកើនឡើង ១៩ដុល្លារ/តោន (+១%) បើធៀបរយៈពេលដូចគ្នាក្នុងឆ្នាំ២០១៩។ រហូតដល់ខែកញ្ញា ឆ្នាំ២០២០ តម្លៃលក់ជាមធ្យមគឺ១ ២៩២២៤\$ /តោន បានថយចុះ៤១២\$ /តោន (= -៣%) បើធៀបនឹងរយៈពេលដូចគ្នាកាលពីឆ្នាំមុន។

ចំពោះស្ថានភាពទិញដំរកៅស៊ូគ្រួសារតាមតំបន់នានាប្រចាំខែកញ្ញា ឆ្នាំ២០២០ មានតម្លៃជាមធ្យមប្រមាណពីតម្លៃ៤ ៤៥០ - ៤ ៩១៣រ/គ.ក្រ សម្រាប់ជំរកិតជាជំរស្នូតតាមអត្រា DRC (បានកើនឡើង ៣៥៨រ/គ.ក្រធៀបនឹងខែមុន) និងតម្លៃ១ ៩២៥ - ២ ៥០០រ/គ.ក្រ សម្រាប់ជំរកក (បានកើនឡើង១១៩រ/គ.ក្រ ធៀបនឹងខែមុន) អាស្រ័យទៅតាមតំបន់។

យោងរបាយការណ៍ប្រចាំខែកញ្ញា ឆ្នាំ២០២០ របស់សមាគមបណ្តាប្រទេសផលិតកៅស៊ូធម្មជាតិ (ANRPC) បានបង្ហាញថា៖ ផលិតផលកៅស៊ូធម្មជាតិពិភពលោកចាប់ពីខែមករា-សីហា ២០២០ មានចំនួន ៧,៧៨លានតោន(បានធ្លាក់ចុះអស់១១,៧%) ហើយនឹងបន្តធ្លាក់ចុះប្រមាណ៣,៨%បន្ថែមទៀត នៅក្នុងកំឡុងពេល៤ខែចុងឆ្នាំ២០២០នេះ ដែលបរិមាណផលិតផលកៅស៊ូធម្មជាតិប្រចាំឆ្នាំ២០២០ រំពឹងថាមាន



តែ១២,៩០១លានតោនប៉ុណ្ណោះ (ធ្លាក់ចុះ៦,៨% បើធៀបនឹងឆ្នាំ២០១៩)។ បរិមាណតម្រូវការប្រើប្រាស់ ក្នុងពិភពលោកចាប់ពីខែមករា-សីហា ឆ្នាំ២០២០ មានចំនួន៨,១៥១លានតោន (បានធ្លាក់ចុះអស់៨,៧%) ប៉ុន្តែរំពឹងថានឹងកើនឡើង ១,៨% នៅក្នុងកំឡុងពេល៤ខែចុងឆ្នាំ២០២០នេះ ដោយសារតែស្ថានភាព សេដ្ឋកិច្ចមានដំណើរការឡើងវិញនៅតាមបណ្តាប្រទេសមួយចំនួនជាពិសេសការងើបឡើងវិញនៃសេដ្ឋកិច្ច ប្រទេសចិនលឿនជាងការរំពឹងទុក។ បរិមាណតម្រូវការប្រើប្រាស់ក្នុងពិភពលោកប្រចាំឆ្នាំ២០២០ត្រូវរំពឹង ថាមានប្រមាណ ១២,៦១១លានតោនប៉ុណ្ណោះ (ធ្លាក់ចុះ៨,៤% បើធៀបនឹងឆ្នាំ២០១៩)។

ចំពោះតម្លៃកៅស៊ូធម្មជាតិពិភពលោកមានភាពប្រសើរឡើងនៅក្នុងកំឡុងខែកញ្ញា ឆ្នាំ២០២០នេះ។ តម្លៃជ័រកៅស៊ូសន្លឹក RSS3 នៅទីផ្សារក្រុងបាងកកបានកើនឡើង១៣,៨%។ ជាទូទៅបើធៀបនឹងខែសីហា កន្លងទៅ តម្លៃជ័រជាមធ្យមសម្រាប់ខែកញ្ញា ឆ្នាំ២០២០ បានកើនឡើង៥,៩% សម្រាប់ជ័រ TSR 20 នៅ ទីផ្សារក្រុងបាងកកកើនឡើង ៤,៧% សម្រាប់ជ័រ SMR 20 នៅទីផ្សារក្រុងគូឡាឡូពួរកើនឡើង ៣,៥% សម្រាប់ជ័រ RSS4 នៅទីផ្សារក្រុងកូតាយ៉ា ប្រទេសឥណ្ឌា និងកើនឡើង៤,៦% សម្រាប់ទឹកជ័រនៅទីផ្សារក្នុង ស្រុកនៅក្រុងគូឡាឡូពួរ។

ក្រុមការងារព្រឹត្តិបត្រកៅស៊ូធម្មជាតិនៃអគ្គនាយកដ្ឋានកៅស៊ូ នឹងនៅតែបន្តយកចិត្តទុកដាក់តាម ដានពីគ្រប់មជ្ឈដ្ឋានប្រភពព័ត៌មាន ដើម្បីផ្តល់ជូនខ្លឹមសារនិងរូបភាពកាន់តែច្បាស់ថែមទៀត អំពីស្ថានភាព វិវឌ្ឍនិទ្ទាការនិងរំញោចទីផ្សារសាកល ទស្សនវិស័យ យុទ្ធសាស្ត្រ និងក្របខណ្ឌគោលនយោបាយនានា ស្តីអំពីការអភិវឌ្ឍឧស្សាហកម្មកៅស៊ូធម្មជាតិសម្រាប់រយៈពេលខ្លី មធ្យម និងវែង ទាំងក្នុងក្របខណ្ឌជាតិ តំបន់ និងពិភពលោក សម្រាប់ជាគុណប្រយោជន៍ដល់ការអភិវឌ្ឍឧស្សាហកម្មកៅស៊ូធម្មជាតិនៅកម្ពុជា។ ជាមួយគ្នានេះដែរ ក្រុមការងារយើងខ្ញុំសូមថ្លែងអំណរគុណយ៉ាងជ្រាលជ្រៅចំពោះ ការគាំទ្ររបស់សម្តេច ទ្រង់ ឯកឧត្តម លោកជំទាវ លោក/អ្នកឧកញ៉ា និងប្រិយមិត្តអ្នកអានទាំងអស់ និងរង់ចាំទទួលមតិវិគ្គន៍ ស្ថាបនាពីគ្រប់មជ្ឈដ្ឋាន ដើម្បីកែលម្អព្រឹត្តិបត្រកៅស៊ូធម្មជាតិប្រចាំខែរបស់យើងខ្ញុំកាន់តែប្រកបដោយ គុណវុឌ្ឍិប្រសើរឡើងថែមទៀត។

អរគុណ!!!





ព័ត៌មានវត្តមានប្រចាំខែ

វគ្គផ្សព្វផ្សាយចងក្រងសហគមន៍ កសិកម្មកៅស៊ូគ្រួសារ នៅស្រុក អូរយ៉ាដាវ ខេត្តរតនគិរី

ចាប់ពីថ្ងៃទី១៣-១៦ ខែកញ្ញា ឆ្នាំ២០២០ ថ្នាក់ដឹកនាំនិងមន្ត្រីជំនាញ នៃនាយកដ្ឋានអភិវឌ្ឍន៍ កៅស៊ូបានចុះបំពេញបេសកកម្មនៅស្រុកអូរយ៉ាដាវ ក្នុងខេត្តរតនគិរី ដើម្បីបើកវគ្គផ្សព្វផ្សាយចងក្រង សហគមន៍កសិកម្មកៅស៊ូគ្រួសារជំហានទី១ ក្នុង គោលបំណងដើម្បីផ្សព្វផ្សាយអំពីគោលគំនិតនិង សារៈប្រយោជន៍ នៃការបង្កើតសហគមន៍កសិកម្ម និងឈានទៅចងក្រងជាសហគមន៍កសិកម្មកៅស៊ូ គ្រួសារនៅស្រុកអូរយ៉ាដាវ។



គណៈអធិបតីចូលរួមបើកវគ្គផ្សព្វផ្សាយ

វគ្គផ្សព្វផ្សាយនេះបានរៀបចំនៅសាលប្រជុំ សាលាស្រុកអូរយ៉ាដាវ ដោយមានការអញ្ជើញចូល រួមជាគណៈអធិបតី លោក **ផេង មុត្តារី** ប្រធាន នាយកដ្ឋានអភិវឌ្ឍន៍កៅស៊ូ លោក **ម៉ា វិចិត្រ** អភិ- បាលនៃគណៈអភិបាលស្រុកអូរយ៉ាដាវ ខេត្តរតនគិរី

លោក **ស្រេង ជាហេង** អនុប្រធានមន្ទីរកសិកម្ម រុក្ខាប្រមាញ់ និងនេសាទខេត្ត រតនគិរី ព្រមទាំងមាន ការចូលរួមពីកសិករសរុបចំនួន៤៥នាក់។

ជាកិច្ចចាប់ផ្តើម លោក **គូរ ផល្លី** អនុប្រធាន នាយកដ្ឋានអភិវឌ្ឍន៍កៅស៊ូ បានលើកឡើងពីគោល បំណងនៃវគ្គផ្សព្វផ្សាយ និងថ្លែងអំណរគុណដល់ មន្ទីរកសិកម្ម រុក្ខាប្រមាញ់ និងនេសាទខេត្តរតនគិរី អាជ្ញាធរនៅស្រុកអូរយ៉ាដាវ និងកសិករកៅស៊ូគ្រួសារ ដែលបានសហការនិងចូលរួមនៅក្នុងវគ្គផ្សព្វផ្សាយ ចងក្រងសហគមន៍កសិកម្មកៅស៊ូគ្រួសារជំហានទី១ នាថ្ងៃនេះ។

បន្ទាប់មក លោក **ស្រេង ជាហេង** បាន ថ្លែងសុំនូវកិច្ចសហការនិងសម្តែងនូវកិត្តិយសដែល ក្រុមការងារនៃអគ្គនាយកដ្ឋានកៅស៊ូបានមកធ្វើការ ចងក្រងសហគមន៍កសិកម្មកៅស៊ូគ្រួសារ នៅស្រុក អូរយ៉ាដាវនេះ។ លោកបានជម្រាបជូនពីស្ថានភាព ទូទៅ ជាពិសេសស្ថានភាពអនុវិស័យកៅស៊ូនៅក្នុង ស្រុកជូនដល់អង្គពិធីឱ្យបានជ្រាប។

បន្ទាប់មកទៀត លោក **ម៉ា វិចិត្រ** បានថ្លែង អំណរគុណដល់ក្រុមការងារអគ្គនាយកដ្ឋានកៅស៊ូ ដែលបានយកចិត្តទុកដាក់ជួយជ្រោមជ្រែងនិងសហ ការជាមួយមន្ត្រីជំនាញរបស់មន្ទីរកសិកម្ម រុក្ខាប្រមាញ់ និងនេសាទខេត្តរតនគិរី ក្នុងការចងក្រងសហគមន៍ កសិកម្មកៅស៊ូគ្រួសារនេះ។ លោកបានបន្ថែមទៀត



ថាការចងក្រងសហគមន៍កសិកម្មកៅស៊ូគ្រួសារនេះ នឹងជួយដល់កសិករកៅស៊ូគ្រួសារក្នុងការរកស៊ីរួមគ្នា ជាក្រុម ងាយស្រួលនៅក្នុងការទិញលក់ផលិតផល របស់កសិករ និងជួយពង្រឹងសមត្ថភាពរបស់កសិករ កៅស៊ូគ្រួសារផងដែរ។

ជាកិច្ចបន្ទាប់ លោក **ផេង មុត្តាវី** បាន មានមតិបើកកិច្ចប្រជុំស្តីអំពីការចងក្រងសហគមន៍ កសិកម្មកៅស៊ូគ្រួសារ ដោយលោកបានជម្រាបអង្គ ប្រជុំថា មកដល់ពេលបច្ចុប្បន្នយើងមានសហគមន៍ កសិកម្មកៅស៊ូគ្រួសារចំនួន៩ដែលបានបង្កើតចេញ ជារូបរាង និងកំពុងប្រតិបត្តិការងាររបស់ខ្លួនជា ប្រចាំដែលសហគមន៍ទាំងនោះមាននៅខេត្តក្រចេះ ត្បូងឃ្មុំ បាត់ដំបង ប៉ៃលិន កំពង់ធំ មណ្ឌលគិរី ខត្តរមានជ័យ កំពង់ចាម និងសៀមរាប។ លោកបាន ជម្រាបផងដែរថា ថ្ងៃកៅស៊ូតែងទទួលរងឥទ្ធិពលពី កត្តាសំខាន់ៗចំនួន២៖ (១) កត្តាមូលដ្ឋាន(Fundamental Factor) សំដៅដល់ការផ្គត់ផ្គង់និងតម្រូវការ (Supply Vs. Demand) និង (២)កត្តាមិនមែនមូលដ្ឋាន (Non-Fundamental Factor) មាន៖ (i) និន្នាការសេដ្ឋកិច្ច សកល (ii) ទីផ្សារភាគហ៊ុន (iii) ថ្លៃប្រេង (iv) ថ្លៃ មាស (v) តម្លៃរូបិយវត្ថុអាស៊ីទល់នឹងប្រាក់ដុល្លារអា- មេរិក (vi) ស្ថានភាពនៃភូមិសាស្ត្រនយោបាយ (vii) សំណល់សន្និធិកៅស៊ូក្នុងទីផ្សារសំខាន់ៗ និង (viii) ឧស្សាហកម្មយានយន្ត...។ល។ លោកបានបន្ថែម ថា ក្នុងកាលៈទេសៈនេះការរួមគ្នាដើម្បីបង្កើតទៅជា សហគមន៍កសិកម្មកៅស៊ូគ្រួសារពិតជាមានសារៈ សំខាន់ណាស់ក្នុងការចូលរួមដោះស្រាយនូវបញ្ហា

ប្រឈមនានា តាមរយៈការទិញ-លក់ផលិតផលជា លក្ខណៈប្រមូលផ្តុំការបង្កើនទុនផ្ទាល់ខ្លួន ការបង្កើត មុខរបរផ្សេងៗទៀតដូចជា សន្សំប្រាក់ លក់សម្ភារ កសិកម្ម និងធាតុចូលកសិកម្មជាដើម។ លោកក៏ បានសង្ឃឹមយ៉ាងមុតមាំថា នៅចុងបញ្ចប់នៃវគ្គផ្សព្វ ផ្សាយចងក្រងសហគមន៍កសិកម្មកៅស៊ូគ្រួសារនេះ នឹងទទួលបានលទ្ធផលជាផ្លែផ្កា។



សកម្មភាពនៃការធ្វើបទបង្ហាញរបស់វគ្គិន

ក្នុងវគ្គផ្សព្វផ្សាយនេះ ក្រុមការងារបានធ្វើ បទបង្ហាញលើប្រធានបទសំខាន់ៗចំនួន៥ រួមមាន៖

- ស្ថានភាពវិវឌ្ឍន៍នៃដំណាំកៅស៊ូគ្រួសារក្នុង ខេត្តរតនគិរី
- អ្វីជាសហគមន៍កសិកម្មនិងភាពចាំបាច់ក្នុង ការបង្កើតសហគមន៍កសិកម្មកៅស៊ូគ្រួសារ?
- គោលបំណងនិងគោលការណ៍គ្រឹះនៃការ បង្កើតសហគមន៍កសិកម្មកៅស៊ូគ្រួសារ
- ផលប្រយោជន៍នៃការបង្កើតសហគមន៍ កសិកម្មកៅស៊ូគ្រួសារ
- រចនាសម្ព័ន្ធគ្រប់គ្រងសហគមន៍កសិកម្ម កៅស៊ូគ្រួសារ។



រូបថតអនុស្សាវរីយ៍

បន្ទាប់ពី ការធ្វើបទបង្ហាញនីមួយៗរួចមក វាគ្មានយើងបានបកស្រាយរាល់សំណួររបស់កសិករ ដែលបានចោទសួរ ព្រមទាំងធ្វើការពិភាក្សាអំពីនីតិវិធីនៃការបង្កើតសហគមន៍កសិកម្មកៅស៊ូគ្រួសារ ដោយផ្ដោតទៅលើចំណុចសំខាន់ៗដូចជា៖

- តើត្រូវបង្កើតសហគមន៍កៅស៊ូគ្រួសារថ្នាក់ ឃុំឬថ្នាក់ស្រុក?
- “គណៈកម្មការរៀបចំ” ត្រូវជ្រើសរើសនរណាខ្លះដើម្បីរៀបចំការងារខាងក្រោម៖
 - (១).ឈ្មោះនិងអាសយដ្ឋានសហគមន៍កសិកម្មគ្រោងបង្កើត
 - (២).ប្រភេទមុខរបរបស់សហគមន៍កសិកម្មដែលត្រូវបង្កើត
 - (៣).បញ្ជីឈ្មោះសមាជិកសហគមន៍កសិកម្ម
 - (៤).បញ្ជីឈ្មោះបេក្ខជនឈរឈ្មោះក្រុមប្រឹក្សាភិបាលនិងគណៈកម្មាធិការត្រួតពិនិត្យ
- តើពេលវេលាសម្រាប់ការប្រជុំលើកទី២ ធ្វើឡើងនៅថ្ងៃណា?
- ជាលទ្ធផលនៃកិច្ចប្រជុំពិភាក្សារួមមាន៖
 - បង្កើតសហគមន៍កសិកម្មកៅស៊ូគ្រួសារថ្នាក់

ស្រុក។

- កសិករដែលបានចូលរួមប្រជុំថ្ងៃនេះនឹងជួយផ្សព្វផ្សាយបន្តដល់កសិករកៅស៊ូគ្រួសារផ្សេងទៀត ព្រមទាំងរៀបចំនូវការងារមួយចំនួនទៀត រួមមានឈ្មោះ និងប្រភេទមុខរបរបស់សហគមន៍កសិកម្មដែលត្រូវបង្កើតបញ្ជីឈ្មោះសមាជិក និងកំណត់ថ្ងៃប្រជុំលើកទី២ ជាមួយក្រុមការងារអគ្គនាយកដ្ឋានកៅស៊ូនៅដើមខែតុលា ឆ្នាំ២០២០ខាងមុខ។

តាមរយៈ ការប្រជុំផ្សព្វផ្សាយចងក្រងសហគមន៍កសិកម្មកៅស៊ូគ្រួសារ នៅក្នុងស្រុកអូរយ៉ាដារ ខេត្តរតនគិរីនេះ បានបង្ហាញឱ្យឃើញថា កសិករកៅស៊ូគ្រួសារដែលបានចូលរួមមានការចាប់អារម្មណ៍ក្នុងការបង្កើតជាសហគមន៍កសិកម្មកៅស៊ូគ្រួសារ និងចូលរួមពិភាក្សាយ៉ាងផុសផុលជាមួយមន្ត្រីជំនាញរបស់អគ្គនាយកដ្ឋានកៅស៊ូ ហើយពួកគាត់នឹងជួយផ្សព្វផ្សាយបន្តដល់កសិករកៅស៊ូគ្រួសារផ្សេងទៀតដែលមិនបានចូលរួមឲ្យគាត់បានយល់ពីសារៈសំខាន់នៃការចងក្រងសហគមន៍កសិកម្មកៅស៊ូគ្រួសារ ក៏ដូចជា ជួយគ្រប់គ្រងកសិករផ្សេងៗទៀតចូលរួមក្នុងការចងក្រងសហគមន៍នេះផងដែរ។

ជាចុងក្រោយកសិករក៏បានសំណូមដល់អគ្គនាយកដ្ឋានកៅស៊ូ និងមន្ទីរកសិកម្ម រុក្ខាប្រមាញ់ និងនេសាទខេត្តរតនគិរីជួយសម្របសម្រួលផ្តល់ជាគំនិតយោបល់និងជួយរៀបចំឯកសារពាក់ព័ន្ធនានាដើម្បីរៀបចំបង្កើតសហគមន៍កសិកម្មកៅស៊ូគ្រួសារនេះឲ្យបានជោគជ័យ។





**វគ្គបណ្តុះបណ្តាលបច្ចេកទេស
កែច្នៃកៅស៊ូដល់សហគមន៍
កៅស៊ូគ្រួសារ**

កាលពីថ្ងៃទី២៩ ខែកញ្ញា ឆ្នាំ២០២០នាយកដ្ឋានកែច្នៃផលិតផលកៅស៊ូនៃអគ្គនាយកដ្ឋានកៅស៊ូបានបើកវគ្គបណ្តុះបណ្តាលបច្ចេកទេសកែច្នៃកៅស៊ូដល់សហគមន៍កៅស៊ូគ្រួសារនៅក្នុងឃុំអូរម្លូ ស្រុកស្ទឹងត្រង់ ខេត្តកំពង់ចាម។ វគ្គបណ្តុះបណ្តាលនេះមានការអញ្ជើញចូលរួមជាអធិបតីភាពដោយលោក **សាំង សារ៉ែន** អគ្គនាយករងនៃអគ្គនាយកដ្ឋានកៅស៊ូ លោក **មី សុផារ៉ា** ប្រធានការិយាល័យកៅស៊ូនៃមន្ទីរកសិកម្ម រុក្ខាប្រមាញ់ និងនេសាទខេត្តកំពង់ចាម និងលោក **តុប ចាន់** មេឃុំអូរម្លូ ព្រមទាំងមានប្រតិបត្តិករចូលរួមចំនួន៥៥នាក់(ស្រី៧នាក់)។ ក្នុងវគ្គបណ្តុះបណ្តាលនេះ មានគោលបំណង៖

- ១. ផ្តល់បច្ចេកទេសកែច្នៃកៅស៊ូសន្លឹកសំដីលដោយខ្យល់ (USS: Unsmoked Sheet) ដល់កសិករកៅស៊ូគ្រួសារ។
- ២. ជំរុញការបង្កើតមណ្ឌលកែច្នៃកៅស៊ូដល់កសិករកៅស៊ូគ្រួសារ។

ជាកិច្ចចាប់ផ្តើម លោក **ហេង វិសាល** ប្រធាននាយកដ្ឋានកែច្នៃផលិតផលកៅស៊ូបានធ្វើសុន្ទរកថាស្វាគមន៍ដល់អង្គពិធីនិងលើកឡើងពីតួនាទីភារកិច្ចរបស់នាយកដ្ឋានកែច្នៃផលិតផលកៅស៊ូ និងគោលបំណងវគ្គបណ្តុះបណ្តាលនេះ។

ជាកិច្ចបន្ទាប់លោក **តុប ចាន់** មេឃុំអូរម្លូបានមានមតិចាប់អារម្មណ៍ទៅកាន់អង្គពិធីនិងរាយ-

ការណ៍សង្ខេបអំពីវឌ្ឍនភាពវិស័យកសិកម្មនៅក្នុងឃុំអូរម្លូ ពិសេសអនុវិស័យកៅស៊ូ ព្រមទាំងបានថ្លែងអំណរគុណដល់អគ្គនាយកដ្ឋានកៅស៊ូ ដែលជ្រើសរើសយកឃុំរបស់លោកដើម្បីប្រារព្ធពិធីដ៏មានសារៈសំខាន់នេះ។

ជាកិច្ចបន្ទាប់ លោក **មី សុផារ៉ា** ប្រធានការិយាល័យកៅស៊ូនៃមន្ទីរកសិកម្ម រុក្ខាប្រមាញ់ និងនេសាទខេត្តកំពង់ចាម បានមានមតិចាប់អារម្មណ៍ទៅកាន់អង្គពិធីនិងរាយការណ៍សង្ខេបអំពីវឌ្ឍនភាពវិស័យកសិកម្មនៅក្នុងខេត្តកំពង់ចាម ជាពិសេសអនុវិស័យកៅស៊ូ ព្រមទាំងបានថ្លែងអំណរគុណដល់អគ្គនាយកដ្ឋានកៅស៊ូដែលតែងយកចិត្តទុកដាក់បង្កើតកម្មវិធីបណ្តុះបណ្តាលបច្ចេកទេសកៅស៊ូនានាដល់ប្រតិបត្តិករកៅស៊ូនៅខេត្តកំពង់ចាម និងបានផ្តាំផ្ញើរដល់កសិករកៅស៊ូគ្រួសារឲ្យយកចិត្តទុកដាក់ស្តាប់ការធ្វើបទបង្ហាញរបស់វាគ្មិន និងត្រូវចោទជាសំនួរឲ្យបានច្រើន។

ជាកិច្ចបន្ត លោក **សាំង សារ៉ែន** បានថ្លែងសុន្ទរកថាបើកវគ្គបណ្តុះបណ្តាលនិងមានមតិសំណេះសំណាល ព្រមទាំងបានថ្លែងអំណរគុណដល់អាជ្ញាធរពាក់ព័ន្ធដែលបានជួយសម្របសម្រួលឲ្យមានការបើកវគ្គនេះឡើង និងលើកឡើងអំពីផលប្រយោជន៍ដំណាំកៅស៊ូដល់អង្គពិធីដូចជា៖ (១)ផ្តល់នូវប្រាក់ចំណូលដល់សេដ្ឋកិច្ចគ្រួសារ សេដ្ឋកិច្ចជាតិ និងកាត់បន្ថយភាពក្រីក្រក្នុងតំបន់ (២)បង្កើតការងារនិងមុខរបរមានស្ថិរភាពជូនប្រជាពលរដ្ឋនិងជួយកាត់បន្ថយការធ្វើចំណាកស្រុក (៣)ផ្តល់ឈើសម្រាប់ប្រើប្រាស់ជាគ្រឿងសំណង់ សង្ហារឹម ជាឈើឥន្ធនៈដែលជួយ



កាត់បន្ថយការកាប់បំផ្លាញព្រៃធម្មជាតិ (៤)ការពារ
ការហូប្រោះដីនិងការបង្កើតជាគម្របបែតងឡើងវិញ
ដើម្បីជួយកាត់បន្ថយការប្រែប្រួលអាកាសធាតុ និង
(៥) តម្រូវការផលិតនូវទំនិញឧស្សាហកម្មរាប់ពាន់
មុខរួមមាន៖ សំបកកង់យានយន្តគ្រប់ប្រភេទ សម្ភារ
កីឡា បរិក្ខារពេទ្យ ស្រោមដៃ ស្រោមអនាម័យរហូត
ដល់សំណង់អាគារនិងស្ពានធំៗ។ល។ ជាមួយគ្នា
នេះដែរ លោកបានលើកឡើងអំពីមូលហេតុផ្សេងៗ
ដែលនាំឲ្យជីវកៅស៊ូធ្លាក់ថ្លៃដែលធ្វើឲ្យប៉ះពាល់ដល់
ប្រតិបត្តិករកៅស៊ូ ជាពិសេសកៅស៊ូគ្រួសារ និង
សំណូមពរឲ្យវាគ្មានព្យាយាមពន្យល់មេរៀនឲ្យអស់ពី
លទ្ធភាព និងសូមឲ្យកសិករយកចិត្តទុកដាក់ស្តាប់
និងលើកជាសំនួរឲ្យបានផុសផុល។



គណៈអធិបតីអញ្ជើញចូលរួមបើកបណ្តុះបណ្តាល

បន្ទាប់ពី បានសម្រាកពិសារអាហារសម្រន់
វគ្គបណ្តុះបណ្តាលក៏ចាប់ផ្តើមដំណើរការតាមកម្មវិធី
គ្រោងទុករួមមានប្រធានបទចំនួន២ដូចខាងក្រោម៖

១. បទបង្ហាញស្តីពី ការបង្កើតមណ្ឌលកែច្នៃ
កៅស៊ូសន្លឹកសំដីលដោយខ្យល់ (USS) ដោយលោក
ហ៊ុន គឹមសាន អនុប្រធាននាយកដ្ឋានកែច្នៃផលិត
ផលកៅស៊ូ ។

២. បទបង្ហាញស្តីពី បច្ចេកទេសកែច្នៃកៅស៊ូ

សន្លឹកសំដីលដោយខ្យល់ (USS) ដោយលោក
ក្នុង ផាន់ ប្រធានការិយាល័យ នៃនាយកដ្ឋានកែច្នៃ
ផលិតផលកៅស៊ូ។

ក្រោយពីបញ្ចប់បទបង្ហាញទាំងពីរ និងបាន
បង្ហាញវីដេអូឃ្លីបស្តីពីការកែច្នៃកៅស៊ូសន្លឹកសំដីល
ដោយខ្យល់នៅប្រទេសថៃនិងប្រទេសស្រីលង្កាដល់
កសិករ។

ជាលទ្ធផលយើងអាចសន្និដ្ឋានបានថា
ប្រតិបត្តិករកៅស៊ូ៖

- បានចូលរួមយ៉ាងផុសផុលនិងទទួលបាន
ជោគជ័យតាមការគ្រោងទុក
- ទទួលបានការយល់ដឹងបន្ថែមអំពីការកែច្នៃ
កៅស៊ូសន្លឹកសំដីលដោយខ្យល់និងការបង្កើតជា
មណ្ឌលកែច្នៃកៅស៊ូ។

ទន្ទឹមនឹងនោះកសិករបានលើកជាសំណូមពរ
ដល់អគ្គនាយកដ្ឋានកៅស៊ូ៖

- ជួយណែនាំបច្ចេកទេសនិងការសាងសង់
មណ្ឌលកែច្នៃកៅស៊ូដល់ពួកគាត់នៅពេលដែលមាន
លទ្ធភាពសាងសង់
- ជួយផ្តល់នូវវគ្គបណ្តុះបណ្តាលពីបច្ចេកទេស
ផ្សេងៗទៀតទាក់ទងនឹងអនុវិស័យកៅស៊ូ។



រូបថតអនុស្សាវរីយ៍



ព្រះរាជាណាចក្រកម្ពុជា
ជាតិ សាសនា ព្រះមហាក្សត្រ

ក្រសួងកសិកម្ម រុក្ខាប្រមាញ់ និងនេសាទ
អគ្គនាយកដ្ឋានកៅស៊ូ

លេខ: ៧៧៤ អក.រក

ថ្ងៃ ចេញផ្សាយ: ០៧ ខែ កញ្ញា ឆ្នាំ ២០២០ ព.ស. ២៥៦៤
រាជធានីភ្នំពេញ ថ្ងៃទី ២២ ខែ តុលា ឆ្នាំ ២០២០

សូមគោរពជូន

ឯកឧត្តមរដ្ឋមន្ត្រីក្រសួងកសិកម្ម រុក្ខាប្រមាញ់ និងនេសាទ

កម្មវត្ថុ : របាយការណ៍ស្តីពីស្ថានភាពការងារអគ្គនាយកដ្ឋានកៅស៊ូប្រចាំឆ្នាំ ២០២០ និងទិសដៅអនុវត្តបន្ត។
ជូនភ្នាក់ងារ : របាយការណ៍ស្ថានភាពការងារអគ្គនាយកដ្ឋានកៅស៊ូប្រចាំឆ្នាំ ២០២០ ចំនួន ០១ ច្បាប់
- តារាងស្ថានភាពផលិតកម្មកៅស៊ូ និងតារាងស្ថានភាពផលិតផលកៅស៊ូ
ប្រចាំឆ្នាំ ២០២០ ចំនួន ០២ ច្បាប់។

សេចក្តីដូចមានចែងក្នុងកម្មវត្ថុ និងជូនភ្នាក់ងារខាងលើ ខ្ញុំបាទសូមជម្រាបជូន ឯកឧត្តមរដ្ឋមន្ត្រី មេត្តា
ទទួលជ្រាបអំពីលទ្ធផលការងារសម្រេចបានរបស់អគ្គនាយកដ្ឋានកៅស៊ូប្រចាំឆ្នាំ ២០២០ និងទិសដៅអនុវត្ត
បន្តសម្រាប់ចុះក្នុងរបាយការណ៍របស់ក្រសួងក្នុងខែតុលាដោយសង្ខេបដូចខាងក្រោម៖

១- ផ្ទៃដីកៅស៊ូសរុបមានចំនួន ៤០២ ៣១៣ ហិកតា ក្នុងនោះ៖ ផ្ទៃដីច្រើនជាងមានចំនួន ២៩០ ០០៧ ហិកតា
ស្មើនឹង ៧២% និងផ្ទៃដីថែទាំមានចំនួន ១១២ ៣០៦ ហិកតា ស្មើនឹង ២៨%។

២- ផលិតផលកៅស៊ូក្នុងខែមានចំនួន ៣០ ២៨០ តោន កើនឡើងចំនួន ៩៩៦ តោន ស្មើនឹង ៣% ធៀប
នឹងខែមុននិងបានកើនឡើងចំនួន ៦ ៤៥១ ស្មើនឹង ២៧% ធៀបរយៈពេលដូចគ្នាឆ្នាំមុន។ ផលិតផលកៅស៊ូកដល់ខែ
នេះមានចំនួន ២១២ ៧៧៧ តោន បានកើនឡើងចំនួន ៣៧ ៤៥៥ តោន ស្មើនឹង ២១% ធៀបនឹងរយៈពេលដូចគ្នាឆ្នាំមុន។

៣- បរិមាណបញ្ចេញលក់ក្នុងខែមានចំនួន ៣០ ១១៦ តោន បានកើនឡើងចំនួន ១ ៨៧៧ តោន ស្មើនឹង
៦,៦៥% ធៀបនឹងខែមុននិងបានកើនឡើងចំនួន ២ ៨៧៧ តោនស្មើនឹង ២៦% ធៀបរយៈពេលដូចគ្នាឆ្នាំមុន។ បរិមាណ
បញ្ចេញលក់កដល់ខែនេះមានចំនួន ២០៩ ៨១៩ តោន បានកើនឡើងចំនួន ៣៦ ៦០៣ តោន ស្មើនឹង ២១% ធៀប
នឹងរយៈពេលដូចគ្នាឆ្នាំមុន។

៤- កម្រៃលក់កៅស៊ូមធ្យមក្នុងខែថ្ងៃ ៣២០ ដុល្លារ/តោន បានកើនឡើងចំនួន ៥៨ ដុល្លារ/តោនស្មើនឹង
៤,៥៦% ធៀបនឹងខែមុន និងបានកើនឡើង ១៩ ដុល្លារ/តោនស្មើនឹង ១% ធៀបរយៈពេលដូចគ្នាឆ្នាំមុន។ កម្រៃលក់កៅស៊ូមធ្យម
គិតដល់ខែនេះថ្ងៃ ១ ២៩២ ដុល្លារ/តោន បានថយចុះចំនួន ៤១ ដុល្លារ/តោនស្មើនឹង ៣% ធៀបនឹងរយៈពេលដូចគ្នាឆ្នាំមុន។

៥- កម្រៃប្រមូលទិញកៅស៊ូគ្រួសារនៅចម្ការ គីទឹកដី (DRC 100%) ថ្ងៃ ៤ ៤៥០-៤ ៩១៣ រ/ត.ក្រ(បាន
កើនឡើងចំនួន ៣៥៨ រ/ត.ក្រ ធៀបនឹងខែមុន) និងជីវកក់ថ្លៃ (DRC 50%) ថ្ងៃ ៩២៥-២ ៥០០ រ/ត.ក្រ បានកើនឡើង
ចំនួន ១១៩ រ/ត.ក្រ ធៀបនឹងខែមុន) អាស្រ័យតាមតំបន់។

៦- ទិសដៅបន្ត៖ ខិតខំអនុវត្តទិសដៅការងារដែលបានគ្រោងទុកឲ្យបានសម្រេចលទ្ធផលល្អ។
អាស្រ័យដូចបានជម្រាបជូនខាងលើ ខ្ញុំបាទសូម ឯកឧត្តមរដ្ឋមន្ត្រី មេត្តាទទួលជ្រាបជារបាយការណ៍
ដោយក្តីអនុគ្រោះ។

សូម ឯកឧត្តមរដ្ឋមន្ត្រី មេត្តាទទួលនូវការគោរពដ៏ជ្រាលជ្រៅអំពីខ្ញុំបាទ។

- ចម្លងជូន៖
- ឯកឧត្តមរដ្ឋលេខាធិការទទួលបន្ទុក
 - ឯកឧត្តមអនុរដ្ឋលេខាធិការទទួលបន្ទុក
 - ដើម្បីជូនជ្រាប
 - នាយកដ្ឋានកិច្ចការរដ្ឋបាល កសក.
 - នាយកដ្ឋានផែនការ និងស្ថិតិ កសក.
 - នាយកដ្ឋានផ្សព្វផ្សាយកសិកម្ម រុក្ខាប្រមាញ់ និងនេសាទ
 - គ្រប់ចម្ការកៅស៊ូកសិកស្សាហកម្ម
 - ដើម្បីជ្រាប
 - ឯកសារ

ប្រតិភូរាជរដ្ឋាភិបាលកម្ពុជា ទទួលបន្ទុកជា
អគ្គនាយក នៃអគ្គនាយកដ្ឋានកៅស៊ូ



ប៊ុន សុផា



ព្រះរាជាណាចក្រកម្ពុជា
ជាតិ សាសនា ព្រះមហាក្សត្រ

ក្រសួងកសិកម្ម រុក្ខាប្រមាញ់ និងនេសាទ
អគ្គនាយកដ្ឋានកៅស៊ូ

របាយការណ៍សរុប
ស្តីពី

ស្ថានភាពការងាររបស់អគ្គនាយកដ្ឋានកៅស៊ូ ប្រចាំឆ្នាំ ២០២០
និងទិសដៅអនុវត្តបន្ត

១. សេចក្តីផ្តើម

ក្នុងឆ្នាំ២០២០ នេះអគ្គនាយកដ្ឋានកៅស៊ូបានអនុវត្តការងារចម្បងៗ ក្នុងស្ថានភាពទទួលខុសត្រូវខ្ពស់ ទាំងការងារចរន្ត ការងារអនុវត្តគម្រោងថវិកាតាមកម្មវិធី ការងារដាំដុះ ថែទាំកូនកៅស៊ូថ្មី ការងារអាជីវកម្ម ផលិតកម្ម និងធុរកិច្ច ទាំងកៅស៊ូគ្រួសារនិងកៅស៊ូកសិខុស្សាហកម្ម និងការងារផ្សេងៗទៀតបានដំណើរការជាធម្មតា។ ជាលទ្ធផលការងារសំខាន់ៗដែលអគ្គនាយកដ្ឋានកៅស៊ូសម្រេចបានក្នុងឆ្នាំ២០២០ មានខ្លឹមសារលម្អិតជូនដូចខាងក្រោម៖

២. លទ្ធផលការងារសម្រេចបាន

២.១ ការងារលើកកម្ពស់ផលិតកម្ម និងធុរកិច្ចកៅស៊ូ

២.១.១ ផ្ទៃដីកៅស៊ូ

ផ្ទៃដីកៅស៊ូសរុបមានចំនួន៤០២ ៣១៣ហិកតា ដែលក្នុងនោះ៖ ផ្ទៃដីចៀរដីមានចំនួន២៩០ ០០៧ហិកតា ស្មើនឹង៧២% និងផ្ទៃដីថែទាំមានចំនួន១១២ ៣០៦ហិកតា ស្មើនឹង២៨%។

២.១.២ ផលិតកម្ម

- ផលិតផលកៅស៊ូសម្រេចបានប្រចាំខែកញ្ញា ឆ្នាំ២០២០ មានចំនួន៣០ ២៨០តោន បានកើនឡើងចំនួន ៩៩៦តោនស្មើនឹង៣%ធៀបនឹងខែមុននឹងបានកើនឡើងចំនួន៦ ៤៥១តោនស្មើនឹង២៧%ធៀបរយៈពេលដូចគ្នាក្នុងឆ្នាំមុន។

- ក្នុងនាទីឆ្នាំ ឆ្នាំ២០២០ផលិតផលកៅស៊ូសម្រេចបានចំនួន២១២ ៧៧៧តោនបានកើនឡើងចំនួន ៣៧ ៤៩៥តោន ស្មើនឹង២១% ធៀបនឹងរយៈពេលដូចគ្នាឆ្នាំមុន។

២.១.៣ ធុរកិច្ចកៅស៊ូ

- បរិមាណបញ្ចេញលក់ជីវកៅស៊ូសម្រេចបានក្នុងខែកញ្ញា ឆ្នាំ២០២០ មានចំនួន៣០ ១១៦តោន បានកើនឡើងចំនួន១ ៨៧៧តោន ស្មើនឹង៦,៦៥%ធៀបនឹងខែមុននិងបានកើនឡើងចំនួន៦ ២៨៣តោនស្មើនឹង២៦%ធៀបរយៈពេលដូចគ្នាឆ្នាំមុន។

- ក្នុងនាទីឆ្នាំ ឆ្នាំ២០២០បរិមាណបញ្ចេញលក់ជីវកៅស៊ូសម្រេចបានចំនួន២០៩ ៨១៩តោន បានកើនឡើងចំនួន៣៦ ៦០៣តោន ស្មើនឹង២១%ធៀបនឹងរយៈពេលដូចគ្នាឆ្នាំមុន។



- តម្លៃលក់មធ្យមជ័រកៅស៊ូក្នុងខែកញ្ញា ឆ្នាំ២០២០ មានចំនួន ១ ៣២០ដុល្លារ/តោន បានកើនឡើងចំនួន៥៨ដុល្លារ/តោន ស្មើនឹង៤,៥៦%ធៀបនឹងខែមុន និងបានកើនឡើងចំនួន១៩ដុល្លារ/តោនស្មើនឹង១%ធៀបរយៈពេលដូចគ្នាឆ្នាំមុន។

- ក្នុងនព្វមាន ឆ្នាំ២០២០ ថ្លៃលក់មធ្យមគីឡូ ២៩២ ដុល្លារ/តោន បានថយចុះចំនួន៤១ដុល្លារ/តោន ស្មើនឹង៣% ធៀបនឹងរយៈពេលដូចគ្នាឆ្នាំមុន។

- តម្លៃប្រមូលទិញជ័រកៅស៊ូគ្រួសារនៅចម្ការ គីទឹកជ័រ (DRC 100%) ថ្ងៃ៤ ៤៥០-៤ ៩១៣/គ.ក្រ(បានកើនឡើងចំនួន៣៥៨/គ.ក្រ ធៀបនឹងខែមុន) និងជ័រកក (DRC 50%) ថ្ងៃ១ ៩២៥-២ ៥០០/គ.ក្រ បានកើនឡើងចំនួន១១៩/គ.ក្រ ធៀបនឹងខែមុន) អាស្រ័យតាមតំបន់។

២.២. ការងារចរន្ត និងការអនុវត្តគម្រោងសកម្មភាពថវិកាតាមកម្មវិធី

២.២.១. ការងារចរន្ត

- ចុះផ្សព្វផ្សាយលិខិតបទដ្ឋានគតិយុត្តពាក់ព័ន្ធវិស័យកៅស៊ូនៅស្រុកត្រពាំងប្រាសាទ ខេត្តឧត្តរមានជ័យ
- បានចុះសម្របសម្រួលជំនួបប្រជុំរវាងក្រុមការងារអគ្គនាយកដ្ឋានកៅស៊ូ អង្គការ OXFAM និងក្រុមហ៊ុនដាក់ឡាក់ មណ្ឌលគីរី អភិវឌ្ឍន៍កៅស៊ូ ខូអិលធីឌី សម្ព័ន្ធក្រុមហ៊ុនផេស៊ីហ្វិកកើលយ៉ៃញស្តុក ខមភេនី លីមីតធីត និងក្រុមហ៊ុនឈុន ហុង វ៉ាប់បើរេបតធើរខូអិលធីឌី នៅខេត្តមណ្ឌលគីរី និងខេត្តក្រចេះ
- បានចុះសិក្សានិងកំណត់ទីតាំងចម្ការកៅស៊ូគ្រួសារនៅសហគមន៍កសិកម្មកៅស៊ូគ្រួសារនៅស្រុកពេជ្រាជា ខេត្តមណ្ឌលគីរី
- បានចុះសម្របសម្រួលជំនួបប្រជុំពិភាក្សាការងារ រវាងអង្គការ AFD ជាមួយសហគមន៍កៅស៊ូគ្រួសារនៅស្រុកមេមត់ ខេត្តត្បូងឃ្មុំ
- ចុះតាមដាន និងវាយតម្លៃការអនុវត្តកម្មវិធីវិនិយោគសម្បទានដីសេដ្ឋកិច្ចលើដំណាំកៅស៊ូ នៅខេត្តកំពង់ធំ
- ចុះបើកវគ្គចងក្រងសហគមន៍កសិកម្មកៅស៊ូគ្រួសារ នៅស្រុកអូរយ៉ាដារ ខេត្តរតនគិរី
- ចុះបំពេញបេសកកម្ម ពិនិត្យនិងវាយតម្លៃផលប៉ះពាល់បច្ចេកទេសនៃការចៀរជ័រលើចម្ការកៅស៊ូ ដែលមានទីតាំងស្ថិតនៅភូមិ ឃ្មឺមក្រៅ ឃុំឃ្មឺម ស្រុកស្នួល ខេត្តក្រចេះ របស់លោក លន់ ច័ន្ទរស្មី
- ចុះបំពេញបេសកកម្ម ពិនិត្យនិងវាយតម្លៃផលប៉ះពាល់នៃការចៀរជ័រកៅស៊ូយកជ័រកៅស៊ូ ការប្រើប្រាស់ថ្នាំ និងជី ដែលស្ថិតនៅភូមិឃ្មឺមក្រៅ ឃុំឃ្មឺម ស្រុកស្នួល ខេត្តក្រចេះ របស់លោក សាក់ សារ៉ាង
- រៀបចំបទបង្ហាញស្តីអំពីការប្រើប្រាស់ដីលើដំណាំកៅស៊ូ ដើម្បីរៀបចំសិក្ខាសាលាផ្ទេរចេញវិទ្យាដំណាំកៅស៊ូដល់មន្ត្រីបង្គោលការិយាល័យកៅស៊ូតាមបណ្តាមន្ទីរកសិកម្ម រុក្ខាប្រមាញ់ និងនេសាទខេត្តដែលមានដំណាំកៅស៊ូ
- ចុះតាមដាន និងវាយតម្លៃការអនុវត្តកម្មវិធីវិនិយោគសម្បទានដីសេដ្ឋកិច្ចលើដំណាំកៅស៊ូ នៅខេត្តរតនគិរី
- ចុះតាមដានការអនុវត្តវិភាគកម្មវិធី លើសកម្មភាពផ្សព្វផ្សាយលិខិតបទដ្ឋានគតិយុត្តពាក់ព័ន្ធវិស័យកៅស៊ូ របស់នាយកដ្ឋានរដ្ឋបាល និងនីតិកម្ម នៅស្រុកត្រពាំងប្រាសាទ ខេត្តឧត្តរមានជ័យ
- បានប្រជុំពិនិត្យ និងសម្រេចព្រឹត្តិបត្រកៅស៊ូធម្មជាតិចំនួន០២៨៥ និងបោះពុម្ពព្រឹត្តិបត្របានចំនួន ៣៦០ច្បាប់
- បានប្រជុំនិងប្រមូលធាតុចូលសំខាន់ៗពីនាយកដ្ឋានពាក់ព័ន្ធសម្រាប់ដាក់បញ្ចូលទៅក្នុង GDR Website Guideline ដោយពិនិត្យលម្អិតលើ Menu គេហទំព័រនិងការបង្កើត App របស់GDR នៅពេលអនាគត និងបច្ចុប្បន្នកំពុងស្នើសុំឈ្មោះSub-Domain ថ្មីពីក្រសួងកសិកម្មនិងគ្រោងរៀបចំធ្វើបច្ចុប្បន្នភាពមុខងារគេហទំព័រ GDR ជាមួយនឹង Web Developer។
- ចុះបណ្តុះបណ្តាលនិងផ្សព្វផ្សាយអំពីទីផ្សារកៅស៊ូដល់កសិករកៅស៊ូគ្រួសារ នៅខេត្តមណ្ឌលគីរី



២.២.២. ការចំណាយថវិកាតាមគម្រោងកម្មវិធី

ការចំណាយថវិកាហូតដល់ខែកញ្ញា ឆ្នាំ២០២០ មានចំនួន៨៧៦ ៨៧៨ ៣១៨រៀលស្មើនឹង៦៧,០៤ភាគរយ នៃ ផែនការក្រោយធ្វើវិចារណកម្មការចំណាយថវិកាទាំងពីរលើកមានចំនួន១ ៣០៧ ៩០០ ០០០រៀល។ (សម្រាប់ក្នុងខែ កញ្ញាមានចំនួន៧២ ៨៧៧ ៩០០រៀល)

២.២.៣. ការប្រមូលចំណូលថវិកា

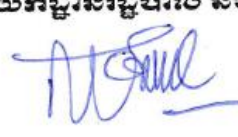
ការប្រមូលចំណូលហូតដល់ខែកញ្ញានេះ អនុវត្តបានចំនួន៧៦៥ ៤៤៨ ៨២៧រៀល ស្មើនឹង៤៨,៨៨ ភាគរយ នៃផែនការ(សម្រាប់ក្នុងខែកញ្ញាមានចំនួន១៥៦ ៨៨៤ ២៧៤រៀល)។

៣. ទិសដៅបន្ត

- បន្តរៀបចំលិខិតបទដ្ឋានគតិយុត្តពាក់ព័ន្ធវិស័យកៅស៊ូ
- ចុះបើកមហាសន្និបាតទំនាក់ទំនងដំបូង ដល់សហគមន៍កសិករកៅស៊ូគ្រួសារនៅស្រុករូរយ៉ាដាវ
- ចុះបើកវគ្គសិក្ខាសាលាផ្ទេរបច្ចេកវិទ្យាដំណាំកៅស៊ូដល់មន្ត្រីបង្គោលនៅខេត្តមណ្ឌលគិរី
- បន្តចុះពិនិត្យ និងវាយតម្លៃបច្ចេកទេសដំណាំកៅស៊ូរបស់ក្រុមហ៊ុនសម្បទានដីសេដ្ឋកិច្ច
- បន្តចុះសម្របសម្រួលជំនួបប្រជុំរវាងក្រុមការងារអគ្គនាយកដ្ឋានកៅស៊ូ អង្គការ OXFAM និងក្រុម ហ៊ុនកៅស៊ូកសិឧស្សាហកម្ម(កំពង់ធំ សៀមរាប ព្រះវិហារ និងឧត្តរមានជ័យ)
- បន្តសហការជាមួយអង្គការ WWF រៀបចំផែនទី(Mapping) ចម្ការកៅស៊ូក្នុងសហគមន៍កសិកម្ម កៅស៊ូគ្រួសារពេជ្រាជា រៀបចំ Leaflates,រៀបចំ Demo, រៀបចំ Vedeo បច្ចេកទេស
- បន្តអនុវត្តគម្រោងផែនការសកម្មភាពថវិកាកម្មវិធីឆ្នាំ២០២០
- បន្តរៀបចំគម្រោងផែនការសកម្មភាពថវិកាកម្មវិធីឆ្នាំ២០២១
- រៀបចំបញ្ជូនសេចក្តីព្រាងផែនការយុទ្ធសាស្ត្រអភិវឌ្ឍន៍កៅស៊ូធម្មជាតិឆ្ពោះទៅឆ្នាំ២០៣០ ទៅក្រសួង កសិកម្ម រុក្ខាប្រមាញ់ និងនេសាទ
- បន្តខិតខំផ្សព្វផ្សាយតម្លៃដ៏រកៅស៊ូធម្មជាតិ នៅលើទីផ្សារក្នុងស្រុកនិងអន្តរជាតិតាមបណ្តាញសង្គម (ហ្វេសប៊ុក)ឲ្យបានដល់កសិករកៅស៊ូគ្រួសារ និងប្រតិបត្តិករកៅស៊ូ
- បន្តសិក្សាស្រាវជ្រាវផ្សព្វផ្សាយព័ត៌មានអំពីការផ្គត់ផ្គង់ តម្រូវការ ការប្រើប្រាស់កៅស៊ូធម្មជាតិនិង និន្នាការតម្លៃកៅស៊ូលើទីផ្សារក្នុងនិងក្រៅប្រទេស
- បន្តខិតខំធ្វើទំនាក់ទំនងកិច្ចសហប្រតិបត្តិការជាមួយដៃគូអភិវឌ្ឍ ទីភ្នាក់ងារកៅស៊ូ និងអង្គការ កៅស៊ូអន្តរជាតិនានាក្នុងក្របខណ្ឌការងារស្រាវជ្រាវ និងអភិវឌ្ឍបច្ចេកវិទ្យា វិទ្យាសាស្ត្រ
- បន្តតាមដានលើវឌ្ឍនភាព នៃកិច្ចសហប្រតិបត្តិការជាមួយបណ្តាប្រទេសដៃគូ
- អនុវត្តការកិច្ចផ្សេងៗទៀត ដែលថ្នាក់ដឹកនាំអគ្គនាយកដ្ឋានកៅស៊ូបានប្រគល់អោយ។

បានឃើញនិងឯកភាព
 ២.ប្រតិភូព្រះរាជអាជ្ញាធរកម្ពុជា ទទួលបន្ទុកជា
 អគ្គនាយក នៃអគ្គនាយកដ្ឋានកៅស៊ូ
 អគ្គនាយករង

 បាណ់-វឌ្ឍនា

ថ្ងៃចេញស្នងការ ខែកក្កដា ឆ្នាំជូត ទោស័ក ព.ស.២៥៦៤
 រាជធានីភ្នំពេញ ថ្ងៃទី ២២ ខែ១៣ ឆ្នាំ២០២០
 ប្រធាននាយកដ្ឋានរដ្ឋបាល និងនីតិកម្ម

 យន្ត-ធីន្យា



ស្ថានភាពផលិតកម្មកៅស៊ូប្រចាំខែកញ្ញា ឆ្នាំ២០២០

Table with columns for production volume, value added, and employment across various rubber processing stages. Includes sub-totals for 'ក' (Rubber processing) and 'ខ' (Rubber products).

បញ្ជាក់៖

- (១) ផ្ទៃដីសរុបដំឡើង ៤០២ ៣១៣ ហិកតា (ផ្ទៃដីរៀបចំដំឡើង២៩០ ០០៧ ហិកតា ថែទាំដំឡើង១១២ ៣០៦ហិកតា) ។
(២) ផលិតផលសរុបក្នុងខែកញ្ញាមានចំនួន៣០ ២៨០តោន បានកើនឡើងចំនួន៩៩៦តោន(៣%) ធៀបនឹងខែមុននិងបានកើនឡើងចំនួន៦ ៤៥១តោន(២៧%)ធៀបរយៈពេលដូចគ្នាក្នុងឆ្នាំ២០១៩។
(៣) រហូតមកដល់ឆ្នាំ២០២០ ផលិតផលសរុបមានចំនួន ២១២ ៧៧៧តោន បានកើនឡើងចំនួន៣៧ ៤៩៥តោន (២១%)ធៀបនឹងរយៈពេលដូចគ្នាក្នុងឆ្នាំ២០១៩។
(៤) ការបញ្ចេញលក់សរុបក្នុងខែកញ្ញាមានចំនួន៣០ ១១៦តោន បានកើនឡើងចំនួន១ ៨៧៧តោន (៦,៦៥%)ធៀបនឹងខែមុននិងបានកើនឡើងចំនួន៦ ២៨៣(២៦%)ធៀបរយៈពេលដូចគ្នាក្នុងឆ្នាំ២០១៩។
(៥) រហូតមកដល់ឆ្នាំ២០២០ ការបញ្ចេញលក់សរុបចំនួន២០៩ ៨១៩តោន បានកើនឡើងចំនួន៣៦ ៦០៦ តោន (២១%) ធៀបនឹងរយៈពេលដូចគ្នាក្នុងឆ្នាំ២០១៩។
(៦)សន្និធិពង្រាបចំនួន១៩ ៧៨៤ តោន

បានបញ្ជូន និងបកសាង
ឧបនាយករដ្ឋមន្ត្រីទទួលបន្ទុក
អគ្គនាយក នៃអគ្គនាយកដ្ឋានកៅស៊ូ
អគ្គនាយកដ្ឋាន
ចាន់ វឌ្ឍនា

បានពិនិត្យត្រឹមត្រូវ
ប្រធាននាយកដ្ឋានរដ្ឋបាល និងសីតិកម្ម
[Signature]

ត្រូវបានបញ្ជូនវិភាគកម្មវិធីផ្គត់ផ្គង់ កៅស៊ូក ៣.៧២៥៦៤
រាជធានីភ្នំពេញ, ថ្ងៃទី ២៤ ខែ កញ្ញា ឆ្នាំ២០២០
អ្នកធ្វើការងារ
[Signature]



ព័ត៌មានអន្តរជាតិ

**ផលិតកម្មកៅស៊ូធម្មជាតិរបស់
ឥណ្ឌានៅឆ្នាំ២០២០ បានថយ
ចុះចំនួន៤២ ០០០តោន**

ឯកសារយោង៖ www.financialexpress.com
ប្រែសម្រួលដោយកញ្ញា ឌុំ ស្រីស

លោក RB Premadasa អគ្គលេខាធិការនៃ
សមាគមបណ្តាប្រទេសផលិតកៅស៊ូធម្មជាតិ
(ANRPC) បាននិយាយថា ក្នុងខែកញ្ញា ឆ្នាំ២០២០
តម្លៃកៅស៊ូធម្មជាតិមានភាពប្រសើរឡើង។

របាយការណ៍របស់សមាគមបណ្តាប្រទេស
ផលិតកៅស៊ូធម្មជាតិបានឲ្យដឹងថាផលិតកម្មកៅស៊ូ
ធម្មជាតិរបស់ប្រទេសឥណ្ឌានៅឆ្នាំ២០២០បានថយ
ចុះចំនួន៤២ ០០០តោន មកនៅត្រឹមតែ ៦៦៨ ០០០
តោន ដោយសារតែនៅរដ្ឋ Kerala មានការផ្ទុះឡើង
នៃចំនួនករណីថ្មីប្រចាំថ្ងៃនៃ Covid-19 ចាប់តាំងពី
ដើមខែកញ្ញា និងការជ្រុះស្លឹកកៅស៊ូដែលបណ្តាល
មកពីការផ្ទុះឡើងនៃជំងឺ Phytophthora ក្នុងខែ
កក្កដានិងខែសីហា។

ANRPC បានបន្ថែមថា ប្រទេសឥណ្ឌាបាន
បង្កើនការប្រើប្រាស់កៅស៊ូនៅឆ្នាំ២០២០នេះ ចាប់
ពី៩០០ ០០០តោន ដល់ ៩២៣ ០០០តោនដោយ
សារតែការកើនឡើងនៃការលក់ថយន្ត។ ការលក់
ថយន្តដឹកអ្នកដំណើរក្នុងស្រុកបានកើនឡើង៣១,៣%
បើធៀបនឹងខែកញ្ញាឆ្នាំមុន ដែលជាកំណើនខ្ពស់

បំផុតក្នុងរយៈពេល២៧ខែកន្លងមកនេះ។ រថយន្ត
ត្រូវបានប្រើប្រាស់ជាលក្ខណៈផ្ទាល់ខ្លួននៅក្នុងកំឡុង
ពេលមានការរីករាលដាលនៃ Covid-19 ការបើក
ទីផ្សារជាបណ្តើរៗ ការបន្តរសង្វាក់ផ្គត់ផ្គង់ និងការ
ចាប់អារម្មណ៍លើការបើកដំណើរការថយន្តថ្មី។

ប្រទេសឥណ្ឌាតម្លៃកៅស៊ូក្នុងស្រុក RSS4
នៅ Kottayam ស្ទើរតែមានលំនឹងនៅអំឡុងខែកញ្ញា
នេះ ដែលមានតម្លៃជាមធ្យម ១ ៨២៧ដុល្លារ/តោន
គឺកើនឡើង៣,៥% បើធៀបនឹងខែសីហាដែលមាន
តម្លៃ ១ ៧៦៦ដុល្លារ/តោន។

ផលិតកម្មកៅស៊ូធម្មជាតិក្នុងពិភពលោកក្នុង
រយៈពេលពេញមួយឆ្នាំ២០២០នេះ រំពឹងថានឹងមាន
ចំនួន១២,៩០១លានតោន ដែលបានធ្លាក់ចុះ៦,៨%
បើធៀបនឹងឆ្នាំមុន។ ការផ្គត់ផ្គង់កៅស៊ូពិភពលោក
មានការធ្លាក់ចុះ គឺភាគច្រើនដោយសារតែការថយ
ចុះនៅប្រទេសថៃនិងឥណ្ឌា។ ផលិតកម្មកៅស៊ូ
របស់ប្រទេសថៃបានថយចុះចំនួន៣៣២ ០០០តោន
នៅសល់ត្រឹមតែ ៤,៤៧៨លានតោន។

ការប្រើប្រាស់កៅស៊ូពិភពលោកពេញមួយ
ឆ្នាំ២០២០ បានកើនឡើង៦៧ ០០០តោន ស្មើនឹង
១២,៦១១លានតោន ប៉ុន្តែបានធ្លាក់ចុះ៨,៤% បើ
ប្រៀបធៀបនឹងឆ្នាំមុន។ ចំណែកឯ ប្រទេសចិនការ
ប្រើប្រាស់កៅស៊ូនៅឆ្នាំ២០២០ បានកើនឡើងជាង
ការព្យាករណ៍ដែលរំពឹងលើការងើបឡើងវិញនៃ



កំណើនសេដ្ឋកិច្ច។

តម្រូវការកៅស៊ូធម្មជាតិពិភពលោកនៅតែ មានខ្ពស់បន្ត ដោយសារភាពមិនល្អមួយចំនួនដែល បានជះឥទ្ធិពលដល់ការស្ទុះងើបនៃសេដ្ឋកិច្ចសកល ដូចជា ការកើនឡើងថ្មីនៃចំនួនករណីឆ្លងវីរុស វិធាន ការទប់ស្កាត់និងការដាក់ប្រទេសក្នុងគ្រាអាសន្នទំនង ជាអាចពន្យារពេលយូរដល់ការផលិតវ៉ាក់សាំង។



ថែទាំសុខភាពដំណាំ ពាណិជ្ជកម្មជល់១០ពាន់លាន ដុល្លារសហរដ្ឋអាមេរិកនៅត្រីម ឆ្នាំ២០២៣

ឯកសារយោង៖ anrpc.org
ប្រែសម្រួលដោយកញ្ញា ជូ ស្រីស

ប្រទេសថៃនិងរុស្ស៊ីបានព្រមព្រៀងបង្កើន ពាណិជ្ជកម្មទ្វេភាគីទឹកប្រាក់ចំនួន ១០ពាន់លាន ដុល្លារនៅឆ្នាំ២០២៣ ដែលជាផ្នែកមួយដើម្បីជួយ ស្តារសេដ្ឋកិច្ចឡើងវិញ បន្ទាប់ពីមានការផ្ទុះឡើងនៃ Covid-19 ។

លោក Vladimir Ilichev អនុរដ្ឋមន្ត្រីក្រសួង អភិវឌ្ឍន៍សេដ្ឋកិច្ចរបស់ប្រទេសរុស្ស៊ីបានឲ្យដឹងថា ក្នុងកិច្ចប្រជុំលើកទី៤ ស្តីពីការធ្វើកិច្ចសហប្រតិបត្តិ- ការពាណិជ្ជកម្មនិងសេដ្ឋកិច្ច ដែលប្រទេសរុស្ស៊ីជា ម្ចាស់ផ្ទះ ដឹកនាំដោយលោក Jurin Laksanawisit រដ្ឋមន្ត្រីក្រសួងពាណិជ្ជកម្មនិយាយថា ភាគីទាំងពីរ មានគោលបំណងលើកកម្ពស់ពាណិជ្ជកម្មទ្វេភាគី

ដែលមានទឹកប្រាក់១ពាន់លានដុល្លារនៅឆ្នាំ២០២៣ ឬជាមធ្យម ៣ពាន់លានដុល្លារក្នុងមួយឆ្នាំ។

កាលពីឆ្នាំមុន ប្រទេសរុស្ស៊ីជាដៃគូពាណិជ្ជ- កម្មទ្វេភាគីធំទី៣០ របស់ប្រទេសថៃដែលមានទឹក ប្រាក់ចំនួន៣,១៣ពាន់លានដុល្លារ។ ការនាំចេញ របស់ថៃទៅកាន់ប្រទេសរុស្ស៊ីមានទឹកប្រាក់សរុប ចំនួន៩៥៨លានដុល្លារ ដែលមានទំនិញនាំចេញ សំខាន់ៗរួមមាន៖ រថយន្ត គ្រឿងបន្លាស់ និងកៅស៊ូ រីឯការនាំចូលមានទឹកប្រាក់ចំនួន ២,១៧ពាន់លាន ដុល្លារមាន៖ ប្រេងឆៅ ដែកថែប អាវុធ និងដី។

ក្នុងរយៈពេល៩ខែដើមឆ្នាំ២០២០ ប្រទេស រុស្ស៊ីជាដៃគូពាណិជ្ជកម្មទ្វេភាគីធំទី២៨របស់ប្រទេស ថៃដែលមានទឹកប្រាក់សរុបចំនួន ១,៨ពាន់លាន ដុល្លារបានធ្លាក់ចុះ៣២,១% បើធៀបនឹងរយៈពេល ដូចគ្នាកាលពីឆ្នាំមុន។ ការនាំចេញពីប្រទេសថៃមាន ទឹកប្រាក់៥២៨,៣លានដុល្លារបានធ្លាក់ចុះ៣០,៧% រីឯការនាំចូលមានទឹកប្រាក់១,២២ពាន់លានដុល្លារ បានធ្លាក់ចុះ៣២,៧% បើធៀបនឹងឆ្នាំមុន។

លោក Jurin បានបន្ថែមថា ប្រទេសថៃបាន ជំរុញឲ្យប្រទេសរុស្ស៊ីជួយបង្កើនការនាំចូលផលិតផល កសិកម្មដូចជា៖ សាច់មាន់ បង្កា និងកៅស៊ូ។

ប្រទេសថៃក៏បានស្នើដល់ក្រុមហ៊ុន Rostec ដែលជាក្រុមហ៊ុនគ្រប់គ្រងដោយប្រទេសរុស្ស៊ីឲ្យជួយ ពន្លឿនការចុះហត្ថលេខាលើកិច្ចព្រមព្រៀងជាមួយ អាជ្ញាធរកៅស៊ូថៃ ដើម្បីពង្រឹងកិច្ចសហប្រតិបត្តិការ កៅស៊ូរវាងភាគីទាំងពីរនិងជំរុញការនាំចេញកៅស៊ូ។



ចំណែកឯប្រទេសរុស្ស៊ីក៏បានស្នើសុំឱ្យអាជ្ញាធរពាក់ព័ន្ធនៃប្រទេសទាំងពីរធ្វើកិច្ចសហប្រតិបត្តិការលើការអភិវឌ្ឍវ៉ាក់សាំង Covid-19 ដោយរុស្ស៊ីបានអះអាងថាមានការរីកចម្រើនគួរឱ្យកត់សម្គាល់។

ប្រទេសទាំងពីរនឹងធ្វើការលើកកម្ពស់ការធ្វើពាណិជ្ជកម្ម និងការតាំងពិព័រណ៍ពាណិជ្ជកម្មតាមរយៈប្រព័ន្ធអ៊ិនធឺណែត និងការធ្វើអាជីវកម្មបន្ថែមលើកិច្ចសហប្រតិបត្តិការពហុភាគីរួមទាំងកិច្ចព្រមព្រៀងពាណិជ្ជកម្មសេរីរវាងរុស្ស៊ីនិងអាស៊ាន។





ទំព័រស្រាវជ្រាវ

**ណែនាំអំពីបច្ចេកទេសកៅស៊ូ
សន្លឹកសម្ងាត់ដោយផ្សែង (RSS:
Ribbed Smoked Sheet) (តបបំ)**

រៀបចំដោយ: នាយកដ្ឋានកែច្នៃផលិតផលកៅស៊ូ

២.៧. ការសម្ងាត់

សន្លឹកកៅស៊ូសើមដែលមានកម្រាស់ប្រហែល ៣-៤ម.ម. ត្រូវបានបញ្ចូលទៅក្នុងឡសម្ងាត់។ ការសម្ងាត់អាចធ្វើឡើងតាមវិធីពីរយ៉ាងអាស្រ័យទៅនឹងប្រភេទឡដែលគេប្រើ។ ការសម្ងាត់ដោយផ្សែងធ្វើឲ្យកៅស៊ូមានពណ៌ក្រមៅនិងក្លិនផ្សែង។ ការសម្ងាត់ដោយខ្យល់ក្តៅធ្វើឲ្យកៅស៊ូគ្មានសារធាតុប្រឆាំងផ្សិតដូចករណីកៅស៊ូសម្ងាត់ដោយប៉ះផ្សែងឡើយ។

ល្បឿននៃការសម្ងាត់គឺអាស្រ័យនិងកម្រាស់សន្លឹកកៅស៊ូ សីតុណ្ហភាព និងរំហូរនៃខ្យល់ក្តៅ ហើយគេត្រូវធ្វើការសម្ងាត់ដោយសន្សឹមៗ។ ការប្រើថាមពលខ្ពស់នៅពេលចាប់ផ្តើមឲ្យស្រទាប់ខាងក្រៅឡើងស្ងួតខ្លោច ដែលនាំឲ្យស្ទះទឹកនៅសាច់ដីខាងក្នុងចេញក្រៅមិនរួច។ ដូចនេះការសម្ងាត់ត្រូវធ្វើឡើងសន្សឹមៗ និងតាមដំណាក់កាលដូចតទៅ៖

- ដំណាក់កាលចាប់ផ្តើម ប្រើសីតុណ្ហភាពប្រហែល ៤០-៤៥ °C អំឡុងពេល២៤ម៉ោង
- ដំណាក់កាលបន្ទាប់តម្លើងសីតុណ្ហភាពបន្ថែម១០ °C ក្នុងរយៈពេល២៤ម៉ោង
- ដំណាក់កាលចុងក្រោយ រក្សាសីតុណ្ហភាព

៥០-៥៥°C ឲ្យនៅចេញរយៈពេល១-២ថ្ងៃទើបទទួលបានសន្លឹកសម្ងាត់។

ដើម្បីកាត់បន្ថយរយៈពេលសម្ងាត់ឲ្យមកត្រឹម២ថ្ងៃ គេត្រូវប្រើសីតុណ្ហភាពខ្ពស់ប្រហែលជា ៦០-៦៥°C វិញ។ ការបង្កើនសីតុណ្ហភាពខ្ពស់ អាចធ្វើឲ្យសម្ងាត់សន្លឹកកៅស៊ូអស់។

ការសម្ងាត់សន្លឹកចាប់សព្វគ្រប់ត្រូវពិនិត្យមើលចំនុចដូចខាងក្រោម៖

- សំណើមក្នុងសន្លឹកកៅស៊ូតូចជាង០.៥% ជាទូទៅគេសម្ងាត់រហូតដល់០.៣-០.៤%
- អវត្តមានចំណុច ស ស្រអាប់ (ចំណុចសស្រអាប់បង្ហាញថាមានទឹកនៅក្នុងសន្លឹកកៅស៊ូ)។

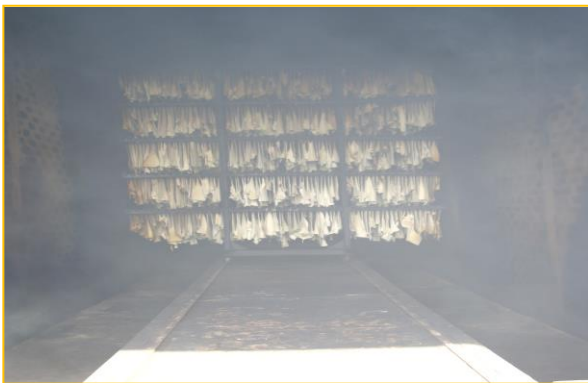
តារាងខាងក្រោមសង្ខេបការគ្រប់គ្រងសីតុណ្ហភាពក្នុងឡ និងលំហូរផ្សែងក្នុងឡសម្ងាត់ប្រចាំថ្ងៃ៖

| | ថ្ងៃទី១ | ថ្ងៃទី២ | ថ្ងៃទី៣ | ថ្ងៃទី៤ |
|---------------------|----------|----------|----------|---------|
| សីតុណ្ហភាពក្នុងឡ | ៤០-៤៥°C | ៥០°C | ៥០-៥៥°C | ៦០-៦៥°C |
| សន្ទះបញ្ចូលផ្សែង | ចំហរ ៣/៤ | ចំហរ ១/៤ | ចំហរ ១/៤ | តូច |
| សន្ទះខ្យល់ | ចំហរ ២/៤ | ចំហរ ២/៤ | ចំហរ តូច | បិទ |
| សន្ទះបង្ហើរផ្សែងចេញ | ចំហរ ៤/៤ | ចំហរ ២/៤ | ចំហរ ១/៤ | |

ប្រភព៖ សៀវភៅកៅស៊ូធម្មជាតិដោយ P.Compagnon លេខ៖ ១៩៨៦



កាសំដីលសន្លឹកកៅស៊ូកិនរួច



កៅស៊ូសន្លឹកក្នុងឡ



សន្លឹកជ័រកៅស៊ូ RSS

២.៨. ការវេចខ្ចប់និងរក្សាទុក

បន្ទាប់ពីចេញពីឡសម្អាត គេត្រូវទុកឲ្យចុះត្រជាក់ទើបកៅស៊ូសន្លឹកអាចត្រូវរៀបចំវេចខ្ចប់បានដើម្បីជៀសវាងការស្រូបយកសំណើមដែលបណ្តាលឲ្យកៅស៊ូដុះផ្សិត។ រាល់ចំណុចកខ្វក់ត្រូវកាត់និង

ឆ្កិះយកចេញ។ សន្លឹកជ័រនៅត្រូវកាត់ចេញពីព្រោះវាជាប្រភពនៃការដុះផ្សិតនិងអាចរាលដាលទៅដល់សន្លឹកជ័រដទៃទៀត។ សន្លឹកជ័រកៅស៊ូត្រូវរៀបបត់និងដាក់ត្រួតលើគ្នា ក្នុងធុងដែលមានខ្នាតបណ្តោយ ៦៧០ម.ម X ទទឹង៣៣០ម.ម X កម្ពស់៣៤០ម.ម រហូតបានទម្ងន់៣៣.៣៣គីឡូក្រាម រួចបញ្ជូនទៅសង្កត់ឲ្យហាប់ដោយឧបករណ៍សង្កត់។ ចុងក្រោយគេច្រកចងកម្រាស់០.០៣ម.ម ទៅ ០.០៤ម.ម និងបញ្ជូលទៅក្នុងកែសប៉ាឡែត (៣៦ដុំ)។



កៅស៊ូសន្លឹកក្នុងឡ



កៅស៊ូសន្លឹកត្រៀមវេចខ្ចប់



ការសង្កត់កៅស៊ូសន្លឹកឲ្យហាប់



ការរៀបចូលក្នុងកែសប៉ាឡែត



ការច្រកស្បោងកម្រាស់ ០.០៣ម.ម-០.០៤ម.ម





ឧបសម្ព័ន្ធ១

បញ្ហាគុណភាពនិងដំណោះស្រាយ

| បញ្ហា | ប្រភពនៃបញ្ហា | ដំណោះស្រាយ |
|---------------|---|---|
| ពពុះតូច | <ul style="list-style-type: none"> - ទឹកជ័រកកនៅចម្ការ - ការប្រើឧបករណ៍កខ្វក់ - ទឹកភ្លៀង - ប្រើអាស៊ីតលើស ឬខាប់ពេក - ពង្រាវមិនទាន់ដល់កម្រិត | <ul style="list-style-type: none"> - ប្រើប្រាស់អាម៉ូញាក់នៅចម្ការ - ប្រើឧបករណ៍ស្អាត - គ្របការពារទឹកភ្លៀង - ប្រើអាស៊ីតរាវ ១.៥% - ពង្រាវទឹកជ័រឲ្យរាវដល់កម្រិត |
| ពពុះបធ្យម | <ul style="list-style-type: none"> - បង្កកលឿនពេក - ពង្រាវមិនដល់កម្រិត - កៀរមិនស្អាតផ្ទៃមុខខាងលើស្ទើរ | <ul style="list-style-type: none"> - ប្រើអាស៊ីតរាវ ១.៥% - ពង្រាវទឹកជ័រឲ្យរាវដល់កម្រិត - កៀរសម្អាតពពុះឲ្យអស់ |
| ពពុះធំ | <ul style="list-style-type: none"> - សីតុណ្ហភាពស្ងួតខ្ពស់ពេក - សន្លឹកជ័រកកក្រាស់ពេក | <ul style="list-style-type: none"> - រក្សាសីតុណ្ហភាពសម្ងួតឲ្យសមស្រប - កំណត់កម្រាស់សន្លឹកតាមដ្ឋាន |
| អសុទ្ធភាព | <ul style="list-style-type: none"> - ការច្រោះមិនបានល្អ - កៀរលើសំណាញ់ខ្លាំងពេក - ប្រើទឹកមិនស្អាត - មិនបានគ្របអាងបង្កក - មិនបានសម្អាតឡ | <ul style="list-style-type: none"> - ច្រោះទឹកជ័រឲ្យបានត្រឹមត្រូវ - បន្ថយសង្កត់កៀរលើសំណាញ់ - ប្រើទឹកច្រោះដោយក្រណាត់ - ជៀសវាងភាពកខ្វក់ក្នុងចូលទឹកជ័រ - បោសសម្អាតឡ |
| សម្បុរស្រអាប់ | <ul style="list-style-type: none"> - ប្រែពណ៌ដោយសារអង់ស៊ីម - លាងសម្អាតសន្លឹកមិនគ្រប់គ្រាន់ - សម្ងួតសន្លឹកជ័រកកដែលស្រក់ទឹកមិនអស់ - សម្ងួតពេលវែងដោយសារសន្លេកមានកម្រាស់មិនស្មើសាច់ | <ul style="list-style-type: none"> - បញ្ចូលសូដ្យូមប៊ីស៊ុលហ្វីត - បង្កើនទឹកសម្រាប់លាងសម្អាត - ជៀសវាងការបញ្ចូលឡនៅពេលសន្លឹកកៅស៊ូនៅសើម - រៀបចំសន្លឹកដែលមានកម្រាស់ស្របតាមអនុសាសន៍ |
| សម្បុរច្រែស | <ul style="list-style-type: none"> - ការលាងសម្អាតសន្លឹកអំឡុងពេលកិនមិនគ្រប់គ្រាន់ - ការសម្រក់ទឹករយៈពេលវែង - រំហូរខ្យល់តិចនៅក្នុងឡ - សីតុណ្ហភាពក្នុងឡទាបពេក - ប្រើឡដែលសឹកខ្លាំងពេក | <ul style="list-style-type: none"> - លាងសម្អាតឲ្យបានត្រឹមត្រូវ និងប្រើប្រាស់ទឹកឲ្យបានគ្រប់គ្រាន់ - កាត់បន្ថយរយៈពេលសម្រក់ទឹក - រក្សារំហូរខ្យល់ក្នុងឡឲ្យបានល្អ - រក្សាសីតុណ្ហភាពឲ្យបានល្អ - រក្សាឧបករណ៍នៅស្ថានភាពល្អ |
| ផ្ទៃភ្លឺ | <ul style="list-style-type: none"> - ប្រឌុសសើម | <ul style="list-style-type: none"> - ប្រើឧសស្ងួត |



| | | |
|-----------------------------|---|---|
| | <ul style="list-style-type: none"> - ប្រើប្រភេទឧសខ្លះដូចជាសំបកដូង ស្រកីដូង និង ចម្រើង | <ul style="list-style-type: none"> - ជៀសវាងប្រភេទឧសមួយចំនួន និងជ្រើសរើសឧស ដែលសម ស្រប |
| ដុះផ្សិត | <ul style="list-style-type: none"> - ការពន្យារពេលចូលឡសម្ងាត់ - ការរក្សាទុកកៅស៊ូសន្លឹកនៅក្នុងឃ្នាំង ដែលមានសំណើមខ្ពស់ - លាងសម្អាតសន្លឹកដើម្បីបំបាត់សមាសធាតុមិនមែនកៅស៊ូមិនគ្រប់គ្រាន់ - ប្រើសូដ្យូមប៊ីស៊ុលហ្វីតលើស | <ul style="list-style-type: none"> - បញ្ចូលឡសម្ងាត់កុំបង្កឃ្នាំងយូរពេក - រក្សាទុកកៅស៊ូស្ងួតឲ្យមានរបៀបឲ្យខ្យល់បក់ចូលគ្រប់គ្រាន់ក្នុងឃ្នាំង - លាងសម្អាតសន្លឹកឲ្យបានគ្រប់គ្រាន់ដើម្បីបំបាត់សារធាតុមិនមែនកៅស៊ូ - ប្រើសារធាតុគីមីតាមកម្រិត |
| ផ្ទៃលើបន្ទាញ់ និងជ្រាយស្អិត | <ul style="list-style-type: none"> - លាងសម្អាតសន្លឹកមិនគ្រប់គ្រាន់ការពង្រាវទឹកជ័រមិនគ្រប់គ្រាន់ - ប្រើសូដ្យូមប៊ីស៊ុលហ្វីតលើស - សម្ងាត់នៅសីតុណ្ហភាពខ្ពស់ - ប្រលាក់ប្រេងម៉ាស៊ីនចេញពីឧបករណ៍កិន | <ul style="list-style-type: none"> - លាងសម្អាតដោយប្រើទឹកឲ្យបានច្រើន - ពង្រាវទឹកជ័រតាមកម្រិតត្រឹមត្រូវ - ប្រើសារធាតុគីមីតាមកម្រិត - បន្ថយសីតុណ្ហភាពសម្ងាត់ - ជួសជុលម៉ាស៊ីនកិនសន្លឹកដើម្បីកុំឲ្យហៀរប្រេងម៉ាស៊ីនលើសន្លឹក |
| តែមក្រាស់ | <ul style="list-style-type: none"> - ការពង្រាវទឹកជ័រមិនដល់កម្រិត - អាងបង្កកទឹកជ័រផ្ទៀង | <ul style="list-style-type: none"> - ពង្រាវទឹកជ័រតាមកម្រិតត្រឹមត្រូវ - ថ្លឹងនិរ្ទិរទឹកអាងបង្កកទឹកជ័រ |
| ក្រឡាសន្លឹករាក់ | <ul style="list-style-type: none"> - ការពង្រាវទឹកជ័រមិនដល់កម្រិត - ប្រើអាស៊ីតលើកម្រិត - ក្រឡាឡស៊ីកអស់ | <ul style="list-style-type: none"> - ពង្រាវទឹកជ័រតាមកម្រិតត្រឹមត្រូវ - ប្រើអាស៊ីតឲ្យត្រូវកម្រិត - ជួសជុលរូឡ |
| អុជតូចៗ | <ul style="list-style-type: none"> - ឡគ្មានពិដាន | <ul style="list-style-type: none"> - ធ្វើដំបូលឡរាងអក្សររ៉េ - រក្សាខ្យល់បក់ចេញចូលក្នុងឃ្នាំង |
| ផេះ | <ul style="list-style-type: none"> - ប្រើសន្ទះបិទបើកខ្យល់តូច - គ្មានសន្ទះបិទបើកខ្យល់ - ការអនុវត្តមិនប្រុងប្រយ័ត្ន | <ul style="list-style-type: none"> - ពង្រីកសន្ទះបិទបើកខ្យល់គ្រប់គ្រាន់ - បើកខ្យល់ឲ្យចូលទូលាយជាងមុន - ដុតឧសដោយប្រុងប្រយ័ត្ន |



ឧបសម្ព័ន្ធ២

ស្តង់ដារអន្តរជាតិស្តីពីគុណភាព និងការវេចខ្ចប់ថ្នាក់កៅស៊ូធម្មជាតិ (សៀវភៅបៃតង)

International Standards of Quality and Packing for Natural Rubber Grades (The Green Book)

សៀវភៅនីតិវិធីស្តង់ដារអន្តរជាតិស្តីពីគុណភាព និងការវេចខ្ចប់ថ្នាក់កៅស៊ូធម្មជាតិ (សៀវភៅបៃតង) ត្រូវបានបោះផ្សាយក្រោមការសម្រេចនៃសន្និសីទអន្តរជាតិលើកទី៤ ស្តីអំពីគុណភាព និងការវេចខ្ចប់ដែលប្រព្រឹត្តទៅនៅទីក្រុងប្រ៊ុយសែល ប្រទេសប៊ែលហ្សិក នាខែឧសភា ឆ្នាំ១៩៦៨ និងក្រោមការអនុញ្ញាតពីអង្គការដែលគេទទួលស្គាល់ (សមាគមអ្នកដាំកៅស៊ូកម្ពុជា Association des Planteurs de Caoutchouc au Cambodge ជាសមជ្ជិកផងដែរ)។ សៀវភៅថ្មីនេះជំនួសសៀវភៅបៃតងចាស់បោះផ្សាយនៅថ្ងៃទី០១ ខែកក្កដា ឆ្នាំ១៩៦២ ហើយវាមានសុពលភាពប្រើប្រាស់ចាប់ពីថ្ងៃទី០១ ខែមករា ឆ្នាំ១៩៦៩ តទៅ។ ជំពូក២ រៀបរាប់អំពីស្តង់ដារចំណាត់ថ្នាក់អន្តរជាតិចំនួន៣៥ សម្រាប់កៅស៊ូធម្មជាតិ៨ប្រភេទដែលកែច្នៃចេញពីទឹកជ័រនៃដើមកៅស៊ូ *Hevea brasiliensis* គិតចំពោះកៅស៊ូស្ងួតដែលធ្វើពាណិជ្ជកម្មអន្តរជាតិការលក់និងទិញផ្នែកលើការពិនិត្យដោយភ្នែក។ យើងសូមលើកយកផ្នែក១ នៃជំពូក២ ដែលនិយាយអំពីការធ្វើចំណាត់ថ្នាក់កៅស៊ូសន្លឹក (Ribbed Smoked Sheet) មកបកប្រែបញ្ចូលនៅពេលនេះ។

កៅស៊ូកែច្នៃចេញពីទឹកជ័របង្កក កិនជាសន្លឹក និងសម្ងាត់ដោយផ្សែង។ ការធ្វើចំណាត់ថ្នាក់កៅស៊ូសន្លឹកមានដូចខាងក្រោម៖

- No. 1X RSS: កៅស៊ូថ្នាក់នេះត្រូវកែច្នៃឡើងដោយការត្រួតពិនិត្យ ហ្មត់ចត់នៅរាល់ដំណាក់កាលទាំងអស់។ បាល់នីមួយៗមិនត្រូវមានជ្រូត ប៉ុន្តែអាចមានជ្រូតស្ងួតតិចបំផុតនៅផ្ទៃខាងលើនៅពេលដឹកចេញទៅឲ្យអតិថិជន។ មិនមានជ្រូតជ្រៀតចូលទៅខាងក្នុងបាល់។ មិនត្រូវមានចំណុចច្រែះឬស្នាមឆ្លុត ផុយ រលាក ស្ទើរឆ្អិន ផ្សែងជ្រុល ស្រអាប់ និងសន្លឹកនេះ។ កៅស៊ូត្រូវស្ងួត ស្អាត ស្ងួត ផ្សែងស្មើសាច់ គ្មានប្រជ្រុយ អុជ ក្រមុំ ពពុះ ខ្សាច់ សំបកវេចខ្ចប់កខ្វក់ និងអសុទ្ធភាព។ ពពុះខ្យល់តូចៗ ប៉ុនមូលនៅរាយប៉ាយអាចទទួលយកបាន។ ឥតមានគំរូម៉ាស៊ីនអន្តរជាតិសម្រាប់ថ្នាក់នេះទេ
- No. 1 RSS: បាល់នីមួយៗមិនត្រូវមានជ្រូត ប៉ុន្តែអាចមានជ្រូតស្ងួតតិចបំផុត នៅផ្ទៃខាងលើនៅពេលដឹកចេញទៅឲ្យអតិថិជន។ មិនត្រូវមានជ្រូត ជ្រៀតចូលទៅខាងក្នុងបាល់។ មិនត្រូវមានចំណុចច្រែះ ឬស្នាមឆ្លុត ផុយ រលាក ស្ទើរឆ្អិន ផ្សែងជ្រុល ស្រអាប់ និងសន្លឹកនេះ។ កៅស៊ូត្រូវស្ងួត ស្អាត ស្ងួត ផ្សែងស្មើសាច់ គ្មានប្រជ្រុយ អុជ ក្រមុំ ពពុះ ខ្សាច់ សំបកវេចខ្ចប់កខ្វក់ និងអសុទ្ធភាព។ ពពុះខ្យល់តូចៗប៉ុនមូលនៅរាយប៉ាយអាចទទួលយកបាន



- No. 2 RSS: មានក្រម័បន្តិចបន្តួច មានផ្សិតស្លូតតិចបំផុតនៅលើផ្ទៃសាច់កៅស៊ូនៅពេល ដែល បញ្ជូនឲ្យអតិថិជន។ ប្រសិនមានក្រម័ និងផ្សិត ស្លូតលើសពី៥% នៃបាល់កៅស៊ូត្រូវធ្លាក់ចំណាត់ ថ្នាក់។ ពពុះតូចៗ និងបំណែកម៉ដ្ឋនៃសំបកឈើអាចអនុគ្រោះបាន។ មិនត្រូវឲ្យមានចំណុចច្រែះឬ ឫស្មាមឆូត ផុយ រលាក ស្មើឆ្អិន ផ្សែងជ្រុល ស្រអាប់ និងសន្លឹកឆេះ។ កៅស៊ូត្រូវស្អាត ស្ងាត ស្វិត ផ្សែងស្មើសាច់ គ្មានប្រជ្រុយ អុជ ក្រម័ ពពុះ ខ្សាច់ សំបកវេចខ្ចប់កខ្វក់ និងអសុទ្ធភាព
- No. 3 RSS: មានក្រម័បន្តិចបន្តួច មានផ្សិតស្លូតតិចបំផុតនៅលើផ្ទៃសាច់កៅស៊ូនៅ ពេលដែល បញ្ជូនឲ្យអតិថិជន។ ប្រសិនបើមានក្រម័ និងផ្សិត ស្លូតលើសពី១០% នៃបាល់កៅស៊ូត្រូវធ្លាក់ ចំណាត់ថ្នាក់។ មិនត្រូវឲ្យមានចំណុចច្រែះ ឬឫស្មាមឆូត ផុយ រលាក ស្មើឆ្អិន ផ្សែងជ្រុល ស្រអាប់ និងសន្លឹកឆេះ។ កៅស៊ូត្រូវស្អាត ស្ងាត ស្វិត ផ្សែងស្មើសាច់ គ្មានប្រជ្រុយ អុជ ក្រម័ ពពុះ ខ្សាច់ សំបកវេចខ្ចប់កខ្វក់ និងអសុទ្ធភាព
- No. 4 RSS: មានក្រម័បន្តិចបន្តួច មានផ្សិតស្លូតតិចបំផុតនៅលើផ្ទៃសាច់កៅស៊ូ នៅពេលដែល បញ្ជូនឲ្យអតិថិជន។ ប្រសិនបើមានក្រម័ និងផ្សិត ស្លូតលើសពី២០% នៃបាល់កៅស៊ូត្រូវធ្លាក់ ចំណាត់ថ្នាក់។ បំណែកសំបកទំហំមធ្យម ពពុះ ស្មាម ប្រឡាក់ថ្លាស្អិតតិចៗ ផ្សែងជ្រុលអាចទទួល យកបាន ដោយប្រៀបដូចនឹងសំណាក។ មិនត្រូវឲ្យមានចំណុចច្រែះ ឬឫស្មាមឆូត ផុយ រលាក ស្មើ ឆ្អិន ផ្សែងជ្រុល ស្រអាប់ និងសន្លឹកឆេះ។ កៅស៊ូត្រូវស្អាត ស្ងាត ស្វិត ផ្សែងស្មើសាច់ គ្មានប្រជ្រុយ អុជ ក្រម័ ពពុះ ខ្សាច់ សំបកវេចខ្ចប់កខ្វក់ និងអសុទ្ធភាព
- No. 5 RSS : មានក្រម័បន្តិចបន្តួច មានផ្សិតស្លូតតិចបំផុតនៅលើផ្ទៃសន្លឹកកៅស៊ូនៅពេល ដែល បញ្ជូនឲ្យអតិថិជន។ ប្រសិនបើមានក្រម័ និងផ្សិត ស្លូតលើសពី៣០% នៃបាល់កៅស៊ូត្រូវធ្លាក់ ចំណាត់ថ្នាក់។ បំណែកសំបកទំហំធំ ពពុះ ស្មាម ប្រឡាក់ថ្លាស្អិតតិចៗ ផ្សែងជ្រុលអាចទទួលយក បាន ដោយប្រៀបដូចនឹងសំណាក។ ស្មើឆ្អិន បន្តិចអាចទទួលយកបាន។ មិនត្រូវឲ្យមានចំណុច ច្រែះ ឬឫស្មាមឆូត ផុយ រលាក ស្មើឆ្អិន ផ្សែងជ្រុល ស្រអាប់ និងសន្លឹកឆេះ។ កៅស៊ូត្រូវស្អាត ស្ងាត ស្វិត ផ្សែងស្មើសាច់ គ្មានប្រជ្រុយ អុជ ក្រម័ ពពុះ ខ្សាច់ សំបកវេចខ្ចប់កខ្វក់ និងអសុទ្ធភាព។



និស្សាគរតម្លៃនិងស្ថិតិកៅស៊ូធម្មជាតិតាមបណ្តារប្រទេសផលិតកៅស៊ូធម្មជាតិ

តារាងទី១៖ តម្លៃប្រមូលទិញដំកៅស៊ូគ្រួសារនៅតាមបណ្តារស្រុក ប្រចាំសប្តាហ៍ ខែកញ្ញា ឆ្នាំ២០២០

| ល.រ | ខេត្ត | សប្តាហ៍ទី ១ | | | | | | សប្តាហ៍ទី ២ | | | | | | សប្តាហ៍ទី ៣ | | | | | | សប្តាហ៍ទី ៤ | | | | | | កំរិតមធ្យមខែ | |
|-----|---------------------------------|-------------|---------|------------------|---------|---------|------------------|-------------|---------|------------------|---------|---------|------------------|-------------|---------|------------------|---------|---------|------------------|-------------|---------|------------------|---------|---------|---------|--------------|-------|
| | | ទឹកដី | | | ជំរក | | | ទឹកដី | | | ជំរក | | | ទឹកដី | | | ជំរក | | | ទឹកដី | | | ជំរក | | | ទឹកដី | ជំរក |
| | | ម.គ.ក្រ | ម.គ.ក្រ | ធៀប (ម.គ.ក្រ) | ម.គ.ក្រ | ម.គ.ក្រ | ធៀប (ម.គ.ក្រ) | ម.គ.ក្រ | ម.គ.ក្រ | ធៀប (ម.គ.ក្រ) | ម.គ.ក្រ | ម.គ.ក្រ | ធៀប (ម.គ.ក្រ) | ម.គ.ក្រ | ម.គ.ក្រ | ធៀប (ម.គ.ក្រ) | ម.គ.ក្រ | ម.គ.ក្រ | ធៀប (ម.គ.ក្រ) | ម.គ.ក្រ | ម.គ.ក្រ | ធៀប (ម.គ.ក្រ) | ម.គ.ក្រ | ម.គ.ក្រ | ម.គ.ក្រ | ម.គ.ក្រ | |
| ១ | កំពង់ចាម | 4,300 | 1.05 | ↘ 0 | 2,100 | 0.51 | ↘ 0 | 4,500 | 1.10 | ↑ 200 | 2,200 | 0.54 | ↑ 100 | 4,600 | 1.13 | ↑ 100 | 2,300 | 0.56 | ↑ 100 | 4,600 | 1.12 | ↘ 0 | 2,300 | 0.56 | ↘ 0 | 4,500 | 2225 |
| ២ | ក្រចេះ | 4,700 | 1.14 | ↑ 100 | 1,900 | 0.46 | ↓ 450 | 4,700 | 1.15 | ↘ 0 | 1,900 | 0.46 | ↘ 0 | 4,700 | 1.15 | ↘ 0 | 1,900 | 0.47 | ↘ 0 | 4,700 | 1.15 | ↘ 0 | 2,000 | 0.49 | ↑ 100 | 4,700 | 1925 |
| ៣ | កំពង់ចំរើ | 4,100 | 1.00 | ↘ 0 | 2,000 | 0.49 | ↘ 0 | 4,500 | 1.10 | ↑ 400 | 2,200 | 0.54 | ↑ 200 | 4,600 | 1.13 | ↑ 100 | 2,100 | 0.51 | ↓ 100 | 4,600 | 1.12 | ↘ 0 | 2,100 | 0.51 | ↘ 0 | 4,450 | 2100 |
| ៤ | កោះកុង | 4,300 | 1.05 | ↘ 0 | 2,400 | 0.58 | ↘ 0 | 4,600 | 1.12 | ↑ 300 | 2,600 | 0.63 | ↑ 200 | 4,600 | 1.13 | ↘ 0 | 2,600 | 0.64 | ↘ 0 | 4,400 | 1.07 | ↓ 200 | 2,400 | 0.59 | ↓ 200 | 4,475 | 2500 |
| ៥ | ក្រចេះ | 4,650 | 1.13 | ↘ 0 | 2,300 | 0.56 | ↑ 400 | 5,000 | 1.22 | ↑ 350 | 2,500 | 0.61 | ↑ 200 | 5,000 | 1.22 | ↘ 0 | 2,500 | 0.61 | ↘ 0 | 5,000 | 1.22 | ↘ 0 | 2,500 | 0.61 | ↘ 0 | 4,913 | 2450 |
| ៦ | មណ្ឌលគិរី | | | | 2,350 | 0.57 | ↘ 0 | | | | 2,500 | 0.61 | ↑ 150 | | | | 2,500 | 0.61 | ↘ 0 | | | | 2,500 | 0.61 | ↘ 0 | | 2463 |
| | កំរិតមធ្យម | 4,410 | 1.07 | ↑ 85 | 2,175 | 0.53 | ↓ 8 | 4,660 | 1.14 | ↑ 250 | 2,317 | 0.57 | ↑ 142 | 4,700 | 1.15 | ↑ 40 | 2,317 | 0.57 | ↘ 0 | 4,660 | 1.14 | ↓ 40 | 2,300 | 0.56 | ↓ 17 | 4,608 | 2,277 |
| | អត្រាប្តូរចាត់ ចំណេះដឹងខ្ពស់ | | 4,305 | | | | | 4,100 | | | | | | 4,083 | | | | | | 4,100 | | | | | | | |

ក្នុងខែកញ្ញា ឆ្នាំ២០២០ តម្លៃប្រមូលទិញដំកៅស៊ូគ្រួសារនៅតាមបណ្តារស្រុក គឺទឹកដី ៤៥៤៥០-៤៩១៣/គ.ក្រ (កើនឡើងចំនួន៣៥៨/គ.ក្រ ធៀបខែមុន) និងជំរក ២១៩២៥-២៥០០/គ.ក្រ (កើនឡើងចំនួន១១៩/គ.ក្រ ធៀបខែមុន) អាស្រ័យតាមតំបន់។

បញ្ជាក់
ប្រភព: ព័ត៌មានប្រមូលទិញតាមតំបន់
ទឹកដី: គិតជាស្រូវ (DRC)
ជំរក: DRC ≈ 50%

ចំពោះស្ថានភាពទិញដំកៅស៊ូគ្រួសារតាមតំបន់នានាប្រចាំខែកញ្ញា ឆ្នាំ២០២០ មានតម្លៃជាមធ្យម ប្រមាណ ពីតម្លៃ ៤៥០ - ៤ ៩១៣/គ.ក្រ សម្រាប់ ជំរកគិតជាជំរកតាមអត្រា DRC (បានកើនឡើង ៣៥៨/គ.ក្រធៀបនឹងខែមុន) និងតម្លៃ ២១៩២៥ - ២ ៥០០/គ.ក្រ សម្រាប់ជំរក (បានកើនឡើង១១៩/គ.ក្រ ធៀបនឹងខែមុន) អាស្រ័យទៅតាមតំបន់។



តារាងទី២៖ ស្ថានភាពចុះកិច្ចសន្យាស្តុកស្តម្ភប្រចាំខែកញ្ញា ឆ្នាំ២០២០

| ល.រ | បង្ការកៅស៊ូ | កញ្ញា ២០១៩ | | | | | | កញ្ញា ២០២០ | | | | | | ធៀបខែមុន | | | | ធៀបនឹងរយៈពេលដូចគ្នានៅឆ្នាំមុន | | | | | | | |
|-------------------------------------|---|---------------|----------------|-------------------|--------------------|--------------------|--------------|---------------|----------------|-------------------|--------------------|--------------------|--------------|--------------|-------------|------------|-------------|-------------------------------|-----------|---------------|-----------|-----------|----------|------------|-----------|
| | | បរិមាណ(តោន) | | ទឹកប្រាក់(\$) | | តម្លៃមធ្យម(\$/តោន) | | បរិមាណ(តោន) | | ទឹកប្រាក់(\$) | | តម្លៃមធ្យម(\$/តោន) | | បរិមាណ | | តម្លៃមធ្យម | | បរិមាណ | | តម្លៃមធ្យម | | | | | |
| | | ខែនេះ | ដល់ខែនេះ | ខែនេះ | ដល់ខែនេះ | ខែនេះ | ដល់ខែនេះ | ខែនេះ | ដល់ខែនេះ | ខែនេះ | ដល់ខែនេះ | ខែនេះ | ដល់ខែនេះ | តោន | % | \$/តោន | % | តោន | % | តោន | % | | | | |
| | | | | | | | | | | | | | | | | | | | | | | | | | |
| I. បង្ការកៅស៊ូកសិ-ឧស្សាហកម្ម | | | | | | | | | | | | | | | | | | | | | | | | | |
| ក | កៅស៊ូកសិ-ឧស្សាហកម្ម | | | | | | | | | | | | | | | | | | | | | | | | |
| 1 | វិទ្យាស្ថានស្រាវជ្រាវកៅស៊ូកម្ពុជា | | 200 | | 251.500 | 0 | 1.258 | 48 | 63 | 57.914 | 72.414 | 1.195 | 1.141 | 48 | 100,00 | 1.195 | 100,00 | 48 | 100 | -137 | -68 | 1.195 | 100 | -116 | -9 |
| 2 | ក្រុមហ៊ុនស្រាវជ្រាវ វិនិយោគ វិនិយោគ ក្រុប | 1.708 | 11.213 | 2.250.091 | 15.152.129 | 1.317 | 1.351 | 1.556 | 12.152 | 2.040.528 | 15.517.333 | 1.311 | 1.277 | 46 | 3,05 | 20 | 1,53 | -152 | -9 | 938 | 8 | -6 | 0 | -74 | -5 |
| 3 | ក្រុមហ៊ុនចម្ការកៅស៊ូតាប៉ាវ | 252 | 1.155 | 316.440 | 1.493.280 | 1.256 | 1.293 | 105 | 903 | 127.890 | 1.111.479 | 1.218 | 1.231 | -84 | -44,44 | -11 | -0,89 | -147 | -58 | -252 | -22 | -38 | -3 | -62 | -5 |
| 4 | ក្រុមហ៊ុនចម្ការកៅស៊ូមេម៉ត ឌូអិលធីឌី | 361 | 3.064 | 498.227 | 4.254.291 | 1.379 | 1.389 | 523 | 3.380 | 695.296 | 4.611.292 | 1.331 | 1.364 | 256 | 96,24 | 51 | 4,03 | 161 | 45 | 317 | 10 | -49 | -4 | -25 | -2 |
| 5 | ក្រុមហ៊ុនស្រាវជ្រាវ វិនិយោគ វិនិយោគ (ធីតា) | 23 | 165 | 21.912 | 178.196 | 950 | 1.081 | 251 | 251 | 264.844 | 264.844 | 0 | 1.054 | -82 | 0,00 | -1.120 | 0 | -23 | 0 | 87 | 52 | 0 | 0 | -27 | -2 |
| 6 | ក្រុមហ៊ុនស្រាវជ្រាវ វិនិយោគ វិនិយោគ (ស្នួល) | 122 | 2.983 | 147.620 | 3.872.630 | 1.210 | 1.298 | 812 | 3.407 | 1.044.762 | 4.345.968 | 1.287 | 1.276 | 560 | 222,14 | -8 | -0,62 | 690 | 565 | 424 | 14 | 77 | 6 | -23 | -2 |
| 7 | ក្រុមហ៊ុនឡូងស្រាវជ្រាវ វិនិយោគ វិនិយោគ | 515 | 2.837 | 657.200 | 3.770.565 | 1.276 | 1.329 | 210 | 2.456 | 283.500 | 3.336.604 | 1.350 | 1.359 | -100 | -32,26 | 85 | 6,69 | -305 | -59 | -381 | -13 | 74 | 6 | 30 | 2 |
| 8 | ក្រុមហ៊ុនអាន់ដានី គ្រុប(ចម្ការស្រាវជ្រាវ) | | 1.107 | | 1.372.754 | 0 | 1.240 | | 1.088 | | 1.292.425 | 0 | 1.187 | -250 | 0,00 | -1.173 | 0,00 | 0 | 0 | -18 | -2 | 0 | 0 | -53 | -4 |
| 9 | ក្រុមហ៊ុនអាន់ដានី គ្រុប(ពាណិជ្ជកម្ម) | | 734 | | 920.116 | 0 | 1.253 | | 619 | | 728.074 | 0 | 1.177 | -180 | 0,00 | -1.189 | 0,00 | 0 | 0 | -115 | -16 | 0 | 0 | -77 | -6 |
| 10 | ក្រុមហ៊ុនក្រែក(ធម្មបូជន) ឌូអិលធីឌី | 651 | 4.758 | 833.280 | 6.270.090 | 1.280 | 1.318 | 462 | 3.599 | 655.200 | 4.638.810 | 1.418 | 1.289 | 42 | 10,00 | 168 | 13,45 | -189 | -29 | -1.159 | -24 | 138 | 11 | -29 | -2 |
| សរុប ក | | 3.632 | 28.216 | 4.724.770 | 37.535.462 | 1.301 | 1.330 | 3.716 | 27.919 | 4.905.090 | 35.919.243 | 1.320 | 1.287 | 277 | 8,04 | 58 | 4,56 | 83 | 2 | -297 | -1 | 19 | 1 | -44 | -3 |
| ខ | កៅស៊ូសម្រាប់ប្រើប្រាស់កសិកម្ម | 8.100 | 58.000 | 10.535.835 | 77.402.743 | 1.301 | 1.335 | 11.200 | 76.600 | 14.784.299 | 99.043.224 | 1.320 | 1.293 | 700 | 6,67 | 58 | 4,56 | 3.100 | 38 | 18.600 | 32 | 19 | 1 | -42 | -3 |
| សរុប ខ+ក | | 11.732 | 86.216 | 15.260.605 | 114.938.205 | 1.301 | 1.333 | 14.916 | 104.519 | 19.689.389 | 134.962.467 | 1.320 | 1.291 | 977 | 7,01 | 58 | 4,56 | 3.183 | 27 | 18.303 | 21 | 19 | 1 | -42 | -3 |
| II. កៅស៊ូគ្រួសារ | | 12.100 | 87.000 | 15.738.716 | 116.079.968 | 1.301 | 1.334 | 15.200 | 105.300 | 20.064.406 | 136.196.476 | 1.320 | 1.293 | 900 | 6,29 | 58 | 4,56 | 3.100 | 26 | 18.300 | 21 | 19 | 1 | -41 | -3 |
| សរុប II | | 23.832 | 173.216 | 30.999.321 | 231.018.173 | 1.301 | 1.334 | 30.116 | 209.819 | 39.753.795 | 271.158.943 | 1.320 | 1.292 | 1.877 | 6,65 | 58 | 4,56 | 6.283 | 26 | 36.603 | 21 | 19 | 1 | -41 | -3 |

បញ្ជាក់៖

- ១. ក្នុងខែកញ្ញា ឆ្នាំ២០២០ បរិមាណបញ្ជូនលក់សរុបមានចំនួន៣០ ១១៦តោន បានកើនឡើងចំនួន១ ៨៧៧តោន (+៦,៦៥%)ធៀបនឹងខែមុន និងកើនឡើងចំនួន៦ ២៨៣តោន (+២៦%) ធៀបនឹងរយៈពេលដូចគ្នាក្នុងឆ្នាំ២០១៩។
- ២. ក្នុងខែកញ្ញា ឆ្នាំ២០២០ ថ្លៃលក់មធ្យមគឺ១ ៣២០៤២៤\$/តោន បានកើនឡើងចំនួន៥៨៤\$/តោន (+០,៥៦%)ធៀបនឹងខែមុន និងបានកើនឡើងចំនួន១៥២\$/តោន (+០,១%) ធៀបនឹងរយៈពេលដូចគ្នាក្នុងឆ្នាំ២០១៩។
- ៣. ក្នុងនព្វមាន ឆ្នាំ២០២០ បរិមាណបញ្ជូនលក់សរុបមានចំនួន២៩ ៨១៩តោន បានកើនឡើង៣៦ ៦០៣តោន (+២១%) ធៀបនឹងរយៈពេលដូចគ្នាឆ្នាំ២០១៩។
- ៤. ក្នុងនព្វមាន ឆ្នាំ២០២០ ថ្លៃលក់មធ្យមគឺ១ ២៩២២៤\$/តោន បានថយចុះចំនួន៤១២\$/តោន (-៣%) ធៀបនឹងរយៈពេលដូចគ្នាឆ្នាំ២០១៩។

នាយកដ្ឋាន និងបកស្រាយ
 ជម្រកកៅស៊ូសម្រាប់ប្រើប្រាស់កសិកម្ម និងឧស្សាហកម្ម
 អគ្គនាយកដ្ឋានកៅស៊ូ
 អគ្គនាយករង

ហង់ កិមហូ

បានពិនិត្យត្រឹមត្រូវ
 ប្រធាននាយកដ្ឋានពិនិត្យនិងសហប្រតិបត្តិការអន្តរជាតិ

ហង់ សាណុល

ថ្ងៃ ចេញផ្សាយ ថ្ងៃទី ២៦ ខែ កញ្ញា ឆ្នាំ ២០២០
 រាជធានីភ្នំពេញ, ថ្ងៃទី ២៦ ខែ កញ្ញា ឆ្នាំ ២០២០
 អ្នកធ្វើតារាង



តារាងទី៣៖ តម្លៃកៅស៊ូនៅទីផ្សារប្រទេសថៃ ប្រចាំខែកញ្ញា ឆ្នាំ២០២០ (ដុល្លារសហរដ្ឋអាមេរិក/តោន)

| កៅស៊ូសន្លឹកសំជិលដោយខ្យល់ USS *1* | | | | | | | | | | | |
|----------------------------------|-----------------|-----------------|-----------------|-----------------|-----------------|-----------------|-----------------|-----------------|-----------------|-----------------|-----------------|
| ថ្ងៃ | Hat Yai | Khlong Nga | Trang | Phuket | Surat thani | Rayong | Ubonrat chatani | មធ្យម | សន្លឹកចំហុយ | ដំរីចាន | ទឹកដំរីនៅចម្ការ |
| 1 | 1 691,28 | 1 691,28 | 1 691,28 | 1 785,24 | 1 800,90 | 1 769,58 | 1 722,60 | 1 736,07 | 1 908,01 | 1 174,50 | 1 393,74 |
| 2 | 1 785,24 | 1 722,60 | 1 785,24 | 1 785,24 | 1 800,90 | 1 800,90 | 1 722,60 | 1 771,77 | 1 944,03 | 1 190,16 | 1 409,40 |
| 3 | 1 785,24 | 1 722,60 | 1 800,90 | 1 753,92 | 1 753,92 | 1 769,58 | 1 785,24 | 1 767,39 | 1 939,33 | 1 205,82 | 1 409,40 |
| 8 | 1 644,30 | 1 628,64 | 1 644,30 | 1 628,64 | 1 628,64 | 1 628,64 | 1 628,64 | 1 633,02 | 1 805,28 | 1 127,52 | 1 409,40 |
| 9 | 1 566,00 | 1 597,32 | 1 566,00 | 1 597,32 | 1 597,32 | 1 597,32 | 1 597,32 | 1 588,24 | 1 760,50 | 1 127,52 | 1 425,06 |
| 10 | 1 566,00 | 1 597,32 | 1 597,32 | 1 566,00 | 1 581,66 | 1 581,66 | 1 581,66 | 1 581,66 | 1 753,92 | 1 127,52 | 1 409,40 |
| 11 | 1 581,66 | 1 597,32 | 1 581,66 | 1 581,66 | 1 581,66 | 1 581,66 | 1 581,66 | 1 583,85 | 1 756,11 | 1 135,35 | 1 425,06 |
| 14 | 1 566,00 | 1 597,32 | 1 566,00 | 1 566,00 | 1 581,66 | 1 581,66 | 1 581,66 | 1 577,28 | 1 749,22 | 1 127,52 | 1 425,06 |
| 15 | 1 628,64 | 1 597,32 | 1 628,64 | 1 628,64 | 1 628,64 | 1 628,64 | 1 597,32 | 1 619,56 | 1 791,82 | 1 143,18 | 1 440,72 |
| 16 | 1 628,64 | 1 628,64 | 1 628,64 | 1 628,64 | 1 644,30 | 1 644,30 | 1 644,30 | 1 635,22 | 1 807,48 | 1 158,84 | 1 440,72 |
| 18 | 1 628,64 | 1 659,96 | 1 628,64 | 1 659,96 | 1 675,62 | 1 675,62 | 1 675,62 | 1 657,77 | 1 829,71 | 1 143,18 | 1 456,38 |
| 21 | 1 659,96 | 1 659,96 | 1 659,96 | 1 691,28 | 1 691,28 | 1 691,28 | 1 677,81 | 1 850,07 | 1 174,50 | 1 456,38 | 1 487,70 |
| 22 | 1 675,62 | 1 659,96 | 1 675,62 | 1 691,28 | 1 706,94 | 1 706,94 | 1 691,28 | 1 686,90 | 1 858,84 | 1 158,84 | 1 472,04 |
| 23 | 1 691,28 | 1 628,64 | 1 659,96 | 1 691,28 | 1 691,28 | 1 691,28 | 1 691,28 | 1 677,81 | 1 850,07 | 1 158,84 | 1 487,70 |
| 24 | 1 659,96 | 1 628,64 | 1 675,62 | 1 691,28 | 1 722,60 | 1 691,28 | 1 691,28 | 1 680,00 | 1 852,26 | 1 158,84 | 1 487,70 |
| 25 | 1 659,96 | 1 659,96 | 1 659,96 | 1 691,28 | 1 706,94 | 1 706,94 | 1 706,94 | 1 684,70 | 1 856,65 | 1 158,84 | 1 487,70 |
| 28 | 1 706,94 | 1 691,28 | 1 691,28 | 1 753,92 | 1 753,92 | 1 753,92 | 1 753,92 | 1 729,18 | 1 901,44 | 1 174,50 | 1 519,02 |
| 29 | 1 722,60 | 1 691,28 | 1 722,60 | 1 753,92 | 1 753,92 | 1 753,92 | 1 753,92 | 1 736,07 | 1 908,01 | 1 166,67 | 1 534,68 |
| 30 | 1 738,26 | 1 691,28 | 1 722,60 | 1 722,60 | 1 722,60 | 1 722,60 | 1 722,60 | 1 720,41 | 1 892,35 | 1 174,50 | 1 534,68 |
| មធ្យម | 1 435,74 | 1 425,06 | 1 435,74 | 1 448,55 | 1 455,67 | 1 453,53 | 1 445,80 | 1 450,77 | 1 560,89 | 1 012,21 | 1 257,07 |
| អតិបរមា | 1 785,24 | 1 722,60 | 1 800,90 | 1 785,24 | 1 800,90 | 1 800,90 | 1 785,24 | 1 850,07 | 1 944,03 | 1 456,38 | 1 534,68 |
| អប្បបរមា | 1 566,00 | 1 597,32 | 1 566,00 | 1 566,00 | 1 581,66 | 1 581,66 | 1 581,66 | 1 577,28 | 1 174,50 | 1 127,52 | 1 393,74 |

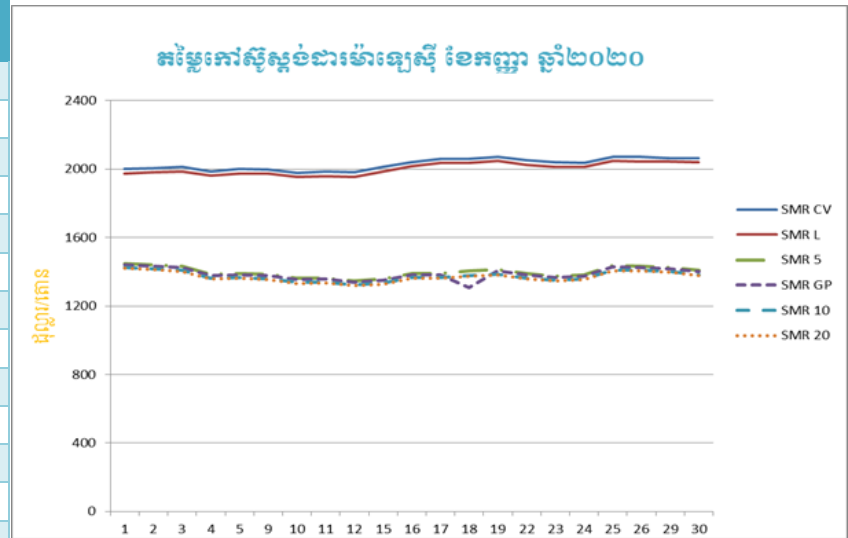
កំណត់សំគាល់៖ នេះជាតម្លៃកៅស៊ូក្នុងស្រុកបានមកពីសមាគមន៍កៅស៊ូថៃ ដែលបានអង្កេតយ៉ាងតិច២-៥សមាជិក/ថ្ងៃ

1 USS = Un-Smoked Sheets (កៅស៊ូសន្លឹកសំជិលដោយខ្យល់)



តារាងទី៤៖ តម្លៃកៅស៊ូស្តង់ដារម៉ាឡេស៊ី SMR/FOB ប្រចាំខែកញ្ញា ឆ្នាំ២០២០ (ដុល្លារអាមេរិក/តោន)

| កញ្ញា | SMR CV | SMR L | SMR 5 | SMR GP | SMR 10 | SMR 20 |
|-----------------|-----------------|-----------------|-----------------|-----------------|-----------------|-----------------|
| 1 | 2 000,00 | 1 975,50 | 1 448,00 | 1 441,00 | 1 423,50 | 1 419,00 |
| 2 | 2 007,00 | 1 982,50 | 1 442,00 | 1 434,50 | 1 417,50 | 1 412,50 |
| 3 | 2 011,00 | 1 986,50 | 1 432,50 | 1 425,00 | 1 408,00 | 1 403,00 |
| 4 | 1 987,00 | 1 962,00 | 1 387,00 | 1 379,50 | 1 362,50 | 1 357,50 |
| 7 | 2 000,00 | 1 975,50 | 1 389,50 | 1 382,50 | 1 365,00 | 1 360,50 |
| 8 | 1 999,00 | 1 974,50 | 1 384,00 | 1 376,50 | 1 359,50 | 1 354,50 |
| 9 | 1 979,50 | 1 955,00 | 1 362,00 | 1 354,50 | 1 337,50 | 1 332,50 |
| 10 | 1 984,00 | 1 959,50 | 1 364,00 | 1 356,50 | 1 339,50 | 1 334,50 |
| 11 | 1 980,50 | 1 956,00 | 1 347,00 | 1 339,50 | 1 322,50 | 1 317,50 |
| 14 | 2 011,00 | 1 986,50 | 1 357,50 | 1 350,00 | 1 333,00 | 1 328,00 |
| 15 | 2 041,00 | 2 016,00 | 1 390,00 | 1 382,50 | 1 365,50 | 1 360,50 |
| 17 | 2 059,50 | 2 034,50 | 1 391,00 | 1 383,50 | 1 366,50 | 1 361,50 |
| 18 | 2 059,50 | 2 035,00 | 1 403,50 | 1 306,00 | 1 379,00 | 1 374,00 |
| 21 | 2 073,00 | 2 048,00 | 1 411,50 | 1 404,00 | 1 387,00 | 1 382,00 |
| 22 | 2 050,50 | 2 026,00 | 1 388,00 | 1 380,50 | 1 363,50 | 1 358,50 |
| 23 | 2 038,50 | 2 014,00 | 1 374,50 | 1 367,00 | 1 350,00 | 1 345,00 |
| 24 | 2 038,00 | 2 013,50 | 1 382,50 | 1 375,00 | 1 358,00 | 1 353,00 |
| 25 | 2 072,00 | 2 048,00 | 1 435,00 | 1 428,00 | 1 411,00 | 1 406,00 |
| 28 | 2 070,00 | 2 045,50 | 1 433,50 | 1 426,00 | 1 409,00 | 1 404,00 |
| 29 | 2 065,00 | 2 045,00 | 1 425,50 | 1 418,00 | 1 401,00 | 1 396,00 |
| 30 | 2 063,00 | 2 038,50 | 1 408,00 | 1 400,50 | 1 383,50 | 1 378,50 |
| មធ្យម | 2 028,00 | 2 003,50 | 1 397,90 | 1 390,50 | 1 373,50 | 1 368,50 |
| អតិបរមា | 2 073,00 | 2 048,00 | 1 448,00 | 1 441,00 | 1 423,50 | 1 419,00 |
| អប្បបរមា | 1 979,50 | 1 955,00 | 1 347,00 | 1 339,50 | 1 322,50 | 1 317,50 |



⚡ តម្លៃកៅស៊ូស្តង់ដារម៉ាឡេស៊ីលេខ១០ (SMR 10) បានឡើងដល់១ ៣៧៣,៥០ដុល្លារអាមេរិក/តោន ក្នុងខែកញ្ញា ឆ្នាំ២០២០ បើធៀបទៅនឹងខែសីហា ឆ្នាំ២០២០ ដែលមានតម្លៃ ១ ៣១២,៥០ដុល្លារអាមេរិក/តោន ដូចនេះសន្ទស្សន៍តម្លៃកើនឡើង១,០៤ មានន័យថាតម្លៃកៅស៊ូខែសីហា ឆ្នាំ២០២០ កើនដល់៤%។

SMR = Standard Malaysian Rubber (កៅស៊ូស្តង់ដារម៉ាឡេស៊ី), FOB = Free-on-Board (ថ្លៃទំនិញដឹកដល់កប៉ាល់)



តារាងទី៥៖ តម្លៃកៅស៊ូធម្មជាតិចេញដោយ Association of Natural Rubber Producing Countries ប្រចាំខែកញ្ញា ឆ្នាំ២០២០ (ដុល្លារ/តោន)

| កញ្ញា | Latex 60% | RSS | | TSR | |
|-----------------|-------------------------|----------------------------|-------------------------------|-----------------------------|-----------------------------------|
| | ម៉ាឡេស៊ី ^(៤) | បាងកក RSS 3 ^(២) | ភូតាយ៉ាម RSS 4 ^(៣) | បាងកក TSR 20 ^(២) | គួរឡាឡាំពួរ SMR 20 ^(៥) |
| 1 | 1 170,80 | 2 027,90 | 1 875,00 | 1 497,60 | 1 419,00 |
| 2 | 1 174,60 | 2 070,40 | 1 922,50 | 1 494,00 | 1 412,50 |
| 3 | 1 177,30 | 2 037,20 | - | 1 488,40 | 1 403,00 |
| 4 | 1 162,60 | - | 1 854,00 | - | 1 357,50 |
| 7 | 1 170,60 | - | 1 834,00 | - | 1 360,50 |
| 8 | 1 169,60 | 1 950,40 | 1 835,50 | 1 469,60 | 1 354,50 |
| 9 | 1 158,30 | 1 908,20 | 1 825,00 | 1 454,20 | 1 332,50 |
| 10 | 1 161,20 | 1 901,80 | 1 812,00 | 1 419,20 | 1 334,50 |
| 11 | 1 162,40 | 1 881,00 | 1 820,00 | 1 411,60 | 1 326,00 |
| 15 | 1 194,70 | 1 906,10 | 1 812,50 | 1 418,00 | 1 360,50 |
| 16 | - | 1 926,00 | 1 811,50 | 1 420,90 | - |
| 17 | 1 206,30 | 1 930,50 | 1 803,50 | 1 428,60 | 1 361,50 |
| 18 | 1 206,20 | 1 969,20 | 1 804,50 | 1 432,70 | 1 374,00 |
| 21 | 1 213,80 | 1 993,90 | 1 814,50 | 1 438,20 | 1 382,00 |
| 22 | 1 201,00 | 1 975,90 | 1 814,00 | 1 418,20 | 1 358,50 |
| 23 | 1 193,80 | 1 961,50 | 1 809,50 | 1 419,40 | 1 345,00 |
| 24 | 1 353,00 | 1 940,10 | 1 806,50 | 1 411,60 | 1 193,30 |
| 25 | 1 218,90 | 1 944,10 | 1 799,00 | 1 424,00 | 1 397,50 |
| 28 | 1 212,50 | 1 992,30 | 1 810,50 | 1 438,20 | 1 404,00 |
| 29 | 1 209,40 | 1 992,90 | 1 821,50 | 1 442,20 | 1 396,00 |
| 30 | 1 208,40 | 1 982,10 | 1 807,50 | 1 438,80 | 1 378,50 |
| មធ្យម | 1 196,27 | 1 962,71 | 1 824,65 | 1 440,28 | 1 362,54 |
| អតិបរមា | 1 353,00 | 2 070,40 | 1 922,50 | 1 497,60 | 1 419,00 |
| អប្បបរមា | 1 158,30 | 1 881,00 | 1 799,00 | 1 411,60 | 1 193,30 |

សំគាល់៖

- (១) ថ្លៃរូបវន្តផ្ទុកលើនាវាកំណត់ដោយអ្នកទិញនៅល្ងាចម៉ោង៥:០០
- (២) ថ្លៃរូបវន្តផ្ទុកលើនាវាកំណត់ដោយវិទ្យាស្ថានស្រាវជ្រាវកៅស៊ូថៃ
- (៣) ថ្លៃជាមធ្យមកំណត់ដោយទីផ្សារឥណ្ឌា (ដែលទាក់ទងនឹងថ្លៃទីផ្សារក្នុងស្រុកនិងមិនគិតថ្លៃពន្ធ ឬថ្លៃផ្សេង)
- (៤) ថ្លៃកំណត់ដោយអ្នកទិញដែលបានរាយការណ៍ជាផ្លូវការដោយក្រុមប្រឹក្សាកៅស៊ូម៉ាឡេស៊ី

ពាក្យកាត់៖

- *1* TSR = Technical Specified Rubber (កៅស៊ូបញ្ជាក់គុណភាពតាមបច្ចេកទេស)
- *2* RSS = Ribbed Smoked Sheets (កៅស៊ូសន្លឹកសម្អុតដោយផ្សែង)
- *3* Latex 60% (ទឹកជ័រខាប់៦០%)
- *4* SMR = Standard Malaysia Rubber (កៅស៊ូស្តង់ដារប្រទេសម៉ាឡេស៊ី)
- *5* STR = Standard Thai Rubber (កៅស៊ូស្តង់ដារប្រទេសថៃ)



តារាងទី៦៖ តម្លៃកៅស៊ូសន្លឹកលេខ៣ (RSS3) នៅលើទីផ្សារហ៊ុន Osaka (ដុល្លារសហរដ្ឋអាមេរិក/តោន)

| កិច្ចសន្យាប្រចាំខែ | | | | | | | | | |
|--------------------|----------|-----------|-------------|-----------|----------|---------|----------|----------|----------|
| ឧសភា ២០ | តុលា ២០ | មិថុនា ២០ | វិច្ឆិកា ២០ | កក្កដា ២០ | ធ្នូ ២០ | សីហា ២០ | មករា ២១ | កញ្ញា ២០ | មករា ២១ |
| 1 | 1 413,60 | 1 | 1 465,85 | 1 | 1 466,80 | 3 | 1 586,50 | 1 | 1 878,15 |
| 7 | 1 446,85 | 2 | 1 475,35 | 2 | 1 476,30 | 4 | 1 600,75 | 2 | 1 883,85 |
| 8 | 1 450,65 | 3 | 1 491,50 | 3 | 1 478,20 | 5 | 1 617,85 | 3 | 1 740,40 |
| 11 | 1 451,60 | 4 | 1 466,80 | 6 | 1 489,60 | 6 | 1 641,60 | 4 | 1 699,55 |
| 12 | 1 446,85 | 5 | 1 515,25 | 7 | 1 495,30 | 7 | 1 688,15 | 7 | 1 696,70 |
| 13 | 1 444,95 | 8 | 1 558,00 | 8 | 1 493,40 | 11 | 1 656,80 | 8 | 1 710,00 |
| 14 | 1 435,45 | 9 | 1 547,55 | 9 | 1 497,20 | 12 | 1 624,50 | 9 | 1 664,40 |
| 15 | 1 453,50 | 10 | 1 548,50 | 10 | 1 473,45 | 13 | 1 586,50 | 10 | 1 710,00 |
| 18 | 1 438,30 | 11 | 1 520,00 | 13 | 1 489,60 | 14 | 1 668,20 | 11 | 1 674,85 |
| 19 | 1 460,15 | 12 | 1 510,50 | 14 | 1 484,85 | 17 | 1 676,75 | 14 | 1 703,35 |
| 20 | 1 471,55 | 15 | 1 465,85 | 15 | 1 486,75 | 18 | 1 680,55 | 15 | 1 738,50 |
| 21 | 1 477,25 | 16 | 1 497,20 | 16 | 1 478,20 | 19 | 1 676,75 | 16 | 1 757,50 |
| 22 | 1 439,25 | 17 | 1 588,40 | 17 | 1 484,85 | 20 | 1 662,50 | 17 | 1 764,15 |
| 25 | 1 452,55 | 18 | 1 489,60 | 20 | 1 475,35 | 21 | 1 646,35 | 18 | 1 764,15 |
| 26 | 1 446,85 | 19 | 1 502,90 | 21 | 1 510,50 | 24 | 1 660,60 | 23 | 1 723,30 |
| 27 | 1 445,90 | 22 | 1 498,15 | 22 | 1 516,20 | 25 | 1 674,85 | 24 | 1 743,25 |
| 28 | 1 442,10 | 23 | 1 499,10 | 27 | 1 502,90 | 26 | 1 709,05 | 25 | 1 789,80 |
| 29 | 1 425,95 | 24 | 1 496,25 | 28 | 1 528,55 | 27 | 1 733,75 | 28 | 1 828,75 |
| | | 25 | 1 471,55 | 29 | 1 533,30 | 28 | 1 762,25 | 29 | 1 817,35 |
| | | 26 | 1 449,70 | 30 | 1 549,45 | 31 | 1 843,95 | 30 | 1 783,15 |
| | | 29 | 1 444,00 | 31 | 1 539,95 | | | | |
| | | 30 | 1 444,95 | | | | | | |

ប្រភព៖ ព្រឹត្តិបត្រ ANRPC ប្រចាំខែកញ្ញា ឆ្នាំ២០២០

អត្រា៖ ១យ៉េន=០,០០៩៥ដុល្លារសហរដ្ឋអាមេរិក



តារាងទី៧៖ តម្លៃកៅស៊ូសន្លឹកលេខ៣ (RSS3) នៅលើទីផ្សារហ្វូស៊ីនសៀងហៃ (ដុល្លារសហរដ្ឋអាមេរិក/តោន)

| កិច្ចសន្យាប្រចាំខែ | | | | | | | | | |
|--------------------|----------|-----------|----------|-----------|----------|---------|----------|----------|----------|
| ឧសភា ២០ | កញ្ញា ២០ | មិថុនា ២០ | កញ្ញា ២០ | កក្កដា ២០ | កញ្ញា ២០ | សីហា ២០ | មករា ២១ | កញ្ញា ២០ | មករា ២១ |
| 6 | 1 504,90 | 1 | 1 526,51 | 1 | 1 521,29 | 3 | 1 805,14 | 1 | 1 905,71 |
| 7 | 1 546,62 | 2 | 1 538,43 | 2 | 1 536,19 | 4 | 1 811,10 | 2 | 1 910,93 |
| 8 | 1 543,64 | 3 | 1 548,11 | 3 | 1 551,84 | 5 | 1 805,88 | 3 | 1 889,32 |
| 11 | 1 543,64 | 4 | 1 539,17 | 6 | 1 567,48 | 6 | 1 831,96 | 4 | 1 868,46 |
| 12 | 1 536,94 | 5 | 1 568,97 | 7 | 1 578,66 | 7 | 1 873,68 | 7 | 1 865,48 |
| 13 | 1 519,80 | 8 | 1 583,87 | 8 | 1 583,13 | 10 | 1 855,80 | 8 | 1 866,23 |
| 14 | 1 513,84 | 9 | 1 582,38 | 9 | 1 595,79 | 11 | 1 847,60 | 9 | 1 823,76 |
| 15 | 1 525,02 | 10 | 1 577,91 | 10 | 1 574,93 | 12 | 1 833,45 | 10 | 1 823,76 |
| 18 | 1 530,98 | 11 | 1 577,91 | 13 | 1 580,89 | 13 | 1 834,94 | 11 | 1 817,06 |
| 19 | 1 545,13 | 12 | 1 547,37 | 14 | 1 577,17 | 14 | 1 846,11 | 14 | 1 828,23 |
| 20 | 1 551,84 | 15 | 1 535,45 | 15 | 1 582,38 | 17 | 1 850,58 | 15 | 1 843,88 |
| 21 | 1 558,54 | 16 | 1 534,70 | 16 | 1 578,66 | 18 | 1 855,80 | 16 | 1 847,60 |
| 22 | 1 528,74 | 17 | 1 536,19 | 17 | 1 581,64 | 19 | 1 854,31 | 17 | 1 851,33 |
| 25 | 1 524,27 | 18 | 1 533,21 | 20 | 1 568,97 | 20 | 1 843,13 | 18 | 1 854,31 |
| 26 | 1 530,23 | 19 | 1 546,62 | 21 | 1 579,40 | 21 | 1 840,15 | 21 | 1 879,64 |
| 27 | 1 530,98 | 22 | 1 549,60 | 22 | 1 596,54 | 24 | 1 858,78 | 22 | 1 850,58 |
| 28 | 1 520,55 | 23 | 1 545,88 | 23 | 1 577,91 | 25 | 1 878,89 | 23 | 1 842,39 |
| 29 | 1 520,55 | 24 | 1 542,90 | 24 | 1 583,87 | 26 | 1 874,42 | 24 | 1 843,13 |
| | | 29 | 1 510,12 | 27 | 1 587,60 | 27 | 1 885,60 | 25 | 1 871,44 |
| | | 30 | 1 513,84 | 28 | 1 593,56 | 28 | 1 881,13 | 29 | 1 882,62 |
| | | | | 29 | 1 601,01 | 31 | 1 904,22 | 30 | 1 865,48 |
| | | | | 30 | 1 642,73 | | | | |

ប្រភព៖ ព្រឹត្តិបត្រ ANRPC ប្រចាំខែកញ្ញា ឆ្នាំ២០២០

អត្រា៖ ១យ៉ន=០,១៤៩ដុល្លារសហរដ្ឋអាមេរិក



តារាងទី៨៖ តម្លៃកៅស៊ូ TSR 20 នៅលើទីផ្សារហ៊ុន SICOM (ដុល្លារសហរដ្ឋអាមេរិក/តោន)

| កិច្ចសន្យាប្រចាំខែ | | | | | | | | | |
|--------------------|----------|-----------|----------|-----------|----------|---------|----------|----------|----------|
| ខុសភា ២០ | សីហា ២០ | មិថុនា ២០ | កញ្ញា ២០ | កក្កដា ២០ | កញ្ញា ២០ | សីហា ២០ | ធ្នូ ២០ | កញ្ញា ២០ | ធ្នូ ២០ |
| 1 | 1 135,00 | 1 | 1 178,00 | 1 | - | 3 | 1 277,00 | 1 | 1 342,00 |
| 4 | 1 111,00 | 2 | 1 178,00 | 2 | 1 181,00 | 4 | 1 280,00 | 2 | 1 429,00 |
| 5 | 1 117,00 | 3 | 1 199,00 | 3 | 1 195,00 | 5 | 1 297,00 | 3 | 1 393,00 |
| 6 | 1 154,00 | 4 | 1 187,00 | 6 | 1 203,00 | 6 | 1 337,00 | 4 | 1 382,00 |
| 7 | 1 154,00 | 5 | 1 228,00 | 7 | 1 199,00 | 7 | 1 351,00 | 7 | 1 370,00 |
| 8 | 1 162,00 | 8 | 1 247,00 | 8 | 1 211,00 | 10 | 1 350,00 | 8 | 1 370,00 |
| 11 | 1 152,00 | 9 | 1 234,00 | 9 | 1 216,00 | 11 | 1 326,00 | 9 | 1 373,00 |
| 12 | 1 140,00 | 10 | 1 235,00 | 13 | 1 207,00 | 12 | 1 315,00 | 10 | 1 336,00 |
| 13 | 1 130,00 | 11 | 1 221,00 | 14 | 1 201,00 | 13 | 1 320,00 | 11 | 1 348,00 |
| 14 | 1 131,00 | 12 | 1 216,00 | 15 | 1 202,00 | 14 | 1 327,00 | 14 | 1 339,00 |
| 15 | 1 143,00 | 15 | 1 197,00 | 16 | 1 195,00 | 17 | 1 340,00 | 15 | 1 363,00 |
| 18 | 1 136,00 | 16 | 1 202,00 | 17 | 1 194,00 | 18 | 1 352,00 | 16 | 1 379,00 |
| 19 | 1 149,00 | 17 | 1 205,00 | 20 | 1 187,00 | 19 | 1 349,00 | 17 | 1 399,00 |
| 20 | 1 160,00 | 18 | 1 204,00 | 21 | 1 203,00 | 20 | 1 345,00 | 18 | 1 377,00 |
| 21 | 1 170,00 | 19 | 1 223,00 | 22 | 1 195,00 | 21 | 1 344,00 | 19 | 1 391,00 |
| 22 | 1 148,00 | 22 | 1 210,00 | 23 | 1 198,00 | 24 | 1 366,00 | 21 | 1 391,00 |
| 25 | 1 148,00 | 23 | 1 207,00 | 24 | 1 196,00 | 25 | 1 362,00 | 22 | 1 374,00 |
| 26 | 1 157,00 | 24 | 1 197,00 | 27 | 1 204,00 | 26 | 1 376,00 | 23 | 1 371,00 |
| 27 | 1 151,00 | 25 | 1 184,00 | 28 | 1 204,00 | 27 | 1 384,00 | 24 | 1 371,00 |
| 28 | 1 150,00 | 26 | 1 174,00 | 29 | 1 219,00 | 28 | 1 405,00 | 25 | 1 393,00 |
| 29 | 1 143,00 | 29 | 1 162,00 | 30 | 1 217,00 | 31 | 1 428,00 | 28 | 1 397,00 |
| | | 30 | 1 167,00 | | | | | 29 | 1 387,00 |
| | | | | | | | | 31 | 1 361,00 |



ស្ថានភាពនៃការចងក្រងទិន្នន័យផ្សារកៅស៊ូធម្មជាតិ

ប្រភព៖ ព្រឹត្តិបត្រ ANRPC ប្រចាំខែកញ្ញា ២០២០

ប្រែសម្រួលដោយ៖ លោក គុយ ភក្ដី

និន្នាការថ្លៃកៅស៊ូក្នុងអំឡុងខែកញ្ញា ឆ្នាំ២០២០

១. និន្នាការថ្លៃកៅស៊ូទិញលក់តាមកិច្ចសន្យានៅទីផ្សារហ៊ុនក្នុងអំឡុងខែកញ្ញា ឆ្នាំ២០២០

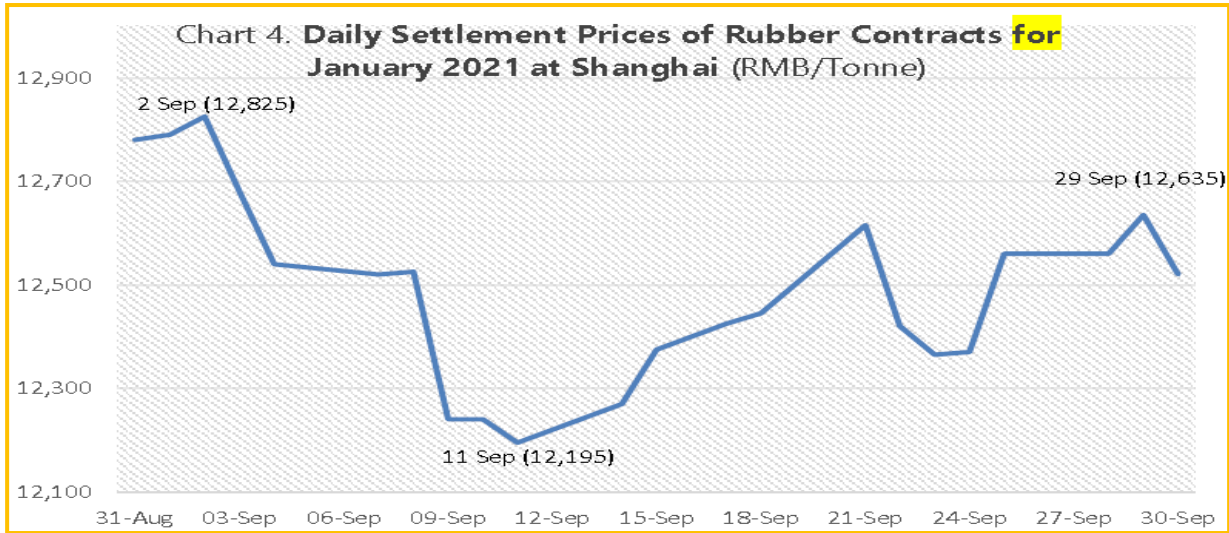
នៅទីផ្សារហ៊ុនសៀងហៃថ្លៃកៅស៊ូទិញលក់តាមកិច្ចសន្យាក្នុងខែកញ្ញា បានធ្លាក់ចុះយ៉ាងខ្លាំងចាប់ពីដើមខែរហូតដល់ពាក់កណ្តាលខែ ប៉ុន្តែក៏បានចាប់ផ្តើមឡើងវិញរហូតដល់ចុងខែ។ ក្នុងអំឡុងថ្ងៃទី២-១១ ខែកញ្ញា ឆ្នាំ២០២០នេះ ថ្លៃកៅស៊ូទិញលក់តាមកិច្ចសន្យាសម្រាប់ខែមករា ឆ្នាំ២០២១ ធ្លាក់ចុះ ៤,៩% ចាប់ពី ១២ ៨២៥ យ៉ន/តោន មកត្រឹម ១២ ១៩៥ យ៉ន/តោន ប៉ុន្តែក្នុងអំឡុងថ្ងៃទី១១-២៩ ខែកញ្ញា ឆ្នាំ២០២០ ថ្លៃកៅស៊ូក៏បានងើបឡើងវិញ ៣,៦% ចាប់ពី ១២ ១៩៥ យ៉ន/តោន ឡើងដល់ ១២ ៦៣៥ យ៉ន/តោន។

កត្តាដែលធ្វើឲ្យថ្លៃកៅស៊ូទិញលក់តាមកិច្ចសន្យានៅទីផ្សារហ៊ុនសៀងហៃ គឺ៖

- កំណើននៃហានិភ័យរលកទី២របស់វីរុស COVID-19 ទោះបីជាប្រទេសចិនមិនបង្ហាញរបាយការណ៍ពីករណីឆ្លង COVID-19 ថ្មី ជាង៤០ ថ្ងៃកន្លងមកនេះ និងបន្តរហូតដល់ចុងខែកញ្ញាទៀត ប៉ុន្តែចំនួនករណីឆ្លងថ្មីៗ នៅក្រៅប្រទេសបានកើនឡើងយ៉ាងខ្លាំង ជាមូលហេតុធ្វើឲ្យប៉ះពាល់ដល់ទស្សនៈវិស័យសេដ្ឋកិច្ចសាកលលោក។ ការបារម្ភកាន់តែខ្លាំងឡើងចំពោះការងើបឡើងនៃសេដ្ឋកិច្ចសាកលលោក ដោយសារតែទីក្រុងមួយចំនួនបានដាក់បម្រាមមិនឆ្លងកាត់និងជំរុញបន្តវិធានការណ៍គ្រប់គ្រងលើការផ្លាស់ទី។
- ថ្លៃកៅស៊ូទិញលក់តាមកិច្ចសន្យាបានបាត់បង់ការគាំទ្រពីទីផ្សារប្រេងនៅ នៅពេលថ្លៃប្រេងនៅបានធ្លាក់ចុះ។

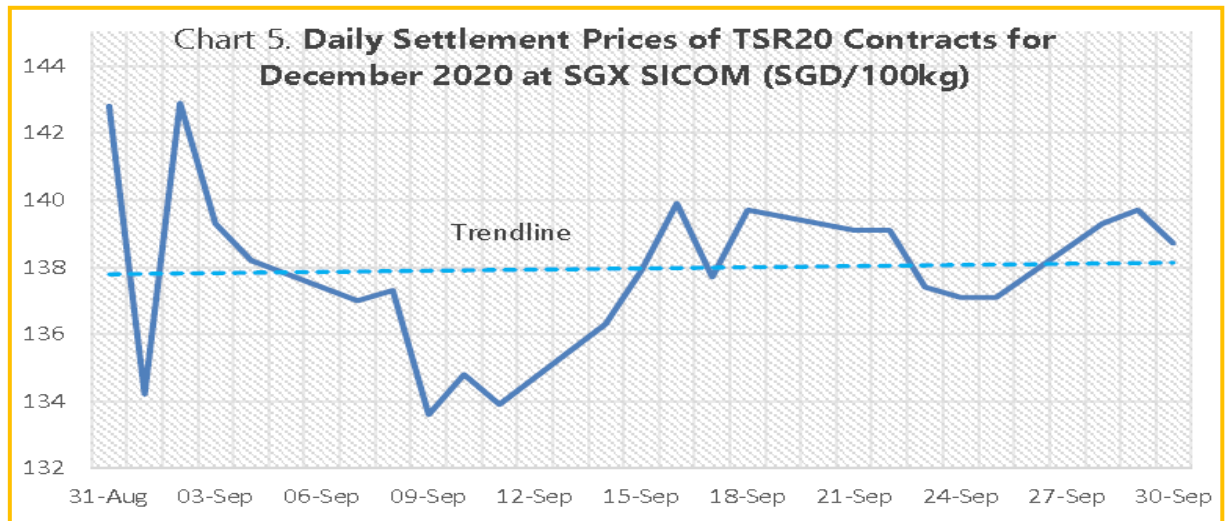
ក្រាហ្វិកខាងក្រោមនេះ នឹងបង្ហាញពីកំណើននិន្នាការថ្លៃកៅស៊ូទិញលក់តាមកិច្ចសន្យានៅទីផ្សារហ៊ុនសៀងហៃ សម្រាប់ខែមករា ឆ្នាំ២០២១ ក្នុងអំឡុងថ្ងៃទី៣១ ខែសីហា-ថ្ងៃទី៣០ ខែកញ្ញា ឆ្នាំ២០២០

ក្រាហ្វិកទី១៖ ថ្លៃកៅស៊ូទិញលក់តាមកិច្ចសន្យានៅទីផ្សារហ៊ុនសៀងហៃប្រចាំថ្ងៃសម្រាប់ខែមករា ឆ្នាំ២០២១ (យ៉ន/តោន)



នៅទីផ្សារហ៊ុនស៊ីងហ្សូ (SICOM) ក្នុងអំឡុងថ្ងៃទី៣១ ខែសីហា-ថ្ងៃទី៣០ ខែកញ្ញា ឆ្នាំ២០២០នេះ ថ្លៃកៅស៊ូជុំ TSR-20 ទិញលក់តាមកិច្ចសន្យាសម្រាប់ខែធ្នូ ឆ្នាំ២០២០ មិនប្រែប្រួលខ្លាំងទេ គឺស្ថិតក្នុងរង្វង់ ១ ៣៨០ដុល្លារសហរដ្ឋអាមេរិក/តោន។ ក្រាហ្វិកខាងក្រោមនឹងបង្ហាញពី និន្នាការថ្លៃកៅស៊ូទិញលក់តាម កិច្ចសន្យាសម្រាប់ខែធ្នូ ឆ្នាំ២០២០ ក្នុងអំឡុងថ្ងៃទី៣១ ខែសីហា-ថ្ងៃទី៣០ ខែកញ្ញា ឆ្នាំ២០២០។

ក្រាហ្វិកទី២៖ ថ្លៃកៅស៊ូ TSR-20 ទិញលក់តាមកិច្ចសន្យាសម្រាប់ខែធ្នូ ឆ្នាំ២០២០ នៅទីផ្សារហ៊ុនស៊ីងហ្សូ (\$/១០០គ.ក្រ)



នៅទីផ្សារហ៊ុនអូសាកា ថ្លៃកៅស៊ូ RSS-3 ទិញលក់តាមកិច្ចសន្យាសម្រាប់ខែមករា ឆ្នាំ២០២១ ក្នុង អំឡុងថ្ងៃទី២-៩ ខែកញ្ញា ឆ្នាំ២០២០នេះ បានធ្លាក់ចុះ ១១,៦% ចាប់ពី ១៩៨,៣យ៉េន/គីឡូក្រាម មកត្រឹម ១៧៥,២យ៉េន/គីឡូក្រាម ប៉ុន្តែក្នុងអំឡុងថ្ងៃទី៩-២៨ ខែកញ្ញា ឆ្នាំ២០២០ បានងើបឡើងវិញ ៩,៩% ចាប់ ពី១៧៥,២យ៉េន/គីឡូក្រាម កើនដល់ ១៩២,៥យ៉េន/គីឡូក្រាម។ និន្នាការថ្លៃកៅស៊ូ RSS-3 ទិញលក់តាម កិច្ចសន្យាសម្រាប់ខែមករា ឆ្នាំ២០២១ នៅទីផ្សារហ៊ុនអូសាកា នឹងបង្ហាញនៅក្នុងក្រាហ្វិកខាងក្រោម។



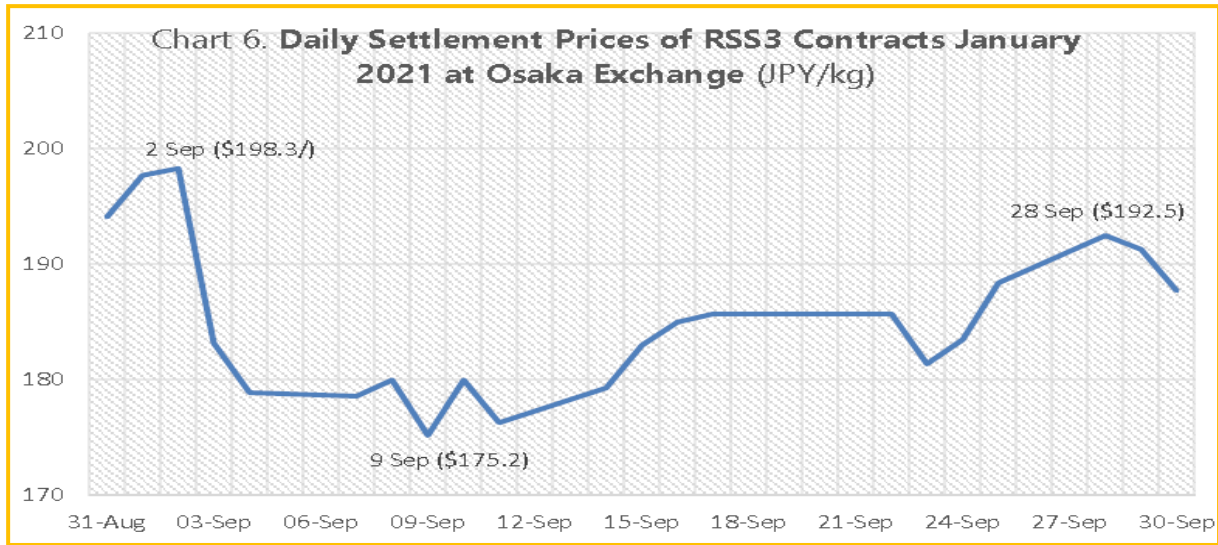
ដូចដែលបានផ្សព្វផ្សាយកន្លងមកថា ថ្លៃកៅស៊ូទិញលក់តាមកិច្ចសន្យានៅទីផ្សារហ៊ុនអូសាកាបាន កើនឡើងយ៉ាងខ្លាំងក្នុងសប្តាហ៍ទី៤នៃខែកញ្ញា ឆ្នាំ២០២០ ដោយសារតែឥទ្ធិពលថ្លៃកៅស៊ូ RSS នៅ ទីផ្សារទិញលក់ភ្លាមៗបានកើនឡើង។ ការបន្តរឹងបណ្តឹងនៅតាមព្រំដែននិងមិនអនុញ្ញាតឲ្យពលករឆ្លងដែន ត្រលប់មកប្រទេសថៃវិញបានឆ្លុះបញ្ចាំងអំពី៖ (១)បញ្ហាប្រឈមចំពោះដំណើរការក្នុងចម្ការកៅស៊ូគ្រួសារ (២)ខ្វះកម្មករជំនាញ ក៏បង្ខំឲ្យកសិករកៅស៊ូគ្រួសារនិងសហគមន៍កៅស៊ូគ្រួសារលក់ផលិតផលកៅស៊ូជា ទម្រង់ជ័ររង្កកនិងទឹកជ័រ ប្រសើរជាងយកទៅកែច្នៃជាកៅស៊ូ RSS។ ជាលទ្ធផល ការខ្វះខាតនៃកៅស៊ូ RSS-3 បានជះឥទ្ធិពលទៅលើការដេញថ្លៃកៅស៊ូដែលគ្រប់គ្រងដោយមជ្ឈមណ្ឌលទីផ្សារកៅស៊ូនៅសុខក្លា ណាខុស្រី យ៉ាឡា និងសាវ៉ាត់តានី។ ថ្លៃកៅស៊ូ RSS ទិញលក់ភ្លាមៗបានឡើងដល់ចំនុចកំពូលនៅក្នុង ប្រទេសថៃចាប់តាំងពីសប្តាហ៍ទី៤នៃខែកញ្ញា ឆ្នាំ២០២០មកម៉្លេះ។

យ៉ាងណាក៏ដោយ ថ្លៃកៅស៊ូ RSS ក៏មិនអាចបិទថេររហូតបានដែរ បន្ទាប់ពីការកើនឡើងខ្លាំង។ នៅ ពេលដែលមណ្ឌលដេញថ្លៃបានបើកឡើងវិញនៅថ្ងៃទី០៨ ខែកញ្ញា ឆ្នាំ២០២០ បន្ទាប់ពីបានបិទសម្រាក រយៈពេល៤ថ្ងៃ ភ្លាមៗនោះការដេញថ្លៃកៅស៊ូដែលគ្រប់គ្រងដោយមជ្ឈមណ្ឌលទីផ្សារទាំងបួន បានបង្ហាញ ថាថ្លៃកៅស៊ូ RSS ទិញលក់ភ្លាមៗបានធ្លាក់ចុះ រហូតដល់ថ្ងៃទី០៩ ខែសីកញ្ញា ឆ្នាំ២០២០។

ក្នុងអំឡុងថ្ងៃទី០៩ រហូតដល់ចុងខែកញ្ញា ឆ្នាំ២០២០ ថ្លៃកៅស៊ូ RSS ទិញលក់ភ្លាមៗ បានងើប ឡើងវិញ(ខ្សែកោងរាងអក្សរ U) នៅក្នុងប្រទេសថៃ នៅពេលដែលកៅស៊ូ RSS ធ្លាក់ចុះពីមួយថ្ងៃទៅមួយថ្ងៃ ដោយសារការខ្វះកម្លាំងពលកម្មនិងសម្រាកចៀរនៅប្រទេសថៃភាគខាងត្បូងដោយសារតែមានភ្លៀងធ្លាក់។ ការធ្លាក់ចុះការផ្គត់ផ្គង់នេះក៏មិនអាចការពារទីផ្សារថ្លៃកៅស៊ូ RSS ទិញលក់ភ្លាមៗដែលកំពុងធ្លាក់ចុះខ្លាំង នេះបានដែរ ប៉ុន្តែក៏ជាចលករវិជ្ជមានមួយគាំទ្រដែរ។ ក្រៅពីបញ្ហាប្រឈមកម្លាំងពលកម្ម ការផ្គត់ផ្គង់ក៏បាន ទទួលរងឥទ្ធិពលពីល្បះត្រូពិចឈ្មោះថា “Noul” ដែលបានបំផ្លាញចម្ការកៅស៊ូជាច្រើនក្នុងខេត្តមួយចំនួន នៅប្រទេសថៃ កាលពីសប្តាហ៍ទី៤ ខែកញ្ញា ឆ្នាំ២០២០នេះ បង្កជាបាតុភូតភ្លៀងខ្លាំង ទឹកជំនន់ និងទឹក ហូរខ្លាំងជាដើម។

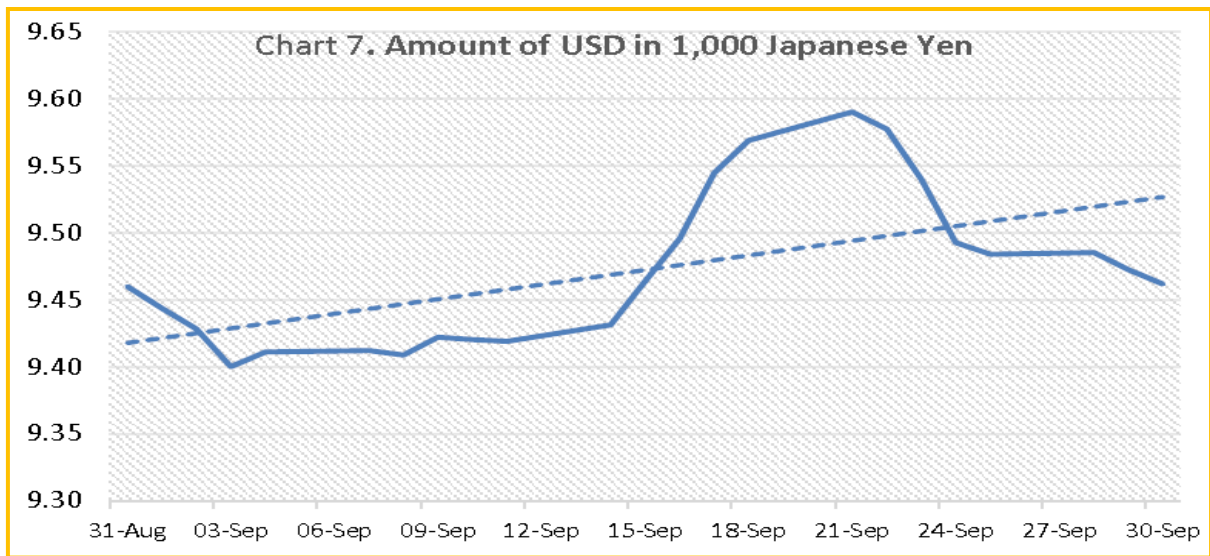
ថ្លៃកៅស៊ូ RSS-3 ទិញលក់តាមកិច្ចសន្យានៅទីផ្សារហ៊ុនអូសាកាបានបង្ហាញពីនិន្នាការរីកចម្រើន ដែលឆ្លើយតបនឹងទីផ្សារកៅស៊ូ RSS ទិញលក់ភ្លាមៗនៅប្រទេសថៃនិងបញ្ជាក់ថា ថ្លៃកៅស៊ូ RSS ងើប ឡើងវិញយ៉ាងខ្លាំងនៅទីផ្សារអូសាកាក្នុងអំឡុងពេលថ្ងៃទី០៩ រហូតដល់ចុងខែកញ្ញា ឆ្នាំ២០២០។

ក្រាហ្វិកទី៣៖ ថ្លៃកៅស៊ូ RSS-3 ទិញលក់តាមកិច្ចសន្យាសម្រាប់ខែមករា ឆ្នាំ២០២១ នៅទីផ្សារហ៊ុនអូសាកា (យ៉ែន/គ.ក្រ)



ប្រាក់យើងជប៉ុនហាក់ដូចមិនមានចលនាគួរឲ្យសម្គាល់អ្វីទេ គ្រាន់តែបានកើនឡើងតិចតួចនៅ ចន្លោះថ្ងៃទៅ១៥-២២ ខែកញ្ញា ឆ្នាំ២០២០ ដែលធ្វើឲ្យថ្លៃកៅស៊ូធម្មជាតិនៅទីផ្សារហ៊ុនអូសាកានៅធម្មតា។

ប្រាហ្វិកទី៤៖ ចំនួនទឹកប្រាក់ដុល្លារសហរដ្ឋអាមេរិក/១០០០យ៉េន



២. និន្នាការថ្លៃកៅស៊ូទិញលក់ភ្លាមៗនៅតាមបណ្តាទីផ្សារសំខាន់ៗក្នុងអំឡុង ខែកញ្ញា ឆ្នាំ២០២០

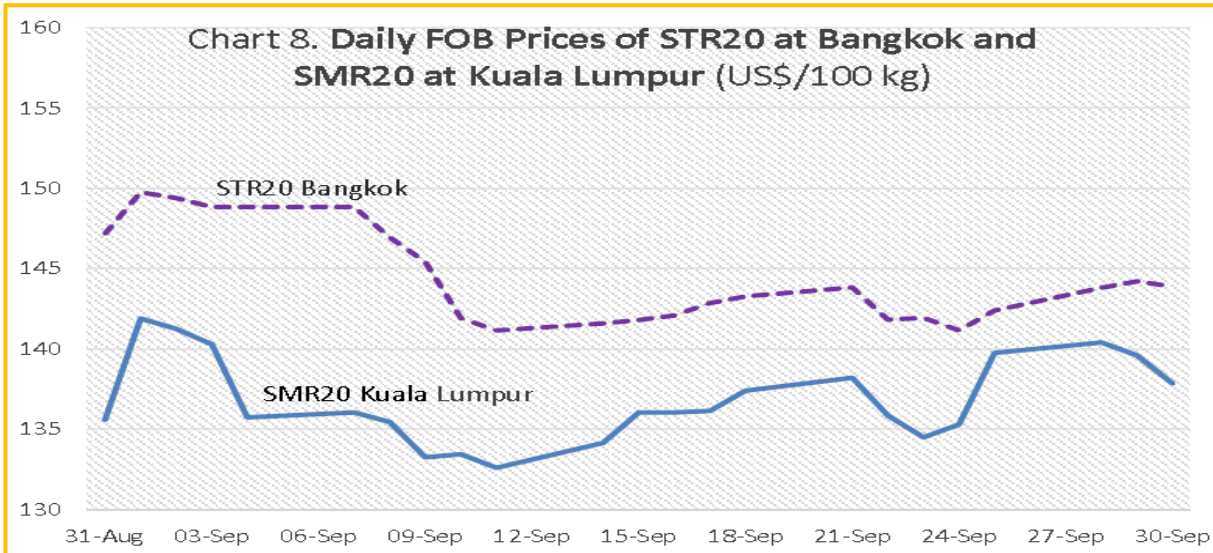
នៅទីផ្សារគួរឡាឡាំពួរថ្លៃកៅស៊ូ SMR-20 នៅកំពង់ផែ ជាមធ្យម ១ ៣៦៨,៥ដុល្លារសហរដ្ឋអាមេរិក/តោន ក្នុងអំឡុងខែកញ្ញា ឆ្នាំ២០២០នេះ កើនឡើង ៤,៧% បើធៀបនឹងខែសីហា ឆ្នាំ២០២០ ថ្លៃកៅស៊ូ SMR-20 ជាមធ្យម ១ ៣០៧,៥ដុល្លារសហរដ្ឋអាមេរិក/តោន។ ថ្លៃកៅស៊ូ SMR-20 ទិញលក់ភ្លាមៗនៅ ទីផ្សារគួរឡាឡាំពួរបានកើនឡើងគួរឲ្យកត់សម្គាល់ ក្នុងអំឡុងពាក់កណ្តាលខែកញ្ញា ដោយសារផ្អែកលើ ការងើបឡើងវិញនៃថ្លៃទិញលក់តាមកិច្ចសន្យានៅទីផ្សារសៀងហៃ។



នៅទីផ្សារបាងកកថ្លៃកៅស៊ូ STR-20 នៅកំពង់ផែ ជាមធ្យម ១ ៤៣៩,១ដុល្លារសហរដ្ឋអាមេរិក/តោនក្នុងអំឡុងខែកញ្ញា ឆ្នាំ២០២០នេះ កើនឡើង ៥,៩% បើធៀបនឹងខែសីហា ថ្លៃកៅស៊ូ STR-20 ជាមធ្យម ១ ៣៥៩,៣ដុល្លារសហរដ្ឋអាមេរិក/តោន។ ខណៈពេលដែលថ្លៃកៅស៊ូទិញលក់ភ្លាមៗនៅទីផ្សារគួរឡាឡាំពួរនិងបាងកកមាននិន្នាការកើនឡើងដូចគ្នា បានធ្វើឲ្យទម្រង់នៃខ្សែកោងថ្លៃដូចគ្នាក្នុងរយៈពេលមួយខែនេះ។

ក្រាហ្វិកខាងក្រោមនេះបង្ហាញពីនិន្នាការថ្លៃកៅស៊ូ SMR-20 ទិញលក់ភ្លាមៗនៅទីផ្សារគួរឡាឡាំពួរ និងថ្លៃកៅស៊ូ STR-20 ទិញលក់ភ្លាមៗនៅទីផ្សារបាងកក ក្នុងអំឡុងពេលថ្ងៃទី៣១ ខែសីហា-ថ្ងៃទី៣០ ខែកញ្ញា ឆ្នាំ២០២០។

ក្រាហ្វិកទី៥៖ ថ្លៃកៅស៊ូ SMR-20 ទិញលក់ភ្លាមៗនៅទីផ្សារគួរឡាឡាំពួរ និងកៅស៊ូ STR-20 ទិញលក់ភ្លាមៗនៅទីផ្សារបាងកក



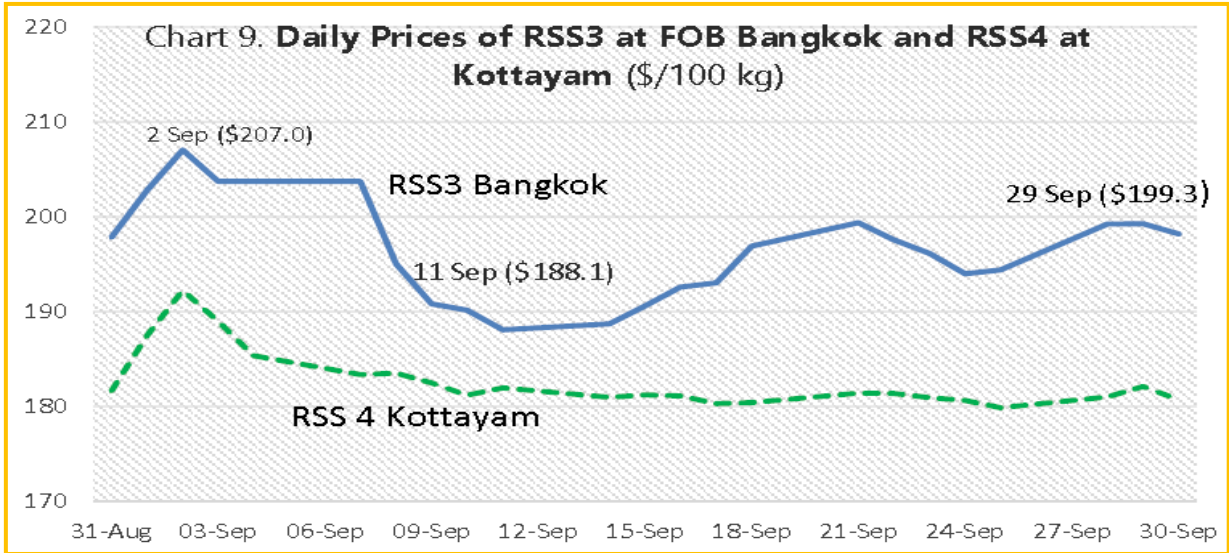
នៅទីផ្សារបាងកក ក្នុងអំឡុងថ្ងៃទី២-១១ ខែកញ្ញា ឆ្នាំ២០២០ ថ្លៃកៅស៊ូ RSS-3 ទិញលក់ភ្លាមៗ បានធ្លាក់ចុះ ៩,១% បន្ទាប់ក៏បានកើនឡើងវិញ ៥,៩% រហូតថ្ងៃទី២៩ ខែកញ្ញា ឆ្នាំ២០២០។ ថ្លៃកៅស៊ូ RSS-3 ទិញលក់ភ្លាមៗជាមធ្យម ១ ៩៥៩ដុល្លារសហរដ្ឋអាមេរិក/តោន កើនឡើង១៣,៨% បើធៀបនឹងថ្លៃកៅស៊ូ RSS-3 ទិញលក់ភ្លាមៗនៅខែសីហា ជាមធ្យម ១ ៧២២ដុល្លារសហរដ្ឋអាមេរិក/តោន។

នៅទីផ្សារកូឡូយ៉ាម ក្នុងអំឡុងខែកញ្ញា ឆ្នាំ២០២០នេះ ថ្លៃកៅស៊ូ RSS-4 ទិញលក់ភ្លាមៗ ស្ទើរស្ថិតនៅហ្នឹងថ្នល់។ ថ្លៃកៅស៊ូ RSS-4 ទិញលក់ភ្លាមៗជាមធ្យម ១ ៨២៧ដុល្លារសហរដ្ឋអាមេរិក/តោន កើនឡើង ៣,៥ បើធៀបនឹងថ្លៃកៅស៊ូ RSS-4 ទិញលក់តាមភ្លាមៗនៅខែសីហា ជាមធ្យម ១ ៧៦៦ដុល្លារសហរដ្ឋអាមេរិក/តោន។



ក្រាហ្វិកខាងក្រោមនឹងបង្ហាញពី ថ្លៃកៅស៊ូ RSS-3 ទិញលក់ភ្លាមៗនៅកំពង់ផែប្រទេសថៃនិងថ្លៃកៅស៊ូ RSS-4 ទិញលក់ភ្លាមៗនៅក្នុងប្រទេសឥណ្ឌា

ក្រាហ្វិកទី៦៖ ថ្លៃកៅស៊ូ RSS-3 ទិញលក់ភ្លាមៗ នៅទីផ្សារបាងកក និង ថ្លៃកៅស៊ូ RSS-4 ទិញលក់ភ្លាមៗនៅទីផ្សារកូតាយ៉ាម



នៅទីផ្សារកូឡាឡាំពួរ ក្នុងអំឡុងថ្ងៃទី៣១ ខែសីហា-ថ្ងៃទី៣០ ខែកញ្ញា ឆ្នាំ២០២០ ថ្លៃទឹកជ័រទិញលក់ភ្លាមៗបានកើនឡើង ៥,២% ចាប់ពី ១ ១៤៩ដុល្លារសហរដ្ឋអាមេរិក/តោន កើនដល់ ១ ២០៨ដុល្លារសហរដ្ឋអាមេរិក/តោន។ ថ្លៃទឹកជ័រទិញលក់ភ្លាមៗជាមធ្យម ១ ១៨៨ដុល្លារសហរដ្ឋអាមេរិក/តោន បានកើនឡើង ៤,៦% បើធៀបនឹងថ្លៃទឹកជ័រទិញលក់ភ្លាមៗនៅខែសីហា ជាមធ្យម ១ ១៣៦ដុល្លារសហរដ្ឋអាមេរិក/តោន។

ក្រាហ្វិកខាងក្រោមនឹងបង្ហាញពី ថ្លៃទឹកជ័រទិញលក់ភ្លាមៗនៅទីផ្សារកូឡាឡាំពួរ ក្នុងអំឡុងថ្ងៃទី៣១ ខែសីហា-ថ្ងៃទី៣០ ខែកញ្ញា ឆ្នាំ២០២០។

ក្រាហ្វិកទី៧៖ ថ្លៃទឹកជ័រកៅស៊ូខាងទិញលក់ភ្លាមៗនៅទីផ្សារកូឡាឡាំពួរ

