

ឆ្នាំទី៨ លេខ៩០ ខែមិថុនា ឆ្នាំ២០២០

ព្រឹត្តិបត្រ

កៅស៊ូធម្មជាតិ

Natural Rubber Bulletin

ផ្សាយចេញពី អគ្គនាយកដ្ឋានកៅស៊ូ



ជំងឺស្លឹកប្រផេះស (Oidium Leaf Disease)



ផ្លូវជាតិលេខ៦អា ភូមិបាក់ខែង សង្កាត់ព្រែកលៀប ខណ្ឌជ្រោយចង្វារ រាជធានីភ្នំពេញ កម្ពុជា
ទូរស័ព្ទលេខ: (៨៥៥) ២៣ ៦៧២២ ៥៩០ E-mail: gdr.maff@gmail.com

នាយកបណ្ណាធិការ

✚ ឯកឧត្តម **ប៉ុល សុផា**

Editor-in-chief

✚ H.E. Pol Shopha

គណៈកម្មាធិការបណ្ណាធិការ

Editorial Board

- ✚ លោក **យុន កក្កដា** ប្រធាន
- ✚ លោក **ហ៊ុន សាវណ** អនុប្រធាន
- ✚ លោក **គុយ ភក្កី** អនុប្រធាន
- ✚ កញ្ញា **ថូ ស្រីស** សមាជិកអចិន្ត្រៃយ៍
- ✚ លោក **លួង សុខខេង** សមាជិក
- ✚ លោក **គូន ផល្លី** សមាជិក
- ✚ លោក **គង់ ថា** សមាជិក
- ✚ លោក **ព្រៃ សុភាព** សមាជិក
- ✚ លោក **ញ៉ាន សុភា** សមាជិក
- ✚ លោកស្រី **ស្វាយ ណាបុល** សមាជិក
- ✚ លោក **សូ សុវណ្ណា** សមាជិក
- ✚ លោក **តូ ប៊ុនធី** សមាជិក

- ✚ Mr. Khun Kakada Director
- ✚ Mr. Horn Saphan Vice Director
- ✚ Mr. Kuy Pheakdey Vice Director
- ✚ Ms. Tho Srey Sor Permanent Member
- ✚ Mr. Loung Sokheng Member
- ✚ Mr. Kou Phally Member
- ✚ Mr. Kong Tha Member
- ✚ Mr. Prey Sopheap Member
- ✚ Mr. Nhean Sophea Member
- ✚ Mrs. Svay Nabol Member
- ✚ Mr. So Sovanna Member
- ✚ Mr. Tou Bunthy Member

ការីកុំព្យូទ័រ

Computer Operator

- ✚ លោក **ឈួន ឈី**
- ✚ កញ្ញា **ថូ ស្រីស**

- ✚ Mr. Choung Chhy
- ✚ Ms. Tho Srey Sor

ការិយាល័យទំនាក់ទំនងនិងចេញផ្សាយ

Contact & Publication

- ✚ លោក **គុយ ភក្កី**
- ✚ អ៊ីម៉ែល៖ phokpheakdey@yahoo.com
- ✚ ទូរស័ព្ទ៖ ០១៦ ២៩៣ ៤២៣

- ✚ Mr. Kuy Pheakdey
- ✚ E-mail: phokpheakdey@yahoo.com
- ✚ Tel: 016 293 423

សូមថ្វាយព្រះរាជសព្ទសាធុការពរ

សម្តេចព្រះមហាក្សត្រី **នរោត្តម មុនិនាថ សីហនុ** ព្រះវររាជមាតាជាតិខ្មែរ ក្នុងសេរីភាព សេចក្តីថ្លៃថ្នូរ និងសុភមង្គល ជាទីគោរពសក្ការៈដ៏ខ្ពង់ខ្ពស់បំផុត ក្នុងព្រះរាជពិធីបុណ្យចម្រើនព្រះជន្មគម្រប់ **៨៤** យាងចូល **៨៥** ព្រះវស្សា



សូមព្រះអង្គទ្រង់ប្រកបដោយ ព្រះរាជសុខភាព និងព្រះពលានុភាពខ្លាំងក្លា ព្រះបញ្ញាញាណភ្លឺថ្លាត្រចះត្រចង់វាងវៃ ព្រះជន្មាទីយាយីនយូរដល់រយព្រះវស្សា ដើម្បីស្តេចគង់ប្រថាប់ជាម្ចាស់ត្រជាក់ត្រជុំ ប្រទានប្រជាពលរដ្ឋជាកូន ជាចៅ ចៅទួត ចៅលួតរបស់ព្រះអង្គ ជ្រកកោនដោយក្តីសុខដុមរមនាជាភិយ្យភាព អស់កាលដ៏យូរអង្វែងតរៀងទៅ

សូមក្រាមបង្គំទូលថ្វាយពិ



ថ្នាក់ដឹកនាំនិងមន្ត្រីរាជការ នៃអគ្គនាយកដ្ឋានកៅស៊ូ

បទវិចារណកថា

១

ព័ត៌មានក្នុងប្រទេស

- ❖ វគ្គបណ្តុះបណ្តាលច្នៃកម្មទេសដំណាំកៅស៊ូដល់កសិករកៅស៊ូគ្រួសារនៅខេត្តប៉ៃលិន ៣
- ❖ វគ្គផ្សព្វផ្សាយនិងបណ្តុះបណ្តាលបច្ចេកទេសកែច្នៃដល់ប្រតិបត្តិករកៅស៊ូ ៦
- ❖ ការចុះតាមដាននិងវាយតម្លៃការអនុវត្តកម្មវិធីវិនិយោគសម្បទានដីសេដ្ឋកិច្ចលើដំណាំកៅស៊ូនៅខេត្តក្រចេះ ៨
- ❖ របាយការណ៍ស្តីពីស្ថានភាពការងារអគ្គនាយកដ្ឋានកៅស៊ូប្រចាំខែមិថុនា ឆ្នាំ២០២០ និងទិសដៅអនុវត្តបន្ត ១១

ព័ត៌មានអន្តរជាតិ

- ❖ និន្នាការនិងស្ថិតិកៅស៊ូធម្មជាតិខែមិថុនា ឆ្នាំ២០២០ ១៦
- ❖ របាយការណ៍កៅស៊ូម៉ាឡេស៊ី ១៧

ទំព័រស្រាវជ្រាវ

- ❖ ជំងឺជ្រុះស្លឹកអូអ៊ីដ្យូមប្រទេស Oidium Leaf disease ២២
- ❖ ការដាំដុះនិងការថែទាំកៅស៊ូមិនទាន់ផ្តល់ផល ២៤

តម្លៃនិងស្ថិតិកៅស៊ូធម្មជាតិតាមបណ្តាប្រទេសនានា

- ❖ តារាងទី១៖ តម្លៃប្រមូលទិញជើងកៅស៊ូគ្រួសារនៅតាមបណ្តាស្រុក ប្រចាំសប្តាហ៍ ខែមិថុនា ឆ្នាំ២០២០ ៣០
- ❖ តារាងទី២៖ ស្ថានភាពធុរកិច្ចផលិតផលជើងកៅស៊ូស្នូតប្រចាំខែមិថុនា ឆ្នាំ២០២០ ៣១
- ❖ តារាងទី៣៖ តម្លៃកៅស៊ូនៅទីផ្សារប្រទេសថៃ ប្រចាំខែមិថុនា ឆ្នាំ២០២០ ៣២
- ❖ តារាងទី៤៖ តម្លៃកៅស៊ូស្តង់ម៉ាឡេស៊ី SMR/FOB ប្រចាំខែមិថុនា ឆ្នាំ២០២០ ៣៣
- ❖ តារាងទី៥៖ តម្លៃកៅស៊ូធម្មជាតិចេញដោយ Association of Natural Rubber Producing Countries ប្រចាំខែមិថុនា ឆ្នាំ២០២០ ៣៤
- ❖ តារាងទី៦៖ តម្លៃកៅស៊ូសន្លឹកលេខ៣ (RSS3) នៅលើទីផ្សារហ៊ុន TOCOM (ដុល្លារអាមេរិក/តោន) ៣៥
- ❖ តារាងទី៧៖ តម្លៃកៅស៊ូសន្លឹកលេខ៣ (RSS3) នៅលើទីផ្សារហ៊ុនសៀងហៃ (ដុល្លារអាមេរិក/តោន) ៣៦
- ❖ តារាងទី៨៖ តម្លៃកៅស៊ូ TSR 20 នៅលើទីផ្សារហ៊ុន SICOM (ដុល្លារអាមេរិក/តោន) ៣៧

ស្ថានភាពនៃការវិវត្តន៍ទីផ្សារកៅស៊ូធម្មជាតិ

- ❖ ក្រាហ្វិកទី១៖ ថ្លៃកៅស៊ូទិញលក់តាមកិច្ចសន្យានៅទីផ្សារហ៊ុនសៀងហៃប្រចាំថ្ងៃ ខែកញ្ញា ឆ្នាំ២០២០ (យ៉េន/តោន) ៣៨
- ❖ ក្រាហ្វិកទី២៖ និន្នាការថ្លៃកៅស៊ូទិញលក់តាមកិច្ចសន្យាសម្រាប់ខែកញ្ញា ឆ្នាំ២០២០ នៅទីផ្សារហ៊ុនស៊ីងហៃ (\$/១០០គ.ក្រ) ៣៩
- ❖ ក្រាហ្វិកទី៣៖ និន្នាការថ្លៃកៅស៊ូ RSS-3 ទិញលក់តាមកិច្ចសន្យាសម្រាប់ខែវិច្ឆិកា ឆ្នាំ២០២០ នៅទីផ្សារហ៊ុនតូក្យូ (យ៉េន/គ.ក្រ) ៣៩

- ❖ ក្រាហ្វិកទី៤៖ ចំនួនទឹកប្រាក់ដុល្លារសហរដ្ឋអាមេរិក/១០០០យ៉េន ៤០
- ❖ ក្រាហ្វិកទី៥៖ ថ្លៃកៅស៊ូ SMR-20 ទិញលក់ភ្លាមៗ នៅទីផ្សារ FOB គួរឡាឡាំពួរ ៤១
- ❖ ក្រាហ្វិកទី៦៖ ថ្លៃកៅស៊ូ RSS-3 ទិញលក់ភ្លាមៗ នៅទីផ្សារបាងកក និង ថ្លៃកៅស៊ូ RSS-4 ទិញលក់ ភ្លាមៗនៅទីផ្សារកូតូយ៉ាម ៤២
- ❖ ក្រាហ្វិកទី៧៖ ថ្លៃទឹកជ័រកៅស៊ូខាប់ទិញលក់ភ្លាមៗនៅទីផ្សារគួរឡាឡាំពួរ ៤២



បទវិចារណកថា

ប្រិយមិត្តទាំងអស់ជាទីមេត្រី!

ស្ថានភាពផលិតកម្មនិងធុរកិច្ចកៅស៊ូធម្មជាតិកម្ពុជាប្រចាំខែមិថុនា ឆ្នាំ២០២០ បានបង្ហាញថា៖ ផ្ទៃដីកៅស៊ូសរុបមានចំនួន៤០៤ ៧០១ហិ.ត ដែលក្នុងនោះផ្ទៃដីចៀរជ័រមានចំនួន២៥០ ១០៧ហិ.ត (ស្មើនឹង៦២%) និងផ្ទៃដីថែទាំមានចំនួន១៥៤ ៥៩៤ហិ.ត (ស្មើនឹង៣៨%)។ បរិមាណផលិតផលសរុបក្នុងខែមិថុនាមានចំនួន២៨ ១៦៣តោន បានកើនឡើងចំនួនចំនួន២ ៤៦០តោន (=+១០%) ធៀបនឹងខែមុននិងបានកើនឡើងចំនួន៥ ៣០៥តោន(=+២៣%) បើធៀបនឹងខែមិថុនាក្នុងឆ្នាំ២០១៩។ រហូតមកដល់ខែមិថុនា (ឆមាសទី១ឆ្នាំ២០២០) បរិមាណផលិតផលសរុបមានចំនួន១២៦ ០៩៩តោន កើនឡើងចំនួន២០ ៥៦៣តោន(=+១៩%) បើធៀបនឹងរយៈពេលដូចគ្នាកាលពីឆ្នាំមុន។ បរិមាណបញ្ចេញលក់ក្នុងខែមិថុនាមានចំនួន ២៥ ៩៥៣តោនបានកើនឡើងចំនួន៥២៧តោន(=+២%) ធៀបនឹងខែមុន និងបានកើនឡើងចំនួន៤ ៣៧០តោន (=+២០%) បើធៀបនឹងខែមិថុនា ឆ្នាំ២០១៩។ បរិមាណបញ្ចេញលក់សរុបរហូតមកដល់ខែមិថុនា (ឆមាសទី១ឆ្នាំ២០២០) មានចំនួន១២៣ ១៥១តោន បានកើនឡើងចំនួន១៨ ៨៤១តោន (=+១៨%) បើធៀបនឹងរយៈពេលដូចគ្នាកាលពីឆ្នាំមុន។

តម្លៃលក់ជាមធ្យមក្នុងខែមិថុនាគឺ១ ២៧៥US\$/តោន បានកើនឡើង៨៤US\$/តោន (=+៧,០២%) ធៀបនឹងខែមុន ប៉ុន្តែបានធ្លាក់ចុះ១២១US\$/តោន(=-៨,៦៨%) បើធៀបនឹងខែមិថុនា ឆ្នាំ២០១៩។ រហូតមកដល់ខែមិថុនា (ឆមាសទី១ឆ្នាំ២០២០) តម្លៃលក់ជាមធ្យមគឺ១ ៣០៥US\$/តោន បានថយចុះ ៣៣US\$/តោន (= -២,៤៧%) បើធៀបនឹងរយៈពេលដូចគ្នាកាលពីឆ្នាំមុន។ ចំពោះស្ថានភាពទិញជ័រកៅស៊ូគ្រួសារតាមតំបន់នានាប្រចាំខែមិថុនា ជាមធ្យមមានតម្លៃ៤ ០៥០ - ៤ ៥០០រ/គ.ក្រ សម្រាប់ជ័រស្នូត (បានថយចុះ ១០៣រ/គ.ក្រ បើធៀបនឹងខែមុន) និងតម្លៃ១ ៨៥០ - ២ ២៧៥រ/គ.ក្រ សម្រាប់ជ័រកក (បានកើនឡើង ១០៦រ/គ.ក្រ ធៀបនឹងខែមុន) អាស្រ័យតាមតំបន់។

យោងរបាយការណ៍ប្រចាំខែមិថុនា ឆ្នាំ២០២០ របស់សមាគមបណ្តាប្រទេសផលិតកៅស៊ូធម្មជាតិ (ANRPC) បានបង្ហាញថា៖ កត្តាគន្លឹះនៃការធ្លាក់ថ្លៃកៅស៊ូធម្មជាតិខុសប្រក្រតីក្នុងអំឡុងពេលចាប់ពីពាក់កណ្តាលខែមករាគឺបណ្តាលមកពីការធ្លាក់ចុះដ៏គំហុកនៃតម្រូវការប្រើប្រាស់កៅស៊ូធម្មជាតិពិភពលោកដែលបង្កដោយការរីករាតត្បាតនៃជំងឺ COVID-19។ ក្នុងឆមាសទី១ (មករា - មិថុនា) ឆ្នាំ២០២០ តម្រូវការប្រើប្រាស់កៅស៊ូធម្មជាតិពិភពលោកបានធ្លាក់ចុះ ១៥,៧% ហើយសូម្បីតែក្នុងប្រទេសចិនដែលមានតម្រូវការ



កៅស៊ូធម្មជាតិស្មើនឹង៤០%នៃពិភពលោក ក៏បានធ្លាក់ចុះ២០,១%ផងដែរ។ ទោះជាយ៉ាងណាក៏ដោយ ស្ថានភាពដ៏មហាលំបាកស្ទើរតែជិតបានឆ្លងផុតទៅហើយ ដោយសារតែបរិមាណប្រើប្រាស់កៅស៊ូធម្មជាតិ ពិភពលោកប្រចាំឆ្នាំបានកើនឡើងវិញប្រមាណ១,៤%។ ក្នុងត្រីមាសទី៣ (កក្កដា - កញ្ញា) ឆ្នាំ២០២០ តម្រូវការកៅស៊ូធម្មជាតិក្នុងប្រទេសចិនរំពឹងថានឹងកើនឡើង០,៨% បើទោះបីជាមូលនិធិរូបិយវត្ថុអន្តរជាតិ បាននិទស្សន៍ឡើងវិញអំពីសេដ្ឋកិច្ចពិភពលោកឆ្នាំ២០២០ ពី-៣% មក -៤,៩% ក៏ដោយ ក៏តម្រូវការប្រើ ប្រាស់កៅស៊ូធម្មជាតិបានវិលមករកសភាពធម្មតាវិញ លើកលែងតែនៅតាមបណ្តាប្រទេសមួយចំនួនតូច ប៉ុណ្ណោះ។ ចំពោះការផ្គត់ផ្គង់កៅស៊ូធម្មជាតិពិភពលោកវិញ ជំងឺ COVID-19 បានកាត់បន្ថយបរិមាណផ្គត់ ផ្គង់ពីទីផ្សារពិភពលោកអស់ជិតមួយលានតោន។ សមាគម ANRPC រំពឹងទុកថា៖ រំញោចទីផ្សារនឹងងើប ឡើងវិញ ដោយសារតែស្ថានភាពអភិវឌ្ឍសេដ្ឋកិច្ចអំណោយផលឡើងវិញរួមមាន៖ ស្ថានភាពកម្មន្តសាល កម្មដែលវាស់វែងដោយសន្ទស្សន៍ PMI (Purchasing Managers' Index) ក្នុងខែមិថុនាបានដំណើរការល្អវិញ ការលក់យានយន្តក្នុងប្រទេសចិនបានកើនឡើង១៤,៥% ក្នុងខែឧសភា បន្ទាប់ពីកើនឡើង ៤,៤% ក្នុងខែ មេសា និងធ្លាក់ចុះ៤៣% ក្នុងខែមីនា ឆ្នាំ២០២០។ និន្នាការទីផ្សារប្រេងឆៅក៏បានផ្តល់ភាពអនុគ្រោះដល់ កៅស៊ូធម្មជាតិផងដែរ។ ទោះបីទីផ្សារកៅស៊ូធម្មជាតិមានភាពរឹងមាំនិងបានត្រឡប់មកស្ថានភាពធម្មតាខ្លះ វិញដូចពីមុនមានការរីករាតត្បាតនៃជំងឺ COVID-19 ក៏ដោយ ប៉ុន្តែហានិភ័យមួយចំនួនរួមមាន៖ ការព្រួយ បារម្ភអំពីលក់ទី២នៃជំងឺ COVID-19 ការពន្យារពេលអនុវត្តគោលនយោបាយជំរុញសេដ្ឋកិច្ចប្រកបដោយ ប្រសិទ្ធភាព និងការកើនឡើងជម្លោះភូមិសាស្ត្រនយោបាយអាចនឹងរារាំងដល់ភាពអនុគ្រោះជាវិជ្ជមាននៃ រំញោចទីផ្សារដូចបានលើកឡើងខាងលើ។

ទោះជាយ៉ាងណាក៏ដោយ ក្រុមការងារព្រឹត្តិបត្រកៅស៊ូធម្មជាតិនៃអគ្គនាយកដ្ឋានកៅស៊ូនឹងនៅតែ បន្តយកចិត្តទុកដាក់តាមដានពីគ្រប់មជ្ឈដ្ឋានប្រភពព័ត៌មាន ដើម្បីផ្តល់ជូនខ្លឹមសារនិងរូបភាពកាន់តែច្បាស់ ថែមទៀត អំពីស្ថានភាពវិវឌ្ឍ និន្នាការទីផ្សារ និងទស្សនវិស័យនៃឧស្សាហកម្មកៅស៊ូធម្មជាតិសម្រាប់រយៈ ពេលខ្លី មធ្យម និងវែង ទាំងក្នុងក្របខណ្ឌជាតិ តំបន់ និងពិភពលោក។ ជាមួយគ្នានេះ ក្រុមការងារយើងខ្ញុំ សូមថ្លែងអំណរគុណយ៉ាងជ្រាលជ្រៅចំពោះការគាំទ្ររបស់សម្តេច ទ្រង់ ឯកឧត្តម លោកជំទាវ លោក/អ្នក ឧកញ៉ា និងមិត្តអ្នកអានទាំងអស់ និងរង់ចាំទទួលមតិវិគន្ធស្ថាបនាពីគ្រប់មជ្ឈដ្ឋាន ដើម្បីកែលម្អព្រឹត្តិបត្រ កៅស៊ូធម្មជាតិប្រចាំខែរបស់យើងខ្ញុំឲ្យកាន់តែមានគុណភាពប្រសើរឡើងថែមទៀត។

សូមអរគុណ !!!





ព័ត៌មាន និង ក្បួនច្រៀម ចេតស

**វគ្គបណ្តុះបណ្តាលចេកទេស
ដំណាំកៅស៊ូដល់កសិករកៅស៊ូ
គ្រួសារ នៅខេត្តប៉ៃលិន**

ចាប់ពីថ្ងៃទី៨-១៥ ខែមិថុនា ឆ្នាំ២០២០ ថ្នាក់ដឹកនាំនិងមន្ត្រីជំនាញនៃនាយកដ្ឋានអភិវឌ្ឍន៍កៅស៊ូបានចុះបំពេញបេសកកម្មនៅក្នុងខេត្តប៉ៃលិន ដើម្បីបើកវគ្គបណ្តុះបណ្តាលចេកទេសដំណាំកៅស៊ូដល់កសិករកៅស៊ូគ្រួសារក្នុងគោលបំណងឲ្យកសិករយល់ដឹងពីសារៈប្រយោជន៍នៃដំណាំកៅស៊ូដូចជា៖ ការដាំដុះ ការថែទាំ ការបង្កានិងការព្យាបាលជំងឺ ការបើកមុខចៀរជ័រដំបូង និងបទដ្ឋានបច្ចេកទេសចៀរជ័រ ជាពិសេសការយកផលទទួលបានទិន្នផលខ្ពស់និងត្រឹមត្រូវតាមបទដ្ឋាន។

វគ្គបណ្តុះបណ្តាលនេះ បានរៀបចំនៅសាលាប្រជុំនៃមន្ទីរកសិកម្ម រុក្ខាប្រមាញ់ និងនេសាទខេត្តប៉ៃលិន មានការអញ្ជើញចូលរួមជាគណៈអធិបតីលោក **សាយ សុផាត** ប្រធានមន្ទីរកសិកម្ម រុក្ខាប្រមាញ់ និងនេសាទខេត្តប៉ៃលិន លោក **ជន ថុងលី** អនុប្រធាននាយកដ្ឋានអភិវឌ្ឍន៍កៅស៊ូ លោក **ចក់ វិទ្ធី** អភិបាលរងក្រុងប៉ៃលិន និងមានកសិករកៅស៊ូគ្រួសារសរុប៦០នាក់ (ស្រី១៥នាក់) បានចូលរួម។

ជាកិច្ចចាប់ផ្តើមលោក **ចក់ វិទ្ធី** បានថ្លែងសុំនូវការស្វាគមន៍និងសម្តែងនូវកិត្តិវិភាគដែលក្រុមការងារនៃអគ្គនាយកដ្ឋានកៅស៊ូដែលបានមកធ្វើការ

បណ្តុះបណ្តាលចេកទេសដំណាំកៅស៊ូនៅមូលដ្ឋានក្រុងប៉ៃលិន ព្រមទាំងបានជម្រាបជូនពីស្ថានភាពទូទៅ ជាពិសេសស្ថានភាពអនុវិស័យកៅស៊ូនៅក្នុងក្រុងជូនដល់អង្គពិធីឲ្យបានជ្រាប។

បន្ទាប់មកលោក **ជន ថុងលី** បានសម្តែងចំណាប់អារម្មណ៍ចំពោះវគ្គបណ្តុះបណ្តាលនេះថាពិតជាមានសារៈសំខាន់សម្រាប់កសិករកៅស៊ូគ្រួសារជាពិសេស កសិករដែលគ្រោងនឹងដាំដុះកៅស៊ូនិងត្រៀមរៀបចំបើកមុខចៀរដំបូងដែលត្រូវយកចិត្តទុកដាក់បំផុតលើបទដ្ឋានបច្ចេកទេសចៀរជ័រឲ្យបានត្រឹមត្រូវទៅតាមការណែនាំរបស់អ្នកបច្ចេកទេស។ លោកក៏បានជម្រាបជូនពីសារៈប្រយោជន៍នៃដំណាំកៅស៊ូរួមមាន៖ ផ្តល់ប្រាក់ចំណូលដល់សេដ្ឋកិច្ចគ្រួសារនិងជាតិ បង្កើតការងារនិងមុខរបរមានស្ថេរភាពជូនប្រជាពលរដ្ឋ ការពារការហូរច្រោះដី និងការបង្កើតជាគម្របបែតងឡើងវិញ ដើម្បីជួយកាត់បន្ថយការប្រែប្រួលអាកាសធាតុ និងផ្តល់ជាឈើសម្រាប់ប្រើប្រាស់ជាគ្រឿងសំណង់ សង្ហារឹម ជាឈើឥន្ធនៈ...។

ជាកិច្ចបន្តលោក **សាយ សុផាត** បានសម្តែងនូវកិត្តិវិភាគ ចំពោះវគ្គមានបងប្អូនកសិករដែលបានអញ្ជើញចូលរួមវគ្គបណ្តុះបណ្តាលនាពេលនេះ។ លោកក៏បានមានមតិសំណេះសំណាលនិងប្រកាសឲ្យបើកវគ្គបណ្តុះបណ្តាលដោយបានគូសបញ្ជាក់ថាវគ្គបណ្តុះបណ្តាលនេះ ពិតជាផ្តល់នូវសារៈសំខាន់ដល់កសិករកៅស៊ូគ្រួសារក្នុងការយល់ដឹងពីបច្ចេក-



ទេសដំណាំកៅស៊ូ ដើម្បីថែរក្សាចម្ការកៅស៊ូរបស់ខ្លួន។ លោកក៏បានជម្រាបអំពីសភាពការណ៍ទូទៅនៃវិស័យកសិកម្មក្នុងខេត្តទាំងមូល និងដោយឡែកសម្រាប់ក្រុងប៉ៃលិននេះ លោកសុំឲ្យបងប្អូនកសិករខិតខំយកចិត្តទុកដាក់ថែទាំចម្ការកៅស៊ូដែលបានចៀរជ័រហើយ ព្រោះដំណាំនេះផ្តល់ផលរយៈពេលវែងអាចជួយដល់សេដ្ឋកិច្ចគ្រួសារបានច្រើន។



គណៈអធិបតីចូលរួមបើកវគ្គបណ្តុះបណ្តាល



រូបថតជាអនុស្សាវរីយ៍

បន្ទាប់ពី បានសម្រាកពិសារអាហារសម្រន់ រួចមកក្រុមការងារបានធ្វើការបណ្តុះបណ្តាលតាមកម្មវិធីដែលបានគ្រោងទុកដែលក្នុងនោះបទបង្ហាញលើផ្នែកទ្រឹស្តីត្រូវបានធ្វើឡើង ដោយមានការចោទជាសំនួរជាច្រើនពីកសិករទាក់ទងទៅនឹងការងារបច្ចេកទេសដំណាំកៅស៊ូផងដែរ។

វគ្គបណ្តុះបណ្តាលនេះ ក្រុមការងារនិងគ្រូបង្គោលបានធ្វើបទបង្ហាញលើផ្នែកទ្រឹស្តី និងអនុវត្តចៀរផ្ទាល់នៅនឹងកន្លែងចំនួនប្រាំថ្ងៃតាមផ្នែកនីមួយៗដូចខាងក្រោម៖

ក. ផ្នែកទ្រឹស្តី

- ១. ស្ថានភាពដំណាំកៅស៊ូនៅកម្ពុជា
- ២. ការដាំដុះនិងការថែទាំ
- ៣. ដំណាំចន្លោះរង
- ៤. ការបង្ការនិងការព្យាបាលជំងឺ
- ៥. ការបើកមុខចៀរជ័រដំបូងនិងបទដ្ឋានបច្ចេកទេសចៀរជ័រ

- ✓ លក្ខខណ្ឌចាំបាច់សម្រាប់ការបើកមុខចៀរដំបូង
- ✓ បទដ្ឋានបច្ចេកទេសក្នុងការចៀរជ័រ
- ✓ ការគ្រប់គ្រងផ្ទាំងមុខចៀរ
- ✓ ការប្រើប្រាស់ថ្នាំរំលោភ។



មន្ត្រីបច្ចេកទេសពន្យល់ពីបច្ចេកទេសកៅស៊ូ

ខ. ផ្នែកអនុវត្ត

- ❖ វាស់ទំហំដើមដែលត្រូវបើកមុខចៀរដំបូង
- ❖ និងវិធីកំណត់ចំណាំដើមដែលមានទំហំមិនទាន់គ្រប់ខ្នាតនិងគ្រប់ខ្នាត (ទំហំគ្រប់ខ្នាត៥០ស.ម



ដោយវាស់នៅកម្ពស់១មពីដី)

- ❖ របៀបបែងចែកដើមជាពីរដើម្បីបើកមុខចៀវដំបូង
- ❖ ក្រិតកំពស់មុខចៀវ ស្ថាប័ន កងទ្រព្យ របៀបបញ្ចុះស្ថាប័ន និងចងកងបាន
- ❖ គូសក្រិតផ្ទាំងចៀវសម្រាប់រយៈពេលមួយឆ្នាំ ដោយប្រើទងជ័យដែលមានមុំ៣០ដឺក្រេ
- ❖ របៀបកាន់ពន្លាកចលនាបំលាស់ទីក្នុងពេលចៀវ និងរបៀបបើកមុខចៀវចំនួនបីពន្លាកដំបូង
- ❖ ការចំណាយសំបកក្នុងមួយពន្លាក ជម្រៅ និងចំណោតមុខចៀវ
- ❖ ការថែទាំមុខចៀវក្នុងអំឡុងពេលចៀវនិងពេលដើមកៅស៊ូសម្រាកចៀវ (កៅស៊ូជ្រុះស្លឹក)។ បន្ទាប់មកកសិករម្នាក់ៗបានរៀនចៀវជើមនៅលើដើមរបស់ខ្លួននិងការចៀវបំលាស់ទីពីដើមមួយទៅដើមមួយរយៈពេលប្រាំថ្ងៃដោយមានការណែនាំបន្ថែមពីគ្រូបង្គោល។



សកម្មភាពនៃការអនុវត្តរៀនចៀវជើមជាក់ស្តែង

តាមរយៈ វគ្គបណ្តុះបណ្តាលបច្ចេកទេសដំណាំកៅស៊ូដល់កសិករកៅស៊ូគ្រួសារនៅក្នុងក្រុងប៉ៃលិន ខេត្តប៉ៃលិន បានបង្ហាញឲ្យឃើញថា៖

១. កសិករបានចូលរួមយ៉ាងផុសផុលនិងបានយកចិត្តទុកដាក់ខ្ពស់ ចំពោះវគ្គបណ្តុះបណ្តាលទាំងផ្នែកទ្រឹស្តីនិងការអនុវត្តផ្ទាល់។

២. កសិករភាគច្រើនមានការយល់ដឹងបានកាន់តែច្បាស់អំពីបច្ចេកទេសដំណាំកៅស៊ូ ពិសេសបច្ចេកទេសចៀវជើមមាន៖ ការកំណត់ទំហំដើមកៅស៊ូ និងចំនួនដើមដែលត្រូវបើកមុខចៀវដំបូង ការកំណត់កំពស់មុខចៀវ ស្ថាប័ន កងទ្រព្យ ការកំណត់ផ្ទាំងចៀវ រយៈពេលចៀវក្នុងមួយឆ្នាំ របៀបកាន់ពន្លាកចៀវ ចលនាបំលាស់ទីរបស់ដើមក្នុងពេលចៀវ ការចំណាយសំបក ការថែទាំផ្ទាំងមុខចៀវ និងការគ្រប់គ្រងផ្ទាំងមុខចៀវ។ ទន្ទឹមនេះ កសិករយល់ដឹងពីពេលវេលាដែលត្រូវចៀវនិងរបៀបសាជីវតាមដើមនីមួយៗដើម្បីប្រមូលទឹកជ័របានកម្រិតអតិបរិមា។

៣. តំណាងឲ្យប្រជាកសិករដែលចូលរួមបានថ្លែងអំណរគុណដល់អគ្គនាយកដ្ឋានកៅស៊ូដែលបានចាត់មន្ត្រីជំនាញបើកវគ្គបណ្តុះបណ្តាលបច្ចេក-



ទេសដំណាំកៅស៊ូដល់កសិករកៅស៊ូគ្រួសារនៅក្រុង ប៉ៃលិន ខេត្តប៉ៃលិន និងសំណូមពរឲ្យក្រុមការងារ បន្តចុះបើកវគ្គបណ្តុះបណ្តាលនេះឲ្យបានរាល់ៗឆ្នាំ ព្រមទាំងផ្សព្វផ្សាយតម្លៃកៅស៊ូជូនពួកគាត់ដែលជា ម្ចាស់ចម្ការ។

វគ្គផ្សព្វផ្សាយនិងបណ្តុះបណ្តាល បច្ចេកទេសកែច្នៃដល់ប្រតិបត្តិករ កៅស៊ូ

កាលពីថ្ងៃទី២៣ ខែមិថុនា ឆ្នាំ២០២០ នាយកដ្ឋានកែច្នៃផលិតផលកៅស៊ូបានបើកវគ្គផ្សព្វ ផ្សាយនិងបណ្តុះបណ្តាលបច្ចេកទេសកែច្នៃដល់ប្រតិ បត្តិករកៅស៊ូនៅខេត្តស្ទឹងត្រែង។ វគ្គផ្សព្វផ្សាយនិង បណ្តុះបណ្តាលនេះ ក៏មានការអញ្ជើញចូលរួមជា អធិបតីភាពដោយលោក **សាំង សារ៉ែន** អគ្គនា- យករង នៃអគ្គនាយកដ្ឋានកៅស៊ូ លោក **ហេង វិសាល** ប្រធាននាយកដ្ឋានកែច្នៃផលិតផលកៅស៊ូ លោក **ណាយ សុភិរម្យ** អនុប្រធានមន្ទីរកសិកម្ម រុក្ខាប្រមាញ់ និងនេសាទស្ទឹងត្រែង ព្រមទាំងមានប្រតិបត្តិករ ចូលរួមចំនួន៥៧នាក់(ស្រី១២នាក់)។វគ្គផ្សព្វផ្សាយ និងបណ្តុះបណ្តាលនេះ មានគោលបំណងដូចជា៖

- ១. ផ្តល់បច្ចេកទេសកែច្នៃកៅស៊ូសន្លឹកសំដីល ដោយខ្យល់ (USS: Unsmoked Sheet) ដល់កសិករ កៅស៊ូគ្រួសារ។
- ២. ជំរុញការបង្កើតមណ្ឌលកែច្នៃកៅស៊ូដល់ កសិករកៅស៊ូគ្រួសារ។

ជាកិច្ចចាប់ផ្តើម លោក **ហេង វិសាល** ប្រធាន នាយកដ្ឋានកែច្នៃផលិតផលកៅស៊ូ បានធ្វើសុន្ទរកថា ស្វាគមន៍ដល់អង្គពិធី តួនាទីនិងការកិច្ចរបស់នាយក ដ្ឋានកែច្នៃផលិតផលកៅស៊ូ និងគោលបំណងវគ្គ ផ្សព្វផ្សាយនិងបណ្តុះបណ្តាល។

ជាកិច្ចបន្ទាប់លោក **ណាយ សុភិរម្យ** បាន មានមតិចាប់អារម្មណ៍ទៅកាន់អង្គពិធីនិងរាយការណ៍ សង្ខេបអំពីវឌ្ឍនៈភាពវិស័យកសិកម្មនៅខេត្តស្ទឹង- ត្រែង ជាពិសេសអនុវិស័យកៅស៊ូ ព្រមទាំងបានថ្លែ ងអំណរគុណដល់អគ្គនាយកដ្ឋានកៅស៊ូដែលតែងតែ យកចិត្តទុកដាក់បង្កើតកម្មវិធីផ្សព្វផ្សាយនិងបណ្តុះ បណ្តាលបច្ចេកទេសនានាដល់ប្រតិបត្តិករកៅស៊ូនៅ ខេត្តស្ទឹងត្រែងផងដែរ និងបានផ្តាំផ្ញើដល់កសិករ កៅស៊ូគ្រួសារត្រូវយកចិត្តទុកដាក់ស្តាប់ចំពោះការធ្វើ បទបង្ហាញរបស់វាគ្មិននិងត្រូវចោទជាសំនួរនៅពេល ដែលខ្លួនមិនទាន់យល់ច្បាស់។

ជាកិច្ចបន្តលោក **សាំង សារ៉ែន** បានថ្លែង សុន្ទរកថាបើកវគ្គផ្សព្វផ្សាយនិងបណ្តុះបណ្តាលនិង មានមតិសំណេះសំណាល ព្រមទាំងបានថ្លែងនូវ អំណរគុណដល់អាជ្ញាធរពាក់ព័ន្ធ ដែលបានសម្រប សម្រួលឲ្យមានការបើកវគ្គនេះឡើង។ លោកអគ្គ- នាយករង ក៏បានលើកឡើងអំពីគុណប្រយោជន៍នៃ ដំណាំកៅស៊ូដល់វគ្គផ្សព្វផ្សាយនិងបណ្តុះបណ្តាល មានដូចជា៖ (១) ផ្តល់នូវប្រាក់ចំណូលដល់សេដ្ឋកិច្ច គ្រួសារ សេដ្ឋកិច្ចជាតិ និងកាត់បន្ថយភាពក្រីក្រក្នុង តំបន់ (២) បង្កើតការងារនិងមុខរបរមានស្ថេរភាពជូន ប្រជាពលរដ្ឋនិងជួយកាត់បន្ថយការធ្វើចំណាកស្រុក



(៣) ផ្តល់ឈើសម្រាប់ប្រើប្រាស់ជាគ្រឿងសំណង់សង្ហារឹម ជាឈើឥន្ធនៈដែលជួយកាត់បន្ថយការកាប់បំផ្លាញព្រៃធម្មជាតិ (៤) ការពារការហូប្រោះដីនិងការបង្កើតជាគម្របបែកឡើងវិញ ដើម្បីជួយកាត់បន្ថយការប្រែប្រួលអាកាសធាតុនិង (៥) តម្រូវការផលិតនូវទំនិញឧស្សាហកម្មរាប់ពាន់មុខរួមមាន៖ សំបកកង់យានយន្តគ្រប់ប្រភេទ សម្ភារកីឡា បរិក្ខារពេទ្យ ស្រោមដៃ/អនាម័យ រហូតដល់សំណង់អាគារនិងស្ពានធំៗ។ល។ ជាមួយគ្នានេះដែរ លោកបានលើកឡើងពីមូលហេតុផ្សេងៗនាំឲ្យជីវកៅស៊ូធ្លាក់ថ្លៃដែលធ្វើឲ្យប៉ះពាល់ដល់ប្រតិបត្តិករកៅស៊ូ ពិសេសម្ចាស់កៅស៊ូគ្រួសារនិងសំណូមពរដល់វាគ្មិនព្យាយាមពន្យល់មេរៀនដល់កសិករកៅស៊ូគ្រួសារដោយយកចិត្តទុកដាក់និងឲ្យអស់ពីលទ្ធភាព។



គណៈអធិបតីអញ្ជើញចូលរួមបើកវគ្គផ្សព្វផ្សាយ និងបណ្តុះបណ្តាល

បន្ទាប់ពី បានសម្រាកពិសារអាហារសម្រន់វគ្គផ្សព្វផ្សាយនិងបណ្តុះបណ្តាលក៏ចាប់ផ្តើមដំណើរការតាមកម្មវិធីគ្រោងទុករួមមាន ប្រធានបទចំនួន២ ដូចខាងក្រោម៖

១. បទបង្ហាញស្តីអំពីបច្ចេកទេសបង្កើតមណ្ឌលកែច្នៃកៅស៊ូសន្លឹកសំដីលដោយខ្យល់(USS) ដោយលោក ហ៊ុន គឹមសាន អនុប្រធាននាយកដ្ឋានកែច្នៃផលិតផលកៅស៊ូ។

២. បទបង្ហាញស្តីអំពីបច្ចេកទេសកែច្នៃកៅស៊ូសន្លឹកសំដីលដោយខ្យល់ (USS) ដោយលោក ក្នុង ជាន់ ប្រធានការិយាល័យនៃនាយកដ្ឋានកែច្នៃផលិតផលកៅស៊ូ។

ក្រោយពីបញ្ចប់បទបង្ហាញទាំងពីរនិងបានបង្ហាញវីដេអូឃ្លីបវគ្គផ្សព្វផ្សាយស្តីពីការកែច្នៃកៅស៊ូសន្លឹកសំដីលដោយខ្យល់នៅប្រទេសថៃនិងប្រទេសស្រីលង្កាដល់កសិករចូលរួម។

យោងតាមលទ្ធផលបទបង្ហាញខាងលើយើងសន្និដ្ឋានបានដូចខាងក្រោម៖

- ប្រតិបត្តិករកៅស៊ូបានចូលរួមយ៉ាងផុសផុលនិងទទួលបានជោគជ័យតាមការគ្រោងទុក
- ប្រតិបត្តិករកៅស៊ូទទួលបានការយល់ដឹងបន្ថែមអំពីការកែច្នៃកៅស៊ូសន្លឹកសំដីលដោយខ្យល់និងការបង្កើតមណ្ឌលកែច្នៃកៅស៊ូសន្លឹកសំដីលដោយខ្យល់
- ប្រតិបត្តិករកៅស៊ូបានស្នើសុំអគ្គនាយកដ្ឋានកៅស៊ូជួយណែនាំបច្ចេកទេសនិងការសាងសង់មណ្ឌលកែច្នៃកៅស៊ូដល់ពួកគាត់នៅពេលដែលមានលទ្ធភាពសាងសង់
- ប្រតិបត្តិករកៅស៊ូបានស្នើសុំអគ្គនាយកដ្ឋានកៅស៊ូ ជួយផ្តល់នូវវគ្គបណ្តុះបណ្តាលពីបច្ចេកទេសផ្សេងៗទៀតទាក់ទងនឹងវិស័យកៅស៊ូ។



រូបថតអនុស្សាវរីយ៍

**ការចុះតាមដាននិងវាយតម្លៃ
ការអនុវត្តកម្មវិធីវិនិយោគ
សម្បទានដីសេដ្ឋកិច្ចលើដំណាំ
កៅស៊ូ នៅខេត្តក្រចេះ**

ចាប់ពីថ្ងៃទី២៣-២៦ ខែមិថុនា ឆ្នាំ២០២០ ក្រុមការងារអគ្គនាយកដ្ឋានកៅស៊ូដែលដឹកនាំដោយលោក **អ៊ុង មេសា** អនុប្រធាននាយកដ្ឋានផែនការ ហិរញ្ញវត្ថុនិងស្ថិតិនិងមន្ត្រីជំនាញនៃនាយកដ្ឋានផែនការ ហិរញ្ញវត្ថុ និងស្ថិតិ នាយកដ្ឋានអភិវឌ្ឍន៍កៅស៊ូ និងនាយកដ្ឋានរដ្ឋបាលនិងនីតិកម្មបានចុះតាមដាន និងវាយតម្លៃការអនុវត្តកម្មវិធីវិនិយោគសម្បទានដីសេដ្ឋកិច្ចលើដំណាំកៅស៊ូនៅក្នុងខេត្តក្រចេះ។

បេសកកម្មនេះ មានគោលបំណងដូចខាងក្រោម៖

- ពិនិត្យតាមដាននិងវាយតម្លៃខ្លួនភាពរបស់ក្រុមហ៊ុនវិនិយោគលើសម្បទានដីសេដ្ឋកិច្ចក្នុងខេត្ត
- ប្រមូលរបាយការណ៍វឌ្ឍនភាពនៃការវិនិយោគរបស់ក្រុមហ៊ុនដែលបានអនុវត្តកន្លងមកលើការងារស្រង់ស្ថិតិ ផ្ទៃដីដាំដុះ ផ្ទៃដីអាជីវកម្ម ការប្រើប្រាស់ពូជ និងការប្រើប្រាស់កម្លាំងពលកម្មរបស់

ក្រុមហ៊ុនវិនិយោគសម្បទានដីសេដ្ឋកិច្ចលើដំណាំកៅស៊ូ

- ពិនិត្យស្ថានភាពនៃការអនុវត្តជាក់ស្តែងនិងវាយតម្លៃបច្ចេកទេស ។



តាមបណ្តាក្រុមហ៊ុន

ក. ការងារដាំដុះ ថែទាំ និងចៀវជៀរ

ក្រុមការងារបានចុះពិនិត្យផ្ទាល់ដល់ទីតាំងចម្ការរបស់ក្រុមហ៊ុននៅក្នុងស្រុកស្នួល ស្រុកចិត្របុរី និងស្រុកសំបូរ ខេត្តក្រចេះ ចំនួន១១ក្រុមហ៊ុន និងក្រុមហ៊ុនចំនួន១៩ទៀតក្រុមការងារបានធ្វើការផ្ទៀងផ្ទាត់ទិន្នន័យស្ថិតិដំណាំកៅស៊ូជាមួយនឹងមន្ទីរកសិកម្ម រុក្ខាប្រមាញ់ និងនេសាទខេត្ត។ ក្រុមហ៊ុនទាំង៣០នេះ មានផ្ទៃដីវិនិយោគសរុបចំនួន១៥២ ៣១៨ហិកតា និងបានដាំដុះកៅស៊ូលើផ្ទៃដីចំនួន ៤៥ ៦២៦ហិកតា បើធៀបទៅនឹងឆ្នាំ២០១៩ ផ្ទៃដីដាំដុះកៅស៊ូមានចំនួន៤៦ ៨៩៤ហិកតា គឺមានការថយចុះចំនួន១ ២៦៨ហិកតា ស្មើនឹង២,៧០% ការថយចុះនេះបណ្តាលមកពីកៅស៊ូងាប់មួយចំនួននិងការថយចុះផ្ទៃដីរបស់ក្រុមហ៊ុនត្រូវរៀងក្រចេះអភិវឌ្ឍន៍កៅស៊ូខ្វិលធីឌីដែលមានការពាក់ព័ន្ធជាមួយក្រុម-



ហ៊ុនយកវី។ ផ្ទៃដីច្រៀមជ័រមានចំនួន១៨ ៦៩៤ ហិកតា បើធៀបទៅនឹងឆ្នាំ២០១៩ ផ្ទៃដីច្រៀមជ័រមាន ចំនួន១៧ ៣០៤ហិកតា កើនឡើងចំនួន១ ៣៩០ ហិកតា ស្មើនឹង៨,០៣%។ នៅក្នុងឆ្នាំ២០២០នេះ ផ្ទៃដីថែទាំមានចំនួន២៦ ៩៣២ហិកតា និងផ្ទៃដី កៅស៊ូដែលបានដាំដុះរួចហើយបានងាប់ទៅវិញមាន ចំនួន២ ៣៥៩ហិកតា

ខ. ការប្រើប្រាស់កំលាំងពលកម្ម

ក្រុមហ៊ុនប្រើប្រាស់កម្លាំងពលកម្មសរុបចំនួន ៦ ០៣៤នាក់ ក្នុងនោះកម្លាំងពលកម្មខ្មែរមានចំនួន ៥ ៧២៥នាក់ បរទេសចំនួន៣០៩នាក់។ បុគ្គលិក ខ្មែរមានចំនួន២៦៣នាក់ កម្មករខ្មែរអចិន្ត្រៃយ៍ចំនួន ៣ ៦០៧នាក់ និងកម្មករអណ្តែតចំនួន១ ៨៥៥នាក់ និងតម្រូវការកម្លាំងពលកម្មបន្ថែមចំនួន១៤០០នាក់

គ. ការចុះបញ្ជី EIA និងការកែសម្រួលកិច្ច សន្យា

ក្រុមហ៊ុនទាំង៣០នេះ បានធ្វើការចុះបញ្ជីដី ជាដីឯកជនរបស់រដ្ឋ៖ បានអនុវត្តរួចរាល់ចំនួន ១៧ ក្រុមហ៊ុន ស្មើនឹងផ្ទៃដីចំនួន៧៩ ៨២៩ហិកតា ក្រុម ហ៊ុនកំពុងអនុវត្តនីតិវិធីមានចំនួន១៣។ ក្រុមហ៊ុន បានធ្វើរបាយការណ៍វាយតម្លៃហេតុប៉ះពាល់បរិស្ថាន និងសង្គមពេញលេញបានអនុវត្តរួចរាល់ចំនួន៧ ក្រុមហ៊ុន កំពុងអនុវត្តនីតិវិធីមានចំនួន១០ក្រុមហ៊ុន និងមិនទាន់បានអនុវត្តមានចំនួន១៣ក្រុមហ៊ុន។ ក្រុមហ៊ុនបានធ្វើការកែសម្រួលកិច្ចសន្យាថ្មីមកត្រឹម ៥០ឆ្នាំ បានអនុវត្តរួចរាល់មានចំនួន១២ក្រុមហ៊ុន

កំពុងអនុវត្តនីតិវិធីមានចំនួន៣ និងមិនទាន់អនុវត្ត មានចំនួន១៥ក្រុមហ៊ុន។

២. បញ្ហាប្រឈមនិងសំណូមពររបស់ ក្រុមហ៊ុន

- ប្រជាជនចូលទន្រ្ទានដីព្រៃរក្សាទុកតាម ទ្រនាប់ដងអូររបស់ក្រុមហ៊ុនវៀតណាម-កម្ពុជា Economy Trade and Industry យកធ្វើជាកម្មសិទ្ធិ ផ្ទាល់ខ្លួន
- ស្នើសុំឲ្យអគ្គនាយកដ្ឋានកៅស៊ូជួយផ្សព្វ- ផ្សាយរកកម្លាំងពលកម្មព្រោះក្រុមហ៊ុនត្រូវការកម្លាំង ពលកម្មជាច្រើននាក់សម្រាប់ធ្វើការថែទាំកៅស៊ូដែល បានដាំដុះនិងសម្រាប់ច្រៀមជ័រនិងបញ្ហាប្រឈមទៅ នឹងតម្លៃកៅស៊ូនៅទាប។

៣. អនុសាសន៍របស់ក្រុមការងារ

- អគ្គនាយកដ្ឋានកៅស៊ូទទួលនិងជួយផ្សព្វ- ផ្សាយពីតម្រូវការកម្លាំងពលកម្មរបស់ក្រុមហ៊ុន តែ ក្រុមហ៊ុនត្រូវសហការឲ្យបានជិតស្និទ្ធជាមួយអាជ្ញា- ធរមូលដ្ឋាននិងស្ថាប័នពាក់ព័ន្ធដើម្បីជួយអន្តរាគមន៍ លើតម្រូវការកម្លាំងពលកម្ម។ ក្រុមហ៊ុនត្រូវយកចិត្ត ទុកដាក់ក្នុងការរកសាងហេដ្ឋារចនាសម្ព័ន្ធនានាមាន ដូចជា ផ្ទះស្នាក់នៅ ទឹកប្រើប្រាស់ អគ្គីសនី មណ្ឌល សុខភាព សាលារៀន វត្តអារាម និងការឧបត្ថម ផ្សេងៗដែលជាភាពទាក់ទាញដល់ប្រជាជនដែលរស់ នៅក្បែរក្រុមហ៊ុននិងប្រជាជនពីកន្លែងឆ្ងាយ
- ចំពោះបញ្ហាតម្លៃកៅស៊ូនៅទាបមិនមែន សម្រាប់តែកម្ពុជានោះទេ គឺវាកើតមានគ្រប់បណ្តា



ប្រទេសដែលផលិតកៅស៊ូធម្មជាតិ ដូចនេះក្រុមហ៊ុន ត្រូវពង្រឹងបច្ចេកទេសនៃការចៀរជ័រ និងការថែទាំ ដើម្បីទទួលបានទិន្នផលខ្ពស់

- ក្រុមហ៊ុនត្រូវធ្វើរបាយការណ៍ពីសកម្មភាព ការងារលទ្ធផលសម្រេចបានប្រចាំត្រីមាស ឆមាស ៩ខែ និងប្រចាំឆ្នាំ និងព្រឹត្តិប័ត្រព័ត៌មាន (ដោយភ្ជាប់ ផែនទីដាំដុះនិងឯកសារពាក់ព័ន្ធ) ឲ្យបានទៀងទាត់ និងទាន់ពេលវេលា
- ក្រុមហ៊ុនត្រូវជំរុញការធ្វើអនុបយោគដី ការ ចុះបញ្ជីដីរដ្ឋ និងការវាយតម្លៃហេតុប៉ះពាល់បរិស្ថាន សង្គមនិងពេញលេញឲ្យបានឆាប់រហ័សដើម្បីឈាន ទៅដល់ការកែសម្រួលកិច្ចសន្យាថ្មី។



៤. សន្និដ្ឋាននិងការវាយតម្លៃ

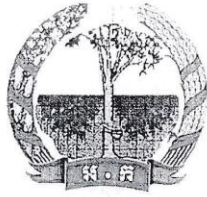
តាមរយៈការចុះត្រួតពិនិត្យក្រុមហ៊ុនសម្បទាន ដីសេដ្ឋកិច្ចយើងសន្និដ្ឋានបានដូចខាងក្រោម៖

- ក្រុមហ៊ុននៅបន្តការដាំដុះកៅស៊ូនិងយក ចិត្តទុកដាក់ថែទាំកៅស៊ូដែលបានដាំដុះរួចព្រមទាំង គ្រោងបើមុខចៀរជ័រទៅតាមបណ្តាឆ្នាំនីមួយៗ
- ក្រុមហ៊ុនបានខិតខំយកចិត្តទុកដាក់អនុវត្ត ទៅតាមនីតិវិធីនៃការធ្វើការចុះបញ្ជីដីដែលជាការវាយ តម្លៃហេតុប៉ះពាល់បរិស្ថាននិងសង្គមពេញលេញនិង ការកែសម្រួលកិច្ចសន្យាមកត្រឹម៥០ឆ្នាំ
- ក្រុមហ៊ុននៅតែត្រូវការកម្លាំងពលកម្មបន្ថែម សម្រាប់ការចៀរនិងការថែទាំ។

៥. ទិសដៅការងារ

- បន្តធ្វើបច្ចុប្បន្នភាពស្ថិតិកៅស៊ូដែលទទួល បានពីគ្រប់ក្រុមហ៊ុនវិនិយោគកៅស៊ូលើសម្បទានដី សេដ្ឋកិច្ច
- បន្តចុះបំពេញបេសកកម្មការងារនៅតាម ខេត្តកំពង់ធំ ខេត្តរតនគិរី និងខេត្តមណ្ឌលគិរីទៅ តាមផែនការ។





ព្រះរាជាណាចក្រកម្ពុជា
ជាតិ សាសនា ព្រះមហាក្សត្រ

ក្រសួងកសិកម្ម រុក្ខាប្រមាញ់ និងនេសាទ
អគ្គនាយកដ្ឋានកៅស៊ូ

លេខ: ៤៩៤ អក-ស

ថ្ងៃ: ១៧/០១/២០២០ ខែ មេសា ឆ្នាំ ២០២០
រាជធានីភ្នំពេញ ថ្ងៃទី ១៧ ខែ មេសា ឆ្នាំ ២០២០

សូមគោរពជូន

ឯកឧត្តមរដ្ឋមន្ត្រីក្រសួងកសិកម្ម រុក្ខាប្រមាញ់ និងនេសាទ

កម្មវត្ថុ ៖ របាយការណ៍ស្តីពីស្ថានភាពការងារអគ្គនាយកដ្ឋានកៅស៊ូប្រចាំឆមាសទី១ ឆ្នាំ២០២០ និងទិសដៅអនុវត្តបន្ត។
ជូនភ្នាក់ងារ ៖ របាយការណ៍ស្ថានភាពការងារអគ្គនាយកដ្ឋានកៅស៊ូប្រចាំឆមាសទី១ ឆ្នាំ២០២០.....ចំនួន០១ច្បាប់
-តារាងស្ថានភាពផលិតកម្មកៅស៊ូ និងតារាងស្ថានភាពផលិតផលកៅស៊ូស្តុក
ប្រចាំឆមាសទី១ ឆ្នាំ២០២០ចំនួន០២ច្បាប់។
សេចក្តីដូចមានចែងក្នុងកម្មវត្ថុ និងជូនភ្នាក់ងារលើ ខ្ញុំបាទសូមជម្រាបជូន ឯកឧត្តមរដ្ឋមន្ត្រី មេត្តា
ទទួលជ្រាបអំពីលទ្ធផលការងារសម្រេចបានរបស់អគ្គនាយកដ្ឋានកៅស៊ូប្រចាំឆមាសទី១ ឆ្នាំ២០២០ និងទិសដៅអនុ
វត្តបន្តដោយសង្ខេបដូចខាងក្រោម៖

១-ផ្ទៃដីកៅស៊ូសរុបមានចំនួន៤០៤ ៧០១ហិកតា ក្នុងនោះ៖ ផ្ទៃដីច្រៀងរួចមានចំនួន២៥០ ១០៧ហិកតា
ស្មើនឹង៦២% និងផ្ទៃដីថែទាំមានចំនួន១៥៤ ៥៩៤ហិកតា ស្មើនឹង៣៨%។

២-ផលិតផលជ័រកៅស៊ូក្នុងខែមានចំនួន២៨ ១៦៣តោន កើនឡើងចំនួន២ ៤៦០តោន ស្មើនឹង១០%
ធៀបនឹងខែមុននិងបានកើនឡើងចំនួន៥ ៣០៥តោនស្មើនឹង២៣%ធៀបរយៈពេលដូចគ្នាឆ្នាំមុន។ ផលិតផលជ័រកៅស៊ូ
មកដល់ខែនេះ មានចំនួន១២៦ ០៩៩តោន បានកើនឡើងចំនួន២០ ៥៦៣តោនស្មើនឹង១៩%ធៀបនឹងរយៈពេលដូចគ្នាឆ្នាំមុន។

៣-បរិមាណបញ្ចេញលក់ក្នុងខែមានចំនួន២៥ ៩៥៣តោន កើនឡើងចំនួន៥២៧តោន ស្មើនឹង២%ធៀបនឹង
ខែមុននិងបានកើនឡើងចំនួន៤ ៣៧០តោនស្មើនឹង២០%ធៀបរយៈពេលដូចគ្នាឆ្នាំមុន។ បរិមាណបញ្ចេញលក់មកដល់ខែ
នេះមានចំនួន១២៣ ១៥១តោន បានកើនឡើងចំនួន១៨ ៨៤១តោនស្មើនឹង១៨%ធៀបនឹងរយៈពេលដូចគ្នាឆ្នាំមុន។

៤-តម្លៃលក់ជ័រកៅស៊ូមធ្យមក្នុងខែថ្ងៃ១ ២៧៥ដុល្លារ/តោន បានកើនឡើងចំនួន៨៤ដុល្លារ/តោនស្មើនឹង
៧,០២%ធៀបនឹងខែមុន និងបានថយចុះ១២១ដុល្លារ/តោនស្មើនឹង៨,៦៨%ធៀបរយៈពេលដូចគ្នាឆ្នាំមុន។ តម្លៃលក់
កៅស៊ូមធ្យមគិតដល់ខែនេះថ្ងៃ១ ៣០៥ដុល្លារ/តោន បានថយចុះចំនួន៣៣ដុល្លារ/តោនស្មើនឹង២,៤៧%ធៀបនឹងរយៈ
ពេលដូចគ្នាឆ្នាំមុន។

៥-តម្លៃប្រមូលទិញជ័រកៅស៊ូគ្រួសារនៅចម្ការ គីឡូក្រាម (DRC 100%) ថ្ងៃ៤ ០៥០-៤ ៥០០រ/គ.ក្រ(បាន
ថយចុះ១០៣រ/គ.ក្រ ធៀបនឹងខែមុន) និងជ័រកក (DRC 50%) ថ្ងៃ១ ៨៥០-២ ២៧៥រ/គ.ក្រ បានកើនឡើងចំនួន
១០៦រ/គ.ក្រ ធៀបនឹងខែមុន) អាស្រ័យតាមតំបន់។

៦-ទិសដៅបន្ត៖ ខិតខំអនុវត្តទិសដៅការងារដែលបានគ្រោងទុកឲ្យបានសម្រេចលទ្ធផលល្អ។
អាស្រ័យដូចបានជម្រាបជូនខាងលើ ខ្ញុំបាទសូម ឯកឧត្តមរដ្ឋមន្ត្រី មេត្តាទទួលជ្រាបជាបាយការណ៍
ដោយក្តីអនុគ្រោះ។

សូម ឯកឧត្តមរដ្ឋមន្ត្រី បេត្តាទទួលនូវការគោរពដ៏ជ្រាលជ្រៅអំពីខ្ញុំបាទ។

- បញ្ជូនជូន៖
- ឯកឧត្តមរដ្ឋលេខាធិការទទួលបន្ទុក
- ឯកឧត្តមអនុរដ្ឋលេខាធិការទទួលបន្ទុក
- ដើម្បីជូនជ្រាប
- នាយកដ្ឋានកិច្ចការរដ្ឋបាល កសក.
- នាយកដ្ឋានផែនការ និងស្ថិតិ កសក.
- នាយកដ្ឋានផ្សព្វផ្សាយកសិកម្ម រុក្ខាប្រមាញ់ និងនេសាទ
- គ្រប់ចម្ការកៅស៊ូកសិកម្មស្រុកស្រែកម្ពុជា
- ដើម្បីជ្រាប
- ឯកសារ

ប្រតិភូរាជរដ្ឋាភិបាលកម្ពុជា ទទួលបន្ទុកជា
អគ្គនាយក និងអគ្គនាយកដ្ឋានកៅស៊ូ

ប៊ុន សុផា



ព្រះរាជាណាចក្រកម្ពុជា
ជាតិ សាសនា ព្រះមហាក្សត្រ

ក្រសួងកសិកម្ម រុក្ខាប្រមាញ់ និងនេសាទ

អគ្គនាយកដ្ឋានកៅស៊ូ

របាយការណ៍សរុប
ស្តីពី

ស្ថានភាពការងាររបស់អគ្គនាយកដ្ឋានកៅស៊ូ ប្រចាំឆមាសទី១ ឆ្នាំ២០២០
និងទិសដៅអនុវត្តបន្ត

១. សេចក្តីផ្តើម

ក្នុងឆ្នាំ២០២០ នេះអគ្គនាយកដ្ឋានកៅស៊ូបានអនុវត្តការងារចម្បងៗ ក្នុងស្មារតីទទួលខុសត្រូវខ្ពស់ ទាំងការងារចរន្ត ការងារអនុវត្តគម្រោងថវិកាតាមកម្មវិធី ការងារដាំដុះ ថែទាំកូនកៅស៊ូថ្មី ការងារអាជីវកម្ម ផលិតកម្ម និងធុរកិច្ច ទាំងកៅស៊ូគ្រួសារនិងកៅស៊ូកសិខស្សាហកម្ម និងការងារផ្សេងៗទៀតបានដំណើរការជាធម្មតា។ ជាលទ្ធផលការងារសំខាន់ៗដែលអគ្គនាយកដ្ឋានកៅស៊ូសម្រេចបានក្នុងឆមាសទី១ ឆ្នាំ២០២០ មានខ្លឹមសារលម្អិតជូនដូចខាងក្រោម៖

២. លទ្ធផលការងារសម្រេចបាន

២.១ ការងារលើកម្ម ផលិតកម្ម និងធុរកិច្ចកៅស៊ូ

២.១.១ ផ្ទៃដីកៅស៊ូ

ផ្ទៃដីកៅស៊ូសរុបមានចំនួន៤០៤ ៧០១ ហិកតា ដែលក្នុងនោះ៖ ផ្ទៃដីចៀរជ័រមានចំនួន២៥០ ១០៧ហិកតា ស្មើនឹង៦២% និងផ្ទៃដីថែទាំមានចំនួន១៥៤ ៥៩៤ហិកតា ស្មើនឹង៣៨%។

២.១.២ ផលិតកម្ម

- ផលិតផលជ័រកៅស៊ូសម្រេចបានប្រចាំខែមិថុនា ឆ្នាំ២០២០ មានចំនួន២៨ ១៦៣តោន បានកើនឡើងចំនួន២ ៤៦០តោនស្មើនឹង១០%ធៀបនឹងខែមុននិងបានកើនឡើងចំនួន៥ ៣០៥តោនស្មើនឹង២៣%ធៀបរយៈពេលដូចគ្នាឆ្នាំមុន។

- ផលិតផលជ័រកៅស៊ូសរុបគិតមកដល់ខែមិថុនា ឆមាសទី១ ឆ្នាំ២០២០ សម្រេចបានចំនួន១២៦ ០៩៩តោន បានកើនឡើងចំនួន២០ ៥៦៣តោន ស្មើនឹង១៩% ធៀបនឹងរយៈពេលដូចគ្នាឆ្នាំមុន។

២.១.៣ ធុរកិច្ចកៅស៊ូ

- បរិមាណបញ្ចេញលក់ជ័រកៅស៊ូសម្រេចបានក្នុងខែមិថុនា ឆ្នាំ២០២០ មានចំនួន២៥ ៩៥៣តោន បានកើនឡើងចំនួន៥២៧តោន ស្មើនឹង២%ធៀបនឹងខែមុននិងបានកើនឡើងចំនួន៤ ៣៧០តោនស្មើនឹង២០%ធៀបរយៈពេលដូចគ្នាឆ្នាំមុន។

- បរិមាណបញ្ចេញលក់សរុបគិតមកដល់ខែមិថុនា ឆមាសទី១ ឆ្នាំ២០២០ សម្រេចបានចំនួន១២៣ ១៥១តោន កើនឡើងចំនួន១៨ ៨៤១តោន ស្មើនឹង១៨%ធៀបនឹងរយៈពេលដូចគ្នាឆ្នាំមុន។

- តម្លៃលក់មធ្យមជ័រកៅស៊ូក្នុងខែមិថុនា ឆ្នាំ២០២០ មានចំនួន ១ ២៧៥ដុល្លារអាមេរិក បានកើនឡើងចំនួន៨៤ដុល្លារអាមេរិកស្មើនឹង៧,០២%ធៀបនឹងខែមុន និងបានថយចុះចំនួន១២១ដុល្លារអាមេរិកស្មើនឹង៨,៦៨%ធៀបរយៈពេលដូចគ្នាឆ្នាំមុន។



- តម្លៃលក់កៅស៊ូជាមធ្យមគិតមកដល់ខែមិថុនា ឆមាសទី១ ឆ្នាំ២០២០ គឺ១ ៣០៥ ដុល្លារ/តាន បានថយចុះចំនួន ៣៣ ដុល្លារ/តាន ស្មើនឹង២,៤៧% ធៀបនឹងរយៈពេលដូចគ្នាឆ្នាំមុន។

- តម្លៃប្រមូលទិញជ័រកៅស៊ូគ្រួសារនៅចម្ការ គឺទឹកជ័រ (DRC 100%) ថ្លៃ៤ ០៥០-៤ ៥០០រ/គ.ក្រ(បានថយចុះ ១០៣រ/គ.ក្រ ធៀបនឹងខែមុន) និងជ័រកក (DRC 50%) ថ្លៃ១ ៨៥០-២ ២៧៥រ/គ.ក្រ បានកើនឡើងចំនួន១០៦រ/គ.ក្រ ធៀបនឹងខែមុន) អាស្រ័យតាមតំបន់។

២.២. ការងារចរន្តនិងការអនុវត្តគម្រោងសកម្មភាពថវិកាតាមកម្មវិធី

២.២.១. ការងារចរន្ត

- ប្រជុំរៀបចំសេចក្តីព្រាងលិខិតបទដ្ឋានគតិយុទ្ធចំនួន១លើក
- ប្រជុំពិភាក្សាកែសម្រួលសេចក្តីព្រាងប្រកាសស្តីពីនីតិវិធីនៃការផ្តល់លិខិតអនុញ្ញាតបង្កើតរោងចក្រសិប្បកម្មកែច្នៃកៅស៊ូ និងអនុផលកៅស៊ូចំនួន១លើក
- ចុះបំពេញបេសកកម្មនៅខេត្តប៉ៃលិន ដើម្បីបើកវគ្គបណ្តុះបណ្តាលបច្ចេកទេសដំណាំកៅស៊ូដល់កសិករកៅស៊ូគ្រួសារ
- ចុះតាមដាន និងវាយតម្លៃការអនុវត្តកម្មវិធីវិនិយោគសម្បទានដីសេដ្ឋកិច្ចលើដំណាំកៅស៊ូ នៅខេត្តកោះកុង ខេត្តពោធិ៍សាត់ និងខេត្តក្រចេះ
- ចុះតាមដានការអនុវត្តថវិកាកម្មវិធីលើនាយកដ្ឋានកែច្នៃផលិតផលកៅស៊ូ នៅខេត្តស្ទឹងត្រែង
- រៀបចំពិនិត្យ និងបូកសរុបគម្រោងសកម្មភាពថវិកាកម្មវិធីឆ្នាំ២០២១
- បានចុះផ្សព្វផ្សាយ និងបណ្តុះបណ្តាលបច្ចេកទេសកែច្នៃដល់សហគមន៍កៅស៊ូគ្រួសារនៅខេត្តស្ទឹងត្រែង
- បានចុះបើកវគ្គបណ្តុះបណ្តាលនិងផ្សព្វផ្សាយអំពីទីផ្សារកៅស៊ូដល់កសិករគ្រួសារនៅខេត្តស្ទឹងត្រែង
- ប្រជុំពិនិត្យនិងសម្រេចព្រឹត្តិបត្រកៅស៊ូធម្មជាតិប្រចាំខែមេសា វឌ្ឍនភាពខែឧសភា និងលើកទិសដៅខែមិថុនា ឆ្នាំ២០២០
- បានបោះពុម្ពព្រឹត្តិបត្រប្រចាំខែមេសាចំនួន១៨០ច្បាប់
- តាមដានត្រួតពិនិត្យ ស្រាវជ្រាវអំពីថ្លៃកៅស៊ូនៅទីផ្សារក្នុងនិងក្រៅស្រុកប្រមូល និងចងក្រងទិន្នន័យតម្លៃទិញ-លក់កៅស៊ូធម្មជាតិប្រចាំថ្ងៃ សប្តាហ៍ និងប្រចាំខែក្នុងតំបន់នីមួយៗ
- ផ្សព្វផ្សាយព័ត៌មានអំពីនិន្នាការថ្លៃកៅស៊ូនៅទីផ្សារក្នុងនិងក្រៅប្រទេសតាមវិទ្យុ ដើម្បីជំរុញថ្លៃលក់ជ័រកៅស៊ូឱ្យបានប្រសើរ
- បានប្រមូលទិន្នន័យ និងរៀបចំតម្លៃកៅស៊ូធម្មជាតិសម្រាប់ផ្សាយប្រចាំសប្តាហ៍តាមវិទ្យុមណ្ឌលព័ត៌មានស្ត្រីកម្ពុជា(FM103.5)ចំនួន០៤ដងក្នុងមួយខែ(១សប្តាហ៍១ដង) និងបានផ្សាយបន្តផ្ទាល់ទៅតាមបណ្តាខេត្តចំនួន៤ខេត្ត គឺខេត្តបាត់ដំបង(FM106.3) ខេត្តកំពង់ចាម(FM99.3) ខេត្តកំពង់ធំ(FM104) និង ខេត្តសៀមរាប(FM107) រៀងរាល់ថ្ងៃចន្ទ វេលាម៉ោង១០ព្រឹក។

២.២.២. ការចំណាយថវិកាតាមគម្រោងកម្មវិធី

ការចំណាយថវិកាក្នុងខែមិថុនា ឆ្នាំ២០២០ មានចំនួន៨៩ ៣៤២ ០០០រៀល។ បើគិតរហូតមកដល់ខែមិថុនា ឆមាសទី១នេះមានចំនួន៥៦៨ ៣២៤ ១១៨រៀល ស្មើនឹង៨៣,៤៥ ភាគរយនៃផែនការក្រោយធ្វើវិចារណកម្មការចំណាយថវិកាទាំងពីរលើកមានចំនួន១ ៣០៧ ៩០០ ០០០រៀល។



២.២.៣. ការប្រមូលចំណូលថវិកា

ការប្រមូលចំណូលថ្លៃឈ្នួលដីអវិនិយោគចម្ការកៅស៊ូដ្ឋានទាំង៧ ចម្ការកៅស៊ូរដ្ឋបាលសៀមរាបខេត្តរតនគិរី និង ក្រុមហ៊ុននីហាំណ អាហារីណកៅស៊ូក្នុងខែមិថុនា ឆ្នាំ២០២០ ពុំមានទេ។ បើគិតរហូតមកដល់ខែមិថុនាឆ្នាំ២០២០ នេះអនុវត្តបានចំនួន៥៦៤ ២៣១ ២០២រៀល ស្មើនឹង៣៦,០៣ភាគរយនៃផែនការ។

៣. ទិសដៅបន្ត


- បន្តរៀបចំលិខិតបទដ្ឋានគតិយុត្តពាក់ព័ន្ធកៅស៊ូ
- គ្រៀមចុះចងក្រងបង្កើតសហគមន៍កសិករកៅស៊ូគ្រួសារ
- បន្តចុះបើកវគ្គសិក្ខាសាលាផ្ទេរបច្ចេកវិទ្យាដំណាំកៅស៊ូដល់មន្ត្រីបង្គោល
- បន្តចុះពិនិត្យ និងវាយតម្លៃបច្ចេកទេសដំណាំកៅស៊ូរបស់ក្រុមហ៊ុនសម្បទានដីសេដ្ឋកិច្ច
- បន្តអនុវត្តគម្រោងផែនការសកម្មភាពថវិកាកម្មវិធីសម្រាប់ឆ្នាំ២០២០
- បន្តរៀបចំគម្រោងផែនការសកម្មភាពថវិកាកម្មវិធីឆ្នាំ២០២១
- បញ្ចប់សេចក្តីព្រាងផែនការយុទ្ធសាស្ត្រអភិវឌ្ឍន៍កៅស៊ូជាតិឆ្ពោះទៅឆ្នាំ២០៣០
- បន្តខិតខំធ្វើទំនាក់ទំនងកិច្ចសហប្រតិបត្តិការជាមួយដៃគូអភិវឌ្ឍ ទីភ្នាក់ងារកៅស៊ូ និងអង្គការ កៅស៊ូអន្តរជាតិនានាក្នុងក្របខណ្ឌការងារស្រាវជ្រាវ និងអភិវឌ្ឍបច្ចេកវិទ្យា វិទ្យាសាស្ត្រ
- បន្តរៀបចំផែនការសកម្មភាពការងារសំណើគម្រោង និងទស្សនាទាននៃគម្រោងពាក់ព័ន្ធនឹងវិស័យ ឧស្សាហកម្មកៅស៊ូជាតិ
- បន្តតាមដានលើវឌ្ឍនភាព នៃកិច្ចសហប្រតិបត្តិការជាមួយបណ្តាប្រទេសដៃគូ
- អនុវត្តការកិច្ចផ្សេងៗទៀត ដែលថ្នាក់ដឹកនាំអគ្គនាយកដ្ឋានកៅស៊ូបានប្រគល់អោយ។

បានឃើញនិងឯកភាព
 ជ. ប្រតិភូលេខាធិការកម្ពុជា ទទួលបន្ទុកជា
 អគ្គនាយក នៃអគ្គនាយកដ្ឋានកៅស៊ូ
 អគ្គនាយករង



ចាន់ វឌ្ឍន

ថ្ងៃ ២៣ ខែ ១២ ឆ្នាំ ២០២០ ខែ ២៣ ឆ្នាំ ជូត ទោស័ក ព.ស. ២៥៦៤
 រាជធានីភ្នំពេញ ថ្ងៃទី ១២ ខែ ២៣ ឆ្នាំ ២០២០
 ប្រធាននាយកដ្ឋានរដ្ឋបាល និងនីតិកម្ម



យុទ្ធ ជំនួរ



ស្ថានភាពផលិតកម្មកៅស៊ូប្រចាំខែមិថុនា ឆ្នាំ២០២០

Table with columns for production volume, value added, and employment across various rubber processing stages. Includes sub-totals for 'ក' (Total), 'ខ' (Subtotal), and 'គ' (Subtotal).

បញ្ជាក់៖

- (១) ផ្ទៃដីសរុបមានចំនួន៥០៤ ៧០១ហិកតា (ផ្ទៃដីធៀបដំរីមានចំនួន២៥០ ១០៧ហិកតា ចែកមានចំនួន១៥៤ ៥៩៤ហិកតា)។
(២) ផលិតផលសរុបចំនួន២៥ ១៦៣តោន បានកើនឡើងចំនួន២ ៥៦០តោន(១០%) ធៀបនឹងខែមុននិងបានកើនឡើងចំនួន៥ ៣០៥តោន(២៣%)ធៀបនឹងរយៈពេលដូចគ្នាក្នុងឆ្នាំ២០១៩។
(៣) ហេតុមកដល់ខែមិថុនា ឆមាសទី១ ឆ្នាំ២០២០ ផលិតផលសរុបចំនួន១២៦ ០៩៩តោន បានកើនឡើងចំនួន២០ ៥៦៣តោន(១៩%)ធៀបនឹងរយៈពេលដូចគ្នាក្នុងឆ្នាំ២០១៩។
(៤) ការបញ្ចេញលក់សរុបចំនួន២៥ ៩៥៣តោន បានកើនឡើងចំនួន៥២៧តោន(២%)ធៀបនឹងខែមុននិងបានកើនឡើងចំនួន៤ ៣៧០តោន(២០%)រយៈពេលដូចគ្នាក្នុងឆ្នាំ២០១៩។
(៥) ហេតុមកដល់ខែមិថុនា ឆមាសទី១ ឆ្នាំ២០២០ ការបញ្ចេញលក់សរុបចំនួន១២៣ ១៥១តោន បានកើនឡើងចំនួន១៤ ៨៤១តោន(១៤%) ធៀបនឹងរយៈពេលដូចគ្នាក្នុងឆ្នាំ២០១៩។
(៦) សន្ទនីតុល្យមានចំនួន១៩ ៥៧៣តោន

លោកជំទាវ ជិន ឯកភក្តា
នាយកដ្ឋានកៅស៊ូ
អគ្គនាយកដ្ឋានកៅស៊ូ
រាជធានីភ្នំពេញ

ចាន់ វឌ្ឍនា

លោកជំទាវ យូន វិស្ណុ
នាយកដ្ឋានស្រាវជ្រាវ
អគ្គនាយកដ្ឋានកៅស៊ូ
រាជធានីភ្នំពេញ

លោកជំទាវ វណ្ណ វិស្ណុ
នាយកដ្ឋានស្រាវជ្រាវ
អគ្គនាយកដ្ឋានកៅស៊ូ
រាជធានីភ្នំពេញ



ព័ត៌មានអន្តរជាតិ

និន្នាការនិងស្ថិតិកៅស៊ូធម្មជាតិ ខែមិថុនា ឆ្នាំ២០២០

ឯកសារយោង៖ anrpc.org

ប្រែសម្រួលដោយលោក **ឌុន ធី**

សមាគមបណ្តាប្រទេសផលិតកៅស៊ូធម្មជាតិ (ANRPC) បានចេញផ្សាយរបាយការណ៍និន្នាការទីផ្សារចុងក្រោយរបស់ខ្លួនមានឈ្មោះថា និន្នាការកៅស៊ូធម្មជាតិនិងស្ថិតិខែមិថុនា ឆ្នាំ២០២០ បាននិយាយថាកត្តាសំខាន់នៅពីក្រោយការធ្លាក់ដីកំហុកនៃថ្លៃកៅស៊ូធម្មជាតិចាប់តាំងពីពាក់កណ្តាលខែមករាគឺការធ្លាក់ចុះដ៏ខ្លាំង នៃតម្រូវការពិភពលោកដែលបណ្តាលមកពីការរាតត្បាតជំងឺ Covid-19 ។

យោងតាមការកែតម្រូវការប៉ាន់ស្មានរបស់ ANRPC បានឲ្យដឹងថា ក្នុងអំឡុងឆមាសទី១ ឆ្នាំ២០២០(មករា-មិថុនា) ការប្រើប្រាស់កៅស៊ូធម្មជាតិពិភពលោកបានធ្លាក់ចុះ១៧,៥%។ ប្រទេសចិនជាប្រទេសដែលមានតម្រូវការកៅស៊ូធម្មជាតិចំនួន៤០% នៃតម្រូវការកៅស៊ូពិភពលោកបានធ្លាក់ចុះ ២០,១% ក្នុងត្រីមាសទី១ ឆ្នាំ២០២០នេះ។

ទោះបីយ៉ាងណាក៏ដោយ សមាគមបានកត់សម្គាល់ថា ក្តីបារម្ភណ៍នៃការប្រើប្រាស់កៅស៊ូធម្មជាតិស្ទើរជិតផុតទៅហើយ ដោយសារនៅក្នុងត្រីមាសទី៣ (កក្កដា-កញ្ញា) ឆ្នាំ២០២០ ការប្រើប្រាស់កៅស៊ូពិភពលោកនឹងកើនឡើង១,៤% ជាពិសេស

ការប្រើប្រាស់កៅស៊ូនៅប្រទេសចិនរំពឹងថានឹងកើនឡើងត្រឹមតែ០,៨% ។

របាយការណ៍នេះបានបន្តថា ទោះបីអង្គការមូលនិធិរូបិយវត្ថុអន្តរជាតិ (IMF) បានកាត់បន្ថយកំណើនសេដ្ឋកិច្ចពិភពលោកឆ្នាំ២០២០ ដែលបានគ្រោងទុកកាលពីខែមេសាពី -៣% ទៅ -៤,៩% ប៉ុន្តែការប្រើប្រាស់កៅស៊ូធម្មជាតិបានត្រឡប់មកជាធម្មតាវិញ លើកលែងតែបណ្តាប្រទេសមួយចំនួនតូចតែប៉ុណ្ណោះ រីឯការផ្គត់ផ្គង់កៅស៊ូធម្មជាតិវិញត្រូវក៏បានកាត់បន្ថយជិតមួយពាន់លានតោនពីទីផ្សារពិភពលោកដោយសារតែជំងឺ Covid-19។

ANRPC រំពឹងថារំញោចទីផ្សារនឹងងើបឡើងវិញ ដោយសារតែការរីកចម្រើននៃសេដ្ឋកិច្ចប្រកបដោយភាពអនុគ្រោះរួមមាន៖ ការបើកដំណើរការនៃវិស័យកម្មន្តសាលរបស់ប្រទេសចិននៅក្នុងខែមិថុនា វិធានការចំពោះសន្ទស្សន៍ PMI (Purchasing Managers' Index) និងការវិលត្រឡប់មកវិញនៃការលក់យានយន្តរបស់ប្រទេសចិនដែលបានកើនឡើង ១៤,៥% នៅក្នុងឧសភា បន្ទាប់ពីការកើនឡើង ៤,៤% ក្នុងខែមេសា និងធ្លាក់ចុះ៤៣% ក្នុងខែមីនា ឆ្នាំ២០២០។ លើសពីនេះ និន្នាការទីផ្សារប្រេងនៅនៅតែផ្តល់ភាពអនុគ្រោះដល់កៅស៊ូធម្មជាតិផងដែរ។

សមាគមក៏បានក្រើនរំលឹកថា ខណៈពេលដែលលក្ខខណ្ឌនានាបានប្រែទៅជាអំណោយផល



សម្រាប់ទីផ្សារកៅស៊ូធម្មជាតិក្នុងការពង្រឹងនិងវិល
ទៅរកស្ថានភាពមុនការរាតត្បាតនៃជំងឺ Covid-19
ក៏ដោយ ក៏នៅតែប្រឈមនឹងហានិភ័យនៅឡើយ។
ហានិភ័យទាំងនោះរួមមាន៖ ការព្រួយបារម្ភអំពី
រលកទី២នៃជំងឺ Covid-19 ការពន្យារពេលនៃការ
អនុវត្តគោលនយោបាយជំរុញសេដ្ឋកិច្ចប្រកបដោយ
ប្រសិទ្ធភាព ដោយរដ្ឋាភិបាលនៃប្រទេសមួយចំនួន
និងវិវាទភូមិសាស្ត្រនយោបាយកើនឡើងដែលអាច
រារាំងដល់ភាពអនុគ្រោះសម្រាប់រំញោចទីផ្សារកៅស៊ូ
ធម្មជាតិ ។



របាយការណ៍កៅស៊ូម៉ាឡេស៊ី

ឯកសារយោង៖ www.lgm.gov.my
ប្រែសម្រួលដោយកញ្ញា ឌុំ ស្រីស

**ការពិនិត្យឡើងវិញនៃទីផ្សារកៅស៊ូធម្មជាតិនៅ
ខែមិថុនា ឆ្នាំ២០២០**

ក្នុងខែមិថុនា ឆ្នាំ២០២០ ទីផ្សារកៅស៊ូគូឡា-
ឡាំពួបានប្រែប្រួលតិចតួចដោយសារភាពល្អប្រសើរ
នៃការងើបឡើងវិញនៃតម្រូវការ ទោះបីទទួលរង
ឥទ្ធិពលពីរលកទី២ពីការរាលដាលរាតត្បាត COVID-
19ធ្វើឲ្យរាំងស្ទះដល់ការងើបនៃសេដ្ឋកិច្ច។ បើប្រៀប
ធៀបថ្លៃកៅស៊ូនៅថ្ងៃទី២៩ ខែឧសភា ឆ្នាំ២០២០
ថ្លៃរបស់ SMR ២០ បានកើនឡើង៤ ៨១០រឹងហ្គ្រាម
/តោនក្នុងអត្រាកំណើន១,៤%។ ទន្ទឹមនឹងនេះ ទឹក
ជ័រកៅស៊ូខាប់មានបានកើនឡើង៤ ៨៧០រឹងហ្គ្រាម/
តោនក្នុងអត្រាកំណើន៨,២% មកពីមានតម្រូវការ
ស្រោមដៃខ្លាំងទូទាំងពិភពលោក ដែលកើតឡើងពី

ជំងឺរាតត្បាតនៃ COVID-19 ដើម្បីគាំទ្រដល់ថ្លៃទឹក
ជ័រកៅស៊ូខាប់។ កាលពីដំបូង ថ្លៃកៅស៊ូ SMR 20
បានកើនឡើងខ្ពស់ក្នុងរយៈពេលពីរខែ ៤ ៩៤៥រឹង-
ហ្គ្រាម/តោន ដោយសារការងើបឡើងវិញនៃតម្រូវការ
បន្ទាប់ពីមានការបន្តបន្ថយបន្ថែមទៀតលើការបិទ
ប្រទេសនៅតាមបណ្តាប្រទេសជុំវិញពិភពលោក។
ទីផ្សារបានងើបឡើងវិញបន្តិចម្តងៗពេញមួយខែ
ក្នុងនោះថ្លៃប្រេងនៅ Brent បានកើនឡើងលើសពី
៤០ដុល្លារ/បារ៉ែល ជាលើកដំបូងចាប់តាំងពីខែមីនា
ឆ្នាំ២០២០ នៅពេលដែលអង្គការ OPEC+ បាន
សន្យានឹងកាត់បន្ថយការផ្គត់ផ្គង់របស់ពួកខ្លួន។
រំញោចទីផ្សារបានកើនឡើង ដោយសារកំណើននៃ
ការលក់យានយន្ត រួមជាមួយការងើបឡើងវិញនៃ
វិស័យផលិតកម្មរបស់ប្រទេសចិន។ យោងតាម
សមាគមអ្នកផលិតយានយន្តប្រទេសចិនបានឲ្យដឹង
ថា ការលក់យានយន្តរបស់ប្រទេសចិននៅក្នុងខែ
ឧសភា ឆ្នាំ២០២០ បានកើនឡើង១៤,៥% ធៀប
នឹងខែដូចគ្នាកាលពីឆ្នាំមុន ជាពិសេសនៅពេល
ដែលទីផ្សារយានយន្តធំបំផុតនៅលើពិភពលោកបាន
ងើបឡើងក៏បានធ្វើឲ្យការលក់យានយន្តកើនឡើង
នូវខែទី២ជាប់ៗគ្នា។ ទន្ទឹមនឹងនេះ សន្ទស្សន៍អ្នក
គ្រប់គ្រងការទិញផលិតកម្មផ្លូវការរបស់ចិនបានកើន
ឡើងកម្រិតខ្ពស់ក្នុងរយៈពេល២ខែគឺ៥០,៩ ក្នុងខែ
មិថុនា និង៥០,៦ ក្នុងខែឧសភា។ ទោះបីយ៉ាងណា
ក្រុមហ៊ុនផលិតជាច្រើននៅតែជួបការលំបាកដោយ
សារតែតម្រូវការពិភពលោកធ្លាក់ចុះចំពេលមានការ
ព្រួយបារម្ភជាថ្មីពីរលកទី២នៃការរាតត្បាត COVID
-19 ធ្វើឲ្យនិន្នាការទីផ្សារកៅស៊ូក្នុងតំបន់ចុះខ្សោយ



នៅពេលប្រទេសចិន និងសហរដ្ឋអាមេរិកកំពុងតែ ទទួលរងរលកទី២ COVID-19 ដែលធ្វើឲ្យប៉ះពាល់ ដល់ការងារនៃសេដ្ឋកិច្ច។ កាលពីថ្ងៃទី១៥ ខែ មិថុនា ឆ្នាំ២០២០ នាយកដ្ឋានស្ថិតិម៉ាឡេស៊ីបាន ឲ្យដឹងថា ផលិតកម្មកៅស៊ូធម្មជាតិរបស់ម៉ាឡេស៊ី នៅខែមេសា ឆ្នាំ២០២០ បានកើនឡើង ០,៣% ស្មើនឹង ៣៤ ៦១៦ តោន បើប្រៀបធៀបនឹងខែមុន ដែលមានត្រឹម ៣៤ ៥០៦តោន។ ការប្រៀបធៀប លើកមុនក៏បានបង្ហាញពីការកើនឡើង ២% ផងដែរ បើធៀបនឹងខែដូចគ្នាកាលពីឆ្នាំមុន។ ការនាំចេញ កៅស៊ូធម្មជាតិរបស់ប្រទេសម៉ាឡេស៊ីក្នុងខែមេសា មានចំនួន ៤០ ៥៩៦តោន បានថយចុះ១០,២% បើប្រៀបធៀបនឹងខែមុន។ សន្និធិកៅស៊ូបានកើនឡើង ០,៥% ស្មើនឹង៣២១ ២១៤ តោនក្នុងខែមេសា ឆ្នាំ ២០២០។ ប្រតិបត្តិករទីផ្សារគួរមានការប្រុងប្រយ័ត្ន បន្ទាប់ពីមូលនិធិរូបិយវត្ថុអន្តរជាតិ(IMF) ព្យាករណ៍ ពីកំណើនសេដ្ឋកិច្ចសកលបានធ្លាក់ចុះ ៤,៩% ក្នុង ឆ្នាំ២០២០ ប៉ុន្តែក្នុងខែមេសានេះធ្លាក់ដល់-៣%។ ការរំពឹងទុកសេដ្ឋកិច្ចចិននឹងកើនឡើង ១% នៅក្នុង ឆ្នាំ២០២០ ដែលល្អប្រសើរជាងសេដ្ឋកិច្ចប្រទេស ធំៗដូចជា៖ សហរដ្ឋអាមេរិកបានធ្លាក់ចុះ ៨% និង សហភាពអឺរ៉ុបដែលបានធ្លាក់ចុះ ១០,២%។ លើស ពីនេះប្រាក់រឹងហ្គីតបានកើនឡើងបល្ល័ង្កប្រាក់ ដុល្លារអាមេរិកនៅក្នុងខែមិថុនាពី ៤,២៥៤០ ទៅ ៤,៣២៣០រឹងហ្គីត និងខែឧសភាតម្លៃពី៤,៣០៥៥ ទៅ ៤,៣៦២០រឹងហ្គីត។

ទស្សនវិស័យ

ទីផ្សារនៅតែមានភាពមិនច្បាស់លាស់ ដោយ សារតែកត្តាមូលដ្ឋាននៃផ្គត់ផ្គង់និងតម្រូវការនៅមិន ទាន់នឹងនៅឡើយ។ ថ្ងៃទី២ ខែមិថុនា ឆ្នាំ២០២០ សមាគមបណ្តាប្រទេសផលិតកៅស៊ូធម្មជាតិ ANRPC បានរំពឹងថាផលិតកម្មកៅស៊ូធម្មជាតិលើពិភពលោក រំពឹងថានឹងធ្លាក់ចុះ៤,៧% ស្មើនឹង១៣,១៣០លាន តោននៅឆ្នាំ២០២០។ យោងតាមរបាយការណ៍ក្នុង ខែមេសានេះ បន្ទាប់ពីពិនិត្យការព្យាករណ៍ឡើងវិញ គឺធ្លាក់ចុះ ៣០៣ ០០តោន ទាបជាងការព្យាករណ៍ លើកមុន។ ការប្រើប្រាស់កៅស៊ូធម្មជាតិពិភពលោក នៅឆ្នាំ២០២០នេះ រំពឹងថាធ្លាក់ចុះ៦% ស្មើនឹង ១២ ៩០៤លានតោន។

ក្រុមគណៈកម្មាធិការយល់ព្រមលើគំនិតផ្តួចផ្តើម ថ្លៃកៅស៊ូ

គណៈកម្មាធិការគោលនយោបាយកៅស៊ូ ជាតិថែបានឯកភាពគ្នាជាគោលការណ៍លើដំណាក់ កាលទី២នៃគម្រោងធានាថ្លៃកៅស៊ូ ប៉ុន្តែបានប្រាប់ ក្រសួងកសិកម្មនិងសហករណ៍ឲ្យកាត់បន្ថយថវិកា របស់ខ្លួនពី ៤៣ពាន់លានបាត ទៅ ៣០ពាន់លាន បាត។ លោក Prapan Boonyakiat ប្រធានអាជ្ញាធរ កៅស៊ូថៃ (RAOT) បានមានប្រសាសន៍ថា គណៈ កម្មាធិការដែលដឹកនាំដោយលោកនាយករដ្ឋមន្ត្រី Prayut Chan-o-cha ក៏បានសម្រេចចិត្តបន្ថយការ គាំទ្រផ្តល់ដីពី២៥អ៊ែរ មកត្រឹមតែ ១៥អ៊ែរ/គ្រួសារវិញ ដែលស្មើឡើងដោយក្រសួងកសិកម្មនិងសហករណ៍ ដោយសារតែថវិកាមានកំណត់។ ក្រសួងគ្រោងនឹង



ស្មើដំណាក់កាលទី២ នៃគម្រោងធានាថ្លៃដែល
អនុម័តដោយគណៈរដ្ឋមន្ត្រីនៅថ្ងៃទី៩ ខែមិថុនា ឆ្នាំ
២០២០។

**តម្រូវការកៅស៊ូនឹងងើបឡើងវិញនៅខែមិថុនា ឆ្នាំ
២០២០**

កំណើនតម្រូវការកៅស៊ូសកលរំពឹងថានឹង
ត្រលប់មកវិញមាននៅខែមិថុនា ឆ្នាំ២០២០ ដោយ
សារតែ ការប្រើប្រាស់កៅស៊ូធម្មជាតិនឹងកើនឡើង
០,៤% បន្ទាប់ពីការធ្លាក់ចុះក្នុងខែមេសា ២៣,១%
និងខែឧសភា ១០,១%។ យោងតាមក្រុមប្រឹក្សា
កៅស៊ូម៉ាឡេស៊ីឲ្យដឹងថា តម្រូវការកៅស៊ូពីប្រទេស
ចិនដែលជាអ្នកប្រើប្រាស់កៅស៊ូធម្មជាតិធំជាងគេ
បំផុតលើពិភពលោករំពឹងថានឹងកើនឡើង ដោយ
សារតែកំណើនវិស័យយានយន្ត។ បន្ទាប់ពី ថ្ងៃបាន
ធ្លាក់ចុះយ៉ាងខ្លាំងនៅថ្ងៃទី២ ខែមេសា ឆ្នាំ២០២០
តម្លៃកៅស៊ូ SMR 20 បានកើនឡើងពី ៤,៦០ ទៅ
៤,៩៥ រីឯហ្គីដ/គ.ក្រ ចាប់ពីថ្ងៃទី៦ ដល់ថ្ងៃទី២៩
ខែឧសភា ឆ្នាំ២០២០។ កត្តាមួយក្នុងចំណោមកត្តា
សំខាន់ៗដែលធ្វើឲ្យតម្លៃងើបឡើងវិញគឺតម្រូវការ
កៅស៊ូធម្មជាតិពិភពលោក ការបន្តរបន្ថយការបិទ
ប្រទេសរបស់បណ្តាប្រទេសភាគច្រើននានា ពិសេស
ប្រទេសចិនដែលបានចាប់ផ្តើមដំណើរការឧស្សាហ
កម្មផលិតកម្មឡើងវិញ បន្ទាប់ពីបានដាក់ប្រទេស
ក្នុងគ្រាអាសន្នចាប់តាំងពីចុងខែមករាមក ដោយសារ
តែការរីករាលដាលនៃ COVID-19 ។

សេដ្ឋកិច្ចពិភពលោកនឹងធ្លាក់ចុះយ៉ាងតិច ៦% នៅ
ឆ្នាំ២០២០

អង្គការសហប្រតិបត្តិការនិងអភិវឌ្ឍន៍សេដ្ឋ-
កិច្ច (OECD: Organization for Economic Co-
operation and Development) បានឲ្យដឹងថា សេដ្ឋ-
កិច្ចពិភពលោកនឹងធ្លាក់ចុះយ៉ាងតិច៦% នៅឆ្នាំនេះ
ដោយសារការបាត់បង់ប្រាក់ចំណូលដែលមិនធ្លាប់
មាននិងភាពមិនប្រាកដប្រជា ដែលបណ្តាលមកពី
វិធានការទប់ស្កាត់ការរីករាលដាលនៃ COVID-19
ជាពិសេស ក្នុងករណីមានការរីករាលដាលនៃរលក
ទី២នៅឆ្នាំក្រោយអាចធ្វើឲ្យចំណូលសេដ្ឋកិច្ចធ្លាក់
ចុះ៧,៦%។ អង្គការ OECD បានបន្តថាកំណើន
GDPនឹងបន្តធ្លាក់ចុះ៥,២% នៅឆ្នាំ២០២១ ប្រសិន
បើ COVID-19 នៅតែមាន និងអាចធ្លាក់ចុះ២,៨%
ប្រសិនបើមានរលកសញ្ញាឆ្លងណាមួយ ។

**ប្រទេសថៃនឹងប្រើកៅស៊ូធម្មជាតិសម្រាប់សាងសង់
ផ្លូវថ្នល់នៅពេលអនាគត**

លោកនាយករដ្ឋមន្ត្រី Prayut Chan-o-cha
បានធ្វើជាអធិបតីក្នុងពិធីចុះហត្ថលេខាលើកិច្ចព្រម
ព្រៀងប្រើប្រាស់កៅស៊ូក្នុងស្រុកសម្រាប់សាងសង់
ផ្លូវថ្នល់ដែលជាផ្នែកមួយនៃកិច្ចខិតខំប្រឹងប្រែងដើម្បី
ជួយដល់កសិករដាំកៅស៊ូដែលកំពុងតែខ្វះខាតផ្នែក
ហិរញ្ញវត្ថុនៅក្នុងប្រទេស។ ក្នុងឱកាសនោះ លោក
នាយករដ្ឋមន្ត្រីបានសរសើរដល់ក្រសួងសាធារណៈ
ការ ក្រសួងកសិកម្មនិងសហករណ៍ សាកលវិទ្យាល័យ
វិទ្យាស្ថានស្រាវជ្រាវ វិទ្យាស្ថានស្រាវជ្រាវ វិទ្យាស្ថានស្រាវជ្រាវ
វិទ្យាសាស្ត្រនិងបច្ចេកវិទ្យាថៃ មូលនិធិសហករណ៍
ចម្ការកៅស៊ូ និងវិទ្យាស្ថានវិទ្យាសាស្ត្រនៃប្រទេសថៃ
ក្រោមការឧបត្ថម្ភពីព្រះមហាក្សត្រ ដែលបានរួមគ្នា



បង្កើតវិធីសាស្ត្រសាងសង់ផ្លូវថ្នល់កៅស៊ូ។ ដំណើរការនេះនឹងត្រូវអនុម័តនៅក្នុងឆ្នាំ២០២០ - ២០២២ ដែលផ្លូវមានប្រវែង១២ ២៨២គីឡូម៉ែត្រ ដោយប្រើកៅស៊ូធម្មជាតិចំនួន ១ ០៦៣ ៦៥១ ឬជ័រកៅស៊ូចំនួន១លានតោន ស្មើនឹង៧១% នៃប្រាក់ចំណូលរបស់អ្នកដាំកៅស៊ូគិតជាទឹកប្រាក់ប្រមាណជាង៣០ ៣ន់លានបាត ។

ផលប៉ះពាល់ទីផ្សារកៅស៊ូសំយោគក្នុងឆ្នាំ២០២០ ដោយសារ COVID-19 និងទស្សនវិស័យទៅអនាគត ឆ្នាំ២០២៣

នៅក្នុងឆ្នាំ២០១៨ - ២០២៣ ទីផ្សារកៅស៊ូសំយោគរំពឹងថា នឹងមានអត្រាកំណើនសមាសប្រចាំឆ្នាំ៥,៦%។ ទីផ្សារនេះរំពឹងថា នឹងកើនឡើងដោយសារកំណើនតម្រូវការផលិតផលក្នុងឧស្សាហកម្មយានយន្ត។ លើសពីនេះទៀត ការកើនឡើងនៃការប្រើប្រាស់របស់ styrene ក្នុងស្បែកជើងកីឡារំពឹងថា នឹងជំរុញឲ្យតម្រូវការកើនឡើងក្នុងកំឡុងពេលព្យាករណ៍នេះ។ ផលិតកម្មកៅស៊ូពិភពលោក (ទាំងធម្មជាតិនិងសំយោគ)ប្រហែលជា៧៥% បានរួមចំណែកក្នុងការផលិតសំបកកង់។

មូលនិធិរូបិយវត្ថុអន្តរជាតិបានព្យាករពីសេដ្ឋកិច្ចពិភពលោកនិងព្រមានពីកម្រិតបំណុលដែលកំពុងតែកើនឡើង

មូលនិធិរូបិយវត្ថុអន្តរជាតិបានព្យាករពីកំណើនសេដ្ឋកិច្ចពិភពលោកបានធ្លាក់ចុះ ៤,៩% ក្នុងឆ្នាំ២០២០ គឺទាបជាងការព្យាករណ៍កាលពីខែមេសាឆ្នាំ២០២០ ត្រឹមតែ៣%។ តាមទស្សនវិស័យសេដ្ឋ-

កិច្ចពិភពលោកដែលបានចេញផ្សាយនៅថ្ងៃទី២៤ ខែមិថុនា ឆ្នាំ២០២០ បានឲ្យដឹងថា ជំងឺរាតត្បាតនៃ COVID-19 បានជះឥទ្ធិពលអវិជ្ជមានដល់សកម្មភាពនៅឆមាសទី១ ឆ្នាំ២០២០នេះ ប៉ុន្តែក៏រំពឹងថានឹងកើនឡើងបន្តិចម្តងៗជាងការព្យាករណ៍ពីមុន និងកំណើនសេដ្ឋកិច្ចពិភពលោករំពឹងថានឹងងើបឡើង ៥,៤% នៅឆ្នាំ២០២១។

ទស្សនៈសេដ្ឋកិច្ចកៅស៊ូប្រឈមនឹង COVID-19

យោងតាមក្រុមសិក្សាកៅស៊ូអន្តរជាតិបានឲ្យដឹងថា ការប្រើប្រាស់កៅស៊ូនឹងធ្លាក់ចុះ ១១,៩% ក្នុងត្រីមាសទី១ ឆ្នាំ២០២០ និងការប៉ាន់ស្មានក្នុងត្រីមាសទី២ ឆ្នាំ២០២០ បានធ្លាក់ចុះ១៣,៦%។ ជាក់ស្តែងការប្រើប្រាស់កៅស៊ូធម្មជាតិក្នុងត្រីមាសទី៤ឆ្នាំ២០១៩ មានចំនួន៧,១លានតោនបានធ្លាក់ចុះមកត្រឹម ៥,៤លានតោន ក្នុងត្រីមាសទី២ឆ្នាំ២០២០។ ការប្រើប្រាស់កៅស៊ូក្នុងត្រីមាសទី៣ ឆ្នាំ២០២០ រំពឹងថានឹងកើនឡើង ២៥,៤% ស្មើនឹង ៦,៨លានតោន។ ជារួម សម្រាប់ឆ្នាំ២០២០ ការប្រើប្រាស់កៅស៊ូសរុបបានធ្លាក់ចុះ១១,២% ក្នុងការប្រើប្រាស់កៅស៊ូធម្មជាតិបានធ្លាក់ចុះ ១០,៦%។

ការលក់យានយន្តនិងគ្រឿងម៉ាស៊ីនសកលបានធ្លាក់ចុះ

ការប្រៀបធៀបតួលេខរបស់ក្រុមហ៊ុនគ្រឿងម៉ាស៊ីនកៅស៊ូដែលផ្គត់ផ្គង់តួលេខលក់សម្រាប់ការស្រង់ទិន្នន័យម៉ាស៊ីនទៅឲ្យទស្សនាវដ្តីកៅស៊ូអឺរ៉ុបក្នុងឆ្នាំ២០២០ និងឆ្នាំ២០១៩ បានធ្លាក់ចុះ៣,៦% ស្មើនឹង៣,០៨លានដុល្លារអាមេរិក បើធៀបនឹងឆ្នាំ



មុនដែលមានទឹកប្រាក់ចំនួន៣,៩៩ពាន់លានដុល្លារអាមេរិក។ ការលក់របស់ក្រុមហ៊ុនផលិតសំបកកង់ និងក្រុមហ៊ុនផលិតគ្រឿងម៉ាស៊ីនកៅស៊ូដែលមានមូលដ្ឋាននៅសហភាពអឺរ៉ុបបានកើនឡើងតិចតួចគឺ ១.៥៧ពាន់លានដុល្លារអាមេរិកនៅឆ្នាំនេះ ។

ទិន្នន័យវដ្តាភិបាលបានបង្ហាញថាជំងឺ COVID-19 បានធ្វើឲ្យផលិតផលកៅស៊ូម៉ាឡេស៊ីកើនឡើង

សមាគមអ្នកផលិតស្រោមដៃកៅស៊ូម៉ាឡេស៊ីបានបង្ហាញថា ការនាំចេញស្រោមដៃកៅស៊ូរបស់ប្រទេសម៉ាឡេស៊ីនឹងកើនឡើង២០% ដែលកើនពី ១៩២ពាន់លានគុកាលឆ្នាំមុនដល់២៣០ពាន់លានគុកៅត្រីមាស្នាំ២០២០នេះ។ យោងតាមរបាយការណ៍នាយកដ្ឋានស្ថិតិសេដ្ឋកិច្ចម៉ាឡេស៊ីបានឲ្យដឹងថាតម្រូវការស្រោមដៃកៅស៊ូពិភពលោកនឹងកើនឡើងពី១៥ ទៅ ២០% បើធៀបនឹងកំណើនតម្រូវការធម្មតាពី ៨ ទៅ ១០%។

ក្រុមប្រឹក្សាកៅស៊ូឥណ្ឌានឹងចាប់ផ្តើមធ្វើពាណិជ្ជកម្មកៅស៊ូតាម online ឆាប់ៗនេះ

ក្រុមប្រឹក្សាកៅស៊ូឥណ្ឌានឹងចាប់ផ្តើមធ្វើពាណិជ្ជកម្មកៅស៊ូធម្មជាតិតាមប្រព័ន្ធ Online ដែលជាទីផ្សារជំនួសសម្រាប់ជំនួញទិញលក់ភ្លាមៗ។ លោក KN Raghavan នាយកប្រតិបត្តិក្រុមប្រឹក្សាកៅស៊ូបានឲ្យដឹងថា ក្រុមប្រឹក្សានឹងអំពាវនាវឲ្យមានការបង្ហាញចំណាប់អារម្មណ៍លើគម្រោងឆាប់ៗនេះដើម្បីចាប់ដៃគូគ្នាសម្រាប់ការរៀបចំវេទិកាអេឡិចត្រូនិចនិងការធ្វើពាណិជ្ជកម្មកៅស៊ូដែលនឹងចាប់ផ្តើមក្នុងរយៈពេលពីរបីខែខាងមុខនេះ។





ទំព័រព្រឹត្តិបត្រកៅស៊ូ

ជំងឺជ្រុះស្លឹកអូអ៊ីដ្យូមប្រផេះស Oidium Leaf disease

រៀបចំដោយ៖ នាយកដ្ឋានអភិវឌ្ឍន៍កៅស៊ូ

១. លក្ខណៈទូទៅ

ជំងឺស្លឹកអូអ៊ីដ្យូមប្រផេះស (Oidium leaf disease) អាចកើតមានក្នុងកម្រិតខុសៗគ្នានៅតាមតំបន់ដាំកៅស៊ូ។ បញ្ហានេះបណ្តាលមកពីការជ្រុះស្លឹកយឺតប្រពន្យាការជ្រុះស្លឹករបស់ដើមកៅស៊ូហើយភាពធ្ងន់ធ្ងរនៃជំងឺប្រែប្រួលតាមរដូវជ្រុះស្លឹក អាយុស្លឹក កូនងាយចម្លងជំងឺ និងមានលក្ខខណ្ឌអាកាសធាតុនៅពេលស្លឹកលាស់ឡើងវិញ។ កូនកៅស៊ូដែលជ្រុះស្លឹកមុនដូចជា PB86 អាចគេចផុតពីជំងឺស្លឹកអូអ៊ីដ្យូមប្រផេះសបាន។ ជំងឺនេះត្រូវបានគេរកឃើញនៅក្នុងខេត្តយ៉ាវ៉ា (Java) ឆ្នាំ១៩១៨។



២. គ្លាក់ងារបង្កជំងឺ

ជំងឺនេះបង្កឡើងដោយប្រភេទផ្សិត Oidium heveae Stein ។ ផ្សិតបានធ្វើការសាយភាយដោយ

សារខ្យល់ ទឹកភ្លៀង និងសត្វល្អិតដែលបាននាំស្លឹករបស់ផ្សិតពីស្លឹកមួយទៅស្លឹកមួយឬពីដើមមួយទៅដើមមួយទៀត។ វាអាចកើតឡើងនៅពេលកៅស៊ូចេញស្លឹកថ្មី ក្រោយរដូវជ្រុះស្លឹកក្នុងខែមករា-មីនា និងសីតុណ្ហភាពអំណោយផលដល់ការលូតលាស់របស់ផ្សិតពី ២៣-២៥°C ដែលតំបន់មានរយៈកម្ពស់លើសពី ៣០០ម អាចកើតមានជំងឺនេះច្រើន។



៣. រោគសញ្ញាជំងឺ

បន្ទាប់ពីស្លឹកចាស់ជ្រុះតាមរដូវរួចមក ស្លឹកខ្ចីលាស់ថ្មីក៏ជ្រុះម្តងទៀត ដែលបណ្តាលមកពីផ្សិត Oidium heveae Stein បង្កើតស្លឹកមានលក្ខណៈជាម្សៅដែលមានមុខងារដូចប៉ារ៉ាស៊ីត (បញ្ជើក្អែក)។ កត្តាអាកាសធាតុមានសារសំខាន់ជាងគេដែលធ្វើឲ្យជំងឺវិវត្តទៅបាន។ កំដៅនិងសំណើមមានឥទ្ធិពលលើជីវិតរស់នៅការលូតលាស់ ការបំបែកស្លឹក និងការចម្លងជំងឺនៃពពួកផ្សិត។ ពពួកផ្សិតរីកសាយភាយទៅគ្រប់ទិសទីដោយសារខ្យល់នាំទៅនូវពពួក Conidia ហើយការកើតស្លឹកនិងការរាលដាលគឺ



ទទួលបានលទ្ធផលពីអាកាសធាតុ ជាពិសេសសំណើម ទាប កំដៅខ្ពស់ ជាទូទៅអាស្រ័យលើខ្យល់ក្នុងខ្លាំង ខណៈពេលដែលស្ត្រីត្រូវរីកសាយភាយ។



ស្លឹកខ្ចីមានពណ៌ទងដែងនិងបៃតងក្លាវ ជា តំណាក់កាលងាយទទួលរងជំងឺ។ រោគសញ្ញាលេច ចេញជាស្នាមផ្ទាំងម្សៅពណ៌សនៅលើផ្ទៃស្លឹកទាំង សង្វាងនិងផ្ទៃក្រោមស្លឹកជិតទ្រនុង (Veins)។ ផ្សិត រាលដាលតភ្ជាប់ពីផ្ទាំងមួយទៅផ្ទាំងមួយទៀត ជួន កាលគ្របដណ្តប់លើផ្ទៃស្លឹកទាំងស្រុង។

នៅពេលស្លឹកខ្ចីកើតជំងឺវាក្លាយទៅជាពណ៌ ត្នោត និងស្វិត ហើយជ្រុះបន្ទាល់តែទងស្លឹកជាប់ ដើម។ នៅពេលស្លឹកកំពុងលូតលាស់ទទួលរងនូវ ជំងឺក៏បណ្តាលឲ្យផ្លែ និងទម្រង់ស្លឹកប្រែប្រួលខុស ធម្មតាផងដែរ ហើយស្លាកស្នាមនៃជំងឺដិតជាប់លើ ផ្ទៃស្លឹកមានពណ៌លឿងក្លាវបន្ទាល់ទុកលើស្លឹកពេញ មួយវដ្តជីវិត។



ស្លឹកខ្ចីដែលរងនូវជំងឺបានបង្ហាញយ៉ាងច្បាស់ នូវស្នាមម្សៅពណ៌សលើស្លឹក ហើយស្នាមនេះចាប់ ផ្តើមប្រែពណ៌ទៅពណ៌ត្នោតនិងក្លាយជាដំបៅរលួយ។ ការរាតត្បាតខ្លាំងរបស់ជំងឺប្រទេសធ្វើឲ្យស្លឹកជ្រុះ ច្រើននិងបុស្តក (Canopies) មានសភាពអន់ថយ ហើយទិន្នផលបានធ្លាក់ចុះ។

ជំងឺប្រទេសធ្វើឲ្យការលូតលាស់របស់ដើម កៅស៊ូមានភាពយឺតយ៉ាវ ហើយការដុះសំបកថ្នាក់ យឺតផងដែរ។ នៅតំបន់មានរយៈកម្ពស់ខ្ពស់ការជ្រុះ ស្លឹកញឹកញាប់នាំមកនូវកង្វះអាហារបម្រុងទុកក្នុង ដើមអាចបង្កឲ្យមានជំងឺ Dieback មែកតូចធំដែល នាំឲ្យមានបរិស្ថានទីពីរកើតឡើងគឺ Bothryodiplodia theobromae Pat.។ ជំងឺប្រទេសធ្វើឲ្យផ្កាក្លាយជា ពណ៌សហើយជ្រុះមុនពេញវ័យដែលបណ្តាលឲ្យ ផលិតកម្មគ្រាប់ថយចុះ។



៤. ការការពារ

- ដាំកូនធន់នឹងជំងឺដូចជា PR 107, PR 255, RRIC 100, GT1, PB 217, ...
- ត្រូវដាក់ដំប៉ែនជីអាសូតនៅពេលកៅស៊ូជិតនឹងចេញស្លឹកថ្មី ដើម្បីឲ្យស្លឹកកៅស៊ូដែលលាស់ថ្មីឆាប់ពេញរូបរាង
- កៅស៊ូដែលដាំដុះលើរយៈកម្ពស់ខ្ពស់ជាង ៩០ម៉ែត្រ គួរតែធ្វើការត្រួតពិនិត្យឲ្យបានល្អិតល្អន់នៅអំឡុងពេលស្លឹកជ្រុះនិងការការពារគួរតែធ្វើដោយផ្អែកលើការបំផ្លាញរបស់ជំងឺនេះ។

៥. ការព្យាបាល

- គួរប្រើម្សៅស៊ុលហ្វួរ(Sulphur) ចំនួន៨គ.ក/ហ.ត ដោយមាស៊ីនបាញ់ម្សៅស្អួត
- ទ្រីដីម៉ូ(Tridemorphe)៥៦០ក្រ/ហ.តបាញ់ ៧ ទៅ១០ ថ្ងៃម្តង
- ស៊ុឡុក (Sulox 1%) ចំនួន៤ ទៅ ៥គ.ក្រ/ហ.ត
- ឌីតាន M45 ចំនួន២ ទៅ៤ គ.ក្រ/ហ.ត សម្រាប់ថ្នាលបណ្តុះកូនឬច្បារពូជ

- កាបិនដាស៊ីម (Carbendazim) កម្រិត ០.០៥%។

ឯកសារយោង

- Technology on diseases of rubber and their management Published by the University of Southern Mindanao, Kabacan, Cotabato through the funding support (Special Publications Grant) of the Department of Agriculture – Bureau of Agricultural Research, Quezon City, Philippines 2008
- ជំងឺដើមកៅស៊ូនិងសមាសភាពចង្រៃ, លោក ប៊ិច សុវណ្ណ, ឆ្នាំ២០១២
- វិទ្យាស្ថានស្រាវជ្រាវកៅស៊ូកម្ពុជា, ២០១៥/០១, ជំងឺស្លឹកអូអ៊ីដ្យូមឬប្រផេះស។



**ការដាំដុះនិងការថែទាំកៅស៊ូ
មិនទាន់ផ្តល់ផល**

រៀបចំដោយ៖ នាយកដ្ឋានអភិវឌ្ឍន៍កៅស៊ូ

១. ការដាំដុះកូនកៅស៊ូ

ជាទូទៅ កូនកៅស៊ូត្រូវបានគេដាំដោយកូនកៅស៊ូបំបៅធម្មតា និងកូនកៅស៊ូឆ័ត្រ ប៉ុន្តែបច្ចុប្បន្ននេះគេនិយមដាំដោយកូនកៅស៊ូឆ័ត្រដែលមានស្លឹក១ឆ័ត្រពណ៌បៃតងក្រមៅ (ស្លឹកចាស់ល្អ)។ ការដាំដុះត្រូវធ្វើនៅរដូវវស្សាចាប់ពីចុងខែឧសភា ដល់ខែសីហា។ ការដាំដុះត្រូវអនុវត្តជាបន្តបន្ទាប់ដូចខាងក្រោម៖

- កាយដីស្តារបាតរណ្តៅឲ្យបានជម្រៅយ៉ាងតិច៥០ស.ម(ដីស្រទាប់លើទុកផ្នែកម្ខាងនិងដីស្រទាប់ក្រោមទុកទៅផ្នែកម្ខាងទៀត)



- ច្របល់ដីស្រទាប់លើជាមួយដី NPK ចំនួន ១០០ក្រាម/រណ្តៅ



ការស្តាររណ្តៅនិងការច្របល់ដីជាមួយដីគីមី

- ប្រើកាំបិតមុតកាត់បាតចងកម្រាស់ ២ស.ម ពីបាតចង (ត្រូវជៀសវាងកុំឲ្យប៉ះភ្នែកបំបៅ)
- ដាក់កូនកៅស៊ូឲ្យចំកណ្តាលរណ្តៅដោយប្រុងប្រយ័ត្ននិងបែរភ្នែកបំបៅទៅទិសនិរតី



ការកាត់បាតចងកូនកៅស៊ូ

- ទុកភ្នែកបំបៅកម្ពស់២ស.ម. (ប្រហែល ២ ធ្នាប់ដៃ) ពីមាត់រណ្តៅ
- ប្រើកាំបិតមុត៖១/៣ពីបាតចងចាប់លាត់ពីក្រោមឡើងដោយប្រុងប្រយ័ត្នកុំឲ្យបែកដីចេញពី ឫស បន្ទាប់មកលុបដីដែលលាយដីដាក់ចូលរណ្តៅ រួចជាន់ឲ្យហាប់ណែនល្អ



ការដាក់ខ្នងកូនកៅស៊ូទៅទិសនិរតីនិងវះចង

- វះ២/៣នៃចងដែលនៅសល់ចាប់លាត់ចង ដោយថ្មមៗចេញទាំងស្រុង ហើយប្រមូលចងនិង បាតចងទុកមួយឡែក

- លុបបំបៅរណ្តៅនិងជាន់ឲ្យហាប់ណែនល្អ ដោយកុំឲ្យប៉ះដីក្នុងចងនិងធ្វើមាត់រណ្តៅជារាងបាត ខ្នុះ



ការចាប់លាត់ចងដោយថ្មមៗ

- ដោតក្បាំងឫស្សីចំងាយប្រមាណ ១៥ស.ម. ទៅ ២០ស.ម. ពីខាងមុខភ្នែកបំបៅ



ការដាក់ក្បាំងឫស្សីដើម្បីការពារការប៉ះពាល់

- ប្រមូលសំបកចងនិងបាតចងយកចេញពី ចម្ការ។

២. ការថែទាំកៅស៊ូមិនទាន់ផ្តល់ផល

២.១ ការដាក់ដី

ការដាក់ដីត្រូវចាប់ផ្តើមតាំងពីកូនកៅស៊ូនៅ តូច ដើម្បីឲ្យវាដុះលូតលាស់បានល្អលប់លើស្មៅ និងរុក្ខជាតិចង្រៃផ្សេងៗទៀត។ បីឆ្នាំដំបូងនៃការដាំ ដុះកៅស៊ូជាដំណាក់កាលដ៏សំខាន់បំផុតដែលត្រូវ ផ្តល់នូវសារធាតុចិញ្ចឹមឲ្យបានគ្រប់គ្រាន់សម្រាប់ការ ដុះលូតលាស់របស់ដើមកៅស៊ូ។ បន្ទាប់ពីដំណាក់



កាលនេះ ការដាក់ដីត្រូវមើលតាមរោគសញ្ញាកង្វះសារធាតុចិញ្ចឹមរបស់ដើមកៅស៊ូ។

អនុសាសន៍នៃការដាក់ដីកំណត់ដោយវិទ្យាស្ថានស្រាវជ្រាវកៅស៊ូកម្ពុជា មានដូចខាងក្រោម៖

ឆ្នាំដាំ	បរិមាណដី (១៥-១៥-១៥) (ក្រាម/ដើម/ឆ្នាំ)	ចម្ងាយពីគល់កៅស៊ូ (ម.)	បរិមាណដីដាក់ ២ដង/១ឆ្នាំ
ឆ្នាំទី១ (ឆ្នាំដាំ)	២០០	០.៣	១០០ក្រ/ដើម ខែកញ្ញា-តុលា
ឆ្នាំទី២	២០០	០.៥	១០០ក្រ/ដើម នៅខែឧសភា និងខែកញ្ញា
ឆ្នាំទី៣	៣០០	១	១៥០ក្រ/ដើម នៅខែឧសភា និងខែកញ្ញា
ឆ្នាំទី៤	៤០០	១.៥	២០០ក្រ/ដើមនៅ ខែឧសភា និង ខែកញ្ញា
ឆ្នាំទី៥	៥០០	៣	២៥០ក្រ/ដើមនៅ ខែឧសភា និង ខែកញ្ញា

វិធីសាស្ត្រនៃការដាក់ដី៖

- កូនកៅស៊ូអាយុ១- ២ឆ្នាំ៖ ដីត្រូវដាក់នៅជុំវិញគល់កៅស៊ូចម្ងាយប្រមាណពី ០,២ ទៅ ០,៥ម ពីដើមកៅស៊ូ

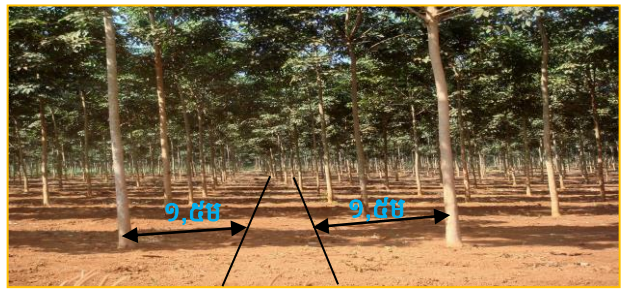


- កូនកៅស៊ូអាយុ៣ឆ្នាំ៖ ការដាក់ដីត្រូវដាក់ចម្ងាយ១មពីជួរកៅស៊ូ ដោយឆ្លុតជាចង្កូរតាមចន្លោះរងកៅស៊ូ



ការដាក់ដីកូនកៅស៊ូអាយុ៣ឆ្នាំ

- កូនកៅស៊ូអាយុ៤ឆ្នាំ៖ ការដាក់ដីត្រូវដាក់ចម្ងាយ១,៥មពីជួរកៅស៊ូ ដោយឆ្លុតជាចង្កូរតាមចន្លោះរងកៅស៊ូ



ការដាក់ដីកូនកៅស៊ូអាយុ៤ឆ្នាំ

- កូនកៅស៊ូអាយុ៥ឆ្នាំ៖ ការដាក់ដីត្រូវដាក់ចម្ងាយ៣មពីជួរកៅស៊ូដោយឆ្លុតជាចង្កូរតាមចន្លោះរងកៅស៊ូ។



ការដាក់ដីកូនកៅស៊ូអាយុ៥ឆ្នាំ

២.២ ការដាំជួស

កូនកៅស៊ូដែលងាប់ត្រូវដាំជួសឡើងវិញនៅ



ឆ្នាំទី១ ឬឆ្នាំទី២បន្ទាប់ពីការដាំដំបូង។ កូនកៅស៊ូដែលល្អសម្រាប់ការដាំជួស គឺជាកូនស្កមដែលមានកម្ពស់ខ្ពស់ឬកូនក្នុងចងដែលមានទំហំ និងអាយុប្រហាក់ប្រហែលគ្នាជាមួយកូនកៅស៊ូដែលបានដាំឆ្នាំដំបូង។ បច្ចុប្បន្ននេះ គេនិយមយកកូនកៅស៊ូ១ ឬ ២ឆ្នាំត្រូវសម្រាប់ធ្វើការដាំជួស។

២.៣ ការកាត់ខ្លែង

លទ្ធផលនៃការកាត់ខ្លែង គឺទទួលបានដើមត្រង់ល្អមិនមានបែកបែកនិងស្នាមពកនៅលើសំបកដែលមិនបង្កការលំបាកពេលកៅស៊ូដល់ដំណាក់កាលចៀវជៀរ។ ការកាត់ខ្លែងដុះតាមដើមដោយប្រើកាំបិតមុតដើម្បីកាត់ខ្លែងលើដើមកៅស៊ូ ហើយការកាត់ខ្លែងត្រូវកាត់រហូតកៅស៊ូមានកម្ពស់ដល់២,៥មទៅ ៣ម.។ ការកាត់ខ្លែងត្រូវអនុវត្តដូចខាងក្រោម៖

- រយៈពេល២ខែដំបូងនៃឆ្នាំទី១ ការកាត់ខ្លែងប្រព្រឹត្តទៅ ៨ថ្ងៃទៅ១៥ថ្ងៃម្តង
- រយៈពេលចាប់ពី៣ខែ រហូតដល់ឆ្នាំទី២ ការកាត់ខ្លែងប្រព្រឹត្តទៅ១ខែម្តង
- កូនកៅស៊ូមានអាយុ២ទៅ ៣ឆ្នាំ ការកាត់ខ្លែងប្រព្រឹត្តទៅ២ខែម្តង



ការកាត់ខ្លែងនិងមែក

២.៤ ការគ្រប់គ្រងរុក្ខជាតិចង្រៃ

ការកម្ចាត់រុក្ខជាតិចង្រៃក្នុងចម្ការកៅស៊ូអាចគ្រប់គ្រងបានដោយការជម្រះតាមចន្លោះរងនីមួយៗ និងការជម្រះជារង្វង់ជុំវិញគល់ ឬការប្រើប្រាស់ថ្នាំកម្ចាត់រុក្ខជាតិចង្រៃចាប់ពីឆ្នាំទី២ឡើងទៅ។ ការជម្រះស្មៅនៅតាមរងកៅស៊ូឲ្យបាន១មពីគល់កៅស៊ូទាំងសងខាង។ ការជម្រះស្មៅប្រព្រឹត្តទៅនៅពេលកៅស៊ូដាំបាន៦ខែដំបូង។ ការជម្រះស្មៅត្រូវធ្វើឡើង ១៥ ទៅ ២០ថ្ងៃម្តងហើយការសម្អាតឲ្យបាន៤ ទៅ ៥ដងក្នុង១ឆ្នាំ។ ចំពោះ ស្មៅតាមចន្លោះរងកៅស៊ូវិញត្រូវសម្អាតឲ្យបាន២ទៅ៣ដងក្នុងរយៈពេល១ឆ្នាំ។ ចំពោះការប្រើប្រាស់ ថ្នាំកម្ចាត់រុក្ខជាតិចង្រៃទាំងអស់គួរតែប្រើប្រភេទគីមីផូស្វាត (Glyphosate) លាយជាមួយ ២,៤ដេ (2,4D)។

តារាងវិធីប្រើប្រាស់ថ្នាំកម្ចាត់រុក្ខជាតិចង្រៃមានដូចខាងក្រោម៖

រុក្ខជាតិចង្រៃ	ប្រភេទថ្នាំសម្លាប់(ក្រ/ហ.ត.)	
	គីមីផូស្វាត	២,៤ដេ
ស្មៅស្បូវ១	២៨០០	៧២០
ស្មៅចង្រៃផ្សេងៗ	១៤៤០	៧២០

សំគាល់៖ ស្បូវត្រូវកាត់វាឲ្យខ្លីពី ៣០ស.ម. ទៅ ៤០ស.ម. ក្នុងករណីស្បូវខ្ពស់ ហើយទុកវាចោលពី៤ទៅ៥ថ្ងៃ ទើបបាញ់ថ្នាំសម្លាប់។

ចំពោះធុងសម្រាប់បាញ់ដោយដៃចំណុះ១៨លីត្រ៖

- ចំណុះធុង១៨លីត្រ
- សមត្ថភាពបាញ់ក្នុង ១ធុង បាញ់បាន ០.៨ហិកតា
- ចំនួន១២,៥ធុង បាញ់ក្នុងផ្ទៃដី ១ហិកតា

ជាទូទៅការសម្អាតស្មៅតាមរងកៅស៊ូគួរតែប្រើដោយចបនៅក្នុងឆ្នាំដាំឬឆ្នាំទី១។ ក្នុងករណីចាំ



បាច់អាចប្រើប្រាស់ថ្នាំកម្ចាត់ស្មៅបាន ប៉ុន្តែត្រូវតែ គ្របកូនកៅស៊ូឲ្យបានល្អ។ ចាប់ពីឆ្នាំទី២ ការប្រើ ប្រាស់ថ្នាំកម្ចាត់ស្មៅតាមរងកៅស៊ូអាចអនុវត្តបាន ដោយបាញ់រៀងរាល់ ៤ខែម្តងនៅក្នុងឆ្នាំទី២ និង៦ ខែម្តង ចាប់ពីឆ្នាំទី៣ ឡើងទៅ។

២.៥ ការដាំដំណាំចន្លោះរង

ដំណាំចន្លោះរងបានផ្តល់នូវប្រភពធនធាន ដូចជាម្ហូបអាហារ និងថវិកាសម្រាប់កសិករកៅស៊ូ គ្រួសារក្នុងអំឡុងពេលកូនកៅស៊ូមិនទាន់ផ្តល់ផល។ គុណសម្បត្តិនៃដំណាំចន្លោះរងរួមមាន៖

- ការពារកុំឲ្យដុះរុក្ខជាតិចង្រៃ
- ធ្វើឲ្យប្រសើរឡើងនូវលក្ខណៈសម្បត្តិរបស់ ដីព្រោះដំណាំចន្លោះរងខ្លះផ្តល់សារធាតុចិញ្ចឹមឲ្យដី ដូចជាពពួកសណ្តែក
- កាត់បន្ថយការហូរច្រោះដី
- ផ្តល់ការងារនិងប្រាក់ចំណូលបន្ថែមដល់ កសិករ។

ក. ប្រភេទដំណាំចន្លោះរង

ប្រភេទដំណាំចន្លោះរង ដែលគេនិយមដាំដុះ នៅក្នុងចម្ការកៅស៊ូចាប់ពីកៅស៊ូអាយុ១-៣ឆ្នាំ មាន ដូចជា សណ្តែកដី សណ្តែកបាយ សណ្តែកសៀង ខ្នី និងដំណាំប្រចាំរដូវផ្សេងៗ។



ក្រៅពីដំណាំរដូវទាំងនោះ គេក៏អាចដាំដុះ ដំណាំរយៈពេលវែងដូចជា៖ ម្កាស់ សាវម៉ាវ ចេក កាហ្វេ ក្រូចខ្ទិច ធួរេន និងដូងតៀ។ ប៉ុន្តែដំណាំ រយៈពេលវែងតាមចន្លោះរងកៅស៊ូអាចអនុវត្តបានតែ ក្នុងករណីជួរឆ្នោះតែប៉ុណ្ណោះ។



ការដាំម្កាស់នៅក្នុងចន្លោះរងកៅស៊ូ

ខ. ដំណាំគម្របដី(Cover crops)

ក្រៅពីដំណាំចន្លោះរងដូចបានរៀបរាប់ខាង លើ គេក៏អាចដាំដំណាំគម្របដីនៅចន្លោះរងកៅស៊ូ បានដែរ។ ប្រភេទដំណាំគម្របដីដែលគេធ្លាប់ដាំដុះ កន្លងមកមានដូចជា៖

- ស្ទីលឡូសាំងតែស (*Stylosanthes g.*)
 - មូគូណា(*Mucuna bracteata*)
 - ពូអេអាវីយ៉ា(*Pueraria phaseoloides*)
 - សង់ត្រូសេម៉ា (*Centrosema pubescens*)
 - ប្រាការីយ៉ា (*Brachiaria brizantha*)
 - កាឡូប៉ូយ៉ូម (*Calopogonium mucunoides*)...។
- ដំណាំគម្របដីផ្តល់ផលប្រយោជន៍ជាច្រើន៖
- កាត់បន្ថយការហូរច្រោះដី
 - រក្សាសំណើមដី
 - ផ្តល់សារធាតុចិញ្ចឹម
 - ទប់ស្កាត់ការលូតលាស់រុក្ខជាតិចង្រៃ។



ការដាំ Pueraria phaseoloides ចន្លោះរងកៅស៊ូ



ការដាំ Stylosanthes guianensis ចន្លោះរងកៅស៊ូ

វិធីសាស្ត្រទាំងនោះមានដូចជា ការកាត់តូស្តិកនៅ ផ្នែកខាងចុងចេញ និងការក្តោបកំពូលត្រួយ ដោយ ស្លឹក។ ការក្តោបកំពូលស្លឹកដែលក្តោបត្រូវស្រាយ ចេញក្រោយរយៈពេល៣-៤អាទិត្យ បន្ទាប់មកត្រូវ ជ្រើសរើសខ្នែងដែលដុះចេញល្អចំនួន៥យ៉ាងច្រើន។



ការកាត់តូស្តិកនិងក្តោបកំពូលត្រួយកូនកៅស៊ូ

២.៦ ការធ្វើឲ្យបែកមែក

កូនកៅស៊ូមួយចំនួនមានការបែកមែកយឺត និងដុះលូតទៅលើខ្ពស់ គ្មានមែក ដែលជាលទ្ធផល ធ្វើឲ្យដើមស្រឡូនឡើងខាងទៅលើដោយតែសារការ ពង្រីកទំហំដើមយឺត។ ដើមកៅស៊ូទាំងនោះត្រូវបាន ជំរុញឲ្យបែកមែកដើម្បីទទួលបានគម្របស្លឹកល្អ ហើយដើមកៅស៊ូដុះលូតលាស់ និងមានទម្រង់ល្អ។

ការជំរុញឲ្យបែកមែកត្រូវធ្វើនៅលើដើម កៅស៊ូដែលមានអាយុយ៉ាងតិច១៨ខែ ដោយប្រើ ឧបករណ៍កាត់សំបកជុំវិញដើម។ វិធីនេះគឺត្រូវដាក់ ឧបករណ៍នៅលើដើមដែលមានកម្ពស់២,៥ម៉ែត្រពី ដី រួចបង្វិលមួយជុំដើមដើម្បីឲ្យឧបករណ៍អាចកាត់ សំបកដល់សាច់ឈើ។ វិធីនេះអាច ធ្វើឲ្យបែកមែក ពី៤-៥មែក។ ក្រៅពីវិធីសាស្ត្រខាងលើគេមានវិធី សាស្ត្រផ្សេងៗទៀតដើម្បីឲ្យដើមកៅស៊ូបែកមែក។

ឯកសារយោង

- សៀវភៅបច្ចេកទេសកៅស៊ូសម្រាប់កសិករ កៅស៊ូគ្រួសារនៅប្រទេសភីលីពីន(E.A. ALCALA, 2000 manual for rubber smallholder , Philippine)
- វិទ្យាស្ថានស្រាវជ្រាវកៅស៊ូកម្ពុជា, ២០០៨ មគ្គុទេសបច្ចេកទេសវិធីដាំកូនកៅស៊ូធំត្រ។





និស្សាគរតម្លៃនិងស្ថិតិកៅស៊ូធម្មជាតិក្នុងបណ្តាប្រទេសផលិតកៅស៊ូធម្មជាតិ

តារាងទី១៖ តម្លៃប្រមូលទិញកៅស៊ូគ្រួសារនៅតាមបណ្តាស្រុក ប្រចាំសប្តាហ៍ ខែមិថុនា ឆ្នាំ២០២០

ល.រ	ខេត្ត	សប្តាហ៍ទី ១						សប្តាហ៍ទី ២						សប្តាហ៍ទី ៣						សប្តាហ៍ទី ៤						តម្លៃមធ្យមខែ	
		ទឹកដំរី			ជ័រកក			ទឹកដំរី			ជ័រកក			ទឹកដំរី			ជ័រកក			ទឹកដំរី			ជ័រកក			ទឹកដំរី	ជ័រកក
		វ/គ.ក្រ	រ/គ.ក្រ	សប្តាហ៍មុន (វ/គ.ក្រ)	វ/គ.ក្រ	រ/គ.ក្រ	សប្តាហ៍មុន (វ/គ.ក្រ)	វ/គ.ក្រ	រ/គ.ក្រ	សប្តាហ៍មុន (វ/គ.ក្រ)	វ/គ.ក្រ	រ/គ.ក្រ	សប្តាហ៍មុន (វ/គ.ក្រ)	វ/គ.ក្រ	រ/គ.ក្រ	សប្តាហ៍មុន (វ/គ.ក្រ)	វ/គ.ក្រ	រ/គ.ក្រ	សប្តាហ៍មុន (វ/គ.ក្រ)	វ/គ.ក្រ	រ/គ.ក្រ	សប្តាហ៍មុន (វ/គ.ក្រ)	វ/គ.ក្រ	រ/គ.ក្រ	វ/គ.ក្រ	រ/គ.ក្រ	
១	កំពង់ចាម	4.400	1,08	↔ 0	2.000	0,49	↔ 0	4.400	1,08	↔ 0	2.000	0,49	↔ 0	4.600	1,13	↑ 200	2.200	0,54	↑ 200	4.600	1,13	↔ 0	2.200	0,54	↔ 0	4.500	2100
២	ក្រចេះ	4.000	0,98	↑ 100	1.900	0,47	↑ 100	4.000	0,98	↔ 0	1.900	0,47	↔ 0	4.100	1,00	↑ 100	1.900	0,47	↔ 0	4.100	1,00	↔ 0	2.200	0,54	↑ 300	4.050	1975
៣	កំពង់ឆ្នាំង	4.000	0,98	↔ 0	1.800	0,44	↔ 0	4.000	0,98	↔ 0	1.800	0,44	↔ 0	4.100	1,00	↑ 100	2.000	0,49	↑ 200	4.100	1,00	↔ 0	2.000	0,49	↔ 0	4.050	1900
៤	កោះកុង	4.400	1,08	↓ 100	2.200	0,54	↑ 200	4.400	1,08	↔ 0	2.300	0,56	↑ 100	4.200	1,03	↓ 200	2.200	0,54	↓ 100	4.200	1,03	↔ 0	2.400	0,59	↑ 200	4.300	2275
៥	ក្រចេះ		0,00	↔ 0	1.900	0,47	↑ 50		0,00	↔ 0	1.900	0,47	↔ 0		0,00	↔ 0	1.900	0,47	↔ 0		0,00	↔ 0	1.900	0,47	↔ 0		1900
៦	មណ្ឌលគិរី				1.750	0,43	↔ 0				1.750	0,43	↔ 0				1.950	0,48	↑ 200				1.950	0,48	↔ 0		1850
	តម្លៃមធ្យម	4.200	1,03	↓ 40	1.925	0,47	↑ 58	4.200	1,03	↔ 0	1.942	0,48	↑ 17	4.250	1,04	↑ 50	2.025	0,50	↑ 83	4.250	1,04	↔ 0	2.108	0,52	↑ 83	4.225	2.000
	អត្រាប្តូររូបិយប័ណ្ណ បណ្តាស្រុកនៃកម្ពុជា		4.072						4.072					4.080							4.084						

ចំពោះ ស្ថានភាពទិញជ័រកៅស៊ូគ្រួសារតាមតំបន់នានាប្រចាំខែមិថុនាជាមធ្យមមានតម្លៃ ៤ ០៥០ - ៤ ៥០០ រ/គ.ក្រសម្រាប់ជ័រស្អាត (បានចម្ងុះ ១០៣ រ/គ.ក្រ បើធៀបនឹងខែមុន) និងតម្លៃ ១ ៨៥០ - ២ ២៧៥ រ/គ.ក្រសម្រាប់ជ័រកក (បានកើនឡើង ១០៦ រ/គ.ក្រ ធៀបនឹងខែមុន) អាស្រ័យតាមតំបន់។



តារាងទី២៖ ស្ថានភាពចុះកិច្ចសន្យាស្តុកប្រចាំខែមិថុនា ឆ្នាំ២០២០

Table with columns for categories (កៅស៊ូកសិ-ឧស្សាហកម្ម), periods (មិថុនា ២០១៩, មិថុនា ២០២០), and metrics (បរិមាណ, ទឹកប្រាក់, តម្លៃមធ្យម). It includes sub-headers for 'ធៀបនឹងមុន' and 'ធៀបនឹងពេលដូចគ្នាការកន្លងមក'.

មធ្យម៖

- ១. ក្នុងខែមិថុនា ឆ្នាំ២០២០ បរិមាណបញ្ជាញលក់សរុបមានចំនួន២៥ ៩៥៣តោន បានកើនឡើង៥២៧តោន (=២,០៧%) ធៀបនឹងខែមុន និងបានកើនឡើង៤ ៣៧០តោន(=២០,២៥%) ធៀបនឹងរយៈពេលដូចគ្នាក្នុងឆ្នាំ២០១៩។
២. ក្នុងខែមិថុនា ឆ្នាំ២០២០ តម្លៃលក់មធ្យមគីឡូ ២៧៥ដុល្លារ/តោន បានកើនឡើងចំនួន៤៤ដុល្លារ/តោន(=៧,០២%) ធៀបនឹងខែមុន ប៉ុន្តែបានថយចុះ១២១ដុល្លារ/តោន (= -៤,៦៤%) ធៀបរយៈពេលដូចគ្នាក្នុងឆ្នាំ២០១៩។
៣. ក្នុងឆមាសទី១ ឆ្នាំ២០២០ បរិមាណបញ្ជាញលក់សរុបមានចំនួន១២៣ ១៥១តោន បានកើនឡើង១៨ ៨៤១តោន(=+១៨,០៦%) ធៀបរយៈពេលដូចគ្នាឆ្នាំ២០១៩។
៤. ក្នុងឆមាសទី១ ឆ្នាំ២០២០ តម្លៃលក់មធ្យមគីឡូ ៣០៥ដុល្លារ/តោន បានថយចុះ៣៣ដុល្លារ/តោន (= -១០,៨២%) ធៀបនឹងរយៈពេលដូចគ្នាឆ្នាំ២០១៩។

ប្រធានដ្ឋាននិយមន័យ
ឧបនាយកដ្ឋាននិយមន័យ
អគ្គនាយកដ្ឋានកៅស៊ូ
អគ្គនាយកដ្ឋាន
ហ្សុន កក្កដា

ប្រធាននិយមន័យ
ប្រធាននាយកដ្ឋាននិយមន័យនិងសហប្រតិបត្តិការអន្តរជាតិ
ហ៊ិន សាវ៉ាណ

ថ្ងៃសុក្រ ១៧ ខែ មិថុនា ឆ្នាំ ២០២០
រាជធានីភ្នំពេញ, ថ្ងៃទី ១២ ខែ មិថុនា ឆ្នាំ ២០២០
អ្នកធ្វើតារាង



តារាងទី៣៖ តម្លៃកៅស៊ូនៅទីផ្សារប្រទេសថៃ ប្រចាំខែមិថុនា ឆ្នាំ២០២០ (ដុល្លារសហរដ្ឋអាមេរិក/តោន)

កៅស៊ូសន្លឹកសំដីលដោយខ្យល់ USS *1*											
ថ្ងៃ	Hat Yai	Khlong Nga	Trang	Phuket	Surat thani	Rayong	Ubonrat chatani	មធ្យម	សន្លឹកចំហុយ	ដំរីចាន	ទឹកដំរីចម្ការ
1	1 137,60	1 200,80	1 106,00	1 200,80	1 200,80	1 200,80	1 216,60	1 180,58	1 354,06	948,00	1 343,00
2	1 121,80	1 216,60	1 121,80	1 200,80	1 216,60	1 200,80	1 200,80	1 182,79	1 356,27	948,00	1 358,80
4	1 200,80	1 216,60	1 137,60	1 216,60	1 216,60	1 216,60	1 185,00	1 198,59	1 372,07	963,80	1 374,60
5	1 137,60	1 216,60	1 137,60	1 232,40	1 232,40	1 232,40	1 185,00	1 196,38	1 369,86	979,60	1 374,60
8	1 200,80	1 232,40	1 200,80	1 248,20	1 248,20	1 248,20	1 232,40	1 230,19	1 403,67	995,40	1 406,20
9	1 216,60	1 232,40	1 200,80	1 264,00	1 264,00	1 264,00	1 216,60	1 236,82	1 410,62	1 027,00	1 422,00
10	1 232,40	1 232,40	1 232,40	1 264,00	1 264,00	1 264,00	1 232,40	1 245,99	1 419,47	1 042,80	1 437,80
11	1 200,80	1 232,40	1 232,40	1 264,00	1 264,00	1 264,00	1 216,60	1 239,04	1 412,84	1 058,60	1 453,60
12	1 169,20	1 232,40	1 169,20	1 232,40	1 248,20	1 248,20	1 200,80	1 214,39	1 387,87	1 011,20	1 437,80
15	1 200,80	1 232,40	1 169,20	1 216,60	1 248,20	1 248,20	1 216,60	1 218,81	1 392,61	979,60	1 390,40
16	1 169,20	1 169,20	1 137,60	1 232,40	1 232,40	1 232,40	1 185,00	1 194,16	1 367,65	1 027,00	1 358,80
17	1 185,00	1 232,40	1 121,80	1 248,20	1 248,20	1 232,40	1 185,00	1 207,44	1 381,24	1 358,80	1 358,80
18	1 153,40	1 248,20	1 121,80	1 232,40	1 232,40	1 264,00	1 185,00	1 205,22	1 379,02	1 011,20	1 343,00
19	1 137,60	1 248,20	1 185,00	1 232,40	1 232,40	1 232,40	1 200,80	1 209,96	1 383,45	1 042,80	1 358,80
22	1 216,60	1 248,20	1 248,20	1 232,40	1 248,20	1 232,40	1 200,80	1 232,40	1 406,20	1 027,00	1 343,00
23	1 169,20	1 248,20	1 216,60	1 232,40	1 232,40	1 232,40	1 200,80	1 218,81	1 392,61	1 058,60	1 374,60
24	1 153,40	1 232,40	1 153,40	1 232,40	1 232,40	1 232,40	1 216,60	1 207,44	1 381,24	1 058,60	1 358,80
25	1 185,00	1 248,20	1 200,80	1 248,20	1 248,20	1 248,20	1 200,80	1 225,76	1 399,25	1 042,80	1 374,60
26	1 200,80	1 232,40	1 200,80	1 248,20	1 248,20	1 248,20	1 216,60	1 227,98	1 401,46	1 042,80	1 358,80
29	1 200,80	1 248,20	1 169,20	1 232,40	1 248,20	1 248,20	1 200,80	1 221,02	1 399,25	1 058,60	1 390,40
30	1 169,20	1 248,20	1 185,00	1 248,20	1 248,20	1 248,20	1 216,60	1 223,24	1 397,04	1 027,00	1 358,80
មធ្យម	1 178,98	1 230,90	1 173,71	1 236,16	1 240,68	1 239,92	1 205,31	1 215,10	1 388,94	1 033,77	1 379,87
អតិបរមា	1 232,40	1 248,20	1 248,20	1 264,00	1 264,00	1 264,00	1 232,40	1 245,99	1 419,47	1 358,80	1 453,60
អប្បបរមា	1 121,80	1 169,20	1 106,00	1 200,80	1 200,80	1 200,80	1 185,00	1 180,58	1 354,06	948,00	1 343,00

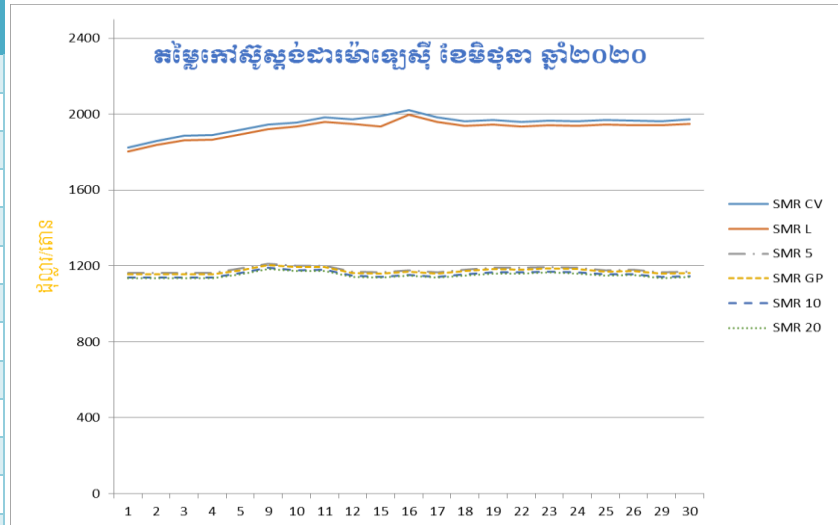
កំណត់សំគាល់៖ នេះជាតម្លៃកៅស៊ូក្នុងស្រុកបានមកពីសមាគមនីកៅស៊ូថៃ ដែលបានអង្កេតយ៉ាងតិច ២-៥សមាជិក/ថ្ងៃ

*1 USS = Un-Smoked Sheets (កៅស៊ូសន្លឹកសំដីលដោយខ្យល់)



តារាងទី៤៖ តម្លៃកៅស៊ូស្តង់ដារម៉ាឡេស៊ី SMR/FOB ប្រចាំខែមិថុនា ឆ្នាំ២០២០ (ដុល្លារអាមេរិក/តោន)

ថ្ងៃទី	SMR CV	SMR L	SMR 5	SMR GP	SMR 10	SMR 20
1	1 825,00	1 801,50	1 161,50	1 154,50	1 138,50	1 133,50
2	1 860,00	1 836,50	1 163,00	1 156,00	1 139,50	1 135,00
3	1 886,50	1 862,50	1 164,00	1 157,00	1 140,00	1 135,50
4	1 888,50	1 864,50	1 162,50	1 155,50	1 139,00	1 134,00
5	1 918,00	1 894,00	1 185,50	1 178,00	1 161,50	1 157,00
9	1 943,50	1 920,00	1 213,00	1 206,00	1 189,00	1 184,50
10	1 957,00	1 933,00	1 200,50	1 193,00	1 176,50	1 172,00
11	1 983,00	1 959,00	1 202,50	1 195,50	1 179,00	1 174,00
12	1 974,00	1 950,00	1 171,00	1 164,00	1 147,50	1 142,50
15	1 989,50	1 935,50	1 166,50	1 159,00	1 142,50	1 138,00
16	2 020,50	1 997,00	1 178,00	1 170,50	1 154,00	1 149,50
17	1 983,50	1 959,50	1 167,50	1 160,50	1 143,50	1 139,00
18	1 962,50	1 939,00	1 179,00	1 172,00	1 155,50	1 150,50
19	1 967,50	1 943,50	1 189,00	1 182,00	1 165,00	1 160,50
22	1 959,50	1 936,00	1 189,00	1 181,50	1 165,00	1 160,50
23	1 965,00	1 941,00	1 195,50	1 188,00	1 171,50	1 166,50
24	1 962,50	1 938,50	1 189,50	1 182,00	1 165,50	1 161,00
25	1 968,00	1 944,00	1 178,00	1 171,00	1 154,50	1 149,50
26	1 966,00	1 942,50	1 179,50	1 172,50	1 156,00	1 151,00
29	1 963,50	1 940,00	1 165,00	1 158,00	1 141,50	1 136,50
30	1 972,00	1 948,50	1 169,50	1 162,00	1 145,50	1 141,00
មធ្យម	1 948,40	1 924,60	1 179,50	1 172,30	1 155,70	1 151,00
អតិបរមា	2 020,50	1 997,00	1 213,00	1 266,00	1 189,00	1 184,50
អប្បបរមា	1 825,00	1 801,50	1 161,50	1 144,50	1 138,50	1 133,50



+ តម្លៃកៅស៊ូស្តង់ដារម៉ាឡេស៊ីលេខ១០ (SMR 10) បានឡើងដល់ ១ ៥៥,៧០ ដុល្លារអាមេរិក/តោន ក្នុងខែមិថុនា ឆ្នាំ ២០២០ បើធៀបទៅនឹងខែឧសភា ឆ្នាំ២០២០ ដែលមានតម្លៃ ១ ១០៥,២០ ដុល្លារអាមេរិក/តោន ដូចនេះសន្ទស្សន៍តម្លៃបានកើនឡើង ១,០៤៥ មានន័យថាតម្លៃកៅស៊ូខែមិថុនា ឆ្នាំ២០២០ បានកើនដល់ ៤,៥% ។

SMR = Standard Malaysian Rubber (កៅស៊ូស្តង់ដារម៉ាឡេស៊ី), FOB = Free-on-Board (ថ្លៃទំនិញដឹកដល់កប៉ាល់)



តារាងទី៥៖ តម្លៃកៅស៊ូធម្មជាតិចេញដោយ Association of Natural Rubber Producing Countries ប្រចាំខែមិថុនា ឆ្នាំ២០២០ (ដុល្លារ/តោន)

មិថុនា	Latex 60%	RSS		TSR	
	ម៉ាឡេស៊ី ^(៤)	បាងកក RSS 3 ^(២)	ភូតាយ៉ាម RSS 4 ^(៣)	បាងកក TSR 20 ^(២)	គួរឡាឡាំពួរ SMR 20 ^(១)
1	1 066,90	1 436,50	1 650,00	1 194,00	1 133,50
2	1 087,90	1 449,30	1 576,50	1 205,60	1 135,00
3	1 103,20	-	1 587,50	-	1 135,50
4	1 104,10	1 451,90	1 593,00	1 211,50	1 134,00
5	1 129,10	1 474,30	1 589,00	1 220,40	1 159,00
8	-	1 500,60	1 603,50	1 248,20	-
9	1 137,70	1 505,80	1 600,00	1 266,80	1 184,50
10	1 145,90	1 529,20	1 609,50	1 285,80	1 172,00
11	1 160,80	1 531,40	1 623,00	1 297,20	1 174,00
12	1 155,50	1 517,30	1 616,50	1 279,20	1 142,50
15	1 165,40	1 520,40	1 619,00	1 272,10	1 138,00
16	1 184,10	1 522,90	1 609,50	1 265,30	1 149,50
17	1 161,50	1 515,00	1 602,00	1 247,00	1 139,00
18	1 149,40	1 519,10	1 581,50	1 249,30	1 150,50
19	1 152,10	1 525,80	1 576,00	1 256,80	1 160,50
22	1 147,50	1 529,20	1 574,50	1 272,80	1 165,00
23	1 149,80	1 532,70	1 564,50	1 277,80	1 166,50
24	1 149,20	1 540,50	1 571,00	1 276,40	1 161,00
26	1 151,10	1 512,10	1 560,00	1 288,10	1 151,00
29	1 149,50	1 530,50	1 563,50	1 287,80	1 136,50
30	1 155,10	1 529,60	1 561,50	1 281,90	1 141,00
មធ្យម	1 140,29	1 508,70	1 591,97	1 259,20	1 151,42
អតិបរមា	1 184,10	1 540,50	1 650,00	1 297,20	1 184,50
អប្បបរមា	1 066,90	1 436,50	1 560,00	1 194,00	1 133,50

សំគាល់៖

- (១) ថ្លៃប្រវត្តិផ្គត់ផ្គង់លើនាវាកំណត់ដោយអ្នកទិញនៅល្ងាចម៉ោង៥:០០
- (២) ថ្លៃប្រវត្តិផ្គត់ផ្គង់លើនាវាកំណត់ដោយវិទ្យាស្ថានស្រាវជ្រាវកៅស៊ូថៃ
- (៣) ថ្លៃជាមធ្យមកំណត់ដោយទីផ្សារឥណ្ឌា (ដែលទាក់ទងនឹងថ្លៃទីផ្សារក្នុងស្រុកនិងមិនគិតថ្លៃពន្ធ ឬថ្លៃផ្សេង)
- (៤) ថ្លៃកំណត់ដោយអ្នកទិញដែលបានរាយការណ៍ជាផ្លូវការដោយក្រុមប្រឹក្សាកៅស៊ូម៉ាឡេស៊ី

ពាក្យកាត់៖

- *1* TSR = Technical Specified Rubber (កៅស៊ូបញ្ជាក់គុណភាពតាមបច្ចេកទេស)
- *2* RSS = Ribbed Smoked Sheets (កៅស៊ូសន្លឹកសម្ងាត់ដោយផ្សែង)
- *3* Latex 60% (ទឹកជ័រខាប់៦០%)
- *4* SMR = Standard Malaysia Rubber (កៅស៊ូស្តង់ដារប្រទេសម៉ាឡេស៊ី)
- *5* STR = Standard Thai Rubber (កៅស៊ូស្តង់ដារប្រទេសថៃ)



តារាងទី៦៖ តម្លៃកៅស៊ូសន្លឹកលេខ៣ (RSS3) នៅលើទីផ្សារហ៊ុន TOCOM (ដុល្លារសហរដ្ឋអាមេរិក/តោន)

កិច្ចសន្យាប្រចាំខែ									
កុម្ម៖ ២០	កក្កដា ២០	មីនា ២០	សីហា ២០	មេសា ២០	កញ្ញា ២០	ឧសភា ២០	តុលា ២០	មិថុនា ២០	វិច្ឆិកា ២០
3	1 626,20	2	1 621,50	1	1 330,10	1	1 398,72	1	1 450,42
4	1 642,18	3	1 635,60	2	1 321,64	7	1 431,62	2	1 459,82
5	1 645,00	4	1 602,70	3	1 357,36	8	1 435,38	3	1 475,80
6	1 677,90	5	1 635,60	6	1 380,86	11	1 436,32	4	1 451,36
7	1 646,88	6	1 582,02	7	1 398,72	12	1 431,62	5	1 499,30
10	1 664,74	9	1 483,32	8	1 422,22	13	1 429,74	8	1 541,60
12	1 682,60	10	1 534,08	9	1 452,30	14	1 420,34	9	1 531,26
13	1 710,80	11	1 544,42	10	1 438,20	15	1 438,20	10	1 532,20
14	1 719,26	12	1 504,94	13	1 426,92	18	1 423,16	11	1 504,00
17	1 734,30	13	1 524,68	14	1 423,16	19	1 444,78	12	1 494,60
18	1 755,92	16	1 520,92	15	1 433,50	20	1 456,06	15	1 450,42
19	1 752,16	17	1 528,44	16	1 421,28	21	1 461,70	16	1 481,44
20	1 754,04	18	1 515,28	17	1 446,66	22	1 424,10	17	1 477,68
21	1 781,30	19	1 447,60	20	1 456,06	25	1 437,26	18	1 473,92
25	1 738,06	23	1 399,66	21	1 415,64	26	1 431,62	19	1 487,08
26	1 713,62	24	1 418,46	22	1 388,38	27	1 430,68	22	1 482,38
27	1 690,12	25	1 440,08	23	1 428,80	28	1 426,92	23	1 483,32
28	1 613,04	26	1 416,58	24	1 410,00	29	1 410,94	24	1 480,50
		27	1 394,96	27	1 401,54			25	1 456,06
		30	1 331,98	28	1 391,20			26	1 434,44
		31	1 342,32	30	1 389,32			29	1 428,80
								30	1 429,74

ប្រភព៖ ព្រឹត្តិបត្រ ANRPC ប្រចាំខែមិថុនា ឆ្នាំ២០២០

អត្រា៖ ១យ៉េន=០,០០៩៤ដុល្លារសហរដ្ឋអាមេរិក



តារាងទី៧៖ តម្លៃកៅស៊ូសន្លឹកលេខ៣ (RSS3) នៅលើទីផ្សារហ៊ុនសៀងបៃ (ដុល្លារសហរដ្ឋអាមេរិក/តោន)

កិច្ចសន្យាប្រចាំខែ									
កុម្មៈ ២០	ឧសភា ២០	មីនា ២០	កញ្ញា ២០	មេសា ២០	កញ្ញា ២០	ឧសភា ២០	កញ្ញា ២០	មិថុនា ២០	កញ្ញា ២០
3	1 555,84	2	1 562,99	1	1 374,23	6	1 444,30	1	1 465,04
4	1 555,84	3	1 588,02	2	1 371,37	7	1 484,34	2	1 476,48
5	1 605,89	4	1 573,00	3	1 383,53	8	1 481,48	3	1 485,77
6	1 613,04	5	1 590,16	6	1 398,25	11	1 481,48	4	1 477,19
7	1 616,62	6	1 563,71	7	1 412,84	12	1 475,05	5	1 505,79
10	1 624,48	9	1 470,04	8	1 431,43	13	1 458,60	8	1 520,09
11	1 639,50	10	1 514,37	9	1 445,73	14	1 452,88	9	1 518,66
12	1 638,07	11	1 520,81	10	1 442,87	15	1 463,61	10	1 514,37
13	1 639,50	12	1 488,63	13	1 440,01	18	1 469,33	11	1 514,37
14	1 630,20	13	1 476,48	14	1 432,15	19	1 482,91	12	1 485,06
17	1 656,66	16	1 525,81	15	1 437,87	20	1 489,35	15	1 473,62
18	1 664,52	17	1 507,94	16	1 424,28	21	1 495,78	16	1 472,90
10	1 663,81	18	1 501,50	17	1 436,44	22	1 467,18	17	1 474,33
20	1 666,67	19	1 418,56	20	1 447,16	25	1 462,89	18	1 471,47
21	1 680,25	20	1 440,73	21	1 416,42	26	1 468,61	19	1 484,34
24	1 637,35	23	1 383,53	22	1 383,53	27	1 469,33	22	1 487,20
25	1 631,63	24	1 397,11	23	1 418,56	28	1 459,32	23	1 483,63
26	1 632,35	25	1 407,84	24	1 428,57	29	1 459,32	24	1 480,77
27	1 618,05	26	1 416,42	27	1 429,29			29	1 477,91
28	1 544,40	27	1 405,69	28	1 410,70			30	1 452,88
		30	1 352,78	29	1 416,42				
		31	1 382,81	30	1 425,00				

ប្រភព៖ ព្រឹត្តិបត្រ ANRPC ប្រចាំខែមិថុនា ឆ្នាំ២០២០

អត្រា៖ ១យ៉ែន=០,១៤៣ដុល្លារសហរដ្ឋអាមេរិក



តារាងទី៨៖ តម្លៃកៅស៊ូ TSR 20 នៅលើទីផ្សារហ៊ុន SICOM (ដុល្លារសហរដ្ឋអាមេរិក/តោន)

កិច្ចសន្យាប្រចាំខែ									
កុម្មៈ ២០	ឧសភា ២០	មីនា ២០	មិថុនា ២០	មេសា ២០	កក្កដា ២០	ឧសភា ២០	សីហា ២០	មិថុនា ២០	កញ្ញា ២០
3	1 287,00	2	1 324,00	1	1 055,00	1	1 135,00	1	1 178,00
4	1 329,00	3	1 316,00	2	1 080,00	4	1 111,00	2	1 178,00
5	1 345,00	4	1 316,00	3	1 086,00	5	1 117,00	3	1 199,00
6	1 343,00	5	1 322,00	6	1 096,00	6	1 154,00	4	1 187,00
7	1 344,00	6	1 305,00	7	1 110,00	7	1 154,00	5	1 228,00
10	1 344,00	9	1 269,00	8	1 144,00	8	1 162,00	8	1 247,00
12	1 363,00	10	1 290,00	9	1 140,00	11	1 152,00	9	1 234,00
13	1 362,00	11	1 280,00	10	1 140,00	12	1 140,00	10	1 235,00
14	1 361,00	12	1 260,00	13	1 135,00	13	1 130,00	11	1 221,00
17	1 379,00	13	1 268,00	14	1 151,00	14	1 131,00	12	1 216,00
18	1 377,00	16	1 248,00	15	1 151,00	15	1 143,00	15	1 197,00
19	1 373,00	17	1 241,00	16	1 140,00	18	1 136,00	16	1 202,00
20	1 380,00	18	1 201,00	17	1 149,00	19	1 149,00	17	1 205,00
21	1 379,00	19	1 162,00	20	1 163,00	20	1 160,00	18	1 204,00
25	1 357,00	20	1 182,00	21	1 104,00	21	1 170,00	19	1 223,00
26	1 335,00	23	1 101,00	22	1 113,00	22	1 148,00	22	1 210,00
27	1 336,00	24	1 120,00	23	1 136,00	25	1 148,00	23	1 207,00
28	1 281,00	25	1 126,00	24	1 126,00	26	1 157,00	24	1 197,00
		26	1 114,00	27	1 127,00	27	1 151,00	25	1 184,00
		27	1 103,00	28	1 118,00	28	1 150,00	26	1 174,00
		30	1 076,00	29	1 107,00	29	1 143,00	29	1 162,00
		31	1 079,00	30	1 111,00			30	1 167,00



ស្ថានភាពនៃការចាត់តាំងទីផ្សារកៅស៊ូធម្មជាតិ

ប្រភព៖ ព្រឹត្តិបត្រ ANRPC ប្រចាំខែមិថុនា ឆ្នាំ២០២០

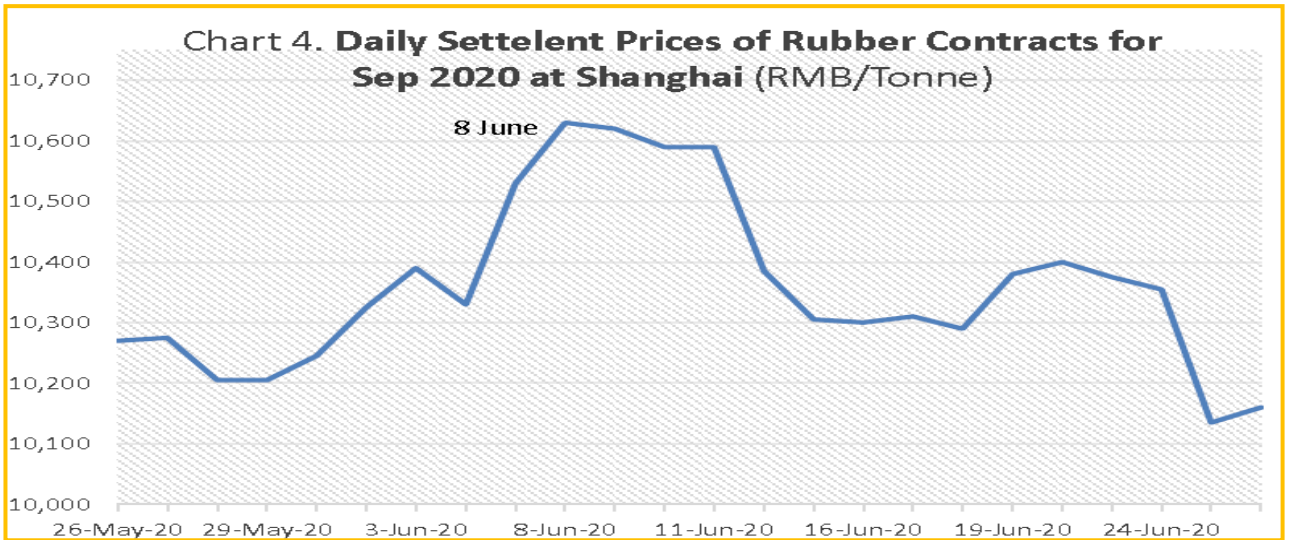
រៀបរយដោយ៖ លោក គុយ ភក្តី

ស្ថានភាពនិទ្ទាការថ្លៃកៅស៊ូក្នុងអំឡុងខែមិថុនា ឆ្នាំ២០២០

១. ស្ថានភាពថ្លៃកៅស៊ូទិញលក់តាមកិច្ចសន្យានៅទីផ្សារហ៊ុនក្នុងអំឡុងខែមិថុនា ឆ្នាំ២០២០

ក្រាហ្វិកខាងក្រោមនឹងបង្ហាញពី និទ្ទាការថ្លៃកៅស៊ូទិញលក់តាមកិច្ចសន្យានៅទីផ្សារហ៊ុនសម្រាប់ខែកញ្ញា ឆ្នាំ២០០២ ក្នុងអំឡុងថ្ងៃទី២៦ ខែឧសភា រហូតដល់ថ្ងៃទី៣០ ខែមិថុនា ឆ្នាំ២០២០។ ក្នុងអំឡុងថ្ងៃទី២៦ ខែឧសភា រហូតដល់ថ្ងៃទី៨ ខែមិថុនា ឆ្នាំ២០២០ និទ្ទាការថ្លៃបានកើនឡើង ៣% ក្នុងតម្លៃចាប់ពី ១០ ២៧០យ៉ន/តោន ដល់១០ ៦៣០យ៉ន/តោន បន្ទាប់មកក៏បានធ្លាក់ចុះវិញរហូតដល់ថ្ងៃទី៣០ ខែមិថុនា ឆ្នាំ២០២០ ប្រហែល ៤,៤% ក្នុងតម្លៃចាប់ពី ១០ ៦៣០យ៉ន/តោន មកត្រឹម ១០ ១០៦យ៉ន/តោន។

ក្រាហ្វិកទី១៖ ថ្លៃកៅស៊ូទិញលក់តាមកិច្ចសន្យានៅទីផ្សារហ៊ុនសៀងហៃប្រចាំថ្ងៃ ខែកញ្ញា ឆ្នាំ២០២០ (យ៉ន/តោន)

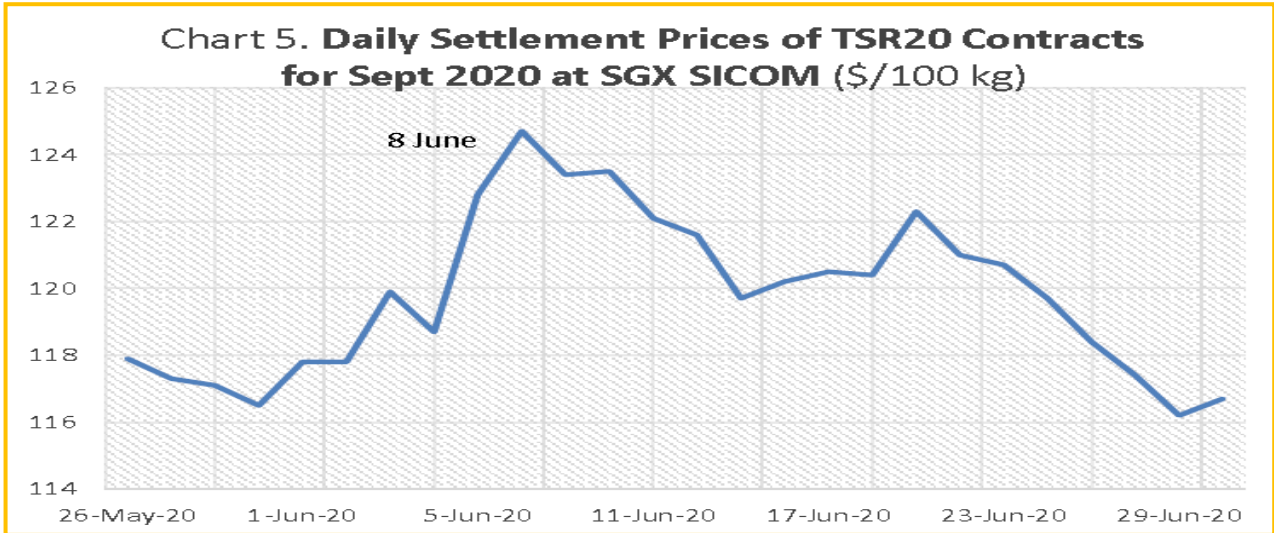


នៅទីផ្សារហ៊ុនស៊ីងហៃ (SICOM) ក្នុងអំឡុងថ្ងៃទី២៦ ខែឧសភា រហូតដល់ថ្ងៃទី៨ ខែមិថុនា ឆ្នាំ២០២០ នេះ ថ្លៃកៅស៊ូដុំ TSR-20 ទិញលក់តាមកិច្ចសន្យាសម្រាប់ខែកញ្ញា ឆ្នាំ២០២០ បានកើនឡើង ៤,៨% ចាប់ពី១១៧៩ដុល្លារសហរដ្ឋអាមេរិក/តោន កើនដល់១ ២៤៧ដុល្លារសហរដ្ឋអាមេរិក/តោន បន្ទាប់មកក៏បានធ្លាក់ចុះ ៦,៤% វិញ រហូតដល់ថ្ងៃទី៣០ ខែមិថុនា ឆ្នាំ២០២០ ចាប់ពី ១ ២៤៧ដុល្លារសហរដ្ឋអាមេរិក/តោន មកត្រឹម ១ ១៦៧ដុល្លារសហរដ្ឋអាមេរិក/តោន។ ក្រាហ្វិកខាងក្រោមនឹងបង្ហាញពីនិទ្ទាការ



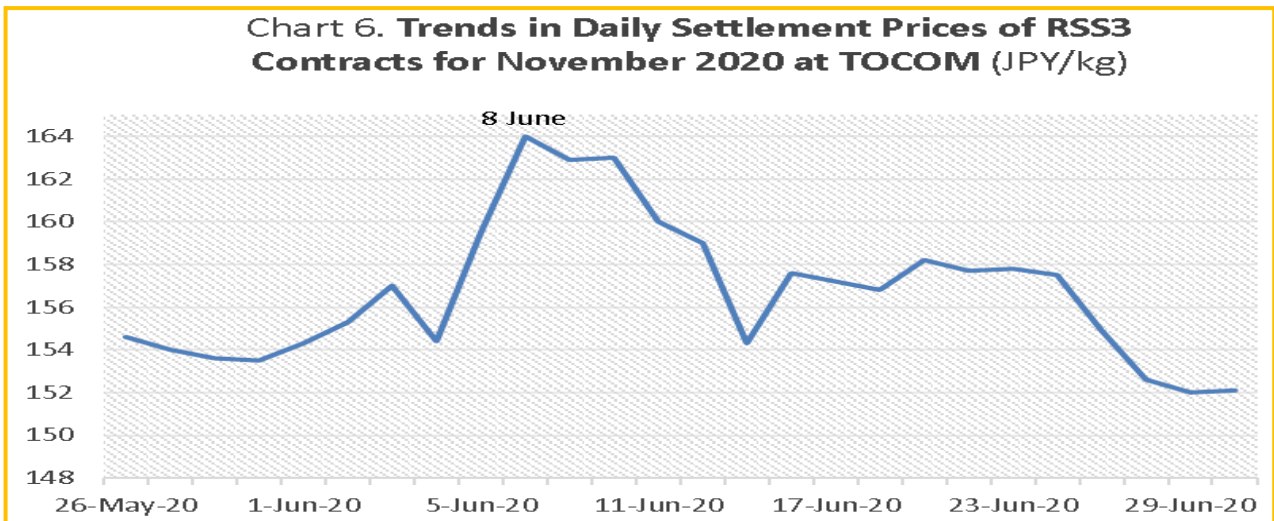
ថ្លៃកៅស៊ូទិញលក់តាមកិច្ចសន្យាសម្រាប់ខែកញ្ញា ឆ្នាំ២០២០ ក្នុងអំឡុងថ្ងៃទី២៦ ខែឧសភា រហូតដល់ថ្ងៃទី៣០ ខែមិថុនា ឆ្នាំ២០២០។

ក្រាហ្វិកទី២៖ និន្នាការថ្លៃកៅស៊ូទិញលក់តាមកិច្ចសន្យាសម្រាប់ខែកញ្ញា ឆ្នាំ២០២០ នៅទីផ្សារហ៊ិនស៊ីឡូប៊ូរី (\$/១០០គ.ក្រ)



នៅទីផ្សារហ៊ិនស៊ូតូកូ (TOCOM) ក្នុងអំឡុងថ្ងៃទី២៦ ខែឧសភា រហូតដល់ថ្ងៃទី៨ ខែមិថុនា ឆ្នាំ ២០២០នេះ ថ្លៃកៅស៊ូ RSS-3 ទិញលក់តាមកិច្ចសន្យាសម្រាប់ខែវិច្ឆិកា ឆ្នាំ២០២០ បានកើនឡើង៦,១% ចាប់ពី ១៥៤,៦យ៉េន/គីឡូក្រាម កើនដល់ ១៦៤យ៉េន/គីឡូក្រាម បន្ទាប់មកក៏បានធ្លាក់ចុះ ៧,៣% វិញ រហូតដល់ថ្ងៃទី៣០ ខែមិថុនា ឆ្នាំ២០២០ ចាប់ពី ១៦៤យ៉េន/គីឡូក្រាម មកត្រឹម ១៥២,១យ៉េន/គីឡូក្រាម។ ក្រាហ្វិកខាងក្រោមនឹងបង្ហាញពី និន្នាការថ្លៃកៅស៊ូទិញលក់តាមកិច្ចសន្យាសម្រាប់ខែវិច្ឆិកា ឆ្នាំ២០២០ ក្នុង អំឡុងថ្ងៃទី២៦ ខែឧសភា រហូតដល់ថ្ងៃទី៣០ ខែមិថុនា ឆ្នាំ២០២០។

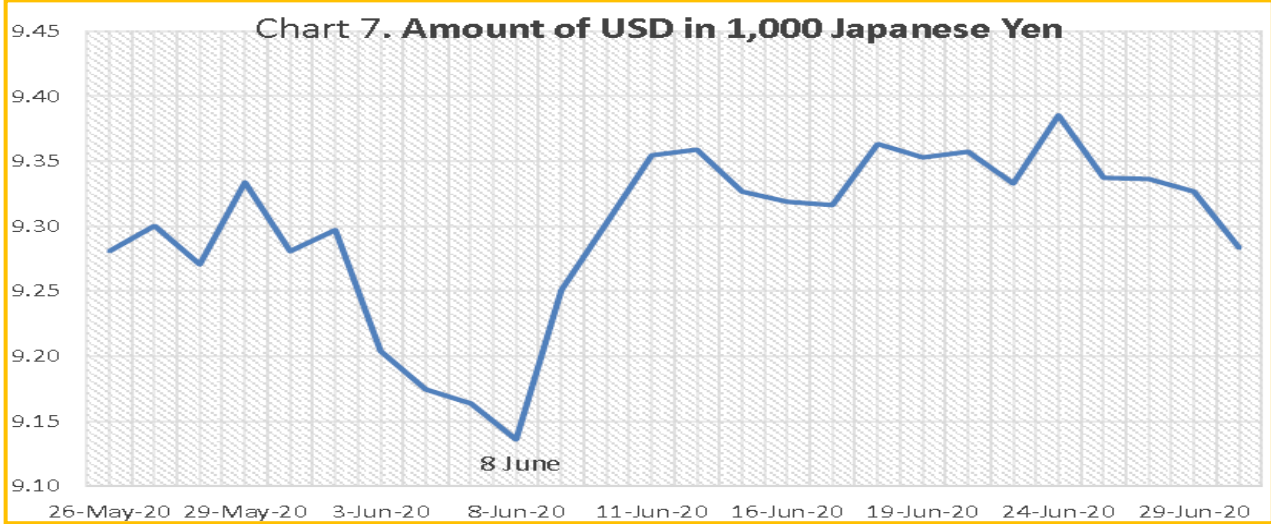
ក្រាហ្វិកទី៣៖ និន្នាការថ្លៃកៅស៊ូ RSS-3 ទិញលក់តាមកិច្ចសន្យាសម្រាប់ខែវិច្ឆិកា ឆ្នាំ២០២០នៅទីផ្សារហ៊ិនស៊ូតូកូ (យ៉េន/គ.ក្រ)





ក្នុងអំឡុងថ្ងៃទី៨-៣០ ខែមិថុនា ឆ្នាំ២០២០ ថ្លៃកៅស៊ូទិញលក់តាមកិច្ចសន្យានៅទីផ្សារហ៊ុនតូក្យូ បានធ្លាក់ចុះទីផ្សារហ៊ុនសៀងហៃនិងស៊ីងហ្គូប៊ូរី។ ការធ្លាក់ចុះនេះ ដោយសារតែភាពរឹងមាំនៃប្រាក់យ៉េនជប៉ុន ចាប់ពីថ្ងៃទី៨ ខែមិថុនា ឆ្នាំ២០២០មកម៉្លេះ។ អ្នកវិនិយោគនិងអ្នកគ្រប់គ្រងផ្នែកហិរញ្ញវត្ថុបានចាត់ទុកប្រាក់ យ៉េនជប៉ុនដូចជាអចនាទ្រព្យដ៏មានសុវត្ថិភាពមួយក្នុងគ្រាដ៏មិនច្បាស់លាស់នេះ។ មូលហេតុដែលធ្វើឲ្យ អ្នកវិនិយោគសម្រេចចិត្តទុកប្រាក់យ៉េនជប៉ុនគឺ៖ (១)ការភ័យខ្លាចនៃរលកទីពីរនៃជំងឺ COVID-19 បន្ទាប់ពី មានការកើនឡើងនៅក្នុងប្រទេសចិននិងសហរដ្ឋអាមេរិក និង (២)ភាពតានតឹងនៅលើទឹកដីសហរដ្ឋអាមេ- រិកដែលបណ្តាលពីការស្លាប់បុរសសញ្ជាតិអាមេរិកដើមកំណើតអាហ្វ្រិក។ ក្រាហ្វិកខាងក្រោមនឹងបង្ហាញពី លទ្ធផលនៃកំណើនប្រាក់យ៉េនជប៉ុនដែលបានដាក់សម្ពាធនទៅថ្លៃកៅស៊ូទិញលក់តាមកិច្ចសន្យានៅទីផ្សារ ហ៊ុនតូក្យូ

ក្រាហ្វិកទី៤៖ ចំនួនទឹកប្រាក់ជុណ្ណារសហរដ្ឋអាមេរិក/១០០០យ៉េន

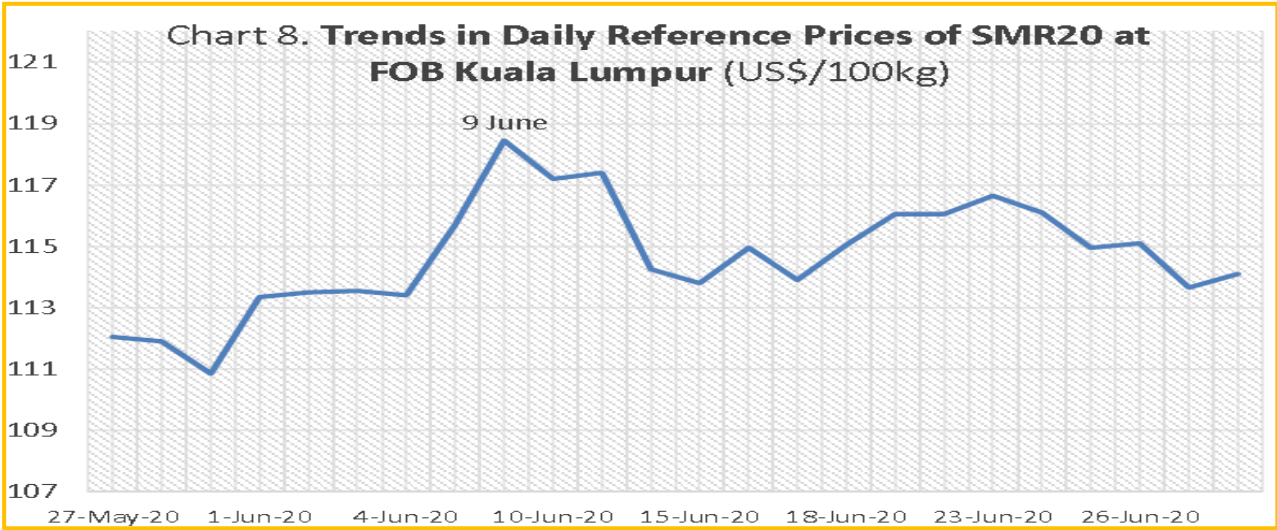


២. ស្ថានភាពថ្លៃកៅស៊ូទិញលក់តាមបណ្តាទីផ្សារសំខាន់ៗក្នុងអំឡុង ខែមិថុនា ឆ្នាំ២០២០

នៅទីផ្សារគូឡាឡាំពួរ ក្នុងអំឡុងថ្ងៃទី២៧ ខែឧសភា-ថ្ងៃទី៩ ខែមិថុនា ឆ្នាំ២០២០ ថ្លៃកៅស៊ូ SMR-20 បានកើនឡើង ៥,៧% ចាប់ពី ១ ១២០,៥ ដុល្លារសហរដ្ឋអាមេរិក/តោន ដល់ ១ ១៨៤,៥ ដុល្លារ សហរដ្ឋអាមេរិក/តោន ប៉ុន្តែក្នុងអំឡុងថ្ងៃទី៩-៣០ ខែមិថុនា ឆ្នាំ២០២០ ថ្លៃកៅស៊ូបានធ្លាក់ចុះ ៣,៧% ចាប់ពី ១ ១៨៤,៥ ដុល្លារសហរដ្ឋអាមេរិក/តោន មកត្រឹម ១ ១៤១ ដុល្លារសហរដ្ឋអាមេរិក/តោន។ ក្រាហ្វិក ខាងក្រោមនឹងបង្ហាញពីនិន្នាការថ្លៃកៅស៊ូ SMR-20 ក្នុងអំឡុងថ្ងៃទី២៧ ខែឧសភា-ថ្ងៃទី៣០ ខែមិថុនា ឆ្នាំ២០២០។



ក្រាហ្វិកទី៥៖ ថ្លៃកៅស៊ូ SMR-20 ទិញលក់ភ្លាមៗ នៅទីផ្សារ FOB គូឡូឡាំពួរ

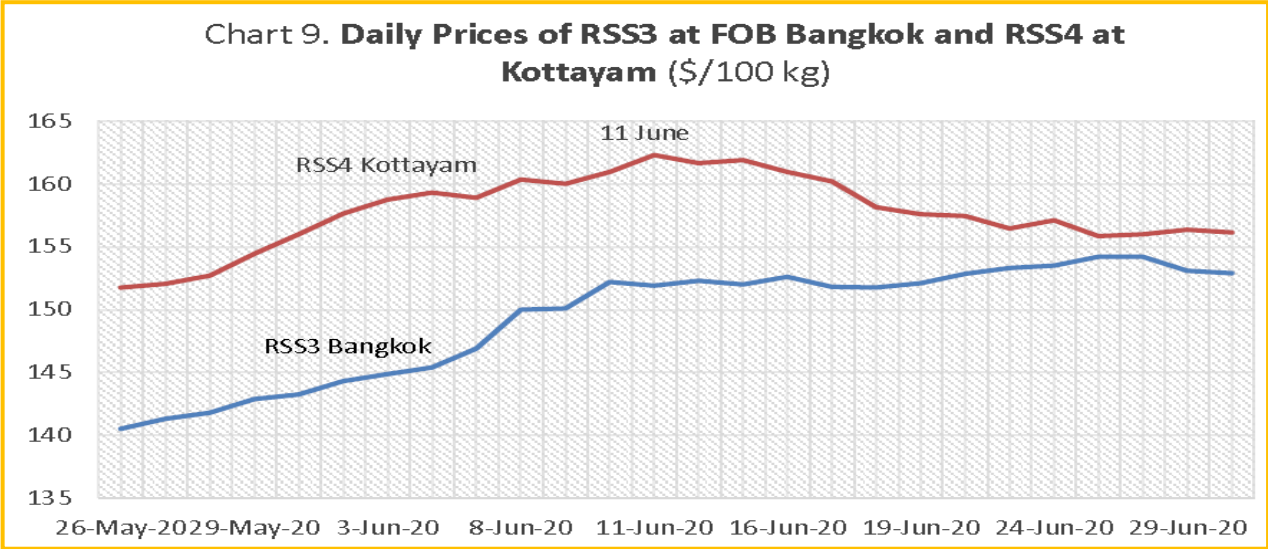


នៅទីផ្សារបាងកក ក្នុងអំឡុងថ្ងៃទី២៦ ខែឧសភា-ថ្ងៃទី៣០ ខែមិថុនា ឆ្នាំ២០២០ ថ្លៃកៅស៊ូ RSS-3 បានកើនឡើង ៨,៨% ចាប់ពី ១ ៤០៥,១ ដុល្លារសហរដ្ឋអាមេរិក/តោន ដល់ ១ ៥២៩ ដុល្លារសហរដ្ឋអាមេរិក/តោន ដោយសារតែតម្រូវការទឹកជ័រសម្រាប់ឧស្សាហកម្មស្រោមដៃនិងថ្លៃទឹកជ័របានកើនឡើង។ កសិករអ្នកដាំកៅស៊ូនិងសហករណ៍កៅស៊ូក្នុងប្រទេសថៃបានផ្អាកកែច្នៃកៅស៊ូសន្លឹកដោយលក់ជាទម្រង់ទឹកជ័រវិញដូច្នោះ នៅទីផ្សារបាងកកខ្លះខាតការផ្គត់ផ្គង់កៅស៊ូស្លឹក។

នៅទីផ្សារកូឡូឡាំពួរ ក្នុងអំឡុងថ្ងៃទី២៦ ខែឧសភា-ថ្ងៃទី១១ ខែមិថុនា ឆ្នាំ២០២០ ថ្លៃកៅស៊ូ RSS-4 បានកើនឡើង ៦,៩% ចាប់ពី ១ ៥១៧,៥ ដុល្លារសហរដ្ឋអាមេរិក/តោន ដល់ ១ ៦២៣ ដុល្លារសហរដ្ឋអាមេរិក/តោន បន្ទាប់រហូតមកដល់ថ្ងៃទី៣០ ខែមិថុនា ឆ្នាំ២០២០ បានធ្លាក់ចុះវិញ ៣,៨% ចាប់ពី ១ ៦២៣ ដុល្លារសហរដ្ឋអាមេរិក/តោនមកត្រឹម ១ ៥៦១,៥ ដុល្លារសហរដ្ឋអាមេរិក/តោន។ កៅស៊ូ RSS-4 នៅទីផ្សារកូឡូឡាំពួរបានរឹងមាំខ្លាំងទៅលើតម្រូវការក្នុងស្រុក ហើយនៅពាក់កណ្តាលឆ្នាំ២០២០ បានធ្លាក់ចុះ ២៦,៤% និងរឹងមាំថាវានឹងធ្លាក់ចុះ ១១,៩% ក្នុងត្រីមាសទី៣ឆ្នាំ២០២០នេះ។ ការធ្លាក់ចុះតម្រូវការក្នុងស្រុកនឹងរារាំងទីផ្សារកៅស៊ូ RSS-4 ធ្លាក់ចុះតាំងពីថ្ងៃទី១១ ខែមិថុនាមកម៉្លេះ។ ក្រាហ្វិកខាងក្រោមនឹងបង្ហាញពីនិន្នាការថ្លៃកៅស៊ូ RSS-3 ទិញលក់ភ្លាមៗនៅទីផ្សារបាងកកនិងកៅស៊ូ RSS-4 នៅក្នុងទីផ្សារកូឡូឡាំពួរ។



ក្រាហ្វិកទី៦៖ ថ្លៃកៅស៊ូ RSS-3 ទិញលក់ភ្លាមៗ នៅទីផ្សារបាងកក និង ថ្លៃកៅស៊ូ RSS-4 ទិញលក់ភ្លាមៗនៅទីផ្សារកូតាយ៉ាម



នៅទីផ្សារកូឡាឡាំពួរ ក្នុងអំឡុងថ្ងៃទី២៧ ខែឧសភា-ថ្ងៃទី៣០ ខែមិថុនា ឆ្នាំ២០២០ ទឹកជ័រកៅស៊ូខាប់បានកើនឡើងយ៉ាងខ្លាំង ១១,៥% ចាប់ពី ១ ០៣៦,៤ដុល្លារសហរដ្ឋអាមេរិក/តោន កើនដល់ ១ ១៥៥,២ ដុល្លារសហរដ្ឋអាមេរិក/តោន។ ក្រាហ្វិកខាងក្រោមនឹងបង្ហាញពី និន្នាការថ្លៃទឹកជ័រកៅស៊ូខាប់ទិញលក់ភ្លាមៗ។

ក្រាហ្វិកទី៧៖ ថ្លៃទឹកជ័រកៅស៊ូខាប់ទិញលក់ភ្លាមៗនៅទីផ្សារកូឡាឡាំពួរ

