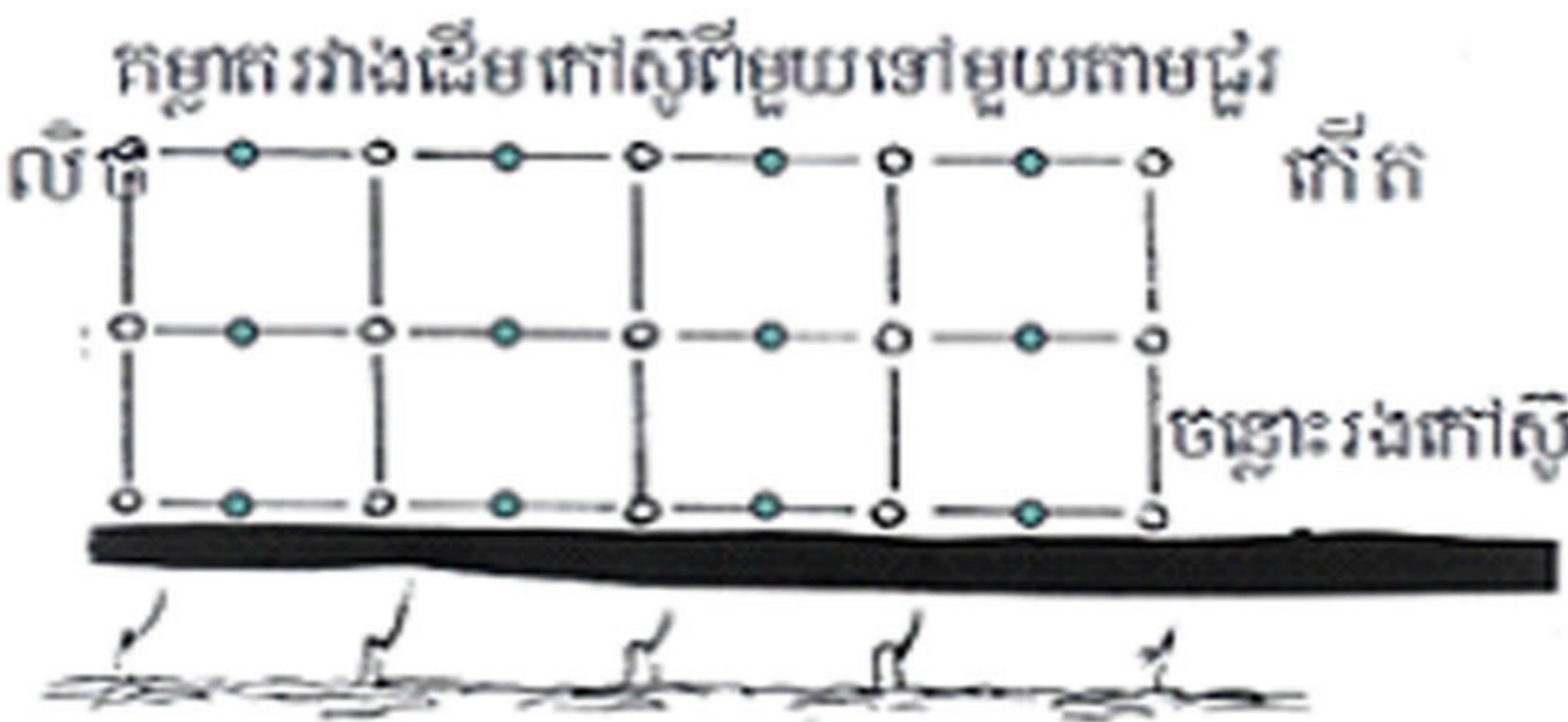


ព្រឹត្តិបត្រ

# កៅស៊ូធម្មជាតិ

## Natural Rubber Bulletin

ផ្សាយចេញពី អគ្គនាយកដ្ឋានកៅស៊ូ



ផ្លូវជាតិលេខ៦អា ភូមិបាក់ខែង សង្កាត់ព្រែកលៀប ខណ្ឌជ្រោយចង្វារ រាជធានីភ្នំពេញ កម្ពុជា  
ទូរស័ព្ទលេខ: (៨៥៥) ២៣ ៦៧២២ ៥៩០

**នាយកបណ្ណាធិការ**

✚ ឯកឧត្តម **ប៉ុល សុផា**

**Editor-in-chief**

✚ H.E. Pol Shopha

**គណៈកម្មាធិការបណ្ណាធិការ**

**Editorial Board**

- ✚ លោក **យុន កក្កដា** ប្រធាន
- ✚ លោក **ហ៊ុន សាវណ** អនុប្រធាន
- ✚ លោក **គុយ ភក្កី** អនុប្រធាន
- ✚ កញ្ញា **ថូ ស្រីស** សមាជិកអចិន្ត្រៃយ៍
- ✚ លោក **លួង សុខខេង** សមាជិក
- ✚ លោក **គូន ផល្លី** សមាជិក
- ✚ លោក **គង់ ថា** សមាជិក
- ✚ លោក **ព្រៃ សុភាព** សមាជិក
- ✚ លោក **ញ៉ាន សុភា** សមាជិក
- ✚ លោកស្រី **ស្វាយ ណាបុល** សមាជិក
- ✚ លោក **សូ សុវណ្ណា** សមាជិក
- ✚ លោក **តូ ប៊ុនធី** សមាជិក

- ✚ Mr. Khun Kakada Director
- ✚ Mr. Horn Saphan Vice Director
- ✚ Mr. Kuy Pheakdey Vice Director
- ✚ Ms. Tho Srey Sor Permanent Member
- ✚ Mr. Loung Sokheng Member
- ✚ Mr. Kou Phally Member
- ✚ Mr. Kong Tha Member
- ✚ Mr. Prey Sopheap Member
- ✚ Mr. Nhean Sophea Member
- ✚ Mrs. Svay Nabol Member
- ✚ Mr. So Sovanna Member
- ✚ Mr. Tou Bunthy Member

**ការីកុំព្យូទ័រ**

**Computer Operator**

- ✚ លោក **ឈួន ឈី**
- ✚ កញ្ញា **ថូ ស្រីស**

- ✚ Mr. Choung Chhy
- ✚ Ms. Tho Srey Sor

**ការិយាល័យទំនាក់ទំនងនិងចេញផ្សាយ**

**Contact & Publication**

- ✚ លោក **គុយ ភក្កី**
- ✚ អ៊ីម៉ែល៖ [phokpheakdey@yahoo.com](mailto:phokpheakdey@yahoo.com)
- ✚ ទូរស័ព្ទ៖ ០១៦ ២៩៣ ៤២៣

- ✚ Mr. Kuy Pheakdey
- ✚ E-mail: [phokpheakdey@yahoo.com](mailto:phokpheakdey@yahoo.com)
- ✚ Tel: 016 293 423



សួស្តីឆ្នាំថ្មី  
*Happy New Year*  
 2019

ក្នុងឱកាសចូលឆ្នាំសកល ២០១៩ យើងខ្ញុំសូមគោរពជូនពរជ័យ សិរីមង្គល គ្រប់ប្រការដល់សម្តេច ទ្រង់ ឯកឧត្តម លោកជំទាវ លោក/អ្នកឧកញ៉ា មន្ត្រីរាជការ និងបង ប្អូនជនរួមជាតិទាំងអស់ សូមមានសុខភាពល្អ កម្លាំងមាំមួន ជោគជ័យគ្រប់ភារកិច្ច និងទទួល បាននូវពុទ្ធពរទាំងបួនប្រការ អាយុ វណ្ណៈ សុខៈ ពលៈ កុំបីឃ្លៀងឃ្លាតឡើយ។



អគ្គនាយកដ្ឋានកៅស៊ូ  
 GENERAL DIRECTORATE OF RUBBER



**មាតិកា**

**ទំព័រ**

- ❖ បទវិចារណកថា

១

**ព័ត៌មានក្នុងប្រទេស**

- ❖ កិច្ចប្រជុំពិនិត្យនិងពិភាក្សាលើ បញ្ហាពន្ធនាំចេញកៅស៊ូ
- ❖ វគ្គបណ្តុះបណ្តាលលើកមុខច្រៀងដំបូងនិងបច្ចេកទេសច្រៀងជ័រ នៅខេត្តមណ្ឌលគិរី
- ❖ វគ្គផ្សព្វផ្សាយលិខិតបទដ្ឋានគតិយុតិ នៅខេត្តបន្ទាយមានជ័យ
- ❖ វគ្គសិក្ខាសាលាស្តីពីការពិនិត្យឡើងវិញការអនុវត្តចង្កោមសកម្មភាពថវិកាម្សិរិធី នៅខេត្តកំពត
- ❖ របាយការណ៍ស្តីពីស្ថានភាពការងារអគ្គនាយកដ្ឋានកៅស៊ូប្រចាំខែមករា ឆ្នាំ២០១៩ និងទិសដៅអនុវត្តបន្ត

៣

៥

៧

៩

១២

**ព័ត៌មានអន្តរជាតិ**

- ❖ ក្រុមហ៊ុន Bridgestone នឹងសាងសង់រោងចក្រផលិតសំបកកង់រថយន្តប្រណាំងនៅទីក្រុង Akron
- ❖ តម្លៃជ័រកៅស៊ូក្នុងពិភពលោកបានកើនឡើងវិញ

១៧

១៨

**ទំព័រស្រាវជ្រាវ**

- ❖ ការរៀបចំដីសម្រាប់ដំណាំកៅស៊ូ និងការបំបៅកូនកៅស៊ូ

២០

**តម្លៃនិងស្ថិតិកៅស៊ូធម្មជាតិតាមបណ្តាប្រទេសនានា**

- ❖ តារាងទី១៖ តម្លៃប្រមូលទិញជ័រកៅស៊ូគ្រួសារនៅតាមបណ្តាស្រុកប្រចាំសប្តាហ៍ ខែមករា ឆ្នាំ២០១៩
- ❖ តារាងទី២៖ ស្ថានភាពផ្សព្វផ្សាយលិខិតជ័រកៅស៊ូស្តុតប្រចាំខែមករា ឆ្នាំ២០១៩
- ❖ តារាងទី៣៖ តម្លៃកៅស៊ូនៅទីផ្សារប្រទេសថៃ ប្រចាំខែមករា ឆ្នាំ២០១៩
- ❖ តារាងទី៤៖ តម្លៃកៅស៊ូស្តង់ដារម៉ាឡេស៊ី SMR/FOB ប្រចាំខែមករា ឆ្នាំ២០១៩
- ❖ តារាងទី៥៖ តម្លៃកៅស៊ូស្តង់ដារវៀតណាម SVR/FOB ប្រចាំខែមករា ឆ្នាំ២០១៩
- ❖ តារាងទី៦៖ តម្លៃកៅស៊ូធម្មជាតិចេញដោយ Association of Natural Rubber Producing Countries ប្រចាំខែមករា ឆ្នាំ២០១៩
- ❖ តារាងទី៧៖ តម្លៃកៅស៊ូសន្លឹកលេខ៣ (RSS3) នៅលើទីផ្សារហ៊ុន TOCOM
- ❖ តារាងទី៨៖ តម្លៃកៅស៊ូសន្លឹកលេខ៣ (RSS3) នៅលើទីផ្សារហ៊ុនសៀងហៃ
- ❖ តារាងទី៩៖ តម្លៃទិញលក់ភ្លាមៗប្រចាំថ្ងៃគិតជាមធ្យមក្នុងខែ

២៩

៣០

៣១

៣២

៣៣

៣៤

៣៥

៣៦

៣៧

**ក្រាហ្វិក**

- ❖ ក្រាហ្វិកទី១៖ ឥទ្ធិពលនៃតម្លៃទិញលក់កៅស៊ូតាមកិច្ចសន្យានៅទីផ្សារហ៊ុនសៀងហៃទៅលើតម្លៃទិញលក់កៅស៊ូ SMR-20 ភ្លាមៗ
- ❖ ក្រាហ្វិកទី២៖ ឥទ្ធិពលនៃតម្លៃប្រេងនៅលើតម្លៃកៅស៊ូទិញលក់តាមកិច្ចសន្យា នៅទីផ្សារសៀងហៃ
- ❖ ក្រាហ្វិកទី៣៖ ឥទ្ធិពលនៃតម្លៃកៅស៊ូទិញលក់តាមកិច្ចសន្យានៅទីផ្សារហ៊ុនតូក្យូទៅលើតម្លៃកៅស៊ូ SMR-20 នៅលើទីផ្សារទិញលក់ភ្លាមៗ
- ❖ ក្រាហ្វិកទី៤៖ ឥទ្ធិពលប្រាក់យ៉េនទៅលើតម្លៃកៅស៊ូទិញលក់តាមកិច្ចសន្យា នៅទីផ្សារហ៊ុនតូក្យូ

៣៨

៣៩

៣៩

៤០



# បរិច្ចាគលោកថា

## ប្រិយមិត្តទាំងអស់ជាទីមេត្រី!

ស្ថានភាពផលិតកម្ម និងធុរកិច្ចកៅស៊ូធម្មជាតិកម្ពុជា ប្រចាំខែមករា ឆ្នាំ២០១៩ បានបង្ហាញថា៖ ផ្ទៃដីកៅស៊ូសរុបមានចំនួន៤៣៦ ៦១១ហិកតា ដែលក្នុងនោះផ្ទៃដីចៀរជ័រចំនួន២០១ ៨៧៩ហិកតា ស្មើនឹង ៤៦% និងផ្ទៃដីថែទាំចំនួន២៣៤ ៧៣៣ហិកតា ស្មើនឹង៥៤%។ បរិមាណផលិតកៅស៊ូសរុបក្នុងខែមាន ចំនួន២៤ ៨៩៤តោន បានកើនចំនួន៦ ០៨០តោន (=+៣២%) បើធៀបនឹងរយៈពេលដូចគ្នានៅក្នុងឆ្នាំ ២០១៨។ បរិមាណបញ្ចេញលក់ក្នុងខែមករា ឆ្នាំ២០១៩ មានចំនួន២៣ ៤៥១តោន បានកើនឡើងចំនួន ៤ ៥៨៣តោន (=+ ២៤%) បើធៀបនឹងរយៈពេលដូចគ្នាក្នុងឆ្នាំ២០១៨។ តម្លៃលក់ជាមធ្យមក្នុងខែមករា ឆ្នាំ២០១៩ ស្មើនឹង១ ២២៦ US\$/តោន បានថយចុះ២១០US\$/តោន (= -១៥%) ធៀបនឹងរយៈពេល ដូចគ្នាក្នុងឆ្នាំ២០១៨។ ស្ថានភាពទិញជ័រកៅស៊ូគ្រួសារនៅតាមតំបន់នានា ប្រចាំខែមករាមានតម្លៃមធ្យម ៣ ៧៩០រ/គ.ក្រ (=០,៩៤\$/គ.ក្រ) សម្រាប់ជ័រស្លឹក និង១ ៨៣៣រ/គ.ក្រ (=+០,៤៦ \$/គ.ក្រ) សម្រាប់ជ័រ កក។ ជារួមតម្លៃទិញ-លក់ជ័រកៅស៊ូគ្រួសារពុំមានការប្រែប្រួលទេចាប់ពីសប្តាហ៍ទី១-ទី៣ នៃខែមករា ឆ្នាំ ២០១៩ បើធៀបនឹងសប្តាហ៍ទី៤ នៃខែធ្នូ ឆ្នាំ២០១៨ ប៉ុន្តែបានកើនឡើងពី១០០ - ២០០រ/គ.ក្រនៅក្នុង សប្តាហ៍ទី៤ នៃខែមករា ឆ្នាំ២០១៩ អាស្រ័យតាមតំបន់។

យោងរបាយការណ៍ប្រចាំខែមករា ឆ្នាំ២០១៩ របស់សមាគមបណ្តាប្រទេសផលិតកៅស៊ូធម្មជាតិ (ANRPC) បានបង្ហាញថា បរិមាណផ្គត់ផ្គង់ផលិតផលកៅស៊ូធម្មជាតិពិភពលោកក្នុងខែមានចំនួន១,០៨០ លានតោន បានថយចុះ១០,១% បើធៀបនឹងរយៈពេលដូចគ្នាក្នុងឆ្នាំ២០១៨ ដោយសារតែឥទ្ធិពលនៃព្យុះ ត្រូពិចដែលបានបោកបក់លើតំបន់ដាំដុះកៅស៊ូដ៏សំខាន់នៅភាគខាងជើងប្រទេសថៃ។ ផ្ទុយទៅវិញបរិមាណ តម្រូវការកៅស៊ូធម្មជាតិពិភពលោកក្នុងខែមករានេះមានចំនួន១,១៥១លានតោន បានកើន១,៣% បើធៀប នឹងរយៈពេលដូចគ្នាក្នុងឆ្នាំ២០១៨។

ចំពោះ និន្នាការតម្លៃកៅស៊ូធម្មជាតិវិញកំពុងមានភាពប្រសើរឡើងវិញបន្តិច នៅក្នុងខែមករា ឆ្នាំ ២០១៩នេះ ដោយសារតែរំញោចទីផ្សារមានភាពអំណោយផល ការកើនឡើងនៃតម្លៃប្រេងនៅ គួបផ្សំនឹង ព័ត៌មានជាវិជ្ជមានអំពីវឌ្ឍនភាពនៃកិច្ចពិភាក្សាពាណិជ្ជកម្មរវាងសហរដ្ឋអាមេរិក-ចិន រួមទាំងការកាត់បន្ថយ បរិមាណប្រេងពីបណ្តាប្រទេសដែលជាសមាជិកអង្គការOPEC ដែលធ្វើឲ្យតម្លៃមុខទំនិញពាណិជ្ជកម្មផ្សេងៗ (Commodities Prices) បានប្រសើរឡើង។



ក្រុមការងារព្រឹត្តិបត្រកៅស៊ូធម្មជាតិនៃអគ្គនាយកដ្ឋានកៅស៊ូ នឹងនៅតែបន្តយកចិត្តទុកដាក់តាម ជានីតិវិធីគ្រប់មជ្ឈដ្ឋានប្រភពព័ត៌មានដើម្បីផ្តល់ជូនខ្លឹមសារនិងរូបភាពកាន់តែច្បាស់ថែមទៀត អំពីស្ថានភាព វិវឌ្ឍន៍និងការទីផ្សារ និងទស្សនវិស័យនៃឧស្សាហកម្មកៅស៊ូធម្មជាតិ សម្រាប់រយៈពេលខ្លី មធ្យម និងវែង ទាំងក្នុងក្របខណ្ឌជាតិ តំបន់ និងពិភពលោក។ ជាមួយគ្នានេះ ក្រុមការងារយើងខ្ញុំ សូមថ្លែងអំណរគុណ យ៉ាងជ្រាលជ្រៅចំពោះការគាំទ្ររបស់សម្តេច ទ្រង់ ឯកឧត្តម លោកជំទាវ លោក/អ្នកខុកញ៉ា និងមិត្តអ្នក អានទាំងអស់ និងរង់ចាំទទួលមតិវិគន៍ស្ថាបនាពីគ្រប់មជ្ឈដ្ឋានដើម្បីកែលម្អព្រឹត្តិបត្រនេះ ឲ្យកាន់តែមាន គុណភាពប្រសើរឡើងថែមទៀត។





# ព័ត៌មានវិទ្យាប្រចាំថ្ងៃ

## កិច្ចប្រជុំពិនិត្យនិងពិភាក្សាលើ បញ្ហាពន្ធនាំចេញកៅស៊ូ

កាលពីថ្ងៃទី១៨ ខែមករា ឆ្នាំ២០១៩ នៅអគ្គនាយកដ្ឋានកៅស៊ូ មានកិច្ចប្រជុំពិនិត្យនិងពិភាក្សាពាក់ព័ន្ធលើបញ្ហាពន្ធនាំចេញកៅស៊ូ ក្រោមអធិបតីភាព ឯកឧត្តម **ម៉ុង សុផា** ប្រតិភូរាជរដ្ឋាភិបាលកម្ពុជា ទទួលបន្ទុកជាអគ្គនាយក នៃអគ្គនាយកដ្ឋានកៅស៊ូ មានការចូលរួមពីលោកអគ្គនាយករង ប្រធានអនុនាយកដ្ឋាន លោកនាយកវិទ្យាស្ថានស្រាវជ្រាវកៅស៊ូកម្ពុជា សមាគមអភិវឌ្ឍន៍កៅស៊ូកម្ពុជា លោកឧកញ៉ា លោក លោកស្រី តំណាងក្រុមហ៊ុនកសិ-ឧស្សាហកម្ម តំណាងសម្ព័ន្ធខុស្សាហកម្មកៅស៊ូវៀតណាម (VRG) ម្ចាស់សិប្បកម្ម រោងចក្រកែច្នៃកៅស៊ូ និងតំណាងសហគមន៍កៅស៊ូគ្រួសារ សរុបចំនួន២៦នាក់ (ស្រី៧នាក់)។



គណៈអធិបតីក្នុងកិច្ចប្រជុំ

ជាកិច្ចចាប់ផ្តើម ឯកឧត្តម **ម៉ុង សុផា** បានមានមតិស្វាគមន៍ចំពោះវត្តមានសមាជិក សមាជិកា

នៃអង្គប្រជុំទាំងអស់ និងបានលើកយកស្មារតីនៃអង្គប្រជុំកាលពីថ្ងៃទី១៤ ខែមករា ឆ្នាំ២០១៩ ស្តីពី“វេទិកាសាធារណៈជាមួយក្រុមហ៊ុនសម្បទានដីសេដ្ឋកិច្ច” ក្រោមអធិបតីភាព ឯកឧត្តម **វេង សាខុន** រដ្ឋមន្ត្រីក្រសួងកសិកម្ម រុក្ខាប្រមាញ់ និងនេសាទ ដែលបានលើកឡើងនូវបញ្ហាពន្ធនាំចេញកៅស៊ូ ពីការស្នើលើកលែងពន្ធនាំ ចេញរបស់វិស័យឯកជន ដោយបានស្នើសុំលើកលែងពន្ធនាំចេញ៥០ដុល្លារ/តោន ដែលតម្លៃលក់បច្ចុប្បន្ន១ ០០០ - ២ ០០០ ដុល្លារ/តោន និង យល់ព្រមបង់ពន្ធនាំចេញ១០០ ដុល្លារ/តោន បើតម្លៃលក់ទទួលបានចាប់ពី២០០០ ដុល្លារ/តោនឡើងទៅ។ ឯកឧត្តមរដ្ឋមន្ត្រីបានប្រគល់ភារកិច្ចនេះ មកឲ្យអគ្គនាយកដ្ឋានកៅស៊ូដើម្បីធ្វើការពិនិត្យផ្តល់យោបល់ និងរៀបចំរបាយការណ៍ការដាក់ជូនប្រមុខរាជរដ្ឋាភិបាលពិនិត្យ និងសម្រេច។ ដើម្បីមានមូលដ្ឋានក្នុងការពិភាក្សា ឯកឧត្តមប្រតិភូបានសុំឲ្យសមាជិក នៃអង្គប្រជុំពិភាក្សាគ្នាលើបញ្ហាថ្លៃដើមទៅតាមអង្គភាពនីមួយៗ។

ជាកិច្ចបន្ទាប់ លោក **ម៉ែន សុភ័ក្ត្រ** ប្រធានសមាគមអភិវឌ្ឍន៍កៅស៊ូកម្ពុជាបានលើកឡើងថា៖ ការកំណត់ថ្លៃដើមគួរមានបីប្រភេទ៖ (១)ថ្លៃដើមសម្រាប់កសិករកៅស៊ូគ្រួសារចៀវជៀវ (២)ថ្លៃដើមសម្រាប់រោងសិប្បកម្មកែច្នៃជ័រកៅស៊ូ និង (៣)ថ្លៃដើមសម្រាប់ក្រុមហ៊ុនកសិ-ឧស្សាហកម្ម ដែលត្រូវការចំណាយថ្លៃដើមខ្ពស់ជាងគេ។ ថ្មីៗនេះ មានការ



គេចពន្ធនាំចេញ តាមរយៈលំហូរចេញដោយខុស ច្បាប់ ប្រភេទជីវកកនិងជីវចានទៅប្រទេសជិតខាង ដែលមានសន្ទុះខ្លាំងនៅក្នុងខេត្តត្បូងឃ្មុំនិងព្រៃវែង ដោយសារតែ ប្រទេសជិតខាងមានចំណុចល្អខ្លាំង ជាងយើងដូចជា៖ ថ្លៃដើមផលិត ថ្លៃភ្លើង និង ចំណាយក្នុងការដឹកជញ្ជូនទាប ទិញផលិតផលខ្ពស់ ជាងយើង មិនត្រូវការឯកសារស្រុកស្មាញច្រើន មាន តម្រូវការផ្គត់ផ្គង់ទីផ្សារ និង មានចរន្តរណាណាជួរកម្ម ច្រើនជាង។ បច្ចុប្បន្ននេះ សេដ្ឋកិច្ចរបស់កម្ពុជាមាន លក្ខណៈល្អប្រសើរ ប៉ុន្តែក្នុងវិស័យកៅស៊ូវិញជួប បញ្ហាលំបាកច្រើនលើថ្លៃចំណាយផ្សេងៗខ្ពស់ ជា ពិសេស កង្វះកំលាំងពលកម្មចៀវជីវ (នៅជុំបន្ទះ កម្មករចៀវជីវជាង៣០០នាក់/ថ្ងៃ)។ ថ្លៃដើមផលិត របស់កៅស៊ូកសិឧស្សាហកម្មកើនឡើងទៅ ដូច្នេះ បើតម្លៃកៅស៊ូត្រឹម២ ០០០ដុល្លារ/តោនក៏មានផល លំបាកដែរ។ នៅពេលដែលរដ្ឋមានការបន្ធូរបន្ថយ ពន្ធនាំចេញ គឺរដ្ឋទទួលបានចំណូលពីពន្ធនាំចេញ ច្រើនជាងមុន មានការប្រកួតប្រជែងកាន់តែច្រើន មានតម្លាភាពល្អប្រសើរជាងមុនរវាងអ្នកវិនិយោគ មកពីបណ្តាប្រទេសជិតខាង ដែលធ្វើឲ្យតម្លៃក្នុង ស្រុកខ្ពស់ និងធ្វើឲ្យ CSR របស់កម្ពុជាអាចប្រកួត ប្រជែងលើទីផ្សារបាន។

ប្រធានសមាគមអភិវឌ្ឍន៍កៅស៊ូកម្ពុជា និង តំណាងរោងចក្រកែច្នៃកៅស៊ូ បានលើកសំណូមពរ ដូចខាងក្រោម៖

- សូមក្រសួងសេដ្ឋកិច្ចនិងហិរញ្ញវត្ថុគួរពិចារណាលើកលែងពន្ធនាំចេញកៅស៊ូ ក្នុងពេលដែល

តម្លៃកៅស៊ូទាបដូចពេលបច្ចុប្បន្ន

- សូមក្រសួងសេដ្ឋកិច្ច និងហិរញ្ញវត្ថុពិនិត្យ ពិចារណាលើ ការចំណាយបង់ថ្លៃបេឡាជាតិរបប សន្តិសុខសង្គម(ប.ស.ស) ព្រោះវាក៏ជាបន្ទុកធ្ងន់ របស់ក្រុមហ៊ុននីមួយៗដែរ
- សូមអគ្គនាយកដ្ឋានកៅស៊ូ ជួយណែនាំឲ្យ កសិករលក់ជីវទឹកជាជាងលក់ជីវកក និង ជីវចាន ព្រោះជីវទឹកអាចផលិតបានប្រភេទ L 3L និង RSS ដែលមានគុណភាពខ្ពស់ ចំណាយថ្លៃដើមទាប លក់ បានថ្លៃ ស្រួលផលិត និងមានបញ្ហាតិចបំផុតជាង ជីវកកនិងជីវចាន ដែលផលិតបានលេខ១០, ២០ និងត្រូវចំណាយថ្លៃដើមគុណនឹង២ បើធៀបនឹងជីវ ទឹកហើយមានបញ្ហាច្រើនជាង។

ជាចុងក្រោយ ដើម្បីមានមូលដ្ឋានក្នុងការផ្តល់ យោបល់អំពីបញ្ហាពន្ធនាំចេញកៅស៊ូជូន ឯកឧត្តម រដ្ឋមន្ត្រី ជាពិសេសបញ្ហាតម្លៃកៅស៊ូបច្ចុប្បន្នក្រោម ១៥០០ដុល្លារ/តោននឹងជាប់ពន្ធនាំចេញ៥០ដុល្លារ /តោន ដែលត្រូវដោះស្រាយឲ្យអាចទទួលយកបាន ទាំងរដ្ឋ និងឯកជន ឯកឧត្តមប្រតិភូ បានសម្រេចថា៖

- (១)សូមឲ្យសមាគមអភិវឌ្ឍន៍កៅស៊ូកម្ពុជា តំណាងរោងចក្រកែច្នៃ កៅស៊ូគ្រួសារ និងក្រុមហ៊ុន កសិ-ឧស្សាហកម្មជួយសិក្សា ឲ្យបានលំអិតអំពីថ្លៃ ដើមរបស់ខ្លួន រួចផ្ញើមកអគ្គនាយកដ្ឋានកៅស៊ូធ្វើជា ឯកសារជូនភ្ជាប់
- (២)បើជីវកៅស៊ូមានតម្លៃចាប់ពី១៥០០-១៧០០ ដុល្លារ/តោន ត្រូវបង់ពន្ធនាំចេញ៣០ដុល្លារ/តោន
- (៣)បើតម្លៃពី១៧០០-២០០០ដុល្លារ/តោន និង





ត្រូវបង់ពន្ធនាំចេញ៥០ដុល្លារ/តោន និងបើតម្លៃលក់ ចាប់ពី២០០០ដុល្លារ/តោនឡើងទៅ នឹងត្រូវរក្សា រដ្ឋាភិបាលកម្ពុជា។



ទិដ្ឋភាពនៃកិច្ចប្រជុំ

**វគ្គបណ្តុះបណ្តាលបើកមុខភ្ញៀវ ដំបូង និងបច្ចេកទេសភ្ញៀវដើរ នៅខេត្តមណ្ឌលគិរី**

ចាប់ពីថ្ងៃទី២១-២៨ ខែមករា ឆ្នាំ២០១៩ ថ្នាក់ដឹកនាំ និងមន្ត្រីជំនាញនៃនាយកដ្ឋានអភិវឌ្ឍន៍ កៅស៊ូបានចុះបំពេញបេសកកម្មទៅខេត្តមណ្ឌលគិរី ដើម្បីបើកវគ្គបណ្តុះបណ្តាលជំនាញភ្ញៀវដើរទៅដល់ កសិករកៅស៊ូគ្រួសារក្នុងគោលបំណង៖ (១)សំដៅ ឲ្យការប្រមូលផលរបស់ពួកគាត់មានរយៈពេលយូរ អង្វែង (២)ទទួលបានទិន្នផលខ្ពស់ (៣)ឲ្យអនុវត្តន៍ ត្រឹមត្រូវតាមបទដ្ឋានបច្ចេកទេសក្នុងការភ្ញៀវដើរ កៅស៊ូ។

វគ្គបណ្តុះបណ្តាលនេះ បានរៀបចំនៅសាលា ប្រជុំផ្ទះសំណាក់ពេជ្រាជា ដោយមានការអញ្ជើញ

ចូលរួមជាគណៈអធិបតី ឯកឧត្តម **ម៉ុល សុផា** ប្រតិ- ភូរាជរដ្ឋាភិបាលកម្ពុជា ទទួលបន្ទុកជានាយក- នៃអគ្គនាយកដ្ឋានកៅស៊ូ លោក **វណ្ណ ម៉ាប់** អភិ- បាលរងស្រុកពេជ្រាជា និងលោក **អ៊ិន អឿន** អនុ- ប្រធាននាយកដ្ឋានអភិវឌ្ឍន៍កៅស៊ូ។ ក្នុងវគ្គបណ្តុះ បណ្តាលនេះ មានកសិករកៅស៊ូគ្រួសារសរុប៥១ នាក់ (ស្រី៦នាក់) បានចូលរួម។



គណៈអធិបតីក្នុងការបើកវគ្គបណ្តុះបណ្តាល



រូបថតអនុស្សាវរីយ៍

ក្នុងវគ្គបណ្តុះបណ្តាលនេះ ក្រុមការងារនិង គ្រូបង្គោលបានធ្វើបទបង្ហាញលើផ្នែកទ្រឹស្តី និងការ អនុវត្តភ្ញៀវផ្ទាល់នៅនឹងកន្លែង ចំនួនប្រាំថ្ងៃតាមផ្នែក នីមួយៗដូចខាងក្រោម៖

- ក. ផ្នែកទ្រឹស្តីមានប្រធានបទដូចខាងក្រោម៖
- ១. ស្ថានភាពដំណាំកៅស៊ូនៅកម្ពុជា



២. ការបើកមុខចៀវជ័រដំបូងនិងបទដ្ឋានបច្ចេកទេសចៀវជ័រ

- លក្ខខណ្ឌចាំបាច់សម្រាប់ការបើកមុខចៀវដំបូង
- បទដ្ឋានបច្ចេកទេសក្នុងការចៀវជ័រ
- ការគ្រប់គ្រងផ្ទាំងមុខចៀវនិង
- ការប្រើប្រាស់ថ្នាំរំលោភ។



គណៈអធិបតីបើកចៀវជ័រជានិម្មិត

ខ. ផ្នែកអនុវត្តក្រុមការងារ និង គ្រូបង្គោល បានធ្វើការបង្ហាញពីសកម្មភាពនៃការរៀនចៀវជ័រជាក់ស្តែងនិងអនុវត្តដូចខាងក្រោម៖

១. វាស់ទំហំដើមដែលត្រូវបើកមុខចៀវដំបូង និងវិធីកំណត់ចំណាំដើមដែលមានទំហំមិនទាន់គ្រប់ខ្នាត និងគ្រប់ខ្នាត (ទំហំគ្រប់ខ្នាត៥០ស.មដោយវាស់នៅកម្ពស់១.មពីដី)

២. របៀបបែងចែកដើមជាពីរដើម្បីបើកមុខចៀវដំបូង

៣. ក្រិតកំពស់មុខចៀវ ស្ថាប័ន កងទ្រទ្រង់ និងរបៀបបញ្ចុះស្ថាប័ន និងចងកងបាន

៤. គូសក្រិតផ្ទាំងចៀវសម្រាប់រយៈពេលមួយឆ្នាំ ដោយប្រើទងជ័យដែលមានមុំ៣០ដឺក្រេ

៥. របៀបកាន់ពន្លាក ចលនាបំលាស់ទីក្នុង

ពេលចៀវនិងរបៀបបើកមុខចៀវចំនួនបីពន្លាកដំបូង

៦. ការចំណាយសំបកក្នុងមួយពន្លាក ជម្រៅ

និងចំណោតមុខចៀវ

៧. ការថែទាំមុខចៀវក្នុងអំឡុងពេលចៀវ

និងពេលដើមកៅស៊ូសម្រាកចៀវ(កៅស៊ូជ្រុះស្លឹក)។

បន្ទាប់មក កសិករម្នាក់ៗបានរៀនចៀវជ័រនៅលើដើមរបស់ខ្លួន និងការចៀវបំលាស់ទីដើមមួយទៅដើមមួយរយៈពេលប្រាំថ្ងៃដោយមានការណែនាំបន្ថែមពីគ្រូបង្គោល។



សកម្មភាពនៃការអនុវត្តរៀនចៀវជ័រជាក់ស្តែង

តាមរយៈ វគ្គបណ្តុះបណ្តាលជំនាញចៀវជ័រ ដល់កសិករកៅស៊ូគ្រួសារនៅខេត្តមណ្ឌលគិរី បានបង្ហាញឲ្យឃើញថា៖

- កសិករបានចូលរួមយ៉ាងផុសផុល និងបានយកចិត្តទុកដាក់ខ្ពស់ចំពោះវគ្គបណ្តុះបណ្តាលនេះ
- កសិករភាគច្រើននៅមានការយល់ដឹងតិច-



តូចពីបច្ចេកទេសច្រៀមដើមដូចជា៖ ការកំណត់ទំហំដើម  
កៅស៊ូ និងចំនួនដើមដែលត្រូវបើកមុខច្រៀមដំបូង  
ការកំណត់កំពស់មុខច្រៀម ស្ថាប័ន កងទ្រទ្រង់ ការ  
កំណត់ផ្ទាំងច្រៀមរយៈពេលច្រៀមក្នុងមួយឆ្នាំ របៀប  
កាន់ពន្លាកច្រៀម ចលនាបំណាស់ទីរបស់ជើងក្នុងពេល  
ច្រៀម ការចំណាយសំបក ការថែទាំផ្ទាំងមុខច្រៀម និង  
ការគ្រប់គ្រងផ្ទាំងមុខច្រៀម

✚ កសិករសំណូមពរឱ្យមានវគ្គបណ្តុះបណ្តាល  
បន្ថែមទៀតអំពីការគ្រប់គ្រងនិងថែទាំទាំងការដាំដុះ  
ប្រមូលផល និងការកែច្នៃបន្ថែមទៀត

✚ តំណាងឱ្យប្រជាកសិករ ដែលបានចូលរួម  
បានថ្លែងអំណរគុណដល់អគ្គនាយកដ្ឋានកៅស៊ូដែល  
បានចាត់មន្ត្រីជំនាញមកបើកវគ្គបណ្តុះបណ្តាលច្រៀម  
ដើមដល់កសិករកៅស៊ូគ្រួសារនៅក្នុងខេត្តរតនគិរី និង  
សំណូមពរសុំឱ្យក្រុមការងារបន្តចុះបើកវគ្គបណ្តុះ  
បណ្តាលនេះឱ្យបានរាល់ឆ្នាំ។

**វគ្គផ្សព្វផ្សាយលិខិតបទដ្ឋាន  
គតិយុត្តិលើខេត្តបន្ទាយមានជ័យ**

កាលពីថ្ងៃទី២៩ ខែមករា ដល់ថ្ងៃទី១ ខែកុម្ភៈ  
ឆ្នាំ២០១៩ នាយកដ្ឋានរដ្ឋបាលនិងនីតិកម្ម នៃអគ្គ  
នាយកដ្ឋានកៅស៊ូបានចុះផ្សព្វផ្សាយលិខិតបទដ្ឋាន  
គតិយុត្តិដែលពាក់ព័ន្ធវិស័យកៅស៊ូនៅស្រុកស្វាយ  
ចេក ខេត្តបន្ទាយមានជ័យ។ គោលបំណងនៃវគ្គ  
ផ្សព្វផ្សាយនេះ ដើម្បីរួមចំណែកដល់ការអភិវឌ្ឍ និង  
លើកកម្ពស់ការគ្រប់គ្រងវិស័យកៅស៊ូ ប្រកបដោយ  
ប្រសិទ្ធភាពស្របតាមលិខិតបទដ្ឋានគតិយុត្តិ បញ្ជ្រាប

ការយល់ដឹងដល់ប្រតិបត្តិករកៅស៊ូអំពីដំណើរការ  
ប្រព្រឹត្តទៅរចនាសម្ព័ន្ធដឹកនាំនិងភារកិច្ចចម្បងៗរបស់  
អគ្គនាយកដ្ឋានកៅស៊ូ និងអង្គភាពចំណុះដូចមាន  
ចែងនៅក្នុងអនុក្រឹត្យរបស់រាជរដ្ឋាភិបាលកម្ពុជា និង  
ប្រកាសរបស់ក្រសួងកសិកម្ម រុក្ខាប្រមាញ់ និងនេសាទ  
និងលិខិតបទដ្ឋានគតិយុត្តនានាដែលមាន សុពល-  
ភាពក្នុងការគ្រប់គ្រងវិស័យកៅស៊ូ។

វគ្គផ្សព្វផ្សាយនេះ បានការអញ្ជើញចូលរួម  
ក្រោមអធិបតីភាពលោក **សេក ភក្តី** អគ្គនាយករង  
នៃអគ្គនាយកដ្ឋានកៅស៊ូ លោក **ភិន ឈួង** អភិបាល  
រងស្រុកស្វាយចេក លោក **សាន រូន** អនុប្រធានមន្ទីរ  
កសិកម្មរុក្ខាប្រមាញ់ និងនេសាទ ខេត្តបន្ទាយមាន-  
ជ័យ ម្ចាស់ និងតំណាងម្ចាស់ចម្ការកៅស៊ូគ្រួសារ  
សរុបមានចំនួន៥២នាក់ (ស្រី១៥នាក់)។



គណៈអធិបតីចូលរួមក្នុងវគ្គផ្សព្វផ្សាយ



រូបថតអនុស្សាវរីយ៍



បន្ទាប់មក លោក **ភិន ឈួង** បានថ្លែងសុន្ទរកថាស្វាគមន៍ និងសម្តែងនូវក្តីរីករាយដែលក្រុមការងារនៃអគ្គនាយកដ្ឋានកៅស៊ូ បានធ្វើការផ្សព្វផ្សាយនៅមូលដ្ឋានស្រុកស្វាយចេកនេះជាលើកទីមួយ។ លោកក៏បានជម្រាបជូនពីស្ថានភាពទូទៅ ពិសេសស្ថានភាពនៃវិស័យកសិកម្មនៅក្នុងស្រុកជូនដល់អង្គប្រជុំឲ្យបានជ្រាប។

លោក **សាន រូន** ក៏បានសម្តែងនូវចំណាប់អារម្មណ៍ចំពោះវគ្គផ្សព្វផ្សាយនេះ ពិតជាផ្តល់នូវសារសំខាន់ដល់កសិករ និងដល់គ្រប់ផ្នែកពាក់ព័ន្ធទាំងអស់ក្នុងវិស័យកៅស៊ូ។ លោកក៏បាន ជម្រាបអំពីសភាពការណ៍ទូទៅ នៃវិស័យកសិកម្មក្នុងខេត្តទាំងមូល ដោយឡែកសម្រាប់ស្រុកស្វាយចេកនេះ ផ្ទៃដីកៅស៊ូមានចំនួន៨២០ហិកតា និងបានចៀរដីចំនួន៥០ហិកតាមកហើយ។

បន្ទាប់មកទៀត លោក **សេក ភក្តី** បានសម្តែងនូវក្តីរីករាយដែលបងប្អូនកសិករបានអញ្ជើញចូលរួមក្នុងវគ្គផ្សព្វផ្សាយនិងមានមតិសំណេះសំណាល និងប្រកាសឲ្យបើកវគ្គផ្សព្វផ្សាយ ហើយបានគូសបញ្ជាក់ថា៖ ការផ្សព្វផ្សាយនេះ ពិតជាមានសារៈសំខាន់សម្រាប់បងប្អូន ពិសេសបានផ្តល់នូវព័ត៌មានថ្មីៗមួយចំនួនដែលទាក់ទងនឹងវិស័យកៅស៊ូដល់បងប្អូនកសិករដល់មូលដ្ឋាន។

បន្ទាប់ពី បានសម្រាកពិសារអាហារសម្រន់រួចមកក្រុមការងារបានធ្វើការផ្សព្វផ្សាយតាមកម្មវិធីដែលបានគ្រោងទុកដូចខាងក្រោម៖

១.អនុក្រឹត្យលេខ១៨៨.អនក្រ.បក ចុះថ្ងៃទី១៤

ខែវិច្ឆិកា ឆ្នាំ២០០៨ ស្តីពីការកែសម្រួលអគ្គនាយកដ្ឋាននៃក្រសួងទៅជាអគ្គលេខាធិការដ្ឋាន ការដំឡើងរដ្ឋបាលព្រៃឈើ រដ្ឋបាលជលផលឲ្យមានថ្នាក់ស្មើអគ្គនាយកដ្ឋាន ការដំឡើងនាយកដ្ឋានក្សេត្រសាស្ត្រ និងកែលំអដឹកសិកម្មទៅជាអគ្គនាយកដ្ឋានកសិកម្ម និងការកែសម្រួលអគ្គនាយកដ្ឋានចំការកៅស៊ូទៅជាអគ្គនាយកដ្ឋានកៅស៊ូ ស្ថិតនៅក្រោមការគ្រប់គ្រងរបស់ក្រសួងកសិកម្ម រុក្ខាប្រមាញ់ និងនេសាទ បកស្រាយដោយលោក **យួន ផល្លា** ប្រធាននាយកដ្ឋានរដ្ឋបាលនិងនីតិកម្ម

២.សារាចរណែនាំលេខ១០.សរណន ចុះថ្ងៃទី២៣ ខែមិថុនា ឆ្នាំ២០០៣ ស្តីពីវិធានការទប់ស្កាត់ការនាំចេញជ័រកៅស៊ូ និងឈើកៅស៊ូមិនទាន់កែច្នៃទៅបរទេសរបស់រាជរដ្ឋាភិបាលកម្ពុជា បកស្រាយដោយលោក **សន សុផី** អនុប្រធាននាយកដ្ឋានរដ្ឋបាលនិងនីតិកម្ម

៣.ប្រកាសលេខ១៨០ប្រក.កសកចុះ ថ្ងៃទី០៧ ខែមីនា ឆ្នាំ២០១៧ ស្តីពីនីតិវិធីនៃការគ្រប់គ្រងស្នាក់ការប្រមូលទិញជ័រកៅស៊ូគ្រួសាររបស់ក្រសួងកសិកម្ម រុក្ខាប្រមាញ់ និងនេសាទ បកស្រាយដោយ លោក **សន សុផី**។

បន្ថែមពីនេះ ក្រុមការងារក៏បានជម្រាបជូនព័ត៌មានមួយចំនួនដែលទាក់ទងទៅនឹងវិស័យកៅស៊ូនាពេលបច្ចុប្បន្នជូនដល់អង្គពិធីបានជ្រាប ពិសេសសូមឲ្យបងប្អូនតាមដានព័ត៌មាន ទាក់ទងនឹងវិស័យកៅស៊ូតាមរយៈបណ្តាញសង្គមហ្វេសប៊ុករបស់អគ្គនាយកដ្ឋានកៅស៊ូដែលមានទំព័រផ្លូវការឈ្មោះ**អគ្គ-**



នាយកដ្ឋានកៅស៊ូ General Directorate of Rubber ឬស្ថាប័រវិទ្យុស្ត្រីកម្ពុជា FM១០៣.៥MHz រៀងរាល់ថ្ងៃចន្ទ វេលាម៉ោង១០:០០នាទី។

ជាមួយវគ្គផ្សព្វផ្សាយនេះ បានទទួលលទ្ធផលល្អដោយមានការចូលរួមនិងសហការយ៉ាងជិតស្និទ្ធពីមន្ទីរកសិកម្ម រុក្ខាប្រមាញ់ និងនេសាទខេត្ត អាជ្ញាធរមូលដ្ឋាន ការិយាល័យកសិកម្មស្រុក និងកសិករយ៉ាងជុំសជុំ។

ទន្ទឹមនឹងនេះ អាជ្ញាធរដែនដី និងកសិករបានសំណូមពរដល់អគ្គនាយកដ្ឋានកៅស៊ូ សូមជួយសិក្សាអំពីស្ថានភាពដីនិងពូជកៅស៊ូដែលសមស្របសម្រាប់ដាំដុះនៅក្នុងមូលដ្ឋានស្រុកស្វាយចេក។



**វគ្គសិក្ខាសាលាស្តីពីការពិនិត្យឡើងវិញការអនុវត្តចង្កោមសកម្មភាពថវិកាកម្មវិធីនៅខេត្តកំពត**

ចាប់ពីថ្ងៃទី២៤-២៥ ខែមករា ឆ្នាំ២០១៩ អគ្គនាយកដ្ឋានកៅស៊ូបានរៀបចំវគ្គសិក្ខាសាលាស្តីពី “ការពិនិត្យឡើងវិញការអនុវត្តចង្កោមសកម្មភាពថវិកាកម្មវិធី” នៅសណ្ឋាគារខេមរា១ ក្រុងកំពតខេត្តកំពត។ សិក្ខាសាលានេះ មានការអញ្ជើញចូលរួមជាគណៈអធិបតីលោកបណ្ឌិត **អូន សុវណ្ណ** អគ្គនាយករង នៃអគ្គនាយកដ្ឋានកៅស៊ូ លោក **ចាន់ វិធី** ប្រធានមន្ទីរកសិកម្ម រុក្ខាប្រមាញ់ និងនេសាទខេត្តកំពត និងលោក **សុខ ផូស៊ីនី** ប្រធាន

នាយកដ្ឋានផែនការ ហិរញ្ញវត្ថុ និងស្ថិតិ មន្ត្រីជំនាញនៅអគ្គនាយកដ្ឋានកៅស៊ូ និងមន្ត្រីការិយាល័យកៅស៊ូតាមខេត្ត សរុបចំនួន៤០នាក់។



គណៈអធិបតីក្នុងវគ្គសិក្ខាសាលា



រូបថតអនុស្សាវរីយ៍

វគ្គសិក្ខាសាលានេះ មានគោលបំណងរៀបចំពិនិត្យ និងពិភាក្សាលើសេចក្តីព្រាងរបាយការណ៍និងកម្មវិធីនៃកិច្ចប្រជុំបូកសរុបលទ្ធផលការងារ ឆ្នាំ២០១៨ និងលើកទិសដៅអនុវត្តការងារឆ្នាំ២០១៩ របស់អគ្គនាយកដ្ឋានកៅស៊ូ ដើម្បីត្រៀមរៀបចំធ្វើសន្និបាតបូកសរុបនាពេលខាងមុខនេះ។

ជាកិច្ចចាប់ផ្តើម លោក **សុខ ផូស៊ីនី** បានមានមតិស្វាគមន៍ និងធ្វើសេចក្តីរាយការណ៍ជូនអង្គសិក្ខាសាលាឲ្យបានជ្រាបថា៖ ថវិកាកម្មវិធីគឺជាផ្នែក



មួយនៃកម្មវិធីកំណែទម្រង់ ការគ្រប់គ្រងហិរញ្ញវត្ថុ សាធារណៈ ដែលផ្សារភ្ជាប់ទៅគោលនយោបាយ ជាអាទិភាពរបស់រាជរដ្ឋាភិបាលកម្ពុជា និងគោល នយោបាយអាទិភាពតាមវិស័យ ដោយផ្ដោតលើ លទ្ធផលចុងក្រោយ។ ក្នុងឆ្នាំ២០១៨កន្លងទៅនេះ អគ្គនាយកដ្ឋានកៅស៊ូ បានអនុវត្តអនុកម្មវិធីចំនួន៣ ស្មើនឹង១២ចង្កោមសកម្មភាព ក្នុងនោះវិទ្យាស្ថាន ស្រាវជ្រាវកៅស៊ូកម្ពុជាមានចំនួន១អនុកម្មវិធី ស្មើ នឹង៣ចង្កោមសកម្មភាព។

បន្ទាប់មក លោក **ចាន់ វិទ្ធិ** បានសំដែង នូវកិច្ចស្វាគមន៍ដល់គណៈអធិបតីនិងសិក្ខាកាម និង បានធ្វើសេចក្ដីរាយការណ៍ដោយសង្ខេបពីស្ថានភាព វិស័យកសិកម្មនៅក្នុងខេត្តកំពត ពិសេសគឺដំណាំ កៅស៊ូ ដែលបច្ចុប្បន្នបានដាំដុះក្នុងស្រុកចំនួន៤គឺ ស្រុកទឹកឈូ ស្រុកដងទង់ ស្រុកជុំគិរី និងស្រុក ឈូកដែលមានផ្ទៃដីសរុបចំនួន៤៤៧ហិ.ត ក្នុងនោះ ផ្ទៃដីចៀរជ័រមានចំនួន៦០ហិកតា ដែលទទួលបាន ទិន្នផលជាមធ្យមចំនួន១,៧៥តោន/ហិ.ត។

ជាកិច្ចបន្ទាប់ លោកបណ្ឌិត **អូន សុវណ្ណ** បានមានមតិបើកអង្គសិក្ខាសាលា ដោយបានលើក ឡើងពីប្រវត្តិនៃដំណាំកៅស៊ូនៅប្រទេសកម្ពុជា និង អត្ថប្រយោជន៍នៃកៅស៊ូធម្មជាតិដែលជាដំណាំយុទ្ធ សាស្ត្រនិងសេដ្ឋកិច្ចមួយប្រភេទដែលផ្តល់ប្រយោជន៍ ជាច្រើនដល់អ្នកដាំ សេដ្ឋកិច្ចជាតិ សង្គមទាំងមូល និងបរិស្ថាន។ លើសពីនេះទៅទៀត លោកក៏បាន លើកឡើងពីស្ថានភាព នៃដំណាំកៅស៊ូនៅក្នុងឆ្នាំ ២០១៨ គឺមានផ្ទៃដីចំនួនសរុប៤៣៦,៦៨២ហិ.ត

ក្នុងនោះផ្ទៃដីកៅស៊ូចៀរយកផលចំនួន២០១,៩៥០ ហិ.ត ដែលមានបរិមាណផលិតផលកៅស៊ូចំនួន ២២០,១០០តោន។ ទន្ទឹមនឹងសមិទ្ធផលដែលទទួល បានទាំងនេះ កៅស៊ូកម្ពុជានៅមានបញ្ហាប្រឈមជា ច្រើនទៀតដែលត្រូវរួមគ្នាដោះស្រាយបន្ត ដោយត្រូវ ពិនិត្យមើលឡើងវិញនូវអ្វីដែលអនុវត្តកន្លងមកដើម្បី ទុកជាបទពិសោធន៍សម្រាប់អនុវត្តបន្ត។ លោកសង្ឃឹម ថាសិក្ខាសាលានេះ នឹងទទួលបាននូវមតិយោបល់ ដែលជាធាតុចូលដ៏មានសារៈសំខាន់សម្រាប់អនុវត្ត ឆ្នាំ២០១៩ ឲ្យកាន់តែប្រសើរ ឡើងថែមទៀតទុកជា មូលដ្ឋានគ្រឹះក្នុងការកំណត់ចង្កោមសកម្មភាពអាទិ- ភាពសម្រាប់អនុវត្តនៅឆ្នាំ២០២០ខាងមុខ។

បន្ទាប់ពី សម្រាកពិសាអាហារសម្រន់រួចមក វគ្គសិក្ខាសាលាបានដំណើរការតាមកម្មវិធីដែលបាន គ្រោងទុកក្រោមការដឹកនាំ និងសម្របសម្រួលដោយ លោកបណ្ឌិត **អូន សុវណ្ណ** ដោយទទួលបានលទ្ធផលដូចខាងក្រោម៖

ល.រ	បរិយាយ	សម្លេងឆ្នោត
១	ធ្វើបទបង្ហាញតាមនាយកដ្ឋាន និងវិទ្យាស្ថានស្រាវជ្រាវកៅស៊ូកម្ពុជា	២សម្លេង
២	ធ្វើបទបង្ហាញរួម(អគ្គនាយកដ្ឋានកៅស៊ូ) និងមានបទអន្តរាគមន៍របស់សមាគមន៍កៅស៊ូកម្ពុជា សហគមន៍កសិកម្មកៅស៊ូ គ្រួសារតាមទីក្រុង និងដៃគូអភិវឌ្ឍន៍ (AFD, UNIDO...)	២សម្លេង
៣	ធ្វើបទបង្ហាញរួម(អគ្គនាយកដ្ឋានកៅស៊ូ) បទបង្ហាញរបស់សមាគមន៍កៅស៊ូកម្ពុជា សហគមន៍កសិកម្មកៅស៊ូគ្រួសារតាមទីក្រុងលើបញ្ហាប្រឈមរបស់ខ្លួនបទអន្តរាគមន៍ដៃគូអភិវឌ្ឍន៍(AFD, UNIDO...) និងកិច្ចពិភាក្សាលើបញ្ហាប្រឈម និងដោះស្រាយលើវិស័យកៅស៊ូនៅកម្ពុជា	៣៦សម្លេង



អង្គសិក្ខាសាលាបាន សម្រេចយកជម្រើស ទី៣ គឺធ្វើបទបង្ហាញរួម(អគ្គនាយកដ្ឋានកៅស៊ូ) បទបង្ហាញរបស់សមាគមកៅស៊ូកម្ពុជា សហគមកសិកម្មកៅស៊ូគ្រួសារតាមទីក្រុងលើបញ្ហាប្រឈមរបស់ខ្លួន បទអន្ត-ភាគមដៃគូអភិវឌ្ឍន៍ ( AFD, UNIDO...) និងកិច្ចពិភាក្សាលើបញ្ហាប្រឈមនិងដំណោះស្រាយលើវិស័យកៅស៊ូនៅកម្ពុជា។

**សន្និដ្ឋាន**

សិក្ខាសាលានេះ បានទទួលនូវមតិយោបល់ល្អៗ ដែលជាធាតុចូលដ៏មានសារៈសំខាន់សម្រាប់អនុវត្តការងារឆ្នាំ២០១៩ ឱ្យកាន់តែប្រសើរឡើងថែមទៀត ហើយក៏ជាមូលដ្ឋានគ្រឹះកំណត់ចង្កោមសកម្មភាពជាអាទិភាពសម្រាប់អនុវត្តនៅឆ្នាំ២០២០ខាងមុខ ព្រមទាំងទទួលបានសេចក្តីព្រាងរបាយការណ៍ស្តីពីលទ្ធផលការងារឆ្នាំ២០១៨ និងលើកទិសដៅអនុវត្តការងារឆ្នាំ២០១៩ របស់អគ្គនាយកដ្ឋានកៅស៊ូដើម្បីត្រៀមរៀបចំធ្វើសន្និបាតបូកសរុបនាពេលខាងមុខនេះផងដែរ។



ទិដ្ឋភាពវគ្គសិក្ខាសាលា





**ព្រះរាជាណាចក្រកម្ពុជា**  
**ជាតិ សាសនា ព្រះមហាក្សត្រ**

**ក្រសួងកសិកម្ម រុក្ខាប្រមាញ់ និងនេសាទ**

**អគ្គនាយកដ្ឋានកៅស៊ូ**

លេខ: ១៧២ អក .ន

ថ្ងៃសុក្រ ៣៣១៥ ខែ មេសា ឆ្នាំ ច សំរឹទ្ធិស័ក ព.ស.២៥៦២  
រាជធានីភ្នំពេញ ថ្ងៃទី ២២ ខែ កុម្ភៈ ឆ្នាំ២០១៩

**សូមគោរពជូន**

**ឯកឧត្តមរដ្ឋមន្ត្រីក្រសួងកសិកម្ម រុក្ខាប្រមាញ់ និងនេសាទ**

**កម្មវត្ថុ** : របាយការណ៍ស្តីពីស្ថានភាពការងារអគ្គនាយកដ្ឋានកៅស៊ូប្រចាំខែមករា ឆ្នាំ២០១៩ និងទិសដៅអនុវត្តបន្ត។

**ជូនគ្នាដឹង** : -តារាងស្ថានភាពផលិតកម្មកៅស៊ូប្រចាំខែមករា ឆ្នាំ២០១៩

-តារាងស្ថានភាពផលិតកម្មកៅស៊ូស្របច្រកប្រចាំខែមករា ឆ្នាំ២០១៩ ។

សេចក្តីដូចមានចែងក្នុងកម្មវត្ថុនិងជូនភ្ជាប់ខាងលើ ខ្ញុំបាទសូមជម្រាបជូន **ឯកឧត្តមរដ្ឋមន្ត្រី** មេត្តាទទួលជ្រាបអំពីលទ្ធផលការងារសម្រេចបានរបស់អគ្គនាយកដ្ឋានកៅស៊ូប្រចាំខែមករា ឆ្នាំ២០១៩ និងទិសដៅអនុវត្តបន្តដោយសង្ខេបដូចខាងក្រោម៖

១-ផ្ទៃដីកៅស៊ូសរុបមានចំនួន ៤៣៦ ៦១១ ហិកតា ក្នុងនោះ៖ ផ្ទៃដីចៀរជ័រមានចំនួន ២០១ ៨៧៩ ហិកតា ស្មើនឹង ៤៦% និងផ្ទៃដីចែទាំមានចំនួន ២៣៤ ៧៣២ ហិកតា ស្មើនឹង៥៤%។

២-បរិមាណផលិតផលសម្រេចបានក្នុងខែមករា ឆ្នាំ២០១៩ មានចំនួន ២៤ ៩៨៤ តោន បានកើនឡើងចំនួន ៦ ០៨០ តោនស្មើនឹង៣២% ធៀបនឹងរយៈពេលដូចគ្នាឆ្នាំមុន។

៣-បរិមាណបញ្ចេញលក់សម្រេចបានក្នុងខែមករា ឆ្នាំ២០១៩ មានចំនួន ២៣ ៤៥១ តោន បានកើនឡើងចំនួន ៤ ៥៨៣ តោន ស្មើនឹង២៤% ធៀបនឹងរយៈពេលដូចគ្នាឆ្នាំមុន។

៤-តម្លៃលក់ជីវកៅស៊ូមធ្យមសម្រេចបានក្នុងខែមករា ឆ្នាំ២០១៩ មានចំនួន ១ ២២៦ដុល្លារអាមេរិក បានថយចុះចំនួន២១០ដុល្លារអាមេរិក ស្មើនឹង(១៥%) ធៀបនឹងរយៈពេលដូចគ្នាឆ្នាំមុន។

៥-ទិសដៅបន្ត៖

- ប្រជុំពិនិត្យនិងកែសម្រួលសេចក្តីព្រាងច្បាប់ស្តីពីកៅស៊ូ
- បន្តចុះអនុវត្តសកម្មភាពគម្រោងតាមកម្មវិធីឲ្យបានសម្រេចតាមផែនការដែលបានគ្រោងទុក
- ចុះក្រុមពិនិត្យនិងវាយតម្លៃបច្ចេកទេសដំណាំកៅស៊ូរបស់ក្រុមហ៊ុនសម្បទានដីសេដ្ឋកិច្ច និងជំរុញការប្រមូលចំណូលចូលចំណាយការរដ្ឋតាមការគ្រោងទុក
- ផ្សព្វផ្សាយតម្លៃកៅស៊ូតាមវិទ្យុ លើទំព័រហ្វេសប៊ុក និងព្រឹត្តិបត្ររបស់អគ្គនាយកដ្ឋានកៅស៊ូ។

អាស្រ័យដូចបានជម្រាបជូនខាងលើ ខ្ញុំបាទសូម **ឯកឧត្តមរដ្ឋមន្ត្រី** មេត្តាទទួលជ្រាបជាបាយការណ៍ដោយក្តីអនុគ្រោះ។

សូម **ឯកឧត្តមរដ្ឋមន្ត្រី** មេត្តាទទួលនូវការគោរពដ៏ជ្រាលជ្រៅអំពីខ្ញុំបាទ។

**ចម្លងជូន៖**

- ឯកឧត្តមរដ្ឋលេខាធិការទទួលបន្ទុក
- ឯកឧត្តមអនុរដ្ឋលេខាធិការទទួលបន្ទុក  
• ដើម្បីជូនជ្រាប •
- នាយកដ្ឋានកិច្ចការរដ្ឋបាល កសក.
- នាយកដ្ឋានផែនការ និងស្ថិតិ កសក.
- នាយកដ្ឋានផ្សព្វផ្សាយកសិកម្ម នៃ អនក.
- គ្រប់ចម្ការកៅស៊ូកសិ-ឧស្សាហកម្ម  
• ដើម្បីជ្រាប •
- ឯកសារ

**ប្រតិបត្តិការដ្ឋានវិទ្យាសាស្ត្រកៅស៊ូ ទទួលបន្ទុកជា**  
**អគ្គនាយក នៃអគ្គនាយកដ្ឋានកៅស៊ូ**



**ម៉ិល សុដា**





ក្រសួងកសិកម្ម រុក្ខាប្រមាញ់ និងនេសាទ  
អគ្គនាយកដ្ឋានកៅស៊ូ

ព្រះរាជាណាចក្រកម្ពុជា  
ជាតិ សាសនា ព្រះមហាក្សត្រ

របាយការណ៍  
ស្តីពី

ស្ថានភាពការងាររបស់អគ្គនាយកដ្ឋានកៅស៊ូ ប្រចាំខែមករា ឆ្នាំ២០១៩  
និងទិសដៅអនុវត្តបន្ត

១. សេចក្តីផ្តើម

ក្នុងឆ្នាំ២០១៩ នេះអគ្គនាយកដ្ឋានកៅស៊ូ បានអនុវត្តការងារចម្បងៗ ក្នុងស្មារតីទទួលខុសត្រូវខ្ពស់ ទាំងការងារចរន្ត ការងារអនុវត្តគម្រោងតាមកម្មវិធី ការងារដាំដុះ ថែទាំកូនកៅស៊ូថ្មី ការងារអាជីវកម្ម ផលិតកម្ម និងធុរកិច្ចទាំងកៅស៊ូគ្រួសារនិងកៅស៊ូកសិ-ឧស្សាហកម្ម និងការងារផ្សេងៗទៀតបានដំណើរការជាធម្មតា។ ជាលទ្ធផលការងារសំខាន់ៗ ដែលអគ្គនាយកដ្ឋានកៅស៊ូសម្រេចបានប្រចាំខែមករា ឆ្នាំ២០១៩ មានខ្លឹមសារលម្អិតដូចខាងក្រោម៖

២. លទ្ធផលការងារសម្រេចបាន

២.១ ការងារលើកម្ម ផលិតកម្ម និងធុរកិច្ចកៅស៊ូ

២.១.១ ផ្ទៃដីកៅស៊ូ

ផ្ទៃដីកៅស៊ូសរុបមានចំនួន ៤៣៦ ៦១១ ហិកតា ដែលក្នុងនោះ៖ ផ្ទៃដីច្រៀងរដូវមានចំនួន ២០១ ៨៧៩ ហិកតា ស្មើនឹង ៤៦% និងផ្ទៃដីថែទាំមានចំនួន ២៣៤ ៧៣២ ហិកតា ស្មើនឹង ៥៤%។

២.១.២ ផលិតកម្ម

ផលិតផលកៅស៊ូសរុបបានក្នុងខែមករា ឆ្នាំ២០១៩ មានចំនួន ២៤ ៩៨៤តោន បានកើនឡើងចំនួន ៦ ០៨០ តោន ស្មើនឹង ៣២% ធៀបនឹងរយៈពេលដូចគ្នាឆ្នាំមុន។

ផលិតផលកៅស៊ូសរុបគិតមកដល់ខែមករា ឆ្នាំ២០១៩ សម្រេចបានចំនួន ២៤ ៩៨៤ តោន បានកើនឡើងចំនួន ៦ ០៨០តោន ស្មើនឹង ៣២% ធៀបនឹងរយៈពេលដូចគ្នាឆ្នាំមុន។

២.១.៣ ធុរកិច្ចកៅស៊ូ

បរិមាណបញ្ជាញលក់កៅស៊ូសរុបបានក្នុងខែមករា ឆ្នាំ២០១៩ មានចំនួន ២៣ ៤៥១ តោន បានកើនឡើងចំនួន ៤ ៥៨៣តោន ស្មើនឹង២៤% បើធៀបនឹងរយៈពេលដូចគ្នាឆ្នាំមុន។

បរិមាណបញ្ជាញលក់សរុបគិតមកដល់ត្រីមខែមករា ឆ្នាំ២០១៩ សម្រេចបានចំនួន ២៣ ៤៥១ តោន បានកើនឡើងចំនួន ៤ ៥៨៣ តោន ស្មើនឹង ២៤% ធៀបនឹងរយៈពេលដូចគ្នាឆ្នាំមុន។

តម្លៃលក់មធ្យមក្នុងខែមករា ឆ្នាំ២០១៩ មានចំនួន ១ ២២៦ដុល្លារ/តោន បានថយចុះ ២១០ដុល្លារ/តោន ស្មើនឹង ១៥%ធៀបនឹងខែមុន និងបានថយចុះ ២១០ដុល្លារ/តោន ស្មើនឹង ១៥% បើធៀបនឹងរយៈពេលដូចគ្នាក្នុងឆ្នាំមុន។

តម្លៃលក់កៅស៊ូជាមធ្យមគិតក្នុងខែមករា ឆ្នាំ២០១៩ គឺ ១ ២២៦ ដុល្លារ/តោន បានថយចុះចំនួន ២១០ ដុល្លារ/តោន ស្មើនឹង ១៥% ធៀបនឹងរយៈពេលដូចគ្នាឆ្នាំមុន។



**២.២. ការងារចម្រុះនៃការអនុវត្តគម្រោងសកម្មភាពថវិកាតាមកម្មវិធី**

**២.២.១. ការងារចម្រុះ**

- បានប្រជុំរៀបចំសេចក្តីព្រាងច្បាប់ស្តីពីកៅស៊ូ និងលិខិតបទដ្ឋាននានាគ្រោងច្បាប់បានចំនួន០១លើក នៅអគ្គនាយកដ្ឋានកៅស៊ូ
- បានចុះផ្សព្វផ្សាយលិខិតបទដ្ឋានគតិយុត្តដែលពាក់ព័ន្ធវិស័យកៅស៊ូ នៅក្នុងស្រុកស្វាយចេក ខេត្តបន្ទាយមានជ័យ
- បានចុះពិនិត្យលទ្ធផលនៃការដោះស្រាយផលប៉ះពាល់សង្គម របស់ក្រុមហ៊ុនចម្ការកៅស៊ូស៊ីហ្វ វិសសស (ខេមបូឌា)លីមីតធីត (ចម្ការកៅស៊ូស្លូល) នៅថ្ងៃទី១០ដល់១២ខែមករា ឆ្នាំ២០១៩
- បានចុះបើកវគ្គពង្រឹងសហគមន៍កសិកម្មកៅស៊ូគ្រួសារ នៅខេត្តប៉ៃលិន
- បានចុះបើកវគ្គពង្រឹងសហគមន៍កសិកម្មកៅស៊ូគ្រួសារ នៅខេត្តបាត់ដំបង
- បានចុះបើកវគ្គបណ្តុះបណ្តាលជំនាញច្រៀងជំនួយកសិករកៅស៊ូគ្រួសារ នៅខេត្តមណ្ឌលគីរី
- រៀបចំសិក្ខាសាលាស្តីពី ពិនិត្យឡើងវិញលើការអនុវត្តចង្កោមសកម្មភាពថវិកាកម្មវិធី ខេត្តកំពត
- រៀបចំកែសម្រួលរបាយការណ៍ស្តីពីលទ្ធផលការងារឆ្នាំ២០១៨ និងលើកទិសដៅការងារឆ្នាំ២០១៩ របស់ អគ្គនាយកកៅស៊ូ
- បានសិក្សាស្រាវជ្រាវប្រមូលទិន្នន័យនិងព័ត៌មានកៅស៊ូ សម្រាប់រៀបចំព្រឹត្តិបត្រប្រចាំខែ និងផ្សព្វផ្សាយ តម្លៃកៅស៊ូធម្មជាតិលើទំព័រហ្វេសប៊ុករបស់អគ្គនាយកដ្ឋានកៅស៊ូ
- តាមដានត្រួតពិនិត្យ ស្រាវជ្រាវអំពីតម្លៃកៅស៊ូនៅទីផ្សារក្នុងស្រុក និងអន្តរជាតិ
- បានប្រមូលទិន្នន័យ និងរៀបចំតម្លៃកៅស៊ូធម្មជាតិសម្រាប់ផ្សាយប្រចាំសប្តាហ៍តាមវិទ្យុមណ្ឌលព័ត៌មាន ស្ត្រីកម្ពុជា(FM103.5)ចំនួន០៤ដង(១សប្តាហ៍១ដង) និងបានផ្សាយបន្តផ្ទាល់ទៅតាមបណ្តាលខេត្ត ចំនួន៤ ខេត្ត ខេត្តបាត់ដំបង(FM106.3) ខេត្តកំពង់ចាម(FM 99.3) ខេត្តកំពង់ធំ(FM104) ខេត្តសៀមរាប(FM107) រៀងរាល់ថ្ងៃចន្ទ វេលាម៉ោង១០ព្រឹក។

**២.២.២. ការចំណាយថវិកាតាមគម្រោងកម្មវិធី**

ការចំណាយថវិកាក្នុងខែមករា ឆ្នាំ២០១៩ មានចំនួន ៨០ ៨៧៧ ៦០០ រៀល។

**២.២.៣. ការប្រមូលចំណូលថវិកា**

ការប្រមូលចំណូលថ្លៃឈ្នួលដីអវិនិយោគចម្ការកៅស៊ូរដ្ឋទាំង៧ ចម្ការកៅស៊ូរដ្ឋបានសៀកខេត្តរតនគិរី និង ក្រុមហ៊ុននីហ៍ណ អាហារណកៅស៊ូ គិតក្នុងខែមករា ឆ្នាំ២០១៩ មិនទាន់ដល់ការបរិច្ឆេទត្រូវបង់ទេ។

**៣. ទិសដៅបន្ត**


- បន្តរៀបចំលិខិតបទដ្ឋានគតិយុត្តពាក់ព័ន្ធកៅស៊ូ
- បន្តចុះតាមដាន វាយតម្លៃការអនុវត្តចង្កោមសកម្មភាព និងកម្មវិធីវិនិយោគសម្បទានដីសេដ្ឋកិច្ចក្នុង វិស័យកៅស៊ូ និងអនុវត្តការងារផ្សេងៗតាមផែនការគ្រោងទុកសម្រាប់ឆ្នាំ២០១៨
- រៀបចំកិច្ចប្រជុំបុកសរុបលទ្ធផលការងារឆ្នាំ២០១៨ និងលើកទិសដៅការងារឆ្នាំ២០១៩ របស់អគ្គនាយក ដ្ឋានកៅស៊ូ
- បន្តចុះវគ្គបណ្តុះបណ្តាលជំនាញច្រៀងជំនួយកសិករកៅស៊ូគ្រួសារ
- បន្តចុះពង្រឹង និងចងក្រងសហគមន៍កសិករកៅស៊ូគ្រួសារ
- បន្តចុះបើកវគ្គផ្សព្វផ្សាយ ដំណាំកៅស៊ូដល់កសិករកៅស៊ូគ្រួសារ



- បន្តចុះពិនិត្យ និងវាយតម្លៃបច្ចេកទេសដំណាំកៅស៊ូរបស់ក្រុមហ៊ុនសម្បទានដីសេដ្ឋកិច្ច
- បន្តស្រាវជ្រាវនិងប្រមូលទិន្នន័យកៅស៊ូក្នុងស្រុក និងអន្តរជាតិ
- បន្តចុះពង្រឹង និងចងក្រងសហគមន៍ កសិករកៅស៊ូគ្រួសារសម្រាប់រៀបចំព្រឹត្តិបត្រប្រចាំខែ និងផ្សព្វផ្សាយតម្លៃកៅស៊ូធម្មជាតិតាមវិទ្យុប្រចាំសប្តាហ៍ និងលើគេហទំព័រហ្វេសប៊ុក របស់អគ្គនាយកដ្ឋានកៅស៊ូ។

បានឃើញនិងឯកភាព  
 ជម្រកិកររាជរដ្ឋាភិបាលកម្ពុជា ទទួលបន្ទុកជា  
 អគ្គនាយក នៃអគ្គនាយកដ្ឋានកៅស៊ូ  
 អគ្គនាយករង  
  
 សេក គង្គី



ថ្ងៃសុក្រ ៣៣៤ ខែ មាឃ ឆ្នាំច សំរឹទ្ធិស័ក ព.ស.២៥៦២  
 រាជធានីភ្នំពេញ ថ្ងៃទី ២២ ខែ កុម្ភៈ ឆ្នាំ២០១៩  
 ប្រធាននាយកដ្ឋានរដ្ឋបាលនិងនីតិកម្ម  
  
 ហង់ ថុល



អគ្គនាយកដ្ឋានកៅស៊ូ  
នាយកដ្ឋានរដ្ឋបាល និងទឹកដីកម្ពុជា

ព្រះរាជាណាចក្រកម្ពុជា  
ជាតិ សាសនា ព្រះមហាក្សត្រ

តារាងការវិនិយោគកៅស៊ូប្រចាំខែមករា ឆ្នាំ២០១៩

តារាងទី១

Table with columns for investment types (e.g., rubber tree planting, processing), investment amounts in millions of USD, and percentage changes. The table is organized into sections A and B, with sub-sections for different investment categories.

- (១) ថ្លៃដីសរុបបានចំនួន ៨៣៦ ៦១១ ហិកតា ( ថ្លៃដីរៀបរយ ២០១ ៨៧៥ ហិកតា ថែទាំ ២៣៥ ៧៣៦ ហិកតា) ។
- (២) ផលិតផលសរុបចំនួន ២៨ ៩៨៨ តោន បានពីការចំនួន ៦ ០៨០ តោន ( ៣២%) ធៀបនឹងការពេលវេលាបានចំនួនឆ្នាំ២០១៨។
- (៣) របួសមកផលនៃមករា ឆ្នាំ២០១៩ ផលិតផលសរុប ២៨ ៩៨៨ តោន បានកើន ៦ ០៨០ តោន ( ៣២%)ធៀបនឹងការពេលវេលាបានចំនួនឆ្នាំ២០១៨។
- (៤) ការបញ្ចេញលក់សរុប ២៣ ៨៨១ តោន បានកើនចំនួន ៨ ៩៨៨ តោន (២៨%)ធៀបនឹងការពេលវេលាបានចំនួនឆ្នាំ២០១៨។
- (៥) របួសមកផលនៃមករា ឆ្នាំ២០១៩ ការបញ្ចេញលក់សរុប ២៣ ៨៨១ តោន បានកើនចំនួន ៨ ៩៨៨ តោន (២៨%) ធៀបនឹងការពេលវេលាបានចំនួនឆ្នាំ២០១៨។
- (៦) សន្ទនីយ៍ប្រតិបត្តិការបានចំនួន១៦ ២៦៦ តោន

បានយើង និងបកប្រែ  
ប្រតិបត្តិការដ្ឋានកៅស៊ូ ទទួលបន្ទុកជា  
អគ្គនាយក នៃអគ្គនាយកដ្ឋានកៅស៊ូ  
អគ្គនាយក  
  
សេក គង្រី

បាននិយម្រឹមខ្លួន  
ប្រធាននាយកដ្ឋានរដ្ឋបាល និងទឹកដីកម្ពុជា  
  
យូន-សិល្បា

ថ្ងៃសុក្រ ៣០ ខែមេសា ឆ្នាំ ២០១៩ ល.ស.ប២៥៦២  
រាជធានីភ្នំពេញ ថ្ងៃទី ២២ ខែ កុម្ភៈ ឆ្នាំ២០១៩  
អ្នកធ្វើតារាង



# ព័ត៌មានអន្តរជាតិ

**ក្រុមហ៊ុន Bridgestone នឹងសាង  
សង់រោងចក្រផលិតសំបកកង់  
ថយន្តប្រណាំងនៅទីក្រុង Akron**

ឯកសារយោង៖ <https://www.rubbernews.com>  
ប្រែសម្រួលដោយលោក គុយ ភក្ដី

ក្រុមហ៊ុន Bridgestone America Inc គ្រោង  
នឹងសាងសង់រោងចក្រផលិតសំបកកង់ថយន្ត  
ប្រណាំងនៅទីក្រុង Akron ក្បែរអគារនៃរោងចក្រ  
បច្ចេកទេស Firestone Tire & rubber Co. ដែល  
មានស្រាប់។

ការសម្រេចចិត្តនេះ ស្របពេលដែលក្រុមហ៊ុន  
Bridgestone នឹងពង្រីកកិច្ចសន្យាផ្គត់ផ្គង់សំបកកង់  
ថយន្តប្រណាំងម៉ាក Firestone ទៅឲ្យថយន្តប្រណាំង  
មួយចំនួនសម្រាប់៦រដូវកាលបន្ថែមទៀតរហូតដល់  
ឆ្នាំ២០២៥។ យោងតាមលោក Cara Adams នាយក  
វិស្វករនៃក្រុមហ៊ុន Bridgestone Americas Motorsports  
បានមានប្រសាសន៍នៅថ្ងៃទី៦ ខែកុម្ភៈ ក្នុងសន្និសីទ  
សាតិមានឲ្យដឹងថាក្រុមហ៊ុន Bridgestone បាន  
ក្លាយជាអ្នកផ្គត់ផ្គង់សំបកកង់ថយន្តប្រណាំងតាំងពី  
ឆ្នាំ១៩៩៦មកម៉្លេះ។

មជ្ឈមណ្ឌលផលិតកម្មសំបកកង់ទំនើបរបស់  
Bridgestone នឹងសាងសង់រោងចក្រថ្មីមួយនៅក្បែរ  
នឹងទីតាំងមានស្រាប់ ស្ថិតនៅខាងកើតមជ្ឈមណ្ឌល  
បច្ចេកទេស America ដែលមានអាយុ៧ឆ្នាំមកហើយ  
ក្នុងទីក្រុង Akron ដែលមានសមត្ថភាពតេស្តគុណ

ភាពសំបងកង់។ លោក Adams បន្ថែមទៀតថា  
ផលិតកម្មអាចចាប់ផ្តើមនៅដើមឆ្នាំ២០២០ ប៉ុន្តែ  
គម្រោងនឹងត្រូវចំណាយរយៈពេល៤ឆ្នាំ ដើម្បីបញ្ចប់  
ទាំងស្រុង។

បច្ចុប្បន្នក្រុមហ៊ុន Bridgestone មិនបានបញ្ជាក់  
លម្អិតពីទំហំការវិនិយោគទេ ប៉ុន្តែ ក្រុមហ៊ុននេះ  
បានបង្ហាញថា រោងចក្រផលិតសំបកកង់យានយន្ត  
ប្រណាំងរបស់ក្រុមហ៊ុន Firestone មានទំហំលើផ្ទៃដី  
១០ម៉ឺនម៉ែត្រការ៉េនឹងអាចឲ្យបុគ្គលិកស្នាក់អាស្រ័យ  
ក្នុងរោងចក្របានចំនួន៥០នាក់ ហើយនិយោជិតទាំង  
នោះអាចនឹងបានទទួលលក្ខខណ្ឌនេះរហូត បើទោះ  
បីផលិតកម្មសំបកកង់ត្រូវកើនឡើងក៏ដោយ។

ក្រុមហ៊ុន Bridgestone បានជួលដីពីទីក្រុង  
Akron ២ឆ្នាំថែមទៀតដើម្បីពង្រីកទំហំរោងចក្ររបស់  
ខ្លួននៅចុងឆ្នាំ២០១៦ បន្ទាប់ពីបានផ្លាស់ប្តូរទីតាំង  
ស្រាវជ្រាវនិងការអភិវឌ្ឍរបស់ខ្លួនមកប៉ែកខាងត្បូង  
ប្រហែល២គីឡូម៉ែត្រ ក្នុងគោលបំណងពង្រីករោង  
ចក្រប្រកបដោយថាមពល។ រោងចក្រថ្មីបានធ្វើកិច្ច  
ព្រមព្រៀងជាមួយនឹងទីក្រុងAkron ដើម្បីរក្សាអគារ  
ផលិតសំបកកង់ថយន្តប្រណាំង ដែលកំពុងផលិត  
នៅក្នុងរោងចក្រ Firestone ចាស់។ ខណៈពេលនោះ  
អាជ្ញាធរក្រុងមានបំណងវាយកម្ទេចគ្រោងអគារនោះ  
ប៉ុន្តែអាជ្ញាធរខេត្តបាននិយាយថា ពួកគេកំពុងវាយ  
តម្លៃទំហំអគារប្រមាណ៧០ ០០០ម៉ែត្រការ៉េ និង  
មាន៥ជាន់។ យោងតាមលោក Nizar Trigui ប្រធាន



បច្ចេកទេសក្រុមហ៊ុន Bridgestone Americas បាន និយាយថា ការសម្រេចចិត្តចុងក្រោយត្រូវបានរក្សា ទុកឲ្យមានផលិតកម្មសំបកកង់រថយន្តប្រណាំងក្នុង ទីក្រុង Akron ដដែល ព្រោះអាគារនេះអាចឆ្លុះបញ្ចាំង ពីមរតកមួយក្នុងទីក្រុង។

សហគមន៍ Akron និងការអភិវឌ្ឍន៍សំបក កង់រថយន្តប្រណាំងបានដើរតួនាទីយ៉ាងសំខាន់ក្នុង ផលិតកម្មរោងចក្រនេះកន្លងមក ហើយពួកគេនឹង បន្តចាប់ផ្តើមចំពោះគំនិតបង្កើតថ្មីនេះ សម្រាប់ពេល អនាគត។

លោក Jay Frye នាយកប្រតិបត្តិថយន្ត ប្រណាំងមានប្រសាសន៍ដោយរីករាយថា ក្រុមហ៊ុន Bridgestone បានសម្រេចចិត្តធ្វើការវិនិយោគដ៏ធំ មួយនេះក្នុងវិស័យថយន្តប្រណាំង។ ជាមួយគ្នានេះ ការពង្រីកបានឆ្លុះបញ្ចាំងថាការប្តេជ្ញារបស់ក្រុមហ៊ុន Firestone ដែលកំពុងជួយបានជំរុញគោលបំណង ផែនការផ្តល់របស់ថយន្តប្រណាំង Paddock ឲ្យកាន់ តែទូលំទូលាយ។

ការពង្រីកកិច្ចព្រមព្រៀង ជាមួយនឹងថយន្ត ប្រណាំងឲ្យកាន់តែទូលំទូលាយកាន់តែសកម្ម និង ច្រើនរដូវកាល ត្រូវរួមបញ្ចូលទាំងការចូលរួមពីអ្នក គាំទ្រ អ្នកឧបត្ថម្ភ និងស្លាកផ្សាយពាណិជ្ជកម្មផ្សេងៗ គាំទ្រពីសង្គមនិងកម្មវិធីតាមប្រព័ន្ធផ្សព្វផ្សាយនានា។

ថ្មីៗនេះ ក្រុមហ៊ុន Bridgestone តាមរយៈ សំបកកង់រថយន្ត Firestone ធានាផ្តល់ពានរង្វាន់ ដល់អ្នកឧបត្ថម្ភក្នុងរយៈពេល២ឆ្នាំបន្ថែមទៀត បន្ទាប់ ពីរដូវកាលថយន្តប្រណាំង NTT Indy Car Series នឹងបញ្ចប់ដែលកម្មវិធីនេះនឹងចាប់ផ្តើមនៅថ្ងៃទី២០

ដល់ថ្ងៃទី២២ ខែសីហាខាងមុខនេះ ក្នុងផ្លូវប្រណាំង Weather Tech Raceway Laguna Seca ក្នុងតំបន់ Monterey រដ្ឋកាលីហ្វ័រនីញ៉ា។

ជាមួយគ្នានេះ ក្រុមហ៊ុន Firestone គឺជាអ្នក ឧបត្ថម្ភពានរង្វាន់ក្នុងរដូវកាលដែលកំពុងប្រកួតនេះ ឈ្មោះថា Firestone Grand Prix of St. Petersburg នឹងចាប់ផ្តើមនៅថ្ងៃទី៨-១០ ខែមីនាខាងមុខនេះ ស្ថិត នៅផ្លូវយន្តហោះរួមជាមួយនឹងផ្លូវទីក្រុង Petersburg ក្នុងរដ្ឋផ្លូរីដា។



**តម្លៃជ័រកៅស៊ូក្នុងពិភពលោក បានកើនឡើងវិញ**

ឯកសារយោង៖ <https://en.antaranews.com>

ប្រែសម្រួលដោយលោក **ឈួន លី**

ទីក្រុងហូជីមិញ៖ តម្លៃជ័រកៅស៊ូពិភពលោក បានកើនឡើងវិញក្នុងរយៈពេលប៉ុន្មានសប្តាហ៍ កន្លង មកនេះ។ យោងតាមសារព័ត៌មាន Bloomberg តម្លៃ ជ័រកៅស៊ូលើទីផ្សារTokyo Commodity Exchange (TOCOM) បានកើនឡើង០,៨% កាលពីថ្ងៃសុក្រ ដោយមានតម្លៃ១,៧ដុល្លារ/គីឡូក្រាម ឬកើនឡើង ៩,៤% ធៀបនឹងចុងឆ្នាំ២០១៨។

អង្គការកៅស៊ូអន្តរជាតិជាច្រើនក៏បានឲ្យដឹង ដែរថា កំណើនតម្រូវការក្នុងឆ្នាំ២០១៩នេះ នឹងបង្កើន តម្លៃកៅស៊ូកាន់តែខ្លាំងថែមទៀត។ ជាមួយគ្នានេះ សមាគមបណ្តាប្រទេសផលិតកៅស៊ូធម្មជាតិ(ANRPC) បានឲ្យដឹងថា ផលិតផលកៅស៊ូធម្មជាតិពិភពលោក ក្នុងឆ្នាំ២០១៩ មានបរិមាណស្មើ១៤,៦៩លានតោន



កើនឡើង៥,៨% បើធៀបនឹងឆ្នាំមុន ខណៈដែល តម្លៃការនឹងកើនឡើង៣,៦% ស្មើនឹង១៤,៧៣លាន តោនផងដែរ ។

តម្លៃជ័រកៅស៊ូធម្មជាតិ នឹងទទួលរងឥទ្ធិពលពី តម្លៃប្រេងឆៅដែលនឹងកើនឡើង។ កាលពីថ្ងៃសុក្រ តម្លៃប្រេងរបស់ក្រុមហ៊ុន Brent បានកើនឡើង២,៥% ស្មើនឹង ៦២,៧០ដុល្លារ/បារ៉ែល។ ភាគហ៊ុនរបស់ ក្រុមហ៊ុនជ័រកៅស៊ូ នៅទីផ្សារភាគហ៊ុនរបស់ប្រទេស វៀតណាមបានកើនឡើងយ៉ាងខ្លាំង ក្នុងកំឡុងពេល ៣សប្តាហ៍ដំបូងនៃខែមករា ឆ្នាំ២០១៩ ដោយសារ តែកំណើននៃការធ្វើពាណិជ្ជកម្ម ប៉ុន្តែភ្នាក់ងារមួយ ចំនួនបានឲ្យដឹងថា ប្រទេសវៀតណាមបាននាំចេញ ច្រើនជាងមុន ប៉ុន្តែប្រាក់ចំណូលបានពីការនាំចេញ បែរជាធ្លាក់ចុះទៅវិញ ។

នាយកដ្ឋានពន្ធដារវៀតណាម បានឲ្យដឹងថា ការនាំចេញជ័រកៅស៊ូរបស់ប្រទេសនេះ បានធ្លាក់ចុះ ៣,៨% ស្មើនឹង១៧២ ៨០០តោន កាលពីខែធ្នូ ឆ្នាំ ២០១៨ ខណៈដែលប្រាក់ចំណូលបានពីការនាំចេញ ធ្លាក់ចុះ៥,៨% ស្មើនឹង២១០,៥២លានដុល្លារ។ ប៉ុន្តែ ការនាំចេញសរុបប្រចាំឆ្នាំ២០១៨ បានកើនដល់ ១,៥៦លានតោន ដោយទទួលបានប្រាក់ចំណូល ស្មើនឹង២,០៩លានដុល្លារ។





# ទំព័រស្រាវជ្រាវ

## ការរៀបចំដីសម្រាប់ដំណាំកៅស៊ូនិងការបំបោរកូនកៅស៊ូ

រៀបចំដោយ៖ នាយកដ្ឋានអភិវឌ្ឍន៍កៅស៊ូ

### ១. ការរៀបចំដីសម្រាប់ដំណាំកៅស៊ូ

ការរៀបចំដីសម្រាប់ដំណាំកៅស៊ូ គឺជាការចាំបាច់ ដើម្បីសម្រួលដល់ការងារដាំដុះ និងកាត់បន្ថយការដុះលូតលាស់នៃពពួកស្មៅចង្រៃ។ ជាទូទៅការរៀបចំដីត្រូវកាប់ប្រមូល និងគាស់យកឫសរុក្ខជាតិទាំងតូចទាំងធំឲ្យអស់ចេញពីចម្ការ។

ការរៀបចំដីត្រូវធ្វើឡើងចាប់ពីខែវិច្ឆិកា-មីនា អាស្រ័យលើលក្ខណៈសណ្ឋានដី និងបច្ចេកទេសដែលត្រូវអនុវត្ត៖

- នៅទីក្រុងទំនាបដែលធ្លាប់ធ្វើការដាំដុះត្រូវកូរឲ្យបានពីរដងសិន មុនពេលបោះបង្គោលតម្រុយរណ្តៅដាំ
- ចំពោះទីក្រុងមានសណ្ឋានដីមានចំណោត (កូនភ្នំ) ត្រូវរៀបចំដីធ្វើរងជាវណ្ណតាមជម្រាលភ្នំជាថ្នាក់ៗ។

### ១.១ ចន្លោះរងនិងដងស៊ីតេ

- ការជ្រើសរើសចន្លោះរងសម្រាប់ដាំកៅស៊ូ អាស្រ័យលើសណ្ឋានដីនៃចម្ការនិងលទ្ធភាព ដែលអាចដាំដំណាំចន្លោះរងបាន។ ចន្លោះរងសម្រាប់ដាំដុះកៅស៊ូមានដូចខាងក្រោម៖

សណ្ឋានដី	ចន្លោះរង (ម)	ចំនួនដើម ហ/ត.
ទីក្រុងភ្នំ (ដាំជា ថ្នាក់តាមនីវ៉ូដី)	៩,០x ២,៥	៤៤៤
	៩,០x ២,៥	៥០០
	១០,០x ២,០	៥០០
	៨,០x ៣,០	៤១៦
ទីក្រុងរាបស្មើឬ ចំណោតទាប	៥,០x ៤,០	៥០០
	៦,០x ៣,០	៥៥៥
	៧,០x ៣,០	៤៧៦
វិធីដាំជួរភ្លោះជា លក្ខណៈគ្រួសារ	៣,០x២,៥ x១៣	៥០០

នៅក្នុងប្រទេសកម្ពុជាយើង គេនិយមអនុវត្ត ចន្លោះរងដាំដុះ៦មx៣ម ស្មើនឹង ៥៥៥ដើម/ហ.ត។

### ១.២ ការបោះបង្គោលតម្រុយនៅ ទីក្រុងដីរាបស្មើ

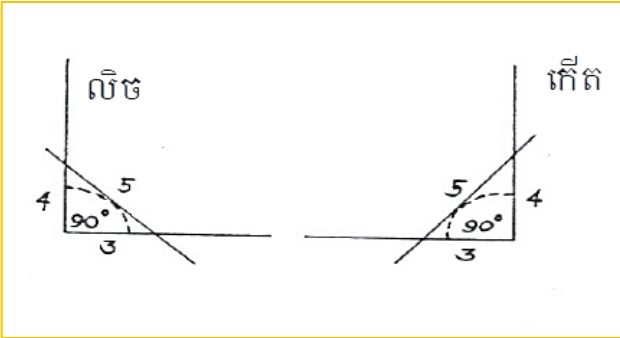
រងកៅស៊ូតែងតែត្រូវបានបោះពីទិសខាងកើត ទៅលិចដើម្បីឲ្យកៅស៊ូអាចទទួលបានពន្លឺគ្រប់គ្រាន់។ ជំហានក្នុងការបោះបង្គោលតម្រុយមានដូចខាងក្រោម៖

- បន្ទាត់ព្រំគោលលាតសន្ធឹងពីទិសខាងកើតទៅ ខាងលិចត្រូវបានកំណត់ជាគោល
- វាស់ និងកំណត់យកមុំ៩០ដឺក្រេ ដោយប្រើម៉ែត្រប្រវែង ៣ម៉ែត្រ ៤ម៉ែត្រ និង៥ម៉ែត្រ នៅចុងសងខាងនៃព្រំគោល
- ចន្លោះរងនិងចន្លោះដើមត្រូវវាស់តាមបន្ទាត់ ជាមុំ៩០ដឺក្រេ
- ចន្លោះដើមនៃកូនកៅស៊ូត្រូវអនុវត្តតាមខ្សែ បន្ទាត់មុំ៩០ដឺក្រេ





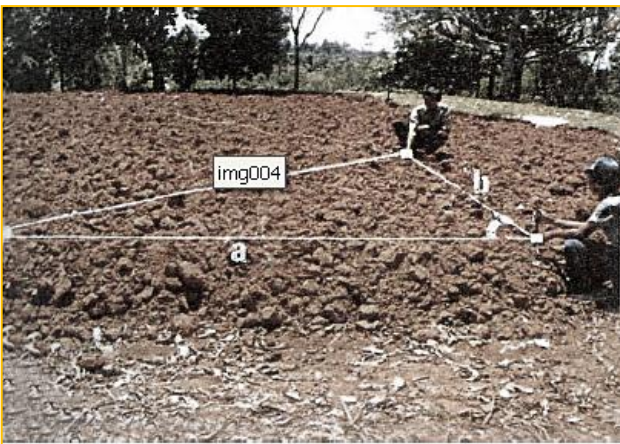
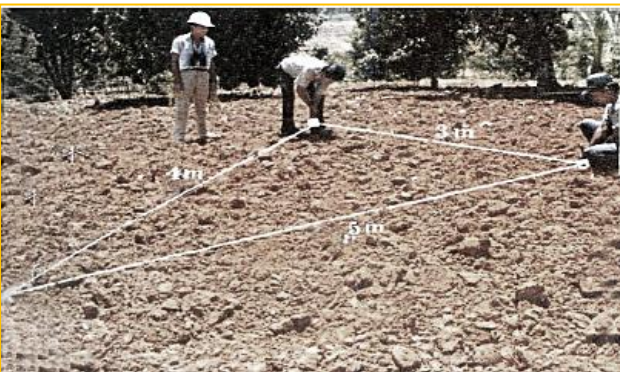
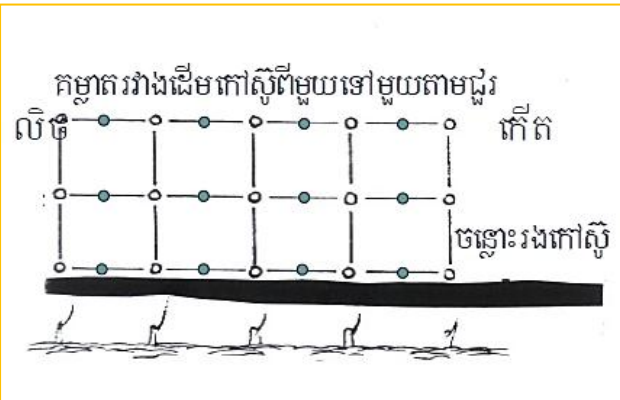
- វាស់ប្រវែងចន្លោះដើមនីមួយៗក្នុងជួរតាម  
គំនូសព្រាងរហូតដល់បញ្ចប់ក្នុងចម្ការទាំងមូល។



ការបោះតម្កល់បង្គោលក្នុងទីក្រុងដីរាបស្មើ

### ១.៣ ការបោះបង្គោលតម្រុយនៅលើសណ្ឋានដីមានចំណោត

ការដាំដុះតាមវិធី ត្រូវបានអនុវត្តនៅទីក្រុងសណ្ឋានដីមានចំណោត ដែលមានជម្រាលមុំធំ (ជាថ្នាក់ៗ) ជាង២០ដឺក្រេ ដោយដាំដុះតាមបន្ទាត់កាត់ទទឹងចំណោត។ ជម្រាលសមស្របនៃវិធី ត្រូវបានគេជ្រើសរើសដោយបែងចែកជម្រាលជាថ្នាក់ៗ ទៅតាមប្រវែងចន្លោះរងកៅស៊ូ។ ឧបករណ៍ស្ទង់មានរាងអក្សរ A ត្រូវបានគេប្រើប្រាស់ដើម្បីកំណត់ទីតាំងវិធីតាមជម្រាល។



ការបោះបង្គោលក្នុងទីក្រុងដីរាបស្មើ

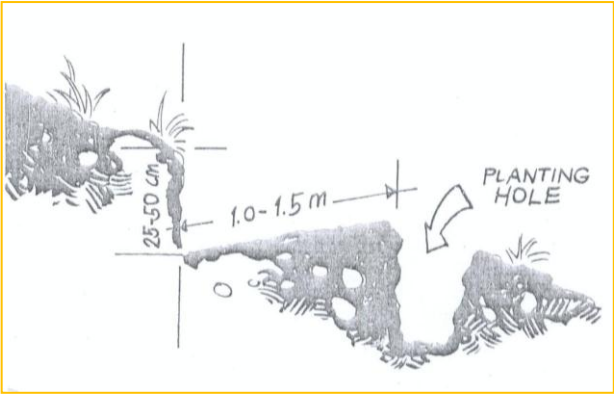


ការបោះបង្គោលលើទីក្រុងភ្នំ

បន្ទាប់ពីបានបង្កើតបន្ទាត់វិធីដីជម្រាលរួចមកត្រូវកាប់កន្លែងដែលត្រូវដាំឲ្យរាបស្មើ។ ផ្ទៃរាបស្មើគឺមានសារៈសំខាន់សម្រាប់ទីក្រុងភ្នំព្រោះវាអាច



ទប់ស្កាត់ការហូរច្រោះដីនិងងាយស្រួលក្នុងការចៀរជីវ។ ដើម្បីបង្កើតផ្ទៃរាបស្មើនៃជម្រាល គឺត្រូវកាប់ដីប្រវែងពី ១ទៅ១,៥ម ពីបង្គោលរណ្តៅដាំកូនកៅស៊ូទៅទីខ្ពស់នៃផ្ទៃជម្រាលនិងកាប់ជម្រៅពី ២៥-៥០ស.ម ពីទីខ្ពស់នៃផ្ទៃជម្រាលទៅផ្ទៃរាបស្មើ។



ការបង្កើតផ្ទៃរាបស្មើដោយការពង្រាបដី

**១.៤ ការដីករណ្តៅ**

ទំហំរណ្តៅភាគច្រើនពីងផ្នែកទាំងស្រុងលើលក្ខខណ្ឌដី និងរុក្ខសម្ភារ។ (ប្រភេទកូនកៅស៊ូ) រណ្តៅដាំត្រូវមានទំហំ៦០ស.ម.X៦០ស.ម.X៦០ស.ម ។ តាមធម្មតាគេត្រូវដីករណ្តៅយ៉ាងតិច ១ខែ ឬ២ខែមុនពេលដាំ ដែលជាទូទៅការដីករណ្តៅចាប់ផ្តើមពីខែមេសា។



រូបភាពខ្ទង់រណ្តៅ

**២. ការបំបៅ**

**២.១-បណ្តាភារចារចាំបាច់ក្នុងពេលបំបៅ**

ក) ពេលវេលាបំបៅ

កូនកៅស៊ូដែលថែទាំបានត្រឹមត្រូវលូតលាស់បានល្អ និងស្រទាប់ Cambium ដំណើរការបានល្អ យើងអាចបំបៅបាននៅពេលវាមានអាយុ ៤-៦ ខែ គឺចាប់ពីខែធ្នូដល់ខែមេសា។

**ខ) ការជ្រើសរើសដើមបំបៅ**

- ដើមទំរង់មានទំហំល្អពី៦-៨ម.មបច្ចុប្បន្នគេមិនសូវនិយមបំបៅទេ
- ដើមទំរង់មានទំហំពី៨-១៨ម.មសព្វថ្ងៃគេនិយមបំបៅ
- ដើមចាស់មានទំហំពី២០-៣០ម.ម ខាតពេលវេលាច្រើនគេមិននិយមបំបៅទេ។ យើងវាស់ទំហំដើមទំរង់កំពស់ពីដី១០ម.មហើយមានទំហំពី១០ម.មឡើងទៅ និងស្លឹកចាស់ប្រហែល៧០%ឡើងទៅទើបអាចបំបៅបាន។

**គ)ការជ្រើសរើសមែកពូជមកបំបៅ**

មុនបំបៅ២០ថ្ងៃ យើងត្រូវកាត់លាស់ស្លឹកមែកពូជជាមុនសិន បើមានច្បារពូជជារបស់ខ្លួនឯងបើពុំមានទេត្រូវបញ្ជាទៅម្ចាស់ច្បារពូជដែលយើងជាំវា។ យើងត្រូវជ្រើសរើសមែកពូជដែលមានលក្ខណៈដូចខាងក្រោមនេះ៖

- ដើមទំរង់និងមែកពូជត្រូវមានអាយុប្រហាក់ប្រហែលគ្នា
- មែកពូជមានស្រទាប់ Cambium ល្អ (ទឹកដម) ហើយមិនស្អិតជាប់សាច់ឈើ
- មែកពូជមានភ្នែកមិនទាន់ដុះពន្លកចេញ។



ជ្រើសរើសដើមបំបៅ

**២.២-សម្ភារៈសំរាប់បំបៅមាន**

- បង់នីឡុង (ប្លាស្ទិច) មាន៣ប្រភេទ៖
  - សម្រាប់ដើមខ្លីមានទំហំ១ស.ម×៤០ស.ម×០.០៥ម.ម
  - សម្រាប់ដើមមធ្យមមានទំហំ១.៥ស.ម×៤០ស.ម ×០.០៦ម.ម
  - សម្រាប់ដើមចាស់ (បំបៅនៅតាមចំការ) មានទំហំ២ស.ម×៦០ស.ម×០.០៦ម។
- កាំបិតសម្រាប់បំបៅ- ជាកាំបិតតូចមុត ចុងស្រួចហើយរឹងល្អ
- ថ្នាំសំលៀងកាំបិតមានពីរប្រភេទ៖
  - ថ្នាំសំលៀងគ្រឹមសម្រាប់សំលៀងឲ្យស្តើងមុខកាំបិត
  - ថ្នាំសំលៀងម៉ដ្ឋសម្រាប់សំលៀងបន្ទាប់ពីសំលៀងថ្នាំគ្រឹមរួចដើម្បីឲ្យមុត។
- កន្ត្រៃ រណារដៃឬកណ្តៀវ- សម្រាប់កាត់មែកពូជ
- សំបកបារក្រចៅសម្រាប់រុំមែកពូជដើម្បីការពារមែកពូជកុំឲ្យបែកសំបក, ខូចភ្នែកបំបៅ និង

ការពារមិនឲ្យមែកពូជស្លូតស្រពោនដោយការត្រូវកំដៅថ្ងៃ

- ទៀនគីឡូស្តឲ្យរលាយហើយជ្រលក់មែកពូជដើម្បីការពារមិនឲ្យបាត់បង់ទឹកជ័រក្នុងមែកពូជច្រើនពេក
- ក្រណាត់សម្រាប់ជូតមែកពូជ, ដើមទំនិងកាំបិតឲ្យស្អាត
- កេសសម្ភារៈមានទំហំ១៥×២៥×១០ស.មមានដៃយូរសម្រាប់ដាក់ថ្នាំសំលៀង, បង់រុំ, ក្រណាត់កាំបិត...។

**២.៣- ប្រភេទភ្នែកបំបៅ**

**ក.ភ្នែកស្រកាត្រី** ៖ជាប្រភេទភ្នែកដែលមានស្រកា រាងកោងដូចស្រកាត្រីទ្រព្យក្រោម (ខាងលើស្នាមគល់ស្លឹក) ហើយជាភ្នែកដែលលូតលាស់បានល្អនិងខ្លាំងទៀតផង។

**ខ.ភ្នែកឃ្លៀកស្លឹក** ៖មានរាងដូចក្រចកសេះ ភ្នែកនេះ ដុះលូតលាស់ណាស់វាច្រើនស្ថិតនៅគល់ជាងស្លឹក។

**គ.ភ្នែកម្ពុល** ៖ស្រដៀងនឹងភ្នែកស្រកាត្រីដែរ ប៉ុន្តែពន្លករបស់វាតូចជាងការដុះលូតលាស់ក៏ខ្សោយដូចនេះគួរកុំយកមកប្រើ។

**ឃ.ភ្នែកលាន** ៖ ប្រភេទភ្នែកឃ្លៀកស្លឹកដែរ តែដោយសារឥទ្ធិពលអាកាសធាតុធ្វើឲ្យពន្លកវាប៉ោងលៀនចេញហើយច្រើនមាននៅចុងមែកពន្លកនេះ វាលូតលាស់បានល្អដែរ តែពិបាកបកសំបកចេញពីសាច់ឈើ។

**ង.ភ្នែកក្លែងក្លាយ** ៖ជាប្រភេទភ្នែកមានពន្លក



ដូចគ្រាប់ភ្នែកទាំងអស់ ប៉ុន្តែពេលយើងបកយកភ្នែក ទៅបំបៅនៅខាងក្នុងយើងពុំឃើញមានគ្រាប់អង្ករទេ (ប្រភពនៃពន្លក) ភ្នែកប្រភេទនេះបំបៅមិនរស់ទេ។

**ច.ភ្នែកងាប់៖** ជាប្រភេទភ្នែកដែលដុះពន្លក ហើយងាប់វិញ ពន្លកដែលដុះនោះឡើងស្ងួតហើយ ពណ៌ក្រមៅភ្នែកប្រភេទនេះបំបៅក៏មិនរស់ដែរ។

នាពេលបច្ចុប្បន្ននេះ ការបំបៅគេច្រើនយក ភ្នែកពីរប្រភេទគឺភ្នែកស្រកាត្រី និងភ្នែកភ្លៀកស្លឹក។ ក្នុងករណីដែលអាចបកសំបកបានភ្នែកលានក៏អាច ប្រើប្រាស់បានដែរ ហើយមានគុណភាពល្អទៀត ផង។ ក្នុង១ម៉ែត្រមែកពូជមានភ្នែកពី១៥-២០ភ្នែក តែគេអាចយកប្រើបានតែ១០-១៥ភ្នែកប៉ុណ្ណោះ។



ភ្នែកដែលត្រូវបំបៅ

**២.៤- វិធីសាស្ត្រក្នុងការបំបៅ**

ការបំបៅកូនកៅស៊ូអាចធ្វើបាន២របៀបគឺ៖ ការបំបៅទុកបង្កូចនិងការបៅមិនទុកបង្កូច ភាពខុស គ្នារវាង២របៀបនេះមានដូចតទៅ៖

**ការបំបៅទុកបង្កូច**

- អនុវត្តចំពោះដើមចាស់អាយុពី៥-១៨ខែ
- ពេលរុំបង់មិនកាត់អណ្តាតចោលទេ
- ស្រាយបង់រួច ទើបកាត់អណ្តាត
- ច្រើនធ្វើនៅតាមចម្ការ(ដាក់គ្រាប់នៅចម្ការ)
- ស្រាយបង់ក្រោយពេលបំបៅពី១៨-២១ថ្ងៃ

- ខាតពេល១ឆ្នាំ។

**ការបំបៅមិនទុកបង្កូច**

- អនុវត្តចំពោះដើមខ្ចីមានអាយុពី៤-៦ខែ
- កាត់អណ្តាតចោលមុនពេលរុំបង់
- អត្រារស់៩០%
- ធ្វើនៅថ្នាលកូន
- ស្រាយបង់ក្រោយពេលបំបៅពី១៨-២១ថ្ងៃ
- ចំណេញពេល១ឆ្នាំ។

**ក.ការចិតសំបកបើកបង្កូច**

យើងយកកាំបិតមកឆ្លុត២ឆ្លុត ទំហំ១/៣ នៃ ដើមហើយមានកម្ពស់ពី៥-៦ស.មពីដី ការបើកបង្កូច យើងត្រូវអនុវត្តដូចខាងក្រោមនេះ៖

- ជូតគល់ដែលត្រូវបំបៅឲ្យស្អាតដោយប្រើ ក្រណាត់ស្អាត
- ការកាត់ឬឆ្លុតសំបកត្រូវស្រាលដៃកុំឲ្យប៉ះ សាច់ឈើ
- ការបើកបង្កូច ត្រូវបង្ហើបបន្តិចម្តងៗ
- បើកលើកទី១ត្រូវបែរមុខបំបៅទៅទិសនិរតី
- ហាមបំបៅនៅពេលភ្លៀងធ្លាក់
- ហាមប៉ះពាល់ឬធ្វើឲ្យប្រឡាក់ស្រទាប់ Cambium ។

**ខ.ការកាត់សំបកពូជបំបៅ**

បន្ទាប់ពីឆ្លុតសំបកទំរួចហើយ យើងមិន ទាន់បង្ហើបបង្កូចភ្លាមៗទេ យើងត្រូវត្រឡប់មកបក សំបកសិនក្រោយពេលចិតសំបកពូជរួចយើងទទួល បានភ្នែកបំបៅមួយដែលមានទាំងសាច់ឈើ បន្ទាប់ មកយើងបកយកសាច់ឈើចោល រួចយើងពិនិត្យ



មើលផ្នែកខាងក្នុងនៃសំបក បើមានគ្រាប់អង្ករដែល ជាប្រភពនៃពន្លកនោះយើងអាចបំបៅបាន។ ប្រវែង បណ្តោយសំបកត្រូវឱ្យខ្លីជាងបង្អួចផ្នែកខាងក្រោម ពី៣-៥ម.ម ទទឹងត្រូវតូចជាង១-១.៥ម.ម ដើម្បីឱ្យ ដាក់សំបកចូលមានភាពងាយស្រួល។



ការកាត់សំបកមែកពូជបំបៅ

**គ.ការបកសំបកពូជ**

យើងត្រូវបកសំបកពូជថ្មីៗនិងប្រុងប្រយ័ត្ន មិនឱ្យប៉ះពាល់ដល់ពន្លកនៃគ្រាប់អង្ករ និង មិនឱ្យ ប្រឡាក់ដោយប្រការណាមួយឡើយយើងត្រូវយក ក្រណាត់ស្អាតមកជូតស្រាល។

**ឃ.ការបើកបង្អួចដាក់ភ្នែកពូជ**

ដៃឆ្វេងយើងកាន់សំបកពូជដៃស្តាំយើងយក ក្រណាត់ជូតជ័រ ដែលហូរចេញតាមបន្ទាត់ឈរទាំង ពីរនៃបង្អួចជូតរួចហើយយកផ្នែកកាំបិតមកបកសំបក បង្អួចឡើងលើ (អណ្តាត) រហូតដល់ចំណុចដែល យើងបានឆ្លុះទុកពីមុននោះ បន្ទាប់មកយើងយក សំបកភ្នែកពូជដាក់ចូលក្នុងបង្អួច។ បន្ទាប់មកយើង ទប់ភ្នែកពូជស្រាល។ រួចហើយកាត់អណ្តាតចេញ ដោយទុកប្រវែង១ស.ម ដើម្បីទប់ភ្នែកពូជ និងការ ពារទឹកភ្លៀង(បំបៅដោយមិនទុកបង្អួច)។ក៏ប៉ុន្តែការ បំបៅដោយទុកបង្អួចវិញ

យើងមិនកាត់អណ្តាតចេញទេគឺយើងចាប់ផ្តើមរុំបង់ តែម្តង។



ការបកសំបកពូជពេលបំបៅ

**ង.ការរុំបង់**

យើងរុំបង់ ពីក្រោមឡើងលើដោយដាក់ជាន់ គ្នាជាបន្ទាត់ពី២-៤ម.ម ហើយរុំឱ្យតឹងដៃល្អ និងត្រូវ ជៀសវាងកុំឱ្យភ្នែកបំបៅរំកិលចេញពីកន្លែងដើម។ បើសិនជា ភ្នែកបំបៅត្រូវពន្លឺព្រះអាទិត្យនោះយើងត្រូវ យកស្លឹកកៅស៊ូមកបាំងដោយចងជាមួយបង់រុំតែម្តង។

**ច.ការស្រាយបង់**

បន្ទាប់ពីបំបៅបាន១៨-២០ថ្ងៃមកយើងចាប់ ផ្តើមស្រាយបង់ចេញពីដើមបំបៅ រួចហើយយើងក៏ ពិនិត្យមើលភ្នែកបំបៅណាស់ និង ភ្នែកបំបៅណា ងាប់។

- ភ្នែកបំបៅរស់៖ ចំពោះដើមខ្លីយើងឃើញ ភ្នែកបំបៅពណ៌បៃតង ឯដើមចាស់វិញយើងយក កាំបិតកោសកន្ទុយសំបកថ្មីៗឃើញពណ៌បៃតងដែរ បានន័យថាភ្នែកបំបៅរស់
- ភ្នែកបំបៅងាប់៖ ភ្នែកបំបៅមានពណ៌លឿង ស្រគាំឬក្រមៅ ភ្នែកបំបៅនោះងាប់ហើយៗយកបង់ ចងចំណាំសម្រាប់បំបៅជុំទី២ទៀតនាពេលសប្តាហ៍



ក្រោយ។ ការបំបៅជុំទី២គឺយើងបំបៅបែរមុខបង្អួច ផ្ទុយគ្នាពីលើកទី១ដោយបែរវាទៅទិសឦសានវិញ ម្តង។



ការបំបៅ

**ឆ.ការកាត់ដើមកូនកៅស៊ូ**

- ការកាត់ដើមកៅស៊ូដែលបំបៅរួចគឺកាត់នៅ ថ្ងៃដែលយើងចាប់ផ្តើមធ្វើកូនឆ័ត្រនៅក្នុងថ្នាលឬ កាត់នៅពេលដឹកកូនយកទៅដាំនៅចម្ការតែម្តង
- ត្រូវកាត់ទុកកម្ពស់៥-៧ស.មពីភ្នែកបំបៅ
- ត្រូវកាត់បញ្ជិតមុំ៣៥<sup>0</sup> ឲ្យផ្ទុយពីភ្នែកបំបៅ ដើម្បីការពារទឹកភ្លៀងហូរចូលក្នុងភ្នែកបំបៅ
- បន្ទាប់ពីកាត់រួចហើយត្រូវលាបខ្លាញ់គោ (Pétrolatum)ដើម្បីការពារការហូរជ័រនិងជម្ងឺផ្សេងៗ។



ការកាត់ដើមកូនកៅស៊ូ

**៣.វិធីធ្វើកូនកៅស៊ូដុះ១ឆ័ត្រនៅថ្នាលកូន**

នាពេលបច្ចុប្បន្ននេះ ប្រជាកសិករក៏ដូចជា ក្រុមហ៊ុនធំៗ ងាកមកដាំកូនកៅស៊ូដែលដុះស្លឹក១ ឆ័ត្រវិញហើយមូលហេតុចំណេញពេលវេលា, កូន

កៅស៊ូនៅក្នុងចម្ការមានការលូតលាស់បានល្អគឺដើម ប្រហាក់ប្រហែលគ្នា និងឆាប់បានបើកមុខចៀវ, ធ្វើ អាជីវកម្មដំបូង។

វិធីធ្វើកូនកៅស៊ូដុះ១ឆ័ត្រនៅថ្នាលកូនមាន ដូចខាងក្រោមនេះ៖

- កាត់ដើមកូនកៅស៊ូក្នុងសប្តាហ៍ទី១-២ក្នុង ខែមេសា ដើម្បីឲ្យទាន់រដូវដាំដុះដើមឆ្នាំ
- គាស់និងដកចេញពីចង្កូរ ដាក់តម្រៀបនៅ លើរង
- រើសដើមណាដែលមានភ្នែកបំបៅរស់ល្អ ដាក់បញ្ចូលទៅក្នុងចង្កូរវិញ
- ដាក់ភ្នែកបំបៅទៅមុខ រាងមុខឆ្នៀង- ងាយ ស្រួលក្នុងការដឹកកូនចេញ ដើមកៅស៊ូមិន ជំពាក់ជំពាន់គ្នា និង ជម្រះស្មៅតាមរងបាន ដោយស្រួល



- ក្រោយពីតម្រៀបកូនកៅស៊ូក្នុងចង្កូររួចមក យើងត្រូវដាក់ជីគីមី១៥-១៥-១៥ចំនួន ៩ក្រាម/ថង់
- ស្រោចទឹកឲ្យបានគ្រប់គ្រាន់១ថ្ងៃ២ដង
- កាត់ខ្នងព្រៃ (ត្រចៀកទន្សាយ) ជាប្រចាំ
- ដកស្មៅក្នុងថង់និងជម្រះស្មៅតាមរងឲ្យបាន យ៉ាយតិច២សប្តាហ៍ម្តង
- បាញ់ថ្នាំ Dithane-M45 ការពារនិងព្យា-



បាលធីត្វីពី៧-១០ថ្ងៃម្តង

- កូនកៅស៊ូដែលអាចយកទៅដាំនៅចម្ការបានលុះត្រាតែស្លឹកដ៏ត្រីទី១ចាស់។



**៤. ការផលិតកូនស្កុម**

ការផលិតកូនស្កុម មានលក្ខណៈស្រដៀងនឹងការផលិតកូននៅក្នុងថង់ដែរ ដូចជាការជ្រើសដី ការរៀបចំដី ការបណ្តុះគ្រាប់ និងការថែទាំជាដើម។ ប៉ុន្តែលក្ខណៈខុសគ្នាត្រង់កូនស្កុមគ្មានថង់ទេហើយនៅពេលដកយកទៅដាំត្រូវកាត់ឫសកែវទុកត្រឹមតែ ៣០-៤០ស.ម និងឫសរបៀងឲ្យអស់រួចយកខ្លាញ់គោ (Pétrolatum) ឬលាប Vaseline ។

ម៉្យាងទៀត គេអាចយកកូនស្កុមធ្វើជាកូនកៅស៊ូដ៏ត្រីក៏បានដែលមានវិធីធ្វើដូចខាងក្រោមនេះ

- ដឹកចង្កូរជម្រៅ១០ស.មទទឹង៤០-៥០ស.ម និងបណ្តោយអាស្រ័យលើផ្ទៃដីឬក៏យកក្តារមកបាំងធ្វើជារង ប៉ុន្តែខាតបង់សម្ភារៈច្រើនជម្រើសនេះគេមិនធ្វើទេ
- ចន្លោះពីចង្កូរមួយទៅចង្កូរមួយមានប្រវែង ៥០-៧០ជាផ្លូវសម្រាប់ស្រោចស្រពនិងថែទាំ
- ច្រកដីក្នុងថង់ដោយរលាក់បណ្តើរៗនិងបុកបង្ហាប់ឲ្យបានណែនល្អ
- តម្រៀបចូលក្នុងថង់ជា៣ឬ៤ជួរ ធ្វើឲ្យដូចជាមុំចង្ក្រានរួចហើយលុបដីសងខាងចង្កូរ

- ស្រោចទឹកឲ្យសើមរួចយកឈើរឹងទំហំប៉ុនកូនកៅស៊ូស្កុមមកចាក់ជាន្ទជម្រៅ៣៥ស.ម
- យកកូនស្កុមមកដោតចូលក្នុងរន្ធរួចបុកឲ្យណែនជាការស្រេច
- ស្រោចទឹក១ថ្ងៃ២ដងយ៉ាងតិច លើកលែងមានភ្លៀង
- កាត់ខ្នងព្រៃជាប្រចាំ
- ដកស្មៅក្នុងថង់និងជម្រះតាមរងឲ្យបានស្អាតល្អ
- កូនកៅស៊ូដុះចេញត្រូវយកក្រហមឡើងទៅត្រូវបាញ់ថ្នាំការពារធីត្វីពី៧-១០ថ្ងៃម្តង
- កូនកៅស៊ូអាចយកទៅដាំបាន លុះត្រាណាតែស្លឹកដ៏ត្រីទី២ចាស់ (មិនមែនដ៏ត្រីទី១ទេ)។ ស្លឹកដ៏ត្រីទីមួយចាស់មិនអាចយកទៅដាំបានទេ ពីព្រោះឫសរបៀងទើបតែដុះបានខ្លីនិងនៅខ្លីទៀតផង។



ជាទូទៅការបំបៅកូនកៅស៊ូជាការងារបច្ចេកទេសមួយយ៉ាងសំខាន់បំផុតក្នុងការដាំដុះដំណាំកៅស៊ូដើម្បីធានាបាននូវ៖

- ពូជសុទ្ធល្អនិងអត្រារស់មានកំរិតខ្ពស់៩០%
- ដុះលូតលាស់ស្មើគ្នា និងដើមរឹងមាំ
- គុណភាពទឹកជ័រល្អបើប្រៀបធៀបនឹងដើមមិនបំបៅ
- ឆាប់ទទួលបានទិន្នផលនិងទឹកជ័រច្រើនជាង



ពី៣០-៤០%នៃដើមមិនបំបៅ

- ទប់ទល់នឹងជម្ងឺ សត្វល្អិត ខ្យល់បក់ និង អាកាសធាតុមិនអំណោយផលបានមួយ កំរិតទៀតផង។

**ឯកសារយោង**

1. សៀវភៅបច្ចេកទេសកៅស៊ូសម្រាប់កសិករ កៅស៊ូគ្រួសារនៅប្រទេសភីលីពីន (E.A. ALCALA, 2000 manual for rubber smallholder , Philippine)
2. អគ្គនាយកដ្ឋានកៅស៊ូ, ស្តីពីដំណាំកៅស៊ូ (ដាំដុះថែទាំកែច្នៃ) ឆ្នាំ១៩៩៩
3. វិទ្យាស្ថានស្រាវជ្រាវកៅស៊ូកម្ពុជាស្តីពី៖ បច្ចេកទេសធ្វើថ្នាលបណ្តុះកូនកៅស៊ូក្នុងថង់ឆ្នាំ ២០០៤។







# និស្សាការតម្លៃនិងស្ថិតិកៅស៊ូធម្មជាតិក្នុងបណ្តាប្រទេសផលិតកៅស៊ូធម្មជាតិ

តារាងទី១៖ តម្លៃប្រមូលទិញដំកៅស៊ូគ្រួសារនៅតាមបណ្តាស្រុក ប្រចាំសប្តាហ៍ ខែមករា ឆ្នាំ២០១៩

ល.រ	ខេត្ត	សប្តាហ៍ទី ១						សប្តាហ៍ទី ២						សប្តាហ៍ទី ៣						សប្តាហ៍ទី ៤						កម្រិតមធ្យមខែ	
		ទឹកដី			ជ័រកក			ទឹកដី			ជ័រកក			ទឹកដី			ជ័រកក			ទឹកដី			ជ័រកក			ទឹកដី	ជ័រកក
		វ/គ.ក្រ	US\$/គ.ក្រ	រៀបសប្តាហ៍មុន (វ/គ.ក្រ)	វ/គ.ក្រ	US\$/គ.ក្រ	រៀបសប្តាហ៍មុន (វ/គ.ក្រ)	វ/គ.ក្រ	US\$/គ.ក្រ	រៀបសប្តាហ៍មុន (វ/គ.ក្រ)	វ/គ.ក្រ	US\$/គ.ក្រ	រៀបសប្តាហ៍មុន (វ/គ.ក្រ)	វ/គ.ក្រ	US\$/គ.ក្រ	រៀបសប្តាហ៍មុន (វ/គ.ក្រ)	វ/គ.ក្រ	US\$/គ.ក្រ	រៀបសប្តាហ៍មុន (វ/គ.ក្រ)	វ/គ.ក្រ	US\$/គ.ក្រ	រៀបសប្តាហ៍មុន (វ/គ.ក្រ)	វ/គ.ក្រ	US\$/គ.ក្រ	រៀបសប្តាហ៍មុន (វ/គ.ក្រ)	វ/គ.ក្រ	US\$/គ.ក្រ
១	កំពង់ចាម	3.800	0,95	→ 0	2.000	0,50	→ 0	3.900	0,97	↑ 100	1.900	0,47	↓ 100	3.900	0,97	→ 0	1.900	0,47	→ 0	4.000	1,00	↑ 100	2.000	0,50	↑ 100	3.900	1,950
២	ក្រចេះ	3.700	0,92	→ 0	1.700	0,42	→ 0	3.800	0,95	↑ 100	1.800	0,45	↑ 100	3.700	0,92	↓ 100	1.800	0,45	→ 0	4.000	1,00	↑ 300	2.000	0,50	↑ 200	3.800	1.825
៣	កំពង់ឆ្នាំង	3.600	0,90	→ 0	1.600	0,40	→ 0	3.800	0,95	↑ 200	1.700	0,42	↑ 100	3.800	0,95	→ 0	1.700	0,42	→ 0	4.000	1,00	↑ 200	1.900	0,47	↑ 200	3.800	1.725
៤	កេនតឺ	3.500	0,87	→ 0	1.600	0,40	→ 0	3.600	0,90	↑ 100	1.800	0,45	↑ 200	3.700	0,92	↑ 100	1.800	0,45	→ 0	3.800	0,95	↑ 100	1.900	0,47	↑ 100	3.650	1.775
៥	ក្រចេះ	3.700	0,92	→ 0	1.600	0,40	→ 0	3.800	0,95	↑ 100	1.700	0,42	↑ 100	3.800	0,95	→ 0	1.900	0,47	↑ 200	3.900	0,97	↑ 100	1.900	0,47	→ 0	3.800	1.775
៦	មណ្ឌលគិរី				1.900		↓ 100				1.900	0,47	→ 0				1.900	0,47	→ 0				2.100	0,52	↑ 200		1.950
កម្រិតមធ្យម		3.660	0,91	→ 0	1.700	0,42	→ 0	3.780	0,94	↑ 120	1.800	0,45	↑ 100	3.780	0,94	→ 0	1.833	0,46	↑ 33	3.940	0,98	↑ 160	1.967	0,49	↑ 133	3.790	1.833
ប្រភេទប្រមូលទិញតាមតំបន់			4.007					4.015						4.011						4.014							

ប្រភេទ: ពិដ្ឋកប្រមូលទិញតាមតំបន់  
 ទឹកដី: គិតជាស្តុក (DRC)  
 ជ័រកក: DRC ≈ 50%

ស្ថានភាពទិញដំកៅស៊ូគ្រួសារនៅតាមតំបន់នានា ប្រចាំខែមករាមានតម្លៃមធ្យម ៣ ៧៩០រ/គ.ក្រ (=0,៩៤\$/គ.ក្រ) សម្រាប់ជ័រស្តុក និង១ ៨៣៣រ/គ.ក្រ (=+0,៤៦ \$/គ.ក្រ) សម្រាប់ជ័រ កក។



តារាងទី២៖ ស្ថានភាពធុរកិច្ចផលិតផលដំកៅស៊ូស្តុកប្រចាំខែមករា ឆ្នាំ២០១៩

អគ្គនាយកដ្ឋានកៅស៊ូ  
នាយកដ្ឋានទីផ្សារនិងសហប្រតិបត្តិការអន្តរជាតិ

ព្រះរាជាណាចក្រកម្ពុជា  
ជាតិ សាសនា ព្រះមហាក្សត្រ

តារាងស្ថានភាពធុរកិច្ចផលិតផលដំកៅស៊ូស្តុកប្រចាំខែមករា ឆ្នាំ២០១៩

តារាងទី២

Table with columns for month, category, and various production and stock metrics. It includes sub-sections for 'I. កៅស៊ូកសិ-ឧស្សាហកម្ម' and 'II. កៅស៊ូគ្រួសារ'.

បញ្ជាក់៖

- ១. ក្នុងខែមករា ឆ្នាំ២០១៩ បរិមាណបញ្ជូនសរុបមានចំនួន២៣ ៤៥១តោន បានកើនឡើងចំនួន៤ ៥៨៣តោន(+២៤%)...
២. តម្លៃលក់មធ្យមក្នុងខែមករា ឆ្នាំ២០១៩ គឺ ២២៦ដុល្លារ/តោន បានថយចុះចំនួន២១០ដុល្លារ/តោន(-១៥%)...
៣. រហូតមកដល់ខែមករា ឆ្នាំ២០១៩ បរិមាណបញ្ជូនសរុបមានចំនួន២៣ ៤៥១តោន បានកើនឡើង៤ ៥៨៣តោន (+២៤%)...
៤. រហូតដល់ខែមករា ឆ្នាំ២០១៩ តម្លៃលក់មធ្យមគឺ ២២៦ដុល្លារ/តោន បានថយចុះ២១០ដុល្លារ/តោន (-១៥%)...

បានបញ្ជាក់ និងបញ្ជាក់  
នាយកដ្ឋានទីផ្សារនិងសហប្រតិបត្តិការអន្តរជាតិ  
អគ្គនាយកដ្ឋានកៅស៊ូ  
អគ្គនាយក  
ហ៊ុន កក្កដា

បានពិនិត្យត្រឹមត្រូវ  
ប្រធាននាយកដ្ឋានទីផ្សារនិងសហប្រតិបត្តិការអន្តរជាតិ  
ហ៊ិន សាវណ៌

ថ្ងៃពុធក្រោង ខែមេសា ឆ្នាំ២០១៩ លីវិទ្យាស័ក ល.ស.២៥៦២  
រាជធានីភ្នំពេញ ថ្ងៃទី ២២ ខែ កុម្ភៈ ឆ្នាំ២០១៩  
អ្នកធ្វើតារាង  
ស្រី សុខា



**តារាងទី៣៖ តម្លៃកៅស៊ូនៅទីផ្សារប្រទេសថៃ ប្រចាំខែមករា ឆ្នាំ២០១៩ (ដុល្លារសហរដ្ឋអាមេរិក/តោន)**

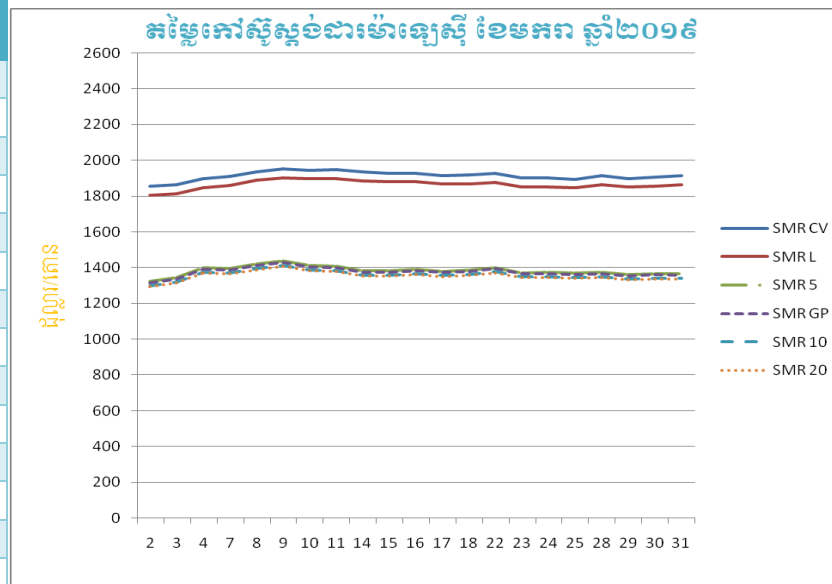
<b>កៅស៊ូសន្លឹកសំដីលដោយខ្យល់ USS *1*</b>											
<b>ថ្ងៃ</b>	<b>Hat Yai</b>	<b>Khlong Nga</b>	<b>Trang</b>	<b>Phuket</b>	<b>Surat thani</b>	<b>Rayong</b>	<b>Ubonrat chatani</b>	<b>មធ្យម</b>	<b>សន្លឹកចំហុយ</b>	<b>ជ័រចាន</b>	<b>ទឹកជ័រនៅចម្ការ</b>
2	1 299,70	1 268,00	1 299,70	1 331,40	1 331,40	1 268,00	1 299,70	1 299,70	1 474,05	1 077,80	1 204,60
3	1 331,40	1 268,00	1 331,40	1 363,10	1 363,10	1 268,00	1 299,70	1 317,77	1 492,12	1 093,65	1 188,75
4	1 363,10	1 331,40	1 363,10	1 394,80	1 394,80	1 299,70	1 363,10	1 358,66	1 532,70	1 109,50	1 220,45
7	1 363,10	1 363,10	1 363,10	1 394,80	1 394,80	1 378,95	1 363,10	1 374,51	1 548,55	1 157,05	1 236,30
8	1 394,80	1 331,40	1 331,40	1 410,65	1 410,65	1 378,95	1 331,40	1 369,76	1 544,11	1 149,13	1 220,45
9	1 394,80	1 299,70	1 363,10	1 394,80	1 394,80	1 378,95	1 394,80	1 374,51	1 548,55	1 172,90	1 236,30
10	1 363,10	1 299,70	1 363,10	1 378,95	1 378,95	1 378,95	1 331,40	1 356,44	1 530,48	1 157,05	1 236,30
11	1 363,10	1 299,70	1 363,10	1 363,10	1 363,10	1 394,80	1 331,40	1 353,91	1 528,26	1 141,20	1 220,45
14	1 363,10	1 299,70	1 331,40	1 347,25	1 347,25	1 363,10	1 331,40	1 340,59	1 514,63	1 125,35	1 236,30
15	1 331,40	1 299,70	1 331,40	1 347,25	1 347,25	1 378,95	1 331,40	1 338,06	1 512,41	1 149,13	1 236,30
16	1 363,10	1 331,40	1 363,10	1 363,10	1 363,10	1 363,10	1 331,40	1 353,91	1 528,26	1 157,05	1 236,30
17	1 363,10	1 331,40	1 363,10	1 363,10	1 363,10	1 363,10	1 363,10	1 358,66	1 141,20	1 204,60	1 236,30
18	1 394,80	1 331,40	1 394,80	1 394,80	1 394,80	1 363,10	1 378,95	1 378,95	1 553,30	1 141,20	1 204,60
21	1 410,65	1 394,80	1 394,80	1 410,65	1 410,65	1 426,50	1 394,80	1 406,21	1 580,25	1 172,90	1 236,30
22	1 410,65	1 410,65	1 394,80	1 426,50	1 426,50	1 442,35	1 394,80	1 415,09	1 589,44	1 172,90	1 220,45
23	1 394,80	1 363,10	1 394,80	1 394,80	1 394,80	1 426,50	1 394,80	1 394,80	1 569,15	1 172,90	1 204,60
24	1 363,10	1 363,10	1 363,10	1 394,80	1 394,80	1 394,80	1 363,10	1 376,73	1 550,76	1 157,05	1 236,30
25	1 363,10	1 331,40	1 363,10	1 363,10	1 394,80	1 426,50	1 363,10	1 372,29	1 546,33	1 172,90	1 236,30
28	1 394,80	1 363,10	1 363,10	1 394,80	1 394,80	1 426,50	1 363,10	1 385,61	1 559,96	1 141,20	1 204,60
29	1 363,10	1 363,10	1 363,10	1 363,10	1 378,95	1 394,80	1 363,10	1 369,76	1 544,11	1 149,13	1 220,45
30	1 363,10	1 363,10	1 363,10	1 378,95	1 378,95	1 394,80	1 363,10	1 372,29	1 546,33	1 141,20	1 204,60
31	1 331,40	1 363,10	1 331,40	1 347,25	1 363,10	1 363,10	1 363,10	1 351,69	1 526,04	1 141,20	1 204,60
<b>មធ្យម</b>	<b>1 367,42</b>	<b>1 335,00</b>	<b>1 358,78</b>	<b>1 378,23</b>	<b>1 381,11</b>	<b>1 376,07</b>	<b>1 355,18</b>	<b>1 364,54</b>	<b>1 520,95</b>	<b>1 148,04</b>	<b>1 221,89</b>
<b>អតិបរមា</b>	<b>1 410,65</b>	<b>1 410,65</b>	<b>1 394,80</b>	<b>1 426,50</b>	<b>1 426,50</b>	<b>1 442,35</b>	<b>1 394,80</b>	<b>1 415,09</b>	<b>1 589,44</b>	<b>1 204,60</b>	<b>1 236,30</b>
<b>អប្បបរមា</b>	<b>1 299,70</b>	<b>1 268,00</b>	<b>1 299,70</b>	<b>1 331,40</b>	<b>1 331,40</b>	<b>1 268,00</b>	<b>1 299,70</b>	<b>1 299,70</b>	<b>1 141,20</b>	<b>1 077,80</b>	<b>1 188,75</b>

កំណត់សំគាល់៖ នេះជាតម្លៃកៅស៊ូក្នុងស្រុកបានមកពីសមាគមន៍កៅស៊ូថៃ ដែលបានអង្កេតយ៉ាងតិច ២-៥សមាជិក/ថ្ងៃ \*1 USS = Un-Smoked Sheets (កៅស៊ូសន្លឹកសំដីលដោយខ្យល់)



តារាងទី៤៖ តម្លៃកៅស៊ូស្តង់ដារម៉ាឡេស៊ី SMR/FOB ប្រចាំខែមករា ឆ្នាំ២០១៩ (ដុល្លារអាមេរិក/តោន)

មករា	SMR CV	SMR L	SMR 5	SMR GP	SMR 10	SMR 20
2	1 855,00	1 806,00	1 322,00	1 314,50	1 297,50	1 292,50
3	1 863,00	1 814,00	1 344,00	1 336,50	1 319,50	1 314,50
4	1 897,00	1 847,50	1 399,00	1 391,50	1 374,50	1 369,50
7	1 909,50	1 860,00	1 395,00	1 387,50	1 370,00	1 365,00
8	1 936,50	1 887,0	1 419,00	1 411,50	1 394,00	1 389,00
9	1 951,00	1 901,50	1 438,50	1 431,00	1 414,00	1 409,00
10	1 945,50	1 896,00	1 411,00	1 403,50	1 386,00	1 381,00
11	1 946,50	1 897,00	1 409,00	1 401,50	1 384,50	1 379,50
14	1 935,50	1 886,0	1 38150	1 374,00	1 357,00	1 352,00
15	1 928,50	1 879,00	1 382,00	1 375,00	1 357,50	1 352,50
16	1 928,50	1 879,00	1 390,50	1 383,00	1 366,00	1 361,00
17	1 916,00	1 866,50	1 380,50	1 373,50	1 356,00	1 351,00
18	1 918,50	1 869,5	1 386,00	1 379,00	1 361,50	1 356,50
22	1 925,50	1 876,00	1 401,50	1 394,00	1 377,00	1 372,00
23	1 901,50	1 852,50	1 372,00	1 365,00	1 347,50	1 343,00
24	1 901,00	1 851,50	1 373,00	1 36550	1 348,00	1 343,50
25	1 894,50	1 845,50	1 370,50	1 363,00	1 346,00	1 341,00
28	1 912,50	1 863,00	1 374,00	1 366,50	1 349,00	1 344,00
29	1 898,50	1 849,0	1 360,00	1 353,00	1 335,50	1 330,50
30	1 906,00	1 856,50	1 367,50	1 360,00	1 342,50	1 337,50
31	1 913,00	1 863,50	1 365,00	1 358,00	1 340,50	1 335,50
<b>មធ្យម</b>	<b>1 313,50</b>	<b>1 864,10</b>	<b>1 382,90</b>	<b>1 375,60</b>	<b>1 358,30</b>	<b>1 353,30</b>
<b>អតិបរមា</b>	<b>1 951,00</b>	<b>1 901,50</b>	<b>1 438,50</b>	<b>1 431,00</b>	<b>1 414,00</b>	<b>1 409,00</b>
<b>អប្បបរមា</b>	<b>1 855,00</b>	<b>1 806,00</b>	<b>1 322,00</b>	<b>1 314,50</b>	<b>1 297,50</b>	<b>1 292,50</b>



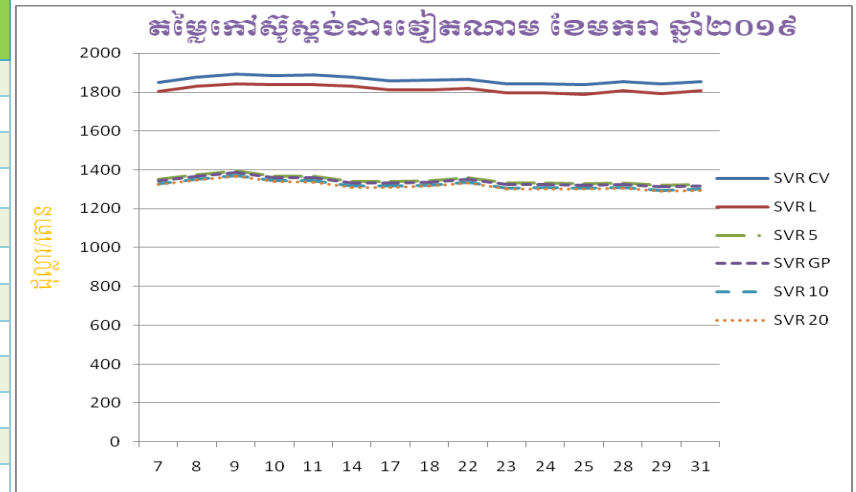
តម្លៃកៅស៊ូស្តង់ដារម៉ាឡេស៊ីលេខ១០ (SVR 10) បានកើនឡើងដល់១ ៣៥៨,៣០ដុល្លារអាមេរិក/តោន ក្នុងខែមករា ឆ្នាំ២០១៩ បើធៀបទៅនឹងខែធ្នូ ឆ្នាំ២០១៨ ដែលមានតម្លៃ ១ ២៦៥,៣០ដុល្លារអាមេរិក/តោន ដូចនេះសន្ទស្សន៍តម្លៃកើនឡើង១,០៩៤ មានន័យថាតម្លៃកៅស៊ូខែមករា ឆ្នាំ២០១៩ បានកើនឡើង៩,៤%។

SMR = Standard Malaysian Rubber (កៅស៊ូស្តង់ដារម៉ាឡេស៊ី), FOB = Fee-on-Board (ថ្លៃទំនិញដឹកដល់កប៉ាល់)



**តារាងទី៥៖ តម្លៃកៅស៊ូស្តង់ដាររៀតណាម SVR/FOB ប្រចាំខែមករា ឆ្នាំ២០១៩ (ដុល្លារ/តោន)**

មករា	SVR CV	SVR L	SVR 5	SVR GP	SVR 10	SVR 20
7	1 852,20	1 804,20	1 353,20	1 345,90	1 328,90	1 324,10
8	1 878,40	1 830,40	1 376,40	1 369,20	1 352,20	1 347,30
9	1 892,50	1 844,50	1 395,30	1 388,10	1 371,60	1 366,70
10	1 887,10	1 839,10	1 368,70	1 361,40	1 344,40	1 339,60
11	1 888,10	1 840,10	1 366,70	1 359,50	1 343,00	1 338,10
14	1 877,40	1 829,40	1 340,10	1 332,80	1 316,30	1 311,40
17	1 858,50	1 810,50	1 339,10	1 332,30	1 315,30	1 310,50
18	1 860,90	1 813,40	1 344,40	1 337,60	1 320,70	1 315,80
22	1 867,70	1 819,70	1 359,50	1 352,20	1 335,70	1 330,80
23	1 844,50	1 796,90	1 330,80	1 324,10	1 307,10	1 302,70
24	1 844,00	1 796,00	1 331,80	1 324,50	1 307,60	1 303,20
25	1 837,70	1 790,10	1 329,40	1 322,10	1 305,60	1 300,80
28	1 855,10	1 807,10	1 332,80	1 325,50	1 308,50	1 303,70
29	1 841,50	1 793,50	1 319,20	1 312,40	1 295,40	1 290,60
31	1 855,60	1 807,60	1 324,10	1 317,30	1 300,30	1 295,40
<b>មធ្យម</b>	<b>1 862,74</b>	<b>1 814,83</b>	<b>1 347,43</b>	<b>1 340,32</b>	<b>1 323,50</b>	<b>1 318,71</b>
<b>អតិបរមា</b>	<b>1 892,50</b>	<b>1 844,50</b>	<b>1 395,30</b>	<b>1 388,10</b>	<b>1 371,60</b>	<b>1 366,70</b>
<b>អប្បបរមា</b>	<b>1 837,70</b>	<b>1 790,10</b>	<b>1 319,20</b>	<b>1 312,40</b>	<b>1 295,40</b>	<b>1 290,60</b>



✚ តម្លៃកៅស៊ូស្តង់ដាររៀតណាមលេខ១០ (SVR 10) បានកើនឡើងដល់១ ៣២៣,៥០ដុល្លារអាមេរិក/តោន ក្នុងខែមករា ឆ្នាំ ២០១៩ បើធៀបទៅនឹងខែធ្នូ ឆ្នាំ២០១៨ ដែលមានតម្លៃ ១ ២២៦,៣២ដុល្លារអាមេរិក/តោន ដូចនេះសន្ទស្សន៍តម្លៃ កើនឡើង១,០៧៩ មានន័យថាតម្លៃកៅស៊ូ ខែមករា ឆ្នាំ២០១៩ បានកើនឡើង៧,៩%។

SVR = Standard Vietnam Rubber (កៅស៊ូស្តង់ដាររៀតណាម),  
 FOB = Free-on-Board (ថ្លៃទំនិញដឹកដល់កប៉ាល់)



តារាងទី៦: តម្លៃកៅស៊ូធម្មជាតិចេញដោយ Association of Natural Rubber Producing Countries ប្រចាំខែមករា ឆ្នាំ២០១៩ (ដុល្លារ/តោន)

ថ្ងៃ	Latex 60%	RSS		TSR	
	ម៉ាឡេស៊ី <sup>(៤)</sup>	បាងកក RSS 3 <sup>(២)</sup>	ភូតាយ៉ាម RSS 4 <sup>(៣)</sup>	បាងកក TSR 20 <sup>(២)</sup>	គួរឡាឡាំពួរ SMR 20 <sup>(១)</sup>
2	936,30	1 489,20	1 778,50	1 342,40	1 292,50
3	941,20	1 506,90	-	1 348,60	1 314,50
4	961,30	1 551,50	1 789,00	1 375,30	1 369,50
7	967,80	1 569,60	1 792,00	1 394,30	1 365,00
8	984,20	1 557,60	1 778,00	1 392,00	1 389,00
9	992,80	1 562,90	1 774,50	1 406,80	1 409,00
10	988,60	1 567,50	1 772,50	1 396,80	1 381,00
11	989,40	1 568,20	1 773,50	1 397,40	1 379,50
14	982,70	1 567,50	1 765,00	1 385,90	1 352,00
15	978,40	1 571,70	1 760,00	1 388,20	1 352,50
16	978,90	1 580,40	1 756,00	1 398,20	1 361,00
17	971,60	1 601,30	1 752,00	1 406,90	1 351,00
18	973,60	1 612,80	1 757,00	1 404,50	1 356,50
21	-	1 642,90	1 751,00	1 419,20	-
22	977,60	1 647,90	1 751,50	1 416,70	1 372,00
23	964,60	1 638,40	1 744,50	1 419,40	1 343,00
24	964,10	1 623,40	1 746,50	1 418,30	1 343,50
25	960,00	1 629,90	1 751,00	1 418,50	1 341,00
28	969,60	1 640,40	1 750,00	1 426,00	1 344,00
29	961,50	1 584,40	1 744,00	1 422,80	1 330,50
30	965,70	1 589,20	1 740,50	1 424,00	1 337,50
31	968,90	1 600,20	1 736,50	1 417,80	1 335,50
<b>មធ្យម</b>	<b>970,42</b>	<b>1 586,53</b>	<b>1 760,16</b>	<b>1 400,90</b>	<b>1 353,33</b>
<b>អតិបរមា</b>	<b>992,80</b>	<b>1 647,90</b>	<b>1 792,00</b>	<b>1 426,00</b>	<b>1 409,00</b>
<b>អប្បបរមា</b>	<b>936,30</b>	<b>1 489,20</b>	<b>1 736,50</b>	<b>1 342,40</b>	<b>1 292,50</b>

សំគាល់៖

- (១) ថ្លៃប្រវត្តិផ្គត់ផ្គង់លើនាវាកំណត់ដោយអ្នកទិញនៅល្ងាចម៉ោង៥:០០
- (២) ថ្លៃប្រវត្តិផ្គត់ផ្គង់លើនាវាកំណត់ដោយវិទ្យាស្ថានស្រាវជ្រាវកៅស៊ូថៃ
- (៣) ថ្លៃជាមធ្យមកំណត់ដោយទីផ្សារឥណ្ឌា (ដែលទាក់ទងនឹងថ្លៃទីផ្សារក្នុងស្រុកនិងមិនគិតថ្លៃពន្ធ ឬថ្លៃផ្សេង)
- (៤) ថ្លៃកំណត់ដោយអ្នកទិញដែលបានរាយការណ៍ជាផ្លូវការដោយក្រុមប្រឹក្សាកៅស៊ូម៉ាឡេស៊ី

ពាក្យកាត់៖

- \*1\* TSR = Technical Specified Rubber (កៅស៊ូបញ្ជាក់គុណភាពតាមបច្ចេកទេស)
- \*2\* RSS = Ribbed Smoked Sheets (កៅស៊ូសន្លឹកសម្ងាត់ដោយផ្សែង)
- \*3\* Latex 60% (ទឹកជ័រខាប់៦០%)
- \*4\* SMR = Standard Malaysia Rubber (កៅស៊ូស្តង់ដារម៉ាឡេស៊ី)
- \*5\* STR = Standard Thai Rubber (កៅស៊ូស្តង់ដារថៃ)



**តារាងទី៧៖ តម្លៃកៅស៊ូសន្លឹកលេខ៣ (RSS3) នៅលើទីផ្សារហ៊ុន TOCOM**

(ដុល្លារ/តីឡូក្រាម)

កាលបរិច្ឆេទនៃ ការធ្វើពាណិជ្ជកម្ម	កិច្ចសន្យាប្រចាំខែ					
	មករា ១៩	កុម្ភៈ ១៩	មីនា ១៩	មេសា ១៩	ឧសភា ១៩	មិថុនា ១៩
៤-មករា-២០១៩	1 611,84	1 617,36	1 564,00	1 624,72	1 622,88	1 628,40
៧-មករា-២០១៩	1 636,68	1 639,44	1 642,20	1 638,52	1 633,92	1 631,16
៨-មករា-២០១៩	1 668,88	1 657,84	1 668,88	1 671,64	1 672,56	1 670,72
៩-មករា-២០១៩	1 719,48	1 705,68	1 711,20	1 710,28	1 710,28	1 708,44
១០-មករា-២០១៩	1 686,36	1 679,00	1 689,12	1 689,12	1 687,28	1 685,44
១១-មករា-២០១៩	1 727,76	1 699,24	1 700,16	1 700,16	1 694,64	1 688,20
១៥-មករា-២០១៩	1 729,60	1 703,84	1 691,88	1 687,28	1 683,60	1 681,76
១៦-មករា-២០១៩	1 764,56	1 727,76	1 701,08	1 697,40	1 694,64	1 689,12
១៧-មករា-២០១៩	1 748,00	1 723,16	1 711,20	1 706,60	1 702,00	1 700,16
១៨-មករា-២០១៩	1 791,00	1 763,64	1 737,88	1 766,40	1 719,48	1 685,44
២១-មករា-២០១៩	1 851,96	1 808,72	1 771,52	1 731,44	1 764,56	1 757,20
២២-មករា-២០១៩	1 890,60	1 835,40	1 751,68	1 711,20	1 712,12	1 689,12
២៣-មករា-២០១៩	1 858,40	1 795,84	1 720,40	1 683,60	1 702,92	1 690,04
២៤-មករា-២០១៩	1 757,20	1 769,16	1 695,56	1 713,04	1 678,08	1 667,96
២៥-មករា-២០១៩	1 835,40	1 835,40	1 744,32	1 671,64	1 695,56	1 681,76
២៨-មករា-២០១៩	1 807,80	1 718,56	1 677,16	1 630,24	1 664,28	1 662,44
២៩-មករា-២០១៩	1 711,20	1 688,20	1 648,64	1 650,48	1 629,32	1 627,48
៣០-មករា-២០១៩	1 690,04	1 662,44	1 654,16	1 632,08	1 649,56	1 653,24
៣១-មករា-២០១៩	1 679,92	1 656,92	1 640,36	1 748,00	1 628,40	1 635,76

ប្រភព៖ ព្រឹត្តិបត្រ ANRPC ប្រចាំខែមករា ឆ្នាំ២០១៩

អត្រា៖ ១យ៉ែន = ០,០០៩២ដុល្លារ



**តារាងទី៨៖ តម្លៃកៅស៊ូសន្លឹកលេខ៣ (RSS3) នៅលើទីផ្សារហ៊ុនសៀងហៃ**

(ដុល្លារ/តោន)

កាលបរិច្ឆេទនៃការធ្វើពាណិជ្ជកម្ម	កិច្ចសន្យាប្រចាំខែ					
	មករា ១៩	មីនា ១៩	មេសា ១៩	ឧសភា ១៩	មិថុនា ១៩	កក្កដា ១៩
២-មករា-២០១៩	1 625,78	1 640,58	1 718,68	1 670,92	1 679,80	1 690,16
៣-មករា-២០១៩	1 649,46	1 668,70	1 663,52	1 694,60	1 707,92	1 714,58
៤-មករា-២០១៩	1 707,92	1 721,24	1 747,14	1 753,06	1 745,66	1 764,16
៧-មករា-២០១៩	1 687,20	1 709,40	1 745,66	1 727,90	1 739,00	1 750,84
៨-មករា-២០១៩	1 692,38	1 702,74	1 716,06	1 727,90	1 735,30	1 761,94
៩-មករា-២០១៩	1 703,48	1 714,58	1 733,08	1 744,18	1 739,00	1 761,94
១០-មករា-២០១៩	1 687,20	1 708,66	1 716,06	1 722,72	1 739,00	1 761,94
១១-មករា-២០១៩	1 674,62	1 709,40	1 713,84	1 722,72	1 729,38	1 761,94
១៤-មករា-២០១៩	1 667,96	1 693,12	1 696,82	1 702,74	1 727,16	1 758,98
១៥-មករា-២០១៩	-	1 687,20	1 696,82	1 702,74	1 727,16	1 752,32
១៦-មករា-២០១៩	-	1 702,00	1 716,80	1 722,72	1 741,22	1 737,52
១៧-មករា-២០១៩	-	1 706,44	1 716,80	1 713,10	1 736,78	1 745,66
១៨-មករា-២០១៩	-	1 706,44	1 716,80	1 725,68	1 742,70	1 741,22
២១-មករា-២០១៩	-	1 743,44	1 716,80	1 753,06	1 770,08	1 787,84
២២-មករា-២០១៩	-	1 716,06	1 728,64	1 713,84	1 741,96	1 770,82
២៣-មករា-២០១៩	-	1 719,02	1 737,52	1 719,02	1 739,00	1 770,82
២៤-មករា-២០១៩	-	1 707,18	1 737,52	1 718,28	1 739,00	1 770,82
២៥-មករា-២០១៩	-	1 699,04	1 737,52	1 718,28	1 739,00	1 754,54
២៨-មករា-២០១៩	-	1 707,92	1 737,52	1 705,94	1 744,18	1 754,54
២៩-មករា-២០១៩	-	1 680,54	1 711,62	1 696,08	1 716,80	1 719,76
៣០-មករា-២០១៩	-	1 697,56	1 711,62	1 683,50	1 696,82	1 716,80
៣១-មករា-២០១៩	-	1 659,08	1 669,44	1 676,84	1 693,12	1 716,80

ប្រភព៖ ព្រឹត្តិបត្រ ANRPC ប្រចាំខែមករា ឆ្នាំ២០១៩

អត្រា៖ ១ យ៉ន = 0,១៤៨ដុល្លារ





# ស្ថានភាពនៃការវិនិយោគទីផ្សារកៅស៊ូធម្មជាតិ

ប្រភព៖ ព្រឹត្តិបត្រ ANRPC ប្រចាំខែមករា ២០១៩  
ថ្ងៃសម្រួលដោយ លោក គុយ ភក្តី

តម្លៃកៅស៊ូធម្មជាតិប្រចាំខែនៅតាមបណ្តាទីផ្សារសំខាន់ៗ ក្នុងអំឡុងពេលខែធ្នូ ឆ្នាំ២០១៨ ដល់ខែមករា ឆ្នាំ២០១៩ មានដូចខាងក្រោម៖

**តារាងទី៩៖ តម្លៃកៅស៊ូទិញលក់តាមទម្រង់ប្រចាំថ្ងៃគិតជាមធ្យមក្នុងខែ (\$/kg)**

ប្រភេទ	ខែធ្នូ ២០១៨	មករា ២០១៩	បម្រែបម្រួល
ទឹកជ័រ (គូឡាឡាំពួរ)	0,92	0,97	5,4
RSS-3 (កូតូយ៉ាម)	1,43	1,59	11,2
RSS-4 (កូតូយ៉ាម)	1,73	1,76	1,7
STR-20 (បាងកក)	1,29	1,40	8,5
SMR-20 (គូឡាឡាំពួរ)	1,26	1,35	7,1

ក្នុងអំឡុងខែមករា ឆ្នាំ២០១៩នេះ នៅតាមបណ្តាទីផ្សារសំខាន់ៗតម្លៃកៅស៊ូទិញលក់តាមទម្រង់គិតជាមធ្យមមានភាពប្រសើរឡើងគួរឲ្យកត់សម្គាល់ ដែលគិតចាប់តាំងពីខែមុន។

ចំពោះទីផ្សារគូឡាឡាំពួរ តម្លៃទឹកជ័រគិតជាមធ្យមក្នុងខែមករា ឆ្នាំ២០១៩ មានតម្លៃកើនឡើងដល់ ០,៩៧ដុល្លារសហរដ្ឋអាមេរិក/គីឡូក្រាម (កើន៥,៤%) និងកៅស៊ូ SMR-20 ក៏មានតម្លៃកើនឡើងដល់ ១,៣៥ដុល្លារសហរដ្ឋអាមេរិក/គីឡូក្រាម (កើន ៧,១%) បើធៀបទៅនឹងខែមុន។

ខណៈពេលដែលទីផ្សារកូតូយ៉ាម កៅស៊ូ RSS-4 គិតជាមធ្យមមានតម្លៃកើនឡើងដល់ ១,៧៦ដុល្លារសហរដ្ឋអាមេរិក/គីឡូក្រាម (១,៧%) បើធៀបទៅនឹងខែមុន។

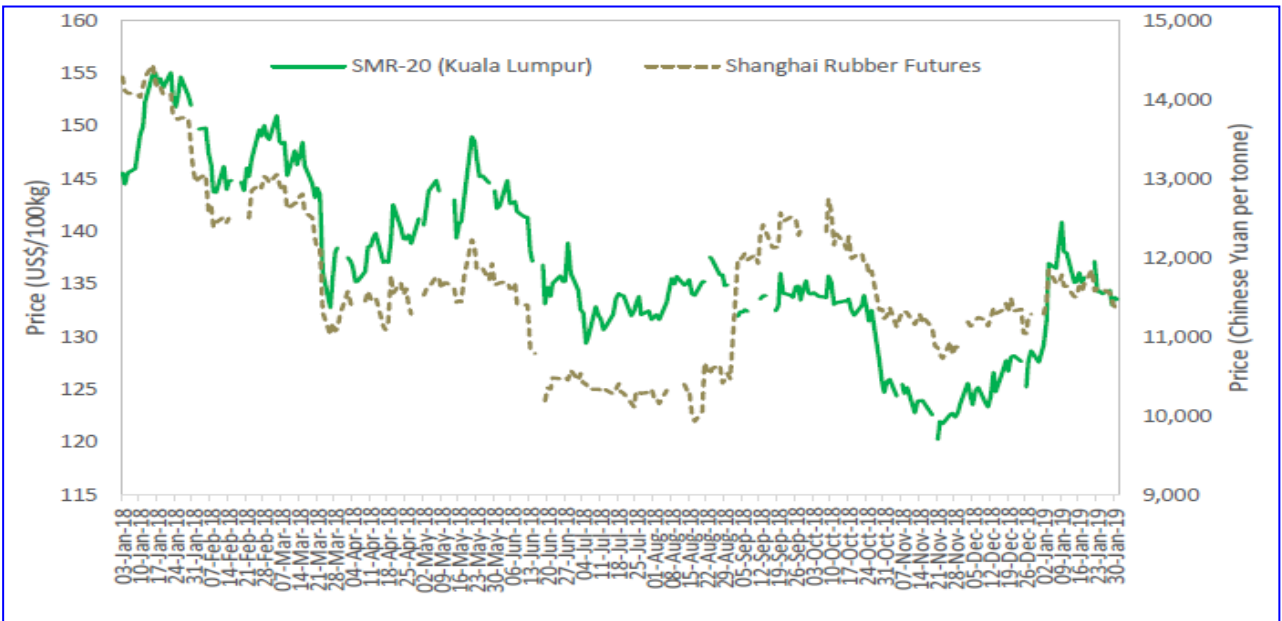
ចំណែកឯ ទីផ្សារបាងកកក៏បានបង្ហាញពីពណ៌ផ្កាមួយកៅស៊ូជុំនិងកៅស៊ូសន្លឹកផងដែរ។ តម្លៃកៅស៊ូជុំ STR-20 បានកើនឡើង ៨,៥% និងតម្លៃកៅស៊ូ RSS-3 បានកើនឡើង ១១,២%។

## ១. ឥទ្ធិពលនៃតម្លៃទិញលក់កៅស៊ូតាមទម្រង់សន្លឹកនៃទីផ្សារហ៊ូនសៀងដៃ ទៅលើតម្លៃទិញលក់កៅស៊ូ SMR-20 តាមទម្រង់



តម្លៃកៅស៊ូ SMR-20 និងតម្លៃកៅស៊ូទិញលក់តាមកិច្ចសន្យាក្នុងទីផ្សារហ៊ុនសៀងហៃ បានបង្ហាញពីនិន្នាការកើនឡើងដូចគ្នាក្នុងអំឡុងខែមករា ឆ្នាំ២០១៩នេះ។ តាមការសង្កេត តម្លៃកៅស៊ូទាំងពីរប្រភេទគឺមានទិសដៅកើនឡើងដូចគ្នា ដោយសារក្នុងអំឡុងសប្តាហ៍ទី១នៃខែមករា ឆ្នាំ២០១៩ ដែលតម្លៃកៅស៊ូ SMR-20 ស្មើនឹង ១៣៥០ដុល្លារសហរដ្ឋអាមេរិក/តោន និងតម្លៃកៅស៊ូទិញលក់តាមកិច្ចសន្យានៅទីផ្សារសៀងហៃ ស្មើនឹង ១១ ៣០០យ៉េន/តោន បានបន្តកើនឡើងរហូតដល់ចុងខែមករា ឆ្នាំ២០១៩។ តារាងខាងក្រោមនឹងបង្ហាញពីទីផ្សារទិញលក់ភ្លាមៗ (SMR-20 នៅទីផ្សារគូឡូឡាំពួរ) និងទីផ្សារទិញលក់តាមកិច្ចសន្យា (កិច្ចសន្យាទិញលក់កៅស៊ូតាមកិច្ចសន្យានៅទីផ្សារសៀងហៃ) ក្នុងអំឡុងខែមករា ឆ្នាំ២០១៩។

**ក្រាហ្វិច្ច១៖ ឥទ្ធិពលនៃតម្លៃទិញលក់កៅស៊ូតាមកិច្ចសន្យានៅទីផ្សារហ៊ុនសៀងហៃ ទៅលើតម្លៃទិញលក់កៅស៊ូ SMR-20 ភ្លាមៗ**

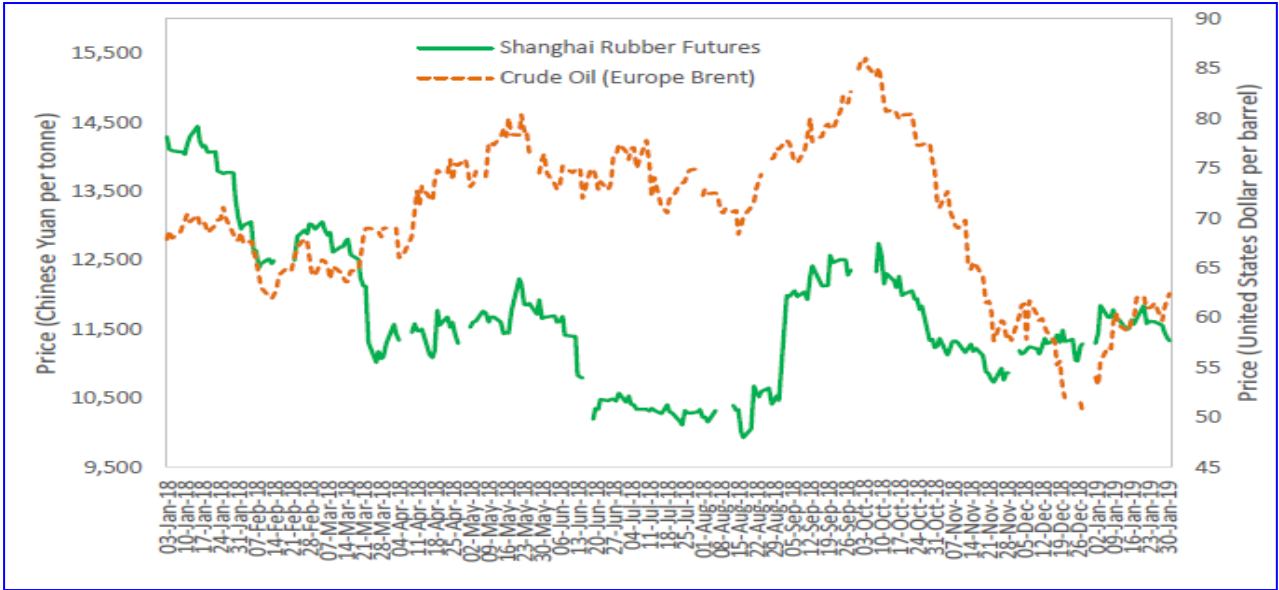


**២. ឥទ្ធិពលនៃតម្លៃប្រេងនៅទៅលើតម្លៃកៅស៊ូទិញលក់តាមកិច្ចសន្យានៅទីផ្សារសៀងហៃ**

ទោះបីជា តម្លៃកៅស៊ូទិញលក់តាមកិច្ចសន្យានៅទីផ្សារសៀងហៃនិងតម្លៃប្រេងនៅ បានបង្ហាញពីនិន្នាការតម្លៃកើនឡើងក្នុងអំឡុងខែមករា ឆ្នាំ២០១៩។ តម្លៃកៅស៊ូទិញលក់តាមកិច្ចសន្យានៅទីផ្សារសៀងហៃបានកើនឡើង១១ ៣៣០យ៉េន/តោន ស្របពេលដែលតម្លៃប្រេងនៅកើនឡើងក្នុងទីផ្សារ។ តម្លៃប្រេងនៅនៅតែបន្តរឹងមាំដោយសារតែវិធានការណ៍ OPEC កាត់ផលិតកម្មនៅមានសុពលភាព ខណៈពេលដែលក្រុមប្រឹក្សសម្រុងរបស់សហព័ន្ធ (Federal Reserve Board) បានពិចារណាឡើងវិញ ចំពោះការតម្លើងការប្រាក់នៅពេលហានិភ័យសេដ្ឋកិច្ចត្រូវបានវាយតម្លៃ។ តម្លៃកៅស៊ូ ទិញលក់តាមកិច្ចសន្យានៅទីផ្សារសៀងហៃនិងតម្លៃប្រេងនៅមានទិសដៅផ្ទុយគ្នាតិចតួចនៅសប្តាហ៍ចុងក្រោយនៃខែមករា ឆ្នាំ២០១៩។



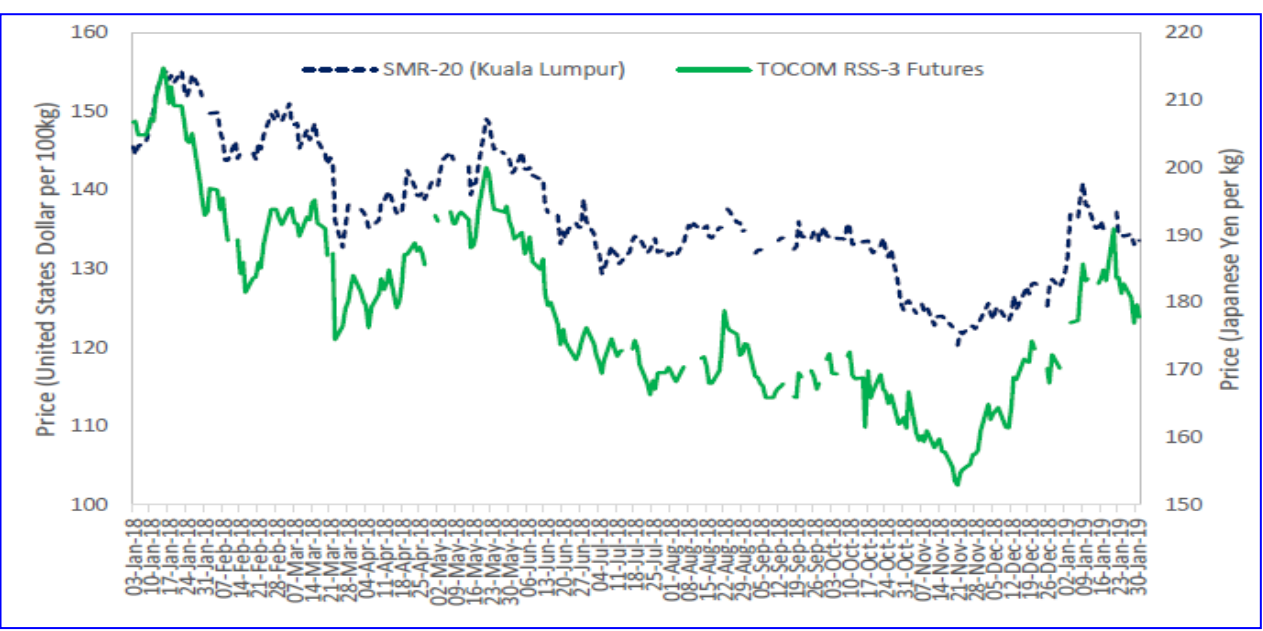
### ក្រាហ្វិកទី២៖ ឥទ្ធិពលនៃតម្លៃប្រេងឆៅលើតម្លៃកៅស៊ូទិញលក់តាមកិច្ចសន្យា នៅទីផ្សារសៀងហៃ



### ៣. ឥទ្ធិពលនៃតម្លៃកៅស៊ូទិញលក់តាមកិច្ចសន្យានៅទីផ្សារហ៊ីនតូក្យូ នៅលើ តម្លៃកៅស៊ូ SMR-20 នៅលើទីផ្សារទិញលក់ភ្លាមៗ

តម្លៃកៅស៊ូ SMR-20 ទិញលក់ភ្លាមៗ បានបង្ហាញពីនិន្នាការដូចគ្នាទៅនឹងនិន្នាការតម្លៃកៅស៊ូទិញលក់តាមកិច្ចសន្យានៅទីផ្សារតូក្យូ ក្នុងអំឡុងខែមករា ឆ្នាំ២០១៩នេះ។ ក្រាហ្វិកខាងក្រោមនឹងប្រៀបធៀបនិន្នាការរវាងតម្លៃកៅស៊ូទិញលក់តាមកិច្ចសន្យានៅទីផ្សារតូក្យូ និងតម្លៃកៅស៊ូ SMR-20 នៅទីផ្សារតូក្យូឡាំពួរ។

### ក្រាហ្វិកទី៣៖ ឥទ្ធិពលនៃតម្លៃកៅស៊ូទិញលក់តាមកិច្ចសន្យានៅទីផ្សារហ៊ីនតូក្យូ នៅលើតម្លៃកៅស៊ូ SMR-20 នៅលើទីផ្សារទិញលក់ភ្លាមៗ





### ៤. ឥទ្ធិពលប្រាក់យ៉េនទៅលើតម្លៃកៅស៊ូទិញលក់តាមកិច្ចសន្យានៅទីផ្សារហ៊ុនតូក្យូ

ភាពរឹងមាំនៃប្រាក់យ៉េនជប៉ុន បានគាំទ្រតម្លៃកៅស៊ូទិញលក់តាមកិច្ចសន្យានៅទីផ្សារហ៊ុនតូក្យូ ក៏ដូចជា តម្លៃកៅស៊ូទិញលក់ភ្លាមៗនៅតាមបណ្តាទីផ្សារសំខាន់ៗ ក្នុងអំឡុងខែមករា ឆ្នាំ២០១៩នេះ។ ជាលទ្ធផល នឹងបង្ហាញក្នុងតារាងខាងក្រោម ដែលភាពខ្លាំងនៃប្រាក់យ៉េនជប៉ុន មិនបានដាក់សម្ពាធនៅលើតម្លៃកៅស៊ូ ទិញលក់តាមកិច្ចសន្យានៅទីផ្សារហ៊ុនតូក្យូទេ។

**ក្រាហ្វិកទី៤៖ ឥទ្ធិពលប្រាក់យ៉េនទៅលើតម្លៃកៅស៊ូទិញលក់តាមកិច្ចសន្យា នៅទីផ្សារហ៊ុនតូក្យូ**

