



ឆ្នាំទី៧ លេខ៧៥ ខែមីនា ឆ្នាំ២០១៩

ព្រឹត្តិបត្រ

កៅស៊ូធម្មជាតិ

Natural Rubber Bulletin

ផ្សាយចេញពី អគ្គនាយកដ្ឋានកៅស៊ូ



អបអរសាទរទិវាអន្តរជាតិស្តីពី ជម្ងឺឆា ខួបលើកទី១០៨ ឆ្នាំ២០១៩



ផ្លូវជាតិលេខ៦អា ភូមិបាក់ខែង សង្កាត់ព្រែកលៀប ខណ្ឌជ្រោយចង្វារ រាជធានីភ្នំពេញ កម្ពុជា
ទូរស័ព្ទលេខ: (៨៥៥) ២៣ ៦៧២២ ៥៩០

នាយកបណ្ណាធិការ

✚ ឯកឧត្តម **ប៉ុល សុផា**

Editor-in-chief

✚ H.E. Pol Shopha

គណៈកម្មាធិការបណ្ណាធិការ

Editorial Board

- ✚ លោក **ឃុន កក្កដា** ប្រធាន
- ✚ លោក **ហ៊ុន សាវណ** អនុប្រធាន
- ✚ លោក **គុយ ភក្កី** អនុប្រធាន
- ✚ កញ្ញា **ថូ ស្រីស** សមាជិកអចិន្ត្រៃយ៍
- ✚ លោក **លួង សុខខេង** សមាជិក
- ✚ លោក **គុន ផល្លី** សមាជិក
- ✚ លោក **គង់ ថា** សមាជិក
- ✚ លោក **ព្រៃ សុភាព** សមាជិក
- ✚ លោក **ញ៉ាន សុភា** សមាជិក
- ✚ លោកស្រី **ស្វាយ ណាបុល** សមាជិក
- ✚ លោក **សូ សុវណ្ណា** សមាជិក
- ✚ លោក **តូ ប៊ុនធី** សមាជិក

- ✚ Mr. Khun Kakada Director
- ✚ Mr. Horn Saphan Vice Director
- ✚ Mr. Kuy Pheakdey Vice Director
- ✚ Ms. Tho Srey Sor Permanent Member
- ✚ Mr. Loung Sokheng Member
- ✚ Mr. Kou Phally Member
- ✚ Mr. Kong Tha Member
- ✚ Mr. Prey Sopheap Member
- ✚ Mr. Nhean Sophea Member
- ✚ Mrs. Svay Nabol Member
- ✚ Mr. So Sovanna Member
- ✚ Mr. Tou Bunthy Member

ការិករកុំព្យូទ័រ

Computer Operator

- ✚ លោក **ឈួន ឈី**
- ✚ កញ្ញា **ថូ ស្រីស**

- ✚ Mr. Choung Chhy
- ✚ Ms. Tho Srey Sor

ការិករទំនាក់ទំនងនិងចេញព្រឹត្តិ

Contact & Publication

- ✚ លោក **គុយ ភក្កី**
- ✚ អ៊ីម៉ែល៖ phokpheakdey@yahoo.com
- ✚ ទូរស័ព្ទ៖ ០១៦ ២៩៣ ៤២៣

- ✚ Mr. Kuy Pheakdey
- ✚ E-mail: phokpheakdey@yahoo.com
- ✚ Tel: 016 293 423

មាតិកា

ទំព័រ

- ❖ បទវិចារណកថា

១

ព័ត៌មានក្នុងប្រទេស

- ❖ ពិធីអបអរសាទរ ទិវាអន្តរជាតិនារី៨មីនា ខួបលើកទី១០៣
- ❖ វគ្គផ្សព្វផ្សាយបច្ចេកទេសកែច្នៃដល់ប្រតិបត្តិករកៅស៊ូនៅខេត្តត្បូងឃ្មុំ
- ❖ កិច្ចប្រជុំលើកទី៦ នៃក្រុមជំនាញផ្នែកស្ថិរភាពតម្លៃកៅស៊ូធម្មជាតិរបស់សមាគមបណ្តាប្រទេសផលិតកៅស៊ូធម្មជាតិ ANRPC នៅទីក្រុងបាងកក ប្រទេសថៃ
- ❖ កិច្ចប្រជុំគណៈកម្មាធិការសម្របសម្រួលចម្រុះសម្រាប់តំបន់ត្រីកោណអភិវឌ្ឍន៍កម្ពុជា- ឡាវ-វៀតណាម លើកទី១២ នៅខេត្តក្រចេះ
- ❖ របាយការណ៍ស្តីពីស្ថានភាពការងារអគ្គនាយកដ្ឋានកៅស៊ូប្រចាំខែមីនា ឆ្នាំ២០១៩ និងទិសដៅអនុវត្តបន្ត

៣

៤

៦

១៧

១៩

ព័ត៌មានអន្តរជាតិ

- ❖ ទីផ្សារស៊ូអាចមានសភាពស្ងប់ស្ងាត់ និងមានស្ថេរភាព
- ❖ ការដាំដុះរុក្ខជាតិដែលជាឱសថបុរាណចិន កំពុងជួយកសិករដាំកៅស៊ូគ្រួសារឲ្យគេចផុតពីបញ្ហាសេដ្ឋកិច្ចនៅកោះ Hainan

២៤

២៤

ទំព័រស្រាវជ្រាវ

- ❖ វិធីសាស្ត្រប្រើប្រាស់ថ្នាំកម្ចាត់ស្មៅលើដំណាំកៅស៊ូ

២៧

តម្លៃទិស្និទ្ធកៅស៊ូធម្មជាតិតាមបណ្តាប្រទេសនានា

- ❖ តារាងទី១៖ តម្លៃប្រមូលទិញជ័រកៅស៊ូគ្រួសារនៅតាមបណ្តាស្រុកប្រចាំសប្តាហ៍ ខែមីនា ឆ្នាំ២០១៩
- ❖ តារាងទី២៖ ស្ថានភាពផុតកិច្ចផលិតផលជ័រកៅស៊ូស្នូតប្រចាំខែមីនា ឆ្នាំ២០១៩
- ❖ តារាងទី៣៖ តម្លៃកៅស៊ូនៅទីផ្សារប្រទេសថៃ ប្រចាំខែមីនា ឆ្នាំ២០១៩
- ❖ តារាងទី៤៖ តម្លៃកៅស៊ូស្តង់ដារម៉ាឡេស៊ី SMR/FOB ប្រចាំខែមីនា ឆ្នាំ២០១៩
- ❖ តារាងទី៥៖ តម្លៃកៅស៊ូស្តង់ដារវៀតណាម SVR/FOB ប្រចាំខែមីនា ឆ្នាំ២០១៩
- ❖ តារាងទី៦៖ តម្លៃកៅស៊ូធម្មជាតិចេញដោយ Association of Natural Rubber Producing Countries ប្រចាំខែមីនា ឆ្នាំ២០១៩
- ❖ តារាងទី៧៖ តម្លៃកៅស៊ូសន្លឹកលេខ៣ (RSS3) នៅលើទីផ្សារហ៊ុន TOCOM
- ❖ តារាងទី៨៖ តម្លៃកៅស៊ូសន្លឹកលេខ៣ (RSS3) នៅលើទីផ្សារហ៊ុនសៀងហៃ
- ❖ តារាងទី៩៖ តម្លៃទិញលក់ភ្លាមៗប្រចាំថ្ងៃគិតជាមធ្យមក្នុងខែ

៣៤

៣៥

៣៦

៣៧

៣៨

៣៩

៤០

៤១

៤២

ក្រាហ្វិក

- ❖ ក្រាហ្វិកទី១៖ ឥទ្ធិពលនៃតម្លៃទិញលក់កៅស៊ូតាមកិច្ចសន្យានៅទីផ្សារហ៊ុនសៀងហៃ ទៅលើតម្លៃទិញលក់កៅស៊ូ SMR-20 ភ្លាមៗ
- ❖ ក្រាហ្វិកទី២ ៖ ឥទ្ធិពលនៃតម្លៃប្រេងនៅទៅលើតម្លៃកៅស៊ូទិញលក់តាមកិច្ចសន្យានៅទីផ្សារសៀងហៃ
- ❖ ក្រាហ្វិកទី៣ ៖ ឥទ្ធិពលនៃតម្លៃកៅស៊ូទិញលក់តាមកិច្ចសន្យានៅទីផ្សារហ៊ុនតូក្យូទៅលើតម្លៃកៅស៊ូ SMR-20 នៅលើទីផ្សារទិញលក់ភ្លាមៗ
- ❖ ក្រាហ្វិកទី៤៖ ឥទ្ធិពលប្រាក់យ៉េនទៅលើតម្លៃកៅស៊ូទិញលក់តាមកិច្ចសន្យា នៅទីផ្សារហ៊ុនតូក្យូ

៤៣

៤៤

៤៤

៤៥



បទវិចារណកថា

ប្រិយមិត្តទាំងអស់ជាទីមេត្រី!

ស្ថានភាពផលិតកម្ម និងធុរកិច្ចកៅស៊ូធម្មជាតិកម្ពុជា ប្រចាំខែមីនា ឆ្នាំ២០១៩ បានបង្ហាញថា៖ ផ្ទៃដីកៅស៊ូសរុបមានចំនួន៤៣៦ ៣៧៥ហិ.ត ដែលក្នុងនោះផ្ទៃដីចៀរជ័រមាន២០១ ៥១៩ហិ.ត (ស្មើនឹង ៤៦%) និងផ្ទៃដីថែទាំមានចំនួន២២០ ៩១១(ស្មើនឹង៥៤%)។ បរិមាណផលិតសរុបក្នុងខែមីនាមានចំនួន ១១ ៧០៥តោន បានថយចុះចំនួន៣៨៤តោន (= - ៣%) បើធៀបនឹងខែមុន ប៉ុន្តែបានកើនឡើងចំនួន ២ ៧៦៤ តោន (=+ ៣១%) បើធៀបនឹងរយៈពេលដូចគ្នាក្នុងឆ្នាំ២០១៨។ បរិមាណផលិតសរុបរយៈពេល ៣ខែ ដើមឆ្នាំ២០១៩ មានចំនួន៤៨ ៧៧៨តោន បានកើនឡើង១១ ៧៥៣តោន (=+៣២%) បើធៀប នឹងរយៈពេលដូចគ្នាកាលពីឆ្នាំមុន។ បរិមាណបញ្ចេញលក់ក្នុងខែមីនា ឆ្នាំ២០១៩ មានចំនួន១១ ៦៩៨ តោន បានថយចុះចំនួន១ ៣៤៦តោន (= - ១០%) ធៀបនឹងខែមុន ប៉ុន្តែបានកើនឡើងចំនួន១ ២៤៥តោន (=+ ១២%) បើធៀបនឹងរយៈពេលដូចគ្នាក្នុងឆ្នាំ២០១៨ ។

តម្លៃលក់ជាមធ្យមក្នុងខែមីនា ឆ្នាំ២០១៩ ស្មើនឹង១ ៣៦១US\$/តោន បានកើនឡើង៦២US\$/ តោន (=+៤,៧៧%) ធៀបនឹងខែមុន ប៉ុន្តែបានធ្លាក់ចុះ១២៥US\$/តោន (= - ៨%) បើធៀបនឹងរយៈពេល ដូចគ្នាក្នុងឆ្នាំ២០១៨។ តម្លៃលក់ជាមធ្យមរហូតមកដល់ខែមីនា ឆ្នាំ២០១៩ គឺ១ ២៧៩US\$/តោន បាន ថយចុះ១៧៩US\$/តោន (= - ១២%) បើធៀបនឹងរយៈពេលដូចគ្នាកាលពីឆ្នាំមុន។ ចំពោះស្ថានភាពទិញជ័រ កៅស៊ូគ្រួសារតាមតំបន់នានាប្រចាំខែមីនាជាមធ្យមមានតម្លៃ៤ ៤៤៧៧៩/គ.ក្រ(=១,១២US\$/គ.ក្រ) សម្រាប់ ជ័រស្លូត និង២ ០៦៩៧៧/គ.ក្រ (=០,៥២ US \$/គ.ក្រ) សម្រាប់ជ័រកក។ ជាការសង្កេតតាមដានប្រចាំខែ តម្លៃ ទិញជ័រកៅស៊ូគ្រួសារនៅតាមតំបន់នានាបានកើនឡើងពី១០០ - ២០០៧/គ.ក្រ បើធៀបនឹងខែមុន។

យោងរបាយការណ៍ប្រចាំខែមីនាឆ្នាំ២០១៩ របស់សមាគមបណ្តាប្រទេសផលិតកៅស៊ូធម្មជាតិ (ANRPC) បានបង្ហាញថា បរិមាណផ្គត់ផ្គង់កៅស៊ូធម្មជាតិពិភពលោកប្រចាំខែ មានចំនួន២,៩៨៩លាន តោន បានធ្លាក់ចុះ៥,២% ធៀបនឹងរយៈពេលដូចគ្នាក្នុងឆ្នាំ២០១៨ ដោយសារតែរដូវកៅស៊ូជ្រុះស្លឹក សម្រាកចៀរជ័រ ការមិនបន្តចៀរយកផលរបស់កសិករមួយចំនួននៅតាមបណ្តាប្រទេសផលិតកៅស៊ូក្នុង ពេលដែលកៅស៊ូធ្លាក់ថ្លៃ និងការរីករាលដាលនៃជំងឺជ្រុះស្លឹកប្រភេទថ្មី នៅតំបន់ស៊ូម៉ាត្រា ប្រទេសឥណ្ឌូ- ណេស៊ី។ ចំពោះតម្រូវការផលិតផលកៅស៊ូធម្មជាតិពិភពលោកប្រចាំខែមានចំនួន៣,៣៨លានតោន បាន ថយចុះបន្តិច(-០,៤%) ធៀបនឹងរយៈពេលដូចគ្នាក្នុងឆ្នាំ២០១៨។ ស្ថានភាពអំណោយផលនៃអតុល្យភាព



រវាងតម្រូវការនិងការផ្គត់ផ្គង់នេះ បានបង្ហាញការងើបឡើងវិញនៃតម្លៃកៅស៊ូបន្តិចទាំងនៅលើទីផ្សារទិញលក់ភ្លាមៗ (Physical Market) ក៏ដូចជានៅលើទីផ្សារទិញលក់តាមកិច្ចសន្យា (Future Market) ដោយទទួលបានតម្លៃប្រមាណ១,៤៥US\$/គ.ក្រ ។ ទន្ទឹមនឹងនេះ ការព្រួយបារម្ភអំពីលទ្ធផលចរចាដីតានតឹងផ្នែកពាណិជ្ជកម្មរវាងចិននិងអាមេរិក និងស្ថានភាពមិនច្បាស់លាស់នៃសេដ្ឋកិច្ចពិភពលោក នៅតែបន្តធ្វើឲ្យទីផ្សារកៅស៊ូធម្មជាតិមានភាពមិននឹងនំ ទោះបីជាតម្លៃប្រេងនៅបានងើបឡើងវិញបន្តិច បន្ទាប់ពីអង្គការ OPEC បានសម្រេចដោយជោគជ័យធ្វើឲ្យមានស្ថេរភាពតម្លៃប្រេង តាមរយៈកិច្ចខិតខំប្រឹងប្រែងកាត់បន្ថយបរិមាណផ្គត់ផ្គង់ គួបផ្សំនឹងការដាក់ទណ្ឌកម្មរបស់សហរដ្ឋអាមេរិកទៅលើប្រទេសអ៊ីរ៉ាក់ និងវ៉េណេស៊ុយអេឡា។

ទោះជាយ៉ាងណាក៏ដោយ ក្រុមការងារព្រឹត្តិបត្រកៅស៊ូធម្មជាតិនៃអគ្គនាយកដ្ឋានកៅស៊ូនឹងនៅតែបន្តយកចិត្តទុកដាក់តាមដានពីគ្រប់មជ្ឈដ្ឋានប្រភពព័ត៌មាន ដើម្បីផ្តល់ជូនខ្លឹមសារ និងរូបភាពកាន់តែច្បាស់ថែមទៀតអំពីស្ថានភាពវិវឌ្ឍនិទ្ទាការទីផ្សារ និងទស្សនវិស័យនៃឧស្សាហកម្មកៅស៊ូធម្មជាតិសម្រាប់រយៈពេលខ្លី មធ្យម និងវែង ទាំងក្នុងក្របខណ្ឌជាតិ តំបន់ និងពិភពលោក។ ជាមួយគ្នានេះ ក្រុមការងារយើងខ្ញុំ សូមថ្លែងអំណរគុណយ៉ាងជ្រាលជ្រៅចំពោះការគាំទ្ររបស់សម្តេច ទ្រង់ ឯកឧត្តម លោកជំទាវ លោក/អ្នកឧកញ៉ា និងមិត្តអ្នកអានទាំងអស់ និងរង់ចាំទទួលមតិវិគន់ស្ថាបនាពីគ្រប់មជ្ឈដ្ឋាន ដើម្បីកែលម្អព្រឹត្តិបត្រកៅស៊ូធម្មជាតិប្រចាំខែរបស់យើងខ្ញុំ ឲ្យកាន់តែមានគុណភាពប្រសើរឡើងថែមទៀត។

សូមអរគុណ !!!





ព័ត៌មានក្នុងប្រទេស

ពិធីអបអរសាទរទិវាអន្តរជាតិ នារីជម្នះ ខួបលើកទី១០៨

កាលពីព្រឹកថ្ងៃទី១៦ ខែមីនា ឆ្នាំ២០១៩ នៅអគ្គនាយកដ្ឋានកៅស៊ូ បានរៀបចំពិធីអបអរសាទរទិវាអន្តរជាតិនារីជម្នះ មីនា ខួបលើកទី១០៨ លើប្រធានបទ “ការលើកកម្ពស់សមភាពយេនឌ័រនិងការគាំពារសង្គមដើម្បីអភិវឌ្ឍធនធានមនុស្ស” ក្រោមអធិបតីភាពដ៏ខ្ពង់ខ្ពស់ឯកឧត្តម **ម៉ុង សុខា** ប្រតិភូរាជរដ្ឋាភិបាលកម្ពុជា ទទួលបន្ទុកជាអគ្គនាយកនៃអគ្គនាយកដ្ឋានកៅស៊ូ និងមានវត្តមាន លោកអគ្គនាយករង ថ្នាក់ដឹកនាំនាយកដ្ឋាន ការិយាល័យ និងមន្ត្រីរាជការនៃអគ្គនាយកដ្ឋានកៅស៊ូ ជាពិសេសវត្តមានមន្ត្រីរាជការជាស្រ្តី នៃអគ្គនាយកដ្ឋានកៅស៊ូសរុបចំនួន៩០នាក់ (ស្រី៤០នាក់) បានចូលរួម។



គណៈអធិបតី ក្នុងអង្គពិធីអបអរសាទរទិវាអន្តរជាតិនារីជម្នះ ខួបលើកទី១០៨

ជាកិច្ចចាប់ផ្តើម លោកស្រី **ឃួន សុខា** ប្រធានគណៈកម្មាការ ការពារផលប្រយោជន៍នារី

នៃអគ្គនាយកដ្ឋានកៅស៊ូ បានធ្វើរបាយការណ៍ស្តីអំពីស្រ្តីនៅអគ្គនាយកដ្ឋានកៅស៊ូគឺ ថ្នាក់ប្រធាន-អនុប្រធានការិយាល័យមានចំនួន២០នាក់ នៅក្នុងចំណោមស្រ្តីចំនួន៤០នាក់ និងស្រ្តីទទួលបានមេដៃចំនួន២នាក់ ក្នុងចំណោមមេដៃសរុបចំនួន១០នាក់ ហើយកន្លងមកនេះ ស្រ្តីនៅអគ្គនាយកដ្ឋានកៅស៊ូ បានចូលរួមអនុវត្តការងារតាមផែនការយុទ្ធសាស្ត្រវឌ្ឍនភាពរបស់ស្រ្តីក្នុងវិស័យកសិកម្ម ស្តីអំពីការអនុវត្តគោលនយោបាយជាតិពាក់ព័ន្ធនឹងស្រ្តី និងអនុសាសន៍១១ចំណុចរបស់ “សម្តេចអគ្គមហាសេនាបតីតេជោ **ហ៊ុន សែន** នាយករដ្ឋមន្ត្រីនៃព្រះរាជាណាចក្រកម្ពុជា និងជាអនុប្រធានកិត្តិយសនៃក្រុមប្រឹក្សាជាតិកម្ពុជាដើម្បីស្រ្តី” និងបានចូលរួមចំណែកទាំងការងារនៅក្នុងសង្គមផងដែរ។ ទន្ទឹមនឹងនោះ អ្នកស្រីក៏បានលើកឡើងពី បញ្ហាប្រឈមមួយចំនួនមាន៖ (១) ការយល់ដឹងរបស់ស្រ្តីនៅមានកំរិត (២) ការបណ្តុះបណ្តាលនិងផ្សព្វផ្សាយចំណេះដឹងរបស់ស្រ្តីពុំទាន់ទូលំទូលាយ និង (៣) ការទទួលនិងចែករំលែកព័ត៌មានរបស់ស្រ្តីជាមួយសហគមន៍នៅមានកំរិត។ ប៉ុន្តែ បញ្ហាប្រឈមទាំងនេះត្រូវបានជួយសម្រួលពីសំណាក់ថ្នាក់ដឹកនាំ នៃអគ្គនាយកដ្ឋានកៅស៊ូផងដែរ។

ជាកិច្ចបន្ទាប់ ឯកឧត្តមប្រតិភូ ក៏បានថ្លែងអំណរគុណ និងកោតសរសើរនូវស្មារតីខ្ពស់ ចំពោះកាតព្វកិច្ចរបស់ស្រ្តីដែលមានទំនួលខុសត្រូវទាំងក្នុង



គ្រួសារ និងការចូលរួមក្នុងសកម្មភាពការងារសង្គម ផ្សេងៗនិងបានបញ្ជាក់ថា “ស្ត្រីគឺជាសសរមួយដ៏រឹងមាំទាំងនៅក្នុងគ្រួសារក៏ដូចនៅក្នុងសង្គមជាតិ” ដែលស្របទៅនឹងក្របខណ្ឌអភិវឌ្ឍន៍ថ្មីជាសកលស្តីអំពី “ការអភិវឌ្ឍប្រកបដោយចីរភាពឆ្នាំ២០១៥ - ២០៣០” ត្រូវនឹងគោលដៅទី៥ នៃគោលដៅទាំង ១៧ចំណុច។

ជាចុងក្រោយ ឯកឧត្តមប្រតិភូ បានអញ្ជើញចែកវត្ថុអនុស្សាវរីយ៍ដល់ស្ត្រីនៃអគ្គនាយកដ្ឋានកៅស៊ូដើម្បីលើកទឹកចិត្តដល់ការខិតខំប្រឹងប្រែងនាពេលកន្លងមក និងព្យាយាមពង្រឹងសម្បទានរបស់ខ្លួនឲ្យបានច្រើនឡើងបន្ថែមទៀត។



ឯកឧត្តម ម៉ុន សុផា មានមតិសំណេះសំណាល ក្នុងអង្គប្រជុំ



ឯកឧត្តម ម៉ុន សុផា អញ្ជើញចែកជូនវត្ថុអនុស្សាវរីយ៍ ដល់មន្ត្រីរាជការជានារី នៃអគ្គនាយកដ្ឋានកៅស៊ូ

វគ្គផ្សព្វផ្សាយបច្ចេកទេសកែច្នៃ ដល់ប្រតិបត្តិករកៅស៊ូ នៅខេត្ត ត្បូងឃ្មុំ

កាលពីថ្ងៃទី៦ ខែមីនា ឆ្នាំ២០១៩ នាយកដ្ឋានកែច្នៃផលិតផលកៅស៊ូបានបើកវគ្គផ្សព្វផ្សាយនិងបណ្តុះបណ្តាលបច្ចេកទេសកែច្នៃដល់ប្រតិបត្តិករកៅស៊ូ នៅឃុំគោកស្រុក ស្រុកតំបែរ ខេត្តត្បូងឃ្មុំ។ វគ្គផ្សព្វផ្សាយនិងបណ្តុះបណ្តាលនេះ មានការអញ្ជើញចូលរួមជាអធិបតីភាពដោយ លោក សាំង សារ៉ន អគ្គនាយករងនៃអគ្គនាយកដ្ឋានកៅស៊ូ លោក គុយ ឡឿន មេឃុំគោកស្រុក និង មានប្រតិបត្តិករចូលរួមចំនួន៥៧នាក់។ ក្នុងវគ្គផ្សព្វផ្សាយនិងបណ្តុះបណ្តាលនេះ មានគោលបំណងដូចខាងក្រោម៖

១. ផ្តល់បច្ចេកទេសកែច្នៃកៅស៊ូសន្លឹកសំដីលដោយខ្យល់ (USS: Unsmoked Sheet) ដល់កសិករកៅស៊ូគ្រួសារ
២. ជំរុញការបង្កើតមណ្ឌលកែច្នៃកៅស៊ូដល់កសិករកៅស៊ូគ្រួសារ។



គណៈអធិបតីចូលរួមក្នុងវគ្គផ្សព្វផ្សាយ និងបណ្តុះបណ្តាល



រូបថតអនុស្សាវរីយ៍

ជាកិច្ចចាប់ផ្តើម លោក **គុយ ឡឿន** បានថ្លែងអំណរគុណដល់អគ្គនាយកដ្ឋានកៅស៊ូ ដែលតែងតែយកចិត្តទុកដាក់បង្កើតកម្មវិធីផ្សព្វផ្សាយ និងបណ្តុះបណ្តាលបច្ចេកទេសនានាដល់ប្រតិបត្តិករកៅស៊ូ ជាពិសេសកសិករកៅស៊ូគ្រួសារ។

ជាកិច្ចបន្ត លោក **សាំង សារ៉េន** បានថ្លែងសុំនូវការថែទាំបើកវគ្គផ្សព្វផ្សាយនិងបណ្តុះបណ្តាល និងមានមតិសំណេះសំណាល ព្រមទាំងបានថ្លែងនូវអំណរគុណដល់ អាជ្ញាធរពាក់ព័ន្ធដែលបានសម្របសម្រួលឲ្យមានការបើកវគ្គនេះឡើង។ ជាបន្ថែមលោកអគ្គនាយករង បានលើកឡើងអំពីគុណប្រយោជន៍នៃដំណាំកៅស៊ូដល់វគ្គនេះដូចជា៖ (១)ផ្តល់នូវប្រាក់ចំណូលដល់សេដ្ឋកិច្ចគ្រួសារនិងសេដ្ឋកិច្ចជាតិ និងកាត់បន្ថយភាពក្រីក្រនៅក្នុងតំបន់ (២)បង្កើតការងារនិងមុខរបរមានស្ថេរភាពជូនប្រជាពលរដ្ឋ និងជួយកាត់បន្ថយការធ្វើចំណាកស្រុក (៣)ផ្តល់ឈើសម្រាប់ប្រើប្រាស់ជាគ្រឿងសំណង់ សង្ហារឹម ជាឈើឥន្ធនៈដែលជួយកាត់បន្ថយការកាប់បំផ្លាញព្រៃធម្មជាតិ (៤)ការពារការហូប្រោះដីនិងការបង្កើតជាគម្របបែតងឡើងវិញដើម្បីជួយកាត់បន្ថយការប្រែប្រួលអាកាស

ធាតុ និង(៥)តម្រូវការផលិតទំនិញឧស្សាហកម្មរាប់ពាន់មុខរួមមាន៖ សំបកកង់យានយន្តគ្រប់ប្រភេទ សម្ភារកីឡា បរិក្ខារពេទ្យ ស្រោមដៃ ស្រោមអនាម័យ រហូតដល់សំណង់អាគារ និងស្ពានធំៗ។ល។ ជាមួយគ្នានេះដែរលោកក៏បានលើកឡើងពីមូលហេតុផ្សេងៗនាំឲ្យជីវកៅស៊ូធ្លាក់ថ្លៃដែលធ្វើឲ្យប៉ះពាល់ដល់ប្រតិបត្តិករកៅស៊ូ ពិសេសម្ចាស់កៅស៊ូគ្រួសារ។

បន្ទាប់ពី បានសម្រាកពិសារអាហារសម្រន់វគ្គផ្សព្វផ្សាយ បានចាប់ផ្តើមដំណើរការតាមកម្មវិធីគ្រោងទុករួមមានប្រធានបទចំនួន២ដូចខាងក្រោម៖

- ប្រធានបទ “បច្ចេកទេសកែច្នៃកៅស៊ូសន្លឹកសំដីលដោយខ្យល់ (USS)” ដោយលោក ហ៊ុន គឹមសាន អនុប្រធាននាយកដ្ឋានកែច្នៃផលិតផលកៅស៊ូ
- ប្រធានបទ “បច្ចេកទេសបង្កើតមណ្ឌលកែច្នៃកៅស៊ូសន្លឹកសំដីលដោយខ្យល់ (USS) ” ដោយលោក ភួង ធាន់ ប្រធានការិយាល័យកែច្នៃជីវកៅស៊ូ។

ក្រោយពីបញ្ចប់ បទបង្ហាញទាំងពីរខាងលើ ក្រុមការងារបានបង្ហាញវីដេអូយ៉ូបដល់វគ្គផ្សព្វផ្សាយស្តីអំពីការកែច្នៃកៅស៊ូសន្លឹកសំដីលដោយខ្យល់នៅប្រទេសថៃ និងប្រទេសស្រីលង្កា។

យោងតាមលទ្ធផលបទបង្ហាញខាងលើយើងសន្និដ្ឋានបានដូចខាងក្រោម៖

- ❖ ប្រតិបត្តិករកៅស៊ូបានចូលរួមយ៉ាងផុសផុលនិងទទួលបានជោគជ័យតាមការគ្រោងទុក
- ❖ ប្រតិបត្តិករកៅស៊ូទទួលបានការយល់ដឹងបន្ថែមអំពីការកែច្នៃកៅស៊ូសន្លឹកសំដីលដោយខ្យល់



និងការបង្កើតមណ្ឌលកែច្នៃកៅស៊ូសន្លឹកសំដីលដោយខ្យល់

❖ ប្រតិបត្តិការកៅស៊ូបានស្នើសុំអគ្គនាយកដ្ឋានកៅស៊ូជួយណែនាំបច្ចេកទេស និងការសាងសង់មណ្ឌលកែច្នៃកៅស៊ូ ដល់ពួកគាត់នៅពេលមានលទ្ធភាពសាងសង់

❖ ប្រតិបត្តិការកៅស៊ូបានស្នើសុំអគ្គនាយកដ្ឋានកៅស៊ូ ជួយផ្តល់នូវវគ្គបណ្តុះបណ្តាលពីបច្ចេកទេសផ្សេងៗទៀតទាក់ទងនឹងវិស័យកៅស៊ូ ជាពិសេសជួយរកទីផ្សារទិញផលិតផលកៅស៊ូ។



កិច្ចប្រជុំលើកទី៦នៃក្រុមជំនាញផ្នែកស្ថិតភាពតម្លៃកៅស៊ូធម្មជាតិ របស់សហគមន៍បណ្តាប្រទេសផលិតកៅស៊ូធម្មជាតិ ANRPC នៅទីក្រុងបាងកក ប្រទេសថៃ

ចាប់ពីថ្ងៃទី៦ - ៨ ខែមីនា ឆ្នាំ២០១៩ មន្ត្រីនៃអគ្គនាយកដ្ឋានកៅស៊ូ ចំនួន២រូប មាន៖ លោក **ឃុន កក្កដា** ជាអគ្គនាយករង និងលោក **ហ៊ុន សាវណ** ប្រធាននាយកដ្ឋានទីផ្សារនិងសហប្រតិបត្តិការអន្តរជាតិបានទៅចូលរួម “កិច្ចប្រជុំលើកទី៦នៃក្រុមជំនាញផ្នែកស្ថិតភាពតម្លៃកៅស៊ូធម្មជាតិ” នៅទីក្រុងបាងកក ប្រទេសថៃ។ គោលបំណងនៃកិច្ចប្រជុំនេះ៖ (១)ពិនិត្យឡើងវិញអំពីលទ្ធផលសម្រេចបាននៅក្នុងកិច្ចប្រជុំលើកទី៥កន្លងមក (២) ពិនិត្យ

ឡើងវិញវឌ្ឍនភាពនៃការអនុវត្តតាមអនុសាសន៍របស់ក្រុមជំនាញ និងប្រសិទ្ធភាពក្នុងការគាំទ្រតម្លៃដែលជួយដល់កសិករ (៣) ពិនិត្យអំពីទស្សនវិស័យទីផ្សារកៅស៊ូធម្មជាតិក្នុងឆ្នាំ២០១៩ និងបណ្តាឆ្នាំខាងមុខ និង (៤)ពិចារណាដាក់ចេញនូវវិធានការនិងយុទ្ធសាស្ត្រថ្មីៗជាក់ស្តែងដែលឆ្លើយតបទៅនឹងនិន្នាការតម្លៃកៅស៊ូ។

ចំពោះខ្លឹមសារ លទ្ធផល សន្និដ្ឋាន និងសំណូមពរពីកិច្ចប្រជុំនេះ យើងខ្ញុំសូមជម្រាបជូនដូចខាងក្រោម៖

១. ពិន័យើកកិច្ចប្រជុំនិងវគ្គបណ្តុះបណ្តាល

កិច្ចប្រជុំលើកទី៦នេះ បានអញ្ជើញចូលរួមប្រកាសបើកដោយលោក Yium Tavarolit, អភិបាលស្តីទីនៃអាជ្ញាធរកៅស៊ូថៃ(RAOT) និងមានអ្នកតំណាងប្រទេស ដែលបានចូលរួមសរុបចំនួន៤៧នាក់រួមមាន៖ កម្ពុជា២នាក់ វៀតណាម៣នាក់ ប៉ាពួញហ្គីនេ១នាក់ ថៃ២៦នាក់ ម៉ាឡេស៊ី១នាក់ ឥណ្ឌូនេស៊ី៦នាក់ ឥណ្ឌា២នាក់ ស្រីលង្កា២នាក់ ហ្វីលីពីន២នាក់ និងលេខាធិការដ្ឋាន ANRPC ២នាក់។

ក្នុងសុន្ទរកថាបើកលោក Yium Tavarolit បានស្នើសុំមានដំណោះស្រាយគ្រប់ជ្រុងជ្រោយលើលក្ខខណ្ឌមិនអំណោយផលនៅក្នុងទីផ្សារកៅស៊ូធម្មជាតិនិងបានសង្កត់បន្ថែមអំពីការស្រាវជ្រាវ និងអភិវឌ្ឍន៍ការកែលម្អឃ្លាំងស្តុក ការបង្កើនតម្លៃនៅមាត់ចម្ការជាអតិបរមា និងកិច្ចសហការជាមួយអង្គការកៅស៊ូអន្តរជាតិនានា។



អង្គប្រជុំ បានសម្រេចជ្រើសរើសយកលោក Nguyen Ngoc Bich អគ្គលេខាធិការនៃសមាគម ANRPC ធ្វើជាប្រធាន និងលោក Anandan ប្រតិភូមកពីប្រទេសឥណ្ឌូជាអនុប្រធាន ដើម្បីដឹកនាំកិច្ចប្រជុំ។

២. ខ្លឹមសារនៃកិច្ចប្រជុំ

កិច្ចប្រជុំ ប្រព្រឹត្តិទៅតាមកម្មវិធីជាបន្តបន្ទាប់ រយៈពេល៣ថ្ងៃដែលមានខ្លឹមសារដូចខាងក្រោម៖

២.១. វិធានការនានាដែលបណ្តាប្រទេសជាសមាជិកបានអនុវត្តកន្លងមកក្នុងពេលកៅស៊ូឆ្នាំរំដួល

អង្គប្រជុំ បានស្តាប់និងពិភាក្សាបទបង្ហាញរបស់ប្រទេសជាសមាជិកនីមួយៗអំពីវិធានការនានាដែលបានអនុវត្តកន្លងមក បន្ទាប់ពីកិច្ចប្រជុំលើកទី ៥ កាលពីថ្ងៃទី១៧-១៨ ខែមេសា ឆ្នាំ២០១៨ នៅទីក្រុងបានខុង ប្រទេសឥណ្ឌូណេស៊ីក្នុងអំឡុងពេលដែលតម្លៃកៅស៊ូចុះទាបដើម្បីជួយដល់កសិករ និងភាគីពាក់ព័ន្ធក្នុងវិស័យកៅស៊ូ។ វិធានការនានាដែលប្រទេសសមាជិក បានអនុវត្តកន្លងមកមានដូចខាងក្រោម៖

i- ប្រទេសកម្ពុជា

- ជំរុញ និងបង្កើតទីផ្សារគោលដៅ និងការផ្សព្វផ្សាយតម្លៃកៅស៊ូធម្មជាតិប្រចាំថ្ងៃដល់កសិករតាមប្រព័ន្ធអេឡិចត្រូនិច
- បានកែសម្រួលអត្រាអាករនាំចេញកៅស៊ូដោយត្រូវជាប់អាករនាំចេញ៥០ដុល្លារអាមេរិក/តម៉ែត្រកៅស៊ូធម្មជាតិទាបជាង២០០០ដុល្លារអាមេរិក/ត

មេរិក/ត មកនៅជាប់អាករនាំចេញ៥០ដុល្លារអាមេរិក/តោនដដែល ប៉ុន្តែបើតម្លៃគិតអាករនាំចេញចាប់ពី១០០០ដុល្លារអាមេរិក/តោនឡើងទៅតែទាបជាង២០០០ដុល្លារអាមេរិក/តោន

- បានកែសម្រួលអត្រាអាករនាំចេញកៅស៊ូដោយត្រូវជាប់អាករនាំចេញ១៥០ដុល្លារអាមេរិក/តម៉ែត្រកៅស៊ូធម្មជាតិទាបជាង៣០០០ដុល្លារអាមេរិក/តមកជាប់អាករនាំចេញនៅត្រឹមតែ១០០ដុល្លារអាមេរិក/តរីឯ បើតម្លៃគិតអាករនាំចេញចាប់ពី២០០០ដុល្លារអាមេរិក/ត តែទាបជាង៣០០០ដុល្លារអាមេរិក/ត

- កំពុងពិចារណាលើកលែងការជាប់អាករនាំចេញ៥០ដុល្លារអាមេរិក/តទាំងស្រុង បើតម្លៃកៅស៊ូនៅតែបន្តធ្លាក់ចុះទាបជាង១៥០០ដុល្លារអាមេរិក/ត

- បានព្យួរទុកពន្ធរំដោះលើប្រាក់ចំណេញ១% លើផលិតផលកសិកម្មរួមទាំងផលិតផលកៅស៊ូ ក្នុងរយៈពេល៥ ឆ្នាំចាប់ពីខែមករាឆ្នាំ២០១៩ តទៅ

- បានបន្ថយអត្រាការប្រាក់ពីគ្រប់ស្ថាប័នមីក្រូហិរញ្ញវត្ថុក្នុងស្រុកមកនៅត្រឹម១៨%/ឆ្នាំ

- បន្តជំរុញកសិករដាំដំណាំចន្លោះរងដើម្បីទទួលបានចំណូលបន្ថែមនិងបង្កើនការលូតលាស់កៅស៊ូ

- បន្តណែនាំកសិករឲ្យកាត់បន្ថយការចំណាយថ្លៃដើមណាដែលមិនចាំបាច់

- បន្តពង្រឹងនិងជំរុញការបង្កើតសហគមន៍កសិករកៅស៊ូគ្រួសារបន្ថែម

- ជំរុញការបង្កើតមជ្ឈមណ្ឌលកែច្នៃរួម និងទីផ្សារលក់កៅស៊ូរួមសម្រាប់កសិករកៅស៊ូ



- បន្តត្រួតពិនិត្យនិងផ្តល់វិញ្ញាបនបត្របញ្ជាក់ គុណភាពច្បារពូជកៅស៊ូ

- បន្តបណ្តុះបណ្តាលនិងផ្សព្វផ្សាយដល់កសិ- ករអំពីអនុសាសន៍កូនកៅស៊ូ ជំនាញចៀវជ័រ និង បច្ចេកវិទ្យាប្រមូលផលសមស្របនិងមានប្រសិទ្ធភាព

- បន្តជំរុញការអនុវត្តគោលនយោបាយ អភិវឌ្ឍន៍ឧស្សហកម្មឆ្នាំ២០១៥ -២០២៥។

ii-ប្រទេសវៀតណាម

- បន្តថែទាំផ្ទៃដីដែលបានដាំពី ៩០០ ០០០ - ៩៥០ ០០០ហិ.ត តាមផែនការយុទ្ធសាស្ត្រ២០២០- ២០៣០

- ជំរុញការប្រើប្រាស់ប្រភេទ high yielding latex timber clones

- ជំរុញការសិក្សាស្រាវជ្រាវ ការចែករំលែក ចំណេះដឹងបទពិសោធន៍ និងការអនុវត្តល្អលើការ គ្រប់គ្រងចម្ការរវាងកសិករនិងកសិករ សំដៅបង្កើន ផលិតភាពដំណាំ

- ជំរុញការកាត់បន្ថយថ្លៃដើម ការប្រើប្រាស់ដី លើកៅស៊ូក្មេង និងបន្ថយសង្វាក់ចៀវ

- ជំរុញការដាំដំណាំចន្លោះរងកៅស៊ូ ការចិញ្ចឹម សត្វ និងរបរផ្សេងៗក្រៅពីកសិកម្មដើម្បីបង្កើនប្រាក់ ចំណូលបន្ថែមក្រៅពីកៅស៊ូ

- ជំរុញការកែច្នៃផលិតផលពីឈើកៅស៊ូ និង គ្រឿងសង្ហារឹម

- កសាងនិងពង្រឹងបណ្តាញកសិករកៅស៊ូ រួម មាន៖ សមាគមកសិករថ្នាក់ស្រុក ក្លឹបកសិករ និង ក្រុមសហករណ៍កៅស៊ូគ្រួសារ

- ជំរុញការវិនិយោគឲ្យមានប្រសិទ្ធភាព និង

ប្រទាក់ក្រឡាគ្នាទាំងផ្នែកលំហូរខាងលើ-ខាងក្រោម

- បង្កើនសមត្ថភាពកែច្នៃពី១,២លានតោន

ទៅ១,៥ លានតោន/ឆ្នាំ

- បន្តជំរុញការវិនិយោគលើផ្នែកកម្មនុសាស

កម្មផលិតផលពីកៅស៊ូ

- ជំរុញពង្រីកទីផ្សារកៅស៊ូទាំងក្នុងតំបន់ និង ពិភពលោក។

iii- ប្រទេសថៃ

- គ្រោងបន្ថយផ្ទៃដីកៅស៊ូចំនួន៦៤ ០០០ ហិកតា ទៅដាំដំណាំផ្សេងវិញ ចាប់ពីឆ្នាំ២០១៩ - ២០២២

- បន្តផ្តល់កម្ចីអនុគ្រោះដល់សហករណ៍កែច្នៃ កៅស៊ូសម្រាប់នាំចេញ

- កាត់បន្ថយបរិមាណកៅស៊ូនាំចេញចំនួន ៣៥០ ០០០តោន ដោយអនុវត្តនៅក្នុងឆ្នាំ២០១៩ យោងតាមគម្រោងផែនការព្រមព្រៀងកាត់បន្ថយ បរិមាណនាំចេញរបស់ ITRC

- ជំរុញបង្កើនការប្រើប្រាស់កៅស៊ូក្នុងស្រុក ប្រមាណពី១៦% - ១៧% នៃផលិតផលកៅស៊ូសរុប

- ជំរុញបង្កើតប្រព័ន្ធទីផ្សាររួមកៅស៊ូរបស់ អាជ្ញាធរកៅស៊ូថៃ (RAOT Central Market System)

- ជំរុញភ្ជាប់បណ្តាញទីផ្សារកៅស៊ូកសិករជា មួយ RAOT Central Market System ។

iv-ប្រទេសម៉ាឡេស៊ី

- លើកទឹកចិត្តផលិតផលកៅស៊ូគ្រួសារដោយ ប្រើថវិកាចំនួន២០០លានរឹងប្រាក់ សម្រាប់ជួយដល់ កសិករនៅពេលដែលតម្លៃកៅស៊ូ RSM 20 ចុះទាប



ជាង៥,៥រីងហ្គីត/គ.ក្រ និងតម្លៃជីវកកចុះទាបជាង ២,២រីងហ្គីត/គ.ក្រ។ រដ្ឋាភិបាលនឹងប្រមូលចំណូល វិញប្រសិនបើតម្លៃកៅស៊ូ RSM 20 ឡើងថ្លៃរហូត ដល់៨,២៥រីងហ្គីត/គ.ក្រ ឯតម្លៃជីវកកឡើងថ្លៃដល់ ៣,៧៥ រីងហ្គីត/គ.ក្រ

- ពង្រឹងប្រសិទ្ធភាពប្រព័ន្ធទីផ្សារដោយប្រើ ប្រាស់ប្រព័ន្ធអនឡាញឈ្មោះ MyROL (My Rubber Online) ដើម្បីប្រមូលផ្តុំផលិតផល ផ្សព្វផ្សាយតម្លៃ ពង្រឹងអំណាចចរចា និងសម្រួលពាណិជ្ជកម្ម

- បង្កើត E Rubber1 App តាមប្រព័ន្ធទូរស័ព្ទ ដើម្បីតាមដាន ត្រួតពិនិត្យការធ្វើពាណិជ្ជកម្ម តម្លៃ មាត់ចម្ការ និងស្ថានភាពផលិតកម្មកៅស៊ូ

- កាត់បន្ថយបរិមាណនាំចេញប្រចាំឆ្នាំចំនួន ២០ ០០០តោនដោយអនុវត្តក្នុងឆ្នាំ២០១៩ យោង តាមគម្រោងផែនការព្រមព្រៀងកាត់បន្ថយបរិមាណ នាំចេញរបស់ ITRC

- ជំនួយឧបត្ថម្ភក្នុងរដូវមានភ្លៀងដោយបម្រុង ថវិកាចំនួន២៦១លានរីងហ្គីត សម្រាប់ជួយទៅដល់ កសិករនិងកម្មកររៀបរយជំនួន៤៤០ ០០០គ្រួសារ (ថវិកាចំនួន២០០រីងហ្គីត/គ្រួសារ/ខែ

- ជំរុញការកាត់បន្ថយថ្លៃដើមផលិតកម្ម និង បង្កើនប្រជាប្រិយភាពផលិតផលកៅស៊ូ Ekoprena។

v- ប្រទេសឥណ្ឌូណេស៊ី

- ជំរុញកម្មវិធីដាំដុះកៅស៊ូឡើងវិញ៦០% និង ដំណាំផ្សេងៗ៤០%(កាហ្វេនិងកាកាវ) នៅលើផ្ទៃដី កៅស៊ូគ្រួសារដែលបានកាប់

- ជំរុញផ្អាកការដាំដុះកៅស៊ូថ្មីនៅតំបន់ភាគ

ខាងលិចនៃរដ្ឋ Kalimantan

- បង្កើនផលិតភាពជីវតាមរយៈការផ្តល់កូន កៅស៊ូទិន្នផលខ្ពស់ដល់កសិករ

- ពង្រឹងសហករណ៍កៅស៊ូគ្រួសារតាមរយៈ ការផ្តល់ព័ត៌មានទីផ្សារនិងអំណាចចរចាថ្លៃ

- បង្កើនការប្រើប្រាស់ផលិតផលកៅស៊ូក្នុង ស្រុកលើគម្រោងហេដ្ឋារចនាសម្ព័ន្ធនានា

- ធ្វើពិពិធកម្មប្រាក់ចំណូលកសិករតាមរយៈ ការដាំដំណាំចន្លោះរងនិងការងារក្រៅកសិកម្ម

- ជំរុញអនុវត្តការចុះបញ្ជីក្រុមការងារកែច្នៃ និងទីផ្សារសម្ភារៈកៅស៊ូដើម្បីកែលម្អ និងធានាពី ប្រសិទ្ធភាពខ្សែច្រវ៉ាក់ផ្គត់ផ្គង់។

vi- ប្រទេសហ្វីលីពីន

- កែលម្អប្រសិទ្ធភាពទីផ្សារតាមរយៈការបង្កើត មជ្ឈមណ្ឌលដេញថ្លៃផលិតផលកៅស៊ូចំនួន៥៩

កន្លែង (Rubber Trading Auction Centers: RTACs) ដោយប្រមូលចំណូល០,០១ - ០,០២ ប៉េសូ/គ.ក្រ ពីអ្នកដេញថ្លៃ បានជោគជ័យសម្រាប់ទ្រទ្រង់កិច្ច ដំណើរការរបស់មជ្ឈមណ្ឌល

- ពង្រីកប្រព័ន្ធគ្រប់គ្រងតម្លៃតាមតំបន់ (Regional Price Management System : RPMS) តាមរយៈការផ្សាយតម្លៃយោងប្រចាំថ្ងៃ (Daily Rubber Price reference: DRPR) ដល់គ្រប់តំបន់

- ជំរុញការបង្កើតថ្នាលបណ្តុះកូនកៅស៊ូឯកជន ត្រឹមត្រូវនិងការធ្វើវិញ្ញាបនកម្មច្បារពូជកៅស៊ូ

- កែលម្អគុណភាពជីវកៅស៊ូតាមរយៈការ បណ្តុះបណ្តាលជំនាញផ្តល់អាងបង្កកជីវដល់សហ-



ករណីនិងក្រុមកសិករកៅស៊ូគ្រួសារ និងផ្តល់បាន ត្រង់ជ័រចំនួន២០០៤០បានដល់កសិករតូចៗ

- ជំរុញនាយកដ្ឋានវិទ្យាសាស្ត្រនិងបច្ចេកវិទ្យា ពង្រឹងមន្ទីរពិសោធន៍គុណភាពតាមតំបន់ឲ្យប្រកាន់ ខ្ជាប់នូវ ISO/IEC 17025-2005 និងឲ្យគ្រប់រោង ចក្រផលិតត្រូវមាន ISO 9001:2015

- ជំរុញការប្រើប្រាស់ជ័រកៅស៊ូក្នុងស្រុកដោយ កំណត់ឲ្យក្រុមហ៊ុន Yokohama Tire Philippines Inc. ប្រើប្រាស់ជ័រកៅស៊ូក្នុងស្រុកជាវត្ថុធាតុដើមឲ្យ បានយ៉ាងហោច ៥០% នៃតម្រូវការរបស់ក្រុមហ៊ុន ដែលជាក់ស្តែងក្រុមហ៊ុន Yokohama បានប្រើប្រាស់ ដល់ទៅ៥៥% ក្នុងឆ្នាំ២០១៨កន្លងទៅ

- ជំរុញការប្រើប្រាស់ជ័រកៅស៊ូក្នុងសំណង់ផ្លូវ ថ្នល់ដោយបង្កើត “អនុគណៈកម្មាធិការ Rubberized Roads” ហើយបានចាត់ឲ្យទៅធ្វើទស្សនកិច្ចសិក្សា អំពីបច្ចេកវិទ្យា Rubberized Asphalt នៅប្រទេស ថៃ និងម៉ាឡេស៊ី កាលពីចុងឆ្នាំ២០១៧កន្លងទៅ។

vii- ប្រទេសឥណ្ឌា

- ជំរុញគម្រោងលើកទឹកចិត្តផលិតកម្មកៅស៊ូ (Rubber Production Incentive Scheme: RPIS) តាមរយៈ (១) ផ្តល់តម្លៃឧបត្ថម្ភ១៥០រូព័/គ.ក្រ (២) បង្កើនទិន្នផលឲ្យដល់១៨០០គ.ក្រ/ហ.ត/ឆ្នាំ ដល់ កសិករមានដីចម្ការត្រឹម២ហ.ត និងត្រូវតែចុះបញ្ជី ត្រឹមត្រូវទើបអាចទទួលបានការជួយឧបត្ថម្ភចាប់ពីឆ្នាំ ២០១៥ - ២០១៩ ដោយរដ្ឋាភិបាលបំរុងថវិកា ចំនួន២៧៧លានដុល្លារសម្រាប់អនុវត្ត

- ជំរុញអនុវត្តគម្រោងធានារ៉ាប់រងផលចំណូល

សម្រាប់ផលិតកម្មដំណាំ (Revenue Insurance Scheme for Plantations Crops: RISPC)

- ជំរុញកម្មវិធីជំនួបទ្រង់ទ្រាយធំប្រចាំឆ្នាំ (Annual Mass Contact Program) សំដៅប្រជុំ ក្រុមកសិករឲ្យបន្តអនុវត្តការងារកសិកម្មល្អ (GAP) ការបង្កើនផលិតភាពនិងកាត់បន្ថយតម្លៃដើមផលិត កម្ម

- ជំរុញអនុវត្តកម្មវិធី Tappers Bank ដែល ដើរតួជាក្រុមជួយខ្លួនឯង (Self Help Groups : SHGs) ដោយផ្សារភ្ជាប់ទៅនឹងកសិករផ្ទាល់នៅ កម្រិតថ្នាក់ភូមិ ដើម្បីដោះស្រាយបញ្ហាកង្វះកម្លាំង ពលកម្មបង្កើនប្រាក់ចំណូលនិងធានាសុវត្ថិភាពការ ងារដល់អ្នកចៀវជៀរ។ បច្ចុប្បន្ន Tappers Bank ចំនួន៧០ ត្រូវបានបង្កើតរួចហើយ

- ជំរុញអនុវត្តប្រព័ន្ធ Web-based Fertilizer Recommendation System (Rubsis) ដែល បង្កើតឡើងដោយវិទ្យាស្ថានស្រាវជ្រាវកៅស៊ូឥណ្ឌា ដោយផ្សារភ្ជាប់ទៅនឹងប្រព័ន្ធ GPS នៃតំបន់ដាំដុះ កៅស៊ូ។ តាមរយៈប្រព័ន្ធថ្មីនេះ បានជួយកសិករឲ្យ ទទួលបានព័ត៌មានអំពីជីជាតិដី ប្រភេទ និងកម្រិតដី ដែលត្រូវប្រើយ៉ាងមានប្រសិទ្ធភាព សន្សំថវិកា និង ពេលវេលាដោយពុំចាំបាច់យកសំណាកដីទៅវិភាគ នៅមន្ទីរពិសោធន៍

- ជំរុញអនុវត្តប្រព័ន្ធ IT បម្រើសេវាកម្មផ្សព្វ- ផ្សាយតាមរយៈការបង្កើត Mobile App ដល់កសិករ ប្រើប្រាស់។ តាមរយៈប្រព័ន្ធ IT នេះ កសិករនឹង ទទួលបានភ្លាមៗនូវ៖ (១)គម្រោងផែនការនិងវិធាន



ការនានា កម្មវិធីបណ្តុះបណ្តាល និងយុទ្ធនាការ ផ្សេងៗ (២) ព័ត៌មានទីផ្សារនិងតម្លៃ (៣) អនុសាសន៍ បច្ចេកទេសការ រាតត្បាតជំងឺ និងការការពារព្យា- បាល និង (៤) ព័ត៌មានសម្រាប់ទំនាក់ទំនងលម្អិត

- ជំរុញការធ្វើពិពិធកម្មបង្កើនចំណូលតាមរយៈ ការបណ្តុះបណ្តាលនិងផ្តល់ជំនួនបច្ចេកទេសសម្រា ដំណាំចន្លោះរង និងការចិញ្ចឹមសត្វឃ្មុំ

- ជំរុញការប្រើប្រាស់កៅស៊ូក្នុងស្រុកឲ្យបាន ១ ៥៦៤ ០០០តោន នៅឆ្នាំ២០២៥។

viii- ប្រទេសប៉ាពួញូហ្គីណេ

- ជំរុញការបង្កើតថ្នាលបណ្តុះកូន ដើម្បីធានា គុណភាពរុក្ខសម្ភារកៅស៊ូ

- ជំរុញការធ្វើពិពិធកម្មដំណាំនិងប្រាក់ចំណូល "bio-diversity and diversified income" តាម រយៈការដាំដំណាំកាការនិងកៅស៊ូ

- ជំរុញការបង្កើតកសិដ្ឋានចិញ្ចឹមសត្វពិសេស បក្សីដើម្បីបង្កើនចំណូលបន្ថែមដល់កសិករកៅស៊ូ

- រៀបចំផែនការបង្កើតប្រព័ន្ធរាយការណ៍តម្លៃ ប្រចាំថ្ងៃតាមរយៈប្រព័ន្ធសារព័ត៌មាន

- ពង្រឹងទប់ស្កាត់លើការនាំចេញជ័រដកក្នុង បានមិនស្របច្បាប់។

viii- ប្រទេសស្រីលង្កា

- បន្តអនុវត្តជំនួយឧបត្ថម្ភធនទឹកប្រាក់ចំនួន ១៧៥ ០០០ - ៣៥០ ០០០រឹងហ្គីត/ហ.ត ដល់ កសិករសម្រាប់ការដាំឡើងវិញលើផ្ទៃដីកៅស៊ូអស់ ប្រសិទ្ធភាពសេដ្ឋកិច្ច ចាប់ពីខែមករា ឆ្នាំ២០១៩

- បង្កើនជំនួយឧបត្ថម្ភធនទឹកប្រាក់ប្រមាណពី

៧៥០ - ១ ៥០០ដុល្លារអាមេរិក/ហ.ត ដល់កសិករ សម្រាប់ការដាំដុះកៅស៊ូថ្មី ចាប់ពីខែមករា ឆ្នាំ២០១៩

- ជំរុញការអនុវត្តការងារកសិកម្មល្អដើម្បី បង្កើនទិន្នផលនិងប្រាក់ចំណូល

- ជំរុញការធ្វើពិពិធកម្មមុខដំណាំផ្សេងៗដើម្បី បង្កើនប្រាក់ចំណូលកសិករ

- ផ្តល់សេវាបណ្តុះបណ្តាលដោយឥតគិតថ្លៃ ដល់កសិករលើការងារបច្ចេកទេស និងកាត់បន្ថយ ថ្លៃដើម

- ជំរុញអនុវត្តវិធានការគាំទ្រនានា តាមរយៈ ការជួយផ្តល់ដី ការផ្គត់ផ្គង់រុក្ខសម្ភារៈ ដោយឥតគិត ថ្លៃ និងការជួយផ្តល់ក្បាំងទឹកភ្លៀង

- បន្តជំរុញបង្កើតមជ្ឈមណ្ឌលកែច្នៃកៅស៊ូរួម និងទីផ្សារកៅស៊ូរួមតាមរយៈកម្មវិធី "Thurusaviya Societies" ស្ថិតក្រោមការត្រួតពិនិត្យរបស់រដ្ឋាភិបាល

- ជំរុញការអនុវត្តប្រព័ន្ធសង្វាក់ចៀរមាន ដងស៊ីតេទាប

- ជំរុញបង្កើនការប្រើប្រាស់ក្នុងស្រុកបន្ថែម ដោយពិនិត្យលទ្ធភាពលើការប្រើប្រាស់នូវកៅស៊ូ សម្រាប់ការកសាងហេដ្ឋារចនាសម្ព័ន្ធផ្លូវថ្នល់។

២.២.ទស្សនាទាននៃទីផ្សារកៅស៊ូ ធម្មជាតិក្នុងឆ្នាំ២០១៩និងបណ្តាឆ្នាំខាងមុខ

លេខាធិការដ្ឋាន ANRPC បានធ្វើបទបង្ហាញ អំពីទស្សនាទាននៃការផ្គត់ផ្គង់ តម្រូវការកៅស៊ូធម្ម- ជាតិពិភពលោកនិងសក្តានុពលនៃការអភិវឌ្ឍរហូត ដល់ឆ្នាំ២០២៥ ដោយផ្អែកលើទិន្នន័យដែលទទួល បានពីប្រទេសជាសមាជិករួមមាន៖(១)និន្នាការដាំដុះ



កន្លងមក (២) អត្រាផ្ទៃដីដាំឡើងវិញ (៣) ការប្រែប្រួលផ្ទៃដីកៅស៊ូឲ្យផល និង (៤) ទិន្នផលមធ្យម។ ផ្អែកការព្យាករក្នុងតារាងខាងក្រោមបានបង្ហាញថា៖

• ក្នុងឆ្នាំ២០១៩នេះ បរិមាណផ្គត់ផ្គង់កៅស៊ូធម្មជាតិពិភពលោកមានចំនួន១៤,៥១១លានតោន រីឯតម្រូវការមានចំនួន១៤,៤០៩លានតោន គឺតិចជាងបរិមាណផ្គត់ផ្គង់ចំនួន១០២ពាន់តោន ប៉ុន្តែសន្និធិចុងឆ្នាំ២០១៩ មានប្រមាណជា២,៨៩៣លានតោន(ដោយសារតែសំណល់សន្និធិនៅក្នុងឆ្នាំ២០១៨ មានច្រើន) ដែលអាចប្រើប្រាស់អស់ក្នុងរយៈពេល២,៤ខែ

• ចាប់ពីឆ្នាំ២០២០-២០២៣បរិមាណផ្គត់ផ្គង់មានពី១៥,២៥៥ - ១៦,៣៤៩លានតោន គឺខ្ពស់ជាងតម្រូវការប្រមាណ៣៣៤ពាន់តោន/ឆ្នាំ ប៉ុន្តែនៅឆ្នាំ២០២៣ បរិមាណផ្គត់ផ្គង់តិចជាងតម្រូវការ ៨៥ពាន់តោន។ ទោះជាយ៉ាងនេះក៏ដោយ សន្និធិក្នុងមួយឆ្នាំៗនៅតែខ្ពស់ដដែលមានចន្លោះពី៣,២៦៣ - ៣,៨៩៦លានតោន ដែលអាចប្រើប្រាស់អស់ក្នុងរយៈពេល២,៨ - ២,៩ខែ

• ចាប់ពីឆ្នាំ២០២៤-២០២៥បរិមាណផ្គត់ផ្គង់នឹងតិចជាងតម្រូវការចំនួន៤៣២-៨៧៤ពាន់តោន ប៉ុន្តែ សន្និធិចុងឆ្នាំនៅតែខ្ពស់ដដែលគឺមានចំនួន៣,៣៧៨លានតោន និង២,៥០៥លានតោន។ ប៉ុន្តែរយៈពេលដែលអាចប្រើប្រាស់អស់គឺត្រឹមតែ២,៤ខែ និង១,៧ខែប៉ុណ្ណោះ។

ការផ្គត់ផ្គង់តម្រូវការនិងសន្និធិកៅស៊ូធម្មជាតិពិភពលោក

ឆ្នាំ	ការផ្គត់ផ្គង់ តម្រូវការ និងសន្និធិកៅស៊ូធម្មជាតិពិភពលោក (ពាន់តោន)				
	ការផ្គត់ផ្គង់	តម្រូវការ	លម្អៀង	សន្និធិ	រយៈពេលប្រើប្រាស់សន្និធិ(ខែ)
2015*	12 271	12 266	5	3 142	3,2
2016*	12 492	12 725	-233	2 909	2,7
2017*	13 386	13 294	92	3 001	2,7
2018**	13 770	13 979	-210	2 791	2,4
2019***	14 511	14 409	102	2 893	2,4
2020	15 255	14 884	370	3 263	2,6
2021	15 737	15 329	409	3 672	2,9
2022	16 070	15 846	224	3 896	2,9
2023	16 349	16 433	-85	3 811	2,8
2024	16 652	17 084	-432	3 378	2,4
2025	16 901	17 775	-874	2 505	1,7

* ឆ្នាំ២០១៥ - ២០១៧ តួលេខជាក់ស្តែង

** ឆ្នាំ២០១៨ តួលេខប៉ាន់ស្មានបឋម

*** ឆ្នាំ២០១៩ - ២០២៥ តួលេខប៉ាន់ស្មាន

២.៣ និន្នាការតម្លៃ និងកត្តាសំខាន់ៗដែលជះឥទ្ធិពលលើទីផ្សារកៅស៊ូធម្មជាតិ ក្នុងឆ្នាំ២០១៩

ក្រុមជំនាញបានកត់សម្គាល់ឃើញថា តម្លៃកៅស៊ូធម្មជាតិមានសញ្ញាងើបឡើងវិញបន្តិចចាប់ពីដើមខែមករាឆ្នាំ២០១៩មក អាស្រ័យកត្តាខាងក្រៅមួយចំនួនមានជាអាទិ៍៖ (១)ការលោតឡើងវិញនៃទីផ្សារភាគហ៊ុន (២)ការកើនឡើងតម្លៃប្រេងនៅ (៣) ភាពខ្លាំងនៃរូបិយប័ណ្ណនៅបណ្តាប្រទេសនាំចេញកៅស៊ូធម្មជាតិ ទល់នឹងប្រាក់ដុល្លារអាមេរិក និង (៤)ការធ្លាក់ចុះនៃប្រាក់យ៉េនរបស់ប្រទេសជប៉ុន។ ប៉ុន្តែមូលដ្ឋានគ្រឹះនៃទីផ្សារកៅស៊ូធម្មជាតិនៅខ្សោយនៅឡើយដោយសាររំញោចទីផ្សារ(ទាំងទីផ្សារទិញលក់ភ្លាមៗនិងទីផ្សារទិញលក់តាមកិច្ចសន្យា) នៅតែទទួលរងឥទ្ធិពលពីសំណល់សន្និធិខ្ពស់តាមឃ្លាំងនានានៅលើទីផ្សារភាគហ៊ុនសៀងហៃ។

តាមរយៈបទពិសោធន៍និងការវិភាគតាមដានកន្លងមកក្រុមជំនាញបានកត់សម្គាល់ថា រយៈពេល



នៃការប្រើប្រាស់សន្និធិតែងជះឥទ្ធិពលលើតម្លៃកៅស៊ូ ដែលជាទូទៅប្រសិនបើរយៈពេលនៃការប្រើប្រាស់ សន្និធិកៅស៊ូទាបជាង២,៥ខែ នោះតម្លៃកៅស៊ូនឹង ងើបប្រសើរឡើង។ ផ្អែកលើមូលដ្ឋាននេះ តម្លៃកៅស៊ូធម្មជាតិក្នុងឆ្នាំ២០១៩ នឹងមានសញ្ញាងើបឡើង វិញបន្តិច ដោយសាររយៈពេលនៃការប្រើប្រាស់ សន្និធិកៅស៊ូត្រឹមតែ២,៤ខែប៉ុណ្ណោះ។ ប៉ុន្តែចាប់ពី ឆ្នាំ២០២០-២០២៣ តម្លៃកៅស៊ូធម្មជាតិអាចនឹង ធ្លាក់ចុះវិញ ដោយសាររយៈពេលនៃការប្រើប្រាស់ សន្និធិមានចន្លោះពី២,៦ - ២,៩ខែ ហើយអាចនឹង ចាប់ងើបឡើងវិញនៅឆ្នាំ២០២៤ (រយៈពេលប្រើ ប្រាស់សន្និធិត្រឹមតែ២,៤ខែវិញ)។ ចាប់ពីឆ្នាំ២០២៥ ទៅក្រុមជំនាញសង្ឃឹមថា តម្លៃកៅស៊ូធម្មជាតិនឹង ងើបប្រសើរឡើងវិញ ដោយសាររយៈពេលនៃការ ប្រើប្រាស់សន្និធិកៅស៊ូមានរយៈពេលត្រឹមតែ១,៧ ខែប៉ុណ្ណោះ។

២.៤. យុទ្ធសាស្ត្រក្នុងបរិបទនៃការ ព្យាករណ៍និទ្ទាភារផ្គត់ផ្គង់និងតម្រូវការ

អង្គប្រជុំបានពិចារណាលើការធ្វើបទបង្ហាញ របស់ប្រទេសថៃស្តីអំពី៖

- ការបង្កើតមជ្ឈមណ្ឌលទីផ្សារកៅស៊ូដែល ប្រតិបត្តិការដោយសហគមន៍កៅស៊ូគ្រួសារឬស្ថាប័ន របស់រដ្ឋាភិបាលឆ្ពោះទៅរកការធ្វើពាណិជ្ជកម្មកម្រិត អន្តរជាតិលើផលិតផលកៅស៊ូប្រភេទ RSS និង TSR, concentrated latex ដែលនឹងអាចជួយឲ្យមានស្ថិរ- ភាពនីយកម្មតម្លៃកៅស៊ូធម្មជាតិ និងមានតម្លាភាព
- តួនាទីមជ្ឈមណ្ឌលទីផ្សារកៅស៊ូក្នុងការ

ពង្រឹងអំណាចចរាចរថ្លៃដល់កសិករ បង្កើនតម្លៃមាត់ ចម្ការ និងកែលម្អគុណភាពផលិតផល ព្រមទាំង ផ្តល់នូវផលប្រយោជន៍ដល់កសិករក្នុងការលក់ទឹកជ័រ ជ័របង្កកក្នុងបាន និងជ័រកៅស៊ូសន្លឹកសម្ងាត់ដោយ គ្មានផ្សែងដែលទទួលបានតម្លៃខ្ពស់ជាងតម្លៃរបស់ ឈ្នួញក្នុងស្រុកផ្តល់អោយ តាមរយៈការស្ទង់តម្លៃ យោងប្រចាំថ្ងៃពីពាណិជ្ជករជននៅប្រទេសជិតខាង

- ការពិចារណាលើលទ្ធភាពនៃការកំណត់ និងអនុវត្តតម្លៃអប្បបរមាទំនិញកៅស៊ូរបស់បណ្តា ប្រទេសសមាជិក ដើម្បីប្រមូលទិញកៅស៊ូពីកសិករ សម្រាប់កែច្នៃ។

ក្រុមជំនាញបានបង្ហាញទស្សនៈថា៖ ការ អនុវត្តវិធានការនានា អាចមានប្រសិទ្ធភាពទៅបាន អាស្រ័យលើកាតព្វកិច្ចរបស់រដ្ឋាភិបាលនៃប្រទេស ជាសមាជិកនីមួយៗដែលត្រូវប្រកាន់យក ពីព្រោះ ប្រទេសនីមួយៗមានរចនាសម្ព័ន្ធគ្រប់គ្រងឧស្សាហ- កម្មកៅស៊ូធម្មជាតិ លក្ខខណ្ឌទូទៅ និងអាទិភាព ខុសៗគ្នារៀងៗខ្លួន។ ជាចុងក្រោយ អង្គប្រជុំបាន កំណត់ឲ្យលេខាធិការដ្ឋាន ANRPC រៀបចំវិធានការ និងអនុសាសន៍នានាដែលលើកឡើងដោយក្រុមជំ- នាញ រួចដាក់មកជូនគណៈកម្មាធិការប្រតិបត្តិរបស់ សមាគមដើម្បីពិនិត្យសម្រេច។

៣. លទ្ធផលរួម

លទ្ធផលសំខាន់ៗចេញពីកិច្ចប្រជុំលើកទី៦នៃ ក្រុមជំនាញផ្នែកស្ថិរភាពតម្លៃកៅស៊ូធម្មជាតិរួមមាន៖

១. ប្រទេសនីមួយៗបានចាត់វិធានការផ្សេងៗ គ្នា ស្របទៅតាមបរិបទនិងគោលនយោបាយរបស់



សាមីប្រទេសរៀងៗខ្លួន។ ប៉ុន្តែជារួម មានវិធានការ ៣ជាគោលសំខាន់គឺ៖ (i) វិធានការគ្រប់គ្រងការផ្គត់ផ្គង់ផលិតផល (ii) វិធានការបង្កើនបរិមាណតម្រូវការប្រើប្រាស់កៅស៊ូធម្មជាតិក្នុងស្រុកនិង (iii) វិធានការឧបត្ថម្ភធនគាំទ្រដល់កសិករ

២. ក្នុងឆ្នាំ២០១៩នេះ បរិមាណផ្គត់ផ្គង់កៅស៊ូធម្មជាតិពិភពលោកមានចំនួន១៤,៥១១លានតោន រីឯតម្រូវការមានចំនួន ១៤,៤០៩លានតោន (តិចជាងការផ្គត់ផ្គង់ចំនួន១០២ពាន់តោន) និងសន្និធិចុងឆ្នាំមានចំនួន២,៨៩៣លានតោន រីឯតម្លៃកៅស៊ូនឹងមានសញ្ញាងើបឡើងវិញជាបណ្តើរៗ ដោយសារតែរយៈពេលនៃការប្រើប្រាស់សន្និធិកៅស៊ូត្រឹមតែ២,៤ខែប៉ុណ្ណោះ

៣. ចាប់ពីឆ្នាំ២០២០-២០២៣ បរិមាណផ្គត់ផ្គង់មានពី១៥,២៥៥ - ១៦,៣៤៩លានតោន គឺខ្ពស់ជាងតម្រូវការប្រមាណ៣៣៤ពាន់តោន/ឆ្នាំ ប៉ុន្តែនៅឆ្នាំ២០២៣ បរិមាណផ្គត់ផ្គង់តិចជាងតម្រូវការ ៨៥ពាន់តោន។ សន្និធិក្នុងមួយឆ្នាំៗនៅតែខ្ពស់ដដែលមានចន្លោះពី៣,២៦៣ - ៣,៨៩៦លានតោន។ តម្លៃកៅស៊ូធម្មជាតិអាចនឹងធ្លាក់ចុះវិញ ដោយសារតែរយៈពេលប្រើប្រាស់សន្និធិអស់រហូតដល់ទៅ ២,៨ - ២,៩ខែ

៤. ចាប់ពីឆ្នាំ២០២៤-២០២៥ បរិមាណផ្គត់ផ្គង់នឹងតិចជាងតម្រូវការចំនួន៤៣២និង៨៧៤ពាន់តោន ប៉ុន្តែសន្និធិចុងឆ្នាំនៅតែខ្ពស់ដដែល គឺមានចំនួន៣,៣៧៨លានតោន និង២,៥០៥លានតោនប៉ុន្តែ រយៈពេលដែលអាចប្រើប្រាស់អស់គឺត្រឹមតែ ២,៤ខែ និង១,៧ខែប៉ុណ្ណោះ ដែលជាសញ្ញាងើប

ប្រសើរឡើងវិញនៃតម្លៃកៅស៊ូធម្មជាតិ។

៤. សន្និដ្ឋាន

កិច្ចប្រជុំលើកទី៦នៃក្រុមជំនាញផ្នែកស្ថិរភាពតម្លៃកៅស៊ូធម្មជាតិ បានសិក្សាស្វែងយល់ ពិភាក្សានិងផ្លាស់ប្តូរបទពិសោធន៍គ្នាទៅវិញទៅមកអំពីវិធានការនានាដែលបណ្តាប្រទេសជាសមាជិក ANRPC បានប្រកាន់យក ដើម្បីសម្រាលឥទ្ធិពលអវិជ្ជមាននានាដែលបង្កផលប៉ះពាល់ជាពិសេសដល់កសិករកៅស៊ូគ្រួសារក្នុងពេលដែលតម្លៃកៅស៊ូធ្លាក់ថ្លៃ។ កិច្ចប្រជុំនេះ មិនត្រឹមតែផ្តល់ព័ត៌មានអំពីការផ្គត់ផ្គង់និងតម្រូវការកៅស៊ូធម្មជាតិប៉ុណ្ណោះទេ ថែមទាំងបានចែករំលែកចំណេះដឹង គំនិត យោបល់ បទពិសោធន៍ និងទស្សនាទានដែលអាចជាធាតុចូលសំខាន់ៗក្នុងការរៀបចំផែនការអភិវឌ្ឍន៍កៅស៊ូធម្មជាតិឲ្យកាន់តែរីកចម្រើនប្រកបដោយចីរភាព។

ក្នុងឆ្នាំ២០១៩នេះ តម្លៃកៅស៊ូធម្មជាតិមានសញ្ញាងើបឡើងវិញបណ្តើរៗ ប៉ុន្តែអាចនឹងធ្លាក់ចុះវិញចាប់ពីឆ្នាំ២០២០-២០២៣។ នៅក្នុងឆ្នាំ២០២៤ តម្លៃកៅស៊ូធម្មជាតិមានសញ្ញាងើបឡើងវិញបណ្តើរៗ និងឈានទៅមានស្ថានភាពកាន់តែប្រសើរឡើងវិញប្រកបដោយស្ថេរភាពនៅឆ្នាំ២០២៥។

៥. សំណូមពរ

- ១. បន្តរៀបចំវិធានការឬយន្តការសម្រាប់ពង្រឹងតម្លៃកៅស៊ូធម្មជាតិនៅកម្ពុជារួមមាន៖
 - បន្តជំរុញការចងក្រងនិងពង្រឹងសហគមន៍កៅស៊ូគ្រួសារ សិក្សានិងបង្កើតមណ្ឌលកែច្នៃកៅស៊ូមណ្ឌលទីផ្សារកៅស៊ូ និង ទីផ្សារកៅស៊ូដេញថ្លៃ



សម្រាប់កសិករកៅស៊ូគ្រួសារដូចនៅបណ្តាប្រទេស ផលិតកៅស៊ូដទៃទៀតដើម្បីផ្តល់កាលានុវត្តភាពដល់ ពួកគាត់មានអំណាចចរចាថ្លៃ និងដើរទៅដល់ទីផ្សារ ចុងក្រោយទាំងទីផ្សារក្នុងស្រុកនិងក្រៅស្រុក

➢ បន្តជំរុញលើកទឹកចិត្តដល់វិនិយោគិនទាំង ក្នុងនិងក្រៅស្រុក ជាពិសេស វិនិយោគិនបរទេស ដែលមានបទពិសោធន៍ឲ្យវិនិយោគទាំងផ្នែកលំហូរ ខាងក្រោម (បង្កើតនូវរោងចក្រផលិតជាផលិតផល សម្រេចពីកៅស៊ូ) ស្របតាមគោលនយោបាយអភិ- វឌ្ឍនស្សាហកម្មកម្ពុជាឆ្នាំ២០១៥ - ២០២៥

➢ បន្តជំរុញនិងបង្កើនការប្រើប្រាស់កៅស៊ូធម្ម- ជាតិក្នុងស្រុកឲ្យបានច្រើនតាមរយៈការផលិតផលិត ផលសម្រេចពីកៅស៊ូ គ្រឿងបន្លាស់ជំរកៅស៊ូសម្រាប់ យានយន្ត និងការស្ថាបនាផ្លូវថ្នល់ដោយប្រើប្រាស់ កៅស៊ូធម្មជាតិ (rubberized road) ដើម្បីរក្សា លំនឹងតម្លៃកៅស៊ូនៅលើទីផ្សារ

➢ បន្តជំរុញបង្កើតលិខិតគតិយុត្តិផ្នែកកៅស៊ូ ធម្មជាតិ ពិសេសច្បាប់ស្តីពីកៅស៊ូដើម្បីជាឧបករណ៍ គតិយុត្តិសម្រាប់គ្រប់គ្រងនិងគាំទ្រការអភិវឌ្ឍកៅស៊ូ ធម្មជាតិនៅកម្ពុជា។

២. ជាមួយគ្នានេះ ក្រុមការងារយល់ឃើញថា៖

(i). គួរមានទស្សនកិច្ចសិក្សាទៅកាន់វិទ្យា ស្ថានស្រាវជ្រាវកៅស៊ូឥណ្ឌាអំពីបច្ចេកវិទ្យា៖

- Web-based Fertilizer Recommendation System (Rubsis) ដោយផ្សារភ្ជាប់ទៅនឹងប្រព័ន្ធ GPS នៃតំបន់ដាំដុះកៅស៊ូដែលប្រព័ន្ធថ្មីនេះអាចជួយ កសិករឲ្យទទួលបានព័ត៌មានអំពីជីជាតិដី ប្រភេទ

និងកម្រិតដីដែលត្រូវប្រើយ៉ាងមានប្រសិទ្ធភាព សន្សំ ថវិកា និងពេលវេលា ដោយពុំចាំបាច់យកសំណាក ដីទៅវិភាគនៅមន្ទីរពិសោធន៍

- ប្រព័ន្ធ IT បម្រើសេវាកម្មផ្សព្វផ្សាយ តាម រយៈការបង្កើត Mobile App ដល់កសិករប្រើប្រាស់ ដែលពួកគាត់នឹងទទួលបានភ្លាមៗគម្រោងផែនការ និងវិធានការនានា កម្មវិធីបណ្តុះបណ្តាលនិងយុទ្ធ នាការផ្សេងៗ ព័ត៌មានទីផ្សារ និងតម្លៃ អនុសាសន៍ បច្ចេកទេស ការរាតត្បាតជំងឺនិងការព្យាបាល និង ព័ត៌មានទំនាក់ទំនងលម្អិតចាំបាច់នានា។

(ii). គួរមានទស្សនកិច្ចសិក្សាដកស្រង់បទ ពិសោធន៍ពីប្រទេសម៉ាឡេស៊ីលើការពង្រឹងប្រសិទ្ធភាព ប្រព័ន្ធទីផ្សារកៅស៊ូតាមប្រព័ន្ធអនឡាញដោយ ត្រូវ៖

- ជំរុញបង្កើតនិងប្រើប្រាស់ប្រព័ន្ធអនឡាញ ដូចករណីនៅប្រទេសម៉ាឡេស៊ី ដែលមានឈ្មោះថា MyROL (My Rubber Online) ដើម្បីប្រមូលផ្តុំ ផលិតផល ផ្សព្វផ្សាយតម្លៃ និងពង្រឹងអំណាចចរចា ថ្លៃរបស់កសិករ និងសម្រួលការធ្វើពាណិជ្ជកម្ម

- ជំរុញបង្កើតនិងប្រើប្រាស់ App តាមប្រព័ន្ធ ទូរស័ព្ទ ដូចករណីនៅប្រទេសម៉ាឡេស៊ី ដែលមាន ឈ្មោះថា E Rubber1 App ដើម្បីតាមដាន និង ត្រួតពិនិត្យការធ្វើពាណិជ្ជកម្ម តម្លៃមាត់ចម្ការ និង ស្ថានភាពផលិតកម្មកៅស៊ូ។

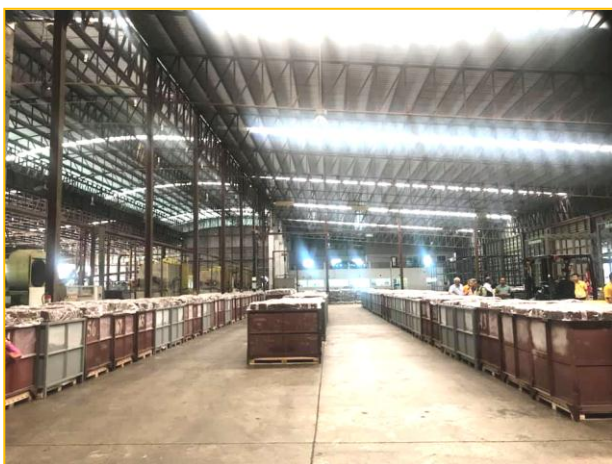
៣. សូមអនុញ្ញាតបន្តចូលរួមកិច្ចប្រជុំរបស់ក្រុម ជំនាញផ្នែកស្តីរវាងតម្លៃកៅស៊ូធម្មជាតិ ដែលជា កាតព្វកិច្ចប្រទេសជាសមាជិក ANRPC ។



ទស្សនកិច្ចសិក្សានៅរោងចក្រកែច្នៃកៅស៊ូរបស់
សហករណ៍កៅស៊ូគ្រួសារ



កិច្ចប្រជុំលើកទី៦នៃក្រុមជំនាញផ្នែកស្ថិរភាពតម្លៃ
កៅស៊ូធម្មជាតិនៃសមាគម ANRPC



ទស្សនកិច្ចសិក្សានៅសារមន្ទីរ Rubber Land របស់
វិនិយោគិនឯកជន ដែលបរិយាយលម្អិតអំពីប្រវត្តិ
ដំណាំកៅស៊ូ បច្ចេកទេសដាំដុះ ថែទាំ បច្ចេកវិទ្យា
កែច្នៃ និងផ្នែកកម្មន្តសាលផលិតជាផលិតផល
សម្រេចផ្សេងៗ គ្រឿងប្រដាប់សម្រាប់ប្រើប្រាស់
ឧបករណ៍



កិច្ចប្រជុំគណៈកម្មាធិការសម្របសម្រួលចម្រុះសម្រាប់ តំបន់ត្រីកោណអភិវឌ្ឍន៍កម្ពុជា-ឡាវ-វៀតណាម លើកទី១២ នៅខេត្តក្រចេះ

ចាប់ពីថ្ងៃទី៧-១១ ខែមីនា ឆ្នាំ២០១៩ លោក **ផេង មុត្តាវី** ប្រធាននាយកដ្ឋានអភិវឌ្ឍន៍កៅស៊ូ និង លោក **ហាន ឬត្នី** ប្រធានការិយាល័យទីផ្សារនិងសហប្រតិបត្តិការអន្តរជាតិបានចូលរួមជាមួយ ប្រតិភូ ក្រសួងកសិកម្ម រុក្ខាប្រមាញ់ និងនេសាទ ដែលដឹកនាំដោយ ឯកឧត្តម បណ្ឌិត **ហ៊ាន វណ្ណហាន** រដ្ឋលេខាធិការក្រសួងកសិកម្ម រុក្ខាប្រមាញ់ និងនេសាទ ដើម្បីចូលរួមក្នុងកិច្ចប្រជុំគណៈកម្មាធិការសម្របសម្រួលចម្រុះសម្រាប់តំបន់ត្រីកោណអភិវឌ្ឍន៍កម្ពុជា-ឡាវ-វៀតណាមលើកទី១២ (12th CLV DTA JCC: Cambodia-Laos-Vietnam Development Triangle Areas Joint Coordination Committee) ប្រព្រឹត្តទៅនៅសាលាខេត្តក្រចេះ ក្រោមអធិបតីភាព ឯកឧត្តម **ហ៊ាន សុរស័ក្ខ** រដ្ឋមន្ត្រីក្រសួងពាណិជ្ជកម្ម។



គោលបំណង នៃកិច្ចប្រជុំគណៈកម្មាធិការសម្របសម្រួលនិងពិភាក្សាអំពីវឌ្ឍនភាពនៃការអនុវត្តកិច្ចសហប្រតិបត្តិការនៅក្រោមក្របខណ្ឌតំបន់ត្រីកោណអភិវឌ្ឍន៍ កម្ពុជា-ឡាវ-វៀតណាម (CLV DTA)។

ក្នុងកិច្ចប្រជុំគណៈកម្មាធិការសម្របសម្រួលចម្រុះលើកទី១២ នេះមាន អនុគណៈកម្មាធិការជំនាញចំនួន៤ គឺ៖

- ❖ អនុគណៈកម្មាធិការសេដ្ឋកិច្ច
- ❖ អនុគណៈកម្មាធិការសន្តិសុខនិងការបរទេស
- ❖ អនុគណៈកម្មាធិការបរិស្ថាននិងសង្គម និង
- ❖ អនុគណៈកម្មាធិការសម្របសម្រួលថ្នាក់ខេត្ត។

អនុគណៈកម្មាធិការសេដ្ឋកិច្ចមានផ្នែក៖

- ❖ របាយការណ៍ផែនការអភិវឌ្ឍន៍ឧស្សាហកម្មកៅស៊ូនៅតំបន់ត្រីកោណអភិវឌ្ឍន៍កម្ពុជា-ឡាវ-វៀតណាម
- ❖ ផែនការអភិវឌ្ឍន៍វិស័យទេសចរណ៍នៅតំបន់ត្រីកោណអភិវឌ្ឍន៍កម្ពុជា-ឡាវ-វៀតណាម
- ❖ ការបង្កើតគេហទំព័រ Website នៅតំបន់ត្រីកោណអភិវឌ្ឍន៍កម្ពុជា-ឡាវ-វៀតណាម។

បន្ទាប់មក អង្គប្រជុំបានសម្រេចស្នើសុំឲ្យភាគីទាំងបីពន្លឿនការបញ្ចប់របាយការណ៍ផែនការអភិវឌ្ឍន៍ឧស្សាហកម្មកៅស៊ូសម្រាប់រាយការណ៍ជូនកិច្ចប្រជុំកំពូលលើកទី១១ នៅប្រទេសឡាវ ឆ្នាំ២០២០ខាងមុខនេះ និងស្នើឲ្យភាគីវៀតណាមកែសម្រួលនិងធ្វើបច្ចុប្បន្នភាពតួលេខផ្ទៃដីនិងខ្លឹមសារមួយចំនួននៃរបាយការណ៍ ចុះសិក្សាស្តីអំពីផែនការអភិវឌ្ឍន៍ឧស្សាហកម្មកៅស៊ូជាជាតិ។ ភាគីឡាវបាន



ឯកភាពតាមសំណើដែលភាគីកម្ពុជាបានលើកឡើង
ខាងលើ និងព្រមព្រៀងសហការគ្នាឲ្យបានម៉ត់ចត់
ជាមួយនឹងភាគីកម្ពុជា និងវៀតណាមលើរបាយ-
ការណ៍បញ្ចប់នេះ។ ភាគីវៀតណាមបានឯកភាពលើ
សំណើដែលកម្ពុជាបានលើកឡើងថានឹងកែសម្រួល
ឲ្យបានឆាប់តាមដែលអាចធ្វើទៅបាន ដើម្បីបញ្ចប់
របាយការណ៍នេះ មុនដាក់ជូន CLV DTA JCC ត្រួត
ពិនិត្យ។

លទ្ធផលកិច្ចប្រជុំនេះបានសម្រេច៖ ភាគីនៃ
ប្រទេសទាំងបីត្រៀមរបាយការណ៍ចុងក្រោយដើម្បី
ដាក់ជូន CLV DTA JCC ហើយភាគី ឡាវគួរកំណត់
ពេលវេលា និងទីកន្លែងជាក់លាក់ណាមួយសម្រាប់
កិច្ចប្រជុំកំពូលលើកទី១១ នាពេលខាងមុខ។ ចំពោះ
ទីកន្លែងភាគីឡាវនឹងផ្តល់ព័ត៌មានមកភាគីកម្ពុជា និង
វៀតណាមតាមក្រោយ ហើយនឹងត្រៀមរៀបចំផែន
ការសកម្មភាព សម្រាប់ការតភ្ជាប់សេដ្ឋកិច្ចកម្ពុជា-
ឡាវ-វៀតណាម នៅឆ្នាំ២០២០-២០៣០ សម្រាប់
ជូនកិច្ចប្រជុំកំពូលលើកទី១១។



រូបថតអនុស្សាវរីយ៍





ព្រះរាជាណាចក្រកម្ពុជា
ជាតិ សាសនា ព្រះមហាក្សត្រ

ក្រសួងកសិកម្ម រុក្ខាប្រមាញ់ និងនេសាទ
អគ្គនាយកដ្ឋានកៅស៊ូ

លេខ: ៣៣៤ អក ១៤៩

ថ្ងៃ: ០៧ ខែ: ០៧ ឆ្នាំ: ២០១៩
រាជធានីភ្នំពេញ ថ្ងៃទី: ០៧ ខែ: ០៧ ឆ្នាំ: ២០១៩

សូមគោរពជូន

ឯកឧត្តមរដ្ឋមន្ត្រីក្រសួងកសិកម្ម រុក្ខាប្រមាញ់ និងនេសាទ

កម្មវត្ថុ : របាយការណ៍ស្តីពីស្ថានភាពការងារអគ្គនាយកដ្ឋានកៅស៊ូប្រចាំត្រីមាសទី១ ឆ្នាំ២០១៩ និងទិសដៅអនុវត្តបន្ត។
ជូនភ្ជាប់ : -តារាងស្ថានភាពផលិតកម្មកៅស៊ូប្រចាំត្រីមាសទី១ ឆ្នាំ២០១៩
-តារាងស្ថានភាពផលិតកម្មកៅស៊ូស្នូកប្រចាំត្រីមាសទី១ ឆ្នាំ២០១៩។

សេចក្តីដូចមានចែងក្នុងកម្មវត្ថុនិងជូនភ្ជាប់ខាងលើ ខ្ញុំបាទសូមជម្រាបជូន ឯកឧត្តមរដ្ឋមន្ត្រី មេត្តាទទួលជ្រាបអំពីលទ្ធផលការងារសម្រេចបានរបស់អគ្គនាយកដ្ឋានកៅស៊ូប្រចាំត្រីមាសទី១ ឆ្នាំ២០១៩ និងទិសដៅអនុវត្តបន្តដោយសង្ខេបដូចខាងក្រោម៖

- ១- ផ្ទៃដីកៅស៊ូសរុបមានចំនួន៤៣៦ ៣៥៧ហិកតា ក្នុងនោះផ្ទៃដីចៀរដំរីមានចំនួន២០១ ៥១៩ហិកតា ស្មើនឹង៤៦% និងផ្ទៃដីថែទាំមានចំនួន២២០ ៩១១ហិកតា ស្មើនឹង៥៤%។
- ២- បរិមាណផលិតផលសម្រេចបានក្នុងត្រីមាសទី១ ឆ្នាំ២០១៩ មានចំនួន៤៨ ៧៧៨តោន បានកើនឡើងចំនួន១១ ៧៥៣តោន ស្មើនឹង៣២%ធៀបនឹងរយៈពេលដូចគ្នាឆ្នាំមុន។
- ៣- បរិមាណបញ្ចេញលក់សម្រេចបានក្នុងត្រីមាសទី១ ឆ្នាំ២០១៩ មានចំនួន៤៨ ១៩២តោន បានកើនឡើងចំនួន៩ ០៤៦តោន ស្មើនឹង២៣%ធៀបនឹងរយៈពេលដូចគ្នាឆ្នាំមុន។
- ៤- តម្លៃលក់ដំរីកៅស៊ូសរុបសម្រេចបានក្នុងត្រីមាសទី១ ឆ្នាំ២០១៩ មានចំនួន១ ២៧៩ដុល្លារ/តោន បានកើនឡើងចំនួន១៧៩ដុល្លារ/តោន ស្មើនឹង១២%ធៀបនឹងរយៈពេលដូចគ្នាឆ្នាំមុន។
- ៥- ក្នុងខែមីនា តម្លៃប្រមូលទិញដំរីកៅស៊ូគ្រួសារនៅមាត់ចម្ការ គីទឹកដំរី (DRC 100%) ថ្លៃ៤២០០-៤៤០០រ/គ.ក្រ និងដំរីកក (DRC 50%) ថ្លៃ២០០០-២២០០រ/គ.ក្រ (កើនឡើង២០០រ/គ.ក្រ ធៀបខែមុន) អាស្រ័យតាមតំបន់។

៦- ទិសដៅបន្ត៖
- ប្រជុំពិនិត្យនិងកែសម្រួលសេចក្តីព្រាងច្បាប់ស្តីពីកៅស៊ូ
- បន្តចុះអនុវត្តសកម្មភាពគម្រោងតាមកម្មវិធីឲ្យបានសម្រេចតាមផែនការដែលបានគ្រោងទុក
- ចុះត្រួតពិនិត្យនិងវាយតម្លៃបច្ចេកទេសដំណាំកៅស៊ូរបស់ក្រុមហ៊ុនសម្បទានដីសេដ្ឋកិច្ច និងជំរុញការប្រមូលចំណូលចូលចំណាយការងារគ្រោងទុក
- ផ្សព្វផ្សាយតម្លៃកៅស៊ូតាមវីឡូ លើទំព័រហ្វេសប៊ុក និងព្រឹត្តិបត្ររបស់អគ្គនាយកដ្ឋានកៅស៊ូ។
អាស្រ័យដូចមានជម្រាបជូនខាងលើ ខ្ញុំបាទសូម ឯកឧត្តមរដ្ឋមន្ត្រី មេត្តាទទួលជ្រាបជាបាយការណ៍ដោយក្តីអនុគ្រោះ។

សូម ឯកឧត្តមរដ្ឋមន្ត្រី មេត្តាទទួលនូវការគោរពដ៏ជ្រាលជ្រៅអំពីខ្ញុំបាទ។

- ចម្លងជូន៖
- ឯកឧត្តមរដ្ឋលេខាធិការទទួលបន្ទុក
 - ឯកឧត្តមអនុរដ្ឋលេខាធិការទទួលបន្ទុក
- ដើម្បីជូនជ្រាប -
 - នាយកដ្ឋានកិច្ចការរដ្ឋបាល កសក.
 - នាយកដ្ឋានផែនការ និងស្ថិតិ កសក.
 - នាយកដ្ឋានផ្សព្វផ្សាយកសិកម្ម នៃ អនក.
 - គ្រប់ចម្ការកៅស៊ូកសិ-ឧស្សាហកម្ម
- ដើម្បីជ្រាប -
 - ឯកសារ

ប្រតិភូពិនិត្យវិធានកម្ពុជា ទទួលបន្ទុក
អគ្គនាយក វិទ្យាស្ថានអគ្គនាយកដ្ឋានកៅស៊ូ

ប៊ុល សុដា



ក្រសួងកសិកម្ម រុក្ខាប្រមាញ់ និងនេសាទ
អគ្គនាយកដ្ឋានកៅស៊ូ

ព្រះរាជាណាចក្រកម្ពុជា

ជាតិ សាសនា ព្រះមហាក្សត្រ

**របាយការណ៍
ស្តីពី**

**ស្ថានភាពការងាររបស់អគ្គនាយកដ្ឋានកៅស៊ូ ប្រចាំត្រីមាសទី១ ឆ្នាំ២០១៩
និងទិសដៅអនុវត្តបន្ត**

១. សេចក្តីផ្តើម

ក្នុងឆ្នាំ២០១៩ នេះអគ្គនាយកដ្ឋានកៅស៊ូ បានអនុវត្តការងារចម្បងៗ ក្នុងស្មារតីទទួលខុសត្រូវខ្ពស់ ទាំងការងារចរន្ត ការងារអនុវត្តគម្រោងតាមកម្មវិធី ការងារដាំដុះ ថែទាំកូនកៅស៊ូថ្មី ការងារអាជីវកម្ម ផលិតកម្ម និងធុរកិច្ចទាំងកៅស៊ូគ្រួសារនិងកៅស៊ូកសិ-ឧស្សាហកម្ម និងការងារផ្សេងៗទៀតបានដំណើរការជាធម្មតា។ ជាលទ្ធផលការងារសំខាន់ៗ ដែលអគ្គនាយកដ្ឋានកៅស៊ូសម្រេចបានក្នុងត្រីមាសទី១ ឆ្នាំ២០១៩ មានខ្លឹមសារលម្អិតជូនដូចខាងក្រោម៖

២. លទ្ធផលការងារសម្រេចបាន

២.១ ការងារអាជីវកម្ម ផលិតកម្ម និងធុរកិច្ចកៅស៊ូ

២.១.១ ផ្ទៃដីកៅស៊ូ

ផ្ទៃដីកៅស៊ូសរុបមានចំនួន ៤៣៦ ៣៥៧ ហិកតា ដែលក្នុងនោះ៖ ផ្ទៃដីចៀរដំរីមានចំនួន ២០១ ៥១៩ ហិកតា ស្មើនឹង ៤៦% និងផ្ទៃដីថែទាំមានចំនួន ២២០ ៩១១ ហិកតា ស្មើនឹង ៥៤%។

២.១.២ ផលិតកម្ម

- ផលិតផលកៅស៊ូសម្រេចបានក្នុងខែមីនា ឆ្នាំ២០១៩ មានចំនួន ១១ ៧០៥តោន បានថយចុះចំនួន ៣៨៤តោន ស្មើនឹង ៣%ធៀបនឹងខែមុន និងបានកើនឡើងចំនួន ២ ៧៦៤តោនស្មើនឹង ៣១%ធៀបនឹងរយៈពេលដូចគ្នាឆ្នាំមុន។

- ផលិតផលកៅស៊ូសរុបគិតមកដល់ខែមីនាត្រីមាសទី១ ឆ្នាំ២០១៩ សម្រេចបានចំនួន ៤៨ ៧៧៨ តោន បានកើនឡើងចំនួន ១១ ៧៥៣តោន ស្មើនឹង ៣២% ធៀបនឹងរយៈពេលដូចគ្នាឆ្នាំមុន។

២.១.៣ ធុរកិច្ចកៅស៊ូ

- បរិមាណបញ្ចេញលក់កៅស៊ូសម្រេចបានក្នុងខែមីនាឆ្នាំ២០១៩ មានចំនួន ១១ ៦៩៨ តោន បានថយចុះចំនួន ១ ៣៤៦ តោនស្មើនឹង១០%ធៀបនឹងខែមុន និងបានកើនឡើងចំនួន ១ ២៤៥តោនស្មើនឹង ១២%បើធៀបនឹងរយៈពេលដូចគ្នាឆ្នាំមុន។

- បរិមាណបញ្ចេញលក់សរុបគិតមកដល់ខែមីនាត្រីមាសទី១ ឆ្នាំ២០១៩ សម្រេចបានចំនួន ៤៨ ១៩២ តោន បានកើនឡើងចំនួន ៩ ០៤៦ តោន ស្មើនឹង ២៣% ធៀបនឹងរយៈពេលដូចគ្នាឆ្នាំមុន។

- តម្លៃលក់មធ្យមក្នុងខែមីនា ឆ្នាំ២០១៩ មានចំនួន ១ ៣៦១ដុល្លារ/តោន បានកើនឡើង ៦២ដុល្លារ/តោន ស្មើនឹង ៤,៧៧%ធៀបនឹងខែមុន និងបានថយចុះចំនួន ១២៥ដុល្លារ/តោន ស្មើនឹង ៨% បើធៀបនឹងរយៈពេលដូចគ្នាឆ្នាំមុន។

- តម្លៃលក់កៅស៊ូជាមធ្យមគិតក្នុងខែមីនាត្រីមាសទី១ ឆ្នាំ២០១៩ គឺ ១ ២៧៩ ដុល្លារ/តោន បានថយចុះចំនួន ១៧៩ ដុល្លារ/តោន ស្មើនឹង ១២%ធៀបនឹងរយៈពេលដូចគ្នាឆ្នាំមុន។



- ក្នុង ខែមីនា តម្លៃប្រមូលទិញដីកៅស៊ូគ្រួសារនៅមាត់ចម្ការ គីទឹកជ័រ (DRC 100%) ថ្លៃ៤២០០-៤៤០០៛/គ.ក្រ និងជ័រកក (DRC 50%) ថ្លៃ២០០០-២២០០៛/គ.ក្រ (កើនឡើង២០០៛/គ.ក្រ ធៀបខែមុន) អាស្រ័យតាមតំបន់។

២.២. ការងារបណ្តុះបណ្តាលអនុវត្តគម្រោងសកម្មភាពថវិកាតាមកម្មវិធី

២.២.១. ការងារបណ្តុះបណ្តាល

- បានចុះផ្សព្វផ្សាយលិខិតបទដ្ឋានគតិយុត្តដែលពាក់ព័ន្ធវិស័យកៅស៊ូ នៅក្នុងស្រុកមណ្ឌលសីមា ខេត្តកោះកុង
- បានចុះបើកវគ្គបង្រៀនសហគមន៍កសិកម្មកៅស៊ូគ្រួសារនៅខេត្តក្រចេះ និងខេត្តក្បូងឃ្មុំ
- បានចុះបើកវគ្គបណ្តុះបណ្តាលជំនាញច្រៀងដល់កសិករកៅស៊ូគ្រួសារ នៅខេត្តរតនគិរី
- បានចុះពិនិត្យចម្ការកៅស៊ូចាស់អស់ប្រសិទ្ធភាពសេដ្ឋកិច្ច របស់ក្រុមហ៊ុនចម្ការកៅស៊ូមេមត់ ខូអិលធីឌី ដែលបានចុះកិច្ចសន្យាលក់ដើមកៅស៊ូឲ្យក្រុមហ៊ុនគង់ហេងតាណា: អាហារិណានីហារិណា នៅខេត្ត ក្បូងឃ្មុំ
- បានចុះពិនិត្យ តាមដាន និងវាយតម្លៃវឌ្ឍនភាពរបស់ក្រុមហ៊ុនសម្បទានដីសេដ្ឋកិច្ច សម្រាប់ឆ្នាំ ២០១៨ នៅខេត្តបន្ទាយមានជ័យ ខេត្តសៀមរាប និងខេត្តឧត្តរមានជ័យ
- បានចុះបំពេញបេសកកម្មពិនិត្យទីតាំងស្នើសុំបង្កើតស្នាក់ការប្រមូលទិញដីកៅស៊ូគ្រួសារ របស់ក្រុម ហ៊ុន ស៊ី.អ.ស៊ី.ខេ ២ អភិវឌ្ឍន៍កៅស៊ូ នៅស្រុកស្មោង ខេត្តកំពង់ធំ
- បានរៀបចំបញ្ជីលទ្ធផល P3 P4 ឆ្នាំ២០១៩ របស់អគ្គនាយកដ្ឋានកៅស៊ូ ក្នុងប្រព័ន្ធផែនការ តាម ដាននិងវាយតម្លៃតាមប្រព័ន្ធព័ត៌មានវិទ្យា (M&E Computerized System)
- បានសិក្សាស្រាវជ្រាវប្រមូលទិន្នន័យនិងព័ត៌មានកៅស៊ូ សម្រាប់រៀបចំព្រឹត្តិបត្រប្រចាំខែ និងផ្សព្វផ្សាយ តម្លៃកៅស៊ូធម្មជាតិលើទំព័រហ្វេសប៊ុករបស់អគ្គនាយកដ្ឋានកៅស៊ូ
- តាមដានត្រួតពិនិត្យ ស្រាវជ្រាវអំពីតម្លៃកៅស៊ូនៅទីផ្សារក្នុងស្រុក និងអន្តរជាតិ
- បានប្រមូលទិន្នន័យ និងរៀបចំតម្លៃកៅស៊ូធម្មជាតិសម្រាប់ផ្សាយប្រចាំសប្តាហ៍តាមវិទ្យុមណ្ឌលព័ត៌មាន ស្ត្រីកម្ពុជា(FM103.5)ចំនួន០៤ដង(១សប្តាហ៍១ដង) និងបានផ្សាយបន្តផ្ទាល់ទៅតាមបណ្តាលខេត្ត ចំនួន៤ខេត្ត គឺខេត្តបាត់ដំបង(FM106.3) ខេត្តកំពង់ចាម(FM99.3) ខេត្តកំពង់ធំ(FM104) និង ខេត្តសៀមរាប(FM107) រៀងរាល់ថ្ងៃចន្ទ វេលាម៉ោង១០ព្រឹក។

២.២.២. ការចំណាយថវិកាតាមគម្រោងកម្មវិធី

ការចំណាយថវិកាក្នុងត្រីមាស ឆ្នាំ២០១៩ មានចំនួន ១៨០ ៩១៥ ០០០ រៀល។ បើគិតមកដល់ត្រីមាសទី១ឆ្នាំ ២០១៩ ការចំណាយមានចំនួន៤០៧ ៩២៨ ៩០០

២.២.៣. ការប្រមូលចំណូលថវិកា

ការប្រមូលចំណូលថ្លៃល្អធុលដីអវិនិយោគចម្ការកៅស៊ូរដ្ឋទាំង៧ ចម្ការកៅស៊ូរដ្ឋឡាបានសៀកខេត្តរតនគិរី និង ក្រុមហ៊ុននីហារិណា អាហារិណាកៅស៊ូ ក្នុងខែមីនា ឆ្នាំ២០១៩ អនុវត្តបានចំនួន៣៧១ ៥៨៣ ៩២៣រៀល ស្មើនឹង២៥,០៥ ភាគរយនៃផែនការ។

៣. ទិសដៅបន្ត


- បន្តរៀបចំលិខិតបទដ្ឋានគតិយុត្តពាក់ព័ន្ធកៅស៊ូ
- បន្តចុះផ្សព្វផ្សាយលិខិតបទដ្ឋានគតិយុត្តតាមខេត្តដែលបានគ្រោងទុក



- បន្តរៀបចំកិច្ចបញ្ជីការផ្ទេរទេយ្យចំណូល - ចំណាយ និងរបាយការណ៍អនុវត្តចំណូល - ចំណាយរបស់អគ្គនាយកដ្ឋានកៅស៊ូ
- រៀបចំគម្រោងផែនការសកម្មភាពថវិកាកម្មវិធីសម្រាប់ឆ្នាំ២០២០
- អនុវត្តការងារផ្សេងៗតាមផែនការគ្រោងទុកសម្រាប់ឆ្នាំ២០១៩
- បន្តចុះវគ្គបណ្តុះបណ្តាលជំនាញចៀរជ័រដល់កសិករកៅស៊ូគ្រួសារ
- បន្តចុះពង្រឹង និងចងក្រងសហគមន៍កសិករកៅស៊ូគ្រួសារ
- បន្តចុះបើកវគ្គផ្សព្វផ្សាយដំណាំកៅស៊ូដល់កសិករកៅស៊ូគ្រួសារ
- បន្តចុះពិនិត្យ និងវាយតម្លៃបច្ចេកទេសដំណាំកៅស៊ូរបស់ក្រុមហ៊ុនសម្បទានដីសេដ្ឋកិច្ច
- បន្តស្រាវជ្រាវនិងប្រមូលទិន្នន័យកៅស៊ូក្នុងស្រុក និងអន្តរជាតិ
- បន្តចុះពង្រឹង និងចងក្រងសហគមន៍ កសិករកៅស៊ូគ្រួសារសម្រាប់រៀបចំព្រឹត្តិបត្រប្រចាំខែ និងផ្សព្វផ្សាយតម្លៃកៅស៊ូធម្មជាតិតាមវិទ្យុប្រចាំសប្តាហ៍ និងលើគេហទំព័រហ្វេសប៊ុក របស់អគ្គនាយកដ្ឋានកៅស៊ូ។

បានឃើញនិងឯកភាព
 ប្រតិភូរដ្ឋាភិបាលកម្ពុជា ទទួលបន្ទុកជា
 អគ្គនាយក នៃអគ្គនាយកដ្ឋានកៅស៊ូ
 អគ្គនាយករង

 សេក ភឿន

ថ្ងៃទី ៣៧ ខែ ចេត្រ ឆ្នាំកុរ ឯកស័ក ព.ស.២៥៦២
 រាជធានីភ្នំពេញ ថ្ងៃទី ២៦ ខែ ៧ ឆ្នាំ២០១៩
 ប្រធាននាយកដ្ឋានរដ្ឋបាលនិងនីតិកម្ម

 យូន-ធីន្ទា



ស្ថានភាពផលិតកម្មកៅស៊ូប្រចាំត្រីមាសទី១ ឆ្នាំ២០១៩

Table with columns for production volume, value added, and financial indicators. It includes sub-sections for 'កៅស៊ូកសិកម្មស្រូវ' and 'កៅស៊ូកសិកម្មស្រូវ'.

មព្រឹត្តិការណ៍

- (១) ផ្ទៃដីសរុបមានចំនួន ៤៣៦ ៣៥៧ហិកតា (ផ្ទៃដីចៀរដំ ២០១ ៥១១ហិកតា ថែទាំ ២២០ ៩១១ហិកតា) បានផលផលិតផលចំនួន២០២ហិកតា ស្មើនឹង ០.០៥%។
(២) ផលិតផលសរុបចំនួន ១១ ៧០៥ តោន បានផលផលិតផលចំនួន ៣៤៤តោន (៣%) ធៀបនឹងមធ្យម និងបានកើនឡើងចំនួន២ ៧៦៤ (៣១%) ធៀបនឹងរយៈពេលដូចគ្នាក្នុងឆ្នាំ២០១៨។
(៣) រហូតមកដល់ខែមីនា(ត្រីមាសទី១) ឆ្នាំ២០១៩ ផលិតផលសរុប ៤៨ ៧៧៨តោន បានផលផលិតផលចំនួន ១១ ៧០៥តោន (២២%)ធៀបនឹងរយៈពេលដូចគ្នាក្នុងឆ្នាំ២០១៨។
(៤) ការបញ្ចេញលក់សរុប ១១ ៦៩៤តោន បានផលផលិតផលចំនួន ១ ២៤៨តោន (១០%) ធៀបនឹងមធ្យម និងបានកើនឡើងចំនួន ១ ២៤៨តោន (១២%) ធៀបនឹងរយៈពេលដូចគ្នាក្នុងឆ្នាំ២០១៨។
(៥) រហូតមកដល់ខែមីនា(ត្រីមាសទី១) ឆ្នាំ២០១៩ ការបញ្ចេញលក់សរុប ៤៨ ១៩២តោន បានកើនឡើងចំនួន ៩ ០៤៦(២៣%) ធៀបនឹងរយៈពេលដូចគ្នាក្នុងឆ្នាំ២០១៨។
(៦)សន្ទនីតិកម្មត្រូវបានចំនួន១២ ៨៣៥តោន

បានសម្រេច និងបញ្ជាក់
នាយកដ្ឋានកៅស៊ូ
អគ្គនាយកដ្ឋានកៅស៊ូ
សេក ភក្តី

បានពិនិត្យត្រឹមត្រូវ
ប្រធាននាយកដ្ឋានកៅស៊ូ
យូន-ផល្លា

បានពិនិត្យត្រឹមត្រូវ
រាជធានីភ្នំពេញ, ថ្ងៃទី ១១ ខែ ០៤ ឆ្នាំ ២០១៩
អ្នកធ្វើតាម



ព័ត៌មានអន្តរជាតិ

ទីផ្សារកៅស៊ូមានស្ថេរភាព ឡើងវិញ

ឯកសារយោង៖ <http://anrpc.org>
ប្រែសម្រួលដោយ ឌុំ ស្រីស

ពាណិជ្ជករម្នាក់បាននិយាយថា ដោយសារតែតម្រូវការក្នុងស្រុក និងនិន្នាការទីផ្សារកៅស៊ូទិញលក់តាមកិច្ចសន្យាក្នុងតំបន់ និងទីផ្សារកៅស៊ូរបស់ម៉ាឡេស៊ីអាចធ្វើពាណិជ្ជកម្មយ៉ាងស្ងប់ស្ងាត់និងថេរនៅក្នុងសប្តាហ៍ក្រោយ ដោយក្តីព្រួយបារម្ភថាតម្លៃកៅស៊ូសកលអាចនឹងធ្លាក់ចុះ។ ពួកពាណិជ្ជករសង្ឃឹមថា៖ ការសម្រេចចិត្តរបស់ក្រុមប្រឹក្សាកៅស៊ូត្រីភាគីអន្តរជាតិ (ITRC: International Tripartite Rubber Council) មានប្រទេសថៃ ឥណ្ឌូនេស៊ី និងម៉ាឡេស៊ីនឹងកំណត់ការនាំចេញកៅស៊ូសរុបចំនួន ២៤០ ០០០តោន ក្នុងរយៈពេលបួនខែ ចាប់ពីថ្ងៃទី១ ខែមេសា ឆ្នាំ២០១៩ ដែលអាចមានផលប៉ះពាល់អវិជ្ជមានមួយចំនួនលើមុខទំនិញពាណិជ្ជកម្មនឹងត្រូវបានទូទាត់នៅក្នុងរយៈពេលខ្លី។

លើសពីនេះទៀត រដូវរងានៅតំបន់ដាំដុះកៅស៊ូមួយចំនួនបានកាត់បន្ថយការផ្គត់ផ្គង់វត្ថុធាតុដើមនិងផ្តល់ការគាំទ្រមួយចំនួន។

ទោះបីជាយ៉ាងនេះ ការរំពឹងទុកនៅទីផ្សារទិញលក់ភ្លាមៗ ការប្រែប្រួលអត្រាប្តូរប្រាក់ ការប្រែ

ប្រួលតម្លៃប្រេង និងការព្រួយបារម្ភអំពីការធ្លាក់ចុះនៃសេដ្ឋកិច្ចពិភពលោក អាចរារាំងស្ទះដល់ការកើនឡើងតម្លៃកៅស៊ូធម្មជាតិផងដែរ។

តម្លៃកៅស៊ូម៉ាឡេស៊ី SMR 20 បានធ្លាក់ចុះពី ៦៣០,៥សេនរឹងហ្គីត/គ.ក្រ មកត្រឹម ៦១៥សេនរឹងហ្គីត/គ.ក្រ ខណៈដែលជីវកៅស៊ូដុំធ្លាក់ចុះពី ៥០៥សេនរឹងហ្គីត/គ.ក្រ មកត្រឹម ៤៧៩សេនរឹងហ្គីត/គ.ក្រ។ តម្លៃកៅស៊ូ SMR 20 នៅពេលបិទទីផ្សារបានធ្លាក់ចុះ ចំនួន១៥,៥សេនរឹងហ្គីត ពី ៦២៨សេនរឹងហ្គីត/គ.ក្រ មកត្រឹម ៦១២,៥សេនរឹងហ្គីត/គ.ក្រ ខណៈពេលដែលតម្លៃទឹកដីបានធ្លាក់ចុះចំនួន១២,៥សេនរឹងហ្គីត ពី ៥០៤,៥សេនរឹងហ្គីត/គ.ក្រ មកត្រឹម ៤៩២ សេនរឹងហ្គីត/គ.ក្រ។



ការដាំដុះរុក្ខជាតិដែលជាឱសថ បុរាណវិទ្យា កំពុងជួយកសិករដាំកៅស៊ូគ្រួសារខ្សែគេចផុតពីបញ្ហាសេដ្ឋកិច្ចនៅកោះ Hainan

ឯកសារយោង៖ <http://anrpc.org>
ប្រែសម្រួលដោយកញ្ញា ឌុំ ស្រីស

ការប្រឈមជាបន្តបន្ទាប់ ដែលធ្វើឲ្យតម្លៃកៅស៊ូធ្លាក់ចុះជាង៥០% បានធ្វើឲ្យកសិករទទួលរងនូវផលប៉ះពាល់យ៉ាងខ្លាំង នៅពេលដែលមាន



ការដាំដុះដំណាំតែមួយមុខជារៀងរាល់ឆ្នាំដែលហៅថា "ការដាំដំណាំទោល"។

ធនាគារពិភពលោកបានព្យាករណ៍ថា តម្លៃកៅស៊ូធម្មជាតិមិនបង្ហាញពីសញ្ញានៃការងើបឡើងវិញទេ និងបន្តចុះទាបនៅឆ្នាំ២០១៩ បន្ទាប់ពីការប៉ាន់ស្មាននៅឆ្នាំ២០១៨ មានការធ្លាក់ចុះ២០% ពីមួយឆ្នាំទៅមួយឆ្នាំ។

ដើម្បីដោះស្រាយពីសេណារីយ៉ូមិនល្អនេះ ក្រុមអ្នកស្រាវជ្រាវមកពីសាកលវិទ្យាល័យ Stanford សាកលវិទ្យាល័យ Mc Gill និងវិទ្យាស្ថានវិទ្យាសាស្ត្រចិន (CAS) មានគំនិតផ្តួចផ្តើមកំណត់អត្តសញ្ញាណរុក្ខជាតិឱសថចិនពីរប្រភេទគឺ៖ *Alpinia oxyphylla* និង *Amomum villosum* Lour ដែលមានប្រសិទ្ធភាព ក្នុងការព្យាបាលការរលាកជួយស្តារឡើងវិញនូវប្រព័ន្ធអេកូ និងបន្ថែមប្រាក់ចំណូលផ្នែកកសិកម្ម។

លោក Hua Zheng អ្នកដឹកនាំគម្រោងស្រាវជ្រាវមកពី CAS បាននិយាយថា "មួយទសវត្សកន្លងមកកសិករធ្លាប់លក់កៅស៊ូក្នុងតម្លៃ ២០យ៉ន/គ.ក្រ បច្ចុប្បន្ន តម្លៃកៅស៊ូធ្លាក់ចុះទាបនៅចន្លោះពី ៦-៨យ៉ន/គ.ក្រ។

បញ្ហាប្រឈមនឹងបម្រែបម្រួលអាកាសធាតុបានបង្កឱ្យតំបន់កោះនេះ ទទួលរងយ៉ាងធ្ងន់ធ្ងរពីគ្រោះទឹកជំនន់ ខ្យល់ព្យុះ និងរយៈពេលវែងនៃរលកកំដៅផងដែរ។ កាលពីឆ្នាំមុនព្យុះ Typhoon Sarika ក៏បានវាយប្រហារកោះនេះ ដោយមានការជម្លៀសប្រជាជនជិតកន្លះលាននាក់ចេញ។ គ្រោះធម្មជាតិ

នេះ ក៏ធ្វើឱ្យប៉ះពាល់ដល់វិស័យទេសចរណ៍នៅក្នុងតំបន់ផងដែរ។

លោក Gretchen Daily ប្រធាននាយកដ្ឋានធនធានធម្មជាតិនៃមហាវិទ្យាល័យ Stanford បាននិយាយថា៖ ទោះបី មានចម្ការកៅស៊ូធំៗក៏ដោយ ក៏មិនអាចគ្រប់គ្រងការកាប់បំផ្លាញដីកសិកម្មបាននោះដែរ។

លោក Zheng បន្ថែមថា៖ ការដាំដុះខ្នាតធំចំពោះដំណាំតែមួយមុខ នាំឱ្យថយចុះសមត្ថភាពរក្សាលំនឹងទឹកនៅក្នុងដីចំនួន ១៧,៨%។ ដូច្នេះមានការកើនឡើងនូវគ្រោះទឹកជំនន់ និងការបំផ្លាញគុណភាពទឹកក្រោមដីផងដែរ។ ក្នុងរយៈពេលពីរទសវត្សចុងក្រោយនេះ ចាប់ពីឆ្នាំ១៩៩៨ ដល់ឆ្នាំ២០១៧ មានការកើនឡើងការដាំដុះកៅស៊ូនៅខេត្ត Hainan ចំនួន៧២,២% ដែលបានជួយសម្អាតតំបន់ព្រៃឈើប្រហែល៤០០គីឡូម៉ែត្រក្រឡា។

ការធ្លាក់ចុះទិន្នផលដំណាំនិងវិស័យទេសចរណ៍បានផ្តល់ជាបញ្ហាទ្វេដងឡើងសម្រាប់អ្នកកោះ។ រដ្ឋាភិបាល សហគមន៍ក្នុងមូលដ្ឋាន និងក្រុមអ្នកស្រាវជ្រាវបានដោះស្រាយបញ្ហានេះផងដែរ។ តាមរយៈ "យុទ្ធសាស្ត្រអភិវឌ្ឍន៍អេកូឡូស៊ី" ដែលជាបច្ចេកទេសមួយទាក់ទងនឹងការដាំដុះរុក្ខជាតិដ៏មានតម្លៃបន្ទាប់ពីដើមកៅស៊ូ និងរកឃើញថាកសិករដាំកៅស៊ូដែលបានអនុវត្តបច្ចេកទេសនេះ អាចរក្សាកម្រិតផលិតកម្មបានដូចគ្នាទៅនឹងដំណាំឯកវចនៈ ហើយអាចជួយបង្កើនការរក្សាសំណើមក្នុងដី កាត់បន្ថយគ្រោះទឹកជំនន់ និងជួយរក្សាសារធាតុចិញ្ចឹម។



ការដាំដុះរុក្ខជាតិឱសថចិនពីរប្រភេទនេះ

អាចជួយកាត់បន្ថយការកាប់បំផ្លាញដីល្បាប់។ ជាលទ្ធផលវាជួយបង្កើនទិន្នផលកៅស៊ូ និង ប្រាក់ចំណូលប្រចាំឆ្នាំរបស់កសិករកើនឡើងទៀតផង។

អ្នកស្រាវជ្រាវបានបន្ថែមថា៖ បញ្ហាប្រឈមរបស់កសិករដាំកៅស៊ូនៅខេត្ត Hainan គឺស្រដៀងទៅនឹងការដាំដំណាំតែមួយមុខដទៃទៀតមានដូចជា៖ សណ្តែក និងដូងប្រេងជាដើម។ គោលគំនិតនៃការរួមបញ្ចូលគ្នាដែលត្រូវបានគេអនុវត្តនៅខេត្ត Hainan អាចត្រូវបានចម្លងយកទៅអនុវត្តនៅកន្លែងផ្សេងទៀតក្នុងពិភពលោកផងដែរ។





ទំព័រគ្រួសារគ្រោង

វិធីសាស្ត្រប្រើប្រាស់ថ្នាំកម្ចាត់ស្មៅលើដំណាំកៅស៊ូ

ព្រមទាំងចំណេញពេលវេលា និងថវិកាមួយចំនួនទៀត។

រៀបចំដោយ៖ នាយកដ្ឋានអភិវឌ្ឍនកៅស៊ូ

១. សេចក្តីផ្តើម

ដំណាំកៅស៊ូ គឺជាដំណាំយុទ្ធសាស្ត្រ និងសេដ្ឋកិច្ចមួយប្រភេទ ដែលផ្តល់ពហុប្រយោជន៍ដល់អ្នកដាំ និងត្រូវប្រើរយៈពេលយូរក្នុងការធ្វើអាជីវកម្ម ដែលត្រូវការថែទាំចាំបាច់ និងយ៉ាងម៉ត់ចត់ទៅតាមលក្ខណៈបច្ចេកទេស ចាប់ពីការដាំដុះរហូតដល់កៅស៊ូអស់ប្រសិទ្ធភាពសេដ្ឋកិច្ច ដែលក្នុងនោះរួម មាន៖ ការដាក់ដី ការកាត់ខ្លែង ការកម្ចាត់ស្មៅ ការការពារ និងព្យាបាលជម្ងឺជាដើម។

ការកម្ចាត់ស្មៅលើដំណាំកៅស៊ូ គឺជាភារកិច្ចមួយត្រូវអនុវត្តឲ្យបានល្អ ប៉ុន្តែវាត្រូវប្រើពលកម្មយ៉ាងច្រើននិងប្រើពេលវេលាដ៏យូរក្នុងការធ្វើវា។ សព្វថ្ងៃនេះ ដោយសារតម្លៃពលកម្មមានការកើនឡើងនិងពិបាកស្វែងរក ដែលធ្វើឲ្យការកម្ចាត់ស្មៅដោយចបត្រូវបានប្រើជំនួសដោយការប្រើថ្នាំកម្ចាត់ស្មៅទៅវិញ ដោយប្រើនៅក្នុងច្បារពូជកៅស៊ូ ថ្នាលបណ្តុះកូនកៅស៊ូ និងនៅក្នុងចម្ការកៅស៊ូ ព្រមទាំងបានផ្តល់នូវសារប្រយោជន៍សំខាន់យ៉ាងច្រើនមាន៖ ការការពារការហូរច្រោះ រក្សាសំណើមដីធ្វើឲ្យដីធូ និងជួយកម្ចាត់ស្មៅចង្រៃ បានយ៉ាងមានប្រសិទ្ធភាព



ការប្រើប្រាស់ថ្នាំកម្ចាត់ស្មៅនៅក្នុងច្បារពូជកៅស៊ូ



ការប្រើប្រាស់ថ្នាំកម្ចាត់ស្មៅនៅក្នុងថ្នាលបណ្តុះកូនកៅស៊ូ



ការប្រើប្រាស់ថ្នាំកម្ចាត់ស្មៅនៅក្នុងចម្ការកៅស៊ូ



២. ប្រភេទថ្នាំកសិកម្ម

មុននឹងជ្រើសរើសថ្នាំកសិកម្ម យកមកប្រើ យើងគម្រើត្រូវដឹងប្រភេទថ្នាំ ដែលនឹងត្រូវប្រើលើ សមាសភាពចង្រៃដែលយើងត្រូវកម្ចាត់។ ថ្នាំកសិកម្ម មាន៧ ប្រភេទសំខាន់ៗគឺ៖

- ក. ថ្នាំកម្ចាត់សត្វល្អិត
- ខ. ថ្នាំកម្ចាត់ជម្ងឺ
- គ. ថ្នាំកម្ចាត់ស្មៅ
- ឃ. ថ្នាំកម្ចាត់អាការីត ឬចៃ
- ង. ថ្នាំកម្ចាត់កណ្តុរ
- ច. ថ្នាំកម្ចាត់ខ្យង
- ឆ. ថ្នាំកម្ចាត់ណោម៉ាតូត

៣. រុក្ខជាតិចង្រៃ

រុក្ខជាតិចង្រៃវិស្មៅចង្រៃ គឺជារុក្ខជាតិទាំង ឡាយណាដែលដុះលូតលាស់នៅពេល និងទឹកនៃង ដែលមិនត្រូវបានគេត្រូវការរឹចង់បាន។ រុក្ខជាតិចង្រៃ ដុះលូតលាស់ប្រកួតប្រជែងជាមួយដំណាំ ដើម្បី ទទួលយកជីវជាតិចិញ្ចឹម សំណើម និងពន្លឺព្រះអា- ទិត្យ។ ពួកវាអាចនឹងធ្វើជាកន្លែងជ្រកកោនសម្រាប់ សត្វល្អិតចង្រៃនិងជម្ងឺដែលបំផ្លាញដល់ដំណាំ មិន ត្រឹមតែប៉ុណ្ណោះពួកវាកាត់បន្ថយទិន្នផលដំណាំ និង ប្រាក់ចំណូល។ វាមានសារៈសំខាន់ណាស់ ក្នុងការ កម្ចាត់រុក្ខជាតិចង្រៃទាន់ពេលមុនវាបង្កជាបញ្ហាដល់ ដំណាំ។

៤. ការកំណត់អត្តសញ្ញាណរុក្ខជាតិចង្រៃ នៅតំបន់ខ្ពស់រាម

ចំណាត់ថ្នាក់ចំបងនៃរុក្ខជាតិចង្រៃ គឺមានពីរ ប្រភេទម៉ូណូកូទីលេដុង និងឌីកូទីលេដុង។ ប្រភេទ

ម៉ូណូកូទីលេដុងរីហៅថារុក្ខជាតិចង្រៃពពួកស្មៅ និង ប្រភេទឌីកូទីលេដុង អាចត្រូវបានគេហៅថារុក្ខជាតិ ចង្រៃប្រភេទស្លឹកធំ។

ក. រុក្ខជាតិចង្រៃប្រភេទម៉ូណូកូទីលេដុង

រុក្ខជាតិចង្រៃប្រភេទម៉ូណូកូទីលេដុង មាន សមាជិកជាគ្រួសារចំនួន៣ គឺក្រាមីនេ (Gramineae)- ពពួកស្មៅស៊ីរ៉េវ៉ាសេ (Cyperaceae)-ពពួកកក់ និង លីលីសេ (Liliaceae)-ពពួកផ្កា (Robinson 2002)។ គ្រាប់រុក្ខជាតិចង្រៃប្រភេទនេះ មានកូទីលេដុង តែ មួយ និងស្លឹករបស់វាមានលក្ខណៈសាមញ្ញ ដែល ភាគច្រើនបំផុតមានទម្រង់ស្លឹកតូចជាជាងបន្លា។ ពពួកស្មៅខុសពីពពួកកក់ ដោយសារពពួកកក់មាន ដើមរាងជា៣ រី៤ ជ្រុង រី៦ពពួក ស្មៅមានដើមរាង មូល។ នៅដំណាក់កាលដំណុះគ្រាប់ ស្ថិតនៅក្នុងដី និងមានតែស្លឹកតែប៉ុណ្ណោះលេចចេញមកលើដី។



ឈ្មោះវិទ្យាសាស្ត្រ: *Imperata cylindrica* (Gramineae/Poaceae), ឈ្មោះខ្មែរ: ស្បូវ



ឈ្មោះវិទ្យាសាស្ត្រ: *Cyperus rotundus* (Cyperaceae), ឈ្មោះខ្មែរ: ស្មៅក្រវាញជ្រក



ឈ្មោះវិទ្យាសាស្ត្រ: *Commelina benghalensis*
(Liliaceae), ឈ្មោះខ្មែរ: ស្មៅស្លាបទា

ខ. រុក្ខជាតិចង្រៃប្រភេទឌីកូទីលេដុង

រុក្ខជាតិចង្រៃ ប្រភេទឌីកូទីលេដុង មានទំរង់ស្លឹកសមាសនិងទំហំធំៗ នៅដំណាក់កាលដំណុះគ្រាប់លេចចេញមកលើដី ដែលងាយស្រួលកំចាត់ជាងពពួកម៉ូណូកូទីលេដុង។



ឈ្មោះវិទ្យាសាស្ត្រ: *Euphorbia heterophylla*
ឈ្មោះខ្មែរ: ស្មៅទឹកដោះខ្លា



ឈ្មោះវិទ្យាសាស្ត្រ: *Borreria alata*
ឈ្មោះខ្មែរ: ម្លូមភ្នំ

៥. ប្រភេទថ្នាំកម្ចាត់រុក្ខជាតិចង្រៃ

ថ្នាំកម្ចាត់ស្មៅអាចឲ្យនិយមន័យថា ជាសារធាតុគីមីដែលប្រើដើម្បីបំផ្លាញ រឹបអូសការលូតលាស់រុក្ខជាតិមិនមានប្រយោជន៍(ចង្រៃ)។ (CIRAD, 2003) យោងទៅ លើសកម្មភាពថ្នាំ និងផ្លូវប្រាបចូលរបស់វា ថ្នាំកម្ចាត់ស្មៅត្រូវបានបែងចែកជា ៤ប្រភេទ ដូចខាងក្រោម៖

ក. ថ្នាំកម្ចាត់ស្មៅដែលប្រាបចូលតាមប្រព័ន្ធឫស

ប្រើបាញ់លើដីទទេរ ដើម្បីឲ្យថ្នាំប្រាបចូលទៅសរីរាង្គរុក្ខជាតិផ្នែកក្រោមដី ដូចជា ឫស គ្រាប់ និងពន្លក ឧទាហរណ៍: អាត្រាហ្ស៊ីន (Atrazine)។



អាត្រាហ្ស៊ីន (Atrazine)

ខ. ថ្នាំកម្ចាត់ស្មៅដែលប្រាបចូលតាមស្លឹក-ដើម

ប្រើបាញ់លើស្លឹក ដើម្បីឲ្យថ្នាំប្រាបចូលទៅសរីរាង្គរុក្ខជាតិផ្នែកលើដី (ស្លឹក ធាង និងដើម)។

ឧទាហរណ៍: ២-៤-ដេ (2,4-D)

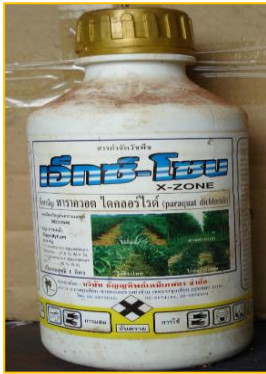


២-៤-ដេ (2,4-D)



គ. ថ្នាំកម្ចាត់ស្មៅដោយប៉ះ

ជាថ្នាំសម្លាប់ស្មៅ ដែលជ្រាបចូលក្នុងស្លឹក ហើយមានសកម្មភាពនៅកន្លែង ប៉ះដោយមិនជ្រាប ទៅកន្លែងសរីរាង្គផ្សេងៗទៀតទេ។ ឧទាហរណ៍៖ ប៉ារ៉ាគ្វាត (Paraquat) ។



ប៉ារ៉ាគ្វាត (Paraquat)

ឃ. ថ្នាំកម្ចាត់ស្មៅជាប្រព័ន្ធ

ថ្នាំកម្ចាត់ស្មៅ ដែលជ្រាបចូលទៅក្នុងស្លឹក ហើយអាចធ្លាក់ទៅសរីរាង្គផ្សេងៗទៀតនៃរុក្ខជាតិ។ ឧទាហរណ៍៖ គ្លីផូសាត (Glyphosate) ។



គ្លីផូសាត (Glyphosate)

តារាងទី១៖ ការចាត់ចំណាត់ថ្នាក់លើភាពពុល

របស់ថ្នាំកសិកម្ម និងពិណរបស់វណ្ណនៅលើសំបកដប

កំរិតគ្រោះថ្នាក់ / ភាពពុល	ការចាត់ថ្នាក់ថ្នាំកសិកម្មរបស់ អង្គការសុខភាពពិភពលោក (WHO)	ចំណាត់ថ្នាក់នៃគ្រោះថ្នាក់ និងពណ៌វណ្ណដែលមាននៅលើ ស្នាមសញ្ញាព័ត៌មាន		
		ប្រទេសកម្ពុជា	ប្រទេសថៃ	ប្រទេសវៀតណាម
ពុលក្រៃលែង	ចំណាត់ថ្នាក់ I _a	ពុលខ្លាំង	ពុលក្រៃលែង	កំរិត I : ពុលក្រៃលែង
ពុលខ្លាំង	ចំណាត់ថ្នាក់ I _b		ពុលខ្លាំង	
ពុលមធ្យម	ចំណាត់ថ្នាក់ II	ពុលមធ្យម	ពុលមធ្យម	កំរិត II : ពុលខ្លាំង
ពុលខ្សោយ	ចំណាត់ថ្នាក់ III	ពុលខ្សោយ	ពុលខ្សោយ	គ្រោះថ្នាក់
ពុលតិចតួច	មិនសូវពុលធ្ងន់នៅក្នុងការ ប្រើប្រាស់ធម្មតា		មិនសូវពុល	

៦. ការប្រើប្រាស់ថ្នាំកម្ចាត់ស្មៅ និង កំរិតប្រើ

ថ្នាំកម្ចាត់ស្មៅមានច្រើនប្រភេទ ហើយថ្នាំ នីមួយៗមានសកម្មភាពខុសៗគ្នា អាស្រ័យទៅលើ ប្រភេទរុក្ខជាតិចង្រៃ និងដំណាក់កាលលូតលាស់ របស់វា។ សម្រាប់គ្រប់ប្រភេទស្មៅចង្រៃទាំងអស់ ដើម្បីកម្ចាត់វាត្រូវប្រើថ្នាំគ្លីផូសាត (Glyphosate) លាយ ជាមួយនឹង ២-៤-ដេ (2,4-D)

តារាងទី២៖ ឥទ្ធិពលខុសគ្នានៃថ្នាំកម្ចាត់ស្មៅ ទៅ លើរុក្ខជាតិចង្រៃ

រុក្ខជាតិចង្រៃ	ថ្នាំកម្ចាត់ស្មៅ	អាយុរុក្ខជាតិចង្រៃ			
		មុនដុះ	តូច	មុនពេញវ័យ	ពេញវ័យ
ស្មៅស្ពឺរ	២-៤-ដេ (2,4-D)	-	R	R	R
	២-៤-ដេ (2,4-D) + គ្លីផូសាត (Glyphosate)	-	A	A	A
	គ្លីផូសាត (Glyphosate)	-	S	S	S
ស្មៅចិញ្ចៀន	២-៤-ដេ (2,4-D)	P	R	R	R
	២-៤-ដេ (2,4-D) + គ្លីផូសាត (Glyphosate)	P	A	A	A
	គ្លីផូសាត (Glyphosate)	-	S	S	S
ស្មៅក្រវាញផ្អែក	២-៤-ដេ (2,4-D)	P	A	A	S
	២-៤-ដេ (2,4-D) + គ្លីផូសាត (Glyphosate)	P	A	S	S
	គ្លីផូសាត (Glyphosate)	-	A	A	A
ស្មៅស្ពឺបា	២-៤-ដេ (2,4-D)	P	A	A	S
	២-៤-ដេ (2,4-D) + គ្លីផូសាត (Glyphosate)	P	A	A	A
	គ្លីផូសាត (Glyphosate)	-	M	M	P
ស្មៅទឹកដោះខ្លា	២-៤-ដេ (2,4-D)	P	S	S	M
	២-៤-ដេ (2,4-D) + គ្លីផូសាត (Glyphosate)	P	A	A	S
	គ្លីផូសាត (Glyphosate)	-	A	A	M
ស្មៅម្លូម្នាក់	២-៤-ដេ (2,4-D)	P	S	S	M
	២-៤-ដេ (2,4-D) + គ្លីផូសាត (Glyphosate)	P	A	A	S
	គ្លីផូសាត (Glyphosate)	-	A	A	M

ការអានព័ត៌មានលើសំបកដបថ្នាំកសិកម្ម





សំគាល់៖ A: ប្រសិទ្ធភាពកម្ចាត់ >៩៥%; S: ប្រសិទ្ធភាពកម្ចាត់ ៨៥-៩៥%; M: ប្រសិទ្ធភាពកម្ចាត់ ៥០-៨៥%; P: ប្រសិទ្ធភាពកម្ចាត់ ៥០%; R: ប្រសិទ្ធភាពកម្ចាត់ ០%; - : មិនគួរណែនាំអោយប្រើ ប្រភព. HARRI LOUENZI (1990)។

តារាងទី៣៖ កំរិតសារធាតុសកម្មរបស់ថ្នាំកម្ចាត់ស្មៅដែលត្រូវណែនាំឲ្យប្រើ

រុក្ខជាតិចម្រុះ	ប្រភេទថ្នាំកម្ចាត់ស្មៅ (ក្រាម/ហិកត)	
	គីមីផូស្វាត (Glyphosate)	២-៤-ដី (2,4-D)
ស្មៅស្បូវ	២៨៨០	៧២០
ស្មៅចម្រុះផ្សេងៗ	១៤៤០	៧២០

ចំណុចគួរចងចាំ៖ កំរិតណែនាំប្រើនៃសារធាតុសកម្មរបស់ថ្នាំ ជាទូទៅគិតជា ក្រាម/ហិកត ប្រភព. PADAC (2011)។

* ចំពោះស្មៅស្បូវ ត្រូវកាត់វាឲ្យខ្លីពី ៣០ ទៅ ៤០សង់ទីម៉ែត្រ នៅក្នុង ករណីស្បូវខ្ពស់ ហើយទុកវាចោលរយៈពេល ៤ ទៅ ៥ថ្ងៃទើបបាញ់ថ្នាំកម្ចាត់វា។

៧. លក្ខខណ្ឌ និងពេលវេលាដ៏សមស្រប សម្រាប់បាញ់ថ្នាំកម្ចាត់ស្មៅ

មុនពេលបាញ់ថ្នាំសំលាប់ស្មៅ ការសង្កេត មើលអាកាសធាតុមានសារៈសំខាន់បំផុតដូចជា៖

- ជៀសវាងការបាញ់ថ្នាំកម្ចាត់ស្មៅ នៅពេលមេឃជិតភ្លៀង និងពេលមានខ្យល់ខ្លាំងជា ទូទៅបាញ់រួច៦ម៉ោងមុនភ្លៀងទើបមានប្រសិទ្ធភាព
- ជៀសវាងការបាញ់ថ្នាំកម្ចាត់ស្មៅ នៅពេល មានថ្ងៃក្តៅខ្លាំង ដោយបាញ់មិនលើសពីម៉ោង១១ ព្រឹក និងចាប់ផ្តើមក្រោយម៉ោង៣រសៀល
- មិនគួរបាញ់ថ្នាំនៅពេលព្រឹកព្រលឹម ពេល ដែលមានទឹកសន្លឹមខ្លាំងនៅលើស្លឹក
- មិនគួរបាញ់ថ្នាំនៅរដូវប្រាំង។

៨. ការអនុវត្តន៍ការបាញ់ថ្នាំកម្ចាត់ស្មៅ

ក. ការការពារសម្រាប់អ្នកបាញ់ថ្នាំ

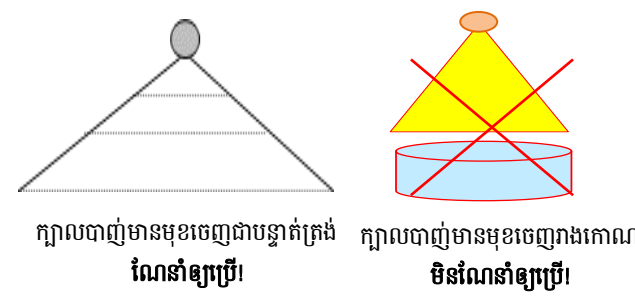
មុននឹងចាប់ប៉ះពាល់ថ្នាំ និងឧបករណ៍បាញ់ ថ្នាំ អ្នកបាញ់ថ្នាំចាំបាច់ត្រូវមាន សម្ភារៈការពារខ្លួន មួយចំនួនដូចខាងក្រោម៖

- មួកការពារកំដៅ និងម៉ាស់ពិសេសការពារ
- ស្រោមដៃវែងឆ្នាស្ទិច
- អាវដៃវែងមិនជ្រាបទឹក
- ខោជើងវែងមិនជ្រាបទឹក
- ស្បែកជើងកវែង



ខ. ត្រួតពិនិត្យមើលឧបករណ៍បាញ់ឲ្យបាន ត្រឹមត្រូវ

- ធានាថាឧបករណ៍ និងសម្ភារៈបាញ់ មាន ដំណើរការល្អ មិនមានលិចឆ្កាយ រឺស្ទះ
- ត្រូវពិនិត្យមើលវ៉ាល់ សន្ទះបិទបើកក្បាល បាញ់ និងតំរងឲ្យបានល្អ ។
- ត្រូវជ្រើសរើសយកក្បាលបាញ់មានមុខ ចេញជាបន្ទាត់ត្រង់។



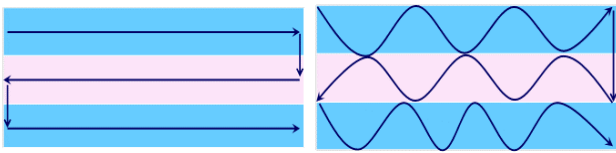
គ. ការលាយថ្នាំកម្ចាត់ស្មៅជាមួយនឹងទឹក





ឃ. កិច្ចការដែលត្រូវធ្វើនៅពេលបាញ់

- ដើរត្រង់ទៅមុខក្នុងល្បឿនថេរ ហើយ ក្បាលបាញ់ត្រូវដាក់អោយត្រង់ទៅមុខ
- ជៀសវាងការដើរបត់ធ្វេងស្តាំចុះឡើង និងត្រូវក្បាលបាញ់ចុះឡើង
- នៅកំពុងពេលបាញ់ថ្នាំ មិនត្រូវទទួលទាន ចំណីអាហារ ទឹក ភេសជ្ជៈ និងថ្នាំជក់



ណែនាំ: ការដើរ និងបាញ់ត្រង់ទៅមុខ មិនណែនាំ: ការដើរ និងបាញ់បត់ចុះឡើង

ង. កិច្ចការក្រោយពេលបាញ់ថ្នាំរួច

- សំអាតដៃ ជើង ខ្លួនប្រាណ និងសំភារៈ ឧបករណ៍ប្រើប្រាស់ឲ្យបានស្អាត
- ត្រូវលាងជំរះផងបាញ់ឲ្យឆ្ងាយពីប្រភពទឹក ដូចជា៖ អណ្តូង បឹងបួរ និងទន្លេ
- ត្រូវទុកថ្នាំបាញ់ស្មៅ ដែលនៅសល់ នៅ ក្នុងប្រអប់ដើមរបស់វា និងទុកឲ្យឆ្ងាយផុត ពីដៃក្មេងនិងសត្វ
- សំបកដបនិងកញ្ចប់ថ្នាំដែលប្រើអស់ត្រូវ បោះចូលក្នុងរណ្តៅជ្រៅ។

៩. នីតិវិធីស្រុសសមញ្ញដើម្បីគណនាកម្រិតប្រើ ថ្នាំក្នុង១ដុន រឺ ១អំហំដី

ដើម្បីគណនាបរិមាណថ្នាំ និងទឹកលាយក្នុង មួយដុនរឺមួយទំហំដី យើងចាំបាច់ត្រូវដឹងព័ត៌មាន ចំនួន៤ ដូចខាងក្រោម៖

- សមត្ថភាពបាញ់របស់ឧបករណ៍បាញ់ថ្នាំ

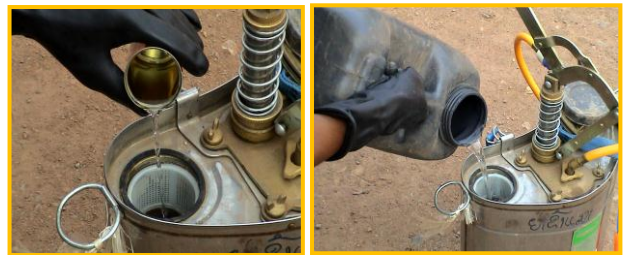
(លីត្រ/ហិកតា រឺ លីត្រ/អារ)

- កម្រិតថ្នាំណែនាំឲ្យប្រើប្រាស់តាមបច្ចេក ទេស (ក្រោម/ហិកតា រឺ ក្រោម/អារ)
- បរិមាណសារធាតុសកម្មរបស់ថ្នាំ (ក្រោម/ លីត្រ រឺភាគរយ)
- ទំហំដីត្រូវបាញ់ (ហិកតា រឺ អារ)

ចំពោះផ្សេងស្រាយបាញ់ដោយដៃចំណុះ ១៨លីត្រ៖

- ចំណុះផ្សេង = ១៨ លីត្រ
- សមត្ថភាពបាញ់ក្នុង១ដុន = ០,០៨ ហិកតា រឺ ៨អារ
- សមត្ថភាពបាញ់ក្នុង១ហិកតា = ២២៥ លីត្រ រឺ ១អារ = ២,២៥ លីត្រ

ដូច្នេះ ចំនួនផ្សេងក្នុង១ហិកតា = ១២,៥ ផ្សេង



១០. ការបំពុលបរិស្ថានដោយថ្នាំកម្ចាត់ស្មៅ

ថ្នាំកម្ចាត់ស្មៅ គឺបង្កឥទ្ធិពលអាក្រក់ ដោយ ប្រយោលច្រើនជាងដោយផ្ទាល់៖

- មិនរក្សាសកម្មភាពនៅក្នុងដី៖ សារធាតុ គីមីរលាយក្នុងទឹក ជាតិពុលអាចហូរធ្លាក់ ចូលក្នុងផ្លូវទឹក និងជ្រាបចូលទៅក្នុងទឹក ក្រោមដីតាមការហូរច្រោះ និងជម្រាប
- រក្សាសកម្មភាពក្នុងដី៖ សារធាតុគីមី រលាយក្នុងខ្លួនវា។ ឧទាហរណ៍៖ អាត្រា ហ្ស៊ីន (Atrazine)



- ថយចុះប្រភពចំណីបក្សាបក្សី ព្រៃនៅ
តំបន់ប្រើថ្នាំកម្ចាត់ស្មៅ។

ជាទូទៅ ការកម្ចាត់ស្មៅ នៅតាមរងច្បារពូជ និងថ្នាលបណ្តុះកូនកៅស៊ូ ចាំបាច់ត្រូវប្រើរបាំងការពារឲ្យបានត្រឹមត្រូវ ដោយឡែកចំពោះចម្ការកៅស៊ូ គួរតែប្រើដោយចបនៅឆ្នាំដាំ និងឆ្នាំទី១ ក្នុងករណី ចាំបាច់អាចប្រើថ្នាំកម្ចាត់ស្មៅបាន ប៉ុន្តែត្រូវតែគ្រប់ កូនកៅស៊ូឲ្យបានល្អ រឺប្រើរបាំងការពារក្នុងពេល អនុវត្តន៍។ ចាប់ពីឆ្នាំទី២ ការប្រើប្រាស់ថ្នាំកម្ចាត់ ស្មៅតាមរងកៅស៊ូ អាចអនុវត្តន៍បានដោយបាញ់ រៀងរាល់បួនខែម្តង នៅឆ្នាំទី២ និងប្រាំមួយខែម្តង ចាប់ពីឆ្នាំទី៣។

ឯកសារយោង

- I. Robinson, R. (2002). *Monocots*. Biology. Accessed date: 23 May, 2011. Website:<http://www.encyclopedia.com/topic/Liliopsida.aspx>
- II. Centre de coopération internationale pour le développement (CIRAD) (2003). Les herbicides. Accessed date: February 26, 2011. Website:www.agroecologie.cirad.fr/content/download/6904/.../1015714804.pdf
- III. JICA August 2011. Guide Book for Pest Management.
- IV. Harri Louenzi (1990). Manual for Identification and Weeds Control
- V. PADAC (2011). Herbicides application for weeds and cover crops control





និស្សាភារតម្លៃនិងស្ថិតិកៅស៊ូធម្មជាតិក្នុងបណ្តាប្រទេសផលិតកៅស៊ូធម្មជាតិ

តារាងទី១៖ តម្លៃប្រមូលទិញកៅស៊ូគ្រួសារនៅតាមបណ្តាស្រុក ប្រចាំសប្តាហ៍ ខែមីនា ឆ្នាំ២០១៩

ល.រ	ខេត្ត	សប្តាហ៍ទី ១						សប្តាហ៍ទី ២						សប្តាហ៍ទី ៣						សប្តាហ៍ទី ៤						កម្រិតមធ្យមខែ	
		ជំរុំស្នូត			ជំរកក			ជំរុំស្នូត			ជំរកក			ជំរុំស្នូត			ជំរកក			ជំរុំស្នូត			ជំរកក			ជំរុំស្នូត	ជំរកក
		វ/គ.ក្រ	US\$/គ.ក្រ	ធៀបសប្តាហ៍មុន (វ/គ.ក្រ)	វ/គ.ក្រ	US\$/គ.ក្រ	ធៀបសប្តាហ៍មុន (វ/គ.ក្រ)	វ/គ.ក្រ	\$/គ.ក្រ	ធៀបសប្តាហ៍មុន (វ/គ.ក្រ)	វ/គ.ក្រ	\$/គ.ក្រ	ធៀបសប្តាហ៍មុន (វ/គ.ក្រ)	វ/គ.ក្រ	\$/គ.ក្រ	ធៀបសប្តាហ៍មុន (វ/គ.ក្រ)	វ/គ.ក្រ	\$/គ.ក្រ	ធៀបសប្តាហ៍មុន (វ/គ.ក្រ)	វ/គ.ក្រ	\$/គ.ក្រ	ធៀបសប្តាហ៍មុន (វ/គ.ក្រ)	វ/គ.ក្រ	\$/គ.ក្រ	ធៀបសប្តាហ៍មុន (វ/គ.ក្រ)	វ/គ.ក្រ	វ/គ.ក្រ
១	កំពង់ចាម	4.200	1,04	↓ 100	2.100	0,52	⇒ 0	4.300	1,06	↑ 100	2.200	0,54	↑ 100	4.400	1,09	↑ 100	2.300	0,57	↑ 100	4.400	1,10	⇒ 0	2.300	0,57	⇒ 0	4.325	2225
២	ក្រចេះ	4.400	1,09	⇒ 0	2.000	0,50	⇒ 0	4.300	1,06	↓ 100	2.000	0,50	⇒ 0	4.300	1,07	⇒ 0	2.000	0,50	⇒ 0	4.300	1,07	⇒ 0	2.000	0,50	⇒ 0	4.325	2000
៣	កំពង់ឆ្នាំង	4.400	1,09	⇒ 0	2.000	0,50	⇒ 0	4.400	1,09	⇒ 0	2.000	0,50	⇒ 0	4.400	1,09	⇒ 0	2.000	0,50	⇒ 0	4.400	1,10	⇒ 0	2.000	0,50	⇒ 0	4.400	2000
៤	កោះកុង	4.500	1,12	⇒ 0	2.300	0,57	↑ 100	4.500	1,11	⇒ 0	2.200	0,54	↓ 100	4.500	1,12	⇒ 0	2.300	0,57	↑ 100	4.500	1,12	⇒ 0	2.300	0,57	⇒ 0	4.500	2275
៥	ក្រចេះ	4.300	1,07	↓ 100	2.000	0,50	⇒ 0	4.200	1,04	↓ 100	1.900	0,47	↓ 100	4.200	1,04	⇒ 0	2.000	0,50	↑ 100	4.400	1,10	↑ 200	2.000	0,50	⇒ 0	4.275	1975
កម្រិតមធ្យម		4.360	1,08	↓ 40	2.080	0,52	↑ 20	4.340	1,07	↓ 20	2.060	0,51	↓ 20	4.360	1,08	↑ 20	2.120	0,53	↑ 60	4.400	1,10	↑ 40	2.120	0,53	⇒ 0	4.365	2.095
ក្រោមប្រឡាក់ បណ្តាស្រុកផ្សេងៗ		4.032			4.038			4.021			4.016																

បញ្ជាក់៖

ប្រភព៖ ពីអ្នកប្រមូលទិញតាមតំបន់
ជំរុំស្នូត៖ ជំរុំទឹកគិតជាស្លូត (DRC)
ជំរកក៖ DRC ≈ 50%

ចំពោះស្ថានភាពទិញជ័រកៅស៊ូគ្រួសារនៅតាមតំបន់នានាប្រចាំខែមីនា ជាមធ្យមមានតម្លៃ ៤៤៧៧វ/គ.ក្រ(=១,១២US\$/គ.ក្រ) សម្រាប់ជំរុំស្នូត និង ២ ០៦៩វ/គ.ក្រ (=០,៥២ US\$/គ.ក្រ) សម្រាប់ជំរកក។



តារាងទី២៖ ស្ថានភាពចុះកិច្ចសន្យាផលិតផលកៅស៊ូស្របចាំខែមីនា ឆ្នាំ២០១៩


ល.រ	ចម្ការកៅស៊ូ	មីនា ២០១៩						មីនា ២០១៩						ធៀបខែមុន				ធៀបរយៈពេលដូចគ្នានៅឆ្នាំមុន							
		បរិមាណ(តោន)		ទឹកប្រាក់(\$)		តម្លៃមធ្យម(\$/តោន)		បរិមាណ(តោន)		ទឹកប្រាក់(\$)		តម្លៃមធ្យម(\$/តោន)		មិ.នេ.ន		ក.ម្រ.ម.ច.ម		មិ.នេ.ន		ក.ម្រ.ម.ច.ម					
		ខែនេះ	ដល់ខែនេះ	ខែនេះ	ដល់ខែនេះ	ខែនេះ	ដល់ខែនេះ	ខែនេះ	ដល់ខែនេះ	ខែនេះ	ដល់ខែនេះ	ខែនេះ	ដល់ខែនេះ	តោន	%	\$/តោន	%	តោន	%	តោន	%	\$/តោន	%		
I. កៅស៊ូកស៊ី-ឧស្សាហកម្ម																									
ក	ចម្ការកៅស៊ូកស៊ី-ឧស្សាហកម្ម																								
1	វិទ្យាស្ថានស្រាវជ្រាវកៅស៊ូកម្ពុជា	0	100	0	126.500	0	1.265	50	50	64.000	64.000	1.280	1.280	50	100	1.280	100	50	100	-50	-50	1.280	100	15	1
2	ក្រុមហ៊ុនសុភក្តិភីម៉ា អ៊ិនវេសមេន គ្រុប	1.664	3.490	2.419.556	5.212.170	1.454	1.493	215	3.362	291.556	4.295.885	1.353	1.278	-1.004	-82,33	41	3,12	-1.449	-87	-128	-4	-100	-7	-216	-14
3	ក្រុមហ៊ុនចម្ការកៅស៊ូតាម័រ	0	294	0	424.410	0	1.444		336		432.600	0	1.288	-210	0	-1.277	0	0	0	42	14	0	0	-156	-11
4	ក្រុមហ៊ុនចម្ការកៅស៊ូមេមត់ ឌូអិលធីឌី	299	980	436.500	1.470.508	1.461	1.501	77	955	106.368	1.250.336	1.385	1.310	-320	-80,63	26	1,88	-222	-74	-25	-3	-76	-5	-191	-13
5	ក្រុមហ៊ុនស្ទីហ្វ វ៉ាប់ប៊ី លីមីតធីត(រតនគីរី)	0	267	0	343.477	0	1.285		0		0	0	0	0	0	0	0	0	0	-267	0	0	0	-1.285	0
6	ក្រុមហ៊ុនស្ទីហ្វ វិសសស លីមីតធីត(ស្នួល)	38	1.068	56.448	1.491.948	1.470	1.396	86	800	112.948	956.728	1.320	1.197	-82	-49	110	9,09	47	123	-269	-25	-150	-10	-200	-14
7	ក្រុមហ៊ុនឡង់ស្រង់អ៊ិនវេសមេន លាប	200	910	294.000	1.341.000	1.470	1.474	210	420	297.150	569.730	1.415	1.357	0	0,00	117	9,01	10	5	-490	-54	-55	-4	-117	-8
8	ក្រុមហ៊ុនអានម៉ាឌី គ្រុប(ចម្ការអណ្តូង)	150	350	213.200	487.200	1.421	1.392	55	305	69.100	345.400	1.256	1.132	55	100	1.256	100	-95	-63	-45	-13	-165	-12	-260	-19
9	ក្រុមហ៊ុនអានម៉ាឌី គ្រុប(ពាមបាំង)	50	150	71.000	205.000	1.420	1.367	95	195	125.400	234.900	1.320	1.205	95	100	1.320	100	45	90	45	30	-100	-7	-162	-12
10	ក្រុមហ៊ុនក្រែក(ខេមបូឌា) ឌូអិលធីឌី	84	1.077	125.160	1.550.910	1.490	1.440	210	1.470	291.900	1.886.430	1.390	1.283	-630	-75	114	8,91	126	150	393	36	-100	-7	-157	-11
	សរុប ក	2.486	8.687	3.615.864	12.653.123	1.455	1.457	998	7.892	1.358.422	10.036.010	1.361	1.272	-2.046	-67,22	62	4,77	-1.488	-60	-794	-9	-93	-6	-185	-13
ខ	ចម្ការកៅស៊ូសម្រាប់លក់ស្របចាំ	2.167	8.160	3.152.287	11.892.679	1.455	1.457	4.300	16.100	5.853.937	20.617.290	1.361	1.281	300	7,50	62	4,77	2.133	98	7.940	97	-93	-6	-177	-12
	សរុប ខ-ក+ខ	4.653	16.847	6.768.151	24.545.802	1.455	1.457	5.298	23.992	7.212.359	30.653.299	1.361	1.278	-1.746	-24,79	62	4,77	645	14	7.146	42	-93	-6	-179	-12
	II. កៅស៊ូគ្រួសារ	5.800	22.300	8.437.132	32.515.264	1.455	1.458	6.400	24.200	8.712.836	30.980.502	1.361	1.280	400	7	62	4,77	600	10	1.900	9	-93	-6	-178	-12
	សរុប II	10.453	39.147	15.205.284	57.061.066	1.455	1.458	11.698	48.192	15.925.195	61.633.801	1.361	1.279	-1.346	-10,32	62	4,77	1.245	12	9.046	23	-93	-6	-179	-12


បញ្ជាក់៖

- ក្នុងខែមីនា ឆ្នាំ២០១៩ បរិមាណបញ្ជូនលក់សរុបមានចំនួន១១ ៦៩៤តោន បានថយចុះចំនួន១ ៣៤៦តោន(=-១០,៣២%)បើធៀបនឹងខែមុន និងបានកើនឡើង១ ២៤៥តោន(=+១២%)បើធៀបនឹងរយៈពេលដូចគ្នាក្នុងឆ្នាំ២០១៨។
- ក្នុងខែមីនា ឆ្នាំ២០១៩ តម្លៃលក់មធ្យមគឺ ៣៦១ដុល្លារ/តោន បានកើនឡើងចំនួន៦២ដុល្លារ/តោន(=៤,៧៧%)ធៀបនឹងខែមុន និងបានថយចុះ១២៥ដុល្លារ/តោន (-៤%)បើធៀបរយៈពេលដូចគ្នាក្នុងឆ្នាំ២០១៨។
- ក្នុងត្រីមាសទី១ ឆ្នាំ២០១៩ បរិមាណបញ្ជូនលក់សរុបមានចំនួន៤៤ ១៩២តោន បានកើនឡើង៩ ០៤៦តោន (=+២៣%)ធៀបរយៈពេលដូចគ្នាឆ្នាំ២០១៨។
- ក្នុងត្រីមាសទី១ ឆ្នាំ២០១៩ តម្លៃលក់មធ្យមគឺ ២៧៩ដុល្លារ/តោន បានថយចុះ១៧៩ដុល្លារ/តោន (=១២%) ធៀបនឹងរយៈពេលដូចគ្នាឆ្នាំ២០១៨។

បានឃើញ និងឯកភាព
 ជំនួយដល់ការងារនេះ ឧទ្ទិសបន្តគុណ
 អគ្គនាយក នៃអគ្គនាយកដ្ឋានកៅស៊ូ
 អគ្គនាយកដ្ឋាន

យូន កក្កដា

បានពិនិត្យត្រឹមត្រូវ
 ប្រធាននាយកដ្ឋានទិន្នន័យនិងសហប្រតិបត្តិការអន្តរជាតិ

ហិន សាវិន

ថ្ងៃពុធក្នុងស្រុក ខែ ០២ ឆ្នាំ ២០១៩ សំរឹទ្ធសក ព.ស ២៥៦២
 រាជធានីភ្នំពេញ, ថ្ងៃទី ១១ ខែ ០២ ឆ្នាំ ២០១៩
 អ្នកធ្វើតារាង




តារាងទី៣៖ តម្លៃកៅស៊ូនៅទីផ្សារប្រទេសថៃ ប្រចាំខែមីនា ឆ្នាំ២០១៩ (ដុល្លារសហរដ្ឋអាមេរិក/តោន)

កៅស៊ូសន្លឹកសំដីលដោយខ្យល់ USS *1*											
ថ្ងៃ	Hat Yai	Khlong Nga	Trang	Phuket	Surat thani	Rayong	Ubonrat chatani	មធ្យម	សន្លឹកចំហុយ	ជ័រចាន	ទឹកជ័រនៅចម្ការ
1	1 489,90	1 458,20	1 458,20	1 521,60	1 521,60	1 489,90	1 458,20	1 485,46	1 659,50	1 236,30	1 442,35
4	1 521,60	1 458,20	1 521,60	1 553,30	1 553,30	1 489,90	1 521,60	1 517,16	1 691,20	1 275,93	1 458,20
5	1 537,45	1 521,60	1 553,30	1 553,30	1 569,15	1 489,90	1 521,60	1 535,23	1 709,26	1 283,85	1 505,75
6	1 521,60	1 489,90	1 521,60	1 521,60	1 537,45	1 489,90	1 489,90	1 510,19	1 684,54	1 275,93	1 537,45
7	1 521,60	1 521,60	1 521,60	1 537,45	1 537,45	1 521,60	1 489,90	1 521,60	1 695,95	1 283,85	1 585,00
8	1 521,60	1 489,90	1 489,90	1 521,60	1 537,45	1 521,60	1 458,20	1 505,75	1 680,10	1 268,00	1 585,00
11	1 521,60	1 489,90	1 521,60	1 537,45	1 537,45	1 521,60	1 489,90	1 517,16	1 691,20	1 283,85	1 585,00
12	1 521,60	1 521,60	1 521,60	1 553,30	1 569,15	1 521,60	1 489,90	1 528,26	1 702,61	1 283,85	1 585,00
13	1 553,30	1 521,60	1 521,60	1 553,30	1 553,30	1 521,60	1 489,90	1 530,79	1 704,83	1 283,85	1 585,00
14	1 553,30	1 521,60	1 553,30	1 553,30	1 553,30	1 521,60	1 489,90	1 535,23	1 709,26	1 307,63	1 592,93
15	1 489,90	1 521,60	1 521,60	1 537,45	1 537,45	1 521,60	1 521,60	1 521,60	1 695,95	1 299,70	1 585,00
18	1 489,90	1 521,60	1 489,90	1 553,30	1 553,30	1 521,60	1 537,45	1 523,82	1 299,70	1 600,85	1 600,85
19	1 521,60	1 521,60	1 553,30	1 553,30	1 553,30	1 521,60	1 521,60	1 535,23	1 709,26	1 299,70	1 585,00
20	1 521,60	1 521,60	1 521,60	1 537,45	1 537,45	1 521,60	1 537,45	1 528,26	1 702,61	1 299,70	1 600,85
21	1 521,60	1 521,60	1 521,60	1 521,60	1 537,45	1 537,45	1 553,30	1 530,79	1 718,46	1 283,85	1 616,70
22	1 521,60	1 521,60	1 521,60	1 537,45	1 537,45	1 521,60	1 553,30	1 530,79	1 704,83	1 323,48	1 600,85
25	1 489,90	1 521,60	1 489,90	1 505,75	1 505,75	1 521,60	1 521,60	1 507,97	1 682,32	1 315,55	1 616,70
26	1 521,60	1 521,60	1 489,90	1 505,75	1 505,75	1 521,60	1 553,30	1 517,16	1 691,20	1 299,70	1 616,70
27	1 489,90	1 521,60	1 489,90	1 537,45	1 537,45	1 521,60	1 553,30	1 521,60	1 695,95	1 299,70	1 600,85
28	1 489,90	1 521,60	1 489,90	1 505,75	1 521,60	1 521,60	1 521,60	1 510,19	1 684,54	1 283,85	1 600,85
29	1 489,90	1 521,60	1 521,60	1 521,60	1 521,60	1 521,60	1 553,30	1 521,60	1 695,95	1 268,00	1 585,00
មធ្យម	1 514,81	1 511,03	1 514,05	1 534,43	1 538,96	1 516,32	1 515,56	1 520,75	1 676,63	1 302,72	1 574,81
អតិបរមា	1 553,30	1 521,60	1 553,30	1 553,30	1 569,15	1 537,45	1 553,30	1 535,23	1 718,46	1 600,85	1 616,70
អប្បបរមា	1 489,90	1 458,20	1 458,20	1 505,75	1 505,75	1 489,90	1 458,20	1 485,46	1 299,70	1 236,30	1 442,35

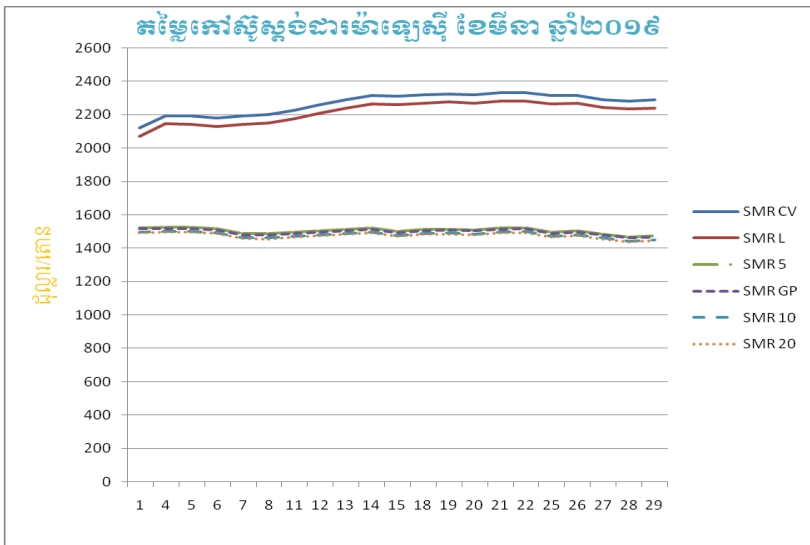
កំណត់សំគាល់៖ នេះជាតម្លៃកៅស៊ូក្នុងស្រុកបានមកពីសមាគមន៍កៅស៊ូថៃ ដែលបានអង្កេតយ៉ាងតិច ២-៥សមាជិក/ថ្ងៃ

1 USS = Un-Smoked Sheets (កៅស៊ូសន្លឹកសំដីលដោយខ្យល់)



តារាងទី៤៖ តម្លៃកៅស៊ូស្តង់ដារម៉ាឡេស៊ី SMR/FOB ប្រចាំខែមីនា ឆ្នាំ២០១៩ (ដុល្លារអាមេរិក/តោន)

មីនា	SMR CV	SMR L	SMR 5	SMR GP	SMR 10	SMR 20
1	2 121,50	2 072,00	1 523,50	1 516,00	1 498,50	1 493,50
4	2 194,50	2 144,50	1 525,00	1 517,50	1 500,00	1 495,00
5	2 193,00	2 143,00	1 525,00	1 517,50	1 500,00	1 495,00
6	2 179,50	2 130,00	1 518,00	1 510,50	1 493,00	1 488,00
7	2 193,50	2 143,50	1 487,00	1 479,50	1 462,50	1 457,50
8	2 200,50	2 151,00	1 486,50	1 479,00	1 461,50	1 456,50
11	2 226,00	2 176,50	1 497,00	1 489,50	1 472,00	1 467,00
12	2 261,00	2 211,50	1 503,50	1 496,50	1 479,00	1 474,00
13	2 288,50	2 239,00	1 512,50	1 505,00	1 487,50	1 482,50
14	2 314,00	2 264,50	1 522,50	1 515,00	1 497,50	1 492,50
15	2 309,50	2 259,50	1 500,00	1 492,50	1 475,00	1 470,00
18	2 318,00	2 268,50	1 513,50	1 506,00	1 488,50	1 483,50
19	2 325,50	2 276,00	1 515,00	1 507,50	1 490,50	1 485,50
20	2 319,00	2 269,00	1 510,50	1 503,00	1 485,50	1 480,50
21	2 331,00	2 281,00	1 523,00	1 515,50	1 497,50	1 492,50
22	2 332,00	2 282,00	1 524,00	1 516,50	1 499,00	1 494,00
25	2 313,50	2 263,50	1 497,00	1 489,50	1 472,00	1 467,00
26	2 316,50	2 267,00	1 503,50	1 496,00	1 478,50	1 473,50
27	2 291,00	2 241,50	1 486,00	1 478,50	1 461,00	1 456,00
28	2 282,50	2 233,00	1 468,00	1 461,00	1 443,50	1 438,50
29	2 290,50	2 240,50	1 475,00	1 467,50	1 450,00	1 445,00
មធ្យម	2 266,70	2 217,00	1 505,50	1 498,10	1 480,60	1 475,60
អតិបរមា	2 332,00	2 282,00	1 525,00	1 517,50	1 500,00	1 495,00
អប្បបរមា	2 121,50	2 072,00	1 468,00	1 461,00	1 443,50	1 438,50



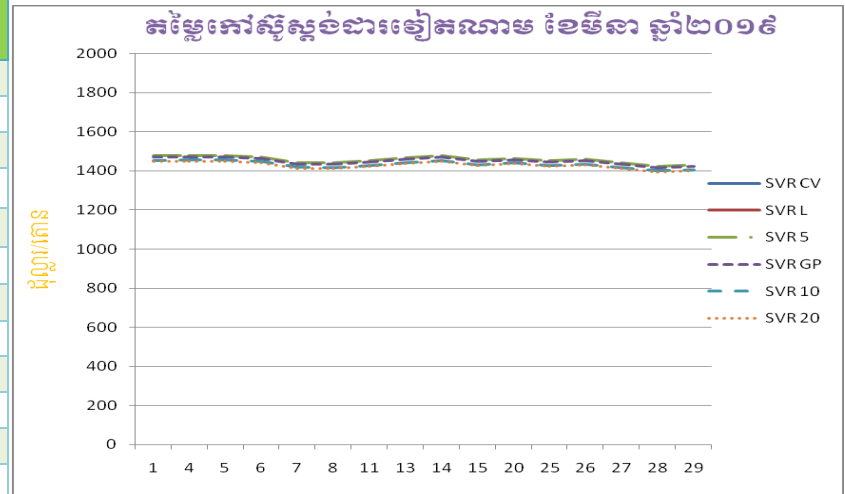
តម្លៃកៅស៊ូស្តង់ដារម៉ាឡេស៊ីលេខ១០ (SMR 10) បានកើនឡើងដល់១ ៤៨០,៦០ដុល្លារអាមេរិក/តោន ក្នុងខែមីនា ឆ្នាំ២០១៩ បើធៀបទៅនឹងខែកុម្ភៈ ឆ្នាំ២០១៩ ដែលមានតម្លៃ ១ ៣៩៦,៣០ដុល្លារអាមេរិក/តោន ដូចនេះសន្ទស្សន៍តម្លៃកើនឡើង១,០៦០ មានន័យថាតម្លៃកៅស៊ូខែមីនា ឆ្នាំ២០១៩ បានកើនដល់៦%។

SMR = Standard Malaysian Rubber (កៅស៊ូស្តង់ដារម៉ាឡេស៊ី), FOB = Fee-on-Board (ថ្លៃទំនិញដឹកដល់កប៉ាល់)



តារាងទី៥: តម្លៃកៅស៊ូស្តង់ដាររៀតណាម SVR/FOB ប្រចាំខែមីនា ឆ្នាំ២០១៩ (ដុល្លារ/តោន)

មីនា	SVR CV	SVR L	SVR 5	SVR GP	SVR 10	SVR 20
1	2 057,90	2 009,80	1 477,80	1 470,50	1 453,50	1 448,70
4	2 128,70	2 080,20	1 479,30	1 472,00	1 455,00	1 450,20
5	2 127,20	2 078,70	1 479,30	1 472,00	1 455,00	1 450,20
6	2 114,10	2 066,10	1 472,50	1 465,20	1 448,20	1 443,40
7	2 127,70	2 079,20	1 442,40	1 435,10	1 418,60	1 413,80
8	2 134,50	2 086,50	1 441,90	1 434,60	1 417,70	1 412,80
11	2 159,20	2 111,20	1 452,10	1 444,80	1 427,80	1 423,00
13	2 219,80	2 171,80	1 467,10	1 459,90	1 442,90	1 438,00
14	2 244,60	2 196,60	1 476,80	1 469,60	1 452,60	1 447,70
15	2 240,20	2 191,70	1 455,00	1 447,70	1 430,80	1 425,90
20	2 249,40	2 200,90	1 465,20	1 457,90	1 440,90	1 436,10
25	2 244,10	2 195,60	1 452,10	1 444,80	1 427,80	1 423,00
26	2 247,00	2 199,00	1 458,40	1 451,10	1 434,10	1 429,30
27	2 222,30	2 174,30	1 441,40	1 434,10	1 417,20	1 412,30
28	2 214,00	2 166,00	1 424,00	1 417,20	1 400,20	1 395,30
29	2 221,80	2 173,30	1 430,80	1 423,50	1 406,50	1 401,70
មធ្យម	2 184,53	2 136,31	1 457,26	1 450,00	1 433,05	1 428,21
អតិបរមា	2 249,40	2 200,90	1 479,30	1 472,00	1 455,00	1 450,20
អប្បបរមា	2 057,90	2 009,80	1 424,00	1 417,20	1 400,20	1 395,30



✚ តម្លៃកៅស៊ូស្តង់ដាររៀតណាមលេខ១០ (SVR 10) បានកើនឡើងដល់១ ៤៣៣,០៥ដុល្លារអាមេរិក/តោន ក្នុងខែមីនា ឆ្នាំ២០១៩ បើធៀបទៅនឹងខែកុម្ភៈ ឆ្នាំ២០១៩ ដែលមានតម្លៃ១ ៣៨១,២៥ដុល្លារអាមេរិក/តោន ដូចនេះសន្ទស្សន៍តម្លៃកើនឡើង១,០៣៧ មានន័យថាតម្លៃកៅស៊ូខែមីនា ឆ្នាំ២០១៩ បានកើនដល់៣,៧%។

SVR = Standard Vietnam Rubber (កៅស៊ូស្តង់ដាររៀតណាម),
 FOB = Free-on-Board (ថ្លៃទំនិញដឹកដល់កប៉ាល់)



តារាងទី៦: តម្លៃកៅស៊ូធម្មជាតិចេញដោយ Association of Natural Rubber Producing Countries ប្រចាំខែមីនា ឆ្នាំ២០១៩ (ដុល្លារ/តោន)

ប៊ីនា	Latex 60%	RSS		TSR	
	ម៉ាឡេស៊ី ^(៤)	បាងកក RSS 3 ^(២)	ភូតាយ៉ាម RSS 4 ^(៣)	បាងកក TSR 20 ^(២)	គួរឡាឡាំពួរ SMR 20 ^(១)
1	1 093,20	1 702,90	1 803,50	1 497,40	1 493,50
4	1 137,20	1 727,10	1 810,50	1 533,60	1 495,00
5	1 136,30	1 731,30	1 816,00	1 536,80	1 495,00
6	1 128,40	1 744,50	1 809,00	1 549,60	1 488,00
7	1 137,30	1 725,70	1 820,50	1 539,00	1 457,50
8	1 141,50	1 745,40	1 811,50	1 541,20	1 456,50
11	1 156,50	1 761,50	1 816,00	1 545,40	1 467,00
12	1 178,20	1 784,20	1 825,00	1 550,50	1 474,00
13	1 194,00	1 785,30	1 824,00	1 551,50	1 482,50
14	1 209,30	1 789,60	1 830,00	1 563,70	1 492,50
15	1 206,90	1 784,40	1 849,50	1 559,20	1 470,00
18	1 211,50	1 768,50	1 873,00	1 547,40	1 483,50
19	1 211,40	1 776,90	1 881,00	1 555,80	1 480,50
20	1 216,70	1 778,70	1 873,50	1 553,20	1 485,50
21	1 218,40	1 788,70	1 873,50	1 554,90	1 492,50
22	1 219,10	1 784,50	1 879,00	1 551,20	1 494,00
25	1 208,50	1 762,40	1 855,50	1 540,90	1 467,00
26	1 210,00	1 764,70	1 859,00	1 539,70	1 473,50
27	1 195,50	1 756,70	1 857,50	1 528,10	1 456,00
28	1 190,50	1 747,30	1 857,50	1 519,90	1 438,50
29	1 194,90	1 747,80	1 850,50	1 516,70	1 445,00
មធ្យម	1 180,72	1 759,91	1 841,69	1 541,70	1 475,59
អតិបរមា	1 219,10	1 789,60	1 881,00	1 563,70	1 495,00
អប្បបរមា	1 093,20	1 702,90	1 803,50	1 497,40	1 438,50

សំគាល់៖

- (១) ថ្លៃប្រវត្តិផ្គត់ផ្គង់លើនាវាកំណត់ដោយអ្នកទិញនៅល្ងាចម៉ោង៥:០០
- (២) ថ្លៃប្រវត្តិផ្គត់ផ្គង់លើនាវាកំណត់ដោយវិទ្យាស្ថានស្រាវជ្រាវកៅស៊ូថៃ
- (៣) ថ្លៃជាមធ្យមកំណត់ដោយទីផ្សារឥណ្ឌា (ដែលទាក់ទងនឹងថ្លៃទីផ្សារក្នុងស្រុកនិងមិនគិតថ្លៃពន្ធ ឬថ្លៃផ្សេង)
- (៤) ថ្លៃកំណត់ដោយអ្នកទិញដែលបានរាយការណ៍ជាផ្លូវការដោយក្រុមប្រឹក្សាកៅស៊ូម៉ាឡេស៊ី

ពាក្យកាត់៖

- *1* TSR = Technical Specified Rubber (កៅស៊ូបញ្ជាក់គុណភាពតាមបច្ចេកទេស)
- *2* RSS = Ribbed Smoked Sheets (កៅស៊ូសន្លឹកសម្ងាត់ដោយផ្សែង)
- *3* Latex 60% (ទឹកជ័រខាប់៦០%)
- *4* SMR = Standard Malaysia Rubber (កៅស៊ូស្តង់ដារម៉ាឡេស៊ី)
- *5* STR = Standard Thai Rubber (កៅស៊ូស្តង់ដារថៃ)



តារាងទី៧៖ តម្លៃកៅស៊ូសន្លឹកលេខ៣ (RSS3) នៅលើទីផ្សារហ៊ុន TOCOM

(ដុល្លារ/តីឡូក្រាម)

កាលបរិច្ឆេទនៃការធ្វើពាណិជ្ជកម្ម	កិច្ចសន្យាប្រចាំខែ					
	មីនា ១៩	មេសា ១៩	ឧសភា ១៩	មិថុនា ១៩	កក្កដា ១៩	សីហា ១៩
១-មីនា-១៩	1 754,10	1 762,20	1 789,20	1 800,90	1 818,90	1 836,00
៤-មីនា-១៩	1 764,90	1 784,70	1 809,90	1 824,30	1 835,10	1 855,80
៥-មីនា-១៩	1 763,10	1 774,80	1 802,70	1 813,50	1 823,40	1 841,40
៦-មីនា-១៩	1 683,00	1 717,20	1 750,50	1 761,30	1 7 72,10	1 790,10
៧-មីនា-១៩	1 644,30	1 684,80	1 723,50	1 736,10	1 7 55,00	1 773,00
៨-មីនា-១៩	1 644,30	1 684,80	1 723,50	1 736,10	1 755,00	1 773,00
១១-មីនា-១៩	1 631,70	1 674,90	1 715,40	1 742,40	1 760,40	1 774,80
១២-មីនា-១៩	1 638,00	1 683,00	1 727,10	1 746,90	1 771,20	1 792,80
១៣-មីនា-១៩	1 629,00	1 675,80	1 716,30	1 735,20	1 756,80	1 773,90
១៤-មីនា-១៩	1 622,70	1 670,40	1 706,40	1 724,40	1 753,20	1 768,50
១៥-មីនា-១៩	1 584,00	1 636,20	1 670,40	1 701,00	1 717,20	1 737,00
១៨-មីនា-១៩	1 582,20	1 640,70	1 677,60	1 708,20	1 728,00	1 748,70
១៩-មីនា-១៩	1 630,80	1 665,00	1 687,50	1 687,50	1 734,30	1 756,80
២០-មីនា-១៩	1 590,30	1 629,00	1 669,50	1 687,50	1 707,30	1 728,00
២២-មីនា-១៩	1 644,30	1 646,10	1 662,30	1 626,30	1 693,80	1 708,20
២៥-មីនា-១៩	1 622,70	1 608,30	1 629,90	1 629,90	1 641,60	1 655,10
២៦-មីនា-១៩	1 599,30	1 624,50	1 617,30	1 637,10	1 639,80	1 651,50
២៧-មីនា-១៩	1 598,40	1 621,80	1 624,50	1 599,30	1 647,00	1 672,20
២៨-មីនា-១៩	1 555,20	1 584,00	1 587,60	1 620,00	1 612,80	1 631,70
២៩-មីនា-១៩	1 557,90	1 607,40	1 602,00	1 620,00	1 620,00	1 639,80

ប្រភព៖ ព្រឹត្តិបត្រ ANRPC ប្រចាំខែមីនា ឆ្នាំ២០១៩

អត្រា៖ ១យ៉េន = ០,០០៩០ដុល្លារ



តារាងទី៨៖ តម្លៃកៅស៊ូសន្លឹកលេខ៣ (RSS3) នៅលើទីផ្សារហ៊ុនសៀងប៉ៃ

(ដុល្លារ/តោន)

កាលបរិច្ឆេទនៃការធ្វើពាណិជ្ជកម្ម	កិច្ចសន្យាប្រចាំខែ					
	មីនា ១៩	មេសា ១៩	ឧសភា ១៩	មិថុនា ១៩	កក្កដា ១៩	សីហា ១៩
១-មីនា-១៩	1 835,94	1 869,24	1 889,96	1 893,66	1 914,38	1 918,08
៤-មីនា-១៩	1 804,86	1 856,66	1 849,26	1 866,28	1 877,38	1 886,26
៥-មីនា-១៩	1 832,98	1 844,08	1 844,82	1 858,88	1 865,54	1 884,78
៦-មីនា-១៩	1 832,98	1 830,76	1 841,86	1 855,92	1 861,10	1 880,34
៧-មីនា-១៩	1 767,86	1 808,56	1 807,82	1 820,40	1 835,20	1 841,12
៨-មីនា-១៩	1 755,28	1 813,74	1 790,06	1 807,82	1 823,36	1 830,02
១១-មីនា-១៩	1 768,60	1 665,00	1 794,50	1 808,56	1 819,66	1 831,50
១២-មីនា-១៩	1 751,58	1 813,00	1 800,42	1 809,30	1 822,62	1 842,60
១៣-មីនា-១៩	1 751,58	1 813,00	1 776,74	1 789,32	1 803,38	1 841,86
១៤-មីនា-១៩	1 758,98	1 775,26	1 780,44	1 796,72	1 810,04	1 841,86
១៥-មីនា-១៩	1 737,52	1 772,30	1 753,80	1 770,08	1 778,96	1 795,24
១៨-មីនា-១៩	-	1 731,60	1 763,42	1 778,96	1 791,54	1 791,54
១៩-មីនា-១៩	-	1 731,60	1 773,78	1 787,10	1 781,18	1 813,74
២០-មីនា-១៩	-	1 736,04	1 768,60	1 781,92	1 784,88	1 851,74
២១-មីនា-១៩	-	1 751,58	1 767,12	1 779,70	1 793,02	1 813,74
២២-មីនា-១៩	-	1 748,62	1 758,24	1 773,78	1 786,36	1 798,20
២៥-មីនា-១៩	-	1 748,62	1 702,00	1 729,38	1 733,08	1 756,76
២៦-មីនា-១៩	-	1 702,00	1 703,48	1 717,54	1 730,86	1 747,88
២៧-មីនា-១៩	-	1 687,20	1 677,58	1 696,82	1 709,40	1 721,24
២៨-មីនា-១៩	-	1 687,20	1 654,64	1 670,18	1 691,64	1 700,52
២៩-មីនា-១៩	-	1 686,46	1 664,26	1 681,28	1 691,64	1 699,04

ប្រភព៖ ព្រឹត្តិបត្រ ANRPC ប្រចាំខែមីនា ឆ្នាំ២០១៩

អត្រា៖ ១ យ៉ន = 0,១៤៨ដុល្លារ



ស្ថានភាពនៃការវិនិយោគទីផ្សារកៅស៊ូធម្មជាតិ

ប្រភព៖ ព្រឹត្តិបត្រ ANRPC ប្រចាំខែមីនា ២០១៩
ថ្ងៃសម្រួលដោយ លោក គុយ ភក្តី

តម្លៃកៅស៊ូធម្មជាតិប្រចាំខែនៅតាមបណ្តាទីផ្សារសំខាន់ៗក្នុងអំឡុងពេលខែកុម្ភៈ-មីនា ឆ្នាំ ២០១៩ មានដូចខាងក្រោម៖

តារាងទី៩៖ តម្លៃកៅស៊ូទិញលក់ក្នុងក្រុមហ៊ុនប្រចាំថ្ងៃគិតជាមធ្យមក្នុងខែ (\$/kg)

ប្រភេទ	កុម្ភៈ ២០១៩	មីនា ២០១៩	បម្រែបម្រួល
ទឹកជ័រ (កូឡាឡាំពួរ)	1,02	1,18	15,7
RSS-3 (កូតូយ៉ាម)	1,62	1,76	8,6
RSS-4 (កូតូយ៉ាម)	1,75	1,84	5,1
STR-20 (បាងកក)	1,44	1,54	6,9
SMR-20 (គូឡាឡាំពួរ)	1,39	1,48	6,5

តម្លៃកៅស៊ូទិញលក់ក្នុងក្រុមហ៊ុនមានភាពរឹងមាំយ៉ាងខ្លាំងក្នុងរយៈពេលបីខែមកនេះ គិតចាប់តាំងពីខែមករា ឆ្នាំ២០១៩។ នៅទីផ្សារកូឡាឡាំពួរ តម្លៃទឹកជ័រគិតជាមធ្យមក្នុងខែមីនា ឆ្នាំ២០១៩នេះ បានកើនឡើង ១៥,៧% ស្មើនឹងតម្លៃ ១,១៨ដុល្លារសហរដ្ឋអាមេរិក/គីឡូក្រាម បើធៀបទៅនឹងខែកុម្ភៈ ឆ្នាំ២០១៩ តម្លៃត្រឹមតែ ១,០២ដុល្លារសហរដ្ឋអាមេរិក/គីឡូក្រាម។ ស្រដៀងគ្នានេះដែរ តម្លៃកៅស៊ូប្រភេទ SMR-20 គិតជាមធ្យមក្នុងខែមីនា ឆ្នាំ២០១៩ ក៏បានកើនឡើង ៦,៥% ស្មើនឹងតម្លៃ ១,៤៨ដុល្លារសហរដ្ឋអាមេរិក/គីឡូក្រាម បើធៀបទៅនឹងខែកុម្ភៈ ឆ្នាំ២០១៩ តម្លៃត្រឹមតែ ១,៣៩ដុល្លារសហរដ្ឋអាមេរិក/គីឡូក្រាម។

នៅទីផ្សារបាងកក តម្លៃកៅស៊ូប្រភេទ RSS-3 និង STR-20 គិតជាមធ្យមក្នុងខែមីនា ឆ្នាំ២០១៩នេះ បានកើនឡើង ៨,៦% និង ៦,៩% បើធៀបទៅនឹងខែកុម្ភៈ ឆ្នាំ២០១៩។

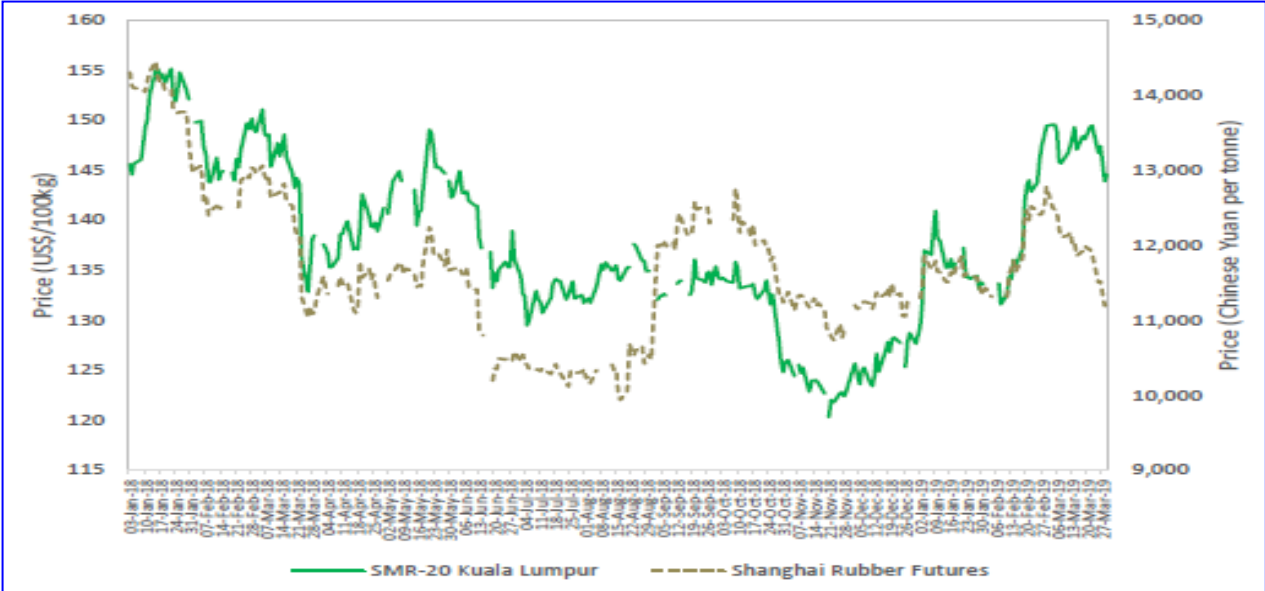
នៅទីផ្សារកូតូយ៉ាម តម្លៃកៅស៊ូប្រភេទ RSS-4 ក៏បានកើនឡើងដែរ ៥,១% ស្មើនឹងតម្លៃ ១,៨៤ដុល្លារសហរដ្ឋអាមេរិក/គីឡូក្រាម បើធៀបនឹងខែមុន។



១. ឥទ្ធិពលនៃតម្លៃទិញលក់កៅស៊ូតាមកិច្ចសន្យានៅទីផ្សារហ៊ុនសៀងហៃ ទៅលើ តម្លៃទិញលក់កៅស៊ូ SMR-20 ភ្លាមៗ

ទោះបីជា តម្លៃមធ្យមប្រចាំថ្ងៃនៃកៅស៊ូ SMR-20 បានប្រសើរឡើងក៏ដោយ ប៉ុន្តែនិន្នាការនៃតម្លៃ កៅស៊ូ SMR-20 និងតម្លៃកៅស៊ូទិញលក់តាមកិច្ចសន្យានៅទីផ្សារសៀងហៃ បានងាកពីការធ្លាក់ចុះក្នុង កំឡុងខែមីនា ឆ្នាំ២០១៩នេះ។ និន្នាការតម្លៃទាំងពីរបានបង្ហាញចលនាស្រដៀងគ្នា។ នៅពេលដែល តម្លៃកៅស៊ូទិញលក់តាមកិច្ចសន្យានៅទីផ្សារសៀងហៃ បានកើនឡើងជាអតិបរមា នៅថ្ងៃទី៤ ខែមីនា ឆ្នាំ២០១៩ ក្នុងតម្លៃ ១២៥០០យ៉េន/តោន បន្ទាប់មកតម្លៃកៅស៊ូ SMR-20 បានកើនឡើងជាអតិបរមា ២ថ្ងៃបន្ទាប់។ នៅសប្តាហ៍ទីបីនៃខែមីនា ឆ្នាំ២០១៩តម្លៃកៅស៊ូទិញលក់តាមកិច្ចសន្យានៅទីផ្សារសៀងហៃ ចាប់ផ្តើមធ្លាក់ចុះជាបន្តបន្ទាប់រហូតដល់ ១១០០០យ៉េន/តោន ខណៈពេលដែល តម្លៃកៅស៊ូ SMR-20 បានធ្លាក់ចុះតាមមកត្រឹមតម្លៃ ១,៤៥ដុល្លារសហរដ្ឋអាមេរិក/គីឡូក្រាម។ ក្រាហ្វិកខាងក្រោមនឹងបង្ហាញ អំពីទីផ្សារកៅស៊ូទិញលក់ភ្លាមៗ (តម្លៃកៅស៊ូ SMR-20 នៅទីផ្សារគូឡូឡាំពួរ) និងទីផ្សារទិញលក់កៅស៊ូ តាមកិច្ចសន្យា (ការធ្វើពាណិជ្ជកម្មកៅស៊ូតាមកិច្ចសន្យានៅទីផ្សារហ៊ុនសៀងហៃ)។

ក្រាហ្វិកទី១៖ ឥទ្ធិពលនៃតម្លៃទិញលក់កៅស៊ូតាមកិច្ចសន្យានៅទីផ្សារហ៊ុនសៀងហៃ ទៅលើតម្លៃទិញលក់កៅស៊ូ SMR-20 ភ្លាមៗ



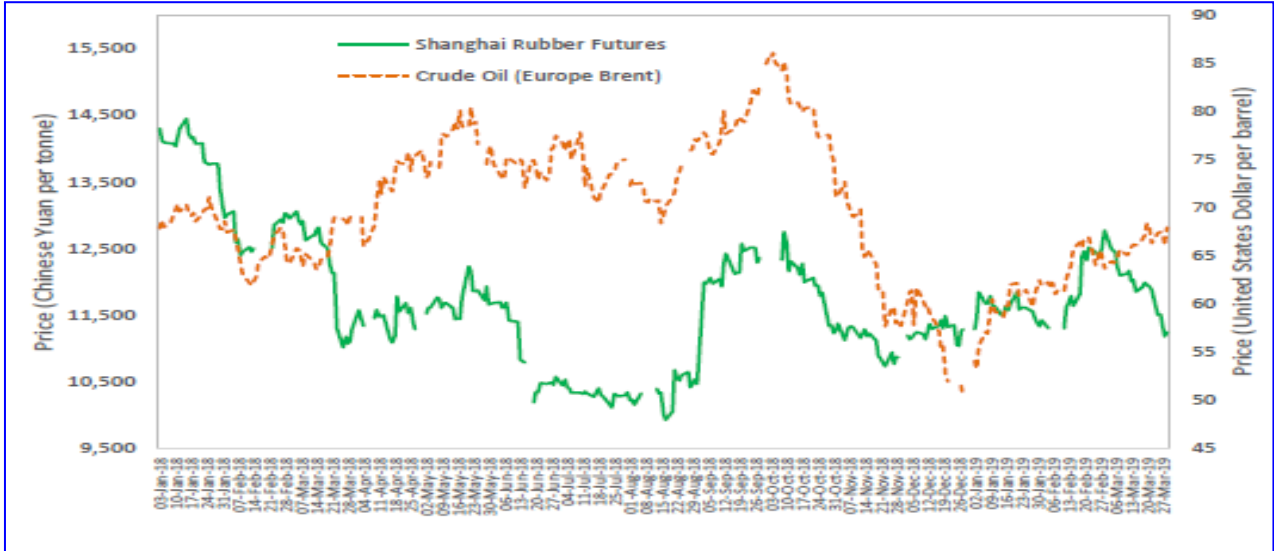
២. ឥទ្ធិពលនៃតម្លៃប្រេងនៅទៅលើតម្លៃកៅស៊ូទិញលក់តាមកិច្ចសន្យានៅទីផ្សារ សៀងហៃ

តម្លៃប្រេងនៅ មានឥទ្ធិពលខ្សោយទៅលើតម្លៃកៅស៊ូទិញលក់តាមកិច្ចសន្យានៅទីផ្សារហ៊ុនសៀង- ហៃ ក្នុងកំឡុងខែមីនា ឆ្នាំ២០១៩នេះ។ ក្រាហ្វិកខាងក្រោមនឹងបង្ហាញអំពី និន្នាការតម្លៃកៅស៊ូទិញលក់



តាមកិច្ចសន្យានៅទីផ្សារហ៊ុនសៀងហៃ ដែលបានឃ្លាតចេញពីនិន្នាការតម្លៃប្រេងនៅ។

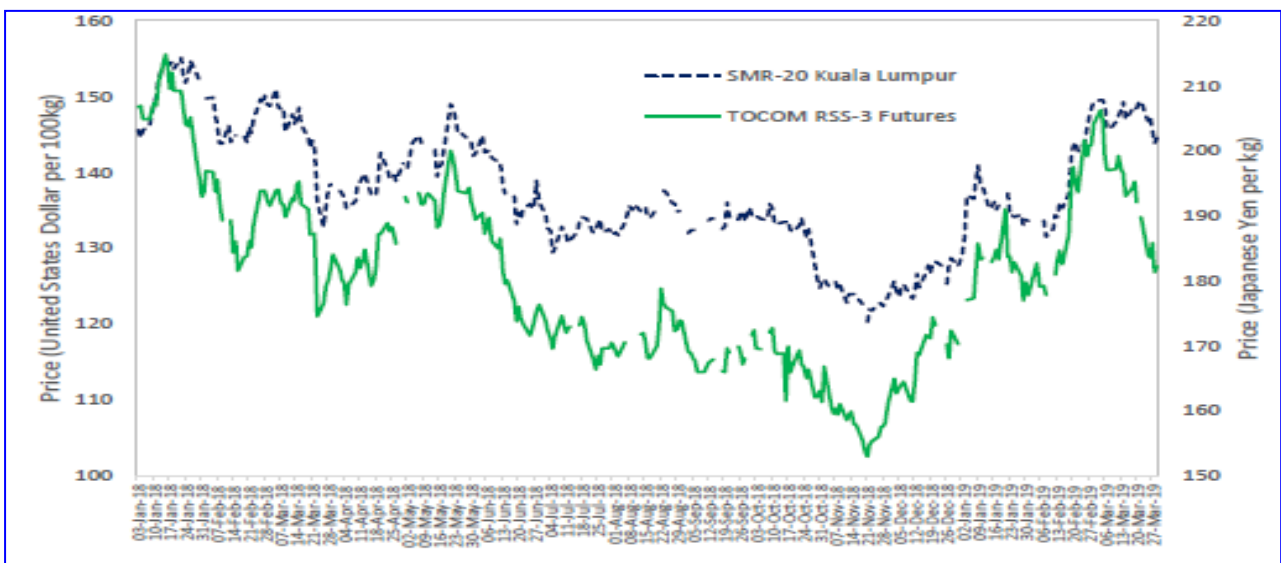
ក្រាហ្វិកទី២៖ ឥទ្ធិពលនៃតម្លៃប្រេងទាវទៅលើតម្លៃកៅស៊ូទិញលក់តាមកិច្ចសន្យា នៅទីផ្សារសៀងហៃ



៣. ឥទ្ធិពលនៃតម្លៃកៅស៊ូទិញលក់តាមកិច្ចសន្យានៅទីផ្សារហ៊ុនតូក្យូ ទៅលើ តម្លៃកៅស៊ូ SMR-20 នៅលើទីផ្សារទិញលក់ភ្លាមៗ

តម្លៃកៅស៊ូ SMR-20 ទិញលក់ភ្លាមៗ បានបង្ហាញអំពីចលនាស្រដៀងគ្នាទៅនឹងតម្លៃកៅស៊ូទិញលក់តាមកិច្ចសន្យានៅទីផ្សារហ៊ុនតូក្យូ ក្នុងអំឡុងខែមីនា ឆ្នាំ២០១៩នេះ។ ក្រាហ្វិកខាងក្រោមនឹងបង្ហាញអំពីការប្រៀបធៀបគ្នារវាងនិន្នាការនៃតម្លៃកៅស៊ូទិញលក់តាមកិច្ចសន្យានៅទីផ្សារហ៊ុនតូក្យូ និងតម្លៃកៅស៊ូ SMR-20 ទិញលក់ភ្លាមៗនៅទីផ្សារគូឡាឡាំពួរ។

ក្រាហ្វិកទី៣៖ ឥទ្ធិពលនៃតម្លៃកៅស៊ូទិញលក់តាមកិច្ចសន្យានៅទីផ្សារហ៊ុនតូក្យូ ទៅលើតម្លៃកៅស៊ូ SMR-20 នៅលើទីផ្សារទិញលក់ភ្លាមៗ





៤. ឥទ្ធិពលប្រាក់យ៉េនទៅលើតម្លៃកៅស៊ូទិញលក់តាមកិច្ចសន្យានៅទីផ្សារហ៊ុនតូក្យូ

ភាពរឹងមាំនៃប្រាក់យ៉េនជប៉ុន បានដើរតួនាទីយ៉ាងសំខាន់ទៅលើចលនាតម្លៃកៅស៊ូទិញលក់តាមកិច្ចសន្យានៅទីផ្សារហ៊ុនតូក្យូ។ នៅពេលដែល ប្រាក់យ៉េនជប៉ុនមានស្ថេរភាព ក្នុងរង្វង់ ១០០០យ៉េនស្មើនឹង ៩,១ដុល្លារសហរដ្ឋអាមេរិក តម្លៃកៅស៊ូទិញលក់តាមកិច្ចសន្យានៅទីផ្សារហ៊ុនតូក្យូបានបាត់បង់ភាពរឹងមាំរបស់ខ្លួន និងធ្លាក់ចុះតម្លៃយ៉ាងលឿនក្នុងខែមីនា ឆ្នាំ២០១៩នេះ ដែលមាននិន្នាការដូចគ្នាតម្លៃកៅស៊ូទិញលក់តាមកិច្ចសន្យានៅទីផ្សារហ៊ុនសៀងហៃដែរ។ ក្រាហ្វិកខាងក្រោមនឹងបង្ហាញអំពី តម្លៃទិញលក់តាមកិច្ចសន្យាទីផ្សារហ៊ុនតូក្យូបានក្លាយជាការចាប់អារម្មណ៍តិចតួច នៅពេលដែលប្រាក់យ៉េនជប៉ុនមានភាពរឹងមាំក្នុងខែមីនា ឆ្នាំ២០១៩នេះ។

ក្រាហ្វិកទី៤៖ ឥទ្ធិពលប្រាក់យ៉េនទៅលើតម្លៃកៅស៊ូទិញលក់តាមកិច្ចសន្យានៅទីផ្សារហ៊ុនតូក្យូ

