

ឆ្នាំទី៧ លេខ៨៣ ខែវិច្ឆិកា ឆ្នាំ២០១៩

ព្រឹត្តិបត្រ

កៅស៊ូធម្មជាតិ

Natural Rubber Bulletin

ផ្សាយចេញពី អគ្គនាយកដ្ឋានកៅស៊ូ



ឯកឧត្តម ម៉ុង សុដា បានអញ្ជើញបើកមហាសន្និបាតកំណើតដំបូងរបស់ សហគមន៍កសិកម្មកៅស៊ូគ្រួសារខេត្តឧត្តរមានជ័យ



ផ្លូវជាតិលេខ៦អា ភូមិបាក់ខែង សង្កាត់ព្រែកលៀប ខណ្ឌជ្រោយចង្វារ រាជធានីភ្នំពេញ កម្ពុជា
ទូរស័ព្ទលេខ: (៨៥៥) ២៣ ៦៧២២ ៥៩០ E-mail: gdr.maff@gmail.com

នាយកបណ្ណាធិការ

✚ ឯកឧត្តម **ប៉ុល សុផា**

Editor-in-chief

✚ H.E. Pol Shopha

គណៈកម្មាធិការបណ្ណាធិការ

Editorial Board

- ✚ លោក **យុន កក្កដា** ប្រធាន
- ✚ លោក **ហ៊ុន សាវណ** អនុប្រធាន
- ✚ លោក **គុយ ភក្កី** អនុប្រធាន
- ✚ កញ្ញា **ថូ ស្រីស** សមាជិកអចិន្ត្រៃយ៍
- ✚ លោក **លួង សុខខេង** សមាជិក
- ✚ លោក **គូន ផល្លី** សមាជិក
- ✚ លោក **គង់ ថា** សមាជិក
- ✚ លោក **ព្រៃ សុភាព** សមាជិក
- ✚ លោក **ញ៉ាន សុភា** សមាជិក
- ✚ លោកស្រី **ស្វាយ ណាបុល** សមាជិក
- ✚ លោក **សូ សុវណ្ណា** សមាជិក
- ✚ លោក **តូ ប៊ុនធី** សមាជិក

- ✚ Mr. Khun Kakada Director
- ✚ Mr. Horn Saphan Vice Director
- ✚ Mr. Kuy Pheakdey Vice Director
- ✚ Ms. Tho Srey Sor Permanent Member
- ✚ Mr. Loung Sokheng Member
- ✚ Mr. Kou Phally Member
- ✚ Mr. Kong Tha Member
- ✚ Mr. Prey Sopheap Member
- ✚ Mr. Nhean Sophea Member
- ✚ Mrs. Svay Nabol Member
- ✚ Mr. So Sovanna Member
- ✚ Mr. Tou Bunthy Member

ការីកុំព្យូទ័រ

Computer Operator

- ✚ លោក **ឈួន ឈី**
- ✚ កញ្ញា **ថូ ស្រីស**

- ✚ Mr. Choung Chhy
- ✚ Ms. Tho Srey Sor

ការិយាល័យទំនាក់ទំនងនិងចេញផ្សាយ

Contact & Publication

- ✚ លោក **គុយ ភក្កី**
- ✚ អ៊ីម៉ែល៖ phokpheakdey@yahoo.com
- ✚ ទូរស័ព្ទ៖ ០១៦ ២៩៣ ៤២៣

- ✚ Mr. Kuy Pheakdey
- ✚ E-mail: phokpheakdey@yahoo.com
- ✚ Tel: 016 293 423

អបអរសាទរ

ទិវាបុណ្យឯករាជ្យជាតិលើកទី៦៦



ឆ័រិច្ចកា ១៩៥៣ - ឆ័រិច្ចកា ២០១៩



អគ្គនាយកដ្ឋានកីឡា

មាតិកា

ទំព័រ

- ❖ បទវិចារណកថា

១

ព័ត៌មានក្នុងប្រទេស

- ❖ មហាសន្និបាតកំណើតដំបូងរបស់សហគមន៍កសិកម្មកៅស៊ូគ្រួសារ នៅខេត្តឧត្តរមានជ័យ
- ❖ វគ្គផ្សព្វផ្សាយនិងបណ្តុះបណ្តាលបច្ចេកទេសកែច្នៃដល់ប្រតិបត្តិករកៅស៊ូ
- ❖ វគ្គសិក្ខាសាលាស្តីពីការរៀបចំគម្រោងផែនការសកម្មភាពថវិកាកម្មវិធី
- ❖ របាយការណ៍ស្តីពីស្ថានភាពការងារអគ្គនាយកដ្ឋានកៅស៊ូប្រចាំខែវិច្ឆិកា ឆ្នាំ២០១៩ និងទិសដៅអនុវត្តបន្ត

៣

៦

៨

១១

ព័ត៌មានអន្តរជាតិ

- ❖ ការធ្លាក់ចុះផលិតផលកៅស៊ូធម្មជាតិពិភពលោកអាចជះឥទ្ធិពលដល់ការនាំចូលកៅស៊ូឥណ្ឌា
- ❖ ការរាតត្បាតនៃជំងឺផ្សិត Pestalotiopsis បណ្តាលឱ្យផលិតផលកៅស៊ូធ្លាក់ចុះក្នុងឆ្នាំ២០១៩

១៦

១៧

ទំព័រស្រាវជ្រាវ

- ❖ សេចក្តីណែនាំអំពីបច្ចេកទេសកែច្នៃកៅស៊ូបញ្ជាក់តាមបច្ចេកទេស (TSR: Technically Specified Rubber) (តចប់)

១៩

តម្លៃនិងស្ថិតិកៅស៊ូធម្មជាតិតាមបណ្តាប្រទេសនានា

- ❖ តារាងទី១៖ តម្លៃប្រមូលទិញជ័រកៅស៊ូគ្រួសារនៅតាមបណ្តាស្រុកប្រចាំសប្តាហ៍ ខែវិច្ឆិកា ឆ្នាំ២០១៩
- ❖ តារាងទី២៖ ស្ថានភាពធុរកិច្ចផលិតផលជ័រកៅស៊ូស្តុកប្រចាំខែវិច្ឆិកា ឆ្នាំ២០១៩
- ❖ តារាងទី៣៖ តម្លៃកៅស៊ូនៅទីផ្សារប្រទេសថៃ ប្រចាំខែវិច្ឆិកា ឆ្នាំ២០១៩
- ❖ តារាងទី៤៖ តម្លៃកៅស៊ូស្តង់ដារម៉ាឡេស៊ី SMR/FOB ប្រចាំខែវិច្ឆិកា ឆ្នាំ២០១៩
- ❖ តារាងទី៥៖ តម្លៃកៅស៊ូស្តង់ដារវៀតណាម SVR/FOB ប្រចាំខែវិច្ឆិកា ឆ្នាំ២០១៩
- ❖ តារាងទី៦៖ តម្លៃកៅស៊ូធម្មជាតិចេញដោយ Association of Natural Rubber Producing Countries ប្រចាំខែវិច្ឆិកា ឆ្នាំ២០១៩

២២

២៣

២៤

២៥

២៦

២៧

ចំណេះដឹងទូទៅ

- ❖ រដ្ឋាភិបាលថៃអនុម័តទឹកប្រាក់ឧបត្ថម្ភធនចំនួន៧៩២លានដុល្លារសហរដ្ឋអាមេរិក ជូនកសិករអ្នកដាំកៅស៊ូ

២៨



បទវិចារណកថា

ប្រិយមិត្តទាំងអស់ជាទីមេត្រី!

ស្ថានភាពផលិតកម្មនិងធុរកិច្ចកៅស៊ូធម្មជាតិកម្ពុជាប្រចាំខែវិច្ឆិកា ឆ្នាំ២០១៩ បានបង្ហាញថា៖ ផ្ទៃដីកៅស៊ូសរុបមានចំនួន៤៣៤ ៥៥២ហិ.ត ដែលក្នុងនោះផ្ទៃដីចៀរជ័រមានចំនួន២៣៤ ៨៨៥ហិ.ត(ស្មើនឹង៥៤%) និងផ្ទៃដីថែទាំមានចំនួន១៩៩ ៦៦៨ហិ.ត(ស្មើនឹង៤៦%)។ បរិមាណផលិតផលសរុបក្នុងខែវិច្ឆិកាមានចំនួន៣៤ ៦៣៧តោន បានកើនឡើងចំនួន៦ ៣០២តោន (=+២២%) ធៀបនឹងខែមុន និងបានកើនឡើងចំនួន៧ ៨០២តោន (=+២៩%) បើធៀបនឹងរយៈពេលដូចគ្នាក្នុងឆ្នាំ២០១៨។ រហូតមកដល់ខែវិច្ឆិកា (១១ខែឆ្នាំ២០១៩) បរិមាណផលិតផលសរុបមានចំនួន២៣៨ ២៥៤តោន និងបានកើនឡើងចំនួន៥០ ០៧៨តោន(=+២៧%) ធៀបនឹងរយៈពេលដូចគ្នាក្នុងឆ្នាំ២០១៨។

បរិមាណបញ្ចេញលក់ក្នុងខែវិច្ឆិកាមានចំនួន៣៣ ៥៨១តោន បានកើនឡើងចំនួន៦ ៦៧៧តោន (=+២៥%) ធៀបនឹងខែមុន និងបានកើនឡើងចំនួន៧ ៤១៦តោន(=+២៨%) ធៀបនឹងរយៈពេលដូចគ្នាកាលពីឆ្នាំមុន។ បរិមាណ បញ្ចេញលក់សរុបរហូតដល់ខែវិច្ឆិកាឆ្នាំ២០១៩ មានចំនួន២៣៣ ៦៧៧តោន បានកើនឡើងចំនួន៤៥ ៩៤១តោន (=+២៤%) ធៀបនឹងរយៈពេលដូចគ្នាកាលពីឆ្នាំមុន។

តម្លៃលក់ជាមធ្យមក្នុងខែវិច្ឆិកា គឺ១ ៣៣៣US\$/តោន បានកើនឡើង២៥US\$/តោន (=+១,៨៩%) ធៀបនឹងខែមុន និងបានកើនឡើង១០៩US\$/តោន(=+៩%) បើធៀបនឹងរយៈពេលដូចគ្នាក្នុងឆ្នាំ២០១៨។ រហូតមកដល់ខែវិច្ឆិកា ឆ្នាំ២០១៩ តម្លៃលក់ជាមធ្យមគឺ១ ៣៣១US\$/តោន បានថយចុះ៤US\$/តោន (= -0,៣%) ធៀបនឹងរយៈ ពេលដូចគ្នាកាលពីឆ្នាំមុន។

ចំពោះស្ថានភាពទិញជ័រកៅស៊ូគ្រួសារតាមតំបន់នានាប្រចាំខែវិច្ឆិកា ឆ្នាំ២០១៩ តម្លៃជាមធ្យមប្រមាណពីតម្លៃ៤ ៣០០ - ៤ ៤៥០រ/គ.ក្រ(=១,១៥ - ១,៣០US\$/គ.ក្រ) សម្រាប់ជ័រទឹកគិតជាជ័រស្លុតតាមអត្រា DRC (បានកើនឡើង៩០រ/គ.ក្រ ធៀបនឹងខែមុន) និងតម្លៃ១ ៩០០ - ២ ១០០រ/គ.ក្រ (=០,៤៧ - ០,៥២US\$/គ.ក្រ) សម្រាប់ជ័រកក (បានកើនឡើង១៩១រ/គ.ក្រ ធៀបនឹងខែមុនអាស្រ័យទៅតាមតំបន់)។

ក្រុមការងារព្រឹត្តិបត្រកៅស៊ូធម្មជាតិនៃអគ្គនាយកដ្ឋានកៅស៊ូនឹងនៅតែបន្តយកចិត្តទុកដាក់តាមដានពីគ្រប់មជ្ឈដ្ឋាន ប្រភពព័ត៌មាន ដើម្បីផ្តល់ជូនខ្លឹមសារនិងរូបភាពកាន់តែច្បាស់ថែមទៀត អំពីស្ថានភាពវិវឌ្ឍន៍ន្តាការនិងរំល្អោចទីផ្សារសាកល ទស្សនវិស័យ យុទ្ធសាស្ត្រ និងក្របខណ្ឌគោលនយោបាយនានា



ស្តីអំពីការអភិវឌ្ឍឧស្សាហកម្មកៅស៊ូធម្មជាតិសម្រាប់រយៈពេលខ្លី មធ្យម និងវែង ទាំងក្នុងក្របខណ្ឌជាតិ តំបន់ និងពិភពលោក សម្រាប់ជាគុណប្រយោជន៍ដល់ការអភិវឌ្ឍឧស្សាហកម្មកៅស៊ូធម្មជាតិនៅកម្ពុជា។ ជាមួយគ្នានេះដែរ ក្រុមការងារយើងខ្ញុំសូមថ្លែងអំណរគុណយ៉ាងជ្រាលជ្រៅចំពោះការគាំទ្ររបស់សម្តេច ទ្រង់ ឯកឧត្តម លោកជំទាវ លោក/អ្នកឧកញ៉ា និងប្រិយមិត្តអ្នកអានទាំងអស់ និងរង់ចាំទទួលមតិវិគតន់ ស្ថាបនាពីគ្រប់មជ្ឈដ្ឋាន ដើម្បីកែលម្អព្រឹត្តិបត្រកៅស៊ូធម្មជាតិប្រចាំខែរបស់យើងខ្ញុំឲ្យកាន់តែប្រកបដោយ គុណវុឌ្ឍិប្រសើរឡើងថែមទៀត។

សូមអរគុណ !!!





ព័ត៌មានវិទ្យុស្រទេស

**មហាសន្និបាតកំណើតដំបូង
របស់សហគមន៍កសិកម្មកៅស៊ូ
គ្រួសារនៃ ស្រុកត្រពាំងប្រាសាទ
ខេត្តឧត្តរមានជ័យ**

កាលពីថ្ងៃទី៣០ ខែតុលា ឆ្នាំ២០១៩ នាយកអភិវឌ្ឍន៍កៅស៊ូបានធ្វើមហាសន្និបាតកំណើតដំបូងរបស់សហគមន៍កសិកម្មកៅស៊ូគ្រួសារនៅស្រុកត្រពាំងប្រាសាទ ខេត្តឧត្តរមានជ័យ នៅសាលប្រជុំភោជនីយដ្ឋាន និងផ្ទះសំណាក់ត្រពាំងប្រាសាទ ដោយមានការអញ្ជើញចូលរួម ក្រោមអធិបតីភាពឯកឧត្តម **ម៉ុង សុផា** ប្រតិភូរាជរដ្ឋាភិបាលកម្ពុជា ទទួលបន្ទុកជាអគ្គនាយក នៃអគ្គនាយកដ្ឋានកៅស៊ូ លោក **ហ៊ឹម អូន** អគ្គនាយករង នៃអគ្គនាយកដ្ឋានកៅស៊ូ លោក **វណ្ណ កុសល** ប្រធានក្រុមប្រឹក្សាស្រុកត្រពាំងប្រាសាទ លោក **ឈឿន ពន្លឺ** អនុប្រធានមន្ទីរកសិកម្ម រុក្ខាប្រមាញ់ និងនេសាទខេត្តឧត្តរមានជ័យ លោក **សុខ ឃឿន** ប្រធានការិយាល័យអភិវឌ្ឍន៍សហគមន៍កសិកម្ម នៃមន្ទីរកសិកម្ម រុក្ខាប្រមាញ់ និងនេសាទខេត្តឧត្តរមានជ័យ និងមានកសិករចូលរួមសរុបចំនួន៤៤នាក់ (ស្រី១៣នាក់) ។

ជាកិច្ចចាប់ផ្តើមលោក **វណ្ណ កុសល** បានថ្លែងសុំនូវការស្វាគមន៍និងសម្តែងនូវកិត្តិយសដែលក្រុមការងារនៃអគ្គនាយកដ្ឋានកៅស៊ូបានមកធ្វើការ

ចងក្រងសហគមន៍កសិកម្មកៅស៊ូគ្រួសារ នៅក្នុងស្រុកត្រពាំងប្រាសាទនេះ។ លោកក៏បានជម្រាបជូនពីស្ថានភាពទូទៅ ជាពិសេសស្ថានភាពលើអនុវិស័យកៅស៊ូនៅក្នុងស្រុកជូនដល់អង្គមហាសន្និបាតឱ្យបានជ្រាបផងដែរ។



គណៈអធិបតីចូលរួមបើកមហាសន្និបាត

បន្ទាប់មក លោក **ឈឿន ពន្លឺ** បានថ្លែងអំណរគុណដល់ក្រុមការងារអគ្គនាយកដ្ឋានកៅស៊ូដែលបានយកចិត្តទុកដាក់ ជួយជ្រោមជ្រែង និងសហការជាមួយនឹងមន្ត្រីជំនាញរបស់មន្ទីរកសិកម្ម រុក្ខាប្រមាញ់ និងនេសាទខេត្តឧត្តរមានជ័យ ក្នុងការចងក្រងសហគមន៍កសិកម្មកៅស៊ូគ្រួសារនេះឡើង។ លោកក៏បានបន្ថែមទៀតថា ការបង្កើតសហគមន៍កសិកម្មកៅស៊ូគ្រួសារនេះ នឹងជួយដល់កសិករដាំដុះដំណាំកៅស៊ូក្នុងការរកស៊ីរួមគ្នាជាក្រុម ងាយស្រួលក្នុងការទិញ-លក់ផលិតផលរបស់កសិករ និងជួយពង្រឹងសមត្ថភាពកសិករកៅស៊ូគ្រួសារផងដែរ។ ជាចុងក្រោយលោកបានសំណូមពរដល់កសិករកៅស៊ូ



គ្រួសារដែលចូលរួមទាំងអស់ គួរតែចូលរួមនៅក្នុង សហគមន៍កសិកម្មកៅស៊ូគ្រួសារ ឱ្យបានគ្រប់ៗគ្នា ដើម្បីទទួលបានអត្ថប្រយោជន៍ពីសហគមន៍កសិកម្ម នេះ ក៏ដូចជាលើកស្ទួយអនុវិស័យកៅស៊ូឱ្យរីកចម្រើន ផងដែរ។

ជាកិច្ចបន្ទាប់ ឯកឧត្តម **ម៉ុង សុផា** បាន មានមតិស្វាគមន៍ដល់អង្គពិធីនិងបើកមហាសន្និបាត កំណើតដំបូងសហគមន៍កសិកម្មកៅស៊ូគ្រួសារ នៅ ក្នុងស្រុកត្រពាំងប្រាសាទ។ ឯកឧត្តមប្រតិភូ ក៏បាន លើកឡើងពីគោលបំណងចម្បងនៃការបង្កើតសហ- គមន៍កសិកម្មកៅស៊ូគ្រួសារនេះ គឺដើម្បី៖ (១)លើក កម្ពស់ស្ថានភាពសេដ្ឋកិច្ចសង្គម និងវប្បធម៌របស់ កសិករជាសមាជិកសហគមន៍ និង(២)ចូលរួមអភិ- វឌ្ឍន៍សេដ្ឋកិច្ចជនបទ សេដ្ឋកិច្ចសហគមន៍ជនបទ និងសេដ្ឋកិច្ចជាតិផងដែរ។ ទន្ទឹមនឹងនេះ ឯកឧត្តម បានបញ្ជាក់បន្ថែមទៀតថា ការបង្កើតសហគមន៍ កសិកម្មកៅស៊ូគ្រួសារនេះ កសិករយើងនឹងទទួល បាននូវអត្ថប្រយោជន៍ជាច្រើនដូចជា ៖

- ❖ ទទួលបានទីផ្សារនិងពង្រីកឱកាសទីផ្សារ កសិផលរបស់កសិករ និងជួយលើកកម្ពស់អំណាច ចរចាថ្លៃផលិតផលលើទីផ្សារ ដែលអាចកាត់បន្ថយ ការកេងប្រវ័ញ្ចរបស់ឈ្មួញកណ្តាល តាមរយៈការ ទិញ-លក់ធាតុចូលកសិកម្ម និងកសិផលរួមគ្នា
- ❖ លើកកម្ពស់គុណភាពកសិផលឬផលិតផល និងកាត់បន្ថយថ្លៃដើមផលិតកម្មកសិកម្មរបស់សមា- ជិកសហគមន៍ តាមរយៈការទិញសម្ភារឬឧបករណ៍ កសិកម្មនៅក្នុងមូលដ្ឋានរបស់គេ ព្រមទាំងធានានូវ

- គុណភាពល្អ
 - ❖ ផលិតកសិផល ឬផ្តល់សេវាកម្មណាដែល កសិករម្នាក់ៗមិនអាចធ្វើបាន
 - ❖ ផ្តល់សេវាឥណទានដល់សមាជិកក្នុងអត្រា ការប្រាក់ទាបជាងឯកជន
 - ❖ បង្កើនប្រាក់ចំណូលគ្រួសាររបស់សមាជិក សហគមន៍ តាមរយៈការទទួលបានប្រាក់ចំណេញ ពីមុខរបរជំនួញទៅតាមសមត្រ ភាគហ៊ុនដែល បានជាវ
 - ❖ បង្កើនចំណេះដឹងនិងសមត្ថភាព លើផ្នែក បច្ចេកទេសកសិកម្ម ការធ្វើជំនួញ និងការគ្រប់គ្រង តាមបែបប្រជាធិបតេយ្យ
 - ❖ មានការទទួលស្គាល់និងទទួលបានការគាំ- ទ្រលើកទឹកចិត្តពីរដ្ឋាភិបាលនិងស្ថាប័នពាក់ព័ន្ធនានា
- ជាចុងក្រោយ ឯកឧត្តមប្រតិភូ បានអរគុណ ដល់មន្ត្រីជំនាញនៃមន្ទីរកសិកម្ម រុក្ខាប្រមាញ់ និង នេសាទខេត្តឧត្តរមានជ័យដែលបានសហការយ៉ាង ជិតស្និទ្ធជាមួយនឹងមន្ត្រីជំនាញរបស់អគ្គនាយកដ្ឋាន កៅស៊ូ ក្នុងការរៀបចំចងក្រងសហគមន៍នេះឡើង និងបានផ្តាំផ្តើដល់ក្រុមប្រឹក្សាភិបាល សហគមន៍ គណៈកម្មាធិការត្រួតពិនិត្យ និងសមាជិកទាំងអស់ ត្រូវសហការគ្នាឱ្យបានល្អ ទុកចិត្តគ្នាទៅវិញទៅមក មានតម្លាភាព និងគណនេយ្យភាព ដើម្បីបម្រើផល ប្រយោជន៍សហគមន៍ឱ្យមានភាពរីកចម្រើន ពិសេស ត្រូវពង្រឹងជំនាញក្នុងការដឹកនាំ និងការគ្រប់គ្រង សហគមន៍របស់ខ្លួនឱ្យមានដំណើរការទៅរលូនល្អ និងជោគជ័យ។



ការចូលរួមហាសន្និបាតរបស់កសិករ

ជំនួយ

- មហាសន្និបាតបានធ្វើការបោះឆ្នោតជ្រើសតាំងក្រុមប្រឹក្សាភិបាលចំនួន៣រូប ដែលមានលោក **អាក់ ចាន់នី** ជាប្រធានក្រុមប្រឹក្សាភិបាល និងជ្រើសតាំងគណៈកម្មាធិការត្រួតពិនិត្យចំនួន៣រូប

- ឈ្មោះសហគមន៍កសិកម្មនិងអាសយដ្ឋាន
(១) អនុម័តឈ្មោះសហគមន៍ គឺសហគមន៍កសិកម្មកៅស៊ូគ្រួសារត្រពាំងប្រាសាទ "ស.ក.ក.ត" ឈ្មោះជាភាសាអង់គ្លេស៖ **Trapeang Prasat Rubber Smallholding Agricultural Cooperative "T.P.R.S.A.C"** (២) អាសយដ្ឋានសហគមន៍ ៖ នៅភូមិត្រពាំងប្រាសាទ ឃុំត្រពាំងប្រាសាទ ស្រុកត្រពាំងប្រាសាទ ខេត្តឧត្តរមានជ័យ។

- កម្មវត្ថុនៃមុខរបរ
- ក-ផលិតកម្មកសិកម្ម**
ដំណាំកសិកម្មគ្រប់ប្រភេទ៖ កៅស៊ូ ស្វាយ ស្វាយចន្ទី ដំឡូងមី...។ល។
- ខ-កសិឧស្សាហកម្ម**
ការកែច្នៃជ័រកៅស៊ូ និងផលិតផលកសិកម្មផ្សេងៗ។

- គ-កសិពាណិជ្ជកម្ម**
 ១. ទិញ-លក់ផលិតផលកៅស៊ូ៖ ទឹកជ័រជ័រកក ជ័រកៅស៊ូសន្លឹក (RSS) និងកៅស៊ូដុំ (TSR)
 ២. ទិញ-លក់ផលិតផលកសិកម្ម
 ៣. ផ្គត់ផ្គង់ធាតុចូលកសិកម្ម (ឧបករណ៍កសិកម្ម សម្ភារកសិកម្ម ជីកសិកម្ម ថ្នាំគីមីកសិកម្ម)

- ឃ-សេវាកម្មពាក់ព័ន្ធផលិតកម្មកសិកម្ម**
 ១. ឥណទានសាច់ប្រាក់និងប្រាក់សន្សំ
 ២. ប្រាក់បញ្ញើធនាគារ
 - អនុម័តប្រាក់សមាជិកភាពត្រូវបង់ប្រចាំឆ្នាំចំនួន២០.០០០រៀល/នាក់/ឆ្នាំ
 - អនុម័តតម្លៃភាគហ៊ុនស្មើនឹង១០០.០០០រៀល/ហ៊ុន។



រូបថតអនុស្សាវរីយ៍របស់អង្គមហាសន្និបាត



សន្និដ្ឋាននិងសំណូមពរ

តាមរយៈ ការចងក្រងសហគមន៍កសិកម្ម កៅស៊ូគ្រួសារ នៅស្រុកត្រពាំងប្រាសាទ ខេត្តឧត្តរមានជ័យ បានបង្ហាញឱ្យឃើញថា កសិករកៅស៊ូ គ្រួសារមានការចាប់អារម្មណ៍ក្នុងការបង្កើតសហគមន៍ កសិកម្មកៅស៊ូគ្រួសារនិងចូលរួមពិភាក្សាយ៉ាងផុស ផុលជាមួយមន្ត្រីជំនាញរបស់អគ្គនាយកដ្ឋានកៅស៊ូ និងមន្ទីរកសិកម្ម រុក្ខាប្រមាញ់ និងនេសាទខេត្តឧត្តរមានជ័យ ព្រមទាំងសំណូមពរសុំឱ្យអគ្គនាយកដ្ឋាន កៅស៊ូជួយសម្របសម្រួល ផ្តល់ជាគំនិតយោបល់ និងជួយរៀបចំឯកសារពាក់ព័ន្ធនានាបន្តទៀតដើម្បី ឱ្យសហគមន៍ដែលទើបបង្កើតថ្មីនេះអាចចុះបញ្ជីនៅ មន្ទីរកសិកម្ម រុក្ខាប្រមាញ់ និងនេសាទខេត្តឧត្តរមានជ័យ បានដោយជោគជ័យ និងបន្តជួយពង្រឹង សមត្ថភាពសហគមន៍នៅឆ្នាំក្រោយៗបន្ថែមទៀត។



វគ្គផ្សព្វផ្សាយនិងបណ្តុះបណ្តាល បច្ចេកទេសកែច្នៃដល់ប្រតិបត្តិករ កៅស៊ូ

កាលពីថ្ងៃទី២២ ខែតុលា ឆ្នាំ២០១៩ នាយក ដ្ឋានកែច្នៃផលិតផលកៅស៊ូ បានបើកវគ្គផ្សព្វផ្សាយ និងបណ្តុះបណ្តាលបច្ចេកទេសកែច្នៃដល់ប្រតិបត្តិករ កៅស៊ូនៅឃុំផ្លូវមាស ស្រុករតនមណ្ឌល ខេត្តបាត់ដំបង។ វគ្គផ្សព្វផ្សាយនិងបណ្តុះបណ្តាលនេះ មាន ការអញ្ជើញចូលរួមជាអធិបតីភាពដោយ លោក **ស៊ាន សារ៉េន** អគ្គនាយករង នៃអគ្គនាយកដ្ឋាន-

កៅស៊ូ លោក **សែម ខ្នា** អភិបាលរង នៃគណៈអភិបាលស្រុករតនមណ្ឌល និងលោក **ស៊ាន សារ៉េន** មេឃុំផ្លូវមាស ព្រមទាំងមានប្រតិបត្តិករចូលរួមចំនួន ៥៦នាក់ (ស្រី៧នាក់)។ វគ្គផ្សព្វផ្សាយនិងបណ្តុះបណ្តាលនេះ មានគោលបំណងដូចខាងក្រោម៖

- ១. ផ្តល់បច្ចេកទេសកែច្នៃកៅស៊ូសន្លឹកសំដីល ដោយខ្យល់ (USS: Unsmoked Sheet) ដល់កសិករ កៅស៊ូគ្រួសារ
- ២. ជំរុញការបង្កើតមណ្ឌលកែច្នៃកៅស៊ូដល់ កសិករកៅស៊ូគ្រួសារ។

ជាកិច្ចចាប់ផ្តើមលោក **ព្រៃ សុភាព** អនុប្រធាននាយកដ្ឋានកែច្នៃផលិតផលកៅស៊ូ បានធ្វើ សុន្ទរកថាស្វាគមន៍ទៅដល់វគ្គផ្សព្វផ្សាយនិងបណ្តុះបណ្តាលអំពីតួនាទី ភារកិច្ចរបស់នាយកដ្ឋានកែច្នៃ ផលិតផលកៅស៊ូនិងគោលបំណងនៃវគ្គផ្សព្វផ្សាយ បណ្តុះបណ្តាលដល់អង្គពិធី។



គណៈអធិបតីចូលរួមបើកវគ្គផ្សព្វផ្សាយ និង បណ្តុះបណ្តាល

ជាកិច្ចបន្ទាប់លោក **ស៊ាន សារ៉េន** មេឃុំផ្លូវ មាស បានថ្លែងអំណរគុណ ដល់អគ្គនាយកដ្ឋាន-



កៅស៊ូ ដែលតែងតែយកចិត្តទុកដាក់បង្កើតកម្មវិធី ផ្សព្វផ្សាយនិងបណ្តុះបណ្តាលបច្ចេកទេសនានាដល់ ប្រតិបត្តិករកៅស៊ូ ជាពិសេសកសិករកៅស៊ូគ្រួសារ ហើយលោកក៏បានធ្វើរបាយការណ៍សង្ខេបអំពីស្ថាន- ភាពទូទៅនៅក្នុងឃុំ និងស្ថានភាពវិស័យកសិកម្ម ជាពិសេសលើអនុវិស័យកៅស៊ូ។

បន្ទាប់មកទៀត លោក **សែម ខ្នា**អភិបាល- រង នៃគណៈអភិបាលស្រុករតនមណ្ឌល បានថ្លែង អំណរគុណដល់អគ្គនាយកដ្ឋានកៅស៊ូដែលតែងតែ យកចិត្តទុកដាក់ចំពោះអនុវិស័យកៅស៊ូ ដោយបាន បង្កើតជាកម្មវិធីផ្សព្វផ្សាយនិងបណ្តុះបណ្តាលអំពី បច្ចេកទេសនានាជាច្រើនដល់ប្រតិបត្តិករកៅស៊ូ ជា ពិសេសដល់កសិករកៅស៊ូគ្រួសារ។

ជាកិច្ចបន្តលោក **សាំង សារ៉ែន** អគ្គនាយក រង នៃអគ្គនាយកដ្ឋានកៅស៊ូ បានថ្លែងសុំនូវការ បើកវគ្គផ្សព្វផ្សាយនិងបណ្តុះបណ្តាល និងមានមតិ សំណេះសំណាលព្រមទាំងបានថ្លែងនូវអំណរគុណ ដល់អាជ្ញាធរពាក់ព័ន្ធដែលបានជួយសម្របសម្រួល ឲ្យមានការបើកវគ្គនេះឡើង។ ជាបន្ថែមលោកអគ្គ- នាយករង បានលើកឡើងអំពីគុណប្រយោជន៍ នៃ ដំណាំកៅស៊ូដល់វគ្គនេះ ដូចជា៖ (១)ផ្តល់នូវប្រាក់ ចំណូលដល់សេដ្ឋកិច្ចគ្រួសារនិងសេដ្ឋកិច្ចជាតិ និង កាត់បន្ថយភាពក្រីក្រនៅក្នុងតំបន់ (២)បង្កើតការងារ និងមុខរបរមានស្ថេរភាពជូនប្រជាពលរដ្ឋ និងជួយ កាត់បន្ថយការធ្វើចំណាកស្រុក (៣)ផ្តល់ជាលើស ម្រាប់ប្រើប្រាស់ជាគ្រឿងសំណង់ គ្រឿងសង្ហារឹម ជាលើសនូវ៖ ដែលជួយកាត់បន្ថយការកាប់បំផ្លាញ

ព្រៃធម្មជាតិ (៤)ការពារការហូប្រោះដីនិងការបង្កើត ជាគម្របបែតងឡើងវិញ ដើម្បីជួយកាត់បន្ថយការ ប្រែប្រួលអាកាសធាតុ និង (៥)តម្រូវការផលិតទំនិញ ឧស្សាហកម្មរាប់ពាន់មុខ រួមមាន៖ សំបកកង់យាន យន្តគ្រប់ប្រភេទ សម្ភារកីឡា បរិក្ខារពេទ្យ ស្រោម ដៃ ស្រោមអនាម័យ រហូតដល់សំណង់អាគារ និង កំណល់ស្ពានធំៗ ។ល។ ជាមួយគ្នានេះដែរ លោក ក៏បានលើកឡើងពីមូលហេតុផ្សេងៗនាំឲ្យជំរកៅស៊ូ ធ្លាក់ថ្លៃដែលធ្វើឲ្យប៉ះពាល់ ដល់ប្រតិបត្តិករកៅស៊ូ ជាពិសេសដល់ម្ចាស់កៅស៊ូគ្រួសារ។ លោកក៏បាន សំណូមពរដល់ វាគ្មិនព្យាយាមពន្យល់អំពីមេរៀន ដល់កសិករកៅស៊ូគ្រួសារ ដោយយកចិត្តទុកដាក់ ហើយកសិករកៅស៊ូគ្រួសារត្រូវយកទុកដាក់ស្តាប់ នៅពេលដែលវាគ្មិនធ្វើបទបង្ហាញ។

បន្ទាប់ពី បានសម្រាកពិសារអាហារសម្រន់ វគ្គផ្សព្វផ្សាយនិងបណ្តុះបណ្តាល ក៏បានចាប់ផ្តើម ដំណើរការតាមកម្មវិធីគ្រោងទុក រួមមានប្រធានបទ សំខាន់ៗចំនួន២ ដូចខាងក្រោម៖

១. បទបង្ហាញស្តីពី “បច្ចេកទេសកែច្នៃកៅ ស៊ូសន្លឹកសំដិលដោយខ្យល់ (USS) ” ដោយលោក **កុង ផាន់** ប្រធានការិយាល័យកែច្នៃជំរកៅស៊ូ

២. បទបង្ហាញស្តីពី “បច្ចេកទេសបង្កើត មណ្ឌលកែច្នៃកៅស៊ូសន្លឹកសំដិលដោយខ្យល់(USS) ដោយលោក **ព្រៃ សុភាព** អនុប្រធាននាយកដ្ឋាន កែច្នៃផលិតផលកៅស៊ូ។

ក្រោយពី បញ្ចប់បទបង្ហាញទាំងពីរខាងលើ ក្រុមការងារបានបង្ហាញវីដេអូយ៉ូបដល់វគ្គផ្សព្វផ្សាយ



ស្តីពីការកែច្នៃកៅស៊ូសន្លឹកសំដីលដោយខ្យល់ នៅ ប្រទេសថៃនិងប្រទេសស្រីលង្កា។

យោងតាមលទ្ធផលនៃបទបង្ហាញខាងលើ យើងអាចសន្និដ្ឋានបានថា ប្រតិបត្តិករកៅស៊ូ៖

- បានចូលរួមយ៉ាងផុលផុសនិងទទួលបាន ជោគជ័យតាមការគ្រោងទុក
- បានការយល់ដឹងបន្ថែម អំពីការកែច្នៃកៅស៊ូ សន្លឹកសំដីលដោយខ្យល់និងការបង្កើតមណ្ឌលកែ- ច្នៃកៅស៊ូសន្លឹកសំដីលដោយខ្យល់
- បានស្នើសុំអគ្គនាយកដ្ឋានកៅស៊ូជួយណែនាំ បច្ចេកទេសនិងការសាងសង់មណ្ឌលកែច្នៃកៅស៊ូ ដល់ពួកគាត់នៅពេលមានលទ្ធភាពសាងសង់
- ស្នើសុំអគ្គនាយកដ្ឋានកៅស៊ូជួយផ្តល់នូវវត្ថុ បណ្តុះបណ្តាលពីបច្ចេកទេសផ្សេងៗទៀតទាក់ទង នឹងវិស័យកៅស៊ូ ជាពិសេសជួយរកទីផ្សារទិញនូវ ផលិតផលកៅស៊ូ។



រូបថតអនុស្សាវរីយ៍

វគ្គសិក្ខាសាលាស្តីពី ការរៀបចំ គម្រោងផែនការសកម្មភាព ថវិកាកម្មវិធី

ចាប់ពីថ្ងៃទី៥-៧ ខែវិច្ឆិកា ឆ្នាំ២០១៩ នាយក ដ្ឋានផែនការ ហិរញ្ញវត្ថុ និងស្ថិតិ បានរៀបចំវគ្គសិក្ខា សាលាស្តីពី “ការរៀបចំគម្រោងផែនការសកម្មភាព ថវិកាកម្មវិធី” នៅឯសណ្ឋាគារដំរីជាន់ខ្នាវល្លីមាស នៅក្រុងស្ទឹងសែន ខេត្តកំពង់ធំ ក្រោមអធិបតីភាព លោកបណ្ឌិត **អូន សុវណ្ណ** អគ្គនាយករង នៃ អគ្គនាយកដ្ឋានកៅស៊ូ លោក **ទី វិក្កា** អនុប្រធាន នាយកដ្ឋានផែនការ ហិរញ្ញវត្ថុ និងស្ថិតិ និងលោក **កាន់ សាឡន** អនុប្រធានមន្ទីរកសិកម្ម រុក្ខាប្រមាញ់ និងនេសាទខេត្តកំពង់ធំ មន្ត្រីជំនាញនៅអគ្គនាយក ដ្ឋានកៅស៊ូ និងមន្ត្រីការិយាល័យកៅស៊ូតាមខេត្ត សរុបមានចំនួន៤២នាក់ (ស្រី១៥នាក់) បានអញ្ជើញ ចូលរួម។ គោលបំណងនៃសិក្ខាសាលានេះ គឺផ្តល់ ចំណេះដឹងនិងបទពិសោធន៍ដល់មន្ត្រីអនុវត្តគម្រោង ក្នុងការរៀបចំ ផែនការថវិកាកម្មវិធីគម្រោងកម្មវិធី វិនិយោគសាធារណៈ(ក.វ.ស) ៣ឆ្នាំរំកិលនិងនីតិវិធី ស្នើសុំថវិកានិងការទូទាត់ថវិកាឱ្យមានភាពត្រឹមត្រូវ ប្រសិទ្ធភាព និងភាពស័ក្តិសិទ្ធិ។

ជាកិច្ចចាប់ផ្តើម លោក **ទី វិក្កា** អនុប្រធាន នាយកដ្ឋានផែនការ ហិរញ្ញវត្ថុ និងស្ថិតិ បានមានមតិ ស្វាគមន៍ដល់អង្គសិក្ខាសាលាទាំងមូលដោយសំដែង នូវក្តីសប្បាយរីករាយចំពោះការបើកវគ្គសិក្ខាសាលា នេះ។ លោកក៏បានលើកអំពីគោលបំណងនៃវគ្គ



សិក្ខាសាលានេះ ព្រមទាំងបានបញ្ជាក់ពីថវិកាកម្មវិធី គឺជាការរៀបចំថវិកាដោយផ្អែកលើកម្មវិធីដែលមានរចនាសម្ព័ន្ធច្បាស់លាស់ ដោយវិភាជន៍ថវិកាផ្សារភ្ជាប់នឹងគោលដៅ សូចនាករលទ្ធផលដែលបានកំណត់ ដើម្បីសម្រេចគោលបំណងគោលនយោបាយរបស់អង្គភាព ឬក្រសួង។ អគ្គនាយកដ្ឋានកៅស៊ូគិតត្រឹមត្រីមាសទី៣ ឆ្នាំ២០១៩នេះ អនុវត្តថវិកាបាន៧៤,៨០% ។



គណៈអធិបតីចូលរួមបើកមហាសន្និបាត

បន្ទាប់មក លោក កាន់ សាឡន បានសំដែងនូវកិច្ចស្វាគមន៍ដល់គណៈអធិបតីនិងសិក្ខាកាមទាំងអស់ និងបានធ្វើសេចក្តីរាយការណ៍ដោយសង្ខេបពីវិស័យកសិកម្មនៅខេត្តកំពង់ធំ ជាពិសេសដំណាំកៅស៊ូនៅខេត្តកំពង់ធំ មានក្រុមហ៊ុនសរុបចំនួន២៨ ដែលមានផ្ទៃដីវិនិយោគសរុបចំនួន ១២៤.៧២៦ហិកតា ក្នុងនោះមាន ផ្ទៃដីដាំដុះកៅស៊ូចំនួន ៦១.៦២៧,៤៩ហិកតា ផ្ទៃដីប្រមូលផលមានចំនួន ៤០.៧៦២,៦៥ហិកតា និង ផ្ទៃដីថែទាំមានចំនួន ២០.៨៦៤,៨៤ហិកតា ចំណែកឯផ្ទៃដីកៅស៊ូគ្រួសារវិញមានចំនួនសរុប៨.៥៦៣,២៩ហិកតា ក្នុងនោះផ្ទៃដីប្រមូលផលមានចំនួន៥.០៣១ហិកតា និងផ្ទៃដីថែ-

ទាំចំនួន៣.៥៣២,២៩ហិកតា។ បន្ថែមពីនេះ លោកបានថ្លែងអំណរគុណដល់ក្រុមការងារអគ្គនាយកដ្ឋានកៅស៊ូដែលបានរៀបចំវគ្គសិក្ខាសាលានេះឡើង និងលើកទឹកចិត្តដល់សិក្ខាកាមទាំងអស់ឱ្យយកចិត្តទុកដាក់ស្តាប់។

ជាកិច្ចបន្ទាប់ លោកបណ្ឌិត អូន សុវណ្ណ ថ្លែងសុំនូវការបើកវគ្គសិក្ខាសាលានេះ និងជម្រាបជូនដល់សិក្ខាកាម គឺថវិកាកម្មវិធីជាកម្មវិធីដែលធានាថា ថវិកាដែលវិភាជន៍ត្រូវបានចំណាយដោយអនុលោមតាមនីតិវិធីហិរញ្ញវត្ថុ និងស្របតាមកម្មវិធីអនុកម្មវិធី និងចង្កោមសកម្មភាពតាមការគ្រោងទុក។ ការកែទម្រង់ ការគ្រប់គ្រង ហិរញ្ញវត្ថុសាធារណៈដំណាក់កាលទី៣ “ការផ្សារភ្ជាប់រវាងថវិកាទៅនឹងគោលនយោបាយ” បានចាប់ផ្តើមនៅឆ្នាំ២០១៦ ហើយនឹងត្រូវបញ្ចប់នៅឆ្នាំ២០២០។ ចំណុចគន្លឹះនៃដំណាក់កាលនេះ គឺឈានទៅកែលម្អគុណភាពនៃវដ្តថវិកា (ការរៀបចំថវិកា ការអនុម័តថវិកា ការអនុវត្តថវិកា និងការត្រួតពិនិត្យតាមដានវាយតម្លៃលទ្ធផល)។ លោកក៏បានសំណូមពរដល់សិក្ខាកាមទាំងអស់សូមយកចិត្តទុកដាក់ស្តាប់ការពន្យល់ ការបកស្រាយរបស់វាគ្មិន និងចោទសួរដល់វាគ្មិនក្នុងករណីមានចម្ងល់ឬមិនច្បាស់ត្រង់ចំណុចណាមួយ ដើម្បីឱ្យយល់កាន់តែច្បាស់និងងាយស្រួលយកទៅអនុវត្ត។

ក្នុងរយៈពេលបីថ្ងៃ នៃវគ្គសិក្ខាសាលានេះ មានប្រធានបទចំនួន៥ រួមមាន៖

១. ការរៀបចំផែនការថវិកាកម្មវិធី



២. មូលដ្ឋានគ្រឹះសម្រាប់ការរៀបចំផែនការថវិកាកម្មវិធីទម្រង់ P3 និង P4

៣. ធាតុសំខាន់សម្រាប់ការរៀបចំថវិកាកម្មវិធី

៤. ការរៀបចំគម្រោងអភិវឌ្ឍន៍កៅស៊ូ បង្ហាញដោយ លោកបណ្ឌិត អូន សុវណ្ណ និង

៥. នីតិវិធីនៃការអនុវត្តប្រាក់បេសកកម្ម និងការចំណាយសម្រាប់វគ្គបណ្តុះបណ្តាល និងសិក្ខាសាលាបង្ហាញដោយ លោក ទឹម ស៊ីផុន អតីតមន្ត្រីនាយកដ្ឋានផែនការ ហិរញ្ញវត្ថុ និងស្ថិតិ។

លទ្ធផល

ជាលទ្ធផលក្នុងរយៈពេលបីថ្ងៃ នៃវគ្គសិក្ខាសាលានេះ ឃើញថា សិក្ខាកាមយកចិត្តទុកដាក់ស្តាប់ និងប្រឹងប្រែងស្វែងយល់ទៅលើខ្លឹមសារនៃមេរៀននីមួយៗនិងបានចោទជាសំណួរជាច្រើនមកកាន់វាគ្មិន ព្រមទាំងបានអនុវត្តលំហាត់យ៉ាងផុលផុសប្រកបដោយការយកចិត្តទុកដាក់ខ្ពស់ និងបានសំណូមពរ រួមមាន៖

- បន្តបើកវគ្គសិក្ខាសាលានេះ
- បន្ថែមរយៈពេលសិក្សាដើម្បីមានពេលអនុវត្តលំហាត់ឱ្យបានច្រើន
- វគ្គបណ្តុះបណ្តាលលើកក្រោយចង់រៀនពី៖
 - របៀបទូទាត់ថវិកា
 - របៀបវិភាគស្ថិតិកៅស៊ូ
 - របៀបព្យាករណ៍កៅស៊ូពិភពលោក
 - ការធ្វើរបាយការណ៍តាមដាននិងវាយតម្លៃការអនុវត្តថវិកាកម្មវិធីប្រចាំត្រីមាស (M1) និងប្រចាំឆ្នាំ (M2) ការធ្វើទម្រង់ចង្កោមសកម្មភាព (P4) និង

ទម្រង់សម្រាប់អនុកម្មវិធី (P3)

- នីតិវិធីនៃក្នុងការរៀបចំថវិកាកម្មវិធី
- ការរៀបចំគម្រោងស្វែងរកដៃគូអភិវឌ្ឍន៍
- បច្ចេកទេសស្តីពីដំណាំកៅស៊ូមានដូចជា៖ ការដាំដុះ ការថែទាំ ការព្យាបាលជំងឺ ការគ្រប់គ្រងសមាសភាគចង្រៃ ការចៀវជៀវ និងការកែច្នៃ។

សន្និដ្ឋាន

ជារួមវគ្គសិក្ខាសាលាស្តីពី“ការរៀបចំគម្រោងផែនការសកម្មភាពថវិកាកម្មវិធី” បានដំណើរការល្អនិងមានការចោទសួរយ៉ាងផុសផុល។ សិក្ខាសាលានេះ បានផ្តល់នូវអត្ថប្រយោជន៍និងការយល់ដឹងជាច្រើនដល់សិក្ខាកាមដូចជា៖ វិធីសាស្ត្រការរៀបចំផែនការថវិកាកម្មវិធី នីតិវិធីនៃការជ្រើសរើសធាតុសំខាន់សម្រាប់ការរៀបចំថវិកាកម្មវិធី ការរៀបចំផែនការថវិកាកម្មវិធីទម្រង់ P3 និង P4 ការតាមដាននិងវាយតម្លៃការអនុវត្តគម្រោងថវិកាកម្មវិធី នីតិវិធីនៃការអនុវត្តប្រាក់បេសកកម្ម និងការចំណាយសម្រាប់វគ្គបណ្តុះបណ្តាល។



រូបថតអនុស្សាវរីយ៍



ព្រះរាជាណាចក្រកម្ពុជា
ជាតិ សាសនា ព្រះមហាក្សត្រ

ក្រសួងកសិកម្ម រុក្ខាប្រមាញ់ និងនេសាទ
អគ្គនាយកដ្ឋានកៅស៊ូ

លេខ: ១១១៤ អក.ស

ថ្ងៃ: ១២/០៣ ខែ: ០៣ ឆ្នាំ: ២០១៥
រាជធានីភ្នំពេញ ថ្ងៃទី ១៣ ខែ ០៣ ឆ្នាំ ២០១៥

សូមគោរពជូន

ឯកឧត្តមរដ្ឋមន្ត្រីក្រសួងកសិកម្ម រុក្ខាប្រមាញ់ និងនេសាទ

កម្មវត្ថុ ៖ របាយការណ៍ស្តីពីស្ថានភាពការងារអគ្គនាយកដ្ឋានកៅស៊ូប្រចាំខែវិច្ឆិកា ឆ្នាំ២០១៥ និងទិសដៅអនុវត្តបន្ត។
ជូនភ្លាម ៖ របាយការណ៍ស្ថានភាពការងារអគ្គនាយកដ្ឋានកៅស៊ូប្រចាំខែវិច្ឆិកា ឆ្នាំ២០១៥.....ចំនួន០១ច្បាប់
-តារាងស្ថានភាពផលិតកម្មកៅស៊ូ និងតារាងស្ថានភាពផលិតផលកៅស៊ូស្នូត
ប្រចាំខែវិច្ឆិកា ឆ្នាំ២០១៥ចំនួន០២ច្បាប់។
សេចក្តីដូចមានចែងក្នុងកម្មវត្ថុនិងជូនភ្ជាប់ខាងលើ ខ្ញុំបាទសូមជម្រាបជូន ឯកឧត្តមរដ្ឋមន្ត្រី មេត្តា
ទទួលប្រាប់អំពីលទ្ធផលការងារសម្រេចបានរបស់អគ្គនាយកដ្ឋានកៅស៊ូប្រចាំខែវិច្ឆិកា ឆ្នាំ២០១៥ និងទិសដៅអនុវត្ត
បន្តដោយសង្ខេបដូចខាងក្រោម៖

១-ផ្ទៃដីកៅស៊ូសរុបមានចំនួន៤៣៤ ៥៥២ហិកតា ក្នុងនោះ៖ ផ្ទៃដីចៀរដំរីមានចំនួន២៣៤ ៨៨៥ហិកតា
ស្មើនឹង៥៤% និងផ្ទៃដីចែទាំមានចំនួន១៩៩ ៦៦៧ហិកតា ស្មើនឹង៤៦%។

២-ផលិតផលជីវកៅស៊ូក្នុងខែ មានចំនួន៣៤ ៦៣៧តោន កើនឡើងចំនួន ៦ ៣០២ តោនស្មើនឹង២២%
ធៀបនឹងខែមុន និងបានកើនឡើង៧ ៨០២តោន ស្មើនឹង២៩%ធៀបរយៈពេលដូចគ្នាឆ្នាំមុន។ ផលិតផលជីវកៅស៊ូ
មកដល់ខែនេះមានចំនួន២៣៤ ២៥៤តោន កើនចំនួន៥០ ០៧៨តោន ស្មើនឹង២៧% ធៀបនឹងរយៈពេលដូចគ្នាឆ្នាំមុន។

៣-បរិមាណបញ្ចេញលក់ក្នុងខែ មានចំនួន៣៣ ៥៨១តោន កើនឡើងចំនួន៦ ៦៧៧តោន ស្មើនឹង២៥%
ធៀបខែមុន និងបានកើនឡើង៧ ៤១៦តោន ស្មើនឹង២៨%ធៀបនឹងរយៈពេលដូចគ្នាឆ្នាំមុន។ បរិមាណបញ្ចេញលក់មក
ដល់ខែនេះមានចំនួន២៣៣ ៦៧៧តោន កើនឡើងចំនួន៤៥ ៤៤១តោនស្មើនឹង២៤%ធៀបនឹងរយៈពេលដូចគ្នាឆ្នាំមុន។

៤-តម្លៃលក់ជីវកៅស៊ូមធ្យមក្នុងខែ ថ្ងៃ១ ៣៣៣ដុល្លារ/តោន បានកើនឡើងចំនួន២៥ដុល្លារ/តោន ស្មើនឹង
១,៨៩%ធៀបខែមុន និងបានកើនឡើងចំនួន១០៩ដុល្លារ/តោន ស្មើនឹង៩%ធៀបរយៈពេលដូចគ្នាឆ្នាំមុន។ តម្លៃលក់
កៅស៊ូមធ្យមគិតដល់ខែនេះថ្ងៃ១ ៣៣១ដុល្លារ/តោន បានថយចុះចំនួន៤ដុល្លារ/តោន ស្មើនឹង០,៣%ធៀបនឹងរយៈ
ពេលដូចគ្នាឆ្នាំមុន។

៥-តម្លៃប្រមូលទិញជីវកៅស៊ូគ្រួសារនៅមាត់ចម្ការ គឺទឹកដី (DRC 100%) ថ្ងៃ៤ ៣០០-៤ ៤៥០រ/ត.ក្រ
(កើនឡើងចំនួន៩០រ/ត.ក្រ ធៀបនឹងខែមុន) និងជីវកក (DRC 50%) ថ្ងៃ១ ៩០០-២ ១០០រ/ត.ក្រ (កើនឡើងចំនួន
១៩១រ/ត.ក្រ ធៀបខែមុន) អាស្រ័យតាមតំបន់។

៦-ទិសដៅបន្ត៖
ខិតខំអនុវត្តទិសដៅដែលបានគ្រោងទុក និងសកម្មភាពដែលកំពុងធ្វើឲ្យបានសម្រេចលទ្ធផលល្អ។
អាស្រ័យដូចបានជម្រាបជូនខាងលើ ខ្ញុំបាទសូម ឯកឧត្តមរដ្ឋមន្ត្រី មេត្តាទទួលប្រាប់ជារបាយការណ៍
ដោយក្តីអនុគ្រោះ។

សូម ឯកឧត្តមរដ្ឋមន្ត្រី មេត្តាទទួលនូវការគោរពដ៏ជ្រាលជ្រៅអំពីខ្ញុំបាទ។

- បន្ថែមជូន៖
- ឯកឧត្តមរដ្ឋលេខាធិការទទួលបន្ទុក
 - ឯកឧត្តមអនុរដ្ឋលេខាធិការទទួលបន្ទុក
 - ដើម្បីជូនប្រាប់
 - នាយកដ្ឋានកិច្ចការរដ្ឋបាល កសក.
 - នាយកដ្ឋានផែនការ និងស្ថិតិ កសក.
 - នាយកដ្ឋានផ្សព្វផ្សាយកសិកម្ម នៃ អនក.
 - គ្រប់ចម្ការកៅស៊ូកសិកស្សាហកម្ម
 - ដើម្បីប្រាប់
 - ឯកសារ

ប្រតិភូរាជរដ្ឋាភិបាលកម្ពុជា ទទួលបន្ទុក
អគ្គនាយក នៃអគ្គនាយកដ្ឋានកៅស៊ូ
អគ្គនាយកស្តីទី

ហ៊ឹម អូន



ព្រះរាជាណាចក្រកម្ពុជា
ជាតិ សាសនា ព្រះមហាក្សត្រ

ក្រសួងកសិកម្ម រុក្ខាប្រមាញ់ និងនេសាទ
អគ្គនាយកដ្ឋានកៅស៊ូ

**របាយការណ៍សរុប
ស្តីពី**

**ស្ថានភាពការងាររបស់អគ្គនាយកដ្ឋានកៅស៊ូ ប្រចាំខែវិច្ឆិកា ឆ្នាំ២០១៩
និងទិសដៅអនុវត្តបន្ត**

១.សេចក្តីផ្តើម

ក្នុងឆ្នាំ២០១៩ នេះអគ្គនាយកដ្ឋានកៅស៊ូ បានអនុវត្តការងារចម្បងៗ ក្នុងស្មារតីទទួលខុសត្រូវខ្ពស់ ទាំងការងារចរន្ត ការងារអនុវត្តគម្រោងតាមកម្មវិធី ការងារដាំដុះ ថែទាំកូនកៅស៊ូថ្មី ការងារអាជីវកម្ម ផលិតកម្ម និងធុរកិច្ចទាំងកៅស៊ូគ្រួសារនិងកៅស៊ូកសិខុស្សាហកម្ម និងការងារផ្សេងៗទៀតបានដំណើរការជាធម្មតា។ ជាលទ្ធផលការងារសំខាន់ៗ ដែលអគ្គនាយកដ្ឋានកៅស៊ូសម្រេចបានក្នុងខែវិច្ឆិកា ឆ្នាំ២០១៩ មានខ្លឹមសារលម្អិតជូនដូចខាងក្រោម៖

២.លទ្ធផលការងារសម្រេចបាន

២.១ ការងារលើកកម្ពស់ផលិតកម្ម និងធុរកិច្ចកៅស៊ូ

២.១.១ ផ្ទៃដីកៅស៊ូ

ផ្ទៃដីកៅស៊ូសរុបមានចំនួន ៤៣៤ ៥៥២ ហិកតា ដែលក្នុងនោះ៖ ផ្ទៃដីចៀរដីមានចំនួន ២៣៤ ៨៨៥ហិកតា ស្មើនឹង៥៤% នឹងផ្ទៃដីថែទាំមានចំនួន១៩៩ ៦៦៧ហិកតា ស្មើនឹង៤៦%។

២.១.២ ផលិតកម្ម

- ផលិតផលជីវកៅស៊ូសម្រេចបានប្រចាំខែវិច្ឆិកា ឆ្នាំ២០១៩ មានចំនួន៣៤ ៦៣៧តោន កើនឡើងចំនួន៦ ៣០២ តោន ស្មើនឹង២២%ធៀបនឹងខែមុន និងបានកើនឡើង៧ ៨០២តោន ស្មើនឹង២៩%ធៀបរយៈពេលដូចគ្នាឆ្នាំមុន។

- ផលិតផលជីវកៅស៊ូសរុបគិតមកដល់ខែវិច្ឆិកា ឆ្នាំ២០១៩ សម្រេចបានចំនួន ២៣៨ ២៥៤តោន កើនឡើងចំនួន៥០ ០៧៨តោន ស្មើនឹង២៧% ធៀបនឹងរយៈពេលដូចគ្នាឆ្នាំមុន។

២.១.៣ ធុរកិច្ចកៅស៊ូ

- បរិមាណបញ្ចេញលក់ជីវកៅស៊ូសម្រេចបានក្នុងខែវិច្ឆិកា ឆ្នាំ២០១៩ មានចំនួន៣៣ ៥៨១តោន កើនឡើងចំនួន៦ ៦៧៧តោន ស្មើនឹង២៥%ធៀបខែមុន និងបានកើនឡើងចំនួន៧ ៤១៦តោន ស្មើនឹង២៨%ធៀបនឹងរយៈពេលដូចគ្នាឆ្នាំមុន។

- បរិមាណបញ្ចេញលក់សរុបគិតមកដល់វិច្ឆិកា ឆ្នាំ២០១៩ សម្រេចបានចំនួន ២៣៣ ៦៧៧តោន កើនឡើងចំនួន៤៥ ៩៤១តោន ស្មើនឹង២៤%ធៀបនឹងរយៈពេលដូចគ្នាឆ្នាំមុន។

- តម្លៃលក់មធ្យមក្នុងខែវិច្ឆិកា ឆ្នាំ២០១៩ មានចំនួន ១ ៣៣៣ដុល្លារ/តោន បានកើនឡើងចំនួន២៥ដុល្លារ/តោន ស្មើនឹង១,៨៩%ធៀបខែមុន និងបានកើនឡើងចំនួន១០៩ដុល្លារ/តោន ស្មើនឹង៩% ធៀបនឹងរយៈពេលដូចគ្នាឆ្នាំមុន។



- តម្លៃលក់កៅស៊ូជាមធ្យមគិតមកដល់វិច្ឆិកា ឆ្នាំ២០១៩ គឺ១ ៣៣១ ដុល្លារ/តោន បានថយចុះចំនួន ៤ ដុល្លារ/តោន ស្មើនឹង០,៣% ធៀបនឹងរយៈពេលដូចគ្នាឆ្នាំមុន។

- ក្នុងខែវិច្ឆិកា តម្លៃប្រមូលទិញដំរកៅស៊ូគ្រួសារនៅមាត់ចម្ការ គឺទឹកជ័រ (DRC 100%) ថ្លៃ៤ ៣០០-៤ ៤៥០/គ.ក្រ (កើនឡើងចំនួន៩០/គ.ក្រ ធៀបនឹងខែមុន) និងជ័រកក (DRC 50%) ថ្លៃ១ ៩០០-២ ១០០/គ.ក្រ (កើនឡើងចំនួន ១៩១/គ.ក្រ ធៀបខែមុន) អាស្រ័យតាមតំបន់។

២.២. ការងារបណ្តុះបណ្តាលអនុវត្តគម្រោងសកម្មភាពថវិកាតាមកម្មវិធី

២.២.១. ការងារចរន្ត

- ប្រជុំរៀបចំសេចក្តីព្រាងច្បាប់បានចំនួន០៦លើក
- ចុះបំពេញបេសកកម្មទៅស្រុក កំបាយមារ ខេត្តព្រៃវែង ដើម្បីអនុវត្តគម្រោងថវិកាប្រចាំឆ្នាំ២០១៩ លើសកម្មភាព ផ្សព្វផ្សាយចងក្រងសហគមន៍កសិកម្មកៅស៊ូគ្រួសារ ជំហានទី៤
- បានចុះបើកវគ្គផ្សព្វផ្សាយចងក្រងសហគមន៍កសិកម្មកៅស៊ូគ្រួសារ នៅខេត្តព្រៃវែង
- ចុះតាមដាននិងវាយតម្លៃការអនុវត្តកម្មវិធីវិនិយោគសម្បទានលើវិស័យកៅស៊ូនៅខេត្តមណ្ឌលគីរី
- បានចុះបើកវគ្គសិក្ខាសាលាផ្ទេរបច្ចេកវិទ្យាដំណាំកៅស៊ូដល់មន្ត្រីបង្គោល នៅខេត្តព្រះវិហារ
- បានរៀបចំសិក្ខាសាលាស្តីពីការរៀបចំគម្រោងផែនការសកម្មភាពថវិកាកម្មវិធី នៅខេត្តកំពង់ធំ
- បានរៀបចំប្រជុំបច្ចុប្បន្នភាពផែនការយុទ្ធសាស្ត្រអភិវឌ្ឍន៍កៅស៊ូជាតិឆ្នោះទៅឆ្នាំ២០៣០ បានចំនួន ០១លើក
- ផ្សព្វផ្សាយព័ត៌មានអំពីថ្លៃកៅស៊ូនៅទីផ្សារក្នុងនិងក្រៅប្រទេសតាមវិទ្យុ ដើម្បីជំរុញថ្លៃលក់ដំរកៅស៊ូ អោយបានប្រសើរ
- ប្រជុំពិនិត្យនិងសម្រេចព្រឹត្តិបត្រកៅស៊ូជាតិប្រចាំខែវិច្ឆិកា និងលើកទិសដៅខែធ្នូឆ្នាំ២០១៩
- បានប្រមូលទិន្នន័យ និងរៀបចំតម្លៃកៅស៊ូជាតិសម្រាប់ផ្សាយប្រចាំសប្តាហ៍តាមវិទ្យុមណ្ឌលព័ត៌មាន ស្ត្រីកម្ពុជា(FM103.5)ចំនួន០៤ដងក្នុងមួយខែ(១សប្តាហ៍១ដង) និងបានផ្សាយបន្តផ្ទាល់ទៅតាម បណ្តាលខេត្តចំនួន៤ខេត្ត គឺខេត្តបាត់ដំបង(FM106.3) ខេត្តកំពង់ចាម(FM99.3) ខេត្តកំពង់ធំ (FM104) និង ខេត្តសៀមរាប(FM107) រៀងរាល់ថ្ងៃចន្ទ វេលាម៉ោង១០ព្រឹក
- អនុវត្តន៍ភារកិច្ចផ្សេងៗទៀត។

២.២.២. ការចំណាយថវិកាតាមគម្រោងកម្មវិធី

ការចំណាយថវិកាក្នុងខែវិច្ឆិកា ឆ្នាំ២០១៩ មានចំនួន ២៧៤ ៦៧៤ ៥០០ រៀល។ បើគិតមកដល់ខែវិច្ឆិកា ឆ្នាំ ២០១៩ ការចំណាយមានចំនួន១ ៩៤២ ០៨៨ ៧៣៥រៀល ស្មើនឹង៩១,៨៦ភាគរយនៃផែនការ។

២.២.៣. ការប្រមូលចំណូលថវិកា

ការប្រមូលចំណូលថ្លៃឈ្នួលដីអវិនិយោគចម្ការកៅស៊ូរដ្ឋទាំង៧ ចម្ការកៅស៊ូរដ្ឋទ្បាបានសៀកខេត្តរតនគិរី និង ក្រុមហ៊ុននីហាំណ អាហារណកៅស៊ូ ក្នុងខែវិច្ឆិកា ឆ្នាំ២០១៩ ពុំមានទេ។ បើគិតរហូតមកដល់ខែវិច្ឆិកា ឆ្នាំ២០១៩ ការប្រមូលចំណូលបានចំនួន ១៣៩ ៨៩៦ ៦២៩រៀល ស្មើនឹង៧៦,៨៤ភាគរយនៃផែនការ។

៣. ទិសដៅបន្ត

- បន្តរៀបចំលិខិតបទដ្ឋានគតិយុត្តពាក់ព័ន្ធកៅស៊ូ
- បន្តរៀបចំកិច្ចបញ្ជីការផ្ទេរយុទ្ធជំណូល - ចំណាយ និងរបាយការណ៍អនុវត្តចំណូល - ចំណាយរបស់ អគ្គនាយកដ្ឋានកៅស៊ូ




- រៀបចំគម្រោងផែនការសកម្មភាពវិភាគម្មវិធីសម្រាប់ឆ្នាំ២០២០
- អនុវត្តការងារផ្សេងៗតាមផែនការគ្រោងទុកសម្រាប់ឆ្នាំ២០១៩
- បន្តស្រាវជ្រាវនិងប្រមូលទិន្នន័យកៅស៊ូក្នុងស្រុក និងអន្តរជាតិ
- បន្តសិក្សាស្រាវជ្រាវផ្សព្វផ្សាយព័ត៌មានអំពីការផ្គត់ផ្គង់ តម្រូវការ ការប្រែប្រួលកៅស៊ូធម្មជាតិ និងនិរន្តរភាពកៅស៊ូលើទីផ្សារក្នុងនិងក្រៅប្រទេស
- បន្តខិតខំធ្វើទំនាក់ទំនងកិច្ចសហប្រតិបត្តិការជាមួយដៃគូអភិវឌ្ឍ ទីភ្នាក់ងារកៅស៊ូ និងអង្គការកៅស៊ូអន្តរជាតិនានាក្នុងក្របខណ្ឌការងារស្រាវជ្រាវ និងអភិវឌ្ឍបច្ចេកវិទ្យាវិទ្យាសាស្ត្រ
- បន្តចុះពង្រឹង និងចងក្រងសហគមន៍ កសិករកៅស៊ូគ្រួសារសម្រាប់រៀបចំព្រឹត្តិបត្រប្រចាំខែ និងផ្សព្វផ្សាយកៅស៊ូធម្មជាតិតាមវិទ្យុប្រចាំសប្តាហ៍ និងលើគេហទំព័រហ្វេសប៊ុក របស់អគ្គនាយកដ្ឋានកៅស៊ូ
- បន្តអនុវត្តភារកិច្ចផ្សេងៗទៀត។

បានឃើញនិងឯកភាព
 ជ. ប្រតិភូរាជរដ្ឋាភិបាលកម្ពុជា នាយករដ្ឋមន្ត្រី
 អគ្គនាយក នៃអគ្គនាយកដ្ឋានកៅស៊ូ
 អគ្គនាយកទេ



ហង់ វណ្ណារ

ថ្ងៃ ៧/០៧/២០១៩ ខែ ០៧ ឆ្នាំ កុរ ឯកស័ក ព.ស.២៥៦៣
 រាជធានីភ្នំពេញ ថ្ងៃទី ១៣ ខែ ០៧ ឆ្នាំ២០១៩
 ប្រធាននាយកដ្ឋានរដ្ឋបាលនិងនីតិកម្ម



យូន ផល្លា



ស្ថានភាពផលិតកម្មកៅស៊ូប្រចាំខែវិច្ឆិកា ឆ្នាំ២០១៩

Table with columns for production volume, value added, and various percentages. It includes sub-sections for 'ក. កៅស៊ូកសិកម្មសរុប' and 'ខ. កៅស៊ូកសិកម្មសរុប'.

បញ្ជាក់:

- (១) ផ្ទៃដីសរុបមានចំនួន ៤៣៤ ៨៤២ហិកតា (ផ្ទៃដីរៀបរយ ២៣៤ ៨៤២ហិកតា ផ្ទៃដីថែទាំ ១៩៩ ៦៦៨ហិកតា) កុំមានការប្រែប្រួលទេ ។
(២) ផលិតផលក្នុងខែវិច្ឆិកាសរុបចំនួន ៣៤ ៦៣៧ តោន បានកើនឡើងចំនួន ៦ ៣០២តោន (២២%) ធៀបនឹងមុន និងបានកើនឡើងចំនួន៧ ៨០២តោន (២៩%) ធៀបនឹងរយៈពេលដូចគ្នាក្នុងឆ្នាំ២០១៨។
(៣) រហូតមកដល់ខែវិច្ឆិកា ឆ្នាំ២០១៩ ផលិតផលសរុប ២៣៨ ២៤៤តោន បានកើន ៨០ ០៧៨តោន (២៧%)ធៀបនឹងរយៈពេលដូចគ្នាក្នុងឆ្នាំ២០១៨។
(៤) ការបញ្ចេញលក់ក្នុងខែវិច្ឆិកាសរុប ៣៣ ៨៨១តោន បានកើន ៦ ៦៧៧តោន (២៥%) ធៀបនឹងមុន និងបានកើនឡើងចំនួន ៧ ៤១៦តោន (២៨%) ធៀបនឹងរយៈពេលដូចគ្នាក្នុងឆ្នាំ២០១៨។
(៥) រហូតមកដល់ខែវិច្ឆិកា ឆ្នាំ២០១៩ ការបញ្ចេញលក់សរុប ២៣៣ ៦៧៧តោន បានកើនឡើងចំនួន៨៤ ៤៤១តោន (២៤%) ធៀបនឹងរយៈពេលដូចគ្នាក្នុងឆ្នាំ២០១៨។
(៦)សន្និធិចុងប្រាំមានចំនួន១៦ ៦៤៤តោន

បានយក និងបញ្ជាក់
ប្រតិភូក្រុមការងារកសិកម្មសរុប
អគ្គនាយកដ្ឋានកៅស៊ូ
អគ្គនាយក
ចាន់ វឌ្ឍនា

បានពិនិត្យត្រឹមត្រូវ
ប្រធាននាយកដ្ឋានកៅស៊ូ
ឃុន ផល្លា

បានពិនិត្យត្រឹមត្រូវ
ឯកសិក ព.ស២៥៦៣
រាជធានីភ្នំពេញ, ថ្ងៃទី ១១ ខែ ធ្នូ, ឆ្នាំ២០១៩
អ្នកធ្វើការងារ
គួ វិជិត ឌី



ព័ត៌មានអន្តរជាតិ

ការធ្លាក់ចុះផលិតផលកៅស៊ូធម្មជាតិពិភពលោកអាចខ្វះឥទ្ធិពលដល់ការនាំចូលកៅស៊ូឥណ្ឌា

ឯកសារយោង៖ www.economicstimes.com

ប្រែសម្រួលដោយកញ្ញា ផូ ស្រីស

ការធ្លាក់ចុះ នៃការប្រើប្រាស់កៅស៊ូធម្មជាតិ បានធ្លាក់ចុះជិត១៤% នៃការនាំចូលកៅស៊ូធម្មជាតិ ទៅកាន់ប្រទេសឥណ្ឌា ក្នុងរយៈពេល៦ខែដំបូងនៃ ឆ្នាំ២០១៩នេះ បើធៀបនឹងរយៈពេលដូចគ្នាកាលពី ឆ្នាំ២០១៨។ ក្រុមប្រឹក្សាកៅស៊ូឥណ្ឌាបានព្យាករថា ការនាំចូលកៅស៊ូនឹងធ្លាក់ចុះ១៧% បើធៀបនឹង រយៈពេលដូចគ្នាកាលពីឆ្នាំ២០១៨ និងមានចំនួន ត្រឹមតែ៤១៥.០០០តោន សម្រាប់ឆ្នាំសារពើពន្ធឆ្នាំ ២០២០។

លោក Sawar Dhanania ប្រធានក្រុមប្រឹក្សា កៅស៊ូបាននិយាយថា ថ្លៃកៅស៊ូអាចនឹងកើនឡើង វិញ ដោយការពិនិត្យមើលលើការនាំចូល និងការ លើកទឹកចិត្តឲ្យកសិករដាំកៅស៊ូ បន្តចៀវជៀរទៅមុខ ទៀត។

ក្រុមប្រឹក្សាកៅស៊ូត្រីភាគីបានព្យាករថាផលិត ផលកៅស៊ូនឹងធ្លាក់ចុះចំនួន៨០០.០០០តោន នៅ ឆ្នាំ២០១៩ ដោយសារប្រទេសដែលផលិតកៅស៊ូ ច្រើនជាងគេ រួមមាន៖ ប្រទេសថៃ ឥណ្ឌូនេស៊ី និង ម៉ាឡេស៊ីកំពុងរងការប៉ះពាល់ពីជំងឺជ្រូត។

បើយោងតាមសមាគម ANRPC គេរំពឹងថា ផលិតកម្មកៅស៊ូធម្មជាតិ នៅឆ្នាំ២០១៩នេះ នឹង មានការ ប្រើប្រាស់ច្រើនជាងមុនចំនួន១៩៨.០០០ តោន បើទោះបីមានកត្តាអវិជ្ជមានជាច្រើនកើតឡើង ក៏ដោយ។ ម្យ៉ាងទៀតផលិតកម្មកៅស៊ូធម្មជាតិ នៅ ឆ្នាំ២០១៩ រំពឹងថានឹងមានចំនួន១៣,៨៧៩លាន តោន (កើនឡើងត្រឹមតែ០,២%) គឺទាបជាងការ ប៉ាន់ស្មានមុនដែលមានចំនួន១៤,០៧៣លានតោន។

បើយោងតាម ទស្សនៈវិស័យមុនដែលបាន ព្យាករគឺការប្រើប្រាស់កៅស៊ូពិភពលោករំពឹងថានឹង ធ្លាក់ចុះ១,១% ចាប់ពីឆ្នាំ២០១៨មក ដែលមាន ចំនួន១៣,៦៩៩លានតោន។ ការធ្លាក់ចុះនេះមកពី សង្គ្រាមពាណិជ្ជកម្មរវាងសហរដ្ឋអាមេរិកនិងចិន។

លោក Santhosh Kumar អនុប្រធាននៃក្រុម ហ៊ុន Haririsons Malayalam Ltd និងជាក្រុមហ៊ុន ផលិតកៅស៊ូធំជាងគេនៅក្នុងប្រទេស បាននិយាយ ថា ភ្លៀងធ្លាក់មិនឈប់ បានធ្វើឲ្យប៉ះពាល់ដល់ការ ចៀវជៀរនៅប្រទេសឥណ្ឌា ដែលជាដំណាក់កាល កំពុងផ្តល់ផលផលខ្ពស់។ ផលិតផលកៅស៊ូអាច ធ្លាក់ចុះពី១០-១៥% បើធៀបទៅនឹងឆ្នាំ២០១៨។ ប្រសិនបើភ្លៀងនៅតែបន្ត នោះផលិតកម្មកៅស៊ូ នឹងធ្លាក់ចុះមកត្រឹមចំនួន៧០០.០០០តោន គឺទាប ជាងការរំពឹងទុកពីមុន ដែលមានចំនួន៧៣០.០០០ តោន សម្រាប់ឆ្នាំសារពើពន្ធឆ្នាំ២០២០។



ប្រធានក្រុមប្រឹក្សាកៅស៊ូ បានពិចារណាថា ការធ្វើឲ្យថ្លៃកៅស៊ូប្រសើរឡើង អាចនឹងជំរុញឲ្យ កសិករដាំកៅស៊ូចៀវជៀវបានកាន់តែច្រើន។ ថ្លៃកៅស៊ូ គឺ១២៥.៥០រូពី/គ.ក បានកើនឡើង៥% ក្នុងរយៈ ពេលមួយខែចុងក្រោយនេះ និងឡើងខ្ពស់ជាងពី ឆ្នាំមុន ហើយយើងកំពុងតែយកចិត្តទុកដាក់លើការ បង្កើនទិន្នផលកៅស៊ូទាំងក្នុងតំបន់មិនមែនប្រពៃណី និងតំបន់ប្រពៃណីដែលបានដាំដុះឡើងវិញ។



**ការរាតត្បាតនៃជំងឺផ្សិត
Pestalotiopsis បណ្តាលឱ្យផលិត
ផលកៅស៊ូធ្លាក់ចុះក្នុងឆ្នាំ២០១៩**

ឯកសារយោង៖ www.bangkokpost.com
ប្រែសម្រួលដោយ កញ្ញា ទូ ស្រីស

តំណាងមកពីប្រទេសសមាជិកនៃក្រុមប្រឹក្សា កៅស៊ូត្រីភាគីអន្តរជាតិ (ITRC: the International Tripartite Rubber Council) ដែលមានប្រទេស៖ ថៃ ឥណ្ឌូនេស៊ី និងម៉ាឡេស៊ីបានជួបប្រជុំគ្នាជាច្រើន លើក ដើម្បីពិភាក្សានិងវិភាគលើស្ថានភាពទីផ្សារ កៅស៊ូធម្មជាតិមាន៖ ការអនុវត្តគម្រោងកាត់បន្ថយ បរិមាណនាំចេញ និងផលប៉ះពាល់លើផលិតកម្ម កៅស៊ូដោយសារតែជំងឺផ្សិត។

បណ្តាប្រទេសសមាជិក ITRC បានបញ្ចប់ ការអនុវត្តគម្រោងកាត់បន្ថយបរិមាណនាំចេញ (Agreed Export Tonnage Scheme : AETS) លើកទី៦ ដែលបានចាប់ផ្តើមកាលពីថ្ងៃទី១ ខែមេសា

ឆ្នាំ២០១៩មក ដោយយល់ព្រមអនុវត្តពេញលេញ ក្នុងនាមជាអង្គការមួយនិងប្រទេសមួយ។ បន្ទាប់ពី រយៈពេលនៃការអនុវត្តគម្រោង AETS លើកទី៦ ការកាត់បន្ថយការនាំចេញជាក់ស្តែងសរុបសម្រាប់ ប្រទេសទាំង៣មានចំនួនដល់ទៅ៤៤១.៦៤៨តោន ដែលមានទំហំធំជាងការកំណត់គោលដៅកាត់បន្ថយ ចំនួន២៤០.០០០តោន។ ជាមួយនឹងការបញ្ចប់ គម្រោង AETS នេះ ប្រទេសទាំង៣ ក៏បានប្រកាស ថាមិនមានសន្និធិនៅសល់ទេ ដើម្បីដាក់លក់លើ ទីផ្សារ។ ក្នុងឆមាសទីមួយនៃឆ្នាំ២០១៩ ការនាំ- ចេញសរុបរបស់ប្រទេសជាសមាជិក ITRC មាន ចំនួន៤៩២.០០០តោន ស្មើនឹង ១០,៦០% គឺទាប ជាងរយៈពេលដូចគ្នាកាលពីឆ្នាំ២០១៨ ខណៈដែល ការនាំចេញកៅស៊ូធម្មជាតិសរុបពីបណ្តាប្រទេស ផលិតផ្សេងទៀតៗ ពិសេស ប្រទេសវៀតណាម កូឡុយ និងកម្ពុជា បែរជាកើនឡើងប្រហែល១០៦. ០០០តោន ស្មើនឹង១១,៥៦%។ នៅឆ្នាំ២០១៩ នេះ បើផ្អែកតាមការប៉ាន់ស្មានលើផលិតកម្មកៅស៊ូ ធម្មជាតិ សម្រាប់បណ្តាប្រទេសសមាជិក ITRC បានឲ្យដឹងការកាត់បន្ថយអាចមានចំនួនច្រើនជាង ៨០០.០០០តោន។

ក្រៅពីបញ្ហានេះ បណ្តាប្រទេសសមាជិក ITRC បានបង្ហាញពីការព្រួយបារម្ភរបស់ខ្លួនចំពោះ ការរីករាលដាលនៃជំងឺផ្សិត Pestalotiopsis ដែល បានធ្វើឲ្យប៉ះពាល់ដល់ចម្ការកៅស៊ូនៅក្នុងប្រទេស ឥណ្ឌូនេស៊ី ម៉ាឡេស៊ី និងថៃ។



គេសង្កេតឃើញថា ជំងឺផ្សិតបានរីករាលដាលដល់ចម្ការកៅស៊ូនៅប្រទេសទាំងបី។ កាលពីថ្ងៃទី១ ខែតុលា ឆ្នាំ២០១៩កន្លងមកនេះ ផ្ទៃដីជាំកៅស៊ូប្រទេសឥណ្ឌូនេស៊ីចំនួន៣៨២.០០០ហិកតា បានរងផលប៉ះពាល់ពីជំងឺផ្សិតនេះ ហើយឧបទ្វីបម៉ាឡេស៊ីបានរងផលប៉ះពាល់ចំនួន២.១៣៥ហិកតា ដែលធ្វើឲ្យស្លឹកកៅស៊ូជ្រុះពី ៥០% - ៩០% ក្នុងអំឡុងពេលចាប់ពីខែវិច្ឆិកា ឆ្នាំ២០១៧ ទៅដល់ខែកញ្ញា ឆ្នាំ២០១៩ ។

ប្រទេសថៃបានរាយការណ៍ថា នៅថ្ងៃទី១ ធ្នូដីចំនួន២០ហិកតា បានរងផលប៉ះពាល់ពីការរីករាលដាលនៃជំងឺផ្សិត ដែលបានកើតឡើងកាលពីប៉ុន្មានខែមុន។ បន្ទាប់ពីបានស្រង់ស្ថិតិនៅភាគខាងត្បូងប្រទេសថៃ គឺនៅតាមបណ្តោយព្រំដែនប្រទេសម៉ាឡេស៊ី ឃើញថា នៅខេត្ត Narathiva បានរងផលប៉ះពាល់ពីជំងឺផ្សិតលើផ្ទៃដីទំហំ១៦.០០០ហិកតា និងអាចឈានដល់៥០.០០០ហិកតា នៅតាមតំបន់ព្រំដែន។ តំបន់ដែលបានបំផ្លាញយ៉ាងធ្ងន់ធ្ងរដោយជំងឺនេះមានប្រហែលជា៨០% និងកសិករនៅតំបន់ដែលរងផលប៉ះពាល់បាននិយាយថា ផលិតកម្មកៅស៊ូបានថយចុះពី៤០-៦០%។ ជំងឺផ្សិតនឹងផ្ទុះឥទ្ធិពលយ៉ាងខ្លាំងដល់ផលិតកម្មកៅស៊ូ ព្រោះនៅខែតុលា ខែវិច្ឆិកា និងខែធ្នូ ជារដូវប្រមូលផលខ្ពស់បំផុតក្នុងមួយឆ្នាំ និងបានរាលដាលដល់ខេត្ត Trang ដែលជាតំបន់ជាំកៅស៊ូច្រើនជាងគេ។

បញ្ហាចំបងមួយទៀតនៃការរីករាលដាលនេះ ដោយសារតែ ដើមឈើកៅស៊ូមានសុខភាពមិនល្អ

និងថ្លៃកៅស៊ូទាបខ្លាំងក្នុងរយៈពេល៥-៦ឆ្នាំកន្លងមកនេះ និងការទទួលបានប្រាក់ចំណូលតិចតួចពីកៅស៊ូបានធ្វើឱ្យកសិករជាំកៅស៊ូបោះបង់ចោលនិងមិនអើពើពីការប្រើប្រាស់ដីតាមការណែនាំ។

បណ្តាប្រទេសជាសមាជិករបស់ ITRC បានផ្តល់ដំណឹងពីការរីករាលដាលយ៉ាងលឿន នៃជំងឺផ្សិតនេះដល់ប្រទេសថៃ ហើយអាចនឹងរីករាលដាលដល់ចម្ការកៅស៊ូជាច្រើនទៀត នៅភាគខាងត្បូងនៃប្រទេសថៃ ដោយសារតែតំបន់ទាំងនោះប្រមូលផ្តុំកៅស៊ូជាច្រើន។ បច្ចុប្បន្នអាជ្ញាធរកៅស៊ូថៃកំពុងអនុវត្តកិច្ចខិតខំប្រឹងប្រែងផ្សេងៗ ដើម្បីទប់ស្កាត់ការរីករាលដាលជំងឺផ្សិត ដោយមានជំនួយពីអង្គការផ្សេងៗទាំងក្នុងស្រុកនិងក្រុមប្រឹក្សាអភិវឌ្ឍន៍ស្រាវជ្រាវកៅស៊ូអន្តរជាតិ IRRDB ។ ក្រុមប្រឹក្សាកៅស៊ូម៉ាឡេស៊ីបានអនុវត្តការប្រឹក្សាអំពីការបណ្តុះបណ្តាលនិងការបាញ់ថ្នាំ ដើម្បីបង្ហាញពីរបៀបនៃកំណត់និងគ្រប់គ្រងជំងឺ តាមរយៈការប្រើប្រាស់ថ្នាំសម្លាប់ផ្សិត។

ដើម្បីផលប្រយោជន៍របស់អ្នកជាំកៅស៊ូទាំងអស់ និងអ្នកពាក់ព័ន្ធដទៃទៀតនៅក្នុងឧស្សាហកម្មកៅស៊ូធម្មជាតិបណ្តាប្រទេសជាសមាជិក ITRC នឹងបន្តតាមដាន និងអនុវត្តវិធានការពាក់ព័ន្ធផ្សេងៗទៀត ដើម្បីធានាថាថ្លៃកៅស៊ូនឹងផ្លាស់ប្តូរដល់កំរិតថ្លៃខ្ពស់ រួមទាំងការខិតខំដោះស្រាយបញ្ហាជំងឺកៅស៊ូ និងនិរន្តរភាពកៅស៊ូធម្មជាតិ។





ទំព័រស្រាវជ្រាវ

**សេចក្តីណែនាំអំពីបច្ចេកទេស
កែច្នៃកៅស៊ូបញ្ជាក់តាម
បច្ចេកទេស(TSR: Technically
Specified Rubber) (តបបំ)**

រៀបចំដោយ: នាយកដ្ឋានកែច្នៃផលិតផលកៅស៊ូ

៣.៩ ការកិនដំបូងឡឡេវាគ្រាប់

ក្រោយការបង្កកទឹកជ័ររយៈពេលប្រហែល ១២-១៦ម៉ោង គេនឹងចាប់ផ្តើមធ្វើការកែច្នៃដោយយកទៅកៀបជាបន្ទះដោយឆ្លងកាត់ម៉ាស៊ីន Crusher (កម្រាស់ប្រហែល៥សង់ទីម៉ែត្រ)។ បន្ទាប់មកគេត្រូវយកវាទៅកាត់បន្ថយទំហំឲ្យតូចបន្តិចដោយប្រើម៉ាស៊ីន Crepers (កម្រាស់ចន្លោះពី៨-១២ម.ល) ឬ Pre-breaker (មានទំហំប្រហែល៣សង់ទីម៉ែត្រ)។ ចំណែកជ័រកកនៅចម្ការគេត្រូវយកវាមកត្រាំទឹកនិងលាងសម្អាត និងកាត់ជាដុំដោយប្រើម៉ាស៊ីនកាត់ (Cutting Machine) មុននឹងបញ្ចូលទៅក្នុងម៉ាស៊ីន Slabcutter ដើម្បីបំបែកជ័រកកទៅជាដុំតូចៗ (ទំហំប្រហែល១០សង់ទីម៉ែត្រ)។ បន្ទាប់មកត្រូវឆ្លងកាត់ម៉ាស៊ីន Pre-breaker និង Crepers។



ម៉ាស៊ីនកៀប (Crusher) និងម៉ាស៊ីនកាត់ (Cutting machine)

បន្ទះជ័រ និងដុំជ័រដែលបានកៀប និងបំបែករួចត្រូវបានកិនកម្ទេចជាគ្រាប់ជ័រ ដោយប្រើម៉ាស៊ីន Shredder ឬ Pelletizers (ទំហំប្រហែល៥មីលីម៉ែត្រ)។ គ្រាប់ជ័រដែលចេញពីម៉ាស៊ីនទាំងនេះ បានធ្លាក់ចូលអាងទឹក និងត្រូវបានបូមដោយម៉ូទ័របូម (Vortex Pump) ទៅកញ្ចប់ញ័រញ័រ (Vibrating Screen) ដើម្បីញែកគ្រាប់ជ័រចេញពីទឹកនិងបន្តធ្លាក់ទៅក្នុងធុងសម្ងួត (Drying Trolleys) មុននឹងចូលឡសម្ងួត។

៣.១០ ការសម្ងួត

ធុងសម្ងួតដែលផ្ទុកទៅដោយគ្រាប់ជ័រក្រោយពេលធ្វើការសម្រក់ទឹករយៈពេល១៥ ទៅ ២០នាទីត្រូវរុញបញ្ចូលទៅក្នុងឡសម្ងួតដោយឧបករណ៍រុញ (Pusher)។ គ្រាប់ជ័រត្រូវបានសម្ងួតនៅក្នុងឡរយៈពេល ៣-៣:៣០ម.នាទី ដោយប្រើសីតុណ្ហភាពពី ១០៥-១១៥អង្សាសេ (សម្រាប់ជ័រទឹក) និងពី១១០-១២៥អង្សាសេ (សម្រាប់ជ័រកក)។

ការសម្ងួតជាដំណាក់កាលសំខាន់មួយដែលអ្នកកែច្នៃត្រូវយកចិត្តទុកដាក់ ព្រោះសីតុណ្ហភាពក្នុងឡសម្ងួតជាចំនុចទាក់ទងនឹងគុណភាពកៅស៊ូ។ ដើម្បីអនុវត្តឲ្យស្របតាមលក្ខណៈសម្ងួត គេត្រូវតែត្រួតពិនិត្យសីតុណ្ហភាពនិងសំណើមរបស់ខ្យល់ក្តៅវិលក្នុងល្បឿនខ្យល់ឆ្លងកាត់ធុងសម្ងួតគ្រាប់ជ័រ និងជម្រៅនៃការផ្ទុកគ្រាប់ជ័រ។



លក្ខខណ្ឌដ៏ប្រសើរសម្រាប់ការសម្អាតគ្រាប់ ជ័រគ្រប់ប្រភេទឲ្យទទួលបាននូវគុណភាពតាមតម្រូវ ការ និង ចូលរួមកាត់បន្ថយថ្លៃដើមកែច្នៃត្រូវបាន កំណត់តាមបទពិសោធន៍របស់បុគ្គលិក ឬ អ្នកគ្រប់ គ្រងរោងចក្រ។



ជ័រគ្រាប់នៅក្នុងធុងសម្អាតមុនចូលឡសម្អាត

៣.១១ កត្តាដែលខ្វះខាតនៃលើការ សម្អាត

- ✚ ការប្រើសូលុយស្យុងអាម៉ូញាក់ហ្វូសកំណត់
- ✚ ការប្រើប្រាស់សូលុយស្យុងអាស៊ីតហ្វូស កំណត់
- ✚ ការបង្កកពុំបានស្មើសាច់ល្អ
- ✚ ការប្រើប្រាស់សូលុយស្យុង ប៊ីស៊ុលហ្វីតលើសពីការកំណត់ឬតិចពេក
- ✚ ការប្រើសីតុណ្ហភាពសម្អាតមិនត្រឹមត្រូវ
- ✚ ការប្រើរយៈពេលយូរក្នុងការសម្អាត
- ✚ ការកាត់គ្រាប់ជ័រមិនបានស្មើសាច់ល្អ
- ✚ ការរឹគ្រាប់ជ័រនៅក្នុងធុងសម្អាតមិនបានត្រឹម ត្រូវ។ល។

ការផ្ទុកធុងសម្អាតទៅក្នុងបន្ទប់របស់ឡ សម្អាត ត្រូវបានធ្វើឡើងដោយមានការប្រុងប្រយ័ត្ន ដែលជាទិដ្ឋភាពសំខាន់នៃដំណាក់កាលសម្អាត។ នៅក្នុងបន្ទប់នៃឡសម្អាត គេត្រូវយកចិត្តទុកដាក់ឲ្យ

បានខ្ពស់ក្នុងការរក្សារន្ទបញ្ចេញទឹកក្នុងពេលប្រតិបត្តិការ។



គ្រាប់ជ័រសម្រក់ទឹកមុននឹងរុញចូលឡសម្អាត និង បន្ទប់ឡសម្អាតដែលមានរន្ទបញ្ចេញទឹក

៣.១២ ការឆ្លើង ការវេចខ្ចប់ និងរក្សាទុក

ក្រោយពីគ្រាប់ជ័របានសម្អាតរួច ត្រូវយក ចេញមកក្រៅ និងទុកឲ្យត្រជាក់រហូតដល់សីតុណ្ហ- ភាពប្រហែល ៤០ ទៅ៥០ អង្សាសេមុននឹងសង្កត់ ជាដុំដែលមានទម្ងន់ ៣៣.៣៣±០.១គ.ក្រទៅក្នុង ឧបករណ៍ប្រេសអ៊ីដ្រូលិក (Hydraulic press) ដែលមានសមត្ថភាពសង្កត់ប្រហែល១០០តោនក្នុង រយៈពេលពី១៥ទៅ២០វិនាទី។

សំណាកកៅស៊ូត្រូវបានកាត់ពីដុំកៅស៊ូចំនួន ៣សំណាកក្នុងមួយកែសប៉ាឡែត ឬមួយឡឡើងដើម្បី យកទៅធ្វើតេស្ត និងកំណត់ចំណាត់ថ្នាក់តាមបទ ដ្ឋានយថាប្រភេទកៅស៊ូកម្ពុជា (CSR : Cambodian Specified Rubber)។ បន្ទាប់មកកៅស៊ូដុំត្រូវបាន វេចខ្ចប់ក្នុងថង់ប៉ូលីអេទីឡែន ដែលមានកម្រាស់ ០,០៣-០,០៤ម.ល និងមានកម្រិតរលាយមិនលើស ពី១០៩អង្សាសេ។ ការវេចខ្ចប់ផ្សេងៗទៀតអាចធ្វើ តាមការព្រមព្រៀងរវាងផលិតករនិងអតិថិជន។

ការរៀបចំដុំកៅស៊ូ បញ្ចូលក្នុងកែសប៉ាឡែត (Pallet) ត្រូវមានថ្នាក់គុណភាពដូចគ្នាចំនួន៣៦ដុំ



កៅស៊ូដែលទម្ងន់សរុប១២០០គីឡូក្រាម។ នៅលើ កែសប៉ាឡែតត្រូវមានអត្តសញ្ញាណដូចជា ឈ្មោះ ផលិតករ ថ្នាក់គុណភាព ទម្ងន់ ថ្ងៃខែឆ្នាំផលិត លេខឡឺត លេខកែសប៉ាឡែត និង ទីកន្លែងផលិត (ឈ្មោះប្រទេស)។

ការរក្សាទុកផលិតផលកៅស៊ូក្នុងឃ្នាំង ត្រូវ ធានាមិនឲ្យលិចទឹក ជ្រាបទឹក ពន្លឺថ្ងៃចាំងចូល និង មានខ្យល់ចេញចូលបានល្អ។



ការរៀបចំដុំកៅស៊ូបញ្ចូលក្នុងកែសប៉ាឡែត





និស្សាគរតម្លៃនិងស្ថិតិកៅស៊ូធម្មជាតិសម្រាប់បណ្តារប្រទេសជលិតកៅស៊ូធម្មជាតិ

តារាងទី១៖ តម្លៃប្រមូលទិញជ័រកៅស៊ូគ្រួសារលើតាមបណ្តារស្រុក ប្រចាំសប្តាហ៍ ខែវិច្ឆិកា ឆ្នាំ២០១៩

ល.រ	ខេត្ត	សប្តាហ៍ទី ១						សប្តាហ៍ទី ២						សប្តាហ៍ទី ៣						សប្តាហ៍ទី ៤						កម្រិតមធ្យមខែ	
		ទឹកដំរី			ជ័រកក			ទឹកដំរី			ជ័រកក			ទឹកដំរី			ជ័រកក			ទឹកដំរី			ជ័រកក			ទឹកដំរី	ជ័រកក
		វ/គ.ក្រ	US\$/គ.ក្រ	ធៀបសប្តាហ៍មុន (វ/គ.ក្រ)	វ/គ.ក្រ	US\$/គ.ក្រ	ធៀបសប្តាហ៍មុន (វ/គ.ក្រ)	វ/គ.ក្រ	US\$/គ.ក្រ	ធៀបសប្តាហ៍មុន (វ/គ.ក្រ)	វ/គ.ក្រ	US\$/គ.ក្រ	ធៀបសប្តាហ៍មុន (វ/គ.ក្រ)	វ/គ.ក្រ	US\$/គ.ក្រ	ធៀបសប្តាហ៍មុន (វ/គ.ក្រ)	វ/គ.ក្រ	US\$/គ.ក្រ	ធៀបសប្តាហ៍មុន (វ/គ.ក្រ)	វ/គ.ក្រ	US\$/គ.ក្រ	ធៀបសប្តាហ៍មុន (វ/គ.ក្រ)	វ/គ.ក្រ	US\$/គ.ក្រ	ធៀបសប្តាហ៍មុន (វ/គ.ក្រ)	វ/គ.ក្រ	US\$/គ.ក្រ
១	កំពង់ចាម	4.500	1,10	→ 0	2.000	0,49	↑ 100	4.500	1,10	→ 0	2.000	0,49	→ 0	4.400	1,08	↓ 100	2.000	0,49	→ 0	4.400	1,08	→ 0	2.000	0,49	→ 0	4.450	2000
២	កម្ពុជ្ជ	4.500	1,10	→ 0	2.000	0,49	↑ 100	4.500	1,10	→ 0	2.000	0,49	→ 0	4.400	1,08	↓ 100	2.000	0,49	→ 0	4.400	1,08	→ 0	2.000	0,49	→ 0	4.450	2000
៣	កំពង់ធំ	4.200	1,03	→ 0	1.800	0,44	↑ 100	4.200	1,03	→ 0	1.800	0,44	→ 0	4.400	1,08	↑ 200	2.000	0,49	↑ 200	4.400	1,08	→ 0	2.000	0,49	→ 0	4.300	1900
៤	គោគឃី	4.200	1,03	→ 0	2.100	0,51	↑ 100	4.200	1,03	→ 0	2.100	0,52	→ 0	4.400	1,08	↑ 200	2.100	0,52	→ 0	4.400	1,08	→ 0	2.100	0,52	→ 0	4.300	2100
៥	ក្រចេះ	4.200	1,03	→ 0	2.000	0,49	↑ 200	4.500	1,10	↑ 300	2.000	0,49	→ 0	4.400	1,08	↓ 100	2.300	0,57	↑ 300	4.400	1,08	→ 0	2.100	0,52	↓ 200	4.375	2100
៦	មណ្ឌលគិរី				2.100	0,51	↑ 200				2.100	0,52	→ 0				2.100	0,52	→ 0				2.100	0,52	→ 0		2100
កម្រិតមធ្យម		4.320	1,06	→ 0	2.000	0,49	↑ 133	4.380	1,07	↑ 60	2.000	0,49	→ 0	4.400	1,08	↑ 20	2.083	0,51	↑ 83	4.400	1,08	→ 0	2.050	0,50	↓ 33	4.375	2.033
អត្រាមធ្យមប្រាក់មេធាវីស្រុកកៅស៊ូធម្មជាតិ		4.090			4.076			4.066			4.070																

ចំពោះស្ថានភាពទិញជ័រកៅស៊ូគ្រួសារតាមតំបន់នានាប្រចាំខែវិច្ឆិកា ឆ្នាំ២០១៩ តម្លៃជាមធ្យម ប្រមាណពីតម្លៃ៤ ៣០០ - ៤ ៤៥០វ/គ.ក្រ(=១,១៥ - ១,៣០US\$/គ.ក្រ) សម្រាប់ជ័រទឹកគិតជាជ័រស្លុតតាម អត្រា DRC (បានកើនឡើង៩០វ/គ.ក្រ ធៀបនឹងខែមុន) និងតម្លៃ១ ៩០០ - ២ ១០០វ/គ.ក្រ (=០,៤៧ - ០,៥២US\$/គ.ក្រ) សម្រាប់ជ័រកក (បានកើនឡើង១៩១វ/គ.ក្រ ធៀបនឹងខែមុនអាស្រ័យទៅតាមតំបន់)។



តារាងទី២៖ ស្ថានភាពចុះកិច្ចសន្យាផលិតផលកៅស៊ូស្នូតប្រចាំខែវិច្ឆិកា ឆ្នាំ២០១៩

Table with columns for 'ឆ្នាំ' (Year), 'ចំណុះកៅស៊ូ' (Rubber Sub-sector), 'ទិវិកា ២០១៩' (Daily 2019), 'ទិវិកា ២០១៩' (Daily 2019), and 'ធៀបខែមុន' (Compared to previous month). It contains detailed production data for various rubber sub-sectors.

បញ្ជាក់៖

- ១. ក្នុងខែវិច្ឆិកា ឆ្នាំ២០១៩ បរិមាណបញ្ជូនកៅស៊ូមានចំនួន៣៣ ៥៨១តោន បានកើនឡើងចំនួន៦ ៦៧៧តោន(=+២៤,៨២%)ធៀបនឹងខែមុន និងបានកើនឡើងចំនួន៧ ៤១៦តោន(=+២៨%)ធៀបនឹងរយៈពេលដូចគ្នាក្នុងឆ្នាំ២០១៨។
២. ក្នុងខែវិច្ឆិកា ឆ្នាំ២០១៩ តម្លៃលក់មធ្យមគីឡូ ៣៣៣២៤៤៤៤តោន បានកើនឡើងចំនួន២៥២៤៤៤តោន (=៩,៨៩%) ធៀបនឹងខែមុន និងបានកើនឡើងចំនួន១០៩២៤៤តោន (=៩%) ធៀបនឹងរយៈពេលដូចគ្នាក្នុងឆ្នាំ២០១៨។
៣. រហូតដល់ខែវិច្ឆិកា ឆ្នាំ២០១៩ (រយៈពេល ១១ខែ) បរិមាណបញ្ជូនកៅស៊ូមានចំនួន២៣៣ ៦៧៧តោន បានកើនឡើង៤៥ ៩៤១តោន (=+២៤%) ធៀបនឹងរយៈពេលដូចគ្នាឆ្នាំ២០១៨។
៤. រហូតដល់ខែវិច្ឆិកា ឆ្នាំ២០១៩ (រយៈពេល ១១ខែ) តម្លៃលក់មធ្យមគីឡូ ៣៣១២៤៤៤តោន បានថយចុះចំនួន៤៤៤៤តោន (= -០,៣%) ធៀបនឹងរយៈពេលដូចគ្នាឆ្នាំ២០១៨។

នាយកដ្ឋាន ទិវិកា ទទួលបន្ទុក
អគ្គនាយកដ្ឋានកៅស៊ូ
អគ្គនាយក
Signature and stamp of the Director General of Rubber

បានពិនិត្យត្រឹមត្រូវ
ប្រធាននាយកដ្ឋានទិវិកាទទួលបន្ទុក
Signature and stamp of the Deputy Director General of Rubber

ថ្ងៃ ក្រុមការងារ ទិវិកា ឆ្នាំ ឯកសារ ៣.២៥៦៣
រាជធានីភ្នំពេញ, ថ្ងៃទី ១៣ ខែ វិច្ឆិកា ឆ្នាំ ២០១៩
Signature and stamp of the Rubber Sector Head



តារាងទី៣៖ តម្លៃកៅស៊ូនៅទីផ្សារប្រទេសថៃ ប្រចាំខែវិច្ឆិកា ឆ្នាំ២០១៩ (ដុល្លារសហរដ្ឋអាមេរិក/តោន)

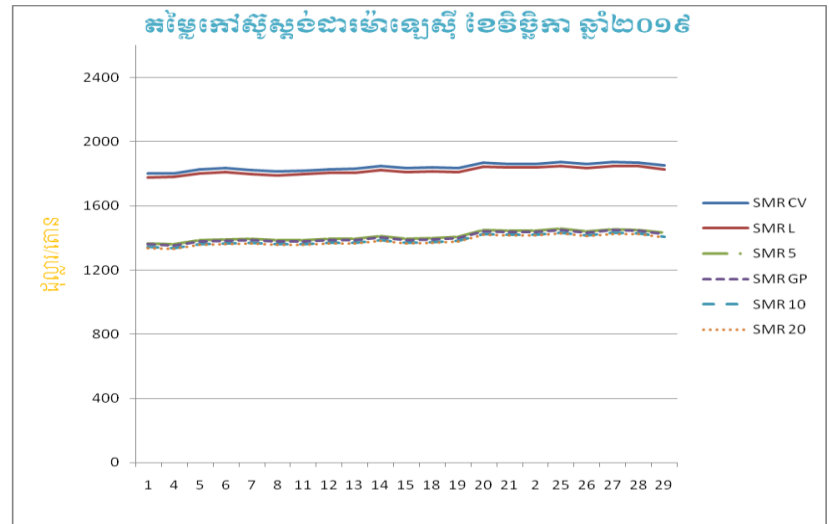
កៅស៊ូសន្លឹកសំដីលដោយខ្យល់ USS *1*											
ថ្ងៃ	Hat Yai	Khlong Nga	Trang	Phuket	Surat thani	Rayong	Ubonrat chatani	មធ្យម	សន្លឹកចំហុយ	ជំរាត	ទឹកជំរៅចម្ការ
1	1 143,30	1 143,30	1 143,30	1 158,75	1 174,20	1 158,75	1 174,20	1 156,59	1 319,74	988,80	1 143,30
4	1 174,20	1 158,75	1 143,30	1 158,75	1 143,30	1 143,30	1 143,30	1 152,26	1 328,70	988,80	1 143,30
5	1 174,20	1 143,30	1 158,75	1 174,20	1 189,65	1 174,20	1 143,30	1 165,24	1 335,19	973,35	1 143,30
6	1 189,65	1 143,30	1 143,30	1 174,20	1 174,20	1 189,65	1 174,20	1 169,87	1 339,52	973,35	1 143,30
7	1 174,20	1 143,30	1 174,20	1 189,65	1 189,65	1 189,65	1 158,75	1 174,20	1 344,15	988,80	1 143,30
8	1 174,20	1 158,75	1 174,20	1 189,65	1 189,65	1 189,65	1 158,75	1 176,36	1 346,31	1 019,70	1 143,30
11	1 143,30	1 174,20	1 174,20	1 174,20	1 189,65	1 189,65	1 143,30	1 169,87	1 339,52	1 019,70	1 158,75
12	1 158,75	1 143,30	1 174,20	1 174,20	1 174,20	1 189,65	1 158,75	1 167,71	1 337,35	1 035,15	1 158,75
13	1 174,20	1 143,30	1 174,20	1 189,65	1 189,65	1 189,65	1 158,75	1 174,20	1 344,15	1 035,15	1 158,75
14	1 189,65	1 158,75	1 189,65	1 189,65	1 174,20	1 205,10	1 174,20	1 183,16	1 352,80	1 019,70	1 174,20
15	1 174,20	1 158,75	1 189,65	1 205,10	1 205,10	1 205,10	1 189,65	1 189,65	1 359,60	1 019,70	1 174,20
18	1 174,20	1 189,65	1 174,20	1 174,20	1 205,10	1 205,10	1 174,20	1 185,32	1 019,70	1 174,20	1 096,95
19	1 174,20	1 174,20	1 174,20	1 205,10	1 205,10	1 205,10	1 174,20	1 187,49	1 357,13	1 004,25	1 143,30
20	1 189,65	1 143,30	1 189,65	1 205,10	1 205,10	1 205,10	1 189,65	1 189,65	1 359,60	988,80	1 096,95
21	1 205,10	1 220,55	1 205,10	1 205,10	1 220,55	1 205,10	1 174,20	1 205,10	1 375,05	1 019,70	1 112,40
22	1 205,10	1 205,10	1 205,10	1 205,10	1 205,10	1 205,10	1 174,20	1 200,77	1 375,05	1 019,70	1 127,85
25	1 189,65	1 174,20	1 189,65	1 220,55	1 236,00	1 220,55	1 189,65	1 202,94	1 372,58	1 019,70	1 127,85
26	1 220,55	1 220,55	1 220,55	1 220,55	1 236,00	1 220,55	1 189,65	1 218,39	1 388,03	1 035,15	1 174,20
27	1 220,55	1 205,10	1 220,55	1 205,10	1 220,55	1 220,55	1 174,20	1 209,43	1 379,38	1 027,43	1 158,75
28	1 205,10	1 205,10	1 205,10	1 236,00	1 236,00	1 236,00	1 205,10	1 218,39	1 388,03	1 035,15	1 158,75
29	1 189,65	1 205,10	1 205,10	1 220,55	1 236,00	1 236,00	1 205,10	1 214,06	1 383,70	1 035,15	1 174,20
មធ្យម	1 129,25	1 118,72	1 128,55	1 139,79	1 145,41	1 144,70	1 119,42	1 132,30	1 279,33	973,70	1 093,44
អតិបរមា	1 220,55	1 220,55	1 220,55	1 236,00	1 236,00	1 236,00	1 205,10	1 218,39	1 388,03	1 174,20	1 174,20
អប្បបរមា	1 143,30	1 143,30	1 143,30	1 158,75	1 143,30	1 143,30	1 143,30	1 152,26	1 019,70	973,35	1 096,95

កំណត់សំគាល់៖ នេះជាតម្លៃកៅស៊ូក្នុងស្រុកបានមកពីសមាគមនីកៅស៊ូថៃ ដែលបានអង្កេតយ៉ាងតិច ២-៥សមាជិក/ថ្ងៃ * USS = Un-Smoked Sheets (កៅស៊ូសន្លឹកសំដីលដោយខ្យល់)



តារាងទី៤៖ តម្លៃកៅស៊ូស្តង់ដារម៉ាឡេស៊ី SMR/FOB ប្រចាំខែវិច្ឆិកា ឆ្នាំ២០១៩ (ដុល្លារអាមេរិក/តោន)

វិច្ឆិកា	SMR CV	SMR L	SMR 5	SMR GP	SMR 10	SMR 20
1	1 802,50	1 778,50	1 367,00	1 359,50	1 342,50	1 337,50
4	1 803,50	1 779,00	1 361,50	1 354,00	1 337,00	1 332,00
5	1 825,00	1 800,50	1 386,00	1 378,50	1 361,50	1 356,50
6	1 835,50	1 810,50	1 389,50	1 382,50	1 365,00	1 360,00
7	1 824,00	1 799,50	1 395,50	1 388,00	1 371,00	1 366,00
8	1 815,50	1 791,00	1 385,00	1 377,50	1 360,00	1 355,00
11	1 820,50	1 796,00	1 387,00	1 379,50	1 362,50	1 357,50
12	1 829,00	1 804,50	1 395,00	1 388,00	1 370,50	1 366,00
13	1 831,50	1 807,50	1 394,00	1 386,50	1 369,50	1 364,50
14	1 848,50	1 824,50	1 411,50	1 404,00	1 387,00	1 382,00
15	1 833,50	1 809,00	1 393,50	1 386,00	1 369,00	1 364,00
18	1 839,00	1 814,50	1 399,00	1 391,50	1 374,50	1 369,50
19	1 836,50	1 812,00	1 405,50	1 398,00	1 381,00	1 376,50
20	1 869,00	1 844,50	1 448,50	1 441,00	1 424,00	1 419,00
21	1 862,50	1 838,00	1 443,00	1 435,50	1 418,50	1 414,00
22	1 862,00	1 837,50	1 443,00	1 436,00	1 419,00	1 414,00
25	1 874,00	1 850,00	1 457,00	1 450,00	1 433,00	1 428,00
26	1 859,50	1 835,50	1 439,50	1 432,50	1 415,50	1 410,50
27	1 872,50	1 848,50	1 455,00	1 447,50	1 430,50	1 426,00
28	1 870,50	1 846,50	1 451,00	1 443,50	1 426,50	1 422,00
29	1 853,00	1 828,50	1 430,50	1 423,50	1 406,50	1 401,50
មធ្យម	1 841,30	1 817,00	1 411,30	1 404,00	1 386,90	1 382,00
អតិបរមា	1 874,00	1 850,00	1 457,00	1 450,00	1 433,00	1 528,00
អប្បបរមា	1 802,50	1 778,50	1 361,50	1 354,00	1 337,00	1 332,00



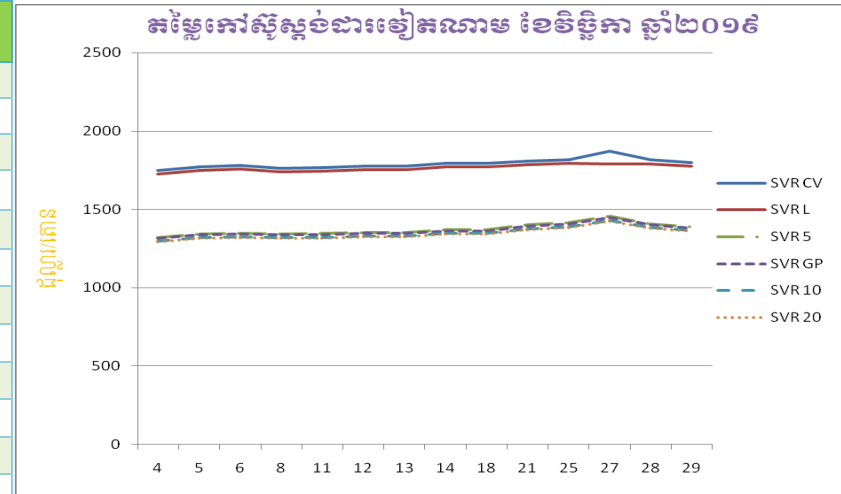
✚ តម្លៃកៅស៊ូស្តង់ដារម៉ាឡេស៊ីលេខ១០ (SMR 10) បានឡើងដល់១ ៣៨៦,៩០ដុល្លារអាមេរិក/តោន ក្នុងខែវិច្ឆិកា ឆ្នាំ២០១៩ បើធៀបទៅនឹងខែតុលា ឆ្នាំ២០១៩ ដែលមានតម្លៃ ១ ៣០៥,២០ដុល្លារអាមេរិក/តោន ដូចនេះ សន្ទស្សន៍តម្លៃកើនឡើង ១,០៦ មានន័យថាតម្លៃកៅស៊ូខែវិច្ឆិកា ឆ្នាំ២០១៩ កើនដល់៦%។

SMR = Standard Malaysian Rubber (កៅស៊ូស្តង់ដារម៉ាឡេស៊ី), FOB = Fee-on-Board (ថ្លៃទំនិញដឹកដល់កប៉ាល់)



តារាងទី៥: តម្លៃកៅស៊ូស្តង់ដាររៀតណាម SVR/FOB ប្រចាំខែវិច្ឆិកា ឆ្នាំ២០១៩ (ដុល្លារ/តោន)

វិច្ឆិកា	SVR CV	SVR L	SVR 5	SVR GP	SVR 10	SVR 20
4	1 749,40	1 725,60	1 320,70	1 313,40	1 296,90	1 292,00
5	1 770,30	1 746,50	1 344,40	1 337,10	1 320,70	1 315,80
6	1 780,40	1 756,20	1 347,80	1 341,00	1 324,10	1 319,20
8	1 761,00	1 737,30	1 343,50	1 336,20	1 319,20	1 314,40
11	1 765,90	1 742,10	1 345,40	1 338,10	1 321,60	1 316,80
12	1 774,10	1 750,40	1 353,20	1 346,40	1 329,40	1 325,00
13	1 776,60	1 753,30	1 352,20	1 344,90	1 328,40	1 323,60
14	1 793,00	1 769,80	1 369,20	1 361,90	1 345,40	1 340,50
18	1 793,00	1 769,80	1 369,20	1 361,90	1 345,40	1 340,50
21	1 806,60	1 782,90	1 399,70	1 392,40	1 375,40	1 371,60
25	1 817,80	1 794,50	1 413,30	1 406,50	1 390,00	1 385,20
27	1 872,50	1 488,50	1 455,00	1 447,50	1 430,50	1 426,00
28	1 814,40	1 791,10	1 407,50	1 400,20	1 383,70	1 379,30
29	1 797,40	1 773,60	1 387,60	1 380,80	1 364,30	1 359,50
មធ្យម	1 790,89	1 762,97	1 372,05	1 364,88	1 348,21	1 343,53
អតិបរមា	1 872,50	1 794,50	1 455,00	1 447,50	1 430,50	1 426,00
អប្បបរមា	1 749,40	1 725,60	1 320,70	1 313,40	1 296,90	1 292,00



✚ តម្លៃកៅស៊ូស្តង់ដាររៀតណាមលេខ១០ (SVR 10) បានកើនឡើងដល់១ ៣៤៨,២១ដុល្លារអាមេរិក/តោន ក្នុងខែវិច្ឆិកា ឆ្នាំ២០១៩ បើធៀបទៅនឹងខែតុលា ឆ្នាំ២០១៩ ដែលមានតម្លៃ ១ ៣១៤,៦ដុល្លារអាមេរិក/តោន ដូចនេះ សន្ទស្សន៍តម្លៃកើនឡើង១,០២៥ មានន័យថាតម្លៃកៅស៊ូវិច្ឆិកា ឆ្នាំ២០១៩ បានកើនឡើងដល់២,៥%។

SVR = Standard Vietnam Rubber (កៅស៊ូស្តង់ដាររៀតណាម),

FOB = Free-on-Board (ថ្លៃទំនិញដឹកដល់កប៉ាល់)



តារាងទី៦: តម្លៃកៅស៊ូធម្មជាតិចេញដោយ Association of Natural Rubber Producing Countries ប្រចាំខែវិច្ឆិកា ឆ្នាំ២០១៩ (ដុល្លារ/តោន)

ថ្ងៃខែ	Latex 60%	RSS		TSR	
	ម៉ាឡេស៊ី ^(៤)	បាងកក RSS 3 ^(២)	ភូតាយ៉ាម RSS 4 ^(៣)	បាងកក TSR 20 ^(២)	គួរឡាឡាំពួរ SMR 20 ^(១)
1	1 052,40	1 474,30	1 765,50	1 341,80	1 337,50
4	1 052,50	1 478,50	1 763,50	1 336,00	1 332,00
5	1 065,30	1 485,10	1 768,50	1 342,50	1 356,50
6	1 071,40	1 498,10	1 767,50	1 350,70	1 360,00
7	1 064,90	1 500,70	1 770,50	1 355,20	1 366,00
8	1 059,60	1 502,70	1 774,50	1 359,20	1 355,00
11	1 063,10	1 489,80	1 775,50	1 353,30	1 357,50
13	1 069,90	1 499,70	1 805,50	1 361,30	1 364,50
14	1 080,20	1 507,50	1 799,00	1 369,00	1 382,00
15	1 070,60	1 500,90	1 790,50	1 369,00	1 364,00
18	1 074,00	1 496,80	1 799,00	1 374,30	1 369,50
19	1 072,70	1 500,90	1 799,00	1 372,00	1 376,50
20	1 092,40	1 519,00	1 803,50	1 391,50	1 419,00
21	1 088,30	1 533,50	1 807,00	1 397,70	1 414,00
22	1 087,90	1 540,90	1 810,50	1 406,80	1 414,00
25	1 095,00	1 544,40	1 809,50	1 416,90	1 428,00
26	1 086,40	1 549,60	1 821,50	1 422,30	1 410,50
27	1 094,50	1 550,00	1 823,00	1 429,20	1 426,00
28	1 093,70	1 549,30	1 828,50	1 428,60	1 422,00
29	1 082,90	1 536,70	1 828,00	1 429,20	1 401,50
មធ្យម	1 075,90	1 512,90	1 795,50	1 380,30	1 382,80
អតិបរមា	1 095,00	1 550,00	1 828,50	1 429,20	1 428,00
អប្បបរមា	1 052,40	1 474,30	1 763,50	1 336,00	1 332,00

សំគាល់៖

- (១) ថ្លៃប្រវត្តិផ្គត់ផ្គង់លើនាវាកំណត់ដោយអ្នកទិញនៅល្ងាចម៉ោង៥:០០
- (២) ថ្លៃប្រវត្តិផ្គត់ផ្គង់លើនាវាកំណត់ដោយវិទ្យាស្ថានស្រាវជ្រាវកៅស៊ូថៃ
- (៣) ថ្លៃជាមធ្យមកំណត់ដោយទីផ្សារឥណ្ឌា (ដែលទាក់ទងនឹងថ្លៃទីផ្សារក្នុងស្រុកនិងមិនគិតថ្លៃពន្ធ ឬថ្លៃផ្សេង)
- (៤) ថ្លៃកំណត់ដោយអ្នកទិញដែលបានរាយការណ៍ជាផ្លូវការដោយក្រុមប្រឹក្សាកៅស៊ូម៉ាឡេស៊ី

ពាក្យកាត់៖

- *1* TSR = Technical Specified Rubber (កៅស៊ូបញ្ជាក់គុណភាពតាមបច្ចេកទេស)
- *2* RSS = Ribbed Smoked Sheets (កៅស៊ូសន្លឹកសម្អាតដោយផ្សែង)
- *3* Latex 60% (ទឹកជ័រខាង៦០%)
- *4* SMR = Standard Malaysia Rubber (កៅស៊ូស្តង់ដារប្រទេសម៉ាឡេស៊ី)
- *5* STR = Standard Thai Rubber (កៅស៊ូស្តង់ដារប្រទេសថៃ)



ចំណេះដឹងគួរដៅ

**រដ្ឋាភិបាលថែអនុម័តទឹកប្រាក់
ឧបត្ថម្ភធនចំនួន៧៩២លាន
ដុល្លារសហរដ្ឋអាមេរិកជូន
កសិករអ្នកដាំកៅស៊ូ**

ឯកសារយោង www.scmp.com

ប្រែសម្រួលដោយលោក **គុយ ភក្ដី**

ប្រទេសថៃគឺជាប្រទេសដែលផលិតកៅស៊ូធំជាងគេលើពិភពលោកដែលបានពីការនាំចេញ និងធ្លាក់ចុះនៅពេលដែលមានសង្គ្រាមពាណិជ្ជកម្មរវាងទីក្រុងវ៉ាស៊ីនតោន និងទីក្រុងប៉េកាំងបានបង្កើតរបាំងពន្ធគ្នាទៅវិញទៅមក។ ដើម្បីផ្តល់ដល់ការធានាប្រាក់ចំណូលជូនកសិករអ្នកដាំកៅស៊ូក្នុងរយៈពេលខ្លីរដ្ឋាភិបាលថៃកំពុងតែស្វែងរកឱកាសទីផ្សារនាំចេញឲ្យកាន់តែទូលាយ ដើម្បីកាត់បន្ថយការពឹងតែលើទីផ្សារចិន។



លោក Yot Kongyarit ជាកសិករកៅស៊ូគ្រួសារមានអាយុ៦០ឆ្នាំ ដែលមានទំហំផ្ទៃដីចម្ការ

៨ពាន់ម៉ែត្រការ៉េ ស្ថិតក្នុងខេត្តសុងក្លាភាគខាងត្បូងប្រទេសថៃ បានឲ្យដឹងថា ក្នុងខែនេះ គាត់បានចុះឈ្មោះជាមួយរដ្ឋាភិបាលដើម្បីទទួលបានតម្លៃធានាទៅលើផលិតកម្មកៅស៊ូរបស់គាត់ បន្ទាប់ពីទីស្តីការគណៈរដ្ឋមន្ត្រីថៃ បានអនុម័តថវិកាចំនួន២៤លានបាត (៧៩២ដុល្លារសហរដ្ឋអាមេរិក) កាលពីថ្ងៃទី២៥ ខែតុលា ឆ្នាំ២០១៩នេះ ដើម្បីឧបត្ថម្ភធនធានាដល់ប្រាក់ចំណូលកសិករអ្នកដាំកៅស៊ូក្នុង ជំហានទី១។ គម្រោងនេះ មានគោលបំណងដើម្បីធានាកសិករកៅស៊ូគ្រួសារចំនួន១,៤លានគ្រួសារឲ្យមានស្ថេរភាពប្រាក់ចំណូលសម្រាប់រយៈពេល៦ខែដែលគិតរហូតដល់ខែមីនា ឆ្នាំ២០២០។ កសិករកៅស៊ូគ្រួសារបានរងគ្រោះខ្លាំងជាងគេនៅក្នុងសង្គ្រាមពាណិជ្ជកម្មរវាងអាមេរិក-ចិន ដែលបានធ្វើឲ្យតម្រូវការសាកលលោក និងជំរុញឲ្យថ្លៃកៅស៊ូធ្លាក់ចុះ។

អ្នកចៀវជៀវកៅស៊ូក្នុងប្រទេសថៃបានប្រមូលទឹកជ្រូងរាល់ពេលយប់ឬពេលទៀបភ្លឺ។ ទឹកជ្រូងដែលហូរចេញពីដើម ដែលធ្លាប់បានចាត់ទុកថាជា "មាសស"។ ប៉ុន្តែចាប់តាំងពីទីក្រុងវ៉ាស៊ីនតោននិងទីក្រុងប៉េកាំងចាប់ផ្តើមដាក់របាំងពន្ធគ្នាទៅវិញទៅមកជាបន្តបន្ទាប់កាលពីឆ្នាំមុនតម្រូវការកៅស៊ូប្រទេសចិនបានធ្លាក់ចុះយ៉ាងខ្លាំង។ ទឹកប្រាក់នៃការនាំចេញកៅស៊ូទៅកាន់ប្រទេសចិនក្នុងរយៈពេល ៩ខែដើមឆ្នាំ២០១៩នេះ មានប្រមាណជា៣៩លានបាត និងបានធ្លាក់ចុះ១៥% បើធៀបទៅនឹងឆ្នាំ២០១៨ មាន



ទឹកប្រាក់នាំចេញទៅប្រទេសចិនប្រមាណ៦២លាន បាត។ ការនាំចេញកៅស៊ូថៃ ទៅប្រទេសចិនភាគ ច្រើនជាផលិតផលកៅស៊ូដុំសម្រាប់រោងចក្រកម្មន្ត- សាលកែច្នៃធ្វើជាសំបកកង់យានយន្ត ខណៈពេល ដែលការលក់ថយនូវរបស់ប្រទេសចិនដីគោករយៈ ពេល១៥ខែជាប់ៗគ្នារហូតដល់ខែកញ្ញានេះក្នុង ពេលសង្គ្រាមពាណិជ្ជកម្ម។



គម្រោងឧបត្ថម្ភធនរបស់រដ្ឋាភិបាលថៃបាន ធានាឲ្យមានបុព្វលាភថ្លៃទៅតាមផលិតផលកៅស៊ូ ក្នុងនោះ កៅស៊ូសន្លឹកឲ្យបានថ្លៃដល់៦០/គីឡូក្រាម ទឹកជ័រឲ្យបាន៥៧/គីឡូក្រាម និង ជ័រចានឲ្យបាន ២៣បាត/គីឡូក្រាម។ ទឹកប្រាក់ដែលផ្តល់ជូននឹង មិនលើសពី២៤០បាត/គីឡូក្រាម ក្នុងថ្ងៃដី១៦០០ ម៉ែត្រការ៉េ/ឆ្នាំ និងត្រូវបានកំណត់ត្រឹម៤០ពាន់ម៉ែត្រ ការ៉េ/កសិករ។ ខណៈពេលដែលរដ្ឋាភិបាលចម្រុះ បានខិតខំប្រឹងប្រែងបំពេញតាមការសន្យាជូនមហា ជន ដើម្បីធានាដល់ប្រាក់ចំណូលក្នុង រយៈពេលខ្លី។

លោក Suranee កសិករអ្នកដាំកៅស៊ូក្នុង ខេត្តស៊ីសាកេត ប៉ែកខាងត្បូងឈៀងខាងកើតនៃ ប្រទេសថៃបាននិយាយថា៖ “ការប្តូរការងារ ឬការ ស្វែងចំណូលពីប្រភពផ្សេងៗតាមរយៈការដាំដំណាំ ផ្សេងៗផងដែរ”។ លោកគឺជាកសិករម្នាក់នៅក្នុង ចំណោមកសិករជាច្រើនទៀតដែលបានចាប់ផ្តើមដាំ កៅស៊ូក្នុងពាក់កណ្តាលទសវត្សរ៍១៩២១ តាមរយៈ រដ្ឋាភិបាលបានខិតខំដោះស្រាយការបន្តភាពក្រីក្រ តាមរយៈការពង្រីកចម្ការកៅស៊ូខណៈពេលដែលថ្លៃ កៅស៊ូបានល្អប្រសើរ ដោយសារតែប្រទេសចិន បានចូលជាសមាជិកអង្គការពាណិជ្ជកម្មពិភពលោក ឆ្នាំ២០០១។ កន្លងមក ចម្ការកៅស៊ូត្រូវបានផ្តោត យ៉ាងចិត្តទុកដាក់នៅភាគខាងត្បូងប្រទេសថៃ សឹង តែ១០០០ឆ្នាំមកហើយ ដោយសារតែតំបន់នេះមាន អាកាសធាតុក្តៅល្មម និងបណ្តោយតាមឆ្នេរសមុទ្រ ដែលអាចជួយធានាបានដល់ការប្រកួតប្រជែងទាំង គុណភាពនិងបរិមាណដើម្បីផលិតផលិតផលកៅស៊ូ ធម្មជាតិ។

