

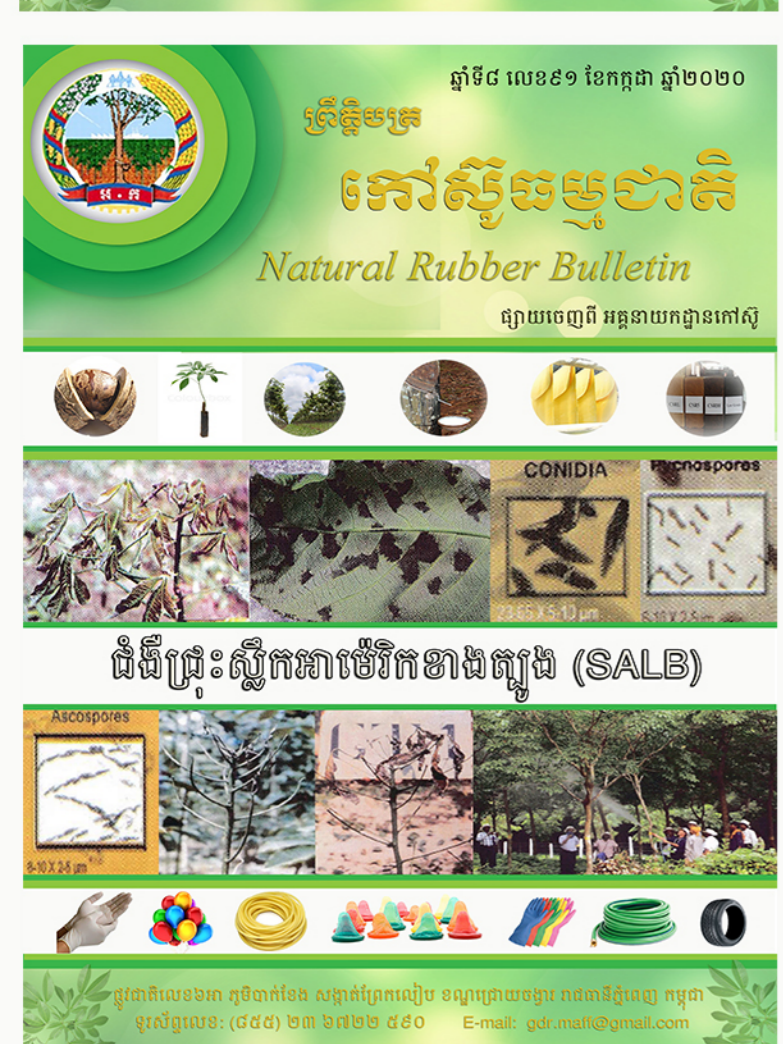
ឆ្នាំទី៨ លេខ៩៦ ខែធ្នូ ឆ្នាំ២០២០

ព្រឹត្តិបត្រ

# កៅស៊ូធម្មជាតិ

## Natural Rubber Bulletin

ផ្សាយចេញពី អគ្គនាយកដ្ឋានកៅស៊ូ



# កម្រងព្រឹត្តិបត្រកៅស៊ូធម្មជាតិប្រចាំឆ្នាំ២០២០



ផ្លូវជាតិលេខ៦អា ភូមិបាក់ខែង សង្កាត់ព្រែកលៀប ខណ្ឌជ្រោយចង្វារ រាជធានីភ្នំពេញ កម្ពុជា  
 ទូរស័ព្ទលេខ: (៨៥៥) ២៣ ៦៧២២ ៥៩០      E-mail: gdr.maff@gmail.com



**នាយកបណ្ណាធិការ**

✚ ឯកឧត្តម **ប៉ុល សុផា**

**Editor-in-chief**

✚ H.E. Pol Shopha

**គណៈកម្មាធិការបណ្ណាធិការ**

**Editorial Board**

- ✚ លោក **ឃុន កក្កដា** ប្រធាន
- ✚ លោក **ហ៊ុន សាវណ** អនុប្រធាន
- ✚ លោក **គុយ ភក្កី** អនុប្រធាន
- ✚ កញ្ញា **ថូ ស្រីស** សមាជិកអចិន្ត្រៃយ៍
- ✚ លោក **លួង សុខខេង** សមាជិក
- ✚ លោក **គូន ផល្លី** សមាជិក
- ✚ លោក **គង់ ថា** សមាជិក
- ✚ លោក **ព្រៃ សុភាព** សមាជិក
- ✚ លោក **ញ៉ាន សុភា** សមាជិក
- ✚ លោកស្រី **ស្វាយ ណាបុល** សមាជិក
- ✚ លោក **សូ សុវណ្ណា** សមាជិក
- ✚ លោក **តូ ប៊ុនធី** សមាជិក

- ✚ Mr. Khun Kakada Director
- ✚ Mr. Horn Saphan Vice Director
- ✚ Mr. Kuy Pheakdey Vice Director
- ✚ Ms. Tho Srey Sor Permanent Member
- ✚ Mr. Loung Sokheng Member
- ✚ Mr. Kou Phally Member
- ✚ Mr. Kong Tha Member
- ✚ Mr. Prey Sopheap Member
- ✚ Mr. Nhean Sophea Member
- ✚ Mrs. Svay Nabol Member
- ✚ Mr. So Sovanna Member
- ✚ Mr. Tou Bunthy Member

**ការិករកុំព្យូទ័រ**

**Computer Operator**

- ✚ លោក **ឈួន ឈី**
- ✚ កញ្ញា **ថូ ស្រីស**

- ✚ Mr. Choung Chhy
- ✚ Ms. Tho Srey Sor

**ការិករទំនាក់ទំនងនិងចេញព្រឹត្តិ**

**Contact & Publication**

- ✚ លោក **គុយ ភក្កី**
- ✚ អ៊ីម៉ែល៖ [phokpheakdey@yahoo.com](mailto:phokpheakdey@yahoo.com)
- ✚ ទូរស័ព្ទ៖ ០១៦ ២៩៣ ៤២៣

- ✚ Mr. Kuy Pheakdey
- ✚ E-mail: [phokpheakdey@yahoo.com](mailto:phokpheakdey@yahoo.com)
- ✚ Tel: 016 293 423



សូមគោរពជូនពរជ័យ សិរីសួស្តី វិបុលសុខ មហាប្រសើរ  
ជូនចំពោះ

**សម្តេចកិត្តិព្រឹទ្ធបណ្ឌិត ប៊ិន ឆន ហ៊ុន សែន**  
**ប្រធានកាកបាទក្រហមកម្ពុជា**



ក្នុងឱកាសខួបកំណើតគំរប់ **៦៦** ឈានចូល **៦៧** ឆ្នាំ

សូម សម្តេចកិត្តិព្រឹទ្ធបណ្ឌិត មានសុខភាពល្អបរិបូណ៌ កម្លាំងពលាំមាំមួន  
ប្រាជ្ញាឈ្លាសវៃ អាយុឃីនយូរ ដើម្បីបន្តដឹកនាំកាកបាទក្រហមកម្ពុជានិងបម្រើបុព្វហេតុ  
មនុស្សធម៌ឲ្យកាន់តែមានប្រសិទ្ធភាពខ្លាំងថែមទៀត

សូម សម្តេចកិត្តិព្រឹទ្ធបណ្ឌិត និងសម្តេចអគ្គមហាសេនាបតីតេជោ  
**ហ៊ុន សែន ព្រមទាំងបុត្រាបុត្រី និងចៅបុរសចៅស្រី** បានជួបតែសេចក្តីសុខ  
សុភមង្គលគ្រប់ពេលវេលា និងទទួលបានពុទ្ធពរទាំងបួនប្រការគឺ អាយុ វណ្ណៈ សុខៈ  
ពលៈ កុំបីឃ្លៀងឃ្លាតឡើយ

សូមគោរពជូនពរពី

**ខ្ញុំបាទ ប៉ុល សុដា** ប្រតិភូរាជរដ្ឋាភិបាលកម្ពុជា ទទួលបន្ទុកជា អគ្គនាយក  
នៃអគ្គនាយកដ្ឋានកោសិកា និងក្រុមគ្រួសារ ព្រមទាំងមន្ត្រីរាជការទាំងអស់





**មាតិកា**

**ទំព័រ**

**បទវិចារណកថា**

១

**ព័ត៌មានក្នុងប្រទេស**

- ❖ កិច្ចប្រជុំស្តីពីការសិក្សាលទ្ធភាពបឋមគម្រោង RAD4CAM រវាងអគ្គនាយកដ្ឋានកៅស៊ូនិងក្រុមហ៊ុន ARTE-FACT Develoment & Agri Food cusulting ៤
- ❖ របាយការណ៍ស្តីពីស្ថានភាពការងារអគ្គនាយកដ្ឋានកៅស៊ូប្រចាំខែធ្នូ ឆ្នាំ២០២០ និងទិសដៅការងារបន្ត ៨

**ព័ត៌មានអន្តរជាតិ**

- ❖ ក្រុមហ៊ុន Bridgestone កំពុងប្រើបច្ចេកវិទ្យាថ្មី ដើម្បីកាត់បន្ថយជំងឺកៅស៊ូ ១៣
- ❖ វៀតណាមកំពុងយកចិត្តទុកដាក់លើផលិតកម្មកៅស៊ូប្រកបដោយស្ថេរភាព ១៤

**ទំព័រស្រាវជ្រាវ**

- ❖ លំហូរតាមប្រភេទនីមួយៗនៃការកែច្នៃជ័រកៅស៊ូ ១៦

**តម្លៃនិងស្ថិតិកៅស៊ូធម្មជាតិតាមបណ្តាប្រទេសនានា**

- ❖ តារាងទី១៖ តម្លៃប្រមូលទិញជ័រកៅស៊ូគ្រួសារនៅតាមបណ្តាស្រុក ប្រចាំសប្តាហ៍ ខែធ្នូ ឆ្នាំ២០២០ ១៩
- ❖ តារាងទី២៖ ស្ថានភាពផ្ទុកផលិតផលជ័រកៅស៊ូស្នូតប្រចាំខែធ្នូ ឆ្នាំ២០២០ ២០
- ❖ តារាងទី៣៖ តម្លៃកៅស៊ូនៅទីផ្សារប្រទេសថៃ ប្រចាំខែធ្នូ ឆ្នាំ២០២០ ២១
- ❖ តារាងទី៤៖ តម្លៃកៅស៊ូស្តង់ដារម៉ាឡេស៊ី SMR/FOB ប្រចាំខែធ្នូ ឆ្នាំ២០២០ ២២
- ❖ តារាងទី៥៖ តម្លៃកៅស៊ូធម្មជាតិចេញដោយ Association of Natural Rubber Producing Countries ប្រចាំខែធ្នូ ឆ្នាំ២០២០ ២៣
- ❖ តារាងទី៦៖ តម្លៃកៅស៊ូសន្លឹកលេខ៣ (RSS3) នៅលើទីផ្សារហ៊ុន Osaka (ដុល្លារអាមេរិក/តោន) ២៤
- ❖ តារាងទី៧៖ តម្លៃកៅស៊ូសន្លឹកលេខ៣ (RSS3) នៅលើទីផ្សារហ៊ុនសៀងហៃ (ដុល្លារអាមេរិក/តោន) ២៥
- ❖ តារាងទី៨៖ តម្លៃកៅស៊ូ TSR 20 នៅលើទីផ្សារហ៊ុន SICOM (ដុល្លារអាមេរិក/តោន) ២៦

**ស្ថានភាពនៃការវិនិយោគទីផ្សារកៅស៊ូធម្មជាតិ**

- ❖ ក្រាហ្វិកទី១៖ ថ្លៃកៅស៊ូទិញលក់តាមកិច្ចសន្យានៅទីផ្សារហ៊ុនសៀងហៃប្រចាំថ្ងៃសម្រាប់ខែឧសភា ឆ្នាំ២០២១ (យ៉េន/តោន) ២៧
- ❖ ក្រាហ្វិកទី២៖ ថ្លៃកៅស៊ូ TSR-20 ទិញលក់តាមកិច្ចសន្យាសម្រាប់ខែមីនា ឆ្នាំ២០២១ នៅទីផ្សារហ៊ុន ស៊ីងហ្គូរី (\$/១០០គ.ក្រ) ២៨
- ❖ ក្រាហ្វិកទី៣៖ ថ្លៃកៅស៊ូ RSS-3 ទិញលក់តាមកិច្ចសន្យាសម្រាប់ខែមេសា ឆ្នាំ២០២១ នៅទីផ្សារ អូសាកា (យ៉េន/គ.ក្រ) ២៩
- ❖ ក្រាហ្វិកទី៤៖ ថ្លៃកៅស៊ូ SMR-20 ទិញលក់ភ្លាមៗនៅទីផ្សារគូរឡាឡាំពួរ និងកៅស៊ូ STR-20 ទិញលក់ភ្លាមៗនៅទីផ្សារបាងកក ២៩



❖ ក្រាហ្វិកទី៥៖ ថ្លៃកៅស៊ូ RSS-3 ទិញលក់ភ្លាមៗនៅទីផ្សារបាងកក និងថ្លៃកៅស៊ូ RSS-4  
ទិញលក់ភ្លាមៗនៅទីផ្សារកូតូយ៉ាម

៣០

❖ ក្រាហ្វិកទី៦៖ ថ្លៃទឹកជ័រកៅស៊ូខាប់ទិញលក់ភ្លាមៗនៅទីផ្សារគូរឡាឡាំពួរ

៣០





# បទវិចារណកថា

## ប្រិយមិត្តទាំងអស់ជាទីមេត្រី!

ស្ថានភាពផលិតកម្មនិងធុរកិច្ចកៅស៊ូធម្មជាតិកម្ពុជាប្រចាំខែធ្នូ ឆ្នាំ២០២០ បានបង្ហាញថា៖ ផ្ទៃដីកៅស៊ូសរុបមានចំនួន៤០៤ ១៥៩ហិ.ត ដែលក្នុងនោះផ្ទៃដីច្រៀមរដូវមានចំនួន២៩២ ៤៩៧ហិ.ត (ស្មើនឹង៧២%) និងផ្ទៃដីថែទាំមានចំនួន១១១ ៦៦៣ហិ.ត(ស្មើនឹង២៨%)។ បរិមាណផលិតផលសរុបក្នុងខែធ្នូមានចំនួន៥៧ ៩៧២តោន បានកើនឡើងចំនួន១៤ ៣៦០តោន (=+៣៣%) ធៀបនឹងខែមុននិងបានកើនឡើងចំនួន៨ ៥៨៨តោន (=+១៧%) បើធៀបនឹងរយៈពេលដូចគ្នាក្នុងឆ្នាំ២០១៩។ រហូតមកដល់ខែធ្នូ (១២ខែឆ្នាំ២០២០) បរិមាណផលិតសរុបមានចំនួន៣៤៩ ៣០០តោន បានកើនឡើងចំនួន៦០ ២៤៧តោន (=+២១%) ធៀបនឹងរយៈពេលដូចគ្នាក្នុងឆ្នាំ២០១៩។

បរិមាណបញ្ចេញលក់ក្នុងខែធ្នូ គឺមានចំនួន៥២ ៧១១តោន បានកើនឡើងចំនួន១០ ០៤៤តោន (=+២៤%) ធៀបនឹងខែមុន និងបានកើនឡើងចំនួន៤ ៤០៩តោន (=+៩%) ធៀបនឹងរយៈពេលដូចគ្នាកាលពីឆ្នាំមុន។ បរិមាណបញ្ចេញលក់សរុបរហូតដល់ខែធ្នូ (១២ខែឆ្នាំ២០២០) មានចំនួន៣៣៨ ៣០០តោន បានកើនឡើងចំនួន៥៦ ២២៩តោន (=+២០%) ធៀបនឹងរយៈពេលដូចគ្នាកាលពីឆ្នាំមុន។

តម្លៃលក់ជាមធ្យមក្នុងខែធ្នូ គឺ១ ៦០៣US\$/តោន បានកើនឡើង៨៦US\$/តោន (=+៦%) ធៀបនឹងខែមុន និងបានកើនឡើង២៣២US\$/តោន (=+១៧%) បើធៀបនឹងរយៈពេលដូចគ្នាក្នុងឆ្នាំ២០១៩។ រហូតដល់ខែធ្នូ (១២ខែ ឆ្នាំ២០២០) តម្លៃលក់ជាមធ្យមគឺ១ ៣៨២US\$/តោន បានកើនឡើង៤៦US\$/តោន (=+៣%) ធៀបនឹងរយៈពេលដូចគ្នាកាលពីឆ្នាំមុន។ ចំណូលដុលពីការលក់នៅក្នុងឆ្នាំ២០២០ មានចំនួនប្រមាណ ៤៦៨លានដុល្លារអាមេរិក។ ចំពោះ ស្ថានភាពទិញជ័រកៅស៊ូគ្រួសារតាមតំបន់នានាប្រចាំខែធ្នូ ឆ្នាំ២០២០ មានតម្លៃជាមធ្យមប្រមាណពីតម្លៃ៥ ៥០០ - ៥ ៩០០រ/គ.ក្រ សម្រាប់ជ័រទឹកគិតជាជ័រស្លឹកតាមអត្រា DRC (បានកើនឡើង ១៤២រ/គ.ក្រ ធៀបនឹងខែមុន) និងតម្លៃ២៣៥០ - ២៩០០រ/គ.ក្រ សម្រាប់ជ័រកក (បានកើនឡើង៤៤រ/គ.ក្រ ធៀបនឹងខែមុន) អាស្រ័យទៅតាមតំបន់។

យោងរបាយការណ៍ប្រចាំខែធ្នូ ឆ្នាំ២០២០ របស់សមាគមបណ្តាប្រទេសផលិតកៅស៊ូធម្មជាតិ (ANRPC) បានបង្ហាញថា៖ ក្នុងរយៈពេល១១ខែ (មករា - វិច្ឆិកា) ឆ្នាំ២០២០ ផលិតផលកៅស៊ូធម្មជាតិពិភពលោកមានចំនួនតែ១១,៣៧៦លានតោន បានធ្លាក់ចុះ៨,៣% និងអាចធ្លាក់ចុះប្រមាណ០,៦% បន្ថែមទៀតសម្រាប់ខែធ្នូ ឆ្នាំ២០២០។ យោងតាមការនិទស្សន៍ចុងក្រោយបំផុត បរិមាណផ្គត់ផ្គង់ក្នុងឆ្នាំ២០២០





មានចំនួន១២,៦៧៨លានតោន (កើនឡើង៨១ ០០០តោន បើធៀបនឹងការនិទស្សន៍កាលពីលើកមុន)។ ទន្ទឹមនឹងនេះ បរិមាណផ្គត់ផ្គង់សម្រាប់ខែមករា ឆ្នាំ២០២១ ត្រូវបាននិទស្សន៍ថានឹងកើនដល់១,១៩២លាន តោន ទល់នឹង១,០៥៦លានតោននៃខែមករា ឆ្នាំ២០២០។ ចំពោះ បរិមាណតម្រូវការប្រើប្រាស់ក្នុងរយៈ ពេល១១ខែ (មករា - វិច្ឆិកា) ឆ្នាំ២០២០ មានចំនួនតែ១១,៦៦លានតោន បានធ្លាក់ចុះ៧,៩% ប៉ុន្តែបាន កើនឡើងវិញប្រមាណ៣,៦% ស្មើនឹង១,១៦៧លានតោនសម្រាប់ខែធ្នូ ឆ្នាំ២០២០។ យោងតាមការនិទស្សន៍ ចុងក្រោយបំផុតតម្រូវការប្រើប្រាស់ក្នុងឆ្នាំ២០២០ មានចំនួន១២,៨២៧លានតោន (កើនឡើង១៦ ០០០ តោន ធៀបនឹងការនិទស្សន៍កាលពីលើកមុន)។ ទន្ទឹមនឹងនេះដែល បរិមាណតម្រូវការប្រើប្រាស់សម្រាប់ ខែមករា ឆ្នាំ២០២១ រំពឹងថានឹងមានកំណើន១៥,៥% ស្មើនឹង១,១៧២លានតោន ទល់នឹង ១,០១៥លាន តោននៃខែមករា ឆ្នាំ២០២០។

ក្នុងកំឡុងខែធ្នូ ឆ្នាំ២០២០ ថ្លៃកៅស៊ូធម្មជាតិបានកើនឡើងបន្តិចនៅលើទីផ្សារក្នុងស្រុកតាមប្រទេស នានា បើទោះបីជានៅមានព្រឹត្តិការណ៍មិនច្បាស់លាស់និងមិនអាចទាយទុកបានក្នុងឆ្នាំ២០២០។ ថ្លៃកៅស៊ូ SMR20 នៅម៉ាឡេស៊ីបានឡើងដល់១,៥៧ USD/Kg ពីតម្លៃ១ ,៥៦ USD/Kg ថ្លៃកៅស៊ូ TSR20 ឡើង ដល់១,៦០ USD/Kg កើនពីតម្លៃ១ ,៥៨ USD/Kg កាលពីខែវិច្ឆិកា ឆ្នាំ២០២០។ ថ្លៃកៅស៊ូ RSS3 ក្នុង ក្រុងបាងកកបានកើនតម្លៃ១,២% និង RSS4 នៅភូតិមយ៉ាម ប្រទេសឥណ្ឌា កើនថ្លៃ២,៥% ធៀបនឹងថ្លៃ ក្នុងខែវិច្ឆិកា។ ការធ្លាក់ចុះតម្លៃប្រាក់ដុល្លារអាមេរិក រួមនិងនិន្នាការកើនឡើងនៃតម្លៃប្រេងនៅបានផ្តល់ភាព អំណោយផលដល់ថ្លៃកៅស៊ូនៅលើទីផ្សារ។ ឆ្នាំ២០២០នេះគឺជាឆ្នាំដ៏តានតឹងសម្រាប់ពិភពលោក ដោយ សារតែទទួលរងការវាយប្រហារពីជំងឺកូវីត-១៩ ដែលមិនអាចស្មានទុកជាមុនបណ្តាលឲ្យមានមនុស្សឆ្លង និងស្លាប់ជាច្រើនលាននាក់និងធ្វើឲ្យសកម្មភាពសេដ្ឋកិច្ចនៅជាប់គាំងក្នុងមួយរយៈពេលយូរតទៅមុខទៀត។ ស្ថានភាពសេដ្ឋកិច្ចពិភពលោកមានសញ្ញាប្រសើរឡើងវិញ ដោយសារតែសេដ្ឋកិច្ចចិនបានងើបឡើងវិញ បន្ទាប់ពីទទួលរងផលប៉ះពាល់ដោយកូវីត-១៩ ដោយមានកំណើននាំចេញរឹងមាំ ការចំណាយខ្លាំងរបស់ រដ្ឋាភិបាល និងមានតំបន់រងគ្រោះទាប។ ធនាគារពិភពលោកបាននិទស្សន៍ឡើងវិញថា នៅក្នុងឆ្នាំ២០២១ សេដ្ឋកិច្ចពិភពលោកនឹងមានកំណើន៤%។

ក្រុមការងារព្រឹត្តិបត្រកៅស៊ូធម្មជាតិនៃអគ្គនាយកដ្ឋានកៅស៊ូ នឹងនៅតែបន្តយកចិត្តទុកដាក់តាម ដានពីគ្រប់មជ្ឈដ្ឋានប្រភពព័ត៌មានដើម្បីផ្តល់ជូនខ្លឹមសារនិងរូបភាពកាន់តែច្បាស់ថែមទៀត អំពីស្ថានភាព វិវឌ្ឍនិទ្ធាការនិងរំញោចទីផ្សារសាកល ទស្សនវិស័យ យុទ្ធសាស្ត្រ និងក្របខណ្ឌគោលនយោបាយនានា ស្តីអំពីការអភិវឌ្ឍឧស្សាហកម្មកៅស៊ូធម្មជាតិសម្រាប់រយៈពេលខ្លី មធ្យម និងវែង ទាំងក្នុងក្របខណ្ឌជាតិ តំបន់ និងពិភពលោក សម្រាប់ជាគុណប្រយោជន៍ដល់ការអភិវឌ្ឍឧស្សាហកម្មកៅស៊ូធម្មជាតិនៅកម្ពុជា។





ជាមួយគ្នានេះដែរ ក្រុមការងារយើងខ្ញុំសូមថ្លែងអំណរគុណយ៉ាងជ្រាលជ្រៅ ចំពោះការគាំទ្ររបស់សម្តេច  
ទ្រង់ ឯកឧត្តម លោកជំទាវ លោក/អ្នកឧកញ៉ា និងប្រិយមិត្តអ្នកអានទាំងអស់ និងរង់ចាំទទួលមតិវិគន់  
ស្ថាបនាពីគ្រប់មជ្ឈដ្ឋាន ដើម្បីកែលម្អព្រឹត្តិបត្រកៅស៊ូធម្មជាតិប្រចាំខែរបស់យើងខ្ញុំឲ្យកាន់តែប្រកបដោយ  
គុណវុឌ្ឍិប្រសើរឡើងថែមទៀត។

*អរគុណ!!!*







# ព័ត៌មានក្នុងប្រទេស

**កិច្ចប្រជុំស្តីពីការសិក្សាលទ្ធភាព  
បឋមគម្រោង RAD4CAM នៅ  
អគ្គនាយកដ្ឋានកៅស៊ូនិងក្រុម  
ហ៊ុន ARTE-FACT Development &  
Agri Food consulting**

នៅព្រឹកថ្ងៃទី២៨ ខែតុលា ឆ្នាំ២០២០ នៅសាលប្រជុំអគ្គនាយកដ្ឋានកៅស៊ូ មានកិច្ចប្រជុំមួយក្រោមអធិបតីភាពលោក **យុន ភក្កដា** អគ្គនាយករងនៃ អគ្គនាយកដ្ឋានកៅស៊ូ ជាមួយលោក **Jean Marie Brun** តំណាងក្រុមហ៊ុន ARTE-FACT Development & Agri Food consulting ដែលបានចុះសិក្សា Pre-Feasibilities Study គម្រោង RAD4CAM ដោយមានការចូលរួមពីលោកប្រធាននិងអនុប្រធាននាយកដ្ឋាន មន្ត្រីជំនាញនៃអគ្គនាយកដ្ឋានកៅស៊ូ និងលោកនាយកវិទ្យាស្ថានស្រាវជ្រាវកៅស៊ូកម្ពុជាសរុបចំនួន១៩នាក់ ដើម្បីពិភាក្សាអំពីការសិក្សាលទ្ធភាពបឋមគម្រោង RAD4CAM ដែលគាំទ្រហិរញ្ញប្បទានដោយទីភ្នាក់ងារបារាំងសម្រាប់ការអភិវឌ្ឍ AFD។

ជាកិច្ចចាប់ផ្តើម លោកអគ្គនាយករង បានថ្លែងអំណរគុណដល់អង្គប្រជុំនិងបញ្ជាក់ពីថា៖ តាមរយៈ Kick off meeting ថ្ងៃទី១ ខែតុលា ឆ្នាំ២០២០ ខ្ញុំបានស្នើឲ្យក្រុម Consultant ចុះសិក្សា Pre-Feasibilities Study គម្រោង RAD4 CAM ឱ្យមកសិក្សាវិស័យកៅស៊ូ ព្រោះតាមរយៈឯកសារដើមដែលបានចុះសិក្សានៅកន្លែងខ្លះ Out of date និងយើងអាចយកបានតែកន្លែងខ្លះទេ។ ដូចនេះកិច្ចប្រជុំថ្ងៃនេះ អគ្គនាយកដ្ឋានកៅស៊ូនឹងលើកបញ្ហានិងតម្រូវការជាក់ស្តែងដែលឆ្លើយតបទៅនឹងបរិបទថ្មីៗនៃការអភិវឌ្ឍន៍កៅស៊ូដើម្បីជាធាតុចូលដាក់ក្នុងគម្រោង។



បន្ទាប់មក លោក **Jean-Marie Brun** បានសូមអរគុណលោកអគ្គនាយករង ដែលបានឲ្យក្រុម Consultant មកប្រជុំពិភាក្សាលើ Pre-feasibility study របស់គម្រោង RAD4CAM។





ជាមួយគ្នានោះ លោកអគ្គនាយករងបានធ្វើបទបង្ហាញ បញ្ជាក់ពីសកម្មភាពសម្រាប់បញ្ចូលក្នុងគម្រោង RAD4CAM មានដូចជា៖

ទី១. Feasibility Study for Rubber Smallholders Development in Cambodia, 2017 and the study of NR Sector in Cambodia, 2018 ដែលមាន ៤សមាសភាគ៖

- Component 1 “Credit” : financial support of rubber planting materials for new rubber smallholders for a total area of 6 000 ha (The investment cost is 10, 838, 324\$ for 7 years)
- Component 2 “Technical assistance to smallholders planters and their cooperatives” (The investment cost is 596, 900\$ for 7 years)
- Component 3 “Support to rubber cooperatives” (The investment cost is 1, 883, 530\$ for 7 years)
- Component 4 “Project management and support to the rubber sector” (The investment cost is 2, 504, 540\$ for 7 years)

ទី២. Additional Proposals for RAD4 CAM៖

1. Rubber Smallholder Agriculture Cooperative Development in Cambodia
  - Establishing and Strengthening rubber smallholder agriculture cooperatives
  - Establishing Rubber Processing Centers (USS, RSS and ADS)
  - Establishing Regional Marketing Center

- (RMC)
  2. Sustainable Natural Rubber (SNR) (0.3MUSD)
    - Formulate Sustainable Natural Rubber (SNR) policy
    - Mainstreaming SNR policy to stakeholders
    - Facilitate for gaining SNR certificate for rubber companies
  3. Promoting the adaptation of rubber technology resilient to Climate Change (0.7MUSD)
    - Training on Good Agriculture Practices (GAP)
    - Supporting Demonstration on GAP
    - Field visit to demonstration on GAP
  4. Diversification on rubber plantations (0.4MUSD)
    - Formulating model of diversification favorable to Geographical area
    - Supporting Demonstration on diversification
    - Mainstreaming diversification to rubber smallholders
  5. Enhancing the quality of Cambodian Specified Rubber (CSR) through research and development and transferring of technology (CRRRI)
    - Establishing Training Center at CRRRI station in Tbung Khmum
    - Financial support demonstration plots of the project “Climate Smart Rubber Production through Good Agriculture Practice”
    - Establishing TSR small size CSR processing line for research and development (R&D) and Transfer of Technology (ToT); (1.2 MUSD)
      - Characterizing properties and structures of CSR processed from coagulum of latex coagulated with blue alum (sour salt) and other chemicals used by smallholders (1 MUSD)
      - Enhancing the testing capacity of the National Specifications Laboratory (NSL) and updating the CSR scheme as required by rubber producers to meet the demand of international





customers; (1 MUSD).

ជាជំហររបស់អគ្គនាយកដ្ឋានកៅស៊ូ ក្រៅពីគម្រោងនៅក្នុង Feasibility Study for Rubber Smallholders Development in Cambodia, 2017 អគ្គនាយកដ្ឋានកៅស៊ូស្នើសុំ Consultant ពិចារណាបន្ថែមសកម្មភាពថ្មីក្នុងសំណើ Additional Proposals for RAD4CAM សម្រាប់បញ្ចូលក្នុងគម្រោង RAD4CAM។

ក្រុម Consultants បានលើកពីសកម្មភាពស្នើសុំដែលទាក់ទងទៅនឹង៖ (១) ការធ្វើពិពិធកម្មដំណាំកៅស៊ូមានអ្វីខ្លះ (២) មណ្ឌលកែច្នៃជ័រកៅស៊ូ (USS, RSS and ADS) ជាកម្មសិទ្ធិរបស់រដ្ឋរបស់សហគមន៍ (ថវិការបស់គម្រោងនេះគឺជាកម្ម) (៣) Promoting the adaptation of rubber technology resilient to Climate Change (មានវិញ្ញាបន័បត្រទទួលស្គាល់ជាស្តង់ដារដែលឬទេ)។ ក្រុម Consultants បានបន្តថា ចំពោះសកម្មភាពដែលស្នើសុំបន្ថែមខាងលើ ក្រុមការងារគម្រោង RAD4CAM ស្នើសូមលើកនូវសកម្មភាពអទិភាពចំនួនពីរនៅក្នុងចំណោមសកម្មភាពដែលបានស្នើខាងលើ ទៅក្នុងគម្រោង RAD4CAM។ ដូចនេះ សូមអគ្គនាយកដ្ឋានកៅស៊ូពិនិត្យនិងសម្រេច ថាតើសកម្មភាពណាដែលសំខាន់ជាងគេ?

អគ្គនាយកដ្ឋានកៅស៊ូក៏បានពន្យល់ផងដែរថា តាមរយៈការចុះសិក្សាកន្លងមក កសិករភាគច្រើនគិតថា ដំណាំកៅស៊ូនៅតែជាដំណាំយ៉ាងល្អក្នុងការដាំដុះ ព្រោះដំណាំនេះផ្តល់ប្រាក់ចំណូលជា

រៀងរាល់ថ្ងៃ។ ប៉ុន្តែ ពួកគាត់នៅខ្វះចំណេះដឹងផ្នែកកៅស៊ូ ជាពិសេសលើការងារបច្ចេកទេសដំណាំកៅស៊ូដូចជា៖ ការថែទាំ ការដាក់ដី ការប្រើប្រាស់ថ្នាំរំលោភ ការប្រើប្រាស់អាស៊ីតបង្កកទឹកដី បច្ចេកទេសចៀវដី ការព្យាបាលជំងឺ និងបានសំណូមពរឲ្យក្រុមការងារចុះជួយផ្សព្វផ្សាយពីបច្ចេកទេសដំណាំកៅស៊ូនិងរកទីផ្សារដល់ពួកគាត់។ ដោយមើលឃើញពីតម្រូវការចាំបាច់របស់កសិករ ទើបអគ្គនាយកដ្ឋានកៅស៊ូសូមស្នើបញ្ចូលនូវសកម្មភាពខាងលើទៅក្នុងគម្រោងបន្ថែម ក្នុងគោលបំណងជួយដល់កសិករកៅស៊ូគ្រួសារក៏ដូចជាវិស័យកៅស៊ូទាំងមូល។

ការធ្វើពិពិធកម្មដំណាំកៅស៊ូគឺជាការបង្កើនប្រាក់ចំណូលបន្ថែមពីលើដំណាំកៅស៊ូតាមរយៈការចិញ្ចឹមសត្វនិងដាំដំណាំផ្សេងៗក្នុងចម្ការកៅស៊ូមានដូចខាងក្រោម ៖

- កៅស៊ូមិនទាន់ពេញវ័យ កសិករអាចដាំ ៖ (១)ដំណាំគម្របដី (២)ដំណាំចន្លោះរង (៣)ដំណាំអាយុកាលវែង (ប្រភេទឈើខ្លឹម)...ល...។
- កៅស៊ូពេញវ័យ កសិករអាច ៖ (១)ចិញ្ចឹមសត្វ (មាន់ ឃ្មុំ និងជន្លេន.....) (២)ដាំដំណាំណាដែលមិនសូវត្រូវការពន្លឺព្រះអាទិត្យនៅតាមចន្លោះរងកៅស៊ូ (កាហ្វេ និងផ្កាអ័រគីដេ) ជាដើម។

ចំពោះ មណ្ឌលកែច្នៃជ័រកៅស៊ូដែលស្នើសុំបន្ថែមនៅក្នុងគម្រោងគឺជាកម្មសិទ្ធិរបស់រដ្ឋ ពីព្រោះសហគមន៍មិនមានលទ្ធភាពគ្រប់គ្រាន់ទេ។





**លទ្ធផល**

អគ្គនាយកដ្ឋានកៅស៊ូបានជ្រើសរើសយកសកម្មភាពសំខាន់ៗចំនួន៣ ដើម្បីដាក់បញ្ចូលទៅក្នុងគម្រោង RAD4CAM មានដូចខាងក្រោម ៖

- ទី១. Establishing and Strengthening rubber smallholder agriculture cooperatives
- ទី២. Establishing Regional Marketing Center (RMC)”: for the rubber smallholder agriculture cooperatives
- ទី៣. Enhancing the quality of Cambodian Specified Rubber (CSR) through research and development and transferring of technology ។

ជាចុងក្រោយ លោកអគ្គនាយករងក៏បានស្នើសុំឱ្យនាយកដ្ឋានជំនាញផ្តល់ឯកសារពាក់ព័ន្ធនៅជំនាញការ Consultants ដើម្បីសិក្សាស្វែងយល់បន្ថែមនិងត្រៀមលើកគម្រោងសមស្របបញ្ចូលក្នុងគម្រោង RAD4CAM នៅពេលខាងមុខ។







ព្រះរាជាណាចក្រកម្ពុជា  
ជាតិ សាសនា ព្រះមហាក្សត្រ

ក្រសួងកសិកម្ម រុក្ខាប្រមាញ់ និងនេសាទ  
អគ្គនាយកដ្ឋានកៅស៊ូ

លេខ: ០១៧ អក.១៦

ថ្ងៃ: ១៤ ខែ ១១ ឆ្នាំ ២០២១ ព.ស. ២៥៦៤  
រាជធានីភ្នំពេញ ថ្ងៃទី ១៤ ខែ ១១ ឆ្នាំ ២០២១

សូមគោរពជូន

ឯកឧត្តមរដ្ឋមន្ត្រីក្រសួងកសិកម្ម រុក្ខាប្រមាញ់ និងនេសាទ

**កម្មវត្ថុ** ៖ របាយការណ៍ស្តីពីស្ថានភាពការងារអគ្គនាយកដ្ឋានកៅស៊ូប្រចាំឆ្នាំ២០២០ និងទិសដៅអនុវត្តបន្ត។  
**ជូនភ្ជាប់** ៖ -របាយការណ៍ស្ថានភាពការងារអគ្គនាយកដ្ឋានកៅស៊ូប្រចាំឆ្នាំ២០២០.....ចំនួន០១ច្បាប់  
-តារាងស្ថានភាពផលិតកម្មកៅស៊ូ និងតារាងស្ថានភាពផុតផលិតផលកៅស៊ូ  
ប្រចាំឆ្នាំ២០២០ .....ចំនួន០២ច្បាប់។  
សេចក្តីដូចមានចែងក្នុងកម្មវត្ថុ និងជូនភ្ជាប់ខាងលើ ខ្ញុំបាទសូមជម្រាបជូន **ឯកឧត្តមរដ្ឋមន្ត្រី** មេត្តា  
ទទួលប្រាប់អំពីលទ្ធផលការងារសម្រេចបានរបស់អគ្គនាយកដ្ឋានកៅស៊ូប្រចាំឆ្នាំ២០២០ និងទិសដៅអនុវត្តបន្តសម្រាប់  
ចុះក្នុងរបាយការណ៍របស់ក្រសួងក្នុងខែមករាដោយសង្ខេបដូចខាងក្រោម៖

១-ផ្ទៃដីកៅស៊ូសរុបមានចំនួន៤០៤ ១៥៩ហិកតា ក្នុងនោះ៖ ផ្ទៃដីចៀរជ័រមានចំនួន២៩២ ៤៩ហិកតា  
ស្មើនឹង៧២% និងផ្ទៃដីថែទាំមានចំនួន១១១ ៦៦៣ហិកតា ស្មើនឹង២៨%។

២-ផលិតផលជ័រកៅស៊ូក្នុងខែមានចំនួន៥៧ ៩៧២តោន កើនឡើងចំនួន១៤ ៣៦០តោន ស្មើនឹង៣៣%  
ធៀបនឹងខែមុននិងបានកើនឡើងចំនួន៨ ៥៨៨តោន ស្មើនឹង១៧%ធៀបរយៈពេលដូចគ្នាឆ្នាំមុន។ ផលិតផលជ័រកៅស៊ូ  
មកដល់ខែនេះមានចំនួន៣៤៩ ៣០០តោន បានកើនឡើងចំនួន៦០ ២៨៧តោនស្មើនឹង២១%ធៀបនឹងរយៈពេលដូចគ្នាឆ្នាំមុន។

៣-បរិមាណបញ្ចេញលក់ក្នុងខែមានចំនួន៥២ ៧១១តោន បានកើនឡើងចំនួន១០ ០៤៤តោន ស្មើនឹង  
២៤%ធៀបនឹងខែមុន និងបានកើនឡើងចំនួន៤ ៤០៩តោនស្មើនឹង៩%ធៀបរយៈពេលដូចគ្នាឆ្នាំមុន។ បរិមាណ  
បញ្ចេញលក់មកដល់ខែនេះមានចំនួន៣៣៨ ៣០០តោន បានកើនឡើងចំនួន៥៦ ២២៩តោន ស្មើនឹង២០%ធៀប  
នឹងរយៈពេលដូចគ្នាឆ្នាំមុន។

៤-តម្លៃលក់ជ័រកៅស៊ូមធ្យមក្នុងខែថ្ងៃ១ ៦០៣ដុល្លារ/តោន បានកើនឡើងចំនួន៨៦ដុល្លារ/តោនស្មើនឹង  
៦%ធៀបនឹងខែមុន និងបានកើនឡើង២៣២ដុល្លារ/តោនស្មើនឹង១៧%ធៀបរយៈពេលដូចគ្នាឆ្នាំមុន។ តម្លៃលក់កៅស៊ូ  
មធ្យមគិតដល់ខែនេះថ្ងៃ១ ៣៨២ដុល្លារ/តោន បានកើនឡើងចំនួន៤៦ដុល្លារ/តោនស្មើនឹង៣%ធៀបនឹងរយៈពេលដូចគ្នាឆ្នាំមុន។

៥-តម្លៃប្រមូលទិញជ័រកៅស៊ូគ្រួសារនៅចម្ការ គីឡូកាម (DRC 100%) ថ្ងៃ៥ ៥០០-៥ ៩០០រ/គ.ក្រ(បាន  
កើនឡើងចំនួន១៤២រ/គ.ក្រ ធៀបនឹងខែមុន) និងជ័រកក (DRC 50%) ថ្ងៃ២ ៣៥០-២ ៩០០រ/គ.ក្រ បានកើនឡើង  
ចំនួន៤៤រ/គ.ក្រ ធៀបនឹងខែមុន) អាស្រ័យតាមតំបន់។

៦-ទិសដៅបន្ត៖ ខិតខំអនុវត្តទិសដៅការងារដែលបានគ្រោងទុកឲ្យបានសម្រេចលទ្ធផលល្អ។  
អាស្រ័យដូចបានជម្រាបជូនខាងលើ ខ្ញុំបាទសូម **ឯកឧត្តមរដ្ឋមន្ត្រី** មេត្តាទទួលប្រាប់ជារបាយការណ៍  
ដោយក្តីអនុគ្រោះ។

សូម **ឯកឧត្តមរដ្ឋមន្ត្រី** មេត្តាទទួលនូវការគោរពដ៏ជ្រាលជ្រៅអំពីខ្ញុំបាទ។

- ចម្លងជូន៖**
- ឯកឧត្តមរដ្ឋលេខាធិការទទួលបន្ទុក
- ឯកឧត្តមអនុរដ្ឋលេខាធិការទទួលបន្ទុក
  - ដើម្បីជូនប្រាប់
- នាយកដ្ឋានកិច្ចការរដ្ឋបាល កសក.
- នាយកដ្ឋានផែនការ និងស្ថិតិ កសក.
- នាយកដ្ឋានផ្សព្វផ្សាយកសិកម្ម រុក្ខាប្រមាញ់ និងនេសាទ
- គ្រប់ចម្ការកៅស៊ូកសិកស្សាហកម្ម
  - ដើម្បីប្រាប់
- ឯកសារ

ប្រតិភូរាជរដ្ឋាភិបាលកម្ពុជា ទទួលបន្ទុកជា  
អគ្គនាយក នៃអគ្គនាយកដ្ឋានកៅស៊ូ  
**ប៊ុល សុផា**





ព្រះរាជាណាចក្រកម្ពុជា  
ជាតិ សាសនា ព្រះមហាក្សត្រ

ក្រសួងកសិកម្ម រុក្ខាប្រមាញ់ និងនេសាទ  
អគ្គនាយកដ្ឋានកៅស៊ូ

របាយការណ៍សរុប  
ស្តីពី

ស្ថានភាពការងាររបស់អគ្គនាយកដ្ឋានកៅស៊ូ ប្រចាំឆ្នាំ ២០២០  
និងទិសដៅអនុវត្តបន្ត

១. សេចក្តីផ្តើម

ក្នុងឆ្នាំ២០២០នេះ អគ្គនាយកដ្ឋានកៅស៊ូបានអនុវត្តការងារចម្បងៗ ក្នុងស្មារតីទទួលខុសត្រូវខ្ពស់ទាំងការងារ  
ចរន្ត ការងារអនុវត្តគម្រោងថវិកាតាមកម្មវិធី ការងារដាំដុះ ថែទាំកូនកៅស៊ូថ្មី ការងារអាជីវកម្ម ផលិតកម្ម និងធុរកិច្ច  
ទាំងកៅស៊ូគ្រួសារនិងកៅស៊ូកសិឧស្សាហកម្ម និងការងារផ្សេងៗទៀតបានដំណើរការជាធម្មតា។ ជាលទ្ធផលការងារ  
សំខាន់ៗដែលអគ្គនាយកដ្ឋានកៅស៊ូសម្រេចបានក្នុងឆ្នាំ២០២០ មានខ្លឹមសារលម្អិតជូនដូចខាងក្រោម៖

២. លទ្ធផលការងារសម្រេចបាន

២.១ ការងារអាជីវកម្ម ផលិតកម្ម និងធុរកិច្ចកៅស៊ូ

២.១.១ ផ្ទៃដីកៅស៊ូ

ផ្ទៃដីកៅស៊ូសរុបមានចំនួន៤០៤ ១៥៩ហិកតា ដែលក្នុងនោះ៖ ផ្ទៃដីចៀរជ័រមានចំនួន២៩២ ៤៩៧ហិកតា  
ស្មើនឹង៧២% និងផ្ទៃដីថែទាំមានចំនួន១១១ ៦៦៣ហិកតា ស្មើនឹង២៨%។

២.១.២ ផលិតកម្ម

- ផលិតផលជ័រកៅស៊ូសម្រេចបានប្រចាំខែធ្នូ ឆ្នាំ២០២០ មានចំនួន៥៧ ៩៧២តោន បានកើនឡើងចំនួន  
១៤ ៣៦០តោនស្មើនឹង៣៣%ធៀបនឹងខែមុននិងបានកើនឡើងចំនួន៨ ៥៨៨តោនស្មើនឹង១៧%ធៀបរយៈពេល  
ដូចគ្នាក្នុងឆ្នាំមុន។

- ផលិតផលជ័រកៅស៊ូសរុបគិតមកដល់ខែធ្នូ ឆ្នាំ២០២០ សម្រេចបានចំនួន៣៤៩ ៣០០តោនបានកើន  
ឡើងចំនួន៦០ ២៤៧តោន ស្មើនឹង២១% ធៀបនឹងរយៈពេលដូចគ្នាឆ្នាំមុន។

២.១.៣ ធុរកិច្ចកៅស៊ូ

- បរិមាណបញ្ចេញលក់ជ័រកៅស៊ូសម្រេចបានក្នុងខែធ្នូ ឆ្នាំ២០២០ មានចំនួន៥២ ៧១១តោន បានកើនឡើង  
ចំនួន១០ ០៤៤តោន ស្មើនឹង២៤%ធៀបនឹងខែមុននិងបានកើនឡើងចំនួន៤ ៤០៩តោនស្មើនឹង៩%ធៀបរយៈពេល  
ដូចគ្នាឆ្នាំមុន។

- បរិមាណបញ្ចេញលក់ជ័រកៅស៊ូសរុបគិតមកដល់ខែធ្នូ ឆ្នាំ២០២០ សម្រេចបានចំនួន៣៣៨ ៣០០តោន  
បានកើនឡើងចំនួន៥៦ ២២៩តោន ស្មើនឹង២០%ធៀបនឹងរយៈពេលដូចគ្នាឆ្នាំមុន។

- តម្លៃលក់ជ័រកៅស៊ូមធ្យមក្នុងខែធ្នូឆ្នាំ២០២០ គឺ១ ៦០៣ដុល្លារ/តោន បានកើនឡើងចំនួន៨៦ដុល្លារ/តោន  
ស្មើនឹង៦%ធៀបនឹងខែមុន និងបានកើនឡើងចំនួន២៣២ដុល្លារ/តោនស្មើនឹង១៧%ធៀបរយៈពេលដូចគ្នាឆ្នាំមុន។

- តម្លៃលក់ជ័រកៅស៊ូគិតជាមធ្យមមកដល់ខែធ្នូ ឆ្នាំ២០២០ គឺ១ ៣៨២ ដុល្លារ/តោន បានកើនឡើងចំនួន៤៦  
ដុល្លារ/តោន ស្មើនឹង៣% ធៀបនឹងរយៈពេលដូចគ្នាឆ្នាំមុន។





- តម្លៃប្រមូលទិញជ័រកៅស៊ូគ្រួសារនៅចម្ការ គីទឹកជ័រ (DRC 100%) ថ្ងៃ៥ ៥០០-៥ ៩០០ រ/គ.ក្រ(បានកើនឡើងចំនួន១៤២រ/គ.ក្រ ធៀបនឹងខែមុន) និងជ័រកក (DRC 50%) ថ្ងៃ២ ៣៥០-២ ៩០០រ/គ.ក្រ បានកើនឡើងចំនួន៤៤រ/គ.ក្រ ធៀបនឹងខែមុន) អាស្រ័យតាមតំបន់។

**២.២. ការងារចរន្ត និងការអនុវត្តគម្រោងសកម្មភាពថវិកាសាមគ្គីវិធី**

**២.២.១. ការងារចរន្ត**

- បានចុះពិនិត្យឈើកៅស៊ូសម្រាប់កែច្នៃចេញទៅបរទេសនៅខេត្តត្បូងឃ្មុំ
- បានចុះពិនិត្យស្ថានភាពចម្ការកៅស៊ូកសិឧស្សាហកម្មនៅខេត្តកំពង់ធំ
- បានចុះពិនិត្យ និងពិភាក្សាការរៀបចំចម្ការបង្ហាញលើការអនុវត្តបច្ចេកទេស GAP នៅខេត្តមណ្ឌលគីរី
- បានចុះពិនិត្យករណីដីទំនាស់ដីធ្លីរវាងលោក ហួត ណាំឈួន និងក្រុមហ៊ុនចម្ការកៅស៊ូមេមត់ នៅស្រុកមេមត់ ខេត្តត្បូងឃ្មុំ
- ចូលរួមពិភាក្សា និងរៀបចំយន្តការសកម្មភាពសម្រាប់ចុះពង្រឹងសហគមន៍កសិកម្មកៅស៊ូគ្រួសារនៅស្រុកពេជ្រាដា ខេត្តមណ្ឌលគីរី ដែលគ្រោងអនុវត្តចាប់ពីឆ្នាំ២០២១ ដោយសហការជាមួយអង្គការ WWF
- ចូលរួមពិនិត្យ និងកែសម្រួល លើអនុស្សាវរណៈនៃការយោគយល់គ្នា រវាងអគ្គនាយកដ្ឋានកៅស៊ូ និងអង្គការមូលនិធិសកលសម្រាប់ធម្មជាតិ (WWF) ប្រចាំព្រះរាជាណាចក្រកម្ពុជា ស្តីពីកិច្ចសហការលើការគាំទ្រនិងការអភិវឌ្ឍអនុវិស័យកៅស៊ូធម្មជាតិ ប្រកបដោយចីរភាព នៅតំបន់ខ្ពង់រាបខាងកើត (ខេត្តមណ្ឌលគីរី)
- ចូលរួមពិនិត្យលើសេចក្តីព្រាងសៀវភៅណែនាំសម្រាប់ការចូលរួមរបស់សហគមន៍ ក្នុងការគ្រប់គ្រងព្រៃឈើកៅស៊ូប្រកបដោយនិរន្តរភាពរបស់ក្រុមហ៊ុនសម្ព័ន្ធរៀតណាម
- រៀបចំPower point គម្រោងប៉ាន់ស្មានលើការដាំដុះកៅស៊ូ៨០០ហិកតា ដោយប្រៀបធៀបការចំណាយរវាងក្រុមហ៊ុន ដោយ ដុងឃឿ(រៀតណាម) និងអគ្គនាយកដ្ឋានកៅស៊ូ
- បានរៀបចំរបាយការណ៍តាមដាន និងវាយតម្លៃការអនុវត្តថវិកាសាមគ្គីវិធីប្រចាំត្រីមាសទី៤(ទម្រង់M1&M2) របស់អគ្គនាយកដ្ឋានកៅស៊ូ
- ពិនិត្យកែសម្រួលសេចក្តីព្រាងអនុក្រឹត្យស្តីពីការរៀបចំ និងការប្រព្រឹត្តទៅរបស់មន្ទីរពិសោធន៍ជាតិកសិកម្ម រុក្ខាប្រមាញ់ និងនេសាទ ក្រោមអធិបតីភាពឯកឧត្តម ប៉ុល សុផា ប្រតិភូរាជរដ្ឋាភិបាលទទួលបន្ទុកជាអគ្គនាយកនៃអគ្គនាយកដ្ឋានកៅស៊ូ
- ពិនិត្យកែសម្រួលសេចក្តីព្រាងប្រកាសស្តីពីនីតិវិធីនៃការស្នើសុំបង្កើតរោងចក្រសិប្បកម្មកែច្នៃកៅស៊ូ និងឈើកៅស៊ូ ក្រោមអធិបតីភាពឯកឧត្តម ម៉ាន សុត្រី រដ្ឋលេខាធិការក្រសួងកសិកម្ម រុក្ខាប្រមាញ់ និងនេសាទ
- បានចុះពិនិត្យរោងចក្រ សិប្បកម្មកែច្នៃឈើកៅស៊ូ និងការនាំចេញឈើកៅស៊ូ នៅខេត្តកំពង់ចាម និងខេត្តត្បូងឃ្មុំ
- បានពិនិត្យ ពិភាក្សា កែសម្រួលខ្លឹមសារនិងតួលេខ លើរបាយការណ៍ផែនការអភិវឌ្ឍន៍ឧស្សាហកម្មកៅស៊ូក្នុងតំបន់ត្រីកោណអភិវឌ្ឍន៍កម្ពុជា ឡាវ រៀតណាម ដែលភាគីរៀតណាមបានផ្ញើមកលើកចុងក្រោយ
- បានរៀបចំកែសម្រួល Directory បញ្ចប់
- បានបកប្រែរបាយការណ៍ CLV DTA ទាំងស្រុងជូនឧទ្ធរណ៍យសម្តេចតេជោ នាយករដ្ឋមន្ត្រីសម្រាប់កិច្ចប្រជុំ កំពូលលើកទី១១ នៅប្រទេសឡាវ
- ប្រជុំពិនិត្យសម្រេចខ្លឹមសារឯកសារធាតុចូលរបស់ ន.រន ន.ផហស ន.កផក និងរចនាបទគេហទំព័ររបស់អគ្គនាយកដ្ឋានកៅស៊ូ
- ប្រជុំពិនិត្យសម្រេចព្រឹត្តិបត្រកៅស៊ូធម្មជាតិខែវិច្ឆិកា និងវឌ្ឍនភាពខែធ្នូ





**២.២.២. ការចំណាយថវិកាតាមគម្រោងកម្មវិធី**

ការចំណាយថវិការហូតមកដល់ខែធ្នូនេះមានចំនួន១ ២៨២ ៦៦៥ ១១៨រៀល ស្មើនឹង៩៨,០៧ភាគរយ នៃផែនការ ក្រោយធ្វើវិចារណកម្មការចំណាយថវិកាទាំងពីរលើកមានចំនួន១ ៣០៧ ៩០០ ០០០រៀល (សម្រាប់ក្នុងខែធ្នូនេះអនុវត្តបានចំនួន៣១៣ ៩៩៦ ៥០០រៀល)។

**២.២.៣. ការប្រមូលចំណូលថវិកា**

ការប្រមូលចំណូលរហូតមកដល់ខែធ្នូនេះ មានចំនួន១ ០៤០ ១៩៩ ៨៧៧រៀល ស្មើនឹង៦៦,៤២ភាគរយ នៃផែនការ សម្រាប់ក្នុងខែធ្នូ ការប្រមូលចំណូលមានចំនួន១៧០ ៨២៥ ២៤០រៀល។ ការមិនសម្រេចតាមផែនការនេះដោយសារឆ្នាំនេះចម្ការកៅស៊ូចម្ការអណ្តូង ចម្ការកៅស៊ូពាមជាំង និងចម្ការកៅស៊ូឡាបានសៀកពុំទាន់បង់ប្រាក់ឈ្នួលឆ្នាំ២០២០ ដែលមានចំនួន៥១១ ២០០ ០០០រៀល។

**៣. ទិសដៅបន្ត**

- បន្តរៀបចំលិខិតបទដ្ឋានគតិយុត្តពាក់ព័ន្ធវិស័យកៅស៊ូ
- ចុះសម្របសម្រួលរៀបចំសិក្ខាសាលាក្រុមហ៊ុនសម្បទានដីសេដ្ឋកិច្ចជាមួយអង្គការ OXFAM
- បន្តសហការជាមួយអង្គការ WWF រៀបចំវគ្គផ្សព្វផ្សាយបច្ចេកទេសដំណាំកៅស៊ូ រៀបចំ Leaflates, រៀបចំ Demo, រៀបចំ Video បច្ចេកទេស និងពង្រឹងសហគមន៍នៅខេត្តមណ្ឌលគីរី
- ត្រៀមអនុវត្តគម្រោងផែនការសកម្មភាពថវិកាកម្មវិធីឆ្នាំ២០២១
- ត្រៀមរៀបចំគម្រោងផែនការសកម្មភាពថវិកាកម្មវិធីឆ្នាំ២០២២
- បន្តខិតខំផ្សព្វផ្សាយតម្លៃជីវកៅស៊ូធម្មជាតិ នៅលើទីផ្សារក្នុងស្រុកនិងអន្តរជាតិតាមបណ្តាញសង្គម (ហ្វេសប៊ុក) ឲ្យបានដល់កសិករកៅស៊ូគ្រួសារ និងប្រតិបត្តិករកៅស៊ូ
- បន្តសិក្សាស្រាវជ្រាវផ្សព្វផ្សាយព័ត៌មានអំពីការផ្គត់ផ្គង់ តម្រូវការ ការប្រើប្រាស់កៅស៊ូធម្មជាតិនិងនិន្នាការតម្លៃកៅស៊ូលើទីផ្សារក្នុងនិងក្រៅប្រទេស
- បន្តខិតខំធ្វើទំនាក់ទំនងកិច្ចសហប្រតិបត្តិការជាមួយដៃគូអភិវឌ្ឍ ទីភ្នាក់ងារកៅស៊ូ និងអង្គការកៅស៊ូអន្តរជាតិនានាក្នុងក្របខណ្ឌការងារស្រាវជ្រាវ និងអភិវឌ្ឍបច្ចេកវិទ្យា វិទ្យាសាស្ត្រ
- បន្តតាមដានលើវឌ្ឍនភាព នៃកិច្ចសហប្រតិបត្តិការជាមួយបណ្តាប្រទេសជាដៃគូ
- អនុវត្តការកិច្ចផ្សេងៗទៀត ដែលថ្នាក់ដឹកនាំអគ្គនាយកដ្ឋានកៅស៊ូបានប្រគល់អោយ។

**បានឃើញនិងឯកភាព**

ជ.ប្រតិបត្តិការដ្ឋានវិទ្យាសាស្ត្រកៅស៊ូ ឧទ្ធរបន្តកថា



អគ្គនាយក នៃអគ្គនាយកដ្ឋានកៅស៊ូ  
អគ្គនាយករង

បាន-វឌ្ឍន

ថ្ងៃ ៣០ ខែ កក្កដា ខែ ២០២០ ឆ្នាំជូត ទោស័ក ព.ស.២៥៦៤

រាជធានីភ្នំពេញ ថ្ងៃទី ១៩ ខែ ២០២១ ឆ្នាំ២០២១

ប្រធាននាយកដ្ឋានវេជ្ជបាល និងនីតិកម្ម

យុទ្ធ-ដំណ្លា





ស្ថានភាពផលិតកម្មកៅស៊ូប្រចាំខែធ្នូ ឆ្នាំ២០២០

លរ	ឈ្មោះកៅស៊ូ	ផ្តែង (ហិកតា)			ឆ្នាំ២០១៩				ឆ្នាំ២០២០				រៀបរយ												សន្តិសុខ				
		ផ្ទៃដី	ផែនដី	សរុប	ផលិតផល (តោន)		បណ្តោះអាសន្ន (តោន)		ផលិតផល (តោន)		បណ្តោះអាសន្ន (តោន)		ខែមុន				យោងទៅតាមតួលេខ												
					ខែនេះ	ដល់ខែនេះ	ខែនេះ	ដល់ខែនេះ	ខែនេះ	ដល់ខែនេះ	ខែនេះ	ដល់ខែនេះ	ផលិតផល		បណ្តោះអាសន្ន		ខែនេះ		ដល់ខែនេះ		ខែនេះ		ដល់ខែនេះ						
		ហិកតា		%		តោន		%		តោន		%		តោន		%		តោន		%									
<b>I. កៅស៊ូកសិឧស្សាហកម្ម</b>																													
<b>ក</b>	<b>ឈ្មោះកៅស៊ូកសិឧស្សាហកម្ម</b>																												
1	វិទ្យាស្ថានស្រាវជ្រាវកៅស៊ូកម្ពុជា	520	100	620	44	294	45	295	158	97	538	45	208	0	0	10	12	-5	-10	52	119	244	83	0	0	-87	-29	487	
2	ក្រុមហ៊ុនស្រាវជ្រាវកៅស៊ូកម្ពុជា	11.287	2.048	13.335	1.959	16.473	1.633	16.148	1.093	2.080	17.145	1.442	16.472	0	0	190	10	-347	-19	121	6	672	4	-191	-12	324	2	1.766	
3	ក្រុមហ៊ុនចម្ការកៅស៊ូតាវ៉ា	1.179	1.262	2.440	194	1.685	210	1.701	21	211	1.499	210	1.344	0	0	7	3	105	100	16	8	-186	-11	0	0	-357	-21	176	
4	ក្រុមហ៊ុនចម្ការកៅស៊ូមេត៌ ឌូអិលធីឌី	6.092	2.331	8.423	605	4.691	363	4.450	618	577	4.987	803	5.055	0	0	-3	0	433	117	-27	-5	296	6	440	121	605	14	550	
5	ក្រុមហ៊ុនស៊ីហ្វ វ៉ាប៊ែល លីមីតធីត(ភីអិលធីឌី)	306	2.418	2.724	50	283	-	233	47	71	479	63	458	0	0	4	6	21	50	21	43	196	69	63	100	225	96	68	
6	ក្រុមហ៊ុនស៊ីហ្វ វីសសស លីមីតធីត(ស្កូល)	4.174	76	4.250	667	4.842	126	4.301	1.911	686	4.513	308	4.816	0	0	32	5	-133	-30	19	3	-329	-7	182	144	515	12	1.608	
7	ក្រុមហ៊ុនឌីអិលស្រែងក្រុងភ្នំពេញ	3.908	278	4.186	698	4.375	315	3.992	706	420	3.145	300	2.876	0	0	0	0	180	150	-278	-40	-1.230	-28	-15	-5	-1.116	-28	975	
8	ក្រុមហ៊ុនអានម៉ាឌី ក្រុមហ៊ុនអន្តរជាតិ	3.312	1.570	4.882	203	1.380	400	1.577	613	116	1.508	60	1.448	0	0	-22	-16	-70	-54	-87	-43	128	9	-340	-85	-129	-8	672	
9	ក្រុមហ៊ុនអានម៉ាឌី ក្រុមហ៊ុនអន្តរជាតិ	1.918	1.119	3.037	159	1.011	300	1.152	380	103	930	40	834	0	0	14	15	-30	-43	-57	-36	-81	-8	-260	-87	-318	-28	477	
10	ក្រុមហ៊ុនក្រុង(ខេមបូឌា) ឌូអិលធីឌី	4.097	701	4.798	605	6.917	210	6.522	550	599	5.543	210	4.859	542	13	14	2	-840	-80	-7	-1	-1.374	-20	0	0	-1.663	-26	1.234	
	<b>សរុប ក</b>	36.794	11.903	48.696	5.184	41.953	3.602	40.371	6.097	4.959	40.287	3.481	38.370	542	1	247	5	-686	-16	-225	-4	-1.666	-4	-121	-3	-2.001	-5	8.014	
<b>ខ</b>	<b>ឈ្មោះកៅស៊ូកសិឧស្សាហកម្ម</b>																												
	<b>សរុប ខ</b>	105.953	88.350	194.303	12.100	94.500	12.700	91.500	6.300	20.413	123.613	18.030	118.630	1.861	1	6.913	51	5.030	39	8.313	69	29.113	31	5.330	42	27.130	30	11.283	
	<b>សរុប ក+ខ</b>	142.747	100.253	242.999	17.284	136.453	16.302	131.871	12.397	25.372	163.900	21.511	157.000	2.403	1	7.160	39	4.344	25	8.088	47	27.447	20	5.209	32	25.129	19	19.297	
	<b>II. កៅស៊ូគ្រួសារ</b>	149.750	11.410	161.160	32.100	152.600	32.000	150.200	6.800	32.600	185.400	31.200	181.300	57	0	7.200	28	5.700	22	500	2	32.800	21	-800	-3	31.100	21	10.900	
	<b>សរុប ទាំង II</b>	292.497	111.663	404.159	49.384	289.053	48.302	282.071	19.197	57.972	349.300	52.711	338.300	2.460	0,61	14.360	33	10.044	24	8.588	17	60.247	21	4.409	9	56.229	20	30.197	

បញ្ជាក់:

- (១) ផ្ទៃដីសរុបមានចំនួន៤០៤ ១៥៥ ហិកតា ( ផ្ទៃដីរៀបរយ ២៥២ ៤៥៧ ហិកតា ថែទាំ១១១ ៦៦៣ហិកតា ) ។
- (២) ផលិតផលសរុបចំនួន៥៧ ៥៧២តោន បានកើនឡើងចំនួន១៤ ៣៦០ តោន ( ៣៣%) ធៀបនឹងខែមុន និងបានកើនឡើងចំនួន៨ ៥៨៨ តោន(១៧%)ធៀបនឹងរយៈពេលដូចគ្នាក្នុងឆ្នាំ២០១៩។
- (៣) រហូតមកដល់ខែធ្នូ ឆ្នាំ២០២០ ផលិតផលសរុបចំនួន៣៤៥ ៣០០ តោន បានកើនឡើងចំនួន៦០ ២៤៧តោន (២១%)ធៀបនឹងរយៈពេលដូចគ្នាក្នុងឆ្នាំ២០១៩។
- (៤) ការបញ្ចេញលក់សរុបចំនួន៥២ ៧១១តោន បានកើនឡើងចំនួន១០ ០៤៤ តោន (២៤%)ធៀបនឹងខែមុននិងបានកើនឡើងចំនួន៤ ៤០៥តោន(៩%)ធៀបនឹងរយៈពេលដូចគ្នាក្នុងឆ្នាំ២០១៩។
- (៥) រហូតមកដល់ខែធ្នូ ឆ្នាំ២០២០ ការបញ្ចេញលក់សរុបមានចំនួន៣៣៨ ៣០០តោន បានកើនឡើងចំនួន៥៦ ២២៥ តោន (២០%) ធៀបនឹងរយៈពេលដូចគ្នាក្នុងឆ្នាំ២០១៩។
- (៦) សន្ទនីតិកម្មមានចំនួន៣០ ១៩៧ តោន

បានធ្វើការ និងបញ្ជាក់  
 ប្រតិភូក្រុមការងារកម្ពុជា ឧត្តមបណ្ឌិត  
 អគ្គនាយក នៃអគ្គនាយកដ្ឋានកៅស៊ូ  
 អគ្គនាយកដ្ឋាន  
 បាន វិជ្ជា

បានពិនិត្យត្រឹមត្រូវ  
 ប្រធាននាយកដ្ឋានវេជ្ជបាល និងពិភិកម្ម  
 ប្រុស ធីតា

ថ្ងៃសុក្រ ១៤ ខែ ធ្នូ ឆ្នាំ ២០២០  
 រាជធានីភ្នំពេញ, ថ្ងៃ ទី ១៤ ខែ ២០២០ ឆ្នាំ ២០២០  
 អ្នកធ្វើការងារ  
 ហ៊ុន កែវស័ង





# ព័ត៌មានអន្តរជាតិ

**ក្រុមហ៊ុន Bridgestone កំពុងប្រើបច្ចេកវិទ្យាដើម្បីកាត់បន្ថយជំងឺកៅស៊ូ**

ឯកសារយោង៖ [www.anrpc.org](http://www.anrpc.org)  
ប្រែសម្រួលដោយកញ្ញា ឌុំ ស្រីស

ក្រុមហ៊ុន Bridgestone និយាយថា ពួកគេបាននឹងកំពុងបង្កើតបច្ចេកវិទ្យាដែលប្រើប្រាស់ការវិភាគរូបភាពតាមបញ្ញាសិប្បនិម្មិត (AI: Artificial Intelligence) ដើម្បីធ្វើរោគវិនិច្ឆ័យរកជំងឺលើដើមកៅស៊ូ។ គំនិតផ្តួចផ្តើមនេះគឺជាគម្រោងរួមគ្នាមួយជាមួយក្រុមហ៊ុនផ្តល់សេវាកម្មព័ត៌មានអន្តរជាតិឈ្មោះ Dentsu, Ltd ។ ក្រុមហ៊ុន Bridgestone កំពុងធ្វើការដើម្បីធានាការផ្គត់ផ្គង់កៅស៊ូធម្មជាតិប្រកបដោយនិរន្តរភាពតាមរយៈការកាត់បន្ថយហានិភ័យជំងឺនៅលើដើមកៅស៊ូដែលកំពុងតែប្រឈមពេលថ្មីៗនេះ។

ក្រុមហ៊ុន Bridgestone បានប្រើប្រាស់បច្ចេកវិទ្យា Dron សម្រាប់ធ្វើរោគវិនិច្ឆ័យដោយចាប់រូបភាពពីលើអាកាសនិងការវិភាគរូបភាពដោយបញ្ញាសិប្បនិម្មិត AI ដោយមានការចូលរួមពីអ្នកជំនាញខាងជំងឺនៅនឹងចម្ការផ្ទាល់តែម្តង។ តាមរយៈការសាកល្បងទាំងនេះ ក្រុមហ៊ុនបានបង្កើតបច្ចេកវិទ្យាមួយដែលអាចកំណត់ច្បាស់រវាងដើមកៅស៊ូដែលសុខភាពល្អនិងកៅស៊ូដែលមានកើតនូវជំងឺឫសស (white root disease: WRD) ។ ជំងឺកៅស៊ូធម្មជាតិ

ដែលបានមកពីដើមកៅស៊ូគឺជារត្តធាតុដើមប្រើប្រាស់សម្រាប់ផលិតកម្មផលិតសំបកកងយានយន្ត។

ជំងឺឫសស គឺជាជំងឺដែលបំផ្លាញដល់ឫសកៅស៊ូ ពិបាកក្នុងការធ្វើរោគវិនិច្ឆ័យ បណ្តាលឱ្យដើមកៅស៊ូរលួយប្រសិនបើមិនបានព្យាបាល និងអាចមានផលប៉ះពាល់ធ្ងន់ធ្ងរដល់ការប្រមូលទិន្នផលកៅស៊ូធម្មជាតិ។ លើសពីនេះទៅទៀត ជំងឺឫសសកំពុងតែរាតត្បាតឡើង ខណៈពេលដែលបច្ចុប្បន្ននេះ នៅមិនទាន់មានមធ្យោបាយណាមួយដែលមានប្រសិទ្ធភាពក្នុងការប្រឆាំងនឹងជំងឺនេះបានទេ។

ក្រុមហ៊ុនបន្តទៀតថាវិធីសាស្ត្រធ្វើរោគវិនិច្ឆ័យពីមុនៗទាមទារឱ្យអ្នកជំនាញនៅចម្ការធ្វើការវិនិច្ឆ័យដោយផ្អែកលើការវាយតម្លៃលើស្លឹក និងកត្តាសង្កេតផ្សេងៗទៀតដូចជាពណ៌និងការដុះស្លឹកកៅស៊ូថ្មីដែលបានរងផលប៉ះពាល់។ ដើមកៅស៊ូដែលសង្ស័យថាបានឆ្លងជំងឺឫសសត្រូវបានគេដឹកប្រយោជន៍កម្រិតពិនិត្យ។ ដូច្នេះ ភាពត្រឹមត្រូវនៃការធ្វើរោគវិនិច្ឆ័យគឺពឹងផ្អែកលើជំនាញរបស់សមាជិកនៃក្រុមនីមួយៗ។

ក្រុមហ៊ុនកំពុងធ្វើការដើម្បីដោះស្រាយបញ្ហាទាំងនេះដោយធ្វើពិពិធកម្មនិងពង្រីកប្រភពដើមកៅស៊ូធម្មជាតិ។ ជាគំនិតផ្តួចផ្តើមមួយគឺការខិតខំប្រឹងប្រែងស្រាវជ្រាវ និងអភិវឌ្ឍន៍ដោយផ្តោតលើការបង្កើនប្រសិទ្ធភាពនៃកៅស៊ូធម្មជាតិដែលទទួលបានពីដើមកៅស៊ូ។ លើសពីនេះទៀត ក្រុមហ៊ុនកំពុង





ជំរុញគំនិតផ្តួចផ្តើមសម្រាប់គាំទ្រសកម្មភាពអាជីវកម្មប្រកបដោយនិរន្តរភាព ជាមួយនឹងបច្ចេកវិទ្យាដែលរួមចំណែកដល់ការផ្គត់ផ្គង់កៅស៊ូធម្មជាតិឲ្យមានស្ថេរភាព។ ដើម្បីសម្រេចបាននូវចក្ខុវិស័យរបស់ក្រុមហ៊ុនដែលកំណត់ថា “ឆ្នាំ២០៥០ ក្រុមហ៊ុន Bridgestone នៅតែបន្តយកចិត្តទុកដាក់ផ្តល់តម្លៃសង្គមនិងតម្លៃអតិថិជនថា ជាដំណោះស្រាយប្រកបដោយស្ថេរភាពរបស់ក្រុមហ៊ុន”។ ក្រុមហ៊ុន Bridgeston បានកំណត់គោលដៅបរិស្ថានថ្មីសម្រាប់រយៈពេលមធ្យមត្រឹមឆ្នាំ២០៣០ ដើម្បីជំរុញការដោះស្រាយបញ្ហាប្រឈមដោយ “ការកែទម្រង់កំណើនធុរកិច្ចរបស់ខ្លួនពីផលប៉ះពាល់បរិស្ថាន និងការប្រើប្រាស់ធនធានដែលបានកើនឡើង”។

ក្រុមហ៊ុន Bridgestone នឹងបន្តបង្កើតការថ្លៃប្រឌិតបច្ចេកវិទ្យា ដោយរួមបញ្ចូលចំណេះដឹងផ្នែកកៅស៊ូភ្ជាប់ជាមួយបច្ចេកវិទ្យាឌីជីថល ហើយនឹងសហការបង្កើតអ្វីដែលមានតម្លៃតាមរយៈការរួមការងារជាមួយដៃគូផ្សេងៗទៀត។

**ទៀតនាយកកំពូលយកចិត្តទុកដាក់លើផលិតកម្មកៅស៊ូប្រកបដោយស្ថេរភាព**

ឯកសារយោង៖ [www.anrpc.org](http://www.anrpc.org)  
ប្រែសម្រួលដោយកញ្ញា ឌុំ ស្រីស

អ្នកជំនាញវៀតណាមបាននិយាយថា ផលិតកម្មកៅស៊ូដែលមាននិរន្តរភាពមានសារៈសំខាន់

ណាស់សម្រាប់ខុស្សាហកម្មកៅស៊ូរបស់ប្រទេសវៀតណាម ហើយប្រទេសវៀតណាមគួរតែផ្តោតលើការទទួលយកចម្ការកៅស៊ូណាដែលទទួលបានវិញ្ញាបនបត្រស្តីពីនិរន្តរភាពកៅស៊ូ។

លោក Vo Hoang An ជាអនុប្រធាននិងជាអគ្គលេខាធិការសមាគមកៅស៊ូវៀតណាម(Vietnam Rubber Association :VRA) បាននិយាយថា ប្រទេសវៀតណាមផលិតកៅស៊ូធម្មជាតិបានប្រមាណ១,១លានតោនជារៀងរាល់ឆ្នាំ ដោយ ៦០% បានមកពីកសិករកៅស៊ូគ្រួសារ និងនាំចូលកន្លះលានតោនទៀតពីប្រទេសកម្ពុជានិងឡាវ។

លោកបានបន្តទៀតថា ប្រទេសវៀតណាមគឺជាប្រទេសនាំចេញកៅស៊ូធម្មជាតិលំដាប់លេខ៣នៅលើពិភពលោក ក្នុងនោះប្រមាណ៨០% នាំចេញទៅកាន់ប្រទេសចិនដែលជាអ្នកទិញធំជាងគេបង្អស់ ហើយប្រមាណ២០%ទៀត ត្រូវបានប្រើប្រាស់ផលិតផលិតផលផ្សេងៗដូចជា៖ សំបកកង់យានយន្ត បាតស្បែកជើង និងសម្ភារៈកីឡា។ ក្នុងរយៈពេលប៉ុន្មានឆ្នាំចុងក្រោយនេះ តម្រូវការកៅស៊ូពិភពលោកកំពុងធ្លាក់ចុះទៅរកផលិតផលកៅស៊ូប្រកបដោយនិរន្តរភាព និងបរិស្ថាន។ ចំពោះ ផលិតផលដែលត្រូវបានបញ្ជាក់ថា មាននិរន្តរភាពអាចទទួលបាននូវតម្លៃបន្ថែមខ្ពស់ និងចូលទៅកាន់ទីផ្សារនៅជុំវិញពិភពលោកបានកាន់តែច្រើន។

លោក Nguyen Vinh Quang អ្នកស្រាវជ្រាវនៅក្រុមហ៊ុន Forest Trends Vietnam បាននិយាយថា ការប្រមូលកៅស៊ូភាគច្រើនកើតឡើងតាមរយៈ





ពាណិជ្ជករជាមួយកសិករកៅស៊ូគ្រួសារ និងជាមួយ ក្រុមហ៊ុនកែច្នៃ។ ទិន្នផលកៅស៊ូភាគច្រើនបានមក ពីកសិករកៅស៊ូគ្រួសារដែលគ្មានលិខិតបញ្ជាក់និរន្តរ ភាពបានធ្វើឱ្យតម្លៃបន្ថែមនៅមានកម្រិត។ គោល ការណ៍ដាំកៅស៊ូប្រកបដោយនិរន្តរភាពនៅតែជាគំនិត ថ្មីមួយសម្រាប់កសិករកៅស៊ូគ្រួសារភាគច្រើន។

សមាគមកៅស៊ូរៀតណាមកំពុងធ្វើការបង្កើត ម៉ាកកៅស៊ូរៀតណាម ផ្តល់គោលការណ៍ណែនាំ សម្រាប់ផលិតកម្មកៅស៊ូធម្មជាតិប្រកបដោយនិរន្តរ- ភាពនិងធានាឲ្យមានកិច្ចសហប្រតិបត្តិការនិងពាណិ- ជ្ជកម្មអន្តរជាតិ។

លោក To Xuan Phuc អ្នកវិភាគជាន់ខ្ពស់នៃ ក្រុមហ៊ុន Forest Trends ក្នុងប្រទេសអូស្ត្រាលីបាន និយាយថា មានស្តង់ដារអន្តរជាតិជាច្រើនសម្រាប់ និរន្តរភាពដែលមួយចំនួនមានភាពងាយស្រួលសម្រាប់ ឧស្សាហកម្មកៅស៊ូរបស់ប្រទេសរៀតណាម។ ដូច្នេះ យុទ្ធសាស្ត្រដើម្បីអភិវឌ្ឍឧស្សាហកម្មកៅស៊ូប្រកប ដោយចីរភាព គួរតែចាប់ផ្តើមពីស្តង់ដារងាយស្រួល ហើយអាចទទួលបានអាទិភាពខ្ពស់នៅក្នុងទីផ្សារ ពិភពលោក បន្ទាប់មកជាបណ្តើរៗឈានទៅស្តង់- ដារដែលលំបាកជាងនេះ។ ដូច្នេះ ទាំងក្រុមហ៊ុន ធំៗ និងកសិករកៅស៊ូគ្រួសារត្រូវតែចូលរួមចំណែក ក្នុងការអភិវឌ្ឍប្រកបដោយស្ថេរភាពរបស់ឧស្សាហ កម្មកៅស៊ូ។

លោក Huynh Nhat Tan អនុប្រធានអាជីវ- កម្មនៅក្រុមហ៊ុន Lien Anh Rubber Co.,Ltd បាន និយាយថា ក្រុមហ៊ុនត្រូវការជួយកសិករដាំកៅស៊ូ ឱ្យយល់ដឹងពីសារៈសំខាន់និងអត្ថប្រយោជន៍នៃការ អនុលោមតាមស្តង់ដារ និងជួយកសិករក្នុងការវិនិ- យោគដំបូងនិងជួយទិញផលិតផលរបស់ពួកគាត់។

រៀតណាមមានផ្ទៃដីដាំកៅស៊ូជិតមួយលាន ហិកតានៅទូទាំងប្រទេស ដែលក្នុងនោះមានផ្ទៃដី ប្រហែល៧០% កំពុងចៀវផ្ទះ។







# ទំព័រគ្រួសារប្រជាជន

## លំហូរតាមប្រភេទនីមួយៗនៃការកែច្នៃដំកៅស៊ូ

ការកែច្នៃទឹកដំកៅស៊ូធម្មជាតិ ទៅជាទឹកដំកៅស៊ូវិស្វស៊ីវិល័យ៖ CSR CV ( CV = Constant Viscosity )

### វត្ថុធាតុដើម



ទឹកដំកៅស៊ូ  
ធម្មជាតិ

### វត្ថុធាតុគីមី

អាស៊ីតហ្វ័រមិក(HCOOH)៖  
- កំហាប់ ១-២.៥%  
- បរិមាណ ៣.៥-៥គក្រ  
ក្នុង១តោនជ័រស្ងួត

សូដ្យូមមេតាប៊ីស៊ុលហ្វីត  
(Na<sub>2</sub>O<sub>5</sub>S<sub>2</sub>)៖  
- Na<sub>2</sub>O<sub>5</sub>S<sub>2</sub>( ៥%) ត្រូវបាន  
បន្ថែមកំហាប់០.០៤%  
ធៀបនឹងទឹកជ័រ

អ៊ីដ្រូកស៊ុលអាមីនស៊ុល  
ហ្វាតណីត(HNS)៖  
- HNS(4%) ត្រូវបាន  
បន្ថែមក្នុងកំហាប់០.១៥%  
ធៀបនឹងទឹកជ័រ

### ការកែច្នៃ



**ការបង្កក**  
DRC=16-18%  
pH= 4.5-5.5



**កិន**  
➢ ការកាត់បន្ថយទំហំ៖  
ម៉ាស៊ីន Crusher, Pre-  
breaker, Crepers  
➢ ការកិនបំបែក៖  
ម៉ាស៊ីនShredder,  
Pelletizer



**សម្ងាត់**  
➢ សីតុណ្ហភាព៖ 110-  
120 អង្សាសេ

### ផលិតផល



ប្រភេទគុណភាព៖  
CSR CV50  
CSR CV60





**Renacit VII:**

- Renacit(4%) ត្រូវបានបន្ថែមក្នុងកំហាប់ 0.១-0.៣% ធៀបនឹងទឹកជ័រ

**សម្គាល់**

- ក្រឡាសំណាញ់របស់តម្រង: 40 mesh
- ការលាយសូលុយស្យុង អ៊ីដ្រុកស៊ីលអាមីនស៊ីលហ្វាតណីត (HNS): ថ្លឹង៩២៤ក្រាម ដាក់ក្នុងទឹក២២.៥លីត្រ
- Renacit VII: ជាប្រភេទ NR peptizer ជាសារធាតុជួយរំលាយ និងជួយបង្កើន វ៉ិស្កូស៊ីតេ ក្នុងកៅស៊ូធម្មជាតិ (គួរប្រើក្នុងកំហាប់ 0.១-0.៣% ធៀបនឹងទឹកជ័រ) ។

**ការកែច្នៃទឹកកៅស៊ូធម្មជាតិ ទៅជាទឹកកៅស៊ូ (CL : Concentrated Latex)**

**វត្ថុធាតុដើម**



ទឹកកៅស៊ូធម្មជាតិ

**វត្ថុធាតុគីមី**

**អាម៉ូញាក់:**

- High Ammonia (HA) : 0.8% ammonia
- Medium Ammonia (MA) : 0.5% ammonia
- Low Ammonia (LA) : 0.25% ammonia

**Bulking**

- សារធាតុគីមីដែលត្រូវបន្ថែមមាន៖

  1. Di-ammonium Hydrogen Phosphate  $H_9N_2O_4P$  (DAHP): 5.5 times of the weight of Magnesium
  2. Lauric acid ( $C_{12}H_{24}O_2$ ): 0.005% w/w
  3. Oleic acid ( $C_{18}H_{34}O_2$ ): 0.01% w/w

**ការកែច្នៃ**



**Bulking**

- ទឹកជ័រត្រូវបានបង្ហូរចូលក្នុងអាង Bulking Tanks
- ដាក់បញ្ចូលសារធាតុគីមីដូចមាននៅក្នុងតារាងខាងឆ្វេង
- រយៈពេលស្ថិតនៅក្នុងស៊ីទែនមុនពេលសីទឹកជ័រគឺប្រហែល៨ម៉ោងដើម្បីទុកឱ្យកកខាប់ធ្លាក់ចុះទៅក្នុងបាតអាង
- ជាមួយគ្នានេះដែរត្រូវដងទឹកជ័រសម្រាប់ធ្វើវិភាគ DRC, Ammonia (NH3), Volatile Fatty Acid (VFA), & Magnesium (Mg)



**ការសី**

- ទឹកជ័រត្រូវបានសីក្នុងឧបករណ៍ De Laval ដោយប្រើកម្លាំងវិលប្រហែល៦០០០ដុំក្នុង១នាទី
- DRC = 60%

**ផលិតផល**



**ប្រភេទគុណភាព៖**  
HA/MA/LA  
Concentrate Latex  
60% DRC





**សម្គាល់**

- ទឹកជ័រខាប់ត្រូវបានបង្ហូរចូលក្នុងធុងដោយឆ្លងកាត់តម្រងដែលមានក្រឡាសំណាញ់ 40mesh
- ការសម្អាតបរិក្ខារដែលប្រើ ដោយសូលុយស្យុង Formalin 1%

**ការកែច្នៃកៅស៊ូធម្មជាតិទៅជាប្រភេទកៅស៊ូ GP (General Purpose)**

**វត្ថុធាតុដើម**



ទឹកជ័រកៅស៊ូធម្មជាតិ



កៅស៊ូសន្លឹកសំដីលដោយខ្យល់



**វត្ថុធាតុគីមី**

**អាស៊ីតហ្វ័រមិក (HCOOH)៖**  
➢ កំហាប់ ១០%

**Hydroxyl amine neutral sulphate (HNS)**

**Emulsified aromatic oil**

**ការកែច្នៃ**

**វិធីសាស្ត្រ៖**

- ❑ សម្អាតជ័របានរួចកិនជាបន្ទះ (អត្រាអសុទ្ធភាពដែលមាននៅក្នុងបន្ទះជ័រមិនលើសពី ០.១២% ធៀបនឹងទម្ងន់) និងសម្អាតជ័រកៅស៊ូសន្លឹកសំដីលដោយខ្យល់ រួចកិនជាបន្ទះ
- ❑ ជ័រកៅស៊ូសន្លឹកសំដីលដោយខ្យល់និងជ័របានត្រូវកិនបញ្ចូលគ្នាជាបន្ទះ បន្ទាប់មកកិនជាជ័រគ្រាប់
- ❑ ជ័រគ្រាប់ត្រូវបញ្ចូលនិងដាក់រាយឱ្យស្មើគ្នានៅក្នុងអាងបង្កកទឹកជ័រ រួចចាក់សូលុយស្យុងអាស៊ីតហ្វ័រមិកកំហាប់១០%
- ❑ ដាក់ អ៊ីដ្រិកស៊ីលអាមីនស៊ុលហ្វាតណឺត (HNS) ទៅក្នុងអាងបង្កកទឹកជ័រ
- ❑ នៅពេលកកពេញលេញធ្វើការកែច្នៃបន្ត និងសម្ងួត

**Note:**

- ❑ 30% weight of latex rubber
- ❑ 30% weight of sheet rubber
- ❑ 30% weight of coagulum rubber
- ❑ 10% weight of rubber plasticizer

**ផលិតផល**



**ប្រភេទគុណភាព៖**  
GP 1  
GP 2

វត្ថុធាតុដើម	ទម្ងន់ (%)	
	GP 1	GP 2
ទឹកជ័រ	60	30
ជ័រកកពីចម្ការ	40	40
Un-smoked sheet		30





# និស្សាគរតម្លៃនិងស្ថិតិកៅស៊ូធម្មជាតិក្នុងបណ្តាប្រទេសផលិតកៅស៊ូធម្មជាតិ

តារាងទី១៖ តម្លៃប្រមូលទិញដំរីកៅស៊ូគ្រួសារនៅតាមបណ្តាស្រុក ប្រចាំសប្តាហ៍ ខែធ្នូ ឆ្នាំ២០២០

ល.រ	ខេត្ត	សប្តាហ៍ទី ១						សប្តាហ៍ទី ២						សប្តាហ៍ទី ៣						សប្តាហ៍ទី ៤						ខែមធ្យមខែ	
		ទឹកដី			ជ័រ			ទឹកដី			ជ័រ			ទឹកដី			ជ័រ			ទឹកដី			ជ័រ			ទឹកដី	ជ័រ
		វ/គ.ក្រ	US\$/គ.ក្រ	រៀប/សប្តាហ៍មុន (ម.គ.ក្រ)	វ/គ.ក្រ	US\$/គ.ក្រ	រៀប/សប្តាហ៍មុន (ម.គ.ក្រ)	វ/គ.ក្រ	US\$/គ.ក្រ	រៀប/សប្តាហ៍មុន (ម.គ.ក្រ)	វ/គ.ក្រ	US\$/គ.ក្រ	រៀប/សប្តាហ៍មុន (ម.គ.ក្រ)	វ/គ.ក្រ	US\$/គ.ក្រ	រៀប/សប្តាហ៍មុន (ម.គ.ក្រ)	វ/គ.ក្រ	US\$/គ.ក្រ	រៀប/សប្តាហ៍មុន (ម.គ.ក្រ)	វ/គ.ក្រ	US\$/គ.ក្រ	រៀប/សប្តាហ៍មុន (ម.គ.ក្រ)	វ/គ.ក្រ	US\$/គ.ក្រ	រៀប/សប្តាហ៍មុន (ម.គ.ក្រ)	វ/គ.ក្រ	US\$/គ.ក្រ
១	កំពង់ចាម	3,300	1.36	→ 0	2,700	0.67	→ 0	3,200	1.29	↓ 300	2,500	0.62	↓ 200	3,800	1.44	↑ 600	2,700	0.67	↑ 200	3,800	1.44	→ 0	2,300	0.62	↓ 200	3,575	2600
២	ក្រចេះ	3,800	1.43	↑ 300	2,300	0.57	↑ 100	3,800	1.44	→ 0	2,400	0.59	↑ 100	3,800	1.44	→ 0	2,500	0.62	↑ 100	3,800	1.44	→ 0	2,300	0.57	↓ 200	3,800	2375
៣	កំពង់ចំរើ	3,300	1.36	→ 0	2,300	0.57	→ 0	3,300	1.36	→ 0	2,300	0.57	→ 0	3,300	1.37	→ 0	2,400	0.60	↑ 100	3,300	1.37	→ 0	2,400	0.60	→ 0	3,300	2330
៤	តេជោ	3,300	1.36	↑ 100	2,600	0.64	→ 0	3,600	1.39	↑ 100	2,600	0.64	→ 0	3,600	1.39	→ 0	2,700	0.67	↑ 100	3,600	1.39	→ 0	2,700	0.67	→ 0	3,575	2630
៥	ក្រចេះ	3,900	1.46	→ 0	2,900	0.72	↑ 30	3,900	1.46	→ 0	2,900	0.72	→ 0	3,900	1.46	→ 0	2,900	0.72	→ 0	3,900	1.46	→ 0	2,900	0.72	→ 0	3,900	2900
៦	បន្ទាយកោះ				2,700	0.67	↑ 100				2,750	0.68	↑ 30				2,700	0.67	↓ 30				2,700	0.67	→ 0		2712.5
ខែមធ្យម		5,640	1.39	↑ 80	2,583	0.64	↑ 42	5,600	1.39	↓ 40	2,575	0.64	↓ 8	5,720	1.42	↑ 120	2,650	0.66	↑ 73	5,720	1.42	→ 0	2,583	0.64	↓ 67	3,670	2,398
សរុបប្រទេស			4,050					4,038					4,028						4,028								

ក្នុងខែធ្នូ ឆ្នាំ២០២០ ខ្លួនប្រមូលទិញដំរីកៅស៊ូគ្រួសារនៅតាមស្រុក ៥១៣៨ ត្រូវបានទិញ ១៤២៧០០/គ.ក្រ (កើនឡើងចំនួន១៤២៧០០/គ.ក្រ ធៀបខែមុន) និងជីវករ ២៤០០០/គ.ក្រ (កើនឡើងចំនួន៤៤០០០/គ.ក្រ ធៀបខែមុន) អាស្រ័យតាមតំបន់។

ប្រភព៖ ជំរឿនប្រមូលទិញតាមតំបន់  
ឱកាស៖ គិតជាស្រុក (DRC)  
ជីវករ៖ DRC ≈ 50%

ចំពោះស្ថានភាពទិញដំរីកៅស៊ូគ្រួសារតាមតំបន់នានាប្រចាំខែធ្នូ ឆ្នាំ២០២០ មានតម្លៃជាមធ្យមប្រមាណពីតម្លៃ ៥០០ - ៥ ៩០០រ/គ.ក្រ សម្រាប់ជីវករ គិតជាជីវស្រុកតាមអត្រា DRC (បានកើនឡើង១៤២៧០០/គ.ក្រធៀបនឹងខែមុន) និងតម្លៃ២៣៥០ - ២៩០០រ/គ.ក្រ សម្រាប់ជីវករ (បានកើនឡើង៤៤០០០/គ.ក្រធៀបនឹងខែមុន) អាស្រ័យទៅតាមតំបន់។





តារាងទី២: ស្ថានភាពចុះកិច្ចសន្យាសន្យាស្នាក់នៅខែធ្នូ ឆ្នាំ២០២០

ល.រ	ចម្ការកៅស៊ូ	ឆ្នាំ ២០១៩						ឆ្នាំ ២០២០						ធៀបខែមុន				ធៀបដើមរយៈពេលដូចគ្នានៅឆ្នាំមុន							
		បរិមាណ(តោន)		ទឹកប្រាក់(\$)		ថ្លៃមធ្យម(\$/តោន)		បរិមាណ(តោន)		ទឹកប្រាក់(\$)		ថ្លៃមធ្យម(\$/តោន)		បរិមាណ		ថ្លៃមធ្យម		បរិមាណ		ថ្លៃមធ្យម					
		ខែនេះ	ដល់ខែនេះ	ខែនេះ	ដល់ខែនេះ	ខែនេះ	ដល់ខែនេះ	ខែនេះ	ដល់ខែនេះ	ខែនេះ	ដល់ខែនេះ	ខែនេះ	ដល់ខែនេះ	តោន	%	\$/តោន	%	តោន	%	តោន	%	\$/តោន	%		
<b>I. ចម្ការកៅស៊ូកសិ-ឧស្សាហកម្ម</b>																									
<b>ក កៅស៊ូកសិ-ឧស្សាហកម្ម</b>																									
1	វិទ្យាស្ថានស្រាវជ្រាវកៅស៊ូកម្ពុជា	45	295	60.750	377.250	1.350	1.279	45	208	60.750	259.664	1.350	1.246	-5	-10	20	2	0	0	-87	-29	0	0	-33	-3
2	ក្រុមហ៊ុនសុភក្រិទី អ៊ិនវេសមេន គ្រុប	1.633	16.148	2.286.735	21.815.171	1.400	1.351	1.442	16.472	2.622.099	22.453.000	1.818	1.363	-347	-19	315	21	-191	-12	324	2	418	30	12	1
3	ក្រុមហ៊ុនចម្ការកៅស៊ូតាប៉ាវ	210	1.701	308.070	2.241.720	1.467	1.318	210	1.344	294.000	1.742.949	1.400	1.297	105	100	-250	-15	0	0	-357	-21	-67	-5	-21	-2
4	ក្រុមហ៊ុនចម្ការកៅស៊ូមេមត់ ខ្ពស់លីមីត	363	4.450	506.722	6.151.519	1.396	1.382	803	5.055	1.251.517	7.229.160	1.558	1.430	433	117	-74	-5	440	121	605	14	162	12	48	3
5	ក្រុមហ៊ុនស៊ីហ្វ រ៉ាប់ប៊េ លីមីតធីត(ភាគភី)		233		249.994	0	1.072	63	458	91.350	536.612	1.450	1.171	21	50	27	2	63	100	225	96	1.450	100	99	9
6	ក្រុមហ៊ុនស៊ីហ្វ វិសសស លីមីតធីត(ស្នួល)	126	4.301	170.100	5.620.740	1.350	1.307	308	4.816	461.442	6.308.220	1.499	1.310	-133	-30	70	5	182	144	515	12	149	11	3	0
7	ក្រុមហ៊ុនឡុងស្រែងអ៊ិនវេណស៊ិនណាល	315	3.992	448.350	5.322.465	1.423	1.333	300	2.876	410.000	3.912.204	1.367	1.360	180	150	-13	-1	-15	-5	-1.116	-28	-57	-4	27	2
8	ក្រុមហ៊ុនអានម៉ាឌី គ្រុប(ចម្ការអណ្តូង)	400	1.577	483.000	1.940.234	1.208	1.230	60	1.448	82.200	1.792.925	1.370	1.238	-70	-54	36	3	-340	-85	-129	-8	163	13	8	1
9	ក្រុមហ៊ុនអានម៉ាឌី គ្រុប(ពាយព័ន)	300	1.152	363.000	1.420.436	1.210	1.233	40	834	54.800	1.027.074	1.370	1.232	-30	-43	33	2	-260	-87	-318	-28	160	13	-1	0
10	ក្រុមហ៊ុនក្រែក(មេមឫតា) ខ្ពស់លីមីត	210	6.522	310.800	8.593.950	1.480	1.318	210	4.859	252.000	6.545.610	1.200	1.347	-840	-80	-376	-24	0	0	-1.663	-26	-280	-19	29	2
<b>សរុប ក</b>		<b>3.602</b>	<b>40.371</b>	<b>4.937.527</b>	<b>53.733.480</b>	<b>1.371</b>	<b>1.331</b>	<b>3.481</b>	<b>38.370</b>	<b>5.580.158</b>	<b>51.807.418</b>	<b>1.603</b>	<b>1.350</b>	<b>-686</b>	<b>-16</b>	<b>89</b>	<b>6</b>	<b>-121</b>	<b>-3</b>	<b>-2.001</b>	<b>-5</b>	<b>232</b>	<b>17</b>	<b>19</b>	<b>1</b>
<b>ខ កៅស៊ូសម្បទានដល់សេដ្ឋកិច្ច</b>		<b>12.700</b>	<b>91.500</b>	<b>17.408.052</b>	<b>122.192.373</b>	<b>1.371</b>	<b>1.335</b>	<b>18.030</b>	<b>118.630</b>	<b>28.899.364</b>	<b>163.354.164</b>	<b>1.603</b>	<b>1.377</b>	<b>5.030</b>	<b>39</b>	<b>89</b>	<b>6</b>	<b>5.330</b>	<b>42</b>	<b>27.130</b>	<b>30</b>	<b>232</b>	<b>17</b>	<b>42</b>	<b>3</b>
<b>សរុប=ក+ខ</b>		<b>16.302</b>	<b>131.871</b>	<b>22.345.579</b>	<b>175.925.853</b>	<b>1.371</b>	<b>1.334</b>	<b>21.511</b>	<b>157.000</b>	<b>34.479.522</b>	<b>215.161.582</b>	<b>1.603</b>	<b>1.370</b>	<b>4.344</b>	<b>25</b>	<b>89</b>	<b>6</b>	<b>5.209</b>	<b>32</b>	<b>25.129</b>	<b>19</b>	<b>232</b>	<b>17</b>	<b>36</b>	<b>3</b>
<b>II. កៅស៊ូគ្រួសារ</b>																									
<b>សរុប=II</b>		<b>48.302</b>	<b>282.071</b>	<b>66.208.388</b>	<b>376.942.151</b>	<b>1.371</b>	<b>1.336</b>	<b>52.711</b>	<b>338.300</b>	<b>84.488.405</b>	<b>467.584.303</b>	<b>1.603</b>	<b>1.382</b>	<b>10.044</b>	<b>24</b>	<b>89</b>	<b>6</b>	<b>4.409</b>	<b>9</b>	<b>56.229</b>	<b>20</b>	<b>232</b>	<b>17</b>	<b>46</b>	<b>3</b>

បញ្ជាក់:

- ក្នុងខែធ្នូ ឆ្នាំ២០២០ បរិមាណបញ្ជាញលក់សរុបមានចំនួន៥២ ៧១១តោន បានកើនឡើងចំនួន ១០ ០៤៤តោន(=+២៤%)បើធៀបនឹងខែមុន និងបានកើនឡើងចំនួន៤ ៤០៩តោន(=+៩%)បើធៀបនឹងរយៈពេលដូចគ្នាក្នុងឆ្នាំ២០១៩។
- ថ្លៃលក់មធ្យមក្នុងខែធ្នូ ឆ្នាំ២០២០ គឺ ៦០៣ដុល្លារ/តោន បានកើនឡើងចំនួន៨៦ដុល្លារ/តោន(=+១៤%) ធៀបនឹងខែមុន និងបានកើនឡើងចំនួន២៣២ដុល្លារ/តោន (=+១៧%)បើធៀបរយៈពេលដូចគ្នាក្នុងឆ្នាំ២០១៩។
- រហូតមកដល់ខែធ្នូ ឆ្នាំ២០២០ បរិមាណបញ្ជាញលក់សរុបមានចំនួន៣៣៨ ៣០០តោន បានកើនឡើង៥៦ ២២៩តោន(=+២០%)ធៀបរយៈពេលដូចគ្នាឆ្នាំ២០១៩។
- រហូតដល់ខែធ្នូ ឆ្នាំ២០២០ ថ្លៃលក់មធ្យមគឺ ៣៨២ដុល្លារ/តោន បានកើនឡើងចំនួន៤៦ដុល្លារ/តោន(=+១៣%) ធៀបនឹងរយៈពេលដូចគ្នាឆ្នាំ២០១៩។

បានបញ្ជូន និងបញ្ជូន  
 ប្រតិភូវាយតម្លៃការងារ និងទទួលបាន  
 អគ្គនាយក និងអគ្គនាយកដ្ឋានកៅស៊ូ  
 អគ្គនាយកដ្ឋាន  
 ឃុន កក្កដា

បានពិនិត្យត្រឹមត្រូវ  
 ប្រធាននាយកដ្ឋានពិនិត្យនិងសហប្រតិបត្តិការអន្តរជាតិ  
 ហិន-សាផល

ថ្ងៃ ពុធ ១២ ខែ មេសា ឆ្នាំ ២០២០  
 រាជធានីភ្នំពេញ, ថ្ងៃទី ១៨ ខែ មេសា ឆ្នាំ ២០២១  
 អ្នកធ្វើការងារ  
 (ហត្ថលេខា)





**តារាងទី៣៖ តម្លៃកៅស៊ូនៅទីផ្សារប្រទេសថៃ ប្រចាំខែធ្នូ ឆ្នាំ២០២០ (ដុល្លារសហរដ្ឋអាមេរិក/តោន)**

ថ្ងៃ	កៅស៊ូសន្លឹកសំដីលដោយខ្យល់ USS *1							មធ្យម	សន្លឹកចំហុយ	ដំរីចាន	ទឹកដំរីនៅចម្ការ
	Hat Yai	Khlong Nga	Trang	Phuket	Surat thani	Rayong	Ubonrat chatani				
1	2 145,00	2 112,00	2 112,00	2 145,00	2 145,00	2 112,00	2 145,00	2 130,81	2 312,31	1 320,00	1 848,00
2	2 145,00	2 145,00	2 145,00	2 178,00	2 178,00	2 178,00	2 178,00	2 163,81	2 345,31	1 386,00	1 815,00
3	2 178,00	2 178,00	2 178,00	2 211,00	2 244,00	2 211,00	2 178,00	2 196,81	2 378,31	1 419,00	1 848,00
4	2 178,00	2 145,00	2 178,00	2 178,00	2 244,00	2 178,00	2 178,00	2 182,62	2 364,12	1 419,00	1 848,00
8	2 046,00	2 062,50	2 046,00	2 079,00	2 079,00	2 079,00	2 079,00	2 067,12	2 248,62	1 353,00	1 782,00
9	1 914,00	1 947,00	1 914,00	1 980,00	2 013,00	1 947,00	1 947,00	1 951,62	2 133,12	1 320,00	1 716,00
14	1 914,00	1 947,00	1 914,00	1 947,00	1 980,00	1 947,00	1 947,00	1 942,38	2 141,37	1 320,00	1 749,00
15	1 947,00	1 947,00	1 914,00	1 947,00	1 947,00	1 914,00	1 914,00	1 932,81	2 142,69	1 320,00	1 716,00
16	1 947,00	1 947,00	1 897,50	1 947,00	1 980,00	1 914,00	1 914,00	1 935,12	2 143,68	1 320,00	1 732,50
17	1 980,00	2 013,00	1 947,00	1 980,00	1 980,00	1 947,00	1 947,00	1 970,43	2 104,08	1 287,00	1 749,00
18	2 013,00	2 013,00	1 980,00	1 980,00	1 947,00	1 947,00	1 947,00	1 975,38	2 106,06	1 287,00	1 782,00
21	1 980,00	2 013,00	1 980,00	2 013,00	1 980,00	1 980,00	1 989,57	2 111,34	2 128,70	1 683,00	1 713,69
22	1 980,00	2 013,00	1 980,00	2 013,00	1 980,00	1 980,00	1 980,00	1 989,57	2 110,35	1 287,00	1 707,75
23	1 980,00	2 013,00	1 980,00	2 013,00	1 980,00	1 980,00	1 980,00	1 989,57	2 117,28	1 287,00	1 713,69
24	1 980,00	1 980,00	1 980,00	1 980,00	1 980,00	1 947,00	1 914,00	1 965,81	2 202,75	1 287,00	1 683,00
25	1 914,00	1 980,00	1 914,00	1 947,00	1 947,00	1 930,50	1 930,50	1 937,43	2 191,20	1 287,00	1 699,50
28	1 914,00	1 881,00	1 914,00	1 914,00	1 914,00	1 914,00	1 914,00	1 909,38	2 090,55	1 353,00	1 650,00
29	1 881,00	1 881,00	1 848,00	1 914,00	1 930,50	1 914,00	1 914,00	1 897,50	2 079,00	1 287,00	1 584,00
30	1 815,00	1 848,00	1 815,00	1 864,50	1 881,00	1 881,00	1 881,00	1 854,93	2 036,43	1 254,00	1 551,00
<b>មធ្យម</b>	<b>1 992,16</b>	<b>2 003,45</b>	<b>1 980,87</b>	<b>2 012,13</b>	<b>2 017,34</b>	<b>1 994,76</b>	<b>1 993,53</b>	<b>2 005,50</b>	<b>2 133,38</b>	<b>1 340,84</b>	<b>1 730,95</b>
<b>អតិបរមា</b>	<b>2 178,00</b>	<b>2 178,00</b>	<b>2 178,00</b>	<b>2 211,00</b>	<b>2 244,00</b>	<b>2 211,00</b>	<b>2 178,00</b>	<b>2 196,81</b>	<b>2 378,31</b>	<b>1 683,00</b>	<b>1 848,00</b>
<b>អប្បបរមា</b>	<b>1 815,00</b>	<b>1 848,00</b>	<b>1 815,00</b>	<b>1 864,50</b>	<b>1 881,00</b>	<b>1 881,00</b>	<b>1 881,00</b>	<b>1 854,93</b>	<b>1 287,00</b>	<b>1 254,00</b>	<b>1 551,00</b>

កំណត់សំគាល់៖ នេះជាតម្លៃកៅស៊ូក្នុងស្រុកបានមកពីសមាគមនីកៅស៊ូថៃ ដែលបានអង្កេតយ៉ាងតិច២-៥សមាជិក/ថ្ងៃ

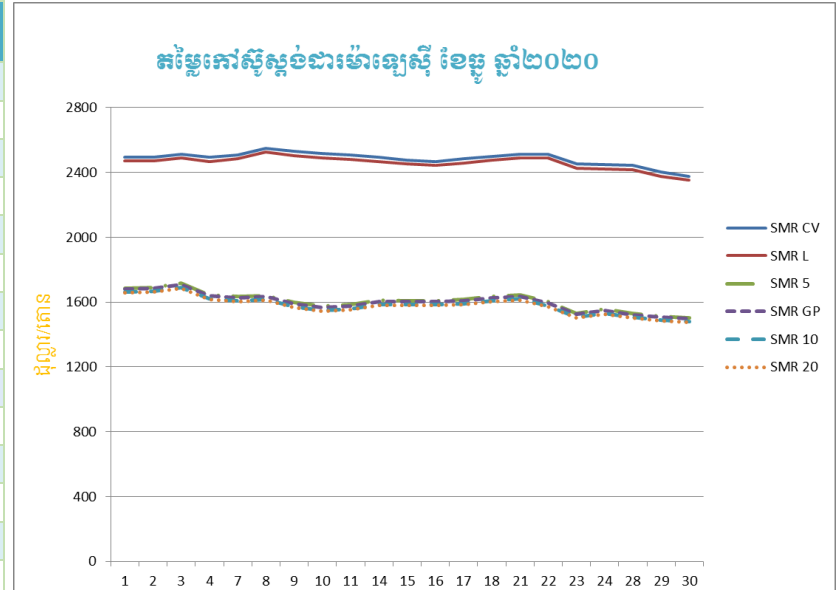
\*1 USS = Un-Smoked Sheets (កៅស៊ូសន្លឹកសំដីលដោយខ្យល់)





តារាងទី៤៖ តម្លៃកៅស៊ូស្តង់ដារម៉ាឡេស៊ី SMR/FOB ប្រចាំខែ ឆ្នាំ២០២០ (ដុល្លារអាមេរិក/តោន)

ថ្ងៃ	SMR CV	SMR L	SMR 5	SMR GP	SMR 10	SMR 20
1	2 495,50	2 470,50	1 687,00	1 679,50	1 662,00	1 657,00
2	2 496,50	2 471,50	1 690,50	1 683,00	1 665,50	1 660,50
3	2 513,50	2 489,00	1 716,50	1 709,00	1 691,50	1 686,50
4	2 493,50	2 468,50	1 645,50	1 638,00	1 620,50	1 615,50
7	2 508,00	2 483,00	1 633,00	1 625,50	1 608,00	1 603,00
8	2 551,00	2 526,00	1 641,50	1 634,00	1 616,50	1 611,50
9	2 530,50	2 505,50	1 598,00	1 590,50	1 573,00	1 568,00
10	2517,00	2 492,00	1 575,00	1 567,50	1 550,00	1 545,00
11	2 507,50	2 482,50	1 583,50	1 576,00	1 558,50	1 553,00
14	2 494,50	2 469,00	1 611,50	1 604,00	1 586,00	1 581,00
15	2 476,00	2 452,00	1 608,50	1 601,00	1 583,50	1 578,50
16	2 468,00	2 443,00	1 609,00	1 601,50	1 584,00	1 578,50
17	2 483,00	2 458,00	1 616,50	1 609,00	1 591,50	1 586,50
18	2 500,50	2 475,50	1 633,00	1 625,50	1 608,00	1 603,00
21	2 513,00	2 488,00	1 644,00	1 636,50	1 619,00	1 614,00
22	2 514,50	2 489,50	1 601,50	1 594,00	1 576,50	1 571,50
23	2 453,00	2 428,00	1 531,50	1 524,00	1 506,50	1 501,50
24	2 448,50	2 423,50	1 557,00	1 549,50	1 532,00	1 527,00
28	2 444,00	2 419,00	1 530,50	1 523,00	1 505,50	1 500,50
29	2 402,00	2 376,50	1 513,00	1 505,50	1 488,00	1 482,50
30	2 377,00	2 352,00	1 504,50	1 497,00	1 479,00	1 474,00
<b>មធ្យម</b>	<b>2 485,10</b>	<b>2 460,10</b>	<b>1 606,20</b>	<b>1 598,70</b>	<b>1 581,20</b>	<b>1 576,10</b>
<b>អតិបរមា</b>	<b>2 551,00</b>	<b>2 526,00</b>	<b>1 716,50</b>	<b>1 709,00</b>	<b>1 691,50</b>	<b>1 686,50</b>
<b>អប្បបរមា</b>	<b>2 377,00</b>	<b>2 352,00</b>	<b>1 504,50</b>	<b>1 497,00</b>	<b>1 479,00</b>	<b>1 474,00</b>



✚ តម្លៃកៅស៊ូស្តង់ដារម៉ាឡេស៊ីលេខ១០ (SMR 10) បានឡើងដល់ ១ ៥៨១,២០ ដុល្លារអាមេរិក/តោនក្នុងខែ ឆ្នាំ២០២០ បើធៀបទៅនឹងខែវិច្ឆិកា ឆ្នាំ២០២០ ដែលមានតម្លៃ ១ ៥៧០,០០ ដុល្លារអាមេរិក/តោន ដូចនេះ សន្ទស្សន៍តម្លៃកើនឡើង ១,០៧% មានន័យថា តម្លៃកៅស៊ូខែ ឆ្នាំ២០២០ កើនដល់ ០,៧% ។

SMR = Standard Malaysian Rubber (កៅស៊ូស្តង់ដារម៉ាឡេស៊ី), FOB = Free-on-Board (ថ្លៃទំនិញ ញូដឹកដល់កប៉ាល់)





តារាងទី៥: តម្លៃកៅស៊ូធម្មជាតិចេញដោយ Association of Natural Rubber Producing Countries ប្រចាំខែធ្នូ ឆ្នាំ២០២០ (ដុល្លារ/តោន)

ល.រ	Latex 60%	RSS		TSR	
	ម៉ាឡេស៊ី <sup>(៤)</sup>	បារាំងកក RS,S 3 <sup>(២)</sup>	ភូតាយ៉ាម RSS 4 <sup>(៣)</sup>	បារាំងកក TSR 20 <sup>(២)</sup>	គួរឡាឡាំពួរ SMR 20 <sup>(៥)</sup>
1	1 467,40	2 447,80	2 208,50	1 661,60	1 657,00
2	1 468,00	2 500,70	2 224,00	1 663,80	1 660,50
3	1 476,80	2 543,60	2 226,50	1 696,30	1 660,50
4	1 466,50	2 502,40	2 206,00	1 682,10	1 615,50
7	1 475,00	2 456,00	2 197,00	1 647,30	1 603,00
8	1 500,50	2 383,50	2 182,50	1 647,10	1 611,50
9	1 488,00	2 300,00	2 169,00	1 613,90	1 568,00
10	1 479,90	2 255,10	2 160,50	1 592,20	1 545,00
11	1 473,80	2 243,40	2 131,00	1 565,60	1 553,00
14	1 466,70	2 268,30	2 133,50	1 573,70	1 581,00
15	1 455,60	2 295,50	2 135,00	1 600,70	1 578,50
16	1 450,30	2 313,30	2 131,50	1 602,70	1 578,80
17	1 459,80	2 326,40	2 135,50	1 609,40	1 586,50
18	1 470,70	2 358,70	2 138,00	1 618,90	1 603,00
21	1 477,90	2 348,30	2 149,00	1 618,30	1 614,00
22	1 478,50	2 274,30	2 131,50	1 610,80	1 571,50
23	1 441,50	2 207,00	2 111,50	1 584,50	1 501,50
24	1 439,50	2 211,20	2 113,50	1 545,40	1 527,00
25	-	2 234,50	-	1 559,50	-
28	1 436,60	2 194,90	2 120,00	1 532,40	1 500,50
29	1 410,90	2 160,10	2 120,00	1 520,40	1 482,50
30	1 396,00	2 140,70	2 112,50	1 496,50	1 474,00
31	-	-	2 108,00	-	-
<b>មធ្យម</b>	<b>1 460,90</b>	<b>2 316,60</b>	<b>2 152,00</b>	<b>1 602,00</b>	<b>1 574,90</b>
<b>អតិបរមា</b>	<b>1 500,50</b>	<b>2 543,60</b>	<b>2 226,50</b>	<b>1 696,30</b>	<b>1 660,50</b>
<b>អប្បបរមា</b>	<b>1 396,00</b>	<b>2 140,70</b>	<b>2 108,00</b>	<b>1 496,50</b>	<b>1 474,00</b>

សំគាល់៖

- (១) ថ្លៃប្រវត្តិកម្មលើនាវាកំណត់ដោយអ្នកទិញនៅល្ងាចម៉ោង៥:០០
- (២) ថ្លៃប្រវត្តិកម្មលើនាវាកំណត់ដោយវិទ្យាស្ថានស្រាវជ្រាវកៅស៊ូថៃ
- (៣) ថ្លៃជាមធ្យមកំណត់ដោយទីផ្សារឥណ្ឌា (ដែលទាក់ទងនឹងថ្លៃទីផ្សារក្នុងស្រុកនិងមិនគិតថ្លៃពន្ធ ឬថ្លៃផ្សេង)
- (៤) ថ្លៃកំណត់ដោយអ្នកទិញដែលបានរាយការណ៍ជាផ្លូវការដោយក្រុមប្រឹក្សាកៅស៊ូម៉ាឡេស៊ី

ពាក្យកាត់៖

- \*1\* TSR = Technical Specified Rubber (កៅស៊ូបញ្ជាក់គុណភាពតាមបច្ចេកទេស)
- \*2\* RSS = Ribbed Smoked Sheets (កៅស៊ូសន្លឹកសម្អុតដោយផ្សែង)
- \*3\* Latex 60% (ទឹកជ័រខាប់៦០%)
- \*4\* SMR = Standard Malaysia Rubber (កៅស៊ូស្តង់ដារប្រទេសម៉ាឡេស៊ី)
- \*5\* STR = Standard Thai Rubber (កៅស៊ូស្តង់ដារប្រទេសថៃ)





**តារាងទី៦៖ តម្លៃកៅស៊ូសន្លឹកលេខ៣ (RSS3) នៅលើទីផ្សារហ៊ីន Osaka (ដុល្លារសហរដ្ឋអាមេរិក/តោន)**

<b>កិច្ចសន្យាប្រចាំខែ</b>									
កាលបរិច្ឆេទ ដេញថ្លៃខែ សីហា ២០	ថ្លៃព្រមព្រៀង សម្រាប់ខែ មករា ២១	កាលបរិច្ឆេទ ដេញថ្លៃខែ កញ្ញា ២០	ថ្លៃព្រមព្រៀង សម្រាប់ខែ មករា ២១	កាលបរិច្ឆេទ ដេញថ្លៃខែ តុលា ២០	ថ្លៃព្រមព្រៀង សម្រាប់ខែ មីនា ២១	កាលបរិច្ឆេទ ដេញថ្លៃខែ វិច្ឆិកា ២០	ថ្លៃព្រមព្រៀង សម្រាប់ខែ មេសា ២១	កាលបរិច្ឆេទ ដេញថ្លៃខែ ធ្នូ ២០	ថ្លៃព្រមព្រៀង សម្រាប់ខែ ឧសភា ២១
3	1 619,90	1	1 917,69	1	1 799,35	2	2 232,94	1	2 416,27
4	1 634,45	2	1 923,51	2	1 783,83	3	2 042,82	2	2 499,69
5	1 651,91	3	1 777,04	5	1 813,90	4	2 038,94	3	2 580,20
6	1 676,16	4	1 735,33	6	1 839,12	5	2 098,11	4	2 474,47
7	1 723,69	7	1 732,42	7	1 824,57	6	2 156,31	7	2 396,87
11	1 691,68	8	1 746,00	8	1 856,58	9	2 089,38	8	2 341,58
12	1 691,68	9	1 699,44	9	1 888,59	10	2 042,82	9	2 271,74
13	1 658,70	10	1 746,00	12	1 925,45	11	2 133,03	10	2 262,04
14	1 619,90	11	1 710,11	13	1 941,94	12	2 255,25	11	2 230,03
17	1 703,32	14	1 739,21	14	1 960,37	13	2 285,32	14	2 327,03
18	1 712,05	15	1 775,10	15	1 913,81	16	2 311,51	15	2 366,80
19	1 715,93	16	1 794,50	16	1 945,82	17	2 232,94	16	2 332,85
20	1 712,05	17	1 801,29	19	1 979,77	18	2 160,19	17	2 366,80
21	1 697,50	18	1 801,29	20	2 012,75	18	2 172,80	18	2 388,14
24	1 681,01	23	1 759,58	21	2 108,78	20	2 199,96	21	2 407,54
25	1 695,56	24	1 779,95	22	2 132,06	23	2 199,96	22	2 242,64
26	1 710,11	25	1 827,48	23	2 251,37	24	2 277,56	23	2 231,00
27	1 745,03	28	1 867,25	26	2 428,88	25	2 300,84	24	2 283,38
28	1 770,25	29	1 855,61	27	2 483,20	26	2 289,20	25	2 286,29
31	1 799,35	30	1 820,69	28	2 677,20	27	2 377,47	28	2 231,00
				29	2 560,80	30	2 422,09	29	2 262,04
				30	2 434,70			30	2 215,48

ប្រភព៖ ព្រឹត្តិបត្រ ANRPC ប្រចាំខែធ្នូ ឆ្នាំ២០២០

អត្រា៖ ១យ៉េន=០,០០៩៧ដុល្លារសហរដ្ឋអាមេរិក



**តារាងទី៧៖ តម្លៃកៅស៊ូសន្លឹកលេខ៣ (RSS3) នៅលើទីផ្សារហ៊ុនសៀងខៃ (ដុល្លារសហរដ្ឋអាមេរិក/តោន)**

កិច្ចសន្យាប្រចាំខែ									
កាលបរិច្ឆេទ ដេញថ្លៃខែ សីហា ២០	ថ្លៃព្រមព្រៀង សម្រាប់ខែ មករា ២១	កាលបរិច្ឆេទ ដេញថ្លៃខែ កញ្ញា ២០	ថ្លៃព្រមព្រៀង សម្រាប់ខែ មករា ២១	កាលបរិច្ឆេទ ដេញថ្លៃខែ តុលា ២០	ថ្លៃព្រមព្រៀង សម្រាប់ខែ មករា ២១	កាលបរិច្ឆេទ ដេញថ្លៃខែ វិច្ឆិកា ២០	ថ្លៃព្រមព្រៀង សម្រាប់ខែ មករា ២១	កាលបរិច្ឆេទ ដេញថ្លៃខែ ធ្នូ ២០	ថ្លៃព្រមព្រៀង សម្រាប់ខែ ឧសភា ២១
3	1 817,25	1	1 918,50	9	1 921,50	2	2 345,25	1	2 311,50
4	1 823,25	2	1 923,75	12	1 964,25	3	2 290,50	2	2 332,50
5	1 818,00	3	1 902,00	13	1 974,75	4	2 236,50	3	2 350,50
6	1 844,25	4	1 881,00	14	1 995,75	5	2 249,25	4	2 250,75
7	1 886,25	7	1 878,00	15	2 006,25	6	2 155,50	7	2 236,50
10	1 868,25	8	1 878,75	16	2 032,50	9	2 155,50	8	2 231,25
11	1 860,00	9	1 836,00	19	2 107,50	10	2 120,25	9	2 166,00
12	1 845,75	10	1 836,00	20	2 134,50	11	2 105,25	10	2 155,50
13	1 847,25	11	1 829,25	21	2 221,50	12	2 140,50	11	2 163,75
14	1 858,50	14	1 840,50	22	2 221,50	13	2 169,00	14	2 190,00
17	1 863,00	15	1 856,25	23	2 229,75	16	2 181,00	15	2 188,50
18	1 868,25	16	1 860,00	26	2 285,25	17	2 183,25	16	2 180,25
19	1 866,75	17	1 863,75	27	2 340,00	18	2 130,00	17	2 178,00
20	1 855,50	18	1 866,75	28	2 433,00	19	2 142,75	18	2 208,00
21	1 852,50	21	1 892,25	29	2 421,75	20	2 153,25	21	2 245,50
24	1 871,25	22	1 863,00	30	2 401,50	23	2 174,25	22	2 158,50
25	1 891,50	23	1 854,75			24	2 178,75	23	2 102,25
26	1 887,00	24	1 855,50			25	2 208,75	24	2 132,25
27	1 898,25	25	1 884,00			26	2 196,75	25	2 130,00
28	1 893,75	29	1 895,25			27	2 284,50	28	2 102,25
31	1 917,00	30	1 895,25			30	2 272,50	29	2 057,25
								30	2 063,25
								31	2 070,00

ប្រភព៖ ព្រឹត្តិបត្រ ANRPC ប្រចាំខែធ្នូ ឆ្នាំ២០២០, អត្រា៖ ១យ៉ែន=០,១៥០ដុល្លារសហរដ្ឋអាមេរិក





តារាងទី៨៖ តម្លៃកៅស៊ូ TSR 20 នៅលើទីផ្សារហ៊ុន SICOM (ដុល្លារសហរដ្ឋអាមេរិក/តោន)

កិច្ចសន្យាប្រចាំខែ									
កាលបរិច្ឆេទ ដេញថ្លៃខែ សីហា ២០	ថ្លៃព្រមព្រៀង សម្រាប់ខែ ធ្នូ ២០	កាលបរិច្ឆេទ ដេញថ្លៃខែ កញ្ញា ២០	ថ្លៃព្រមព្រៀង សម្រាប់ខែ ធ្នូ ២០	កាលបរិច្ឆេទ ដេញថ្លៃខែ តុលា ២០	ថ្លៃព្រមព្រៀង សម្រាប់ខែ មករា ២១	កាលបរិច្ឆេទ ដេញថ្លៃខែ វិច្ឆិកា ២០	ថ្លៃព្រមព្រៀង សម្រាប់ខែ កុម្ភៈ ២១	កាលបរិច្ឆេទ ដេញថ្លៃខែ ធ្នូ ២០	ថ្លៃព្រមព្រៀង សម្រាប់ខែ មីនា ២១
3	1 277,00	1	1 342,00	1	1 376,00	2	1 496,00	1	1 660,000
4	1 280,00	2	1 429,00	2	1 364,00	3	1 518,00	2	1 640,00
5	1 297,00	3	1 393,00	5	1 387,00	4	1 511,00	3	1 673,00
6	1 337,00	4	1 382,00	6	1 400,00	5	1 578,00	4	1 618,00
7	1 351,00	7	1 370,00	7	1 398,00	6	1 549,00	7	1 610,00
10	1 350,00	8	1 373,00	8	1 416,00	9	1 521,00	8	1 557,00
11	1 326,00	9	1 336,00	9	1 444,00	10	1 522,00	9	1 564,00
12	1 315,00	10	1 348,00	12	1 478,00	11	1 559,00	10	1 530,00
13	1 320,00	11	1 339,00	13	1 483,00	12	1 593,00	11	1 559,00
14	1 327,00	14	1 363,00	14	1 503,00	13	1 574,00	14	1 582,00
17	1 340,00	15	1 379,00	15	1 474,00	16	1 592,00	15	1 586,00
18	1 352,00	16	1 399,00	16	1 509,00	17	1 561,00	16	1 577,00
19	1 349,00	18	1 377,00	19	1 526,00	18	1 546,00	17	1 590,00
21	1 345,00	19	1 397,00	20	1 581,00	19	1 555,00	18	1 609,00
21	1 344,00	21	1 391,00	21	1 616,00	20	1 549,00	21	1 613,00
24	1 366,00	22	1 391,00	22	1 623,00	23	1 581,00	22	1 552,00
25	1 362,00	23	1 374,00	23	1 642,00	24	1 582,00	23	1 563,00
26	1 376,00	24	1 371,00	26	1 704,00	25	1 592,00	24	1 562,00
27	1 384,00	25	1 371,00	27	1 721,00	26	1 584,00	25	1 562,00
28	1 405,00	28	1 393,00	28	1 802,00	27	1 644,00	28	1 540,00
31	1 428,00	29	1 387,00	29	1 642,00	30	1 639,00	29	1 513,00
		30	1 361,00	30	1 586,00			30	1 513,00
								31	1 513,00



# ស្ថានភាពលើការចាត់តាំងទីផ្សារកៅស៊ូធម្មជាតិ

ប្រភព៖ ព្រឹត្តិបត្រ ANRPC ប្រចាំខែធ្នូ ២០២០

រៀបរយដោយ៖ លោក គុយ ភក្តី

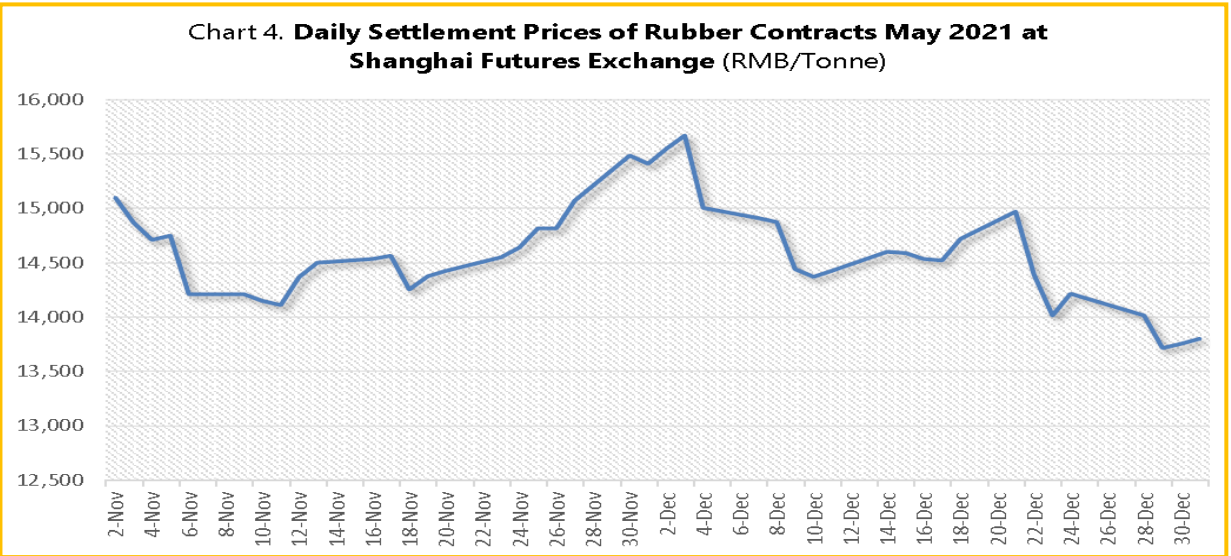
## វិនិច្ឆ័យកៅស៊ូក្នុងអំឡុងខែធ្នូ ឆ្នាំ២០២០

### ១. វិនិច្ឆ័យកៅស៊ូទិញលក់តាមកិច្ចសន្យានៅទីផ្សារហ៊ុនក្នុងអំឡុងខែធ្នូ ឆ្នាំ២០២០

ថ្លៃកៅស៊ូទិញលក់តាមកិច្ចសន្យានៅតាមបណ្តាទីផ្សារហ៊ុនសំខាន់ៗដូចជានៅទីផ្សារហ៊ុនសៀងហៃ អូសាកានិងសិង្ហបុរី បានឈប់ត្រឹងនៅក្នុងអំឡុងខែធ្នូ ឆ្នាំ២០២០នេះ។ រចន្តថ្លៃកៅស៊ូទិញលក់តាមកិច្ចសន្យានៅទីផ្សារហ៊ុនទាំងបីនៅបីតថេរក្នុងអំឡុងបីសប្តាហ៍ដំបូង ដោយសារតែបញ្ហាការផ្គត់ផ្គង់ដែលប្រទេសផលិតផលកៅស៊ូកំពុងប្រឈមបញ្ហាអាកាសធាតុអាក្រក់ខ្លាំង។ បន្ទាប់មកថ្លៃកៅស៊ូក៏បានធ្លាក់ចុះនៅក្នុងសប្តាហ៍ចុងក្រោយនៃខែធ្នូ មូលហេតុពីការឈប់សម្រាកសម្រាប់បុណ្យគ្រីស្តម៉ាស់និងចូលឆ្នាំសាកល។

ក្រាហ្វិកខាងក្រោមនឹងបង្ហាញពីនិន្នាការថ្លៃកៅស៊ូទិញលក់តាមកិច្ចសន្យាសម្រាប់ខែឧសភា ឆ្នាំ២០២១ នៅក្នុងទីផ្សារហ៊ុនសៀងហៃក្នុងអំឡុងថ្ងៃទី២ ខែវិច្ឆិកា-ថ្ងៃទី៣០ ខែធ្នូ ឆ្នាំ២០២០។ ទោះបីជានិន្នាការថ្លៃកៅស៊ូទិញលក់តាមកិច្ចសន្យានៅទីផ្សារហ៊ុនសៀងហៃ នៅបីតថេរនៅអំឡុងពេលនេះក៏ដោយ ប៉ុន្តែថ្លៃទិញលក់តាមកិច្ចសន្យាជាមធ្យមក្នុងខែធ្នូ ឆ្នាំ២០២០ បានកើនឡើងដល់ ១៤ ៦០៥ យ៉ាន/តោន បើធៀបនឹងខែវិច្ឆិកា ឆ្នាំ២០២០ មានតម្លៃត្រឹមតែ ១៤ ៥៩៥ យ៉ាន/តោន។

### ក្រាហ្វិកទី១៖ ថ្លៃកៅស៊ូទិញលក់តាមកិច្ចសន្យានៅទីផ្សារហ៊ុនសៀងហៃប្រចាំថ្ងៃសម្រាប់ខែឧសភា ឆ្នាំ២០២១ (យ៉ាន/តោន)

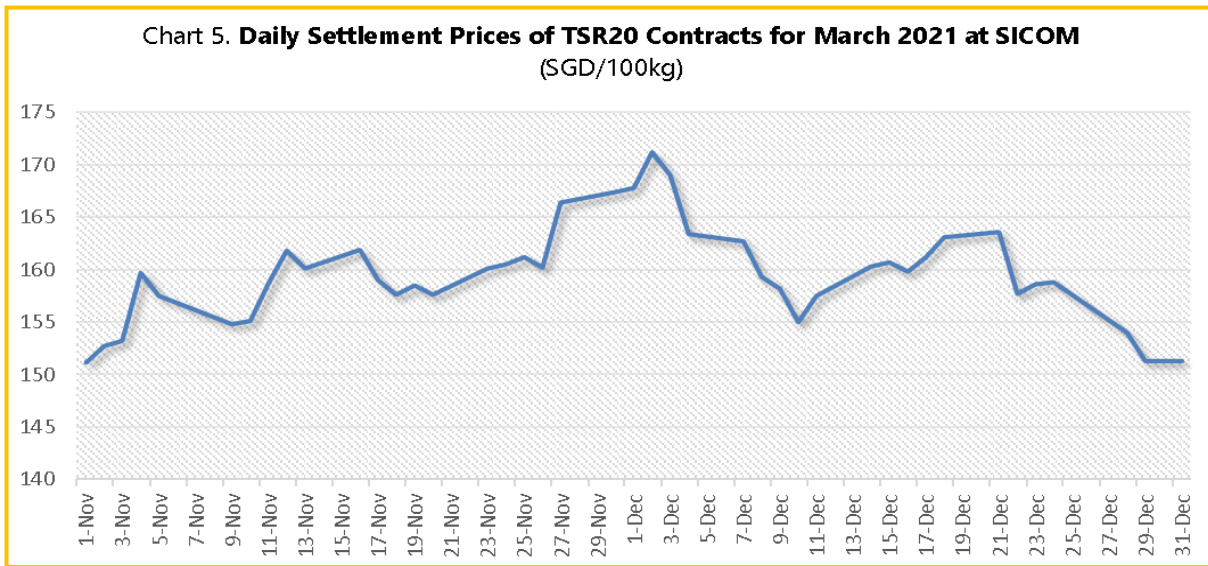






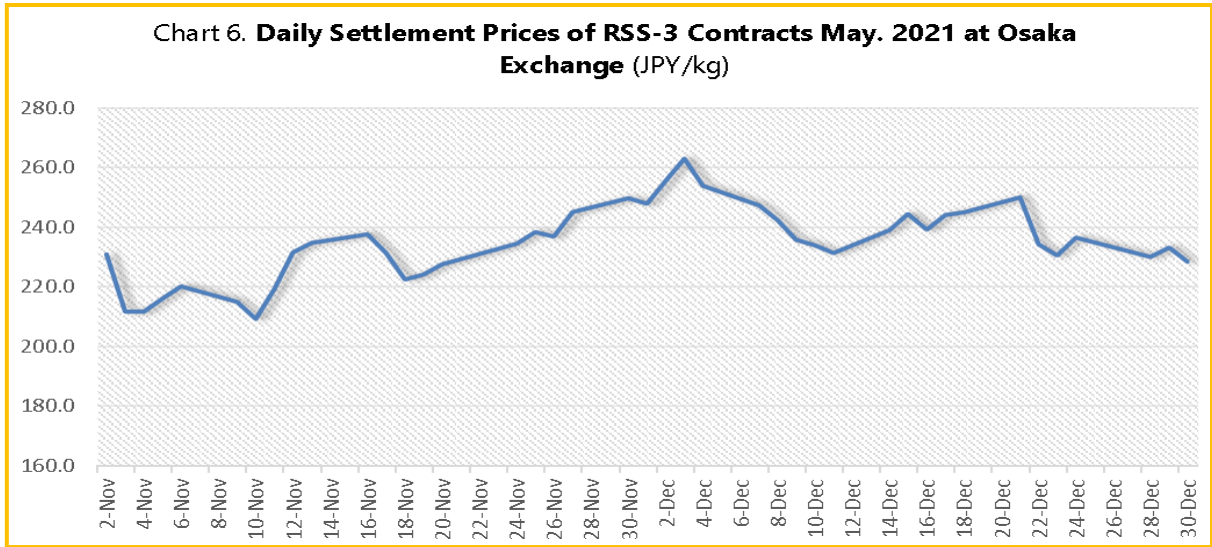
ក្នុងអំឡុងថ្ងៃទី២ ខែវិច្ឆិកា-ថ្ងៃទី៣០ ខែធ្នូ ឆ្នាំ២០២០ ថ្លៃកៅស៊ូ TSR-20 ទិញលក់តាមកិច្ចសន្យា នៅទីផ្សារហ៊ុនស៊ីងប៊ូរីសម្រាប់ខែមីនា ឆ្នាំ២០២១ បានបង្ហាញពីនិន្នាការដូចគ្នាទៅនឹងថ្លៃកៅស៊ូទិញលក់ តាមកិច្ចសន្យានៅទីផ្សារសៀងហៃដែរ។ ថ្លៃកៅស៊ូទិញលក់តាមកិច្ចសន្យានៅអំឡុងខែធ្នូ ឆ្នាំ២០២០នេះ មានការប្រែប្រួលតិចតួចណាស់ ដែលមានថ្លៃក្នុងចន្លោះពី ១,៥-១,៦ដុល្លារស៊ីងប៊ូរី/គីឡូក្រាម។ ចំណែកឯ ថ្លៃកៅស៊ូ TSR-20 ទិញលក់តាមកិច្ចសន្យាជាមធ្យម ១,៦ដុល្លារស៊ីងប៊ូរី/គីឡូក្រាម បានកើនឡើងតិចតួច បើធៀបនឹងខែវិច្ឆិកា ឆ្នាំ២០២០ មានថ្លៃត្រឹមតែ ១,៥៩ដុល្លារស៊ីងប៊ូរី/គីឡូក្រាម។

**ក្រាហ្វិកទី២៖ ថ្លៃកៅស៊ូ TSR-20 ទិញលក់តាមកិច្ចសន្យាសម្រាប់ខែមីនា ឆ្នាំ២០២១ នៅទីផ្សារហ៊ុនស៊ីងប៊ូរី (\$/១០០គ.ក្រ)**



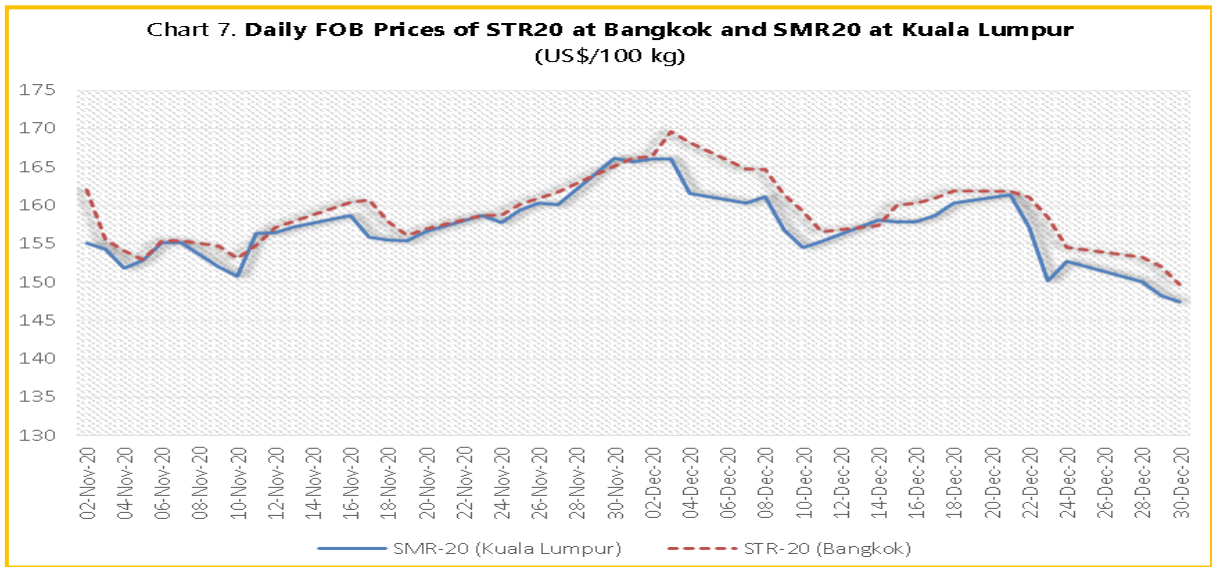
ក្រាហ្វិកខាងក្រោមនឹងបង្ហាញពីនិន្នាការថ្លៃកៅស៊ូ RSS-3 ទិញលក់តាមកិច្ចសន្យានៅទីផ្សារហ៊ុន អូសាកាសម្រាប់ខែឧសភា ឆ្នាំ២០២១ ក្នុងអំឡុងថ្ងៃទី២ ខែវិច្ឆិកា-ថ្ងៃទី៣០ ខែធ្នូ ឆ្នាំ២០២០។ និន្នាការ ថ្លៃកៅស៊ូ RSS-3 ទិញលក់តាមកិច្ចសន្យានៅទីផ្សារហ៊ុនអូសាកាក្នុងអំឡុងខែធ្នូ ឆ្នាំ២០២០នេះ មានទម្រង់ ដូចនឹងនិន្នាការថ្លៃកៅស៊ូទិញលក់តាមកិច្ចសន្យានៅបណ្តាទីផ្សារហ៊ុនដទៃទៀតផងដែរ ដែលថ្លៃកៅស៊ូទិញ លក់តាមកិច្ចសន្យាជាមធ្យមបានកើនឡើងដល់ ២៤១,២យ៉េន/គីឡូក្រាម គិតជាអត្រាកើន ៦,១% បើ ធៀបនឹងខែវិច្ឆិកា ឆ្នាំ២០២០ មានថ្លៃត្រឹមតែ ២២៧,៤យ៉េន/គីឡូក្រាម។

**ក្រាហ្វិកទី៣៖ ថ្លៃកៅស៊ូ RSS-3 ទិញលក់តាមកិច្ចសន្យាសម្រាប់ខែមេសា ឆ្នាំ២០២១ នៅទីផ្សារហ៊ុនអូសាកា (យ៉េន/គ.ក្រ)**



២. និន្នាការថ្លៃកៅស៊ូទិញលក់ភ្លាមៗនៅតាមបណ្តាទីផ្សារសំខាន់ៗក្នុងអំឡុងខែធ្នូ ឆ្នាំ២០២០  
 ក្រាហ្វិកខាងក្រោមនឹងបង្ហាញពី ថ្លៃកៅស៊ូ STR-20 និង SMR-20 ទិញលក់ភ្លាមៗក្នុងអំឡុងថ្ងៃទី២ ខែវិច្ឆិកា-ថ្ងៃទី៣០ ខែធ្នូ ឆ្នាំ២០២០ ដែលមាននិន្នាការថ្លៃកៅស៊ូទាំងពីរប្រហាក់ប្រហែលគ្នានឹងថ្លៃកៅស៊ូ ទិញលក់តាមកិច្ចសន្យានៅតាមបណ្តាទីផ្សារហ៊ុនផងដែរ។

ក្រាហ្វិកទី៤៖ ថ្លៃកៅស៊ូ SMR-20 ទិញលក់ភ្លាមៗនៅទីផ្សារកូឡាឡាំពួរ និងកៅស៊ូ STR-20 ទិញលក់ភ្លាមៗនៅទីផ្សារបាងកក



ក្រាហ្វិកខាងក្រោមនឹងបង្ហាញពីនិន្នាការថ្លៃកៅស៊ូ RSS-3 ទិញលក់ភ្លាមៗនៅទីផ្សារបាងកកនិង ថ្លៃកៅស៊ូ RSS-4 ទិញលក់ភ្លាមៗនៅទីផ្សារកូឡាឡាំពួរក្នុងអំឡុងថ្ងៃទី២ ខែវិច្ឆិកា-ថ្ងៃទី៣០ ខែធ្នូ ឆ្នាំ២០២០។

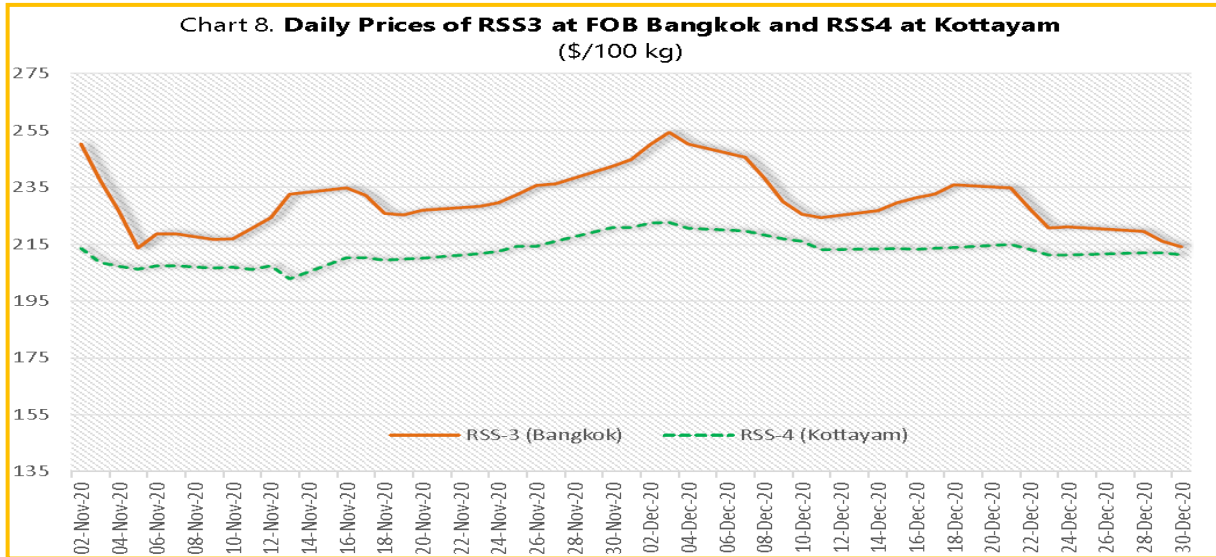
ការខ្វះខាតនៃការផ្គត់ផ្គង់កៅស៊ូសន្លឹកនៅប្រទេសថៃបានបង្ហាញថា ថ្លៃកៅស៊ូ RSS-3 ទិញលក់ ភ្លាមៗនៅទីផ្សារបាងកកខ្ពស់ជាងថ្លៃកៅស៊ូ RSS-4 ទិញលក់ភ្លាមៗនៅទីផ្សារកូឡាឡាំពួរ ហើយនេះក៏ជាមូល ហេតុដែលកៅស៊ូ RSS-4 នៅផ្សារ Kottayam ធ្លាប់មានតម្លៃក្នុងអត្រាខ្ពស់ ដើម្បីឆ្លើយតបទៅនឹងរចនា





សម្ព័ន្ធទីផ្សារក្នុងស្រុក ទោះបីកៅស៊ូ RSS-3 នៅទីក្រុងបាងកកជាចំណាត់ថ្នាក់ល្អក៏ដោយ។ យ៉ាងណាក៏ដោយនិន្នាការថ្លៃកៅស៊ូ RSS-4 ទិញលក់ភ្លាមៗនៅទីផ្សារកូតាយ៉ាមមានការប្រែប្រួលតិចតួចបំផុត បើធៀបនឹងនិន្នាការថ្លៃកៅស៊ូ RSS-3 ទិញលក់ភ្លាមៗនៅទីផ្សារបាងកក ក្នុងអំឡុងខែធ្នូ ឆ្នាំ២០២០នេះ។

**ក្រាហ្វិកទី៥: ថ្លៃកៅស៊ូ RSS-3 ទិញលក់ភ្លាមៗ នៅទីផ្សារបាងកក និង ថ្លៃកៅស៊ូ RSS-4 ទិញលក់ភ្លាមៗនៅទីផ្សារកូតាយ៉ាម**



ក្នុងអំឡុងថ្ងៃទី២ ខែវិច្ឆិកា-ថ្ងៃទី៣០ ខែធ្នូ ឆ្នាំ២០២០ ថ្លៃទឹកជ័រខាងទិញលក់ភ្លាមៗនៅទីផ្សារគួរឱ្យឡើងបានបង្ហាញនិន្នាការប្រហាក់ប្រហែលនឹងថ្លៃកៅស៊ូសន្លឹកទិញលក់ភ្លាមៗក្នុងអំឡុងខែធ្នូ ឆ្នាំ២០២០ នេះ។

**ក្រាហ្វិកទី៦: ថ្លៃទឹកជ័រខាងទិញលក់ភ្លាមៗនៅទីផ្សារគួរឱ្យឡើង**

