



ឆ្នាំទី៦ លេខ ៧០ ខែតុលា ឆ្នាំ២០១៨

ព្រឹត្តិបត្រ

កៅស៊ូធម្មជាតិ

Natural Rubber Bulletin

ផ្សាយចេញពី អគ្គនាយកដ្ឋានកៅស៊ូ



គណៈប្រតិភូកម្ពុជាចូលរួមកិច្ចប្រជុំប្រចាំឆ្នាំរបស់សហគមន៍អន្តរជាតិប្រទេសផលិតកៅស៊ូធម្មជាតិ (ANRPC) នៅខេត្តឆៀងង៉ែ ប្រទេសថៃ ចាប់ពីថ្ងៃទី ៨ - ១៣ ខែតុលា ឆ្នាំ២០១៨



ផ្តល់ជាតិលេខ៦អា ភូមិបាក់នែង សង្កាត់ព្រែកលៀប ខណ្ឌជ្រោយចង្វារ រាជធានីភ្នំពេញ កម្ពុជា
ទូរស័ព្ទលេខ: (៨៥៥) ២៣ ៦៧២២ ៥៩០

នាយកបណ្ណាធិការ

Editor-in-chief

✚ ឯកឧត្តម **ប៉ុល សុផា**

✚ H.E. Pol Shopha

គណៈកម្មាធិការបណ្ណាធិការ

Editorial Board

✚ លោក **យុន កក្កដា** ប្រធាន

✚ Mr. Khun Kakada Director

✚ លោក **ហ៊ុន សាវណ** អនុប្រធាន

✚ Mr. Horn Saphan Vice Director

✚ លោក **គុយ ភក្កី** អនុប្រធាន

✚ Mr. Kuy Pheakdey Vice Director

✚ កញ្ញា **ថូ ស្រីស** សមាជិកអចិន្ត្រៃយ៍

✚ Ms. Tho Srey Sor Permanent Member

✚ លោក **លួង សុខខេង** សមាជិក

✚ Mr. Loung Sokheng Member

✚ លោក **គូរ ផល្លី** សមាជិក

✚ Mr. Kou Phally Member

✚ លោក **កង ថា** សមាជិក

✚ Mr. Kong Tha Member

✚ លោក **ព្រៃ សុភាព** សមាជិក

✚ Mr. Prey Sopheap Member

✚ លោក **និល សុគត** សមាជិក

✚ Mr. Nil Sokthon Member

✚ លោកស្រី **ស្វាយ ណាបុល** សមាជិក

✚ Mrs. Svay Nabol Member

✚ លោក **សូ សុវណ្ណា** សមាជិក

✚ Mr. So Sovanna Member

✚ លោកស្រី **ទូច ពុទ្ធី** សមាជិក

✚ Mrs. Touch Puthy Member

✚ លោក **តូ ប៊ុនធី** សមាជិក

✚ Mr. Tou Bunthy Member

ការិករកុំព្យូទ័រ

Computer Operator

✚ លោក **ជុំ មេវ**

✚ Mr. Chum Mouv

✚ លោក **ឈួង ឈី**

✚ Mr. Choung Chhy

ការិករទំនាក់ទំនងនិងបោះពុម្ព

Contact & Publication

✚ លោក **គុយ ភក្កី**

✚ Mr. Kuy Pheakdey

✚ E-mail phokpheakdey@yahoo.com

✚ E-mail: phokpheakdey@yahoo.com

✚ Tel: ០១៦ ២៩៣ ៤២៣

✚ Tel: 016 293 423



សូមថ្វាយព្រះពរ

ព្រះករុណាជាអម្ចាស់ជីវិតលើក្សត្រ

ជាទីគោរពសក្ការៈដ៏ខ្ពស់ខ្ពស់បំផុត ក្នុងព្រះរាជវណ្ណកាសិខុបទិ

១៤

ព្រះរាជពិធីបុណ្យគ្រងព្រះបរមសិរីរាជសម្បត្តិ

សូមព្រះអង្គ

ប្រកបដោយព្រះបរមសុខគ្រប់ប្រការ និងព្រះរាជជន្មាយុយ័នយុវ

ថ្ងៃទី២៩ ខែតុលា ឆ្នាំ ២០១៨



មាតិកា

ទំព័រ

❖ បទវិចារណកថា

១

ព័ត៌មានក្នុងប្រទេស

❖ វគ្គបណ្តុះបណ្តាលសមត្ថភាពជំនាញដល់ប្រតិបត្តិករកៅស៊ូ

៣

❖ វគ្គផ្សព្វផ្សាយនិងបណ្តុះបណ្តាលបច្ចេកទេសកែច្នៃដល់ប្រតិបត្តិករកៅស៊ូ

៤

❖ សន្និសីទ សន្និបាត និងកិច្ចប្រជុំប្រចាំឆ្នាំ២០១៨ របស់សមាគមនៃបណ្តាប្រទេសផលិតកៅស៊ូធម្មជាតិ (ANRPC) នៅខេត្តឈៀងវែរ ប្រទេសថៃ

៦

ព័ត៌មានអន្តរជាតិ

❖ កសិករកៅស៊ូស្រីលង្កាស្នើសុំឲ្យមានប្រសិទ្ធភាពពន្ធចំពោះឧស្សាហកម្មនាំចេញ

២៦

❖ តម្លៃកៅស៊ូធម្មជាតិនឹងងើបឡើងវិញនៅក្នុងឆ្នាំ២០២៥

២៩

ទំព័រស្រាវជ្រាវ

❖ សេចក្តីណែនាំអំពីបច្ចេកទេសកែច្នៃកៅស៊ូបញ្ជាក់តាមបច្ចេកទេស (TSR: Technically Specified Rubber) (តនៅលេខបន្ទាប់)

៣១

តម្លៃនិស្សិតកៅស៊ូធម្មជាតិតាមបណ្តាប្រទេសនានា

❖ តារាងទី១៖ តម្លៃប្រមូលទិញជ័រកៅស៊ូគ្រួសារនៅតាមបណ្តាស្រុកប្រចាំសប្តាហ៍ ខែតុលា ឆ្នាំ២០១៨

៣៦

❖ តារាងទី២៖ ស្ថានភាពផ្សព្វផ្សាយផលិតផលជ័រកៅស៊ូស្តុកប្រចាំខែតុលា ឆ្នាំ២០១៨

៣៧

❖ តារាងទី៣៖ តម្លៃកៅស៊ូនៅទីផ្សារប្រទេសថៃ ប្រចាំខែតុលា ឆ្នាំ២០១៨

៣៨

❖ តារាងទី៤៖ តម្លៃកៅស៊ូស្តង់ដារម៉ាឡេស៊ី SMR/FOB ប្រចាំខែតុលា ឆ្នាំ២០១៨

៣៩

❖ តារាងទី៥៖ តម្លៃកៅស៊ូស្តង់ដារវៀតណាម SVR/FOB ប្រចាំខែតុលា ឆ្នាំ២០១៨

៤០

❖ តារាងទី៦៖ តម្លៃកៅស៊ូធម្មជាតិចេញដោយ Association of Natural Rubber Producing Countries ប្រចាំខែតុលា ឆ្នាំ២០១៨

៤១

❖ តារាងទី៧៖ តម្លៃកៅស៊ូសន្លឹកលេខ៣ (RSS3) នៅលើទីផ្សារហ៊ុន TOCOM

៤២

❖ តារាងទី៨៖ តម្លៃកៅស៊ូសន្លឹកលេខ៣ (RSS3) នៅលើទីផ្សារហ៊ុនសៀងហៃ

៤៣

❖ តារាងទី៩៖ តម្លៃទិញលក់ភ្លាមៗប្រចាំថ្ងៃគិតជាមធ្យមក្នុងខែ

៤៤

ក្រាហ្វិក

❖ ក្រាហ្វិកទី១ ៖ ឥទ្ធិពលនៃតម្លៃទិញលក់កៅស៊ូតាមកិច្ចសន្យានៅទីផ្សារហ៊ុនសៀងហៃទៅលើតម្លៃទិញលក់កៅស៊ូ SMR-20 ភ្លាមៗ

៤៥

❖ ក្រាហ្វិកទី២ ៖ ឥទ្ធិពលនៃតម្លៃប្រេងនៅទៅលើតម្លៃកៅស៊ូទិញលក់តាមកិច្ចសន្យានៅទីផ្សារសៀងហៃ

៤៦

❖ ក្រាហ្វិកទី៣ ៖ ឥទ្ធិពលប្រាក់យ៉េនទៅលើតម្លៃកៅស៊ូទិញលក់តាមកិច្ចសន្យានៅទីផ្សារហ៊ុនតូក្យូ

៤៧

❖ ក្រាហ្វិកទី៤៖ ឥទ្ធិពលនៃតម្លៃកៅស៊ូទិញលក់តាមកិច្ចសន្យានៅទីផ្សារហ៊ុនតូក្យូទៅលើតម្លៃកៅស៊ូ SMR-20 នៅលើទីផ្សារទិញលក់ភ្លាមៗ

៤៧



បទវិចារណកថា

ប្រិយមិត្តទាំងអស់ជាទីមេត្រី!

ស្ថានភាពផលិតកម្មនិងធុរកិច្ចកៅស៊ូធម្មជាតិកម្ពុជាប្រចាំខែតុលា ឆ្នាំ២០១៨ បានបង្ហាញថា៖ បរិមាណផលិតផលសរុបក្នុងខែតុលា មានចំនួន២១ ៨៦៧តោន បានកើនឡើងចំនួន២ ២៦១តោន (=+ ១២%) ធៀបនឹងខែមុននិងបានកើនឡើងចំនួន៣ ៨១៦តោន (=+២១%) បើធៀបនឹងរយៈពេលដូចគ្នាក្នុង ឆ្នាំ ២០១៧។ គិតរហូតមកដល់ខែតុលា (១០ខែ ឆ្នាំ២០១៨) បរិមាណផលិតសរុបមានចំនួន១៦១ ៣៤១ តោន បានកើនឡើងចំនួន២៤ ៥៦៥តោន (=+១៨%) បើធៀបនឹងរយៈពេលដូចគ្នាកាលពីឆ្នាំមុន។

បរិមាណបញ្ចេញលក់ក្នុងខែតុលា មានចំនួន២១ ២២៤តោន បានកើនឡើងចំនួន១ ២២៦តោន (=+៦%) ធៀបនឹងខែមុន និងបានកើនឡើងចំនួន៥៤៧០តោន (=+៣៥%) ធៀបនឹងរយៈពេលដូចគ្នាកាលពីឆ្នាំមុន។ បរិមាណបញ្ចេញលក់សរុបដល់ខែតុលា ឆ្នាំ២០១៨ មានចំនួន១៦ ១៥៧១តោន បានកើនឡើងចំនួន៣០ ៧៥៤តោន (=+២៤%) ធៀបនឹងរយៈពេលដូចគ្នាកាលពីឆ្នាំមុន។

តម្លៃលក់ជាមធ្យមក្នុងខែតុលា គឺ១ ២៧៣US\$/តោន បានកើនឡើង១០US\$/តោន (=+០,៨៣%) ធៀបនឹងខែមុន ប៉ុន្តែបានធ្លាក់ចុះ២៤៩US\$/តោន (= -១៦%) បើធៀបនឹងរយៈពេលដូចគ្នា ក្នុងឆ្នាំ២០១៧។ រហូតដល់ខែតុលា ឆ្នាំ២០១៨ តម្លៃលក់ជាមធ្យមគឺ១ ៣៥៤US\$/តោន បានថយចុះ២៩៩US\$/តោន (= -១៨%) បើធៀបនឹងរយៈពេលដូចគ្នាកាលពីឆ្នាំមុន។

ចំពោះស្ថានភាពទិញដីរកៅស៊ូគ្រួសារតាមតំបន់នានាប្រចាំខែតុលា ឆ្នាំ២០១៨ មានតម្លៃជាមធ្យមប្រមាណ៤ ០៣៥រ/គ.ក្រ (=០,៩៩US\$/គ.ក្រ) សម្រាប់ជីវស្លូត និង២ ០២១រ/គ.ក្រ(=០,៤៩US\$/គ.ក្រ) សម្រាប់ជីវកក។ ជារួម តម្លៃទិញដីរកៅស៊ូគ្រួសារនៅតាមតំបន់នានាប្រចាំសប្តាហ៍ទី១ នៃខែតុលា មិនមានការប្រែប្រួលទេបើធៀប នឹងសប្តាហ៍ទី៤នៃខែកញ្ញា ហើយនៅតែរក្សាស្ថានភាពទ្រឹងដដែលរហូតដល់ដំណាច់ខែតុលា ឆ្នាំ២០១៨។

យោងរបាយការណ៍ប្រចាំខែតុលា ឆ្នាំ២០១៨ របស់សមាគមបណ្តាប្រទេសផលិតកៅស៊ូធម្មជាតិ (ANRPC) បានបង្ហាញថា៖ ក្នុងរយៈពេល១០ខែ ឆ្នាំ២០១៨ ផលិតផលកៅស៊ូធម្មជាតិពិភពលោកមានកំណើន៥,៥% ស្មើនឹង១១,៤៦៨លានតោន រីឯបរិមាណតម្រូវការប្រើប្រាស់ក្នុងពិភពលោកមានកំណើន ៥,២% ស្មើនឹង១១,៦៩៦លានតោន ដែលបណ្តាលឲ្យបរិមាណផ្គត់ផ្គង់តិចជាងបរិមាណតម្រូវការចំនួន ២២៨ ០០០តោន។ កាលពីដើមខែតុលា ឆ្នាំ២០១៨នេះ មូលនិធិរូបិយប័ណ្ណអន្តរជាតិ (IMF) បានកែ



សម្រួលនិទស្សន៍សេដ្ឋកិច្ចពិភពលោករបស់ខ្លួនឡើងវិញថា៖ កំណើនសេដ្ឋកិច្ចពិភពលោកក្នុងឆ្នាំ២០១៩ មានត្រឹមតែ៣,៧% ប៉ុណ្ណោះ គឺថយចុះ០,២% បើធៀបនឹងនិទស្សន៍ដែលបានបានចេញផ្សាយកាលពីខែ មេសាកន្លងទៅ។ និទស្សន៍ថ្មីនេះផ្អែកលើឥទ្ធិពលជាអវិជ្ជមាននៃវិធានការពាណិជ្ជកម្មដែលបានដាក់ចេញ តាំងពីខែមុន ហើយដែលបានធ្វើឲ្យទីផ្សារមុខទំនិញពាណិជ្ជកម្មមានភាពរង្គោះរង្គើមិននឹងនរ។

ក្រុមការងារព្រឹត្តិបត្រកៅស៊ូធម្មជាតិនៃអគ្គនាយកដ្ឋានកៅស៊ូ នឹងនៅតែបន្តយកចិត្តទុកដាក់តាម ជានីតិក្របមជ្ឈដ្ឋានប្រភពព័ត៌មាន ដើម្បីផ្តល់ជូនខ្លឹមសារនិងរូបភាពកាន់តែច្បាស់ថែមទៀតអំពីស្ថានភាព វិវឌ្ឍន៍ និងការអភិវឌ្ឍឧស្សាហកម្មកៅស៊ូធម្មជាតិសម្រាប់រយៈពេលខ្លី មធ្យម និងវែង ទាំងក្នុងក្របខណ្ឌជាតិ តំបន់ និងពិភពលោក សម្រាប់ជាគុណប្រយោជន៍ដល់ការអភិវឌ្ឍឧស្សាហកម្មកៅស៊ូធម្មជាតិនៅកម្ពុជា។ ជាមួយគ្នានេះដែរ ក្រុមការងារយើងខ្ញុំសូមថ្លែងអំណរគុណយ៉ាងជ្រាលជ្រៅចំពោះការគាំទ្ររបស់សម្តេច ទ្រង់ ឯកឧត្តម លោកជំទាវ លោក/អ្នកឧកញ៉ា និងប្រិយមិត្តអ្នកអានទាំងអស់និងរង់ចាំទទួលមតិវិគតន់ ស្ថាបនាពីគ្រប់មជ្ឈដ្ឋាន ដើម្បីកែលម្អព្រឹត្តិបត្រកៅស៊ូធម្មជាតិប្រចាំខែរបស់យើងខ្ញុំឲ្យកាន់តែប្រកបដោយ គុណវុឌ្ឍិប្រសើរឡើងថែមទៀត។





ព័ត៌មានវិទ្យាប្រចាំខែ

វគ្គបណ្តុះបណ្តាលសមត្ថភាព ជំនាញដល់ប្រតិបត្តិករកៅស៊ូ

ចាប់ពីថ្ងៃទី២៦-២៨ ខែកញ្ញា ឆ្នាំ២០១៨ អគ្គនាយកដ្ឋានកៅស៊ូ បានរៀបចំពិធីបើកវគ្គបណ្តុះបណ្តាលសមត្ថភាពជំនាញដល់ប្រតិបត្តិករកៅស៊ូ ក្រោមអធិបតីភាពដ៏ខ្ពង់ខ្ពស់ ឯកឧត្តម **ម៉ុល សុផា** ប្រតិភូរាជរដ្ឋាភិបាលកម្ពុជា ទទួលបន្ទុកជាអគ្គនាយកនៃអគ្គនាយកដ្ឋានកៅស៊ូ។



គណៈប្រតិភូវគ្គបណ្តុះបណ្តាលសមត្ថភាព
ជំនាញដល់ប្រតិបត្តិករកៅស៊ូ

ជាកិច្ចចាប់ផ្តើម លោក **យួន ផល្លា** ប្រធាននាយកដ្ឋានរដ្ឋបាលនិងនីតិកម្ម និងជាប្រធានអនុវត្តគម្រោងបានថ្លែងសុំនូវកថាស្វាគមន៍ដល់អង្គពិធីបានជ្រាបពីគោលបំណងនៃវគ្គបណ្តុះបណ្តាលនេះ។ វគ្គបណ្តុះបណ្តាលនេះមានគោលបំណងបង្កើនសមត្ថភាពរបស់ប្រតិបត្តិករកៅស៊ូលើជំនាញ soft skill ដែលជាជំនាញមួយដ៏មានសារៈមួយក្នុងការជួយដល់ការគ្រប់គ្រងទទួលបានលទ្ធផលល្អប្រសើរ

សំដៅធានាលើការគ្រប់គ្រងវិស័យកៅស៊ូឲ្យកាន់តែមានប្រសិទ្ធិភាពខ្ពស់។

បន្ទាប់មកឯកឧត្តមប្រតិភូ បានអញ្ជើញមានមតិសំណេះសំណាល និងប្រកាសបើកវគ្គបណ្តុះបណ្តាលសមត្ថភាពជំនាញដល់ប្រតិបត្តិករកៅស៊ូ ព្រមទាំងបានផ្តល់នូវអនុសាសន៍ល្អៗ ដែលជាគន្លឹះជួយឲ្យវគ្គបណ្តុះបណ្តាលប្រព្រឹត្តទៅបានជោគជ័យ។ ឯកឧត្តមប្រតិភូ ក៏បានផ្តាំផ្ញើឲ្យសិក្ខាកាមទាំងអស់យកចិត្តទុកដាក់ស្តាប់នូវបទបង្ហាញរបស់គ្រូឲ្យស្តាប់ដើម្បីទទួលបានចំណេះដឹងសម្រាប់យកទៅអនុវត្តនាពេលអនាគត។

- បន្ទាប់ពី បានសម្រាកពិសារអាហារសម្រន់រួចមក វគ្គបណ្តុះបណ្តាលបានចាប់ផ្តើមដំណើរការតាមកម្មវិធីគ្រោងទុក ដោយមានការសម្របសម្រួលនិងបកស្រាយដោយឯកឧត្តមបណ្ឌិត **សួន វ៉ានី** នាយករងសាលារដ្ឋបាល លើបទបង្ហាញចំនួន ០២ ៖

- ប្រធានបទទី១៖ “ភាពជាអ្នកដឹកនាំ”
- ប្រធានបទទី២៖ “ការគ្រប់គ្រងអង្គភាព” ។

ជារួមក្នុងវគ្គបណ្តុះបណ្តាលនេះ សិក្ខាកាមទាំងអស់មានការពេញចិត្តនិងរីករាយដោយសារវគ្គបណ្តុះបណ្តាលនេះបានផ្តល់នូវចំណេះដឹង និងបទពិសោធន៍ថ្មីៗបន្ថែមទៀត សម្រាប់ជាគតិយកទៅអនុវត្តការងាររៀងៗខ្លួននៅពេលខាងមុខ។



ទន្ទឹមនឹងការចូលរួមទទួលយកនូវចំណេះដឹង
នេះ សិក្ខាកាមក៏បានសំណូមពរឲ្យមានវគ្គបណ្តុះ
បណ្តាលលើប្រធានបទនេះនៅឆ្នាំក្រោយម្តងទៀត។



រូបថតអនុស្សាវរីយ៍

**វគ្គផ្សព្វផ្សាយនិងបណ្តុះបណ្តាល
បច្ចេកទេសកែច្នៃដល់ប្រតិបត្តិ-
ករកៅស៊ូ**

កាលពីថ្ងៃទី៣ ខែតុលា ឆ្នាំ២០១៨ នាយក-
ដ្ឋានកែច្នៃផលិតផលកៅស៊ូ បានបើកវគ្គផ្សព្វផ្សាយ
និងបណ្តុះបណ្តាលបច្ចេកទេសកែច្នៃដល់ប្រតិបត្តិករ
កៅស៊ូនៅខេត្តប៉ៃលិន។ វគ្គនេះ បានការអញ្ជើញចូល
រួមជាអធិបតីដោយលោក **ហ៊ឹម អូន** អគ្គនាយករង
នៃអគ្គនាយកដ្ឋានកៅស៊ូ និងលោក **អ៊ឹម សុភៀន** អនុ
ប្រធានមន្ទីរកសិកម្ម រុក្ខាប្រមាញ់ និងនេសាទខេត្ត
ប៉ៃលិន ព្រមទាំងបានការចូលរួមពីប្រតិបត្តិករកៅស៊ូ
ចំនួន៥២នាក់ (ស្រី៨នាក់)។ ការបើកវគ្គផ្សព្វផ្សាយ
និងបណ្តុះបណ្តាលនេះ មានគោលបំណងដូចខាង
ក្រោម៖

១. ផ្តល់បច្ចេកទេសកែច្នៃកៅស៊ូសន្លឹកសំដីល

ដោយខ្យល់ (USS: Unsmoked Sheet)

២. ផ្តល់បច្ចេកទេសបង្កើតមណ្ឌលកែច្នៃកៅស៊ូ។

ជាកិច្ចចាប់ផ្តើម លោក **អ៊ឹម សុភៀន** បាន
ថ្លែងអំណរគុណដល់អគ្គនាយកដ្ឋានកៅស៊ូដែលតែង
តែយកចិត្តទុកដាក់បង្កើតនូវកម្មវិធីផ្សព្វផ្សាយ និង
បណ្តុះបណ្តាលបច្ចេកទេសនានា ដល់ប្រតិបត្តិករ
កៅស៊ូ ជាពិសេសកសិករកៅស៊ូគ្រួសារ។

ជាកិច្ចបន្តលោក **ហ៊ឹម អូន** បានថ្លែងសុន្ទរ-
កថាបើកវគ្គផ្សព្វផ្សាយនិងបណ្តុះបណ្តាល និងមាន
មតិសំណេះសំណាលព្រមទាំងបានថ្លែងនូវអំណរ-
គុណដល់អាជ្ញាធរពាក់ព័ន្ធដែលបានសម្របសម្រួល
ឲ្យមានការបើកវគ្គនេះឡើង។ បន្ទាប់មកលោកអគ្គ-
នាយករង បានលើកឡើងអំពីគុណប្រយោជន៍នៃ
ដំណាំកៅស៊ូដូចជា៖ (១) ផ្តល់នូវប្រាក់ចំណូលដល់
សេដ្ឋកិច្ចគ្រួសារ សេដ្ឋកិច្ចជាតិ និងកាត់បន្ថយភាព
ក្រីក្រនៅក្នុងតំបន់ (២) បង្កើតការងារនិងមុខរបរមាន
ស្ថេរភាពជូនប្រជាពលរដ្ឋ និងជួយកាត់បន្ថយការធ្វើ
ចំណាកស្រុក (៣) ផ្តល់ឈើសម្រាប់ប្រើប្រាស់ជា
គ្រឿងសំណង់ សង្ហារឹម ជាឈើឥន្ធនៈដែលជួយ
កាត់បន្ថយការកាប់បំផ្លាញព្រៃធម្មជាតិ (៤) ការពារ
ការហូរច្រោះដី និងការបង្កើតជាគម្របបែតងឡើង
វិញដើម្បីជួយកាត់បន្ថយការប្រែប្រួលអាកាសធាតុ
និង (៥) ជារត្តុធាតុដើមសម្រាប់ផលិតទំនិញឧស្សា-
ហកម្មរាប់ពាន់មុខរួមមាន៖ សំបកកង់យានយន្តគ្រប់
ប្រភេទ សម្ភារកីឡា បរិក្ខារពេទ្យ ស្រោមដៃ ស្រោម
អនាម័យ រហូតដល់សំណង់អាគារនិងស្ពានធំៗ។
ល។ ជាមួយគ្នានេះដែរ លោកបានលើកឡើងពីកត្តា



ផ្សេងៗដែលនាំឲ្យតម្លៃកៅស៊ូធ្លាក់ចុះដែលធ្វើឲ្យប៉ះពាល់ដល់ជីវភាពប្រតិបត្តិករកៅស៊ូ ជាពិសេសម្ចាស់កៅស៊ូគ្រួសារ។ ដូចនេះ សូមកសិករកៅស៊ូគ្រួសារយកចិត្តទុកដាក់ខ្ពស់ក្នុងការថែទាំចម្ការដែលមានស្រាប់ព្រោះវាជាចំណូលប្រចាំថ្ងៃ។



គណៈអធិបតីចូលរួមក្នុងវគ្គវគ្គផ្សព្វផ្សាយ និងបណ្តុះបណ្តាល

បន្ទាប់ពី បានសម្រាកពិសារអាហារសម្រន់មន្ត្រីបច្ចេកទេស បានចាប់ផ្តើមដំណើរការតាមកម្មវិធីគ្រោងទុករួមមានបទបង្ហាញចំនួន០២៖

១. ប្រធានបទស្តីពី “ បច្ចេកទេសកែច្នៃកៅស៊ូសន្លឹកសំដីលដោយខ្យល់ (USS) ” ដោយលោក កុង ផាន់ ប្រធានការិយាល័យកែច្នៃជ័រកៅស៊ូ

២. ប្រធានបទស្តីពី “បច្ចេកទេសបង្កើតមណ្ឌលកែច្នៃកៅស៊ូសន្លឹកសំដីលដោយខ្យល់ (USS)” ដោយលោក សូ សុវណ្ណា ប្រធានការិយាល័យកែច្នៃឈើកៅស៊ូ។

ក្រោយពី បញ្ចប់បទបង្ហាញទាំងពីរខាងលើ ក្រុមការងារបានបង្ហាញវីដេអូយ៉ូប ស្តីអំពីការកែច្នៃកៅស៊ូសន្លឹកសំដីលដោយខ្យល់នៅប្រទេសថៃ និងប្រទេសស្រីលង្កា។

យោងតាមលទ្ធផល បទបង្ហាញខាងលើ យើងសន្និដ្ឋានបានដូចខាងក្រោម៖

-ប្រតិបត្តិករកៅស៊ូបានចូលរួមយ៉ាងផុលផុស និងទទួលបានជោគជ័យតាមការគ្រោងទុក

-ប្រតិបត្តិករកៅស៊ូ ទទួលបានការយល់ដឹងបន្ថែមអំពីការកែច្នៃកៅស៊ូសន្លឹកសំដីលដោយខ្យល់ និងការបង្កើតមណ្ឌលកែច្នៃកៅស៊ូសន្លឹកសំដីលដោយខ្យល់

-ប្រតិបត្តិករកៅស៊ូ បានស្នើសុំអគ្គនាយកដ្ឋានកៅស៊ូជួយណែនាំបច្ចេកទេស និងសាងសង់មណ្ឌលកែច្នៃកៅស៊ូដល់ពួកគាត់នៅពេលដែលមានលទ្ធភាព

-ប្រតិបត្តិករកៅស៊ូ បានស្នើសុំអគ្គនាយកដ្ឋានកៅស៊ូ ជួយផ្តល់នូវវគ្គបណ្តុះបណ្តាលពីបច្ចេកទេសកៅស៊ូផ្សេងៗទៀត ជាពិសេសជួយរកទីផ្សារទិញផលិតផលកៅស៊ូ។



រូបថតអនុស្សាវរីយ៍





**សន្និសីទ សន្និបាត និងកិច្ចប្រជុំ
ប្រចាំឆ្នាំ២០១៨ របស់សមាគម
នៃបណ្តាប្រទេសផលិតកៅស៊ូ
ធម្មជាតិ (ANRPC) នៅខេត្ត
ឈៀងវៃ ប្រទេសថៃ**

ចាប់ពីថ្ងៃទី០៨ - ១៣ ខែតុលា ឆ្នាំ២០១៨ ឯកឧត្តម **ម៉ុង សុផា** ប្រតិភូរាជរដ្ឋាភិបាលកម្ពុជា ទទួលបន្ទុកជាអគ្គនាយក នៃអគ្គនាយកដ្ឋានកៅស៊ូ លោកបណ្ឌិត **អូន សុវណ្ណ** លោក **យុន កក្កដា** អគ្គនាយករងនៃអគ្គនាយកដ្ឋានកៅស៊ូ លោក **ផេង មុត្តាវី** ប្រធាននាយកដ្ឋានអភិវឌ្ឍន៍កៅស៊ូ និងលោក **សុខ ផ្លុស៊ីនី** ប្រធាននាយកដ្ឋានផែនការ ហិរញ្ញវត្ថុ និងស្ថិតិ បានចូលរួមសន្និសីទ សន្និបាត និងកិច្ចប្រជុំប្រចាំឆ្នាំ ២០១៨ របស់សមាគមនៃបណ្តាប្រទេសផលិតកៅស៊ូធម្មជាតិ (ANRPC) នៅខេត្តឈៀងវៃ ប្រទេសថៃ។

ដំណើរការនៃកិច្ចប្រជុំនេះ បានប្រព្រឹត្តិទៅ រយៈពេល៥ថ្ងៃ ដោយមានកិច្ចប្រជុំសំខាន់ៗចំនួន៧ តាមកម្មវិធីដូចខាងក្រោម៖

កាលបរិច្ឆេទ	ម៉ោង	កិច្ចប្រជុំ
៨ តុលា ឆ្នាំ២០១៨	០៩:០០ - ១៧:០០	សន្និសីទកៅស៊ូប្រចាំឆ្នាំលើកទី១១ និងសន្និសីទសារព័ត៌មាន11 th Annual Rubber Conference and Press conference
	០៩:០០ - ១០:៣០	ពិធីបើកសន្និបាតលើកទី៤១របស់សមាគម Opening of 41th Session Assembly
៩ តុលា ឆ្នាំ២០១៨	១០:៣០ - ១២:៣០	កិច្ចប្រជុំលើកទី៤រវាងផ្នែករដ្ឋនៃសមាគមនិងផ្នែកឯកជន4rd ANRPC Public - Private Meet
	១៤:០០ - ១៧:០០	កិច្ចប្រជុំលើកទី១២របស់គណៈកម្មាធិការព័ត៌មាន និងស្ថិតិ 12 th Information & Statistics

១០ តុលា ឆ្នាំ២០១៨	០៩:០០ - ១០:០០	Committee Meeting (ISC) កិច្ចប្រជុំលើកទី១២របស់គណៈកម្មាធិការព័ត៌មាននិងស្ថិតិ (បន្ត) 12 th Meeting of ISC (Continuation)
	១០:៣០ - ១៧:០០	កិច្ចប្រជុំលើកទី១២របស់គណៈកម្មាធិការបញ្ហាឧស្សាហកម្ម 12 th Industry Matters Committee Meeting (IMC)
	០៩:០០ - ១០:០០	កិច្ចប្រជុំលើកទី១២របស់គណៈកម្មាធិការបញ្ហាឧស្សាហកម្ម(បន្ត) 12 th Meeting of IMC (Continuation)
១២ តុលា ឆ្នាំ២០១៨	១០:៣០ - ១៧:០០	កិច្ចប្រជុំលើកទី៤៨របស់គណៈកម្មាធិការប្រតិបត្តិ 48 th Executive Committee Meeting (EXCO)
	១៣ តុលា ឆ្នាំ២០១៨	១០:០០ - ១១:០០
	១១:៣០ - ១២:៣០	ពិធីបិទសន្និបាតលើកទី៤១របស់សមាគម Closing of 41 th Session Assembly

ចំពោះខ្លឹមសារ លទ្ធផល សេចក្តីសន្និដ្ឋាន និងសំណូមពរដែលទទួលបានពីកិច្ចប្រជុំប្រចាំឆ្នាំនេះមានដូចខាងក្រោម៖

១.សន្និសីទកៅស៊ូប្រចាំឆ្នាំលើកទី១១ របស់សមាគមបណ្តាប្រទេសផលិតកៅស៊ូធម្មជាតិ (ANRPC)

ថ្ងៃទី០៨ ខែតុលា ឆ្នាំ២០១៨ កិច្ចប្រជុំប្រចាំឆ្នាំកៅស៊ូរបស់សមាគម ANRPC បានប្រារព្ធធ្វើកនៅសណ្ឋាគារ Riverie នៅខេត្តឈៀងវៃ ប្រទេសថៃ ដោយមានការចូលរួមជាគណៈអធិបតីពីឯកឧត្តម Grisada Boonrach រដ្ឋមន្ត្រីក្រសួងកសិកម្ម និងសហករណ៍, ឯកឧត្តម Tran Ngoc Thuan ប្រធានអគ្គនាយកសមាគមកៅស៊ូរៀតណាមនិងជាប្រធាន ANRPC, ឯកឧត្តម Prachon Pratsakul អភិបាលខេត្តឈៀងវៃ និងលោកបណ្ឌិត Nguyen Ngoc Bich



អគ្គលេខាធិការសមាគម ANRPC។ ប្រតិភូចូលរួម មកពី១០ប្រទេស រួមមាន៖ កម្ពុជា, ចិន, ឥណ្ឌា, ឥណ្ឌូនេស៊ី, ម៉ាឡេស៊ី, ភូមា, ហ្វីលីពីន, ស្រីលង្កា, ថៃ, វៀតណាម និងវាគ្មិនសំខាន់ៗ ក្នុងស្ថាប័នកៅស៊ូ អន្តរជាតិ (IRRDB, IRSG, ITRC) វិស័យឯកជន អ្នកសារព័ត៌មានសរុបទាំងអស់ចំនួនប្រមាណ២០៨ នាក់បានអញ្ជើញចូលរួម។

បន្ទាប់ពី ពិធីប្រគំភ្លេងចម្រៀងរបាំប្រពៃណី រួចមក អង្គសន្និសីទបានស្តាប់សុន្ទរកថាស្វាគមន៍ របស់ឯកឧត្តម Prachon Pratsakul, សុន្ទរកថាគន្លឹះ របស់ឯកឧត្តម Tran Ngoc Thuan និងសុន្ទរកថា បើករបស់ឯកឧត្តម Grisada Boonrach។ ក្រោយពិធី បើកបានបញ្ចប់ ឯកឧត្តម Tran Ngoc Thuan ក្នុង នាមជាប្រធានសមាគម ANRPC ប្រចាំឆ្នាំ២០១៧- ២០១៨ រួមនឹងគណៈអធិបតីបានចូលរួមធ្វើសន្និសីទ សារព័ត៌មានដោយបានឆ្លើយបំភ្លឺបញ្ហានានាជុំវិញ យន្តការត្រូវប្រកាន់យក ដើម្បីដោះស្រាយបញ្ហារួម របស់សមាគម ជាពិសេសនោះបញ្ហានានានៃវិស័យ កៅស៊ូធម្មជាតិ។ ចាប់ពីវេលាម៉ោង១១:០០-១៧:៣០ នាទី អង្គសន្និសីទបានប្រព្រឹត្តទៅដោយមានបទ បង្ហាញចំនួន០៤ និងការពិភាក្សាជាក្រុម (Panel Discussion) ចំនួន០១សំខាន់ៗ។

ក. បទបង្ហាញ

➢ បទបង្ហាញទី១៖ ប្រធានបទ “ Equipping smallholders for catering to new requirements from a dynamic end-user industry: Issues in focus ” ដោយលោកបណ្ឌិត Nguyen Ngoc Bich អគ្គលេខាធិការនៃសមាគម ANRPC

➢ បទបង្ហាញទី២៖ ប្រធានបទ “New trends in auto-tyre and general rubber goods manufacturing: What are their implications for major raw materials? ” ដោយលោកបណ្ឌិត R. Mukhopadhyay, នាយកវិទ្យាស្ថានស្រាវជ្រាវកៅស៊ូឥណ្ឌា

➢ បទបង្ហាញទី៣៖ ប្រធានបទ “ Restoring development through technology : How to bridge the gap between lab and farm? ” ដោយលោកបណ្ឌិត Dato’ Dr. Zairossani Mohd Nor, អគ្គនាយកក្រុមប្រឹក្សាកៅស៊ូម៉ាឡេស៊ី

➢ បទបង្ហាញទី៤៖ ប្រធានបទ “Capitalizing on the green credentials: How to adopt sustainability standards in natural rubber production and processing sectors? ” ដោយ លោក Ashish Govil, អនុប្រធានជាន់ខ្ពស់ផ្នែកកៅស៊ូសកលនៃក្រុមហ៊ុន Olam International Limited។





ខ. ការពិភាក្សាជាក្រុម

ការពិភាក្សាជាក្រុមប្រធានបទ “Breaking the barriers and striving for a sustainable future: Are smallholders equipped to embrace the emerging megatrends?” ដឹកនាំសម្របសម្រួលដោយលោកបណ្ឌិត Datuk Dr. Abdul Aziz, អគ្គលេខាធិការនៃក្រុមប្រឹក្សាស្រាវជ្រាវ និងអភិវឌ្ឍន៍កៅស៊ូអន្តរជាតិ (IRRDB) និងចូលរួមពិភាក្សាដោយវាគ្មិន៖ កម្ពុជា (លោក យុន កក្កដា), ចិន (លោក Mo Yeyong), ឥណ្ឌា (លោក D. Anandam), ឥណ្ឌូនេស៊ី (លោកស្រី Trisna Ulfatmi), ម៉ាឡេស៊ី (លោកបណ្ឌិត Suarni Sumormo), ភូមា (លោក Kyi Soe), ហ្វីលីពីន (លោកស្រី Josephine Kennin), ស្រីលង្កា (លោក J. A. Ranjith), ថៃ (លោក Yium Tavarolit) និងវៀតណាម (លោកស្រីបណ្ឌិត Tran Thi Thuy Hoa)។ ចំណុចសំខាន់ដែលវាគ្មិនបានលើកឡើងមាន៖

- ទំនាក់ទំនងកសិករកៅស៊ូគ្រួសារ និងក្រុមហ៊ុនផលិតសំបកកង់យានយន្ត
- ឧបសគ្គសម្រាប់កសិករកៅស៊ូគ្រួសារ ដើម្បីសម្របខ្លួនទៅនឹងលក្ខណៈវិនិច្ឆ័យពីក្រុមហ៊ុនផលិតកម្ម
- និន្នាកាសកលនិងផលប៉ះពាល់លើឧស្សាហកម្មកៅស៊ូ
- តើកសិករកៅស៊ូគ្រួសារត្រូវបានបំពាក់បំប៉នដើម្បីជំនះឧបសគ្គឬទេ? ។

២. ពិធីបើកសន្និដ្ឋានលើកទី៤១របស់សមាគម ANRPC

ថ្ងៃទី០៩ ខែតុលា ឆ្នាំ២០១៨ ម៉ោង៩:៣០

នាទីព្រឹក សន្និដ្ឋានលើកទី៤១របស់សមាគម ANRPC ត្រូវបានដំណើរការ។ បន្ទាប់ពីបានស្តាប់សុន្ទរកថាស្វាគមន៍របស់ឯកឧត្តម Tran Ngoc Thuan ប្រធានសមាគម ANRPC និងជាប្រធានដឹកនាំអង្គប្រជុំ និងសុន្ទរកថាបើករបស់ឯកឧត្តម Chat Chalerm Chalerm-sukh អគ្គនាយកក្រុមប្រឹក្សាអាជ្ញាធរកៅស៊ូថៃ រួចមកសេចក្តីថ្លែងការណ៍ចំនួន០៦ បានលើកឡើងជាបន្តបន្ទាប់រួមមាន៖ តំណាងប្រទេសភូមា តំណាងក្រុមប្រឹក្សាស្រាវជ្រាវនិងអភិវឌ្ឍន៍កៅស៊ូអន្តរជាតិ, តំណាងក្រុមសិក្សាកៅស៊ូអន្តរជាតិ តំណាងក្រុមប្រឹក្សាកៅស៊ូត្រីភាគីអន្តរជាតិ តំណាងប្រទេសប្រេស៊ីល និងលោកអគ្គលេខាធិការ ANRPC ។

៣. កិច្ចប្រជុំលើកទី៤ រោងផ្នែករដ្ឋនៃសមាគម ANRPC និងផ្នែកឯកជន

នៅថ្ងៃដដែល កិច្ចប្រជុំលើកទី៤រវាងផ្នែករដ្ឋនៃសមាគម ANRPC និងផ្នែកឯកជនបានប្រព្រឹត្តទៅដោយមានអ្នកចូលរួមមកពី១០ប្រទេស ចំនួន៦០នាក់។ បន្ទាប់ពី បានស្តាប់បទអន្តរាគមរបស់ឯកឧត្តម Tran Ngoc Thuan ក្នុងនាមជាប្រធានសមាគម ANRPC និងជាប្រធានដឹកនាំអង្គប្រជុំ និងចំណាប់អារម្មណ៍របស់លោកបណ្ឌិត Nguyen Ngoc Bich អគ្គលេខាធិការនៃសមាគម ANRPC រួចមកមានការបើកពិភាក្សាលើប្រធានបទ “Discussion on issues confronting the upstream, middle-stream and downstream sectors.”៖ បញ្ហាដែលទាក់ទងទៅនឹងស្ថានភាពជាក់ស្តែងក្នុងទីផ្សារកៅស៊ូធម្មជាតិ បញ្ហាពាក់ព័ន្ធនឹងបទដ្ឋាន និរន្តរភាពដែលត្រូវបានកំណត់ដោយអ្នកប្រើប្រាស់កៅស៊ូធម្ម



ជាតិ និងបញ្ហាផ្សេងៗទៀតដែលពាក់ព័ន្ធខុស្សាហ- កម្មកៅស៊ូធម្មជាតិ។ បន្ទាប់ពីបទអន្តរាគមន៍ អ្នកចូល រួមបានពិភាក្សាគ្នាអំពីចំណងទាក់ទងប្រកបដោយ សក្តានុពលជាមួយនឹងវិស័យថាមពល និងសេចក្តី ត្រូវការក្នុងការតាមដានយ៉ាងជិតដិតលើការរីក ចម្រើនវិស័យនេះ។



ពិធីបើកសន្និបាតលើកទី៤១និងកិច្ចប្រជុំលើកទី៤ រវាងផ្នែករដ្ឋនៃសមាគម ANRPC និងផ្នែកឯកជន

៤. កិច្ចប្រជុំលើកទី១២ របស់គណៈកម្មាធិការ ព័ត៌មាននិងស្ថិតិ

ថ្ងៃទី០៩-១០ ខែតុលា ឆ្នាំ២០១៨ ក្នុងកិច្ច ប្រជុំក្នុងគណៈកម្មាធិការ ISC មានលោក Nakorn Tangavirapat មកពីរដ្ឋាភិបាល ប្រទេសថៃ និង លោកបណ្ឌិត Suarni Sumormo មកពីរដ្ឋាភិបាល ប្រទេសម៉ាឡេស៊ី ត្រូវបានគេជ្រើសតាំងជាប្រធាន

និងអនុប្រធានដឹកនាំកិច្ចប្រជុំនេះ។ ក្នុងកិច្ចប្រជុំនេះ គណៈប្រតិភូមកពី១០ប្រទេសជាសមាជិក ANRPC បានចូលរួម (អវត្តមានប្រតិភូនៃប្រទេសប៉ាពួញូតី- ណេ ស៊ីងប៊ូរី និងបង់ក្លាដែស)។

កិច្ចប្រជុំ បានពិភាក្សាផ្លាស់ប្តូរយោបល់ទៅ តាមរបៀបវារៈដែលលេខាធិការដ្ឋាននៃសមាគម ANRPC បានរៀបចំ និងបានសម្រេចលទ្ធផលដូច ខាងក្រោម៖

ក. សិក្ខាសាលាស្តីពីការផ្គត់ផ្គង់ តម្រូវការ និងការធ្វើម៉ូដែលខុស្សាហកម្មកៅស៊ូពិភពលោក

កិច្ចប្រជុំបានផ្តល់អនុសាសន៍ដូចខាងក្រោម៖

- លេខាធិការដ្ឋានអាចធ្វើការសិក្សាលើតម្លៃ និងអត្ថប្រយោជន៍នៃការប្រើប្រាស់ប្រព័ន្ធព័ត៌មាន ភូមិសាស្ត្រ (GIS) សម្រាប់ការប៉ាន់ស្មាននៃតំបន់ ដាំដុះកៅស៊ូនៅក្នុងបណ្តាប្រទេសជាសមាជិក
- កិច្ចប្រជុំបានស្នើឱ្យរៀបចំបន្តសិក្ខាសាលា ស្តីពីការធ្វើម៉ូដែលផ្គត់ផ្គង់និងតម្រូវការនេះបន្តទៀត ដោយស្នើដល់ប្រទេសចិនពិនិត្យលទ្ធភាពជាក់ស្តែង ក្នុងការធ្វើជាម្ចាស់ផ្ទះនៃសិក្ខាសាលានេះ នៅឆ្នាំ ២០១៩។

ខ. ការបណ្តុះបណ្តាលអន្តរជាតិអំពីការប៉ាន់ ស្មាននិងការព្យាករ

កិច្ចប្រជុំនេះ បានព្រមព្រៀងលើមតិការគ្រប់ បណ្តុះបណ្តាលដូចតទៅ៖ ការប៉ាន់ស្មានដោយធ្វើ ការស្ទង់មតិ, ការប៉ាន់ប្រមាណដោយប្រើប្រាស់ទិន្ន- ន័យបន្ទាប់, បច្ចេកទេសបញ្ជាក់ភាពត្រឹមត្រូវទិន្នន័យ, វិធីសាស្ត្រអនុវត្តការព្យាករអំពីការផ្គត់ផ្គង់និងតម្រូវ-



ការកៅស៊ូធម្មជាតិ និងសេចក្តីផ្តើមនៃទស្សនទាននៃ ម៉ូដែលវីញថេក (vintage model) ដើម្បីវិភាគការ ផ្គត់ផ្គង់កៅស៊ូធម្មជាតិ។

គ. ការសិក្សាដើម្បីវាយតម្លៃភាពជឿជាក់នៃ ការព្យាករ

អគ្គលេខាធិការ បានធ្វើបទបង្ហាញពីតួលេខ ជាក់ស្តែងរបស់ផលិតកម្មនិងការប្រើប្រាស់កៅស៊ូ ធម្មជាតិនៅក្នុងអំឡុងឆ្នាំ២០១៧ និងបានធ្វើការ ប្រៀបធៀបជាមួយនឹងការព្យាករដែលបានរាយការ ណ៍ដោយ ANRPC រៀងរាល់ខែចាប់ពីខែមករា ដល់ ខែធ្នូ ឆ្នាំ២០១៧។

អង្គប្រជុំបានស្នើឲ្យប្រទេសជាសមាជិកអាច ធ្វើការកែសម្រួលរៀងរាល់ខែនូវការព្យាករផលិតកម្ម និងការប្រើប្រាស់ប្រចាំឆ្នាំ។

ឃ. ការសិក្សាពីផ្ទៃដីកៅស៊ូបោះបង់

កិច្ចប្រជុំបានកត់សំគាល់លើស្ថានភាពនិង ភាពជឿនលឿននៃការសិក្សាដោយលេខាធិការដ្ឋាន និងធ្វើការសម្រេចដូចខាងក្រោម៖

- អង្គប្រជុំបានសម្រេចឲ្យបន្តការសិក្សានេះ ទៀត សម្រាប់ការយល់ដឹងកាន់តែប្រសើរឡើងលើ តំបន់ដាំដុះកៅស៊ូនៅក្នុងប្រទេសនីមួយៗ
- គ្រប់បណ្តាប្រទេសជាសមាជិកត្រូវផ្តល់ទិន្នន័យដែលទទួលបានពីចម្ការ
- ទិន្នន័យមិនចាំបាច់ជាតួលេខច្បាស់លាស់ ប៉ុន្តែប្រទេសជាសមាជិកអាចប្រើចំណេះដឹងដ៏ល្អ សម្រាប់ប៉ាន់ស្មានលើបញ្ហានេះ
- ទម្រង់មានស្រាប់នៃការសិក្សានឹងផ្តល់ជូន

បណ្តាប្រទេសជាសមាជិកសម្រាប់ពិនិត្យឡើងវិញ។

ង. ការសិក្សាអំពីសក្តានុពលនៃការផ្គត់ផ្គង់ កៅស៊ូធម្មជាតិរយៈពេលវែងពីបណ្តាប្រទេសមិន មែនជាសមាជិក

កិច្ចប្រជុំបានកត់សំគាល់លើវឌ្ឍនភាពព័ត៌- មាន និងស្ថិតិថ្មីៗដែលបានធ្វើបច្ចុប្បន្នភាពដោយ លេខាធិការដ្ឋាន និងធ្វើការសម្រេចថាការសិក្សានេះ នឹងត្រូវបានបង្កើត “ក្រុមការងារជំនាញសម្រាប់ការ វិភាគការផ្គត់ផ្គង់-តម្រូវការ” ដើម្បីទទួលបានលទ្ធផលនិងការពិគ្រោះយោបល់ល្អតាមរយៈសិក្ខាសា- លាស្តីពីការផ្គត់ផ្គង់ តម្រូវការ និងការធ្វើម៉ូដែល។

ច. សៀវភៅណែនាំប្រភពជាក់ស្តែងវិធី សាស្ត្រនិងនិយមន័យ

អគ្គលេខាធិការ បានរាយការណ៍អំពីស្ថាន ភាពរបស់គម្រោងនិងបានបង្ហាញពីកំណែថ្មីយោង តាមយោបល់ត្រឡប់ដែលទទួលបានពីកម្ពុជា ឥណ្ឌា និងវៀតណាម។

ការពិភាក្សា

- ប្រទេសកម្ពុជា ចិន ឥណ្ឌា ឥណ្ឌូនេស៊ី ម៉ាឡេស៊ី មីយ៉ាន់ម៉ា ហ្វីលីពីន ស្រីលង្កា ថៃ និង វៀតណាម បានជូនដំណឹងដល់កិច្ចប្រជុំថាផលិត ផលមិនរាប់បញ្ចូលក្នុងការកត់ត្រារបស់ HS code
- ម៉ាឡេស៊ីបានពន្យល់ថាទិន្នន័យនៃការប្រើ- ប្រាស់កៅស៊ូត្រូវបានបែងចែកក្នុងការប្រើប្រាស់ របស់ផលិតផលកៅស៊ូក្នុងស្រុក ឬ នាំចេញឡើង វិញតាមរយៈ HS code។ នេះគឺដើម្បីកំណត់ការ យកពន្ធ Cess ដែលត្រូវបង់ដោយភាគីពាក់ព័ន្ធ



- ប្រទេសជាសមាជិកភាគច្រើនបានបន្ថែមថា គេបានប្រមូលតួលេខនៃការប្រើប្រាស់ពីវត្ថុធាតុដើម ដែលប្រើប្រាស់ដោយអ្នកកែច្នៃ និងមិនមានលេខ កូដ HS code
- លេខាធិការដ្ឋានបានធ្វើការកោតសរសើរ ដល់ប្រទេសឥណ្ឌាដែលបានធ្វើព័ត៌មានបន្ថែមលើ និយមន័យប្រភពនិងវិធីសាស្ត្រប្រើប្រាស់ក្នុងឧស្សា ហកម្មកៅស៊ូធម្មជាតិ។

ការសម្រេចចិត្តនិងសកម្មភាព

- អង្គប្រជុំបានធ្វើការសម្រេចផ្លាស់ប្តូរនិយម- ន័យផលិតកម្មដូចមានក្នុងរបាយការណ៍ Natural rubber Trends & statistics (NRTS) និងការ បោះពុម្ពជាដទៃទៀតដែលនិយាយពីផលិតកម្មជា HS code ទៅជាផលិតកម្មគិតទៅតាមភាគកៅស៊ូ ស្ងួត (Dry Rubber Content)
- ចំពោះនិយមន័យលើការប្រើប្រាស់អង្គប្រជុំ បានឯកភាពនិងធ្វើការកែសម្រួលពីការប្រើប្រាស់ HS code ទៅជាការប្រើប្រាស់គិតទៅតាមភាគកៅស៊ូស្ងួត
- អង្គប្រជុំបានយល់ព្រមឲ្យប្រទេសជាសមា- ជិកត្រូវផ្ទៀងផ្ទាត់ព័ត៌មាន និងជួយកែលម្អសៀវភៅ ណែនាំ
- លេខាធិការដ្ឋានបន្តធ្វើបច្ចុប្បន្នភាពសៀវភៅ ណែនាំដើម្បីទុកជាឯកសារយោង
- ឯកសារនេះនឹងត្រូវបានប្រើប្រាស់ផ្ទៃក្នុង សម្រាប់ប្រទេសជាសមាជិកនិងលេខាធិការដ្ឋាន។

ឆ.ប្រព័ន្ធព័ត៌មានភូមិសាស្ត្រ (GIS)

កិច្ចប្រជុំ បានកត់សម្គាល់លើការរីកចម្រើន

និងកិច្ចខិតខំប្រឹងប្រែងរបស់លេខាធិការដ្ឋានក្នុងការ ចងក្រងព័ត៌មាន នៅក្នុងឯកសារនិងធ្វើការសម្រេច ថានឹងបន្តកិច្ចខិតខំប្រឹងប្រែងដើម្បីធ្វើបច្ចុប្បន្នភាពនៃ ការអភិវឌ្ឍនិងលើកទឹកចិត្តដល់កិច្ចសហប្រតិបត្តិការ រវាងបណ្តាប្រទេសជាសមាជិកដែលមានការសិក្សា ទូលំទូលាយ និងបណ្តាប្រទេសដែលមានចំណាប់ អារម្មណ៍ប្រើប្រាស់ប្រព័ន្ធនេះ។

ជ. ការបោះពុម្ពផ្សាយព្រឹត្តិបត្រស្ថិតិកៅស៊ូ

កិច្ចប្រជុំបានកោតសរសើរចំពោះកិច្ចខិតខំ ប្រឹងប្រែងរបស់លេខាធិការដ្ឋានក្នុងការបោះផ្សាយ ពិន្ទុការនិងស្ថិតិកៅស៊ូធម្មជាតិ និង បានសម្រេច ដូចខាងក្រោម៖

- កិច្ចប្រជុំបានសម្រេចថាមិនគួរធ្វើការកែប្រែ ឡើងវិញចំពោះអត្រាកំណើនរបស់NRTS នៅពេល នេះទេ
- លេខាធិការដ្ឋានត្រូវធ្វើការយ៉ាងជិតស្និទ្ធជា មួយបណ្តាប្រទេសជាសមាជិកដើម្បីកែលម្អទិន្នន័យ និងភាពជឿជាក់ដោយបង្ហាញទិន្នន័យរឹងមាំនៅក្នុង ការបោះពុម្ពផ្សាយរបស់យើង។ អភិក្រមប្រហាក់ ប្រហែលនឹងត្រូវបានអនុវត្តហើយមិនត្រូវកំណត់វិធី ទាក់ទងទៅអ៊ីម៉ែលនោះទេ ប៉ុន្តែប្រព័ន្ធផ្សព្វផ្សាយ សង្គម
- កិច្ចប្រជុំក៏លើកទឹកចិត្តដល់ប្រទេសជាសមា ជិកឱ្យផ្តល់ព័ត៌មានបន្ថែមអំពីឧស្សាហកម្ម ឬ ពាក់ ព័ន្ធនឹងស្ថិតិដែលបានផ្តល់ឱ្យដូច្នោះព័ត៌មាននេះអាច ត្រូវបានរាយការណ៍នៅក្នុង NRTS ។

ឈ. ការបោះពុម្ពផ្សាយព្រឹត្តិបត្រស្ថិតិប្រចាំឆ្នាំ



កិច្ចប្រជុំបានឯកភាពលើកាលវិភាគការងារ ដែលបានសម្រេចនៅក្នុងកិច្ចប្រជុំចុងក្រោយហើយ បានកំណត់ថ្ងៃទី៣០ ខែវិច្ឆិកា ឆ្នាំ២០១៨ នៃកាល ផុតកំណត់សម្រាប់រដ្ឋាភិបាលជាសមាជិក ដើម្បី ផ្តល់ធាតុចូលរបស់ពួកគេសម្រាប់ការបោះពុម្ពផ្សាយ។

ញ.វេបសាយ

កិច្ចប្រជុំបានកោតសរសើរចំពោះកិច្ចខិតខំប្រឹងប្រែង របស់លេខាធិការដ្ឋានក្នុងការថែរក្សាវេបសាយ។ ទម្រង់ដែលបានបង្ហាញក្នុងអំឡុងពេលកិច្ចប្រជុំជា មួយសំណុំព័ត៌មានត្រូវបានផ្តល់ដោយប្រទេស ឥណ្ឌា។ កិច្ចប្រជុំបានសម្រេចដូចតទៅ៖

- ដើម្បីចែករំលែកព្រឹត្តិការណ៍ពាក់ព័ន្ធកៅស៊ូ ការធ្វើបច្ចុប្បន្នភាពគោលនយោបាយ ការចេញ គោលនយោបាយរបស់រដ្ឋាភិបាលជាសមាជិក ANRPC អាចត្រូវបានគេលើកកម្ពស់និងទទួលស្គាល់ ដោយភាគីពាក់ព័ន្ធកៅស៊ូថាជាប្រភពនៃការចេញ ផ្សាយជាផ្លូវការសម្រាប់ប្រទេសជាសមាជិក ANRPC
- ដើម្បីធ្វើឱ្យប្រសើរឡើងនូវមាតិកាព័ត៌មាន តាមវេបសាយរបស់ប្រទេសជាសមាជិកគួរដូចសំណុំ នៃព័ត៌មានដែលបានផ្តល់ដោយប្រទេសឥណ្ឌា។ ការរៀបចំនិងទម្រង់ដែលស្មើឡើងសម្រាប់សុំព័ត៌- មានពីរដ្ឋាភិបាលជាសមាជិកនឹងត្រូវធ្វើជូននៅខែធ្នូ ឆ្នាំ២០១៨
- បណ្តាប្រទេសជាសមាជិកដែលមិនទាន់ បានតែងតាំងមន្ត្រីទទួលខុសត្រូវចំពោះវេបសាយ របស់ ANRPC ត្រូវបញ្ជូនការតែងតាំងនេះនៅត្រឹម ខែតុលា ឆ្នាំ២០១៨។

ដ.សេចក្តីសរុបនៃសកម្មភាពពាក់ព័ន្ធនឹង ស្ថិតិនិងព័ត៌មាន

លេខាធិការដ្ឋានបានបង្ហាញពីភាពប្រែប្រួល និងការខ្វះព័ត៌មាននិងទិន្នន័យ ដែលទទួលបានពី រដ្ឋាភិបាលជាសមាជិក។ កិច្ចប្រជុំនេះបានស្នើសុំ ដល់រដ្ឋាភិបាលជាសមាជិកត្រូវរកលម្អិតទិន្នន័យនិង ព័ត៌មានដែលបានផ្ញើមកលេខាធិការដ្ឋាន ដើម្បីឱ្យ មានតម្លាភាពភាពត្រឹមត្រូវនិងភាពជឿជាក់។

វ. បញ្ហាផ្សេងៗ

កិច្ចប្រជុំបានប្រគល់ភារកិច្ចដល់លេខាធិការ ដ្ឋានឱ្យសិក្សាទីផ្សារឈើកៅស៊ូនិងការផ្គត់ផ្គង់តម្រូវ ការកៅស៊ូធម្មជាតិនៅលើពិភពលោកឱ្យបានស៊ី ជម្រៅដែលស្មើឡើងដោយរៀនណាម ចិន និងថៃ។

ខ.កាលបរិច្ឆេទនិងទីកន្លែងនៃកិច្ចប្រជុំលើក ទី១៣ របស់គណៈកម្មាធិការព័ត៌មាននិងស្ថិតិ

រដ្ឋាភិបាលប្រទេសឥណ្ឌូនេស៊ីបានទទួលឱ្យ ធ្វើជាម្ចាស់ផ្ទះរៀបចំកិច្ចប្រជុំលើកទី១៣ របស់គណៈ កម្មាធិការព័ត៌មាននិងស្ថិតិដែលនឹងគ្រោងធ្វើឡើង នៅខែតុលា/វិច្ឆិកា ឆ្នាំ២០១៩។

គ.កិច្ចប្រជុំលើកទី១២ របស់គណៈកម្មាធិ- ការបញ្ជាឧស្សាហកម្ម

ថ្ងៃទី១០ និងថ្ងៃទី១២ ខែតុលា ឆ្នាំ២០១៨ ក្នុងកិច្ចប្រជុំក្នុងគណៈកម្មាធិការ IMC ដែលមាន លោក Nakorn Tangavirapat មកពីរដ្ឋាភិបាល ប្រទេសថៃ និងលោកស្រីបណ្ឌិត Sitti Amina M. Jain មកពីរដ្ឋាភិបាលប្រទេសហ្វីលីពីនត្រូវបានជ្រើស តាំងជាប្រធាននិងអនុប្រធានដឹកនាំកិច្ចប្រជុំនេះ។



ក្នុងកិច្ចប្រជុំនេះ មានគណៈប្រតិភូមកពី១០ប្រទេស ជាសមាជិក ANRPC បានចូលរួម (អវត្តមានប្រតិភូនៃប្រទេសប៉ាពួញូគីណេ ស៊ីងប៊ូរី និងបង់ក្លាដែស)។

កិច្ចប្រជុំបានពិភាក្សាផ្លាស់ប្តូរយោបល់និងសម្រេចជាលទ្ធផលដូចខាងក្រោម៖

ក.ការបណ្តុះបណ្តាលអន្តរជាតិស្តីពីការស្រាវជ្រាវនិងវិភាគទីផ្សារកៅស៊ូ

អង្គប្រជុំបានទទួលស្គាល់អត្ថប្រយោជន៍នៃវគ្គបណ្តុះបណ្តាលនេះនិងបានសំណូមពរឱ្យធ្វើការបណ្តុះបណ្តាលនៅឆ្នាំ២០១៩បន្តទៀតដោយផ្ដោតលើការវិភាគតម្លៃ ការប្រើឧបករណ៍វិភាគបច្ចេកទេស និង ទ្រឹស្តីដោយជួលអ្នកជំនាញពីសាកលវិទ្យាល័យ។ អង្គប្រជុំបានស្នើប្រទេសចិនពិចារណាលទ្ធភាពធ្វើជាម្ចាស់ផ្ទះក្នុងការរៀបចំវគ្គបណ្តុះបណ្តាលនេះ។ ប្រទេសម៉ាឡេស៊ីបានទទួលធ្វើជាម្ចាស់ផ្ទះរៀបចំការបណ្តុះបណ្តាលនេះ ប្រសិនបើគ្មានប្រទេសណាមួយទទួលរៀបចំ។

ខ.ក្រុមជំនាញស្តីពីការវិនិយោគកម្មតម្លៃកៅស៊ូធម្មជាតិ

គណៈកម្មាធិការបានពិនិត្យរបាយការណ៍នៃកិច្ចប្រជុំលើកទី៥របស់ក្រុមអ្នកជំនាញស្តីពីការវិនិយោគកម្មតម្លៃកៅស៊ូធម្មជាតិ និងធ្វើអនុសាសន៍ជារបាយការណ៍ទៅគណៈកម្មាធិការប្រតិបត្តិដូចខាងក្រោម៖

- តាមការស្នើសុំរបស់ក្រុមជំនាញក្នុងសន្និបាតប្រចាំឆ្នាំអាចមានកិច្ចប្រជុំថ្នាក់រដ្ឋមន្ត្រីដើម្បីពិចារណាពីវិធានការសមស្របដែលគួរលើកឡើងចំពោះបរិការណ៍នៃការផ្គត់ផ្គង់លើសដែលបានរំពឹងទុករហូត

ដល់ឆ្នាំ២០២៥។ ប្រទេសជាសមាជិកមានទស្សនៈរួមចំណែកសន្និបាតថ្នាក់រដ្ឋមន្ត្រីមិនគួរធ្វើឡើយ ប្រសិនបើមិនមានវិធានការជាក់លាក់និងមិនអាចអនុវត្តពេញលេញបានតាមពេលវេលាដែលបានកំណត់។ កិច្ចប្រជុំបានកត់សម្គាល់ពីភាពខុសគ្នារវាងប្រទេសជាសមាជិកទាក់ទងនឹងអាទិភាពក្នុងវិស័យកៅស៊ូធម្មជាតិ។ ជាក់ស្តែង មានប្រទេសដែលការផ្គត់ផ្គង់កៅស៊ូធម្មជាតិនៅខ្លះៗ ប្រទេសដែលកសិករពឹងផ្អែកទាំងស្រុងលើការដាំដុះកៅស៊ូ រដ្ឋាភិបាលអាចនឹងពិចារណាលើផលប៉ះពាល់អវិជ្ជមានលើកសិករមុនពេលអនុវត្តកម្មវិធីកាត់បន្ថយផលិតកម្ម។ ដូចនេះវិធានការដើម្បីកាត់បន្ថយផលិតផលកៅស៊ូធម្មជាតិ ឬ រឹតបន្តឹងការដាំដុះអាចត្រូវបានពិចារណាដោយយកចិត្តទុកដាក់ចំពោះលក្ខខណ្ឌដែលមានតាមប្រទេសនីមួយៗនិងអាទិភាពគោលនយោបាយ

- គណៈកម្មាធិការ IMC បានផ្តល់អនុសាសន៍ថាក្រុមអ្នកជំនាញការគួរពិនិត្យស្ថានភាពផ្គត់ផ្គង់-តម្រូវការដោយផ្អែកលើតួលេខដែលបានធ្វើបច្ចុប្បន្នភាពហើយផ្តល់យោបល់អំពីវិធានការជាក់ស្តែង។ ក្រុមអ្នកជំនាញការ អាចរៀបចំកិច្ចប្រជុំមួយនៅឆ្នាំ២០១៩ សម្រាប់គោលបំណងនេះ។

គ.សិក្ខាសាលាស្តីពីប្រសិទ្ធភាពខ្សែច្រវ៉ាក់ផ្គត់ផ្គង់

គណៈកម្មាធិការបានយល់ព្រមលើរបាយការណ៍សិក្ខាសាលា "ឆ្ពោះទៅកាន់ប្រសិទ្ធភាពនៃខ្សែច្រវ៉ាក់ផ្គត់ផ្គង់" បានជួយយ៉ាងច្រើនដល់ប្រទេសដែលចូលរួមក្នុងការធ្វើឱ្យមានវឌ្ឍនភាពនៅក្នុងការ



ឆ្ពោះទៅគោលដៅនេះ។ កិច្ចប្រជុំបានណែនាំឱ្យ រៀបចំសិក្ខាសាលាមួយបន្ថែមទៀតលើប្រធានបទ ដូចគ្នាក្នុងឆ្នាំ២០១៩ រួមជាមួយការបណ្តុះបណ្តាល ស្តីពីទស្សនៈទាននិងដំណើរការនៃមជ្ឈមណ្ឌលទី- ផ្សារកៅស៊ូ។ ប្រទេសថៃបានយល់ព្រមធ្វើជាម្ចាស់ ផ្ទះក្នុងការរៀបចំសិក្ខាសាលានេះ នៅឆ្នាំ២០១៩។

យ.ប្រភពជំនួសកៅស៊ូធម្មជាតិ

បន្ទាប់ពីការពិភាក្សាលម្អិតរួចមក កិច្ចប្រជុំ បានសម្រេចថា ANRPC គួរតែបន្តធ្វើបច្ចុប្បន្នភាព ព័ត៌មានអំពីប្រភេទរុក្ខជាតិសំខាន់ៗដែលអាចជំនួស ឱ្យ Hevea Braziliensis ដែលជាប្រភពនៃកៅស៊ូ ធម្មជាតិ។ ព័ត៌មាននេះ មានសារៈសំខាន់ក្នុងបរិស្ថាន ការណ៍នៃការគំរាមកំហែងដែលអាចកើតមានចំពោះ Hevea Braziliensis ដោយសារការប្រែប្រួលអាកាសធាតុនិងការលេចឡើងប្រភេទជំងឺដែលប៉ះពាល់ នៅថ្ងៃអនាគត។

ង.គោលនយោបាយនិងគំនិតផ្តួចផ្តើមដើម្បី ជំរុញការអភិវឌ្ឍន៍ប្រកបដោយនិរន្តរភាពនៃកៅស៊ូ ធម្មជាតិ

កិច្ចប្រជុំបានគូសបញ្ជាក់អំពីតម្រូវការឱ្យមាន ម៉ូឌុលនិរន្តរភាពសម្រាប់ ANRPC និងចំណុចគោល ដែលបានបញ្ជាក់ច្បាស់លាស់ទៅតាមប៉ារ៉ាម៉ែត្រ សំខាន់ៗ។

ច.ការវិនិយោគលើការផលិតផលិតផល កៅស៊ូសម្រេចនៅក្នុងប្រទេសធំៗនាំចេញកៅស៊ូ ធម្មជាតិ

លេខាធិការដ្ឋានបានជម្រាបអង្គប្រជុំថា ក្នុង

ចំណោមប្រទេសទាំង៤ ដែលមាននៅក្នុងគម្រោង នេះឥណ្ឌូណេស៊ី និងវៀតណាមបានរាយការណ៍ ព័ត៌មាន ហើយម៉ាឡេស៊ីនិងថៃបានស្នើសុំរាយការណ៍ ព័ត៌មានឱ្យបានមុនខែមីនា ឆ្នាំ២០១៩។ គណៈកម្មា ធិការបានស្នើឱ្យបង្កើតឯកសារការងារមួយដោយ បញ្ចូលព័ត៌មានដែលប្រមូលបានពីប្រទេសទាំង៤។

ឆ.ការវិនិយោគលើកៅស៊ូសំយោគនៅក្នុង ប្រទេសជាសមាជិក

កិច្ចប្រជុំត្រូវបានជូនដំណឹងថា ប្រទេសជា សមាជិកបានរាយការណ៍ព័ត៌មានដែលស្នើសុំពី លេខាធិការដ្ឋាន ដោយឡែកប្រទេសមីយ៉ាន់ម៉ា និង ហ្វីលីពីនបានជូនដំណឹងដល់កិច្ចប្រជុំថា កៅស៊ូសំ- យោគមិនត្រូវបានផលិតនៅក្នុងប្រទេសទាំងពីរ ទេ។ កិច្ចប្រជុំបានណែនាំឱ្យបង្កើតឯកសារការងារ មួយដោយបញ្ចូលព័ត៌មាន ដែលប្រមូលបានពីប្រ- ទេសសមាជិកទាំងអស់។

ជ.ការសិក្សាអំពីការអភិវឌ្ឍឧស្សាហកម្ម ប្រេងឆៅនិងផលប៉ះពាល់លើវិស័យកៅស៊ូធម្មជាតិ

កិច្ចប្រជុំត្រូវបានគេជូនដំណឹងថា ការសិក្សា រួមពហុវិស័យស្តីពី "ការអភិវឌ្ឍឧស្សាហកម្មប្រេងឆៅ និងផលប៉ះពាល់លើវិស័យកៅស៊ូធម្មជាតិ" មិនទាន់ បានចាប់ផ្តើម។ ទោះបីជា អង្គការចំនួន១៥ត្រូវបាន ANRPC ទាក់ទងដើម្បីកំណត់ក្រុមជំនាញពហុវិស័យ និងធ្វើការសិក្សារួមគ្នាក៏មិនមានការឆ្លើយតបជាវិជ្ជ- មានពីអង្គការទាំងនោះ។ គណៈកម្មាធិការ IMC បានណែនាំឱ្យបញ្ឈប់គម្រោងនេះ។

ឈ. ការសិក្សាពីមូលនិធិជំនួញភាគហ៊ុន



(Exchange -Traded Funds: ETF)

យោងតាមសំណើរបស់ក្រុមប្រឹក្សាមូលបត្រឥណ្ឌា (SEBI) ដែលបានវិនិយោគមូលនិធិរបស់រដ្ឋាភិបាលសមាជិកក្នុងមូលនិធិជំនួញភាគហ៊ុន (ETF) នៃកៅស៊ូធម្មជាតិ កិច្ចប្រជុំត្រូវបានជូនដំណឹងថា ព័ត៌មានលម្អិតនៃសំណើនេះមិនអាចធ្វើទៅបានទេ។ គណៈកម្មាធិការបានស្នើឱ្យបញ្ឈប់គម្រោងនេះ។

ញ.កិច្ចសហប្រតិបត្តិការជាមួយអង្គការនិងភ្នាក់ងារនានា

កិច្ចប្រជុំត្រូវបានជូនដំណឹងថា ANRPC មិនបានចូលរួមក្នុងកិច្ចសហការថ្មីណាមួយក្នុងរបាយការណ៍ឆ្នាំដោយសារតែការឆ្លើយតបជាអវិជ្ជមានពីអង្គការដែលបានទាក់ទង។ គណៈកម្មាធិការបានផ្តល់អនុសាសន៍ថា ANRPC គួរស្វែងយល់ពីលទ្ធភាពបង្កើតទំនាក់ទំនងជាមួយក្រុមប្រឹក្សាពាណិជ្ជកម្មកៅស៊ូអាស៊ាន (ARBC) នៅក្នុងផ្នែកដែលមានផលប្រយោជន៍ទៅវិញទៅមក។

ដ.ការសិក្សាពីច្នៃប្រែប្រាស់កៅស៊ូធម្មជាតិ

ម៉ាឡេស៊ី បានជំរុញឱ្យប្រទេសជាសមាជិកនានាបញ្ជូនមន្ត្រីពាក់ព័ន្ធដែលទទួលខុសត្រូវក្នុងការសាងសង់និងថែទាំផ្លូវនៅក្នុងប្រទេសនីមួយៗដើម្បីចូលរួម "សិក្ខាសាលាស្តីពីសេដ្ឋកិច្ចនៃច្នៃប្រែប្រាស់កៅស៊ូធម្មជាតិនិងសក្តានុពលរបស់ខ្លួនក្នុងការបង្កើតតម្រូវការកៅស៊ូធម្មជាតិបន្ថែម" ដែលខ្លួនធ្វើជាម្ចាស់ផ្ទះ នឹងរៀបចំនៅឆ្នាំ២០១៩។ អនុសាសន៍នៃសិក្ខាសាលាក៏អាចត្រូវបញ្ចូលទៅក្នុងសម័យប្រជុំសន្និបាតថ្នាក់រដ្ឋមន្ត្រី ប្រសិនបើមានការបានរៀបចំឡើងនាពេលអនាគត។

ប.វិញ្ញាបនកម្មកៅស៊ូនិងឈើកៅស៊ូធម្មជាតិ

គណៈកម្មាធិការ បានកត់សម្គាល់ពីដំណើរការរីកចម្រើនរបស់លេខាធិការដ្ឋានក្នុងការប្រមូលព័ត៌មានអំពីប្រព័ន្ធដែលមាននៅក្នុងបណ្តាប្រទេសជាសមាជិកសម្រាប់ធ្វើវិញ្ញាបនកម្មកៅស៊ូធម្មជាតិនិងឈើកៅស៊ូ។ ព័ត៌មានពីបណ្តាប្រទេសទាំងអស់អាចត្រូវបានចងក្រងដើម្បីប្រើប្រាស់សម្រាប់ជាឯកសារយោងផ្ទៃក្នុងរបស់សមាគម។

ខ.ការសិក្សាអំពីទិន្នផលមធ្យមនៃកៅស៊ូធម្មជាតិ

គណៈកម្មាធិការផ្នែកបញ្ហាឧស្សាហកម្មបានណែនាំឱ្យបញ្ឈប់ការសិក្សានេះ។

ឈ.វឌ្ឍនភាពនៃការអនុវត្តគម្រោងដែលកំពុងដំណើរការ

កិច្ចប្រជុំត្រូវបានជូនដំណឹងអំពីស្ថានភាពអនុវត្តគម្រោងដែលកំពុងអនុវត្តដូចខាងក្រោម៖

- របាយការណ៍អំពីវិវឌ្ឍនភាពនៃទីផ្សារកៅស៊ូធម្មជាតិនិងទស្សនវិស័យតាមរយៈ "និន្នាការ និងស្ថិតិកៅស៊ូធម្មជាតិ "
- ការចែកចាយ "បច្ចុប្បន្នភាពព័ត៌មានកៅស៊ូ" តាមរយៈគេហទំព័រ ANRPC
- ការចែករំលែកតម្លៃកៅស៊ូធម្មជាតិប្រចាំថ្ងៃក្នុងទីផ្សារសំខាន់ៗតាមរយៈគេហទំព័រ
- ការធ្វើបច្ចុប្បន្នភាពនៃ "បញ្ជីឈ្មោះអ្នកនាំចេញកៅស៊ូធម្មជាតិ"
- ការធ្វើបច្ចុប្បន្នភាពនៃ "បញ្ជីឈ្មោះរបស់អង្គការកៅស៊ូ " ។



**ណ.ស្ថានភាពនៃគម្រោងផ្ដួចផ្ដើមកៅស៊ូ
ធម្មជាតិប្រកបដោយចីរភាព**

កិច្ចប្រជុំបានបានទទួលស្គាល់ចំពោះរបាយការណ៍សង្ខេបស្ដីអំពីស្ថានភាពនៃគម្រោងផ្ដួចផ្ដើមកៅស៊ូធម្មជាតិប្រកបដោយចីរភាពរបស់ក្រុមសិក្សាកៅស៊ូអន្តរជាតិ។ កិច្ចប្រជុំបានបង្ហាញថាបទពិសោធន៍របស់កសិករ អ្នកកែច្នៃ និងឈ្មួញដែលបានធ្វើសេចក្ដីប្រកាសដោយខ្លួនឯងពីគោលការណ៍ណែនាំ (SNR-i) អាចត្រូវបានប្រមូលផ្តុំ ហើយដូចគ្នានេះដែរអាចត្រូវបានចែករំលែកនៅក្នុងគណៈកម្មាធិការបញ្ហាឧស្សាហកម្ម។

ក.កិច្ចប្រជុំរវាងផ្នែករដ្ឋនៃសមាគមនិងផ្នែកឯកជនលើកទី៤

កិច្ចប្រជុំបានទទួលស្គាល់របាយការណ៍និងអនុសាសន៍នៃកិច្ចប្រជុំរវាងផ្នែករដ្ឋនៃសមាគម និងផ្នែកឯកជនលើកទី៤របស់ ANRPC ដែលបានរៀបចំធ្វើនៅថ្ងៃទី០៩ ខែតុលា ឆ្នាំ២០១៨ នៅខេត្តឈៀងរៃ ប្រទេសថៃ។

ច.ការពិនិត្យឡើងវិញនៃការអភិវឌ្ឍឧស្សាហកម្មកៅស៊ូពិភពលោកនិងទីផ្សារកៅស៊ូធម្មជាតិក្នុងតំបន់ឆ្នាំ២០១៨និងទស្សនវិស័យរហូតដល់ឆ្នាំ២០២៥

លេខាធិការដ្ឋានបានធ្វើបទបង្ហាញអំពីការរំពឹងទុកនៃការផ្គត់ផ្គង់ - តម្រូវការកៅស៊ូធម្មជាតិក្នុងឆ្នាំ២០១៩ សេណារីយ៉ូដែលបានព្យាករណ៍រហូតដល់ឆ្នាំ២០២៥ និងកត្តាដែលមានទំនាក់ទំនង និងជះឥទ្ធិពលលើតម្លៃកៅស៊ូធម្មជាតិនៅឆ្នាំ២០១៩។

ទ. ក្រុមការងារនិរន្តរភាពកៅស៊ូធម្មជាតិ

កិច្ចប្រជុំបានយល់ព្រមសំណើដែលធ្វើឡើងដោយអគ្គលេខាធិការ ANRPC ដើម្បីបង្កើតក្រុមការងារនិរន្តរភាពកៅស៊ូធម្មជាតិ។ គណៈកម្មាធិការបានសម្រេចថាក្រុមការងារអាចមានកិច្ចប្រជុំរយៈពេល២ថ្ងៃ នៅឆ្នាំ២០១៩។ ប្រទេសកម្ពុជាទទួលធ្វើជាម្ចាស់ផ្ទះរៀបចំកិច្ចប្រជុំលើកទី១នៃក្រុមការងារនេះ។

ឆ.គណៈកម្មាធិការបច្ចេកទេសស្តីពីការការពាររុក្ខជាតិ

កិច្ចប្រជុំបានចាត់ទុកសំណើរបស់ម៉ាឡេស៊ីស្តីពីការបង្កើតគណៈកម្មការបច្ចេកទេសជំងឺជ្រុះស្លឹកអាមេរិចខាងត្បូង (SALB) ថាមានសារៈសំខាន់យ៉ាងខ្លាំងក្នុងបរិបទនៃការគំរាមកំហែង លើការរីករាលដាលនៃជំងឺស្លឹកនិងជំងឺដទៃទៀតនិងការព្រួយបារម្ភកាន់តែខ្លាំងឡើង ដែលបណ្តាលមកពីការប្រែប្រួលអាកាសធាតុ។ កិច្ចប្រជុំនេះ ក៏បានគាំទ្រដល់ក្រុមប្រឹក្សាស្រាវជ្រាវនិងអភិវឌ្ឍន៍កៅស៊ូអន្តរជាតិ (IRRDB) ដែលជាស្ថាប័នមិនមែនរដ្ឋាភិបាលមានដែនកំណត់ក្នុងការបញ្ចេញទស្សនៈរបស់ខ្លួនដោះស្រាយលើបញ្ហានេះនៅក្នុងវេទិកាសមស្រប។ ដើម្បីឱ្យមានវិសាលភាពធំទូលាយចំពោះសកម្មភាពកិច្ចប្រជុំបានផ្តល់អនុសាសន៍ដាក់ឈ្មោះថា "គណៈកម្មាធិការបច្ចេកទេសការពាររុក្ខជាតិ"។

ន.ម៉ូឌុលជីវចម្រុះ-ពិពិធកម្មកៅស៊ូ

តាមសំណើរបស់វៀតណាមគណៈកម្មាធិការបានផ្តល់អនុសាសន៍ថា ANRPC គួរប្រមូលព័ត៌មានអំពីគំរូដែលមានស្រាប់នៅក្នុងបណ្តាប្រទេស



សមាជិកលើការធ្វើកសិកម្មចម្រុះ ជីវចម្រុះ-ពិពិធកម្ម និងព្រៃធម្មជាតិ។

ប.ការសិក្សាស្តីពីវិញ្ញាបនបត្ររបស់ក្រុមប្រឹក្សាព្រៃឈើ

កិច្ចប្រជុំ បានយល់ព្រមលើសំណើរបស់ប្រទេសថៃ ដើម្បីធ្វើការសិក្សាលើទស្សនៈស្តីពីវិញ្ញាបនបត្រស្តីពីការគ្រប់គ្រងព្រៃឈើ(Forest Stewardship Council: FSC) និងនីតិវិធីដើម្បីទទួលបាន។

ផ.កាលបរិច្ឆេទនិងទីកន្លែងនៃកិច្ចប្រជុំលើកទី១៣ របស់គណៈកម្មាធិការបញ្ហាឧស្សាហកម្ម

រដ្ឋាភិបាលប្រទេសឥណ្ឌូណេស៊ីបានទទួលធ្វើជាម្ចាស់ផ្ទះរៀបចំកិច្ចប្រជុំលើកទី១៣របស់គណៈកម្មាធិការបញ្ហាឧស្សាហកម្មដោយភ្ជាប់ជាមួយនឹងសន្និបាតលើកទី៤២ របស់សមាគម ANRPC នៅត្រីមាសទី៤ ឆ្នាំ២០១៩។

៦.កិច្ចប្រជុំលើកទី៤៨របស់គណៈកម្មាធិការប្រតិបត្តិ

ថ្ងៃទី១២-១៣ កិច្ចប្រជុំលើកទី៤៨ របស់គណៈកម្មាធិការប្រតិបត្តិបានប្រព្រឹត្តទៅដោយមានលោក Do Kim Thanh តំណាងប្រទេសវៀតណាមធ្វើជាប្រធានដឹកនាំ។ ដំណើរការនៃកិច្ចប្រជុំបានប្រព្រឹត្តទៅជាបន្តបន្ទាប់ដោយបានជជែកពិភាក្សាទៅតាមរបៀបវារៈនីមួយៗនិងបានសម្រេចដូចខាងក្រោម៖

ក. ការទទួលយកនូវរបាយការណ៍

- កិច្ចប្រជុំបានអនុម័តទទួលយក
- របាយការណ៍សិក្ខាសាលាស្តីពីសេដ្ឋកិច្ចនៃ

ថ្នល់ប្រើកៅស៊ូធម្មជាតិ និងសក្តានុពលដើម្បីបង្កើតតម្រូវការកៅស៊ូធម្មជាតិបន្ថែម

- របាយការណ៍វគ្គបណ្តុះបណ្តាលអន្តរជាតិស្តីអំពីការស្រាវជ្រាវ និងវិភាគទីផ្សារកៅស៊ូរបាយការណ៍កិច្ចប្រជុំក្រុមជំនាញស្ថិតិការវិនិយោគកម្ពុជា កៅស៊ូធម្មជាតិលើកទី៥
- របាយការណ៍សិក្ខាសាលាស្តីពីប្រសិទ្ធភាពនៃខ្សែច្រវាក់ផ្គត់ផ្គង់
- របាយការណ៍សិក្ខាសាលាស្តីពីការផ្គត់ផ្គង់តម្រូវការនិងការធ្វើម៉ូឌែលឧស្សាហកម្មកៅស៊ូពិភពលោក
- របាយការណ៍សន្និសីទកៅស៊ូប្រចាំឆ្នាំលើកទី១១
- របាយការណ៍កិច្ចប្រជុំរវាងផ្នែករដ្ឋនៃសមាគមនិងផ្នែកឯកជនលើកទី៤
- របាយការណ៍និងអនុសាសន៍នៃកិច្ចប្រជុំលើកទី១២ របស់គណៈកម្មាធិការព័ត៌មាននិងស្ថិតិ
- របាយការណ៍និងអនុសាសន៍នៃកិច្ចប្រជុំលើកទី១២ របស់គណៈកម្មាធិការបញ្ហាឧស្សាហកម្ម
- របាយការណ៍សកម្មភាពដែលបានអនុវត្តក្រោយពីបានសម្រេចក្នុងកិច្ចប្រជុំលើកទី៤៧របស់គណៈកម្មាធិការប្រតិបត្តិ
- កម្មវិធីនៃសកម្មភាពសម្រាប់ឆ្នាំ២០១៩ ។

ខ.ការធ្វើបច្ចុប្បន្នភាពលក្ខន្តិកៈបុគ្គលិកនិងបទបញ្ជាផ្ទៃក្នុង

កិច្ចប្រជុំបានឯកភាពចំពោះការកែប្រែលក្ខន្តិកៈបុគ្គលិកនិងបទបញ្ជាផ្ទៃក្នុង ANRPC និងអនុ-



ញាតឱ្យបោះពុម្ព។

គ.ការរៀបចំខ្នបកំណើតសមាគម ANRPC

ឆ្នាំទី៥០

កិច្ចប្រជុំសម្រេចរៀបចំនៅឆ្នាំ២០២០ ជាមួយនិងសន្និបាតប្រចាំឆ្នាំរបស់សមាគម ANRPC ដែលអាចក្នុងកម្រិតថ្នាក់រដ្ឋមន្ត្រីនិងមានការអញ្ជើញអតីតអគ្គលេខាធិការសមាគម ANRPC ចូលរួមពិធីនេះ។

ឃ.របាយការណ៍សវនកម្មគណនីឆ្នាំ

២០១៧ និងការជ្រើសរើសសវនករ

កិច្ចប្រជុំទទួលយករបាយការណ៍សវនកម្មគណនីឆ្នាំ២០១៧ និងបន្តជ្រើសយក M/S. Azman Wong Salleh & Co. ជាសវនករសម្រាប់ឆ្នាំ២០១៨។

ង.ការបង់វិភាគទាន

អង្គប្រជុំ បានពិនិត្យមើលស្ថានភាពការបង់វិភាគរបស់ប្រទេសជាសមាជិកទាំងអស់សម្រាប់ឆ្នាំ២០១៧ និងការគ្រោងបង់សម្រាប់ឆ្នាំ២០១៨។

ច. វឌ្ឍនភាពនៃកំណើនសមាជិកភាព

កិច្ចប្រជុំបានកោតសរសើរចំពោះកិច្ចខំប្រឹងប្រែងរបស់លេខាធិការដ្ឋានក្នុងការជំរុញឱ្យមានការចូលរួមជាសមាជិកពីប្រទេសភូមា និង សូមឱ្យបន្តបង្កើនសមាជិកភាពពីបណ្តាប្រទេសអាហ្វ្រិក និងប្រទេសឡាវ។

ឆ.ការតែងតាំងសម្រាប់តំណែងអគ្គលេខាធិការ

កិច្ចប្រជុំបាន ស្នើឱ្យប្រទេសស្រីលង្កាដែល

ជាវេនរបស់ខ្លួន ឱ្យបញ្ជូនបេក្ខភាពតំណែងអគ្គលេខាធិការសមាគមនៅចុងខែកក្កដា ឆ្នាំ២០១៩។

ជ. គម្រោងសកម្មភាពឆ្នាំ២០១៩

កិច្ចប្រជុំបានយល់ព្រមបញ្ជីសកម្មភាពប្រចាំឆ្នាំ២០១៩ របស់សមាគម។

ឈ.ការពិចារណាលើប្រាក់អត្ថប្រយោជន៍ផ្សេងចំពោះសមាជិកលេខាធិការដ្ឋាន

កិច្ចប្រជុំបាន សម្រេចការកែសម្រួលប្រាក់ចូលនិវត្តរបស់បុគ្គលិកសេវាទូទៅរបស់លេខាធិការដ្ឋាន។

ញ. សំណើថវិកាសម្រាប់ឆ្នាំ២០១៩

អង្គប្រជុំបានអនុម័តសំណើថវិកាសម្រាប់ឆ្នាំ២០១៩ ដែលមានទឹកប្រាក់សរុបចំនួន១.៣៥៨.៨៣៩រឹងហ្គីត។

ដ.កាលបរិច្ឆេទនិងទឹកនៃកិច្ចប្រជុំលើកទី៤៩ របស់គណៈកម្មាធិការប្រតិបត្តិ

កិច្ចប្រជុំបានសម្រេចរៀបចំកិច្ចប្រជុំលើកទី៤៩ របស់គណៈកម្មាធិការប្រតិបត្តិ រួមជាមួយនិងកិច្ចប្រជុំប្រចាំឆ្នាំផ្សេងដទៃទៀតនៅត្រីមាសទី៤ ឆ្នាំ២០១៩ ដោយប្រទេសឥណ្ឌូនេស៊ីទទួលធ្វើជាម្ចាស់ផ្ទះរៀបចំកិច្ចប្រជុំទាំងនេះ។

៧.ពិធីប្រកាសមិទសន្តិបាតលើកទី៤១ របស់សមាគម ANRPC

ក្នុងកិច្ចប្រជុំបិទសន្និបាតលើកទី៤១ របស់សមាគម ANRPC នៅថ្ងៃទី១៣ ខែតុលា ឆ្នាំ២០១៨ លោក Nakorn Tangavirapat តំណាងរដ្ឋាភិបាល



ប្រទេសថៃ ត្រូវបានជ្រើសរើសជាប្រធានអង្គប្រជុំ។ កិច្ចប្រជុំបានពិភាក្សាទៅតាមរបៀបវារៈនីមួយៗនិងបានសម្រេចដូចខាងក្រោម៖

- ទទួលយករបាយការណ៍កិច្ចប្រជុំលើកទី៤៨ របស់គណៈកម្មាធិការប្រតិបត្តិ
- កាលបរិច្ឆេទនិងទីកន្លែងនៃកិច្ចប្រជុំ៖ អង្គសន្និបាតបានស្វាគមការស្នើសុំរបស់ប្រទេសឥណ្ឌូនេស៊ីក្នុងការទទួលធ្វើជាម្ចាស់ផ្ទះរៀបចំសន្និសីទសន្និបាត និងកិច្ចប្រជុំប្រចាំឆ្នាំនានាក្នុងឆ្នាំ២០១៩ នៅក្នុងអំឡុងត្រីមាសទី៤ ឆ្នាំ២០១៩
- ការទទួលយករបាយការណ៍៖ អង្គសន្និបាតបានផ្តល់សិទ្ធិដល់អគ្គលេខាធិការក្នុងការរៀបចំរបាយការណ៍សម័យប្រជុំសន្និបាតលើកទី៤១ និងអនុម័តយល់ព្រមរបាយការណ៍ដោយចែកជូនក្នុងចំណោមប្រទេសជាសមាជិក។



កិច្ចប្រជុំលើកទី១២ របស់ ISC, IMC និងលើកទី៤៨ របស់ EXCO និងពិធី បិទសន្និបាតលើកទី៤១ របស់ សមាគម ANRPC

៨. សេចក្តីសន្និដ្ឋាន

កិច្ចប្រជុំប្រចាំឆ្នាំនានារបស់សមាគម ANRPC ប្រចាំឆ្នាំ២០១៨ បានប្រព្រឹត្តិទៅប្រកប

ដោយជោគជ័យអាស្រ័យដោយមានការគាំទ្រយ៉ាងពេញទំហឹងពីសំណាក់រដ្ឋាភិបាលនៃប្រទេសថៃជាម្ចាស់ផ្ទះនិងដោយមានការចូលរួមគាំទ្រយ៉ាងសកម្មពីបណ្តាប្រទេសជាសមាជិកនិងពីប្រតិបត្តិករកៅស៊ូនានា។

នៅឆ្នាំ២០១៨ សមាគម ANRPC មានកិត្តិយសដោយប្រទេសភូមាបានចូលជាសមាជិកធ្វើឱ្យចំនួនសមាជិកឡើងដល់១៣ប្រទេស និងមានប្រទេសមួយចំនួនកំពុងសិក្សាដើម្បីចូលរួមក្នុងសមាគមនេះផងដែរ។ សមាជិកភាពនៃសមាគម ANRPC បានផ្តល់នូវអត្ថប្រយោជន៍ជាច្រើនដល់ការអភិវឌ្ឍឧស្សាហកម្មកៅស៊ូធម្មជាតិកម្ពុជា ដូចជាការទទួលបានព័ត៌មានស្ថិតិ បទពិសោធន៍ បច្ចេកវិទ្យា វិទ្យាសាស្ត្រថ្មីៗ និន្នាការផ្គត់ផ្គង់និងតម្រូវការ ថ្លៃ និងវិធានការផ្សេងៗក្នុងការដោះស្រាយបញ្ហាកៅស៊ូធម្មជាតិពីបណ្តាប្រទេសជាសមាជិកនិងពីស្ថាប័នពាក់ព័ន្ធនានា។ ជាពិសេស ទទួលបានការបណ្តុះបណ្តាលពីទីផ្សារកៅស៊ូពិភពលោកនិងការធ្វើម៉ូឌែលពីផ្គត់ផ្គង់និងតម្រូវការ សម្រាប់រៀបចំស្ថិតិ ផែនការ និងនិន្នាការផ្គត់ផ្គង់-តម្រូវការកៅស៊ូធម្មជាតិនាពេលអនាគតនិងការបណ្តុះបណ្តាលផ្សេងៗទៀត ដែលជាការបណ្តុះបណ្តាលធនធានមនុស្សនៅក្នុងវិស័យកៅស៊ូធម្មជាតិ។

៩. សំណូមពរ

ដើម្បីឱ្យវិស័យកៅស៊ូកម្ពុជា អាចបំពេញតួនាទីបានសកម្មថែមទៀត ទាំងនៅក្នុងក្របខ័ណ្ឌជាតិ និងអន្តរជាតិមានសំណូមពរដូចខាងក្រោម៖



១.ដោយការប្រជុំម្តងៗមានការពាក់ព័ន្ធនឹង
បញ្ហាជាច្រើនដែលប្រទេសជាសមាជិកត្រូវតែបញ្ជូន
ប្រតិភូផ្លូវការតាមជំនាញផ្នែកនីមួយៗចូលរួមប្រជុំ។
ដូចនេះប្រតិភូប្រទេសកម្ពុជាសម្រាប់កិច្ចប្រជុំនានា
បណ្តាឆ្នាំខាងមុខគួរមាន៖

- ❖ ថ្នាក់ដឹកនាំនិងមន្ត្រីជំនាញពីអគ្គនាយកដ្ឋាន
កៅស៊ូចំនួន០៥រូប និង
- ❖ សមាគមអភិវឌ្ឍន៍កៅស៊ូកម្ពុជាចំនួន០១រូប

២.សូមក្រសួងកសិកម្ម រុក្ខាប្រមាញ់ និង
នេសាទ បន្តជួយគាំទ្រទាំងស្មារតី និងមធ្យោបាយ
សម្រាប់ការចូលរួមនិងបំពេញការងារតាមកាតព្វកិច្ច
ជាសមាជិករបស់សមាគម ANRPC ដើម្បីរួមចំណែក
ជំរុញកិច្ចអភិវឌ្ឍវិស័យកៅស៊ូកម្ពុជាឱ្យកាន់តែល្អ
ប្រសើរថែមទៀត។





ព្រះរាជាណាចក្រកម្ពុជា
ជាតិ សាសនា ព្រះមហាក្សត្រ

ក្រសួងកសិកម្ម រុក្ខាប្រមាញ់ និងនេសាទ

អគ្គនាយកដ្ឋានកៅស៊ូ

លេខ: ១១៤ អក.៧៤

ថ្ងៃទី ១២ ខែ កញ្ញា ឆ្នាំ ២០១៤
រាជធានីភ្នំពេញ ថ្ងៃទី ១៧ ខែ ៧ ឆ្នាំ ២០១៤

សូមគោរពជូន

ឯកឧត្តមរដ្ឋមន្ត្រីក្រសួងកសិកម្ម រុក្ខាប្រមាញ់ និងនេសាទ

កម្មវត្ថុ : របាយការណ៍ស្តីពីស្ថានភាពការងារអគ្គនាយកដ្ឋានកៅស៊ូប្រចាំខែតុលា ឆ្នាំ២០១៤ និងទិសដៅអនុវត្តបន្ត។
ជូនភ្នាក់ងារ : -តារាងស្ថានភាពផលិតកម្មកៅស៊ូប្រចាំខែតុលា ឆ្នាំ២០១៤
-តារាងស្ថានភាពផលិតផលកៅស៊ូស្រូតប្រចាំខែតុលា ឆ្នាំ២០១៤ ។

សេចក្តីដូចមានចែងក្នុងកម្មវត្ថុនិងជូនភ្នាក់ងារខាងលើ ខ្ញុំបាទសូមជម្រាបជូន ឯកឧត្តមរដ្ឋមន្ត្រី មេត្តាទទួលជ្រាបអំពីលទ្ធផលការងារសម្រេចបានរបស់អគ្គនាយកដ្ឋានកៅស៊ូប្រចាំខែតុលា ឆ្នាំ២០១៤ និងទិសដៅអនុវត្តបន្តដោយសង្ខេបដូចខាងក្រោម៖

១- ថ្លៃដីកៅស៊ូសរុបមានចំនួន ៤២៨ ០៥៦ ហិកតា ក្នុងនោះ៖ ថ្លៃដីចៀរដីមានចំនួន ២០១ ៩៣១ ហិកតា ស្មើនឹង ៤៧% និងថ្លៃដីថែទាំមានចំនួន ២២៦ ១២៥ ហិកតា ស្មើនឹង៥៣%។

២- បរិមាណផលិតផលសម្រេចបានក្នុងខែតុលាមានចំនួន ២១ ៨៦៧ តោន បានកើនឡើងចំនួន ២ ២៦១ តោនស្មើនឹង១២% ធៀបនឹងខែមុន និងបានកើនឡើងចំនួន ៣ ៨១៦ តោនស្មើនឹង ២១% ធៀបនឹងរយៈពេលដូចគ្នាឆ្នាំមុន។

៣- បរិមាណបញ្ចេញលក់ក្នុងខែតុលាមានចំនួន ២១ ២២៤ តោន បានកើនឡើងចំនួន ១ ២២៦ តោនស្មើនឹង៦% ធៀបនឹងខែមុន និងបានកើនឡើងចំនួន ៥ ៤៧០ ស្មើនឹង ៣៥% ធៀបនឹងរយៈពេលដូចគ្នាឆ្នាំមុន។

៤- កម្រៃលក់ដីកៅស៊ូមធ្យមក្នុងខែតុលាមានចំនួន ១ ២៧៣ ដុល្លារអាមេរិក បានកើនឡើងចំនួន ១០ ដុល្លារអាមេរិកស្មើនឹង(០,៨៣%) ធៀបនឹងខែមុន និងបានថយចុះ ២៤៩ ដុល្លារអាមេរិក ស្មើនឹង(១៦%) ធៀបនឹងរយៈពេលដូចគ្នាឆ្នាំមុន។

- ៥- ទិសដៅបន្ត៖
 - ប្រជុំពិនិត្យនិងកែសម្រួលសេចក្តីប្រាងច្បាប់ស្តីពីកៅស៊ូ និងកែសម្រួលធ្វើបច្ចុប្បន្នភាពសារាចរណែនាំលេខ១០សរណន ចុះថ្ងៃទី២៣ ខែមិថុនា ឆ្នាំ២០០៣ ទៅជាសារាចរណែនាំស្តីពីវិធានការទប់ស្កាត់ការនាំចេញដីកៅស៊ូ និងឈើកៅស៊ូមិនទាន់កែច្នៃទៅបរទេស
 - បន្តចុះអនុវត្តសកម្មភាពគម្រោងតាមកម្មវិធីឲ្យបានសម្រេចតាមផែនការដែលបានគ្រោងទុក
 - ចុះត្រួតពិនិត្យនិងវាយតម្លៃបច្ចេកទេសដំណាំកៅស៊ូរបស់ក្រុមហ៊ុនសម្បទានដីសេដ្ឋកិច្ច និងជំរុញការប្រមូលចំណូលចូលចំណាយការងារការគ្រោងទុក
 - ផ្សព្វផ្សាយតម្លៃកៅស៊ូតាមវិទ្យុ លើទំព័រហ្វេសប៊ុក និងព្រឹត្តិបត្ររបស់អគ្គនាយកដ្ឋានកៅស៊ូ។
- អាស្រ័យដូចបានជម្រាបជូនខាងលើ ខ្ញុំបាទសូម ឯកឧត្តមរដ្ឋមន្ត្រី មេត្តាទទួលជ្រាបជម្រាបរបាយការណ៍ដោយក្តីអនុគ្រោះ។

សូម ឯកឧត្តមរដ្ឋមន្ត្រី មេត្តាទទួលនូវការគោរពបំប្រាណប្រោសពីខ្ញុំបាទ។

- ចម្លងជូន៖
- ឯកឧត្តមរដ្ឋលេខាធិការទទួលបន្ទុក
 - ឯកឧត្តមអនុរដ្ឋលេខាធិការទទួលបន្ទុក
 - ដើម្បីជូនជ្រាប
 - នាយកដ្ឋានកិច្ចការរដ្ឋបាល កសក.
 - នាយកដ្ឋានផែនការ និងស្ថិតិ កសក.
 - នាយកដ្ឋានផ្សព្វផ្សាយកសិកម្ម នៃ អនក.
 - គ្រប់ចម្ការកៅស៊ូកសិ-ឧស្សាហកម្ម
 - ដើម្បីជ្រាប
 - ឯកសារ

ប្រតិភូរាជរដ្ឋាភិបាលកម្ពុជា ទទួលបន្ទុកជា
អគ្គនាយក នៃអគ្គនាយកដ្ឋានកៅស៊ូ

ប៊ុន សុដា



ក្រសួងកសិកម្ម រុក្ខាប្រមាញ់ និងនេសាទ
អគ្គនាយកដ្ឋានកៅស៊ូ

ព្រះរាជាណាចក្រកម្ពុជា
ជាតិ សាសនា ព្រះមហាក្សត្រ

**របាយការណ៍
ស្តីពី**

**ស្ថានភាពការងាររបស់អគ្គនាយកដ្ឋានកៅស៊ូ ប្រចាំខែតុលា ឆ្នាំ២០១៨
និងទិសដៅអនុវត្តបន្ត**

១. សេចក្តីផ្តើម

នៅក្នុងខែតុលា ឆ្នាំ២០១៨ នេះអគ្គនាយកដ្ឋានកៅស៊ូ បាននឹងកំពុងអនុវត្តការងារចម្បងៗ ក្នុងស្ថានភាពទទួល
ខុសត្រូវខ្ពស់ ទាំងការងារចរន្ត ការងារអនុវត្តគម្រោងតាមកម្មវិធី ការងារជាដុះ ថែទាំកូនកៅស៊ូថ្មី ការងារអាជីវកម្ម
ផលិតកម្ម និងធុរកិច្ច ទាំងកៅស៊ូគ្រួសារនិងកៅស៊ូកសិ-ឧស្សាហកម្ម និងការងារផ្សេងៗទៀតបានដំណើរការជាធម្មតា។
ជាលទ្ធផលការងារសំខាន់ៗ ដែលអគ្គនាយកដ្ឋានកៅស៊ូសម្រេចបានប្រចាំខែតុលា ឆ្នាំ២០១៨ មានខ្លឹមសារលម្អិត
ជូនដូចខាងក្រោម៖

២. លទ្ធផលការងារសម្រេចបាន

២.១ ការងារអាជីវកម្ម ផលិតកម្ម និងធុរកិច្ចកៅស៊ូ

២.១.១ ផ្ទៃដីកៅស៊ូ

ផ្ទៃដីកៅស៊ូសរុបមានចំនួន ៤២៧ ៩៩៨ ហិកតា ដែលក្នុងនោះ៖ ផ្ទៃដីរៀបរយមានចំនួន ២០១ ៩៣១ ហិកតា
ស្មើនឹង ៤៧% និងផ្ទៃដីថែទាំមានចំនួន ២២៦ ០៦៧ ហិកតា ស្មើនឹង ៥៣%។

២.១.២ ផលិតកម្ម

ផលិតផលកៅស៊ូសម្រេចបានក្នុងខែតុលាមានចំនួន ២១ ៨៦៧តោន បានកើនឡើងចំនួន ២ ២៦១ តោន
ស្មើនឹង ១២% ធៀបនឹងខែមុន និងបានកើនឡើងចំនួន ៣ ៨១៦ តោន ស្មើនឹង ២១% ធៀបនឹងរយៈពេលដូចគ្នាឆ្នាំមុន។

ផលិតផលកៅស៊ូសរុបគិតមកដល់ត្រឹមខែតុលា (១០ខែ) សម្រេចបានចំនួន ១៦១ ៣៤១ តោន បានកើន
ឡើងចំនួន ២៤ ៥៦៥តោន ស្មើនឹង ១៨% ធៀបនឹងរយៈពេលដូចគ្នាឆ្នាំមុន។

២.១.៣ ធុរកិច្ចកៅស៊ូ

បរិមាណបញ្ចេញលក់កៅស៊ូសម្រេចបានក្នុងខែតុលា មានចំនួន ២១ ២២៤ តោន បានកើនឡើងចំនួន
១ ២២៦ តោន ស្មើនឹង៦% បើធៀបនឹងខែមុន និងបានកើនឡើងចំនួន ៥ ៤៧០ តោន ស្មើនឹង ៣៥% ធៀបនឹងរយៈពេល
ដូចគ្នាឆ្នាំមុន ។

បរិមាណបញ្ចេញលក់សរុបគិតមកដល់ត្រឹមខែតុលា (១០ខែ) សម្រេចបានចំនួន ១៦១ ៥៧១ តោន បាន
កើនឡើងចំនួន ៣០ ៧៥៤ តោន ស្មើនឹង ២៤% ធៀបនឹងរយៈពេលដូចគ្នាឆ្នាំមុន។

តម្លៃលក់មធ្យមក្នុងខែតុលាគឺ ១ ២៧៣ដុល្លារ/តោន បានកើនឡើង ១០ដុល្លារ/តោន ស្មើនឹង ០.៨៣%ធៀប
នឹងខែមុន និងបានថយចុះ ២៤៩ដុល្លារ/តោន ស្មើនឹង ១៦% បើធៀបនឹងរយៈពេលដូចគ្នាក្នុងឆ្នាំមុន។

តម្លៃលក់កៅស៊ូជាមធ្យមគិតមកដល់ត្រឹមខែតុលា (១០ខែ) គឺ ១ ៣៥៤ ដុល្លារ/តោន បានថយចុះចំនួន ២៩៩
ដុល្លារ/តោន ស្មើនឹង ១៨% ធៀបនឹងរយៈពេលដូចគ្នាឆ្នាំមុន។



២.២. ការងារបណ្តុះបណ្តាលអនុវត្តគម្រោងសកម្មភាពថវិកាតាមកម្មវិធី

២.២.១. ការងារបណ្តុះបណ្តាល

- បានប្រជុំរៀបចំសេចក្តីព្រាងច្បាប់ស្តីពីកៅស៊ូ និងលិខិតបទដ្ឋាននានាក្រោមច្បាប់បានចំនួន០៤លើកនៅអគ្គនាយកដ្ឋានកៅស៊ូ
- បានចុះផ្សព្វផ្សាយលិខិតបទដ្ឋានគតិយុត្ត ដែលពាក់ព័ន្ធវិស័យកៅស៊ូបានចំនួន០១លើកនៅស្រុកអង្គរធំ ខេត្តសៀមរាប
- បានចុះពិនិត្យ និងវាយតម្លៃបច្ចេកទេសដំណាំកៅស៊ូរបស់ក្រុមហ៊ុនសម្បទានដីសេដ្ឋកិច្ច នៅខេត្តក្រចេះ
- បានចុះបើកវគ្គផ្សព្វផ្សាយដើម្បីចងក្រងសហគមន៍កសិកម្មកៅស៊ូគ្រួសារ នៅខេត្តកំពង់ចាម និងខេត្តកំពង់ធំ ជំហានទី០៣
- បានចុះបើកវគ្គផ្សព្វផ្សាយដើម្បីចងក្រងសហគមន៍កសិកម្មកៅស៊ូគ្រួសារ នៅខេត្តកំពង់ចាម និងខេត្តកំពង់ធំជំហានទី០៤
- បានចុះបើកវគ្គផ្សព្វផ្សាយដើម្បីចងក្រងសហគមន៍កសិកម្មកៅស៊ូគ្រួសារ នៅខេត្តមណ្ឌលគីរីជំហានទី០២
- បានចុះបើកវគ្គផ្សព្វផ្សាយដើម្បីចងក្រងសហគមន៍កសិកម្មកៅស៊ូគ្រួសារ នៅខេត្តមណ្ឌលគីរីជំហានទី០៣
- បានចុះទំនាក់ទំនងរៀបចំសិក្ខាសាលាផ្ទេរបច្ចេកវិទ្យាដំណាំកៅស៊ូដល់មន្ត្រីបង្គោលនៅខេត្តរតនៈគីរី
- រៀបចំប្រជុំធ្វើបច្ចុប្បន្នភាព ផែនការយុទ្ធសាស្ត្រអភិវឌ្ឍន៍ឧស្សាហកម្មកៅស៊ូធម្មជាតិនៅកម្ពុជា (២០១៦-២០២៥)
- បានសិក្សាស្រាវជ្រាវប្រមូលទិន្នន័យនិងព័ត៌មានកៅស៊ូ សម្រាប់រៀបចំព្រឹត្តិបត្រប្រចាំខែ និងផ្សព្វផ្សាយតម្លៃកៅស៊ូធម្មជាតិលើទំព័រហ្វេសប៊ុករបស់អគ្គនាយកដ្ឋានកៅស៊ូ
- បានប្រមូលទិន្នន័យ និងរៀបចំតម្លៃកៅស៊ូធម្មជាតិសម្រាប់ផ្សាយប្រចាំសប្តាហ៍តាមវិទ្យុមណ្ឌលព័ត៌មានស្ត្រីកម្ពុជា(FM102)ចំនួន០៤ដង។

២.២.២. ការចំណាយថវិកាតាមគម្រោងកម្មវិធី

ការចំណាយថវិកាគិតមកដល់ត្រីមខែតុលា (១០ខែ) ឆ្នាំ២០១៨ មានចំនួន ១ ៨១៤ ៧៩០ ៦៣៥ រៀល ដោយឡែកការចំណាយថវិកាក្នុងខែតុលា ឆ្នាំ២០១៨មានចំនួន ៤០៥ ០០៩ ២០០ រៀល។

២.២.៣. ការប្រមូលចំណូលថវិកា

ការប្រមូលចំណូលថ្លៃឈ្នួលដីអវិនិយោគចម្ការកៅស៊ូរដ្ឋទាំង៧ ចម្ការកៅស៊ូរដ្ឋឡាបានសៀកខេត្តរតនៈគីរី និងក្រុមហ៊ុននីហ៍រណ អាហ៍រណកៅស៊ូ គិតមកដល់ត្រីមខែតុលា (១០ខែ) ឆ្នាំ២០១៨ បានចំនួន ៨៦៧ ៤២១ ៤៨១ រៀល។ ដោយឡែកក្នុងខែតុលា ឆ្នាំ២០១៨ ការប្រមូលចំណូលថវិកាពុំទាន់មានពីព្រោះមិនទាន់ដល់កាលបរិច្ឆេទត្រូវបង់។

៣. ទិសដៅបន្ត

- បន្តប្រជុំពិនិត្យនិងកែសម្រួលសេចក្តីព្រាងច្បាប់ស្តីពីកៅស៊ូ និងកែសម្រួលធ្វើបច្ចុប្បន្នភាពសភាពណែនាំលេខ១០សរណន ចុះថ្ងៃទី២៣ ខែមិថុនា ឆ្នាំ២០១៣ ស្តីពីវិធានការទប់ស្កាត់ការនាំចេញពីកៅស៊ូ និងឈើកៅស៊ូមិនទាន់កែច្នៃទៅបរទេស
- បន្តចុះតាមដាន វាយតម្លៃការអនុវត្តចង្កោមសកម្មភាព និងកម្មវិធីវិនិយោគសម្បទានដីសេដ្ឋកិច្ចក្នុងវិស័យកៅស៊ូ និងអនុវត្តការងារផ្សេងៗតាមផែនការគ្រោងទុកសម្រាប់ឆ្នាំ២០១៨



- រៀបចំធ្វើសិក្ខាសាលាពិគ្រោះយោបល់ស្តីពី ការធ្វើបច្ចុប្បន្នភាពផែនការយុទ្ធសាស្ត្រអភិវឌ្ឍន៍កៅស៊ូ ធម្មជាតិនៅកម្ពុជា (២០១៦- ២០២៥)
- បន្តចុះបើកវគ្គបណ្តុះបណ្តាលជំនាញច្រៀវជំរឿនដល់កសិករកៅស៊ូគ្រួសារ
- បន្តចុះពង្រឹងនិងចងក្រងសហគមន៍កសិកម្មកៅស៊ូគ្រួសារ
- បន្តចុះពិនិត្យនិងវាយតម្លៃបច្ចេកទេសដំណាំកៅស៊ូរបស់ក្រុមហ៊ុនសម្បទានដីសេដ្ឋកិច្ច
- បន្តស្រាវជ្រាវនិងប្រមូលទិន្នន័យកៅស៊ូក្នុងស្រុក និងអន្តរជាតិ សម្រាប់រៀបចំព្រឹត្តិបត្រប្រចាំខែ និង ផ្សព្វផ្សាយតម្លៃកៅស៊ូធម្មជាតិតាមវិទ្យុប្រចាំសប្តាហ៍ និងលើគេហទំព័រហ្វេសប៊ុក របស់អគ្គនាយកដ្ឋាន កៅស៊ូ។

បានឃើញនិងឯកភាព
 ជម្រកិក្ខណៈរដ្ឋាភិបាលកម្ពុជា ទទួលបន្ទុកជា
 អគ្គនាយក នៃអគ្គនាយកដ្ឋានកៅស៊ូ
 អគ្គនាយករង

 សេក ភឿន

ថ្ងៃច័ន្ទ ១២/៧/១៨ ខែ កុម្ភៈ ឆ្នាំច សំរឹទ្ធិស័ក ព.ស.២៥៦២
 រាជធានីភ្នំពេញ ថ្ងៃទី ១៩ ខែ វិច្ឆិកា ឆ្នាំ២០១៨
 ប្រធាននាយកដ្ឋានរដ្ឋបាលនិងនីតិកម្ម

 យូន ផល្លា



អគ្គនាយកដ្ឋានកៅស៊ូ
នាយកដ្ឋានរដ្ឋបាល និងនីតិកម្ម

ព្រះរាជាណាចក្រកម្ពុជា
ជាតិ សាសនា ព្រះមហាក្សត្រ

ស្ថានភាពវិនិច្ឆ័យកៅស៊ូប្រចាំខែតុលា ឆ្នាំ២០១៨

តារាងទី១

Table with columns for 'ឆ្នាំ' (Year), 'មន្ទីរកៅស៊ូ' (Rubber Division), 'ត្រីមាស' (Quarter), 'ខែ' (Month), 'ប្រភេទ' (Type), 'ធនធាន' (Resources), 'ចំណាយ' (Expenditure), 'លទ្ធផល' (Results), and 'សង្ខេប' (Summary). It contains detailed financial and operational data for various rubber divisions across different quarters and months.

បញ្ជាក់:

- (១) ថ្លៃដីសរុបមានចំនួន ៤២៨ ០៥៦ហិកតា (ថ្លៃដីជ្រៅជ័រ ២០១ ៩៣១ហិកតា ថែវ ២២៦ ១២៤ហិកតា) បានកើនឡើងចំនួន ៥៨ហិកតា (០.០១%) ធៀបនឹងខែមុន។
- (២) ផលិតផលសរុបក្នុងខែតុលាមានចំនួន ២១ ៨៦៧ តោន បានកើនឡើងចំនួន ២ ២៦១តោន (+១២%) ធៀបខែមុន និងបានកើនឡើងចំនួន៣ ៨១៦ (+២១%) ធៀបនឹងរយៈពេលដូចគ្នាក្នុងឆ្នាំ២០១៧។
- (៣) រហូតមកដល់ខែតុលា ឆ្នាំ២០១៨ ផលិតផលសរុប ១៦១ ៣៤១តោន បានកើន ២៨ ៨៦៥តោន (+១៨%)ធៀបនឹងរយៈពេលដូចគ្នាក្នុងឆ្នាំ២០១៧។
- (៤) ការបញ្ចេញលក់សរុបក្នុងខែតុលាសរុបចំនួន២១ ២២៤តោន បានកើនឡើងចំនួន ១ ២២៦តោន (+៦%) ធៀបខែមុន និងបានកើនឡើងចំនួន ៥ ៤៧០តោន (+២៥%) ធៀបនឹងរយៈពេលដូចគ្នាក្នុងឆ្នាំ២០១៧។
- (៥) រហូតមកដល់ខែតុលា ឆ្នាំ២០១៨ ការបញ្ចេញលក់សរុប ១៦១ ៥៧១តោន បានកើនឡើងចំនួន ៣០ ៧៥៤តោន (+២៤%) ធៀបនឹងរយៈពេលដូចគ្នាក្នុងឆ្នាំ២០១៧។
- (៦)សន្ទនីតិបញ្ជាក់មានចំនួន១២ ០២៤តោន។

ឈ្មោះ: ហ៊ុន សែន
ស្នាក់នៅ: ផ្ទះលេខ ១១ ផ្លូវលេខ ១១ ភូមិស្រែចម្ការ ១ ខណ្ឌបឹងកេងកង រាជធានីភ្នំពេញ
អគ្គនាយក នៃអគ្គនាយកដ្ឋានកៅស៊ូ
អគ្គនាយករង

សេន ហ៊ុន

ឈ្មោះ: ហ៊ុន សែន
ស្នាក់នៅ: ផ្ទះលេខ ១១ ផ្លូវលេខ ១១ ភូមិស្រែចម្ការ ១ ខណ្ឌបឹងកេងកង រាជធានីភ្នំពេញ
អគ្គនាយក នៃអគ្គនាយកដ្ឋានរដ្ឋបាល និងនីតិកម្ម

ហ៊ុន សែន

ថ្ងៃ: ថ្ងៃទី ១៧ ខែ តុលា ឆ្នាំ ២០១៨
សិរីស៊ីម ណ.ស.ប.៨៦២
រាជធានីភ្នំពេញ, ថ្ងៃទី ១៧ ខែ តុលា ឆ្នាំ២០១៨
អ្នកធ្វើតារាង

ហ៊ុន សែន



ព័ត៌មានអន្តរជាតិ

**កសិករកៅស៊ូស្រីលង្កាស្មើសុំខ្សែ
មានប្រសិទ្ធភាពពន្ធនៃចំណេះ
ឧស្សាហកម្មនាំចេញ**

ឯកសារយោង៖ [http:// anrpc.org](http://anrpc.org)
ប្រែសម្រួលដោយកញ្ញា ឌុំ ស្រីស

យោងតាមសារព័ត៌មាន Economynext បានឲ្យដឹងថា៖ សមាគមធំៗតំណាងឲ្យកសិករដាំកៅស៊ូភាគច្រើនក្នុងប្រទេសស្រីលង្កាបានស្នើសុំឲ្យមានពន្ធប្រកបដោយប្រសិទ្ធភាពទៅលើអ្នកនាំចេញផលិតផលកៅស៊ូ ដើម្បីជួយឲ្យកសិករមានចំណូលកាន់តែប្រសើរឡើង ដោយារតែ វិធានការយកពន្ធជាង១០% លើឧស្សាហកម្មនាំចេញរបស់ប្រទេសនេះអាចនឹងសម្រាប់ឧស្សាហកម្មនេះបានក្នុងពេលខាងមុខ។

ប្រទេសស្រីលង្កាមានរោងចក្រផលិតសំបកកង់មួយចំនួន ដែលសព្វថ្ងៃនេះ កំពុងតែត្រូវការនូវបរិមាណកៅស៊ូកាន់តែច្រើន និងជួយកាត់បន្ថយបរិមាណសរុបនៃវត្ថុធាតុដើមសម្រាប់នាំចេញដែរ។ ជាមួយគ្នានេះផងដែរ រោងចក្រផលិតមួយចំនួនដែលដំណើរការក្នុងតំបន់ឧស្សាហកម្មរបស់ក្រុមប្រឹក្សាវិនិយោគប្រទេសស្រីលង្កាក៏បាននាំចូលវត្ថុធាតុដើមកៅស៊ូ។

លោក Sunil Poholiyadde ប្រធានសមាគមកសិករដាំកៅស៊ូបានថ្លែងនៅក្នុងកិច្ចប្រជុំប្រចាំឆ្នាំ

ថា៖ ដោយហេតុថា វិនិយោគគិតលើផលិតផលកៅស៊ូភាគច្រើនមានរោងចក្រផ្ទាល់ខ្លួននៅក្នុងតំបន់របស់ក្រុមប្រឹក្សាវិនិយោគ និងមានសិទ្ធិនាំចូលវត្ថុធាតុដើមដោយរួចពន្ធផងនោះ បានធ្វើឲ្យតម្លៃដេញថ្លៃលើទីផ្សារក្នុងស្រុករងផលប៉ះពាល់យ៉ាងខ្លាំងមិនអាចប្រកួតប្រជែងជាមួយនឹងតម្លៃទីផ្សារកៅស៊ូធម្មជាតិពិភពលោកបាន។ លោកក៏បានធ្វើការស្នើសុំដូចគ្នាកាលពីឆ្នាំមុនថា៖ យើងសង្ឃឹមថានឹងមានវិធានការសមស្របដែលអនុវត្តដោយអាជ្ញាធរសម្រាការត្រួតពិនិត្យលើការនាំចូលកៅស៊ូរួចពន្ធនេះដើម្បីការពារអ្នកដាំដុះនៅក្នុងស្រុក។

ប្រសិទ្ធភាពពន្ធ

ប្រសិនបើប្រទេសស្រីលង្កាមិនអនុញ្ញាតឱ្យការនាំចូលកៅស៊ូដោយរួចពន្ធទេនោះ រោងចក្រជាច្រើននៅក្នុងប្រទេស នឹងមិនអាចប្រកួតប្រជែងជាមួយដៃគូប្រកួតនៅក្នុងបណ្តាប្រទេសដូចជា៖ វៀតណាម ថៃ ឬបណ្តាប្រទេសដាំកៅស៊ូថ្មីៗដូចជាឡាវ និងប្រទេសដទៃទៀតដែលមិនមានផលិតផលកៅស៊ូសោះ ប៉ុន្តែមានពាណិជ្ជកម្មសេរី។ នៅឆ្នាំ ២០១៧ ការនាំចេញផលិតផលកៅស៊ូសម្រេចមានចំនួន៨៣៥,៤លានដុល្លារ ស្មើនឹង ៩,៨% នៃការនាំចេញសរុបក្នុងវិស័យឧស្សាហកម្មស្រីលង្កាដែលបានកើនឡើង ៨,៨% បើធៀបនឹងឆ្នាំមុន។ ការនាំចេញកៅស៊ូធម្មជាតិមានចំនួន៣៨,៩លានដុល្លារក្នុងឆ្នាំ២០១៧ គឺកើនឡើង១៩,១% បើធៀបនឹងឆ្នាំ



មុន។ ក្នុងឆ្នាំ២០១៧ ប្រទេសស្រីលង្កាបាននាំចូល កៅស៊ូចំនួន២៨៧,៨លានដុល្លារ បានកើនឡើង ៣,៣% បើធៀបនឹងឆ្នាំមុន។

ការសិក្សាថ្មីមួយរបស់វិទ្យាស្ថានសិក្សាគោល នយោបាយបាននិយាយថា៖ ការរក្សាការយកពន្ធ នឹងបណ្តាលឲ្យមានការចូលវិនិយោគទុនផ្ទាល់ពី បរទេសទាបទៅក្នុងប្រទេសស្រីលង្កា។

លោក Tim O'Brien មកពីមជ្ឈមណ្ឌល ស្រាវជ្រាវការអភិវឌ្ឍអន្តរជាតិនៃសាកលវិទ្យាល័យ Harvard បាននិយាយថា អ្នករក្សាការយកពន្ធលើ ផលិតផលកៅស៊ូនឹងធ្វើឲ្យប៉ះពាល់ដល់សក្តានុពល នៃការនាំចេញរបស់ប្រទេសស្រីលង្កា ព្រោះវាបាន រារាំងមិនឱ្យមានអ្នកវិនិយោគ និងការធ្វើពិពិធកម្ម ផលិតផល។

ខ្សែច្រវាក់តម្លៃសកល

ដោយសារតែ អ្នកផលិតទំនិញប្រើប្រាស់ ភាគច្រើន ទទួលយកផលិតផលជាក្តុធាតុដើមបន្ត គ្នាពីមួយៗទៅមួយបានធ្វើឲ្យប្រទេសស្រីលង្កាខាត បង់ខ្សែច្រវាក់តម្លៃសកល ដែលបានកើតឡើងនៅ តំបន់អាស៊ីបូព៌ាដែលអនុវត្តពាណិជ្ជកម្មសេរី។ គម្លាត គ្នានៅក្នុងខ្សែច្រវាក់តម្លៃសកលតាមដំណាក់កាល នីមួយៗនៃផលិតកម្មគឺមានតិចតួចណាស់។

អ្នកផលិតផលិតផលកៅស៊ូមិនមានទីតាំង នៅក្នុងប្រទេសផលិតកៅស៊ូទាំងស្រុងទេ ហើយក៏ គ្មានការយកពន្ធដែរ ប៉ុន្តែនឹងមានការប្រកួតប្រជែង ច្រើនជាងប្រទេសស្រីលង្កា។

រដ្ឋាភិបាលស្រីលង្កា មិនអនុញ្ញាតឲ្យអ្នក ផលិតផលិតផលសម្រេចពីកៅស៊ូនាំចូលផលិតផល កៅស៊ូជាដាច់ខាត។ កត្តានេះជាការស្តុកស្តាញមួយ ប៉ុន្តែពួកគេមិនចាំបាច់យកចិត្តទុកដាក់ឡើយ ប្រសិន បើពួកគេផ្លាស់ប្តូររោងចក្រចេញពីប្រទេសស្រីលង្កា។

ទោះជាយ៉ាងណាក៏ដោយ ប្រសិនបើរោង- ចក្រមួយចំនួនធំមានទីតាំងនៅក្នុងប្រទេស នោះ កសិករអាចទទួលបានសក្តានុពលខ្ពស់ជាងតម្លៃនៅ លើពិភពលោកដោយការប្រើប្រាស់ក្នុងស្រុកខ្ពស់។

អ្នកផលិតទំនិញនៅប្រទេសស្រីលង្កាដែល កំពុងនាំចូលនឹងត្រូវទិញកៅស៊ូនៅក្នុងតម្លៃទីផ្សារ ពិភពលោកហើយក៏ត្រូវបង់ថ្លៃដឹកជូនផងដែរ។

ជាលទ្ធផល ប្រសិនបើមានអ្នកផលិតក្នុង ស្រុកនោះអ្នកនាំចេញផលិតផលសម្រេចនឹងទទួល បានប្រយោជន៍ បើពួកគេចំណាយតិចជាងតម្លៃលើ ពិភពលោក ហើយក៏មិនបាត់បង់ការប្រកួតប្រជែង ដែរ។ ការផ្គត់ផ្គង់ក្នុងស្រុក ប្រសិនបើសមស្របក៏ អាចកាត់បន្ថយតម្លៃសន្និធិក្នុងស្តុកបានផងដែរតាម រយៈការផ្តល់នូវការលើកទឹកចិត្តផ្សេងៗទៀត។

ប្រសិនបើ រោងចក្រក្នុងប្រទេសចាកចេញ នោះកសិករកៅស៊ូនឹងទទួលបានតែតម្លៃពីអន្តរជាតិ ប៉ុណ្ណោះ ដោយសារតែពួកគេត្រូវនាំចេញផលិត- ផលរបស់ពួកគេតាម តម្លៃទីផ្សារពិភពលោក។

គម្រោងយកពន្ធលើការនាំចេញទំនិញ (CE: Commodity Export Subsidized Scheme)

ទោះជាយ៉ាងណាក៏ដោយ គម្រោងយកពន្ធ



លើការនាំចេញទំនិញអាចកាត់បន្ថយគម្លាតរបស់
កសិករបានមួយចំនួន។

អ្នកគាំទ្រម្នាក់បាននិយាយថា៖គម្រោងយក
ពន្ធលើការនាំចេញទំនិញក៏អាចផ្តល់ផលចំណេញ
មិនស្មើភាពដល់ក្រុមហ៊ុនផលិតទំនិញផងដែរ
ដោយបានអនុញ្ញាតឱ្យពួកគេទិញវត្ថុធាតុដើមទាប
ជាងតម្លៃលើនៅពិភពលោក។ ពន្ធលើការនាំចេញ
បានផ្តល់ផលប្រយោជន៍ដល់អ្នកផលិតកាន់តែខ្ពស់
ចំពោះខ្សែសង្វាក់ផលិតកម្មដោយការចំណាយរបស់
កសិករក៏ខុសពីពន្ធនាំចូលដែរ។

យោងតាមអ្នកវិភាគមួយចំនួនបានឲ្យដឹងថា
ជាទូទៅអ្នកទិញនៅបរទេសបានចំណាយខ្ពស់
សម្រាប់មុខទំនិញរបស់ប្រទេសស្រីលង្កា រួមទាំង
ទំនិញតែ បើប្រៀបធៀបទៅនឹងបណ្តាប្រទេសផ្សេង
ដូចជាប្រទេសវៀតណាម ដោយសារតែការដឹក
ជញ្ជូនមានភាពរហ័សបានកាត់បន្ថយថ្លៃដើមនិង
ទាន់ពេលវេលា។

ស្តុកកៅស៊ូធម្មជាតិសំខាន់ៗ នៅបណ្តាប្រ-
ទេសអាស៊ីអាគ្នេយ៍ រួមនឹងតម្លៃប្រាក់ដុល្លារអាមេរិក
ខ្ពស់បានធ្វើឱ្យតម្លៃកៅស៊ូធ្លាក់ចុះនៅទូទាំងពិភព-
លោក។

ដោយបន្តធ្លាក់ចុះរយៈពេលវែង តម្លៃកៅស៊ូ
ក្នុងរយៈពេល៦ខែ នៅទីផ្សារ Tokyo Commodity
Exchange បានធ្លាក់ចុះដល់ ១៧១,៥យ៉េន/គីឡូ-
ក្រាមកាលពីថ្ងៃច័ន្ទ បន្ទាប់ពីបានឡើងដល់កំពូល
៣៣១,៣យ៉េន/គីឡូក្រាម កាលពីខែមករា ឆ្នាំ

២០១៧ ស្របពេលដែល តម្លៃដូងក៏បានកើនឡើង
ខ្ពស់ផងដែរ។

ការលើកទឹកចិត្តលើផលិតផលដូងប្រេង

ការដាំដុះដំណាំកៅស៊ូនៅប្រទេសស្រីលង្កា
បានធ្លាក់ចុះក្នុងរយៈពេល៥ឆ្នាំចុងក្រោយនេះ ហើយ
បានផ្លាស់ប្តូរទៅកាន់តំបន់មិនមែនប្រពៃណីដើម្បី
ពង្រីកផលិតកម្មបន្ថែម។

រដ្ឋាភិបាលគួរតែ បម្រុងផ្ទៃដីសម្រាប់ពង្រីក
ដំណាំកៅស៊ូដោយសារតែមានការប្រែប្រួលអាកាស
ធាតុនិងភ្លៀងធ្លាក់ខ្លាំងដែលធ្វើឲ្យផលិតផលកៅស៊ូ
ទាបនៅក្នុងតំបន់ប្រពៃណីដាំដុះកៅស៊ូ។

ក្រុមហ៊ុនមួយចំនួនបានផ្លាស់ប្តូរពីដំណាំកៅ
ស៊ូទៅដំណាំដូងប្រេងវិញ ដោយសារតែអាចនាំ-
ចូលបាននិងងាយស្រួលរកប្រាក់ចំណេញជាង។

ការកើនឡើងដំណាំដូងប្រេងធ្វើឱ្យអ្នកផលិត
ទទួលបានផលបានខុសគ្នាៗរវាងតម្លៃសកល និងតម្លៃ
ក្នុងស្រុកបូកពន្ធ ដោយគ្មានមិនការច្នៃប្រឌិតដើម្បី
ប្រកួតប្រជែងនោះទេ។

កាលពីឆ្នាំ១៩៩០ រដ្ឋាភិបាលបានអនុម័ត
ផែនការពង្រីកការដាំដូងប្រេងឲ្យបាន ២០ ០០០
ហិកតា ប៉ុន្តែបានហាមឃាត់វិញដោយសារមានការ
តវ៉ាជាសាធារណៈ។ សព្វថ្ងៃនេះ ផ្ទៃដីដូងប្រេងមាន
ទំហំជិត ១១ ០០០ហិកតា ប៉ុន្តែជាអកុសលវាមាន
ឧបសគ្គជាច្រើនក្នុងការបន្តការដាំដុះដំណាំនេះ។
កាលពីមួយឆ្នាំមុន ទំហំដូងប្រេងគឺនៅក្រោម ១០
០០០ហិកតាតែប៉ុណ្ណោះ។ ការនាំចូលគ្រាប់ពូជ



តាមនីតិវិធីរបស់រដ្ឋាភិបាលនិងការបង្កើនការដាំដុះ គីស្ថិតក្នុងស្ថានភាពមិនល្អ មកពីកន្លែងដែលក្រុមហ៊ុនមានគ្រាប់ពូជលក់ក្នុងតម្លៃដល់ទៅ ៤៥០លាន រូបិក្នុងមួយថ្នាលបណ្តុះកូន។

ការហាមឃាត់ត្រូវបានណែនាំ បន្ទាប់ពី សហគមន៍ដាំនៅជិតចម្ការដូងប្រេងបានតវ៉ាប្រឆាំង នឹងការរិះគន់លើការធ្លាក់ចុះគុណភាពបរិស្ថានពី ឧស្សាហកម្មនេះ ដោយការថយចុះយ៉ាងឆាប់រហ័ស នៃទឹកនៅក្នុងតំបន់ទាំងនោះ។

ដំណាំដូងប្រេង គឺទាមទារកម្លាំងពលកម្ម តិចជាងដំណាំកៅស៊ូឬដំណាំតែ។ ដំណាំដូងប្រេង ត្រូវការកម្លាំងពលកម្ម០,១នាក់/ហិកតា ខណៈពេល ដែលដំណាំតែត្រូវការកម្លាំងពលកម្ម២,៥នាក់/ហិកតា និងដំណាំកៅស៊ូត្រូវការ១នាក់/ហិកតា។



តម្លៃកៅស៊ូធម្មជាតិនឹងខ្ពើម ឡើងវិញនៅក្នុង ឆ្នាំ២០២៥

ឯកសារយោង៖ newindianexpress.com
ប្រែសម្រួលដោយលោក **ឈុន ធី**

លោក Hidde Smit អតីតអគ្គលេខាធិការ នៃក្រុមសិក្សាស្រាវជ្រាវកៅស៊ូអន្តរជាតិ (IRSG) បានថ្លែងក្នុងកិច្ចប្រជុំកៅស៊ូឥណ្ឌាកាលពីថ្ងៃពុធថា៖ ពេលវាលាលំបាក សម្រាប់អ្នកដាំកៅស៊ូមិនទាន់ បញ្ចប់នៅឡើយទេ ដោយសារតម្លៃកៅស៊ូធម្មជាតិ នឹងមានការកើនឡើងនៅឆ្នាំ២០២៥ ហើយអាច នឹងកើនឡើងដល់២ដុល្លារ/គីឡូក្រាម។

ការដាំដំណាំកៅស៊ូនៅទូទាំងពិភពលោក ក្នុងកំឡុងឆ្នាំ២០០៥-២០១៣ បានផ្តល់ផលិតផល យ៉ាងច្រើនដែលនឹងធ្វើឲ្យមានការផ្គត់ផ្គង់ខ្ពស់ និង ឈានដល់កំរិតកំពូលនៅឆ្នាំ២០២២-២០២៣។ ការប្រើប្រាស់កៅស៊ូធម្មជាតិនឹងកើនឡើងប្រហែល ៥ ០០០តោន/ឆ្នាំ ក្នុងរយៈពេលប៉ុន្មានទសវត្សខាង មុខនេះ។

ផលិតផលកៅស៊ូធម្មជាតិលើពិភពលោក ត្រូវបានរំពឹងទុកថានឹងកើនឡើង ១៤,៦លានតោន ស្មើនឹង ៥,៨% ក្នុងឆ្នាំ២០១៩ ប្រសិនបើតម្លៃកៅស៊ូធម្មជាតិបន្តស្ថិតនៅក្នុងកម្រិតដូចបច្ចុប្បន្ន។ ការ ប្រើប្រាស់កៅស៊ូធម្មជាតិលើពិភពលោកត្រូវបានរំពឹង ថានឹងកើនឡើង១៤,៧លានតោន ស្មើនឹង៣,៦%។

តម្លៃកៅស៊ូពិភពលោករំពឹងថានឹងងើបឡើង វិញត្រឹមចុងឆ្នាំ២០២០ ហើយអាចនឹងកើនឡើង ដល់ ៣ដុល្លារ/គីឡូក្រាម នៅឆ្នាំ២០៣០ និងអាច ឈានដល់តម្លៃ ៥ដុល្លារ/គីឡូក្រាម ចាប់ពីឆ្នាំ ២០៣៣-២០៣៤។ តុល្យភាពរវាងការផ្គត់ផ្គង់នឹង តម្រូវការ អាស្រ័យទៅនឹងសេណារីយ៉ូនៃការដាំដុះ នៅឆ្នាំ២០២៨។ ផលិតផលកៅស៊ូធម្មជាតិតិច ឬ ច្រើនអាស្រ័យលើទំហំនៃការកាប់ និងដាំដុះឡើង វិញក្នុងរយៈពេល៥-១០ឆ្នាំខាងមុខនេះ។

លោក Jom Jacob សេដ្ឋវិទូជាន់ខ្ពស់នៅ សមាគមនៃបណ្តាប្រទេសផលិតកៅស៊ូធម្មជាតិ (ANRPC) បានរំលឹកពីលទ្ធភាពនៃការមិនងើបឡើង វិញនៃតម្លៃកៅស៊ូរហូតដល់ឆ្នាំ២០២៣។ ខណៈ ពេលដែលការដាំដុះថ្មីៗ និងការដាំដុះឡើងវិញបាន



ធ្លាក់ចុះកាលពីឆ្នាំ២០១៣ ដោយសារតែការធ្លាក់
ចុះនៃតម្លៃកៅស៊ូ ហើយចំនួនដើមកៅស៊ូមានតិច
តួចដែលគេកត់ស្គាល់ឃើញថានឹងអាចបើកមុខចៀវ
បាននៅឆ្នាំ២០២២ ដោយគិតពីការលូតលាស់
របស់វាចាប់ពីអាយុ៧ឆ្នាំឡើងទៅ។

ការកាត់បន្ថយសង្វាក់ចៀវជ័រ ត្រូវបានគេ
រំពឹងថានឹងជួយបន្ថែមរយៈពេលយកផល មុនពេល
ដើមកៅស៊ូត្រូវបានគេកាប់ចោល។ ដូច្នោះការកាត់
បន្ថយរយៈពេលកាប់ដើមកៅស៊ូចោល និងសង្វាក់
ចៀវជ័រត្រូវបានគេរំពឹងថា នឹងជួយកាត់បន្ថយទំហំ
ផលិតកម្មជាមធ្យមតិចជាង ៩០%។

កត្តាខាងក្រៅដូចជាការកើនឡើងនៃផលិត
កម្មកៅស៊ូសកល ការកើនឡើងតម្លៃប្រេងនៅ ការ
ធ្លាក់ចុះតម្រូវការកៅស៊ូធម្មជាតិក្នុងប្រទេសចិន និង
ការងើបឡើងវិញតិចតួចនៃសេដ្ឋកិច្ចរបស់អាមេរិក
នៅក្នុងចំណោមប្រទេសផ្សេងៗទៀតកំពុង ធ្វើឱ្យ
តម្លៃធ្លាក់ចុះផងដែរ។





ទំព័រស្រាវជ្រាវ

**សេចក្តីណែនាំអំពីបច្ចេកទេស
កែច្នៃកៅស៊ូបញ្ជាក់តាមបច្ចេក
ទេស (TSR: Technically Specified
Rubber)**

រៀបចំដោយ: នាយកដ្ឋានកែច្នៃផលិតផលកៅស៊ូ

១. សេចក្តីផ្តើម

ដើម្បីការកែច្នៃកៅស៊ូប្រកបដោយអនាម័យ និងគុណភាព នាយកដ្ឋានកែច្នៃផលិតផលកៅស៊ូសូមធ្វើសេចក្តីណែនាំអំពីបច្ចេកទេសកែច្នៃកៅស៊ូបញ្ជាក់តាមបច្ចេកទេស(TSR) ទទួលបានផលិតផលកៅស៊ូមានគុណភាព អនុលោមទៅតាមស្តង់ដារ។ សេចក្តីណែនាំនេះ សម្រាប់អ្នកកែច្នៃធ្វើការតាមដាននិងត្រួតពិនិត្យក្នុងខ្សែច្រវ៉ាក់ផលិតកម្មចាប់ពីការប្រមូលវត្ថុធាតុដើម (ទឹកជ័រ និងជ័រកក) រហូតដល់វេចខ្ចប់និងថែរក្សាផលិតផលកៅស៊ូ។

២. លក្ខណៈរបស់ទឹកជ័រ និងជ័រកក

ទឹកជ័រ (Latex) មានសមាសធាតុរាវដែលមានពណ៌ស ស្រដៀងនឹងទឹកដោះគោ ហើយមានលក្ខណៈស្អិតបានមកពីការកាត់លើមុខចៀររបស់សំបកដើមកៅស៊ូ។

នៅពេលវាហូរចេញពីដើមកៅស៊ូ pH របស់ទឹកជ័រមានតម្លៃប្រហែល ៦.៥-៦.៨។

តារាងសមាសធាតុផ្សំនៃទឹកជ័រ

- ទឹក៦០-៦៥%

- ជ្រូកាបូកៅស៊ូធម្មជាតិ(ជ័រស្អុត) ៣០-៣៥%
- ប្រូតេអ៊ីន (ភាគរយច្រើនយូប៊ុយលីន) ១-១.៥%
- លីពីត (ប្រេង) ១-១.២%
- គ្លុយស៊ីត (ស្ករ) ១%
- សារធាតុអ៊ី (ផេះ) ១%

ជ័រកកនៅចម្ការគឺជាទឹកជ័រដែលត្រូវបានកកដោយឯកឯងនៅចម្ការ និងមានទិន្នផលប្រហែល ១៥-២០% នៃទិន្នផលជ័រសរុប។ ជ័រកកនៅចម្ការមានដូចជា៖ ជ័របាន ជ័រមុខ ជ័រសំបក និងជ័រដី។ល។

៣. ការកែច្នៃ

ការកែច្នៃទឹកជ័រនិងជ័រកកគឺជាដំណើរការនៃការបំប្លែងទឹកជ័រ និងជ័រកកពីសារធាតុរាវ (ទឹកជ័រ) និងរឹង (ជ័រកក) បានមកពីការប្រមូលពីដើមកៅស៊ូ។ កៅស៊ូធម្មជាតិត្រូវបានកែច្នៃចេញជាផលិតផលកៅស៊ូច្រើនប្រភេទដូចជា៖ កៅស៊ូសន្លឹកសម្អាតដោយផ្សែង (RSS: Ribbed Smoked Sheet) និងកៅស៊ូសន្លឹកសម្អាតដោយខ្យល់ក្តៅ (ADS: Air Dried Sheet) កៅស៊ូបញ្ជាក់តាមបច្ចេកទេស (TSR: Technically Specified Rubber) ទឹកជ័រខាប់ (Concentrated Latex)។ល។

៣.១ ការប្រមូលទឹកជ័រ

ទឹកជ័រដែលប្រមូលបានមកត្រូវច្រោះ ឬដាក់សារធាតុដែលទប់ស្កាត់ការកកមុនពិសេសនៅរដូវភ្លៀងដោយប្រើសូលុយស្យុងអាម៉ូញាក់។



ការប្រមូលទឹកជ័រ

៣.២ ការថែទាំទឹកជ័រ

គេត្រូវជៀសវាងកត្តាដែលបណ្តាឱ្យទឹកជ័រកកដោយត្រូវរក្សារលក្ខណៈគីមីទឹកជ័រឱ្យមានស្ថេរភាពតាមរយៈការប្រើប្រាស់សារធាតុគីមីដូចជា៖

- អាម៉ូញ៉ូមអ៊ីដ្រូកស៊ីត (NH_4OH) ១០០មល (៥%)/១០លីត្រទឹកជ័រ៖ មានន័យថាសម្រាប់ទឹកជ័រ ១០លីត្រ គេត្រូវបញ្ចូលអាម៉ូនីញ៉ាក់ (៥%) ចំណុះ ៥០មល (ឬ០.០៥% នៃទម្ងន់ទឹកជ័រ)
- សូដ្យូមស៊ុលហ្វីត (Na_2SO_3)៖ ១៥០មល (៣.៣%)/១០លីត្រទឹកជ័រ
- សូដ្យូមកាបូណាត (Na_2CO_3)៖ ១៥០មល (១.៦%)/១០លីត្រទឹកជ័រ។

ក្នុងករណីទឹកជ័រត្រូវដឹកជញ្ជូនឆ្ងាយយើងត្រូវធ្វើការបញ្ចូលសូលុយស្យុងអាម៉ូញ៉ាក់ឱ្យនៅកំហាប់ ៥% ក្នុងកម្រិតខ្ពស់ជាងគឺពី ០.០៥-០.១៥% នៃទម្ងន់ទឹកជ័រ។ ដើម្បីរក្សាអនាម័យនៅក្នុងការកែច្នៃ ស៊ីទែនផ្ទុកទឹកជ័រត្រូវស្អាតនិងស្អាតជានិច្ច ហើយត្រូវមានតម្រងសម្រាប់ច្រោះទឹកជ័រ។ ក្រោយការប្រមូលទឹកជ័ររួចរាល់ត្រូវធ្វើការដឹកជញ្ជូនឱ្យទាន់ពេលវេលាទៅរោងចក្របូកកែច្នៃ។

៣.៣ ការថែទាំជ័រកកនៅចម្ការ

ក្រោយពីប្រមូលជ័រកកនៅចម្ការបាន យើងត្រូវអនុវត្តតាមនីតិវិធីដូចខាងក្រោម ដើម្បីការកែច្នៃទទួលបានផលិតផលដែលមានគុណភាព៖

- ដាក់ជ័រកកនៅចម្ការនៅកន្លែងដែលស្អាតផុតពីដី
- ត្រូវរក្សាក្នុងម្លប់ដោយមិនឱ្យត្រូវពន្លឺថ្ងៃផ្ទាល់
- ញែកសារធាតុមិនមែនជាជ័រចេញឱ្យអស់
- បើការស្តុករយៈពេលយូរត្រូវបន្សាចទឹកពីលើ
- មិនត្រូវដាក់ត្រាំទឹកយូរពេកទេនាំឱ្យខូចជ័រ។



ការថែទាំជ័រកកដោយការបន្សាចទឹក

៣.៤ ការទទួលទឹកជ័រនិងជ័រកកនៅចម្ការ

ទឹកជ័រ និងជ័រកកនៅចម្ការដែលប្រមូលបានត្រូវជៀសវាងនូវវត្តមាននៃកម្ទេចកំទីដូចជា៖ សំបកស្លឹកកៅស៊ូ មែកកៅស៊ូតូចៗ។ ដោយឡែកទឹកជ័រដែលប្រមូលបាន ត្រូវបានច្រោះដោយឧបករណ៍ចម្រោះសំលោហៈមិនច្រេះ (Tamis) ដែលមានរន្ធនីមួយៗទំហំប្រហែល០.៥មម។

បន្ទាប់ពីទឹកជ័រត្រូវបានត្រងឬច្រោះរួចហើយចាប់ផ្តើមកូរទឹកជ័រក្នុងគោលបំណងធ្វើឱ្យទឹកជ័រស្មើសាច់ល្អ។ បន្ទាប់មកគេត្រូវដងទឹកជ័រនូវបរិមាណ



កំណត់មួយ ដើម្បីកំណត់រកបរិមាណជ័រស្នូតសុទ្ធ (DRC) និងតម្លៃ pH ដើម្បីបង្កក។

៣.៥ ការពង្រាវទឹកជ័រ

ទឹកជ័រត្រូវបានពង្រាវ ដោយបន្ថែមទឹកស្អាត ក្នុងបរិមាណកំណត់មួយ។ ជាទូទៅ ការពង្រាវទឹកជ័រនៅក្នុងកំរិតនៃបរិមាណជ័រស្នូតសុទ្ធ(DRC)=១៦-១៨% សម្រាប់ត្រៀមធ្វើការបង្កក។ នៅតំបន់ខ្លះការពង្រាវទឹកជ័រអាចខ្ពស់ជាងនេះ អាស្រ័យទៅតាមស្ថានភាពនិងបទពិសោធន៍ជាក់ស្តែងរបស់ប្រតិបត្តិករកៅស៊ូ។

ការពង្រាវទឹកជ័រតាមលក្ខណៈបច្ចេកទេស ត្រឹមត្រូវផ្តល់នូវ៖

- ស្ថេរភាពនៃគុណភាព
- ងាយស្រួលក្នុងការកិន
- កាត់បន្ថយរយៈពេលសម្ងួត និង
- ទទួលបាននូវគុណភាពខ្ពស់។

បរិមាណទឹកដែលត្រូវបន្ថែមត្រូវបានគណនា ដោយប្រើរូបមន្តដូចខាងក្រោម៖

$$V_1N_1 = V_2N_2$$

ដែល ៖ V_1 គឺជាមាឌទឹកជ័រមុនពេលពង្រាវ, លីត្រ
 V_2 គឺជាមាឌទឹកជ័រក្រោយពេលពង្រាវ, លីត្រ
 N_1 គឺជា DRC របស់ទឹកជ័រមុនពេលពង្រាវ, %
 N_2 គឺជា DRC របស់ទឹកជ័រក្រោយពេលពង្រាវ, %

តាមរូបមន្តខាងលើយើងអាចរកបរិមាណ

ទឹកដែលត្រូវបន្ថែមដូចខាងក្រោម៖

$$V_0 = V_2 - V_1$$

ដែល៖ V_1 គឺជាមាឌទឹកជ័រមុនពេលពង្រាវ, លីត្រ

V_2 គឺជាមាឌទឹកជ័រក្រោយពេលពង្រាវ, លីត្រ
ឧទាហរណ៍៖ យើងមានទឹកជ័រចំនួន១២០០ លីត្រ ដែលមាន DRC=30%។ ដើម្បីធ្វើការកែច្នៃ គេត្រូវបង្កកទឹកជ័រនោះនៅ DRC=16%។ តើគេត្រូវការទឹកប៉ុន្មានលីត្រសម្រាប់បន្ថែមសម្រាប់បញ្ចុះ DRC= ១៦% ដើម្បីបង្កក?

តាមរូបមន្ត $V_1N_1 = V_2N_2$

យើងបាន $V_2 = V_1N_1 / N_2$

$$= (30 \times 1200) / 16$$

$$= 2250 \text{ លីត្រ}$$

ដូចនេះយើងទទួលបាន $V_0 = V_2 - V_1$

$$= 2250 \text{ លីត្រ} - 1200 \text{ លីត្រ}$$

$$= 1050 \text{ លីត្រ}$$

៣.៦ ការកំណត់ DRC

បរិមាណជ័រស្នូតសុទ្ធ (DRC) គឺជាបរិមាណ ជាក្រាមរបស់ជ័រកៅស៊ូស្នូតក្នុងទឹកជ័រ១០០ក្រាម។ ការកំណត់បរិមាណជ័រស្នូតសុទ្ធមានច្រើនវិធី ប៉ុន្តែ នៅក្នុងរោងចក្រកែច្នៃជ័រកៅស៊ូត្រូវប្រើវិធីរហ័ស ដើម្បីឲ្យការបង្កកបានទាន់ពេលវេលា។

ការកំណត់រកនូវបរិមាណជ័រស្នូតសុទ្ធ DRC គេត្រូវកំណត់រកបរិមាណសារធាតុរឹងសរុប (TSC: Total Solid Content) ជាមុនសិន តាមរូបមន្តដូចខាងក្រោម៖

$$\%TSC = M/M_1 \times 100$$

ដែល៖ M គឺជាទម្ងន់ជ័រស្នូតក្រោយពេលសម្ងួត (គិតជាក្រាម)

M_1 គឺជាទម្ងន់ទឹកជ័រមុនពេលសម្ងួត (គិត

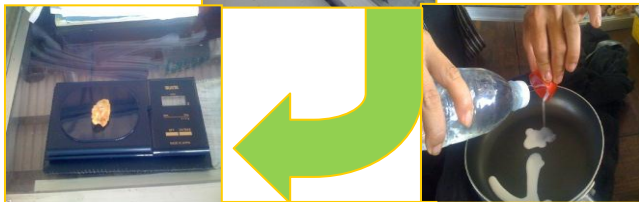


ជាក្រាម)

បន្ទាប់ពីការគណនារកបរិមាណសារធាតុរឹងសរុប (TSC) រួចមក លទ្ធផលដែលទទួលបានត្រូវយកទៅផ្ទៀងផ្ទាត់ជាមួយតារាងឧបសម្ព័ន្ធ(១)។

វិនិច្ឆ័យ

- ✚ ដងទឹកជ័រប្រហែល១០០ទៅ១៥០ ម.ល
- ✚ ថ្លឹងទឹកជ័រទម្ងន់១០០ក្រាម (M1) ដោយជញ្ជីងដែលមានកម្រិតលម្អៀង០.១ម.ក្រ
- ✚ សម្អាតអោយអស់ជាតិទឹកនិងសេរ៉ូម ដោយប្រើចង្ក្រានហ្គាស ឬចង្ក្រានអគ្គិសនី
- ✚ ថ្លឹងជ័រសម្អាតរួច លទ្ធផលដែលទទួលបានពីការសម្អាត (M) ត្រូវយកទៅគណនារកតម្លៃ (TSC) តាមរូបមន្តខាងលើ
- ✚ បន្ទាប់មកផ្ទៀងផ្ទាត់តម្លៃ TSC ជាមួយតារាងឧបសម្ព័ន្ធ១ដើម្បីកំណត់រកបរិមាណជ័រស្អាតសុទ្ធ DRC ។



ដំណើរការនិងឧបករណ៍សម្រាប់កំណត់រក TSC

បច្ចុប្បន្ន ក្រៅពីការប្រើប្រាស់វិធីខាងលើគេអាចគណនា TSC តាមការប្រើប្រាស់ឧបករណ៍ឈ្មោះ Moisture Analyzer ។



ឧបករណ៍កំណត់រក TSC

៣.៧ ការកំណត់ pH

pH របស់អង្គធាតុមួយគឺមានបំណងបញ្ជាក់អំពីមជ្ឈដ្ឋានមានតម្លៃជាបាសឬជាអាស៊ីត។ ទឹកជ័រជាមជ្ឈដ្ឋានគឺមីជ័រដែលសំប្រាំង គ្មានលំនឹង និងងាយកកដោយធម្មជាតិ និងមាន pH ចន្លោះពី៦.៥ទៅ៦.៨។ ទឹកជ័រដែលត្រូវធ្វើការបង្កកសម្រាប់កែច្នៃគឺ pH ស្ថិតនៅចន្លោះពី៤.៥ទៅ៥.៦។ ការកំណត់រក pH បានច្បាស់លាស់នឹងជួយដោយការប្រើប្រាស់អាស៊ីតបានត្រឹមត្រូវនិងជួយថែរក្សាឧបករណ៍កែច្នៃបានយូរ។ ឧបករណ៍ ដែលគេប្រើសម្រាប់កំណត់តម្លៃ pH ឈ្មោះ: pH metre ឬក៏អាចប្រើក្រដាស pH ធ្វើការជ្រលក់នៅក្នុងទឹកជ័រដែលមានការប្រែពណ៌ទៅតាមតំបន់ដែលបានកំណត់តម្លៃ pH ផ្សេងៗ។



ឧបករណ៍ pH metres



pH	< ៤	៤	៤.៥	៥.០	> ៥.០
ពណ៌	លឿង	លឿង ខ្ចី	បៃតង	បៃតង ចាស់	ខៀវ

តារាងបង្ហាញពណ៌តាមតម្លៃ pH

ក្នុងការរកតម្លៃ pH មានអត្ថប្រយោជន៍ដូចខាងក្រោម៖

- អាចឱ្យយើងដឹងថាទឹកជ័រដែលដឹកមកពីចម្ការឬនៅក្នុងអាងមាន pH ប៉ុន្មាន?
- អាចឱ្យយើងដឹងថាតើកម្មករមានប្រើសូលុស្យុងអាម៉ូនីញ៉ាក់ដែរឬអត់?
- អាចឱ្យយើងដឹងពីបរិមាណអាស៊ីតដែលប្រើក្នុងការបង្កកបានច្បាស់លាស់
- ជ័រដែលទទួលបានមានលក្ខណៈស្តង់ដារ

៣.៨ ការបង្កកទឹកជ័រ

ការបង្កកទឹកជ័រ គឺជាសកម្មភាពដែលធ្វើឱ្យទឹកជ័របាត់បង់ស្ថេរភាព។ ប៉ូលីមែរកៅស៊ូធម្មជាតិ ញែកចេញពីមជ្ឈដ្ឋានទឹកនិងផ្គុំគ្នាជាបណ្តាញដែលមានសេរ៉ូមខ្លះនៅស្ទុះក្នុងនោះផងដែរ។ គោលបំណងសំខាន់នៃការបង្កកទឹកជ័រគឺមិនត្រឹមតែញែកកៅស៊ូចេញពីសេរ៉ូមប៉ុណ្ណោះទេថែមទាំងជួយបង្កើននូវគុណភាពកៅស៊ូធម្មជាតិនៅពេលដែលកែច្នៃរួច។ ក្នុងការបង្កកទឹកជ័រមានអាស៊ីតមួយចំនួនត្រូវប្រើដូចខាងក្រោម៖

- អាស៊ីតហ្វ័រមិច (HCOOH) ៖ ជាអាស៊ីតសរីរាង្គខ្សោយនិងត្រូវបានគេនិយមប្រើសម្រាប់គុណភាពមធ្យមនិងល្អ។ បរិមាណដែលគេប្រើសម្រាប់ការបង្កកគឺប្រហែល ៣.៥-៤.៥ គីឡូក្រាម សម្រាប់កៅស៊ូស្ងួតក្នុងមួយតោន
- អាស៊ីតអាសេទិច (CH_3COOH) ៖ ជាអាស៊ីតសរីរាង្គខ្សោយព្រោះល្បឿននៃការបង្កកទឹកជ័រយឺតដែលទុកឱកាសឱ្យមានការឡើងមេដែលជាមូលហេតុនាំឱ្យពណ៌កៅស៊ូអន់និងមានពុះខ្យល់ក្នុងកៅស៊ូសន្លឹក
- អាស៊ីតផូស្វ័រិច (H_3PO_4) ៖ គេប្រើសម្រាប់តែការបង្កកកៅស៊ូធម្មជាតិដើម្បីជួយបង្កើនសន្ទស្សន៍នៃការរក្សាបំណាស់រូប (PRI)
- អាស៊ីតស៊ុលផួរិច (H_2SO_4) ៖ ជាអាស៊ីតខ្លាំងគេប្រើសម្រាប់តែការបង្កកសំណល់សេរ៉ូមនិងការកែច្នៃកៅស៊ូស្លឹម (Skim rubber) ដែលបានមកពីសំណល់នៃ រោងចក្រកែច្នៃទឹកជ័រខាប់ (Concentrated Latex) ។

(តទៅលេខបន្ទាប់)





និស្សាគរតម្លៃនិងស្ថិតិកៅស៊ូធម្មជាតិក្នុងបណ្តាប្រទេសផលិតកៅស៊ូធម្មជាតិ

តារាងទី១៖ តម្លៃប្រមូលទិញដំកៅស៊ូគ្រួសារលើតាមបណ្តាស្រុក ប្រចាំសប្តាហ៍ ខែតុលា ឆ្នាំ២០១៨

ល.រ	ខេត្ត	សប្តាហ៍ទី ១						សប្តាហ៍ទី ២						សប្តាហ៍ទី ៣						សប្តាហ៍ទី ៤						តម្លៃមធ្យមខែ				
		ទឹកដំ			ដំកេក			ទឹកដំ			ដំកេក			ទឹកដំ			ដំកេក			ទឹកដំ			ដំកេក			ទឹកដំ	ដំកេក			
		វ/គ.ក្រ	US\$/គ.ក្រ	រៀបសប្តាហ៍មុន (វ/គ.ក្រ)	វ/គ.ក្រ	US\$/គ.ក្រ	រៀបសប្តាហ៍មុន (វ/គ.ក្រ)	វ/គ.ក្រ	US\$/គ.ក្រ	រៀបសប្តាហ៍មុន (វ/គ.ក្រ)	វ/គ.ក្រ	US\$/គ.ក្រ	រៀបសប្តាហ៍មុន (វ/គ.ក្រ)	វ/គ.ក្រ	US\$/គ.ក្រ	រៀបសប្តាហ៍មុន (វ/គ.ក្រ)	វ/គ.ក្រ	US\$/គ.ក្រ	រៀបសប្តាហ៍មុន (វ/គ.ក្រ)	វ/គ.ក្រ	US\$/គ.ក្រ	រៀបសប្តាហ៍មុន (វ/គ.ក្រ)	វ/គ.ក្រ	US\$/គ.ក្រ	រៀបសប្តាហ៍មុន (វ/គ.ក្រ)	វ/គ.ក្រ	US\$/គ.ក្រ			
១	កំពង់ចាម	4.000	0,98	→ 0	2.000	0,49	↓ 100	4.000	0,99	→ 0	2.000	0,50	→ 0	4.000	0,99	→ 0	2.000	0,50	→ 0	4.000	0,99	→ 0	2.000	0,50	→ 0	4.000	0,99	→ 0	4.000	2000
២	ក្រចេះ	4.100	1,00	→ 0	1.900	0,47	→ 0	4.100	1,02	→ 0	1.900	0,47	→ 0	4.100	1,02	→ 0	2.000	0,50	↑ 100	4.100	1,01	→ 0	2.000	0,50	→ 0	4.100	1,01	→ 0	4.100	1950
៣	កំពង់ធំ	4.000	0,98	→ 0	1.900	0,47	→ 0	4.000	0,99	→ 0	1.900	0,47	→ 0	4.000	0,99	→ 0	1.900	0,47	→ 0	4.000	0,99	→ 0	1.900	0,47	→ 0	4.000	0,99	→ 0	4.000	1900
៤	កោះកុង	4.100	1,00	↑ 100	2.200	0,54	↑ 100	4.000	0,99	↓ 100	2.200	0,54	→ 0	4.000	0,99	→ 0	2.100	0,52	↓ 100	4.100	1,01	↑ 100	2.200	0,54	↑ 100	4.050	2175			
៥	ក្រចេះ	4.000	0,98	→ 0	2.000	0,49	↑ 100	4.000	0,99	→ 0	2.000	0,50	→ 0	4.000	0,99	→ 0	2.000	0,50	→ 0	4.100	1,01	↑ 100	2.000	0,50	→ 0	4.025	2000			
៦	បន្ទាយមានជ័យ				2.100	0,51	→ 0				2.100	0,52	→ 0				2.100	0,52	→ 0				2.100	0,52	→ 0			2100		
តម្លៃមធ្យម		4.040	0,99	↑ 20	2.017	0,49	↑ 17	4.020	1,00	↓ 20	2.017	0,50	→ 0	4.020	1,00	→ 0	2.017	0,50	→ 0	4.060	1,00	↑ 40	2.033	0,50	↑ 17	4.035	2.021			
អន្តរាគមន៍រដ្ឋាភិបាល			4.080						4.038						4.037						4.040									

ចំពោះស្ថានភាពទិញដំកៅស៊ូគ្រួសារតាមតំបន់នានា ប្រចាំខែតុលា ឆ្នាំ២០១៨ មានតម្លៃជាមធ្យមប្រមាណ ៤ ០៣៥ វ/គ.ក្រ (=0,៩៩US\$/គ.ក្រ) សម្រាប់ ជ័រស្លុត និង ២ ០២១ វ/គ.ក្រ (=0,៤៩US\$/គ.ក្រ) សម្រាប់ជ័រកក។



តារាងទី២៖ ស្ថានភាពចុះកិច្ចផលិតផលដំកៅស៊ូស្តុកប្រចាំខែតុលា ឆ្នាំ២០១៨

អគ្គនាយកដ្ឋានកៅស៊ូ
នាយកដ្ឋានទីផ្សារនិងសហប្រតិបត្តិការអន្តរជាតិ

ព្រះរាជាណាចក្រកម្ពុជា
ជាតិ សាសនា ព្រះមហាក្សត្រ

តារាងស្ថានភាពចុះកិច្ចផលិតផលដំកៅស៊ូស្តុកប្រចាំខែតុលា ឆ្នាំ២០១៨

តារាងទី២

ល.រ	ចំណុចកៅស៊ូ	តុលា ២០១៨						តុលា ២០១៧						ធៀបខែដុះ				ធៀបខែដុះក្រោយពីខែដុះ							
		បរិមាណ(តោន)		ទឹកប្រាក់(\$)		តម្លៃមធ្យម(\$/តោន)		បរិមាណ(តោន)		ទឹកប្រាក់(\$)		តម្លៃមធ្យម(\$/តោន)		ខែនេះ		ខែដុះ		ខែនេះ		ខែដុះ					
		ខែនេះ	ដល់ខែនេះ	ខែនេះ	ដល់ខែនេះ	ខែនេះ	ដល់ខែនេះ	ខែនេះ	ដល់ខែនេះ	ខែនេះ	ដល់ខែនេះ	ខែនេះ	ដល់ខែនេះ	តោន	%	\$/តោន	%	តោន	%	តោន	%				
I. ចំណុចកៅស៊ូកសិ-ឧស្សាហកម្ម																									
ក	កៅស៊ូកសិ-ឧស្សាហកម្ម																								
1	វិទ្យាស្ថានស្រាវជ្រាវកៅស៊ូកម្ពុជា	50	400	67.500	609.500	1.350	1.524	0	400	0	492.000	0	1.230	-50	0,00	-1.220	0,00	-50	0	0	0	-294	-19		
2	ក្រុមហ៊ុនស្រាវជ្រាវកៅស៊ូ ភីម៉ាសាមេន ក្រុម	596	13.392	1.019.078	22.192.353	1.710	1.657	1.280	14.028	1.648.241	19.506.890	1.288	1.391	-370	-22,45	-12	-0,95	684	115	637	5	-422	-25	-267	-16
3	ក្រុមហ៊ុនចម្ការកៅស៊ូតាម្រា	128	1.092	181.860	1.718.850	1.443	1.574	147	1.176	183.330	1.554.840	1.247	1.322	0	0,00	20	1,63	21	17	84	8	-196	-14	-252	-16
4	ក្រុមហ៊ុនចម្ការកៅស៊ូមេម៉ា ឡូស៊ីលី	240	3.104	375.984	5.265.301	1.567	1.696	567	3.787	758.309	5.322.725	1.337	1.405	221	63,84	41	3,16	327	136	683	22	-229	-15	-291	-17
5	ក្រុមហ៊ុនស្វ័យ ភីម៉ាសាមេន ភីម៉ា	89	220	111.165	304.501	1.249	1.381	0	270	0	346.879	0	1.284	0	0,00	0	0,00	-89	0	50	23	0	0	-97	-7
6	ក្រុមហ៊ុនស្វ័យ ភីម៉ាសាមេន ភីម៉ាសាមេន	138	1.327	198.376	2.288.418	1.433	1.725	378	3.750	455.700	4.860.328	1.206	1.296	-63	-14,29	15	1,27	240	173	2.423	183	-228	-16	-429	-25
7	ក្រុមហ៊ុនឧស្សាហកម្មកៅស៊ូសាមេន	300	3.419	436.500	5.545.826	1.455	1.622	630	3.883	822.150	5.273.925	1.305	1.358	-105	-14,29	9	0,72	330	110	464	14	-150	-10	-264	-16
8	ក្រុមហ៊ុនភាគីកៅស៊ូ ក្រុម(ចម្ការស្រែ)	272	2.255	384.320	3.473.590	1.413	1.540	335	2.158	389.700	2.631.060	1.163	1.219	30	9,84	-5	-0,42	63	23	-97	-4	-250	-18	-321	-21
9	ក្រុមហ៊ុនភាគីកៅស៊ូ ក្រុម(ពាណិជ្ជ)	143	1.200	198.580	1.836.110	1.389	1.530	165	1.142	192.900	1.371.240	1.169	1.201	-30	-15,38	27	2,37	22	15	-58	-5	-220	-16	-329	-22
10	ក្រុមហ៊ុនក្រុមហ៊ុនកៅស៊ូ ឡូស៊ីលី	0	3.608	0	5.814.620	0	1.612	420	4.164	542.220	5.657.040	1.291	1.359	-105	-20,00	41	3,28	420	100	556	15	1.291	100	-253	-16
	សរុប ក	1.954	30.017	2.973.363	49.048.070	1.521	1.634	3.922	34.759	4.992.550	47.016.727	1.273	1.353	-473	-10,75	10	0,83	1.988	101	4.742	16	-249	-16	-281	-17
ខ	កៅស៊ូសម្បទានសេដ្ឋកិច្ច	3.600	26.500	5.477.152	43.971.936	1.521	1.659	4.702	34.088	5.985.276	46.185.347	1.273	1.355	599	14,60	10	0,83	1.102	31	7.568	29	-249	-16	-304	-18
	សរុប ខ-ក.ខ	5.554	56.517	8.450.516	93.021.005	1.521	1.646	8.624	68.827	10.977.825	93.182.073	1.273	1.354	126	1,49	10	0,83	3.070	55	12.310	22	-249	-16	-292	-18
ឃ	កៅស៊ូគ្រួសារ	10.200	74.300	15.518.598	123.225.046	1.521	1.658	12.600	92.700	16.038.807	125.622.731	1.273	1.355	1.100	9,57	10	0,83	2.400	24	18.400	25	-249	-16	-303	-18
	សរុប ឃ	15.754	130.817	23.969.114	216.246.052	1.521	1.653	21.224	161.527	27.016.633	218.804.804	1.273	1.355	1.226	6,13	10	0,83	5.470	35	30.710	23	-249	-16	-296	-18

បញ្ជាក់

- ១. ក្នុងខែតុលា ឆ្នាំ២០១៨ បរិមាណបញ្ជូនសរុបមានចំនួន២១ ២២៤តោន បានកើនឡើងចំនួន១ ២២៦តោន (-៦,១៣%) ធៀបនឹងខែមុន និងកើនឡើងចំនួន៥៤៧០តោន (+៣៥%) ធៀបនឹងរយៈពេលដូចគ្នាក្នុងឆ្នាំ២០១៧។
- ២. ក្នុងខែតុលា ឆ្នាំ២០១៨ តម្លៃលក់មធ្យមគឺ ២៥៧៧៧៩៩៩ បានកើនឡើងចំនួន១០០៥៧៧៩៩៩ (+០,៨៣%) ធៀបនឹងខែមុន និងបានថយចុះ២៥៥៧៧៩៩៩៩ (-១៦%) ធៀបនឹងរយៈពេលដូចគ្នាក្នុងឆ្នាំ២០១៧។
- ៣. រហូតដល់ខែតុលា ឆ្នាំ២០១៨ (រយៈពេល ១០ខែ) បរិមាណបញ្ជូនសរុបមានចំនួន១៦១ ៥២៧៧៩៩៩៩ បានកើនឡើងចំនួន៣០ ៧១០៥៧៩៩៩៩ (+២៣%) ធៀបនឹងរយៈពេលដូចគ្នាក្នុងឆ្នាំ២០១៧។
- ៤. រហូតដល់ខែតុលា ឆ្នាំ២០១៨ (រយៈពេល ១០ខែ) តម្លៃលក់មធ្យមគឺ ៣៥៥៧៧៩៩៩៩ បានថយចុះចំនួន២៥៥៧៧៩៩៩៩ (-១៨%) ធៀបនឹងរយៈពេលដូចគ្នាក្នុងឆ្នាំ២០១៧។

បានឃើញ និងត្រួតពិនិត្យ
នាយកដ្ឋានទីផ្សារនិងសហប្រតិបត្តិការអន្តរជាតិ
អគ្គនាយកដ្ឋានកៅស៊ូ
អគ្គនាយក
យុន កក្កដា

បានពិនិត្យត្រឹមត្រូវ
ប្រធាននាយកដ្ឋានទីផ្សារនិងសហប្រតិបត្តិការអន្តរជាតិ
ហិន សាវណ៌

ថ្ងៃចុះហត្ថលេខា និង ឈ្មោះ ភ្នាក់ងារ ភ្នាក់ងារ ភ្នាក់ងារ
រាជធានីភ្នំពេញ, ថ្ងៃទី ១៧ ខែ តុលា ឆ្នាំ២០១៨
អ្នកធ្វើតារាង



តារាងទី៣៖ តម្លៃកៅស៊ូនៅទីផ្សារប្រទេសថៃ ប្រចាំខែតុលា ឆ្នាំ២០១៨ (ដុល្លារសហរដ្ឋអាមេរិក/តោន)

កៅស៊ូសន្លឹកសំដីលដោយខ្យល់ USS *1*											
ថ្ងៃ	Hat Yai	Khlong Nga	Trang	Phuket	Surat thani	Rayong	Ubonrat chatani	មធ្យម	សន្លឹកចំហុយ	ជ័រចាន	ទឹកជ័រនៅចម្ការ
1	1 300,80	1 300,80	1 300,80	1 333,32	1 333,32	1 300,80	1 300,80	1 310,23	1 488,77	1 219,50	1 333,32
2	1 333,32	1 300,80	1 333,32	1 349,58	1 349,58	1 333,32	1 333,32	1 333,32	1 512,18	1 219,50	1 300,80
3	1 333,32	1 333,32	1 300,80	1 333,32	1 333,32	1 333,32	1 317,06	1 326,49	1 505,03	1 219,50	1 300,80
4	1 300,80	1 333,32	1 333,32	1 333,32	1 333,32	1 333,32	1 333,32	1 328,77	1 512,18	1 211,37	1 300,80
5	1 300,80	1 333,32	1 300,80	1 349,58	1 339,82	1 333,32	1 333,32	1 327,14	1 506,00	1 219,50	1 300,80
8	1 333,32	1 333,32	1 333,32	1 349,58	1 349,58	1 333,32	1 317,06	1 335,60	1 514,46	1 211,37	1 300,80
10	1 300,80	1 333,32	1 333,32	1 349,58	1 333,32	1 333,32	1 333,32	1 331,04	1 509,58	1 219,50	1 268,28
11	1 333,32	1 300,80	1 300,80	1 349,58	1 349,58	1 333,32	1 333,32	1 328,77	1 507,30	1 219,50	1 300,80
12	1 333,32	1 317,06	1 317,06	1 349,58	1 349,58	1 349,58	1 333,32	1 335,60	1 514,46	1 211,37	1 333,32
16	1 317,06	1 317,06	1 333,32	1 333,32	1 349,58	1 333,32	1 333,32	1 331,04	1 509,58	1 211,37	1 300,80
17	1 317,06	1 317,06	1 317,06	1 349,58	1 349,58	1 333,32	1 365,84	1 335,60	1 514,46	1 203,24	1 300,80
18	1 300,80	1 300,80	1 300,80	1 333,32	1 343,08	1 333,32	1 333,32	1 320,64	1 211,37	1 300,80	1 268,28
19	1 284,54	1 300,80	1 300,80	1 333,32	1 333,32	1 333,32	1 333,32	1 317,06	1 495,92	1 203,24	1 268,28
22	1 300,80	1 300,80	1 268,28	1 317,06	1 317,06	1 333,32	1 333,32	1 310,23	1 488,77	1 203,24	1 268,28
24	1 268,28	1 268,28	1 268,28	1 333,32	1 333,32	1 300,80	1 300,80	1 296,25	1 474,78	1 170,72	1 235,76
25	1 268,28	1 268,28	1 268,28	1 300,80	1 300,80	1 300,80	1 300,80	1 286,82	1 465,68	1 154,46	1 268,28
26	1 268,28	1 268,28	1 268,28	1 333,32	1 333,32	1 300,80	1 300,80	1 296,25	1 474,78	1 138,20	1 235,76
29	1 268,28	1 235,76	1 268,28	1 300,80	1 333,32	1 300,80	1 300,80	1 286,82	1 465,68	1 138,20	1 235,76
30	1 268,28	1 235,76	1 235,76	1 317,06	1 317,06	1 300,80	1 300,80	1 282,26	1 460,80	1 138,20	1 235,76
31	1 235,76	1 235,76	1 235,76	1 300,80	1 300,80	1 300,80	1 268,28	1 268,28	1 268,28	1 121,94	1 235,76
មធ្យម	1 298,36	1 296,74	1 295,92	1 332,51	1 334,13	1 322,75	1 320,31	1 314,41	1 470,00	1 196,74	1 279,66
អតិបរមា	1 333,32	1 333,32	1 333,32	1 349,58	1 349,58	1 349,58	1 365,84	1 335,60	1 514,46	1 300,80	1 333,32
អប្បបរមា	1 235,76	1 235,76	1 235,76	1 300,80	1 300,80	1 300,80	1 268,28	1 268,28	1 211,37	1 121,94	1 235,76

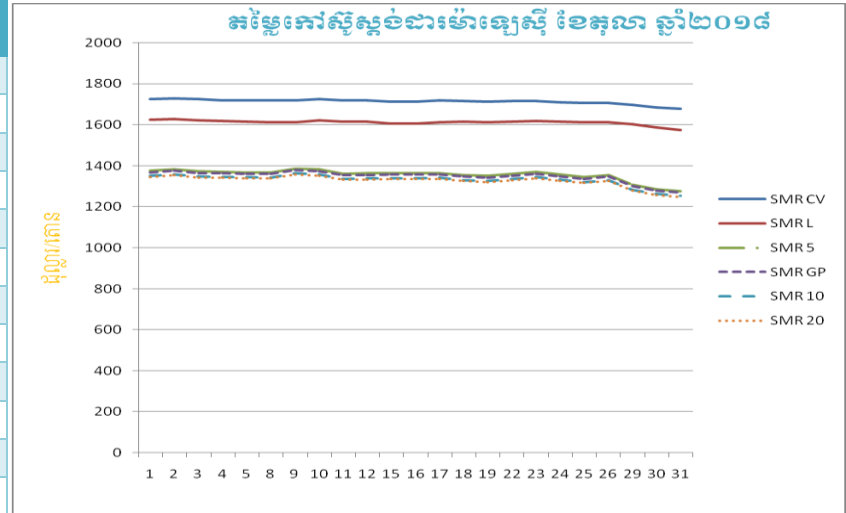
កំណត់សំគាល់៖ នេះជាតម្លៃកៅស៊ូក្នុងស្រុកបានមកពីសមាគមនីកៅស៊ូថៃ ដែលបានអង្កេតយ៉ាងតិច ២-៥សមាជិក/ថ្ងៃ

*1 USS = Un-Smoked Sheets (កៅស៊ូសន្លឹកសំដីលដោយខ្យល់)



តារាងទី៤៖ តម្លៃកៅស៊ូស្តង់ដារម៉ាឡេស៊ី SMR/FOB ប្រចាំខែតុលា ឆ្នាំ២០១៨ (ដុល្លារអាមេរិក/តោន)

កុលា	SMR CV	SMR L	SMR 5	SMR GP	SMR 10	SMR 20
1	1 725,00	1 624,50	1 375,50	1 368,00	1 351,00	1 346,00
2	1 728,50	1 628,00	1 382,50	1 375,50	1 358,00	1 353,50
3	1 724,50	1 621,50	1 371,50	1 364,50	1 347,00	1 342,00
4	1 718,50	1 617,00	1 369,50	1 362,50	1 345,00	1 340,50
5	1 718,00	1 615,00	1 368,00	1 360,50	1 343,50	1 338,50
8	1 718,00	1 613,00	1 367,00	1 359,50	1 342,50	1 337,50
9	1 719,00	1 613,00	1 387,00	1 379,50	1 362,50	1 358,00
10	1 723,50	1 620,00	1 381,50	1 374,00	1 357,00	1 352,00
11	1 719,00	1 615,50	1 360,00	1 353,00	1 336,00	1 331,00
12	1 719,00	1 613,50	1 362,00	1 354,50	1 337,50	1 332,50
15	1 712,50	1 606,50	1 363,50	1 356,00	1 339,00	1 334,00
16	1 712,50	1 605,00	1 363,50	1 356,00	1 339,00	1 334,00
17	1 717,50	1 612,00	1 365,00	1 358,00	1 340,50	1 336,00
18	1 716,00	1 613,50	1 354,50	1 347,00	1 330,00	1 325,00
19	1 712,00	1 611,00	1 350,00	1 342,50	1 325,50	1 320,50
22	1 714,00	1 615,50	1 359,00	1 351,50	1 334,50	1 329,50
23	1 714,00	1 617,50	1 368,50	1 361,50	1 344,00	1 339,50
24	1 710,50	1 615,50	1 356,00	1 348,50	1 331,50	1 326,50
25	1 707,00	1 610,50	1 344,00	1 336,50	1 319,50	1 315,00
26	1 707,00	1 610,50	1 354,00	1 346,50	1 329,50	1 325,00
29	1 696,00	1 602,00	1 306,50	1 299,50	1 282,00	1 277,50
30	1 685,00	1 587,00	1 286,00	1 278,50	1 261,50	1 256,50
31	1 678,50	1 574,00	1 276,50	1 269,50	1 252,50	1 247,50
មធ្យម	1 712,80	1 611,40	1 355,30	1 348,00	1 330,80	1 326,00
អតិបរមា	1 728,50	1 628,00	1 387,00	1 379,50	1 362,50	1 358,00
អប្បបរមា	1 678,50	1 574,00	1 276,50	1 269,50	1 252,50	1 247,50



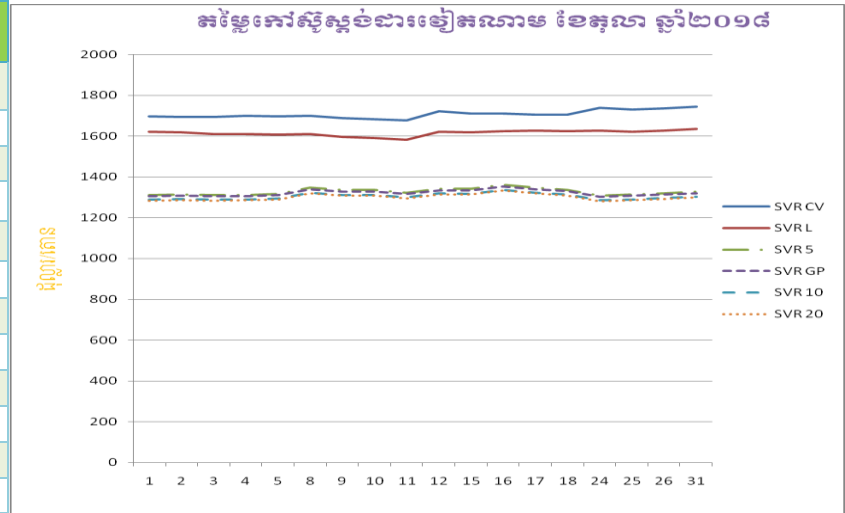
+ តម្លៃកៅស៊ូស្តង់ដារម៉ាឡេស៊ីលេខ១០ (SVR 10) បានធ្លាក់ចុះដល់ ១ ៣៣០,៨០ ដុល្លារអាមេរិក/តោន ក្នុងខែតុលា ឆ្នាំ២០១៨ បើធៀបទៅនឹងខែកញ្ញា ឆ្នាំ២០១៨ ដែលមានតម្លៃ ១ ៣៣៩,៨០ ដុល្លារអាមេរិក/តោន ដូចនេះសន្ទស្សន៍តម្លៃ ធ្លាក់ចុះ១,០០៦ មានន័យថាតម្លៃកៅស៊ូ ខែតុលា ឆ្នាំ២០១៨ បានធ្លាក់ចុះ០,៦% ។

SMR = Standard Malaysian Rubber (កៅស៊ូស្តង់ដារម៉ាឡេស៊ី), FOB = Fee-on-Board (ថ្លៃទំនិញដឹកដល់កប៉ាល់)



តារាងទី៥៖ តម្លៃកៅស៊ូស្តង់ដាររៀបចំតាម SVR/FOB ប្រចាំខែតុលា ឆ្នាំ២០១៨ (ដុល្លារ/តោន)

កុលា	SVR CV	SVR L	SVR 5	SVR GP	SVR 10	SVR 20
1	1 673,30	1 575,80	1 334,20	1 312,70	1 310,50	1 305,60
2	1 676,60	1 579,20	1 341,00	1 334,20	1 317,30	1 312,90
3	1 672,80	1 572,90	1 330,40	1 323,60	1 306,60	1 301,70
4	1 666,90	1 658,50	1 328,40	1 321,60	1 304,70	1 300,30
5	1 666,50	1 566,60	1 327,00	1 319,70	1 303,20	1 298,30
8	1 666,50	1 564,60	1 326,00	1 318,70	1 302,20	1 297,40
9	1 667,40	1 564,60	1 345,40	1 338,10	1 321,60	1 317,30
10	1 671,80	1 571,40	1 340,10	1 332,80	1 316,30	1 311,40
11	1 667,40	1 567,00	1 319,20	1 312,40	1 295,90	1 291,10
12	1 667,40	1 565,10	1 321,10	1 313,90	1 297,40	1 292,50
15	1 661,10	1 558,30	1 322,60	1 315,30	1 298,80	1 294,00
16	1 661,10	1 556,90	1 322,60	1 315,30	1 298,80	1 294,00
17	1 666,00	1 563,60	1 324,10	1 317,30	1 300,30	1 295,90
18	1 664,50	1 565,10	1 313,90	1 306,60	1 290,10	1 285,30
24	1 659,20	1 567,00	1 315,30	1 308,00	1 291,60	1 286,70
25	1 655,80	1 562,20	1 303,70	1 296,40	1 279,90	1 275,60
26	1 655,80	1 562,20	1 313,40	1 306,10	1 289,60	1 285,30
31	1 628,10	1 526,80	1 236,80	1 231,40	1 214,90	1 210,10
មធ្យម	1 707,04	1 615,42	1 328,52	1 321,36	1 304,57	1 299,83
អតិបរមា	1 745,50	1 635,90	1 360,90	1 354,10	1 337,10	1 332,30
អប្បបរមា	1 676,20	1 582,10	1 309,50	1 302,20	1 285,30	1 280,40



+ តម្លៃកៅស៊ូស្តង់ដាររៀបចំតាមស៊ីលេខ១០ (SVR 10) បានកើនឡើងដល់ ១៣០៤,៥៧ដុល្លារអាមេរិក/តោន ក្នុងខែតុលា ឆ្នាំ២០១៨ បើធៀបទៅនឹងខែកញ្ញា ឆ្នាំ២០១៨ ដែលមានតម្លៃ ១ ២៩៩,៩០ដុល្លារអាមេរិក/តោន ដូចនេះសន្ទស្សន៍តម្លៃកើនឡើង ១,០០៣ មានន័យថាតម្លៃកៅស៊ូខែតុលា ឆ្នាំ២០១៨ បានកើនឡើង ០,៣៥%។

SVR = Standard Vietnam Rubber (កៅស៊ូស្តង់ដាររៀបចំតាម)

FOB = Free-on-Board (ថ្លៃទំនិញដឹកដល់កប៉ាល់)



តារាងទី៦៖ តម្លៃកៅស៊ូធម្មជាតិចេញដោយ Association of Natural Rubber Producing Countries ប្រចាំខែតុលា ឆ្នាំ២០១៨ (ដុល្លារ/តោន)

កូដ	Latex 60%	RSS		TSR	
	ម៉ាឡេស៊ី ^(៤)	បាងកក RSS 3 ^(២)	ភូតាយ៉ាម RSS 4 ^(៣)	បាងកក TSR 20 ^(២)	គួរឡាឡាំពួរ SMR 20 ^(៥)
1	973,00	1 456,20	1 765,00	1 374,10	1 346,00
2	989,50	1 453,90	-	1 387,40	1 353,50
3	985,50	1 449,60	1 766,40	1 384,70	1 342,00
4	991,60	1 449,30	1 749,10	1 380,30	1 340,50
5	990,70	1 441,80	1 746,40	1 373,10	1 338,50
8	985,10	1 436,70	1 738,30	1 368,30	1 337,50
9	1 002,70	1 435,40	1 734,20	1 367,00	1 358,00
10	997,60	1 441,30	1 733,40	1 362,30	1 352,00
11	987,80	1 430,90	1 727,40	1 361,00	1 331,00
12	986,60	1 446,70	1 734,50	1 365,60	1 332,50
15	979,70	-	1 723,70	-	1 334,00
16	995,60	1 453,30	1 725,20	1 367,50	1 334,00
17	986,10	1 451,80	1 735,10	1 358,10	1 336,00
18	994,10	1 445,00	-	1 349,90	1 325,00
19	986,30	-	1 736,20	-	1 320,50
22	989,90	1 440,90	1 746,20	1 333,60	1 329,50
23	990,70	-	1 746,20	-	1 339,50
24	979,30	1 429,90	1 747,10	1 335,40	1 326,50
25	968,10	1 416,90	1 740,00	1 318,20	1 315,00
26	962,50	1 413,20	1 730,90	1 314,80	1 325,00
29	950,40	1 408,60	1 723,00	1 310,50	1 277,50
30	941,90	1 397,50	1 712,60	1 290,80	1 256,50
31	938,10	1 382,60	1 702,80	1 283,40	1 247,50
មធ្យម	980,56	1 434,08	1 736,37	1 349,30	1 326,00
អតិបរមា	1 002,70	1 456,20	1 766,40	1 387,40	1 358,00
អប្បបរមា	938,10	1 382,60	1 702,80	1 283,40	1 247,50

សំគាល់៖

- (១) ថ្លៃប្រវត្តិផ្គត់ផ្គង់លើនាវាកំណត់ដោយអ្នកទិញនៅល្ងាចម៉ោង៥:០០
- (២) ថ្លៃប្រវត្តិផ្គត់ផ្គង់លើនាវាកំណត់ដោយវិទ្យាស្ថានស្រាវជ្រាវកៅស៊ូថៃ
- (៣) ថ្លៃជាមធ្យមកំណត់ដោយទីផ្សារឥណ្ឌា (ដែលទាក់ទងនឹងថ្លៃទីផ្សារក្នុងស្រុកនិងមិនគិតថ្លៃពន្ធ ឬថ្លៃផ្សេង)
- (៤) ថ្លៃកំណត់ដោយអ្នកទិញដែលបានរាយការណ៍ជាផ្លូវការដោយក្រុមប្រឹក្សាកៅស៊ូម៉ាឡេស៊ី

ពាក្យកាត់៖

- *1* TSR = Technical Specified Rubber (កៅស៊ូបញ្ជាក់គុណភាពតាមបច្ចេកទេស)
- *2* RSS = Ribbed Smoked Sheets (កៅស៊ូសន្លឹកសម្ងាត់ដោយផ្សែង)
- *3* Latex 60% (ទឹកជ័រខាប់៦០%)
- *4* SMR = Standard Malaysia Rubber (កៅស៊ូស្តង់ដារម៉ាឡេស៊ី)
- *5* STR = Standard Thai Rubber (កៅស៊ូស្តង់ដារថៃ)



តារាងទី៧៖ តម្លៃកៅស៊ូសន្លឹកលេខ៣ (RSS3) នៅលើទីផ្សារហ៊ុន TOCOM

(ដុល្លារ/តីឡូក្រាម)

កាលបរិច្ឆេទនៃការធ្វើពាណិជ្ជកម្ម	កិច្ចសន្យាប្រចាំខែ					
	តុលា ១៨	វិច្ឆិកា ១៨	ធ្នូ ១៨	មករា ១៩	កុម្ភៈ ១៩	មីនា ១៩
០១-តុលា-១៨	1 403,53	1 414,21	1 437,35	1 488,97	1 512,11	1 526,35
០២-តុលា-១៨	1 414,21	1 429,34	1 447,14	1 496,09	1 521,01	1 534,36
០៣-តុលា-១៨	1 413,32	1 420,44	1 427,56	1 471,17	1 499,65	1 508,55
០៤-តុលា-១៨	1 415,99	1 428,45	1 432,01	1 476,51	1 499,65	1 508,55
០៥-តុលា-១៨	1 410,65	1 426,67	1 432,01	1 468,50	1 493,42	1 507,66
០៩-តុលា-១៨	1 416,88	1 433,79	1 452,48	1 484,52	1 511,22	1 530,80
១០-តុលា-១៨	1 408,87	1 425,78	1 453,37	1 485,41	1 518,34	1 537,03
១១-តុលា-១៨	1 367,04	1 399,08	1 426,67	1 468,50	1 490,75	1 505,88
១២-តុលា-១៨	9 377,93	1 399,97	1 428,45	1 466,72	1 491,64	1 501,43
១៥-តុលា-១៨	1 371,49	1 400,86	1 426,67	1 462,27	1 485,41	1 502,32
១៦-តុលា-១៨	1 308,30	1 310,97	1 321,65	1 481,85	1 335,89	1 348,35
១៧-តុលា-១៨	1 404,42	1 423,11	1 445,36	1 437,35	1 497,87	1 512,11
១៨-តុលា-១៨	1 302,96	1 350,13	1 384,84	1 434,68	1 462,27	1 475,62
១៩-តុលា-១៨	1 311,86	1 344,79	1 383,06	1 434,68	1 469,39	1 484,52
២២-តុលា-១៨	1 320,76	1 346,57	1 388,40	1 437,35	1 480,07	1 506,77
២៣-តុលា-១៨	1 277,15	1 299,40	1 357,25	1 437,35	1 468,50	1 487,19
២៤-តុលា-១៨	1 290,50	1 292,28	1 351,91	1 416,88	1 468,50	1 484,52
២៥-តុលា-១៨	1 285,16	1 288,72	1 331,44	1 450,70	1 446,25	1 468,50
២៦-តុលា-១៨	1 315,42	1 339,45	1 417,77	1 416,88	1 467,61	1 480,07
២៩-តុលា-១៨	1 301,18	1 325,21	1 390,18	1 416,88	1 425,78	1 441,80
៣០-តុលា-១៨	1 292,28	1 327,88	1 398,19	1 414,21	1 428,45	1 443,58
៣១-តុលា-១៨	1 291,39	1 341,23	1 386,62	1 397,30	1 437,35	1 450,70

ប្រភព៖ ព្រឹត្តិបត្រ ANRPC ប្រចាំខែតុលា ឆ្នាំ២០១៨

អត្រា៖ ១យ៉ែន = ០,០០៨៩ដុល្លារ



តារាងទី៨៖ តម្លៃកៅស៊ូសន្លឹកលេខ៣ (RSS3) នៅលើទីផ្សារហ៊ុនសៀងហៃ

(ដុល្លារ/តោន)

កាលបរិច្ឆេទនៃការធ្វើការវិនិច្ឆ័យ	កិច្ចសន្យាប្រចាំខែ					
	តុលា ១៨	វិច្ឆិកា ១៨	មករា ១៩	មីនា ១៩	មេសា ១៩	ឧសភា ១៩
០៨-តុលា-១៨	1 598,25	1 614,00	1 849,50	1 875,00	1 887,00	1 898,25
០៩-តុលា-១៨	1 639,50	1 669,50	1 912,50	1 946,25	1 941,75	1 962,75
១០-តុលា-១៨	1 632,00	1 654,50	1 887,75	1 914,75	1 946,25	1 938,00
១១-តុលា-១៨	1 632,00	1 605,75	1 824,00	1 855,50	1 884,00	1 877,25
១២-តុលា-១៨	1 632,00	1 619,25	1 845,75	1 881,75	1 887,00	1 896,75
១៥-តុលា-១៨	1 632,00	1 608,00	1 530,75	1 882,50	1 894,50	1 882,50
១៦-តុលា-១៨	-	1 598,25	1 815,75	1 849,50	1 858,50	1 866,75
១៧-តុលា-១៨	-	1 618,50	1 840,50	1 868,25	1 884,75	1 886,25
១៨-តុលា-១៨	-	1 586,25	1 798,50	1 837,50	1 884,75	1 845,00
១៩-តុលា-១៨	-	1 592,25	1 802,25	1 839,75	1 884,75	1 849,50
២២-តុលា-១៨	-	1 602,00	1 809,00	1 842,75	1 869,00	1 856,25
២៣-តុលា-១៨	-	1 588,50	1 790,25	1 842,75	1 858,50	1 838,25
២៤-តុលា-១៨	-	1 589,25	1 791,75	1 821,00	1 858,50	1 839,00
២៥-តុលា-១៨	-	1 572,75	1 767,75	1 786,50	1 803,75	1 815,75
២៦-តុលា-១៨	-	1 581,75	1 775,25	1 799,25	1 815,75	1 822,50
២៩-តុលា-១៨	-	1 536,00	1 701,00	1 732,50	1 820,25	1 749,00
៣០-តុលា-១៨	-	1 547,25	1 702,50	1 736,25	1 820,25	1 751,25
៣១-តុលា-១៨	-	1 510,50	1 684,50	1 719,75	1 728,00	1 732,50

ប្រភព៖ ព្រឹត្តិបត្រ ANRPC ប្រចាំខែតុលា ឆ្នាំ២០១៨

អត្រា៖ ១ យ៉ន = ០,១៤៤៦ដុល្លារ



ស្ថានភាពនៃការវិនិយោគទីផ្សារកៅស៊ូធម្មជាតិ

ប្រភព៖ ព្រឹត្តិបត្រ ANRPC ប្រចាំខែតុលា ២០១៨

រៀបរយដោយ លោក គុយ ភក្តី

តម្លៃកៅស៊ូធម្មជាតិប្រចាំខែ នៅតាមបណ្តាទីផ្សារសំខាន់ៗក្នុងអំឡុងពេលខែកញ្ញា-តុលា ឆ្នាំ២០១៨ មានដូចខាងក្រោម៖

តារាងទី៩៖ តម្លៃកៅស៊ូទីញ្ញូលក់តាមរូបប្រចាំថ្ងៃគិតជាមធ្យមក្នុងខែ (\$/kg)

ប្រភេទ	ខែកញ្ញា ២០១៨	ខែតុលា ២០១៨	បម្រែបម្រួល
ទឹកជ័រ (គូឡាឡាំពួរ)	1,00	0,98	-2
RSS-3 (កូតូយ៉ាម)	1,44	1,43	-1,4
RSS-4 (កូតូយ៉ាម)	1,80	1,74	-3,3
STR-20 (បាងកក)	1,37	1,35	-1,5
SMR-20 (គូឡាឡាំពួរ)	1,33	1,33	-

នៅទីផ្សារគូឡាឡាំពួរ តម្លៃជ័រទឹកគិតជាមធ្យមបានធ្លាក់ចុះ២% គិតចាប់ពីខែកញ្ញា ឆ្នាំ២០១៨ មានតម្លៃ១,០០ដុល្លារសហរដ្ឋអាមេរិក/គីឡូក្រាម បានធ្លាក់ចុះក្នុងខែតុលា ឆ្នាំ ២០១៨ ក្នុងតម្លៃ០,៩៨ដុល្លារសហរដ្ឋអាមេរិក/គីឡូក្រាម។ ក្នុងអំឡុងពេលដដែល គេសង្កេតឃើញថា តម្លៃមធ្យមនៃកៅស៊ូប្រភេទ SMR-20 នៅតែរក្សារដដែលក្នុងតម្លៃ១,៣៣ដុល្លារសហរដ្ឋអាមេរិក/គីឡូក្រាម ក្នុងអំឡុងខែតុលា ឆ្នាំ២០១៨នេះ បើធៀបទៅនឹងខែកញ្ញា ឆ្នាំ២០១៨ មានតម្លៃ១,៣៣ដុល្លារសហរដ្ឋអាមេរិក/គីឡូក្រាម។

នៅទីក្រុងបាងកកតម្លៃមធ្យមនៃកៅស៊ូប្រភេទ RSS-3 បានធ្លាក់ចុះ១,៤% ក្នុងតម្លៃ១,៤៣ ដុល្លារសហរដ្ឋអាមេរិក/គីឡូក្រាម ក្នុងអំឡុងខែតុលា ឆ្នាំ២០១៨។ ទន្ទឹមនឹងនេះដែល តម្លៃមធ្យមនៃកៅស៊ូប្រភេទ STR-20 ក៏បានធ្លាក់ចុះ០,០២ដុល្លារសហរដ្ឋអាមេរិក ក្នុងអំឡុងខែតុលា ឆ្នាំ២០១៨ មានតម្លៃ១,៣៥ដុល្លារសហរដ្ឋអាមេរិក/គីឡូក្រាម បើធៀបទៅនឹងខែកញ្ញា ឆ្នាំ២០១៨ មានតម្លៃត្រឹម ១,៣៧ដុល្លារសហរដ្ឋអាមេរិក/គីឡូក្រាម។

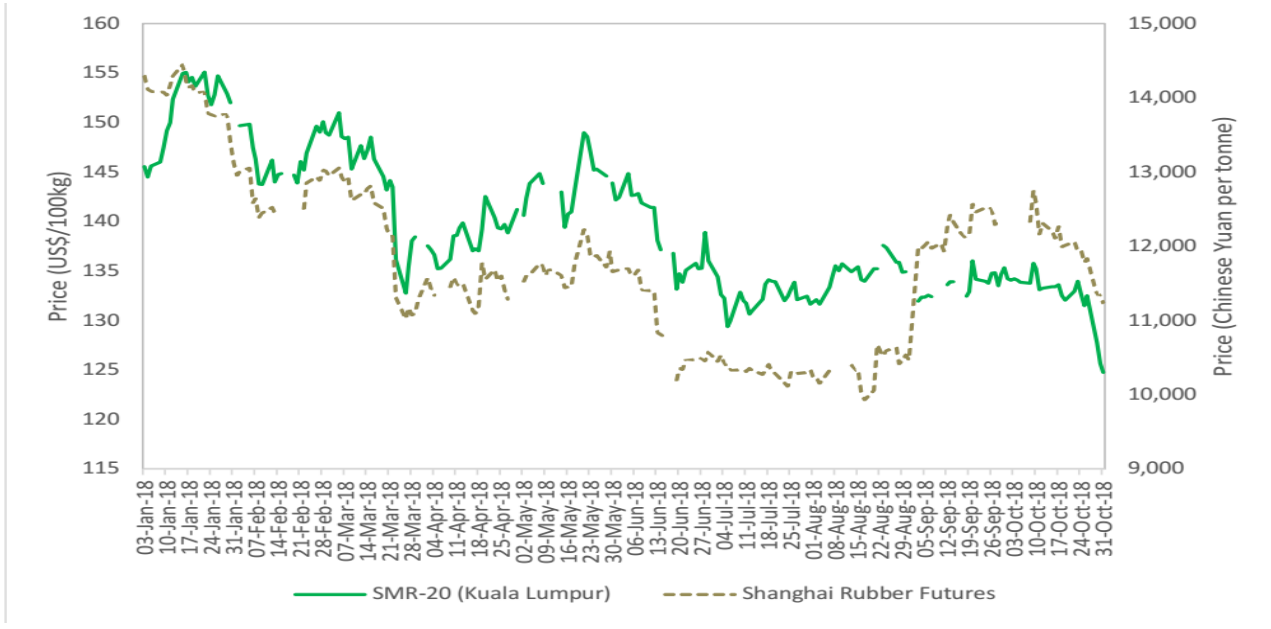


ចំពោះទីក្រុងកូឡុយ៉ាម តម្លៃមធ្យមនៃកៅស៊ូសន្លឹក RSS-4 ក៏បានធ្លាក់ចុះ៣,៣% ក្នុងតម្លៃ១,៧៤ ដុល្លារសហរដ្ឋអាមេរិក/គីឡូក្រាម ក្នុងអំឡុងខែតុលា ឆ្នាំ២០១៨ ធៀបនឹងខែមុន។

១. ឥទ្ធិពលនៃតម្លៃទិញលក់កៅស៊ូតាមកិច្ចសន្យានៅទីផ្សារហ៊ុនសៀងហៃ នៅលើតម្លៃទិញលក់កៅស៊ូ SMR 20 ភ្លាមៗ

ចរន្តតម្លៃរវាងកៅស៊ូប្រភេទ SMR-20 និងតម្លៃកៅស៊ូទិញលក់តាមកិច្ចសន្យានៅទីផ្សារសៀងហៃ ត្រូវបានគេសង្កេតឃើញថាមាននិរន្តរភាពធ្លាក់ចុះនៅក្នុងខែតុលា ឆ្នាំ២០១៨នេះ។ ដោយតម្លៃ SMR-20 បានងើបឡើងវិញនៅតម្លៃ ១,៣៣ដុល្លារសហរដ្ឋអាមេរិក/គីឡូក្រាម នៅចុងខែកញ្ញាឆ្នាំ ២០១៨ ប៉ុន្តែវា បានធ្លាក់ចុះ ១,២៤ ដុល្លារសហរដ្ឋអាមេរិក/គីឡូក្រាមនៅចុងខែតុលា ឆ្នាំ២០១៨ ចំណែកឯតម្លៃកៅស៊ូ នៅទីក្រុងស៊ាងហៃក៏បានធ្លាក់ជិតដល់ ១១ យ៉ែនជងដែរ នៅចុងខែតុលានេះ។ ក្រាហ្វិកខាងក្រោមនឹង បង្ហាញពីទីផ្សារលក់កៅស៊ូភ្លាមៗ (SMR-20 នៅគូរឡាឡាំពួរ) និងទីផ្សារទិញលក់តាមកិច្ចសន្យា (តម្លៃកៅ ស៊ូ RSS-3 តាមកិច្ចសន្យាទីផ្សារដោះដូរទំនិញពាណិជ្ជកម្មសៀងហៃ) ដែលមានសភាពខ្សោយនៅឡើយ ក្នុងអំឡុងខែតុលា ឆ្នាំ២០១៨នេះ ។

ក្រាហ្វិកទី១. ឥទ្ធិពលនៃតម្លៃទិញលក់កៅស៊ូតាមកិច្ចសន្យានៅទីផ្សារហ៊ុនសៀងហៃ នៅលើតម្លៃទិញលក់កៅស៊ូ SMR-20 ភ្លាមៗ

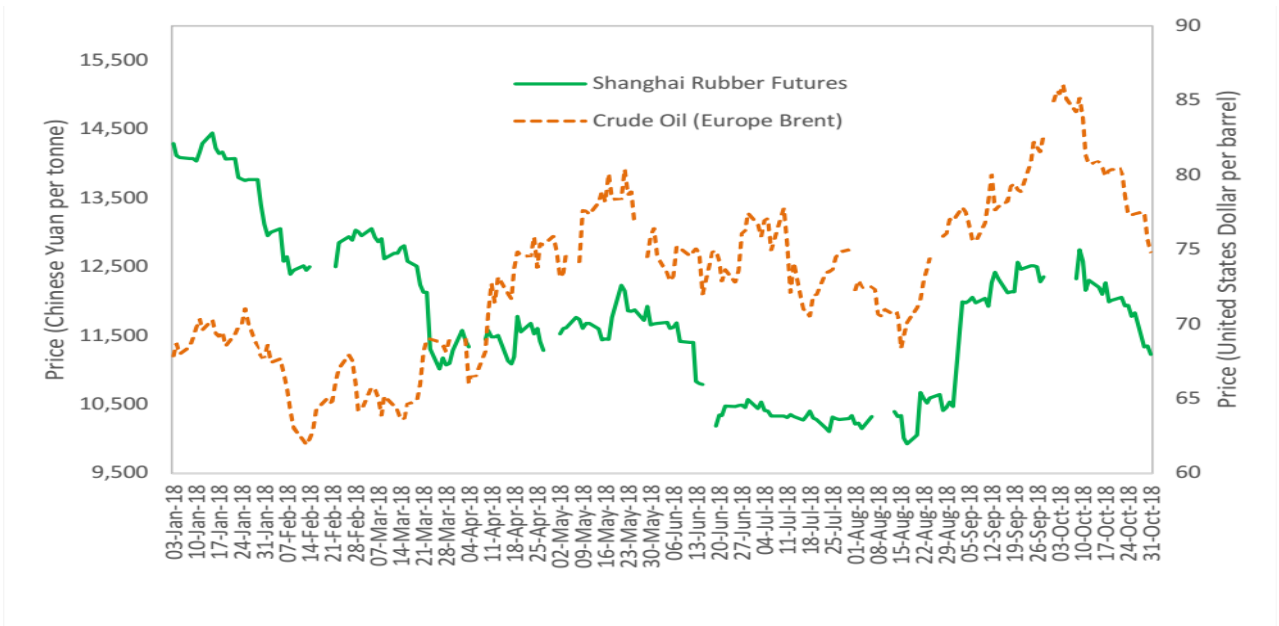




២. ឥទ្ធិពលនៃតម្លៃប្រេងឆៅទៅលើតម្លៃកៅស៊ូទិញលក់តាមកិច្ចសន្យានៅទីផ្សារសៀងហៃ

ឥទ្ធិពលនៃទីផ្សារតម្លៃប្រេងឆៅរបស់ក្រុមហ៊ុន Brent ទៅលើតម្លៃកៅស៊ូទិញលក់តាមកិច្ចសន្យានៅទីផ្សារសៀងហៃ នឹងបង្ហាញនៅលើក្រាហ្វិកទី២នេះ។ ដោយសារតែ សារពើភ័ណ្ឌខ្ពស់ចំពោះប្រេងឆៅនិងសង្គ្រាមពាណិជ្ជកម្មរវាងសហរដ្ឋអាមេរិក និងប្រទេសចិនក៏បានជះឥទ្ធិពលដល់ការប្រែប្រួលតម្លៃកៅស៊ូនៅក្នុងខែតុលា ឆ្នាំ២០១៨នេះផងដែរ។

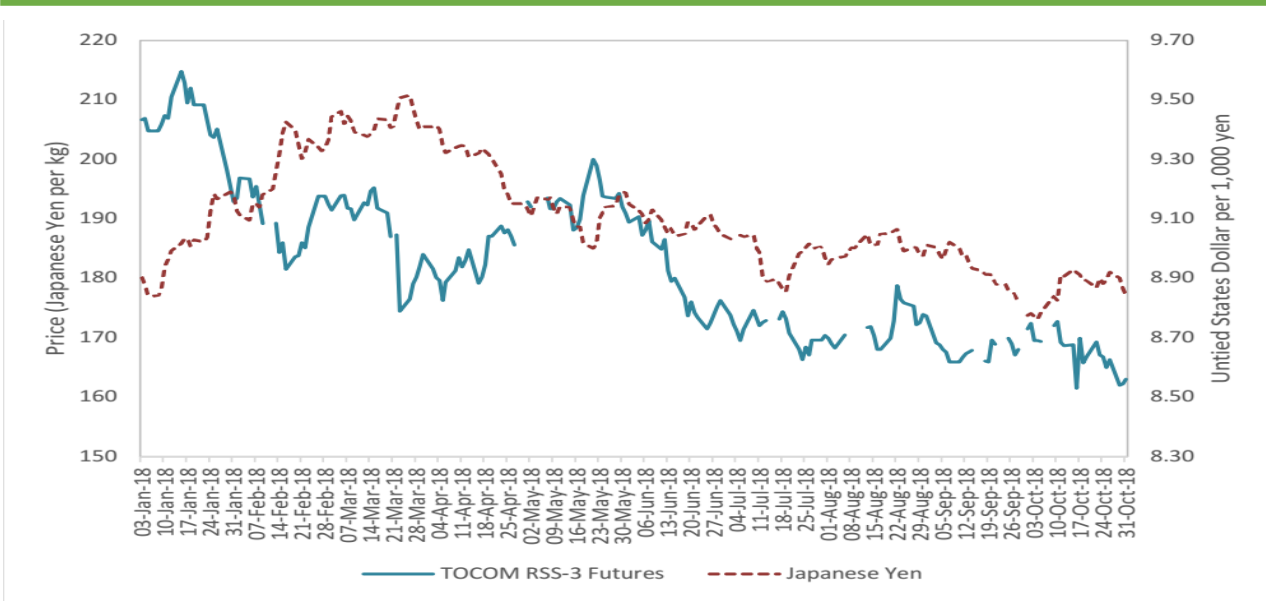
ក្រាហ្វិកទី ២. ឥទ្ធិពលនៃតម្លៃប្រេងឆៅទៅលើតម្លៃកៅស៊ូទិញលក់តាមកិច្ចសន្យានៅទីផ្សារសៀងហៃ



៣. ឥទ្ធិពលប្រាក់យ៉េនទៅលើតម្លៃកៅស៊ូទិញលក់តាមកិច្ចសន្យានៅទីផ្សារហ៊ុនតូក្យូ

ភាពរឹងមាំនៃរូបិយប័ណ្ណជប៉ុន ប្រាក់ជប៉ុនបានកើនឡើង ដែលធ្វើឱ្យកៅស៊ូទិញលក់តាមកិច្ចសន្យានៅទីផ្សារហ៊ុនតូក្យូមិនសូវទាក់ទាញវិនិយោគិនបរទេសឡើយ។ និន្នាការនៃតម្លៃកៅស៊ូ ក្នុងទីផ្សារកៅស៊ូទិញលក់តាមកិច្ចសន្យាតូក្យូបានធ្លាក់ចុះ នៅពេលដែលប្រាក់យ៉េនជប៉ុន មានស្ថេរភាពក្នុងរយៈពេលបីសប្តាហ៍ដំបូងនៃខែតុលា ឆ្នាំ២០១៨។ ទោះជាយ៉ាងណាក៏ដោយ តម្លៃកៅស៊ូក្នុងទីផ្សារកៅស៊ូទិញលក់តាមកិច្ចសន្យាតូក្យូនៅថេរ គឺបានងើបឡើងវិញ ១៦២យ៉េនក្នុងមួយគីឡូក្រាម កាលពីសប្តាហ៍មុននៃខែតុលា ដោយសារតែប្រាក់យ៉េនជប៉ុនបានធ្លាក់ចុះ។

ក្រាហ្វិកទី ៣. ឥទ្ធិពលប្រាក់យ៉េនទៅលើតម្លៃកៅស៊ូទិញលក់តាមកិច្ចសន្យានៅទីផ្សារហ៊ុនតូក្យូ



**៤. ឥទ្ធិពលនៃតម្លៃកៅស៊ូទិញលក់តាមកិច្ចសន្យានៅទីផ្សារហ៊ុនតូក្យូ នៅលើតម្លៃ
កៅស៊ូ SMR-20 នៅទីផ្សារទិញលក់ភ្លាមៗ**

តម្លៃកៅស៊ូ SMR-20 ទិញលក់ភ្លាមៗ បានបង្ហាញពីនិន្នាការដូចគ្នាទៅនឹងតម្លៃកៅស៊ូទិញលក់តាម
កិច្ចសន្យានៅទីផ្សារហ៊ុនតូក្យូ ក្នុងអំឡុងខែតុលា ឆ្នាំ២០១៨នេះ។ ក្រាហ្វិកខាងក្រោមនឹងប្រៀបធៀបនិន្នាការ
រវាងតម្លៃកៅស៊ូទិញលក់តាមកិច្ចសន្យានៅទីផ្សារហ៊ុនតូក្យូ ជាមួយនឹងតម្លៃ SMR-20 នៅទីក្រុងគូរឡាឡាំពួរ។

**ក្រាហ្វិកទី៤. ឥទ្ធិពលនៃតម្លៃកៅស៊ូទិញលក់តាមកិច្ចសន្យានៅទីផ្សារហ៊ុនតូក្យូ
នៅលើតម្លៃកៅស៊ូ SMR-20 នៅទីផ្សារទិញលក់ភ្លាមៗ**

