

ឆ្នាំទី៨ លេខ៩៥ ខែវិច្ឆិកា ឆ្នាំ២០២០

ព្រឹត្តិបត្រ

កៅស៊ូធម្មជាតិ

Natural Rubber Bulletin

ផ្សាយចេញពី អគ្គនាយកដ្ឋានកៅស៊ូ



ផ្លូវជាតិលេខ៦អា ភូមិបាក់ខែង សង្កាត់ព្រែកលៀប ខណ្ឌជ្រោយចង្វារ រាជធានីភ្នំពេញ កម្ពុជា
ទូរស័ព្ទលេខ: (៨៥៥) ២៣ ៦៧២២ ៥៩០ E-mail: gdr.maff@gmail.com

នាយកបណ្ណាធិការ

✚ ឯកឧត្តម **ប៉ុល សុផា**

Editor-in-chief

✚ H.E. Pol Shopha

គណៈកម្មាធិការបណ្ណាធិការ

Editorial Board

- ✚ លោក **យុន កក្កដា** ប្រធាន
- ✚ លោក **ហ៊ុន សាវណ** អនុប្រធាន
- ✚ លោក **គុយ ភក្កី** អនុប្រធាន
- ✚ កញ្ញា **ថូ ស្រីស** សមាជិកអចិន្ត្រៃយ៍
- ✚ លោក **លួង សុខខេង** សមាជិក
- ✚ លោក **គូន ផល្លី** សមាជិក
- ✚ លោក **គង់ ថា** សមាជិក
- ✚ លោក **ព្រៃ សុភាព** សមាជិក
- ✚ លោក **ញ៉ាន សុភា** សមាជិក
- ✚ លោកស្រី **ស្វាយ ណាបុល** សមាជិក
- ✚ លោក **សូ សុវណ្ណា** សមាជិក
- ✚ លោក **តូ ប៊ុនធី** សមាជិក

- ✚ Mr. Khun Kakada Director
- ✚ Mr. Horn Saphan Vice Director
- ✚ Mr. Kuy Pheakdey Vice Director
- ✚ Ms. Tho Srey Sor Permanent Member
- ✚ Mr. Loung Sokheng Member
- ✚ Mr. Kou Phally Member
- ✚ Mr. Kong Tha Member
- ✚ Mr. Prey Sopheap Member
- ✚ Mr. Nhean Sophea Member
- ✚ Mrs. Svay Nabol Member
- ✚ Mr. So Sovanna Member
- ✚ Mr. Tou Bunthy Member

ការិករកុំព្យូទ័រ

Computer Operator

- ✚ លោក **ឈួន ឈី**
- ✚ កញ្ញា **ថូ ស្រីស**

- ✚ Mr. Choung Chhy
- ✚ Ms. Tho Srey Sor

ការិករទំនាក់ទំនងនិងចេញពុម្ព

Contact & Publication

- ✚ លោក **គុយ ភក្កី**
- ✚ អ៊ីម៉ែល៖ phokpheakdey@yahoo.com
- ✚ ទូរស័ព្ទ៖ ០១៦ ២៩៣ ៤២៣

- ✚ Mr. Kuy Pheakdey
- ✚ E-mail: phokpheakdey@yahoo.com
- ✚ Tel: 016 293 423

អបអរសាទរ

ទិវាបុណ្យឯករាជ្យជាតិលើកទី៦៧

ស.វិច្ឆិកា ១៩៥៣ - ស.វិច្ឆិកា ២០២០



អបអរសាទរ ខុបអនុស្សាវរីយ៍
លើកទី៦៧
ទិវាបុណ្យឯករាជ្យជាតិ
១៩៥៣ - ២០២០

ស.វិច្ឆិកា

រចនាដោយ ៖ លៀង យ៉ុងស៊ីន



អគ្គនាយកដ្ឋានក្រៅស្តី

មាតិកា

ទំព័រ

បទវិចារណកថា

១

ព័ត៌មានក្នុងប្រទេស

- ❖ របាយការណ៍សិក្ខាសាលាពិគ្រោះយោបល់ស្តីពីការអភិវឌ្ឍន៍កៅស៊ូគ្រួសារនៅប្រទេសកម្ពុជាក្រោយការធ្លាក់ថ្លៃនៅឆ្នាំ២០១២ ៣
- ❖ របាយការណ៍សិក្ខាសាលាស្តីពីការផ្ទេរបច្ចេកវិទ្យាដំណាំកៅស៊ូដល់មន្ត្រីបង្គោលនៅខេត្តមណ្ឌលគិរី ៨
- ❖ របាយការណ៍ស្តីពីស្ថានភាពការងារអគ្គនាយកដ្ឋានកៅស៊ូប្រចាំខែវិច្ឆិកា ឆ្នាំ២០២០ និងទិសដៅការងារបន្ត ១៤

ព័ត៌មានអន្តរជាតិ

- ❖ ថ្លៃកៅស៊ូពិភពលោកនឹងកើនឡើងនៅឆមាសទី២ ឆ្នាំ២០២១ ១៩
- ❖ ផលិតកម្មផលិតស្រោមដៃ ទទួលរងផលប៉ះពាល់ដោយជំងឺ Covid-19 ២០
- ❖ ក្រុមហ៊ុនផលិតស្រោមដៃចែកណាត់ទិសដៅឲ្យបាន ២០% នៅទីផ្សារពិភពលោក ២១

ទំព័រស្រាវជ្រាវ

- ❖ សេចក្តីណែនាំអំពីបច្ចេកទេសកែច្នៃកៅស៊ូបញ្ជាក់តាមបច្ចេកទេស (TSR : Technically Specified Rubber) (តថប័) ២២

តម្លៃនិងស្ថិតិកៅស៊ូធម្មជាតិសាមបណ្តាប្រទេសនានា

- ❖ តារាងទី១៖ តម្លៃប្រមូលទិញជ័រកៅស៊ូគ្រួសារនៅតាមបណ្តាស្រុក ប្រចាំសប្តាហ៍ ខែវិច្ឆិកា ឆ្នាំ២០២០ ២៥
- ❖ តារាងទី២៖ ស្ថានភាពផ្សេងៗផលិតផលជ័រកៅស៊ូស្នូតប្រចាំខែវិច្ឆិកា ឆ្នាំ២០២០ ២៦
- ❖ តារាងទី៣៖ តម្លៃកៅស៊ូនៅទីផ្សារប្រទេសថៃ ប្រចាំខែវិច្ឆិកា ឆ្នាំ២០២០ ២៧
- ❖ តារាងទី៤៖ តម្លៃកៅស៊ូស្តង់ដារម៉ាឡេស៊ី SMR/FOB ប្រចាំខែវិច្ឆិកា ឆ្នាំ២០២០ ២៨
- ❖ តារាងទី៥៖ តម្លៃកៅស៊ូធម្មជាតិចេញដោយ Association of Natural Rubber Producing Countries ប្រចាំខែវិច្ឆិកា ឆ្នាំ២០២០ ២៩
- ❖ តារាងទី៦៖ តម្លៃកៅស៊ូសន្លឹកលេខ៣ (RSS3) នៅលើទីផ្សារហ៊ុន Osaka (ដុល្លារអាមេរិក/តោន) ៣០
- ❖ តារាងទី៧៖ តម្លៃកៅស៊ូសន្លឹកលេខ៣ (RSS3) នៅលើទីផ្សារហ៊ុនសៀងហៃ (ដុល្លារអាមេរិក/តោន) ៣១
- ❖ តារាងទី៨៖ តម្លៃកៅស៊ូ TSR 20 នៅលើទីផ្សារហ៊ុន SICOM (ដុល្លារអាមេរិក/តោន) ៣២

ស្ថានភាពនៃការវិវត្តន៍ទីផ្សារកៅស៊ូធម្មជាតិ

- ❖ ក្រាហ្វិកទី១៖ ថ្លៃកៅស៊ូទិញលក់តាមកិច្ចសន្យានៅទីផ្សារហ៊ុនសៀងហៃប្រចាំថ្ងៃសម្រាប់ខែមករា ឆ្នាំ២០២១ (យ៉ែន/តោន) ៣៤
- ❖ ក្រាហ្វិកទី២៖ ថ្លៃកៅស៊ូ TSR-20 ទិញលក់តាមកិច្ចសន្យាសម្រាប់ខែមករា ឆ្នាំ២០២១ នៅទីផ្សារហ៊ុនស៊ីងហ្គូរី (\$/១០០គ.ក្រ) ៣៤

- ❖ ក្រាហ្វិកទី៣៖ ថ្លៃកៅស៊ូ RSS-3 ទិញលក់តាមកិច្ចសន្យាសម្រាប់ខែមីនា ឆ្នាំ២០២១ នៅទីផ្សារ ៣៥

អូសាកា (យ៉េន/គ.ក្រ)

- ❖ ក្រាហ្វិកទី៤៖ ថ្លៃកៅស៊ូ SMR-20 ទិញលក់ភ្លាមៗនៅទីផ្សារគួរឡាឡាំពួរ និងកៅស៊ូ STR-20 ទិញលក់ភ្លាមៗនៅទីផ្សារបាងកក ៣៥
- ❖ ក្រាហ្វិកទី៥៖ ថ្លៃកៅស៊ូ RSS-3 ទិញលក់ភ្លាមៗនៅទីផ្សារបាងកក និងថ្លៃកៅស៊ូ RSS-4 ទិញលក់ភ្លាមៗនៅទីផ្សារកូឡុយ៉ាម ៣៦
- ❖ ក្រាហ្វិកទី៦៖ ថ្លៃទឹកជ័រកៅស៊ូខាប់ទិញលក់ភ្លាមៗនៅទីផ្សារគួរឡាឡាំពួរ ៣៧



បទវិចារណកថា

ប្រិយមិត្តទាំងអស់ជាទីមេត្រី!

ស្ថានភាពផលិតកម្មនិងធុរកិច្ចកៅស៊ូធម្មជាតិកម្ពុជាប្រចាំខែវិច្ឆិកា ឆ្នាំ២០២០ បានបង្ហាញថា៖ ផ្ទៃដីកៅស៊ូសរុបមានចំនួន៤០១ ៦៩៩ហិ.ត ដែលក្នុងនោះផ្ទៃដីចៀរជ័រមានចំនួន២៨៩ ៨៣៧ហិ.ត (ស្មើនឹង៧២%) និងផ្ទៃដីថែទាំមានចំនួន១១១ ៨៦៣ហិ.ត(ស្មើនឹង២៨%)។ បរិមាណផលិតផលសរុបក្នុងខែវិច្ឆិកាមានចំនួន៤៣ ៦១២តោន បានកើនឡើងចំនួន៨ ៦៧៤តោន (=+២៥%) ធៀបនឹងខែមុន និងបានកើនឡើងចំនួន៨ ៩៧៥តោន (=+២៦%) បើធៀបនឹងរយៈពេលដូចគ្នាក្នុងឆ្នាំ២០១៩។ រហូតមកដល់ខែវិច្ឆិកា(១១ខែឆ្នាំ២០២០) បរិមាណផលិតផលសរុបមានចំនួន២៩១ ៣២៣តោន បានកើនឡើងចំនួន៥៣ ០៧៤តោន (=+២២%) ធៀបនឹងរយៈពេលដូចគ្នាក្នុងឆ្នាំ២០១៩។

បរិមាណបញ្ចេញលក់ក្នុងខែវិច្ឆិកាមានចំនួន៤២ ៦៦៧តោន បានកើនឡើងចំនួន៩ ៦២៤តោន (=+២៩%) ធៀបនឹងខែមុន និងបានកើនឡើងចំនួន៩ ០៨៦តោន(=+២៧%) ធៀបនឹងរយៈពេលដូចគ្នាកាលពីឆ្នាំមុន។ បរិមាណបញ្ចេញលក់សរុបរហូតដល់ខែវិច្ឆិកា ឆ្នាំ២០២០ មានចំនួន២៨៥ ៥៨៩តោន បានកើនឡើងចំនួន៥១ ៨២០តោន (=+២២%) ធៀបនឹងរយៈពេលដូចគ្នាកាលពីឆ្នាំមុន។

តម្លៃលក់ជាមធ្យមក្នុងខែវិច្ឆិកាគឺ១ ៥១៤US\$/តោន បានកើនឡើង៨១US\$/តោន (=+៥,៧%) ធៀបនឹងខែមុន និងបានកើនឡើង១៨៧US\$/តោន (=+១៤%) បើធៀបនឹងរយៈពេលដូចគ្នាក្នុងឆ្នាំ២០១៩។ រហូតដល់ខែវិច្ឆិកា ឆ្នាំ២០២០ តម្លៃលក់ជាមធ្យមគឺ១ ៣៤១US\$/តោន បានកើនឡើង ១២US\$/តោន (=+០,៩%) ធៀបនឹងរយៈពេលដូចគ្នាកាលពីឆ្នាំមុន។ ចំពោះស្ថានភាពទិញជ័រកៅស៊ូគ្រួសារតាមតំបន់នានា ប្រចាំខែវិច្ឆិកា ឆ្នាំ២០២០ មានតម្លៃជាមធ្យមប្រមាណ ៥ ១៥០ - ៥ ៩៥០រ/គ.ក្រ សម្រាប់ជ័រទឹកគិតជាជ័រស្លឹកតាមអត្រា DRC (បានកើនឡើង៧១៣រ/គ.ក្រ) និងថ្លៃ២ ២៥០ - ២ ៩២៥រ/គ.ក្រ សម្រាប់ជ័រកក (បានកើនឡើង១៩១រ/គ.ក្រ) ធៀបនឹងខែ មុនអាស្រ័យទៅតាមតំបន់។

យោងរបាយការណ៍ប្រចាំខែតុលា - វិច្ឆិកា ឆ្នាំ២០២០ របស់សមាគមបណ្តាប្រទេសផលិតកៅស៊ូធម្មជាតិ(ANRPC) បានបង្ហាញថា៖ នៅក្នុងរយៈពេល១០ខែ ឆ្នាំ២០២០ (មករា - វិច្ឆិកា) ផលិតផលកៅស៊ូធម្មជាតិពិភពលោកបានធ្លាក់ចុះ៨,៥% គឺមានបរិមាណត្រឹម១០,០៩៨លានតោន ហើយនឹងបន្តធ្លាក់ចុះបន្ថែមទៀតរហូតដល់១០,៨% ចាប់ពីខែវិច្ឆិកា - ធ្នូ ដែលធ្វើឲ្យផលិតផលកៅស៊ូធម្មជាតិពិភពលោកប្រចាំឆ្នាំ២០២០ មានចំនួនត្រឹមតែ១២,៥៩៧លានតោន(ធ្លាក់ចុះ៩%ធៀបនឹងឆ្នាំ២០១៩)។ សម្រាប់ឆ្នាំ២០២១ ខាងមុខនេះ ផលិតផលកៅស៊ូធម្មជាតិពិភពលោករំពឹងថា នឹងកើនឡើង៨,៦% ស្មើនឹងបរិមាណសរុប



១៣,៥៩៧លានតោន ប៉ុន្តែនៅទាបជាងបរិមាណផលិតផលសរុបប្រចាំឆ្នាំ២០១៩ និង២០១៨ ដែលមាន ចំនួន ១៣,៨៤២លានតោន និង១៣,៨៣៩លានតោនរៀងគ្នា។ រីឯបរិមាណតម្រូវការប្រើប្រាស់ក្នុងពិភព លោកក្នុងរយៈពេល១០ខែឆ្នាំ២០២០ (មករា - វិច្ឆិកា) បានធ្លាក់ចុះ៨,៦% មានបរិមាណត្រឹម ១០,៤៩៦ លានតោន ប៉ុន្តែនឹងកើនឡើង១,២%បន្ថែមទៀត ក្នុងអំឡុងពេលខែវិច្ឆិកា - ធ្នូ ដែលធ្វើឲ្យផលិតផលកៅស៊ូ ធម្មជាតិពិភពលោកប្រចាំឆ្នាំ២០២០ មានចំនួនត្រឹមតែ១២,៨១១លានតោន (ធ្លាក់ចុះ៦,៩% ធៀបនឹងឆ្នាំ ២០១៩)។ សម្រាប់ឆ្នាំ២០២១ខាងមុខ បរិមាណតម្រូវការប្រើប្រាស់កៅស៊ូធម្មជាតិពិភពលោក រំពឹងថា នឹងកើនឡើង ៤,៩% ស្មើនឹងបរិមាណសរុប ១៣,៤៣៦លានតោន ប៉ុន្តែនៅទាបជាងបរិមាណតម្រូវការ ប្រើប្រាស់កៅស៊ូធម្មជាតិពិភពលោកប្រចាំឆ្នាំ២០១៩ និង២០១៨ ដែលមានចំនួន១៣,៧៦៨លានតោន និង១៣,៨៩៨លានតោនរៀងគ្នា។

នៅក្នុងអំឡុងខែតុលា - វិច្ឆិកា ឆ្នាំ២០២០ ស្ថានភាពទីផ្សារកៅស៊ូធម្មជាតិមានការប្រែប្រួលខ្លាំង។ ថ្លៃកៅស៊ូទំលើទីផ្សារទិញលក់តាមកិច្ចសន្យា និងទីផ្សារក្នុងស្រុកបានហាក់ឡើងខ្ពស់ក្នុងខែតុលា ប៉ុន្តែបាន ធ្លាក់ចុះបន្តិចវិញនៅដើមខែវិច្ឆិកា និងបានងើបឡើងវិញនៅចុងខែវិច្ឆិកា។ កត្តាដែលមានឥទ្ធិពលលើថ្លៃ កៅស៊ូទំលើ ទីផ្សារទិញលក់តាមកិច្ចសន្យា និងទីផ្សារក្នុងស្រុកនៅក្នុងអំឡុងខែតុលា - វិច្ឆិកា ឆ្នាំ២០២០ ដោយសារតែព្រឹត្តិការណ៍និងភូមិសាស្ត្រនយោបាយសកលលោករួមមាន៖ (១) រលកទី២នៃការឆ្លងរាល ដាលជំងឺកូវីត-១៩ ជាពិសេសនៅសហរដ្ឋអាមេរិកនិងតំបន់អឺរ៉ុប (២) លទ្ធផលជោគជ័យនៃការផលិតវ៉ាក់ សាំងប្រឆាំងជំងឺកូវីត-១៩ (៣) លទ្ធផលការបោះឆ្នោតជ្រើសរើសប្រធានាធិបតីនៅសហរដ្ឋអាមេរិក (៤) ការ ធ្លាក់ចុះតម្លៃប្រាក់ដុល្លារទល់នឹងរូបិយប័ណ្ណនៃបណ្តាប្រទេសផ្សេងៗនិង (៥) ការកើនឡើងនៃតម្លៃប្រេងនៅ។

ក្រុមការងារព្រឹត្តិបត្រកៅស៊ូធម្មជាតិនៃអគ្គនាយកដ្ឋានកៅស៊ូ នឹងនៅតែបន្តយកចិត្តទុកដាក់តាម ដានពីគ្រប់មជ្ឈដ្ឋានប្រភពព័ត៌មាន ដើម្បីផ្តល់ជូនខ្លឹមសារនិងរូបភាពកាន់តែច្បាស់ថែមទៀត អំពីស្ថានភាព វិវឌ្ឍនិទ្ទាការនិងរំញោចទីផ្សារសាកល ទស្សនវិស័យ យុទ្ធសាស្ត្រ និងក្របខណ្ឌគោលនយោបាយនានា ស្តីអំពីការអភិវឌ្ឍឧស្សាហកម្មកៅស៊ូធម្មជាតិសម្រាប់រយៈពេលខ្លី មធ្យម និងវែង ទាំងក្នុងក្របខណ្ឌជាតិ តំបន់ និងពិភពលោក សម្រាប់ជាគុណប្រយោជន៍ដល់ការអភិវឌ្ឍឧស្សាហកម្មកៅស៊ូធម្មជាតិនៅកម្ពុជា។ ជាមួយគ្នានេះដែរ ក្រុមការងារយើងខ្ញុំសូមថ្លែងអំណរគុណយ៉ាងជ្រាលជ្រៅ ចំពោះការគាំទ្ររបស់សម្តេច ទ្រង់ ឯកឧត្តម លោកជំទាវ លោក/អ្នកឧកញ៉ា និងប្រិយមិត្តអ្នកអានទាំងអស់ និងរង់ចាំទទួលមតិវិគន់ ស្ថាបនាពីគ្រប់មជ្ឈដ្ឋាន ដើម្បីកែលម្អព្រឹត្តិបត្រកៅស៊ូធម្មជាតិប្រចាំខែរបស់យើងខ្ញុំ ឲ្យកាន់តែប្រកបដោយ គុណវុឌ្ឍិប្រសើរឡើងថែមទៀត។

អរគុណ!!!





ព័ត៌មានកម្ពុជាប្រទេស

របាយការណ៍សិក្ខាសាលាស្តីពី គោលនយោបាយស្តីពីការអភិវឌ្ឍន៍កៅស៊ូ គ្រួសារនៅប្រទេសកម្ពុជាក្រោយ ការធ្លាក់ថ្លៃនៅឆ្នាំ២០១២

នៅថ្ងៃទី១៤ ខែតុលា ឆ្នាំ២០២០ នៅអគ្គនាយកដ្ឋានកៅស៊ូបានបើកសិក្ខាសាលាស្តីពី ការអភិវឌ្ឍន៍កៅស៊ូនៅកម្ពុជាក្រោយការធ្លាក់ថ្លៃនៅឆ្នាំ ២០១២ ក្រោមអធិបតីភាពឯកឧត្តម **ម៉ុន សុផា** ប្រតិភូរាជរដ្ឋាភិបាលកម្ពុជាទទួលបន្ទុកជាអគ្គនាយក នៃអគ្គនាយកដ្ឋានកៅស៊ូ។ សិក្ខាសាលានេះមានការអញ្ជើញចូលរួមដោយ លោកអគ្គនាយករង លោកប្រធាន/អនុប្រធាននាយកដ្ឋាន និងមន្ត្រីជំនាញនៃអគ្គនាយកដ្ឋានកៅស៊ូ លោកនាយករងវិទ្យាស្ថានស្រាវជ្រាវកៅស៊ូកម្ពុជា លោកបណ្ឌិត **គង់ វ៉ាដា** លោកបណ្ឌិត **Jean Christoph Diepart** អ្នកស្រាវជ្រាវឯករាជ្យ អង្គការ WWF អង្គការ CIRDC អង្គការ CEDAC អង្គការ MRLG តំណាងទីភ្នាក់ងារបារាំងសម្រាប់ការអភិវឌ្ឍន៍ (AFD) មន្ទីរកសិកម្ម រុក្ខាប្រមាញ់ និងនេសាទខេត្តកំពង់ចាម ក្រចេះ និងរតនគិរី អាជ្ញាធរមូលដ្ឋានពាក់ព័ន្ធទាំង៣ខេត្ត និងសហគមន៍កសិកម្មកៅស៊ូគ្រួសារសរុប៥២នាក់។

សិក្ខាសាលានេះ មានគោលបំណងដើម្បីចែករំលែកនិងផ្ទៀងផ្ទាត់លទ្ធផលទទួលបានពីការសិក្សាស្រាវជ្រាវរបស់អ្នកស្រាវជ្រាវឯករាជ្យជាមួយ

អគ្គនាយកដ្ឋានកៅស៊ូនិងភាគីពាក់ព័ន្ធ ក៏ដូចជាការប្រមូលធាតុចូលបន្ថែម ដើម្បីពង្រីកវិសាលភាពនៃលទ្ធផលនេះ ដល់ថ្នាក់ជាតិ និងពិភាក្សារកដំណោះស្រាយ ព្រមទាំងអន្តរាគមន៍បន្តការគាំទ្រដល់ការអភិវឌ្ឍន៍ប្រកបទៅដោយចីរភាពរបស់កសិករកៅស៊ូគ្រួសារនៅកម្ពុជា។



ចំណាប់អារម្មណ៍របស់លោក Jean Christoph Diepart អ្នកស្រាវជ្រាវឯករាជ្យ

បន្ទាប់ពី ចំណាប់អារម្មណ៍របស់លោកបណ្ឌិត Jean Christoph Diepart អ្នកស្រាវជ្រាវឯករាជ្យនៃសាកលវិទ្យាល័យលីយ៉េហ្សូ (Liege University) ប្រទេសប៊ែកហ្សិក និងសុន្ទរកថាបើកអង្គសិក្ខាសាលាដោយឯកឧត្តម **ម៉ុន សុផា** រួមមក លោកបណ្ឌិត **គង់ វ៉ាដា** អ្នកស្រាវជ្រាវឯករាជ្យសាកលវិទ្យាល័យភូមិន្ទកសិកម្ម បានធ្វើបទបង្ហាញលទ្ធផលបឋមនៃការសិក្សាស្តីពី "ការអភិវឌ្ឍន៍កៅស៊ូគ្រួសារនៅប្រទេសកម្ពុជាក្រោយការធ្លាក់ថ្លៃនៅក្នុងឆ្នាំ២០១២" (The development of smallholder rubber in Cambodia after the rubber boom) ដែលការសិក្សានេះ មានគោលបំណងគឺ៖ (១) ការចងក្រងឯកសារពីប្រវត្តិ



និងដំណាក់កាលនៃការអភិវឌ្ឍនកៅស៊ូគ្រួសាររយៈពេល៣០ឆ្នាំចុងក្រោយ ដោយផ្ដោតលើការផ្លាស់ប្តូរការប្រើប្រាស់ដីនិងកម្មសិទ្ធិដីធ្លី (២) ការកំណត់លក្ខណៈនៃប្រភេទកៅស៊ូគ្រួសារដោយស្វែងយល់ពីសក្តានុពលនៃភាពខុសគ្នាខាងសេដ្ឋកិច្ចសង្គមរវាងប្រភេទគ្រួសារនីមួយៗ និង(៣) វិភាគមធ្យោបាយនិងយុទ្ធសាស្ត្រ (រយៈពេលខ្លីនិងវែង) របស់កសិករកៅស៊ូគ្រួសារដើម្បីដោះស្រាយការធ្លាក់ចុះនៃតម្លៃទីផ្សារ និងផលវិបាកនៃយុទ្ធសាស្ត្រទាំងនោះលើផលិតកម្មនិងជីវភាពរស់នៅ។



សុន្ទរកថាបើកសិក្ខាសាលាពិគ្រោះយល់របស់ដោយគណៈអធិបតី

ការសិក្សាស្រាវជ្រាវនេះ បានជ្រើសរើសខេត្តចំនួន៣មាន៖ ខេត្តកំពង់ចាម (ស្រុកស្ទឹងត្រែង) ខេត្តក្រចេះ (ស្រុកស្នួល) និងខេត្តរតនគិរី (ស្រុកបរកែវ)។ វិធីសាស្ត្រការប្រមូលទិន្នន័យដោយប្រើប្រាស់នូវវិធីសាស្ត្រចម្រុះរួមមាន ការសម្ភាសន៍ជាមួយមន្ត្រីការិយាល័យកៅស៊ូនៃមន្ទីរកសិកម្ម រុក្ខាប្រមាញ់ និងនេសាទខេត្តទាំង៣ អាជ្ញាធរភូមិឃុំស្ថិតនៅក្នុងតំបន់សិក្សានិងកសិករកៅស៊ូគ្រួសារ។ លទ្ធផលនៃការសិក្សាស្រាវជ្រាវមានដូចខាងក្រោម៖

- ក.អន្តរកាលនៃគម្របដីនិងការប្រើប្រាស់ដី**
- ការឡើងចុះតម្លៃកៅស៊ូមានឥទ្ធិពលលើការ

វិវត្តនៃកសិករកៅស៊ូគ្រួសារ តែក៏មានការចូលរួមពីកត្តាផ្សេងៗទៀតនៅក្នុងប្រព័ន្ធសង្គមនិងបរិស្ថានដីស្មុគស្មាញ មានការប្រែប្រួលតម្លៃដំណាំដទៃទៀត (ដំឡូងមី ស្វាយចន្ទី ម្រេច...) ការធ្វើចំណាកស្រុក ការអភិវឌ្ឍរបស់ក្រុមហ៊ុនសម្បទានដីសេដ្ឋកិច្ច ការផ្តល់កម្មសិទ្ធិដីធ្លីនិងលក្ខណៈជីវរូបសាស្ត្រ (ប្រភេទដី) ជាដើម

- ក្នុងអំឡុងឆ្នាំ២០០៨-២០១១ ដីសមស្របសម្រាប់ដំណាំកៅស៊ូ (ដីក្រហម) បានដាំឬប្តូរមកដាំកៅស៊ូស្ទើរទាំងអស់នៅពេលដែលតម្លៃកៅស៊ូឡើងថ្លៃ។ ប៉ុន្តែក្រោយឆ្នាំ២០១២ នៅពេលតម្លៃកៅស៊ូធ្លាក់ចុះតំបន់រានដីស្មើថ្មីៗ ដំណាំស្វាយចន្ទីជាដំណាំចម្បង ហើយនៅពេលនោះ ដំណាំកៅស៊ូមិនមែនជាដំណាំចម្បងទៀតទេ។ ក្រៅពីលក្ខខណ្ឌដី ជាទូទៅកសិករដែលមានប័ណ្ណកម្មសិទ្ធិដីធ្លីបានសម្រេចចិត្តដាំដុះដំណាំកៅស៊ូ។ ម្យ៉ាងវិញទៀត ការចុះបញ្ជីដីធ្លីនៅឆ្នាំ២០១២-២០១៣បានជំរុញឲ្យមានការពង្រីកដាំកៅស៊ូលើដីរាន ឬប្តូរពីស្វាយចន្ទី។

ខ.ការវិវត្តប្រភេទកសិករកៅស៊ូគ្រួសារ

- ទោះបី បរិបទក្នុងភូមិគោលដៅទាំង៦មានភាពចម្រុះ ក៏កសិករកៅស៊ូគ្រួសារបានវិវត្តទៅតាមលំនាំនិងដំណើរការស្រដៀងៗគ្នា
- តំបន់ដែលមានការពង្រីកដីដាំកៅស៊ូធ្វើឡើងដោយកសិករចំណាកស្រុក ដើមទុនដំបូង និងពេលវេលាចំណាកស្រុកជាកត្តាចម្បងក្នុងដំណើរការវិវត្តន៍នៃភាពខុសប្លែកគ្នានៃកម្រិតជីវភាពនិងធនធាន
- ជលទ្ធផលនៃការវិភាគលម្អិតកសិករកៅស៊ូគ្រួសារបានចាត់ចំណាត់ថ្នាក់ជា៣ប្រភេទ៖ កសិករ



ខ្នាតតូច មធ្យម និងខ្នាតធំ ដោយកសិករខ្នាតមធ្យម និងខ្នាតធំមានលទ្ធភាពបង្កើនធនធាន (ទោះបីតម្លៃកៅស៊ូចុះទាប) និងមួយភាគធំដែលជាកសិករខ្នាតតូចនៅតែលំបាកក្នុងការរកប្រាក់ចំណូលចិញ្ចឹមជីវិតប្រចាំថ្ងៃ

- ប្រភេទកសិករទាំង៣ មានលក្ខណៈខុសគ្នាលើ៖ យន្តការបង្កើតប្រាក់ចំណូលដោយកសិករកៅស៊ូគ្រួសារខ្នាតតូចទទួលបានប្រាក់ចំណូលពីចម្ការរបស់ខ្លួននិងស៊ីឈ្នួលចម្ការធំដែលនៅជិត។ ចំពោះកសិករខ្នាតធំនិងមធ្យមភាគច្រើនជួលកម្លាំងពលកម្មពីខាងក្រៅនិងមានចំណូលក្រៅពីកសិកម្ម។

គ.មធ្យោបាយនិងយុទ្ធសាស្ត្រដោះស្រាយចំពោះការធ្លាក់តម្លៃជ័រកៅស៊ូ

- កសិករកៅស៊ូគ្រួសារទាំង៣ មានមធ្យោបាយនិងយុទ្ធសាស្ត្រខុសគ្នាដើម្បីដោះស្រាយបញ្ហាកៅស៊ូធ្លាក់ថ្លៃ។ កសិករខ្នាតធំមានទំនោរលើយុទ្ធសាស្ត្ររយៈពេលវែង ដោយពង្រីកការកាន់កាប់ដីកសិកម្មនិងផ្ទៃដីកៅស៊ូមានដែលស្រាប់ ខណៈកសិករខ្នាតតូចពឹងផ្អែកលើការឆ្លើយតបយុទ្ធសាស្ត្ររយៈពេលខ្លីដូចជាស៊ីឈ្នួលកម្លាំងពលកម្មតាមចម្ការ កាត់បន្ថយការចំណាយលើការថែទាំចម្ការរបស់ខ្លួន។ល។ ជាលទ្ធផលការអនុវត្តយុទ្ធសាស្ត្ររបស់កសិករទាំងពីរប្រភេទខាងលើបានធ្វើឲ្យកម្រិតជីវភាពនិងធនធានខុសគ្នាកាន់តែខ្លាំង
- ជាទូទៅកសិករកៅស៊ូគ្រួសារទាំង៣ប្រភេទបន្តផលិតកម្មដំណាំកៅស៊ូ និងមិនមានបំណងកាប់កៅស៊ូប្តូរដាំដំណាំផ្សេងទៀតយោងព្រោះពួកគាត់សង្ឃឹមថាតម្លៃកៅស៊ូនឹងកើនឡើងវិញ ហើយខុសពីដំណាំ

ផ្សេង បណ្តាញពាណិជ្ជកម្មជ័រកៅស៊ូមានមូលដ្ឋានរឹងមាំនិងបន្តមានសកម្មភាពពាណិជ្ជកម្មទៅអនាគតទោះជាតម្លៃបានធ្លាក់ចុះតាំងពីឆ្នាំ២០១២។ កសិករនិយាយថា កៅស៊ូគឺជាដំណាំយុទ្ធសាស្ត្រនិងមានសមត្ថភាពបន្ស៊ាំខ្ពស់ឬនិយាយម្យ៉ាងទៀតថាកៅស៊ូជាដំណាំសម្រាប់ជីវិត។

ក្រៅពីការធ្វើបទបង្ហាញរួចមក សិក្ខាកាមបានលើកជាសំនួរមួយចំនួនដូចខាងក្រោម៖

- ១.បញ្ជាក់ឲ្យមានភាពសុក្រិតបន្ថែមទៀតនូវការវិភាគពីលំហអាកាសនៃការផ្លាស់ប្តូរគម្របដីនិងការប្រើប្រាស់ដីក្នុងចន្លោះឆ្នាំ២០០០និង ២០២០
- ២.បញ្ជាក់ឲ្យមានភាពសុក្រិតលើផ្ទៃដីដំណាំកៅស៊ូនិងស្វាយចន្ទីដែលថតពីលើលំហអាកាស
- ៣.ការធ្វើវិភាគសេដ្ឋកិច្ច“ថ្លៃដើម-ផលចំណេញ”បម្រែបម្រួលដំណាំរវាងដំណាំកៅស៊ូនិងស្វាយចន្ទី
- ៤.ការកំណត់វិធីសាស្ត្រនៃយន្តការបន្ស៊ាំនិងការធ្លាក់ចុះតម្លៃកៅស៊ូ
- ៥.ផ្តល់ទិន្នន័យបរិមាណជាមូលដ្ឋានដើម្បីគាំទ្រដល់ការវាយតម្លៃ (គុណភាពជាចម្បង) ដែលធ្វើឡើងដោយអ្នកស្រាវជ្រាវ
- ៦.បង្កើតសេណារីយ៉ូដើម្បីពិនិត្យលើដំណើរការកៅស៊ូគ្រួសារនាពេលអនាគត។





សកម្មភាពនៃដំណើរការអង្គសិក្ខាសាលា

អង្គសិក្ខាសាលាក៏បានធ្វើការបែងចែកក្រុម ពិភាក្សាលើប្រធានបទចំនួន៤ ដែលទទួលបានលទ្ធផលដូចខាងក្រោម៖

ក.បញ្ហាសំខាន់ៗដែលប្រឈមមុខនឹងកសិករ កៅស៊ូគ្រួសារ

ដីកសិកម្ម

- សន្តិសុខដីធ្លី (ចំពោះដីកៅស៊ូគ្រួសារមួយ ចំនួនធំមានប្លង់រឹង) ប៉ុន្តែចំពោះដីកៅស៊ូគ្រួសារមួយ ចំនួនតូចមិនទាន់មានប្លង់រឹងនៅឡើយទេ

- ការគ្រប់គ្រងដីជាតិដីមិនបានត្រឹមត្រូវតាម បច្ចេកទេស

ពលកម្ម

- កង្វះពលកម្មចៀវជៀរ
- ការចៀវជៀរនៅមានការប្រើប្រាស់ពលកម្ម កុមារដែលធ្វើឲ្យកូនៗមិនបានចូលសាលារៀន

ពេញលេញ

ដើមទុន

- អត្រាការប្រាក់ខ្ពស់
- ការសងបំណុលមានការលំបាកខ្លាំងពីព្រោះ ជីវកៅស៊ូមានតម្លៃទាប

ចំណេះដឹងបច្ចេកទេស

- ការយល់ដឹងបង្អួចបច្ចេកទេសដំណាំកៅស៊ូ នៅមានកម្រិតដូចជា ការជ្រើសរើសពូជ ថែទាំ និង ការចៀវជៀរ

- ការប្រើប្រាស់សារធាតុគីមីច្រើនដូចជា ថ្នាំ រំញោចនិងការប្រើប្រាស់អាស៊ីតបង្កក

ខ្វះចំណេះដឹងដើម្បីអនុវត្តការវិភាគថ្លៃដើម សហគមន៍កសិកម្មកៅស៊ូគ្រួសារ

- សហគមន៍កសិកម្មកៅស៊ូគ្រួសារគឺជាយន្ត ការដ៏សំខាន់មួយដើម្បីជួយសម្របសម្រួលនិងធ្វើឲ្យ ប្រសើរឡើងនូវការចូលទៅកាន់ទីផ្សារ និងការផ្តល់ បច្ចេកទេសថ្មីៗសម្រាប់កសិករកៅស៊ូគ្រួសារ

ប៉ុន្តែការអភិវឌ្ឍសហគមន៍កសិកម្មកៅស៊ូ

គ្រួសារបានប្រឈមនឹងបញ្ហាជាច្រើនដូចជា៖

• ការប្រកួតប្រជែងជាមួយឈ្មួញកណ្តាលដែរ ផ្តល់នូវតម្លៃប្រកួតប្រជែងនិងទូទាត់ដោយផ្ទាល់

• កសិករភាគច្រើនចូលចិត្តការទូទាត់ប្រាក់

ភ្លាមៗ ខណៈពេលដែលសហគមន៍កសិកម្មកៅស៊ូ គ្រួសារមិនអាចអនុវត្តបាន ដោយត្រូវការដំណើរការ និងរក្សាទុកជីវកែច្នៃរហូត ដល់បានតម្លៃខ្ពស់ (រយៈ ពេលប្រហែល១ខែ)

• សហគមន៍កសិកម្មកៅស៊ូគ្រួសារមិនទាន់



មានភាពរឹងមាំ ដោយសារតែសមាជិកខ្លះទំនុកចិត្ត ទាក់ទងនឹងការគ្រប់គ្រងហិរញ្ញវត្ថុ និងម្យ៉ាងទៀត ដោយសារតម្លៃដែលផ្តល់ដោយសហគមន៍កសិកម្ម កៅស៊ូគ្រួសារមិនខ្ពស់គ្រប់គ្រាន់ដើម្បីទាក់ទាញយក សមាជិក

- សហគមន៍កសិកម្មកៅស៊ូគ្រួសារខ្លះ

ធនធានហិរញ្ញវត្ថុ។

ខ.អនុសាសន៍

១.អនុសាសន៍ដល់អ្នកបង្កើតគោលនយោបាយ

- សន្តិសុខសិទ្ធិកាន់កាប់ដីធ្លី
 - ផ្តល់ប័ណ្ណកម្មសិទ្ធិសម្រាប់តំបន់កៅស៊ូដែល មិនទាន់មានប័ណ្ណកម្មសិទ្ធិបន្ទាប់ពីបទបញ្ជា០១
 - បង្កើតតំបន់កំណត់ច្បាស់លាស់និងធ្វើផែន ការប្រើប្រាស់ដីធ្លីដើម្បីបង្កើនសន្តិសុខដីធ្លី
 - ធ្វើឲ្យសកម្មនូវយន្តការដោះស្រាយជម្លោះ ដីធ្លីប្រកបដោយប្រសិទ្ធភាពនៅពេលចាំបាច់
 - យកពន្ធលើដីមិនប្រើប្រាស់
- ឥណទាន-បំណុល
 - តាមដានដំណើរការឥណទាននិងបំណុល ដើម្បីធានាថា វាមិននាំទៅរកការលក់ដីកៅស៊ូ ជា ពិសេសសម្រាប់កសិករកៅស៊ូគ្រួសារដែលមានផ្ទៃ ដីតូច
 - ការបណ្តុះបណ្តាលលើការប្រើប្រាស់នូវ ឥណទាននិងធ្វើផែនការសេដ្ឋកិច្ចគ្រួសារសម្រាប់ សកម្មភាពនានា
 - ការបណ្តុះបណ្តាល
 - ផលិតកម្ម (ការធ្វើពិពិធកម្មកសិកម្មនិង ផលិតកម្មកសិកម្ម)

- ការកែច្នៃវត្ថុធាតុដើម ដើម្បីទទួលបានតម្លៃ បន្ថែមលើផលិតផល
- ការបង្រៀនឲ្យចេះប្រើប្រាស់បណ្តាញ ព័ត៌មានសង្គមអ៊ីនធឺណេតដែលពាក់ព័ន្ធនឹងកៅស៊ូ
- បណ្តុះបណ្តាលដល់កសិករឲ្យយល់ដឹងពី ការរំពឹងទុកនិងតម្រូវការទីផ្សារកៅស៊ូ។

២.អនុសាសន៍ដល់អ្នកស្រាវជ្រាវ ការប្រើប្រាស់ដីធ្លី

- ស្រាវជ្រាវដើម្បីផ្តល់ការណែនាំអំពីវិធី៖
 - ដីសមស្របសមនឹងដំណាំកៅស៊ូ
 - វិធីថែរក្សាឬកែលម្អដីជាតិដី
- ស្វែងយល់កាន់តែច្បាស់ពីកត្តាដែលធ្វើ ឲ្យប្រសើរឡើងនូវការធ្វើពិពិធកម្មកសិកម្ម និងវាយ តម្លៃផលចំណេញដល់បរិស្ថាន សង្គម និងសេដ្ឋកិច្ច នៃការធ្វើពិពិធកម្មកសិកម្ម

ទីផ្សារ

- ការវិភាគសេដ្ឋកិច្ចផលិតកម្មកៅស៊ូធៀប ជាមួយដំណាំផ្សេងទៀត
- ការវិភាគសេដ្ឋកិច្ចនៃចម្ការចម្រុះរវាង កៅស៊ូនិងឈើមានតម្លៃខ្ពស់
- ការវិភាគសេដ្ឋកិច្ចអង្គខ្សែច្រវ៉ាក់តម្លៃ
- បទប្បញ្ញត្តិស្តីពីទីផ្សារកៅស៊ូក្នុងស្រុក និងអន្តរជាតិ

ពលកម្ម

- ស្វែងយល់ឲ្យកាន់តែច្បាស់អំពីតួនាទីនៃ សកម្មភាពក្រៅពីការងារកសិកម្មក្នុងការធ្វើពិពិធកម្ម កម្លាំងពលកម្មនិងយន្តការបង្កើតប្រាក់ចំណូល។



សន្និដ្ឋាន

សិក្ខាសាលាពិគ្រោះយោបល់ស្តីពី “ការអភិវឌ្ឍកៅស៊ូគ្រួសារនៅប្រទេសកម្ពុជាក្រោយការធ្លាក់តម្លៃនៅឆ្នាំ២០១២” ពិតជាមានសារៈសំខាន់ណាស់ពីព្រោះការសិក្សាបានបង្ហាញពីអន្តរកាលនៃគម្របដីនិងការប្រើប្រាស់ដី ការវិវត្តនិងបម្រែបម្រួលផ្ទៃដីរបស់កសិករកៅស៊ូគ្រួសារ និងរកយុទ្ធសាស្ត្រដោះស្រាយ ចំពោះការធ្លាក់តម្លៃដីកៅស៊ូព្រមទាំងបញ្ហាដែលកើតមានចំពោះកសិករកៅស៊ូគ្រួសារ។ លើសពីនេះទៀត សិក្ខាសាលាក៏បានទទួលធាតុចូលមួយចំនួនមានដូចជា៖ ការវិភាគពីលំហអាកាសនៃការផ្លាស់ប្តូរគម្របដីនិងការប្រើប្រាស់ដី ការវិភាគពីសេដ្ឋកិច្ច ការកំណត់វិធីសាស្ត្រនៃយន្តការបន្តទៅនឹងការធ្លាក់ចុះតម្លៃកៅស៊ូ និងការរៀបចំបង្កើតសេណារីយ៉ូ ដើម្បីពិនិត្យមើលដំណើរការកៅស៊ូគ្រួសារនាពេលអនាគត និងពង្រីកវិសាលភាពនៃលទ្ធផលនេះដល់ថ្នាក់ជាតិព្រមទាំងអន្តរាគមន៍បន្តគាំទ្រដល់ការអភិវឌ្ឍនកៅស៊ូធម្មជាតិប្រកបដោយចីរភាព ជាពិសេសកៅស៊ូគ្រួសារនៅកម្ពុជា។

ទិសដៅបន្ត

ក្រុមការងារស្រាវជ្រាវឯករាជ្យគ្រោងនឹងបន្តចុះសិក្សាស្រាវជ្រាវលើការវិភាគខ្សែច្រវ៉ាក់តម្លៃកៅស៊ូរបស់កសិករកៅស៊ូគ្រួសារបន្ថែមទៀត ដើម្បីស្វែងយល់កាន់តែច្បាស់ពីវិធីសាស្ត្រដែលអ្នកផលិតភ្ជាប់ទៅនឹងផ្នែកកែច្នៃនិងទីផ្សារ។ ការចុះសិក្សានេះគ្រោងដំណើរការនៅចុងឆ្នាំ២០២០ ឬអាចដើមឆ្នាំ២០២១ ខាងមុខ។



រូបថតអនុស្សាវរីយ៍

របាយការណ៍សិក្ខាសាលាស្តីពីការផ្ទេរបច្ចេកវិទ្យាដំណាំកៅស៊ូដល់មន្ត្រីបង្គោលខេត្តមណ្ឌលគិរី

ចាប់ពីថ្ងៃទី២១-២៣ ខែតុលា ឆ្នាំ២០២០ នៅសាលប្រជុំផ្ទះសំណាក់ពេជ្រាជា ខេត្តមណ្ឌលគិរី បានរៀបចំសិក្ខាសាលាស្តីពី “ការផ្ទេរបច្ចេកវិទ្យាដំណាំកៅស៊ូដល់មន្ត្រីបង្គោល” ដោយមានការអញ្ជើញជាគណៈអធិបតីដោយលោក **ហ៊ុយ អូន** អគ្គនាយករងនៃអគ្គនាយកដ្ឋានកៅស៊ូ លោក **ផេង មុត្តារី** ប្រធាននាយកដ្ឋានអភិវឌ្ឍន៍កៅស៊ូនៃអគ្គនាយកដ្ឋានកៅស៊ូ និងលោក **ហាន សុភក្តិ** អនុប្រធាន មន្ទីរកសិកម្ម រុក្ខាប្រមាញ់ និងនេសាទខេត្តមណ្ឌលគិរី។ វគ្គសិក្ខាសាលានេះ ក៏មានការចូលរួមពីមន្ត្រីជំនាញមកពីការិយាល័យកៅស៊ូនៅតាមបណ្តាខេត្តចំនួន២១ខេត្តសរុបមានចំនួន៤២នាក់ ក្នុងនោះ ស្រី៧នាក់។

សិក្ខាសាលានេះ ធ្វើឡើងក្នុងគោលបំណងផ្ទេរបច្ចេកវិទ្យាដំណាំកៅស៊ូដល់មន្ត្រីបង្គោល ដើម្បី



ទទួលបានចំណេះដឹងយកទៅអនុវត្តន៍ឲ្យបានត្រឹមត្រូវចាប់តាំងពីជ្រើសរើសដីសមស្របសម្រាប់ដំណាំកៅស៊ូ បញ្ហាបច្ចេកទេសលើដំណាំកៅស៊ូដែលត្រូវដោះស្រាយ ការជ្រើសរើសពូជ ការដាំដុះ ការថែទាំ ការបង្ការនិងព្យាបាលជំងឺ និងការអនុវត្តកសិកម្មល្អ ក្នុងការយកផលជ័រកៅស៊ូ ព្រមទាំងចក្ខុវិស័យក្នុងឧស្សាហកម្មកៅស៊ូធម្មជាតិពិភពលោកឆ្នាំ២០១៩-២០២៦ សម្រាប់ធ្វើការផ្សព្វផ្សាយបន្តដល់សហគមន៍កសិកម្មកៅស៊ូគ្រួសារ កសិករកៅស៊ូគ្រួសារ និងអ្នកពាក់ព័ន្ធ។

កិច្ចរបស់នាយកដ្ឋានអភិវឌ្ឍន៍កៅស៊ូ។

បន្ទាប់មក លោក **ហាន សុភក្តិ** អនុប្រធានមន្ទីរកសិកម្ម រុក្ខាប្រមាញ់ និងនេសាទខេត្តមណ្ឌលគិរី បានមានមតិសំណេះសំណាលដល់អង្គពិធីនិងរាយការណ៍អំពីវិស័យកសិកម្មនៅក្នុងខេត្ត ពិសេសអនុវិស័យកៅស៊ូ ព្រមទាំងបានថ្លែងអំណរគុណដល់ថ្នាក់ដឹកនាំ នៃអគ្គនាយកដ្ឋានកៅស៊ូដែលតែងតែយកចិត្តទុកដាក់បើកវគ្គសិក្ខាសាលាការផ្ទេរបច្ចេកវិទ្យាដំណាំកៅស៊ូនៅក្នុងខេត្តរបស់លោកផ្ទាល់ដោយសង្ឃឹមថាកសិករត្រូវយកចិត្តទុកដាក់ស្តាប់នៅពេលដែលវគ្គនេះធ្វើបទបង្ហាញ។



ជាកិច្ចបន្ទាប់មកទៀត លោក **ហ៊ុយ អូន** បានមានមតិស្វាគមន៍ដល់អង្គពិធីនិងប្រកាសឲ្យបើកវគ្គសិក្ខាសាលាការផ្ទេរបច្ចេកវិទ្យាដំណាំកៅស៊ូនាពេលនេះ។ ទន្ទឹមនឹងនោះដែរ លោកអគ្គនាយករងបានផ្តាំធ្វើឲ្យសិក្ខាកាមទាំងអស់ត្រូវយកចិត្តទុកដាក់ស្តាប់ការធ្វើបទបង្ហាញរបស់វគ្គនិងលើកជាសំណួរឲ្យបានច្រើននៅពេលដែលមានចម្ងង់។



ការអញ្ជើញចូលរួមរបស់គណៈអធិបតីនិងសិក្ខាកាម

ជាកិច្ចចាប់ផ្តើម លោក **ផេង មុត្តារី** បានមានមតិស្វាគមន៍ដល់សិក្ខាកាមដែលបានចូលរួមក្នុងវគ្គសិក្ខាសាលានាថ្ងៃនេះ និងបានបញ្ជាក់ពីតួនាទីការ-

បន្ទាប់មក វគ្គសិក្ខាសាលាបានចាប់ផ្តើមទៅតាមកម្មវិធីដែលបានគ្រោងទុក ដោយវគ្គនេះបានធ្វើបទបង្ហាញទៅតាមប្រធានបទដូចមានខាងក្រោម៖

- ស្ថានភាពដំណាំកៅស៊ូនៅក្នុងប្រទេសកម្ពុជាឆ្នាំ២០២០ ជំងឺលើដំណាំកៅស៊ូ និងការចិញ្ចឹមឃុំក្នុងចម្ការកៅស៊ូ ដែលបង្ហាញដោយលោក **ផេង មុត្តារី** ប្រធាននាយកដ្ឋានអភិវឌ្ឍន៍កៅស៊ូ
- ការធ្វើឱ្យប្រសើរប្រព័ន្ធក្សេត្របរិស្ថានក្នុងចម្ការកៅស៊ូ ដែលបង្ហាញដោយ លោក **គួរ ផល្លី** អនុ



ប្រធាននាយកដ្ឋានអភិវឌ្ឍន៍កៅស៊ូ

- ប្រព័ន្ធការពារទឹកភ្លៀង និងគោលគំនិតនៃការបង្កើតសហគមន៍កសិកម្ម ដែលបង្ហាញដោយលោកស៊ិន វិបៃ ប្រធានការិយាល័យកៅស៊ូគ្រួសារ និង
- តម្រូវការសារធាតុរ៉ែខនិងលើដំណាំកៅស៊ូដែលបង្ហាញដោយលោក សុក សារ៉ុ មន្ត្រីជំនាញនាយកដ្ឋានអភិវឌ្ឍន៍កៅស៊ូ



ការធ្វើបទបង្ហាញរបស់លោក ផេង មុត្តារី ប្រធាននាយកដ្ឋានអភិវឌ្ឍន៍កៅស៊ូ



ការរូបអនុស្សាវរីយ៍របស់សិក្ខាកាម

ក្នុងរយៈពេល២ថ្ងៃ នៃការប្រព្រឹត្តទៅរបស់អង្គសិក្ខាសាលា ឃើញថាសិក្ខាកាមជាច្រើនបានចាប់អារម្មណ៍ទាក់ទងទៅនឹងការធ្វើបទបង្ហាញរបស់វាក្មេងនីមួយៗដែលក្នុងនោះសំណួរជាច្រើនត្រូវបានលើកឡើងដូចខាងក្រោម៖

១-តើមានកត្តាសំខាន់ៗអ្វីខ្លះ ដែលជះឥទ្ធិពល

ដល់ការធ្លាក់ថ្លៃកៅស៊ូនៅលើពិភពលោកនាពេលបច្ចុប្បន្ន? និងត្រូវមានវិធានការដោះស្រាយយ៉ាងណាខ្លះចំពោះបញ្ហាខាងលើ?។

២-មូលហេតុអ្វីតម្រូវឲ្យមានការព្យាករណ៍រវាងការផ្គត់ផ្គង់និងតម្រូវការកៅស៊ូធម្មជាតិលើពិភពលោក? ហើយកម្ពុជាបានចូលរួមប៉ុន្មានភាគរយ?

៣-នៅលើពិភពលោកតើប្រទេសណាខ្លះដែលផលិតកៅស៊ូច្រើនជាងគេ?

៤-ការសិក្សាពីសារធាតុរ៉ែខនិងក្នុងដីផ្តល់ផលប្រយោជន៍ដូចម្តេចខ្លះ ចំពោះការដាំដុះដំណាំកៅស៊ូ?

៥-តើគេអាចប្រើប្រាស់អំបិលលើដំណាំកៅស៊ូជំនួសឲ្យជីបានដែរឬទេ?

៦-សូមធ្វើការពន្យល់ពីគុណសម្បត្តិនិងគុណវិបត្តិ ក្នុងការប្រើប្រាស់ជីសរីរាង្គនិងជីគីមីលើដំណាំកៅស៊ូ?

៧-តើការប្រើប្រាស់ជីអាចធ្វើឱ្យទឹកជំរកៅស៊ូមានការកើនឡើងឬទេ? ហើយជំរកៅស៊ូកើតចេញពីផ្នែកណា?

៨-ការប្រើប្រាស់ថ្នាំរំញោចលើដើមកៅស៊ូ តើផ្អែកលើកត្តាអ្វីខ្លះ? តើវិធីសាស្ត្រលាបថ្នាំរំញោចទាំង៤របៀប តើណាដែលងាយស្រួលហើយមានប្រសិទ្ធភាពជាងគេ?

៩-សូមលោកគ្រូជួយពន្យល់ចង្វាក់ចៀរ d4 និង d3 និងពេលវេលាដែលសមស្របសម្រាប់អនុវត្តន៍ព្រមទាំងប្រសិទ្ធភាពសេដ្ឋកិច្ច?

១០-តើការផ្លាស់ប្តូរផ្ទាំងចៀរ A និងផ្ទាំងចៀរ B រៀងរាល់ឆ្នាំ និងមិនផ្លាស់ប្តូរផ្ទាំងចៀរ តើការចៀរមួយណាល្អជាង?



១១-ប្រសិនបើអាកាសធាតុឡើងក្តៅខ្លាំង តើ មានវិធានការណ៍បង្ការអ្វីខ្លះដើម្បីការ ពារដើមកៅស៊ូ?

១២-តើពេលវេលាចៀរជ័រមានឥទ្ធិពលលើ ទិន្នផលជ័រកៅស៊ូដែរឬទេ? ហេតុអ្វី?

១៣-ការប្រើប្រាស់ថ្នាំរំលោភលើដើមកៅស៊ូ តើយើងផ្អែកលើកត្តាអ្វីខ្លះ?

១៤-តើការដាំដុះដំណាំកៅស៊ូប៉ះពាល់ដល់ ប្រព័ន្ធទឹកដែរឬទេ?

១៥-តើជំងឺជ្រុះស្លឹកប៊ីស្វាឡូទីអូបស៊ីស (Pestalotiopsis Leaf fall) មាននៅប្រទេសកម្ពុជា ហើយឬនៅ? ហើយមានថ្នាំសម្រាប់ព្យាបាលដែរឬ ទេ? បើមានជាប្រភេទថ្នាំអ្វីខ្លះ?

១៦-តើជំងឺផ្សិតសលើស្លឹកកៅស៊ូកើតឡើងក្នុង លក្ខខណ្ឌណា?

១៧-តើការធ្វើពិពិធកម្មដោយការចិញ្ចឹមឃុំក្នុង ចម្ការកៅស៊ូផ្តល់ផលប្រយោជន៍អ្វីខ្លះដល់កសិករ?

១៨-តើក្នុងលក្ខខណ្ឌណាដែលយើងគួរប្រើ ប្រាស់ប្រព័ន្ធការពារទឹកភ្លៀង?

ទស្សនកិច្ចសិក្សា

នៅព្រឹកថ្ងៃទី២៣ ខែតុលា ឆ្នាំ២០២០ សិក្ខា កាមទាំងអស់ បានធ្វើដំណើរទស្សនកិច្ចសិក្សានៅ ក្រុមហ៊ុនចម្ការកៅស៊ូសុកហ្វីន ស្ថិតនៅក្នុងឃុំប៊ូស្រា ស្រុកពេជ្រាដា ខេត្តមណ្ឌលគិរី ដែលដឹកនាំដោយ លោក ផេង មុត្តារី ប្រធាននាយកដ្ឋានអភិវឌ្ឍន៍ កៅស៊ូ ជាមួយក្រុមការងារក្នុងគោលបំណងដើម្បីឲ្យ សិក្ខាកាមយល់ដឹងពីបច្ចេកទេសដាំដុះដំណាំកៅស៊ូ

ការព្យាបាលជំងឺ ការប្រើប្រាស់ថ្នាំរំលោភ ការចៀរ ជ័រ ការប្រមូលផល ការកែច្នៃ និងបញ្ហាទីផ្សារ។ អាស្រ័យដោយសិក្ខាកាមមានចំនួនច្រើន និងដើម្បី ឲ្យពួកគេងាយយល់អំពីការពន្យល់ ក៏ដូចជាការសួរ រាល់សំណួរពាក់ព័ន្ធនោះ សិក្ខាកាមត្រូវបានចែកជា២ ក្រុម៖ ក្រុមទី១ ត្រូវធ្វើទស្សនកិច្ចនៅចម្ការកៅស៊ូ និងក្រុមទី២ ធ្វើទស្សនកិច្ចនៅឯរោងចក្រកែច្នៃជ័រ កៅស៊ូដោយធ្វើការឆ្លាស់គ្នាម្តងមួយក្រុម។



លោក ចក់ ខឿន ប្រធានផ្នែកបច្ចេកទេស ដាំដុះជាអ្នកធ្វើបទបង្ហាញផ្ទាល់នៅចម្ការ។ ជាទូទៅ ចម្ការកៅស៊ូមានការដុះលូតលាស់ល្អប្រសើរ ពុំមាន ជំងឺកើតមានឡើងដូចជាជំងឺផ្កាកូលាប (Pink Disease) ជំងឺឫសពណ៌ស (White Root Disease)។ល។ ម្យ៉ាង វិញទៀត ចំពោះការដាំដុះគឺក្រុមហ៊ុនមិនមានការកូរ រាស់ទេ ដើម្បីការពារការហូរច្រោះដី និងដីជាតិដី ដោយធ្វើការដាំដុះដំណាំគម្របដី(Cover Crop) នៅ តាមចន្លោះរងកៅស៊ូជំនួសវិញ។ រាល់ការបង្ហាញ



របស់អ្នកបច្ចេកទេសក្រុមហ៊ុន សិក្ខាកាមបានយក ចិត្តទុកដាក់ស្តាប់ និងលើកជាសំនួររាល់កិច្ចការពាក់ ព័ន្ធនឹងបច្ចេកទេសកៅស៊ូក្នុងនោះមាន សាលា បង្រៀនចៀវជ័រដែលក្រុមហ៊ុនបានយកចិត្តទុកដាក់ ខ្ពស់បំផុត ដោយមុននឹងចូលចៀវជ័រនៅចម្ការផ្ទាល់ កម្មករចៀវជ័រត្រូវឆ្លងកាត់ការបណ្តុះបណ្តាលចំនួន ៤អាទិត្យទៅតាមដំណាក់កាលនីមួយៗរួមមាន (១) ការចៀវលើដើមកៅស៊ូដែលបានកាប់យកមកដឹកដាំ នៅលើទីវាល (Dry school) (២)ការរៀនចៀវរួមគ្នា នៅចម្ការផ្ទាល់ (Collective school) (៣)ការរៀន ចៀវម្នាក់ឯងចំនួនពាក់កណ្តាលរាន (Half task) និង (៤)ការរៀនចៀវម្នាក់ឯងចំនួន១រានពេញ(Full task)។



ការពន្យល់អំពីការបង្រៀនចៀវជ័ររបស់អ្នកបច្ចេកទេស ក្រុមហ៊ុនសុកហ្វីន

បច្ចុប្បន្នអាស្រ័យដោយពិបាករកកម្មករចៀវ ជ័រ នោះក្រុមហ៊ុនបានអនុវត្តលើចង្វាក់ចៀវ d5 គឺ

៥ថ្ងៃចៀវម្តងនៅលើរានចៀវនីមួយៗ ដោយលោក ប្រធានផ្នែកបានបញ្ជាក់ថា ភាពខុសគ្នាទាក់ទងលើ ទិន្នផលរវាង d3 និង d5 គឺមានប្រហែលពី១០% - ១៥% ប៉ុណ្ណោះ ប៉ុន្តែចំណេញខ្ពស់លើផលិតភាព ពលកម្ម (Labor productivity)។ បច្ចុប្បន្នក្រុមហ៊ុន កំពុងអនុវត្តសាកល្បងជាបន្តលើប្រព័ន្ធចៀវ d6 ។

ចំពោះ ការធ្វើទស្សនកិច្ចនៅរោងចក្រកែច្នៃ កៅស៊ូសុកហ្វីនវិញ ក្នុងគោលបំណងឲ្យសិក្ខាកាម យល់ដឹងអំពីចង្វាក់ផលិតកម្មក្នុងការបង្កកជ័រ ការកិន ជ័រ ការកែច្នៃជ័រកៅស៊ូឲ្យជាផលិតផលពាក់កណ្តាល សម្រេច បច្ចេកទេសក្នុងការវេចខ្ចប់ និងបែងចែក ចំណាត់ថ្នាក់កៅស៊ូទៅតាមប្រភេទនីមួយៗឲ្យបាន ត្រឹមត្រូវ ដោយមានការធ្វើបទបង្ហាញដោយលោក



សកម្មភាពទស្សនកិច្ចសិក្សានៅក្នុងរោងចក្រកែច្នៃ

ទាក់ទងទៅនឹងដំណើរការផលិតកម្ម លោក ប្រធានផ្នែក បានធ្វើបទបង្ហាញពីដំណើរការផលិត



កៅស៊ូជុំ (Technically Specified Rubber, TSR) ដោយចាប់ផ្តើមដំបូងពីការដឹកទឹកជ័រពីចម្ការចាក់ចូលក្នុងអាងចំណុះ១៨ ០០០លីត្រ ដោយមុននឹងបង្កកទឹកជ័រជាមួយអាស៊ីតហ្ស៊ីមិក (pH=6,2) គឺត្រូវពង្រាវទឹកជ័រជាមួយទឹកមកនៅត្រីម DRC= ១៨% ជាមុនសិន រួចបន្ទាប់មកបង្ហូរចូលក្នុងចង្កូរចំនួន២៦ចង្កូរដើម្បីទុកឲ្យកកក្នុងរយៈពេលប្រហែល១៥ម៉ោង។

ចំពោះ ឡូត៍អិនជ័រវិញត្រូវដំណើរការ២វេននិងមានសមត្ថភាពផលិតជ័របានចំនួន២តោន/ម៉ោង ដោយក្រុមហ៊ុនផលិតប្រភេទជ័រ CSR L, CSR 5, CSR 10 និងទៅថ្ងៃអនាគតក្រុមហ៊ុនក៏មានគម្រោងផលិតជ័រប្រភេទ CSR CV ដែលមានតម្លៃខ្ពស់។ ចំពោះការលក់ដូរពុំទាន់បានលក់ផ្ទាល់ដល់អតិថិជនទេគឺតាមរយៈឈ្មួញកណ្តាលនិងលក់បន្តទៅវៀតណាម និងចិន។ ក្រុមហ៊ុនក៏មានមន្ទីរពិសោធន៍យថាប្រភេទកៅស៊ូកម្ពុជា (Cambodian Specified Rubber, CSR) របស់ខ្លួនដោយមានការបង្កាត់បង្រៀន និងផ្ទៀងផ្ទាត់ពីវិទ្យាស្ថានស្រាវជ្រាវកៅស៊ូកម្ពុជា។



សន្និដ្ឋាននិងសំណូមពរ

តាមរយៈសិក្ខាសាលានេះ បានបង្ហាញឱ្យឃើញថា៖

១-សិក្ខាកាមបានយកចិត្តទុកដាក់យ៉ាងខ្លាំងចំពោះបទបង្ហាញខាងលើ

២-សិក្ខាកាមមានការយល់ដឹងខ្ពស់ក្រោយពីបានទទួលការបណ្តុះបណ្តាលវគ្គផ្ទេរបច្ចេកវិទ្យានេះ ជាពិសេសលើបង្កើនបច្ចេកទេសដំណាំកៅស៊ូ ការបង្ការនិងព្យាបាលជំងឺ បញ្ហាបច្ចេកទេសដែលកើតមាននិងត្រូវដោះស្រាយ ការអនុវត្តកសិកម្មល្អ នៅក្នុងអនុវិស័យកៅស៊ូ ពិសេសសិក្ខាកាមបានសំណូមពរដល់អគ្គនាយកដ្ឋានកៅស៊ូរិះរកបច្ចេកទេសថ្មីៗ និងវិធានការផ្សេងៗទៀតពាក់ព័ន្ធដំណាំកៅស៊ូក៏ដូចជាការកែច្នៃកៅស៊ូប្រកបដោយគុណភាពនិងមាននិរន្តរភាពទៅថ្ងៃអនាគត។

៣-សិក្ខាកាមដែលបានចូលរួមក្នុងវគ្គសិក្ខាសាលានេះប្តេជ្ញាថា នឹងយកចំណេះដឹងដែលបានពីការសិក្សាទៅធ្វើការផ្សព្វផ្សាយបន្តដល់កសិករនៅតាមបណ្តាខេត្តនីមួយៗរបស់ខ្លួន។





ព្រះរាជាណាចក្រកម្ពុជា
ជាតិ សាសនា ព្រះមហាក្សត្រ

ក្រសួងកសិកម្ម រុក្ខាប្រមាញ់ និងនេសាទ
អគ្គនាយកដ្ឋានកៅស៊ូ

លេខ: ៧២៧ អក. ៧៧

ថ្ងៃ: ៥ ខែ កញ្ញា ឆ្នាំ ២០២០
រាជធានីភ្នំពេញ ថ្ងៃទី ២១ ខែ កញ្ញា ឆ្នាំ ២០២០

សូមគោរពជូន

ឯកឧត្តមរដ្ឋមន្ត្រីក្រសួងកសិកម្ម រុក្ខាប្រមាញ់ និងនេសាទ

កម្មវត្ថុ : របាយការណ៍ស្តីពីស្ថានភាពការងារអគ្គនាយកដ្ឋានកៅស៊ូប្រចាំខែវិច្ឆិកា ឆ្នាំ ២០២០ និងទិសដៅអនុវត្តបន្ត។

ជូនភ្ជាប់ : របាយការណ៍ស្ថានភាពការងារអគ្គនាយកដ្ឋានកៅស៊ូប្រចាំខែវិច្ឆិកា ឆ្នាំ ២០២០.....ចំនួន០១ច្បាប់
-តារាងស្ថានភាពផលិតកម្មកៅស៊ូ និងតារាងស្ថានភាពផលិតកម្មផលិតផលកៅស៊ូ
ប្រចាំខែវិច្ឆិកាឆ្នាំ២០២០ចំនួន០២ច្បាប់។

សេចក្តីដូចមានចែងក្នុងកម្មវត្ថុ និងជូនភ្ជាប់ខាងលើ ខ្ញុំបាទសូមជម្រាបជូន ឯកឧត្តមរដ្ឋមន្ត្រី មេត្តា
ទទួលជ្រាបអំពីលទ្ធផលការងារសម្រេចបានរបស់អគ្គនាយកដ្ឋានកៅស៊ូប្រចាំខែវិច្ឆិកា ឆ្នាំ ២០២០ និងទិសដៅអនុវត្ត
បន្តសម្រាប់ចុះក្នុងរបាយការណ៍របស់ក្រសួងក្នុងខែធ្នូដោយសង្ខេបដូចខាងក្រោម៖

១-ផ្ទៃដីកៅស៊ូសរុបមានចំនួន៤០១ ៦៩៩ហិកតា ក្នុងនោះ៖ ផ្ទៃដីចៀរដីមានចំនួន២៨៩ ៨៣៧ហិកតា
ស្មើនឹង៧២% និងផ្ទៃដីថែទាំមានចំនួន១១១ ៨៦២ហិកតា ស្មើនឹង២៨%។

២-ផលិតផលកៅស៊ូក្នុងខែមានចំនួន៤៣ ៦១២តោន កើនឡើងចំនួន៨ ៦៧៤តោន ស្មើនឹង២៥%
ធៀបនឹងខែមុននិងបានកើនឡើងចំនួន៨ ៩៧៥ ស្មើនឹង២៦%ធៀបរយៈពេលដូចគ្នាឆ្នាំមុន។ ផលិតផលកៅស៊ូមក
ដល់ខែនេះមានចំនួន២៩១ ៣២៧តោន បានកើនឡើងចំនួន៥៣ ០៧៤តោនស្មើនឹង២២%ធៀបនឹងរយៈពេលដូចគ្នាឆ្នាំមុន។

៣-បរិមាណបញ្ចេញលក់ក្នុងខែមានចំនួន៤២ ៦៦៧តោន បានកើនឡើងចំនួន៩ ៦២៤តោន ស្មើនឹង
២៩%ធៀបនឹងខែមុន និងបានកើនឡើងចំនួន៩ ០៨៦តោនស្មើនឹង២៧%ធៀបរយៈពេលដូចគ្នាឆ្នាំមុន។ បរិមាណ
បញ្ចេញលក់មកដល់ខែនេះមានចំនួន២៨៥ ៥៨៩តោន បានកើនឡើងចំនួន៥១ ៨២០តោន ស្មើនឹង២២%ធៀប
នឹងរយៈពេលដូចគ្នាឆ្នាំមុន។

៤-តម្លៃលក់កៅស៊ូមធ្យមក្នុងខែថ្ងៃ ៥១៤ដុល្លារ/តោន បានកើនឡើងចំនួន៨១ដុល្លារ/តោនស្មើនឹង
៥,៧%ធៀបនឹងខែមុន និងបានកើនឡើង១៨៧ដុល្លារ/តោនស្មើនឹង១៤%ធៀបរយៈពេលដូចគ្នាឆ្នាំមុន។ តម្លៃលក់កៅស៊ូ
មធ្យមគិតដល់ខែនេះថ្ងៃ ៣៤១ដុល្លារ/តោន បានកើនឡើងចំនួន១២ដុល្លារ/តោនស្មើនឹង៣,៥%ធៀបនឹងរយៈពេលដូចគ្នាឆ្នាំមុន។

៥-តម្លៃប្រមូលទិញកៅស៊ូគ្រួសារនៅចម្ការ គីទឹកជ័រ (DRC 100%) ថ្ងៃ ១៥០-៥ ៩៥០/គ.ក្រ(បាន
កើនឡើងចំនួន៧១៣/គ.ក្រ ធៀបនឹងខែមុន) និងជ័រកក (DRC 50%) ថ្ងៃ ២៥០-២ ៩២៥/គ.ក្រ បានកើនឡើង
ចំនួន១៩១/គ.ក្រ ធៀបនឹងខែមុន) អាស្រ័យតាមតំបន់។

៦-ទិសដៅបន្ត៖ ខិតខំអនុវត្តទិសដៅការងារដែលបានគ្រោងទុកឲ្យបានសម្រេចលទ្ធផលល្អ។
អាស្រ័យដូចបានជម្រាបជូនខាងលើ ខ្ញុំបាទសូម ឯកឧត្តមរដ្ឋមន្ត្រី មេត្តាទទួលជ្រាបជាបាយការណ៍
ដោយក្តីអនុគ្រោះ។

សូម ឯកឧត្តមរដ្ឋមន្ត្រី មេត្តាទទួលនូវការគោរពជម្រាបជូនពីខ្ញុំបាទ។

- ចម្លងជូន៖
- ឯកឧត្តមរដ្ឋលេខាធិការទទួលបន្ទុក
 - ឯកឧត្តមអនុរដ្ឋលេខាធិការទទួលបន្ទុក
 - ដើម្បីជូនជ្រាប
 - នាយកដ្ឋានកិច្ចការរដ្ឋបាល កសក.
 - នាយកដ្ឋានផែនការ និងស្ថិតិ កសក.
 - នាយកដ្ឋានផ្សព្វផ្សាយកសិកម្ម រុក្ខាប្រមាញ់ និងនេសាទ
 - គ្រប់ចម្ការកៅស៊ូកសិកស្សាហកម្ម
 - ដើម្បីជ្រាប
 - ឯកសារ

ប្រតិភូរាជរដ្ឋាភិបាលកម្ពុជា ទទួលបន្ទុកជា
អគ្គនាយក នៃអគ្គនាយកដ្ឋានកៅស៊ូ

ប៊ុល សុដា



ព្រះរាជាណាចក្រកម្ពុជា
ជាតិ សាសនា ព្រះមហាក្សត្រ

ក្រសួងកសិកម្ម រុក្ខាប្រមាញ់ និងនេសាទ
អគ្គនាយកដ្ឋានកៅស៊ូ

របាយការណ៍សរុប
ស្តីពី

ស្ថានភាពការងាររបស់អគ្គនាយកដ្ឋានកៅស៊ូ ប្រចាំខែវិច្ឆិកា ឆ្នាំ២០២០
និងទិសដៅអនុវត្តបន្ត

១. សេចក្តីផ្តើម

ក្នុងឆ្នាំ២០២០ នេះអគ្គនាយកដ្ឋានកៅស៊ូបានអនុវត្តការងារចម្បងៗ ក្នុងស្មារតីទទួលខុសត្រូវខ្ពស់ ទាំងការងារចរន្ត ការងារអនុវត្តគម្រោងថវិកាតាមកម្មវិធី ការងារដាំដុះ ថែទាំកូនកៅស៊ូថ្មី ការងារអាជីវកម្ម ផលិតកម្ម និងធុរកិច្ច ទាំងកៅស៊ូគ្រួសារនិងកៅស៊ូកសិឧស្សាហកម្ម និងការងារផ្សេងៗទៀតបានដំណើរការជាធម្មតា។ ជាលទ្ធផលការងារសំខាន់ៗដែលអគ្គនាយកដ្ឋានកៅស៊ូសម្រេចបានក្នុងខែវិច្ឆិកា ឆ្នាំ២០២០ មានខ្លឹមសារលម្អិតជូនដូចខាងក្រោម៖

២. លទ្ធផលការងារសម្រេចបាន

២.១ ការងារអាជីវកម្ម ផលិតកម្ម និងធុរកិច្ចកៅស៊ូ

២.១.១ ផ្ទៃដីកៅស៊ូ

ផ្ទៃដីកៅស៊ូសរុបមានចំនួន៤០១ ៦៩៩ហិកតា ដែលក្នុងនោះ៖ ផ្ទៃដីរៀបរយមានចំនួន២៨៩ ៨៣៧ហិកតា ស្មើនឹង៧២% និងផ្ទៃដីថែទាំមានចំនួន១១១ ៨៦៣ហិកតា ស្មើនឹង២៨%។

២.១.២ ផលិតកម្ម

- ផលិតផលជ័រកៅស៊ូសម្រេចបានប្រចាំខែវិច្ឆិកា ឆ្នាំ២០២០ មានចំនួន៤៣ ៦១២តោន បានកើនឡើងចំនួន ៨ ៦៧៤តោនស្មើនឹង២៥%ធៀបនឹងខែមុននិងបានកើនឡើងចំនួន ៩៧៥តោនស្មើនឹង២៦%ធៀបរយៈពេលដូចគ្នាក្នុងឆ្នាំមុន។

- ផលិតផលជ័រកៅស៊ូសរុបគិតមកដល់ខែវិច្ឆិកា ឆ្នាំ២០២០ សម្រេចបានចំនួន២៩១ ៣២៧តោនបានកើនឡើងចំនួន៥៣ ០៧៤តោន ស្មើនឹង២២% ធៀបនឹងរយៈពេលដូចគ្នាឆ្នាំមុន។

២.១.៣ ធុរកិច្ចកៅស៊ូ

- បរិមាណបញ្ចេញលក់ជ័រកៅស៊ូសម្រេចបានក្នុងខែវិច្ឆិកា ឆ្នាំ២០២០ មានចំនួន៤២ ៦៦៧តោន បានកើនឡើងចំនួន៩ ៦២៤តោន ស្មើនឹង២៩%ធៀបនឹងខែមុននិងបានកើនឡើងចំនួន៩ ០៨៦តោនស្មើនឹង២៧%ធៀបរយៈពេលដូចគ្នាឆ្នាំមុន។

- បរិមាណបញ្ចេញលក់ជ័រកៅស៊ូសរុបគិតមកដល់ខែវិច្ឆិកា ឆ្នាំ២០២០ សម្រេចបានចំនួន២៨៥ ៥៨៩តោន បានកើនឡើងចំនួន៥១ ៨២០តោន ស្មើនឹង២២%ធៀបនឹងរយៈពេលដូចគ្នាឆ្នាំមុន។



- តម្លៃលក់មធ្យមជីវកៅស៊ូក្នុងខែវិច្ឆិកា ឆ្នាំ២០២០ គឺ ៥១៤ដុល្លារ/តោន បានកើនឡើងចំនួន៨១ដុល្លារ/តោន ស្មើនឹង ៥,៧%ធៀបនឹងខែមុន និងបានកើនឡើងចំនួន១៨៧ដុល្លារ/តោនស្មើនឹង១៤%ធៀបរយៈពេលដូចគ្នាឆ្នាំមុន។
- តម្លៃលក់ជីវកៅស៊ូគិតជាមធ្យមមកដល់ខែវិច្ឆិកា ឆ្នាំ២០២០ គឺ ៣៤១ ដុល្លារ/តោន បានកើនឡើងចំនួន១២ ដុល្លារ/តោន ស្មើនឹង០,៩% ធៀបនឹងរយៈពេលដូចគ្នាឆ្នាំមុន។
- តម្លៃប្រមូលទិញជីវកៅស៊ូគ្រួសារនៅចម្ការ គឺទឹកដី (DRC 100%) ថ្លៃ ១៥០-៥ ៩៥០ រ/គ.ក្រ(បានកើន ឡើងចំនួន៧១៣រ/គ.ក្រ ធៀបនឹងខែមុន) និងជីវកក (DRC 50%) ថ្លៃ ២៥០-២ ៩២៥រ/គ.ក្រ បានកើនឡើង ចំនួន១៩១រ/គ.ក្រ ធៀបនឹងខែមុន) អាស្រ័យតាមតំបន់។

២.២. ការងារចរន្ត និងការអនុវត្តគម្រោងសកម្មភាពថវិកាតាមកម្មវិធី

២.២.១. ការងារចរន្ត

- ចុះផ្សព្វផ្សាយលិខិតបទដ្ឋានគតិយុត្តពាក់ព័ន្ធវិស័យកៅស៊ូ នៅស្រុកសៀមបូ ខេត្តស្ទឹងត្រែង
- ចុះតាមដាន និងវាយតម្លៃការអនុវត្តកម្មវិធីវិនិយោគសម្បទានដីសេដ្ឋកិច្ចលើដំណាំកៅស៊ូ នៅខេត្ត ព្រះវិហារ
- ចូលរួមពិនិត្យ និងកែសម្រួលស្តីពីការសិក្សាលក្ខណៈសម្បត្តិចម្ការកៅស៊ូគ្រួសារនៅខេត្តមណ្ឌលគីរី ក្នុងនោះរួមមាន៖ ១.វិសាលភាពនៃការសិក្សា ២.វិធីសាស្ត្រនៃការសិក្សា ៣.លទ្ធផលនៃការសិក្សា ៤.សេចក្តីសន្និដ្ឋាន និងអនុសាសន៍
- បញ្ចូលទិន្នន័យការចំណាយសរុបទៅតាមសកម្មភាពនីមួយៗ របស់នាយកដ្ឋានអភិវឌ្ឍន៍កៅស៊ូ សម្រាប់ឆ្នាំ២០២០ ក្នុងនោះរួមមាន៖ ១.បណ្តុះបណ្តាលបច្ចេកទេសកៅស៊ូដល់កសិករកៅស៊ូ គ្រួសារ ២.ពង្រឹងសហគមន៍ កសិកម្មកៅស៊ូគ្រួសារ ៣.ចងក្រងសហគមន៍កសិកម្មកៅស៊ូគ្រួសារ និង ៤.សិក្ខាសាលាផ្ទេរបច្ចេកវិទ្យាដំណាំកៅស៊ូ ដល់មន្ត្រីបង្គោល
- ចុះបំពេញបេសកកម្ម ជាមួយអង្គការ OXFAM ប្រចាំកម្ពុជាទៅតាមបណ្តាក្រុមហ៊ុនដីសម្បទាន សេដ្ឋកិច្ច ចំនួន៤គឺ ១.ក្រុមហ៊ុនតែនិញសៀមរាបអភិវឌ្ឍន៍កៅស៊ូ ២.ក្រុមហ៊ុនសំរោងវ៉ាប់បើអ៊ិនដាស ស្រៀល ភីធី អ៊ី អិលធីឌី ៣.ក្រុមហ៊ុនបៀនហៀក អិនវេសមេន ខុអិលធីឌី និង ៤.ក្រុមហ៊ុនសម្បត្តិផ្លែ ធីណីមខុអិលធីឌី ដើម្បីស្វែងយល់ពីគ្នាទៅវិញទៅមក និងស្វែងរកកិច្ចសហប្រតិបត្តិការអភិវឌ្ឍន៍ វិស័យកៅស៊ូ នៅកម្ពុជាប្រកបដោយនិរន្តរភាព
- ចុះតាមដាន និងវាយតម្លៃការអនុវត្តកម្មវិធីវិនិយោគសម្បទានដីសេដ្ឋកិច្ចលើដំណាំកៅស៊ូ នៅខេត្ត ព្រះវិហារ
- ចុះពិនិត្យស្នាក់ការប្រមូលទិញជីវកៅស៊ូគ្រួសារ ដែលបានទទួលលិខិតអនុញ្ញាតពីអគ្គនាយកដ្ឋាន កៅស៊ូ នៅខេត្តក្រចេះ និងខេត្តរតនគិរី
- បានពិនិត្យ ពិភាក្សា កែសម្រួលខ្លឹមសារនិងតួលេខ លើរបាយការណ៍ផែនការអភិវឌ្ឍន៍ខស្សាហកម្ម កៅស៊ូក្នុងតំបន់ត្រីកោណអភិវឌ្ឍន៍កម្ពុជា ឡាវ វៀតណាម ដែលគាត់វៀតណាមបានផ្ញើមកលើកចុងក្រោយ
- បានរៀបចំកែសម្រួល Directory បន្ត
- ប្រជុំពិនិត្យវឌ្ឍនភាពនិងប្រមូលធាតុចូលពីនាយកដ្ឋានជំនាញ សម្រាប់ដាក់បញ្ចូលនៅក្នុង Website របស់អគ្គនាយកដ្ឋានកៅស៊ូ
- បានប្រជុំពិនិត្យសម្រេចព្រឹត្តិបត្រកៅស៊ូធម្មជាតិខែកញ្ញា វឌ្ឍនភាពខែតុលា និងលើកទិសដៅ ខែវិច្ឆិកា ឆ្នាំ២០២០



២.២.២. ការចំណាយថវិកាតាមគម្រោងកម្មវិធី

ការចំណាយថវិការហូតមកដល់ខែវិច្ឆិកានេះមានចំនួន៩៦៨ ៦៦៨ ៦១៨រៀល ស្មើនឹង៧៤,០៦ភាគរយ នៃផែនការ ក្រោយធ្វើវិចារណកម្មការចំណាយថវិកាទាំងពីរលើកមានចំនួន១ ៣០៧ ៩០០ ០០០រៀល (សម្រាប់ក្នុងខែវិច្ឆិកាពុំបានអនុវត្តទេ)។

២.២.៣. ការប្រមូលចំណូលថវិកា

ការប្រមូលចំណូលរហូតមកដល់ខែវិច្ឆិកានេះ មានចំនួន៨៦៩ ៣៧៤ ៦៣៧រៀល ស្មើនឹង៥៥,៥២ភាគរយ នៃផែនការ សម្រាប់ក្នុងខែវិច្ឆិកា ការប្រមូលចំណូលមានចំនួន១០៣ ៩២៥ ៨១០រៀល។

៣. ទិសដៅបន្ត

- បន្តរៀបចំលិខិតបទដ្ឋានគតិយុត្តពាក់ព័ន្ធវិស័យកៅស៊ូ
- ចុះសម្របសម្រួលរៀបចំសិក្ខាសាលាក្រុមហ៊ុនសម្បទានដីសេដ្ឋកិច្ចជាមួយអង្គការ OXFAM
- បន្តសហការជាមួយអង្គការ WWF រៀបចំវគ្គផ្សព្វផ្សាយបច្ចេកទេសដំណាំកៅស៊ូ រៀបចំ Leaflates, រៀបចំ Demo, រៀបចំ Vedio បច្ចេកទេស និងពង្រឹងសហគមន៍នៅខេត្តមណ្ឌលគីរី
- បន្តអនុវត្តគម្រោងផែនការសកម្មភាពថវិកាកម្មវិធីឆ្នាំ២០២០
- បន្តរៀបចំគម្រោងផែនការសកម្មភាពថវិកាកម្មវិធីឆ្នាំ២០២១
- បន្តខិតខំផ្សព្វផ្សាយតម្លៃជ័រកៅស៊ូធម្មជាតិ នៅលើទីផ្សារក្នុងស្រុកនិងអន្តរជាតិតាមបណ្តាញសង្គម (ហ្វេសប៊ុក)ឲ្យបានដល់កសិករកៅស៊ូគ្រួសារ និងប្រតិបត្តិករកៅស៊ូ
- បន្តសិក្សាស្រាវជ្រាវផ្សព្វផ្សាយព័ត៌មានអំពីការផ្គត់ផ្គង់ តម្រូវការ ការប្រើប្រាស់កៅស៊ូធម្មជាតិនិងនិន្នាការតម្លៃកៅស៊ូលើទីផ្សារក្នុងនិងក្រៅប្រទេស
- បន្តខិតខំធ្វើទំនាក់ទំនងកិច្ចសហប្រតិបត្តិការជាមួយដៃគូអភិវឌ្ឍ ទីភ្នាក់ងារកៅស៊ូ និងអង្គការកៅស៊ូអន្តរជាតិនានាក្នុងក្របខណ្ឌការងារស្រាវជ្រាវ និងអភិវឌ្ឍបច្ចេកវិទ្យា វិទ្យាសាស្ត្រ
- បន្តតាមដានលើវឌ្ឍនភាព នៃកិច្ចសហប្រតិបត្តិការជាមួយបណ្តាប្រទេសជាដៃគូ
- អនុវត្តការកិច្ចផ្សេងៗទៀត ដែលថ្នាក់ដឹកនាំអគ្គនាយកដ្ឋានកៅស៊ូបានប្រគល់អោយ។


បានឃើញនិងឯកភាព
២.ប្រតិភូពង្សាភិបាលកម្ពុជា ទទួលបន្ទុកជា
អគ្គនាយក នៃអគ្គនាយកដ្ឋានកៅស៊ូ
អគ្គនាយកខេ



ចាន់ វឌ្ឍនា

ថ្ងៃចន្ទ ៧រោច ខែបុស្ស ឆ្នាំជូត ទោស័ក ព.ស.២៥៦៤
 រាជធានីភ្នំពេញ ថ្ងៃទី ២១ ខែ ឧសភា ឆ្នាំ២០២០

ប្រធាននាយកដ្ឋានរដ្ឋបាល និងនីតិកម្ម



យូន ផល្លា



ស្ថានភាពផលិតកម្មកៅស៊ូប្រចាំខែវិច្ឆិកា ឆ្នាំ២០២០

លរ	បណ្តាញកៅស៊ូ	ឆ្នាំ២០១៩							ឆ្នាំ២០២០														សរុប					
		ផ្តល់ (ហិកតា)			ផលិតផល (តោន)				សន្តិសុខភ្នំ	ផលិតផល (តោន)				ផ្សេងៗ														
		ផ្តល់	ផែនការ	សរុប	ផលិតផល		ផលិតផល			ផលិតផល		ផលិតផល		ផលិតផល		ផលិតផល		ផលិតផល		ផលិតផល		ផលិតផល						
					ខែនេះ	ដល់ខែនេះ	ខែនេះ	ដល់ខែនេះ		ខែនេះ	ដល់ខែនេះ	ខែនេះ	ដល់ខែនេះ	ខែនេះ	ដល់ខែនេះ	ខែនេះ	ដល់ខែនេះ	ខែនេះ	ដល់ខែនេះ	ខែនេះ	ដល់ខែនេះ	ខែនេះ		ដល់ខែនេះ				
ផលិតផល		ផលិតផល		ផលិតផល		ផលិតផល		ផលិតផល		ផលិតផល		ផលិតផល		ផលិតផល		ផលិតផល		ផលិតផល		ផលិតផល								
I. កៅស៊ូកសិករស្រូវស្រែ																												
ក បណ្តាញកៅស៊ូកសិករស្រូវស្រែ																												
1	វិទ្យាស្ថានស្រាវជ្រាវកៅស៊ូកម្ពុជា	520	100	620	39	383	50	250	158	86	441	50	163	0	0	22	34	0	0	48	123	58	15	0	0	-87	-35	436
2	ក្រុមហ៊ុនស្រូវស្រែ ភីនេវសេម គ្រុប	11.287	2.048	13.335	1.819	13.997	1.926	14.514	1.093	1.890	15.065	1.789	15.029	0	0	444	31	700	64	71	4	1.068	8	-137	-7	515	4	1.129
3	ក្រុមហ៊ុនចក្រកៅស៊ូកម្ពុជា	1.179	1.262	2.440	194	1.464	210	1.491	21	204	1.288	105	1.134	0	0	38	23	-21	-17	10	5	-176	-12	-105	-50	-357	-24	175
4	ក្រុមហ៊ុនចក្រកៅស៊ូមេមត់ ឌូអិលធីឌី	6.092	2.331	8.423	515	3.896	551	4.087	618	580	4.410	370	4.252	367	5	129	29	-132	-26	65	13	514	13	-181	-33	165	4	776
5	ក្រុមហ៊ុនស្រូវស្រែ វិសេស លីមីតធីត(ភីនេវសេម)	306	2.418	2.724	60	295	-	233	47	67	408	42	395	0	0	19	38	0	0	7	11	113	38	42	100	162	69	59
6	ក្រុមហ៊ុនស្រូវស្រែ វិសេស លីមីតធីត(ស្នួល)	4.174	76	4.250	641	3.847	624	4.175	1.911	654	3.827	441	4.508	0	0	289	79	-219	-33	14	2	-20	-1	-183	-29	333	8	1.230
7	ក្រុមហ៊ុនឌូអិលធីឌី គ្រុប(ចក្រកៅស៊ូកម្ពុជា)	3.908	278	4.186	605	3.191	525	3.677	706	420	2.725	120	2.576	0	0	270	180	120	100	-185	-31	-466	-15	-405	-77	-1.101	-30	855
8	ក្រុមហ៊ុនអានថាឌី គ្រុប(ចក្រកៅស៊ូកម្ពុជា)	3.312	1.570	4.882	201	1.621	-	1.177	613	138	1.391	130	1.388	0	0	34	33	-40	-24	-64	-32	-230	-14	130	100	211	18	616
9	ក្រុមហ៊ុនអានថាឌី គ្រុប(ចក្រកៅស៊ូកម្ពុជា)	1.918	1.119	3.037	151	1.125	118	852	380	89	828	70	794	0	0	9	11	-35	-33	-61	-41	-297	-26	-48	-40	-58	-7	414
10	ក្រុមហ៊ុនក្រុមហ៊ុន(ចេមបូតា) ឌូអិលធីឌី	4.097	159	4.256	612	5.535	777	6.312	550	584	4.944	1.050	4.649	0	0	20	4	1.050	100	-28	-5	-591	-11	273	35	-1.663	-26	845
សរុប ក		36.794	11.361	48.154	4.837	35.354	4.781	36.769	6.097	4.712	35.327	4.167	34.889	367	1	1.274	37	1.424	52	-125	-3	-26	0	-614	-13	-1.880	-5	6.536
ខ បណ្តាញកៅស៊ូសម្បទានដីសេដ្ឋកិច្ច		104.999	87.443	192.442	12.100	82.400	11.500	78.800	3.653	13.500	103.200	13.000	100.600	0	0	1.500	13	2.000	18	1400	12	20.800	25	1.500	13	21.800	28	6.253
សរុប ក+ខ		141.793	98.804	240.596	16.937	117.754	16.281	115.569	9.750	18.212	138.527	17.167	135.489	367	0	2.774	50	3.424	70	2800	24	22.800	50	3.000	26	23.800	33	12.789
II. កៅស៊ូកសិករ																												
សរុប ក+II		289.837	111.863	401.699	34.637	238.254	33.581	233.769	16.826	43.612	291.327	42.667	285.589	367	0	8.674	25	9.624	29	8975	26	53.074	22	9.086	27	51.820	22	22.565

បញ្ជាក់:

- (១) ផ្ទៃដីសរុបមានចំនួន ៤០១ ៦៩៩ ហិកតា (ផ្ទៃដីផ្សេងៗ ២៨៩ ៨៧៧ ហិកតា ផ្សេងៗ ១១១ ៨២២ ហិកតា)
- (២) ផលិតផលសរុបមានចំនួន៤៣ ៦១២ តោន បានកើនឡើងចំនួន៨ ៦៧៤ តោន(២៥%) ធៀបនឹងខែមុននិងបានកើនឡើងចំនួន៨ ៩៧៩តោន(២៦%)ធៀបនឹងរយៈពេលដូចគ្នាក្នុងឆ្នាំ២០១៩។
- (៣) រហូតមកដល់ខែវិច្ឆិកា ឆ្នាំ២០២០ ផលិតផលសរុបមានចំនួន២៩១ ៣២៧ តោន បានកើនឡើងចំនួន៤៣ ០៧៤តោន (២២%)ធៀបនឹងរយៈពេលដូចគ្នាក្នុងឆ្នាំ២០១៩។
- (៤) ការបញ្ចេញលក់សរុបមានចំនួន៤២ ៦៦៧តោន បានកើនឡើងចំនួន៩ ២៦៨ តោន (២៩%)ធៀបនឹងខែមុននិងបានកើនឡើងចំនួន៩ ០៨៦តោន(២៧%)រយៈពេលដូចគ្នាក្នុងឆ្នាំ២០១៩។
- (៥) រហូតមកដល់ខែវិច្ឆិកា ឆ្នាំ២០២០ ការបញ្ចេញលក់សរុបមានចំនួន២៨៩ ៥៨៩តោន បានកើនឡើងចំនួន៥១ ៨២០តោន (២២%) ធៀបនឹងរយៈពេលដូចគ្នាក្នុងឆ្នាំ២០១៩។
- (៦)សន្តិសុខភ្នំមានចំនួន២២ ៥៦៥ តោន

បានយល់ និងឯកភាព
 ប្រតិភូរាជរដ្ឋាភិបាលកម្ពុជា ឧត្តមបណ្ឌិត
 អគ្គនាយក និងអគ្គនាយកដ្ឋានកៅស៊ូ
 អគ្គនាយកដ្ឋាន
 បាន វិជ្ជាណ

បានពិនិត្យត្រឹមត្រូវ
 ប្រធាននាយកដ្ឋានរដ្ឋបាល និងនីតិកម្ម
 បាន វិជ្ជាណ

ថ្ងៃ វិច្ឆិកា ខែ វិច្ឆិកា ឆ្នាំ ២០២០
 រាជធានីភ្នំពេញ, ថ្ងៃទី ១១ ខែ វិច្ឆិកា ឆ្នាំ២០២០
 អ្នកធ្វើការងារ
 បាន វិជ្ជាណ



ព័ត៌មានអន្តរជាតិ

ថ្ងៃកៅស៊ូពិភពលោកនឹងកើនឡើងនៅឆមាសទី២ ឆ្នាំ២០២១

ឯកសារយោង៖ www.anrpc.org
ប្រែសម្រួលដោយកញ្ញា ឌុំ ស្រីស

ថ្ងៃកៅស៊ូពិភពលោករំពឹងថា នឹងមាននិន្នាការកើនឡើងនៅឆមាសទី២ ឆ្នាំ២០២១ ដែលអាចនឹងឡើងដល់២,៤៥ ដុល្លារ/គ.ក្រ នៅដើមឆ្នាំ២០២២។

លោក Dar Wong ប្រធានផ្នែកវិនិយោគនៃក្រុមហ៊ុនប្រឹក្សាយោបល់របស់ក្រុមហ៊ុន ALA បាននិយាយថា ថ្លៃកៅស៊ូទំនងជានឹងធ្លាក់ចុះម្តងទៀតនៅពាក់កណ្តាលឆ្នាំ២០២១ ប៉ុន្តែនឹងងើបឡើងខ្លាំងវិញនៅឆមាសទី២ ឆ្នាំ២០២១។ ចាប់ពីពេលនេះរហូតដល់ខែមករា ឆ្នាំ២០២១ ថ្លៃកៅស៊ូរំពឹងថានឹងកើនឡើងចន្លោះពី១,៣០-១,៧០ដុល្លារ/គ.ក្រ។ នៅពេលដែលទីផ្សារឡើងដល់១,៧០ដុល្លារ/គ.ក្រ តម្លៃកៅស៊ូនឹងចាប់ផ្តើមឡើងថ្លៃ។ ប្រសិនបើ ថ្លៃកៅស៊ូចាប់ផ្តើមងើបឡើងវិញនៅឆ្នាំ២០២១ ប្រៀបដូចជារលកសញ្ញាមួយដែលអាចនឹងឡើងដល់កម្រិតខ្ពស់នៅចន្លោះឆ្នាំ២០២២ ដល់ដើមឆ្នាំ២០២៤ ។

នៅក្នុងសន្និសីទកៅស៊ូពិភពលោកឆ្នាំ២០២០ (Global Rubber Conference: GRC 2020) ដែលបានធ្វើឡើងតាមរយៈប្រព័ន្ធ Via hybrid មានទាំងអ្នកចូលរួមផ្ទាល់និងពីចម្ងាយ លោក Dar Wong បានបន្ថែមទៀតថា ថ្លៃកៅស៊ូនឹងឈានដល់កម្រិត

មួយខ្ពស់ ជាងអ្វីដែលយើងធ្លាប់បានឃើញកាលពីឆ្នាំ២០១១។ នាពេលអនាគតថ្លៃទំនិញពាណិជ្ជកម្មរួមទាំងកៅស៊ូនឹងធ្លាក់ចុះប្រាកដជាប្រាក់ដុល្លារសហរដ្ឋអាមេរិកវិញ។ នៅពេលដែលប្រាក់ដុល្លារធ្លាក់ថ្លៃជាងមុនអាចជំរុញឲ្យរាល់ទំនិញដែលគិតជាប្រាក់ដុល្លារបានថ្លៃ ហើយថ្លៃកៅស៊ូនឹងងើបឡើងវិញ ឬឈានដល់កម្រិតខ្ពស់ថ្មីមួយ។ ថ្លៃកៅស៊ូនឹងកើនឡើងជាបណ្តើរៗនៅពេលដែលប្រធានាធិបតីអាមេរិកថ្មីរៀបចំវិវាទថ្មី ដើម្បីទប់ទល់នឹងការធ្លាក់ចុះសេដ្ឋកិច្ចនៅខែមីនា ឬមេសា ឆ្នាំក្រោយ។

ទន្ទឹមនឹងនេះដែរ អគ្គលេខាធិការនៃសមាគមបណ្តាប្រទេសផលិតកៅស៊ូធម្មជាតិ (ANRPC) លោក Premadasa បាននិយាយថា ផលិតកម្មកៅស៊ូពិភពលោកនឹងកើនឡើងរហូតដល់ឆ្នាំ២០២៣ ហើយនឹងនៅទ្រឹងនៅឆ្នាំបន្តបន្ទាប់។

ប្រសិនបើ ថ្លៃកៅស៊ូត្រលប់មកឡើងថ្លៃវិញគួបផ្សំនឹងការថយថ្លៃដីចៀរជ័រនៅចន្លោះឆ្នាំ២០២៣ និង២០២៤ នោះកសិកររំពឹងថានឹងអនុវត្តវិធានការរយៈពេលខ្លីដើម្បីបង្កើនទិន្នផលពីចម្ការកៅស៊ូដែលមានស្រាប់។ ក្នុងករណីនេះ ទិន្នផលជាមធ្យមពីចម្ការកៅស៊ូដែលមានស្រាប់អាចនឹងកើនឡើងនៅឆ្នាំក្រោយ។

លោកបានបន្តទៀតថា ការផ្គត់ផ្គង់លើទីផ្សារនឹងថយចុះចាប់ពីឆ្នាំ២០២៤ ឬ ២០២៥ ទោះបីតម្រូវការកើនឡើងក្នុងកំណើនធម្មតាក៏ដោយ។



ផលិតកម្មកៅស៊ូពិភពលោកសម្រាប់ឆ្នាំនេះ រំពឹងថា នឹងធ្លាក់ចុះ៦,៨% មកនៅត្រឹមចំនួន១២,៩០លាន តោនបើធៀបនឹងឆ្នាំ២០១៩ ដែលមានចំនួន ១៣, ៨៤លានតោន ខណៈដែលការប្រើប្រាស់កៅស៊ូនឹង ធ្លាក់ចុះ៧,៣% ចាប់ពី ១៣,៧៧លានតោនមកនៅ ត្រឹមតែ ១២,៧៦លានតោន។



**ផលិតកម្មផលិតស្រោមដៃ
ទទួលរងផលប៉ះពាល់ដោយ
ជំងឺ Covid-19**

ឯកសារយោង៖ www.anrpc.org
ប្រែសម្រួលដោយកញ្ញា ឌុំ ស្រីស

ទីផ្សារភាគហ៊ុននៅប្រទេសម៉ាឡេស៊ីបាន ធ្លាក់ចុះ១% ដែលធ្វើឲ្យក្រុមហ៊ុនផលិតស្រោមដៃ កៅស៊ូកំពូលៗនៅលើពិភពលោកខាតបង់ បន្ទាប់ពី កម្មករជាង ២ ០០០នាក់ បានធ្វើតេស្តវិជ្ជមានជំងឺ Covid-19 ។

ទីផ្សារភាគហ៊ុននៅអាស៊ីក៏មានភាពច្របូក ច្របល់។ ភាគហ៊ុននៅសិង្ហបុរីនិងឥណ្ឌូនេស៊ីបាន កើនឡើងប្រហែល១% ចាប់តាំងពីដើមខែមីនាមក ខណៈពេលដែលទីផ្សារនៅថៃនិងហ្វីលីពីនបានធ្លាក់ ចុះ។

ភាពតានតឹងផ្នែកនយោបាយ បានបន្តកើត មាននៅទីក្រុងបាងកក ដោយប៉ូលីសថៃនិយាយថា ពួកគេនឹងដាក់ពង្រាយមន្ត្រីយោធាជិត៦ ០០០នាក់ សម្រាប់ការពារក្រុមបាតុករដែលបានទាមទារឱ្យ

ព្រះមហាក្សត្រ Maha Vajiralongkorn លះបង់ការ គ្រប់គ្រងទ្រព្យសម្បត្តិផ្ទាល់ខ្លួនរបស់ព្រះអង្គ។

តម្លៃគោលនៅម៉ាឡេស៊ីបានធ្លាក់ចុះ៧,៥% សម្រាប់ក្រុមហ៊ុនផលិតស្រោមដៃកំពូលៗ ខណៈ ពេលដែលរដ្ឋាភិបាលបាននិយាយថា មានរោងចក្រ ចំនួន២៨បានបិទទ្វារ ដោយសារតែការកើនឡើង នៃប្រជាជនដែលបានធ្វើតេស្តវិជ្ជមាន Covid-19 នៅតំបន់ដែលមានរោងចក្រនិងអន្តេវាសិកដ្ឋាន។

ភាគហ៊ុនប្រេងដូងក៏បានធ្លាក់ចុះផងដែរ នៅ លើទីផ្សារទិញលក់តាមកិច្ចសន្យាប្រទេសម៉ាឡេស៊ី។ ភាគហ៊ុនរបស់ក្រុមហ៊ុន Sime Darby Plantation Bhd ដែលជាក្រុមហ៊ុនដាំដូងប្រេងធំជាងគេនៅលើ ពិភពលោកបានធ្លាក់ចុះ១,៤% ហើយភាគហ៊ុននៅ ហ្វីលីពីនបានធ្លាក់ចុះ១% ផងដែរ។

លោក Ruben Carlo O Asuncion ប្រធាន សេដ្ឋវិទូនៅ Union Bank of Philippines បាន និយាយថា សន្ទស្សន៍ PSEI (Philippines stock exchange composite index) បានទទួលផលចំណេញ យ៉ាងច្រើនក្នុងរយៈពេលពីរបីថ្ងៃចុងក្រោយនេះ។

លើសពីនេះព័ត៌មានអំពីប្រធានាធិបតីអាមេ រិកជាប់ឆ្នោត លោក Joe Biden បានជំរុញឲ្យមាន សុទិដ្ឋិនិយមបន្ថែមទៀតលើផ្នែកពាណិជ្ជកម្ម និង កំណើនទីផ្សារ។ ជ័យជំនះរបស់លោក Joe Biden អាចកាត់បន្ថយហានិភ័យភូមិសាស្ត្រនយោបាយ។ លើសពីនេះទៅទៀត ការធ្លាក់ថ្លៃនៃប្រាក់ដុល្លារអា- មេរិកនិងភាពខ្លាំងនៃទីផ្សារហ៊ុនអាស៊ាន អាចផ្តល់



ផលប្រយោជន៍ដល់ទីផ្សារទំនិញពាណិជ្ជកម្មនៅក្នុង
តំបន់។

បញ្ញត្តិនានាឲ្យប្រសើរឡើងងាយស្រួលក្នុងការបើក
ដំណើរការរោងចក្រថ្មី។

**ក្រុមហ៊ុនផលិតស្រោមដៃថៃ
កំណត់ទិសដៅឱ្យបាន ២០%
នៅទីផ្សារពិភពលោក**

ឯកសារយោង៖ www.anrpc.org
ប្រែសម្រួលដោយកញ្ញា ឌី ស្រីស

ឧស្សាហកម្មស្រោមដៃកៅស៊ូរបស់ប្រទេស
ថៃ មានបំណងពង្រីកនៅលើទីផ្សារពិភពលោកពី
១៥-២០% ក្នុងរយៈពេល៥ឆ្នាំទៅមុខទៀត។ ដើម្បី
សម្រេចគោលដៅនេះ សមាគមអ្នកផលិតស្រោមដៃ
កៅស៊ូថៃ កំពុងជំរុញឱ្យមានការបង្កើនការវិនិយោគ
និងការប្រកួតប្រជែងឲ្យកាន់តែប្រសើរឡើងនៅក្នុង
ឧស្សាហកម្ម។

ប្រទេសថៃជាប្រទេសនាំចេញស្រោមដៃកៅ
ស៊ូធំជាងគេទី២នៅលើពិភពលោក ដែលក្រុមហ៊ុន
ផលិតចំនួន១៩ មានសមត្ថភាពផលិតបានចំនួន
៤៦ពាន់លានគូ/ឆ្នាំ ដែលក្នុងនោះ៩០% និងស្រោម
ដៃវេជ្ជសាស្ត្រចំនួន ៨៨% នៃផលិតកម្មសរុបត្រូវ
បាននាំចេញ។

លោកបន្តថា យើងចង់ឃើញប្រទេសថៃក្លាយ
ជាមជ្ឈមណ្ឌលផលិតស្រោមដៃកៅស៊ូធម្មជាតិរបស់
ពិភពលោក ដែលប្រទេសចិននិងម៉ាឡេស៊ីជាអ្នក
ផលិតស្រោមដៃកៅស៊ូធំៗនៅលើពិភពលោកបាន
ពង្រីកសមត្ថភាពផលិតកម្មរួចហើយ។

ប្រធានសមាគមលោក Veerasith Sincha-
reonkul បាននិយាយថា គោលបំណងយូរអង្វែង
នេះ គឺដើម្បីដណ្តើមយកចំណែកទីផ្សារពិភពលោក
ឲ្យបាន៤០%។ ការផ្លាស់ប្តូរនេះ ធ្វើឡើងបន្ទាប់ពី
មានការកើនឡើង២០% នៃតម្រូវការស្រោមដៃ
កៅស៊ូរបស់ពិភពលោកមានចំនួន៣,៦លានគូ ស្រប
ពេលដែលមានការរីករាលដាលនៃជំងឺ Covid-19 ។
តម្រូវការនេះ រំពឹងថានឹងកើនឡើង១០% ទៀតនៅ
ឆ្នាំក្រោយ។ លោកក៏បានជំរុញឲ្យរដ្ឋាភិបាលផ្តល់
ការគាំទ្រផ្នែកហិរញ្ញវត្ថុបន្ថែមទៀតដើម្បីជួយដល់
ក្រុមហ៊ុនពង្រីក ការវិនិយោគ និងគួរតែពង្រឹងបទ



ទំព័រស្រាវជ្រាវ

**សេចក្តីណែនាំអំពីបច្ចេកទេស
កែច្នៃកៅស៊ូបញ្ជាក់តាមបច្ចេក
ទេស (TSR : Technically Specified
Rubber) (តបង់)**

រៀបចំដោយ៖ នាយកដ្ឋានកែច្នៃផលិតផលកៅស៊ូ ៣.៩ ការកិនដំបូងទូទៅជាគ្រាប់

ក្រោយការបង្កកទឹកជ័ររយៈពេលប្រហែល ១២-១៦ម៉ោង គេនឹងចាប់ផ្តើមធ្វើការកែច្នៃដោយ យកទៅកៀបជាបន្ទះដោយឆ្លងកាត់ម៉ាស៊ីន Crusher (កម្រាស់ប្រហែល៥សង់ទីម៉ែត្រ)។ បន្ទាប់មក គេ ត្រូវយកវាទៅកាត់បន្ថយទំហំឲ្យតូចបន្តិចដោយប្រើ ម៉ាស៊ីន Crepers (កម្រាស់ចន្លោះពី៨-១២ម.ល) ឬ Pre-breaker (មានទំហំប្រហែល៣សង់ទីម៉ែត្រ)។ ចំណែកជ័រកកនៅចម្ការគេត្រូវយកវាមកត្រាំទឹកនិង លាងសម្អាត និងកាត់ជាដុំដោយប្រើម៉ាស៊ីនកាត់ (Cutting Machine) មុននឹងបញ្ចូលទៅក្នុងម៉ាស៊ីន Slabcutter ដើម្បីបំបែកជ័រកកទៅជាដុំតូចៗ (ទំហំ ប្រហែល១០សង់ទីម៉ែត្រ)។ បន្ទាប់មកត្រូវឆ្លងកាត់ ម៉ាស៊ីន Pre-breaker និង Crepers។



ម៉ាស៊ីនកៀប (Crusher) និងម៉ាស៊ីនកាត់ (Cutting machine)

បន្ទះជ័រ និងដុំជ័រដែលបានកៀប និងបំបែក រួចត្រូវបានកិនកម្ទេចជាគ្រាប់ជ័រ ដោយប្រើម៉ាស៊ីន Shredder ឬ Pelletizers (ទំហំប្រហែល៥មីលីម៉ែត្រ)។ គ្រាប់ជ័រដែលចេញពីម៉ាស៊ីនទាំងនេះ បានធ្លាក់ចូល អាងទឹក និងត្រូវបានបូមដោយម៉ូទ័របូម (Vortex Pump) ទៅកញ្ចប់ញ័រ (Vibrating Screen) ដើម្បីញែកគ្រាប់ជ័រចេញពីទឹកនិងបន្តធ្លាក់ទៅក្នុងធុង សម្ងាត់ (Drying Trolleys) មុននឹងចូលឡសម្ងាត់។

៣.១០ ការសម្ងាត់

ធុងសម្ងាត់ដែលផ្ទុកទៅដោយគ្រាប់ជ័រក្រោយ ពេលធ្វើការសម្រក់ទឹករយៈពេល១៥ ទៅ ២០នាទី ត្រូវរុញបញ្ចូលទៅក្នុងឡសម្ងាត់ដោយឧបករណ៍រុញ (Pusher)។ គ្រាប់ជ័រត្រូវបានសម្ងាត់នៅក្នុងឡរយៈ ពេល ៣-៣:៣០ម.នាទី ដោយប្រើសីតុណ្ហភាពពី ១០៥-១១៥អង្សាសេ (សម្រាប់ជ័រទឹក) និងពី១១០- ១២៥អង្សាសេ (សម្រាប់ជ័រកក)។

ការសម្ងាត់ជាដំណាក់កាលសំខាន់មួយដែល អ្នកកែច្នៃត្រូវយកចិត្តទុកដាក់ ព្រោះសីតុណ្ហភាព ក្នុងឡសម្ងាត់ជាចំណុចទាក់ទងនឹងគុណភាពកៅស៊ូ។ ដើម្បីអនុវត្តឲ្យស្របតាមលក្ខណៈសម្ងាត់ គេត្រូវតែ ត្រួតពិនិត្យសីតុណ្ហភាពនិងសំណើមរបស់ខ្យល់ក្តៅ វិលក្នុងល្បឿនខ្យល់ឆ្លងកាត់ធុងសម្ងាត់គ្រាប់ជ័រ និង ជម្រៅនៃការផ្ទុកគ្រាប់ជ័រ។

លក្ខខណ្ឌដ៏ប្រសើរសម្រាប់ការសម្ងាត់គ្រាប់



ជីវគ្រាប់ប្រភេទឲ្យទទួលបាននូវគុណភាពតាមតម្រូវការ និងចូលរួមកាត់បន្ថយថ្លៃដើមកែច្នៃត្រូវបានគេកំណត់តាមបទពិសោធន៍របស់បុគ្គលិក ឬ អ្នកគ្រប់គ្រងរោងចក្រ។



គ្រាប់ជីវសម្រក់ទឹកមុននឹងរុញចូលឲ្យសម្ងួត និងបន្ទប់ឲ្យសម្ងួតដែលមាននូវបញ្ចេញទឹក



ជីវគ្រាប់នៅក្នុងធុងសម្ងួតមុនចូលឲ្យសម្ងួត

៣.១១ កត្តាដែលជះឥទ្ធិពលទៅលើការសម្ងួត

- ✦ ការប្រើសូលុយស្យុងអាម៉ូញាក់ហ្គសកំណត់
- ✦ ការប្រើប្រាស់សូលុយស្យុងអាស៊ីតហ្គសកំណត់
- ✦ ការបង្កកពុំបានស្មើសាច់ល្អ
- ✦ ការប្រើប្រាស់សូលុយស្យុងប៊ីស៊ុលហ្វីតលើសពីការកំណត់ឬតិចពេក
- ✦ ការប្រើសីតុណ្ហភាពសម្ងួតមិនត្រឹមត្រូវ
- ✦ ការប្រើរយៈពេលយូរក្នុងការសម្ងួត
- ✦ ការកាត់គ្រាប់ជីវមិនបានស្មើសាច់ល្អ
- ✦ ការរឹគ្រាប់ជីវនៅក្នុងធុងសម្ងួតមិនបានត្រឹមត្រូវ។ល។

ការផ្ទុកធុងសម្ងួតទៅក្នុងបន្ទប់របស់ឲ្យសម្ងួតត្រូវបានគេធ្វើឡើងដោយមានការប្រុងប្រយ័ត្នដែលជាទិដ្ឋភាពសំខាន់នៃដំណាក់កាលសម្ងួត។ នៅក្នុងបន្ទប់នៃឲ្យសម្ងួតគេត្រូវយកចិត្តទុកដាក់ឲ្យបានខ្ពស់ក្នុងការរក្សានូវបញ្ចេញទឹកក្នុងពេលប្រតិបត្តិការ។

ក្រោយពីគ្រាប់ជីវបានសម្ងួតរួច ត្រូវយកចេញមកក្រៅ និងទុកឲ្យត្រជាក់រហូតដល់សីតុណ្ហភាពប្រហែល ៤០ ទៅ៥០ អង្សាសេមុននឹងសង្កត់ជាដុំដែលមានទម្ងន់ ៣៣.៣៣±០.១គ.ក្រៅក្នុងឧបករណ៍ប្រេសអ៊ីដ្រូលិក (Hydraulic press) ដែលមានសមត្ថភាពសង្កត់ប្រហែល១០០តោនក្នុងរយៈពេលពី១៥ទៅ២០វិនាទី។

សំណាកកៅស៊ូត្រូវបានកាត់ពីដុំកៅស៊ូចំនួន ៣សំណាកក្នុងមួយកែសប៉ាឡែត ឬមួយឡឡឺដើម្បីយកទៅធ្វើតេស្ត និងកំណត់ចំណាត់ថ្នាក់តាមបទដ្ឋានយថាប្រភេទកៅស៊ូកម្ពុជា (CSR : Cambodian Specified Rubber)។ បន្ទាប់មកកៅស៊ូដុំត្រូវបានវេចខ្ចប់ក្នុងថង់ប៉ូលីអេទីឡែន ដែលមានកម្រាស់ ០,០៣-០,០៤ម.ល និងមានកម្រិតរលាយមិនលើសពី១០៩អង្សាសេ។ ការវេចខ្ចប់ផ្សេងៗទៀតអាចធ្វើតាមការព្រមព្រៀងរវាងផលិតករនិងអតិថិជន។

ការរៀបចំដុំកៅស៊ូ បញ្ចូលក្នុងកែសប៉ាឡែត (Pallet) ត្រូវមានថ្នាក់គុណភាពដូចគ្នាចំនួន៣៦ដុំកៅស៊ូដែលទម្ងន់សរុប១២០០គីឡូក្រាម។ នៅលើកែសប៉ាឡែតត្រូវមានអត្តសញ្ញាណដូចជា ឈ្មោះ



ផលិតករ ថ្នាក់គុណភាព ទម្ងន់ ថ្ងៃខែឆ្នាំផលិត លេខ
ឡូត៍ លេខកែសប៉ាឡែត និងទឹកនៃឯកតាផលិត(ឈ្មោះ
ប្រទេស)។

ការរក្សាទុកផលិតផលកៅស៊ូក្នុងឃ្នាំង ត្រូវ
ធានាមិនឲ្យលិចទឹក ជ្រាបទឹក ពន្លឺថ្ងៃចាំងចូល និង
មានខ្យល់ចេញចូលបានល្អ។



ការរៀបចំដុំកៅស៊ូបញ្ចូលក្នុងកែសប៉ាឡែត





និស្សាគរតម្លៃនិងស្ថិតិកៅស៊ូធម្មជាតិក្នុងបណ្តាប្រទេសផលិតកៅស៊ូធម្មជាតិ

តារាងទី១៖ តម្លៃប្រមូលទិញកៅស៊ូគ្រួសារនៅតាមបណ្តាស្រុក ប្រចាំសប្តាហ៍ ខែវិច្ឆិកា ឆ្នាំ២០២០

ល.រ	ឃុំ	សប្តាហ៍ទី ១						សប្តាហ៍ទី ២						សប្តាហ៍ទី ៣						សប្តាហ៍ទី ៤						ថ្ងៃប្រមូល	
		ទឹកដី			ជំរក			ទឹកដី			ជំរក			ទឹកដី			ជំរក			ទឹកដី			ជំរក			ទឹកដី	ជំរក
		ម.គ.ក្រ	US\$/ គ.ក្រ	រៀប សប្តាហ៍មុន (ម.គ.ក្រ)	ម.គ.ក្រ	US\$/ គ.ក្រ	រៀប សប្តាហ៍មុន (ម.គ.ក្រ)	ម.គ.ក្រ	US\$/ គ.ក្រ	រៀប សប្តាហ៍មុន (ម.គ.ក្រ)	ម.គ.ក្រ	US\$/ គ.ក្រ	រៀប សប្តាហ៍មុន (ម.គ.ក្រ)	ម.គ.ក្រ	US\$/ គ.ក្រ	រៀប សប្តាហ៍មុន (ម.គ.ក្រ)	ម.គ.ក្រ	US\$/ គ.ក្រ	រៀប សប្តាហ៍មុន (ម.គ.ក្រ)	ម.គ.ក្រ	US\$/ គ.ក្រ	រៀប សប្តាហ៍មុន (ម.គ.ក្រ)	ម.គ.ក្រ	US\$/ គ.ក្រ	រៀប សប្តាហ៍មុន (ម.គ.ក្រ)	ម.គ.ក្រ	US\$/ គ.ក្រ
១	កំពង់ចាម	5.150	1,27	↑ 350	2.400	0,59	↑ 100	5.500	1,36	↑ 350	2.500	0,62	↑ 100	5.500	1,36	⇒ 0	2.700	0,67	↑ 200	5.500	1,36	⇒ 0	2.700	0,67	⇒ 0	5.413	2575
២	ក្រចេះ	5.800	1,43	↑ 200	2.400	0,59	↑ 100	5.500	1,36	↓ 300	2.200	0,54	↓ 200	5.500	1,36	⇒ 0	2.200	0,54	⇒ 0	5.500	1,36	⇒ 0	2.200	0,54	⇒ 0	5.575	2250
៣	កំពង់ចំរើ	5.600	1,38	↑ 800	2.500	0,62	↑ 200	5.600	1,38	⇒ 0	2.500	0,62	⇒ 0	5.500	1,36	↓ 100	2.300	0,57	↓ 200	5.500	1,36	⇒ 0	2.300	0,57	⇒ 0	5.550	2400
៤	កោះកុង	4.400	1,08	↓ 200	2.400	0,59	↓ 200	5.400	1,33	↑ 1.000	2.600	0,64	↑ 200	5.400	1,33	⇒ 0	2.600	0,64	⇒ 0	5.400	1,33	⇒ 0	2.600	0,64	⇒ 0	5.150	2550
៥	ក្រចេះ	6.000	1,48	↑ 400	3.000	0,74	↑ 300	6.000	1,48	⇒ 0	3.000	0,74	⇒ 0	5.900	1,46	↓ 100	2.850	0,70	↓ 150	5.900	1,46	⇒ 0	2.850	0,70	⇒ 0	5.950	2925
៦	បន្ទាយមានជ័យ				2.700	0,67	⇒ 0				2.600	0,64	↓ 100				2.600	0,64	⇒ 0				2.600	0,64	⇒ 0		2625
កម្រិតមធ្យម		5.390	1,33	↑ 310	2.567	0,63	↑ 83	5.600	1,38	↑ 210	2.567	0,63	⇒ 0	5.560	1,37	↓ 40	2.542	0,63	↓ 25	5.560	1,37	⇒ 0	2.542	0,63	⇒ 0	5.528	2.554
ស្រុកប្រចាំសប្តាហ៍			4.060						4.050					4.050						4.045							

ក្នុងខែវិច្ឆិកា ឆ្នាំ២០២០ តម្លៃប្រមូលទិញកៅស៊ូគ្រួសារនៅតាមបណ្តាស្រុក កំពង់ចាម ៥.១៥០ - ៥.៤៥០ ម.គ.ក្រ (មានការកើនឡើងខ្ពស់១១០០ម.គ.ក្រ ធៀបមុន) និងជំរក ២៥០ - ២៩៥ ម.គ.ក្រ (មានការកើនឡើងខ្ពស់១៩១ម.គ.ក្រ ធៀបមុន) អាស្រ័យតាមតំបន់។

ប្រភព៖ ជំរកប្រមូលទិញតាមតំបន់
ទឹកដី៖ គិតជាស្រុក (DRC)
ជំរក៖ DRC ≈ 50%

ចំពោះស្ថានភាពទិញកៅស៊ូគ្រួសារតាមតំបន់នានា ប្រចាំខែវិច្ឆិកា ឆ្នាំ២០២០ មានតម្លៃជាមធ្យមប្រមាណ ៥ ១៥០ - ៥ ៩៥០ ម.គ.ក្រ សម្រាប់ជំរកគិតជាជំរក ស្រុកតាមអត្រា DRC (បានកើនឡើង៧១៣ ម.គ.ក្រ) និងថ្លៃ ២៥០ - ២ ៩២៥ ម.គ.ក្រ សម្រាប់ជំរក (បានកើនឡើង១៩១ ម.គ.ក្រ) ធៀបនឹងខែមុនអាស្រ័យទៅតាមតំបន់។



តារាងទី២៖ ស្ថានភាពចុះកិច្ចផលិតផលកៅស៊ូស្នូតប្រចាំខែវិច្ឆិកា ឆ្នាំ២០២០

Table with columns for production volume (quantity, value), price, and percentage change for various rubber products in October 2020 compared to October 2019.

បញ្ជាក់៖

- 1. ក្នុងខែវិច្ឆិកា ឆ្នាំ២០២០ បរិមាណបញ្ជូនសរុបមានចំនួន៤២ ៦៦៧តោន បានកើនឡើងចំនួន៩ ៦២៤តោន(=+២៩,១%)ធៀបនឹងខែមុន និងបានកើនឡើងចំនួន៩ ០៨៦តោន(=+២៧%)ធៀបនឹងរយៈពេលដូចគ្នាក្នុងឆ្នាំ២០១៩។
2. ក្នុងខែវិច្ឆិកា ឆ្នាំ២០២០ ថ្លៃលក់មធ្យមគឺ១ ៥១៤៤៤៤៤៤៤ បានកើនឡើងចំនួន៨១៤៤៤៤៤៤៤ (=៥,៧%) ធៀបនឹងខែមុន និងបានកើនឡើងចំនួន១៨៧៤៤៤៤៤៤៤ (=១៤%) ធៀបនឹងរយៈពេលដូចគ្នាក្នុងឆ្នាំ២០១៩។
3. រហូតដល់ខែវិច្ឆិកា ឆ្នាំ២០២០ បរិមាណបញ្ជូនសរុបមានចំនួន២៨៥ ៥៤៩តោន បានកើនឡើង៥១ ៨២០តោន (=+២២%) ធៀបនឹងរយៈពេលដូចគ្នាឆ្នាំ២០១៩។
4. រហូតដល់ខែវិច្ឆិកា ឆ្នាំ២០២០ ថ្លៃលក់មធ្យមគឺ១ ៣៤១៤៤៤៤៤៤ បានកើនឡើងចំនួន១២៤៤៤៤៤៤៤ (=០,៩%) ធៀបនឹងរយៈពេលដូចគ្នាឆ្នាំ២០១៩។

ឯកសារយោង និងឯកភាព
ប្រតិភូរាជរដ្ឋាភិបាលកម្ពុជា ឧបនាយករដ្ឋមន្ត្រី
អគ្គនាយក និងអគ្គនាយកដ្ឋានកៅស៊ូ
អគ្គនាយករង
ហ៊ុន កក្កដា

បានពិនិត្យត្រឹមត្រូវ
ប្រធាននាយកដ្ឋានទិន្នន័យនិងសហប្រតិបត្តិការអន្តរជាតិ
ហត្ថលេខា
ហ៊ិន សាវ៉ាណ

ថ្ងៃចេញលក់ ខែ កុម្ភៈ ឆ្នាំពុធ ពោល័ក ព.ស ២៥៦៤
រាជធានីភ្នំពេញ, ថ្ងៃទី ២១ ខែ ធ្នូ ឆ្នាំ២០២០
អ្នកធ្វើតារាង



តារាងទី៣៖ តម្លៃកៅស៊ូនៅទីផ្សារប្រទេសថៃ ប្រចាំខែវិច្ឆិកា ឆ្នាំ២០២០ (ដុល្លារសហរដ្ឋអាមេរិក/តោន)

កៅស៊ូសន្លឹកសំដីលដោយខ្យល់ USS *1*											
ថ្ងៃ	Hat Yai	Khlong Nga	Trang	Phuket	Surat thani	Rayong	Ubonrat chatani	មធ្យម	សន្លឹកចំហុយ	ដំរីចាន	ទឹកដំរីនៅចម្ការ
2	2 145,00	2 145,00	2 145,00	2 211,00	2 211,00	2 211,00	2 211,00	2 182,62	2 364,12	1 353,00	2 046,00
3	2 029,50	2 013,00	2 046,00	2 079,00	2 046,00	2 145,00	2 046,00	2 057,88	2 239,05	1 287,00	2 112,00
4	1 947,00	1 914,00	1 947,00	1 848,00	1 881,00	1 980,00	1 980,00	1 928,19	2 109,36	1 254,00	1 782,00
5	1 947,00	1 815,00	1 947,00	1 980,00	1 980,00	1 980,00	1 980,00	1 947,00	2 128,50	1 254,00	1 617,00
6	1 947,00	1 848,00	1 947,00	1 980,00	1 980,00	1 980,00	1 980,00	1 951,62	2 133,12	1 254,00	1 567,50
9	1 782,00	1 848,00	1 749,00	1 881,00	1 914,00	1 914,00	1 914,00	1 857,57	2 038,74	1 221,00	1 501,50
10	1 848,00	1 848,00	1 848,00	1 947,00	1 914,00	1 914,00	1 947,00	1 895,19	2 076,36	1 221,00	1 485,00
11	1 914,00	1 881,00	1 881,00	1 963,50	1 914,00	1 914,00	1 914,00	1 911,69	2 092,86	1 270,50	1 501,50
12	1 914,00	1 914,00	1 914,00	1 980,00	1 947,00	1 947,00	1 914,00	1 932,81	2 114,31	1 287,00	1 518,00
13	1 980,00	1 914,00	1 914,00	1 947,00	2 013,00	1 980,00	2 013,00	1 965,81	2 147,31	1 336,50	1 600,50
16	2 046,00	2 046,00	2 046,00	2 079,00	2 112,00	2 079,00	2 013,00	2 060,19	2 241,36	1 303,50	1 650,00
17	2 079,00	2 046,00	2 046,00	2 046,00	2 112,00	2 079,00	2 064,81	2 246,31	1 320,00	1 716,00	1 666,50
18	1 914,00	1 914,00	1 914,00	2 013,00	2 046,00	1 914,00	1 947,00	1 951,62	2 133,12	1 254,00	1 683,00
19	1 980,00	1 947,00	1 947,00	2 013,00	2 013,00	1 947,00	1 947,00	1 970,43	2 151,93	1 270,50	1 666,50
20	1 947,00	1 963,50	1 947,00	2 013,00	2 046,00	1 980,00	2 046,00	1 991,88	2 173,05	1 287,00	1 659,90
23	1 996,50	1 980,00	1 980,00	1 980,00	1 980,00	1 980,00	1 947,00	1 977,69	2 158,86	1 287,00	1 716,00
24	2 013,00	1 980,00	2 013,00	2 013,00	2 046,00	2 013,00	2 013,00	2 013,00	2194,50	1 303,50	1 732,50
25	2 046,00	2 046,00	2 046,00	2 046,00	2 079,00	2 013,00	2 079,00	2 050,62	2 232,12	1 303,50	1 732,50
26	2 046,00	2 046,00	2 062,50	2 062,50	2 079,00	2 079,00	2 013,00	2 055,57	2 236,74	1 353,00	1 749,00
27	2 095,50	2 046,00	2 079,00	2 079,00	2 112,00	2 079,00	2 046,00	2 076,69	2 259,51	1 353,00	1 683,00
30	2 079,00	2 079,00	2 079,00	2 112,00	2 128,50	2 145,00	2 079,00	2 100,12	2 281,62	1 369,50	1 749,00
មធ្យម	1 895,25	1 874,25	1 886,25	1 921,50	1 934,25	1 921,50	1 913,36	1 914,75	2 037,57	1 251,75	1 609,95
អតិបរមា	2 145,00	2 145,00	2 145,00	2 211,00	2 211,00	2 211,00	2 211,00	2 246,31	2 364,12	1 716,00	2 112,00
អប្បបរមា	1 782,00	1 815,00	1 749,00	1 848,00	1 881,00	1 914,00	1 914,00	1 857,57	1 320,00	1 221,00	1 485,00

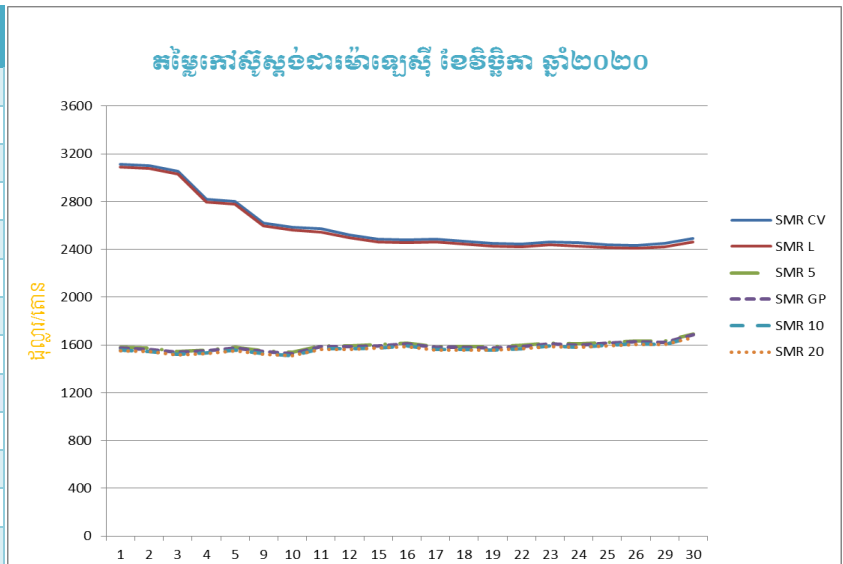
កំណត់សំគាល់៖ នេះជាតម្លៃកៅស៊ូក្នុងស្រុកបានមកពីសមាគមន៍កៅស៊ូថៃ ដែលបានអង្កេតយ៉ាងតិច២-៥សមាជិក/ថ្ងៃ

1 USS = Un-Smoked Sheets (កៅស៊ូសន្លឹកសំដីលដោយខ្យល់)



តារាងទី៤៖ តម្លៃកៅស៊ូស្តង់ដារម៉ាឡេស៊ី SMR/FOB ប្រចាំខែវិច្ឆិកា ឆ្នាំ២០២០ (ដុល្លារអាមេរិក/តោន)

វិច្ឆិកា	SMR CV	SMR L	SMR 5	SMR GP	SMR 10	SMR 20
2	3 113,00	3 088,50	1 580,00	1 573,00	1 556,00	1 551,00
3	3 102,00	3 077,50	1 572,50	1 565,00	1 548,00	1 543,00
4	3 053,00	3 029,00	1 547,50	1 540,00	1 523,00	1 518,00
5	2 819,00	2 794,50	1 558,00	1 550,50	1 533,50	1 528,50
6	2 801,00	2 776,50	1 581,00	1 573,50	1 556,50	1 551,50
9	2 619,50	2 595,00	1 550,00	1 542,50	1 525,00	1 520,00
10	2 586,50	2 562,00	1 537,50	1 530,0	1 512,50	1 507,50
11	2 572,00	2 547,50	1 593,00	1 585,50	1 568,50	1 563,50
12	2 523,50	2 499,00	1 594,00	1 586,50	1 569,50	1 564,50
13	2 486,50	2 462,00	1 601,50	1 594,00	1 577,00	1 572,00
16	2 479,00	2 454,50	1 617,00	1 609,50	1 592,00	1 587,00
17	2 488,00	2 463,50	1 588,00	1 580,50	1 563,50	1 558,50
18	2 469,50	2 445,00	1 585,00	1 577,50	1 560,00	1 555,00
19	2 451,50	2 427,00	1 584,00	1 576,50	1 559,00	1 554,00
20	2 444,00	2 419,50	1 596,00	1 588,50	1 571,00	1 566,00
23	2 465,00	2 440,50	1 617,00	1 609,50	1 592,00	1 587,00
24	2 455,00	2 430,00	1 607,00	1 600,00	1 582,50	1 577,50
25	2 441,00	2 416,00	1 624,00	1 616,50	1 599,00	1 594,00
26	2 435,00	2 410,50	1 633,00	1 625,50	1 608,00	1 603,00
27	2 448,50	2 423,50	1 631,00	1 623,50	1 606,00	1 601,00
30	2 489,50	2 464,50	1 692,50	1 685,00	1 667,50	1 662,50
មធ្យម	2 606,80	2 582,20	1 594,70	1 587,30	1 570,00	1 156,50
អតិបរមា	3 113,00	3 088,50	1 692,50	1 685,00	1 667,50	1 662,50
អប្បបរមា	2 435,00	2 417,50	1 537,50	1 530,00	1 512,50	1 507,50



តម្លៃកៅស៊ូស្តង់ដារម៉ាឡេស៊ីលេខ១០ (SMR 10) បានឡើងដល់១ ៥៧០,០០ដុល្លារអាមេរិក/តោន ក្នុងខែវិច្ឆិកា ឆ្នាំ២០២០ បើធៀបទៅនឹងខែតុលា ឆ្នាំ២០២០ ដែលមានតម្លៃ ១ ៥២៨,០០ដុល្លារអាមេរិក/តោន ដូចនេះសន្ទស្សន៍តម្លៃកើនឡើង១,០២៧ មានន័យថាតម្លៃកៅស៊ូវិច្ឆិកា ឆ្នាំ២០២០ កើនដល់២,៧%។

SMR = Standard Malaysian Rubber (កៅស៊ូស្តង់ដារម៉ាឡេស៊ី), FOB = Fee-on- Board (ថ្លៃទំនិញដឹកដល់កប៉ាល់)



តារាងទី៥៖ តម្លៃកៅស៊ូធម្មជាតិចេញដោយ Association of Natural Rubber Producing Countries ប្រចាំខែវិច្ឆិកា ឆ្នាំ២០២០ (ដុល្លារ/តោន)

ថ្ងៃខែ	Latex 60%	RSS		TSR	
	ម៉ាឡេស៊ី ^(៤)	បារាំងកក RS,S 3 ^(២)	ភូតាយ៉ាម RSS 4 ^(៣)	បារាំងកក TSR 20 ^(២)	គួរឡាឡាំពួរ SMR 20 ^(១)
2	1 838,30	2 503,30	-	1 670,70	1 551,00
3	1 832,00	2 376,80	2 085,50	1 555,10	1 543,00
4	1 802,60	2 266,80	2 072,00	1 540,70	1 518,00
5	1 662,20	2 136,40	2 062,00	1 529,00	1 528,50
6	1 651,10	2 186,10	2 073,50	1 554,00	1 551,50
9	1 542,10	2 166,50	2 066,00	1 547,00	1 520,00
10	1 522,50	2 169,10	2 069,50	1 530,90	1 507,50
11	1 513,90	2 205,50	2 061,50	1 548,00	1 563,50
12	1 484,50	2 243,20	2 074,00	1 570,90	1 564,50
13	1 462,30	2 325,40	2 028,00	1 579,50	1 572,00
16	1 457,20	2 348,20	2 102,50	1 604,10	1 545,50
17	1 462,30	2 321,50	2 102,50	1 607,30	1 572,00
18	1 451,90	2 258,20	2 093,50	1 578,80	1 555,00
19	1 441,20	2 252,60	2 098,00	1 561,00	1 554,00
20	1 436,90	2 269,80	2 101,00	1 569,30	1 566,00
23	1 449,00	2 282,60	2 117,00	1 587,20	1 587,00
24	1 443,30	2 295,30	2 124,50	1 587,30	1 577,50
25	1 434,60	2 325,10	2 142,50	1 601,70	1 594,00
26	1 431,20	2 356,60	-	1 609,50	1 603,00
27	1 439,80	2 361,90	2 160,50	1 617,50	1 601,00
30	1 463,60	2 424,00	2 208,50	1 651,20	1 661,50
មធ្យម	1 534,40	2 289,28	2 096,97	1 580,98	1 563,61
អតិបរមា	1 838,30	2 503,30	2 208,50	1 670,70	1 661,50
អប្បបរមា	1 431,20	2 136,40	2 028,00	1 529,00	1 507,50

សំគាល់៖

- (១) ថ្លៃរូបវន្តផ្ទុកលើនាវាកំណត់ដោយអ្នកទិញនៅល្ងាចម៉ោង៥:០០
- (២) ថ្លៃរូបវន្តផ្ទុកលើនាវាកំណត់ដោយវិទ្យាស្ថានស្រាវជ្រាវកៅស៊ូថៃ
- (៣) ថ្លៃជាមធ្យមកំណត់ដោយទីផ្សារឥណ្ឌា (ដែលទាក់ទងនឹងថ្លៃទីផ្សារក្នុងស្រុកនិងមិនគិតថ្លៃពន្ធ ឬថ្លៃផ្សេង)
- (៤) ថ្លៃកំណត់ដោយអ្នកទិញដែលបានរាយការណ៍ជាផ្លូវការដោយក្រុមប្រឹក្សាកៅស៊ូម៉ាឡេស៊ី

ពាក្យកាត់៖

- *1* TSR = Technical Specified Rubber (កៅស៊ូបញ្ជាក់គុណភាពតាមបច្ចេកទេស)
- *2* RSS = Ribbed Smoked Sheets (កៅស៊ូសន្លឹកសម្អុតដោយផ្សែង)
- *3* Latex 60% (ទឹកជ័រខាប់៦០%)
- *4* SMR = Standard Malaysia Rubber (កៅស៊ូស្តង់ដារប្រទេសម៉ាឡេស៊ី)
- *5* STR = Standard Thai Rubber (កៅស៊ូស្តង់ដារប្រទេសថៃ)



តារាងទី៦៖ តម្លៃកៅស៊ូសន្លឹកលេខ៣ (RSS3) នៅលើទីផ្សារហ៊ីន Osaka (ដុល្លារសហរដ្ឋអាមេរិក/តោន)

កិច្ចសន្យាប្រចាំខែ									
កាលបរិច្ឆេទ ដេញថ្លៃខែ កក្កដា ២០	ថ្លៃព្រមព្រៀង សម្រាប់ខែ ធ្នូ ២០	កាលបរិច្ឆេទ ដេញថ្លៃខែ សីហា ២០	ថ្លៃព្រមព្រៀង សម្រាប់ខែ មករា ២១	កាលបរិច្ឆេទ ដេញថ្លៃខែ កញ្ញា ២០	ថ្លៃព្រមព្រៀង សម្រាប់ខែ មករា ២១	កាលបរិច្ឆេទ ដេញថ្លៃខែ តុលា ២០	ថ្លៃព្រមព្រៀង សម្រាប់ខែ មីនា ២១	កាលបរិច្ឆេទ ដេញថ្លៃខែ វិច្ឆិកា ២០	ថ្លៃព្រមព្រៀង សម្រាប់ខែ មេសា ២១
1	1 497,68	3	1 619,90	1	1 917,69	1	1 799,35	2	2 232,94
2	1 507,38	4	1 634,45	2	1 923,51	2	1 783,83	3	2 042,82
3	1 509,32	5	1 651,91	3	1 777,04	5	1 813,90	4	2 038,94
6	1 520,96	6	1 676,16	4	1 735,33	6	1 839,12	5	2 098,11
7	1 526,78	7	1 723,69	7	1 732,42	7	1 824,57	6	2 156,31
8	1 524,84	11	1 691,68	8	1 746,00	8	1 856,58	9	2 089,38
9	1 528,72	12	1 691,68	9	1 699,44	9	1 888,59	10	2 042,82
10	1 504,47	13	1 658,70	10	1 746,00	12	1 925,45	11	2 133,03
13	1 520,96	14	1 619,90	11	1 710,11	13	1 941,94	12	2 255,25
14	1 516,11	17	1 703,32	14	1 739,21	14	1 960,37	13	2 285,32
15	1 518,05	18	1 712,05	15	1 775,10	15	1 913,81	16	2 311,51
16	1 509,32	19	1 715,93	16	1 794,50	16	1 945,82	17	2 232,94
17	1 516,11	20	1 712,05	17	1 801,29	19	1 979,77	18	2 160,19
20	1 506,41	21	1 697,50	18	1 801,29	20	2 012,75	18	2 172,80
21	1 542,30	24	1 681,01	23	1 759,58	21	2 108,78	20	2 199,96
22	1 548,12	25	1 695,56	24	1 779,95	22	2 132,06	23	2 199,96
27	1 534,54	26	1 710,11	25	1 827,48	23	2 251,37	24	2 277,56
28	1 560,73	27	1 745,03	28	1 867,25	26	2 428,88	25	2 300,84
29	1 565,58	28	1 770,25	29	1 855,61	27	2 483,20	26	2 289,20
30	1 582,07	31	1 799,35	30	1 820,69	28	2 677,20	27	2 377,47
31	1 572,37					29	2 560,80	30	2 422,09
						30	2 434,70		

ប្រភព៖ ព្រឹត្តិបត្រ ANRPC ប្រចាំខែវិច្ឆិកា ឆ្នាំ២០២០

អត្រា៖ ១យ៉េន=០,០០៩៧ដុល្លារសហរដ្ឋអាមេរិក



តារាងទី៧៖ តម្លៃកៅស៊ូសន្លឹកលេខ៣ (RSS3) នៅលើទីផ្សារហ៊ុនសៀងខៃ (ដុល្លារសហរដ្ឋអាមេរិក/តោន)

កិច្ចសន្យាប្រចាំខែ									
កាលបរិច្ឆេទ ដេញថ្លៃខែ កក្កដា ២០	ថ្លៃព្រមព្រៀង សម្រាប់ខែ កញ្ញា ២០	កាលបរិច្ឆេទ ដេញថ្លៃខែ សីហា ២០	ថ្លៃព្រមព្រៀង សម្រាប់ខែ មករា ២១	កាលបរិច្ឆេទ ដេញថ្លៃខែ កញ្ញា ២០	ថ្លៃព្រមព្រៀង សម្រាប់ខែ មករា ២១	កាលបរិច្ឆេទ ដេញថ្លៃខែ តុលា ២០	ថ្លៃព្រមព្រៀង សម្រាប់ខែ មករា ២១	កាលបរិច្ឆេទ ដេញថ្លៃខែ វិច្ឆិកា ២០	ថ្លៃព្រមព្រៀង សម្រាប់ខែ មករា ២១
1	1 531,50	3	1 817,25	1	1 918,50	9	1 921,50	2	2 345,25
2	1 546,50	4	1 823,25	2	1 923,75	12	1 964,25	3	2 290,50
3	1 562,25	5	1 818,00	3	1 902,00	13	1 974,75	4	2 236,50
6	1 578,00	6	1 844,25	4	1 881,00	14	1 995,75	5	2 249,25
7	1 589,25	7	1 886,25	7	1 878,00	15	2 006,25	6	2 155,50
8	1 593,75	10	1 868,25	8	1 878,75	16	2 032,50	9	2 155,50
9	1 606,50	11	1 860,00	9	1 836,00	19	2 107,50	10	2 120,25
10	1 585,50	12	1 845,75	10	1 836,00	20	2 134,50	11	2 105,25
13	1 591,50	13	1 847,25	11	1 829,25	21	2 221,50	12	2 140,50
14	1 587,75	14	1 858,50	14	1 840,50	22	2 221,50	13	2 169,00
15	1 593,00	17	1 863,00	15	1 856,25	23	2 229,75	16	2 181,00
16	1 589,25	18	1 868,25	16	1 860,00	26	2 285,25	17	2 183,25
17	1 592,25	19	1 866,75	17	1 863,75	27	2 340,00	18	2 130,00
20	1 579,50	20	1 855,50	18	1 866,75	28	2 433,00	19	2 142,75
21	1 590,00	21	1 852,50	21	1 892,25	29	2 421,75	20	2 153,25
22	1 607,25	24	1 871,25	22	1 863,00	30	2 401,50	23	2 174,25
23	1 588,50	25	1 891,50	23	1 854,75			24	2 178,75
24	1 594,50	26	1 887,00	24	1 855,50			25	2 208,75
27	1 598,25	27	1 898,25	25	1 884,00			26	2 196,75
28	1 604,25	28	1 893,75	29	1 895,25			27	2 284,50
29	1 611,75	31	1 917,00	30	1 895,25			30	2 272,50
30	1 653,75								
31	1 623,75								

ប្រភព៖ ព្រឹត្តិបត្រ ANRPC ប្រចាំខែវិច្ឆិកា ឆ្នាំ២០២០, អត្រា៖ ១យ៉ន=០,១៤៥ដុល្លារសហរដ្ឋអាមេរិក



តារាងទី៨៖ តម្លៃកៅស៊ូ TSR 20 នៅលើទីផ្សារហ៊ុន SICOM (ដុល្លារសហរដ្ឋអាមេរិក/តោន)

កិច្ចសន្យាប្រចាំខែ									
កាលបរិច្ឆេទ ដេញថ្លៃខែ កក្កដា ២០	ថ្លៃព្រមព្រៀង សម្រាប់ខែ កញ្ញា ២០	កាលបរិច្ឆេទ ដេញថ្លៃខែ សីហា ២០	ថ្លៃព្រមព្រៀង សម្រាប់ខែ ធ្នូ ២០	កាលបរិច្ឆេទ ដេញថ្លៃខែ កញ្ញា ២០	ថ្លៃព្រមព្រៀង សម្រាប់ខែ ធ្នូ ២០	កាលបរិច្ឆេទ ដេញថ្លៃខែ តុលា ២០	ថ្លៃព្រមព្រៀង សម្រាប់ខែ មករា ២១	កាលបរិច្ឆេទ ដេញថ្លៃខែ វិច្ឆិកា ២០	ថ្លៃព្រមព្រៀង សម្រាប់ខែ កុម្ភៈ ២១
2	1 181,00	3	1 277,00	1	1 342,00	1	1 376,00	2	1 496,00
3	1 195,00	4	1 280,00	2	1 429,00	2	1 364,00	3	1 518,00
6	1 203,00	5	1 297,00	3	1 393,00	5	1 387,00	4	1 511,00
7	1 199,00	6	1 337,00	4	1 382,00	6	1 400,00	5	1 578,00
8	1 211,00	7	1 351,00	7	1 370,00	7	1 398,00	6	1 549,00
9	1 216,00	10	1 350,00	8	1 373,00	8	1 416,00	9	1 521,00
13	1 207,00	11	1 326,00	9	1 336,00	9	1 444,00	10	1 522,00
14	1 201,00	12	1 315,00	10	1 348,00	12	1 478,00	11	1 559,00
15	1 202,00	13	1 320,00	11	1 339,00	13	1 483,00	12	1 593,00
16	1 195,00	14	1 327,00	14	1 363,00	14	1 503,00	13	1 574,00
17	1 194,00	17	1 340,00	15	1 379,00	15	1 474,00	16	1 592,00
20	1 187,00	18	1 352,00	16	1 399,00	16	1 509,00	17	1 561,00
21	1 203,00	19	1 349,00	18	1 377,00	19	1 526,00	18	1 546,00
22	1 195,00	21	1 345,00	19	1 397,00	20	1 581,00	19	1 555,00
23	1 198,00	21	1 344,00	21	1 391,00	21	1 616,00	20	1 549,00
24	1 196,00	24	1 366,00	22	1 391,00	22	1 623,00	23	1 581,00
27	1 204,00	25	1 362,00	23	1 374,00	23	1 642,00	24	1 582,00
28	1 204,00	26	1 376,00	24	1 371,00	26	1 704,00	25	1 592,00
29	1 219,00	27	1 384,00	25	1 371,00	27	1 721,00	26	1 584,00
30	1 237,00	28	1 405,00	28	1 393,00	28	1 802,00	27	1 644,00
		31	1 428,00	29	1 387,00	29	1 642,00	30	1 639,00
				30	1 361,00	30	1 586,00		



ស្ថានភាពថ្លៃកៅស៊ូទិញលក់តាមកិច្ចសន្យានៅតាមបណ្តាទីផ្សារហ៊ុនកៅស៊ូធម្មជាតិ

ប្រភព៖ ព្រឹត្តិបត្រ ANRPC ប្រចាំខែវិច្ឆិកា ២០២០
រៀបរយដោយ៖ លោក គុយ ភក្តី

និន្នាការថ្លៃកៅស៊ូក្នុងអំឡុងខែវិច្ឆិកា ឆ្នាំ២០២០

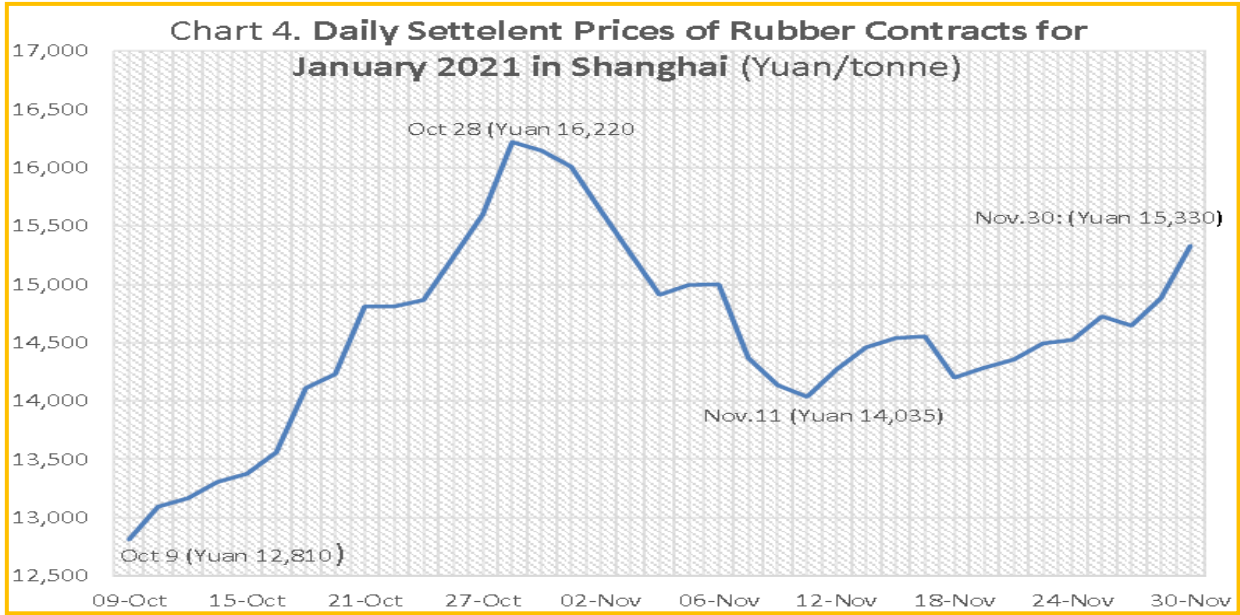
១. និន្នាការថ្លៃកៅស៊ូទិញលក់តាមកិច្ចសន្យានៅតាមបណ្តាទីផ្សារហ៊ុនកៅស៊ូធម្មជាតិ ឆ្នាំ២០២០

និន្នាការថ្លៃកៅស៊ូទិញលក់តាមកិច្ចសន្យានៅតាមបណ្តាទីផ្សារហ៊ុន បានកើនឡើងយ៉ាងគំហុកក្នុងអំឡុងខែតុលា ឆ្នាំ២០២០ ប៉ុន្តែបានធ្លាក់ចុះចំនួន២ថ្ងៃនៃចុងខែតុលា (ថ្ងៃទី២៩-៣០ ខែតុលា ឆ្នាំ២០២០) ដោយសារតែការបញ្ចេញលក់ហួសកម្រិតរបស់អ្នកវិនិយោគដើម្បីទទួលបានប្រាក់ចំណេញ។ យ៉ាងណាក៏ដោយ និន្នាការថ្លៃកៅស៊ូទិញលក់តាមកិច្ចសន្យានៅតាមបណ្តាទីផ្សារហ៊ុន ក៏ចាប់ផ្តើមងើបឡើងវិញនៅសប្តាហ៍ទី ១ នៃខែវិច្ឆិកា ឆ្នាំ២០២០ ដោយសារកត្តាវិជ្ជមានមួយចំនួន រួមមាន៖

- ក្តីសង្ឃឹមចំពោះភាពល្អប្រសើរនៃទស្សនៈវិស័យសេដ្ឋកិច្ចពិភពលោក តាមរយៈដាក់ចេញនូវវ៉ាក់សាំងដែលអាចប្រើប្រាស់បាននិងឲ្យទាក់ទាញអ្នកវិនិយោគដែលគិតតែពីទុកមាសនិងប្រាក់ដុល្លារដើម្បីសុវត្ថិភាព មកគិតពីការវិនិយោគឡើងវិញ
- អ្នកវិនិយោគបានឲ្យដឹងអំពីព័ត៌មានវិជ្ជមានថា សេដ្ឋកិច្ចចិននិងវិស័យឧស្សាហកម្មយានយន្តគឺជាកម្លាំងចលករដ៏ធំ ចំពោះការកើនសេដ្ឋកិច្ចក្នុងតុលា ឆ្នាំ២០២០
- ភាពមិនច្បាស់លាស់ចំពោះលទ្ធផលបោះឆ្នោតរបស់សហរដ្ឋអាមេរិកត្រូវបានដោះស្រាយរួចរាល់ ក៏ជាឲ្យក្តីសង្ឃឹមសារជាថ្មីនៃការងើបឡើងវិញសេដ្ឋកិច្ចពិភពលោក
- បញ្ហាប្រឈមនៃការផ្គត់ផ្គង់កៅស៊ូធម្មជាតិពិភពលោកដែលបណ្តាលមកពីការផ្ទុះឡើងជំងឺជ្រូតនៅលើស្លឹកនិងទឹកជំនន់នៅបណ្តាខេត្តមួយចំនួននៅតំបន់ភាគត្បូងប្រទេសថៃ។

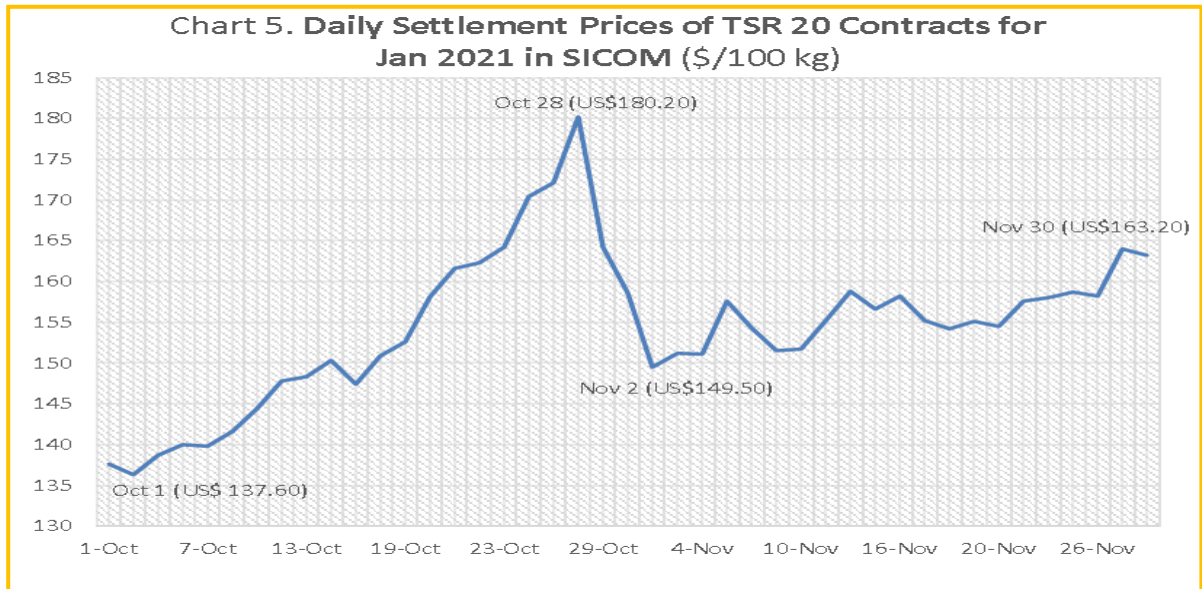
នៅអំឡុងខែវិច្ឆិកា ឆ្នាំ២០២០នេះ ថ្លៃកៅស៊ូទិញលក់តាមកិច្ចសន្យានៅបណ្តាទីផ្សារហ៊ុនសៀងហៃ សឹងប៊ុរី និងអូសាកា មាននិន្នាការស្ទើរតែដូចគ្នា។ ក្រាហ្វិកខាងក្រោមនឹងបង្ហាញពី និន្នាការថ្លៃកៅស៊ូទិញលក់តាមកិច្ចសន្យានៅទីផ្សារហ៊ុនសៀងហៃសម្រាប់ខែមករា ឆ្នាំ២០២១ ក្នុងអំឡុងថ្ងៃទី៩ ខែសីហា-ថ្ងៃទី ៣០ ខែវិច្ឆិកា ឆ្នាំ២០២០។ (ទីផ្សារហ៊ុនបានបិទនៅថ្ងៃទី១-៨ ខែសីហា ឆ្នាំ២០២០)។

ក្រាហ្វិកទី១៖ ថ្លៃកៅស៊ូទិញលក់តាមកិច្ចសន្យានៅទីផ្សារសៀងហៃសម្រាប់ខែមករា ឆ្នាំ២០២១ (យើង/គោន)



នៅអំឡុងខែវិច្ឆិកា ឆ្នាំ២០២០ ថ្លៃកៅស៊ូ TSR-20 ទិញលក់តាមកិច្ចសន្យានៅទីផ្សារហ៊ុនស៊ីងហ្សូ រីសម្រាប់ខែមករា ឆ្នាំ២០២១ បានបង្ហាញនិរន្តរភាពសម្រាប់ប្រហែលគ្នានឹងថ្លៃកៅស៊ូទិញលក់តាមកិច្ចសន្យានៅទីផ្សារហ៊ុនសៀងហៃ។ ក្រាហ្វិកខាងក្រោមនឹងបង្ហាញពីនិរន្តរភាពថ្លៃកៅស៊ូ TSR-20 ទិញលក់តាមកិច្ចសន្យាសម្រាប់ខែមករា ឆ្នាំ២០២១ ក្នុងអំឡុងថ្ងៃទី១ ខែតុលា-ថ្ងៃទី៣០ ខែវិច្ឆិកា ឆ្នាំ២០២០។

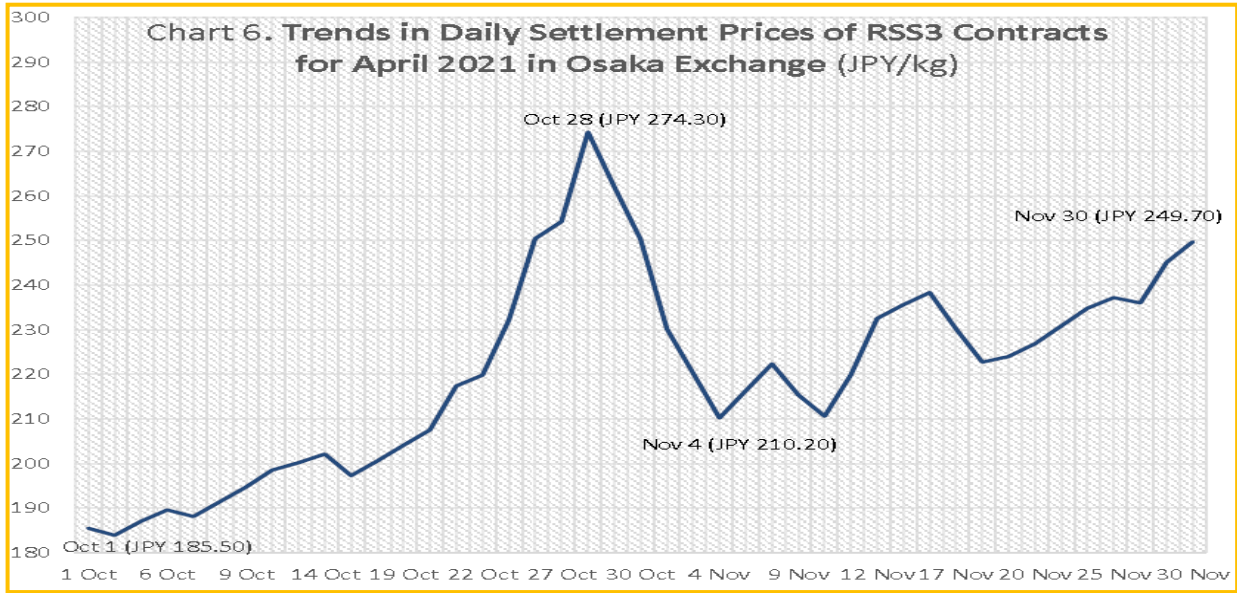
ក្រាហ្វិកទី២: ថ្លៃកៅស៊ូ TSR-20 ទិញលក់តាមកិច្ចសន្យាសម្រាប់ខែមករា ឆ្នាំ២០២១ នៅទីផ្សារហ៊ុនស៊ីងហ្សូ (\$/១០០គ.ក្រ)



ចំពោះថ្លៃកៅស៊ូ RSS-3 ទិញលក់តាមកិច្ចសន្យានៅទីផ្សារហ៊ុនអូសាកាសម្រាប់ខែមេសា ឆ្នាំ២០២១ ក៏បានបង្ហាញពីនិរន្តរភាពកើនឡើងផងដែរ ក្នុងអំឡុងខែវិច្ឆិកា ឆ្នាំ២០២០នេះ។



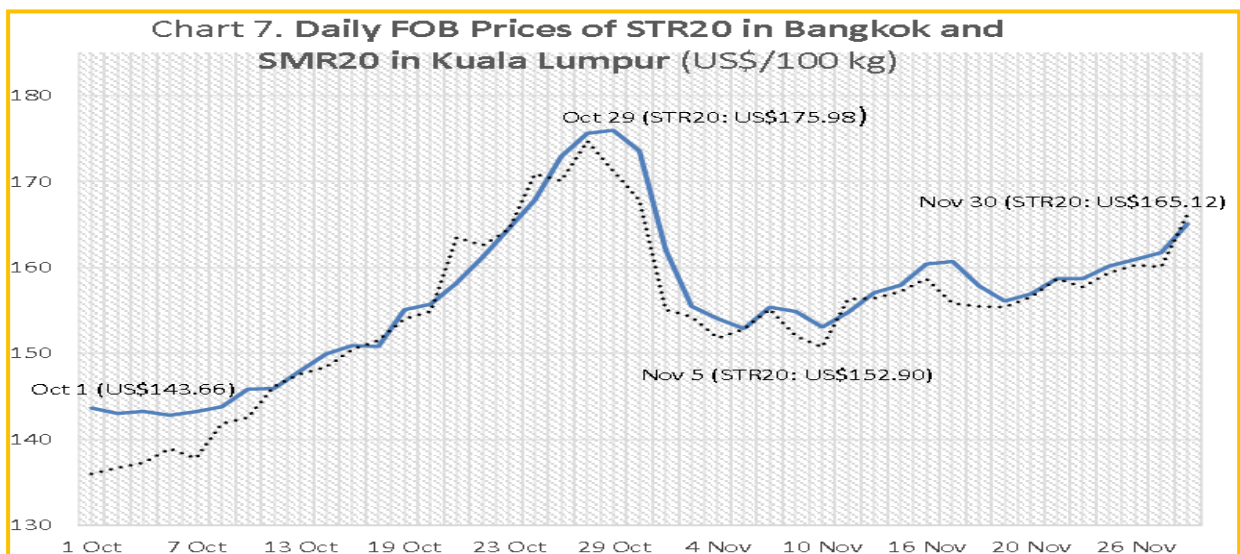
ក្រាហ្វិកទី៣៖ ថ្លៃកៅស៊ូ RSS-3 ទិញលក់តាមកិច្ចសន្យាសម្រាប់ខែមេសា ឆ្នាំ២០២១ នៅទីផ្សារហ៊ីនហ្សូសាកា (យ៉េន/គ.ក្រ)



២.និន្នាការថ្លៃកៅស៊ូទិញលក់តាមរយៈទីផ្សារសំខាន់ៗក្នុងអំឡុងខែវិច្ឆិកា ឆ្នាំ២០២០

ក្នុងអំឡុងខែវិច្ឆិកា ឆ្នាំ២០២០នេះ ថ្លៃកៅស៊ូ STR-20 ទិញលក់តាមរយៈទីផ្សារបាងកក និងថ្លៃកៅស៊ូ SMR-20 ទិញលក់តាមរយៈទីផ្សារកូឡាឡាំពួរ ក៏បានបង្ហាញពីនិន្នាការកើនឡើងដូចគ្នាជាបន្តបន្ទាប់ដូចដែលមានក្នុងក្រាហ្វិកខាងក្រោម។ ជាការពិតណាស់ ថ្លៃកៅស៊ូទិញលក់តាមរយៈទីផ្សារទាំងពីរប្រភេទនេះ គឺកើនឡើងជាបន្តបន្ទាប់ស្របគ្នានឹងថ្លៃកៅស៊ូទិញលក់តាមកិច្ចសន្យានៅតាមបណ្តាទីផ្សារហ៊ីនហ្សូសាកាកើនឡើង។

ក្រាហ្វិកទី៤៖ ថ្លៃកៅស៊ូ SMR-20 ទិញលក់តាមរយៈទីផ្សារកូឡាឡាំពួរ និងកៅស៊ូ STR-20 ទិញលក់តាមរយៈទីផ្សារបាងកក



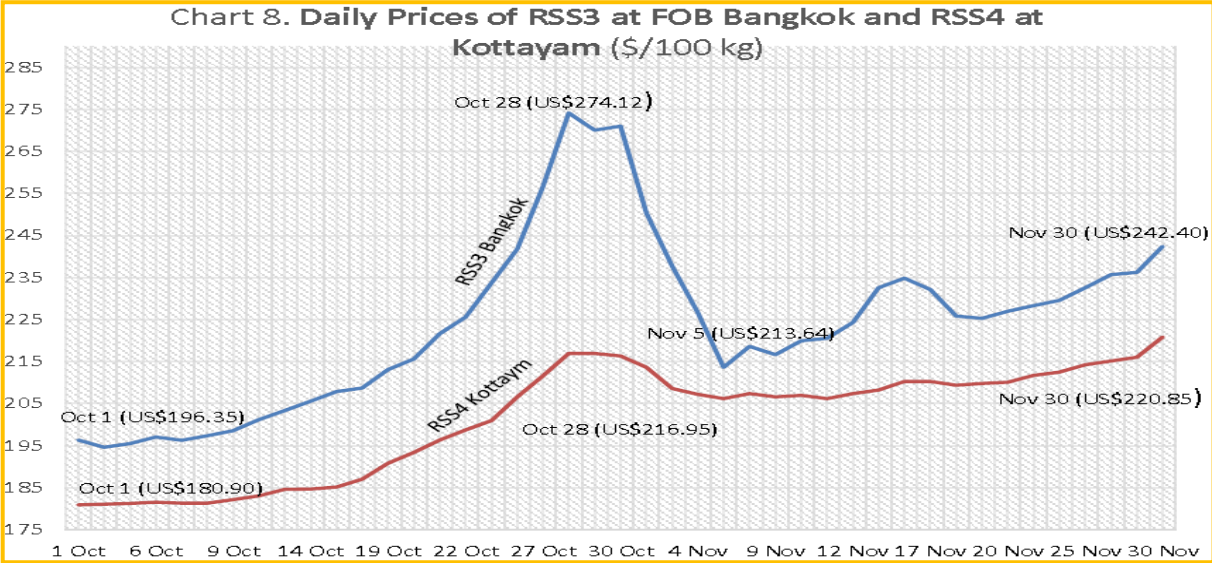
ថ្លៃកៅស៊ូ RSS-3 ទិញលក់តាមរយៈទីផ្សារបាងកកបានកើនឡើងយ៉ាងគំហុក៣៩,៦% នៅអំឡុងថ្ងៃទី១-២៨ ខែតុលា ឆ្នាំ២០២០ ក៏ប៉ុន្តែបានធ្លាក់បន្តិចនៅចំនួន២ថ្ងៃចុងខែតុលា (ថ្ងៃទី២៩-៣០) និងបន្ត



ធ្លាក់ដល់ថ្ងៃទី៥ ខែវិច្ឆិកា ឆ្នាំ២០២០ ដោយសារតែការបញ្ចេញលក់ហួសកម្រិតរបស់អ្នកវិនិយោគ ដើម្បីប្រាក់ចំណេញ។ បន្ទាប់មក ថ្លៃកៅស៊ូ RSS-3 ទិញលក់ភ្លាមៗបានចាប់ផ្តើមងើបឡើងវិញនៅក្នុងសប្តាហ៍ទី១នៃខែវិច្ឆិកា ឆ្នាំ២០២០ ដោយសារតែកត្តាមួយចំនួន រួមមាន៖

- (១) ការខ្វះខាតកម្លាំងពលកម្មក្នុងការកែច្នៃកៅស៊ូសន្លឹក ជាហេតុធ្វើឲ្យកសិករកៅស៊ូគ្រួសារនិងសហគមន៍កៅស៊ូគ្រួសារបន្តលក់ផលិតផលកៅស៊ូជាទម្រង់ជ័រកកនិងទឹកជ័រ
 - (២) ករណីនៃការខ្វះខាតបរិមាណកៅស៊ូសន្លឹកកាន់តែច្រើននៅមជ្ឈមណ្ឌលទីផ្សារសម្រាប់ដេញថ្លៃនិង
 - (៣) បញ្ហាប្រឈមខ្សែច្រវ៉ាក់នៃការផ្គត់ផ្គង់ ដោយសារបាតុភូតធម្មជាតិ (ព្យុះ ទឹកជំនន់ និងភ្លៀង)។
- ចំពោះថ្លៃកៅស៊ូ RSS-4 ទិញលក់ភ្លាមៗនៅទីផ្សារកូតាយ៉ាម ក្នុងអំឡុងខែវិច្ឆិកា ឆ្នាំ២០២០នេះ ក៏បង្ហាញពីនិរន្តរភាពកើនឡើងស្ទើរតែដូចគ្នាថ្លៃកៅស៊ូ RSS-3 ទិញលក់ភ្លាមៗនៅទីផ្សារបាងកកផងដែរ។

តារាងទី៥៖ ថ្លៃកៅស៊ូ RSS-3 ទិញលក់ភ្លាមៗ នៅទីផ្សារបាងកក និងថ្លៃកៅស៊ូ RSS-4 ទិញលក់ភ្លាមៗនៅទីផ្សារកូតាយ៉ាម



ថ្លៃទឹកជ័រខាប់ទិញលក់ភ្លាមៗនៅទីផ្សារកូឡាឡាំពួរ បានកើនឡើងខ្លាំង ៥២,៧% ក្នុងអំឡុងថ្ងៃទី១ ខែតុលា-ថ្ងៃទី២ ខែវិច្ឆិកា ឆ្នាំ២០២០ ប៉ុន្តែក្តីសង្ឃឹមនៃវ៉ាក់សាំងកូវីត១៩ បានធ្វើឲ្យនិរន្តរភាពថ្លៃទឹកជ័រខាប់ប្រែប្រួល នៅពេលដែលប្រតិបត្តិករទីផ្សារបានបង្ហាញពី ការធ្លាក់ចុះនៃតម្រូវការស្រោមដៃកៅស៊ូនៅពេលអនាគត ហើយនេះជាមូលហេតុធ្វើឲ្យថ្លៃទឹកជ័រខាប់បានធ្លាក់ចុះខ្លាំងបន្ទាប់ពីថ្ងៃទី២ ខែវិច្ឆិកា ឆ្នាំ២០២០។ កត្តាមួយផ្សេងទៀតដែលជះឥទ្ធិពលដល់ថ្លៃទឹកជ័រខាប់ គឺការបិទរោងចក្រស្រោមដៃធំៗចំនួន ២៨កន្លែងនៅថ្ងៃទី២៣ ខែវិច្ឆិកា ក្នុងតំបន់ខ្នងប្រទេសម៉ាឡេស៊ី ដើម្បីស្រាវជ្រាវរកមុខសញ្ញាកូវីត១៩ ក្នុង



នោះកម្មករជាង២៤០០នាក់ត្រូវបានធ្វើតេស្ត។ ក្នុងអំឡុងថ្ងៃទី២-៣០ ខែវិច្ឆិកា ឆ្នាំ២០២០ ថ្លៃទឹកជ័រខាប់ បានធ្លាក់ចុះយ៉ាងខ្លាំង ២០,៤% ដែលផ្ទុយនឹងនិន្នាការថ្លៃកៅស៊ូដុំនិងកៅស៊ូសន្លឹក។

ក្រាហ្វិកទី៦៖ ថ្លៃទឹកជ័រកៅស៊ូខាប់ទិញលក់ក្នុងទីផ្សារកៅស៊ូក្រុងកូឡាឡាំពួរ

