



ឆ្នាំទី៧ លេខ៧៤ ខែកុម្ភៈ ឆ្នាំ២០១៩

ព្រឹត្តិបត្រ

កៅស៊ូធម្មជាតិ

Natural Rubber Bulletin

ផ្សាយចេញពី អគ្គនាយកដ្ឋានកៅស៊ូ



ការសម្រាកនិងការធ្វើដួងដំបូងនៃកូនឡូតិចម្រុះកៅស៊ូនៅដួងដំបូង



ផ្លូវជាតិលេខ៦អា ភូមិបាក់ខែង សង្កាត់ព្រែកលៀប ខណ្ឌជ្រោយចង្វារ រាជធានីភ្នំពេញ កម្ពុជា
ទូរស័ព្ទលេខ: (៨៥៥) ២៣ ៦៧២២ ៥៩០

នាយកបណ្ណាធិការ

Editor-in-chief

✚ ឯកឧត្តម **ប៉ុល សុផា**

✚ H.E. Pol Shopha

គណៈកម្មាធិការបណ្ណាធិការ

Editorial Board

✚ លោក **យុន កក្កដា** ប្រធាន

✚ Mr. Khun Kakada Director

✚ លោក **ហ៊ុន សាវណ** អនុប្រធាន

✚ Mr. Horn Saphan Vice Director

✚ លោក **គុយ ភក្កី** អនុប្រធាន

✚ Mr. Kuy Pheakdey Vice Director

✚ កញ្ញា **ថូ ស្រីស** សមាជិកអចិន្ត្រៃយ៍

✚ Ms. Tho Srey Sor Permanent Member

✚ លោក **លួង សុខខេង** សមាជិក

✚ Mr. Loung Sokheng Member

✚ លោក **គូរ ផល្លី** សមាជិក

✚ Mr. Kou Phally Member

✚ លោក **កង ថា** សមាជិក

✚ Mr. Kong Tha Member

✚ លោក **ព្រៃ សុភាព** សមាជិក

✚ Mr. Prey Sopheap Member

✚ លោក **និល សុគត** សមាជិក

✚ Mr. Nil Sokthon Member

✚ លោកស្រី **ស្វាយ ណាបុល** សមាជិក

✚ Mrs. Svay Nabol Member

✚ លោក **សូ សុវណ្ណា** សមាជិក

✚ Mr. So Sovanna Member

✚ លោក **តូ ប៊ុនធី** សមាជិក

✚ Mr. Tou Bunthy Member

ការិករកុំព្យូទ័រ

Computer Operator

✚ លោក **ឈួង ឈី**

✚ Mr. Choung Chhy

✚ កញ្ញា **ថូ ស្រីស**

✚ Ms. Tho Srey Sor

ការិករទំនាក់ទំនងនិងចោះពុម្ព

Contact & Publication

✚ លោក **គុយ ភក្កី**

✚ Mr. Kuy Pheakdey

✚ E-mail phokpheakdey@yahoo.com

✚ E-mail: phokpheakdey@yahoo.com

✚ Tel: ០១៦ ២៩៣ ៤២៣

✚ Tel: 016 293 423

មាតិកា

ទំព័រ

❖ បទវិចារណកថា

១

ព័ត៌មានក្នុងប្រទេស

❖ វគ្គបណ្តុះបណ្តាលការបើកមុខចៀរដំបូងនិងបទដ្ឋានបច្ចេកទេសចៀរជ័រនៅខេត្តព្រៃវែង

៣

❖ វគ្គផ្សព្វផ្សាយលិខិតបទដ្ឋានគតិយុត្តនៅខេត្តរតនគិរី

៥

❖ កិច្ចប្រជុំបូកសរុបលទ្ធផលការងារឆ្នាំ២០១៨ និងលើកទិសដៅអនុវត្តការងារឆ្នាំ២០១៩
របស់អគ្គនាយកដ្ឋានកៅស៊ូ

៧

❖ របាយការណ៍ចូលរួមសិក្ខាសាលាស្តីពី“ការវិភាគទីផ្សារកៅស៊ូធម្មជាតិ” នៅទីក្រុងកូឡាឡាំពួរ
ប្រទេសម៉ាឡេស៊ី

១៧

❖ របាយការណ៍ស្តីពីស្ថានភាពការងារអគ្គនាយកដ្ឋានកៅស៊ូប្រចាំខែកុម្ភៈ ឆ្នាំ២០១៩ និងទិសដៅអនុវត្តបន្ត

២២

ព័ត៌មានអន្តរជាតិ

❖ អ្នកផលិតសំបកកង់ថយន្តក្នុងប្រទេសឥណ្ឌាបានស្នើសុំឲ្យរដ្ឋាភិបាលកាត់បន្ថយការផ្គត់ផ្គង់
ការនាំចូលកៅស៊ូធម្មជាតិ

២៧

❖ ឥណ្ឌូណេស៊ី ម៉ាឡេស៊ី និងថៃ យល់ព្រមកាត់បន្ថយការនាំចេញកៅស៊ូ

២៨

ទំព័រស្រាវជ្រាវ

❖ ការសម្អាតឡូត៍កៅស៊ូនិងធ្វើផ្លូវភ្លើង

២៩

តម្លៃនិស្សិតកៅស៊ូធម្មជាតិតាមបណ្តាប្រទេសនានា

❖ តារាងទី១៖ តម្លៃប្រមូលទិញជ័រកៅស៊ូគ្រួសារនៅតាមបណ្តាស្រុកប្រចាំសប្តាហ៍ ខែកុម្ភៈ ឆ្នាំ២០១៨

៣៤

❖ តារាងទី២៖ ស្ថានភាពធុរកិច្ចផលិតផលជ័រកៅស៊ូស្នូតប្រចាំខែកុម្ភៈ ឆ្នាំ២០១៨

៣៥

❖ តារាងទី៣៖ តម្លៃកៅស៊ូនៅទីផ្សារប្រទេសថៃ ប្រចាំខែកុម្ភៈ ឆ្នាំ២០១៨

៣៦

❖ តារាងទី៤៖ តម្លៃកៅស៊ូស្តង់ដារម៉ាឡេស៊ី SMR/FOB ប្រចាំខែកុម្ភៈ ឆ្នាំ២០១៨

៣៧

❖ តារាងទី៥៖ តម្លៃកៅស៊ូស្តង់ដារវៀតណាម SVR/FOB ប្រចាំខែកុម្ភៈ ឆ្នាំ២០១៨

៣៨

❖ តារាងទី៦៖ តម្លៃកៅស៊ូធម្មជាតិចេញដោយ Association of Natural Rubber Producing Countries
ប្រចាំខែកុម្ភៈ ឆ្នាំ២០១៨

៣៩

❖ តារាងទី៧៖ តម្លៃកៅស៊ូសន្លឹកលេខ៣ (RSS3) នៅលើទីផ្សារហ៊ុន TOCOM

៤០

❖ តារាងទី៨៖ តម្លៃកៅស៊ូសន្លឹកលេខ៣ (RSS3) នៅលើទីផ្សារហ៊ុនសៀងហៃ

៤១

❖ តារាងទី៩៖ តម្លៃទិញលក់ភ្លាមៗប្រចាំថ្ងៃគិតជាមធ្យមក្នុងខែ

៤២

ក្រាហ្វិក

❖ ក្រាហ្វិកទី១៖ ឥទ្ធិពលនៃតម្លៃទិញលក់កៅស៊ូតាមកិច្ចសន្យានៅទីផ្សារហ៊ុនសៀងហៃទៅលើតម្លៃទិញ
លក់កៅស៊ូ SMR-20 ភ្លាមៗ

៤៣

❖ ក្រាហ្វិកទី២៖ ឥទ្ធិពលនៃតម្លៃប្រេងនៅទៅលើតម្លៃកៅស៊ូទិញលក់តាមកិច្ចសន្យា នៅទីផ្សារសៀងហៃ

៤៤

❖ ក្រាហ្វិកទី៣៖ ឥទ្ធិពលនៃតម្លៃកៅស៊ូទិញលក់តាមកិច្ចសន្យានៅទីផ្សារហ៊ុនតូក្យូ ទៅលើតម្លៃកៅស៊ូ
SMR-20 នៅលើទីផ្សារទិញលក់ភ្លាមៗ

៤៤

❖ ក្រាហ្វិកទី៤៖ ឥទ្ធិពលប្រាក់យ៉េនទៅលើតម្លៃកៅស៊ូទិញលក់តាមកិច្ចសន្យានៅទីផ្សារហ៊ុនតូក្យូ

៤៥



បទវិចារណកថា

ប្រិយមិត្តទាំងអស់ជាទីមេត្រី!

ស្ថានភាពផលិតកម្ម និងធុរកិច្ចកៅស៊ូធម្មជាតិកម្ពុជា ប្រចាំខែកុម្ភៈ ឆ្នាំ២០១៩ បានបង្ហាញថា៖ ផ្ទៃដីកៅស៊ូសរុបមានចំនួន៤៣៦ ៥៦០ហិកតា ដែលក្នុងនោះផ្ទៃដីចៀរជ័រចំនួន២០១ ៧៦៩ហិកតា ស្មើនឹង ៤៦% និងផ្ទៃដីថែទាំចំនួន២៣៤ ៧៩១ហិកតា ស្មើនឹង៥៤% គឺពុំមានការប្រែប្រួលទេបើធៀបនឹងខែមុន។

បរិមាណផលិតសរុបក្នុងខែកុម្ភៈ មានចំនួន១១ ៩២៨តោន បានចម្រុះចំនួន១៣ ០៥៦តោន (៥២%) បើធៀបនឹងខែមុន ប៉ុន្តែបានកើនឡើងចំនួន២ ៧៤៨តោន (៣០%) ធៀបនឹងរយៈពេលដូចគ្នាក្នុងឆ្នាំ២០១៨។

គិតរហូតមកដល់ខែកុម្ភៈ (២ខែដើមឆ្នាំ២០១៩) បរិមាណផលិតសរុបមានចំនួន៣៦ ៩១២តោន បានកើន ៨ ៨២៨តោន (៣១%) ធៀបនឹងរយៈពេលដូចគ្នាក្នុងឆ្នាំ២០១៨។

បរិមាណបញ្ចេញលក់ក្នុងខែកុម្ភៈ ឆ្នាំ ២០១៩ មានចំនួន១៣ ០៤៤តោន បានចម្រុះចំនួន១០ ៤០៧តោន (-៤៤%) បើធៀបខែមុន ប៉ុន្តែបាន កើនឡើងចំនួន៣ ២១៧ តោន (៣៣%) ធៀបនឹងរយៈពេលដូចគ្នាក្នុងឆ្នាំ២០១៨។

បរិមាណបញ្ចេញ លក់រហូតមកដល់ខែកុម្ភៈ(២ខែឆ្នាំ២០១៩) មានចំនួន៣៦ ៤៩៥តោន បានកើនឡើងចំនួន៧ ៨០១តោន (+២៧%) ធៀបនឹងរយៈពេលដូចគ្នាក្នុងឆ្នាំ២០១៨ និងសន្និធិចុងក្រោយចំនួន១៥ ១៥៨ តោន។

តម្លៃលក់ជា មធ្យមក្នុងខែកុម្ភៈ ឆ្នាំ២០១៩ស្មើនឹង១ ២៩៩US\$/តោន បានកើនឡើង៧៣US\$/តោន (=+៥,៩៦%) ធៀប នឹងខែមុន ប៉ុន្តែបានធ្លាក់ចុះ២០២ដុល្លារ/តោន (= -១៣%) បើធៀបរយៈពេលដូចគ្នាក្នុងឆ្នាំ២០១៨។

តម្លៃ លក់ជាមធ្យមរហូតមកដល់ខែកុម្ភៈ ឆ្នាំ២០១៩ ស្មើនឹង១ ២៥២US\$/តោន បានចម្រុះ២០៦US\$/តោន (= -១៤%) បើធៀបនឹងរយៈពេលដូចគ្នាកាលពីឆ្នាំមុន។

ស្ថានភាពទិញជ័រកៅស៊ូគ្រួសារតាមតំបន់នានាប្រចាំ ខែកុម្ភៈនេះ មានតម្លៃមធ្យម៣ ៨០៧៛/គ.ក្រ (=០,៩៥\$/គ.ក្រ) សម្រាប់ជ័រស្លូត និង២ ០៣៦៛/គ.ក្រ (=០,៥១\$/គ.ក្រ) សម្រាប់ជ័រកក ស្ទើរតែពុំមានការប្រែប្រួលទេបើធៀបនឹងតម្លៃទិញកាលពីសប្តាហ៍ទី៤នៃ ខែមករា ឆ្នាំ២០១៩។

យោងរបាយការណ៍ប្រចាំខែកុម្ភៈ ឆ្នាំ២០១៩ របស់សមាគមបណ្តាប្រទេសផលិតកៅស៊ូធម្មជាតិ (ANRPC) បានបង្ហាញថា៖ ផលិតផលកៅស៊ូធម្មជាតិពិភពលោកក្នុងខែ មានចំនួន២,១៣៨លានតោន បាន ធ្លាក់ចុះ៥,៨% ធៀបនឹងការប៉ាន់ស្មានដំបូង។

មូលហេតុសំខាន់ៗដែលនាំឲ្យមានការធ្លាក់ចុះបរិមាណនៃ ផលិតផលនេះ ដោយសារ (១) ជួបប្រទះបញ្ហាខ្យល់ព្យុះលើតំបន់ដាំកៅស៊ូក្នុងប្រទេសថៃ ការឈានចូល ដល់រដូវជ្រុះស្លឹកលឿននៅតាមបណ្តាប្រទេសផលិតកៅស៊ូ (៣) ការឆ្លងរាលដាលជំងឺជ្រុះស្លឹកកៅស៊ូប្រភេទ ថ្មីដែលអាចបង្កឡើងដោយពពួកផ្សិតប្រភេទ *Pestalotiopsis sp.*, ដែលកំពុងឆ្លងរាលដាលនៅតំបន់ដាំកៅស៊ូ



ក្នុងតំបន់ស៊ូម៉ាត្រា ប្រទេសឥណ្ឌូណេស៊ី។ ចំពោះការប្រប្រាស់កៅស៊ូធម្មជាតិពិភពលោកប្រចាំខែមានចំនួន ២,១៧៣លានតោន បានកើនឡើងចំនួន៣០០០តោន បើធៀបនឹងរយៈពេលដូចគ្នាក្នុងឆ្នាំ២០១៨។

ចំពោះនិន្នាការតម្លៃកៅស៊ូធម្មជាតិក្នុងខែវិញ ទោះបីជានៅតែមានការព្រួយបារម្ភនៅឡើយអំពីការធ្លាក់ចុះនៃកំណើនសេដ្ឋកិច្ចរបស់ប្រទេសចិន និងភាពយឺតយ៉ាវនៃកំណើនសេដ្ឋកិច្ចរបស់ពិភពលោកក៏ដោយ ក៏និន្នាការទីផ្សារកៅស៊ូធម្មជាតិមានសញ្ញាវិជ្ជមានជាបណ្តើរៗ (១) អាស្រ័យដោយដំណើរការវិវឌ្ឍនៃជំនួបពិភាក្សាបញ្ហាពាណិជ្ជកម្មរវាងចិន - អាមេរិក (២) សេចក្តីសម្រេចមិនផ្លាស់ប្តូរកម្រិតអត្រាប្តូរប្រាក់ពីរតនាគារសហព័ន្ធរបស់សហរដ្ឋអាមេរិកក្នុងឆ្នាំ២០១៩ (៣)ការអនុវត្តផែនការកាត់បន្ថយបរិមាណផលិតផលរបស់ប្រទេសថៃ ឥណ្ឌូណេស៊ី និងម៉ាឡេស៊ី ក្រោមគម្រោងកិច្ចព្រមព្រៀងកាត់បន្ថយបរិមាណនាំចេញកៅស៊ូរបស់ក្រុមប្រឹក្សាកៅស៊ូត្រីភាគីអន្តរជាតិ (ITRC: International Tripartite Rubber Council) និង (៤) ការអនុវត្តផែនការកាត់បន្ថយបរិមាណផលិតផលប្រេងនៅរបស់បណ្តាប្រទេសជាសមាជិកក្នុងអង្គការ OPEC។

ក្រុមការងារព្រឹត្តិបត្រកៅស៊ូធម្មជាតិនៃអគ្គនាយកដ្ឋានកៅស៊ូ នឹងនៅតែបន្តយកចិត្តទុកដាក់តាមដានពីគ្រប់មជ្ឈដ្ឋានប្រភពព័ត៌មាន ដើម្បីផ្តល់ជូនខ្លឹមសារ និងរូបភាពកាន់តែច្បាស់ថែមទៀត អំពីស្ថានភាពវិវឌ្ឍនិន្នាការទីផ្សារ និងទស្សនវិស័យនៃឧស្សាហកម្មកៅស៊ូធម្មជាតិ សម្រាប់រយៈពេលខ្លី មធ្យម និងវែងទាំងក្នុងក្របខណ្ឌជាតិ តំបន់ និងពិភពលោក។ ជាមួយគ្នានេះ ក្រុមការងារយើងខ្ញុំសូមថ្លែងអំណរគុណយ៉ាងជ្រាលជ្រៅចំពោះការគាំទ្ររបស់សម្តេច ទ្រង់ ឯកឧត្តម លោកជំទាវ លោក/អ្នកឧកញ៉ា និងមិត្តអ្នកអានទាំងអស់ និងរង់ចាំទទួលមតិវិគន់ស្ថាបនាពីគ្រប់មជ្ឈដ្ឋាន ដើម្បីកែលម្អព្រឹត្តិបត្រនេះ ឲ្យកាន់តែមានគុណភាពប្រសើរឡើងថែមទៀត។

សូមអរគុណ !!!





ព័ត៌មានវិទ្យុប្រទេស

**វគ្គបណ្តុះបណ្តាលការបើកមុខ
ច្រៀងដំបូង និងបទដ្ឋានបច្ចេក
ទេសច្រៀងដំបូង នៅខេត្តព្រៃវែង**

ចាប់ពីថ្ងៃទី១០-១៧ ខែកុម្ភៈ ឆ្នាំ២០១៩ ថ្នាក់ដឹកនាំ និងមន្ត្រីជំនាញនៃនាយកដ្ឋានអភិវឌ្ឍន៍កៅស៊ូបានចុះទៅបំពេញបេសកកម្មនៅខេត្តព្រៃវែងដើម្បីបើកវគ្គបណ្តុះបណ្តាលនូវជំនាញច្រៀងដំបូងកសិករកៅស៊ូគ្រួសារក្នុងគោលបំណង៖ ផ្តល់ដល់កសិករនូវជំនាញច្រៀងឲ្យបានត្រឹមត្រូវតាមបទដ្ឋានបច្ចេកទេស សំដៅធានាឲ្យការប្រមូលផលរបស់ពួកគាត់បានយូរអង្វែងនិងទទួលបានទិន្នផលខ្ពស់។

វគ្គបណ្តុះបណ្តាលនេះ បានរៀបចំនៅសាលាប្រជុំផ្ទះសំណាក់ជ្រៃមានលាភ៣៣៣ ដោយមានការអញ្ជើញចូលរួមជាគណៈអធិបតី ឯកឧត្តម **ប៊ុន សុផា** ប្រតិភូរាជរដ្ឋាភិបាលកម្ពុជា ទទួលបន្ទុកជាអគ្គនាយកនៃអគ្គនាយកដ្ឋានកៅស៊ូ លោក **សំ សារុន** អនុប្រធានមន្ទីរកសិកម្ម រុក្ខាប្រមាញ់ និងនេសាទខេត្តព្រៃវែង និងលោក **យូ សុង** មេឃុំជាច ស្រុកកំចាយមារ។ វគ្គបណ្តុះបណ្តាលនេះ មានកសិករកៅស៊ូគ្រួសារសរុប៦៣នាក់ (ស្រី២០នាក់) បានមកចូលរួម។



គណៈអធិបតីចូលរួមបើកវគ្គបណ្តុះបណ្តាល



រូបថតជាអនុស្សាវរីយ៍

វគ្គបណ្តុះបណ្តាលនេះ ក្រុមការងារនិងគ្រូបង្គោលបានធ្វើបទបង្ហាញលើផ្នែកទ្រីស្តី និងអនុវត្តច្រៀងផ្ទាល់នៅនឹងកន្លែងចំនួនប្រាំថ្ងៃតាមផ្នែកនីមួយៗដូចខាងក្រោម៖

ក. ផ្នែកទ្រីស្តី

១. ស្ថានភាពដំណាំកៅស៊ូនៅកម្ពុជា
២. ការបើកមុខច្រៀងដំបូង និងបទដ្ឋានបច្ចេកទេសច្រៀងដំបូង៖ (១)លក្ខខណ្ឌចាំបាច់សម្រាប់ការបើកមុខច្រៀងដំបូង (២)បទដ្ឋានបច្ចេកទេសក្នុងការច្រៀងដំបូង (៣)ការគ្រប់គ្រងផ្ទាំងមុខច្រៀង និង (៤)ការ



ប្រើប្រាស់ថ្នាំរំលាយ។



ឯកឧត្តមគណៈអធិបតីពន្យល់ពីរបៀបបើកចៀរជ័រ

ខ. ផ្នែកអនុវត្ត

១. វាស់ទំហំដើមដែលត្រូវបើកមុខចៀរដំបូង និងវិធីកំណត់ចំណាំដើមដែលមានទំហំមិនទាន់គ្រប់ខ្នាត និងគ្រប់ខ្នាត (ទំហំគ្រប់ខ្នាត៥០ស.ម ដោយវាស់នៅកម្ពស់១មពីដី)

២. របៀបបែងចែកដើមជាពីរដើមបើកមុខចៀរដំបូង

៣. ក្រិតកំណត់មុខចៀរ ស្លាបព្រា កងទ្រចាន និងរបៀបបញ្ចុះស្លាបព្រា និងចងកងចាន

៤. គូសក្រិតផ្ទាំងចៀរសម្រាប់រយៈពេលមួយឆ្នាំ ដោយប្រើទង់ជ័យដែលមានមុំ៣០ដឺក្រេ

៥. របៀបកាន់ពន្លាក ចលនាបំលាស់ទីក្នុងពេលចៀរ និងរបៀបបើកមុខចៀរចំនួនបីពន្លាកដំបូង

៦. ការចំណាយសំបកក្នុងមួយពន្លាក ជម្រៅ និងចំណោតមុខចៀរ

៧. ការថែទាំមុខចៀរក្នុងអំឡុងពេលចៀរ និងពេលដើមកៅស៊ូសម្រាកចៀរ(កៅស៊ូជ្រុះស្លឹក)។

បន្ទាប់មកកសិករម្នាក់ៗ បានរៀនចៀរជ័រនៅលើដើមរបស់ខ្លួន និងការចៀរបំលាស់ទីពីដើមមួយទៅដើមមួយ រយៈពេលប្រាំថ្ងៃដោយមានការ

ណែនាំបន្ថែមពីគ្រូបង្គោល។



សកម្មភាពនៃការអនុវត្តរៀនចៀរជ័រជាក់ស្តែង

តាមរយៈ វគ្គបណ្តុះបណ្តាលជំនាញចៀរជ័រ ដល់កសិករកៅស៊ូគ្រួសារនៅខេត្តព្រៃវែងបានបង្ហាញឲ្យឃើញថា៖

- ❖ កសិករបានចូលរួមយ៉ាងផុសផុល និងបានយកចិត្តទុកដាក់ខ្ពស់ចំពោះវគ្គបណ្តុះបណ្តាលនេះ
- ❖ កសិករភាគច្រើននៅ មានការយល់ដឹងតិចតួចពីបច្ចេកទេសចៀរជ័រ ក៏ដូចជាការកំណត់ទំហំដើមកៅស៊ូ និងចំនួនដើមដែលត្រូវបើកមុខចៀរដំបូង ការកំណត់កំណត់មុខចៀរ ស្លាបព្រា កងទ្រចាន ការកំណត់ផ្ទាំងចៀរ រយៈពេលចៀរក្នុងមួយឆ្នាំ របៀបកាន់ពន្លាកចៀរ ចលនាបំលាស់ទីរបស់ដើមក្នុងពេលចៀរ ការចំណាយសំបក ការថែទាំផ្ទាំងមុខចៀរ និងការគ្រប់គ្រងផ្ទាំងមុខចៀរ
- ❖ កសិករសំណូមពរឲ្យមានវគ្គបណ្តុះបណ្តាល



បន្ថែមទៀតអំពីការគ្រប់គ្រង ការថែទាំ ការដាំដុះ ប្រមូលផល និងការកែច្នៃបន្ថែមទៀត

❖ តំណាងឲ្យប្រជាកសិករ ដែលបានចូលរួម បានថ្លែងអំណរគុណដល់អគ្គនាយកដ្ឋានកៅស៊ូដែល បានចាត់មន្ត្រីជំនាញមកបើកវគ្គបណ្តុះបណ្តាលច្បាំង ជ័រដល់កសិករកៅស៊ូគ្រួសារនៅខេត្តព្រៃវែង និង សំណូមពរសុំឲ្យ ក្រុមការងារបន្តចុះបើកវគ្គបណ្តុះ បណ្តាលនេះឲ្យបានរាល់ឆ្នាំ។

វគ្គផ្សព្វផ្សាយលិខិតបទដ្ឋាន គតិយុត្ត នៅខេត្តរតនគិរី

ចាប់ពីថ្ងៃទី២៦ ខែកុម្ភៈ ដល់ថ្ងៃទី០១ ខែមីនា ឆ្នាំ២០១៩ នាយកដ្ឋានរដ្ឋបាលនិងនីតិកម្មបានចុះ ផ្សព្វផ្សាយលិខិតបទដ្ឋានគតិយុត្តដែលពាក់ព័ន្ធវិស័យ កៅស៊ូនៅស្រុកបរកែវ ខេត្តរតនគិរី។ គោលបំណង វគ្គផ្សព្វផ្សាយនេះ ដើម្បីបញ្ជ្រាបការយល់ដឹងដល់ ប្រតិបត្តិករកៅស៊ូពីដំណើរការប្រព្រឹត្តទៅរចនាសម្ព័ន្ធ ដឹកនាំនិងភារកិច្ចចម្បងៗរបស់អគ្គនាយកដ្ឋានកៅស៊ូ និងអង្គភាពចំណុះ ដូចមានចែងក្នុងអនុក្រឹត្យរបស់ រាជរដ្ឋាភិបាលកម្ពុជា និងប្រកាសរបស់ក្រសួងកសិកម្ម រុក្ខាប្រមាញ់ និងនេសាទ និងលិខិតបទដ្ឋានគតិយុត្ត នានាដែលមានសុពលភាព ក្នុងការគ្រប់គ្រងវិស័យ កៅស៊ូ រួមចំណែកដល់ការអភិវឌ្ឍ និងលើកកម្ពស់ ការគ្រប់គ្រងវិស័យកៅស៊ូ ប្រកបដោយប្រសិទ្ធភាព ស្របតាមលិខិតបទដ្ឋានគតិយុត្ត។

វគ្គផ្សព្វផ្សាយនេះ បានការអញ្ជើញចូលរួម ក្រោមអធិបតីភាពលោក **សេក នភ័ក្តិ** អគ្គនាយករង

នៃអគ្គនាយកដ្ឋានកៅស៊ូ លោក **យួន ផល្លា** ប្រធាន នាយកដ្ឋានរដ្ឋបាលនិងនីតិកម្ម លោក **ពេក សំណាង** អភិបាលរងស្រុកបរកែវ និង លោក **ស្រេង ជាហេង** អនុប្រធានមន្ទីរកសិកម្ម រុក្ខាប្រមាញ់ និងនេសាទ ខេត្តរតនគិរី និងតំណាងម្ចាស់ចម្ការកៅស៊ូគ្រួសារ សរុបចំនួន៥៣នាក់ (ស្រី១៦នាក់)។



គណៈអធិបតីចូលរួមក្នុងវគ្គផ្សព្វផ្សាយ



រូបថតអនុស្សាវរីយ៍

ជាកិច្ចចាប់ផ្តើម លោក **ពេក សំណាង** បាន ថ្លែងសុន្ទរកថាស្វាគមន៍និងសម្តែងនូវក្តីរីករាយដែល ក្រុមការងារនៃអគ្គនាយកដ្ឋានកៅស៊ូបានមកធ្វើការ ផ្សព្វផ្សាយនៅមូលដ្ឋានស្រុកបរកែវជាថ្មីម្តងទៀត។ លោកក៏បានជម្រាបជូនពីស្ថានភាពទូទៅ ពិសេស ស្ថានភាពវិស័យកសិកម្មនៅក្នុងស្រុក ជូនដល់អង្គ ប្រជុំឲ្យបានជ្រាប។



បន្ទាប់មក លោក ស្រេង ជាហេង បានសម្តែងចំណាប់អារម្មណ៍ ចំពោះវគ្គផ្សព្វផ្សាយនេះ ថាពិតជាផ្តល់នូវសារសំខាន់ដល់កសិករនិងដល់គ្រប់ផ្នែកពាក់ព័ន្ធទាំងអស់ក្នុងវិស័យកៅស៊ូ។ លោកក៏បានជម្រាបអំពីសភាពការណ៍ទូទៅនៃវិស័យកសិកម្មនៅក្នុងខេត្តទាំងមូល និងដោយឡែកសម្រាប់ស្រុកបរកែវនេះ លោកសុំឲ្យបងប្អូនកសិករខិតខំយកចិត្តទុកដាក់ថែទាំដំណាំកៅស៊ូ ដែលបានដាំដុះហើយព្រោះដំណាំនេះឲ្យផលរយៈពេលវែងដែលអាចជួយដល់សេដ្ឋកិច្ចបានច្រើន។

ជាកិច្ចបន្ត លោក សេក ភក្តី បានសម្តែងក្តីរីករាយចំពោះវគ្គមានបងប្អូនកសិករដែលបានអញ្ជើញចូលរួមស្តាប់ការផ្សព្វផ្សាយនាពេលនេះ និងប្រកាសឲ្យបើកវគ្គផ្សព្វផ្សាយ ដោយបានគូសបញ្ជាក់ថាវគ្គផ្សព្វផ្សាយនេះ ពិតជាមានសារៈសំខាន់សម្រាប់បងប្អូន ពិសេសបានផ្តល់នូវព័ត៌មានថ្មីៗមួយចំនួនដែលទាក់ទងនឹងវិស័យកៅស៊ូដល់កសិករដល់មូលដ្ឋាន។

បន្ទាប់ពី សម្រាកពិសារអាហារសម្រន់វគ្គផ្សព្វផ្សាយបានចាប់ផ្តើមដំណើរការតាមកម្មវិធីដែលបានគ្រោងទុករួមមានចំនួន៣ប្រធានបទ៖

❖ អនុក្រឹត្យលេខ១៨៨អនក្រ.បកចុះ ថ្ងៃទី១៤ ខែវិច្ឆិកា ឆ្នាំ២០០៨ ស្តីអំពីការកែសម្រួលអគ្គនាយកដ្ឋាននៃក្រសួងទៅជាអគ្គលេខាធិការដ្ឋាន ការដំឡើងរដ្ឋបាលព្រៃឈើ រដ្ឋបាលជលផល ឲ្យមានថ្នាក់ស្មើអគ្គនាយកដ្ឋាន ការដំឡើងនាយកដ្ឋានក្សេត្រសាស្ត្រនិងកែលំអដឹកសិកម្មឲ្យទៅជាអគ្គនាយកដ្ឋានកសិកម្ម និងការកែសម្រួលអគ្គនាយកដ្ឋានចំការកៅស៊ូទៅជាអគ្គនាយកដ្ឋានកៅស៊ូ ស្ថិតនៅ

ក្រោមការគ្រប់គ្រងក្រសួងកសិកម្ម រុក្ខាប្រមាញ់ និងនេសាទ បកស្រាយដោយ លោក យួន ផល្លា ប្រធាននាយកដ្ឋានរដ្ឋបាលនិងនីតិកម្ម

❖ សារាចរណែនាំលេខ១០សរណន ចុះថ្ងៃទី២៣ ខែមិថុនា ឆ្នាំ២០០៣ ស្តីពីវិធានការទប់ស្កាត់ការនាំចេញជ័រកៅស៊ូ និងឈើកៅស៊ូមិនទាន់កែច្នៃទៅបរទេសរបស់រាជរដ្ឋាភិបាលកម្ពុជា បកស្រាយដោយ លោក សន សុផី អនុប្រធាននាយកដ្ឋានរដ្ឋបាលនិងនីតិកម្ម

❖ ប្រកាសលេខ១៨០ប្រក.កសក ចុះថ្ងៃទី៧ ខែមីនាឆ្នាំ ២០១៧ ស្តីពីនីតិវិធីនៃការគ្រប់គ្រងស្នាក់ការប្រមូលទិញជ័រកៅស៊ូគ្រួសាររបស់ក្រសួងកសិកម្ម រុក្ខាប្រមាញ់ និងនេសាទ បកស្រាយដោយ លោក សន សុផី។

បន្ថែមពីនេះ ក្រុមការងារក៏បានជម្រាបជូនព័ត៌មានមួយចំនួនដែលទាក់ទងទៅនឹងវិស័យកៅស៊ូនាពេលបច្ចុប្បន្នជូនដល់អង្គពិធីបានជ្រាប ជាពិសេសសូមឲ្យបងប្អូនតាមដាន ព័ត៌មានទាក់ទងនឹងវិស័យកៅស៊ូតាមរយៈបណ្តាញសង្គមហ្វេសប៊ុករបស់អគ្គនាយកដ្ឋានកៅស៊ូដែលមានទំព័រផ្លូវការឈ្មោះ “អគ្គនាយកដ្ឋានកៅស៊ូ General Directorate of Rubber” ឬស្តាប់វិទ្យុស្ត្រីកម្ពុជា FM១០៣.៥MHz រៀងរាល់ថ្ងៃចន្ទ វេលាម៉ោង១០:០០នាទី។

ជារួម វគ្គផ្សព្វផ្សាយលិខិតបទដ្ឋានគតិយុត្តដែលពាក់ព័ន្ធវិស័យកៅស៊ូ នៅស្រុកបរកែវ ខេត្តរតនគិរី បានទទួលលទ្ធផលល្អដោយមានការចូលរួមយ៉ាងផុសផុលពីកសិករកៅស៊ូ។





**កិច្ចប្រជុំបូកសរុបលទ្ធផលការងារ
ខែធ្នូ២០១៨ និងលើកទិសដៅ
អនុវត្តការងារឆ្នាំ២០១៩ របស់
អគ្គនាយកដ្ឋានកៅស៊ូ**

កាលពីថ្ងៃទី២០-២១ ខែកុម្ភៈ ឆ្នាំ២០១៩ អគ្គនាយកដ្ឋានកៅស៊ូ បានរៀបចំកិច្ចប្រជុំបូកសរុបលទ្ធផលការងារឆ្នាំ២០១៨ និងលើកទិសដៅអនុវត្តការងារឆ្នាំ២០១៩ ក្នុងគោលបំណងសំខាន់ៗ គឺ៖ (១) ពិនិត្យឡើងវិញលើលទ្ធផលការងាររបស់អគ្គនាយកដ្ឋានកៅស៊ូដែលបានអនុវត្តក្នុងឆ្នាំ២០១៨ កន្លងមកដើម្បីពិភាក្សារកចំណុចខ្លាំង ចំណុចខ្សោយ និងបញ្ហាប្រឈម (២)ប្រមូលធាតុចូលសំខាន់ៗ និងកាលានុវត្តភាពថ្មីៗ បន្ថែមទៀតពីគ្រប់ភាគីពាក់ព័ន្ធសម្រាប់ពង្រឹងនិងជំរុញការអភិវឌ្ឍអនុវិស័យកៅស៊ូ (៣)កំណត់ទិសដៅការងាររបស់អគ្គនាយកដ្ឋានកៅស៊ូដែលត្រូវអនុវត្តបន្ត ដោយអនុលោមតាមកម្មវិធីដែលបានអនុម័តសម្រេចផ្តល់ថវិកាសម្ភារៈនិងមធ្យោបាយចាំបាច់នានាសម្រាប់បំពេញការងារនៅក្នុងឆ្នាំ២០១៩ និងឆ្នាំខាងមុខ។

១. ដំណើរការនិងលទ្ធផលនៃកិច្ចប្រជុំ

ថ្ងៃទីមួយ៖

នៅថ្ងៃទី២០ខែកុម្ភៈ ឆ្នាំ២០១៩ ពិធីបើកកិច្ចប្រជុំបូកសរុបលទ្ធផលការងារឆ្នាំ២០១៨ និងលើកទិសដៅអនុវត្តការងារឆ្នាំ២០១៩ របស់អគ្គនាយកដ្ឋានកៅស៊ូបានការអញ្ជើញចូលរួមជាគណៈអធិបតីពីសំណាក់ឯកឧត្តម **ម៉ាន សុគ្រី** រដ្ឋលេខាធិការ

ក្រសួងកសិកម្ម រុក្ខាប្រមាញ់ និងនេសាទ ឯកឧត្តមលោក លោកស្រី ជាថ្នាក់ដឹកនាំអង្គភាពក្រោមឱវាទក្រសួងកសិកម្ម រុក្ខាប្រមាញ់ និងនេសាទលោក លោកស្រី នាងកញ្ញាជាមន្ត្រីរាជការនៃអគ្គនាយកដ្ឋានកៅស៊ូ វិទ្យាស្ថានស្រាវជ្រាវកៅស៊ូកម្ពុជា មន្ទីរកសិកម្ម រុក្ខាប្រមាញ់ និងនេសាទរាជធានី-ខេត្ត តំណាងសមាគមអភិវឌ្ឍន៍កៅស៊ូកម្ពុជា សហគមន៍កសិកម្មកៅស៊ូគ្រួសារតាមតំបន់ តំណាងក្រុមហ៊ុនចម្ការកៅស៊ូកសិឧស្សាហកម្ម ម្ចាស់រោងចក្រសិប្បកម្មកែច្នៃជ័រនិងឈើកៅស៊ូ តំណាងមកពីធនាគារអភិវឌ្ឍន៍ជនបទ (RDB) ទីភ្នាក់ងារបារាំងសម្រាប់ការអភិវឌ្ឍ (AFD) និងអង្គការស្បៀងអាហារ និងកសិកម្ម (FAO) សរុបចំនួន១៩១នាក់។



ឯកឧត្តម **ម៉ាន សុគ្រី** រដ្ឋលេខាធិការ ក្រសួងកសិកម្ម រុក្ខាប្រមាញ់ និងនេសាទ អញ្ជើញជាគណៈអធិបតីក្នុងពិធីបើកកិច្ចប្រជុំបូកសរុបការងារអគ្គនាយកដ្ឋានកៅស៊ូ ឆ្នាំ២០១៨ និងលើកទិសដៅការងារឆ្នាំ២០១៩

ជាកិច្ចចាប់ផ្តើម ឯកឧត្តម **ម៉ុល សុផា** ប្រតិភូរាជរដ្ឋាភិបាលកម្ពុជា ទទួលបន្ទុកជាអគ្គនាយកនៃអគ្គនាយកដ្ឋានកៅស៊ូ បានថ្លែងសុំនូវកថាស្វាគមន៍ដល់គណៈអធិបតីនិងអង្គពិធីស្តីពីស្ថានភាព



នៃការអភិវឌ្ឍកៅស៊ូធម្មជាតិនៅទូទាំងប្រទេស ក្នុង ឆ្នាំ២០១៨មានជាអាទិ៍ដូចជា៖ ផ្ទៃដីផលិតកម្ម និង ការនាំចេញគឺមានការកើនឡើង ធៀបនឹងឆ្នាំកន្លងទៅ ប៉ុន្តែ ចំណូលពីការនាំចេញកៅស៊ូមានការថយចុះ ប្រមាណជាង១១លានដុល្លារអាមេរិក ស្មើនឹង៣,៩០% ដោយសារតម្លៃលក់ដំរកៅស៊ូជាមធ្យមបានថយចុះ ២៦២ដុល្លារអាមេរិក/តោន ស្មើនឹង១៦,៥៧% ធៀប នឹងតម្លៃមធ្យមក្នុងឆ្នាំ២០១៧។ មូលហេតុដែលធ្វើ ឲ្យតម្លៃកៅស៊ូធ្លាក់ចុះគឺអាស្រ័យដោយ (១)តម្លៃកៅ- ស៊ូធម្មជាតិនៅលើទីផ្សារទិញ-លក់ភ្លាមៗនៅតែទាប (២)សំណល់សន្និធិកៅស៊ូច្រើននៅក្នុងឃ្នាំងនានានៃ ទីផ្សារក្រុងសៀងហៃ និងនៅមជ្ឈមណ្ឌលពាណិជ្ជកម្ម សេរីក្រុងក្វាងទុង (៣)ក្តីកង្វល់និងការបារម្ភនានាពី ការធ្លាក់ចុះសេដ្ឋកិច្ចចិន ដោយសារតែសង្គ្រាមពាណិជ្ជ កម្មរវាងសហរដ្ឋអាមេរិក-ចិន រួមនឹងគោលនយោ- បាយសងសឹកគ្នាទៅវិញទៅមកលើការយកពន្ធគយ រៀងៗខ្លួនរបស់មហាយក្សសេដ្ឋកិច្ចទាំងពីរ និង (៤) ឥទ្ធិពលកត្តាខាងក្រៅផ្សេងៗទៀតនៅតែរក្សាស្ថាន- ភាពរំញោចទីផ្សារកៅស៊ូធម្មជាតិពិភពលោកធ្លាក់ចុះ ដដែល។ ដោយឡែក ចំពោះការងារនៅលើឆាក អន្តរជាតិវិញអគ្គនាយកដ្ឋានកៅស៊ូបានបំពេញតួនាទី ក្នុងឋានៈជាសមាជិកពេញសិទ្ធិរបស់សមាគមបណ្តា ប្រទេសផលិតកៅស៊ូធម្មជាតិ(ANRPC) ក្រុមប្រឹក្សា ស្រាវជ្រាវនិងអភិវឌ្ឍន៍កៅស៊ូអន្តរជាតិ (IRRDB) សមាគមកៅស៊ូអន្តរជាតិ (IRA) និងជាដៃគូសហ- ប្រតិបត្តិការទ្វេភាគី ឬពហុភាគីក្នុងការងារស្រាវជ្រាវ ពិសោធន៍ ការពង្រឹងទីផ្សារ និងព័ត៌មានកៅស៊ូ ការ បង្កើនគុណភាពកៅស៊ូតាមស្តង់ដារអន្តរជាតិ និង

ការងារដទៃទៀតជាច្រើន។ ទន្ទឹមនឹងសមិទ្ធផលដែល ទទួលបានខាងលើនេះ អគ្គនាយកដ្ឋានកៅស៊ូនៅ ជួបប្រទះនូវបញ្ហាប្រឈមមួយចំនួនដូចជា៖ ខ្វះលិខិត បទដ្ឋានគតិយុត្តក្នុងអនុវិស័យកៅស៊ូ ខ្វះកិច្ចសហ- ការពីគ្រប់ភាគីពាក់ព័ន្ធ ខ្វះមធ្យោបាយ និងធនធាន មនុស្សក្នុងការអនុវត្តការងារ។



ឯកឧត្តម **ម៉ុល សុផា** ប្រតិភូរាជរដ្ឋាភិបាលកម្ពុជា ទទួលបន្ទុកជាអគ្គនាយក នៃអគ្គនាយកដ្ឋានកៅស៊ូ បានថ្លែងសុន្ទរកថាស្វាគមន៍ដល់គណៈអធិបតី និងអង្គពិធី

បន្ទាប់មក ឯកឧត្តម **ម៉ាន សុគ្រី** រដ្ឋលេខា- ធិការក្រសួងកសិកម្ម រុក្ខាប្រមាញ់ និងនេសាទ បាន ថ្លែងសុន្ទរកថាបើកកិច្ចប្រជុំបូកសរុបលទ្ធផលការងារ ឆ្នាំ២០១៨ និងលើកទិសដៅការងារក្នុងឆ្នាំ២០១៩ របស់អគ្គនាយកដ្ឋានកៅស៊ូ ដោយបានសម្តែងនូវ ការកោតសរសើរ និងវាយតម្លៃខ្ពស់ចំពោះកិច្ចខិតខំ ប្រឹងប្រែងរបស់ថ្នាក់ដឹកនាំនិងមន្ត្រីរាជការនៃអគ្គនា- យកដ្ឋានកៅស៊ូដែលបានខិតខំយកអស់ស្មារតី និង កម្លាំងកាយចិត្តក្នុងការបំពេញភារកិច្ចរបស់ខ្លួនដើម្បី ធ្វើឲ្យអនុវិស័យកៅស៊ូមានការវិវត្តឈានឡើងគួរជា ទីមោទនៈ។ ទន្ទឹមនឹងនេះ ឯកឧត្តមរដ្ឋលេខាធិការ បានជម្រាបជូនអង្គប្រជុំទាំងមូលជ្រាបថា កន្លងមក **សម្តេចអគ្គមហាសេនាបតីតេជោ ហ៊ុន សែន**



នាយករដ្ឋមន្ត្រីនៃព្រះរាជាណាចក្រកម្ពុជាតែងតែបាន រំលឹកពីការរីកចម្រើន និងសក្តានុពលនៃឧស្សាហកម្ម កៅស៊ូធម្មជាតិនៅកម្ពុជា ដោយដំណាំនេះបានបង្កើន ប្រាក់ចំណូល បង្កើតអាជីពនៅជនបទ ជួយកាត់ បន្ថយភាពក្រីក្រ និងការធ្វើចំណាកស្រុក។ បន្ថែម ពីនេះ ឯកឧត្តមរដ្ឋលេខាធិការ បានកត់សម្គាល់លើ បញ្ហាប្រឈមចម្បងៗមួយចំនួនក្នុងអនុវិស័យនេះគឺ បញ្ហាលិខិតបទដ្ឋានគតិយុត្ត កិច្ចសហការក្នុងការ អនុវត្តការងារ មធ្យោបាយ និងធនធានមនុស្សនៅ មានកម្រិតនៅឡើយដែលបញ្ហាទាំងនេះចាំបាច់ត្រូវ ខិតខំបន្ថែមទៀតដោយមានកិច្ចសហការពីគ្រប់ភាគី ពាក់ព័ន្ធ ដើម្បីស្វែងរកដំណោះស្រាយឲ្យបានសម ស្របនិងទាន់ពេលវេលា ក្នុងគោលដៅជំរុញការ អភិវឌ្ឍអនុវិស័យកៅស៊ូឲ្យកាន់តែមានប្រសិទ្ធភាព និងមាននិរន្តរភាព។

បន្ទាប់ពី សម្រាកពិសាអាហារសម្រន់រួចមក អង្គប្រជុំបានស្តាប់ការធ្វើបទបង្ហាញអំពីលទ្ធផលការ ងារឆ្នាំ២០១៨ និងលើកទិសដៅអនុវត្តការងារឆ្នាំ ២០១៩ របស់អគ្គនាយកដ្ឋានកៅស៊ូ ដោយលោក បណ្ឌិត **អូន សុវណ្ណ** អគ្គនាយករង នៃអគ្គនាយក ដ្ឋានកៅស៊ូ។ លើសពីនេះទៀត អង្គប្រជុំបានបន្ត ស្តាប់បទអន្តរាគមន៍ របស់សមាគមអភិវឌ្ឍន៍កៅស៊ូ កម្ពុជាសហគមន៍កសិកម្មកៅស៊ូគ្រួសារស្រុកមេមត់ ទីភ្នាក់ងារបារាំងសម្រាប់ការអភិវឌ្ឍ អង្គការស្បៀង អាហារនិងកសិកម្ម និងធនាគារអភិវឌ្ឍន៍ជនបទ។ អង្គប្រជុំក៏បានជជែកពិភាក្សាគ្នាលម្អិតអំពីបញ្ហានានា ដែលពាក់ព័ន្ធនឹងការអភិវឌ្ឍឧស្សាហកម្មកៅស៊ូធម្ម- ជាតិ ការធ្វើពាណិជ្ជកម្មកៅស៊ូ និងកិច្ចសហប្រតិ-

បត្តិការជាមួយដៃគូអភិវឌ្ឍន៍នានា។ តាមរយៈកិច្ច ពិភាក្សាសមាជិក សមាជិក នៃអង្គប្រជុំបានលើក នូវសំណូមពរ បញ្ហាប្រឈមផ្សេងៗដែលជួបប្រទះ ជាក់ស្តែង ដើម្បីផ្តល់ជាធាតុចូលសម្រាប់ធ្វើការកែ លម្អ ការអភិវឌ្ឍលើអនុវិស័យកៅស៊ូឲ្យកាន់តែមាន ប្រសិទ្ធភាពបន្ថែមទៀតដូចខាងក្រោម៖

១. គាំទ្រឲ្យមានច្បាប់ស្តីពីកៅស៊ូព្រមទាំងលិខិត បទដ្ឋានគតិយុត្តពាក់ព័ន្ធនានាមួយចំនួន ដើម្បីធានា ការគ្រប់គ្រងនិងការអភិវឌ្ឍអនុវិស័យកៅស៊ូឲ្យមាន និរន្តរភាព

២. ជំរុញការអនុវត្តសារាចរណែនាំលេខ១០ សរណន ចុះថ្ងៃទី២៣ ខែមិថុនា ឆ្នាំ២០០៣ របស់ រាជរដ្ឋាភិបាលកម្ពុជា ស្តីពីវិធានការទប់ស្កាត់ការនាំ ចេញជ័រកៅស៊ូ និង ឈើកៅស៊ូមិនទាន់កែច្នៃទៅ បរទេសឲ្យមានប្រសិទ្ធភាព

៣. សមាគមន៍អភិវឌ្ឍន៍កៅស៊ូកម្ពុជាត្រូវមាន សកម្មភាពសកម្មឡើងនិងត្រូវជំរុញឲ្យគ្រប់ក្រុមហ៊ុន ចម្ការកៅស៊ូកសិ-ឧស្សាហកម្មទាំងអស់ឲ្យចូលជា សមាជិក ដើម្បីបង្កើនភាពរឹងមាំ និងការពារផល ប្រយោជន៍របស់ខ្លួន

៤. ជំរុញនិងពង្រឹងសកម្មភាពដឹកនាំ និងគ្រប់ គ្រងសហគមន៍កសិកម្មកៅស៊ូគ្រួសារតាមតំបន់ និង ជួយគាំទ្ររកប្រភពថវិកាដល់ដំណើរការរបស់សហ- គមន៍ឲ្យមានដំណើរដោយរលូន និងអាចសម្រេច តាមគោលដៅដែលបានគ្រោងទុក

៥. បន្តការចុះផ្សព្វផ្សាយ និងបណ្តុះបណ្តាល បច្ចេកទេសឲ្យបានច្រើនថែមទៀតដល់កសិករទាំង ការដាំដុះ ការប្រមូលផល និងការបង្កើនគុណភាព



ផលិតផលជំរកៅស៊ូ

៦. បន្តការចុះពិនិត្យដល់ទីតាំងចម្ការកៅស៊ូកសិ ឧស្សាហកម្ម ចម្ការកៅស៊ូគ្រួសារ និងតាមច្រកព្រំដែន ដើម្បីអាចក្តាប់បានសភាពការណ៍វិវត្តន៍ថ្មីៗ និងអាច រកវិធានការដោះស្រាយបញ្ហាបានទាន់ពេលវេលា

៧. សូមទីភ្នាក់ងារបារាំងសម្រាប់ការអភិវឌ្ឍ (AFD) បន្តជួយគាំទ្រការអភិវឌ្ឍអនុវិស័យកៅស៊ូនៅ កម្ពុជា តាមរយៈការផ្តល់ប្រាក់កម្ចីសម្បទានសម្រាប់ ជួយគាំទ្រដល់កសិករកៅស៊ូគ្រួសារ

៨. សូមធនាគារអភិវឌ្ឍន៍ជនបទជួយគាំទ្រដល់ សហគមន៍កសិកម្មកៅស៊ូគ្រួសារ តាមរយៈការផ្តល់ ប្រាក់កម្ចីដែលមានអត្រាការប្រាក់ទាប និងមានរយៈ ពេលវែងដើម្បីពង្រឹងសមត្ថភាពសហគមន៍កសិកម្ម កៅស៊ូគ្រួសារ ឲ្យក្លាយទៅជាសហគ្រិនពេញលេញ

៩. សូមជួយអន្តរាគមន៍សម្រួលលើថ្លៃដើមធាតុ ចូលកសិកម្ម។

ថ្ងៃទីពីរ៖

នៅថ្ងៃទី២១ ខែកុម្ភៈ ឆ្នាំ២០១៩ ពិធីបិទកិច្ច ប្រជុំបូកសរុបលទ្ធផលការងារឆ្នាំ២០១៨ និងលើក ទិសដៅអនុវត្តការងារឆ្នាំ២០១៩ របស់អគ្គនាយក- ដ្ឋានកៅស៊ូ បានការអញ្ជើញជាកិត្តិយសដ៏ខ្ពង់ខ្ពស់ ពីសំណាក់ឯកឧត្តម **វេង សាខុន** រដ្ឋមន្ត្រីក្រសួង កសិកម្ម រុក្ខាប្រមាញ់ និងនេសាទ និងអមដោយ ឯកឧត្តម លោក លោកស្រីជាថ្នាក់ដឹកនាំអង្គភាព ក្រោមឱវាទនៃក្រសួងកសិកម្ម រុក្ខាប្រមាញ់ និង នេសាទ លោក លោកស្រី នាងកញ្ញាជាមន្ត្រីរាជការ នៃអគ្គនាយកដ្ឋានកៅស៊ូវិទ្យាស្ថានស្រាវជ្រាវកៅស៊ូ

កម្ពុជាមន្ទីរកសិកម្ម រុក្ខាប្រមាញ់ និងនេសាទរាជ ធានី-ខេត្ត តំណាងសមាគមអភិវឌ្ឍន៍កៅស៊ូកម្ពុជា សហគមន៍កសិកម្មកៅស៊ូគ្រួសារតាមតំបន់ តំណាង ក្រុមហ៊ុនចម្ការកៅស៊ូកសិឧស្សាហកម្ម ម្ចាស់រោង- ចក្រសិប្បកម្មកែច្នៃជ័រ និងឈើកៅស៊ូតំណាងមកពី ធនាគារអភិវឌ្ឍន៍ជនបទ (RDB) ទីភ្នាក់ងារបារាំង សម្រាប់ការអភិវឌ្ឍ (AFD) និងអង្គការស្បៀងអាហារ និងកសិកម្ម (FAO) ។



*ឯកឧត្តម **វេង សាខុន** រដ្ឋមន្ត្រីក្រសួងកសិកម្ម រុក្ខាប្រមាញ់ និងនេសាទ អញ្ជើញជាគណៈអធិបតីក្នុង ពិធីបិទកិច្ចប្រជុំបូកសរុបការងារអគ្គនាយកដ្ឋានកៅស៊ូ ឆ្នាំ២០១៨ និងលើកទិសដៅការងារឆ្នាំ២០១៩*

ជាកិច្ចចាប់ផ្តើមឯកឧត្តម **ម៉ុល សុផា** ប្រតិ- ភូរាជរដ្ឋាភិបាលកម្ពុជា ទទួលបន្ទុកជា អគ្គនាយក នៃអគ្គនាយកដ្ឋានកៅស៊ូបានធ្វើសេចក្តីវាយការណ៍ អំពីលទ្ធផលនៃកិច្ចប្រជុំបូកសរុបលទ្ធផលការងារឆ្នាំ ២០១៨ និងលើកទិសដៅអនុវត្តការងារឆ្នាំ២០១៩ របស់អគ្គនាយកដ្ឋានកៅស៊ូ ដែលទទួលបានលទ្ធផល ដូចខាងក្រោម៖

❖ ក្នុងឆ្នាំ២០១៨ កម្ពុជាមានផ្ទៃដីកៅស៊ូសរុប ទូទាំងប្រទេសចំនួន ៤៣៦.៦៨២ ហិកតា (កើនឡើង ៣៤២ ហិកតា ធៀបនឹងឆ្នាំ២០១៧ ដែលមានចំនួន



៤៣៦.៣៤០ហ.ត) ក្នុងនោះផ្ទៃដីចម្ការកៅស៊ូកសិ-
 ឧស្សាហកម្មមានចំនួន២៧៥.៧៥៨ហ.ត ស្មើនឹង
 ៦៣% និងផ្ទៃដីចម្ការកៅស៊ូគ្រួសារមានចំនួន១៦១.
 ១០៣ហ.ត ស្មើនឹង៣៧%។ ផ្ទៃដីកៅស៊ូចៀរជ័រមាន
 ចំនួន២០១.៩៤៨ហ.ត កើនឡើង៣១.៧១៨ហ.ត
 ស្មើនឹង១៩% ធៀបនឹងឆ្នាំ២០១៧ (១៧០.២៣០ហ.ត)។
 ជាមួយនេះដែរ ផលិតផលកៅស៊ូស្នូតសម្រេចបាន
 ចំនួន២២០.១០០តោន បានកើនឡើង២៦.៨១៤
 តោន ស្មើនឹង១៣,៨៧% បើធៀបនឹងឆ្នាំ២០១៧
 (១៩៣.២៨៦តោន)។ ចំពោះការនាំចេញកៅស៊ូក្នុង
 ឆ្នាំ២០១៨ សម្រេចបានចំនួន២១៧.៥០០តោន កើន
 ឡើងចំនួន២៨.៦៦៨តោន ស្មើនឹង១៥% ធៀបនឹង
 ឆ្នាំ២០១៧ (១៨៨.៨៣២តោន)។ តម្លៃលក់ជ័រកៅស៊ូ
 ជាមធ្យមក្នុងឆ្នាំ២០១៨ ចំនួន១.៣១៩ដុល្លារអា-
 មេរិក/ត ចុះចុះ២៦២ដុល្លារអាមេរិក/ត ស្មើនឹង
 ១៦,៥៧% ធៀបនឹងតម្លៃមធ្យមនៅក្នុងឆ្នាំ២០១៧
 (១.៥៨១ដុល្លារអាមេរិក/ត)

❖ កម្ពុជាមានរោងចក្រសិប្បកម្មកែច្នៃកៅស៊ូ
 ចំនួន១៤៧ ស្ថិតក្នុងខេត្តចំនួន១១ បានកើនឡើង
 ចំនួន៨ ស្មើនឹង៥,៧% បើធៀបនឹងឆ្នាំ២០១៧(១៣៩
 រោងចក្រសិប្បកម្ម)។ ក្នុងចំណោមរោងចក្រសិប្បកម្ម
 ចំនួន១៤៧ មានរោងចក្រកែច្នៃកៅស៊ូបញ្ជាក់តាម
 បច្ចេកទេស (TSR:Technically Specified Rubber)
 ចំនួន៤១កន្លែង រោងចក្រកែច្នៃទឹកជ័រខាប់ (CL:
 Concentrated Latex) ចំនួន១កន្លែង សិប្បកម្មកែច្នៃ
 កៅស៊ូសន្លឹកសម្ងាត់ដោយផ្សែង (RSS: Ribbed
 Smoked Sheet) និងសិប្បកម្មកែច្នៃកៅស៊ូសន្លឹក
 សម្ងាត់ដោយខ្យល់ក្តៅ(ADS:Air-DriedSheet) មាន

ចំនួន៩៤កន្លែង និងរោងចក្រកែច្នៃឈើកៅស៊ូ
 (RWF: RubberWoodFactory) ចំនួន១១កន្លែង

❖ ក្រៅពីសមិទ្ធផលដែលសម្រេចបានខាងលើ
 អគ្គនាយកដ្ឋានកៅស៊ូបានដំណើរការអនុវត្តសកម្ម-
 ភាពទៅតាមគម្រោងថវិកាកម្មវិធី ដែលមានអនុកម្ម
 វិធីចំនួន៣ និងចង្កោមសកម្មភាពចំនួន១២ ផ្តោត
 ជាសំខាន់នៅលើការងារផ្សព្វផ្សាយបណ្តុះបណ្តាល
 ជំនាញបច្ចេកទេសកៅស៊ូដល់ប្រតិបត្តិករកៅស៊ូ និង
 ការស្រាវជ្រាវពិសោធន៍។ ជាមួយ ការអនុវត្តគម្រោង
 ថវិកាទទួលបានជោគជ័យជារៀងរាល់ឆ្នាំចាប់ពីឆ្នាំ
 ២០១០ ដល់ឆ្នាំ២០១៨នេះ ក្នុងអត្រា៩៨%នៃថវិកា
 ដែលអនុម័ត

❖ ការងារដែលបាននិងកំពុងអនុវត្តលើការ
 ស្រាវជ្រាវពិសោធន៍និងបង្ហាញរួមមាន៖

- ការងារស្រាវជ្រាវបង្កាត់ពូជ
- ការស្រាវជ្រាវសរីរវិទ្យានិងអាជីវកម្ម
- ការស្រាវជ្រាវអំពីការដាំដុះនិងការពារ
- ការងារមន្ទីរពិសោធន៍ជាតិយថាប្រភេទ (ធ្វើ
 តេស្តវិភាគសំណាកយថាប្រភេទដើម្បីបញ្ជាក់គុណ-
 ភាព ការកែច្នៃរបស់រោងចក្រ) អនុវត្តការងារបច្ចេក
 ទេសតាមប្រព័ន្ធគ្រប់គ្រង ISO17025:2005 របស់
 មន្ទីរពិសោធន៍
- ការងារនៅស្ថានីយអនុវត្ត រួមមាន៖
 - បើកវគ្គបណ្តុះបណ្តាលលើបច្ចេកទេស
 កៅស៊ូដល់កសិករ
 - បើកសិក្ខាសាលាស្តីពីការធ្វើបច្ចេកវិទ្យា
 សម្រាប់ការអភិវឌ្ឍកៅស៊ូគ្រួសារ



• ទទួល និងធ្វើការណែនាំបច្ចេកទេសដល់ និស្សិតសាលាជាតិកសិកម្មកំពង់ចាម និងនិស្សិត សាកលវិទ្យាល័យភូមិន្ទកសិកម្មចុះទស្សនៈកិច្ចសិក្សា នៅស្ថានីយអនុវត្ត។

❖ ការងារសហប្រតិបត្តិការអន្តរជាតិរួមមាន៖

- កម្ពុជាបានចូលជាសមាជិកពេញសិទ្ធិនៃ

សមាគមបណ្តាប្រទេសផលិតកៅស៊ូធម្មជាតិ (ANRPC) តាំងពីថ្ងៃទី៩ ខែកញ្ញា ឆ្នាំ២០០៩ និងបានបំពេញ តួនាទីយ៉ាងសកម្មក្នុងនាមជាសមាជិករបស់សមាគម។ រហូតមកដល់បច្ចុប្បន្នសមាគមនេះ មានសមាជិក ចំនួន១៣ប្រទេស គ្រប់គ្រងផលិតផលកៅស៊ូប្រមាណ ៩០% នៃផលិតផលកៅស៊ូពិភពលោក។ តាមកម្ម វិធីការងារប្រចាំឆ្នាំរបស់សមាគមនេះ អគ្គនាយក- ដ្ឋានកៅស៊ូ ដោយមានការគាំទ្រពីក្រសួងកសិកម្ម រុក្ខាប្រមាញ់ និងនេសាទ តែងតែបញ្ជូនមន្ត្រីជំនាញ ចូលរួមវគ្គបណ្តុះបណ្តាលនិងកិច្ចប្រជុំនានា

- អគ្គនាយកដ្ឋានកៅស៊ូ (វិទ្យាស្ថានស្រាវជ្រាវ កៅស៊ូកម្ពុជា) បានចូលជាសមាជិកពេញសិទ្ធិទី១៦ នៃក្រុមប្រឹក្សាស្រាវជ្រាវនិងអភិវឌ្ឍន៍កៅស៊ូអន្តរជាតិ (IRRDB) តាំងពីថ្ងៃទី២៧-២៨ ខែកញ្ញា ឆ្នាំ២០០១ នៅទីក្រុង Montpellier សាធារណរដ្ឋបារាំង ក្រុម ប្រឹក្សានេះ គ្រប់គ្រងផលិតផលប្រមាណ៩៥% នៃ ផលិតផលពិភពលោក។ ក្នុងឆ្នាំ២០១៨ មន្ត្រីជំនាញ នៃវិទ្យាស្ថានស្រាវជ្រាវកៅស៊ូកម្ពុជាបានទៅចូលរួម សិក្ខាសាលាអន្តរជាតិ សន្និសីទ និងកិច្ចប្រជុំប្រចាំ ឆ្នាំរបស់ក្រុមប្រឹក្សា (IRRDB) បានចំនួន៣លើកនៅ ប្រទេសកូឡុយម៉ា ប្រទេសម៉ាឡេស៊ី និងប្រទេសថៃ

- ជាមួយទីភ្នាក់ងារបារាំងសម្រាប់ការអភិវឌ្ឍ (AFD) អគ្គនាយកដ្ឋានកៅស៊ូបានសហការអនុវត្ត នូវគម្រោងចំនួន៣រួមមាន៖

(១) គម្រោងធម្មនិយាមកម្មច្បារពូជកៅស៊ូនៅ កម្ពុជាដែលបានចាប់ផ្តើមពីឆ្នាំ២០១២មក នឹងត្រូវ បញ្ចប់កាលពីខែសីហា ឆ្នាំ២០១៨ កន្លងទៅនេះ

(២) គម្រោងផលិតកម្មកៅស៊ូឆ្លាតខាងអាកាស ធាតុតាមរយៈការជំរុញការអនុវត្តកសិកម្មល្អ “Climate Smart Rubber Production through promoting Good Agriculture Practices (GAP)” និង

(៣) គម្រោងអភិវឌ្ឍកៅស៊ូគ្រួសារនៅកម្ពុជា គម្រោងនេះ បានបញ្ចប់ការសិក្សាលទ្ធភាពដែល អាចធ្វើបានដំណាក់កាលទី២នៅខេត្តគោលដៅចំនួន ២ គឺខេត្តរតនគិរីនិងខេត្តបាត់ដំបង ដែលចុះសិក្សា ដោយក្រុមហ៊ុន GLG Consultant។ ជាលទ្ធផលនៃ ការចុះសិក្សាគម្រោងខាងលើតម្រូវឲ្យមានការសិក្សា គម្រោងចំនួន៣បន្ថែមទៀតរួមមាន៖ (១) ការវិភាគ ខ្សែច្រវាក់តម្លៃនិងការប្រកួតប្រជែង (Value chain and competitiveness analysis) (២) គុណភាព និងការនាំចេញផលិតផលកៅស៊ូ (Quality and export of rubber products) និង (៣) ការគ្រប់គ្រងអនុ វិស័យកៅស៊ូ (Sector organization) ដែលគម្រោង ទាំង៣នេះបានបញ្ចប់រួចរាល់ហើយដែរ។ គម្រោង អភិវឌ្ឍន៍កៅស៊ូគ្រួសារនេះ មានផលប្រយោជន៍ដល់ កសិករ សេដ្ឋកិច្ច សង្គម និងបរិស្ថានផងដែរ។ ប៉ុន្តែ គម្រោងមិនអាចអនុវត្តបានព្រោះឥណទានសម្រាប់ គម្រោងអភិវឌ្ឍន៍កៅស៊ូគ្រួសារនៅកម្ពុជាលើកនេះ រដ្ឋាភិបាលបារាំងតាមរយៈ AFD ផ្តល់ជាកម្ចីអធិប-



តេយ្យ (Sovereign Loan) ដែលក្រសួងសេដ្ឋកិច្ច និងហិរញ្ញវត្ថុមិនអាចទទួលបាននេះទេ

- ជាមួយភាគីចិនតាមរយៈ “កិច្ចសហប្រតិបត្តិការភាពជាដៃគូយុទ្ធសាស្ត្រគ្រប់ជ្រុងជ្រោយកម្ពុជា-ចិន” ក្រសួងកសិកម្មនៃប្រទេសទាំងពីរ បានចុះអនុស្សាវរណៈនៃការយោគយល់គ្នាមួយស្តីអំពី “កិច្ចសហប្រតិបត្តិការលើវិស័យឧស្សាហកម្មកៅស៊ូធម្មជាតិ”

កាលពីថ្ងៃទី១៥ ខែតុលា ឆ្នាំ២០១៥ វិទ្យាស្ថានស្រាវជ្រាវកៅស៊ូកម្ពុជា និង វិទ្យាស្ថានស្រាវជ្រាវដំណាំកសិកម្មត្រូពិចចិន (CATAS) បានចុះកិច្ចព្រមព្រៀងជាមួយគ្នាលើការស្រាវជ្រាវរួមគ្នាផងដែរ កាលថ្ងៃទី៨ ខែតុលា ឆ្នាំ២០១៣ នៅទីក្រុងកូឡុំបូ ប្រទេសស្រីលង្កា។

ក្នុងឆ្នាំ២០១៨ ថ្នាក់ដឹកនាំវិទ្យាស្ថានស្រាវជ្រាវកៅស៊ូកម្ពុជា បានទៅទស្សនកិច្ចប្រទេសចិនចំនួន១លើក និងបានបណ្តុះបណ្តាលរយៈពេលខ្លីដល់មន្ត្រីវិទ្យាស្ថានស្រាវជ្រាវកៅស៊ូកម្ពុជាចំនួន៥រូបនៅប្រទេសចិន និងបានចាប់ផ្តើមការពិសោធន៍រួមគ្នានៅវិទ្យាស្ថានស្រាវជ្រាវកៅស៊ូកម្ពុជាជាលើកដំបូង

អំពី Mini Budding និង Root Trainer និងការងារច្បារបង្កាត់ពូជ។ ជាមួយគ្នានេះ នៅថ្ងៃទី២៤ ខែតុលា ឆ្នាំ២០១៨ វិទ្យាស្ថានស្រាវជ្រាវកៅស៊ូកម្ពុជា និង CATAS បានចុះអនុស្សាវរណៈនៃការយោគយល់បំពេញបន្ថែម ដើម្បីបន្តសុពលភាពនៃកិច្ចសហប្រតិបត្តិការក្នុងការស្រាវជ្រាវរួមគ្នាផងដែរ

- ដោយឡែក ចំពោះគម្រោងអភិវឌ្ឍន៍កៅស៊ូក្នុងតំបន់ត្រីកោណអភិវឌ្ឍន៍កម្ពុជា ឡាវ និងវៀតណាម (CLV DTA) អគ្គនាយកដ្ឋានកៅស៊ូបាន៖

- (១) បានប្រជុំពិនិត្យនិងពិភាក្សាធ្វើការកែតម្រូវនិងធ្វើ

បច្ចុប្បន្នភាពតួលេខ ខ្លឹមសារមួយចំនួនលើឯកសារស្តីអំពីផែនការអភិវឌ្ឍន៍ឧស្សាហកម្មកៅស៊ូធម្មជាតិ នៅតំបន់ត្រីកោណអភិវឌ្ឍន៍នៃប្រទេសទាំងបីសម្រាប់ត្រៀមដាក់ជូនក្នុងកិច្ចប្រជុំកំពូលលើកទី១០ ថ្នាក់នាយករដ្ឋមន្ត្រីនៃប្រទេសទាំងបីដែលបានប្រព្រឹត្តទៅចាប់ពីថ្ងៃទី២៨-៣១ ខែមីនា ឆ្នាំ២០១៨ នៅទីក្រុងហាណូយ ប្រទេសវៀតណាម និង (២) បានទំនាក់ទំនងជាបន្តបន្ទាប់ជាមួយភាគីវៀតណាមដើម្បីបញ្ចប់របាយការណ៍ចុះសិក្សាស្តីពីផែនការអភិវឌ្ឍន៍ឧស្សាហកម្មកៅស៊ូធម្មជាតិ សម្រាប់ដាក់ជូនក្នុងកិច្ចប្រជុំកំពូលលើកទី១១ ដែលនឹងរៀបចំនៅសាធារណៈរដ្ឋប្រជាមានិតឡាវនាឆ្នាំ២០២០ សម្រាប់ពិនិត្យពិចារណា

- ក្រៅពីកិច្ចសហប្រតិបត្តិការកម្រិតរដ្ឋាភិបាលខាងលើវិស័យឯកជន គឺសមាគមអភិវឌ្ឍន៍កៅស៊ូកម្ពុជា ក៏បានចូលរួមជាសមាជិកសមាគមន៍កៅស៊ូអន្តរជាតិ (IRA: International Rubber Association) និងក្រុមប្រឹក្សាធុរកិច្ចកៅស៊ូអាស៊ាន (Asian Rubber Business Council) ដែលមានសមាជិកៗប្រទេសតាំងពីឆ្នាំ២០០៦ ផងដែរ។

❖ ជាមួយនឹងការទទួលបានលទ្ធផលល្អប្រសើរក្នុងឆ្នាំ២០១៨ខាងលើនេះ បញ្ហាប្រឈមនិងការលំបាកមួយចំនួនមានដូចខាងក្រោម៖

- ខ្វះច្បាប់ស្តីពីកៅស៊ូនិងលិខិតបទដ្ឋានគតិយុត្តពាក់ព័ន្ធនានាមួយចំនួន
- កិច្ចសហការរវាងអាជ្ញាធរដែនដី កងកម្លាំងមានសមត្ថកិច្ចតាមច្រកព្រំដែន និងអង្គភាពពាក់ព័ន្ធក្នុងការទប់ស្កាត់ការនាំចេញជ័រ និងឈើកៅស៊ូមិនទាន់កែច្នៃទៅបរទេសពុំទាន់មានប្រសិទ្ធភាពល្អទេ



- មិនមានភាពស្មោះត្រង់រវាងកសិករកៅស៊ូ គ្រួសារ អ្នកប្រមូលទិញ និងរោងចក្រកែច្នៃ
- កិច្ចសហការពីម្ចាស់ចម្ការកៅស៊ូ រោងចក្រ សិប្បកម្មមួយចំនួននៅមិនទាន់ល្អ
- កង្វះមធ្យោបាយដឹកជញ្ជូន
- កង្វះធនធានមនុស្ស ព្រមទាំងសមត្ថភាព មន្ត្រីមួយចំនួននៅមានកម្រិត
- ការយល់ដឹងពីបច្ចេកវិទ្យាកៅស៊ូថ្មីៗ របស់ ប្រតិបត្តិករកៅស៊ូនៅមានកម្រិត
- តម្លៃកៅស៊ូធម្មជាតិមានការប្រែប្រួលខ្លាំង និងមាននិន្នាការកើនឡើងតិចតួច
- កង្វះធនធានមនុស្សផ្នែកវិទ្យាសាស្ត្រស្រាវ- ជ្រាវ
- កង្វះទីតាំងនិងផ្ទៃដីសម្រាប់សាងសង់មជ្ឈ- មណ្ឌលបណ្តុះបណ្តាលនិងចម្ការបង្ហាញដំណាំកៅ- ស៊ូនៅតាមតំបន់ដែលមានសក្តានុពលដំណាំកៅស៊ូ។

ជាកិច្ចបន្ត ឯកឧត្តម **វេជ្ជ សាខុន** រដ្ឋមន្ត្រី ក្រសួងកសិកម្ម រុក្ខាប្រមាញ់ និងនេសាទ បានមាន មតិសំណេះសំណាលនិងផ្តល់អនុសាសន៍ល្អៗដល់ មន្ត្រីរាជការនៃអគ្គនាយកដ្ឋានកៅស៊ូ ព្រមទាំងមន្ត្រី រាជការក្រោមឱវាទក្រសួងកសិកម្ម រុក្ខាប្រមាញ់ និង នេសាទទាំងអស់ដែលបានចូលរួម ដើម្បីជាមាតិកា តម្រង់ទិសនៅក្នុងការអភិវឌ្ឍវិស័យកសិកម្មនៅកម្ពុជា ឲ្យស្របតាមគោលនយោបាយរបស់រាជរដ្ឋាភិបាល។ បន្ថែមពីលើនេះ ឯកឧត្តមរដ្ឋមន្ត្រីបានសង្កត់ធ្ងន់លើ ចំណុចមួយចំនួនដល់អង្គប្រជុំ ក៏ដូចជាអគ្គនាយក- ដ្ឋានកៅស៊ូឲ្យយកចិត្តទុកដាក់ពិចារណា និងអនុវត្ត

ឲ្យបានយ៉ាងសកម្មតាមចំណុចដូចខាងក្រោម៖

១. ត្រូវធ្វើផែនការយុទ្ធសាស្ត្រអភិវឌ្ឍដំណាំ កៅស៊ូឆ្ពោះទៅឆ្នាំ២០៣០ ឲ្យសមស្របនឹងស្ថាន- ភាពជាក់ស្តែង ត្រូវចុះពិនិត្យនិងណែនាំទៅដល់ក្រុម ហ៊ុនដាំកៅស៊ូទាំងអស់ ឲ្យរៀបចំរបាយការណ៍ស្តីពី វឌ្ឍនភាពនៃផែនការសកម្មភាព និងផែនការអាជីវ- កម្មប្រចាំឆ្នាំ។ ត្រូវសហការជាមួយក្រុមហ៊ុនសម្បទាន ដីសេដ្ឋកិច្ចដាំកៅស៊ូទាំងអស់ រួមទាំងកៅស៊ូគ្រួសារ លើការងារបច្ចេកទេសនិងនីតិវិធីជាធរមាន

២. ត្រូវសិក្សាទីផ្សារ គុណភាពជ័រ ការកែច្នៃ បឋម និងយន្តការនៃការគ្រប់គ្រងចម្ការកៅស៊ូកសិ- ឧស្សាហកម្ម និងចម្ការកៅស៊ូគ្រួសាររួមទាំងរោង ចក្រសិប្បកម្មកែច្នៃកៅស៊ូបឋម។ សិក្សាអំពីតម្រូវការ នៃធនធានមនុស្សជំនាញ ដែលបម្រើក្នុងអនុវិស័យ កៅស៊ូឲ្យបានច្បាស់លាស់ភ្ជាប់ទៅនឹងប្រាក់ឈ្នួល ពលកម្មដែលនាំឲ្យមានកង្វះពលកម្មទៅអនាគត

៣. ត្រូវបន្តសិក្សាស្រាវជ្រាវបច្ចេកទេសផលិត កម្ម ការការពារ និងគ្រប់គ្រងជំងឺ សត្វល្អិតចង្រៃ ជាពិសេសពូជថ្មីៗដែលធន់នឹងការប្រែប្រួលអាកាស ធាតុនិងមានទិន្នផលខ្ពស់។ ពង្រឹងនិងពង្រីកសកម្ម- ភាពរបស់ស្ថានីយ និងមន្ទីរពិសោធន៍ និងបង្កើន សមត្ថភាពស្រាវជ្រាវ ផ្សព្វផ្សាយ បណ្តុះបណ្តាល និងផ្ទេរបច្ចេកវិទ្យាដល់អ្នកផលិតជាពិសេសកសិករ។ ត្រូវខិតខំប្រឹងប្រែងបន្តរៀបចំសេចក្តីព្រាងច្បាប់ និង លិខិតបទដ្ឋានគតិយុត្តក្រោមច្បាប់ឲ្យបានគ្រប់ជ្រុង ជ្រោយ

៤. ត្រូវបន្តពង្រឹងសហគមន៍កសិកម្មកៅស៊ូ គ្រួសារ ទាំងការងារគ្រប់គ្រង ការងារបច្ចេកទេស



ផលិតកម្ម គុណភាពជំរក់កែច្នៃ និងលិខិតបទដ្ឋាននានា ដើម្បីឲ្យកសិករមានលទ្ធភាពស្វែងរកនូវប្រភពទុន សហការ ឬអនុវត្តផលិតកម្មកសិកម្មតាមកិច្ចសន្យា ជាមួយដៃគូ និងអាចកសាងមណ្ឌលកែច្នៃផលិតផល កៅស៊ូរួមដោយខ្លួនឯង។ ចំណុចនេះធនាគារអភិវឌ្ឍន៍ ជនបទ បានសម្តែងការគាំទ្រក្នុងការផ្តល់ឥណទាន ដល់សហគមន៍កសិកម្មកៅស៊ូគ្រួសារណាដែលមាន លក្ខណៈសម្បត្តិគ្រប់គ្រាន់ក្នុងការខ្ចីប្រាក់ពីធនាគារ អភិវឌ្ឍន៍ជនបទ សម្រាប់សាងសង់សិប្បកម្មកែច្នៃ កៅស៊ូរបស់សហគមន៍

៥. ត្រូវបន្តរៀនគរ និង ទាក់ទាញរកប្រភព ហិរញ្ញប្បទាន ឬបច្ចេកវិទ្យាពីដៃគូអភិវឌ្ឍន៍ផ្សេងៗ ទៀតជាពិសេសជាមួយទីភ្នាក់ងារបារាំងសម្រាប់ការ អភិវឌ្ឍន៍ (AFD) អង្គការស្បៀងអាហារ និងកសិកម្ម (FAO) ដើម្បីអនុវត្តនាការងារឲ្យសម្រេចគោលដៅ សូចនាករនៃផែនការយុទ្ធសាស្ត្រសម្រាប់ការអភិវឌ្ឍ ដំណាំកៅស៊ូទទួលបានជោគជ័យ

៦. សម្របសម្រួលនិងពង្រឹងសកម្មភាពរបស់ សមាគមអភិវឌ្ឍន៍កៅស៊ូកម្ពុជាដែលជាផ្នែកឯកជនដ៏ សំខាន់ដែលបានជួយទ្រទ្រង់ដល់ការអភិវឌ្ឍអនុវិ- ស័យកៅស៊ូ ឲ្យដំណើរការកាន់តែសកម្មទ្វេរឡើង និងត្រូវប្រមូលផ្តុំគ្រប់ប្រតិបត្តិករកៅស៊ូទាំងអស់ឲ្យ ចូលជាសមាជិករបស់សមាគមនេះ។ ត្រូវពង្រឹងកិច្ច សហប្រតិបត្តិការជាមួយបណ្តាប្រទេសផលិត និង ប្រើប្រាស់កៅស៊ូសំខាន់ៗតាមរយៈការរៀបចំចុះអនុ ស្សារណៈយោគយល់ ដើម្បីផ្លាស់ប្តូរបច្ចេកវិទ្យាការ សិក្សាស្រាវជ្រាវ និងបទពិសោធន៍ល្អ ក៏ដូចជាការ រកទីផ្សារថ្មីៗ។

ជាទីបញ្ចប់ ឯកឧត្តម **វេជ្ជ សាខុន** បាន ថ្លែងអំណរគុណ និងសម្តែងនូវសេចក្តីសោមនស្ស រីករាយកោតសរសើរ និងបានវាយតម្លៃខ្ពស់ចំពោះ ថ្នាក់ដឹកនាំ មន្ត្រីរាជការគ្រប់រូបគ្រប់ជាន់ថ្នាក់ដែល បានចូលរួមចំណែកក្នុងបុព្វហេតុនៃការលើកកម្ពស់ វិស័យកសិកម្មនៅកម្ពុជា ពិសេសអនុ-វិស័យកៅស៊ូ ធម្មជាតិនិងបានបំពាក់គ្រឿងឥស្សរិយយសជូនដល់ មន្ត្រីរាជការ នៃអគ្គនាយកដ្ឋានកៅស៊ូចំនួន១៦នាក់ ស្រី២នាក់ ដែលមានស្នាដៃល្អក្នុងការបម្រើការងារ ជូនជាតិមាតុភូមិនាពេលកន្លងមក។



២. សេចក្តីសន្និដ្ឋាន

ឆ្លងតាម កិច្ចប្រជុំបូកសរុបលទ្ធផលការងារ ឆ្នាំ២០១៨ និងលើកទិសដៅអនុវត្តការងារឆ្នាំ២០១៩ របស់អគ្គនាយកដ្ឋានកៅស៊ូ អស់រយៈពេលមួយថ្ងៃ កន្លះរួចមកយើងអាចធ្វើការវាយតម្លៃ និងសន្និដ្ឋាន



នូវចំណុចមួយចំនួនដូចតទៅ៖

- កិច្ចប្រជុំត្រូវបានបញ្ចប់ប្រកបដោយបរិយាកាសរីករាយស្មើស្មាលនិងមានសាមគ្គីភាពល្អរវាងថ្នាក់ដឹកនាំគ្រប់ជាន់ថ្នាក់ និងមន្ត្រីរាជការនៃអគ្គនាយកដ្ឋានកៅស៊ូដូចជា មន្ត្រីបម្រើការងារក្នុងការិយាល័យកៅស៊ូនៅតាមបណ្តាខេត្ត សមាគមកៅស៊ូ បណ្តាក្រុមហ៊ុនកៅស៊ូកសិឧស្សាហកម្ម ស្ថាប័នពាក់ព័ន្ធនិងដៃគូអភិវឌ្ឍន៍
- ការអនុវត្តសកម្មភាពការងារចរន្តរបស់អគ្គនាយកដ្ឋានកៅស៊ូ និងវិទ្យាស្ថានស្រាវជ្រាវកៅស៊ូ ក្នុងឆ្នាំ២០១៨ ឲ្យទទួលបាននូវលទ្ធផលល្អប្រសើរដូចគោលដៅដែលបានគ្រោងទុកទោះបីជាមានការខ្វះខាតនូវធនធាននិងសម្ភារមួយចំនួនក៏ដោយ។

៣. និសំដៅ

អគ្គនាយកដ្ឋានកៅស៊ូ នឹងបន្តអនុវត្តការងារសំខាន់ៗសម្រាប់ឆ្នាំ២០១៩ ដូចខាងក្រោម៖

- ✦ បន្តយកចិត្តទុកដាក់ពិនិត្យ និងកែសម្រួលបញ្ចប់នូវសេចក្តីព្រាងច្បាប់ស្តីពីកៅស៊ូ
- ✦ បន្តយកចិត្តទុកដាក់លើការសិក្សាស្រាវជ្រាវនិងកសាងលិខិតបទដ្ឋានគតិយុត្តពាក់ព័ន្ធនានា
- ✦ បន្តជំរុញកិច្ចសហការជាមួយអាជ្ញាធរដែនដីកងកម្លាំងមានសមត្ថកិច្ចតាមច្រកព្រំដែន និងអាជ្ញាធរពាក់ព័ន្ធក្នុងការទប់ស្កាត់ការនាំចេញជ័រ និងឈើកៅស៊ូមិនទាន់កែច្នៃទៅបរទេស និងទប់ស្កាត់ការបើកស្នាក់ការប្រមូលទិញកៅស៊ូគ្រួសារដែលគ្មានលិខិតអនុញ្ញាត
- ✦ ជំរុញការពង្រីកផ្ទៃដីដំណាំកៅស៊ូរបស់ក្រុមហ៊ុនឯកជនឲ្យអនុវត្តផែនការកម្មវិធីវិនិយោគកៅស៊ូ

លើសម្បទានដីសេដ្ឋកិច្ចនិងវាយតម្លៃលទ្ធផលដែលសម្រេចបាន

- ✦ បន្តធ្វើបច្ចុប្បន្នភាពផែនការយុទ្ធសាស្ត្រអភិវឌ្ឍន៍កៅស៊ូធម្មជាតិឆ្ពោះទៅឆ្នាំ២០៣០ ឲ្យបានចប់នៅក្នុងឆ្នាំ២០១៩
- ✦ បន្តអនុវត្តនិងពិនិត្យតាមដានការអនុវត្តចង្កោមសកម្មភាពថវិកាកម្មវិធីឆ្នាំ២០១៩ ឲ្យបានជោគជ័យតាមការគ្រោងទុក
- ✦ ខិតខំប្រមូលចំណូលឲ្យសម្រេចតាមគោលដៅ
- ✦ បន្តយកចិត្តទុកដាក់លើការសិក្សាស្រាវជ្រាវវិទ្យាសាស្ត្រស្តីពីការដាំដុះ ថែទាំកូនកៅស៊ូ ការគ្រប់គ្រងសមាសភាពចង្រៃ ការយកផល និងការកែច្នៃ
- ✦ បន្តសិក្សាដើម្បីសុំបង្កើតទីតាំងស្ថានីយនិងមន្ទីរពិសោធន៍បន្ថែមនិងបង្កើនសមត្ថភាពស្រាវជ្រាវផ្សព្វផ្សាយ និងបង្ហាញ
- ✦ បន្តចុះផ្សព្វផ្សាយ និងបណ្តុះបណ្តាល បច្ចេកវិទ្យាដំណាំកៅស៊ូដល់កសិករកៅស៊ូគ្រួសារ
- ✦ ជំរុញការចងក្រងនិងពង្រឹងសហគមន៍កសិកម្មកៅស៊ូគ្រួសារ
- ✦ បន្តសហការ និង ចូលរួមជាមួយដៃគូអន្តរជាតិនិងអង្គការកៅស៊ូអន្តរជាតិនានា ក្នុងក្របខណ្ឌការងារគ្រប់គ្រង ស្រាវជ្រាវ និងការអភិវឌ្ឍបច្ចេកវិទ្យា
- ✦ ជំរុញស្នាក់ការប្រមូលទិញជ័រកៅស៊ូគ្រួសារទាំងអស់ឲ្យមានលិខិតអនុញ្ញាតត្រឹមត្រូវ
- ✦ ពង្រីកនិងកៀងគររកដៃគូសហប្រតិបត្តិការក្នុងការផ្តល់ប្រភពថវិកា និងបច្ចេកទេស ដើម្បីគាំទ្រការអភិវឌ្ឍកៅស៊ូគ្រួសារ



✚ បន្តចូលរួមសហការជាមួយគ្រឹះស្ថានសិក្សា នានាក្នុងការបណ្តុះបណ្តាលធនធានមនុស្សខាងអនុ- វិស័យកៅស៊ូ។

៤. សំណូមពរ

អគ្គនាយកដ្ឋានកៅស៊ូ ក៏បានសូមសំណូមពរ ដល់ថ្នាក់ដឹកនាំក្រសួងកសិកម្ម រុក្ខាប្រមាញ់ និង នេសាទមេត្តាជួយគាំទ្រ និងមានវិធានការបន្ថែមរួម មាន៖

- ❖ សូមជួយជំរុញការពិនិត្យនិងកែសម្រួល បញ្ចប់នូវសេចក្តីព្រាងច្បាប់ស្តីពីកៅស៊ូ
- ❖ សូមការគាំទ្រក្នុងការផ្តល់ និងបង្កើនថវិកា តាមកម្មវិធីដើម្បីបង្កើនសកម្មភាពការងារចុះដល់មូល ដ្ឋានចម្ការកៅស៊ូឲ្យបានកាន់តែច្រើនបន្ថែមទៀត
- ❖ សូមពិនិត្យលទ្ធភាពផ្តល់មធ្យោបាយក្នុងការ បំពេញការងារ(រថយន្ត)
- ❖ សូមបំពេញបន្ថែមចំនួនមន្ត្រីថ្មីដល់អគ្គនាយ កដ្ឋានកៅស៊ូ យ៉ាងហោចណាស់ឲ្យសមាមាត្រទៅ នឹងចំនួនមន្ត្រីដែលបានចូលនិវត្តន៍
- ❖ សូមជំរុញ និង ណែនាំឲ្យបណ្តាក្រុមហ៊ុន ចម្ការកៅស៊ូកសិឧស្សាហកម្មទាំងអស់ត្រូវផ្តល់របាយ- ការណ៍សកម្មភាពរបស់ខ្លួន ប្រចាំខែ ប្រចាំឆ្នាំ មក អគ្គនាយកដ្ឋានកៅស៊ូ ឲ្យបានទាន់ពេលវេលាតាម ការកំណត់
- ❖ សូមផ្តល់ទីតាំង និងផ្ទៃដីសម្រាប់សាងសង់ អនុស្ថានីយពិសោធន៍និងស្រាវជ្រាវដំណាំកៅស៊ូនៅ តាមតំបន់មានសក្តានុពលសម្រាប់ដំណាំកៅស៊ូ។



របាយការណ៍ចូលរួមសិក្ខា សាលាស្តីពី "ការវិភាគទីផ្សារ កៅស៊ូធម្មជាតិ" នៅទីក្រុងកូឡា ឡាំពួរ ប្រទេសម៉ាឡេស៊ី

ចាប់ពីថ្ងៃទី២៥-២៨ ខែកុម្ភៈ ឆ្នាំ២០១៩ លោក **អូន សុវណ្ណ** អគ្គនាយករង និងលោក **ផេង មុត្តាវី** ប្រធាននាយកដ្ឋានអភិវឌ្ឍន៍កៅស៊ូ នៃអគ្គនាយកដ្ឋានកៅស៊ូ បានទៅចូលរួមវគ្គបណ្តុះ បណ្តាលស្តីពី "ការស្រាវជ្រាវនិងការវិភាគទីផ្សារកៅស៊ូ ធម្មជាតិ" ដែលរៀបចំដោយសមាគមបណ្តាប្រទេស ផលិតកៅស៊ូធម្មជាតិ(ANRPC) នៅអាគារក្រុមប្រឹក្សា កៅស៊ូម៉ាឡេស៊ី ក្នុងទីក្រុងកូឡាឡាំពួរ ដោយមាន ប្រទេសម៉ាឡេស៊ីធ្វើជាម្ចាស់ផ្ទះ។ គោលបំណងនៃ វគ្គបណ្តុះបណ្តាលគឺផ្តល់នូវការយល់ដឹងអំពីហេតុ- ការណ៍នៃតម្លៃកៅស៊ូធម្មជាតិក្នុងទីផ្សារអន្តរជាតិ និង បច្ចេកទេសបង្ហាញអំពីការសម្រេចចិត្តលើការទិញ- លក់កៅស៊ូធម្មជាតិ។ វគ្គបណ្តុះបណ្តាលនេះ មាន រយៈពេល៣ថ្ងៃ និងលទ្ធផលមានដូចខាងក្រោម៖

១. សមាសភាពចូលរួម

វគ្គបណ្តុះបណ្តាលនេះ បានរៀបចំឡើងដោយ មានសិក្ខាកាមចូលរួមសរុបចំនួន៤៣នាក់ ដែល អញ្ជើញមកពីប្រទេស៖ កម្ពុជា ថៃ ស្រីលង្កា ប៉ាពួ- ញូគីណេ ឥណ្ឌូនេស៊ី ហ្វីលីពីន ម៉ាឡេស៊ី វៀតណាម និងលេខាធិការដ្ឋាន ANRPC។

វគ្គបណ្តុះបណ្តាលចាប់ដំណើរការនៅថ្ងៃទី២៥ ខែកុម្ភៈ ឆ្នាំ២០១៩ ក្រោមអធិបតីភាពលោកបណ្ឌិត



Nguyen Ngoc Bich អគ្គលេខាធិការនៃ ANRPC និងលោកបណ្ឌិត ZairossaniMohd Nor អគ្គនាយកនៃក្រុមប្រឹក្សាកៅស៊ូម៉ាឡេស៊ី។ បន្ទាប់ពីសុន្ទរកថាស្វាគមន៍ដោយបណ្ឌិត Nguyen Ngoc Bich អគ្គលេខាធិការនៃ ANRPC និងសុន្ទរកថាបើកដោយលោកបណ្ឌិត ZairossaniMohd Nor អគ្គនាយកនៃក្រុមប្រឹក្សាកៅស៊ូម៉ាឡេស៊ីរួចមក កម្មវិធីបណ្តុះបណ្តាលក៏បានចាប់ដំណើរការទៅតាមរបៀបវារៈដែលបានគ្រោងទុក។

២. ខ្លឹមសារនៃកម្មវិធីបណ្តុះបណ្តាល

ថ្ងៃទី១ (ទី២៥ ខែកុម្ភៈ ឆ្នាំ២០១៩)

កម្មវិធីទី១

១.១ ទ្រឹស្តីនៃទីផ្សារមុខទំនិញនិងការបង្កើតតម្លៃ (Theory of commodity market and price formation) បង្ហាញដោយលោកបណ្ឌិត Awang Noor Abd.Ghani ដែលបានផ្តោតទៅលើ៖

- សេចក្តីណែនាំអំពីទំនិញ ដែលបានផ្តោតលើមុខទំនិញ៤ប្រភេទមាន ឋាមពល លោហធាតុអាហារ (ពពួកសាច់) គ្រាប់ធញ្ញជាតិនិងវត្ថុធាតុដើមកសិកម្ម(កៅស៊ូ)
- ទីផ្សារទិញលក់ភ្លាមៗ(Spot market) និងទីផ្សារទិញលក់តាមកិច្ចសន្យា (future market)
- ម៉ូដែលអភិវឌ្ឍន៍ទីផ្សារទំនិញដែលពាក់ព័ន្ធនិងតម្លៃអភិបាលកិច្ច តម្លៃព័ត៌មាន តម្លៃចរចា និងតម្លៃផ្សេងៗ
- តើទីផ្សារដំណើរការយ៉ាងដូចម្តេច? ដែលបង្ហាញពីលំហូរសាច់ប្រាក់ និងទំនិញនៅក្នុងទីផ្សារ
- ទ្រឹស្តីនៃតម្រូវការ និងការផ្គត់ផ្គង់ដែលត្រូវ

បានប្រើប្រាស់សម្រាប់ពន្យល់ពីទីផ្សារប្រកួតប្រជែងដំណើរការល្អយ៉ាងដូចម្តេច?

- ការបង្កើតតម្លៃ ដែលបង្ហាញជាទ្រឹស្តីពីរ៖ Backwardation និង Contango
- កត្តាប៉ះពាល់ដល់ការបង្កើតតម្លៃដែលជារួមមានកត្តាផ្គត់ផ្គង់និងកត្តាប្រើប្រាស់។

១.២. លំនាំដើមនៃការវិភាគបច្ចេកទេស

(Introduction to Technical Analysis) បង្ហាញដោយ លោក Jom Jacob អ្នកសេដ្ឋកិច្ចជាន់ខ្ពស់របស់ ANRPC ដែលបានផ្តោតទៅលើ៖

- ការវិភាគបច្ចេកទេសគឺជា "ការសិក្សាសកម្មភាពទីផ្សារ តាមរយៈការប្រើប្រាស់ក្រាហ្វិកសម្រាប់ព្យាករណ៍និទ្ទាការតម្លៃនាពេលអនាគត" (John Murphy)
- ការវិភាគបច្ចេកទេសមានគោលការណ៍សំខាន់៣៖ (១)សកម្មភាពទីផ្សារ (២) ចលនាតម្លៃដែលមាននៅក្នុងនិទ្ទាការ និង (៣) ប្រវត្តិសាដើម
- គោលការណ៍គ្រឹះនៃទ្រឹស្តី Dow និងការវិភាគទៅលើទ្រឹស្តី Dow

១.៣ ស្វែងយល់ការប្រើក្រាហ្វិកក្នុងការវិភាគ

បច្ចេកទេស (Charts used in Technical Analysis) បង្ហាញដោយលោក Jom Jacob, អ្នកសេដ្ឋកិច្ចជាន់ខ្ពស់របស់ ANRPC ដែលបានផ្តោតសំខាន់ទៅលើ៖

- ប្រភេទក្រាហ្វិកដែលយកមកប្រើក្នុងការវិភាគបច្ចេកទេសដូចជា Bar chart, Line chart, Point & Figure chart, Candlestick chart, Moving Average chart, HeikinAshi chart, Renko chart និង Kagi chart.
- ការពិនិត្យនិងការបកស្រាយប្រភេទក្រាហ្វិក (Chart) ដែលបង្ហាញពីព័ត៌មានទីផ្សារ ពេលវេលា



រៀងរាល់ម៉ោង ប្រចាំថ្ងៃ ប្រចាំសប្តាហ៍ និងប្រចាំខែ) តម្លៃ (បើក ខ្ពស់ ទាប បិទទីផ្សារ) និងនិន្នាការឡើងចុះនៃតម្លៃដោយផ្អែកលើកត្តាមូលដ្ឋាន និងកត្តាមិនមែនមូលដ្ឋាន

ថ្ងៃទី២ (ទី២៦ ខែកុម្ភៈ ឆ្នាំ២០១៩)

កម្មវិធីទី២

២.១ គោលគំនិតជាមូលដ្ឋាននៃនិន្នាការ

(Basic concept of Trends) បង្ហាញដោយលោក Jom Jacob, អ្នកសេដ្ឋកិច្ចជាន់ខ្ពស់របស់ ANRPC ដែលបានផ្ដោតសំខាន់ទៅលើ៖

- សិក្សាតាមដានពីនិន្នាការកើន (Bullish trend), និន្នាការធ្លាក់ (Bear trend) និងនិន្នាការនឹង (Sideway trend)
- សិក្សាតាមដាននិន្នាការបឋមបន្ទាប់ និងខ្លី (Primary, Secondary and Minor trends)
- សិក្សាតាមដាននិន្នាការគាំទ្រនិងទប់ទល់ (Support and Resistance)

២.២ ការវិភាគទៅតាមទម្រង់ក្រាហ្វិក-ទម្រង់ត្រឡប់

(Chart pattern analysis-Reversal pattern) បង្ហាញដោយលោក Jom Jacob, អ្នកសេដ្ឋកិច្ចជាន់ខ្ពស់របស់ ANRPC ដែលបានផ្ដោតសំខាន់ទៅលើ៖

- សិក្សាពីនិន្នាការនៃលក្ខខណ្ឌទិញលើសឬលក់លើស
- សិក្សាទម្រង់ក្បាល ស្មា និងទម្រង់ត្រឡប់
- សិក្សាពីទម្រង់កំពូលបី និងទម្រង់បាតបី
- សិក្សាពីទម្រង់ទ្វេកំពូលនិងទម្រង់ទ្វេបាត

២.៣ ការវិភាគនូវទម្រង់ក្រាហ្វិកបន្តបង្ហាញ

ដោយលោក Jom Jacob, អ្នកសេដ្ឋកិច្ចជាន់ខ្ពស់

របស់ ANRPC ដែលបានផ្ដោតសំខាន់ទៅលើ៖

- សិក្សាពីទម្រង់ត្រីកោណ (Triangle)
- សិក្សាពីទម្រង់ប្រដាប់បំពងសំឡេង (Broadening formation (Loud speaker)
- សិក្សាពីទម្រង់ទង់ជាតិនិងទង់ជ័យ (Flags and Pennants)
- សិក្សាពីទម្រង់ដុំជ្រុង (Wedge)
- សិក្សាពីទម្រង់ចតុកោណ

២.៤ ឧបករណ៍កម្មវិធី Moving Average

បង្ហាញដោយលោក Jom Jacob, អ្នកសេដ្ឋកិច្ចជាន់ខ្ពស់របស់ ANRPC ដែលបានផ្ដោតសំខាន់ទៅលើ៖

- សិក្សាពីឧបករណ៍កម្មវិធី Single moving average
- សិក្សាពីឧបករណ៍កម្មវិធី Dual moving average
- សិក្សាពីឧបករណ៍កម្មវិធី Triple moving average

២.៥ ឧបករណ៍កម្មវិធី Oscillators

បង្ហាញដោយលោក Jom Jacob, អ្នកសេដ្ឋកិច្ចជាន់ខ្ពស់របស់ ANRPC ដែលបានផ្ដោតសំខាន់ទៅលើ៖

- សិក្សាពីសន្ទុះនៃការប្រែប្រួលតម្លៃក្នុងកំឡុងពេលមួយ (Momentum Oscillator)
- សិក្សាពី Stochastic Oscillator នៅពេលតម្លៃកើនឡើង ដែលតម្លៃនៅពេលបិទមាននិន្នាការខិតទៅជិតចំណុចចុងខាងលើនៃរយៈចម្ងាយនៃថ្ងៃ (Price range)
- សិក្សា Moving Average Convergence/Divergence (MACD)
- សិក្សាពីទំហំ Oscillator (Volume Oscillator)



ថ្ងៃទី៣ (ទី២៧ ខែកុម្ភៈ ឆ្នាំ២០១៩)

កម្មវិធីទី៣

៣.១ អនុបាត Fibonacci និងការអនុវត្តនៅក្នុងការវិភាគបច្ចេកទេស (Fibonacci ratios and their applications in technical analysis) បង្ហាញដោយលោក JomJacob, អ្នកសេដ្ឋកិច្ចជាន់ខ្ពស់ ANRPC ដែលបានផ្តោតសំខាន់ទៅលើលំដាប់លេខ Fibonacci បង្កើតជាមូលដ្ឋានគណិតវិទ្យាសម្រាប់ទ្រឹស្តីរលក Elliott (Elliott Wave Theory) នៅក្នុងការវិភាគបច្ចេកទេស។

៣.២ ទ្រឹស្តីរលក Elliott បង្ហាញដោយលោក JomJacob, អ្នកសេដ្ឋកិច្ចជាន់ខ្ពស់របស់ ANRPC គឺផ្តោតលើទិដ្ឋភាពសំខាន់ៗមាន៖ (១)ទម្រង់រលក (២)ការវិភាគអនុបាត និង(៣)ការវិភាគពេលវេលា។

៣.៣ ទ្រឹស្តី Gann (Gann Theory) បង្ហាញដោយលោក Jom Jacob, អ្នកសេដ្ឋកិច្ចជាន់ខ្ពស់របស់ ANRPC គឺផ្អែកលើទ្រឹស្តី Gann ត្រូវបានអភិវឌ្ឍដោយ W.D Gann ដោយប្រើគោលការណ៍នៃធរណីមាត្រ។ ទ្រឹស្តី Gann ត្រូវបានផ្អែកលើទិដ្ឋភាពបីដែលជាលំនាំគំរូ តម្លៃ និងពេលវេលា។

៣.៤ ការវិភាគក្រាហ្វិក Ichimoku (Ichimoku Chart Analysis) បង្ហាញដោយលោក JomJacob, អ្នកសេដ្ឋកិច្ចជាន់ខ្ពស់របស់ ANRPC គឺផ្អែកលើរាល់ការវិភាគក្រាហ្វិកIchimokuដែលបង្កើតឡើងដោយ GoichiHosoda ក្នុងឆ្នាំ១៩៣០ ត្រូវបានបោះពុម្ពផ្សាយនៅឆ្នាំ១៩៦៨។ ពាក្យ ChimokukinkoHyo ជាភាសាជប៉ុនដែលបកប្រែជាក្រាហ្វិកលំនឹងនៃការលោតម្តង (One glance equilibrium chart)។

៣.៥ ការវិភាគបច្ចេកទេសនៃអនាគតកៅស៊ូធម្មជាតិ (Technical Analysis for Natural Rubber Prices): បង្ហាញដោយលោក Fred KH Tam ដែលបានផ្តោតទៅលើ៖

- សូចនាករ ដែលប្រើនៅក្នុងទិដ្ឋភាពបច្ចេកទេសកៅស៊ូ
- និន្នាការនៃទីផ្សារកៅស៊ូធម្មជាតិ
- ការផ្លាស់ប្តូរមធ្យមនៃទីផ្សារកៅស៊ូធម្មជាតិ
- ការវិភាគក្រាហ្វិក Ichimoku នៃទីផ្សារកៅស៊ូធម្មជាតិ
- អនុបាត Fibonacci នៃទីផ្សារកៅស៊ូធម្មជាតិ
- ទស្សនវិស័យនៃទីផ្សារកៅស៊ូរយៈពេលវែង
- ទស្សនវិស័យនៃទីផ្សារកៅស៊ូរយៈពេលខ្លី

៣.៦ ការអនុវត្តរបស់សិក្ខាកាមលើក្រាហ្វិករបស់ TOCOM។

ថ្ងៃទី៤(ទី២៨ ខែកុម្ភៈ ឆ្នាំ២០១៩) ទស្សនកិច្ចសិក្សា

- ចម្ការកៅស៊ូគ្រួសារបង្ហាញដែលគាំទ្រដោយអាជ្ញាធរអភិវឌ្ឍន៍ឧស្សាហកម្មកៅស៊ូគ្រួសារ (Rubber Industry Smallholders Development Authority)
- ទីតាំងចិញ្ចឹមឃុំគ្មានទ្រនិចរបស់កសិករកៅស៊ូគ្រួសារ ដែលគាំទ្រដោយអាជ្ញាធរអភិវឌ្ឍន៍ឧស្សាហកម្មកៅស៊ូគ្រួសារ
- រោងចក្រផលិតស្រោមដៃ។

៣. សន្និដ្ឋាន

ជារួមវគ្គ បណ្តុះបណ្តាលស្តីពីការស្រាវជ្រាវនិងការវិភាគទីផ្សារកៅស៊ូ បានដំណើរការល្អ និងមានការចោទសួរយ៉ាងជុំសជុំល។ ការចូលរួមក្នុងកម្មវិធីបណ្តុះបណ្តាលស្តីពី “ការស្រាវជ្រាវ និងការ



វិភាគទីផ្សារកៅស៊ូធម្មជាតិ” បានផ្តល់នូវអត្ថប្រយោជន៍ និងការយល់ដឹងជាច្រើនដូចជា៖ បច្ចេកទេសក្នុងការ វិភាគតម្លៃកៅស៊ូទៅតាមទម្រង់និន្នាការនៃក្រាហ្វិក តម្លៃកៅស៊ូ។ ជាងនេះទៅទៀត កម្មវិធីបណ្តុះបណ្តាល ក៏បានផ្តល់ឱកាសដល់សិក្ខាកាមយល់ដឹងអំពីនិន្នា- ការតម្លៃដោយអនុវត្តផ្ទាល់លើក្រាហ្វិករបស់TOCOM និងបានផ្លាស់ប្តូរចែករំលែកបទពិសោធន៍ជាក់ស្តែង កន្លងមកទាក់ទងនឹងការស្រាវជ្រាវនិងវិភាគអំពីទីផ្សារ កៅស៊ូធម្មជាតិតាមបណ្តាប្រទេសនីមួយៗផងដែរ។



រូបថតអនុស្សាវរីយ៍

៤. សំណូមពរ

១. បន្តចូលរួមកម្មវិធីបណ្តុះបណ្តាលពាក់ព័ន្ធ នឹងទីផ្សារកៅស៊ូធម្មជាតិ ដើម្បីទទួលបានចំណេះ ដឹងនិងបទពិសោធន៍ថ្មីៗ សម្រាប់រួមចំណែកព្យាករ តម្លៃកៅស៊ូកម្ពុជា

២. បន្តការបណ្តុះបណ្តាលលើប្រធានបទនេះ ដល់ប្រតិបត្តិករកៅស៊ូកម្ពុជា តាមពេលវេលាសម ស្របណាមួយដើម្បីជាមូលដ្ឋានគ្រឹះសម្រាប់ការ យល់ ដឹងពីការជួញដូរនិងនិន្នាការតម្លៃកៅស៊ូធម្មជាតិនៅ ក្នុងទីផ្សារអន្តរជាតិ។



ទិដ្ឋភាពនៃកិច្ចប្រជុំសិក្ខាសាលា



ព្រះរាជាណាចក្រកម្ពុជា
ជាតិ សាសនា ព្រះមហាក្សត្រ

ក្រសួងកសិកម្ម រុក្ខាប្រមាញ់ និងនេសាទ
អគ្គនាយកដ្ឋានកៅស៊ូ

លេខ: ២៣១ អក-រក

ថ្ងៃច័ន្ទ ១៣ ខែ ឧសភា ឆ្នាំ ២០១៩ ឆ្នាំ ច ស៊ី ឆ្នាំ ២៥៦២
រាជធានីភ្នំពេញ ថ្ងៃទី ១៧ ខែ ៥ ឆ្នាំ ២០១៩

សូមគោរពជូន

ឯកឧត្តមរដ្ឋមន្ត្រីក្រសួងកសិកម្ម រុក្ខាប្រមាញ់ និងនេសាទ

កម្មវត្ថុ ៖ របាយការណ៍ស្តីពីស្ថានភាពការងារអគ្គនាយកដ្ឋានកៅស៊ូប្រចាំខែកុម្ភៈ ឆ្នាំ២០១៩ និងទិសដៅអនុវត្តបន្ត។

ជូនភ្ជាប់ ៖ -តារាងស្ថានភាពផលិតកម្មកៅស៊ូប្រចាំខែកុម្ភៈ ឆ្នាំ២០១៩
-តារាងស្ថានភាពផលិតកម្មកៅស៊ូស្តុកប្រចាំខែកុម្ភៈ ឆ្នាំ២០១៩ ។

សេចក្តីដូចមានចែងក្នុងកម្មវត្ថុនិងជូនភ្ជាប់ខាងលើ ខ្ញុំបាទសូមជម្រាបជូន ឯកឧត្តមរដ្ឋមន្ត្រី មេត្តាទទួលប្រាប់អំពីលទ្ធផលការងារសម្រេចបានរបស់អគ្គនាយកដ្ឋានកៅស៊ូប្រចាំខែកុម្ភៈ ឆ្នាំ២០១៩ និងទិសដៅអនុវត្តបន្តដោយសង្ខេបដូចខាងក្រោម៖

១-ផ្ទៃដីកៅស៊ូសរុបមានចំនួន ៤៣៦ ៥៦០ ហិកតា ក្នុងនោះ៖ ផ្ទៃដីចៀរដំរីមានចំនួន ២០១ ៧៦៩ ហិកតា ស្មើនឹង ៤៦% និងផ្ទៃដីចែទាំមានចំនួន ២៣៤ ៧៩១ ហិកតា ស្មើនឹង៥៤%។

២-បរិមាណផលិតផលសម្រេចបានក្នុងខែកុម្ភៈ ឆ្នាំ២០១៩ មានចំនួន ១១ ៩២៨ តោន បានថយចុះចំនួន ១៣ ០៥៦ តោនស្មើនឹង៥២%ធៀបនឹងខែមុន នឹងបានកើនឡើងចំនួន ២ ៧៤៨តោន ៣០% ធៀបនឹងរយៈពេលដូចគ្នាឆ្នាំមុន។

៣-បរិមាណបញ្ចេញលក់សម្រេចបានក្នុងខែកុម្ភៈ ឆ្នាំ២០១៩ មានចំនួន ១៣ ០៤៤ តោន បានថយចុះចំនួន ១០ ៤០៧ តោន ស្មើនឹង៤៤%ធៀបនឹងខែមុន នឹងបានកើនឡើងចំនួន ៣ ២១៧តោនស្មើនឹង ៣៣%ធៀបនឹងរយៈពេលដូចគ្នាឆ្នាំមុន។

៤-តម្លៃលក់ដីកៅស៊ូសរុបសម្រេចបានក្នុងខែកុម្ភៈឆ្នាំ២០១៩ មានចំនួន ១ ២៩៩ដុល្លារតោន បានកើនឡើងចំនួន ៧៣ដុល្លារតោន ស្មើនឹង(៥.៩៦%)ធៀបនឹងខែមុន ប៉ុន្តែបានថយចុះ២០២ដុល្លារតោន ស្មើនឹង១៣% ធៀបនឹងរយៈពេលដូចគ្នាឆ្នាំមុន។

៥-ទិសដៅបន្ត៖
-ប្រជុំពិនិត្យនិងកែសម្រួលសេចក្តីព្រាងច្បាប់ស្តីពីកៅស៊ូ
-បន្តចុះអនុវត្តសកម្មភាពគម្រោងតាមកម្មវិធីឱ្យបានសម្រេចតាមផែនការដែលបានគ្រោងទុក
-ចុះត្រួតពិនិត្យនិងវាយតម្លៃបច្ចេកទេសដំណាំកៅស៊ូរបស់ក្រុមហ៊ុនសម្បទានដីសេដ្ឋកិច្ច និងជំរុញការប្រមូលចំណូលចូលចំណែករដ្ឋតាមការគ្រោងទុក
-ផ្សព្វផ្សាយតម្លៃកៅស៊ូតាមវិទ្យុ លើទំព័រហ្វេសប៊ុក និងព្រឹត្តិបត្ររបស់អគ្គនាយកដ្ឋានកៅស៊ូ។
អាស្រ័យដូចបានជម្រាបជូនខាងលើ ខ្ញុំបាទសូម ឯកឧត្តមរដ្ឋមន្ត្រី មេត្តាទទួលប្រាប់ជារបាយការណ៍ដោយក្តីអនុគ្រោះ។

សូម ឯកឧត្តមរដ្ឋមន្ត្រី មេត្តាទទួលនូវការគោរពជម្រាបជូនអំពីខ្ញុំបាទ។

ចម្លងជូន៖
- ឯកឧត្តមរដ្ឋលេខាធិការទទួលបន្ទុក
- ឯកឧត្តមអនុរដ្ឋលេខាធិការទទួលបន្ទុក
- ដើម្បីជូនជ្រាប
- នាយកដ្ឋានកិច្ចការរដ្ឋបាល កសក.
- នាយកដ្ឋានផែនការ និងស្ថិតិ កសក.
- នាយកដ្ឋានផ្សព្វផ្សាយកសិកម្ម នៃ អនក.
- គ្រប់ចម្ការកៅស៊ូកសិ-ឧស្សាហកម្ម
- ដើម្បីជ្រាប
- ឯកសារ

ប្រតិភូរាជរដ្ឋាភិបាលកម្ពុជា ទទួលបន្ទុក
អគ្គនាយក នៃអគ្គនាយកដ្ឋានកៅស៊ូ
ប៊ុល សុផា



ក្រសួងកសិកម្ម រុក្ខាប្រមាញ់ និងនេសាទ

អគ្គនាយកដ្ឋានកៅស៊ូ

ព្រះរាជាណាចក្រកម្ពុជា

ជាតិ សាសនា ព្រះមហាក្សត្រ

របាយការណ៍

ស្តីពី

ស្ថានភាពការងាររបស់អគ្គនាយកដ្ឋានកៅស៊ូ ប្រចាំខែកុម្ភៈ ឆ្នាំ២០១៩ និងទិសដៅអនុវត្តបន្ត

១. សេចក្តីផ្តើម

ក្នុងឆ្នាំ២០១៩ នេះអគ្គនាយកដ្ឋានកៅស៊ូ បានអនុវត្តការងារចម្បងៗ ក្នុងស្មារតីទទួលខុសត្រូវខ្ពស់ ទាំងការងារចរន្ត ការងារអនុវត្តគម្រោងតាមកម្មវិធី ការងារដាំដុះ ថែទាំកូនកៅស៊ូថ្មី ការងារអាជីវកម្ម ផលិតកម្ម និងធុរកិច្ចទាំងកៅស៊ូគ្រួសារនិងកៅស៊ូកសិ-ឧស្សាហកម្ម និងការងារផ្សេងៗទៀតបានដំណើរការជាធម្មតា។ ជាលទ្ធផលការងារសំខាន់ៗ ដែលអគ្គនាយកដ្ឋានកៅស៊ូសម្រេចបានប្រចាំខែកុម្ភៈ ឆ្នាំ២០១៩ មានខ្លឹមសារលម្អិតជូនដូចខាងក្រោម៖

២. លទ្ធផលការងារសម្រេចបាន

២.១ ការងារអាជីវកម្ម ផលិតកម្ម និងធុរកិច្ចកៅស៊ូ

២.១.១ ផ្ទៃដីកៅស៊ូ

ផ្ទៃដីកៅស៊ូសរុបមានចំនួន ៤៣៦ ៥៦០ ហិកតា ដែលក្នុងនោះ៖ ផ្ទៃដីចៀរដំរីមានចំនួន ២០១ ៧៦៩ ហិកតា ស្មើនឹង ៤៦% និងផ្ទៃដីថែទាំមានចំនួន ២៣៤ ៧៩១ ហិកតា ស្មើនឹង ៥៤%។

២.១.២ ផលិតកម្ម

ផលិតផលជីវកៅស៊ូសម្រេចបានក្នុងខែកុម្ភៈ ឆ្នាំ២០១៩ មានចំនួន ១១ ៩២៤តោន បានថយចុះចំនួន ១៣ ០៥៦ តោន ស្មើនឹង ៥២%ធៀបនឹងខែមុន នឹងបានកើនឡើងចំនួន ២ ៧៤៤តោនស្មើនឹង ៣០%ធៀបនឹងរយៈពេលដូចគ្នាឆ្នាំមុន។

ផលិតផលជីវកៅស៊ូសរុបគិតមកដល់ខែកុម្ភៈ ឆ្នាំ២០១៩ សម្រេចបានចំនួន ៣៦ ៩១២ តោន បានកើនឡើងចំនួន ៨ ៨២៤តោន ស្មើនឹង ៣១% ធៀបនឹងរយៈពេលដូចគ្នាឆ្នាំមុន។

២.១.៣ ធុរកិច្ចកៅស៊ូ

បរិមាណបញ្ចេញលក់ជីវកៅស៊ូសម្រេចបានក្នុងខែកុម្ភៈ ឆ្នាំ២០១៩ មានចំនួន ១៣ ០៤៤ តោន បានថយចុះចំនួន ១០ ៤០៧ តោន ស្មើនឹង៤៤%ធៀបនឹងខែមុន នឹងបានកើនឡើងចំនួន ៣ ២១៧តោន ស្មើនឹង ៣៣% បើធៀបនឹងរយៈពេលដូចគ្នាឆ្នាំមុន។

បរិមាណបញ្ចេញលក់សរុបគិតមកដល់ត្រីមខែកុម្ភៈ ឆ្នាំ២០១៩ សម្រេចបានចំនួន ៣៦ ៤៩៥ តោន បានកើនឡើងចំនួន ៧ ៨០១ តោន ស្មើនឹង ២៧% ធៀបនឹងរយៈពេលដូចគ្នាឆ្នាំមុន។

តម្លៃលក់មធ្យមក្នុងខែកុម្ភៈ ឆ្នាំ២០១៩ មានចំនួន ១ ២៩៩ដុល្លារ/តោន បានកើនឡើង ៧៣ដុល្លារ/តោន ស្មើនឹង ៥,៩៦%ធៀបនឹងខែមុន និងបានថយចុះចំនួន ២០២ដុល្លារ/តោន ស្មើនឹង ១៣% បើធៀបនឹងរយៈពេលដូចគ្នាឆ្នាំមុន។

តម្លៃលក់កៅស៊ូជាមធ្យមគិតក្នុងខែកុម្ភៈ ឆ្នាំ២០១៩ គឺ ១ ២៥២ ដុល្លារ/តោន បានថយចុះចំនួន ២០៦ ដុល្លារ/តោន ស្មើនឹង ១៤%ធៀបនឹងរយៈពេលដូចគ្នាឆ្នាំមុន។



២.២. ការងារបណ្តុះបណ្តាលអនុវត្តគម្រោងសកម្មភាពថវិកាតាមកម្មវិធី

២.២.១. ការងារចរន្ត

- បានចុះផ្សព្វផ្សាយលិខិតបទដ្ឋានគតិយុត្តដែលពាក់ព័ន្ធវិស័យកៅស៊ូ នៅក្នុងស្រុកបរកែវ ខេត្តរតនៈគិរី
- បានចុះបើកវគ្គបណ្តុះបណ្តាលជំនាញច្រៀងដល់កសិករកៅស៊ូគ្រួសារនៅខេត្តព្រៃវែង
- បានចុះបើកវគ្គពង្រឹងសហគមន៍កសិករកៅស៊ូគ្រួសារ នៅខេត្តកំពង់ធំ
- បានរៀបចំកិច្ចប្រជុំបូកសរុបលទ្ធផលការងារឆ្នាំ២០១៨ និងលើកទិសដៅអនុវត្តការងារឆ្នាំ២០១៩ របស់អគ្គនាយកដ្ឋានកៅស៊ូ
- រៀបចំគម្រោងកម្មវិធីវិនិយោគសាធារណៈ(ក.វ.ស) ៣ឆ្នាំរំកិល ២០២០-២០២២ របស់អគ្គនាយកដ្ឋានកៅស៊ូ
- បានសិក្សាស្រាវជ្រាវប្រមូលទិន្នន័យនិងព័ត៌មានកៅស៊ូ សម្រាប់រៀបចំព្រឹត្តិបត្រប្រចាំខែ និងផ្សព្វផ្សាយតម្លៃកៅស៊ូធម្មជាតិលើទំព័រហ្វេសប៊ុករបស់អគ្គនាយកដ្ឋានកៅស៊ូ
- តាមដានត្រួតពិនិត្យ ស្រាវជ្រាវអំពីតម្លៃកៅស៊ូនៅទីផ្សារក្នុងស្រុក និងអន្តរជាតិ
- បានប្រមូលទិន្នន័យ និងរៀបចំតម្លៃកៅស៊ូធម្មជាតិសម្រាប់ផ្សាយប្រចាំសប្តាហ៍តាមវិទ្យុមណ្ឌលព័ត៌មានស្ត្រីកម្ពុជា(FM103.5)ចំនួន០៤ដង(១សប្តាហ៍១ដង) និងបានផ្សាយបន្តផ្ទាល់ទៅតាមបណ្តាលខេត្តចំនួន៤ ខេត្ត ខេត្តបាត់ដំបង(FM106.3) ខេត្តកំពង់ចាម(FM 99.3) ខេត្តកំពង់ធំ(FM104) ខេត្តសៀមរាប(FM107) រៀងរាល់ថ្ងៃចន្ទ វេលាម៉ោង១០ព្រឹក។

២.២.២. ការចំណាយថវិកាតាមគម្រោងកម្មវិធី

ការចំណាយថវិកាក្នុងខែកុម្ភៈ ឆ្នាំ២០១៩ មានចំនួន ១៤៦ ១៣៦ ៣០០ រៀល។ បើគិតមកដល់ខែកុម្ភៈឆ្នាំ២០១៩ ការចំណាយមានចំនួន២២៧ ០១៣ ៩០០

២.២.៣. ការប្រមូលចំណូលថវិកា

ការប្រមូលចំណូលថ្លៃឈ្នួលដីអវិនិយោគចម្ការកៅស៊ូរដ្ឋទាំង៧ ចម្ការកៅស៊ូរដ្ឋឡាបានសៀកខេត្តរតនគិរី និងក្រុមហ៊ុននីហាវណ អាហារណកៅស៊ូ គិតក្នុងខែកុម្ភៈ ឆ្នាំ២០១៩ មិនទាន់ដល់ការបរិច្ឆេទត្រូវបង់ទេ។

៣. ទិសដៅបន្ត

- បន្តរៀបចំលិខិតបទដ្ឋានគតិយុត្តពាក់ព័ន្ធកៅស៊ូ
- បន្តចុះផ្សព្វផ្សាយលិខិតបទដ្ឋានគតិយុត្តតាមខេត្តដែលបានគ្រោងទុក
- បន្តរៀបចំកិច្ចបញ្ជីការផ្ទេរទេយ្យចំណូល - ចំណាយ និងរបាយការណ៍អនុវត្តចំណូល - ចំណាយរបស់អគ្គនាយកដ្ឋានកៅស៊ូ
- រៀបចំគម្រោងផែនការសកម្មភាពថវិកាកម្មវិធីសម្រាប់ឆ្នាំ២០២០
- រៀបចំកិច្ចប្រជុំបូកសរុបលទ្ធផលការងារឆ្នាំ២០១៨ និងលើកទិសដៅការងារឆ្នាំ២០១៩ របស់អគ្គនាយកដ្ឋានកៅស៊ូ
- បន្តចុះវគ្គបណ្តុះបណ្តាលជំនាញច្រៀងដល់កសិករកៅស៊ូគ្រួសារ
- បន្តចុះពង្រឹង និងចងក្រងសហគមន៍កសិករកៅស៊ូគ្រួសារ
- បន្តចុះបើកវគ្គផ្សព្វផ្សាយ ដំណាំកៅស៊ូដល់កសិករកៅស៊ូគ្រួសារ



- បន្តចុះពិនិត្យ និងវាយតម្លៃបច្ចេកទេសដំណាំកៅស៊ូរបស់ក្រុមហ៊ុនសម្បទានដីសេដ្ឋកិច្ច
- បន្តស្រាវជ្រាវនិងប្រមូលទិន្នន័យកៅស៊ូក្នុងស្រុក និងអន្តរជាតិ
- បន្តចុះពង្រឹង និងចងក្រងសហគមន៍ កសិករកៅស៊ូគ្រួសារសម្រាប់រៀបចំព្រឹត្តិបត្រប្រចាំខែ និងផ្សព្វផ្សាយតម្លៃកៅស៊ូធម្មជាតិតាមវិទ្យុប្រចាំសប្តាហ៍ និងលើគេហទំព័រហ្វេសប៊ុក របស់អគ្គនាយកដ្ឋានកៅស៊ូ។

បានឃើញនិងឯកភាព
 ជ.ប្រតិភូរាជរដ្ឋាភិបាលកម្ពុជា ទទួលបន្ទុកជា
 អគ្គនាយក នៃអគ្គនាយកដ្ឋានកៅស៊ូ
 អគ្គនាយករង

 សេក គីម



ថ្ងៃ ថ្ងៃទី ១៣ ខែ ឧសភា ឆ្នាំ ២០១៩ សំរឹទ្ធិស័ក ព.ស.២៥៦២
 រាជធានីភ្នំពេញ ថ្ងៃទី ១៤ ខែ មីនា ឆ្នាំ ២០១៩
 ប្រធាននាយកដ្ឋានរដ្ឋបាលនិងនីតិកម្ម


 ប្រធាន



ស្ថានភាពផលិតកម្មកៅស៊ូប្រចាំខែកុម្ភៈ ឆ្នាំ២០១៩

លរ	ឈ្មោះកៅស៊ូ	ថ្ងៃដី (ហិកតា)			ឆ្នាំ២០១៨				សង្ខេបដីស្រែ	ឆ្នាំ២០១៩				ប្រៀបធៀប												សង្ខេប		
		ធៀបដី	ផែនដី	សរុប	ផលិតផល (តោន)		បញ្ចេញនីមួយៗ (តោន)			ផលិតផល (តោន)	បញ្ចេញនីមួយៗ (តោន)	ខែមុន						ខែនេះ										
					ផលិតផល	ផលិតផល	ផលិតផល	ផលិតផល				ផលិតផល	ផលិតផល	ផលិតផល		ផលិតផល		ផលិតផល		ផលិតផល								
														តោន	%	តោន	%	តោន	%	តោន	%	តោន	%	តោន	%			
I. កៅស៊ូកសិករស្រូវស្រែ																												
ក	ឈ្មោះកៅស៊ូកសិករស្រូវស្រែ																											
1	វិទ្យាស្ថានស្រូវស្រែស្រែកៅស៊ូ	670	132	801	16	76	50	100	13	25	82	-	-	0	0	-32	-56	0	0	9	61	6	8	-50	0	-100	0	95
2	ក្រុមហ៊ុនស្រូវស្រែ គីងផលសម គ្រុប	12.201	2.870	15.070	444	2.135	851	1.826	1.286	706	2.297	1.219	3.147	0	0	-885	-56	-708	-37	261	59	162	8	368	43	1.321	72	436
3	ក្រុមហ៊ុនស្រូវស្រែ គីងផលសម គ្រុប	1.120	914	2.034	84	276	84	294	63	96	276	210	336	0	0	-84	-47	84	67	12	14	0	0	126	150	42	14	3
4	ក្រុមហ៊ុនស្រូវស្រែ គីងផលសម គ្រុប	5.631	2.809	8.440	194	567	240	681	468	237	715	396	878	0	0	-241	-50	-85	-18	43	22	148	26	156	65	197	29	305
5	ក្រុមហ៊ុនស្រូវស្រែ គីងផលសម គ្រុប	79	2.646	2.724	8	21	183	267	253	-	601	-	-	0	0	-601	0	0	0	-8	0	580	2807	-183	0	-267	0	854
6	ក្រុមហ៊ុនស្រូវស្រែ គីងផលសម គ្រុប	3.859	548	4.406		370	80	1.030	1.678	-	561	168	714	0	0	-561	0	-378	-69	0	0	191	52	88	110	-316	-31	1.525
7	ក្រុមហ៊ុនស្រូវស្រែ គីងផលសម គ្រុប	3.343	843	4.187	102	642	210	710	958	-	406	210	210	0	0	-406	0	210	100	-102	0	-236	-37	0	0	-500	-70	1.164
8	ក្រុមហ៊ុនស្រូវស្រែ គីងផលសម គ្រុប	3.848	1.415	5.263	71	219		200	356	54	191		250	0	0	-63	-49	-250	0	-7	-9	-28	-13	0	0	50	25	307
9	ក្រុមហ៊ុនស្រូវស្រែ គីងផលសម គ្រុប	1.901	1.265	3.166	22	77		100	247	23	107		100	0	0	-62	-73	-100	0	1	4	30	39	0	0	0	0	254
10	ក្រុមហ៊ុនស្រូវស្រែ គីងផលសម គ្រុប	4.359	439	4.798	318	836	300	993	932	478	1.177	840	1.260	0	0	-222	-32	420	100	160	50	341	41	540	180	267	27	849
	សរុប ក	37.010	13.880	50.890	1.259	5.218	1.999	6.201	6.274	1.678	6.412	3.044	6.895	0	0	-3.156	-66	-807	-21	369	29	1.194	23	1.045	52	694	11	5.792
ខ	ឈ្មោះកៅស៊ូសម្រាប់ដីស្រែ	44.922	179.645	224.567	2.121	6.266	2.028	5.993	2.751	4.200	12.400	4.000	11.800	0	0	-4.000	-49	-3.800	-49	2079	98	6.134	98	1.972	97	5.807	97	3.351
	សរុប ក+ខ	81.932	193.525	275.457	3.380	11.484	4.027	12.194	9.025	5.878	18.812	7.044	18.695	0	0	-7.156	-55	-4.607	-40	2448	72	7.328	64	3.017	75	6.501	53	9.143
	II. កៅស៊ូកសិករ	119.837	41.266	161.103	5.800	16.600	5.800	16.500	5.715	6.100	18.100	6.000	17.800	0	0	-5.900	-49	-5.800	-49	300	5	1.500	9	200	3	1.300	8	6.015
	សរុប ក+II	201.769	234.791	436.560	9.180	28.084	9.827	28.694	14.740	11.978	36.912	13.044	36.495	0	0	-13.056	-52	-10.407	-44	2748	30	8.828	31	3.217	33	7.801	27	15.158

បញ្ជាក់:


- (១) ថ្ងៃដីសរុបមានចំនួន ៤៣៦ ៥៦០ ហិកតា (ថ្ងៃដីធៀបដី ២០១ ៧៦៥ ហិកតា ថែទាំ ២៣៤ ៧៩១ ហិកតា) ពុំមានការប្រែប្រួលទេធៀបនឹងខែមុន។
- (២) ផលិតផលសរុបចំនួន ១១ ៩២៨ តោន បានជួយចុះចំនួន ១៣ ០៥៦ តោន (៥២%) ធៀបនឹងខែមុន និងបានកើនឡើងចំនួន ២ ៧៤៨ តោន (៣១%) ធៀបនឹងរយៈពេលដូចគ្នាក្នុងឆ្នាំ២០១៨។
- (៣) រហូតមកដល់ខែកុម្ភៈ ឆ្នាំ២០១៩ ផលិតផលសរុប ៣៦ ៩១២ តោន បានកើន ៨ ៨២៨ តោន (៣១%) ធៀបនឹងរយៈពេលដូចគ្នាក្នុងឆ្នាំ២០១៨។
- (៤) ការបញ្ចេញលក់សរុប ១៣ ០៤៤ តោន បានជួយចុះចំនួន ១០ ៤០៧ តោន (៤៤%) ធៀបនឹងខែមុន និងបានកើនឡើងចំនួន ៣ ២១៧ តោន (៣៣%) ធៀបនឹងរយៈពេលដូចគ្នាក្នុងឆ្នាំ២០១៨។
- (៥) រហូតមកដល់ខែកុម្ភៈ ឆ្នាំ២០១៩ ការបញ្ចេញលក់សរុប ៣៦ ៤៩៨ តោន បានកើនឡើងចំនួន ៧ ៨០១ តោន (២៧%) ធៀបនឹងរយៈពេលដូចគ្នាក្នុងឆ្នាំ២០១៨។
- (៦) សន្ទនាចុងក្រោយមានចំនួន ១៥ ១៥៨ តោន

បានឃើញ និង ត្រួតពិនិត្យ
 ល. ប្រតិបត្តិការដ្ឋានកៅស៊ូ និង ឧស្សាហកម្មកៅស៊ូ
 អគ្គនាយកដ្ឋានកៅស៊ូ
 អគ្គនាយក

សេក ភិរិ

បានពិនិត្យត្រឹមត្រូវ
 ប្រធាននាយកដ្ឋានកៅស៊ូ និង ឧស្សាហកម្មកៅស៊ូ

យុទ្ធ ធីន្ទា

ថ្ងៃទី ១៣ ខែ កុម្ភៈ ឆ្នាំ ២០១៩
 រាជធានីភ្នំពេញ, ថ្ងៃទី ១៤ ខែ មីនា ឆ្នាំ ២០១៩
 អ្នកធ្វើការងារ

ស្រី ភិរិ



ព័ត៌មានអន្តរជាតិ

អ្នកផលិតសំបកកង់ថយន្តក្នុងប្រទេសឥណ្ឌាបានស្នើសុំឱ្យរដ្ឋាភិបាលកាត់បន្ថយការផ្គត់ផ្គង់ការនាំចូលកៅស៊ូធម្មជាតិ

ឯកសារយោង៖ <http://anrpc.org>

ប្រែសម្រួលដោយលោក គុយ ភក្ដី

ឧស្សាហកម្មសំបកកង់ថយន្ត បានបង្ហាញពីការព្រួយបារម្ភរបស់ខ្លួន ចំពោះការធ្លាក់ចុះនៃការផលិតកៅស៊ូធម្មជាតិនៅក្នុងប្រទេស ព្រោះវាបានធ្វើឱ្យមានគម្លាតកាន់តែធំរវាងតម្រូវការក្នុងស្រុកនិងការផ្គត់ផ្គង់។

សមាគមផលិតសំបកកង់ថយន្ត (ATMA: The Automotive Tyre Manufacturers Association) បានឱ្យដឹងថា ការប្រើប្រាស់កៅស៊ូធម្មជាតិបានកើនឡើង១២% ខណៈពេលដែលផលិតកម្មកៅស៊ូបានធ្លាក់ចុះ៧% ក្នុងអំឡុងចាប់ពីខែមេសា ឆ្នាំ២០១៨ ដល់ខែមករា ឆ្នាំ២០១៩។ គម្លាតនៃការប្រើប្រាស់ផលិតកម្មកៅស៊ូសម្រាប់ខែមេសា-មករា កាលពីឆ្នាំមុនមានចំនួន៣១៦ ០០០តោន ដោយបច្ចុប្បន្ននៅក្នុងឆ្នាំហិរញ្ញវត្ថុបានកើនឡើងដល់៤៦៣ ០០០តោន។

ការកើនឡើងការប្រើប្រាស់

ក្រុមហ៊ុន ATMA បានបន្ថែមទៀតថា៖ បើយោងតាម ការស្រង់តួលេខរបស់ក្រុមប្រឹក្សាកៅស៊ូគឺសម្រាប់រយៈពេលដែលគេបានពិនិត្យនេះ ការប្រើប្រាស់កៅស៊ូនៅក្នុងប្រទេសឥណ្ឌា បានឈានដល់

១០២ ០០០តោន ខណៈពេលដែលផលិតកម្មកៅស៊ូមានចំនួន៥៦ ០០០តោន ជាហេតុបណ្តាលឱ្យមានគំលាតគ្នាដល់ទៅ៤៥%។

ការប្រើប្រាស់កៅស៊ូទំនងជាកើនឡើងលើសពីការព្យាកររបស់ក្រុមប្រឹក្សាកៅស៊ូចំនួន១២ ០០០តោន សម្រាប់ឆ្នាំ២០១៨-១៩។ ការពឹងផ្អែកលើការនាំចូល សម្រាប់ប្រើប្រាស់ក្នុងឧស្សាហកម្មបានកើនឡើង៣០% ដោយសារតែ ការផ្គត់ផ្គង់ផលិតកម្មកៅស៊ូក្នុងស្រុកមានត្រឹមតែ៥៥% ប៉ុណ្ណោះនៃការប្រើប្រាស់សរុប។ ការនាំចូលក្នុងអំឡុងចាប់ពីខែមេសា ឆ្នាំ២០១៨ ដល់ខែមករា ឆ្នាំ២០១៩ មានចំនួន៣៧៥ ៣៣៩តោន-៤៨៩ ០៨៥ តោន។

តម្រូវការឧស្សាហកម្ម

ឧស្សាហកម្មបាន ស្នើសុំឱ្យកាត់បន្ថយកៅស៊ូធម្មជាតិដែលអាចរកបាន តាមរយៈការទាក់ទងជាមួយនឹងក្រសួងពាណិជ្ជកម្ម ដោយនិយាយថាការនាំចូលជាការចាំបាច់ណាស់សម្រាប់រោងចក្រផលិតសំបកកង់ថយន្ត។ ទោះបីយ៉ាងណាក៏ដោយបរិយាកាសគោលនយោបាយមានលក្ខណៈរឹតត្បិតខ្ពស់។ កាតព្វកិច្ចតាមតម្រូវការ (លើការនាំចូល) មានចំនួន២៥% ខ្ពស់ជាងអត្រាពន្ធដែលប្រមូលដោយប្រទេសនាំចូលកៅស៊ូដទៃទៀត។

ការរឹតបន្តឹងកំពង់ផែនាំចូលកៅស៊ូ ក៏ជាការបន្ថែមលើការចំណាយ និងការពន្យារពេលផងដែរ។ លើសពីនេះទៅទៀត ឧស្សាហកម្មសំបកកង់ថយន្តត្រូវតែប្រកាន់ខ្ជាប់នូវលក្ខខណ្ឌមុននាំចូល សម្រាប់



នាំចូលនូវកៅស៊ូធម្មជាតិ ប្រឆាំងនឹងកាតព្វកិច្ចនាំចេញ។ ម្យ៉ាងទៀត កាតព្វកិច្ចនៃការនាំចេញ (សំបកកង់រថយន្ត) ត្រូវបានកាត់បន្ថយពី១៨ខែ មកនៅត្រឹមតែ៦ខែប៉ុណ្ណោះ ដើម្បីឲ្យឧស្សាហកម្មនេះមានភាពរឹងមាំ។

ដូច្នោះ ឧស្សាហកម្មផលិតសំបកកង់រថយន្តក៏បានជម្រុញឲ្យរដ្ឋាភិបាលបង្កើនការផលិតកៅស៊ូក្នុងស្រុកនិងកាត់បន្ថយកាតព្វកិច្ចនាំចូលកៅស៊ូធម្មជាតិលើវត្ថុធាតុដើមតិចជាង១០% ចាប់តាំងពីមានកាតព្វកិច្ចនាំចូលជាមូលដ្ឋានលើផលិតផលសម្រេចសំបកកង់រថយន្ត១០% មក។

ឥណ្ឌូណេស៊ី ម៉ាឡេស៊ី និងថៃ យល់ព្រមកាត់បន្ថយការនាំចេញកៅស៊ូ

ឯកសារយោង៖ <http://anrpc.org>
ប្រែសម្រួលដោយកញ្ញា ឌូ ស្រីស

ប្រទេសឥណ្ឌូណេស៊ី រួមជាមួយនឹងប្រទេសជាសមាជិកពីរផ្សេងទៀត នៃក្រុមប្រឹក្សាកៅស៊ូត្រីភាគីអន្តរជាតិ (ITRC: International Tripartite Rubber Council) គឺម៉ាឡេស៊ីនិងថៃនឹងកាត់បន្ថយការនាំចេញកៅស៊ូធម្មជាតិ ក្នុងគោលបំណងធ្វើឲ្យមានស្ថេរភាពលើតម្លៃមុខទំនិញពាណិជ្ជកម្មពិភពលោក។

ចាប់ពីថ្ងៃទី១ ខែមេសា ប្រទេសឥណ្ឌូណេស៊ីនឹងកាត់បន្ថយការនាំចេញកៅស៊ូចំនួន ៩៨ ១៦០ តោនក្នុងរយៈពេលបួនខែខាងមុខនេះ។ ចំណែកឯប្រទេសម៉ាឡេស៊ី នឹងកាត់បន្ថយការនាំចេញចំនួន

១៥ ៦០០តោន ហើយប្រទេសថៃដែលជាអ្នកផលិតកៅស៊ូធំជាងគេនឹងត្រូវកាត់បន្ថយកៅស៊ូចំនួន១២៦ ២៤០ តោនចាប់ពីថ្ងៃទី២០ ខែឧសភា នេះតទៅ។

លោក Kasan Muhri ប្រធានផ្នែកពាណិជ្ជកម្មនិងទីភ្នាក់ងារអភិវឌ្ឍន៍ពាណិជ្ជកម្មរបស់ក្រសួងពាណិជ្ជកម្មបាននិយាយថា៖ ការផ្លាស់ប្តូរនេះគឺជាផ្នែកមួយនៃគម្រោងព្រមព្រៀងកាត់បន្ថយបរិមាណនាំចេញទីប្រាំមួយរបស់ (ITRC) សំដៅកាត់បន្ថយការនាំចេញកៅស៊ូចំនួន២៤០ ០០០តោន។ លោកបន្តទៀតថា “យើងនឹងបន្តត្រួតពិនិត្យលើកៅស៊ូដើម្បីធានានូវប្រាក់ចំណេញកាន់តែប្រសើរសម្រាប់កសិករកៅស៊ូ”។ អ្នកនាំចេញមកពីសមាគមកៅស៊ូឥណ្ឌូណេស៊ី នឹងជួយកាត់បន្ថយការនាំចេញនេះផងដែរ។

តម្លៃកៅស៊ូនៅទូទាំងពិភពលោក កំពុងមានស្ថិរភាពប្រហែលជា១,៤ដុល្លារអាមេរិក/គ.ក្រ បន្ទាប់ពីវាបានធ្លាក់ដល់១,២ដុល្លារអាមេរិក/គ.ក្រ កាលពីចុងឆ្នាំមុន។ ជាមួយនឹងគម្រោងព្រមព្រៀងកាត់បន្ថយបរិមាណនាំចេញ (AETS: Agreed Export Tonnage Scheme) តម្លៃកៅស៊ូត្រូវបានគេរំពឹងថានឹងកើនឡើងដល់១,៥ដុល្លារអាមេរិក/គ.ក្រ ហើយអាចឡើងដល់២ដុល្លារអាមេរិក/គ.ក្រ។

លោក Rizal Affandi Lukman អនុរដ្ឋមន្ត្រីក្រសួងសេដ្ឋកិច្ច និងសហប្រតិបត្តិការអន្តរជាតិបាននិយាយថា៖ រដ្ឋាភិបាលនឹងពង្រីកទីផ្សារកៅស៊ូធម្មជាតិក្នុងស្រុក ដូចជា៖ ការប្រើកៅស៊ូសម្រាប់ការស្ថាបនាផ្លូវ និងកែច្នៃសំបករថយន្តចាស់ៗដើម្បីប្រើប្រាស់ឡើងវិញ យើងជឿជាក់ថាតម្រូវការក្នុងស្រុកនឹងមាន សមត្ថភាពអាចស្រូបយកកៅស៊ូបាន។



ទំព័រសម្រាប់ប្រោស

ការសម្អាតឡូត៍កៅស៊ូ និង ធ្វើផ្លូវភ្លើង

រៀបចំដោយ៖ នាយកដ្ឋានអភិវឌ្ឍន៍កៅស៊ូ

កៅស៊ូជាដំណាំកសិឧស្សាហកម្មរយៈពេលវែងដែលមានប្រសិទ្ធភាពសេដ្ឋកិច្ច២៥ឆ្នាំ។ ការថែទាំគឺត្រូវតែអនុវត្តឲ្យបានត្រឹមត្រូវ ទៅតាមបទដ្ឋានបច្ចេកទេស ក្នុងនោះការសម្អាតឡូត៍កៅស៊ូនិងការធ្វើផ្លូវភ្លើងដើម្បីបង្ការនិងការពារភ្លើងឆេះនៅក្នុងចម្ការកៅស៊ូ ប្រសិនបើកើតមានឡើងវាបណ្តាលឲ្យខូចសំបក ដែលជាទុនសំខាន់បំផុតជាងគេក្នុងការប្រមូលផល។ ដើម្បីទប់ស្កាត់បញ្ហានេះ យើងត្រូវមានវិធានការចម្បងៗក្នុងការបង្ការទប់ស្កាត់ និងពន្លត់អគ្គិភ័យដូចខាងក្រោម៖

១. ការធ្វើផ្លូវបែងចែកឡូត៍និងការធ្វើផ្លូវភ្លើងក្នុងចម្ការកៅស៊ូ

ផ្លូវគឺកត្តាមួយសំខាន់សម្រាប់ការដឹកជញ្ជូនផ្សេងៗ និងកិច្ចប្រតិបត្តិការទប់ស្កាត់រាល់សកម្មភាពទាំងឡាយណា ដែលកើតមានឡើងដោយចៃដន្យនៅក្នុងរដូវប្រាំង(ភ្លើងឆេះ) ផងដែរ។ នៅក្នុងចម្ការកៅស៊ូគ្រួសារ និង ចម្ការកៅស៊ូកសិ-ឧស្សាហកម្មចាំបាច់ត្រូវមានការបែងចែកឡូត៍កៅស៊ូ ដោយក្នុងមួយឡូត៍មានផ្ទៃដី១០០ហិ.ត ចែកចេញជាបួនប្លុក (២៥ហិ.ត/ប្លុក) ហើយក្នុងមួយឡូត៍ត្រូវធ្វើផ្លូវចំនួន៨ គឺផ្លូវទទឹងថ្ងៃចំនួន៣ និងផ្លូវបណ្តោយថ្ងៃចំនួន៥

ដែលមានឈ្មោះដូចខាងក្រោម៖

- ផ្លូវ២៥០ ឬផ្លូវប៉ោតរាន (ចំនួន២) ដែលមានទទឹង៦ម៉ែត្រជាផ្លូវសំខាន់បំផុត ក្នុងការដឹកជញ្ជូនទឹកជ័រពីក្នុងឡូត៍
- ផ្លូវ៥០០ (ចំនួន២) គឺផ្លូវដែលបែងចែកឡូត៍ជា៤ប្លុក ដែលមានទទឹង៦ម៉ែត្រ ផ្លូវ១ ០០០ (ចំនួន៤) គឺធ្វើដើម្បីរំពៃទំនុករំពៃ
- ក្នុងមួយឡូត៍គឺកំណត់ដោយប្រវែង១ ០០០ ម៉ែត្រ ស្មើនឹង១គីឡូម៉ែត្រ ផ្លូវនេះមានទទឹងរបស់វាពី១០ ទៅ ១២ម៉ែត្រ។

ជាទូទៅ ផ្លូវភ្លើងត្រូវធ្វើនៅចន្លោះរងកៅស៊ូគឺនៅចំកណ្តាលនៃផ្លូវ១ ០០០ និងផ្លូវ២៥០ និងពាក់កណ្តាលផ្លូវ៥០០និង ផ្លូវ២៥០។ ផ្លូវភ្លើងធ្វើសម្រាប់បោសសម្អាតស្លឹកហើយដុត ដើម្បីការពារភ្លើងឆេះដោយប្រការណាមួយនៅក្នុងពេលស្លឹកកៅស៊ូជ្រុះ។ គួរធ្វើបើមដែលមានកម្ពស់ខ្ពស់សម្រាប់ឲ្យអ្នកយាមមើលឃើញបានឆ្ងាយ។ ចំពោះចម្ការកៅស៊ូគ្រួសារត្រូវសម្អាតនៅតាមជាយឡូត៍កៅស៊ូដែលនៅជាប់ព្រៃជាប់ចម្ការដំណាំដទៃ ឬភូមិរបស់កសិករត្រូវជម្រះឲ្យបានស្អាត ធ្វើជាផ្លូវភ្លើងប្រវែង៩ម៉ែត្រពីជួរដើមកៅស៊ូរួចបោសប្រមូលស្លឹកកៅស៊ូឬសំរាមស្មៅឬរុក្ខជាតិដែលបានជម្រះ)និងដុតឲ្យបានស្អាតបង្ការអគ្គិភ័យ ដែលអាចកើតមានដោយការបោះកន្ទុយបារីឬដោយយថាហេតុផ្សេងៗ។



២. ការរៀបចំចេញសម្ព័ន្ធចាត់ចែងសម្រាប់ ឧបស្ថាប័នអគ្គិភ័យ

ដើម្បីកសាងប្រព័ន្ធបង្ការ និងពន្លត់អគ្គិភ័យឲ្យ បានល្អនៅទីកន្លែងដែលខ្លួនគ្រប់គ្រងនៅតាមចម្ការ កៅស៊ូ ភូមិ រោងចក្រនិងការិយាល័យ ពិសេសចម្ការ កៅស៊ូកសិ-ឧស្សាហកម្មត្រូវរៀបចំចេញសម្ព័ន្ធចាត់ ចែង៖ ផ្នែកដឹកនាំក្រុមជំនួយនិងក្រុមយាមល្អាត។

ក. ផ្នែកដឹកនាំ

ភារៈកិច្ចជាក់ស្តែងរបស់ផ្នែកនេះ គឺលើក គម្រោងបង្ការដោយមានទាំងគូសសម្គាល់លើផែនទី ចុះណែនាំ ហើយប្រគល់ភារៈកិច្ចដល់ថ្នាក់ក្រោមឱវាត ឲ្យអនុវត្តកិច្ចបង្កាឲ្យបានសមស្របតាមបច្ចេកទេស ដោយត្រួតពិនិត្យតាមដានសកម្មភាពការងារឲ្យបាន។

ខ. ក្រុមជំនួយ

ក្រុមជំនួយមានផ្នែកគមនាគមន៍ ក្រុមបង្ការ និងពន្លត់។ ផ្នែកនេះមានភារៈកិច្ចចាត់ឲ្យរថយន្តដឹក ទឹកជ័រទាំងអស់ដាក់ទឹកត្រៀមក្នុងស៊ីទែនជាប់ជានិច្ច នៅពេលសម្រាក និងត្រៀមរថយន្តមួយគ្រឿងទៀត សម្រាប់ដឹកក្រុមពន្លត់និងកម្មករទៅពន្លត់ភ្លើងឲ្យទាន់ ពេលវេលានៅពេលមានអគ្គិភ័យកើតមានឡើង។ ក្រុមបង្ការ និងពន្លត់ភ្លើង គឺជាកម្មករទាំងអស់ទាំង អ្នកដាំដុះ ទាំងអ្នកចៀរជ័រដែលត្រូវត្រៀមឲ្យបានគ្រប់ គ្រាន់នូវឧបករណ៍ពន្លត់ភ្លើងដូចជា៖ អំបោសសាង ប៉ោតទឹក កាំបិត...។ល។

គ. ក្រុមយាមល្អាត

ផ្នែកដឹកនាំត្រូវរៀបចំចាត់តាំងឲ្យមានក្រុម យាមល្អាតនៅតាមឡូតីចម្ការកៅស៊ូ ដែលខ្លួនគ្រប់

គ្រង។ ក្នុងមួយក្រុមមានសមាជិកយ៉ាងតិច២នាក់។

៣. ចម្ការកៅស៊ូមិនទាន់ឲ្យផល

ជាទូទៅការជ្រុះស្លឹករបស់ដើមកៅស៊ូគឺចាប់ពី ខែមករាដល់ពាក់កណ្តាលខែមីនា ដោយប្រែប្រួល ពេលវេលាទៅតាមកូននីមួយៗហើយរយៈពេលជ្រុះ ស្លឹកប្រហែល១០-១៥ថ្ងៃ រួចចាប់ផ្តើមដុះស្លឹកថ្មី ឡើងវិញ។ ចម្ការឬឡូតីកៅស៊ូមិនទាន់ឲ្យផលដែល គ្មានដំណាំចន្លោះរងត្រូវវែករងជម្រះស្មៅសងខាង ដើមកៅស៊ូជាបង់(band) ឲ្យបានម្ខាង១ម៉ែត្រពីគល់ ដើមកៅស៊ូហើយក្នុង១០ចន្លោះរងត្រូវជម្រះស្មៅមួយ ចន្លោះរងឲ្យដល់ដីបានស្អាតធ្វើជាផ្លូវភ្លើង។ ព្រៃដែល ដុះកណ្តាលរងផ្សេងៗទៀតចាំបាច់ត្រូវកាប់ឲ្យបាន ទាបដោយទុកកម្ពស់ស្មៅឬព្រៃមិនឲ្យខ្ពស់ជាង ១០ ស.មពីដីដូចក្នុងឡូតីកៅស៊ូផ្តល់ផលដែរ។

ក្នុងចម្ការឬឡូតីកៅស៊ូមិនទាន់ឲ្យផល ដែល មានកាក់សំណល់ដំណាំចន្លោះរងត្រូវជម្រះឲ្យបាន ស្អាតទាំងអស់ដោយប្រមូលកាកសំណល់ដើមដែល បេះផលរួចដាក់ចំកណ្តាលរងជាពិន្ទុកតូចៗដាច់ពីគ្នា ហើយក្នុង១០ចន្លោះរង ជម្រះឲ្យដល់ដីមួយចន្លោះ រងបានស្អាតធ្វើជាផ្លូវភ្លើង។

៤. ចំពោះចម្ការកៅស៊ូឲ្យផល

ក. កាប់ព្រៃចន្លោះរងនិងតាមទេ កៅស៊ូ

ការកាប់ព្រៃសម្អាតក្នុងឡូតីគឺជាកត្តាមួយសំ- ខាន់សម្រាប់ចម្ការកៅស៊ូនីមួយៗជាពិសេសនៅក្នុង រដូវប្រាំង។ នៅខែសីហា-កញ្ញា-តុលាការកាប់ព្រៃ ត្រូវបានចាប់ផ្តើមកាប់ម្តងទៀត,កន្លែងខ្លះលើកទី២,



កន្លែងខ្លះទៀតលើកទី៣ ក៏ប៉ុន្តែ ត្រូវឲ្យអាទិភាព ចំពោះកន្លែង ដែលមានបញ្ហាប្រឈមមុខហានិភ័យ (ទិសខ្យល់, តំបន់ជាប់វាល, ព្រៃ, ចម្ការបោះបង់ ចោល..)។ ដូច្នោះការកាប់ព្រៃសម្អាតឡឡើងត្រូវធ្វើ ឲ្យចប់សព្វគ្រប់ក្នុងខែតុលា។



ការកាប់ព្រៃចន្លោះរងក្នុងឡឡើងកៅស៊ូ

ខ. ការសម្អាតស្លឹកក្នុងឡឡើងកៅស៊ូ

ស្លឹកកៅស៊ូ ចាប់ផ្តើមជ្រុះក្នុងកំឡុងខែមករា ដល់ពាក់កណ្តាលខែមីនាជារដូវរងារ (សីតុណ្ហភាព ចុះត្រជាក់) ហើយជាទូទៅស្លឹកវាជ្រុះមានរយៈពេល ១០-១៥ថ្ងៃ បន្ទាប់មកវាចាប់ផ្តើមដុះឡើងវិញ។ ចំពោះដើមកៅស៊ូនៅក្នុង (យុវកៅស៊ូ) ការជ្រុះស្លឹក ចាប់ផ្តើមពីផ្នែកខាងលើមុន ចំណែកឯ ដើមកៅស៊ូ ចាស់ការជ្រុះស្លឹកពីផ្នែកខាងក្រោមមុន។ ការសម្អាត ស្លឹកក្នុងឡឡើងកៅស៊ូអាចធ្វើតាមរបៀបផ្សេងៗគ្នាតាម ទីកន្លែងនិងតំបន់ដែលគេនិយមប្រើប្រាស់។ របៀប សម្អាតស្លឹកក្នុងឡឡើងមានដូចជា៖ ការបោះ ប្រមូល នឹងអំបោសឬអំបោសសាង ឬក៏ម៉ាស៊ីនកែច្នៃស្លឹក កៅស៊ូដោយខ្យល់។ បន្ទាប់ពី ធ្វើការបោសសម្អាត ស្លឹកកៅស៊ូជ្រុះដាក់នៅតាមកណ្តាលរងកៅស៊ូដោយ អង្កន់វាជាពិន្ទុកតូចៗ រួចហើយក៏ធ្វើការដុតស្លឹក។



ការបោសស្លឹកកៅស៊ូ ការផ្គុំស្លឹកកៅស៊ូដោយម៉ាស៊ីន

គ. ការដុតស្លឹកកៅស៊ូ

ការដុតស្លឹកកៅស៊ូក្នុងចន្លោះរងពុំមែនជាទង្វើ ល្អប្រសើរឡើយព្រោះវាធ្វើឲ្យខូចដី និងងាប់ពពួក មីក្រូសរីរាង្គ ដែលជាអ្នកជួយសម្រួលធ្វើឲ្យដីមានជី ជាតិល្អ។ ផ្ទុយទៅវិញប្រសិនបើប្រមូលស្លឹកកៅស៊ូ ដាក់ឲ្យនៅចំកណ្តាលចន្លោះរង ហើយទុកឲ្យពុក រលួយតាមធម្មជាតិ នោះស្លឹកទាំងនេះនឹងក្លាយទៅ ជាជីធម្មជាតិដ៏ល្អប្រសើរសម្រាប់ដើមកៅស៊ូ។ តាម បទពិសោធន៍កន្លងមក ការរក្សាស្លឹកកៅស៊ូឲ្យពុក រលួយតាមលក្ខណៈធម្មជាតិបានបង្កឲ្យមានអគ្គិភ័យ ផងដែរ ដើម្បីជៀសវាងបញ្ហានេះស្លឹកកៅស៊ូដៃបាន ជ្រុះចាំបាច់ត្រូវដុតចោលដោយអនុវត្តទៅតាមបច្ចេក- ទេសដូចខាងក្រោម៖

- ប្រមូលស្លឹកកៅស៊ូដាក់ឲ្យនៅចំកណ្តាល ចន្លោះរងហើយផ្តាច់ជាកងៗដោយមួយកងៗប្រវែង ២៥ម៉ែត្រ.យ៉ាងច្រើន
- ដុតស្លឹកមួយកងរំលងមួយកងដោយដុតពី ក្បាលកងដែលបិតនៅក្រោមខ្យល់រួចបន្ទាប់មកដុត កងដែលនៅសល់ឲ្យទាល់តែអស់
- ពេលវេលាដុតត្រូវអនុវត្តពីព្រឹកព្រលឹមរហូត ដល់ត្រឹមម៉ោង៩ព្រឹក។មិនគួរដុតស្លឹកកៅស៊ូក្រោយ ម៉ោង៩ព្រឹក ព្រោះស្លឹកកៅស៊ូអាចស្លុតល្អងាយនឹង ឆេះខ្លាំងដែលអាចពិបាកក្នុងការគ្រប់គ្រង។ ហាម



ដាច់ខាតដុតស្លឹកនៅពេលរសៀលព្រោះអាចនាំឲ្យ
បង្កមានអគ្គិភ័យនៅពេលយប់

• ឃ្នាំមើលឲ្យបានហ្មត់ចត់ក្នុងពេលដុតដើម្បី
ចៀសវាងផ្កាភ្លើងហើរ បណ្តាលឲ្យឆេះកន្លែងដទៃ
ទៀត។ ក្រោយពេលយប់ដុតត្រូវត្រួតពិនិត្យនិង
ធានាឲ្យភ្លើងរលត់១០០ភាគរយ

- ការដុតស្លឹកកៅស៊ូធ្វើឡើងជាបីលើកគឺ៖
 - លើកទី១ពេលជ្រុះស្លឹកបានប្រមាណ៣០%
 - លើកទី២ពេលជ្រុះស្លឹកបានប្រមាណ៦០%
 - លើកទី៣ពេលជ្រុះស្លឹកបានប្រមាណ១០០%

ជៀសវាង ដាច់ខាតការដុតតែមួយដងនៅ
ពេលស្លឹកជ្រុះ១០០ភាគរយពីព្រោះពេលនោះស្លឹក
កៅស៊ូ ដែលប្រមូលផ្តុំមានកម្រាស់ខ្ពស់អាចឲ្យភ្លើង
ឆេះខ្លាំងនាំឲ្យអន្តរាយ ដល់ដើមកៅស៊ូដែលនៅជិត
និងមិនអាចទប់ស្កាត់ការពារការរាលដាលបាន។



ការបោសប្រមូលស្លឹក
កៅស៊ូដាក់កណ្តាលរង

ការដុតស្លឹកកៅស៊ូតាម
ចន្លោះរង

៥. គោលការណ៍និងវិធានការសម្រាប់ទប់ ស្កាត់អគ្គិភ័យ

ក. គោលការណ៍

នៅពេលអ្នកណាម្នាក់ បានឃើញភ្លើងឆេះ
ត្រូវអនុវត្តគោលការណ៍៧ចំណុចដូចខាងក្រោម៖

1. លេខឡូតី
2. ខាងក្នុងឬខាងក្រៅឡូតី

3. ទិសខ្យល់
4. ចំណុចកើត ជើង, ត្បូង, លិច, កើត
5. តើផ្លូវណាមួយអាចងាយស្រួលក្នុងការ
ដឹកជញ្ជូនកម្មករ, ទឹក(សម្ភារៈអគ្គិភ័យ)
ដើម្បីពន្លត់ភ្លើង
6. តើកម្មករប៉ុន្មាននាក់តម្រូវការ?
7. តម្រូវការសម្ភារៈ ប៉ុន្មាន ? អ្វីខ្លះ ?

ខ. វិធានការ

យើងត្រូវមានវិធានការការពារភ្លើងឆេះ ដូច
ខាងក្រោម៖

- ប្រសិនភ្លើងមានទ្រង់ទ្រាយតូចយើងគួរតែ
ពន្លត់វាតែម្តង
- ប្រសិន ភ្លើងមានទ្រង់ទ្រាយធំមិនត្រូវឲ្យ
បុគ្គលណាម្នាក់ពន្លត់ដោយផ្ទាល់ទេ វាអាចបង្កឲ្យ
មានគ្រោះថ្នាក់។ នៅឲ្យឆ្ងាយពីភ្លើងចម្ងាយ២០ម៉ែត្រ
និងនាំគ្នាធ្វើផ្លូវភ្លើងកាត់វា កុំឲ្យវាឆេះឆ្លងរាលដាល
ដោយប្រមូលស្លឹក, ស្មៅ, កម្ទេចកម្ទីស្ងួតៗព័ទ្ធជុំវិញ
ភ្លើងបើអាចធ្វើបានដាក់ទឹកស្រោចវាវិញតែល្អ
- ការធ្វើផ្លូវភ្លើងស្កាត់ឲ្យបានលឿននៅពេល
ភ្លើងកំពុងឆេះគឺជាទង្វើត្រឹមត្រូវមួយដើម្បីត្រួតពិនិត្យ
ការវិវត្តរបស់ភ្លើងរហូតដល់វាថយចុះ។ ពេលភ្លើង
ថយនៅតិចត្រូវពន្លត់វាដោយទឹក
- លំហាត់អនុវត្តផ្ទាល់ត្រូវរៀបចំនៅចុងខែធ្នូ
និងដើមខែមករាក្នុងចម្ការជាមួយប្រធានក្រុម, អ្នក
គ្រប់គ្រង និងអ្នកទទួលខុសត្រូវលើផ្នែកទប់ស្កាត់
ពន្លត់អគ្គិភ័យនេះតែម្តង
- នៅដើមខែមករាត្រូវធ្វើផ្លូវភ្លើងជុំវិញឡូតីឲ្យ



ហើយរួចដុតឲ្យបានល្អ ដើម្បីការពារភ្លើងឆេះដែល រាលដាលពីកន្លែងដទៃ (ផ្កាភ្លើងហើរតាមខ្យល់) និង មានពេលវេលាគ្រប់គ្រាន់សម្រាប់តាមដាន និងដើរ ល្បាតក្នុងចម្ការ

- ត្រូវធ្វើបឺមយាមឲ្យបានខ្ពស់ពី៣ទៅ៥កន្លែង ដែលយើងចង់បានដើម្បីងាយស្រួលពិនិត្យមើលទៅ ទីឆ្ងាយ

- ដើម្បីងាយស្រួលដើរល្បាតក្នុងចម្ការកៅស៊ូ ត្រូវបែងចែកជាតំបន់ឬអនុតំបន់។ តាមតំបន់ឬអនុ តំបន់ត្រូវមានការរៀនសម្រាប់ឲ្យដើរល្បាតចុះហត្ថ លេខាដើម្បីទុកឲ្យអ្នកទទួលខុសត្រូវប្រចាំថ្ងៃៗត្រួត ពិនិត្យមើលសកម្មភាពការងាររបស់ពួកគេ។

៦. ការព្យាបាលដើមកៅស៊ូដែលត្រូវត្រួតត្រា នេះ

ការព្យាបាលដើមកៅស៊ូដែលត្រូវភ្លើងឆេះត្រូវ អនុវត្តន៍ដូចខាងក្រោម៖

- ❖ ត្រូវលាបជាបន្ទាន់នូវល្បាយកំបោរស៥% ឲ្យបានកម្ពស់២ម៉ែត្រពីដីទាំងដើមមិនទាន់ឲ្យផល។ ដើមផ្តល់ផលរួចត្រូវផ្អាកចៀជ័របណ្តោះ អាសន្នក្នុង ករណីភ្លើងឆេះធ្ងន់ធ្ងរ
- ❖ ប្រសិនបើមានការខូចខាតដោយផ្នែកៗត្រូវ កោសសំបកដែលងាប់ចេញរួចលាបថ្នាំព្យាបាល
- ❖ ករណីដើមកៅស៊ូឆេះងាប់ គួររំលំដើមយក ចេញពីចម្ការ ដើម្បីការពារកុំឲ្យពុកដើមដែលនាំឲ្យ បង្កជម្ងឺឆ្លងដល់ដើមល្អដែលនៅជិត
- ❖ ចំពោះដើមកៅស៊ូដែលឆេះធ្ងន់ធ្ងរត្រូវ ព្យាបាលឲ្យបានសមស្របតាមលក្ខណៈបច្ចេកទេស

ដោយប្រើថ្នាំព្យាបាលរបួសសំបកដូចជា៖ ប៉េត្រូឡា ទុម វ៉ាស៊ីលីន(ខ្លាញ់គោ) Nufarm ឬពួក Wound dressing ដទៃទៀត។

គួរធ្វើកំណត់ហេតុទុកក្នុងប្រវត្តិរូបចម្ការ ឬ ឡូតីនិងរាយការណ៍ជាបន្ទាន់តាមលំដាប់ថ្នាក់ដោយ បញ្ជាក់ឲ្យច្បាស់ពីឡូតី ផ្ទៃដី ពូជ(កូន) និងចំនួន ដើមដែលបានឆេះ។

ឯកសារយោង

1. សៀវភៅបច្ចេកទេសកៅស៊ូសម្រាប់កសិករ កៅស៊ូគ្រួសារនៅប្រទេសភីលីពីន (E.A. ALCALA, 2000 manual for rubber smallholder , Philippine)
2. អគ្គនាយកដ្ឋានកៅស៊ូ,ស្តីពី ដំណាំកៅស៊ូ (ដាំដុះថែទាំកែច្នៃ) ឆ្នាំ ១៩៩៩
3. អូសសុវណ្ណ៖ ការយកផលទឹកជ័រ និងគ្រប់ គ្រង ឆ្នាំ២០១៧





និស្សាគរតម្លៃនិងស្ថិតិកៅស៊ូធម្មជាតិក្នុងបណ្តាប្រទេសផលិតកៅស៊ូធម្មជាតិ

តារាងទី១៖ តម្លៃប្រមូលទិញដំកៅស៊ូគ្រួសារលើតាមបណ្តាស្រុក ប្រចាំសប្តាហ៍ ខែកុម្ភៈ ឆ្នាំ២០១៩

ល.រ	ខេត្ត	សប្តាហ៍ទី ១						សប្តាហ៍ទី ២						សប្តាហ៍ទី ៣					
		ទឹកដី			ជ័រកក			ទឹកដី			ជ័រកក			ទឹកដី			ជ័រកក		
		វ/គ.ក្រ	\$/គ.ក្រ	រៀប សប្តាហ៍មុន (វ/គ.ក្រ)	វ/គ.ក្រ	\$/គ.ក្រ	រៀប សប្តាហ៍មុន (វ/គ.ក្រ)	វ/គ.ក្រ	\$/គ.ក្រ	រៀប សប្តាហ៍មុន (វ/គ.ក្រ)	វ/គ.ក្រ	\$/គ.ក្រ	រៀប សប្តាហ៍មុន (វ/គ.ក្រ)	វ/គ.ក្រ	\$/គ.ក្រ	រៀប សប្តាហ៍មុន (វ/គ.ក្រ)	វ/គ.ក្រ	\$/គ.ក្រ	រៀប សប្តាហ៍មុន (វ/គ.ក្រ)
១	កំពង់ចាម	4.000	1,00	→ 0	2.000	0,50	→ 0	4.200	1,05	↑ 200	2.100	0,52	↑ 100	4.200	1,05	→ 0	2.100	0,52	→ 0
២	ក្រចេះ	4.000	1,00	→ 0	2.000	0,50	→ 0	4.300	1,07	↑ 300	2.000	0,50	→ 0	4.300	1,07	→ 0	2.000	0,50	→ 0
៣	កំពង់ធំ	4.000	1,00	→ 0	1.900	0,47	→ 0	4.000	1,00	→ 0	1.900	0,47	→ 0	4.000	1,00	→ 0	1.900	0,47	→ 0
៤	កោះកុង		0,00	→ 0	2.100	0,52	↑ 200	4.200	1,05	→ 0	2.000	0,50	↓ 100	4.200	1,05	→ 0	2.000	0,50	→ 0
៥	ក្រចេះ	3.900	0,97	→ 0	2.100	0,52	↑ 200	3.900	0,97	→ 0	2.100	0,52	→ 0	3.900	0,97	→ 0	2.150	0,54	↑ 50
៦	មណ្ឌលគិរី				2.100	0,52	→ 0				2.100	0,52	→ 0						→ 0
តម្លៃមធ្យម		3.975	0,99	↑ 35	2.033	0,51	↑ 67	4.120	1,03	↑ 145	2.033	0,51	→ 0	4.120	1,03	→ 0	2.030	0,51	↓ 3
អត្រាប្តូរប្រាក់ បណ្តាស្រុកនៃកម្ពុជា			4.010					4.008						4.005					

បញ្ជាក់៖
ប្រភព: ពីអ្នកប្រមូលទិញតាមតំបន់
ទឹកជ័រ: គិតជាស្លុត (DRC)
ជ័រកក: DRC ≈ 50%

ស្ថានភាពទិញដំកៅស៊ូគ្រួសារតាមតំបន់នានាប្រចាំ ខែកុម្ភៈនេះ មានតម្លៃមធ្យម ៣ ៨០៧វ/គ.ក្រ (=0,៩៥\$/គ.ក្រ) សម្រាប់ជ័រស្លុត និង ២ ០៣៦វ/គ.ក្រ (=0,៥១\$/គ.ក្រ) សម្រាប់ជ័រកក។



តារាងទី៣៖ តម្លៃកៅស៊ូនៅទីផ្សារប្រទេសថៃ ប្រចាំខែកុម្ភៈ ឆ្នាំ២០១៩ (ដុល្លារសហរដ្ឋអាមេរិក/តោន)

កៅស៊ូសន្លឹកសំដីលដោយខ្យល់ USS *1*											
ថ្ងៃ	Hat Yai	Khlong Nga	Trang	Phuket	Surat thani	Rayong	Ubonrat chatani	មធ្យម	សន្លឹកចំហុយ	ជំរេន	ទឹកដ៏រនៃចម្ការ
1	1 315,44	1 346,76	1 346,76	1 346,76	1 346,76	1 362,42	1 346,76	1 344,57	1 315,44	1 346,76	1 346,76
4	1 315,44	1 315,44	1 346,76	1 362,42	1 362,42	1 362,42	1 362,42	1 346,76	1 315,44	1 315,44	1 346,76
6	1 346,76	1 315,44	1 346,76	1 362,42	1 362,42	1 362,42	1 362,42	1 351,14	1 346,76	1 315,44	1 346,76
7	1 315,44	1 346,76	1 315,44	1 362,42	1 362,42	1 346,76	1 362,42	1 344,57	1 315,44	1 346,76	1 315,44
8	1 315,44	1 346,76	1 315,44	1 346,76	1 346,76	1 346,76	1 346,76	1 337,68	1 315,44	1 346,76	1 315,44
11	1 315,44	1 346,76	1 346,76	1 346,76	1 362,42	1 362,42	1 378,08	1 351,14	1 315,44	1 346,76	1 346,76
12	1 315,44	1 346,76	1 346,76	1 378,08	1 378,08	1 378,08	1 378,08	1 360,23	1 315,44	1 346,76	1 346,76
13	1 378,08	1 315,44	1 346,76	1 393,74	1 393,74	1 393,74	1 378,08	1 371,50	1 378,08	1 315,44	1 346,76
14	1 378,08	1 346,76	1 346,76	1 393,74	1 393,74	1 393,74	1 378,08	1 375,89	1 378,08	1 346,76	1 346,76
15	1 346,76	1 346,76	1 346,76	1 378,08	1 378,08	1 378,08	1 378,08	1 364,61	1 346,76	1 346,76	1 346,76
18	1 378,08	1 378,08	1 378,08	1 393,74	1 393,74	1 409,40	1 378,08	1 387,16	1 378,08	1 378,08	1 378,08
20	1 378,08	1 378,08	1 409,40	1 425,06	1 425,06	1 409,40	1 409,40	1 405,02	1 378,08	1 378,08	1 409,40
21	1 409,40	1 378,08	1 409,40	1 440,72	1 440,72	1 440,72	1 409,40	1 418,48	1 409,40	1 378,08	1 409,40
22	1 409,40	1 378,08	1 378,08	1 440,72	1 440,72	1 440,72	1 409,40	1 413,78	1 409,40	1 378,08	1 378,08
25	1 378,08	1 409,40	1 409,40	1 409,40	1 425,06	1 440,72	1 440,72	1 415,98	1 378,08	1 409,40	1 409,40
26	1 440,72	1 409,40	1 440,72	1 440,72	1 440,72	1 456,38	1 440,72	1 438,53	1 440,72	1 409,40	1 440,72
27	1 440,72	1 440,72	1 440,72	1 456,38	1 456,38	1 456,38	1 440,72	1 447,30	1 440,72	1 440,72	1 440,72
28	1 456,38	1 440,72	1 472,04	1 472,04	1 472,04	1 456,38	1 440,72	1 458,57	1 456,38	1 440,72	1 472,04
មធ្យម	1 368,51	1 365,90	1 374,60	1 397,22	1 398,96	1 399,83	1 391,13	1 385,16	1 534,91	1 165,37	1 294,56
អតិបរមា	1 456,38	1 440,72	1 472,04	1 472,04	1 472,04	1 456,38	1 440,72	1 458,57	1 630,83	1 346,76	1 393,74
អប្បបរមា	1 315,44	1 315,44	1 315,44	1 346,76	1 346,76	1 346,76	1 346,76	1 337,68	1 174,50	1 096,20	1 190,16

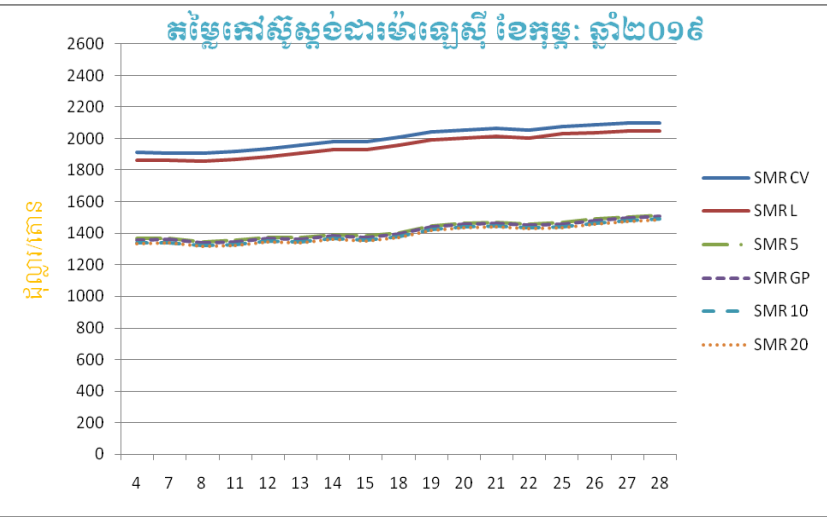
កំណត់សំគាល់៖ នេះជាតម្លៃកៅស៊ូក្នុងស្រុកបានមកពីសមាគមន៍កៅស៊ូថៃ ដែលបានអង្កេតយ៉ាងតិច ២-៥សមាជិក/ថ្ងៃ

1 USS = Un-Smoked Sheets (កៅស៊ូសន្លឹកសំដីលដោយខ្យល់)



តារាងទី៤៖ តម្លៃកៅស៊ូស្តង់ដារម៉ាឡេស៊ី SMR/FOB ប្រចាំខែកុម្ភៈ ឆ្នាំ២០១៩ (ដុល្លារអាមេរិក/តោន)

កុម្ភៈ	SMR CV	SMR L	SMR 5	SMR GP	SMR 10	SMR 20
4	1 910,50	1 860,50	1 366,00	1 358,50	1 341,00	1 336,00
7	1 909,50	1 860,00	1 366,50	1 359,00	1 341,50	1 336,50
8	1 905,50	1 855,50	1 345,00	1 337,50	1 320,00	1 315,00
11	1 916,50	1 866,50	1 355,00	1 347,50	1 330,00	1 325,00
12	1 934,00	1 884,00	1 373,50	1 366,00	1 348,50	1 343,50
13	1 957,50	1 907,50	1 371,00	1 363,50	1 346,00	1 341,00
14	1 982,00	1 932,00	1 390,00	1 382,50	1 365,00	1 360,00
15	1 982,50	1 932,50	1 383,00	1 375,50	1 358,00	1 353,00
18	2 010,00	1 960,50	1 401,00	1 393,50	1 376,00	1 371,00
19	2 042,50	1 992,50	1 446,50	1 439,00	1 421,50	1 416,50
20	2 055,00	2 005,50	1 464,00	1 456,50	1 439,00	1 434,00
21	2 062,50	2 012,50	1 469,50	1 462,00	1 445,00	1 439,50
22	2 052,00	2 002,00	1 458,00	1 450,50	1 433,00	1 428,00
25	2 074,50	2 029,50	1 467,00	1 459,50	1 442,00	1 437,00
26	2 089,50	2 039,50	1 488,50	1 481,00	1 463,50	1 458,50
27	2 100,00	2 050,00	1 503,00	1 495,50	1 478,00	1 473,00
28	2 098,00	2 048,00	1 514,00	1 506,50	1 489,00	1 484,00
មធ្យម	2 004,90	1 954,90	1 421,30	1 413,80	1 396,30	1 391,30
អតិបរមា	1 210,00	2 050,00	1 514,00	1 506,50	1 489,00	1 484,00
អប្បបរមា	1 905,50	1 855,50	1 345,00	1 337,50	1 320,00	1 315,00



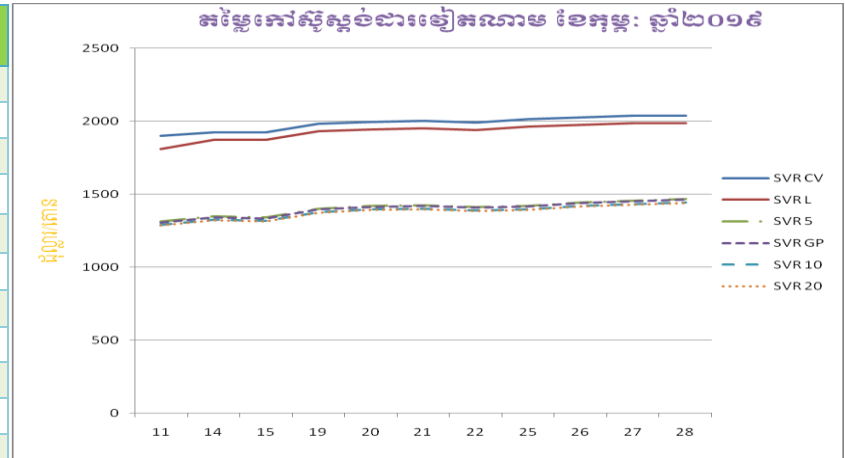
តម្លៃកៅស៊ូស្តង់ដារម៉ាឡេស៊ីលេខ១០ (SMR 10) បានកើនឡើងដល់១ ៣៩៦,៣០ដុល្លារអាមេរិក/តោន ក្នុងខែកុម្ភៈ ឆ្នាំ២០១៩ បើធៀបទៅនឹងខែមករា ឆ្នាំ២០១៩ ដែលមានតម្លៃ១ ៣៥៨,៣០ដុល្លារអាមេរិក/តោន ដូចនេះសន្ទស្សន៍តម្លៃកើនឡើង១,០២៧ មានន័យថាតម្លៃកៅស៊ូខែកុម្ភៈ ឆ្នាំ២០១៩ បានកើនដល់២,៧%។

SMR = Standard Malaysian Rubber (កៅស៊ូស្តង់ដារម៉ាឡេស៊ី), FOB = Free-on-Board (ថ្លៃទំនិញដឹកដល់កប៉ាល់)



តារាងទី៥: តម្លៃកៅស៊ូស្តង់ដាររៀតណាម SVR/FOB ប្រចាំខែកុម្ភៈ ឆ្នាំ២០១៩ (ដុល្លារ/តោន)

កុម្ភៈ	SVR CV	SVR L	SVR 5	SVR GP	SVR 10	SVR 20
11	1 899,00	1 810,50	1 314,40	1 307,10	1 290,10	1 285,30
14	1 922,50	1 874,00	1 348,30	1 341,00	1 324,10	1 319,20
15	1 923,00	1 874,50	1 341,50	1 334,20	1 317,30	1 312,40
19	1 981,20	1 932,70	1 403,10	1 395,80	1 378,90	1 374,00
20	1 993,80	1 945,30	1 420,10	1 412,80	1 395,80	1 391,00
21	2 000,60	1 952,10	1 425,40	1 418,10	1 401,20	1 396,30
22	1 990,40	1 941,90	1 414,30	1 407,00	1 390,00	1 385,20
25	2 012,30	1 963,80	1 423,00	1 415,70	1 398,70	1 393,90
26	2 026,80	1 978,30	1 443,80	1 436,60	1 419,60	1 414,70
27	2 037,00	1 988,50	1 457,90	1 450,60	1 433,70	1 428,80
28	2 035,10	1 986,60	1 468,60	1 461,30	1 444,30	1 439,50
មធ្យម	1 983,79	1 931,65	1 405,49	1 398,20	1 381,25	1 376,39
អតិបរមា	2 037,00	1 988,50	1 468,60	1 461,30	1 444,30	1 439,50
អប្បបរមា	1 899,00	1 810,50	1 314,40	1 307,10	1 290,10	1 285,30



✚ តម្លៃកៅស៊ូស្តង់ដាររៀតណាមលេខ១០ (SVR 10) បានកើនឡើងដល់ ១ ៣៨១,២៥ ដុល្លារអាមេរិក/តោន ក្នុងខែកុម្ភៈ ឆ្នាំ២០១៩ បើធៀបទៅនឹងខែមករា ឆ្នាំ២០១៩ ដែលមានតម្លៃ ១ ៣២៣,៥១ ដុល្លារអាមេរិក/តោន ដូចនេះសន្ទស្សន៍តម្លៃកើនឡើង ១,០៤៣ មានន័យថាតម្លៃកៅស៊ូខែកុម្ភៈ ឆ្នាំ២០១៩ បានកើនដល់ ៤,៣%។

SVR = Standard Vietnam Rubber (កៅស៊ូស្តង់ដាររៀតណាម),
 FOB = Free-on-Board (ថ្លៃទំនិញដឹកដល់កប៉ាល់)



តារាងទី៦: តម្លៃកៅស៊ូធម្មជាតិចេញដោយ Association of Natural Rubber Producing Countries ប្រចាំខែកុម្ភៈ ឆ្នាំ២០១៩ (ដុល្លារ/តោន)

កម្រិត	Latex 60%	RSS		TSR	
	ម៉ាឡេស៊ី ^(៤)	បាងកក RSS 3 ^(២)	ភូតាយ៉ាម RSS 4 ^(៣)	បាងកក TSR 20 ^(២)	គួរឡាឡាំពួរ SMR 20 ^(១)
1	-	1 578,90	1 736,50	1 736,50	-
4	966,9	1 596,70	1 723,50	1 376,40	1 336,00
5	-	-	1 721,50	-	-
6	-	1 600,20	1 725,50	1 424,20	-
7	967,8	1 599,10	1 728,00	1 433,20	1 336,50
8	963,1	1 583,10	1 732,00	1 406,00	1 315,00
11	970,0	1 585,30	1 735,50	1 395,90	1 325,00
12	981,1	1 588,60	1 741,00	1 397,10	1 343,50
13	995,3	-	1 750,50	-	1 341,00
14	1 009,7	1 593,30	1 741,00	1 405,30	1 360,00
15	1 010,2	1 597,20	1 733,50	1 408,70	1 353,00
18	1 026,9	1 612,50	-	1 421,90	1 371,00
19	1 046,0	-	1 735,00	-	1 416,50
20	1 053,4	1 641,10	1 749,00	1 457,90	1 434,00
21	1 057,4	1 660,70	1 757,00	1 469,60	1 439,50
22	1 052,0	1 647,40	1 755,00	1 463,40	1 428,00
25	1 064,7	1 678,80	1 780,50	1 485,50	1 437,00
26	1 074,1	1 670,40	1 779,50	1 486,60	1 458,50
27	1 079,9	1 682,50	1 777,50	1 488,10	1 473,00
28	1 078,8	1 699,70	1 784,00	1 499,50	1 473,00
មធ្យម	1 023,37	1 624,44	1 746,63	1 456,22	1 390,62
អតិបរមា	1 079,90	1 699,70	1 784,00	1 736,50	1 473,00
អប្បបរមា	963,10	1 578,90	1 721,50	1 376,40	1 315,00

សំគាល់៖

- (១) ថ្លៃប្រវែងផ្ទុកលើនាវាកំណត់ដោយអ្នកទិញនៅល្ងាចម៉ោង៥:០០
- (២) ថ្លៃប្រវែងផ្ទុកលើនាវាកំណត់ដោយវិទ្យាស្ថានស្រាវជ្រាវកៅស៊ូថៃ
- (៣) ថ្លៃជាមធ្យមកំណត់ដោយទីផ្សារឥណ្ឌា (ដែលទាក់ទងនឹងថ្លៃទីផ្សារក្នុងស្រុកនិងមិនគិតថ្លៃពន្ធ ឬថ្លៃផ្សេង)
- (៤) ថ្លៃកំណត់ដោយអ្នកទិញដែលបានរាយការណ៍ជាផ្លូវការដោយក្រុមប្រឹក្សាកៅស៊ូម៉ាឡេស៊ី

ពាក្យកាត់៖

- *1* TSR = Technical Specified Rubber (កៅស៊ូបញ្ជាក់គុណភាពតាមបច្ចេកទេស)
- *2* RSS = Ribbed Smoked Sheets (កៅស៊ូសន្លឹកសម្ងាត់ដោយផ្សែង)
- *3* Latex 60% (ទឹកជ័រខាប់៦០%)
- *4* SMR = Standard Malaysia Rubber (កៅស៊ូស្តង់ដារប្រទេសម៉ាឡេស៊ី)
- *5* STR = Standard Thai Rubber (កៅស៊ូស្តង់ដារប្រទេសថៃ)



តារាងទី៧៖ តម្លៃកៅស៊ូសន្លឹកលេខ៣ (RSS3) នៅលើទីផ្សារហ៊ុន TOCOM

(ដុល្លារ/តីឡូក្រាម)

កាលបរិច្ឆេទនៃការធ្វើពាណិជ្ជកម្ម	កិច្ចសន្យាប្រចាំខែ					
	កុម្ភៈ ១៩	មីនា ១៩	មេសា ១៩	ឧសភា ១៩	មិថុនា ១៩	កក្កដា ១៩
០១-កុម្ភៈ-១៩	1 671,30	1 630,80	1 611,00	1 610,10	1 602,90	1 611,00
០៤-កុម្ភៈ-១៩	1 686,60	1 656,00	1 645,20	1 639,80	1 638,90	1 644,30
០៥-កុម្ភៈ-១៩	1 683,00	1 658,70	1 641,60	1 621,80	1 608,30	1 611,90
០៦-កុម្ភៈ-១៩	1 708,20	1 651,50	1 620,00	1 607,40	1 605,60	1 611,90
០៧-កុម្ភៈ-១៩	1 703,70	1 640,70	1 610,10	1 610,10	1 609,20	1 612,80
០៨-កុម្ភៈ-១៩	1 692,00	1 633,50	1 597,50	1 595,70	1 595,70	1 600,20
១២-កុម្ភៈ-១៩	1 662,30	1 653,30	1 629,00	1 631,70	1 628,10	1 628,10
១៣-កុម្ភៈ-១៩	1 639,80	1 638,90	1 644,30	1 643,40	1 641,60	1 647,90
១៤-កុម្ភៈ-១៩	1 640,70	1 641,60	1 647,90	1 654,20	1 655,10	1 661,40
១៥-កុម្ភៈ-១៩	1 619,10	1 620,00	1 627,20	1 634,40	1 638,00	1 642,50
១៨-កុម្ភៈ-១៩	1 657,80	1 648,80	1 660,50	1 723,50	1 674,90	1 683,00
១៩-កុម្ភៈ-១៩	1 727,10	1 712,70	1 711,80	1 746,90	1 728,00	1 741,50
២០-កុម្ភៈ-១៩	1 741,50	1 713,60	1 728,90	1 728,00	1 759,50	1 777,50
២១-កុម្ភៈ-១៩	1 782,90	1 713,60	1 714,50	1 728,00	1 737,00	1 755,90
២២-កុម្ភៈ-១៩	1 715,40	1 694,70	1 705,50	1 777,50	1 726,20	1 742,40
២៥-កុម្ភៈ-១៩	1 745,10	1 752,30	1 767,60	1 750,50	1 798,20	1 813,50
២៦-កុម្ភៈ-១៩	1 711,80	1 728,00	1 746,90	1 772,10	1 777,50	1 791,90
២៧-កុម្ភៈ-១៩	1 726,20	1 737,90	1 751,40	1 773,00	1 795,50	1 807,20
២៨-កុម្ភៈ-១៩	1 726,20	1 737,00	1 759,50	1 383,30	1 793,70	1 807,20

ប្រភព៖ ព្រឹត្តិបត្រ ANRPC ប្រចាំខែកុម្ភៈ ឆ្នាំ២០១៩

អត្រា៖ ១យ៉េន = ០,០០៩០ដុល្លារ



តារាងទី៨៖ តម្លៃកៅស៊ូសន្លឹកលេខ៣ (RSS3) នៅលើទីផ្សារហ៊ុនសៀងហៃ

(ដុល្លារ/តោន)

កាលបរិច្ឆេទនៃ ការធ្វើពាណិជ្ជកម្ម	កិច្ចសន្យាប្រចាំខែ					
	មីនា ១៩	មេសា ១៩	ឧសភា ១៩	មិថុនា ១៩	កក្កដា ១៩	សីហា ១៩
០១-កុម្ភៈ-១៩	1 672,40	1 676,84	1 690,16	1 704,22	1 716,80	1 734,56
០៤-កុម្ភៈ-១៩	1 679,06	1 666,48	1 673,14	1 695,34	1 716,80	1 711,62
១១-កុម្ភៈ-១៩	1 679,06	1 666,48	1 673,14	1 695,34	1 716,80	1 711,62
១២-កុម្ភៈ-១៩	1 684,24	1 713,10	1 719,02	1 727,90	1 740,48	1 752,32
១៣-កុម្ភៈ-១៩	1 698,30	1 715,32	1 727,90	1 735,30	1 751,58	1 753,80
១៤-កុម្ភៈ-១៩	1 728,64	1 729,38	1 744,18	1 760,46	1 781,18	1 784,14
១៥-កុម្ភៈ-១៩	1 719,76	1 729,38	1 722,72	1 731,60	1 744,18	1 758,24
១៨-កុម្ភៈ-១៩	1 715,32	1 739,74	1 748,62	1 759,72	1 773,04	1 787,84
១៩-កុម្ភៈ-១៩	1 784,14	1 817,44	1 831,50	1 850,00	1 856,66	1 857,40
២០-កុម្ភៈ-១៩	1 799,68	1 829,28	1 844,08	1 854,44	1 873,68	1 883,30
២១-កុម្ភៈ-១៩	1 799,68	1 802,64	1 824,10	1 832,24	1 851,48	1 868,50
២២-កុម្ភៈ-១៩	1 781,18	1 818,92	1 852,22	1 850,00	1 864,06	1 868,50
២៥-កុម្ភៈ-១៩	1 817,44	1 833,72	1 841,86	1 881,08	1 896,62	1 902,54
២៦-កុម្ភៈ-១៩	1 815,22	1 831,50	1 835,20	1 854,44	1 871,46	1 879,60
២៧-កុម្ភៈ-១៩	1 813,00	1 833,72	1 835,94	1 847,78	1 883,30	1 864,80
២៨-កុម្ភៈ-១៩	1 813,00	1 836,68	1 850,00	1 858,14	1 875,90	1 897,36

ប្រភព៖ ព្រឹត្តិបត្រ ANRPC ប្រចាំខែកុម្ភៈ ឆ្នាំ២០១៩

អត្រា៖ ១ យ៉ែន = ០,១៤៨ដុល្លារ



ស្ថានភាពនៃការវិនិយោគទីផ្សារកៅស៊ូធម្មជាតិ

ប្រភព៖ ព្រឹត្តិបត្រ ANRPC ប្រចាំខែកុម្ភៈ ២០១៩
ថ្ងៃសម្រួលដោយ លោក គុយ ភក្ដី

តម្លៃកៅស៊ូធម្មជាតិប្រចាំខែនៅតាមបណ្តាទីផ្សារសំខាន់ៗ ក្នុងអំឡុងពេលខែមករា ដល់ខែកុម្ភៈ ឆ្នាំ ២០១៩ មានដូចខាងក្រោម៖

តារាងទី៩៖ តម្លៃកៅស៊ូទិញលក់ក្នុងក្រុមប្រចាំថ្ងៃគិតជាមធ្យមក្នុងខែ (\$/kg)

ប្រភេទ	មករា ២០១៩	កុម្ភៈ ២០១៩	បម្រែបម្រួល
ទឹកជ័រ (គូឡាឡាំពួរ)	0,97	1,02	5,5
RSS-3 (កូតូយ៉ាម)	1,59	1,62	2,1
RSS-4 (កូតូយ៉ាម)	1,76	1,75	-0,8
STR-20 (បាងកក)	1,40	1,44	2,5
SMR-20 (គូឡាឡាំពួរ)	1,35	1,39	3,1

តម្លៃទិញលក់កៅស៊ូភ្លាមៗគិតជាមធ្យមនៅតាមបណ្តាទីផ្សារសំខាន់ៗមានភាពល្អប្រសើរខ្លាំងក្នុង អំឡុងខែកុម្ភៈ ឆ្នាំ២០១៩នេះ លើកលែងតែទីផ្សារកូតូយ៉ាម។

ចំពោះទីផ្សារកៅស៊ូដុំ តម្លៃកៅស៊ូ SMR-20 នៅក្នុងទីផ្សារគូឡាឡាំពួរ បានកើនឡើង៣,១% និង តម្លៃកៅស៊ូ STR-20 នៅក្នុងទីផ្សារបាងកកក៏បានកើនឡើង២,៥% ក្នុងអំឡុងខែកុម្ភៈ ឆ្នាំ២០១៩ បើធៀប ទៅនឹងខែមុន។

ចំពោះទីផ្សារកៅស៊ូសន្លឹកនៅទីផ្សារបាងកក ក៏មានភាពប្រសើរឡើងផងដែរ។ តម្លៃកៅស៊ូសន្លឹក RSS-3 គិតជាមធ្យម បានកើនឡើងចាប់ពី១,៥៩ដុល្លារសហរដ្ឋអាមេរិក/គ.ក្រ នៅខែមករា ឆ្នាំ២០១៩ រហូត ដល់១,៦២ដុល្លារសហរដ្ឋអាមេរិក/គ.ក្រ នៅខែកុម្ភៈ ឆ្នាំ២០១៩។ ផ្ទុយទៅវិញ តម្លៃកៅស៊ូសន្លឹក RSS-4 បានធ្លាក់ចុះ០,០១ដុល្លារសហរដ្ឋអាមេរិក/គ.ក្រ ក្នុងអំឡុងខែកុម្ភៈ ឆ្នាំ២០១៩ បើធៀបទៅនឹងខែមុន។

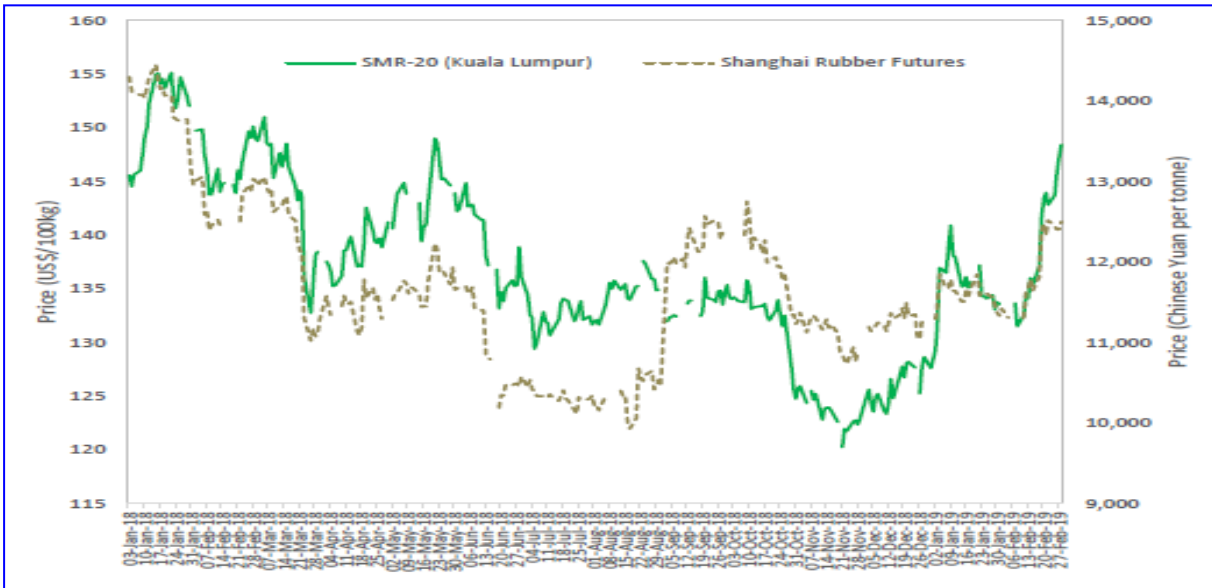
ការប្រសើរឡើងនៃតម្លៃកៅស៊ូ គឺបានគាំទ្រដោយកត្តាមូលដ្ឋាន (ផ្គត់ផ្គង់និងតម្រូវការ) ដែលបណ្តា ប្រទេសផលិតកៅស៊ូធម្មជាតិបានស្ថិតក្នុងរដូវសម្រាកចៀរ។



១. ឥទ្ធិពលនៃតម្លៃទិញលក់កៅស៊ូតាមកិច្ចសន្យានៅទីផ្សារហ៊ុនសៀង ទៅលើ តម្លៃទិញលក់កៅស៊ូ SMR-20 ភ្លាមៗ

តម្លៃកៅស៊ូ SMR-20 និងតម្លៃកៅស៊ូទិញលក់តាមកិច្ចសន្យានៅទីផ្សារហ៊ុនសៀងមានភាពរឹងមាំ និងសន្ទុះកើនឡើងពីខែមុននិងនៅតែបង្ហាញពីនិន្នាការកើនឡើងក្នុងអំឡុងខែកុម្ភៈ ឆ្នាំ២០១៩។ ទោះបីជា ទីផ្សារសៀងហៃបានបិទជាច្រើនថ្ងៃក្នុងអំឡុងពេលបុណ្យចូលឆ្នាំប្រពៃណីចិន តម្លៃកៅស៊ូទិញលក់តាមកិច្ច សន្យានៅទីផ្សារហ៊ុនសៀងហៃបានកើនឡើងជាធម្មតាបន្ទាប់ពីការបើកទីផ្សារឡើងវិញ។ ទីផ្សារបានបង្ហាញ ថានៅទីផ្សារគូឡាឡាំពួរ កៅស៊ូ SMR-20 មានតម្លៃអតិបរមា ១,៥០ដុល្លារសហរដ្ឋអាមេរិក/គ.ក្រ និង នៅទីផ្សារទិញលក់កៅស៊ូតាមកិច្ចសន្យា មានតម្លៃអតិបរមា ១២ ៥០០យ៉ន/តោន ក្នុងអំឡុងខែកុម្ភៈ ឆ្នាំ ២០១៩នេះ។

ក្រាហ្វិក៍១៖ ឥទ្ធិពលនៃតម្លៃទិញលក់កៅស៊ូតាមកិច្ចសន្យានៅទីផ្សារហ៊ុនសៀង ទៅលើតម្លៃទិញលក់កៅស៊ូ SMR-20 ភ្លាមៗ



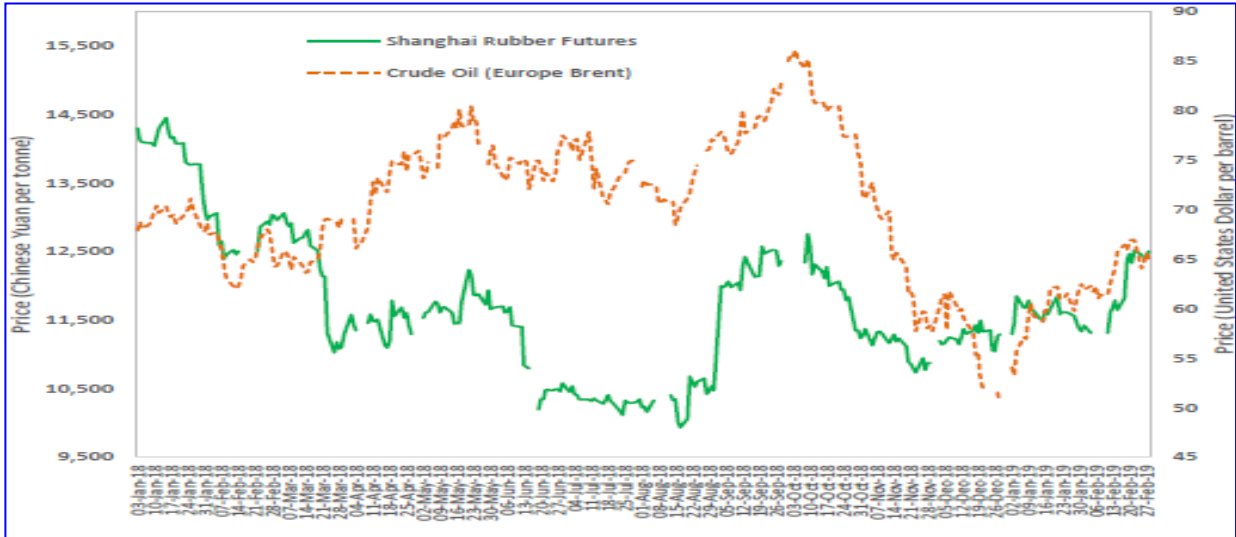
២. ឥទ្ធិពលនៃតម្លៃប្រេងនៅទៅលើតម្លៃកៅស៊ូទិញលក់តាមកិច្ចសន្យានៅទីផ្សារ សៀងហៃ

តម្លៃកៅស៊ូទិញលក់តាមកិច្ចសន្យានៅទីផ្សារសៀងហៃ និងតម្លៃប្រេងនៅ បានបង្ហាញពីនិន្នាការ តម្លៃកើនឡើងដូចគ្នាក្នុងអំឡុងខែកុម្ភៈ ឆ្នាំ២០១៩នេះ។ ចរន្តតម្លៃប្រេងនៅ បានផ្លាស់ទីដោយភាពរឹងមាំ ដោយសារទទួលរងពីឥទ្ធិពលនៃការកាត់ផលិតកម្មប្រេងរបស់សមាគម OPEC ដែលដឹកនាំដោយសហព័ន្ធ អារ៉ាប់រួម ខណៈពេលដែលភាពហ៊ុនជាច្រើនបានកើនឡើង ដោយសារតែផលវិជ្ជមាននៃដំណោះស្រាយ ពាណិជ្ជកម្មរវាងប្រទេសចិននិងសហរដ្ឋអាមេរិក។ កត្តាសំខាន់មួយទៀតដែលគាំទ្រដល់តម្លៃកៅស៊ូធម្មជាតិ បណ្តាលមកពី រដូវសម្រាកចៀររបស់បណ្តាប្រទេសផលិតកៅស៊ូធម្មជាតិ។ តម្លៃប្រេងនៅបានកើនឡើង



៦៥ ដុល្លារសហរដ្ឋអាមេរិក/បារ៉ែល រហូតដល់ចុងខែកុម្ភៈ ឆ្នាំ២០១៩ ស្របពេលដែលតម្លៃកៅស៊ូទិញលក់តាមកិច្ចសន្យានៅទីផ្សារហ៊ុនសៀងហៃកើនឡើងដល់ ១២ ៥០០ យ៉ាន/តោន ក្នុងអំឡុងពេលដូចគ្នា។

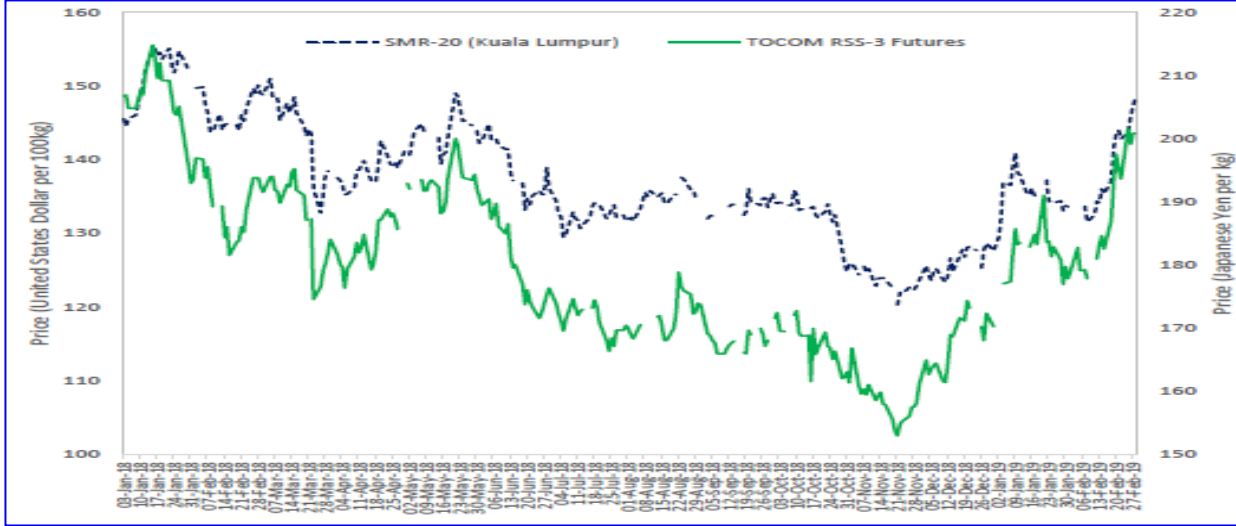
ក្រាហ្វិកទី២៖ ឥទ្ធិពលនៃតម្លៃប្រេងឆៅទេរលើតម្លៃកៅស៊ូទិញលក់តាមកិច្ចសន្យានៅទីផ្សារសៀងហៃ



៣. ឥទ្ធិពលនៃតម្លៃកៅស៊ូទិញលក់តាមកិច្ចសន្យានៅទីផ្សារហ៊ុនតូក្យូ ទេរលើតម្លៃកៅស៊ូ SMR-20 នៅលើទីផ្សារទិញលក់ក្លាមប៊ូ

តម្លៃកៅស៊ូ SMR-20 ទិញលក់ក្លាមប៊ូ បានបង្ហាញពីនិន្នាការកើនឡើងដូចគ្នាទៅនឹងនិន្នាការតម្លៃកៅស៊ូទិញលក់តាមកិច្ចសន្យានៅទីផ្សារតូក្យូ ក្នុងអំឡុងខែកុម្ភៈ ឆ្នាំ២០១៩នេះ។ ក្រាហ្វិកខាងក្រោមនឹងប្រៀបធៀបនិន្នាការរវាងតម្លៃកៅស៊ូទិញលក់តាមកិច្ចសន្យានៅទីផ្សារតូក្យូ និងតម្លៃកៅស៊ូ SMR-20 នៅទីផ្សារតូក្យូឡាំពួរ។

ក្រាហ្វិកទី៣៖ ឥទ្ធិពលនៃតម្លៃកៅស៊ូទិញលក់តាមកិច្ចសន្យានៅទីផ្សារហ៊ុនតូក្យូ ទេរលើតម្លៃកៅស៊ូ SMR-20 នៅលើទីផ្សារទិញលក់ក្លាមប៊ូ





៤. ឥទ្ធិពលប្រាក់យ៉េនទៅលើតម្លៃកៅស៊ូទិញលក់តាមកិច្ចសន្យានៅទីផ្សារហ៊ុនតូក្យូ

ឥទ្ធិពលនៃប្រាក់យ៉េនជប៉ុន ទៅលើតម្លៃកៅស៊ូទិញលក់តាមកិច្ចសន្យានៅទីផ្សារហ៊ុនតូក្យូ បានបង្ហាញពីភាពរឹងមាំដូច ដែលមានក្នុងក្រាហ្វិកខាងក្រោម។ ខណៈពេលដែល ប្រាក់យ៉េនជប៉ុនធ្លាក់ចុះ តម្លៃកៅស៊ូទិញលក់តាមកិច្ចសន្យានៅទីផ្សារហ៊ុនតូក្យូបានកើនឡើងខ្លាំងក្នុងចន្លោះ ២០០យ៉េន/គ.ក្រដែលតម្លៃនេះធ្លាប់បង្ហាញក្នុងខែឧសភា ឆ្នាំ២០១៨កន្លងមក។ ក្រាហ្វិក បានបង្ហាញពីភាពខ្សោយនៃប្រាក់យ៉េនជប៉ុនដែលបានគាំទ្រតម្លៃកៅស៊ូទិញលក់តាមកិច្ចសន្យានៅទីផ្សារហ៊ុនតូក្យូក្នុងអំឡុងខែកុម្ភៈ ឆ្នាំ២០១៩នេះ។

ក្រាហ្វិកទី៤៖ ឥទ្ធិពលប្រាក់យ៉េនទៅលើតម្លៃកៅស៊ូទិញលក់តាមកិច្ចសន្យានៅទីផ្សារហ៊ុនតូក្យូ

