

ឆ្នាំទី៩ លេខ៩៩ ខែមីនា ឆ្នាំ២០២១



ព្រឹត្តិបត្រ

កៅស៊ូធម្មជាតិ

Natural Rubber Bulletin

ផ្សាយចេញពី អគ្គនាយកដ្ឋានកៅស៊ូ



ការអនុវត្តកសិកម្មល្អលើការយកផលទឹកជ័រ



ផ្លូវជាតិលេខ៦អា ភូមិបាក់ខែង សង្កាត់ព្រែកលៀប ខណ្ឌជ្រោយចង្វារ រាជធានីភ្នំពេញ កម្ពុជា
ទូរស័ព្ទលេខ: (៨៥៥) ២៣ ៦៧២២ ៥៩០ E-mail: gdr.maff@gmail.com

នាយកបណ្ណាធិការ

Editor-in-chief

✚ ឯកឧត្តម **ប៉ុល សុផា**

✚ H.E. Pol Shopha

គណៈកម្មាធិការបណ្ណាធិការ

Editorial Board

✚ លោក **ឃុន កក្កដា** ប្រធាន

✚ Mr. Khun Kakada Director

✚ លោក **ហ៊ុន សាវណ** អនុប្រធាន

✚ Mr. Horn Saphan Vice Director

✚ លោក **គុយ ភក្កិ** អនុប្រធាន

✚ Mr. Kuy Pheakdey Vice Director

✚ កញ្ញា **ថូ ស្រីស** សមាជិកអចិន្ត្រៃយ៍

✚ Ms. Tho Srey Sor Permanent Member

✚ លោក **លួង សុខខេង** សមាជិក

✚ Mr. Loung Sokheng Member

✚ លោក **គូរ ផល្លី** សមាជិក

✚ Mr. Kou Phally Member

✚ លោក **កង ថា** សមាជិក

✚ Mr. Kong Tha Member

✚ លោក **ព្រៃ សុភាព** សមាជិក

✚ Mr. Prey Sopheap Member

✚ លោកស្រី **ស្វាយ នាមុល** សមាជិក

✚ Mrs. Svay Nabol Member

✚ លោក **សូ សុវណ្ណា** សមាជិក

✚ Mr. So Sovanna Member

✚ លោក **តូ ប៊ុនធី** សមាជិក

✚ Mr. Tou Bunthy Member

ការីកុំព្យូទ័រ

Computer Operator

✚ លោក **ឈួង ឈី**

✚ Mr. Choung Chhy

✚ កញ្ញា **ថូ ស្រីស**

✚ Ms. Tho Srey Sor

ការិយាល័យទំនាក់ទំនងនិងចេញព្រឹត្តិ

Contact & Publication

✚ លោក **គុយ ភក្កិ**

✚ Mr. Kuy Pheakdey

✚ E-mail phokpheakdey@yahoo.com

✚ E-mail: phokpheakdey@yahoo.com

✚ Tel: 096 293 423

✚ Tel: 016 293 423

មាតិកា

ទំព័រ

❖ បទវិចារណកថា ១

ព័ត៌មានក្នុងប្រទេស

❖ លទ្ធផលកិច្ចប្រជុំពិនិត្យនិងវាយតម្លៃក្រុមហ៊ុន Consultants សម្រាប់ការចុះសិក្សា Feasibility Study នៃគម្រោង RAD4CAM ៣

❖ របាយការណ៍ស្តីពីស្ថានភាពការងារអគ្គនាយកដ្ឋានកៅស៊ូប្រចាំខែមីនា ឆ្នាំ២០២១ និងទិសដៅអនុវត្តបន្ត ៥

ព័ត៌មានអន្តរជាតិ

❖ ក្រុមប្រឹក្សាកៅស៊ូឥណ្ឌូនេស៊ីយ៉ា ធម្មនុញ្ញលក្ខណៈគំនិតកែច្នៃផលិតផលកៅស៊ូដើម្បីជួយដល់អ្នក ផលិតផលិតផលសម្រេចពីកៅស៊ូ ១០

❖ ក្រសួងចម្ការឧស្សាហកម្មនិងមុខទំនិញនិងក្រុមប្រឹក្សាកៅស៊ូម៉ាឡេស៊ីលើកផែនការពង្រឹង ឧស្សាហកម្មកៅស៊ូ ១១

ទំព័រស្រាវជ្រាវ

❖ ការអនុវត្តកសិកម្មលើការយកផលទឹកជ័រ (តនៅលេខបន្ទាប់) ១៣

តម្លៃនិងស្ថិតិកៅស៊ូធម្មជាតិកាមបណ្តាប្រទេសនានា

❖ តារាងទី១៖ តម្លៃប្រមូលទិញជ័រកៅស៊ូគ្រួសារនៅតាមបណ្តាស្រុកប្រចាំសប្តាហ៍ ខែមីនា ឆ្នាំ២០២១ ២២

❖ តារាងទី២៖ ស្ថានភាពផ្ទុកកិច្ចផលិតផលជ័រកៅស៊ូស្នូតប្រចាំខែមីនា ឆ្នាំ២០២១ ២៣

❖ តារាងទី៣៖ តម្លៃកៅស៊ូនៅទីផ្សារប្រទេសថៃប្រចាំខែមីនា ឆ្នាំ២០២១ ២៤

❖ តារាងទី៤៖ តម្លៃកៅស៊ូស្តង់ដារម៉ាឡេស៊ី SMR/FOB ប្រចាំខែមីនា ឆ្នាំ២០២១ ២៥

❖ តារាងទី៥៖ តម្លៃកៅស៊ូធម្មជាតិចេញដោយ Association of Natural Rubber Producing Countries ប្រចាំខែមីនា ឆ្នាំ២០២១ ២៦

❖ តារាងទី៦៖ តម្លៃកៅស៊ូសន្លឹកលេខ៣ (RSS3) នៅលើទីផ្សារហ៊ុន Osaka (ដុល្លារសហរដ្ឋអាមេរិក/តោន) ២៧

❖ តារាងទី៧៖ តម្លៃកៅស៊ូសន្លឹកលេខ៣ (RSS3) នៅលើទីផ្សារហ៊ុនសៀងហៃ (ដុល្លារសហរដ្ឋអាមេរិក/តោន) ២៨

❖ តារាងទី៨៖ តម្លៃកៅស៊ូ TSR 20 នៅលើទីផ្សារហ៊ុន SICOM (ដុល្លារសហរដ្ឋអាមេរិក/តោន) ២៩

ស្ថានភាពនៃការវិនិច្ឆ័យទីផ្សារកៅស៊ូធម្មជាតិ

ទិញការថ្លៃកៅស៊ូក្នុងអំឡុងខែមីនា ឆ្នាំ២០២១

៣០

❖ ក្រាហ្វិកទី១៖ ថ្លៃកៅស៊ូទិញលក់តាមកិច្ចសន្យានៅទីផ្សារហ៊ុនសៀងហៃប្រចាំថ្ងៃជាមធ្យមសម្រាប់ខែឧសភា ឆ្នាំ២០២១ (យ៉ែន/តោន)

៣០

❖ ក្រាហ្វិកទី២៖ ថ្លៃកៅស៊ូ TSR-20 ទិញលក់តាមកិច្ចសន្យាសម្រាប់ខែឧសភា ឆ្នាំ២០២១ នៅទីផ្សារហ៊ុនស៊ីងប៊ូរី (ដុល្លារស៊ីងប៊ូរី/១០០គ.ក្រ)

៣១

❖ ក្រាហ្វិកទី៣៖ ថ្លៃកៅស៊ូ RSS-3 ទិញលក់តាមកិច្ចសន្យាសម្រាប់ខែសីហា ឆ្នាំ២០២១ នៅទីផ្សារហ៊ុនអូសាកា (ដុល្លារយេន/គ.ក្រ)

៣២

❖ ក្រាហ្វិកទី៤៖ ថ្លៃកៅស៊ូ STR-20 ទិញលក់ភ្លាមៗនៅទីផ្សារបាងកក និងថ្លៃកៅស៊ូ SMR-20 ទិញលក់ភ្លាមៗនៅទីផ្សារគូរឡាឡាំពួរ (US\$/100kg)

៣៣

❖ ក្រាហ្វិកទី៥៖ ថ្លៃកៅស៊ូ RSS-3 ទិញលក់ភ្លាមៗនៅទីផ្សារបាងកក និងថ្លៃកៅស៊ូ RSS-4 ទិញលក់ភ្លាមៗនៅទីផ្សារកូតូយ៉ាម

៣៣

❖ ក្រាហ្វិកទី៦៖ ថ្លៃទឹកជំរាបទិញលក់ភ្លាមៗនៅទីផ្សារគូរឡាឡាំពួរ

៣៤

ទស្សនៈទីផ្សារកៅស៊ូសម្រាប់រយៈពេលខ្លី

៣៥

❖ ក្រាហ្វិកទី៧៖ បង្ហាញពីសន្និធិប្រចាំសប្តាហ៍ទិញលក់តាមកិច្ចសន្យានៅទីផ្សារហ៊ុនសៀងហៃ

៣៦



បទវិចារណកថា

ប្រិយមិត្តទាំងអស់ជាទីមេត្រី!

ស្ថានភាពផលិតកម្មនិងធុរកិច្ចកៅស៊ូធម្មជាតិកម្ពុជាប្រចាំខែមីនា ឆ្នាំ២០២១ បានបង្ហាញថា ផ្ទៃដីកៅស៊ូសរុបមានចំនួន៤០៤ ០០៩ហិកតាដែលក្នុងនោះ៖ ផ្ទៃដីចៀរជ័រមាន២៩២ ៤២៤ហិកតា (ស្មើនឹង៧២%) និងផ្ទៃដីថែទាំមានចំនួន១១១ ៥៨៥ហិកតា (ស្មើនឹង២៨%)។ បរិមាណផលិតសរុបក្នុងខែមីនា មានចំនួន ១២ ៤២៩តោន បានថយចុះចំនួន២ ១៤០តោន (=១៥%) ធៀបនឹងខែមុន ប៉ុន្តែបានកើនឡើងចំនួន ១ ៦០៥តោន (=+១៥%) បើធៀបនឹងខែមីនាក្នុងឆ្នាំ២០២០។ បរិមាណផលិតសរុបរយៈពេល៣ខែដើមឆ្នាំ ២០២១ មានចំនួន៥៩ ៨៤១តោន បានកើនឡើង៦ ៥៦៩តោន (=+១២%) បើធៀបនឹងរយៈពេលដូចគ្នាកាលពីឆ្នាំមុន។ បរិមាណបញ្ចេញលក់ក្នុងខែមីនា ឆ្នាំ២០២១ មានចំនួន១៥ ០៨៤តោន បានថយចុះចំនួន ៣៦ តោន (=០,២៤%) ធៀបនឹងខែមុន ប៉ុន្តែបានកើនឡើងចំនួន៣ ៣៣៣តោន (=+២៨,៤%) បើធៀបនឹងខែមីនា ក្នុងឆ្នាំ២០២០។ បរិមាណបញ្ចេញលក់សរុបរយៈ ពេល៣ខែដើមឆ្នាំ២០២១ មានចំនួន៦១ ០៥៦តោន បានកើនឡើងចំនួន៧ ៩១២តោន (=+ ១២%) បើធៀបនឹងរយៈពេលដូចគ្នាកាលពីឆ្នាំមុន។

តម្លៃលក់ជាមធ្យមក្នុងខែមីនា ស្មើនឹង១ ៧៨៥US\$/តោន បានកើនឡើង១៥៤US\$/តោន (=+៩,៤៣%) ធៀបនឹងខែមុន នឹងបានកើនឡើងចំនួន៣៨៨US\$/តោន (=+២៨%) បើធៀបនឹងតម្លៃកាលពីខែមីនា ឆ្នាំ២០២០។ តម្លៃលក់ជាមធ្យមរយៈពេល៣ខែដើមឆ្នាំ២០២១ គឺ១ ៦៣៦US\$/តោន បានបានកើនឡើងចំនួន២១៩US\$/តោន(=+១៥%) បើធៀបនឹងរយៈពេលដូចគ្នាកាលពីឆ្នាំមុន។ ចំពោះស្ថានភាពទិញជ័រកៅស៊ូគ្រួសារតាមតំបន់នានាប្រចាំខែមីនា មានតម្លៃចាប់ពី៥ ៥០០\$/គ.ក្រ - ៦ ០០០\$/គ.ក្រ សម្រាប់ជ័រស្ងួត (បានថយចុះ១១\$/គ.ក្រ ធៀបនឹងខែមុន) និងពី២ ១៥០\$/គ.ក្រ - ២ ៨០០\$/គ.ក្រ សម្រាប់ជ័រកក (បានកើនឡើង៧\$/គ.ក្រ ធៀបនឹងខែមុន) អាស្រ័យតាមតំបន់។

យោងរបាយការណ៍ប្រចាំខែមីនាឆ្នាំ២០២១ របស់សមាគមបណ្តាប្រទេសផលិតកៅស៊ូធម្មជាតិ (ANRPC) បានបង្ហាញថា បរិមាណផ្គត់ផ្គង់កៅស៊ូធម្មជាតិពិភពលោកប្រចាំខែមានចំនួន៩១០ ០០០តោន (កើនឡើង១,៣%) ទន្ទឹមពេលដែលតម្រូវការប្រើប្រាស់ក្នុងខែមានចំនួន១,២៣៤លានតោន (កើនឡើង៧,៤%) ធៀបនឹងខែមីនា ឆ្នាំ២០២០។ ចំពោះទីផ្សារកៅស៊ូធម្មជាតិមាននិន្នាការកើនឡើងទាំងទីផ្សារទិញលក់តាមកិច្ចសន្យានិងទីផ្សារទិញលក់ភ្លាមតាមប្រទេសនីមួយៗ លើកលែងតែទីផ្សារទិញលក់តាមកិច្ចសន្យាក្នុងក្រុងសៀងហៃ។ ថ្លៃមធ្យមកៅស៊ូប្រភេទ STR-20 ក្នុងក្រុងបាងកក ប្រភេទ SMR-20 ក្នុងក្រុងគូរឡាឡាំពួរ



បានកើនឡើង៤,១% ប្រភេទសន្លឹក RSS-3 ក្នុងក្រុងបាងកក បានកើនឡើង ៣,២% និងប្រភេទ RSS-4 ក្នុង ក្រុងកូឡីមយ៉ាម ប្រទេសឥណ្ឌា បានកើនឡើង៦,៧%។

បើទោះបីជា ពិភពលោកនៅតែហ៊ុំព័ទ្ធដោយការព្រួយបារម្ភអំពី ការរីករាតត្បាតជាសកលនៃជំងឺ COVID-19 នៅក្នុងប្រទេសឥណ្ឌានិងបណ្តាប្រទេសមួយចំនួនក្នុងតំបន់អឺរ៉ុបក៏ដោយ ក៏មូលនិធិរូបិយវត្ថុអន្តរជាតិ (IMF) និងអង្គការកិច្ចសហប្រតិបត្តិការសេដ្ឋកិច្ចនិងអភិវឌ្ឍន៍ (OECD) បានព្យាករណ៍ថា សេដ្ឋកិច្ចពិភពលោកនឹងមានកំណើនឡើងវិញ ដោយសារកំណើននៃសេដ្ឋកិច្ចរបស់មហាយក្សចិននិងសហរដ្ឋអាមេរិកនៅក្រោយCOVID-19 បានធូរស្រាលឡើងវិញ។

ទោះជាយ៉ាងណាក៏ដោយ ក្រុមការងារព្រឹត្តិបត្រកៅស៊ូធម្មជាតិនៃអគ្គនាយកដ្ឋានកៅស៊ូនឹងនៅតែបន្តយកចិត្តទុកដាក់តាមដានពីគ្រប់មជ្ឈដ្ឋានប្រភពព័ត៌មាន ដើម្បីផ្តល់ជូនខ្លឹមសារនិងរូបភាពកាន់តែច្បាស់ថែមទៀត អំពីស្ថានភាពវិវឌ្ឍន៍ន្នាការទីផ្សារ និងទស្សនវិស័យនៃឧស្សាហកម្មកៅស៊ូធម្មជាតិសម្រាប់រយៈពេលខ្លី មធ្យម និងវែង ទាំងក្នុងក្របខណ្ឌជាតិ តំបន់ និងពិភពលោក។ ជាមួយគ្នានេះ ក្រុមការងារយើងខ្ញុំសូមថ្លែងអំណរគុណយ៉ាងជ្រាលជ្រៅចំពោះការគាំទ្ររបស់សម្តេច ទ្រង់ ឯកឧត្តម លោកជំទាវ លោក/អ្នកឧកញ៉ា និងមិត្តអ្នកអានទាំងអស់ និងរង់ចាំទទួលមតិវិគន្ធស្ថាបនាពីគ្រប់មជ្ឈដ្ឋាន ដើម្បីកែលម្អព្រឹត្តិបត្រកៅស៊ូធម្មជាតិប្រចាំខែរបស់យើងខ្ញុំឲ្យកាន់តែមានគុណភាពប្រសើរឡើងថែមទៀត។

អរគុណ!!!





ព័ត៌មានទូទៅប្រចាំខែ

**លទ្ធផលកិច្ចប្រជុំពិនិត្យនិង
វាយតម្លៃក្រុមហ៊ុន Consultants
សម្រាប់ការចុះសិក្សា Feasibility
Study នៃគម្រោង RAD4CAM**

នៅថ្ងៃទី២៦ ខែមីនា ឆ្នាំ២០២១ លោក
យុន កក្កដា អគ្គនាយករង នៃអគ្គនាយកដ្ឋានកៅស៊ូ
និងក្រុមការងារ នៃនាយកដ្ឋានអភិវឌ្ឍន៍កៅស៊ូបាន
ចូលរួមប្រជុំតាម Skype ជាមួយលោក **យី កុសល**
អគ្គលេខាធិការរងក្រសួងកសិកម្ម រុក្ខាប្រមាញ់ និង
នេសាទ លោក **មួង ស៊ីដេត** តំណាងទីភ្នាក់ងារ
បារាំងសម្រាប់ការអភិវឌ្ឍន៍ (AFD) លោក **ហូ ពុទ្ធា**
អគ្គនាយករង នៃអគ្គនាយកដ្ឋានកសិកម្ម លោក
សេង វ៉ាង ប្រធាននាយកដ្ឋានគ្រប់គ្រងដីជាតិដី នៃ
អគ្គនាយកដ្ឋានកសិកម្ម និងលោក **លឹម ខាន់ទីវ៉ា**
នាយកវិទ្យាស្ថានស្រាវជ្រាវកៅស៊ូកម្ពុជា។

បន្ទាប់ពីមតិស្វាគមន៍ ដល់សមាជិកនៃអង្គ
ប្រជុំ លោក **យី កុសល** បានជម្រាបជូនអំពីការបើក
កញ្ចប់ឯកសារ ពិនិត្យ និងវាយតម្លៃដោយសុចរិតនិង
ប្រកបដោយវិជ្ជាជីវៈដើម្បីជ្រើសរើសក្រុម Consultants
ចុះសិក្សាលទ្ធភាពអាចធ្វើបាន (feasibility study) នៃ
គម្រោង Rainfed Agriculture Technology Development
Programme for Cambodia (RAD4CAM)។ បន្ទាប់
មកលោក **មួង ស៊ីដេត** បានជម្រាបជូនអង្គប្រជុំជ្រាប
ថាមានក្រុម Consultants ចំនួនបីដែលបានដាក់

ឯកសារ (Expression of Interest) ដើម្បីប្រកួត
ប្រជែងក្នុងការចុះសិក្សាលទ្ធភាពអាចធ្វើបាននៃ
គម្រោង RAD4CAM រួមមាន៖

- ១- ក្រុមហ៊ុន Ferroudja Aber (IRAM) Institut de Recherches et d'Applications des Méthodes de développement
- ២- ក្រុមហ៊ុន VIAVANT Romain (SCE)
- ៣-Mr BRUNO BIANCHINI Ile de France & alpes maritimes

ជានីតិវិធី តម្រូវឱ្យសមាសភាពមកពីអគ្គនាយកដ្ឋានកៅស៊ូ និងពីអគ្គនាយកដ្ឋានកសិកម្មធ្វើការវាយតម្លៃរៀងៗខ្លួនទៅលើក្រុមហ៊ុន Consultants ដែលមាននៅក្នុងបញ្ជីឈ្មោះខាងលើ ដោយផ្ដោតទៅលើលក្ខណៈវិនិច្ឆ័យ (Eligibility Criterial) តាមរយៈបទពិសោធន៍របស់ក្រុមហ៊ុននីមួយៗដោយយកចិត្តទុកដាក់លើចំណុចដូចខាងក្រោម៖

- ១- Size of contract > 300 000 €
- ២- Feasibility study
- ៣- Project preparation
- ៤- Co-benefit analysis of project
- ៥- Climate Co-benefit assessment
- ៦- Rainfed agriculture development
- ៧-Climate smart agriculture/agroecology
- ៨- Agricultural value chain and inter-professional organization
- ៩- Experiences in Southeast asia, Cambodia



១០- Skill and availability of in house technical back-up experts

១១- Preparation of project funded/co-funded by EU

១២- Strongness and weakness

បន្ទាប់ពីការវាយតម្លៃចប់ សមាជិកទាំងអស់ ត្រូវបញ្ជូនឯកសារដែលបានវាយតម្លៃរួចទៅឲ្យក្រុម ការងារក្រសួងកសិកម្ម រុក្ខាប្រមាញ់ និងនេសាទ ពិនិត្យនិងសម្រេច។

លទ្ធផលនៃកិច្ចប្រជុំពិភាក្សារួមមាន៖

១-អង្គប្រជុំបានសម្រេចជ្រើសរើស

- ក្រុមហ៊ុន Ferroudja Aber (IRAM) Institut de Recherches et d'Applications des Méthodes de développement ដោយទទួលបាន ពិន្ទុ៤៥/៥០

- ក្រុមហ៊ុន VIAVANT Romain (SCE)

ដោយទទួលបានពិន្ទុ៤០/៥០

២-សម្រាប់ក្រុមហ៊ុន Consultant ដែលមិន ត្រូវបានជ្រើសរើស អង្គប្រជុំបានសម្រេចថានឹងមិន ផ្តល់ដំណឹងជូនទៅក្រុមហ៊ុនវិញឡើយ ប៉ុន្តែទុកពេល ឱ្យក្រុមហ៊ុនធ្វើការប្តឹងតវ៉ា ប្រសិនបើមិនយល់ព្រម ការសម្រេចរបស់អង្គប្រជុំ។

៣- រាល់ឯកសារពាក់ព័ន្ធនឹងការវាយតម្លៃ ដើម្បីជ្រើសរើសក្រុមហ៊ុន Consultants ត្រូវរក្សាទុក ឱ្យបានល្អ សម្រាប់ជាមូលដ្ឋានក្នុងការដោះស្រាយ បញ្ហា ក្រែងមានការតវ៉ាដោយប្រការណាមួយ។





ព្រះរាជាណាចក្រកម្ពុជា
ជាតិ សាសនា ព្រះមហាក្សត្រ

ក្រសួងកសិកម្ម រុក្ខាប្រមាញ់ និងនេសាទ
អគ្គនាយកដ្ឋានកៅស៊ូ

លេខ: ១៧៩ អក.វស

ថ្ងៃចេញផ្សាយ: ០៩ ខែ កញ្ញា ឆ្នាំ ២០២១
រាជធានីភ្នំពេញ ថ្ងៃទី ២៩ ខែ កញ្ញា ឆ្នាំ ២០២១

សូមគោរពជូន

ឯកឧត្តមរដ្ឋមន្ត្រីក្រសួងកសិកម្ម រុក្ខាប្រមាញ់ និងនេសាទ

- កម្មវត្ថុ ៖ របាយការណ៍ស្តីពីស្ថានភាពការងារអគ្គនាយកដ្ឋានកៅស៊ូប្រចាំត្រីមាសឆ្នាំ២០២១ និងទិសដៅអនុវត្តបន្ត។
- ជូនភ្ជាប់ ៖ របាយការណ៍ស្ថានភាពការងារអគ្គនាយកដ្ឋានកៅស៊ូប្រចាំត្រីមាសឆ្នាំ២០២១.....ចំនួន០១ច្បាប់
-តារាងស្ថានភាពផលិតកម្មកៅស៊ូ និងតារាងស្ថានភាពផលិតកម្មកៅស៊ូ
ប្រចាំត្រីមាសឆ្នាំ២០២១ចំនួន០២ច្បាប់។

សេចក្តីដូចមានចែងក្នុងកម្មវត្ថុ និងជូនភ្ជាប់ខាងលើ ខ្ញុំបាទសូមជម្រាបជូន ឯកឧត្តមរដ្ឋមន្ត្រី មេត្តា ទទួល
ជ្រាបអំពីលទ្ធផលការងារសម្រេចបានរបស់អគ្គនាយកដ្ឋានកៅស៊ូប្រចាំត្រីមាស២០២១ និងទិសដៅអនុវត្តបន្តសម្រាប់ ចុះក្នុង
របាយការណ៍របស់ក្រសួងក្នុងខែមេសាដោយសង្ខេបដូចខាងក្រោម៖

១-ផ្ទៃដីកៅស៊ូសរុបមានចំនួន៤០៤ ០០៩ហិកតា ក្នុងនោះ៖ ផ្ទៃដីចៀរដីមានចំនួន២៩២ ៤២៤ហិកតា ស្មើនឹង
៧២% និងផ្ទៃដីដំបូងមានចំនួន១១១ ៥៨៥ហិកតា ស្មើនឹង២៨%។

២-ផលិតផលកៅស៊ូក្នុងខែមានចំនួន១២ ៤២៩តោន ថយចុះចំនួន២ ១៤០តោន ស្មើនឹង១៥%ធៀបនឹងខែ
មុននិងបានកើនឡើងចំនួន១ ៦០៥ស្មើនឹង(១៥%)ធៀបនឹងរយៈពេលដូចគ្នាឆ្នាំមុន។ ផលិតផលកៅស៊ូកកដល់ខែនេះមាន
ចំនួន៥៩ ៨៤១តោន បានកើនឡើងចំនួន៦ ៥៦៩តោន ស្មើនឹង១២% ធៀបនឹងរយៈពេលដូចគ្នាឆ្នាំមុន។

៣-បរិមាណបញ្ជូញក្នុងខែមានចំនួន១៥ ០៨៤តោន បានថយចុះចំនួន៣៦តោន ស្មើនឹង០.២៤%ធៀបនឹង
ខែមុននិងបានកើនឡើងចំនួន៣ ៣៣៣ស្មើនឹង(២៨.៤%)ធៀបនឹងរយៈពេលដូចគ្នាឆ្នាំមុន។ បរិមាណបញ្ជូញកកដល់ខែ
នេះមានចំនួន១១ ០៥៦តោន បានកើនឡើងចំនួន៧ ៩១២តោន ស្មើនឹង១៥%ធៀបនឹងរយៈពេលដូចគ្នាឆ្នាំមុន។

៤-តម្លៃលក់ជីវកៅស៊ូមធ្យមក្នុងខែថ្ងៃ១ ៧៨៥ដុល្លារអាមេរិក បានកើនឡើងចំនួន១៥៤ដុល្លារអាមេរិកស្មើនឹង
៩,៤៣%ធៀបនឹងខែមុន និងបានកើនឡើងចំនួន៣៨៨ដុល្លារអាមេរិកស្មើនឹង២៨%ធៀបនឹងរយៈពេលដូចគ្នាឆ្នាំមុន។ តម្លៃលក់
ជីវកៅស៊ូមធ្យមកកដល់ខែនេះថ្ងៃ១ ៦៣៦ដុល្លារអាមេរិក បានកើនឡើងចំនួន២១៩ដុល្លារអាមេរិកស្មើនឹង១៥%ធៀបនឹងរយៈ
ពេលដូចគ្នាឆ្នាំមុន។

៥-តម្លៃប្រមូលទិញជីវកៅស៊ូគ្រួសារនៅចម្ការ គីឡូកាដា (DRC 100%) ថ្ងៃ៥ ៥០០-៦ ០០០រ/ក.ក្រ(បានថយចុះ
ចំនួន១១រ/ក.ក្រ ធៀបនឹងខែមុនឆ្នាំ២០២០) និងជីវកក (DRC 50%) ថ្ងៃ២ ១៥០-២ ៨០០រ/ក.ក្រ កើនឡើងចំនួន៧រ/ក.ក្រ ធៀប
នឹងខែមុនឆ្នាំ២០២០) អាស្រ័យតាមតំបន់។

៦-ទិសដៅបន្ត៖ ខិតខំអនុវត្តទិសដៅការងារដែលបានគ្រោងទុកឲ្យបានសម្រេចលទ្ធផលល្អ។

អាស្រ័យដូចបានជម្រាបជូនខាងលើ ខ្ញុំបាទសូម ឯកឧត្តមរដ្ឋមន្ត្រី មេត្តាទទួលជ្រាបជម្រាបរបាយការណ៍ដោយ
ក្តីអនុគ្រោះ។

សូម ឯកឧត្តមរដ្ឋមន្ត្រី មេត្តាទទួលនូវការគោរពដ៏ជ្រាលជ្រៅអំពីខ្ញុំបាទ។

- បន្ទូលជូន៖
- ឯកឧត្តមរដ្ឋលេខាធិការទទួលបន្ទុក
- ឯកឧត្តមរដ្ឋលេខាធិការទទួលបន្ទុក
* ដើម្បីជូនជ្រាប *
- នាយកដ្ឋានកិច្ចការរដ្ឋបាល កសក.
- នាយកដ្ឋានផែនការ និងស្ថិតិ កសក.
- នាយកដ្ឋានផ្សព្វផ្សាយកសិកម្ម រុក្ខាប្រមាញ់ និងនេសាទ
- គ្រប់ចម្ការកៅស៊ូកសិឧស្សាហកម្ម
* ដើម្បីជ្រាប *
- ឯកសារ

ប្រតិភូរាជរដ្ឋាភិបាលកម្ពុជា ទទួលបន្ទុកជា
អគ្គនាយក និងអគ្គនាយកដ្ឋានកៅស៊ូ



ប៊ុល សុផា



ព្រះរាជាណាចក្រកម្ពុជា
ជាតិ សាសនា ព្រះមហាក្សត្រ

ក្រសួងកសិកម្ម រុក្ខាប្រមាញ់ និងនេសាទ

អគ្គនាយកដ្ឋានកៅស៊ូ

របាយការណ៍សរុប
ស្តីពី

ស្ថានភាពការងាររបស់អគ្គនាយកដ្ឋានកៅស៊ូ ប្រចាំត្រីមាសទី១

ឆ្នាំ ២០២១

និងទិសដៅអនុវត្តបន្ត

១. សេចក្តីផ្តើម

ក្នុងឆ្នាំ២០២១នេះ អគ្គនាយកដ្ឋានកៅស៊ូបានអនុវត្តការងារចម្បងៗ ក្នុងស្មារតីទទួលខុសត្រូវខ្ពស់ទាំងការងារ
ចរន្ត ការងារអនុវត្តគម្រោងថវិកាតាមកម្មវិធី ការងារដាំដុះ ថែទាំកូនកៅស៊ូថ្មី ការងារអាជីវកម្ម ផលិតកម្ម និងធុរកិច្ច
ទាំងកៅស៊ូគ្រួសារនិងកៅស៊ូកសិឧស្សាហកម្ម និងការងារផ្សេងៗទៀតបានដំណើរការជាធម្មតា។ ជាលទ្ធផលការងារ
សំខាន់ៗដែលអគ្គនាយកដ្ឋានកៅស៊ូសម្រេចបានក្នុងត្រីមាសទី១ឆ្នាំ២០២១ មានខ្លឹមសារលម្អិតដូចខាងក្រោម៖

២. លទ្ធផលការងារសម្រេចបាន

២.១ ការងារលើកកម្ពស់ផលិតកម្ម និងមុខកិច្ចកៅស៊ូ

២.១.១ ផ្ទៃដីកៅស៊ូ

ផ្ទៃដីកៅស៊ូសរុបមានចំនួន៤០៤ ០០៩ហិកតា ដែលក្នុងនោះ៖ ផ្ទៃដីចៀរជ័រមានចំនួន២៩២ ៤២៤ហិកតា
ស្មើនឹង៧២% និងផ្ទៃដីថែទាំមានចំនួន១១១ ៥៨៥ហិកតា ស្មើនឹង២៨%។

២.១.២ ផលិតកម្ម

- ផលិតផលជ័រកៅស៊ូសម្រេចបានក្នុងខែមីនា ឆ្នាំ២០២១ មានចំនួន១២ ៤២៩តោន បានថយចុះចំនួន ២
១៤០តោនស្មើនឹង១៥%ធៀបនឹងខែមុននិងបានកើនឡើងចំនួន១ ៦០៥តោន ស្មើនឹង(១៥%)ធៀបនឹងរយៈពេលដូចគ្នា
ក្នុងឆ្នាំ២០២០។

- ផលិតផលជ័រកៅស៊ូសរុបគិតមកដល់ត្រីមាសទី១ ឆ្នាំ២០២១ សម្រេចបានចំនួន៥៩ ៨៤១តោនបានកើនឡើង
ចំនួន៦ ៥៦៩តោន ស្មើនឹង១២% ធៀបនឹងរយៈពេលដូចគ្នាឆ្នាំ២០២០។

២.១.៣ ធុរកិច្ចកៅស៊ូ

- បរិមាណបញ្ចេញលក់ជ័រកៅស៊ូសម្រេចបានក្នុងខែមីនា ឆ្នាំ២០២១ មានចំនួន១៥ ០៨៤តោន បានថយចុះ
ចំនួន៣៦តោន ស្មើនឹង០.២៤%ធៀបនឹងខែមុននិងបានកើនឡើងចំនួន៣ ៣៣៣តោន(២៨.៤%)ធៀបនឹងរយៈពេល
ដូចគ្នាឆ្នាំ២០២០។

- បរិមាណបញ្ចេញលក់ជ័រកៅស៊ូសរុបគិតមកដល់ត្រីមាសទី១ ឆ្នាំ២០២១ សម្រេចបានចំនួន៦១ ០៥៦តោន
បានកើនឡើងចំនួន៧ ៩១២តោន ស្មើនឹង១៥%ធៀបនឹងរយៈពេលដូចគ្នាឆ្នាំ២០២០។

- តម្លៃលក់ជ័រកៅស៊ូមធ្យមក្នុងខែមីនា ឆ្នាំ២០២១ គឺ ៧៨៥ដុល្លារ/តោន បានកើនឡើងចំនួន១៥៤ដុល្លារ/តោន ស្មើ
នឹង៩,៤៣%ធៀបនឹងខែមុន និងបានកើនឡើងចំនួន៣៨៨ដុល្លារ/តោន(២៨%)បើធៀបរយៈពេលដូចគ្នាឆ្នាំ២០២០។



- តម្លៃលក់ជីវកៅស៊ូគិតជាមធ្យមមកដល់ត្រីមាសទី១ ឆ្នាំ២០២១ គឺ ៦៣៦ ដុល្លារ/តោន បានកើនឡើង ចំនួន២១៩ដុល្លារ/តោន ស្មើនឹង១៥% ធៀបនឹងរយៈពេលដូចគ្នាក្នុងឆ្នាំ២០២០។

- តម្លៃប្រមូលទិញជីវកៅស៊ូគ្រួសារនៅចម្ការ គឺទឹកជ័រ (DRC 100%) ថ្លៃ ៥០០-៦០០០ រ/គ.ក្រ(បានថយ ចុះចំនួន១១រ/គ.ក្រធៀបនឹងខែមុន) និងជ័រកក (DRC 50%) ថ្លៃ ១៥០ - ២៨០០រ/គ.ក្រ បានកើនឡើងចំនួន៧ រ/គ.ក្រ ធៀបនឹងខែមុន) អាស្រ័យតាមតំបន់។

២.២. ការងារចរន្ត និងការអនុវត្តគម្រោងសកម្មភាពថវិកាសាមគ្គីវិធី

២.២.១. ការងារចរន្ត

- បំពេញទិន្នន័យបច្ចុប្បន្នភាពនៃនិទ្ទាការនិងស្ថិតិកៅស៊ូធម្មជាតិ ANRPC ប្រចាំខែមីនា ឆ្នាំ២០២១
- លោកហ៊ឹម អូន អគ្គនាយករងនៃអគ្គនាយកដ្ឋានកៅស៊ូ និងលោក ផេង មុត្តារី ប្រធាននាយកដ្ឋាន អភិវឌ្ឍន៍កៅស៊ូ និងមន្ត្រីជំនាញ បានចុះពិនិត្យទីតាំងជាក់ស្តែងដែលបាន ធ្វើការ ឈូសឆាយនិងដាំដុះ កៅស៊ូលើផ្ទៃដីទំហំ៨០០ហិកតា របស់ក្រុមហ៊ុនជាយដុងយ៉េងខម មើសល យ៉ាញ ស្តុកខមភេនី ស្ថិត នៅស្រុកអូយ៉ាដាវ ខេត្តរតនគិរី
- នៅសាលប្រជុំរបស់អគ្គនាយកដ្ឋានកៅស៊ូ លោកហ៊ឹម អូន អគ្គនាយករងបានដឹកនាំមន្ត្រីជំនាញ និង លោកអូន សុវណ្ណ អគ្គនាយករង បានចូលរួម សិក្ខាសាលាពិគ្រោះយោបល់លើសៀវភៅណែនាំស្តីពី Handbook on Community Engagemen in Sustainable Rubber forest management តាមប្រព័ន្ធអនឡាញ (Zoom) ដែលរៀបចំដោយបានសហការ ជាមួយនឹងសម្ព័ន្ធកៅស៊ូវៀតណាម (VRG)
- រៀបចំមេរៀនសម្រាប់ចុះបើកវគ្គបណ្តុះបណ្តាលបច្ចេកទេសដំណាំកៅស៊ូដល់កសិករកៅស៊ូគ្រួសារ និងចុះពង្រឹងសហគមន៍កសិករកៅស៊ូគ្រួសារ
- បានចូលប្រជុំពិនិត្យ ពិភាក្សាលើរបាយការណ៍ និងខ្លឹមសារ នៃគេហទំព័ររបស់អគ្គនាយកដ្ឋានកៅស៊ូ ក្រោមអធិបតីភាពរបស់ឯកឧត្តម ប៉ុល សុផា ប្រតិភូរាជរដ្ឋាភិបាលកម្ពុជា ទទួលបន្ទុក ជាអគ្គនាយក នៃអគ្គនាយកដ្ឋានកៅស៊ូ
- បានប្រជុំពិភាក្សាកែសម្រួលសៀវភៅ បច្ចេកទេសកែច្នៃកៅស៊ូសន្លឹកសំដីលដោយខ្យល់
- ចូលរួមប្រជុំពិនិត្យគម្រោងផែនការសកម្មភាពថវិកាសាមគ្គីវិធីសម្រាប់ឆ្នាំ២០២២
- ចូលរួមសិក្ខាសាលាតាមប្រព័ន្ធ Zoom លើប្រធានបទ Community Engagement Handbook of Vietnam Rubber Group (VRG)
- ចូលរួមសិក្ខាសាលាតាមប្រព័ន្ធ Zoom លើប្រធានបទការសិក្សាស្វែងយល់ពីវឌ្ឍនភាពនិងឧបសគ្គក្នុង ការ អនុវត្តផែនការយុទ្ធសាស្ត្រអភិវឌ្ឍន៍វិស័យកសិកម្ម២០១៩-២០២៣
- ប្រជុំពិនិត្យសម្រេចព្រឹត្តិបត្រកៅស៊ូធម្មជាតិខែកុម្ភៈ និងលើកទិសដៅខែមីនា និងខែមេសា ឆ្នាំ២០២១ តាមប្រព័ន្ធវីដេអូ
- តាមដានត្រួតពិនិត្យ ស្រាវជ្រាវអំពីថ្លៃកៅស៊ូនៅទីផ្សារក្នុងនិងក្រៅស្រុក ប្រមូល និងចងក្រងទិន្នន័យ ថ្លៃទិញ លក់កៅស៊ូធម្មជាតិ ប្រចាំថ្ងៃ
- រៀបចំរបាយការណ៍ស្តីពីធុរៈកិច្ចផលិតផលកៅស៊ូធម្មជាតិប្រចាំខែមីនា
- សិក្សាស្រាវជ្រាវផ្សព្វផ្សាយព័ត៌មានអំពីពន្ធនាំចេញកៅស៊ូ
- សិក្សាស្រាវជ្រាវលើការនាំចេញផលិតផលជ័រនិងឈើកៅស៊ូ
- ផ្សព្វផ្សាយអំពីច្បាប់ លិខិតបទដ្ឋាននានាដែលពាក់ព័ន្ធការនាំចេញផលិតផលជ័រនិងឈើកៅស៊ូ
- បានចូលរួមប្រជុំក្រុមការងារបច្ចេកទេសសម្រាប់កិច្ចសម្រួលពាណិជ្ជកម្មតាមប្រព័ន្ធវីដេអូ
- រៀបចំលិខិតឆ្លើយតប ដែលពាក់ព័ន្ធនឹងការងារសហប្រតិបត្តិការអន្តរជាតិ ទៅក្រសួងកសិកម្ម រុក្ខាប្រមាញ់ និងនេសាទ



២.២.២. ការចំណាយថវិកាតាមគម្រោងកម្មវិធី

ការចំណាយថវិកាក្នុងខែមីនា ឆ្នាំ២០២១ ពុំមានទេ។ បើគិតរហូតដល់ខែមីនានេះ មានចំនួន២០ ៩៧៥ ០០០រៀល ស្មើនឹង១,៥៤ភាគរយនៃផែនការ។

២.២.៣. ការប្រមូលចំណូលថវិកា

ការប្រមូលចំណូលថ្លៃឈ្នួលដីអវិនិយោគចម្ការកៅស៊ូទាំង៧ និងក្រុមហ៊ុន នីហ័រណ អាហ័រណកៅស៊ូ និងក្រុមហ៊ុនស៊ីហ្វ រ៉ាប់បើ លីមីតធីត (ចម្ការកៅស៊ូឡាបានសៀក) ខេត្តរតនគិរី មិនទាន់បង់ថ្លៃឈ្នួលដីសម្រាប់ឆ្នាំ ២០១៩និងឆ្នាំ២០២០ ហើយក្នុងខែមីនា ឆ្នាំ២០២១ចំណូលទទួលបានមានចំនួន៣៧៧ ៩១៤ ៧១៦រៀល។ បើគិតរហូតមកដល់ខែមីនានេះ អនុវត្តបានចំនួន៦៨៣ ៩០៦ ៩៨១ ស្មើនឹង៤៤.៨៨ភាគរយនៃផែនការ។

៣. ទិសដៅបន្ត

- បន្តរៀបចំលិខិតបទដ្ឋានគតិយុត្តពាក់ព័ន្ធវិស័យកៅស៊ូ
- គ្រោងចុះផ្សព្វផ្សាយនិងពង្រីកបង្កើតសហគមន៍កសិករកៅស៊ូគ្រួសារ
- រៀបចំឯកសារមេរៀនសម្រាប់ចុះបើកវគ្គសិក្ខាសាលាផ្ទេរបច្ចេកវិទ្យាដំណាំកៅស៊ូដល់មន្ត្រីបង្គោល
- បន្តតាមដានថវិកាកម្មវិធីឆ្នាំ២០២១ ដើម្បីទទួលបានយកមកអនុវត្តសកម្មភាពការងារ
- បន្តតាមដានការបង់ថ្លៃឈ្នួលដីអវិនិយោគ
- រៀបចំគម្រោងផែនការសកម្មភាពថវិកាកម្មវិធីឆ្នាំ២០២២
- បន្តខិតខំផ្សព្វផ្សាយតម្លៃជ័រកៅស៊ូធម្មជាតិ នៅលើទីផ្សារក្នុងស្រុកនិងអន្តរជាតិតាមបណ្តាញសង្គម (ហ្វេសប៊ុក)ឲ្យបានដល់កសិករកៅស៊ូគ្រួសារ និងប្រតិបត្តិករកៅស៊ូ
- បន្តសិក្សាស្រាវជ្រាវផ្សព្វផ្សាយព័ត៌មានអំពីការផ្គត់ផ្គង់ តម្រូវការ ការប្រើប្រាស់កៅស៊ូធម្មជាតិនិងនិន្នាការតម្លៃកៅស៊ូលើទីផ្សារក្នុងនិងក្រៅប្រទេស
- បន្តរៀបចំសំណើគម្រោងនិងទស្សនាទាននៃគម្រោងពាក់ព័ន្ធនឹងអនុវិស័យកៅស៊ូធម្មជាតិ
- បន្តខិតខំធ្វើទំនាក់ទំនងកិច្ចសហប្រតិបត្តិការជាមួយដៃគូអភិវឌ្ឍ ទីភ្នាក់ងារកៅស៊ូ និងអង្គការកៅស៊ូអន្តរជាតិនានាក្នុងក្របខណ្ឌការងារស្រាវជ្រាវ និងអភិវឌ្ឍបច្ចេកវិទ្យា វិទ្យាសាស្ត្រ
- បន្តតាមដានលើវឌ្ឍនភាព នៃកិច្ចសហប្រតិបត្តិការជាមួយបណ្តាប្រទេសជាដៃគូ
- អនុវត្តការកិច្ចផ្សេងៗទៀត ដែលថ្នាក់ដឹកនាំអគ្គនាយកដ្ឋានកៅស៊ូបានប្រគល់អោយ។

បានឃើញនិងឯកភាព
២.ប្រតិភូរាជរដ្ឋាភិបាលកម្ពុជា ទទួលបន្ទុកជា
អគ្គនាយក នៃអគ្គនាយកដ្ឋានកៅស៊ូ
អគ្គនាយករង



បាន វឌ្ឍនា

ថ្ងៃ **ព្រហស្បតិ៍ ៣១១៥** ខែ **តុលា** ឆ្នាំឆ្លូវ **ត្រីស័ក ព.ស.២៥៦៥**
រាជធានីភ្នំពេញ ថ្ងៃទី **២៩** ខែ **សីហា** ឆ្នាំ២០២១
ប្រធាននាយកដ្ឋានរដ្ឋបាល និងនីតិកម្ម

(Signature)
ប្រូ. ជន្មា



តារាងទី១៖ ស្ថានភាពផលិតកម្មកៅស៊ូប្រចាំខែមីនា ឆ្នាំ២០២១

ល.រ	បណ្តាញកៅស៊ូ	ថ្ងៃដំបូង (លើកតា)			ឆ្នាំ២០២០				ឆ្នាំ២០២១				រៀបចំរួច												សរុប			
		រៀបចំ	ផលិត	សរុប	ផលិតផល (គោន)		បញ្ជីបញ្ជូន (គោន)		សន្និធិមើមឆ្នាំ	ផលិតផល (គោន)		បញ្ជីបញ្ជូន (គោន)		ខែមីនា						រយៈពេលដូចគ្នាឆ្នាំមុន								
					ខែនេះ	ដល់ខែនេះ	ខែនេះ	ដល់ខែនេះ		ខែនេះ	ដល់ខែនេះ	ផលិតផល		បញ្ជីបញ្ជូន		ផលិតផល		បញ្ជីបញ្ជូន										
		ក្រុមហ៊ុន	ក្រុមហ៊ុន	ក្រុមហ៊ុន	ក្រុមហ៊ុន	ក្រុមហ៊ុន	ក្រុមហ៊ុន	ក្រុមហ៊ុន	ក្រុមហ៊ុន	ក្រុមហ៊ុន	ក្រុមហ៊ុន	ក្រុមហ៊ុន	ក្រុមហ៊ុន	ក្រុមហ៊ុន	ក្រុមហ៊ុន	ក្រុមហ៊ុន	ក្រុមហ៊ុន	ក្រុមហ៊ុន	ក្រុមហ៊ុន	ក្រុមហ៊ុន	ក្រុមហ៊ុន	ក្រុមហ៊ុន	ក្រុមហ៊ុន	ក្រុមហ៊ុន		ក្រុមហ៊ុន		
I. កៅស៊ូកសិដ្ឋានសរុប																												
1	វិទ្យាស្ថានស្រាវជ្រាវកៅស៊ូកម្ពុជា	736	100	835	14	61	-	15	487	46	162	105	162	216	35	13	41	105	100	32	237	101	164	105	100	147	980	487
2	ក្រុមហ៊ុនសុភក្តិភីម៉ា ភីម៉ាសមេន គ្រុប	11.025	1.985	13.010	330	2.629	269	1.596	1.767	614	3.483	1.918	3.355	-325	-2	-312	-34	1.274	198	284	86	854	33	1.649	612	1.759	110	1.895
3	ក្រុមហ៊ុនចម្ការកៅស៊ូកាប៉ា	1.152	1.247	2.399	-	220	-	210	176	-	270	-	420	0	0	-72	0	-210	0	0	0	50	23	0	0	210	100	26
4	ក្រុមហ៊ុនចម្ការកៅស៊ូមេម៉ា ខូអិលធីឌី	6.092	2.331	8.423	17	665	197	994	550	22	811	441	843	0	0	-252	-92	159	56	5	29	145	22	244	124	-151	-15	518
5	ក្រុមហ៊ុនស្ទីល វ៉ាប៊ី លីមីតធីត(ភេនឆី)	306	2.418	2.724	8	55	-	88	68	33	112	-	147	0	0	28	554	-63	0	25	316	57	102	0	0	59	68	33
6	ក្រុមហ៊ុនស្ទីល វិសសស លីមីតធីត(ស្នួល)	4.174	76	4.250	-	376	250	1.194	1.778	-	607	-	1.870	0	0	0	0	-711	0	0	0	231	62	-250	0	676	57	515
7	ក្រុមហ៊ុនឡុងស្រែងភីម៉ាភីម៉ាសមេន	3.908	278	4.186	-	414	-	925	976	-	306	-	610	0	0	-70	0	-400	0	0	0	-108	-26	0	0	-315	-34	672
8	ក្រុមហ៊ុនរានម៉ាឌី គ្រុប(ចម្ការអណ្តូង)	3.312	1.570	4.882	44	181	150	380	672	20	150	-	148	0	0	-10	-33	-18	0	-24	-54	-31	-17	-150	0	-232	-61	674
9	ក្រុមហ៊ុនអានម៉ាឌី គ្រុប(ពេញវិសាលភាព)	1.918	1.119	3.037	12	127	60	189	477	12	112	-	152	0	0	-17	-60	-82	0	0	2	-15	-11	-60	0	-37	-19	437
10	ក្រុមហ៊ុនក្រែក(មេមបុនា) ខូអិលធីឌី	4.097	701	4.798	-	945	525	1.155	1.234	82	829	1.420	2.050	0	0	-147	-64	1.210	576	82	100	-116	-12	895	170	895	77	13
	សរុប ក	36.721	11.825	48.546	424	5.672	1.451	6.745	8.185	829	6.841	3.884	9.756	-109	0	-840	-50	1.264	48	405	96	1.169	21	2.433	168	3.012	45	5.270
	ខ	105.953	88.350	194.303	4.400	20.000	4.400	19.400	11.283	5.400	24.600	5.200	23.800	0	0	-600	-10	-600	-10	1000	23	4.600	23	800	18	4.400	23	12.083
	សរុប ក+ខ	142.674	100.175	242.849	4.824	25.672	5.851	26.145	19.468	6.229	31.441	9.084	33.556	-109	0	-1.440	-19	664	8	1405	29	5.769	22	3.233	55	7.412	28	17.353
	II. កៅស៊ូប្រកួសនា	149.750	11.410	161.160	6.000	27.600	5.900	27.000	10.900	6.200	28.400	6.000	27.500	0	0	-700	-10	-700	-10	200	3	800	3	100	2	500	2	11.800
	សរុប ក+II	292.424	111.585	404.009	10.824	53.272	11.751	53.145	30.368	12.429	59.841	15.084	61.056	-109	0	-2.140	-15	-36	-0,24	1605	15	6.569	12	3.333	23,4	7.912	15	29.153

បញ្ជាក់៖

- (១) ថ្ងៃដំបូងមានចំនួន ៤០៤ ០០៩ ហត (ថ្ងៃដំបូង ២៩២ ៤២៤ ហត ថែទាំ ១១១ ៥៨៥ ហត) មានការថយចុះ១០៩ហត ។
- (២) ផលិតផលក្នុងខែមីនា មានចំនួន១២ ៤២៩ គោន បានថយចុះចំនួន២ ១៤០ គោន (១៥%) រៀបចំរួចខែមីនា និងបានកើនឡើងចំនួន១ ៦០៥គោន ស្មើនឹង(១៥%) រៀបចំរួចរយៈពេលដូចគ្នាក្នុងឆ្នាំ២០២១។
- (៣) រហូតមកដល់ក្រីមាសទី១ ឆ្នាំ២០២១ ផលិតផលសរុបមានចំនួន ៥៩ ៨៤១ គោន បានកើនឡើងចំនួន៦ ៥៦៩គោន (១២%)រៀបចំរួចរយៈពេលដូចគ្នាក្នុងឆ្នាំ២០២១។
- (៤) ការបញ្ជីបញ្ជូនក្នុងខែមីនា មានចំនួន១៥ ០៨៤គោន បានថយចុះចំនួន៣៦គោន (០,២៤%)រៀបចំរួចខែមីនា និងបានកើនឡើងចំនួន៣ ៣៣៣ ស្មើនឹង(២៤,៤%)រៀបចំរួចរយៈពេលដូចគ្នាក្នុងឆ្នាំ២០២១។
- (៥) រហូតមកដល់ក្រីមាសទី១ ឆ្នាំ២០២១ ការបញ្ជីបញ្ជូនសរុបចំនួន៦១ ០៥៦គោន បានកើនឡើងចំនួន៧ ៩១២ គោន (១៥%) រៀបចំរួចរយៈពេលដូចគ្នាក្នុងឆ្នាំ២០២១។
- (៦)សន្និធិចុងក្រោមមានចំនួន២៩ ១៨៣ គោន



នាយកដ្ឋាន និង បេក្ខណៈ
 ប្រតិភូកិច្ចការវិនិយោគកសិកម្ម និង រុក្ខាប្រមាញ់
 អគ្គនាយកដ្ឋានកៅស៊ូ
 អគ្គនាយកដ្ឋាន

បានពិនិត្យត្រឹមត្រូវ
 ប្រធាននាយកដ្ឋានកៅស៊ូ និង រុក្ខាប្រមាញ់

ថ្ងៃទី ២៧ ខែ មីនា ឆ្នាំ ២០២១ ត្រីស័ក ព.ស២៥៦៥
 រាជធានីភ្នំពេញ, ថ្ងៃទី ២៧ ខែ ០២/២១ ឆ្នាំ២០២១
 អ្នកធ្វើការងារ



ព័ត៌មានអង្គជំនាញ

ក្រុមប្រឹក្សាកៅស៊ូឥណ្ឌាសម្ពោធមជ្ឈមណ្ឌលបណ្តុះគំនិតកែច្នៃផលិតផលកៅស៊ូ ដើម្បីជួយដល់អ្នកផលិតផលិតផលសម្រេចពីកៅស៊ូ

ឯកសារយោង៖ <https://krishijagran.com/news/ស្រែសម្រួលដោយកញ្ញា ដូ ស្រីស>

ក្រុមប្រឹក្សាកៅស៊ូឥណ្ឌាបានសម្ពោធបើកមជ្ឈមណ្ឌលបណ្តុះគំនិតកែច្នៃផលិតផលកៅស៊ូ (Rubber Products Incubation Center: RPIC) ដែលនឹងជួយដល់កម្មន្តសាលាករអាចបង្កើតផលិតផលសម្រេចពីកៅស៊ូថ្មីៗបន្ថែមទៀត និងអាចជួយជំរុញឧស្សាហកម្មកម្មន្តសាលាផលិតកៅស៊ូ និងអ្នកដាំកៅស៊ូឲ្យល្អប្រសើរឡើងវិញ។

មជ្ឈមណ្ឌល RPIC កំពុងផ្តោតយកចិត្តទុកដាក់យ៉ាងខ្លាំងលើក្រុមអ្នកច្នៃប្រឌិតបង្កើតគំនិតថ្មីៗ ដោយមានសហគ្រិនកាន់តែច្រើនឡើងៗមកចុះបញ្ជីជាមួយមជ្ឈមណ្ឌលនេះ។

លោក K.N. Raghavan ប្រធានក្រុមប្រឹក្សាភិបាលកៅស៊ូឥណ្ឌាបាននិយាយថា ការខំប្រឹងប្រែងបង្កើតមជ្ឈមណ្ឌលនេះ ដើម្បីបង្កើតភាពរស់រវើកនិងភាពរឹងមាំសម្រាប់ឧស្សាហកម្មផលិតផលសម្រេចពីកៅស៊ូ។

ជាឧទាហរណ៍៖ មជ្ឈមណ្ឌលនេះបានបង្កើតរូបមន្តកែច្នៃស្រោមដៃពីវត្ថុធាតុដើមថ្មីៗដែលមានថ្លៃដើមទាប។ គំនិតច្នៃប្រឌិតថ្មីមួយទៀតគឺការជំនួសបច្ចេកទេសបណ្តុះពូជកៅស៊ូ ដោយប្រើកែវផ្លាស្ទិច (Root trainer)។ បច្ចេកទេសបណ្តុះពូជកៅស៊ូបែបនេះត្រូវបានប្រើសម្រាប់ដាំដើមកៅស៊ូនៅក្នុងថ្នាល។ គំនិតច្នៃប្រឌិតមួយទៀតគឺការផលិតឥដ្ឋកៅស៊ូចេញពីស្រោមដៃដែលគេចោល។

រោងចក្រកៅស៊ូប្រើវត្ថុធាតុដើមសម្រាប់ផលិតទ្រនាប់រ៉ែកៅស៊ូដែលភាគច្រើនយើងប្រើប្រាស់ក្នុងជីវភាពរស់នៅប្រចាំថ្ងៃ។

ក្រុមប្រឹក្សាកៅស៊ូឥណ្ឌាមានមជ្ឈមណ្ឌលទទួលការហៅទូរស័ព្ទ ដែលអ្នកដាំកៅស៊ូអាចទាក់ទងបានដើម្បីទទួលបានចំណេះដឹងបន្ថែមអំពីការដាំដុះនិងការចៀវជីវកៅស៊ូ។

គំនិតផ្តួចផ្តើមរបស់ក្រុមប្រឹក្សាភិបាលកៅស៊ូដើម្បីបើកមជ្ឈមណ្ឌលនេះ បានកើតឡើងចំពេលដែលផលិតផលមិនមែនសំបកកង់ដែលបានចុះបញ្ជីរួចប្រមាណ៤ ០០០ ត្រូវបានផលិតដោយវិស័យសហគ្រាសខ្នាតតូចនិងមធ្យម នៃប្រទេសឥណ្ឌាដែលជាប្រភពបង្កើតការងារនិងការនាំចេញដ៏សំខាន់ដោយទទួលបានទឹកប្រាក់ចំនួនប្រមាណ១១ ០០០ រ៉ូប៊ីក្នុងឆ្នាំ២០១៩-២០២០។





**ក្រសួងចម្ការឧស្សាហកម្មនិងមុខ
ទំនិញនិងក្រុមប្រឹក្សាកៅស៊ូ
ម៉ាឡេស៊ីលើកផែនការពង្រឹង
ឧស្សាហកម្មកៅស៊ូ**

ឯកសារយោង៖ ANRPC.org
ប្រែសម្រួលដោយកញ្ញា ឌុំ ស្រីស

ក្រសួងឧស្សាហកម្មនិងមុខទំនិញ (Ministry of Plantation Industries and Commodities :MPIC) និងក្រុមប្រឹក្សាកៅស៊ូម៉ាឡេស៊ី (Malaysian Rubber Board :MRB) បានរៀបចំគម្រោងកម្មវិធីនិងការលើកទឹកចិត្តមួយចំនួនទៀតដើម្បីបន្តពង្រឹងឧស្សាហកម្មកៅស៊ូក្នុងប្រទេសរបស់ខ្លួន តាមរយៈវេទិកាជាច្រើន។

លោក Datuk Dr Mohd Khairuddin Aman Razali រដ្ឋមន្ត្រីក្រសួងចម្ការឧស្សាហកម្មនិងមុខទំនិញបាននិយាយថា ក្នុងការអភិវឌ្ឍចុងក្រោយនេះ ក្រសួង និងក្រុមប្រឹក្សាកៅស៊ូម៉ាឡេស៊ីបានរៀបចំវេទិកាកៅស៊ូប្រចាំឆ្នាំ២០២១ ដើម្បីចែករំលែកព័ត៌មានដោយមានចូលរួមជជែកពិភាក្សាពីភាគីពាក់ព័ន្ធផ្សេងៗជាច្រើន។ បញ្ហាថ្មីៗត្រូវបានពិភាក្សាដើម្បីពង្រឹងឧស្សាហកម្មកៅស៊ូរបស់ប្រទេស ទាំងផ្នែកលំហូរខាងលើ (upstream) និងលំហូរខាងក្រោម (downstream)។

ផែនការមួយក្នុងចំណោមផែនការនានារបស់រដ្ឋាភិបាលគឺគម្រោង “កែទម្រង់ឧស្សាហកម្មកៅស៊ូ” ដែលមានទឹកប្រាក់ចំនួន ៦លានរឹងហ្គីដ សម្រាប់ផលិតផលកំទេចកៅស៊ូតូចៗបើធៀបនឹងផលិតផលកំទេចកំទីកៅស៊ូ ដែលអាចផ្តល់ប្រាក់បន្ថែមដល់កសិករកៅស៊ូគ្រួសារ។ កសិករកៅស៊ូគ្រួសារដែលមានចំណាប់អារម្មណ៍ចូលរួមគម្រោងនេះ អាចបង្កើតជាសហគមន៍ កៅស៊ូនៅក្នុងតំបន់របស់ខ្លួន។

លោក Mohd Khairuddin បាននិយាយបន្ថែមទៀតថា ការបង្កើតច្រករបៀងកៅស៊ូនៅភាគខាងកើតដែលមានទឹកប្រាក់ប្រមាណ ១៦លានរឹងហ្គីដនឹងត្រូវអនុវត្តនៅឆ្នាំ២០២១នេះ ដោយកំណត់ការកើនឡើងពី៥ ទៅ ១០ពាន់តោន/ឆ្នាំ និងបង្កើនចំណូលប្រចាំខែរបស់កសិករកៅស៊ូគ្រួសារប្រមាណទៅ៣០%។

នៅឆ្នាំ២០២០ ឧស្សាហកម្មកៅស៊ូបានរួមវិភាគទានចំនួន៤៨,៥៤ពាន់លានរឹងហ្គីដ ជាមួយចំណូលពីការនាំចេញបានកើនឡើង ១៧,៦ពាន់លានរឹងហ្គីដឬ៥៧% បើធៀបនឹងឆ្នាំ២០១៩ ដែលមានចំនួន៣០,៩២ពាន់លានរឹងហ្គីដ។





ទំហំសម្រាប់ប្រាស

ការអនុវត្តកសិកម្មល្អលើការ យកផលទឹកដំឡូង

រៀបចំដោយ៖ នាយកដ្ឋានអភិវឌ្ឍន៍កៅស៊ូ

១- ការអនុវត្តកសិកម្មល្អលើការយកផល ទឹកដំឡូង

សកម្មភាពនេះទាក់ទងតែការយកផលទឹកដំឡូង ប៉ុណ្ណោះ (ការធ្វើឱ្យល្អប្រសើរប្រព័ន្ធផ្លែផ្កាផ្លែដំឡូងសម្រាប់ ដំណាក់កាលកៅស៊ូពេញវ័យ)។ ទោះបីយ៉ាងណាក៏ដោយអគ្គនាយកដ្ឋានកៅស៊ូ (វិទ្យាស្ថានស្រាវជ្រាវ កៅស៊ូកម្ពុជា) និង CIRAD បានព្រមព្រៀងគ្នាថាគួរ តែបញ្ចប់ជាមួយសេចក្តីព្រាង នៃការអនុវត្តកសិកម្ម ល្អ (GAP) បន្ថែមទៀតសម្រាប់ដំណាក់កាលកៅស៊ូ មិនទាន់ផ្តល់ផល។

១.១ - បទដ្ឋាននៃការបើកមុខចៀវដំបូង

បទដ្ឋាននៃការបើកមុខចៀវដំបូងត្រូវបាន កំណត់យ៉ាងត្រឹមត្រូវ យោងតាមលក្ខណៈវិនិច្ឆ័យ ចំនួនប្រាំ៖

- ទំហំដើមនិងអាយុកាលនៃដើម (លក្ខណៈ វិនិច្ឆ័យទាំង២នេះត្រូវបានផ្សំបញ្ចូលគ្នាព្រោះវាមាន សារៈសំខាន់ណាស់ដើម្បីសម្រេចបានផលិតផលជា អតិបរមានិងនិរន្តរភាព)
- កម្ពស់បើកមុខចៀវ(អាស្រ័យលើចង្វាក់ចៀវ)
- មុំចៀវ
- ទីតាំងផ្ទាំងចៀវលើដើម(ដើម្បីបង្កើនប្រសិទ្ធភាព)

ភាពចៀវនិងកាត់បន្ថយពេលវេលាដើរបស់អ្នកចៀវ)

- លក្ខខណ្ឌនៃការបើកមុខចៀវបន្ថែមលើដើម ដែលយឺតបើកមុខ (ដើម្បីសម្រេចឲ្យបានឆាប់តាម ដែលអាចធ្វើទៅបាននូវចំនួនដើមចៀវជាអតិបរមា)

១.១.១ - ទំហំដើមនិងអាយុកាលនៃដើម

១.១.១.១-ករណីទូទៅ(កំណើនលូតលាស់ ដើមធម្មតា)

ការឆាប់បើកមុខចៀវ (អាយុតិចជាង៥ឆ្នាំ ឬ ទំហំរង្វង់ដើមតូចជាង ៤៥ស.ម. វាស់នៅកម្ពស់១ ម៉ែត្រពីដី) នាំឱ្យមានការបាត់បង់ផលិតផលដែល មិនអាចទាញយកមកវិញបាន។ ជាទូទៅ ការលូត លាស់នៃទំហំដើមមុនពេលចាប់ផ្តើមចៀវគឺមានចាប់ ពី៦ស.ម. ទៅ១០ស.ម. ក្នុងមួយឆ្នាំនិងក្រោយពី ការចាប់ផ្តើមចៀវដំឡូង ការលូតលាស់នៃទំហំដើមមាន ចាប់ពី១ស.ម.ទៅ២ស.ម.ក្នុងមួយឆ្នាំ។ នេះគឺដោយ សារតែការប្រើប្រាស់កាបូអ៊ីដ្រាត (carbohydrates) និងថាមពលមេតាប៉ូលីស (metabolic energy) សម្រាប់ ការបង្កើតឡើងវិញនូវទឹកដំឡូងនៅពេលដែលចាប់ផ្តើម ចៀវដំឡូងដែលប្រកួតប្រជែងជាមួយនឹងការលូតលាស់ នៃដើម។ ជាផលវិបាកការបើកមុខចៀវលើដើមតូច នឹងទទួលបាននូវទំហំដើមតូច និងទិន្នផលទាបក្នុង ១វដ្តនៃចម្ការកៅស៊ូទាំងមូល។

លើសពីនេះ ទៀតការឆាប់បើកមុខចៀវ(អា- យុតិចជាង៥ឆ្នាំ) មិនត្រូវបានណែនាំឡើយ ពីព្រោះ ដើមកៅស៊ូត្រឹមអាយុ៤ឆ្នាំ ការធ្វើមេតាប៉ូលីសទាំង



មូលដ្ឋានអាទិភាពចំពោះតែការលូតលាស់នៃដើម ប៉ុណ្ណោះ (ដំណើរការបង្កើតជីវម៉ាស់) ហើយដើម កៅស៊ូមិនអាចរក្សាទុកកាបូអ៊ីដ្រាតបម្រុងបានទេ។ ហេតុដូច្នោះការឆាប់បើកមុខចៀរ(អាយុតិចជាង៥ឆ្នាំ) នឹងបង្កគ្រោះថ្នាក់ដល់និរន្តរភាព នៃទិន្នផលជ័រនៅ ពេលដែលដើមកៅស៊ូមានអាងបំរុងកាបូអ៊ីដ្រាតទាប (low carbohydrate reserve pool)។ ការថយចុះនៃ អាងបម្រុងជាតិស្ករនាំឱ្យការផ្គត់ផ្គង់ជាតិស្ករសម្រាប់ ផលិតទឹកជ័រថយចុះ ការលូតលាស់នៃដើមថយចុះ នៅពេលចៀរ ដែលនាំឱ្យការបាក់ដើមដោយសារ ខ្យល់កើនឡើងកាត់បន្ថយការឆ្លើយតបទៅនឹងការ ធ្វើវិញ្ញាបកម្មនិងមានការកើនឡើងនៃជម្ងឺស្លូតផ្ទាំង ចៀរ។

ជាអនុសាសន៍ទូទៅ ដើម្បីចាប់ផ្តើមបើកមុខ ចៀរដំបូងបានគឺនៅពេលដើមកៅស៊ូចំនួន៥០% នៃ ឡូតដែលត្រូវចៀរមានទំហំដើមអប្បបរមា៥០ស.ម វាស់កម្ពស់១ម៉ែត្រពីដី (ឬ៤៥ស.ម.វាស់កម្ពស់១,៥ម ពីដី) ដោយមានអាយុអប្បបរមា៥ឆ្នាំយ៉ាងតិច។

ទំហំដើមអប្បបរមា៥០ស.ម. វាស់នៅកម្ពស់ ១ម៉ែត្រពីដីត្រូវបានចាត់ទុកថា ជាទំហំដើមដ៏ប្រសើរ បំផុត ជាមួយនឹងឆ្នាំដាំអប្បបរមា៥ឆ្នាំយ៉ាងតិច ដែល អាចផ្តល់ផលិតផលគ្រប់គ្រាន់នៅពេលបើកមុខចៀរ ដំបូង។ វាជាលក្ខណៈវិនិច្ឆ័យជីវសាស្ត្រដើម្បីសម្រេច ថាតើដើមណាអាចចៀរបាន និងដើមណាមិនអាច ចៀរបាន។

ចំនួន៥០% នៃដើមអាចចៀរបានគឺកំណត់ ពេលដ៏ល្អបំផុតសម្រាប់ឡូតបើកមុខចៀរដំបូង។ វា

គឺជាលក្ខណៈវិនិច្ឆ័យសេដ្ឋកិច្ចដើម្បីសំរេចថាតើឡូត នោះអាចចៀរបានឬក៏អត់។

ការបើកមុខចៀរដំបូងត្រូវបានគេផ្តល់ជាអនុ សាសន៍ឱ្យបើកតែនៅក្នុងបណ្តាខែ បន្ទាប់ពីចម្ការ កៅស៊ូដុះស្លឹកពេញលេញឡើងវិញ(ខែមេសា ឧសភា មិថុនា កក្កដា និងសីហា)។ ប្រសិនបើឡូតកៅស៊ូ មិនអាចបើកមុខចៀរបាននៅចុងខែសីហានោះទេ ត្រូវពន្យារពេលដល់ឆ្នាំបន្ទាប់ ដើម្បីទទួលបានទំហំ ដើមធំនៅពេលបើកមុខចៀរ។ ជាការពិតការបើក មុខចៀរនៅខែកញ្ញាឬក៏ខែបន្ទាប់មកទៀតនឹងទទួល បានទិន្នផលទាបគឺចាប់ពីខែកញ្ញាដល់ខែមីនា(ផលិត ផលកើនចាប់ពីខែកញ្ញាដល់ខែវិច្ឆិកា និងផលិតផល ថយចុះចាប់ពីខែធ្នូ ដោយសារការចាប់ផ្តើមនៃរដូវ ជ្រុះស្លឹក) និងបានណែនាំឱ្យពន្យារពេលបើកមុខចៀរ រហូតទៅដល់ខែមេសាឆ្នាំក្រោយ (ចំនួនដើមដែល ត្រូវបើកមុខចៀរមានចំនួនច្រើននិងមានទំហំធំ)។

ក្នុងករណីការបើកមុខចៀរដំបូងចាប់ផ្តើម នៅខែមេសា ឧសភា មិថុនា កក្កដា ឬសីហា ឆ្នាំនៃ ផលិតផលត្រូវបានគេរាប់ថាជាការចៀរឆ្នាំទី១។

ក្នុងករណីដែលការបើកមុខចៀរមានការ យឺតយ៉ាវ គឺនៅក្នុងខែកញ្ញាឬខែបន្ទាប់ឆ្នាំនៃផលិត ផលត្រូវបានគេរាប់ថាជាការចៀរឆ្នាំទី «០» មិនមែន ជាឆ្នាំទី១ទេ។ នៅក្នុងករណីនេះ ការចៀរលើសំបក កំណើតផ្ទាំងចៀរ BO -1(A) មានរយៈពេលលើស ពី៦ឆ្នាំ មុនពេលប្តូរទៅចៀរលើសំបកកំណើតផ្ទាំង ចៀរ BO-2(B) និងដែលអាចក្លាយជាបញ្ហាបន្ថែម ទៀតក្នុងករណីដែលមានការចំណាយសំបកលើស



ការកំណត់។

១.១.១.២ - ការផ្លាស់ប្តូរបទដ្ឋាននៃការបើកមុខចៀរដំបូងចំពោះតំបន់ដែលមានសក្តានុពលដីដាំដុះទាប(ដីមិនសមស្របទៅនឹងការដាំដុះកៅស៊ូ, ដីទំនាបដែលងាយរងទឹកលិច, បរិយាកាសមិនសមស្រប, ការថែទាំដំបូងមិនបានល្អ ...)។

បទដ្ឋាននៃការបើកមុខចៀរដំបូងល្អបំផុតគឺធានាបានទាំងស្រុងនូវនិរន្តរភាពជាអតិបរមាក្នុងតំបន់ដីដែលកៅស៊ូដុះលូតលាស់ធម្មតាឬល្អប្រសើរ (បើកមុខចៀរនៅឆ្នាំទី៥ ទី៦ ឬទី៧)។ ទោះជាយ៉ាងណាក៏ដោយ នៅពេលដែលដើមកៅស៊ូដាំនៅតំបន់ដីងាយរងគ្រោះ(តំបន់ទំនាបដែលងាយរងនឹងទឹកលិច តំបន់ដីស្រទាប់រឹង តំបន់អាកាសធាតុស្ងួតឬត្រជាក់) ឬក្នុងករណីចម្ការមិនមានការថែទាំដែលលក្ខណៈទាំងអស់នេះធ្វើឲ្យកៅស៊ូដុះលូតលាស់មិនបានល្អ ឬក៏ត្រូវពន្យារពេលបើកមុខចៀរដែលភាគច្រើនអ្នកដាំដុះកៅស៊ូមិនអាចទទួលយកបាន។ ក្នុងករណីនេះលក្ខណៈវិនិច្ឆ័យនៃការបើកមុខចៀរដំបូងត្រូវប្រែប្រួល បើមិនដូច្នោះទេនឹងនាំឱ្យមានការកាត់បន្ថយចំនួនដើមចៀរជាបន្ថែមទៀត។ ប្រសិនបើលក្ខណៈវិនិច្ឆ័យសេដ្ឋកិច្ច (៥០% នៃដើមក្នុងឡូត៍ដែលមានទំហំរង្វង់ដើមអប្បបរមា៥០ស.ម.វាស់នៅកម្ពស់១ម៉ែត្រពីដី ឬ៤៥ស.ម. វាស់នៅកម្ពស់១,៥ម៉ែត្រពីដី)មានរយៈពេលលើសពី៧ឆ្នាំនោះ បទដ្ឋាននៃការបើកមុខចៀរដំបូងត្រូវបានកែសម្រួលទៅតាមលក្ខខណ្ឌដូចខាងក្រោម៖

ប្រសិនបើ ក្រោយរយៈពេល៧ឆ្នាំបន្ទាប់ពី

ការដាំដុះ បង្ហាញពីការលូតលាស់នៃដើមមានភាពយឺតយ៉ាវធៀបទៅនឹងលក្ខខណ្ឌធម្មតានោះ ការបើកមុខចៀរដំបូងលើដើមកៅស៊ូទាំងអស់ដែលមានទំហំរង្វង់ដើមចាប់ពី៤៥ស.ម. (ឬក៏៤០ស.ម. ក្នុងករណីដែលដើមកៅស៊ូមានការលូតលាស់ខ្សោយ) វាស់នៅកម្ពស់១ម៉ែត្រពីដីគួរតែអនុវត្តនៅឆ្នាំទី៨។ ក្នុងករណីណាក៏ដោយ ការបើកមុខចៀរដំបូងមិនគួរពន្យារពេលក្រោយឆ្នាំទី៨ទេ ពីព្រោះវានឹងមិនមានភាពប្រសើរឡើយ ចំពោះស្ថានភាពដូច្នោះ ឬក៏បណ្តាលឱ្យមានភាពយឺតយ៉ាវ។

១.១.២ - កម្ពស់មុខចៀរ

កម្ពស់មុខចៀរត្រូវបានកំណត់ទៅតាមចង្វាក់ចៀរ។ ដូច្នោះវាជាការចាំបាច់ណាស់ដើម្បីឱ្យដឹងថាតើចង្វាក់ចៀរមួយណា ដែលត្រូវយកមកអនុវត្តមុនពេលចាប់ផ្តើមបើកមុខចៀរ។ កម្ពស់មុខចៀរត្រូវបានកំណត់ដើម្បីរក្សាការអនុវត្តចៀរលើផ្ទាំងចៀរ BO-1(A) យ៉ាងហោចណាស់ឱ្យបាន៦ឆ្នាំ មុនពេលប្តូរទៅផ្ទាំងចៀរ BO-2 (B) ដោយគិតថាបទដ្ឋាននៃការចំណាយសំបកក្នុងមួយពន្លាកគឺអនុវត្តត្រឹមត្រូវ។

ចង្វាក់ចៀរនីមួយៗត្រូវបានកំណត់ដូចខាងក្រោម៖

- S/2 d2 6d/7 ឬ 7d/7: ផ្ទាំងចៀរ BO-1 វាស់នៅកម្ពស់ 1,50 m ពីដី
- S/2 d3 6d/7 ឬ 7d/7: ផ្ទាំងចៀរ BO-1 វាស់នៅកម្ពស់ 1,30 m ពីដី
- S/2 d4 6d/7 ឬ 7d/7: ផ្ទាំងចៀរ BO-1 វាស់នៅកម្ពស់ 1,20 m ពីដី



- S/2 d5 6d/7 ឬ 7d/7: ផ្ទាំងចៀរ BO-1 វាស់នៅកម្ពស់ 1,20 m ពីដី
- S/2 d6 6d/7 ឬ 7d/7: ផ្ទាំងចៀរ BO-1 វាស់នៅកម្ពស់ 1,10 m ពីដី

១.១.៣ - ចំណោតមុខចៀរ

ចំណោតមុខចៀរមុំ៣៥ដឺក្រេ ត្រូវបានផ្តល់អនុសាសន៍ចំពោះការចៀរចុះក្រោម។ ជាទូទៅ ត្រូវជៀសវាងការកែចំណោតមុខចៀរ ក្នុងអំឡុងពេលចៀរ១៦ឆ្នាំដំបូង ទោះបីជាដើមកៅស៊ូលូតលាស់ធំក៏ដោយ ក៏ចំណោតមុខចៀរលើផ្ទាំងចៀរ BO-1(A) នៅរក្សាចំណោតមុំគ្រប់ពេល ដែលជាធម្មតាគឺនៅចន្លោះមុំពី៣០ដឺក្រេ ទៅ ៣៥ដឺក្រេ។

ចំណោតមុខចៀរទាបឬខ្ពស់ ជានិច្ចជាកាលនាំឲ្យបាត់បង់ផលិតផល។ ប្រសិនបើ ចំណោតមុខចៀរទាបជាង៣០ដឺក្រេ វានឹងកាត់បន្ថយចំនួនសរសៃទឹកជ័រនៅពេលចៀរ កាត់បន្ថយប្រសិទ្ធភាពនៃលំហូរទឹកជ័រដែលនាំឱ្យទឹកជ័រកកនៅលើមុខចៀរនិងបង្កើនការហៀរទឹកជ័រលើដើម។ ប្រសិនបើចំណោតមុខចៀរខ្ពស់ជាង៣៥ដឺក្រេ ការខាតបង់ទឹកជ័រនឹងកើនឡើងដោយសារភ្លៀង និងបង្កើនការហៀរទឹកជ័រនៅលើដើមនៅពេលអាកាសធាតុសើម។

១.១.៤ - ទីតាំងផ្ទាំងចៀរពេលបើកមុខចៀរ

នៅក្នុងការអនុវត្តចៀរជ័រ តាមរបៀបធម្មតា និងសម័យទំនើប ផ្ទាំងចៀរគួរតែស្របទៅនឹងរងកៅស៊ូដើម្បីកាត់បន្ថយការដើរអ្នកចៀរ (ជាពិសេសជៀសវាងអ្នកចៀរដើរជុំវិញដើម មុនពេលទៅដល់ទីតាំងចាប់ផ្តើមចៀរនៃដើមបន្ទាប់)។ ប្រសិនបើផ្ទាំង

ចៀរកែងទៅនឹងរងកៅស៊ូអ្នកចៀរនឹងចំណាយពេលដើរជុំវិញដើម មុននឹងចាប់ផ្តើមចៀរនៅដើមបន្ទាប់ដែលជាហេតុបណ្តាលឲ្យអ្នកចៀរចំណាយពេលវេលាច្រើនក្នុងការដើរនិងពន្យារពេលវេលាចៀរធ្វើឲ្យការហូរនៃទឹកជ័រមានរយៈពេលខ្លី និងប៉ះពាល់ដល់ផលិតផល។

ម្យ៉ាងវិញទៀត នៅពេលដែលផ្ទាំងចៀរទាំងអស់នៅស្របទៅនឹងរងកៅស៊ូ គេអាចមើលឃើញផ្ទាំងចៀរទាំងមូលពីចន្លោះរងកៅស៊ូដែលធ្វើឱ្យម្ចាស់ចម្ការនិងអ្នកជំនួយការងាយស្រួលក្នុងការពិនិត្យទៅលើការចៀរ ការធ្វើវិញ្ញាបកម្ម និងការត្រួតពិនិត្យលើគុណភាពនៃការចៀរជ័រផងដែរ។

ផ្ទាំងចៀរនិងទិសនៃការចៀរត្រូវបានបង្ហាញលើរូបភាពខាងក្រោម៖

១.១.៥ - ការចៀរលើដើមបំពេញបន្ថែម

ការចៀរជ័រលើដើមកៅស៊ូបំពេញបន្ថែមនៅឆ្នាំទី២ និងឆ្នាំទី៣ គឺអនុវត្តដូចគ្នាទៅនឹងលក្ខណៈវិនិច្ឆ័យនៃការបើកមុខចៀរដំបូង។ នៅដើមឆ្នាំទី៤ បន្ទាប់ពីបើកមុខចៀរដំបូងត្រូវបានគេណែនាំឱ្យបើកមុខចៀរដើមកៅស៊ូបំពេញបន្ថែមទាំងអស់ ដែលមិនទាន់បានចៀរចាប់ពីទំហំអប្បបរមា ៤០ស.ម.ឡើងទៅវាស់នៅកម្ពស់១ម៉ែត្រពីដី។ ចំពោះគ្រប់ដើមកៅស៊ូទាំងអស់ដែលមិនបានចៀរនៅក្រោមទំហំ៤០ស.ម. ត្រូវបានគេចាត់ទុកថា ជាដើមមិនអាចចៀរបាន ដោយសារសក្តានុពលទិន្នផលទាបខ្លាំង។

ក្នុងគ្រប់ករណីទាំងអស់ ការចៀរលើដើមបំពេញបន្ថែមគឺអនុវត្តតែនៅលើផ្ទាំងចៀរ BO-1(A)



នៅកម្ពស់កម្រិតចម្ការ(កម្ពស់ជាមធ្យមនៃកម្ពស់មុខ ចៀរដំបូង) ដើម្បីឲ្យគ្រប់មុខចៀរបានត្រង់ជ័រ និង ផ្ទាំងចៀរនៅកម្ពស់ស្មើគ្នាគ្រប់ពេលក្នុងប្លុកតែមួយ (សូមមើលរូបភាពខាងក្រោម)



ផ្ទាំងចៀរនិងបានត្រង់ជ័រនៅស្របជាមួយរងកៅស៊ូ។ គ្រប់មុខចៀរ (រាប់បញ្ចូលទាំងដើមចៀរបំពេញបន្ថែម) ស្ថិតនៅកម្ពស់កម្រិតចម្ការស្មើគ្នា (S/ 2d4) នៅ ប្រទេសឥណ្ឌូនេស៊ី

១.២ - គុណភាពចៀរដំរី

ផលិតផលកៅស៊ូគឺពីងផ្នែកនឹងសក្តានុពល ទិន្នផលរបស់ពូជដំណាំ ដីជាតិដី និងអាកាសធាតុ ដូចជាដំណាំដទៃទៀតដែរ ប៉ុន្តែអ្វីដែលពិសេសជាង នេះគឺជំនាញរបស់អ្នកចៀរជ័រក្នុងពេលចៀរ។ ជាការ ពិត បើយើងមិនចៀរនឹងមិនបានទិន្នផលទេ ហើយ ភាពត្រឹមត្រូវនៃការចៀរជ័រ (គុណភាពចៀរជ័រ) រួម នឹងការអនុវត្តចៀរ(បច្ចេកវិទ្យាប្រមូលផលទឹកជ័រ) គឺ ជាអ្នកកំណត់ទាំងស្រុងលើទិន្នផលជាក់ស្តែងដែល អាចសម្រេចបាន។ គុណភាពចៀរជ័រមិនត្រឹមត្រូវ អាចធ្វើឲ្យអន្តរាយទាំងស្រុង សូម្បីតែសក្តានុពល ទិន្នផលលើចម្ការកៅស៊ូពេញវ័យទាំងមូលក៏ត្រូវបាន បំផ្លាញដែរ។

ប៉ារ៉ាម៉ែត្រពីរសំខាន់នៃគុណភាពចៀរជ័រគឺ ការចំណាយសំបកនិងជម្រៅចៀរ។ ចំណុចទាំងពីរ នេះត្រូវតែធានាឲ្យបាននៅក្នុងស្តង់ដារកម្រិតល្អបំផុត ដែលអាចធ្វើទៅបាន ដើម្បីធានាថាដំណាំដែលមាន សក្តានុពលនឹងទទួលបានផលិតផលខ្ពស់ពិត។

ហេតុដូច្នេះ អ្នកចៀរជ័រត្រូវមានជំនាញមាន ន័យថាមានកន្លែងបណ្តុះបណ្តាល (សាលាបង្រៀន ចៀរជ័រ) ដែលអ្នកចៀរអាចទទួលបាននូវជំនាញនិង ត្រូវបានបណ្តុះបណ្តាលអំពីការអនុវត្តចៀរជ័រត្រឹម ត្រូវ។ នៅកម្ពុជា វិទ្យាស្ថានស្រាវជ្រាវកៅស៊ូកម្ពុជា និងអគ្គនាយកដ្ឋានកៅស៊ូ ជាអ្នករៀបចំការបណ្តុះ បណ្តាលចៀរជ័រនៅតាមមូលដ្ឋាន។

១.២.១ - ការចំណាយសំបក

ជាលទ្ធផល ការចំណាយសំបកតិចពេក ឬ លើសពីការកំណត់ក្នុងពេលចៀរ ជានិច្ចជាកាលនាំ ឲ្យខាតបង់ផលិតផលជ័រ។ ការចំណាយសំបកតិច ពេក ត្រូវតែជៀសវាងតាមតែអាចធ្វើទៅបានដែល គោលបំណងគឺចៀរឲ្យដល់កម្រាស់សំបកដែលមាន ជាលិការស់។ ប្រសិនបើ ចៀរយកកម្រាស់សំបក ចេញមិនគ្រប់គ្រាន់ទេ គឺកើតមានឡើងតែនៅលើ សំបកជាលិកាខូចដែលផ្ទៃមុខចៀរនេះបានស្ងួតនៅ ចន្លោះ២៣នាក់ និងក្លាយទៅជាសំបកខូច (ដោយ ដំណើរការជាសះស្បើយ ឥទ្ធិពលនៃព្រះអាទិត្យ ខ្យល់ ការវាយប្រហារដោយផ្សិតនិងបាក់តេរី)។ ទោះជា យ៉ាងណាក៏ដោយ ការបាត់បង់ផលិតផលដោយសារ ការចំណាយសំបកតិចពេក នៅតែមានកម្រិតទាប ជាងការចំណាយសំបកលើសការកំណត់។



លើសពីនេះទៀត ការចំណាយសំបកតិចពេកគឺតែ កម្រជួបប្រទះណាស់ ហើយសារៈសំខាន់នៃសេដ្ឋ- កិច្ចគឺមានកម្រិតតិចតួចបំផុត។

ការចំណាយសំបកលើសកំណត់ គឺជាមូល ហេតុចម្បងនៃការបាត់បង់ផលិតផល ដោយសារតែ ការអនុវត្តច្រៀងជម្រកបានល្អ។ ការចំណាយសំបក លើសនេះគឺបាត់បង់ផលិតផលស្មើនឹងចំនួន២០% នៃផលិតផលសរុបក្នុង១វដ្តនៃដើមកៅស៊ូ។ មូល ហេតុទី១ ដោយសារការបាត់បង់សំបកដែលជាការ បាត់បង់ផ្នែកសេដ្ឋកិច្ចផ្ទាល់ (ការបាត់បង់ទុន) ដែល មិនអាចផ្តល់ទិន្នផលវិញបាន។ មូលហេតុទី២ ដោយ សារតែការធ្វើអន្តរកម្មជាមួយជាតិស្តារបម្រុង (starch) ក្នុងដើម។ ជាឧទាហរណ៍ ការចំណាយសំបកលើស លើផ្ទាំងចៀរ BO-1(A) សម្រាប់រយៈពេល៦ឆ្នាំដំបូង នៃការទាញយកផលនឹងនាំឲ្យមានការឆាប់ផ្លាស់ប្តូរ ទៅផ្ទាំងចៀរ BO-2(B) និងបន្ទាប់មកលើផ្ទាំងចៀរ H ហើយផ្ទាំងចៀរទាំងអស់នោះ នឹងចុះខ្សោយជាង ធម្មតា ដោយសារតែការរក្សាទុកជាតិស្តារបម្រុងមាន រយៈពេលខ្លីធៀបនឹងពេលវេលាធម្មតា។ ការចំណាយ សំបកលើសកំណត់ក្នុងការចៀរមុខលើនឹងនាំមកនូវ ការឆាប់ប្រើប្រាស់ជាតិស្តារបម្រុង ដែលមានកម្រិត ខ្ពស់និងការឆាប់កើតឡើងនៃ«ចំណិតសំបកសល់ពី ការចៀរ (island barks)» ដែលនាំឱ្យរារាំងដល់ការ ផ្គត់ផ្គង់ជាតិស្តារនិងដែលជាលទ្ធផលនាំឲ្យមានការ បាត់បង់ផលិតផលកៅស៊ូយ៉ាងច្រើនផងដែរ។

បទដ្ឋានអន្តរជាតិនៃការចៀរមុខក្រោម(S/2) សម្រាប់ចង្វាក់ចៀរ d3 និង d4៖

- S/2 d3: ចំណាយសំបកក្នុង១ឆ្នាំ 15-18cm ដែលល្អបំផុតគឺ 15cm (កម្រាស់សំបកក្នុង១ពន្លាក 1,3mm-1,5mm)
- S/2 d4: ចំណាយសំបកក្នុង១ឆ្នាំ 12-15 cm ដែលល្អបំផុតគឺ 12cm (កម្រាស់សំបកក្នុង១ពន្លាក 1,5mm -1,8mm)



ការវាស់លើការចំណាយសំបកនិងក្រិតប្រចាំខែ (S/2 d3, ភ័ណ្ណនេស៊ី)

បទដ្ឋានអន្តរជាតិនៃការចៀរមុខលើ (S/4U) សម្រាប់ចង្វាក់ចៀរ d3 និង d4៖

- S/4U d3: ចំណាយសំបកក្នុង១ឆ្នាំ 18-25 cm ដែលល្អបំផុតគឺ 18cm (កម្រាស់សំបកក្នុង១ពន្លាក 1,5 mm - 2mm)
- S/4U d4: ចំណាយសំបកក្នុង១ឆ្នាំ 15-20cm ដែលល្អបំផុតគឺ 15cm (កម្រាស់សំបកក្នុង១ពន្លាក 1,8 mm - 2,2mm)



ការវាស់លើការចំណាយសំបកនិងក្រិតប្រចាំខែ (S/4 U d3, ឥណ្ឌូនេស៊ី)

១.២.២ - ជម្រៅច្រៀរ

គ្រប់ពេលវេលាជម្រៅច្រៀរដ៏ល្អបំផុតគឺមាន ចម្ងាយ១,៥ម.ម.ពីកំបីយ៉ូម (ធ្វើឱ្យមានចលនាផ្លាស់ ប្តូរជាតិស្ករតាម phloem បានល្អ ដែលជួយបង្កើន ការផលិតទឹកជ័រឡើងវិញនិងជៀសវាងរហូស)។

ប្រសិនបើ ជម្រៅច្រៀរមិនគ្រប់គ្រាន់ទេនោះ (ច្រៀររាក់) ធ្វើឱ្យគេមិនអាចច្រៀរទៅដល់សរសៃទឹក ជ័រថ្មីនៅខាងក្នុង ដែលជាទីតាំងផលិតទឹកជ័រច្រើន ជាងគេ។ ជាលទ្ធផលបណ្តាលឱ្យបាត់បង់ទិន្នផល ចំនួនពី៥% ទៅ១០% ។



ការច្រៀររាក់ (ដោយគ្មានរហូសនៅលើផ្ទាំងច្រៀរគួរតែ ពិនិត្យជាប្រព័ន្ធនៅលើជម្រៅច្រៀរ)

ប្រសិនបើជម្រៅច្រៀរជ្រៅពេក ធ្វើឱ្យការដឹក ជញ្ជូនស្ករតាមរយៈ phloem ត្រូវបានខូចទ្រង់ទ្រាយ

ហើយសក្តានុពលទិន្នផលត្រូវបានកាត់បន្ថយនៅលើ ផ្ទៃសំបកផ្នែកខាងក្រោម ជាពិសេសទាក់ទងទៅនឹង ការឆ្លើយតបបញ្ហាចកម្ម។ វាកាន់តែធ្ងន់ធ្ងរថែមទៀត នៅពេលដែលច្រៀរប៉ះកំបីយ៉ូមដែលធ្វើឱ្យរហូស។ មុខរបួសនាំឱ្យមានការកាត់ផ្តាច់ការដឹកជញ្ជូនជាតិ ស្ករតាម phloem សម្រាប់ផ្គត់ផ្គង់ទៅឱ្យផ្ទៃសំបក ផ្នែកខាងក្រោម ដែលនេះមិនអាចអោយយើងវិល ត្រឡប់មកកាន់ភាពប្រសើរវិញបានឡើយ។

ជាការពិតណាស់ ប្រសិនបើច្រៀររាក់គឺគ្រាន់ តែជាមូលហេតុនៃការយកផលទឹកជ័រមិនបានពេញ លេញ (under exploitation) តែប៉ុណ្ណោះ និងអាច កែតម្រូវវិញបាន ប៉ុន្តែបើរហូសគឺមិនអាចវិលត្រឡប់ មកដូចដើមវិញបានទេ និងនាំឱ្យមានផលអវិជ្ជមាន ជាច្រើន។



ការខូចខាតសំបកដែលមិនអាចកែប្រែបាន ដោយសារតែ រហូស (ច្រៀរដល់សាច់ឈើ)។ ការខូចខាតបែបនេះអាចនាំឱ្យ មានការចាប់ផ្តើមនៃជម្ងឺស្លូតផ្ទាំងច្រៀរ អាស្រ័យដោយសារ ការបង្អាក់ដឹកជញ្ជូនជាតិស្ករតាម phloem ។

១.៣ - ប្រព័ន្ធច្រៀរ

ប្រព័ន្ធច្រៀរផ្សំឡើងដោយការរួមបញ្ចូលគ្នា នៃចង្វាក់ច្រៀរនិងការធ្វើវិញ្ញាចកម្មសមស្រប ការ



គ្រប់គ្រងផ្ទាំងចៀរ ការគ្រប់គ្រងពេលវេលាផ្កាចៀរ និង ការប្រើប្រាស់ក្បាំងទឹកភ្លៀង (ឬមិនប្រើប្រាស់)។

១.៣.១ - ចង្វាក់ចៀរ

១.៣.១.១ - ការចៀរធម្មតា

នៅក្រោមលក្ខខណ្ឌបច្ចុប្បន្ននៃប្រទេសកម្ពុជា ចង្វាក់ចៀរមានតែចំនួន២ប្រភេទប៉ុណ្ណោះដែលបាន ណែនាំគឺ d3 និង d4។ កសិករកៅស៊ូគ្រួសារទទួល ផលិតផលពីដីចម្ការគិតជាគីឡូក្រាម/ហិកតានិងអនុ វត្តជាមួយចង្វាក់ចៀរ d3 ដើម្បីទទួលបានទិន្នផល ជ័រជាអតិបរមាក្នុងមួយហិកតា។ ចម្ការកៅស៊ូធំៗ និងចម្ការកៅស៊ូកសិ-ឧស្សាហកម្មចូលចិត្តប្រើប្រាស់ ចង្វាក់ចៀរ d4 ដើម្បីកាត់បន្ថយថ្លៃដើមពលកម្ម និង ហេដ្ឋារចនាសម្ព័ន្ធ (ការស្នាក់នៅ ការដឹកជញ្ជូន...) និងបង្កើនផលិតភាពពលកម្ម ពិសេសនៅក្នុងបរិបទ បច្ចុប្បន្នដែលកៅស៊ូមានតម្លៃទាបនិងកង្វះខាតកម្លាំង ពលកម្មក្នុងតំបន់អភិវឌ្ឍន៍ដាំដុះកៅស៊ូថ្មី។ ការប្រើ ប្រាស់ចង្វាក់ចៀរ d4 ជាទូទៅធ្វើឱ្យទិន្នផលថយចុះ ក្នុងមួយដើម (គីឡូក្រាម/ដើម) ឬក្នុងមួយហិកតា (គីឡូក្រាម/ហិកតា) ចំនួន៥% បើប្រៀបធៀបទៅ នឹងចង្វាក់ចៀរ d3 ប៉ុន្តែកើនផលក្នុងមួយពលកម្មចៀរ (g/t ឬក៏ kg/tapper/day) ប្រហែលជា២០% ។

១.៣.១.២ - ការចៀរសម្លាប់ដើម

ក្នុងអំឡុងពេល ៣ ឬ ៤ឆ្នាំចុងក្រោយ មុន កាប់និងដាំដុះកៅស៊ូឡើងវិញ ការចៀរជ័រត្រូវបង្កើន សកម្មភាព ដើម្បីទទួលបានទិន្នផលកៅស៊ូជាអតិ- បរមាដោយមិនគិតពីនិរន្តរភាព។ ចង្វាក់ចៀរ d3 ជាមួយនឹងអាំងតង់ស៊ីតេរំញោចកម្មខ្ពស់ជាជម្រើស តែមួយគត់សម្រាប់គោលបំណងនេះ។

ប្រសិនបើកម្មវិធីនៃការចៀរសម្លាប់ដើមចាប់ ផ្ដើមរយៈពេល៣ឆ្នាំមុនការដាំដុះឡើងវិញ ការអនុវត្ត ត្រូវប្រើប្រាស់តាមលំដាប់លំដោយនដូចខាងក្រោម៖

- ឆ្នាំ n-3: S/2 U d3 ET 5% 15/Y
- ឆ្នាំ n-2: S/2 d3 + S/2 U d3 ET 5% 15/Y
- ឆ្នាំ n-1: S/2 d3 + S/2 U d3 ET 5% 15/Y

រហូតដល់ពេលកាប់។ ជាទូទៅនៅឆ្នាំទី៣ នៃការ ចៀរសម្លាប់ដើមមិនមែនជាឆ្នាំពេញលេញទេគឺមាន រយៈពេលតែ៦ ទៅ ៨ខែប៉ុណ្ណោះ មុនពេលចាប់ផ្ដើម កាប់ដើម។

ប្រសិនបើកម្មវិធីនៃការចៀរសម្លាប់ដើមចាប់ ផ្ដើមរយៈពេល៤ឆ្នាំមុនការដាំដុះឡើងវិញ ការអនុវត្ត ត្រូវបានប្រើប្រាស់តាមលំដាប់លំដោយមានដូចខាង ក្រោម៖

- ឆ្នាំ n-4: S/2 U d3 ET 2.5% 12/Y
- ឆ្នាំ n-3: S/2 U d3 ET 5% 15/Y
- ឆ្នាំ n-2: S/2 d3 + S/2 U d3 ET 5% 15/Y
- ឆ្នាំ n-1: S/2 d3 + S/2 U d3 ET 5% 15/Y

រហូតដល់ពេលកាប់។ ជាទូទៅនៅឆ្នាំទី៤ នៃការចៀរ សម្លាប់ដើមមិនមែនជាឆ្នាំពេញលេញទេគឺមានរយៈ ពេលតែ៦ ទៅ៨ខែ ប៉ុណ្ណោះមុនពេលចាប់ផ្ដើមកាប់ ដើម។

១.៣.២ - លំដាប់លំដោយនៃការគ្រប់គ្រង ផ្ទាំងចៀរ

ការគ្រប់គ្រងផ្ទាំងចៀរសម្រាប់ប្រទេសកម្ពុជា ត្រូវបានផ្តល់អនុសាសន៍ឱ្យប្រើចង្វាក់ចៀរ d3 និង d4 ដូចមានបង្ហាញក្នុងតួលេខខាងក្រោម។ អនុសាសន៍



នេះ ត្រូវបានធ្វើឡើងចំពោះចម្ការកៅស៊ូគ្រួសារ ឬ ចម្ការកសិ-ឧស្សាហកម្ម នៅក្នុងគោលបំណងបន្ថយ ហានិភ័យលើការបាក់ដើមដោយសារខ្យល់និងដើម្បី ចៀរជ័រឱ្យបានរយៈពេល២៧ឆ្នាំ (រយៈពេល២៤ឆ្នាំ សម្រាប់ចៀរធម្មតា និង៣ឆ្នាំសម្រាប់ចៀរសម្លាប់ ដើម) ដែលរយៈពេល២៥ឆ្នាំ គឺអនុវត្តចៀរតែលើ សំបកកំណើត៖

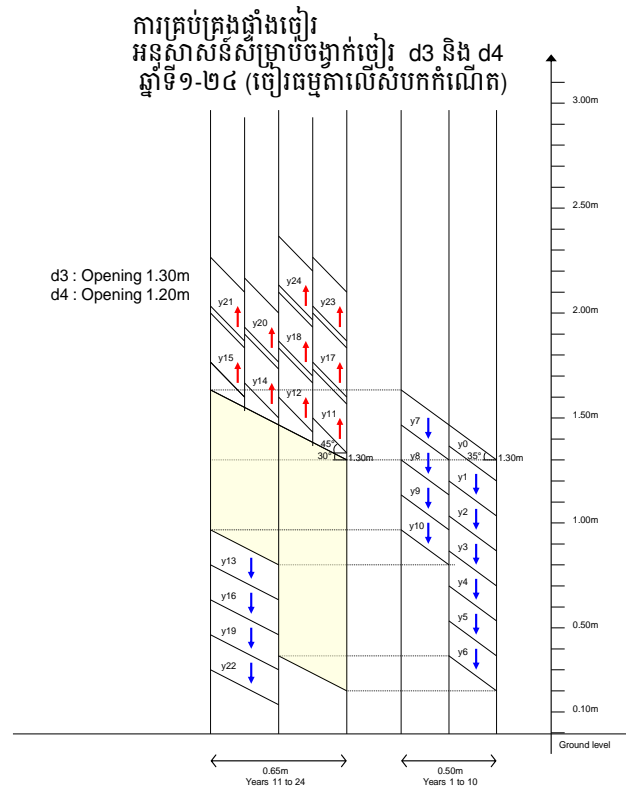
- ឆ្នាំទី១ (បើកមុខចៀរ):
 - កម្ពស់ ១,៣០m ពីដី S/2 d3. BO-1 (1)
 - កម្ពស់ ១,២០m ពីដី S/2 d4. BO-1 (1)
- ឆ្នាំទី២: S/2 BO-1 (2)
- ឆ្នាំទី៣: S/2 BO-1 (3)
- ឆ្នាំទី៤: S/2 BO-1 (4)
- ឆ្នាំទី៥: S/2 BO-1 (5)
- ឆ្នាំទី៦: S/2 BO-1 (6)
- ឆ្នាំទី៧: S/2 BO-2 (1)
- ឆ្នាំទី៨: S/2 BO-2 (2)
- ឆ្នាំទី៩: S/2 BO-2 (3)
- ឆ្នាំទី១០: S/2 BO-2 (4)
- ឆ្នាំទី១១: S/4 U HO-1 (1)
- ឆ្នាំទី១២: S/4 U HO-2 (1)
- ឆ្នាំទី១៣: S/2 BO-2 (5)
- ឆ្នាំទី១៤: S/4 U HO-3 (1)
- ឆ្នាំទី១៥: S/4 U HO-4 (1)
- ឆ្នាំទី១៦: S/2 BO-2 (6)
- ឆ្នាំទី១៧: S/4 U HO-1 (2)
- ឆ្នាំទី១៨: S/4 U HO-2 (2)
- ឆ្នាំទី១៩: S/2 BO-2 (7) ឬ S/2 B1-1

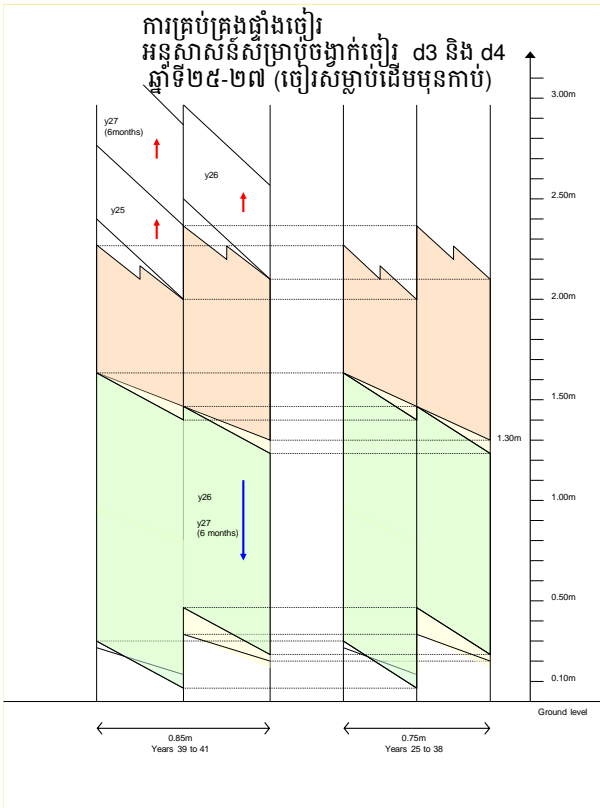
ប្រសិនបើសំបកមិនគ្រប់គ្រាន់

- ឆ្នាំទី២០: S/4 U HO-3 (2)
 - ឆ្នាំទី២១: S/4 U HO-4 (2)
 - ឆ្នាំទី២២: S/2 BO-2 (8) ឬ S/2 B1-1
- ប្រសិនបើសំបកមិនគ្រប់គ្រាន់
- ឆ្នាំទី២៣: S/4 U HO-1 (3)
 - ឆ្នាំទី២៤: S/4 U HO-2 (3)
 - ឆ្នាំទី២៥: S/2 U HO-3/4 (3) ឆ្នាំដំបូងនៃ ការចៀរសម្លាប់ដើមមុនពេលកាប់
 - ឆ្នាំទី២៦: S/2 B1-1 + S/2 U HO-1/2 (4) ឆ្នាំទី២នៃការចៀរសម្លាប់ដើមមុនពេលកាប់
 - ឆ្នាំទី២៧: S/2 B1-1 + S/2 U HO-3/4 (4) រយៈពេល៦ខែមុនកាប់

លំដាប់លំដោយនៃការគ្រប់គ្រងផ្ទាំងចៀរ

ត្រូវបានបង្ហាញតាមរូបភាពខាងក្រោម៖





គ្រប់ការបើកចៀរមុខលើ S/4U ទាំងអស់ត្រូវ
តែអនុវត្តនៅកម្ពស់៣ស.ម. ពីលើមុខចៀរមុខក្រោម
ដើម្បីរក្សាទុកសំបកកំណើតនេះ សម្រាប់ចៀរមុខ
ក្រោមចំនួន១ពន្លាក ឬ២ពន្លាក ក្នុង១ខែ ក្នុងគោល
បំណងដើម្បីប្រមូលទឹកជ័រដែលហូរពីការចៀរមុខលើ
ប្រសិនបើមាន។ មុំចៀរគ្រប់ប្រព័ន្ធចៀរឡើងលើ
(S/4 U ឬ S/2 U) គឺមុំ ៤៥ដឺក្រេ។

(តទៅលេខបន្ទាប់)



ជាចុងក្រោយ បន្ទាប់ពីឆ្នាំទី២៤ គេអាចបន្ត
ចៀរលើសំបកដុះឡើងវិញនៅផ្ទាំងចៀរមុខក្រោម
(S/2) ប្រសិនបើដើមកៅស៊ូនៅមានកំរិតខ្ពស់ ឬគ្រប់
គ្រាន់លើផ្នែកសេដ្ឋកិច្ចក្នុងការទាញយកទិន្នផលជ័រ
ក្នុងមួយហិកតា។ ទោះជាយ៉ាងណាក៏ ការអនុវត្តន៍
របៀបនេះមិនត្រូវបានគេណែនាំឱ្យប្រើទៀតទេ ព្រោះ
វាពន្យារពេលដល់ការជ្រើសរើសដាំដុះកូនថ្មីនៅក្នុង
ចម្ការ។ ១វដ្តនៃដំណាំកៅស៊ូគឺរយៈពេល៦ឆ្នាំសម្រាប់
ដំណាក់កាលកៅស៊ូមិនទាន់ផ្តល់ផល និងបន្ទាប់
មកចំនួន២៧ឆ្នាំ សម្រាប់ដំណាក់កាលកៅស៊ូពេញ
វ័យគឺមានរយៈពេលគ្រប់គ្រាន់ និងសមហេតុផល
(សរុបចំនួន៣៣ឆ្នាំ) ដោយមិនចាំបាច់ពន្យារពេល
ដោយចៀរលើសំបកដុះឡើងវិញនោះទេ។



និស្សាគរតម្លៃនិងស្ថិតិកៅស៊ូធម្មជាតិក្នុងបណ្តាប្រទេសផលិតកៅស៊ូធម្មជាតិ

តារាងទី១៖ តម្លៃប្រមូលទិញកៅស៊ូគ្រួសារនៅតាមបណ្តាប្រទេសប្រចាំសប្តាហ៍ ខែមីនា ឆ្នាំ២០២១

ល.រ	ខេត្ត	សប្តាហ៍ទី ១						សប្តាហ៍ទី ២						សប្តាហ៍ទី ៣						សប្តាហ៍ទី ៤						ផ្តល់បញ្ជី	
		ទឹកដី			ជ័រកក			ទឹកដី			ជ័រកក			ទឹកដី			ជ័រកក			ទឹកដី			ជ័រកក			ទឹកដី	ជ័រកក
		វ/គ.ក្រ	US\$/គ.ក្រ	ធៀបសប្តាហ៍មុន (វ/គ.ក្រ)	វ/គ.ក្រ	US\$/គ.ក្រ	ធៀបសប្តាហ៍មុន (វ/គ.ក្រ)	វ/គ.ក្រ	US\$/គ.ក្រ	ធៀបសប្តាហ៍មុន (វ/គ.ក្រ)	វ/គ.ក្រ	US\$/គ.ក្រ	ធៀបសប្តាហ៍មុន (វ/គ.ក្រ)	វ/គ.ក្រ	US\$/គ.ក្រ	ធៀបសប្តាហ៍មុន (វ/គ.ក្រ)	វ/គ.ក្រ	US\$/គ.ក្រ	ធៀបសប្តាហ៍មុន (វ/គ.ក្រ)	វ/គ.ក្រ	US\$/គ.ក្រ	ធៀបសប្តាហ៍មុន (វ/គ.ក្រ)	វ/គ.ក្រ	US\$/គ.ក្រ	ធៀបសប្តាហ៍មុន (វ/គ.ក្រ)	វ/គ.ក្រ	US\$/គ.ក្រ
១	កម្ពុជា	5,800	1.43	→ 0	2,300	0.57	→ 0		0.00	→ 0	2,300	0.57	→ 0		0.00	→ 0	2,600	0.64	↑ 300		0.00	→ 0	2,500	0.62	↓ 100	5,800	2425
២	ឥណ្ឌូនេស៊ី	6,000	1.48	→ 0	2,550	0.63	→ 0	6,000	1.48	→ 0	2,550	0.63	→ 0	6,000	1.48	→ 0	2,550	0.63	→ 0	6,000	1.48	→ 0	2,550	0.63	→ 0	6,000	2550
៣	កូរ៉េខាងជើង	5,500	1.35	→ 0	2,300	0.57	→ 0	5,500	1.36	→ 0	2,300	0.57	→ 0	5,500	1.36	→ 0	2,300	0.57	→ 0	5,500	1.36	→ 0	2,300	0.57	→ 0	5,500	2300
៤	កម្ពុជាខាងត្បូង	5,600	1.38	→ 0	2,200	0.54	→ 0	5,600	1.38	→ 0	2,200	0.54	→ 0	5,600	1.38	→ 0	2,200	0.54	→ 0	5,600	1.38	→ 0	2,300	0.57	↑ 100	5,600	2225
៥	វៀតណាម	5,800	1.43	→ 0	2,800	0.69	→ 0	5,800	1.43	→ 0	2,800	0.69	→ 0	5,600	1.38	↓ 200	2,600	0.64	↓ 200	6,000	1.48	↑ 400	3,000	0.74	↑ 400	5,800	2800
៦	ឥណ្ឌូនេស៊ីខាងត្បូង	5,800	1.43	→ 0	2,700	0.67	→ 0	5,800	1.43	→ 0	2,700	0.67	→ 0	5,800	1.43	→ 0	2,700	0.67	→ 0	5,800	1.43	→ 0	2,700	0.67	→ 0	5,800	2700
៧	ឥណ្ឌូនេស៊ីខាងត្បូង				2,500	0.62	→ 0				2,500	0.62	→ 0				2,500	0.62	→ 0				2,500	0.62	→ 0		2500
៨	មឺឡង់				2,600	0.64	→ 0				2,600	0.64	→ 0				2,600	0.64	→ 0				2,600	0.64	→ 0		2600
៩	ស្រីលង្កា				2,300	0.57	→ 0				2,300	0.57	→ 0				2,300	0.57	→ 0				2,300	0.57	→ 0		2300
១០	កម្ពុជា				2,150	0.53	→ 0				2,150	0.53	→ 0				2,150	0.53	→ 0				2,150	0.53	→ 0		2150
១១	ថៃ				2,700	0.67	→ 0				2,700	0.67	→ 0				2,700	0.67	→ 0				2,900	0.72	↑ 200		2750
ផ្តល់បញ្ជី		5,750	1.42	↓ 7	2,464	0.61	↓ 33	5,740	1.42	↓ 10	2,464	0.61	→ 0	5,700	1.41	↓ 40	2,473	0.61	↑ 9	5,780	1.43	↑ 80	2,527	0.62	↑ 55	5,750	2,482
ប្រាក់ប្រចាំសប្តាហ៍			4,060					4,055						4,050						4,045						\$ 1.44	\$ 0.62

ប្រភព: ពីម្ចាស់ប្រមូលទិញតាមតំបន់
ទឹកដី: គិតជាស្តុត (DRC)
ជំរក: DRC ≈ 50%

ចំពោះស្ថានភាពទិញកៅស៊ូគ្រួសារតាមតំបន់នានាប្រចាំខែមីនាមានតម្លៃចាប់ពី ៥០០វ/គ.ក្រ - ៦ ០០០វ/គ.ក្រ សម្រាប់ ជ័រស្អាត (បានថយចុះ១១វ/គ.ក្រ ធៀបនឹងខែមុន) និងពី ១ ៥០០វ/គ.ក្រ - ២ ៨០០វ/គ.ក្រ សម្រាប់ជ័រកក (បានកើនឡើង៧វ/គ.ក្រ ធៀបនឹងខែមុន) អាស្រ័យតាមតំបន់។



តារាងទី២៖ ស្ថានភាពចុះកិច្ចផលិតផលកៅស៊ូស្របចាំខែមីនា ឆ្នាំ២០២១

ល.រ	ចម្ការកៅស៊ូ	២០២០						២០២១						ធៀបខែមុន				ធៀបមធ្យម១០ឆ្នាំចុងក្រោយ							
		បរិមាណ(តោន)		ទឹកប្រាក់(\$)		ត្រូវបញ្ចុះ(\$/តោន)		បរិមាណ(តោន)		ទឹកប្រាក់(\$)		ត្រូវបញ្ចុះ(\$/តោន)		បរិមាណ		តម្លៃមធ្យម		បរិមាណ		តម្លៃមធ្យម					
		ខែនេះ	ដល់ខែនេះ	ខែនេះ	ដល់ខែនេះ	ខែនេះ	ដល់ខែនេះ	ខែនេះ	ដល់ខែនេះ	ខែនេះ	ដល់ខែនេះ	ខែនេះ	ដល់ខែនេះ	តោន	%	\$/តោន	%	តោន	%	តោន	%	\$/តោន	%		
I. កៅស៊ូកសិ-ឧស្សាហកម្ម																									
ក	ចម្ការកៅស៊ូកសិ-ឧស្សាហកម្ម																								
1	វិទ្យាស្ថានស្រាវជ្រាវកៅស៊ូកម្ពុជា		15		14.500	0	967	105	162	168.000	257.490	1.600	1.589	105	100	1.600	100	105	100	147	980	1.600	100	623	64
2	ក្រុមហ៊ុនសុភក្តិភីកា អ៊ិនវេសមេន គ្រុប	269	1.596	407.452	2.384.028	1.514	1.494	1.918	3.355	3.407.212	6.097.160	1.776	1.817	1.274	197,64	-25	-1,41	1.649	612	1.759	110	263	17	323	22
3	ក្រុមហ៊ុនចម្ការកៅស៊ូតាប៉ាវ		210		275.940	0	1.314		420		685.020	0	1.631	-210	0	-1.725	0	0	0	210	100	0	0	317	24
4	ក្រុមហ៊ុនចម្ការកៅស៊ូមេមត់ ឌូអិលធីឌី	197	994	311.904	1.539.406	1.585	1.549	441	843	752.448	1.464.581	1.707	1.737	159	56,18	-150	-8,10	244	124	-151	-15	122	8	188	12
5	ក្រុមហ៊ុនស៊ីហ្វ វ៉ាបប៊ី លីមីតធីត(រតនគីរី)		88		101.574	0	1.161		147		204.643	0	1.396	-63	0	-1.398	0	0	0	59	68	0	0	235	20
6	ក្រុមហ៊ុនស៊ីហ្វ វីសសស លីមីតធីត(ស្វាយ)	250	1.194	324.480	1.607.180	1.300	1.346		1.870		2.794.180	0	1.494	-711	0	-1.516	0,00	-250	0	676	57	-1.300	0	149	11
7	ក្រុមហ៊ុនឡង់ស្រងអ៊ិនវេសមេនធីណស៊ិនណាល		925		1.315.125	0	1.422		610		868.950	0	1.425	-400	0,00	-1.440	0,00	0	0	-315	-34	0	0	3	0
8	ក្រុមហ៊ុនអានម៉ាឌី គ្រុប(ចម្ការអណ្តូង)	150	380	185.500	472.100	1.237	1.242		148		200.100	0	1.352	-18	0	-1.450	0	-150	0	-232	-61	-1.237	0	110	9
9	ក្រុមហ៊ុនអានម៉ាឌី គ្រុប(ពាយជាង)	60	189	72.702	231.124	1.208	1.224		152		211.900	0	1.394	-82	0	-1.450	0	-60	0	-37	-19	-1.208	0	170	14
10	ក្រុមហ៊ុនក្រែក(ឧបបូជាន) ឌូអិលធីឌី	525	1.155	724.500	1.600.200	1.380	1.385	1.420	2.050	2.605.160	3.512.360	1.835	1.713	1.210	576	215	13,25	895	170	895	77	455	33	328	24
	សរុប ក	1.451	6.745	2.026.538	9.541.178	1.397	1.415	3.884	9.756	6.932.820	16.296.384	1.785	1.670	1.264	48,24	154	9,43	2.433	168	3.012	45	388	28	256	18
ខ	ចម្ការកៅស៊ូសម្បទានជីវសេដ្ឋកិច្ច	4.400	19.400	6.146.104	27.476.150	1.397	1.416	5.200	23.800	9.282.317	38.773.967	1.785	1.629	-600	-10,34	154	9,43	800	1,8	4.400	23	388	28	213	15
	សរុប ខ+ក	5.851	26.145	8.172.642	37.017.328	1.397	1.416	9.084	33.556	16.215.137	55.070.351	1.785	1.641	664	7,88	154	9,43	3.233	55	7.412	28	388	28	225	16
II. កៅស៊ូគ្រួសារ																									
	សរុប II	11.751	53.145	16.414.008	75.265.508	1.397	1.416	15.084	61.056	26.925.503	99.870.242	1.785	1.636	-36	-0,2	154	9,43	3.333	28,4	7.912	15	388	28	219	15

បញ្ជាក់៖

- ១. ក្នុងខែមីនា ឆ្នាំ២០២១ បរិមាណបញ្ចេញលក់សរុបមានចំនួន១៥ ០៨៤តោន បានថយចុះចំនួន៣៦តោន(-០,២%)ធៀបនឹងខែមុន ប៉ុន្តែបានកើនឡើងចំនួន៣ ៣៣៣តោន(+២៤,៤%)ធៀបនឹងរយៈពេលដូចគ្នាក្នុងឆ្នាំ២០២១។
- ២. ក្នុងខែមីនា ឆ្នាំ២០២១ ត្រូវលក់មធ្យមគីឡូ ៧៨៥ដុល្លារ/តោន បានកើនឡើងចំនួន១៥៤ដុល្លារ/តោន(+៩,៤៣%)ធៀបនឹងខែមុន និងបានកើនឡើងចំនួន៣៨៨ដុល្លារ/តោន (+២៤%)ធៀបរយៈពេលដូចគ្នាក្នុងឆ្នាំ២០២១។
- ៣. ក្នុងត្រីមាសទី១ ឆ្នាំ២០២១ បរិមាណបញ្ចេញលក់សរុបមានចំនួន៦១ ០៥៦តោន បានកើនឡើងចំនួន៧ ៩១២តោន (+១៥%)ធៀបរយៈពេលដូចគ្នាឆ្នាំ២០២១។
- ៤. ក្នុងត្រីមាសទី១ ឆ្នាំ២០២១ ត្រូវលក់មធ្យមគីឡូ ៦៣៦ដុល្លារ/តោន បានកើនឡើងចំនួន២១៥ដុល្លារ/តោន (+១៥%) ធៀបនឹងរយៈពេលដូចគ្នាឆ្នាំ២០២១។

បានឃើញ និងឯកភាព
 ជម្រកកៅស៊ូកសិ-ឧស្សាហកម្ម និង ឧស្សាហកម្មស្រែកស្រែ
 អគ្គនាយកដ្ឋានកៅស៊ូ
 អគ្គនាយកដ្ឋាន
 ហ្វុន កក្កដា

បានពិនិត្យត្រឹមត្រូវ
 អគ្គនាយកដ្ឋានកៅស៊ូ និង ឧស្សាហកម្មស្រែកស្រែ
 អគ្គនាយកដ្ឋាន
 ហ្វុន កក្កដា

ថ្ងៃពុធ ១២/០៤/២០២១ ខែ មេសា ឆ្នាំ ២០២១ ព្រឹក ៨ ព.ស ២៥៦៤
 រាជធានីភ្នំពេញ, ថ្ងៃទី ២៥ ខែ មេសា ឆ្នាំ ២០២១
 អ្នកធ្វើតារាង



តារាងទី៣៖ តម្លៃកៅស៊ូនៅទីផ្សារប្រទេសថៃ ប្រចាំខែមីនា ឆ្នាំ២០២១ (ដុល្លារសហរដ្ឋអាមេរិក/តោន)

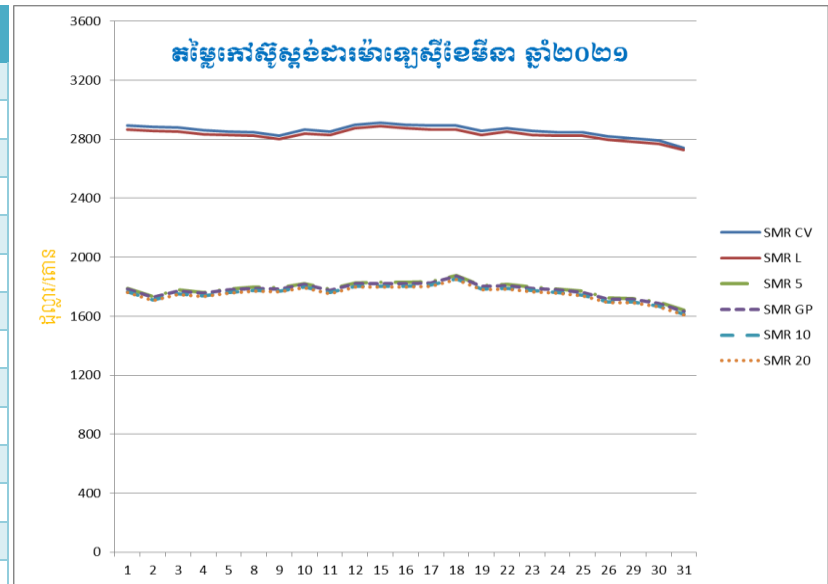
កៅស៊ូសន្លឹកសំដីលដោយខ្យល់ USS *1*											
ថ្ងៃ	Hat Yai	Khlong Nga	Trang	Phuket	Surat thani	Rayong	Ubonrat chatani	មធ្យម	សន្លឹកចំហុយ	ជំរាល	ទឹកដ៏រនោចម្ការ
1	1 920,00	1 984,00	1 920,00	2 016,00	2 016,00	2 016,00	2 016,00	1 984,00	2 160,00	1 408,00	1 856,00
2	1 920,00	1 952,00	1 920,00	1 920,00	1 952,00	1 952,00	1 952,00	1 938,24	2 114,24	1 344,00	1 856,00
3	1 920,00	1 952,00	1 920,00	1 952,00	1 952,00	1 920,00	1 920,00	1 933,76	2 116,16	1 344,00	1 856,00
4	1 920,00	1 952,00	1 920,00	1 952,00	1 968,00	1 920,00	1 952,00	1 940,48	2 105,60	1 440,00	1 846,40
5	1 920,00	1 920,00	1 920,00	1 952,00	1 963,52	1 920,00	1 952,00	1 935,36	2 115,20	1 440,00	1 856,00
8	1 952,00	1 952,00	1 952,00	1 968,00	1 968,00	1 968,00	1 968,00	1 961,28	2 136,96	1 456,00	1 984,00
9	1 984,00	1 952,00	1 984,00	1 984,00	2 016,00	1 984,00	1 984,00	1 984,00	2 160,00	1 472,00	2 048,00
10	1 984,00	2 016,00	2 016,00	2 016,00	2 016,00	2 016,00	2 016,00	2 011,52	2 187,20	1 472,00	2 112,00
11	2 016,00	2 016,00	2 016,00	2 048,00	2 032,00	2 016,00	2 016,00	2 022,72	2 198,72	1 456,00	2 144,00
12	2 032,00	2 048,00	2 032,00	2 016,00	2 048,00	2 048,00	2 048,00	2 038,72	2 214,72	1 472,00	2 128,00
15	2 016,00	2 048,00	2 016,00	2 064,00	2 048,00	2 048,00	2 048,00	2 041,28	2 216,96	1 504,00	2 032,00
16	2 016,00	2 048,00	2 016,00	2 016,00	2 048,00	2 048,00	2 034,24	2 208,32	1 504,00	2 048,00	2 080,00
17	2 048,00	2 048,00	2 064,00	2 080,00	2 080,00	2 064,00	2 064,00	2 064,00	2 240,00	1 520,00	2 048,00
18	2 080,00	2 064,00	2 048,00	2 080,00	2 080,00	2 096,00	2 096,00	2 077,76	2 253,44	1 472,00	2 080,00
19	2 016,00	2 048,00	2 016,00	2 048,00	2 048,00	2 048,00	2 048,00	2 038,72	2 214,72	1 504,00	2 096,00
22	1 920,00	2 016,00	1 920,00	2 016,00	2 032,00	2 048,00	2 048,00	2 000,00	2 176,00	1 536,00	2 016,00
23	1 920,00	1 984,00	1 920,00	2 016,00	2 016,00	2 048,00	2 048,00	1 993,28	2 168,96	1 536,00	2 016,00
24	1 920,00	1 952,00	1 920,00	1 984,00	1 984,00	2 016,00	2 016,00	1 970,24	2 146,24	1 440,00	1 984,00
25	1 888,00	1 920,00	1 920,00	1 952,00	1 968,00	1 968,00	1 968,00	1 940,48	2 116,48	1 424,00	2 000,00
26	1 920,00	1 952,00	1 920,00	1 952,00	1 968,00	1 984,00	1 952,00	1 949,76	2 071,36	1 424,00	2 000,00
29	1 856,00	1 856,00	1 856,00	1 952,00	1 984,00	1 952,00	1 952,00	1 915,52	2 091,20	1 408,00	1 920,00
30	1 952,00	1 856,00	1 952,00	1 888,00	1 952,00	1 952,00	1 952,00	1 929,28	2 104,96	1 408,00	1 952,00
31	1 856,00	1 824,00	1 920,00	1 920,00	1 952,00	1 952,00	1 952,00	1 910,72	2 086,72	1 344,00	1 984,00
មធ្យម	1 955,48	1 972,17	1 960,35	1 990,96	2 003,98	1 999,30	2 000,10	1 990,85	2 126,08	1 472,70	1 995,41
អតិបរមា	2 080,00	2 064,00	2 064,00	2 080,00	2 080,00	2 096,00	2 096,00	2 208,32	2 253,44	2 048,00	2 144,00
អប្បបរមា	1 856,00	1 824,00	1 856,00	1 888,00	1 952,00	1 920,00	1 920,00	1 910,72	1 504,00	1 344,00	1 846,40

កំណត់សំគាល់៖ នេះជាតម្លៃកៅស៊ូក្នុងស្រុកបានមកពីសមាគមនីកៅស៊ូថៃ ដែលបានអង្កេតយ៉ាងតិច ២-៥សមាជិក/ថ្ងៃ *1* USS = Un-Smoked Sheets (កៅស៊ូសន្លឹកសំដីលដោយខ្យល់)



តារាងទី៤៖ តម្លៃកៅស៊ូស្តង់ដារម៉ាឡេស៊ី SMR/FOB ប្រចាំខែមីនា ឆ្នាំ២០២១ (ដុល្លារអាមេរិក/តោន)

ថ្ងៃ	SMR CV	SMR L	SMR 5	SMR GP	SMR 10	SMR 20
1	2 891,50	2 866,50	1 790,00	1 782,50	1 765,00	1 760,00
2	2 883,50	2 858,50	1 734,00	1 726,50	1 709,00	1 704,00
3	2 878,00	2 852,50	1 777,00	1 769,50	1 752,00	1 747,00
4	2 860,50	2 835,50	1 763,00	1 755,50	1 738,00	1 732,50
5	2 852,00	2 827,00	1 786,00	1 778,50	1 761,00	1 756,00
8	2 847,50	2 822,50	1 798,00	1 790,50	1 773,00	1 768,00
9	2 826,00	2 801,50	1 793,00	1 785,50	1 768,50	1 763,50
10	2 864,50	2 839,50	1 822,50	1 815,00	1 798,00	1 793,00
11	2 853,00	2 828,00	1 783,00	1 775,50	1 758,50	1 753,50
12	2 900,00	2 875,00	1 826,50	1 819,00	1 801,50	1 796,50
15	2 913,00	2 888,50	1 829,00	1 822,00	1 804,50	1 799,50
16	2 898,50	2 873,50	1 828,50	1 821,00	1 803,50	1 798,50
17	2 892,50	2 867,50	1 834,50	1 827,00	1 809,50	1 804,50
18	2 891,50	2 867,00	1 877,50	1 870,00	1 852,50	1 847,50
19	2 855,50	2 831,00	1 808,50	1 801,00	1 784,00	1 779,00
22	2 874,50	2 850,00	1 814,00	1 806,50	1 789,00	1 784,00
23	2 855,00	2 830,50	1 797,50	1 790,00	1 772,50	1 767,50
24	2 847,00	2 822,50	1 784,50	1 777,00	1 760,00	1 755,00
25	2 848,00	2 823,50	1 768,50	1 761,50	1 744,00	1 739,00
26	2 819,00	2 794,50	1 722,00	1 714,50	1 697,50	1 692,50
29	2 806,50	2 782,00	1 719,50	1 712,50	1 695,00	1 690,00
30	2 791,50	2 767,00	1 694,50	1 687,50	1 670,00	1 665,00
31	2 740,50	2 726,00	1 639,50	1 632,50	1 615,00	1 610,50
មធ្យម	2 856,10	2 831,30	1 782,20	1 774,80	1 757,50	1 752,50
អតិបរមា	2 913,00	2 888,50	1 877,50	1 870,00	1 852,50	1 847,50
អប្បបរមា	2 740,50	2 716,00	1 639,50	1 632,50	1 615,00	1 610,50



តម្លៃកៅស៊ូស្តង់ដារកៅស៊ូម៉ាឡេស៊ី ១០ (SMR-20) បានឡើងដល់ ៧៥៧,៥០ ដុល្លារអាមេរិក/តោន ក្នុងមីនា ឆ្នាំ២០២១ បើធៀបនឹងខែកុម្ភៈ ឆ្នាំ២០២១ ដែលមានតម្លៃ ៦៩៦,៧០ ដុល្លារអាមេរិក/តោន ដូចនេះ សន្ទស្សន៍តម្លៃកើនឡើង ១,០៣ មានន័យថា តម្លៃកៅស៊ូខែមីនា ឆ្នាំ២០២១ កើនដល់ ៣%។

SMR = Standard Malaysian Rubber (កៅស៊ូស្តង់ដារម៉ាឡេស៊ី), FOB = Fee-on-Board (ថ្លៃទំនិញដឹកដល់កប៉ាល់)



តារាងទី៥: តម្លៃកៅស៊ូធម្មជាតិចេញដោយ Association of Natural Rubber Producing Countries ប្រចាំខែមីនា ឆ្នាំ២០២១ (ដុល្លារ/តោន)

ប៊ីនា	Latex 60%	RSS		TSR	
	ម៉ាឡេស៊ី ^(៤)	បាងកក RSS 3 ^(២)	ភូតាយ៉ាម RSS 4 ^(៣)	បាងកក TSR 20 ^(២)	គួរឡាឡាំពួរ SMR 20 ^(១)
1	1 704,70	2 368,80	2 190,50	1 731,30	1 760,00
2	1 700,10	2 276,90	2 176,00	1 711,00	1 704,00
3	1 696,70	2 286,40	2 174,50	1 711,90	1 747,00
4	1 685,90	2 302,10	2 190,00	1 722,40	1 732,50
5	1 680,80	2 309,00	2 200,50	1 724,40	1 756,00
8	1 678,30	2 344,70	2 226,50	1 737,30	1 768,00
9	1 666,30	2 345,70	2 239,50	1 746,30	1 763,50
10	1 689,30	2 389,70	-	1 754,10	1 793,00
11	1 681,90	2 388,90	2 275,00	1 765,60	1 753,50
15	1 717,70	2 361,50	2 339,00	1 798,40	1 799,50
16	1 709,50	2 360,80	2 352,00	1 802,80	1 798,50
17	1 705,80	2 361,10	2 359,00	1 800,90	1 804,50
18	1 705,10	2 373,00	2 349,50	1 808,60	1 847,50
19	1 683,90	2 322,20	2 330,00	1 810,90	1 779,00
22	1 695,10	2 321,90	2 330,50	1 778,30	1 784,00
23	1 683,60	2 318,10	2 335,00	1 781,80	1 767,50
24	1 678,60	2 279,60	2 337,50	1 771,80	1 755,00
25	1 679,00	2 268,40	2 326,00	1 744,00	1 755,00
26	1 661,80	2 235,20	2 327,50	1 729,80	1 692,50
29	1 654,40	2 238,20	2 344,50	1 702,70	1 690,00
30	1 645,40	2 239,80	2 348,00	1 700,30	1 665,00
31	1 615,20	2 198,20	-	1 689,60	1 610,50
មធ្យម	1 682,60	2 313,10	2 287,50	1 751,10	1 751,10
អតិបរមា	1 717,70	2 389,70	2 359,00	1 810,90	1 847,50
អប្បបរមា	1 615,20	2 198,20	2 174,50	1 689,60	1 610,50

សំគាល់៖

- (១) ថ្លៃរូបវន្តផ្ទុកលើនាវាកំណត់ដោយអ្នកទិញនៅល្ងាចម៉ោង៥:០០
- (២) ថ្លៃរូបវន្តផ្ទុកលើនាវាកំណត់ដោយវិទ្យាស្ថានស្រាវជ្រាវកៅស៊ូថៃ
- (៣) ថ្លៃជាមធ្យមកំណត់ដោយទីផ្សារឥណ្ឌា (ដែលទាក់ទងនឹងថ្លៃទីផ្សារក្នុងស្រុកនិងមិនគិតថ្លៃពន្ធ ឬថ្លៃផ្សេង)
- (៤) ថ្លៃកំណត់ដោយអ្នកទិញដែលបានរាយការណ៍ជាផ្លូវការ ដោយក្រុមប្រឹក្សាកៅស៊ូម៉ាឡេស៊ី

ពាក្យកាត់៖

- *1*TSR = Technical Specified Rubber (កៅស៊ូបញ្ជាក់គុណភាពតាមបច្ចេកទេស)
- *2*RSS = Ribbed Smoked Sheets (កៅស៊ូសន្លឹកសម្អុតដោយផ្សែង)
- *3*Latex 60% (ទឹកជ័រខាប់៦០%)
- *4*SMR = Standard Malaysia Rubber (កៅស៊ូស្តង់ដារប្រទេសម៉ាឡេស៊ី)
- *5*STR = Standard Thai Rubber (កៅស៊ូស្តង់ដារប្រទេសថៃ)



តារាងទី៦៖ តម្លៃកៅស៊ូសន្លឹកលេខ៣ (RSS3) នៅលើទីផ្សារហ៊ីន Osaka (ដុល្លារសហរដ្ឋអាមេរិក/តោន)

កិច្ចសន្យាប្រចាំខែ									
កាលបរិច្ឆេទ ដេញថ្លៃខែ វិច្ឆិកា ២០	ថ្លៃព្រមព្រៀង សម្រាប់ខែ មេសា ២១	កាលបរិច្ឆេទ ដេញថ្លៃខែ ធ្នូ ២០	ថ្លៃព្រមព្រៀង សម្រាប់ខែ ឧសភា ២១	កាលបរិច្ឆេទ ដេញថ្លៃខែ មករា ២១	ថ្លៃព្រមព្រៀង សម្រាប់ខែ មិថុនា ២១	កាលបរិច្ឆេទ ដេញថ្លៃខែ កុម្ភៈ ២១	ថ្លៃព្រមព្រៀង សម្រាប់ខែ កក្កដា ២១	កាលបរិច្ឆេទ ដេញថ្លៃខែ មីនា ២១	ថ្លៃព្រមព្រៀង សម្រាប់ខែ សីហា ២១
2	2 117,84	1	2 291,72	4	2 211,68	1	2 171,20	1	2 451,80
3	1 937,52	2	2 370,84	5	2 193,72	2	2 137,16	2	2 392,92
4	1 933,84	3	2 447,20	6	2 189,60	3	2 107,72	3	2 401,20
5	1 989,96	4	2 346,92	7	2 254,00	4	2 150,04	4	2 455,48
6	2 045,16	7	2 273,32	8	2 262,28	5	2 203,40	5	2 483,08
9	1 981,68	8	2 220,88	9	2 186,84	8	2 237,44	8	2 492,28
10	1 937,52	9	2 154,64	12	2 186,84	9	2 253,08	9	2 510,68
11	2 023,08	10	2 145,44	13	2 200,64	10	2 236,52	10	2 512,52
12	2 139,00	11	2 115,08	14	2 193,28	12	2 194,20	11	2 527,24
13	2 167,52	14	2 207,08	15	2 236,52	15	2 318,40	12	2 539,20
16	2 192,36	15	2 244,80	18	2 246,64	16	2 388,32	15	2 506,08
17	2 117,84	16	2 212,60	19	2 179,48	17	2 371,76	16	2 518,96
18	2 048,84	17	2 244,80	20	2 190,52	18	2 438,00	17	2 509,76
19	2 060,80	18	2 265,04	21	2 225,48	19	2 541,96	18	2 495,04
20	2 086,56	21	2 283,44	22	2 189,60	22	2 521,72	19	2 401,20
23	2 086,56	22	2 127,04	25	2 116,00	24	2 658,80	22	2 428,80
24	2 160,16	23	2 116,00	26	2 070,00	25	2 518,96	23	2 410,40
25	2 182,24	24	2 165,68	27	2 120,60	26	2 171,20	24	2 367,16
26	2 171,20	25	2 168,44	28	2 100,36				
27	2 254,92	28	2 116,00	28	2 175,80				
30	2 297,24	29	2 145,44						
		30	2 101,28						

ប្រភព៖ ព្រឹត្តិបត្រ ANRPC ប្រចាំខែមីនា ឆ្នាំ២០២១, អត្រា៖ ១យ៉េន=០,០០៩២ដុល្លារសហរដ្ឋអាមេរិក



តារាងទី៧៖ តម្លៃកៅស៊ូសន្លឹកលេខ៣ (RSS3) នៅលើទីផ្សារហ៊ុនសៀងខៃ (ដុល្លារសហរដ្ឋអាមេរិក/តោន)

កិច្ចសន្យាប្រចាំខែ									
កាលបរិច្ឆេទ ដេញថ្លៃខែ វិច្ឆិកា ២០	ថ្លៃព្រមព្រៀង សម្រាប់ខែ មករា ២១	កាលបរិច្ឆេទ ដេញថ្លៃខែ ធ្នូ ២០	ថ្លៃព្រមព្រៀង សម្រាប់ខែ ឧសភា ២១	កាលបរិច្ឆេទ ដេញថ្លៃខែ មករា ២១	ថ្លៃព្រមព្រៀង សម្រាប់ខែ ឧសភា ២១	កាលបរិច្ឆេទ ដេញថ្លៃខែ កុម្ភៈ ២១	ថ្លៃព្រមព្រៀង សម្រាប់ខែ ឧសភា ២១	កាលបរិច្ឆេទ ដេញថ្លៃខែ មីនា ២១	ថ្លៃព្រមព្រៀង សម្រាប់ខែ ឧសភា ២១
2	2 501,60	1	2 465,60	4	2 268,80	1	2 340,00	1	2 548,00
3	2 443,20	2	2 488,00	5	2 282,40	2	2 342,40	2	2 496,00
4	2 385,60	3	2 507,20	6	2 299,20	3	2 314,40	3	2 479,20
5	2 399,20	4	2 400,80	7	2 325,60	4	2 309,60	4	2 455,20
6	2 299,20	7	2 385,60	8	2 364,00	5	2 348,80	5	2 424,80
9	2 299,20	8	2 380,00	11	2 329,60	8	2 372,80	8	2 466,40
10	2 261,60	9	2 310,40	12	2 256,00	9	2 367,20	9	2 424,80
11	2 245,60	10	2 299,20	13	2 276,80	10	2 347,20	10	2 423,20
12	2 283,20	11	2 308,00	14	2 277,60	18	2 445,60	11	2 432,00
13	2 313,60	14	2 336,00	15	2 321,60	19	2 468,00	12	2 460,00
16	2 326,40	15	2 334,40	18	2 353,60	22	2 543,20	15	2 428,80
17	2 328,80	16	2 325,60	18	2 350,40	23	2 563,20	16	2 430,40
18	2 272,00	17	2 323,20	20	2 350,40	24	2 568,80	17	2 425,60
19	2 285,60	18	2 355,20	21	2 365,60	25	2 709,60	18	2 440,80
20	2 296,80	21	2 395,20	22	2 327,20	26	2 613,60	19	2 360,00
23	2 319,20	22	2 302,40	25	2 290,40			22	2 315,20
24	2 324,00	23	2 242,40	26	2 279,20			23	2 315,20
25	2 356,00	24	2 274,40	27	2 278,40			24	2 277,60
26	2 343,20	25	2 272,00	28	2 261,60			25	2 272,80
27	2 451,20	28	2 242,40	29	2 301,60				
30	2 424,00	29	2 194,40						
		30	2 200,80						
		31	2 208,00						

ប្រភព៖ ព្រឹត្តិបត្រ ANRPC ប្រចាំខែមីនា ឆ្នាំ២០២១, អត្រា៖ ១យ៉ន=០,១៦០ដុល្លារសហរដ្ឋអាមេរិក



តារាងទី៨៖ តម្លៃកៅស៊ូ TSR 20 នៅលើទីផ្សារហ៊ុន SICOM (ដុល្លារសហរដ្ឋអាមេរិក/តោន)

កិច្ចសន្យាប្រចាំខែ									
កាលបរិច្ឆេទ ដេញថ្លៃខែ វិច្ឆិកា ២០	ថ្លៃព្រមព្រៀង សម្រាប់ខែ កុម្ភៈ ២១	កាលបរិច្ឆេទ ដេញថ្លៃខែ ធ្នូ ២០	ថ្លៃព្រមព្រៀង សម្រាប់ខែ មីនា ២១	កាលបរិច្ឆេទ ដេញថ្លៃខែ មករា ២១	ថ្លៃព្រមព្រៀង សម្រាប់ខែ មេសា ២១	កាលបរិច្ឆេទ ដេញថ្លៃខែ កុម្ភៈ ២១	ថ្លៃព្រមព្រៀង សម្រាប់ខែ ឧសភា ២១	កាលបរិច្ឆេទ ដេញថ្លៃខែ មីនា ២១	ថ្លៃព្រមព្រៀង សម្រាប់ខែ ឧសភា ២១
2	1 496,00	1	1 660,00	4	1 595,00	1	1 624,00	1	1 764,00
3	1 518,00	2	1 640,00	5	1 608,00	2	1 616,00	2	1 736,00
4	1 511,00	3	1 673,00	6	1 605,00	3	1 608,00	3	1 765,00
5	1 578,00	4	1 618,00	7	1 644,00	4	1 628,00	4	1 737,00
6	1 549,00	7	1 610,00	8	1 638,00	5	1 634,00	5	1 766,00
9	1 521,00	8	1 557,00	11	1 583,00	8	1 648,00	8	1 757,00
10	1 522,00	9	1 564,00	12	1 589,00	9	1 654,00	9	1 744,00
11	1 559,00	10	1 530,00	13	1 610,00	10	1 649,00	10	1 774,00
12	1 593,00	11	1 559,00	14	1 606,00	11	1 649,00	11	1 785,00
13	1 574,00	14	1 582,00	15	1 636,00	12	1 649,00	12	1 780,00
16	1 592,00	15	1 586,00	18	1 636,00	15	1 665,00	15	1 769,00
17	1 561,00	16	1 577,00	18	1 619,00	16	1 676,00	16	1 774,00
18	1 546,00	17	1 590,00	20	1 621,00	17	1 690,00	17	1 798,00
19	1 555,00	18	1 609,00	21	1 631,00	18	1 693,00	18	1 804,00
20	1 549,00	21	1 613,00	22	1 611,00	19	1 726,00	19	1 747,00
23	1 581,00	22	1 552,00	25	1 594,00	22	1 755,00	22	1 763,00
24	1 582,00	23	1 563,00	26	1 577,00	23	1 774,00	23	1 752,00
25	1 592,00	24	1 562,00	27	1 587,00	24	1 798,00	24	1 730,00
26	1 584,00	25	1 562,00	28	1 580,00	25	1 882,00		
27	1 644,00	28	1 540,00	29	1 596,00	26	1 779,00		
30	1 639,00	29	1 513,00						
		30	1 513,00						
		31	1 513,00						



ស្ថានភាពនៃការចាត់តាំងទីផ្សារកៅស៊ូធម្មជាតិ

និន្នាការថ្លៃកៅស៊ូក្នុងអំឡុងខែមីនា ឆ្នាំ២០២១

ប្រភព៖ ព្រឹត្តិបត្រ ANRPC ប្រចាំខែមីនា ២០២១

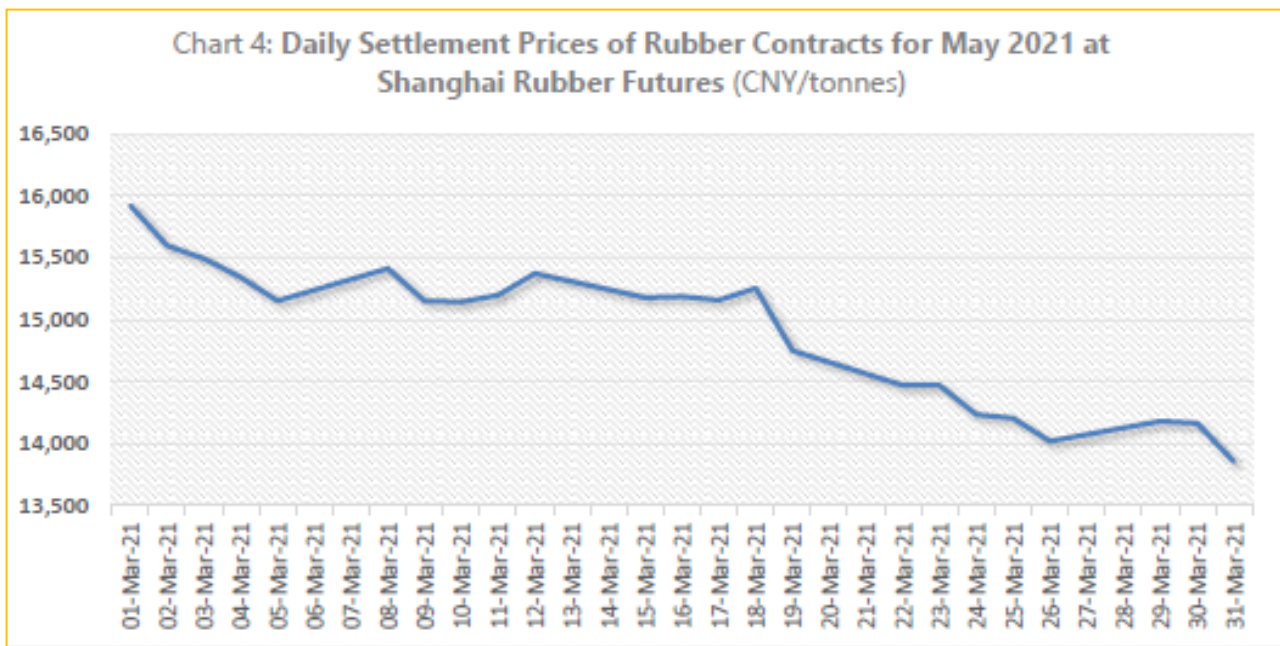
ប្រែសម្រួលដោយ លោក គុយ

១. និន្នាការថ្លៃកៅស៊ូទិញលក់តាមកិច្ចសន្យានៅបណ្តាទីផ្សារហ៊ុនសំខាន់ៗ ខែមីនា ឆ្នាំ២០២១

ទីផ្សារកៅស៊ូទិញលក់តាមកិច្ចសន្យានៅតាមបណ្តាទីផ្សារហ៊ុនសំខាន់ៗ បានបង្ហាញពីនិន្នាការប្រហាក់ប្រហែលគ្នាក្នុងអំឡុងខែមីនា ឆ្នាំ២០២១នេះ។

នៅទីផ្សារហ៊ុនសៀងហៃថ្ងៃទី១ ខែមីនា ឆ្នាំ២០២១ ថ្លៃកៅស៊ូទិញលក់តាមកិច្ចសន្យា សម្រាប់ខែឧសភា ឆ្នាំ២០២១ មានតម្លៃ ១៥ ៩២៥យ៉ន/តោន គឺបានធ្លាក់ចុះ១៣% បើធៀបនឹងថ្លៃកៅស៊ូទិញលក់តាមកិច្ចសន្យាថ្ងៃទី៣១ ខែមីនា ឆ្នាំ២០២១ ដែលមានតម្លៃ ១៣ ៨៥៥យ៉ន/តោន។ ចំណែកឯ ថ្លៃទិញលក់តាមកិច្ចសន្យាជាមធ្យមនៅក្នុងខែមីនា ឆ្នាំ២០២១ មានតម្លៃ១៤ ៩១១យ៉ន/តោន ក៏បានធ្លាក់ចុះមកនៅត្រឹម ២,៧៣% បើធៀបនឹងខែកុម្ភៈ ឆ្នាំ២០២១ ដែលមានតម្លៃ ១៥ ៧២៣យ៉ន/តោន។

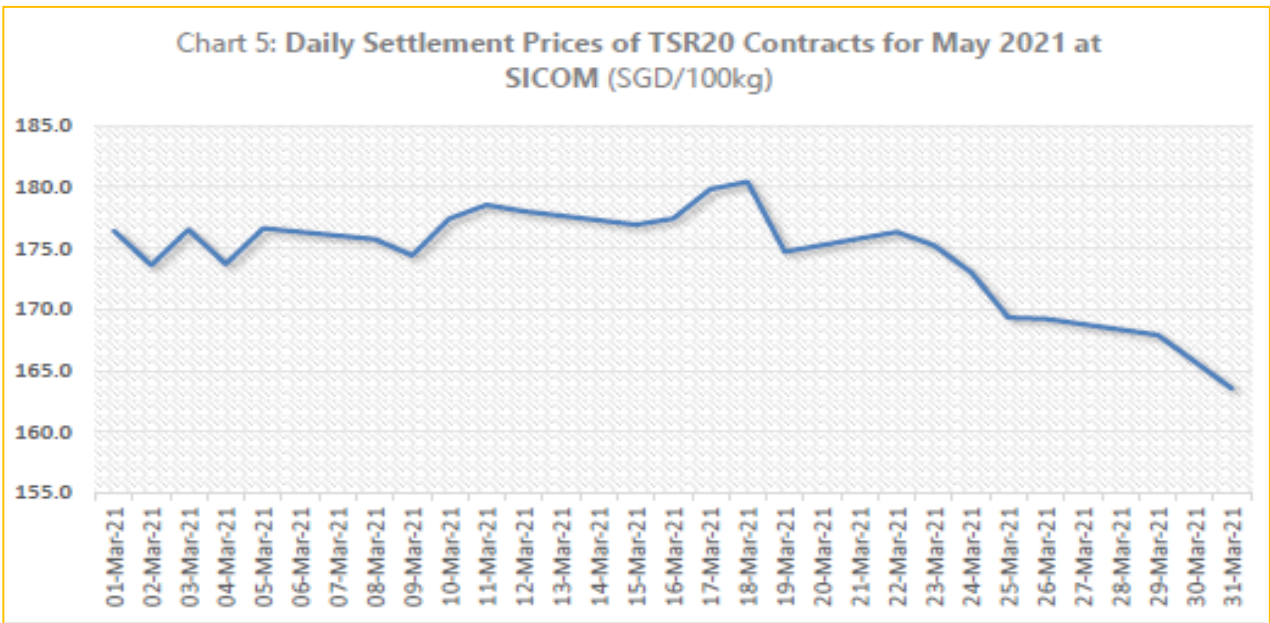
ក្រាហ្វិកទី១៖ ថ្លៃកៅស៊ូទិញលក់តាមកិច្ចសន្យានៅទីផ្សារហ៊ុនសៀងហៃប្រចាំថ្ងៃ សម្រាប់ខែឧសភា ឆ្នាំ២០២១ (យ៉ន/តោន)





នៅក្នុងអំឡុងថ្ងៃទី១-៣១ ខែមីនា ឆ្នាំ២០២១ ថ្លៃកៅស៊ូ TSR-20 ទិញលក់តាមកិច្ចសន្យានៅ ទីផ្សារហ៊ុនស៊ីងប៊ុរីសម្រាប់ខែឧសភា ឆ្នាំ២០២១ នឹងបង្ហាញនៅក្នុងក្រាហ្វិកខាងក្រោម។ ទោះបីជា ថ្លៃកៅ ស៊ូទិញលក់តាមកិច្ចសន្យានៅទីផ្សារហ៊ុនស៊ីងប៊ុរី បង្ហាញពីនិន្នាការដូចគ្នាទៅនឹងថ្លៃកៅស៊ូទិញលក់តាមកិច្ច សន្យានៅទីផ្សារសៀងហៃក្នុងកំឡុងពេលដូចគ្នាក៏ដោយ ក៏ថ្លៃកៅស៊ូ TSR-20 ទិញលក់តាមកិច្ចសន្យានៅ ទីផ្សារហ៊ុនស៊ីងប៊ុរីគិតជាមធ្យមប្រចាំខែមីនា ឆ្នាំ២០២១ គឺ ១,៧៤ដុល្លារស៊ីងប៊ុរី/គ.ក្រ បានកើនឡើង៣,២% បើធៀបនឹងខែកុម្ភៈ ឆ្នាំ២០២១ ដែលមានតម្លៃ ១,៦៩ដុល្លារស៊ីងប៊ុរី/គ.ក្រ។

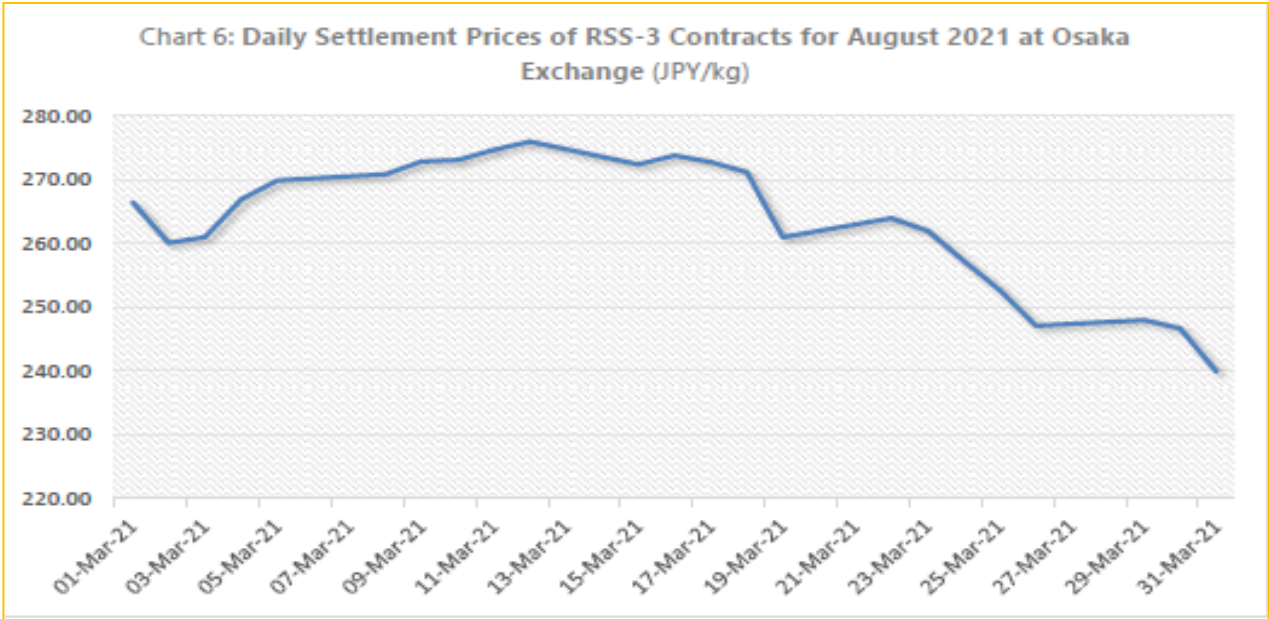
ក្រាហ្វិកទី២៖ ថ្លៃកៅស៊ូ TSR-20 ទិញលក់តាមកិច្ចសន្យាសម្រាប់ខែឧសភា ឆ្នាំ២០២១ នៅទីផ្សារហ៊ុនស៊ីងប៊ុរី (ដុល្លារស៊ីងប៊ុរី/១០០គ.ក្រ)



ក្នុងអំឡុងថ្ងៃទី១-៣១ ខែមីនា ឆ្នាំ២០២១ និន្នាការថ្លៃកៅស៊ូ RSS-3 ទិញលក់តាមកិច្ចសន្យា នៅក្នុងទីផ្សារហ៊ុនអូសាកាសម្រាប់ខែសីហា ឆ្នាំ២០២១ បានបង្ហាញទម្រង់ដូចគ្នាទៅនឹងថ្លៃកៅស៊ូទិញលក់ តាមកិច្ចសន្យានៅទីផ្សារហ៊ុនស៊ីងប៊ុរី។ ថ្លៃកៅស៊ូ RSS-3 ទិញលក់តាមកិច្ចសន្យានៅទីផ្សារអូសាកាគិតជា មធ្យមប្រចាំខែមីនា ឆ្នាំ២០២១ មានតម្លៃ ២៦៣,៥២យេន/គ.ក្រ បានកើនឡើង៤,៥% បើធៀបទៅនឹង ខែកុម្ភៈ ឆ្នាំ២០២១។



**ក្រាហ្វិកទី៣៖ ថ្លៃកៅស៊ូ RSS-3 ទិញលក់តាមកិច្ចសន្យាសម្រាប់ខែមីនា ឆ្នាំ២០២១
នៅទីផ្សារហ៊ុនសាកា(ដុល្លារ យេន/គ.ក្រ)**



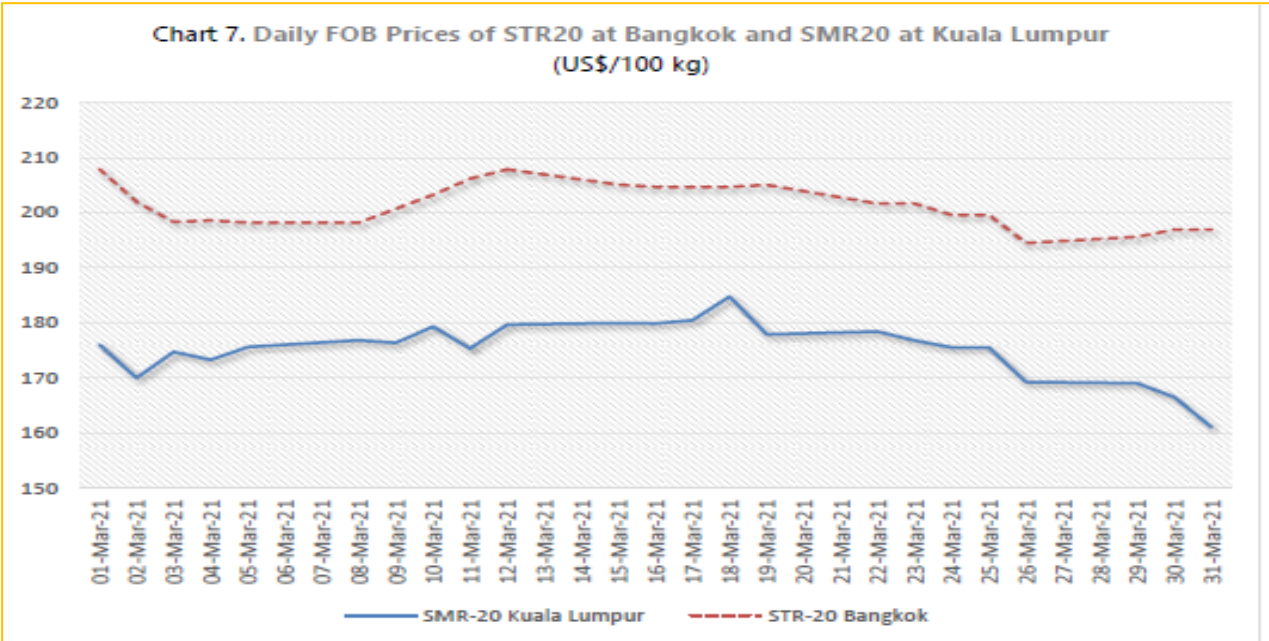
**២. និន្នាការថ្លៃកៅស៊ូទិញលក់តាមៗនៅតាមបណ្តាទីផ្សារសំខាន់ៗក្នុងអំឡុង
ខែមីនា ឆ្នាំ២០២១**

ក្រាហ្វិកខាងក្រោមនឹងបង្ហាញពីនិន្នាការថ្លៃកៅស៊ូ STR-20 ទិញលក់តាមៗនៅទីផ្សារបាងកកនិង ថ្លៃកៅស៊ូ SMR-20 នៅទីផ្សារគូរឡាឡាំពួរចាប់ពីថ្ងៃទី១-៣១ ខែមីនា ឆ្នាំ២០២១។ ថ្លៃកៅស៊ូដុំទាំងពីរបង្ហាញ ពីនិន្នាការដូចគ្នាទៅនឹងថ្លៃកៅស៊ូទិញលក់តាមកិច្ចនៅតាមបណ្តាទីផ្សារហ៊ុន។

ទោះបីជា ថ្លៃកៅស៊ូ STR-20 នៅទីផ្សារបាងកកបានប្រែប្រួលតិចតួចពី២ដុល្លារ/គ.ក្រ ទៅ ២,១ ដុល្លារ/គ.ក្រក្នុងអំឡុងខែមីនា ឆ្នាំ២០២១ក៏ដោយ ក៏វាបានកើនឡើងបន្ថែមទៀត បើគិតចាប់ពីខែកុម្ភៈមក ថ្លៃកៅស៊ូបានកើន២១,៤% ដែលមានតម្លៃពី១,៦៦ដុល្លារ/គ.ក្រ ទៅ ២,០២ដុល្លារ/គ.ក្រ រហូតដល់ខែ មីនា ឆ្នាំ២០២១។ ចំណែកឯ ថ្លៃកៅស៊ូ SMR-20 នៅទីផ្សារគូរឡាឡាំពួរគិតជាមធ្យមប្រចាំខែមីនា ឆ្នាំ២០២១ មានតម្លៃ១,៧៦ដុល្លារ/គ.ក្រ និងកើន ឡើង៤,១% បើធៀបនឹងខែកុម្ភៈ ឆ្នាំ២០២១ ដែលមានតម្លៃ១,៦៩ ដុល្លារ/គ.ក្រ។



ក្រាហ្វិកទី៤៖ ថ្លៃកៅស៊ូ STR-20 ទិញលក់ភ្លាមៗនៅទីផ្សារចាំកក និងថ្លៃកៅស៊ូ SMR-20 ទិញលក់ភ្លាមៗនៅទីផ្សារក្លូឡាឡាំពួរ (US\$/100kg)

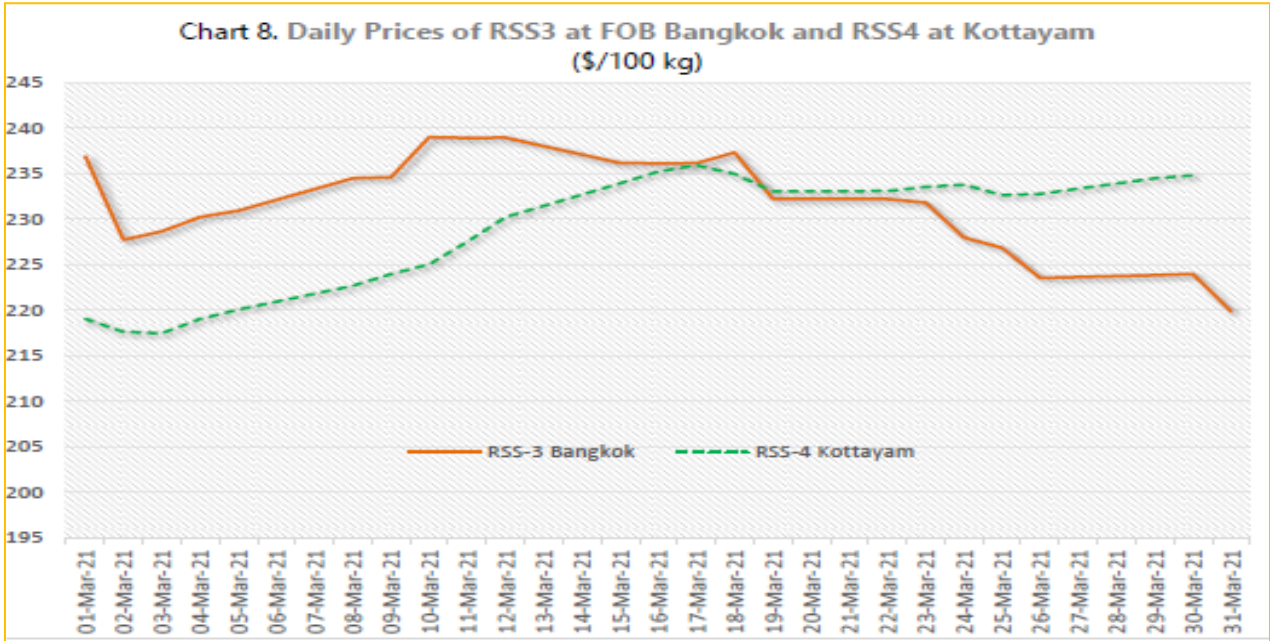


ក្រាហ្វិកខាងក្រោមនឹងបង្ហាញពីនិន្នាការថ្លៃកៅស៊ូ RSS-3 ទិញលក់ភ្លាមៗនៅទីផ្សារបាងកកនិង ថ្លៃកៅស៊ូ RSS-4 ទិញលក់ភ្លាមៗនៅទីផ្សារកូឡាឡាំពួរក្នុងអំឡុងថ្ងៃទី១ ដល់ថ្ងៃទី៣១ ខែមីនា ឆ្នាំ២០២១។

ក្នុងអំឡុងពេលពាក់កណ្តាលដំបូងក្នុងខែមីនា ឆ្នាំ២០២១ ទីផ្សារកៅស៊ូសន្លឹកទាំងពីរបានកើនឡើង ស្រដៀងគ្នានឹងនិន្នាការទីផ្សារកៅស៊ូដុំដែរ។ ប៉ុន្តែ ចាប់ពីពាក់កណ្តាលខែមកដល់ចុងខែមីនា ថ្លៃកៅស៊ូ សន្លឹកទាំងពីរមានបានបង្ហាញទិសដៅផ្ទុយគ្នា ដែលថ្លៃកៅស៊ូ RSS-4 នៅទីផ្សារកូឡាឡាំពួរមាននិន្នាការ កើនឡើង ចំណែកឯ ថ្លៃកៅស៊ូ RSS-3 នៅទីផ្សារបាងកកមាននិន្នាការធ្លាក់ចុះ។ ថ្លៃកៅស៊ូ RSS-3 ជា មធ្យមក្នុងខែមីនា ឆ្នាំ២០២១ គឺ២,៣២ដុល្លារ/គ.ក្រ បានកើនឡើង៣,២% បើធៀបនឹងខែកុម្ភៈ ឆ្នាំ២០២១ ដែលមានតម្លៃ២,២៥ដុល្លារ/គ.ក្រ។ រីឯថ្លៃកៅស៊ូ RSS-4 ជាមធ្យមគឺ២,២៩ដុល្លារ/គ.ក្រ បានកើនឡើង ៦,៧% បើធៀបនឹងខែកុម្ភៈ ឆ្នាំ២០២១ ដែលមានតម្លៃ២,១៤ដុល្លារ/គ.ក្រ។

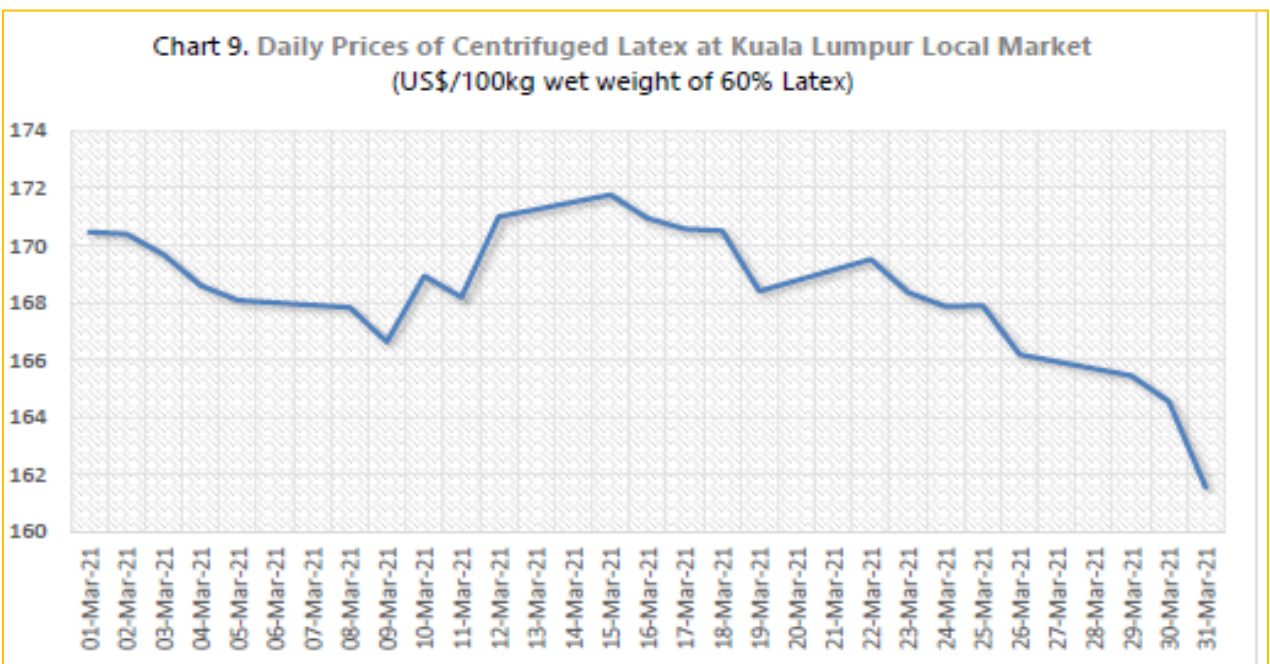


ក្រាហ្វិកទី៥៖ ថ្លៃកៅស៊ូ RSS-3 ទិញលក់ភ្លាមៗ នៅទីផ្សារបាងកក និងថ្លៃកៅស៊ូ RSS-4 ទិញលក់ភ្លាមៗនៅទីផ្សារកូតាយ៉ាម



ក្នុងអំឡុងថ្ងៃទី១ ខែមីនា ដល់ថ្ងៃទី៣១ ខែមីនា ឆ្នាំ២០២១ និន្នាការថ្លៃទឹកជ័រទិញលក់ភ្លាមៗ នៅទីផ្សារកូឡាឡាំពួរបានបង្ហាញពីនិន្នាការស្រដៀងនឹងកៅស៊ូសន្លឹក RSS-3 នៅទីផ្សារបាងកកផងដែរ។ ក្រាហ្វិកខាងក្រោមនឹងបង្ហាញពីនិន្នាការថ្លៃទឹកជ័រខាង បានកើនឡើងចាប់ដើមខែមីនាហូតដល់ ពាក់កណ្តាលខែ ប៉ុន្តែក៏ប្តូរទិសដៅធ្លាក់ចុះវិញ ចាប់ពីពាក់កណ្តាលខែរហូតដល់ចុងខែ។

ក្រាហ្វិកទី៦៖ ថ្លៃទឹកជ័រខាងទិញលក់ភ្លាមៗនៅទីផ្សារកូឡាឡាំពួរ





ទស្សនៈទីផ្សារកៅស៊ូសម្រាប់រយៈពេលខ្លី

ការព្រួយបារម្ភចំពោះវិស័យកៅស៊ូធម្មជាតិនាពេលអនាគត រួមមាន៖

១.រលកទីបីនៃការឆ្លង covid-19 បានសាយភាយពេញប្រទេសអឺរ៉ុបដែលជំរុញឱ្យប្រទេសជាច្រើនដាក់ក្នុងគ្រាអាសន្ន ដើម្បីទប់ស្កាត់ការរាលដាលនេះ។ ការឆ្លង covid-19 នេះ បានជះឥទ្ធិពលដល់អត្រានៃការចាក់វ៉ាក់សាំងរបស់ប្រទេសអឺរ៉ុបនៅកម្រិតទាបដើម្បីសម្រេចនូវភាពស្ងប់នឹងជំងឺ covid-19 ក្នុងពិភពលោកសម្រាប់ការស្តារសេដ្ឋកិច្ចឡើងវិញ ក្រោយការរាតត្បាតកាន់តែប្រសើរឡើង។

២.ភាពតានតឹងរវាងប្រទេសយក្សទាំងពីរ គឺចិននិងសហរដ្ឋអាមេរិកលើការប្រកួតប្រជែងគ្នាផ្នែកទំនាក់ទំនងនិងបណ្តាញបច្ចេកវិទ្យានៅតាមបណ្តាប្រទេសកំពុងអភិវឌ្ឍន៍ ដែលនឹងដើរតួយ៉ាងសំខាន់ក្នុងបណ្តាញពិភពលោកនាសតវត្សរ៍បន្ទាប់។

៣. ការពង្រឹងប្រាក់ដុល្លារអាមេរិកស្ថិតក្រោមរំញោចសារពើពន្ធដ៏ធំនិងការចាក់វ៉ាក់សាំងដែលមិនសង្ឃឹមជោគជ័យថាជោគជ័យខ្ពស់អាចធ្វើឲ្យតម្លៃកៅស៊ូធម្មជាតិរងសម្ពាធអវិជ្ជមាន។

៤.តម្លៃប្រេងនៅអាចនឹងមានស្ថេរភាពប្រហែល៦៥ដុល្លារអាមេរិក ក្នុងត្រីមាសទី២ ឆ្នាំ២០២១ ដូចនឹងការព្យាករណ៍របស់ EIA ដែលបង្ហាញថា អង្គការ OPEC+ អាចនឹងបង្កើនទិន្នផលរបស់ខ្លួនជាបណ្តើរៗនៅរយៈពេល២ខែទៀត ខណៈដែលតម្រូវការប្រេងពិភពលោកប្រឈមនឹងភាពមិនប្រក្រតី ដោយសារតែការដាក់ប្រទេសក្នុងគ្រាអាសន្នរបស់ប្រទេសអឺរ៉ុបនិងបណ្តាប្រទេសនៅអាស៊ីមួយចំនួនបណ្តាលមកពីករណី Covid-19 កើនឡើងកាន់តែខ្ពស់។

ទោះបីជា មានការព្រួយបារម្ភមួយចំនួនដែលបានលើកឡើង ប៉ុន្តែក៏មានកត្តាខ្លះគាំទ្រដល់ការងើបឡើងវិញនៃទីផ្សារកៅស៊ូធម្មជាតិក្នុងរយៈពេលខ្លី រួមមាន៖

- ១.កង្វះខាតនៃការផ្គត់ផ្គង់កៅស៊ូធម្មជាតិអាចនឹងធូរស្រាលនៅប៉ុន្មានខែខាងមុខនេះ បន្ទាប់ពីសកម្មភាពចៀរជ័រចាប់ផ្តើមឡើងវិញនៅរដូវរងា។
- ២.ផ្អែកលើការប៉ាន់ស្មានបឋមរបស់បណ្តាប្រទេសផលិតកៅស៊ូ កត្តាមូលដ្ឋានគ្រឹះទីផ្សារកៅស៊ូធម្មជាតិនៅតែមានលក្ខណៈអំណោយផលដូចជា៖
 - a.ផលិតផលកៅស៊ូពិភពលោកនៅត្រីមាសទី២ ឆ្នាំ២០២១ បានព្យាករថា មានចំនួន២,៨៦៥លានតោន។
 - b.ការប្រើប្រាស់កៅស៊ូពិភពលោកនៅត្រីមាសទី២ ឆ្នាំ២០២១ បានព្យាករថា មានចំនួន៣,២១៨លានតោន។



៣. កំណើនសេដ្ឋកិច្ចរឹងមាំដែលបានព្យាករណ៍ដោយ IMF និង OECD ទាំងសហរដ្ឋអាមេរិក និងចិននៅឆ្នាំនេះ នឹងដើរតួនាទីដ៏សំខាន់ក្នុងការស្តារសេដ្ឋកិច្ចពិភពលោកឡើងវិញ ជាពិសេសនៅប្រទេស អឺរ៉ុបនិងឥណ្ឌាដែលបច្ចុប្បន្នមានករណី covid-19 ខ្ពស់បានកំពុងដាក់វិធានការណ៍មួយចំនួន ដើម្បីទប់ស្កាត់ ពីការរី រាលដាលនៃជំងឺឆ្លង covid-19 ។

៤- នៅសប្តាហ៍ទី៤ ក្នុងខែមីនា ឆ្នាំ២០២១ សន្និធិប្រចាំសប្តាហ៍ទិញលក់តាមកិច្ចសន្យានៅ ទីផ្សារហ៊ុនសៀងហៃគិតជាមធ្យមមានប្រមាណ១៧០ ០០០តោន បើធៀបនឹងរយៈពេលដូចគ្នានៅសប្តាហ៍ ទី៤ ខែមីនា ឆ្នាំ២០២០ ដែលមានចំនួន ២៥០ ០០០តោន។

ក្រាហ្វិកទី៧៖ បន្ទាញពីសន្និធិប្រចាំសប្តាហ៍ទិញលក់តាមកិច្ចសន្យានៅទីផ្សារហ៊ុនសៀងហៃ

