

ឆ្នាំទី៧ លេខ៨១ ខែកញ្ញា ឆ្នាំ២០១៩

ព្រឹត្តិបត្រ

កៅស៊ូធម្មជាតិ

Natural Rubber Bulletin

ផ្សាយចេញពី អគ្គនាយកដ្ឋានកៅស៊ូ



បច្ចេកទេសកែច្នៃកៅស៊ូសន្លឹកសម្រួតដោយផ្សេង (តបប)



ដំណាក់កាល "ការកិនជាសន្លឹកស្ទើងរហូតដល់ការវិចខ្ចប់និងរក្សាទុក"



ផ្លូវជាតិលេខ៦អា ភូមិបាក់ខែង សង្កាត់ព្រែកលៀប ខណ្ឌជ្រោយចង្វារ រាជធានីភ្នំពេញ កម្ពុជា
ទូរស័ព្ទលេខ: (៨៥៥) ២៣ ៦៧២២ ៥៩០ E-mail: gdr.maff@gmail.com

នាយកបណ្ណាធិការ

✚ ឯកឧត្តម **ប៉ុល សុផា**

Editor-in-chief

✚ H.E. Pol Shopha

គណៈកម្មាធិការបណ្ណាធិការ

Editorial Board

- ✚ លោក **ឃុន កក្កដា** ប្រធាន
- ✚ លោក **ហ៊ុន សាវណ** អនុប្រធាន
- ✚ លោក **គុយ ភក្កី** អនុប្រធាន
- ✚ កញ្ញា **ថូ ស្រីស** សមាជិកអចិន្ត្រៃយ៍
- ✚ លោក **លួង សុខខេង** សមាជិក
- ✚ លោក **គូន ផល្លី** សមាជិក
- ✚ លោក **គង់ ថា** សមាជិក
- ✚ លោក **ព្រៃ សុភាព** សមាជិក
- ✚ លោក **ញ៉ាន សុភា** សមាជិក
- ✚ លោកស្រី **ស្វាយ ណាបុល** សមាជិក
- ✚ លោក **សូ សុវណ្ណា** សមាជិក
- ✚ លោក **តូ ប៊ុនធី** សមាជិក

- ✚ Mr. Khun Kakada Director
- ✚ Mr. Horn Saphan Vice Director
- ✚ Mr. Kuy Pheakdey Vice Director
- ✚ Ms. Tho Srey Sor Permanent Member
- ✚ Mr. Loung Sokheng Member
- ✚ Mr. Kou Phally Member
- ✚ Mr. Kong Tha Member
- ✚ Mr. Prey Sopheap Member
- ✚ Mr. Nhean Sophea Member
- ✚ Mrs. Svay Nabol Member
- ✚ Mr. So Sovanna Member
- ✚ Mr. Tou Bunthy Member

ការីកុំព្យូទ័រ

Computer Operator

- ✚ លោក **ឈួន ឈី**
- ✚ កញ្ញា **ថូ ស្រីស**

- ✚ Mr. Choung Chhy
- ✚ Ms. Tho Srey Sor

ការិយាល័យទំនាក់ទំនងនិងចេញផ្សាយ

Contact & Publication

- ✚ លោក **គុយ ភក្កី**
- ✚ អ៊ីម៉ែល៖ phokpheakdey@yahoo.com
- ✚ ទូរស័ព្ទ៖ ០១៦ ២៩៣ ៤២៣

- ✚ Mr. Kuy Pheakdey
- ✚ E-mail: phokpheakdey@yahoo.com
- ✚ Tel: 016 293 423

មាតិកា

ទំព័រ

- ❖ បទវិចារណកថា

១

ព័ត៌មានក្នុងប្រទេស

- ❖ វគ្គផ្សព្វផ្សាយនិងបណ្តុះបណ្តាលបច្ចេកទេសកែច្នៃដល់ប្រតិបត្តិករកៅស៊ូ នៅខេត្តត្បូងឃ្មុំ
- ❖ សិក្ខាសាលាស្តីពីឧស្សាហកម្មកៅស៊ូធម្មជាតិ
- ❖ លទ្ធផលនៃកិច្ចប្រជុំជាមួយនឹងសាកលវិទ្យាល័យ Kagoshima
- ❖ របាយការណ៍ស្តីពីលទ្ធផលនៃការចុះពិនិត្យវឌ្ឍនភាពនិងស្ថានភាពចម្ការពិសោធន៍របស់គម្រោង Climate Smart Rubber Production Through Promoting Good Agriculture Practices (GAP) នៅស្ថានីយ៍អនុវត្តវិទ្យាស្ថានស្រាវជ្រាវកៅស៊ូកម្ពុជា
- ❖ របាយការណ៍ស្តីពីស្ថានភាពការងារអគ្គនាយកដ្ឋានកៅស៊ូប្រចាំខែកញ្ញា ឆ្នាំ២០១៩ និងទិសដៅអនុវត្តបន្ត

៣

៥

៨

៩

១២

ព័ត៌មានអន្តរជាតិ

- ❖ ក្រុមប្រឹក្សាកៅស៊ូម៉ាឡេស៊ីនឹងបន្តលើកទឹកចិត្តដល់កសិករកៅស៊ូ
- ❖ ប្រទេសណាម៉ាមានបំណងនាំចូលកៅស៊ូថែបន្ថែមទៀត

១៧

១៨

ទំព័រស្រាវជ្រាវ

- ❖ ការណែនាំអំពីបច្ចេកទេសកែច្នៃកៅស៊ូសន្លឹកសម្ងាត់ដោយផ្សែង (RSS: Ribbed Smoked Sheet) (តថប័)

២០

តម្លៃនិងស្ថិតិកៅស៊ូធម្មជាតិតាមបណ្តាប្រទេសនានា

- ❖ តារាងទី១៖ តម្លៃប្រមូលទិញជ័រកៅស៊ូគ្រួសារនៅតាមបណ្តាស្រុកប្រចាំសប្តាហ៍ ខែកញ្ញា ឆ្នាំ២០១៩
- ❖ តារាងទី២៖ ស្ថានភាពផ្សព្វផ្សាយលិខិតផលជ័រកៅស៊ូស្នូតប្រចាំខែកញ្ញា ឆ្នាំ២០១៩
- ❖ តារាងទី៣៖ តម្លៃកៅស៊ូនៅទីផ្សារប្រទេសថៃ ប្រចាំខែកញ្ញា ឆ្នាំ២០១៩
- ❖ តារាងទី៤៖ តម្លៃកៅស៊ូស្តង់ដារម៉ាឡេស៊ី SMR/FOB ប្រចាំខែកញ្ញា ឆ្នាំ២០១៩
- ❖ តារាងទី៥៖ តម្លៃកៅស៊ូស្តង់ដារវៀតណាម SVR/FOB ប្រចាំខែកញ្ញា ឆ្នាំ២០១៩
- ❖ តារាងទី៦៖ តម្លៃកៅស៊ូធម្មជាតិចេញដោយ Association of Natural Rubber Producing Countries ប្រចាំខែកញ្ញា ឆ្នាំ២០១៩

២៧

២៨

២៩

៣០

៣១

៣២

ចំណេះដឹងទូទៅ

- ❖ ក្រុមហ៊ុនសារជីវកម្ម Tha Chang (Tha Chang Industry Group) (មានតនៅលេខបន្ទាប់)

៣៣



បទវិចារណកថា

ប្រិយមិត្តទាំងអស់ជាទីមេត្រី!

ស្ថានភាពផលិតកម្មនិងធុរកិច្ចកៅស៊ូធម្មជាតិកម្ពុជាប្រចាំខែកញ្ញា ឆ្នាំ២០១៩ បានបង្ហាញថា៖ ផ្ទៃដីកៅស៊ូសរុបមានចំនួន៤៣៤ ៥៥២ហិកតា ដែលក្នុងនោះផ្ទៃដីចៀរជ័រមានចំនួន២៣៤ ៨៨៥ហិកតា (ស្មើនឹង៥៤%) និងផ្ទៃដីថែទាំមានចំនួន១៩៩ ៨៣១ហិកតា(ស្មើនឹង៤៦%)។ បរិមាណផលិតផលសរុបក្នុងខែកញ្ញាមានចំនួន២៣ ៨២៩តោន បានថយចុះចំនួន១៣១តោន (=១%) បើធៀបនឹងខែមុន ប៉ុន្តែបានកើនឡើងចំនួន៤ ២២៣តោន (=+២២%) បើធៀបនឹងរយៈពេលដូចគ្នានៅក្នុងឆ្នាំ២០១៨។ គិតរហូតមកដល់ខែកញ្ញា (៩ខែឆ្នាំ២០១៩) បរិមាណផលិតសរុបមានចំនួន១៧៥ ២៨១តោន បានកើនឡើងចំនួន ៣៥ ៨០៧តោន (=+២៦%) ធៀបនឹងរយៈពេលដូចគ្នាក្នុងឆ្នាំ២០១៨។

បរិមាណបញ្ចេញលក់ក្នុងខែកញ្ញា មានចំនួន២៣ ៨០៩តោន បានកើនឡើងចំនួន៥០១តោន (=+២%) ធៀបនឹងខែមុន និងបានកើនឡើងចំនួន៤ ២២៣តោន(=+២២%) ធៀបនឹងរយៈពេលដូចគ្នាកាលពីឆ្នាំមុន។ បរិមាណ បញ្ចេញលក់សរុបរហូតដល់ខែកញ្ញា ឆ្នាំ២០១៩ មានចំនួន១៧៣ ០៧២តោន បានកើនឡើងចំនួន៣២ ៧២៥តោន (=+២៣%) ធៀបនឹងរយៈពេលដូចគ្នាកាលពីឆ្នាំមុន។

តម្លៃលក់ជាមធ្យមក្នុងខែកញ្ញាគឺ១ ៣០៣US\$/តោន បានថយចុះ៣០០US\$/តោន (= -២,១៥%) ធៀបនឹងខែមុន ប៉ុន្តែបានកើនឡើង៤០US\$/តោន(=+៣%) បើធៀបនឹងរយៈពេលដូចគ្នាក្នុងឆ្នាំ២០១៨។ រហូតដល់ខែកញ្ញា ឆ្នាំ២០១៩ តម្លៃលក់ជាមធ្យមគឺ១ ៣៣៥US\$/តោន បានថយចុះ២៩US\$/តោន (= -២%) បើធៀបនឹងរយៈពេលដូចគ្នាកាលពីឆ្នាំមុន។

ចំពោះស្ថានភាពទិញជ័រកៅស៊ូគ្រួសារតាមតំបន់នានាប្រចាំខែកញ្ញា ឆ្នាំ២០១៩ មានតម្លៃជាមធ្យមប្រមាណពីតម្លៃ៤ ៣៥០ - ៤ ៤០០រ/គ.ក្រ(=១,០៩ - ១,១០US\$/គ.ក្រ) សម្រាប់ជ័រទឹកគិតជាជ័រស្អាតតាមអត្រា DRC (បានធ្លាក់ចុះ៦០រ/គ.ក្រ ធៀបនឹងខែមុន) និងតម្លៃ១ ៧៧៥ - ១ ៩៧៥រ/គ.ក្រ (=០,៤៥ - ០,៤៩US\$/គ.ក្រ) សម្រាប់ជ័រកក (បានធ្លាក់ចុះ១២៥រ/គ.ក្រ ធៀបនឹងខែមុនអាស្រ័យទៅតាមតំបន់)។

ក្រុមការងារព្រឹត្តិបត្រកៅស៊ូធម្មជាតិនៃអគ្គនាយកដ្ឋានកៅស៊ូ នឹងនៅតែបន្តយកចិត្តទុកដាក់តាមដានពីគ្រប់មជ្ឈដ្ឋានប្រភពព័ត៌មាន ដើម្បីផ្តល់ជូនខ្លឹមសារនិងរូបភាពកាន់តែច្បាស់ថែមទៀត អំពីស្ថានភាពវិវឌ្ឍន៍ន្ទាការនិង រំញោចទីផ្សារសាកល ទស្សនវិស័យ យុទ្ធសាស្ត្រ និងក្របខណ្ឌគោលនយោបាយនានាស្តីអំពីការអភិវឌ្ឍឧស្សាហកម្មកៅស៊ូធម្មជាតិសម្រាប់រយៈពេលខ្លី មធ្យម និងវែង ទាំងក្នុងក្របខណ្ឌជាតិ



តំបន់ និងពិភពលោក សម្រាប់ជាគុណប្រយោជន៍ដល់ការអភិវឌ្ឍឧស្សាហកម្មកៅស៊ូធម្មជាតិនៅកម្ពុជា។
ជាមួយគ្នានេះដែរ ក្រុមការងារយើងខ្ញុំសូមថ្លែងអំណរគុណយ៉ាងជ្រាលជ្រៅចំពោះការគាំទ្ររបស់សម្តេច
ទ្រង់ ឯកឧត្តម លោកជំទាវ លោក/អ្នកឧកញ៉ា និងប្រិយមិត្តអ្នកអានទាំងអស់ និងរង់ចាំទទួលមតិវិគន៌
ស្ថាបនាពីគ្រប់មជ្ឈដ្ឋាន ដើម្បីកែលម្អព្រឹត្តិបត្រកៅស៊ូធម្មជាតិប្រចាំខែរបស់យើងខ្ញុំ ឲ្យកាន់តែប្រកបដោយ
គុណវុឌ្ឍិប្រសើរឡើងថែមទៀត។

សូមអរគុណ !!!





ព័ត៌មាននិងប្រតិបត្តិការ

**វគ្គផ្សព្វផ្សាយនិងបណ្តុះបណ្តាល
បច្ចេកទេសកែច្នៃដល់ប្រតិបត្តិការ
កៅស៊ូ នៅខេត្តត្បូងឃ្មុំ**

កាលពីថ្ងៃទី៨ ខែសីហា ឆ្នាំ២០១៩ នាយកដ្ឋានកែច្នៃផលិតផលកៅស៊ូ បានបើកវគ្គផ្សព្វផ្សាយ និងបណ្តុះបណ្តាលបច្ចេកទេសកែច្នៃដល់ប្រតិបត្តិការកៅស៊ូនៅឃុំកំពាន់ ស្រុកមេមត់ ខេត្តត្បូងឃ្មុំ។ ក្នុងវគ្គផ្សព្វផ្សាយនិងបណ្តុះបណ្តាលនេះ មានការអញ្ជើញចូលរួមជាអធិបតីភាពដ៏ខ្ពង់ខ្ពស់ពីឯកឧត្តម **ម៉ុល សុផា** ប្រតិភូរាជរដ្ឋាភិបាលកម្ពុជា ទទួលបន្ទុកជាអគ្គនាយក នៃអគ្គនាយកដ្ឋានកៅស៊ូ លោក **ហេង ពិសិដ្ឋ** ប្រធានមន្ទីរកសិកម្ម រុក្ខាប្រមាញ់ និងនេសាទខេត្តត្បូងឃ្មុំ និងលោក **កូរ យ៉ែម** មេឃុំកំពាន់ ព្រមទាំងមានប្រតិបត្តិការចូលរួមសរុបចំនួន ៥៧នាក់ (ស្រី៥នាក់)។ វគ្គផ្សព្វផ្សាយនិងបណ្តុះបណ្តាលនេះ មានគោលបំណងដូចខាងក្រោម៖

១. ផ្តល់បច្ចេកទេសកែច្នៃកៅស៊ូសន្លឹកសំដីលដោយខ្យល់ (USS: Unsmoked Sheet) ដល់កសិករកៅស៊ូគ្រួសារ និង
២. ជំរុញការបង្កើតមណ្ឌលកែច្នៃកៅស៊ូដល់កសិករកៅស៊ូគ្រួសារ។

ជាកិច្ចចាប់ផ្តើម លោក **ហេង វិសាល** ប្រធាននាយកដ្ឋានកែច្នៃផលិតផលកៅស៊ូ បានធ្វើសន្ទុកថាស្វាគមន៍ ដល់វគ្គផ្សព្វផ្សាយនិងបណ្តុះបណ្តាល

អំពីតួនាទីភារកិច្ចរបស់នាយកដ្ឋានកែច្នៃផលិតផលកៅស៊ូ និងថ្លែងអំណរគុណឯកឧត្តមប្រតិភូ លោកប្រធានមន្ទីរ និងអាជ្ញាធរដែនដីដែលបានចំណាយពេលចូលរួមជាគណៈអធិបតី ព្រមទាំងកសិករកៅស៊ូគ្រួសារទាំងអស់ដែលបានមកចូលរួមក្នុងថ្ងៃនេះ។

បន្ទាប់មក លោក **កូរ យ៉ែម** មេឃុំកំពាន់ បានថ្លែងអំណរគុណដល់អគ្គនាយកដ្ឋានកៅស៊ូដែលបានជ្រើសរើសឃុំកំពាន់ ដើម្បីប្រារព្ធធ្វើពិធីដ៏មានសារៈសំខាន់នេះ ក្នុងគោលបំណងធ្វើឲ្យម្ចាស់កៅស៊ូគ្រួសារទទួលបានចំណេះដឹងពីបច្ចេកទេសកែច្នៃកៅស៊ូសន្លឹកសំដីលដោយខ្យល់ (USS) និងការបង្កើតមណ្ឌលកែច្នៃកៅស៊ូសន្លឹកសំដីលដោយខ្យល់។

បន្ទាប់មកទៀត លោក **ហេង ពិសិដ្ឋ** បានថ្លែងអំណរគុណដល់អគ្គនាយកដ្ឋានកៅស៊ូដែលតែងតែយកចិត្តទុកដាក់មកផ្សព្វផ្សាយនិងបណ្តុះបណ្តាលលើវិស័យកៅស៊ូ នៅខេត្តត្បូងឃ្មុំដល់កសិករកៅស៊ូគ្រួសារជាបន្តបន្ទាប់។ លោកក៏បានធ្វើរបាយការណ៍ស្តីពីវិស័យកសិកម្មនៅក្នុងខេត្តត្បូងឃ្មុំ ជាពិសេសអនុវិស័យកៅស៊ូ។ លោកក៏បានផ្តាំផ្ញើដល់កសិករកៅស៊ូគ្រួសារឲ្យយកចិត្តទុកដាក់ស្តាប់ពេលវាគ្មិនធ្វើបទបង្ហាញ និងត្រូវចោទជាសំណួរនូវអ្វីដែលខ្លួនមិនទាន់យល់ច្បាស់នៃបច្ចេកទេសកែច្នៃ និងការបង្កើតមណ្ឌលកែច្នៃជាដើម។

ជាកិច្ចបន្ត **ឯកឧត្តម ម៉ុល សុផា** ប្រតិភូ



រាជរដ្ឋាភិបាលកម្ពុជា ទទួលបន្ទុកជាអគ្គនាយក នៃ អគ្គនាយកដ្ឋានកៅស៊ូ បានថ្លែងសុំនូវការថែទាំគ្រប់គ្រង និងបណ្តុះបណ្តាល ព្រមទាំងមានមតិ សំណេះសំណាល ដោយបានថ្លែងអំណរគុណដល់ អាជ្ញាធរពាក់ព័ន្ធនានាដែលបានជួយសម្របសម្រួល ឲ្យមានការប្រារព្ធពិធីនេះឡើង។ លើសពីនេះទៅ ទៀត **ឯកឧត្តម** ក៏បានបើកវេទិកាជំរែកពិភាក្សា ទូទៅស្តីពីដំណាំកៅស៊ូជូនដល់វគ្គផ្សព្វផ្សាយ។ ក្នុង នោះ កសិករបានលើកឡើងអំពីបញ្ហាប្រឈមនានា រួមមាន៖

- ការជ្រើសរើសពូជ
- បច្ចេកទេសដាំដុះ គំលាតចន្លោះរង ចន្លោះ ជួរ បច្ចេកទេសខ្នង ដាំដុះឡើងវិញ ការប្រើ ប្រាស់ថ្នាំរំលោភ និងការដាក់ដី
- ស្ថានភាពថ្លៃកៅស៊ូ

ជាការឆ្លើយតប **ឯកឧត្តមប្រតិភូ** បាន ធ្វើការបកស្រាយនិងផ្តល់អនុសាសន៍បន្ថែមដូចខាង ក្រោម៖

- ការជ្រើសរើសពូជត្រូវទំនាក់ទំនងជាមួយនឹង វិទ្យាស្ថានស្រាវជ្រាវកៅស៊ូកម្ពុជា ពីព្រោះខាងវិទ្យា ស្ថាន បានចេញជាអនុសាសន៍កូនណែនាំរួចហើយ
- ការជ្រើសរើសច្បារពូជសម្រាប់យកមកបំបៅ ត្រូវទំនាក់ទំនងជាមួយវិទ្យាស្ថានស្រាវជ្រាវកៅស៊ូ កម្ពុជា ឬក្រុមហ៊ុនកសិឧស្សាហកម្មដែលមានច្បារ ពូជ ឬច្បារពូជឯកជនដែលមានវិញ្ញាបនបត្រទទួល ស្គាល់ដោយអគ្គនាយកដ្ឋានកៅស៊ូ
- បញ្ហាគំលាតចន្លោះរង ដែលត្រឹមត្រូវតាម

លក្ខណៈបច្ចេកទេសគឺ ៣មX៦ម
- បញ្ហាកៅស៊ូធ្លាក់ថ្លៃជាកត្តាសត្យានុម័តនៃ ទីផ្សារពិភពលោក ដោយសារសេដ្ឋកិច្ចពិភពលោក មានការធ្លាក់ចុះក្នុងពេលបច្ចុប្បន្ន។ អាស្រ័យហេតុ នេះហើយ បានជាយើងត្រូវចងក្រងជាសហគមន៍ កៅស៊ូគ្រួសារដើម្បីធ្វើការកែច្នៃនិងលក់ដូររួម ព្រោះ មានតែសហគមន៍ទេដែលយើងអាចប្រមូលផ្តុំផលិត ផល ដើម្បីមានអំណាចចរចាថ្លៃជាមួយឈ្មួញឬអាច ធ្វើការនាំចេញដោយផ្ទាល់។ ចំណែកការកែច្នៃជ័រ កៅស៊ូសន្លឹកសំដីលដោយខ្យល់ (USS) គឺយើងអាច មានផលចំណេញដូចជា៖

- មិនបាត់បង់បរិមាណជ័រកៅស៊ូស្ងួតសុទ្ធ (DRC)
- មិនបាត់បង់គីឡូ
- អាចរក្សាទុកបានចន្លោះ៧-១០ថ្ងៃ និង
- អាចសម្អាតទៅជាកៅស៊ូសន្លឹក RSS រួចធ្វើការ នាំចេញ។



គណៈអធិបតីចូលរួមបើកវគ្គវគ្គផ្សព្វផ្សាយនិង បណ្តុះបណ្តាល

បន្ទាប់ពី បានសម្រាកពិសារអាហារសម្រន់ វគ្គផ្សព្វផ្សាយនិងបណ្តុះបណ្តាល បានចាប់ផ្តើម



ដំណើរការតាមកម្មវិធីគ្រោងទុក រួមមានប្រធានបទ ចំនួន២ ដូចខាងក្រោម៖

១. “ បច្ចេកទេសកែច្នៃកៅស៊ូសន្លឹកសំដីល ដោយខ្យល់ (USS) ” បង្ហាញដោយលោក កុង ផាន់ ប្រធានការិយាល័យកែច្នៃជ័រកៅស៊ូ

២. “ បច្ចេកទេសបង្កើតមណ្ឌលកែច្នៃកៅស៊ូសន្លឹកសំដីលដោយខ្យល់(USS) ” បង្ហាញដោយ លោកស្រី ទូច ពុទ្ធី អនុប្រធានការិយាល័យកែច្នៃជ័រ កៅស៊ូ។

ក្រោយពីបញ្ចប់បទបង្ហាញទាំង២ខាងលើ ក្រុមការងារបានបង្ហាញវីដេអូយ៉ូបដល់វគ្គផ្សព្វផ្សាយ ស្តីពីការកែច្នៃកៅស៊ូសន្លឹកសំដីលដោយខ្យល់ នៅ ប្រទេសថៃ និងប្រទេសស្រីលង្កា។

យោងតាមលទ្ធផលបទបង្ហាញខាងលើយើង សន្និដ្ឋានបានដូចខាងក្រោម៖

- ប្រតិបត្តិករកៅស៊ូ បានចូលរួមយ៉ាងផុសផុល និងទទួលបានជោគជ័យលើសពីការគ្រោងទុក
- ប្រតិបត្តិករកៅស៊ូ ទទួលបានការយល់ដឹង បន្ថែមអំពីការកែច្នៃកៅស៊ូសន្លឹកសំដីលដោយខ្យល់ និងការបង្កើតមណ្ឌលកែច្នៃកៅស៊ូសន្លឹកសំដីល ដោយខ្យល់ និងបានស្នើសុំអគ្គនាយកដ្ឋានកៅស៊ូ៖
 - ជួយណែនាំបច្ចេកទេស និងការសាងសង់ មណ្ឌលកែច្នៃកៅស៊ូដល់ពួកគាត់នៅពេលមាន លទ្ធភាពសាងសង់ និង
 - ជួយផ្តល់នូវវគ្គបណ្តុះបណ្តាលពីបច្ចេកទេស

ផ្សេងៗទៀតទាក់ទងនឹងអនុវិស័យកៅស៊ូ ពិសេស ជួយរកទីផ្សារទិញផលិតផលកៅស៊ូ។



រូបថតអនុស្សាវរីយ៍

សិក្ខាសាលាស្តីពីឧស្សាហកម្ម កៅស៊ូធម្មជាតិ

ចាប់ពីថ្ងៃទី១៤-១៦ ខែសីហា ឆ្នាំ២០១៩ នាយកដ្ឋានផែនការ ហិរញ្ញវត្ថុ និងស្ថិតិ បានរៀបចំ វគ្គសិក្ខាសាលាស្តីអំពី“ឧស្សាហកម្មកៅស៊ូធម្មជាតិ” នៅសណ្ឋាគារខេមរា១ក្រុងកំពត ខេត្តកំពត ក្រោម អធិបតីភាពលោក បណ្ឌិត **អូន សុវណ្ណ** អគ្គនាយករង នៃអគ្គនាយកដ្ឋានកៅស៊ូ លោក **កែ សុជា** អនុប្រធានមន្ទីរកសិកម្ម រុក្ខាប្រមាញ់ និងនេសាទ ខេត្តកំពត មន្ត្រីជំនាញ នៃអគ្គនាយកដ្ឋានកៅស៊ូ មន្ត្រីការិយាល័យកៅស៊ូតាមបណ្តាខេត្តនិងនិយោជិក របស់ក្រុមហ៊ុនចម្ការកៅស៊ូកសិឧស្សាហកម្ម ដែល មានចំនួនសរុប៤១នាក់ (ស្រី១០នាក់)។



គណៈធិបតីចូលរួមបើកវគ្គសិក្ខាសាលា

សិក្ខាសាលានេះ មានគោលបំណងដើម្បីបង្កើននិងពង្រឹងចំណេះដឹងទៅដល់មន្ត្រីរាជការ និងនិយោជិករបស់ក្រុមហ៊ុនចម្ការកៅស៊ូកសិឧស្សាហកម្មអំពីស្ថានភាពកៅស៊ូធម្មជាតិនៅកម្ពុជា និងនៅពិភពលោក និងវិធីសាស្ត្រការព្យាករណ៍ថ្លៃកៅស៊ូធម្មជាតិ។

ជាកិច្ចចាប់ផ្តើម លោក **សុខ ឌុន្សីនី** ប្រធាននាយកដ្ឋានផែនការ ហិរញ្ញវត្ថុ និងស្ថិតិ បានធ្វើរបាយការណ៍ដោយសង្ខេបថា នេះជាលើកទី៤ហើយដែលនាយកដ្ឋានផែនការ ហិរញ្ញវត្ថុ និងស្ថិតិបានរៀបចំសិក្ខាសាលានៅក្នុងខេត្តកំពត។ វគ្គសិក្ខាសាលានាពេលនេះ មានប្រធានបទសំខាន់ៗចំនួន៧គឺ (១) ស្ថានភាពកៅស៊ូធម្មជាតិនៅកម្ពុជា (២) ការផ្គត់ផ្គង់និងតម្រូវការកៅស៊ូធម្មជាតិ (៣) The Process of Rubber Markets in Cambodia & Thailand (៤) ការណែនាំស្តីពីការវិភាគទីផ្សារតាមបច្ចេកទេស (៥) ការប្រើក្រាហ្វិកក្នុងការវិភាគតាមបច្ចេកទេសអំពីថ្លៃកៅស៊ូ (៦) គោលការណ៍នានាសម្រាប់និរន្តរភាពកៅស៊ូធម្មជាតិ (ANRPC) (៧) វិធីវិភាគមធ្យមចលនា (Method of Moving Average)។

តាមរយៈសិក្ខាសាលានេះ លោកសង្ឃឹមថាសិក្ខាកាមទាំងអស់នឹងទទួលបានព័ត៌មានស្តីពីស្ថានភាពកៅស៊ូធម្មជាតិរបស់បណ្តាប្រទេសផលិតកៅស៊ូធម្មជាតិនៅលើសកលលោកនិងចំណេះដឹងអំពីទិន្នន័យស្ថិតិដែលជាធាតុចូលយ៉ាងសំខាន់ ក្នុងការចូលរួមចំណែករៀបចំនូវរបាយការណ៍ទិន្នន័យស្ថិតិកៅស៊ូរបស់អង្គការខ្លួន ដើម្បីឆ្ពោះទៅរៀបចំផែនការយុទ្ធសាស្ត្រអភិវឌ្ឍឧស្សាហកម្មកៅស៊ូធម្មជាតិនៅកម្ពុជាឱ្យបានត្រឹមត្រូវ និងច្បាស់លាស់។

បន្ទាប់មក លោក **កែ សូដា** បានមានមតិស្វាគមន៍ដល់គណៈអធិបតីនិងសិក្ខាកាម និងបានធ្វើសេចក្តីវាយការណ៍ដោយសង្ខេបអំពីស្ថានភាពវិស័យកសិកម្មនៅក្នុងខេត្តកំពត ជាពិសេសដំណាំកៅស៊ូដែលបច្ចុប្បន្នបានដាំដុះក្នុងស្រុកចំនួន៤មានស្រុកទឹកឈូ ស្រុកដងទុង ស្រុកជុំគិរី និងស្រុកឈូក ដែលមានផ្ទៃដីសរុបចំនួន៤៤៧ហិកតា ក្នុងនោះផ្ទៃដីចៀរជ័រមានចំនួន១៩៥ហិកតាដែលទទួលបានទិន្នផលជាមធ្យមចំនួន១,៧៣តោន/ហិកតា។

ជាកិច្ចបន្ត លោក បណ្ឌិត **អូន សុវណ្ណ** បានមានមតិស្វាគមន៍ សំណេះសំណាល និងបានលើកឡើងថា កម្ពុជាបានក្លាយជាចំណែកដ៏សំខាន់មួយនៃការផ្គត់ផ្គង់កៅស៊ូធម្មជាតិពិភពលោក ព្រោះដំណាំកៅស៊ូនៅកម្ពុជាកំពុងរីកចម្រើនជាបន្តបន្ទាប់ជាលក្ខណៈគ្រួសារនិងជាលក្ខណៈចម្ការកៅស៊ូកសិឧស្សាហកម្ម។ ការរីកចម្រើននេះ អាស្រ័យដោយ៖ (១) ប្រទេសកម្ពុជាមានសុខសន្តិភាព (២)មានគោលនយោបាយទីផ្សារសេរីភ្ជាប់នឹងយកម្ម ផ្នែកសេដ្ឋកិច្ច



ពាណិជ្ជកម្ម និង (៣) កត្តាថ្លៃកៅស៊ូឡើងខ្ពស់នៅ បណ្តាឆ្នាំ២០១០-២០១២។ ទន្ទឹមនឹងការរីកចម្រើន វិស័យនេះ ទាមទារឱ្យមានការគ្រប់គ្រងនិងតាមដាន ការវិវត្តឱ្យបានត្រឹមត្រូវ។ ជាចុងក្រោយ លោក បណ្ឌិតបានផ្តាំធ្វើទៅសិក្ខាកាមទាំងអស់ឱ្យយកចិត្ត ទុកដាក់ស្តាប់ នឹងហ៊ានសួរនូវរាល់ចម្ងល់ដែលខ្លួន មាន ដើម្បីទទួលបាននូវបទពិសោធន៍ល្អៗសម្រាប់ ចូលរួមអភិវឌ្ឍន៍វិស័យកៅស៊ូនៅតាមអង្គការខ្លួន និងបានប្រកាសបើកវគ្គសិក្ខាសាលា។

សិក្ខាសាលាក្នុងរយៈពេលបីថ្ងៃមានប្រធាន បទសំខាន់ចំនួន៧ មានដូចខាងក្រោម៖

១. “ស្ថានភាពឧស្សាហកម្មកៅស៊ូធម្មជាតិ” ធ្វើ បទបង្ហាញដោយលោក **សុខ ផូស៊ីនី** ប្រធាននាយក- ដ្ឋានផែនការ ហិរញ្ញវត្ថុ និងស្ថិតិ

២. “ការផ្គត់ផ្គង់និងតម្រូវការកៅស៊ូធម្មជាតិ” ធ្វើ បទបង្ហាញដោយ លោក បណ្ឌិត **អូន សុវណ្ណ** អគ្គ- នាយករង នៃអគ្គនាយកដ្ឋានកៅស៊ូ

៣. ដំណើរការទីផ្សារកៅស៊ូក្នុងប្រទេស កម្ពុជានិងថៃ “The Process of Rubber Markets in Cambodia & Thailand” ធ្វើបទបង្ហាញដោយលោក **គុយ ភក្តី** អនុប្រធាននាយកដ្ឋានទីផ្សារនិងសហ- ប្រតិបត្តិការអន្តរជាតិ

៤. “ការប្រើក្រាហ្វិកក្នុងការវិភាគតាមបច្ចេក- ទេសអំពីថ្លៃកៅស៊ូ” បទបង្ហាញដោយ លោកបណ្ឌិត **អូន សុវណ្ណ**

៥. “ការវិភាគបច្ចេកទេសដោយប្រើកំនូសតាង” បង្ហាញដោយ លោកបណ្ឌិត **អូន សុវណ្ណ**

៦. “គោលការណ៍សម្រាប់និរន្តរភាពកៅស៊ូ ធម្មជាតិរបស់ ANRPC” បង្ហាញដោយ លោកបណ្ឌិត **អូន សុវណ្ណ** និង

៧. “វិធីវិភាគមធ្យមចលនា (Method of Moving Average)” បង្ហាញដោយ លោកបណ្ឌិត **អូន សុវណ្ណ** ។

សន្និដ្ឋាន

សិក្ខាសាលានេះ បានផ្តល់អត្ថប្រយោជន៍ យ៉ាងខ្លាំងដល់សិក្ខាកាមក្នុងការទទួលបានព័ត៌មាន និងចំណេះដឹងអំពីវិធីសាស្ត្រ នៃការព្យាករថ្លៃកៅស៊ូ ធម្មជាតិឱ្យបានជាក់លាក់និងត្រឹមត្រូវ។

សំណូមពរ

សិក្ខាកាមបានសំណូមពរមកកាន់ក្រុមការ- ងារដូចខាងក្រោម៖

- បន្ថែមចំនួនមន្ត្រីចូលរួមតាមខេត្ត (មួយខេត្ត ឱ្យបានមន្ត្រី២នាក់)
- កែសម្រួលបទបង្ហាញជាភាសាខ្មែរ
- គួរមានពេលអនុវត្តលំហាត់ឱ្យបានច្រើន និង មានការពិភាក្សាជាក្រុម
- គួរប្តូរទីតាំងបណ្តុះបណ្តាល
- វគ្គបណ្តុះបណ្តាលលើកក្រោយចង់រៀនពី៖
 - បន្តបណ្តុះបណ្តាលពីការវិភាគទីផ្សារ
 - ការរៀបចំគម្រោងថវិកាកម្មវិធីនិងការ បំពេញតារាង P3 P4 M1 & M2
 - បច្ចេកទេសកៅស៊ូ (ការដាំដុះ ការថែទាំ ការ យកផល ការព្យាបាលជំងឺ និងការកែច្នៃ កៅស៊ូ -ល-)។



រូបថតអនុស្សាវរីយ៍

**លទ្ធផលនៃកិច្ចប្រជុំជាមួយនិង
សាកលវិទ្យាល័យ Kagoshima**

កាលពីថ្ងៃទី២០ ខែសីហា ឆ្នាំ២០១៩ អគ្គនាយកដ្ឋានកៅស៊ូ មានកិច្ចប្រជុំពិភាក្សាជាមួយនិងលោក បណ្ឌិត Kajisa Tsuyoshi សាស្ត្រាចារ្យរងនៃសកលវិទ្យាល័យកាហ្គុហ្ស៊ីម៉ា ប្រទេសជប៉ុន ក្រោមអធិបតីភាព ឯកឧត្តម **ប៊ុន សុផា** ប្រតិភូរាជរដ្ឋាភិបាលកម្ពុជា ទទួលបន្ទុកជាអគ្គនាយក នៃអគ្គនាយកដ្ឋានកៅស៊ូ មានការចូលរួមពីលោកអគ្គនាយករង លោកប្រធាននាយកដ្ឋាន និងមន្ត្រីជំនាញគ្រប់នាយកដ្ឋាន នៃអគ្គនាយកដ្ឋានកៅស៊ូសរុបចំនួន ១៤នាក់ បានចូលរួម។

ជាកិច្ចចាប់ផ្តើម **ឯកឧត្តមប្រតិភូ** បានមានមតិស្វាគមន៍ចំពោះវត្តមានរបស់លោកបណ្ឌិតសាស្ត្រាចារ្យ និងធ្វើការសំណេះសំណាលដោយបានលើកឡើងអំពីការវិវត្តន៍និងស្ថានភាពផលិតកម្មកៅស៊ូនៅប្រទេសកម្ពុជា ដោយផ្ដោតលើផ្ទៃដី ផលិតផល និងការដាំដុះរហូតមកដល់ឆ្នាំ២០១៨ និងបានបញ្ជាក់អំពីសមាជិកភាពនៃប្រទេសកម្ពុជាក្នុងសមាគម ANRPC ជូនលោកបណ្ឌិតសាស្ត្រាចារ្យ **Kajisa Tsuyoshi** បានជ្រាប។ បន្ទាប់មក លោកបណ្ឌិតសាស្ត្រាចារ្យបានធ្វើបទបង្ហាញគម្រោងស្តីអំពី“សេវាប្រព័ន្ធបរិស្ថានដំណាំកៅស៊ូនិងកិច្ចសហប្រតិបត្តិការស្រាវជ្រាវ”(Ecosystem Services of Rubber and Research Cooperation)។ គោលបំណងនៃគម្រោងគឺ៖ (១)បង្ហាញអំពីការគ្រប់គ្រងនិងការប្រើប្រាស់ដីឲ្យមានប្រសិទ្ធភាពសំដៅរក្សាប្រព័ន្ធដីរចម្រុះ (២) វាយថ្លៃលើការបាត់បង់ប្រព័ន្ធដីរចម្រុះដោយសារការបាត់បង់ព្រៃឈើ និង (៣)ភាពល្អប្រសើរក្នុងការដាំដំណាំបែបពហុវប្បកម្មក្នុងចម្ការកៅស៊ូ។



បន្ទាប់ពីការស្វែងយល់ និងការចែករំលែកបទពិសោធន៍ទៅវិញទៅមកលើការងារស្រាវជ្រាវ និងអភិវឌ្ឍន៍លើដំណាំកៅស៊ូរួចមក ភាគីទាំងពីរក៏បាន



សម្តែងនូវសេចក្តីរីករាយលើកិច្ចសហប្រតិបត្តិការក្នុង អនុវិស័យកៅស៊ូនៅពេលអនាគតផងដែរ។

ក្រោយពីបញ្ចប់កិច្ចប្រជុំពិភាក្សារួចមក និង យោងតាមសំណើភាគីដំបូង លោកសាស្ត្រាចារ្យរង Kajisa Tsuyoshi រួមជាមួយមន្ត្រីជំនាញនៃអគ្គនាយកដ្ឋានកៅស៊ូ និងវិទ្យាស្ថានស្រាវជ្រាវកៅស៊ូកម្ពុជា បានបន្តបេសកកម្មចុះសិក្សាស្វែងយល់ និងកំណត់ ទីតាំងសម្រាប់ការងារពិសោធន៍នៅស្ថានីយ៍អនុវត្ត របស់វិទ្យាស្ថានស្រាវជ្រាវកៅស៊ូនៅខេត្តត្បូងឃ្មុំ និង នៅចម្ការកៅស៊ូទ្រីភាពបឹងទន្លេមេគង្គខេត្តព្រះវិហារ។



ការធ្វើបទបង្ហាញរបស់លោក បណ្ឌិតសាស្ត្រាចារ្យ Kajisa Tsuyoshi

របាយការណ៍ស្តីពីលទ្ធផលនៃ ការចុះពិនិត្យវឌ្ឍនភាពនិង ស្ថានភាពចម្ការពិសោធន៍របស់ គម្រោង Climate Smart Rubber Production Through Promoting Good Agriculture Practices (GAP) នៅស្ថានីយ៍អនុវត្តវិទ្យាស្ថាន ស្រាវជ្រាវកៅស៊ូកម្ពុជា

ចាប់ពីថ្ងៃទី២៩-៣០ ខែសីហា ឆ្នាំ២០១៩ ឯកឧត្តម **ម៉ុល សុផា** ប្រតិភូរាជរដ្ឋាភិបាលកម្ពុជា ទទួលបន្ទុកជាអគ្គនាយក នៃអគ្គនាយកដ្ឋានកៅស៊ូ និងថ្នាក់ដឹកនាំ នៃនាយកដ្ឋានអភិវឌ្ឍន៍កៅស៊ូ បាន ចុះពិនិត្យវឌ្ឍនភាពនិងស្ថានភាពចម្ការបង្ហាញរបស់ គម្រោង Climate-Smart Rubber Production Through Promoting Good Agriculture Practices (GAP) នៅស្ថានីយ៍អនុវត្តវិទ្យាស្ថានស្រាវជ្រាវកៅស៊ូ កម្ពុជា។ ការចុះពិនិត្យនេះ មានគោលបំណងដើម្បី តាមដាននិងវាយតម្លៃលទ្ធផល នៃការអនុវត្តការងារ និងការវិវឌ្ឍស្ថានភាពរបស់ចម្ការពិសោធន៍ ព្រមទាំង ប្រជុំពិភាក្សា ដើម្បីកំណត់ទិសដៅបន្តថែទាំចម្ការ ពិសោធន៍ទៅតាមខ្លឹមសារនៃកិច្ចព្រមព្រៀងលេខ 633/2018 GDR រវាងអគ្គនាយកដ្ឋានកៅស៊ូនិងវិទ្យា ស្ថានស្រាវជ្រាវកៅស៊ូកម្ពុជា។

១-សកម្មភាពនៃដំណើរការចុះពិនិត្យ

១.១ កិច្ចប្រជុំ

នាព្រឹកថ្ងៃទី៣០ ខែសីហា ឆ្នាំ២០១៩ ក្រុម ការងារនៃអគ្គនាយកដ្ឋានកៅស៊ូ ដែលដឹកនាំដោយ ឯកឧត្តម **ម៉ុល សុផា** ប្រតិភូរាជរដ្ឋាភិបាលកម្ពុជា ទទួលបន្ទុកជាអគ្គនាយក នៃអគ្គនាយកដ្ឋានកៅស៊ូ បានប្រជុំពិភាក្សាអំពីលទ្ធផលនៃការអនុវត្ត និងការ វិវឌ្ឍស្ថានភាពរបស់ចម្ការពិសោធន៍របស់គម្រោង Climate-Smart Rubber Production Through Promoting Good Agriculture Practices (GAP) នៅស្ថានីយ៍អនុវត្តវិទ្យាស្ថានស្រាវជ្រាវកៅស៊ូកម្ពុជា ដោយមានការចូលរួមពី លោកនាយករង ប្រធាន- អនុប្រធានការិយាល័យ និងមន្ត្រីជំនាញមួយចំនួន



របស់វិទ្យាស្ថានស្រាវជ្រាវកៅស៊ូកម្ពុជា។ បន្ទាប់ពី កិច្ចស្វាគមន៍ដល់ក្រុមការងារ លោក លឹម ខាន់ទីវា នាយករងវិទ្យាស្ថានស្រាវជ្រាវកៅស៊ូកម្ពុជា បានធ្វើ សេចក្តីរាយការណ៍សង្ខេបពីលទ្ធផលចម្ការពិសោធន៍ មានដូចខាងក្រោម៖

បន្ទាប់ពីឆ្លងកាត់រដូវប្រាំង រាំងស្ងួតចាប់ពីខែ វិច្ឆិកា ឆ្នាំ២០១៨ រហូតដល់ខែឧសភា ឆ្នាំ២០១៩ កូនកៅស៊ូដាំក្នុងចម្ការពិសោធន៍បានងាប់ចំនួន១៤០ ដើមស្មើនឹង៤,៦% នៃចំនួនដើមសរុប៣០២៤ និង មានអត្រាកូនរស់ខ្ពស់ស្មើនឹង៩៥,៤%។ កូនកៅស៊ូ ដុះលូតលាស់ល្អដែលជាមធ្យមមានកញ្ចុំស្លឹក៤-៥ អ័ត្រ និងមានរង្វាស់វិជ្ជមាត្រ (មុខកាត់) ជាមធ្យម ១,៨ស.ម។ ចំពោះដំណាំគម្របដីប្រភេទ *Pueraria phaseoloides* និង *Stylosanthes guianensis* មាន ដំណុះល្អនិងគ្របដីបានលឿនជាងប្រភេទ *Mucuna aterrinum* នៅឆ្នាំដំបូងនៃការដាំដុះ។ ដំណាំគម្រប ដីប្រភេទ *Pueraria phaseoloides* បានផ្តល់ជាគ្រាប់ ពូជប្រមាណ១គ.ក្រ លើផ្ទៃដីសរុបដែលបានធ្វើការ ដាំដុះ។ ការដាក់ជីគីមី (N P K : ១៨.៤.៥) និងជី លាមកគោគីដាក់ទៅតាមកម្រិតណែនាំក្នុងពិធីសារ ដោយត្រូវដាក់២ដងក្នុងមួយឆ្នាំ។



១.២ ការចុះពិនិត្យចម្ការពិសោធន៍

ប្រតិភូ ក្រុមការងារអគ្គនាយកដ្ឋានកៅស៊ូ និង វិទ្យាស្ថានស្រាវជ្រាវកៅស៊ូកម្ពុជាបានចុះពិនិត្យចម្ការ ពិសោធន៍ចំនួន៣កន្លែងគឺ៖

- ពិនិត្យចម្ការពិសោធន៍ថ្នាលបណ្តុះកូនប្រភេទ Root Trainer ៖ កូនកៅស៊ូត្រូវបានដាំដុះក្នុងបំពង់ ជ័រ (Root Trainer) ប៉ុន្តែការដុះលូតលាស់របស់កូន កៅស៊ូពុំសូវបានល្អ បើធៀបជាមួយកូនកៅស៊ូដាំដុះ ក្នុងថង់ ព្រោះសមាសភាគល្អាយក្នុងបំពង់ជ័រ (Root Trainer) មានតែកម្ទេចស្រកីដូងម៉ត់ ដែលជាហេតុ បណ្តាលការលូតលាស់របស់កូនកៅស៊ូខ្សោយ។ វិទ្យាស្ថានស្រាវជ្រាវកៅស៊ូកម្ពុជាកំពុងពិសោធន៍ការ លាយល្អាយផ្សេងទៀតផងដែរ ដូចជា លាមកគោ លាយដី និងកម្ទេចស្រកីដូង ដោយលាយក្នុងកម្រិត ផ្សេងៗគ្នា

- ពិនិត្យចម្ការពូជកៅស៊ូរបស់គម្រោងធម្ម និយាមកម្មចម្ការពូជ៖ មានកូនកៅស៊ូចំនួន២៣ ត្រូវ បានធ្វើការដាំដុះដើម្បីរក្សាទុក និងសម្រាប់ចែក ចាយដល់កសិករនិងអ្នកដាំកៅស៊ូ។ កូនកៅស៊ូមាន ការដុះលូតលាស់និងមានការចំណុះបានល្អ

- ពិនិត្យចម្ការពិសោធន៍ Good Agriculture Practices (GAP) ៖ កូនកៅស៊ូដុះលូតលាស់បាន ល្អស្មើគ្នា រីឯដំណាំគម្របដីប្រភេទ *Pueraria pha- seoloides* និង *Stylosanthes guianensis* បានដុះ លូតលាស់និងគ្របដីបានល្អ ប៉ុន្តែដំណាំគម្របដី ប្រភេទ *Mucuna aterrinum* មានដំណុះខ្សោយ និងគ្របដីមិនបានល្អទេ។



សកម្មភាពនៃការចុះពិនិត្យ

២. លទ្ធផលនៃការចុះពិនិត្យ

ការចុះពិនិត្យវឌ្ឍនភាពនិងស្ថានភាពចម្ការបង្ហាញរបស់គម្រោង Climate-Smart Rubber Production Through Promoting Good Agriculture Practices (GAP) ក្រុមការងារនៃអគ្គនាយកដ្ឋានកៅស៊ូបានសង្កេតឃើញថា៖ (១) កូនកៅស៊ូមានការដុះលូតលាស់ល្អស្មើគ្នា (២) ដំណាំគម្របដីប្រភេទ *Pueraria phaseoloides* និង *Stylosanthes guianensis* បានដុះលូតលាស់លឿន និងគ្របដីបានល្អលើកលែងប្រភេទ *Mucuna aterrinum* ដែលមានដំណុះខ្សោយនិងគ្របដីមិនបានល្អទេ និង (៣) ការអនុវត្ត

គម្រោង Climate-Smart Rubber Production Through Promoting Good Agriculture Practices (GAP) របស់វិទ្យាស្ថានស្រាវជ្រាវកៅស៊ូកម្ពុជាគឺបានអនុវត្តទៅតាមពិធីសារពិសោធន៍របស់ជំនាញការ CIRAD ។ ប្រសិទ្ធភាពនៃដំណាំគម្របដីនិងឥទ្ធិពលដីលាមកគោនិងជីគីមី ទៅលើការលូតលាស់របស់កូនកៅស៊ូពុំទាន់អាចវាយថ្លៃបាននៅឡើយទេ ព្រោះតែចម្ការពិសោធន៍នេះមានរយៈពេលទើបតែមួយឆ្នាំ។

៣. ទិសដៅបន្ត

ក្រោយពីការចុះពិនិត្យវឌ្ឍនភាព និងស្ថានភាពចម្ការពិសោធន៍បង្ហាញរួចមក ក្រុមការងារនៃអគ្គនាយកដ្ឋានកៅស៊ូបានដាក់ទិសដៅដល់វិទ្យាស្ថានស្រាវជ្រាវកៅស៊ូកម្ពុជាដូចខាងក្រោម៖

- បន្តថែទាំចម្ការពិសោធន៍គម្រោង Climate-Smart Rubber Production Through Promoting Good Agriculture Practices រហូតដល់ដំណាក់កាលប្រមូលផលជីវកៅស៊ូ ស្របតាមកិច្ចសន្យា
- បន្តអនុវត្តទៅតាមពិធីសាររបស់ជំនាញការ CIRAD
- បន្តថែទាំច្បារពូជកៅស៊ូរបស់គម្រោងធម្មនិយាមការច្បារពូជកៅស៊ូនៅកម្ពុជា
- ត្រូវកំណត់ពេលវេលាឱ្យបានសមស្របក្នុងការដាក់ជីគីមីនិងដីលាមកគោ
- ត្រូវផ្តល់របាយការណ៍អំពីលទ្ធផលវិភាគដីនៅចម្ការបង្ហាញ Good Agriculture Practices (GAP)
- ត្រូវធ្វើរបាយការណ៍បញ្ចប់នៃការពិសោធន៍នេះជាភាសាអង់គ្លេសរួចផ្ញើមកអគ្គនាយកដ្ឋានកៅស៊ូដើម្បីធ្វើការផ្ញើរបាយការណ៍នេះបន្តទៅទីភ្នាក់ងារបារាំងសម្រាប់ការអភិវឌ្ឍន៍ពេលបញ្ចប់កិច្ចសន្យា។



ព្រះរាជាណាចក្រកម្ពុជា
ជាតិ សាសនា ព្រះមហាក្សត្រ

ក្រសួងកសិកម្ម រុក្ខាប្រមាញ់ និងនេសាទ
អគ្គនាយកដ្ឋានកៅស៊ូ

លេខ: ៩៦០ អក.នស

ថ្ងៃចេញ: ១៣ ខែ ឧសភា ឆ្នាំ ២០១៩ រស័ក ព.ស.២៥៦៣
រាជធានីភ្នំពេញ ថ្ងៃទី ១១ ខែ ឧសភា ឆ្នាំ ២០១៩

សូមគោរពជូន

ឯកឧត្តមរដ្ឋមន្ត្រីក្រសួងកសិកម្ម រុក្ខាប្រមាញ់ និងនេសាទ

កម្មវត្ថុ : របាយការណ៍ស្តីពីស្ថានភាពការងារអគ្គនាយកដ្ឋានកៅស៊ូប្រចាំឆ្នាំ ២០១៩ និងទិសដៅអនុវត្តបន្ត។
ជូនភ្ជាប់ : របាយការណ៍ស្ថានភាពការងារអគ្គនាយកដ្ឋានកៅស៊ូប្រចាំឆ្នាំ ២០១៩ចំនួន០១ច្បាប់
-តារាងស្ថានភាពផលិតកម្មកៅស៊ូ និងតារាងស្ថានភាពផ្សេងៗផលិតផលកៅស៊ូស្ត
ប្រចាំខែនៃឆ្នាំ ២០១៩.....ចំនួន០២ច្បាប់។
សេចក្តីដូចមានចែងក្នុងកម្មវត្ថុនិងជូនភ្ជាប់ខាងលើ ខ្ញុំបាទសូមជម្រាបជូន ឯកឧត្តមរដ្ឋមន្ត្រី មេត្តា
ទទួលជ្រាបអំពីលទ្ធផលការងារសម្រេចបានរបស់អគ្គនាយកដ្ឋានកៅស៊ូប្រចាំឆ្នាំ ២០១៩ និងទិសដៅអនុវត្ត
បន្តដោយសង្ខេបដូចខាងក្រោម៖

១-ផ្ទៃដីកៅស៊ូសរុបមានចំនួន៤៣៤ ៥៥២ហិកតា ក្នុងនោះ៖ ផ្ទៃដីច្រើនមានចំនួន២៣៤ ៧២២ហិកតា
ស្មើនឹង៥៤% នឹងផ្ទៃដីថែទាំមានចំនួន១៩៩ ៨៣១ហិកតា ស្មើនឹង៤៦%។

២-ផលិតផលដីកៅស៊ូក្នុងខែ មានចំនួន២៣ ៨២៩តោន ថយចុះចំនួន ១៣១ តោនស្មើនឹង១%ធៀបនឹង
ខែមុន និងបានកើនឡើង៤ ២២៣តោន ស្មើនឹង២២%ធៀបរយៈពេលដូចគ្នាឆ្នាំមុន។ ផលិតផលដីកៅស៊ូមកដល់
ខែនេះមានចំនួន១៧៥ ២៨១តោន កើនចំនួន៣៥ ៨០៧តោន ស្មើនឹង២៦% ធៀបនឹងរយៈពេលដូចគ្នាឆ្នាំមុន។

៣-បរិមាណបញ្ចេញលក់ក្នុងខែ មានចំនួន២៣ ៨០៩តោន កើនឡើងចំនួន៥០១តោន ស្មើនឹង២%ធៀប
ខែមុន និងបានកើនឡើង៣ ៨១២តោន ស្មើនឹង១៩%ធៀបនឹងរយៈពេលដូចគ្នាឆ្នាំមុន។ បរិមាណបញ្ចេញលក់មកដល់
ខែនេះមានចំនួន១៧៣ ០៧២តោន កើនឡើងចំនួន៣២ ៧២៥តោន ស្មើនឹង២៣%ធៀបនឹងរយៈពេលដូចគ្នាឆ្នាំមុន។

៤-តម្លៃលក់ដីកៅស៊ូមធ្យមក្នុងខែ ថ្ងៃ១ ៣០៣ដុល្លារ/តោន បានថយចុះចំនួន៣០ដុល្លារ/តោន ស្មើនឹង
២,១៥%ធៀបខែមុន និងបានកើនឡើងចំនួន៤០ដុល្លារ/តោន ស្មើនឹង៣%ធៀបរយៈពេលដូចគ្នាឆ្នាំមុន។ តម្លៃលក់
កៅស៊ូមធ្យមគិតដល់ខែនេះថ្ងៃ១ ៣៣៥ដុល្លារ/តោន បានថយចុះចំនួន២៩ដុល្លារ/តោន ស្មើនឹង២%ធៀបនឹងរយៈ
ពេលដូចគ្នាឆ្នាំមុន។

៥-តម្លៃប្រមូលទិញដីកៅស៊ូគ្រួសារនៅមាត់ចម្ការ គឺទឹកដី (DRC 100%) ថ្លៃ៤៣៥០-៤៤០០រ/គ.ក្រ
(ធ្លាក់ចុះចំនួន៦០រ/គ.ក្រ ធៀបនឹងខែមុន) និងដីរក (DRC 50%) ថ្លៃ១៧៧៥-១៩៧៥រ/គ.ក្រ (ធ្លាក់ចុះចំនួន
១២៥រ/គ.ក្រ ធៀបខែមុន) អាស្រ័យតាមតំបន់។

៦-ទិសដៅបន្ត៖
ខិតខំអនុវត្តទិសដៅដែលបានគ្រោងទុក និងសកម្មភាពដែលកំពុងធ្វើឲ្យបានសម្រេចលទ្ធផលល្អ។
អាស្រ័យដូចបានជម្រាបជូនខាងលើ ខ្ញុំបាទសូម ឯកឧត្តមរដ្ឋមន្ត្រី មេត្តាទទួលជ្រាបជាបាយការណ៍
ដោយក្តីអនុគ្រោះ។

សូម ឯកឧត្តមរដ្ឋមន្ត្រី មេត្តាទទួលនូវការគោរពដ៏ជ្រាលជ្រៅអំពីខ្ញុំបាទ។

- ចម្លងជូន៖
- ឯកឧត្តមរដ្ឋលេខាធិការទទួលបន្ទុក
- ឯកឧត្តមអនុរដ្ឋលេខាធិការទទួលបន្ទុក
- ដើម្បីជូនជ្រាប
- នាយកដ្ឋានកិច្ចការរដ្ឋបាល កសក.
- នាយកដ្ឋានផែនការ និងស្ថិតិ កសក.
- នាយកដ្ឋានផ្សព្វផ្សាយកសិកម្ម នៃ អនក.
- គ្រប់ចម្ការកៅស៊ូកសិ-ឧស្សាហកម្ម
- ដើម្បីជ្រាប
- ឯកសារ

ប្រតិភូរាជរដ្ឋាភិបាលកម្ពុជា ទទួលបន្ទុកជា
អគ្គនាយក នៃអគ្គនាយកដ្ឋានកៅស៊ូ
អគ្គនាយកស្តីទី
ហ៊ឹម អូន



ក្រសួងកសិកម្ម រុក្ខាប្រមាញ់ និងនេសាទ
អគ្គនាយកដ្ឋានកៅស៊ូ

ព្រះរាជាណាចក្រកម្ពុជា

ជាតិ សាសនា ព្រះមហាក្សត្រ

របាយការណ៍សរុប

ស្តីពី

ស្ថានភាពការងាររបស់អគ្គនាយកដ្ឋានកៅស៊ូ ប្រចាំឆ្នាំ ២០១៩ និងទិសដៅអនុវត្តបន្ត

១. សេចក្តីផ្តើម

ក្នុងឆ្នាំ២០១៩ នេះអគ្គនាយកដ្ឋានកៅស៊ូ បានអនុវត្តការងារចម្បងៗ ក្នុងស្មារតីទទួលខុសត្រូវខ្ពស់ ទាំងការងារចរន្ត ការងារអនុវត្តគម្រោងតាមកម្មវិធី ការងារដាំដុះ ថែទាំកូនកៅស៊ូថ្មី ការងារអាជីវកម្ម ផលិតកម្ម និងធុរកិច្ចទាំងកៅស៊ូគ្រួសារនិងកៅស៊ូកសិ-ឧស្សាហកម្ម និងការងារផ្សេងៗទៀតបានដំណើរការជាធម្មតា។ ជាលទ្ធផលការងារសំខាន់ៗ ដែលអគ្គនាយកដ្ឋានកៅស៊ូសម្រេចបានក្នុងខែកញ្ញា ឆ្នាំ២០១៩ មានខ្លឹមសារលម្អិតជូនដូចខាងក្រោម៖

២. លទ្ធផលការងារសម្រេចបាន

២.១ ការងារអាជីវកម្ម ផលិតកម្ម និងធុរកិច្ចកៅស៊ូ

២.១.១ ផ្ទៃដីកៅស៊ូ

ផ្ទៃដីកៅស៊ូសរុបមានចំនួន ៤៣៤ ៥៥២ ហិកតា ដែលក្នុងនោះ៖ ផ្ទៃដីចៀរជ័រមានចំនួន ២៣៤ ៧២២ហិកតា ស្មើនឹង៥៤% និងផ្ទៃដីថែទាំមានចំនួន១៩៩ ៨៣១ហិកតា ស្មើនឹង៤៦%។

២.១.២ ផលិតកម្ម

- ផលិតផលជ័រកៅស៊ូសម្រេចបានប្រចាំខែកញ្ញា ឆ្នាំ២០១៩ មានចំនួន២៣ ៨២៩តោន ថយចុះចំនួន ១៣១ តោន ស្មើនឹង១%ធៀបនឹងខែមុន និងបានកើនឡើង៤ ២២៣តោន ស្មើនឹង២២%ធៀបរយៈពេលដូចគ្នាឆ្នាំមុន។

- ផលិតផលជ័រកៅស៊ូសរុបគិតមកដល់ខែកញ្ញា ឆ្នាំ២០១៩ សម្រេចបានចំនួន ១៧៥ ២៨១តោន កើនចំនួន ៣៥ ៨០៧តោន ស្មើនឹង២៦% ធៀបនឹងរយៈពេលដូចគ្នាឆ្នាំមុន។

២.១.៣ ធុរកិច្ចកៅស៊ូ

- បរិមាណបញ្ចេញលក់ជ័រកៅស៊ូសម្រេចបានក្នុងខែកញ្ញា ឆ្នាំ២០១៩ មានចំនួន២៣ ៨០៩តោន កើនឡើងចំនួន៥០១តោន ស្មើនឹង២%ធៀបខែមុន និងបានកើនឡើង៣ ៨១២តោន ស្មើនឹង១៩%ធៀបនឹងរយៈពេលដូចគ្នាឆ្នាំមុន។

- បរិមាណបញ្ចេញលក់សរុបគិតមកដល់កញ្ញា ឆ្នាំ២០១៩ សម្រេចបានចំនួន ១៧៣ ០៧២តោន កើនឡើងចំនួន៣២ ៧២៥តោន ស្មើនឹង២៣%ធៀបនឹងរយៈពេលដូចគ្នាឆ្នាំមុន។

- តម្លៃលក់មធ្យមក្នុងខែកញ្ញា ឆ្នាំ២០១៩ មានចំនួន ១ ៣០៣ដុល្លារ/តោន បានថយចុះចំនួន៣០ដុល្លារ/តោន ស្មើនឹង២,១៥%ធៀបខែមុន និងបានកើនឡើងចំនួន៤០ដុល្លារ/តោន ស្មើនឹង៣% ធៀបនឹងរយៈពេលដូចគ្នាឆ្នាំមុន។



- តម្លៃលក់កៅស៊ូជាមធ្យមគិតមកដល់កញ្ញា ឆ្នាំ២០១៩ គឺ ១ ៣៣៥ដុល្លារ/តោន បានថយចុះចំនួន២៩ដុល្លារ/តោន ស្មើនឹង២% ធៀបនឹងរយៈពេលដូចគ្នាឆ្នាំមុន។

- ក្នុងខែកញ្ញា តម្លៃប្រមូលទិញជ័រកៅស៊ូគ្រួសារនៅមាត់ចម្ការ គឺទឹកជ័រ (DRC 100%) ថ្លៃ៤៣៥០-៤៤០០\$/គ.ក្រ (ធ្លាក់ចុះចំនួន៦០\$/គ.ក្រ ធៀបនឹងខែមុន) និងជ័រកក (DRC 50%) ថ្លៃ១៧៧៥-១៩៧៥\$/គ.ក្រ (ធ្លាក់ចុះចំនួន ១២៥\$/គ.ក្រ ធៀបខែមុន) អាស្រ័យតាមតំបន់។

២.២. ការងារចរន្តនិងការអនុវត្តគម្រោងសកម្មភាពថវិកាតាមកម្មវិធី

២.២.១. ការងារចរន្ត

- ប្រជុំរៀបចំសេចក្តីព្រាងច្បាប់បានចំនួន០១លើក
- ចុះតាមដាន និងវាយតម្លៃការអនុវត្តកម្មវិធីវិនិយោគសម្បទានដីសេដ្ឋកិច្ចលើវិស័យកៅស៊ូ នៅខេត្តកោះកុង និងខេត្តពោធិ៍សាត់
- ចុះបើកវគ្គផ្សព្វផ្សាយចងក្រងសហគមន៍កសិកម្មកៅស៊ូគ្រួសារនៅខេត្តឧត្តរមានជ័យ ខេត្តព្រៃវែង និងសៀមរាប
- បានរៀបចំប្រជុំពិភាក្សាលើគម្រោងសកម្មភាពថវិកាកម្មវិធី (ទម្រង់P3&P4) ឆ្នាំ២០២០ និងបញ្ហាផ្សេងៗ
- បានរៀបចំប្រជុំពិភាក្សាបញ្ហាប្រឈមនិងទិសដៅបន្ត លើការអនុវត្តសកម្មភាពតាមដាននិងវាយតម្លៃការអនុវត្តកម្មវិធីវិនិយោគសម្បទានដីសេដ្ឋកិច្ចលើវិស័យកៅស៊ូ
- បានបោះពុម្ពព្រឹត្តិបត្រកៅស៊ូធម្មជាតិប្រចាំខែកក្កដា ចំនួន១៨០ក្បាល រីឯព្រឹត្តិបត្រខែសីហា បានដាក់ប្រជុំពិនិត្យសម្រេចនិងបញ្ជូលក្នុងរោងពុម្ព ដោយឡែកព្រឹត្តិបត្រខែកញ្ញា បាននឹងកំពុងរៀបចំចងក្រងប្រមាណ៦០%
- បានបន្តសិក្សាស្រាវជ្រាវប្រមូលទិន្នន័យនិងព័ត៌មានកៅស៊ូ សម្រាប់រៀបចំព្រឹត្តិបត្រប្រចាំខែ និងផ្សព្វផ្សាយតម្លៃកៅស៊ូធម្មជាតិលើទំព័រហ្វេសប៊ុករបស់អគ្គនាយកដ្ឋានកៅស៊ូ
- តាមដានត្រួតពិនិត្យ ស្រាវជ្រាវអំពីតម្លៃកៅស៊ូនៅទីផ្សារក្នុងស្រុក និងអន្តរជាតិ
- បានចុះបើកវគ្គបណ្តុះបណ្តាលនិងផ្សព្វផ្សាយអំពីទីផ្សារកៅស៊ូដល់សហគមន៍គ្រួសារ នៅខេត្តពោធិ៍សាត់
- បានប្រមូលទិន្នន័យ និងរៀបចំតម្លៃកៅស៊ូធម្មជាតិសម្រាប់ផ្សាយប្រចាំសប្តាហ៍តាមវិទ្យុបណ្តាលព័ត៌មានស្ត្រីកម្ពុជា(FM103.5)ចំនួន០៤ដងក្នុងមួយខែ(១សប្តាហ៍១ដង) និងបានផ្សាយបន្តផ្ទាល់ទៅតាមបណ្តាលខេត្តចំនួន៤ខេត្ត គឺខេត្តបាត់ដំបង(FM106.3) ខេត្តកំពង់ចាម(FM99.3) ខេត្តកំពង់ធំ(FM104) និង ខេត្តសៀមរាប(FM107) រៀងរាល់ថ្ងៃចន្ទ វេលាម៉ោង១០ព្រឹក។
- អនុវត្តន៍ការកិច្ចផ្សេងៗទៀត

២.២.២. ការចំណាយថវិកាតាមគម្រោងកម្មវិធី

ការចំណាយថវិកាក្នុងខែកញ្ញា ឆ្នាំ២០១៩ មានចំនួន ៤២ ៦០០ ១០០ រៀល។ បើគិតមកដល់ខែកញ្ញា ឆ្នាំ២០១៩ ការចំណាយមានចំនួន១ ៤៦៨ ៦៩១ ៤៨៥រៀល ស្មើនឹង៦៩,៤៦ភាគរយនៃផែនការ។

២.២.៣. ការប្រមូលចំណូលថវិកា

ការប្រមូលចំណូលថ្លៃឈ្នួលដីអវិនិយោគចម្ការកៅស៊ូដូទាំង៧ ចម្ការកៅស៊ូរដ្ឋឡាបានសៀកខេត្តតនី និងក្រុមហ៊ុននីហ៍ណ អាហ៍ណកៅស៊ូ ក្នុងខែកញ្ញា ឆ្នាំ២០១៩ អនុវត្តន៍បានចំនួន២៣ ៧៥៩ ៧៤០រៀល។ បើគិតរហូតមកដល់ខែកញ្ញា ឆ្នាំ២០១៩ ការប្រមូលចំណូលបានចំនួន៧៦៣ ៨២៧ ៩៨៨រៀល ស្មើនឹង៥១,៤៩ភាគរយនៃផែនការ។



៣. ទិសដៅបន្ត

- បន្តរៀបចំលិខិតបទដ្ឋានគតិយុត្តពាក់ព័ន្ធកៅស៊ូ
- បន្តចុះផ្សព្វផ្សាយលិខិតបទដ្ឋានគតិយុត្តតាមខេត្តដែលបានគ្រោងទុក
- បន្តចុះពង្រឹង និងចងក្រងសហគមន៍កសិករកៅស៊ូគ្រួសារ
- បន្តចុះពិនិត្យ និងវាយតម្លៃបច្ចេកទេសដំណាំកៅស៊ូរបស់ក្រុមហ៊ុនសម្បទានដីសេដ្ឋកិច្ច
- បន្តរៀបចំកិច្ចបញ្ជីការជួទេយ្យចំណូល - ចំណាយ និងរបាយការណ៍អនុវត្តចំណូល - ចំណាយរបស់អគ្គនាយកដ្ឋានកៅស៊ូ
- រៀបចំគម្រោងផែនការសកម្មភាពថវិកាកម្មវិធីសម្រាប់ឆ្នាំ២០២០
- អនុវត្តការងារផ្សេងៗតាមផែនការគ្រោងទុកសម្រាប់ឆ្នាំ២០១៩
- បន្តស្រាវជ្រាវនិងប្រមូលទិន្នន័យកៅស៊ូក្នុងស្រុក និងអន្តរជាតិ
- បន្តចុះពង្រឹង និងចងក្រងសហគមន៍ កសិករកៅស៊ូគ្រួសារសម្រាប់រៀបចំព្រឹត្តិបត្រប្រចាំខែ និងផ្សព្វផ្សាយតម្លៃកៅស៊ូធម្មជាតិតាមវិទ្យុប្រចាំសប្តាហ៍ និងលើគេហទំព័រហ្វេសប៊ុក របស់អគ្គនាយកដ្ឋានកៅស៊ូ។
- បន្តអនុវត្តភារកិច្ចផ្សេងៗទៀត

បានឃើញនិងឯកភាព
 ជ. ប្រតិភូរាជរដ្ឋាភិបាលកម្ពុជា ទទួលបន្ទុកជា
 អគ្គនាយក នៃអគ្គនាយកដ្ឋានកៅស៊ូ
 អគ្គនាយករង
 សំខ.សារ៉ែន

ថ្ងៃច័ន្ទ ១៣ ខែ ឧសភា ឆ្នាំ ២០១៩ ឯកស័ក ព.ស.២៥៦៣
 រាជធានីភ្នំពេញ ថ្ងៃទី ១១ ខែ ឧសភា ឆ្នាំ២០១៩
 ប្រធាននាយកដ្ឋានរដ្ឋបាលនិងនីតិកម្ម

យន្ត.ដំលូ



តារាងទី១: ស្ថានភាពផលិតកម្មកៅស៊ូប្រចាំខែកញ្ញា ឆ្នាំ២០១៩

លរ	បង្ហាញកៅស៊ូ	ខែ១៩ (ឆមាស)			ឆ្នាំ២០១៩					ឆ្នាំ២០១៨				ប្រៀបធៀប												សរុប			
		ខែ១៩	ខែ១៩	សរុប	ផលិតផល (តោន)		បញ្ជីលក់ (តោន)			សន្តិសុខភ្នំ	ផលិតផល (តោន)		បញ្ជីលក់ (តោន)		ប្រៀបធៀប														
					ខែ១៩	សរុប	ខែ១៩	សរុប	ខែ១៩		សរុប	ខែ១៩	សរុប	ផលិតផល		បញ្ជីលក់		ផលិតផល				បញ្ជីលក់							
														ខែ១៩	%	ខែ១៩	%	ខែ១៩	%	ខែ១៩	%	ខែ១៩	%	ខែ១៩	%		ខែ១៩	%	
I. កៅស៊ូកសិកស្រូវស្រូវ																													
ក បង្ហាញកៅស៊ូកសិកស្រូវស្រូវ																													
1	វិទ្យាស្ថានស្រាវជ្រាវកៅស៊ូកម្ពុជា	670	132	801	46	372	50	400	25	23	305	200	0	0	-12	-35	0	0	-23	-50	-67	-18	-50	0	-200	-50	130		
2	ក្រុមហ៊ុនស្រូវស្រូវ អ៊ិនវេសមេន ក្រុម	12.887	2.870	15.757	1.363	11.125	1.651	12.748	1.286	1.060	10.537	1.708	11.213	0	0	-462	-30	249	17	-304	-22	-588	-5	58	3	-1.535	-12	609	
3	ក្រុមហ៊ុនចម្ការកៅស៊ូតាច់	1.226	1.220	2.446	160	1.073	147	1.029	63	146	1.097	252	1.155	0	0	-14	-9	21	9	-14	-9	24	2	105	71	126	12	5	
4	ក្រុមហ៊ុនចម្ការកៅស៊ូមេមក់ ឌូអិលធីឌី	5.631	2.809	8.440	436	2.899	346	3.220	721	306	2.865	361	3.064	0	0	-148	-33	-25	-7	-130	-30	-34	-1	15	4	-157	-5	523	
5	ក្រុមហ៊ុនស្រូវ វ៉ាប់ប៊ី លីមីតធីត(កម្ពុជា)	79	2.646	2.724	15	80			314	253	16	167		21	0	0	-2	-8	0	0	2	13	87	109	0	0	-293	-93	399
6	ក្រុមហ៊ុនស្រូវ វិសសស លីមីតធីត(ស្វយ)	3.859	548	4.406	421	2.912	441	3.372	2.036	305	2.609	122	2.983	0	0	-190	-38	-478	-80	-116	-28	-303	-10	-319	-72	-389	-12	1.662	
7	ក្រុមហ៊ុនឧបសគ្គស្រូវអិលអិលស៊ីនណាល	3.908	278	4.186	524	3.347	735	3.253	858	376	2.082	515	2.837	0	0	-119	-24	-85	-14	-148	-28	-1.265	-38	-220	-30	-416	-13	103	
8	ក្រុមហ៊ុនអាន់ដាឌី ក្រុម(ចក្ខុវិស័យ)	3.418	1.415	4.833	253	1.857	305	1.823	367	130	1.249		1.107	0	0	-61	-32	0	0	-123	-49	-607	-33	-305	0	-716	-39	509	
9	ក្រុមហ៊ុនអាន់ដាឌី ក្រុម(គោលដៅ-អាស៊ីប៉ាស៊ីហ្វិក)	2.010	1.312	3.322	167	973	195	977	248	110	854		734	0	0	-48	-30	0	0	-57	-34	-119	-12	-195	0	-243	-25	368	
10	ក្រុមហ៊ុនក្រុម(មេមេធា) ឌូអិលធីឌី	4.359	439	4.798	631	3.933	525	3.744	932	557	4.315	651	4.758	0	0	-73	-12	-180	-22	-74	-12	382	10	126	24	1.014	27	489	
សរុប ក		38.047	13.668	51.714	4.016	28.572	4.395	30.881	6.789	3.029	26.081	3.609	28.072	0	0	-1.131	-27	-499	-12	-987	-25	-2.491	-9	-785	-18	-2.809	-9	4.798	
ខ បង្ហាញកៅស៊ូសម្បទានដីសេដ្ឋកិច្ច		71.610	150.125	221.735	4.290	30.702	4.103	29.366	653	8.500	60.600	8.100	58.000	0	0	500	6	500	7	4.210	98	29.898	97	3.997	97	28.634	98	3.253	
សរុប I-ក+ខ		109.657	153.793	273.449	8.306	59.274	8.498	60.247	7.442	11.529	86.681	11.709	86.072	0	0	-631	-5	1	0	3.223	39	27.407	46	3.212	38	25.825	43	8.051	
II. កៅស៊ូក្រសួង		125.065	36.038	161.103	11.300	80.200	11.500	80.100	4.676	12.300	88.600	12.100	87.000	0	0	500	4	500	4	1.000	9	8.400	10	600	5	6.900	9	6.276	
សរុប II-ក+II		234.722	199.831	434.552	19.606	139.474	19.998	140.347	12.118	23.829	175.281	23.809	173.072	0	0	-131	-1	501	2	4.223	22	35.807	26	3.812	19	32.725	23	14.327	

បញ្ជាក់:

- (១) ផ្ទៃដីសរុបមានចំនួន ៤៣៤ ៥៥២ហិកតា (ផ្ទៃដីរៀបរយ ២៣៤ ៧២ហិកតា ផែនទី ១៩៩៩ ៨៣១ហិកតា) ពុំមានការប្រែប្រួលទេរៀបរយនៃផ្ទៃដី។
- (២) ផលិតផលសរុបក្នុងខែកញ្ញាមានចំនួន ២៣ ៨២៩ តោន បានថយចំនួន ១៣១តោន (១%) ធៀបនឹងមុន និងបានកើនឡើងចំនួន ៤ ២២៣ (២២%) ធៀបនឹងរយៈពេលដូចគ្នាក្នុងឆ្នាំ២០១៨។
- (៣) របៀបបញ្ជីលក់នៃកញ្ញា(ឧទ្ធរាស) ឆ្នាំ២០១៩ ផលិតផលសរុប ១៧៥ ២៨១តោន បានកើន ៣៥ ៨០៧តោន (២៦%)ធៀបនឹងរយៈពេលដូចគ្នាក្នុងឆ្នាំ២០១៨។
- (៤) ការបញ្ជីលក់សរុបក្នុងខែកញ្ញា ២៣ ៨០៩តោន បានកើន ៥០១តោន (២%) ធៀបនឹងមុន និងបានកើនឡើងចំនួន ៣ ៨១២តោន (១៩%) ធៀបនឹងរយៈពេលដូចគ្នាក្នុងឆ្នាំ២០១៨។
- (៥) របៀបបញ្ជីលក់នៃកញ្ញា(ឧទ្ធរាស) ឆ្នាំ២០១៩ ការបញ្ជីលក់សរុប ១៧៣ ០៧២តោន បានកើនឡើងចំនួន៣២ ៧២៥ (២៣%) ធៀបនឹងរយៈពេលដូចគ្នាក្នុងឆ្នាំ២០១៨។
- (៦) សន្តិសុខភ្នំមានចំនួន១៤ ៣២៧តោន

បានឃើញ និងបញ្ជាក់
 ជ. ប្រតិភូរដ្ឋាភិបាលកម្ពុជា ឧទ្ធរាស
 អគ្គនាយក នៃអគ្គនាយកដ្ឋានកៅស៊ូ
 អគ្គនាយក
 សំរិទ្ធ សារិន

បានពិនិត្យត្រឹមត្រូវ
 ប្រធាននាយកដ្ឋានកៅស៊ូ និងផលិតកម្ម
 ប្រធាន-ដំបូរ

ថ្ងៃព្រហស្បតិ៍ ១២កើត ខែអស្សុជ ឆ្នាំកុរ ឯកស័ក ព.ស២៥៦៣
 រាជធានីភ្នំពេញ, ថ្ងៃទី ១០ ខែកុម្ភៈ ឆ្នាំ២០១៩
 អ្នកធ្វើតាង
 គ. ប៊ុនស៊ី



ព័ត៌មានអន្តរជាតិ

**ក្រុមប្រឹក្សាកៅស៊ូម៉ាឡេស៊ីនិង
បន្តលើកទឹកចិត្តដល់កសិករ
កៅស៊ូ**

ឯកសារយោង៖ <http://anrpc.org>
ប្រែសម្រួលដោយកញ្ញា ដូ ស្រីស

ការមើលឃើញពីថ្លៃកៅស៊ូទាប បានធ្វើឲ្យ
ក្រុមប្រឹក្សាកៅស៊ូម៉ាឡេស៊ី (MRB) មានបំណងបន្ត
គម្រោងលើកទឹកចិត្តផលិតកម្មកៅស៊ូ ដើម្បីធានា
គាំទ្រថ្លៃកៅស៊ូឲ្យដល់ ៥,៥០រឹងហ្គីដ/គ.ក្រ។

នៅក្នុងសេចក្តីថ្លែងការណ៍មួយ MRB បាន
និយាយថា៖ រដ្ឋាភិបាលមានការព្រួយបារម្ភអំពីថ្លៃ
កៅស៊ូទាប ហើយនឹងបន្តធានានូវសុខុមាលភាព
របស់កសិករកៅស៊ូគ្រួសារ។ ការលើកទឹកចិត្តមាន
ភាពសកម្មនៅពេលដែលថ្លៃប្រចាំខែជាមធ្យមរបស់
កៅស៊ូស្តង់ដារម៉ាឡេស៊ី SMR 20 ដាក់ដល់កំបាំង
មានថ្លៃ ៦,១០រឹងហ្គីដក្នុង/គ.ក្រ ចំណែកឯថ្លៃកៅស៊ូ
នៅមាត់ចម្ការគឺ ២,៥០រឹងហ្គីដ/គ.ក្រ រឺទាបជាងនេះ។

ម្ចាស់ចម្ការកៅស៊ូគ្រួសារមានចំនួន ៦០០ ពាន់
គ្រួសារ មានប្រហែលជា ៩០% នៃកៅស៊ូធម្មជាតិ
ដែលបានផលិតនៅក្នុងប្រទេសម៉ាឡេស៊ី។

MRB បានបន្ថែមទៀតថា៖ ការបន្តធ្លាក់ចុះ
ថ្លៃកៅស៊ូនៅលើទីផ្សារពិភពលោកនៅដើមខែតុលា
ឆ្នាំ ២០១៩ បានជះឥទ្ធិពលយ៉ាងខ្លាំង ដោយសារ

តែមានរំញោចទីផ្សារអវិជ្ជមាននៅទីផ្សារប្រទេសចិន
ដែលជាអ្នកប្រើប្រាស់កៅស៊ូធម្មជាតិធំជាងគេបំផុត
នៅលើពិភពលោក។ ក្រុមហ៊ុនចិនធំមួយដែលនាំ-
ចូលជ័រកៅស៊ូចំនួន ១,៦ លានតោន/ឆ្នាំ ពីប្រទេស
ផលិតកៅស៊ូធំៗបានបញ្ឈប់ការទិញកៅស៊ូ និងបាន
បញ្ឈប់កិច្ចសន្យាពាណិជ្ជកម្មកៅស៊ូទាំងអស់ដែលនៅ
សេសសល់ផងដែរ។

ស្ថានភាពនេះ បានជះឥទ្ធិពលដល់ទីផ្សារ
កៅស៊ូពិភពលោក រួមទាំងថ្លៃជ័រកៅស៊ូស្តង់ដារម៉ា-
ឡេស៊ី SMR 20 បានធ្លាក់ចុះដល់កំរិតទាបបំផុតនៅ
ឆ្នាំ ២០១៩ គឺ ៥,១៦រឹងហ្គីដ/គ.ក្រ នៅថ្ងៃទី ៤ ខែ
តុលា ឆ្នាំ ២០១៩។

បច្ចុប្បន្នប្រទេសម៉ាឡេស៊ីជាប្រទេសផលិត
កៅស៊ូធម្មជាតិធំជាងគេទី ៥ នៅលើពិភពលោកដែល
មានផលិតកម្មសរុបចំនួន ៦៧០ ០០០ តោន គឺនៅ
បន្ទាប់ពីប្រទេសផលិតធំៗមាន ប្រទេសថៃ ឥណ្ឌូ-
នេស៊ី វៀតណាម និងចិន។

MRB បានបន្ថែមទៀតថា ប្រទេសម៉ាឡេស៊ី
បានបន្តសហការជាមួយប្រទេសថៃ និងឥណ្ឌូនេស៊ី
ក្រោមក្របខ័ណ្ឌនៃក្រុមប្រឹក្សាកៅស៊ូត្រីភាគីអន្តរជាតិ
ដើម្បីដោះស្រាយបញ្ហាថ្លៃកៅស៊ូធ្លាក់ចុះ តាមរយៈ
គម្រោងការគ្រប់គ្រងការផ្គត់ផ្គង់ គម្រោងការជំរុញ
តម្រូវការ និង គម្រោងកិច្ចព្រមព្រៀងកាត់បន្ថយ
បរិមាណនាំចេញ។



ថ្លៃកៅស៊ូម៉ាឡេស៊ី SMR 20 បានកើនឡើង ៩,៥% គឺ ៦,២១រឹងហ្គីដ/គ.ក្រ នៅត្រីមាសទី២ បើ ធៀបនឹងត្រីមាសទី១ ការផ្គត់ផ្គង់កៅស៊ូធ្លាក់ចុះមក នៅត្រីម ៥,៦៧ រឹងហ្គីដ/គ.ក្រ។

ទោះជាយ៉ាងណាក៏ដោយ នៅត្រីមាសទី៣ ថ្លៃកៅស៊ូស្តង់ដារម៉ាឡេស៊ី SMR 20 បានធ្លាក់ចុះ ១០% មកនៅត្រីម ៥,៥៩រឹងហ្គីដ/គ.ក្រ ដោយសារ តែសង្គ្រាមពាណិជ្ជកម្មរវាងសហរដ្ឋអាមេរិក-ចិន។

ការកំណត់ពន្ធគយខ្ពស់ទៅវិញទៅមករវាង សហរដ្ឋអាមេរិក-ចិនលើផលិតផល បានធ្វើឱ្យរាំង ស្ទះដល់ការអនុវត្តលើផ្នែកកម្មន្តសាលរបស់ប្រទេស ជាច្រើននិងប៉ះពាល់ដល់តម្រូវការកៅស៊ូពិភពលោក ផងដែរ។



ប្រទេសណាមមានបំណងនាំចូល កៅស៊ូថែមទៀត

ឯកសារយោង៖ <https://vietnamnews.vn>
ប្រែសម្រួលដោយកញ្ញា ឌុ ស្រីស

ប្រទេសថៃគ្រោងនឹងជំរុញការនាំចេញផលិត ផលកសិកម្មទៅកាន់ប្រទេសឥណ្ឌា ពិសេសកៅស៊ូ ដើម្បីផ្គត់ផ្គង់ឧស្សាហកម្មថយន្តដ៏រឹងមាំរបស់ប្រទេស ឥណ្ឌា។

រដ្ឋមន្ត្រីក្រសួងពាណិជ្ជកម្មថៃលោក Jurin Laksanawisit បានដឹកនាំគណៈប្រតិភូទៅកាន់ទីក្រុង Mumbai និង Chennai នៅសប្តាហ៍នេះ ដោយបាន និយាយថា ក្រសួងពាណិជ្ជកម្មនឹងធ្វើការពិភាក្សា

គ្នានៅពេលក្រោយជាមួយនឹងសមភាគីឥណ្ឌាដើម្បី ជំរុញពាណិជ្ជកម្មកៅស៊ូរវាងប្រទេសទាំងពីរ និង ដោះស្រាយឧបសគ្គពាណិជ្ជកម្ម ដែលមានស្រាប់ ជាពិសេសលើបញ្ហាពន្ធគយ។

លោក Jurin បានធ្វើជាគណៈអធិបតីក្នុង សិក្ខាសាលា និងព្រឹត្តិការណ៍បណ្តាញអាជីវកម្មរវាង អ្នកជំនួញកៅស៊ូប្រទេសថៃនិងឥណ្ឌា ដែលសហការ រៀបចំដោយនាយកដ្ឋានជំរុញពាណិជ្ជកម្មអន្តរជាតិ ប្រទេសថៃ និងសមាគមឧស្សាហកម្មកៅស៊ូ និង សមាគមផលិតសំបកកង់យានយន្តឥណ្ឌា។

លោក V T Chandrasekharan ប្រធាន សមាគមកៅស៊ូឥណ្ឌាបានលើកឡើងថា ប្រទេស ឥណ្ឌាត្រូវការកៅស៊ូជាមធ្យមចំនួន១,២លានតោន/ ឆ្នាំ។ ឆ្នាំនេះបរិមាណនាំចូលមានជាង ៥០០ ០០០ តោន គឺប្រមាណជា១០% នាំចូលពីប្រទេសថៃ ៤២% ពីប្រទេសឥណ្ឌូណេស៊ី ២០% ពីប្រទេស វៀតណាម និង ១១% ពីប្រទេសម៉ាឡេស៊ី ។

លោកបានបន្ថែមទៀតថា ប្រទេសឥណ្ឌា មានបំណងបង្កើនការនាំចូលកៅស៊ូដុំ និងទឹកជ័រពី ប្រទេសថៃ ប្រសិនបើភ្នាក់ងារចែកចាយរបស់ថៃ ត្រូវបានបង្កើតឡើងនៅក្នុងប្រទេសឥណ្ឌា។

លោក P Vijayaraghavan ប្រធានសមាគម សំបកកង់យានយន្តបាននិយាយថា ពន្ធនាំចូលខ្ពស់ ធ្វើឱ្យផលិតផលកៅស៊ូប្រទេសថៃមិនមានការប្រកួត ប្រជែងនៅក្នុងប្រទេសឥណ្ឌានោះឡើយ។

ពន្ធនាំចូលរបស់ឥណ្ឌាពីប្រទេសថៃ លើ



កៅស៊ូធម្មជាតិមាន៤០% និងផលិតផលសម្រេចពី កៅស៊ូប្រហែលជា២៥%។ ផលិតផលស្រដៀងគ្នា ដែលនាំចូលពីប្រទេសដទៃទៀត ត្រូវបានផ្តល់ការ អនុគ្រោះពន្ធនាំចូល។ កាលពីឆ្នាំមុន ទីផ្សារសំបក កង់យានយន្តរបស់ឥណ្ឌាទទួលបានទឹកប្រាក់ចំនួន ៨ពាន់លានដុល្លារ ដែលមានបរិមាណនាំចេញខ្ពស់ បំផុតចំនួន១,៦ ពាន់លានដុល្លារ។

ចាប់តាំងពីឆ្នាំ២០០៤មក ប្រទេសថៃនិង ឥណ្ឌាបានអនុវត្តគម្រោងឈ្មោះ “The Early Harvest Scheme” ដែលក្រោមគម្រោងនេះ ពន្ធនាំចូលលើ ទំនិញចំនួន៨៣មុខ ត្រូវបានលើកលែង រួមមាន៖ បន្លែផ្លែឈើ គ្រឿងអលង្ការ និងផលិតផលរថយន្ត។ ដោយឡែកកៅស៊ូធម្មជាតិ និងផលិតផលសម្រេច ពីកៅស៊ូមិនទាន់បានដាក់បញ្ចូលនៅក្នុងគម្រោងនេះ នៅឡើយ។

លោក Nikorn Likhitwangphanit ប្រធាន សមាគមឈើកៅស៊ូថៃនិយាយថា ប្រទេសឥណ្ឌាគឺ ជាទីផ្សារដែលមានការរីកចម្រើនខ្ពស់សម្រាប់អាជីវ- កម្មអចលនទ្រព្យ ហើយរដ្ឋាភិបាលគ្រោងនឹងបង្កើត ទីក្រុងវិវត្តនៅលើទីតាំងជាង១០០កន្លែង ដែល មានតម្លៃសរុបប្រមាណ១០០ពាន់លានដុល្លារ។

ក្រុមហ៊ុន Thai Hua Rubber Plc បានចុះ ហត្ថលេខាលើអនុស្សរណៈ នៃការយោគយល់គ្នា ដើម្បីលក់កៅស៊ូចំនួន១០០ពាន់តោន ក្នុងតម្លៃជាទឹក ប្រាក់ចំនួន៧.៥ពាន់លានបាត ទៅដល់អ្នកនាំចូល ឥណ្ឌា។ ចំនួនសរុបទាំងអស់មាន៥ម៉ឺនតោន ដែល

មានថ្លៃ៣,៧៥ពាន់លានបាតទៅឲ្យក្រុមហ៊ុនទីផ្សារ Helar ក្រុមហ៊ុនទីប្រឹក្សាឯកជន និងឲ្យក្រុមហ៊ុន Apollo Tyres Ltd ។

កាលពីឆ្នាំមុនពាណិជ្ជកម្មទ្វេភាគីរវាងប្រទេស ថៃ និងឥណ្ឌាមានទឹកប្រាក់ចំនួន១២,៥ពាន់លាន ដុល្លារ គឺកើនឡើង២០,៥%។ ទំហំនាំចេញរបស់ ប្រទេសថៃមានទឹកប្រាក់ចំនួន៧,៦២ពាន់លានដុល្លារ បានកើនឡើងចំនួន១៧,៨% ធៀបនឹងឆ្នាំ២០១៧ ឯការនាំចូលមានទឹកប្រាក់ចំនួន ៤,៨៦ពាន់លាន ដុល្លារ បានកើនឡើង២៤,៩% ។

ឆ្នាំនេះក្រសួងពាណិជ្ជកម្មថៃ មានគោល បំណងបង្កើនការនាំចេញទៅប្រទេសឥណ្ឌា ឱ្យបាន ដល់ ៨% ។





ទំព័រស្រាវជ្រាវ

**ការណែនាំអំពីបច្ចេកទេសកែច្នៃ
កៅស៊ូសន្លឹកសម្អាតដោយផ្សែង
(RSS: Ribbed Smoked Sheet)
(តបប)**

រៀបចំដោយ៖ នាយកដ្ឋានកែច្នៃផលិតផលកៅស៊ូ

គេត្រូវយកសន្លឹកកៅស៊ូស្តើង ដែលទទួលបានពីការកិន មកព្យួរលើដំបងឬស្បឺដែលគងនៅលើរទេះមួយ ទុកឲ្យស្រក់ទឹករយៈពេលប្រហែលជា ២ម៉ោង ទើបបញ្ចូលក្នុងឡសម្អាត។



ការកិនពូតទឹកបន្ទះកៅស៊ូ

២.៧. ការសម្អាត

សន្លឹកកៅស៊ូសើមដែលមានកម្រាស់ប្រហែល ៣-៤ម.ម. ត្រូវបានបញ្ចូលទៅក្នុងឡសម្អាត។ ការសម្អាតអាចធ្វើឡើងតាមវិធីពីរយ៉ាង អាស្រ័យនឹងប្រភេទឡដែលគេប្រើ។ ការសម្អាតដោយផ្សែងធ្វើឲ្យកៅស៊ូមានពណ៌ក្រមៅនិងក្លិនផ្សែង។ ការសម្អាតដោយខ្យល់ក្តៅធ្វើឲ្យកៅស៊ូគ្មានសារធាតុប្រឆាំង

ជួរតដូចករណីកៅស៊ូសម្អាតដោយប៉ះផ្សែងឡើយ។

ល្បឿននៃការសម្អាតគឺអាស្រ័យនិងកម្រាស់សន្លឹកជ័រ សីតុណ្ហភាព និងរំហូរនៃខ្យល់ក្តៅ ហើយគេត្រូវធ្វើការសម្អាតដោយសន្សឹមៗ។ ការប្រើថាមពលខ្ពស់នៅពេលចាប់ផ្តើមឲ្យស្រទាប់ខាងក្រៅឡើងស្អាតខ្លោច ដែលនាំឲ្យស្ទះទឹកនៅសាច់ជ័រខាងក្នុងចេញក្រៅមិនរួច។ ដូចនេះការសម្អាតត្រូវធ្វើឡើងសន្សឹមៗ និងតាមដំណាក់កាលដូចតទៅ៖

- ដំណាក់កាលចាប់ផ្តើម ប្រើសីតុណ្ហភាពប្រហែល ៤០-៤៥ °C អំឡុងពេល២៤ម៉ោង
- ដំណាក់កាលបន្ទាប់តម្លើងសីតុណ្ហភាពបន្ថែម១០ °C ក្នុងរយៈពេល២៤ម៉ោង
- ដំណាក់កាលចុងក្រោយ រក្សាសីតុណ្ហភាព ៥០-៥៥ °C ឲ្យនៅថេររយៈពេល១-២ថ្ងៃ ទើបទទួលបានសន្លឹកសម្អាត។

ដើម្បីកាត់បន្ថយរយៈពេលសម្អាតឲ្យមកត្រឹម ២ថ្ងៃ គេត្រូវប្រើសីតុណ្ហភាពខ្ពស់ប្រហែលជា ៦០-៦៥°C វិញ។ ការបង្កើនសីតុណ្ហភាពខ្ពស់ អាចធ្វើឲ្យសម្បុរសន្លឹកជ័រកៅស៊ូអន់។

ការសម្អាតសន្លឹកថាចប់សព្វគ្រប់ត្រូវពិនិត្យមើលចំនុចដូចខាងក្រោម៖

- សំណើមក្នុងសន្លឹកកៅស៊ូតូចជាង០.៥%
- ជាទូទៅគេសម្អាតរហូតដល់០.៣-០.៤%
- អវត្តមានចំណុច ស ស្រអាប់ (ចំណុចស



ស្រាប់បង្ហាញថាមានទឹកនៅក្នុងសន្លឹកជ័រកៅស៊ូ)។

**តារាងខាងក្រោមសង្ខេបការគ្រប់គ្រងសីតុណ្ហភាព
ក្នុងឡ និងលំហូរផ្សេងក្នុងឡសម្រាប់ប្រចាំថ្ងៃ៖**

	ថ្ងៃទី១	ថ្ងៃទី២	ថ្ងៃទី៣	ថ្ងៃទី៤
សីតុណ្ហភាព ក្នុងឡ	៤០- ៤៥°C	៥០°C	៥០- ៥៥°C	៦០- ៦៥°C
សន្ទះបញ្ចូល ផ្សេង	ចំហរ ៣/៤	ចំហរ ១/៤	ចំហរ ១/៤	ចំហរ តូច
សន្ទះខ្យល់	ចំហរ ២/៤	ចំហរ ២/៤	ចំហរ តូច	បិទ
សន្ទះបង្ហើរ ផ្សេងចេញ	ចំហរ ៤/៤	ចំហរ ២/៤	ចំហរ ១/៤	

ប្រភព៖ សៀវភៅកៅស៊ូធម្មជាតិដោយ P.Compagnon រោង
ពុម្ពផ្សាយឆ្នាំ១៩៨៦



កាសំដីលសន្លឹកកៅស៊ូកិនរួច



កៅស៊ូសន្លឹកក្នុងឡ



សន្លឹកជ័រកៅស៊ូ RSS

២.៨. ការវេចខ្ចប់និងរក្សាទុក

បន្ទាប់ពីចេញពីឡសម្រុក គេត្រូវទុកឲ្យចុះ
ត្រជាក់ទើបកៅស៊ូសន្លឹកអាចត្រូវរៀបចំវេចខ្ចប់បាន
ដើម្បីជៀសវាងការស្រូបយកសំណើមដែលបណ្តាល
ឲ្យកៅស៊ូដុះផ្សិត។ រាល់ចំណុចកខ្វក់ត្រូវកាត់និង
ឆ្កិះយកចេញ។ សន្លឹកជ័រនៅត្រូវកាត់ចេញពីព្រោះ
វាជាប្រភពនៃការដុះផ្សិតនិងអាចរាលដាលទៅដល់
សន្លឹកជ័រដទៃទៀត។ សន្លឹកជ័រកៅស៊ូត្រូវរៀបបត់
និងដាក់ត្រួតលើគ្នា ក្នុងធុងដែលមានខ្នាតបណ្តោយ
៦៧០ម.ម X ទទឹង៣៣០ម.ម X កម្ពស់៣៤០ម.ម
រហូតបានទម្ងន់៣៣.៣៣គីឡូក្រាម រួចបញ្ជូនទៅ
សង្កត់ឲ្យហាប់ដោយឧបករណ៍សង្កត់។ ចុងក្រោយ
គេច្រកចងកម្រាស់០.០៣ម.ម ទៅ ០.០៤ម.ម និង
បញ្ចូលទៅក្នុងកែសប៉ាឡែត (៣៦ដុំ)។



កៅស៊ូសន្លឹកក្នុងឡ



ការច្រកស្បែកកម្រាស់០.០៣ម.ម-០.០៤ម.ម



កៅស៊ូសន្លឹកត្រៀមដេចខ្ទប់



ការរៀបចូលក្នុងកែសប៉ាឡែត



ការសង្កត់កៅស៊ូសន្លឹកឲ្យហាប់





ឧបសម្ព័ន្ធ១

បញ្ហាគុណភាពនិងដំណោះស្រាយ

បញ្ហា	ប្រភពនៃបញ្ហា	ដំណោះស្រាយ
ពពុះតូច	<ul style="list-style-type: none"> - ទឹកជ័រកកនៅចម្ការ - ការប្រើឧបករណ៍កខ្វក់ - ទឹកភ្លៀង - ប្រើអាស៊ីតលើស ឬខាប់ពេក - ពង្រាវមិនទាន់ដល់កម្រិត 	<ul style="list-style-type: none"> - ប្រើប្រាស់អាម៉ូញាក់នៅចម្ការ - ប្រើឧបករណ៍ស្អាត - គ្របការពារទឹកភ្លៀង - ប្រើអាស៊ីតរាវ ១.៥% - ពង្រាវទឹកជ័រឲ្យរាវដល់កម្រិត
ពពុះបធ្យម	<ul style="list-style-type: none"> - បង្កកលឿនពេក - ពង្រាវមិនដល់កម្រិត - កៀរមិនស្អាតផ្ទៃមុខខាងលើស្ទើរ 	<ul style="list-style-type: none"> - ប្រើអាស៊ីតរាវ ១.៥% - ពង្រាវទឹកជ័រឲ្យរាវដល់កម្រិត - កៀរសម្អាតពពុះឲ្យអស់
ពពុះធំ	<ul style="list-style-type: none"> - សីតុណ្ហភាពស្លឹកខ្ពស់ពេក - សន្លឹកជ័រកកក្រាស់ពេក 	<ul style="list-style-type: none"> - រក្សាសីតុណ្ហភាពសម្ងាត់ឲ្យសមស្រប - កំណត់កម្រាស់សន្លឹកតាមដាន
អសុទ្ធភាព	<ul style="list-style-type: none"> - ការច្រោះមិនបានល្អ - កៀរលើសំណាញ់ខ្លាំងពេក - ប្រើទឹកមិនស្អាត - មិនបានគ្របអាងបង្កក - មិនបានសម្អាតឡ 	<ul style="list-style-type: none"> - ច្រោះទឹកជ័រឲ្យបានត្រឹមត្រូវ - បន្ថយសង្កត់កៀរលើសំណាញ់ - ប្រើទឹកច្រោះដោយក្រណាត់ - ជៀសវាងភាពកខ្វក់ក្នុងចូលទឹកជ័រ - បោសសម្អាតឡ
សម្បុរស្រអាប់	<ul style="list-style-type: none"> - ប្រែពណ៌ដោយសារអង់ស៊ីម - លាងសម្អាតសន្លឹកមិនគ្រប់គ្រាន់ - សម្ងាត់សន្លឹកជ័រកកដែលស្រក់ទឹកមិនអស់ - សម្ងាត់ពេលវែងដោយសារសន្លឹកមានកម្រាស់មិនស្មើសាច់ 	<ul style="list-style-type: none"> - បញ្ចូលសូដ្យូមប៊ីស៊ុលហ្វីត - បង្កើនទឹកសម្រាប់លាងសម្អាត - ជៀសវាងការបញ្ចូលឡនៅពេលសន្លឹកកៅស៊ូនៅសើម - រៀបចំសន្លឹកដែលមានកម្រាស់ស្របតាមអនុសាសន៍
សម្បុរច្រែស	<ul style="list-style-type: none"> - ការលាងសម្អាតសន្លឹកអំឡុងពេលកិនមិនគ្រប់គ្រាន់ - ការសម្រក់ទឹករយៈពេលវែង - រំហូរខ្យល់តិចនៅក្នុងឡ - សីតុណ្ហភាពក្នុងឡទាបពេក - ប្រើឡដែលសឹកខ្លាំងពេក 	<ul style="list-style-type: none"> - លាងសម្អាតឲ្យបានត្រឹមត្រូវ និងប្រើប្រាស់ទឹកឲ្យបានគ្រប់គ្រាន់ - កាត់បន្ថយរយៈពេលសម្រក់ទឹក - រក្សារំហូរខ្យល់ក្នុងឡឲ្យបានល្អ - រក្សាសីតុណ្ហភាពឲ្យបានល្អ - រក្សាឧបករណ៍នៅស្ថានភាពល្អ
ផ្ទៃភ្លឺ	<ul style="list-style-type: none"> - ប្រឌុសសើម 	<ul style="list-style-type: none"> - ប្រើឧសស្ងួត



	<ul style="list-style-type: none"> - ប្រើប្រភេទឧសខ្លះដូចជាសំបកដូង ស្រកីដូង និង ចម្រើង 	<ul style="list-style-type: none"> - ជៀសវាងប្រភេទឧសមួយចំនួន និងជ្រើសរើសឧស ដែលសម ស្រប
ដុះផ្សិត	<ul style="list-style-type: none"> - ការពន្យារពេលចូលឡសម្ងាត់ - ការរក្សាទុកកៅស៊ូសន្លឹកនៅក្នុងឃ្នាំង ដែលមានសំណើមខ្ពស់ - លាងសម្អាតសន្លឹកដើម្បីបំបាត់សមាស ធាតុមិនមែនកៅស៊ូមិនគ្រប់គ្រាន់ - ប្រើសូដ្យូមប៊ីស៊ុលហ្វីតលើស 	<ul style="list-style-type: none"> - បញ្ចូលឡសម្ងាត់កុំបង្កឃ្នាំងយូរពេក - រក្សាទុកកៅស៊ូស្ងួតឲ្យមានរបៀបឲ្យ ខ្យល់បក់ចូលគ្រប់គ្រាន់ក្នុងឃ្នាំង - លាងសម្អាតសន្លឹកឲ្យបានគ្រប់គ្រាន់ ដើម្បីបំបាត់សារធាតុមិនមែនកៅស៊ូ - ប្រើសារធាតុគីមីតាមកម្រិត
ផ្ទៃលើបន្ទាញ់ និងជ្រាយស្អិត	<ul style="list-style-type: none"> - លាងសម្អាតសន្លឹកមិនគ្រប់គ្រាន់ការ ពង្រាវទឹកជ័រមិនគ្រប់គ្រាន់ - ប្រើសូដ្យូមប៊ីស៊ុលហ្វីតលើស - សម្ងាត់នៅសីតុណ្ហភាពខ្ពស់ - ប្រលាក់ប្រេងម៉ាស៊ីនចេញពីឧបករណ៍ កិន 	<ul style="list-style-type: none"> - លាងសម្អាតដោយប្រើទឹកឲ្យបានច្រើន - ពង្រាវទឹកជ័រតាមកម្រិតត្រឹមត្រូវ - ប្រើសារធាតុគីមីតាមកម្រិត - បន្ថយសីតុណ្ហភាពសម្ងាត់ - ជួសជុលម៉ាស៊ីនកិនសន្លឹកដើម្បីកុំឲ្យ ហៀរ ប្រេងម៉ាស៊ីនលើសន្លឹក
តែមក្រាស់	<ul style="list-style-type: none"> - ការពង្រាវទឹកជ័រមិនដល់កម្រិត - អាងបង្កកទឹកជ័រផ្ទៀង 	<ul style="list-style-type: none"> - ពង្រាវទឹកជ័រតាមកម្រិតត្រឹមត្រូវ - ថ្លឹងនីវ៉ូទឹកអាងបង្កកទឹកជ័រ
ក្រឡាសន្លឹក រាក់	<ul style="list-style-type: none"> - ការពង្រាវទឹកជ័រមិនដល់កម្រិត - ប្រើអាស៊ីតលើកម្រិត - ក្រឡាឡស៊ីកអស់ 	<ul style="list-style-type: none"> - ពង្រាវទឹកជ័រតាមកម្រិតត្រឹមត្រូវ - ប្រើអាស៊ីតឲ្យត្រូវកម្រិត - ជួសជុលរូឡ
អុជតូចៗ	<ul style="list-style-type: none"> - ឡគ្មានពិដាន 	<ul style="list-style-type: none"> - ធ្វើដំបូលឡរាងអក្សរវ៉េ - រក្សាខ្យល់បក់ចេញចូលក្នុងឃ្នាំង
ផេះ	<ul style="list-style-type: none"> - ប្រើសន្ទះបិទបើកខ្យល់តូច - គ្មានសន្ទះបិទបើកខ្យល់ - ការអនុវត្តមិនប្រុងប្រយ័ត្ន 	<ul style="list-style-type: none"> - ពង្រីកសន្ទះបិទបើកខ្យល់គ្រប់គ្រាន់ - បើកខ្យល់ឲ្យចូលទូលាយជាងមុន - ដុតឧសដោយប្រុងប្រយ័ត្ន



ឧបសម្ព័ន្ធ ២

ស្តង់ដារអន្តរជាតិស្តីពីគុណភាព និងការវេចខ្ចប់ថ្នាក់កៅស៊ូធម្មជាតិ (សៀវភៅបៃតង)

International Standards of Quality and Packing for Natural Rubber Grades (The Green Book)

សៀវភៅនីតិវិធីស្តង់ដារអន្តរជាតិស្តីពីគុណភាព និងការវេចខ្ចប់ថ្នាក់កៅស៊ូធម្មជាតិ (សៀវភៅបៃតង) ត្រូវបានបោះផ្សាយក្រោមការសម្រេចនៃសន្និសីទអន្តរជាតិលើកទី៤ ស្តីអំពីគុណភាព និងការវេចខ្ចប់ដែលប្រព្រឹត្តទៅនៅទីក្រុងប្រ៊ុយសែល ប្រទេសប៊ែលហ្សិក នាខែឧសភា ឆ្នាំ១៩៦៨ និងក្រោមការអនុញ្ញាតពីអង្គការដែលគេទទួលស្គាល់ (សមាគមអ្នកដាំកៅស៊ូកម្ពុជា Association des Planteurs de Caoutchouc au Cambodge ជាសមជ្ជិកផងដែរ)។ សៀវភៅថ្មីនេះជំនួសសៀវភៅបៃតងចាស់បោះផ្សាយនៅថ្ងៃទី០១ ខែកក្កដា ឆ្នាំ១៩៦២ ហើយវាមានសុពលភាពប្រើប្រាស់ចាប់ពីថ្ងៃទី០១ ខែមករា ឆ្នាំ១៩៦៩ តទៅ។ ជំពូក២ រៀបរាប់អំពីស្តង់ដារចំណាត់ថ្នាក់អន្តរជាតិចំនួន៣៥ សម្រាប់កៅស៊ូធម្មជាតិ៨ប្រភេទដែលកែច្នៃចេញពីទឹកជ័រនៃដើមកៅស៊ូ *Hevea brasiliensis* គិតចំពោះកៅស៊ូស្ងួតដែលធ្វើពាណិជ្ជកម្មអន្តរជាតិការលក់និងទិញផ្នែកលើការពិនិត្យដោយភ្នែក។ យើងសូមលើកយកផ្នែក១ នៃជំពូក២ ដែលនិយាយអំពីការធ្វើចំណាត់ថ្នាក់កៅស៊ូសន្លឹក (Ribbed Smoked Sheet) មកបកប្រែបញ្ចូលនៅពេលនេះ។

កៅស៊ូកែច្នៃចេញពីទឹកជ័របង្កក កិនជាសន្លឹក និងសម្ងួតដោយផ្សេងៗ។ ការធ្វើចំណាត់ថ្នាក់កៅស៊ូសន្លឹកមានដូចខាងក្រោម៖

- No. 1X RSS: កៅស៊ូថ្នាក់នេះត្រូវកែច្នៃឡើងដោយការត្រួតពិនិត្យ ហ្មត់ចត់នៅរាល់ដំណាក់កាលទាំងអស់។ បាល់នីមួយៗមិនត្រូវមានជ្រូត ប៉ុន្តែអាចមានជ្រូតស្ងួតតិចបំផុតនៅផ្ទៃខាងលើនៅពេលដឹកចេញទៅឲ្យអតិថិជន។ មិនមានជ្រូតជ្រៀតចូលទៅខាងក្នុងបាល់។ មិនត្រូវមានចំណុចចំណុច ច្រែះ ឬស្នាមឆ្កួត ផុយ រលាក ស្ទើរឆ្អិន ផ្សែងជ្រុល ស្រអាប់ និងសន្លឹកនេះ។ កៅស៊ូត្រូវស្ងួត ស្អាត ស្ងួត ផ្សែងស្មើសាច់ គ្មានប្រជ្រុយ អុជ ក្រម៉ ពពុះ ខ្សាច់ សំបកវេចខ្ចប់កខ្វក់ និងអសុទ្ធភាព។ ពពុះខ្យល់តូចៗ ប៉ុនមូលនៅរាយប៉ាយអាចទទួលយកបាន។ ឥតមានគំរូម៉ាស៊ីនអន្តរជាតិសម្រាប់ថ្នាក់នេះទេ
- No. 1 RSS: បាល់នីមួយៗមិនត្រូវមានជ្រូត ប៉ុន្តែអាចមានជ្រូតស្ងួតតិចបំផុត នៅផ្ទៃខាងលើនៅពេលដឹកចេញទៅឲ្យអតិថិជន។ មិនត្រូវមានជ្រូត ជ្រៀតចូលទៅខាងក្នុងបាល់។ មិនត្រូវមានចំណុច ច្រែះ ឬស្នាមឆ្កួត ផុយ រលាក ស្ទើរឆ្អិន ផ្សែងជ្រុល ស្រអាប់ និងសន្លឹកនេះ។ កៅស៊ូត្រូវស្ងួត ស្អាត ស្ងួត ផ្សែងស្មើសាច់ គ្មានប្រជ្រុយ អុជ ក្រម៉ ពពុះ ខ្សាច់ សំបកវេចខ្ចប់កខ្វក់ និងអសុទ្ធភាព។ ពពុះខ្យល់តូចៗប៉ុនមូលនៅរាយប៉ាយអាចទទួលយកបាន



- No. 2 RSS: មានក្រម័បន្តិចបន្តួច មានផ្សិតស្លូតតិចបំផុតនៅលើផ្ទៃសាច់កៅស៊ូនៅពេល ដែល បញ្ជូនឲ្យអតិថិជន។ ប្រសិនមានក្រម័ និងផ្សិត ស្លូតលើសពី៥% នៃបាល់កៅស៊ូត្រូវធ្លាក់ចំណាត់ ថ្នាក់។ ពពុះតូចៗ និងបំណែកម៉ដ្ឋនៃសំបកឈើអាចអនុគ្រោះបាន។ មិនត្រូវឲ្យមានចំណុចច្រែះឬ ឫស្មាមឆូត ផុយ រលាក ស្មើឆ្អិន ផ្សែងជ្រុល ស្រអាប់ និងសន្លឹកឆេះ។ កៅស៊ូត្រូវស្អាត ស្អាត ស្វិត ផ្សែងស្មើសាច់ គ្មានប្រជ្រុយ អុជ ក្រម័ ពពុះ ខ្សាច់ សំបកវេចខ្ចប់កខ្វក់ និងអសុទ្ធភាព
- No. 3 RSS: មានក្រម័បន្តិចបន្តួច មានផ្សិតស្លូតតិចបំផុតនៅលើផ្ទៃសាច់កៅស៊ូនៅ ពេលដែល បញ្ជូនឲ្យអតិថិជន។ ប្រសិនបើមានក្រម័ និងផ្សិត ស្លូតលើសពី១០% នៃបាល់កៅស៊ូត្រូវធ្លាក់ ចំណាត់ថ្នាក់។ មិនត្រូវឲ្យមានចំណុចច្រែះ ឬឫស្មាមឆូត ផុយ រលាក ស្មើឆ្អិន ផ្សែងជ្រុល ស្រអាប់ និងសន្លឹកឆេះ។ កៅស៊ូត្រូវស្អាត ស្អាត ស្វិត ផ្សែងស្មើសាច់ គ្មានប្រជ្រុយ អុជ ក្រម័ ពពុះ ខ្សាច់ សំបកវេចខ្ចប់កខ្វក់ និងអសុទ្ធភាព
- No. 4 RSS: មានក្រម័បន្តិចបន្តួច មានផ្សិតស្លូតតិចបំផុតនៅលើផ្ទៃសាច់កៅស៊ូ នៅពេលដែល បញ្ជូនឲ្យអតិថិជន។ ប្រសិនបើមានក្រម័ និងផ្សិត ស្លូតលើសពី២០% នៃបាល់កៅស៊ូត្រូវធ្លាក់ ចំណាត់ថ្នាក់។ បំណែកសំបកទំហំមធ្យម ពពុះ ស្មាមប្រឡាក់ថ្លាស្អិតតិចៗ ផ្សែងជ្រុលអាចទទួល យកបាន ដោយប្រៀបដូចនឹងសំណាក។ មិនត្រូវឲ្យមានចំណុចច្រែះ ឬឫស្មាមឆូត ផុយ រលាក ស្មើ ឆ្អិន ផ្សែងជ្រុល ស្រអាប់ និងសន្លឹកឆេះ។ កៅស៊ូត្រូវស្អាត ស្អាត ស្វិត ផ្សែងស្មើសាច់ គ្មានប្រជ្រុយ អុជ ក្រម័ ពពុះ ខ្សាច់ សំបកវេចខ្ចប់កខ្វក់ និងអសុទ្ធភាព
- No. 5 RSS : មានក្រម័បន្តិចបន្តួច មានផ្សិតស្លូតតិចបំផុតនៅលើផ្ទៃសន្លឹកកៅស៊ូនៅពេល ដែល បញ្ជូនឲ្យអតិថិជន។ ប្រសិនបើមានក្រម័ និងផ្សិត ស្លូតលើសពី៣០% នៃបាល់កៅស៊ូត្រូវធ្លាក់ ចំណាត់ថ្នាក់។ បំណែកសំបកទំហំធំ ពពុះ ស្មាម ប្រឡាក់ថ្លាស្អិតតិចៗ ផ្សែងជ្រុលអាចទទួលយក បាន ដោយប្រៀបដូចនឹងសំណាក។ ស្មើឆ្អិន បន្តិចអាចទទួលយកបាន។ មិនត្រូវឲ្យមានចំណុច ច្រែះ ឬឫស្មាមឆូត ផុយ រលាក ស្មើឆ្អិន ផ្សែងជ្រុល ស្រអាប់ និងសន្លឹកឆេះ។ កៅស៊ូត្រូវស្អាតស្អាត ស្វិត ផ្សែងស្មើសាច់ គ្មានប្រជ្រុយ អុជ ក្រម័ ពពុះ ខ្សាច់ សំបកវេចខ្ចប់កខ្វក់ និងអសុទ្ធភាព។



និស្សាគរតម្លៃនិងស្ថិតិកៅស៊ូធម្មជាតិក្នុងបណ្តាប្រទេសផលិតកៅស៊ូធម្មជាតិ

តារាងទី១៖ ថ្លៃប្រមូលទិញដំរីកៅស៊ូគ្រួសារនៅតាមបណ្តាស្រុក ប្រចាំសប្តាហ៍ ខែកញ្ញា ឆ្នាំ២០១៩

ល.រ	ខេត្ត	សប្តាហ៍ទី ១						សប្តាហ៍ទី ២						សប្តាហ៍ទី ៣						សប្តាហ៍ទី ៤						តម្លៃមធ្យមខែ																	
		ទឹកដី			ជ័រកក			ទឹកដី			ជ័រកក			ទឹកដី			ជ័រកក			ទឹកដី			ជ័រកក			ទឹកដី	ជ័រកក																
		វ/គ.ក្រ	\$/គ.ក្រ	ធៀប សប្តាហ៍មុន (វ/គ.ក្រ)	វ/គ.ក្រ	\$/គ.ក្រ	ធៀប សប្តាហ៍មុន (វ/គ.ក្រ)	វ/គ.ក្រ	\$/គ.ក្រ	ធៀប សប្តាហ៍មុន (វ/គ.ក្រ)	វ/គ.ក្រ	\$/គ.ក្រ	ធៀប សប្តាហ៍មុន (វ/គ.ក្រ)	វ/គ.ក្រ	\$/គ.ក្រ	ធៀប សប្តាហ៍មុន (វ/គ.ក្រ)	វ/គ.ក្រ	\$/គ.ក្រ	ធៀប សប្តាហ៍មុន (វ/គ.ក្រ)	វ/គ.ក្រ	\$/គ.ក្រ	ធៀប សប្តាហ៍មុន (វ/គ.ក្រ)	វ/គ.ក្រ	\$/គ.ក្រ	ធៀប សប្តាហ៍មុន (វ/គ.ក្រ)	វ/គ.ក្រ	\$/គ.ក្រ																
១	កំពង់ចាម	4.400	1,07	→ 0	1.800	0,44	→ 0	4.400	1,07	→ 0	1.800	0,44	→ 0	4.400	1,07	→ 0	1.800	0,44	→ 0	4.400	1,07	→ 0	1.800	0,44	→ 0	4.400	1,07	→ 0	1.800	0,44	→ 0	4.400	1,07	→ 0	1.800	0,44	→ 0	4.400	1,07	→ 0	1.800	0,44	→ 0
២	កំពង់ឆ្នាំង	4.400	1,07	→ 0	1.800	0,44	→ 0	4.400	1,07	→ 0	1.800	0,44	→ 0	4.400	1,07	→ 0	1.800	0,44	→ 0	4.400	1,07	→ 0	1.800	0,44	→ 0	4.400	1,07	→ 0	1.800	0,44	→ 0	4.400	1,07	→ 0	1.800	0,44	→ 0	4.400	1,07	→ 0	1.800	0,44	→ 0
៣	កំពង់ចំរើ	4.400	1,07	→ 0	1.900	0,46	→ 0	4.400	1,07	→ 0	1.900	0,46	→ 0	4.400	1,07	→ 0	1.900	0,46	→ 0	4.200	1,02	↓ 200	1.700	0,41	↓ 200	4.350	1,05	→ 0	1.850	0,42	→ 0	4.350	1,05	→ 0	1.850	0,42	→ 0	4.350	1,05	→ 0	1.850	0,42	→ 0
៤	កោះកុង	4.400	1,07	→ 0	1.900	0,46	↓ 100	4.400	1,07	→ 0	2.000	0,49	↑ 100	4.400	1,07	→ 0	2.000	0,49	→ 0	4.200	1,02	↓ 200	2.000	0,49	→ 0	4.350	1,05	→ 0	1.975	0,45	→ 0	4.350	1,05	→ 0	1.975	0,45	→ 0	4.350	1,05	→ 0	1.975	0,45	→ 0
៥	ក្រចេះ	4.400	1,07	→ 0	1.800	0,44	→ 0	4.400	1,07	→ 0	1.800	0,44	→ 0	4.400	1,07	→ 0	1.800	0,44	→ 0	4.200	1,02	↓ 200	1.700	0,41	↓ 100	4.350	1,05	→ 0	1.775	0,40	→ 0	4.350	1,05	→ 0	1.775	0,40	→ 0	4.350	1,05	→ 0	1.775	0,40	→ 0
៦	មណ្ឌលគិរី				2.000	0,49	→ 0				2.000	0,49	→ 0				2.000	0,49	→ 0				1.800	0,44	↓ 200				1.950	0,48	→ 0				1.950	0,48	→ 0						
តម្លៃមធ្យម		4.400	1,07	→ 0	1.867	0,45	↓ 17	4.400	1,07	→ 0	1.883	0,46	↑ 17	4.400	1,07	→ 0	1.883	0,46	→ 0	4.280	1,04	↓ 120	1.800	0,44	↓ 83	4.370	1,06	→ 0	1.858	0,43	→ 0	4.370	1,06	→ 0	1.858	0,43	→ 0	4.370	1,06	→ 0	1.858	0,43	→ 0
អត្រាប្តូរទាក់ទាញស្ថិតិកៅស៊ូ		4.106						4.115						4.112						4.115																							

ក្នុងខែកញ្ញា ឆ្នាំ២០១៩ តម្លៃប្រមូលទិញដំរីកៅស៊ូគ្រួសារនៅមាត់ចម្ការ គឺទឹកដីគិតជាដំរីស្លូត ថ្ងៃ១៣៩០-៤៤០០វ/គ.ក្រ (មានការធ្លាក់ចុះចំនួន៦០វ/គ.ក្រ ធៀបនឹងខែមុន) និងជ័រកក ថ្ងៃ១៧៧៥-១៩៧៥វ/គ.ក្រ (មានការធ្លាក់ចុះចំនួន១២៥វ/គ.ក្រ ធៀបនឹងខែមុន) អាស្រ័យតាមតំបន់។

បញ្ជាក់៖
 ប្រភព៖ ពីអ្នកប្រមូលទិញតាមតំបន់
 ទឹកដី៖ គិតជាស្លូត (DRC)
 ជ័រកក៖ DRC ≈ 50%

ចំពោះស្ថានភាពទិញដំរីកៅស៊ូគ្រួសារតាមតំបន់នានាប្រចាំខែកញ្ញា ឆ្នាំ២០១៩ មានតម្លៃជាមធ្យម ប្រមាណពីតម្លៃ៤ ៣៥០ - ៤ ៤០០វ/គ.ក្រ(=១,០៩ - ១,១០US\$/គ.ក្រ) សម្រាប់ជ័រកកគិតជាដំរីស្លូត តាមអត្រា DRC (បានធ្លាក់ចុះ៦០វ/គ.ក្រ ធៀបនឹងខែមុន) និងតម្លៃ១ ៧៧៥ - ១ ៩៧៥វ/គ.ក្រ (=០,៤៥ - ០,៤៩US\$/គ.ក្រ) សម្រាប់ជ័រកក (បានធ្លាក់ចុះ១២៥វ/គ.ក្រ ធៀបនឹងខែមុនអាស្រ័យទៅតាមតំបន់)។



តារាងទី២៖ ស្ថានភាពអនុវត្តផលិតផលកៅស៊ូស្នូតប្រចាំខែកញ្ញា ឆ្នាំ២០១៩

ល.រ	ចម្ការកៅស៊ូ	កញ្ញា ២០១៨						កញ្ញា ២០១៩						ធៀបខែមុន				ធៀបនឹងរយៈពេលដូចគ្នាក្នុងឆ្នាំមុន							
		បរិមាណ(តោន)		ទឹកប្រាក់(\$)		តម្លៃមធ្យម(\$/តោន)		បរិមាណ(តោន)		ទឹកប្រាក់(\$)		តម្លៃមធ្យម(\$/តោន)		បរិមាណ		តម្លៃមធ្យម		បរិមាណ		តម្លៃមធ្យម					
		ខែនេះ	ដល់ខែនេះ	ខែនេះ	ដល់ខែនេះ	ខែនេះ	ដល់ខែនេះ	ខែនេះ	ដល់ខែនេះ	ខែនេះ	ដល់ខែនេះ	ខែនេះ	ដល់ខែនេះ	តោន	%	\$/តោន	%	តោន	%	តោន	%	\$/តោន	%		
I. ចម្ការកៅស៊ូកសិ-ឧស្សាហកម្ម																									
ក កៅស៊ូកសិ-ឧស្សាហកម្ម																									
1	វិទ្យាស្ថានស្រាវជ្រាវកៅស៊ូកម្ពុជា	50	400	61.000	492.000	1.220	1.230	200	251.500	0	1.258	0	0,00	0	0,00	-50	0	-200	-50	0	0	28	2		
2	ក្រុមហ៊ុនសុភក្រីនីកា អ៊ិនវេសមេន គ្រុប	1.651	12.748	2.145.615	17.778.449	1.300	1.395	1.708	11.213	2.250.091	15.152.129	1.317	1.351	249	17,04	-64	-4,60	58	3	-1.535	-12	17	1	-43	-3
3	ក្រុមហ៊ុនចម្ការកៅស៊ូតាប៉ាវ	147	1.029	180.390	1.371.510	1.227	1.333	252	1.155	316.440	1.493.280	1.256	1.293	21	9,09	26	2,09	105	71	126	12	29	2	-40	-3
4	ក្រុមហ៊ុនចម្ការកៅស៊ូមេម៉ា ឌូអិលជីឌី	346	3.220	448.642	4.564.416	1.296	1.417	361	3.064	498.227	4.254.291	1.379	1.389	-25	-6,51	-17	-1,20	15	4	-157	-5	83	6	-29	-2
5	ក្រុមហ៊ុនស្លីហ្វ រ៉ាប់ប៊ី លីមីតធីត(ភេនធីរី)	0	314	0	395.114	0	1.257	21	24.149	0	1.150	0	0,00	0	0	0	0	0	0	-293	-93	0	0	-107	-9
6	ក្រុមហ៊ុនស្លីហ្វ វិសសស លីមីតធីត(ស្កល)	441	3.372	525.000	4.404.628	1.190	1.306	122	2.983	147.620	3.872.630	1.210	1.298	-478	-79,67	-133	-9,91	-319	-72	-389	-12	20	2	-8	-1
7	ក្រុមហ៊ុនឡុងស្រែងអ៊ិនវេសមេនភីណេស៊ិនណាល	735	3.253	952.350	4.451.775	1.296	1.369	515	2.837	657.200	3.770.565	1.276	1.329	-85	-14,17	9	0,75	-220	-30	-416	-13	-20	-2	-39	-3
8	ក្រុមហ៊ុនអានម៉ាឌី គ្រុប(ចម្ការអណ្តូង)	305	1.823	356.300	2.241.360	1.168	1.229	1.107	1.372.754	0	1.240	0	0,00	0	0,00	-305	0	-716	-39	0	0	11	1		
9	ក្រុមហ៊ុនអានម៉ាឌី គ្រុប(ពាមជាំង)	195	977	222.700	1.178.340	1.142	1.206	734	920.116	0	1.253	0	0,00	0	0,00	-195	0	-243	-25	0	0	47	4		
10	ក្រុមហ៊ុនក្រែក(ខេមបូឌា) ឌូអិលជីឌី	525	3.744	656.250	5.114.820	1.250	1.366	651	4.758	833.280	6.270.090	1.280	1.318	-180	-21,66	-9	-0,69	126	24	1.014	27	30	2	-48	-4
សរុប ក		4.395	30.881	5.548.247	41.992.412	1.263	1.360	3.609	28.072	4.702.858	37.381.505	1.303	1.332	-499	-12,14	-30	-2,25	-785	-18	-2.809	-9	40	3	-28	-2
ខ កៅស៊ូសម្បទានជីវសេដ្ឋកិច្ច		4.103	29.366	5.180.051	40.105.721	1.263	1.366	8.100	58.000	10.553.991	77.488.423	1.303	1.336	500	6,58	-30	-2,25	3.997	97	28.634	98	40	3	-30	-2
សរុប=ក+ខ		8.498	60.247	10.728.298	82.098.133	1.263	1.363	11.709	86.072	15.256.849	114.869.928	1.303	1.335	1	0,01	-30	-2,25	3.212	38	25.825	43	40	3	-28	-2
II. កៅស៊ូគ្រួសារ																									
សរុប=II		11.500	80.100	14.518.787	109.384.761	1.263	1.366	12.100	87.000	15.765.838	116.208.994	1.303	1.336	500	4,31	-30	-2,25	600	5	6.900	9	40	3	-30	-2

បញ្ជាក់៖

- ១. ក្នុងខែកញ្ញា ឆ្នាំ២០១៩ បរិមាណបញ្ជូនលក់សរុបមានចំនួន២៣ ៨០៩តោន បានកើនឡើងចំនួន៥១០តោន (=+២,១៥%)ធៀបនឹងខែមុន និងកើនឡើងចំនួន៣ ៨១២តោន (=+១៩%) ធៀបនឹងរយៈពេលដូចគ្នាក្នុងឆ្នាំ២០១៨។
- ២. ក្នុងខែកញ្ញា ឆ្នាំ២០១៩ តម្លៃលក់មធ្យមគឺ១ ៣០៣៧\$/តោន បានថយចុះចំនួន៣០២\$/តោន (=២,១៥%)ធៀបនឹងខែមុន និងបានកើនឡើងចំនួន៤០២\$/តោន (=៣%) ធៀបនឹងរយៈពេលដូចគ្នាក្នុងឆ្នាំ២០១៨។
- ៣. ក្នុងនព្វមាន ឆ្នាំ២០១៩ បរិមាណបញ្ជូនលក់សរុបមានចំនួន១៧៣ ០៧២តោន បានកើនឡើង៣២ ៧២៥តោន (=+២៣%) ធៀបនឹងរយៈពេលដូចគ្នាឆ្នាំ២០១៨។
- ៤. ក្នុងនព្វមាន ឆ្នាំ២០១៩ តម្លៃលក់មធ្យមគឺ១ ៣៣៥\$/តោន បានថយចុះចំនួន២៥\$/តោន (=២%) ធៀបនឹងរយៈពេលដូចគ្នាឆ្នាំ២០១៨។

ប្រតិភូជាតិដ្ឋានកៅស៊ូ
អគ្គនាយកដ្ឋានកៅស៊ូ
អគ្គនាយក
ហ៊ិន សាវណ

ប្រធាននាយកដ្ឋានទីផ្សារនិងសហប្រតិបត្តិការអន្តរជាតិ
ហ៊ិន សាវណ

ថ្ងៃ ពុធ ១៣ ខែ វិច្ឆិកា ឆ្នាំ កុរ ឯកស័ក ព.ស.២៥៦៣
រាជធានីភ្នំពេញ, ថ្ងៃទី ១១ ខែ កុរ ឆ្នាំ២០១៩
អ្នកធ្វើតារាង



តារាងទី៣៖ ថ្លៃកៅស៊ូនៅទីផ្សារប្រទេសថៃ ប្រចាំខែកញ្ញា ឆ្នាំ២០១៩ (ដុល្លារសហរដ្ឋអាមេរិក/តោន)

កៅស៊ូសន្លឹកសំជិលដោយខ្យល់ USS *1*											
ថ្ងៃ	Hat Yai	Khlong Nga	Trang	Phuket	Surat thani	Rayong	Ubonrat chatani	មធ្យម	សន្លឹកចំហុយ	ជំរាល	ទឹកជ័រនៅចម្ការ
2	1 265,55	1 298,00	1 265,55	1 298,00	1 298,00	1 265,55	1 298,00	1 284,05	1 462,52	1 087,08	1 265,55
3	1 298,00	1 298,00	1 265,55	1 314,23	1 314,23	1 298,00	1 298,00	1 298,00	1 476,48	1 087,08	1 265,55
4	1 298,00	1 298,00	1 298,00	1 330,45	1 330,45	1 298,00	1 298,00	1 307,41	1 485,56	1 103,30	1 265,55
5	1 298,00	1 330,45	1 298,00	1 330,45	1 330,45	1 298,00	1 298,00	1 311,95	1 490,10	1 103,30	1 281,78
6	1 298,00	1 330,45	1 330,45	1 330,45	1 330,45	1 298,00	1 330,45	1 321,04	1 499,51	1 103,30	1 281,78
9	1 265,55	1 298,00	1 298,00	1 281,78	1 281,78	1 298,00	1 330,45	1 293,46	1 471,61	1 103,30	1 298,00
10	1 265,55	1 265,55	1 265,55	1 281,78	1 298,00	1 298,00	1 362,90	1 291,19	1 469,34	1 087,08	1 281,78
11	1 314,23	1 314,23	1 314,23	1 265,55	1 281,78	1 298,00	1 362,90	1 307,41	1 485,56	1 103,30	1 281,78
12	1 265,55	1 298,00	1 265,55	1 281,78	1 281,78	1 298,00	1 362,90	1 293,46	1 471,61	1 103,30	1 281,78
13	1 265,55	1 314,23	1 265,55	1 281,78	1 281,78	1 314,23	1 362,90	1 298,00	1 476,48	1 103,30	1 281,78
16	1 298,00	1 298,00	1 298,00	1 298,00	1 330,45	1 314,23	1 330,45	1 309,68	1 487,83	1 103,30	1 265,55
17	1 314,23	1 298,00	1 298,00	1 330,45	1 346,68	1 330,45	1 321,04	1 499,51	1 103,30	1 265,55	1 265,55
18	1 265,55	1 298,00	1 281,78	1 298,00	1 298,00	1 314,23	1 298,00	1 293,46	1 471,61	1 119,53	1 281,78
19	1 265,55	1 298,00	1 265,55	1 298,00	1 298,00	1 314,23	1 298,00	1 291,19	1 455,38	1 119,53	1 265,55
20	1 265,55	1 265,55	1 265,55	1 281,78	1 298,00	1 314,23	1 298,00	1 284,05	1 462,52	1 103,30	1 265,55
23	1 233,10	1 265,55	1 233,10	1 265,55	1 298,00	1 298,00	1 298,00	1 270,09	1 448,57	1 119,53	1 273,66
24	1 281,78	1 265,55	1 281,78	1 281,78	1 298,00	1 298,00	1 314,23	1 288,59	1 467,06	1 119,53	1 265,55
25	1 265,55	1 265,55	1 265,55	1 298,00	1 298,00	1 298,00	1 306,11	1 285,34	1 463,50	1 119,53	1 265,55
26	1 265,55	1 265,55	1 265,55	1 249,33	1 249,33	1 298,00	1 314,23	1 272,36	1 450,84	1 119,53	1 249,33
27	1 233,10	1 233,10	1 233,10	1 233,10	1 233,10	1 298,00	1 298,00	1 251,60	1 430,07	1 103,30	1 233,10
30	1 200,65	1 200,65	1 200,65	1 233,10	1 249,33	1 265,55	1 265,55	1 230,83	1 408,98	1 038,40	1 200,65
មធ្យម	1 272,50	1 285,64	1 274,05	1 288,73	1 296,45	1 300,32	1 316,48	1 299,17	1 449,45	1 110,25	1 267,48
អតិបរមា	1 314,23	1 330,45	1 330,45	1 330,45	1 346,68	1 330,45	1 362,90	1 499,51	1 499,51	1 265,55	1 298,00
អប្បរមា	1 200,65	1 200,65	1 200,65	1 233,10	1 233,10	1 265,55	1 265,55	1 230,83	1 103,30	1 038,40	1 200,65

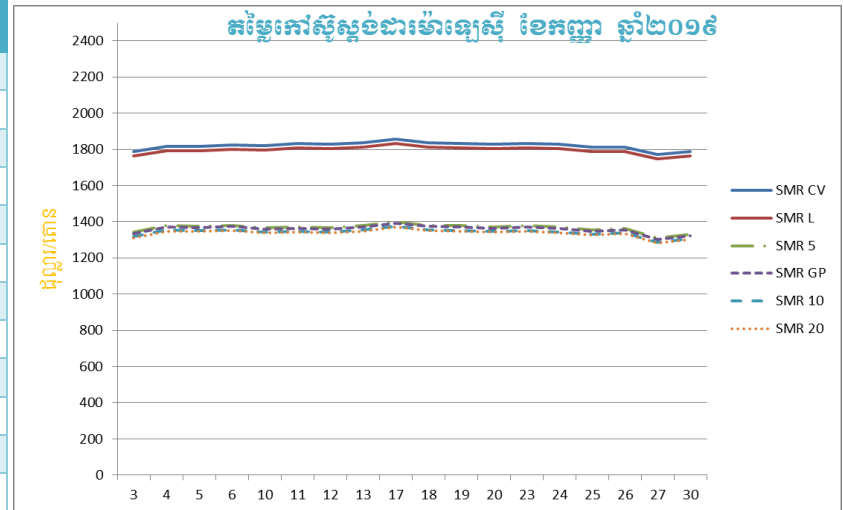
កំណត់សំគាល់៖ នេះជាថ្លៃកៅស៊ូក្នុងស្រុកបានមកពីសមាគមន៍កៅស៊ូថៃ ដែលបានអង្កេតយ៉ាងតិច ២-៥សមាជិក/ថ្ងៃ

1 USS = Un-Smoked Sheets (កៅស៊ូសន្លឹកសំជិលដោយខ្យល់)



តារាងទី៤៖ ថ្លៃកៅស៊ូស្តង់ដារម៉ាឡេស៊ី SMR/FOB ប្រចាំខែកញ្ញា ឆ្នាំ២០១៩ (ដុល្លារអាមេរិក/តោន)

កញ្ញា	SMR CV	SMR L	SMR 5	SMR GP	SMR 10	SMR 20
3	1 787,00	1 763,00	1 341,00	1 334,00	1 317,00	1 312,00
4	1 815,00	1 790,50	1 377,50	1 370,50	1 353,50	1 348,50
5	1 816,50	1 792,50	1 375,00	1 368,00	1 351,00	1 346,00
6	1 826,00	1 801,50	1 381,00	1 374,00	1 357,00	1 352,00
10	1 820,50	1 796,50	1 367,00	1 360,00	1 342,50	1 338,00
11	1 832,50	1 808,00	1 371,50	1 364,50	1 347,50	1 342,50
12	1 830,00	1 805,50	1 368,00	1 360,50	1 343,50	1 339,00
13	1 837,50	1 813,00	1 377,50	1 370,50	1 353,50	1 348,50
17	1 858,00	1 834,00	1 399,50	1 392,00	1 375,00	1 370,00
18	1 838,00	1 813,50	1 381,00	1 374,00	1 357,00	1 352,00
19	1 831,50	1 807,00	1 377,50	1 370,00	1 353,00	1 348,50
20	1 827,50	1 803,50	1 370,50	1 363,00	1 346,00	1 341,50
23	1 833,00	1 809,00	1 377,50	1 370,00	1 353,00	1 348,00
24	1 828,50	1 804,50	1 369,50	1 362,00	1 345,00	1 340,00
25	1 811,00	1 787,00	1 356,00	1 349,00	1 332,00	1 327,00
26	1 812,00	1 788,00	1 363,50	1 356,00	1 339,00	1 334,50
27	1 771,50	1 747,50	1 311,00	1 304,00	1 287,00	1 282,00
30	1 788,50	1 764,50	1 331,00	1 323,50	1 306,50	1 302,00
មធ្យម	1 820,30	1 796,10	1 366,40	1 359,20	1 342,20	1 337,30
អតិបរមា	1 858,00	1 834,00	1 399,50	1 392,00	1 375,00	1 370,00
អប្បបរមា	1 771,50	1 747,50	1 311,00	1 304,00	1 287,00	1 282,00



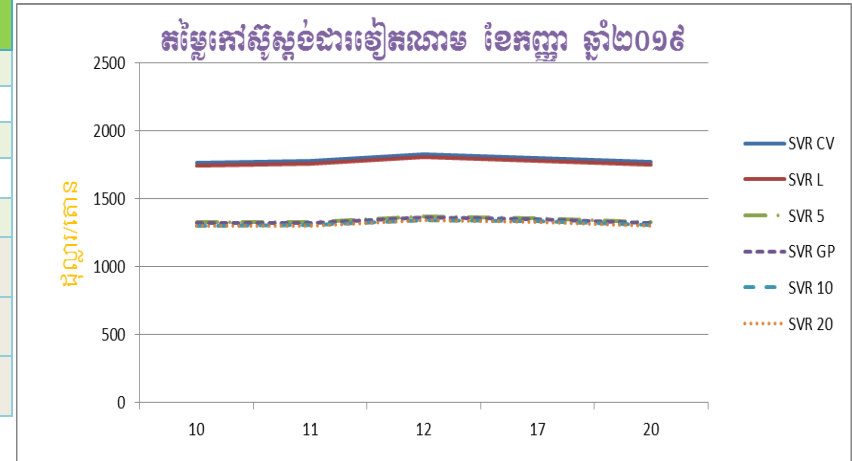
✚ តម្លៃកៅស៊ូស្តង់ដារម៉ាឡេស៊ីលេខ១០ (SMR 10) បានកើនឡើង ១ ៣៤២,២០ដុល្លារអាមេរិក/តោន ក្នុងខែកញ្ញា ឆ្នាំ២០១៩ បើធៀបទៅនឹងខែសីហា ឆ្នាំ២០១៩ ដែលមានតម្លៃ ១ ៣១៩,៧០ដុល្លារអាមេរិក/តោន ដូចនេះ សន្ទស្សន៍តម្លៃកើនឡើង១,០១៧ មានន័យថាតម្លៃកៅស៊ូ ក្នុងខែកញ្ញា ឆ្នាំ២០១៩ បានកើនឡើងដល់១,៧%។

SMR = Standard Malaysian Rubber (កៅស៊ូស្តង់ដារម៉ាឡេស៊ី), FOB = Fee-on-Board (ថ្លៃទំនិញដឹកដល់កប៉ាល់)



តារាងទី៥៖ ថ្លៃកៅស៊ូស្តង់ដាររៀបចំតាម SVR/FOB ប្រចាំខែកញ្ញា ឆ្នាំ២០១៩ (ដុល្លារ/តោន)

កញ្ញា	SVR CV	SVR L	SVR 5	SVR GP	SVR 10	SVR 20
10	1 765,90	1 742,60	1 326,00	1 319,20	1 302,20	1 297,90
11	1 777,50	1 753,80	1 330,40	1 323,60	1 307,10	1 302,20
12	1 830,00	1 805,50	1 368,00	1 360,50	1 343,50	1 339,00
17	1 802,30	1 779,00	1 357,50	1 350,20	1 333,80	1 328,90
20	1 772,70	1 749,40	1 329,40	1 322,10	1 305,60	1 301,30
មធ្យម	1 789,68	1 766,06	1 342,26	1 335,12	1 318,44	1 313,86
អតិបរមា	1 830,00	1 805,50	1 368,00	1 360,50	1 343,50	1 339,00
អប្បបរមា	1 765,90	1 742,60	1 326,00	1 319,20	1 302,20	1 297,90



SVR = Standard Vietnam Rubber (កៅស៊ូស្តង់ដាររៀបចំតាម),

FOB = Free-on-Board (ថ្លៃទំនិញដឹកដល់កប៉ាល់)

✚ តម្លៃកៅស៊ូស្តង់ដាររៀបចំតាមលេខ១០ (SVR 10) បានកើនឡើងដល់១ ៣១៨,៤៤ដុល្លារអាមេរិក/តោន ក្នុងខែកញ្ញា ឆ្នាំ២០១៩ បើធៀបទៅនឹងខែសីហា ឆ្នាំ២០១៩ ដែលមានតម្លៃ ១ ២៧៧,៧៦ដុល្លារអាមេរិក/តោន ដូចនេះ សន្ទស្សន៍តម្លៃកើនឡើង១,០៣១ មានន័យថាតម្លៃកៅស៊ូខែកញ្ញា ឆ្នាំ២០១៩ បានកើនឡើងដល់៣,១%។



តារាងទី៦៖ តម្លៃកៅស៊ូធម្មជាតិចេញដោយ Association of Natural Rubber Producing Countries ប្រចាំខែកញ្ញា ឆ្នាំ២០១៩ (ដុល្លារ/តោន)

កញ្ញា	Latex 60%	RSS		TSR	
	ម៉ាឡេស៊ី ^(៤)	បារាំងកក RSS 3 ^(២)	កូតាយ៉ាម RSS 4 ^(៣)	បារាំងកក TSR 20 ^(២)	គួរឡាឡាំពួរ SMR 20 ^(១)
2	-	1 529,70	1 951,00	1 355,00	-
3	1 042,80	1 531,60	1 951,00	1 362,00	1 312,00
4	1 059,50	1 548,90	1 939,50	1 367,60	1 348,50
5	1 061,10	1 557,50	1 942,50	1 385,70	1 346,00
6	1 066,10	1 552,70	1 948,00	1 394,50	1 352,00
9	-	1 546,20	1 951,50	1 391,30	-
10	-	1 530,10	1 955,50	1 384,90	-
11	1 070,00	1 531,60	-	1 386,30	1 342,50
12	1 069,10	1 529,00	1 939,50	1 389,70	1 339,00
13	1 072,90	1 532,70	1 935,00	1 393,00	1 348,50
16	-	1 535,60	1 917,00	1 388,10	-
17	1 085,40	1 537,90	1 859,00	1 392,30	1 370,00
18	1 073,90	1 534,40	1 824,00	1 393,60	1 352,00
19	1 069,90	1 521,10	1 823,00	1 386,90	1 348,50
20	1 067,40	1 519,60	1 785,50	1 385,20	1 341,50
23	1 070,70	1 524,00	1 776,00	1 384,60	1 348,00
24	1 067,80	1 527,50	1 776,50	1 389,80	1 340,00
25	1 057,70	1 516,10	1 778,50	1 386,90	1 327,00
26	1 058,60	1 507,90	1 773,50	1 387,00	1 334,50
27	1 033,70	1 488,40	1 770,00	1 380,70	1 282,00
30	1 044,10	1 467,70	1 757,50	1 351,70	1 302,00
មធ្យម	1 063,00	1 527,20	1 867,70	1 382,70	1 337,30
អតិបរមា	1 085,40	1 557,50	1 955,50	1 394,50	1 370,00
អប្បបរមា	1 033,70	1 467,70	1 757,50	1 351,70	1 282,00

សំគាល់៖

- (១) ថ្លៃប្រចាំខែផ្អែកលើនាវាកំណត់ដោយអ្នកទិញនៅល្ងាចម៉ោង៥:០០
- (២) ថ្លៃប្រចាំខែផ្អែកលើនាវាកំណត់ដោយវិទ្យាស្ថានស្រាវជ្រាវកៅស៊ូថៃ
- (៣) ថ្លៃជាមធ្យមកំណត់ដោយទីផ្សារតណ្ហា (ដែលទាក់ទងនឹងថ្លៃទីផ្សារក្នុងស្រុកនិងមិនគិតថ្លៃពន្ធ ឬថ្លៃផ្សេង)
- (៤) ថ្លៃកំណត់ដោយអ្នកទិញដែលបានរាយការណ៍ជាផ្លូវការដោយក្រុមប្រឹក្សាកៅស៊ូម៉ាឡេស៊ី

ពាក្យកាត់៖

- *1* TSR = Technical Specified Rubber (កៅស៊ូបញ្ជាក់គុណភាពតាមបច្ចេកទេស)
- *2* RSS = Ribbed Smoked Sheets (កៅស៊ូសន្លឹកសម្អាតដោយផ្សែង)
- *3* Latex 60% (ទឹកជ័រខាប់៦០%)
- *4* SMR = Standard Malaysia Rubber (កៅស៊ូស្តង់ដារប្រទេសម៉ាឡេស៊ី)
- *5* STR = Standard Thai Rubber (កៅស៊ូស្តង់ដារប្រទេសថៃ)



ចំណេះដឹងគួរដឹង

ក្រុមហ៊ុនសារងើវកម្ម Tha Chang
(ភីលីបេន)

ឯកសារយោង [https:// www.thachanggroup.com](https://www.thachanggroup.com)

ប្រែសម្រួលដោយលោក **គុយ ភក្ដី**

៣. ចំណុចចាប់ផ្ដើមនៃការធ្វើការណាជូកម្មកៅស៊ូ

នៅពេលដែលក្រុមហ៊ុនបានបង្កើតរោងចក្រចម្រាញ់ប្រេងដូងបានជោគជ័យ ក្រុមហ៊ុនក៏សម្លឹងឃើញពីផលិតផលកសិកម្មដទៃទៀត ដូចជាដំណាំកៅស៊ូជាដើម ដែលជាដំណាំសេដ្ឋកិច្ចដ៏សំខាន់និងផ្តល់ចំណូលយ៉ាងច្រើនដល់ប្រទេសថៃ រហូតធ្វើឲ្យប្រទេសថៃក្លាយជាប្រទេសនាំចេញកៅស៊ូធំជាងគេក្នុងពិភពលោកចាប់តាំងពីឆ្នាំ១៩៩១មកម្ល៉េះ។ ដូចនេះសហគ្រាសមួយចំនួនបានមានឱកាសចាប់ផ្ដើមផលិត និងបោះជំហានទៅរកជំនួញលំដាប់ពិភពលោក។ ហេតុនេះ ក្រុមហ៊ុន Tha Chang Industry Group បានសម្រេចចិត្តបង្កើតក្រុមហ៊ុន Tha Chang Rubber Company Limited នៅឆ្នាំ២០០៤ ដើម្បីក្លាយជារោងចក្រកែច្នៃ និងលក់ទឹកជ័រកៅស៊ូខាប់កៅស៊ូដុំ និងកៅស៊ូក្រែបទៅឲ្យអតិថិជនទាំងនៅក្នុងស្រុកនិងក្រៅស្រុក។

បច្ចុប្បន្ននេះ ក្រុមហ៊ុន Tha Chang Rubber Company Limited មានសមត្ថភាពផលិតកៅស៊ូបានប្រមាណជា២៨០ពាន់តោន/ឆ្នាំ ក្នុងនោះ ជ័រកៅស៊ូ



ខាប់ប្រមាណជា១៥២ពាន់តោនកៅស៊ូដុំនិងកៅស៊ូក្រែបចំនួន៧ពាន់តោនទៀត សម្រាប់ធានាគុណភាពផលិតផលតាមស្តង់ដាររបស់ពិភពលោកដល់អតិថិជន។ ក្រុមហ៊ុនបានដាក់ចេញវិធានការត្រួតពិនិត្យគុណភាពផលិតផលយ៉ាងតឹងរឹង ដោយគិតចាប់ផ្ដើមពី ការទិញទឹកជ័រពីកសិករកៅស៊ូគ្រួសាររហូតដល់ការកែច្នៃទឹកជ័រកៅស៊ូខាប់ មុននឹងលក់ទៅឲ្យអតិថិជន ដើម្បីយកទៅកែច្នៃជាផលិតផលកៅស៊ូសម្រាប់រួមមាន៖ ស្រោមដៃ ស្រោមអនាម័យ សំបកកង់យានយន្តជាដើម។ បន្ថែមពីនេះទៀត ក្រុមហ៊ុនបានដាក់គោលដៅសម្រាប់ឆ្នាំ២០២១ គឺបង្កើនការលក់ផលិតផលទឹកជ័រកៅស៊ូខាប់ឲ្យបាន ២២៨ពាន់តោន និងកៅស៊ូដុំនិងកៅស៊ូក្រែបឲ្យបាន ១២ពាន់តោន ដែលគិតជាអត្រាកំណើនប្រមាណ ៥០% បើធៀបទៅនឹងឆ្នាំនឹងឆ្នាំមុន ដោយផ្អែកលើទីផ្សារក្នុងប្រទេសនិងក្រៅប្រទេស ដែលកំពុងត្រូវការទឹកជ័រកៅស៊ូខាប់ជាបន្តបន្ទាប់ទៀត។

សម្រាប់ផែនការវិនិយោគនៅឆ្នាំ២០១៩នេះ ក្រុមហ៊ុនគ្រោងនឹងពង្រីករោងចក្រផលិតកៅស៊ូខាប់



បន្ថែមទៀតនៅក្នុងខេត្ត Nakhor Si Thammarat ដើម្បីបង្កើនសមត្ថភាពផលិតកម្មកៅស៊ូ ព្រោះតម្រូវការផលិតផលទឹកជ័រកៅស៊ូខាប់បានកើនឡើងយ៉ាងខ្លាំងក្នុងពេលប៉ុន្មាន៣-៤ឆ្នាំចុងក្រោយនេះ។



ពាក់ព័ន្ធនឹងទីផ្សារនាំចេញកៅស៊ូ លោក Pongnares បានឲ្យដឹងថា បច្ចុប្បន្នក្រុមហ៊ុនបាននាំចេញទឹកជ័រកៅស៊ូខាប់ទៅកាន់ទីផ្សារអន្តរជាតិសំខាន់ៗប្រមាណជា៩០% មានដូចជា៖ ប្រទេសចិនចំនួន៦០% ម៉ាឡេស៊ី២០% និងនៅសល់១០% ទៀតទៅទីផ្សារមជ្ឈិមបូព៌ា។ ចំណែកឯ ទីផ្សារក្នុងស្រុកមានប្រមាណតែ១០%ប៉ុណ្ណោះ ដោយសារតែចំណាយថ្លៃដឹកជញ្ជូនខ្ពស់ ប៉ុន្តែ នាពេលអនាគតទីផ្សារទឹកជ័រកៅស៊ូខាប់ក្នុងស្រុកនឹងមានតម្រូវការកាន់ខ្លាំង ដោយសារតែមានក្រុមហ៊ុនបរទេសជាច្រើនបានចូលមកវិនិយោគក្នុងនៅប្រទេសថៃ មានដូចជា រោងចក្រផលិតខ្នើយកៅស៊ូ ពូក និងសំបកយានយន្តជាដើម។

៤. ការវាយតម្លៃពីស្ថានភាពកៅស៊ូ នាពេលបច្ចុប្បន្ន

បើក្រឡេកមើលពីស្ថានភាពកៅស៊ូ ដោយ

ផ្អែកទៅលើក្រុមសិក្សាកៅស៊ូអន្តរជាតិ (IRSG: International Rubber Study Group) ៖ របាយការណ៍កៅស៊ូពិភពលោកគឺមានលទ្ធផលវិជ្ជមាន។ IRSG បានព្យាករណ៍ថា ក្នុងឆ្នាំ២០១៧-២០២២ ការផ្គត់ផ្គង់កៅស៊ូពិភពលោក នៅតែមានបរិមាណច្រើននៅក្នុងទីផ្សារ ដោយសារតែនៅក្នុងអំឡុងឆ្នាំ ២០០៨-២០១០ ការដាំដុះកៅស៊ូបានកើនឡើងយ៉ាងគំហុក មូលហេតុពី ថ្លៃកៅស៊ូនៅប្រទេសថៃកើនឡើងដល់២០០បាត/គ.ក្រ។ ប៉ុន្តែ នៅក្នុងឆ្នាំ ២០១៦ ថ្លៃកៅស៊ូបានកើនឡើងក្នុងរយៈពេលខ្លីដោយសារតែ លក្ខខណ្ឌអាកាសធាតុមិនប្រក្រតីជាក់ស្តែងប្រទេសថៃបានជួបបញ្ហារាំងស្ងួត ជាហេតុធ្វើឲ្យទិន្នផលទទួលបានតិច នាំឲ្យមានតម្រូវការខ្ពស់ជាងការផលិតដែលធ្វើឲ្យថ្លៃកៅស៊ូបានខ្ពស់។



បន្ទាប់ពី អាកាសធាតុត្រលប់មកប្រក្រតីបានធ្វើឲ្យការផ្គត់ផ្គង់កៅស៊ូមានបរិមាណច្រើន។ ទោះបីជាស្ថានភាពការផ្គត់ផ្គង់កៅស៊ូកើនឡើងក៏ដោយ តែកសិករនៅតែកាត់បន្ថយការចៀរជ័រដោយសារកត្តាចំណូលក្នុងមួយឯកតាទាប ការថែទាំដើមកៅស៊ូមិនយកចិត្តទុកដាក់ កាត់បន្ថយការដាក់ដី និងគ្មានលទ្ធភាពចំណាយលើកម្លាំងពលកម្ម បែរជាប្រកប



មុខរបរផ្សេងៗទៀតដែលអាចរកចំណូលបានច្រើនជាងនេះ។ អំឡុងរយៈពេលកាលពី៣ - ៤ឆ្នាំកន្លងមកនេះ តម្រូវការមានការកើនឡើងពី២-៣%/ឆ្នាំសម្រាប់យកទៅកែច្នៃស្រោមដៃនិងសំបកកង់យានយន្ត។ បច្ចុប្បន្ននេះ តម្រូវការបានកើនឡើង ប៉ុន្តែមិនសមាមាត្រទៅនឹងកំណើននៃការផ្គត់ផ្គង់ឡើយ បើទោះបីជា ដំណាំកៅស៊ូបានឈប់ដាំដុះអស់រយៈពេល៤ឆ្នាំកន្លងមកក៏ដោយ។



៥. ទស្សនៈវិស័យអាជីវកម្មដទៃទៀតនៃក្រុមហ៊ុនសារីវិថកម្ម

i. អាជីវកម្មដូងប្រេង

ក្រុមហ៊ុន Tha Chang Oil Industry បានបង្កើតឡើងក្នុងឆ្នាំ១៩៨៦ ដោយចាប់ផ្តើមលក់ផ្លែដូងប្រេងចំនួន១៦ពាន់តោន/ឆ្នាំលើផ្ទៃដីដាំដុះចំនួន៤.៥០០ហិកតា។ ក្រោយមកក្រុមហ៊ុនក៏ពង្រីកបណ្តាញផលិតកម្មដូងប្រេង ដើម្បីប្រែក្លាយខ្លួនទៅជាវិស័យឧស្សាហកម្មតាមរយៈការបង្កើតរោងចក្រប្រេងដូងនៅដែលចម្រាញ់ចេញពីដូងប្រេងនៅឆ្នាំ២០០៣។

ក្រុមហ៊ុនមានលទ្ធភាពផលិតប្រេងដូងនៅជាអតិបរមាប្រមាណ ១៥០តោន/ម៉ោង ដែលបានផលិតជាប្រេងដូងនៅបាន៣១០ពាន់តោន/ឆ្នាំ និង

សាច់ដូងប្រេងបាន៤៦ពាន់តោន/ឆ្នាំ។ ក្រៅពីនេះ ក្រុមហ៊ុនអាចរកចំណូលបានបន្ថែមពីការលក់គ្រាប់សំបក មែក និងកាកសរសៃដូងប្រេងជាដើម។



ii. អាជីវកម្មថាមពលកកើតឡើងវិញ

ការចាប់ផ្តើមដំណើរការក្រុមហ៊ុន Tha Chang Green Energy កំពុងតែប្រឈមនឹងបញ្ហានៃការកើនឡើងតំដៅផែនដីដែលរឿងសំខាន់មួយរបស់ពិភពលោក ស្របពេលដែលប្រទេសថៃបានដើរតួយ៉ាងសំខាន់ក្នុងការដោះស្រាយអំពីបញ្ហានេះ។ ក្រសួងថាមពលបានជំរុញមានគោលនយោបាយថាមពលស្អាត (Renewable Energy Policy) ឲ្យដាក់ក្នុងរបៀបវារៈថ្នាក់ជាតិ ដើម្បីគាំទ្រផលិតកម្មនិងការប្រើប្រាស់ថាមពលស្អាត ពិសេសការអភិវឌ្ឍន៍ថាមពលឥន្ធនៈដែលបង្កើតពីជីវម៉ាសនិងជីវឧស្ម័នដើម្បីលើកកម្ពស់វិស័យថាមពលប្រកបដោយនិរន្តរភាព ដែលនាំឲ្យមានការកាត់បន្ថយការបំពុល និងផ្តល់ផលប្រយោជន៍ដល់កសិករតាមរយៈការជំរុញផ្នែកផលិតកម្មនិងការប្រើប្រាស់ថាមពលស្អាតនៅតាមកម្រិតសហគមន៍ ក្រោមមធ្យោបាយលើកទឹកចិត្តឲ្យបានសមរម្យស្របពេលនឹងបិរេបទថាមពលពេលបច្ចុប្បន្ន។ រដ្ឋាភិបាលបានកែសម្រួលច្បាប់ទិញថាមពលស្អាត



ក្នុងប្រទេសថៃ និងកែសម្រួលបទបញ្ញត្តិសម្រាប់ ការទិញថាមពលពីអ្នកផ្គត់ផ្គង់ថាមពលខ្នាតតូចដែល មានលទ្ធភាពផ្តល់ត្រឹម១-១០មេហ្គាវ៉ាត់ ដោយមាន លក្ខខណ្ឌដូចជា កសិដ្ឋានសត្វ រោងចក្រកែច្នៃ និង បច្ចេកទេសផលិតកម្មតាមស្តង់ដារ។



ផ្អែកតាមស្ថានភាពខាងលើ ក្រុមហ៊ុនមាន បំណងប្រែក្លាយ ជាផ្នែកមួយក្នុងការស្តារប្រទេស និងវិបត្តិថាមពលដែលធ្វើឲ្យប៉ះពាល់ដល់បរិស្ថាន នេះរួមគ្នា ដើម្បីធ្វើឲ្យវិស័យថាមពលមានសក្តានុ- ពលនិងភាពប្រកួតប្រជែង តាមរយៈការចំណាយ ផលិតកម្មទាបក្នុងការផលិតអគ្គីសនីយកពីជីវម៉ាស ដែលផ្តល់ដោយមែកដើមដូងប្រេង កាកសរសៃដូង ប្រេង និងសំបកដូងប្រេង ដែលទទួលបានពីការ ចម្រាញ់ប្រេងដូង១៥០តោន/ម៉ោង។ រីឯ ការដឹក ជញ្ជូនវត្ថុធាតុដើមសម្រាប់ផ្គត់ផ្គង់រោងចក្រអគ្គីសនី ក៏ចំណាយតិចបំផុត ដោយសារតែរោងចក្រទាំងពីរ ស្ថិតក្នុងតំបន់តែមួយ។ គម្រោងផលិតបានផ្តល់ថា មពលជីវម៉ាសប្រមាណ ៩,៩មេហ្គាវ៉ាត់/ម៉ោង និង បានលក់ទៅឲ្យអាជ្ញាធរអគ្គីសនីនៅតាមបណ្តា ខេត្តនានា។ បន្ទាប់មក ក្រុមហ៊ុនបានបង្កើតតំបន់ ចំនួន២បន្ថែមទៀតនិងបានសម្រេចចិត្តឲ្យក្រុមហ៊ុន

Tha Chang Palm Oil Industry វិនិយោគលើ គម្រោងបង្កើតថាមពលជីវម៉ាសជាមួយនឹងក្រុមហ៊ុន Biogas Energy Company Limited ដើម្បីផលិត និងលក់ថាមពលអគ្គីសនី នៅថ្ងៃទី៦ ខែមករា ឆ្នាំ ២០០៩ ដែលនឹងផ្គត់ផ្គង់បាន៩,៤មេហ្គាវ៉ាត់/ម៉ោង។

iii. អាជីវកម្មដឹកជញ្ជូននិងសេវាកម្ម

ក្រុមហ៊ុន Tha Chang Logistic Co.,Ltd បង្កើតឡើងក្នុងគោលបំណងធ្វើជាក្រុមហ៊ុនដឹក ជញ្ជូនផលិតផល របស់ក្រុមហ៊ុនសារជីវកម្ម Tha Chang ដូចជាទឹកជ័រកៅស៊ូខាប់ កៅស៊ូក្រែប កៅស៊ូ ដុំ ប្រេងដូងនៅ កាកសរសៃដូងប្រេង សំបកដូង ប្រេងជាដើម។ រហូតមកដល់សព្វថ្ងៃនេះ ក្រុមហ៊ុន Tha Chang Logistic Co.,Ltd កំពុងរីកចម្រើន យ៉ាងខ្លាំងនិងមានរថយន្តសណ្តោងនិងរថយន្តធុន ធំសរុប១០គ្រឿង ដែលអាចដឹកជញ្ជូនបានទាំង ផលិតផលរឹងនិងរាវជាច្រើន រហូតដល់ចាប់ផ្តើមផ្តល់ សេវាដឹកជញ្ជូននេះទៅឲ្យក្រុមហ៊ុនដទៃផ្សេងទៀត។

ក្រុមហ៊ុនដឹកជញ្ជូនផ្ទាល់ខ្លួននេះ បានជួយ ពង្រីកទំហំពាណិជ្ជកម្ម និងផ្តល់នូវសេវាកម្មបានល្អ ដល់អតិថិជនទម្រង់ជា One Stop Service ។ អតិ- ថិជនជឿទុកចិត្តយ៉ាងខ្លាំងក្នុងការនាំចេញផលិតផល តាមរយៈសេវាកម្មដឹកជញ្ជូនរបស់ក្រុមហ៊ុនសារជី- កម្ម Tha Chang ដែលផ្អែកលើស្តង់ដារគុណភាព និងកិច្ចព្រមព្រៀង ក្នុងករណីបញ្ហាកើតឡើងលើ ផលិតផលក្រុមហ៊ុនដឹកជញ្ជូននឹងដោះស្រាយដោយ មានទំនួលខុសត្រូវខ្ពស់។

(មានតទៅលេខបន្ទាប់)