

ឆ្នាំទី៨ លេខ៨៨ ខែមេសា ឆ្នាំ២០២០

ព្រឹត្តិបត្រ

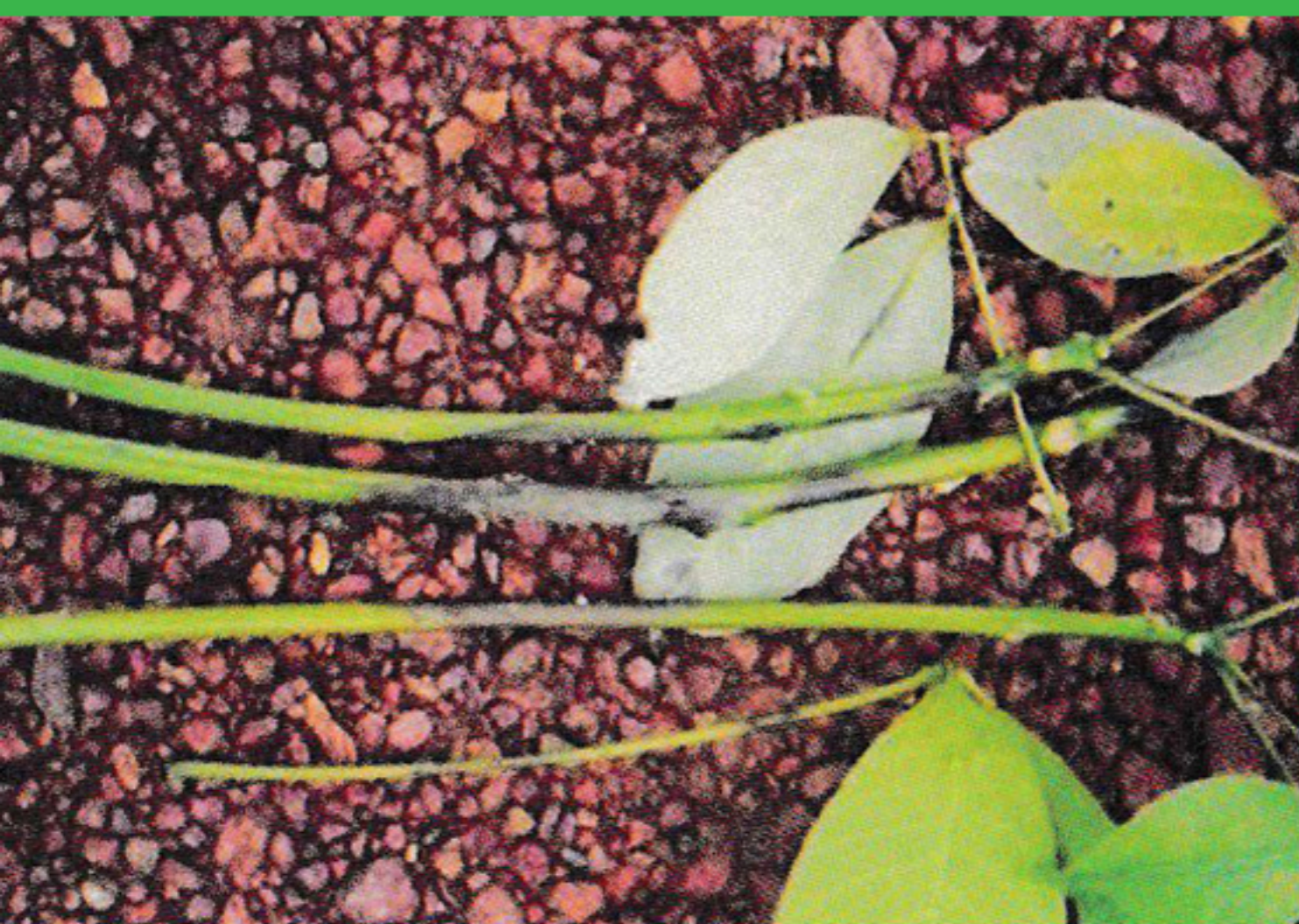
# កៅស៊ូធម្មជាតិ

## Natural Rubber Bulletin

ផ្សាយចេញពី អគ្គនាយកដ្ឋានកៅស៊ូ



### រោគសញ្ញាជំងឺជ្រុះស្លឹករដូវភ្លៀង (Phytophthora) និងវិធីព្យាបាល



ផ្លូវជាតិលេខ៦អា ភូមិបាក់ខែង សង្កាត់ព្រែកលៀប ខណ្ឌជ្រោយចង្វារ រាជធានីភ្នំពេញ កម្ពុជា  
ទូរស័ព្ទលេខ: (៨៥៥) ២៣ ៦៧២២ ៥៩០ E-mail: gdr.maff@gmail.com

**នាយកបណ្ណាធិការ**

✚ ឯកឧត្តម **ប៉ុល សុផា**

**Editor-in-chief**

✚ H.E. Pol Shopha

**គណៈកម្មាធិការបណ្ណាធិការ**

**Editorial Board**

- ✚ លោក **យុន កក្កដា** ប្រធាន
- ✚ លោក **ហ៊ុន សាវណ** អនុប្រធាន
- ✚ លោក **គុយ ភក្កី** អនុប្រធាន
- ✚ កញ្ញា **ថូ ស្រីស** សមាជិកអចិន្ត្រៃយ៍
- ✚ លោក **លួង សុខខេង** សមាជិក
- ✚ លោក **គូរ ផល្លី** សមាជិក
- ✚ លោក **គង់ ថា** សមាជិក
- ✚ លោក **ព្រៃ សុភាព** សមាជិក
- ✚ លោក **ញ៉ាន សុភា** សមាជិក
- ✚ លោកស្រី **ស្វាយ ណាបុល** សមាជិក
- ✚ លោក **សូ សុវណ្ណា** សមាជិក
- ✚ លោក **តូ ប៊ុនធី** សមាជិក

- ✚ Mr. Khun Kakada Director
- ✚ Mr. Horn Saphan Vice Director
- ✚ Mr. Kuy Pheakdey Vice Director
- ✚ Ms. Tho Srey Sor Permanent Member
- ✚ Mr. Loung Sokheng Member
- ✚ Mr. Kou Phally Member
- ✚ Mr. Kong Tha Member
- ✚ Mr. Prey Sopheap Member
- ✚ Mr. Nhean Sophea Member
- ✚ Mrs. Svay Nabol Member
- ✚ Mr. So Sovanna Member
- ✚ Mr. Tou Bunthy Member

**ការីកុំព្យូទ័រ**

**Computer Operator**

- ✚ លោក **ឈួន ឈី**
- ✚ កញ្ញា **ថូ ស្រីស**

- ✚ Mr. Choung Chhy
- ✚ Ms. Tho Srey Sor

**ការិយាល័យទំនាក់ទំនងនិងចេញផ្សាយ**

**Contact & Publication**

- ✚ លោក **គុយ ភក្កី**
- ✚ អ៊ីម៉ែល៖ [phokpheakdey@yahoo.com](mailto:phokpheakdey@yahoo.com)
- ✚ ទូរស័ព្ទ៖ ០១៦ ២៩៣ ៤២៣

- ✚ Mr. Kuy Pheakdey
- ✚ E-mail: [phokpheakdey@yahoo.com](mailto:phokpheakdey@yahoo.com)
- ✚ Tel: 016 293 423

# សសនាថ ៤ ៣ ៦

ឆ្នាំជូត ទោស័ក ពុទ្ធសករាជ ២៥៦៤



## អគ្គនាយកដ្ឋានកៅស៊ូ

យើងខ្ញុំជាថ្នាក់ដឹកនាំនិងមន្ត្រីរាជការ នៃអគ្គនាយកដ្ឋានកៅស៊ូ សូមគោរពជូនពរ បវរសួស្តី សិរីមង្គល វិបុលសុខ មហាប្រសើរ ជូន សម្តេច ទ្រង់ ឯកឧត្តម លោកជំទាវ លោក/អ្នកឧកញ៉ា លោក លោកស្រី មន្ត្រីរាជការ និងបងប្អូនជនរួមជាតិទាំងអស់ សូមទទួលបាននូវ សុភមង្គល រុងរឿង និងជួបប្រទះនូវពុទ្ធពរទាំងបួនប្រការគឺ អាយុ វណ្ណៈ សុខៈ និងពលៈ កុំបីឃ្លៀងឃ្លាតឡើយ។





**ក្នុងឱកាសជំនួញក្នុងក្រុង  
នៃខួបជំនួញយុគស្រប  
៦៩ឆ្នាំ ឈានចូល ៧០ឆ្នាំ**

យើងខ្ញុំទាំងអស់គ្នាជាថ្នាក់ដឹកនាំ និងមន្ត្រីរាជការ នៃអគ្គនាយកដ្ឋានកៅស៊ូ សូមបង្ហាញដល់គុណបុណ្យព្រះរតនត្រ័យកែវទាំងបី ព្រមទាំងវត្ថុស័ក្តសិទ្ធិទាំងអស់ក្នុងលោក ទេវតាឆ្នាំថ្មីរក្សាព្រះរាជាណាចក្រកម្ពុជា សូមជួយថែរក្សាការពារនិងប្រោសប្រទានសព្វសាធុការពរ បវរសួស្តី សិរីមង្គល វិបុលសុខ មហាប្រសើរជូនចំពោះ **សម្តេចអគ្គមហាសេនាបតីតេជោ ហ៊ុន សែន** សូមទទួលបាននូវសុខភាពល្អបរិបូណ៌កម្លាំងខ្លាំងក្លា ជំនួយយើនយូរ ប្រាជ្ញាឃ្លាសវៃ ដើម្បីបន្តការដឹកនាំនិងកសាងអភិវឌ្ឍមាតុភូមិកម្ពុជា ឲ្យកាន់តែរីកចម្រើនថ្កុំថ្កើនថែមទៀត។ សូមគោរពជូនពរ **សម្តេចតេជោនាយករដ្ឋមន្ត្រី និងសម្តេចកិត្តិព្រឹទ្ធសម្ព័ន្ធនាយក ព្រមទាំងបុត្រាបុត្រីចៅប្រុសចៅស្រី** សូមបានប្រកបតែនឹងពុទ្ធពរទាំងបួនប្រការគឺ អាយុ វណ្ណៈ សុខៈ និងពលៈ ជានិច្ចនិរន្តរ៍កុំបីឃ្លៀងឃ្លាតឡើយ។

**សូមគោរពជូនពរពី**

ខ្ញុំបាទ **ប៉ុល សុផា** ប្រតិភូរាជរដ្ឋាភិបាលកម្ពុជា ទទួលបន្ទុកជា អគ្គនាយក  
នៃអគ្គនាយកដ្ឋានកៅស៊ូ និង**លោកជំទាវ** ព្រមទាំងមន្ត្រីរាជការ  
នៃអគ្គនាយកដ្ឋានកៅស៊ូ

បទវិចារណកថា

១

ព័ត៌មានក្នុងប្រទេស

- ❖ កិច្ចប្រជុំស្តីពីការស្នើសុំគម្រោងអភិវឌ្ឍន៍កៅស៊ូគ្រួសារនៅកម្ពុជាជាមួយទីភ្នាក់ងារបារាំងសម្រាប់អភិវឌ្ឍន៍ (AFD) ៣
- ❖ របាយការណ៍ស្តីពីស្ថានភាពការងារអគ្គនាយកដ្ឋានកៅស៊ូប្រចាំខែមេសា ឆ្នាំ២០២០ និងទិសដៅអនុវត្តបន្ត ៦

ព័ត៌មានអន្តរជាតិ

- ❖ កំណើនកៅស៊ូធម្មជាតិរំពឹងថា នឹងធ្លាក់ចុះបណ្តាលមកពីវិវិសកម្មវិបត្តិ ១១
- ❖ របាយការណ៍ក្រុមប្រឹក្សាកៅស៊ូម៉ាឡេស៊ី ១២

ទំព័រស្រាវជ្រាវ

- ❖ ជំងឺជ្រុះស្លឹករដូវភ្លៀង Phytophthora disease ១៥
- ❖ ការបើកមុខរបៀបដំបូងនិងការធ្វើវិញ្ញាបកម្មកៅស៊ូ ១៨

តម្លៃនិស្សិតកៅស៊ូធម្មជាតិសាមបណ្តាប្រទេសនានា

- ❖ តារាងទី១៖ ស្ថានភាពផ្សព្វផ្សាយលិខិតជូនកៅស៊ូស្នូតប្រចាំខែមីនា ឆ្នាំ២០២០ ២៩
- ❖ តារាងទី២៖ តម្លៃកៅស៊ូនៅទីផ្សារប្រទេសថៃ ប្រចាំខែមីនា ឆ្នាំ២០២០ ៣០
- ❖ តារាងទី៣៖ តម្លៃកៅស៊ូស្តង់ដារម៉ាឡេស៊ី SMR/FOB ប្រចាំខែមីនា ឆ្នាំ២០២០ ៣១
- ❖ តារាងទី៤៖ តម្លៃកៅស៊ូធម្មជាតិចេញដោយ Association of Natural Rubber Producing Countries ប្រចាំខែមីនា ឆ្នាំ២០២០ ៣២
- ❖ តារាងទី៥៖ តម្លៃកៅស៊ូសន្លឹកលេខ៣ (RSS3) នៅលើទីផ្សារហ៊ុន TOCOM (ដុល្លារអាមេរិក/តោន) ៣៣
- ❖ តារាងទី៦៖ តម្លៃកៅស៊ូសន្លឹកលេខ៣ (RSS3) នៅលើទីផ្សារហ៊ុនសៀងហៃ (ដុល្លារអាមេរិក/តោន) ៣៤
- ❖ តារាងទី៧៖ តម្លៃកៅស៊ូ TSR 20 នៅលើទីផ្សារហ៊ុន SICOM (ដុល្លារអាមេរិក/តោន) ៣៥

ស្ថានភាពនៃការវិនិយោគនិងទីផ្សារកៅស៊ូធម្មជាតិ

- ❖ ក្រាហ្វិកទី១៖ និន្នាការថ្លៃកៅស៊ូទិញលក់តាមកិច្ចសន្យាសម្រាប់ខែកញ្ញា ឆ្នាំ២០២០ នៅទីផ្សារហ៊ុនសៀងហៃក្នុងអំឡុងពេលថ្ងៃទី១៥ ខែមីនា - ថ្ងៃទី៣០ ខែមេសា ឆ្នាំ២០២០ ៣៦
- ❖ ក្រាហ្វិកទី២៖ និន្នាការថ្លៃកៅស៊ូទិញលក់តាមកិច្ចសន្យានៅទីផ្សារហ៊ុនសៀងហៃសម្រាប់ខែកក្កដា ឆ្នាំ២០២០ ក្នុងអំឡុងថ្ងៃទី១-៣០ ខែមេសា ឆ្នាំ២០២០ ៣៧
- ❖ ក្រាហ្វិកទី៣៖ និន្នាការថ្លៃកៅស៊ូ RSS-3 ទិញលក់តាមកិច្ចសន្យាសម្រាប់ខែកញ្ញា ឆ្នាំ២០២០ នៅទីផ្សារហ៊ុនតូក្យូជាមួយនឹងប្រាក់យើងជប៉ុនដែលឆ្លើយតបនឹងប្រាក់ ដុល្លារសហរដ្ឋអាមេរិក ៣៨
- ❖ ក្រាហ្វិកទី៤៖ ថ្លៃកៅស៊ូ SMR-20 FOB ទិញលក់ភ្លាមៗនៅទីផ្សារគួរឡាឡាំពួរ ៣៩
- ❖ ក្រាហ្វិកទី៥៖ ថ្លៃកៅស៊ូ RSS-3 FOB ទិញលក់ភ្លាមៗ នៅទីផ្សារបាងកក ៣៩
- ❖ ក្រាហ្វិកទី៦៖ ថ្លៃទឹកជ័រកៅស៊ូខាប់ទិញលក់ភ្លាមៗនៅទីផ្សារគួរឡាឡាំពួរ ៤០



# បទវិចារណកថា

## ប្រិយមិត្តទាំងអស់ជាទីមេត្រី!

ស្ថានភាពផលិតកម្មនិងធុរកិច្ចកៅស៊ូធម្មជាតិកម្ពុជា ប្រចាំខែមេសា ឆ្នាំ២០២០ បានបង្ហាញថា ផ្ទៃដីកៅស៊ូសរុបមានចំនួន៤០៤ ៨០១ហិកតា ក្នុងនោះ៖ ផ្ទៃដីចៀរជ័រមានចំនួន២៥០ ០៦៦ហិកតា ស្មើនឹង ៦២% និងផ្ទៃដីថែទាំមានចំនួន១៥៤ ៧៣៥ហិកតា ស្មើនឹង៣៨% ។ បរិមាណផលិតសរុបក្នុងខែមេសា មានចំនួន១៨ ៩៦១តោន បានកើនឡើងចំនួន៨ ១៣៧តោន (=+៧៥%) ធៀបនឹងខែមុននិងបានកើនឡើងចំនួន៤ ៥៤១តោន (=+៣១%) បើធៀបរយៈពេលដូចគ្នាក្នុងឆ្នាំមុន។ គិតរហូតមកដល់ខែមេសា(៤ខែឆ្នាំ២០២០) បរិមាណផលិតសរុបមានចំនួន៧២ ២៣៣តោន បានកើនឡើងចំនួន៩ ៦៣០តោន (=+១៥%) ធៀបនឹងរយៈពេលដូចគ្នាក្នុងឆ្នាំមុន។ បរិមាណបញ្ចេញលក់ក្នុងខែមេសា ឆ្នាំ២០២០ មានចំនួន១៨ ៦០៤តោន កើនឡើងចំនួន៦ ៨៥៣តោន (=+៥៨%) ធៀបនឹងខែមុននិងបានកើនឡើង ៣ ៣២២តោន (=+២២%) បើធៀបរយៈពេលដូចគ្នាឆ្នាំមុន។ បរិមាណបញ្ចេញលក់រហូតដល់ខែមេសា (៤ខែឆ្នាំ២០២០) មានចំនួន៧១ ៧៤៩តោន បានកើនឡើងចំនួន៨ ២៧៥តោន (=+១៣%) ធៀបនឹងរយៈពេលដូចគ្នាឆ្នាំមុន។ តម្លៃលក់ជាមធ្យមក្នុងខែមេសាគឺ ១ ១៩២ដុល្លារ/តោន បានធ្លាក់ចុះចំនួន២០៥ដុល្លារ/តោន(=-១៥%) ធៀបនឹងខែមុននិងបានថយចុះ១៧៣ដុល្លារ/តោន (= -១៣%) ធៀបរយៈពេលដូចគ្នាឆ្នាំមុន។ តម្លៃលក់ជាមធ្យមរហូតមកដល់ខែមេសា (៤ខែឆ្នាំ២០២០) គឺ១ ៣៥៨ដុល្លារ/តោន បានកើនឡើងចំនួន៥៩ដុល្លារ/តោន (=+៥%) ធៀបនឹងរយៈពេលដូចគ្នាកាលពីឆ្នាំមុន។ ចំពោះស្ថានភាពទិញជ័រកៅស៊ូគ្រួសារតាមតំបន់នានាប្រចាំខែមេសា ជាមធ្យមមានតម្លៃ៤ ២០០ - ៤ ៥០០រ/គ.ក្រ សម្រាប់ជ័រស្លូតនិង២ ១០០ - ២ ៥០០រ/គ.ក្រ សម្រាប់ជ័របង្កក (កើនឡើង២០០រ/គ.ក្រ ធៀបនឹងខែមុន) អាស្រ័យតាមតំបន់។

យោងរបាយការណ៍ប្រចាំខែមេសា ឆ្នាំ២០២០ របស់សមាគមបណ្តាប្រទេសផលិតកៅស៊ូធម្មជាតិ (ANRPC) បានបង្ហាញថា រហូតមកដល់ខែមេសានេះ ពិភពលោកយើងនៅតែបន្តការឆ្លងរាលដាលជាសកលនៃជំងឺ Covid-19 ដែលបានធ្វើឱ្យស្ថានភាពនៃពិភពលោកទាំងមូលធ្លាក់ចូលក្នុងស្ថានភាពជាប់គាំង រឹតបន្តឹងសកម្មភាពប្រមូលផ្តុំនានា និងរក្សាសុវត្ថិភាពគម្លាតសង្គម ដែលវិធានការទាំងនេះបានផ្តល់ផលប៉ះពាល់ផងដែរដល់ខុស្សាហកម្មកៅស៊ូធម្មជាតិលើគ្រប់លំហូរទាំងអស់នៃខ្សែច្រវ៉ាក់ផលិតកម្ម។ ឆ្លើយតបនឹងបរិការណ៍នេះ ទាំងបរិមាណផលិតផល និងបរិមាណតម្រូវការប្រើប្រាស់កៅស៊ូធម្មជាតិពិភពលោក



ប្រចាំឆ្នាំ២០២០ ត្រូវបានកែសម្រួលឡើងវិញដែលក្នុងនោះបរិមាណផលិតផលនឹងមានត្រឹមតែ១៣,៤៣៣ លានតោន (បានថយចុះ២,៣% ស្មើនឹង ៦៧៩ ០០០តោន) និងបរិមាណតម្រូវការប្រើប្រាស់មានត្រឹមតែ ១៣,០១៦លានតោន (ថយចុះ៥,១% ស្មើនឹង ៥១៦ ០០០តោន)។ ទោះជាយ៉ាងណាក៏ដោយ មានត្រូវ ការកៅស៊ូធម្មជាតិបន្ថែមខ្លះ ជាពិសេសនៅក្នុងប្រទេសម៉ាឡេស៊ីនិងថៃ សម្រាប់ការផលិតស្រោមដៃពេទ្យ និងផលិតផលតំហែទាំសុខភាពផ្សេងៗ ដែលផលិតចេញពីកៅស៊ូធម្មជាតិ។

ទោះជាយ៉ាងណាក៏ដោយ ក្រុមការងារព្រឹត្តិបត្រកៅស៊ូធម្មជាតិនៃអគ្គនាយកដ្ឋានកៅស៊ូ នឹងនៅតែ បន្តយកចិត្តទុកដាក់តាមដានពីគ្រប់មជ្ឈដ្ឋានប្រភពព័ត៌មាន ដើម្បីផ្តល់ជូនខ្លឹមសារនិងរូបភាពកាន់តែច្បាស់ ថែមទៀត អំពីស្ថានភាពវិវឌ្ឍនិទ្ទាការទីផ្សារ និងទស្សនវិស័យនៃឧស្សាហកម្មកៅស៊ូធម្មជាតិសម្រាប់រយៈ ពេលខ្លី មធ្យម និងវែង ទាំងក្នុងក្របខណ្ឌជាតិ តំបន់ និងពិភពលោក។ ជាមួយគ្នានេះ ក្រុមការងារយើងខ្ញុំ សូមថ្លែងអំណរគុណយ៉ាងជ្រាលជ្រៅចំពោះការគាំទ្ររបស់សម្តេច ទ្រង់ ឯកឧត្តម លោកជំទាវ លោក/អ្នក ឧកញ៉ា និងមិត្តអ្នកអានទាំងអស់ និងរង់ចាំទទួលមតិវិគន្ធស្ថាបនាពីគ្រប់មជ្ឈដ្ឋាន ដើម្បីកែលម្អព្រឹត្តិបត្រ កៅស៊ូធម្មជាតិប្រចាំខែរបស់យើងខ្ញុំឲ្យកាន់តែមានគុណភាពប្រសើរឡើងថែមទៀត។

*សូមអរគុណ !!!*





# ព័ត៌មានវិទ្យាប្រទេស

**កិច្ចប្រជុំស្តីពីការស្នើសុំគម្រោង  
អភិវឌ្ឍន៍កៅស៊ូគ្រួសារនៅកម្ពុជា  
ជាមួយទីភ្នាក់ងារបារាំងសម្រាប់  
អភិវឌ្ឍន៍ (AFD)**

នៅព្រឹកថ្ងៃទី២ ខែមេសា ឆ្នាំ២០២០ នៅអគ្គនាយកដ្ឋានកៅស៊ូ បានរៀបចំកិច្ចប្រជុំ ក្រោមអធិបតីភាព លោក **ឃុន ភក្កុជា** អគ្គនាយករងនៃអគ្គនាយកដ្ឋានកៅស៊ូ ជាមួយលោក **មួង ស៊ីជេត** តំណាងទីភ្នាក់ងារបារាំងសម្រាប់អភិវឌ្ឍន៍ (AFD) តាមប្រព័ន្ធ Skype និងមានការចូលរួមពីលោកប្រធានអនុប្រធាននាយកដ្ឋាន និងប្រធាន អនុប្រធានការិយាល័យសរុបចំនួន១០នាក់។



ដំណើរការនៃកិច្ចប្រជុំរវាង GDR និង AFD

កិច្ចប្រជុំនេះ មានគោលបំណងពិភាក្សាអំពីការដាក់ស្នើសុំគម្រោងអភិវឌ្ឍន៍កៅស៊ូគ្រួសារនៅកម្ពុជា (Smallholder Rubber Development Project in Cambodia) ទៅទីភ្នាក់ងារបារាំងសម្រាប់អភិវឌ្ឍន៍ (AFD) ដើម្បីដាក់បញ្ចូលទៅក្នុងគម្រោង “កម្មវិធីអភិវឌ្ឍន៍បច្ចេកវិទ្យាសិកម្មពីដង្កែកលើទឹកភ្លៀង

សម្រាប់ប្រទេសកម្ពុជា” (Rainfed Agriculture Technology Development Program for Cambodia) ។

ក្រោយពីបានសម្តែងកិច្ចស្នើសុំនិងថ្លែងអំណរគុណចំពោះវត្តមានរបស់សមាជិកអង្គប្រជុំរួចមក លោក **ឃុន ភក្កុជា** បានរៀបរាប់ពីកិច្ចសហប្រតិបត្តិការជាមួយទីភ្នាក់ងារបារាំងសម្រាប់អភិវឌ្ឍន៍ (AFD) បានជួយអនុកៅស៊ូយ៉ាងច្រើនក្នុងរយៈពេលជាង២០ឆ្នាំកន្លងមកនេះដូចជា៖ (១) គម្រោងសាកល្បងនៃការអភិវឌ្ឍន៍ដំណាំកៅស៊ូគ្រួសារ (១៩៩៩-២០០២) (២) គម្រោងអន្តរកាលនៃការអភិវឌ្ឍន៍ដំណាំកៅស៊ូគ្រួសារនៅកម្ពុជា (២០០៣-២០០៨) (៣) គម្រោងថ្នាក់ជាតិសម្រាប់ការអភិវឌ្ឍន៍ដំណាំកៅស៊ូគ្រួសារ (២០០៨-២០១២) (៤) គម្រោងគាំទ្រការរៀបចំសេចក្តីព្រាងច្បាប់ស្តីពីកៅស៊ូ (២០១២) និង (៥) គម្រោងធម្មនិយាមកម្មច្បារពូជកៅស៊ូនៅកម្ពុជា (២០១៣-២០១៨)។ ជាមួយគ្នានោះ AFD បានផ្តល់ថវិកាសិក្សាលទ្ធភាពអាចធ្វើបានសម្រាប់គម្រោងអភិវឌ្ឍន៍កៅស៊ូគ្រួសារនៅកម្ពុជា ជាលទ្ធផលបានកំណត់នូវបែបបទនៃការអនុវត្តនិងផែនការផ្តល់ហិរញ្ញប្បទានដល់គម្រោង ដែលត្រូវអនុវត្តលើខេត្តចំនួនពីរ គឺខេត្តរតនគិរី (ស្រុកអូរយ៉ាដាវ បរកែវ អណ្តូងមាស លំផាត់ និងស្រុកអូរជុំ) និងខេត្តបាត់ដំបង (ស្រុកសំឡូតនិងស្រុកភ្នំព្រឹក្ស) ដែលគម្រោងនេះបានចុះសិក្សាលម្អិតដោយក្រុមហ៊ុន GLG និងបានបញ្ចប់នៅឆ្នាំ២០១៧។





នឹងត្រូវបានធ្វើក្នុងអំឡុងពេលរៀបចំលក្ខខណ្ឌយោង (TOR) នៃការសិក្សាលទ្ធភាពអាចធ្វើបាន ដែលគម្រោងនេះ ត្រូវបានតែងតាំងអគ្គនាយកកសិកម្មគឺជាជនបង្គោល។



បន្ទាប់មកលោក មួង ស៊ីដេត បានជម្រាបជូនអង្គប្រជុំថា ក្នុងក្របខ័ណ្ឌនៃការបញ្ចប់បេសកកម្មដឹកនាំដោយលោក Christian FUSILLIER ប្រធាននាយកដ្ឋានទីភ្នាក់ងារអភិវឌ្ឍន៍កសិកម្មជនបទនិងជីវចម្រុះនៃទីស្នាក់ការកណ្តាលរបស់ទីភ្នាក់ងារបារាំងសម្រាប់អភិវឌ្ឍន៍ (AFD) ចាប់ពីថ្ងៃទី៨ ដល់ថ្ងៃទី១៤ ខែកុម្ភៈ ឆ្នាំ២០២០ AFD បានគិតគូរចាប់ផ្តើមការសិក្សាលទ្ធភាពដែលអាចធ្វើបាននៃកម្មវិធីអនាគតស្តីពី“កម្មវិធីអភិវឌ្ឍន៍បច្ចេកវិទ្យាកសិកម្មពីងផ្នែកលើទឹកភ្លៀងសម្រាប់ប្រទេសកម្ពុជា” (RAD-4CAM)។ គោលបំណងរបស់កម្មវិធីដើម្បីកែលម្អផលិតភាពកសិកម្ម ការចូលដល់ទីផ្សារ និងការអភិវឌ្ឍសេដ្ឋកិច្ចជាមួយនឹងការអភិរក្សជីវៈចម្រុះនៅក្នុងតំបន់ខ្ពង់រាប តាមរយៈការប្រើប្រាស់វិធីសាស្ត្រគ្រប់គ្រងដីធ្លីដែលមានមូលដ្ឋានលើអេកូឡូស៊ី និងអន្តរាគមន៍គ្រប់គ្រងដំណាំ ដែលនាំឱ្យមានការកើនឡើងនិងស្ថិរភាពការដាំដុះនៅតាមតំបន់ខ្ពង់រាបនៅប្រទេសកម្ពុជា។ លោកបានបន្តទៀតថា ដំណាំដែលបានជ្រើសរើសមាន៖ បន្លែ ពោត ដំឡូងមី ស្វាយចន្ទី កៅស៊ូ និងស្វាយ ប៉ុន្តែ ការជ្រើសរើសដំណាំអាទិភាពចុងក្រោយមានតែ៣-៤មុខប៉ុណ្ណោះ ដែល

លទ្ធផលនៃកិច្ចប្រជុំ បានសម្រេច៖  
- អគ្គនាយកដ្ឋានកៅស៊ូនឹងដាក់ស្នើសុំគម្រោងអភិវឌ្ឍន៍កៅស៊ូគ្រួសារនៅកម្ពុជា ទៅកាន់ទីភ្នាក់ងារបារាំងសម្រាប់អភិវឌ្ឍន៍(AFD) ដើម្បីផ្តល់ជំនួយក្នុងការអភិវឌ្ឍន៍អនុវិស័យកៅស៊ូនៅកម្ពុជា ដែលត្រូវអនុវត្តនូវខេត្តចំនួន២៖ ខេត្តរតនគិរី (ស្រុកអូរយ៉ាដាវ បរកែវ លំផាត់ អណ្តូងមាស និងស្រុកអូរជុំ) និងខេត្តបាត់ដំបង (ស្រុកសំឡូតនិងភ្នំព្រឹក្ស) លើផ្ទៃដីសរុបចំនួន៦ ០០០ហិ.តសម្រាប់រយៈពេល៧ឆ្នាំ មានប្រភពថវិកាពីទីភ្នាក់ងារបារាំងសម្រាប់អភិវឌ្ឍន៍ (AFD) ដែលជាប្រភេទប្រាក់កម្ចីអធិបតេយ្យ (sovereign loan) រយៈពេលវែង។ គម្រោងនេះមានសមាសភាគ (component) ចំនួន៤ រួមមាន៖ (១) សមាសភាគឥណទានគ្រោងថវិកាប្រមាណជា១០ ៨៣៨ ៣២៤ដុល្លារអាមេរិក (២)សមាសភាគជំនួយបច្ចេកទេសដល់អ្នកដាំកៅស៊ូគ្រួសារនិងសហគមន៍



កសិកម្មកៅស៊ូគ្រួសារគ្រោងថវិកាអស់ប្រមាណជា ៥៩៦ ៩០០ដុល្លារអាមេរិក (៣) សមាសភាគគាំទ្រ ដល់សហគមន៍កសិកម្មកៅស៊ូគ្រួសារគ្រោងថវិកា ប្រមាណ១ ៨៨៣ ៥៣០ដុល្លារអាមេរិក (៤)សមាស ភាគការគ្រប់គ្រងគម្រោងនិងការគាំទ្រសម្រាប់អនុ- វិស័យកៅស៊ូគ្រោងថវិកាប្រមាណ ២ ៥០៤ ៥៤០ ដុល្លារអាមេរិក និងតម្លៃបម្រុង (៣%) មានថវិកា ប្រមាណ៤៧៥ ០០០ដុល្លារអាមេរិក ដែលគម្រោង នេះចំណាយថវិកាសរុបប្រមាណ១៦ ២៩៨ ២៩៤ ដុល្លារអាមេរិក។

ភាពបរិស្ថាន (ESR: Enviromental Sustainable Responsibility) សំដៅបង្កើតសកម្មភាពគម្រោង ស្តីពីការប្រែប្រួលអាកាសធាតុ ការធ្វើពិពិធកម្មដំណាំ និងការធ្វើផលិតកម្មកសិកម្មតាមកិច្ចសន្យា។



- អគ្គនាយកដ្ឋានកៅស៊ូនឹងដាក់ស្នើសុំ សកម្មភាពចំនួន៣៖ (១)ដំណើរទស្សនកិច្ចសិក្សាទៅ កាន់ប្រទេសថៃ ដោយក្រុមអ្នកតំណាងសហគមន៍ កសិកម្មកៅស៊ូគ្រួសារ ដើម្បីទទួលបានចំណេះដឹង អំពី៖ (i) មុខងារនិងការគ្រប់គ្រងសហគមន៍ (ii) ការ អនុវត្តផលិតកម្មល្អ (GMP: Good Manufacturing Practice) និង(iii) ទីផ្សារកៅស៊ូរួម (CRM: Central Rubber Market) (២) បន្តគាំទ្រដល់គម្រោងផលិត កម្មកៅស៊ូវៃឆ្លាតខាងអាកាសធាតុតាមរយៈការជំរុញ ការអនុវត្តកសិកម្មល្អ (GAP: Good Agriculture Practice) ដែលពិសោធន៍អំពី“ឥទ្ធិពលដំណាំគម្រប និងដីលើការលូតលាស់កៅស៊ូ” ដែលបច្ចុប្បន្ននេះ បានពិសោធលើផ្ទៃដីចំនួន៥ហិកតា នៅវិទ្យាស្ថាន ស្រាវជ្រាវកៅស៊ូកម្ពុជា (CRRI) និង (៣) ផ្តល់អ្នក ជំនួយបច្ចេកទេសដល់ GDR ដើម្បីជំរុញភាពអាច ទទួលយកបាន និងទំនួលខុសត្រូវប្រកបដោយចីរ-



ព្រះរាជាណាចក្រកម្ពុជា  
ជាតិ សាសនា ព្រះមហាក្សត្រ

ក្រសួងកសិកម្ម រុក្ខាប្រមាញ់ និងនេសាទ  
អគ្គនាយកដ្ឋានកៅស៊ូ

លេខ: ៣៧២ អក.រក

ថ្ងៃព្រហស្បតិ៍ ១២ ខែ មេសា ឆ្នាំ២០២០ ស.ស.២៥៦៤  
រាជធានីភ្នំពេញ ថ្ងៃទី ២០ ខែ ឧសភា ឆ្នាំ២០២០  
សូមគោរពជូន

**ឯកឧត្តមរដ្ឋមន្ត្រីក្រសួងកសិកម្ម រុក្ខាប្រមាញ់ និងនេសាទ**

**កម្មវត្ថុ** ៖ របាយការណ៍ស្តីពីស្ថានភាពការងារអគ្គនាយកដ្ឋានកៅស៊ូប្រចាំខែមេសា ឆ្នាំ២០២០ និងទិសដៅអនុវត្តបន្ត។  
**ជូនភ្ជាប់** ៖ របាយការណ៍ស្ថានភាពការងារអគ្គនាយកដ្ឋានកៅស៊ូប្រចាំខែមេសា ឆ្នាំ២០២០.....ចំនួន០១ច្បាប់  
-តារាងស្ថានភាពផលិតកម្មកៅស៊ូ និងតារាងស្ថានភាពផលិតផលកៅស៊ូស្តុក  
ប្រចាំខែមេសា ឆ្នាំ២០២០ .....ចំនួន០២ច្បាប់។  
សេចក្តីដូចមានចែងក្នុងកម្មវត្ថុ និងជូនភ្ជាប់ខាងលើ ខ្ញុំបាទសូមជម្រាបជូន **ឯកឧត្តមរដ្ឋមន្ត្រី** មេត្តា  
ទទួលប្រាប់អំពីលទ្ធផលការងារសម្រេចបានរបស់អគ្គនាយកដ្ឋានកៅស៊ូប្រចាំខែមេសា ឆ្នាំ២០២០ និងទិសដៅអនុវត្ត  
បន្តដោយសង្ខេបដូចខាងក្រោម៖

១-ផ្ទៃដីកៅស៊ូសរុបមានចំនួន ៤០៤ ៨០១ហិកតា ក្នុងនោះ៖ ផ្ទៃដីរៀបរយមានចំនួន២៥០ ០៦៦ហិកតា  
ស្មើនឹង៦២% និងផ្ទៃដីថែទាំមានចំនួន១៥៤ ៧៣៥ហិកតា ស្មើនឹង៣៨%។

២-ផលិតផលកៅស៊ូក្នុងខែមានចំនួន១៨ ៩៦១តោន កើនឡើងចំនួន៨ ១៣៧តោន ស្មើនឹង៧៥%  
ធៀបនឹងខែមុន និងបានកើនឡើងចំនួន៤ ៥៤១ ស្មើនឹង៣១%ធៀប រយៈពេលដូចគ្នាឆ្នាំមុន។ ផលិតផលកៅស៊ូមក  
ដល់ខែនេះ មានចំនួន៧២ ២៣៣តោន បានកើនឡើងចំនួន៩ ៦៣០តោន ស្មើនឹង១៥% ធៀបនឹងរយៈពេលដូចគ្នាឆ្នាំមុន។

៣-បរិមាណបញ្ចេញលក់ក្នុងខែមានចំនួន១៨ ៦០៤តោន កើនឡើងចំនួន៦ ៨៥៣តោន ស្មើនឹង៥៥%  
ធៀបនឹងខែមុននិងបានកើនឡើង៣ ២២២តោនស្មើនឹង២២%ធៀបរយៈពេលដូចគ្នាឆ្នាំមុន។ បរិមាណបញ្ចេញលក់  
មកដល់ខែនេះមានចំនួន៧១ ៧៤៩តោន បានកើនឡើងចំនួន៨ ២៧៥តោនស្មើនឹង១៣%ធៀបនឹងរយៈពេលដូចគ្នាឆ្នាំមុន។

៤-តម្លៃលក់ដីកៅស៊ូមធ្យមក្នុងខែថ្ងៃ១ ១៩៥ដុល្លារ/តោន បានថយចុះចំនួន២០៥ដុល្លារ/តោនស្មើនឹង  
១៤,៦៧%ធៀបនឹងខែមុន និងបានថយចុះ១៧៣ដុល្លារ/តោនស្មើនឹង១៣%ធៀបរយៈពេលដូចគ្នាឆ្នាំមុន។ តម្លៃលក់  
កៅស៊ូមធ្យមគិតដល់ខែនេះថ្ងៃ១ ៣៥៨ដុល្លារ/តោន បានកើនឡើងចំនួន៥៩ដុល្លារ/តោន ស្មើនឹង៥%ធៀបនឹងរយៈ  
ពេលដូចគ្នាឆ្នាំមុន។

៥-តម្លៃប្រមូលទិញដីកៅស៊ូគ្រួសារនៅមាត់ចម្ការ គីឡូក្រាម (DRC 100%) ថ្លៃ៤ ៣០០-៤ ៧០០/គ.ក្រ  
(បានថយចុះ២៨៣/គ.ក្រ ស្មើនឹង ៥,៩% ធៀបនឹងខែមុន) និងដីកក (DRC 50%) ថ្លៃ១ ៧០០-១ ៩០០/គ.ក្រ  
បានថយចុះចំនួន៣៦០/គ.ក្រ ស្មើនឹង១៦,៨% ធៀបនឹងខែមុន) អាស្រ័យតាមតំបន់។

៦-ទិសដៅបន្ត៖ ខិតខំអនុវត្តទិសដៅការងារដែលបានគ្រោងទុកឲ្យបានសម្រេចលទ្ធផលល្អ។  
អាស្រ័យដូចបានជម្រាបជូនខាងលើ ខ្ញុំបាទសូម **ឯកឧត្តមរដ្ឋមន្ត្រី** មេត្តាទទួលប្រាប់ជារបាយការណ៍  
ដោយក្តីអនុគ្រោះ។

សូម **ឯកឧត្តមរដ្ឋមន្ត្រី** មេត្តាទទួលនូវការគោរពដ៏ជ្រាលជ្រៅអំពីខ្ញុំបាទ។

- ចម្លងជូន៖**
- ឯកឧត្តមរដ្ឋលេខាធិការទទួលបន្ទុក
- ឯកឧត្តមអនុរដ្ឋលេខាធិការទទួលបន្ទុក  
\* ដើម្បីជូនជ្រាប \*
- នាយកដ្ឋានកិច្ចការរដ្ឋបាល កសក.
- នាយកដ្ឋានផែនការ និងស្ថិតិ កសក.
- នាយកដ្ឋានផ្សព្វផ្សាយកសិកម្ម រុក្ខាប្រមាញ់ និងនេសាទ
- គ្រប់ចម្ការកៅស៊ូស្ថិតស្បុកកម្ម  
\* ដើម្បីជ្រាប \*
- ឯកសារ

ប្រតិភូរាជរដ្ឋាភិបាលកម្ពុជា ទទួលបន្ទុកជា  
អគ្គនាយក និងអគ្គនាយកដ្ឋានកៅស៊ូ  
  
**ស៊ីម ស៊ីថា**



ក្រសួងកសិកម្ម រុក្ខាប្រមាញ់ និងនេសាទ  
អគ្គនាយកដ្ឋានកៅស៊ូ

ព្រះរាជាណាចក្រកម្ពុជា  
ជាតិ សាសនា ព្រះមហាក្សត្រ

**របាយការណ៍សរុប  
ស្តីពី**

**ស្ថានភាពការងាររបស់អគ្គនាយកដ្ឋានកៅស៊ូ ប្រចាំខែមេសា ឆ្នាំ២០២០  
និងទិសដៅអនុវត្តបន្ត**

**១. សេចក្តីផ្តើម**

ក្នុងឆ្នាំ២០២០ នេះអគ្គនាយកដ្ឋានកៅស៊ូ បានអនុវត្តការងារចម្បងៗ ក្នុងស្មារតីទទួលខុសត្រូវខ្ពស់ ទាំងការងារចរន្ត ការងារអនុវត្តគម្រោងថវិកាតាមកម្មវិធី ការងារដាំដុះ ថែទាំកូនកៅស៊ូថ្មី ការងារអាជីវកម្ម ផលិតកម្ម និងធុរកិច្ច ទាំងកៅស៊ូគ្រួសារនិងកៅស៊ូកសិឧស្សាហកម្ម និងការងារផ្សេងៗទៀតបានដំណើរការជាធម្មតា។ ជាលទ្ធផលការងារសំខាន់ៗដែលអគ្គនាយកដ្ឋានកៅស៊ូសម្រេចបានក្នុងខែមេសា ឆ្នាំ២០២០ មានខ្លឹមសារលម្អិតជូនដូចខាងក្រោម៖

**២. លទ្ធផលការងារសម្រេចបាន**

**២.១ ការងារអាជីវកម្ម ផលិតកម្ម និងធុរកិច្ចកៅស៊ូ**

**២.១.១ ផ្ទៃដីកៅស៊ូ**  
ផ្ទៃដីកៅស៊ូសរុបមានចំនួន ៤០៤ ៨០១ ហិកតា ដែលក្នុងនោះ៖ ផ្ទៃដីចៀរដំរីមានចំនួន ២៥០ ០៦៦ហិកតា ស្មើនឹង៦២% និងផ្ទៃដីថែទាំមានចំនួន១៥៤ ៧៣៥ហិកតា ស្មើនឹង៣៨%។

**២.១.២ ផលិតកម្ម**  
- ផលិតផលជីវកៅស៊ូសម្រេចបានប្រចាំខែមេសា ឆ្នាំ២០២០ មានចំនួន១៨ ៩៦១តោន បានកើនឡើងចំនួន៨ ១៣៧តោនស្មើនឹង៧៥%ធៀបនឹងខែមុននិងបានកើនឡើងចំនួន៤ ៥៤១ស្មើនឹង៣១%ធៀបរយៈពេលដូចគ្នាឆ្នាំមុន។

- ផលិតផលជីវកៅស៊ូសរុបគិតមកដល់ខែមេសា ឆ្នាំ២០២០ សម្រេចបានចំនួន៧២ ២៣៣តោនបានកើនឡើងចំនួន៩ ៦៣០តោន ស្មើនឹង១៥%ធៀបនឹងរយៈពេលដូចគ្នាឆ្នាំមុន។

**២.១.៣ ធុរកិច្ចកៅស៊ូ**  
- បរិមាណបញ្ចេញលក់ជីវកៅស៊ូសម្រេចបានក្នុងខែមេសា ឆ្នាំ២០២០ មានចំនួន១៨ ៦០៤តោន បានកើនឡើងចំនួន៦ ៨៥៣តោន ស្មើនឹង៥៨%ធៀបនឹងខែមុននិងបានកើនឡើងចំនួន៣ ៣២២តោនស្មើនឹង២២%ធៀបរយៈពេលដូចគ្នាឆ្នាំមុន។

- បរិមាណបញ្ចេញលក់សរុបគិតមកដល់ខែមេសា ឆ្នាំ២០២០ សម្រេចបានចំនួន៧១ ៧៤៩តោន កើនឡើងចំនួន៨ ២៧៥តោន ស្មើនឹង១៣%ធៀបនឹងរយៈពេលដូចគ្នាឆ្នាំមុន។

- កម្រៃលក់មធ្យមជីវកៅស៊ូក្នុងខែមេសា ឆ្នាំ២០២០ មានចំនួន ១ ១៩២ដុល្លារ/តោន បានថយចុះចំនួន២០៥ដុល្លារ/តោន ស្មើនឹង១៤,៦៧%ធៀបនឹងខែមុន និងបានថយចុះចំនួន១៧៣ដុល្លារ/តោនស្មើនឹង១៣%ធៀបរយៈពេលដូចគ្នាឆ្នាំមុន។



- តម្លៃលក់កៅស៊ូជាមធ្យមគិតមកដល់ខែមេសា ឆ្នាំ២០២០ គឺ១ ៣៥៨ ដុល្លារ/តោន បានកើនឡើងចំនួន ៥៩ ដុល្លារ/តោន ស្មើនឹង៥% ធៀបនឹងរយៈពេលដូចគ្នាឆ្នាំមុន។

- តម្លៃប្រមូលទិញជ័រកៅស៊ូគ្រួសារនៅមាត់ចម្ការ គឺទឹកជ័រ (DRC 100%) ថ្លៃ៤ ៣០០-៤ ៧០០រ/គ.ក្រ(បាន ថយចុះ២៨៣រ/គ.ក្រ ស្មើនឹង ៥,៩% ធៀបនឹងខែមុន) និងជ័រកក (DRC 50%) ថ្លៃ១ ៧០០-១ ៩០០រ/គ.ក្រ បាន ថយចុះចំនួន៣៦០រ/គ.ក្រ ស្មើនឹង១៦,៨% ធៀបនឹងខែមុន) អាស្រ័យតាមតំបន់។

**២.២. ការងារចរន្តនិងការអនុវត្តគម្រោងសកម្មភាពថវិកាតាមកម្មវិធី**

**២.២.១. ការងារចរន្ត**

- ពិនិត្យនិងធ្វើបច្ចុប្បន្នភាពលើជំនួយស្មារតីក្នុងក្របខ័ណ្ឌសហប្រតិបត្តិការរបស់ទីភ្នាក់ងារបារាំង សម្រាប់ការអភិវឌ្ឍន៍(AFD)ជាមួយអគ្គនាយកដ្ឋានកៅស៊ូ
- ពិនិត្យនិងកែសម្រួលលើគម្រោងផែនការចំណាយថវិកាតាមកម្មវិធីរបស់នាយកដ្ឋានអភិវឌ្ឍន៍កៅស៊ូ ឆ្នាំ២០២០ លើសកម្មភាពចំនួន៤ ក្នុងនោះរួមមាន៖(១)បណ្តុះបណ្តាលបច្ចេកទេសដំណាំកៅស៊ូ ដល់កសិករកៅស៊ូគ្រួសារ (២)សិក្ខាសាលាផ្ទេរបច្ចេកវិទ្យាដំណាំកៅស៊ូដល់មន្ត្រីបង្គោល (៣)ពង្រឹង សហគមន៍កសិករកៅស៊ូគ្រួសារ (៤)ចងក្រងសហគមន៍កសិករកៅស៊ូគ្រួសារ
- រៀបចំបូកសរុបរបាយការណ៍តាមដាននិងវាយតម្លៃការអនុវត្តថវិកាកម្មវិធីប្រចាំត្រីមាសទី១(ទម្រង់ M1) និងរបាយការណ៍សិទ្ធិកម្មតាមដានការអនុវត្តកម្មវិធី(តារាងទី២៤,២៥,២៦)ឆ្នាំ២០២០ របស់ អគ្គនាយកដ្ឋានកៅស៊ូ
- រៀបចំធ្វើវិចារណកម្មថវិការបស់អគ្គនាយកដ្ឋានកៅស៊ូប្រចាំឆ្នាំ២០២០ ស្របតាមការណែនាំរបស់ ក្រសួងកសិកម្មរុក្ខាប្រមាញ់ និងនេសាទ
- រៀបចំនិងបូកសរុបផែនការយុទ្ធសាស្ត្រអភិវឌ្ឍន៍កៅស៊ូជាតិឆ្នាំ២០៣០ បញ្ចូលក្នុង ផែនការយុទ្ធសាស្ត្រអភិវឌ្ឍន៍កសិកម្មឆ្នាំ២០៣០
- ផ្សព្វផ្សាយព័ត៌មានអំពីថ្លៃកៅស៊ូនៅទីផ្សារក្នុងនិងក្រៅប្រទេសតាមវិទ្យុ ដើម្បីជំរុញថ្លៃលក់ដីរកៅស៊ូ ឱ្យបានប្រសើរ
- បានប្រមូលទិន្នន័យ និងរៀបចំតម្លៃកៅស៊ូជាតិសម្រាប់ផ្សាយប្រចាំសប្តាហ៍តាមវិទ្យុមណ្ឌល ព័ត៌មាន ស្ត្រីកម្ពុជា(FM103.5)ចំនួន០៤ដងក្នុងមួយខែ(១សប្តាហ៍១ដង) និងបានផ្សាយបន្តផ្ទាល់ ទៅតាម បណ្តាខេត្តចំនួន៤ខេត្ត គឺខេត្តបាត់ដំបង(FM106.3) ខេត្តកំពង់ចាម(FM99.3) ខេត្តកំពង់ ធំ(FM104) និង ខេត្តសៀមរាប(FM107) រៀងរាល់ថ្ងៃចន្ទ វេលាម៉ោង១០ព្រឹក។

**២.២.២. ការចំណាយថវិកាតាមគម្រោងកម្មវិធី**

ការចំណាយថវិកាក្នុងខែមេសា ឆ្នាំ២០២០ មានចំនួន ៨៩ ៣០៥ ៦១០រៀល។ បើគិតរហូតមកដល់ខែមេសានេះ មានចំនួន៤៥៨ ០២៧ ៥១៨រៀល ស្មើនឹង២១,៥៤ ភាគរយនៃផែនការ។

**២.២.៣. ការប្រមូលចំណូលថវិកា**

ការប្រមូលចំណូលថ្លៃឈ្នួលដីអវិនិយោគចម្ការកៅស៊ូរដ្ឋទាំង៧ ចម្ការកៅស៊ូរដ្ឋឡាបានសៀកខេត្តរតនគិរី និង ក្រុមហ៊ុននីហ៍រណ អាហារណកៅស៊ូក្នុងខែមេសា ឆ្នាំ២០២០ អនុវត្តបានចំនួន២០៨ ៧១២ ២៤២រៀល។ បើគិត រហូតមកដល់ខែមេសានេះអនុវត្តបានចំនួន៥៦៤ ២៣១ ២០២រៀល ស្មើនឹង៣៦,០៣ភាគរយនៃផែនការ។

**៣. ទិសដៅបន្ត**

- បន្តរៀបចំលិខិតបទដ្ឋានគតិយុត្តពាក់ព័ន្ធកៅស៊ូ
- បន្តចុះបើកវគ្គបណ្តុះបណ្តាលបច្ចេកទេសដំណាំកៅស៊ូ ដល់កសិករកៅស៊ូគ្រួសារ



- បន្តចុះពង្រឹង និងចងក្រងសហគមន៍កសិករកៅស៊ូគ្រួសារ
- បន្តចុះពិនិត្យ និងវាយតម្លៃបច្ចេកទេសដំណាំកៅស៊ូរបស់ក្រុមហ៊ុនសម្បទានដីសេដ្ឋកិច្ច
- បន្តអនុវត្តគម្រោងផែនការសកម្មភាពថវិកាកម្មវិធីសម្រាប់ឆ្នាំ២០២០
- រៀបចំគម្រោងផែនការសកម្មភាពថវិកាកម្មវិធីឆ្នាំ២០២១
- បន្តរៀបចំផែនការយុទ្ធសាស្ត្រអភិវឌ្ឍន៍កៅស៊ូធម្មជាតិឆ្ពោះទៅឆ្នាំ២០៣០
- បន្តខិតខំធ្វើទំនាក់ទំនងកិច្ចសហប្រតិបត្តិការជាមួយដៃគូអភិវឌ្ឍ ទីភ្នាក់ងារកៅស៊ូ និងអង្គការកៅស៊ូអន្តរជាតិនានាក្នុងក្របខណ្ឌការងារស្រាវជ្រាវ និងអភិវឌ្ឍបច្ចេកវិទ្យា វិទ្យាសាស្ត្រ
- បន្តរៀបចំផែនការសកម្មភាពការងារសំណើគម្រោង និងទស្សនាទាននៃគម្រោងពាក់ព័ន្ធនឹងវិស័យឧស្សាហកម្មកៅស៊ូធម្មជាតិ
- អនុវត្តការកិច្ចផ្សេងៗទៀត ដែលថ្នាក់ដឹកនាំអគ្គនាយកដ្ឋានកៅស៊ូបានប្រគល់អោយ។

បានបើកបញ្ជីលិខិត  
 ជ.ប្រតិភូការងាររដ្ឋបាលកម្ពុជា ទទួលបន្ទុកជា  
 អគ្គនាយក នៃអគ្គនាយកដ្ឋានកៅស៊ូ  
 អគ្គនាយកដ្ឋាន  
 ចាន់ វឌ្ឍនា

ថ្ងៃពុធ ១៤ ខែ វិច្ឆិកា ឆ្នាំជូត ទោស័ក ព.ស.២៥៦៤  
 រាជធានីភ្នំពេញ ថ្ងៃទី ២០ ខែ វិច្ឆិកា ឆ្នាំ២០២០  
 ប្រធាននាយកដ្ឋានរដ្ឋបាល និងនីតិកម្ម  
 យូន ធីន្ទា



ស្ថានភាពផលិតកម្មកៅស៊ូប្រចាំខែមេសា ឆ្នាំ២០២០

Table with columns for production volume, value added, and export data for rubber products in April 2020. It includes sub-sections for total production and specific product types like latex sheets and gloves.

បញ្ជាក់:

- (១) ផ្ទៃដីសរុបមានចំនួន ៤០៤ ៨០១ ហិកតា (ផ្ទៃដីធៀបដំរី ២៥០ ០៦៦ ហិកតា ថែទាំ ១៥៤ ៧៣៥ហិកតា) ។
(២) ផលិតផលសរុបចំនួន ១៨ ៩៦១ តោន បានកើនឡើងចំនួន ៨ ១៣៧ តោន ( ៧៥%) ធៀបនឹងខែមុននិងបានកើនឡើង៤ ៥៤១(៣១%)ធៀបនឹងរយៈពេលដូចគ្នាក្នុងឆ្នាំ២០១៩។
(៣) រហូតមកដល់ខែមេសា ឆ្នាំ២០២០ ផលិតផលសរុបចំនួន ៧២ ២៣៣ តោន បានកើន ៩ ៦៣០តោន ( ១៥%)ធៀបនឹងរយៈពេលដូចគ្នាក្នុងឆ្នាំ២០១៩។
(៤) ការបញ្ជូនលក់សរុប ១៨ ៦០៤តោន បានកើនឡើងចំនួន ៦ ៨៥៣ តោន (៥៨%)ធៀបនឹងខែមុននិងបានកើនឡើង៣ ៣២២(២២%)ធៀបរយៈពេលដូចគ្នាក្នុងឆ្នាំ២០១៩។
(៥) រហូតមកដល់ខែមេសា ឆ្នាំ២០២០ ការបញ្ជូនលក់សរុប ៧១ ៧៤៩តោន បានកើនឡើងចំនួន៨ ២៧៥ តោន (១៣%) ធៀបនឹងរយៈពេលដូចគ្នាក្នុងឆ្នាំ២០១៩។
(៦)សន្ទនីត្តិមានចំនួន១៨ ០២០ តោន

អគ្គនាយកដ្ឋានកៅស៊ូ នៃអគ្គនាយកដ្ឋានកៅស៊ូ
អគ្គនាយក
ហ៊ុន វណ្ណៈ

បានពិនិត្យត្រឹមត្រូវ
ប្រធាននាយកដ្ឋានរដ្ឋបាល និងនីតិកម្ម
យូន ផល្លា

ថ្ងៃទី ២៤ ខែ មេសា ឆ្នាំ ២០២០
រាជធានីភ្នំពេញ, ថ្ងៃទី ២០ ខែ កក្កដា ឆ្នាំ២០២០
អ្នកធ្វើតារាង



# ព័ត៌មានអង្គការជាតិ

## កំណើនតម្រូវការកៅស៊ូនិង គ្រលប់ទៅរកភាពវិជ្ជមាន ឡើងវិញ

ឯកសារយោង៖ [ANRPC.com](http://ANRPC.com)

ប្រែសម្រួលដោយកញ្ញា ឌុំ ស្រីស

នៅខែមិថុនា ឆ្នាំ២០២០ កំណើនតម្រូវការ កៅស៊ូពិភពលោករំពឹងថានឹងត្រឡប់ទៅរកភាពវិជ្ជមានឡើងវិញ ដោយរំពឹងថា ការប្រើប្រាស់កៅស៊ូ ធម្មជាតិនឹងកើនឡើង០,៤% បន្ទាប់ពីបានធ្លាក់ចុះ ២៣,១% ក្នុងខែមេសានិង១០,១% ក្នុងខែឧសភា។ យោងតាមក្រុមប្រឹក្សាកៅស៊ូម៉ាឡេស៊ីបានឲ្យដឹងថា តម្រូវការកៅស៊ូពិភពលោកកើនឡើង ដោយសារតែ មានកំណើនក្នុងវិស័យយានយន្តនៅក្នុងប្រទេសចិន ដែលជាប្រទេសប្រើប្រាស់កៅស៊ូធម្មជាតិធំជាងគេ លើពិភពលោក។

ក្រុមប្រឹក្សាកៅស៊ូម៉ាឡេស៊ីបានឲ្យដឹងទៀត ថា ក្នុងខែមេសា ឆ្នាំ២០២០ ប្រទេសចិនបានលក់ រថយន្តកើនឡើង៤,៤%បើធៀបនឹងឆ្នាំមុន បន្ទាប់ពី ធ្លាក់ចុះអស់រយៈពេល២១ខែកន្លងមកនេះ។ ក្នុង អំឡុងនៃការផ្ទុះឡើងនូវជំងឺ Covid-19 ប្រជាជន នៅក្នុងប្រទេសចិននិយមប្រើប្រាស់យានយន្តផ្ទាល់ ខ្លួនជាជាងសេវាដឹកជញ្ជូនសាធារណៈ។

ស្ថានភាពនេះឆ្លុះបញ្ចាំងពីទីផ្សារកៅស៊ូកំពុង ឈានទៅរកភាពវិជ្ជមានបន្តិចម្តងៗជាមួយនឹងការ

កើនឡើងតម្រូវការកៅស៊ូធម្មជាតិពិភពលោក ខណៈ ពេលដែលប្រទេសភាគច្រើននៅជុំវិញពិភពលោក បានបន្តបន្ថយការបិទប្រទេស និងបើកដំណើរការ សេដ្ឋកិច្ចឡើងវិញ។

ស្ថានភាពនេះ គឺជាការចាប់ផ្តើមដ៏ល្អមួយ សម្រាប់បណ្តាញសេដ្ឋកិច្ចពិភពលោករួមមានទីផ្សារ និងតម្រូវការកៅស៊ូធម្មជាតិ។ កាលពីថ្ងៃទី២ ខែ មេសា ថ្លៃកៅស៊ូបានធ្លាក់ចុះខ្លាំង ប៉ុន្តែចាប់ពីថ្ងៃទី ៦ ដល់ថ្ងៃទី២៩ ខែឧសភា ឆ្នាំ២០២០ ថ្លៃកៅស៊ូ SMR 20 បានងើបឡើងវិញចន្លោះពី ៤,៦០រឹងហ្គ្រាម /គីឡូក្រាម ទៅ ៤,៩៥រឹងហ្គ្រាម/គីឡូក្រាម។

កត្តាមួយក្នុងចំណោមកត្តាជាច្រើនដែលគាំទ្រ ដល់និទ្ទាការថ្លៃកៅស៊ូមកពីកំណើនតម្រូវការកៅស៊ូ ធម្មជាតិពិភពលោក ដោយសារការបន្តបន្ថយការ បិទប្រទេសនៅប្រទេសមួយចំនួន ពិសេសប្រទេស ចិនដែលបានចាប់ផ្តើមដំណើរការឧស្សាហកម្មកម្មន្ត សាលឡើងវិញ បន្ទាប់ពីបានបិទប្រទេសចាប់តាំង ពីចុងខែមករាមក ដោយសារតែការរាតត្បាតនៃជំងឺ Covid-19 និងកំណើនវិជ្ជមាននៃទីផ្សារប្រេងឆៅ ពិភពលោកដែលមានតម្លៃប្រមាណជា ៣៥ដុល្លារ អាមេរិក/បារ៉ែល។

ម្យ៉ាងទៀត ការផ្គត់ផ្គង់កៅស៊ូធម្មជាតិទូទាំង ពិភពលោកបានធ្លាក់ចុះដោយសារផលិតកម្មកៅស៊ូ ពិភពលោករំពឹងថា នឹងធ្លាក់ចុះ២,៣% ស្មើនឹង





១៣,៤៣លានតោនក្នុងឆ្នាំ២០២០ បើធៀបទៅនឹង ឆ្នាំមុន មកពីបទបញ្ជាត្រួតពិនិត្យការផ្លាស់ទី (MCO: the Movement Control Order) នៅប្រទេស ម៉ាឡេស៊ីដែលជាប្រទេសផលិតកៅស៊ូធំជាងគេមួយ នៅលើពិភពលោក។

រដ្ឋាភិបាលនឹងបន្តការការពារសុខុមាលភាពរបស់ កសិករកៅស៊ូគ្រួសារ ដោយបន្តអនុវត្តការលើកទឹក ចិត្តផលិតកម្មកៅស៊ូ ដើម្បីជួយសម្រាលបន្ទុករបស់ ពួកគាត់ក្នុងកំឡុងពេលដែលកៅស៊ូធ្លាក់ថ្លៃ។

**របាយការណ៍ក្រុមប្រឹក្សាកៅស៊ូ  
ម៉ាឡេស៊ី**

ឯកសារយោង៖ [www.malaysia.com](http://www.malaysia.com)  
ប្រែសម្រួលដោយកញ្ញា ឌុ ស្រីស

**ទស្សនវិស័យ**

តម្លៃទំនងជាមានភាពប្រសើរឡើងវិញ និង ប្រែប្រួលតិចតួចក្នុងរយៈពេលដ៏ខ្លីនេះ។ ប្រតិបត្តិករ និងទីផ្សារចាប់ផ្តើមមានទំនុកចិត្តឡើងវិញ ចំពោះ បណ្តាប្រទេសនានានៅលើពិភពលោកជាបណ្តើរៗ បន្ទាប់ពីមានការបន្ធូរបន្ថយការរឹតបន្តឹងនិងអនុញ្ញាត ឱ្យអាជីវកម្មមួយចំនួនបើកដំណើរការឡើងវិញ។ រដ្ឋាភិបាលម៉ាឡេស៊ីបានសំរេចចិត្តពង្រីកបទបញ្ជា ត្រួតពិនិត្យការផ្លាស់ទី (the Movement Control Order:MCO) ជាលើកទីបីចាប់ពីថ្ងៃទី២៩ ខែមេសា ដល់ថ្ងៃទី១២ ខែឧសភា ដើម្បីទប់ស្កាត់ការរីករាល ដាលនៃជំងឺ Covid-19។ អង្គការសេដ្ឋកិច្ចវិទ្យាជាន់

ខ្ពស់ (The Economist Intelligence Unit:EIU) បានពិនិត្យការប៉ាន់ស្មានឡើងវិញ នៃការប្រើប្រាស់ កៅស៊ូធម្មជាតិនៅលើពិភពលោកឆ្នាំ២០២០ បាន ធ្លាក់ចុះដល់៦,៥% ដែលបានបង្ហាញពីផលប៉ះពាល់ អវិជ្ជមាននៃការផ្ទុះឡើង Covid-19 ។ ទន្ទឹមនឹង នេះដែរ មូលនិធិរូបិយវត្ថុអន្តរជាតិ (IMF) បានឱ្យ ដឹងថា សេដ្ឋកិច្ចពិភពលោកនឹងធ្លាក់ចុះយ៉ាងខ្លាំង រហូតដល់៣% នៅឆ្នាំ២០២០ គឺអាក្រក់ជាងអំឡុង ពេលដែលមានវិបត្តិហិរញ្ញវត្ថុនៅឆ្នាំ២០០៨ - ០៩។ នៅខ្សែបន្ទាត់សេណារីយ៉ូបានបង្ហាញថា បើការរីក រាលមានភាពចុះខ្សោយនៅពាក់កណ្តាលឆ្នាំ២០២០ និងកិច្ចខិតខំប្រឹងប្រែងទប់ស្កាត់មិនមានករណីឆ្លង រកឃើញថ្មី នោះសេដ្ឋកិច្ចសាកលលោកនឹងកើន ឡើង ៥,៨% ក្នុងឆ្នាំ២០២១។ IMF ក៏បានបង្ហាញ ថាកំណើនសេដ្ឋកិច្ចប្រទេសចិននឹងកើន១,២% ក្នុង ឆ្នាំ២០២០នេះ ប៉ុន្តែប្រពន្ធផ្សព្វផ្សាយប្រទេសចិន បានបង្ហាញថា សេដ្ឋកិច្ចរបស់ខ្លួននឹងងើបឡើងវិញ ៩,២% ក្នុងឆ្នាំ២០២១។

**ប្រទេសម៉ាឡេស៊ីបានបើកព្រំដែនសម្រាប់កៅស៊ូ**

អាជ្ញាធរម៉ាឡេស៊ីបានបញ្ជាឱ្យបើកឡើងវិញ នៃច្រកត្រួតពិនិត្យ Padang Besar នៅ Songkhla ដោយអនុញ្ញាតឱ្យមានការនាំចូលជ័រសម្រាប់ផលិត ស្រោមដៃកៅស៊ូ។ លោក Kajohnjak Nuanphromsakul អភិបាលស្តីទីនៃអាជ្ញាធរកៅស៊ូថៃ (RAOT) បាននិយាយថារដ្ឋាភិបាលម៉ាឡេស៊ីបានសម្រេច ចិត្តបើកប៉ុស្តិ៍ត្រួតពិនិត្យជាថ្មីនៅស្រុក Sadao ចាប់ ពីថ្ងៃទី៦ ខែមេសា ដើម្បីបំពេញតម្រូវការកើនឡើង។



**ទស្សនវិស័យរបស់ EIA នឹងកាត់បន្ថយតម្លៃប្រេង  
២០% នៅឆ្នាំ២០២០**

រដ្ឋបាលព័ត៌មានថាមពលសហរដ្ឋអាមេរិក (EIA) បានព្យាករថា តម្លៃប្រេង WTI នៅឆ្នាំ២០២០ មានតម្លៃត្រឹម២៩,៣៤ដុល្លារ/ប៉ារ៉ែល បានធ្លាក់ចុះ ២៣% បើធៀបនឹងខែមីនា និងកាត់បន្ថយតម្លៃ ប្រេងនៅប្រភេទ Brent គឺធ្លាក់ជិត២៤% ស្មើនឹង ៣៣,០៤ដុល្លារក្នុងឆ្នាំ២០២០។ ទីភ្នាក់ងាររំពឹងថា នៅឆ្នាំ២០២០ ផលិតកម្មប្រេងនៅរបស់សហរដ្ឋ- អាមេរិកមានចំនួន១១,៧៦លានបារ៉ែល/ថ្ងៃ ធ្លាក់ ចុះ៩,៥% យោងតាមការព្យាករណ៍ពីមុននិងនៅឆ្នាំ ២០២១ ទិន្នផលនឹងធ្លាក់ចុះដល់១៣% ស្មើនឹង ១១,០៣លានបារ៉ែល/ថ្ងៃ។

**OPEC+ នឹងកាត់បន្ថយផលិតកម្មមកត្រឹម៧,៧  
លានបារ៉ែល**

អ្នកផលិតប្រេងបាននិយាយនៅក្នុងសេចក្តី ថ្លែងការណ៍ចុងក្រោយថា នៅខែកក្កដា - ធ្នូកិច្ចព្រម ព្រៀងអាចត្រូវបានពង្រីកក្រោមកិច្ចព្រមព្រៀងថ្មី១ ដែលបានសម្រេចនៅថ្ងៃទី១២ ខែមេសា គឺអង្គការ នៃបណ្តាប្រទេសនាំចេញប្រេង (OPEC) និងសម្ព័ន្ធ មិត្តរបស់ខ្លួន OPEC+ នឹងកាត់បន្ថយផលិតកម្មប្រេង មកត្រឹម៧,៧លានបារ៉ែល/ថ្ងៃ ក្នុងអំឡុងខែកក្កដា- ធ្នូ បន្ទាប់ពី មានការកាត់បន្ថយប្រេងមកត្រឹមចំនួន ៥,៨លានបារ៉ែល/ថ្ងៃ។ កិច្ចព្រមព្រៀងនេះ នឹងមាន សុពលភាពដល់ថ្ងៃទី៣០ ខែមេសា ឆ្នាំ២០២២។ ទោះយ៉ាងណា ការពន្យារពេលនៃកិច្ចព្រមព្រៀងនេះ នឹងពិនិត្យឡើងវិញនៅខែធ្នូ ឆ្នាំ២០២១ ដោយការ ប្រជុំមួយនឹងត្រូវធ្វើឡើងនៅថ្ងៃទី១០ ខែមិថុនា

តាមរយៈសន្និសីទវីដេអូ ដើម្បីកំណត់សកម្មភាព បន្ថែមទៀតដែលត្រូវការដើម្បីឱ្យទីផ្សារមានតុល្យ- ភាព ។

**ការនាំចេញស្រោមដែរពីងថានឹងឡើងដល់ ២០  
ពាន់លានរឹងហ្គ្រាមនៅឆ្នាំនេះ**

នៅឆ្នាំ២០២០នេះ ប្រទេសម៉ាឡេស៊ីដែល ជាប្រទេសផលិតស្រោមដែកៅស៊ូធំបំផុតនៅលើពិ- ភពលោករំពឹងថានឹងនាំចេញស្រោមដែកៅស៊ូចំនួន២២៥ ពាន់លានស្រោម ស្មើនឹងទឹកប្រាក់២០ពាន់លាន រឹងហ្គ្រាម គឺកើនឡើង១៧០ពាន់លានស្រោម ដែល ស្មើនឹងទឹកប្រាក់១៧,៣ពាន់លានរឹងហ្គ្រាមកាលពីឆ្នាំ មុន។ លោក Willie Mongin អនុរដ្ឋមន្ត្រីដំណាំ ឧស្សាហកម្មនិងមុខទំនិញបាននិយាយថាសមាគម អ្នកផលិតស្រោមដែកៅស៊ូបានប៉ាន់ស្មានពីតម្រូវ ការស្រោមដែកៅស៊ូមានចំនួនប្រមាណ៣៣០ ពាន់លានស្រោម។ ឧស្សាហកម្មស្រោមដែររបស់ ប្រទេសម៉ាឡេស៊ីពិតជាសំខាន់ណាស់ ព្រោះការ នាំចេញពីប្រទេសម៉ាឡេស៊ីអាចផ្គត់ផ្គង់បានប្រមាណ ៦៥% នៃតម្រូវការពិភពលោក។

**ប្រទេសឥណ្ឌា៖ Covid-19 បានរាំងស្ទះដល់  
ផលិតកម្មកៅស៊ូនៅតំបន់ Kerala**

កសិករដាំកៅស៊ូនិងឈ្មួញនៅទូទាំងរដ្ឋបាន និយាយថា ការផ្ទុះឡើង Covid-19 បានធ្វើឱ្យប៉ះ ពាល់ដល់ផលិតផលកៅស៊ូនៅក្នុងស្រុកដោយមជ្ឈ មណ្ឌលនិងរដ្ឋាភិបាលបានសម្រាកការដាំដុះកៅស៊ូ ក្នុងកំឡុងពេលប្រទេសដាក់ក្នុងគ្រាអាសន្ន។ យោង តាមស៊ីតិនៅឆ្នាំ២០១៨ កៅស៊ូបានដាំដុះក្នុងផ្ទៃដី



ទំហំ៥,៥១ពាន់ហិកតា ជាមួយផលិតផលកៅស៊ូ  
ប្រចាំឆ្នាំ៥,៤ពាន់តោន។ បច្ចុប្បន្ននេះ កសិករដាំ  
កៅស៊ូភាគច្រើននៅតែស្តុកកៅស៊ូទុកត្រៀមសម្រាប់  
លក់ក្នុងរដូវផ្អាកចៀវដែលកំពុងតែប្រឈមនឹងវិបត្តិ  
ហិរញ្ញវត្ថុធ្ងន់ធ្ងរ។

**តម្រូវការស្រោមដៃកើនឡើងចំពេលផ្ទះឡើងនៃ  
Covid-19 ដែលបានជំរុញដល់ការនាំចេញកៅស៊ូ  
នៅប្រទេសថៃ**

លោក Kajornsak Nuanpromsakul អភិបាល  
ស្តីទីនៃអាជ្ញាធរកៅស៊ូថៃបាននិយាយថា ការរាល  
ត្បាតនៃជំងឺ Covid-19 បានជំរុញដល់ការនាំចេញ  
កៅស៊ូនៅប្រទេសថៃជាមួយនឹងតម្រូវការស្រោមដៃ  
កៅស៊ូនៅក្នុងឧស្សាហកម្មវេជ្ជសាស្ត្រ។ យើងឃើញ  
ថា ការនាំចេញកៅស៊ូប្រទេសថៃមានការកើនឡើង  
ជាពិសេសស្រោមដៃនិងកៅស៊ូសំយោគ។





# ទំព័រព្រឹត្តិបត្រ

## ជំងឺជ្រុះស្លឹកដូរភ្លៀង Phytophthora disease

រៀបចំដោយ៖ នាយកដ្ឋានអភិវឌ្ឍន៍កៅស៊ូ

### ១. លក្ខណៈទូទៅ

ជំងឺជ្រុះស្លឹកដូរភ្លៀង (Phytophthora palmivora ឬ P. botryosa) អាចកើតនៅចម្ការកៅស៊ូនៅរដូវវស្សាក្នុងខែឧសភា-ខែកក្កដា និងអាចឈានដល់ខែតុលា ឬវិច្ឆិកាជារៀងរាល់ឆ្នាំ អាស្រ័យទៅលើរបាយទឹកភ្លៀង។ ជំងឺជ្រុះស្លឹកដូរភ្លៀងរីករាលដាលខ្លាំងដោយស្ព័រ (Spores) ដែលហូរនាំដោយទឹកភ្លៀង។ ជំងឺនេះ វាមានលក្ខណៈផ្ទុយគ្នាទៅនឹងជំងឺប្រផេះស (Oidium)។ ប្រសិនបើជំងឺប្រផេះសកើតមានលើដើមកៅស៊ូច្រើនក្នុងរដូវជ្រុះស្លឹក (ខែមករា-មីនា) នោះជំងឺជ្រុះស្លឹកដូរភ្លៀងកើតមានតិចផ្ទុយទៅវិញបើដើមកៅស៊ូកើតមានជំងឺប្រផេះសតិចនោះនឹងមានកើតជំងឺជ្រុះស្លឹកដូរភ្លៀងច្រើនវិញ។ ពពួកផ្សិត Phytophthora នេះក្រៅពីបង្ហាញរោគសញ្ញាលើស្លឹកដែលធ្វើឱ្យស្លឹកជ្រុះនោះ នៅលើដើមក៏មានបង្ហាញរោគសញ្ញាជាលក្ខណៈឆ្លុះឆ្លៅដែលគេនិយមហៅថា «ជំងឺឆ្លុះឆ្លៅ» ។

### ២. គ្លាក់ខារមេដូជំងឺ

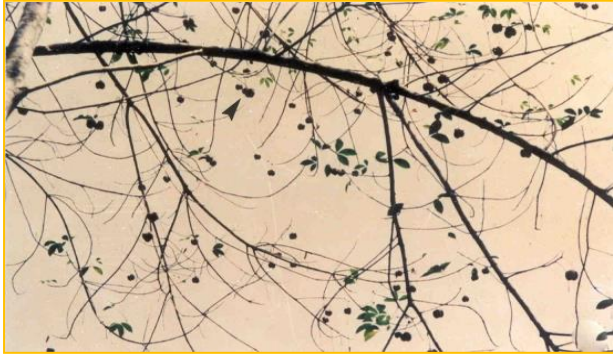
ជំងឺជ្រុះស្លឹកដូរភ្លៀងគឺជាជំងឺដែលកើតឡើងនៅរដូវភ្លៀងបង្កដោយពពួកផ្សិត Phytophthora ។ វត្តមានស្នាមឆ្លុះឆ្លៅដែលបង្កដោយផ្សិតនេះនៅលើមុខចៀវដើមកៅស៊ូត្រូវបានរកឃើញជាលើកដំបូង

នៅប្រទេសស្រីលង្កា នាដើមទសវត្សឆ្នាំ១៩០០។ ពពួកផ្សិត Phytophthora មានច្រើនប្រភេទក្នុងនោះ មាន៦ប្រភេទបង្កឱ្យដើមកៅស៊ូជ្រុះស្លឹកខុសប្រក្រតី ។

តារាងទី១ ពពួកផ្សិត Phytophthora ដែលកើតមាននៅលើដើមកៅស៊ូ

ប្រភេទ	ប្រទេសបានរាយការណ៍	ការបង្កជំងឺ
<i>P. meadii</i>	ឥណ្ឌូ ម៉ាឡេស៊ី ថៃ ចិន ម៉ាឡេស៊ី មីយ៉ាន់ម៉ា និង នីហ្សេរីយ៉ា	ស្លឹកជ្រុះខុស ប្រក្រតី រលួយ ផ្លែឆ្លុះឆ្លៅស្នាម ដំបៅ
<i>P. palmivora</i>	ម៉ាឡេស៊ី ឥណ្ឌូនេស៊ី ប្រេស៊ីល ចិន ស្រីលង្កា ថៃ វៀតណាម ភីលីពីន និងហ្សេរីយ៉ា លីបៀរ កូស្តារីកា	ជ្រុះស្លឹកខុស ប្រក្រតី ស្នាមដំបៅ
<i>P. botryosa</i>	ថៃ វៀតណាម ម៉ាឡេស៊ី និងហ្សេរីយ៉ា	ជ្រុះស្លឹកខុស ប្រក្រតី ស្នាម ដំបៅ
<i>P. citrophthora</i>	អាយរីកូស ប្រេស៊ីល ឥណ្ឌូនេស៊ី ចិន ថៃ និងហ្សេរីយ៉ា	ជ្រុះស្លឹកខុស ប្រក្រតី
<i>P. capsici</i>	ប្រេស៊ីល ចិន និងហ្សេរីយ៉ា	ឆ្លុះឆ្លៅ ស្នាមដំបៅ
<i>P. nicotianae</i>	ចិន និងហ្សេរីយ៉ា	ជ្រុះស្លឹកខុស ប្រក្រតី រលួយ ផ្លែឆ្លុះឆ្លៅស្នាម ដំបៅ
<i>P. phaseoli</i>	ភីលីពីន	Seedling blight
<i>P. hevea</i>	ម៉ាឡេស៊ី	រលួយផ្លែ ឆ្លុះឆ្លៅ

(ប្រភព៖ A. Krishnan et al.,2019)



**៣. រោគសញ្ញាដំបៅ**

ជំងឺជ្រុះស្លឹករដូវភ្លៀង Phytophthora កើតមានលើគ្រប់ផ្នែកទាំងអស់ នៃសរីរាង្គរបស់កៅស៊ូលើកលែងតែផ្នែកឫសទេ។ រោគសញ្ញាសំខាន់គឺ៖

- ស្លឹកជ្រុះទាំងទងខុសប្រក្រតី
- ផ្លែស្អុយនៅលើដើម
- ងាប់ពន្លក ឬ ត្រួយ
- ពុកសម្បក ឬ ហៅថាជំងឺឆ្នុតខ្មៅ

**ស្លឹកជ្រុះ:** (Leaf fall)

រោគសញ្ញាកើតលើទងស្លឹក (Petioles) មានស្នាមដំបៅពណ៌ប្រផេះ ឬខ្មៅវិវត្តន៍លើទងស្លឹកនិងមានតំណក់ជ័រនៅលើដំបៅហើយពេលខ្លះស្លឹកទាំងមូលប្រែពណ៌ទៅជាលឿងនិងក្រហមមុននឹងជ្រុះ។



**ផ្លែឆ្នុត** (Pods)

ដំបូងផ្លែមានដំបៅដែលមានរាងដូចជាតំណក់ទឹក ប៉ុន្តែក្រោយមូលបន្ទាប់មកវិវត្តន៍ផ្នែកខាងក្រោមពាក់កណ្តាលផ្លែ ពេលខ្លះមានតំណក់ជ័រកកជាប់

នឹងផ្លែ។ បន្ទាប់ពី២-៣សប្តាហ៍ ផ្លែមានកន្ទួលពណ៌សបង្កដោយស្តីវ ហើយចម្លងមេរោឱ្យស្លឹក។



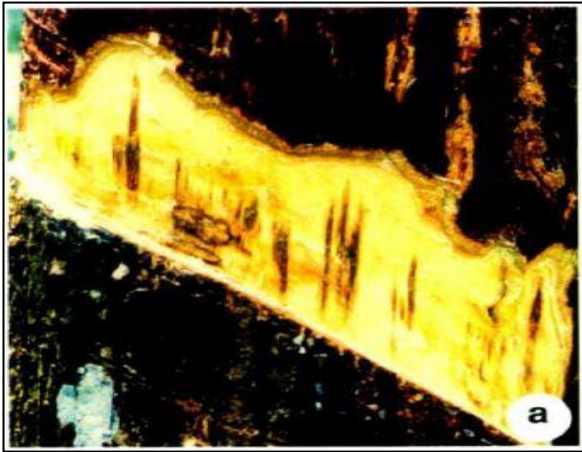
**ងាប់ពន្លក,ត្រួយ** (Shoot die back)

រោគសញ្ញាលេចឡើងនូវដំបៅពណ៌ប្រផេះ ឬខ្មៅនៅលើពន្លកដើមខ្លី។ មេរោគរាលដាលយ៉ាងឆាប់រហ័សរហូតដល់ផ្នែកដើមនិងបង្កឱ្យងាប់ដើម។ ពន្លកខ្លីនៃទងស្លឹកកៅស៊ូកំពុងផ្តល់ផលរងនូវជំងឺនេះក៏អាចងាប់បានដែរ។



**ពុកសម្បក** (Back rot)

ស្តីរប្រាប់ចូលតាមរយៈស្នាមរបូសដោយការចៀរជ័រ។ រោគសញ្ញាមានដំបៅពណ៌ប្រផេះឬខ្មៅនៅជិតមុខចៀរនិងលេចចេញរាងខ្វងលើផ្ទាំងមុខចៀរ។ ជ្រុះរីករាលដាលនៅក្នុងជាលិកាសម្បកឈើ បន្ទាប់មកធ្វើឱ្យសម្បកប្រេះហើយជ័រប្រាប់ចេញ។ នៅពេលសម្បកនិងសាច់ឈើឆ្លងមេរោគបានបង្ហាញលក្ខណៈឆ្នុតឈរពណ៌ខ្មៅដែលអាចមើលឃើញនៅលើសាច់ឈើ។



**៤. ការការពារ**

- ដាំកូនធន់នឹងជំងឺដូចជា៖ GT1, PB260, PB235 RRIM600, PB217 ...
- ជំរះស្មៅនិងគ្រប់គល់ជុំវិញដើមកៅស៊ូ
- កាត់មែកខ្លះដើម្បីបង្កើនចរន្តខ្យល់និងធ្វើឱ្យចម្ការស្រឡះល្អ
- មិនត្រូវបើកមុខចៀរជម្រុញមុខចៀរនៅរដូវភ្លៀង
- ការពារសម្បកកំណើតពីការឆ្លងមេរោគដោយប្រើថ្នាំសម្លាប់ផ្សិត Ridomil ក្នុងកម្រិត 5g/11 ទឹកបន្ទាប់ពីប្រមូលទឹកជម្រៅរាល់ថ្ងៃចៀរឬប្រើម្សៅ Sandofan ១សប្តាហ៍ម្តងនៅខែឧសភា-កញ្ញា។

**៥. ការព្យាបាល**

**កូនកៅស៊ូនិងកៅស៊ូមិនទាន់ផ្តល់ផល**

កូនកៅស៊ូងាយរងនូវជំងឺដូច្នោះការព្យាបាលបន្ទាន់ជារឿងចាំបាច់។ ថ្នាំសម្លាប់ផ្សិតត្រូវបានប្រើសម្រាប់ជំងឺយ៉ាងតិច១សប្តាហ៍ម្តងនៅរដូវវស្សា។ ថ្នាំប្រើលើកូនកៅស៊ូមានដូចជា៖

- កូរ៉េសាន់ដូស Copper Sandoz (Baur & Co.) ក្នុងកម្រិត 3g/11ទឹក

- ប៉េរេនុក Perenox (C.I.C) កម្រិត 3g/11ទឹក
- ហាក្រូសកូរ៉េអុកស៊ីក្លរីត(Harcross Copper Oxychloride) កម្រិត 3g/11 ទឹក
- ឌីតានអីម៤៥ (Dithane M45) កម្រិត3g/ 11 ទឹក
- ម៉ង់កូសែប (Mancozeb) កម្រិត 3g/11 ទឹក
- មេតាលាក់ស៊ីល (Metalaxyl Mz) កម្រិត 0.2%

**កៅស៊ូផ្តល់ផល**

- ផ្អាកការចៀរជម្រុញដើមកៅស៊ូឈឺ
- ប្រើថ្នាំ Ridomil លាបលើផ្ទាំងមុខចៀរក្នុងកម្រិត 5g/11ទឹក នៅខែឧសភា - កញ្ញា។ ការបាញ់ថ្នាំព្យាបាលជំងឺនេះត្រូវប្រើប្រាស់ម៉ាស៊ីនដែលមានសំពាធខ្យល់ខ្លាំងបាញ់ពីដីរហូតដល់ចុងកៅស៊ូ។





### ៦. ការកំណត់ហែងនៃជំងឺ

កូនដែលងាយនឹងកើតជំងឺជ្រុះស្លឹករដូវក្តៅនេះមាន Tj1, PR107, PB86 ។ ប្រសិនបើក្នុងចម្ការកៅស៊ូកើតជំងឺនេះ វាអាចនឹងធ្វើឱ្យទិន្នផលថយចុះក្នុងកម្រិតពី ៣០ ទៅ ៥០% ។

#### ឯកសារយោង

- វិទ្យាស្ថានស្រាវជ្រាវកៅស៊ូកម្ពុជា, ២០១៤/០២, ជំងឺជ្រុះស្លឹករដូវក្តៅ
- Anu Krishnan, Limiya Joseph, C. Bindu Roy, An insight into Hevea – Phytophthora interaction: The story of Hevea defense and Phytophthora counter defense mediated through molecular signaling, J. Current Plant Biology 17 (2019) 33-41.

### ការបើកមុខវង្សជំងឺនិងការធ្វើវិញ្ញាបកម្មកៅស៊ូ

រៀបចំដោយ: នាយកដ្ឋានអភិវឌ្ឍន៍កៅស៊ូ

#### ១. ការបើកមុខវង្សជំងឺ

##### ១.១ សេចក្តីផ្តើម

ផលិតផលសេដ្ឋកិច្ចសំខាន់របស់ដើមកៅស៊ូគឺទឹកជ័រកៅស៊ូ (Latex) ដែលជារុក្ខសដុះទឹកដោះគោមាននៅក្នុងសំបកដើមកៅស៊ូ។ ទឹកជ័រកៅស៊ូត្រូវបានប្រមូលផលតាមរយៈចៀរសំបកហៅថាការចៀរជ័រ។ ការចៀរជ័រនេះ ពាក់ព័ន្ធនឹងការបើកមុខវង្សយ៉ាងទៀងទាត់ដោយការចៀរនូវសំបកដើមកៅស៊ូស្តើងៗយ៉ាងប្រុងប្រយ័ត្ន ដើម្បីកាត់ផ្តាច់សរសៃជ័រដែលមានផ្ទុកទឹកជ័រដោយមិនប៉ះពាល់ដល់ស្រទាប់កំបីយ៉ូម (Cambium) របស់ដើមកៅស៊ូដែលជាអ្នក

បង្កើតសំបកឡើងវិញនិងសាច់ឈើ។

ការចៀរជ័រដើមកៅស៊ូគឺជាដំណាក់កាលនៃការប្រមូលផល ហើយផ្នែកសំខាន់បំផុតរបស់ដើមកៅស៊ូគឺសំបក។ ការគ្រប់គ្រងសំបកកៅស៊ូដោយប្រុងប្រយ័ត្ននិងហ្មត់ចត់ក្នុងកំឡុងពេលចៀរជ័រអាចរក្សាស្ថេរភាពតម្លៃសេដ្ឋកិច្ចរបស់ចម្ការកៅស៊ូសម្រាប់រយៈពេលយ៉ាងតិច២៥ឆ្នាំ។ដូចនេះអ្នកចៀរជ័រត្រូវតែទទួលបានការបណ្តុះបណ្តាលឲ្យបានច្បាស់លាស់។

#### ១.២ លក្ខណៈវិនិច្ឆ័យនៃការបើកមុខវង្សជំងឺ

របៀបបង្កើតមុខវង្សជ័រដំបូងត្រូវធ្វើការងារសំខាន់ៗចាំបាច់មុនពេលបើកមុខវង្សជ័រដំបូងដូចជា៖

##### ១.២.១ ការកំណត់ទំហំដើមចៀរ

ចម្ការអាចបើកមុខវង្សជ័របានត្រូវមានដើមទំហំ៥០ស.ម វាស់នៅកម្ពស់ ១ ម៉ែត្រពីដីឡើងទៅ (ឬ ៤៥ស.ម. វាស់កម្ពស់១,៥ម.ពីដី ) ដោយមានអាយុអប្បបរមា៥ឆ្នាំយ៉ាងតិច ហើយចំនួនដើមចាប់ពី ៥០ - ៧០% នៃចំនួនដើមសរុបទាំងអស់។



រូបទី១៖ បង្ហាញពីការកំណត់ទំហំដើម

##### ១.២.២ កំណត់ចំនួនដើមដោយប្រើពណ៌សម្គាល់

ការកំណត់ចំនួនដើមដោយប្រើពណ៌សម្គាល់ផ្សេងៗ ដើម្បីសម្គាល់ទំហំដើមកៅស៊ូមានលក្ខណៈ



ងាយស្រួលក្នុងការបើកមុខច្រៀម៖

- កំណត់ពណ៌លើដើមកៅស៊ូដែលមានទំហំដើម ៥០-ស.ម ឡើងទៅ ត្រូវមានចំនួន ៥០-៧០% (ពណ៌ក្រហម)
- កំណត់ពណ៌លើដើមកៅស៊ូដែលមានទំហំដើម ចាប់ពី ៤៥-៤៩ ស.ម (ពណ៌ខៀវ)
- កំណត់ពណ៌លើដើមកៅស៊ូដែលមានទំហំដើម ចាប់ពី ៤០-៤៤ ស.ម (ពណ៌លឿង)។



ទំហំដើម៥០-ស.ម (៥០-៧០%)      ទំហំដើម ៤៥-៤៩ ស.ម      ទំហំដើម ៤០-៤៤ស.ម

រូបទី២៖ បង្ហាញពីការលាបពណ៌សម្គាល់ទំហំដើម

### ១.២.៣ គូសបែងចែកដើមជា២ផ្នែកស្មើគ្នា

ការគូសបែងចែកដើមជា២ផ្នែកស្មើគ្នា គឺគេដាក់ចំនុចសម្គាល់លើដើមកៅស៊ូដែលមានទំហំ៥០ស.ម នៅកម្ពស់ ១,៧ម៉ែត្រពីដីមានដូចខាងក្រោម៖

- ប្រើម៉ែត្រឈើប្រវែង ១,៧ ម គូសពីលើចុះក្រោមនៅផ្នែកម្ខាងនៃដើម (ខ្សែខាងមុខ) បន្ទាប់មកគូសនៅផ្នែកម្ខាងទៀតដែលឈមគ្នា(ខ្សែខាងក្រោយ) ដើម្បីកំណត់ផ្ទាំងច្រៀម។
- គំនូសបែងចែកដើមទាំង២ត្រូវមានទិសបែរទៅរករងកៅស៊ូ (ជាទូទៅច្រើនមានទិសជើងត្បូង)



រូបទី៣៖ បង្ហាញពីការគូសបែងចែកដើម

## ១.៣ បច្ចេកទេសនៃការច្រៀម

### ១.៣.១ ទិសនៃមុខច្រៀម

ទិសរបស់សរសៃជ័រនៅក្នុងសំបកដើមកៅស៊ូ គឺជាចំនុចដ៏សំខាន់ក្នុងការបើកមុខច្រៀម។ ការកាត់សរសៃជ័រដើមកៅស៊ូបានកាន់តែច្រើននឹងទទួលបានទឹកជ័រកៅស៊ូបានកាន់តែច្រើន។ មុខច្រៀមដែលមានចំណោតពីស្តាំទៅឆ្វេង (A) កាត់សរសៃជ័របានតិចជាងមុខច្រៀម ដែលមានចំណោតពីឆ្វេងទៅស្តាំ(B) (រូបភាពទី៤)។



មុខច្រៀមមិនត្រឹមត្រូវ កាត់សរសៃជ័រតិច

សរសៃជ័រ



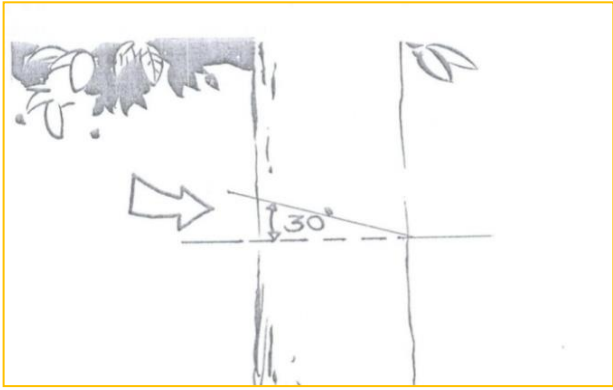
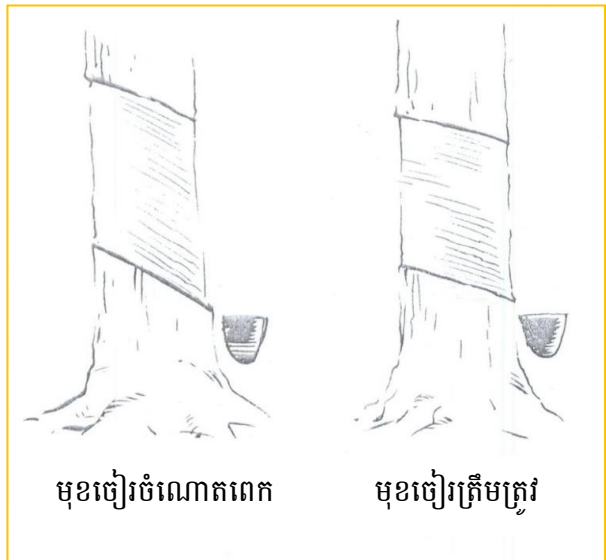


រូបទី៤៖ ទិសនៃការចៀរ

### ១.៣.២ ចំណោតមុខចៀរ

មុំនៃចំណោតមុខចៀរមានសារៈសំខាន់សម្រាប់ការចៀរជ័រ ដើម្បីរក្សាសំបកចៀរជ័រឱ្យបានយូរតាមដែលអាចធ្វើទៅបាននិងការពារការបាត់បង់ទឹកជ័រកៅស៊ូ។ ប៉ុន្តែប្រសិនបើចំណោតមុខចៀរទាបពេកធ្វើឱ្យទឹកជ័រហៀរចេញតាមផ្ទាំងមុខចៀរហើយបើមុខចៀរមានចំណោតខ្ពស់ធ្វើឱ្យចំណែកសំបកនៅសល់ច្រើននៅពេលចៀរដល់ផ្នែកគល់ខាងក្រោម។

ដូច្នេះ មុំចំណោតមុខចៀរសមស្របគឺ ៣០ ដឺក្រេ ដើម្បីឱ្យទឹកជ័រហូរបានល្អនិងការពារការហូរលើផ្ទាំងមុខចៀរ (រូបភាពទី៥)។



រូបទី៥៖ ការបង្កើតមុំចំណោតមុខចៀរត្រឹមត្រូវ

### ១.៣.៣ ប្រវែងមុខចៀរ

ប្រវែងមុខចៀរ គឺជាប្រវែងសំបកដែលត្រូវចៀរក្នុងមួយពន្លាត។ ប្រវែងមុខចៀរមានទម្រង់ជាស្លៀវរ៉ាល់(រាងជាអក្សរS)។ ប្រវែងមុខចៀរវែង(ចៀរជុំវិញដើម) អាចបន្ថយការលូតលាស់ដើមកៅស៊ូពីព្រោះសារធាតុចិញ្ចឹមផលិតនៅខាងក្នុងស្លឹកមិនអាចបំលាស់ទីតាមសំបក។ ដូចនេះការចៀរសំបកជុំវិញដើមបង្កាក់ដល់លំហូរសារធាតុចិញ្ចឹមដែលផ្តល់ការលូតលាស់ដល់ដើមកៅស៊ូ។

ការបើកមុខចៀរដំបូងលើកៅស៊ូត្រូវចៀរមួយភាគពីរ (ចៀរពាក់កណ្តាលជុំវិញដើម ឬ  $S/2$  ពាក់កណ្តាលស្លៀវរ៉ាល់) នៃទំហំដើមកៅស៊ូ។ មុខចៀរវែងអាចបង្កើនទិន្នផលនៅដំណាក់កាលដំបូង ប៉ុន្តែទិន្នផល នឹងថយចុះបន្ទាប់ពីការចៀរជ័រ រយៈពេល ២ឆ្នាំបន្ទាប់។

### ១.៣.៤ ចង្វាក់នៃការចៀរ

ចង្វាក់នៃការចៀរគឺជាចំនួនចៀរក្នុងមួយខ្នាតពេលនៃការចៀរជ័រលើដើមកៅស៊ូ។ ចង្វាក់នៃការចៀរជ័រដែលសមស្របបំផុតនៅកម្ពុជា គឺការចៀរ ៣ ថ្ងៃម្តង( $d/3$ )។ តាមប្រព័ន្ធនេះ ចម្ការកៅស៊ូត្រូវបាន



បែងចែកជាបីវេន។ វេនទី១ចៀរថ្ងៃទី១ វេនទី២ចៀរ ថ្ងៃទី២ ហើយវេនទី៣ចៀរថ្ងៃទី៣ បន្ទាប់មកវិលទៅ វេនទី១វិញនិងជាបន្តបន្ទាប់។ ប្រព័ន្ធនេះ អាចធ្វើឱ្យ ដើមកៅស៊ូសម្រាកបានចំនួនពីរថ្ងៃ។

ការចៀរជ័ររាល់ថ្ងៃ (d/1) មិនត្រូវបានណែនាំ ឱ្យអនុវត្តទេពីព្រោះវាចំណាយសំបកច្រើនដែលអាច ប៉ះពាល់ដល់ការដុះសំបកថ្មី និងបណ្តាលឱ្យសំបក ស្ងួតដែលជាជំងឺសរីរៈហោជាជំងឺស្ងួតមុខចៀរ។

**១.៤ បច្ចេកទេសនៃការបើកមុខចៀរដំបូង**

**១.៤.១ សម្ភារៈសម្រាប់បើកមុខចៀរ**

ដើម្បីដំណើរការបើកមុខចៀរដំបូងប្រព្រឹត្ត ទៅបានល្អអ្នកចៀរជ័រត្រូវមាន៖

- ១. ម៉ែត្រសំពត់
  - ២. ម៉ែត្រឈើប្រវែង ១.៧ម ទៅ ២ម
  - ៣. ទងជ័យ Gavarite
  - ៤. កង្វារ
  - ៥. ពន្លាកចៀរ
  - ៦. ថ្នសំលៀងពន្លាក
  - ៧. ខ្សែចងកងចាន
  - ៨. កងចាន
  - ៩. ស្លាបព្រា
  - ១០. ចានត្រងជ័រ
  - ១១. ប៉ោតតូច និងធំ
  - ១២. កន្រ្តកដាក់ជ័រចាន និងជ័រមុខ
  - ១៣. ខ្មោសកោស
  - ១៤. ខ្លាញ់គោ (ប៉េត្រូឡាតូម)។
- ដំបូងត្រូវវាស់ទំហំដើម ដើម្បីធ្វើការជ្រើស

រើសដើមកៅស៊ូដែលមានរង្វង់ដើមពី ៥០ស.ម. នៅ កម្ពស់១ម. ពីដីនិងដៅចំណាំនៅកម្ពស់១,៥ម. ពីដី នូវសញ្ញាប្រចំណុចសម្គាល់ពណ៌ក្រហមនៅលើដើម ដែលមានទំហំគ្រប់ខ្នាតសម្រាប់បើកមុខចៀរ។

បន្ទាប់មកគូសបន្ទាត់ឈរពីរឈមគ្នាតាមបណ្តោយ ដើមដែលមានចំណុចក្រិតសម្គាល់នោះ ដើម្បីចែក ផ្ទាំងមុខចៀរជាពីរផ្ទាំងប៉ុនគ្នា ដោយដាក់ម៉ែត្រឈើ ដែលមានប្រវែង២ម៉ែត្រ ផ្អែមជាប់ហើយបញ្ឈរស្រប និងស្ថានភាពដើមឱ្យចំពាក់កណ្តាល រួចត្រូវឱ្យមុត ជ្រៅបន្តិចតាមម៉ែត្រឈើ។ គួរកត់សម្គាល់ថាបន្ទាត់ ឈរទាំងពីរមានទិសដៅបែរទៅរករងកៅស៊ូជួរមួយ ទៀត។

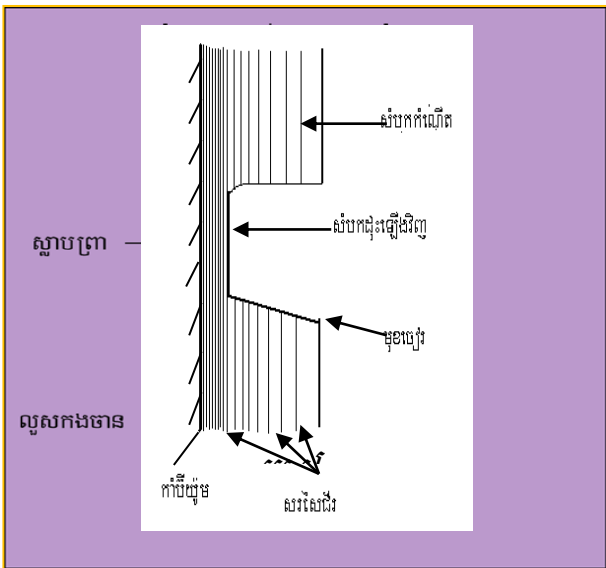
បន្ទាប់មកគេយកឧបករណ៍គំរូក្រិតមុខចៀរ (ទងជ័យ)ធ្វើអំពីបន្ទះអាឡុយមីញ៉ូមមកដាក់ផ្តិតទៅ នឹងដើមកៅស៊ូត្រង់ចំណុចសម្គាល់១,៣ម.ពីដី រួច គូសគំនូសតាមបន្ទះអាឡុយមីញ៉ូម ដើម្បីបង្កើតមុខ ចៀរដែលមានមុំ៣០ដឺក្រេ។ ទន្ទឹមនឹងនេះ គេត្រូវ ក្រិតសំបកសម្រាប់ចៀររយៈពេល១ខែ, ៣ខែ, ៦ខែ និងមួយឆ្នាំ។ ចំនៀវចំណាយសំបកក្នុងមួយឆ្នាំលើ ដើមកៅស៊ូទើបបើកមុខចៀរថ្មីគឺ១២ស.ម.។





### ១.៤.២ ជម្រៅមុខចៀរ

សរសៃទឹកជ័រប្រមូលផ្តុំច្រើននៅជិតស្រទាប់កំបីយ៉ូម (Cambium) ។ ដូច្នេះ ដើម្បីទទួលបានទិន្នផលជ័រច្រើនគេត្រូវចៀរឱ្យបានជ្រៅដោយទុកកម្រាស់១ម.ម.ពីស្រទាប់កំបីយ៉ូម(រូបភាពទី៦)។ ការចៀរប៉ះសាច់ឈើ(រូបសង្កឹង) បណ្តាលឱ្យមានស្នាមពករដិបរដុបនៅពេលសំបកដុះថ្មីឡើងវិញ ហើយវាក៏ពន្លឺតការលូតលាស់របស់ដើមកៅស៊ូផងដែរ។



រូបភាពទី៦៖ ការបង្ហាញពីជ្រៅនៃការចៀរ

### ១.៤.៣ ការចំណាយសំបក

ការចំណាយសំបកកំណើតត្រូវតែត្រួតពិនិត្យជាចាំបាច់ដើម្បីឱ្យការចៀរជ័រមានរយៈពេលវែងអាចផ្តល់លទ្ធភាពដល់ការដុះសំបកថ្មីឡើងវិញ និងអាចត្រឡប់ចៀរលើផ្ទាំងមុខចៀរដដែលនោះវិញបាន។ ផ្ទុយទៅវិញវាមិនទទួលបានទឹកជ័រច្រើនទេនៅពេលគេចៀរសំបកក្រាស់។ មុខចៀរ S/2 ពាក់កណ្តាលស្មៀកាល់ចៀររាល់បីថ្ងៃម្តង (S/2,d3) ជាធម្មតាការចំណាយសំបកប្រចាំខែប្រហែល១,២ស.ម.សម្រាប់សំបកកំណើត និង១,៥ស.ម.សម្រាប់សំបកដុះថ្មី។

ដូច្នេះការចំណាយសំបក/ឆ្នាំសម្រាប់សំបកកំណើតប្រហែល១២ស.ម. និង១៥ស.ម.សម្រាប់សំបកដុះថ្មី។

### ១.៤.៤ ពេលវេលានៃការចៀរជ័រ

ការចៀរជ័រត្រូវតែធ្វើនៅពេលព្រឹកព្រលឹមមុនពេលថ្ងៃរះតាមដែលអាចធ្វើទៅបាន ដើម្បីឱ្យទឹកជ័រហូរបានយូរពីព្រោះពេលថ្ងៃរះសម្ពាធនៅក្នុងសរសៃទឹកជ័រថយចុះ ដោយសារបំភាយនិងរំហូតទឹកក្នុងស្លឹកកៅស៊ូ។

### ១.៤.៥ រានចៀរ

រានចៀរ គឺជាចំនួនដើមកៅស៊ូដែលអ្នកចៀរម្នាក់អាចចៀរបានក្នុងមួយវេន(ថ្ងៃចៀរ)។ ការកំណត់ចំនួនដើមក្នុងមួយរានចៀរ អាស្រ័យលើទំហំដើមប្រវែងមុខចៀរ ស្ថានភាពដី និងជួនកាលលើតម្រូវការជ័រកៅស៊ូ។

នៅលើដីរាបស្មើប្រព័ន្ធចៀរS/2,d3 ចំនួនដើមកៅស៊ូ/១រានចៀរ មានចំនួនប្រហែល៥០០ដើម។ នៅលើដីជម្រាលចំនួនដើមកៅស៊ូសមស្របក្នុង១រានចៀរមានចំនួនពី ៤០០ ទៅ ៤៥០ដើម។ ក្នុងមួយរានចៀរអ្នកចៀរជ័រប្រើពេលប្រហែល៣ម៉ោងហើយទុកពេលឱ្យទឹកជ័រហូរបានរយៈពេលវែង មុនធ្វើការប្រមូលទឹកជ័រ។

### ១.៤.៦ ល្បឿនចៀរជ័រ

ល្បឿនចៀរជ័រអាស្រ័យលើស្ថានភាពដីលក្ខខណ្ឌផ្ទាំងចៀរ ប្រព័ន្ធចៀរជ័រ កម្រាស់សំបក គម្លាតនៃចន្លោះដើម និងសុខភាពរបស់អ្នកចៀរជ័រ។

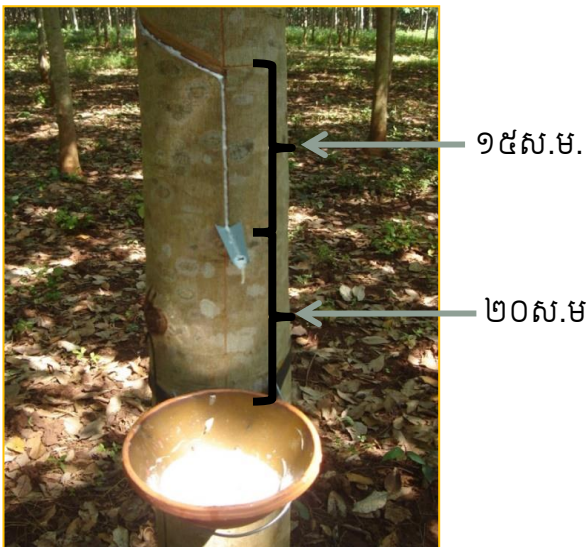
ជាធម្មតាដើមកៅស៊ូ ដែលមានរង្វង់ដើមទំហំ



៥០ស.ម. និងមានសំបករលោងដែលចៀរកន្លះស្បៀ វាល់ប្រើរយៈពេល១០វិនាទី/ដើម។ ដូច្នោះដើម្បីចៀរ ជ័រលើដើមកៅស៊ូចំនួន៥០០ដើម គេត្រូវប្រើរយៈ- ពេលប្រហែល៣ម៉ោង។

**១.៤.៧ ការបំពាក់ឧបករណ៍ត្រងជ័រ**

ជាធម្មតា ការចាប់ផ្តើមបើកមុខចៀរនៅកម្ពស់ ពីដី១,៣ម៉ែត្រ។ គម្លាតពីមុខចៀរមកបានត្រងជ័រ មានប្រវែង៣៥ស.ម.ដែលក្នុងនោះគម្លាតពីមុខចៀរ មកស្ថាប័នមានប្រវែង១៥ស.មនិងគិតពីស្ថាប័ន មកបានត្រងជ័រមានប្រវែង២០ស.ម.។ ដើម្បីឲ្យទឹក ជ័រហូរចូលបានបានល្អគេត្រូវឆ្លុះចង្កូររាងជ្រៅបន្តិច ដូចនេះ ទឹកជ័រហូរចុះមកក្រោមកាត់តាមស្ថាប័ន រួចស្រក់ធ្លាក់ចូលក្នុងបាន។



រូបភាពទី៧៖ ការបំពាក់ឧបករណ៍ត្រងជ័រ

**១.៥. ប្រព័ន្ធនៃការចៀរ**

**១.៥.១ ការគ្រប់គ្រងការចៀរមុខក្រោម**

មុននឹងចាប់ផ្តើមដំណើរការចៀរជ័រដំបូងគេ ត្រូវបើកមុខចៀរចំនួន៣ពន្លាកជាមុនសិនដោយចៀរ

តាមលំនាំខ្នាតមុំចំណោតមុខចៀរដែលបានរៀបរាប់ នៅក្នុងរបៀបបើកមុខចៀរខាងលើ និងអនុវត្តតាម ជំហានដូចខាងក្រោម៖

- ✓ ពន្លាកទី១៖ ចៀរសើរៗតាមគំរូចំណោតមុខ ចៀរ
- ✓ ពន្លាកទី២៖ ចៀរតាមលំនាំនៃពន្លាកទី១ឲ្យ បានជ្រៅជាងពន្លាកទី១បន្តិច
- ✓ ពន្លាកទី៣៖ ពន្លាកចៀរឲ្យបានដល់ជម្រៅ តាមបទដ្ឋានដែលបានកំណត់គឺទុក១ម.ម. ពីស្រទាប់កំបីយ៉ូម (Cambium)។

**១.៥.២ ការគ្រប់គ្រងការចៀរមុខលើ**

ការចៀរមុខលើត្រូវបានគេប្រើ ដើម្បីទទួល បានទិន្នផលកើនច្រើនភ្លាមៗពីដើមកៅស៊ូ។ កម្ពុជា ការបើកមុខចៀរលើ គឺអនុវត្តមួយភាគបួនស្បៀវាល់ (S/4)។

ការចៀរមុខលើចាប់ផ្តើមពីកម្ពស់នៃផ្ទាំងមុខ ចៀរខាងក្រោម។ ការចៀរលើផ្ទាំងចៀរត្រូវបានធ្វើ ឱ្យស្របនឹងទិសដូចការចៀរមុខក្រោម។ បន្ទាប់មក បង្កើតចង្កូរមុខចៀរចុងបញ្ចប់ដោយគូសបញ្ជូរចង្កូរ ឡើងលើចំណុចកណ្តាល នៃផ្ទាំងមុខចៀរកន្លះស្បៀ វាល់(S/2)។ បន្ទាប់មក ភ្ជាប់ចង្កូរមុខចៀរដំបូងទៅ ចង្កូរមុខចៀរចុងបញ្ចប់ដោយបង្កើតចំណោត ដែល មានមុំ៥៥ដឺក្រេ។ ចៀរ ២-៣ពន្លាក ចុះក្រោមរហូត បានទំហំមុខចៀរប៉ុននឹងផ្ទៃពន្លាក។ បន្ទាប់មកមុខ ចៀរត្រូវដេញមកលើដោយបង្កើនជម្រៅចៀរជាបន្ត បន្ទាប់ដោយទុកកម្រាស់សំបកប្រមាណ១,០-១,៥ ម.ម.ពីស្រទាប់កំបីយ៉ូម (រូបភាពទី៨) ។



រូបភាពទី៨៖ គ្រប់គ្រងការចៀរមុខលើ

**១.៥.៣ ទិសនិងចំណោតមុខចៀរ**

ចំពោះមុខចៀរក្រោមចំណោតមុខចៀរ ៣០ ដឺក្រេ គឺសមស្របសម្រាប់ទឹកជ័រហូរតាមមុខចៀរ ដោយមិនមានការហៀរទឹកជ័រចេញពីចង្កូរមុខចៀរ។  
ចំពោះ មុខចៀរលើចំណោតមុខចៀរ៤៥ដឺក្រេត្រូវ បានគេណែនាំឲ្យអនុវត្តដើម្បីកុំឲ្យមានការហៀរទឹក ជ័រចេញពីចង្កូរមុខចៀរ។

**១.៥.៤ ជម្រៅនៃការចៀរ**

វិធីសាស្ត្រនៃការចៀរល្អ គឺជាការចៀរមិនឲ្យ ប៉ះសាច់ឈើ(រូសឆ្អឹង)។ អ្នកចៀរជ័រត្រូវប្រុងប្រយ័ត្ន ធ្វើយ៉ាងណាកុំឲ្យមានរូសដល់សាច់ឈើដើម្បីការ ពារជាតិទឹកដែលចេញពីសាច់ឈើមកលាយចូលជា មួយទឹកជ័រ ដែលធ្វើឱ្យទឹកជ័រមានកំហាប់ទាប និង បណ្តាលឲ្យទឹកជ័រហៀរចេញក្រៅចង្កូរ។

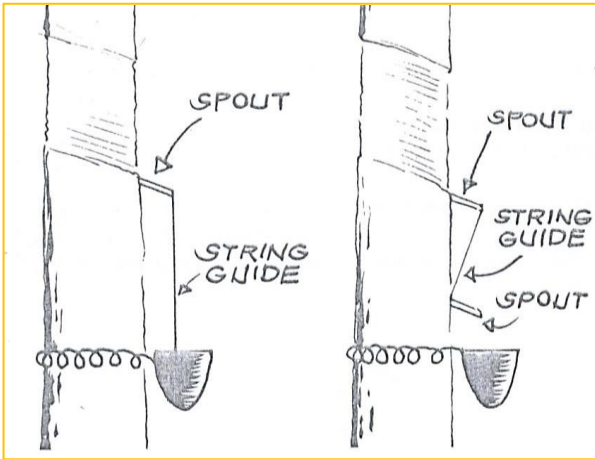
សំបកកំណើតនៃផ្ទាំងចៀរមុខលើមានកម្រាស់ ក្រាស់និងមានសរសៃជ័រច្រើនដែលតម្រូវឲ្យមានការ ចៀរជ្រៅជាងការចៀរមុខក្រោម តែជៀសវាងកុំឲ្យ ប៉ះស្រទាប់កំបីយ៉ូម។

**១.៥.៥ ការចំណាយសំបក**

ចំពោះការចំណាយសំបកមានភាពខុសៗគ្នា អាស្រ័យទៅលើកម្ពស់មុខចៀរនិងអាយុនៃសំបក។ ការចៀរមុខលើផ្ទាំងមុខចៀរដំបូងនៅទាប ដែលគេ អាចបកជ័រកកចេញពីមុខចៀរ ហើយការចំណាយ សំបកប្រមាណ២ស.ម./ខែ។ ការចៀរមុខលើកាន់ តែខ្ពស់គេមិនចាំបាច់បកជ័រកកចេញឡើយ ដោយ ការចៀរត្រូវប្រើកម្លាំងសង្កត់ដំបូងជាការសំខាន់ដើម្បី កាត់ជ័រកកប៉ុន្តែអាចនឹងចំណាយសំបកច្រើនជាង។ ការចៀរមុខលើកាន់តែខ្ពស់ការចំណាយសំបកកាន់ តែច្រើនព្រោះសំបករបស់វាក្រាស់ជាងនិងរឹងជាង។ ការចំណាយសំបកនៅលើផ្ទាំងមុខចៀរលើពី ៣,៥ ស.ម. - ៤ស.ម. /ខែ គឺជាការធម្មតា។

**១.៥.៦ ការប្រមូលទឹកជ័រចូលក្នុងបាន**

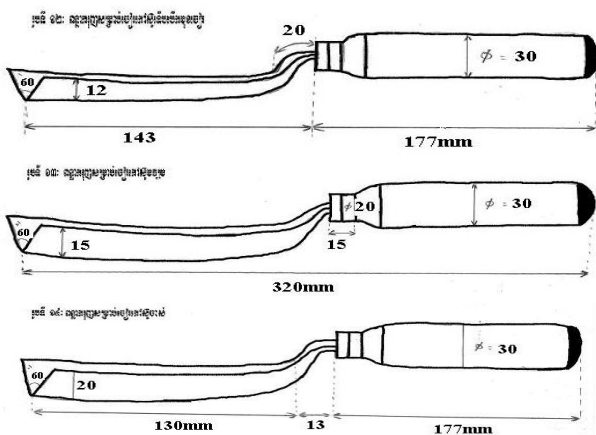
ចំពោះការចៀរមុខលើ (upward tapping) ចង្កូរមុខចៀរត្រូវប្រើខ្សែសម្រាប់នាំទឹកជ័រហូរទៅ ដល់បានទឹកជ័រប៉ុន្តែវាជាការលំបាកនៅពេលមុខចៀរ កាន់ខ្ពស់។ ក្នុងករណីនេះត្រូវភ្ជាប់ខ្សែនាំទឹកជ័រនៅ ខាងចុងនៃស្លាបព្រាដើម្បីនាំទឹកជ័រចូលក្នុងបាន។ ជម្រើសមួយទៀត គឺការប្រើស្លាបព្រាពីរភ្ជាប់ដោយ ខ្សែនាំទឹកជ័រដោយដាក់ស្លាបព្រាមួយនៅជិតមុខចៀរ និងស្លាបព្រាមួយទៀតនៅជិតបានប្រមូលទឹកជ័រ (រូបភាពទី៩)។



រូបភាពទី៩៖ ការចៀរមុខលើ

១.៥.៧ ពន្លាកប្រើសម្រាប់ការចៀរ

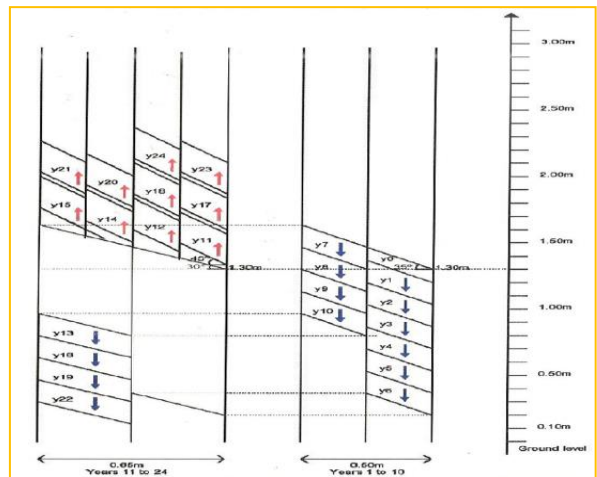
ពន្លាកចៀរមុខលើ (upward tapping) មានផ្លែរាងអក្សរ V ។ ចំណែកឯ ពន្លាកចៀរមុខក្រោម (downward tapping) មានផ្លែរាងជាអក្សរ U។ ពន្លាកត្រូវបានផលិតជាចង្កូរផ្ទាច់ ដែលមានមុំស្រួចធ្វើឲ្យទឹកជ័រហូរជាប់បានល្អតាមចង្កូរ។ មុំសមស្របរបស់ពន្លាកផ្លែអក្សរ V គឺ៦០ដឺក្រេ។ បើពន្លាកមានមុំតូចជាង៦០ដឺក្រេមានការពិបាកក្នុង ការសំលៀង និងយកសំបកចេញពីផ្លែពន្លាកដោយផ្លែរបស់វាមានមុំស្រួចដែលពន្យារពេលនៃការចៀរជ័រ (រូបភាពទី ១០) ។



រូបភាពទី១០៖ ពន្លាកប្រើសម្រាប់ការចៀរ

១.៦ ការគ្រប់គ្រងផ្ទាំងមុខចៀរ

ការចៀរពាក់កណ្តាលជុំស្មៅរវាស់ (S/2) នៅលើផ្ទាំងមុខចៀរទី១ (B0-1) គឺត្រូវអនុវត្តន៍ចាប់ពីឆ្នាំទី១ រហូតដល់ឆ្នាំទី៦។ បន្ទាប់មក យើងចាំបាច់ត្រូវធ្វើការផ្លាស់ប្តូរផ្ទាំងមុខចៀរទី១ (B0-1) ទៅផ្ទាំងមុខចៀរទី២ (B0-2) ហើយការចៀរលើផ្ទាំងមុខចៀរទី២ ត្រូវបានអនុវត្តន៍រហូតដល់ឆ្នាំទី១០ គឺចាប់ផ្តើមពីឆ្នាំទី៧-១០ ហើយបន្តចៀរទៀតនៅឆ្នាំទី១៣ ឆ្នាំទី១៦ ឆ្នាំទី១៩ និងបញ្ចប់ក្នុងឆ្នាំទី២២។ ចំពោះការចៀរមុខលើត្រូវបានចៀរនៅក្នុងឆ្នាំទី១១ និងឆ្នាំទី១២ ហើយក៏ផ្អាកចំនួនមួយឆ្នាំសិន។ ហើយការចៀរមុខលើនឹងចាប់ ផ្តើមចៀរក្នុងឆ្នាំទី១៤ និងឆ្នាំទី១៥ ហើយក៏ផ្អាកចៀរចំនួន២ឆ្នាំទៀត និងបន្តចៀរចំនួន២ឆ្នាំទៀត (រូបភាពទី១១)។



រូបភាពទី១១៖ ការគ្រប់គ្រងផ្ទាំងមុខចៀរ

១.៧ លក្ខណៈសម្បត្តិអ្នកចៀរ

អ្នកចៀរជ័រត្រូវមានភាពអំណត់ រហ័សរហួន ភាពច្បាស់លាស់ និងជំនាញ។ អ្នកចៀរជ័រត្រូវតែមានសុខភាពល្អដើម្បីធ្វើការងារឱ្យមានប្រសិទ្ធភាព។ ជាការប្រសើរអ្នកចៀរជ័រគួរតែទទួលបានការបណ្តុះ



បណ្តាលដើម្បីឱ្យមានការយល់ដឹងពីលក្ខណៈសរីរៈ ដើមកៅស៊ូ សារៈសំខាន់របស់សំបក និងមុខងារ ទាក់ទងនឹងផ្នែកដទៃទៀតលើដើមកៅស៊ូ។ អ្នកចៀវ ជ័រត្រូវមានលក្ខណៈសម្បត្តិសំខាន់ៗដូចខាងក្រោម៖

- ✓ ចៀវឱ្យបានជ្រៅចៀសវាងប៉ះសាច់ឈើ (រហូសឆ្អឹង)
- ✓ រក្សាចំណោតមុខចៀវឱ្យបានទៀងទាត់ ចៀសវាងហូរទឹកជ័រលើផ្ទាំងចៀវ
- ✓ ពិនិត្យការចំណាយសំបកឱ្យបានត្រឹមត្រូវ ដោយមិនលើសពីគំនូសក្រិតនៃការចំណាយសំបក
- ✓ បញ្ចប់ការចៀវជ័រតាមរានឱ្យបានលឿន តាមដែលអាចធ្វើទៅបាន ដើម្បីឱ្យទឹកជ័រហូរស្រក់ បានយូរមុនពេលប្រមូលទឹកជ័រ។

## ២. ការធ្វើរំញោចកម្មបង្កើនទិន្នផល

ការធ្វើរំញោចកម្មលើដើមកៅស៊ូជាវិធីសាស្ត្រ សារធាតុគីមី ដើម្បីទាញយកទឹកជ័រឱ្យបានច្រើន ដោយវាមិនធ្វើឱ្យមុខសរសៃជ័រឆាប់ស្លុះនិងធ្វើឱ្យទឹក ជ័រហូរបានយូរ។ ការធ្វើរំញោចកម្មធ្វើឱ្យកសិករ ទទួលបានទិន្នផលជ័រកៅស៊ូច្រើនដោយមិនចាំបាច់ បង្កើនប្រវែងមុខចៀវនិងចង្វាក់ចៀវ។

### ២.១ គុណសម្បត្តិនៃការធ្វើរំញោច កម្ម

- បង្កើនបរិមាណទិន្នផលយ៉ាងតិច៣០% សម្រាប់អ្នកចៀវជ័រម្នាក់ៗ
- ចំណាយសំបកតិច ដោយសារមិនចាំបាច់ បង្កើនប្រវែងមុខចៀវនិងចង្វាក់ចៀវ
- ពន្យាការចៀវលើសំបកដុះឡើងវិញដែល

ធ្វើឱ្យការដុះសំបកថ្មីបានល្អពេញលេញ។

### ២.២ ថ្នាំរំញោច

អេតេហ្វូនប្រូអេត្រែលដែលឈ្មោះគីមីអាស៊ីត ២ក្លរូអេទីលផូស្វ័រិក (2chloroethyl - phosphoric acid) គឺជាធាតុសម្រាប់ធ្វើរំញោចកម្មបង្កើនទិន្នផល ជ័រកៅស៊ូដែលគេនិយមប្រើ។ សារធាតុអេតេហ្វូន នេះនឹងបំបែកជាខ្សែអេទីឡែននៅពេលលាបលើ សំបកផ្ទាំងមុខចៀវដែលធ្វើឱ្យលុយតូអ៊ីដ (Lutoid) ក្នុងសរសៃជ័រមានលំនឹង(មិនឆាប់បែកស្លុះរន្ធសរសៃ ទឹកជ័រ) ធ្វើឱ្យទឹកជ័រហូរបានយូរនាំឱ្យទិន្នផលទឹកជ័រ កើនឡើង។

### ២.៣ កំហាប់ថ្នាំរំញោច

ជាទូទៅ ថ្នាំរំញោចលក់នៅលើទីផ្សារមាន កំហាប់៥%។ តាមបទដ្ឋានបច្ចេកទេសគេត្រូវបន្ថយ កំហាប់វាមកនៅត្រឹម២,៥% សម្រាប់ប្រើលើការ ចៀវដើមកៅស៊ូក្មេងៗ ដើម្បីបន្ថយកំហាប់ពី៥%មក ត្រឹម២,៥% គេត្រូវយកអេតេហ្វូនដែលមានកំហាប់ ៥%ចំនួន១លីត្រលាយជាមួយទឹក១លីត្រ។ ចំពោះ ការចៀវមុខលើឬចៀវសម្លាប់ដើមគេប្រើអេតេហ្វូន មានកំហាប់៥%។ បរិមាណថ្នាំរំញោចដែលគេត្រូវ លាបក្នុងមួយដើមៗដែលមានចំនួន១ក្រាម ដោយ ប្រើជក់ស្រក់ដូងឬប្រាស់ដុសធ្មេញជ្រលក់មួយលើក សម្រាប់លាបមួយដើម។

### ២.៤ ចំនួនដងនិងពេលវេលាប្រើថ្នាំ រំញោច

ចំនួនដងនៃការប្រើថ្នាំរំញោចតិចឬច្រើនក្នុង មួយឆ្នាំអាស្រ័យលើពូជ (កូន) កៅស៊ូ។ តាមការ



អនុវត្តកន្លងមកថ្នាំរំញោច ត្រូវបានប្រើជាមធ្យមពី ២-៤ដង/ឆ្នាំ ក្នុងរយៈពេល៣ខែម្តង។ ចូរកុំប្រើថ្នាំរំញោចនៅរដូវក្តៅឬរដូវរំហើយ(កុម្ភៈ-មេសា) ដើម្បីការពារដើមកៅស៊ូពីការទាញយកផលហួសកម្រិត។ ការធ្វើរំញោចកម្មត្រូវប្រព្រឹត្តទៅ២៤ ទៅ ៤៨ ម៉ោងមុនពេលចៀរលើកបន្ទាប់ទៀត។ ការធ្វើរំញោចកម្មលើសកម្រិតកំណត់អាចបណ្តាលដើមកៅស៊ូខ្សោយសំបកស្ងួតនិងទឹកជ័រលែងហូរ ដែលគេហៅថាជម្ងឺស្ងួតមុខចៀរ។

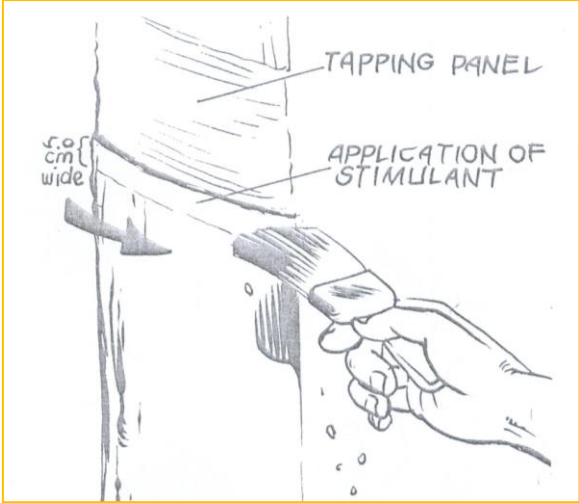
**២.៥ វិធីនាយថ្នាំរំញោច**

ការលាបថ្នាំរំញោចមានវិធីផ្សេងៗ គ្នាដូចខាងក្រោម៖

- ការលាបលើសំបកកោសក្រោមមុខចៀរ (Ba: Bark application)
- ការលាបលើចង្កូរមុខចៀរ (Ga: Groove application)
- ការលាបលើមុខចៀរ(La:Lace application)
- ការលាបលើផ្ទាំងមុខចៀររួច (Pa: Panel application)។

**២.៥.១.ការលាបលើសំបកកោសក្រោមមុខចៀរ (Ba: Bark application)**

កោសស្រទាប់ខាងក្រៅនៃសំបកចេញស្តើងៗ កម្ពស់ប្រវែង៥ស.មនៅខាងក្រោមមុខចៀររួចលាបថ្នាំរំញោចស្តើងៗនៅលើចំណែកដែលបានកោសរួចដោយប្រើជក់មុខរាបស្មើ(រូបភាពទី១២)។



រូបភាពទី១២៖ ការលាបលើសំបកកោសក្រោមមុខចៀរ

**២.៥.២ ការលាបលើចង្កូរមុខចៀរ (Ga: Groove application)**

បកយកជ័រមុខនិងជូតសំអាតទឹកជ័រ។ លាបថ្នាំរំញោចលើចង្កូរមុខចៀរដោយប្រើជក់ (រូបភាពទី១៣)។ វិធីសាស្ត្រនេះ ងាយស្រួលនិងចំណាយពេលតិចជាងវិធីកោសសំបកចេញ និងទទួលបានទិន្នផលឆ្លើយតបយ៉ាងមានប្រសិទ្ធភាព។



រូបភាពទី១៣៖ ការលាបលើចង្កូរមុខចៀរ

**២.៥.៣ ការលាបលើមុខចៀរ (La: Lace application)**

ចំពោះវិធីនេះថ្នាំរំញោចត្រូវបានប្រើលាបលើ





មុខចៀរដោយប្រើជក់តូចដោយមិនបកជ័រមុខចេញ ដែលវិធីនេះថ្នាំរំញោចជាប់លើមុខជ័រផង និងសំបក ដុះឡើងវិញផង (រូបភាពទី១៤)។ វិធីនេះចំណេញ ពេលជាងវិធីលាបលើចង្កូរមុខចៀរដែលបកជ័រមុខ ចេញ។

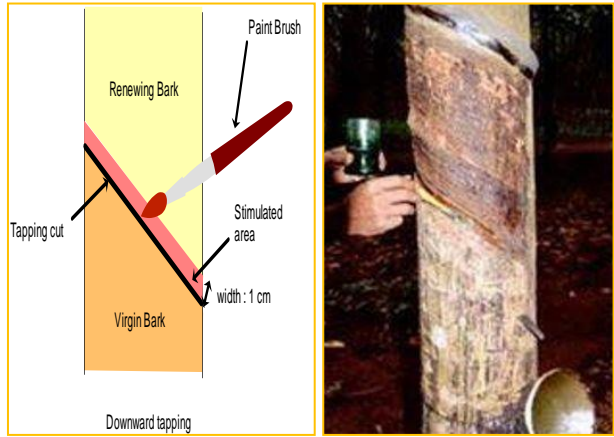


រូបភាពទី១៤៖ ការលាបលើមុខចៀរ

**២.៥.៤ ការលាបលើផ្ទាំងមុខចៀររួច**

(Pa: Panel application)

ចំពោះវិធីនេះ ថ្នាំរំញោចត្រូវលាបលើសំបក ដុះឡើងវិញផ្នែកខាងលើមុខចៀរ បន្ទាប់ពីចៀរបាន ចំនួន១-២ខែ (រូបភាពទី១៥) និងមិនមានការកោស សំបកចេញទេ។ វិធីនេះងាយស្រួលនិងចំណាយ ពេលតិច ប៉ុន្តែវិធីនេះ អនុវត្តបានតែដើមកៅស៊ូ ដែលសំបកវាមិនត្រូវបានចៀរម្តងទៀត។



រូបភាពទី១៥៖ ការលាបលើផ្ទាំងមុខចៀរ

**ឯកសារយោង**

1. សៀវភៅបច្ចេកទេសកៅស៊ូសម្រាប់ កសិករកៅស៊ូគ្រួសារនៅប្រទេសភីលីពីន (E.A. ALCALA, 2000 manual for rubber smallholder , Philippine)
2. វិទ្យាស្ថានស្រាវជ្រាវកៅស៊ូកម្ពុជា, ២០១១ មគ្គុទេសបច្ចេកទេសរបៀបបើកមុខចៀរដំបូង
3. វិទ្យាស្ថានស្រាវជ្រាវកៅស៊ូកម្ពុជា, ២០១២ មគ្គុទេសបច្ចេកទេសការរំញោចទឹកជ័រ ដោយប្រើ អេតេហ្សូន
4. ការអនុវត្តកសិកម្មល្អនៅកម្ពុជាសម្រាប់ ផលិតកម្មកៅស៊ូឆ្នាតខាងអាកាសធាតុ ២០១៨.





# និស្សាគរតម្លៃនិងស្ថិតិកៅស៊ូធម្មជាតិតាមបណ្តាប្រទេសផលិតកៅស៊ូធម្មជាតិ

## តារាងទី១៖ ស្ថានភាពចុះកិច្ចផលិតផលជ័រកៅស៊ូស្នូតប្រចាំខែមេសា ឆ្នាំ២០២០

ល.រ	ចំនាត់ថ្នាក់	មេសា ២០១៩					មេសា ២០២០					ធៀបទីខមុន				ធៀបមធ្យម១០ឆ្នាំចុងក្រោយ									
		បរិមាណ(តោន)		ទឹកប្រាក់(\$)		តម្លៃមធ្យម(\$/តោន)	បរិមាណ(តោន)		ទឹកប្រាក់(\$)		តម្លៃមធ្យម(\$/តោន)	បរិមាណ		តម្លៃមធ្យម		បរិមាណ		តម្លៃមធ្យម							
		ខែនេះ	ដល់ខែនេះ	ខែនេះ	ដល់ខែនេះ	ខែនេះ	ខែនេះ	ដល់ខែនេះ	ខែនេះ	ដល់ខែនេះ	ខែនេះ	ដល់ខែនេះ	តោន	%	\$/តោន	%	តោន	%	\$/តោន	%					
<b>I. កៅស៊ូកសិ-ឧស្សាហកម្ម</b>																									
ក	កៅស៊ូកសិ-ឧស្សាហកម្ម																								
1	វិទ្យាស្ថានស្រាវជ្រាវកៅស៊ូកម្ពុជា	0	50	0	64.000	0	1.280		15		14.500	0	967	0	0	0	0	0	-35	-70	0	0	-313	-24	
2	ក្រុមហ៊ុនសុភក្រីនីតា អ៊ិនវេសមេន គ្រុប	806	4.168	1.106.672	5.402.557	1.374	1.296	1.591	3.187	1.905.274	4.289.302	1.198	1.346	1.322	491,03	-316	-20,88	785	98	-981	-24	-176	-13	50	4
3	ក្រុមហ៊ុនចម្ការកៅស៊ូតាប៊ា	0	336	0	432.600	0	1.288		210		275.940	0	1.314	0	0	0	0	0	-126	-38	0	0	27	2	
4	ក្រុមហ៊ុនចម្ការកៅស៊ូមេមត់ ឌូអិលធីឌី	260	1.215	356.900	1.607.236	1.373	1.323		994		1.539.406	0	1.549	-197	0,00	-1.585	0,00	-260	0	-221	-18	0	0	226	17
5	ក្រុមហ៊ុនស្ទីហ្វ ភ័យប៊ែ លីមីតធីត(ភីអិលធីឌី)	21	21	24.149	24.149	1.150	1.150		88		101.574	0	1.161	0	0	0	0	-21	0	67	317	0	0	11	1
6	ក្រុមហ៊ុនស្ទីហ្វ វិសសស លីមីតធីត(ស្ទីល)	0	800	0	956.728	0	1.197	543	1.737	650.500	2.257.680	1.198	1.300	293	117,55	-102	-7,85	543	100	938	117	1.198	100	103	9
7	ក្រុមហ៊ុនឡុងស្រែងអ៊ិនវេសមេនស៊ីនណាល	882	1.302	1.227.135	1.796.865	1.391	1.380		925		1.315.125	0	1.422	0	0,00	0	0,00	-882	0	-377	-29	0	0	42	3
8	ក្រុមហ៊ុនអានថាឌី គ្រុប(ចម្ការអណ្តូង)	228	533	283.694	629.094	1.245	1.181	120	500	133.100	605.200	1.109	1.210	-30	-20,00	-128	-10,31	-108	-47	-33	-6	-136	-11	30	3
9	ក្រុមហ៊ុនអានថាឌី គ្រុប(ពាមបាំង)	65	260	80.196	315.096	1.230	1.211	50	239	57.500	288.624	1.150	1.209	-10	-16,94	-58	-4,78	-15	-23	-21	-8	-80	-7	-2	0
10	ក្រុមហ៊ុនព្រែក(ឧបបូជា) ឌូអិលធីឌី	420	1.890	580.440	2.466.870	1.382	1.305		1.155		1.600.200	0	1.385	-525	0,00	-1.380	0,00	-420	0	-735	-39	0	0	80	6
	<b>សរុប ក</b>	<b>2.682</b>	<b>10.574</b>	<b>3.659.186</b>	<b>13.695.195</b>	<b>1.365</b>	<b>1.295</b>	<b>2.304</b>	<b>9.049</b>	<b>2.746.374</b>	<b>12.287.551</b>	<b>1.192</b>	<b>1.358</b>	<b>853</b>	<b>58,81</b>	<b>-205</b>	<b>-14,67</b>	<b>-378</b>	<b>-14</b>	<b>-1.525</b>	<b>-14</b>	<b>-173</b>	<b>-13</b>	<b>63</b>	<b>5</b>
ខ	ចំនាត់ថ្នាក់សរុបនៃស្ថិតិកៅស៊ូ	5.100	21.200	6.959.325	27.576.614	1.365	1.301	6.900	26.300	8.224.674	35.700.824	1.192	1.357	2.500	56,82	-205	-14,67	1.800	35	5.100	24	-173	-13	57	4
	<b>សរុប=ក+ខ</b>	<b>7.782</b>	<b>31.774</b>	<b>10.618.510</b>	<b>41.271.809</b>	<b>1.365</b>	<b>1.299</b>	<b>9.204</b>	<b>35.349</b>	<b>10.971.047</b>	<b>47.988.375</b>	<b>1.192</b>	<b>1.358</b>	<b>3.353</b>	<b>57,31</b>	<b>-205</b>	<b>-14,67</b>	<b>1.422</b>	<b>18</b>	<b>3.575</b>	<b>11</b>	<b>-173</b>	<b>-13</b>	<b>59</b>	<b>5</b>
	<b>II. កៅស៊ូគ្រួសារ</b>	<b>7.500</b>	<b>31.700</b>	<b>10.234.301</b>	<b>41.214.803</b>	<b>1.365</b>	<b>1.300</b>	<b>9.400</b>	<b>36.400</b>	<b>11.204.628</b>	<b>49.452.808</b>	<b>1.192</b>	<b>1.359</b>	<b>3.500</b>	<b>59,32</b>	<b>-205</b>	<b>-14,67</b>	<b>1.900</b>	<b>25</b>	<b>4.700</b>	<b>15</b>	<b>-173</b>	<b>-13</b>	<b>58</b>	<b>4</b>
	<b>សរុប=II</b>	<b>15.282</b>	<b>63.474</b>	<b>20.852.811</b>	<b>82.486.612</b>	<b>1.365</b>	<b>1.300</b>	<b>18.604</b>	<b>71.749</b>	<b>22.175.675</b>	<b>97.441.183</b>	<b>1.192</b>	<b>1.358</b>	<b>6.853</b>	<b>58,32</b>	<b>-205</b>	<b>-14,67</b>	<b>3.322</b>	<b>22</b>	<b>8.275</b>	<b>13</b>	<b>-173</b>	<b>-13</b>	<b>59</b>	<b>5</b>

### បញ្ជាក់៖

- ក្នុងខែមេសា ឆ្នាំ២០២០ បរិមាណបញ្ជូនកៅស៊ូសរុបមានចំនួន១៤ ៦០៤តោន បានកើនឡើង៦ ៥៥៣តោន(=+៥៥,៣២%)បើធៀបនឹងខែមុន និងបានកើនឡើង៣ ៣២២តោន(=+២២%)បើធៀបនឹងរយៈពេលដូចគ្នាក្នុងឆ្នាំ២០១៩។
- ក្នុងខែមេសា ឆ្នាំ២០២០ តម្លៃលក់មធ្យមត្រឹមត្រូវ ១៩២ដុល្លារ/តោន បានថយចុះចំនួន២០៥ដុល្លារ/តោន(=-១៥,៦៧%)ធៀបនឹងខែមុន និងបានថយចុះ១៧៣ដុល្លារ/តោន(=-១៣%)បើធៀបរយៈពេលដូចគ្នាក្នុងឆ្នាំ២០១៩។
- រហូតដល់ខែមេសា ឆ្នាំ២០២០ បរិមាណបញ្ជូនកៅស៊ូសរុបមានចំនួន៧១ ៧៤៩តោន បានកើនឡើង៨ ២៧៥តោន(=+១៣%)ធៀបរយៈពេលដូចគ្នាក្នុងឆ្នាំ២០១៩។
- រហូតដល់ខែមេសា ឆ្នាំ២០២០ តម្លៃលក់មធ្យមត្រឹមត្រូវ ៣៥៥ដុល្លារ/តោន បានកើនឡើងចំនួន៥៥ដុល្លារ/តោន(=+៥%) ធៀបនឹងរយៈពេលដូចគ្នាក្នុងឆ្នាំ២០១៩។

បានប្រើប្រាស់ និងបង្កើត  
 ប្រតិបត្តិការដោយប្រតិបត្តិករ  
 អគ្គនាយកដ្ឋានកៅស៊ូ  
 អគ្គនាយកដ្ឋាន  
 ហ្សុន កក្កដា

បានពិនិត្យត្រឹមត្រូវ  
 ប្រធាននាយកដ្ឋានទីផ្សារនិងសហប្រតិបត្តិការអន្តរជាតិ  
 ហ៊ិន សាវណ

ថ្ងៃចេញ៖ ១៥ មេសា ឆ្នាំ២០២០ ទៅស័ក ព.ស.២៥៦៤  
 រាជធានីភ្នំពេញ, ថ្ងៃទី ២០ ខែ មេសា ឆ្នាំ ២០២០  
 អ្នកធ្វើតារាង



**តារាងទី២៖ តម្លៃកៅស៊ូនៅទីផ្សារប្រទេសថៃ ប្រចាំខែមេសា ឆ្នាំ២០២០ (ដុល្លារសហរដ្ឋអាមេរិក/តោន)**

កៅស៊ូសន្លឹកសំដីលដោយខ្យល់ USS *1*											
ថ្ងៃ	Hat Yai	Khlong Nga	Trang	Phuket	Surat thani	Rayong	Ubonrat chatani	មធ្យម	សន្លឹកចំហុយ	ដំរីចាន	ទឹកដំរីចម្ការ
1	1 091,30	1 028,94	1 060,12	1 153,66	1 184,84	1 153,66	1 153,66	1 118,11	1 289,29	795,09	1 122,48
2	1 060,12	1 028,94	1 075,71	1 138,07	1 138,07	1 153,66	1 091,30	1 097,85	1 269,34	795,09	1 091,30
3	1 028,94	1 028,94	1 044,53	1 153,66	1 153,66	1 153,66	1 091,30	1 093,48	1 264,97	779,50	1 091,30
7	1 060,12	1 060,12	1 075,71	1 153,66	1 169,25	1 169,25	1 106,89	1 113,44	1 284,93	779,50	1 106,89
8	1 091,30	1 091,30	1 091,30	1 153,66	1 184,84	1 169,25	1 091,30	1 124,66	1 296,15	810,68	1 106,89
9	1 091,30	1 122,48	1 106,89	1 200,43	1 200,43	1 200,43	1 091,30	1 144,62	1 316,11	826,27	1 122,48
10	1 060,12	1 122,48	1 060,12	1 184,84	1 200,43	1 200,43	1 091,30	1 131,52	1 302,70	810,68	1 106,89
13	1 122,48	1 153,66	1 153,66	1 153,66	1 153,66	1 184,84	1 106,89	1 147,11	1 318,29	841,86	1 138,07
14	1 153,66	1 153,66	1 153,66	1 200,43	1 200,43	1 122,48	1 200,43	1 169,25	1 340,74	849,66	1 122,48
15	1 153,66	1 153,66	1 122,48	1 153,66	1 184,84	1 091,30	1 184,84	1 149,29	1 320,47	857,45	1 153,66
16	1 091,30	1 153,66	1 091,30	1 169,25	1 169,25	1 091,30	1 200,43	1 138,07	1 309,56	841,86	1 138,07
17	1 091,30	1 153,66	1 060,12	1 200,43	1 200,43	1 122,48	1 200,43	1 147,11	857,45	1 138,07	1 184,84
20	1 091,30	1 153,66	1 122,48	1 184,84	1 216,02	1 153,66	1 216,02	1 162,70	1 333,88	873,04	1 169,25
21	1 106,89	1 153,66	1 122,48	1 216,02	1 216,02	1 153,66	1 216,02	1 169,25	1 340,74	841,86	1 184,84
22	1 091,30	1 138,07	1 091,30	1 184,84	1 200,43	1 153,66	1 184,84	1 149,29	1 320,47	841,86	1 153,66
23	1 091,30	1 153,66	1 091,30	1 153,66	1 200,43	1 153,66	1 200,43	1 149,29	1 320,47	841,86	1 169,25
24	1 122,48	1 153,66	1 106,89	1 153,66	1 153,66	1 169,25	1 200,43	1 151,48	1 322,66	857,45	1 184,84
27	1 091,30	1 169,25	1 091,30	1 200,43	1 200,43	1 200,43	1 153,66	1 158,03	1 329,52	841,86	1 184,84
28	1 122,48	1 153,66	1 091,30	1 169,25	1 200,43	1 200,43	1 184,84	1 160,21	1 345,11	841,86	1 184,84
29	1 122,48	1 122,48	1 091,30	1 184,84	1 184,84	1 200,43	1 153,66	1 151,48	1 322,66	857,45	1 216,02
30	1 122,48	1 169,25	1 091,30	1 184,84	1 184,84	1 184,84	1 169,25	1 158,03	1 329,52	857,45	1 184,84
<b>មធ្យម</b>	<b>1 048,07</b>	<b>1 073,58</b>	<b>1 045,24</b>	<b>1 120,35</b>	<b>1 131,69</b>	<b>1 108,31</b>	<b>1 104,06</b>	<b>1 090,19</b>	<b>1 233,41</b>	<b>808,20</b>	<b>1 096,26</b>
<b>អតិបរមា</b>	<b>1 153,66</b>	<b>1 169,25</b>	<b>1 153,66</b>	<b>1 216,02</b>	<b>1 216,02</b>	<b>1 200,43</b>	<b>1 216,02</b>	<b>1 169,25</b>	<b>1 345,11</b>	<b>1 138,07</b>	<b>1 216,02</b>
<b>អប្បបរមា</b>	<b>1 028,94</b>	<b>1 028,94</b>	<b>1 044,53</b>	<b>1 138,07</b>	<b>1 138,07</b>	<b>1 091,30</b>	<b>1 091,30</b>	<b>1 093,48</b>	<b>857,45</b>	<b>779,50</b>	<b>1 091,30</b>

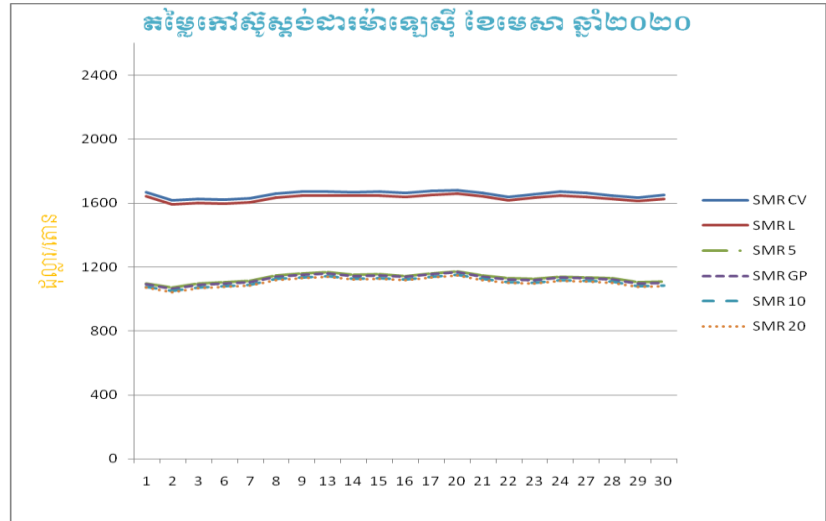
កំណត់សំគាល់៖ នេះជាតម្លៃកៅស៊ូក្នុងស្រុកបានមកពីសមាគមន៍កៅស៊ូថៃ ដែលបានអង្កេតយ៉ាងតិច ២-៥សមាជិក/ថ្ងៃ

\*1 USS = Un-Smoked Sheets (កៅស៊ូសន្លឹកសំដីលដោយខ្យល់)



**តារាងទី៣៖ តម្លៃកៅស៊ូស្តង់ដារម៉ាឡេស៊ី SMR/FOB ប្រចាំខែមេសា ឆ្នាំ២០២០ (ដុល្លារអាមេរិក/តោន)**

មេសា	SMR CV	SMR L	SMR 5	SMR GP	SMR 10	SMR 20
1	1 666,50	1 642,50	1 098,50	1 091,50	1 075,00	1 070,00
2	1 616,00	1 593,00	1 071,50	1 064,50	1 048,50	1 043,50
3	1 625,00	1 602,00	1 095,00	1 088,00	1 072,00	1 067,00
6	1 619,50	1 596,50	1 103,00	1 096,00	1 080,00	1 075,00
7	1 628,50	1 605,00	1 112,50	1 105,50	1 089,00	1 084,50
8	1 658,50	1 635,00	1 147,50	1 140,50	1 124,00	1 119,50
9	1 671,50	1 648,00	1 158,50	1 151,50	1 135,50	1 130,50
13	1 672,00	1 648,00	1 166,50	1 159,50	1 143,00	1 138,50
14	1 669,50	1 646,00	1 150,00	1 143,00	1 126,50	1 122,00
15	1 671,50	1 648,00	1 153,50	1 146,50	1 130,00	1 125,00
16	1 661,50	1 638,50	1 144,50	1 137,50	1 121,50	1 116,50
17	1 674,00	1 650,50	1 160,50	1 153,50	1 137,00	1 132,50
20	1 682,00	1 659,00	1 174,00	1 167,00	1 150,50	1 146,00
21	1 664,00	1 641,00	1 147,50	1 140,50	1 124,50	1 119,50
22	1 640,00	1 617,00	1 128,50	1 121,50	1 105,50	1 100,50
23	1 655,00	1 632,00	1 126,00	1 119,00	1 102,50	1 098,00
24	1 671,50	1 648,00	1 140,00	1 133,00	1 116,50	1 112,00
27	1 663,00	1 639,50	1 136,00	1 129,00	1 113,00	1 108,00
28	1 648,50	1 625,00	1 129,00	1 122,00	1 110,50	1 101,00
29	1 635,50	1 612,50	1 104,00	1 097,00	1 080,50	1 076,00
30	1 650,00	1 626,50	1 109,50	1 102,50	1 086,00	1 081,50
<b>មធ្យម</b>	<b>1 644,50</b>	<b>1 631,10</b>	<b>1 131,20</b>	<b>1 124,20</b>	<b>1 107,90</b>	<b>1 103,20</b>
<b>អតិបរមា</b>	<b>1 682,00</b>	<b>1 659,00</b>	<b>1 174,00</b>	<b>1 167,00</b>	<b>1 150,50</b>	<b>1 146,00</b>
<b>អប្បបរមា</b>	<b>1 616,00</b>	<b>1 593,00</b>	<b>1 071,50</b>	<b>1 064,50</b>	<b>1 048,50</b>	<b>1 043,50</b>



តម្លៃកៅស៊ូស្តង់ដារម៉ាឡេស៊ីលេខ១០ SMR 10) បានធ្លាក់ដល់ ១ ១០៧,៩០ដុល្លារអាមេរិក/តោន ក្នុងខែមេសា ឆ្នាំ២០២០ បើ ធៀបនឹងខែមីនា ឆ្នាំ២០២០ ដែលមានតម្លៃ ១ ២២៩,១០ដុល្លារ អាមេរិក/តោន ដូចនេះតម្លៃសន្ទស្សន៍ធ្លាក់ចុះ១,១០ មានន័យថា តម្លៃកៅស៊ូខែមេសា ឆ្នាំ២០២០ធ្លាក់ចុះដល់១០%។

SMR = Standard Malaysian Rubber (កៅស៊ូស្តង់ដារម៉ាឡេស៊ី), FOB = Free-on-Board (ថ្លៃទំនិញដឹកដល់កប៉ាល់)



តារាងទី៤៖ តម្លៃកៅស៊ូធម្មជាតិចេញដោយ Association of Natural Rubber Producing Countries ប្រចាំខែមេសា ឆ្នាំ២០២០ (ដុល្លារ/តោន)

លេខ	Latex 60%	RSS		TSR	
	ម៉ាឡេស៊ី <sup>(៤)</sup>	បាងកក RSS 3 <sup>(២)</sup>	កូតាយ៉ាម RSS 4 <sup>(៣)</sup>	បាងកក TSR 20 <sup>(២)</sup>	គូរឡាឡាំពួរ SMR 20 <sup>(១)</sup>
1	962,20	1 342,50	-	1 120,60	1 052,50
2	950,80	1 325,20	-	1 110,60	1068,00
3	947,10	1 334,20	-	1 109,30	1067,00
6	942,70	-	-	-	1080,00
7	948,80	1 348,30	-	1 119,80	1084,50
8	967,50	1 353,10	-	1 124,60	1119,50
9	975,00	1 373,00	-	1 144,10	1130,50
10	966,10	1 364,50	-	1 144,20	1121,00
13	974,80	1 363,60	-	1 139,20	1138,50
14	973,60	1 361,70	-	1 152,60	1122,00
15	974,60	1 365,80	-	1 169,60	1125,00
16	968,60	1 362,00	-	1 164,80	1116,50
17	976,50	1 377,70	-	1 165,50	1132,50
20	981,70	1 380,30	-	1 155,60	1146,00
21	970,10	1 377,60	-	1 158,00	1119,50
22	1 098,00	1 364,60	-	1 152,30	1100,50
24	974,60	1 379,80	-	1 153,20	1112,00
27	969,20	1 381,70	-	1 152,20	1108,00
28	961,10	1 375,70	-	1 146,40	1101,00
29	953,60	1 372,40	-	1 145,70	1076,00
30	962,00	1 374,40	-	1 147,40	1081,50
<b>មធ្យម</b>	<b>971,36</b>	<b>1 363,90</b>	<b>-</b>	<b>1 143,79</b>	<b>1104,86</b>
<b>អតិបរមា</b>	<b>1 098,00</b>	<b>1 381,70</b>	<b>-</b>	<b>1 169,60</b>	<b>1146,00</b>
<b>អប្បរមា</b>	<b>942,70</b>	<b>1 325,20</b>	<b>-</b>	<b>1 109,30</b>	<b>1052,50</b>

សំគាល់៖

- (១) ថ្លៃប្រវត្តិផ្គត់ផ្គង់លើនាវាកំណត់ដោយអ្នកទិញនៅល្ងាចម៉ោង៥:០០
- (២) ថ្លៃប្រវត្តិផ្គត់ផ្គង់លើនាវាកំណត់ដោយវិទ្យាស្ថានស្រាវជ្រាវកៅស៊ូថៃ
- (៣) ថ្លៃជាមធ្យមកំណត់ដោយទីផ្សារឥណ្ឌា (ដែលទាក់ទងនឹងថ្លៃទីផ្សារក្នុងស្រុកនិងមិនគិតថ្លៃពន្ធ ឬថ្លៃផ្សេង)
- (៤) ថ្លៃកំណត់ដោយអ្នកទិញដែលបានរាយការណ៍ជាផ្លូវការដោយក្រុមប្រឹក្សាកៅស៊ូម៉ាឡេស៊ី

ពាក្យកាត់៖

- \*1\* TSR = Technical Specified Rubber (កៅស៊ូបញ្ជាក់គុណភាពតាមបច្ចេកទេស)
- \*2\* RSS = Ribbed Smoked Sheets (កៅស៊ូសន្លឹកសម្អាតដោយផ្សែង)
- \*3\* Latex 60% (ទឹកជ័រខាប់៦០%)
- \*4\* SMR = Standard Malaysia Rubber (កៅស៊ូស្តង់ដារម៉ាឡេស៊ី)
- \*5\* STR = Standard Thai Rubber (កៅស៊ូស្តង់ដារថៃ)



**តារាងទី៥៖ តម្លៃកៅស៊ូសន្លឹកលេខ៣ (RSS3) នៅលើទីផ្សារហ៊ុន TOCOM (ដុល្លារសហរដ្ឋអាមេរិក/តោន)**

កិច្ចសន្យាប្រចាំខែ									
ថ្ងៃ ១៩	ឧសភា ២០	មករា ២០	មិថុនា ២០	កុម្ភៈ ២០	កក្កដា ២០	មីនា ២០	សីហា ២០	មេសា ២០	កញ្ញា ២០
2	1 760,49	6	1 882,32	3	1 608,90	2	1 604,25	1	1 433.13
3	1 757,70	7	1 872,09	4	1 624,71	3	1 618,20	2	1 307.58
4	1 754,91	8	1 884,18	5	1 627,50	4	1 585,65	3	1 342.92
5	1 841,40	9	1 869,30	6	1 660,05	5	1 618,20	6	1 366.17
6	1 832,10	10	1 873,02	7	1 629,36	6	1 565,19	7	1 383.84
9	1 834,89	14	1 932,54	10	1 647,03	9	1 467,54	8	1 407.09
10	1 845,12	15	1 906,50	12	1 664,70	10	1 517,76	9	1 436.85
11	1 843,26	16	1 925,10	13	1 692,60	11	1 527,99	10	1 422.90
12	1 849,77	17	1 917,66	14	1 700,97	12	1 488,93	13	1 411.74
13	1 869,30	20	1 898,13	17	1 715,85	13	1 508,46	14	1 408.02
16	1 858,14	21	1 794,90	18	1 737,24	16	1 504,74	15	1 418.25
17	1 868,37	22	1 780,02	19	1 733,52	17	1 512,18	16	1 406.16
18	1 855,35	23	1 776,30	20	1 735,38	18	1 499,16	17	1 431.27
19	1 804,20	24	1 694,46	21	1 762,35	19	1 432,20	20	1 440.57
20	1 797,69	27	1 618,20	25	1 719,57	23	1 384,77	21	1 400.58
23	1 800,48	28	1 657,26	26	1 695,39	24	1 403,37	22	1 373.61
24	1 813,50	29	1 724,22	27	1 672,14	25	1 424,76	23	1 413.60
25	1 844,19	30	1 664,70	28	1 595,88	26	1 401,51	24	1 395.00
26	1 820,01					27	1 380,12	27	1 386.63
27	1 822,80					30	1 317,81	28	1 376.40
30	1 837,68					31	1 328,04	30	1 374.54

ប្រភព៖ ព្រឹត្តិបត្រ ANRPC ប្រចាំខែមេសា ឆ្នាំ២០២០

អត្រា៖ ១យ៉ែន=០,០០៩៣ ដុល្លារ



**តារាងទី៦៖ តម្លៃកៅស៊ូសន្លឹកលេខ៣ (RSS3) នៅលើទីផ្សារហ៊ុនសៀងហៃ (ដុល្លារសហរដ្ឋអាមេរិក/តោន)**

កិច្ចសន្យាប្រចាំខែ									
ថ្ងៃ ១៩	ឧសភា ២០	មករា ២០	ឧសភា ២០	កុម្ភៈ ២០	ឧសភា ២០	មីនា ២០	កញ្ញា ២០	មេសា ២០	កញ្ញា ២០
2	1 773,80	2	1 815,10	3	1 523,20	2	1 530,20	1	1 345,40
3	1 773,80	3	1 799,00	4	1 523,20	3	1 554,70	2	1 342,60
4	1 784,30	6	1 817,90	5	1 572,20	4	1 540,00	3	1 354,50
5	1 825,60	7	1 833,30	6	1 579,20	5	1 556,80	6	1 368,92
6	1 852,90	8	1 843,10	7	1 582,70	6	1 530,90	7	1 383,20
9	1 857,10	9	1 832,60	10	1 590,40	9	1 439,20	8	1 401,40
10	1 855,70	10	1 824,90	11	1 605,10	10	1 482,60	9	1 415,40
11	1 846,60	13	1 859,20	12	1 603,70	11	1 488,90	10	1 412,60
12	1 852,90	14	1 861,30	13	1 605,10	12	1 457,40	13	1 409,80
13	1 857,10	15	1 849,40	14	1 596,00	13	1 445,50	14	1 402,10
16	1 834,00	16	1 843,80	17	1 621,90	16	1 493,80	15	1 407,70
17	1 845,90	17	1 844,50	18	1 629,60	17	1 476,30	16	1 394,40
8	1 843,10	20	1 815,10	19	1 628,90	18	1 470,00	17	1 406,30
19	1 800,40	21	1 782,90	20	1 631,70	19	1 388,80	20	1 416,80
20	1 794,10	22	1 732,50	21	1 645,00	20	1 410,50	21	1 386,70
23	1 787,80	23	1 715,00	24	1 603,00	23	1 354,50	22	1 354,50
24	1 789,20			25	1 597,40	24	1 367,80	23	1 388,80
25	1 795,50			26	1 598,10	25	1 378,30	24	1 398,60
26	1 782,90			27	1 584,10	26	1 386,70	27	1 399,30
27	1 800,40			28	1 512,00	27	1 376,20	28	1 381,10
30	1 815,80					30	1 324,40	29	1 386,70
31	1 815,80					31	1 353,80	30	1 395,10

ប្រភព៖ ព្រឹត្តិបត្រ ANRPC ប្រចាំខែមេសា ឆ្នាំ២០២០

អត្រា៖ ១យ៉ែន=០,១៤០ដុល្លារ



**តារាងទី៧: តម្លៃកៅស៊ូ TSR 20 នៅលើទីផ្សារហ៊ុន SICOM (ដុល្លារសហរដ្ឋអាមេរិក/តោន)**

កិច្ចសន្យាប្រចាំខែ							
មករា ២០	មេសា ២០	កុម្ភៈ ២០	ឧសភា ២០	មីនា ២០	មិថុនា ២០	មេសា ២០	កក្កដា ២០
2	1 467,00	3	1 287,00	2	1 324,00	1	1 055,00
3	1 405,00	4	1 329,00	3	1 316,00	2	1 080,00
6	1 498,00	5	1 435,00	4	1 316,00	3	1 086,00
7	1 514,00	6	1 343,00	5	1 322,00	6	1 096,00
8	1 516,00	7	1 344,00	6	1 305,00	7	1 110,00
9	1 491,00	10	1 344,00	9	1 269,00	8	1 144,00
10	1 503,00	12	1 363,00	10	1 290,00	9	1 140,00
13	1 555,00	13	1 362,00	11	1 280,00	13	1 135,00
14	1 536,00	14	1 361,00	12	1 260,00	14	1 151,00
15	1 535,00	17	1 379,00	13	1 268,00	15	1 151,00
16	1 538,00	18	1 377,00	16	1 248,00	16	1 140,00
17	1 533,00	19	1 373,00	17	1 241,00	17	1 149,00
20	1 517,00	20	1 380,00	18	1 201,00	20	1 163,00
21	1 487,00	21	1 379,00	19	1 162,00	21	1 104,00
22	1 473,00	25	1 357,00	20	1 182,00	22	1 113,00
23	1 441,00	26	1 335,00	23	1 101,00	23	1 136,00
27	1 441,00	27	1 336,00	24	1 120,00	24	1 126,00
28	1 352,00	28	1 281,00	25	1 126,00	27	1 127,00
29	1 384,00			26	1 114,00	28	1 118,00
30	1 357,00			27	1 103,00	29	1 107,00
31	1 345,00			30	1 076,00		
				31	1 079,00		





# ស្ថានភាពនៃការចាត់តាំងទីផ្សារកៅស៊ូធម្មជាតិ

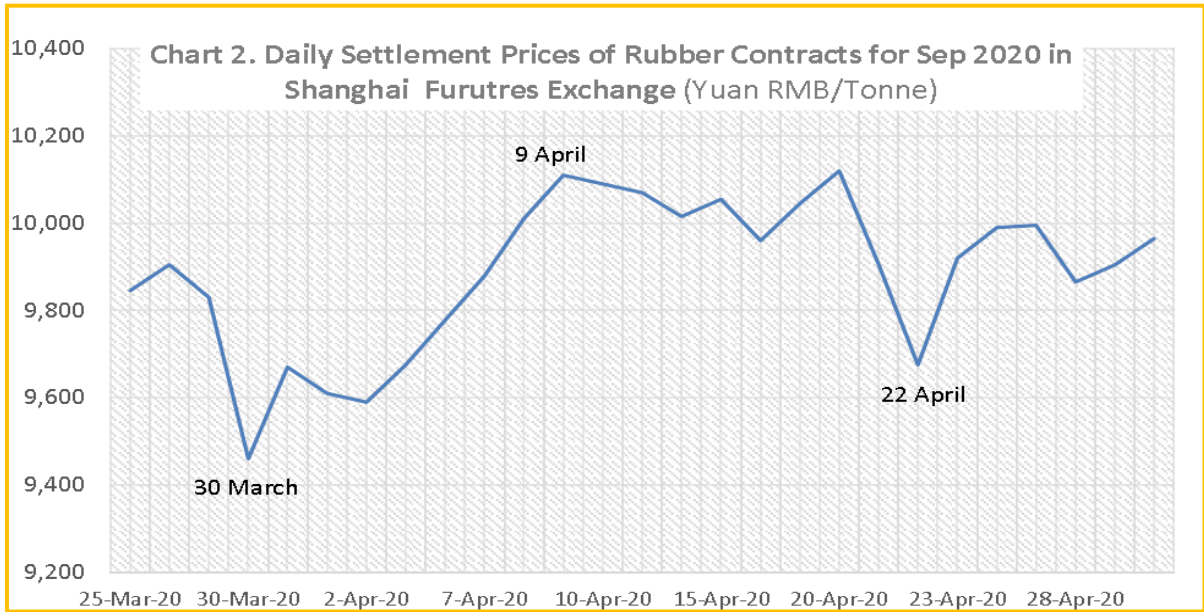
ប្រភព៖ ព្រឹត្តិបត្រ ANRPC ប្រចាំខែមេសា ២០២០

រៀបរយដោយ លោក គុយ ភក្តី

## វឌ្ឍនភាពនៃទីផ្សារទិញលក់កៅស៊ូធម្មជាតិតាមកិច្ចសន្យាក្នុងខែមេសា ឆ្នាំ២០២០

កិច្ចសន្យាទិញលក់កៅស៊ូនៅទីផ្សារហ៊ុនសៀងហៃបានងើបឡើងវិញបន្តិចបន្តួចក្នុងអំឡុងខែមេសា ឆ្នាំ២០២០នេះ។ ចាប់ពីថ្ងៃទី៣០ ខែមីនា ដល់ថ្ងៃទី៣០ ខែមេសា ឆ្នាំ២០២០នេះ ថ្លៃកៅស៊ូទិញលក់តាម កិច្ចសន្យាសម្រាប់ខែកញ្ញា ឆ្នាំ២០២០ បានកើនឡើង៣,១% (ចាប់ពី៩ ៦៧០យ៉ន/តោន ដល់៩ ៩៦៥ យ៉ន/តោន) ដោយសារតែ ផលប៉ះពាល់របស់ជំងឺមេរោគ COVID-19 បានធូរស្បើយឡើងវិញបន្តិចធ្វើឲ្យ ស្ថានភាពសេដ្ឋកិច្ចនៅក្នុងប្រទេសបានដំណើរការឡើងវិញ និងការរៀបចំគោលនយោបាយច្បាស់លាស់ ដែលបានផ្តួចផ្តើមដោយរដ្ឋាភិបាលក្នុងការស្តារសេដ្ឋកិច្ច។ ផ្ទុយទៅវិញ ជំងឺនេះធ្វើឲ្យមានរំញោចទីផ្សារ នៅពេលដែលថ្លៃប្រេងនៅធ្លាក់ចុះកាលពីថ្ងៃទី២០ ខែមេសា ឆ្នាំ២០២០ ក៏ធ្វើឲ្យថ្លៃកៅស៊ូការងើបឡើង វិញក្នុងកម្រិតមួយ។

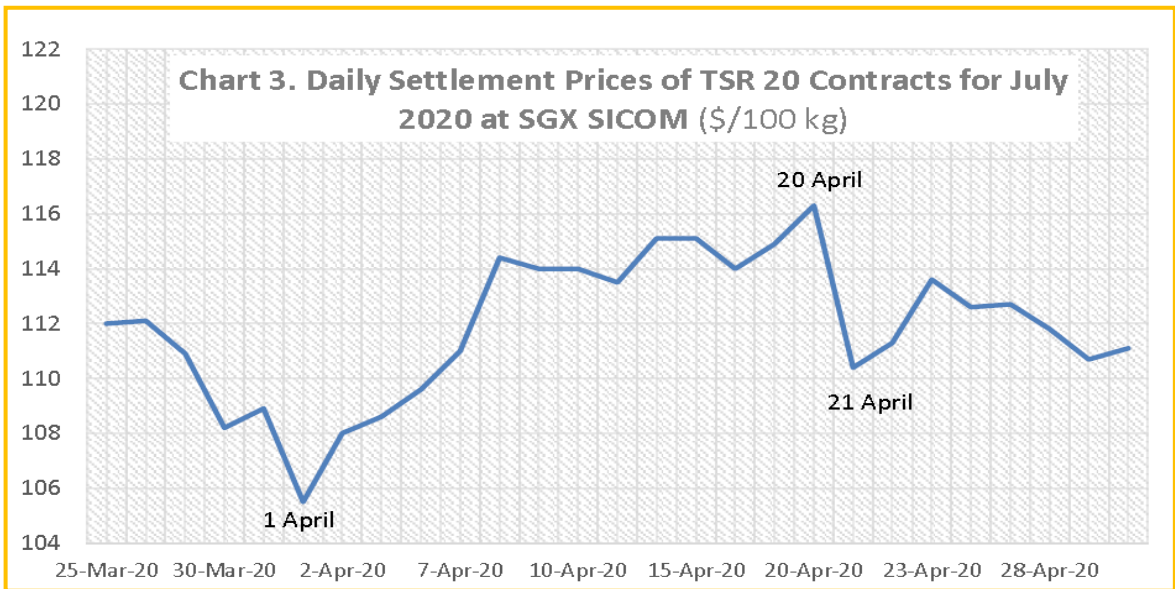
## ក្រាហ្វិកទី១៖ និទ្ទាភាពថ្លៃកៅស៊ូទិញលក់តាមកិច្ចសន្យាសម្រាប់ខែកញ្ញា ឆ្នាំ២០២០ នៅទីផ្សារហ៊ុនសៀងហៃក្នុងអំឡុងពេលថ្ងៃទី១៥ ខែមីនា - ថ្ងៃទី៣០ ខែមេសា ឆ្នាំ២០២០





នៅទីផ្សារហ៊ុនស៊ីងប៊ូរី ចាប់ពីថ្ងៃទី១-៣០ ខែមេសា ឆ្នាំ២០២០នេះ ថ្លៃកៅស៊ូ TSR-20 ទិញលក់តាមកិច្ចសន្យាសម្រាប់ខែកក្កដា ឆ្នាំ២០២០ បានកើនឡើង៤,៤% (ចាប់ពី ១ ០៥៤ដុល្លារសហរដ្ឋអាមេរិក/តោន កើនដល់ ១ ១១១ដុល្លារសហរដ្ឋអាមេរិក/តោន) បន្ទាប់ពី ថ្លៃប្រេងនៅបានធ្លាក់ចុះនៅក្នុងទីផ្សារក៏បានធ្វើឲ្យថ្លៃកៅស៊ូ TSR 20 ធ្លាក់ចុះផងដែរ។

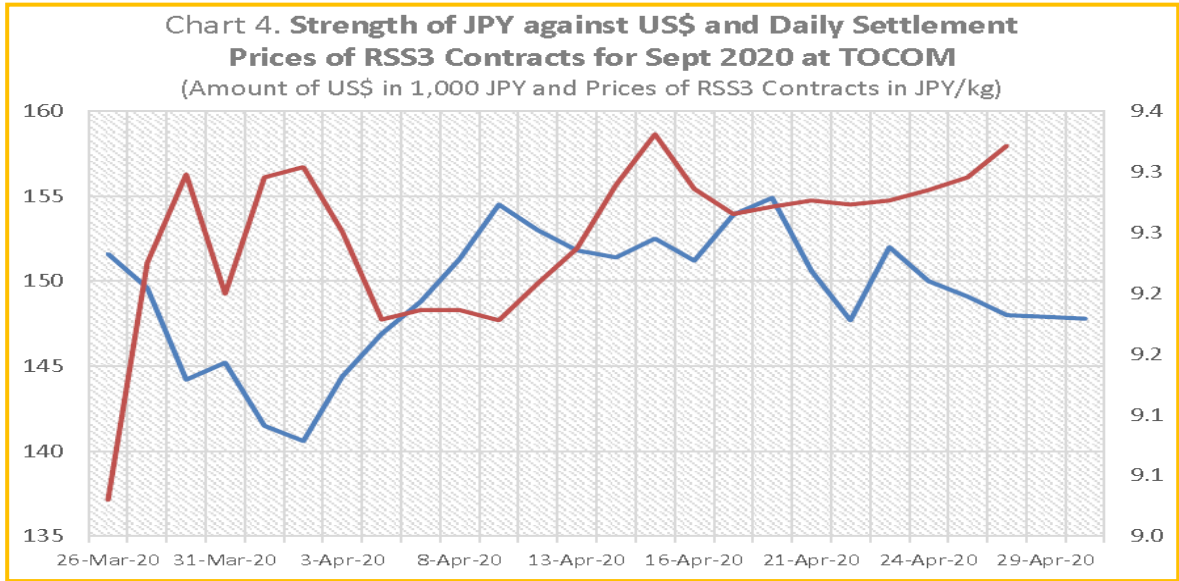
**ក្រាហ្វិកទី២៖ និន្នាការថ្លៃកៅស៊ូទិញលក់តាមកិច្ចសន្យានៅទីផ្សារហ៊ុនស៊ីងប៊ូរីសម្រាប់ខែកក្កដា ឆ្នាំ២០២០ ក្នុងអំឡុងថ្ងៃទី១-៣០ ខែមេសា ឆ្នាំ២០២០**



នៅទីផ្សារហ៊ុនតូក្យូ ចាប់ពីថ្ងៃទី១-៣០ ខែមេសា ឆ្នាំ២០២០ ថ្លៃកៅស៊ូ RSS-3 ទិញលក់តាមកិច្ចសន្យាសម្រាប់ខែកញ្ញា ឆ្នាំ២០២០ បានកើនឡើង ៤,៥% (ចាប់ពី ១៤១,៥យ៉េន/គីឡូក្រាម កើនដល់ ១៤៧,៨យ៉េន/គីឡូក្រាម) ដែលមាននិន្នាការស្រដៀងនឹងនិន្នាការនៅទីផ្សារហ៊ុនសៀងហៃ។ ទីផ្សារហ៊ុនតូក្យូបានទទួលរងឥទ្ធិពលពីភាពរឹងមាំនៃប្រាក់យ៉េនជប៉ុន ដោយសារតែនៅពេលប្រាក់យ៉េនជប៉ុនធ្លាក់ចុះក្នុងទីផ្សារហ៊ុននឹងកើនឡើង ផ្ទុយទៅវិញ នៅពេលដែលប្រាក់យ៉េនជប៉ុនឡើងថ្លៃទីផ្សារហ៊ុននឹងធ្លាក់ចុះ។ ក្រាហ្វិកខាងក្រោមនឹងបង្ហាញពីការប្រៀបធៀបថ្លៃកៅស៊ូទិញលក់តាមកិច្ចសន្យាសម្រាប់ខែកញ្ញា ឆ្នាំ២០២០ នៅទីផ្សារហ៊ុនតូក្យូ ជាមួយនឹងភាពរឹងមាំប្រាក់យ៉េនជប៉ុនដែលឆ្លើយតបនឹងប្រាក់ដុល្លារសហរដ្ឋអាមេរិក។ ឥទ្ធិពលរវាងប្រាក់យ៉េនជប៉ុននិងដុល្លារសហរដ្ឋអាមេរិក គឺជាការចាប់អារម្មណ៍មួយដ៏សំខាន់ចំពោះថ្លៃកៅស៊ូក្នុងការងើបឡើងវិញ ទោះបីជា ទទួលបានផលចំណេញតិចតួច។ នៅពេលដែលប្រាក់យ៉េនជប៉ុនឡើងថ្លៃក្នុងអំឡុងសប្តាហ៍ទីមួយ ជាការពិតណាស់ ឥទ្ធិពលវិជ្ជមាននៃទីផ្សារហ៊ុនសៀងហៃបានធ្វើឲ្យការឡើងថ្លៃប្រាក់យ៉េនជប៉ុនទទួលបានផលវិជ្ជមាន។ បន្ទាប់ពី មានការអង្កេតលើទីផ្សារហ៊ុនសៀងហៃនិងស៊ីងប៊ូរីថ្លៃកៅស៊ូនៅទីផ្សារហ៊ុនតូក្យូធ្លាក់ចុះ ដោយសារតែ ថ្លៃប្រេងនៅបានធ្លាក់ចុះថ្ងៃទី២០ ខែមេសា ឆ្នាំ២០២០។



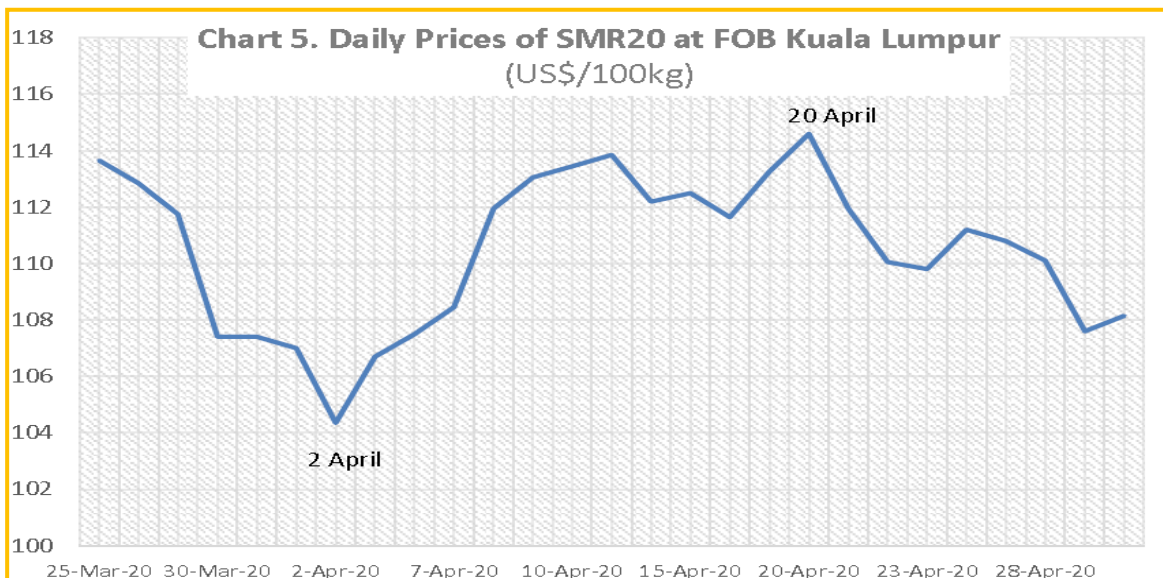
**ក្រាហ្វិកទី៣៖ និន្នាការថ្លៃកៅស៊ូ RSS-3 ទិញលក់តាមកិច្ចសន្យាសម្រាប់ខែកញ្ញា ឆ្នាំ២០២០នៃទីផ្សារហ៊ុនតូក្យូជាមួយនឹងប្រាក់យ៉េននិងប៉ុនដែលឆ្លើយតបនឹងប្រាក់ ដុល្លារសហរដ្ឋអាមេរិក**



**វឌ្ឍនភាពនៃទីផ្សារកៅស៊ូទិញលក់តាមកិច្ចសន្យាសម្រាប់ខែមេសា ឆ្នាំ២០២០**

ទីផ្សារកៅស៊ូធម្មជាតិទិញលក់តាមកិច្ចសន្យា មាននិន្នាការអន្តរកម្មគ្នាដោយផ្ទាល់ទៅនឹងនិន្នាការកៅស៊ូទិញលក់តាមកិច្ចសន្យានៅទីផ្សារហ៊ុនសៀងហៃក្នុងអំឡុងខែមេសា ឆ្នាំ២០២០នេះ។ នៅទីផ្សារគួរឡាឡាំពួរ ចាប់ពីថ្ងៃទី២ ដល់ថ្ងៃទី៣០ ខែមេសា ឆ្នាំ២០២០ ថ្លៃកៅស៊ូ SMR-20 FOB បានកើនឡើង ៣,៦% (ចាប់ពី ១ ០៤៤ដុល្លារសហរដ្ឋអាមេរិក/តោន កើនដល់ ១ ០៨២ដុល្លារសហរដ្ឋអាមេរិក/តោន)។ គំលាតថ្លៃនៅអំឡុងពេលនេះ គឺ១១,៦ដុល្លារសហរដ្ឋអាមេរិក/តោន។ នៅថ្ងៃទី២០ ខែមេសា ឆ្នាំ២០២០ ថ្លៃប្រេងនៅបានធ្លាក់ចុះ ក៏បានធ្វើឲ្យថ្លៃកៅស៊ូធ្លាក់ចុះផងដែរ។

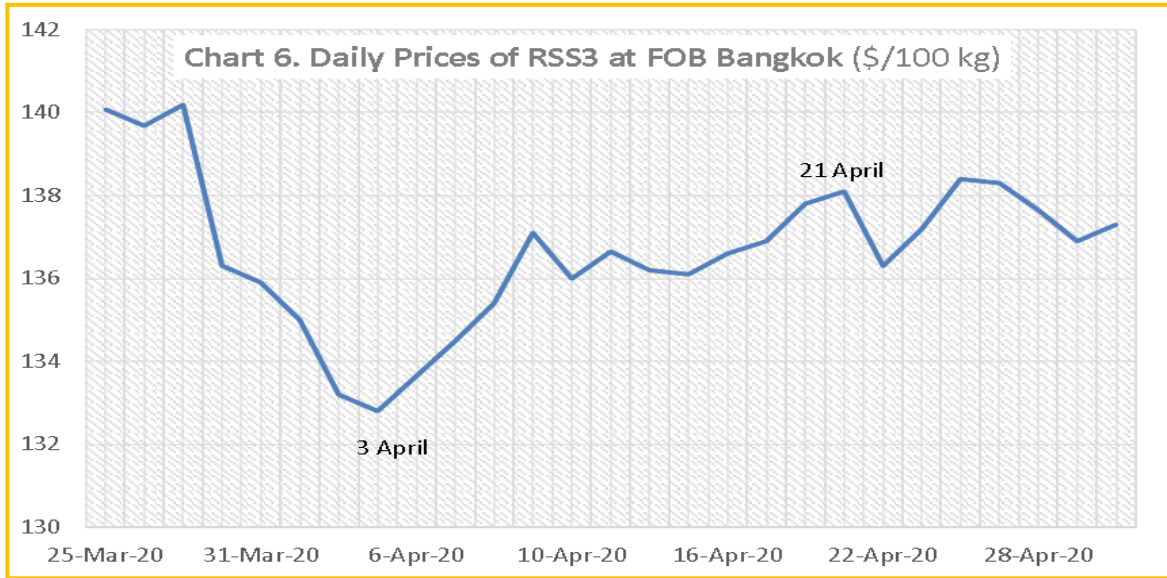
**ក្រាហ្វិកទី៤៖ ថ្លៃកៅស៊ូ SMR-20 FOB ទិញលក់តាមកិច្ចសន្យា នៅទីផ្សារគួរឡាឡាំពួរ**





នៅទីផ្សារបាងកក ចាប់ពីថ្ងៃទី៣-៣០ ខែមេសា ឆ្នាំ២០២០ ថ្លៃកៅស៊ូ RSS-3 FOB ទិញលក់ ភ្លាមៗបានកើនឡើង ៣,៤% (ចាប់ពី ១ ៣២៨ដុល្លារសហរដ្ឋអាមេរិក/តោន កើនដល់ ១ ៣៧៣ដុល្លារ សហរដ្ឋអាមេរិក/តោន)។ នៅទីផ្សារកូឡុយ៉ាម ការទិញលក់កៅស៊ូភ្លាមៗបានបិទនៅថ្ងៃទី២៤ ខែមីនា ឆ្នាំ ២០២០ ដោយសាររដ្ឋាភិបាលបានដាក់ប្រទេសក្នុងគ្រាអាសន្ននៃការរីករាលដាលនៃមេរោគ COVID19។

**ក្រាហ្វិកទី៥៖ ថ្លៃកៅស៊ូ RSS-3 FOB ទិញលក់ភ្លាមៗ នៅទីផ្សារបាងកក**



យោងតាមទីផ្សារទឹកដី ក្នុងអំឡុងថ្ងៃទី២-៣០ ខែមេសា ឆ្នាំ២០២០ ថ្លៃទឹកដីកៅស៊ូខាប់ ៦០% នៅទីផ្សារគួរឡាឡាំពួរបានកើនឡើង ២,២% (ចាប់ពី ៩៤៤ដុល្លារសហរដ្ឋអាមេរិក/តោន កើនដល់ ៩៦២ ដុល្លារសហរដ្ឋអាមេរិក/តោន)។ ថ្លៃអតិបរមាក្នុងខែគឺ ៩៨២ដុល្លារសហរដ្ឋអាមេរិក/តោន នៅថ្ងៃទី២០ ខែ មេសា ឆ្នាំ២០២០ បន្ទាប់មកក៏ធ្លាក់ចុះមកវិញ ដោយសារទីផ្សារតែប្រេងនៅបានធ្លាក់ចុះ។ មូលហេតុនេះ បញ្ជាក់ឲ្យឃើញថាតម្រូវការស្រោមដៃនិងផលិតផលដទៃទៀតក្នុងវិស័យសុខាភិបាលដែលផលិតពីទឹកដី កៅស៊ូខាប់មិនមានឥទ្ធិពលដល់ថ្លៃទឹកដីកៅស៊ូខាប់ឡើយ។ និន្នាការថ្លៃទឹកដីបានទទួលរងឥទ្ធិពលដោយ ផ្ទាល់ពីនិន្នាការថ្លៃកៅស៊ូទិញលក់តាមកិច្ចសន្យានិងទីផ្សារទិញលក់ភ្លាមៗរបស់កៅស៊ូ SMR-20 នៅទីផ្សារ គួរឡាឡាំពួរ និងកៅស៊ូ RSS-3 នៅទីផ្សារបាងកក។ នៅពេលតម្រូវការស្រោមដៃកៅស៊ូមានទំហំធំ ធ្វើឲ្យ ទីផ្សារទឹកដីមានភាពទន់ខ្សោយ ដោយសារតែ កំណើននីត្រាតក្នុងការផលិតស្រោមដៃត្រូវបានប្រើប្រាស់ ក្នុងឧស្សាហកម្មស្រោមដៃជាច្រើន។



ក្រាហ្វិកទី៦៖ ថ្លៃទឹកដីកៅស៊ូខាងទិញលក់ក្នុងទីផ្សារក្នុងតំបន់ក្រុងកូឡាឡាំពួរ

