

ឆ្នាំទី៧ លេខ៧៩ ខែកក្កដា ឆ្នាំ២០១៩

ព្រឹត្តិបត្រ

កៅស៊ូធម្មជាតិ

Natural Rubber Bulletin

ផ្សាយចេញពី អគ្គនាយកដ្ឋានកៅស៊ូ



កៅស៊ូសន្លឹកសំដីលដោយខ្យល់ (USS: Unsmoked Sheet)



ផ្លូវជាតិលេខ៦អា ភូមិបាក់ខែង សង្កាត់ព្រែកលៀប ខណ្ឌជ្រោយចង្វារ រាជធានីភ្នំពេញ កម្ពុជា
ទូរស័ព្ទលេខ: (៨៥៥) ២៣ ៦៧២២ ៥៩០ E-mail: gdr.maff@gmail.com

នាយកបណ្ណាធិការ

✚ ឯកឧត្តម **ប៉ុល សុផា**

Editor-in-chief

✚ H.E. Pol Shopha

គណៈកម្មាធិការបណ្ណាធិការ

Editorial Board

✚ លោក **យុន កក្កដា** ប្រធាន

✚ Mr. Khun Kakada Director

✚ លោក **ហ៊ុន សាវណ** អនុប្រធាន

✚ Mr. Horn Saphan Vice Director

✚ លោក **គុយ ភក្កី** អនុប្រធាន

✚ Mr. Kuy Pheakdey Vice Director

✚ កញ្ញា **ថូ ស្រីស** សមាជិកអចិន្ត្រៃយ៍

✚ Ms. Tho Srey Sor Permanent Member

✚ លោក **លួង សុខខេង** សមាជិក

✚ Mr. Loung Sokheng Member

✚ លោក **គូន ផល្លី** សមាជិក

✚ Mr. Kou Phally Member

✚ លោក **គង់ ថា** សមាជិក

✚ Mr. Kong Tha Member

✚ លោក **ព្រៃ សុភាព** សមាជិក

✚ Mr. Prey Sopheap Member

✚ លោក **ញ៉ាន សុភា** សមាជិក

✚ Mr. Nhean Sophea Member

✚ លោកស្រី **ស្វាយ ណាបុល** សមាជិក

✚ Mrs. Svay Nabol Member

✚ លោក **សូ សុវណ្ណា** សមាជិក

✚ Mr. So Sovanna Member

✚ លោក **តូ ប៊ុនធី** សមាជិក

✚ Mr. Tou Bunthy Member

ការិករកុំព្យូទ័រ

Computer Operator

✚ លោក **ឈួន ឈី**

✚ Mr. Choung Chhy

✚ កញ្ញា **ថូ ស្រីស**

✚ Ms. Tho Srey Sor

ការិករទំនាក់ទំនងនិងចេញពុម្ព

Contact & Publication

✚ លោក **គុយ ភក្កី**

✚ Mr. Kuy Pheakdey

✚ អ៊ីម៉ែល៖ phokpheakdey@yahoo.com

✚ E-mail: phokpheakdey@yahoo.com

✚ ទូរស័ព្ទ៖ ០១៦ ២៩៣ ៤២៣

✚ Tel: 016 293 423

អបអរសាទរពិធីរុក្ខទិវា

ថ្ងៃទី៩ ខែកក្កដា ឆ្នាំ២០១៩

ភូមិស្រែត្រែង ឃុំក្បាលដំរី ស្រុកសំបូរ ខេត្តក្រចេះ



ក្រោមព្រះរាជទិបតីដ៏ខ្ពង់ខ្ពស់បំផុត
ព្រះករុណា ព្រះបាទសម្តេច ព្រះបរមនាថ នរោត្តម សីហមុនី
ព្រះមហាក្សត្រ នៃព្រះរាជាណាចក្រកម្ពុជា



អគ្គនាយកដ្ឋានកៅស៊ូ



បទវិចារណកថា

ប្រិយមិត្តទាំងអស់ជាទីមេត្រី!

ស្ថានភាពផលិតកម្មនិងធុរកិច្ចកៅស៊ូធម្មជាតិកម្ពុជាប្រចាំខែកក្កដា ឆ្នាំ២០១៩ បានបង្ហាញថា៖ ផ្ទៃដីកៅស៊ូសរុបមានចំនួន៤៣៣ ០១៣ហិ.ត ដែលក្នុងនោះផ្ទៃដីច្រៀមជ័រមានចំនួន២៣៣ ២១២ហិ.ត (ស្មើនឹង ៥៤%) និងផ្ទៃដីថែទាំមានចំនួន២០០ ៨០១ហិ.ត(ស្មើនឹង៤៦%)។ បរិមាណផលិតផលសរុបក្នុងខែកក្កដា មានចំនួន២១ ៩៥៧តោន បានថយចុះចំនួន៩០១តោន(= - ៤%) ធៀបនឹងខែមុន ប៉ុន្តែបានកើនឡើង ចំនួន៤ ៥៥៧តោន(=+២៦%) បើធៀបនឹងរយៈពេលដូចគ្នាក្នុងឆ្នាំ២០១៨។ គិតរហូតមកដល់ខែកក្កដា (៧ខែ ឆ្នាំ២០១៩) បរិមាណផលិតសរុបមានចំនួន១២៧ ៤៩២តោន បានកើនឡើងចំនួន២៦ ៣៦៦ តោន (=+២៦%) ធៀបនឹងរយៈពេលដូចគ្នាក្នុងឆ្នាំ២០១៨។

បរិមាណបញ្ចេញលក់ក្នុងខែកក្កដា មានចំនួន២១ ៦៩៣តោន បានកើនឡើងចំនួន១៦០តោន (=+១%) ធៀបនឹងខែមុន និងបានកើនឡើងចំនួន៥ ៥៧០តោន (=+៣៥%) ធៀបនឹងរយៈពេលដូចគ្នា កាលពីឆ្នាំមុន។ បរិមាណបញ្ចេញលក់សរុបរហូតដល់ខែកក្កដា (៧ខែឆ្នាំ២០១៩) មានចំនួន១២៥ ៩៥៥ តោន បានកើនឡើងចំនួន២៥ ៤១៨តោន (=+២៥%) ធៀបនឹងរយៈពេលដូចគ្នាកាលពីឆ្នាំមុន។

តម្លៃលក់ជាមធ្យមក្នុងខែកក្កដា គឺ១ ៣៥៣US\$/តោន បានថយចុះ៤៧US\$/តោន(= -៣,៣៤%) ធៀបនឹងខែមុន ប៉ុន្តែបានកើនឡើង៦១US\$/តោន(=+៥%) បើធៀបនឹងរយៈពេលដូចគ្នាក្នុងឆ្នាំ២០១៨។ រហូតមកដល់ខែកក្កដា ឆ្នាំ២០១៨ តម្លៃលក់ជាមធ្យមគឺ១ ៣៤២US\$/តោន បានថយចុះ៦៨US\$/តោន (= -៥%) ធៀបនឹងរយៈពេលដូចគ្នាកាលពីឆ្នាំមុន។ ចំពោះស្ថានភាពទិញជ័រកៅស៊ូគ្រួសារតាមតំបន់នានា ប្រចាំខែកក្កដាជាមធ្យមមានតម្លៃ៤ ៤៥០ - ៤ ៥០០រ/គ.ក្រ(=១,០៩៦ - ១,១០US\$/គ.ក្រ) សម្រាប់ជ័រ ស្លូត (បានធ្លាក់ចុះ១២០រ/គ.ក្រធៀបនឹងខែមុន) និងតម្លៃ ២ ០២៥ - ២ ២៥០រ/គ.ក្រ (=០,៥០-០,៥៥ US\$/គ.ក្រ) សម្រាប់ជ័រកក (បានធ្លាក់ចុះ១៣៤រ/គ.ក្រធៀបនឹងខែមុនអាស្រ័យទៅតាមតំបន់)។

យោងរបាយការណ៍ប្រចាំខែកក្កដា ឆ្នាំ២០១៩ របស់សមាគមបណ្តាប្រទេសផលិតកៅស៊ូធម្មជាតិ (ANRPC) បានបង្ហាញថា៖ ក្នុងរយៈពេល៧ខែ ឆ្នាំ២០១៩ បរិមាណផ្គត់ផ្គង់កៅស៊ូធម្មជាតិពិភពលោក មានចំនួន៧,០៣៩លានតោន បានធ្លាក់ចុះ៧,៣% ធៀបនឹងរយៈពេលដូចគ្នាក្នុងឆ្នាំ២០១៨ ដែលមាន ចំនួន៧,៥៩១លានតោន។ ប្រទេសឥណ្ឌូណេស៊ីបានប៉ាន់ប្រមាណថា ផ្ទៃដីកៅស៊ូចំនួន៣៨២ ០០០ហិ.ត កំពុងទទួលរងការរាតត្បាតពីជំងឺបង្កឡើងដោយពពួកផ្សិតឈ្មោះ Pestalotiopsis ដែលបណ្តាលឲ្យផលិត-



ផលកៅស៊ូសរុបប្រចាំឆ្នាំរបស់ប្រទេសនេះ អាចនឹងធ្លាក់ចុះប្រហែល១៥%។ ចំពោះតម្រូវការប្រើប្រាស់ កៅស៊ូធម្មជាតិពិភពលោកវិញមានចំនួន៨,០៨២លានតោន (កើនឡើង០,៨% បើធៀបនឹងឆ្នាំ២០១៨)។ ទោះបីជា មានអតុល្យភាពរវាងការផ្គត់ផ្គង់ និងតម្រូវការប្រើប្រាស់កៅស៊ូធម្មជាតិពិភពលោកយ៉ាងណាក៏ ដោយ ក៏រំញោចទីផ្សារកៅស៊ូធម្មជាតិនៅក្នុងខែកក្កដា ឆ្នាំ២០១៩ នៅតែខ្សោយនៅឡើយ។ តម្លៃកៅស៊ូ នៅលើទីផ្សារទិញ-លក់ភ្លាមៗ ក្នុងទីក្រុងគូឡាឡុំពួរ ក៏ដូចជានៅទីក្រុងបាងកក និងនៅក្រុងកូតាយ៉ើម ប្រទេសឥណ្ឌូបានធ្លាក់ចុះពី ៣-៩% នៅក្នុងខែកក្កដា ឆ្នាំ២០១៩នេះ។ មូលហេតុដែលធ្វើឲ្យតម្លៃកៅស៊ូ ធ្លាក់ចុះនេះ គឺបណ្តាលមកពីសំណល់សន្និធិផលិតកៅស៊ូធម្មជាតិនៅក្នុងឃ្លាំងស្តុកនៅក្នុងក្រុងសៀងហៃ ប្រទេសចិននៅសល់ច្រើន គួបផ្សំនឹងភាពមិនច្បាស់លាស់នៃលទ្ធផលជំនួបចរាណាជ្ជកម្មរវាងអាមេរិក- ចិន ដែលធ្វើឲ្យពួកពណ៌ជ្ជករនិងពួកវិនិយោគិននានាស្ទាក់ស្ទើរក្នុងការធ្វើជំនួញ។

ទោះជាយ៉ាងណាក៏ដោយ ក្រុមការងារព្រឹត្តិបត្រកៅស៊ូធម្មជាតិនៃអគ្គនាយកដ្ឋានកៅស៊ូនឹងនៅតែ បន្តយកចិត្តទុកដាក់តាមដានពីគ្រប់មជ្ឈដ្ឋានប្រភពព័ត៌មាន ដើម្បីផ្តល់ជូនខ្លឹមសារនិងរូបភាពកាន់តែច្បាស់ ថែមទៀតអំពីស្ថានភាពវិវឌ្ឍនិទ្ទាការទីផ្សារ និងទស្សនវិស័យនៃឧស្សាហកម្មកៅស៊ូធម្មជាតិសម្រាប់រយៈ- ពេលខ្លី មធ្យម និងវែង ទាំងក្នុងក្របខណ្ឌជាតិ តំបន់ និងពិភពលោក។ ជាមួយគ្នានេះ ក្រុមការងារយើង ខ្ញុំសូមថ្លែងអំណរគុណយ៉ាងជ្រាលជ្រៅចំពោះការគាំទ្ររបស់សម្តេច ទ្រង់ ឯកឧត្តម លោកជំទាវ លោក/ អ្នកឧកញ៉ា និងមិត្តអ្នកអានទាំងអស់ និងរង់ចាំទទួលមតិវិគន្ធស្ថាបនាពីគ្រប់មជ្ឈដ្ឋាន ដើម្បីកែលម្អ ព្រឹត្តិបត្រកៅស៊ូធម្មជាតិប្រចាំខែរបស់យើងខ្ញុំ ឲ្យកាន់តែមានគុណភាពប្រសើរឡើងថែមទៀត។

សូមអរគុណ !!!





ព័ត៌មានវិទ្យាប្រចាំថ្ងៃ

វគ្គផ្សព្វផ្សាយនិងបណ្តុះបណ្តាល បច្ចេកទេសកែច្នៃដល់ប្រតិបត្តិករ កៅស៊ូ នៅខេត្តរតនគិរី

កាលពីថ្ងៃទី៤ ខែកក្កដា ឆ្នាំ២០១៩ នាយកដ្ឋានកែច្នៃផលិតផលកៅស៊ូ បានបើកវគ្គផ្សព្វផ្សាយ និងបណ្តុះបណ្តាលបច្ចេកទេសកែច្នៃ ដល់ប្រតិបត្តិករកៅស៊ូ នៅឃុំលំដំ ស្រុកអូរយ៉ាដាវ ខេត្តរតនគិរី។ វគ្គផ្សព្វផ្សាយនិងបណ្តុះបណ្តាលនេះ មានការអញ្ជើញចូលរួមជាអធិបតីភាព ដោយលោក **សំខ សារ៉ែន** អគ្គនាយករង នៃអគ្គនាយកដ្ឋានកៅស៊ូ លោក **សយ សុណា** ប្រធានមន្ទីរកសិកម្ម រុក្ខាប្រមាញ់ និងនេសាទខេត្តរតនគិរី និងលោក **ក្លាន ម៉ៅ** មេឃុំលំដំ ព្រមទាំងមានប្រតិបត្តិករចូលរួមចំនួន៦៦នាក់ (ស្រី២២នាក់)។ វគ្គផ្សព្វផ្សាយ និងបណ្តុះបណ្តាលនេះ មានគោលបំណងដូចខាងក្រោម៖

១. ផ្តល់បច្ចេកទេសកែច្នៃកៅស៊ូសន្លឹកសំដីលដោយខ្យល់ (USS: Unsmoked Sheet) ដល់កសិករកៅស៊ូគ្រួសារ
២. ជំរុញការបង្កើតមណ្ឌលកែច្នៃកៅស៊ូដល់កសិករកៅស៊ូគ្រួសារ។

ជាកិច្ចចាប់ផ្តើម លោក **ព្រៃ សុភាព** អនុប្រធាននាយកដ្ឋានកែច្នៃផលិតផលកៅស៊ូ បានធ្វើសន្ទរកថាស្វាគមន៍ដល់អង្គពិធី អំពីតួនាទីភារកិច្ច

របស់នាយកដ្ឋានកែច្នៃផលិតផលកៅស៊ូ និងគោលបំណងវគ្គផ្សព្វផ្សាយនិងបណ្តុះបណ្តាល ហើយបានសំណូមពរឲ្យកសិករកៅស៊ូគ្រួសារត្រូវយកចិត្តទុកដាក់ស្តាប់ពេលវាគ្មិនធ្វើបទបង្ហាញនិងសំណូមពរឲ្យវាគ្មិនព្យាយាមបកស្រាយ និងពន្យល់ដល់កសិករកៅស៊ូគ្រួសារអំពីបច្ចេកទេសកែច្នៃ និងការបង្កើតមណ្ឌលកែច្នៃឲ្យអស់ពីលទ្ធភាព។

បន្ទាប់មក លោក **ក្លាន ម៉ៅ** មេឃុំលំដំ បានមានមតិចាប់អារម្មណ៍និងថ្លែងអំណរគុណដល់អគ្គនាយកដ្ឋានកៅស៊ូ ដែលបានជ្រើសរើសឃុំលំដំដើម្បីប្រារព្ធពិធីដ៏មានសារៈសំខាន់នេះ ក្នុងគោលបំណងធ្វើឲ្យម្ចាស់កៅស៊ូគ្រួសារទទួលបានចំណេះដឹងអំពីបច្ចេកទេសកែច្នៃកៅស៊ូសន្លឹកសំដីលដោយខ្យល់ (USS) និងអាចឈានទៅបង្កើតមណ្ឌលកែច្នៃកៅស៊ូសន្លឹកដែលសំដីលដោយខ្យល់នាពេលខាងមុខ។ បន្ទាប់មក លោកក៏បានរាយការណ៍សង្ខេបស្តីពីស្ថានភាពទូទៅនៅក្នុងឃុំ និងរបាយការណ៍ពីវិស័យកសិកម្ម ជាពិសេសលើអនុវិស័យកៅស៊ូ។

បន្ទាប់មកទៀត លោក **សយ សុណា** បានធ្វើរបាយការណ៍ស្តីអំពីវិស័យកសិកម្មនៅក្នុងខេត្តរតនគិរី ជាពិសេសអនុវិស័យកៅស៊ូ និងបានថ្លែងអំណរគុណដល់អគ្គនាយកដ្ឋានកៅស៊ូដែលតែងតែយកចិត្តទុកដាក់បើកវគ្គផ្សព្វផ្សាយនិងបណ្តុះបណ្តាលពីអនុវិស័យកៅស៊ូ នៅក្នុងខេត្តរតនគិរី ដល់កសិករ



កៅស៊ូគ្រួសារជាបន្តបន្ទាប់ផងដែរ។ លោកក៏សូម ផ្តាំផ្ញើដល់កសិករកៅស៊ូគ្រួសារឲ្យយកចិត្តទុកដាក់ ស្តាប់វាក្នុងធ្វើបទបង្ហាញ និងត្រូវចោទជាសំណួរនូវ អ្វីដែលខ្លួនមិនទាន់យល់ច្បាស់នៃបច្ចេកទេសកែច្នៃ និងការបង្កើតមណ្ឌលកែច្នៃជាដើម។

ជាកិច្ចបន្តលោក **សាំង សារ៉ែន** អគ្គនាយក- រង នៃអគ្គនាយកដ្ឋានកៅស៊ូ បានថ្លែងសុន្ទរកថា បើកវគ្គផ្សព្វផ្សាយនិងបណ្តុះបណ្តាល និងមានមតិ សំណេះសំណាល ព្រមទាំងបានថ្លែងអំណរគុណ ដល់អាជ្ញាធរពាក់ព័ន្ធដែលបានជួយសម្របសម្រួល ឲ្យមានការបើកវគ្គនេះឡើង។ ជាបន្ថែម លោកអគ្គ- នាយករង ក៏បានលើកឡើងអំពីគុណប្រយោជន៍នៃ ដំណាំកៅស៊ូមានដូចជា៖ (១)ផ្តល់នូវប្រាក់ចំណូល ដល់សេដ្ឋកិច្ចគ្រួសារ និងសេដ្ឋកិច្ចជាតិ និងកាត់ បន្ថយភាពក្រីក្រនៅក្នុងតំបន់ (២) បង្កើតការងារ និងមុខរបរមានស្ថេរភាពជូនប្រជាពលរដ្ឋ និងជួយ កាត់បន្ថយការធ្វើចំណាកស្រុក (៣)ផ្តល់ឈើសម្រាប់ ប្រើប្រាស់ជាគ្រឿងសំណង់ សង្ហារឹម ជាឈើឥន្ធនៈ ដែលជួយកាត់បន្ថយការកាប់បំផ្លាញព្រៃធម្មជាតិ (៤)ការពារការហូបចុះដី និងការបង្កើតជាគម្រប បែតងឡើងវិញ ដើម្បីជួយកាត់បន្ថយការប្រែប្រួល អាកាសធាតុនិង (៥)តម្រូវការផលិតទំនិញឧស្សា- ហកម្មរាប់ពាន់មុខ រួមមាន៖ សំបកកងយានយន្ត គ្រប់ប្រភេទ សម្ភារកីឡា បរិក្ខារពេទ្យ ស្រោមដៃ ស្រោមអនាម័យ រហូតដល់សំណង់អាគារ និងស្ពាន ធំៗ។ល។ ជាមួយគ្នានេះដែរ លោកក៏បានលើក ឡើងអំពីកត្តាដែលនាំឲ្យថ្លៃជ័រកៅស៊ូធ្លាក់ចុះ ដែល

ធ្វើឲ្យប៉ះពាល់ដល់ផលប្រយោជន៍របស់ប្រតិបត្តិករ កៅស៊ូ ពិសេសម្ចាស់កៅស៊ូគ្រួសារ។ លោកបាន សំណូមពរ ដល់វាក្នុងព្យាយាមពន្យល់មេរៀនដល់ កសិករកៅស៊ូគ្រួសារដោយយកចិត្តទុកដាក់។



រូបថតគណៈអធិបតី

បន្ទាប់ពី បានសម្រាកពិសារអាហារសម្រន់ វគ្គផ្សព្វផ្សាយនិងបណ្តុះបណ្តាលបានចាប់ផ្តើម ដំណើរការតាមកម្មវិធីគ្រោងទុក រួមមានប្រធានបទ ចំនួន២ ដូចខាងក្រោម៖

១.បទបង្ហាញស្តីពី “ បច្ចេកទេសកែច្នៃកៅស៊ូ សន្លឹកសំដីលដោយខ្យល់ (USS) ” ដោយលោក **ក្នុង ធាន់** ប្រធានការិយាល័យកែច្នៃជ័រកៅស៊ូ

២.បទបង្ហាញស្តីពី “ បច្ចេកទេសបង្កើត មណ្ឌលកែច្នៃកៅស៊ូសន្លឹកសំដីលដោយខ្យល់ (USS) ” ដោយលោក **សូ សុវណ្ណា** ប្រធានការិយា- ល័យកែច្នៃឈើកៅស៊ូ។

ក្រោយពី បញ្ចប់បទបង្ហាញទាំងពីរខាងលើ ក្រុមការងារបានបង្ហាញវីដេអូអំពីបដិវគ្គផ្សព្វផ្សាយ ស្តីពីការកែច្នៃកៅស៊ូសន្លឹកសំដីលដោយខ្យល់នៅ ប្រទេសថៃ និងប្រទេសស្រីលង្កា។



បន្ទាប់ពី បញ្ចប់ការធ្វើបទបង្ហាញនិងបញ្ចប់ការបង្ហាញវីដេអូឃ្លីបរួចមក វាគ្មាននៃក្រុមការងារបានបកស្រាយបង្ហាញវីដេអូរបស់កសិករចំនួនពីររូបមាន៖

១.ឈ្មោះ **វិម សុភី** តើសន្លឹកដីដែលយើងកិនរួច ត្រូវការសំដីលរយៈពេលប៉ុន្មានថ្ងៃ?

២.ឈ្មោះ **អ៊ុន ផល្លា** តើវដ្តភិបាលជួយដល់ពួកគាត់នៅផ្នែកអ្វីខ្លះ នៅពេលដែលពួកគាត់ចង់បង្កើតមណ្ឌលកែច្នៃ?

យោងតាមលទ្ធផលបទបង្ហាញខាងលើយើងសន្និដ្ឋានបានដូចខាងក្រោម៖

-ប្រតិបត្តិករកៅស៊ូ បានចូលរួមលើសពីការគ្រោងទុក និងពិភាក្សាយ៉ាងផុលផុស

-ប្រតិបត្តិករកៅស៊ូ ទទួលបានការយល់ដឹងបន្ថែមអំពីការកែច្នៃកៅស៊ូសន្លឹកសំដីលដោយខ្យល់ និងការបង្កើតមណ្ឌលកែច្នៃកៅស៊ូសន្លឹកសំដីលដោយខ្យល់។

ជាសំណូមពរ ប្រតិបត្តិករកៅស៊ូបានស្នើសុំអគ្គនាយកដ្ឋានកៅស៊ូ៖

-ជួយណែនាំបច្ចេកទេស និងការសាងសង់មណ្ឌលកែច្នៃកៅស៊ូដល់ពួកគាត់នៅពេលមានលទ្ធភាពសាងសង់

-ជួយផ្តល់នូវវគ្គបណ្តុះបណ្តាលពីបច្ចេកទេសផ្សេងៗទៀតទាក់ទងនឹងអនុវិស័យកៅស៊ូ ពិសេសជួយរកទីផ្សារទិញផលិតផលកៅស៊ូ។



រូបថតអនុស្សាវរីយ៍

វគ្គបណ្តុះបណ្តាលនិងផ្សព្វផ្សាយអំពីទីផ្សារកៅស៊ូដល់សហគមន៍កៅស៊ូគ្រួសារ នៅខេត្តមណ្ឌលគិរី

កាលពីថ្ងៃទី៤ ខែកក្កដា ឆ្នាំ២០១៩ នាយកដ្ឋានទីផ្សារនិងសហប្រតិបត្តិការអន្តរជាតិ បានបើកវគ្គបណ្តុះបណ្តាលនិងផ្សព្វផ្សាយ អំពីទីផ្សារកៅស៊ូដល់សហគមន៍កៅស៊ូគ្រួសារ នៅឃុំពូជ្រៃ ស្រុកពេជ្រាជា ខេត្តមណ្ឌលគិរី ក្រោមអធិបតីភាព **លោក យុន កក្កដា** អគ្គនាយករង នៃអគ្គនាយកដ្ឋានកៅស៊ូ លោក **ហ៊ិន សាផន** ប្រធាននាយកដ្ឋានទីផ្សារនិងសហប្រតិបត្តិការអន្តរជាតិ លោក **ហាន សុភ័ក្រ** អនុប្រធានមន្ទីរកសិកម្ម រុក្ខាប្រមាញ់ និងនេសាទ ខេត្តមណ្ឌលគិរី លោក **កើញ រដ្ឋា** មេឃុំពូជ្រៃ និងមានកសិករកៅស៊ូគ្រួសារចូលរួមសរុបចំនួន៤៥នាក់ (ស្រី៥នាក់)។

វគ្គបណ្តុះបណ្តាលនិងផ្សព្វផ្សាយនេះ មានគោលបំណងដូចខាងក្រោម៖ (១)ផ្សព្វផ្សាយព័ត៌-



មានទីផ្សារកៅស៊ូនិងការធ្វើពាណិជ្ជកម្មកៅស៊ូឲ្យមានលក្ខណៈប្រកួតប្រជែងដេញថ្លៃ ដើម្បីទទួលបាននូវថ្លៃខ្ពស់ស្របតាមតម្លៃទីផ្សារកៅស៊ូអន្តរជាតិ និង (២)ជំរុញឲ្យកសិករកៅស៊ូគ្រួសារបង្កើតមជ្ឈមណ្ឌលទីផ្សារលក់ដូរផលិតផលកៅស៊ូរួម ដោយប្រមូលផ្តុំផលិតផលជ័រកៅស៊ូ មានអំណាចចរចាថ្លៃជាមួយអតិថិជន ដើម្បីលក់ឲ្យបានថ្លៃខ្ពស់តាមរយៈការប្រកួតប្រជែងថ្លៃ។



គណៈអធិបតីក្នុងពិធីបើកវគ្គបណ្តុះបណ្តាលនិងផ្សព្វផ្សាយ

ជាកិច្ចចាប់ផ្តើម លោក ហ៊ិន សាផន ប្រធាននាយកដ្ឋានទីផ្សារនិងសហប្រតិបត្តិការអន្តរជាតិធ្វើសន្ទរកថាស្វាគមន៍ដល់អង្គពិធី អំពីតួនាទីភារកិច្ចរបស់នាយកដ្ឋានទីផ្សារកៅស៊ូ និងគោលបំណងវគ្គបណ្តុះបណ្តាលនិងផ្សព្វផ្សាយ ហើយបានសំណូមពរឲ្យកសិករកៅស៊ូគ្រួសារយកចិត្តទុកដាក់ស្តាប់នៅពេលវាគ្មិនធ្វើបទបង្ហាញ និងសំណូមពរឲ្យវាគ្មិនព្យាយាមបកស្រាយ និងពន្យល់ដល់កសិករកៅស៊ូគ្រួសារអំពីទីផ្សារកៅស៊ូឲ្យអស់ពីលទ្ធភាព។

បន្ទាប់មក លោក កើញ រដ្ឋា មេឃុំពូជ្រៃ បានមានមតិស្វាគមន៍ និងមតិចាប់អារម្មណ៍ជូនអង្គ

ពិធី និងបានលើកឡើងអំពីស្ថានភាពនៃការដាំដុះប្រមូលផល និងក្តីកង្វល់លើថ្លៃកៅស៊ូធម្មជាតិរបស់កសិករកៅស៊ូគ្រួសារ ក្នុងអំឡុងពេលដែលថ្លៃកៅស៊ូបានធ្លាក់ចុះជាបន្តបន្ទាប់នៅប៉ុន្មានឆ្នាំចុងក្រោយនេះ ព្រមទាំងបានរំលឹកដល់អង្គពិធីទាំងមូលត្រូវយកចិត្តទុកដាក់ខ្ពស់លើខ្លឹមសារបទបង្ហាញដែលពាក់ព័ន្ធនឹងស្ថានភាពទីផ្សារកៅស៊ូធម្មជាតិក្នុងស្រុក និងទីផ្សារពិភពលោកនិងបានសំដែងនូវសេចក្តីរីករាយចំពោះវត្តមានរបស់ក្រុមការងារ នៃអគ្គនាយកដ្ឋានកៅស៊ូ បានចុះមកបើកវគ្គបណ្តុះបណ្តាលនិងផ្សព្វផ្សាយជូនដល់កសិករកៅស៊ូគ្រួសារ ក្នុងមូលដ្ឋានឃុំពូជ្រៃនេះផងដែរ។

ជាកិច្ចបន្ត លោក ហាន សុភ័ក្រ បានមានមតិសំណេះសំណាលជូនអង្គពិធីដោយត្រូវយកចិត្តទុកដាក់ខ្ពស់លើខ្លឹមសារបទបង្ហាញ នៃវគ្គបណ្តុះបណ្តាលនិងផ្សព្វផ្សាយដែលពាក់ព័ន្ធនឹងស្ថានភាពទីផ្សារកៅស៊ូធម្មជាតិលើទីពិភពលោក ការបង្កើតមជ្ឈមណ្ឌលលក់ដូរកៅស៊ូរួម ដើម្បីអាចទទួលបានតម្លៃឲ្យសមស្របតាមនិន្នាការថ្លៃកៅស៊ូធម្មជាតិលើទីផ្សារពិភពលោក ព្រមទាំងបានសំដែងនូវក្តីរីករាយចំពោះវត្តមានរបស់ក្រុមការងារ នៃអគ្គនាយកដ្ឋានកៅស៊ូដែលតែងតែយកចិត្តទុកដាក់ដល់កសិករកៅស៊ូ ជាពិសេសបានចុះមកបើកវគ្គបណ្តុះបណ្តាលនិងផ្សព្វផ្សាយដល់មូលដ្ឋានឃុំពូជ្រៃ។ ជាមួយគ្នានេះដែរ លោកក៏បានសំណូមឲ្យបងប្អូនកសិករកៅស៊ូគ្រួសារ ដែលចូលរួមក្នុងវគ្គបណ្តុះបណ្តាលនិងផ្សព្វផ្សាយត្រូវយកចិត្តទុកដាក់ស្តាប់ការធ្វើបទបង្ហាញស្តី



ពីទីផ្សារកៅស៊ូ ដើម្បីទទួលបាននូវចំណេះដឹងថ្មីៗ និងទិន្នាការតម្លៃកៅស៊ូធម្មជាតិថ្មីៗលើទីផ្សារក្នុង-ក្រៅស្រុក និងជំរុញឲ្យការធ្វើពាណិជ្ជកម្មកៅស៊ូ ទទួលបានថ្លៃប្រសើរជាងមុន។

ជាកិច្ចបន្តមកទៀត លោក **ឃុន ភក្កដា** បានមានមតិសំណេះសំណាលជូនអង្គពិធី និងបានលើកឡើងអំពីគោលបំណង នៃការបើកវគ្គបណ្តុះបណ្តាលនិងផ្សព្វផ្សាយគឺ៖ (១)បង្កើនការយល់ដឹងព័ត៌មាននិងទិន្នាការកៅស៊ូធម្មជាតិលើទីផ្សារពិភពលោក (២)បង្កើនទំនុកចិត្តក្នុងសកម្មភាពកៅស៊ូនិងធ្វើពាណិជ្ជកម្មកៅស៊ូ (៣)ជំរុញការរួមគ្នាបង្កើតសហគមន៍កៅស៊ូគ្រួសារ សំដៅកាត់បន្ថយសង្វាក់ឈ្នួញកណ្តាល ដើរដល់ទីផ្សារដោយខ្លួនឯង និងទទួលបានតម្លៃខ្ពស់។ ជាមួយគ្នានោះដែរ លោកក៏បានជម្រាបដល់បងប្អូនកសិករកៅស៊ូគ្រួសារអំពីទិន្នាការថ្លៃកៅស៊ូធម្មជាតិចេះតែឡើង-ចុះៗ មកពីកត្តាមួយចំនួន រួមមាន៖

- កៅស៊ូជាទំនិញពាណិជ្ជកម្ម (Commodity) ដែលចង់ភ្ជាប់និងទីផ្សារអន្តរជាតិ នៃបណ្តាប្រទេសធំៗនិងរត់ស្របគ្នានិងតម្លៃនៃមុខទំនិញពាណិជ្ជកម្មដទៃៗទៀត។ ជាទូទៅកត្តាសំខាន់២ ជាអ្នកកំណត់តម្លៃកៅស៊ូលើទីផ្សាររួម (១)កត្តាផ្គត់ផ្គង់និងតម្រូវការនិង (២)កត្តាខាងក្រៅរួម មានស្ថានភាពសេដ្ឋកិច្ចពិភពលោក តម្លៃប្រេងឆៅ បម្រែបម្រួលនៃអត្រាប្តូរប្រាក់ធៀបនឹងដុល្លារអាមេរិក និងបរិកប្បកម្មនៃរំញោចទីផ្សារកៅស៊ូធម្មជាតិ ដែលធ្វើឲ្យថ្លៃកៅស៊ូមិនទាន់មានលំនឹង

- សង្គ្រាមពាណិជ្ជកម្មរវាងប្រទេសអាមេរិក និងប្រទេសចិនបានអូសបន្លាយ។

ជាចុងក្រោយ មុននឹងប្រកាសបើកវគ្គបណ្តុះបណ្តាលនិងផ្សព្វផ្សាយ លោកបានជំរុញឲ្យបងប្អូនកសិករកៅស៊ូគ្រួសារនៅទីនេះ ក៏ដូចជានៅតំបន់ផ្សេងៗទៀតបន្តថែទាំ ដាំដុះកៅស៊ូ មិនត្រូវកាប់ដំណាំកៅស៊ូទៅដំណាំផ្សេងនោះទេ ព្រោះដំណាំកៅស៊ូជាដំណាំឧស្សាហកម្មដែលផ្តល់ផលយូរអង្វែង ត្រូវរួមគ្នាបង្កើតសហគមន៍កៅស៊ូគ្រួសារដើម្បីឈានទៅបង្កើតមជ្ឈមណ្ឌលកែច្នៃ និងលក់ដូរកៅស៊ូរួមនាពេលខាងមុខ និងសំណូមពរឲ្យអ្នកចូលរួមទាំងអស់យកចិត្តទុកដាក់ស្តាប់ការធ្វើបទបង្ហាញ ក៏ដូចជាលើកជាសំណួរឲ្យបានផុសផុល។

បន្តមកទៀត លោក **ហ៊ិន សាផន** បានធ្វើបទបង្ហាញជូនកសិករដែលបានចូលរួម អំពី៖

- (១) ប្រវត្តិនិងការវិវត្ត នៃកៅស៊ូធម្មជាតិនៅកម្ពុជានិងផលប្រយោជន៍កៅស៊ូធម្មជាតិ
- (២) ស្ថានភាពធ្វើពាណិជ្ជកម្មកៅស៊ូ និងទិន្នាការតម្លៃកៅស៊ូនៅកម្ពុជា
- (៣) ស្ថានភាពកៅស៊ូធម្មជាតិក្នុងស្រុក និងលើពិភពលោក
- (៤) ទិន្នាការទីផ្សារកៅស៊ូធម្មជាតិ
- (៥) វិធានការបង្កើនថ្លៃកៅស៊ូធម្មជាតិក្នុងស្រុក សំដៅដល់ការបង្កើតនិងពង្រឹងសហគមន៍កៅស៊ូគ្រួសារ និងឈានទៅដល់ការបង្កើតមជ្ឈមណ្ឌលលក់ដូរកៅស៊ូរួម និង



(៦)បង្ហាញពីប្រភពព័ត៌មានដែលពាក់ព័ន្ធនឹង ទីផ្សារកៅស៊ូ ដើម្បីឲ្យបងប្អូនកសិករកៅស៊ូគ្រួសារ មានមូលដ្ឋានក្នុងការចរចាថ្លៃជាមួយអ្នកទិញ។

ជាលទ្ធផលតាមរយៈការបណ្តុះបណ្តាលនិង ផ្សព្វផ្សាយអំពីទីផ្សារកៅស៊ូនេះ ឃើញថា៖

- កសិករកៅស៊ូគ្រួសារបានចូលរួមយ៉ាងផុស ផុសនិងទទួលបានជោគជ័យតាមការគ្រោងទុក
- ពួកគាត់បានយកចិត្តទុកដាក់ខ្ពស់ក្នុងការ តាមដានខ្លឹមសារមេរៀនពាក់ព័ន្ធដែលនឹងស្ថានភាព និន្នាការតម្លៃកៅស៊ូធម្មជាតិលើទីផ្សារក្នុងស្រុកនិង ទីផ្សារលើពិភពលោក និង
- បានសម្តែងនូវការពេញចិត្តដែលបានទទួល ព័ត៌មានកៅស៊ូថ្មីៗ និងមានការយល់ដឹងច្រើនអំពី ទីផ្សារកៅស៊ូ ពិសេសចាប់អារម្មណ៍លើការបង្កើត សហគមន៍កៅស៊ូគ្រួសារអាចដែលឈានទៅបង្កើត មជ្ឈមណ្ឌលទីផ្សារកៅស៊ូរួម។ ជាមួយគ្នានោះដែរ កសិករក៏បានបង្ហាញពីចំណាប់អារម្មណ៍របស់គាត់ ដែលបានទៅទស្សនៈកិច្ចនៅប្រទេសថៃអំពីការកែ- ច្នៃកៅស៊ូតាមបែបលក្ខណៈគ្រួសារ និងប្រមូលផ្តុំគ្នា ជាសហគមន៍កៅស៊ូដើម្បីកែច្នៃ និងលក់រួមគ្នាដែល ធ្វើឲ្យពួកគាត់ទទួលបានតម្លៃកៅស៊ូខ្ពស់។



រូបថតអនុស្សាវរីយ៍

វគ្គសិក្ខាសាលាស្តីអំពីការគ្រប់គ្រង ស្ថិតិដំណាំកៅស៊ូ

ចាប់ពីថ្ងៃទី២៤-២៦ ខែកក្កដា ឆ្នាំ២០១៩ នាយកដ្ឋានផែនការ ហិរញ្ញវត្ថុ និងស្ថិតិ បានរៀបចំ វគ្គសិក្ខាសាលាស្តីអំពី“ការគ្រប់គ្រងស្ថិតិដំណាំកៅស៊ូ” នៅសណ្ឋាគារពោធិ៍សាត់សេនជូរី ក្រុងពោធិ៍សាត់ ខេត្តពោធិ៍សាត់ ក្រោមអធិបតីភាពរបស់ លោក **អូន សុវណ្ណ** អគ្គនាយករង លោក **ទី វិក្កា** អនុ-ប្រធាននាយកដ្ឋានផែនការ ហិរញ្ញវត្ថុ និងស្ថិតិ នៃ អគ្គនាយកដ្ឋានកៅស៊ូ និងលោក **ឡាយ វិសិទ្ធ** ប្រធានមន្ទីរកសិកម្ម រុក្ខាប្រមាញ់ និងនេសាទខេត្ត ពោធិ៍សាត់ ព្រមទាំងមន្ត្រីជំនាញមកពីអគ្គនាយក- ដ្ឋានកៅស៊ូ វិទ្យាស្ថានស្រាវជ្រាវកៅស៊ូកម្ពុជា និង មន្ត្រីការិយាល័យកៅស៊ូតាមបណ្តាខេត្តសរុបចំនួន ៤១នាក់ (ស្រី១០នាក់) បានចូលរួមវគ្គសិក្ខាសាលា។ វគ្គសិក្ខាសាលានេះ មានគោលបំណង បង្កើននិង ពង្រឹងចំណេះដឹងក្នុងការរៀបចំស្ថិតិដំណាំកៅស៊ូ ការព្យាករ និងស្ថានភាពទូទៅនៃឧស្សាហកម្មកៅស៊ូ ធម្មជាតិ ។



គណៈអធិបតីក្នុងពិធីបើកវគ្គបណ្តុះបណ្តាលនិងផ្សព្វផ្សាយ

ជាកិច្ចចាប់ផ្តើម លោក ទី វិញ្ញា បានថ្លែងអំណរគុណ និងលើកឡើងថា ជាលើកទី២ហើយដែលនាយកដ្ឋានផែនការ ហិរញ្ញវត្ថុ និងស្ថិតិបានរៀបចំសិក្ខាសាលាស្តីអំពី “ការគ្រប់គ្រងស្ថិតិដំណាំកៅស៊ូ” នៅខេត្តពោធិ៍សាត់នេះ។ វគ្គសិក្ខាសាលានេះមានប្រធានបទសំខាន់ៗចំនួន៣ គឺ៖ (១)ការគ្រប់គ្រងស្ថិតិកៅស៊ូធម្មជាតិបណ្តាប្រទេសជាសមាជិក ANRPC (២)ទម្រង់របាយការណ៍ទិន្នន័យស្ថិតិ និង (៣)ការរៀបចំស្ថិតិកៅស៊ូប្រចាំឆ្នាំ។ លោកសង្ឃឹមថា តាមរយៈសិក្ខាសាលានេះ សិក្ខាកាមទាំងអស់នឹងទទួលបាននូវព័ត៌មានស្តីអំពីស្ថានភាពកៅស៊ូធម្មជាតិបណ្តាប្រទេសផលិតកៅស៊ូធម្មជាតិនៅលើសកលលោក និងចំណេះដឹងអំពីទិន្នន័យស្ថិតិដែលជាធាតុចូលយ៉ាងសំខាន់នៅក្នុងការចូលរួមចំណែករៀបចំរបាយការណ៍ទិន្នន័យស្ថិតិកៅស៊ូរបស់អង្គការខ្លួនដើម្បីឆ្ពោះទៅរៀបចំផែនការយុទ្ធសាស្ត្រអភិវឌ្ឍន៍ឧស្សាហកម្មកៅស៊ូធម្មជាតិនៅកម្ពុជាឲ្យបានត្រឹមត្រូវនិងច្បាស់លាស់។

បន្ទាប់មកទៀត លោក ឡាយ វិសិទ្ធ បាន

សំដែងនូវកិច្ចស្វាគមន៍ដល់គណៈអធិបតីនិងសិក្ខាកាមទាំងអស់ ព្រមទាំងបានថ្លែងអំណរគុណដល់អគ្គនាយកដ្ឋានកៅស៊ូដែលតែងតែយកចិត្តទុកដាក់ចំពោះវិស័យកៅស៊ូដោយបានបើកវគ្គសិក្ខាសាលាជាច្រើន សំដៅពង្រឹងសមត្ថភាពមន្ត្រីរាជការ ការិយាល័យកៅស៊ូតាមបណ្តាខេត្តឲ្យទទួលបានចំណេះដឹងថ្មីៗបន្ថែមទៀត សម្រាប់យកទៅអនុវត្តក្នុងអង្គការខ្លួនឲ្យទទួលបានលទ្ធផលកាន់តែល្អប្រសើរ។ លើសពីនេះទៀត លោកបានធ្វើសេចក្តីរាយការណ៍សង្ខេបពីស្ថានភាពវិស័យកសិកម្មនៅក្នុងខេត្តពោធិ៍សាត់ ជាពិសេសដំណាំកៅស៊ូដែលបាននឹងកំពុងដាំដុះនៅលើស្រុកចំនួនបី រួមមាន៖ ស្រុកវាលវែង ស្រុកក្រគរ និងស្រុកភ្នំក្រវាញ លើផ្ទៃដីប្រមាណជាង៣ ៧៨០ហិកតា ក្នុងនោះផ្ទៃដីច្រើនជាងមានចំនួន៧៤៣ហិកតា។

ជាកិច្ចបន្ត លោកបណ្ឌិត អូន សុវណ្ណ បានមានមតិសំណេះសំណាល និងបានលើកឡើងពីស្ថានភាពនៃការដាំដុះដំណាំកៅស៊ូនៅកម្ពុជាដែលមានការកើនឡើងជាលំដាប់ទាំងចម្ការកៅស៊ូកសិឧស្សាហកម្មនិងចម្ការកៅស៊ូគ្រួសារ អាស្រ័យដោយប្រទេសមានស្ថានភាពនយោបាយ និងសន្តិសុខល្អប្រសើរ សក្តានុពលនៃដីសមស្រប គោលនយោបាយទីផ្សារសេរីលើការលក់ដូរផលិតផលកៅស៊ូគ្រួសារក្នុងស្រុក។ ប្រទេសកម្ពុជាបានក្លាយជាអ្នកផ្គត់ផ្គង់កៅស៊ូធម្មជាតិលើពិភពលោក ក្នុងចំណោមបណ្តាប្រទេសផលិតកៅស៊ូធម្មជាតិ (ANRPC) ទាំងពេលបច្ចុប្បន្ននិងពេលអនាគត ពីព្រោះដំណាំកៅស៊ូនៅ



កម្ពុជាកំពុងមានការរីកចម្រើនជាបន្តបន្ទាប់ទាំងក្នុង តំបន់ប្រពៃណីនិងតំបន់មិនមែនប្រពៃណី។ ទន្ទឹមនឹង ការរីកចម្រើនវិស័យនេះ ទាមទារឲ្យមានការគ្រប់- គ្រងនិងតាមដានការវិវត្តឲ្យបានត្រឹមត្រូវ ដើម្បីគ្រប់- គ្រង និងធានានិរន្តរភាពលើវិស័យនេះ បានទាល់ តែមានព័ត៌មានទិន្នន័យកៅស៊ូច្បាស់លាស់និងជាក់- លាក់អាចទទួលយកបានធ្វើជាធាតុចូលសម្រាប់ការ រៀបចំគោលនយោបាយ និងផែនការយុទ្ធសាស្ត្រ អភិវឌ្ឍន៍រយៈពេលខ្លីនិងវែង។ ជាចុងក្រោយលោក បានផ្តាំធ្វើទៅសិក្ខាកាមទាំងអស់ឲ្យយកចិត្តទុកដាក់ ស្តាប់ និងលើកជាសំនួរឲ្យបានច្រើននូវរាល់ចម្ងល់ ដែលខ្លួនមានដើម្បីទទួលបាននូវបទពិសោធន៍ល្អៗ សម្រាប់យកទៅអភិវឌ្ឍក្នុងអង្គភាព។

ក្នុងរយៈពេលបីថ្ងៃ នៃអង្គសិក្ខាសាលានេះ លោក បណ្ឌិត អូន សុវណ្ណ ដែលជាគ្រូឧទ្ទេសបាន ធ្វើបទបង្ហាញទៅតាមប្រធានបទជាបន្តបន្ទាប់មាន ដូចខាងក្រោម៖

- ប្រធានបទ៖ ការគ្រប់គ្រងស្ថិតិកៅស៊ូរបស់ បណ្តាប្រទេស ANRPC
- ប្រធានបទ៖ ទម្រង់ទិន្នន័យស្ថិតិកៅស៊ូ
- ប្រធានបទ៖ ការរៀបចំស្ថិតិកៅស៊ូប្រចាំឆ្នាំ និង
- ប្រធានបទ៖ ទិន្នន័យស្ថិតិដំណាំកៅស៊ូ ត្រូវ បានធ្វើបទបង្ហាញដោយមន្ត្រីជំនាញការិយាល័យ កៅស៊ូ នៃមន្ទីរកសិកម្ម រុក្ខាប្រមាញ់ និងនេសាទ ខេត្តមាន៖ កំពង់ចាម ត្បូងឃ្មុំ ក្រចេះ និងព្រះវិហារ ដែលមានខ្លឹមសាររួមដូចខាងក្រោម៖

- វិធីសាស្ត្រប្រមូលទិន្នន័យ
- លទ្ធផល



មន្ត្រីការិយាល័យកៅស៊ូខេត្តកំពង់ចាមធ្វើបទបង្ហាញ ស្តីពីទិន្នន័យស្ថិតិដំណាំកៅស៊ូ

ជាលទ្ធផល តាមរយៈវគ្គសិក្ខាសាលានេះ ឃើញថា សិក្ខាកាមបានយកចិត្តទុកដាក់ស្តាប់និង ប្រឹងប្រែងស្វែងយល់លើខ្លឹមសារនៃមេរៀននីមួយៗ ដោយបានចោទជាសំណួរយ៉ាងច្រើនទៅកាន់វាគ្មិន ព្រមទាំងបានអនុវត្តលំហាត់យ៉ាងផុលផុស ប្រកប ដោយការយកចិត្តទុកដាក់ខ្ពស់។

សន្និដ្ឋាន

សិក្ខាសាលានេះ បានផ្តល់អត្ថប្រយោជន៍ យ៉ាងខ្លាំងដល់សិក្ខាកាមក្នុងការទទួលបានចំណេះ- ដឹងព័ត៌មាន របៀបរៀបចំរបាយការណ៍ និងការ ព្យាករកៅស៊ូធម្មជាតិឲ្យបានជាក់លាក់និងត្រឹមត្រូវ។

សំណូមពរ

សិក្ខាកាមក៏បានសំណូមពរមកក្រុមការងារ ដូចខាងក្រោម៖

- គួរបន្ថែមចំនួនមន្ត្រីចូលរួមតាមខេត្ត (មួយខេត្តមន្ត្រី២នាក់)



- គួរមានការពិភាក្សាក្រុម
- គួរឲ្យមន្ត្រីការិយាល័យកៅស៊ូតាមខេត្ត ឡើងធ្វើបទបង្ហាញឲ្យបានច្រើន ដើម្បីចែករំលែក បទពិសោធន៍គ្នាទៅវិញទៅមក
- គួរប្តូរទីតាំងនៃវគ្គបណ្តុះបណ្តាលទៅខេត្ត ផ្សេងៗឲ្យបានច្រើន
- វគ្គបណ្តុះបណ្តាលលើកក្រោយចង់រៀនពី៖
 - បច្ចេកទេសកែច្នៃកៅស៊ូ
 - បច្ចេកទេសចៀវជ័រ និងការប្រើប្រាស់ ថ្នាំរំលោភ
 - ការគ្រប់គ្រងកត្តាចង្រៃ (ស្មៅចង្រៃនិង ជីកៅស៊ូ) លើដំណាំកៅស៊ូ និង



រូបថតអនុស្សាវរីយ៍

កិច្ចប្រជុំស្តីអំពីវឌ្ឍនភាព និង ការពង្រឹងសហគមន៍កសិកម្ម កៅស៊ូគ្រួសារ

កាលពីថ្ងៃទី៣១ ខែកក្កដា ឆ្នាំ២០១៩ នាយកដ្ឋានអភិវឌ្ឍន៍កៅស៊ូបានរៀបចំកិច្ចប្រជុំស្តីអំពីវឌ្ឍនភាពនិងការពង្រឹងសហគមន៍កសិកម្មកៅស៊ូគ្រួសារ ក្រោមអធិបតីភាព ឯកឧត្តម **ម៉ុង សុផា** ប្រតិភូ-

រាជរដ្ឋាភិបាលកម្ពុជា ទទួលបន្ទុកជាអគ្គនាយក នៃ អគ្គនាយកដ្ឋានកៅស៊ូ និងមានការចូលរួមពីលោក អគ្គនាយករង លោកប្រធាន អនុប្រធាននាយកដ្ឋាន លោកនាយករងវិទ្យាស្ថានស្រាវជ្រាវកៅស៊ូកម្ពុជា លោកប្រធាន អនុប្រធានសហគមន៍ ប្រធានគណៈ កម្មាធិការត្រួតពិនិត្យសហគមន៍ ប្រធានសមាគម កៅស៊ូគ្រួសារ តំណាងធនាគារអភិវឌ្ឍន៍ជនបទ (RDB) ព្រមទាំងមន្ត្រីជំនាញនៃ អគ្គនាយកដ្ឋាន- កៅស៊ូសរុបចំនួន៥១នាក់។ គោលបំណងសំខាន់ នៃកិច្ចប្រជុំនេះ គឺពង្រឹងសហគមន៍កសិកម្មកៅស៊ូ គ្រួសារដែលបានបង្កើតរួចទាំងអស់ ឲ្យដំណើរការ ល្អ មានភាពរឹងមាំលើការលក់ដូររួម ការកែច្នៃផលិត ផលកៅស៊ូ និង លក់ផលិតផលទៅដល់ទីផ្សារចុង ក្រោយ ព្រមទាំងជួយដោះស្រាយនូវបញ្ហាប្រឈម ដែលសហគមន៍កំពុងតែជួបប្រទះ។

នាយកដ្ឋានអភិវឌ្ឍន៍កៅស៊ូ បានចុះធ្វើការ ចងក្រងសហគមន៍កសិកម្មកៅស៊ូគ្រួសារ ចាប់តាំង ពីឆ្នាំ២០១៥ មករហូតដល់ពេលបច្ចុប្បន្ននេះ មាន សហគមន៍កសិកម្មកៅស៊ូគ្រួសារចំនួន៦ ដែលបាន ចងក្រងបង្កើតចេញជារូបរាង និងកំពុងប្រតិបត្តិការ ការងាររបស់ខ្លួនជាប្រចាំ។ សហគមន៍កសិកម្មដែល បានចងក្រងបង្កើតរួច ទាំងនោះរួមមាន៖

- សហគមន៍កសិកម្មកៅស៊ូគ្រួសារស្រុក មេមត់ ស្ថិតនៅក្នុងស្រុកមេមត់ ខេត្តត្បូងឃ្មុំ
- សហគមន៍កសិកម្មកៅស៊ូគ្រួសារស្រុកស្នួល ស្ថិតនៅក្នុងស្រុកស្នួល ខេត្តក្រចេះ
- សហគមន៍កសិកម្មកៅស៊ូគ្រួសារស្រុក



សំឡូត ស្ថិតនៅក្នុងស្រុកសំឡូត ខេត្តបាត់ដំបង

- សហគមន៍កសិកម្មកៅស៊ូគ្រួសារខេត្ត

ប៉ៃលិន ស្ថិតនៅក្នុងខេត្តប៉ៃលិន

- សហគមន៍កសិកម្មកៅស៊ូគ្រួសារស្រុក

ពេជ្រាជា ស្ថិតនៅក្នុងស្រុកពេជ្រាជា ខេត្តមណ្ឌលគិរី

- សហគមន៍កសិកម្មកៅស៊ូគ្រួសារក្រយា

ស្ថិតនៅក្នុងស្រុកសន្ទុក ខេត្តកំពង់ធំ។

ជារៀងរាល់ឆ្នាំ នាយកដ្ឋានអភិវឌ្ឍន៍កៅស៊ូ

បានចុះផ្សព្វផ្សាយចងក្រងសហគមន៍កសិកម្មកៅស៊ូ គ្រួសារចំនួន៣ និងការពង្រឹងសហគមន៍ដែលបាន បង្កើតរួច ក្នុងមួយឆ្នាំបានតែមួយដង ហើយមេរៀន ដែលបានយកទៅពង្រឹងសហគមន៍ មានដូចជា៖ ការគ្រប់គ្រងនិងដឹកនាំសហគមន៍ ការរៀបចំបញ្ជី ចំណូលចំណាយ និងការបិទបញ្ជីរបស់សហគមន៍ និងការរៀបចំសន្និបាតប្រចាំរបស់សហគមន៍។

លទ្ធផល

អង្គប្រជុំបានពិភាក្សាគ្នាយ៉ាងលម្អិតចំពោះ បញ្ហាប្រឈមនានា ដែលសហគមន៍កសិកម្មកៅស៊ូ គ្រួសារកំពុងជួបប្រទះនាពេលបច្ចុប្បន្ន និងរកវិធី ដោះស្រាយ។ តាមរយៈកិច្ចពិភាក្សាសមាជិក សមា- ជិកា នៃអង្គប្រជុំក៏បានលើកនូវបញ្ហាប្រឈមនានា ដែលបានជួបប្រទះជាក់ស្តែងមាន៖

- ការនាំជីវកកចេញទៅបរទេស ដែលសិប្ប- កម្មកែច្នៃជីវកៅស៊ូមួយចំនួនប្រឈមនឹងការបិទទ្វារ
- អាជ្ញាធរមួយចំនួនមិនទាន់យល់ដឹងពីច្បាប់ សហគមន៍កសិកម្ម
- សហគមន៍មិនមានទុនគ្រប់គ្រាន់ក្នុងការ

បង្កើតសិប្បកម្មកែច្នៃជីវកៅស៊ូ និងការខ្វះខាតខាង បច្ចេកទេស

- បញ្ហាពន្ធគយលើការនាំចេញជីវកៅស៊ូទៅ បរទេស
- បញ្ហាជំងឺកើតឡើងចំពោះដំណាំកៅស៊ូនិង ខ្យល់កន្ត្រាក់ដែលបំផ្លាញដើមកៅស៊ូ
- ការខ្វះខាតរុក្ខសម្ភារកៅស៊ូមានគុណភាព និងទុនសម្រាប់ធ្វើការដាំដុះកៅស៊ូឡើងវិញ
- សហគមន៍កសិកម្មកៅស៊ូគ្រួសារពុំមានបទ ពិសោធន៍ក្នុងការធ្វើជំនួញរួមគ្នា
- ពិបាកក្នុងការគៀងគររកសមាជិក និងមាន ដើមទុនតិចក្នុងសហគមន៍។

សំណូមពរ

ក្នុងកិច្ចប្រជុំនេះដែរ សមាជិក សមាជិកា ដែលជាសហគមន៍កសិកម្មកៅស៊ូគ្រួសារបានលើក នូវសំណូមពរ៖

- គាំទ្រឲ្យមានច្បាប់ស្តីពីកៅស៊ូ ព្រមទាំងមាន លិខិតបទដ្ឋានគតិយុត្តពាក់ព័ន្ធនានាមួយចំនួន ដើម្បី ធានាការគ្រប់គ្រង និងការអភិវឌ្ឍអនុវិស័យកៅស៊ូ ឲ្យមាននិរន្តរភាព
- ស្នើឲ្យមានគម្រោងអភិវឌ្ឍន៍កៅស៊ូគ្រួសារ ឡើងវិញ
- បន្តការចុះផ្សព្វផ្សាយ និងបណ្តុះបណ្តាល បច្ចេកទេសឲ្យបានច្រើនថែមទៀត ដល់កសិករក្នុង ការដាំដុះ ថែទាំ ការបង្ការនិងព្យាបាលជំងឺ ការ ប្រមូលផល និងការកែច្នៃជីវកៅស៊ូ
- ស្នើផ្តល់កូនកៅស៊ូត្រឹមត្រូវមានទិន្នផលខ្ពស់



ជៀសវាងជ្រើសរើសកូនកៅស៊ូខុស

- ជំរុញការអនុវត្តសារាចរណែនាំលេខ១០ សរណន ចុះថ្ងៃទី២៣ ខែមិថុនា ឆ្នាំ២០០៣ របស់ រាជរដ្ឋាភិបាលកម្ពុជា ស្តីអំពីវិធានការទប់ស្កាត់ការ នាំចេញជ័រកៅស៊ូ និងឈើកៅស៊ូមិនទាន់កែច្នៃទៅ បរទេសឲ្យមានប្រសិទ្ធភាព
- ជួយសម្រួលពន្ធគយពេលដែលសហគមន៍ កសិកម្មនាំផលិតផលជ័រកៅស៊ូទៅបរទេស
- បន្តផ្សព្វផ្សាយបន្ថែមទៀតពីសារៈប្រយោ- ជននៃការបង្កើតសហគមន៍កសិកម្មកៅស៊ូគ្រួសារ
- ជំរុញនិងពង្រឹងសកម្មភាពដឹកនាំ និងការ គ្រប់គ្រងសហគមន៍កសិកម្មកៅស៊ូគ្រួសារតាមតំបន់
- សូមធនាគារអភិវឌ្ឍន៍ជនបទជួយគាំទ្រដល់ សហគមន៍កសិកម្មកៅស៊ូគ្រួសារតាមរយៈការផ្តល់ ប្រាក់កម្ចីដែលមានអត្រាការប្រាក់ទាបនិងមានរយៈ ពេលវែង ដើម្បីសហគមន៍កសិកម្មមានលទ្ធភាព គ្រប់គ្រាន់ក្នុងការពង្រីកអាជីវកម្មរបស់ខ្លួនឆ្ពោះទៅ ដល់ទីផ្សារ
- ជួយផ្សព្វផ្សាយពីច្បាប់នៃការបង្កើតសហ- គមន៍កសិកម្មដល់អាជ្ញាធរមូលដ្ឋាន។

សេចក្តីសន្និដ្ឋាន

ឆ្លងតាមកិច្ចប្រជុំ វឌ្ឍនភាពនិងការពង្រឹង សហគមន៍កសិកម្មកៅស៊ូគ្រួសារ យើងអាចធ្វើការ វាយតម្លៃនិងសន្និដ្ឋានបានដូចតទៅ៖

១. សហគមន៍កសិកម្មកៅស៊ូគ្រួសារដែលបាន បង្កើតរួច និងកំពុងប្រតិបត្តិការទាំងនោះ កំពុងជួប

ប្រទះនូវបញ្ហាប្រឈមជាច្រើនដែលត្រូវពង្រឹង និង ណែនាំបន្ថែមទៀត

២. ការជួបប្រជុំជាវេទិកាសហគមន៍កសិកម្ម កៅស៊ូគ្រួសារមានសារៈសំខាន់ ក្នុងការតម្រង់ទិស និងប្រឡងប្រណាំង ដើម្បីក្លាយទៅជាសហគមន៍ កសិកម្មគំរូនិងឈានមុខ។

ទិសដៅបន្ត

នាយកដ្ឋានអភិវឌ្ឍន៍កៅស៊ូនឹងបន្តអនុវត្ត ការងារសំខាន់ៗ ដើម្បីជួយទ្រទ្រង់ដល់សហគមន៍ កសិកម្មកៅស៊ូគ្រួសារ រួមមាន ៖

- ❖ បន្តជំរុញកិច្ចសហការជាមួយអាជ្ញាធរដែនដី កងកម្លាំងមានសមត្ថកិច្ចតាមច្រកព្រំដែន និងអាជ្ញា- ធរ ពាក់ព័ន្ធក្នុងការទប់ស្កាត់ការនាំចេញជ័រកៅស៊ូ និងឈើកៅស៊ូមិនទាន់កែច្នៃទៅបរទេស និងទប់ ស្កាត់ការបើកស្នាក់ការប្រមូលទិញជ័រកៅស៊ូគ្រួសារ ដែលគ្មានលិខិតអនុញ្ញាត
- ❖ បន្តចុះផ្សព្វផ្សាយនិងបណ្តុះបណ្តាលបច្ចេក វិទ្យាដំណាំកៅស៊ូដល់សហគមន៍កសិកម្មកៅស៊ូគ្រួសារ
- ❖ ជំរុញការចងក្រងនិងពង្រឹងសហគមន៍កសិ- កម្មកៅស៊ូគ្រួសារ
- ❖ ពង្រីកនិងគៀងគរកងដៃគូសហប្រតិបត្តិការ ក្នុងការផ្តល់ប្រភពថវិកា និងបច្ចេកទេស ដើម្បីគាំទ្រ ដល់សហគមន៍កសិកម្មកៅស៊ូគ្រួសារ។





ព្រះរាជាណាចក្រកម្ពុជា
ជាតិ សាសនា ព្រះមហាក្សត្រ

ក្រសួងកសិកម្ម រុក្ខាប្រមាញ់ និងនេសាទ
អគ្គនាយកដ្ឋានកៅស៊ូ

លេខ: ៧៧៦ អក. ៤៤

ថ្ងៃ: ២៧ ខែ ១១ ឆ្នាំ ២០១៩
រាជធានីភ្នំពេញ ថ្ងៃទី ១៦ ខែ វិច្ឆិកា ឆ្នាំ ២០១៩

សូមគោរពជូន

ឯកឧត្តមរដ្ឋមន្ត្រីក្រសួងកសិកម្ម រុក្ខាប្រមាញ់ និងនេសាទ

កម្មវត្ថុ ៖ របាយការណ៍ស្តីពីស្ថានភាពការងារអគ្គនាយកដ្ឋានកៅស៊ូប្រចាំខែកក្កដា ឆ្នាំ២០១៩ និងទិសដៅអនុវត្តបន្ត។
ជូនដំណឹង ៖ របាយការណ៍ស្ថានភាពការងារអគ្គនាយកដ្ឋានកៅស៊ូប្រចាំខែកក្កដា ឆ្នាំ២០១៩ចំនួន០១ច្បាប់
-តារាងស្ថានភាពផលិតកម្មកៅស៊ូ និងតារាងស្ថានភាពផលិតកម្មផលិតផលកៅស៊ូស្នូត
ប្រចាំខែកក្កដា ឆ្នាំ២០១៩.....ចំនួន០២ច្បាប់។
សេចក្តីដូចមានចែងក្នុងកម្មវត្ថុនិងជូនដំណឹងខាងលើ ខ្ញុំបាទសូមជម្រាបជូន ឯកឧត្តមរដ្ឋមន្ត្រី មេត្តា
ទទួលជ្រាបអំពីលទ្ធផលការងារសម្រេចបានរបស់អគ្គនាយកដ្ឋានកៅស៊ូប្រចាំខែកក្កដា ឆ្នាំ២០១៩ និងទិសដៅអនុវត្ត
បន្តដោយសង្ខេបដូចខាងក្រោម៖

- ១-ផ្ទៃដីកៅស៊ូសរុបមានចំនួន៤៣៤ ០១៣ហិកតា ក្នុងនោះ៖ ផ្ទៃដីចៀរដីមានចំនួន២៣៣ ២១២ហិកតា ស្មើនឹង៥៤% និងផ្ទៃដីថែទាំមានចំនួន២០០ ៨០១ហិកតា ស្មើនឹង៤៦%។
- ២-ផលិតផលកៅស៊ូក្នុងខែ មានចំនួន២១ ៩៥៧ តោន ថយចុះចំនួន ៩០១ តោនស្មើនឹង៤%ធៀបនឹងខែមុន និងបានកើនឡើង៤ ៥៥៧ តោន ស្មើនឹង២៦%ធៀបរយៈពេលដូចគ្នាឆ្នាំមុន។ ផលិតផលកៅស៊ូកម្ពុជា ខែនេះមានចំនួន១២៧ ៤៩២ តោន កើនចំនួន២៦ ៣៦៦ តោន ស្មើនឹង២៦% ធៀបនឹងរយៈពេលដូចគ្នាឆ្នាំមុន។
- ៣-បរិមាណបញ្ជូនកៅស៊ូក្នុងខែមានចំនួន២១ ៦៩៣ តោន កើនឡើងចំនួន១៦០ តោន ស្មើនឹង១%ធៀបខែមុន និងបានកើនឡើង៥ ៥៧៥ តោន ស្មើនឹង៣៥%ធៀបនឹងរយៈពេលដូចគ្នាឆ្នាំមុន។ បរិមាណបញ្ជូនកៅស៊ូកម្ពុជា ខែនេះមានចំនួន១២៥ ៩៥៥ តោន កើនឡើងចំនួន២៥ ៤១៨ តោន ស្មើនឹង២៥%ធៀបនឹងរយៈពេលដូចគ្នាឆ្នាំមុន។
- ៤-តម្លៃលក់កៅស៊ូក្នុងខែថ្ងៃ១ ៣៥៣ ដុល្លារ/តោន បានថយចុះចំនួន៤៧ ដុល្លារ/តោន ស្មើនឹង ៣.៣៤%ធៀបខែមុន និងបានកើនឡើងចំនួន៦១ ដុល្លារ/តោន ស្មើនឹង៥%ធៀបរយៈពេលដូចគ្នាឆ្នាំមុន។ តម្លៃលក់កៅស៊ូមធ្យមគិតដល់ខែនេះថ្ងៃ១ ៣៤២ ដុល្លារ/តោន បានថយចុះចំនួន៦៨ ដុល្លារ/តោន ស្មើនឹង៥%ធៀបនឹងរយៈពេលដូចគ្នាឆ្នាំមុន។
- ៥-ក្នុងខែកក្កដា តម្លៃប្រមូលទិញកៅស៊ូគ្រួសារនៅមាត់ចម្ការ គឺទឹកដី (DRC 100%) ថ្លៃ ៤ ៤៥០១-៤ ៥០០១/គ.ក្រ (ធ្លាក់ចុះចំនួន១២០១/គ.ក្រ ធៀបនឹងខែមុន) និងដីរកក (DRC 50%) ថ្លៃ ២ ០២៥១-២ ២៥០១/គ.ក្រ (ធ្លាក់ចុះចំនួន១៣៤១/គ.ក្រ ធៀបនឹងខែមុន) អាស្រ័យតាមតំបន់។
- ៦-ទិសដៅបន្ត៖
ខិតខំអនុវត្តទិសដៅដែលបានគ្រោងទុក និងសកម្មភាពដែលកំពុងធ្វើឲ្យបានសម្រេចលទ្ធផលល្អ។
អាស្រ័យដូចបានជម្រាបជូនខាងលើ ខ្ញុំបាទសូម ឯកឧត្តមរដ្ឋមន្ត្រី មេត្តាទទួលជ្រាបជាបាយការណ៍ដោយក្តីអនុគ្រោះ។
សូម ឯកឧត្តមរដ្ឋមន្ត្រី មេត្តាទទួលនូវការគោរពដ៏ជ្រាលជ្រៅអំពីខ្ញុំបាទ។

- ចម្លងជូន៖
- ឯកឧត្តមរដ្ឋលេខាធិការទទួលបន្ទុក
 - ឯកឧត្តមអនុរដ្ឋលេខាធិការទទួលបន្ទុក
* ដើម្បីជូនជ្រាប *
 - នាយកដ្ឋានកិច្ចការរដ្ឋបាល កសក.
 - នាយកដ្ឋានផែនការ និងស្ថិតិ កសក.
 - នាយកដ្ឋានផ្សព្វផ្សាយកសិកម្ម នៃ អនក.
 - គ្រប់ចម្ការកៅស៊ូកសិ-ឧស្សាហកម្ម
* ដើម្បីជ្រាប *
 - ឯកសារ

ប្រតិភូរាជរដ្ឋាភិបាលកម្ពុជា ទទួលបន្ទុកជា
អគ្គនាយក នៃអគ្គនាយកដ្ឋានកៅស៊ូ

ប៊ុន សុដា



ក្រសួងកសិកម្ម រុក្ខាប្រមាញ់ និងនេសាទ

អគ្គនាយកដ្ឋានកៅស៊ូ



ព្រះរាជាណាចក្រកម្ពុជា

ជាតិ សាសនា ព្រះមហាក្សត្រ



របាយការណ៍សរុប

ស្តីពី

ស្ថានភាពការងាររបស់អគ្គនាយកដ្ឋានកៅស៊ូ ប្រចាំខែកក្កដា ឆ្នាំ២០១៩

និងទិសដៅអនុវត្តបន្ត

១. សេចក្តីផ្តើម

ក្នុងឆ្នាំ២០១៩ នេះអគ្គនាយកដ្ឋានកៅស៊ូ បានអនុវត្តការងារចម្បងៗ ក្នុងស្មារតីទទួលខុសត្រូវខ្ពស់ ទាំងការងារចរន្ត ការងារអនុវត្តគម្រោងតាមកម្មវិធី ការងារដាំដុះ ថែទាំកូនកៅស៊ូថ្មី ការងារអាជីវកម្ម ផលិតកម្ម និងធុរកិច្ចទាំងកៅស៊ូគ្រួសារនិងកៅស៊ូកសិ- ឧស្សាហកម្ម និងការងារផ្សេងៗទៀតបានដំណើរការជាធម្មតា។ ជាលទ្ធផលការងារសំខាន់ៗ ដែលអគ្គនាយកដ្ឋានកៅស៊ូសម្រេចបានក្នុងខែកក្កដា ឆ្នាំ២០១៩ មានខ្លឹមសារលម្អិតជូនដូចខាងក្រោម៖

២. លទ្ធផលការងារសម្រេចបាន

២.១ ការងារលើកកម្ម ផលិតកម្ម និងធុរកិច្ចកៅស៊ូ

២.១.១ ផ្ទៃដីកៅស៊ូ

ផ្ទៃដីកៅស៊ូសរុបមានចំនួន ៤៣៤ ០១៣ ហិកតា ដែលក្នុងនោះ៖ ផ្ទៃដីចៀរជ័រមានចំនួន ២៣៣ ២១២ ហិកតា ស្មើនឹង ៥៤% និងផ្ទៃដីថែទាំមានចំនួន ២០០ ៨០១ ហិកតា ស្មើនឹង ៤៦%។

២.១.២ ផលិតកម្ម

- ផលិតផលជ័រកៅស៊ូសម្រេចបានប្រចាំខែកក្កដា ឆ្នាំ២០១៩ មានចំនួន ២១ ៩៥៧តោន បានថយចុះចំនួន ៩០១ តោន ស្មើនឹង ៤%ធៀបនឹងខែមុន នឹងបានកើនឡើងចំនួន ៤ ៥៥៧តោន ស្មើនឹង ២៦% ធៀបនឹងរយៈពេលដូចគ្នាឆ្នាំមុន។

- ផលិតផលជ័រកៅស៊ូសរុបគិតមកដល់ខែកក្កដា ឆ្នាំ២០១៩ សម្រេចបានចំនួន ១២៧ ៤៩២ តោន កើនចំនួន ២៦ ៣៦៦ តោន ស្មើនឹង២៦% ធៀបនឹងរយៈពេលដូចគ្នាឆ្នាំមុន។

២.១.៣ ធុរកិច្ចកៅស៊ូ

- បរិមាណបញ្ចេញលក់ជ័រកៅស៊ូសម្រេចបានក្នុងខែកក្កដា ឆ្នាំ២០១៩ មានចំនួន ២១ ៦៩៣ តោន កើនឡើងចំនួន ១៦០ តោន ស្មើនឹង១%ធៀបនឹងខែមុន នឹងបានកើនឡើងចំនួន ៥ ៥៧៥ តោន ស្មើនឹង ៣៥% បើធៀបនឹងរយៈពេលដូចគ្នាឆ្នាំមុន។

- បរិមាណបញ្ចេញលក់សរុបគិតមកដល់ខែកក្កដា ឆ្នាំ២០១៩ សម្រេចបានចំនួន ១២៥ ៩៥៥ តោន កើនឡើងចំនួន ២៥ ៤១៨តោន ស្មើនឹង ២៥% ធៀបនឹងរយៈពេលដូចគ្នាឆ្នាំមុន។

- តម្លៃលក់មធ្យមក្នុងខែកក្កដា ឆ្នាំ២០១៩ មានចំនួន ១ ៣៥៣ ដុល្លារ/តោន បានថយចុះចំនួន ៤៧ ដុល្លារ/តោន ស្មើនឹង ៣,៣៤% ធៀបនឹងខែមុន និងបានកើនឡើងចំនួន ៦១ ដុល្លារ/តោន ស្មើនឹង ៥% បើធៀបនឹងរយៈពេលដូចគ្នាក្នុងឆ្នាំមុន។

- តម្លៃលក់កៅស៊ូជាមធ្យមគិតមកដល់ខែកក្កដា ឆ្នាំ២០១៩ គឺ ១ ៣៤២ ដុល្លារ/តោន បានថយចុះចំនួន ៦៨ ដុល្លារ/តោន ស្មើនឹង ៥% ធៀបនឹងរយៈពេលដូចគ្នាឆ្នាំមុន។



- ក្នុងខែកក្កដា តម្លៃប្រមូលទិញជ័រកៅស៊ូគ្រួសារនៅមាត់ចម្ការ គឺទឹកជ័រ (DRC 100%) ថ្លៃ ៤ ៤៥០-៤ ៥០០ រ/គ.ក្រ (មានការធ្លាក់ចុះចំនួន ១២០រ/គ.ក្រ ធៀបនឹងខែមុន) និងជ័រកក (DRC 50%) ថ្លៃ ២ ០២៥-២ ២៥០រ/គ.ក្រ (មានការធ្លាក់ចុះចំនួន ១៣៤រ/គ.ក្រ ធៀបខែមុន) អាស្រ័យតាមតំបន់។

២.២. ការងារចរន្តនិងការអនុវត្តគម្រោងសកម្មភាពថវិកាសាមគ្គីវិធី

២.២.១. ការងារចរន្ត

- ចុះផ្សព្វផ្សាយលិខិតបទដ្ឋានគតិយុត្ត នៅស្រុកសាលាក្រៅ ខេត្តប៉ៃលិន នៅថ្ងៃទី២៣-២៦ ខែកក្កដា ឆ្នាំ២០១៩
- ប្រជុំរៀបចំសេចក្តីព្រាងច្បាប់បានចំនួន០២លើក
- បានចុះបើកវគ្គបណ្តុះបណ្តាលជំនាញចៀងជ័រកៅស៊ូ ដល់កសិករកៅស៊ូគ្រួសារនៅខេត្តក្រចេះ នៅថ្ងៃទី ០៧-១៤ ខែកក្កដា ឆ្នាំ២០១៩
- ចុះតាមដាន និងវាយតម្លៃការអនុវត្តកម្មវិធីវិនិយោគសម្បទានដីសេដ្ឋកិច្ចលើវិស័យកៅស៊ូ នៅខេត្ត ព្រះវិហារ នៅថ្ងៃទី០២-០៦ ខែកក្កដា ឆ្នាំ២០១៩
- ចុះបើកវគ្គផ្សព្វផ្សាយបច្ចេកទេសដំណាំកៅស៊ូដល់កសិករកៅស៊ូគ្រួសារនៅខេត្តកំពង់ធំ និងកំពង់ចាម នៅថ្ងៃទី០៨-១៣ ខែកក្កដា ឆ្នាំ២០១៩
- ចុះតាមដាន និងវាយតម្លៃការអនុវត្តកម្មវិធីវិនិយោគសម្បទានសេដ្ឋកិច្ច លើវិស័យកៅស៊ូខេត្តរតនគិរី នៅថ្ងៃទី០៨-១២ ខែកក្កដា ឆ្នាំ២០១៩
- ចុះបើកវគ្គផ្សព្វផ្សាយបច្ចេកទេសដំណាំកៅស៊ូដល់កសិករកៅស៊ូគ្រួសារនៅខេត្តបាត់ដំបង និងប៉ៃលិន នៅថ្ងៃទី១៥-២០ ខែកក្កដា ឆ្នាំ២០១៩
- បានរៀបចំប្រជុំពិភាក្សាការងាររៀបចំគម្រោងផែនការសកម្មភាពឆ្នាំ២០២០
- បានបន្តសិក្សាស្រាវជ្រាវប្រមូលទិន្នន័យនិងព័ត៌មានកៅស៊ូ សម្រាប់រៀបចំព្រឹត្តិបត្រប្រចាំខែ និង ផ្សព្វផ្សាយតម្លៃកៅស៊ូធម្មជាតិលើទំព័រហ្វេសប៊ុករបស់អគ្គនាយកដ្ឋានកៅស៊ូ
- តាមដានត្រួតពិនិត្យ ស្រាវជ្រាវអំពីតម្លៃកៅស៊ូនៅទីផ្សារក្នុងស្រុក និងអន្តរជាតិ
- បានចុះបើកវគ្គបណ្តុះបណ្តាល និងផ្សព្វផ្សាយអំពីទីផ្សារកៅស៊ូដល់សហគមន៍គ្រួសារ នៅស្រុកស្នួល ខេត្តក្រចេះ
- បានប្រមូលទិន្នន័យ និងរៀបចំតម្លៃកៅស៊ូធម្មជាតិសម្រាប់ផ្សាយប្រចាំសប្តាហ៍តាមវិទ្យុមណ្ឌលព័ត៌មាន ស្រ្តីកម្ពុជា(FM103.5)ចំនួន០៤ដងក្នុងមួយខែ(១សប្តាហ៍១ដង) និងបានផ្សាយបន្តផ្ទាល់ទៅតាមបណ្តាលខេត្តចំនួន៤ខេត្ត គឺខេត្តបាត់ដំបង(FM106.3) ខេត្តកំពង់ចាម(FM99.3) ខេត្តកំពង់ធំ (FM104) និង ខេត្តសៀមរាប(FM107) រៀងរាល់ថ្ងៃចន្ទ វេលាម៉ោង១០ព្រឹក ការងារនេះកំពុង អនុវត្តបានរលូននិងទាន់ពេលវេលាល្អ ដើម្បីជំរុញតម្លៃជ័រកៅស៊ូឱ្យបានល្អប្រសើរដល់ប្រជាកសិករ
- បានចុះបើកវគ្គបណ្តុះបណ្តាលនិងផ្សព្វផ្សាយ អំពីទីផ្សារកៅស៊ូដល់សមាគមន៍កសិករកៅស៊ូគ្រួសារ នៅស្រុកពេជ្រាដា ខេត្តមណ្ឌលគិរីនិងកសិករកៅស៊ូគ្រួសារនៅស្រុកបារាយណ៍ ខេត្តកំពង់ធំ
- ស្រង់ទិន្នន័យទឹកជ័រលើចម្ការពិសោធន៍សក្តានុពលទិន្នផលលើប្រព័ន្ធសង្វាក់ចៀរជ័រ (d3,d4) ចំនួន ៩ចម្ការពិសោធន៍ ចម្ការពិសោធន៍សក្តានុពលទិន្នផលលើប្រព័ន្ធសង្វាក់ចៀរធ្វើល (d3,d4d5,d6) ចំនួន២ចម្ការពិសោធន៍និងចម្ការពិសោធន៍ថ្មីសាកល្បងចៀរជ័រដោយម៉ាស៊ីន Tapping Machine មួយចម្ការពិសោធន៍
- អនុវត្តន៍ភារកិច្ចផ្សេងៗទៀត



ការចំណាយថវិកាក្នុងខេត្តកណ្តាល ឆ្នាំ២០១៩ មានចំនួន ៣០០ ៦៤៨ ៥០០ រៀល។ បើគិតមកដល់ខេត្តកណ្តាល ឆ្នាំ២០១៩ ការចំណាយមានចំនួន ១៤៧ ២៤២ ៣៨៥ រៀល ស្មើនឹង ៥៤,២៦ភាគរយនៃផែនការ។

២.២.៣. ការប្រមូលចំណូលថវិកា


ការប្រមូលចំណូលថ្លៃលើដីអវិនិយោគចម្ការកៅស៊ូរដ្ឋទាំង៧ ចម្ការកៅស៊ូរដ្ឋឡាបានសៀកខេត្តរតនគិរី និង ក្រុមហ៊ុននីហរណ៍ អាហារណ៍កៅស៊ូ ក្នុងខេត្តកណ្តាល ឆ្នាំ២០១៩ មិនទាន់ដល់កាលបរិច្ឆេទត្រូវបង់នៅឡើយ។ បើគិត រហូតមកដល់ខេត្តកណ្តាល ឆ្នាំ២០១៩ ការប្រមូលចំណូលបានចំនួន ៥៧៩ ៧១៤ ៨៨០ រៀល ស្មើនឹង ៣៩,០៨ភាគរយ នៃផែនការ។

៣. ទិសដៅបន្ត

- បន្តរៀបចំលិខិតបទដ្ឋានគតិយុត្តពាក់ព័ន្ធកៅស៊ូ
- បន្តចុះផ្សព្វផ្សាយលិខិតបទដ្ឋានគតិយុត្តតាមខេត្តដែលបានគ្រោងទុក
- បន្តចុះវគ្គបណ្តុះបណ្តាលជំនាញច្បាប់ដល់កសិករកៅស៊ូគ្រួសារ
- បន្តចុះពង្រឹង និងចងក្រងសហគមន៍កសិករកៅស៊ូគ្រួសារ
- បន្តចុះបើកវគ្គផ្សព្វផ្សាយ ដំណាំកៅស៊ូដល់កសិករកៅស៊ូគ្រួសារ
- បន្តចុះពិនិត្យ និងវាយតម្លៃបច្ចេកទេសដំណាំកៅស៊ូរបស់ក្រុមហ៊ុនសម្បទានដីសេដ្ឋកិច្ច
- បន្តរៀបចំកិច្ចបញ្ជីការផ្ទេរយុទ្ធសាស្ត្រ - ចំណាយ និងរបាយការណ៍អនុវត្តចំណូល - ចំណាយរបស់ អគ្គនាយកដ្ឋានកៅស៊ូ
- រៀបចំគម្រោងផែនការសកម្មភាពថវិកាម្សិរធីសម្រាប់ឆ្នាំ២០២០
- អនុវត្តការងារផ្សេងៗតាមផែនការគ្រោងទុកសម្រាប់ឆ្នាំ២០១៩
- បន្តស្រាវជ្រាវនិងប្រមូលទិន្នន័យកៅស៊ូក្នុងស្រុក និងអន្តរជាតិ
- បន្តចុះពង្រឹង និងចងក្រងសហគមន៍ កសិករកៅស៊ូគ្រួសារសម្រាប់រៀបចំព្រឹត្តិបត្រប្រចាំខែ និង ផ្សព្វផ្សាយតម្លៃកៅស៊ូធម្មជាតិតាមវិទ្យុប្រចាំសប្តាហ៍ និងលើគេហទំព័រហ្វេសប៊ុក របស់អគ្គនាយកដ្ឋាន កៅស៊ូ។
- បន្តអនុវត្តការកិច្ចផ្សេងៗទៀត

បានឃើញនិងឯកភាព
 ជ. ប្រតិភូរដ្ឋបាលកម្ពុជា ទទួលបន្ទុកជា
 អគ្គនាយក នៃអគ្គនាយកដ្ឋានកៅស៊ូ
 អគ្គនាយករង

បុន កក្កដា

ថ្ងៃ ពុធ ១៣ ខែ កញ្ញា ឆ្នាំ កុរ ឯកស័ក ព.ស.២៥៦៣
 រាជធានីភ្នំពេញ ថ្ងៃទី ១៣ ខែ កញ្ញា ឆ្នាំ២០១៩
 ប្រធាននាយកដ្ឋានរដ្ឋបាលនិងនីតិកម្ម

ប៊ុន ជិន្យា



ស្ថានភាពផលិតកម្មកៅស៊ូប្រចាំខែកក្កដា ឆ្នាំ២០១៩

ល.រ	ធនាគារកៅស៊ូ	ថ្ងៃដី (ហិកតា)			ឆ្នាំ២០១៨				ឆ្នាំ២០១៩				រៀបចំផ្សេងៗ												ស.ច្រ.ជ			
		ផ្ទៃដី	ផែនការ	សរុប	ផលិតផល (តោន)		បញ្ជីបញ្ជូន (តោន)		ស.ច្រ.ជ	ផលិតផល (តោន)		បញ្ជីបញ្ជូន (តោន)		បែបបទ						យ៉ាងណាដែលបានបញ្ជូន								
					ខែនេះ	ដល់ខែនេះ	ខែនេះ	ដល់ខែនេះ		ខែនេះ	ដល់ខែនេះ	ផលិតផល		បញ្ជីបញ្ជូន		ផលិតផល		បញ្ជីបញ្ជូន										
												ហិកតា	%	តោន	%	តោន	%	តោន	%	តោន	%	តោន	%					
I. កៅស៊ូកសិ ឧស្សាហកម្ម																												
ក	ធនាគារកៅស៊ូកសិ ឧស្សាហកម្ម																											
1	វិទ្យាស្ថានស្រាវជ្រាវកៅស៊ូកម្ពុជា	670	132	801	51	278	50	250	25	39	247	50	200	0	0	-2	-5	0	0	-11	-22	-31	-11	0	0	-50	-20	72
2	ក្រុមហ៊ុនសុភក្តិស៊ីកា អ៊ិនវេសមេន ក្រុម	12.887	2.870	15.757	1.403	8.274	558	8.514	1.286	1.461	7.955	1.321	8.046	0	0	18	1	205	18	58	4	-319	-4	764	137	-469	-6	1.195
3	ក្រុមហ៊ុនចម្ការកៅស៊ូកាច់រាវ	1.226	701	1.927	156	749	168	756	63	146	791	-	672	0	0	-8	-5	-126	0	-10	-6	42	6	-168	0	-84	-11	182
4	ក្រុមហ៊ុនចម្ការកៅស៊ូមេមត់ ឌូអិលធីឌី	5.631	2.809	8.440	407	2.038	569	2.608	721	472	2.105	423	2.316	0	0	27	6	12	3	64	16	67	3	-146	-26	-292	-11	510
5	ក្រុមហ៊ុនស្ទីហ្វ វ៉ាប់ប៊ែ លីមីតធីត(កេនឌី)	79	2.646	2.724	5	55	3	270	253	33	133	-	21	0	0	0	-1	0	0	29	613	78	140	-3	0	-249	-92	365
6	ក្រុមហ៊ុនស្ទីហ្វ វិសសស លីមីតធីត(ស្វែល)	3.859	548	4.406	410	2.067	490	2.521	2.036	398	1.808	844	2.261	0	0	11	3	476	129	-11	-3	-259	-13	354	72	-260	-10	1.583
7	ក្រុមហ៊ុនឡុងស្រែងអ៊ិនវេសមេនធីត(ស្វែល)	3.908	278	4.186	551	2.319	420	2.048	858	312	1.210	420	1.722	0	0	81	35	420	100	-239	-43	-1.109	-48	0	0	-326	-16	347
8	ក្រុមហ៊ុនអានម៉ាឌី ក្រុម(ចម្ការកៅស៊ូ)	3.418	1.415	4.833	276	1.292	350	1.190	367	202	927	284	1.107	0	0	23	13	124	78	-74	-27	-365	-28	-66	-19	-83	-7	187
9	ក្រុមហ៊ុនអានម៉ាឌី ក្រុម(ពេលវេលា-អាស៊ីហៃ)	2.010	1.312	3.322	169	618	150	510	248	154	586	204	734	0	0	7	5	24	13	-15	-9	-31	-5	54	36	224	44	100
10	ក្រុមហ៊ុនក្រែក(មេមត់) ឌូអិលធីឌី	4.359	439	4.798	562	2.672	210	2.379	932	640	3.128	546	3.276	0	0	41	7	126	30	78	14	456	17	336	160	897	38	784
	សរុប ក	38.047	13.149	51.196	3.989	20.363	2.968	21.046	6.789	3.857	18.892	4.093	20.355	0	0	199	5	1.260	44	-132	-3	-1.471	-7	1.125	38	-691	-3	5.326
ខ	ធនាគារកៅស៊ូសម្បទានដីសង្កែត	70.100	151.614	221.714	3.711	22.363	3.550	21.391	653	7.300	44.100	7.000	42.300	0	0	-500	-6	-500	-7	3589	97	21.737	97	3.450	97	20.909	98	2.453
	សរុប ខ	108.147	164.763	272.910	7.700	42.726	6.518	42.437	7.442	11.157	62.992	11.093	62.655	0	0	-301	-3	760	7	3457	45	20.266	47	4.575	70	20.218	48	7.779
	II. កៅស៊ូកសិ	125.055	56.038	161.103	9.700	58.400	9.600	58.100	4.676	10.800	64.500	10.600	63.300	0	0	-600	-5	-600	-5	1100	11	6.100	10	1.000	10	5.200	9	5.876
	សរុប ខ	233.212	200.801	434.013	17.400	101.126	16.118	100.537	12.118	21.957	127.492	21.693	125.955	0	0,00	-901	-4	160	1	4557	26	26.366	26	5.575	35	25.418	25	13.655

បញ្ជាក់

- (១) ផ្ទៃដីសរុបមានចំនួន ៤៣៤ ០១៣ហិកតា (ផ្ទៃដីរៀបចំ ២៣៣ ២១២ហិកតា ថែទាំ ២០០ ៨០១ហិកតា) ពុំមានការប្រែប្រួលទេរៀបចំនិងផែនការ។
- (២) ផលិតផលសរុបចំនួន ២១ ៩៥៧ តោន បានចម្រុះចំនួន ៩០១តោន (៤%) រៀបចំចុះ និងបានកើនឡើងចំនួន ៤ ៥៥៧ (២៦%) រៀបចំនិងរយៈពេលដូចគ្នាក្នុងឆ្នាំ២០១៨។
- (៣) រហូតមកដល់ខែកក្កដា ឆ្នាំ២០១៩ ផលិតផលសរុប ១២៧ ៤៩២តោន បានកើន ២៦ ៣៦៦តោន (២៦%)រៀបចំនិងរយៈពេលដូចគ្នាក្នុងឆ្នាំ២០១៨។
- (៤) ការបញ្ជូនយកក្នុងខែកក្កដាសរុប ២១ ៦៩៣តោន បានកើនចំនួន ១៦០តោន (១%) រៀបចំចុះ និងបានកើនចំនួន ៥ ៥៧៥តោន (៣៥%) រៀបចំនិងរយៈពេលដូចគ្នាក្នុងឆ្នាំ២០១៨។
- (៥) រហូតមកដល់ខែកក្កដា ឆ្នាំ២០១៩ ការបញ្ជូនសរុប ១២៥ ៩៥៥តោន បានកើនឡើងចំនួន២៥ ៤១៨តោន (២៥%) រៀបចំនិងរយៈពេលដូចគ្នាក្នុងឆ្នាំ២០១៨។
- (៦) សន្ទនាចុងប្រចាំខែចំនួន១៣ ៦៥៥តោន

បានឃើញ និងឯកភាព
 ប្រតិភូក្រៅស៊ូធម្មជាតិ ឧស្សាហកម្ម និង ឧស្សាហកម្ម
 អគ្គនាយក នៃអគ្គនាយកដ្ឋានកៅស៊ូ
 អគ្គនាយកដ្ឋាន
 យូន កក្កដា

បានពិនិត្យត្រឹមត្រូវ
 ប្រធាននាយកដ្ឋានរដ្ឋបាល និងនីតិកម្ម
 យូន ធីតា

ថ្ងៃ ក្រៅស៊ូធម្មជាតិ ខ្សែកាត់ ឯកស័ក ៣.ស.២៥៦៣
 រាជធានីភ្នំពេញ, ថ្ងៃទី ១៣ ខែ សីហា ឆ្នាំ២០១៩
 អ្នកធ្វើតារាង
 ថា ប៊ុនស៊ី



ព័ត៌មានអង្គការជាតិ

**ប្រទេសថៃមានគម្រោងស្ថាបនា
ផ្លូវថ្នល់ដោយប្រើប្រាស់ល្បាយ
កៅស៊ូធម្មជាតិ**

ឯកសារយោង៖ <http://anrpc.org>
ប្រែសម្រួលដោយ កញ្ញា ជូ ស្រីស

មន្ត្រីជាន់ខ្ពស់មកពីប្រទេសថៃ ឥណ្ឌូនេស៊ី និងម៉ាឡេស៊ី ក្នុងក្របខ័ណ្ឌនៃក្រុមប្រឹក្សាកៅស៊ូត្រីភាគីអន្តរជាតិ (ITRC) បានជួបប្រជុំគ្នានៅថ្ងៃទី២៧ ខែមិថុនាឆ្នាំ ២០១៩ នៅខេត្តក្រាប៊ី ប្រទេសថៃ។ កិច្ចប្រជុំបានពិភាក្សាអំពីធាតុសំខាន់នៃកៅស៊ូធម្មជាតិពិភពលោកបច្ចុប្បន្ន ក្រោមគ្រោងការណ៍របស់ IRTC មានដូចជា៖ គ្រោងការណ៍គ្រប់គ្រងការផ្គត់ផ្គង់ (SMS: the Supply Management Scheme) គ្រោងការណ៍ជំរុញតម្រូវការ (DPS: Demand Promotion Scheme) និងគ្រោងការណ៍ផែនការកាត់បន្ថយបរិមាណនាំចេញ (AETS: Greed Export Tonnage Scheme)។

ប្រទេសជាសមាជិកបានរំលឹកឡើងវិញអំពីសារៈសំខាន់នៃការអនុវត្តគម្រោង AETS ដែលជាផែនការដ៏មានប្រសិទ្ធភាពដើម្បីដោះស្រាយអតុល្យភាពសន្តិធិបណ្តុះអាសន្នក្នុងទីផ្សារពិភពលោក និងបានបញ្ជាក់ថាការអនុវត្តគម្រោងក្នុងបណ្តាប្រទេសជាសមាជិកត្រូវផ្សារភ្ជាប់នឹងនីតិវិធីនិងការគ្រប់គ្រង

ក្នុងស្រុកដែលត្រូវបញ្ចប់និងដាក់ឱ្យអនុវត្ត ជាមួយគ្នានេះដែរ បណ្តាប្រទេសជាសមាជិកបានប្តេជ្ញាចិត្តក្នុងការអនុវត្តគម្រោង AETS លើកទី៦ ដូចដែលបានគ្រោងទុកនិងព្រមព្រៀងដោយ ITRC និងពេញចិត្តអនុលោមលើការកាត់បន្ថយការនាំចេញកៅស៊ូក្នុងខែមេសា ដល់ខែឧសភា ឆ្នាំ២០១៩ ដោយសារគម្រោងនេះ អាចនឹងរួមចំណែកធ្វើឱ្យប្រសើរឡើងដល់ទីផ្សារកៅស៊ូពិភពលោក និងមានផលវិជ្ជមានដល់សុខុមាលភាពរបស់កសិករកៅស៊ូគ្រួសារតាមរយៈការធ្វើឱ្យប្រសើរឡើងនូវថ្លៃកៅស៊ូធម្មជាតិ។

អង្គប្រជុំបានពិនិត្យឡើងវិញនូវគោលការណ៍សំខាន់ៗនៃកៅស៊ូធម្មជាតិដែលកំពុងលេចធ្លោ ជាពិសេសផលិតកម្មកៅស៊ូពីការប្រឹងប្រែងរបស់បណ្តាប្រទេសជាសមាជិកដើម្បីធានាលើការផ្គត់ផ្គង់កៅស៊ូធម្មជាតិសម្រាប់បំពេញតម្រូវការនៅក្នុងទីផ្សារពិភពលោកនិងបានរំពឹងថានៅឆ្នាំ២០១៩នេះ ផលិតកម្មកៅស៊ូធម្មជាតិនៅបណ្តាប្រទេសជាសមាជិក ITRC នឹងត្រូវបានកាត់បន្ថយ។

ប្រទេសជាសមាជិក ITRC ក៏រំពឹងទុកថាផលិតកម្មស៊ូធម្មជាតិ នឹងបន្តរងផលប៉ះពាល់អវិជ្ជមាន ដោយសារតែការផ្ទុះឡើងនៃជំងឺ Pestalotiosis ដែលបានបំផ្លាញដើមកៅស៊ូនៅចម្ការជាច្រើននៅកោះស៊ូម៉ាត្រា ប្រទេសឥណ្ឌូនេស៊ី ហើយឥឡូវ



ចាប់ផ្តើមកើតមានឡើងលើដើមឈើកៅស៊ូ នៅក្នុង ប្រទេសម៉ាឡេស៊ីផងដែរ។ ម្យ៉ាងទៀតថ្លៃដើមកៅស៊ូ ធម្មជាតិទាបបានធ្វើឲ្យកសិករស្វិត្រួសារកាត់បន្ថយ ថ្លៃដើមថែទាំ ដោយមិនយកចំណុះទាត់លើការ អនុវត្តកសិកម្មល្អ (GAP) នាំឲ្យមានការផ្ទុះឡើងនៃ ជំងឺ Pestalotipsis ផងដែរ។ ស្ថានភាពអាកាស- ធាតុខុសប្រក្រតី និងសកម្មភាពច្រៀងជំងឺចតូចបាន និងការធ្លាក់ថ្លៃកៅស៊ូនឹងបន្តចុះពាល់ដល់ផលិតកម្ម កៅស៊ូធម្មជាតិ។

ប្រទេសថៃជាប្រទេសផលិតកៅស៊ូធម្មជាតិ ធំជាងគេកំពុងអនុវត្តគម្រោងស្ថាបនាផ្លូវថ្នល់ដោយ ប្រើប្រាស់ល្បាយកៅស៊ូធម្មជាតិដើម្បីបង្កើនការប្រើ ប្រាស់កៅស៊ូធម្មជាតិក្នុងស្រុក ដែលនេះជាការខិត ខំប្រឹងប្រែងមួយ ដើម្បីធ្វើឲ្យតម្លៃកៅស៊ូធម្មជាតិមាន ស្ថេរភាពកាន់តែប្រសើរឡើង និងទទួលបានផល ប្រយោជន៍សមរម្យ សម្រាប់កសិករកៅស៊ូគ្រួសារ និងអ្នកពាក់ព័ន្ធដទៃទៀតនៅក្នុងឧស្សាហកម្មកៅស៊ូ ធម្មជាតិ។

នៅទូទាំងប្រទេសថៃ ក្រោមគម្រោងនេះ មានប្រហែលជា ៧៥ ០៣២ គូមី បានចូលរួមហើយ យ៉ាងហោចណាស់ផ្លូវថ្នល់ដែលប្រើប្រាស់ល្បាយ កៅស៊ូធម្មជាតិប្រវែង១គីឡូម៉ែត្រ នឹងត្រូវបានសាង សង់នៅតាមភូមិនីមួយៗ ដោយប្រើប្រាស់ជីវកៅស៊ូ ធម្មជាតិជិត ១,៤៤ លានតោន ស្មើនឹងកៅស៊ូស្ងួត ចំនួន ៤៨០ ០០០ តោន ដែលផ្លូវប្រវែង១គីឡូ

ម៉ែត្រនឹងប្រើជីវកៅស៊ូចន្លោះពី ១២-១៩ តោន។

កៅស៊ូធម្មជាតិធ្លាក់ចុះខ្លាំង ដោយសារតម្លៃថវិកានិងតម្លៃ ពិភពលោកធ្លាក់ចុះ

ឯកសារយោង៖ <https://economictimes.indiatimes.com>
ប្រែសម្រួលដោយកញ្ញា ឌុំ ស្រីស

Kochi៖ ការធ្លាក់ចុះតម្លៃកៅស៊ូសកលនិង តម្លៃការស្ងាត់ពីក្រុមហ៊ុនផលិតសំបកកង់បានធ្វើឲ្យ តម្លៃកៅស៊ូធម្មជាតិធ្លាក់ចុះនៅប្រទេសឥណ្ឌា។

តម្លៃកៅស៊ូប្រភេទ RSS-4 ដែលប្រើសម្រាប់ ផលិតសំបកកង់បានធ្លាក់ចុះ ៧% ក្នុងរយៈពេល ត្រឹមតែមួយខែ មកនៅត្រឹមតែ ១៤០ រូពី/គ.ក្រ។ បើ នៅទីផ្សារពិភពលោកវិញ បានធ្លាក់ចុះមកនៅត្រឹម ១០៧,៧៨ រូពី/គ.ក្រ គឺជិត ១២% បើធៀបនឹងរយៈ ពេលដូចគ្នា។

អ្នកជំនាញនិយាយថាតម្លៃក្នុងស្រុកអាចនឹង ធ្លាក់ចុះបន្ថែមទៀតនៅប៉ុន្មានសប្តាហ៍ខាងមុខនេះ។ កិច្ចសន្យាសម្រាប់ផ្តល់ឲ្យនៅខែកញ្ញា នៅទីផ្សារ ដោះដូរទំនិញឥណ្ឌា (Indian Commodity Exchange: ICX) មានតម្លៃ ១៣៥ រូពី/គ.ក្រ។

យោងតាមលោក Anu Pai អ្នកវិភាគស្រាវ ជ្រាវប្រចាំក្រុមហ៊ុន Geojit Commodities បាន និយាយថា៖ តម្លៃកៅស៊ូធ្លាក់ចុះដោយសាររងសម្ពាធ



ពីសង្គ្រាមពាណិជ្ជកម្មរវាងសហរដ្ឋអាមេរិក និងចិន និងការធ្លាក់ចុះតម្លៃប្រេងនៅ ក៏ធ្វើឲ្យប៉ះពាល់ដល់ នៃតម្លៃកៅស៊ូពិភពលោកផងដែរ។ បញ្ហាបន្ថែម របស់អ្នកដាំកៅស៊ូ គឺភ្លៀងធ្លាក់ច្រើននៅខែសីហា នៅភាគខាងជើងនៃរដ្ឋ Kerala បណ្តាលឲ្យស្លឹក កៅស៊ូចម្រុះច្រើន។ ម្យ៉ាងទៀតដើមកៅស៊ូនៅក្នុង តំបន់ភាគខាងជើងនៃរដ្ឋ Kerala បានជ្រុះស្លឹក បន្ទាប់ពីមានភ្លៀងធ្លាក់យ៉ាងខ្លាំងធ្វើឲ្យប៉ះពាល់ដល់ ទិន្នផលកៅស៊ូនិងសម្គាល់ឃើញមានបញ្ហាផ្សិតនៅ លើដើមកៅស៊ូក្នុងតំបន់ខ្សែក្រវ៉ាត់ Kottayam ផង ដែរ ។ ជារួមវាអាចនឹងធ្លាក់ចុះចន្លោះពី២០-២៥% នៃផលិតកម្មកៅស៊ូក្នុងអំឡុងខែសីហានេះ។

យោងតាមទិន្នន័យពីក្រុមប្រឹក្សាកៅស៊ូបាន ឲ្យដឹងថា៖ ផលិតកម្មកៅស៊ូនៅប្រទេសឥណ្ឌាធ្លាក់ ចុះតិចតួចនៅចុងត្រីមាសខែមិថុនានេះ បើធៀបនឹង ឆ្នាំមុនមានចំនួនតែ ១២៣ ០០០តោន ហើយការ ប្រើប្រាស់បានធ្លាក់ចុះមកនៅត្រឹមតែ ២៩៣ ០០០ តោន គឺធ្លាក់ចុះ៤%។

លោក Tomy Abraham ប្រធានសហព័ន្ធ អ្នកចែកចាយកៅស៊ូឥណ្ឌាបាននិយាយថា៖ តម្រូវ ការពីឧស្សាហកម្មសំបកកង់បានថយចុះ ខណៈដែល ការលក់រថយន្តក៏ធ្លាក់ចុះ បានធ្វើឲ្យរោងចក្រត្រូវ បិទ។ ប៉ុន្តែតម្រូវការអាចនឹងប្រសើរឡើងនៅប៉ុន្មាន ខែខាងមុខនេះ។ កាលពីឆ្នាំមុន ការនាំចូលកៅស៊ូ មានចំនួន៥៨២ ៣៥១តោន។ នៅក្នុងរយៈពេល ប៉ុន្មានខែដំបូងនៃឆ្នាំនេះ តម្លៃកៅស៊ូពិភពលោកបាន ឡើងខ្ពស់ ជាហេតុធ្វើឲ្យការនាំចូលធ្លាក់ចុះ។

លោកបន្តថា រដ្ឋមានគម្រោងលើកទឹកចិត្ត ដល់កសិករកៅស៊ូគ្រួសារ ដោយសន្យាទិញកៅស៊ូ ក្នុងតម្លៃ១៥០រូពិ/គ.ក្រ សម្រាប់កសិករនៅក្នុងរដ្ឋ Kerala ដែលនអាចនឹងធ្វើឲ្យផលិតកម្មកៅស៊ូកើន ឡើងនៅប៉ុន្មានខែខាងមុខនេះ បើទោះបីជាតម្លៃ កៅស៊ូធ្លាក់ចុះក៏ដោយ។





ទំព័រគ្រួសារគ្រួសារ

**បច្ចេកទេសកែច្នៃកៅស៊ូ
សន្លឹក សំដីលដោយខ្យល់
(USS: Unsmoke Sheet)**

រៀបចំដោយ៖ នាយកដ្ឋានកែច្នៃផលិតផលកៅស៊ូ

១. សេចក្តីផ្តើម

កៅស៊ូសន្លឹកសំដីលដោយខ្យល់ (USS) ជាប្រភេទជ័រកៅស៊ូធម្មជាតិ ដែលផលិតពីទឹកជ័របានមកពីដើមកៅស៊ូធម្មជាតិ យកទៅបង្កកកិនជាបន្ទះស្តើង និងសម្អាតដោយកំដៅថ្ងៃ និងខ្យល់នៅក្នុងបរិយាកាស។

កៅស៊ូសន្លឹក USS មានបរិមាណជ័រស្អាតប្រហែល៩០-៩៥% ក្រោយពីសម្អាតដែលនឹងយកទៅផលិតជាប្រភេទកៅស៊ូសន្លឹកសម្អាតដោយផ្សែង (RSS: Ribbed Smoke Sheet) ឬប្រភេទកៅស៊ូសន្លឹកសម្អាតដោយខ្យល់ក្តៅ (ADS: Air-Dried Sheet) មុននឹងយកទៅប្រើប្រាស់ សម្រាប់ផលិតផលផលិតផលសម្រេច។

ថ្នាក់គុណភាពកៅស៊ូសន្លឹក(USS) ក្រោយពីសម្អាតរួចរួមមាន៖ RSS-3 RSS-4 និង RSS-5 ដែលត្រូវប្រើប្រាស់សម្រាប់ផលិតផលសម្រេចរាប់ពាន់មុខនៅក្នុងឧស្សាហកម្មគ្រឿងយន្ត វិស័យវិជ្ជាសាស្ត្រផ្នែកមន្ទីរពិសោធន៍ និងការប្រើប្រាស់ទូទៅ។

គុណសម្បត្តិកៅស៊ូសន្លឹក USS

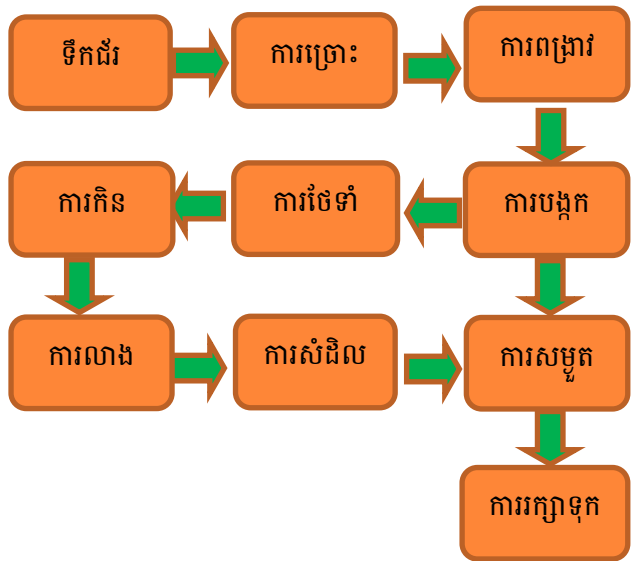
ជាទូទៅកៅស៊ូសន្លឹកសំដីលដោយខ្យល់ USS មានគុណសម្បត្តិដូចតទៅ៖

- ❖ បរិមាណភាពស្អាតនិងភាពធន់របស់វាខ្ពស់
- ❖ ក្រោយពីសម្អាតមានថ្នាក់គុណភាពគឺ៖ RSS-3 RSS-4 និង RSS-5
- ❖ កាត់បន្ថយថ្លៃដឹកជញ្ជូននិងថ្លៃដើមកែច្នៃ។

២. បច្ចេកទេសកែច្នៃកៅស៊ូសន្លឹក USS

បច្ចេកទេសកែច្នៃកៅស៊ូសន្លឹក USS ត្រូវបានអនុវត្តតាមលំដាប់ខាងក្រោម៖

២.១ គំនូសបំព្រួញ



២.២ ទឹកជ័រ (វត្ថុធាតុដើម)

ទឹកជ័រដែលបានមកពី ការចៀរដើមកៅស៊ូធម្មជាតិគឺជាវត្ថុធាតុដើមសំខាន់សម្រាប់ផលិតកៅស៊ូសន្លឹក USS ។ ការប្រមូលផលទឹកជ័រត្រូវបានធ្វើឡើងស្របតាមស្ថានភាពជាក់ស្តែង របស់ប្រជាកសិករតូចតាចឬកៅស៊ូគ្រួសារ ក្រោយពីចៀរជ័របានរយៈ



ពេល៣-៤ម៉ោង។ ទឹកជ័រដែលប្រមូលបានធានាថាគ្មានកំទិចកំទី សំបក ស្លឹកនៅលាយឡំជាមួយនឹងទឹកជ័រ ព្រមទាំងមានអនាម័យ និងត្រូវដឹកក្លាមមកមណ្ឌលកែច្នៃកៅស៊ូដើម្បីធ្វើការបង្កកនិងកែច្នៃ។

២.៣ ការច្រោះ

ទឹកជ័រប្រមូលពីចម្ការ ត្រូវបានច្រោះដោយឧបករណ៍ចម្រោះសំលោហៈមិនច្រែះ (Tamis) ដែលមានរន្ធនីមួយៗទំហំប្រហែល០,៥មម។

បរិមាណជ័រស្ងួតសុទ្ធ DRC (Dry Rubber Content) គួរបានកំណត់រកបន្ទាប់ពីការច្រោះរួចសម្រាប់ត្រៀមធ្វើការពង្រាវ។



២.៤ ការពង្រាវ

ទឹកជ័រ គួរត្រូវបានពង្រាវដោយការបន្ថែមទឹកស្អាតចូលទៅក្នុងទឹកជ័រ ដើម្បីបង្កើតជាល្បាយស្តង់ដារក្នុងបរិមាណកំណត់មួយ។ ជាទូទៅគេពង្រាវទឹកជ័រនៅក្នុងកំរិតបរិមាណ DRC=១២-១៥% សម្រាប់ត្រៀមធ្វើការបង្កក។

បរិមាណទឹកត្រូវបន្ថែម អាចគណនាដោយប្រើរូបមន្តខាងក្រោម៖

$$VA = \frac{(DRC_a - DRC_b)}{DRC_b} \times VL$$

ដែល៖

- ❖ VA = បរិមាណទឹកត្រូវបន្ថែមដើម្បីពង្រាវទឹក ជ័រ (គិតជាលីត្រ)
- ❖ DRC_a = DRC ទឹកជ័រពីចម្ការ (គិតជា%)
- ❖ DRC_b = DRC ទឹកជ័រដែលត្រូវបានពង្រាវដើម្បីបង្កក (គិតជា%)
- ❖ VL = បរិមាណទឹកជ័រពីចម្ការ (គិតជាលីត្រ)

ឧទាហរណ៍៖

គេមានទឹកជ័រចំនួន៣០លីត្រ ដែល DRC របស់ទឹកជ័រនៅចម្ការគឺ៣០%។ ដើម្បីធ្វើការកែច្នៃគេត្រូវបង្កកទឹកជ័រម្តងចំនួន៥លីត្រ នៅក្នុងថាសបង្កក និងត្រូវការពង្រាវទឹកជ័រនោះនៅ DRC ស្មើនឹង១៥%។ តើគេត្រូវការទឹកប៉ុន្មានលីត្រសម្រាប់បន្ថែមដើម្បីបញ្ចុះ DRC ស្មើនឹង ១៥% នៅក្នុងថាសបង្កក?

ដំណោះស្រាយ៖

តាមសម្មតិកម្ម យើងមានទឹកជ័រចំនួន៣០លីត្រមាន DRC_a=៣០% DRC_b=១៥% និង VL=៥លីត្រ។ តាមរូបមន្តខាងលើយើងបាន៖

$$VA = \frac{(DRC_a - DRC_b)}{DRC_b} \times VL$$

$$VA = (30 - 15) / 15 \times 5 = 5 \text{ លីត្រ}$$

ដូចនេះ គេត្រូវចែមទឹកចំនួន៥លីត្រ ដើម្បីបង្កក ទឹកជ័រចំនួន៥លីត្រ/ថាស នៅ DRC =១៥%។

របៀបកំណត់រកបរិមាណជ័រស្ងួតសុទ្ធ DRC

មុននឹងកំណត់បរិមាណជ័រស្ងួតសុទ្ធ DRC ត្រូវកំណត់បរិមាណសារធាតុរឹងសរុប TSC (Total solid Content) ជាមុនសិនតាមរូបមន្តដូចខាងក្រោម៖



$$TSC = \frac{M}{M1} \times 100$$

ដែល៖ TSC ជាបរិមាណសារធាតុរឹងសរុប (គិតជា%)

- ❖ M ទម្ងន់ជ័រដែលសម្ងួតរួច (គិតជាក្រាម)
- ❖ M1 ទម្ងន់ទឹកជ័រដែលត្រូវយកមកធ្វើ (គិតជាក្រាម)

វិធីសាស្ត្រ

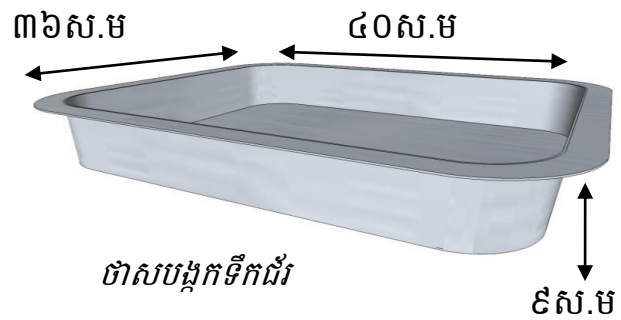
- ដងទឹកជ័រប្រហែល១០០-១៥០ ម.ល
- បន្ទាប់មកផ្ទឹកទឹកជ័រទម្ងន់១០០ក្រ.(M1) ដោយជញ្ជីងដែលមានកម្រិតលម្អៀង០,១ ម.ក្រ
- រួចយកទៅសម្ងួតឲ្យអស់ជាតិទឹក និងសេរ៉ូម ដោយប្រើចង្ក្រានហ្គាស ឬចង្ក្រានអគ្គិសនី
- ធ្វើជ័រដែលត្រូវបានសម្ងួត លទ្ធផល ទទួលបានក្រោយពីសម្ងួត (M) ត្រូវយក គណនារក TSC (រូបមន្តខាងដើម)
- បន្ទាប់មកផ្ទៀងផ្ទាត់តម្លៃ TSC ជាមួយតារាង បំលែង (តារាងឧបសម្ព័ន្ធ១) ដើម្បីកំណត់រក តម្លៃបរិមាណជ័រស្ងួតសុទ្ធ DRC។



របៀបកំណត់រកបរិមាណជ័រស្ងួតសុទ្ធ DRC

២.៥ ការបង្កក

ទឹកជ័រត្រូវបានបង្កកនៅក្នុងថាសបង្កក (Box) ដែលឡើងពីសំលោហៈមិនច្រែះ ឬប្លាស្ទិក។ ទំហំ ថាសបង្កកគឺប្រហែល ៤០ស.ម x ៣៦ស.ម x ៩ ស.ម អាចផ្ទុកទឹកជ័រដែលពង្រាវរួចបានចំនួន ១០ លីត្រ។ ទឹកជ័រដែលពង្រាវរួច ត្រូវបានចាក់ចូលទៅ ក្នុងថាសបង្កក។ បន្ទាប់មក ចាក់ចូលសូលុយស្យុង អាស៊ីតហ្វ័រមិកដែលលាយរួចជាស្រេច កំហាប់១% ដែលមានបរិមាណចំនួន៤០០-៤៥០មីលីលីត្រចូល ទៅក្នុងថាសបង្កកដែលមាន មានទឹកជ័រត្រូវពង្រាវ រួចនោះ រួចកូរវាឲ្យសព្វ ឬស្មើសាច់។



របៀបបង្កកដោយអាស៊ីតហ្វ័រមិក

បន្ទាប់ពីកូរល្បាយទឹកជ័រ និងសូលុយស្យុង អាស៊ីតឲ្យបានសព្វហើយ ត្រូវដងយកពពុះចេញ ដែលមាននៅលើផ្ទៃទឹកជ័រចេញឲ្យអស់ ដើម្បីបំបាត់ ពពុះខ្យល់ និងការពារសាច់ជ័រកៅស៊ូសន្លឹកពីស្នាម ពងបែក ក្រោយពីសម្ងួត។



ការកៀរយកពពុះទឹកជ័រចេញ រៀបចំសូលុយស្យុងអាស៊ីតហ្វ័រមិក កំហាប់១%

អាស៊ីតហ្វ័រមិក ដែលគេរកទិញបាននៅលើ ទីផ្សារគឺជាប្រភេទអាស៊ីតខាប់ដែលមានកំហាប់៨៥% មិនអាចយកទៅប្រើភ្លាមៗបានទេ ព្រោះវាធ្វើឲ្យទឹក ជ័រកកមិនស្មើសាច់ល្អ និងនាំឲ្យបង្កគ្រោះថ្នាក់ដល់ អ្នកប្រើប្រាស់។ ដូចនេះ គេត្រូវពង្រាវអាស៊ីតខាប់ នេះជាមួយទឹកជាមុនសិន។ ក្នុងការពង្រាវគេត្រូវ រៀបចំទឹក២,៥លីត្រក្នុងធុងមួយជាមុនសិន ទើប បញ្ចូលអាស៊ីតខាប់ចំណុះ០,៥លីត្រជាក្រោយដោយ សន្សឹមៗនិងកូរឲ្យសព្វល្អ។ គួរប្រើស្រោមដៃ ដើម្បី ការពារកុំឲ្យរលាកដោយអាស៊ីតខាប់។ បើគេដាក់ អាស៊ីតខាប់នៅក្នុងធុងមុន នាំឲ្យមានប្រតិកម្មនៅ ពេលតំណក់ទឹកប៉ះអាស៊ីតខាប់នោះ អាចនាំឲ្យមាន គ្រោះថ្នាក់និងខូចខាតសម្ភារ។



រៀបចំសូលុយស្យុងអាស៊ីតហ្វ័រមិកកំហាប់១%

២.៦ ការថែទាំ

ទឹកជ័រដែលត្រូវបានបង្កករួចរយៈពេល១៥- ៣០នាទី ត្រូវចាក់បន្ថែមទឹកលើផ្ទៃរបស់ទឹកជ័រដែល ត្រូវបង្កក ដើម្បីជួយបន្ស្រាបជាតិអាស៊ីត និងបង្ការ ការធ្វើអុកស៊ីតកម្ម លើផ្ទៃជ័របង្កក ឬការឡើងពណ៌ ក្រមៅលើផ្ទៃជ័របង្កក។ ដំណើរការនេះ គឺមានរយៈ ពេលប្រហែល១ម៉ោង។



២.៧ ការកិនជាសន្លឹក

ទឹកជ័រ ដែលត្រូវបានកកពេញលេញហើយ ត្រូវយកទៅកិនជាសន្លឹកដោយឆ្លងកាត់រ៉ូឡ័រនៃម៉ាស៊ីន គៀប ដែលមានផ្ទៃរលោងចំនួន៤ដង និងឆ្លងកាត់ រ៉ូឡ័រម៉ាស៊ីនគៀបដែលមានផ្ទៃគ្រើមចំនួន១ដង។

សន្លឹកជ័រនៅពេលកំពុងកិន ត្រូវបង្ហូរទឹកក្នុង គោលបំណងដើម្បីជួយបំបាត់ជាតិអាស៊ីតដែលមាន នៅក្នុងសន្លឹកជ័រ និងជាប់ស្អិតជាមួយនឹងរ៉ូឡ័រម៉ាស៊ីន គៀប។



របៀបកិនជាសន្លឹកជ័រ



២.៨ ការលាងសម្អាត

បន្ទាប់ពី កិនជាសន្លឹកជ័ររួចហើយគេត្រូវ បណ្តែតសន្លឹកជ័រនៅក្នុងអាងលាងដើម្បីជួយសម្អាត ជាតិអាស៊ីត សេរ៉ូម និងសារធាតុផ្សេងៗ ឬអសុទ្ធ- ភាពដែលនៅសេសសល់។

២.៩ ការសំដីល

បន្ទាប់ពីលាងសម្អាតរួចមក គេត្រូវសំដីល សន្លឹកជ័រកៅស៊ូរយៈពេល១៥នាទី មុននឹងរៀបចំ ហាលសម្អាតដោយបរិយាកាស ឬក្នុងបន្ទប់សម្អាត។



របៀបសំដីលសន្លឹកជ័រក្រោយពីកិននិងលាងរួច

២.១០ ការសម្អាត

ការសម្អាតសន្លឹកជ័រ USS ជាធម្មតាត្រូវបានធ្វើ ឡើងនៅកន្លែងសម្អាត ឬបន្ទប់សម្អាត ដែលមិនត្រូវ ឲ្យត្រូវពន្លឺថ្ងៃដោយផ្ទាល់។ គេអាចធ្វើបន្ទប់ ហើយ នៅពេលថ្ងៃបើកនិងបិទនៅពេលយប់។ ធ្វើដូចនេះ ងាយស្រួលក្នុងការត្រួតពិនិត្យជាតិសំណើមនៅក្នុង បន្ទប់សម្អាត។

ក្រៅពីវិធីខាងលើគេអាចដាក់សន្លឹកជ័រហាល នៅក្នុងបរិយាកាស នៅពីក្រោមដើមកៅស៊ូដែល នៅជុំវិញមណ្ឌលកែច្នៃ ឬកន្លែងកែច្នៃតែម្តង ដោយ មិនអនុញ្ញាតត្រូវពន្លឺព្រះអាទិត្យដោយផ្ទាល់នោះទេ។

រយៈពេលនៃការសម្អាតគឺត្រូវពិនិត្យទៅតាម ភាពជាក់ស្តែងនៃការសម្អាតរបស់វា និងជាទូទៅគឺ រយៈពេលពី៥-៧ថ្ងៃ ដូចនេះកសិករអាចលក់ផលិត ផលរបស់ខ្លួនរៀងរាល់សប្តាហ៍។



របៀបសម្អាតនៅក្នុងបន្ទប់ ឬកន្លែងសម្អាត



របៀបសម្អាតនៅក្នុងបរិយាកាសជុំវិញ

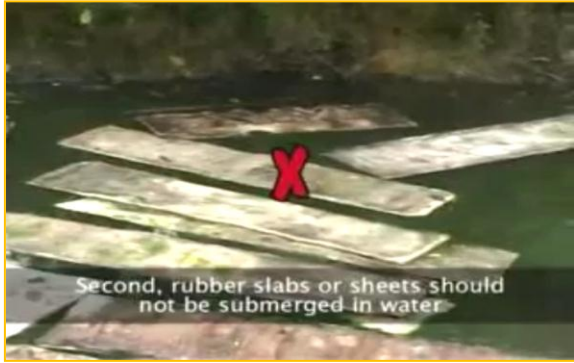
៣. ប្រការត្រួតចៀសវាង

ប្រការចម្បងមួយចំនួន ក្នុងការកែច្នៃកៅស៊ូ សន្លឹក USS ទទួលបាននូវគុណភាពល្អសម្រាប់ កសិករកៅស៊ូគ្រួសារគឺ៖

- ទឹកជ័រមិនត្រូវមានវត្តមាននៃសារធាតុ ផ្សេងៗ ដូចជាសំបក ស្លឹកកៅស៊ូ...ជាដើម
- អនុវត្តតាមការណែនាំស្តីពីបទដ្ឋានបច្ចេក- ទេសកែច្នៃឲ្យបានត្រឹមត្រូវ
- សន្លឹកជ័រមិនត្រូវដាក់ចូលទៅក្នុងទឹកក្នុង អំឡុងពេលស្តុក ព្រោះវាអាចនាំឲ្យធ្លាក់នូវ គុណភាព



- សន្លឹកជ័រគួរត្រូវបានស្តុកមិនឲ្យត្រូវពន្លឺ ព្រះអាទិត្យផ្ទាល់នោះទេ។



ប្រការត្រូវជៀសវាង

៤. សន្និដ្ឋាន

បច្ចេកទេសកែច្នៃកៅស៊ូសន្លឹក USS មាន គុណសម្បត្តិសមស្របសម្រាប់កសិករកៅស៊ូគ្រួសារ ជាងកត្តាបុគ្គល ឬកម្រិតសមាគមដែលមានមណ្ឌល កែច្នៃ ដោយសារបច្ចេកមានលក្ខណៈងាយស្រួល អនុវត្ត ព្រមទាំងចំណាយដើមទុនតិច និងផ្តល់តម្លៃ បន្ថែម។





តារាងលេខ TSC (%) ទៅជា DRC (%)

តារាងឧបសម្ព័ន្ធ

TSC	DRC	TSC	DRC	TSC	DRC	TSC	DRC	TSC	DRC	TSC	DRC	TSC	DRC	TSC	DRC	TSC	DRC	TSC	DRC		
20.0	18.3	23.0	20.6	26.0	23.1	29.0	25.9	32.0	29.0	35.0	32.0	38.0	34.9	41.0	37.7	44.0	40.5	47.0	43.3	50.0	46.1
20.1	18.4	23.1	20.7	26.1	23.2	29.1	26.0	32.1	29.1	35.1	32.1	38.1	35.0	41.1	37.8	44.1	40.6	47.1	43.4	50.1	46.2
20.2	18.5	23.2	20.8	26.2	23.3	29.2	26.1	32.2	29.2	35.2	32.2	38.2	35.1	41.2	37.9	44.2	40.7	47.2	43.5	50.2	46.3
20.3	18.5	23.3	20.9	26.3	23.4	29.3	26.2	32.3	29.3	35.3	32.3	38.3	35.2	41.3	38.0	44.3	40.8	47.3	43.6	50.3	46.4
20.4	18.6	23.4	21.0	26.4	23.5	29.4	26.3	32.4	29.4	35.4	32.4	38.4	35.3	41.4	38.1	44.4	40.9	47.4	43.7	50.4	46.4
20.5	18.7	23.5	21.0	26.5	23.5	29.5	26.4	32.5	29.5	35.5	32.5	38.5	35.3	41.5	38.2	44.5	40.9	47.5	43.7	50.5	46.5
20.6	18.8	23.6	21.1	26.6	23.6	29.6	26.5	32.6	29.6	35.6	32.6	38.6	35.4	41.6	38.3	44.6	41.0	47.6	43.8	50.6	46.6
20.7	18.8	23.7	21.2	26.7	23.7	29.7	26.6	32.7	29.7	35.7	32.7	38.7	35.5	41.7	38.4	44.7	41.1	47.7	43.9	50.7	46.7
20.8	18.9	23.8	21.3	26.8	23.8	29.8	26.7	32.8	29.8	35.8	32.8	38.8	35.6	41.8	38.5	44.8	41.2	47.8	44.0	50.8	46.8
20.9	19.0	23.9	21.4	26.9	23.9	29.9	26.8	32.9	29.9	35.9	32.9	38.9	35.7	41.9	38.6	44.9	41.3	47.9	44.1	50.9	46.9
21.0	19.1	24.0	21.5	27.0	24.0	30.0	26.9	33.0	30.0	36.0	33.0	39.0	35.8	42.0	38.7	45.0	41.4	48.0	44.2	51.0	47.0
21.1	19.2	24.1	21.6	27.1	24.1	30.1	27.0	33.1	30.1	36.1	33.1	39.1	35.9	42.1	38.8	45.1	41.5	48.1	44.3	51.1	47.1
21.2	19.2	24.2	21.6	27.2	24.2	30.2	27.1	33.2	30.2	36.2	33.2	39.2	36.0	42.2	38.9	45.2	41.6	48.2	44.4	51.2	47.2
21.3	19.3	24.3	21.7	27.3	24.3	30.3	27.2	33.3	30.3	36.3	33.3	39.3	36.1	42.3	39.0	45.3	41.7	48.3	44.5	51.3	47.3
21.4	19.4	24.4	21.8	27.4	24.4	30.4	27.3	33.4	30.4	36.4	33.4	39.4	36.2	42.4	39.1	45.4	41.8	48.4	44.6	51.4	47.3
21.5	19.5	24.5	21.9	27.5	24.5	30.5	27.5	33.5	30.5	36.5	33.5	39.5	36.3	42.5	39.1	45.5	41.9	48.5	44.7	51.5	47.4
21.6	19.5	24.6	21.9	27.6	24.6	30.6	27.6	33.6	30.6	36.6	33.5	39.6	36.4	42.6	39.2	45.6	42.0	48.6	44.8	51.6	47.5
21.7	19.6	24.7	22.0	27.7	24.7	30.7	27.7	33.7	30.7	36.7	33.6	39.7	36.5	42.7	39.3	45.7	42.1	48.7	44.9	51.7	47.6
21.8	19.7	24.8	22.1	27.8	24.8	30.8	27.8	33.8	30.8	36.8	33.7	39.8	36.6	42.8	39.4	45.8	42.2	48.8	45.0	51.8	47.7
21.9	19.7	24.9	22.2	27.9	24.9	30.9	27.9	33.9	30.9	36.9	33.8	39.9	36.7	42.9	39.5	45.9	42.3	48.9	45.1	51.9	47.8
22.0	19.8	25.0	22.3	28.0	25.0	31.0	28.0	34.0	31.0	37.0	33.9	40.0	36.8	43.0	39.6	46.0	42.4	49.0	45.2	52.0	47.9
22.1	19.9	25.1	22.4	28.1	25.1	31.1	28.1	34.1	31.1	37.1	34.0	40.1	36.9	43.1	39.7	46.1	42.5	49.1	45.3	52.1	48.0
22.2	20.0	25.2	22.4	28.2	25.2	31.2	28.2	34.2	31.2	37.2	34.1	40.2	37.0	43.2	39.8	46.2	42.6	49.2	45.4	52.2	48.1
22.3	20.0	25.3	22.5	28.3	25.3	31.3	28.3	34.3	31.3	37.3	34.2	40.3	37.1	43.3	39.9	46.3	42.7	49.3	45.5	52.3	48.2
22.4	20.1	25.4	22.6	28.4	25.4	31.4	28.4	34.4	31.4	37.4	34.3	40.4	37.2	43.4	40.0	46.4	42.8	49.4	45.6	52.4	48.3
22.5	20.2	25.5	22.7	28.5	25.4	31.5	28.5	34.5	31.5	37.5	34.4	40.5	37.2	43.5	40.0	46.5	42.8	49.5	45.6	52.5	48.4
22.6	20.3	25.6	22.8	28.6	25.5	31.6	28.6	34.6	31.6	37.6	34.5	40.6	37.3	43.6	40.1	46.6	42.9	49.6	45.7	52.6	48.5
22.7	20.3	25.7	22.8	28.7	25.6	31.7	28.7	34.7	31.7	37.7	34.6	40.7	37.4	43.7	40.2	46.7	43.0	49.7	45.8	52.7	48.6
22.8	20.4	25.8	22.9	28.8	25.7	31.8	28.8	34.8	31.8	37.8	34.7	40.8	37.5	43.8	40.3	46.8	43.1	49.8	45.9	52.8	48.7
22.9	20.5	25.9	23.0	28.9	25.8	31.9	28.9	34.9	31.9	37.9	34.8	40.9	37.6	43.9	40.4	46.9	43.2	49.9	46.0	52.9	48.8



និស្សាគរតម្លៃនិងស្ថិតិកៅស៊ូធម្មជាតិក្នុងបណ្តាប្រទេសផលិតកៅស៊ូធម្មជាតិ

តារាងទី១៖ តម្លៃប្រមូលទិញដីកៅស៊ូគ្រួសារលើតាមបណ្តាស្រុក ប្រចាំសប្តាហ៍ ខែកក្កដា ឆ្នាំ២០១៩

ល.រ	ខេត្ត	សប្តាហ៍ទី ១						សប្តាហ៍ទី ២						សប្តាហ៍ទី ៣						សប្តាហ៍ទី ៤						កម្រិតប្រចាំខែ	
		ទឹកដី			ជ័រ			ទឹកដី			ជ័រ			ទឹកដី			ជ័រ			ទឹកដី			ជ័រ			ទឹកដី	ជ័រ
		វ/គ.ក្រ	វ/គ.ក្រ	សប្តាហ៍មុន (វ/គ.ក្រ)	វ/គ.ក្រ	វ/គ.ក្រ	សប្តាហ៍មុន (វ/គ.ក្រ)	វ/គ.ក្រ	វ/គ.ក្រ	សប្តាហ៍មុន (វ/គ.ក្រ)	វ/គ.ក្រ	វ/គ.ក្រ	សប្តាហ៍មុន (វ/គ.ក្រ)	វ/គ.ក្រ	វ/គ.ក្រ	សប្តាហ៍មុន (វ/គ.ក្រ)	វ/គ.ក្រ	វ/គ.ក្រ	សប្តាហ៍មុន (វ/គ.ក្រ)	វ/គ.ក្រ	វ/គ.ក្រ	សប្តាហ៍មុន (វ/គ.ក្រ)	វ/គ.ក្រ	វ/គ.ក្រ	វ/គ.ក្រ	វ/គ.ក្រ	
១	កំពង់ចាម	4.500	1,11	↓ 100	2.200	0,54	↓ 100	4.500	1,10	→ 0	2.300	0,56	↑ 100	4.500	1,10	→ 0	2.100	0,52	↓ 200	4.500	1,11	→ 0	2.100	0,52	→ 0	4.500	2175
២	កម្ពុជឃុំ	4.500	1,11	↓ 100	2.200	0,54	↓ 100	4.500	1,10	→ 0	2.300	0,56	↑ 100	4.400	1,08	↓ 100	1.900	0,47	↓ 400	4.400	1,09	→ 0	1.900	0,47	→ 0	4.450	2075
៣	កំពង់ចំរើ	4.600	1,13	→ 0	2.200	0,54	→ 0	4.500	1,10	↓ 100	2.100	0,51	↓ 100	4.400	1,08	↓ 100	1.900	0,47	↓ 200	4.400	1,09	→ 0	1.900	0,47	→ 0	4.475	2025
៤	គោនស៊ី	4.600	1,13	→ 0	2.400	0,59	↑ 200	4.500	1,10	↓ 100	2.200	0,54	↓ 200	4.400	1,08	↓ 100	2.200	0,54	→ 0	4.400	1,09	→ 0	2.200	0,54	→ 0	4.475	2250
៥	ក្រចេះ	4.500	1,11	↓ 100	2.200	0,54	→ 0	4.500	1,10	→ 0	2.200	0,54	→ 0	4.500	1,10	→ 0	2.100	0,52	↓ 100	4.500	1,11	→ 0	2.100	0,52	→ 0	4.500	2150
៦	មណ្ឌលគិរី				2.400	0,59	→ 0				2.300	0,56	↓ 100				2.200	0,54	↓ 100				2.100	0,52	↓ 100		2250
តម្លៃមធ្យម		4.540	1,12	↓ 60	2.267	0,56	→ 0	4.500	1,10	↓ 40	2.233	0,55	↓ 33	4.440	1,09	↓ 60	2.067	0,51	↓ 167	4.440	1,09	→ 0	2.050	0,51	↓ 17	4.480	2.154
អត្រាចុះចាត់ ចរនាគជាតិកៅស៊ូ		4.069			4.082			4.076			4.055																

ចំពោះស្ថានភាពទិញដីកៅស៊ូគ្រួសារតាមតំបន់នានា ប្រចាំខែកក្កដាជាមធ្យមមានតម្លៃ ៤៥០ - ៤ ៥០០វ/គ.ក្រ(=១,០៩៦ - ១,១០US\$/គ.ក្រ) សម្រាប់ជីវ ស្លូត (បានធ្លាក់ចុះ១២០វ/គ.ក្រធៀបនឹងខែមុន) និងតម្លៃ ២ ០២៥ - ២ ២៥០វ/គ.ក្រ (=០,៥០-០,៥៥ US\$/គ.ក្រ) សម្រាប់ជីវកក



តារាងទី២៖ ស្ថានភាពចុះកិច្ចសន្យាសេវាស្នូលស្នូលកៅស៊ូស្នូលស្រូវចាំខែកក្កដា ឆ្នាំ២០១៩

Table with columns for 'កក្កដា ២០១៨' and 'កក្កដា ២០១៩', and sub-columns for 'បរិមាណ(តោន)', 'ទឹកប្រាក់(\$)', and 'តម្លៃមធ្យម(\$/តោន)'. It includes rows for 'I. កៅស៊ូកសិ-ឧស្សាហកម្ម' and 'II. កៅស៊ូគ្រួសារ'.

បញ្ជាក់៖

- ១. ក្នុងខែកក្កដា ឆ្នាំ២០១៩ បរិមាណបញ្ជីលក់សរុបមានចំនួន២១ ៦៩៣តោន បានកើនឡើងចំនួន១៦០តោន(=០,៧៤%)បើធៀបនឹងខែមុន និងបានកើនឡើង៥ ៥៧៥តោន(=៣៥%)បើធៀបនឹងរយៈពេលដូចគ្នាក្នុងឆ្នាំ២០១៨។
២. ក្នុងខែកក្កដា ឆ្នាំ២០១៩ តម្លៃលក់មធ្យមគឺ១ ៣៥៣ដុល្លារ/តោន បានថយចុះ៤៧ដុល្លារ/តោន(=-៣,៣៤%)ធៀបនឹងខែមុន ប៉ុន្តែបានកើនឡើង៦១ដុល្លារ/តោន (=៥%)បើធៀបរយៈពេលដូចគ្នាក្នុងឆ្នាំ២០១៨។
៣. រហូតមកដល់ខែកក្កដា ឆ្នាំ២០១៩ បរិមាណបញ្ជីលក់សរុបមានចំនួន១២៥ ៩៥៥តោន បានកើនឡើង២៥ ៤១៨តោន (=២៥%)ធៀបរយៈពេលដូចគ្នាឆ្នាំ២០១៨។
៤. រហូតដល់ខែកក្កដា ឆ្នាំ២០១៩ តម្លៃលក់មធ្យមគឺ១ ៣៤២ដុល្លារ/តោន បានថយចុះ៦ដុល្លារ/តោន (=៥%) ធៀបនឹងរយៈពេលដូចគ្នាឆ្នាំ២០១៨។

បានរៀបចំ និងចែកចាយ
ប្រតិភូការងារត្រួតពិនិត្យ និងការងារបណ្តុះបណ្តាល
អគ្គនាយក និងអគ្គនាយកដ្ឋានកៅស៊ូ
អគ្គនាយក៖
ហ៊ុន កក្កដា

បានពិនិត្យត្រឹមត្រូវ
ប្រធាននាយកដ្ឋានទិន្នន័យ និងសម្ភារប្រតិបត្តិការអន្តរជាតិ
ហ៊ិន សាផល

ថ្ងៃកក្កដា ខែ កក្កដា ឆ្នាំ ២០១៩
រាជធានីភ្នំពេញ, ថ្ងៃទី ១៣ ខែ កក្កដា ឆ្នាំ២០១៩
អ្នកធ្វើតារាង



តារាងទី៣៖ តម្លៃកៅស៊ូនៅទីផ្សារប្រទេសថៃ ប្រចាំខែកក្កដា ឆ្នាំ២០១៩ (ដុល្លារសហរដ្ឋអាមេរិក/តោន)

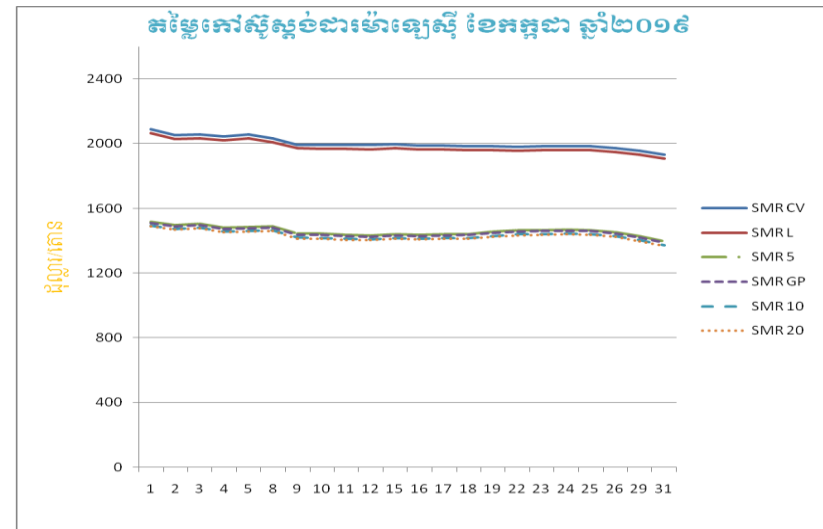
កៅស៊ូសន្លឹកសំដីលដោយខ្យល់ USS *1*											
ថ្ងៃ	Hat Yai	Khlong Nga	Trang	Phuket	Surat thani	Rayong	Ubonrat chatani	មធ្យម	សន្លឹកចំហុយ	ជំរាវ	ទឹកដ៏នៅចម្ការ
1	1 784,75	1 752,30	1 784,75	1 784,75	1 784,75	1 784,75	1 784,75	1 780,21	1 958,36	1 298,00	1 622,50
2	1 719,85	1 719,85	1 719,85	1 752,30	1 752,30	1 752,30	1 752,30	1 738,35	1 916,82	1 265,55	1 622,50
3	1 654,95	1 687,40	1 654,95	1 719,85	1 719,85	1 752,30	1 719,85	1 701,35	1 879,50	1 249,33	1 590,05
4	1 654,95	1 654,95	1 654,95	1 719,85	1 719,85	1 719,85	1 736,08	1 694,21	1 872,69	1 241,21	1 557,60
5	1 622,50	1 622,50	1 622,50	1 703,63	1 703,63	1 719,85	1 719,85	1 673,45	1 851,92	1 216,88	1 525,15
8	1 622,50	1 590,05	1 622,50	1 654,95	1 654,95	1 622,50	1 654,95	1 631,91	1 810,06	1 216,88	1 492,70
9	1 590,05	1 590,05	1 590,05	1 654,95	1 654,95	1 622,50	1 622,50	1 617,96	1 796,11	1 200,65	1 492,70
10	1 525,15	1 525,15	1 525,15	1 606,28	1 606,28	1 590,05	1 590,05	1 567,01	1 745,16	1 184,43	1 460,25
11	1 525,15	1 460,25	1 427,80	1 606,28	1 606,28	1 590,05	1 590,05	1 543,65	1 722,12	1 143,86	1 460,25
12	1 460,25	1 525,15	1 492,70	1 590,05	1 606,28	1 590,05	1 557,60	1 545,92	1 738,35	1 168,20	1 444,03
15	1 427,80	1 525,15	1 525,15	1 590,05	1 590,05	1 590,05	1 525,15	1 539,10	1 717,25	1 184,43	1 444,03
16	1 525,15	1 525,15	1 492,70	1 557,60	1 557,60	1 557,60	1 534,56	1 684,80	1 168,20	1 427,80	1 427,80
17	1 492,70	1 525,15	1 492,70	1 541,38	1 541,38	1 590,05	1 525,15	1 529,69	1 708,17	1 184,43	1 444,03
18	1 541,38	1 541,38	1 525,15	1 541,38	1 557,60	1 590,05	1 541,38	1 548,19	1 726,66	1 143,86	1 427,80
19	1 525,15	1 525,15	1 541,38	1 541,38	1 541,38	1 590,05	1 525,15	1 541,38	1 719,85	1 151,98	1 444,03
22	1 525,15	1 557,60	1 525,15	1 525,15	1 541,38	1 557,60	1 525,15	1 536,83	1 714,98	1 184,43	1 444,03
23	1 525,15	1 525,15	1 525,15	1 557,60	1 557,60	1 557,60	1 525,15	1 539,10	1 717,25	1 200,65	1 444,03
24	1 541,38	1 525,15	1 525,15	1 557,60	1 573,83	1 557,60	1 541,38	1 545,92	1 724,39	1 208,76	1 444,03
25	1 525,15	1 525,15	1 525,15	1 541,38	1 541,38	1 525,15	1 525,15	1 529,69	1 708,17	1 168,20	1 444,03
26	1 492,70	1 525,15	1 525,15	1 508,93	1 508,93	1 525,15	1 525,15	1 515,74	1 694,21	1 200,65	1 427,80
30	1 395,35	1 427,80	1 395,35	1 427,80	1 427,80	1 492,70	1 492,70	1 437,21	1 615,36	1 135,75	1 362,90
31	1 362,90	1 362,90	1 362,90	1 330,45	1 346,68	1 427,80	1 460,25	1 379,13	1 557,60	1 168,20	1 330,45
មធ្យម	1 547,28	1 555,39	1 548,01	1 591,53	1 595,21	1 604,80	1 589,74	1 582,76	1 730,15	1 206,55	1 470,58
អតិបរមា	1 784,75	1 752,30	1 784,75	1 784,75	1 784,75	1 784,75	1 784,75	1 780,21	1 958,36	1 427,80	1 622,50
អប្បបរមា	1 362,90	1 362,90	1 362,90	1 330,45	1 346,68	1 427,80	1 460,25	1 379,13	1 168,20	1 135,75	1 330,45

កំណត់សំគាល់៖ នេះជាតម្លៃកៅស៊ូក្នុងស្រុកបានមកពីសមាគមនីកៅស៊ូថៃ ដែលបានអង្កេតយ៉ាងតិច ២-៥សមាជិក/ថ្ងៃ *1 USS = Un-Smoked Sheets (កៅស៊ូសន្លឹកសំដីលដោយខ្យល់)



តារាងទី៤៖ តម្លៃកៅស៊ូស្តង់ដារម៉ាឡេស៊ី SMR/FOB ប្រចាំខែកក្កដា ឆ្នាំ២០១៩ (ដុល្លារអាមេរិក/តោន)

កក្កដា	SMR CV	SMR L	SMR 5	SMR GP	SMR 10	SMR 20
1	2 088,50	2 063,50	1 518,50	1 511,00	1 494,00	1 489,00
2	2 054,50	2 030,00	1 498,50	1 491,00	1 474,00	1 469,00
3	2 058,00	2 033,50	1 506,00	1 498,50	1 481,50	1 476,50
4	2 044,50	2 020,00	1 481,50	1 474,00	1 457,00	1 452,00
5	2 058,50	2 034,00	1 485,50	1 478,00	1 461,00	1 456,00
8	2 033,00	2 008,50	1 489,00	1 482,00	1 464,50	1 459,50
9	1 993,00	1 974,50	1 444,00	1 437,00	1 419,50	1 414,50
10	1 994,00	1 969,50	1 443,00	1 435,50	1 418,50	1 413,50
11	1 993,50	1 969,00	1 435,50	1 428,00	1 411,00	1 406,00
12	1 991,50	1 966,50	1 432,00	1 424,50	1 407,50	1 402,50
15	1 996,50	1 972,00	1 440,00	1 432,50	1 415,50	1 410,50
16	1 987,50	1 963,00	1 437,00	1 429,50	1 412,50	1 407,50
17	1 990,00	1 965,00	1 442,00	1 434,50	1 417,50	1 412,50
18	1 984,00	1 959,50	1 442,50	1 435,00	1 418,00	1 413,00
19	1 985,50	1 960,50	1 455,50	1 448,00	1 430,50	1 425,50
22	1 982,00	1 957,50	1 464,00	1 456,50	1 439,50	1 434,50
23	1 983,00	1 958,50	1 466,50	1 459,00	1 442,00	1 437,00
24	1 983,00	1 958,50	1 468,50	1 461,00	1 443,50	1 439,00
25	1 984,00	1 959,50	1 466,50	1 459,00	1 442,00	1 437,00
26	1 974,50	1 950,00	1 453,50	1 446,00	1 429,00	1 424,00
29	1 955,50	1 931,00	1 427,50	1 420,00	1 402,50	1 398,00
31	1 931,00	1 906,50	1 397,50	1 390,00	1 372,50	1 368,00
មធ្យម	2 002,30	1 977,80	1 458,80	1 451,40	1 434,30	1 429,30
អតិបរមា	2 085,80	2 063,50	1 518,50	1 511,00	1 494,00	1 489,00
អប្បបរមា	1 931,00	1 906,50	1 397,50	1 390,00	1 372,50	1 368,00



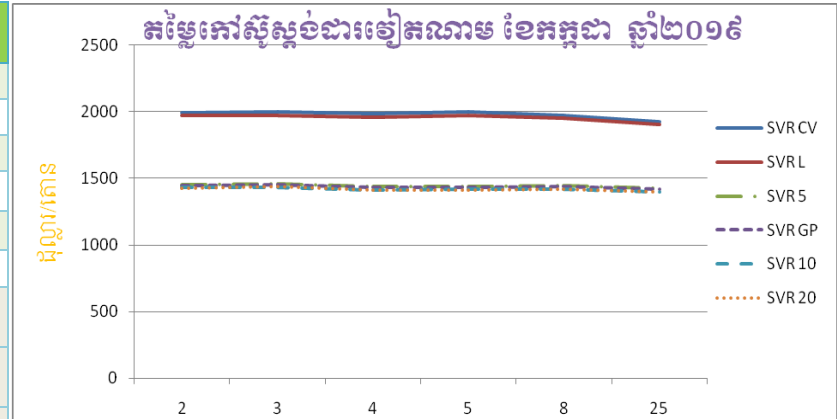
+ តម្លៃកៅស៊ូស្តង់ដារម៉ាឡេស៊ីលេខ១០ (SMR 10) បានធ្លាក់ចុះដល់ ១ ៤៣៤,៣០ដុល្លារអាមេរិក/តោន ក្នុងខែកក្កដា ឆ្នាំ២០១៩ បើធៀបទៅនឹងខែមិថុនា ឆ្នាំ២០១៩ ដែលមានតម្លៃ ១ ៥២៦,៧០ដុល្លារអាមេរិក/តោន ដូចនេះ សន្ទស្សន៍តម្លៃថយចុះ ១,០៦០ មានន័យថាតម្លៃកៅស៊ូខែកក្កដា ឆ្នាំ២០១៩ បានធ្លាក់ចុះដល់ ៦%។

SMR = Standard Malaysian Rubber (កៅស៊ូស្តង់ដារម៉ាឡេស៊ី), FOB = Free-on-Board (ថ្លៃទំនិញដឹកដល់កប៉ាល់)



តារាងទី៥: តម្លៃកៅស៊ូស្តង់ដាររៀបចំតាម SVR/FOB ប្រចាំខែកក្កដា ឆ្នាំ២០១៩ (ដុល្លារ/តោន)

កក្កដា	SVR CV	SVR L	SVR 5	SVR GP	SVR 10	SVR 20
2	1 992,90	1 969,10	1 453,50	1 446,30	1 429,80	1 424,90
3	1 996,30	1 972,50	1 460,80	1 453,50	1 431,20	1 435,10
4	1 983,20	1 959,40	1 437,10	1 429,80	1 413,30	1 408,40
5	1 996,70	1 973,00	1 440,90	1 433,70	1 417,20	1 412,30
8	1 972,00	1 948,20	1 444,30	1 437,50	1 420,60	1 415,70
25	1 924,50	1 900,70	1 422,50	1 415,20	1 398,70	1 393,90
មធ្យម	1 977,60	1 953,80	1 443,20	1 436,00	1 418,50	1 415,05
អតិបរមា	1 996,70	1 973,00	1 460,80	1 453,50	1 431,20	1 435,10
អប្បបរមា	1 924,50	1 900,70	1 422,50	1 415,20	1 398,70	1 393,90



SVR = Standard Vietnam Rubber (កៅស៊ូស្តង់ដាររៀបចំតាម),
 FOB = Free-on-Board (ថ្លៃទំនិញដឹកដល់កប៉ាល់)

តម្លៃកៅស៊ូស្តង់ដាររៀបចំតាមលេខ១០ (SVR 10) បានធ្លាក់ចុះដល់ ១ ៤១៨,៥០ដុល្លារអាមេរិក/តោន ក្នុងខែកក្កដា ឆ្នាំ២០១៩ បើធៀបទៅនឹងខែមិថុនា ឆ្នាំ២០១៩ ដែលមានតម្លៃ ១ ៤៨៨,៣៨ដុល្លារអាមេរិក/តោន ដូចនេះ សន្ទស្សន៍តម្លៃថយចុះ ១,០៤៦ មានន័យថាតម្លៃកៅស៊ូខែកក្កដា ឆ្នាំ២០១៩ បានធ្លាក់ចុះដល់ ៤,៦%។



តារាងទី៦: តម្លៃកៅស៊ូធម្មជាតិចេញដោយ Association of Natural Rubber Producing Countries ប្រចាំខែកក្កដា ឆ្នាំ២០១៩ (ដុល្លារ/តោន)

កក្កដា	Latex 60%	RSS		TSR	
	ម៉ាឡេស៊ី ^(៤)	បាងកក RSS 3 ^(២)	ភូតាយ៉ាម RSS 4 ^(៣)	បាងកក TSR 20 ^(២)	គួរឡាឡាំពួរ SMR 20 ^(៥)
1	1 223,20	2 007,40	2 191,00	1 649,70	1 489,00
2	1 203,10	1 989,10	2 189,50	1 611,50	1 469,00
3	1 205,50	1 975,40	2 188,50	1 582,90	1 476,50
4	1 196,90	1 943,90	2 185,00	1 581,20	1 452,00
8	1 190,00	1 884,30	2 189,00	1 535,00	1 459,50
9	1 169,50	1 878,70	2 183,50	1 516,90	1 414,50
10	1 167,30	1 839,90	2 182,50	1 499,50	1 413,20
11	1 166,40	1 796,30	2 181,50	1 502,30	1 406,00
12	1 165,70	1 786,60	2 179,50	1 492,60	1 402,50
15	1 168,60	1 773,10	2 158,00	1 483,50	1 410,50
16	1 163,30	-	2 158,00	-	1 407,50
17	1 164,60	-	2 158,50	-	1 412,50
18	1 161,20	1 768,80	2 156,00	1 480,50	1 413,00
19	1 161,10	1 774,20	2 127,00	1 486,60	1 425,50
22	1 159,30	1 770,10	2 165,00	1 486,40	1 434,50
23	1 160,60	1 774,40	2 173,50	1 484,60	1 437,00
24	1 160,70	1 772,40	2 174,00	1 479,40	1 439,00
25	1 160,90	1 773,00	2 173,50	1 470,50	1 437,00
26	1 155,00	1 759,50	2 174,00	1 465,70	1 424,00
29	1 144,00	-	2 172,00	-	1 398,00
30	-	1 653,80	2 169,50	1 397,60	-
31	1 129,40	1 656,00	2 128,50	1 396,30	1 368,00
មធ្យម	1 170,30	1 819,84	2 170,80	1 505,41	1 428,03
អតិបរមា	1 223,20	2 007,40	2 191,00	1 649,70	1 489,00
អប្បបរមា	1 129,40	1 653,80	2 127,00	1 396,30	1 368,00

សំគាល់៖

- (១) ថ្លៃប្រវត្តិផ្គត់ផ្គង់លើនាវាកំណត់ដោយអ្នកទិញនៅល្ងាចម៉ោង៥:០០
- (២) ថ្លៃប្រវត្តិផ្គត់ផ្គង់លើនាវាកំណត់ដោយវិទ្យាស្ថានស្រាវជ្រាវកៅស៊ូថៃ
- (៣) ថ្លៃជាមធ្យមកំណត់ដោយទីផ្សារឥណ្ឌា (ដែលទាក់ទងនឹងថ្លៃទីផ្សារក្នុងស្រុកនិងមិនគិតថ្លៃពន្ធ ឬថ្លៃផ្សេង)
- (៤) ថ្លៃកំណត់ដោយអ្នកទិញដែលបានរាយការណ៍ជាផ្លូវការដោយក្រុមប្រឹក្សាកៅស៊ូម៉ាឡេស៊ី

ពាក្យកាត់៖

- *1* TSR = Technical Specified Rubber (កៅស៊ូបញ្ជាក់គុណភាពតាមបច្ចេកទេស)
- *2* RSS = Ribbed Smoked Sheets (កៅស៊ូសន្លឹកសម្ងាត់ដោយផ្សែង)
- *3* Latex 60% (ទឹកជ័រខាង៦០%)
- *4* SMR = Standard Malaysia Rubber (កៅស៊ូស្តង់ដារប្រទេសម៉ាឡេស៊ី)
- *5* STR = Standard Thai Rubber (កៅស៊ូស្តង់ដារប្រទេសថៃ)



តារាងទី៧៖ តម្លៃកៅស៊ូសន្លឹកលេខ៣ (RSS3) នៅលើទីផ្សារហ៊ុន TOCOM

(ដុល្លារ/តីឡូក្រាម)

កាលបរិច្ឆេទនៃការធ្វើពាណិជ្ជកម្ម	កិច្ចសន្យាប្រចាំខែ					
	កក្កដា ១៩	សីហា ១៩	កញ្ញា ១៩	តុលា ១៩	វិច្ឆិកា ១៩	ធ្នូ ១៩
១-កក្កដា-១៩	2 098,80	2 092,50	1 998,00	1 864,80	1 773,00	1 756,80
២-កក្កដា-១៩	2 070,00	2 066,40	1 979,10	1 801,80	1 723,50	1 719,00
៣-កក្កដា-១៩	2 016,00	2 023,20	1 942,20	1 721,70	1 660,50	1 661,40
៤-កក្កដា-១៩	2 057,40	2 045,70	1 917,00	1 681,20	1 636,20	1 644,30
៥-កក្កដា-១៩	2 067,30	2 043,00	1 915,20	1 692,00	1 634,40	1 634,40
៨-កក្កដា-១៩	2 079,00	2 039,40	1 909,80	1 696,50	1 632,60	1 629,00
៩-កក្កដា-១៩	2 070,00	2 032,20	1 875,60	1 681,20	1 595,70	1 586,70
១០-កក្កដា-១៩	2 073,60	2 052,00	1 905,30	1 714,50	1 611,90	1 594,80
១១-កក្កដា-១៩	2 070,00	2 077,20	1 933,20	1 728,90	1 621,80	1 594,80
១២-កក្កដា-១៩	2 069,10	2 075,40	1 919,70	1 725,30	1 608,30	1 577,70
១៦-កក្កដា-១៩	2 074,50	2 080,80	1 952,10	1 791,00	1 645,20	1 604,70
១៧-កក្កដា-១៩	2 068,20	2 070,00	1 973,70	1 841,40	1 669,50	1 624,50
១៨-កក្កដា-១៩	2 035,80	2 040,30	1 992,60	1 856,70	1 710,90	1 657,80
១៩-កក្កដា-១៩	2 070,00	2 050,20	1 988,10	1 856,70	1 737,00	1 665,90
២២-កក្កដា-១៩	2 062,80	2 044,80	1 989,00	1 890,00	1 738,80	1 660,50
២៣-កក្កដា-១៩	2 062,80	2 050,20	1 998,00	1 890,00	1 778,40	1 683,00
២៤-កក្កដា-១៩	2 069,10	2 044,80	1 994,40	1 894,50	1 774,80	1 674,90
២៥-កក្កដា-១៩	2 070,00	2 052,00	2 004,30	1 777,50	1 784,70	1 698,30
២៦-កក្កដា-១៩	2 052,00	2 004,30	1 890,00	1 752,30	1 688,40	1 650,60
២៩-កក្កដា-១៩	2 050,2	1 993,50	1 874,7	1 752,30	1 664,10	1 629,00
៣០-កក្កដា-១៩	2 030,4	1 957,50	1 828,80	1 692,00	1 621,80	1 601,10
៣១-កក្កដា-១៩	1 951,2	1894,5	1 760,40	1 641,60	1 602,00	1 593,00

ប្រភព៖ ព្រឹត្តិបត្រ ANRPC ប្រចាំខែកក្កដា ឆ្នាំ២០១៩

អត្រា៖ ១យ៉េន = ០,០០៩០ដុល្លារ



តារាងទី៨៖ តម្លៃកៅស៊ូសន្លឹកលេខ៣ (RSS3) នៅលើទីផ្សារហ៊ុនសៀងហៃ

(ដុល្លារ/តោន)

កាលបរិច្ឆេទនៃការធ្វើពាណិជ្ជកម្ម	កិច្ចសន្យាប្រចាំខែ					
	កក្កដា ១៩	សីហា ១៩	កញ្ញា ១៩	តុលា ១៩	វិច្ឆិកា ១៩	មករា ២០
១-កក្កដា-១៩	1 663,52	1 680,54	1 688,68	1 704,96	1 709,40	1 823,36
២-កក្កដា-១៩	1 633,92	1 654,64	1 676,10	1 685,72	1 692,38	1 801,90
៣-កក្កដា-១៩	1 642,80	1 650,20	1 651,68	1 661,30	1 666,48	1 769,34
៤-កក្កដា-១៩	1 633,18	1 650,94	1 666,48	1 669,44	1 684,24	1 790,06
៥-កក្កដា-១៩	1 651,68	1 660,56	1 673,88	1 679,06	1 690,16	1 794,50
៨-កក្កដា-១៩	1 646,50	1 642,80	1 630,96	1 640,58	1 648,72	1 744,92
៩-កក្កដា-១៩	1 576,20	1 551,78	1 573,98	1 579,16	1 593,22	1 694,60
១០-កក្កដា-១៩	1 528,84	1 582,12	1 588,78	1 602,84	1 608,76	1 716,80
១១-កក្កដា-១៩	1 568,80	1 574,72	1 588,78	1 590,26	1 610,24	1 719,02
១២-កក្កដា-១៩	1 568,80	1 555,48	1 570,28	1 587,30	1 588,04	1 696,08
១៥-កក្កដា-១៩	1 546,60	1 560,66	1 575,46	1 584,34	1 594,70	1 707,18
១៦-កក្កដា-១៩	-	1 536,98	1 551,78	1 571,02	1 571,76	1 686,46
១៧-កក្កដា-១៩	-	1 546,60	1 563,62	1 572,50	1 582,86	1 700,52
១៨-កក្កដា-១៩	-	1 563,62	1 577,68	1 596,92	1 595,44	1 713,84
១៩-កក្កដា-១៩	-	1 568,80	1 585,82	1 597,66	1 602,84	1 727,16
២២-កក្កដា-១៩	-	1 565,84	1 585,82	1 593,22	1 607,28	1 730,12
២៣-កក្កដា-១៩	-	1 574,72	1 582,86	1 596,18	1 602,84	1 722,72
២៤-កក្កដា-១៩	-	1 566,58	1 581,38	1 593,22	1 602,10	1 718,28
២៥-កក្កដា-១៩	-	1 592,48	1 607,28	1 621,34	1 627,26	1 750,10
២៦-កក្កដា-១៩	-	1 585,08	1 593,22	1 608,02	1 610,98	1 733,82
២៩-កក្កដា-១៩	-	1 559,18	1 581,38	1 590,26	1 600,62	1 719,02
៣០-កក្កដា-១៩	-	1 564,36	1 573,98	1 579,90	1 588,04	1 696,82
៣១-កក្កដា-១៩	-	1 564,36	1 589,52	1 590,26	1 598,40	1 716,06

ប្រភព៖ ព្រឹត្តិបត្រ ANRPC ប្រចាំខែកក្កដា ឆ្នាំ២០១៩

អត្រា៖ ១យ៉ែន = ០,១៤៨ដុល្លារ



ស្ថានភាពនៃការវិនិយោគទីផ្សារកៅស៊ូធម្មជាតិ

ប្រភព៖ ព្រឹត្តិបត្រ ANRPC ប្រចាំខែកក្កដា ២០១៩
រៀបចំដោយ លោក គុយ ភក្តី

តម្លៃកៅស៊ូធម្មជាតិប្រចាំខែគិតជាមធ្យមនៅតាមបណ្តាទីផ្សារសំខាន់ៗ ក្នុងអំឡុងពេលខែមិថុនា-កក្កដា ឆ្នាំ២០១៩ មានដូចខាងក្រោម៖

តារាងទី៩៖ តម្លៃកៅស៊ូទិញលក់ក្នុងប្រចាំខែគិតជាមធ្យមក្នុងខែ (\$/kg)

ប្រភេទ	មិថុនា ២០១៩	កក្កដា ២០១៩	បម្រែបម្រួល
ទឹកជ័រ (គូឡាឡាំពួរ)	1,21	1,17	-3,3
RSS-3 (កូតូយ៉ាម)	2,02	1,82	-9,9
RSS-4 (កូតូយ៉ាម)	2,17	2,17	0
STR-20 (បាងកក)	1,65	1,52	-7,9
SMR-20 (គូឡាឡាំពួរ)	1,52	1,43	-5,9

ក្នុងខែកក្កដា ឆ្នាំ២០១៩នេះ តម្លៃកៅស៊ូទិញលក់ក្នុងប្រចាំខែគិតជាមធ្យម បានធ្លាក់ចុះនៅតាមបណ្តាទីផ្សារកៅស៊ូសំខាន់ៗបើធៀបនឹងខែមុន លើកលែងតែទីផ្សារកូតូយ៉ាម។ នៅទីផ្សារគូឡាឡាំពួរ តម្លៃទឹកជ័រគិតជាមធ្យមស្មើនឹង ១,១៧US\$/គ.ក្រ បានធ្លាក់ចុះ៣,៣% ។ ខណៈពេលដែរ តម្លៃកៅស៊ូ SMR-20 គិតជាមធ្យមស្មើនឹង ១,៤៣US\$/គ.ក្រ បានធ្លាក់ចុះ៥,៩% បើធៀបនឹងខែមិថុនា ឆ្នាំ២០១៩។

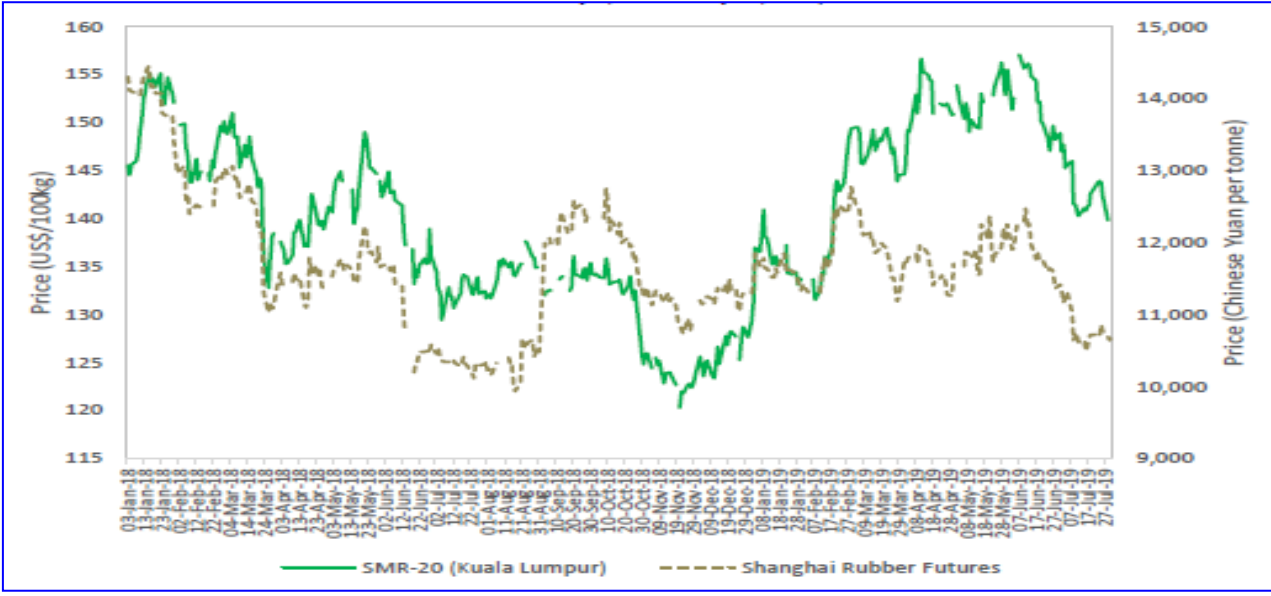
នៅទីផ្សារបាងកក តម្លៃកៅស៊ូសន្លឹកនិងកៅស៊ូជុំបានបង្ហាញពីនិន្នាការធ្លាក់ចុះដូចគ្នានឹងកៅស៊ូនៅទីផ្សារគូឡាឡាំពួរដែរ។ តម្លៃកៅស៊ូសន្លឹក RSS-3 គិតជាមធ្យមស្មើនឹង ១,៨២US\$/គ.ក្រ បានធ្លាក់ចុះ ៩,៩% និងតម្លៃកៅស៊ូជុំ STR-20 គិតជាមធ្យមស្មើនឹង១,៥២US\$ បានធ្លាក់ចុះ៧,៩% ។



១. ឥទ្ធិពលនៃតម្លៃទិញលក់កៅស៊ូតាមកិច្ចសន្យានៅទីផ្សារហ៊ុនសៀងហៃ ទៅលើ តម្លៃកៅស៊ូ SMR-20 ទិញលក់ភ្លាមៗ

នៅអំឡុងខែកក្កដា ឆ្នាំ២០១៩នេះ តម្លៃកៅស៊ូ SMR-20 នៅទីផ្សារគូឡូឡាំពួរ បានបង្ហាញ និន្នាការស្រដៀងគ្នាទៅនឹងតម្លៃកៅស៊ូទិញលក់តាមកិច្ចសន្យានៅទីផ្សារហ៊ុនសៀងហៃ។ តម្លៃកៅស៊ូទាំងពីរ បានបង្ហាញពីតម្លៃការធ្លាក់ក្នុងអំឡុងខែកក្កដា ឆ្នាំ២០១៩ ទោះបីជានៅពាក់កណ្តាលខែកក្កដា ឆ្នាំ២០១៩ តម្លៃក៏បានងើបឡើងវិញក៏ដោយ។ ក្រាហ្វិកខាងក្រោមនឹងបង្ហាញអំពី ទីផ្សារកៅស៊ូទិញលក់ភ្លាមៗ (តម្លៃ កៅស៊ូ SMR-20 នៅទីផ្សារគូឡូឡាំពួរ) និងទីផ្សារទិញលក់កៅស៊ូតាមកិច្ចសន្យា (ការធ្វើពាណិជ្ជកម្ម កៅស៊ូតាមកិច្ចសន្យានៅទីផ្សារហ៊ុនសៀងហៃ)។

ក្រាហ្វិកទី១៖ ឥទ្ធិពលនៃតម្លៃទិញលក់កៅស៊ូតាមកិច្ចសន្យានៅទីផ្សារហ៊ុនសៀងហៃ ទៅលើតម្លៃកៅស៊ូ SMR-20 ទិញលក់ភ្លាមៗ

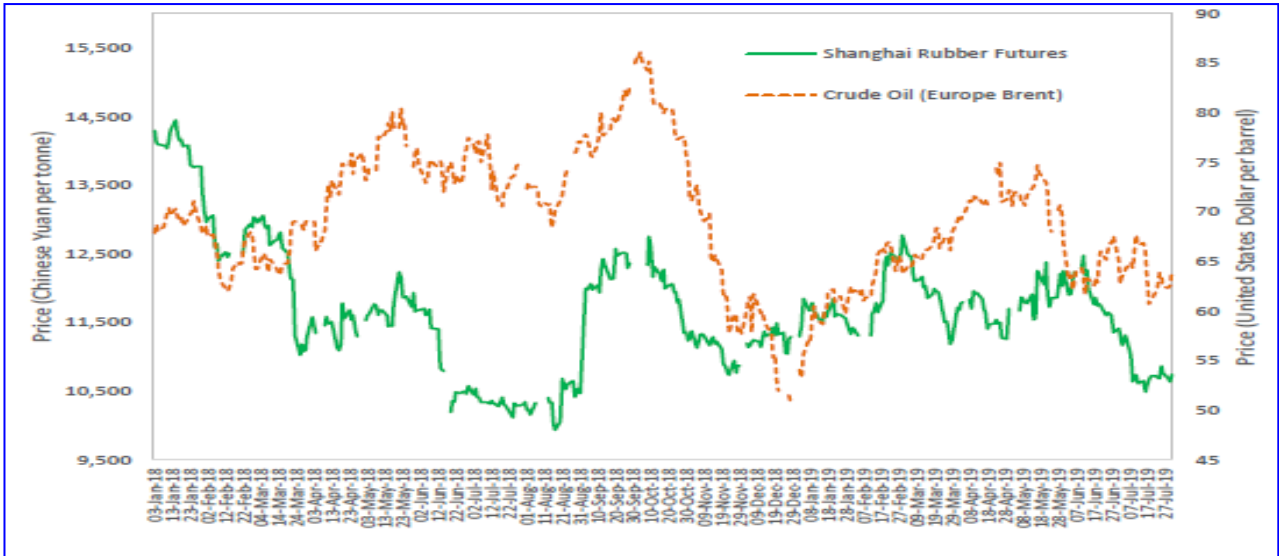


២. ឥទ្ធិពលនៃតម្លៃប្រេងនៅទៅលើតម្លៃកៅស៊ូទិញលក់តាមកិច្ចសន្យានៅទីផ្សារ សៀងហៃ

នៅក្នុងខែកក្កដា ឆ្នាំ២០១៩នេះ តម្លៃប្រេងនៅនៅភាពទោះបីមានភាពតានតឹងក្នុងល្បួងសមុទ្រ Gulf និងបង្ហាញអំពីនិន្នាការពាណិជ្ជកម្មតាមធម្មតា។ ចំណែកឯក តម្លៃកៅស៊ូទិញលក់តាមកិច្ចសន្យានៅ ទីផ្សារហ៊ុនសៀងហៃមាននិន្នាការធ្លាក់ចុះ ដោយសារតែឃ្លាំងស្តុកសន្និធិប្រចាំសប្តាហ៍នៅ ទីក្រុងសៀងហៃ បានកើនខ្ពស់។ ជារួម ក្នុងខែកក្កដា ឆ្នាំ២០១៩នេះ តម្លៃប្រេងនៅមានឥទ្ធិពលតិចតួចទៅលើតម្លៃកៅស៊ូ ទិញលក់តាមកិច្ចសន្យានៅទីផ្សារហ៊ុនសៀងហៃ។ ក្រាហ្វិកខាងក្រោមបង្ហាញអំពី និន្នាការតម្លៃប្រេងទ ទំនិញទាំងពីរមានចលនាតម្លៃឃ្លាតឆ្ងាយពីគ្នា។



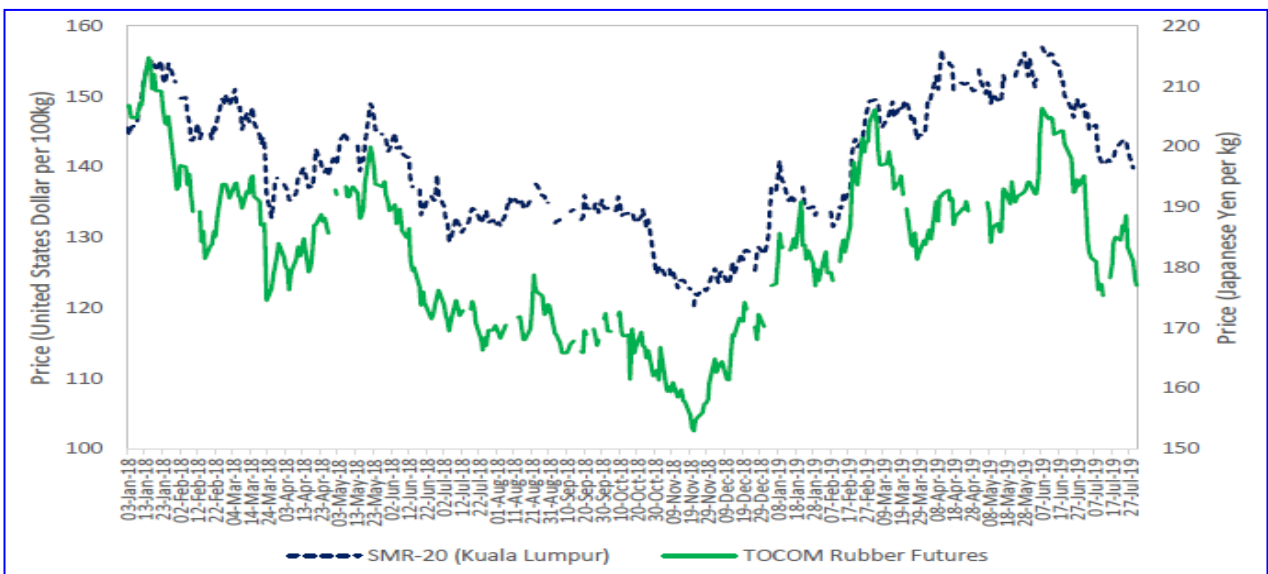
ក្រាហ្វិកទី២៖ ឥទ្ធិពលនៃតម្លៃប្រេងឆៅទេរលើតម្លៃកៅស៊ូទិញលក់តាមកិច្ចសន្យា ឆៅទីផ្សារសៀងហៃ



៣. ឥទ្ធិពលនៃតម្លៃកៅស៊ូទិញលក់តាមកិច្ចសន្យាឆៅទីផ្សារហ៊ុនតូក្យូ ទេរលើ តម្លៃកៅស៊ូ SMR-20 ទិញលក់ភ្លាមៗ

តម្លៃកៅស៊ូ SMR-20 និងតម្លៃកៅស៊ូទិញលក់តាមកិច្ចសន្យានៅទីផ្សារហ៊ុនតូក្យូ បានបង្ហាញពី ចលនាដូចគ្នាក្នុងអំឡុងខែកក្កដា ឆ្នាំ២០១៩នេះ។ ក្រាហ្វិកខាងក្រោមនឹងបង្ហាញអំពី ការប្រៀបធៀបរវាង តម្លៃកៅស៊ូទិញលក់តាមកិច្ចសន្យានៅទីផ្សារហ៊ុនតូក្យូនិងតម្លៃកៅស៊ូ SMR-20 នៅទីផ្សារគូឡាឡាំពួរ។

ក្រាហ្វិកទី៣៖ ឥទ្ធិពលនៃតម្លៃកៅស៊ូទិញលក់តាមកិច្ចសន្យាឆៅទីផ្សារហ៊ុនតូក្យូ ទេរលើតម្លៃកៅស៊ូ SMR-20 ទិញលក់ភ្លាមៗ





៤. ឥទ្ធិពលប្រាក់យ៉េនទៅលើតម្លៃកៅស៊ូទិញលក់តាមកិច្ចសន្យានៅទីផ្សារហ៊ុនតូក្យូ

ក្រាហ្វិកខាងក្រោមនឹងបង្ហាញអំពី តម្លៃកៅស៊ូទិញលក់តាមកិច្ចសន្យានៅទីផ្សារហ៊ុនតូក្យូបានផ្លាស់ប្តូរជាបន្តបន្ទាប់ជាមួយនឹងប្រាក់យ៉េនជប៉ុនក្នុងអំឡុងខែកក្កដា ឆ្នាំ២០១៩នេះ។ ជាលទ្ធផល ប្រាក់យ៉េនជប៉ុនមានឥទ្ធិពលជាអប្បបរមាទៅលើតម្លៃកៅស៊ូទិញលក់តាមកិច្ចសន្យានៅទីផ្សារហ៊ុនតូក្យូ ក្នុងអំឡុងខែកក្កដា ឆ្នាំ២០១៩នេះ។

ក្រាហ្វិកទី៤៖ ឥទ្ធិពលប្រាក់យ៉េនទៅលើតម្លៃកៅស៊ូទិញលក់តាមកិច្ចសន្យានៅទីផ្សារហ៊ុនតូក្យូ

