

ឆ្នាំទី៦ លេខ ៦១ ខែមករា ឆ្នាំ២០១៨

ព្រឹត្តិបត្រ

# កៅស៊ូធម្មជាតិ

## Natural Rubber Bulletin

ផ្សាយចេញពី អគ្គនាយកដ្ឋានកៅស៊ូ



ផ្សព្វផ្សាយលេខ៦១ ភូមិបាក់ខែង សង្កាត់ព្រែកលៀប ខណ្ឌជ្រោយចង្វារ រាជធានីភ្នំពេញ កម្ពុជា  
ទូរស័ព្ទលេខ: (៨៥៥) ២៣ ៦៧២២ ៥៩០

**នាយកបណ្ណាធិការ**

**Editor-in-chief**

✚ ឯកឧត្តម **ប៉ុល សុផា**

✚ H.E. Pol Shopha

**គណៈកម្មាធិការបណ្ណាធិការ**

**Editorial Board**

✚ លោក **យុន កក្កដា** ប្រធាន

✚ Mr. Khun Kakada Director

✚ លោក **ហ៊ុន សាវណ** អនុប្រធាន

✚ Mr. Horn Saphan Vice Director

✚ លោក **គុយ ភក្កី** អនុប្រធាន

✚ Mr. Kuy Pheakdey Vice Director

✚ កញ្ញា **ថូ ស្រីស** សមាជិកអចិន្ត្រៃយ៍

✚ Ms. Tho Srey Sor Permanent Member

✚ លោក **លួង សុខខេង** សមាជិក

✚ Mr. Loung Sokheng Member

✚ លោក **គូរ ផល្លី** សមាជិក

✚ Mr. Kou Phally Member

✚ លោក **កង ថា** សមាជិក

✚ Mr. Kong Tha Member

✚ លោក **ព្រៃ សុភាព** សមាជិក

✚ Mr. Prey Sopheap Member

✚ លោក **និល សុគត** សមាជិក

✚ Mr. Nil Sokthon Member

✚ លោកស្រី **ស្វាយ ណាបុល** សមាជិក

✚ Mrs. Svay Nabol Member

✚ លោក **សូ សុវណ្ណា** សមាជិក

✚ Mr. So Sovanna Member

✚ លោកស្រី **ទូច ពុទ្ធី** សមាជិក

✚ Mrs. Touch Puthy Member

✚ លោក **តូ ប៊ុនធី** សមាជិក

✚ Mr. Tou Bunthy Member

**ការិករកុំព្យូទ័រ**

**Computer Operator**

✚ លោក **ជុំ មេវ**

✚ Mr. Chum Mouv

✚ លោក **ឈួង ឈី**

✚ Mr. Choung Chhy

**ការិករទំនាក់ទំនងនិងបោះពុម្ព**

**Contact & Publication**

✚ លោក **គុយ ភក្កី**

✚ Mr. Kuy Pheakdey

✚ E-mail [phokpheakdey@yahoo.com](mailto:phokpheakdey@yahoo.com)

✚ E-mail: [phokpheakdey@yahoo.com](mailto:phokpheakdey@yahoo.com)

✚ Tel: ០១៦ ២៩៣ ៤២៣

✚ Tel: 016 293 423

**មាតិកា**

**ទំព័រ**

❖ បទវិចារណកថា

១

**ព័ត៌មានក្នុងប្រទេស**

❖ ឯកឧត្តម **លី ផល្លា** រដ្ឋលេខាធិការក្រសួងកសិកម្ម រុក្ខាប្រមាញ់ និងនេសាទ ចុះពិនិត្យស្ថានភាព ការងារកសិកម្មនិងកៅស៊ូនៅខេត្តកំពង់ធំនិងសៀមរាប

៣

❖ កិច្ចប្រជុំពិភាក្សាការចាប់ផ្តើមចុះសិក្សាលើសមាសភាគចំនួនបី មុនពេលចាប់ផ្តើមអនុវត្តនូវគម្រោង អភិវឌ្ឍន៍កៅស៊ូគ្រួសារ

៤

❖ របាយការណ៍ស្តីពី ស្ថានភាពការងារអគ្គនាយកដ្ឋានកៅស៊ូប្រចាំខែមករា ឆ្នាំ២០១៨ និងទិសដៅអនុវត្តបន្ត

៨

**ព័ត៌មានអន្តរជាតិ**

❖ ប្រទេសផលិតកៅស៊ូធំៗទាំងបីកាត់បន្ថយបរិមាណនាំចេញផលិតផលកៅស៊ូ

១៣

**ទំព័រស្រាវជ្រាវ**

❖ ការសម្អាតឡូត៍កៅស៊ូនិងធ្វើផ្លូវភ្លើង

១៥

**តម្លៃនិស្សិតកៅស៊ូធម្មជាតិកាមបណ្ណាប្រទេសនានា**

❖ តារាងទី១៖ តម្លៃប្រមូលទិញដំរីកៅស៊ូគ្រួសារនៅតាមបណ្តាស្រុកប្រចាំសប្តាហ៍ ខែមករា ឆ្នាំ២០១៨

២១

❖ តារាងទី២៖ ស្ថានភាពធុរកិច្ចផលិតផលដំរីកៅស៊ូស្នូតប្រចាំខែមករា ឆ្នាំ២០១៨

២២

❖ តារាងទី៣៖ តម្លៃកៅស៊ូនៅទីផ្សារប្រទេសថៃ ប្រចាំខែមករា ឆ្នាំ២០១៨

២៣

❖ តារាងទី៤៖ តម្លៃកៅស៊ូស្តង់ដារម៉ាឡេស៊ី SMR/FOB ប្រចាំខែមករា ឆ្នាំ២០១៨

២៤

❖ តារាងទី៥៖ តម្លៃកៅស៊ូស្តង់ដារវៀតណាម SVR/FOB ប្រចាំខែមករា ឆ្នាំ២០១៨

២៥

❖ តារាងទី៦៖ តម្លៃកៅស៊ូធម្មជាតិចេញដោយ Association of Natural Rubber Producing Countries ប្រចាំខែមករា ឆ្នាំ២០១៨

២៦

❖ តារាងទី៧៖ តម្លៃកៅស៊ូសន្លឹកលេខ៣ (RSS3) នៅលើទីផ្សារហ៊ុន TOCOM

២៧

❖ តារាងទី៨៖ តម្លៃកៅស៊ូសន្លឹកលេខ៣ (RSS3) នៅលើទីផ្សារហ៊ុនសៀងហៃ

២៨

❖ តារាងទី៩៖ តម្លៃទិញលក់ក្លាមៗប្រចាំថ្ងៃគិតជាមធ្យមក្នុងខែ

២៩

**ក្រាហ្វិក**

❖ ក្រាហ្វិកទី១៖ ឥទ្ធិពលតម្លៃកៅស៊ូ RSS-3 ទិញលក់តាមកិច្ចសន្យានៅទីផ្សារហ៊ុនសៀងហៃ និងតម្លៃកៅស៊ូ SMR-20 នៅលើទីផ្សារទិញលក់ក្លាមៗ

៣០

❖ ក្រាហ្វិកទី២៖ ឥទ្ធិពលនៃតម្លៃប្រេងឆៅទៅលើតម្លៃកៅស៊ូទិញលក់តាមកិច្ចសន្យានៅទីផ្សារសៀងហៃ

៣១

❖ ក្រាហ្វិកទី៣៖ ឥទ្ធិពលប្រាក់យ៉នចិនទៅលើតម្លៃកៅស៊ូទិញលក់តាមកិច្ចសន្យានៅទីផ្សារសៀងហៃ

៣២

❖ ក្រាហ្វិកទី៤៖ ឥទ្ធិពលនៃតម្លៃកៅស៊ូទិញលក់តាមកិច្ចសន្យានៅទីផ្សារហ៊ុនតូក្យូទៅលើតម្លៃកៅស៊ូ SMR-20 នៅលើទីផ្សារទិញលក់ក្លាមៗ

៣៣

❖ ក្រាហ្វិកទី៥៖ ឥទ្ធិពលប្រាក់យ៉នទៅលើតម្លៃកៅស៊ូទិញលក់តាមកិច្ចសន្យានៅទីផ្សារហ៊ុនតូក្យូ

៣៤



# បទវិចារណកថា

## ប្រើប្រាស់ក្នុងអស់ធានីមេត្រី!

ស្ថានភាពផលិតកម្ម និងធុរកិច្ចកៅស៊ូធម្មជាតិកម្ពុជា ប្រចាំខែមករា ឆ្នាំ២០១៨ បានបង្ហាញថា បរិមាណផលិតសរុបក្នុងខែមានចំនួន ១៨ ៩០៤តោន បានកើនចំនួន ២ ៥៧៥តោន (=+១៦%) បើធៀបនឹងរយៈពេលដូចគ្នាក្នុងឆ្នាំ២០១៧។ បរិមាណបញ្ចេញលក់ក្នុងខែមករា ឆ្នាំ២០១៨ មានចំនួន ១៨ ៧៨៣តោន បានកើនឡើងចំនួន ៤ ៥៨៥តោន (=+៣២%) បើធៀបនឹងរយៈពេលដូចគ្នាក្នុងឆ្នាំ២០១៧។ តម្លៃលក់ជាមធ្យមក្នុងខែមករា ឆ្នាំ២០១៨ ស្មើនឹង ១ ៤៤០ US\$/តោន បានថយចុះ ៤៦៨US\$/តោន (= +២៥%) ធៀបនឹងរយៈពេលដូចគ្នាក្នុងឆ្នាំ២០១៧។ ស្ថានភាពទិញជំរកៅស៊ូគ្រួសារតាមតំបន់នានាប្រចាំខែមករានេះ មានតម្លៃមធ្យម ៤ ៣៦៥\$/គ.ក្រ (=+១,០៨៤\$/គ.ក្រ) សម្រាប់ជំរស្នូត និង២ ០៩៥\$/គ.ក្រ (=+០,៥២\$/គ.ក្រ) សម្រាប់ជំរកក។

យោងរបាយការណ៍ប្រចាំខែមករា ឆ្នាំ២០១៨ របស់សមាគមបណ្តាប្រទេសផលិតកៅស៊ូធម្មជាតិ (ANRPC) បានបង្ហាញថា និន្នាការនៃការផ្គត់ផ្គង់ផលិតផលកៅស៊ូធម្មជាតិពិភពលោកក្នុងឆ្នាំ២០១៨ មានចំនួន ១៣,៧៨៤លានតោន គឺមានកំណើន ៤,៥% បើធៀបនឹងឆ្នាំ២០១៧ ដែលមានចំនួន ១៣,១៩៦លានតោន។ កំណើនផលិតផលទាបក្នុងឆ្នាំ២០១៨ អាស្រ័យដោយការធ្លាក់ចុះបរិមាណផលិតផលរបស់ប្រទេសថៃប្រមាណ ៤,៣៧៥លានតោន (ប្រមាណ១,២% នៃផលិតផលកៅស៊ូពិភពលោក)។ ចំពោះបរិមាណតម្រូវការកៅស៊ូធម្មជាតិពិភពលោកប្រចាំឆ្នាំ២០១៨ រំពឹងថានឹងមានចំនួន ១៣,៣២៧លានតោន បានកើន២,៨% បើធៀបនឹងតម្រូវការឆ្នាំ២០១៧ ចំនួន១២,៩៦៤លានតោន។ ទោះជាយ៉ាងណាក៏ដោយ បណ្តាប្រទេសសមាជិកនៃសមាគមបណ្តាប្រទេសផលិតកៅស៊ូធម្មជាតិ (ANRPC) នៅតែបន្តកិច្ចខិតខំប្រឹងប្រែងរបស់ខ្លួន ដើម្បីជំរុញការប្រើប្រាស់កៅស៊ូធម្មជាតិក្នុងស្រុកបន្ថែមទៀត សំដៅរក្សាតុល្យភាពរវាងការផ្គត់ផ្គង់និងតម្រូវការ និងជួយរក្សានិរន្តរភាពនៃឧស្សាហកម្មកៅស៊ូសម្រាប់រយៈពេលវែងតទៅមុខទៀត។ ម៉្យាងវិញទៀត នៅក្នុងខែមករា ឆ្នាំ២០១៨នេះ ដើមកៅស៊ូនៅក្នុងប្រទេសចិនបានចាប់ផ្តើមជ្រុះស្លឹកលឿនជាងបណ្តាឆ្នាំកន្លងមក ហើយនឹងបន្តឈានទៅជ្រុះស្លឹកជាបន្តបន្ទាប់នៅតាមបណ្តាប្រទេសផលិតកៅស៊ូសំខាន់ៗ ដែលនឹងធ្វើឲ្យការផ្គត់ផ្គង់និងតម្រូវការកាន់តែមានតុល្យភាពប្រសើរឡើងនៅក្នុងខែបន្ទាប់។

ចំពោះនិន្នាការតម្លៃកៅស៊ូធម្មជាតិវិញ ត្រូវគេរំពឹងថានឹងប្រសើរឡើង នៅក្នុងឆ្នាំ២០១៨នេះ ដោយផ្អែកលើរបាយការណ៍ពិនិត្យឡើងវិញអំពី **ទស្សនវិស័យកំណើនសេដ្ឋកិច្ចសកលឆ្នាំ២០១៨របស់មូលនិធិរូបិយវត្ថុអន្តរជាតិ** ។



ក្រុមការងារព្រឹត្តិបត្រកៅស៊ូធម្មជាតិនៃអគ្គនាយកដ្ឋានកៅស៊ូ នឹងនៅតែបន្តយកចិត្តទុកដាក់តាម ជានីតិវិធីគ្រប់មជ្ឈដ្ឋានប្រភពព័ត៌មាន ដើម្បីផ្តល់ជូនខ្លឹមសារ និងរូបភាពកាន់តែច្បាស់ថែមទៀត អំពីស្ថាន ភាពវិវឌ្ឍ និន្នាការទីផ្សារ និងទស្សនវិស័យនៃឧស្សាហកម្មកៅស៊ូធម្មជាតិ សម្រាប់រយៈពេលខ្លី មធ្យម និង វែង ទាំងក្នុងក្របខណ្ឌជាតិ តំបន់ និងពិភពលោក។ ជាមួយគ្នានេះ ក្រុមការងារយើងខ្ញុំ សូមថ្លែងអំណរ គុណយ៉ាងជ្រាលជ្រៅចំពោះការគាំទ្ររបស់សម្តេច ទ្រង់ ឯកឧត្តម លោកជំទាវ លោក/អ្នកឧកញ៉ា និង មិត្តអ្នកអានទាំងអស់ និងរង់ចាំទទួលមតិៈគន់ស្ថាបនាពីគ្រប់មជ្ឈដ្ឋាន ដើម្បីកែលម្អព្រឹត្តិបត្រនេះ ឲ្យកាន់ តែមានគុណភាពប្រសើរឡើងថែមទៀត។





# ព័ត៌មានក្នុងប្រទេស

**ឯកឧត្តម លី ផល្លា**  
**រដ្ឋលេខាធិការក្រសួងកសិកម្ម**  
**រុក្ខាប្រមាញ់ និងនេសាទ**  
**ចុះពិនិត្យស្ថានភាពការងារ**  
**កសិកម្មនិងកៅស៊ូ នៅខេត្ត**  
**កំពង់ធំនិងសៀមរាប**

ចាប់ពីថ្ងៃទី១០-១៣ ខែមករា ឆ្នាំ២០១៨ លោក **ហ៊ុម អុន** អគ្គនាយករង នៃអគ្គនាយកដ្ឋានកៅស៊ូ រួមនឹងក្រុមការងារនៃក្រសួងកសិកម្ម រុក្ខាប្រមាញ់ និងនេសាទ លោក **ធីត វណ្ណឌី** ប្រធានមន្ទីរកសិកម្ម រុក្ខាប្រមាញ់ និងនេសាទខេត្តកំពង់ធំ លោក **ណា គឹម សុទ្ធ** ប្រធានមន្ទីរកសិកម្ម រុក្ខាប្រមាញ់ និងនេសាទខេត្តសៀមរាប ព្រមទាំងមន្ត្រីជំនាញ បានចូលរួមអមដំណើរ ឯកឧត្តម **លី ផល្លា** រដ្ឋលេខាធិការ ក្រសួងកសិកម្ម រុក្ខាប្រមាញ់ និងនេសាទ ដើម្បីចុះពិនិត្យស្ថានភាពបង្កបង្កើនផលកសិកម្ម និងស្ថានភាពចម្ការកៅស៊ូនៅខេត្តកំពង់ធំ និងខេត្តសៀមរាប។

ក្នុងដំណើររបេសកកម្មរយៈពេល៤ថ្ងៃនេះ គណៈប្រតិភូ បានចុះពិនិត្យស្ថានភាពការងារកសិកម្មនិងកៅស៊ូនៅខេត្តកំពង់ធំ និងខេត្តសៀមរាប ឃើញថាមានកសិករជាច្រើនដែលបានដាំបន្លែមានដូចជា៖ សាឡាដ ផ្លែ ត្រសក់ច្រើង ត្រសក់ស្រូវ ល្ពៅ ខាត់ណា ប៉េងប៉ោះ សណ្តែកគូ...។ គណៈ

ប្រតិភូ បានចុះពិនិត្យស្ថានីយ៍កសិកម្មបល្ល័ង្ក និងក្រុមហ៊ុនចម្ការកៅស៊ូ ប៉ោខួច អភិវឌ្ឍន៍ខូអិលធីឌី ក្រុមហ៊ុនចម្ការកៅស៊ូមេគង្គ ខូអិលធីឌី, កសិដ្ឋានចិញ្ចឹមគោ ពពែ ក្រពើ និងទស្សនៈកិច្ចកសិដ្ឋានដំណាំសរីរាង្គ (Organic & Hydroponic) របស់ក្រុមហ៊ុន HAPPY & Co Farm ។



គណៈប្រតិភូចុះជួបកសិករដាំដំណាំបន្លែ



កសិដ្ឋានដំណាំសរីរាង្គរបស់ក្រុមហ៊ុន HAPPY & Co Farm

បន្ទាប់ពីបានចុះពិនិត្យលើការងារបង្កបង្កើនផលកសិកម្ម និងស្ថានភាពកៅស៊ូគ្រួសាររួចមក គណៈប្រតិភូ បានលើកឡើងនូវអនុសាសន៍មួយចំនួនដល់កសិករ ក៏ដូចជាម្ចាស់ក្រុមហ៊ុន ដូចខាង



ក្រោម៖

- ❖ កសិករទាំងអស់ត្រូវយកចិត្តទុកដាក់ ក្នុងការថែទាំដំណាំបន្លែរបស់ខ្លួនឱ្យបានល្អប្រសើរ សម្រាប់ប្រកួតប្រជែងទីផ្សារក្នុងតំបន់
- ❖ កសិករទាំងអស់ត្រូវយកចិត្តទុកដាក់ខ្ពស់ក្នុងការប្រើប្រាស់ជីសរីរាង្គ មិនត្រូវប្រើប្រាស់ជីគីមីហួសហេតុនោះទេ នាំឱ្យប៉ះពាល់ដល់សុខភាពមនុស្សទូទៅ
- ❖ កសិករទាំងអស់ត្រូវប្រុងប្រយ័ត្ន នៅពេលណាមានសត្វល្អិតចង្រៃមកបំផ្លាញដំណាំរបស់ខ្លួន និងត្រូវរាយការណ៍ជូនមកមន្ទីរកសិកម្មខេត្ត ដើម្បីមានវិធានការទាន់ពេលវេលា
- ❖ ម្ចាស់ក្រុមហ៊ុនដែលបានទទួលការវិនិយោគលើសម្បទានដីសេដ្ឋកិច្ចខាងលើ ត្រូវយកចិត្តទុកដាក់ក្នុងការថែទាំចម្ការកៅស៊ូឱ្យបានទាន់ពេលវេលា ត្រូវធ្វើស្មៅក្នុងចម្ការឱ្យបានស្អាត និងធ្វើផ្លូវព័ទ្ធជុំវិញចម្ការការពារកុំឱ្យមានភ្លើងឆេះដើមកៅស៊ូនៅរដូវប្រាំងនេះ
- ❖ ម្ចាស់ក្រុមហ៊ុនត្រូវរៀបចំហេដ្ឋារចនាសម្ព័ន្ធរបស់ក្រុមហ៊ុនខ្លួនឱ្យបានល្អប្រសើរ និងបង្កលក្ខណៈងាយស្រួលដល់ការរស់នៅរបស់កម្មករ-បុគ្គលិកនិងផ្តល់ប្រាក់បៀវត្សសមរម្យ។



**កិច្ចប្រជុំពិភាក្សាការចាប់ផ្តើម  
ចុះសិក្សាលើសមាសភាគចំនួន  
បី មុនពេលចាប់ផ្តើមអនុវត្ត  
នូវគម្រោងអភិវឌ្ឍន៍កៅស៊ូ  
ក្រសួង**

កាលពីថ្ងៃទី១៥ ខែមករា ឆ្នាំ២០១៨ អគ្គនាយកដ្ឋានកៅស៊ូ មានបើកកិច្ចប្រជុំពិភាក្សាការចាប់ផ្តើមធ្វើសកម្មភាពចុះសិក្សាសមាសភាគ ចំនួន ៣ បន្ថែមទៀត មុនពេលការចាប់ផ្តើមគម្រោងអភិវឌ្ឍន៍កៅស៊ូក្រសួងនៅកម្ពុជា ក្រោមអធិបតីភាពឯកឧត្តម **ប៊ុល សុផា** ប្រតិភូរាជរដ្ឋាភិបាលកម្ពុជា ទទួលបន្ទុកជា អគ្គនាយក នៃអគ្គនាយកដ្ឋានកៅស៊ូ និងមានការចូលរួមពីតំណាងទីភ្នាក់ងារបារាំងសម្រាប់ការអភិវឌ្ឍន៍ (AFD) ក្រុមការងារក្រុមហ៊ុន GLG Consultant អគ្គនាយករង នៃអគ្គនាយកដ្ឋានកៅស៊ូ នាយកវិទ្យាស្ថានស្រាវជ្រាវកៅស៊ូកម្ពុជា ប្រធាននិងអនុប្រធាននាយកដ្ឋាន ព្រមទាំងមន្ត្រីនៃអគ្គនាយកដ្ឋានកៅស៊ូសរុបចំនួន ១៦នាក់។

ជាកិច្ចចាប់ផ្តើម ឯកឧត្តម **ប៊ុល សុផា** ប្រតិភូរាជរដ្ឋាភិបាលកម្ពុជា ទទួលបន្ទុកជា អគ្គនាយក នៃអគ្គនាយកដ្ឋានកៅស៊ូ បានសម្តែងនូវមតិស្វាគមន៍ដល់សមាជិកអង្គប្រជុំទាំងអស់ និងបានលើកឡើងពីជំនួយរបស់ទីភ្នាក់ងារបារាំងសម្រាប់ការអភិវឌ្ឍន៍ (AFD) ដែលតែងតែបានផ្តល់ជាបន្តបន្ទាប់ក្នុងការគាំទ្រលើការអភិវឌ្ឍន៍វិស័យកៅស៊ូនៅកម្ពុជា ក្នុងនោះគម្រោងមួយចំនួនត្រូវបានបញ្ចប់



និងគម្រោងចំនួន០១ កំពុងអនុវត្តនៅឡើយ ហើយ គម្រោងផ្សេងទៀត ត្រៀមអនុវត្តនៅឆ្នាំខាងមុខ។ ឯកឧត្តមបានសង្កត់ធ្ងន់ថា ការចុះវាយតម្លៃលើ វិស័យកៅស៊ូ គឺជាតម្រូវការចាំបាច់មុនពេលការ រៀបចំដំណើរការអនុវត្តគម្រោងអភិវឌ្ឍន៍កៅស៊ូគ្រួសារ នៅកម្ពុជា។ ឯកឧត្តមបានថ្លែងអំណរគុណចំពោះ ទីភ្នាក់ងារបារាំងសម្រាប់ការអភិវឌ្ឍន៍ (AFD) ដែល បានផ្តល់ការគាំទ្រយ៉ាងច្រើនដល់វិស័យកៅស៊ូនៅ កម្ពុជា។ បន្ទាប់មក ឯកឧត្តមក៏បានអញ្ជើញលោក Kevin RUTTER ដែលជាអ្នកដឹកនាំក្រុមការងារ គូសបញ្ជាក់ពីដំណើរការនៃការចុះសិក្សាដោយអនុ- ឡោមទៅតាមសំណើបច្ចេកទេស (Technical Proposal) ។

លោក Kevin RUTTER ជាអ្នកដឹកនាំក្រុម ការងារ GLG Consultant សហការជាមួយ CIRAD បានលើកឡើងអំពី គោលបំណងនៃការសិក្សា ដោយផ្ដោតទៅលើវិស័យសំខាន់ៗចំនួន៣ គឺ (១) វាយតម្លៃខ្សែចង្វាក់ផលិតកម្មកៅស៊ូនៅកម្ពុជា ដើម្បី ពិនិត្យមើលការប្រកួតប្រជែងក្នុងវិស័យកៅស៊ូ ដោយ ប្រៀបធៀបជាមួយប្រទេសផលិតកៅស៊ូដទៃទៀត (២) ពិនិត្យឡើងវិញនូវអង្គភាព និងអភិបាលកិច្ចនៃ វិស័យកៅស៊ូ និង (៣) វិភាគការប្រតិបត្តិនៃការនាំ ចេញកៅស៊ូ ដោយរួមបញ្ចូលទិដ្ឋភាពគុណភាព ផលិតផលកៅស៊ូ ដែលបានធ្វើធុរកិច្ចពីប្រទេស កម្ពុជា។ ការសិក្សានេះត្រូវបានធ្វើឡើង នៅខេត្ត កំពង់ចាម ត្បូងឃ្មុំ និងមណ្ឌលគិរី។ ក្នុងខេត្ត កំពង់ចាម ស្រុកចំនួន២ ដែលនឹងត្រូវសិក្សា គឺ ស្រុកចម្ការលើនិងស្រុកស្ទឹងត្រង់, ខេត្តត្បូងឃ្មុំ ស្រុក

ចំនួន២ ដែលនឹងត្រូវសិក្សាគឺស្រុកមេមត់និងស្រុក តំបែរ រីឯ ខេត្តមណ្ឌលគិរីមានតែ០១ស្រុកទេ គឺ ស្រុកកែវសីម៉ា។ ព័ត៌មានលម្អិតនៃការចុះសិក្សា នឹងត្រូវបានរៀបចំជាមួយអាជ្ញាធរខេត្តនិងស្រុក។

បន្ទាប់ពីពិភាក្សាគ្នារួចមក អង្គប្រជុំបាន សម្រេចដូចតទៅ៖

❖ **អគ្គនាយកដ្ឋានកៅស៊ូ**៖ យល់ព្រមផ្តល់មន្ត្រី ជំនាញចំនួន២នាក់ ដែលជាអ្នកសម្រប សម្រួលក្នុងការចុះសិក្សានៅទីវាលគឺ៖

១)-លោក **ទ័ព្រ សុភាព** អនុប្រធាននាយក ដ្ឋានកែច្នៃកៅស៊ូ រួមដំណើរជាមួយលោក Eric Penot ទៅខេត្តមណ្ឌលគិរី ព្រមទាំងអ្នកបកប្រែ ១ នាក់មកពីវិទ្យាស្ថានស្រាវជ្រាវកៅស៊ូកម្ពុជា (CRRJ)

២)-លោក **នន ឌុនលី** ប្រធានការិយាល័យកៅស៊ូគ្រួសារ រួមដំណើរជាមួយលោក Jerome Sainte Beuve, Kevin RUTTER និង Antoine LECONTE ទៅខេត្តកំពង់ចាម និងខេត្ត ត្បូងឃ្មុំ ព្រមទាំងអ្នកបកប្រែចំនួន២នាក់ ដែល ១ នាក់ មកពីវិទ្យាស្ថានស្រាវជ្រាវកៅស៊ូកម្ពុជា (CRRJ) និងម្នាក់ទៀតមកពីក្រុម GLG Consultant។

ការចុះសិក្សាត្រូវចុះទៅជួបជាមួយ អ្នកដាំ កៅស៊ូ អ្នកកែច្នៃជ័រកៅស៊ូ និងអ្នកនាំចេញផលិត ផលកៅស៊ូ ក្នុងនោះការកំណត់ប្រភេទមានដូចត ទៅ៖

❖ **អ្នកដាំកៅស៊ូ**





- ចែកចេញជា២ប្រភេទ៖ ១)-កសិករមានផ្ទៃដីចម្ការកៅស៊ូចន្លោះពី២-១០ហិកតា និង
- ២)-កសិករឬអ្នកដាំដុះកៅស៊ូឯកជនមានផ្ទៃដីចម្ការកៅស៊ូលើសពី ១០ហិកតាឡើងទៅ

- ក្រុមហ៊ុនសម្បទានដីសេដ្ឋកិច្ចចំនួន១
- ក្រុមហ៊ុនចម្ការកៅស៊ូឯកជនខ្នាតធំចំនួន១

❖ អ្នកកែច្នៃ

- រួមមានចំការនិងរោងចក្រ (ឧទាហរណ៍៖ ក្រុមហ៊ុនចម្ការកៅស៊ូមេមត់និងជុប)
- អ្នកកែច្នៃជ័រកៅស៊ូឯកជន៖ រោងចក្រកែច្នៃកៅស៊ូជុំ TSR ចំនួន១ និង រោងចក្រកែច្នៃកៅស៊ូសន្លឹកសម្បូតដោយកំដៅ និងផ្សែងចំនួន១
- អ្នកកែច្នៃជ័រកៅស៊ូសហគមន៍ (ដូចដែលបានបង្កើតឡើងនៅស្រុកចម្ការលើ ប៉ុន្តែដូចជា សហគមន៍)

❖ អ្នកនាំចេញ

- អ្នកនាំចេញក្រៅពីចម្ការកៅស៊ូកសិឧស្សាហកម្ម
- អ្នកនាំចេញដោយផ្អែកទៅលើការផ្គត់ផ្គង់ពីបណ្តារោងចក្រឯកជន។

ការផ្តល់មតិយោបល់ជាទូទៅរបស់អគ្គនាយកដ្ឋានកៅស៊ូនិងទីភ្នាក់ងារបារាំងសម្រាប់ការអភិវឌ្ឍន៍ (AFD)៖

❖ ក្រុមការងារចុះសិក្សាត្រូវបានស្នើសុំឲ្យមានការយកចិត្តទុកដាក់ ជាពិសេស សិក្សាលើតម្លៃកម្លាំងពលកម្ម និងថាតើតម្លៃកម្លាំងពលកម្មនេះអាចផ្លាស់ប្តូរយ៉ាងដូចម្តេចទៅនឹងការប្រកួតប្រជែងនៃឧស្សាហកម្មកៅស៊ូកម្ពុជា។ ក្រុមការងារបានឯកភាព ដើម្បីកត់ត្រានូវធាតុចូលនៃកម្លាំងពលកម្ម ដាក់ដោយឡែកពីគ្នាដែលអាចត្រូវបានកែតម្រូវតាមរយៈការវិភាគភាពប្រែប្រួលនៃកម្លាំងពលកម្ម។

❖ ក្រុមការងារចុះសិក្សា ត្រូវបានស្នើសុំឱ្យធ្វើការស៊ើបអង្កេតត្រូវធ្វើយ៉ាងដូចម្តេច ដើម្បីបង្កើនតម្លៃកៅស៊ូលក់នៅមាត់ចម្ការដោយធ្វើការប្រៀបធៀបជាមួយ ប្រទេសផលិតកៅស៊ូដ៏ទៃទៀតនៅតំបន់អាស៊ានតាមរយៈក្រុមអ្នកកែច្នៃជ័រកៅស៊ូ និងការបង្កើតនូវទីផ្សារកៅស៊ូរួម ដូចដែលត្រូវបានបង្កើតឡើងនៅប្រទេសថៃជាគំរូស្រាប់

❖ ក្រុមការងារចុះសិក្សា ត្រូវបានស្នើសុំឱ្យអង្កេតនូវលទ្ធភាពសម្រាប់ការកែច្នៃជ័រកៅស៊ូផ្នែកលំហូរខាងក្រោម (downstream processing) ដែលវិស័យនៃការផលិតនេះពុំទាន់មានការអភិវឌ្ឍនៅឡើយ

❖ ទីភ្នាក់ងារបារាំងសម្រាប់ការអភិវឌ្ឍន៍ (AFD) បានបង្ហាញរបាយការណ៍បន្ថែម ដែលអាចផ្តល់ជូនក្រុមការងារចុះសិក្សារួមមានគុណភាពកៅស៊ូ និងទិន្នផលកៅស៊ូគ្រួសារ



(ការសិក្សាកំពុងអនុវត្តនៅក្នុងគម្រោង)។  
 ទីភ្នាក់ងារបារាំងសម្រាប់ការអភិវឌ្ឍន៍ (AFD)  
 បានស្នើសុំឱ្យក្រុមការងារចុះសិក្សាពិនិត្យ  
 យ៉ាងយកចិត្តទុកដាក់នូវតួនាទី និងមុខងារ  
 របស់សហគមន៍អភិវឌ្ឍន៍កៅស៊ូកម្ពុជា ដើម្បី  
 កំណត់និរន្តរភាពរបស់សហគមន៍ ដែលជា  
 ផលប្រយោជន៍ដល់កសិករកៅស៊ូគ្រួសារ  
 នៅក្នុងការកែច្នៃជ័រកៅស៊ូ និងការស្វែងរក  
 ទីផ្សារ ព្រមទាំងដើម្បីស្វែងរកឱកាសសម្រាប់  
 អភិវឌ្ឍន៍សហគមន៍កៅស៊ូគ្រួសារនៅក្នុង  
 ស្រុកគោលដៅដែលត្រូវបានសិក្សា ហើយ  
 នឹងស្វែងរកបទពិសោធន៍ ដែលមានស្រាប់  
 នៅប្រទេសជិតខាងដែលអាចធ្វើឱ្យប្រសើរ  
 ឡើងនៅក្នុងប្រទេស។

ជាទីបញ្ចប់ ឯកឧត្តម **ម៉ុង សុផា** ប្រតិភូ  
 រាជរដ្ឋាភិបាលកម្ពុជា ទទួលបន្ទុកជា អគ្គនាយក  
 នៃអគ្គនាយកដ្ឋានកៅស៊ូ និងលោក **Kevin  
 RUTTER** ជាតំណាងក្រុមហ៊ុន GLG Consultant  
 សហការជាមួយ CIRAD បានចុះហត្ថលេខាលើកិច្ច  
 ព្រមព្រៀងនៃការចុះសិក្សាលើសមាសភាគចំនួន ៣  
 នៃគម្រោងអភិវឌ្ឍន៍កៅស៊ូគ្រួសារនៅកម្ពុជា។





ព្រះរាជាណាចក្រកម្ពុជា  
ជាតិ សាសនា ព្រះមហាក្សត្រ

ក្រសួងកសិកម្ម រុក្ខាប្រមាញ់ និងនេសាទ

អគ្គនាយកដ្ឋានកៅស៊ូ

លេខ: ១៧៧ អក.ន

ថ្ងៃចេញក្រឹត្យ ១៦ ខែ មេសា ឆ្នាំ ២០១៨  
រាជធានីភ្នំពេញ ថ្ងៃទី ១៥ ខែ មេសា ឆ្នាំ ២០១៨

សូមគោរពជូន

ឯកឧត្តមរដ្ឋមន្ត្រីក្រសួងកសិកម្ម រុក្ខាប្រមាញ់ និងនេសាទ

កម្មវត្ថុ : របាយការណ៍ស្តីពីស្ថានភាពការងារអគ្គនាយកដ្ឋានកៅស៊ូប្រចាំខែមករា ឆ្នាំ២០១៨និងទិសដៅអនុវត្តបន្ត។  
ជូនភ្នាក់ងារ : របាយការណ៍ស្តីពីស្ថានភាពការងារអគ្គនាយកដ្ឋានកៅស៊ូប្រចាំខែមករា ឆ្នាំ២០១៨និងទិសដៅអនុវត្តបន្ត។

សេចក្តីដូចមានចែងក្នុងកម្មវត្ថុនិងជូនភ្នាក់ងារខាងលើ ខ្ញុំបាទសូមជម្រាបជូន ឯកឧត្តមរដ្ឋមន្ត្រី មេត្តាទទួល ជ្រាបអំពីលទ្ធផលការងារសម្រេចបានរបស់អគ្គនាយកដ្ឋានកៅស៊ូប្រចាំខែមករា ឆ្នាំ២០១៨និងទិសដៅអនុវត្តបន្តដោយ សង្ខេបដូចខាងក្រោម៖

១. ផ្ទៃដីកៅស៊ូសរុបមានចំនួន ៤៣៦ ៣៤០ ហិកតា ដែលក្នុងនោះ៖ ផ្ទៃដីចៀរជ័រមានចំនួន ១៧០ ២៣០ ហិកតា ស្មើនឹង ៣៩,០១% និងផ្ទៃដីថែទាំមានចំនួន ២៦៦ ១០៩ ហិកតា ស្មើនឹង៦០,៩៨%។
២. បរិមាណផលិតផលសម្រេចបានក្នុងខែមករាមានចំនួន ១៨ ៩០៤ តោន បានកើនឡើងចំនួន ២៥ ៧៥ តោន ស្មើនឹង១៦% បើធៀបរយៈពេលដូចគ្នាទៅនឹងឆ្នាំមុន។
៣. បរិមាណបញ្ចេញលក់ក្នុងខែមករា មានចំនួន ១៨ ៧៨៣ តោន បានកើនឡើងចំនួន ៤ ៥៨៥ តោន ស្មើនឹង៣២% បើធៀបរយៈពេលដូចគ្នាទៅនឹងឆ្នាំមុន។
៤. តម្លៃលក់ជីវកៅស៊ូមធ្យមក្នុងខែមករាគឺ ១ ៤៤០ ដុល្លារ/តោន បានថយចុះចំនួន ៤៦៨ ដុល្លារ/តោន ស្មើនឹង ២៥% បើធៀបនឹងរយៈពេលដូចគ្នាកាលពីឆ្នាំមុន។
៥. ទិសដៅបន្ត៖

- ប្រជុំពិនិត្យនិងកែសម្រួលសេចក្តីព្រាងច្បាប់ស្តីពីកៅស៊ូ និងលិខិតបទដ្ឋានក្រោមច្បាប់នានា ដោយកែ សម្រួលសភាពរលេខ ១០សរណន ចុះថ្ងៃទី២៣ ខែមិថុនា ឆ្នាំ២០០៣ របស់រាជរដ្ឋាភិបាលកម្ពុជាឱ្យទៅ ជាអនុក្រឹត្យ
- ចុះអនុវត្តសកម្មភាពគម្រោងតាមកម្មវិធីឱ្យបានសម្រេចតាមផែនការដែលបានគ្រោងទុក
- ចុះសិក្សាទិន្នផលកៅស៊ូគ្រួសាររបស់គម្រោងធម្មនិយាមកម្មច្បារពូជនៅកម្ពុជា
- ចុះត្រួតពិនិត្យនិងវាយតម្លៃបច្ចេកទេសដំណាំកៅស៊ូរបស់ក្រុមហ៊ុនសម្បទានដីសេដ្ឋកិច្ច និងជំរុញការ ប្រមូលចំណូលចូលថវិការដ្ឋតាមការគ្រោងទុក
- ផ្សព្វផ្សាយតម្លៃកៅស៊ូតាមវិទ្យុ លើទំព័រហ្វេសប៊ុក និងព្រឹត្តិប័ត្ររបស់អគ្គនាយកដ្ឋានកៅស៊ូ។

អាស្រ័យដូចបានជម្រាបជូនខាងលើ ខ្ញុំបាទសូម ឯកឧត្តមរដ្ឋមន្ត្រី មេត្តាទទួលជ្រាបជាបាយការណ៍ ដោយក្តីអនុគ្រោះ។

សូម ឯកឧត្តមរដ្ឋមន្ត្រី មេត្តាទទួលនូវការគោរពដ៏ជ្រាលជ្រៅអំពីខ្ញុំបាទ។

- ចម្លងជូន៖
- ឯកឧត្តមរដ្ឋលេខាធិការទទួលបន្ទុក
  - ឯកឧត្តមអនុរដ្ឋលេខាធិការទទួលបន្ទុក
  - ដើម្បីជូនជ្រាប
  - នាយកដ្ឋានកិច្ចការរដ្ឋបាល កសក.
  - នាយកដ្ឋានផែនការ និងស្ថិតិ កសក.
  - នាយកដ្ឋានផ្សព្វផ្សាយកសិកម្ម នៃ អនក.
  - គ្រប់ចម្ការកៅស៊ូកសិ-ឧស្សាហកម្ម
  - ដើម្បីជ្រាប
  - ឯកសារ

ប្រតិភូរាជរដ្ឋាភិបាលកម្ពុជា ទទួលបន្ទុកជា  
អគ្គនាយក នៃអគ្គនាយកដ្ឋានកៅស៊ូ



ប៊ុល សុផា



ក្រសួងកសិកម្ម រុក្ខាប្រមាញ់ និងនេសាទ  
អគ្គនាយកដ្ឋានកៅស៊ូ

**ព្រះរាជាណាចក្រកម្ពុជា**  
**ជាតិ សាសនា ព្រះមហាក្សត្រ**

**របាយការណ៍**  
**ស្តីពី**

**ស្ថានភាពការងាររបស់អគ្គនាយកដ្ឋានកៅស៊ូ ប្រចាំខែមករា ឆ្នាំ២០១៨**  
**និងទិសដៅអនុវត្តបន្ត**

**១. សេចក្តីផ្តើម**

នៅក្នុងខែមករា ឆ្នាំ២០១៨ នេះអគ្គនាយកដ្ឋានកៅស៊ូ បាននឹងកំពុងអនុវត្តការងារចម្បង ក្នុងស្មារតីទទួលខុសត្រូវខ្ពស់ និងយ៉ាងសកម្ម ទាំងការងារចរន្ត ការងារអនុវត្តគម្រោងតាមកម្មវិធី និងការងារផ្សេងៗទៀត បានដំណើរការជាធម្មតា។ ទន្ទឹមនឹងនេះ ការងារជាដុះ ថែទាំកូនកៅស៊ូថ្មី ការងារអាជីវកម្ម ផលិតកម្ម និងធុរកិច្ច ទាំងកៅស៊ូគ្រួសារ និងកៅស៊ូកសិឧស្សាហកម្ម មានសកម្មភាពផុសផុលឡើងវិញគួរឲ្យកត់សម្គាល់។ កត្តាវិជ្ជមានទាំងនេះ គឺអាស្រ័យដោយតម្លៃកៅស៊ូធម្មជាតិមានភាពប្រសើរឡើង គួបផ្សំនឹងស្ថានភាពរបាយទឹកភ្លៀងបានធ្លាក់វាយប៉ាយបានល្អប្រសើរទូទាំងប្រទេស។ លទ្ធផលការងារសំខាន់ៗ ដែលអគ្គនាយកដ្ឋានកៅស៊ូសម្រេចបានក្នុងខែមករា ឆ្នាំ២០១៨ មានខ្លឹមសារលម្អិតជូនដូចខាងក្រោម៖

**២. លទ្ធផលការងារសម្រេចបាន**

**២.១ ការងារអាជីវកម្ម ផលិតកម្ម និងធុរកិច្ចកៅស៊ូ**

**២.១.១ ផ្ទៃដីកៅស៊ូ**

ផ្ទៃដីកៅស៊ូសរុបមានចំនួន ៤៣៦ ៣៤០ហិកតា ដែលក្នុងនោះ៖ ផ្ទៃដីចៀរជ័រមានចំនួន ១៧០ ២៣០ ហិកតា ស្មើនឹង ៣៩,០១% និងផ្ទៃដីថែទាំមានចំនួន ២៦៦ ១០៩ ហិកតា ស្មើនឹង ៦០,៩៨%។

**២.១.២ ផលិតកម្ម**

ផលិតផលជ័រកៅស៊ូសរុបសម្រេចបានក្នុងខែមករា មានចំនួន ១៨ ៩០៤ តោន បានកើនឡើង ចំនួន ២៥ ៧៥ តោន ស្មើនឹង១៦% បើធៀបរយៈពេលដូចគ្នាទៅនឹងឆ្នាំមុន។

**២.១.៣ ធុរកិច្ចកៅស៊ូ**

បរិមាណបញ្ជាញលក់ជ័រកៅស៊ូសរុបសម្រេចបានក្នុងខែមករា មានចំនួន ១៨ ៧៨៣ តោន បានកើនឡើង ចំនួន ៤ ៥៨៥ តោន ស្មើនឹង៣២% បើធៀបរយៈពេលដូចគ្នាទៅនឹងឆ្នាំមុន ។

តម្លៃលក់ជ័រកៅស៊ូមធ្យមក្នុងខែមករាគឺ ១ ៤៤០ ដុល្លារ/តោន បានថយចុះចំនួន ៤៦៨ ដុល្លារ/តោន ស្មើនឹង ២៥% បើធៀបនឹងរយៈពេលដូចគ្នាកាលពីឆ្នាំមុន។



**២.២. ការងារចរន្ត និងការអនុវត្តគម្រោងតាមកម្មវិធី**

**២.២.១. ការងារចរន្ត**

- បានប្រជុំរៀបចំសេចក្តីព្រាងច្បាប់ស្តីពីកៅស៊ូ និងលិខិតបទដ្ឋាននានាក្រោមច្បាប់បានចំនួន២ លើកនៅអគ្គនាយកដ្ឋានកៅស៊ូ
- បានចុះពិនិត្យ វាយតម្លៃដើមកៅស៊ូចាស់ៗអស់ប្រសិទ្ធភាពសេដ្ឋកិច្ច នៅខេត្តត្បូងឃ្មុំ ដែលក្រុមហ៊ុន ប្រាយវ៉េហ្វីណីយ៉ា ទិញដើម្បីកែច្នៃសម្រាប់នាំចេញទៅបរទេស
- បានចុះសិក្សាសមាសភាគចំនួន ០៣នៃគម្រោងអភិវឌ្ឍន៍កៅស៊ូគ្រួសារនៅកម្ពុជា នៅខេត្តកំពង់ចាម និងខេត្តត្បូងឃ្មុំ
- បានចុះសិក្សាទិន្នផលជ័រកៅស៊ូគ្រួសាររបស់គម្រោងធម្មនិយាមកម្មច្បារពូជកៅស៊ូនៅកម្ពុជា
- បានចុះពិនិត្យនិងវាយតម្លៃបរិមាណឈើកៅស៊ូគ្រួសារឯកជនសម្រាប់នាំចេញទៅបរទេស នៅខេត្ត ត្បូងឃ្មុំ
- ចុះសិក្សាទិន្នផលកៅស៊ូគ្រួសាររបស់គម្រោងធម្មនិយាមកម្មច្បារពូជនៅកម្ពុជា
- ប្រជុំរៀបចំបច្ចុប្បន្នភាពផែនការយុទ្ធសាស្ត្រអភិវឌ្ឍន៍ឧស្សាហកម្មកៅស៊ូធម្មជាតិនៅកម្ពុជា(២០១៦- ២០២៥)
- រៀបចំផែនការសកម្មភាពវិភាគកម្មវិធីសម្រាប់ឆ្នាំ២០១៨ ទម្រង់P3&P4
- បានសិក្សាស្រាវជ្រាវប្រមូលទិន្នន័យនិងព័ត៌មានកៅស៊ូសម្រាប់រៀបចំព្រឹត្តិប័ត្រប្រចាំខែ និងផ្សព្វ ផ្សាយតម្លៃកៅស៊ូធម្មជាតិលើគេហទំព័រហ្វេសប៊ុករបស់អគ្គនាយកដ្ឋានកៅស៊ូ
- បានប្រមូលទិន្នន័យនិងរៀបចំតម្លៃកៅស៊ូធម្មជាតិ សម្រាប់ផ្សាយប្រចាំសប្តាហ៍តាមវិទ្យុមណ្ឌល ព័ត៌មាន ស្រ្តីកម្ពុជា(FM102)ចំនួន៤ដង
- បានធ្វើតេស្តភាគសំណាកយថាប្រភេទ សម្រាប់ធ្វើតេស្តគុណភាពកែច្នៃរបស់រោងចក្រនៃគម្រោង AFD និងវិភាគសំណាកនៃក្រុមហ៊ុន ស៊ីហ្វ វ៉ាប៊ែរ លីមីតធីត
- បានអនុវត្តការងារបច្ចេកទេសតាមប្រព័ន្ធគ្រប់គ្រង ISO 17025 : 2005 របស់មន្ទីរពិសោធន៍ ដូចជា សរុបលទ្ធផលនៃការធ្វើតេស្តតាមគម្រោងរបស់ភាគីបារាំង (AFD) ការធ្វើព្យាសកម្មឧបករណ៍ពិសោធន៍ តាមបទដ្ឋាន ISO ។

**២.២.២. ការចំណាយថវិកាតាមគម្រោងកម្មវិធី**

ក្នុងខែមករា ឆ្នាំ២០១៨ ការចំណាយថវិកាសរុបអស់ចំនួន ៦០ ០៤៨ ១០០ រៀល។

**២.២.៣. ការប្រមូលចំណូលថវិកា**

ការប្រមូលចំណូលថ្លៃឈ្នួលដីអវិនិយោគចម្ការកៅស៊ូទាំង៧ ក្រុមចម្ការកៅស៊ូឡាបានសៀក និងក្រុមហ៊ុននីហ៍ រណ អាហ៍រណកៅស៊ូកៅស៊ូក្នុងខែមករា ឆ្នាំ២០១៨ គ្មានទេព្រោះមិនទាន់ដល់ការបរិច្ឆេទត្រូវបង់។

**៣. ទិសដៅបន្ត**

- បន្តប្រជុំរៀបចំសេចក្តីព្រាងច្បាប់ស្តីពីកៅស៊ូ និងលិខិតបទដ្ឋានគតិយុត្តក្រោមច្បាប់នានាដោយ កែប្រែសារាចរណែនាំលេខ១០សរណនចុះថ្ងៃទី២៣ ខែមិថុនា ឆ្នាំ២០១៣ របស់រាជរដ្ឋាភិបាល អោយទៅជាអនុក្រឹត្យ
- បន្តចុះអនុវត្តសកម្មភាពគម្រោងតាមកម្មវិធីឱ្យបានសម្រេចតាមផែនការដែលបានគ្រោងទុក
- បន្តចុះត្រួតពិនិត្យវាយតម្លៃបច្ចេកទេសកៅស៊ូ របស់ក្រុមហ៊ុនសម្បទានដីសេដ្ឋកិច្ចដំណាក់កាលទី២



- បន្តចុះសិក្សាទិន្នផលកៅស៊ូគ្រួសាររបស់គម្រោងធម្មយាមកម្មច្បារពូជនៅកម្ពុជា
- បន្តចុះផ្សព្វផ្សាយ និងបណ្តុះបណ្តាលបច្ចេកទេសកែច្នៃកៅស៊ូដល់ប្រតិបត្តិករកៅស៊ូ
- បន្តស្រាវជ្រាវនិងប្រមូលទិន្នន័យកៅស៊ូក្នុងស្រុក និងអន្តរជាតិសម្រាប់រៀបចំព្រឹត្តិប័ត្រប្រចាំខែ និងផ្សព្វផ្សាយតម្លៃកៅស៊ូធម្មជាតិតាមវិទ្យុប្រចាំសប្តាហ៍ និងលើគេហទំព័រហ្វេសប៊ុករបស់អគ្គនាយកដ្ឋានកៅស៊ូ។

បានឃើញ និងពិនិត្យត្រឹមត្រូវ  
 ១ ប្រតិបត្តិការដ្ឋានវិទ្យាសាស្ត្រជា ទទួលបន្ទុកជា  
 អគ្គនាយក នៃអគ្គនាយកដ្ឋានកៅស៊ូ  
 អគ្គនាយករង  
 សេក-ភី

ថ្ងៃ ១៧ ខែ ១២ ឆ្នាំ ២០១៨ នព្វស័ក ព.ស.២៥៦១  
 រាជធានីភ្នំពេញ ថ្ងៃទី ១៤ ខែ កុម្ភៈ ឆ្នាំ២០១៨  
 ប្រធាននាយកដ្ឋាន រដ្ឋបាលនិងពិនិត្យ  
 យូន-ដល្លា



អគ្គនាយកដ្ឋានកៅស៊ូ  
នាយកដ្ឋានរដ្ឋបាល និងនីតិកម្ម

ព្រះរាជាណាចក្រកម្ពុជា  
ជាតិ សាសនា ព្រះមហាក្សត្រ

ស្ថានភាពផលិតកម្មកៅស៊ូប្រចាំខែមករា ឆ្នាំ២០១៨

តារាងទី១

Table with columns for production status (Produced, Not Produced, Total) and various metrics (Volume, Value, etc.) for different rubber products and regions.

- (១) ក្នុងខែមករា ឆ្នាំ២០១៨ ផ្ទៃដីសរុបមានចំនួន ៤៣៦ ៣៤០ហិកតា ( ផ្ទៃដីរៀបរយ ១៧០ ២៣០ហិកតា ផែនទី ២៦៦ ១០៥ហិកតា ) ។
- (២) ក្នុងខែមករា ឆ្នាំ២០១៨ ផលិតផលសរុបមានចំនួន ១៨ ៩០៤ តោន បានកើនឡើងចំនួន ២ ៨៧៥ (១៦%) បើធៀបនឹងរយៈពេលដូចគ្នាក្នុងឆ្នាំ២០១៧។
- (៣) រហូតមកដល់ខែមករា ឆ្នាំ២០១៨ ផលិតផលសរុបមានចំនួន ១៨ ៩០៤ តោន បានកើនឡើងចំនួន ២ ៨៧៥ (១៦%) ធៀបនឹងរយៈពេលដូចគ្នាក្នុងឆ្នាំ២០១៧។
- (៤) ក្នុងខែមករា ឆ្នាំ២០១៨ បរិមាណបញ្ចេញលក់សរុបមានចំនួន ១៨ ៧៨៣តោន បានកើនឡើងចំនួន ៤ ៨៨៧ (២៦%) បើធៀបនឹងរយៈពេលដូចគ្នាក្នុងឆ្នាំ២០១៧។
- (៥) រហូតមកដល់ខែមករា បរិមាណបញ្ចេញលក់សរុបមានចំនួន ១៨ ៧៨៣តោន បានកើនឡើងចំនួន ៤ ៨៨៧ (២៦%) ធៀបនឹងរយៈពេលដូចគ្នាក្នុងឆ្នាំ២០១៧។
- (៦) សន្ទនីតិកម្មមានចំនួន១២ ៣៧៥

លោកជំទាវ និងឯកភាព  
ឯកឧត្តមរដ្ឋមន្ត្រីទទួលបន្ទុកនាយកដ្ឋានរដ្ឋបាល និងនីតិកម្ម  
អគ្គនាយកដ្ឋានកៅស៊ូ  
អគ្គនាយករង  
សេក-គីរីវង្ស

នាយកដ្ឋាននីតិកម្ម  
ប្រធាននាយកដ្ឋានរដ្ឋបាល និងនីតិកម្ម  
ហ៊ុន-សិរីវង្ស

ថ្ងៃ ១៧ ខែ ០២ ឆ្នាំ ២០១៨ ខែ ០២ ឆ្នាំ ២០១៨ ទ.ស.ប ២៥៦១  
រាជធានីភ្នំពេញ ថ្ងៃទី ១៤ ខែ ០២ ឆ្នាំ ២០១៨  
អ្នកធ្វើការងារ  
ហ៊ុន គីរីវង្ស



# ព័ត៌មានអន្តរជាតិ

**ប្រទេសជប៉ុនកៅស៊ូធំៗ  
នាំចេញ កាត់បន្ថយបរិមាណ  
នាំចេញជប៉ុនកៅស៊ូ**

ប្រភព៖ <http://jakartaglobe.id>  
ប្រែសម្រួលដោយកញ្ញា ទូ ស្រីស

ក្រុមប្រឹក្សាកៅស៊ូត្រីភាគីអន្តរជាតិ (ITRC: Internal Tripartite Rubber Council) រួមមាន៖ ប្រទេសថៃ ឥណ្ឌូនេស៊ី និងម៉ាឡេស៊ី កំពុងអនុវត្តគម្រោងផែនការកាត់បន្ថយបរិមាណនាំចេញ ដែលបានព្រមព្រៀងគ្នា (AETS: Agreed Export Tonnage Scheme) មានរយៈពេលបីខែចាប់ពីខែមករា-មីនា ឆ្នាំ២០១៨។

លោក Griada Boonrach រដ្ឋមន្ត្រីក្រសួងកសិកម្មនិងសហករណ៍ បានលើកឡើងថា ប្រទេសថៃ ជាអ្នកផលិតនិងនាំចេញកៅស៊ូធម្មជាតិដ៏ធំបំផុតក្នុងទីផ្សារពិភពលោក ប៉ុន្តែដោយសារតែតម្លៃកៅស៊ូធ្លាក់ចុះបានធ្វើឲ្យប្រទេសថៃ ឥណ្ឌូនេស៊ី និងម៉ាឡេស៊ី កាត់បន្ថយបរិមាណនាំចេញសរុបប្រមាណជាង ៣៥០ ០០០តោន។ ការអនុវត្តគម្រោងផែនការ AETS របស់ប្រទេសជាសមាជិក ITRC អាចនឹងធ្វើឲ្យការផ្គត់ផ្គង់កៅស៊ូធម្មជាតិនៅក្នុងទីផ្សារពិភពលោកធ្លាក់ចុះ។

ដើម្បីសម្រេចនូវគោលបំណងនៃការអនុវត្តតាមគម្រោងផែនការ AETS នេះ ប្រទេសជាសមាជិក ITRC នឹងអនុវត្តដូចខាងក្រោម៖

១)-ប្រទេសថៃនឹងអនុវត្តចាប់ពីថ្ងៃទី១០ ខែមករា ឆ្នាំ២០១៨ ដោយយោងតាមច្បាប់ស្តីពីការគ្រប់គ្រងកៅស៊ូ ដែលបានអនុម័តកាលពីឆ្នាំ១៩៩៩។

២)-ប្រទេសឥណ្ឌូនេស៊ីនឹងអនុវត្តផែនការនេះ ដោយសមាគម GAPKINDO (Gabungan Perumahan Karet Indoneia) និងក្រសួងពាណិជ្ជកម្មឥណ្ឌូនេស៊ី

៣)-ប្រទេសម៉ាឡេស៊ីនឹងអនុវត្តផែនការនេះដោយក្រុមប្រឹក្សាកៅស៊ូម៉ាឡេស៊ី ស្របតាមច្បាប់ស្តីពី ស្ថេរភាពនីយកម្មតម្លៃកៅស៊ូ ដែលបានអនុម័តកាលពីឆ្នាំ១៩៧៥។

ការកាត់បន្ថយបរិមាណនាំចេញរបស់ប្រទេសនីមួយៗ អាស្រ័យលើចំណែកបរិមាណផលិតផលកៅស៊ូ របស់ប្រទេសនោះនៅក្នុង ITRC។ ដូច្នេះផ្អែកលើគោលការណ៍នេះ ប្រទេសថៃនឹងត្រូវកាត់បន្ថយបរិមាណនាំចេញចំនួន ២៣៤ ៨១០តោន។

រដ្ឋមន្ត្រីក្រសួងកសិកម្មនិងសហករណ៍ បានបង្ហាញនូវទំនុកចិត្តយ៉ាងខ្លាំងទៅលើការអនុវត្តគម្រោងផែនការ AETS ដោយរំពឹងថា នឹងផ្តល់





ផលវិជ្ជមានមួយចំនួន ដល់តម្លៃកៅស៊ូធម្មជាតិក្នុង ទីផ្សារពិភពលោក។

ជាមួយគ្នានេះ ប្រទេសជាសមាជិក ITRC ក៏បានដាក់ចេញនូវគោលដៅបង្កើនការប្រើប្រាស់ កៅស៊ូក្នុងស្រុកបន្ថែមទៀត។ ជាការពិតណាស់ ប្រទេសម៉ាឡេស៊ី ជាប្រទេសមួយដែលបានបង្កើត រោងចក្រផលិតកៅស៊ូធម្មជាតិនាំមុខគេ ជាពិសេស ឧស្សាហកម្មផលិតស្រោមដៃកៅស៊ូ។ ទន្ទឹមនឹងនេះ ប្រទេសថៃកំពុងស្វែងរកមធ្យោបាយ ដើម្បីកែលម្អ ការច្នៃប្រឌិតកៅស៊ូ និងជួយបង្កើនការប្រើប្រាស់ ក្នុងស្រុក។ ក្នុងឆ្នាំ២០១៨នេះ រាជរដ្ឋាភិបាលថៃមាន គម្រោងប្រើប្រាស់កៅស៊ូធម្មជាតិបន្ថែមចំនួន ២០០ ០០០តោន លើហេដ្ឋារចនាសម្ព័ន្ធផ្លូវថ្នល់ វិស័យ កីឡា ការក្រាល ការរៀបរយហែលទឹក ខ្នើយកៅស៊ូ និងពួកកៅស៊ូ។

ក្រៅពីការអនុវត្តគម្រោងផែនការ AETS នេះ គណៈរដ្ឋមន្ត្រីថៃ ក៏បានអនុម័តវិធានការគាំទ្រមួយ ចំនួនដូចជា៖

- ❖ ផ្តល់ប្រាក់កម្ចីដល់អ្នកកែច្នៃឬអ្នកនាំចេញ កៅស៊ូស្ងួត រហូតដល់ ២០ពាន់លានបាត។ ចំពោះវិធានការនេះ រាជរដ្ឋាភិបាលថៃនឹង ឧបត្ថម្ភធនអត្រាការប្រាក់មិនលើសពី ៣%/ឆ្នាំ
- ❖ បង្កើនការប្រើប្រាស់កៅស៊ូធម្មជាតិតាម ស្ថាប័នរដ្ឋនានាឲ្យដល់ចំនួន ២០០ ០០០ តោន។

រដ្ឋមន្ត្រីក៏បានរំលឹកឡើងវិញថា លោក ទទួលយកការតវ៉ា ឬសំណើផ្សេងៗពីអ្នកនាំចេញ និងអ្នកកែច្នៃទាំងឡាយណា ដែលបានទទួលរង ផលប៉ះពាល់ពីគម្រោងផែនការ AETS នេះ ដើម្បី ធ្វើការកែលម្អឲ្យកាន់តែប្រសើរឡើង។ ពាក់ព័ន្ធ នឹងផលប៉ះពាល់អវិជ្ជមាន នៃគម្រោងផែនការ AETS ក្រសួងកសិកម្មនិងសហករណ៍ និងសហការ ជាមួយក្រសួងពាណិជ្ជកម្ម ដើម្បីពិនិត្យលើសន្និធិ កៅស៊ូធម្មជាតិ និងរិះរកថ្លៃដើមផលិតកម្មសមរម្យ សម្រាប់សហគ្រិន។





# ទំព័រគ្រួសារគ្រោង

**ការសម្អាតឡូត៍កៅស៊ូ និង ធ្វើផ្លូវភ្លើង**

រៀបចំដោយ៖ នាយកដ្ឋានអភិវឌ្ឍន៍កៅស៊ូ

កៅស៊ូ គឺជាដំណាំកសិ-ឧស្សាហកម្មរយៈពេលវែង ដែលមានប្រសិទ្ធភាពសេដ្ឋកិច្ច២៥ឆ្នាំ។ ការថែទាំ ត្រូវតែអនុវត្តឱ្យបានត្រឹមត្រូវទៅតាមបទដ្ឋានបច្ចេកទេស ក្នុងនោះការសម្អាតឡូត៍កៅស៊ូ និងការធ្វើផ្លូវភ្លើង ដើម្បីបង្ការនិងការពារភ្លើងឆេះក្នុងចម្ការកៅស៊ូ ប្រសិនបើកើតមានឡើងវាបណ្តាលឱ្យខូចសំបក ដែលជាទុនសំខាន់បំផុតជាងគេក្នុងការប្រមូលផល។ ដើម្បីទប់ស្កាត់បញ្ហានេះ យើងត្រូវមានវិធានការចម្បងៗ ក្នុងការបង្ការទប់ស្កាត់និងពន្លត់អគ្គិភ័យដូចខាងក្រោម៖

## ១. ការធ្វើផ្លូវបែងចែកឡូត៍ និងការធ្វើផ្លូវភ្លើងក្នុងចម្ការកៅស៊ូ

ផ្លូវ គឺកត្តាមួយសំខាន់សម្រាប់ការដឹកជញ្ជូនផ្សេងៗ និងកិច្ចប្រតិបត្តិការទប់ស្កាត់រាល់សកម្មភាពទាំងឡាយណា ដែលកើតមានឡើងដោយចៃដន្យនៅក្នុងរដូវភ្លើងផងដែរ។ ក្នុងចម្ការកៅស៊ូគ្រួសារនិងចម្ការកៅស៊ូកសិ-ឧស្សាហកម្ម ចាំបាច់ត្រូវមានការបែងចែកឡូត៍កៅស៊ូ ដោយក្នុងមួយឡូត៍មានផ្ទៃដី ១០០ហិកតា ចែកចេញជាបួនប្តូក (២៥ហិកតា/ប្តូក) ហើយក្នុងមួយឡូត៍គេត្រូវធ្វើផ្លូវចំនួន ៨ គឺ

ផ្លូវទទឹងថ្ងៃចំនួន ៣ និង ផ្លូវបណ្តោយថ្ងៃចំនួន ៥ ដែលមានឈ្មោះដូចខាងក្រោម៖

- ❖ ផ្លូវ២៥០ឬផ្លូវប៉ោកពាន (ចំនួន២) ដែលមានទទឹង៦ម៉ែត្រជាផ្លូវសំខាន់បំផុត ក្នុងការដឹកជញ្ជូនទឹកជំរពីឡូត៍
- ❖ ផ្លូវ៥០០ (ចំនួន២) គឺជាផ្លូវដែលបែងចែកឡូត៍ជា ៤ប្តូក ដែលមានទទឹង៦ម៉ែត្រ
- ❖ ផ្លូវ ១ ០០០ (ចំនួន៤) គឺធ្វើដើម្បីរុំព័ទ្ធជុំវិញ
- ❖ ឡូត៍និងកំណត់ដោយ ១ ០០០ម៉ែត្រ ស្មើនឹង ១គីឡូម៉ែត្រ ផ្លូវនេះមានទទឹងរបស់វាពី ១០-១២ម៉ែត្រ។

ជាទូទៅ ផ្លូវភ្លើង ត្រូវបានធ្វើនៅចន្លោះរងកៅស៊ូគឺនៅចំកណ្តាលនៃផ្លូវ១០០០ និង ផ្លូវ ២៥០ និងពាក់កណ្តាលផ្លូវ៥០០និងផ្លូវ២៥០។ ផ្លូវភ្លើងធ្វើសម្រាប់បោសសម្អាតស្លឹកហើយដុត ដើម្បីការពារភ្លើងឆេះដោយប្រការណាមួយនៅពេលស្លឹកកៅស៊ូជ្រុះ។ គួរធ្វើបែបដែលមានកម្ពស់ខ្ពស់សម្រាប់ឱ្យអ្នកយាមមើលឃើញបានឆ្ងាយ។ ចំពោះចម្ការកៅស៊ូគ្រួសារត្រូវសម្អាតតាមដាយឡូត៍កៅស៊ូ ដែលនៅជាប់ព្រៃជាប់ចម្ការដំណាំដទៃ ឬភូមិរបស់កសិករត្រូវជម្រះឱ្យបានស្អាតធ្វើជាផ្លូវភ្លើងប្រវែង៩ម៉ែត្រ ពីជួរដើមកៅស៊ូ រួចបោសប្រមូលស្លឹកកៅស៊ូ ឬសំរាមស្មៅ ឬរុក្ខជាតិដែលបានជម្រះ និងដុតឱ្យបានស្អាតបង្ការអគ្គិភ័យ ដែលអាចកើតមានដោយការបោះ



កន្ទុយបារីឬដោយយថាហេតុផ្សេងៗ។

## ២. ការរៀបចំវេលាសម្ព័ន្ធជាត់ចែងសម្រាប់ ទប់ស្កាត់អគ្គិភ័យ

ដើម្បីកសាងប្រព័ន្ធបង្ការ និងពន្លត់អគ្គិភ័យ ឱ្យបានល្អនៅទីកន្លែង ដែលខ្លួនគ្រប់គ្រងនៅតាម ចម្ការកៅស៊ូ ភូមិ រោងចក្រ និងការិយាល័យ ពិសេស ចម្ការកៅស៊ូកសិឧស្សាហកម្ម ត្រូវរៀបចំវេលាសម្ព័ន្ធ ចាត់ចែង៖ ផ្នែកដឹកនាំក្រុមជំនួយនិងយាមល្អាត។

### ក. ផ្នែកដឹកនាំ

ភារៈកិច្ចជាក់ស្តែងរបស់ផ្នែកនេះ គឺលើក គម្រោងបង្ការ ដោយមានទាំងគូសសម្គាល់លើផែន ទី ចុះណែនាំហើយប្រគល់ភារៈកិច្ចដល់ថ្នាក់ក្រោម ឱ្យវាត្រូវបានអនុវត្តកិច្ចបង្ការបានសមស្របតាមបច្ចេក- ទេស ដោយត្រួតពិនិត្យតាមដានសកម្មភាពការងារ ឱ្យបាន។

### ខ. ក្រុមជំនួយ

ក្រុមជំនួយ មានផ្នែកគមនាគមន៍ក្រុមបង្ការ និងពន្លត់។ ផ្នែកនេះមានភារៈកិច្ចចាត់ឱ្យរថយន្តដឹក ទឹកជ័រទាំងអស់ដាក់ទឹកត្រៀមក្នុងស៊ីទែនជាប់ជានិច្ច នៅពេលសម្រាកនិងត្រៀមរថយន្តមួយគ្រឿងទៀត សម្រាប់ដឹកក្រុមពន្លត់ និងកម្មករទៅពន្លត់ភ្លើងឱ្យ ទាន់ពេលវេលា នៅពេលមានអគ្គិភ័យកើតមាន ឡើង។ ក្រុមបង្ការនិងពន្លត់ភ្លើងគឺជាកម្មករទាំង អស់ ទាំងអ្នកដាំដុះទាំងអ្នកចៀរជ័រ ដែលត្រូវត្រៀម ឱ្យបានគ្រប់គ្រាន់នូវឧបករណ៍ពន្លត់ភ្លើង ដូចជា អំបោសសាង ប៉ោតទឹក កាំបិត...។ល។

## គ. ក្រុមយាមល្អាត

ផ្នែកដឹកនាំ ត្រូវរៀបចំចាត់តាំងឱ្យមានក្រុម យាមល្អាតនៅតាមឡូត៍ចម្ការកៅស៊ូ ដែលខ្លួនគ្រប់ គ្រង។ ក្នុងមួយក្រុមៗត្រូវមានសមាជិកយ៉ាងតិច ២ នាក់។

## ឃ. ចម្ការកៅស៊ូមិនទាន់ឱ្យផល

ជាទូទៅ ការជ្រុះស្លឹករបស់ដើមកៅស៊ូគឺចាប់ ពីខែមករាដល់ពាក់កណ្តាលខែមីនា ដោយប្រែប្រួល ពេលវេលាទៅតាមកូននីមួយៗ ហើយរយៈពេល ជ្រុះស្លឹកប្រហែល១០-១៥ថ្ងៃ រួចចាប់ផ្តើមដុះស្លឹកថ្មី ឡើងវិញ។ ចម្ការឬឡូត៍កៅស៊ូមិនទាន់ឱ្យផលដែល គ្មានដំណាំចន្លោះរងត្រូវវែករងជម្រះស្មៅសងខាង ដើមកៅស៊ូជាបង់ (band) ឱ្យបានម្ខាង១ម. ពីគល់ ដើមកៅស៊ូ ហើយក្នុង១០ចន្លោះរងត្រូវជម្រះស្មៅ មួយចន្លោះរង ឱ្យដល់ដីបានស្អាតធ្វើជាផ្លូវភ្លើង។ ព្រៃ ដែលដុះកណ្តាលរងផ្សេងទៀតចាំបាច់ត្រូវកាប់ ឱ្យបានទាប ដោយទុកកម្ពស់ស្មៅឬព្រៃមិនឱ្យខ្ពស់ ជាង១០ស.ម.ពីដីដូចក្នុងឡូត៍កៅស៊ូផ្តល់ផលដែរ។

ក្នុងចម្ការឬឡូត៍កៅស៊ូមិនទាន់ឱ្យផល ដែល មានកាក់សំណល់ដំណាំចន្លោះរង ត្រូវជម្រះឱ្យបាន ស្អាតទាំងអស់ដោយប្រមូលកាកសំណល់ដើម ដែល បេះផលរួចដាក់ចំកណ្តាលរងជាពន្លត់តូចៗ ជាប់ពី គ្នា ហើយក្នុង១០ចន្លោះរងជម្រះឱ្យដល់ដីមួយ ចន្លោះរងបានស្អាតធ្វើជាផ្លូវភ្លើង។

## ង. ចំពោះចម្ការកៅស៊ូឱ្យផល



**ក. កាប់ព្រៃចន្លោះទេ និងតាមទេ កៅស៊ូ**

ការកាប់ព្រៃសម្អាតក្នុងឡូត៍ គឺជាកត្តាមួយសំខាន់សម្រាប់ចម្ការកៅស៊ូនីមួយៗ ជាពិសេសនៅក្នុងរដូវប្រាំង។ នៅខែសីហា-កញ្ញា-តុលា ការកាប់ព្រៃ ត្រូវបានចាប់ផ្តើមកាប់ម្តងទៀត កន្លែងខ្លះលើកទី២ កន្លែងខ្លះទៀតលើកទី៣ ក៏ប៉ុន្តែត្រូវឱ្យអាទិភាពចំពោះកន្លែង ដែលមានបញ្ហារប្រឈមមុខហានិភ័យ (ទិសខ្យល់ តំបន់ជាប់វាល ព្រៃ ចម្ការបោះបង់ចោល..)។ ដូច្នោះការកាប់ព្រៃសម្អាតឡូត៍ត្រូវធ្វើឱ្យចប់សព្វគ្រប់ក្នុងខែតុលា។



ការកាប់ព្រៃចន្លោះរងក្នុងឡូត៍កៅស៊ូ

**ខ. ការសម្អាតស្លឹកក្នុងឡូត៍កៅស៊ូ**

ស្លឹកកៅស៊ូបានចាប់ផ្តើមជ្រុះនៅក្នុងកំឡុងខែមករារហូតដល់ពាក់កណ្តាលខែមីនាជារដូវរងារ

(សីតុណ្ហភាពចុះត្រជាក់) ហើយទូទៅស្លឹកវាជ្រុះមានរយៈពេល៩-១០ថ្ងៃ បន្ទាប់មក វាក៏ចាប់ផ្តើមដុះស្លឹកឡើងវិញ។ ចំពោះដើមកៅស៊ូនៅក្មេង ការជ្រុះស្លឹកចាប់ផ្តើមពីផ្នែកខាងលើមុន ចំណែកដើមកៅស៊ូចាស់ការជ្រុះស្លឹកពីផ្នែកខាងក្រោមមុន។ ការសម្អាតស្លឹកក្នុងឡូត៍កៅស៊ូ អាចធ្វើតាមរបៀបផ្សេងៗគ្នាទៅតាមទីកន្លែង និងតំបន់ដែលគេនិយមប្រើប្រាស់។ របៀបសម្អាតស្លឹកក្នុងឡូត៍មានដូចជា៖ ការបោះប្រមូល និងអំបោសឬអំបោសសាងឬក៏ម៉ាស៊ីនកែផ្ទៃផ្លូវកៅស៊ូដោយខ្យល់។ បន្ទាប់ពីធ្វើការបោសសម្អាតស្លឹកកៅស៊ូជ្រុះដាក់តាមកណ្តាលរងកៅស៊ូដោយអង្កន់វាជាពុំទុកតូចៗរួចរាល់ហើយ ក៏ធ្វើការដុតស្លឹក។



បោសស្លឹកកៅស៊ូ



ម៉ាស៊ីនផ្លូវស្លឹកកៅស៊ូ



**គ. ការដុតស្លឹកកៅស៊ូ**

ការដុតស្លឹកកៅស៊ូក្នុងចន្លោះរង ពុំមែនជាទង្វើល្អប្រសើរឡើយព្រោះវាធ្វើឱ្យខូចដី និងងាប់មីក្រូសរីរាង្គ ដែលជាអ្នកជួយសម្រួលធ្វើឱ្យដីមានជីជាតិល្អ។ ផ្ទុយទៅវិញ ប្រសិនបើប្រមូលស្លឹកកៅស៊ូដាក់ឱ្យនៅចំកណ្តាលចន្លោះរង ហើយទុកឱ្យពុករលួយតាមធម្មជាតិនោះ ស្លឹកទាំងនេះនឹងក្លាយទៅជាជីធម្មជាតិដ៏ល្អប្រសើរសម្រាប់ដើមកៅស៊ូ។ តាមបទពិសោធន៍កន្លងមក ការរក្សាស្លឹកកៅស៊ូឱ្យពុករលួយតាមលក្ខណៈធម្មជាតិ ក៏អាចបង្កឱ្យមានអគ្គិភ័យផងដែរ ដើម្បីជៀសវាងបញ្ហានេះ ស្លឹកកៅស៊ូដែលបានជ្រុះចាំបាច់ ត្រូវដុតចោលដោយអនុវត្តទៅតាមបច្ចេកទេសដូចខាងក្រោម៖

- ❖ ប្រមូលស្លឹកកៅស៊ូដាក់ឱ្យនៅចំកណ្តាលចន្លោះរង ហើយផ្តាច់ជាកងៗ ដោយមួយកងៗប្រវែង ២៥ម.យ៉ាងច្រើន
- ❖ ដុតស្លឹកមួយកងរំលងមួយកងដោយដុតពីក្បាលកងដែលបិតនៅក្រោមខ្យល់រួចបន្ទាប់មកដុតកងដែលនៅសល់ឱ្យទាល់តែអស់
- ❖ ពេលវេលាដុតត្រូវអនុវត្តពីព្រឹកព្រលឹមរហូតដល់ត្រឹមម៉ោង៩ព្រឹក។ ពុំគួរដុតស្លឹកកៅស៊ូក្រោយម៉ោង៩ព្រឹក ព្រោះស្លឹកកៅស៊ូអាចស្ងួតល្អងាយនឹងឆេះខ្លាំង ដែលអាចពិបាកក្នុងការគ្រប់គ្រង។ ហាមដាច់ខាតដុតស្លឹកនៅពេលរសៀល ព្រោះអាចនាំឱ្យបង្កមានអគ្គិភ័យនៅពេលយប់

- ❖ ឃ្នាំមើលឱ្យបានហ្មត់ចត់ក្នុងពេលដុត ដើម្បីចៀសវាងផ្កាភ្លើងហើរ បណ្តាលឱ្យឆេះកន្លែងដទៃទៀត។ ក្រោយពេលឈប់ដុតត្រូវត្រួតពិនិត្យនិងធានាឱ្យភ្លើងរលត់១០០%
- ❖ ការដុតស្លឹកកៅស៊ូធ្វើឡើងជា ៣ លើកគឺ៖
  - ទី១៖ ពេលជ្រុះស្លឹកបានប្រមាណ ៣០%
  - ទី២៖ ពេលជ្រុះស្លឹកបានប្រមាណ ៦០%
  - ទី៣៖ ពេលជ្រុះស្លឹកបានប្រមាណ ១០០%

ជៀសវាងដាច់ខាតការដុតតែមួយដង នៅពេលស្លឹកជ្រុះ១០០% ពីព្រោះពេលនោះស្លឹកកៅស៊ូដែលប្រមូលផ្តុំមានកម្រាស់ខ្ពស់ អាចឱ្យភ្លើងឆេះខ្លាំងនាំឱ្យអន្តរាយដល់ដើមកៅស៊ូ ដែលនៅជិតនិងមិនអាចទប់ស្កាត់ការរាលដាលបាន។



របោសប្រមូលស្លឹកកៅស៊ូដាក់កណ្តាលរង



ដុតស្លឹកកៅស៊ូតាមចន្លោះរង



### ៥.គោលការណ៍និងវិធានការសម្រាប់ទប់ស្កាត់អគ្គិភ័យ

#### ក. គោលការណ៍

នៅពេលអ្នកណាម្នាក់ បានឃើញភ្លើងនេះ ត្រូវអនុវត្តគោលការណ៍៧ចំណុចដូចខាងក្រោម៖

1. លេខឡឺត
2. ខាងក្នុងឬខាងក្រៅឡឺត
3. ទិសខ្យល់
4. ចំណុចកើត ជើង,ត្បូង,លិច,កើត
5. តើផ្លូវណាមួយអាចងាយស្រួលក្នុងការដឹកជញ្ជូនកម្មករ,ទឹក(សម្ភារៈអគ្គិភ័យ) ដើម្បីពន្លត់ភ្លើង
6. តើកម្មករប៉ុន្មាននាក់តម្រូវការ?
7. តម្រូវការសម្ភារៈប៉ុន្មាន? អ្វី?

#### ខ. វិធានការ

យើងត្រូវមានវិធានការការពារភ្លើងនេះ ដូចខាងក្រោម៖

- ❖ ប្រសិនភ្លើងមានទ្រង់ទ្រាយតូច យើងគួរតែពន្លត់វាតែម្តង
- ❖ ប្រសិនភ្លើងមានទ្រង់ទ្រាយធំ មិនត្រូវឱ្យបុគ្គលណាម្នាក់ពន្លត់ដោយផ្ទាល់ទេ វាអាចបង្កឱ្យមានគ្រោះថ្នាក់។ នៅឱ្យឆ្ងាយពីភ្លើងចម្ងាយ២០ម៉ែត្រ និងនាំគ្នាធ្វើផ្លូវភ្លើងកាត់វាកុំឱ្យវានេះឆ្លងរាលដាលដោយប្រមូលស្លឹក

ស្មៅ កម្ទេចកម្ទីស្លូតៗ ពុំទ្វជុំវិញភ្លើង បើអាចធ្វើបានដាក់ទឹកស្រោចវារឹតតែល្អ

- ❖ ការធ្វើផ្លូវភ្លើងស្កាត់ឲ្យបានលឿន នៅពេលភ្លើងកំពុងនេះ គឺជាទង្វើត្រឹមត្រូវមួយ ដើម្បីត្រួតពិនិត្យការវិវត្តរបស់ភ្លើង រហូតដល់វាថយចុះ។ ពេលភ្លើងថយនៅតូចត្រូវពន្លត់វាដោយទឹក
- ❖ លំហាត់អនុវត្តផ្ទាល់ត្រូវរៀបចំនៅចុងខែធុ និងដើមខែមករា ក្នុងចម្ការមួយ ត្រូវមានប្រធានក្រុម អ្នកគ្រប់គ្រង និងអ្នកទទួលខុសត្រូវលើផ្នែកទប់ស្កាត់ពន្លត់អគ្គិភ័យនេះតែម្តង
- ❖ នៅដើមខែមករា ត្រូវធ្វើផ្លូវភ្លើងជុំវិញឡឺតឱ្យហើយរួចដុតឱ្យបានល្អ ដើម្បីការពារភ្លើងនេះ ដែលរាលដាលពីកន្លែងដទៃ (ផ្កាភ្លើងហើរតាមខ្យល់) និងមានពេលវេលាគ្រប់គ្រាន់សម្រាប់តាមដាន និងដើរល្បាតក្នុងចម្ការ
- ❖ ត្រូវធ្វើប៉មយាមឲ្យបានខ្ពស់ពី ៣-៥កន្លែងដែលយើងចង់បានដើម្បីងាយស្រួលពិនិត្យមើលទៅទីឆ្ងាយ
- ❖ ដើម្បីងាយស្រួលដើរល្បាតក្នុងចម្ការកៅស៊ូ ត្រូវបែងចែកជាតំបន់ឬអនុតំបន់។ តាមតំបន់ឬអនុតំបន់ ត្រូវមានការខ្សែសម្រាប់ឱ្យដើរល្បាតចុះហត្ថលេខា ដើម្បីទុកឱ្យអ្នកទទួលខុសត្រូវប្រចាំថ្ងៃ ត្រួតពិនិត្យមើលសកម្មភាពការងាររបស់ពួកគេ



**៦. ការព្យាបាលដើមកៅស៊ូ ដែលត្រូវភ្លើងនេះ**

**នេះ**

ការព្យាបាលដើមកៅស៊ូ ដែលត្រូវភ្លើងនេះ ត្រូវអនុវត្តចាប់ពីក្រោម៖

- ❖ ត្រូវលាបជាបន្ទាន់នូវល្បាយកំបោរស ៥% ឱ្យបានកម្រិត ២ម.ពីដី ទាំងដើមមិនទាន់ ឱ្យផលនិងដើមផ្តល់ផលរួច ផ្អាកចៀវជ័រ បណ្តោះអាសន្នក្នុងករណីភ្លើងនេះធ្ងន់ធ្ងរ
- ❖ ប្រសិនបើមានខូចខាតដោយផ្នែកៗ ត្រូវកោស សំបកដែលងាប់ចេញរួចលាបថ្នាំព្យាបាល
- ❖ ករណីដើមកៅស៊ូនេះងាប់ គួររំលំដើមយក ចេញពីចម្ការ ដើម្បីការពារកុំឱ្យពុកដើមដែល នាំឱ្យបង្កជម្ងឺឆ្លងដល់ដើមល្អដែលនៅជិត
- ❖ ចំពោះដើមកៅស៊ូ ដែលនេះធ្ងន់ធ្ងរត្រូវព្យា- បាលឱ្យបានសមស្របតាមលក្ខណៈបច្ចេក ទេសដោយប្រើថ្នាំព្យាបាលរបូសសំបកដូច ជា៖ ប៉េត្រូ ឡាទុម វ៉ាស៊ីលីន (ខ្លាញគោ) Nufarm ឬពូក Wound dressing ដទៃ ទៀត។

គួរធ្វើកំណត់ហេតុទុកក្នុងប្រវត្តិរូបចម្ការ ឬ ឡូត៍ និងរាយការណ៍ជាបន្ទាន់តាមលំដាប់ថ្នាក់ ដោយបញ្ជាក់ឱ្យច្បាស់ពីឡូត៍ ផ្ទៃដី ពូជ (កូន) និង ចំនួនដើមដែលបាននេះ។

**ឯកសារយោង**

1. សៀវភៅបច្ចេកទេសកៅស៊ូសម្រាប់កសិករ កៅស៊ូគ្រួសារនៅប្រទេសភីលីពីន (E.A. ALCALA, 2000 manual for rubber smallholder , Philippine)
2. អគ្គនាយកដ្ឋានកៅស៊ូ, ស្តីពី ដំណាំកៅស៊ូ (ដាំដុះថែទាំកែច្នៃ) ឆ្នាំ១៩៩៩
3. លោកបណ្ឌិត អូនសុវណ្ណ ៖ ការយកផល ទឹកជ័រនិងគ្រប់គ្រង ឆ្នាំ២០១៧





# និស្សាគរតម្លៃនិងស្ថិតិកៅស៊ូធម្មជាតិក្នុងបណ្តាប្រទេសផលិតកៅស៊ូធម្មជាតិ

តារាងទី១៖ តម្លៃប្រមូលទិញកៅស៊ូគ្រួសារនៅតាមបណ្តាស្រុកប្រចាំសប្តាហ៍ ខែមករា ឆ្នាំ២០១៨

ល.រ	ខេត្ត	សប្តាហ៍ទី ១						សប្តាហ៍ទី ២						សប្តាហ៍ទី ៣						សប្តាហ៍ទី ៤						តម្លៃមធ្យមខែ	
		ជំរុំស្នូត			ជំរកក			ជំរុំស្នូត			ជំរកក			ជំរុំស្នូត			ជំរកក			ជំរុំស្នូត			ជំរកក			ជំរុំស្នូត	ជំរកក
		វ/គ.ក្រ	US\$/គ.ក្រ	ធៀបសប្តាហ៍មុន (វ/គ.ក្រ)	វ/គ.ក្រ	US\$/គ.ក្រ	ធៀបសប្តាហ៍មុន (វ/គ.ក្រ)	វ/គ.ក្រ	US\$/គ.ក្រ	ធៀបសប្តាហ៍មុន (វ/គ.ក្រ)	វ/គ.ក្រ	US\$/គ.ក្រ	ធៀបសប្តាហ៍មុន (វ/គ.ក្រ)	វ/គ.ក្រ	US\$/គ.ក្រ	ធៀបសប្តាហ៍មុន (វ/គ.ក្រ)	វ/គ.ក្រ	US\$/គ.ក្រ	ធៀបសប្តាហ៍មុន (វ/គ.ក្រ)	វ/គ.ក្រ	US\$/គ.ក្រ	ធៀបសប្តាហ៍មុន (វ/គ.ក្រ)	វ/គ.ក្រ	US\$/គ.ក្រ	ធៀបសប្តាហ៍មុន (វ/គ.ក្រ)	វ/គ.ក្រ	US\$/គ.ក្រ
១	កំពង់ចាម	4.200	1,04	↓ 100	2.100	0,52	⇒ 0	4.300	1,06	↑ 100	2.200	0,54	↑ 100	4.400	1,09	↑ 100	2.300	0,57	↑ 100	4.400	1,10	⇒ 0	2.300	0,57	⇒ 0	4.325	2225
២	ត្បូងឃ្មុំ	4.400	1,09	⇒ 0	2.000	0,50	⇒ 0	4.300	1,06	↓ 100	2.000	0,50	⇒ 0	4.300	1,07	⇒ 0	2.000	0,50	⇒ 0	4.300	1,07	⇒ 0	2.000	0,50	⇒ 0	4.325	2000
៣	កំពង់ឆ្នាំង	4.400	1,09	⇒ 0	2.000	0,50	⇒ 0	4.400	1,09	⇒ 0	2.000	0,50	⇒ 0	4.400	1,09	⇒ 0	2.000	0,50	⇒ 0	4.400	1,10	⇒ 0	2.000	0,50	⇒ 0	4.400	2000
៤	តេជសី	4.500	1,12	⇒ 0	2.300	0,57	↑ 100	4.500	1,11	⇒ 0	2.200	0,54	↓ 100	4.500	1,12	⇒ 0	2.300	0,57	↑ 100	4.500	1,12	⇒ 0	2.300	0,57	⇒ 0	4.500	2275
៥	ត្របែន	4.300	1,07	↓ 100	2.000	0,50	⇒ 0	4.200	1,04	↓ 100	1.900	0,47	↓ 100	4.200	1,04	⇒ 0	2.000	0,50	↑ 100	4.400	1,10	↑ 200	2.000	0,50	⇒ 0	4.275	1975
<b>តម្លៃមធ្យម</b>		<b>4.360</b>	<b>1,08</b>	<b>↓ 40</b>	<b>2.080</b>	<b>0,52</b>	<b>↑ 20</b>	<b>4.340</b>	<b>1,07</b>	<b>↓ 20</b>	<b>2.060</b>	<b>0,51</b>	<b>↓ 20</b>	<b>4.360</b>	<b>1,08</b>	<b>↑ 20</b>	<b>2.120</b>	<b>0,53</b>	<b>↑ 60</b>	<b>4.400</b>	<b>1,10</b>	<b>↑ 40</b>	<b>2.120</b>	<b>0,53</b>	<b>⇒ 0</b>	<b>4.365</b>	<b>2.095</b>
រដ្ឋាករទូទៅ		4.032						4.038						4.021						4.016							

បញ្ជាក់៖

ប្រភព៖ ពីអ្នកប្រមូលទិញតាមតំបន់  
 ជំរុំស្នូត៖ ជំរកកគឺជាស្នូត (DRC)  
 ជំរកក៖ DRC ≈ 50%

ស្ថានភាពទិញជំរកកៅស៊ូគ្រួសារតាមតំបន់នានាប្រចាំខែមករានេះ មានតម្លៃមធ្យម ៤ ៣៦៥៧/គ.ក្រ (=+១,០៨៤\$/គ.ក្រ) សម្រាប់ជំរុំស្នូត និង ២ ០៩៥៧/គ.ក្រ (=+០,៥២\$/គ.ក្រ) សម្រាប់ជំរកក។





តារាងទី២៖ ស្ថានភាពចុះកិច្ចសន្យាស្តុកស្តម្ភប្រចាំខែមករា ឆ្នាំ២០១៨

អគ្គនាយកដ្ឋានកៅស៊ូ  
នាយកដ្ឋានទីផ្សារនិងសហប្រតិបត្តិការអន្តរជាតិ

ព្រះរាជាណាចក្រកម្ពុជា  
ជាតិ សាសនា ព្រះមហាក្សត្រ

តារាងស្ថានភាពចុះកិច្ចសន្យាស្តុកស្តម្ភប្រចាំខែមករា ឆ្នាំ២០១៨

តារាងទី២

Table with columns for month (Feb 2018), contract type, and various financial metrics (quantity, value, price, etc.) for different categories of rubber storage contracts.

បញ្ជាក់៖

- ១. ក្នុងខែមករា ឆ្នាំ២០១៨បរិមាណបញ្ចេញលក់សរុបមានចំនួន១៨ ៧៧៣តោន បានកើនឡើង៤ ៥៨៥តោន(=+៣២%)បើធៀបនឹងរយៈពេលដូចគ្នាក្នុងឆ្នាំ២០១៧។
២. តម្លៃលក់មធ្យមក្នុងខែមករា ឆ្នាំ២០១៨ គឺ១ ៤៤០ដុល្លារ/តោន បានថយចុះ៤៦៨ដុល្លារ/តោន (=២៥%)បើធៀបរយៈពេលដូចគ្នាក្នុងឆ្នាំ២០១៧។
៣. រហូតដល់ខែមករា ឆ្នាំ២០១៨ បរិមាណបញ្ចេញលក់សរុបមានចំនួន១៨ ៧៧៣តោន បានកើនឡើង៤ ៥៨៥តោន (=+៣២%)ធៀបរយៈពេលដូចគ្នាឆ្នាំ២០១៧។
៤. រហូតដល់ខែមករា ឆ្នាំ២០១៨ តម្លៃលក់មធ្យមគឺ១ ៤៤០ដុល្លារ/តោន បានថយចុះ៤៦៨ដុល្លារ/តោន (=២៥%) ធៀបនឹងរយៈពេលដូចគ្នាឆ្នាំ២០១៧។

បានរៀបចំ និងបញ្ជូន  
ប្រធានការងារផ្សារកៅស៊ូ និងផ្សារធុនតូច  
អគ្គនាយក អគ្គនាយកដ្ឋានកៅស៊ូ  
អគ្គនាយករង  
ហ៊ុន កក្កដា

បានពិនិត្យត្រឹមត្រូវ  
ប្រធាននាយកដ្ឋានទីផ្សារនិងសហប្រតិបត្តិការអន្តរជាតិ  
ហ៊ុន-សាវណ្ណ

ថ្ងៃ ១៣ ១៤ ២០១៨ ខែមាឃ ឆ្នាំរកា នព្វស័ក.ស.ប២៥៦១  
រាជធានីភ្នំពេញ ថ្ងៃទី ១៤ ខែ ២០១៨  
អ្នកធ្វើតារាង  
Chunley



**តារាងទី៣៖ តម្លៃកៅស៊ូនៅទីផ្សារប្រទេសថៃ ប្រចាំខែមករា ឆ្នាំ២០១៨ ( ដុល្លារសហរដ្ឋអាមេរិក/តោន )**

កៅស៊ូសម្បត្តិស្រពាមដោយខ្យល់ USS *1*											
ថ្ងៃ	Hat Yai	Khlong Nga	Trang	Phuket	Surat thani	Rayong	Ubonrat chatani	មធ្យម	សន្លឹកចំហុយ	ដំឡើង	ទឹកដីនៅចម្ការ
3	1 440,92	1 408,90	1 376,88	1 440,92	1 440,92	1 440,92	1 440,92	1 427,15	1 603,27	1 120,72	1 344,86
4	1 440,92	1 408,90	1 408,90	1 472,94	1 472,94	1 440,92	1 472,94	1 445,41	1 617,03	1 088,70	1 280,82
5	1 440,92	1 440,92	1 440,92	1 472,94	1 472,94	1 440,92	1 440,92	1 450,21	1 585,86	1 120,72	1 312,84
8	1 440,92	1 440,92	1 376,88	1 440,92	1 440,92	1 440,92	1 440,92	1 427,15	1 603,27	1 088,70	1 344,86
9	1 408,90	1 408,90	1 376,88	1 440,92	1 440,92	1 408,90	1 440,92	1 418,19	1 593,98	1 120,72	1 312,84
10	1 440,92	1 408,90	1 440,92	1 440,92	1 472,94	1 408,90	1 472,94	1 440,92	1 617,03	1 120,72	1 312,84
11	1 440,92	1 408,90	1 440,92	1 472,94	1 472,94	1 472,94	1 440,92	1 450,21	1 626,00	1 152,74	1 344,86
12	1 472,94	1 440,92	1 440,92	1 472,94	1 472,94	1 472,94	1 472,94	1 463,66	1 639,77	1 152,74	1 312,84
15	1 504,96	1 472,94	1 504,96	1 536,98	1 536,98	1 504,96	1 504,96	1 509,45	1 685,56	1 184,76	1 408,90
16	1 504,96	1 504,96	1 504,96	1 536,98	1 536,98	1 504,96	1 504,96	1 514,25	1 690,04	1 152,74	1 440,92
17	1 504,96	1 472,94	1 504,96	1 504,96	1 504,96	1 504,96	1 504,96	1 500,48	1 676,27	1 184,76	1 472,94
18	1 472,94	1 472,94	1 472,94	1 504,96	1 504,96	1 504,96	1 504,96	1 491,19	1 667,31	1 184,76	1 408,90
19	1 344,86	1 440,92	1 472,94	1 472,94	1 472,94	1 472,94	1 472,94	1 450,21	1 644,25	1 184,76	1 376,88
22	1 344,86	1 440,92	1 472,94	1 472,94	1 472,94	1 472,94	1 472,94	1 450,21	1 644,25	1 184,76	1 376,88
23	1 440,92	1 408,90	1 440,92	1 472,94	1 472,94	1 472,94	1 472,94	1 454,69	1 630,48	1 152,74	1 408,90
24	1 440,92	1 440,92	1 440,92	1 472,94	1 472,94	1 472,94	1 472,94	1 459,17	1 635,29	1 120,72	1 342,89
25	1 472,94	1 440,92	1 440,92	1 472,94	1 472,94	1 472,94	1 472,94	1 463,66	1 639,77	1 152,74	1 408,90
27	1 472,94	1 440,92	1 472,94	1 472,94	1 472,94	1 472,94	1 472,94	1 468,46	1 644,25	1 152,74	1 376,88
29	1 408,90	1 408,90	1 408,90	1 440,92	1 440,92	1 440,92	1 440,92	1 427,15	1 603,27	1 120,72	1 408,90
30	1 440,92	1 440,92	1 408,90	1 440,92	1 440,92	1 472,94	1 440,92	1 617,03	1 617,03	1 152,74	1 344,86
31	1 408,90	1 376,88	1 408,90	1 408,90	1 440,92	1 440,92	1 440,92	1 418,19	1 593,98	1 120,72	1 344,86
<b>មធ្យម</b>	<b>1 442,45</b>	<b>1 434,82</b>	<b>1 440,92</b>	<b>1 469,89</b>	<b>1 472,94</b>	<b>1 463,79</b>	<b>1 466,84</b>	<b>1 464,14</b>	<b>1 631,33</b>	<b>1 143,59</b>	<b>1 366,11</b>
<b>អតិបរមា</b>	<b>1 504,96</b>	<b>1 504,96</b>	<b>1 504,96</b>	<b>1 536,98</b>	<b>1 536,98</b>	<b>1 504,96</b>	<b>1 504,96</b>	<b>1 617,03</b>	<b>1 690,04</b>	<b>1 184,76</b>	<b>1 472,94</b>
<b>អប្បបរមា</b>	<b>1 344,86</b>	<b>1 376,88</b>	<b>1 376,88</b>	<b>1 408,90</b>	<b>1 440,92</b>	<b>1 408,90</b>	<b>1 440,92</b>	<b>1 418,19</b>	<b>1 585,86</b>	<b>1 088,70</b>	<b>1 280,82</b>

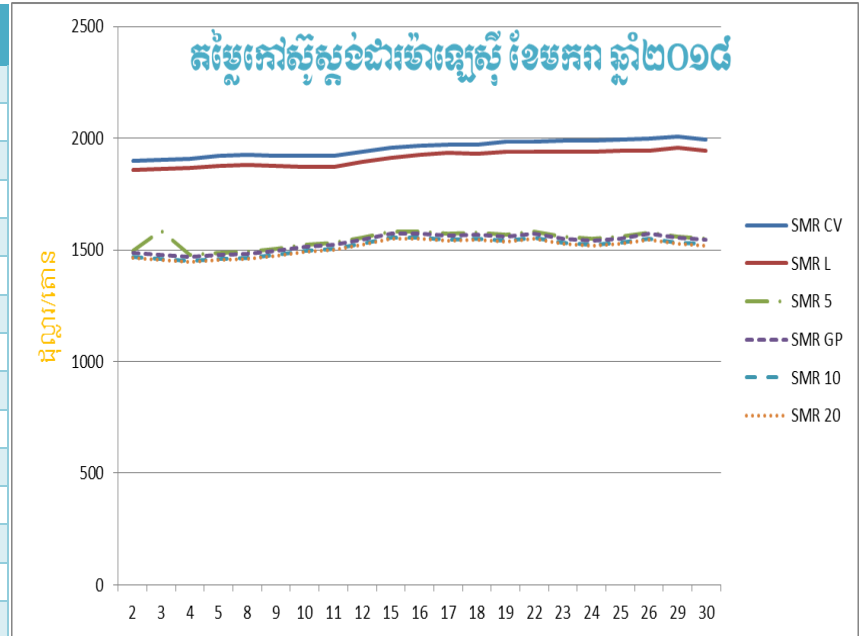
កំណត់សំគាល់៖ នេះជាតម្លៃកៅស៊ូក្នុងស្រុកបានមកពីសមាគមន៍កៅស៊ូថៃ ដែលបានអង្កេតយ៉ាងតិច ២-៥សមាជិក/ថ្ងៃ

\*1\* USS = Un-Smoked Sheets (កៅស៊ូសន្លឹកក្រឡាសម្បត្តិក្នុងបរិយាកាស)



តារាងទី៤៖ តម្លៃកៅស៊ូស្តង់ដារម៉ាឡេស៊ី SMR/FOB ប្រចាំខែមករា ឆ្នាំ២០១៨ ( ដុល្លារអាមេរិក/តោន )

មករា	SMR CV	SMR L	SMR 5	SMR GP	SMR 10	SMR 20
2	1 898,50	1 857,00	1 496,00	1 488,50	1 470,50	1 465,50
3	1 903,00	1 863,50	1 586,00	1 478,50	1 460,50	1 455,50
4	1 908,50	1 866,50	1 475,50	1 468,00	1 450,50	1 445,00
5	1 922,00	1 877,50	1 487,00	1 479,00	1 461,50	1 456,00
8	1 925,50	1 881,00	1 490,50	1 483,00	1 465,00	1 460,00
9	1 923,00	1 874,50	1 505,00	1 497,00	1 479,50	1 474,50
10	1 920,50	1 870,00	1 522,50	1 515,00	1 497,00	1 492,00
11	1 922,50	1 873,00	1 530,50	1 522,50	1 505,00	1 500,00
12	1 940,50	1 893,00	1 554,00	1 546,50	1 528,50	1 523,50
15	1 958,00	1 914,00	1 580,00	1 572,50	1 554,50	1 549,50
16	1 966,00	1 926,00	1 581,50	1 573,50	1 555,50	1 550,50
17	1 973,00	1 935,50	1 572,00	1 564,50	1 546,50	1 541,00
18	1 971,50	1 929,50	1 576,50	1 568,50	1 550,50	1 545,50
19	1 983,50	1 939,50	1 567,50	1 560,00	1 542,00	1 536,50
22	1 983,50	1 939,50	1 582,00	1 574,00	1 556,00	1 551,00
23	1 987,50	1 937,00	1 559,00	1 551,00	1 533,00	1 527,50
24	1 989,50	1 937,50	1 549,50	1 541,50	1 523,50	1 518,00
25	1 995,00	1 943,00	1 559,00	1 551,50	1 533,00	1 528,00
26	1 999,00	1 945,50	1 578,00	1 570,50	1 552,00	1 547,00
29	2 008,00	1 958,00	1 560,50	1 552,50	1 534,00	1 529,00
30	1 992,50	1 944,00	1 551,50	1 543,50	1 525,50	1 520,00
<b>មធ្យម</b>	<b>1 955,80</b>	<b>1 909,80</b>	<b>1 541,10</b>	<b>1 533,40</b>	<b>1 515,40</b>	<b>1 510,30</b>
<b>អតិបរមា</b>	<b>2 008,00</b>	<b>1 958,00</b>	<b>1 582,00</b>	<b>1 574,00</b>	<b>1 556,0</b>	<b>1 551,00</b>
<b>អប្បបរមា</b>	<b>1 898,50</b>	<b>1 857,00</b>	<b>1 475,50</b>	<b>1 468,00</b>	<b>1 450,50</b>	<b>1 445,00</b>



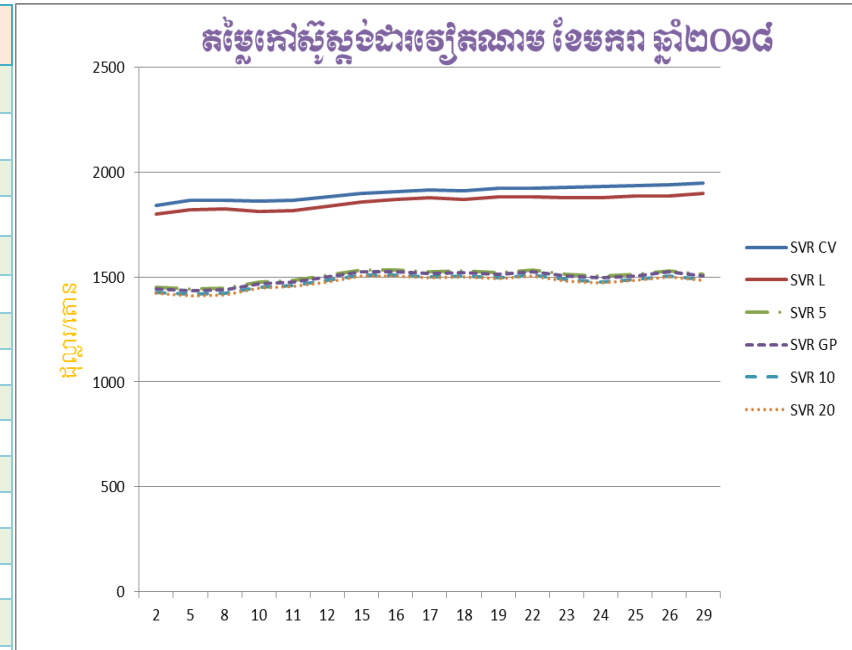
តម្លៃកៅស៊ូស្តង់ដារម៉ាឡេស៊ីលេខ១០ (SMR 10) បានកើនឡើង ដល់ ១ ៥១៥,៤០ដុល្លារអាមេរិក/តោន ក្នុងខែមករា ឆ្នាំ ២០១៨ នេះ បើធៀបទៅនឹងខែធ្នូ ឆ្នាំ២០១៧ ដែលមានតម្លៃ ១ ៤៥៣,៦០ ដុល្លារអាមេរិក/តោន ដូចនេះសន្ទស្សន៍តម្លៃកើនឡើង ១,០៤០៧ មានន័យថាតម្លៃកៅស៊ូខែមករា ឆ្នាំ២០១៨ បានកើន ៤,០៧%។

SMR = Standard Malaysian Rubber ( កៅស៊ូស្តង់ដារម៉ាឡេស៊ី ), FOB = Fee-on-Board ( ថ្លៃទំនិញដឹកដល់កប៉ាល់ )



**តារាងទី៥: តម្លៃកៅស៊ូស្តង់ដាររៀតណាម SVR/FOB ប្រចាំខែមករា ឆ្នាំ២០១៨ ( ដុល្លារ/តោន )**

មករា	SVR CV	SVR L	SVR 5	SVR GP	SVR 10	SVR 20
2	1 841,50	1 801,30	1 451,10	1 443,80	1 426,40	1 421,50
5	1 864,30	1 821,20	1 442,40	1 434,60	1 417,70	1 412,30
8	1 867,70	1 824,60	1 445,80	1 438,50	1 421,10	1 416,20
10	1 862,90	1 813,90	1 476,80	1 469,60	1 452,10	1 447,20
11	1 864,80	1 816,80	1 484,60	1 476,80	1 459,90	1 455,00
12	1 882,30	1 836,20	1 507,40	1 500,10	1 482,60	1 477,80
15	1 899,30	1 856,60	1 532,60	1 525,30	1 507,90	1 503,00
16	1 907,00	1 868,20	1 534,10	1 526,30	1 508,80	1 504,00
17	1 913,80	1 877,40	1 524,80	1 517,60	1 500,10	1 494,80
18	1 912,40	1 871,60	1 529,20	1 521,40	1 504,00	1 499,10
19	1 924,00	1 881,30	1 520,50	1 513,20	1 495,70	1 490,40
22	1 924,00	1 881,30	1 534,50	1 526,80	1 509,30	1 504,50
23	1 927,90	1 878,90	1 512,20	1 504,50	1 487,00	1 481,70
24	1 929,80	1 879,40	1 503,00	1 495,30	1 477,80	1 472,50
25	1 935,20	1 884,70	1 512,20	1 505,00	1 487,00	1 482,20
26	1 939,00	1 887,10	1 530,70	1 523,40	1 505,40	1 500,60
29	1 947,80	1 899,30	1 513,70	1 505,90	1 488,00	1 483,10
<b>មធ្យម</b>	<b>1 902,60</b>	<b>1 857,60</b>	<b>1 503,30</b>	<b>1 495,80</b>	<b>1 478,30</b>	<b>1 473,30</b>
<b>អតិបរមា</b>	<b>1 947,80</b>	<b>1 899,30</b>	<b>1 534,50</b>	<b>1 526,80</b>	<b>1 509,30</b>	<b>1 504,50</b>
<b>អប្បបរមា</b>	<b>1 841,50</b>	<b>1 801,30</b>	<b>1 442,40</b>	<b>1 434,60</b>	<b>1 417,70</b>	<b>1 412,30</b>



✚ តម្លៃកៅស៊ូស្តង់ដាររៀតណាមលេខ១០ (SVR 10) បានកើនឡើង ១ ៤៧៨,៣ដុល្លារអាមេរិក/តោន ក្នុងខែមករា ឆ្នាំ២០១៨ បើធៀបទៅនឹងខែធ្នូ ឆ្នាំ២០១៧ ដែលមានតម្លៃ ១ ៤០៨,១៦ដុល្លារអាមេរិក/តោន ដូចនេះសន្ទស្សន៍តម្លៃកើនឡើង ១,០៤៧៤ មានន័យថាតម្លៃកៅស៊ូខែមករា ឆ្នាំ២០១៨ បានកើន ៤,៧៤%។

SVR = Standard Vietnam Rubber ( កៅស៊ូស្តង់ដារកៅស៊ូរៀតណាម )

FOB = Free-on-Board ( ថ្លៃទំនិញដឹកដល់កប៉ាល់ )



តារាងទី៦: តម្លៃកៅស៊ូធម្មជាតិចេញដោយ Association of Natural Rubber Producing Countries ប្រចាំខែមករា ឆ្នាំ២០១៨ (ដុល្លារ/តោន)

មករា	Latex 60%	RSS		TSR	
	ម៉ាឡេស៊ី <sup>(៤)</sup>	បាងកក RSS 3 <sup>(២)</sup>	កូតាយ៉ាម RSS 4 <sup>(៣)</sup>	បាងកក TSR 20 <sup>(២)</sup>	កូឡាឡាំព័រ SMR 20 <sup>(១)</sup>
1	-	-	2 057,50	-	-
2	1 177,30	-	2 057,50	-	1 465,50
3	1 191,60	1 443,70	2 055,50	1 484,40	1 455,50
4	1 177,90	1 439,50	2 051,00	1 484,10	1 445,00
5	1 179,70	1 443,70	2 043,00	1 484,10	1 456,00
8	1 179,50	1 431,50	2 028,50	1 474,40	1 460,00
9	1 190,90	1 430,50	2 024,50	1 470,50	1 474,50
10	1 196,80	1 438,30	2 013,50	1 486,10	1 492,00
11	1 191,60	1 446,40	2 016,00	1 493,50	1 500,00
12	1 234,30	1 477,50	2 030,50	1 515,00	1 523,50
15	1 251,30	1 505,30	2 042,00	1 531,90	1 549,50
16	1 271,50	1 523,30	2 031,00	1 549,30	1 550,50
17	1 267,70	1 534,80	2 008,50	1 545,20	1 541,00
18	1 263,20	1 549,30	2 005,00	1 542,50	1 545,50
19	1 273,20	1 570,50	2 001,00	1 537,50	1 536,50
22	1 274,50	-	1 980,00	-	1 551,00
23	1 268,40	1 501,80	1 952,50	1 533,60	1 527,50
24	1 225,90	1 496,40	1 940,50	1 525,10	1 518,00
25	1 212,20	1 568,20	1 945,00	1 523,60	1 528,00
26	1 223,80	1 505,60	-	1 526,30	1 547,00
29	1 198,30	1 595,40	1 935,50	1 520,40	1 529,00
30	1 178,30	1 493,80	1 929,50	1 514,80	1 520,0
31	-	1 497,60	1 931,50	1 502,70	-
<b>មធ្យម</b>	<b>1 220,37</b>	<b>1 494,65</b>	<b>2 003,61</b>	<b>1 512,25</b>	<b>1 510, 62</b>
<b>អតិបរមា</b>	<b>1 274,50</b>	<b>1 595,40</b>	<b>2 057,50</b>	<b>1 549,30</b>	<b>1 551,00</b>
<b>អប្បបរមា</b>	<b>1 177,30</b>	<b>1 430,50</b>	<b>1 929,50</b>	<b>1 470,50</b>	<b>1 445,00</b>

សំគាល់៖

(១) ថ្លៃបន្តផ្ទុកលើនាវាកំណត់ដោយអ្នកទិញនៅល្ងាចម៉ោង៥:០០

(២) ថ្លៃបន្តផ្ទុកលើនាវាកំណត់ដោយវិទ្យាស្ថានស្រាវជ្រាវកៅស៊ូថៃ

(៣) ថ្លៃជាមធ្យមកំណត់ដោយទីផ្សារឥណ្ឌា (ដែលទាក់ទងនឹងថ្លៃទីផ្សារក្នុងស្រុកនិងមិនគិតថ្លៃពន្ធ ឬថ្លៃផ្សេង)

(៤) ថ្លៃកំណត់ដោយអ្នកទិញដែលបានរាយការណ៍ជាផ្លូវការដោយក្រុមប្រឹក្សាកៅស៊ូម៉ាឡេស៊ី

ពាក្យកាត់៖

\*1\* TSR = Technical Specified Rubber (កៅស៊ូបញ្ជាក់គុណភាពតាមបច្ចេកទេស)

\*2\* RSS = Ribbed Smoked Sheets (កៅស៊ូសន្លឹកសម្ងាត់ដោយកំដៅនិងផ្សែង)

\*3\* Latex 60% (ទឹកជ័រខាប់៦០%)

\*4\* SMR = Standard Malaysia Rubber (កៅស៊ូស្តង់ដារប្រទេសម៉ាឡេស៊ី)

\*5\* STR = Standard Thai Rubber (កៅស៊ូស្តង់ដារប្រទេសថៃ)



**តារាងទី៧៖ តម្លៃកៅស៊ូសន្លឹកលេខ៣ (RSS3) នៅលើទីផ្សារហ៊ុន TOCOM**  
(ដុល្លារ/តីឡូក្រាម)

កាលបរិច្ឆេទនៃ ការធ្វើពាណិជ្ជកម្ម	កិច្ចសន្យាប្រចាំខែ					
	មករា ១៨	កុម្ភៈ ១៨	មីនា ១៨	មេសា ១៨	ឧសភា ១៨	មិថុនា ១៨
4-Jan-18	1 938,28	1 945,80	1 945,8	1 947,68	1 951,44	1 944,86
5-Jan-18	1 906,32	1 923,24	1 927,94	1 930,76	1 932,64	1 925,12
9-Jan-18	1 911,96	1 931,70	1 927,00	1 941,10	1 941,10	1 935,46
10-Jan-18	1 924,18	1 939,22	1 943,92	1 955,20	1 953,32	1 949,56
11-Jan-18	1 909,14	1 927,94	1 940,16	1 949,56	1 946,74	1 944,86
12-Jan-18	1 924,18	1 942,98	1 960,84	1 974,00	1 979,64	1 978,70
15-Jan-18	1 927,94	1 971,18	1 990,92	2 012,54	2 018,18	2 019,12
16-Jan-18	1 920,42	1 953,32	1 971,18	1 989,98	1 994,68	2 001,26
17-Jan-18	1 913,84	1 931,70	1 941,10	1 953,32	1 962,72	1 969,30
18-Jan-18	1 937,34	1 946,74	1 964,60	1 982,46	1 989,98	1 992,80
19-Jan-18	1 912,90	1 920,42	1 941,10	1 956,14	1 962,72	1 966,48
22-Jan-18	1 921,36	1 917,60	1 936,40	1 956,14	1 963,66	1 966,48
23-Jan-18	1 870,60	1 882,82	1 909,14	1 927,00	1 937,34	1 942,04
24-Jan-18	1 843,34	1 843,34	1 879,06	1 904,44	1 912,90	1 918,54
25-Jan-18	1 833,94	1 833,94	1 877,18	1 901,62	1 912,90	1 914,78
26-Jan-18	1 839,58	1 879,06	1 897,86	1 914,78	1 923,24	1 927,94
29-Jan-18	1 773,78	1 815,14	1 835,82	1 849,92	1 857,44	1 862,14
30-Jan-18	1 771,90	1 801,98	1 814,20	1 829,24	1 829,24	1 837,70
31-Jan-18	1 768,14	1 782,24	1 793,52	1,801,04	1 810,44	1 813,26

ប្រភព៖ ព្រឹត្តិបត្រ ANRPC ប្រចាំខែមករា ឆ្នាំ២០១៨

អត្រា៖ ១ យ៉ែន = ០,០០៩០ដុល្លារ



**តារាងទី៨៖ តម្លៃកៅស៊ូសន្លឹកលេខ៣ (RSS3) នៅលើទីផ្សារហ៊ុនសៀងហៃ**

(ដុល្លារ/តោន)

កាលបរិច្ឆេទនៃការធ្វើពាណិជ្ជកម្ម	កិច្ចសន្យាប្រចាំខែ					
	មករា ១៨	មីនា ១៨	មេសា ១៨	ឧសភា ១៨	មិថុនា ១៨	កក្កដា ១៨
2-Jan-18	2 329,32	2 387,28	2 404,92	2 409,12	2 421,72	2 451,12
3-Jan-18	2 321,76	2 383,08	2 403,24	2 401,56	2 419,20	2 441,04
4-Jan-18	2 296,56	2 348,64	2 362,08	2 371,32	2 384,76	2 398,20
5-Jan-18	2 289,84	2 350,32	2 349,48	2 367,12	2 386,44	2 396,52
8-Jan-18	2 284,80	2 333,52	2 343,60	2 364,60	2 376,36	2 390,64
9-Jan-18	2 289,00	2 341,92	2 351,16	2 364,60	2 386,44	2 417,52
10-Jan-18	2 284,80	2 328,48	2 357,88	2 357,88	2 388,96	2 399,88
11-Jan-18	2 301,60	2 355,36	2 362,08	2 380,56	2 392,32	2 406,60
12-Jan-18	2 331,84	2 385,60	2 401,56	2 401,56	2 413,32	2 429,28
15-Jan-18	2 352,00	2 384,76	2 348,64	2 426,76	2 436,00	2 457,00
16-Jan-18	-	2 362,08	2 388,96	2 389,80	2 406,60	2 464,56
17-Jan-18	-	2 355,36	2 383,08	2 376,36	2 396,52	2 419,20
18-Jan-18	-	2 367,12	2 383,08	2 379,72	2 396,52	2 424,24
19-Jan-18	-	2 351,16	2 348,64	2 362,92	2 373,84	2 388,12
22-Jan-18	-	2 348,64	2 349,48	2 364,60	2 386,44	2 407,44
23-Jan-18	-	2 281,44	2 325,12	2 317,56	2 333,52	2 350,32
24-Jan-18	-	2 278,08	2 320,08	2 314,20	2 336,88	2 346,96
25-Jan-18	-	2 289,00	2 318,40	2 310,84	2 330,16	2 355,36
26-Jan-18	-	2 285,64	2 312,52	2 313,36	2 331,84	2 357,04
29-Jan-18	-	2 278,92	2 305,80	2 313,36	2 332,68	2 362,08
30-Jan-18	-	2 274,72	2 295,72	2 250,36	2 262,12	2 289,00
31-Jan-18	-	2 156,28	2 205,00	2 204,16	2 214,24	2 245,32

ប្រភព៖ ព្រឹត្តិបត្រ ANRPC ប្រចាំខែមករា ឆ្នាំ២០១៨

អត្រា៖ ១ យ៉ន = ០,១៤៩៥ដុល្លារ



# ស្ថានភាពនៃការវិនិយោគទីផ្សារកៅស៊ូធម្មជាតិ

ប្រភព៖ ព្រឹត្តិបត្រ ANRPC ប្រចាំខែមករា ២០១៨

រៀបចំដោយ លោក គុយ ភក្តី

ភាពខុសគ្នានៃតម្លៃកៅស៊ូក្នុងទីផ្សារទិញលក់កៅស៊ូភ្លាមៗ ក្នុងកំឡុងខែធ្នូ ឆ្នាំ២០១៧ និងខែមករា ឆ្នាំ២០១៨ តម្លៃជាមធ្យមប្រចាំថ្ងៃចំពោះកៅស៊ូដុំ (Block Rubber) ក្នុងទីផ្សារកូឡាឡាំពួរ និងទីផ្សារបាងកក បានល្អប្រសើរក្នុងកំឡុងខែមករា ឆ្នាំ២០១៨នេះ បើប្រៀបធៀបទៅនឹងខែមុន។

ចំពោះស្ថានភាពទឹកជ័រ (Latex) តម្លៃមធ្យមប្រចាំថ្ងៃក្នុងទីផ្សារកូឡាឡាំពួរ បានកើនឡើង ចាប់ពី ១,១៨ដុល្លារសហរដ្ឋអាមេរិក/គីឡូក្រាម ក្នុងខែធ្នូ ឆ្នាំ២០១៧ រហូតដល់ ១,២២ដុល្លារសហរដ្ឋអាមេរិក/គីឡូក្រាម ក្នុងខែមករា ឆ្នាំ២០១៨។ ចំពោះទីផ្សារកៅស៊ូដុំ តម្លៃកៅស៊ូប្រភេទ SMR-20 នៅទីផ្សារកូឡាឡាំពួរ និងតម្លៃកៅស៊ូប្រភេទ TSR-20 នៅទីផ្សារបាងកក បានធ្លាក់ចុះ ៤,១៤% និង ៣,៤២% ក្នុងកំឡុង ខែមករា ឆ្នាំ២០១៨នេះ បើធៀបនឹងខែមុន។

ភាពប្រសើរឡើងនៃតម្លៃបានបញ្ជាក់ពី តម្លៃកៅស៊ូដុំមិនមានឥទ្ធិពលលើតម្លៃកៅស៊ូសន្លឹកឡើយ។ តម្លៃមធ្យមប្រចាំថ្ងៃរបស់កៅស៊ូប្រភេទ RSS-3 ក្នុងទីផ្សារបាងកក បានធ្លាក់ចុះ ៧,៩៨% ស្មើនឹង ១,៥ដុល្លារ សហរដ្ឋអាមេរិក/គីឡូក្រាម ក្នុងខែមករា ឆ្នាំ២០១៨នេះ។ លើសពីនេះទៅទៀត តម្លៃមធ្យមកៅស៊ូប្រភេទ RSS-4 នៅទីផ្សារកូឡាឡាំពួរ បានធ្លាក់ចុះដែរ ១,៩៦% ចាប់ពី ២,០៤ដុល្លារសហរដ្ឋអាមេរិក/គីឡូក្រាម ក្នុង ខែធ្នូ ឆ្នាំ២០១៧ ដល់ ២ដុល្លារសហរដ្ឋអាមេរិក/គីឡូក្រាម ក្នុងខែមករា ឆ្នាំ២០១៨នេះ។

តារាងទី៩៖ តម្លៃកៅស៊ូទិញលក់ភ្លាមៗប្រចាំថ្ងៃគិតជាមធ្យមត្រូវខែ (\$/kg)

ប្រភេទ	ខែធ្នូ ២០១៧	មករា ២០១៨	បម្រែបម្រួល
ទឹកជ័រ (កូឡាឡាំពួរ)	1,18	1,22	3,39%
RSS-3 (បាងកក)	1,63	1,50	7,98%
RSS-4 (កូឡាឡាំពួរ)	2,04	2,00	1,96%
STR-20 (បាងកក)	1,46	1,51	3,42%
SMR-20 (កូឡាឡាំពួរ)	1,45	1,51	4,14%





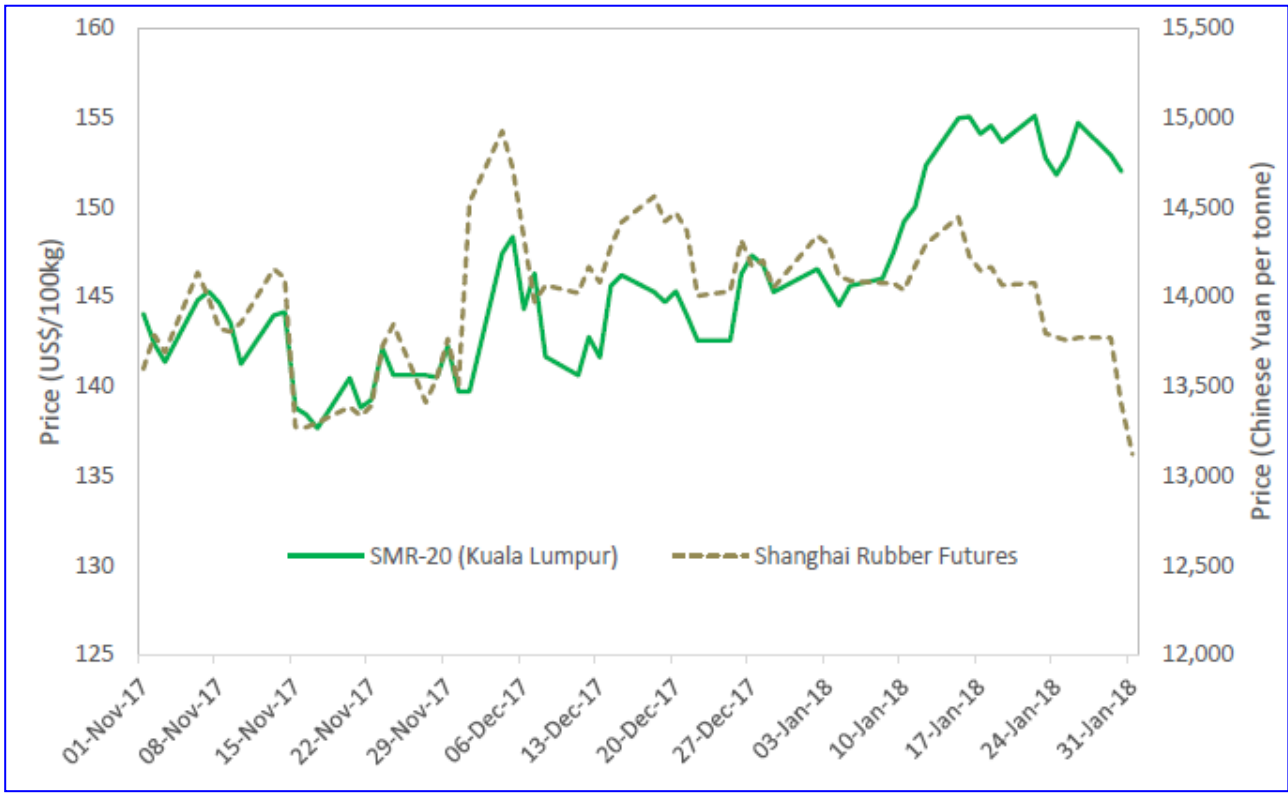
### ១. ឥទ្ធិពលតម្លៃកៅស៊ូ RSS-3 ទិញលក់តាមកិច្ចសន្យានៅទីផ្សារហ៊ុនសៀងហៃ និង តម្លៃកៅស៊ូ SMR-20 ទិញលក់ភ្លាមៗ

ឥទ្ធិពលតម្លៃកៅស៊ូទិញលក់តាមកិច្ចសន្យានៅទីផ្សារហ៊ុនសៀងហៃ ទៅលើតម្លៃកៅស៊ូទិញលក់ភ្លាមៗ នឹងបង្ហាញនៅក្នុងក្រាហ្វិកទី១ ចាប់ពីខែវិច្ឆិកា ឆ្នាំ២០១៧ រហូតដល់ខែមករា ឆ្នាំ២០១៨។ ចរន្តតម្លៃកៅស៊ូប្រភេទ SMR-20 និងតម្លៃកៅស៊ូទិញលក់តាមកិច្ចសន្យានៅទីផ្សារហ៊ុនសៀងហៃ បានបង្ហាញពីការធ្វើពាណិជ្ជកម្មប្រហាក់ប្រហែលគ្នា ក្នុងកំឡុងខែមករា ឆ្នាំ២០១៨នេះ។

តម្លៃកៅស៊ូទិញលក់តាមកិច្ចសន្យានៅទីផ្សារសៀងហៃ បានបង្ហាញពីនិន្នាការតម្លៃធ្លាក់ចុះក្នុងកំឡុងខែមករា ឆ្នាំ២០១៨ ហើយការធ្លាក់ចុះក្នុងល្បឿនលឿននេះគឺសប្តាហ៍ចុងក្រោយនៃខែមករា ឆ្នាំ២០១៨។ តម្លៃបានធ្លាក់ចុះពី ១៤ ០០០ យ៉ន/តោន ជិតដល់ ១៣ ០០០ យ៉ន/តោន ក្នុងរយៈពេលសប្តាហ៍ចុងក្រោយនៃខែមករា ឆ្នាំ២០១៨នេះ ដោយសារតែកំណើនសន្និធិក្នុងឃ្លាំងស្តុកសៀងហៃ ដែលស្ថានភាពនេះ ត្រូវបានចាត់ទុកជានិន្នាការរដូវ សម្រាប់ប្រទេសចិនដើម្បីទិញកៅស៊ូស្តុកមុនរដូវបុណ្យចូលឆ្នាំចិន។

ទោះបីជា តម្លៃកៅស៊ូប្រភេទ SMR-20 ធ្លាក់ចុះនេះក្នុងកំឡុងសប្តាហ៍ទី៣ នៃខែមករា ឆ្នាំ២០១៨ ប៉ុន្តែ តម្លៃពាណិជ្ជកម្មស្ថិតក្នុងរង្វង់ចាប់ពី ១,៥២ដុល្លារសហរដ្ឋអាមេរិក/គីឡូក្រាម ដល់ ១,៥៥ដុល្លារសហរដ្ឋអាមេរិក/គីឡូក្រាម ក្នុងកំឡុងខែមករា ឆ្នាំ២០១៨នេះ។

### ក្រាហ្វិកទី១៖ ឥទ្ធិពលតម្លៃកៅស៊ូ RSS-3 ទិញលក់តាមកិច្ចសន្យានៅទីផ្សារហ៊ុនសៀងហៃ និងតម្លៃកៅស៊ូ SMR-20 ទិញលក់ភ្លាមៗ





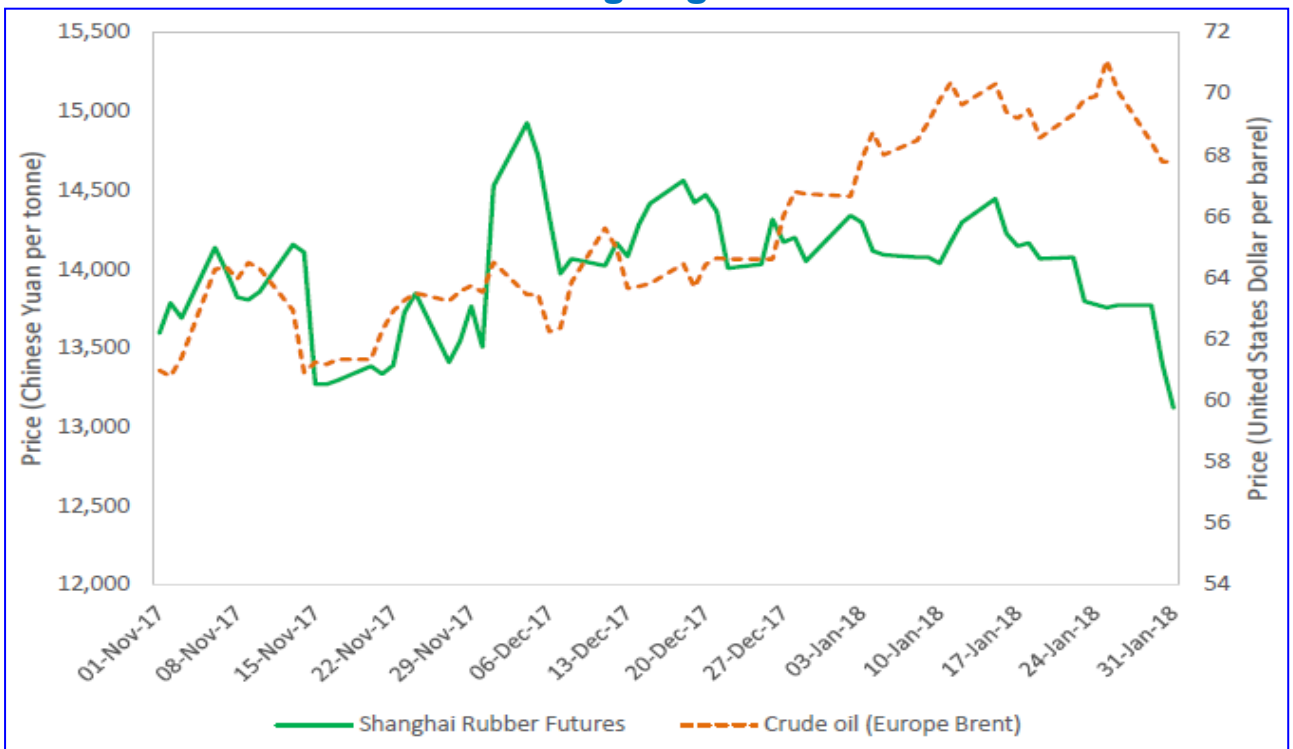
## ២. ឥទ្ធិពលនៃតម្លៃប្រេងឆៅទៅលើតម្លៃកៅស៊ូទិញលក់តាមកិច្ចសន្យានៅទីផ្សារសៀងហៃ

ឥទ្ធិពលទីផ្សារប្រេងឆៅ Brent ទៅលើតម្លៃកៅស៊ូទិញលក់តាមកិច្ចសន្យានៅទីផ្សារសៀងហៃ នឹងបង្ហាញក្នុងក្រាហ្វិកទី២។ ក្រាហ្វិកនេះ បង្ហាញពីពាណិជ្ជកម្មនៃតម្លៃប្រេងឆៅប្រចាំថ្ងៃ របស់ក្រុម Brent សហភាពអឺរ៉ុបនិងតម្លៃទិញលក់តាមកិច្ចសន្យានៅទីផ្សារសៀងហៃចាប់ថ្ងៃទី០១ ខែវិច្ឆិកា ឆ្នាំ២០១៧ រហូតដល់ថ្ងៃទី៣១ ខែមករា ឆ្នាំ២០១៨។ តម្លៃទំនិញទាំងពីរ បានបង្ហាញពីនិន្នាការធ្លាក់ចុះក្នុងកំឡុងខែ មករា ឆ្នាំ២០១៨នេះ។

តម្លៃប្រេងឆៅ មាននិន្នាការកើនឡើងក្នុងរយៈពេល ៣សប្តាហ៍ដំបូងនៃខែមករា ឆ្នាំ២០១៨ ដែល តម្លៃអតិបរមា ៧០ដុល្លារសហរដ្ឋអាមេរិក/បារ៉ែល នៅថ្ងៃទី២៥ ខែមករា ឆ្នាំ២០១៨។ បន្ទាប់មកតម្លៃប្រេង ឆៅ ក៏បានធ្លាក់ចុះវិញដោយសារតែការធ្លាក់ចុះសន្និធិសហរដ្ឋអាមេរិកនិងប្រាក់ដុល្លារសហរដ្ឋអាមេរិកចុះ ខ្សោយ។ យ៉ាងណាក៏ដោយ តម្លៃប្រេងឆៅបានធ្លាក់មកដល់ ៦៨ដុល្លារសហរដ្ឋអាមេរិក/បារ៉ែល ក្នុងកំឡុង ចុងខែមករា ឆ្នាំ២០១៨ ដោយកំណើននៃផលិតកម្មសហរដ្ឋអាមេរិកនិងភាពខ្លាំងនៃប្រាក់ដុល្លារ។

តម្លៃកៅស៊ូទិញលក់តាមកិច្ចសន្យានៅទីផ្សារសៀងហៃ មិនមានចរន្តពាណិជ្ជកម្មតម្លៃ ដូច ប្រេងឆៅទេ ជាពិសេស ក្នុងរយៈពេលបីសប្តាហ៍ដំបូងនៃខែមករា ឆ្នាំ២០១៨។ តម្លៃទំនិញទាំងពីរធ្លាក់ យ៉ាងលឿនក្នុងកំឡុងពេលចុងខែមករា ឆ្នាំ២០១៨នេះ។

ក្រាហ្វិកទី២៖ ឥទ្ធិពលនៃតម្លៃប្រេងឆៅទៅលើតម្លៃកៅស៊ូទិញលក់តាមកិច្ចសន្យា នៅទីផ្សារសៀងហៃ



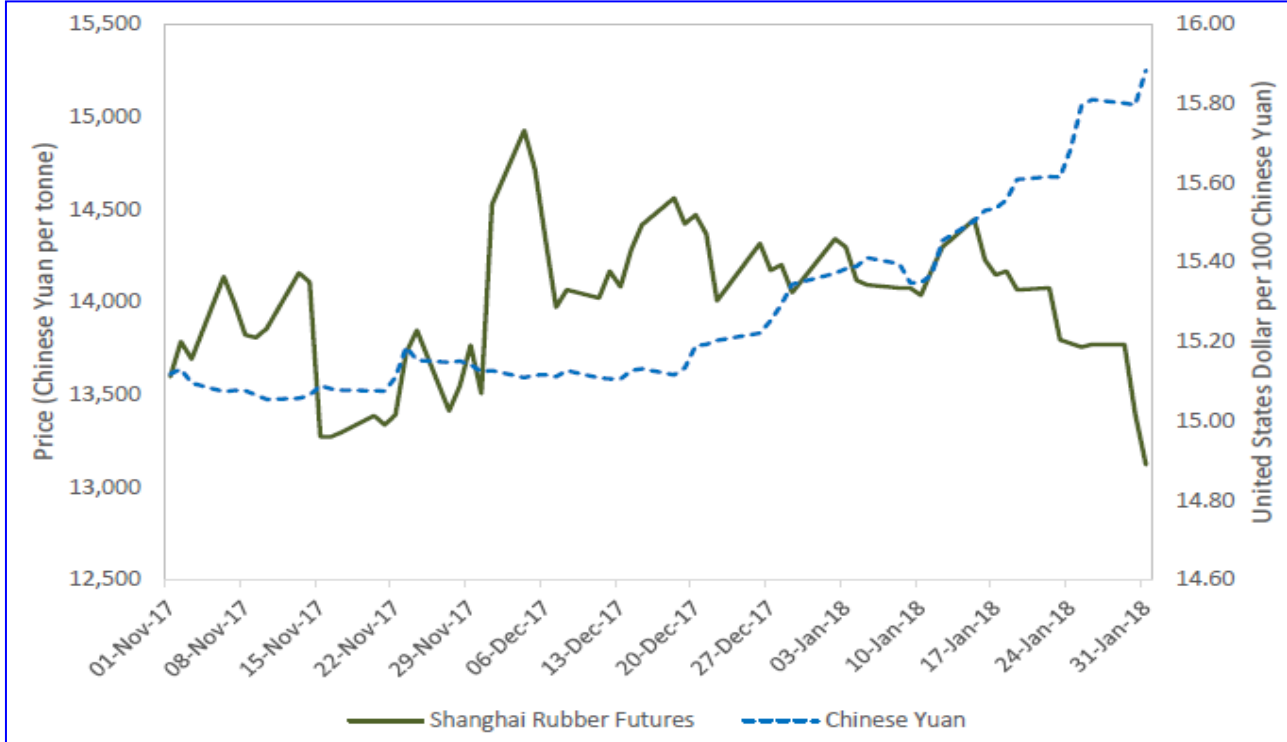


**៣. ឥទ្ធិពលប្រាក់យ៉នចិនលើតម្លៃកៅស៊ូទិញលក់តាមកិច្ចសន្យានៅទីផ្សារសៀងហៃ**

ក្រាហ្វិកទី៣នេះ បង្ហាញពីឥទ្ធិពលប្រាក់យ៉នចិន ទៅលើតម្លៃកៅស៊ូទិញលក់តាមកិច្ចសន្យានៅទីផ្សារសៀងហៃចាប់ពីថ្ងៃទី០១ ខែវិច្ឆិកា ឆ្នាំ២០១៧ រហូតដល់ថ្ងៃទី៣១ ខែមករា ឆ្នាំ២០១៨។ ប្រាក់យ៉នចិន ធៀបនឹងប្រាក់ដុល្លារ គឺតម្លៃកៅស៊ូទិញលក់តាមកិច្ចសន្យានៅទីផ្សារសៀងហៃ បានបង្ហាញពីនិរន្តរភាពធ្លាក់ចុះក្នុងកំឡុងខែមករា ឆ្នាំ២០១៨នេះ។

ចរន្តតម្លៃកៅស៊ូទិញលក់តាមកិច្ចសន្យានៅទីផ្សារសៀងហៃ មានទិសដូចគ្នានឹងចរន្តប្រាក់យ៉នចិនក្នុងកំឡុងខែមករា ឆ្នាំ២០១៨នេះ។

**ក្រាហ្វិកទី៣៖ ឥទ្ធិពលប្រាក់យ៉នចិនលើតម្លៃកៅស៊ូទិញលក់តាមកិច្ចសន្យានៅទីផ្សារសៀងហៃ**



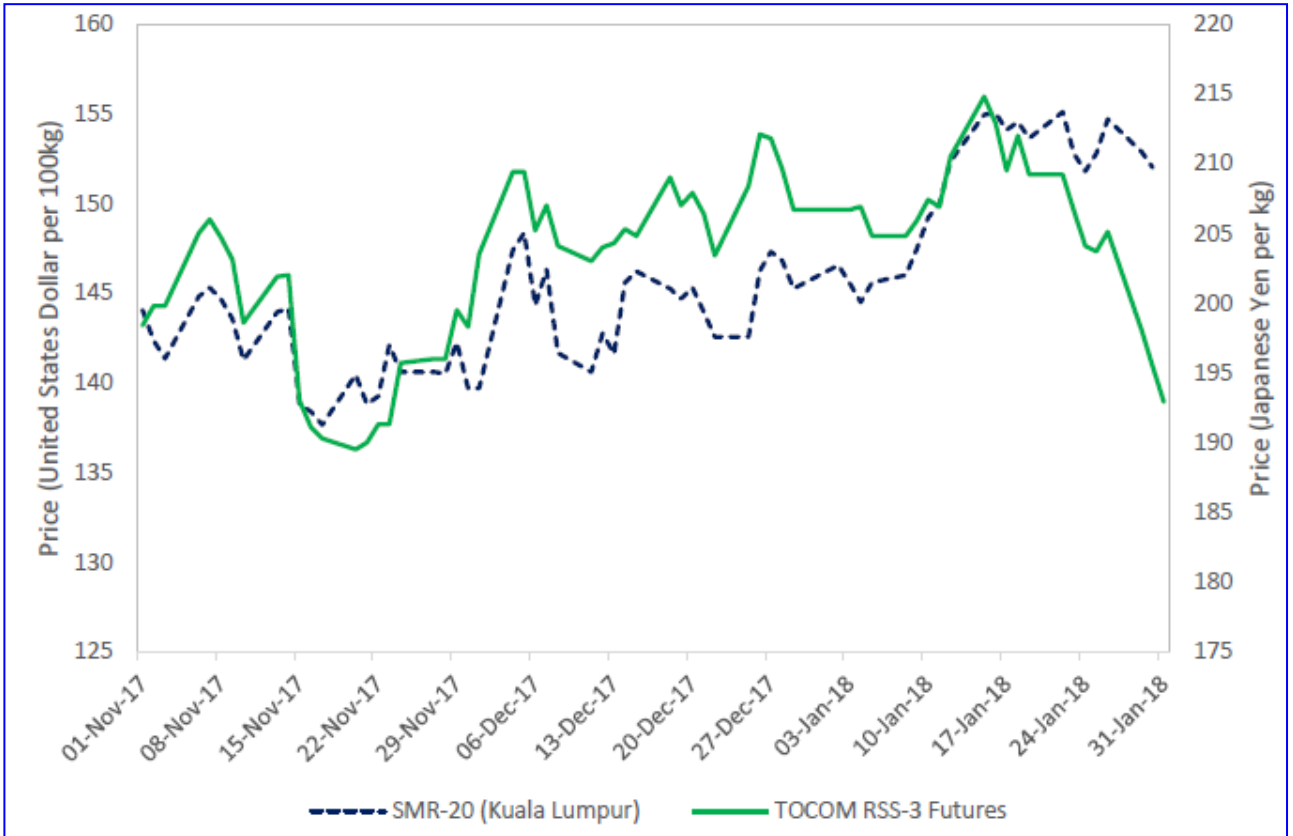
**៤. ឥទ្ធិពលនៃតម្លៃកៅស៊ូទិញលក់តាមកិច្ចសន្យានៅទីផ្សារហ៊ូនកុង លើតម្លៃកៅស៊ូ SMR-20 នៅលើទីផ្សារទិញលក់ក្លាម។**

ទីផ្សារហ៊ូនកុង គឺជាទីផ្សារហ៊ូនមួយក្នុងតំបន់ ដែលដើរតួនាទីឥទ្ធិពលក្នុងចរន្តតម្លៃកៅស៊ូធម្មជាតិលើតម្លៃកៅស៊ូទិញលក់ក្លាម។ ក្រាហ្វិកទី៤នេះ នឹងបង្ហាញពីតម្លៃកៅស៊ូប្រភេទ SMR-20 នៅទីផ្សារកូឡាឡាំពួរ និងតម្លៃកៅស៊ូប្រភេទ RSS-3 នៅទីផ្សារហ៊ូនកុង បានបង្ហាញពីនិរន្តរភាពធ្លាក់ចុះដូចគ្នាក្នុងកំឡុងខែមករា ឆ្នាំ២០១៨នេះ។



តម្លៃកៅស៊ូទិញលក់តាមកិច្ចសន្យានៅទីផ្សារហ៊ុនតូក្យូ បានបន្តការធ្លាក់ចុះជាបន្តបន្ទាប់ ដូចនឹង តម្លៃកៅស៊ូទិញលក់តាមកិច្ចសន្យានៅទីផ្សារហ៊ុនសៀងហៃ ក្នុងកំឡុងចុងខែមករា ឆ្នាំ២០១៨។

**ក្រាហ្វិកទី៤៖ ឥទ្ធិពលនៃតម្លៃកៅស៊ូទិញលក់តាមកិច្ចសន្យានៅទីផ្សារហ៊ុនតូក្យូ ទៅលើតម្លៃកៅស៊ូ SMR-20 នៅលើទីផ្សារទិញលក់ក្លាមប៊ូ**



**៥. ឥទ្ធិពលប្រាក់យ៉េនទៅលើតម្លៃកៅស៊ូទិញលក់តាមកិច្ចសន្យា នៅទីផ្សារហ៊ុនតូក្យូ**

ឥទ្ធិពលប្រាក់យ៉េនជប៉ុន គឺជាកត្តាដ៏សំខាន់មួយដើម្បីកំណត់ពីការចូលរួមនៃវិនិយោគិនក្នុងទីផ្សារហ៊ុនតូក្យូ នៅពេលដែលការធ្វើពាណិជ្ជកម្មបានប្រើប្រាស់តែប្រាក់យ៉េនជប៉ុនតែមួយគត់។ ក្រាហ្វិកទី៥នេះ នឹងបង្ហាញពីឥទ្ធិពលនៃតម្លៃប្រាក់យ៉េនជប៉ុន ទៅតម្លៃកៅស៊ូទិញលក់តាមកិច្ចសន្យានៅទីផ្សារហ៊ុនតូក្យូចាប់ពីថ្ងៃទី០១ ខែវិច្ឆិកា ឆ្នាំ២០១៧ រហូតដល់ថ្ងៃទី៣១ ខែមករា ឆ្នាំ២០១៨។ ភាពខ្លាំងនៃប្រាក់យ៉េនជប៉ុនធ្វើឲ្យទ្រព្យសកម្មដែលកំណត់ដោយប្រាក់យ៉េន មិនអាចទាក់ទាញវិនិយោគិនមិនទិញរូបិយប័ណ្ណដទៃទៀត។

តម្លៃកៅស៊ូទិញលក់តាមកិច្ចសន្យានៅទីផ្សារហ៊ុនតូក្យូ បានប្រសើរឡើងខ្លាំងកាលពីខែមុនរហូតមកដល់ពាក់កណ្តាលខែមករា ឆ្នាំ២០១៨ ផ្ទុយទៅវិញប្រាក់យ៉េនជប៉ុនបានកើនឡើង។ នៅពេលដែលប្រាក់យ៉េនជប៉ុន មានលំនឹងក្នុងរង្វង់ ៩,២០ដុល្លារសហរដ្ឋអាមេរិក បើធៀបនឹងប្រាក់យ៉េនស្មើនឹង ១០០០



យើង ធ្វើឲ្យតម្លៃកៅស៊ូទិញលក់តាមកិច្ចសន្យានៅទីផ្សារហ៊ុនតូក្យូ បានធ្លាក់ចុះយ៉ាងលឿន ដូចគ្នានឹងតម្លៃកៅស៊ូទិញលក់តាមកិច្ចសន្យានៅទីផ្សារហ៊ុនសៀងហៃក្នុងកំឡុងពេលដូចគ្នា។

**ក្រាហ្វិកទី៥៖ ឥទ្ធិពលប្រាក់យ៉េនទៅលើតម្លៃកៅស៊ូទិញលក់តាមកិច្ចសន្យានៅទីផ្សារហ៊ុនតូក្យូ**

