

ឆ្នាំទី៩ លេខ១០០ ខែមេសា ឆ្នាំ២០២១

ព្រឹត្តិបត្រ

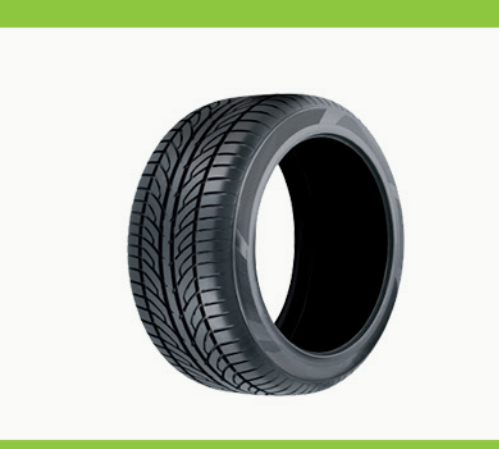
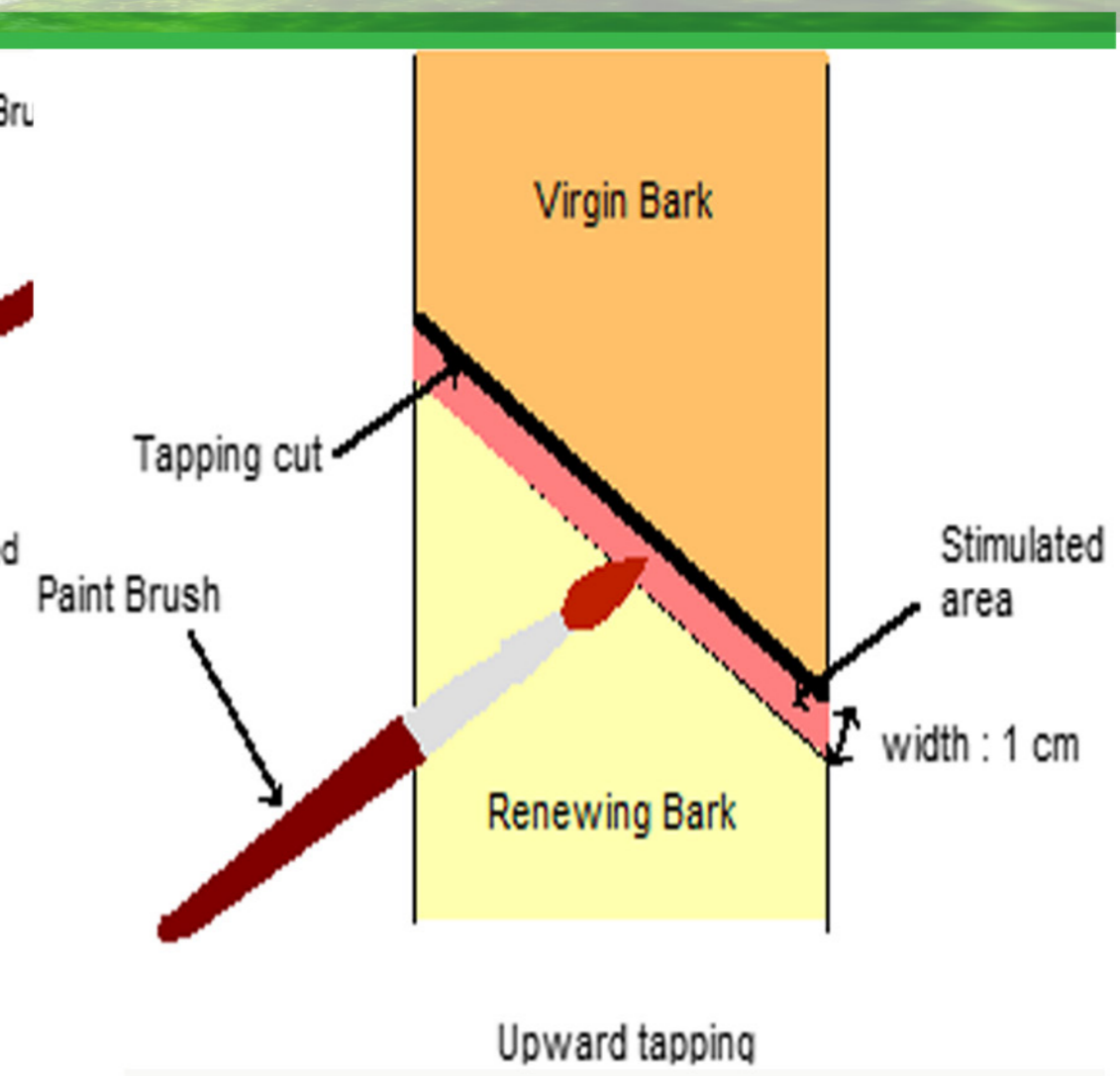
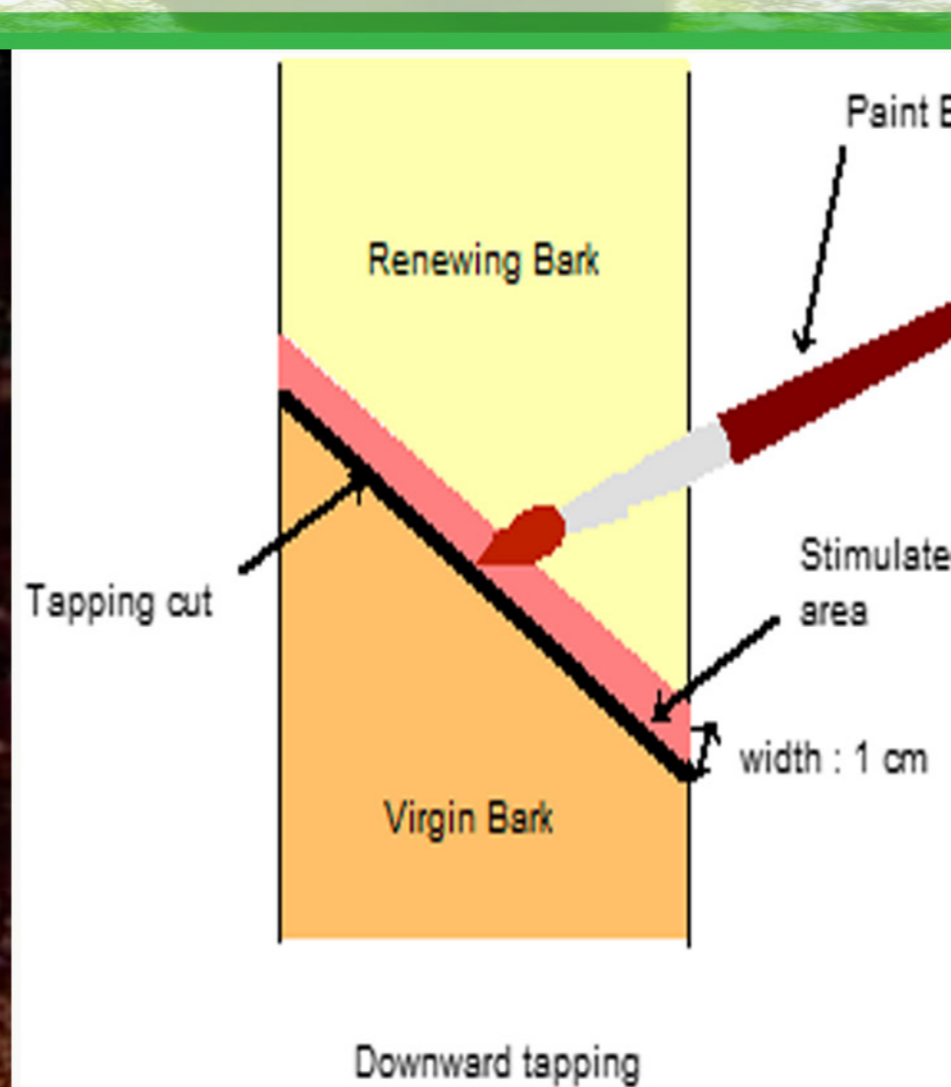
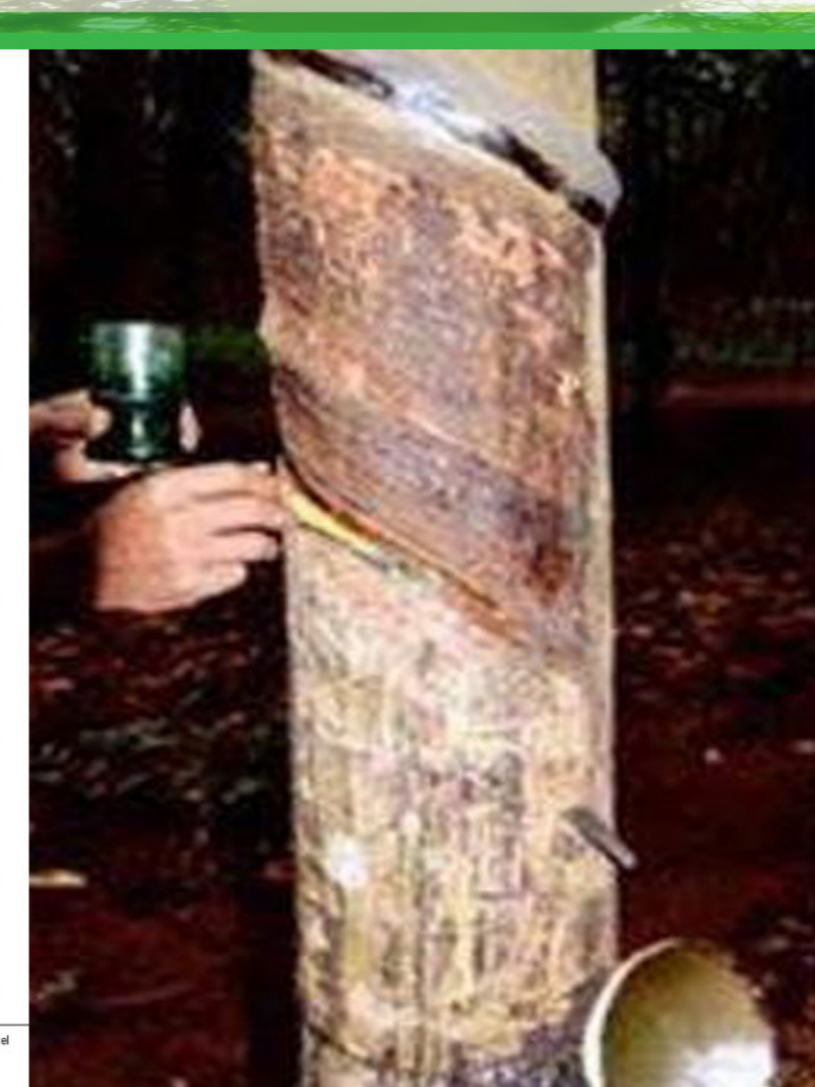
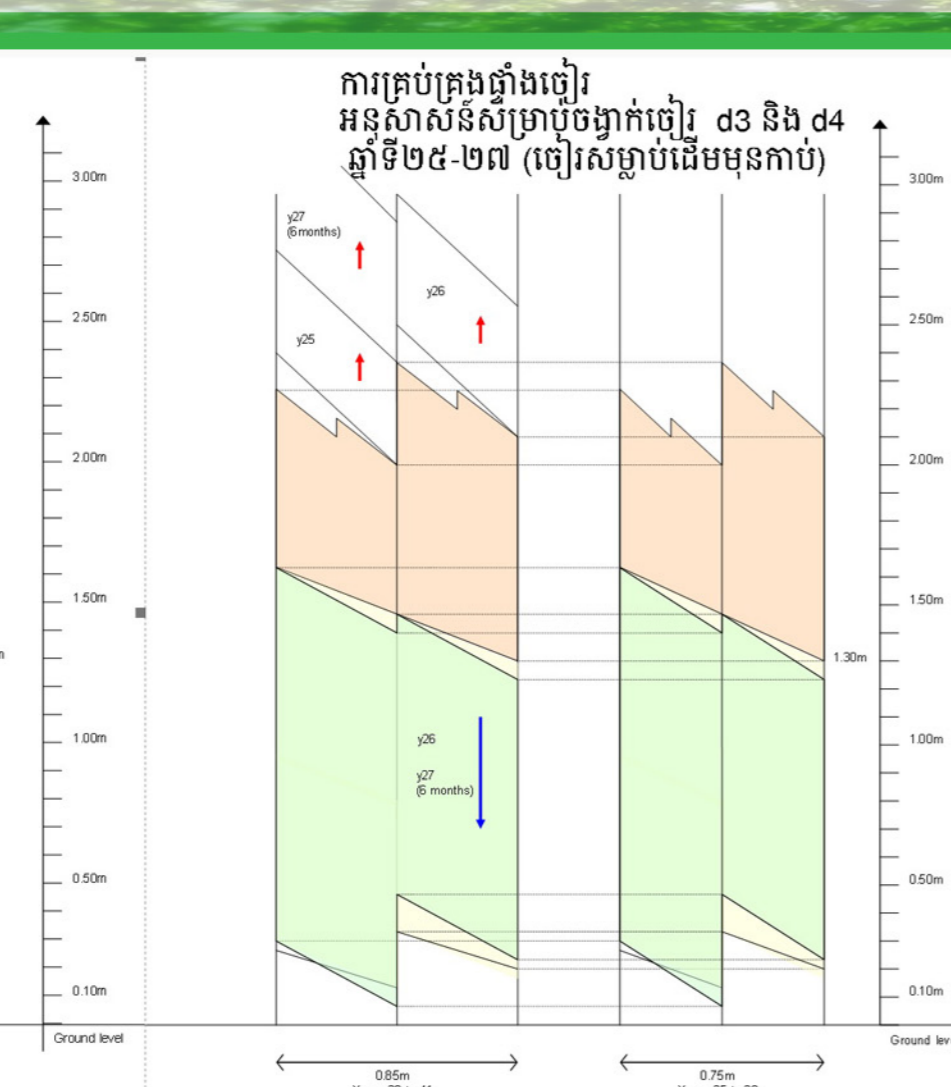
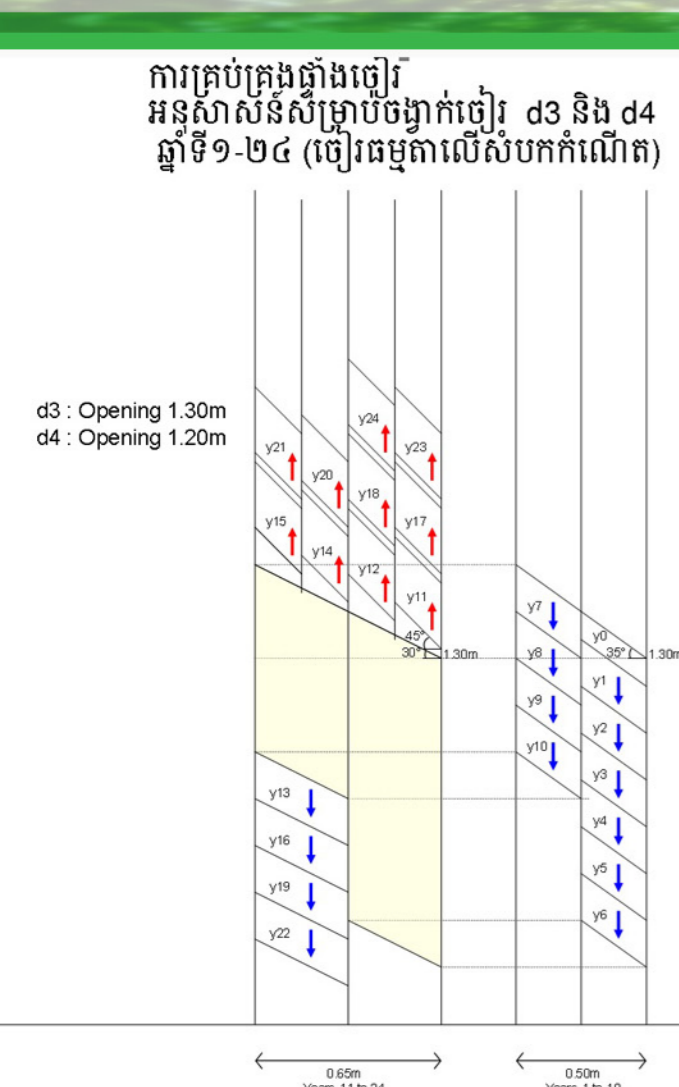
កៅស៊ូធម្មជាតិ

Natural Rubber Bulletin

ផ្សាយចេញពី អគ្គនាយកដ្ឋានកៅស៊ូ



ការអនុវត្តកសិកម្មល្អលើការយកផលទឹកដ៏ (តចប់)



ផ្លូវជាតិលេខ៦អា ភូមិបាក់ខែង សង្កាត់ព្រែកលៀប ខណ្ឌជ្រោយចង្វារ រាជធានីភ្នំពេញ កម្ពុជា
ទូរស័ព្ទលេខ: (៨៥៥) ២៣ ៦៧២២ ៥៩០ E-mail: gdr.maff@gmail.com

នាយកបណ្ណាធិការ

Editor-in-chief

✚ ឯកឧត្តម **ហ៊ឹម អូន**

✚ H.E. **Him Aun**

គណៈកម្មាធិការបណ្ណាធិការ

Editorial Board

✚ លោក **ប៊ុច សុវណ្ណ** ប្រធាន

✚ Mr. **Pech Sovanno** Director

✚ លោក **ហ៊ុន សាវណ** អនុប្រធាន

✚ Mr. **Horn Saphan** Vice Director

✚ លោក **គុយ ភក្កិ** អនុប្រធាន

✚ Mr. **Kuy Pheakdey** Vice Director

✚ កញ្ញា **ថូ ស្រីស** សមាជិកអចិន្ត្រៃយ៍

✚ Ms. **Tho Srey Sor** Permanent Member

✚ លោក **លួង សុខខេង** សមាជិក

✚ Mr. **Loung Sokheng** Member

✚ លោក **គូ ផល្លី** សមាជិក

✚ Mr. **Kou Phally** Member

✚ លោក **កង ថា** សមាជិក

✚ Mr. **Kong Tha** Member

✚ លោក **ព្រីង សុភាព** សមាជិក

✚ Mr. **Prey Sopheap** Member

✚ លោកស្រី **ស្វាយ នាបុល** សមាជិក

✚ Mrs. **Svay Nabol** Member

✚ លោក **សូ សុវណ្ណា** សមាជិក

✚ Mr. **So Sovanna** Member

✚ លោក **តូ ប៊ុនធី** សមាជិក

✚ Mr. **Tou Bunthy** Member

✚ លោក **អ៊ុច មុនីរិទ្ធ** សមាជិក

✚ Mr. **Ouch Monirith** Member

ការិករកុំព្យូទ័រ

Computer Operator

✚ លោក **ឈួង ឈី**

✚ Mr. **Choung Chhy**

✚ កញ្ញា **សួន សុភី**

✚ Ms. **Soun Sophy**

✚ កញ្ញា **ចំរើន សុផានី**

✚ Ms. **Chamroeun Sophany**

ការិករទំនាក់ទំនងនិងចេញព្រឹត្តិ

Contact & Publication

✚ លោក **គុយ ភក្កិ**

✚ Mr. **Kuy Pheakdey**

✚ E-mail phokpheakdey@yahoo.com

✚ E-mail: phokpheakdey@yahoo.com

✚ Tel: 096 293 423

✚ Tel: 016 293 423

សសនាថ ៤ ៣ ៦

ឆ្នាំរោង ត្រីស័ក ពុទ្ធសករាជ ២៥៦៤



អគ្គនាយកដ្ឋានកៅស៊ូ

យើងខ្ញុំជាថ្នាក់ដឹកនាំនិងមន្ត្រីរាជការ នៃអគ្គនាយកដ្ឋានកៅស៊ូ សូមគោរពជូនពរ បវរសួស្តី សិរីមង្គល វិបុលសុខ មហាប្រសើរ ជូន សម្តេច ទ្រង់ ឯកឧត្តម លោកជំទាវ លោក/អ្នកឧកញ៉ា លោក លោកស្រី មន្ត្រីរាជការ និងបងប្អូនជនរួមជាតិទាំងអស់ សូមទទួលបាននូវ សុភមង្គល រុងរឿង និងជួបប្រទះនូវពុទ្ធពរទាំងបួនប្រការគឺ អាយុ វណ្ណៈ សុខៈ និងពលៈ កុំបីឃ្លៀងឃ្លាតឡើយ។



សូមអបអរសាទរ និងគោរពជូនពរ

ជូនចំពោះ



ឯកឧត្តម **ប៊ុល សុផា** ក្នុងឱកាស ឯកឧត្តម ត្រូវបាន **ព្រះករុណាព្រះបាទសម្តេចព្រះបរមនាថ នរោត្តម សីហមុនី** ត្រាស់បង្គាប់តែងតាំងជា **អនុរដ្ឋលេខាធិការ នៃក្រសួង កសិកម្ម រុក្ខាប្រមាញ់ និងនេសាទ**។

សូមបួងសួងដល់គុណព្រះរតនត្រ័យ កែវទាំងបី វត្ថុស័ក្តិសិទ្ធិទាំងអស់ក្នុងលោក ព្រមទាំងទេវតាឆ្នាំថ្មីរក្សាព្រះរាជាណាចក្រកម្ពុជា សូមប្រោសប្រទានប្រសិទ្ធពរ ជ័យជូន **ឯកឧត្តម** ប្រកបដោយពុទ្ធពរទាំង៤ប្រការគឺ អាយុ វណ្ណៈ សុខៈ ពលៈ កុំបីឃ្លៀងឃ្លាតឡើយ។

សូមគោរពជូនពរពី

ថ្នាក់ដឹកនាំនិងមន្ត្រីរាជការ នៃអគ្គនាយកដ្ឋានកៅស៊ូ

សូមអបអរសាទរ និងគោរពជូនពរ

ជូនចំពោះ



ឯកឧត្តម **ហ៊ុំ ម អូន** ក្នុងឱកាស ឯកឧត្តម ត្រូវបាន **ព្រះករុណាព្រះបាទសម្តេចព្រះបរមនាថ នរោត្តម សីហមុនី** ត្រាស់បង្គាប់តែងតាំងជា **ប្រតិភូរាជរដ្ឋាភិបាល ទទួលបន្ទុកជា អគ្គនាយក នៃអគ្គនាយកដ្ឋានកៅស៊ូ មានហានៈស្មើ អនុរដ្ឋលេខាធិការ។**

សូមបួងសួងដល់គុណព្រះរតនត្រ័យ កែវទាំងបី វត្ថុសំក្តីសិទ្ធិទាំងអស់ក្នុងលោក ព្រមទាំងទេវតាឆ្នាំថ្មីរក្សាព្រះរាជាណាចក្រកម្ពុជា សូមប្រោសប្រទានប្រសិទ្ធពរ ជ័យជូន **ឯកឧត្តម** ប្រកបដោយពុទ្ធពរទាំង៤ប្រការគឺ អាយុ វណ្ណៈ សុខៈ ពលៈ កុំបីឃ្លៀងឃ្លាតឡើយ។

សូមគោរពជូនពរពី

ថ្នាក់ដឹកនាំនិងមន្ត្រីរាជការ នៃអគ្គនាយកដ្ឋានកៅស៊ូ

មាតិកា

ទំព័រ

❖ បទវិចារណកថា

១

ព័ត៌មានក្នុងប្រទេស

❖ កិច្ចប្រជុំពិនិត្យនិងដាក់ដំណើរការគេហទំព័រអគ្គនាយកដ្ឋានកៅស៊ូ

៣

❖ របាយការណ៍ស្តីពីស្ថានភាពការងារអគ្គនាយកដ្ឋានកៅស៊ូប្រចាំខែមេសា ឆ្នាំ២០២១ និងទិសដៅអនុវត្តបន្ត

៥

ព័ត៌មានអន្តរជាតិ

❖ ឧស្សាហកម្មកៅស៊ូរៀតណាមត្រូវការពង្រឹងខ្សែច្រវាក់ផលិតកម្ម

១២

❖ រលកទី២នៃ COVID-19 បានជះឥទ្ធិពលដល់ការងើបឡើងវិញនៃថ្លៃកៅស៊ូពិភពលោក

១៣

ទំព័រស្រាវជ្រាវ

❖ ការអនុវត្តកសិកម្មល្អលើការយកផលទឹកជ័រ (តនៅលេខបន្ទាប់)

១៥

តម្លៃនិស្សិតកៅស៊ូធម្មជាតិសាមបណ្ណាប្រទេសនានា

❖ តារាងទី១៖ តម្លៃប្រមូលទិញជ័រកៅស៊ូគ្រួសារនៅតាមបណ្ណាស្រុកប្រចាំសប្តាហ៍ ខែមេសា ឆ្នាំ២០២១

២៤

❖ តារាងទី២៖ ស្ថានភាពផ្ទុកកិច្ចផលិតផលជ័រកៅស៊ូស្តុតប្រចាំខែមេសា ឆ្នាំ២០២១

២៥

❖ តារាងទី៣៖ តម្លៃកៅស៊ូនៅទីផ្សារប្រទេសថៃប្រចាំខែមេសា ឆ្នាំ២០២១

២៦

❖ តារាងទី៤៖ តម្លៃកៅស៊ូស្តង់ដារម៉ាឡេស៊ី SMR/FOB ប្រចាំខែមេសា ឆ្នាំ២០២១

២៧

❖ តារាងទី៥៖ តម្លៃកៅស៊ូធម្មជាតិចេញដោយ Association of Natural Rubber Producing Countries
ប្រចាំខែមេសា ឆ្នាំ២០២១

២៨

❖ តារាងទី៦៖ តម្លៃកៅស៊ូសន្លឹកលេខ៣ (RSS3) នៅលើទីផ្សារហ៊ុន Osaka (ដុល្លារសហរដ្ឋអាមេរិក/តោន)

២៩

❖ តារាងទី៧៖ តម្លៃកៅស៊ូសន្លឹកលេខ៣ (RSS3) នៅលើទីផ្សារហ៊ុនសៀងហៃ (ដុល្លារសហរដ្ឋអាមេរិក/តោន)

៣០

❖ តារាងទី៨៖ តម្លៃកៅស៊ូ TSR 20 នៅលើទីផ្សារហ៊ុន SICOM (ដុល្លារសហរដ្ឋអាមេរិក/តោន)

៣១

ស្ថានភាពនៃការវិនិច្ឆ័យទីផ្សារកៅស៊ូធម្មជាតិ

ទិញការថ្លៃកៅស៊ូក្នុងអំឡុងខែមីនា ឆ្នាំ២០២១

៣២

❖ ក្រាហ្វិកទី១៖ ថ្លៃកៅស៊ូទិញលក់តាមកិច្ចសន្យានៅទីផ្សារហ៊ុនសៀងហៃប្រចាំថ្ងៃជាមធ្យម
សម្រាប់ខែឧសភា ឆ្នាំ២០២១ (យ៉ែន/តោន)

៣៣

❖ ក្រាហ្វិកទី២៖ ថ្លៃកៅស៊ូ TSR-20 ទិញលក់តាមកិច្ចសន្យាសម្រាប់ខែកក្កដា ឆ្នាំ២០២១
នៅទីផ្សារហ៊ុនស៊ីងហ្គី (ដុល្លារស៊ីងហ្គី/១០០គ.ក្រ)

៣៣

❖ ក្រាហ្វិកទី៣៖ ថ្លៃកៅស៊ូ RSS-3 ទិញលក់តាមកិច្ចសន្យាសម្រាប់ខែសីហា ឆ្នាំ២០២១ នៅទីផ្សារ
ហ៊ុនអូសាកា (ដុល្លារយេន/គ.ក្រ)

៣៤

❖ ក្រាហ្វិកទី៤៖ ថ្លៃកៅស៊ូ STR-20 ទិញលក់ភ្លាមៗនៅទីផ្សារបាងកក និងថ្លៃកៅស៊ូ SMR-20
ទិញលក់ភ្លាមៗនៅទីផ្សារគូរឡាឡាំពួរ (US\$/100kg)

៣៥

❖ ក្រាហ្វិកទី៥៖ ថ្លៃកៅស៊ូ RSS-3 ទិញលក់ភ្លាមៗនៅទីផ្សារបាងកក និងថ្លៃកៅស៊ូ RSS-4 ទិញលក់
ភ្លាមៗនៅទីផ្សារកូតូយ៉ាម

៣៥

❖ ក្រាហ្វិកទី៦៖ ថ្លៃទឹកជ័រខាប់ទិញលក់ភ្លាមៗនៅទីផ្សារគូរឡាឡាំពួរ

៣៦

ទស្សនៈទីផ្សារកៅស៊ូសម្រាប់រយៈពេលខ្លី

៣៧

❖ ក្រាហ្វិកទី៧៖ សន្និធិប្រចាំសប្តាហ៍ទិញលក់តាមកិច្ចសន្យានៅទីផ្សារហ៊ុនសៀងហៃ

៣៨



បទវិចារលោកថា

ប្រិយមិត្តទាំងអស់ជាទីមេត្រី!

ក្នុងចំណោមផលិតផលប្រើប្រាស់ជាង៤០ ០០០ប្រភេទ ដែលបាននិងកំពុងប្រើប្រាស់សព្វថ្ងៃសុទ្ធ តែផលិតផលមានវត្តមានដើមជាសំខាន់ពីកៅស៊ូធម្មជាតិ តាមរយៈខ្សែច្រវាក់ផ្គត់ផ្គង់ និងការចូលរួមពី កម្លាំងមនុស្សជាង៤០លាននាក់ (IRSG 2019) នៅលើពិភពលោក ក្នុងនោះមាន៨៥% ជាកសិករកៅស៊ូ គ្រួសារស្មើនឹង៦លានគ្រួសារ។

រហូតមកដល់បច្ចុប្បន្ននេះ ក៏មិនទាន់មានវិធីសាស្ត្រណាដែលអាចជំនួសកម្លាំងមនុស្សនៅក្នុងវិស័យ នេះបាននៅឡើយ។ ជាក់ស្តែងនៅក្នុងបរិបទដែលពិភពលោកកំពុងជួបប្រទះនឹងការឆ្លងរាតត្បាតដ៏កាច សាហាវនៃជំងឺកូវីដ១៩ជាសកល ធ្វើឲ្យប៉ះពាល់ខ្លាំងដល់កម្លាំងស្នូលដែលទ្រទ្រង់វិស័យនេះ។ ជាការពិត វិស័យកៅស៊ូនៅកម្ពុជានៅតែបន្តធ្វើដំណើរនៅលើផ្លូវមួយដែលលំបាកជ្រើសរើស សម្រាប់កសិករកៅស៊ូ គ្រួសារ ក៏ដូចជាបណ្តាក្រុមហ៊ុនវិនិយោគគឺការរស់រានមានជីវិតនិងចំណូលប្រចាំថ្ងៃ។ ទោះបីជាប្រទេស កម្ពុជាជួបប្រទះនូវស្ថានភាពយ៉ាងហ្នឹងក៏ដោយ ក៏យើងសម្រេចបានលទ្ធផលគួរឲ្យកត់សំគាល់ដែរ។ ស្ថាន- ភាពផលិតកម្មនិងធុរកិច្ចកៅស៊ូធម្មជាតិប្រចាំខែមេសា ឆ្នាំ២០២១ បានបង្ហាញថា៖ ផ្ទៃដីកៅស៊ូសរុបមាន ចំនួន៤០៤ ០០៩ហិកតា ក្នុងនោះផ្ទៃដីច្រៀមរួចមានចំនួន២៩២ ៤២៤ហិកតា ស្មើនឹង៧២% និងផ្ទៃដីថែទាំ មានចំនួន១១១ ៥៨៥ហិកតា ស្មើនឹង២៨%។ បរិមាណផលិតផលសរុបសម្រេចបានក្នុងខែមេសា ឆ្នាំ ២០២១ មានចំនួន១៦ ៨៧៨តោន បានកើនឡើងចំនួន៤ ៤៤៩ តោន (=+៣៦%) ធៀបនឹងខែមុន ប៉ុន្តែ បានថយចុះចំនួន២ ០៨៣តោន (= -១១%) ធៀបនឹងរយៈពេលដូចគ្នាក្នុងឆ្នាំ២០២០។ រហូតមកដល់ខែមេសា ឆ្នាំ២០២១ បរិមាណផលិតផលសរុបសម្រេចបានចំនួន៧៦ ៧១៩តោនបានកើនឡើងចំនួន៤ ៤៨៥តោន (=+៦%) ធៀបនឹងរយៈពេលដូចគ្នាឆ្នាំ២០២០។ បរិមាណបញ្ចេញលក់សរុបក្នុងខែមេសា ឆ្នាំ២០២១ មាន ចំនួន១៦ ០៧៩តោន បានកើនឡើងចំនួន៩៩៥តោន (=+៦,៦០%) ធៀបនឹងខែមុន ប៉ុន្តែបានថយចុះចំនួន ២ ៥៨៧តោន (= -១៤%) ធៀបនឹងខែមេសាក្នុងឆ្នាំ២០២០។ បរិមាណបញ្ចេញលក់សរុបរយៈពេល៤ខែ ដើមឆ្នាំ២០២១ មានចំនួន៧៧ ១៣៥តោន បានកើនឡើងចំនួន៥ ២៨៩តោន(=+៧%) ធៀបនឹងរយៈ ពេលដូចគ្នាកាលពីឆ្នាំមុន។ ថ្លៃលក់ជាមធ្យមក្នុងខែមេសាគឺ១ ៧៩២US\$/តោន បានកើនឡើង៧US\$/តោន (=+០,៣៦%) ធៀបនឹងខែមុន ប៉ុន្តែបានកើនឡើងចំនួន ៦០៥US\$/តោន (=+៥១%) ធៀបនឹងខែមេសា ឆ្នាំ២០២០។ តម្លៃលក់ជាមធ្យមរយៈពេល៤ខែដើមឆ្នាំ២០២១ គឺ១ ៦៦៨US\$/តោន បានកើនឡើងចំនួន ៣១២US\$/តោន (=+២៣%) ធៀបនឹងរយៈពេលដូចគ្នាកាលពីឆ្នាំមុន។ ចំពោះស្ថានភាពទិញដំរកៅស៊ូ



គ្រួសារតាមតំបន់នានាប្រចាំខែមេសា មានតម្លៃចាប់ពី៥ ៦០០រ/គ.ក្រ - ៦ ០០០រ/គ.ក្រសម្រាប់ជីវស្លូត (បានកើនឡើង៩០រ/គ.ក្រ ធៀបនឹងខែមុន) និងពី២ ១៥០រ/គ.ក្រ - ២ ៩៧៥រ/គ.ក្រ សម្រាប់ជីវកក (បានកើនឡើង១១០រ/គ.ក្រ ធៀបនឹងខែមុន) អាស្រ័យតាមតំបន់និងរយៈពេល។

យោងតាមរបាយការណ៍ប្រចាំខែមេសា ឆ្នាំ២០២១ របស់សមាគមបណ្តាប្រទេសផលិតកៅស៊ូ ធម្មជាតិបានបង្ហាញថា បរិមាណផ្គត់ផ្គង់កៅស៊ូធម្មជាតិលើពិភពលោកប្រចាំខែមានចំនួន៩០៣ ០០០តោន (ថយចុះ០,៧៧%) ទន្ទឹមនឹងពេលដែលតម្រូវការប្រើប្រាស់កៅស៊ូធម្មជាតិពិភពលោកក្នុងខែមានចំនួន ១,១ ២៩ លានតោន ធៀបនឹងខែមីនា (ថយចុះ៨,៥០%)។ ទោះបីជាមានមូលដ្ឋានអំណោយផលនៅក្នុង ឧស្សាហកម្មកៅស៊ូធម្មជាតិក៏ដោយ ក៏និន្នាការថ្លៃកៅស៊ូធម្មជាតិនៅលើទីផ្សារទិញលក់តាមកិច្ចសន្យានិង ទីផ្សារទិញលក់ភ្លាមៗមានការប្រែប្រួល បើប្រៀបធៀបទៅនឹងខែមុន ។

ចំពោះ និន្នាការថ្លៃកៅស៊ូលើទីផ្សារទិញ-លក់តាមកិច្ចសន្យានៅផ្សារហ៊ុនទីក្រុងសៀងហៃផ្សារហ៊ុន ទីក្រុងអូសាកានិងផ្សារហ៊ុនប្រទេសសិង្ហបុរីស្រដៀងគ្នាក្នុងខែមេសា ឆ្នាំ២០២១នេះ។ ថ្លៃមធ្យមនៅទីផ្សារ ទិញលក់ភ្លាមៗកៅស៊ូប្រភេទ STR-20 ក្នុងទីក្រុងបាងកកគឺ១,៦៧US\$/គ.ក្រ ប្រភេទ SMR-20 ក្នុងទីក្រុង គូរឡាឡាំពួរគឺ១,៦៥ US\$/គ.ក្រ ប្រភេទសន្លឹក RSS-3 ក្នុងទីក្រុងបាងកកគឺ២,១៩ US\$/គ.ក្រ និងប្រភេទ RSS-4 ក្នុងទីក្រុងកូឡីមយ៉ាមប្រទេសឥណ្ឌាគឺ២,២៤ US\$/គ.ក្រ។

មកដល់ពេលនេះ ការបោះពុម្ពព្រឹត្តិប័ត្រកៅស៊ូធម្មជាតិបានដំណើរការអស់រយៈពេល៩ឆ្នាំហើយ គិតជាព្រឹត្តិប័ត្រមានចំនួន៩៩លេខ ដែលបានផ្សព្វផ្សាយព័ត៌មានទូទៅ ព័ត៌មានអំពីស្ថានភាពកៅស៊ូអន្តរ- ជាតិ របកគំហើញថ្មីៗ តាមរយៈទំព័រស្រាវជ្រាវជូនដល់មិត្តអ្នកអាន។ ទោះជាមានការលំបាកយ៉ាងណាក៏ ដោយ ទាំងការទ្រទ្រង់ថវិកានិងធនធានមនុស្ស ក៏ក្រុមការងារព្រឹត្តិប័ត្រកៅស៊ូធម្មជាតិនៃអគ្គនាយកដ្ឋាន- កៅស៊ូនៅតែបន្តយកចិត្តទុកដាក់តាមដានស្រាវជ្រាវរកប្រភពព័ត៌មានពីគ្រប់មជ្ឈដ្ឋាន ជាពិសេសផ្ដោតលើ ស្ថានភាពកៅស៊ូនៅលើពិភពលោក ស្ថានភាពវិវត្តន៍ ការប្រឈម និន្នាការទីផ្សារ និងទស្សនៈវិស័យ សម្រាប់រយៈពេលខ្លី មធ្យម និងវែង ក្នុងក្របខណ្ឌជាតិ តំបន់ និងពិភពលោក ជូនដល់ប្រតិបត្តិករកៅស៊ូ ដែលបាននិងកំពុងធ្វើធុរកិច្ចនៅក្នុងវិស័យនេះ សម្រាប់ធ្វើជាឧបករណ៍ក្នុងការសម្រេចចិត្តនិងកំណត់ទិស ដៅផលិតកម្មនិងធុរកិច្ចរបស់ខ្លួន។ ជាមួយគ្នានេះដែរ ក្រុមការងារយើងខ្ញុំសូមថ្លែងអំណរគុណយ៉ាងជ្រាល ជ្រៅចំពោះការគាំទ្ររបស់សម្តេច ឯកឧត្តម លោកជំទាវ លោក អ្នកឧកញ៉ា និងមិត្តអ្នកអានទាំងអស់និង រង់ចាំទទួលរាល់មតិៈគន់ស្ថាបនាពីគ្រប់មជ្ឈដ្ឋានដើម្បីកែលម្អព្រឹត្តិប័ត្រកៅស៊ូធម្មជាតិប្រចាំខែរបស់យើងខ្ញុំ អោយកាន់តែមានគុណភាពប្រសើរថែមទៀត។

អរគុណ!!!





ព័ត៌មានវិទ្យាប្រចាំថ្ងៃ

កិច្ចប្រជុំពិនិត្យនិងដាក់ដំណើរការគេហទំព័រអគ្គនាយកដ្ឋានកៅស៊ូ

នៅថ្ងៃទី១ ខែមេសា ឆ្នាំ២០២១ អគ្គនាយកដ្ឋានកៅស៊ូ បានបើកកិច្ចប្រជុំពិនិត្យពិភាក្សាលើរចនាបថនិងខ្លឹមសារ និងដាក់ដំណើរការគេហទំព័រអគ្គនាយកដ្ឋានកៅស៊ូ ក្រោមអធិបតីភាព ឯកឧត្តម **ម៉ុល សុផា** ប្រតិភូរាជរដ្ឋាភិបាលកម្ពុជាទទួលបន្ទុកជាអគ្គនាយក នៃអគ្គនាយកដ្ឋានកៅស៊ូ ដោយមានការចូលរួមពីលោកអគ្គនាយករង លោកប្រធាន/អនុប្រធាននាយកដ្ឋាន លោកប្រធានវិទ្យាស្ថានស្រាវជ្រាវកៅស៊ូកម្ពុជា និងមន្ត្រីជំនាញសរុបចំនួន១៣នាក់។ កិច្ចប្រជុំពិភាក្សាមានរបៀបវារៈចំនួន៣ គឺ៖

- (១) ការកែសម្រួលទម្រង់រចនាបថនិងខ្លឹមសារនៃគេហទំព័ររបស់អគ្គនាយកដ្ឋានកៅស៊ូ
- (២) លើកទិសដៅការងារបន្ត និង
- (៣) បញ្ហាផ្សេងៗ។



ជាកិច្ចចាប់ផ្តើម ឯកឧត្តម **ម៉ុល សុផា** បានមានមតិស្វាគមន៍ដល់សមាជិកសមាជិកាទាំងអស់ និងបានថ្លែងអំណរគុណយ៉ាងជ្រាលជ្រៅចំពោះក្រុមការងាររៀបចំនិងគ្រប់គ្រងគណនីប្រព័ន្ធផ្សព្វផ្សាយតាមអេឡិចត្រូនិករបស់អគ្គនាយកដ្ឋានកៅស៊ូដែលខិតខំទាំងកម្លាំងកាយនិងចិត្តសម្រេចបានសមិទ្ធផលជាផ្នែកក្នុងការរៀបចំបង្កើតគេហទំព័រអគ្គនាយកដ្ឋានកៅស៊ូអស់រយៈពេលជិតមួយឆ្នាំកន្លងមកនេះ ដើម្បីឆ្លើយតបទៅនឹងបរិបទឌីជីថល ក្នុងការជំរុញទីផ្សារតាមរយៈការផ្សព្វផ្សាយព័ត៌មានកៅស៊ូតាមប្រព័ន្ធបច្ចេកវិទ្យាព័ត៌មានវិទ្យា។





បន្ទាប់មក លោក យុន កក្កដា អគ្គនាយករង នៃអគ្គនាយកដ្ឋានកៅស៊ូ និងជាប្រធានក្រុមការងារ រៀបចំ និងគ្រប់គ្រងគណនីប្រព័ន្ធផ្សព្វផ្សាយតាម អេឡិចត្រូនិករបស់អគ្គនាយកដ្ឋានកៅស៊ូ បានថ្លែង អំណរគុណដល់ ឯកឧត្តមប្រតិភូ ដែលបានគាំទ្រ និងផ្តល់អនុសាសន៍ណែនាំល្អៗដល់ក្រុមការងារ សម្រាប់ជាមគ្គុទ្ទេសន៍ក្នុងការអនុវត្ត តាំងពីការចាប់ ផ្តើមរហូតដល់សម្រេចបាននូវសមិទ្ធផលដ៏ប្រសើរ មួយនេះ។ ទោះបីជា ការរៀបចំបង្កើតគេហទំព័រ អគ្គនាយកដ្ឋានកៅស៊ូមានលំបាកច្រើនយ៉ាងណាក៏ ដោយ ក៏ក្រុមការងារបានខិតខំស្រាវជ្រាវដោយផ្អែក លើបណ្តាគំរូគេហទំព័រនានាទាំងក្នុងនិងក្រៅប្រទេស រួមមាន៖ ក្រសួងពាក់ព័ន្ធ ប្រទេសម៉ាឡេស៊ី ឥណ្ឌា និងថៃជាដើម ដើម្បីឲ្យគេហទំព័រមានគុណភាពល្អ បានផ្សព្វផ្សាយជាសាធារណៈយ៉ាងទូលំទូលាយទាំង ក្របខណ្ឌជាតិនិងអន្តរជាតិ។

បន្ទាប់មកទៀត លោក គុយ ភក្តី អនុប្រធាន នាយកដ្ឋានទីផ្សារនិងសហប្រតិបត្តិការអន្តរជាតិ បានធ្វើបទបង្ហាញស្តីពីការអនុវត្តន៍និងលទ្ធផលនៃ គម្រោងបង្កើតគេហទំព័ររបស់អគ្គនាយកដ្ឋានកៅស៊ូ និងសំណូមពរឲ្យមានការពិភាក្សាលម្អិតបន្ថែមទៀត អំពីគេហទំព័រនេះ ដើម្បីក្រុមការងារយកទៅរៀបចំ បន្ត។

បន្ទាប់ពីអង្គប្រជុំបានស្តាប់បទបង្ហាញរួចមក ឯកឧត្តមប្រតិភូបានផ្តល់អនុសាសន៍បន្ថែមថា ការ បង្កើតនិងគ្រប់គ្រងគេហទំព័រនេះមានភាពស្មុគស្មាញ

ច្រើនដោយសារតែជាការងារថ្មីសម្រាប់អគ្គនាយក- ដ្ឋានកៅស៊ូ ដូច្នេះ ក្រុមការងារត្រូវយកចិត្តទុកដាក់ ខ្ពស់ទាំងអក្ខរវិទ្ធី ឃ្លាប្រយោគផ្សេងៗ និងត្រូវធ្វើ បច្ចុប្បន្នភាពទាំងមុខងារនិងរចនាបថថ្មីៗឲ្យដើរទាន់ បរិបទឌីជីថល ព្រោះការផ្សព្វផ្សាយតាមបែបប្រព័ន្ធ ព័ត៌មានវិទ្យា ជាវិធីសាស្ត្របញ្ជូនសារព័ត៌មានរបស់ កម្ពុជាទៅលើឆាកអន្តរជាតិជាលក្ខណៈសាកលភាវូ បនីយកម្ម។

លទ្ធផល

ជាចុងក្រោយ អង្គប្រជុំបានសម្រេចឯកភាព ឲ្យដាក់គេហទំព័រ www.gdr1.maff.gov.kh ដំណើរ ការប្រើប្រាស់ជាផ្លូវការនិងបានលើកទិសដៅការងារ មួយចំនួនដើម្បីឲ្យក្រុមការងាររៀបចំ ជាពិសេស នាយកដ្ឋានទីផ្សារនិងសហប្រតិបត្តិការអន្តរជាតិត្រូវ អនុវត្តបន្ត៖

- បង្កើតមុខងារ“ការរាប់ចំនួនអ្នកចូលទស្សនា (Visitor Counter), ស្រាវជ្រាវ (Search), និងមគ្គុទ្ទេសន៍ (Directory)”
- បង្កើត You-tube និង Contact Us Icon នៅក្នុងគេហទំព័រដើម្បីជាតំណភ្ជាប់ងាយ ស្រួលប្រើប្រាស់
- កែសម្រួលមុខងារ“បច្ចេកទេសនិងស្រាវជ្រាវ”
- កែសម្រួលមុខងារ “បទដ្ឋានគតិយុត្ត”
- កែសម្រួលមុខងារ “ទីផ្សារនិងស្ថិតិ”។





ព្រះរាជាណាចក្រកម្ពុជា
ជាតិ សាសនា ព្រះមហាក្សត្រ

ក្រសួងកសិកម្ម រុក្ខាប្រមាញ់ និងនេសាទ
អគ្គនាយកដ្ឋានកៅស៊ូ

លេខ: ២១៤ អក.នន

ថ្ងៃ ពុធ ១៥ ខែ វិច្ឆិកា ឆ្នាំ ២០២១ ព.ស.២៥៦៥
រាជធានីភ្នំពេញ ថ្ងៃទី ២៩ ខែ ឧសភា ឆ្នាំ ២០២១

សូមគោរពជូន

ឯកឧត្តមរដ្ឋមន្ត្រីក្រសួងកសិកម្ម រុក្ខាប្រមាញ់ និងនេសាទ

- កម្មវត្ថុ ៖ របាយការណ៍ស្តីពីស្ថានភាពការងារអគ្គនាយកដ្ឋានកៅស៊ូប្រចាំខែមេសា ឆ្នាំ២០២១ និងទិសដៅអនុវត្តបន្ត។
- ជូនភ្លាម ៖ របាយការណ៍ស្ថានភាពការងារអគ្គនាយកដ្ឋានកៅស៊ូប្រចាំខែមេសា ឆ្នាំ២០២១.....ចំនួន០១ច្បាប់
- តារាងស្ថានភាពផលិតកម្មកៅស៊ូ តារាងស្ថានភាពផលិតផលកៅស៊ូ និងតារាងផលិតលើកៅស៊ូ
ប្រចាំខែមេសាឆ្នាំ២០២១ចំនួន០៤ច្បាប់។

សេចក្តីដូចមានចែងក្នុងកម្មវត្ថុនិងជូនភ្លាមខាងលើ ខ្ញុំបាទសូមជម្រាបជូន ឯកឧត្តមរដ្ឋមន្ត្រី មេត្តា
ទទួលជ្រាបអំពីលទ្ធផលការងារសម្រេចបានរបស់អគ្គនាយកដ្ឋានកៅស៊ូប្រចាំខែមេសា ឆ្នាំ២០២១ និងទិសដៅអនុវត្ត
បន្តសម្រាប់ ចុះក្នុងរបាយការណ៍របស់ក្រសួងក្នុងខែឧសភា ដោយសង្ខេបដូចខាងក្រោម៖

១-ផ្ទៃដីកៅស៊ូសរុបមានចំនួន៤០៤ ១៦០ហិកតា ក្នុងនោះ៖ ផ្ទៃដីចៀរដីមានចំនួន២៩២ ៥០០ហិកតា
ស្មើនឹង៧២% និងផ្ទៃដីថែទាំមានចំនួន១១១ ៦៦០ហិកតា ស្មើនឹង២៨%។

២-ផលិតផលកៅស៊ូក្នុងខែមេសា មានចំនួន១៦ ៨៧៨តោន កើនឡើងចំនួន៤ ៤៤៩តោន ស្មើនឹង
៣៦% ធៀបនឹងខែមុន និងបានចាយចុះចំនួន២ ០៨៣ស្មើនឹង (១១%) ធៀបនឹងរយៈពេលដូចគ្នាឆ្នាំមុន។ ផលិតផល
កៅស៊ូមកដល់ខែមេសា មានចំនួន៧៦ ៧១៩តោន បានកើនឡើងចំនួន៤ ៤៨៥តោន ស្មើនឹង៦% ធៀបនឹងរយៈ
ពេលដូចគ្នាឆ្នាំមុន។

៣-បរិមាណបញ្ជូញលក់កៅស៊ូក្នុងខែមេសា មានចំនួន១៦ ០៧៩តោន បានកើនឡើងចំនួន៩៩៥តោន
ស្មើនឹង៦.៦០%ធៀបនឹងខែមុននិងបានចាយចុះចំនួន២ ៥៨៧ស្មើនឹង (១៤%) ធៀបនឹងរយៈពេលដូចគ្នាឆ្នាំមុន។
បរិមាណបញ្ជូញលក់កៅស៊ូមកដល់ខែមេសា មានចំនួន៧៧ ១៣៥តោន បានកើនឡើងចំនួន៥ ២៨៩តោន ស្មើនឹង៧%
ធៀបនឹងរយៈពេលដូចគ្នាឆ្នាំមុន។

៤-ចំណូលពីការនាំចេញកៅស៊ូក្នុងខែមេសា មានចំនួន២៨ ៨០៦ ៣៣៧ដុល្លារ។ រហូតមកដល់
ខែមេសា ចំណូលសរុបមានចំនួន១២៨ ៦៧៦ ៥៧៩ដុល្លារ។

៥-ផលិតផលលើកៅស៊ូសម្រេចបានប្រចាំខែមេសា មានចំនួន២៥០ម^៣។ ផលិតផលលើកៅស៊ូសរុប
គិតមកដល់ខែមេសា សម្រេចបានចំនួន៣ ៥៣៨ម^៣។

៦-បរិមាណបញ្ជូញលក់លើកៅស៊ូក្នុងខែមេសា មានចំនួន២៥០ម^៣។ បរិមាណបញ្ជូញលក់លើកៅស៊ូ
សរុបគិតមកដល់ខែមេសាមានចំនួន២ ៨៨២ម^៣។

៧-ចំណូលពីការនាំចេញលើកៅស៊ូក្នុងខែមេសា មានចំនួន៤០ ០០០ដុល្លារ។ រហូតមកដល់ខែមេសា
ចំណូលសរុបមានចំនួន៥៨០ ៩៣២ ៨៤ដុល្លារ។



៨-តម្លៃលក់ដីកៅស៊ូមធ្យមក្នុងខែមេសា ថ្ងៃ១ ៧៩២ដុល្លារ/តោន បានថយចុះចំនួន៧ដុល្លារ/តោន ស្មើនឹង ០.៣៦%ធៀបនឹងខែមុន និងបានកើនឡើងចំនួន៦០៥ដុល្លារ/តោនស្មើនឹង៥១%ធៀបនឹងរយៈពេលដូចគ្នាឆ្នាំមុន។ តម្លៃលក់ដីកៅស៊ូមធ្យមគិតមកដល់ខែមេសា ថ្ងៃ១ ៦៦៨ដុល្លារ/តោន បានកើនឡើងចំនួន៣១២ដុល្លារ/តោនស្មើនឹង ២៣%ធៀបនឹងរយៈពេលដូចគ្នាឆ្នាំមុន។

៩-តម្លៃលក់ឈើកៅស៊ូមធ្យមក្នុងខែមេសា ថ្ងៃ១៦០ដុល្លារ/ម^៣ សម្រាប់ប្រភេទ S4S, តម្លៃ៤៩ដុល្លារ/ម^៣ សម្រាប់ប្រភេទ Finger Joint, និងតម្លៃ២៨ដុល្លារ/ម^៣ សម្រាប់ប្រភេទ Plywood។

១០-តម្លៃប្រមូលទិញដីកៅស៊ូគ្រួសារនៅចម្ការ គីទឹកជ័រ (DRC គិតតាមភាគរយដីស្ងួត) ថ្ងៃ៥ ៦០០- ៦ ០០០រ/គ.ក្រ (បានកើនឡើងចំនួន៩០រ/គ.ក្រ ធៀបនឹងខែមុនឆ្នាំ២០២០) និងជ័រកក (DRC 50%) ថ្ងៃ២ ១៥០- ២ ៩៧៥រ/គ.ក្រ (បានកើនឡើងចំនួន១១០រ/គ.ក្រ ធៀបនឹងខែមុនឆ្នាំ២០២០) អាស្រ័យតាមតំបន់។

១១-ទិសដៅបន្ត៖ ខិតខំអនុវត្តទិសដៅការងារដែលបានគ្រោងទុកឲ្យបានសម្រេចលទ្ធផលល្អ។

អាស្រ័យដូចបានជម្រាបជូនខាងលើ ខ្ញុំបាទសូម **ឯកឧត្តមរដ្ឋមន្ត្រី** មេត្តាទទួលជ្រាបជាបាយការណ៍ ដោយក្តីអនុគ្រោះ។

សូម **ឯកឧត្តមរដ្ឋមន្ត្រី** មេត្តាទទួលនូវការគោរពដ៏ជ្រាលជ្រៅអំពីខ្ញុំបាទ។

ប្រតិភូរាជរដ្ឋាភិបាល ទទួលបន្ទុកជា
អគ្គនាយក នៃអគ្គនាយកដ្ឋានកៅស៊ូ 

- ចម្លងជូន៖**
- ឯកឧត្តមរដ្ឋលេខាធិការទទួលបន្ទុក
 - ឯកឧត្តមអនុរដ្ឋលេខាធិការទទួលបន្ទុក
 - ដើម្បីជូនជ្រាប -
 - នាយកដ្ឋានកិច្ចការរដ្ឋបាល កសក.
 - នាយកដ្ឋានផែនការ និងស្ថិតិ កសក.
 - នាយកដ្ឋានផ្សព្វផ្សាយកសិកម្ម រុក្ខាប្រមាញ់ និងនេសាទ
 - គ្រប់ចម្ការកៅស៊ូកសិឧស្សាហកម្ម
 - ដើម្បីជ្រាប -
 - ឯកសារ



ព្រះរាជាណាចក្រកម្ពុជា
ជាតិ សាសនា ព្រះមហាក្សត្រ

ក្រសួងកសិកម្ម រុក្ខាប្រមាញ់ និងនេសាទ

អគ្គនាយកដ្ឋានកៅស៊ូ

របាយការណ៍
ស្តីពី

ស្ថានភាពការងាររបស់អគ្គនាយកដ្ឋានកៅស៊ូ ប្រចាំខែមេសា ឆ្នាំ២០២១
និងទិសដៅអនុវត្តបន្ត

១. សេចក្តីផ្តើម

ក្នុងឆ្នាំ២០២១នេះ អគ្គនាយកដ្ឋានកៅស៊ូបានអនុវត្តការងារចម្បងៗ ក្នុងស្មារតីទទួលខុសត្រូវខ្ពស់ទាំងការងារ
ចរន្ត ការងារអនុវត្តគម្រោងថវិកាតាមកម្មវិធី ការងារជាដុំ ថែទាំកូនកៅស៊ូថ្មី ការងារអាជីវកម្ម ផលិតកម្ម និងធុរកិច្ច
ទាំងកៅស៊ូគ្រួសារនិងកៅស៊ូសិទ្ធិស្វ័យហកម្ម និងការងារផ្សេងៗទៀតបានដំណើរការជាធម្មតា។ ជាលទ្ធផលការងារ
សំខាន់ៗដែលអគ្គនាយកដ្ឋានកៅស៊ូសម្រេចបានក្នុងខែមេសាឆ្នាំ២០២១ មានខ្លឹមសារលម្អិតជូនដូចខាងក្រោម៖

២. លទ្ធផលការងារសម្រេចបាន

២.១ ការងារអាជីវកម្ម ផលិតកម្ម និងធុរកិច្ចកៅស៊ូ និងឈើកៅស៊ូ

២.១.១ ផ្ទៃដីកៅស៊ូ

ផ្ទៃដីកៅស៊ូសរុបមានចំនួន៤០៤ ១៦០ហិកតា ក្នុងនោះ៖ ផ្ទៃដីចៀរជ័រមានចំនួន២៩២ ៥០០ហិកតា ស្មើនឹង
៧២% និងផ្ទៃដីថែទាំមានចំនួន១១១ ៦៦០ហិកតា ស្មើនឹង២៨%។

២.១.២ ផលិតកម្ម

-ផលិតផលជ័រកៅស៊ូក្នុងខែមេសាមានចំនួន១៦ ៨៧៨តោន កើនឡើងចំនួន៤ ៤៤៩តោន ស្មើនឹង៣៦% ធៀបនឹង
ខែមុន និងបានថយចុះចំនួន២ ០៨៣ស្មើនឹង (១១%) ធៀបនឹងរយៈពេលដូចគ្នាឆ្នាំមុន។ ផលិតផលជ័រកៅស៊ូមកដល់
ខែមេសាមានចំនួន៧៦ ៧១៩តោន បានកើនឡើងចំនួន៤ ៤៨៥តោន ស្មើនឹង៦% ធៀបនឹងរយៈពេលដូចគ្នាឆ្នាំមុន។

-ផលិតផលឈើកៅស៊ូសម្រេចបានប្រចាំខែមេសាមានចំនួន២៥០ម^៣។ ផលិតផលឈើកៅស៊ូសរុបគិតមកដល់
ខែមេសាសម្រេចបានចំនួន៣ ៥៣៨ម^៣។

២.១.៣ ធុរកិច្ចកៅស៊ូ និងឈើកៅស៊ូ

-បរិមាណបញ្ចេញលក់ជ័រកៅស៊ូក្នុងខែមេសា មានចំនួន១៦ ០៧៩តោន បានកើនឡើងចំនួន៩៩៥តោន ស្មើនឹង
៦.៦០%ធៀបនឹងខែមុននិងបានថយចុះចំនួន២ ៥៨៧ស្មើនឹង (១៤%) ធៀបនឹងរយៈពេលដូចគ្នាឆ្នាំមុន។ បរិមាណ
បញ្ចេញលក់មកដល់ខែមេសា មានចំនួន៧៧ ១៣៥តោន បានកើនឡើងចំនួន៥ ២៨៩តោន ស្មើនឹង៧%ធៀបនឹងរយៈ
ពេលដូចគ្នាឆ្នាំមុន។

-ចំណូលពីការនាំចេញជ័រកៅស៊ូក្នុងខែមេសា មានចំនួន២៨ ៨០៦ ៣៣៧ដុល្លារ។ រហូតមកដល់ខែមេសា
ចំណូលសរុបមានចំនួន១២៨ ៦៧៦ ៥៧៩ដុល្លារ។



-ផលិតផលឈើកៅស៊ូសម្រេចបានប្រចាំខែមេសា មានចំនួន២៥០ម^៣។ ផលិតផលឈើកៅស៊ូសរុបគិតមកដល់ខែមេសា សម្រេចបានចំនួន៣ ៥៣៨ម^៣។

-បរិមាណបញ្ចេញលក់ឈើកៅស៊ូក្នុងខែមេសា មានចំនួន២៥០ម^៣។ បរិមាណបញ្ចេញលក់ឈើកៅស៊ូសរុបគិតមកដល់ខែមេសាមានចំនួន២ ៨៨២ម^៣។

-ចំណូលពីការនាំចេញឈើកៅស៊ូក្នុងខែមេសា មានចំនួន៤០ ០០០ដុល្លារ។ រហូតមកដល់ខែមេសា ចំណូលសរុបមានចំនួន៥៨០ ៩៣២ ៨៤ដុល្លារ។

-តម្លៃលក់ជីវកៅស៊ូមធ្យមក្នុងខែមេសាថ្ងៃ១ ៧៩២ដុល្លារ/តោន បានកើនឡើងចំនួន៧ដុល្លារ/តោន ស្មើនឹង ០.៣៦%ធៀបនឹងខែមុន និងបានកើនឡើងចំនួន៦០៥ដុល្លារ/តោនស្មើនឹង៥១%ធៀបនឹងរយៈពេលដូចគ្នាឆ្នាំមុន។ តម្លៃលក់ជីវកៅស៊ូមធ្យមគិតមកដល់ខែមេសាថ្ងៃ១ ៦៦៨ដុល្លារ/តោន បានកើនឡើងចំនួន៣១២ដុល្លារ/តោនស្មើនឹង ២៣%ធៀបនឹងរយៈពេលដូចគ្នាឆ្នាំមុន។

-តម្លៃលក់ឈើកៅស៊ូមធ្យមក្នុងខែមេសាថ្ងៃ១៦០ដុល្លារ/ម^៣ សម្រាប់ប្រភេទ S4S, តម្លៃ៤៩ដុល្លារ/ម^៣សម្រាប់ប្រភេទ Finger Joint, និងតម្លៃ២៨៩ដុល្លារ/ម^៣ សម្រាប់ប្រភេទ Plywood។

-តម្លៃប្រមូលទិញជីវកៅស៊ូគ្រួសារនៅចម្ការ គីទឹកជ័រ (DRC គិតតាមភាគរយជ័រស្ងួត) ថ្ងៃ៥ ៦០០-៦ ០០០/គ.ក្រ (បានកើនឡើងចំនួន៩០រ/គ.ក្រ ធៀបនឹងខែមុនឆ្នាំ២០២០) និងជ័រកក (DRC 50%) ថ្ងៃ២ ១៥០-២ ៩៧៥/គ.ក្រ (បានកើនឡើងចំនួន១១០រ/គ.ក្រ ធៀបនឹងខែមុនឆ្នាំ២០២០) អាស្រ័យតាមតំបន់។

២.២. ការងារបន្ថែម និងការអនុវត្តគម្រោងសកម្មភាពថវិកាតាមកម្មវិធី

២.២.១. ការងារបន្ថែម

- បានប្រជុំពិនិត្យ និងពិភាក្សាលើ Project for a Consortium Agreement នៃគម្រោងស្តីពីការ ព្យាករណ៍ផលប៉ះពាល់នៃការប្រែប្រួលអាកាសធាតុ និងភាពអាចរកបាននៃកម្លាំងពលកម្មលើខ្សែ ច្រវាក់ផលិតកម្មកៅស៊ូធម្មជាតិនៅអាស៊ីអាគ្នេយ៍(Forecasting impacts of climate change and workforce availability on natural Rubber commodity chain in SouthEast Asia: FORSEA Project)
- បានប្រជុំពិនិត្យពិភាក្សា លើការធ្វើរបាយការណ៍ការចាប់ផ្តើមដំបូងនៃការរៀបចំគោលការណ៍និរន្តរភាពកៅស៊ូធម្មជាតិនៅកម្ពុជា (Inception report presentation-SNR) ក្រោមអធិបតីភាពលោក **ហ៊ុយ អូន អគ្គនាយករង** នៃអគ្គនាយកដ្ឋានកៅស៊ូ តាមប្រព័ន្ធអនឡាញ(Zoom)
- ចូលរួមពិនិត្យ និងកែសម្រួលលើអត្ថបទបច្ចេកទេស ចំណងជើង ប្រវត្តិ និងសារៈសំខាន់នៃដំណាំកៅស៊ូ
- ពិនិត្យ និងផ្តល់យោបល់លើកិច្ចសន្យាស្តីពីគោលការណ៍អភិវឌ្ឍន៍កៅស៊ូធម្មជាតិប្រកបដោយនិរន្តរភាព នៅកម្ពុជា និងសូចនាករសំខាន់ៗ រវាងអង្គការ WWF Cambodia(សហការជាមួយ Oxfam Cambodia, The NGO Forum on Cambodia) និងអ្នកពិគ្រោះយោបល់ Jorn Struwe (សហការជាមួយ D SILVA JERUS JON)
- ពិនិត្យ និងផ្តល់យោបល់លើរបាយការណ៍លទ្ធផលដំបូង (Inception report) នៃការសិក្សារៀបចំ គោលការណ៍និរន្តរភាពកៅស៊ូធម្មជាតិនៅកម្ពុជា ដោយអ្នកពិគ្រោះយោបល់រូបតីលោក Jorn Struwe (ស្ថាបនិកក្រុមហ៊ុន SUSTAIN Ltd.) និងលោក Jerus D'Silva
- បានរៀបចំផែនការយុទ្ធសាស្ត្រថវិកាឆ្នាំ២០២២-២០២៤ ធ្វើទៅក្រសួងកសិកម្ម រុក្ខាប្រមាញ់ និងនេសាទ
- ចូលរួមសិក្ខាសាលាតាមប្រព័ន្ធ Online Zoom លើប្រធានបទ Consumption Linkage of Rubber Smallholder Output Current Status and Implication of Sustainable Rubber Product in Viet Nam



- បានចូលរួមស្តាប់ការធ្វើបទបង្ហាញពី វិធីសាស្ត្រ និងផែនការនៃការប្រមូលព័ត៌មាន របស់ទីប្រឹក្សាឯករាជ្យ ក្នុងការរៀបចំគោលការណ៍និរន្តរភាពកៅស៊ូធម្មជាតិ តាមប្រព័ន្ធ Online (Zoom)
- តាមដានត្រួតពិនិត្យ ស្រាវជ្រាវអំពីថ្លៃកៅស៊ូនៅទីផ្សារក្នុងនិងក្រៅស្រុក ប្រមូលនិងចងក្រងទិន្នន័យថ្លៃទិញ លក់កៅស៊ូធម្មជាតិ ប្រចាំថ្ងៃ
- រៀបចំរបាយការណ៍ស្តីពីធុរៈកិច្ចផលិតផលកៅស៊ូធម្មជាតិប្រចាំខែមេសា
- សិក្សាស្រាវជ្រាវផ្សព្វផ្សាយព័ត៌មានអំពីពន្ធនាំចេញកៅស៊ូ
- សិក្សាស្រាវជ្រាវលើការនាំចេញផលិតផលជ័រនិងឈើកៅស៊ូ
- ផ្សព្វផ្សាយអំពីច្បាប់ លិខិតបទដ្ឋាននានាដែលពាក់ព័ន្ធការនាំចេញផលិតផលជ័រនិងឈើកៅស៊ូ
- បានចូលរួមប្រជុំក្រុមការងារបច្ចេកទេសសម្រាប់កិច្ចសម្រួលពាណិជ្ជកម្មតាមប្រព័ន្ធវីដេអូ
- រៀបចំលិខិតឆ្លើយតប ដែលពាក់ព័ន្ធនឹងការងារសហប្រតិបត្តិការអន្តរជាតិ ទៅក្រសួងកសិកម្មរុក្ខាប្រមាញ់ និងនេសាទ

២.២.២. ការចំណាយថវិកាតាមគម្រោងកម្មវិធី

ការចំណាយថវិកាក្នុងខែមេសា ឆ្នាំ២០២១ ពុំមានទេ។ បើគិតរហូតដល់ខែមេសានេះ មានចំនួន២០ ៩៧៥ ០០០ រៀល ស្មើនឹង១,៥៤ភាគរយនៃផែនការ។

២.២.៣. ការប្រមូលចំណូលថវិកា

ការប្រមូលចំណូលថ្លៃឈ្នួលដីអវិនិយោគចម្ការកៅស៊ូទាំង៧ និងក្រុមហ៊ុន នីហ័រណ អាហ័រណកៅស៊ូ និងក្រុមហ៊ុនស៊ីហ្វ រ៉ាប់បឺ លីមីតធីត (ចម្ការកៅស៊ូឡាបានសៀក) ក្នុងខែមេសា ឆ្នាំ២០២១ ពុំមានទេ។ ក្នុងនោះក្រុមហ៊ុន ស៊ីហ្វ រ៉ាប់បឺ លីមីតធីត (ចម្ការកៅស៊ូឡាបានសៀក) មិនទាន់បង់ថ្លៃឈ្នួលដីសម្រាប់ឆ្នាំ២០១៩ និងឆ្នាំ២០២០ និង ចម្ការកៅស៊ូមេមត់ត្រូវដល់ថ្ងៃកំណត់បង់ថ្លៃឈ្នួលដី ប៉ុន្តែមិនទាន់បានបង់ទេ។ បើគិតរហូតមកដល់ខែមេសានេះអនុវត្តបាន ចំនួន៦៨៣ ៩០៦ ៩៨១ ស្មើនឹង៤៤.៨៨ភាគរយនៃផែនការ។

៣. ទិសដៅបន្ត

- បន្តរៀបចំលិខិតបទដ្ឋានគតិយុត្តពាក់ព័ន្ធវិស័យកៅស៊ូ
- បន្តសហការជាមួយអង្គការ WWF រៀបចំ Demonstration on GAP harvesting,រៀប Videoបច្ចេកទេស និងពង្រឹងសហគមន៍កសិករកៅស៊ូគ្រួសារ
- បន្តចុះបណ្តុះបណ្តាលបច្ចេកទេសដំណាំកៅស៊ូ ដល់កសិករកៅស៊ូគ្រួសារ
- បន្តចុះពង្រឹង និងចងក្រងសហគមន៍កសិករកៅស៊ូគ្រួសារ
- បន្តចុះពិនិត្យ និងវាយតម្លៃបច្ចេកទេសដំណាំកៅស៊ូរបស់ក្រុមហ៊ុនសម្បទានដីសេដ្ឋកិច្ច
- បន្តតាមដានថវិកាកម្មវិធីឆ្នាំ២០២១ ដើម្បីទទួលបានយកមកអនុវត្តសកម្មភាពការងារ
- បន្តតាមដានការបង់ថ្លៃឈ្នួលដីអវិនិយោគ
- រៀបចំគម្រោងផែនការសកម្មភាពថវិកាកម្មវិធីឆ្នាំ២០២២
- រៀបចំផែនការយុទ្ធសាស្ត្រថវិកាឆ្នាំ២០២២-២០២៤
- បន្តខិតខំផ្សព្វផ្សាយតម្លៃជ័រកៅស៊ូធម្មជាតិ នៅលើទីផ្សារក្នុងស្រុកនិងអន្តរជាតិតាមបណ្តាញសង្គម(ហ្វេសប៊ុក) ឲ្យបានដល់កសិករកៅស៊ូគ្រួសារ និងប្រតិបត្តិករកៅស៊ូ
- បន្តសិក្សាស្រាវជ្រាវផ្សព្វផ្សាយព័ត៌មាន អំពីការផ្គត់ផ្គង់តម្រូវការការប្រើប្រាស់កៅស៊ូធម្មជាតិនិងនិន្នាការតម្លៃ កៅស៊ូលើទីផ្សារក្នុងនិងក្រៅប្រទេស




- បន្តរៀបចំសំណើគម្រោងនិងទស្សនាទាននៃគម្រោងពាក់ព័ន្ធនឹងអនុវិស័យកៅស៊ូធម្មជាតិ
- បន្តខិតខំធ្វើទំនាក់ទំនងកិច្ចសហប្រតិបត្តិការជាមួយដៃគូអភិវឌ្ឍ ទីភ្នាក់ងារកៅស៊ូ និងអង្គការកៅស៊ូអន្តរជាតិនានាក្នុងក្របខណ្ឌការងារស្រាវជ្រាវ និងអភិវឌ្ឍបច្ចេកវិទ្យា វិទ្យាសាស្ត្រ
- បន្តតាមដានលើវឌ្ឍនភាព នៃកិច្ចសហប្រតិបត្តិការជាមួយបណ្តាប្រទេសជាដៃគូ
- អនុវត្តភារកិច្ចផ្សេងៗទៀត ដែលថ្នាក់ដឹកនាំអគ្គនាយកដ្ឋានកៅស៊ូបានប្រគល់ឱ្យ។

បានឃើញនិងឯកភាព
 ជ. ប្រតិភូរាជរដ្ឋាភិបាល ទទួលបន្ទុកជា
 អគ្គនាយក នៃអគ្គនាយកដ្ឋានកៅស៊ូ
 អគ្គនាយករង



បាន វឌ្ឍនា

ថ្ងៃពុធ ១៥កើត ខែសីហា ឆ្នាំឆ្លូវ ត្រីស័ក ព.ស.២៥៦៥
 រាជធានីភ្នំពេញ ថ្ងៃទី ២៦ ខែ ឧសភា ឆ្នាំ២០២១
 ប្រធាននាយកដ្ឋានរដ្ឋបាល និងនីតិកម្ម



យូន ជន្មា



ស្ថានភាពផលិតកម្មកៅស៊ូប្រចាំខែមេសា ឆ្នាំ២០២១

លរ	បណ្តាញកៅស៊ូ	ថ្ងៃដំបូង(ហិកតា)			ឆ្នាំ២០២០				ឆ្នាំ២០២១				ផ្ទៃដីដាំដុះ												សន្និដ្ឋាន			
		ធ្វើដំបូង	ដំបូង	សរុប	ផលិតផល(តោន)		បញ្ជីលក់(តោន)		ផលិតផល(តោន)		បញ្ជីលក់(តោន)		ផែនការ			ផែនការដាំដុះ												
					ខែនេះ	ដល់ខែនេះ	ខែនេះ	ដល់ខែនេះ	ខែនេះ	ដល់ខែនេះ	ខែនេះ	ដល់ខែនេះ	ត្រូវដាំ	ផលិតផល	បញ្ជីលក់	ផលិតផល			បញ្ជីលក់									
		ខែនេះ	ដល់ខែនេះ	ខែនេះ	ដល់ខែនេះ	ខែនេះ	ដល់ខែនេះ	ខែនេះ	ដល់ខែនេះ	ហិកតា	%	តោន	%	តោន	%	តោន	%	តោន	%	តោន	%	តោន	%					
I. កៅស៊ូកសិឧស្សាហកម្ម																												
ក	បណ្តាញកៅស៊ូកសិឧស្សាហកម្ម																											
1	វិទ្យាស្ថានស្រាវជ្រាវកៅស៊ូកម្ពុជា	736	100	835	24	86	38	88	38	73	235	40	202	0	0	27	58	-65	-62	49	200	149	174	2	5	114	130	71
2	ក្រុមហ៊ុនសុភក្តិភីកា អ៊ិនវេសមេន ក្រុប	11.025	1.985	13.010	1.297	3.925	1.591	3.187	1.767	1.390	4.873	1.212	4.567	0	0	776	127	-706	-37	93	7	947	24	-379	-24	1.380	43	2.073
3	ក្រុមហ៊ុនចម្ការកៅស៊ូតាប៊ាវ	1.152	1.247	2.399	62	281	-	210	176	76	346	-	420	0	0	76	100	0	0	14	23	65	23	0	0	210	100	102
4	ក្រុមហ៊ុនចម្ការកៅស៊ូមេក ឌូអិលធីឌី	6.092	2.331	8.423	162	828	-	994	550	88	899	221	1.064	0	0	66	301	-220	-50	-75	-46	71	9	221	100	71	7	385
5	ក្រុមហ៊ុនស៊ីហ្វ វ៉ាប់ប៊េ លីមីតធីត(កនកី)	306	2.418	2.724	19	75	24	112	68	19	131		147	0	0	-15	-44	0	0	-1	-3	56	75	-24	0	35	31	52
6	ក្រុមហ៊ុនស៊ីហ្វ វិសសស លីមីតធីត(ស្នួល)	4.174	76	4.250	187	563	543	1.737	1.778	242	848	106	1.976	0	0	242	100	106	100	54	29	285	51	-437	-80	239	14	651
7	ក្រុមហ៊ុនឡង់ស្រែងអ៊ិនវេសមេនធីត(ស្នួល)	3.908	278	4.186	46	460	-	925	976	-	306	-	610	0	0	0	0	0	0	-46	0	-154	-34	0	0	-315	-34	672
8	ក្រុមហ៊ុនអានថាឌី ក្រុប(ចម្ការអណ្តូង)	3.312	1.570	4.882	84	265	120	500	672	58	208	-	148	0	0	38	190	0	0	-25	-30	-57	-21	-120	0	-352	-70	732
9	ក្រុមហ៊ុនអានថាឌី ក្រុប(ពាមបាំង-មាសបែក)	1.918	1.119	3.037	46	173	50	239	477	32	145	-	152	0	0	21	174	0	0	-13	-29	-28	-16	-50	0	-87	-36	469
10	ក្រុមហ៊ុនក្រេក(ខេមបូឌា) ឌូអិលធីឌី	4.097	701	4.798	233	1.178	-	1.155	1.234	-	829	-	2.050	0	0	-82	0	-1.420	0	-233	0	-350	-30	0	0	895	77	13
សរុប ក		36.721	11.825	48.546	2.161	7.833	2.366	9.146	7.736	1.978	8.819	1.579	11.335	0	0	1.149	139	-2.305	-59	-183	-8	985	13	-787	-33	2.189	24	5.220
ខ	បណ្តាញកៅស៊ូសម្បទានដីសេដ្ឋកិច្ច	106.026	88.428	194.454	7.100	27.100	6.900	26.300	11.283	6.900	31.500	6.700	30.500	151	0	1.500	28	1.500	29	-200	-3	4.400	16	-200	-3	4.200	16	12.283
សរុប-ក+ខ		142.747	100.253	243.000	9.261	34.933	9.266	35.446	19.019	8.878	40.319	8.279	41.835	151	0	2.649	43	-805	-9	-383	-4	5.385	15	-987	-11	6.389	18	17.503
II. កៅស៊ូកសិករ		149.753	11.407	161.160	9.700	37.300	9.400	36.400	10.900	8.000	36.400	7.800	35.300	0	0	1.800	29	1.800	30	-1700	-18	-900	-2	-1.600	-17	-1.100	-3	12.000
សរុប-ក+ខ+II		292.500	111.660	404.160	18.961	72.233	18.666	71.846	29.919	16.878	76.719	16.079	77.135	151	0	4.449	36	995	6,60	-2083	-11	4.485	6	-2.587	-14	5.289	7	29.503

បញ្ជាក់:

- (១) ផ្ទៃដីសរុបមានចំនួន ៤០៤ ១៦០ហិកតា (ផ្ទៃដីធ្វើដំបូង ២៩៩ ៥០០ ហិកតា ថែទាំ ១១១ ៦៦០ហិកតា) ។
- (២) ផលិតផលសរុបមានចំនួន ១៦ ៨៧៨ តោន បានកើនឡើងចំនួន ៤ ៤៤៩ តោន (៣៦%) ធៀបនឹងខែមុននិងបានថយចុះ ២ ០៨៣(១១%)ធៀបនឹងរយៈពេលដូចគ្នាក្នុងឆ្នាំ២០២០។
- (៣) រហូតមកដល់ខែមេសា ឆ្នាំ២០២១ ផលិតផលសរុបមានចំនួន ៧៦ ៧១៩ តោន បានកើនឡើង ៤ ៤៨៥តោន (៦%)ធៀបនឹងរយៈពេលដូចគ្នាក្នុងឆ្នាំ២០២០។
- (៤) ការបញ្ជីលក់សរុបមានចំនួន ១៦ ០៧៩តោន បានកើនឡើងចំនួន ៩៩៥ តោន (៦,៦០%)ធៀបនឹងខែមុននិងបានថយចុះ ២ ៥៨៧(១៤%)ធៀបនឹងរយៈពេលដូចគ្នាក្នុងឆ្នាំ២០២០។
- (៥) រហូតមកដល់ខែមេសា ឆ្នាំ២០២១ ការបញ្ជីលក់សរុប ៧៧ ១៣៥តោន បានកើនឡើងចំនួន ៥ ២៨៩ តោន (៧%) ធៀបនឹងរយៈពេលដូចគ្នាក្នុងឆ្នាំ២០២០។
- (៦) សន្និដ្ឋានត្រូវមានចំនួន ២៩ ៥០៣ តោន ។



ព័ត៌មានអន្តរជាតិ

ឧស្សាហកម្មកៅស៊ូរៀតណាម ត្រូវការពង្រឹងខ្សែច្រវ៉ាក់ផលិតកម្ម

ឯកសារយោង៖ <http://anrpc.org/html/market-news-details>
ប្រែសម្រួលដោយកញ្ញា ឌុំ ស្រីស

យោងតាមអ្នកជំនាញឧស្សាហកម្មកៅស៊ូប្រទេសវៀតណាមបានឲ្យដឹងថា ឧស្សាហកម្មកៅស៊ូរៀតណាមចាំបាច់ត្រូវពង្រឹងខ្សែច្រវ៉ាក់ផលិតកម្មរបស់ខ្លួន ដើម្បីឆ្លើយតបទៅនឹងតម្រូវការកើនឡើងនៃទីផ្សារនាំចេញ ជាពិសេសទីផ្សារដែលមានសន្ទុះលឿនដូចជានៅអឺរ៉ុបនិងសហរដ្ឋអាមេរិក។

លោក To Xuan Phuc អ្នកជំនាញការនៃក្រុមហ៊ុន Forest Trend បានលើកឡើងថា ការនាំចេញកៅស៊ូកែច្នៃរបស់វៀតណាមបានកើនឡើងទៅកាន់ប្រទេសជាច្រើន។ ទោះយ៉ាងណា ការនាំចេញផលិតផលកៅស៊ូរបស់វៀតណាមត្រូវតែបំពេញទៅតាមលក្ខខណ្ឌតម្រូវនៃទីផ្សារនាំចេញ រួមទាំងបញ្ហាច្បាប់ផងដែរ។

បច្ចុប្បន្ននេះប្រទេសវៀតណាមបាននាំចេញទឹកដំរី និងផលិតផលកៅស៊ូចម្រាញ់ឡើងវិញទៅកាន់ប្រទេសចំនួន១៧៥ ហើយតួលេខនេះកំពុងបន្តកើនឡើងបន្ថែមទៀត។ ទីផ្សារនាំចេញផលិតផលកៅស៊ូធំបំផុតរបស់វៀតណាម គឺប្រទេសសហរដ្ឋអាមេរិក ដែលគិតជាទឹកប្រាក់មានប្រមាណ១ពាន់

លានដុល្លារអាមេរិកនៅឆ្នាំ២០២០ និងមានចំណែកទីផ្សារហ៊ុន៣៣,២% បន្ទាប់មកគឺប្រទេសជប៉ុន ចិន សាធារណរដ្ឋកូរ៉េ និងអាស្ត្រីម៉ង់។

លោក Phuc បន្តថា ទោះយ៉ាងណា ស្ថានភាពបរិមាណផលដែលបានប្រមូលពីចម្ការកៅស៊ូតូចៗគឺខ្ពស់ជាងចម្ការកៅស៊ូធំៗ។ ដូច្នេះ ឧស្សាហកម្មកៅស៊ូរៀតណាមចាំបាច់ត្រូវតែធ្វើការផ្លាស់ប្តូរនាពេលអនាគត ដើម្បីឆ្លើយតបនឹងលក្ខខណ្ឌតម្រូវនៃទីផ្សារ។ ឧស្សាហកម្មកៅស៊ូត្រូវតែមានតម្លាភាពអំពីខ្សែច្រវ៉ាក់ផ្គត់ផ្គង់ផលិតផលកៅស៊ូ រួមទាំងព័ត៌មានអំពីការផ្គត់ផ្គង់ និងសកម្មភាពខ្សែច្រវ៉ាក់ផ្សេងៗ។

លោកស្រី Tran Thi Thuy Hoa មន្ត្រីជំនាញនៃវិទ្យាស្ថានស្រាវជ្រាវកៅស៊ូរៀតណាមបានឲ្យដឹងថា ចម្ការកៅស៊ូតូចៗបានក្លាយជាផ្នែកមួយដ៏សំខាន់បំផុតនៅក្នុងឧស្សាហកម្មកៅស៊ូ។ ពិសេសផលិតកម្មកៅស៊ូធម្មជាតិដែលការផ្គត់ផ្គង់មកពីចម្ការកៅស៊ូតូចៗមានចំនួនជាង៦០% នៃផលិតផលកៅស៊ូធម្មជាតិសរុប។ ទោះយ៉ាងណា ចម្ការកៅស៊ូតូចៗត្រូវបានអភិវឌ្ឍជាចម្បងដោយឯកឯង។

កសិករគ្រួសារបានលក់ទឹកដំរីទៅឲ្យឈ្មួញដោយមិនបានកត់ត្រាព័ត៌មានឲ្យបានគ្រប់គ្រាន់រាល់ការលក់។ ដូច្នេះ ការខ្វះព័ត៌មានពីគ្រប់ដំណាក់កាលនៃខ្សែច្រវ៉ាក់ផ្គត់ផ្គង់ រួមទាំងបណ្តាញព័ត៌មានរវាងកសិករកៅស៊ូគ្រួសារនិងឈ្មួញ ទើបធ្វើឲ្យការនាំចេញមិនឆ្លើយតបនឹងលក្ខខណ្ឌតម្រូវការទីផ្សារនាំចេញ។



លោកស្រី Hoa បានបន្តថា បញ្ហានេះក៏ បានកាត់បន្ថយឱកាសនិងការធ្វើធុរកិច្ចកៅស៊ូរបស់ កសិករកៅស៊ូគ្រួសារក្នុងការចូលដល់ទីផ្សារ ថែមទាំង ជាហានិភ័យដល់ឧស្សាហកម្មកៅស៊ូរៀតណាមផង ដែរ នៅពេលដែលចូលដល់ទីផ្សារនាំចេញនាពេល អនាគត។ ម៉្យាងទៀត និន្នាការទីផ្សារទាមទារនូវ ផលិតផលស្របច្បាប់ និងប្រកបដោយនិរន្តរភាព ដែលឧស្សាហកម្មកៅស៊ូរបស់ប្រទេសរៀតណាមត្រូវ តែគោរពតាមលក្ខខណ្ឌតម្រូវការទីផ្សារ ដោយមិន អាចចៀសបាននាពេលអនាគត។

យោងតាមសមាគមកៅស៊ូរៀតណាមបាន ឲ្យដឹងថា ក្នុងឆ្នាំ២០២០ ទឹកប្រាក់នាំចេញកៅស៊ូ ធម្មជាតិរបស់រៀតណាមមានចំនួនជាង២,៣៨ពាន់ លានដុល្លារ ស្មើនឹង ៣០,៣% នៃទឹកប្រាក់នាំចេញ សរុបរបស់ឧស្សាហកម្មកៅស៊ូ។ ចំណែក ទឹកប្រាក់ នាំចេញផលិតផលកៅស៊ូកែច្នៃមានប្រមាណ៣,១១ ពាន់លានដុល្លារក្នុងឆ្នាំ២០២០ ស្មើនឹង៣៩,៦ %។ រីឯទឹកប្រាក់នាំចេញឈើកៅស៊ូមានចំនួន២,៣៦ ពាន់លានដុល្លារ ស្មើនឹង ៣០,១%។

ការផ្លាស់ប្តូរនៃការនាំចេញកៅស៊ូធម្មជាតិ និងផលិតផលកៅស៊ូរបស់រៀតណាមបានកើនឡើង ក្នុងរយៈពេលប៉ុន្មានឆ្នាំចុងក្រោយនេះ។ ប្រទេស រៀតណាមមានផ្ទៃដីដាំកៅស៊ូធំជាងគេទី៥ នៅលើ ពិភពលោក ប៉ុន្តែផលិតផលបែរជាស្ថិតនៅលំដាប់ ទី៣ បន្ទាប់ពីប្រទេសថៃនិងឥណ្ឌូនេស៊ី និងបាន នាំចេញទឹកដំរីដែលជារត្តុធាតុដើមចម្បងមាន ៧៨, ៤% និង២១,៦% បានកែច្នៃជាផលិតផលដូចជា៖

សំបកកង់ ស្រោមដៃ គ្រឿងបន្លាស់ និងបាតស្បែក ដើង។



លក្ខណៈនៃ COVID-19 បាន ជះឥទ្ធិពលដល់ការងារឡើង វិញនៃថ្ងៃកៅស៊ូពិភពលោក

ឯកសារយោង៖ <https://timesofindia.indiatimes.com/ រ៉ូបសម្រួលដោយកញ្ញា ឌូ ស្រីស>

សមាគមបណ្តាប្រទេសផលិតកៅស៊ូធម្មជាតិ បាននិយាយថា ការរីករាលដាល Covid-19 កំពុង បន្តកើតមាននៅក្នុងប្រទេសឥណ្ឌា គួបផ្សំនឹងវឌ្ឍន- ភាពយឺតនៃការចាក់វ៉ាក់សាំងអាចជះឥទ្ធិពលដល់ កំណើនតម្រូវការ ព្រមទាំងការងើបឡើងវិញនៃតម្លៃ កៅស៊ូធម្មជាតិនិងបានព្យាករថាការផ្គត់ផ្គង់នឹងកើន ឡើងចាប់ផ្តើមពីខែមិថុនា ហើយបង្កើនសម្ពាធនៅ លើថ្ងៃកៅស៊ូផងដែរ។

ផលិតផលកៅស៊ូធម្មជាតិជាមធ្យមប្រចាំខែ នៅក្នុងប្រទេសឥណ្ឌាចាប់ពីខែកុម្ភៈ ដល់ខែមេសា ឆ្នាំ២០២១ មានចំនួន ៤៣ ០០០តោន ហើយរំពឹង ថានឹងធ្លាក់ចុះដល់ ២៨ ០០០តោន នៅខែ សភា ឆ្នាំ២០២១ ប៉ុន្តែនឹងកើនឡើងវិញចំនួន ៤៤ ០០០ តោននៅឆ្នាំ២០២១ ។ រដ្ឋ Kerala មានកៅស៊ូជិត ៨០% នៃផលិតផលកៅស៊ូសរុបរបស់ប្រទេសឥណ្ឌា។

លក្ខណៈនៃ Covid-19 បានកាត់បន្ថយដល់ តម្រូវការកៅស៊ូធម្មជាតិនៅប្រទេសឥណ្ឌា។ ករណី ឆ្លងប្រចាំថ្ងៃនៅប្រទេសឥណ្ឌាបានកើនឡើងដល់



ជាង៤០ម៉ឺននាក់ ស្មើនឹង៤៦% នៃករណីឆ្លងសកល និង ២៥% នៃអ្នកស្លាប់ទូទាំងពិភពលោកដែលបាន រាយការណ៍ក្នុងសប្តាហ៍ទី៤ ខែមេសានេះ។ ទោះជា តម្រូវការកៅស៊ូធម្មជាតិបានធ្លាក់ចុះខ្លាំងនៅប្រទេស ឥណ្ឌា ប៉ុន្តែគេរំពឹងថាការប្រើប្រាស់កៅស៊ូកើនឡើង នៅប្រទេសចិន អាមេរិក និងអឺរ៉ុប ដែលនឹងជំរុញឲ្យ សេដ្ឋកិច្ចងើបឡើងវិញយ៉ាងឆាប់រហ័ស បន្ទាប់ពីមាន វឌ្ឍនភាពល្អដែលសម្រេចបានពីការចាក់វ៉ាក់សាំង។

ការផ្គត់ផ្គង់កៅស៊ូធម្មជាតិតាមរដូវបានបញ្ចប់ ស្របគ្នាដែលរដូវត្រជាក់ព្យាករថា នឹងបញ្ចប់ត្រឹម សប្តាហ៍ទី២ ខែឧសភា ឆ្នាំ២០២១ នៅក្នុងបណ្តា ប្រទេសផលិតកៅស៊ូធម្មជាតិភាគច្រើន។ ការផ្គត់ ផ្គង់កៅស៊ូធម្មជាតិពិភពលោករំពឹងថានឹងល្អប្រសើរ ឡើងវិញចាប់ពីសប្តាហ៍ទី៤ ខែឧសភា ដោយសារ តែកត្តារដូវកាល។ ទោះយ៉ាងណាការកើនឡើងនៃ ការផ្គត់ផ្គង់រំពឹងថានឹងមានបញ្ហាតិចតួច ដោយសារ កត្តាមួយចំនួនរួមមាន៖ (១)ការរំខានដែលបណ្តាល មកពីការកើនឡើងនៃការរាលដាលកូវីដ១៩ នៅក្នុងប្រទេសថៃ ឥណ្ឌា ម៉ាឡេស៊ី កម្ពុជា និង ស្រីលង្កា (២) ផលប៉ះពាល់អវិជ្ជមាននៃជំងឺស្លឹកដែល មានឥទ្ធិពលលើផ្ទៃដីចៀរជ័រសរុបប្រហែលជា០,៦ លានហិកតា នៅប្រទេសឥណ្ឌូនេស៊ី ថៃ ម៉ាឡេស៊ី និងនៅតាមតំបន់ខ្លះនៅប្រទេសស្រីលង្កានិងឥណ្ឌា (៣) រដូវ Ramzan នៅប្រទេសឥណ្ឌូនេស៊ី ម៉ាឡេស៊ី និងភាគខាងត្បូងនៃប្រទេសថៃ ។





ទំព័រគ្រួសារគ្រោង

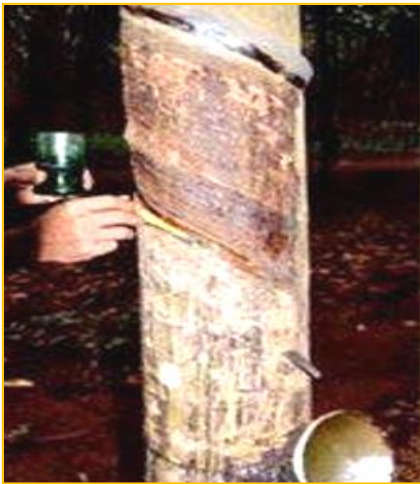
ការអនុវត្តកសិកម្មល្អលើការយកផលទឹកដំរី (តចប់)

រៀបចំដោយ: នាយកដ្ឋានអភិវឌ្ឍន៍កៅស៊ូ

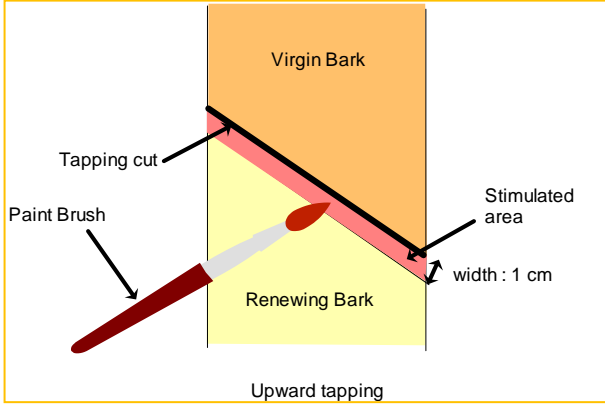
១.៣.៣ - ការធ្វើវិញ្ញាចកម្មដោយថ្នាំអេតេហ្វូន

១.៣.៣.១ - វិធីសាស្ត្រនៃការធ្វើវិញ្ញាចកម្ម

ការធ្វើវិញ្ញាចកម្មត្រូវបានណែនាំឱ្យអនុវត្តលើផ្ទាំងចៀរដែលដុះសំបកថ្មីឡើងវិញ ដោយលាបចាប់ពីមុខចៀរឡើងទៅលើកម្ពស់១ស.ម.សម្រាប់ការចៀរមុខក្រោម ឬ ចាប់ពីមុខចៀរចុះមកក្រោមសម្រាប់ការចៀរមុខលើ។



ការអនុវត្តវិញ្ញាចកម្មលើផ្ទាំងចៀរ



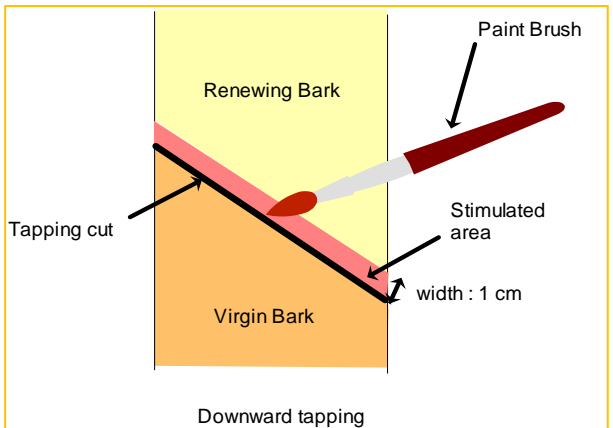
ថ្នាំវិញ្ញាចអាចលាបដោយប្រើជក់ដែលមានទទឹងមុខប្រវែង១ស.ម.ឬដោយប្រើប្រាស់ដុសធ្មេញដើម្បីកុំឱ្យបរិមាណថ្នាំមានការប្រែប្រួល។

១.៣.៣.២ - ប៉ារ៉ាម៉ែត្រនៃការធ្វើវិញ្ញាចកម្ម (បរិមាណ ថ្នាំប្រើក្នុងមួយដើម កំហាប់ថ្នាំ ចំនួនដងប្រើក្នុងមួយឆ្នាំ ការបែងចែកពេលវេលាលាបសម្រាប់រយៈពេល១ឆ្នាំ)

អាំងតង់ស៊ីតេវិញ្ញាចកម្មគឺអាស្រ័យលើចង្វាក់ចៀរ ទិសដៅចៀរ ឆ្នាំចៀរ និងកូន (ស្ថានភាពមេតាបូលីសនៃប្រភេទកូននីមួយៗ)។

តារាងខាងក្រោមនេះគឺជាការផ្តល់អនុសាសន៍នៃការធ្វើវិញ្ញាចកម្មសម្រាប់ចង្វាក់ចៀរ d3 និង d4 ចំពោះការចៀរមុខក្រោម (S/2) និងចៀរមុខលើ (S/4 U) ចំនួនដងក្នុងមួយឆ្នាំនិងទៅតាមកូនសំខាន់ៗ។

- ចំពោះការចៀរមុខក្រោម (S/2) លើសំបកកំណើតកំហាប់ថ្នាំអេតេហ្វូនគឺ២,៥% ដែលជាការផ្តល់អនុសាសន៍តែមួយគត់ទោះបីជាកូននិងឆ្នាំចៀរសម្រាប់ចង្វាក់ចៀរ d3 ឬ d4 ខុសគ្នាក៏ដោយ





- ចំពោះការចៀរមុខក្រោម (S/2) លើសំបកដុះថ្មី (នៅពេលចាប់ផ្តើម) កំហាប់ថ្នាំអេតេហ្សូនគី ៣,៣% ប៉ុណ្ណោះដែលបានផ្តល់អនុសាសន៍ (ប៉ារ៉ាម៉ែត្រដទៃទៀតនៅដដែលដូចគ្នានឹងសំបកកំណើត) ទោះបីជាកូននិងឆ្នាំចៀរសម្រាប់ចង្វាក់ចៀរ d3 ឬ d4 ខុសគ្នាក៏ដោយ

- ចំពោះការចៀរមុខលើ (S/4U) កំហាប់ថ្នាំអេតេហ្សូនគី៥% ជាអនុសាសន៍តែមួយគត់ ទោះបីជាកូននិងឆ្នាំចៀរសម្រាប់ចង្វាក់ចៀរ d3 ឬ d4 ខុសគ្នាក៏ដោយ

- ជាធម្មតាការធ្វើរំញោចកម្មត្រូវបានផ្តល់អនុសាសន៍ឱ្យអនុវត្តចាប់ពីខែមេសា-ឧសភា ដល់ខែធ្នូ ដោយមិនអាស្រ័យលើអាកាសធាតុដើម្បីរក្សាការធ្វើសកម្មភាពមេតាបូលីសជាប្រចាំរបស់សរសៃទឹកជ័រ

- បរិមាណមធ្យមដ៏ល្អបំផុតនៃថ្នាំរំញោចដែលត្រូវប្រើក្នុងមួយដើមក្នុងពេលលាបម្តងសម្រាប់ចៀរមុខក្រោម (S/2) នៅឆ្នាំទី១ មានចំនួន០,៧ក្រាម។ បរិមាណនេះកើនឡើង០,១ក្រាម រៀងរាល់៤ឆ្នាំម្តង ដើម្បីឱ្យថ្នាំរំញោចនៅរៀងរាល់ពេលលាបមានបរិមាណស្មើគ្នានៅលើផ្ទៃមុខចៀរក្នុងប្រវែង១ស.ម.។ ការបង្កើនបរិមាណថ្នាំនេះ គឺសមមាត្រទៅនឹងការកើនឡើងនៃទំហំដើមកៅស៊ូ

- ចំពោះការចៀរមុខលើ (S/4U) បរិមាណមធ្យមដ៏ល្អបំផុតនៃថ្នាំរំញោចដែលត្រូវប្រើក្នុងមួយដើមក្នុងពេលលាបម្តងគឺរក្សាបរិមាណថេរគ្រប់ពេលមានចំនួន០,៨ក្រាម។

អនុសាសន៍រំញោចកម្មលើកូនកៅស៊ូអាស្រ័យ

លើស្ថានភាពមេតាបូលីស នៃប្រភេទកូននីមួយៗ ដែលរៀបចំដោយ CIRAD ជាសំខាន់កំណត់លើលក្ខណៈសម្បត្តិសរីរសាស្ត្រចំនួនពីរបស់ប្រព័ន្ធទឹកជ័រនៃកូន៖

- មេតាបូលីសទឹកជ័រ (បង្ហាញអំពីថាមពលមេតាបូលីសដែលអាចដំណើរការផលិតទឹកជ័របានឡើងវិញ) បែងចែកជា៥ចំណាត់ថ្នាក់ (មេតាបូលីសខ្ពស់, ខ្ពស់-មធ្យម, មធ្យម, ទាប-មធ្យមនិងទាប) ដែលជាសំខាន់កំណត់កំរិតផលិតផលជ័រដំបូង នៃកូននីមួយៗដោយគ្មានប្រើថ្នាំរំញោច។

- សមត្ថភាពផ្ទុកជាតិស្ករដើម្បីផលិតទឹកជ័រឬអាងផ្ទុកទឹកជ័រ (បង្ហាញពីការបម្រុងទុកកាបូអ៊ីដ្រាតទឹកជ័រសម្រាប់បង្កើនការចៀរជ័រ) បែងចែកជា៣កម្រិត (ទាបមធ្យមនិងខ្ពស់) ដែលជាសំខាន់កំណត់ការឆ្លើយតបរបស់កូនទៅនឹងរំញោចកម្ម ឬជាទូទៅសម្រាប់បង្កើនការចៀរជ័រ។

ការរួមបញ្ចូលគ្នានៃកត្តាទាំងពីរនេះបង្កើតបានជាតារាងម៉ាទ្រីសតាមប្រភេទកូន (៥ជួរឈរx៣បន្ទាត់ផ្តេក) ដូចមានបង្ហាញខាងក្រោម។ នៅក្នុងតារាងម៉ាទ្រីសនេះ ការធ្វើរំញោចកម្មទៅលើកូនត្រូវបានចែងនៅពេលដែលមេតាបូលីសទឹកជ័រកើនឡើង (ពីឆ្នេងទៅស្តាំនៅក្នុងតារាងម៉ាទ្រីស)។ ការធ្វើរំញោចកម្មលើកូនត្រូវបានកើនឡើងនៅពេលដែលការផ្ទុកជាតិស្ករសម្រាប់បង្កើតទឹកជ័រកើនឡើង (ពីលើចុះក្រោមនៅក្នុងតារាងម៉ាទ្រីស)។ តាមរយៈ តារាងម៉ាទ្រីសប្រភេទកូនអាំងតង់ស៊ីតេរំញោចកម្មចំនួន៥ ត្រូវបានផ្តល់អនុសាសន៍សម្រាប់ប្រើថ្នាំរំញោចលើ



កូននីមួយៗ ។ អាងតង់ស៊ីតេរំញោចកម្មទាំង៥នេះ
បង្ហាញលើបន្ទាត់អង្កត់ទ្រូងពីទិសពាយព្យ ទៅរក
ទិសអាគ្នេយ៍ (បន្ទាត់ពណ៌ក្រហម) នៃតារាងម៉ាទ្រីស
និងមានកូនចំនួន១៣ប្រភេទ៖

ការធ្វើរំញោចកម្មតិចបំផុត

- ❖ ចំណាត់ថ្នាក់កូនទី១២៖ មេតាបូលីសខ្ពស់
និង កម្រិតផ្ទុកជាតិស្ករមធ្យម (ឧ.PB 235, PB 260)
- ❖ ចំណាត់ថ្នាក់កូនទី៩៖ មេតាបូលីសខ្ពស់-
មធ្យមនិងកម្រិតផ្ទុកជាតិស្ករទាប (គ្មានឧទាហរណ៍)

ការធ្វើរំញោចកម្មតិច

- ❖ ចំណាត់ថ្នាក់កូនទី១៣៖ មេតាបូលីសខ្ពស់
និងកម្រិតផ្ទុកជាតិស្ករខ្ពស់ (ឧ.IRCA 230, PB 255)
- ❖ ចំណាត់ថ្នាក់កូនទី១០៖ មេតាបូលីសខ្ពស់-
មធ្យមនិងកម្រិតផ្ទុកជាតិស្ករមធ្យម (ឧ.RRIM 600)
- ❖ ចំណាត់ថ្នាក់កូនទី៦៖ មេតាបូលីសមធ្យម
និងកម្រិតផ្ទុកជាតិស្ករទាប (គ្មានឧទាហរណ៍)

ការធ្វើរំញោចកម្មមធ្យម

- ❖ ចំណាត់ថ្នាក់កូនទី១១៖ មេតាបូលីសខ្ពស់-
មធ្យមនិងកម្រិតផ្ទុកជាតិស្ករខ្ពស់ (ឧ.IRCA 41)

Clonal Metabolic Typology. CIRAD					
Physiological basis for tapping systems recommendations (tapping frequency, stimulation)					
	Low Metabolism Met-	Low-Medium Metabolism Met =	Medium Metabolism Met =	Medium-High Metabolism Met =+	High Metabolism Met +
Low Sugar Loading (Suc -)	<i>Typology c1</i> Met - Suc - AVROS 2037	<i>Typology c3</i> Met = Suc - FDR5597	<i>Typology c6</i> Met = Suc - CDC36	<i>Typology c9</i> Met =+ Suc -	Low probability
Medium Sugar Loading (Suc =)	<i>Typology c2</i> Met - Suc = AF 261 FDR5283 MDX624 MDX607 FDR5802	<i>Typology c4</i> Met = Suc = PB 86 PR 107 FDR5665	<i>Typology c7</i> Met = Suc = GT1 IRCA101 RRIC 100 IRCA840 FDR5240 CDC312	<i>Typology c10</i> Met =+ Suc = RRIM 600 PB 5/51 BPM 1 IRCA18 BPM 24 RRIM703 RRIC 110 RRIT251 PR 255 PB280 RRIM 937 IRCA 209 RRIM706	<i>Typology c12</i> Met + Suc = PB 235 RRIM 911 PB 260 PR 261 PB 340 IRCA 111 RRIM 901 IRCA 130 PB 312 PM10 PB 314 IRCA804 IRCA317 PB350
High Sugar Loading (Suc +)	Low probability	<i>Typology c5</i> Met = Suc + PB 217	<i>Typology c8</i> Met = Suc + RRIC 121	<i>Typology c11</i> Met =+ Suc + IRCA 19 IRCA109 IRCA 41 IRCA145 RRIM 921 IRCA331 PB254 PB330	<i>Typology c13</i> Met + Suc + IRCA 230 FDR4575 RRIM 712 FDR5788 PB255 PMB1

In Bold, Cirad recommended clones for industrial plantings

In Blue, CMS Clones

----- Diagonals of the [5, Met x 3, Suc] matrix : Homogenous stimulation recommendations



❖ ចំណាត់ថ្នាក់កូនទី៧៖ មេតាបូលីសមធ្យម និងកម្រិតផ្ទុកជាតិស្ករមធ្យម (ឧ.GT 1, RRIC 100)

❖ ចំណាត់ថ្នាក់កូនទី៣៖ មេតាបូលីសទាប-មធ្យមនិងកម្រិតផ្ទុកជាតិស្ករទាប (គ្មានឧទាហរណ៍)

ការធ្វើវិញ្ញាបកម្មខ្ពស់

❖ ចំណាត់ថ្នាក់កូនទី៨៖ មេតាបូលីសមធ្យម និងកម្រិតផ្ទុកជាតិស្ករខ្ពស់ (ឧ.RRIC 121)

❖ ចំណាត់ថ្នាក់កូនទី៤៖ មេតាបូលីសទាប-មធ្យម និងកម្រិតផ្ទុកជាតិស្ករមធ្យម (ឧ.PR 107)

❖ ចំណាត់ថ្នាក់កូនទី១៖ មេតាបូលីសទាបនិងកម្រិតផ្ទុកជាតិស្ករទាប (ឧ.AV 2037)

ការធ្វើវិញ្ញាបកម្មខ្ពស់បំផុត

❖ ចំណាត់ថ្នាក់កូនទី៥៖ មេតាបូលីសទាប-មធ្យម និងកម្រិតផ្ទុកជាតិស្ករខ្ពស់ (ឧ.PB 217)

❖ ចំណាត់ថ្នាក់កូនទី២៖ មេតាបូលីសទាបនិងកម្រិតផ្ទុកជាតិស្ករមធ្យម (ឧ.AF 261)

អនុសាសន៍នៃការប្រើប្រាស់ថ្នាំវិញ្ញាបក (ទាបបំផុត,ទាប,មធ្យម,ខ្ពស់និងខ្ពស់បំផុត) មានបង្ហាញនៅក្នុងតារាងខាងក្រោមសម្រាប់ចង្វាក់ចៀរ d3 និង d4ចំពោះការចៀរមុខក្រោម (S/2) និងការចៀរមុខលើ (S/4U) លើបណ្តាកូនសំខាន់ៗដែលមាននៅក្នុងទិន្នន័យរបស់ CIRAD។

ជាការគួរឱ្យកត់សម្គាល់ យើងពិនិត្យឃើញថាកូនដែលមានសកម្មភាពមេតាបូលីសខ្ពស់គឺមានចំនួនច្រើនជាងកូនដែលមានសកម្មភាពមេតាបូលីសមធ្យមឬទាប។ នេះឆ្លុះបញ្ចាំងពីការកំណត់ទិសដៅនៃកម្មវិធីបង្កាត់ពូជកៅស៊ូជាទូទៅក្នុងរយៈពេល៥០ឆ្នាំចុងក្រោយនេះដើម្បីជ្រើសរើសអាទិភាពកូនដែលទទួលបានទិន្នផលខ្ពស់ពេលដំណាក់កាលចៀរដំបូង (quick starters)។ បច្ចុប្បន្ននេះ កម្មវិធីបង្កាត់ពូជកៅស៊ូផ្តោតទៅលើការជ្រើសរើសពូជដែលមានផ្ទុកជាតិស្ករច្រើនផងដែរ ដោយមិនគិតតែពីមេតាបូលីសទឹកជំរនោះទេ ព្រោះកត្តានៃការផ្ទុកជាតិស្ករនេះមានសារៈសំខាន់ណាស់ក្នុងការបង្កើននិរន្តរភាពនៃផលិតផលរបស់កូនកៅស៊ូនិងលទ្ធភាពបង្កើនទិន្នផលតាមរយៈប្រើថ្នាំវិញ្ញាបក។



Stimulation recommendations. CIRAD
(Panel application)

A. Recommendations for S/2 d3 (N) : 2,5% Ethephon only (2,5% Et).

Clonal Typology classes (Met x Suc)		c2 Met - Suc =	c5 Met = Suc +	c1 Met - Suc =	c4 Met = Suc +	c3 Met = Suc =	c7 Met = Suc +	c6 Met = Suc =	c10 Met = Suc +	c9 Met = Suc =	c12 Met = Suc =																														
Year of tapping	g stim /tree	n/y	[C]%	mg Et/t/y	n/y	[C]%	mg Et/t/y	n/y	[C]%	mg Et/t/y	n/y	[C]%	mg Et/t/y																												
1	0,7	10	2,5	175	8	2,5	140	5	2,5	88	4	2,5	70																												
2	0,7	10	2,5	175	8	2,5	140	5	2,5	88	4	2,5	70																												
3	0,7	10	2,5	175	8	2,5	140	5	2,5	88	4	2,5	70																												
4	0,7	10	2,5	175	8	2,5	140	5	2,5	88	4	2,5	70																												
5	0,8	10	2,5	200	8	2,5	160	6	2,5	120	5	2,5	100																												
6	0,8	10	2,5	200	8	2,5	160	6	2,5	120	5	2,5	100																												
7	0,8	10	2,5	200	8	2,5	160	6	2,5	120	5	2,5	100																												
8	0,8	10	2,5	200	8	2,5	160	6	2,5	120	5	2,5	100																												
9	0,9	12	2,5	270	10	2,5	225	8	2,5	180	6	2,5	135																												
10	0,9	12	2,5	270	10	2,5	225	8	2,5	180	6	2,5	135																												
11	0,9	12	2,5	270	10	2,5	225	8	2,5	180	6	2,5	135																												
12	0,9	12	2,5	270	10	2,5	225	8	2,5	180	6	2,5	135																												
13	1	12	2,5	300	10	2,5	250	8	2,5	200	6	2,5	150																												
14	1	12	2,5	300	10	2,5	250	8	2,5	200	6	2,5	150																												
15	1	12	2,5	300	10	2,5	250	8	2,5	200	6	2,5	150																												
16	1	12	2,5	300	10	2,5	250	8	2,5	200	6	2,5	150																												
17	1,1	12	2,5	330	10	2,5	275	8	2,5	220	6	2,5	165																												
18	1,1	12	2,5	330	10	2,5	275	8	2,5	220	6	2,5	165																												
19	1,1	12	2,5	330	10	2,5	275	8	2,5	220	6	2,5	165																												
20	1,1	12	2,5	330	10	2,5	275	8	2,5	220	6	2,5	165																												
21	1,2	12	2,5	360	10	2,5	300	8	2,5	240	6	2,5	180																												
22	1,2	12	2,5	360	10	2,5	300	8	2,5	240	6	2,5	180																												
23	1,2	12	2,5	360	10	2,5	300	8	2,5	240	6	2,5	180																												
24	1,2	12	2,5	360	10	2,5	300	8	2,5	240	6	2,5	180																												
25	1,3	12	2,5	390	10	2,5	325	8	2,5	260	6	2,5	195																												
26	1,3	12	2,5	390	10	2,5	325	8	2,5	260	6	2,5	195																												
27	1,3	12	2,5	390	10	2,5	325	8	2,5	260	6	2,5	195																												
28	1,3	12	2,5	390	10	2,5	325	8	2,5	260	6	2,5	195																												
29	1,4	12	2,5	420	10	2,5	350	8	2,5	280	6	2,5	210																												
30	1,4	12	2,5	420	10	2,5	350	8	2,5	280	6	2,5	210																												
CLONES		c2 AF 261	c5 PB 217	c1 AVROS 2037	c4 PR 107	c4 PB 86	c8 RRIC 121	c7 GT1	c7 RRIC 100	c11 PB 254	c11 IRCA 19	c11 IRCA 41	c11 RRIM921	c11 IRCA109	c11 IRCA145	c11 IRCA331	c11 PB330	c10 RRIM 600	c10 PB 5/51	c10 BPM 1	c10 BPM 24	c10 RRIC 110	c10 PR 255	c10 IRCA 18	c13 PB 255	c13 RRIM 712	c13 IRCA 230	c12 PB 235	c12 PB 260	c12 PB 340	c12 RRIM 901	c12 RRIM 911	c12 PR 261	c12 IRCA 111	c12 IRCA 130	c12 IRCA 209	c12 PB314	c12 PB312	c12 PB366	c12 IRCA317	c12 PM10

Stimulation recommendations. CIRAD
(Panel application)

B. Recommendations for S/4 d3 (UTS) : 5% Ethephon only

Clonal Typology classes (Met x Suc)		c2 Met - Suc =	c5 Met = Suc +	c1 Met - Suc =	c4 Met = Suc +	c3 Met = Suc =	c7 Met = Suc +	c6 Met = Suc =	c10 Met = Suc +	c9 Met = Suc =	c12 Met = Suc =																														
Year of tapping	g stim /tree	n/y	[C]%	mg Et/t/y	n/y	[C]%	mg Et/t/y	n/y	[C]%	mg Et/t/y	n/y	[C]%	mg Et/t/y																												
10	0,8	12	5,0	480	12	5,0	480	10	5,0	400	8	5,0	320																												
11	0,8	12	5,0	480	12	5,0	480	10	5,0	400	8	5,0	320																												
12	0,8	12	5,0	480	12	5,0	480	10	5,0	400	8	5,0	320																												
13	0,8	12	5,0	480	12	5,0	480	10	5,0	400	8	5,0	320																												
14	0,8	12	5,0	480	12	5,0	480	10	5,0	400	8	5,0	320																												
15	0,8	12	5,0	480	12	5,0	480	10	5,0	400	8	5,0	320																												
16	0,8	12	5,0	480	12	5,0	480	10	5,0	400	8	5,0	320																												
17	0,8	12	5,0	480	12	5,0	480	10	5,0	400	8	5,0	320																												
18	0,8	12	5,0	480	12	5,0	480	10	5,0	400	8	5,0	320																												
19	0,8	12	5,0	480	12	5,0	480	10	5,0	400	8	5,0	320																												
20	0,8	12	5,0	480	12	5,0	480	10	5,0	400	8	5,0	320																												
21	0,8	12	5,0	480	12	5,0	480	10	5,0	400	8	5,0	320																												
22	0,8	12	5,0	480	12	5,0	480	10	5,0	400	8	5,0	320																												
23	0,8	12	5,0	480	12	5,0	480	10	5,0	400	8	5,0	320																												
24	0,8	12	5,0	480	12	5,0	480	10	5,0	400	8	5,0	320																												
25	0,8	12	5,0	480	12	5,0	480	10	5,0	400	8	5,0	320																												
26	0,8	12	5,0	480	12	5,0	480	10	5,0	400	8	5,0	320																												
27	0,8	12	5,0	480	12	5,0	480	10	5,0	400	8	5,0	320																												
28	0,8	12	5,0	480	12	5,0	480	10	5,0	400	8	5,0	320																												
29	0,8	12	5,0	480	12	5,0	480	10	5,0	400	8	5,0	320																												
30	0,8	12	5,0	480	12	5,0	480	10	5,0	400	8	5,0	320																												
CLONES		c2 AF 261	c5 PB 217	c1 AVROS 2037	c4 PR 107	c4 PB 86	c8 RRIC 121	c7 GT1	c7 RRIC 100	c11 PB 254	c11 IRCA 19	c11 IRCA 41	c11 RRIM921	c11 IRCA109	c11 IRCA145	c11 IRCA331	c11 PB330	c10 RRIM 600	c10 PB 5/51	c10 BPM 1	c10 BPM 24	c10 RRIC 110	c10 PR 255	c10 IRCA 18	c13 PB 255	c13 RRIM 712	c13 IRCA 230	c12 PB 235	c12 PB 260	c12 PB 340	c12 RRIM 901	c12 RRIM 911	c12 PR 261	c12 IRCA 111	c12 IRCA 130	c12 IRCA 209	c12 PB314	c12 PB312	c12 PB366	c12 IRCA317	c12 PM10



Stimulation recommendations. CIRAD
(Panel application)

A. Recommendations for S/2 d4 (N) : 2,5% Ethephon only (2,5% Et).

Clonal Typology classes (Met x Suc)		c2	Met -	Suc =	c1	Met -	Suc -	c3	Met =	Suc -	c6	Met =	Suc -	c9	Met =+	Suc -
		c5	Met =	Suc +	c4	Met =	Suc =	c7	Met =	Suc =	c10	Met =+	Suc =	c12	Met +	Suc =
Year of tapping	g stim /tree	n/y	[C]%	mg Et/t/y	n/y	[C]%	mg Et/t/y	n/y	[C]%	mg Et/t/y	n/y	[C]%	mg Et/t/y	n/y	[C]%	mg Et/t/y
1	0,7	12	2,5	210	10	2,5	175	6	2,5	105	5	2,5	88	4	2,5	70
2	0,7	12	2,5	210	10	2,5	175	6	2,5	105	5	2,5	88	4	2,5	70
3	0,7	12	2,5	210	10	2,5	175	6	2,5	105	5	2,5	88	4	2,5	70
4	0,7	12	2,5	210	10	2,5	175	6	2,5	105	5	2,5	88	4	2,5	70
5	0,8	12	2,5	240	10	2,5	200	8	2,5	160	6	2,5	120	5	2,5	100
6	0,8	12	2,5	240	10	2,5	200	8	2,5	160	6	2,5	120	5	2,5	100
7	0,8	12	2,5	240	10	2,5	200	8	2,5	160	6	2,5	120	5	2,5	100
8	0,8	12	2,5	240	10	2,5	200	8	2,5	160	6	2,5	120	5	2,5	100
9	0,9	15	2,5	338	12	2,5	270	10	2,5	225	8	2,5	180	6	2,5	135
10	0,9	15	2,5	338	12	2,5	270	10	2,5	225	8	2,5	180	6	2,5	135
11	0,9	15	2,5	338	12	2,5	270	10	2,5	225	8	2,5	180	6	2,5	135
12	0,9	15	2,5	338	12	2,5	270	10	2,5	225	8	2,5	180	6	2,5	135
13	1	15	2,5	375	12	2,5	300	10	2,5	250	8	2,5	200	6	2,5	150
14	1	15	2,5	375	12	2,5	300	10	2,5	250	8	2,5	200	6	2,5	150
15	1	15	2,5	375	12	2,5	300	10	2,5	250	8	2,5	200	6	2,5	150
16	1	15	2,5	375	12	2,5	300	10	2,5	250	8	2,5	200	6	2,5	150
17	1,1	15	2,5	413	12	2,5	330	10	2,5	275	8	2,5	220	6	2,5	165
18	1,1	15	2,5	413	12	2,5	330	10	2,5	275	8	2,5	220	6	2,5	165
19	1,1	15	2,5	413	12	2,5	330	10	2,5	275	8	2,5	220	6	2,5	165
20	1,1	15	2,5	413	12	2,5	330	10	2,5	275	8	2,5	220	6	2,5	165
21	1,2	15	2,5	450	12	2,5	360	10	2,5	300	8	2,5	240	6	2,5	180
22	1,2	15	2,5	450	12	2,5	360	10	2,5	300	8	2,5	240	6	2,5	180
23	1,2	15	2,5	450	12	2,5	360	10	2,5	300	8	2,5	240	6	2,5	180
24	1,2	15	2,5	450	12	2,5	360	10	2,5	300	8	2,5	240	6	2,5	180
25	1,3	15	2,5	488	12	2,5	390	10	2,5	325	8	2,5	260	6	2,5	195
26	1,3	15	2,5	488	12	2,5	390	10	2,5	325	8	2,5	260	6	2,5	195
27	1,3	15	2,5	488	12	2,5	390	10	2,5	325	8	2,5	260	6	2,5	195
28	1,3	15	2,5	488	12	2,5	390	10	2,5	325	8	2,5	260	6	2,5	195
29	1,4	15	2,5	525	12	2,5	420	10	2,5	350	8	2,5	280	6	2,5	210
30	1,4	15	2,5	525	12	2,5	420	10	2,5	350	8	2,5	280	6	2,5	210
CLONES		c2 AF 261 c5 PB 217			c1 AVROS 2037 c4 PR 107 c4 PB 86 c8 RRIC 121			c7 GT1 c7 RRIC 100 c11 PB 254 c11 IRCA 19 c11 IRCA 41 c11 RRIM921 c11 IRCA109 c11 IRCA145 c11 IRCA331 c11 PB330			c10 RRIM 600 c10 PB 5/51 c10 BPM 1 c10 BPM 24 c10 RRIC 110 c10 PR 255 c10 IRCA 18 c13 PB 255 c13 RRIM 712 c13 IRCA 230			c12 PB 235 c12 PB 260 c12 PB 340 c12 RRIM 901 c12 RRIM 911 c12 PR 261 c12 IRCA 111 c12 IRCA 130 c12 IRCA 209 c12 PB314 c12 PB312 c12 PB366 c12 IRCA317 c12 PM10		

Stimulation recommendations. CIRAD
(Panel application)

B. Recommendations for S/4 d4 (UTS) : 5% Ethephon only

Clonal Typology classes (Met x Suc)		c2	Met -	Suc =	c1	Met -	Suc -	c3	Met =	Suc -	c6	Met =	Suc -	c9	Met =+	Suc -
		c5	Met =	Suc +	c4	Met =	Suc =	c7	Met =	Suc =	c10	Met =+	Suc =	c12	Met +	Suc =
Year of tapping	g stim /tree	n/y	[C]%	mg Et/t/y	n/y	[C]%	mg Et/t/y	n/y	[C]%	mg Et/t/y	n/y	[C]%	mg Et/t/y	n/y	[C]%	mg Et/t/y
10	0,8	15	5,0	600	15	5,0	600	12	5,0	480	10	5,0	400	8	5,0	320
11	0,8	15	5,0	600	15	5,0	600	12	5,0	480	10	5,0	400	8	5,0	320
12	0,8	15	5,0	600	15	5,0	600	12	5,0	480	10	5,0	400	8	5,0	320
13	0,8	15	5,0	600	15	5,0	600	12	5,0	480	10	5,0	400	8	5,0	320
14	0,8	15	5,0	600	15	5,0	600	12	5,0	480	10	5,0	400	8	5,0	320
15	0,8	15	5,0	600	15	5,0	600	12	5,0	480	10	5,0	400	8	5,0	320
16	0,8	15	5,0	600	15	5,0	600	12	5,0	480	10	5,0	400	8	5,0	320
17	0,8	15	5,0	600	15	5,0	600	12	5,0	480	10	5,0	400	8	5,0	320
18	0,8	15	5,0	600	15	5,0	600	12	5,0	480	10	5,0	400	8	5,0	320
19	0,8	15	5,0	600	15	5,0	600	12	5,0	480	10	5,0	400	8	5,0	320
20	0,8	15	5,0	600	15	5,0	600	12	5,0	480	10	5,0	400	8	5,0	320
21	0,8	15	5,0	600	15	5,0	600	12	5,0	480	10	5,0	400	8	5,0	320
22	0,8	15	5,0	600	15	5,0	600	12	5,0	480	10	5,0	400	8	5,0	320
23	0,8	15	5,0	600	15	5,0	600	12	5,0	480	10	5,0	400	8	5,0	320
24	0,8	15	5,0	600	15	5,0	600	12	5,0	480	10	5,0	400	8	5,0	320
25	0,8	15	5,0	600	15	5,0	600	12	5,0	480	10	5,0	400	8	5,0	320
26	0,8	15	5,0	600	15	5,0	600	12	5,0	480	10	5,0	400	8	5,0	320
27	0,8	15	5,0	600	15	5,0	600	12	5,0	480	10	5,0	400	8	5,0	320
28	0,8	15	5,0	600	15	5,0	600	12	5,0	480	10	5,0	400	8	5,0	320
29	0,8	15	5,0	600	15	5,0	600	12	5,0	480	10	5,0	400	8	5,0	320
30	0,8	15	5,0	600	15	5,0	600	12	5,0	480	10	5,0	400	8	5,0	320
CLONES		c2 AF 261 c5 PB 217			c1 AVROS 2037 c4 PR 107 c4 PB 86 c8 RRIC 121			c7 GT1 c7 RRIC 100 c11 PB 254 c11 IRCA 19 c11 IRCA 41 c11 RRIM921 c11 IRCA109 c11 IRCA145 c11 IRCA331 c11 PB330			c10 RRIM 600 c10 PB 5/51 c10 BPM 1 c10 BPM 24 c10 RRIC 110 c10 PR 255 c10 IRCA 18 c13 PB 255 c13 RRIM 712 c13 IRCA 230			c12 PB 235 c12 PB 260 c12 PB 340 c12 RRIM 901 c12 RRIM 911 c12 PR 261 c12 IRCA 111 c12 IRCA 130 c12 IRCA 209 c12 PB314 c12 PB312 c12 PB366 c12 IRCA317 c12 PM10		



១.៤-ការគ្រប់គ្រងពេលវេលាផ្ទុកចៀរនៅអំឡុងពេលរដូវជ្រុះស្លឹក

ការផ្ទុកចៀរអំឡុងពេលដើមកៅស៊ូដុះស្លឹកឡើងវិញនិងរដូវជ្រុះស្លឹកកៅស៊ូតែងមានប្រយោជន៍ចំពោះសរីរសាស្ត្រដើមកៅស៊ូ ទោះបីជាលក្ខខណ្ឌអាកាសធាតុមានអំណោយផលយ៉ាងណាក៏ដោយ។

នៅគ្រប់លក្ខខណ្ឌអាកាសធាតុទាំងអស់ការផ្ទុកចៀរនៅរដូវជ្រុះស្លឹកគឺដើម្បីចៀសវាងការបែងចែកដំណាលគ្នានៃកាបូអ៊ីប្រាតនិងទឹកទៅក្នុងអាងអាទិភាពចំនួនពីរគឺការដុះស្លឹកឡើងវិញនិងការផលិតទឹកជ័រឡើងវិញ។

ការចៀរជ័រអំឡុងពេលដើមកៅស៊ូដុះស្លឹកឡើងវិញនាំឱ្យទទួលបានទិន្នផលជ័រតិចបំផុតក្នុង១ពន្លាកចៀរនិងនាំឱ្យរយៈពេលនៃការបញ្ចប់ដុះស្លឹកឡើងវិញមានដំណើរការយឺត។ នៅក្នុងតំបន់មានភ្លៀងមិនមានរដូវប្រាំងពិតប្រាកដនោះ នាំឱ្យមានអំណោយផលយ៉ាងខ្លាំងទៅនឹងការកើតឡើងនៃការជ្រុះស្លឹកកៅស៊ូជាលើកទី២ ដោយសារជំងឺ *Oidium heveae*, *Colletotrichum gloeosporioides* ឬ *Corynespora cassiicola*។ ដូច្នោះ ក្នុងករណីបែបនេះត្រូវបានគេណែនាំឱ្យផ្ទុកចៀរចាប់តាំងពីការចាប់ផ្តើមដុះស្លឹកឡើងវិញរហូតដល់ស្លឹកកៅស៊ូប្រេពីដំណាក់កាល C ទៅ D (បញ្ចប់ចុងដំណាក់កាល C) ។

ជាផលវិបាកការផ្ទុកចៀរក្នុងពេលរដូវជ្រុះស្លឹក គឺមិនមានផលប៉ះពាល់អវិជ្ជមានលើទិន្នផលប្រចាំឆ្នាំសរុបនោះទេ ប៉ុន្តែវាធ្វើអោយប្រសើរឡើងលើផលិតភាពពលកម្ម និងដើមក្នុងពេលខែចៀរជ័រ

ដោយមិនគិតលក្ខខណ្ឌកសិបរិស្ថាន។ រយៈពេលនេះគួរតែសមាមាត្រទៅនឹងរយៈពេលនិងអាំងតង់ស៊ីតេនៃរដូវប្រាំង (ចាប់ពី៣សប្តាហ៍ដល់១ខែនៅក្នុងតំបន់ធម្មតា(ខែប្រាំង<50mmអតិបរមា=3) រហូតដល់ ៣ខែនៅក្នុងលក្ខខណ្ឌរាំងស្ងួតខ្លាំង (ខែប្រាំង<50mm = 5ឬ6) ។

នៅកម្ពុជារយៈពេលត្រជាក់ត្រូវបានគេសង្កេតឃើញនៅក្នុងរដូវជ្រុះស្លឹកនៃតំបន់ភ្នំ (ខេត្តមណ្ឌលគិរីរតនគិរី) ហើយវាគួរតែចាត់ទុកជាតំបន់អាទិភាពក្នុងការបង្កើត GAP នៃតំបន់ដាំដុះកៅស៊ូ។ ប៉ុន្តែបច្ចុប្បន្ននេះ មិនទាន់អាចអនុវត្តបាននៅឡើយអាស្រ័យដោយមិនមានទិន្នន័យសីតុណ្ហភាពមធ្យមប្រចាំខែ។

តាមការប៉ាន់ស្មានដំបូងនិងយោងទៅតាមតួលេខតិចតួចនៃទិន្នន័យឧតុនិយមដែលទទួលបានយើងស្នើឱ្យមានចំណាត់ថ្នាក់សម្រាប់រយៈពេលផ្ទុកចៀរទៅតាមតំបន់ មានដូចខាងក្រោម៖

- តំបន់វាលទំនាប (កំពង់ចាម ...)៖ផ្ទុកចៀររយៈពេល ១ខែ (ខែប្រាំង ចំនួន៤ខែ)
- តំបន់ឆ្នេរ(ព្រះសីហនុ)៖ផ្ទុកចៀរ រយៈពេល ១-២ខែ (ខែប្រាំង ចំនួន៤-៥ខែ)
- តំបន់ខ្ពង់រាប(កំពង់ធំ ព្រះវិហារ)៖ ផ្ទុកចៀររយៈពេល ២-៣ខែ (ខែប្រាំង ចំនួន៥ខែ ឬលើស៥ខែ)
- តំបន់ភ្នំ(មណ្ឌលគិរីរតនគិរី)៖ ផ្ទុកចៀររយៈពេល២-៣ខែ (ខែប្រាំង ចំនួន៤-៥ខែ+ខែត្រជាក់) ។

ទិន្នន័យលំអិតបន្ថែមលើអាកាសធាតុត្រូវតែ



អនុវត្តនៅប្រទេសកម្ពុជា (សីតុណ្ហភាពមធ្យមប្រចាំ ខែនិងរបាយទឹកភ្លៀងមធ្យមប្រចាំខែ) ដើម្បីកំណត់ តំបន់អាកាសធាតុ និងដើម្បីគ្រប់គ្រងឲ្យបានល្អ ប្រសើរលើការផ្អាកចៀរ(រយៈពេលនិងអំឡុងពេល) សម្រាប់តំបន់ដាំដុះកៅស៊ូសំខាន់ទាំងបួនក្នុងប្រទេស ជាពិសេសនៅតំបន់អភិវឌ្ឍន៍ដាំដុះកៅស៊ូថ្មី (តំបន់ ឆ្នេរ តំបន់ខ្ពង់រាប និងតំបន់ភ្នំ)។ នេះជាការចាំបាច់ ក្នុងការបង្កើតវិធីសាស្ត្រនៃការដាំដុះកៅស៊ូនៅកម្ពុជា តាមរយៈអាកាសធាតុវេទនាពិសេសនៅក្នុងតំបន់ ទាំងនោះហើយវានឹងត្រូវបានពិភាក្សាបន្ថែមទៀត យ៉ាងទូលំទូលាយនៅក្នុងផែនការសកម្មភាព (លក្ខ ខណ្ឌយោងទី៥)។

១.៥ - ការបញ្ជៀសទឹកភ្លៀង

នៅតំបន់ដែលមានភ្លៀងធ្លាក់ខ្លាំងក្នុងពេល ដែលចម្ការកៅស៊ូទទួលបានទិន្នផលខ្ពស់ជាពិសេសពេល ព្រឹកឬមុនពេលរសៀលដែលរំខានទៅដល់ការចៀរ ជ័រនិងប្រមូលទឹកជ័រ ការបញ្ជៀសទឹកភ្លៀងគឺជាវិធី មួយដ៏មានប្រសិទ្ធភាពដើម្បីបំបាត់ការខកខានចៀរ ដែលនាំឲ្យបាត់បង់ទិន្នផល ដោយសារតែភ្លៀង។

ទាក់ទងទៅនឹងប្រទេសកម្ពុជាយុទ្ធសាស្ត្រ បញ្ជៀសទឹកភ្លៀងនេះមានសារៈសំខាន់ខ្លាំងនៅក្នុង តំបន់អភិវឌ្ឍន៍ដាំដុះកៅស៊ូថ្មី (តំបន់ខ្ពង់រាប តំបន់ភ្នំ និងតំបន់ឆ្នេរ)ជាពិសេសនៅក្នុងតំបន់ដែលរយៈពេល ខែប្រាំងមានចំនួនច្រើន (ខែប្រាំងច្រើនជាង៤ខែ < ៥០ម.ម) ជាងនៅតំបន់ធម្មតាដូចជានៅខេត្តកំពង់- ចាមឬខេត្តត្បូងឃ្មុំ។ ជាការពិត កំពស់ទឹកភ្លៀងក៏ មានកម្រិតខ្ពស់ផងដែរ នៅក្នុងតំបន់ទាំងនេះនៅខែ

វស្សានិងមានរយៈពេលខ្លីប៉ុណ្ណោះ។ ដូច្នេះទិន្នផល ជ័រសរុបដែលទទួលបានគឺអាស្រ័យលើការធានាឱ្យ បាន១០០% នៃការទទួលបានផលក្នុងពេលខែវស្សា។ ទោះជាយ៉ាងណាក៏ដោយ ការងារនេះគួរតែធ្វើការ ពិសោធន៍នៅក្នុងតំបន់ដាំដុះថ្មីជា ពិសេសទាក់ទង នឹងទិដ្ឋភាពសេដ្ឋកិច្ច(អនុបាតផលប្រយោជន៍តំលៃ (cost-benefit ratio) ដោយផ្អែកទៅលើការគណនា សេដ្ឋកិច្ច)ដែលអាចធ្វើឱ្យការបញ្ជៀសទឹកភ្លៀងមាន ការចំណាយបន្ថែមទៀតទៅលើចម្ការ (ឧបករណ៍ ការតំឡើងនិងការថែទាំ)។

១.៦ - ការដាក់ជីលើដើមកៅស៊ូពេញវ័យ

ការផ្តល់អនុសាសន៍របស់ CIRAD សម្រាប់ ការដាក់ជីលើដើមកៅស៊ូពេញវ័យគឺអនុវត្ត៥០ក្រាម N, ៤០ក្រាម P₂O₅ និង ៩០ក្រាម K₂O ក្នុងមួយ ដើមក្នុងមួយឆ្នាំ ដោយដាក់ជីតែ១ដងក្នុងមួយឆ្នាំ គឺ ក្រោយ៤៥៦០ថ្ងៃបន្ទាប់ពីដើមកៅស៊ូដុះស្លឹកពេញ លេញឡើងវិញ (ជាទូទៅនៅចុងខែឧសភាឬដើម ខែមិថុនា)។ ការដាក់ជីនេះ ត្រូវអនុវត្តដោយបាច តាមចន្លោះរងកៅស៊ូក្នុងចំនួនបរិមាណដីពាក់កណ្តា ស្មើគ្នាសងខាងពីជួររងកៅស៊ូចម្ងាយប្រហែល១,៥- ២ម៉ែត្រ។ បរិមាណទាំងនេះ អាចកែប្រែដោយការ វិនិច្ឆ័យស្លឹកប៉ុន្តែដោយកម្រ។

ផលដែលរំពឹងទុកគឺបង្កើនប្រសិទ្ធភាពនៃការ នាំជាតិស្ករចូលទៅក្នុងទឹកជ័រ ដែលនាំមកនូវភាព ប្រសើរឡើងនៃបរិមាណជាតិស្ករដើម្បីបង្កើតទឹកជ័រ និងមេតាបូលីសក៏ដូចជាការកើនឡើងនៃសារធាតុ ប្រឆាំងអុកស៊ីដកម្ម (RSH, អាស៊ីតascorbic) ដែល



ធ្វើឱ្យមានភាពប្រសើរឡើងនូវស្ថេរភាពទឹកជ័រ។ ស្ថានភាពល្អប្រសើរនៃសរីរសាស្ត្រប្រព័ន្ធទឹកជ័រនេះ ធ្វើឱ្យមានការឆ្លើយតបយ៉ាងល្អទៅនឹងរំញោចកម្ម (ឬជាទូទៅការប្រើអាំងតង់ស៊ីតេច្រើន) និងការបង្កើនទិន្នផលជ័រដែលមិនលើសពី១០% បើធៀបទៅនឹងការមិនដាក់ជី។ ភាពត្រឹមត្រូវនៃសេដ្ឋកិច្ចក្នុងការប្រើប្រាស់ដីដំណាក់កាលកៅស៊ូពេញវ័យ ត្រូវតែពិចារណាលើតម្លៃកៅស៊ូពីព្រោះការកើនឡើងផលិតផលជ័រយ៉ាងហោចណាស់ត្រូវមានតុល្យភាពលើការកើនឡើងនៃការចំណាយ ដោយសារការដាក់ជី (តម្លៃជីការផ្ទុកការដឹកជញ្ជូន និងថ្លៃពលកម្មដាក់ជី)។ ទោះជាយ៉ាងណាក៏ បើនិយាយអំពី GAP ការដាក់ជីនៅដំណាក់កាលកៅស៊ូពេញវ័យត្រូវបានផ្តល់អនុសាសន៍ឱ្យប្រើប្រាស់ដើម្បីរក្សាតុល្យភាពសរីរសាស្ត្ររបស់ប្រព័ន្ធទឹកជ័រ។ ទោះបីជាមិនចំណេញផ្នែកសេដ្ឋកិច្ចក៏ដោយ (ឧទាហរណ៍: តម្លៃកៅស៊ូទាប) ក៏ត្រូវបានចាត់ទុកថាជាការវិនិយោគប្រកបដោយនិរន្តរភាព។

២. សន្និដ្ឋាន

សកម្មភាពនេះ ជាជំហានដំបូងនៃកិច្ចសហប្រតិបត្តិការរយៈពេលវែងរវាងភាគី GDR (CRRI) និង CIRAD លើផ្នែកស្រាវជ្រាវនិងអភិវឌ្ឍន៍។ GDR និង CIRAD អាចបង្កើតរួមគ្នានូវការស្រាវជ្រាវស្តីពីសេដ្ឋកិច្ចសង្គម(វេទិកាលើគំនិតច្នៃប្រឌិតការពិនិត្យនិងកត់ត្រាលើចម្ការសាកល្បងតាមតំបន់បរិមាណសធាតុខុសៗគ្នា...) ការវាយតម្លៃលើសក្តានុពលទិន្នផលកៅស៊ូទាក់ទងអាកាសធាតុ ដី និងតាមតំបន់ការពិនិត្យនិងកត់ត្រាការអនុវត្តក្រោយពេលប្រមូលផលនិងឥទ្ធិពលរបស់វាទៅលើគុណភាព និងលើ

តម្លៃបន្ថែមសម្រាប់កសិករដាំដុះកៅស៊ូ។

CIRAD នឹងបន្តស្រាវជ្រាវជាមួយ GDR (CRRI) ក្នុងភាពជាដៃគូ (ការបង្កាត់ពូជដោយប្រើប្រាស់ប៉ារ៉ាម៉ែត្រសរីរសាស្ត្រ, ក្សេត្រសាស្ត្រនិងកសិ-ក្សេត្រសាស្ត្រ, បរិ-ក្សេត្រសាស្ត្រ និងការគ្រប់គ្រងដីជាតិដី)។ CIRAD នឹងចូលរួមក្នុងការស្រាវជ្រាវជាអាទិភាពសម្រាប់តម្រូវការអ្នកពាក់ព័ន្ធលើខ្សែសង្វាក់ផលិតកម្មរយៈពេលមធ្យមនិងរយៈពេលវែងនៅកម្ពុជា រួមមាន៖

- ការបន្ស៊ាំកូនទៅនឹងតំបន់បរិ-អាកាសធាតុដាំដុះកៅស៊ូផ្សេងៗគ្នានៅកម្ពុជា
- ចរិកលក្ខណៈដីជាតិដី និងការកែតម្រូវ
- ការបន្ស៊ាំទៅនឹងការផ្លាស់ប្តូរជាសកល (ឧបសគ្គការងារនិងការផ្លាស់ប្តូរអាកាសធាតុ) តាមរយៈការផ្តល់អនុសាសន៍កែតម្រូវផ្នែកក្សេត្រសាស្ត្រ
- ការបង្កើនតម្លៃបន្ថែមជាអតិបរមានៃផលិតផលចុងក្រោយតាមរយៈការអនុវត្តល្អប្រសើរក្រោយពេលប្រមូលផល។

ដោយគិតពិចារណាអំពីបញ្ហាប្រឈមសំខាន់ៗទាំងនេះ និងក្នុងករណីដែលមានប្រភពថវិកាគ្រប់គ្រាន់ព្រមទាំងតម្រូវការនៃការស្រាវជ្រាវ/ការបណ្តុះបណ្តាល/ការកសាងសមត្ថភាពដែលបានកំណត់ដោយភាគី GDR (CRRI) និង CIRAD នោះនៅទីបំផុតកិច្ចការអចិន្ត្រៃយ៍របស់អ្នកស្រាវជ្រាវ CIRAD អាចត្រូវបានគេរំពឹងទុកថានឹងស្ថិតនៅក្នុងប្រទេសកម្ពុជានៅពេលក្រោយ។





និស្សាគរតម្លៃនិងស្ថិតិកៅស៊ូធម្មជាតិក្នុងបណ្តាប្រទេសផលិតកៅស៊ូធម្មជាតិ

តារាងទី១៖ តម្លៃប្រមូលទិញកៅស៊ូគ្រួសារនៅតាមបណ្តាស្រុក ប្រចាំសប្តាហ៍ ខែមេសា ឆ្នាំ២០២១

ល.រ	ខេត្ត	សប្តាហ៍ទី ១						សប្តាហ៍ទី ២						សប្តាហ៍ទី ៣						សប្តាហ៍ទី ៤						ផ្តៃមធ្យមខែ	
		ទឹកដំរី			ជំរក			ទឹកដំរី			ជំរក			ទឹកដំរី			ជំរក			ទឹកដំរី			ជំរក			ទឹកដំរី	ជំរក
		វ/គ.ក្រ	US\$/គ.ក្រ	រៀបសប្តាហ៍មុន (វ/គ.ក្រ)	វ/គ.ក្រ	US\$/គ.ក្រ	រៀបសប្តាហ៍មុន (វ/គ.ក្រ)	វ/គ.ក្រ	US\$/គ.ក្រ	រៀបសប្តាហ៍មុន (វ/គ.ក្រ)	វ/គ.ក្រ	US\$/គ.ក្រ	រៀបសប្តាហ៍មុន (វ/គ.ក្រ)	វ/គ.ក្រ	US\$/គ.ក្រ	រៀបសប្តាហ៍មុន (វ/គ.ក្រ)	វ/គ.ក្រ	US\$/គ.ក្រ	រៀបសប្តាហ៍មុន (វ/គ.ក្រ)	វ/គ.ក្រ	US\$/គ.ក្រ	រៀបសប្តាហ៍មុន (វ/គ.ក្រ)	វ/គ.ក្រ	US\$/គ.ក្រ	រៀបសប្តាហ៍មុន (វ/គ.ក្រ)	វ/គ.ក្រ	វ/គ.ក្រ
១	កំពង់ឃ្នុំ		0.00	⇒ 0	2,750	0.68	↑ 250	0.00	⇒ 0	3,000	0.74	↑ 250		0.00	⇒ 0	2,850	0.70	↓ 150	5,900	1.46	⇒ 0	2,700	0.67	↓ 150	5,900	2825	
២	ក្រចេះ	6,000	1.48	⇒ 0	2,550	0.63	⇒ 0	6,000	1.48	⇒ 0	2,550	0.63	⇒ 0	6,000	1.48	⇒ 0	2,550	0.63	⇒ 0	6,000	1.48	⇒ 0	2,550	0.63	⇒ 0	6,000	2550
៣	កំពង់ចាម	5,500	1.36	⇒ 0	2,300	0.57	⇒ 0	5,500	1.36	⇒ 0	2,300	0.57	⇒ 0	6,300	1.56	↑ 800	2,500	0.62	↑ 200	6,300	1.56	⇒ 0	2,500	0.62	⇒ 0	5,900	2400
៤	កំពង់ចាម	5,600	1.38	⇒ 0	2,300	0.57	⇒ 0	0.00	⇒ 0	0.00	⇒ 0	0.00	⇒ 0	0.00	⇒ 0	0.00	⇒ 0	0.00	⇒ 0	0.00	⇒ 0	0.00	⇒ 0	0.00	⇒ 0	5,600	2300
៥	តេជស្រី	5,800	1.43	↓ 200	2,800	0.69	↓ 200	5,800	1.43	⇒ 0	2,800	0.69	⇒ 0	5,800	1.43	⇒ 0	2,800	0.69	⇒ 0	5,800	1.43	⇒ 0	2,800	0.69	⇒ 0	5,800	2800
៦	មណ្ឌលគិរី				2,600	0.64	↑ 300			3,000	0.74	↑ 400			3,000	0.74	⇒ 0					2,900	0.72	↓ 100		2875	
៧	ពោធិ៍សាត់				0.00	⇒ 0			0.00	⇒ 0		⇒ 0			2,300	0.57	⇒ 0					2,600	0.64	↑ 300		2450	
៨	កំពត				2,150	0.53	↓ 750			2,150	0.53	⇒ 0			2,150	0.53	⇒ 0					2,150	0.53	⇒ 0		2150	
៩	កំពង់ឆ្នាំង				2,900	0.72	↑ 373			3,000	0.74	↑ 100			3,000	0.74	⇒ 0					3,000	0.74	⇒ 0		2975	
	ផ្តៃមធ្យម	5,725	1.41	↓ 55	2,544	0.63	↑ 16	5,767	1.42	↑ 42	2,730	0.67	↑ 186	6,033	1.49	↑ 267	2,644	0.65	↓ 86	6,000	1.48	↓ 33	2,650	0.65	↑ 6	5,840	2,592
	តម្លៃប្រមូលទិញកៅស៊ូគ្រួសារ		4,046					4,048					4,048							4,048						\$ 1.47	\$ 0.66

ប្រភព៖ ពីអ្នកប្រមូលទិញតាមតំបន់
 មករា៖ គតិបណ្ឌិត (LHC)
 លក្ខណៈ៖ DRC ≈ 50%

ចំពោះស្ថានភាពទិញកៅស៊ូគ្រួសារតាមតំបន់នានាប្រចាំខែមេសា មានតម្លៃចាប់ពី ៥ ៦០០វ/គ.ក្រ - ៦ ០០០វ/គ.ក្រសម្រាប់ជំរក (បានកើនឡើង ៩០វ/គ.ក្រ ធៀបនឹងខែមុន) និងពី ១ ៥០០វ/គ.ក្រ - ២ ៩៧៥វ/គ.ក្រសម្រាប់ជំរក (បានកើនឡើង ១១០វ/គ.ក្រ ធៀបនឹងខែមុន) អាស្រ័យតាមតំបន់និងរយៈពេល។



តារាងទី២៖ ស្ថានភាពចុះកិច្ចផលិតផលកៅស៊ូស្នូតប្រចាំខែមេសា ឆ្នាំ២០២១

ល.រ	បង្ហាញកៅស៊ូ	២០២០						២០២១						ធៀបខែមុន				ធៀបរយៈពេលដូចគ្នាក្នុងឆ្នាំមុន									
		បរិមាណ(តោន)		ទឹកប្រាក់(\$)		ថ្លៃមធ្យម(\$/តោន)		បរិមាណ(តោន)		ទឹកប្រាក់(\$)		ថ្លៃមធ្យម(\$/តោន)		បរិមាណ		ថ្លៃមធ្យម		បរិមាណ				ថ្លៃមធ្យម					
		ខែនេះ	ដល់ខែនេះ	ខែនេះ	ដល់ខែនេះ	ខែនេះ	ដល់ខែនេះ	ខែនេះ	ដល់ខែនេះ	ខែនេះ	ដល់ខែនេះ	ខែនេះ	ដល់ខែនេះ	តោន	%	\$/តោន	%	តោន	%	តោន	%	តោន	%	\$/តោន	%	\$/តោន	%
		ខែនេះ	ដល់ខែនេះ	ខែនេះ	ដល់ខែនេះ	ខែនេះ	ដល់ខែនេះ	ខែនេះ	ដល់ខែនេះ	ខែនេះ	ដល់ខែនេះ	ខែនេះ	ដល់ខែនេះ	តោន	%	\$/តោន	%	តោន	%	តោន	%	តោន	%	\$/តោន	%	\$/តោន	%
I. កៅស៊ូកស-ខ្យងរូបកម្ម																											
ក	បង្ហាញកៅស៊ូកស-ខ្យងរូបកម្ម																										
1	វិទ្យាស្ថានស្រាវជ្រាវកៅស៊ូកម្ពុជា	38	88	41.800	103.650	1.100	1.178	40	202	64.000	321.490	1.600	1.592	-65	-62	0	0	2	5	114	130	500	45	414	35		
2	ក្រុមហ៊ុនស្តុកក្លិនកា អ៊ិនវេសមេន គ្រុប	1.591	3.187	1.905.274	4.289.302	1.198	1.346	1.212	4.567	2.164.491	8.261.651	1.786	1.809	-706	-36,82	10	0,56	-379	-24	1.380	43	589	49	463	34		
3	ក្រុមហ៊ុនចម្ការកៅស៊ូតាប៊ាវ		210		275.940	0	1.314		420		685.020	0	1.631	0	0	0	0	0	0	210	100	0	0	317	24		
4	ក្រុមហ៊ុនចម្ការកៅស៊ូមេមត ខ្នងលើធីឌី		994		1.539.406	0	1.549	221	1.064	414.641	1.879.222	1.875	1.766	-220	-49,83	168	9,83	221	100	71	7	1.875	100	217	14		
5	ក្រុមហ៊ុនស្លឹក វ៉ាបប៊េ លីមីតធីត(ភនគីរី)	24	112	19.384	120.958	800	1.083		147		204.643	0	1.396	0	0	0	0	-24	0	35	31	0	0	314	29		
6	ក្រុមហ៊ុនស្លឹក វិសសស លីមីតធីត(ស្នួល)	543	1.737	650.500	2.257.680	1.198	1.300	106	1.976	185.500	2.979.680	1.750	1.508	106	100,00	1.750	100,0	-437	-80	239	14	552	46	208	16		
7	ក្រុមហ៊ុនឡុងស្រែងអ៊ិនវេសមេន លីមីតធីត(ស្នួល)		925		1.315.125	0	1.422		610		868.950	0	1.425	0	0,00	0	0,00	0	0	-315	-34	0	0	3	0		
8	ក្រុមហ៊ុនអានម៉ាឌី គ្រុប(ចម្ការអណ្តូង)	120	500	133.100	605.200	1.109	1.210		148		200.100	0	1.352	0	0,00	0	0,00	-120	0	-352	-70	0	0	142	12		
9	ក្រុមហ៊ុនអានម៉ាឌី គ្រុប(ពាមបាំង)	50	239	57.500	288.624	1.150	1.209		152		211.900	0	1.394	0	0,00	0	0,00	-50	0	-87	-36	0	0	185	15		
10	ក្រុមហ៊ុនក្រែក(ខេមបូឌា) ខ្នងលើធីឌី		1.155		1.600.200	0	1.385		2.050		3.512.360	0	1.713	0	0,00	0	0,00	0	0	895	77	0	0	328	24		
	សរុប ក	2.366	9.146	2.807.558	12.396.085	1.186	1.355	1.579	11.335	2.828.632	19.125.016	1.792	1.687	-2.305	-59,35	7	0,36	-787	-33	2.189	24	605	51	332	24		
ខ	បង្ហាញកៅស៊ូសម្បទានដ៏សេដ្ឋកិច្ច	6.900	26.300	8.186.779	35.647.013	1.186	1.355	6.700	30.500	12.003.491	50.777.458	1.792	1.665	1.500	28,85	7	0,36	-200	-3	4.200	16	605	51	309	23		
	សរុប=ក+ខ	9.266	35.446	10.994.337	48.043.098	1.186	1.355	8.279	41.835	14.832.123	69.902.474	1.792	1.671	-805	-8,86	7	0,36	-987	-11	6.389	18	605	51	316	23		
	II. កៅស៊ូគ្រួសារ	9.400	36.400	11.153.004	49.378.203	1.186	1.357	7.800	35.300	13.974.214	58.774.105	1.792	1.665	1.800	30,00	7	0,36	-1.600	-17	-1.100	-3	605	51	308	23		
	សរុប=II	18.666	71.846	22.147.341	97.421.300	1.186	1.356	16.079	77.135	28.806.337	128.676.579	1.792	1.668	995	6,60	7	0,36	-2.587	-14	5.289	7	605	51	312	23		

បញ្ជាក់៖

- ១. ក្នុងខែមេសា ឆ្នាំ២០២១ ចំណូលពីការនាំចេញកៅស៊ូចំនួន២៨ ៨០៦ ៣៣៧ដុល្លារ និងរហូតមកដល់ខែមេសា ឆ្នាំ២០២១ ចំណូលសរុបចំនួន១២៨ ៦៧៦ ៥៧៩ដុល្លារ។
- ២. ក្នុងខែមេសា ឆ្នាំ២០២១ បរិមាណបញ្ជាញលក់សរុបមានចំនួន១៦ ០៧៩តោន បានកើនឡើង៩៩៥៥តោន(=+៦,៦០%)ធៀបនឹងខែមុន ប៉ុន្តែបានថយចុះចំនួន២ ៥៨៧តោន(=-១៤%)ធៀបនឹងរយៈពេលដូចគ្នាក្នុងឆ្នាំ២០២១។
- ៣. ក្នុងខែមេសា ឆ្នាំ២០២១ ថ្លៃលក់មធ្យមគីឡូ ៧៩២ដុល្លារ/តោន បានកើនឡើងចំនួន៧ដុល្លារ/តោន(=០,៣៦%)ធៀបនឹងខែមុន និងកើនឡើងចំនួន១០៥ដុល្លារ/តោន(=+៥១%)ធៀបរយៈពេលដូចគ្នាក្នុងឆ្នាំ២០២១។
- ៤. រហូតមកដល់ខែមេសា ឆ្នាំ២០២១ បរិមាណបញ្ជាញលក់សរុបមានចំនួន៧៧ ១៣៥តោន បានកើនឡើង៥ ២៨៩តោន(=+៧%)ធៀបរយៈពេលដូចគ្នាក្នុងឆ្នាំ២០២១។



តារាងទី៣៖ តម្លៃកៅស៊ូនៅទីផ្សារប្រទេសថៃ ប្រចាំខែមេសា ឆ្នាំ២០២១ (ដុល្លារសហរដ្ឋអាមេរិក/តោន)

កៅស៊ូសន្លឹកសំដីលដោយខ្យល់ USS *1*											
ថ្ងៃ	Hat Yai	Khlong Nga	Trang	Phuket	Surat thani	Rayong	Ubonrat chatani	មធ្យម	សន្លឹកចំហុយ	ដំបូល	ទឹកដំបូល
1	1 863,60	1 770,42	1 801,48	1 863,60	1 863,60	1 894,66	1 894,66	1 850,24	2 018,90	1 335,58	1 863,60
2	1 770,42	1 801,48	1 770,42	1 863,60	1 910,19	1 879,13	1 879,13	1 839,06	2 009,89	1 397,70	1 894,66
5	1 801,48	1 801,48	1 801,48	1 801,48	1 894,66	1 894,66	1 894,66	1 841,55	2 012,07	1 366,64	1 863,60
7	1 801,48	1 801,48	1 863,60	1 863,60	1 925,72	1 894,66	1 894,66	1 863,60	2 034,43	1 413,23	1 801,48
8	1 801,48	1 801,48	1 801,48	1 894,66	1 879,13	1 863,60	1 863,60	1 843,72	2 014,24	1 397,70	1 801,48
9	1 801,48	1 770,42	1 801,48	1 832,54	1 848,07	1 863,60	1 863,60	1 826,02	1 996,54	1 366,64	1 832,54
12	1 848,07	1 770,42	1 770,42	1 770,42	1 832,54	1 832,54	1 848,07	1 810,49	1 983,18	1 304,52	1 832,54
16	1 770,42	1 770,42	1 770,42	1 801,48	1 801,48	1 801,48	1 801,48	1 788,12	1 958,95	1 335,58	1 677,24
19	1 708,30	1 770,42	1 708,30	1 801,48	1 832,54	1 801,48	1 832,54	1 779,43	1 949,95	1 304,52	1 754,89
20	1 770,42	1 770,42	1 770,42	1 801,48	1 817,01	1 817,01	1 817,01	1 794,96	1 965,48	1 304,52	1 739,36
21	1 801,48	1 770,42	1 770,42	1 801,48	1 863,60	1 801,48	1 801,48	1 801,48	1 972,31	1 335,58	1 739,36
22	1 801,48	1 770,42	1 801,48	1 832,54	1 879,13	1 832,54	1 832,54	1 821,36	1 992,19	1 770,42	1 770,42
23	1 832,54	1 801,48	1 801,48	1 863,60	1 863,60	1 863,60	1 863,60	1 841,55	2 012,07	1 351,11	1 770,42
26	1 832,54	1 801,48	1 832,54	1 863,60	1 879,13	1 879,13	1 879,13	1 852,42	2 023,25	1 366,64	1 770,42
27	1 832,54	1 801,48	1 863,60	1 863,60	1 863,60	1 879,13	1 879,13	1 854,59	2 025,42	1 366,64	1 832,54
28	1 848,07	1 832,54	1 848,07	1 910,19	1 879,13	1 832,54	1 879,13	1 861,43	2 031,95	1 397,70	1 801,48
29	1 879,13	1 848,07	1 863,60	1 910,19	1 894,66	1 894,66	1 848,07	1 876,96	2 047,48	1 397,70	1 832,54
30	1 879,13	1 832,54	1 879,13	1 894,66	1 910,19	1 910,19	1 848,07	1 879,13	2 049,96	1 413,23	1 894,66
មធ្យម	1 813,56	1 793,72	1 806,66	1 846,34	1 868,78	1 857,56	1 856,70	1 834,78	2 005,46	1 384,76	1 804,07
អតិបរមា	1 879,13	1 848,07	1 879,13	1 910,19	1 925,72	1 910,19	1 894,66	1 879,13	2 049,96	1 770,42	1 894,66
អប្បបរមា	1 708,30	1 770,42	1 708,30	1 770,42	1 801,48	1 801,48	1 801,48	1 779,43	1 949,95	1 304,52	1 677,24

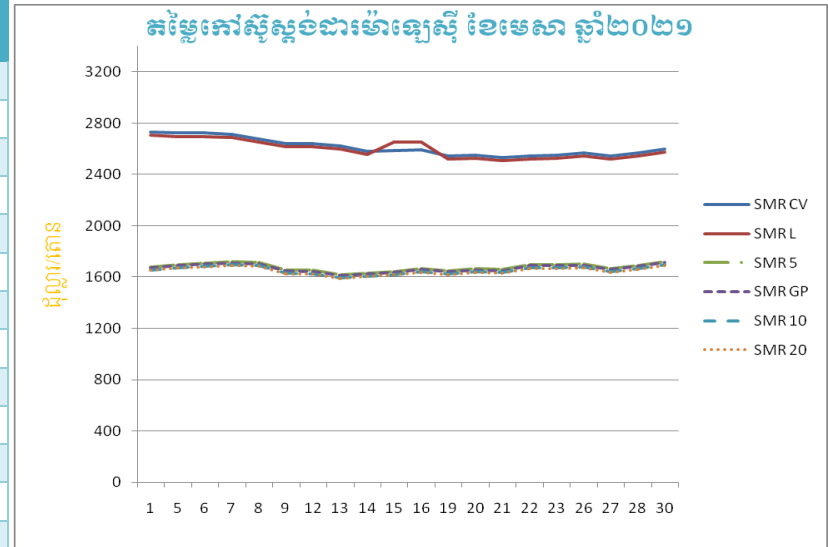
កំណត់សំគាល់៖ នេះជាតម្លៃកៅស៊ូក្នុងស្រុកបានមកពីសមាគមន៍កៅស៊ូថៃ ដែលបានអង្កេតយ៉ាងតិច ២-៥សមាជិក/ថ្ងៃ

1 USS = Un-Smoked Sheets (កៅស៊ូសន្លឹកសំដីលដោយខ្យល់)



តារាងទី៤៖ តម្លៃកៅស៊ូស្តង់ដារម៉ាឡេស៊ី SMR/FOB ប្រចាំខែមេសា ឆ្នាំ២០២១ (ដុល្លារអាមេរិក/តោន)

មេសា	SMR CV	SMR L	SMR 5	SMR GP	SMR 10	SMR 20
1	2 731,00	2 706,50	1 681,50	1 674,00	1 657,00	1 652,00
5	2 722,00	2 697,50	1 699,50	1 692,00	1 675,00	1 670,00
6	2 722,00	2 697,50	1 708,50	1 701,00	1 684,00	1 679,00
7	2 715,50	2 691,00	1 718,50	1 711,00	1 694,00	1 689,00
8	2 677,00	2 652,50	1 713,00	1 705,50	1 688,50	1 683,50
9	2 643,00	2 618,00	1 655,50	1 648,00	1 631,00	1 626,00
12	2 641,00	2 616,00	1 652,50	1 645,00	1 627,50	1 623,00
13	2 622,50	2 598,00	1 618,50	1 611,50	1 594,00	1 589,00
14	2 582,50	2 558,00	1 633,50	1 626,00	1 609,00	1 604,00
15	2 588,00	2 653,00	1 645,50	1 638,00	1 621,00	1 616,00
16	2 590,00	2 655,50	1 668,50	1 661,00	1 643,50	1 638,50
19	2 545,00	2 520,50	1 647,50	1 640,00	1 623,00	1 618,00
20	2 551,00	2 526,00	1 665,00	1 657,50	1 640,00	1 635,00
21	2 532,00	2 507,50	1 658,50	1 651,00	1 634,00	1 629,00
22	2 547,00	2 522,00	1 697,00	1 689,50	1 672,50	1 667,50
23	2 549,00	2 524,00	1 696,00	1 688,50	1 671,00	1 666,50
26	2 567,00	2 542,00	1 701,00	1 693,50	1 676,00	1 671,00
27	2 546,00	2 521,00	1 666,50	1 659,00	1 641,50	1 636,50
28	2 569,00	2 544,00	1 690,00	1 682,50	1 665,50	1 660,00
30	2 598,00	2 573,00	1 720,00	1 712,50	1 695,00	1 690,00
មធ្យម	2 611,90	2 587,20	1 676,80	1 669,40	1 652,10	1 647,20
អតិបរមា	2 731,00	2 706,50	1 720,00	1 712,50	1 695,00	1 690,00
អប្បបរមា	2 532,00	2 507,50	1 618,50	1 611,50	1 594,00	1 589,00



✚ តម្លៃកៅស៊ូស្តង់ដារកៅស៊ូម៉ាឡេស៊ី ១០ (SMR-10) បានធ្លាក់ចុះដល់ ៦៥២,១០ ដុល្លារអាមេរិក/តោន ក្នុងមេសា ឆ្នាំ២០២១ បើធៀបនឹងខែមីនា ឆ្នាំ២០២១ ដែលមានតម្លៃ ៧៥៧,៥០ ដុល្លារអាមេរិក/តោន ដូចនេះ សន្ទស្សន៍តម្លៃ បានធ្លាក់ ០,៩៣ មានន័យថា តម្លៃកៅស៊ូខែមេសា ឆ្នាំ២០២១ ធ្លាក់ចុះ ៦,៣%។

SMR = Standard Malaysian Rubber (កៅស៊ូស្តង់ដារម៉ាឡេស៊ី), FOB = Fee-on-Board (ថ្លៃទំនិញដឹកដល់កប៉ាល់)



តារាងទិន្នន័យ: តម្លៃកៅស៊ូធម្មជាតិចេញដោយ Association of Natural Rubber Producing Countries ប្រចាំខែមេសា ឆ្នាំ២០២១ (ដុល្លារ/តោន)

លេខ	Latex 60%	RSS		TSR	
	ម៉ាឡេស៊ី ^(៤)	បាងកក RSS 3 ^(២)	ភូតាយ៉ាម RSS 4 ^(៣)	បាងកក TSR 20 ^(២)	គួរឡាឡាំពួរ SMR 20 ^(១)
1	1 596,80	2 203,40	-	1 677,30	1 650,20
2	-	2 222,90	-	1 680,40	-
5	1 603,60	2 219,30	2 323,50	1 396,00	1 670,00
6	1 603,90	2 224,10	-	1 705,50	1 679,00
7	1 600,10	2 229,80	2 299,50	1 707,50	1 689,00
8	1 576,50	2 198,00	2 296,00	1 700,20	1 683,50
9	1 555,90	2 164,40	2 274,00	1 664,70	1 626,00
12	1 555,20	2 146,80	2 251,00	1 631,50	1 623,00
13	1 543,70	-	2 244,50	-	1 589,00
14	1 520,20	-	-	-	1 604,00
15	1 523,60	-	2 228,50	-	1 616,00
16	1 523,80	-	-	-	1 638,50
19	1 497,20	2 138,50	2 190,00	1 629,50	1 610,00
20	1 500,50	2 142,80	2 194,50	1 620,70	1 635,00
21	1 489,40	2 141,60	2 181,00	1 616,20	1 629,00
22	1 477,20	2 153,40	2 175,00	1 634,60	1 667,50
23	1 499,80	2 162,30	2 176,00	1 651,20	1 666,50
26	1 509,80	2 192,60	2 187,00	1 667,50	1 671,00
27	1 497,60	2 191,50	2 191,50	1 675,60	1 636,50
28	1 511,30	2 203,00	2 204,00	1 670,00	1 660,00
29	-	2 236,70	2 228,00	1 679,90	-
30	1 528,60	2 263,20	2 256,00	1 695,80	1 690,00
មធ្យម	1 535,70	2 190,80	2 229,40	1 650,20	1 646,70
អតិបរមា	1 603,90	2 263,20	2 323,50	1 707,50	1 690,00
អប្បបរមា	1 477,20	2 138,50	2 175,00	1 396,00	1 589,00

សំគាល់៖

- (១) ថ្លៃបន្តផ្ទុកលើនាក់ណត់ដោយអ្នកទិញនៅល្ងាចម៉ោង៥:០០
- (២) ថ្លៃបន្តផ្ទុកលើនាក់ណត់ដោយវិទ្យាស្ថានស្រាវជ្រាវកៅស៊ូថៃ
- (៣) ថ្លៃជាមធ្យមកំណត់ដោយទីផ្សារឥណ្ឌា (ដែលទាក់ទងនឹងថ្លៃទីផ្សារក្នុងស្រុកនិងមិនគិតថ្លៃពន្ធ ឬថ្លៃផ្សេង)
- (៤) ថ្លៃកំណត់ដោយអ្នកទិញដែលបានរាយការណ៍ជាផ្លូវការ ដោយក្រុមប្រឹក្សាកៅស៊ូម៉ាឡេស៊ី

ពាក្យពន្យល់៖

- *1*TSR = Technical Specified Rubber (កៅស៊ូបញ្ជាក់គុណភាពតាមបច្ចេកទេស)
- *2*RSS = Ribbed Smoked Sheets (កៅស៊ូសន្លឹកសម្អាតដោយផ្សែង)
- *3*Latex 60% (ទឹកជ័រខាប់៦០%)
- *4*SMR = Standard Malaysia Rubber (កៅស៊ូស្តង់ដារប្រទេសម៉ាឡេស៊ី)
- *5*STR = Standard Thai Rubber (កៅស៊ូស្តង់ដារប្រទេសថៃ)



តារាងទី៦៖ តម្លៃកៅស៊ូសន្លឹកលេខ៣ (RSS3) នៅលើទីផ្សារហ៊ុន Osaka (ដុល្លារសហរដ្ឋអាមេរិក/តោន)

កិច្ចសន្យាប្រចាំខែ									
កាលបរិច្ឆេទ ដេញថ្លៃខែ ធ្នូ ២១	ថ្លៃព្រមព្រៀង សម្រាប់ខែ ឧសភា ២១	កាលបរិច្ឆេទ ដេញថ្លៃខែ មករា ២១	ថ្លៃព្រមព្រៀង សម្រាប់ខែ មិថុនា ២១	កាលបរិច្ឆេទ ដេញថ្លៃខែ កុម្ភៈ ២១	ថ្លៃព្រមព្រៀង សម្រាប់ខែ កក្កដា ២១	កាលបរិច្ឆេទ ដេញថ្លៃខែ មីនា ២១	ថ្លៃព្រមព្រៀង សម្រាប់ខែ សីហា ២១	កាលបរិច្ឆេទ ដេញថ្លៃខែ មេសា ២១	ថ្លៃព្រមព្រៀង សម្រាប់ខែ សីហា ២១
1	2 341,54	4	2 259,76	1	2 218,40	1	2 505,10	1	2 306,76
2	2 422,38	5	2 247,54	2	2 183,62	2	2 444,94	2	2 364,10
3	2 500,40	6	2 237,20	3	2 153,54	3	2 453,40	5	2 356,58
4	2 397,94	7	2 303,00	4	2 196,78	4	2 508,86	6	2 327,44
7	2 322,74	8	2 311,46	5	2 251,30	5	2 537,06	7	2 330,26
8	2 269,16	9	2 234,38	8	2 286,08	8	2 546,46	8	2 300,18
9	2 201,48	12	2 234,38	9	2 302,06	9	2 565,26	9	2 207,12
10	2 192,08	13	2 248,48	10	2 285,14	10	2 567,14	12	2 129,10
11	2 161,06	14	2 240,96	12	2 241,90	11	2 582,18	13	2 111,24
14	2 255,06	15	2 285,14	15	2 375,38	12	2 594,40	14	2 181,74
15	2 293,60	18	2 295,48	16	2 368,80	15	2 560,56	15	2 226,86
16	2 260,70	19	2 226,86	17	2 440,24	16	2 573,72	16	2 234,38
17	2 293,60	20	2 238,14	18	2 423,32	17	2 564,32	19	2 161,06
18	2 314,28	21	2 273,86	19	2 491,00	18	2 549,28	20	2 208,06
21	2 333,08	22	2 237,20	22	2 597,22	19	2 453,40	21	2 192,08
22	2 173,28	25	2 162,00	24	2 576,54	22	2 481,60	22	2 214,64
23	2 162,00	26	2 115,00	25	2 716,60	23	2 481,60	23	2 228,74
24	2 212,76	27	2 166,70	26	2 620,72	24	2 418,62	26	2 216,52
25	2 215,58	28	2 146,02			25	2 375,38		
28	2 162,00	29	2 223,10			26	2 323,68		
29	2 192,08					29	2 331,20		
30	2 146,96					30	2 318,98		
						31	2 255,06		

ប្រភព៖ ព្រឹត្តិបត្រ ANRPC ប្រចាំខែមេសា ឆ្នាំ២០២១, អត្រា៖ ១យ៉េន=០,០០៩៤ដុល្លារសហរដ្ឋអាមេរិក



តារាងទី៧៖ តម្លៃកៅស៊ូសន្លឹកលេខ៣ (RSS3) នៅលើទីផ្សារហ៊ុនសៀងខៃ (ដុល្លារសហរដ្ឋអាមេរិក/តោន)

កិច្ចសន្យាប្រចាំខែ									
កាលបរិច្ឆេទ ដេញថ្លៃខែ ឆ្នាំ ២១	ថ្លៃព្រមព្រៀង សម្រាប់ខែ ឧសភា ២១	កាលបរិច្ឆេទ ដេញថ្លៃខែ មករា ២១	ថ្លៃព្រមព្រៀង សម្រាប់ខែ ឧសភា ២១	កាលបរិច្ឆេទ ដេញថ្លៃខែ កុម្ភៈ ២១	ថ្លៃព្រមព្រៀង សម្រាប់ខែ ឧសភា ២១	កាលបរិច្ឆេទ ដេញថ្លៃខែ មីនា ២១	ថ្លៃព្រមព្រៀង សម្រាប់ខែ ឧសភា ២១	កាលបរិច្ឆេទ ដេញថ្លៃខែ មេសា ២១	ថ្លៃព្រមព្រៀង សម្រាប់ខែ ឧសភា ២១
1	2 311,50	4	2 127,00	1	2 193,75	1	2 388,75	1	2 069,25
2	2 332,50	5	2 139,75	2	2 196,00	2	2 340,00	2	2 097,75
3	2 350,50	6	2 155,50	3	2 169,75	3	2 324,25	5	2 058,00
4	2 250,75	7	2 180,25	4	2 165,25	4	2 301,75	6	2 113,50
7	2 236,50	8	2 216,25	5	2 202,00	5	2 273,25	7	2 120,25
8	2 231,25	11	2 184,00	8	2 224,50	8	2 312,25	8	2 085,75
9	2 166,00	12	2 115,00	9	2 219,25	9	2 273,25	9	2 049,00
10	2 155,50	13	2 134,50	10	2 200,50	10	2 271,75	12	2 015,25
11	2 163,75	14	2 135,25	18	2 292,75	11	2 280,00	13	1 989,00
14	2 190,00	15	2 176,50	19	2 313,75	12	2 306,25	14	1 997,25
15	2 188,50	18	2 206,50	22	2 384,25	15	2 277,00	15	2 014,50
16	2 180,25	19	2 203,50	23	2 403,00	16	2 278,50	16	2 025,00
17	2 178,00	20	2 203,50	24	2 408,25	17	2 274,00	119	1 998,75
18	2 208,00	21	2 217,75	25	2 540,25	18	2 288,25	20	2 031,75
21	2 245,50	22	2 181,75	26	2 450,25	19	2 212,50	21	2 038,50
22	2 158,50	25	2 147,25			22	2 170,50	22	2 056,50
23	2 102,25	26	2 136,75			23	2 170,50	23	2 064,75
24	2 132,25	27	2 136,00			24	2 135,25	26	2 058,00
25	2 130,00	28	2 120,25			25	2 130,75		
28	2 102,25	29	2 157,75			26	2 103,00		
29	2 057,25					29	2 127,00		
30	2 063,25					30	2 124,75		
31	2 070,00					31	2078.25		

ប្រភព៖ ព្រឹត្តិបត្រ ANRPC ប្រចាំខែមេសា ឆ្នាំ២០២១, អត្រា៖ ១យ៉ន=០,១៥ដុល្លារសហរដ្ឋអាមេរិក



តារាងទី៨៖ តម្លៃកៅស៊ូ TSR 20 នៅលើទីផ្សារហ៊ុន SICOM (ដុល្លារសហរដ្ឋអាមេរិក/តោន)

កិច្ចសន្យាប្រចាំខែ									
កាលបរិច្ឆេទ ដេញថ្លៃខែ ធ្នូ ២០	ថ្លៃព្រមព្រៀង សម្រាប់ខែ មីនា ២១	កាលបរិច្ឆេទ ដេញថ្លៃខែ មករា ២១	ថ្លៃព្រមព្រៀង សម្រាប់ខែ មេសា ២១	កាលបរិច្ឆេទ ដេញថ្លៃខែ កុម្ភៈ ២១	ថ្លៃព្រមព្រៀង សម្រាប់ខែ ឧសភា ២១	កាលបរិច្ឆេទ ដេញថ្លៃខែ មីនា ២១	ថ្លៃព្រមព្រៀង សម្រាប់ខែ ឧសភា ២១	កាលបរិច្ឆេទ ដេញថ្លៃខែ មេសា ២១	ថ្លៃព្រមព្រៀង សម្រាប់ខែ កក្កដា ២១
1	1 660,00	4	1 595,00	1	1 624,00	1	1 764,00	1	1 637,00
2	1 640,00	5	1 608,00	2	1 616,00	2	1 736,00	2	1 637,00
3	1 673,00	6	1 605,00	3	1 608,00	3	1 765,00	5	1 651,00
4	1 618,00	7	1 644,00	4	1 628,00	4	1 737,00	6	1 672,00
7	1 610,00	8	1 638,00	5	1 634,00	5	1 766,00	7	1 682,00
8	1 557,00	11	1 583,00	8	1 648,00	8	1 757,00	8	1 650,00
9	1 564,00	12	1 589,00	9	1 654,00	9	1 744,00	9	1 634,00
10	1 530,00	13	1 610,00	10	1 649,00	10	1 774,00	12	1 588,00
11	1 559,00	14	1 606,00	11	1 649,00	11	1 785,00	13	1 600,00
14	1 582,00	15	1 636,00	12	1 649,00	12	1 780,00	14	1 619,00
15	1 586,00	18	1 636,00	15	1 665,00	15	1 769,00	15	1 637,00
16	1 577,00	18	1 619,00	16	1 676,00	16	1 774,00	16	1 637,00
17	1 590,00	20	1 621,00	17	1 690,00	17	1 798,00	19	1 629,00
18	1 609,00	21	1 631,00	18	1 693,00	18	1 804,00	20	1 655,00
21	1 613,00	22	1 611,00	19	1 726,00	19	1 747,00	21	1 650,00
22	1 552,00	25	1 594,00	22	1 755,00	22	1 763,00	22	1 661,00
23	1 563,00	26	1 577,00	23	1 774,00	23	1 752,00	23	1 673,00
24	1 562,00	27	1 587,00	24	1 798,00	24	1 730,00	26	1 661,00
25	1 562,00	28	1 580,00	25	1 882,00				
28	1 540,00	29	1 596,00	26	1 779,00				
29	1 513,00								
30	1 513,00								
31	1 513,00								



ស្ថានភាពនៃការចាត់តាំងទីផ្សារកៅស៊ូធម្មជាតិ

ប្រភព៖ ព្រឹត្តិបត្រ ANRPC ប្រចាំខែមេសា ២០២១

រៀបចំដោយ លោក គុយ ភក្តី

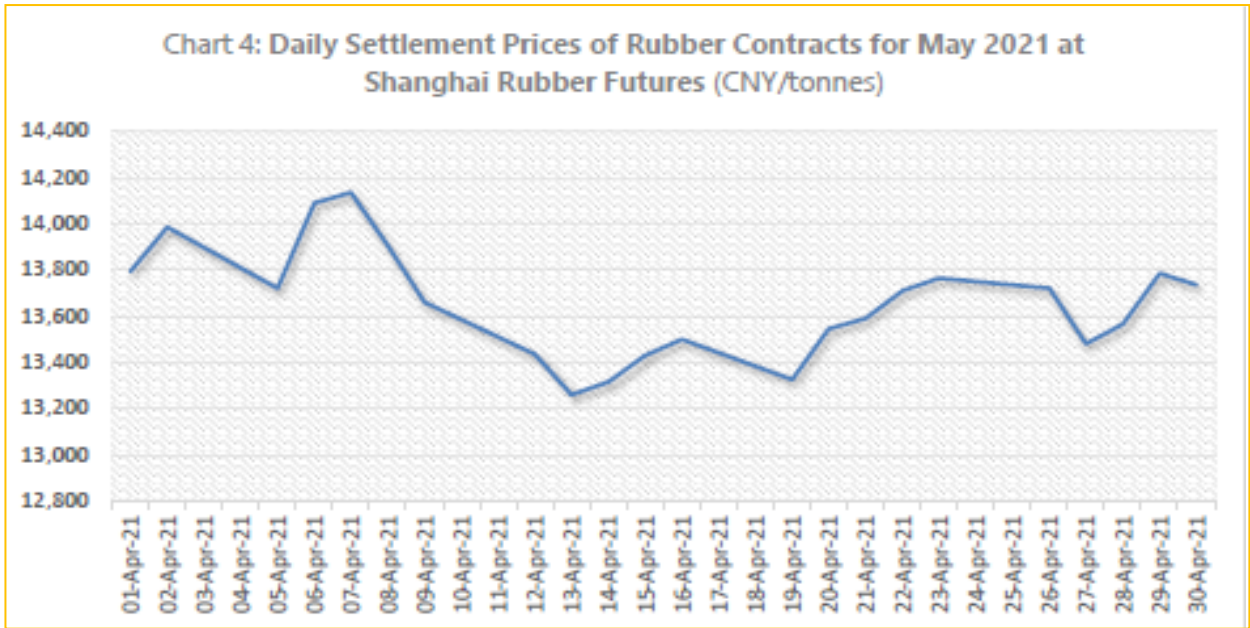
និន្នាការថ្លៃកៅស៊ូក្នុងអំឡុងខែមេសា ឆ្នាំ២០២១

និន្នាការថ្លៃកៅស៊ូទិញលក់តាមកិច្ចសន្យានៅទីផ្សារសៀងហៃ ទីផ្សារអូសាកា និងទីផ្សារប្រទេសសិង្ហបុរី គឺប្រហាក់ប្រហែលគ្នាក្នុងអំឡុងខែមេសា ឆ្នាំ២០២១នេះ។

នៅទីផ្សារហ៊ុនសៀងហៃ នៅថ្ងៃទី៣០ ខែមេសា ឆ្នាំ២០២១ ថ្លៃកៅស៊ូទិញលក់តាមកិច្ចសន្យាសម្រាប់ខែឧសភា ឆ្នាំ២០២១ មានតម្លៃ១៣ ៧៣៥យ៉ន/តោន គឺបានធ្លាក់ចុះ ០,៤% បើធៀបទៅនឹងថ្លៃកៅស៊ូកាលពីដើមខែថ្ងៃទី១ ខែមេសា ឆ្នាំ២០២១ ដែលមានតម្លៃ ១៣ ៧៩៥យ៉ន/តោន។ ទោះបីយ៉ាងណាក៏ដោយ ថ្លៃកៅស៊ូទិញលក់តាមកិច្ចសន្យាជាអតិបរមាបានកើនឡើងដល់ ១៤ ១៣៥យ៉ន/តោននៅថ្ងៃទី៧ ខែមេសា ឆ្នាំ២០២១ និងបានធ្លាក់មកនៅត្រឹម១៣ ២៦០យ៉ន/តោន នៅថ្ងៃទី១៣ ខែមេសា ឆ្នាំ២០២១។ ថ្លៃកៅស៊ូជាមធ្យមប្រចាំខែមេសា ឆ្នាំ២០២១ បានធ្លាក់ចុះមកត្រឹម ១៣ ៦៥៧យ៉ន/តោន បើធៀបនឹងខែមីនា ឆ្នាំ២០២១ ដែលមានតម្លៃ១៤ ៩១១យ៉ន/តោន។

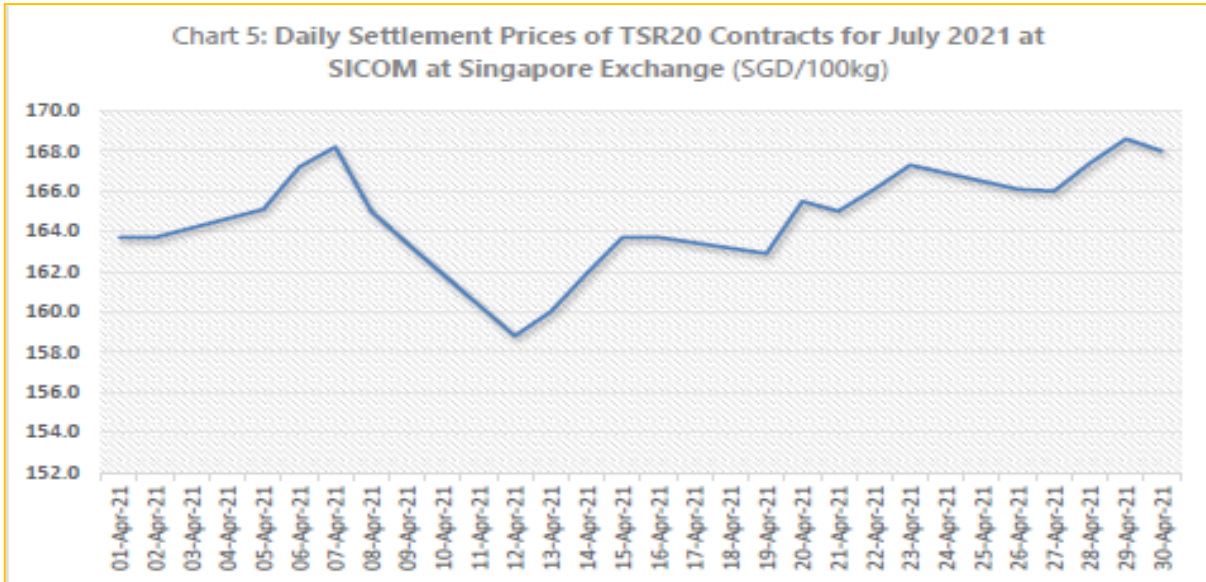
ក្រាហ្វិកខាងក្រោមនឹងបង្ហាញអំពីនិន្នាការថ្លៃកៅស៊ូប្រចាំថ្ងៃទិញលក់តាមកិច្ចសន្យាសម្រាប់ខែមេសា ឆ្នាំ២០២១ នៅក្នុងទីផ្សារហ៊ុនសៀងហៃក្នុងអំឡុងចាប់ពីថ្ងៃទី១ ខែមេសា ដល់ថ្ងៃទី៣០ ខែមេសា ឆ្នាំ២០២១។

ក្រាហ្វិកទី១៖ ថ្លៃកៅស៊ូទិញលក់តាមកិច្ចសន្យានៅទីផ្សារសៀងហៃប្រចាំថ្ងៃសម្រាប់ខែឧសភា ឆ្នាំ២០២១ (យ៉ន/តោន)



នៅក្នុងអំឡុងពេលចាប់ពីថ្ងៃទី១-៣០ ខែមេសា ឆ្នាំ២០២១ ថ្លៃកៅស៊ូទិញលក់តាមកិច្ចសន្យាប្រភេទ TSR-20 គិតជាមធ្យមនៅទីផ្សារហ៊ុនប្រទេសសិង្ហបុរីសម្រាប់ខែកក្កដា ឆ្នាំ២០២១ នឹងបង្ហាញនៅក្នុងក្រាហ្វិកខាងក្រោម។ ថ្លៃកៅស៊ូទិញលក់តាមកិច្ចសន្យានៅទីផ្សារហ៊ុនប្រទេសសិង្ហបុរីមាននិន្នាការប្រហាក់ប្រហែលគ្នាទៅនឹងថ្លៃកៅស៊ូទិញលក់តាមកិច្ចសន្យានៅទីផ្សារសៀងហៃក្នុងអំឡុងពេលដូចគ្នានេះ។ ថ្លៃកៅស៊ូទិញលក់តាមកិច្ចសន្យានៅទីផ្សារហ៊ុនប្រទេសសិង្ហបុរីប្រភេទ TSR-20 គឺ ១,៦៨ដុល្លារ/គ.ក្រនៅថ្ងៃទី៣០ ខែមេសា ឆ្នាំ២០២១ បានកើនឡើង ៣,១% បើធៀបនឹងថ្លៃ ១,៦៣ដុល្លារ/គ.ក្រ នៅថ្ងៃទី១ ខែមេសា ឆ្នាំ២០២១។ រីឯថ្លៃកៅស៊ូប្រភេទ TSR-20 ជាមធ្យមប្រចាំនៅខែមេសា ឆ្នាំ២០២១ ស្មើនឹង ១,៦៤ដុល្លារ/គ.ក្រ។

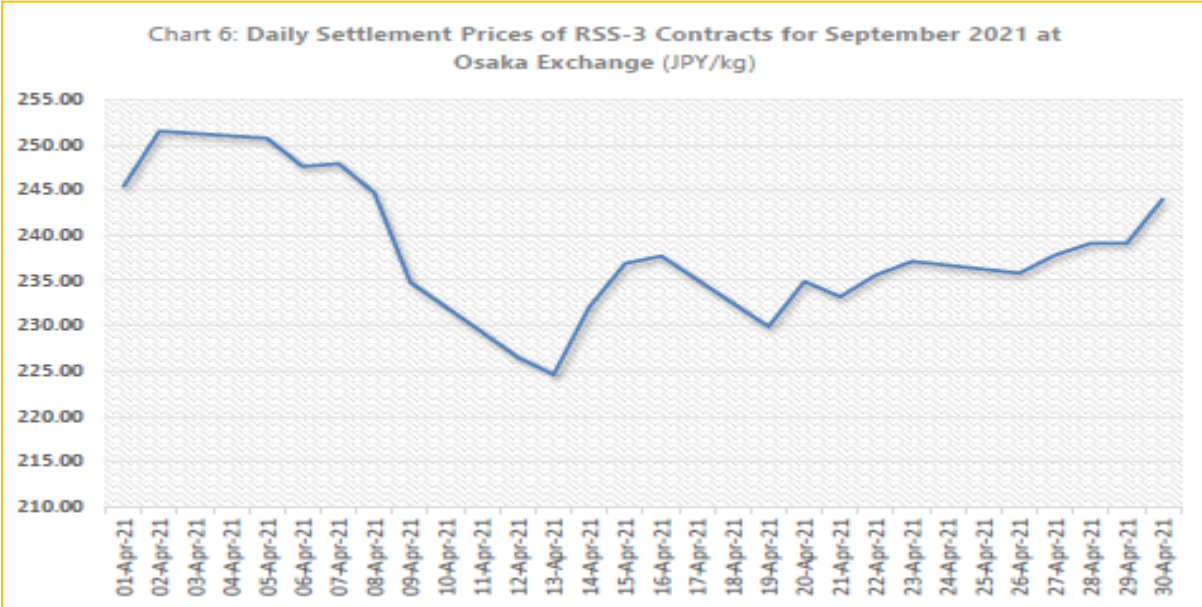
ក្រាហ្វិកទី២៖ ថ្លៃកៅស៊ូទិញលក់តាមកិច្ចសន្យាប្រភេទ TSR-20 សម្រាប់ខែកក្កដា ឆ្នាំ២០២១ នៅទីផ្សារហ៊ុនសិង្ហបុរី (ដុល្លារសិង្ហបុរី/១០០គ.ក្រ)





ក្រាហ្វិកខាងក្រោមនឹងបង្ហាញអំពីនិន្នាការថ្លៃកៅស៊ូទិញលក់តាមកិច្ចសន្យាប្រភេទ RSS-3 នៅក្នុង ទីផ្សារហ៊ុនអូសាកាសម្រាប់ខែសីហា ឆ្នាំ២០២១ ចាប់ពីថ្ងៃទី១-៣០ ខែមេសា ឆ្នាំ២០២១។ ថ្លៃកៅស៊ូទិញ លក់តាមកិច្ចសន្យានៅទីផ្សារហ៊ុនអូសាកាក៏មាននិន្នាការប្រហាក់ប្រហែលគ្នាទៅនឹងថ្លៃកៅស៊ូទិញលក់តាម កិច្ចសន្យានៅទីផ្សារហ៊ុនសៀងហៃដែរ។ ចំពោះថ្លៃកៅស៊ូទិញលក់តាមកិច្ចសន្យាប្រភេទ RSS-3 នៅដើម ខែនិងចុងខែ មានការប្រែប្រួលតិចតួចបំផុត (នៅថ្ងៃទី១ ខែមេសា មានតម្លៃ ២៤៥យេន/គ.ក្រ និងនៅថ្ងៃទី ៣០ ខែមេសា មានតម្លៃ២៤៤យេន/គ.ក្រ)។ ថ្លៃកៅស៊ូប្រភេទ RSS-3 ជាមធ្យមប្រចាំខែមេសា ឆ្នាំ២០២១ គឺ២៣៩យេន/ គ.ក្រ។

ក្រាហ្វិកទី៣៖ ថ្លៃកៅស៊ូទិញលក់តាមកិច្ចសន្យាប្រភេទ RSS-3 សម្រាប់ខែកញ្ញា ឆ្នាំ២០២១ នៅទីផ្សារហ៊ុនអូសាកា(ដុល្លារ យេន/គ.ក្រ)



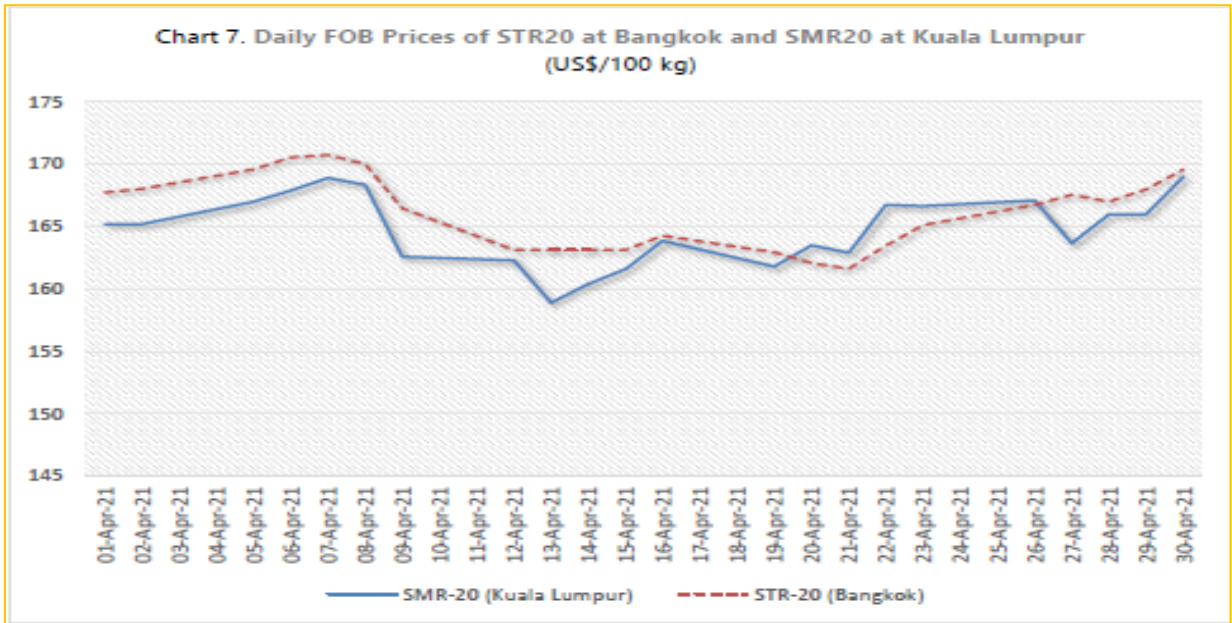
២. និន្នាការថ្លៃកៅស៊ូទិញលក់តាមបណ្តាទីផ្សារសំខាន់ៗក្នុងអំឡុង ខែមេសា ឆ្នាំ២០២១

ក្រាហ្វិកខាងក្រោមនឹងបង្ហាញអំពីនិន្នាការថ្លៃកៅស៊ូទិញលក់តាមប្រចាំថ្ងៃប្រភេទ STR-20 នៅ ទីផ្សារបាងកក និងថ្លៃកៅស៊ូប្រភេទ SMR-20 នៅទីផ្សារគូឡាឡាំពួរ ចាប់ពីថ្ងៃទី១-៣០ ខែមេសា ឆ្នាំ២០២១។ ថ្លៃកៅស៊ូទាំងពីរប្រភេទមាននិន្នាការស្រដៀងគ្នាក្នុងអំឡុងពេលដូចគ្នានេះ។

ក្នុងអំឡុងខែមេសា ឆ្នាំ២០២១ ថ្លៃកៅស៊ូប្រភេទ STR-20 ជាមធ្យមនៅទីផ្សារបាងកកគឺ ១,៦៧ ដុល្លារ/គ.ក្រ រីឯនៅទីផ្សារគូឡាឡាំពួរថ្លៃកៅស៊ូប្រភេទ SMR-20 ជាមធ្យមគឺ១,៦៥ដុល្លារ/គ.ក្រ ។



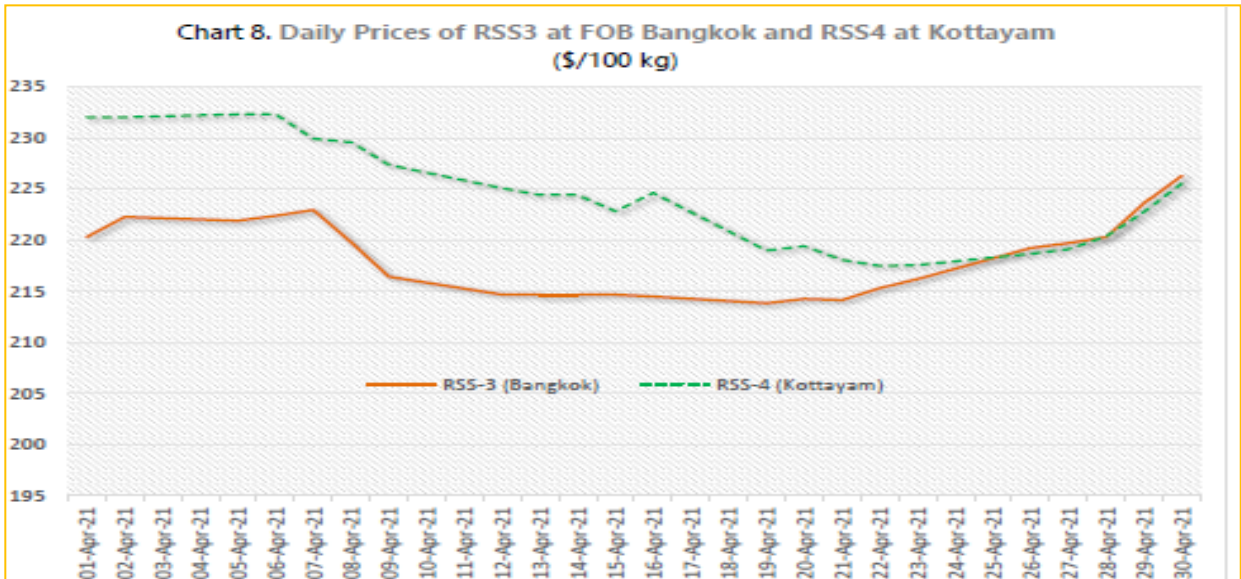
ក្រាហ្វិកទី៤៖ ថ្លៃកៅស៊ូ STR-20 ទិញលក់ភ្លាមៗនៅទីផ្សារប៉ាកក និងថ្លៃកៅស៊ូ SMR-20 ទិញលក់ភ្លាមៗនៅទីផ្សារកូឡាឡាំពួរ (US\$/100kg)



ក្រាហ្វិកខាងក្រោមនឹងបង្ហាញអំពីនិន្នាការថ្លៃកៅស៊ូទិញលក់ភ្លាមៗប្រភេទ RSS-3 នៅទីផ្សារប៉ាកក និងថ្លៃកៅស៊ូទិញលក់ភ្លាមៗប្រភេទ RSS-4 នៅទីផ្សារកូឡាឡាំពួរ ក្នុងអំឡុងថ្ងៃទី១- ៣០ ខែមេសា ឆ្នាំ ២០២១។

នៅសប្តាហ៍ចុងក្រោយនៃខែមេសា ឆ្នាំ២០២១ ទីផ្សារកៅស៊ូសន្លឹកនៅទីក្រុងប៉ាកកបានបន្ថយ គម្លាតតម្លៃនិងបានប្រែប្រួលប្រហាក់ប្រហែលនឹងទីផ្សារកូឡាឡាំពួរដែរ។ ទោះបីជាយ៉ាងណាក៏ដោយ ថ្លៃកៅស៊ូ ប្រភេទ RSS-3 ជាមធ្យមនៅទីផ្សារប៉ាកកក្នុងខែមេសា ឆ្នាំ២០២១ មានតម្លៃប្រហែល២,១៩ដុល្លារ/គ.ក្រ រីឯ ថ្លៃកៅស៊ូប្រភេទ RSS-4 ជាមធ្យមនៅទីផ្សារកូឡាឡាំពួរគឺ២,២៤ដុល្លារ/គ.ក្រ ។

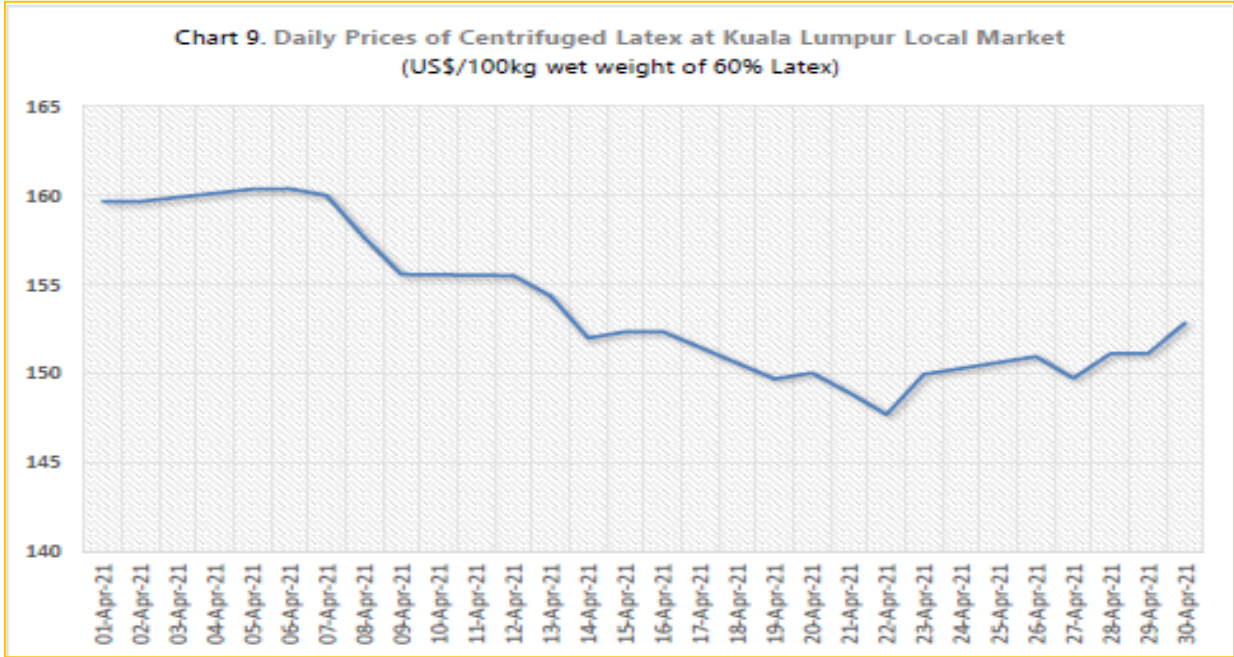
ក្រាហ្វិកទី៥៖ ថ្លៃកៅស៊ូទិញលក់ភ្លាមៗប្រភេទ RSS-3 នៅទីផ្សារប៉ាកក និងថ្លៃកៅស៊ូ ទិញលក់ភ្លាមៗប្រភេទ RSS-4 នៅទីផ្សារកូឡាឡាំពួរ





ក្រាហ្វិកខាងក្រោមនឹងបង្ហាញអំពីថ្លៃទឹកជ័រខាប់ទិញលក់ភ្លាមនៅទីផ្សារកូឡូឡាំពួរ ចាប់ពីថ្ងៃទី១-៣០ ខែមេសា ឆ្នាំ២០២១ ដែលមាននិន្នាការថ្លៃប្រហាក់ប្រហែលនឹងនិន្នាការថ្លៃកៅស៊ូដុំ និងកៅស៊ូសន្លឹកទិញលក់ភ្លាមនៅតាមបណ្តាទីផ្សារផ្សេងៗទៀតផងដែរ។

ក្រាហ្វិកទី៦៖ ថ្លៃទឹកជ័រខាប់ទិញលក់ភ្លាមៗនៅទីផ្សារកូឡូឡាំពួរ





ទស្សនៈវិស័យទីផ្សារកៅស៊ូសម្រាប់រយៈពេលខ្លី

កត្តាមួយចំនួនដែលអាចជះឥទ្ធិពលដល់ការងើបឡើងវិញនៃឧស្សាហកម្មកៅស៊ូធម្មជាតិក្នុងរយៈពេលខ្លី រួមមាន៖

១.សញ្ញាកើនឡើងនៃករណីឆ្លង Covid-19 នៅក្នុងប្រទេសឥណ្ឌា ហើយការឆ្លងខ្លាំងនៃ Covid-19នេះ បានរីករាលដាលពាសពេញប្រទេសចំនួន ៤០ ក្នុងនោះក៏មាន៖ ចក្រភពអង់គ្លេស ហ្វីលីពីន និងសិង្ហបុរី។ ការឆ្លងនេះ អាចកាត់បន្ថយជំហាននៃការងើបឡើងវិញផ្នែកសេដ្ឋកិច្ចរបស់ប្រទេសនីមួយៗ និងបរិបទរបស់ពិភពលោកផងដែរ។

២.បច្ចុប្បន្នការកើនឡើងនៃករណីឆ្លង Covid-19 នៅបណ្តាប្រទេសផលិតកៅស៊ូធម្មជាតិមួយចំនួនដូចជា៖ ប្រទេសកម្ពុជា ឥណ្ឌា ម៉ាឡេស៊ី ស្រីលង្កា និងថៃ បានប្រកាសដាក់ប្រទេសក្នុងគ្រាអាសន្ន ក្នុងកម្រិតខុសៗគ្នា ដើម្បីទប់ស្កាត់នឹងរលកថ្មីនៃការរីករាលដាល Covid-19 ។ បញ្ហានេះបានធ្វើឲ្យកង្វះកម្លាំងពលកម្មសម្រាប់បណ្តាប្រទេសផលិតកៅស៊ូធម្មជាតិ ក្នុងការជ្រើសរើសពលកររបរទេសពីព្រោះពួកគាត់មិនអាចវិលត្រឡប់ទៅធ្វើការវិញបានឡើយ ដោយសារតែការរឹតត្បិតរបស់ប្រទេសនីមួយៗ។ ជាលទ្ធផលផលិតកម្មកៅស៊ូធម្មជាតិនៅប៉ុន្មានខែខាងមុខនេះ នឹងអាចរងផលប៉ះពាល់ដោយលក្ខខណ្ឌខាងលើនេះ ។

៣.ក្រៅពីជំងឺស្លឹកផ្សិតដែលត្រូវបានរកឃើញនៅបណ្តាប្រទេសផលិតកៅស៊ូធម្មជាតិធំៗ ពេលថ្មីៗនេះក៏មានការផ្ទុះឡើងនូវជំងឺម្សៅសនៅក្នុងតំបន់ Xisuangbanna ដែលតំបន់ស្វ័យយ័តនៃខេត្ត Yunnan និងមានផលិតកម្មកៅស៊ូជិតពាក់កណ្តាលនៃផលិតកម្មនៅក្នុងប្រទេសចិន។ បញ្ហានេះអាចជះឥទ្ធិពលដល់ផលិតកម្មកៅស៊ូធម្មជាតិនៅក្នុងប្រទេសចិន ទោះបីជា ប្រទេសចិនជាប្រទេសមួយក្នុងចំណោមប្រទេសដែលប្រើប្រាស់កៅស៊ូធម្មជាតិដ៏សំខាន់នៅលើពិភពលោកក៏ដោយ។

៤.ភាពមិនច្បាស់លាស់នៃព្រឹត្តិការណ៍ភូមិសាស្ត្រនយោបាយដូចជា៖ ការភ័យខ្លាចនៃសង្គ្រាមរវាងប្រទេសអ៊ីស្រាអែលនិងប៉ាឡេស្ទីន សង្គ្រាមពាណិជ្ជកម្មរវាងចិននិងអាមេរិក និងបញ្ហាច្រើនទៀតអាចមានផលប៉ះពាល់អវិជ្ជមានដល់សេដ្ឋកិច្ចពិភពលោកនិងទីផ្សារមុខទំនិញ។

៥.ភាពមិនស្មើគ្នានៃការចែកចាយវ៉ាក់សាំងនៅជុំវិញពិភពលោកអាចជាកត្តារារាំងមួយដល់ការងើបឡើងវិញស្ទើរតែគ្រប់វិស័យរួមមាន៖ សេដ្ឋកិច្ច ទេសចរណ៍ និងសកម្មភាពផ្សេងៗទៀត។

ទោះបីជា មានកត្តាអវិជ្ជមានមួយចំនួនដែលបានលើកឡើងខាងលើ ប៉ុន្តែក៏មានកត្តាវិជ្ជមានខ្លះគាំទ្រដល់ការងើបឡើងវិញនៃឧស្សាហកម្មកៅស៊ូធម្មជាតិផងដែរ រួមមាន៖

១.ផ្អែកលើការព្យាករណ៍របស់បណ្តាប្រទេសផលិតកៅស៊ូធម្មជាតិបានឲ្យដឹងថា កត្តាមូលដ្ឋាន



គ្រឹះនៃទីផ្សារកៅស៊ូធម្មជាតិនៅតែមានលក្ខណៈអំណោយផលដូចជា៖

ក.ផលិតផលកៅស៊ូធម្មជាតិពិភពលោកនៅត្រីមាសទី២ ឆ្នាំ២០២១ រំពឹងថានឹងកើនឡើង ១៤,១% ស្មើនឹង ២,៩៣៥លានតោន។

ខ.ការប្រើប្រាស់កៅស៊ូធម្មជាតិពិភពលោកនៅត្រីមាសទី២ ឆ្នាំ ២០២១ រំពឹងថានឹងកើនឡើង ៩,៤% ស្មើនឹង ៣,២៧៦លានតោន។

២. Energy International Administration បានព្យាករថា តម្លៃប្រេងនៅរបស់ក្រុមហ៊ុន Brent គិតជាមធ្យមប្រហែល៦៥ដុល្លារសហរដ្ឋអាមេរិក/បារ៉ែលនៅត្រីមាសទី២ ឆ្នាំ២០២១។ ការអភិវឌ្ឍឧស្សាហកម្មប្រេងអាចជះឥទ្ធិពលដល់តម្លៃមុខទំនិញផ្សេងៗទៀត រួមទាំងកៅស៊ូធម្មជាតិផងដែរ។

៣.សន្និធិប្រចាំសប្តាហ៍ទិញលក់តាមកិច្ចសន្យានៅទីផ្សារហ៊ុនសៀងហៃគិតជាមធ្យមមានប្រមាណ ១៧៧ ៥៤៨តោន ក្នុងរយៈពេល៥សប្តាហ៍ ក្នុងខែមេសា ឆ្នាំ២០២១ ធៀបនឹងរយៈពេលដូចគ្នានៅសប្តាហ៍ទី៥ ក្នុងខែមេសា ឆ្នាំ២០២០ គិតជាមធ្យមមានចំនួនជិត ២៣៩ ៨៩៦តោន។

ក្រាហ្វិកទី៧៖ សន្និធិប្រចាំសប្តាហ៍ទិញលក់តាមកិច្ចសន្យានៅទីផ្សារហ៊ុនសៀងហៃ

