



ឆ្នាំទី៦ លេខ ៦៥ ខែឧសភា ឆ្នាំ២០១៨

ព្រឹត្តិបត្រ

កៅស៊ូធម្មជាតិ

Natural Rubber Bulletin

ផ្សាយចេញពី អគ្គនាយកដ្ឋាន កៅស៊ូ



ផ្តល់ជាតិលេខ៦អា ភូមិបាក់នែង សង្កាត់ព្រែកលៀប ខណ្ឌជ្រោយចង្វារ រាជធានីភ្នំពេញ កម្ពុជា
ទូរស័ព្ទលេខ: (៨៥៥) ២៣ ៦៧២២ ៥៩០

នាយកបណ្ណាធិការ

Editor-in-chief

✚ ឯកឧត្តម **ប៉ុល សុផា**

✚ H.E. Pol Shopha

គណៈកម្មាធិការបណ្ណាធិការ

Editorial Board

✚ លោក **យុន កក្កដា** ប្រធាន

✚ Mr. Khun Kakada Director

✚ លោក **ហ៊ុន សាវណ** អនុប្រធាន

✚ Mr. Horn Saphan Vice Director

✚ លោក **គុយ ភក្កី** អនុប្រធាន

✚ Mr. Kuy Pheakdey Vice Director

✚ កញ្ញា **ថូ ស្រីស** សមាជិកអចិន្ត្រៃយ៍

✚ Ms. Tho Srey Sor Permanent Member

✚ លោក **លួង សុខខេង** សមាជិក

✚ Mr. Loung Sokheng Member

✚ លោក **គូរ ផល្លី** សមាជិក

✚ Mr. Kou Phally Member

✚ លោក **កង ថា** សមាជិក

✚ Mr. Kong Tha Member

✚ លោក **ព្រៃ សុភាព** សមាជិក

✚ Mr. Prey Sopheap Member

✚ លោក **និល សុគត** សមាជិក

✚ Mr. Nil Sokthon Member

✚ លោកស្រី **ស្វាយ ណាបុល** សមាជិក

✚ Mrs. Svay Nabol Member

✚ លោក **សូ សុវណ្ណា** សមាជិក

✚ Mr. So Sovanna Member

✚ លោកស្រី **ទូច ពុទ្ធី** សមាជិក

✚ Mrs. Touch Puthy Member

✚ លោក **តូ ប៊ុនធី** សមាជិក

✚ Mr. Tou Bunthy Member

ការិករកុំព្យូទ័រ

Computer Operator

✚ លោក **ជុំ មេវ**

✚ Mr. Chum Mouv

✚ លោក **ឈួង ឈី**

✚ Mr. Choung Chhy

ការិករទំនាក់ទំនងនិងបោះពុម្ព

Contact & Publication

✚ លោក **គុយ ភក្កី**

✚ Mr. Kuy Pheakdey

✚ E-mail phokpheakdey@yahoo.com

✚ E-mail: phokpheakdey@yahoo.com

✚ Tel: ០១៦ ២៩៣ ៤២៣

✚ Tel: 016 293 423

សូមថ្វាយព្រះពរ

សូមព្រះចារមីព្រះមហាសេនាបតី និងវតស័ក្តិសិទ្ធិ
ក្នុងលោក គ្រោសប្រធានពរជ័យ សីមាដ្ឋល
ថ្វាយ



ព្រះករុណាជាអម្ចាស់ដ៏វត្តមានលើស្បែក
ព្រះចានសម្តេចព្រះបរមនាថ នរោត្តម សីហមុនី
ព្រះមហាក្សត្រ នៃព្រះរាជាណាចក្រកម្ពុជា

ព្រះចៅ កង្កែប
ហ្វូង

ក្នុងព្រះរាជវេរកាសព្រះរាជពិធីបុណ្យចម្រើនព្រះជន្ម
តម្រប័រព្រះជន្ម៦៥ យាជចូល៦៦ព្រះវស្សា

សូមក្រាបបង្គំទូលថ្វាយពី
ថ្នាក់បឋម និងបន្តិកាថវាសាសនា
អគ្គនាយកដ្ឋានកៅស៊ូ

មាតិកា

ទំព័រ

- ❖ បទវិចារណកថា

១

ព័ត៌មានក្នុងប្រទេស

- ❖ វគ្គផ្សព្វផ្សាយលិខិតបទដ្ឋានគតិយុត្តនានាដែលពាក់ព័ន្ធដល់ផ្នែកកៅស៊ូ នៅខេត្តស្ទឹងត្រែង ៣
- ❖ វគ្គផ្សព្វផ្សាយ និងបណ្តុះបណ្តាលបច្ចេកទេសកែច្នៃដល់ប្រតិបត្តិករកៅស៊ូ ៤
- ❖ វគ្គបណ្តុះបណ្តាលស្តីអំពីការបើកមុខចៀវដំបូង នៅខេត្តប៉ៃលិន ៧
- ❖ សិក្ខាសាលាស្តីអំពីការរៀបចំគម្រោងផែនការថវិកាកម្មវិធី ៩
- ❖ របាយការណ៍ស្តីពីស្ថានភាពការងារអគ្គនាយកដ្ឋានកៅស៊ូប្រចាំខែឧសភា ឆ្នាំ២០១៨ និងទិសដៅអនុវត្តបន្ត ១២

ព័ត៌មានអន្តរជាតិ

- ❖ សមាគមបណ្តាប្រទេសផលិតកៅស៊ូធម្មជាតិរំពឹងថាប្រទេសចិននិងឥណ្ឌា នឹងជំរុញការប្រើប្រាស់ កៅស៊ូធម្មជាតិកាន់តែច្រើនឡើង ១៧

ទំព័រស្រាវជ្រាវ

- ❖ ការបង្កើតថ្នាលបណ្តុះកូនកៅស៊ូ និងការធ្វើកូនកៅស៊ូ១ដំបូងនៅក្នុងថ្នាលបណ្តុះ ១៩

តម្លៃនិលស្ថិតិកៅស៊ូធម្មជាតិកាមបណ្តាប្រទេសនានា

- ❖ តារាងទី១៖ តម្លៃប្រមូលទិញជ័រកៅស៊ូគ្រួសារនៅតាមបណ្តាស្រុកប្រចាំសប្តាហ៍ ខែឧសភា ឆ្នាំ២០១៨ ២៩
- ❖ តារាងទី២៖ ស្ថានភាពធុរកិច្ចផលិតផលជ័រកៅស៊ូស្នូតប្រចាំខែឧសភា ឆ្នាំ២០១៨ ៣០
- ❖ តារាងទី៣៖ តម្លៃកៅស៊ូនៅទីផ្សារប្រទេសថៃ ប្រចាំខែឧសភា ឆ្នាំ២០១៨ ៣១
- ❖ តារាងទី៤៖ តម្លៃកៅស៊ូស្តង់ដារម៉ាឡេស៊ី SMR/FOB ប្រចាំខែឧសភា ឆ្នាំ២០១៨ ៣២
- ❖ តារាងទី៥៖ តម្លៃកៅស៊ូស្តង់ដារវៀតណាម SVR/FOB ប្រចាំខែឧសភា ឆ្នាំ២០១៨ ៣៣
- ❖ តារាងទី៦៖ តម្លៃកៅស៊ូធម្មជាតិចេញដោយ Association of Natural Rubber Producing Countries ៣៤
- ❖ ប្រចាំខែឧសភា ឆ្នាំ២០១៨
- ❖ តារាងទី៧៖ តម្លៃកៅស៊ូសន្លឹកលេខ៣ (RSS3) នៅលើទីផ្សារហ៊ុន TOCOM ៣៥
- ❖ តារាងទី៨៖ តម្លៃកៅស៊ូសន្លឹកលេខ៣ (RSS3) នៅលើទីផ្សារហ៊ុនសៀងហៃ ៣៦
- ❖ តារាងទី៩៖ តម្លៃទិញលក់ភ្លាមៗប្រចាំថ្ងៃគិតជាមធ្យមក្នុងខែ ៣៧

ក្រាហ្វិក

- ❖ ក្រាហ្វិកទី១ ៖ ឥទ្ធិពលតម្លៃកៅស៊ូ RSS-3 ទិញលក់តាមកិច្ចសន្យានៅទីផ្សារហ៊ុនសៀងហៃ និងតម្លៃកៅស៊ូ SMR-20 នៅលើទីផ្សារទិញលក់ភ្លាមៗ ៣៨
- ❖ ក្រាហ្វិកទី២ ៖ ឥទ្ធិពលនៃតម្លៃប្រេងនៅទៅលើតម្លៃកៅស៊ូទិញលក់តាមកិច្ចសន្យានៅទីផ្សារសៀងហៃ ៣៨
- ❖ ក្រាហ្វិកទី៣ ៖ ឥទ្ធិពលនៃតម្លៃកៅស៊ូទិញលក់តាមកិច្ចសន្យានៅទីផ្សារហ៊ុនតូក្យូទៅលើតម្លៃកៅស៊ូ SMR-20 នៅលើទីផ្សារទិញលក់ភ្លាមៗ ៤៩
- ❖ ក្រាហ្វិកទី៤ ៖ ឥទ្ធិពលប្រាក់យ៉េនទៅលើតម្លៃកៅស៊ូទិញលក់តាមកិច្ចសន្យានៅទីផ្សារហ៊ុនតូក្យូ ៤០



បទវិចារណកថា

ប្រិយមិត្តទាំងអស់ជាទីមេត្រី!

ស្ថានភាពផលិតកម្ម និងធុរកិច្ចកៅស៊ូធម្មជាតិកម្ពុជាប្រចាំខែឧសភា ឆ្នាំ២០១៨ បានបង្ហាញថា៖ បរិមាណផលិតសរុបក្នុងខែឧសភា មានចំនួន ១៦ ២៨០តោន បានកើនឡើងចំនួនចំនួន ៤ ១២៥តោន (=+៣៤%) ធៀបនឹងខែមុននិងកើនឡើងចំនួន ២ ៦២៥តោន (=+១៩%) បើធៀបនឹងរយៈពេលដូចគ្នាក្នុងឆ្នាំ២០១៧។ គិតរហូតមកដល់ខែឧសភា (៥ខែ ឆ្នាំ២០១៨) បរិមាណផលិតសរុបមានចំនួន ៦៥ ៤៥៩ តោនបានកើនឡើង ៨ ០៣៤តោន (=+១៤%) បើធៀបនឹងរយៈពេលដូចគ្នាកាលពីឆ្នាំមុន។

បរិមាណបញ្ចេញលក់ក្នុងខែឧសភា មានចំនួន ១៦ ១៥៣តោន បានកើនឡើងចំនួន ៣ ៧៧៧តោន (=+៣១%) ធៀបនឹងខែមុន និងបានកើនឡើងចំនួន ៣ ២៥០តោន (=+២៥%) ធៀបនឹងរយៈពេលដូចគ្នាកាលពីឆ្នាំមុន។ បរិមាណបញ្ចេញលក់សរុបរហូតដល់ខែឧសភា មានចំនួន ៦៧ ៦៧៦តោន បានកើនឡើងចំនួន ១៣ ០៨៦តោន (=+២៤%) ធៀបនឹងរយៈពេលដូចគ្នាកាលពីឆ្នាំមុន។ តម្លៃលក់ជាមធ្យមក្នុងខែឧសភាគឺ ១៣៩៤US\$/តោន បានធ្លាក់ចុះ ២២US\$/តោន (= -១,៥៣%) ធៀបនឹងខែមុននិងធ្លាក់ចុះ ២៣២US\$/តោន(=-១៤%) បើធៀបនឹងរយៈពេលដូចគ្នាក្នុងឆ្នាំ២០១៧។ រហូតមកដល់ខែឧសភា ឆ្នាំ២០១៨ តម្លៃលក់ជាមធ្យមគឺ ១ ៤៤០US\$/តោន បានថយចុះ ៤២៥US\$/តោន (= -២៣%) បើធៀបនឹងរយៈពេលដូចគ្នាកាលពីឆ្នាំមុន។

ចំពោះស្ថានភាពទិញជ័រកៅស៊ូគ្រួសារតាមតំបន់នានា ប្រចាំខែឧសភា ជាមធ្យមមានតម្លៃ ៤ ៥២០រ/គ.ក្រ (=១,១១២US\$/គ.ក្រ) សម្រាប់ជ័រស្លូត និង ២ ២១៥រ/គ.ក្រ (=០,៥៥US\$/គ.ក្រ) សម្រាប់ជ័រកក។ ជាការសង្កេតតាមដានប្រចាំខែ តម្លៃទិញជ័រកៅស៊ូគ្រួសារនៅតាមតំបន់នានាបានកើនឡើងពី ១០០-២០០រ/គ.ក្រ នៅក្នុងសប្តាហ៍ទី១ ធៀបនឹងខែមុន និងទី២ ប៉ុន្តែនៅទ្រឹងមិនប្រែប្រួលចាប់ពីសប្តាហ៍ទី២ រហូតដល់ដំណាច់ខែឧសភា។

យោងរបាយការណ៍ប្រចាំខែឧសភា ឆ្នាំ២០១៨ របស់សមាគមបណ្តាប្រទេសផលិតកៅស៊ូធម្មជាតិ (ANRPC) បានបង្ហាញថា៖ ក្នុងរយៈពេល៥ខែ ឆ្នាំ២០១៨ ការប្រើប្រាស់កៅស៊ូធម្មជាតិ បានកើនឡើង ៦,២% ស្មើនឹង ៥,៨២២លានតោន ស្របពេលដែលការផ្គត់ផ្គង់បានកើនឡើង ៧,៧% ស្មើនឹង ៥,២៥២លានតោន។ តាមទំនៀករណ៍នេះ បរិមាណផ្គត់ផ្គង់នឹងតិចជាងតម្រូវការចំនួន ៥៧០ ០០០តោន ដែលនឹងជួយស្រូបយកបរិមាណស្តុកកៅស៊ូធម្មជាតិលើសនៅលើទីផ្សារក្នុងរយៈពេលកន្លងមកបានមួយចំណែកធំ។



តាមរយៈការព្យាករណ៍ពេលថ្មីៗកន្លងទៅនេះ បានឲ្យដឹងថា៖ បរិមាណផលិតផលកៅស៊ូពិភពលោកក្នុងឆ្នាំ ២០១៨ នឹងកើន ៦,១% ស្មើនឹង ១៤,១៥លានតោន ទន្ទឹមពេលដែលតម្រូវការនឹងកើនឡើង ៦,៩% ស្មើនឹង ១៤,៣០លានតោន ដែលនេះជាសញ្ញាបង្ហាញអំពីតុល្យភាពរវាងស្ថានភាពនៃតម្រូវការ និងការផ្គត់ផ្គង់។ ចំពោះស្ថានភាពតម្លៃកៅស៊ូនៅលើទីផ្សារវិញ បង្ហាញថា៖ ចាប់ពីចុងខែមេសាកន្លងទៅតម្លៃប្រេងនៅបានកើនឡើងគួរឲ្យកត់សម្គាល់ ប៉ុន្តែតម្លៃកៅស៊ូធម្មជាតិមិនមានការកើនឡើងស្របគ្នា នឹងតម្លៃប្រេងនៅទេ ប៉ុន្តែមានតម្លៃប្រសើរឡើងបន្តិចនៅក្នុងឧសភា ឆ្នាំ២០១៨នេះ បើធៀបនឹងតម្លៃក្នុងខែមេសា។ តម្លៃប្រសើរឡើងបន្តិចនៅក្នុងឧសភានេះ គឺដោយសារតែការធ្លាក់ចុះនៃតម្លៃប្រាក់យ៉េនជប៉ុន ធៀបនឹងប្រាក់ដុល្លារអាមេរិកដែលបានផ្តល់ផលជាវិជ្ជមានដល់តម្លៃកៅស៊ូនៅលើទីផ្សារទិញ-លក់តាមកិច្ចសន្យា TOCOM។ ជាមួយគ្នានេះដែរ ក្តីបានអំពីការរាលដាលកាន់តែធំនៃសង្គ្រាមពាណិជ្ជកម្មគួបផ្សំ និងការកែប្រែគោលនយោបាយអត្រាការប្រាក់របស់សហរដ្ឋអាមេរិកបាននិងកំពុងធ្វើឲ្យរំញោចទីផ្សារ (Market Sentiments) សម្រាប់មុខទំនិញពាណិជ្ជកម្មសំខាន់ៗដែលមានកៅស៊ូធម្មជាតិផងដែរ នៅក្នុងតំបន់អាស៊ីអាចនឹងដាក់ក្បាលចុះ ជាពិសេសទីផ្សារកៅស៊ូធម្មជាតិដែលនៅតែបិទបាំងដោយដុំពពកខ្មៅនៅឡើយ ដែលមួយផ្នែកធំពីងផ្នែកលើកត្តាខាងក្រៅ។

ទោះជាយ៉ាងណាក៏ដោយ ក្រុមការងារព្រឹត្តិបត្រកៅស៊ូធម្មជាតិ នៃអគ្គនាយកដ្ឋានកៅស៊ូ នឹងនៅតែបន្តយកចិត្តទុកដាក់តាមដានពីគ្រប់មជ្ឈដ្ឋានប្រភពព័ត៌មាន ដើម្បីផ្តល់ជូនខ្លឹមសារ និងរូបភាពកាន់តែច្បាស់ថែមទៀតអំពីស្ថានភាពវិវឌ្ឍន៍និទ្ទាការទីផ្សារ និងទស្សនវិស័យនៃឧស្សាហកម្មកៅស៊ូធម្មជាតិ សម្រាប់រយៈពេលខ្លី មធ្យម និងវែងទាំងក្នុងក្របខណ្ឌជាតិ តំបន់ និងពិភពលោក។ ជាមួយគ្នានេះ ក្រុមការងារយើងខ្ញុំសូមថ្លែងអំណរគុណយ៉ាងជ្រាលជ្រៅចំពោះការគាំទ្ររបស់សម្តេច ទ្រង់ ឯកឧត្តម លោកជំទាវ លោក/អ្នកឧកញ៉ា និង មិត្តអ្នកអានទាំងអស់ និងរង់ចាំទទួលមតិវិះគន់ស្ថាបនាពីគ្រប់មជ្ឈដ្ឋាន ដើម្បីកែលម្អព្រឹត្តិបត្រកៅស៊ូធម្មជាតិប្រចាំខែរបស់យើងខ្ញុំឲ្យកាន់តែមានគុណភាពប្រសើរឡើងថែមទៀត។

សូមអរគុណ !!!





ព័ត៌មានវិទ្យាប្រចាំថ្ងៃ

**វគ្គផ្សព្វផ្សាយលិខិតបទដ្ឋាន
គតិយុត្តនានាដែលពាក់ព័ន្ធដល់
ផ្នែកកៅស៊ូ នៅខេត្តស្ទឹងត្រែង**

ចាប់ពីថ្ងៃទី២១-២៤ ខែឧសភា ឆ្នាំ២០១៨ ថ្នាក់ដឹកនាំនិងមន្ត្រីជំនាញនាយកដ្ឋានរដ្ឋបាល និងនីតិកម្ម បានចុះផ្សព្វផ្សាយលិខិតបទដ្ឋានគតិយុត្តនានាដែលពាក់ព័ន្ធដល់ផ្នែកកៅស៊ូនៅស្រុកថាឡា-បរីវ៉ាត់ ខេត្តស្ទឹងត្រែង ក្រោមអធិបតីភាពលោក **សេក ភក្តី** អគ្គនាយករង នៃអគ្គនាយកដ្ឋានកៅស៊ូ និងមានការអញ្ជើញចូលរួមពីលោកប្រធាននាយកដ្ឋានរដ្ឋបាលនិងនីតិកម្ម លោក **ជា ហុកឡេង** អនុប្រធានមន្ទីរកសិកម្ម រុក្ខាប្រមាញ់ និងនេសាទខេត្ត និងលោក **ហាស ពិសិដ្ឋ** អភិបាលរង នៃគណៈកម្មាធិការស្រុក ជាគណៈអធិបតី ព្រមទាំងម្ចាស់ និងតំណាងម្ចាស់ ចម្ការកៅស៊ូគ្រួសារ អាជ្ញាធរមូលដ្ឋាន (ឃុំ ស្រុក) និងតំណាងការិយាល័យកសិកម្មស្រុកសរុបចំនួន ៥៣នាក់។

សារៈសំខាន់នៃវគ្គផ្សព្វផ្សាយនេះ គឺរួមចំណែកដល់ការអភិវឌ្ឍ និងលើកកម្ពស់ការគ្រប់គ្រងផ្នែកកៅស៊ូប្រកបដោយប្រសិទ្ធភាពស្របតាមលិខិតបទដ្ឋានគតិយុត្តក្នុងគោលបំណងបញ្ជ្រាបការយល់ដឹងដល់ប្រតិបត្តិករកៅស៊ូអំពីដំណើរការប្រព្រឹត្តទៅរចនាសម្ព័ន្ធដឹកនាំនិងភារកិច្ចចម្បងៗ របស់អគ្គនា-

យកដ្ឋានកៅស៊ូ និងអង្គភាពចំណុះ ដូចមានចែងនៅក្នុងអនុក្រឹត្យរបស់រាជរដ្ឋាភិបាលកម្ពុជា និងសេចក្តីសម្រេចរបស់ក្រសួងកសិកម្ម រុក្ខាប្រមាញ់ និងនេសាទ ព្រមទាំងលិខិតបទដ្ឋានគតិយុត្តនានា ដែលមានសុពលភាពក្នុងការគ្រប់គ្រងផ្នែកកៅស៊ូ។



លោក **សេក ភក្តី** អគ្គនាយករង នៃអគ្គនាយកដ្ឋានកៅស៊ូ អញ្ជើញចូលរួមជាអធិបតី

ជាកិច្ចចាប់ផ្តើម លោកអភិបាលរងស្រុកបានសម្តែងមតិស្វាគមន៍ដល់ក្រុមការងារនិងអ្នកចូលរួមទាំងអស់។ លោកក៏បានជម្រាបជូនអំពីស្ថានភាពទូទៅមួយចំនួនពាក់ព័ន្ធនឹងការដាំដុះដំណាំកៅស៊ូក្នុងមូលដ្ឋានស្រុក និងស្ថានភាពរីកចម្រើន របស់ស្រុកផងដែរ។

បន្ទាប់មកលោក **សេក ភក្តី** បានមានមតិសំណេះសំណាល និងបញ្ជាក់អំពីគោលបំណងក៏ដូចជាសារៈសំខាន់នៃវគ្គផ្សព្វផ្សាយនិងបានបញ្ជាក់បន្ថែមនូវព័ត៌មានមួយចំនួនទាក់ទងនឹងស្ថានភាពទូទៅនៃវិស័យកៅស៊ូនាពេលកន្លងមក និងបច្ចុប្បន្ន



និងសំណូមពរឲ្យបងប្អូនបង្កើនការថែទាំកៅស៊ូ និង តាមដានព័ត៌មានទាក់ទងនឹងវិស័យកៅស៊ូតាមរយៈ បណ្តាញសង្គមហ្វេសប៊ុករបស់អគ្គនាយកដ្ឋានកៅស៊ូដែលមានទំព័រផ្លូវការឈ្មោះ “អគ្គនាយកដ្ឋានកៅស៊ូ General Directorate of Rubber ” ឬស្តាប់ប៊ិស៊ីវីឡូ មណ្ឌលព័ត៌មានស្រ្តីកម្ពុជា FM១០២MHz ជារៀងរាល់ថ្ងៃចំនួន វេលាម៉ោង ១០:១០នាទីព្រឹក។

បន្ទាប់ពីបានសម្រាកពិសារអាហារសម្រាន់ វគ្គផ្សព្វផ្សាយ បានចាប់ផ្តើមដំណើរការកម្មវិធីតាម ការគម្រោងទុកដែលរួមមានចំនួន ៣ប្រធានបទ៖

❖ អនុក្រឹត្យលេខ ១៨៨ អនក្រ.បក ចុះថ្ងៃទី ១៤ ខែវិច្ឆិកា ឆ្នាំ២០១៨ ស្តីអំពីការកែសម្រួលអគ្គនាយកដ្ឋានកៅស៊ូនៃក្រសួងទៅជាអគ្គលេខាធិការដ្ឋាន ការដំឡើងរដ្ឋបាលព្រៃឈើ រដ្ឋបាលជលផល ឲ្យមានថ្នាក់ស្មើអគ្គនាយកដ្ឋាន ការដំឡើងនាយកដ្ឋានក្សេត្រសាស្ត្រ និងកែលំអដឹកសិកម្មឲ្យទៅជា អគ្គនាយកដ្ឋានកសិកម្ម និងកែសម្រួលអគ្គនាយកដ្ឋានចំការកៅស៊ូទៅជាអគ្គនាយកដ្ឋានកៅស៊ូ ស្ថិត នៅក្រោមការគ្រប់គ្រងរបស់ក្រសួងកសិកម្ម រុក្ខាប្រមាញ់ និងនេសាទ

❖ សារាចរណែនាំលេខ ១០ សរណន ចុះថ្ងៃ ទី២៣ ខែមិថុនា ឆ្នាំ២០០៣ ស្តីអំពីវិធានការទប់ ស្កាត់ការនាំចេញជ័រកៅស៊ូ និងឈើកៅស៊ូមិនទាន់ កែច្នៃទៅបរទេសរបស់រាជរដ្ឋាភិបាលកម្ពុជា

❖ ប្រកាសលេខ១៨០ ប្រក.កសក ចុះថ្ងៃទី៧ ខែមីនា ឆ្នាំ២០១៧ ស្តីពីនីតិវិធីនៃការគ្រប់គ្រងស្នាក់ ការប្រមូលទិញជ័រកៅស៊ូគ្រួសាររបស់ក្រសួងកសិកម្ម

រុក្ខាប្រមាញ់ និងនេសាទ។

សន្និដ្ឋាន ការផ្សព្វផ្សាយទទួលលទ្ធផលល្អ ដោយមានការចូលរួម និងសហការពីមន្ទីរកសិកម្ម រុក្ខាប្រមាញ់ និងនេសាទខេត្ត អាជ្ញាធរមូលដ្ឋាន ការិយាល័យកសិកម្មស្រុក និងកសិករយ៉ាងជុសជុល។



រូបថតអនុស្សាវរីយ៍

វគ្គផ្សព្វផ្សាយ និងបណ្តុះបណ្តាលបច្ចេកទេសកែច្នៃជល់ប្រតិបត្តិករកៅស៊ូ

កាលពីថ្ងៃទី២៤ ខែឧសភា ឆ្នាំ២០១៨ ថ្នាក់ ដឹកនាំ និងមន្ត្រីជំនាញនាយកដ្ឋានកែច្នៃផលិតផល កៅស៊ូ នៃអគ្គនាយកដ្ឋានកៅស៊ូ បានបើកវគ្គផ្សព្វផ្សាយនិងបណ្តុះបណ្តាលស្តីអំពី“**បច្ចេកទេសកែច្នៃ ជល់ប្រតិបត្តិករកៅស៊ូ**” នៅក្នុងឃុំត្រស់ ស្រុករមាស ហែក ខេត្តស្វាយរៀង ក្រោមអធិបតីភាពលោក **ហ៊ឺម អុន** អគ្គនាយករង នៃអគ្គនាយកដ្ឋានកៅស៊ូ និងមានការអញ្ជើញចូលរួមពីលោក **ម៉ង់ ម៉ន្ទ** ជំទប់



ទី១ ឃុំត្រស់ ស្រុករមាសហែក ខេត្តស្វាយរៀង និង តំណាងការិយាល័យកៅស៊ូនៃមន្ទីរកសិកម្ម រុក្ខាប្រមាញ់ និងនេសាទខេត្តស្វាយរៀង និងប្រតិបត្តិករកៅស៊ូចូលរួមសរុបចំនួន ៥៣នាក់។

វគ្គផ្សព្វផ្សាយនិងបណ្តុះបណ្តាលនេះ មានគោលបំណងផ្តល់នូវចំណេះដឹងបច្ចេកទេសកែច្នៃជ័រកៅស៊ូសន្លឹកសំដីលដោយខ្យល់ (USS) សំដៅជំរុញឲ្យឈានទៅដល់ការបង្កើតមណ្ឌលកែច្នៃកៅស៊ូសន្លឹកសំដីលដោយខ្យល់ (USS) នាពេលខាងមុខ។

នាយកដ្ឋានកែច្នៃផលិតផលកៅស៊ូ បានលើកយកប្រធានបទសំខាន់ៗចំនួន២៖ (១)បច្ចេកទេសកែច្នៃជ័រកៅស៊ូសន្លឹកដែលហាលសំដីលដោយខ្យល់ (USS) និង (២)បច្ចេកទេសបង្កើតមណ្ឌលកែច្នៃកៅស៊ូសន្លឹកសំដីលដោយខ្យល់ (USS) ។



រូបថតអនុស្សាវរីយ៍គណៈអធិបតីនិងកសិករ

ជាកិច្ចចាប់ផ្តើម លោក **ម៉ក់ ច័ន្ទ** បានថ្លែងអំណរគុណ ដល់អគ្គនាយកដ្ឋានកៅស៊ូ ដែលបានជ្រើសរើសយកឃុំត្រស់ ស្ថិតក្នុងស្រុករមាសហែក ដើម្បីបើកវគ្គដ៏មានសារៈសំខាន់នេះក្នុងគោលបំណងឲ្យប្រតិបត្តិករកៅស៊ូទទួលបានចំណេះដឹងបច្ចេកទេស

កែច្នៃជ័រកៅស៊ូសន្លឹកសំដីលដោយខ្យល់(USS) និងអាចឈានទៅដល់ការបង្កើតមណ្ឌលកែច្នៃជ័រកៅស៊ូនៅពេលខាងមុខ។

ជាកិច្ចបន្តលោក **ហ៊ុម អូន** អគ្គនាយករងនៃអគ្គនាយកដ្ឋានកៅស៊ូបានថ្លែងសុំនូវការបើកវគ្គផ្សព្វផ្សាយនិងបណ្តុះបណ្តាល និងមានមតិសំណេះសំណាលដល់អង្គពិធី និងបានថ្លែងអំណរគុណដល់អាជ្ញាធរពាក់ព័ន្ធដែលបានជួយសម្របសម្រួលដល់ក្រុមការងារឲ្យមានការបើកវគ្គផ្សព្វផ្សាយនេះឡើង។ លើសពីនេះទៀត លោកអគ្គនាយករង ក៏បានលើកឡើងអំពីគុណប្រយោជន៍ជាច្រើននៃដំណាំកៅស៊ូដល់អង្គពិធីមានដូចជា ៖ (១) ផ្តល់នូវប្រាក់ចំណូលដល់សេដ្ឋកិច្ចគ្រួសារនិងសេដ្ឋកិច្ចជាតិ និងបានចូលរួមចំណែកកាត់បន្ថយភាពក្រីក្រនៅក្នុងតំបន់ (២) បង្កើតការងារនិងមុខរបរដែលមានស្ថេរភាពជូនប្រជាពលរដ្ឋ និងជួយកាត់បន្ថយការធ្វើចំណាកស្រុក (៣) ផ្តល់លើសម្រាប់ប្រើប្រាស់ ជាគ្រឿងសំណង់សង្ហារឹម ជាលើឥន្ធនៈ ដែលជួយកាត់បន្ថយការកាប់បំផ្លាញព្រៃធម្មជាតិ (៤) ការពារការហូរច្រោះដីនិងការបង្កើតជាតិម្របបែតឡើងវិញ ដើម្បីជួយកាត់បន្ថយការប្រែប្រួលអាកាសធាតុដែលជាបញ្ហាប្រឈមដ៏ចម្បងនាពេលបច្ចុប្បន្ន និង (៥) តម្រូវការសម្រាប់កម្មន្តសាលផលិតជាទំនិញឧស្សាហកម្មរាប់ពាន់មុខរួមមាន៖ សំបកកង់យានយន្តគ្រប់ប្រភេទ សម្ភារកីឡា បរិក្ខារពេទ្យ ស្រោមដៃ ស្រោមអនាម័យ សំណង់អាគារ និងស្ពានធំៗ។ល។ ជាមួយគ្នានេះដែរលោកក៏បានលើកឡើងថា ក្នុងរយៈពេល២



ទៅ៣ឆ្នាំចុងក្រោយនេះនិន្នាការតម្លៃកៅស៊ូធម្មជាតិ លើសកលលោកមានការប្រែប្រួល ហើយចាប់ពី ដើមឆ្នាំ២០១៧ ដល់បច្ចុប្បន្ននេះតម្លៃជីវកៅស៊ូនៅ កម្រិតទាបនៅឡើយដោយសារហេតុកកតាផ្សេងៗ នាំឲ្យតម្លៃជីវកៅស៊ូធ្លាក់ថ្លៃចុះ ដែលធ្វើឲ្យប៉ះពាល់ យ៉ាងខ្លាំងដល់ជីវភាពរបស់អ្នកដាំកៅស៊ូជាពិសេស ម្ចាស់ចម្ការកៅស៊ូគ្រួសារដែលមានផ្ទៃដីតូចៗ កកតា ទាំងនោះរួមមាន៖ (១)ការធ្លាក់ចុះនៃសេដ្ឋកិច្ចសកល លោកដែលបានកាត់បន្ថយតម្រូវការកៅស៊ូធម្មជាតិ នៅតាមបណ្តាប្រទេសធំៗមួយចំនួនមាន (ប្រទេស ចិន សហរដ្ឋអាមេរិក សហភាពអឺរ៉ុប និងប្រទេស ជប៉ុន) (២)ការផ្គត់ផ្គង់កៅស៊ូធម្មជាតិហួសប្រមាណ លើសតម្រូវការនៅក្នុងទីផ្សារសកលលោក (៣)ការ បន្តធ្លាក់ចុះតម្លៃនៃតម្លៃមុខទំនិញពាណិជ្ជកម្មលើទី- ផ្សារសកលលោក (៤)តម្លៃប្រេងឆៅ និង (៥)ការ បន្តភាពខ្លាំងនៃរូបិយប័ណ្ណអាមេរិកធៀបនឹងរូបិយ- ប័ណ្ណបណ្តាប្រទេសផលិតកៅស៊ូធម្មជាតិ ដែលជះ ឥទ្ធិពលដល់តម្លៃកៅស៊ូធម្មជាតិព្រោះតម្លៃលក់កៅស៊ូ គិតជារូបិយប័ណ្ណអាមេរិក។ លោកអគ្គនាយករង ក៏ បានបន្ថែមទៀតថា ទោះបីយ៉ាងណាក៏ដោយ យើង មិនត្រូវអស់សង្ឃឹម និងបោះបង់ចម្ការកៅស៊ូយើង ចោលទេ បើតាមការនិទស្សន៍ចុងក្រោយតម្លៃកៅស៊ូ ធម្មជាតិនឹងងើបឡើងវិញនៅពេលខាងមុខនេះ។

បច្ចុប្បន្នយើងមានបញ្ហាប្រឈម២គឺ៖ (១)រចនាសម្ព័ន្ធ ថ្នាក់ក្រោមជាតិរួមមានមន្ត្រីបច្ចេកទេសតាមការិយា- ល័យកសិកម្មស្រុក និងមន្ត្រីកសិកម្មខេត្ត មានការ ខ្វះខាតការរៀបចំសហគមន៍ មិនទាន់ដំណើរការល្អ

នៅគ្រប់តំបន់ទីផ្សារនៅឆ្ងាយពីកសិករ (២)ថ្នាក់ជាតិ រួមមាន៖ ការអនុវត្តគោលនយោបាយ និងផែនការ អភិវឌ្ឍនានាមិនទាន់មានប្រសិទ្ធភាពព្រមទាំងផ្នែក កម្មន្តសាលាមិនទាន់មាន។

ដូចនេះ សូមឲ្យបងប្អូនយើងយកចិត្តទុកដាក់ ខ្ពស់ក្នុងការថែទាំចម្ការដែលមានស្រាប់ ព្រោះវាជា អាយុជីវិតរបស់យើង។



ទិដ្ឋភាពនៃការចូលរួមរបស់កសិករ

ជាលទ្ធផល ក្រោយពីការធ្វើបទបង្ហាញរបស់ មន្ត្រីជំនាញ នៃនាយកដ្ឋានកែច្នៃផលិតផលកៅស៊ូ រួចមកប្រតិបត្តិករកៅស៊ូបានចូលរួមនិងយកចិត្តទុក ដាក់តាមដានស្តាប់ការធ្វើបទបង្ហាញអំពីបច្ចេកទេស កែច្នៃជីវកៅស៊ូសន្លឹកសំដិលដោយខ្យល់ USS និង ចាប់អារម្មណ៍អំពីការបង្កើតមណ្ឌលកែច្នៃជីវកៅស៊ូ ព្រមទាំងលើកជាសំណូមពរ៖

- ❖ ស្នើសុំការជួយណែនាំក្នុងការសាងសង់ មណ្ឌលកែច្នៃកៅស៊ូនិងផ្តល់សេវាបច្ចេក- ទេសបន្ថែមពីអគ្គនាយកដ្ឋានកៅស៊ូ នៅ ពេលដែលពួកគាត់មានលទ្ធភាពសាងសង់



❖ ស្នើសុំឲ្យអគ្គនាយកដ្ឋានកៅស៊ូជួយផ្តល់
នូវវគ្គបណ្តុះបណ្តាលស្តីអំពីបច្ចេកទេស
ផ្សេងៗទៀតដែលទាក់ទងនឹងវិស័យកៅ-
ស៊ូ ជាពិសេស ជួយទំនាក់ទំនងរកទីផ្សារ
ទិញផលិតផលកៅស៊ូ។

**វគ្គបណ្តុះបណ្តាលស្តីអំពីការ
បើកមុខច្រៀងដំបូង នៅខេត្ត
ប៉ៃលិន**

ចាប់ពីថ្ងៃទី២៥ - ២៩ ខែឧសភា ឆ្នាំ២០១៨
ថ្នាក់ដឹកនាំនិងមន្ត្រីជំនាញនាយកដ្ឋានអភិវឌ្ឍន៍កៅស៊ូ
បានទៅខេត្តប៉ៃលិន ដើម្បីបើកវគ្គបណ្តុះបណ្តាល
ស្តីអំពី “ការបើកមុខច្រៀងដំបូងនិងបទដ្ឋានបច្ចេកទេស
ច្រៀងដំបូងដល់កសិករកៅស៊ូគ្រួសារ” ក្នុងគោលបំណង
អោយការច្រៀងដំបូងត្រឹមត្រូវ តាមបទដ្ឋានបច្ចេក-
ទេសដើម្បីឲ្យការប្រមូលផលរបស់ពួកគាត់មានរយៈ
ពេលយូរអង្វែងនិងទទួលបានទិន្នផលជាអតិបរមា។

វគ្គបណ្តុះបណ្តាលនេះ ត្រូវបានរៀបចំនៅ
សណ្ឋាគារប៉ៃលិនស៊ីដធី ក្រោមអធិបតីភាពឯកឧត្តម
ម៉ុល សុផា ប្រតិភូរាជរដ្ឋាភិបាលកម្ពុជា ទទួល
បន្ទុកជាអគ្គនាយក នៃអគ្គនាយកដ្ឋានកៅស៊ូ លោក
សាយ សុផាត ប្រធានមន្ទីរកសិកម្ម រុក្ខាប្រមាញ់
និងនេសាទខេត្តប៉ៃលិន និងលោក **ផេង មុត្តារី**
ប្រធាននាយកដ្ឋានអភិវឌ្ឍន៍កៅស៊ូ នៃអគ្គនាយក-
ដ្ឋានកៅស៊ូ ដោយមានកសិករកៅស៊ូគ្រួសារសរុប
ចំនួន៥៥នាក់ (ស្រី១១នាក់) បានមកចូលរួម។

ជាភិក្ខុស្វាគមន៍ លោក **សាយ សុផាត**
ប្រធានមន្ទីរកសិកម្ម រុក្ខាប្រមាញ់ និងនេសាទខេត្ត
ប៉ៃលិន បានថ្លែងអំណរគុណដល់អគ្គនាយកដ្ឋាន-
កៅស៊ូដែលបានមករៀបចំបើកវគ្គបណ្តុះបណ្តាលដ៏
មានសារៈសំខាន់ដល់បងប្អូនកសិករកៅស៊ូគ្រួសារ
នៅក្នុងខេត្តប៉ៃលិន ជាពិសេសផ្តល់ចំណេះដឹងអំពី
ការច្រៀងដំបូងសមស្របទៅតាមបទដ្ឋានបច្ចេកទេស។
ទោះបីបច្ចុប្បន្ន តម្លៃកៅស៊ូមានភាពល្អប្រសើរបន្តិច
ក៏ពិតមែនប៉ុន្តែ បច្ចេកទេសបើកមុខច្រៀងដំបូងមាន
សារៈសំខាន់ណាស់ក្នុងការជំរុញបន្ថែមដល់កសិករ
កៅស៊ូគ្រួសារឲ្យទទួលបានទិន្នផលខ្ពស់។



ឯកឧត្តម **ម៉ុល សុផា** ចូលរួមជាភាគណៈអធិបតីក្នុងការ
បើកវគ្គបណ្តុះបណ្តាលនៅខេត្តប៉ៃលិន

បន្ទាប់មក ឯកឧត្តម **ម៉ុល សុផា** បានថ្លែង
អំណរគុណដល់លោកប្រធានមន្ទីរកសិកម្ម រុក្ខាប្រ-
មាញ់ និងនេសាទខេត្តប៉ៃលិន និងអាជ្ញាធរមូលដ្ឋាន
ដែលបានជួយសហការនិងសម្របសម្រួលនិងមាន
មតិសំណេះសំណាលទៅកាន់អង្គពិធី និងបានលើក
ឡើងពីគុណប្រយោជន៍នៃការបើកវគ្គបណ្តុះបណ្តាល
នេះ ជាពិសេសបានណែនាំបន្ថែមលើចំណុចមួយ
ចំនួនដែលទាក់ទងទៅនឹងបច្ចេកទេសនៃការបើកមុខ



ចៀវដំបូង និងបទដ្ឋានបច្ចេកទេសចៀវជ័ររួមមាន៖
(១)លក្ខខណ្ឌចាំបាច់សម្រាប់ការបើកមុខចៀវដំបូង
(២)បទដ្ឋានបច្ចេកទេសក្នុងការចៀវជ័រ (៣)ការគ្រប់គ្រងផ្ទាំងមុខចៀវ និង (៤)ការប្រើប្រាស់ថ្នាំរំលោភ។
ទន្ទឹមនឹងនេះ ឯកឧត្តមក៏បានបើកឱកាសឲ្យកសិករដែលបានចូលរួមសួរនូវសំណួរ ដែលទាក់ទងនឹងបច្ចេកទេសគ្រប់គ្រងសហគមន៍នៅក្នុងខេត្តប៉ៃលិន ដើម្បីរិះរកវិធីដោះស្រាយ និង អភិវឌ្ឍសហគមន៍នៅក្នុងខេត្តប៉ៃលិនផងដែរ។

បន្ទាប់មកទៀត ឯកឧត្តមបានប្រកាសបើកវគ្គបណ្តុះបណ្តាល និងអនុញ្ញាតឲ្យក្រុមការងារជំនាញនៃនាយកដ្ឋានអភិវឌ្ឍន៍កៅស៊ូធ្វើបទបង្ហាញសំខាន់ៗលើផ្នែកទ្រឹស្តី និងការអនុវត្តចៀវជ័រផ្ទាល់នៅនឹងចម្ការតាមផ្នែកនីមួយៗដូចខាងក្រោម៖

ក. ផ្នែកទ្រឹស្តី

- ១. ស្ថានភាពដំណាំកៅស៊ូនៅកម្ពុជា ឆ្នាំ២០១៧
- ២. ការបើកមុខចៀវជ័រដំបូងនិងបទដ្ឋានបច្ចេកទេសចៀវជ័រ



ការធ្វើបទបង្ហាញផ្នែកទ្រឹស្តីនៅសាលាប្រជុំ

ខ. ផ្នែកអនុវត្ត

រៀបចំដើមកៅស៊ូសម្រាប់ឲ្យកសិករអនុវត្តរៀនចៀវជាក់ស្តែងនៅខេត្តប៉ៃលិនតាមផ្នែកនីមួយៗដូចខាងក្រោម៖

១. វាស់ទំហំដើមដែលត្រូវបើកមុខចៀវដំបូង និងវិធីកំណត់ចំណាំដើមដែលមានទំហំមិនទាន់គ្រប់ខ្នាតនិងគ្រប់ខ្នាត (ទំហំគ្រប់ខ្នាត៥០ស.ម. ដោយវាស់នៅកម្ពស់១ម.ពីដី)

២. របៀបបែងចែកដើមជាពីរដើម្បីបើកមុខចៀវដំបូង

៣. ក្រិតកំពស់មុខចៀវ ស្លាបព្រា កងទ្រចាន របៀបបញ្ចុះស្លាបព្រា និងកងទ្រចាន

៤. គូសក្រិតផ្ទាំងចៀវសម្រាប់រយៈពេលមួយឆ្នាំដោយប្រើទង់ជ័យដែលមានមុំ ៣០ដឺក្រេ

៥. របៀបកាន់ពន្លាក ចលនាបំលាស់ទីក្នុងពេលចៀវ និងរបៀបបើកមុខចៀវចំនួនបីពន្លាកដំបូង

៦. ការចំណាយសំបកក្នុងមួយពន្លាក ជម្រៅ និងចំណាតមុខចៀវ

៧. ការថែទាំមុខចៀវក្នុងអំឡុងពេលចៀវ និងពេលដើមកៅស៊ូសម្រាកចៀវ (កៅស៊ូជ្រុះស្លឹក) បន្ទាប់មកកសិករម្នាក់ៗក៏បានរៀនជ័រនៅលើដើមរបស់ខ្លួននិងការបំលាស់ទៅចៀវពីដើមមួយទៅដើមមួយរយៈពេលប្រាំថ្ងៃ ដោយមានការណែនាំពីគ្រូបង្គោល។



សកម្មភាពនៃការអនុវត្តដាក់វ៉ែលនៅទីវាល

តាមរយៈវគ្គបណ្តុះបណ្តាលជំនាញចៀវជ័រ ដល់កសិករកៅស៊ូគ្រួសារនៅខេត្តប៉ៃលិន បង្ហាញឲ្យឃើញថា៖

- ✚ កសិករបានចូលរួមយ៉ាងផុសផុល និងបានយកចិត្តទុកដាក់ខ្ពស់ចំពោះវគ្គបណ្តុះបណ្តាលនេះ
- ✚ កសិករភាគច្រើននៅមានការយល់ដឹងតិចតួចពីបច្ចេកទេសចៀវជ័រ ដូចជាការកំណត់ទំហំដើមកៅស៊ូ និងចំនួនដើមដែលត្រូវបើកមុខចៀវដំបូង ការកំណត់កំពស់មុខចៀវ ស្ថាប័ន កងទ្រទ្រង់ ការកំណត់ផ្ទាំងចៀវរយៈពេលចៀវក្នុងមួយឆ្នាំ របៀបកាន់ពន្លាកចៀវ ចលនាបំលាស់ទីរបស់ជើងក្នុងពេលចៀវ ការចំណាយសំបក ការថែទាំផ្ទាំងមុខចៀវ និងការគ្រប់គ្រងផ្ទាំងមុខចៀវជាដើម។



សិក្ខាសាលាស្តីអំពី ការរៀបចំគម្រោងផែនការថវិកាកម្មវិធី

ចាប់ពីថ្ងៃទី២៩-៣១ ខែឧសភា ឆ្នាំ២០១៨ អគ្គនាយកដ្ឋានកៅស៊ូ បានរៀបចំវគ្គសិក្ខាសាលាមួយស្តីអំពី “ការរៀបចំគម្រោងផែនការថវិកាកម្មវិធី” ក្រោមអធិបតីភាពឯកឧត្តម **ម៉ុល សុផា** ប្រតិភូរាជរដ្ឋាភិបាលកម្ពុជា ទទួលបន្ទុកជាអគ្គនាយក នៃអគ្គនាយកដ្ឋានកៅស៊ូ និងមានវត្តមានអគ្គនាយករងថ្នាក់ដឹកនាំនាយកដ្ឋាន ថ្នាក់ដឹកនាំការិយាល័យ និងមន្ត្រីជំនាញគ្រប់នាយកដ្ឋាន ព្រមទាំងមន្ត្រីការិយាល័យកៅស៊ូតាមបណ្តាខេត្តសរុបចំនួន ៥៤នាក់។



ឯកឧត្តម **ម៉ុល សុផា** ប្រតិភូរាជរដ្ឋាភិបាលកម្ពុជា ទទួលបន្ទុកជាអគ្គនាយក នៃអគ្គនាយកដ្ឋានកៅស៊ូ ជាគណៈអធិបតី

ជាកិច្ចចាប់ផ្តើមលោក **សុខ ឡូស៊ីនី** ប្រធាននាយកដ្ឋានផែនការ ហិរញ្ញវត្ថុ និងស្ថិតិ បានអានសុន្ទរកថាស្វាគមន៍ដល់អង្គពិធីនិងជម្រាបអំពីគោលបំណងសំខាន់ៗនៃវគ្គសិក្ខាសាលានេះ គឺដើម្បីផ្តល់ចំណេះដឹងនិងបទពិសោធន៍ដល់មន្ត្រីអនុវត្តគម្រោង



ក្នុងការរៀបចំផែនការថវិកាកម្មវិធី និងគម្រោងកម្មវិធីវិនិយោគសាធារណៈ(ក.វ.ស) ៣ឆ្នាំរំកិលប្រកបដោយភាពត្រឹមត្រូវ ប្រសិទ្ធភាព និងភាពស័ក្តិសិទ្ធនិងបានរៀបរាប់អំពីនិយមន័យ សារៈសំខាន់ និងប្រវត្តិនៃថវិកាកម្មវិធី និងបានជំរុញឲ្យសិក្ខាកាមឲ្យយកចិត្តទុកដាក់ទទួលនូវចំណេះដឹងនេះ ដើម្បីរួមចំណែកជួយរៀបចំកសាងផែនការរបស់អង្គការខ្លួនទៅតាមការណែនាំឲ្យបានត្រឹមត្រូវច្បាស់លាស់ និងអាចសម្រេចបានប្រកបទៅដោយប្រសិទ្ធភាពខ្ពស់ ដើម្បីឈានទៅសម្រេចគោលដៅគោលនយោបាយអភិវឌ្ឍន៍វិស័យកសិកម្មជាពិសេសយុទ្ធសាស្ត្រអភិវឌ្ឍន៍កៅស៊ូធម្មជាតិនៅកម្ពុជា។

នៅក្នុងឱកាសនោះ ឯកឧត្តម ម៉ុល សុផា

បានមានមតិសំណេះសំណាល និងប្រកាសបើកវគ្គសិក្ខាសាលាស្តីអំពី “ការរៀបចំគម្រោងផែនការថវិកាកម្មវិធី” ដោយបានរំលឹកឡើងវិញអំពីប្រវត្តិនៃកំណែទម្រង់ការគ្រប់គ្រងហិរញ្ញវត្ថុសាធារណៈថា៖ ក្នុងឆ្នាំ២០០៤ រាជរដ្ឋាភិបាលកម្ពុជាបានចាប់ផ្តើមអនុវត្តកម្មវិធីកែទម្រង់ការគ្រប់គ្រងហិរញ្ញវត្ថុសាធារណៈមាន៤ដំណាក់កាលគឺ៖ (១)ការបង្កើនភាពទុកចិត្តលើថវិកា (២)ការបង្កើនគណនេយ្យភាពហិរញ្ញវត្ថុ (៣)ការផ្សារភ្ជាប់រវាងថវិកាទៅនឹងគោលនយោបាយ និង (៤)ការបង្កើនគណនេយ្យភាពចំពោះសមិទ្ធកម្ម។ ផ្តើមចេញពីកម្មវិធីកែទម្រង់ដ៏ស៊ីជម្រៅលើហិរញ្ញវត្ថុសាធារណៈ(២០០៥-២០១៥) រាជរដ្ឋាភិបាលបានដាក់ឲ្យអនុវត្តសកល្យនូវថវិកាកម្មវិធីនៅក្នុងឆ្នាំ២០០៧ ដើម្បីដកស្រង់បទពិសោធន៍

អំពីការរៀបចំ ការអនុវត្ត និងការត្រួតពិនិត្យថវិកាស្របតាមទិសដៅនៃការកែទម្រង់ប្រព័ន្ធថវិកា។ ចំណែកឯ អគ្គនាយកដ្ឋានកៅស៊ូ ក៏បានចាប់ផ្តើមអនុវត្តថវិកាកម្មវិធីនៅឆ្នាំ២០១០។

នៅឆ្នាំ២០១៥ រាជរដ្ឋាភិបាល បានឈានមួយដំណាក់កាលទៀតគឺការសាកល្បង ការអនុវត្តថវិកាកម្មវិធីពេញលេញដែលពេលនោះអគ្គនាយកដ្ឋានកៅស៊ូ ក៏មានកិត្តិយសបានអនុវត្តនឹងគេដែរ។ ថវិកាកម្មវិធី គឺជាផ្នែកមួយនៃកម្មវិធីកំណែទម្រង់ការគ្រប់គ្រងហិរញ្ញវត្ថុសាធារណៈ, ជាកម្មវិធីដែលធានាថាថវិកាដែលវិភាជន៍ត្រូវបានចំណាយ ដោយអនុលោមតាមនីតិវិធីហិរញ្ញវត្ថុ និងស្របតាមកម្មវិធីអនុកម្មវិធីនិងចង្កោមសកម្មភាពតាមការគ្រោងទុក។ ការកែទម្រង់ ការគ្រប់គ្រងហិរញ្ញវត្ថុសាធារណៈដំណាក់កាលទី៣ “ការផ្សារភ្ជាប់រវាងថវិកាទៅនឹងគោលនយោបាយ” បានចាប់ផ្តើមនៅ ឆ្នាំ២០១៦ ហើយនឹងត្រូវបញ្ចប់នៅឆ្នាំ២០២០។ ចំណុចគន្លឹះនៃដំណាក់កាលនេះ គឺឈានទៅកែលម្អគុណភាពនៃវដ្តថវិកា (ការរៀបចំថវិកា ការអនុម័តថវិកា ការអនុវត្តថវិកា និងការត្រួតពិនិត្យតាមដានវាយតម្លៃលទ្ធផល)។ ហេតុនេះហើយទើប អគ្គនាយកដ្ឋានកៅស៊ូរៀបចំសិក្ខាសាលានេះឡើង ក្នុងគោលបំណងផ្តល់ចំណេះដឹងស្តីអំពីនីតិវិធីនៃការរៀបចំការអនុវត្តថវិកាកម្មវិធី និងការតាមដានវាយតម្លៃសម្រាប់ទុកជាមូលដ្ឋានចំណេះដឹង និងបទពិសោធន៍ដើម្បីចូលរួមកែលម្អគុណភាពនៃវដ្តថវិកាឲ្យកាន់តែល្អប្រសើរឡើងថែមទៀត។



ដំណើរការសិក្ខាសាលា

ឯកឧត្តមប្រតិភូ ក៏បានផ្តាំធ្វើឲ្យសិក្ខាកាមទាំងអស់យកចិត្តទុកដាក់ស្តាប់ការបង្រៀនរបស់គ្រូឧទ្ទេសនាម ដើម្បីទទួលបាននូវចំណេះដឹងសម្រាប់យកទៅអនុវត្តនៅតាមអង្គការរបស់ខ្លួនឲ្យកាន់តែប្រសើរឡើង។

សិក្ខាសាលា បានលើកយកនូវប្រធានបទសំខាន់ៗរួមមាន៖

- ✚ ការរៀបចំផែនការថវិកាកម្មវិធី
- ✚ មូលដ្ឋានគ្រឹះសម្រាប់ការរៀបចំផែនការថវិកាកម្មវិធីទម្រង់ P3 និង P4
- ✚ ធាតុសំខាន់សម្រាប់ការរៀបចំថវិកាកម្មវិធី
- ✚ ការតាមដាននិងវាយតម្លៃការអនុវត្តគម្រោងថវិកាកម្មវិធី
- ✚ ការរៀបចំគម្រោងអភិវឌ្ឍន៍កៅស៊ូ
- ✚ ការពិភាក្សានិងលំហាត់អនុវត្ត

ជារួម វគ្គសិក្ខាសាលានេះបានដំណើរការល្អនិងមានការលើកជាសំនួរយ៉ាងផុសផុល ដោយផ្តល់នូវអត្ថប្រយោជន៍និងការយល់ដឹងជាច្រើនដល់សិក្ខាកាមដូចជា៖ វិធីសាស្ត្រការរៀបចំផែនការថវិកាកម្ម

វិធី នីតិវិធីនៃការជ្រើសរើសធាតុសំខាន់ៗសម្រាប់ការរៀបចំថវិកាកម្មវិធី ការរៀបចំផែនការថវិកាកម្មវិធីទម្រង់ P3 និង P4 ការតាមដាន និងវាយតម្លៃការអនុវត្តគម្រោងថវិកាកម្មវិធី និងការរៀបចំគម្រោងអភិវឌ្ឍន៍កៅស៊ូព្រមទាំងគន្លឹះសំខាន់ៗបន្ថែមទៀត។ ជាងនេះទៅទៀតវគ្គសិក្ខាសាលានេះ ក៏បានផ្តល់ឱកាសដល់សិក្ខាកាមបានផ្លាស់ប្តូរ និងចែករំលែកបទពិសោធន៍ជាក់ស្តែងកន្លងមកទាក់ទងនឹងការរៀបចំគម្រោងផែនការថវិកាកម្មវិធី នៅតាមបណ្តាអង្គភាពនីមួយៗផងដែរ និងបានផ្សារភ្ជាប់ភាពភាពជិតស្និទ្ធរវាងមន្ត្រីអគ្គនាយកដ្ឋានកៅស៊ូជាមួយមន្ត្រីការិយាល័យកៅស៊ូនៅតាមបណ្តាខេត្តចូលរួមសហការការងារកាន់តែមានភាពរលូនថែមទៀត។



រូបថតអនុស្សាវរីយ៍





ក្រសួងកសិកម្ម រុក្ខាប្រមាញ់ និងនេសាទ
អគ្គនាយកដ្ឋានកៅស៊ូ

ព្រះរាជាណាចក្រកម្ពុជា

ជាតិ សាសនា ព្រះមហាក្សត្រ



របាយការណ៍

ស្តីពី

**ស្ថានភាពការងាររបស់អគ្គនាយកដ្ឋានកៅស៊ូ ប្រចាំខែឧសភា ឆ្នាំ២០១៨
និងទិសដៅអនុវត្តបន្ត**

១. សេចក្តីផ្តើម

នៅក្នុងខែឧសភា ឆ្នាំ២០១៨ នេះអគ្គនាយកដ្ឋានកៅស៊ូ បាននឹងកំពុងអនុវត្តការងារចម្បងៗ ក្នុងស្មារតី ទទួលខុសត្រូវខ្ពស់ ទាំងការងារចរន្ត ការងារអនុវត្តគម្រោងតាមកម្មវិធី ការងារដាំដុះ ថែទាំកូនកៅស៊ូថ្មី ការងារអាជីវកម្ម ផលិតកម្ម និងធុរកិច្ច ទាំងកៅស៊ូគ្រួសារនិងកៅស៊ូកសិ-ឧស្សាហកម្ម និងការងារផ្សេងៗទៀតបានដំណើរការជាធម្មតា។ ជាលទ្ធផលការងារសំខាន់ៗ ដែលអគ្គនាយកដ្ឋានកៅស៊ូសម្រេចបានក្នុងខែឧសភា ឆ្នាំ២០១៨ មានខ្លឹមសារលម្អិត ជូនដូចខាងក្រោម៖

២. លទ្ធផលការងារសម្រេចបាន

២.១ ការងារអាជីវកម្ម ផលិតកម្ម និងធុរកិច្ចកៅស៊ូ

២.១.១ ផ្ទៃដីកៅស៊ូ

ផ្ទៃដីកៅស៊ូសរុបមានចំនួន ៤៣៦ ៨១២ ហិកតា ដែលក្នុងនោះ៖ ផ្ទៃដីរៀបរយមានចំនួន ១៧១ ៤៩១ ហិកតា ស្មើនឹង ៣៩% និងផ្ទៃដីថែទាំមានចំនួន ២៦៥ ៣២២ ហិកតា ស្មើនឹង ៦១% ធៀបនឹងខែមុន ពុំមានការប្រែប្រួលទេ។

២.១.២ ផលិតកម្ម

ផលិតផលជីវកៅស៊ូសម្រេចបានក្នុងខែឧសភាមានចំនួន ១៦ ២៨០ តោន បានកើនឡើងចំនួន ៤ ១២៥ តោន ស្មើនឹង៣៤% ធៀបនឹងខែមុន និងបានកើនឡើងចំនួន ២ ៦២៥ តោន ស្មើនឹង ១៩% ធៀបនឹងរយៈពេល ដូចគ្នាឆ្នាំមុន។

ផលិតផលជីវកៅស៊ូសរុបដល់ខែឧសភាសម្រេចបានចំនួន ៦៥ ៤៥៩ តោន បានកើនឡើងចំនួន ៨ ០៣៤ តោន ស្មើនឹង ១៤% ធៀបនឹងរយៈពេលដូចគ្នាឆ្នាំមុន។

២.១.៣ ធុរកិច្ចកៅស៊ូ

បរិមាណបញ្ចេញលក់ជីវកៅស៊ូសម្រេចបានក្នុងខែឧសភាមានចំនួន ១៦ ១៥៣ តោន បានកើនឡើងចំនួន ៣ ៧៧៧ តោន ស្មើនឹង៣១% បើធៀបនឹងខែមុន និងបានកើនឡើងចំនួន ៣ ២៥០ តោន ស្មើនឹង ២៥% ធៀបនឹង រយៈពេលដូចគ្នាឆ្នាំមុន ។

បរិមាណបញ្ចេញលក់សរុបដល់ខែឧសភាសម្រេចបានចំនួន ៦៧ ៦៧៦ តោន បានកើនឡើងចំនួន ១៣ ០៨៦ តោន ស្មើនឹង ២៤% ធៀបនឹងរយៈពេលដូចគ្នាឆ្នាំមុន។

តម្លៃលក់មធ្យមក្នុងខែឧសភាគឺ ១ ៣៩៤ដុល្លារ/តោន បានថយចុះ ២២ដុល្លារ/តោន ស្មើនឹង ១,៥៣%ធៀប នឹងខែមុន និងបានថយចុះ ២៣២ដុល្លារ/តោន ស្មើនឹង១៤% បើធៀបនឹងរយៈពេលដូចគ្នាឆ្នាំមុន។



តម្លៃលក់មធ្យមសរុបដល់ខែឧសភាសម្រេចបាន ១ ៤៤០ ដុល្លារ/តោន បានថយចុះចំនួន ៤២៥ ដុល្លារ/តោន ស្មើនឹង២៣% ធៀបនឹងរយៈពេលដូចគ្នាឆ្នាំមុន។

២.២. ការងារចរន្តនិងការអនុវត្តគម្រោងសមកម្មភាពថវិកាតាមកម្មវិធី

២.២.១. ការងារចរន្ត

- បានប្រជុំរៀបចំសេចក្តីព្រាងច្បាប់ស្តីពីកៅស៊ូ និងលិខិតបទដ្ឋាននានាក្រោមច្បាប់បានចំនួន២លើក នៅអគ្គនាយកដ្ឋានកៅស៊ូ
- បានចុះផ្សព្វផ្សាយលិខិតបទដ្ឋានគតិយុត្ត ដែលពាក់ព័ន្ធវិស័យកៅស៊ូបានចំនួន០១លើកនៅស្រុក ថាឡាបរិវាត់ ខេត្តស្ទឹងត្រែង
- បានចុះពិនិត្យ និងវាយតម្លៃបច្ចេកទេសដំណាំកៅស៊ូរបស់ក្រុមហ៊ុនសម្បទានដីសេដ្ឋកិច្ចដែលបាន ដាំកៅស៊ូនិងពង្រឹងសហគមន៍កសិកម្មកៅស៊ូគ្រួសារបានពីរខេត្តគោលដៅ នៅខេត្តក្រចេះនិងខេត្ត ក្បួងយ៉ុង
- បានចុះបើកវគ្គបណ្តុះបណ្តាលជំនាញចៀវដ៍កៅស៊ូដល់កសិករកៅស៊ូគ្រួសារ បានចំនួនពីរខេត្ត គោលដៅ គឺខេត្តក្រចេះនិងខេត្តប៉ៃលិន
- ប្រជុំរៀបចំបច្ចុប្បន្នភាពផែនការយុទ្ធសាស្ត្រអភិវឌ្ឍន៍ឧស្សាហកម្មកៅស៊ូធម្មជាតិនៅកម្ពុជា(២០១៦ - ២០២៥)
- ចុះតាមដាននិងវាយតម្លៃការអនុវត្តវិធីវិនិយោគសម្បទានដីសេដ្ឋកិច្ចលើវិស័យកៅស៊ូបានចំនួនពីរលើក
- រៀបចំវគ្គសិក្ខាសាលាស្តីពីការរៀបចំគម្រោងផែនការថវិកាកម្មវិធី (២៩-៣១/៥/១៨)
- បានសិក្សាស្រាវជ្រាវប្រមូលទិន្នន័យនិងព័ត៌មានកៅស៊ូ សម្រាប់រៀបចំព្រឹត្តិបត្រប្រចាំខែ និងផ្សព្វ ផ្សាយតម្លៃកៅស៊ូធម្មជាតិលើគេហទំព័រហ្វេសប៊ុករបស់អគ្គនាយកដ្ឋានកៅស៊ូ
- បានប្រមូលទិន្នន័យ និងរៀបចំតម្លៃកៅស៊ូធម្មជាតិសម្រាប់ផ្សាយប្រចាំសប្តាហ៍តាមវិទ្យុមណ្ឌលព័ត៌មាន ស្ត្រីកម្ពុជា(FM102)ចំនួន៤ដង។

២.២.២. ការចំណាយថវិកាតាមគម្រោងកម្មវិធី

ការចំណាយថវិកាហូតមកដល់ខែឧសភា ឆ្នាំ២០១៨ មានចំនួន ៦០៥ ៦៧១ ១០០ រៀល ដោយឡែកការ ចំណាយថវិកាក្នុងខែឧសភា ឆ្នាំ២០១៨មានចំនួន ១៩៨ ៧៤៨ ៦០០ រៀល។

២.២.៣. ការប្រមូលចំណូលថវិកា

ការប្រមូលចំណូលថ្លៃឈ្នួលដីអវិនិយោគ ចម្ការកៅស៊ូទាំង៧ ក្រុមហ៊ុនចម្ការកៅស៊ូឡាបានសៀក និងក្រុមហ៊ុន នីហ៍រណ អាហ៍រណកៅស៊ូក្នុងខែឧសភា ឆ្នាំ២០១៨ បានចំនួន ៤៨៥ ២៤៨ ៤៩៦ រៀល។

៣. ទិសដៅបន្ត


- បន្តប្រជុំរៀបចំសេចក្តីព្រាងច្បាប់ស្តីពីកៅស៊ូ និងលិខិតបទដ្ឋានគតិយុត្តក្រោមច្បាប់នានាដោយកែ ប្រែសារាចរណែនាំលេខ១០សរណនចុះថ្ងៃទី២៣ ខែមិថុនា ឆ្នាំ២០១៣ របស់រាជរដ្ឋាភិបាលឱ្យទៅ ជាអនុក្រឹត្យ
- បន្តរៀបចំធ្វើបច្ចុប្បន្នភាពផែនការយុទ្ធសាស្ត្រអភិវឌ្ឍន៍ឧស្សាហកម្មកៅស៊ូធម្មជាតិនៅកម្ពុជា (២០១៦-២០២៥)



- បន្តចុះតាមដានវាយតម្លៃការអនុវត្តចង្កោមសកម្មភាព និងកម្មវិធីវិនិយោគសម្បទានដីសេដ្ឋកិច្ច លើវិស័យកៅស៊ូ និងអនុវត្តការងារផ្សេងៗតាមផែនការគ្រោងទុកសម្រាប់ឆ្នាំ២០១៨
- បន្តចុះបើកវគ្គបណ្តុះបណ្តាលជំនាញចៀវដ៏រដល់កសិករកៅស៊ូគ្រួសារ
- បន្តចុះពិនិត្យ និងវាយតម្លៃបច្ចេកទេសដំណាំកៅស៊ូរបស់ក្រុមហ៊ុនសម្បទានដីសេដ្ឋកិច្ច
- បន្តស្រាវជ្រាវនិងប្រមូលទិន្នន័យកៅស៊ូក្នុងស្រុក និងអន្តរជាតិ សម្រាប់រៀបចំព្រឹត្តិបត្រប្រចាំខែ និងផ្សព្វផ្សាយតម្លៃកៅស៊ូធម្មជាតិតាមវិទ្យុប្រចាំសប្តាហ៍ និងលើគេហទំព័រហ្វេសប៊ុករបស់អគ្គនាយកដ្ឋានកៅស៊ូ។

បានឃើញ និងពិនិត្យត្រឹមត្រូវ
 ជ.ប្រតិភូរដ្ឋាករិបាលកម្ពុជា ទទួលបន្ទុកជា
 អគ្គនាយក នៃអគ្គនាយកដ្ឋានកៅស៊ូ
 អគ្គនាយករង

 យុន កក្កដា

ថ្ងៃពុធ ១២ ខែ ឧសភា ឆ្នាំ ២០១៨ សំរឹទ្ធិស័ក ព.ស.២៥៦២
 រាជធានីភ្នំពេញ ថ្ងៃទី ១២ ខែ ៥ ឆ្នាំ២០១៨
 ប្រធាននាយកដ្ឋានរដ្ឋាករិបាលនិងពិនិត្យ

 យុន ឆន្ទា



អគ្គនាយកដ្ឋានកៅស៊ូ
នាយកដ្ឋានទីផ្សារនិងសហគ្រាសប្រតិបត្តិការអន្តរជាតិ

ព្រះរាជាណាចក្រកម្ពុជា
ជាតិ សាសនា ព្រះមហាក្សត្រ

តារាងស្ថិតភាពចុះតម្លៃផលិតផលកៅស៊ូស្តុកប្រចាំខែនៃឧសភា ឆ្នាំ២០១៨

តារាងទី២

Table with columns for 'ឧសភា ២០១៧' and 'ឧសភា ២០១៨', and sub-columns for 'បរិមាណ(តោន)', 'ទឹកប្រាក់(\$)', and 'តម្លៃមធ្យម(\$/តោន)'. It includes a detailed breakdown of rubber stock prices and volumes for various categories.

- ១. ក្នុងខែឧសភា ឆ្នាំ២០១៨បរិមាណបញ្ចេញលក់សរុបមានចំនួន១៦ ១៥៣តោន បានកើនឡើង៣ ៧៧តោន(=+៣០,៥១%)បើធៀបនឹងខែមុន និងបានកើនឡើង៣ ២៥០តោន(=+25%)បើធៀបនឹងរយៈពេលដូចគ្នាក្នុងឆ្នាំ២០១៧។
- ២. ក្នុងខែឧសភា ឆ្នាំ២០១៨ តម្លៃលក់មធ្យមគឺ១ ៣៩៤ដុល្លារ/តោន បានថយចុះ២២ដុល្លារ/តោន(=-១,៥៣%) ធៀបនឹងខែមុន និងបានថយចុះ២៣២ដុល្លារ/តោន (-១៤%)បើធៀបរយៈពេលដូចគ្នាក្នុងឆ្នាំ២០១៧។
- ៣. រហូតមកដល់ខែឧសភា ឆ្នាំ២០១៨ បរិមាណបញ្ចេញលក់សរុបមានចំនួន៦៧ ៦៧៦តោន បានកើនឡើង១៣ ០៨៦តោន (=+២៥%)ធៀបរយៈពេលដូចគ្នាឆ្នាំ២០១៧។
- ៤. រហូតដល់ខែឧសភា ឆ្នាំ២០១៨ តម្លៃលក់មធ្យមគឺ១ ៤៤០ដុល្លារ/តោន បានថយចុះ៤២៥ដុល្លារ/តោន (=២៣%) ធៀបនឹងរយៈពេលដូចគ្នាឆ្នាំ២០១៧។

លោកជំទាវ វិចិត្រ វិចិត្រ
នាយកដ្ឋានទីផ្សារនិងសហគ្រាសប្រតិបត្តិការអន្តរជាតិ
អគ្គនាយកដ្ឋានកៅស៊ូ
អគ្គនាយកដ្ឋាន
ហ្សុន កក្កដា

លោកជំទាវ គ្រីស្តី មុនី
ប្រធាននាយកដ្ឋានទីផ្សារនិងសហគ្រាសប្រតិបត្តិការអន្តរជាតិ
ហ៊ិន សាដិន

ថ្ងៃទី១៧ ខែមេសា ឆ្នាំ២០១៨ សម័យកាល ឆ្នាំ២០១៨
រាជធានីភ្នំពេញ, ថ្ងៃទី១៣ ខែ ២០១៨ ឆ្នាំ២០១៨
អ្នកធ្វើតារាង



ព័ត៌មានអង្កេតជាតិ

**សមាគមបណ្ណាប្រទេសផលិត
កៅស៊ូធម្មជាតិរំពឹងថាប្រទេស
ចិន និងឥណ្ឌា នឹងជំរុញការ
ប្រើប្រាស់កៅស៊ូធម្មជាតិកាន់
តែច្រើនឡើង**

ឯកសារយោង៖ <https://rubber&plastic news.com>

ប្រែសម្រួលដោយ **ឯកឧត្តម លី ផល្លា**

យោងតាមការចុះផ្សាយរបស់សមាគមបណ្ណាប្រទេសផលិតកៅស៊ូធម្មជាតិបានឲ្យដឹងថា កំណើននៃតម្រូវការប្រើប្រាស់កៅស៊ូធម្មជាតិនៅប្រទេសឥណ្ឌា និងប្រទេសចិន នឹងចាប់ផ្តើមហាក់ឡើងវិញ។ តាមការពិនិត្យទីផ្សារប្រចាំខែរបស់ខ្លួន ដែលបានចេញផ្សាយកាលពីថ្ងៃទី២៤ ខែឧសភានេះ សមាគមបានប្រកាសថាការប្រើប្រាស់កៅស៊ូធម្មជាតិពិភពលោក រំពឹងថានឹងបន្តកើនឡើងលឿនជាងការរំពឹងទុករហូតមកដល់ខែមុននេះ។

សមាគមបានឲ្យដឹងថា ផ្អែកតាមទស្សន៍វិស័យស្តីពីការប្រើប្រាស់កៅស៊ូឆ្នាំ២០១៨ ប្រទេសចិននិងឥណ្ឌា នឹងមានតម្រូវការកើនឡើងប្រមាណជា ៤៨% នៃការប្រើប្រាស់កៅស៊ូធម្មជាតិក្នុងពិភពលោក ក្នុងនោះប្រទេសចិនរំពឹងថា នឹងកើនឡើង ៦,២% គឺស្មើនឹង ៥,៧លានតោន ដែលនេះគឺជាការប្រែប្រួលគួរឲ្យកត់សម្គាល់បើធៀបទៅនឹងកំណើនធ្លាក់

ចុះ០,៦% ដែលបានប៉ាន់ស្មានកាលពីខែមុន។ នៅប្រទេសឥណ្ឌាការប្រើប្រាស់កៅស៊ូ បានកើនឡើង ១០,៩% គឺស្មើនឹង ១,២លានតោន នៅក្នុងឆ្នាំ២០១៨ បើធៀបទៅនឹងកំណើន ៦,៨% ដែលទើបនឹងប៉ាន់ស្មានកាលពីខែមុន។ ជាមួយគ្នានោះដែរ សមាគមបានឲ្យដឹងថា "សេណារីយ៉ូដែលបានកែសម្រួលឡើងវិញបានបញ្ជាក់ថាបរិមាណកៅស៊ូធម្មជាតិចំនួន ៧៩០ ០០០តោន នឹងត្រូវបានប្រើប្រាស់បន្ថែមនៅក្នុងប្រទេសទាំងពីរ បើធៀបទៅនឹងសេណារីយ៉ូដែលបានប៉ាន់ស្មានកាលពីខែមុន" ។

សមាគមក៏បានរាយការណ៍ផងដែរ អំពីលទ្ធផលល្អប្រសើរជាងការរំពឹងទុកក្នុងរយៈពេលបួនខែដំបូងនៃឆ្នាំ២០១៨ ដែលបានបង្ហាញអំពីទស្សនៈវិស័យប្រសើរឡើងវិញសម្រាប់រយៈពេលពេញមួយឆ្នាំ។ ជាក់ស្តែងរយៈពេលបួនខែដំបូងនៃឆ្នាំនេះការប្រើប្រាស់កៅស៊ូធម្មជាតិបានកើនឡើង៥,៥% ដែលក្នុងមួយឆ្នាំអាចនឹងកើនឡើងដល់ ៤,៦លានតោន ហើយក្នុងរយៈពេលដូចគ្នានេះដែរ ផលិតកម្មបានកើនឡើង ២,៦% គឺស្មើនឹង ៤លានតោន។ ក្នុងឆ្នាំ២០១៨ ការផលិតកៅស៊ូធម្មជាតិទូទាំងពិភពលោកនឹងកើនឡើងដល់ ១៤,២លានតោន គឺខ្ពស់ជាងឆ្នាំមុន ៦,៤%។ ការប្រើប្រាស់កៅស៊ូធម្មជាតិនឹងកើនឡើង ៦,៤% គឺស្មើនឹង ១៤,៣លានតោន។



សមាគមបានឲ្យដឹងបន្ថែមថា "ការអភិវឌ្ឍប្រកបដោយភាពអំណោយផលដោយផ្អែកលើកត្តាមូលដ្ឋាននៃ "ការផ្គត់ផ្គង់ និងតម្រូវការ" បានជួយទីផ្សារឲ្យងើបឡើងវិញតិចតួចដែរ ទោះបីជាកត្តាផ្សេងៗទៀតមិនអំណោយផលក៏ដោយដែលរួមមាន៖ (១) ភាពតានតឹងផ្នែកពាណិជ្ជកម្មរវាងប្រទេសចិន និងអាមេរិក (២)កម្រិតដ៏ខ្ពស់នៃសន្និធិកៅស៊ូនៅក្នុងឃ្លាំងនៃផ្សារភាគហ៊ុនសៀងហៃ និង (៣)អត្រាប្តូរប្រាក់ប្រែប្រួលឆាប់រហ័ស។ ទន្ទឹមនឹងនេះ ទំនោរឬនិន្នាការនៃទីផ្សារបានឆ្លៀតទទួលផលប្រយោជន៍ពីការផ្គត់ផ្គង់តាមរដូវដែលចុះទាបស្របគ្នាទៅនឹងការកាប់ដើមកៅស៊ូចោលថែមទៀត។លើសពីនេះទៀតប្រទេសឥណ្ឌា ក៏បានទម្លាក់ការព្យាករណ៍ផលកៅស៊ូរបស់ខ្លួនសម្រាប់ឆ្នាំ២០១៨ ពី ៧២០ ០០០ តោន មកនៅត្រឹម ៩៩ ០០០ តោន។ ម្យ៉ាងទៀតការប្រមូលផលនៅក្នុងប្រទេសឥណ្ឌា និងស្រីលង្កាប្រហែលជាត្រូវផ្អាកចៀរ ចាប់ពីខែមិថុនា ដល់ខែសីហា ដោយសារខ្យល់មូសុងនិរតី នឹងមកដល់នៅចុងខែឧសភានេះ។





ទំព័រគ្រឹះគ្រួសារគ្រោង

ការបង្កើតថ្នាលបណ្តុះកូនកៅស៊ូ និងការធ្វើកូនកៅស៊ូ ១ឆ្នាំត្រូវបានក្នុងថ្នាលបណ្តុះ

រៀបចំដោយ៖ នាយកដ្ឋានអភិវឌ្ឍន៍កៅស៊ូ

១. ការបង្កើតថ្នាលបណ្តុះកូនកៅស៊ូ

ការបង្កើតថ្នាលបណ្តុះកូនមានសារៈសំខាន់ណាស់ក្នុងការផលិតកូនកៅស៊ូដែលមានសុខភាពល្អឲ្យបានច្រើនក្នុងរយៈពេលខ្លីដោយចំណាយដើមទុនតិច។ ការដាំដុះកៅស៊ូត្រូវបានធ្វើការពិចារណាលើការឆាប់ទទួលផលត្រឡប់មកវិញដោយប្រើប្រាស់ប្រភេទកូនកៅស៊ូ ដែលមានទិន្នផលខ្ពស់លូតលាស់លឿន និងអនុវត្តតាមបច្ចេកទេស ដែលអាចកាត់បន្ថយរយៈពេលថែទាំកៅស៊ូមិនទាន់ផ្តល់ផល។ ថ្មីៗនេះ ការសិក្សាបានបង្ហាញថារយៈពេលថែទាំកៅស៊ូមិនទាន់ផ្តល់ផលអាចកាត់បន្ថយបានតាមរយៈការបង្កើតថ្នាលបណ្តុះកូនកៅស៊ូមានគុណភាពខ្ពស់និងការអនុវត្តការងារកសិកម្មល្អនៅចម្ការ។ ការបង្កើតថ្នាលបណ្តុះកូន គឺត្រូវរួមបញ្ចូលការងារផ្សេងៗទៀតផងដែរ ដើម្បីផលិតកូនកៅស៊ូ ដែលមានសុខភាពល្អសម្រាប់ដាំដុះនៅចម្ការដែលការងារទាំងនោះរួមមាន៖ ការប្រើប្រាស់ដីល្អ ទំហំចងបណ្តុះកូនសមស្រប និងការប្រើប្រាស់ដីត្រឹមត្រូវតាមដំណាក់កាលលូតលាស់។

ទាក់ទងនឹងការដាំដុះកៅស៊ូនាពេលបច្ចុប្បន្ន ថ្នាលបណ្តុះកូនកៅស៊ូក្នុងចងត្រូវបានគេនិយមយកទៅអនុវត្តយ៉ាងទូលំទូលាយ។ បច្ចេកទេសនេះត្រូវបានគេរកឃើញថាមានប្រសិទ្ធភាពជាងការដាំដុះដោយគ្រាប់ផ្ទាល់និងបំបៅនៅចម្ការ។

១.១ សារៈប្រយោជន៍នៃការបង្កើតថ្នាលបណ្តុះកូនកៅស៊ូ

ការបង្កើតថ្នាលបណ្តុះកូនកៅស៊ូមានសារៈប្រយោជន៍ដូចខាងក្រោម៖

- ❖ កូនកៅស៊ូ(ជើងទម្រ) ដុះលូតលាស់ប្រហាក់ប្រហែលគ្នា
- ❖ ភ្នែកបំបៅឆាប់ដុះចេញនិងដុះលូតលាស់ស្មើល្អ
- ❖ កូនកៅស៊ូបំបៅមានទំហំនិងលូតលាស់ប្រហាក់ប្រហែលគ្នា
- ❖ ងាយស្រួលក្នុងការដាក់ដីនិងថែទាំ
- ❖ សម្រាំងកូនកៅស៊ូដែលល្អយកទៅដាំដុះក្នុងចម្ការ។

១.២ កត្តាសំខាន់ៗដែលត្រូវពិចារណាក្នុងការធ្វើថ្នាលបណ្តុះកូនកៅស៊ូ

ទីតាំងជ្រើសរើសសម្រាប់បង្កើតថ្នាលបណ្តុះកូនកៅស៊ូត្រូវមានលក្ខណៈសម្បត្តិដូចខាងក្រោម៖

- ❖ នៅជិតនិងមានប្រភពទឹកគ្រប់គ្រាន់
- ❖ មានផ្ទៃដីរាបស្មើនិងងាយស្រួលក្នុងការរំដោះទឹកចេញ



- ❖ ជ្រើសរើសប្រភេទដីល្អាយមានខ្យាច់ មាន pH ចន្លោះពី ៤,៥ - ៦,៥ និងមាន ទម្រង់ជុសល្អសម្រាប់ធ្វើថ្នាលបណ្តុះកូន
- ❖ ជ្រើសរើសប្រភេទដីសម្រាប់ដាក់ក្នុង ចង់ត្រូវមាន៖ ដីល្អាយខ្យាច់១ភាគ ដី ស្រទាប់លើ១ភាគ និងដីកំប៉ុស្តិ៍១ភាគ
- ❖ ទីតាំងកណ្តាលវាលស្រឡះល្អ (គ្មានម្លប់) និងត្រូវមានរបងព័ទ្ធជុំវិញ
- ❖ ត្រូវមានផ្លូវចេញចូលដើម្បីងាយស្រួល ក្នុងការដឹកជញ្ជូន
- ❖ ស្ថិតនៅក្បែរប្រភពផ្តល់មែកពូជសម្រាប់ បំបៅនិងជាពិសេសស្ថិតក្បែរតំបន់ដែល ត្រូវដាំដុះ
- ❖ តំបន់មានកម្លាំងពលកម្មនិងមានអ្នកបំបៅ គ្រប់គ្រាន់
- ❖ ស្ថិតនៅជិតតំបន់មានតម្រូវការកូនកៅ- ស៊ូសម្រាប់ដាំដុះ។

១.៣ ការរៀបចំដីសម្រាប់ធ្វើថ្នាល បណ្តុះកូន

នៅដំណាក់កាលទីមួយ ការរៀបចំដីបាន ត្រឹមត្រូវល្អទាមទារនូវការងារដូចខាងក្រោម៖

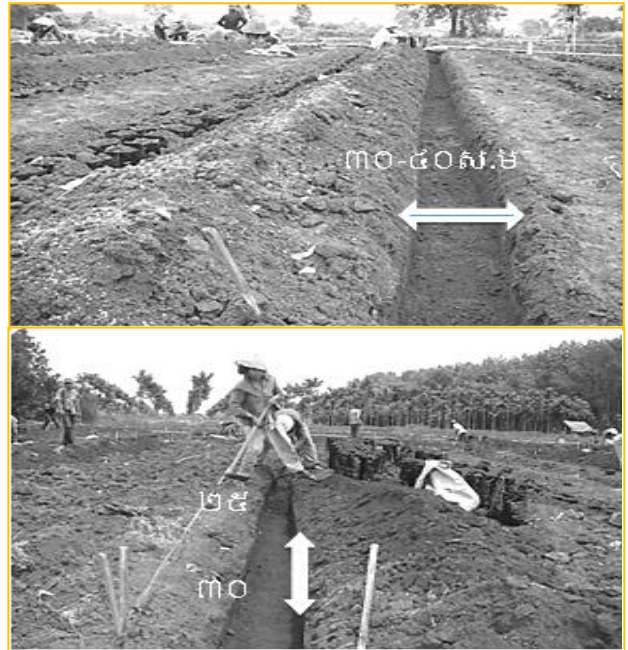
- ❖ គាស់រានព្រៃទាំងស្រុងនៅលើក្បាលដី ដោយគាស់គល់និងឫសចេញហើយ ប្រមូលដុតចោល
- ❖ ភ្ជួរដីជម្រៅពី ៤០ស.ម-៦០ស.ម.ដោយ ប្រើនង្គ័លថាសហើយរាស់បំបែកដុំដី។

ក្រោយការភ្ជួររាស់រួច និងមុនពេលដាក់គ្រាប់ ដាំ ថ្នាលបណ្តុះកូនកៅស៊ូក្នុងចង់ត្រូវការនូវការងារ

សំខាន់ៗជាបន្តបន្ទាប់ដូចតទៅ៖

១.៣.១ ការដឹកចង្កូរ

ចង្កូរគឺជារណ្តៅដែលគេដឹកសម្រាប់ដាក់តំរៀប ចង់។ ចង្កូរទាំងឡាយត្រូវធ្វើឲ្យរឹងនឹងខ្សែចំណោត ជម្រាលដីដើម្បីកាត់បន្ថយការហូរច្រោះ (រូបភាពទី១)។



រូបភាពទី១: ការដឹកចង្កូរ

- ទទឹង = ៣០ស.ម - ៤០ស.ម(ទំហំចង់ ២៥ស.ម.x៤០ ស.ម)
- ជម្រៅ = ៣០ស.ម.
- បណ្តោយ = អាស្រ័យនឹងទំហំក្បាលដី
- ចន្លោះពីចង្កូរមួយទៅមួយមានប្រវែង ៨០ស.ម(សម្រាប់ជាផ្លូវដើរនឹងការថែទាំ)
- ❖ កម្មករម្នាក់ៗអាចដឹកចង្កូរបានប្រវែងពី ១៥ម - ២០ម. ក្នុងមួយថ្ងៃ
- ❖ នៅពេលដឹកចង្កូរត្រូវធ្វើផ្លូវបាតចង្កូរឲ្យ រាបស្មើនិងដាក់អាចម៍ដីនៅម្ខាងនៃចង្កូរ
- ❖ តាមការអនុវត្តជាក់ស្តែងការដឹកចង្កូរត្រូវ ដឹកឆ្លាស់គ្នា(ដឹកចង្កូរមួយរំលងមួយដើម្បី



ងាយស្រួលក្នុងការច្រកដីក្នុងថង់)។

១.៣.២ ការដាក់ជីទ្រាប់បាត

ត្រូវអនុវត្តដូចខាងក្រោម៖

- ❖ ជីសរីរាង្គ(ជីអាចម៍គោ) សម្រាប់ដីច្រកក្នុងថង់ទម្ងន់ ៤០០ក្រ - ៥០០ក្រ ក្នុងមួយថង់ៗស្មើនឹង ៥គ.ក្រ - ៦គ.ក្រ សម្រាប់ចង្កូរប្រវែង១ម.
- ❖ ជី NPK ១៥.១៥.១៥ សម្រាប់ដីច្រកក្នុងថង់ទម្ងន់២០ក្រ.ក្នុងមួយថង់ៗឬ២៤០ក្រ សម្រាប់ចង្កូរប្រវែង១ម.ជីត្រូវដាក់លាយច្របល់ជាមួយដីដែលកាយចេញពីរណ្តៅដោយជ្រួយស្រាលៗនឹងដៃ។

១.៣.៣ ការប្រកដីបំពេញថង់

ប្រភេទថង់ដែលត្រូវប្រើ៖

- ❖ ថង់ = ប៉ូលីអេទីឡែនជាប់ស្លិត
- ❖ ពណ៌ = ខ្មៅ
- ❖ កម្រាស់ = ០,០៨ម.ម(៨/១០០ ម.ម)
- ❖ ការចោះរន្ធ=ចោះរន្ធតូចៗចំនួន៦រន្ធ ទៅ ១០រន្ធ នៅជុំវិញថង់នឹងផ្នែកកណ្តាលនៃថង់និងចោះរន្ធធាតុមួយនៅបាតថង់ដើម្បីឲ្យឬសស្ទឹងស្រួលដុះចេញ និងទឹកអាចហូរចេញមកក្រៅ
- ❖ ទំហំថង់ = ២៥ស.ម x ៤០ស.ម.
- ❖ ទំហំថង់បំពេញជីរួច = អង្កត់ផ្ចិតថង់ប្រវែង ១៥ស.ម ថង់ត្រូវបំពេញដោយដីលាយជាមួយជីទ្រាប់បាតរលាក់ និងស្រំដីក្នុងថង់ល្មមៗចាប់ពីបាតរហូតដល់មាត់ថង់។

១.៣.៤ ការតំរៀបថង់

- ❖ ដាក់តំរៀបថង់ច្រកដីរួចក្នុងរណ្តៅពីរជួរជាមុំចង្ក្រានឲ្យថង់ទាំងនោះនៅកៀកជាប់គ្នានឹងកម្ពស់មាត់ថង់ស្មើគ្នារួចកប់ថង់នេះជម្រៅ ២/៣ ក្នុងរណ្តៅ
- ❖ ស្រំដីក្នុងថង់ និងបុកបង្ហាប់ឲ្យណែន
- ❖ គេអាចតំរៀបបានប្រហែល១២ថង់ ក្នុងចង្កូរប្រវែង ១ម.
- ❖ ដង់ស៊ីតេតាមទ្រីស្តី=ប្រមាណ១០០ ០០០ ថង់/ហ.ត (១ ២០០ថង់/ចង្កូរ១០០ម x ៨៣ចង្កូរ=៩៩ ៦០០ថង់)។ ថ្នាលបណ្តុះកូន១ហិកតាអាចផ្តល់កូនសម្រាប់ដាំនៅចម្ការ ១០០ហិកតា។

១.៤ ការរៀបចំគ្រាប់កៅស៊ូដាក់ក្នុងថង់

១.៤.១ ការរើសគ្រាប់កៅស៊ូ

- ដំណុះគ្រាប់របស់វាអាចបាត់បង់រហ័សណាស់ដូច្នេះដើម្បីឲ្យអត្រាដំណុះខ្ពស់ចាំបាច់ត្រូវ៖
- ❖ គួរជ្រើសរើសយកគ្រាប់ចេញពីចម្ការកៅស៊ូទើបតែមានអាយុចាប់ពី១៥ឆ្នាំទៅ២០ឆ្នាំ
 - ❖ មុននឹងរើសគ្រាប់នៅឡូតីណាមួយមកប្រើយើងត្រូវរើសគ្រាប់ចាស់ៗចោលជាមុនសិនហើយថ្ងៃទី២ទើបរើសគ្រាប់ដែលជ្រុះថ្មីយកទៅប្រើប្រាស់
 - ❖ រើសប្រមូលគ្រាប់ឲ្យបានឆាប់បំផុតក្រោយជ្រុះ
 - ❖ ជ្រើសសម្រាំងគ្រាប់ដោយផ្ចិតផ្ចង់យក



ចេញនូវគ្រាប់ទាំងឡាយណាដែលស្រាល
បែកដុះពន្លករួចឬមានពណ៌ស្រអាប់

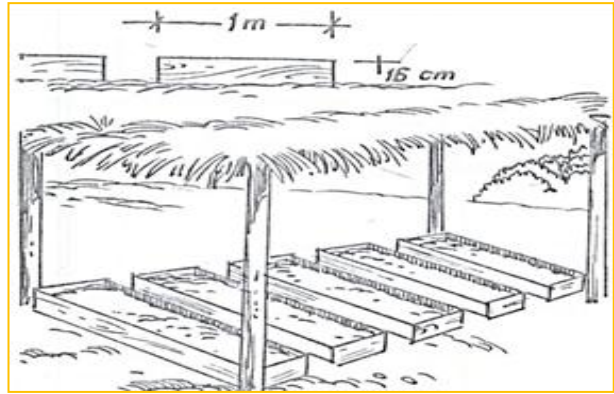
- ❖ ដាក់គ្រាប់ទាំងនោះបណ្តុះក្នុងលានឲ្យបានឆាប់ (មិនលើសពី៣ថ្ងៃបន្ទាប់ពីរើស)

ដើម្បីធ្វើថ្នាលបណ្តុះកូន១ហិកតា គេត្រូវ៖

- ❖ រើសប្រមូល ៦៤០ ០០០គ្រាប់ (គេច្រើនប្រើគ្រាប់ពូជ GT1)
- ❖ ជ្រើសសម្រាំងឲ្យបាន ៤០០ ០០០គ្រាប់សម្រាប់ដាក់ក្នុងលាន។

១.៤.២ ការធ្វើលានបណ្តុះគ្រាប់កៅស៊ូ

- ❖ លានសម្រាប់បណ្តុះគ្រាប់កៅស៊ូត្រូវរៀបចំឡើងជារងរាងបួនជ្រុងទ្រវែង៖
- ❖ ទទឹងរងប្រវែង០,៨ម៉ែត្រ-១ម៉ែត្រ(ងាយស្រួលបណ្តុះគ្រាប់)
- ❖ កម្រាស់ស្រទាប់ខ្សាច់គ្រើម ៥.ស.ម ទៅ ១០.ស.ម
- ❖ បណ្តោយរងអាស្រ័យទៅតាមតម្រូវការ
- ❖ រងនីមួយៗខណ្ឌដោយកំណាត់បន្ទះក្តារ
- ❖ រងនីមួយៗឃ្លាតពីគ្នាដោយផ្លូវដើរដែលមានទទឹង០,៨ម. ។



រូបភាពទី២: ការធ្វើលានបណ្តុះគ្រាប់ផ្ទាល់ដី

- ❖ លានសម្រាប់បណ្តុះគ្រាប់ត្រូវស្ថិតនៅក្រោមម្លប់
- ❖ សង់រោង(ពីដើមឬស្សីនិងប្រក់ស្លឹកដូង)ដែលមានកម្ពស់ប្រហែល ១.៨ម. (រូបភាពទី២)
- ❖ ឬនៅក្រោមម្លប់ដើមឈើ
- ❖ វាយបំបែកគ្រាប់ឲ្យប្រេះមាត់ចាប
- ❖ ត្រាំគ្រាប់ក្នុងទឹករយៈពេល១យប់
- ❖ មុនពេលដាក់គ្រាប់បណ្តុះត្រូវស្រោចទឹកលើខ្សាច់លានបណ្តុះឲ្យបានបរិបូណ៌បន្ទាប់មកត្រូវស្រោចទឹកលើលានបណ្តុះរៀងរាល់ថ្ងៃនៅពេលព្រឹកនិងពេលល្ងាច
- ❖ ដាក់តំរៀបគ្រាប់ទន្ទឹមគ្នាដោយដាក់ពោះចុះក្រោមរួចកប់ទៅក្នុងខ្សាច់ស្ទើរលុបទាំងស្រុង។
- ❖ ដាក់បណ្តុះប្រហែល ១០០០គ្រាប់ក្នុងរងទំហំ ១ម^២
- ❖ ដូច្នេះសម្រាប់ធ្វើថ្នាល១ហិកតា គេត្រូវការលានទំហំ ៤០០ម^២
- ❖ យកចំបើងឬស្មៅគ្របពីលើឲ្យជិតនិងស្រោចទឹកឲ្យបានគ្រប់គ្រាន់



- ❖ រយៈពេល៣ថ្ងៃ ក្រោយបាញ់ដី ATONIK ជាមួយទឹក (២កញ្ចប់ស្មើនិង ១០ក្រាមក្នុង១ធុង លាយទឹក២០លីត្រ
- ❖ ដំណុះគ្រាប់ត្រូវការរយៈពេល ៧ថ្ងៃ ទៅ ១០ថ្ងៃ។ គ្រាប់ណាដែលមិនបានដុះក្នុង រយៈពេល១៤ថ្ងៃ ត្រូវដកចេញ (រូបភាព ទី៣-៤)។



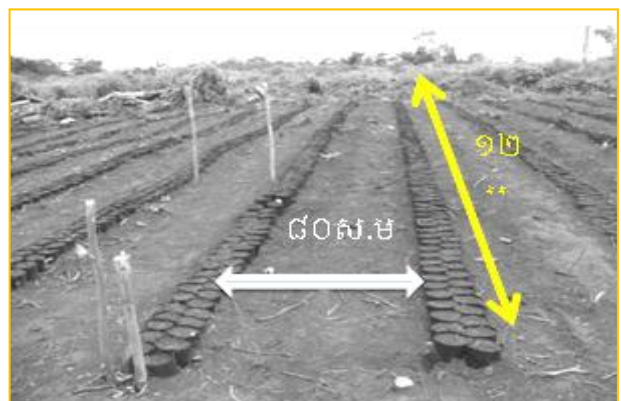
រូបភាពទី៤: ការជ្រើសរើសគ្រាប់កៅស៊ូសម្រាប់បណ្តុះ



រូបភាពទី ៣: គ្រាប់កៅស៊ូដុះជើងតុកកែ

១.៤.៣ ការសម្រាប់គ្រាប់ដាក់ក្នុងថង់

- ❖ មុននឹងដកគ្រាប់ចេញត្រូវស្រោចទឹកជា មុនសិន
- ❖ គ្រាប់ដែលដុះជើងតុកកែជាគ្រាប់ល្អ សម្រាប់ដាំមិនត្រូវយកគ្រាប់ណាដែល ដុះវែងជ្រុលទៅដាំឡើយ (ចេញជារូបរាង ដើម)
- ❖ ត្រូវរើសគ្រាប់ដាក់ក្នុងកញ្ចែង ឬបង្កី ដែលមានទ្រាប់បារប្លូស្ទនៅពីក្រោម ដោយប្រុងប្រយ័ត្ន
- ❖ ត្រូវស្រោចទឹកលើថង់ឲ្យបានសើមជោគ នៅពេលព្រឹកជាមុនសិន
- ❖ ដកស្មៅនិងជ្រោយដី
- ❖ ដាក់គ្រាប់ដាំចំនួន២គ្រាប់ចំកណ្តាល ថង់ដោយដាក់បួសផ្ទុយគ្នា
- ❖ ដងស៊ីតេដំបូងរបស់ថ្នាលកូនក្នុងថង់ ១៨០ ០០០ គ្រាប់/ហិកតា(រូបភាពទី៥)។





រូបភាពទី៥: ការតំរៀបចង

១.៤.៤ ការសម្រាំងកូនកៅស៊ូក្នុងថង់

- ❖ ការជ្រើសរើសសម្រាំងកូនកៅស៊ូទុកប្រព្រឹត្តទៅតែម្តងទេក្រោយពេលដែលកូនកៅស៊ូក្នុងថង់ដុះស្លឹកបាន២ដំត្រូវដករំលោះចោល១ដើមនូវកូនដែលតូចជាងគេ ឬដុះចេញមិនល្អពីថង់នីមួយៗដោយរក្សាទុកតែកូនល្អតែ១ដើមនៅក្នុងថង់
- ❖ ដូច្នេះចំនួនកូនថយនៅសល់៥០% ធៀបនឹងចំនួនកូនគ្រាដំបូង៖ ជាទូទៅក្នុងថ្នាលបណ្តុះកូនមានប្រហែល ៩០ ០០០ដើម ទៅ ១០០ ០០០ដើមក្នុងថ្នាលទំហំ១ហិកតា។

១.៥. ការថែទាំកូនកៅស៊ូក្នុងថង់

១.៥.១ ការស្រោចទឹក

- ❖ តម្រូវការទឹកតាមទ្រឹស្តីគីសមមូលនឹងទឹកភ្លៀង១២០ម.ម./ខែ បន្ថែមលើកម្ពស់ទឹកភ្លៀងធម្មជាតិ
- ❖ ចំពោះការស្រោចទឹកដោយដៃតាមការប៉ាន់ប្រមាណជាបឋមសូមណែនាំ

- បទដ្ឋានដូចតទៅ៖
- ស្រោចទឹករៀងរាល់ថ្ងៃនៅពេលព្រឹក ឬល្ងាច
 - ជាមធ្យមស្រោចទឹក២០ដង/ខែ (អាស្រ័យនឹងកម្ពស់ទឹកភ្លៀងធម្មជាតិ)
 - ស្រោចទឹក២ដងដែលមានចំណុះ ៨លីត្រ សម្រាប់៩០ថង់ (បណ្តោយ ចង្កូរ៧,៥ម.)

❖ បរិមាណទឹកដែលបានប៉ាន់ប្រមាណខាងលើអាចផ្លាស់ប្តូរទៅតាមការលូតលាស់របស់កូនកៅស៊ូ។ ការតាមដានលើការស្រោចទឹកត្រូវធ្វើឲ្យបានម៉ត់ចត់ព្រោះកូនកៅស៊ូត្រូវលូតលាស់ឲ្យបានលឿននៅក្នុងទំហំដីដ៏តូចសម្រាប់ឬសរបស់វា។

១.៥.២ ការដាក់ជី

- ❖ បន្ថែមជី NPK ១៥-១៥-១៥ លើដីទ្រាប់បាតដែលត្រូវដាក់ក្នុងថង់នីមួយៗចាប់ពីស្លឹកដុះបាន១ដំត្រូវកំណត់បរិមាណទៅតាមដំណាក់កាលនៃការលូតលាស់របស់កូនកៅស៊ូដូចតទៅ៖
 - ៣ក្រាម/ថង់ពេលស្លឹកដុះបានដំត្រូវទី១
 - ៥ក្រាម/ថង់ពេលស្លឹកដុះបានដំត្រូវទី២
 - ៧ក្រាម/ថង់ពេលស្លឹកដុះបានដំត្រូវទី៣
 - ១០ក្រាម/ថង់ ពេលស្លឹកដុះបានដំត្រូវទី៤
 - ១២ក្រាម/ថង់ ពេលស្លឹកដុះបានដំត្រូវទី៥



- ❖ ការដាក់ដីទាំងឡាយត្រូវបញ្ឈប់យ៉ាងតិច១ខែ មុនចាប់ផ្តើមបំបៅ។

១.៥.៣ ការធ្វើស្មៅ

- ❖ ដកជំរះស្មៅនៅក្នុងថង់និងចន្លោះរង
- ❖ ត្រួតពិនិត្យទៀងទាត់កុំឲ្យមានស្មៅចង្រៃដុះ ដើម្បីធានាដល់ការលូតលាស់កូនកៅស៊ូល្អ។

១.៥.៤ ការត្រួតពិនិត្យជម្ងឺស្លឹក

- ❖ ដើម្បីការពារជម្ងឺក្រៀមកន្ទុយស្លឹក (Colletotricum) និងជម្ងឺភ្នែកចាប (Helmintho-sporium) នៅពេលស្លឹកដុះចេញបាន២សប្តាហ៍ ត្រូវបាញ់ថ្នាំឲ្យបាន ១ដង ទៅ ២ដង/សប្តាហ៍ ដោយប្រើថ្នាំសម្រាប់ជម្ងឺដែលមានធាតុ Dithiocarba-mate ជាមូលដ្ឋានដូចជា Dithane M45 តាមកម្រិតដូចតទៅ៖
 - បាញ់ការពារ៖ Dithane M45 = ១,៥ គីឡូក្រាម/ទឹក២០០លីត្រ/ហិកតាបាញ់ ១ដង /សប្តាហ៍
 - បាញ់ព្យាបាល៖ Dithane M45 = ២ ទៅ ៣គីឡូក្រាម/ទឹក២០០លីត្រ/ហិកតាបាញ់២ដង/សប្តាហ៍។
- ❖ ការបាញ់ថ្នាំ៖ ត្រូវអនុវត្តដោយប្រើធុងបាញ់ថ្នាំស្តាយលើខ្នងនិងបង្កើនសម្ពាធជាប់ជានិច្ច
- ❖ ការបាញ់ថ្នាំត្រូវអនុវត្តជាប្រចាំនៅពេលកូនកៅស៊ូចេញត្រួយខ្លីនិងបន្តរហូតដល់ ១ខែមុនចាប់ផ្តើមបំបៅ។

១.៥.៥ ការការពារការខូចខាតដទៃទៀត

- ❖ ការពារសត្វ៖ ធ្វើរបងដឹកប្រឡាញជុំវិញថ្នាលឬដាក់អន្ទាក់
- ❖ ការពារភ្លើង៖ ធ្វើផ្លូវភ្លើងជុំវិញថ្នាលដោយជម្រះនិងប្រមូលស្មៅកាកសំណល់រុក្ខជាតិចេញពីថ្នាលនៅក្នុងរដូវប្រាំង។

១.៦ ការបំបៅ

ចំពោះថ្នាលដែលបានដាក់គ្រាប់ដាំ នៅខែកក្កដាខែសីហានៃឆ្នាំទីសូន្យការបំបៅអាចចាប់ផ្តើមនៅខែមករា-កុម្ភៈនៃឆ្នាំទី១ (គល់បំបៅមានអាយុ៦ខែ-៧ខែ) ហើយការបំបៅលើកទី២ អាចប្រព្រឹត្តនៅខែមីនា-ខែឧសភា។

១.៦.១ សម្ភារសម្រាប់បំបៅ

- ❖ បន្ទះបង់ប្លាស្ទិចមាន ៣ប្រភេទ៖
 - ទំហំ១០ម.ម. x ៤០០ម.ម. x ០,០៥ ម.ម.សម្រាប់ដើមខ្លី (អង្កត់ផ្ចិតត្រឹម ១០ ម.ម.)
 - ទំហំ ១៥ម.ម. x ៤០០ម.ម. x ០,០៦ ម.ម.សម្រាប់ដើមមធ្យម(អង្កត់ផ្ចិតចាប់ពី១៥ម.ម.)
 - ទំហំ២០ម.ម. x ៦០០ម.ម. x ០,០៦ ម.ម.សម្រាប់ដើមចាស់(បំបៅតាមចម្ការ)
- ❖ កាំបិតសម្រាប់បំបៅជាកាំបិតតូចមុតចុងស្រួចរឹងល្អ
- ❖ ថ្នាំសំលៀងគ្រើមសម្រាប់សំលៀងឲ្យមុខកាំបិតស្តើង
- ❖ ថ្នាំសំលៀងម៉ដ្ឋសម្រាប់សំលៀងកាំបិត



ឲ្យមុត

- ❖ កេសសម្ភារមានដៃយូរ និងមានទំហំ ១៥ស.ម. x ២៥ស.ម. x ១០ស.ម.

១.៦.២ ពេលវេលាបំបៅ

- ❖ កូនកៅស៊ូដែលថែទាំត្រឹមត្រូវលូតលាស់បានល្អនិងមានអាយុពី៤ខែ-៦ខែ អាចបំបៅបានចាប់ពីខែធ្នូដល់ខែមេសា
- ❖ មួយខែមុនបំបៅកូនកៅស៊ូត្រូវផ្អាកការដាក់ជី តែត្រូវស្រោចទឹកឲ្យគ្រប់គ្រាន់
- ❖ ជើងទម្របំបៅដែលល្អត្រូវមានទំហំវិជ្ជមានត្រចាប់ពី១០ម.ម. ឡើងទៅ
- ❖ ជើងទម្រទាំងអស់ត្រូវមានស្លឹកនៃដំត្រខាងចុងឡើងចាស់ប្រហែល៧០% ឡើងទៅ
- ❖ ជើងទម្រនឹងមែកពូជបំបៅត្រូវមានអាយុប្រហាក់ប្រហែលគ្នា
- ❖ បើភ្នែកបំបៅងាប់ត្រូវបំបៅលើកទីពីរនៅម្ខាងទៀត
- ❖ ការបំបៅធ្វើឡើងល្អបំផុតនៅពេលព្រឹក ព្រោះអាកាសធាតុត្រជាក់
- ❖ ហាមបំបៅពេលអាកាសធាតុក្តៅខ្លាំង
- ❖ ការបំបៅត្រូវផ្អាកជាបន្ទាន់ពេលមានភ្លៀងធ្លាក់ខ្លាំងនិងមានសំណើមខ្ពស់។

២. វិធីធ្វើកូនកៅស៊ូដុះ១ឆ័ត្រនៅថ្នាលកូន

នាពេលបច្ចុប្បន្ននេះ កសិករក៏ដូចជាក្រុមហ៊ុនបានធ្វើការដាំកូនកៅស៊ូដែលដុះស្លឹកបាន១ឆ័ត្រវិញដោយសារតែមូលហេតុដូចខាងក្រោម៖

- ចំណេញពេលវេលានិងថវិកាក្នុងការថែទាំ
- កូនកៅស៊ូនៅចម្ការមានការលូតលាស់បានល្អដើមប្រហាក់ប្រហែលគ្នានិងអាចបានបើកមុខច្រៀរ
- ការបើកមុខច្រៀរដំបូងបានពី៧០% - ៨០% នៃចំនួនដើមសរុប (រូបភាពទី៦) ។



រូបភាពទី ៦: ការដាំកូន១ឆ័ត្រ

វិធីធ្វើកូនកៅស៊ូដុះ១ឆ័ត្រនៅថ្នាលកូនមានដូចខាងក្រោមនេះ៖

- ❖ ក្រោយពីការស្រាយបង់រយៈពេលពី១០ថ្ងៃទៅ១៥ថ្ងៃ ចាប់ផ្តើមកាត់ដើម។ ការកាត់ដើមកូនកៅស៊ូក្នុងខែមេសានៅសប្តាហ៍ទី១-សប្តាហ៍ទី២ ដើម្បីឲ្យទាន់រដូវដាំដុះដើមឆ្នាំ
- ❖ កាត់បញ្ជិតទៅខាងក្រោមភ្នែកបំបៅដោយទុកលើចញើមភ្នែកបំបៅ ៤ស.ម-៥ស.ម. (រូបភាពទី៧)





រូបភាពទី៧: កាត់ដើមបញ្ជិតក្រោមភ្នែកបំបៅ

❖ លាបខ្លាញ់គោ ឬប៉េត្រូឡាតុម (រូបភាពទី៨)



រូបភាពទី៨: ការលាបខ្លាញ់គោ ប៉េត្រូឡាតុម

២.១ ការលាបថ្នាំព័ន្ធសំគាល់កូន

❖ ជាការងាយស្រួលសំគាល់កូនក្រោយពេលកាត់កូនគេត្រូវប្រើកូដពណ៌សញ្ញាមានដូចតារាងខាងក្រោម៖
តារាងកូននិងកូដពណ៌សញ្ញា

| កូន | កូដពណ៌សញ្ញា | |
|----------|-------------|--|
| RRIM2025 | | |
| PB260 | | |
| PB350 | | |



RRIM 2025
ខៀវ/លឿង

PB 260
លឿង/ខៀវ

២.២ ការគាស់កូននិងការរៀបចំកូនកៅស៊ូ

ការគាស់ចង់ប្រព្រឹត្តទៅនៅពេលដាំ ឬចាប់ពីខែឧសភា-ខែមិថុនា នៃឆ្នាំទី១ (ពេលនោះកូនកៅស៊ូមានអាយុប្រហែល១០ខែ)។ គេគាស់បញ្ចេញចង់មួយនៅខាងដើមឬខាងចុងចង្កូរដោយប្រើចបកាប់គាស់យកចង់ទី១ រួចទុកឲ្យកន្លែងនោះនៅចំហ។ ដូច្នេះគេអាចគាស់យកចង់ដទៃទៀតចេញបានយ៉ាងងាយ។

ការគាស់បញ្ចេញចង់ ត្រូវអនុវត្តតាមវិធីដូចខាងក្រោម៖

- ✚ គាស់និងដកចេញពីចង្កូរដាក់តម្រៀបនៅលើរង (រូបភាពទី៩)



រូបភាពទី៩: ការគាស់និងដកចេញពីចង្កូរ



- ✚ រើសដើមដែលភ្នែកបំបៅរស់ល្អដាក់បញ្ចូលទៅក្នុងចង្កូរវិញ (រូបភាពទី១០)



រូបភាពទី១០: ការរើសដើមមានភ្នែកបំបៅរស់

- ✚ ដាក់ភ្នែកបំបៅទៅមុខរាងមុខឆ្នៀងងាយស្រួលក្នុងការដឹកកូនចេញដើមកៅស៊ូមិនជំពាក់គ្នានិងជម្រះស្មៅតាមរងបានស្រួល (រូបភាពទី១១)



រូបភាពទី១១: ការដាក់ភ្នែកបំបៅ រាងមុខឆ្នៀង

- ✚ ក្រោយពីតំរៀបកូនកៅស៊ូក្នុងចង្កូរយើងត្រូវដាក់ជីគីមី១៥-១៥-១៥ ចំនួន៩ក្រាម/ថង់
- ✚ ស្រោចទឹកឲ្យគ្រប់គ្រាន់ មួយថ្ងៃ ២ដង
- ✚ កាត់ខ្នងព្រៃ(ត្រចៀកទន្សាយ)ជាប្រចាំ
- ✚ ដកស្មៅក្នុងថង់និងជម្រះស្មៅតាមរងបានយ៉ាងតិច២សប្តាហ៍ម្តង
- ✚ បាញ់ថ្នាំ Dithane-M45 ការពារនិង

ព្យាបាលជម្ងឺពី ៧ថ្ងៃ-១០ថ្ងៃម្តង

- ✚ កូនកៅស៊ូដែលអាចយកទៅដាំនៅចម្ការបានលុះត្រាតែស្លឹកដ៏ត្រូវទី១ចាស់ (រូបភាពទី១២)



រូបភាពទី១២: កូន១ឆ័ត្រ

ឯកសារយោង

- 1.សៀវភៅបច្ចេកទេសកៅស៊ូសម្រាប់កសិករកៅស៊ូគ្រួសារនៅប្រទេសភីលីពីន (E.A. ALCALA, 2000 manual for rubber smallholder , Philippine)
- 2.វិទ្យាស្ថានស្រាវជ្រាវកៅស៊ូកម្ពុជា, ២០០៤ បច្ចេកទេសធ្វើថ្នាលបណ្តុះកូនកៅស៊ូក្នុងថង់តាមលក្ខណៈគ្រួសារ
- 3.វិទ្យាស្ថានស្រាវជ្រាវកៅស៊ូកម្ពុជា, ២០០៨ មគ្គុទេសបច្ចេកទេសវិធីដាំកូនកៅស៊ូដ៏ត្រូវ។





និស្សាគរតម្លៃនិងស្ថិតិកៅស៊ូធម្មជាតិក្នុងបណ្តាប្រទេសផលិតកៅស៊ូធម្មជាតិ

តារាងទី១៖ តម្លៃប្រមូលទិញដីកៅស៊ូគ្រួសារលើតាមបណ្តាស្រុក ប្រចាំសប្តាហ៍ ខែឧសភា ឆ្នាំ២០១៨

| ល.រ | ខេត្ត | សប្តាហ៍ទី ១ | | | | | | សប្តាហ៍ទី ២ | | | | | | សប្តាហ៍ទី ៣ | | | | | | សប្តាហ៍ទី ៤ | | | | | | តម្លៃមធ្យមខែ | |
|-----|------------------------------|-------------|----------|-------------------------|---------|----------|-------------------------|-------------|----------|-------------------------|---------|----------|-------------------------|-------------|----------|-------------------------|---------|----------|-------------------------|-------------|----------|-------------------------|---------|----------|-------------------------|--------------|---------|
| | | ទឹកដី | | | ជំរក | | | ទឹកដី | | | ជំរក | | | ទឹកដី | | | ជំរក | | | ទឹកដី | | | ជំរក | | | ទឹកដី | ជំរក |
| | | វ/គ.ក្រ | \$/គ.ក្រ | រៀបសប្តាហ៍មុន (វ/គ.ក្រ) | វ/គ.ក្រ | \$/គ.ក្រ | រៀបសប្តាហ៍មុន (វ/គ.ក្រ) | វ/គ.ក្រ | \$/គ.ក្រ | រៀបសប្តាហ៍មុន (វ/គ.ក្រ) | វ/គ.ក្រ | \$/គ.ក្រ | រៀបសប្តាហ៍មុន (វ/គ.ក្រ) | វ/គ.ក្រ | \$/គ.ក្រ | រៀបសប្តាហ៍មុន (វ/គ.ក្រ) | វ/គ.ក្រ | \$/គ.ក្រ | រៀបសប្តាហ៍មុន (វ/គ.ក្រ) | វ/គ.ក្រ | \$/គ.ក្រ | រៀបសប្តាហ៍មុន (វ/គ.ក្រ) | វ/គ.ក្រ | \$/គ.ក្រ | រៀបសប្តាហ៍មុន (វ/គ.ក្រ) | វ/គ.ក្រ | វ/គ.ក្រ |
| ១ | កំពង់ចាម | 4.500 | 1,11 | ↑ 200 | 2.300 | 0,57 | ↑ 300 | 4.600 | 1,13 | ↑ 100 | 2.400 | 0,59 | ↑ 100 | 4.600 | 1,13 | → 0 | 2.400 | 0,59 | → 0 | 4.600 | 1,13 | → 0 | 2.300 | 0,56 | ↓ 100 | 4.575 | 2350 |
| ២ | ក្រចេះ | 4.500 | 1,11 | ↑ 200 | 2.000 | 0,49 | ↑ 100 | 4.500 | 1,11 | → 0 | 2.000 | 0,49 | → 0 | 4.600 | 1,13 | ↑ 100 | 2.200 | 0,54 | ↑ 200 | 4.500 | 1,10 | ↓ 100 | 2.200 | 0,54 | → 0 | 4.525 | 2100 |
| ៣ | កំពង់ឆ្នាំង | 4.400 | 1,08 | → 0 | 2.000 | 0,49 | → 0 | 4.400 | 1,08 | → 0 | 2.000 | 0,49 | → 0 | 4.600 | 1,13 | ↑ 200 | 2.100 | 0,52 | ↑ 100 | 4.600 | 1,13 | → 0 | 2.100 | 0,52 | → 0 | 4.500 | 2050 |
| ៤ | រតនគិរី | 4.500 | 1,11 | ↑ 100 | 2.300 | 0,57 | ↑ 100 | 4.500 | 1,11 | → 0 | 2.400 | 0,59 | ↑ 100 | 4.600 | 1,13 | ↑ 100 | 2.400 | 0,59 | → 0 | 4.600 | 1,13 | → 0 | 2.400 | 0,59 | → 0 | 4.550 | 2375 |
| ៥ | ក្រចេះ | 4.400 | 1,08 | ↑ 200 | 2.200 | 0,54 | ↑ 200 | 4.400 | 1,08 | → 0 | 2.200 | 0,54 | → 0 | 4.500 | 1,11 | ↑ 100 | 2.200 | 0,54 | → 0 | 4.500 | 1,10 | → 0 | 2.200 | 0,54 | → 0 | 4.450 | 2200 |
| ៦ | បន្ទាយមានជ័យ | | | | | | | | | | 2.300 | 0,57 | → 0 | | | | 2.400 | 0,59 | ↑ 100 | | | | 2.400 | 0,59 | → 0 | 0 | 2367 |
| | តម្លៃមធ្យម | 4.460 | 1,10 | ↑ 160 | 2.160 | 0,53 | ↑ 185 | 4.480 | 1,10 | ↑ 20 | 2.217 | 0,55 | ↑ 57 | 4.580 | 1,13 | ↑ 100 | 2.260 | 0,56 | ↑ 43 | 4.560 | 1,12 | ↓ 20 | 2.267 | 0,56 | ↑ 7 | 4.520 | 2.215 |
| | ក្រោមប្តូរនាវា បណ្តាស្រុក | | 4.056 | | | | | 4.060 | | | | | 4.066 | | | | | | | 4.075 | | | | | | | |

បញ្ជាក់: ប្រភព: ពីអ្នកប្រមូលទិញតាមតំបន់
 ទឹកដី: គិតជាស្រុក (DRC)
 ជំរក: DRC ≈ 50%

ចំពោះស្ថានភាពទិញដីកៅស៊ូគ្រួសារតាមតំបន់នានា ប្រចាំខែឧសភា ជាមធ្យមមានតម្លៃ ៤ ៥២០វ/គ.ក្រ (=១,១១២US\$/គ.ក្រ) សម្រាប់ជីវស្លូត និង ២ ២១៥វ/គ.ក្រ (=០,៥៥US\$/គ.ក្រ) សម្រាប់ជីវកក។



តារាងទី៣៖ តម្លៃកៅស៊ូនៅទីផ្សារប្រទេសថៃ ប្រចាំខែឧសភា ឆ្នាំ២០១៨ (ដុល្លារសហរដ្ឋអាមេរិក/តោន)

| កៅស៊ូសន្លឹកសំដីលដោយខ្យល់ USS *1* | | | | | | | | | | | |
|----------------------------------|-----------------|-----------------|-----------------|-----------------|-----------------|-----------------|-----------------|-----------------|-----------------|-----------------|-----------------|
| ថ្ងៃ | Hat Yai | Khlong Nga | Trang | Phuket | Surat thani | Rayong | Ubonrat chatani | មធ្យម | សន្លឹកចំហុយ | ស៊ីវិល | ទឹកស៊ីវិល |
| 2 | 1 551,00 | 1 518,00 | 1 551,00 | 1 551,00 | 1 551,00 | 1 551,00 | 1 584,00 | 1 551,00 | 1 732,50 | 1 204,50 | 1 518,00 |
| 3 | 1 551,00 | 1 518,00 | 1 551,00 | 1 551,00 | 1 551,00 | 1 584,00 | 1 584,00 | 1 555,62 | 1 737,12 | 1 221,00 | 1 551,00 |
| 4 | 1 518,00 | 1 551,00 | 1 518,00 | 1 518,00 | 1 551,00 | 1 584,00 | 1 584,00 | 1 541,43 | 1 722,93 | 1 221,00 | 1 551,00 |
| 7 | 1 551,00 | 1 551,00 | 1 551,00 | 1 551,00 | 1 567,50 | 1 551,00 | 1 584,00 | 1 557,93 | 1 739,43 | 1 237,50 | 1 584,00 |
| 8 | 1 551,00 | 1 551,00 | 1 551,00 | 1 551,00 | 1 584,00 | 1 617,00 | 1 584,00 | 1 569,81 | 1 751,31 | 1 254,00 | 1 584,00 |
| 9 | 1 584,00 | 1 551,00 | 1 551,00 | 1 584,00 | 1 584,00 | 1 617,00 | 1 584,00 | 1 579,38 | 1 760,55 | 1 254,00 | 1 584,00 |
| 10 | 1 584,00 | 1 551,00 | 1 551,00 | 1 584,00 | 1 584,00 | 1 584,00 | 1 551,00 | 1 569,81 | 1 770,12 | 1 237,50 | 1 551,00 |
| 11 | 1 551,00 | 1 551,00 | 1 551,00 | 1 584,00 | 1 584,00 | 1 584,00 | 1 584,00 | 1 569,81 | 1 751,31 | 1 287,00 | 1 584,00 |
| 15 | 1 551,00 | 1 534,50 | 1 551,00 | 1 551,00 | 1 551,00 | 1 551,00 | 1 551,00 | 1 548,69 | 1 750,32 | 1 254,00 | 1 518,00 |
| 16 | 1 534,50 | 1 534,50 | 1 551,00 | 1 551,00 | 1 551,00 | 1 551,00 | 1 551,00 | 1 546,38 | 1 747,02 | 1 254,00 | 1 518,00 |
| 17 | 1 551,00 | 1 534,50 | 1 551,00 | 1 551,00 | 1 551,00 | 1 551,00 | 1 551,00 | 1 548,69 | 1 743,39 | 1 254,00 | 1 518,00 |
| 18 | 1 584,00 | 1 551,00 | 1 551,00 | 1 584,00 | 1 584,00 | 1 551,00 | 1 565,19 | 1 741,08 | 1 254,00 | 1 518,00 | 1 650,00 |
| 21 | 1 551,00 | 1 551,00 | 1 551,00 | 1 584,00 | 1 584,00 | 1 584,00 | 1 584,00 | 1 569,81 | 1 751,31 | 1 270,50 | 1 617,00 |
| 22 | 1 551,00 | 1 551,00 | 1 551,00 | 1 551,00 | 1 584,00 | 1 617,00 | 1 584,00 | 1 569,81 | 1 751,31 | 1 287,00 | 1 650,00 |
| 23 | 1 551,00 | 1 551,00 | 1 518,00 | 1 518,00 | 1 551,00 | 1 617,00 | 1 617,00 | 1 560,57 | 1 741,74 | 1 287,00 | 1 650,00 |
| 24 | 1 518,00 | 1 518,00 | 1 518,00 | 1 518,00 | 1 534,50 | 1 617,00 | 1 584,00 | 1 544,07 | 1 725,24 | 1 303,50 | 1 617,00 |
| 25 | 1 518,00 | 1 551,00 | 1 551,00 | 1 551,00 | 1 551,00 | 1 617,00 | 1 551,00 | 1 555,62 | 1 737,12 | 1 287,00 | 1 650,00 |
| 28 | 1 485,00 | 1 551,00 | 1 518,00 | 1 485,00 | 1 518,00 | 1 584,00 | 1 551,00 | 1 527,57 | 1 708,74 | 1 254,00 | 1 650,00 |
| 30 | 1 518,00 | 1 518,00 | 1 518,00 | 1 485,00 | 1 518,00 | 1 551,00 | 1 551,00 | 1 522,62 | 1 704,12 | 1 287,00 | 1 650,00 |
| 31 | 1 518,00 | 1 551,00 | 1 551,00 | 1 518,00 | 1 501,50 | 1 551,00 | 1 518,00 | 1 529,88 | 1 711,05 | 1 303,50 | 1 650,00 |
| មធ្យម | 1 543,58 | 1 541,93 | 1 542,75 | 1 546,05 | 1 556,78 | 1 580,70 | 1 569,86 | 1 562,98 | 1 714,53 | 1 273,80 | 1 592,25 |
| អតិបរមា | 1 584,00 | 1 551,00 | 1 551,00 | 1 584,00 | 1 584,00 | 1 617,00 | 1 617,00 | 1 741,08 | 1 770,12 | 1 518,00 | 1 650,00 |
| អប្បបរមា | 1 518,00 | 1 518,00 | 1 518,00 | 1 518,00 | 1 534,50 | 1 551,00 | 1 551,00 | 1 541,43 | 1 254,00 | 1 204,50 | 1 518,00 |

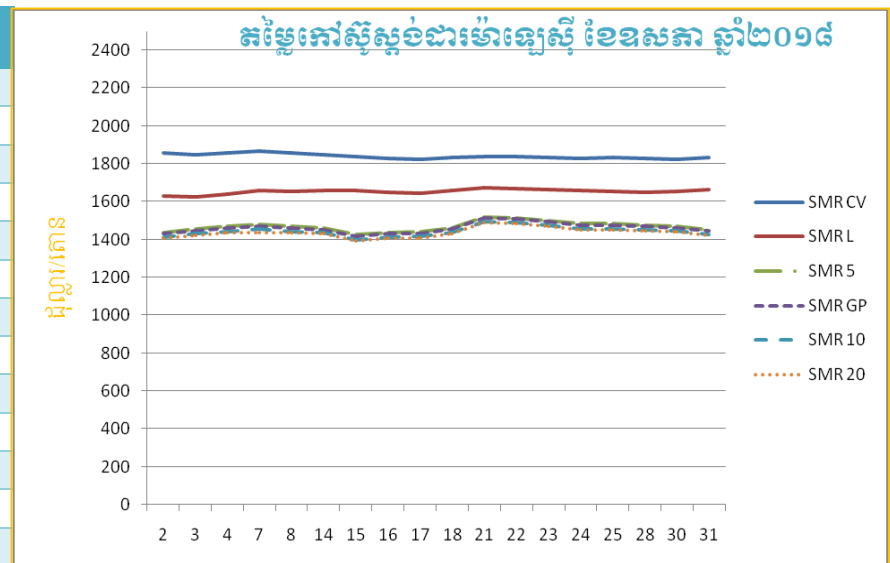
កំណត់សំគាល់៖ នេះជាតម្លៃកៅស៊ូក្នុងស្រុកបានមកពីសមាគមនីកៅស៊ូថៃ ដែលបានអង្កេតយ៉ាងតិច ២-៥សមាជិក/ថ្ងៃ

1 USS = Un-Smoked Sheets (កៅស៊ូសន្លឹកសំដីលដោយខ្យល់)



តារាងទី៤៖ តម្លៃកៅស៊ូស្តង់ដារម៉ាឡេស៊ី SMR/FOB ប្រចាំខែឧសភា ឆ្នាំ២០១៨ (ដុល្លារអាមេរិក/តោន)

| ឧសភា | SMR CV | SMR L | SMR 5 | SMR GP | SMR 10 | SMR 20 |
|-----------------|-----------------|-----------------|-----------------|-----------------|-----------------|-----------------|
| 2 | 1 856,50 | 1 627,50 | 1 437,50 | 1 429,50 | 1 411,50 | 1 406,00 |
| 3 | 1 848,50 | 1 625,50 | 1 455,00 | 1 447,50 | 1 429,50 | 1 424,00 |
| 4 | 1 858,00 | 1 640,00 | 1 469,50 | 1 462,00 | 1 443,50 | 1 438,50 |
| 7 | 1 868,00 | 1 657,50 | 1 479,50 | 1 472,00 | 1 454,00 | 1 438,50 |
| 8 | 1 858,00 | 1 656,00 | 1 469,00 | 1 461,50 | 1 443,50 | 1 438,50 |
| 14 | 1 849,50 | 1 658,00 | 1 460,50 | 1 453,00 | 1 435,00 | 1 430,00 |
| 15 | 1 839,50 | 1 657,00 | 1 424,50 | 1 417,00 | 1 399,00 | 1 394,00 |
| 16 | 1 828,00 | 1 647,50 | 1 438,50 | 1 431,00 | 1 413,00 | 1 407,50 |
| 17 | 1 824,50 | 1 646,50 | 1 440,50 | 1 433,00 | 1 415,00 | 1 409,50 |
| 18 | 1 833,50 | 1 659,50 | 1 462,00 | 1 454,50 | 1 436,50 | 1 431,50 |
| 21 | 1 840,00 | 1 671,50 | 1 520,50 | 1 513,00 | 1 495,00 | 1 490,00 |
| 22 | 1 837,00 | 1 668,50 | 1 516,00 | 1 508,50 | 1 490,50 | 1 485,50 |
| 23 | 1 833,50 | 1 663,50 | 1 500,00 | 1 492,50 | 1 474,50 | 1 469,50 |
| 24 | 1 829,50 | 1 657,50 | 1 482,50 | 1 475,00 | 1 457,00 | 1 452,00 |
| 25 | 1 831,00 | 1 656,00 | 1 483,50 | 1 476,00 | 1 458,00 | 1 453,00 |
| 28 | 1 828,50 | 1 651,50 | 1 476,50 | 1 469,00 | 1 451,00 | 1 446,00 |
| 30 | 1 825,50 | 1 654,00 | 1 469,50 | 1 462,00 | 1 444,00 | 1 439,00 |
| 31 | 1 831,00 | 1 661,50 | 1 452,50 | 1 445,00 | 1 427,00 | 1 422,00 |
| មធ្យម | 1 840,00 | 1 653,30 | 1 461,20 | 1 461,20 | 1 443,20 | 1 438,10 |
| អតិបរមា | 1 868,00 | 1 671,50 | 1 520,50 | 1 513,00 | 1 495,00 | 1 490,00 |
| អប្បបរមា | 1 824,50 | 1 625,50 | 1 424,50 | 1 417,00 | 1 399,00 | 1 394,00 |



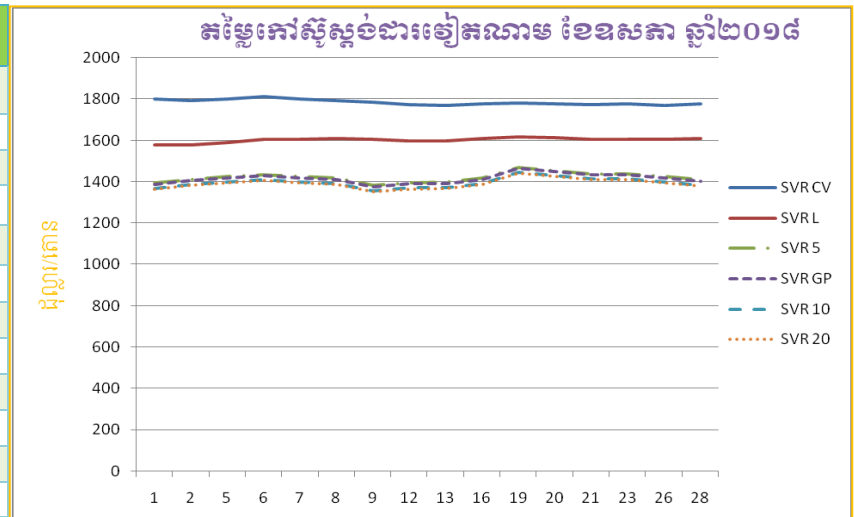
តម្លៃកៅស៊ូស្តង់ដារម៉ាឡេស៊ីលេខ១០ (SVR 10) បានកើនឡើងដល់ ១ ៤៤៣,២០ដុល្លារអាមេរិក/តោន ក្នុងខែឧសភា ឆ្នាំ២០១៨ បើធៀបទៅនឹងខែមេសា ឆ្នាំ២០១៨ ដែលមានតម្លៃ ១ ៣៨៩,៣០ដុល្លារអាមេរិក/តោន ដូចនេះសន្ទស្សន៍តម្លៃកើនឡើង ១,០៧៧ មានន័យថាតម្លៃកៅស៊ូខែឧសភា ឆ្នាំ២០១៨ បានកើនឡើង ៧,៧%។

SMR = Standard Malaysian Rubber (កៅស៊ូស្តង់ដារម៉ាឡេស៊ី), FOB = Fee-on-Board (ថ្លៃទំនិញដឹកដល់កប៉ាល់)



តារាងទី៥៖ តម្លៃកៅស៊ូស្តង់ដាររៀបចំតាម SVR/FOB ប្រចាំខែឧសភា ឆ្នាំ២០១៨ (ដុល្លារ/តោន)

| ឧសភា | SVR CV | SVR L | SVR 5 | SVR GP | SVR 10 | SVR 20 |
|-----------------|-----------------|-----------------|-----------------|-----------------|-----------------|-----------------|
| 2 | 1 800,80 | 1 578,70 | 1 394,40 | 1 386,60 | 1 369,20 | 1 363,80 |
| 3 | 1 793,00 | 1 576,70 | 1 411,40 | 1 404,10 | 1 386,60 | 1 381,30 |
| 4 | 1 802,30 | 1 590,80 | 1 425,40 | 1 418,10 | 1 400,20 | 1 395,30 |
| 7 | 1 812,00 | 1 607,80 | 1 435,10 | 1 427,80 | 1 410,40 | 1 405,00 |
| 8 | 1 802,30 | 1 606,30 | 1 424,90 | 1 417,70 | 1 400,20 | 1 395,30 |
| 14 | 1 794,00 | 1 608,30 | 1 416,70 | 1 409,40 | 1 392,00 | 1 387,10 |
| 15 | 1 784,30 | 1 607,30 | 1 381,80 | 1 374,50 | 1 357,00 | 1 352,20 |
| 16 | 1 773,20 | 1 598,10 | 1 395,30 | 1 388,10 | 1 370,60 | 1 365,30 |
| 17 | 1 769,80 | 1 597,10 | 1 397,30 | 1 390,00 | 1 372,60 | 1 367,20 |
| 18 | 1 778,50 | 1 609,70 | 1 418,10 | 1 410,90 | 1 393,40 | 1 388,60 |
| 22 | 1 781,90 | 1 618,40 | 1 470,50 | 1 463,20 | 1 445,80 | 1 440,90 |
| 23 | 1 778,50 | 1 613,60 | 1 455,00 | 1 447,70 | 1 430,30 | 1 425,40 |
| 24 | 1 774,60 | 1 607,80 | 1 438,00 | 1 430,80 | 1 413,30 | 1 408,40 |
| 25 | 1 776,10 | 1 606,30 | 1 439,00 | 1 431,70 | 1 414,30 | 1 409,40 |
| 30 | 1 770,70 | 1 604,40 | 1 425,40 | 1 418,10 | 1 400,70 | 1 395,80 |
| 31 | 1 776,10 | 1 611,70 | 1 408,90 | 1 401,70 | 1 384,20 | 1 379,30 |
| មធ្យម | 1 785,50 | 1 602,68 | 1 421,07 | 1 413,77 | 1 396,35 | 1 391,26 |
| អតិបរមា | 1 812,00 | 1 618,40 | 1 470,5 | 1 463,20 | 1 445,80 | 1 440,90 |
| អប្បបរមា | 1 769,80 | 1 576,70 | 1 381,8 | 1 374,50 | 1 357,00 | 1 352,20 |



✚ តម្លៃកៅស៊ូស្តង់ដាររៀបចំតាមលេខ១០ (SVR 10) បានកើនឡើងដល់ ១ ៣៩៦,៣៥ ដុល្លារអាមេរិក/តោន ក្នុងខែឧសភា ឆ្នាំ២០១៨ បើធៀបទៅនឹង ខែមេសា ឆ្នាំ២០១៨ ដែលមានតម្លៃ ១ ៣៤៧,៧៩ ដុល្លារអាមេរិក/តោន ដូចនេះសន្ទស្សន៍តម្លៃកើនឡើង ១,០៣៦ មានន័យថាតម្លៃកៅស៊ូខែឧសភា ឆ្នាំ២០១៨ បានកើនឡើង ៣,៦%។

SVR = Standard Vietnam Rubber (កៅស៊ូស្តង់ដាររៀបចំតាម)

FOB = Free-on-Board (ថ្លៃទំនិញដឹកដល់កប៉ាល់)



តារាងទី៦៖ តម្លៃកៅស៊ូធម្មជាតិចេញដោយ Association of Natural Rubber Producing Countries ប្រចាំខែឧសភា ឆ្នាំ២០១៨ (ដុល្លារ/តោន)

| ឧសភា | Latex 60% | RSS | | TSR | |
|----------------|-------------------------|----------------------------|-------------------------------|-----------------------------|-----------------------------------|
| | ម៉ាឡេស៊ី ^(៤) | បាងកក RSS 3 ^(២) | កូតាយ៉ាម RSS 4 ^(៣) | បាងកក TSR 20 ^(២) | គួរឡាឡាំពួរ SMR 20 ^(១) |
| 1 | - | - | 1 782,00 | - | - |
| 2 | 1 189,90 | 1 737,90 | 1 792,50 | 1 425,70 | 1 466,00 |
| 3 | 1 201,00 | 1 743,00 | 1 801,50 | 1 424,70 | 1 424,00 |
| 4 | 1 225,50 | 1 758,60 | 1 797,50 | 1 441,00 | 1 438,50 |
| 7 | 1 247,40 | 1 756,60 | 1 803,00 | 1 440,30 | 1 448,50 |
| 8 | 1 261,90 | 1 750,90 | 1 804,00 | 1 446,50 | 1 438,50 |
| 9 | - | 1 744,70 | 1 766,00 | 1 442,20 | - |
| 10 | - | 1 759,80 | 1 810,50 | 1 447,10 | - |
| 11 | - | 1 760,70 | 1 822,50 | 1 457,10 | - |
| 14 | 1 265,60 | - | 1 827,00 | - | 1 430,00 |
| 15 | 1 255,10 | 1 763,80 | 1 821,50 | 1 459,60 | 1 394,00 |
| 16 | 1 221,50 | 1 744,90 | 1 828,20 | 1 430,20 | 1 407,50 |
| 18 | 1 243,30 | 1 749,90 | 1 846,50 | 1 433,90 | 1 431,50 |
| 21 | 1 262,50 | 1 757,30 | 1 880,00 | 1 460,80 | 1 490,00 |
| 22 | 1 273,00 | - | 1 889,00 | - | 1 485,50 |
| 23 | 1 284,20 | 1 745,70 | 1 876,50 | 1 477,60 | 1 469,50 |
| 24 | 1 283,50 | 1 743,60 | 1 871,50 | 1 463,30 | 1 452,00 |
| 25 | 1 276,80 | 1 742,90 | 1 882,50 | 1 460,20 | 1 453,00 |
| 30 | 1 252,20 | 1 723,30 | 1 892,70 | 1 442,60 | 1 439,00 |
| 31 | 1 231,80 | 1 707,10 | 1 886,50 | - | 1 422,00 |
| មធ្យម | 1 248,45 | 17465.12 | 1 834,07 | 1 447,05 | 1 443,09 |
| អតិបរមា | 1 284,20 | 1 763,80 | 1 892,70 | 1 477,60 | 1 490,00 |
| អប្បរមា | 1 189,90 | 1 707,10 | 1 766,00 | 1 424,70 | 1 394,00 |

សំគាល់៖

- (១) ថ្លៃប្រវត្តិកៅស៊ូលើនាវាកំណត់ដោយអ្នកទិញនៅល្ងាចម៉ោង៥:០០
- (២) ថ្លៃប្រវត្តិកៅស៊ូលើនាវាកំណត់ដោយវិទ្យាស្ថានស្រាវជ្រាវកៅស៊ូថៃ
- (៣) ថ្លៃជាមធ្យមកំណត់ដោយទីផ្សារឥណ្ឌា (ដែលទាក់ទងនឹងថ្លៃទីផ្សារក្នុងស្រុកនិងមិនគិតថ្លៃពន្ធ ឬថ្លៃផ្សេង)
- (៤) ថ្លៃកំណត់ដោយអ្នកទិញដែលបានរាយការណ៍ជាផ្លូវការដោយក្រុមប្រឹក្សាកៅស៊ូម៉ាឡេស៊ី

ពាក្យកាត់៖

- *1* TSR = Technical Specified Rubber (កៅស៊ូបញ្ជាក់គុណភាពតាមបច្ចេកទេស)
- *2* RSS = Ribbed Smoked Sheets (កៅស៊ូសន្លឹកសម្អិតដោយផ្សែង)
- *3* Latex 60% (ទឹកជ័រខាប់៦០%)
- *4* SMR = Standard Malaysia Rubber (កៅស៊ូស្តង់ដារម៉ាឡេស៊ី)
- *5* STR = Standard Thai Rubber (កៅស៊ូស្តង់ដារថៃ)



តារាងទី៧៖ តម្លៃកៅស៊ូសន្លឹកលេខ៣ (RSS3) នៅលើទីផ្សារហ៊ុន TOCOM

(ដុល្លារ/តីឡូក្រាម)

| កាលបរិច្ឆេទនៃការធ្វើពាណិជ្ជកម្ម | កិច្ចសន្យាប្រចាំខែ | | | | | |
|---------------------------------|--------------------|-----------|-----------|----------|----------|-----------|
| | ឧសភា ១៨ | មិថុនា ១៨ | កក្កដា ១៨ | សីហា ១៨ | កញ្ញា ១៨ | តុលា ១៨ |
| ១-ឧសភា-១៨ | 1 659,84 | 1 700,79 | 1 724,45 | 1 742,65 | 1 753,57 | 1 755,39 |
| ២-ឧសភា-១៨ | 1 646,19 | 1 687,14 | 1 705,34 | 1 730,82 | 1 744,47 | 1 747,20 |
| ៧-ឧសភា-១៨ | 1 642,55 | 1 684,41 | 1 714,44 | 1 731,73 | 1 751,75 | 1 760,85 |
| ៨-ឧសភា-១៨ | 1 628,90 | 1 670,76 | 1 698,97 | 1 722,63 | 1 737,19 | 1 744,47 |
| ៩-ឧសភា-១៨ | 1 624,35 | 1 668,94 | 1 699,88 | 1 729,91 | 1 737,19 | 1 744,47 |
| ១០-ឧសភា-១៨ | 1 624,35 | 1 671,67 | 1 707,16 | 1 726,27 | 1 746,29 | 1 755,39 |
| ១១-ឧសភា-១៨ | 1 628,90 | 1 671,67 | 1 708,07 | 1 726,27 | 1 751,75 | 1 759,94 |
| ១៤-ឧសភា-១៨ | 1 627,99 | 1 665,30 | 1 697,15 | 1 688,96 | 1 735,37 | 1 749,93 |
| ១៥-ឧសភា-១៨ | 1 610,70 | 1 638,00 | 1 667,12 | 1 695,33 | 1 702,61 | 1 711,71 |
| ១៦-ឧសភា-១៨ | 1 617,98 | 1 643,46 | 1 668,03 | 1 700,79 | 1 705,34 | 1 715,35 |
| ១៧-ឧសភា-១៨ | 1 617,07 | 1 642,55 | 1 674,40 | 1 722,63 | 1 717,17 | 1 728,09 |
| ១៨-ឧសភា-១៨ | 1 633,45 | 1 648,01 | 1 693,51 | 1 768,13 | 1 747,20 | 1 764,49 |
| ២១-ឧសភា-១៨ | 1 669,85 | 1 698,97 | 1 746,29 | 1 755,39 | 1 798,16 | 1 820,00 |
| ២២-ឧសភា-១៨ | 1 669,85 | 1 698,06 | 1 743,56 | 1 749,02 | 1 790,88 | 1 810,90 |
| ២៣-ឧសភា-១៨ | 1 669,85 | 1 683,50 | 1 715,35 | 1 729,91 | 1 773,59 | 1 788,15 |
| ២៤-ឧសភា-១៨ | 1 656,20 | 1 678,95 | 1 711,71 | 1 727,18 | 1 748,11 | 1 763,58 |
| ២៥-ឧសភា-១៨ | 1 657,11 | 1 676,22 | 1 711,71 | 1 729,00 | 1 749,02 | 1 762,67 |
| ២៨-ឧសភា-១៨ | 1 663,48 | 1 690,78 | 1 711,71 | 1 735,37 | 1 746,29 | 1 759,94 |
| ២៩-ឧសភា-១៨ | 1 649,83 | 1 680,77 | 1 711,71 | 1 713,53 | 1 754,48 | 1 768,13 |
| ៣០-ឧសភា-១៨ | 1 626,17 | 1 665,30 | 1 690,78 | 1 713,53 | 1 734,46 | 1 747,20 |
| ៣១-ឧសភា-១៨ | 1 603,42 | 1 652,56 | 1 679,86 | 1 705,34 | 1 724,45 | 1 7 37,19 |

ប្រភព៖ ព្រឹត្តិបត្រ ANRPC ប្រចាំខែឧសភា ឆ្នាំ២០១៨

អត្រា៖ ១ យ៉េន = ០,០០៩១ដុល្លារ



តារាងទី៨៖ តម្លៃកៅស៊ូសន្លឹកលេខ៣ (RSS3) នៅលើទីផ្សារហ៊ុនសៀងហៃ

(ដុល្លារ/តោន)

| កាលបរិច្ឆេទនៃ ការធ្វើពាណិជ្ជកម្ម | កិច្ចសន្យាប្រចាំខែ | | | | | |
|-------------------------------------|--------------------|-----------|-----------|----------|----------|----------|
| | ឧសភា ១៨ | មិថុនា ១៨ | កក្កដា ១៨ | សីហា ១៨ | កញ្ញា ១៨ | តុលា ១៨ |
| ២-ឧសភា-១៨ | 1 741,74 | 1 738,62 | 1 755,00 | 1 776,84 | 1 797,90 | 1 815,84 |
| ៣-ឧសភា-១៨ | 1 751,88 | 1 768,26 | 1 776,06 | 1 797,90 | 1 810,38 | 1 808,82 |
| ៤-ឧសភា-១៨ | 1 756,56 | 1 768,26 | 1 794,00 | 1 805,70 | 1 811,94 | 1 843,92 |
| ៧-ឧសភា-១៨ | 1 783,86 | 1 797,90 | 1 813,50 | 1 828,32 | 1 835,34 | 1 848,60 |
| ៨-ឧសភា-១៨ | 1 782,30 | 1 798,68 | 1 808,04 | 1 818,18 | 1 830,66 | 1 852,50 |
| ៩-ឧសភា-១៨ | 1 765,92 | 1 775,28 | 1 791,66 | 1 805,70 | 1 810,38 | 1 823,64 |
| ១០-ឧសភា-១៨ | 1 764,36 | 1 772,16 | 1 799,46 | 1 832,22 | 1 822,08 | 1 828,32 |
| ១១-ឧសភា-១៨ | 1 776,84 | 1 781,52 | 1 800,24 | 1 820,52 | 1 822,08 | 1 841,58 |
| ១៤-ឧសភា-១៨ | 1 772,94 | 1 778,40 | 1 792,44 | 1 801,02 | 1 809,60 | 1 829,88 |
| ១៥-ឧសភា-១៨ | 1 715,22 | 1 729,26 | 1 787,76 | 1 770,60 | 1 784,64 | 1 797,90 |
| ១៦-ឧសភា-១៨ | - | 1 740,96 | 1 769,82 | 1 772,94 | 1 786,98 | 1 816,62 |
| ១៧-ឧសភា-១៨ | - | 1 739,40 | 1 758,12 | 1 769,04 | 1 785,42 | 1 804,14 |
| ១៨-ឧសភា-១៨ | - | 1 779,96 | 1 807,26 | 1 812,72 | 1 835,34 | 1 850,16 |
| ២១-ឧសភា-១៨ | - | 1 863,42 | 1 893,06 | 1 896,18 | 1 907,88 | 1 925,82 |
| ២២-ឧសភា-១៨ | - | 1 850,94 | 1 865,76 | 1 888,38 | 1 896,18 | 1 911,00 |
| ២៣-ឧសភា-១៨ | - | 1 772,16 | 1 815,84 | 1 829,10 | 1 850,16 | 1 867,32 |
| ២៤-ឧសភា-១៨ | - | 1 779,96 | 1 817,40 | 1 830,66 | 1 849,38 | 1 864,98 |
| ២៥-ឧសភា-១៨ | - | 1 803,36 | 1 818,18 | 1 835,34 | 1 852,50 | 1 848,60 |
| ២៨-ឧសភា-១៨ | - | 1 784,64 | 1 807,26 | 1 824,42 | 1 828,32 | 1 849,38 |
| ២៩-ឧសភា-១៨ | - | 1 811,16 | 1 827,54 | 1 857,96 | 1 861,08 | 1 882,14 |
| ៣០-ឧសភា-១៨ | - | 1 803,36 | 1 815,06 | 1 805,70 | 1 818,18 | 1 840,80 |
| ៣១-ឧសភា-១៨ | - | 1 747,20 | 1 793,22 | 1 814,28 | 1 820,52 | 1 850,94 |

ប្រភព៖ ព្រឹត្តិបត្រ ANRPC ប្រចាំខែឧសភា ឆ្នាំ២០១៨

អត្រា៖ ១ យ៉ិន = ០,១៥៦ដុល្លារ



ស្ថានភាពលើការចាត់តាំងទីផ្សារកៅស៊ូធម្មជាតិ

ប្រភព៖ ព្រឹត្តិបត្រ ANRPC ប្រចាំខែឧសភា ២០១៨

រៀបចំដោយ លោក គុយ ភក្ដី

តម្លៃកៅស៊ូធម្មជាតិបានបង្ហាញភាពល្អប្រសើរក្នុងអំឡុងខែឧសភា ឆ្នាំ២០១៨នេះ បើធៀបទៅនឹងខែមេសា ឆ្នាំ២០១៨។ តម្លៃមធ្យមប្រចាំខែរបស់កៅស៊ូធម្មជាតិនៅក្នុងទីផ្សារកៅស៊ូទិញលក់ភ្លាមៗ ក្នុងអំឡុងខែមេសា និងខែឧសភា ឆ្នាំ២០១៨ នឹងបង្ហាញក្នុងតារាងខាងក្រោម៖

តារាងទី៩៖ តម្លៃកៅស៊ូទិញលក់ភ្លាមៗប្រចាំថ្ងៃគិតជាមធ្យមក្នុងខែ (\$/kg)

| ប្រភេទ | ខែមេសា ២០១៧ | ឧសភា ២០១៨ | បម្រែបម្រួល |
|----------------------|-------------|-----------|-------------|
| ទឹកជ័រ (គួរឡាឡាំពួរ) | 1,17 | 1,25 | 7 |
| RSS-3 (បាងកក) | 1,73 | 1,75 | 1,2 |
| RSS-4 (កូតូយ៉ាម) | 1,82 | 1,84 | 0,9 |
| STR-20 (បាងកក) | 1,42 | 1,45 | 1,8 |
| SMR-20 (គួរឡាឡាំពួរ) | 1,38 | 1,44 | 3,9 |

ចំពោះទីផ្សារកៅស៊ូជុំ នៅក្នុងអំឡុងខែឧសភា ឆ្នាំ២០១៨នេះ គំលាតតម្លៃនៃកៅស៊ូប្រភេទ SMR-20 នៅទីផ្សារគួរឡាឡាំពួរនិងកៅស៊ូប្រភេទ TSR-20 នៅទីផ្សារបាងកក លំអៀងគ្នាតូចខ្លាំង គឺត្រឹមតែ 0,0១ដុល្លារសហរដ្ឋអាមេរិក/គីឡូក្រាម។ ចំពោះតម្លៃដែលប្រៀបធៀបទៅនឹងខែមេសា ឆ្នាំ២០១៨ តម្លៃកៅស៊ូប្រភេទ SMR-20 នៅទីផ្សារគួរឡាឡាំពួរ បានកើនឡើង ៣,៩% ស្របពេលដែលតម្លៃកៅស៊ូប្រភេទ TSR-20 នៅទីផ្សារបាងកកក៏កើនឡើង ១,៨% ក្នុងអំឡុងខែឧសភា ឆ្នាំ២០១៨នេះ។ ចំពោះទឹកជ័រក៏បានកើនឡើង ៧% ក្នុងអំឡុងខែឧសភា ឆ្នាំ២០១៨ បើធៀបទៅនឹងខែមេសា ឆ្នាំ២០១៨។

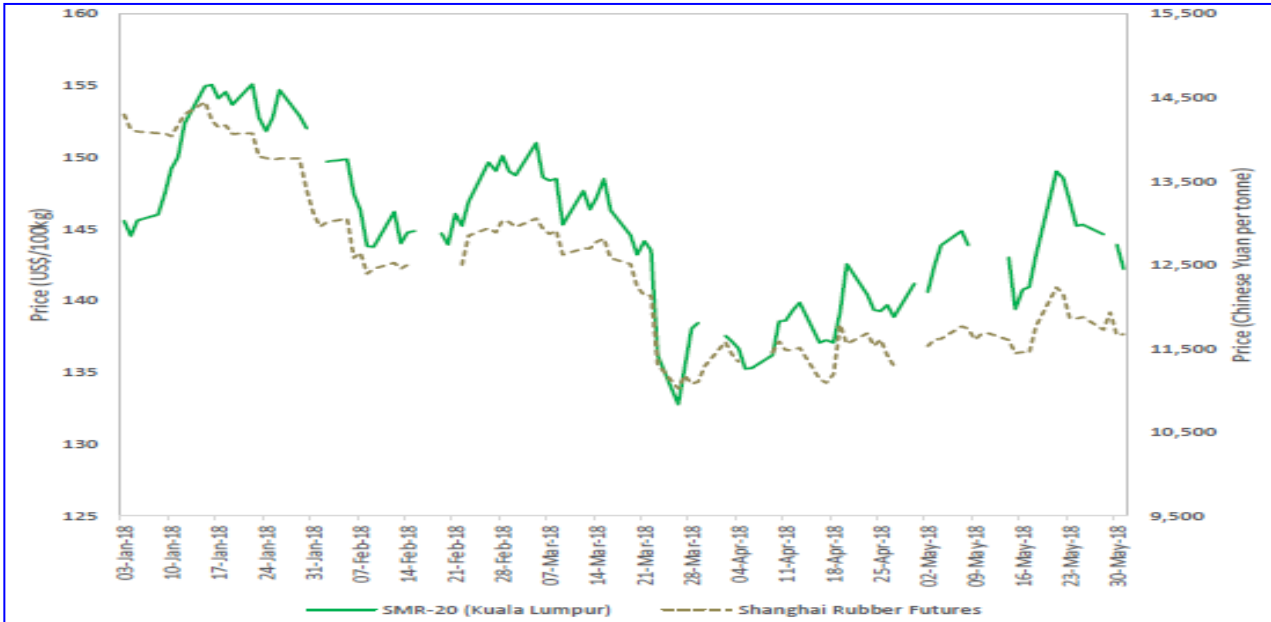
១. ឥទ្ធិពលតម្លៃកៅស៊ូ RSS-3 ទិញលក់តាមកិច្ចសន្យានៅទីផ្សារហ៊ុនសៀងហៃ និងតម្លៃកៅស៊ូ SMR-20 ទិញលក់ភ្លាមៗ

តម្លៃទិញលក់ភ្លាមៗ បានបង្ហាញពីនិន្នាការទិញលក់មានសកម្មភាពខ្លាំងក្នុងតម្លៃទិញលក់តាមកិច្ចសន្យាក្នុងអំឡុងពេលចាប់ខែមករា-ឧសភា ឆ្នាំ២០១៨។ ក្រាហ្វិកខាងក្រោមនឹងបង្ហាញនិន្នាការកើនឡើងនៃផលចំណេញក្នុងទីផ្សារទិញលក់ភ្លាមៗ (SMR-20 នៅទីផ្សារគួរឡាឡាំពួរ) ដែលមានទិសដៅដូចគ្នា



ស្ទើរតែទាំងស្រុងជាមួយនឹងតម្លៃកៅស៊ូ RSS-3 ទិញលក់តាមកិច្ចសន្យានៅទីផ្សារទិញលក់តាមកិច្ចសន្យា សៀងហៃ។

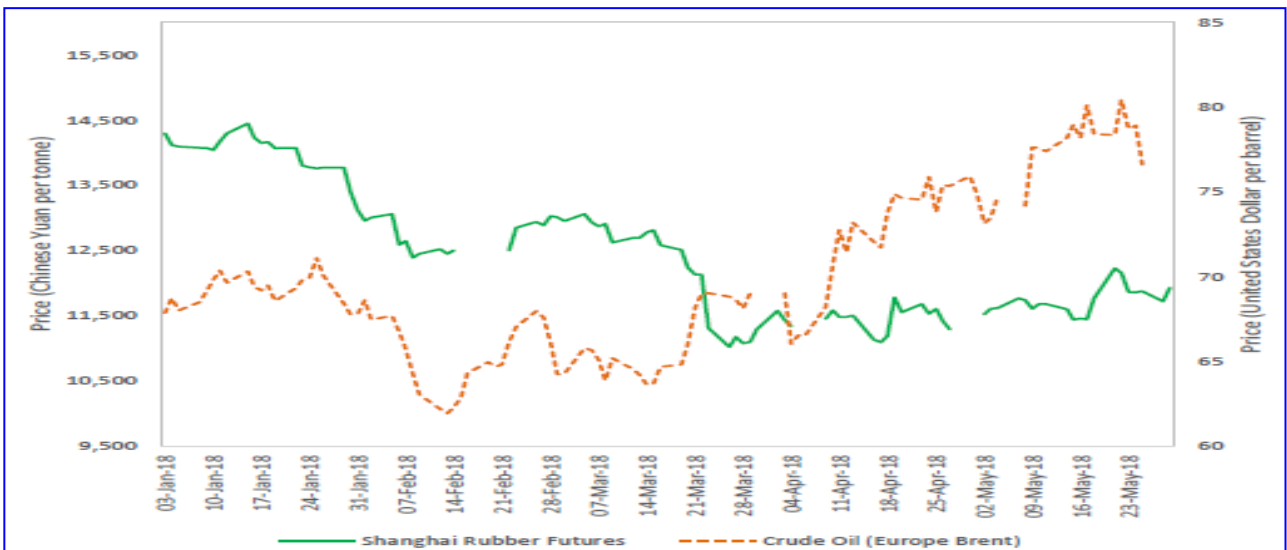
ក្រាហ្វិកទី១៖ ឥទ្ធិពលតម្លៃកៅស៊ូ RSS-3 ទិញលក់តាមកិច្ចសន្យានៅទីផ្សារហ៊ូន សៀងហៃ និងតម្លៃកៅស៊ូ SMR-20 ទិញលក់ភ្លាមៗ



២. ឥទ្ធិពលនៃតម្លៃប្រេងឆៅទៅលើតម្លៃកៅស៊ូទិញលក់តាមកិច្ចសន្យានៅទីផ្សារ សៀងហៃ

ភាពផ្ទុយស្រលះដែលខុសពីធម្មតា នៅពេលដែលតម្លៃប្រេងឆៅបានកើនឡើង ក្នុងអំឡុងខែមេស- ខែឧសភា ឆ្នាំ២០១៨ ស្រាប់តែតម្លៃកៅស៊ូទិញលក់តាមកិច្ចសន្យានៅទីផ្សារសៀងហៃនៅតែធ្លាក់ចុះ។

ក្រាហ្វិកទី២៖ ឥទ្ធិពលនៃតម្លៃប្រេងឆៅទៅលើតម្លៃកៅស៊ូទិញលក់តាមកិច្ចសន្យា នៅទីផ្សារសៀងហៃ

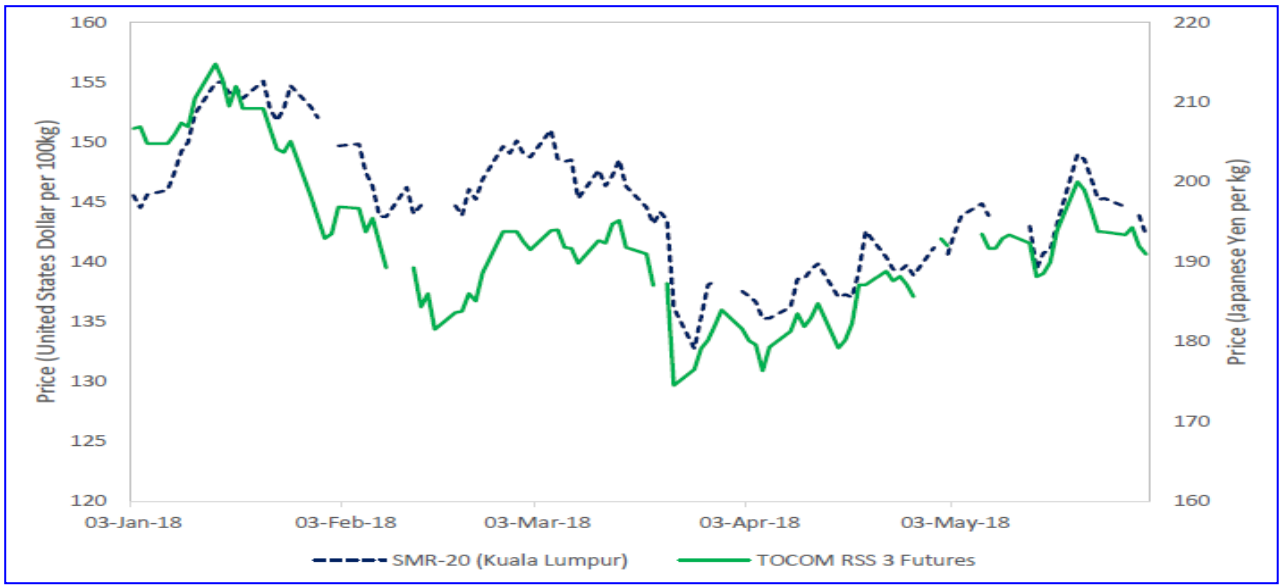




៣. ឥទ្ធិពលនៃតម្លៃកៅស៊ូទិញលក់តាមកិច្ចសន្យានៅទីផ្សារហ៊ុនតូក្យូ នៅលើ តម្លៃកៅស៊ូ SMR-20 នៅលើទីផ្សារទិញលក់ភ្លាមៗ

ភាពប្រសើរឡើងនៃតម្លៃកៅស៊ូ RSS-3 ទិញលក់តាមកិច្ចសន្យានៅក្នុងទីផ្សារហ៊ុនតូក្យូ នៅពេលដែល ប្រាក់យេនជប៉ុនធ្លាក់ចុះ ដែលធ្វើឲ្យតម្លៃទិញលក់ភ្លាមៗមានផលចំណេញឡើងវិញ។ ក្រាហ្វិកខាងក្រោម នឹងបង្ហាញពីការប្រៀបធៀបពាណិជ្ជកម្មរវាងតម្លៃកៅស៊ូ SMR-20 នៅទីផ្សារគួរឡាឡាំពួរ និងតម្លៃកៅស៊ូ RSS-3 ទិញលក់តាមកិច្ចសន្យានៅទីផ្សារហ៊ុនតូក្យូ។

ក្រាហ្វិកទី៣៖ ឥទ្ធិពលនៃតម្លៃកៅស៊ូទិញលក់តាមកិច្ចសន្យានៅទីផ្សារហ៊ុនតូក្យូ នៅលើតម្លៃកៅស៊ូ SMR-20 នៅលើទីផ្សារទិញលក់ភ្លាមៗ



៤. ឥទ្ធិពលប្រាក់យ៉េននៅលើតម្លៃកៅស៊ូទិញលក់តាមកិច្ចសន្យានៅទីផ្សារហ៊ុនតូក្យូ

រំញោចនៃតម្លៃទិញលក់តាមកិច្ចសន្យានៅទីផ្សារសៀងហៃ បានស្ថិតនៅក្រោមឥទ្ធិពលនៃកំណើន សន្និធិកៅស៊ូធម្មជាតិដែលមាននៅក្នុងឃ្លាំងពាណិជ្ជកម្ម។ រំញោចនៃអ្នកវិនិយោគិនក៏ទទួលរងឥទ្ធិពលពី កំណើនការផ្គត់ផ្គង់កៅស៊ូធម្មជាតិនៃបណ្តាប្រទេសផលិតកៅស៊ូធំៗ បន្ទាប់ពីរដូវសម្រាកចៀរបានបញ្ចប់។

ការចុះថ្លៃដ៏ខ្លាំងនៃប្រាក់យេនជប៉ុន ធៀបនឹងប្រាក់ដុល្លារសហរដ្ឋអាមេរិក ដែលគិតចាប់ពីចុងខែ មីនា ឆ្នាំ២០១៨ រហូតមកបានធ្វើឲ្យទាក់ទាញអ្នកវិនិយោគិនបរទេស។ តម្លៃកៅស៊ូ RSS-3 ទិញលក់តាម កិច្ចសន្យាដែលធ្វើពាណិជ្ជកម្មជាប្រាក់យេនជប៉ុននៅក្នុងទីផ្សារទិញលក់តាមកិច្ចសន្យានៅទីផ្សារហ៊ុនតូក្យូមាន ផលចំណេញខ្លាំងពីកត្តារូបិយប័ណ្ណ។



ក្រាហ្វិកទី៤៖ ឥទ្ធិពលប្រាក់យ៉េនទៅលើតម្លៃកៅស៊ូទិញលក់តាមកិច្ចសន្យា
នៅទីផ្សារហ៊ុនតូក្យូ

