

ឆ្នាំទី៨ លេខ៨៦ ខែកុម្ភៈ ឆ្នាំ២០២០

ព្រឹត្តិបត្រ

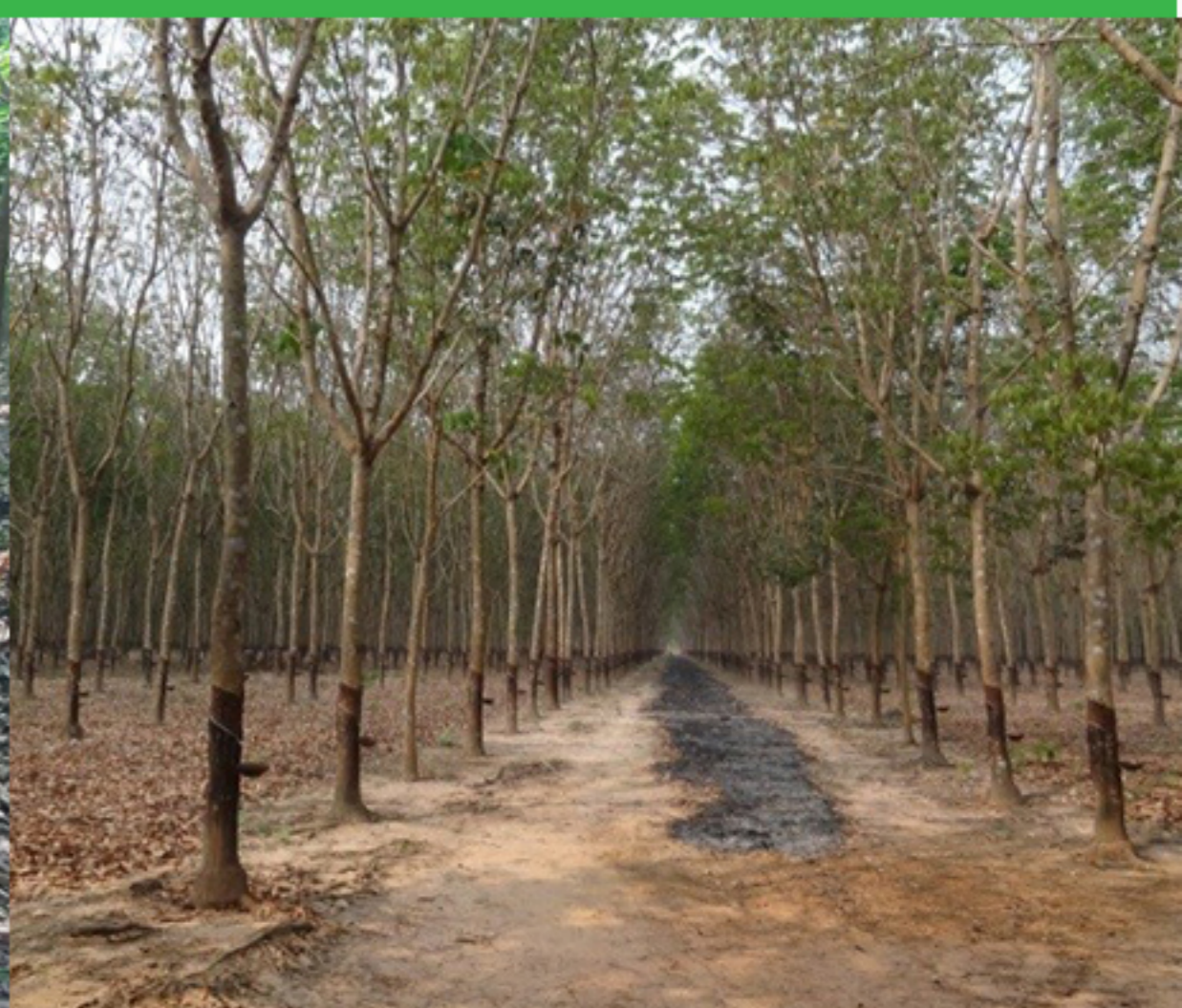
កៅស៊ូធម្មជាតិ

Natural Rubber Bulletin

ផ្សាយចេញពី អគ្គនាយកដ្ឋានកៅស៊ូ



១. រោគសញ្ញាជំងឺក្រៀមខ្មៅកន្ទុយស្លឹក ២. ការសម្អាតដីធ្វើផ្លូវកៅស៊ូ



ផ្លូវជាតិលេខ៦អា ភូមិបាក់ខែង សង្កាត់ព្រែកលៀប ខណ្ឌជ្រោយចង្វារ រាជធានីភ្នំពេញ កម្ពុជា
ទូរស័ព្ទលេខ: (៨៥៥) ២៣ ៦៧២២ ៥៩០ E-mail: gdr.maff@gmail.com

នាយកបណ្ណាធិការ

✚ ឯកឧត្តម **ប៉ុល សុផា**

Editor-in-chief

✚ H.E. Pol Shopha

គណៈកម្មាធិការបណ្ណាធិការ

Editorial Board

- ✚ លោក **ឃុន កក្កដា** ប្រធាន
- ✚ លោក **ហ៊ុន សាវណ** អនុប្រធាន
- ✚ លោក **គុយ ភក្កី** អនុប្រធាន
- ✚ កញ្ញា **ថូ ស្រីស** សមាជិកអចិន្ត្រៃយ៍
- ✚ លោក **លួង សុខខេង** សមាជិក
- ✚ លោក **គូន ផល្លី** សមាជិក
- ✚ លោក **គង់ ថា** សមាជិក
- ✚ លោក **ព្រៃ សុភាព** សមាជិក
- ✚ លោក **ញ៉ាន សុភា** សមាជិក
- ✚ លោកស្រី **ស្វាយ ណាបុល** សមាជិក
- ✚ លោក **សូ សុវណ្ណា** សមាជិក
- ✚ លោក **តូ ប៊ុនធី** សមាជិក

- ✚ Mr. Khun Kakada Director
- ✚ Mr. Horn Saphan Vice Director
- ✚ Mr. Kuy Pheakdey Vice Director
- ✚ Ms. Tho Srey Sor Permanent Member
- ✚ Mr. Loung Sokheng Member
- ✚ Mr. Kou Phally Member
- ✚ Mr. Kong Tha Member
- ✚ Mr. Prey Sopheap Member
- ✚ Mr. Nhean Sophea Member
- ✚ Mrs. Svay Nabol Member
- ✚ Mr. So Sovanna Member
- ✚ Mr. Tou Bunthy Member

ការិករកុំព្យូទ័រ

Computer Operator

- ✚ លោក **ឈួន ឈី**
- ✚ កញ្ញា **ថូ ស្រីស**

- ✚ Mr. Choung Chhy
- ✚ Ms. Tho Srey Sor

ការិករទំនាក់ទំនងនិងចេញព្រឹត្តិ

Contact & Publication

- ✚ លោក **គុយ ភក្កី**
- ✚ អ៊ីម៉ែល៖ phokpheakdey@yahoo.com
- ✚ ទូរស័ព្ទ៖ ០១៦ ២៩៣ ៤២៣

- ✚ Mr. Kuy Pheakdey
- ✚ E-mail: phokpheakdey@yahoo.com
- ✚ Tel: 016 293 423



បទវិចារណកថា

ប្រិយមិត្តទាំងអស់ជាទីមេត្រី!

ស្ថានភាពផលិតកម្មនិងធុរកិច្ចកៅស៊ូធម្មជាតិកម្ពុជាប្រចាំខែកុម្ភៈ ឆ្នាំ២០២០បានបង្ហាញថា៖ ផ្ទៃដីកៅស៊ូសរុបមានចំនួន៤០៥ ៤៨៥ហិកតា ដែលក្នុងនោះផ្ទៃដីច្រៀមជ័រចំនួន២៥០ ៧៥០ហិកតា ស្មើនឹង ៦២% និងផ្ទៃដីថែទាំចំនួន១៥៤ ៧៣៥ហិកតា ស្មើនឹង៣៨%។ បរិមាណផលិតសរុបក្នុងខែកុម្ភៈ មានចំនួន១៣ ២៤៦តោន បានថយចុះចំនួន១៥ ៩៥៧តោន (-៥៥%) បើធៀបនឹងខែមុន និងថយចុះចំនួន ១០ ៤៥៨តោន (-៤៤%) ធៀបនឹងរយៈពេលដូចគ្នាក្នុងឆ្នាំ២០១៩។ រហូតដល់ខែកុម្ភៈ (២ខែដើមឆ្នាំ ២០២០) បរិមាណផលិតសរុបមានចំនួន៤២ ៤៤៩តោន បានថយចុះចំនួន៥ ៦៤៦តោន (-១២%) ធៀបនឹងរយៈពេលដូចគ្នាក្នុងឆ្នាំ២០១៩។ បរិមាណបញ្ចេញលក់ក្នុងខែកុម្ភៈ ឆ្នាំ២០២០មានចំនួន១៣ ៨៦២តោន បានថយចុះចំនួន១៣ ៥៨៣តោន (-៤៩%) ធៀបខែមុន ប៉ុន្តែបានកើនឡើងចំនួន៨១៨តោន(+៦%) ធៀបនឹងរយៈពេលដូចគ្នាក្នុងឆ្នាំ២០១៩។ បរិមាណបញ្ចេញលក់រហូតមកដល់ខែកុម្ភៈ (២ខែឆ្នាំ២០២០) មានចំនួន៤១ ៣០៦តោន បានកើនឡើងចំនួន៤ ៨១២តោន (+១៣%) ធៀបនឹងរយៈពេលដូចគ្នាក្នុងឆ្នាំ ២០១៩ និងសន្និធិចុងក្រោយចំនួន១៨ ២៨៦តោន។ តម្លៃលក់មធ្យមក្នុងខែកុម្ភៈ ឆ្នាំ២០២០ ស្មើនឹង១ ៤១៤ US\$/តោន បានថយចុះ១៩US\$/តោន (= -១,៣៣%) បើធៀបនឹងខែមុន ប៉ុន្តែបានកើនឡើង១១៤ដុល្លារ/តោន(=+៩%) ធៀបរយៈពេលដូចគ្នាក្នុងឆ្នាំ២០១៩។ តម្លៃលក់ជាមធ្យមរហូតមកដល់ខែកុម្ភៈ ឆ្នាំ២០២០ ស្មើនឹង១ ៤២៦US\$/តោន បានកើនឡើង១៧៤US\$/តោន(=+១៤%) បើធៀបនឹងរយៈពេលដូចគ្នាកាលពីឆ្នាំមុន។ ស្ថានភាពទិញជ័រកៅស៊ូគ្រួសារតាមតំបន់នានាប្រចាំខែកុម្ភៈនេះ មានតម្លៃចន្លោះពី៤ ៦០០ ទៅ ៤ ៨២៥រ/គ.ក្រ សម្រាប់ជ័រស្លូត និង២ ០៧៥ - ២ ៥៦៣រ/គ.ក្រ សម្រាប់ជ័រកក។ ជារួម តម្លៃទិញ-លក់ជ័រកៅស៊ូគ្រួសារបានកើនឡើងពី១០០រ/គ.ក្រ អាស្រ័យតាមតំបន់ បើធៀបនឹងខែមុន។

យោងរបាយការណ៍ប្រចាំខែកុម្ភៈ ឆ្នាំ២០២០ របស់សមាគមបណ្តាប្រទេសផលិតកៅស៊ូធម្មជាតិ (ANRPC) បានបង្ហាញឲ្យឃើញថា៖ ផលិតផលកៅស៊ូពិភពលោកប៉ាន់ស្មានសម្រាប់ឆ្នាំ២០២០ មានចំនួន ១៤,១៧៧តោន ប៉ុន្តែនឹងធ្លាក់ចុះប្រមាណ៥,២% ពីផលិតផលសរុបប្រចាំឆ្នាំ ក្នុងអំឡុងខែមករា - កុម្ភៈនេះ។ បរិមាណប្រើប្រាស់កៅស៊ូធម្មជាតិពិភពលោកនឹងមានចំនួន១៣,៨២៤លានតោន ប៉ុន្តែនឹងធ្លាក់ចុះ ១៨,៦%វិញ ដោយសារតែ ការធ្លាក់ចុះនៃសេដ្ឋកិច្ចពិភពលោកបណ្តាលមកពីការឆ្លងរាលដាលយ៉ាងធ្ងន់ធ្ងរ រហូតដល់៩០ប្រទេស នៃCOVID19 រួមនឹងស្ថានភាពទ្រឹងនៃឧស្សាហកម្មកម្ពុជាក្នុងប្រទេសចិនក្នុង រយៈពេល២ខែដំបូងក្នុងឆ្នាំ២០២០។



ចំពោះ និន្នាការតម្លៃកៅស៊ូធម្មជាតិចាប់ពីពាក់កណ្តាលខែមករា រហូតមក កំពុងគ្របដណ្តប់ដោយ ការព្រួយបារម្ភអំពីផលប៉ះពាល់នៃវិសក្ស័ណាទៅលើសេដ្ឋកិច្ចពិភពលោក ក៏ដូចជាទៅលើតម្រូវការប្រើ ប្រាស់កៅស៊ូធម្មជាតិផងដែរ។ ទីផ្សារហ៊ុនបានដាក់ក្បាលចុះនៅចុងខែកុម្ភៈ ហើយពួកវិនិយោគិនរក្សាស្ថាន- ភាពស្ងៀមស្ងាត់នឹងកំពុងតាមដានមើលវិបត្តិនៃសេដ្ឋកិច្ចពិភពលោក ដែលបណ្តាលមកពីការរីករាលដាល នៃវិសក្ស័ណា។ កំណើនសេដ្ឋកិច្ចពិភពលោករំពឹងថានឹងធ្លាក់ចុះ២% មកនៅត្រឹម១%ប៉ុណ្ណោះ ទន្ទឹមពេល ដែលមុខទំនិញពាណិជ្ជកម្មទីផ្សារហ៊ុន និងពួកវិនិយោគិនរក្សាភាពស្ងប់ស្ងាត់ ដែលនឹងមិនអាចធ្វើឲ្យតម្លៃ កៅស៊ូធម្មជាតិរឹងមាំបានទេនៅក្នុងរយៈពេលខ្លី។ ស្ថានភាពទីផ្សារពិភពលោករំពឹងថា នឹងមានភាពប្រសើរ ឡើងវិញចាប់ពីចុងត្រីមាសទី១ឆ្នាំ២០២០។

ក្រុមការងារព្រឹត្តិបត្រកៅស៊ូធម្មជាតិនៃអគ្គនាយកដ្ឋានកៅស៊ូនឹងនៅតែបន្តយកចិត្តទុកដាក់តាមដាន ពីគ្រប់មជ្ឈដ្ឋានប្រភពព័ត៌មាន ដើម្បីផ្តល់ជូនខ្លឹមសារនិងរូបភាពកាន់តែច្បាស់ថែមទៀតអំពីស្ថានភាពវិវឌ្ឍ និន្នាការទីផ្សារនិងទស្សនវិស័យនៃឧស្សាហកម្មកៅស៊ូធម្មជាតិសម្រាប់រយៈពេលខ្លី មធ្យម និងវែង ទាំងក្នុង ក្របខណ្ឌជាតិ តំបន់ និងពិភពលោក។ ជាមួយគ្នានេះ ក្រុមការងារយើងខ្ញុំ សូមថ្លែងអំណរគុណយ៉ាង ជ្រាលជ្រៅចំពោះការគាំទ្ររបស់សម្តេច ទ្រង់ ឯកឧត្តម លោកជំទាវ លោក/អ្នកឧកញ៉ា និងមិត្តអ្នកអាន ទាំងអស់និងរង់ចាំទទួលមតិវិះគន់ស្ថាបនាពីគ្រប់មជ្ឈដ្ឋានដើម្បីកែលម្អព្រឹត្តិបត្រនេះឲ្យកាន់តែមានគុណភាព ប្រសើរឡើងថែមទៀត។

សូមអរគុណ !!!





ព័ត៌មានវិទ្យាប្រចាំថ្ងៃ

**កិច្ចប្រជុំបូកសរុបលទ្ធផលការងារ
ឆ្នាំ២០១៩ និងលើកទិសដៅ
អនុវត្តការងារឆ្នាំ២០២០
របស់អគ្គនាយកដ្ឋានកៅស៊ូ**

ចាប់ពីថ្ងៃទី៥-៦ ខែកុម្ភៈ ឆ្នាំ២០២០ អគ្គនាយកដ្ឋានកៅស៊ូ បានរៀបចំកិច្ចប្រជុំបូកសរុបលទ្ធផលការងារឆ្នាំ២០១៩ និងលើកទិសដៅអនុវត្តការងារឆ្នាំ២០២០ ក្នុងគោលបំណងសំខាន់គឺ៖ (១) ពិនិត្យឡើងវិញលើលទ្ធផលការងាររបស់អគ្គនាយកដ្ឋានកៅស៊ូដែលបានអនុវត្តក្នុងឆ្នាំ២០១៩ កន្លងមកដើម្បីពិភាក្សារកចំណុចខ្លាំង ចំណុចខ្សោយ និងបញ្ហាប្រឈម (២)ប្រមូលធាតុចូលសំខាន់ៗ និងកាលានុវត្តភាពថ្មីៗបន្ថែមទៀតពីគ្រប់ភាគីពាក់ព័ន្ធសម្រាប់ពង្រឹងនិងជំរុញការអភិវឌ្ឍអនុវិស័យកៅស៊ូ និង(៣)កំណត់ទិសដៅការងាររបស់អគ្គនាយកដ្ឋានកៅស៊ូដែលត្រូវអនុវត្តបន្ត ដោយអនុលោមតាមកម្មវិធីដែលបានអនុម័តសម្រេចផ្តល់ថវិកា សម្ភារៈ និងមធ្យោបាយចាំបាច់នានាសម្រាប់បំពេញការងារនៅក្នុងឆ្នាំ២០២០ និងឆ្នាំខាងមុខ។

១. ដំណើរការនិលទ្ធផលនៃកិច្ចប្រជុំ ថ្ងៃទីមួយ៖

នៅថ្ងៃទី៥ ខែកុម្ភៈ ឆ្នាំ២០២០ ពិធីបើកកិច្ចប្រជុំបូកសរុបលទ្ធផលការងារឆ្នាំ២០១៩ និងលើក

ទិសដៅអនុវត្តការងារឆ្នាំ២០២០ របស់អគ្គនាយកដ្ឋានកៅស៊ូបានការអញ្ជើញចូលរួមជាគណៈអធិបតីពីសំណាក់ឯកឧត្តម **ម៉ាន សុគ្រី** រដ្ឋលេខាធិការក្រសួងកសិកម្ម រុក្ខាប្រមាញ់ និងនេសាទ ឯកឧត្តមលោក លោកស្រី ជាថ្នាក់ដឹកនាំអង្គភាពក្រោមឱវាទក្រសួងកសិកម្ម រុក្ខាប្រមាញ់ និងនេសាទ លោក លោកស្រី នាងកញ្ញាជាមន្ត្រីរាជការនៃអគ្គនាយកដ្ឋានកៅស៊ូ វិទ្យាស្ថានស្រាវជ្រាវកៅស៊ូកម្ពុជា មន្ទីរកសិកម្ម រុក្ខាប្រមាញ់ និងនេសាទរាជធានី-ខេត្ត តំណាងសមាគមអភិវឌ្ឍន៍កៅស៊ូកម្ពុជា សហគមន៍កសិកម្មកៅស៊ូគ្រួសារតាមតំបន់ តំណាងក្រុមហ៊ុនចម្ការកៅស៊ូកសិឧស្សាហកម្ម ម្ចាស់រោងចក្រសិប្បកម្មកែច្នៃជ័រនិងឈើកៅស៊ូ តំណាងមកពីធនាគារអភិវឌ្ឍន៍ជនបទនិងកសិកម្ម (ARDB) និង អង្គការស្បៀងអាហារនិងកសិកម្ម (FAO) សរុបមានចំនួន ១៩១នាក់។



គណៈអធិបតីក្នុងពិធីបើកកិច្ចប្រជុំបូកសរុបការងារអគ្គនាយកដ្ឋានកៅស៊ូឆ្នាំ២០១៩ និងលើកទិសដៅការងារឆ្នាំ២០២០



ជាតិច្ចបាច់ផ្ដើម ឯកឧត្តម **ប៊ុន សុផា** ប្រតិភូរាជរដ្ឋាភិបាលកម្ពុជា ទទួលបន្ទុកជា អគ្គនាយកនៃអគ្គនាយកដ្ឋានកៅស៊ូ បានថ្លែងសុន្ទរកថា ស្វាគមន៍ដល់គណៈអធិបតីនិងអង្គពិធីស្ដីពីស្ថានភាពនៃការអភិវឌ្ឍកៅស៊ូធម្មជាតិនៅទូទាំងប្រទេសក្នុងឆ្នាំ២០១៩ ទោះបីជាផ្ទៃដីដំណាំកៅស៊ូមានការថយចុះបន្តិចបើធៀបនឹងឆ្នាំកន្លងទៅ ប៉ុន្តែចំណូលពីការនាំចេញកៅស៊ូគឺមានការកើនឡើងប្រមាណជាង៩០លានដុល្លារអាមេរិក ស្មើនឹង៣១,៥២% ដោយសារតែតម្លៃលក់ដំណាំកៅស៊ូជាមធ្យមបានកើនចំនួន១៨,៦ដុល្លារអាមេរិក/តោន ស្មើនឹង១,១៤% បើធៀបនឹងតម្លៃមធ្យមក្នុងឆ្នាំ២០១៨។



ឯកឧត្តម **ប៊ុន សុផា** ថ្លែងសុន្ទរកថាស្វាគមន៍ដល់គណៈអធិបតីនិងអង្គពិធី

ដោយឡែកចំពោះ ការងារនៅលើឆាកអន្តរជាតិវិញ កម្ពុជាបានបំពេញតួនាទីក្នុងឋានៈជាសមាជិកពេញសិទ្ធិរបស់សមាគមបណ្តាប្រទេសផលិតកៅស៊ូធម្មជាតិ (ANRPC: Association of Natural Rubber Producing Countries) ក្រុមប្រឹក្សាស្រាវជ្រាវកៅស៊ូអន្តរជាតិ (IRRDB: International Rubber Research and Development Board) សមាគម

កៅស៊ូអន្តរជាតិ (IRA: International Rubber Association) និងដៃគូសហប្រតិបត្តិការទ្វេភាគី ឬពហុភាគីក្នុងការស្រាវជ្រាវ ពិសោធន៍ ការពង្រឹងទីផ្សារ ព័ត៌មានកៅស៊ូ ការបង្កើនគុណភាពកៅស៊ូតាមស្តង់ដារអន្តរជាតិ និងការងារផ្សេងៗទៀតជាច្រើន។ ទន្ទឹមនឹងសមិទ្ធិផលដែលបានខាងលើនេះ អគ្គនាយកដ្ឋានកៅស៊ូ នៅជួបប្រទះបញ្ហាប្រឈមមួយចំនួនដូចជា៖ ខ្វះលិខិតបទដ្ឋានគតិយុត្តមួយចំនួនក្នុងអនុវិស័យកៅស៊ូ ខ្វះកិច្ចសហការពីគ្រប់ភាគីពាក់ព័ន្ធ ខ្វះថវិកា មធ្យោបាយ និងធនធានមនុស្សក្នុងការអនុវត្តការងារ។

បន្ទាប់មក ឯកឧត្តម **ប៊ុន សុគ្រី** រដ្ឋលេខាធិការក្រសួងកសិកម្ម រុក្ខាប្រមាញ់ និងនេសាទ បានថ្លែងសុន្ទរកថាបើកកិច្ចប្រជុំបូកសរុបលទ្ធផលការងារឆ្នាំ២០១៩ និងការលើកទិសដៅការងារឆ្នាំ២០២០ របស់អគ្គនាយកដ្ឋានកៅស៊ូ ដោយបានសម្តែងនូវការកោតសរសើរនិងវាយតម្លៃខ្ពស់ចំពោះកិច្ចខិតខំប្រឹងប្រែងរបស់ថ្នាក់ដឹកនាំ និងមន្ត្រីរាជការនៃអគ្គនាយកដ្ឋានកៅស៊ូ ដែលបានខិតខំយកអស់ស្មារតីនិងកម្លាំងកាយ ចិត្ត ក្នុងការបំពេញភារកិច្ចរបស់ខ្លួនដើម្បីធ្វើឲ្យអនុវិស័យកៅស៊ូមានការវិវត្តរីកចម្រើនគួរឲ្យគត់សម្គាល់។ ទន្ទឹមនឹងនេះ ឯកឧត្តមបានជម្រាបជូនអង្គប្រជុំទាំងមូលជ្រាបថាកន្លងមក **សម្តេចអគ្គមហាសេនាបតីតេជោ ហ៊ុន សែន** នាយករដ្ឋមន្ត្រីនៃព្រះរាជាណាចក្រកម្ពុជា តែងតែបានរំលឹកពីការរីកចម្រើននិងសក្តានុពលនៃឧស្សាហកម្មកៅស៊ូធម្មជាតិនៅកម្ពុជា ដោយដំណាំនេះ បានបង្កើនប្រាក់



ចំណូល បង្កើតអាជីពនៅជនបទ ជួយកាត់បន្ថយ ភាពក្រីក្រ និងការធ្វើចំណាកស្រុក។ បន្ថែមពីនោះ ឯកឧត្តមបានកត់សម្គាល់លើបញ្ហាប្រឈមចម្បងៗ មួយចំនួនគឺ៖ លិខិតបទដ្ឋានគតិយុត្ត កិច្ចសហការ ក្នុងការអនុវត្តការងារ មធ្យោបាយ និងធនធាន មនុស្សនៅមានកម្រិតនៅឡើយ ដែលបញ្ហាទាំងនេះ ចាំបាច់ត្រូវខិតខំបន្ថែមទៀតដោយមានកិច្ចសហការ ពីគ្រប់ភាគីពាក់ព័ន្ធ ដើម្បីស្វែងរកដំណោះស្រាយ ឲ្យបានសមស្របនិងទាន់ពេលវេលា ក្នុងគោលដៅ ជំរុញការអភិវឌ្ឍលើអនុវិស័យកៅស៊ូឲ្យកាន់តែមាន ប្រសិទ្ធភាព និងមាននិរន្តរភាព។

បន្ទាប់ពី សម្រាកពិសាអាហារសម្រន់រួចមក អង្គប្រជុំបានស្តាប់ការធ្វើបទបង្ហាញ បទអន្តរាគមន៍ និងប្រធានបទពិភាក្សារួម ជាបន្តបន្ទាប់៖

- ១. "លទ្ធផលការងារឆ្នាំ២០១៩ និងលើកទិសដៅ អនុវត្តការងារឆ្នាំ២០២០" ដោយលោក សុខ ផូស៊ីនី ប្រធាននាយកដ្ឋានផែនការ ហិរញ្ញវត្ថុ និងស្ថិតិ។
- ២. "និរន្តរភាពកៅស៊ូធម្មជាតិ" ដោយលោក បណ្ឌិត អូន សុវណ្ណ អគ្គនាយករងនៃអគ្គនាយកដ្ឋានកៅស៊ូ។
- ៣. "យន្តការជម្រើសដើម្បីដោះស្រាយថ្លៃកៅស៊ូ នៅក្នុងរយៈពេលខ្លីរបស់ ANRPC " ដោយលោក យុន កក្កដា អគ្គនាយករងនៃអគ្គនាយកដ្ឋានកៅស៊ូ។
- ៤. "ជំងឺជ្រុះស្លឹក Pestalotiopsis" ដោយលោក លឹម ខាន់ទីវ៉ា នាយករងវិទ្យាស្ថានស្រាវជ្រាវកៅស៊ូ កម្ពុជា។
- ៥. បទអន្តរាគមន៍របស់សមាគមអភិវឌ្ឍន៍កៅស៊ូ

- កម្ពុជា។
- ៦. បទអន្តរាគមន៍របស់សហគមន៍កសិកម្ម កៅស៊ូគ្រួសារ ស្រុកស្ទឹងត្រង់ ខេត្តកំពង់ចាម។
- ៧. បទអន្តរាគមន៍របស់អង្គការស្បៀងអាហារ និងកសិកម្ម (FAO)។
- ៨. បទអន្តរាគមន៍របស់ធានាគារអភិវឌ្ឍន៍ជន បទនិងកសិកម្ម(ARDB)។
- ៩. ប្រធានបទពិភាក្សារួមស្តីពីយន្តការគ្រប់គ្រង របាយការណ៍ ព័ត៌មានទិន្នន័យ ស្ថិតិកៅស៊ូ និងការ ផ្តល់ធាតុចូលបន្ថែមនៅក្នុងការរៀបចំផែនការយុទ្ធ សាស្ត្រអភិវឌ្ឍន៍ឧស្សាហកម្មកៅស៊ូធម្មជាតិឆ្នោះទៅ ឆ្នាំ២០៣០។

អង្គប្រជុំបានជជែកពិភាក្សាលម្អិតអំពីបញ្ហា ពាក់ព័ន្ធនឹងការអភិវឌ្ឍឧស្សាហកម្មកៅស៊ូធម្មជាតិ ការធ្វើពាណិជ្ជកម្មកៅស៊ូ និងកិច្ចសហប្រតិបត្តិការ ជាមួយដៃគូអភិវឌ្ឍន៍នានា តាមរយៈ សំណូមពរ មតិយោបល់ និងបញ្ហាប្រឈមមួយចំនួនដូចជា៖

- ១. គាំទ្រឲ្យមានច្បាប់ស្តីពីកៅស៊ូព្រមទាំងលិខិត បទដ្ឋានគតិយុត្តពាក់ព័ន្ធនានាមួយចំនួនដើម្បីធានា ការគ្រប់គ្រងនិងការអភិវឌ្ឍអនុវិស័យកៅស៊ូឲ្យមាន និរន្តរភាព។
- ២. ជំរុញការអនុវត្តសារាចរណែនាំលេខ១០ សរណន ចុះថ្ងៃទី២៣ ខែមិថុនា ឆ្នាំ២០០៣ របស់ រាជរដ្ឋាភិបាលកម្ពុជា ស្តីអំពីវិធានការទប់ស្កាត់ការ នាំចេញជីវកៅស៊ូ និងឈើកៅស៊ូមិនទាន់កែច្នៃទៅ បរទេសឲ្យមានប្រសិទ្ធភាព។
- ៣. ជំរុញនិងពង្រឹងសកម្មភាពដឹកនាំ គ្រប់គ្រង



សហគមន៍កសិកម្មកៅស៊ូគ្រួសារតាមតំបន់ និងជួយគាំទ្រកប្រកបចរិកាដល់ដំណើរការរបស់សហគមន៍ឲ្យមានដំណើរដោយរលូននិងសម្រេចតាមគោលដៅដែលបានគ្រោងទុក។

៤. បន្តការចុះផ្សព្វផ្សាយ និងបណ្តុះបណ្តាលបច្ចេកទេសឲ្យបានច្រើនថែមទៀតដល់កសិករក្នុងការដាំដុះ ការប្រមូលផល ការបង្កើនគុណភាពផលិតផលជ័រកៅស៊ូ។

៥. សូមទីភ្នាក់ងារបារាំងសម្រាប់ការអភិវឌ្ឍបន្តជួយគាំទ្រការអភិវឌ្ឍអនុវិស័យកៅស៊ូនៅកម្ពុជាតាមរយៈការផ្តល់ប្រាក់កម្ចីសម្បទាន សម្រាប់ជួយគាំទ្រដល់កសិករកៅស៊ូគ្រួសារ។

៦. សូមធនាគារអភិវឌ្ឍន៍ជនបទនិងកសិកម្មជួយគាំទ្រដល់សហគមន៍កសិកម្មកៅស៊ូគ្រួសារ តាមរយៈការផ្តល់ប្រាក់កម្ចីដែលមានអត្រាការប្រាក់ទាបនិងមានរយៈពេលវែង ដើម្បីពង្រឹងនូវសមត្ថភាពសហគមន៍កសិកម្មកៅស៊ូគ្រួសារឲ្យក្លាយទៅជាសហគ្រិនពេញលេញ។

បន្ថែមពីនេះ សមាជិក សមាជិកា នៃអង្គប្រជុំបានលើកជាសំណូមពរសុំឲ្យអគ្គនាយកដ្ឋានកៅស៊ូពិសេស ក្រសួងកសិកម្ម រុក្ខាប្រមាញ់ និងនេសាទជួយដូចជា៖

- ពង្រឹងនិងពង្រីកសមាគមអភិវឌ្ឍន៍កៅស៊ូនៅកម្ពុជាឲ្យបានរឹងមាំ
- សម្រួលដល់ការស្នើសុំជូរមុខដំណាំ
- អន្តរាគមន៍សម្រួលបន្ថយអត្រាពន្ធនាំចេញ

- សម្រួលនីតិវិធីដល់ការនាំចូលសម្ភារៈឧបករណ៍ បម្រើក្នុងអនុវិស័យកៅស៊ូ ថ្លៃដើមខ្ពស់លក់បានទាប

- ជួយអន្តរាគមន៍កាត់បន្ថយចំណាយក្រៅផ្លូវការក្នុងការធ្វើឯកសារនិងកានាំចេញ

- ជួយអន្តរាគមន៍កាត់បន្ថយថ្លៃសារវាធ្វើភូតតាមអាណាម័យនិងការបញ្ជាក់ប្រភពដើម។

ថ្ងៃទីពីរ៖

នៅថ្ងៃទី៦ ខែកុម្ភៈ ឆ្នាំ២០២០ ពិធីបិទកិច្ចប្រជុំបូកសរុបលទ្ធផលការងារឆ្នាំ២០១៩ និងលើកទិសដៅអនុវត្តការងារឆ្នាំ២០២០ របស់អគ្គនាយកដ្ឋានកៅស៊ូ បានការអញ្ជើញជាអធិបតីដ៏ខ្ពង់ខ្ពស់ពីសំណាក់ឯកឧត្តម **វេង សាខុន** រដ្ឋមន្ត្រីក្រសួងកសិកម្ម រុក្ខាប្រមាញ់ និងនេសាទ និងអមដោយឯកឧត្តម លោក លោកស្រីជាថ្នាក់ដឹកនាំអង្គភាពក្រោមឱវាទនៃក្រសួងកសិកម្ម រុក្ខាប្រមាញ់ និងនេសាទ លោក លោកស្រី នាងកញ្ញាជាមន្ត្រីរាជការនៃអគ្គនាយកដ្ឋានកៅស៊ូ វិទ្យាស្ថានស្រាវជ្រាវកៅស៊ូកម្ពុជា មន្ទីរកសិកម្ម រុក្ខាប្រមាញ់ និងនេសាទរាជធានី-ខេត្ត តំណាងសមាគមអភិវឌ្ឍន៍កៅស៊ូកម្ពុជា សហគមន៍កសិកម្មកៅស៊ូគ្រួសារតាមតំបន់ តំណាងក្រុមហ៊ុនចម្ការកៅស៊ូកសិឧស្សាហកម្ម ម្ចាស់រោងចក្រសិប្បកម្មកែច្នៃជ័រនិងឈើកៅស៊ូ តំណាងមកពីធនាគារអភិវឌ្ឍន៍ជនបទនិងកសិកម្ម (ARDB) និងអង្គការស្បៀងអាហារនិងកសិកម្ម (FAO) ។



គណៈអធិបតីក្នុងពិធីបិទកិច្ចប្រជុំបូកសរុបការងារ អគ្គនាយកដ្ឋានកៅស៊ូឆ្នាំ២០១៩ និងលើកទិសដៅ ការងារឆ្នាំ២០២០

ជាកិច្ចចាប់ផ្តើម ឯកឧត្តម **ប៊ុន សុផា** ប្រតិភូរាជរដ្ឋាភិបាលកម្ពុជា ទទួលបន្ទុកជា អគ្គនាយកនៃអគ្គនាយកដ្ឋានកៅស៊ូ បានធ្វើសេចក្តីវាយការណ៍អំពីលទ្ធផល នៃកិច្ចប្រជុំបូកសរុបលទ្ធផលការងារឆ្នាំ២០១៩ និងលើកទិសដៅអនុវត្តការងារឆ្នាំ២០២០ របស់អគ្គនាយកដ្ឋានកៅស៊ូ មាន៖

❖ ក្នុងឆ្នាំ២០១៩ កម្ពុជាមានផ្ទៃដីកៅស៊ូសរុបទូទាំងប្រទេសចំនួន៤០៥ ៦៧១ហិកតា ធៀបនឹងឆ្នាំ២០១៨ ដែលមានចំនួន៤៣៦ ៦៨២ហិកតា ថយចុះ ៣១ ០១១ហិកតា ស្មើនឹង៧%។ ការថយចុះផ្ទៃដីនេះ ភាគច្រើនកើតមានលើក្រុមហ៊ុនសម្បទានដីសេដ្ឋកិច្ចមួយចំនួនដែលបានផ្លាស់ប្តូរមុខដំណាំ ព្រោះដីមិនសមស្របនឹងដំណាំកៅស៊ូ និង ក្រុមហ៊ុនមួយចំនួនទៀតការគ្រប់គ្រងថែទាំកៅស៊ូមិនបានល្អធ្វើឲ្យមានភ្លើងឆេះនៅរដូវប្រាំង ក្នុងនោះផ្ទៃដីចម្ការកៅស៊ូកសិ-ឧស្សាហកម្មមានចំនួន២៤៤ ៥៦៨ហិកតា ស្មើនឹង៦០% និង ផ្ទៃដីចម្ការកៅស៊ូគ្រួសារមានចំនួន ១៦១ ១០៣ ហិកតា ស្មើនឹង៤០%។ ផ្ទៃដីកៅស៊ូ

ចៀវជ័រមានចំនួន២៥០ ៤៧៧ហិកតា បើធៀបនឹងឆ្នាំ២០១៨ មានចំនួន២០១ ៩៤៧ហិកតា គឺកើនឡើង ៤៨ ៥៣០ហិកតា ស្មើនឹង២៤,១%។ ជាមួយនេះដែរ ផលិតផលកៅស៊ូសម្រេចបានចំនួន២៨៧ ៦៣៨ តោន ធៀបនឹងឆ្នាំ២០១៨ មានចំនួន២២០ ១០០ តោន គឺកើនឡើង៦៧ ៥៣៨តោន ស្មើនឹង៣០, ៦៩%។ ទិន្នផលជាមធ្យមមានចំនួន១ ១៤៨គ.ក្រ/ហិកតា ធៀបនឹងឆ្នាំ២០១៨ មានចំនួន១ ០៩០គ.ក្រ/ហិកតា កើនឡើង៥៨គ.ក្រ/ហិកតា ស្មើនឹង ៥,៣២%។

ចំពោះ ការនាំចេញកៅស៊ូក្នុងឆ្នាំ២០១៩សម្រេចបានចំនួន២៨២ ០៧១តោន ស្មើនឹងទឹកប្រាក់ចំនួន ៧ ៩៤២ ១៥១ដុល្លារអាមេរិក ធៀបនឹងឆ្នាំ២០១៨ ដែលមានចំនួន២៧១ ៥០០តោន គិតជាទឹកប្រាក់សរុបមានចំនួន២៨៦ ៦០៨ ១១៧ដុល្លារអាមេរិក បានកើនឡើងចំនួន៦៤ ៥៧១តោន ស្មើនឹង ២៩, ៦៩% ដែលប្រាក់ចំណូលបានកើនឡើងប្រមាណ ៩០ ៣៣៤ ០៣៤ដុល្លារអាមេរិក/តោន ធៀបនឹងឆ្នាំ២០១៨ ដែលមានតម្លៃមធ្យមស្មើនឹង១ ៣១៧,៣៤ ដុល្លារអាមេរិក/តោន កើនឡើងចំនួន ១៨,៦ដុល្លារអាមេរិក/តោន ត្រូវនឹង១,៤១%

❖ កម្ពុជាមានរោងចក្រសិប្បកម្មកែច្នៃកៅស៊ូចំនួន១៥៤កន្លែង ស្ថិតក្នុងខេត្តចំនួន១១ បានកើនឡើងចំនួន៨កន្លែង ស្មើនឹង៥,៤៤% បើធៀបនឹងឆ្នាំ២០១៨ ដែលមានចំនួន១៤៧កន្លែង។ ក្នុងចំណោមរោងចក្រសិប្បកម្មចំនួន១៥៥នេះ មានរោងចក្រកែច្នៃកៅស៊ូបញ្ជាក់តាមបច្ចេកទេស(TSR: Technically Specified Rubber) ចំនួន៤៦កន្លែង រោងចក្រកែច្នៃ



ទឹកជ័រខាប់ (CL: Concentrated Latex) ចំនួន១ កន្លែង សិប្បកម្មកែច្នៃកៅស៊ូសន្លឹកសម្ងាត់ដោយប្រើ ផ្សែង (RSS: Ribbed Smoked Sheet) សិប្បកម្ម កែច្នៃកៅស៊ូសន្លឹកសម្ងាត់ដោយខ្យល់ក្តៅ(ADS: Air Dried Sheet) សិប្បកម្មកែច្នៃកៅស៊ូសន្លឹក (RS: Rubber Sheet) មានចំនួន៩៦កន្លែង និងរោងចក្រ កែច្នៃឈើកៅស៊ូ (RWF: Rubber Wood Factory) ចំនួន១១កន្លែង

❖ បានដំណើរការអនុវត្តសកម្មភាពទៅតាម គម្រោងថវិកាកម្មវិធីដែលមានអនុកម្មវិធីចំនួន៣ និង ចង្កោមសកម្មភាពចំនួន១២ ផ្ដោតជាសំខាន់នៅលើ ការងារផ្សព្វផ្សាយបណ្តុះបណ្តាលជំនាញបច្ចេកទេស កៅស៊ូដល់ប្រតិបត្តិករកៅស៊ូ និងការស្រាវជ្រាវ ពិសោធន៍។ ជារួម ការអនុវត្តគម្រោងថវិកាទទួល បានជោគជ័យជារៀងរាល់ឆ្នាំចាប់ពីឆ្នាំ២០១០ ដល់ ឆ្នាំ២០១៩នេះ ក្នុងអត្រា៩៨% នៃថវិកាដែលអនុម័ត

❖ ការងារដែលបាននិងកំពុងអនុវត្តលើការ ស្រាវជ្រាវពិសោធន៍ រួមមាន៖

- ធ្វើការវិភាគ DNA កូនកៅស៊ូនៅលើច្បារ ពូជកៅស៊ូសរុបចំនួន ១២៣,៤៤ហ.ត ដែលមាន សំណាកចំនួន៥ ២១៣សំណាក
- ដាំដុះកូនកៅស៊ូជាច្បារយោងចំនួន១,៤ហ.ត ស្មើនឹង១០០ប្តូក ស្មើនឹង២២កូន និងបង្កើតច្បារ ពូជសម្បូរ (Collection budwood garden) ចំនួន ០,៦ហ.ត
- បន្តថែទាំច្បារពូជកៅស៊ូឯកជនចំនួន១៨ច្បារ ពូជ ស្មើនឹង២៣,៤៤ហ.ត រហូតដល់ឆ្នាំ២០១៨ ស្ថិតនៅក្នុងខេត្តចំនួន៨ លើស្រុកចំនួន១០ ដោយ

ផ្តល់លើវិញ្ញាបនបត្របញ្ជាក់ច្បារពូជ និងបានលើក ស្លាកសញ្ញានៅតាមទីតាំងច្បារពូជទាំង១៨ រួចរាល់

- បាននិងកំពុងថែទាំច្បារកៅស៊ូដែលជា ពិសោធន៍ស្តីពី “Effective of cover crop and fertilizer on rubber growth and production” ចំនួន៥ហ.ត ៤ប្តូក
 - ការងារស្រាវជ្រាវបង្កាត់ពូជ
 - ការស្រាវជ្រាវសរីរវិទ្យានិងអាជីវកម្ម
 - ការស្រាវជ្រាវអំពីការដាំដុះនិងការពារ
 - ការងារមន្ទីរពិសោធន៍ជាតិយថាប្រភេទ (ធ្វើ តេស្តវិភាគសំណាកយថាប្រភេទដើម្បីបញ្ជាក់គុណ ភាពការកែច្នៃរបស់រោងចក្រ) អនុវត្តការងារបច្ចេក ទេសតាមប្រព័ន្ធគ្រប់គ្រង ISO 17025:2005 របស់ មន្ទីរពិសោធន៍
 - ការងារនៅស្ថានីយអនុវត្តមាន៖
 - បើកវគ្គបណ្តុះបណ្តាលលើបច្ចេកទេស កៅស៊ូដល់កសិករ
 - បើកសិក្ខាសាលាស្តីពីការផ្ទេរបច្ចេកវិទ្យា សម្រាប់ការអភិវឌ្ឍកៅស៊ូគ្រួសារ
 - ទទួល និងធ្វើការណែនាំបច្ចេកទេសដល់ និស្សិតសាលាជាតិកសិកម្មកំពង់ចាម និង និស្សិត សាកលវិទ្យាល័យភូមិន្ទកសិកម្មចុះទស្សនៈកិច្ចសិក្សា នៅស្ថានីយអនុវត្ត។
- ❖ ការងារសហប្រតិបត្តិការអន្តរជាតិរួមមាន៖
 - កម្ពុជាបានចូលជាសមាជិកពេញសិទ្ធិរបស់ មាគមបណ្តាប្រទេសផលិតកៅស៊ូធម្មជាតិ (ANRPC) តាំងពីថ្ងៃទី៩ ខែកញ្ញា ឆ្នាំ២០០៩ និងបានបំពេញ តួនាទីយ៉ាងសកម្មក្នុងនាមជាសមាជិករបស់សមាគម។



រហូតមកដល់បច្ចុប្បន្នសមាគមនេះ មានសមាជិក ចំនួន១៣ប្រទេស គ្រប់គ្រងផលិតផលកៅស៊ូប្រមាណ ៩០% នៃផលិតផលកៅស៊ូពិភពលោក។ តាមកម្ម វិធីការងារប្រចាំឆ្នាំរបស់សមាគមនេះ អគ្គនាយក- ដ្ឋានកៅស៊ូ ដោយមានការគាំទ្រពីក្រសួងកសិកម្ម រុក្ខាប្រមាញ់ និងនេសាទ តែងបញ្ជូនមន្ត្រីជំនាញ ចូលរួមវគ្គបណ្តុះបណ្តាលនិងកិច្ចប្រជុំនានា

- វិទ្យាស្ថានស្រាវជ្រាវកៅស៊ូកម្ពុជាបានចូល ជាសមាជិកពេញសិទ្ធិទី១៦ នៃក្រុមប្រឹក្សាស្រាវជ្រាវ និងអភិវឌ្ឍន៍កៅស៊ូអន្តរជាតិ (IRRDB) តាំងពីថ្ងៃទី ២៧-២៨ ខែកញ្ញា ឆ្នាំ២០០១ នៅទីក្រុង Montpe- llier សាធារណរដ្ឋបារាំង ក្រុមប្រឹក្សានេះគ្រប់គ្រង ផលិតផលប្រមាណ៩៥% នៃផលិតផលពិភពលោក

- ជាមួយទីភ្នាក់ងារបារាំងសម្រាប់ការអភិវឌ្ឍ (AFD) អគ្គនាយកដ្ឋានកៅស៊ូបានសហការអនុវត្ត នូវគម្រោងជាបន្តបន្ទាប់ចាប់ពីឆ្នាំ១៩៩៩មក មាន៖

(១) គម្រោងធម្មនិយាមកម្មច្បារពូជកៅស៊ូនៅ កម្ពុជាដែលបានចាប់ផ្តើមពីឆ្នាំ២០១២មក និងបាន បញ្ចប់កាលពីខែសីហា ឆ្នាំ២០១៨ កន្លងទៅនេះ

(២) គម្រោងផលិតកម្មកៅស៊ូឆ្លាតខាងអាកាស ធាតុតាមរយៈការជំរុញការអនុវត្តកសិកម្មល្អ“Climate Smart Rubber Production through promoting Good Agriculture Practices (GAP)” និង

(៣) គម្រោងអភិវឌ្ឍកៅស៊ូគ្រួសារនៅកម្ពុជា គម្រោងនេះ បានបញ្ចប់ការសិក្សាលទ្ធភាពដែល អាចធ្វើបានដំណាក់កាលទី២នៅខេត្តគោលដៅចំនួន ២ គឺខេត្តរតនគិរី និងខេត្តបាត់ដំបងដែលចុះសិក្សា ដោយក្រុមហ៊ុន GLG Consultant ។ ជាលទ្ធផលនៃ

ការចុះសិក្សាគម្រោងខាងលើតម្រូវឲ្យមានការសិក្សា គម្រោងចំនួន៣បន្ថែមទៀតរួមមាន៖ (១)ការវិភាគ ខ្សែច្រវាក់តម្លៃនិងការប្រកួតប្រជែង (Value chain and competitiveness analysis) (២)គុណភាព និងការនាំចេញផលិតផលកៅស៊ូ (Quality and export of rubber products) និង (៣)ការគ្រប់គ្រងអនុ វិស័យកៅស៊ូ (Sector organization)ដែលគម្រោង ទាំង៣នេះបានបញ្ចប់រួចរាល់ហើយដែរ។ គម្រោង អភិវឌ្ឍន៍កៅស៊ូគ្រួសារនេះមានផលប្រយោជន៍ដល់ កសិករ សេដ្ឋកិច្ច សង្គម និងបរិស្ថានផងដែរ ប៉ុន្តែ គម្រោងមិនអាចអនុវត្តបានព្រោះឥណទានសម្រាប់ គម្រោងអភិវឌ្ឍន៍កៅស៊ូគ្រួសារនៅកម្ពុជាលើកនេះ រដ្ឋាភិបាលបារាំងតាមរយៈ AFD ផ្តល់ជាកម្ចីអធិប- តេយ្យ (Sovereign Loan) ដែលក្រសួងសេដ្ឋកិច្ច និងហិរញ្ញវត្ថុមិនអាចទទួលឥណទាននេះទេ។

- ជាមួយភាគីចិនតាមរយៈ “កិច្ចសហប្រតិបត្តិ ការភាពជាដៃគូយុទ្ធសាស្ត្រគ្រប់ជ្រុងជ្រោយកម្ពុជា- ចិន” ក្រសួងកសិកម្មនៃប្រទេសទាំងពីរបានចុះអនុ ស្សារណៈនៃការយោគយល់គ្នាមួយស្តីពី “កិច្ចសហ- ប្រតិបត្តិការលើវិស័យឧស្សាហកម្មកៅស៊ូធម្មជាតិ” កាលពីថ្ងៃទី១៥ ខែតុលា ឆ្នាំ២០១៥។ បន្ទាប់មក វិទ្យាស្ថានស្រាវជ្រាវកៅស៊ូកម្ពុជានិងវិទ្យាស្ថានស្រាវ ជ្រាវដំណាំកសិកម្មត្រូពិចចិន (CATAS) ក៏បានចុះ កិច្ចព្រមព្រៀងជាមួយគ្នា លើការស្រាវជ្រាវរួមគ្នា ផងដែរ កាលថ្ងៃទី៨ ខែតុលា ឆ្នាំ២០១៣ នៅទីក្រុង កូឡុំបូ ប្រទេសស្រីលង្កា។ តាមរយៈកិច្ចសហការ នេះ កម្ពុជាបានទទួលការបណ្តុះបណ្តាល សិក្ខា- សាលា ពិសេសបានបំពាក់ឧបករណ៍មន្ទីរពិសោធន៍



ផ្នែកក្សត្រសាស្ត្រ លើការវិភាគថ្នាំ ដី និងស្លឹកកៅស៊ូ ឲ្យបានដំណើររួចហើយផងដែរ

- ជាមួយអង្គការស្បៀងអាហារនិងកសិកម្ម (FAO) អគ្គនាយកដ្ឋានកៅស៊ូបានប្រជុំពិភាក្សាពិនិត្យ និងកែសម្រួលឯកសារនៃសេចក្តីព្រាងគម្រោង កិច្ចសហប្រតិបត្តិការជាមួយអង្គការស្បៀងអាហារ និងកសិកម្ម (FAO) ដើម្បីរៀបចំគម្រោងថ្នាក់តំបន់ (Regional Project Formulation) សម្រាប់ប្រទេសកម្ពុជាដោយផ្ដោតលើគម្រោងប្រព័ន្ធតាមដានចម្ការកៅស៊ូគ្រួសារ (Rubber Family Farm Monitoring System Project)

- ដោយឡែក ចំពោះគម្រោងអភិវឌ្ឍន៍កៅស៊ូ ក្នុងតំបន់ត្រីកោណអភិវឌ្ឍន៍កម្ពុជា ឡាវ និងវៀតណាម (CLV DTA) អគ្គនាយកដ្ឋានកៅស៊ូបានប្រជុំ ពិនិត្យ និងពិភាក្សាកែតម្រូវនិងធ្វើបច្ចុប្បន្នភាពនូវតួលេខនិងខ្លឹមសារមួយចំនួនជាបន្តបន្ទាប់ ដែលចុងក្រោយនេះបានបញ្ជូនទៅក្រសួងកសិកម្ម រុក្ខាប្រមាញ់ និងនេសាទ តាមរយៈលិខិតលេខ១០៦៩ អក ចុះថ្ងៃទី១៨ ខែវិច្ឆិកា ឆ្នាំ២០១៩ ហើយក្រសួងក៏បានផ្ញើរបាយការណ៍នេះបន្តទៅលេខាធិការដ្ឋាន CLV DTA នៃក្រសួងពាណិជ្ជកម្ម ដើម្បីអនុវត្តនីតិវិធីបន្តជាមួយនឹងភាគីវៀតណាមសម្រាប់ត្រៀមដាក់ជូនកិច្ចប្រជុំកំពូលលើកទី១១ ដែលនឹងរៀបចំនៅប្រទេសឡាវ ក្នុងខែមីនា ឆ្នាំ២០២០ខាងមុខ ដើម្បីសូមការយល់ព្រមរួចរាល់ហើយ

- ក្រៅពីកិច្ចសហប្រតិបត្តិការកម្រិតរដ្ឋាភិបាលខាងលើវិស័យឯកជន គឺសមាគមអភិវឌ្ឍន៍កៅស៊ូកម្ពុជា ក៏បានចូលរួមជាសមាជិកសមាគមកៅស៊ូ

អន្តរជាតិ (IRA: International Rubber Association) និងក្រុមប្រឹក្សាធុរកិច្ចកៅស៊ូអាស៊ាន (Asian Rubber Business Council) ដែលមានសមាជិក៦ប្រទេសតាំងពីឆ្នាំ២០០៦ ផងដែរ

❖ ជាមួយនឹងការទទួលបានលទ្ធផលល្អប្រសើរក្នុងឆ្នាំ២០១៩ខាងលើនេះ ក៏នៅមានបញ្ហាប្រឈមមួយចំនួន៖

- ផលិតភាពនៅទាប
- ថ្លៃដើមផលិតកម្មខ្ពស់ តែលក់បានទាប
- ការផ្តល់និងការទទួលយកបច្ចេកវិទ្យាកៅស៊ូសមស្របដល់កសិករកៅស៊ូគ្រួសារនៅមានកម្រិត
- យន្តការគាំទ្រសហគមន៍កសិកម្មកៅស៊ូគ្រួសារនៅមានកម្រិត (ឥណទានមណ្ឌលកែច្នៃកៅស៊ូនិងមណ្ឌលទីផ្សារកៅស៊ូ)
- ខ្វះអ្នកចៀវជៀរ ដោយសារតែមានការប្រកួតប្រជែងកម្លាំងពលកម្មពីវិស័យដទៃ
- ការស្រាវជ្រាវបច្ចេកវិទ្យាកៅស៊ូនិងចំនួនអ្នកជំនាញវិទ្យាសាស្ត្រនៅមានកម្រិត
- កង្វះច្បាប់និងលិខិតបទដ្ឋានគតិយុត្តពាក់ព័ន្ធមួយចំនួន និងការអនុវត្តនៅមានកម្រិត
- លទ្ធភាពនៃការប្រមូលរបាយការណ៍ ព័ត៌មានទិន្នន័យស្ថិតិពាក់ព័ន្ធនឹងកៅស៊ូ ក៏នៅតែជាបញ្ហាប្រឈមនៅឡើយ
- ហេដ្ឋារចនាសម្ព័ន្ធរូបវន្តនិងលំនៅដ្ឋានកម្មកររបស់វិទ្យាស្ថានស្រាវជ្រាវកៅស៊ូកម្ពុជា និងក្រុមហ៊ុនមួយចំនួនមិនទាន់បានល្អសមស្រប
- ការគាំទ្រផ្នែកបច្ចេកទេស មធ្យោបាយធ្វើដំណើរ ថវិកា ធនធានមនុស្ស និងឥណទានរបស់



រដ្ឋនិងដៃគូអភិវឌ្ឍន៍នានានៅមានកម្រិត

- កិច្ចសហការរវាងអាជ្ញាធរដែនដី កងកម្លាំង មានសមត្ថកិច្ចតាមច្រកព្រំដែន និងអង្គភាពពាក់ព័ន្ធ ក្នុងការទប់ស្កាត់ការនាំចេញជ័រនិងឈើកៅស៊ូមិន ទាន់កែច្នៃទៅបរទេសពុំទាន់មានប្រសិទ្ធភាពល្អ

- ខ្វះផ្នែកកៅស៊ូលំហូរខាងក្រោម (Rubber downstream sector) ។

ជាកិច្ចបន្ត ឯកឧត្តម **វេង សាខុន** រដ្ឋមន្ត្រី ក្រសួងកសិកម្ម រុក្ខាប្រមាញ់ និងនេសាទ បានមាន មតិសំណេះសំណាលនិងផ្តល់អនុសាសន៍ល្អៗដល់ មន្ត្រីរាជការនៃអគ្គនាយកដ្ឋានកៅស៊ូ ព្រមទាំងមន្ត្រី រាជការក្រោមឱវាទក្រសួងកសិកម្ម រុក្ខាប្រមាញ់ និង នេសាទទាំងអស់ដែលបានចូលរួម ដើម្បីជាមាតិកា តម្រង់ទិសក្នុងការអភិវឌ្ឍវិស័យកសិកម្មនៅកម្ពុជា ឲ្យស្របតាមគោលនយោបាយរបស់រាជរដ្ឋាភិបាល។ បន្ថែមពីលើនេះ ឯកឧត្តមរដ្ឋមន្ត្រី បានសង្កត់ធ្ងន់ លើចំណុចមួយចំនួនដល់អង្គប្រជុំ ក៏ដូចជាអគ្គនាយក ដ្ឋានកៅស៊ូឲ្យយកចិត្តទុកដាក់ពិចារណា និង អនុវត្តឲ្យបានយ៉ាងសកម្មតាមចំណុចដូចខាងក្រោម៖

១. ត្រូវធ្វើផែនការយុទ្ធសាស្ត្រអភិវឌ្ឍដំណាំ កៅស៊ូឆ្ពោះទៅឆ្នាំ២០៣០ ឲ្យបានសមស្របទៅនឹង ស្ថានភាពជាក់ស្តែងនាពេលអនាគតដោយមានការ ចូលរួមមតិយោបល់ពីគ្រប់ភាគីពាក់ព័ន្ធទាំងអស់។ ដូច្នេះត្រូវប្រមូលធាតុចូលជាចាំបាច់ឲ្យបានគ្រប់គ្រា និងត្រូវរៀបចំធ្វើបច្ចុប្បន្នភាពយុទ្ធសាស្ត្រនេះឲ្យបាន ចប់សម្រាប់ជាត្រីវិស័យក្នុងការអនុវត្តពេលអនាគត និងសហការជាមួយបណ្តាលក្រុមហ៊ុនដែលបានធ្វើ

ការវិនិយោគ និងក្រុមហ៊ុនសម្បទានដីសេដ្ឋកិច្ចដាំ កៅស៊ូទាំងអស់រួមទាំង កៅស៊ូគ្រួសារផងដែរលើ ការងារបច្ចេកទេសដូចជា៖ ការដាំដុះក្នុងបរិបទនៃ ការប្រែប្រួលអាកាសធាតុ ការថែទាំ ការយកផល ការកែច្នៃ ការពង្រីកវិសាលភាពនៃពិសោធន៍ទៅ តាមតំបន់ដែលមានសក្តានុពលដំណាំកៅស៊ូរួមទាំង ការនាំចេញឲ្យបានសមស្របតាមលក្ខខណ្ឌបច្ចេក- ទេស និងនីតិវិធីជាធរមាន

២. ត្រូវយកចិត្តទុកដាក់ខ្ពស់ចំពោះទីផ្សារនាំ- ចេញផលិតផលកៅស៊ូនាពេលអនាគត។ ត្រូវគិតគូរ ជាចម្បងទៅលើ៖ (១) ធានាឲ្យទីផ្សារអន្តរជាតិមាន ការទទួលស្គាល់ផលិតផលកៅស៊ូកម្ពុជាថាជាផលិត ផលមានគុណភាពតាមស្តង់ដារត្រឹមត្រូវ ព្រមទាំង យកចិត្តទុកដាក់ធ្វើយ៉ាងណាឲ្យមានការទទួលស្គាល់ តម្លៃនៃមន្ទីរពិសោធន៍របស់វិទ្យាស្ថានតាមស្តង់ដារ អន្តរជាតិ (ISO) (២) ជំរុញការធ្វើពិពិធកម្មផលិតផល កៅស៊ូកែច្នៃបឋម ជាប្រភេទផលិតផលជ័រកៅស៊ូខាប់ និងកៅស៊ូចម្រុះសម្រាប់ទីផ្សារដែលមានសក្តានុពល ពិសេសប្រទេសចិន (៣) សិក្សាអំពីតម្រូវការនៃធន ធានមនុស្ស ជំនាញបម្រើក្នុងអនុវិស័យកៅស៊ូឲ្យ បានច្បាស់លាស់ (៤) ត្រូវយកចិត្តទុកដាក់ធ្វើការ វិភាគអំពីតម្លៃនិងនិន្នាការនៃទីផ្សារដែលភ្ជាប់ទៅនឹង ប្រាក់ឈ្នួលពលកម្មនិង (៥) ត្រូវពិនិត្យឡើងវិញអំពី យន្តការគ្រប់គ្រងមួយឲ្យបានច្បាស់លាស់ ចំពោះ ចម្ការកៅស៊ូកសិ-ឧស្សាហកម្មនិងចម្ការកៅស៊ូគ្រួសារ រួមទាំងរោងចក្រនិងសិប្បកម្មកែច្នៃជ័រនិងឈើកៅស៊ូ បឋមផងដែរ



៣. ត្រូវសិក្សាបន្ថែម៖ (១) ការងារស្រាវជ្រាវ បច្ចេកទេសដូចជា ការដាំដុះ ការថែទាំកូនកៅស៊ូ ការគ្រប់គ្រងសមាសភាពចង្រៃ សរីរសាស្ត្រ ទឹកជ័រ ការយកផល និងការកែច្នៃ ពិសេសការស្រាវជ្រាវ រកពូជកៅស៊ូថ្មីៗដែលធន់នឹងការប្រែប្រួលអាកាស- ធាតុនិងមានទិន្នផលខ្ពស់ទាំងផលិតផលជ័រនិងឈើ កៅស៊ូ (២) ពង្រីកទីតាំងស្ថានីយ៍និងមន្ទីរពិសោធន៍ និងបង្កើនសមត្ថភាពស្រាវជ្រាវផ្សព្វផ្សាយ និងផ្ទេរ បច្ចេកវិទ្យា (៣) ត្រូវយកចិត្តទុកដាក់ខ្ពស់ក្នុងការពង្រីក និងរក្សាទុកប្រភពផ្តល់រុក្ខសម្ភារកៅស៊ូសម្រាប់ការ អភិវឌ្ឍន៍ចម្ការកៅស៊ូនាពេលអនាគត ជាពិសេស ច្បារពូជដែលបានធ្វើ DNA រួចហើយ ព្រមទាំង សហការអនុវត្តនៅកម្មវិធីផ្លាស់ប្តូរកូនពហុភាគីក្នុង ក្របខណ្ឌនៃប្រទេសជាសមាជិក IRRDB

៤. ត្រូវបន្តពង្រឹងសហគមន៍កសិកម្មកៅស៊ូ គ្រួសារ ដើម្បីបង្កើតកាលានុវត្តភាពក្នុងការការពារ ផលប្រយោជន៍របស់កសិករទាំងការដាំដុះ ការយក ផល ការកែច្នៃ ទាំងអំណាចចរចារថ្លៃ ពេលលក់ ផលិតផលកៅស៊ូ និងការទិញធាតុចូល

៥. ត្រូវចូលរួមពង្រឹងសមត្ថភាពវិជ្ជាជីវៈរបស់ មន្ត្រីគ្រប់លំដាប់ថ្នាក់ ជាពិសេស មន្ត្រីនៅតាមមន្ទីរ កសិកម្ម រុក្ខាប្រមាញ់ និងនេសាទខេត្ត ដែលមាន សក្តានុពលខាងកៅស៊ូ ដើម្បីមានសមត្ថភាពគ្រប់- គ្រាន់ក្នុងការចុះពង្រឹងសមត្ថភាពកសិករនិងសហគ កៅស៊ូឲ្យមានបច្ចេកទេសជំនាញកាន់តែល្អប្រសើរ ដោយគិតគូរអំពីការបណ្តុះបណ្តាលនិងផ្សព្វផ្សាយ បច្ចេកវិទ្យាដំណាំកៅស៊ូដល់កសិករបានច្រើនថែម ទៀត រួមទាំងការធ្វើពិពិធកម្មដំណាំ ការថែទាំ ការ

ដាំដំណាំចន្លោះរងកៅស៊ូដល់កសិករ ការយកផល ការទុកដាក់ផលិតផលជ័រកៅស៊ូ ការកែច្នៃកៅស៊ូ សន្លឹកព្រមទាំងបន្តបង្កើនការបណ្តុះបណ្តាលជំនាញ ច្រៀងដល់កសិករឲ្យបានច្រើនស្របតាមសន្ទុះរីក ចម្រើននៃផ្ទៃដីដែលត្រូវប្រមូលផល។ ជាពិសេស ត្រូវយកចិត្តទុកដាក់ជួយណែនាំផ្សព្វផ្សាយបន្ថែម ដល់កសិករដាំកៅស៊ូអំពីទីផ្សារកៅស៊ូតាមរយៈ ការ បង្កើតប្រព័ន្ធផ្សព្វផ្សាយប្រកបដោយភាពវៃឆ្លាតនិង ជៀសវាងការកាប់ដើមកៅស៊ូចោល នៅពេលដែល កៅស៊ូធ្លាក់ថ្លៃ

៦. ត្រូវបន្តកៀរគរនិងទាក់ទាញរកប្រភពហិរញ្ញ ប្បទាន ឬបច្ចេកវិទ្យាដៃគូអភិវឌ្ឍន៍ផ្សេងៗទៀត ជា ពិសេសជាមួយទីភ្នាក់ងារបារាំងសម្រាប់ការអភិវឌ្ឍ (AFD) និងអង្គការស្បៀងអាហារនិងកសិកម្ម (FAO) ដើម្បីអនុវត្តការងារឲ្យសម្រេចគោលដៅស្ថិតនាករ នៃផែនការយុទ្ធសាស្ត្រសម្រាប់ការអភិវឌ្ឍន៍ដំណាំ កៅស៊ូកម្ពុជាឲ្យទទួលបានជោគជ័យ។ ត្រូវពង្រឹង កិច្ចសហប្រតិបត្តិការជាមួយបណ្តាប្រទេសផលិត និងប្រើប្រាស់កៅស៊ូសំខាន់ៗ តាមរយៈការរៀបចំចុះ អនុស្សារណៈយោគយល់ (MOU) ដើម្បីផ្លាស់ប្តូរ បច្ចេកវិទ្យា ការសិក្សាស្រាវជ្រាវ និងបទពិសោធន៍ ល្អក៏ដូចជាការរកទីផ្សារថ្មីៗ។ ទន្ទឹមនឹងនេះ ក៏មិន ត្រូវមើលរំលងអំពីការខិតខំអនុវត្តការប្រមូលចំណូល បានពីការជួលទីតាំងចម្ការកៅស៊ូនិងអចលនទ្រព្យ ផ្សេងទៀតក្រោមសមត្ថកិច្ចរបស់ខ្លួនឲ្យបានសម្រេច តាមគោលដៅដែលបានគ្រោងទុកប្របកទៅដោយ តម្លាភាព



៧. ជួយសម្របសម្រួលនិងពង្រឹងសកម្មភាពរបស់សមាគមអភិវឌ្ឍន៍កៅស៊ូកម្ពុជា (ARDC) ដែលជាផ្នែកឯកជនដ៏សំខាន់ ដែលបានជួយទ្រទ្រង់ដល់ការអភិវឌ្ឍវិស័យកៅស៊ូឲ្យដំណើរការកាន់តែសកម្មទ្វេរឡើងនិងត្រូវប្រមូលផ្តុំគ្រប់ប្រតិបត្តិករកៅស៊ូទាំងអស់ឲ្យចូលជាសមាជិករបស់សមាគមនេះស្របតាមនីតិវិធី។ ទន្ទឹមនឹងនេះ ត្រូវបន្តកិច្ចសហការជាមួយរដ្ឋបាលថ្នាក់ក្រោមជាតិ ដើម្បីជួយទប់ស្កាត់ការនាំចេញជ័រកៅស៊ូដោយខុសច្បាប់នៅតាមបណ្តាខេត្តជាប់ព្រំដែនប្រកបដោយប្រសិទ្ធភាពខ្ពស់។

ជាទីបញ្ចប់ ឯកឧត្តម **វេង សាខុន** បានថ្លែងអំណរគុណ និងសម្តែងនូវសេចក្តីសោមនស្សរីករាយកោតសរសើរ ព្រមទាំងបានវាយតម្លៃខ្ពស់ចំពោះថ្នាក់ដឹកនាំនិងមន្ត្រីរាជការគ្រប់ជាន់ថ្នាក់ដែលបានចូលរួមចំណែកក្នុងបុព្វហេតុនៃការលើកកម្ពស់វិស័យកសិកម្មនៅកម្ពុជា ពិសេសអនុវិស័យកៅស៊ូ-ធម្មជាតិនិងបានបំពាក់គ្រឿងឥស្សរិយយសជូនដល់មន្ត្រីរាជការនៃអគ្គនាយកដ្ឋានកៅស៊ូចំនួន២៣នាក់ (ស្រី២នាក់) ដែលមានស្នាដៃល្អក្នុងការបម្រើការងារជូនជាតិមាតុភូមិនាពេលកន្លងមក។



២. សេចក្តីសន្និដ្ឋាន

ឆ្លងតាម កិច្ចប្រជុំបូកសរុបលទ្ធផលការងារឆ្នាំ២០១៩ និងលើកទិសដៅអនុវត្តការងារឆ្នាំ២០២០ របស់អគ្គនាយកដ្ឋានកៅស៊ូ អស់រយៈពេលមួយថ្ងៃ កន្លះរួចមកយើងអាចធ្វើការវាយតម្លៃ និងសន្និដ្ឋាននូវចំណុចមួយចំនួនដូចតទៅ៖

- កិច្ចប្រជុំត្រូវបានបញ្ចប់ប្រកបដោយបរិយាកាសរីករាយស្និទ្ធស្នាលនិងមានសាមគ្គីភាពល្អរវាងថ្នាក់ដឹកនាំគ្រប់ជាន់ថ្នាក់ និងមន្ត្រីរាជការនៃអគ្គនាយកដ្ឋានកៅស៊ូក៏ដូចជា មន្ត្រីបម្រើការងារក្នុងការិយាល័យកៅស៊ូនៅតាមបណ្តាខេត្ត សមាគមកៅស៊ូបណ្តាក្រុមហ៊ុនកៅស៊ូកសិឧស្សាហកម្ម ស្ថាប័នពាក់ព័ន្ធនិងដៃគូអភិវឌ្ឍន៍
- ការអនុវត្តសកម្មភាពការងារចរន្តរបស់អគ្គនាយកដ្ឋានកៅស៊ូ និងវិទ្យាស្ថានស្រាវជ្រាវកៅស៊ូ



ក្នុងឆ្នាំ២០១៩ ទទួលបាននូវលទ្ធផលល្អប្រសើរ ដូចគោលដៅដែលបានគ្រោងទុក

- កិច្ចប្រជុំត្រូវបានបញ្ចប់ប្របកដោយបរិយាកាសរីករាយស្មើស្មាលនិងមានសាមគ្គីភាពល្អ។

៣. ទិសដៅនិងវិធានការអនុវត្ត

សម្រាប់ឆ្នាំ២០២០ អគ្គនាយកដ្ឋានកៅស៊ូ បានដាក់ចេញនូវទិសដៅសំខាន់ៗ ដូចខាងក្រោម៖

- ✚ ជំរុញបង្កើនផ្ទៃដីចៀរជ័រឲ្យបាន៣០៦ ពាន់ហិកតា

- ✚ ជំរុញផលិតកម្មកៅស៊ូឲ្យបាន៣៥៣ ពាន់ហិកតា

- ✚ ជំរុញការនាំចេញកៅស៊ូឲ្យបាន៣៤៣ ពាន់ហិកតា

✚ រៀបចំបញ្ចប់ផែនការយុទ្ធសាស្ត្រអភិវឌ្ឍ កៅស៊ូធម្មជាតិឆ្ពោះទៅឆ្នាំ២០៣០

✚ អនុវត្តចង្កោមសកម្មភាពថវិកាកម្មវិធីឲ្យ សម្រេចបាននូវចំណុចដៅដែលបានកំណត់។

វិធានការអនុវត្តនានា ដើម្បីសម្រេចទិសដៅ ដែលបានដាក់ចេញខាងលើ មានដូចខាងក្រោម៖

- បន្ថយកម្រិតទុកដាក់ពិនិត្យ សិក្សាស្រាវជ្រាវ និងកសាងលិខិតបទដ្ឋានគតិយុត្តពាក់ព័ន្ធនានា
- បន្តជំរុញកិច្ចសហការជាមួយអាជ្ញាធរ ដែនដី កងកម្លាំងមានសមត្ថកិច្ចតាមច្រកព្រំដែននិង អាជ្ញាធរពាក់ព័ន្ធក្នុងការទប់ស្កាត់ការនាំចេញជ័រនិង ឈើកៅស៊ូមិនទាន់កែច្នៃទៅបរទេស
- ជំរុញក្រុមហ៊ុនឯកជនឲ្យអនុវត្តផែនការ កម្មវិធីវិនិយោគកៅស៊ូលើសម្បទានដីសេដ្ឋកិច្ច និង

វាយតម្លៃលទ្ធផលដែលសម្រេចបាន

• បន្តជំរុញបញ្ចប់ការធ្វើបច្ចុប្បន្នភាពផែនការ យុទ្ធសាស្ត្រអភិវឌ្ឍន៍កៅស៊ូធម្មជាតិឆ្ពោះទៅឆ្នាំ ២០៣០

• បន្តអនុវត្តនិងពិនិត្យតាមដានការអនុវត្ត ចង្កោមសកម្មភាពថវិកាកម្មវិធីឆ្នាំ២០២០ ឲ្យបាន ជោគជ័យតាមការគ្រោងទុក

• ខិតខំប្រមូលចំណូលឲ្យបានសម្រេចតាម គោលដៅ

• បន្តយកចិត្តទុកដាក់លើការសិក្សាស្រាវ ជ្រាវវិទ្យាសាស្ត្រស្តីពីការដាំដុះ ថែទាំកូនកៅស៊ូ ការ គ្រប់គ្រងសមាសភាពចង្រៃ ការយកផល និងការ កែច្នៃ

• បន្តសិក្សាដើម្បីសុំបង្កើតទីតាំងស្ថានីយ និងមន្ទីរពិសោធន៍បន្ថែម និងបង្កើនសមត្ថភាពស្រាវ ជ្រាវផ្សព្វផ្សាយនិងបង្ហាញ

• បន្តផ្សព្វផ្សាយនិងបណ្តុះបណ្តាលបច្ចេក វិទ្យាដំណាំកៅស៊ូដល់កសិករកៅស៊ូគ្រួសារ

• ជំរុញការចងក្រងនិងពង្រឹងសហគមន៍ កសិកម្មកៅស៊ូគ្រួសារ

• បន្តសហការនិងចូលរួមជាមួយដៃគូអន្តរ ជាតិនិងអង្គការកៅស៊ូអន្តរជាតិនានាក្នុងក្របខណ្ឌ ការងារគ្រប់គ្រង ស្រាវជ្រាវ និងការអភិវឌ្ឍន៍បច្ចេក វិទ្យា

• ជំរុញស្នាក់ការប្រមូលទិញជ័រកៅស៊ូគ្រួសារ ទាំងអស់ឲ្យមានលិខិតអនុញ្ញាតត្រឹមត្រូវ

• ពង្រីកនិងកៀរគរកដៃគូសហប្រតិបត្តិ



ការក្នុងការផ្តល់ប្រភពថវិកា និងបច្ចេកទេស ដើម្បី គាំទ្រការអភិវឌ្ឍកៅស៊ូគ្រួសារ

- បន្តចូលរួមសហការជាមួយគ្រឹះស្ថានសិក្សា នានាក្នុងការបណ្តុះបណ្តាលធនធានមនុស្សខាង អនុវិស័យកៅស៊ូ។

៤. សំណូមពរ

អគ្គនាយកដ្ឋានកៅស៊ូ ក៏បានសូមសំណូមពរ ដល់ថ្នាក់ដឹកនាំក្រសួងកសិកម្ម រុក្ខាប្រមាញ់ និង នេសាទ មេត្តាជួយគាំទ្រនិងមានវិធានការបន្ថែមរួម មាន៖

- ❖ សូមការគាំទ្រក្នុងការផ្តល់និងបង្កើនថវិកា តាមកម្មវិធីបន្ថែមទៀត ដើម្បីជួយបង្កើនសកម្មភាព ការងារចុះផ្សព្វផ្សាយនិងបណ្តុះបណ្តាលឲ្យបានកាន់ តែច្រើនបន្ថែមទៀត
- ❖ សូមពិនិត្យលទ្ធភាពផ្តល់មធ្យោបាយក្នុងការ បំពេញការងារ (រថយន្ត) ក្នុងការចុះបំពេញបេសកកម្មតាមបណ្តាខេត្ត
- ❖ សូមបំពេញបន្ថែមចំនួនមន្ត្រីថ្មីយ៉ាងហោច ណាស់ឲ្យសមាមាត្រទៅនឹងចំនួនមន្ត្រីដែលបាន ចូលនិវត្តន៍
- ❖ សូមជំរុញនិងណែនាំឲ្យបណ្តាក្រុមហ៊ុន ចម្ការកៅស៊ូកសិ-ឧស្សាហកម្មទាំងអស់ត្រូវផ្តល់នូវ របាយការណ៍សកម្មភាពរបស់ខ្លួនប្រចាំខែ ប្រចាំឆ្នាំ មកអគ្គនាយកដ្ឋានកៅស៊ូ ឲ្យបានទាន់ពេលវេលា តាមការកំណត់
- ❖ សូមផ្តល់ទីតាំង និងផ្ទៃដីសម្រាប់សាងសង់

អនុស្ថានីយពិសោធន៍និងស្រាវជ្រាវដំណាំកៅស៊ូនៅ តាមតំបន់មានសក្តានុពលសម្រាប់ដំណាំកៅស៊ូ។



វគ្គបណ្តុះបណ្តាលច្នៃកទេស ដំណាំកៅស៊ូដល់កសិករកៅស៊ូ គ្រួសារ នៅខេត្តកំពង់ចាម

ចាប់ពីថ្ងៃទី១០-១៧ ខែកុម្ភៈ ឆ្នាំ២០២០ ថ្នាក់ដឹកនាំ និងមន្ត្រីជំនាញនៃនាយកដ្ឋានអភិវឌ្ឍន៍ កៅស៊ូ បានចុះបំពេញបេសកកម្មនៅខេត្តកំពង់ចាម ដើម្បីបើកវគ្គបណ្តុះបណ្តាលច្នៃកទេសដំណាំកៅស៊ូ ដល់កសិករកៅស៊ូគ្រួសារក្នុងគោលបំណង៖ ដើម្បី ឲ្យកសិករយល់ដឹងពីសារៈប្រយោជន៍នៃដំណាំកៅស៊ូដូចជាការដាំដុះ ការថែទាំ ការបង្ការ និងការព្យាបាលជំងឺ ការបើកមុខច្រៀងជ័រជំបូង និងបទដ្ឋាន បច្ចេកទេសច្រៀងជ័រ ជាពិសេស ការយកផលទទួល បានទិន្នផលខ្ពស់និងត្រឹមត្រូវតាមបទដ្ឋាន។

វគ្គបណ្តុះបណ្តាលនេះ បានរៀបចំនៅសាល ប្រជុំឃុំអូរម្លូដោយមានការអញ្ជើញចូលរួមជាគណៈ អធិបតី លោក **ហ៊ុម អុន** អគ្គនាយករង នៃអគ្គនាយកដ្ឋានកៅស៊ូ លោក **មី សុធារ៉ា** តំណាងមន្ទីរ កសិកម្ម រុក្ខាប្រមាញ់ និងនេសាទខេត្តកំពង់ចាម និងលោក **យឿង សា** ជំទប់ទី២ ឃុំអូរម្លូ ស្រុកស្ទឹង ត្រង់។ វគ្គបណ្តុះបណ្តាលនេះ មានកសិករកៅស៊ូ គ្រួសារសរុប៦០នាក់ (ស្រី១៥នាក់) ។



គណៈអធិបតីក្នុងពិធីបើកវគ្គបណ្តុះបណ្តាល

ជាកិច្ចចាប់ផ្តើម លោក យឿង ស៊ា បានមានមតិស្វាគមន៍និងសម្តែងនូវក្តីរីករាយដែលក្រុមការងារនៃអគ្គនាយកដ្ឋានកៅស៊ូបានធ្វើការបណ្តុះបណ្តាលចេកទេសដំណាំកៅស៊ូនៅមូលដ្ឋានឃុំ អូរម្លូ ស្រុកស្ទឹងត្រង់ ខេត្តកំពង់ចាម និងបានជម្រាបជូនអំពីស្ថានភាពទូទៅ ជាពិសេស ស្ថានភាពអនុវិស័យកៅស៊ូនៅក្នុងឃុំជូនដល់អង្គពិធីឱ្យបានជ្រាប។

បន្ទាប់មក លោក មី សុធារ៉ា បានសម្តែងចំណាប់អារម្មណ៍ចំពោះវគ្គបណ្តុះបណ្តាលនេះ ថាពិតជាបានផ្តល់នូវសារៈសំខាន់ ដល់កសិករកៅស៊ូគ្រួសារក្នុងការយល់ដឹងអំពីចេកទេសដំណាំកៅស៊ូដើម្បីថែរក្សាចម្ការកៅស៊ូរបស់ខ្លួន។ លោកក៏បានជម្រាបអំពីស្ថានភាពទូទៅនៃវិស័យកសិកម្មនៅក្នុងខេត្តទាំងមូលនិងដោយឡែកសម្រាប់ស្រុកស្ទឹងត្រង់នេះ ព្រមទាំងស្នើឲ្យបងប្អូនកសិករខិតខំយកចិត្តទុកដាក់ថែទាំចម្ការកៅស៊ូដែលបានចៀរជ័រហើយ ព្រោះដំណាំនេះផ្តល់ផលរយៈពេលវែង ដែលអាចជួយដល់សេដ្ឋកិច្ចបានច្រើន។

ជាកិច្ចបន្តលោក ហ៊ុម អូន បានសម្តែងនូវក្តីរីករាយ ចំពោះវគ្គមានបងប្អូនកសិករដែលបាន

អញ្ជើញចូលរួមវគ្គបណ្តុះបណ្តាលនាពេលនេះ ព្រមទាំងមានមតិសំណេះសំណាល ដោយគូសបញ្ជាក់ថាវគ្គបណ្តុះបណ្តាលនេះ ពិតជាមានសារៈសំខាន់សម្រាប់កសិករកៅស៊ូគ្រួសារ ពិសេសកសិករដែលគ្រោងនឹងដាំដុះកៅស៊ូ និងកសិករដែលនឹងត្រៀមរៀបចំបើកមុខចៀរដំបូងដែលត្រូវយកចិត្តទុកដាក់បំផុតលើបទដ្ឋានបច្ចេកទេសចៀរជ័រឱ្យបានត្រឹមត្រូវតាមការណែនាំរបស់អ្នកបច្ចេកទេស។ លោកបានជម្រាបជូនពីសារៈប្រយោជន៍របស់ដំណាំកៅស៊ូរួមមាន៖ ផ្តល់ប្រាក់ចំណូលដល់សេដ្ឋកិច្ចគ្រួសារ និងជាតិ បង្កើតការងារ និងមុខរបរមានស្ថេរភាពជូនប្រជាពលរដ្ឋ ការពារការហូរចេញដី និងការបង្កើតជាគម្របបែតងឡើងវិញដើម្បីជួយកាត់បន្ថយ ការប្រែប្រួលអាកាសធាតុ និងផ្តល់ជាឈើសម្រាប់ប្រើប្រាស់ជាគ្រឿងសំណង់ សង្ហារឹម ឈើឥន្ធនៈ និងចុងក្រោយបានប្រកាសឱ្យបើកវគ្គបណ្តុះបណ្តាល។



រូបថតជាអនុស្សាវរីយ៍

បន្ទាប់ពី បានសម្រាកពិសារអាហារសម្រន់រួចមក ក្រុមការងារបានធ្វើការបណ្តុះបណ្តាលតាមកម្មវិធីដែលបានគ្រោងទុកដែលក្នុងនោះបទបង្ហាញលើផ្នែកទ្រឹស្តីត្រូវបានធ្វើឡើង ដោយមានការចោទ



ជាសំនួរជាច្រើនពីកសិករគឺទាក់ទងទៅនឹងការងារ
បច្ចេកទេសដំណាំកៅស៊ូផងដែរ។

វគ្គបណ្តុះបណ្តាលនេះ ក្រុមការងារនិងគ្រូ
បង្គោលបានធ្វើបទបង្ហាញលើផ្នែកទ្រឹស្តី និងអនុវត្ត
ចៀរដោយផ្ទាល់នៅនឹងកន្លែងចំនួនប្រាំថ្ងៃតាមផ្នែក
នីមួយៗដូចខាងក្រោម៖

ក. ផ្នែកទ្រឹស្តី

- ១. ស្ថានភាពដំណាំកៅស៊ូនៅកម្ពុជា
- ២. ការដាំដុះនិងការថែទាំ
- ៣. ដំណាំចន្លោះរង
- ៤. ការបង្ការនិងការព្យាបាលជំងឺ
- ៥. ការបើកមុខចៀរជ័រដំបូងនិងបទដ្ឋាន

បច្ចេកទេសចៀរជ័រមាន៖

- ✓ លក្ខខណ្ឌចាំបាច់សម្រាប់ការបើកមុខ
ចៀរដំបូង
- ✓ បទដ្ឋានបច្ចេកទេសក្នុងការចៀរជ័រ
- ✓ ការគ្រប់គ្រងផ្ទាំងមុខចៀរ
- ✓ ការប្រើប្រាស់ថ្នាំរំញោច។



មន្ត្រីបច្ចេកទេសពន្យល់ពីបច្ចេកទេសកៅស៊ូ

ខ. ផ្នែកអនុវត្ត

១. វាស់ទំហំដើមដែលត្រូវបើកមុខចៀរដំបូង
និងវិធីកំណត់ចំណាំដើមដែលមានទំហំមិនទាន់គ្រប់
ខ្នាតនិងគ្រប់ខ្នាត (ទំហំគ្រប់ខ្នាត៥០ស.មដោយ
វាស់នៅកម្ពស់១ម ពីដី)

២. របៀបបែងចែកដើមជាពីរដើម្បីបើកមុខ
ចៀរដំបូង

៣. ក្រិតកំពស់មុខចៀរ ស្ថាប្រា កងទ្រ
បាន របៀបបញ្ចុះស្ថាប្រា និងចងកងបាន

៤. គូសក្រិតផ្ទាំងចៀរសម្រាប់រយៈពេល
មួយឆ្នាំ ដោយប្រើទងជ័យដែលមានមុំ៣០ដឺក្រេ

៥. របៀបកាន់ពន្លាក ចលនាបំលាស់ទីក្នុង
ពេលចៀរនិងរបៀបបើកមុខចៀរចំនួន៣ពន្លាកដំបូង

៦. ការចំណាយសំបកក្នុងមួយពន្លាក ជម្រៅ
និងចំណោតមុខចៀរ

៧. ការថែទាំមុខចៀរក្នុងអំឡុងពេលចៀរ
និងពេលដើមកៅស៊ូសម្រាកចៀរ(កៅស៊ូជ្រុះស្លឹក)។
បន្ទាប់មកកសិករម្នាក់ៗ បានរៀនចៀរជ័រលើដើម
កៅស៊ូរបស់ខ្លួននិងការចៀរបំលាស់ទីពីដើមមួយទៅ
ដើមមួយរយៈពេលប្រាំថ្ងៃ ដោយមានការណែនាំ
បន្ថែមពីគ្រូបង្គោល។





មន្ត្រីបច្ចេកទេសពន្យល់ពីបច្ចេកទេសកៅស៊ូ

តាមរយៈ វគ្គបណ្តុះបណ្តាលបច្ចេកទេស ដំណាំកៅស៊ូដល់កសិករកៅស៊ូគ្រួសារនៅក្នុងស្រុក ស្ទឹងត្រង់ ខេត្តកំពង់ចាម បានបង្ហាញឲ្យឃើញថា៖

១. កសិករបានចូលរួមយ៉ាងផុសផុលនិង បានយកចិត្តទុកដាក់ខ្ពស់ ចំពោះវគ្គបណ្តុះបណ្តាល ទាំងផ្នែកទ្រឹស្តីនិងការអនុវត្តផ្ទាល់

២. កសិករភាគច្រើនមានការយល់ដឹងបាន កាន់តែច្បាស់អំពីបច្ចេកទេសដំណាំកៅស៊ូ ពិសេស បច្ចេកទេសចៀរជ័រដូចជា ការកំណត់ទំហំដើមកៅស៊ូ ចំនួនដើមដែលត្រូវបើកមុខចៀរដំបូង ការកំណត់ កំពស់មុខចៀរ ស្ថាប័ន កងទ្រទ្រង់ ការកំណត់ ផ្ទាំងចៀរ រយៈពេលចៀរក្នុងមួយឆ្នាំ របៀបកាន់ ពន្លាកចៀរ ចលនាបំលាស់ទីរបស់ជើងក្នុងពេល ចៀរ ការចំណាយសំបក ការថែទាំផ្ទាំងមុខចៀរ និង ការគ្រប់គ្រងផ្ទាំងមុខចៀរ។ ទន្ទឹមនឹងនេះ កសិករ យល់ដឹងអំពីពេលវេលាដែលត្រូវចៀរ និងរបៀប សារជ័រតាមនៅដើមនីមួយៗ ដើម្បីប្រមូលទឹកជ័រឲ្យ បានកម្រិតអតិបរិមា។

៣. តំណាងកសិករដែលចូលរួមបានថ្លែង អំណរគុណដល់អគ្គនាយកដ្ឋានកៅស៊ូ ដែលបាន ចាត់មន្ត្រីជំនាញក្នុងការបើកវគ្គបណ្តុះបណ្តាលអំពី បច្ចេកទេសដំណាំកៅស៊ូដល់កសិករកៅស៊ូគ្រួសារ នៅឃុំអូរម្លូ ស្រុកស្ទឹងត្រង់ ខេត្តកំពង់ចាម និង សំណូមពរសុំឲ្យក្រុមការងារបន្តចុះបើកវគ្គបណ្តុះ បណ្តាលនេះឲ្យបានរាល់ឆ្នាំ ព្រមទាំងជួយចុះផ្សព្វ- ផ្សាយថ្លែកៅស៊ូជូនពួកគាត់ដែលជាម្ចាស់ចម្ការផង។





ក្រសួងកសិកម្ម រុក្ខាប្រមាញ់ និងនេសាទ
អគ្គនាយកដ្ឋានកៅស៊ូ

ព្រះរាជាណាចក្រកម្ពុជា
ជាតិ សាសនា ព្រះមហាក្សត្រ



របាយការណ៍សរុប
ស្តីពី

ស្ថានភាពការងាររបស់អគ្គនាយកដ្ឋានកៅស៊ូ ប្រចាំខែកុម្ភៈ ឆ្នាំ២០២០
និងទិសដៅអនុវត្តបន្ត

១. សេចក្តីផ្តើម

ក្នុងឆ្នាំ២០២០នេះអគ្គនាយកដ្ឋានកៅស៊ូ បានអនុវត្តការងារចម្បងៗ ក្នុងស្មារតីទទួលខុសត្រូវខ្ពស់ទាំងការងារ ចរន្ត ការងារអនុវត្តគម្រោងថវិកាតាមកម្មវិធី ការងារដាំដុះ ថែទាំកូនកៅស៊ូថ្មី ការងារអាជីវកម្ម ផលិតកម្ម និងធុរកិច្ច ទាំងកៅស៊ូគ្រួសារនិងកៅស៊ូកសិឧស្សាហកម្ម និងការងារផ្សេងៗទៀតបានដំណើរការជាធម្មតា។ ជាលទ្ធផលការងារ សំខាន់ៗ ដែលអគ្គនាយកដ្ឋានកៅស៊ូសម្រេចបានក្នុងខែកុម្ភៈ ឆ្នាំ២០២០ មានខ្លឹមសារលម្អិតជូនដូចខាងក្រោម៖

២. លទ្ធផលការងារសម្រេចបាន

២.១ ការងាររាលដាលកម្ម ផលិតកម្ម និងធុរកិច្ចកៅស៊ូ

២.១.១ ផ្ទៃដីកៅស៊ូ

ផ្ទៃដីកៅស៊ូសរុបមានចំនួន ៤០៥ ៤៨៥ ហិកតា ដែលក្នុងនោះ៖ ផ្ទៃដីចៀរជ័រមានចំនួន ២៥០ ៧៥០ហិកតា ស្មើនឹង៦២% និងផ្ទៃដីថែទាំមានចំនួន១៥៥ ៧៣៥ហិកតា ស្មើនឹង៣៨%។

២.១.២ ផលិតកម្ម

- ផលិតផលកៅស៊ូសរុបបានប្រចាំខែកុម្ភៈ ឆ្នាំ២០២០ មានចំនួន១៣ ២៤៦តោន បានថយចុះចំនួន ១៥ ៩៥៧ តោនស្មើនឹង៥៥%ធៀបនឹងខែមុននិងបានថយចុះចំនួន១០ ៤៥៨ស្មើនឹង៤៤%ធៀបរយៈពេលដូចគ្នាឆ្នាំមុន។

- ផលិតផលកៅស៊ូសរុបគិតមកដល់ខែកុម្ភៈ ឆ្នាំ២០២០ សម្រេចបានចំនួន ៤២ ៤៤៩តោន បានថយចុះចំនួន ៥ ៦៤៦តោន ស្មើនឹង១២% ធៀបនឹងរយៈពេលដូចគ្នាឆ្នាំមុន។

២.១.៣ ធុរកិច្ចកៅស៊ូ

- បរិមាណបញ្ចេញលក់កៅស៊ូសរុបបានក្នុងខែកុម្ភៈ ឆ្នាំ២០២០ មានចំនួន១៣ ៨៦២តោន ថយចុះចំនួន ១៣ ៥៨៣តោន ស្មើនឹង៤៩%ធៀបនឹងខែមុននិងបានកើនឡើងចំនួន ៨១៨ស្មើនឹង៦%ធៀបរយៈពេលដូចគ្នាឆ្នាំមុន។

- បរិមាណបញ្ចេញលក់សរុបគិតមកដល់ខែកុម្ភៈ ឆ្នាំ២០២០ សម្រេចបានចំនួន ៤១ ៣០៦តោន កើនឡើង ចំនួន៤ ៨១២តោន ស្មើនឹង១៣%ធៀបនឹងរយៈពេលដូចគ្នាឆ្នាំមុន។

- តម្លៃលក់មធ្យមក្នុងខែកុម្ភៈ ឆ្នាំ២០២០ មានចំនួន ១ ៤១៤ដុល្លារ/តោន បានថយចុះចំនួន១៩ដុល្លារ/តោន ស្មើ នឹង១,៣៣%ធៀបនឹងខែមុន និងបានកើនឡើងចំនួន១១៤ដុល្លារ/តោនស្មើនឹង៩%ធៀបរយៈពេលដូចគ្នាឆ្នាំមុន។

- តម្លៃលក់កៅស៊ូជាមធ្យមគិតមកដល់ខែកុម្ភៈ ឆ្នាំ២០២០ គឺ ១ ៤២៦ ដុល្លារ/តោន បានកើនឡើងចំនួន ១៧៤ ដុល្លារ/តោន ស្មើនឹង១៤% ធៀបនឹងរយៈពេលដូចគ្នាឆ្នាំមុន។



- ក្នុងខែកុម្ភៈ តម្លៃប្រមូលទីញ៉ាជីវកៅស៊ូគ្រួសារនៅមាត់ចម្ការ គឺទឹកជ័រ (DRC 100%) ថ្លៃ ៤ ៦០០-៤ ៨២៥រ/គ.ក្រ (ពុំមានការកើនឡើងទេ ធៀបនឹងខែមុន) និងជ័រកក (DRC 50%) ថ្លៃ ២ ០៧៥-២ ៥៦៣រ/គ.ក្រ (ថយចុះចំនួន៩១រ/គ.ក្រ ធៀបនឹងខែមុន) អាស្រ័យតាមតំបន់។

២.២. ការងារបណ្តុះបណ្តាលការអនុវត្តគម្រោងសកម្មភាពថវិកាតាមកម្មវិធី

២.២.១. ការងារចរន្ត

- ប្រជុំរៀបចំសេចក្តីព្រាងលិខិតបទដ្ឋានគតិយុត្ត
- ចុះផ្សព្វផ្សាយលិខិតបទដ្ឋានគតិយុត្ត ពាក់ព័ន្ធវិស័យកៅស៊ូ នៅស្រុកអូរយ៉ាជា ខេត្តរតនគិរី
- បានចុះពិនិត្យ តាមដាន និងវាយតម្លៃវឌ្ឍនភាពរបស់ក្រុមហ៊ុនសម្បទានដីសេដ្ឋកិច្ចសម្រាប់ឆ្នាំ ២០១៩ ជាមួយក្រុមការងារ(ELC)របស់ក្រសួងកសិកម្ម រុក្ខាប្រមាញ់ និងនេសាទ ដែលមានខេត្ត ក្រចេះ មណ្ឌលគីរី ត្បូងឃ្មុំ ស្ទឹងត្រែង ស្វាយរៀង កំពង់ចាម ព្រះវិហារ កំពត កោះកុង និងខេត្តព្រះសីហនុ
- បានចុះបើកវគ្គបណ្តុះបណ្តាលបច្ចេកទេសដំណាំកៅស៊ូ ដល់កសិករកៅស៊ូគ្រួសារ ខេត្តកំពង់ចាម
- បានចុះបើកវគ្គពង្រឹងសហគមន៍កសិកម្មកៅស៊ូគ្រួសារ នៅស្រុកសំឡូត ខេត្តបាត់ដំបង
- បានចុះបើកវគ្គពង្រឹងសហគមន៍កសិកម្មកៅស៊ូគ្រួសារ នៅខេត្តមណ្ឌលគីរី
- រៀបចំគម្រោងផែនការសកម្មភាពថវិកាកម្មវិធីឆ្នាំ២០២១
- រៀបចំប្រជុំពិនិត្យនិងពិភាក្សាបន្តលើការរៀបចំផែនការយុទ្ធសាស្ត្រអភិវឌ្ឍន៍កៅស៊ូធម្មជាតិឆ្នោះទៅ ឆ្នាំ២០៣០
- ផ្សព្វផ្សាយព័ត៌មានអំពីថ្លៃកៅស៊ូនៅទីផ្សារក្នុងនិងក្រៅប្រទេសតាមវិទ្យុ ដើម្បីជំរុញថ្លៃលក់ជ័រកៅស៊ូ អោយបានប្រសើរ
- ប្រជុំពិនិត្យនិងសម្រេចព្រឹត្តិបត្រកៅស៊ូធម្មជាតិប្រចាំខែកុម្ភៈ ឆ្នាំ២០២០
- បានប្រមូលទិន្នន័យ និងរៀបចំតម្លៃកៅស៊ូធម្មជាតិសម្រាប់ផ្សាយប្រចាំសប្តាហ៍តាមវិទ្យុមណ្ឌលព័ត៌មាន ស្ត្រីកម្ពុជា(FM103.5)ចំនួន០៤ដងក្នុងមួយខែ(១សប្តាហ៍១ដង) និងបានផ្សាយបន្តផ្ទាល់ទៅតាម បណ្តាលខេត្តចំនួន៤ខេត្ត គឺខេត្តបាត់ដំបង(FM106.3) ខេត្តកំពង់ចាម(FM99.3) ខេត្តកំពង់ធំ (FM104) និង ខេត្តសៀមរាប(FM107) រៀងរាល់ថ្ងៃចន្ទ វេលាម៉ោង១០ព្រឹក
- អនុវត្តន៍ភារកិច្ចផ្សេងៗទៀត។

២.២.២. ការចំណាយថវិកាតាមគម្រោងកម្មវិធី

ការចំណាយថវិកាក្នុងខែកុម្ភៈ ឆ្នាំ២០២០ មានចំនួន ១១៦ ៧៦០ ០០០រៀល។ បើគិតរហូតមកដល់ខែកុម្ភៈនេះ មានចំនួន២១៩ ៩៧០ ០០០រៀល ស្មើនឹង១៧,៣៣ ភាគរយនៃផែនការ។

២.២.៣. ការប្រមូលចំណូលថវិកា

ការប្រមូលចំណូលថ្លៃឈ្នួលដីអវិនិយោគចម្ការកៅស៊ូរដ្ឋទាំង៧ ចម្ការកៅស៊ូរដ្ឋឡាបានសៀកខេត្តរតនគិរី និង ក្រុមហ៊ុននីហាវណ អាហាវណកៅស៊ូ ក្នុងខែកុម្ភៈ ឆ្នាំ២០២០ បានចំនួន៣៥៥ ៥១៨ ៩៦០រៀល ស្មើនឹង២៧,១៩ ភាគរយនៃផែនការ។

៣. ទិសដៅបន្ត

- បន្តរៀបចំលិខិតបទដ្ឋានគតិយុត្តពាក់ព័ន្ធកៅស៊ូ
- បន្តចុះបើកវគ្គបណ្តុះបណ្តាលបច្ចេកទេសដំណាំកៅស៊ូ ដល់កសិករកៅស៊ូគ្រួសារ
- បន្តចុះពង្រឹង និងចងក្រងសហគមន៍កសិកម្មកៅស៊ូគ្រួសារ



- បន្តចុះពិនិត្យ និងវាយតម្លៃបច្ចេកទេសដំណាំកៅស៊ូរបស់ក្រុមហ៊ុនសម្បទានដីសេដ្ឋកិច្ច
- បន្តអនុវត្តគម្រោងផែនការសកម្មភាពថវិកាកម្មវិធីសម្រាប់ឆ្នាំ២០២០
- រៀបចំគម្រោងផែនការសកម្មភាពថវិកាកម្មវិធីឆ្នាំ២០២១
- បន្តខិតខំធ្វើទំនាក់ទំនងកិច្ចសហប្រតិបត្តិការជាមួយដៃគូអភិវឌ្ឍ ទីភ្នាក់ងារកៅស៊ូ និងអង្គការកៅស៊ូអន្តរជាតិ នានាក្នុងក្របខណ្ឌការងារស្រាវជ្រាវ និងអភិវឌ្ឍបច្ចេកវិទ្យា វិទ្យាសាស្ត្រ
- បន្តចុះពង្រឹង និងចងក្រងសហគមន៍ កសិករកៅស៊ូគ្រួសារសម្រាប់រៀបចំព្រឹត្តិបត្រប្រចាំខែ និងផ្សព្វផ្សាយតម្លៃកៅស៊ូជាតិជាតិកាមវិទ្យាប្រចាំសប្តាហ៍ និងលើគេហទំព័រហ្វេសប៊ុក របស់អគ្គនាយកដ្ឋានកៅស៊ូ
- បន្តអនុវត្តភារកិច្ចផ្សេងៗទៀត។

បានឃើញនិងឯកភាព
 ជ.ប្រតិភូរដ្ឋបាលកម្ពុជា ទទួលបន្ទុកជា
 អគ្គនាយក នៃអគ្គនាយកដ្ឋានកៅស៊ូ
 អគ្គនាយកទេ



ចាន់ វឌ្ឍនា

ថ្ងៃពុធ ១៤ ខែ ឧសភា ឆ្នាំកុរ ឯកស័ក ព.ស.២៥៦៣
 រាជធានីភ្នំពេញ ថ្ងៃទី ១២ ខែ ឧសភា ឆ្នាំ២០២០
 ប្រធាននាយកដ្ឋានរដ្ឋបាលនិងនីតិកម្ម



យូន ផល្លា



ស្ថានភាពផលិតកម្មកៅស៊ូប្រចាំខែកុម្ភៈ ឆ្នាំ២០២០

Table with columns for production volume (in tons), value added, and various financial indicators (costs, revenues, profits) for different rubber products and regions.

បញ្ជាក់៖

- (១) ផ្ទៃដីសរុបមានចំនួន ៤០៥ ៤៨៥ ហិកតា (ផ្ទៃដីរៀបរយ ២៥០ ៧៥០ ហិកតា តែ ១៥៤ ៧៣៥ ហិកតា) បានចម្រុះ ៤៣១ ហិកតា ឆ្នាំ២០១៦ ។
(២) ផលិតផលសរុបចំនួន ១៣ ២៤៦ តោន បានចម្រុះចំនួន ១៥ ៩៥៧ តោន (៥៥%) ធៀបនឹងខែបុន និងបានចម្រុះចំនួន ១០ ៤៥៨ តោន (៤៤%) ធៀបនឹងរយៈពេលដូចគ្នាក្នុងឆ្នាំ២០១៩ ។
(៣) រហូតមកដល់ខែកុម្ភៈ ឆ្នាំ២០២០ ផលិតផលសរុប ៤២ ៤៤៩ តោន បានចម្រុះចំនួន ៥ ៦៤៦ តោន (១២%) ធៀបនឹងរយៈពេលដូចគ្នាក្នុងឆ្នាំ២០១៩ ។
(៤) ការបញ្ចេញលក់សរុបចំនួន ១៣ ៨៦២ តោន បានចម្រុះចំនួន ១៣ ៥៨៧ តោន (៥៩%) ធៀបនឹងខែបុន និងបានកើនឡើងចំនួន ៨១៨ តោន (៦%) រយៈពេលដូចគ្នាក្នុងឆ្នាំ២០១៩ ។
(៥) រហូតមកដល់ខែកុម្ភៈ ឆ្នាំ២០១៩ ការបញ្ចេញលក់សរុបចំនួន ៤១ ៣០៦ តោន បានកើនឡើងចំនួន ៤ ៨១២ តោន (១៣%) ធៀបនឹងរយៈពេលដូចគ្នាក្នុងឆ្នាំ២០១៩ ។
(៦) សន្ទនីតុល្យត្រូវបានចំនួន ១៨ ២៨៦ តោន

ជាមេត្តា និងឯកភាព
ប្រតិភូរាជរដ្ឋាភិបាលកម្ពុជា ឧត្តមបណ្ឌិត
អគ្គនាយក និងអគ្គនាយកដ្ឋានកៅស៊ូ
អគ្គនាយករង
[Signature]

បានពិនិត្យត្រឹមត្រូវ
ប្រធាននាយកដ្ឋានរដ្ឋបាល និងនីតិកម្ម
[Signature]

ផ្ទៃដីសរុបមានចំនួន ៤០៥ ៤៨៥ ហិកតា តែ ១៥៤ ៧៣៥ ហិកតា
រាជធានីភ្នំពេញ, ថ្ងៃទី ១៦ ខែ មីនា ឆ្នាំ២០២០
អ្នកធ្វើតារាង
[Signature]



ព័ត៌មានអង្គរបាយការណ៍

របាយការណ៍ទីក្រុងកៅស៊ូឆ្នាត

ឯកសារយោង៖ [Rubber Market Intelligence report](#)
ប្រែសម្រួលដោយកញ្ញា ឌុំ ស្រីស

កត្តានានាបានជះឥទ្ធិពលដល់ថ្លៃកៅស៊ូធម្មជាតិ នៅសប្តាហ៍ទី២ នៃខែកុម្ភៈ

លទ្ធផលនៃការរំពឹងទុកនិងរបាយការណ៍ដែលបានចេញផ្សាយក៏បានបង្ហាញដូចគ្នាថា ថ្លៃកៅស៊ូធម្មជាតិមិនបានធ្លាក់ចុះខ្លាំងទេ ហើយក៏បានងើបឡើងវិញបន្តិចម្តងៗនៅពាក់កណ្តាលសប្តាហ៍ទី១ នៃខែកុម្ភៈ។ ការងើបឡើងវិញនេះមានភាពយឺតនិងស្ទើរបន្តិច បើធៀបទៅនឹងការរំពឹងទុក កាលចេញផ្សាយលើកមុន។

នៅតាមបណ្តាទីផ្សារសំខាន់ៗបានធ្លាក់ចុះប្រហែល១៦% ក្នុងសប្តាហ៍ទី២នៃខែមករាបន្ទាប់ពីមានការផ្ទុះឡើងភ្លាមៗនៃវិសកូដ្ឋានផ្ទុយទៅវិញក៏មានការឡើងវិញនៅក្នុងសប្តាហ៍ទី១ នៃខែកុម្ភៈ ប្រមាណតែ៦%ប៉ុណ្ណោះ។ គម្លាតធ្លាក់ចុះថ្លៃកៅស៊ូទឹកជ័រខុសគ្នាច្រើនបើធៀបនឹងផលិតផលជ័រកៅស៊ូផ្សេងៗទៀត នៅពាក់កណ្តាលខែមករា ថ្លៃកៅស៊ូទឹកជ័រធ្លាក់ត្រឹមតែ១០%ប៉ុណ្ណោះ និងផលិតផលជ័រកៅស៊ូផ្សេងៗទៀតធ្លាក់ចុះ១៦%ឯនោះ ប៉ុន្តែ នៅពាក់កណ្តាលខែកុម្ភៈថ្លៃកៅស៊ូទឹកជ័របានកើនឡើង៨%វិញ។

ខាងក្រោមនេះ គឺជាកត្តាគន្លឹះដែលមានឥទ្ធិ-

ពលលើថ្លៃកៅស៊ូក្នុងសប្តាហ៍ទី១ នៃខែកុម្ភៈ៖

១. រំញោចទីផ្សារបានរងផលប៉ះពាល់យ៉ាងខ្លាំងពីការផ្ទុះឡើងនៃវិសកូដ្ឋាន ដែលជះឥទ្ធិពលទៅលើសេដ្ឋកិច្ចពិភពលោក ជាពិសេសបណ្តាប្រទេសនៅអាស៊ី និងពិសេសទៅទៀតគឺប្រទេសចិនដែលត្រូវការកៅស៊ូធម្មជាតិប្រមាណ៤០% នៃតម្រូវការកៅស៊ូធម្មជាតិពិភពលោក។ ការផ្ទុះឡើង នៃវិសកូដ្ឋាននៅតែបន្តកាត់ផ្តាច់ខ្សែច្រវាក់ការផ្គត់ផ្គង់លើពិភពលោកដែលបានធ្វើឲ្យរោងចក្រនៅក្នុងប្រទេសចិនបើកដំណើរការវិញក្នុងល្បឿនយឺតជាងការរំពឹងទុក។ ការកែច្នៃបានរងផលប៉ះពាល់យ៉ាងខ្លាំងដោយមានការរអាក់រអួល ចំពោះការផ្គត់ផ្គង់វត្ថុធាតុដើមសារធាតុ និងអវត្ថមាននៃកម្លាំងពលកម្ម។ ការនឹកស្មានមិនដល់នៃការធ្លាក់ចុះប្រាក់ចំណូលដ៏ធំរបស់ក្រុមហ៊ុន ដោយសារធ្លាក់ចុះនៃការលក់និងកម្រិតអាជីវកម្ម។ ដើម្បីត្រៀមខ្លួនចំពោះការខាតបង់នេះ ក្រុមជាច្រើនក៏បានប្រកាសកាត់បន្ថយទំហំការងារយ៉ាងច្រើន។ ក្នុងមួយរយៈពេលខ្លីនេះ ទីផ្សារកៅស៊ូធម្មជាតិក្នុងអំឡុងពាក់កណ្តាលខែកុម្ភៈនេះ ក៏ស្ថិតក្រោមឥទ្ធិពលនៃការផ្ទុះមេរោគកូរ៉ូណាថ្មីនេះ។

២. តាមការប៉ាន់ស្មានបឋមនៅក្នុងខែមករា ឆ្នាំ២០២០ ប្រទេសចិនបានប្រើប្រាស់កៅស៊ូធម្មជាតិចំនួន៣៤១ ០០០តោន បានធ្លាក់ចុះ២៧% បើធៀបនឹងខែដូចគ្នាកាលពីឆ្នាំមុន។ ប្រទេសចិនរំពឹងថា នឹងប្រើប្រាស់កៅស៊ូធម្មជាតិបានត្រឹមតែចំនួន



១០៣០០០តោនប៉ុន្មោះ នៅក្នុងខែកុម្ភៈឆ្នាំ២០២០ នេះ គឺបានធ្លាក់ចុះ៧២% បើប្រៀបធៀបទៅនឹងខែ ដូចគ្នាកាលពីឆ្នាំមុន។ លើសពីនេះ ទៅទៀតក្នុងត្រីមាសទី១ ឆ្នាំ២០២០ បានព្យាករថា ការប្រើប្រាស់ កៅស៊ូធម្មជាតិក្នុងប្រទេសចិនបានធ្លាក់៣៤%។ ក្នុង ឆ្នាំ២០២០ ប្រទេសឥណ្ឌាបានកាត់បន្ថយការប្រើ ប្រាស់កៅស៊ូធម្មជាតិក្នុងស្រុកពី១,៣លានតោនទៅ ១,២លានតោន។

៣. ឥទ្ធិពលប្រេងនៅប្រាក់យ៉េនជប៉ុននិងរូបិយ- ប័ណ្ណរបស់ប្រទេសនាំចេញកៅស៊ូធម្មជាតិទៅលើ ថ្លៃកៅស៊ូបានចុះខ្សោយក្នុងសប្តាហ៍ទី១ នៃខែកុម្ភៈ នេះ ដោយសារតែការព្រួយបារម្ភអំពីវីរុសកូរ៉ូណា ដែលជះឥទ្ធិពលទៅលើសេដ្ឋកិច្ច។

៤. នៅពេលដែលថ្លៃកៅស៊ូចុះទាបពេក “ក្នុង លក្ខខណ្ឌលក់ច្រើន (Oversold Condition)” បាន ធ្វើឲ្យវិនិយោគិនស្រពិលដោយឱកាសតែមួយគត់គឺ ធ្វើការទិញចរចា។ វិធីសាស្ត្របែបនេះបានទប់ស្កាត់ ថ្លៃមិនឱ្យធ្លាក់ចុះបន្ថែមទៀតនិងជួយឱ្យមានការងើប ឡើងវិញជាបន្តបន្ទាប់។ ការស្ទុះងើបឡើងវិញនៃថ្លៃ កៅស៊ូក្នុងសប្តាហ៍ទី១នៃខែកុម្ភៈភាគច្រើនបានមកពី ការទិញការចរចាដែលស្ថិតក្នុងលក្ខខណ្ឌលក់ច្រើន។

៥. បណ្តាប្រទេសផលិតកៅស៊ូធម្មជាតិបានផ្គត់ ផ្គង់ទាប ដោយសារតែ ដល់រដូវការសម្រាកចៀក ដែលចាប់ផ្តើមពីចុងខែមករា-ដើមខែកុម្ភៈ។ ការផ្គត់ ផ្គង់ទាបនេះ បានធ្វើឲ្យទីផ្សារដែលមានការធ្លាក់ចុះ យ៉ាងខ្លាំងនោះងើបឡើងវិញផងដែរ។

ការថយចុះចំនួនករណីឆ្លងវីរុសកូរ៉ូណានៅក្នុង

ប្រទេសចិន និងការរំពឹងទុកសម្រាប់គោលនយោ- បាយរបស់ប្រទេសចិន និងបណ្តាប្រទេសនៅទ្វីបអាស៊ី បានជួយឲ្យឈប់បារម្ភអំពីការប៉ះពាល់សេដ្ឋកិច្ចដែល បណ្តាលមកពីការរាលដាលនៃជំងឺនេះ។ ក្នុងជំហាន នៃការចាប់ផ្តើមកិច្ចព្រមព្រៀងពាណិជ្ជកម្មដែលបាន ចុះហត្ថលេខារវាងអាមេរិកនិងចិន បានបង្ហាញថា ចិនបានរួចពន្ធលើមុខទំនិញចំនួន៦ ៩៦មុខដើម្បីនាំ ចូលសហរដ្ឋអាមេរិក បន្ទាប់ពីការសងសឹកតម្លើង ពន្ធគ្នាទៅវិញទៅមក ហើយចំនុចវិជ្ជមាននេះ បាន ជួយជំរុញឲ្យមានទុកចិត្តគ្នាពាណិជ្ជកម្មឡើងវិញ។



វិធានការពង្រឹងដើម្បីទ្រទ្រង់ ឧស្សាហកម្មកៅស៊ូធម្មជាតិ

ឯកសារយោង៖ www.thehindubusinessline.com
រៀបរយប្រែសម្រួលដោយកញ្ញា ឌុំ ស្រីស

ឧស្សាហកម្មកៅស៊ូធម្មជាតិត្រូវបានពិនិត្យ ឡើងវិញជាបន្ទាន់ ដើម្បីបង្កើតគំនិតផ្តួចផ្តើមថ្មីៗជា ច្រើនក្នុងការដោះស្រាយនូវបញ្ហាដែលទាក់ទងនឹង ផលិតកម្ម គុណភាព និងលទ្ធភាពដែលអាចសម្រប ខ្លួនបាន។

លោក KM Mammen ប្រធានសមាគម អ្នកផលិតសំបកកង់យានយន្តនិងជានាយកគ្រប់គ្រង ក្រុមហ៊ុន MRF Ltd បានស្នើបង្កើតយុទ្ធសាស្ត្រទុន បម្រុងសម្រាប់កៅស៊ូធម្មជាតិ ការអភិវឌ្ឍតំបន់ដាំ កៅស៊ូចម្រុះ កូនកៅស៊ូថ្មី និងការពិសោធន៍ទៅតាម សាកលវិទ្យាល័យកៅស៊ូតាមសែនេទិច។



លោកបានបន្ថែមទៀតថា ការកើនឡើងនៃ សីតុណ្ហភាព ភាពរាំងស្ងួតឬភ្លៀងធ្លាក់ខ្លាំងកំពុងតែ ជះឥទ្ធិពលដល់ទិន្នផលកៅស៊ូនិងបង្កឱ្យមានការផ្ទុះ ជំងឺនៅក្នុងចម្ការកៅស៊ូនៅទូទាំងពិភពលោក។

លោកក៏បានលើកឡើងក្នុងសុន្ទរកថាពិធី សម្ពោធនៃកិច្ចប្រជុំលើកទី៥ ស្តីអំពីកៅស៊ូឥណ្ឌា (IRM: the India Rubber Meet) ថាលទ្ធភាពដែល សម្របខ្លួនបានរបស់កៅស៊ូធម្មជាតិបានក្លាយទៅជា បញ្ហាប្រឈមដ៏ធំមួយ ខណៈឧស្សាហកម្មក្នុងស្រុក ដែលផលិតបានតែពាក់កណ្តាលនៃតម្រូវការរបស់ ខ្លួន ជាមូលហេតុនាំឱ្យមានការនាំចូលកៅស៊ូទ្រង់ ទ្រាយធំ។ កិច្ចប្រជុំរយៈពេល២ថ្ងៃនេះ បានផ្តោត លើប្រធានបទ “Rubber Resurgence Through Innovation” ដើម្បីដាក់មកពិភាក្សាអំពីបញ្ហាប្រឈម ក្នុងវិស័យនេះ។

យុទ្ធសាស្ត្របម្រុងទុកនៅក្នុងប្រទេសឥណ្ឌា

លោកបានសង្កត់ធ្ងន់លើភាពចាំបាច់ក្នុងការ ស្វែងរកជម្រើសក្នុងតំបន់មិនប្រពៃណីដូចជាឥណ្ឌា ខាងជើងឈៀងខាងលិចដែលចាំបាច់ត្រូវបង្កើតកូន កៅស៊ូថ្មីដើម្បីទប់ទល់នឹងលក្ខខណ្ឌអាកាសធាតុកាន់ តែធ្ងន់ធ្ងរបាន និង បន្តពិសោធន៍តាមសាក្សីប្រកម្ម កៅស៊ូតាមសែនេទិច។

ការបង្កើតយុទ្ធសាស្ត្របម្រុងទុកសម្រាប់ កៅស៊ូធម្មជាតិក្នុងប្រទេសឥណ្ឌាស្មើនឹងទុន នៃការ ប្រើប្រាស់យ៉ាងហោចណាស់មួយខែ និងអាចក្លាយ ជាផ្លូវវិវឌ្ឍន៍មួយក្នុងការកាត់បន្ថយភាពមិនច្បាស់ លាស់នៃស្ថេរភាពថ្លៃក្នុងទីផ្សារនិងធានាមិនឱ្យមាន

ការរំខានពីខាងក្រៅ ដោយកាត់បន្ថយការនាំចូល កៅស៊ូឱ្យបានច្រើនក្នុងរដូវផលិត។ប្រទេសចិនបាន រក្សាទុនបម្រុងសម្រាប់យុទ្ធសាស្ត្រកៅស៊ូធម្មជាតិ នេះរួចហើយដែរ។

លោកបានបន្តថា ភាពតានតានតឹងលើតម្រូវ ការផលិតផលថ្មីដូចជា ធាតុផ្សំសបកកង់យានយន្ត បានតម្រូវឱ្យកៅស៊ូធម្មជាតិគុណភាពប្រសើរជាមុន ដោយសារតែកៅស៊ូធម្មជាតិគឺជាវត្ថុធាតុដើមស្នូល ដើម្បីសន្សំសំចៃក្នុងការកែច្នៃ។ ឧស្សាហកម្មសំបក កង់យានយន្ត គឺជាអ្នកប្រើប្រាស់កៅស៊ូធម្មជាតិធំ ជាងគេនៅក្នុងប្រទេសដែលមានចំនួនប្រមាណពី ៧០ - ៧៥%។

លោក Sawa Dhanania ប្រធានក្រុមប្រឹក្សា កៅស៊ូយល់ថាការធ្លាក់ចុះថ្លៃកៅស៊ូកំពុងប្រឈមនឹង និរន្តរភាពនៃការដាំដុះកៅស៊ូ។ បំណែងផ្សេងទៀត នៃខ្សែចង្វាក់ថ្លៃកៅស៊ូក៏កំពុងបញ្ហាប្រឈមបញ្ហាមួយ ចំនួនមានការប្រកួតប្រជែងជាសកលកាកសំណល់ គ្មានរបាំងពន្ធ និងឧបសគ្គបច្ចេកវិទ្យាជាដើម។

ការធ្លាក់ចុះនៅក្នុងវិស័យ

លោក Sawar Dhanania បន្តថា ការនាំចូល កៅស៊ូច្រើនពេកនិងផលិតផលសំខាន់ៗដូចជាសំបក កង់យានយន្តនិងកៅស៊ូសំយោគគឺជាក្តីបារម្ភដ៏ធំ។ លោកក៏បានណែនាំឱ្យឧស្សាហកម្មប្រកាន់យកនូវ បច្ចេកវិទ្យាទំនើប និងការថ្លឹងថ្លែងពីចំណាយដើម្បី បង្រួមបញ្ហានៃធ្លាក់ចុះនេះ។





ទំព័រស្រាវជ្រាវ

ជំងឺក្រៀមខ្មៅកន្ទុយស្លឹក Colletotrichum Leaf Disease

រៀបចំដោយ៖ នាយកដ្ឋានអភិវឌ្ឍន៍កៅស៊ូ

១. លក្ខណៈទូទៅ

ជំងឺក្រៀមខ្មៅកន្ទុយស្លឹក (*Colletotrichum leaf disease*) មានកើតនៅប្រទេសដាំកៅស៊ូជាច្រើន តាមកម្រិតធ្ងន់ឬស្រាលខុសៗគ្នា។ ជំងឺនេះរាតត្បាត លើស្លឹកកូនកៅស៊ូ និងកើតលើស្លឹកលាស់ថ្មីនៃដើម កៅស៊ូពេញវ័យក្រោយពេលរដូវជ្រុះស្លឹក។ ជំងឺនេះ កើតពេញមួយឆ្នាំ ហើយកើតខ្លាំងជាងគេនៅពេល ចាប់ផ្តើមអាកាសធាតុសើមដែលធ្វើឱ្យស្លឹកជ្រុះច្រើន ចំពោះកូនងាយទទួលរងជំងឺ។ ជំងឺនេះ មានសភាព ធ្ងន់ធ្ងរនៅពេលស្លឹកជ្រុះលើកទីពីរគឺអាស្រ័យលើកូន ងាយទទួលរងជំងឺដោយផ្សិតនិងលក្ខខណ្ឌអាកាស ធាតុនៅពេលស្លឹកលាស់ជាថ្មីឡើងវិញ។ ជំងឺនេះ កើតឡើងតាមឆ្នាំ ហើយវាក៏បានបាត់ទៅវិញនៅ អំឡុងពេលខ្យល់បក់ពីទិសនិរតីទៅទិសឥសានដែល ជាទូទៅ វាអាចកើតឡើងនៅលើថ្នាលបណ្តុះកូន កៅស៊ូនិងនៅលើកូនកៅស៊ូមិនទាន់ពេញវ័យ ។



២. ការបង្កជំងឺ

ជំងឺ *Colletotrichum* បណ្តាលមកពីផ្សិត *Colletotrichum gloeosporioides* (peuz.) Sae។ សីតុណ្ហភាពដែលអំណោយផលដល់ការលូតលាស់ និងរាតត្បាតនៃជំងឺក្នុងចន្លោះ ២៦-៣២°C និងអតិបរមា ២៨°C។ ដំណុះស្ត័រនឹងថយចុះភ្លាមៗខណៈ គេដាក់នៅហាលក្តៅនិងកំដៅកាំរស្មីស្វាយអ៊ុលត្រា ក្នុងរយៈពេលខ្លី។ កម្រិតសំណើម ៩៩% ជីវិតរស់ នៅនិងការលូតលាស់របស់ស្ត័រ (spore) បានកាត់ បន្ថយ ៥០% ប្រៀបធៀបទៅនឹងសំណើម ១០០%។ *Colletotrichum gloeosporioides* នៃ *Hevea* មាន បម្រែបម្រួលយ៉ាងខ្លាំងក្នុងការលូតលាស់លក្ខណៈ រូបសាស្ត្រសមត្ថភាពនៃការបំបែកស្ត័រ និងការបាត់ បង់សមត្ថភាពរាតត្បាតរបស់វា។ ប្រភេទរុក្ខជាតិ ច្រើនជាង ១៥០ ប្រភេទឈើផ្សេងៗទៀតក៏រងនូវជំងឺ ផ្សិតនេះផងដែរដូចជា៖ ស្វាយ កាហ្វេ ជាដើម។

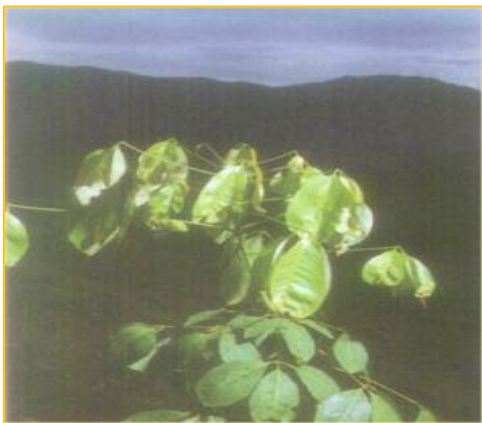


៣. រោគសញ្ញា

សញ្ញាជំងឺច្រើនកើតលើស្លឹកខ្ចីដែលមានអាយុ ក្រោម១០ថ្ងៃ។ ជំងឺចាប់ផ្តើមដំបូងនៅលើចុងស្លឹក បន្ទាប់មករាលដាលកាន់តែធំឡើងរហូតធ្វើឱ្យស្លឹក ជ្រុះ។



បើសិនជំងឺកើតលើស្លឹកចាស់ចាប់ពី១០ថ្ងៃ ឡើងស្លឹកមិនជ្រុះទេ ប៉ុន្តែវាបន្សល់ទុកនូវស្នាមខ្មៅ ខ្លះនៅលើស្លឹកធ្វើឱ្យស្លឹកបាក់ ហើយស្លឹកជ្រុះច្រើន ជាបន្តបន្ទាប់រហូតដល់ងាប់ត្រួយនិងមែក។



នៅពេលស្លឹកមិនទាន់ចាស់ទទួលរងដោយ ផ្សិតតាមធម្មតាភាពធន់នៃបាហនិក (host) ការពារ មិនឱ្យមានគ្រោះមហន្តរាយខ្លាំង គ្រាន់តែធ្វើឱ្យស្លឹក មានស្នាមអុច ពណ៌ត្នោតជាច្រើន ពុំទូជុំវិញដោយ រង្វង់ពណ៌លឿង។ នៅពេលស្នាមអុចលេចចេញ

កាន់តែច្រើន ផ្សិតធ្វើឱ្យមែកឈើតូច ធំ ងាប់បន្តិច ម្តងៗ ហើយងាប់ដល់ដើមទាំងស្រុងនៅពេលមាន ជំងឺកាន់តែខ្លាំងឡើង ជាពិសេស នៅតំបន់ខ្ពស់ ឬ តំបន់មានសំណើមខ្លាំង។



៤. ការពារនិងព្យាបាល

ប្រើប្រាស់កូនដែលមានធន់ទ្រាំដូចជា៖ RRIC 100, RRIC130, PB217, PB260, RRIM600។ យើងត្រូវធ្វើការដាក់ដីបំប៉នដល់ដើមកៅស៊ូដែលរៀប នឹងចេញស្លឹក ដើម្បីឱ្យដើមកៅស៊ូមានកំលាំងក្នុង ការជំរុញការដុះស្លឹកថ្មីលឿន។ នៅលើថ្នាលបណ្តុះ កូនគួរតែបាញ់ថ្នាំការពារជំងឺក្រៀមខ្មៅកន្ទុយស្លឹក តាមការណែនាំដូចខាងក្រោម៖ ប្រើថ្នាំឌីតាន (Dithane-M45) កម្រិត 0.5-1% ចំនួន២គ.ក្រ/ ហ.ត ឬប្រើកាបិនដាស៊ីម (Carbendazim) កម្រិត 0.2-0.3% /សប្តាហ៍ម្តងឬប្រើManeb, Zineb កម្រិត 0.3-0.5% ។





ការសម្អាតឡូត៍និងការធ្វើដូច ភ្លើងក្នុងចម្ការកៅស៊ូ

រៀបចំដោយ៖ នាយកដ្ឋានអភិវឌ្ឍន៍កៅស៊ូ

កៅស៊ូគឺជាដំណាំកសិឧស្សាហកម្មរយៈពេលវែងដែលមានប្រសិទ្ធភាពសេដ្ឋកិច្ច២៥ឆ្នាំ។ ការថែទាំ គឺត្រូវតែអនុវត្តឱ្យបានត្រឹមត្រូវទៅតាមបទដ្ឋានបច្ចេកទេស ក្នុងនោះការសម្អាតឡូត៍កៅស៊ូនិងការធ្វើដូចភ្លើងដើម្បីបង្ការនិងការពារភ្លើងឆេះក្នុងចម្ការកៅស៊ូ ប្រសិនបើ កើតមានឡើងវាបណ្តាលឱ្យខូចសំបកដែលជាទុនសំខាន់បំផុតជាងគេក្នុងការប្រមូលផល។ ដើម្បីទប់ស្កាត់បញ្ហានេះ យើងត្រូវមានវិធានការចម្បងៗក្នុងការបង្ការទប់ស្កាត់និងពន្លត់អគ្គិភ័យដូចខាងក្រោម៖

១. ការធ្វើដូចបែងចែកឡូត៍និងការធ្វើដូចភ្លើងក្នុងចម្ការកៅស៊ូ

ផ្លូវគីកត្តាមួយសំខាន់សម្រាប់ការដឹកជញ្ជូនផ្សេងៗនិងកិច្ចប្រតិបត្តិការទប់ស្កាត់រាល់សកម្មភាពទាំងឡាយណាដែលកើតមានឡើងជាយថាហេតុនៅក្នុងរដូវប្រាំង (ភ្លើងឆេះ) ផងដែរ។ ក្នុងចម្ការកៅស៊ូគ្រួសារនិងចម្ការកៅស៊ូកសិ-ឧស្សាហកម្មចាំបាច់ត្រូវមានការបែងចែកឡូត៍កៅស៊ូដោយក្នុងមួយឡូត៍មានផ្ទៃដី១០០ហិកតាចែកចេញជាបួនប្តូក(២៥ហិកតា/ប្តូក) ហើយក្នុងមួយឡូត៍គេត្រូវធ្វើផ្លូវចំនួន៨ គឺផ្លូវទទឹងថ្ងៃចំនួន៣ និងផ្លូវបណ្តោយថ្ងៃចំនួន៥ ដែលមានឈ្មោះដូចខាងក្រោម៖

- ផ្លូវ២៥០បួនប្តូកប៉ោតរាន (ចំនួន២) ដែលមាន

ទទឹង៦ម៉ែត្រជាផ្លូវសំខាន់បំផុត ក្នុងការដឹកជញ្ជូនទឹកជ័រពីក្នុងឡូត៍។

- ផ្លូវ៥០០(ចំនួន២)គឺជាផ្លូវ ដែលបែងចែកឡូត៍ជា៤ប្តូក ដែលមានទទឹង ៦ម៉ែត្រ។
- ផ្លូវ ១ ០០០ (ចំនួន៤) គឺធ្វើដើម្បីរុំពុំទូជុំវិញ
- ក្នុងមួយឡូត៍គឺកំណត់ដោយប្រវែង១ ០០០ ម៉ែត្រស្មើនឹង១គីឡូម៉ែត្រ ផ្លូវនេះមានទទឹងរបស់វាពី ១០ ទៅ ១២ម៉ែត្រ។

ជាទូទៅ ផ្លូវភ្លើងត្រូវបានធ្វើនៅចន្លោះរងកៅស៊ូគឺនៅចំកណ្តាលនៃផ្លូវ១០០០ និង ផ្លូវ ២៥០ និងពាក់កណ្តាលផ្លូវ៥០០និងផ្លូវ២៥០។ ផ្លូវភ្លើងធ្វើសម្រាប់បោសសម្អាតស្លឹកហើយដុតដើម្បីការពារភ្លើងឆេះដោយប្រការណាមួយនៅក្នុងពេលស្លឹកកៅស៊ូជ្រុះ។ គួរធ្វើបែបដែលមានកម្ពស់ខ្ពស់សម្រាប់ឱ្យអ្នកយាមមើលឃើញបានឆ្ងាយ។ ចំពោះចម្ការកៅស៊ូគ្រួសារត្រូវសម្អាតតាមជាយឡូត៍កៅស៊ូដែលនៅជាប់ព្រៃជាប់ចម្ការដំណាំដ៏ទៃបូកមិនរស់កសិករត្រូវជម្រះឱ្យបានស្អាតធ្វើជាផ្លូវភ្លើងប្រវែង៩ម៉ែត្រពីជួរដើមកៅស៊ូរួចបោសប្រមូលស្លឹកកៅស៊ូឬសំរាមស្មៅឬរុក្ខជាតិដែលបានជម្រះ)និងដុតឱ្យបានស្អាតបង្ការអគ្គិភ័យ ដែលអាចកើតមានដោយការបោះកន្ទុយបារីឬដោយយថាហេតុផ្សេងៗ។

២. ការរៀបចំរចនាសម្ព័ន្ធនាគរចែងសម្រាប់ទប់ស្កាត់អគ្គិភ័យ

ដើម្បីកសាងប្រព័ន្ធបង្ការ និងពន្លត់អគ្គិភ័យឱ្យបានល្អនៅទីកន្លែងដែលខ្លួនបានគ្រប់គ្រងនៅតាមចម្ការកៅស៊ូ ភូមិ រោងចក្រនិងការិយាល័យ ពិសេស



ចម្ការកៅស៊ូកសិឧស្សាហកម្មត្រូវរៀបចំរចនាសម្ព័ន្ធ ចាត់ចែង៖ ផ្នែកដឹកនាំ ក្រុមជំនួយ និងក្រុមយាម ល្អាត។

ក. ផ្នែកដឹកនាំ

ភារៈកិច្ចជាក់ស្តែងរបស់ផ្នែកនេះ គឺលើក គម្រោងបង្ការដោយមានទាំងគូសសម្គាល់លើផែនទី ចុះណែនាំហើយប្រគល់ភារៈកិច្ចដល់ថ្នាក់នៅក្រោម ឱវាតឱ្យអនុវត្តកិច្ចបង្ការបានសមស្របតាមបច្ចេក- ទេសដោយត្រួតពិនិត្យ តាមដានសកម្មភាពការងារ ឱ្យបានល្អ។

ខ. ក្រុមជំនួយ

ក្រុមជំនួយមានផ្នែកគមនាគមន៍ក្រុមបង្ការ និងពន្លត់។ ផ្នែកនេះមានភារៈកិច្ចចាត់ឱ្យរថយន្តដឹក ទឹកជ័រទាំងអស់ដាក់ទឹកត្រៀមក្នុងស៊ីទែនជាប់ជានិច្ច នៅពេលសម្រាកនិងត្រៀមរថយន្តមួយគ្រឿងទៀត សម្រាប់ដឹកក្រុមពន្លត់ និងកម្មករទៅពន្លត់ភ្លើងឱ្យ ទាន់ពេលវេលានៅពេលដែលមានអគ្គិភ័យកើតមាន ឡើង។ ក្រុមបង្ការនិងពន្លត់ភ្លើងគឺជាកម្មករទាំងអស់ ទាំងអ្នកដាំដុះទាំងអ្នកចៀវជៀរ ដែលត្រូវត្រៀមឱ្យ បានគ្រប់គ្រាន់នូវឧបករណ៍ពន្លត់ភ្លើងដូចជា៖ ប្រើ អំបោសសាង ប៉ោតទឹក កាំបិត...។ល។

គ. ក្រុមយាមល្អាត

ផ្នែកដឹកនាំត្រូវរៀបចំចាត់តាំងឱ្យមានក្រុម យាមល្អាតនៅតាមឡឥដ្ឋចម្ការកៅស៊ូ ដែលខ្លួនគ្រប់ គ្រង។ មួយក្រុមៗត្រូវមានសមាជិកយ៉ាងតិច២នាក់។

៣. ចម្ការកៅស៊ូមិនទាន់ឱ្យផល

ជាទូទៅការជ្រុះស្លឹករបស់ដើមកៅស៊ូគឺចាប់

ពីខែមករាដល់ពាក់កណ្តាលខែមីនាដោយប្រែប្រួល ពេលវេលាទៅតាមកូននីមួយៗហើយរយៈពេលជ្រុះ ស្លឹកប្រហែលពី១០-១៥ថ្ងៃ រួចចាប់ផ្តើមដុះស្លឹកថ្មី ឡើងវិញ។ ចម្ការឬឡឥដ្ឋកៅស៊ូមិនទាន់ឱ្យផលដែល គ្មានដំណាំចន្លោះរងត្រូវវែករងជម្រះស្មៅសងខាង ដើមកៅស៊ូជាបង់ (band) ឱ្យបានម្ខាង១ម៉ែត្រពី គល់ដើមកៅស៊ូ ហើយក្នុង១០ចន្លោះរងត្រូវជម្រះ ស្មៅមួយចន្លោះរងឱ្យដល់ដីបានស្អាតធ្វើជាផ្លូវភ្លើង។ ព្រៃដែលដុះកណ្តាលរងផ្សេងទៀតចាំបាច់ត្រូវកាប់ ឱ្យបានទាបដោយទុកកម្ពស់ស្មៅ ឬព្រៃមិនឱ្យខ្ពស់ ជាង១០ស.មពីដីដូចក្នុងឡឥដ្ឋកៅស៊ូផ្តល់ផលដែរ។

ក្នុងចម្ការឬឡឥដ្ឋកៅស៊ូមិនទាន់ឱ្យផលដែល មានកាក់សំណល់ដំណាំចន្លោះរងត្រូវជម្រះឱ្យបាន ស្អាតទាំងអស់ដោយប្រមូលកាកសំណល់ដើមដែល បេះផលរួចដាក់ចំកណ្តាលរងជាពំនូកតូចៗដាច់ពីគ្នា ហើយក្នុង១០ចន្លោះរងជម្រះឱ្យដល់ដី មួយចន្លោះ រងបានស្អាតធ្វើជាផ្លូវភ្លើង។

៤. ចំពោះចម្ការកៅស៊ូឱ្យផល

ក. កាប់ព្រៃចន្លោះរងនិងតាមរងកៅស៊ូ

ការកាប់ព្រៃសម្អាតក្នុងឡឥដ្ឋ គឺជាកត្តាមួយ សំខាន់សម្រាប់ចម្ការកៅស៊ូនីមួយៗ ជាពិសេសនៅ ក្នុងរដូវប្រាំង។ នៅខែសីហា-កញ្ញា-តុលា ការកាប់ ព្រៃត្រូវបានចាប់ផ្តើមកាប់ម្តងទៀត កន្លែងខ្លះលើកទី ២, កន្លែងខ្លះទៀតលើកទី៣ ក៏ប៉ុន្តែត្រូវឱ្យអាទិភាព ចំពោះកន្លែង ដែលមានបញ្ហាប្រឈមមុខហានិភ័យ (ទិសខ្យល់ តំបន់ជាប់វាល ព្រៃ និងចម្ការបោះបង់ ចោល...)។ ដូច្នោះ ការកាប់ព្រៃសម្អាតឡឥដ្ឋត្រូវធ្វើ



ឱ្យចប់សព្វគ្រប់ក្នុងខែតុលា។



ការកាប់ប្រែចន្លោះរវាងក្នុងឡឥតកៅស៊ូ

ខ. ការសម្អាតស្លឹកក្នុងឡឥតកៅស៊ូ

ស្លឹកកៅស៊ូចាប់ផ្តើមជ្រុះនៅក្នុងកំឡុងខែមករាដល់ពាក់កណ្តាលខែមីនាជារដូវរងារ(សីតុណ្ហភាពចុះត្រជាក់) ហើយជាទូទៅស្លឹកវាជ្រុះមានរយៈពេល១០-១៥ថ្ងៃ បន្ទាប់មក វាក៏ចាប់ផ្តើមដុះស្លឹកឡើងវិញ។ ចំពោះដើមកៅស៊ូនៅក្មេង (យុវកៅស៊ូ) ការជ្រុះស្លឹកចាប់ផ្តើមពីផ្នែកខាងលើមុន ចំណែកដើមកៅស៊ូចាស់ការជ្រុះស្លឹកពីផ្នែកខាងក្រោមមុន។ ការសម្អាតស្លឹកក្នុងឡឥតកៅស៊ូអាចធ្វើតាមរបៀបផ្សេងៗគ្នាទៅតាមទីកន្លែង និងតំបន់ដែលគេនិយមប្រើប្រាស់។ របៀបសម្អាតស្លឹកក្នុងឡឥតមានដូចជា៖ ការបោះប្រមូលនឹងអំបោសឬអំបោសសាងឬម៉ាស៊ីនកែច្នៃស្លឹកកៅស៊ូដោយខ្យល់។ បន្ទាប់ពី ធ្វើការបោសសម្អាតស្លឹកកៅស៊ូជ្រុះដាក់តាមកណ្តាលរងកៅស៊ូ ដោយអង្កន់វាជាពិន្ទុកតូចៗរួចរាល់ហើយក៏ធ្វើការដុតស្លឹក។



ការបោសស្លឹកកៅស៊ូ ការផ្គុំស្លឹកកៅស៊ូដោយម៉ាស៊ីន

គ. ការដុតស្លឹកកៅស៊ូ

ការដុតស្លឹកកៅស៊ូតាមចន្លោះរវាងពុំមែនជាទង្វើល្អប្រសើរឡើយព្រោះវាធ្វើឱ្យខូចដីនិងងាប់ពពួកមីក្រូសរីរាង្គ ដែលជាអ្នកជួយសម្រួលធ្វើឱ្យដីមានជីជាតិល្អ។ ផ្ទុយទៅវិញ ប្រសិនបើប្រមូលស្លឹកកៅស៊ូដាក់ឱ្យនៅចំកណ្តាលចន្លោះរវាង ហើយទុកឱ្យពួករលួយតាមធម្មជាតិនោះស្លឹកទាំងនេះនឹងក្លាយទៅជាជីធម្មជាតិដ៏ល្អប្រសើរសម្រាប់ដើមកៅស៊ូ។ តាមបទពិសោធន៍ កន្លងមកការរក្សាស្លឹកកៅស៊ូឱ្យពួករលួយតាមលក្ខណៈធម្មជាតិបានបង្កឱ្យមានអគ្គិភ័យផងដែរដើម្បីជៀសវាងបញ្ហានេះ ស្លឹកកៅស៊ូដែលបានជ្រុះចាំបាច់ត្រូវដុតចោលដោយអនុវត្តតាមបច្ចេកទេសដូចខាងក្រោម៖

- ❖ ប្រមូលស្លឹកកៅស៊ូដាក់ឱ្យនៅចំកណ្តាលចន្លោះរវាងហើយផ្តាច់ជាកងៗដោយមួយកងៗប្រវែង ២៥ម៉ែត្រយ៉ាងច្រើន
- ❖ ដុតស្លឹកមួយកងរំលងមួយកងដោយដុតពីក្បាលកងដែលបិតនៅក្រោមខ្យល់រួចបន្ទាប់មកដុតកងដែលនៅសល់ឱ្យទាល់តែអស់
- ❖ ពេលវេលាដុតត្រូវអនុវត្តពីព្រឹកព្រលឹមរហូតដល់ត្រឹមម៉ោង៩ព្រឹក។ មិនគួរដុតស្លឹកកៅស៊ូក្រោយម៉ោង៩ព្រឹក ព្រោះស្លឹកកៅស៊ូអាចស្លូតល្អងាយនឹងឆេះខ្លាំងដែលអាចពិបាកក្នុងការគ្រប់គ្រង។ ហាមដាច់ខាតដុតស្លឹកនៅពេលរសៀលព្រោះអាចនាំឱ្យបង្កមានអគ្គិភ័យនៅពេលយប់
- ❖ ឃ្នាំមើលឱ្យបានហ្មត់ចត់ក្នុងពេលដុតដើម្បីជៀសវាងផ្កាភ្លើងហើរបណ្តាលឱ្យឆេះកន្លែងដទៃ



ទៀត។ ក្រោយពេលឈប់ដុតត្រូវត្រួតពិនិត្យនិង ធានាឱ្យភ្លើងរលត់១០០ភាគរយ

❖ ការដុតស្លឹកកៅស៊ូធ្វើឡើងជាបីលើកគឺ៖

- លើកទី១ពេលជ្រុះស្លឹកបានប្រមាណ៣០%
- លើកទី២ពេលជ្រុះស្លឹកបានប្រមាណ៦០%
- លើកទី៣ពេលជ្រុះស្លឹកបានប្រមាណ១០០%

ជៀសវាងដាច់ខាតការដុតតែមួយដងនៅពេល ស្លឹកជ្រុះ១០០ភាគរយពីព្រោះពេលនោះស្លឹកកៅស៊ូ ដែលប្រមូលផ្តុំមានកម្រាស់ខ្ពស់អាចឱ្យភ្លើងនេះខ្លាំង នាំឱ្យអន្តរាយដល់ដើមកៅស៊ូដែលនៅជិត និងមិន អាចទប់ស្កាត់ការពារការរាលដាលបាន។



ការបោសប្រមូលស្លឹក កៅស៊ូដាក់កណ្តាលរង

ការដុតស្លឹកកៅស៊ូ តាមចន្លោះរង

៥. គោលការណ៍និងវិធានការសម្រាប់ទប់ ស្កាត់អគ្គិភ័យ

ក. គោលការណ៍

នៅពេលអ្នកណាម្នាក់បានឃើញភ្លើងនេះ ត្រូវអនុវត្តគោលការណ៍៧ចំណុច ដូចខាងក្រោម៖

1. លេខឡឺតី
2. ខាងក្នុងឬខាងក្រៅឡឺតី
3. ទិសខ្យល់
4. ចំណុចកើត ជើង ត្បូង លិច កើត
5. តើផ្លូវណាមួយអាចងាយស្រួលក្នុងការ ដឹកជញ្ជូនកម្មករ, ទឹក(សម្ភារៈអគ្គិភ័យ)

ដើម្បីពន្លត់ភ្លើង

6. តើកម្មករប៉ុន្មាននាក់តម្រូវការ?
7. តម្រូវការសម្ភារៈប៉ុន្មាន ? អ្វីខ្លះ ?

ខ. វិធានការ

យើងត្រូវមានវិធានការការពារភ្លើងនេះដូច ខាងក្រោម៖

- ប្រសិនភ្លើងមានទ្រង់ទ្រាយតូចយើងគួរតែ ពន្លត់វាតែម្តង
- ប្រសិនភ្លើងមានទ្រង់ទ្រាយធំមិនត្រូវឱ្យ បុគ្គលណាម្នាក់ពន្លត់ដោយផ្ទាល់ទេ វាអាចបង្កឱ្យ មានគ្រោះថ្នាក់។ នៅឱ្យឆ្ងាយពីភ្លើងចម្ងាយ២០ម និងនាំគ្នាធ្វើផ្លូវភ្លើងកាត់វាកុំឱ្យវានេះឆ្លងរាលដាល ដោយប្រមូលស្លឹក ស្មៅ កម្ទេចកម្ទីស្ងួតៗពុំឱ្យជុំវិញ ភ្លើង បើអាចធ្វើបានដាក់ទឹកស្រោចវារឹតតែល្អ
- ការធ្វើផ្លូវភ្លើងស្កាត់ឱ្យបានលឿននៅពេល ភ្លើងកំពុងនេះ គឺជាទង្វើរដ៏ត្រឹមត្រូវមួយដើម្បីត្រួត ពិនិត្យការវិវត្តរបស់ភ្លើងរហូតដល់វាថយចុះ។ ពេល ភ្លើងថយនៅតិចត្រូវពន្លត់វាដោយទឹក
- លំហាត់អនុវត្តផ្ទាល់ត្រូវរៀបចំនៅចុងខែធ្នូ និងដើមខែមករា ក្នុងចម្ការជាមួយប្រធានក្រុម, អ្នក គ្រប់គ្រង និងអ្នកទទួលខុសត្រូវលើផ្នែកទប់ស្កាត់ ពន្លត់អគ្គិភ័យនេះតែម្តង
- នៅដើមខែមករាត្រូវធ្វើផ្លូវភ្លើងជុំវិញឡឺតីឱ្យ ហើយរួចដុតឱ្យបានល្អ ដើម្បីការពារភ្លើងនេះដែល រាលដាលពីកន្លែងដទៃ (ផ្កាភ្លើងហើរតាមខ្យល់) និង មានពេលវេលាគ្រប់គ្រាន់សម្រាប់តាមដាន និងដើរ ល្បាតក្នុងចម្ការ



• ត្រូវធ្វើបឺមយាមឱ្យបានខ្ពស់ពី៣ទៅ៥កន្លែង ដែលយើងចង់បានដើម្បីងាយស្រួលពិនិត្យមើលទៅ ទីឆ្ងាយ

• ដើម្បីងាយស្រួលដើរល្បាតក្នុងចម្ការកៅស៊ូ ត្រូវបែងចែកជាតំបន់ឬអនុតំបន់។ តាមតំបន់ឬអនុ តំបន់ត្រូវមានគ្រារៀនសម្រាប់ឱ្យដើរល្បាតចុះហត្ថ លេខាដើម្បីទុកឱ្យអ្នកទទួលខុសត្រូវប្រចាំថ្ងៃៗត្រួត ពិនិត្យមើលសកម្មភាពការងាររបស់ពួកគេ។

៦. ការព្យាបាលដើមកៅស៊ូដែលត្រូវ ភ្លើងនេះ

ការព្យាបាលដើមកៅស៊ូដែលត្រូវភ្លើងនេះ ត្រូវ អនុវត្តន៍ដូចខាងក្រោម៖

❖ ត្រូវលាបជាបន្ទាន់នូវល្បាយកំបោរស៥% ឱ្យបានកម្ពស់ ២ម.ពីដីទាំងដើមមិនទាន់ឱ្យផល។ ដើមផ្តល់ផលរួចត្រូវផ្អាកចៀជំរបណ្តោះអាសន្នក្នុង ករណីភ្លើងនេះធ្ងន់ធ្ងរ

❖ ប្រសិនបើមានការខូចខាតដោយផ្នែកៗត្រូវ កោសសំបកដែលងាប់ចេញរួចលាបថ្នាំព្យាបាល

❖ ករណីដើមកៅស៊ូនេះងាប់គួរតែរំលំដើមយក

❖ ចេញពីចម្ការដើម្បីកាតារកុំឱ្យពុកដើមដែល នាំឱ្យបង្កជម្ងឺឆ្លងដល់ដើមល្អដែលនៅជិត ចំពោះ ដើមកៅស៊ូដែលនេះធ្ងន់ធ្ងរត្រូវព្យាបាលឱ្យបានសម ស្របតាមលក្ខណៈបច្ចេកទេស ដោយប្រើប្រាស់ថ្នាំ ព្យាបាលរបួសសំបកដូចជា៖ ប៉េត្រូឡាទុម វ៉ាស៊ី- លីន (ខ្លាញតោ) Nufarm ឬពួក Wound dressing ដទៃទៀត

❖ គួរធ្វើកំណត់ហេតុទុកក្នុងប្រវត្តិរូបចម្ការឬ ឡូតីនិងរាយការណ៍ជាបន្ទាន់តាមលំដាប់ថ្នាក់ដោយ បញ្ជាក់ឱ្យច្បាស់ពីឡូតី ផ្ទៃដី ពូជ (កូន) និងចំនួន ដើមដែលបាននេះ។



ការព្យាបាលដើមកៅស៊ូដោយល្បាយកំបោរបន្ទាប់ពីភ្លើង

ឯកសារយោង

1. សៀវភៅបច្ចេកទេសកៅស៊ូសម្រាប់កសិករ កៅស៊ូគ្រួសារនៅប្រទេសភីលីពីន(E.A. ALCALA, 2000 manual for rubber smallholder , Philippine)
2. អគ្គនាយកដ្ឋានកៅស៊ូ, ស្តីពីដំណាំកៅស៊ូ (ដាំដុះថែទាំកែច្នៃ) ឆ្នាំ១៩៩៩
3. អូសសុវណ្ណៈ ការយកផលទឹកជ័រនិងគ្រប់គ្រង ឆ្នាំ២០១៧។





និស្សាភារតម្លៃនិងស្ថិតិកៅស៊ូធម្មជាតិតាមបណ្តាប្រទេសផលិតកៅស៊ូធម្មជាតិ

តារាងទី១៖ តម្លៃប្រមូលទិញកៅស៊ូគ្រួសារនៅតាមបណ្តាប្រទេស ប្រចាំសប្តាហ៍ ខែកុម្ភៈ ឆ្នាំ២០២០

ល.រ	ខេត្ត	សប្តាហ៍ទី ១						សប្តាហ៍ទី ២						សប្តាហ៍ទី ៣						សប្តាហ៍ទី ៤						តម្លៃមធ្យមខែ	
		ទីតាំង			ជ័រ			ទីតាំង			ជ័រ			ទីតាំង			ជ័រ			ទីតាំង			ជ័រ			ទីតាំង	ជ័រ
		វ/គ.ក្រ	ទ/គ.ក្រ	រៀប សប្តាហ៍មុន (វ/គ.ក្រ)	វ/គ.ក្រ	ទ/គ.ក្រ	រៀប សប្តាហ៍មុន (វ/គ.ក្រ)	វ/គ.ក្រ	ទ/គ.ក្រ	រៀប សប្តាហ៍មុន (វ/គ.ក្រ)	វ/គ.ក្រ	ទ/គ.ក្រ	រៀប សប្តាហ៍មុន (វ/គ.ក្រ)	វ/គ.ក្រ	ទ/គ.ក្រ	រៀប សប្តាហ៍មុន (វ/គ.ក្រ)	វ/គ.ក្រ	ទ/គ.ក្រ	រៀប សប្តាហ៍មុន (វ/គ.ក្រ)	វ/គ.ក្រ	ទ/គ.ក្រ	រៀប សប្តាហ៍មុន (វ/គ.ក្រ)	វ/គ.ក្រ	ទ/គ.ក្រ	រៀប សប្តាហ៍មុន (វ/គ.ក្រ)	វ/គ.ក្រ	វ/គ.ក្រ
១	កំពង់ចាម	4,800	1.17	↓ 100	2,100	0.51	↓ 200	4,800	1.17	→ 0	2,100	0.51	→ 0	4,800	1.17	→ 0	2,100	0.51	→ 0	4,900	1.20	↑ 100	2,000	0.49	↓ 100	4,825	2075
២	ក្រចេះ	4,800	1.17	↓ 100	2,100	0.51	↓ 200	4,800	1.17	→ 0	2,100	0.51	→ 0	4,800	1.17	→ 0	2,100	0.51	→ 0	4,800	1.17	→ 0	2,000	0.49	↓ 100	4,800	2075
៣	កំពង់ធំ	4,600	1.12	→ 0	2,300	0.56	→ 0	4,600	1.12	→ 0	2,300	0.56	→ 0	4,600	1.12	→ 0	2,300	0.56	→ 0	4,600	1.12	→ 0	2,300	0.56	→ 0	4,600	2300
៤	កោះកុង	4,900	1.19	→ 0	2,500	0.61	→ 0	4,800	1.17	→ 0	2,200	0.54	↓ 300	4,800	1.17	→ 0	2,200	0.54	→ 0	4,300	1.05	↓ 500	2,000	0.49	↓ 200	4,700	2225
៥	ក្រចេះ	4,700	1.15	↑ 50	2,650	0.65	↑ 100	4,650	1.13	↓ 50	2,550	0.62	↓ 100	4,650	1.14	→ 0	2,550	0.62	→ 0	4,600	1.12	↓ 50	2,500	0.61	↓ 50	4,650	2563
៦	មណ្ឌលគិរី				2,100	0.51	↓ 200				2,300	0.56	↑ 200				2,300	0.56	→ 0				2,200	0.54	↓ 100		2225
តម្លៃមធ្យម		4,760	1.16	↓ 30	2,292	0.56	↓ 83	4,730	1.15	↓ 30	2,258	0.55	↓ 33	4,730	1.15	→ 0	2,258	0.55	→ 0	4,640	1.13	↓ 90	2,167	0.53	↓ 92	4,715	2,244
អត្រាប្តូរប្រាក់ បណ្តោះអាសន្ន			4,101					4,098					4,096							4,094							

បញ្ជាក់៖
ប្រភព៖ ពីអ្នកប្រមូលទិញតាមតំបន់
មីកដាវ៖ គិតជាស្តុក (DRC)
រំកិល៖ DRC ≈ 50%

ស្ថានភាពទិញជ័រកៅស៊ូគ្រួសារតាមតំបន់នានាប្រចាំខែកុម្ភៈនេះ មានតម្លៃចន្លោះពី ៤ ៦០០ ទៅ ៤ ៨២៥ រ/គ.ក្រ សម្រាប់ជ័រស្នូត និង ២ ០៧៥ - ២ ៥៦៣ រ/គ.ក្រ សម្រាប់ជ័រកក។ ជារួម តម្លៃទិញ-លក់ជ័រកៅស៊ូគ្រួសារបានកើនឡើងពី ១០០ រ/គ.ក្រ អាស្រ័យតាមតំបន់ បើធៀបនឹងខែមុន។



ស្ថានភាពចុះកិច្ចសន្យាជួលដីកៅស៊ូស្របចាំខែកុម្ភៈ ឆ្នាំ២០២០

ល.រ	ចម្ការកៅស៊ូ	កុម្ភៈ ២០១៩						កុម្ភៈ ២០២០						ធៀបខែមុន				ធៀបមធ្យម៣ខែចុងក្រោយ							
		បរិមាណ(តោន)		ទឹកប្រាក់(\$)		តម្លៃមធ្យម(\$/តោន)		បរិមាណ(តោន)		ទឹកប្រាក់(\$)		តម្លៃមធ្យម(\$/តោន)		ខែនេះ		ខែនេះ		ខែនេះ		ខែនេះ		ខែនេះ			
		ខែនេះ	ដល់ខែនេះ	ខែនេះ	ដល់ខែនេះ	ខែនេះ	ដល់ខែនេះ	ខែនេះ	ដល់ខែនេះ	ខែនេះ	ដល់ខែនេះ	ខែនេះ	ដល់ខែនេះ	តោន	%	\$/តោន	%	តោន	%	តោន	%	\$/តោន	%		
I. កៅស៊ូកសិ ឧស្សាហកម្ម																									
ក	ចម្ការកៅស៊ូកសិ ឧស្សាហកម្ម																								
1	វិទ្យាស្ថានស្រាវជ្រាវកៅស៊ូកម្ពុជា		0		0	0	0	15	15	14.500	14.500	967	967	15	100,00	967	100,00	15	100	15	100	967	100	967	100
2	ក្រុមហ៊ុនស្តុកក្លិនីកា អ៊ិនវេសមេន គ្រុប	1.219	3.147	1.600.258	4.004.329	1.312	1.273	390	1.326	602.860	1.976.576	1.547	1.490	-547	-58,41	81	5,52	-830	-68	-1.820	-58	235	18	218	17
3	ក្រុមហ៊ុនចម្ការកៅស៊ូតាប៊ា	210	336	268.170	432.600	1.277	1.288	210	210	275.940	275.940	1.314	1.314	210	100,00	1.314	100,00	0	0	-126	-38	37	3	27	2
4	ក្រុមហ៊ុនចម្ការកៅស៊ូមេម៉ាត់ ខ្នាតលើដី	396	878	539.002	1.143.968	1.359	1.303	515	797	815.432	1.227.502	1.585	1.541	232	82,31	125	8,54	118	30	-81	-9	225	17	237	18
5	ក្រុមហ៊ុនស្វីហ្វ ភីប៊ី លីមីតធីត(ភេនធីរី)		0		0	0	0		0		0	0	0	0	0,00	0	0,00	0	0	0	0	0	0	0	0
6	ក្រុមហ៊ុនស្វីហ្វ វិសសស លីមីតធីត(ស្នួល)	168	714	203.280	843.780	1.210	1.182	513	945	677.900	1.282.700	1.322	1.358	81	18,66	-78	-5,54	345	205	231	32	112	9	176	15
7	ក្រុមហ៊ុនឡង់ស្រង់អ៊ិនវេសមេន លីមីតធីត(ស្នួល)	210	210	272.580	272.580	1.298	1.298	400	925	533.400	1.315.125	1.334	1.422	-125	-23,81	-156	-10,44	190	90	715	340	36	3	124	10
8	ក្រុមហ៊ុនអានម៉ាឌី គ្រុប(ចម្ការអណ្តូង)		250		276.300	0	1.105		230		286.600	0	1.246	-230	0,00	-1.246	0,00	0	0	-20	-8	0	0	141	13
9	ក្រុមហ៊ុនអានម៉ាឌី គ្រុប(ពាមប៉ាង)		100		109.500	0	1.095		129		158.422	0	1.232	-129	0,00	-1.232	0,00	0	0	29	29	0	0	137	13
10	ក្រុមហ៊ុនក្រែក(ខេមបូឌា) ខ្នាតលើដី	840	1.260	1.072.050	1.594.530	1.276	1.266	420	630	560.700	875.700	1.335	1.390	210	100,00	-165	-11,00	-420	-50	-630	-50	59	5	125	10
	សរុប ក	3.044	6.895	3.955.339	8.677.587	1.299	1.259	2.462	5.206	3.480.732	7.413.066	1.414	1.424	-283	-10,31	-19	-1,31	-582	-19	-1.688	-24	114	9	165	13
ខ	ចម្ការកៅស៊ូសរុបទានដីសេដ្ឋកិច្ច	4.000	11.800	5.197.692	14.763.353	1.299	1.251	4.800	15.000	6.786.817	21.400.683	1.414	1.427	-5.400	-52,94	-19	-1,31	800	20	3.200	27	114	9	176	14
	សរុប ខ+គ	7.044	18.695	9.153.031	23.440.940	1.299	1.254	7.262	20.206	10.267.549	28.813.749	1.414	1.426	-5.683	-43,90	-19	-1,31	218	3	1.512	8	114	9	172	14
	II. កៅស៊ូគ្រួសារ	6.000	17.800	7.796.537	22.267.666	1.299	1.251	6.600	21.100	9.331.873	30.106.487	1.414	1.427	-7.900	-54,48	-19	-1,31	600	10	3.300	19	114	9	176	14
	សរុប ខ+ឃ	13.044	36.495	16.949.569	45.708.606	1.299	1.252	13.862	41.306	19.599.422	58.920.236	1.414	1.426	-13.583	-49,49	-19	-1,33	818	6	4.812	13	114	9	174	14

បញ្ជាក់៖

- ១. ក្នុងខែកុម្ភៈ ឆ្នាំ២០២០ បរិមាណបញ្ជូនសរុបមានចំនួន១៣ ៨៦២តោន បានថយចុះចំនួន ១៣ ៥៨៣តោន(=-៨៩,៤៩%)ធៀបនឹងខែមុន ប៉ុន្តែបានកើនឡើងចំនួន ៨១៨តោន(=៦%)ធៀបនឹងរយៈពេលដូចគ្នាក្នុងឆ្នាំ២០១៩។
- ២. តម្លៃលក់មធ្យមក្នុងខែកុម្ភៈ ឆ្នាំ២០២០ គឺ ៤១៤ដុល្លារ/តោន បានថយចុះចំនួន ១៩ដុល្លារ/តោន(=-១,៣៣%)ធៀបនឹងខែមុន ប៉ុន្តែបានកើនឡើងចំនួន ១១៤ដុល្លារ/តោន(=៩%)ធៀបនឹងរយៈពេលដូចគ្នាក្នុងឆ្នាំ២០១៩។
- ៣. រហូតមកដល់ខែកុម្ភៈ ឆ្នាំ២០២០ បរិមាណបញ្ជូនសរុបមានចំនួន ៤១ ៣០៦តោន បានកើនឡើងចំនួន ៤ ៨១២តោន(=+១៣%)ធៀបនឹងរយៈពេលដូចគ្នាក្នុងឆ្នាំ២០១៩។
- ៤. រហូតដល់ខែកុម្ភៈ ឆ្នាំ២០២០ តម្លៃលក់មធ្យមគឺ ៤២៦ដុល្លារ/តោន បានកើនឡើងចំនួន ១៧៤ដុល្លារ/តោន (=១៤%)ធៀបនឹងរយៈពេលដូចគ្នាក្នុងឆ្នាំ២០១៩។

បានឃើញ និងឯកភាព
 ល. ប្រតិភូប្រតិបត្តិការកម្ពុជា ឧត្តមបណ្ឌិត
 អគ្គនាយក នៃអគ្គនាយកដ្ឋានកៅស៊ូ
 អគ្គនាយកដ្ឋាន
 ចាន់-ច័ន្ទ្យា

បានពិនិត្យត្រឹមត្រូវ
 ប្រធាននាយកដ្ឋានទិន្នន័យនិងសហប្រតិបត្តិការអន្តរជាតិ
 ហិន-សាផន

ថ្ងៃពុធ ១២ ខែ មេសា ឆ្នាំ ២០២០
 រាជធានីភ្នំពេញ ថ្ងៃទី ១២ ខែ ២០២០
 អ្នកធ្វើតារាង



តារាងទី៣៖ តម្លៃកៅស៊ូនៅទីផ្សារប្រទេសថៃ ប្រចាំខែកុម្ភៈ ឆ្នាំ២០២០ (ដុល្លារសហរដ្ឋអាមេរិក/តោន)

កៅស៊ូសន្លឹកសំជិលដោយខ្យល់ USS *1*											
ថ្ងៃ	Hat Yai	Khlong Nga	Trang	Phuket	Surat thani	Rayong	Ubonrat chatani	មធ្យម	សន្លឹកចំហុយ	ដំរីចាន	ទឹកដំរីចម្ការ
3	1 320,48	1 320,48	1 289,04	1 320,48	1 289,04	1 289,04	1 289,04	1 302,56	1 662,86	1 068,96	1 320,48
4	1 314,19	1 304,76	1 289,04	1 311,05	1 289,04	1 289,04	1 289,04	1 298,16	1 663,49	1 068,96	1 314,19
5	1 311,05	1 304,76	1 289,04	1 304,76	1 249,74	1 257,60	1 257,60	1 282,12	1 630,79	1 076,82	1 311,68
6	1 257,60	1 257,60	1 241,88	1 257,60	1 255,71	1 241,88	1 226,16	1 248,48	1 519,18	1 037,52	1 289,04
7	1 289,04	1 289,04	1 251,31	1 273,32	1 273,32	1 226,16	1 226,16	1 261,06	1 498,12	1 021,80	1 282,75
11	1 263,89	1 257,60	1 241,88	1 257,60	1 273,32	1 226,16	1 226,16	1 249,43	1 515,41	1 037,52	1 281,18
12	1 251,31	1 257,60	1 251,31	1 257,60	1 289,04	1 257,60	1 257,60	1 260,43	1 531,13	1 021,80	1 289,04
13	1 295,33	1 289,04	1 257,60	1 257,60	1 279,61	1 248,17	1 257,60	1 269,23	1 509,12	1 006,08	1 289,04
14	1 289,04	1 289,04	1 251,31	1 257,60	1 296,90	1 226,16	1 257,60	1 266,72	1 525,78	1 021,80	1 289,04
17	1 289,04	1 289,04	1 257,60	1 257,60	1 296,90	1 226,16	1 257,60	1 267,66	1 515,41	1 021,80	1 257,60
18	1 289,04	1 289,04	1 251,31	1 257,60	1 296,90	1 226,16	1 257,60	1 266,72	1 522,32	1 037,52	1 257,60
19	1 296,90	1 289,04	1 257,60	1 257,60	1 296,90	1 226,16	1 257,60	1 268,92	1 092,54	1 320,48	1 351,92
20	1 307,90	1 289,04	1 251,31	1 257,60	1 289,04	1 226,16	1 289,04	1 273,01	1 548,11	1 076,82	1 320,48
21	1 367,64	1 351,92	1 289,04	1 289,04	1 351,92	1 257,60	1 320,48	1 318,28	1 573,89	1 112,03	1 351,92
24	1 380,22	1 367,64	1 304,76	1 320,48	1 373,93	1 257,60	1 320,48	1 332,11	1 596,52	1 131,84	1 358,21
25	1 377,07	1 367,64	1 320,48	1 320,48	1 367,64	1 257,60	1 320,48	1 333,06	1 611,30	1 108,26	1 320,48
26	1 351,92	1 351,92	1 336,20	1 351,92	1 358,21	1 257,60	1 320,48	1 327,08	1 588,98	1 100,40	1 336,20
27	1 367,64	1 367,64	1 367,64	1 367,64	1 367,64	1 257,60	1 320,48	1 345,32	1 619,79	1 084,68	1 315,14
28	1 351,92	1 351,92	1 351,92	1 351,92	1 358,21	1 289,04	1 320,48	1 339,34	1 600,92	1 119,26	1 367,64
មធ្យម	1 314,27	1 309,72	1 281,59	1 291,03	1 308,05	1 249,66	1 277,46	1 289,98	1 543,46	1 077,60	1 310,72
អតិបរមា	1 380,22	1 367,64	1 367,64	1 367,64	1 373,93	1 289,04	1 320,48	1 345,32	1 663,49	1 320,48	1 367,64
អប្បបរមា	1 251,31	1 257,60	1 241,88	1 257,60	1 249,74	1 226,16	1 226,16	1 248,48	1 092,54	1 006,08	1 257,60

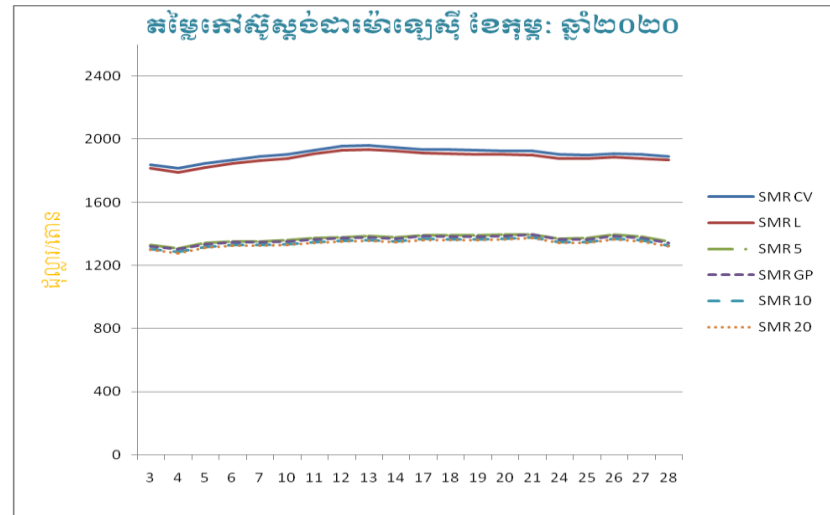
កំណត់សំគាល់៖ នេះជាតម្លៃកៅស៊ូក្នុងស្រុកបានមកពីសមាគមន៍កៅស៊ូថៃ ដែលបានអង្កេតយ៉ាងតិច ២-៥សមាជិក/ថ្ងៃ

1 USS = Un-Smoked Sheets (កៅស៊ូសន្លឹកសំជិលដោយខ្យល់)



តារាងទី៤៖ តម្លៃកៅស៊ូស្តង់ដារម៉ាឡេស៊ី SMR/FOB ប្រចាំខែកុម្ភៈ ឆ្នាំ២០២០ (ដុល្លារសហរដ្ឋអាមេរិក/តោន)

កុម្ភៈ	SMR CV	SMR L	SMR 5	SMR GP	SMR 10	SMR 20
3	1 840,00	1 815,00	1 330,00	1 322,50	1 305,50	1 300,50
4	1 816,50	1 792,00	1 309,50	1 302,50	1 285,00	1 280,00
5	1 846,50	1 822,00	1 344,00	1 336,50	1 319,00	1 314,00
6	1 871,00	1 846,50	1 354,50	1 347,00	1 329,50	1 325,00
7	1 891,00	1 866,50	1 353,50	1 346,50	1 329,00	1 324,00
10	1 904,00	1 879,50	1 359,50	1 352,00	1 335,00	1 330,00
11	1 931,50	1 907,00	1 374,50	1 367,0	1 350,00	1 345,00
12	1 957,50	1 933,00	1 380,00	1 372,50	1 355,50	1 350,50
13	1 961,00	1 936,50	1 387,50	1 380,00	1 362,50	1 358,00
14	1 950,00	1 925,50	1 378,00	1 370,50	1 353,50	1 348,50
17	1 936,00	1 911,50	1 392,50	1 385,50	1 368,00	1 363,00
18	1 935,50	1 911,00	1 391,50	1 384,00	1 367,00	1 362,00
19	1 931,00	1 906,50	1 391,00	1 383,50	1 366,50	1 361,50
20	1 928,00	1 904,00	1 396,00	1 388,50	1 371,50	1 366,50
21	1 925,50	1 901,00	1 404,50	1 397,50	1 380,50	1 375,50
24	1 904,00	1 880,00	1 371,50	1 364,00	1 347,50	1 342,50
25	1 901,50	1 877,50	1 373,00	1 366,00	1 349,00	1 344,00
26	1 910,50	1 886,50	1 394,50	1 387,00	1 370,50	1 365,50
27	1 904,50	1 880,50	1 383,00	1 376,00	1 359,00	1 354,00
28	1 892,00	1 868,00	1 352,00	1 345,00	1 328,00	1 323,00
មធ្យម	1 906,90	1 882,50	1 371,00	1 363,70	1 346,60	1 341,50
អតិបរមា	1 961,00	1 936,50	1 404,50	1 397,50	1 380,50	1 375,50
អប្បបរមា	1 816,50	1 792,00	1 309,50	1 302,50	1 285,00	1 280,00



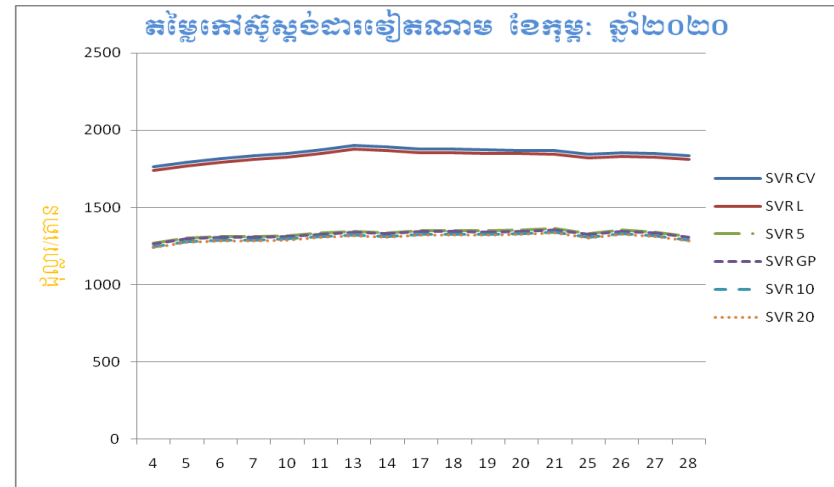
តម្លៃកៅស៊ូស្តង់ដារម៉ាឡេស៊ីលេខ១០ (SMR 10) បានធ្លាក់ដល់ ១ ៣៤៦,៦០ដុល្លារអាមេរិក/តោន ក្នុងខែកុម្ភៈ ឆ្នាំ ២០២០ បើធៀបទៅនឹងខែមករា ឆ្នាំ២០២០ ដែលមានតម្លៃ ១ ៤៧៤,៦០ដុល្លារអាមេរិក/តោន ដូចនេះ សន្ទស្សន៍តម្លៃ បានថយចុះ១,០៩ មានន័យថា តម្លៃកៅស៊ូខែកុម្ភៈ ឆ្នាំ២០១២០ ធ្លាក់ ចុះដល់៩% ។

SMR = Standard Malaysian Rubber (កៅស៊ូស្តង់ដារម៉ាឡេស៊ី), FOB = Fee-on-Board (ថ្លៃទំនិញដឹកដល់កប៉ាល់)



តារាងទី៥: តម្លៃកៅស៊ូស្តង់ដាររៀតណាម SVR/FOB ប្រចាំខែកុម្ភៈ ឆ្នាំ២០២០ (ដុល្លារសហរដ្ឋអាមេរិក/តោន)

កុម្ភៈ	SVR CV	SVR L	SVR 5	SVR GP	SVR 10	SVR 20
4	1 762,00	1 738,20	1 270,20	1 263,40	1 246,50	1 241,60
5	1 791,10	1 767,30	1 303,70	1 296,40	1 279,40	1 274,60
6	1 814,90	1 791,10	1 313,90	1 306,60	1 289,60	1 285,30
7	1 834,30	1 810,50	1 312,90	1 306,10	1 289,10	1 284,30
10	1 846,90	1 823,10	1 318,70	1 311,40	1 295,00	1 290,10
11	1 873,60	1 849,80	1 333,30	1 326,00	1 309,50	1 304,70
13	1 902,20	1 878,40	1 345,90	1 338,60	1 321,60	1 317,30
14	1 891,50	1 867,70	1 336,70	1 329,40	1 312,90	1 308,00
17	1 877,90	1 854,20	1 350,70	1 343,90	1 327,00	1 322,10
18	1 877,40	1 853,70	1 349,80	1 342,50	1 326,00	1 321,10
19	1 873,10	1 849,30	1 349,30	1 342,00	1 325,50	1 320,70
20	1 870,20	1 846,90	1 354,10	1 346,80	1 330,40	1 325,50
21	1 867,70	1 844,00	1 362,40	1 355,60	1 339,10	1 334,20
25	1 844,50	1 821,20	1 331,80	1 325,00	1 308,50	1 303,70
26	1 853,20	1 829,90	1 352,70	1 345,40	1 329,40	1 324,50
27	1 847,40	1 824,10	1 341,50	1 334,70	1 318,20	1 313,40
28	1 835,20	1 812,00	1 311,40	1 304,70	1 288,20	1 283,30
មធ្យម	1 850,80	1 827,10	1 331,70	1 324,60	1 308,00	1 303,20
អតិបរមា	1 902,20	1 878,40	1 362,40	1 355,60	1 339,10	1 334,20
អប្បបរមា	1 762,00	1 738,20	1 270,20	1 263,40	1 246,50	1 241,60



✚ តម្លៃកៅស៊ូស្តង់ដាររៀតណាមលេខ១០ (SMR 10) បានធ្លាក់ដល់ ៣០៨,០០ដុល្លារអាមេរិក/តោន ក្នុងខែកុម្ភៈ ឆ្នាំ២០២០ បើធៀបទៅនឹងខែមករា ឆ្នាំ២០២០ ដែលមានតម្លៃ ១ ៤៦១,៩៧ដុល្លារអាមេរិក/តោន ដូចនេះ សន្ទស្សន៍តម្លៃ បានថយចុះ១,១១ មានន័យថា តម្លៃកៅស៊ូខែកុម្ភៈ ឆ្នាំ២០២០ ធ្លាក់ចុះដល់ ១១%។

SVR = Standard Vietnam Rubber (កៅស៊ូស្តង់ដាររៀតណាម),
 FOB = Free-on-Board (ថ្លៃទំនិញដឹកដល់កប៉ាល់)



តារាងទី៦: តម្លៃកៅស៊ូធម្មជាតិចេញដោយ Association of Natural Rubber Producing Countries ប្រចាំខែកុម្ភៈ ឆ្នាំ២០២០ (ដុល្លារ/តោន)

កុម្ភៈ	Latex 60%	RSS		TSR	
	ម៉ាឡេស៊ី ^(៤)	បាងកក RSS 3 ^(២)	កូតាយ៉ាម RSS 4 ^(៣)	បាងកក TSR 20 ^(២)	ធូរឡាឡាំពួរ SMR 20 ^(១)
3	1 074,00	1 510,10	1 860,00	1 373,80	1 300,50
4	1 060,40	1 500,90	1 851,00	1 342,70	1 280,00
5	1 078,30	1 498,40	1 869,50	1 340,90	1 314,00
6	1 093,00	1 512,30	1 873,50	1 346,60	1 325,00
7	1 105,20	1 511,70	1 880,50	1 348,10	1 324,00
10	1 113,20	-	1 895,00	-	1 330,00
11	1 129,30	1 519,60	1 907,50	1 356,10	1 345,00
12	1 145,20	1 530,70	1 923,50	1 365,40	1 350,50
13	1 147,30	1 537,90	1 936,50	1 374,20	1 358,00
14	1 140,40	1 535,70	1 931,00	1 378,50	1 348,50
17	1 132,20	1 555,40	1 919,00	1 382,20	1 363,00
18	1 131,80	1 573,70	1 911,00	1 392,80	1 362,00
19	1 129,30	1 592,00	1 914,50	1 401,20	1 361,50
20	1 127,90	1 599,10	1 904,50	1 396,40	1 366,50
21	1 125,90	1 594,20	1 899,50	1 391,80	1 375,50
24	1 113,50	1 601,30	1 892,50	1 382,20	1 342,50
25	1 111,60	1 616,60	1 879,00	1 376,60	1 344,00
26	1 117,60	1 606,50	1 978,50	1 374,30	1 365,50
27	1 113,60	1 624,40	1 882,00	1 398,00	1 354,00
28	1 106,30	1 632,60	1 885,00	1 405,00	1 323,00
មធ្យម	1 114,80	1 560,68	1 899,67	1 375,09	1 341,60
អតិបរមា	1 147,30	1 632,60	1 978,50	1 405,00	1 375,50
អប្បបរមា	1 060,40	1 498,40	1 851,00	1 340,90	1 280,00

សំគាល់៖

- (១) ថ្លៃបន្តផ្ទុកលើនាវាកំណត់ដោយអ្នកទិញនៅល្ងាចម៉ោង៥:០០
- (២) ថ្លៃបន្តផ្ទុកលើនាវាកំណត់ដោយវិទ្យាស្ថានស្រាវជ្រាវកៅស៊ូថៃ
- (៣) ថ្លៃជាមធ្យមកំណត់ដោយទីផ្សារតំណាង (ដែលទាក់ទងនឹងថ្លៃទីផ្សារក្នុងស្រុកនិងមិនគិតថ្លៃពន្ធ ឬថ្លៃផ្សេង)
- (៤) ថ្លៃកំណត់ដោយអ្នកទិញដែលបានរាយការណ៍ជាផ្លូវការ ដោយក្រុមប្រឹក្សាកៅស៊ូម៉ាឡេស៊ី

ពាក្យកាត់៖

- *1*TSR = Technical Specified Rubber (កៅស៊ូបញ្ជាក់គុណភាពតាមបច្ចេកទេស)
- *2*RSS = Ribbed Smoked Sheets (កៅស៊ូសន្លឹកសម្អាតដោយផ្លែឆ្នាំង)
- *3*Latex 60% (ទឹកដំរីខាប់៦០%)
- *4*SMR = Standard Malaysia Rubber (កៅស៊ូស្តង់ដារប្រទេសម៉ាឡេស៊ី)
- *5*STR = Standard Thai Rubber (កៅស៊ូស្តង់ដារប្រទេសថៃ)



តារាងទី៧៖ តម្លៃកៅស៊ូសន្លឹកលេខ៣ (RSS3) នៅលើទីផ្សារហ៊ុន TOCOM (ដុល្លារសហរដ្ឋអាមេរិក/តោន)

កិច្ចសន្យាប្រចាំខែ											
កញ្ញា ១៩	កុម្ភៈ ២០	តុលា ១៩	ឧសភា ២០	វិច្ឆិកា ១៩	មេសា ២០	ធ្នូ ១៩	ឧសភា ២០	មករា ១៩	មិថុនា ២០	កុម្ភៈ ២០	កក្កដា ២០
2	1 466,10	1	1 428,30	1	1 548,90	2	1 703,70	6	1 821,60	3	1 557,00
3	1 458,90	2	1 404,90	5	1 601,10	3	1 701,00	7	1 811,70	4	1 572,30
4	1 497,60	3	1 400,40	6	1 605,60	4	1 698,30	8	1 823,40	5	1 575,00
5	1 491,30	4	1 413,90	7	1 610,10	5	1 782,00	9	1 809,00	6	1 606,50
6	1 485,00	7	1 403,10	8	1 595,70	6	1 773,00	10	1 812,60	7	1 576,80
9	1 485,00	8	1 431,00	11	1 606,50	9	1 775,70	14	1 870,20	10	1 593,90
10	1 521,00	9	1 422,00	12	1 620,00	10	1 785,60	15	1 845,00	12	1 611,00
11	1 519,20	10	1 440,00	13	1 621,80	11	1 783,80	16	1 863,00	13	1 638,00
12	1 526,40	11	1 470,60	16	1 640,70	12	1 790,10	17	1 855,80	14	1 646,10
13	1 535,40	15	1 471,50	17	1 638,00	13	1 798,20	20	1 812,60	17	1 660,50
17	1 557,00	16	1 463,40	18	1 640,70	16	1 808,10	21	1 737,00	18	1 681,20
18	1 532,70	17	1 474,20	19	1 643,40	17	1 795,50	22	1 722,60	19	1 677,60
19	1 528,20	18	1 494,00	20	1 674,90	18	1 746,00	23	1 719,00	20	1 679,40
20	1 499,40	21	1 492,20	23	1 680,30	19	1 739,70	24	1 639,80	21	1 705,50
24	1 512,90	23	1 533,60	24	1 683,00	20	1 742,40	27	1 566,00	25	1 664,10
25	1 497,60	24	1 519,20	25	1 665,00	23	1 755,00	28	1 603,80	26	1 640,70
26	1 496,70	25	1 514,70	26	1 667,70	24	1 784,70	29	1 668,60	27	1 618,20
27	1 453,50	28	1 503,90	27	1 662,30	25	1 761,30	30	1 611,00	28	1 544,40
30	1 440,00	29	1 503,00	30	1 651,50	26	1 764,00				
		30	1 528,20			27	1 778,40				
		31	1 541,70			30	1 779,50				

ប្រភព៖ ព្រឹត្តិបត្រ ANRPC ប្រចាំខែកុម្ភៈ ឆ្នាំ២០២០

អត្រា៖ ១យ៉ែន = ០,០០៩០ដុល្លារ



តារាងទី៨៖ តម្លៃកៅស៊ូសន្លឹកលេខ៣ (RSS3) នៅលើទីផ្សារហ៊ុនសៀងហៃ (ដុល្លារសហរដ្ឋអាមេរិក/តោន)

កិច្ចសន្យាប្រចាំខែ											
សីហា ១៩	មករា ២០	តុលា១៩	មករា ២០	វិច្ឆិកា ១៩	ឧសភា ២០	ធ្នូ ១៩	ឧសភា ២០	មករា ២០	ឧសភា ២០	កុម្ភៈ ២០	ឧសភា ២០
2	1 698,48	8	1 648,08	1	1 733,04	2	1 824,48	2	1 866,96	3	1 566,72
3	1 700,64	9	1 656,72	4	1 736,64	3	1 824,48	3	1 850,40	4	1 566,72
4	1 728,72	10	1 662,48	5	1 764,00	4	1 835,28	6	1 869,84	5	1 617,12
5	1 742,40	11	1 668,96	6	1 772,64	5	1 877,76	7	1 885,68	6	1 624,32
6	1 735,92	14	1 679,76	7	1 775,52	6	1 905,84	8	1 910,16	7	1 627,92
9	1 726,56	15	1 671,84	8	1 758,96	9	1 910,16	9	1 884,96	10	1 635,84
10	1 602,00	16	1 664,64	11	1 753,20	10	1 908,72	10	1 445,04	11	1 650,96
11	1 725,12	17	1 668,24	12	1 750,32	11	1 899,36	13	1 912,32	12	1 649,52
12	1 720,08	18	1 681,92	13	1 766,16	12	1 905,84	14	1 914,48	13	1 650,96
16	1 735,20	21	1 686,96	14	1 768,32	13	1 910,16	15	1 902,24	14	1 641,60
17	1 745,28	22	1 704,96	15	1 761,84	16	1 886,40	16	1 896,48	17	1 668,24
18	1 719,36	23	1 712,16	18	1 752,48	17	1 898,64	17	1 897,20	18	1 676,16
19	1 713,60	24	1 702,08	19	1 766,16	18	1 895,76	20	1 866,96	19	1 675,44
20	1 699,20	25	1 705,68	20	1 810,80	19	1 851,84	21	1 833,84	20	1 678,32
23	1 723,68	28	1 700,64	21	1 831,68	20	1 845,36	22	1 782,00	21	1 692,00
24	1 718,64	29	1 691,28	22	1 847,52	23	1 838,88	23	1 764,00	24	1 648,80
25	1 699,92	30	1 709,28	25	1 856,88	24	1 840,32			25	1 643,04
26	1 689,12	31	1 728,72	26	1 839,60	25	1 846,80			26	1 643,76
27	1 653,84			27	1 830,96	26	1 833,84			27	1 629,36
30	1 652,40			28	1 825,92	27	1 851,84			28	1 555,20
				29	1 810,08	30	1 867,68				
						31	1 867,68				

ប្រភព៖ ព្រឹត្តិបត្រ ANRPC ប្រចាំខែកុម្ភៈ ឆ្នាំ២០២០

អត្រា៖ ១យ៉ន = 0,១៤៤ដុល្លារ



តារាងទី៩៖ តម្លៃកៅស៊ូ TSR 20 នៅលើទីផ្សារហ៊ុន SICOM (ដុល្លារសហរដ្ឋអាមេរិក/តោន)

កិច្ចសន្យាប្រចាំខែ			
មករា ២០	មេសា ២០	កុម្ភៈ ២០	ឧសភា ២០
2	1 467,00	3	1 287,00
3	1 465,00	4	1 329,00
6	1 498,00	5	1 345,00
7	1 514,00	6	1 343,00
8	1 516,00	7	1 344,00
9	1 491,00	10	1 344,00
10	1 503,00	12	1 363,00
13	1 555,00	13	1 362,00
14	1 536,00	14	1 361,00
15	1 535,00	17	1 379,00
16	1 538,00	18	1 377,00
17	1 533,00	19	1 373,00
20	1 517,00	20	1 380,00
21	1 487,00	21	1 379,00
22	1 473,00	25	1 357,00
23	1 441,00	26	1 335,00
27	1 441,00	27	1 336,00
28	1 352,00	28	1 281,00
29	1 384,00		
30	1 357,00		
31	1 345,00		



ស្ថានភាពនៃការវិវត្តន៍ទីផ្សារកៅស៊ូធម្មជាតិ

ប្រភព៖ ព្រឹត្តិបត្រ ANRPC ប្រចាំខែកុម្ភៈ ២០២០

ថ្ងៃសម្រួលដោយ លោក គុយ ភក្ដី

ការវិវត្តន៍នៃទីផ្សារកៅស៊ូធម្មជាតិក្នុងអំឡុងខែមករា-កុម្ភៈ ឆ្នាំ២០២០នេះ

ភាពរំញោចនៃទីផ្សារទាំងពីរគឺ ទីផ្សារទិញលក់ភ្លាមៗនិងទីផ្សារទិញលក់តាមកិច្ចសន្យា ក្នុងអំឡុងពាក់កណ្តាលខែមករា ឆ្នាំ២០២០ បានបង្ហាញពីក្តីបារម្ភអំពីឥទ្ធិពលនៃការរីកសាយភាយរបស់មេរោគ COVID-19 ទៅលើសេដ្ឋកិច្ចពិភពលោកនិងចក្ខុវិស័យនៃការប្រើប្រាស់កៅស៊ូធម្មជាតិ។ នៅសប្តាហ៍ចុងក្រោយខែកុម្ភៈ ឆ្នាំ២០២០នេះ គឺជាសប្តាហ៍ច្របូកច្របល់ ចំពោះភាគហ៊ុនពិភពលោកនិងទំនិញពាណិជ្ជកម្ម ចំពេលដែលការព្រួយបារម្ភខ្លាំងលើការផ្ទុះជំងឺមេរោគថ្មីនេះបានសាយភាយជុំវិញពិភពលោក។ ទោះបីជាការចាប់ផ្តើមវាយតម្លៃទៅលើផលប៉ះពាល់នៃកំណើនសេដ្ឋកិច្ចសាកលលោកបែបនេះក៏ដោយ ក៏ម៉ូឌុលព្យាករណ៍បានបង្ហាញថា៖ កំណើនសេដ្ឋកិច្ចសាកលលោកអាចស្ថិតនៅក្រោមចំនុច២ពិន្ទុ ក្នុងឆ្នាំ២០២០នេះ។ ដោយសារតែ ឥទ្ធិពលនៃការបារម្ភពីមេរោគ COVID-19 ទីផ្សារកៅស៊ូធម្មជាតិក៏មានការចាប់អារម្មណ៍ខ្លាំងផ្នែកលើកត្តាផ្សេងៗមួយចំនួន ព្រមទាំងបញ្ចូលជាមួយកត្តាផ្សេងៗផងទៀត។

ក្រាហ្វិកខាងក្រោមនឹងបង្ហាញពីនិន្នាការនៃតម្លៃទិញលក់តាមកិច្ចសន្យាសម្រាប់ខែមីនា ឆ្នាំ២០២០ នៅក្នុងទីផ្សារហ៊ុនសៀងហៃគិតចាប់ពីដើមខែមករា ឆ្នាំ២០២០ រហូតដល់សប្តាហ៍ដំបូង នៃខែមីនា ឆ្នាំ២០២០។

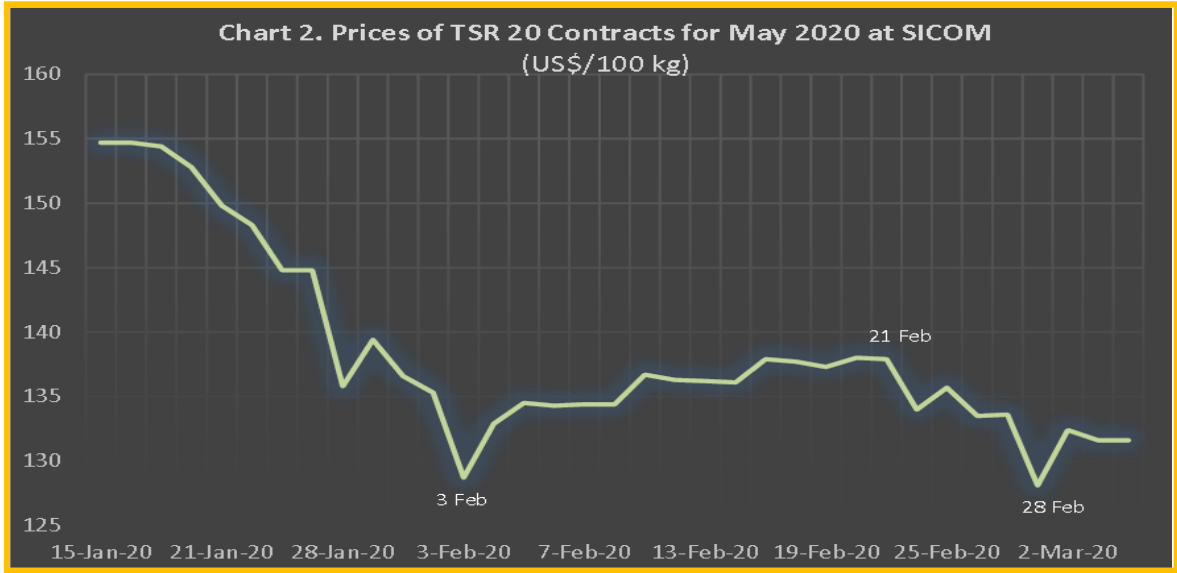
ក្រាហ្វិកទី១៖ តម្លៃកៅស៊ូទិញលក់តាមកិច្ចសន្យាសម្រាប់ខែឧសភា ឆ្នាំ២០២០ នៅទីផ្សារហ៊ុនសៀងហៃ (យ៉ែនពោន/តោន)





ក្រាហ្វិកទី២នេះ នឹងបរិយាយពីនិន្នាការតម្លៃទិញលក់កៅស៊ូដុំ TSR20 តាមកិច្ចសន្យាប្រចាំថ្ងៃ សម្រាប់ខែឧសភា ឆ្នាំ២០២០នេះ នៅលើទីផ្សារហ៊ុនសិដ្ឋបុរីចាប់ពីពាក់កណ្តាលខែមករា រហូតដល់សប្តាហ៍ ទី១ នៃខែឧសភា ឆ្នាំ២០២០។

ក្រាហ្វិកទី២៖ តម្លៃកៅស៊ូទិញលក់ដុំ TSR20 តាមកិច្ចសន្យាសម្រាប់ខែឧសភា ឆ្នាំ២០២០ នៅទីផ្សារហ៊ុនសិដ្ឋបុរី (ដុល្លារសហរដ្ឋអាមេរិក/១០០គីឡូក្រាម)



ក្រាហ្វិកទី៣នេះ នឹងបរិយាយពីនិន្នាការតម្លៃទិញលក់កៅស៊ូសន្លឹកRSS3 តាមកិច្ចសន្យាប្រចាំថ្ងៃ សម្រាប់ខែឧសភា ឆ្នាំ២០២០នេះ នៅលើទីផ្សារហ៊ុនតូក្យូចាប់ពីពាក់កណ្តាលខែមករា រហូតដល់សប្តាហ៍ ទី១នៃខែឧសភា ឆ្នាំ២០២០។

ក្រាហ្វិកទី៣៖ តម្លៃកៅស៊ូទិញលក់ដុំ RSS3 តាមកិច្ចសន្យាសម្រាប់ខែឧសភា ឆ្នាំ២០២០ នៅទីផ្សារហ៊ុនតូក្យូ (យ៉េន/គីឡូក្រាម)



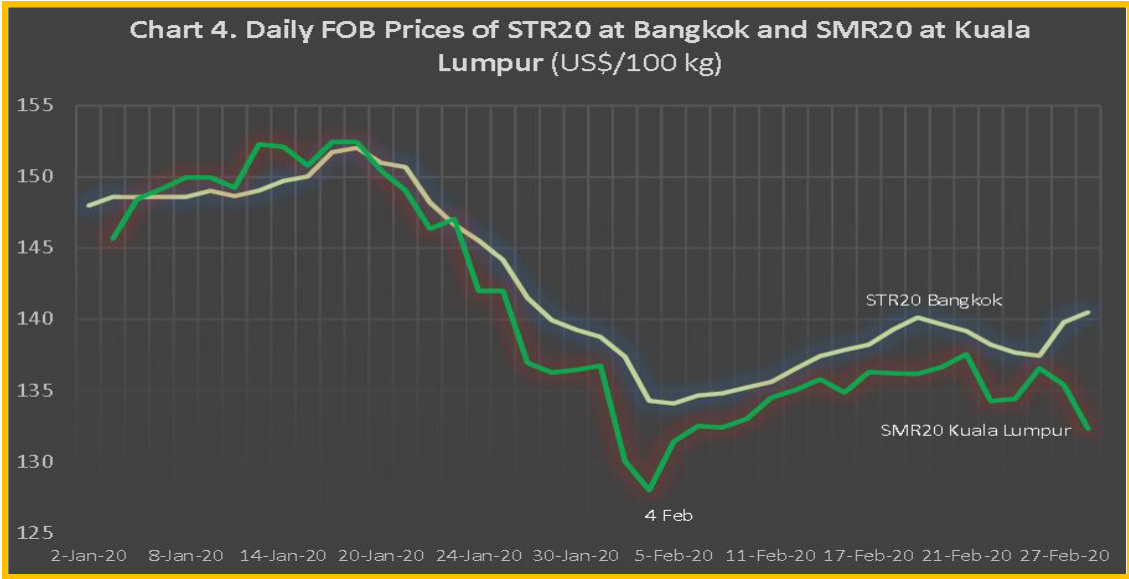


តម្លៃទិញលក់កៅស៊ូតាមកិច្ចសន្យាបានបង្ហាញពីនិន្នាការស្ទើរតែដូចគ្នាទាំងស្រុងក្នុងទីផ្សារហ៊ុនទាំងបីដូចជា៖ ទីផ្សារហ៊ុនសៀងហៃ សិង្ហបុរី និងតូក្យូ។ ម៉្យាងវិញទៀត តម្លៃកៅស៊ូទិញលក់តាមកិច្ចសន្យាបានកំពុងអនុឡោមតាមយ៉ាងខ្លាំងទៅនឹងភាគហ៊ុនសាកលលោកក្នុងអំឡុងពេលដែលបានតាមដាននេះ។

តម្លៃដែលបានចុះកិច្ចសន្យាប្រចាំថ្ងៃនៅទីផ្សារហ៊ុនសៀងហៃ សិង្ហបុរី និងតូក្យូ ក៏បានបង្ហាញនៅលើតារាងតម្លៃទិញលក់កៅស៊ូតាមកិច្ចសន្យានៅក្នុងទីផ្សារនីមួយៗដែលមាននៅក្នុងព្រឹត្តិបត្រកៅស៊ូធម្មជាតិប្រចាំខែកុម្ភៈ ឆ្នាំ២០២០នេះ ផងដែរ។

ទីផ្សារកៅស៊ូទិញលក់ភ្លាមៗក៏បានបង្ហាញអំពីនិន្នាការស្ទើរតែដូចគ្នានឹងនិន្នាការទីផ្សារទិញលក់តាមកិច្ចសន្យាផងដែរ។ ក្រាហ្វិកទី៤នេះ នឹងបង្ហាញអំពីតម្លៃ FOB ប្រចាំថ្ងៃរបស់ កៅស៊ូ TSR20 នៅទីផ្សារបាងកក និងកៅស៊ូ SMR20 នៅទីផ្សារគូឡូឡាំពួរ ចាប់ពីដើមខែមករា រហូតដល់ចុងខែកុម្ភៈ ឆ្នាំ២០២០នេះ។

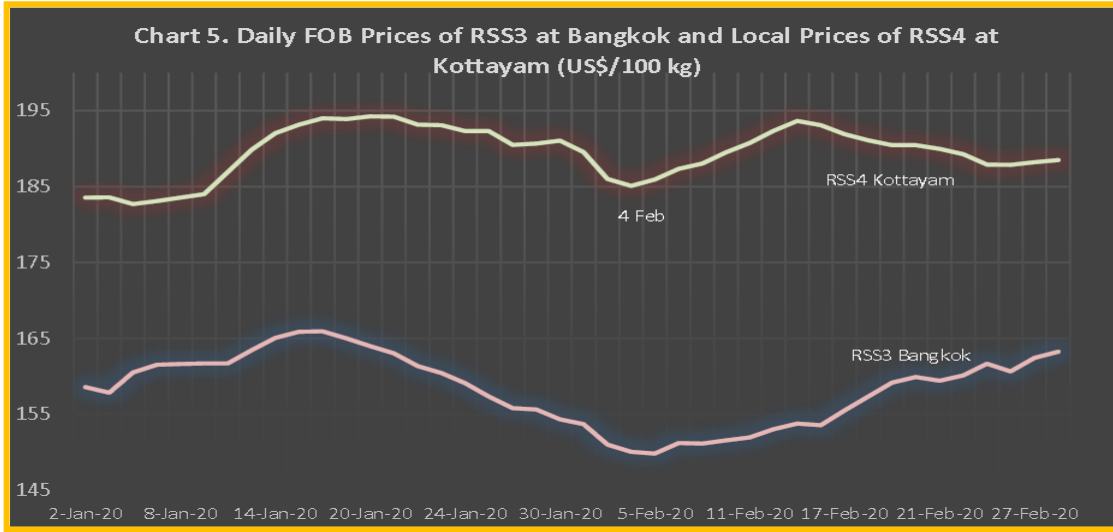
ក្រាហ្វិកទី៤៖ តម្លៃFOB ប្រចាំថ្ងៃរបស់កៅស៊ូ STR20 នៅទីផ្សារបាងកក និងកៅស៊ូ SMR20 នៅទីផ្សារគូឡូឡាំពួរ (ដុល្លារសហរដ្ឋអាមេរិក/១០០គីឡូក្រាម)



ក្រាហ្វិកទី៥នេះ នឹងបង្ហាញអំពីនិន្នាការតម្លៃ FOB របស់កៅស៊ូ RSS3 នៅទីផ្សារបាងកក និងកៅស៊ូ RSS4 នៅទីផ្សារកូឡូយ៉ាម ចាប់ពីដើមខែមករា រហូតដល់ចុងខែកុម្ភៈ ឆ្នាំ២០២០នេះ។ បើប្រៀបធៀបតម្លៃកៅស៊ូRSS4នៅទីផ្សារកូឡូយ៉ាម និងកៅស៊ូ RSS3 នៅទីផ្សារបាងកក ក្នុងអំឡុងខែមករា-កុម្ភៈ ឆ្នាំ២០២០នេះ បានបង្ហាញថា និន្នាការតម្លៃកៅស៊ូ RSS4 មានតម្លៃខ្ពស់ជាងតម្លៃកៅស៊ូ RSS3។



ក្រាហ្វិកទី៥៖ តម្លៃ FOB ប្រចាំថ្ងៃរបស់កៅស៊ូ RSS3 នៅទីផ្សារបាងកក និងកៅស៊ូ RSS4 នៅទីផ្សារកូឡាឡាំពួរ (ដុល្លារសហរដ្ឋអាមេរិក/១០០គីឡូក្រាម)



ក្រាហ្វិកទី៦នេះ នឹងបង្ហាញពីនិន្នាការថ្លៃទឹកដីកៅស៊ូ ៦០% ប្រចាំថ្ងៃចាប់ខែមករា ដល់ខែកុម្ភៈ ឆ្នាំ ២០២០នេះ បានកើនឡើងគួរឲ្យកត់សម្គាល់ ដោយសារតែតម្រូវការប្រើប្រាស់ស្រោមដៃពេទ្យកើនឡើង ខណៈពេលដែលជំងឺ COVID-19 បានផ្ទុះឡើងទូទាំងសាកលលោក។

ក្រាហ្វិកទី៦៖ តម្លៃទឹកដី ៦០% ប្រចាំថ្ងៃក្នុងស្រុកនៅទីផ្សារកូឡាឡាំពួរ (ដុល្លារសហរដ្ឋអាមេរិក/១០០គីឡូក្រាម)

