

ឆ្នាំទី៥ លេខ ៥៧ ខែ កញ្ញា ឆ្នាំ២០១៧

ព្រឹត្តិបត្រ

កៅស៊ូធម្មជាតិ

Natural Rubber Bulletin

ផ្សាយចេញពី អគ្គនាយកដ្ឋានកៅស៊ូ



CSR 10
Cambodian Specified Rubber 10
កៅស៊ូយថាប្រភេទកម្ពុជា ប្រភេទលេខ ១០

CSR 5
Cambodian Specified Rubber 5
កៅស៊ូយថាប្រភេទកម្ពុជា ប្រភេទលេខ ៥

CSR L
Cambodian Specified Rubber L
កៅស៊ូយថាប្រភេទកម្ពុជា ប្រភេទ អិល



ផ្លូវជាតិលេខ៦អា ភូមិបាក់ខែង សង្កាត់ព្រែកលៀប ខណ្ឌជ្រោយចង្វារ រាជធានីភ្នំពេញ កម្ពុជា
ទូរស័ព្ទលេខ: (៨៥៥) ២៣ ៦៧២២ ៥៩០

នាយកបណ្ណាធិការ

Editor-in-chief

✚ ឯកឧត្តម **ប៉ុល សុផា**

✚ H.E. Pol Shopha

គណៈកម្មាធិការបណ្ណាធិការ

Editorial Board

✚ លោក **យុន កក្កដា** ប្រធាន

✚ Mr. Khun Kakada Director

✚ លោក **យុន ផល្លា** អនុប្រធាន

✚ Mr. Khuon Phalla Vice Director

✚ លោក **ហ៊ុន សាផន** អនុប្រធាន

✚ Mr. Horn Saphan Vice Director

✚ លោក **គុយ ភក្កី** សមាជិកអចិន្ត្រៃយ៍

✚ Mr. Kuy Pheakdey Permanent Member

✚ លោក **ព្រៃ សុភាព** សមាជិក

✚ Mr. Prey Sopheap Member

✚ លោក **លួង សុខខេង** សមាជិក

✚ Mr. Loung Sokheng Member

✚ លោក **សុក សារ៉ុំ** សមាជិក

✚ Mr. Sok Sarom Member

✚ លោក **អៀង សីថា** សមាជិក

✚ Mr. Ieng Sitha Member

✚ លោក **កែវ សំអុន** សមាជិក

✚ Mr. Keo Somonn Member

ការិករកុំព្យូទ័រ

Computer Operator

✚ លោក **យឹម ដារ៉ា**

✚ Mr. Yim Dara

✚ កញ្ញា **ស៊ីម ម៉ុំ**

✚ Miss. Sim Mom

✚ លោក **ជុំ ម៉ៅ**

✚ Mr. Chum Mouv

ការិយាល័យទំនាក់ទំនងនិងចេញផ្សាយ

Contact & Publication

✚ លោក **គុយ ភក្កី**

✚ Mr. Kuy Pheakdey

✚ E-mail phokpheakdey@yahoo.com

✚ E-mail: phokpheakdey@yahoo.com

✚ Tel: ០១៦ ២៩៣ ៤២៣

✚ Tel: 016 293 423

❖ បទវិចារណកថា

១

ព័ត៌មានក្នុងប្រទេស

❖ សិក្ខាសាលាស្តីពី វិធីសាស្ត្រព្យាករណ៍ការផ្គត់ផ្គង់កៅស៊ូធម្មជាតិ

៣

❖ វគ្គបណ្តុះបណ្តាលស្តីអំពី ការបើកមុខចៀវដំបូងនិងបទដ្ឋានបច្ចេកទេសចៀវដំរនៅមណ្ឌលគីរី

៤

❖ វគ្គបណ្តុះបណ្តាលស្តីពី វិធានការបង្កើនថ្លៃកៅស៊ូធម្មជាតិក្នុងស្រុក

៦

❖ របាយការណ៍ស្តីពី ស្ថានភាពការងាររបស់អគ្គនាយកដ្ឋានកៅស៊ូប្រចាំខែសីហា ឆ្នាំ២០១៧ និងទិសដៅអនុវត្តបន្ត

៩

ព័ត៌មានអន្តរជាតិ

❖ កៅស៊ូធម្មជាតិនៅតៃវ៉ាន់វត្តជាតុដើមដ៏សំខាន់បំផុត

១៤

❖ កសិករកៅស៊ូនៅប្រទេសឥណ្ឌូនេស៊ីដង្ហោយរកជំនួយ

១៥

❖ រៀនណាមនឹងចូលជាសមាជិកក្រុមប្រឹក្សាអ្នកផ្គត់ផ្គង់កៅស៊ូពិភពលោក

១៦

ទំព័រស្រាវជ្រាវ

❖ បច្ចេកទេសកែច្នៃកៅស៊ូដុំបញ្ជាក់តាមបច្ចេកទេស (TSR)

១៨

តម្លៃនិងស្ថិតិកៅស៊ូធម្មជាតិតាមបណ្តាប្រទេសនានា

❖ តារាងទី១ ៖ តម្លៃប្រមូលទិញដំរកៅស៊ូពីកសិករកៅស៊ូគ្រួសារខែកញ្ញា ឆ្នាំ២០១៧

២៤

❖ តារាងទី២ ៖ ស្ថានភាពធុរកិច្ចផលិតផលដំរកៅស៊ូស្នូតប្រចាំខែកញ្ញា ឆ្នាំ២០១៧

២៥

❖ តារាងទី៣ ៖ តម្លៃកៅស៊ូនៅទីផ្សារប្រទេសថៃ ប្រចាំខែកញ្ញា ឆ្នាំ២០១៧

២៦

❖ តារាងទី៤ ៖ តម្លៃកៅស៊ូស្តង់ដារម៉ាឡេស៊ី SMR/FOB ប្រចាំខែកញ្ញា ឆ្នាំ២០១៧

២៧

❖ តារាងទី៥ ៖ តម្លៃកៅស៊ូស្តង់ដាររៀនណាម SVR/FOB ប្រចាំខែកញ្ញា ឆ្នាំ២០១៧

២៨

❖ តារាងទី៦ ៖ តម្លៃកៅស៊ូធម្មជាតិចេញដោយ Association of Natural Rubber Producing Countries ប្រចាំខែកញ្ញា ឆ្នាំ២០១៧

២៩

❖ តារាងទី៧ ៖ តម្លៃកៅស៊ូសន្លឹកលេខ៣ (RSS3) នៅលើទីផ្សារហ៊ុន TOCOM

៣០

❖ តារាងទី៨ ៖ តម្លៃកៅស៊ូសន្លឹកលេខ៣ (RSS3) នៅលើទីផ្សារហ៊ុនសៀងហៃ

៣១

ក្រាហ្វិក

❖ ក្រាហ្វិកទី១ ៖ និន្នាការតម្លៃប្រចាំថ្ងៃនៃកៅស៊ូប្រភេទ STR-20 SMR-2 និង RSS-3

៣២

❖ ក្រាហ្វិកទី២ ៖ ឥទ្ធិពលតម្លៃកៅស៊ូ RSS-3 ទិញលក់តាមកិច្ចសន្យានៅទីផ្សារហ៊ុនសៀងហៃ និងតម្លៃកៅស៊ូ SMR-20 នៅលើទីផ្សារទិញលក់ភ្លាមៗ

៣៣

❖ ក្រាហ្វិកទី៣ ៖ ឥទ្ធិពលនៃតម្លៃប្រេងឆៅទៅលើតម្លៃកៅស៊ូទិញលក់តាមកិច្ចសន្យានៅទីផ្សារសៀងហៃ

៣៤

❖ ក្រាហ្វិកទី៤ ៖ ឥទ្ធិពលប្រាក់យ៉នចិនទៅលើតម្លៃកៅស៊ូទិញលក់តាមកិច្ចសន្យានៅទីផ្សារសៀងហៃ

៣៥

❖ ក្រាហ្វិកទី៥ ៖ ឥទ្ធិពលនៃតម្លៃកៅស៊ូទិញលក់តាមកិច្ចសន្យានៅទីផ្សារហ៊ុនតូក្យូទៅលើតម្លៃកៅស៊ូ SMR-20 នៅលើទីផ្សារទិញលក់ភ្លាមៗ

៣៦

❖ ក្រាហ្វិកទី៦ ៖ ឥទ្ធិពលប្រាក់យ៉េនទៅលើតម្លៃកៅស៊ូទិញលក់តាមកិច្ចសន្យានៅទីផ្សារហ៊ុនតូក្យូ

៣៦



បទវិចារណកថា

ប្រើប្រាស់ក្នុងអស់ធានីមេត្រី!

ស្ថានភាពផលិតកម្ម និងធុរកិច្ចកៅស៊ូធម្មជាតិកម្ពុជា នៅក្នុងខែកញ្ញា ឆ្នាំ២០១៧ បានបង្ហាញថា បរិមាណផលិតសរុបប្រចាំខែកញ្ញា មានចំនួន១៦ ៤៣៧តោន បានកើនចំនួន ១ ០៤៦តោន (=+៧%) ធៀបនឹងខែមុន និងបានកើនឡើងចំនួន ៣ ៦១០តោន (=+២៨%) បើធៀបនឹងរយៈពេលដូចគ្នាក្នុងឆ្នាំ២០១៦ ។ បើគិតក្នុងរយៈពេល៩ខែ ឆ្នាំ២០១៧ បរិមាណផលិតសរុបមានចំនួន ១១៥ ៨៤៣តោន ដែលបានកើនឡើង ២ ៩០១តោន (=+៣៣%) បើធៀបនឹងរយៈពេលដូចគ្នាក្នុងឆ្នាំ២០១៦ ។ បរិមាណបញ្ចេញលក់ក្នុងខែកញ្ញា មានចំនួន ១៥ ៩២៥តោន បានកើន ៧៦២តោន (=+៥%) ធៀបនឹងខែមុននិងបានកើនឡើង ២ ៨៧៦តោន (=+២២%) បើធៀបនឹងរយៈពេលដូចគ្នាក្នុងឆ្នាំ២០១៦ ។ បរិមាណបញ្ចេញលក់សរុបក្នុងរយៈពេល៩ខែ មានចំនួន ១១៤ ៩៩១តោន បានកើនឡើងចំនួន២៨ ២៦៨តោន (=+៣៣%) បើធៀបនឹងរយៈពេលដូចគ្នាក្នុងឆ្នាំ២០១៦ ។ បរិមាណសន្និធិចុងខែកញ្ញា ឆ្នាំ២០១៧ មានចំនួន ៨ ៦៥២តោន ។ តម្លៃលក់ជាមធ្យមក្នុងខែកញ្ញា ឆ្នាំ២០១៧ ស្មើនឹង ១ ៦០២២៥\$ /តោន បានកើនឡើង ១០៧២៥\$ /តោន (=+៧,១៣%) ធៀបនឹងខែមុន និងកើនឡើង ៣៨៣២៥\$ /តោន (=+៣១%) ធៀបនឹងរយៈពេលដូចគ្នាក្នុងឆ្នាំ២០១៦ ។ តម្លៃលក់មធ្យមក្នុងរយៈពេល៩ខែ ឆ្នាំ២០១៧ ស្មើនឹង ១ ៦៧២២៥\$ /តោន កើនឡើង ៥៧៨២៥\$ /តោន (= +៥៣%) ធៀបនឹងរយៈពេលដូចគ្នាក្នុងឆ្នាំ២០១៦ ។

ចំពោះស្ថានភាពទិញដីកៅស៊ូគ្រួសារតាមតំបន់នានាប្រចាំខែកញ្ញានេះ មានតម្លៃមធ្យម ៥០៤០\$/គ.ក្រ (=១,២៥ US\$/គ.ក្រ) សម្រាប់ដីរស្មត និង ២៣៤០\$/គ.ក្រ (=០,៥៨US\$/គ.ក្រ) សម្រាប់ដីរកក ។ ពិនិត្យជារួម តម្លៃទិញដីកៅស៊ូគ្រួសារតាមតំបន់នានា បានកើនឡើងប្រមាណពី ១០០-៣០០\$/គ.ក្រ នៅក្នុងសប្តាហ៍ទី១និងទី២ ប៉ុន្តែ បានធ្លាក់ចុះមកវិញប្រមាណពី ១០០-២០០ \$/គ.ក្រ នៅក្នុងសប្តាហ៍ទី៣ និងទី៤ ខែសីហា ឆ្នាំ២០១៧ ។

យោងរបាយការណ៍ប្រចាំខែកញ្ញា ឆ្នាំ២០១៧ របស់សមាគមបណ្តាប្រទេសផលិតកៅស៊ូធម្មជាតិ (ANRPC) បានបង្ហាញថា បរិមាណផលិតផលកៅស៊ូធម្មជាតិពិភពលោកក្នុងរយៈពេល៩ខែ មានចំនួន ៩,២៤លានតោន រីឯបរិមាណប្រើប្រាស់វិញមានចំនួន ៩,៦៣លានតោន គឺមានតម្រូវការលើសការផ្គត់ផ្គង់ប្រហែល ៤០០ ០០០តោន ។

នៅក្នុងខែកញ្ញា ឆ្នាំ២០១៧នេះ តម្លៃកៅស៊ូធម្មជាតិនៅគ្រប់ទីផ្សារទិញ-លក់ទូទាត់ភ្លាមៗ (Physical Market) ដែលបានងើបឡើងវិញបន្តិចកាលពីចុងខែមុន បានអិលធ្លាក់បន្តិចវិញនៅចុងខែកញ្ញា ឆ្នាំ២០១៧នេះ។



សមាគម ANRPC នឹងរៀបចំសន្និសីទប្រចាំឆ្នាំលើកទី១០ របស់ខ្លួន នៅថ្ងៃទី២៣ ខែតុលា ឆ្នាំ២០១៧ នៅមជ្ឈមណ្ឌល White Place Convention Center នាទីក្រុងហូជីមិញ ក្នុងប្រទេសវៀតណាម ក្រោមប្រធានបទ៖ “Reengineering Value Chain for Revitalizing Production Sector” ដែលផ្ដោត ការយកចិត្តទុកដាក់ពិភាក្សាជាចំបងលើប្រសិទ្ធភាពខ្សែចង្វាក់នៃការផ្គត់ផ្គង់។ ព្រឹត្តិការណ៍ប្រចាំឆ្នាំពេញមួយ ថ្ងៃដែលមានប្រតិបត្តិករក្នុងឧស្សាហកម្មកៅស៊ូ អ្នកវិភាគ និងអ្នកធ្វើគោលនយោបាយ សរុបទាំងអស់ចំនួន ៣០០នាក់ មកពី១៥ប្រទេសនឹងអញ្ជើញចូលរួមនឹងក្លាយជា “វេទិកាជំនួបប្រជុំបញ្ហាកៅស៊ូកម្រិតពិភព លោក” មួយ ប្រកបដោយស្មារតីភាគរភាព ដើម្បីពិភាក្សានិងចែករំលែកបញ្ហាប្រឈមនានានៃវិស័យកៅស៊ូ សំដៅដាក់ចេញវិធានការគោលនយោបាយសមស្របនានា មានភាពជាក់ស្ដែងនិងឆ្លើយតប។

ក្រុមការងារព្រឹត្តិបត្រកៅស៊ូធម្មជាតិនៃអគ្គនាយកដ្ឋានកៅស៊ូ នឹងនៅតែបន្តយកចិត្តទុកដាក់តាមដាន ពីគ្រប់មជ្ឈដ្ឋានប្រកបព័ត៌មាន ដើម្បីផ្តល់ជូនខ្លឹមសារ និងរូបភាពកាន់តែច្បាស់ថែមទៀត អំពីស្ថានភាពវិវឌ្ឍ និន្នាការទីផ្សារ និងទស្សនវិស័យនៃឧស្សាហកម្មកៅស៊ូធម្មជាតិ សម្រាប់រយៈពេលខ្លី មធ្យម និងវែងទាំងក្នុង ក្របខណ្ឌជាតិ តំបន់ និងពិភពលោក។ ជាមួយគ្នានេះ ក្រុមការងារយើងខ្ញុំ សូមថ្លែងអំណរគុណយ៉ាងជ្រាល ជ្រៅចំពោះការគាំទ្ររបស់សម្តេច ទ្រង់ ឯកឧត្តម លោកជំទាវ លោក/អ្នកឧកញ៉ា និងមិត្តអ្នកអានទាំងអស់ និងរង់ចាំទទួលមតិវិគតស្ថាបនាពីគ្រប់មជ្ឈដ្ឋាន ដើម្បីកែលម្អព្រឹត្តិបត្រនេះ ឲ្យកាន់តែមានគុណភាពប្រសើរ ឡើងថែមទៀត។

សូមអរគុណ !!!





ព័ត៌មានក្នុងប្រទេស

សិក្ខាសាលាស្តីពី វិធីសាស្ត្រ ព្យាករណ៍ការផ្គត់ផ្គង់ កៅស៊ូធម្មជាតិ

ចាប់ពីថ្ងៃទី២៦-២៨ ខែកញ្ញា ឆ្នាំ២០១៧ កន្លងទៅ នៅអគ្គនាយកដ្ឋានកៅស៊ូ បានរៀបចំវគ្គសិក្ខាសាលាស្តីពី “វិធីសាស្ត្រព្យាករណ៍ការផ្គត់ផ្គង់កៅស៊ូធម្មជាតិ” ក្រោមអធិបតីភាព ឯកឧត្តម **ម៉ុល សុផា** ប្រតិភូរាជរដ្ឋាភិបាលកម្ពុជា ទទួលបន្ទុកជាអគ្គនាយក នៃអគ្គនាយកដ្ឋានកៅស៊ូ។ នៅក្នុងឱកាសនោះក៏មានវត្តមានលោកអគ្គនាយករង ថ្នាក់ដឹកនាំនាយកដ្ឋាន ថ្នាក់ដឹកនាំការិយាល័យ មន្ត្រីនៃអគ្គនាយកដ្ឋានកៅស៊ូ មន្ត្រីវិទ្យាស្ថានស្រាវជ្រាវកៅស៊ូកម្ពុជា និងមន្ត្រីការិយាល័យកៅស៊ូតាមខេត្ត សរុបមានចំនួន ៤២នាក់ បានអញ្ជើញចូលរួមផងដែរ។ គោលបំណងនៃអង្គសិក្ខាសាលានេះ គឺដើម្បីបង្កើននិងពង្រឹងចំណេះដឹងដល់មន្ត្រីរាជការ អំពីស្ថានភាពឧស្សាហកម្មកៅស៊ូធម្មជាតិនិងការព្យាករណ៍ការផ្គត់ផ្គង់និងតម្រូវការកៅស៊ូធម្មជាតិពិភពលោក។

ជាកិច្ចចាប់ផ្តើមលោក **សុខ ផូស៊ីនី** ប្រធាននាយកដ្ឋានផែនការ ហិរញ្ញវត្ថុ និងស្ថិតិ បានមានមតិស្វាគមន៍ និងធ្វើសេចក្តីរាយការណ៍ជូនគណៈអធិបតីនិងអង្គសិក្ខាសាលាឱ្យបានជ្រាបថា នេះជាលើកទី

៣ហើយ ដែលនាយកដ្ឋានផែនការ ហិរញ្ញវត្ថុ និងស្ថិតិ បានរៀបចំសិក្ខាសាលាស្តីពី “វិធីសាស្ត្រព្យាករណ៍ការផ្គត់ផ្គង់កៅស៊ូធម្មជាតិ” នេះឡើង។ សិក្ខាសាលាពេលនេះមានប្រធានបទចំនួន៣គឺ៖ (១)ស្ថានភាពកៅស៊ូពិភពលោក (២)វិធីសាស្ត្រព្យាករណ៍ការផ្គត់ផ្គង់កៅស៊ូធម្មជាតិតាម Vintage Model និង(៣) វិធីសាស្ត្រព្យាករណ៍ការផ្គត់ផ្គង់កៅស៊ូធម្មជាតិតាម Time Series Analysis រួមទាំងការអនុវត្តលំហាត់។ បន្ទាប់ពីបញ្ចប់អង្គសិក្ខាសាលា សិក្ខាកាមនឹងទទួលបានចំណេះដឹងពីស្ថានភាពឧស្សាហកម្មកៅស៊ូធម្មជាតិនិងការព្យាករណ៍អំពីការផ្គត់ផ្គង់និងតម្រូវការកៅស៊ូធម្មជាតិពិភពលោក ដែលជាធាតុចូលយ៉ាងសំខាន់ក្នុងការចូលរួមចំណែករៀបចំផែនការរបស់អង្គការខ្លួននិងផែនការយុទ្ធសាស្ត្រអភិវឌ្ឍន៍កៅស៊ូធម្មជាតិនៅកម្ពុជាឱ្យបានត្រឹមត្រូវច្បាស់លាស់និងអាចអនុវត្តបាន។



ឯកឧត្តម **ម៉ុល សុផា** ប្រតិភូរាជរដ្ឋាភិបាលកម្ពុជា ទទួលបន្ទុកជា អគ្គនាយក នៃអគ្គនាយកដ្ឋានកៅស៊ូ ជាគណៈអធិបតីបើកអង្គសិក្ខាសាលា



នៅក្នុងឱកាសនោះ ឯកឧត្តម **ម៉ុង សុផា** បានមានមតិសំណេះសំណាល និងប្រកាសបើកអង្គសិក្ខាសាលាស្តីពី “វិធីសាស្ត្រព្យាករណ៍ការផ្គត់ផ្គង់កៅស៊ូធម្មជាតិ” ។ ជាមួយគ្នានោះ ឯកឧត្តមប្រតិភូបានលើកឡើងថា ការព្យាករណ៍គឺជាទិន្នន័យមួយដែលមានសារៈសំខាន់ក្នុងការនិទស្សន៍មើលថា តើទៅថ្ងៃអនាគតវិស័យកៅស៊ូមានស្ថានភាពយ៉ាងដូចម្តេច? ។ វគ្គបណ្តុះបណ្តាលនាពេលនេះនឹងផ្តល់ផលប្រយោជន៍ជាច្រើនដល់សិក្ខាកាមទាំងអស់សម្រាប់ស្វែងរកធាតុចូលក្នុងការធ្វើផែនការធុរកិច្ចកៅស៊ូ ឬផែនការអភិវឌ្ឍន៍ កៅស៊ូរយៈពេលខ្លី មធ្យម និងវែងកាន់តែសមស្រប និងអាចយកទៅអនុវត្តបានយ៉ាងមានប្រសិទ្ធភាព ដើម្បីរួមចំណែកអភិវឌ្ឍន៍ដំណាំកៅស៊ូឱ្យកាន់តែរីកចម្រើន ។

ឯកឧត្តមប្រតិភូ បានផ្តាំផ្ញើឱ្យសិក្ខាកាមទាំងអស់យកចិត្តទុកដាក់ស្តាប់ និងក្តាប់ឱ្យបានពីវិធីសាស្ត្រព្យាករណ៍នេះ ដើម្បីយកទៅអនុវត្តតាមអង្គការរបស់ខ្លួន សំដៅធ្វើឱ្យការព្យាករណ៍ការផ្គត់ផ្គង់កៅស៊ូ មានកម្រិតជឿជាក់ជាអត្ថន័យស្ថិតិវិទ្យា ។

ក្នុងរយៈពេលបីថ្ងៃនេះ លោកបណ្ឌិត អូស សុវណ្ណ អគ្គនាយករង នៃអគ្គនាយកដ្ឋានកៅស៊ូ បានធ្វើបទបង្ហាញក្នុងប្រធានបទទាំងបីខាងលើ ដូចអង្គសិក្ខាសាលា និងបានឆ្លើយបំភ្លឺចំពោះសំនួរនិងចម្ងល់របស់សិក្ខាកាម ព្រមទាំងបានឱ្យសិក្ខាកាមអនុវត្តលំហាត់ជាក់ស្តែងតាមវិធីសាស្ត្រព្យាករណ៍នីមួយៗ ។

ជាលទ្ធផល សិក្ខាកាមបានយកចិត្តទុកដាក់ក្នុងការស្តាប់និងស្វែងយល់អំពីស្ថានភាពកៅស៊ូពិភព

លោក និងវិធីសាស្ត្រព្យាករណ៍ការផ្គត់ផ្គង់កៅស៊ូធម្មជាតិតាម Vintage Model និង Time Series Analysis ព្រមទាំងបានចូលរួមអនុវត្តលំហាត់យ៉ាងផុសផុលនិងប្រកបដោយការយកចិត្តទុកដាក់ខ្ពស់ ។



គណៈអធិបតីនិងសិក្ខាកាមចំរុបជាអនុស្សាវរីយ៍

វគ្គបណ្តុះបណ្តាលស្តីអំពី ការបើកមុខច្រៀងដំបូង និង បទដ្ឋានបច្ចេកទេសច្រៀងដំបូង នៅមណ្ឌលគីរី

ចាប់ពីថ្ងៃទី១០-១៨ ខែកញ្ញា ឆ្នាំ២០១៧ ថ្នាក់ដឹកនាំ និងមន្ត្រីជំនាញនៃនាយកដ្ឋានអភិវឌ្ឍន៍កៅស៊ូបានចុះបំពេញបេសកកម្មទៅខេត្តមណ្ឌលគីរី ដើម្បីបើកវគ្គបណ្តុះបណ្តាលស្តីអំពី ការបើកមុខច្រៀងដំបូងនិងបទដ្ឋានបច្ចេកទេសច្រៀងដំបូងដល់កសិករកៅស៊ូគ្រួសារក្នុងគោលបំណង ក្នុងការច្រៀងដំរើមត្រូវតាមបទដ្ឋានបច្ចេកទេសដើម្បីឱ្យការប្រមូលផលរបស់ពួកគាត់មានរយៈពេលយូរអង្វែង និងទទួលបានទិន្នផលអតិបរមា ។



វគ្គបណ្តុះបណ្តាលនេះ ត្រូវបានរៀបចំនៅ សណ្ឋាគារ អេង ធីតា ទីរួមខេត្តមណ្ឌលគិរី ក្រោម អធិបតីភាព លោក **ហ៊ុម អូន** អគ្គនាយករង នៃ អគ្គនាយកដ្ឋានកៅស៊ូ លោក **សុខ ហាង** ប្រធាន មន្ទីរកសិកម្មរុក្ខា ប្រមាញ់ និងនេសាទខេត្តមណ្ឌលគិរី និងមានការចូលរួមពីកសិករកៅស៊ូគ្រួសារ សរុប ចំនួន ៥៦នាក់ ក្នុងនោះស្រីចំនួន ២១នាក់។

ជាកិច្ចស្នាគមន៍ លោក **សុខ ហាង** ប្រធាន មន្ទីរកសិកម្ម រុក្ខាប្រមាញ់ និងនេសាទខេត្តមណ្ឌល គិរី បានថ្លែងអំណរគុណដល់អគ្គនាយកដ្ឋានកៅស៊ូ ដែលបានមករៀបចំបើកវគ្គបណ្តុះបណ្តាលដ៏មាន សារៈសំខាន់ដល់បងប្អូនកសិករកៅស៊ូគ្រួសារនៅក្នុង ខេត្តយើងខ្ញុំ ជាពិសេសផ្តល់ចំណេះដឹងអំពីការចៀរ ជ័រឲ្យស្របទៅតាមបទដ្ឋានបច្ចេកទេស។ ទោះបីបច្ចុប្បន្ន តម្លៃកៅស៊ូមានភាពល្អប្រសើរបន្តិចក៏ពិតមែន ប៉ុន្តែ បច្ចេកទេសបើកមុខចៀរជ័រមានសារៈសំខាន់ណាស់ ក្នុងការជួយជំរុញបន្ថែមដល់កសិករកៅស៊ូគ្រួសារឲ្យ ទទួលបានទិន្នផលខ្ពស់។



គណៈអធិបតីចូលរួមជាក្នុងការបើកវគ្គបណ្តុះបណ្តាល នៅខេត្តមណ្ឌលគិរី

បន្ទាប់មក លោក **ហ៊ុម អូន** អគ្គនាយករង នៃអគ្គនាយកដ្ឋានកៅស៊ូ បានថ្លែងអំណរគុណដល់

លោកប្រធានមន្ទីរកសិកម្មខេត្តមណ្ឌលគិរី និងអាជ្ញា ធរមូលដ្ឋាន ដែលបានជួយសហការនិងសម្របសម្រួល និងមានមតិសំណេះសំណាលដល់អង្គពិធី និងបាន លើកឡើងអំពី គុណប្រយោជន៍នៃការបើកវគ្គបណ្តុះ បណ្តាលនេះ ជាពិសេស លោកអគ្គនាយករង ក៏បាន ណែនាំបន្ថែមលើចំណុចមួយចំនួន ដែលទាក់ទងទៅ នឹងបច្ចេកទេសនៃការបើកមុខចៀរជ័រដំបូង និងបទ ដ្ឋានបច្ចេកទេសចៀរជ័ររួមមាន (១)លក្ខខណ្ឌចាំ បាច់សម្រាប់ការបើកមុខចៀរជ័រដំបូង (២)បទដ្ឋាន បច្ចេកទេសក្នុងការចៀរជ័រ (៣)ការគ្រប់គ្រងផ្ទាំង មុខចៀរ និង(៤)ការប្រើប្រាស់ថ្នាំរំព្រាច។

បន្ទាប់មកទៀត លោកអគ្គនាយករង បាន ប្រកាសឲ្យបើកវគ្គបណ្តុះបណ្តាលនិងអនុញ្ញាតឲ្យក្រុម ការងារនាយកដ្ឋានអភិវឌ្ឍន៍កៅស៊ូ ធ្វើបទបង្ហាញ សំខាន់ៗលើផ្នែកទ្រឹស្តី និងការអនុវត្តចៀរជ័រផ្ទាល់ នៅនឹងកន្លែងតាមផ្នែកនីមួយៗ ដូចខាងក្រោម ៖

ក. ផ្នែកទ្រឹស្តី

- ១.ស្ថានភាពដំណាំកៅស៊ូនៅកម្ពុជាឆ្នាំ២០១៥
- ២.ការបើកមុខចៀរជ័រដំបូង និងបទដ្ឋាន បច្ចេកទេសចៀរជ័រ។



សកម្មភាពធ្វើបទបង្ហាញផ្នែកទ្រឹស្តីនៅសាលាប្រជុំ



ខ. ផ្នែកអនុវត្ត

រៀបចំដាំដើមកៅស៊ូសម្រាប់ឲ្យកសិករអនុវត្ត រៀនចៀរជាក់ស្តែងនៅ ឃុំស្រែអំពូម ស្រុកពេជ្រាដា ខេត្តមណ្ឌលគិរីតាមផ្នែកនីមួយៗដូចខាងក្រោម៖

១.វាស់ទំហំដើមដែលត្រូវបើកមុខចៀរដំបូង និងវិធីកំណត់ចំណាំដើមដែលមានទំហំមិនទាន់គ្រប់ ខ្នាត និងគ្រប់ខ្នាត (ទំហំគ្រប់ខ្នាត ៥០ស.ម. ដោយ វាស់នៅកម្ពស់ ១ម. ពីដី)

២.របៀបបែងចែកដើមជាពីរ ដើម្បីបើកមុខ ចៀរដំបូង

៣.ក្រិតកំពស់មុខចៀរ ស្លាបព្រា កងទ្រចាន និងរបៀបបញ្ចុះស្លាបព្រា និងចងកងចាន

៤.គូសក្រិតផ្ទាំងចៀរ សម្រាប់រយៈពេលមួយ ឆ្នាំ ដោយប្រើទងជ័យ ដែលមានមុំ ៣០ដឺក្រេ

៥.របៀបកាន់ពន្លាក ចលនាបំលាស់ទីក្នុង ពេលចៀរ និងរបៀបបើកមុខចៀរចំនួនបីពន្លាកដំបូង

៦.ការចំណាយសំបកក្នុងមួយពន្លាក ជម្រៅ និងចំណោតមុខចៀរ

៧.ការថែទាំមុខចៀរក្នុងអំឡុងពេលចៀរ និង ពេលដើមកៅស៊ូសម្រាកចៀរ (កៅស៊ូជ្រុះស្លឹក)

បន្ទាប់មក កសិករម្នាក់ៗបានរៀនចៀរជ័រ នៅលើដើមរបស់ខ្លួន និងការបំលាស់ទីចៀរពីដើម មួយទៅដើមមួយរយៈពេលប្រាំពីរថ្ងៃ ដោយមានការ ណែនាំបន្ថែមពីគ្រូបង្គោល។

តាមរយៈវគ្គបណ្តុះបណ្តាលការបើកមុខចៀរ ជ័រដំបូងនិងបទដ្ឋានបច្ចេកទេសចៀរជ័រ នៅខេត្ត មណ្ឌលគិរីនេះ បានបង្ហាញលទ្ធផលឱ្យឃើញថា៖

១. កសិករបានចូលរួមយ៉ាងផុសផុល និង បានយកចិត្តទុកដាក់ខ្ពស់ចំពោះវគ្គបណ្តុះបណ្តាលនេះ

២. កសិករភាគច្រើននៅមានការយល់ដឹងតិច តួចពីបច្ចេកទេសចៀរជ័រ ដូចជាការកំណត់ទំហំដើម កៅស៊ូ និងចំនួនដើមដែលត្រូវបើកមុខចៀរដំបូង ការ កំណត់កំពស់មុខចៀរ ស្លាបព្រា កងទ្រចាន ការ កំណត់ផ្ទាំងចៀរ រយៈពេលចៀរក្នុងមួយឆ្នាំ របៀប កាន់ពន្លាកចៀរ ចលនាបំលាស់ទីរបស់ដើមក្នុង ពេលចៀរ ការចំណាយសំបក ការថែទាំផ្ទាំងមុខចៀរ និងការគ្រប់គ្រងផ្ទាំងមុខចៀរជាដើម។



សកម្មភាពនៃការអនុវត្តជាក់ស្តែងនៅទីវាល

**វគ្គបណ្តុះបណ្តាលស្តីពី
វិធានការបង្កើនថ្លៃកៅស៊ូ
ធម្មជាតិក្នុងស្រុក**

ចាប់ពីថ្ងៃទី១១-១៤ ខែកញ្ញា ឆ្នាំ២០១៧ នាយកដ្ឋានទីផ្សារនិងសហប្រតិបត្តិអន្តរជាតិ បាន បើកវគ្គបណ្តុះបណ្តាលនិងផ្សព្វផ្សាយស្តីអំពី “វិធាន ការបង្កើនថ្លៃកៅស៊ូធម្មជាតិក្នុងស្រុក” ដល់កសិករ កៅស៊ូគ្រួសារ នៅស្រុកថាឡាបរីវ៉ាត់ ខេត្តស្ទឹងត្រែង ក្រោមអធិបតីភាព លោក **ឃុន កក្កដា** អគ្គនាយករង នៃអគ្គនាយកដ្ឋានកៅស៊ូ លោក **មាស ពិសិដ្ឋ**



អនុប្រធានមន្ទីរកសិកម្ម រុក្ខាប្រមាញ់ និងនេសាទខេត្ត ស្ទឹងត្រែង និងមានកសិករកៅស៊ូគ្រួសារចូលរួមសរុប ចំនួន ៤៧នាក់។ វគ្គបណ្តុះបណ្តាលនេះមានគោល បំណង៖ (១)ជំរុញឲ្យកសិករកៅស៊ូគ្រួសារបង្កើត មជ្ឈមណ្ឌលទីផ្សារលក់ដូរផលិតផលកៅស៊ូរួមដោយ ប្រមូលផ្តុំផលិតផលដីកៅស៊ូ ដើម្បីលក់ឲ្យបានតម្លៃ ខ្ពស់តាមរយៈការប្រកួតប្រជែងថ្លៃ (២)កាត់បន្ថយ ការលក់ដូរកៅស៊ូក្នុងលក្ខណៈរាយប៉ាយជាបុគ្គលរៀង ៗខ្លួន ដែលនាំឲ្យគ្មានអំណាចចរចាថ្លៃជាមួយអតិថិជន និង(៣)សម្រួលដល់ការផ្សព្វផ្សាយព័ត៌មានទីផ្សារ កៅស៊ូ និងការធ្វើពាណិជ្ជកម្មកៅស៊ូឲ្យមានលក្ខណៈ ប្រកួតប្រជែងដេញថ្លៃ ដើម្បីទទួលបានតម្លៃខ្ពស់ ស្របតាមតម្លៃទីផ្សារកៅស៊ូអន្តរជាតិ។

ជាកិច្ចចាប់ផ្តើម លោក **យុន កក្កដា** អគ្គនាយករង នៃអគ្គនាយកដ្ឋានកៅស៊ូ បានថ្លែង សុន្ទរកថាបើកវគ្គបណ្តុះបណ្តាល និងផ្សព្វផ្សាយ ព្រមទាំងមានសំណេះសំណាលចំពោះគណៈអធិបតី និងកសិករកៅស៊ូគ្រួសារ ដែលបានចូលរួមក្នុងវគ្គ បណ្តុះបណ្តាលនិងផ្សព្វផ្សាយនេះ។ ឆ្លៀតក្នុងឱកាស នោះ លោកបានជម្រាបជូនអំពីប្រវត្តិនៃការដាំដុះដំណាំ កៅស៊ូដំបូងនៅកម្ពុជា និងស្ថានភាពនៃការវិវឌ្ឍ ដំណាំកៅស៊ូនៅកម្ពុជានាពេលបច្ចុប្បន្ន។ ជាមួយគ្នា នេះដែរ លោកអគ្គនាយករងបានបញ្ជាក់ជូនអង្គពិធី នូវគោលបំណងនៃការបើកវគ្គបណ្តុះបណ្តាល និង ផ្សព្វផ្សាយនៅថ្ងៃនេះគឺ (១)ចង់ផ្តល់ឲ្យបងប្អូនកសិករ គ្រួសារទទួលបាននូវតម្លៃកៅស៊ូខ្ពស់ (២)ចង់ផ្តល់ នូវព័ត៌មានអំពីទីផ្សារកៅស៊ូធម្មជាតិ និន្នាការកៅស៊ូ និងកត្តាធ្វើឲ្យតម្លៃកៅស៊ូធម្មជាតិចេះតែឡើងចុះ

កន្លងមក និង(៣)ជំរុញឲ្យកសិករកៅស៊ូគ្រួសារនៅ ទីនេះ ក៏ដូចជានៅតំបន់ផ្សេងៗទៀត ត្រូវចេះរួមគ្នា លក់ផលិតផល ពោលគឺការប្រមូលផ្តុំគ្នាលក់ផលិត ផលកៅស៊ូធម្មជាតិនៅមួយកន្លែង រួមគ្នាបង្កើតជា សហគមន៍កៅស៊ូគ្រួសារនាពេលខាងមុខ។ ទន្ទឹមនឹង នោះ លោកអគ្គនាយករងបានបញ្ជាក់អំពីមូលហេតុ ដែលធ្វើឲ្យតម្លៃកៅស៊ូធម្មជាតិឡើងចុះគឺ៖

- ❖ ការផ្គត់ផ្គង់និងតម្រូវការមិនតុល្យភាពនឹងគ្នា
- ❖ បញ្ហាវិបត្តិសេដ្ឋកិច្ចពិភពលោក
- ❖ តម្លៃទំនិញគ្រប់មុខ លើទីផ្សារពិភពលោកឡើងចុះ
- ❖ ការឡើងចុះនៃតម្លៃប្រេងថៅ
- ❖ បញ្ហាអត្រាប្តូរប្រាក់ដុល្លារអាមេរិកធៀបនឹង រូបិយប័ណ្ណដទៃទៀត។

ជាមួយគ្នានោះ លោកអគ្គនាយករងក៏បាន ណែនាំឲ្យកសិករទទួលយកព័ត៌មានតាមរយៈ៖

- ❖ Facebook page របស់អគ្គនាយកដ្ឋានកៅស៊ូ
- ❖ ព្រឹត្តិបត្តិកៅស៊ូធម្មជាតិ
- ❖ ការផ្សាយតម្លៃកៅស៊ូតាមវិទ្យុប៉ុស្តិ៍១០២.០០ MHz (ស្រ្តីកម្ពុជា) ចាប់ពីម៉ោង១០:០០- ១១:០០នាទីព្រឹករាល់ថ្ងៃច័ន្ទ ដើម្បីទទួល បានព័ត៌មានអំពីតម្លៃកៅស៊ូតាមតំបន់ និង តម្លៃទីផ្សារអន្តរជាតិ។

ជាកិច្ចបន្ត លោក **ហាស ពិសិដ្ឋ** អនុប្រធាន មន្ទីរកសិកម្មខេត្ត បានមានមតិស្វាគមន៍ចំពោះគណៈ អធិបតីនិងកសិករកៅស៊ូគ្រួសារដែលបានចំណាយ



ពេលវេលាដ៏មមាញឹក អញ្ជើញចូលរួមក្នុងវគ្គបណ្តុះបណ្តាលនិងផ្សព្វផ្សាយនៅក្នុងមូលដ្ឋានក្រុងស្ទឹងត្រែងនាថ្ងៃនេះ។ ឆ្លៀតក្នុងឱកាសនេះ លោកបានរាយការណ៍សង្ខេបជូនអំពីស្ថានភាពដំណាំកៅស៊ូគ្រួសារនិងកៅស៊ូក្រុមហ៊ុនដ៏សម្បទានសេដ្ឋកិច្ចក្នុងខេត្តស្ទឹងត្រែង មានដូចខាងក្រោម៖

- ❖ ផ្ទៃដីដាំដុះកៅស៊ូសរុបមានចំនួន ១៣ ០៤៥ ហិកតា ផ្ទៃដីចៀរដំរមានចំនួន ១ ៩៥០ហិកតា ក្នុងនោះផ្ទៃដី សម្បទានសេដ្ឋកិច្ចមានចំនួន ៨ ៣០៧ហិកតា ផ្ទៃដីចៀរដំរមាន ១ ៥០០ ហិកតា ដែលមានក្រុមហ៊ុនវិនិយោគចំនួន ៥
- ❖ ផ្ទៃដីកៅស៊ូគ្រួសារសរុបមានចំនួន ៤ ៧៣៨ ហិកតា ក្នុងនោះផ្ទៃដីកៅស៊ូចៀរដំរមានចំនួន ៤៥០ហិកតា។

ជាកិច្ចបញ្ចប់ លោក **ឃុន កក្កដា** អគ្គនាយករង នៃអគ្គនាយកដ្ឋានកៅស៊ូបានថ្លែងអំណរគុណចំពោះគណៈធិបតី និងបងប្អូនកសិករកៅស៊ូគ្រួសារដែលបានចំណាយពេលវេលាដ៏មមាញឹកមកចូលរួមក្នុងវគ្គបណ្តុះបណ្តាលនិងផ្សព្វផ្សាយនាថ្ងៃនេះ ព្រមទាំងបានសំណូមពរឲ្យអ្នកចូលរួមទាំងអស់យកចិត្តទុកដាក់ស្តាប់ការធ្វើបទបង្ហាញ និងលើកជាសំណួរឲ្យបានផុសផុល។

ជាលទ្ធផល វគ្គបណ្តុះបណ្តាលនិងផ្សព្វផ្សាយស្តីអំពី “វិធានការបង្កើនថ្លៃកៅស៊ូធម្មជាតិក្នុងស្រុក” បានបង្ហាញឱ្យឃើញថា៖

- ❖ កសិករកៅស៊ូគ្រួសារបានចូលរួមយ៉ាងផុសផុលនិងយកចិត្តទុកដាក់ខ្ពស់ចំពោះការធ្វើបទ

បង្ហាញពាក់ព័ន្ធនឹងស្ថានភាព និងនិន្នាការតម្លៃកៅស៊ូធម្មជាតិលើទីផ្សារពិភពលោក

- ❖ កសិករមានចំណាប់អារម្មណ៍យ៉ាងខ្លាំងលើការបង្កើតមជ្ឈមណ្ឌលលក់ដូរកៅស៊ូរួម និងសម្តែងនូវសេចក្តីរីករាយយ៉ាងខ្លាំង ដោយបានទទួលនូវព័ត៌មានទីផ្សារកៅស៊ូថ្មីៗដែលអាចបន្តនូវក្តីព្រួយបារម្ភ និងបង្កើនក្តីសង្ឃឹមឡើងវិញ
- ❖ នៅចុងបញ្ចប់វគ្គបណ្តុះបណ្តាលតំណាងកសិករកៅស៊ូគ្រួសារចំនួន២រូប បានលើកជាសំណួរដែលទាក់ទងទៅនឹងតម្លៃនៃទីផ្សារកៅស៊ូក្នុងស្រុកនិងក្រៅស្រុក និងសំណូមពរសុំឲ្យក្រុមការងារបន្តបើកវគ្គបណ្តុះបណ្តាលនិងផ្សព្វផ្សាយអំពី ព័ត៌មានទីផ្សារ និន្នាការតម្លៃកៅស៊ូធម្មជាតិថ្មីៗ និងវគ្គផ្សព្វផ្សាយបច្ចេកទេសថែទាំ ចៀរដំរ ការពារជម្ងឺកៅស៊ូ និងការកែច្នៃកៅស៊ូសន្លឹកជាដើម។



គណៈអធិបតីនិងសិក្ខាកាមចំរុបជាអនុស្សរវ័យ





ព្រះរាជាណាចក្រកម្ពុជា
ជាតិ សាសនា ព្រះមហាក្សត្រ

ក្រសួងកសិកម្ម រុក្ខាប្រមាញ់ និងនេសាទ

អគ្គនាយកដ្ឋានកៅស៊ូ

លេខ: ៤៤ អក. ៧៧

សូមគោរពជូន

ឯកឧត្តម រដ្ឋមន្ត្រីក្រសួងកសិកម្ម រុក្ខាប្រមាញ់ និងនេសាទ

- កម្មវត្ថុ : របាយការណ៍ស្តីពីស្ថានភាពការងារអគ្គនាយកដ្ឋានកៅស៊ូខែ ធ្នូ ២០១៧ និងទិសដៅអនុវត្តបន្ត។
- យោង : លិខិតលេខ ៦៨០ កសក ចុះថ្ងៃទី ០១ ខែ សីហា ឆ្នាំ ២០១៧ របស់ក្រសួងកសិកម្ម រុក្ខាប្រមាញ់ និងនេសាទ។
- ជូនភ្ជាប់ : របាយការណ៍ស្តីពីស្ថានភាពការងារអគ្គនាយកដ្ឋានកៅស៊ូខែ ធ្នូ ២០១៧ និងទិសដៅអនុវត្តបន្ត។

សេចក្តីមានចែងក្នុងកម្មវត្ថុ យោង និងជូនភ្ជាប់ដូចខាងលើ ខ្ញុំសូមជម្រាបជូន ឯកឧត្តមរដ្ឋមន្ត្រី មេត្តាទទួលជ្រាបអំពីលទ្ធផលការងារសម្រេចបាន របស់អគ្គនាយកដ្ឋានកៅស៊ូខែ ធ្នូ ២០១៧ ដោយសង្ខេបដូចខាងក្រោម៖

១. ផ្ទៃដីកៅស៊ូសរុបមានចំនួន ៤៣២ ០៩៦ ហិកតា ដែលក្នុងនោះ៖ ផ្ទៃដីចៀរដីមានចំនួន ១៦៣ ១៣០ ហិកតា (៣៧,៧៧%) និងផ្ទៃដីថែទាំមានចំនួន ២៦៨ ៩៦៦ ហិកតា (៦២,២៣%) ។

២. បរិមាណផលិតផលសម្រេចបានចំនួន ១១៥ ៨៤៣ តោន បានកើនឡើង ចំនួន ២៩ ០០១ តោន ស្មើនឹង៣៣% បើធៀបរយៈពេលដូចគ្នាទៅនឹងឆ្នាំមុន។

៣. បរិមាណបញ្ចេញលក់ មានចំនួន ១១៤ ៩៩១ តោន បានកើនឡើងចំនួន ២៨ ២៦៨ តោន ស្មើនឹង៣៣% បើធៀបរយៈពេលដូចគ្នាទៅនឹងឆ្នាំមុន ។

៤. តម្លៃលក់ដំរីកៅស៊ូមធ្យមក្នុងរយៈពេល៩ខែគឺ ១ ៦៧២ ដុល្លារ/តោន បានកើនឡើង ៥៧៨ ដុល្លារ/តោន ស្មើនឹង ៥៣% បើធៀបនឹងរយៈពេលដូចគ្នាកាលពីឆ្នាំមុន។

- ៤. ទិសដៅបន្ត៖
 - ប្រជុំរៀបចំសេចក្តីព្រាងច្បាប់ស្តីពីកៅស៊ូ និងលិខិតបទដ្ឋានក្រោមច្បាប់នានា
 - ចុះអនុវត្តសកម្មភាពគម្រោងតាមកម្មវិធីឱ្យបានសម្រេចតាមផែនការដែលបានគ្រោងទុក
 - ចុះសិក្សាទិន្នផលកៅស៊ូគ្រួសាររបស់គម្រោងធម្មយាមកម្មច្បារពូជនៅកម្ពុជា
 - ចុះត្រួតពិនិត្យ និងវាយតម្លៃបច្ចេកទេសដំណាំកៅស៊ូរបស់ក្រុមហ៊ុនសម្បទានដីសេដ្ឋកិច្ច និងជំរុញការប្រមូលចំណូលចូលថវិការដ្ឋតាមការគ្រោងទុក
 - ផ្សព្វផ្សាយតម្លៃកៅស៊ូតាមវិទ្យុ លើគេហទំព័រហ្វេសប៊ុក និងព្រឹត្តិប័ត្ររបស់អគ្គនាយកដ្ឋានកៅស៊ូ។

អាស្រ័យហេតុនេះ សូម ឯកឧត្តមរដ្ឋមន្ត្រី មេត្តាជូនជ្រាបជំរាបរបាយការណ៍ដោយអនុគ្រោះ។
សូម ឯកឧត្តមរដ្ឋមន្ត្រី មេត្តាទទួលនូវការគោរពដ៏ជ្រាលជ្រៅអំពីខ្ញុំ។

- បន្ទូលជូន៖
 - ឯកឧត្តមរដ្ឋលេខាធិការទទួលបន្ទុក.
 - ឯកឧត្តមអនុរដ្ឋលេខាធិការទទួលបន្ទុក.
* ដើម្បីជូនជ្រាប *
 - នាយកដ្ឋានកិច្ចការរដ្ឋបាល កសក
 - នាយកដ្ឋានផែនការ និងស្ថិតិ កសក
 - នាយកដ្ឋានផ្សព្វផ្សាយកសិកម្ម នៃ អនក
 - គ្រប់ចម្ការកៅស៊ូកសិ-ឧស្សាហកម្ម
* ដើម្បីជ្រាប *
 - ឯកសារ

រាជធានីភ្នំពេញ ថ្ងៃទី ១២ ខែ ១២ ឆ្នាំ ២០១៧
ប្រតិភូរាជរដ្ឋាភិបាលកម្ពុជា ទទួលបន្ទុកជា
អគ្គនាយក នៃអគ្គនាយកដ្ឋានកៅស៊ូ
ប៊ុន សុផា



ក្រសួងកសិកម្ម រុក្ខាប្រមាញ់ និងនេសាទ

អគ្គនាយកដ្ឋានកៅស៊ូ

ព្រះរាជាណាចក្រកម្ពុជា

ជាតិ សាសនា ព្រះមហាក្សត្រ



របាយការណ៍

ស្តីពី

ស្ថានភាពការងារ របស់អគ្គនាយកដ្ឋានកៅស៊ូ ៩ខែ ឆ្នាំ២០១៧

និងទិសដៅអនុវត្តបន្ត

១. សេចក្តីផ្តើម

នៅក្នុងរយៈពេល៩ខែដើមឆ្នាំ២០១៧នេះ ស្ថានភាពការងាររបស់អគ្គនាយកដ្ឋានកៅស៊ូ ទាំងការងារចរន្ត ការងារអនុវត្តគម្រោងតាមកម្មវិធី និងការងារផ្សេងៗទៀត មានដំណើរការល្អទៅមុខជាធម្មតា។ ទន្ទឹមនឹងនេះ ការងារដាំដុះ ថែទាំកូនកៅស៊ូថ្មី ការងារអាជីវកម្ម ផលិតកម្ម និងផ្សព្វផ្សាយ ទាំងកៅស៊ូគ្រួសារ និងកៅស៊ូកសិឧស្សាហកម្ម មានសកម្មភាពផុសផុលឡើងវិញគួរឲ្យកត់សម្គាល់។ កត្តាវិជ្ជមានទាំងនេះ គឺអាស្រ័យដោយតម្លៃកៅស៊ូធម្មជាតិបាន ងើបឡើងបន្តិចវិញ ចាប់ពីខែមិថុនា ឆ្នាំ២០១៧រហូតមក គួបផ្សំនឹងស្ថានភាពរបាយទឹកភ្លៀងបានធ្លាក់វាយប៉ាយបាន ល្អស្ទើរតែគ្រប់បណ្តាខេត្តផងដែរ។ លទ្ធផលការងារសំខាន់ៗដែលអគ្គនាយកដ្ឋានកៅស៊ូសម្រេចបានក្នុងខែកញ្ញាឆ្នាំ ២០១៧ មានខ្លឹមសារលម្អិតជូនដូចខាងក្រោម៖

២. លទ្ធផលការងារសម្រេចបាន

២.១ ការងារអាជីវកម្ម ផលិតកម្ម និងចុះកិច្ចកៅស៊ូ

២.១.១ ផ្ទៃដីកៅស៊ូ

ផ្ទៃដីកៅស៊ូសរុបមានចំនួន ៤៣២ ០៩៦ ហិកតា ដែលក្នុងនោះ៖ ផ្ទៃដីចៀរដីមានចំនួន ១៦៣ ១៣០ ហិកតា (៣៧,៧៧%) និងផ្ទៃដីថែទាំមានចំនួន ២៦៨ ៩៦៦ ហិកតា (៦២,២៣%)។ ទំហំផ្ទៃដីក្នុងខែកញ្ញានេះពុំមានការប្រែប្រួលទេ បើប្រៀបធៀបនឹងខែសីហា ឆ្នាំ២០១៧។

២.១.២ ផលិតកម្ម

ផលិតផលកៅស៊ូសរុបសម្រេចបានក្នុងរយៈពេលប្រាំបួនខែមានចំនួន ១១៥ ៨៤៣ តោន បានកើនឡើង ចំនួន ២៩ ០០១ តោន ស្មើនឹង៣៣% បើធៀបរយៈពេលដូចគ្នាទៅនឹងឆ្នាំមុន។ ផលិតផលក្នុងខែកញ្ញាសម្រេច បានចំនួន ១៦ ៤៣៧ តោន បានកើនឡើងចំនួន ១ ០៤៦ តោន ស្មើនឹង៧% ធៀបនឹងខែសីហា ឆ្នាំ២០១៧ និង បានកើនឡើងចំនួន ៣ ៦១០ តោន ស្មើនឹង២៨% ធៀបនឹងខែកញ្ញា ឆ្នាំ២០១៦ ។

២.១.៣ ផ្សព្វផ្សាយកៅស៊ូ

បរិមាណបញ្ជូនលក់ដីកៅស៊ូសរុបសម្រេចបានក្នុងរយៈពេលប្រាំបួនខែមានចំនួន ១១៤ ៩៩១ តោន បាន កើនឡើងចំនួន ២៨ ២៦៨ តោន ស្មើនឹង៣៣% បើធៀបរយៈពេលដូចគ្នាទៅនឹងឆ្នាំមុន ។ បរិមាណបញ្ជូនលក់ក្នុង

Handwritten signature



ខែកញ្ញាចំនួន ១៥ ៩២៥ តោន បានកើនឡើងចំនួន ៧៦២ តោន ស្មើនឹង៥% ធៀបនឹងខែសីហា ឆ្នាំ២០១៧ និង បានកើនឡើងចំនួន ២ ៨៧៦ តោន ស្មើនឹង២២% ធៀបនឹងខែកញ្ញា ឆ្នាំ២០១៦ ។

តម្លៃលក់ជ័រកៅស៊ូមធ្យមក្នុងរយៈពេល៩ខែគឺ ១ ៦៧២ ដុល្លារ/តោន បានកើនឡើង ៥៧៨ ដុល្លារ/តោន ស្មើនឹង៥៣% បើធៀបនឹងរយៈពេលដូចគ្នាកាលពីឆ្នាំមុន។

តម្លៃលក់មធ្យមប្រចាំខែគឺ ១ ៦០២ ដុល្លារ/តោន បានកើនឡើង១០៧ ដុល្លារ/តោន ស្មើនឹង៧,១៣% ធៀបនឹងខែសីហា ឆ្នាំ២០១៧ និងបានកើនឡើងចំនួន ៣៨៣ ដុល្លារ/តោន ស្មើនឹង៣១% ធៀបនឹងខែកញ្ញា ឆ្នាំ២០១៦ ។

២.២. ការងារចរន្ត និងការអនុវត្តគម្រោងតាមកម្មវិធី

២.២.១. ការងារចរន្ត

- បានចុះបើកវគ្គផ្សព្វផ្សាយលិខិតបទដ្ឋានគតិយុត្តនានាដែលពាក់ព័ន្ធដល់ផ្នែកកៅស៊ូ បានចំនួន០១ លើក នៅស្រុកគូលែន ខេត្តព្រះវិហារ ដោយមានប្រតិបត្តិករចូលសរុបចំនួន៤០នាក់
- បានចុះបើកវគ្គផ្សព្វផ្សាយដើម្បីចងក្រងសហគមន៍កៅស៊ូគ្រួសារចំនួន៣លើក នៅខេត្តបាត់ដំបង ខេត្តប៉ៃលិននិងខេត្តរតនគិរី
- បានចុះបើកវគ្គផ្សព្វផ្សាយបច្ចេកទេសដំណាំកៅស៊ូដល់កសិករកៅស៊ូគ្រួសារចំនួន២លើក នៅខេត្ត ក្រចេះ និងខេត្តមណ្ឌលគិរី
- បានចុះបើកវគ្គបណ្តុះបណ្តាលបច្ចេកទេសចៀរជ័រកៅស៊ូ ដល់កសិករកៅស៊ូគ្រួសារចំនួន១លើក នៅខេត្តរតនគិរី
- បានចុះពិនិត្យនិងវាយតម្លៃបច្ចេកទេសដំណាំកៅស៊ូរបស់ក្រុមហ៊ុនសម្បទានដីសេដ្ឋកិច្ចដែលបាន ដាំដុះនៅខេត្តស្ទឹងត្រែង
- បានប្រជុំរៀបចំសេចក្តីប្រារព្ធច្បាប់ស្តីពីកៅស៊ូនិងលិខិតបទដ្ឋាននានាក្រោមច្បាប់បានចំនួន២ លើកនៅអគ្គនាយកដ្ឋានកៅស៊ូ
- ចុះសិក្សាទិន្នផលកៅស៊ូគ្រួសាររបស់គម្រោងធម្មយាមកម្មច្បារពូជនៅកម្ពុជា
- ប្រជុំរៀបចំបច្ចុប្បន្នភាពផែនការយុទ្ធសាស្ត្រអភិវឌ្ឍន៍ឧស្សាហកម្មកៅស៊ូធម្មជាតិនៅកម្ពុជា(២០១៦- ២០២៥)
- បានចុះផ្សព្វផ្សាយ និងបណ្តុះបណ្តាលបច្ចេកទេសកែច្នៃជ័រកៅស៊ូសន្លឹក ដល់សហគមន៍កៅស៊ូ គ្រួសារចំនួន០១លើកនៅក្រុងស្ទឹងត្រែង ខេត្តស្ទឹងត្រែង
- បានសិក្សាស្រាវជ្រាវប្រមូលទិន្នន័យនិងព័ត៌មានកៅស៊ូសម្រាប់រៀបចំព្រឹត្តិប័ត្រប្រចាំខែ និងផ្សព្វ ផ្សាយតម្លៃកៅស៊ូធម្មជាតិលើគេហទំព័រហ្វេសប៊ុករបស់អគ្គនាយកដ្ឋានកៅស៊ូ
- បានប្រមូលទិន្នន័យនិងរៀបចំតម្លៃកៅស៊ូធម្មជាតិ សម្រាប់ផ្សាយប្រចាំសប្តាហ៍តាមវិទ្យុមណ្ឌល ព័ត៌មាន ស្រ្តីកម្ពុជា(FM102)ចំនួន៤ដង
- បានធ្វើតេស្តភាគសំណាកយថាប្រភេទចំនួន២១៦សំណាក សម្រាប់ធ្វើតេស្តគុណភាពកែច្នៃ របស់ រោងចក្រនៃគម្រោង AFD តេស្តត្រួតពិនិត្យរោងចក្រកែច្នៃកៅស៊ូ CSR និងមន្ទីរពិសោធន៍មូលដ្ឋាន របស់ក្រុមហ៊ុន ស៊ីធី វ៉ាប់បើរី ខូ.,អិលធីឌី
- បានអនុវត្តការងារបច្ចេកទេសតាមប្រព័ន្ធគ្រប់គ្រង ISO 17025 : 2005 របស់មន្ទីរពិសោធន៍ ដូចជា នីតិវិធី នៃការធ្វើតេស្តសម្រាប់ត្រួតពិនិត្យ និងការធ្វើព្យាសកម្មឧបករណ៍ពិសោធន៍ជាដើម។

68



២.២.២. ការចំណាយថវិកាតាមគម្រោងកម្មវិធី


រហូតដល់ក្នុងខែកញ្ញា ឆ្នាំ២០១៧ (រយៈពេលប្រាំបួនខែ) នាយកដ្ឋានជំនាញទាំង៥នៃអគ្គនាយកដ្ឋានកៅស៊ូ បានចំណាយថវិកាសរុបអស់ចំនួន ១ ១៦៣ ៤៧០ ៦៥៣ រៀល សម្រាប់ចុះអនុវត្តសកម្មភាពគម្រោងតាមកម្មវិធី ។ ដោយឡែក ការអនុវត្តសកម្មភាពក្នុងខែកញ្ញា ចំណាយអស់ថវិកាសរុបចំនួន ២៦៧ ៥៧៩ ៣០០ រៀល។

២.២.៣. ការប្រមូលចំណូលថវិកា

រយៈពេល៩ខែ ឆ្នាំ២០១៧ ការប្រមូលចំណូលថវិកាសរុបបានចំនួន ១ ០៨៦ ៤១៥ ៧៤៦ រៀល ថ្លៃឈ្នួល ដីរបស់ក្រុមហ៊ុនចម្ការកៅស៊ូចម្ការអណ្តូង មេមត់ ជុប ក្រែក ក្រុមហ៊ុននិហរ័នកៅស៊ូ (និងប្រាក់ពិន័យក្រុមហ៊ុនចម្ការ កៅស៊ូស្តួល ចម្ការអណ្តូង ពាមជាំង ឆ្នាំ២០១៦)។ ការប្រមូលចំណូលថវិកាចូលរដ្ឋក្នុងខែកញ្ញាឆ្នាំ២០១៧ បានចំនួន ២៣ ៤២៤ ០៣៦រៀល។

៣. ទិសដៅបន្ត

- បន្តប្រជុំរៀបចំសេចក្តីព្រាងច្បាប់ស្តីពីកៅស៊ូ និងលិខិតបទដ្ឋានគតិយុត្តក្រោមច្បាប់នានា
- ត្រៀមរៀបចំសិក្ខាសាលាស្តីពីការផ្សព្វផ្សាយលិខិតបទដ្ឋានគតិយុត្ត និងការទុបស្តាត់ការនាំចេញ និង ឈើកៅស៊ូមិនទាន់កែច្នៃទៅបរទេស
- បន្តចុះអនុវត្តសកម្មភាពគម្រោងតាមកម្មវិធីឱ្យបានសម្រេចតាមផែនការដែលបានគ្រោងទុក
- បន្តចុះត្រួតពិនិត្យវាយតម្លៃបច្ចេកទេសកៅស៊ូ របស់ក្រុមហ៊ុនសម្បទានដីសេដ្ឋកិច្ចដំណាក់កាលទី២
- បន្តចុះសិក្សាទិន្នផលកៅស៊ូគ្រួសាររបស់គម្រោងធម្មយាមកម្មច្បារពូជនៅកម្ពុជា
- បន្តស្រាវជ្រាវនិងប្រមូលទិន្នន័យកៅស៊ូក្នុងស្រុក និងអន្តរជាតិសម្រាប់រៀបចំព្រឹត្តិប័ត្រប្រចាំខែ និង ផ្សព្វផ្សាយតម្លៃកៅស៊ូធម្មជាតិតាមវិទ្យុប្រចាំសប្តាហ៍ និងលើគេហទំព័រហ្វេសប៊ុករបស់អគ្គនាយកដ្ឋាន កៅស៊ូ។

រាជធានីភ្នំពេញ, ថ្ងៃទី ១០ ខែ កុម្ភៈ ឆ្នាំ២០១៧
 ប្រតិភូរាជរដ្ឋាភិបាលកម្ពុជាទទួលបន្ទុកជា
 អគ្គនាយក នៃអគ្គនាយកដ្ឋានកៅស៊ូ
 អគ្គនាយករង

 យុន កក្កដា



អគ្គនាយកដ្ឋានកៅស៊ូ
នាយកដ្ឋានរដ្ឋបាល និងនីតិកម្ម

ព្រះរាជាណាចក្រកម្ពុជា
ជាតិ សាសនា ព្រះមហាក្សត្រ

គ្នានតាមលិខិតអនុញ្ញាតកៅស៊ូប្រចាំខែកញ្ញា ឆ្នាំ២០១៧

តារាងទី១

Table with columns for 'ឈ្មោះ' (Name), 'មន្ត្រីកៅស៊ូ' (Rubber Officer), 'ថ្ងៃដំបូង' (Start Date), 'ថ្ងៃចប់' (End Date), 'សរុប' (Total), and various performance metrics under 'កញ្ញា ២០១៦' and 'កញ្ញា ២០១៧'.

បញ្ជាក់:

- (១) ថ្ងៃដំបូងមានចំនួន ៤៣២ ០៩៦ ថ្ងៃ (ថ្ងៃដំបូងមានចំនួន ១៦៣ ១៣០ ថ្ងៃ ថ្ងៃមានការប្រែប្រួលទើបដំបូងនៃមុន។)
(២) ក្នុងខែកញ្ញាឆ្នាំ២០១៧ ផលិតផលសរុបមានចំនួន ១៦ ៤៣៧ តោន បានកើន ១០៤៦ តោន (៧%) ធៀបនឹងខែកញ្ញាឆ្នាំ២០១៦។
(៣) រហូតមកដល់ខែកញ្ញា(ក្រៅប្រទេសខ្មែរ) ផលិតផលសរុប ១១៩ ៨៤៣ តោន បានកើន ២៩ ០០១ តោន (៣៣%) ធៀបនឹងខែកញ្ញាឆ្នាំ២០១៦។
(៤) ការបញ្ចេញលក់សរុប ១៩ ៩២៤ តោន បានកើន ៧៦២ តោន (៥%) ធៀបនឹងខែកញ្ញាឆ្នាំ២០១៦។
(៥) បើគិតមកដល់ខែកញ្ញា(ក្រៅប្រទេសខ្មែរ) ការបញ្ចេញលក់សរុប ១១៤ ៩៩១ តោន បានកើន ២៨ ២៦៨ តោន (៣៣%) ធៀបនឹងខែកញ្ញាឆ្នាំ២០១៦។
(៦) សន្និធិត្រូវបានចំនួន ៨៦៥២ តោន

លោកជំទាវ វិបល័ក្ខណ៍
នាយកដ្ឋានរដ្ឋបាល និងនីតិកម្ម
អគ្គនាយកដ្ឋានកៅស៊ូ
អគ្គនាយកដ្ឋាន
ហ៊ុន កក្កដា

លោកជំទាវ វិបល័ក្ខណ៍
នាយកដ្ឋានរដ្ឋបាល និងនីតិកម្ម
ហ៊ុន កក្កដា

រាជធានីភ្នំពេញ, ថ្ងៃទី ០៩ ខែ កញ្ញា ឆ្នាំ ២០១៧
អ្នកធ្វើតាម
ហ៊ុន កក្កដា



ព័ត៌មានអន្តរជាតិ

កៅស៊ូធម្មជាតិ នៅតែជា វត្ថុធាតុដើមដ៏សំខាន់ បំផុត

ប្រភព៖ <http://www.rubbernews.com>

ប្រែសម្រួលដោយលោក **គុយ ភក្ដី**

សមាគមអ្នកផលិតសំបកកង់យានយន្តនិង កៅស៊ូរបស់សហភាពអឺរ៉ុប (European Tyre & Rubber Manufacturers' Association: ETRMA) បានគូសបញ្ជាក់ថា កៅស៊ូធម្មជាតិ នៅតែជាវត្ថុធាតុ ដើមដ៏សំខាន់បំផុតផ្នែកជីវសាស្ត្រតែមួយគត់នៅក្នុង ចំណោមវត្ថុធាតុដើមទាំង ២៧ ដែលគេនិយមប្រើ ប្រាស់លើពិភពលោកនិងជាតម្រូវការដ៏ចាំបាច់ ដើម្បី ធានាការផ្គត់ផ្គង់ប្រកប ដោយសុវត្ថិភាពនិងនិរន្តរ- ភាព សម្រាប់ឧស្សាហកម្មកម្មន្តសាលរបស់សហ- ភាពអឺរ៉ុប ។

លោកស្រី Fazilet Cinaralp អគ្គលេខាធិការ សមាគម ETRMA បានបន្ថែមថា កៅស៊ូធម្មជាតិនឹង ទទួលបានការយកចិត្តទុកដាក់ជាគោលនយោបាយ និងការគាំទ្រជាបន្តបន្ទាប់ នៅពេលដែលបញ្ហាការ ផ្គត់ផ្គង់កៅស៊ូធម្មជាតិត្រូវបានដោះស្រាយ។ ការដាក់ បញ្ចូលឈ្មោះកៅស៊ូធម្មជាតិក្នុងបញ្ជីវត្ថុធាតុដើមផ្នែក ជីវសាស្ត្រសំខាន់ទាំង២៧នេះ អាចជួយពង្រឹងការ ប្រកួតប្រជែងរបស់កៅស៊ូធម្មជាតិ និងជំរុញផលិត

កម្មកៅស៊ូឲ្យកាន់តែប្រសើរឡើង ជាពិសេស នៅក្នុង បណ្តាប្រទេសផលិតកៅស៊ូធម្មជាតិ ។

ចំណុចសំខាន់ជាងនេះទៀតគឺថា ការបង្កើន ការយល់ដឹងអំពីហានិភ័យនៃការផ្គត់ផ្គង់វត្ថុធាតុដើម និងកិច្ចខិតខំប្រឹងប្រែងគាំទ្រពីគណៈកម្មាធិការសហ- ភាពអឺរ៉ុប នៅពេលមានការចរចាស្តីពីកិច្ចព្រមព្រៀង ពាណិជ្ជកម្ម ដើម្បីជំនះដោះស្រាយបញ្ហាក្លែងបន្លំ ពាណិជ្ជកម្ម ។

សហភាពអឺរ៉ុបបានបញ្ជាក់ថា ប្រទេសថៃ ឈរលំដាប់លេខ១ ជាអ្នកផ្គត់ផ្គង់កៅស៊ូធម្មជាតិ ប្រមាណ ៣២% នៃការផ្គត់ផ្គង់កៅស៊ូសាកលលោក បន្ទាប់មក គឺប្រទេសឥណ្ឌូនេស៊ីប្រមាណ ២៦% វៀតណាម និងឥណ្ឌាប្រមាណ ៨%។ ប៉ុន្តែ ប្រទេស ឥណ្ឌូនេស៊ី ជាអ្នកផ្គត់ផ្គង់កៅស៊ូធម្មជាតិទៅឲ្យសហ- ភាពអឺរ៉ុបច្រើនជាងគេប្រមាណ ៣២% បន្ទាប់មក ប្រទេសម៉ាឡេស៊ីប្រមាណ ២០% ថៃ ១៧% និង ប្រទេសកូតឌីវ ១២% ។





កសិករកៅស៊ូនៅប្រទេស ឥណ្ឌូនេស៊ីជម្រាយក ជំនួយ

ប្រភព៖ <http://www.globalrubbermarkets.com>

ប្រែសម្រួលដោយលោក **គុយ ភក្ដី**

រដ្ឋាភិបាលគួរតែពិនិត្យយ៉ាងយកចិត្តទុកដាក់ ជាទីបំផុតចំពោះទុក្ខលំបាករបស់កសិករកៅស៊ូគ្រួសារ ដែលកំពុងប្រឈមមុខនឹងបញ្ហាតម្លៃកៅស៊ូ ធ្លាក់ចុះ នៅក្នុងរយៈពេល ៥ ឆ្នាំចុងក្រោយនេះ។ ជាការពិត តម្លៃកៅស៊ូ ក៏ដូចជាតម្លៃទំនិញពាណិជ្ជកម្មដទៃទៀត ដែរ ដូចជា ដូងប្រេង កាកាវ និងធុរ្យងឬ សុទ្ធតែរង ផលប៉ះពាល់ពីកត្តាផ្គត់ផ្គង់និងតម្រូវការសាកល ជាពិសេស សម្រាប់ប្រទេសឥណ្ឌូនេស៊ី ដែលជា ប្រទេសផលិតលំដាប់ទី២នៃពិភពលោក និងបាននាំ ចេញទំនិញជាង ៨០% នៃផលិតផលរបស់ខ្លួន។

ក្នុងកិច្ចប្រជុំរវាងគណៈកម្មាធិការកសិកម្មជា មួយនិងសមាគមកសិករនិងឧស្សាហកម្ម បានលើក ឡើងថា ទុក្ខលំបាកជាចំបងរបស់កសិករកៅស៊ូឥណ្ឌូ- នេស៊ីគឺជា តម្លៃកៅស៊ូក្នុងស្រុកបច្ចុប្បន្នបានត្រឹមតែ ពាក់កណ្តាលនៃតម្លៃកៅស៊ូរបស់កសិករកៅស៊ូ នៅ ប្រទេសថៃនិងម៉ាឡេស៊ីតែប៉ុណ្ណោះ។

ក៏ដូចជាតម្លៃទំនិញពាណិជ្ជកម្មដទៃទៀត តម្លៃ កៅស៊ូ បានធ្លាក់ចុះពីតម្លៃ ៥ដុល្លារសហរដ្ឋអាមេរិក/ គីឡូក្រាម នៅឆ្នាំ២០១១ មកត្រឹម ១,២ដុល្លារសហរដ្ឋ អាមេរិក/គីឡូក្រាម នៅក្នុងឆ្នាំ២០១៥ ដោយសារតែ

ផលិតកម្មកៅស៊ូពិភពលោកមានកំណើនខ្លាំង និង តម្រូវការធ្លាក់ចុះ ជាពិសេសគឺតម្រូវការក្នុងប្រទេស ចិន។ ទោះបីយ៉ាងណាក៏ដោយ តម្លៃបានកើន ឡើងបន្តិចកាលពីឆ្នាំមុនក្នុងរង្វង់ជាង ២ដុល្លារសហរដ្ឋ អាមេរិក/គីឡូក្រាម ប៉ុន្តែ តម្លៃនេះមិនមាននិរន្តរភាព ទេ ពីព្រោះកំណើននៃតម្លៃនេះមិនកើតចេញពីកម្លាំង ទីផ្សារពិតទេ។ វិធានការរួមគ្នារវាង ប្រទេសឥណ្ឌូនេស៊ី ម៉ាឡេស៊ី និងថៃ ដែលប្រទេសទាំងបីបាននាំចេញ ប្រមាណ ៨០% នៃទិន្នផលសរុបពិភពលោក ក្នុង ការកាត់បន្ថយការផ្គត់ផ្គង់ទៅទីផ្សារអន្តរជាតិ ក្រោម កិច្ចព្រមព្រៀងស្តីពីការកាត់បន្ថយបរិមាណនាំចេញ។

ការឈឺចាប់របស់កសិករអ្នកដាំកៅស៊ូត្រូវបាន យកចិត្តទុកដាក់ពីរដ្ឋាភិបាល ដោយសារតែដំណាំ នេះមានអាទិភាពជាងដំណាំដូងប្រេង ដែលផ្ទៃដីដាំ កៅស៊ូសរុបចំនួន ៣,៦លានហិកតា ក្នុងនោះចម្ការ កៅស៊ូគ្រួសារច្រើនជាង ៨៥%។ សមាគមឧស្សាហកម្ម បានធ្វើរបាយការណ៍ថា ចម្ការកៅស៊ូមានកម្មករប្រមាណ ២,៥លាននាក់ និងថវិកាចំណាយលើពលកម្មប្រមាណ ៣,៤កោដិដុល្លារសហរដ្ឋអាមេរិក។

បញ្ហានេះពិតជាសំខាន់ណាស់សម្រាប់ក្រសួង កសិកម្ម ជាពិសេសអគ្គនាយកដ្ឋានចម្ការ ត្រូវជួយ យ៉ាងយកចិត្តទុកដាក់ចំពោះកសិករ ដែលមិនអាច ជួយត្រឹមតែឧបត្ថម្ភធនដល់កសិករទេ ដូចរដ្ឋាភិបាល ថៃបានចំណាយថវិការាប់សិបកោដិដុល្លារសហរដ្ឋអា មេរិកដើម្បីគាំទ្រកសិករថៃ គោលនយោបាយនេះ



អាចធ្វើឲ្យខូចទីផ្សារនិងមិនមែនជាវិធីសាស្ត្រប្រកប
ដោយនិរន្តរភាពឡើយ ។

ផ្ទុយទៅវិញ រដ្ឋាភិបាលគួរតែស៊ើបអង្កេត
ពីមូលហេតុអ្វីដែលកសិករកំពុងប្រឈមនឹងបញ្ហាតម្លៃ
ធ្លាក់ចុះ បើធៀបទៅនឹងប្រទេសជិខាងនិងជាសមាជិក
បណ្តាប្រទេសផលិតកៅស៊ូ។ អគ្គនាយកដ្ឋានចម្ការ
គួរតែមើលពីចរនាសម្ព័ន្ធរវាងកសិករកៅស៊ូគ្រួសារនិង
ក្រុមហ៊ុនកែច្នៃកៅស៊ូ ។

រដ្ឋាភិបាលគួរតែចាត់វិធានការយ៉ាងម៉ឺងម៉ាត់
ចំពោះការឃើញចំពោះករណីមួយចំនួនដែលបង្ហាញ
ពីទិន្នផលចម្ការកៅស៊ូគ្រួសារក្នុងស្រុកពិតជាទទួល
បានត្រឹមតែពាក់កណ្តាលបើធៀបទៅនឹងប្រទេសថៃ
និងម៉ាឡេស៊ី ដោយសារកត្តាជំងឺ។ គុណភាពទឹកដី
របស់ប្រទេសឥណ្ឌូនេស៊ីគឺពិតជាទាបណាស់ ដោយ
សារតែការចៀរខុសបច្ចេកទេស ។

កិច្ចសហការណ៍គ្នាទៅវិញទៅមករវាងក្រុម
ហ៊ុនកែច្នៃកៅស៊ូនិងកសិករកៅស៊ូគ្រួសារ ក្រោមការ
ត្រួតពិនិត្យរបស់រដ្ឋាភិបាល ដែលបានអនុវត្តយ៉ាង
ទូលំទូលាយរវាងចម្ការដូងប្រេងធំៗ និងកសិករអ្នក
ដាំដូងប្រេង អាចជាគំរូភាពជាដៃគូប្រកបដោយ
ប្រសិទ្ធិភាព ដើម្បីដោះស្រាយបញ្ហាទិន្នផលទាបនិង
គុណភាពអន់ ពីព្រោះពួកគេត្រូវការជួយគ្នាទៅវិញ
ទៅមកដើម្បីផលប្រយោជន៍រួម ។



**វៀតណាមនឹងចូលជា
សមាជិកក្រុមប្រឹក្សារួម
ផ្គត់ផ្គង់កៅស៊ូពិភពលោក**

ប្រភព៖ <http://www.jakartaglobe.id>
រៀបរយប្រែដោយកញ្ញា ឌូ ស្រីស

កាលពីថ្ងៃស្រុកទី១៥ ខែកញ្ញា ឆ្នាំ២០១៧
ឯកឧត្តម Chatchai Sarikulya រដ្ឋមន្ត្រីក្រសួងកសិ
កម្មប្រទេសថៃបាននិយាយថា៖
ប្រទេសវៀតណាមនឹងចូលរួមក្នុងក្រុមប្រឹក្សាកៅស៊ូ
ត្រីភាគីអន្តរជាតិ ITRC (International Tripartite
Rubber Council) ដែលជាអ្នកផ្គត់ផ្គង់កៅស៊ូធម្មជាតិ
ពិភពលោក ក្នុងកិច្ចខិតខំប្រឹងប្រែងដើម្បីធានាស្ថេរ
ភាពក្នុងខណៈដែលក្តីកង្វល់អំពីតម្លៃកៅស៊ូពិភព
លោកកំពុងកើតឡើង ។

បច្ចុប្បន្ននេះ សមាជិក ITRC ដែលរួមមាន
ប្រទេសថៃ ម៉ាឡេស៊ី និងឥណ្ឌូនេស៊ី បានជួប
ពិភាក្សានិងចុះហត្ថលេខាក្នុងកិច្ចប្រជុំទីក្រុងបាងកក



នៅក្នុងសប្តាហ៍នេះ និងបានយល់ព្រមស្នាគមន៍
ប្រទេសវៀតណាមជាសមាជិក ITRC ។ សមាជិក
ទាំងបីបានផ្គត់ផ្គង់កៅស៊ូធម្មជាតិប្រមាណ ៧០% នៃ
ផលិតកម្មកៅស៊ូធម្មជាតិពិភពលោក ប៉ុន្តែ នៅពេល
ដែលប្រទេសវៀតណាមចូលជាសមាជិក ITRC នឹង
បង្កើនការផ្គត់ផ្គង់កើនឡើងប្រមាណ ៨០% នៃផលិត
កម្មកៅស៊ូធម្មជាតិពិភពលោក ។



ក្នុងកិច្ចប្រជុំកាលពីឆ្នាំមុន ក្រុមប្រឹក្សា ITRC
បានព្រមព្រៀងកាត់បន្ថយបរិមាណការនាំចេញរបស់
ប្រទេសផ្គត់ផ្គង់ធំៗទាំងបី ចំនួន ៦១៥ ០០០តោន
ដើម្បីរក្សាស្ថេរភាពតម្លៃ។ ក្រុមប្រឹក្សាមិនទាន់សម្រេច
ទប់ស្កាត់ការនាំចេញច្បាស់លាស់នៅឡើយទេ ប៉ុន្តែ
ITRC កំពុងតាមដានយ៉ាងយកចិត្តទុកដាក់អំពីនិន្នាការ
តម្លៃ និងកំពុងស្វែងរកវិធីសាស្ត្រផ្សេងៗ ដើម្បីជា
ជម្រើសថ្មី។ ប្រសិនបើតម្លៃស្ថិតក្នុងកម្រិតគួរឲ្យព្រួយ
បារម្ភ ដូច្នោះ វិធីសាស្ត្រទប់ស្កាត់ការនាំចេញត្រូវតែ
ចាំបាច់ដើម្បីជំរុញតម្លៃ។

តម្លៃកៅស៊ូ ដែលកំពុងទទួលរងគ្រោះក្នុងឆ្នាំ
ថ្មីនេះៗ ដោយសារបរិមាណការផ្គត់ផ្គង់លើសកាលពី
ចុងឆ្នាំមុន បន្ទាប់ពីគ្រោះទឹកជំនន់កើតឡើងក្នុង
តំបន់សំខាន់ៗ ប៉ុន្តែក៏នៅតែត្រូវការឧបត្ថម្ភធនកាន់
តែច្រើន។

គេរំពឹងទុកថា ផលិតផលកៅស៊ូរបស់ប្រទេស
ថៃ ម៉ាឡេស៊ី នឹងធ្លាក់ចុះក្នុងឆ្នាំនេះ ដោយសារតម្លៃ
កៅស៊ូធ្លាក់ចុះ អាកាសធាតុមិនល្អ ភ្លៀងធ្លាក់ខ្លាំង
និងទឹកជំនន់នៅភាគខាងជើងប្រទេសថៃ ។



ទំព័រស្រាវជ្រាវ

បច្ចេកទេសកែច្នៃកៅស៊ូដុំ បញ្ជាក់តាមបច្ចេកទេស (TSR)

រៀបចំដោយនាយកដ្ឋានកែច្នៃផលិតផលកៅស៊ូ

១. សេចក្តីផ្តើម

ដើម្បីធ្វើការកែច្នៃកៅស៊ូប្រកបដោយអនាម័យ និងគុណភាព នាយកដ្ឋានកែច្នៃផលិតផលកៅស៊ូសូមធ្វើសេចក្តីណែនាំពីបច្ចេកទេសកែច្នៃកៅស៊ូដុំ បញ្ជាក់តាមបច្ចេកទេស (TSR) ទទួលបានផលិតផល កៅស៊ូមានគុណភាព អនុលោមទៅតាមស្តង់ដារ។ សេចក្តីណែនាំនេះសម្រាប់អ្នកកែច្នៃធ្វើការតាមដាន និងត្រួតពិនិត្យ ក្នុងខ្សែសង្វាក់ផលិតកម្មចាប់ពីការប្រមូលវត្ថុធាតុដើម (ទឹកដំរីនិងដំរក) រហូតដល់ដឹកជញ្ជូនផលិតផល។

២. លក្ខណៈរបស់ទឹកដំរី និងដំរក

ទឹកដំរី (Latex) មានសមាសភាពជាសារធាតុរាវ ដែលមានពណ៌សស្រដៀងនឹងទឹកដោះគោ និងមានលក្ខណៈស្អិត បានមកពីការកាត់លើមុខ ចៀររបស់សំបកដើមកៅស៊ូ។ វាអាចមានពណ៌លឿងខ្ចី និងពណ៌ប្រផេះថ្លា អាស្រ័យតាមពូជរបស់កៅស៊ូ។

នៅពេលវាហូរចេញពីដើមកៅស៊ូ pH របស់ទឹកដំរីមានតម្លៃប្រហែល ៦,៥-៦,៨ និងមានសមាស

ធាតុផ្សំនៃទឹកដំរីរួមមាន៖ ទឹក អ៊ីដ្រូកាបូ(ដំរស្លុត) ប្រូតេអ៊ីន លីពីត គ្លុយស៊ីត និងសារធាតុរ៉ែ។

ភាគរយសមាសធាតុផ្សំនៃទឹកដំរីកៅស៊ូធម្មជាតិ

❖ ទឹក	៦០-៦៥%
❖ អ៊ីដ្រូកាបូ(ដំរស្លុត)	៣០- ៣៥%
❖ ប្រូតេអ៊ីន	១-១.៥%
❖ លីពីត (ប្រេង)	១-១.២%
❖ គ្លុយស៊ីត (ស្ករ)	១%
❖ សារធាតុរ៉ែ	១%

ដំរកនៅចម្ការ គឺជាដំរីដែលត្រូវបានកកដោយឯកឯងនៅចម្ការ និងមានបរិមាណប្រហែល ១៥-២០% នៃផលិតផលដំរសរុប។ ដំរកនៅចម្ការចែកជាក្រុមផ្សេងៗដូចជា៖ ដំរចាន ដំរមុខ ដំរសំបក និងដំរដី។ល។

៣. ការកែច្នៃ

ការកែច្នៃទឹកដំរី និងដំរកនៅចម្ការគឺជាដំណើរការនៃការបំប្លែងទឹកដំរី និងដំរកពីសារធាតុរាវ (ទឹកដំរី) និងរឹង (ដំរក) បានមកពីការប្រមូលពីដើមកៅស៊ូ ទៅជាអង្គធាតុរឹងឬរាវ (ផលិតផលបឋម) និងមានគុណភាពឆ្លើយតបទៅនឹងតម្រូវការរបស់អ្នកប្រើប្រាស់។ ទឹកដំរីកៅស៊ូធម្មជាតិអាចត្រូវបានផលិតចេញច្រើនប្រភេទគុណភាពកៅស៊ូដូចជា៖ ដំរកៅស៊ូសន្លឹក RSS (Ribbed Smoked Sheet)



និង ADS (Air Dried Sheet), កៅស៊ូ បញ្ជាក់តាមបច្ចេកទេស (TSR, Technically Specified Rubber) និងទឹកដំកៅស៊ូខាប់ (Concentrated Latex) ។ល។

៣.១ ការប្រមូលទឹកដំ

ទឹកដំដែលប្រមូលបានមក ត្រូវបោះឬដាក់សារធាតុដែលទប់ស្កាត់ការកកមុន (អាម៉ូញ៉ាក់, NH₃) ពិសេសនៅរដូវភ្លៀង ។



ការប្រមូលទឹកដំ

៣.២ ការថែទាំទឹកដំ

គេត្រូវជៀសវាងកត្តា ដែលបណ្តាឱ្យទឹកដំកកដោយត្រូវរក្សាលក្ខណៈគីមី ទឹកដំឲ្យមានស្ថេរភាពតាមរយៈការប្រើប្រាស់សារធាតុគីមីណាមួយដូចខាងក្រោម ៖

- ❖ អាម៉ូញ៉ូមអ៊ីដ្រូកស៊ីត (NH₄OH) ១០០ម.ល. (៥%)/១០លីត្រទឹកដំ៖ មានន័យថា សម្រាប់ទឹកដំ១០លីត្រ គេត្រូវបញ្ចូលអាម៉ូញ៉ូមអ៊ីដ្រូកស៊ីត (៥%) ចំណុះ៥០ម.ល. (ឬ០,០៥%នៃទម្ងន់ទឹកដំ)
- ❖ សូដ្យូមស៊ុលផីត (Na₂SO₃) ៖ ១៥០ម.ល. (៣.៣%)/១០លីត្រទឹកដំ

- ❖ សូដ្យូមកាបូណាត (Na₂CO₃) ៖ ១៥០ម.ល. (១.៦%)/១០លីត្រទឹកដំ ។

ក្នុងករណីទឹកដំត្រូវដឹកជញ្ជូនឆ្ងាយ យើងត្រូវធ្វើការបញ្ចូលសូលុយស្យុងអាម៉ូញ៉ាក់នៅកំហាប់ ៥% ក្នុងកម្រិតខ្ពស់ជាងគឺពី ០,០៥-០,១៥% នៃទម្ងន់ទឹកដំ។ ដើម្បីរក្សាអេនាម័យក្នុងការកែច្នៃស៊ីទេនផ្ទុកទឹកដំត្រូវស្អាតនិងស្អាតជានិច្ច ហើយត្រូវមានតម្រងសម្រាប់បោះទឹកដំ។ ក្រោយការប្រមូលទឹកដំរួចរាល់ ត្រូវធ្វើការដឹកជញ្ជូនឱ្យទាន់ពេលវេលាទៅរោងចក្រប្រកបកែច្នៃ។

៣.៣ ការថែទាំជំរកកៅស៊ូចម្ការ

ក្រោយពីប្រមូលជំរកកៅស៊ូចម្ការ យើងត្រូវអនុវត្តតាមនីតិវិធីដូចខាងក្រោម ដើម្បីអោយការកែច្នៃទទួលបានផលិតផលដែលមានគុណភាព ៖

- ❖ ដាក់ជំរកកៅស៊ូចម្ការនៅកន្លែងដែលស្អាតផុតពីដី
- ❖ ត្រូវរក្សាវានៅក្នុងម្លប់ ដោយមិនត្រូវឱ្យវាត្រូវពន្លឺថ្ងៃផ្ទាល់
- ❖ ប្រមូលសារធាតុដែលមិនមែនជាជំរកចេញឱ្យអស់ (ស្លឹក មែកឈើ កំទិចកំទីផ្សេងៗ...)
- ❖ បើការស្តុករយៈពេលយូរត្រូវបន្សាច់ទឹកពីលើមិនត្រូវដាក់ត្រាំទឹកយូរពេកទេនាំឱ្យខូចជំរក ។



ការថែទាំជំរកដោយការបន្សាច់ទឹក



៣.៤ ការទទួលទឹកដំណើរការនៅចម្ការ

ទឹកដំរី និងដំរីកកនៅចម្ការដែលប្រមូលបាន ត្រូវជៀសវាងវត្តមាននៃកម្ទេចកំទីដូចជា សំបក ស្លឹក កៅស៊ូ មែកកៅស៊ូតូចៗ ដោយធ្វើការញែកវាចេញ ឲ្យអស់។ ដោយឡែក ទឹកដំរីដែលប្រមូលបានត្រូវ បានច្រោះដោយឧបករណ៍ចម្រោះសំលោហៈមិនច្រោះ (Tamis) ដែលមានរន្ធនីមួយៗទំហំប្រហែល ០,៥ម.ម.។

បន្ទាប់ពីទឹកដំរីត្រូវបានត្រងឬច្រោះរួចមក គេ ចាប់ផ្តើមកូរទឹកដំរី ក្នុងគោលបំណងជួយឲ្យទឹកដំរី នៅក្នុងអាងនោះស្មើសាច់ល្អ។ ក្រោយការកូរអោយ បានស្មើសាច់ល្អ យើងត្រូវដឹងយកទឹកដំរីនូវបរិមាណ កំណត់មួយ ដើម្បីកំណត់រកបរិមាណជ័រស្លូតសុទ្ធ (DRC) និងតម្លៃ pH ដើម្បីបង្កក ។

៣.៥ ការពង្រាវទឹកដំរី

ទឹកដំរីត្រូវបានពង្រាវ ដោយការបន្ថែមទឹក ស្អាតដើម្បីបង្កើតជាល្បាយស្តង់ដារ ក្នុងបរិមាណ កំណត់មួយ។ ជាទូទៅ គេពង្រាវទឹកដំរីនៅក្នុង កម្រិតនៃបរិមាណជ័រស្លូតសុទ្ធ (DRC)=១៦-១៨% សម្រាប់ ត្រៀមធ្វើការបង្កក។ នៅតំបន់ខ្លះ ការពង្រាវ ទឹកដំរីអាចខ្ពស់ជាងនេះ អាស្រ័យទៅតាមស្ថានភាព និងបទពិសោធន៍ជាក់ស្តែងរបស់អ្នកកែច្នៃ។

ការពង្រាវទឹកដំរីតាមលក្ខណៈបច្ចេកទេសត្រឹម ត្រូវ វានឹងផ្តល់ឲ្យយើងនូវ៖

- ❖ ស្ថេរភាពនៃគុណភាព
- ❖ ងាយស្រួលក្នុងការកិន

- ❖ កាត់បន្ថយរយៈពេលសម្អាត និង
 - ❖ ទទួលបាននូវគុណភាពខ្ពស់
- បរិមាណទឹកដែលត្រូវបន្ថែមត្រូវបានគណនា ដោយប្រើរូបមន្តដូចខាងក្រោម៖

$$V_1N_1 = V_2N_2$$

- ❖ V_1 ជាមាឌទឹកដំរីមុនពេលធ្វើការពង្រាវ (លីត្រ)
 - ❖ V_2 ជាមាឌទឹកដំរីក្រោយពេលពង្រាវ (លីត្រ)
 - ❖ N_1 ជា DRC របស់ទឹកដំរីមុនពេលពង្រាវ (%)
 - ❖ N_2 ជា DRC របស់ទឹកដំរីក្រោយពេលពង្រាវ (%)
- តាមរូបមន្តខាងលើ យើងអាចរកបរិមាណ ទឹកដែលត្រូវបន្ថែមដូចខាងក្រោម៖

$$V_0 = V_2 - V_1$$

- ❖ V_1 ជាមាឌទឹកដំរីមុនពេលធ្វើការពង្រាវ (លីត្រ)
- ❖ V_2 ជាមាឌទឹកដំរីក្រោយពេលពង្រាវ (លីត្រ)

ឧទាហរណ៍៖ យើងមានទឹកដំរីចំនួន១២០០ លីត្រ ដែលមាន DRC=30% ។ ដើម្បីធ្វើការកែច្នៃ គេត្រូវបង្កកទឹកដំរីនោះនៅ DRC=16%។ តើគេត្រូវ ការទឹកប៉ុន្មានលីត្រសម្រាប់បន្ថែមសម្រាប់បញ្ចុះ DRC =១៦% ដើម្បីបង្កក?

តាមរូបមន្ត $V_1N_1 = V_2N_2$

យើងបាន $V_2 = V_1N_1 / N_2$

$$= (30 \times 1200) / 16$$

$$= 2250 \text{ លីត្រ}$$

ដូចនេះយើងទទួលបាន $V_0 = V_2 - V_1$

$$= 2250 \text{ ល} - 1200 \text{ លីត្រ}$$

$$= \underline{1050 \text{ លីត្រ}}$$



៣.៦ ការកំណត់ DRC

បរិមាណជ័រស្ងួតសុទ្ធ (DRC) គឺជាបរិមាណ ជាក្រាមរបស់ជ័រកៅស៊ូស្ងួតនៅក្នុងទឹកជ័រ ១០០ក្រាម។ ការកំណត់បរិមាណជ័រស្ងួតសុទ្ធមានច្រើនវិធី ប៉ុន្តែ នៅក្នុងរោងចក្រកែច្នៃជ័រកៅស៊ូត្រូវប្រើវិធីរហ័ស ដើម្បី ឲ្យការបង្កកបានទាន់ពេលវេលា។

ការកំណត់រកបរិមាណជ័រស្ងួតសុទ្ធ DRC (Dried Rubber Content) គេត្រូវកំណត់រក បរិមាណសារធាតុរឹងសរុប (TSC: Total Solid Content) ជាមុនសិន តាមរូបមន្តដូចខាងក្រោម ៖

$$\%TSC = M_1/M \times 100$$

- ❖ M_1 ជាបរិមាណសារធាតុស្ងួតក្រោយពេលសម្ងួត (ក្រាម)
- ❖ M ទម្ងន់ទឹកជ័រមុនពេលសម្ងួត (ក្រាម)

បន្ទាប់ពី ការគណនារកបរិមាណសារធាតុរឹង សរុប TSC រួចមក លទ្ធផលដែលទទួលបានត្រូវយក ទៅផ្ទៀងផ្ទាត់ជាមួយតារាងឧបសម្ព័ន្ធ (១) ។

វិធីអនុវត្ត

- ❖ ដងទឹកជ័រប្រហែល ១០០ ទៅ ១៥០ ម.ល.
- ❖ ប្លឹងទឹកជ័រទំងន់ ១០០ក្រាម (M) ដោយ ជញ្ជឹងដែលមានកម្រិតលម្អៀង ០,១ម.ក្រ.
- ❖ រួចយកទៅសម្ងួតអោយអស់ជាតិទឹកនឹងស្បែក ដោយប្រើចង្ក្រានហ្គាស ឬចង្ក្រានអគ្គិសនី
- ❖ ប្លឹងជ័រដែលបានសម្ងួតរួច លទ្ធផលដែល ទទួលបានពីការសម្ងួត (M_1) ត្រូវយកទៅ គណនារកតម្លៃ TSC តាមរូបមន្តខាងលើ

បន្ទាប់មកផ្ទៀងផ្ទាត់តម្លៃ TSC ជាមួយតារាងបំប្លែង (តារាងឧបសម្ព័ន្ធ១) ដើម្បីកំណត់រកបរិមាណជ័រ ស្ងួតសុទ្ធ DRC ។



ដំណើរការនិងឧបករណ៍សម្រាប់កំណត់រក TSC

បច្ចុប្បន្ននេះ ក្រៅពីការប្រើប្រាស់វិធីខាងលើ គេអាចគណនា TSC តាមការប្រើប្រាស់ឧបករណ៍ ឈ្មោះ: Moisture Analyzer ។



ឧបករណ៍សម្រាប់កំណត់រក TSC

៣.៧ ការកំណត់ pH

pH របស់អង្គធាតុមួយ គឺជាកម្រិតបញ្ជាក់ ថាអង្គធាតុនោះជាបាស ឬជាអាស៊ីត។ ទឹកជ័រជា មជ្ឈដ្ឋានគឺមីដ័រដែលសំប្រាក់ គ្មានលំនឹង និង ងាយ កកដោយធម្មជាតិ និងមាន pH ចន្លោះពី ៦,៥ ទៅ ៦,៨។ pH របស់ទឹកជ័រដែលត្រូវធ្វើការបង្កក សម្រាប់កែច្នៃ គឺស្ថិតនៅចន្លោះពី ៤,៥ ទៅ ៥,៦។



ការកំណត់រក pH បានច្បាស់លាស់ នឹងជួយក្នុងការប្រើប្រាស់អាស៊ីតបានត្រឹមត្រូវនិងជួយថែរក្សាឧបករណ៍កែច្នៃ ឲ្យប្រើប្រាស់បានយូរ។ ឧបករណ៍ ដែលគេប្រើសម្រាប់កំណត់កម្រិត pH ឈ្មោះ pH metre ឬគេក៏អាចប្រើក្រដាស pH ធ្វើការជ្រលក់នៅក្នុងទឹកជ័រដែល មានការប្រែប្រួលទៅតាមកម្រិតដែលបានកំណត់នូវកម្រិត pH ផ្សេងៗ។



ឧបករណ៍ pH metre

pH	<4	4	4,5	5	>5
ពណ៌	លឿង	លឿងខ្ចី	បៃតង	បៃតងចាស់	ខៀវ

តារាងបង្ហាញពណ៌តាមកម្រិត pH

ក្នុងការរកកម្រិត pH មានអត្ថប្រយោជន៍ដូចខាងក្រោម៖

- ❖ អាចឱ្យយើងដឹងថា ទឹកជ័រដែលដឹកមកពីចម្ការ ឬនៅក្នុងអាងមាន pH ប៉ុន្មាន?
- ❖ អាចឱ្យយើងដឹងថា តើកម្មករមានប្រើសូលុយស្យុងអាម៉ូនីញ៉ាក់ដែរឬអត់?
- ❖ អាចឱ្យយើងដឹងពីបរិមាណអាស៊ីតដែលប្រើក្នុងការបង្កកបានច្បាស់លាស់
- ❖ ជ័រដែលទទួលបានមានលក្ខណៈស្ងួតជាង

៣.៨ ការបង្កកទឹកជ័រ

ការបង្កកទឹកជ័រ គឺជាសកម្មភាពដែលធ្វើឱ្យទឹកជ័របាត់បង់ស្ថិរភាព។ ពេលនោះ ប៉ូលីមែរកៅស៊ូធម្មជាតិព្រែកចេញពីមជ្ឈដ្ឋានទឹក និងផ្គុំគ្នាជាបណ្តាញ

ដែលមានសេរ៉ូមខ្លះនៅស្ទះក្នុងនោះផងដែរ។ គោលបំណងសំខាន់នៃការបង្កកទឹកជ័រ គឺមិនត្រឹមតែដើម្បីព្រែកកៅស៊ូចេញពីសេរ៉ូមប៉ុណ្ណោះទេ វាថែមទាំងដើម្បីជួយបង្កើននូវគុណភាពកៅស៊ូធម្មជាតិនៅពេលដែលកែច្នៃ។ ក្នុងការបង្កកទឹកជ័រ គេអាចប្រើអាស៊ីតមួយចំនួនដូចខាងក្រោម៖

- ❖ អាស៊ីតហ្វ័រមិច ($HCOOH$) ៖ ជាអាស៊ីតសរីរាង្គខ្សោយ និងត្រូវបានគេនិយមប្រើសម្រាប់គុណភាពមធ្យមនិងល្អ។ បរិមាណដែលគេប្រើសម្រាប់ការបង្កក គឺប្រហែល ៣,៥-៤,៥ គីឡូក្រាម សម្រាប់កៅស៊ូស្ងួតក្នុង១តោន
- ❖ អាស៊ីតអាសេទិច (CH_3COOH) ៖ ជាអាស៊ីតសរីរាង្គខ្សោយ។ គេមិនសូវនិយមប្រើអាស៊ីតនេះទេ ព្រោះល្បឿននៃការបង្កកទឹកជ័រយឺតដែលទុកឱកាសឱ្យមានការឡើងមេ ដែលជាមូលហេតុនាំឱ្យពណ៌កៅស៊ូអស់ និងមានពពុះខ្យល់ក្នុងកៅស៊ូសន្លឹក
- ❖ អាស៊ីតផូស្វ័រិច (H_3PO_4) ៖ គេប្រើសម្រាប់តែការបង្កកកៅស៊ូធម្មជាតិ ដើម្បីជួយបង្កើនសន្ទស្សន៍នៃការរក្សាបំលាស់រូប (PRI)។
- ❖ អាស៊ីតស៊ុលផួរិច (H_2SO_4) ៖ ជាអាស៊ីតខ្លាំងនិងមានតម្លៃថោក។ គេប្រើវាសម្រាប់តែការបង្កកសំណល់សេរ៉ូម និងការកែច្នៃកៅស៊ូស្កឹម (Skim rubber) ដែលបានមកពីសំណល់នៃរោងចក្រកែច្នៃទឹកជ័រកៅស៊ូខាប់ (Concentrated Latex)។ គេមិនត្រូវប្រើប្រាស់អាស៊ីតប្រភេទនេះ សម្រាប់ថ្នាក់គុណភាពកៅស៊ូល្អនោះទេ។

(តទៅលេខបន្ទាប់)





តារាងឧបសម្ព័ន្ធ៖ បំលែង TSC (%) ទៅជា DRC (%)

TSC	DRC	TSC	DRC	TSC	DRC	TSC	DRC	TSC	DRC	TSC	DRC	TSC	DRC	TSC	DRC	TSC	DRC	TSC	DRC		
20.0	18.3	23.0	20.6	26.0	23.1	29.0	25.9	32.0	29.0	35.0	32.0	38.0	34.9	41.0	37.7	44.0	40.5	47.0	43.3	50.0	46.1
20.1	18.4	23.1	20.7	26.1	23.2	29.1	26.0	32.1	29.1	35.1	32.1	38.1	35.0	41.1	37.8	44.1	40.6	47.1	43.4	50.1	46.2
20.2	18.5	23.2	20.8	26.2	23.3	29.2	26.1	32.2	29.2	35.2	32.2	38.2	35.1	41.2	37.9	44.2	40.7	47.2	43.5	50.2	46.3
20.3	18.5	23.3	20.9	26.3	23.4	29.3	26.2	32.3	29.3	35.3	32.3	38.3	35.2	41.3	38.0	44.3	40.8	47.3	43.6	50.3	46.4
20.4	18.6	23.4	21.0	26.4	23.5	29.4	26.3	32.4	29.4	35.4	32.4	38.4	35.3	41.4	38.1	44.4	40.9	47.4	43.7	50.4	46.4
20.5	18.7	23.5	21.0	26.5	23.5	29.5	26.4	32.5	29.5	35.5	32.5	38.5	35.3	41.5	38.2	44.5	40.9	47.5	43.7	50.5	46.5
20.6	18.8	23.6	21.1	26.6	23.6	29.6	26.5	32.6	29.6	35.6	32.6	38.6	35.4	41.6	38.3	44.6	41.0	47.6	43.8	50.6	46.6
20.7	18.8	23.7	21.2	26.7	23.7	29.7	26.6	32.7	29.7	35.7	32.7	38.7	35.5	41.7	38.4	44.7	41.1	47.7	43.9	50.7	46.7
20.8	18.9	23.8	21.3	26.8	23.8	29.8	26.7	32.8	29.8	35.8	32.8	38.8	35.6	41.8	38.5	44.8	41.2	47.8	44.0	50.8	46.8
20.9	19.0	23.9	21.4	26.9	23.9	29.9	26.8	32.9	29.9	35.9	32.9	38.9	35.7	41.9	38.6	44.9	41.3	47.9	44.1	50.9	46.9
21.0	19.1	24.0	21.5	27.0	24.0	30.0	26.9	33.0	30.0	36.0	33.0	39.0	35.8	42.0	38.7	45.0	41.4	48.0	44.2	51.0	47.0
21.1	19.2	24.1	21.6	27.1	24.1	30.1	27.0	33.1	30.1	36.1	33.1	39.1	35.9	42.1	38.8	45.1	41.5	48.1	44.3	51.1	47.1
21.2	19.2	24.2	21.6	27.2	24.2	30.2	27.1	33.2	30.2	36.2	33.2	39.2	36.0	42.2	38.9	45.2	41.6	48.2	44.4	51.2	47.2
21.3	19.3	24.3	21.7	27.3	24.3	30.3	27.2	33.3	30.3	36.3	33.3	39.3	36.1	42.3	39.0	45.3	41.7	48.3	44.5	51.3	47.3
21.4	19.4	24.4	21.8	27.4	24.4	30.4	27.3	33.4	30.4	36.4	33.4	39.4	36.2	42.4	39.1	45.4	41.8	48.4	44.6	51.4	47.3
21.5	19.5	24.5	21.9	27.5	24.5	30.5	27.5	33.5	30.5	36.5	33.5	39.5	36.3	42.5	39.1	45.5	41.9	48.5	44.7	51.5	47.4
21.6	19.5	24.6	21.9	27.6	24.6	30.6	27.6	33.6	30.6	36.6	33.5	39.6	36.4	42.6	39.2	45.6	42.0	48.6	44.8	51.6	47.5
21.7	19.6	24.7	22.0	27.7	24.7	30.7	27.7	33.7	30.7	36.7	33.6	39.7	36.5	42.7	39.3	45.7	42.1	48.7	44.9	51.7	47.6
21.8	19.7	24.8	22.1	27.8	24.8	30.8	27.8	33.8	30.8	36.8	33.7	39.8	36.6	42.8	39.4	45.8	42.2	48.8	45.0	51.8	47.7
21.9	19.7	24.9	22.2	27.9	24.9	30.9	27.9	33.9	30.9	36.9	33.8	39.9	36.7	42.9	39.5	45.9	42.3	48.9	45.1	51.9	47.8
22.0	19.8	25.0	22.3	28.0	25.0	31.0	28.0	34.0	31.0	37.0	33.9	40.0	36.8	43.0	39.6	46.0	42.4	49.0	45.2	52.0	47.9
22.1	19.9	25.1	22.4	28.1	25.1	31.1	28.1	34.1	31.1	37.1	34.0	40.1	36.9	43.1	39.7	46.1	42.5	49.1	45.3	52.1	48.0
22.2	20.0	25.2	22.4	28.2	25.2	31.2	28.2	34.2	31.2	37.2	34.1	40.2	37.0	43.2	39.8	46.2	42.6	49.2	45.4	52.2	48.1
22.3	20.0	25.3	22.5	28.3	25.3	31.3	28.3	34.3	31.3	37.3	34.2	40.3	37.1	43.3	39.9	46.3	42.7	49.3	45.5	52.3	48.2
22.4	20.1	25.4	22.6	28.4	25.4	31.4	28.4	34.4	31.4	37.4	34.3	40.4	37.2	43.4	40.0	46.4	42.8	49.4	45.6	52.4	48.3
22.5	20.2	25.5	22.7	28.5	25.4	31.5	28.5	34.5	31.5	37.5	34.4	40.5	37.2	43.5	40.0	46.5	42.8	49.5	45.6	52.5	48.4
22.6	20.3	25.6	22.8	28.6	25.5	31.6	28.6	34.6	31.6	37.6	34.5	40.6	37.3	43.6	40.1	46.6	42.9	49.6	45.7	52.6	48.5
22.7	20.3	25.7	22.8	28.7	25.6	31.7	28.7	34.7	31.7	37.7	34.6	40.7	37.4	43.7	40.2	46.7	43.0	49.7	45.8	52.7	48.6
22.8	20.4	25.8	22.9	28.8	25.7	31.8	28.8	34.8	31.8	37.8	34.7	40.8	37.5	43.8	40.3	46.8	43.1	49.8	45.9	52.8	48.7
22.9	20.5	25.9	23.0	28.9	25.8	31.9	28.9	34.9	31.9	37.9	34.8	40.9	37.6	43.9	40.4	46.9	43.2	49.9	46.0	52.9	48.8



និស្សាភារតម្លៃនិងស្ថិតិកៅស៊ូធម្មជាតិតាមបណ្តាប្រទេសនានា

តារាងទី១៖ តម្លៃប្រមូលទិញដំកៅស៊ូគ្រួសារនៅតាមបណ្តាប្រទេសប្រចាំសប្តាហ៍ ខែកញ្ញា ឆ្នាំ២០១៧ (រៀល/គីឡូក្រាម)

ល.រ	ខេត្ត/តំបន់	សប្តាហ៍ទី ១			សប្តាហ៍ទី ២			សប្តាហ៍ទី ៣			សប្តាហ៍ទី ៤			តម្លៃមធ្យមខែ													
		ជ័រស្នូត		ជ័រកក	ជ័រស្នូត		ជ័រកក	ជ័រស្នូត		ជ័រកក	ជ័រស្នូត		ជ័រកក	ជ័រស្នូត	ជ័រកក												
		វ/គ.ក្រ	ស/គ.ក្រ	ធៀបសប្តាហ៍មុន (វ/គ.ក្រ)	វ/គ.ក្រ	ស/គ.ក្រ	ធៀបសប្តាហ៍មុន (វ/គ.ក្រ)	វ/គ.ក្រ	ស/គ.ក្រ	ធៀបសប្តាហ៍មុន (វ/គ.ក្រ)	វ/គ.ក្រ	ស/គ.ក្រ	ធៀបសប្តាហ៍មុន (វ/គ.ក្រ)	វ/គ.ក្រ	ស/គ.ក្រ	ធៀបសប្តាហ៍មុន (វ/គ.ក្រ)											
១	កំពង់ចាម (បំការលើ)	5,000	1,24	↑ 200	2,500	0,62	↑ 100	5,200	1,28	↑ 200	2,500	0,62	→ 0	5,100	1,26	↓ 100	2,300	0,57	↓ 200	4,900	1,21	↓ 200	2,200	0,54	↓ 100	5,050	2375
២	ក្រចេះ (មេមត់)	5,000	1,24	↑ 300	2,100	0,52	↑ 100	5,100	1,26	↑ 100	2,300	0,57	↑ 200	5,000	1,23	↓ 100	2,100	0,52	↓ 200	4,900	1,21	↓ 100	1,900	0,47	↓ 200	5,000	2100
	ក្រចេះ (អូររំពង)	4,800	1,19	↑ 200	2,300	0,57	↑ 100	5,000	1,23	↑ 200	2,400	0,59	↑ 100	4,900	1,21	↓ 100	2,300	0,57	↓ 100	4,800	1,18	↓ 100	2,200	0,54	↓ 100	4,875	2300
៣	កំពង់ធំ (ទីរួម)	5,000	1,24	↑ 200	2,300	0,57	↑ 100	5,600	1,38	↑ 600	2,500	0,62	↑ 200	5,500	1,36	↓ 100	2,400	0,59	↓ 100	5,000	1,23	↓ 500	2,200	0,54	↓ 200	5,275	2350
៤	កោះកុង (អូរជុំ)	4,800	1,19	↑ 100	2,500	0,62	↑ 200	5,200	1,28	↑ 400	2,700	0,67	↑ 200	5,100	1,26	↓ 100	2,600	0,64	↓ 100	4,900	1,21	↓ 200	2,500	0,62	↓ 100	5,000	2575
តម្លៃមធ្យម		4,920	1,22	↑ 200	2,340	0,58	↑ 120	5,220	1,29	↑ 300	2,480	0,61	↑ 140	5,120	1,26	↓ 100	2,340	0,58	↓ 140	4,900	1,21	↓ 220	2,200	0,54	↓ 140	5,040	2,340
សរុបប្រទេសកម្ពុជា		4,047			4,050			4,055			4,053																

ចំពោះស្ថានភាពទិញដំកៅស៊ូគ្រួសារតាមតំបន់នានាប្រចាំខែកញ្ញានេះ មានតម្លៃមធ្យម ៥០៤០៛/គ.ក្រ (=១,២៥ US\$/គ.ក្រ) សម្រាប់ជ័រស្នូត និង ២៣៤០៛/គ.ក្រ (=០,៥៨ US\$/គ.ក្រ) សម្រាប់ជ័រកក។ ពិនិត្យជារួម តម្លៃទិញដំកៅស៊ូគ្រួសារតាមតំបន់នានា បានកើនឡើងប្រមាណពី ១០០-៣០០៛/គ.ក្រ នៅក្នុងសប្តាហ៍ទី១និងទី២ ប៉ុន្តែ បានធ្លាក់ចុះមកវិញប្រមាណពី ១០០-២០០ ៛/គ.ក្រ នៅក្នុងសប្តាហ៍ទី៣ និងទី៤ ខែសីហា ឆ្នាំ២០១៧ ។



តារាងទី២៖ ស្ថានភាពផ្សារកៅស៊ូស្នូតប្រចាំខែកញ្ញា ឆ្នាំ២០១៧

Table with columns for 'ឆ្នាំ ២០១៦' and 'ឆ្នាំ ២០១៧', and sub-columns for 'បរិមាណ(តោន)', 'ទឹកប្រាក់(\$)', and 'តម្លៃមធ្យម(\$/តោន)'. It lists various rubber products and their market performance metrics.

បញ្ជាក់៖

- ១. ក្នុងខែកញ្ញា ឆ្នាំ២០១៧ បរិមាណបញ្ជាញលក់សរុបមានចំនួន១៥ ៩២៥តោន បានកើនឡើងចំនួន៧៦២តោន (+=៥,០២%) ធៀបនឹងខែមុន និងកើនឡើងចំនួន២ ៨៧៦តោន (+=២២%) ធៀបនឹងរយៈពេលដូចគ្នាក្នុងឆ្នាំ២០១៦។
២. ក្នុងខែកញ្ញា ឆ្នាំ២០១៧ តម្លៃលក់មធ្យមគឺ១ ៦០២២៧\$/តោន បានកើនឡើង១០៧៧\$/តោន (+=៧,១៣%) ធៀបនឹងខែមុន និងកើនឡើង៣៨៣២\$/តោន (+=៣១%) ធៀបនឹងរយៈពេលដូចគ្នាក្នុងឆ្នាំ២០១៦។
៣. រហូតដល់ខែកញ្ញា ឆ្នាំ២០១៧ (រយៈពេល ៩ខែ) បរិមាណបញ្ជាញលក់សរុបមានចំនួន១១៥ ៩៩១តោន បានកើនឡើង២៨ ២៦៨តោន (+=៣៣%) ធៀបនឹងរយៈពេលដូចគ្នាឆ្នាំ២០១៦។
៤. រហូតដល់ខែកញ្ញា ឆ្នាំ២០១៧ (រយៈពេល ៩ខែ) តម្លៃលក់មធ្យមគឺ១ ៦៧២២៧\$/តោន បានកើនឡើង៥៧៨\$/តោន (+=៥៣%) ធៀបនឹងរយៈពេលដូចគ្នាឆ្នាំ២០១៦។

បានយក និង កត់ត្រា
លេខកិច្ចសន្យា: ៩១៧/២០១៧
អគ្គនាយកដ្ឋានកៅស៊ូ
អគ្គនាយករង
ហ៊ុន កក្កដា

បានពិនិត្យត្រឹមត្រូវ
ប្រធាននាយកដ្ឋានទិន្នន័យសេវាប្រតិបត្តិការអន្តរជាតិ
ហ៊ុន កក្កដា

រាជធានីភ្នំពេញ, ថ្ងៃទី០៧ ខែ កញ្ញា ឆ្នាំ២០១៧
អ្នកធ្វើតារាង



តារាងទី៣៖ តម្លៃកៅស៊ូនៅទីផ្សារប្រទេសថៃ ប្រចាំខែកញ្ញា ឆ្នាំ២០១៧ (ឯកតា: ដុល្លារសហរដ្ឋអាមេរិក/តោន)

កៅស៊ូសម្បត្តិស្រពាមដោយខ្យល់ USS *1*											
ល/រ	Hat Yai	Khlong Nga	Trang	Phuket	Surat thani	Rayong	Ubonrat chatani	មធ្យម	សន្លឹកចំហុយ	ជ័រចាត	ទឹកដ័រនៅចម្ការ
1	1 689,30	1 674,20	1 629,00	1 689,30	1 659,10	1 629,00	1 629,00	1 656,90	1 897,10	1 387,60	1 568,60
4	1 689,30	1 689,30	1 689,30	1 689,30	1 689,30	1 659,10	1 659,10	1 680,60	1 846,50	1 417,80	1 598,80
5	1 719,50	1 689,30	1 719,50	1 719,50	1 719,50	1 689,30	1 659,10	1 702,20	1 867,90	1 417,80	1 598,80
6	1 719,50	1 719,50	1 719,50	1 719,50	1 719,50	1 719,50	1 689,30	1 715,10	1 880,80	1 448,00	1 629,00
7	1 719,50	1 719,50	1 689,30	1 719,50	1 719,50	1 689,30	1 719,50	1 710,80	1 876,60	1 448,00	1 659,10
8	1 719,50	1 659,10	1 689,30	1 719,50	1 719,50	1 689,30	1 689,30	1 697,90	1 697,70	1 417,80	1 629,00
11	1 659,10	1 629,00	1 629,00	1 659,10	1 659,10	1 659,10	1 629,00	1 646,20	1 812,10	1 387,60	1 598,80
12	1 629,00	1 659,10	1 659,10	1 689,30	1 689,30	1 659,10	1 659,10	1 663,40	1 829,30	1 327,30	1 568,60
13	1 659,10	1 659,10	1 629,00	1 689,30	1 689,30	1 659,10	1 689,30	1 667,70	1 833,50	1 387,60	1 629,00
14	1 659,10	1 659,10	1 659,10	1 689,30	1 689,30	1 689,30	1 689,30	1 676,30	1 842,20	1 417,80	1 629,00
15	1 598,80	1 598,80	1 629,00	1 629,00	1 629,00	1 629,00	1 629,00	1 620,30	1 786,10	1 387,60	1 598,80
18	1 568,60	1 538,50	1 538,50	1 568,60	1 568,60	1 568,60	1 568,60	1 560,00	1 725,80	1 357,50	1 538,50
19	1 538,50	1 568,60	1 538,50	1 568,60	1 568,60	1 538,50	1 568,60	1 555,00	1 721,60	1 327,30	1 448,00
21	1 508,30	1 508,30	1 508,30	1 508,30	1 538,50	1 508,30	1 538,50	1 516,10	1 682,70	1 297,10	1 448,00
22	1 508,30	1 538,50	1 538,50	1 508,30	1 538,50	1 538,50	1 538,50	1 529,80	1 695,60	1 267,00	1 417,80
25	1 538,50	1 508,30	1 508,30	1 538,50	1 538,50	1 538,50	1 508,30	1 525,50	1 691,40	1 297,10	1 478,10
26	1 568,60	1 538,50	1 508,30	1 568,60	1 568,60	1 538,50	1 538,50	1 547,00	1 712,80	1 267,00	1 508,30
27	1 568,60	1 538,50	1 538,50	1 568,60	1 598,80	1 568,60	1 568,60	1 564,30	1 730,00	1 327,30	1 538,50
28	1 478,10	1 478,10	1 448,00	1 478,10	1 508,30	1 478,10	1 478,10	1 266,90	1 644,00	1 267,00	1 538,50
មធ្យម	1 617,80	1 609,10	1 603,60	1 627,40	1 632,10	1 613,10	1 613,10	1 616,60	1 777,60	1 360,60	1 559,10
អតិបរមា	1 719,50	1 719,50	1 719,50	1 719,50	1 719,50	1 719,50	1 719,50	1 715,10	1 897,10	1 448,00	1 659,10
អប្បបរមា	1 478,10	1 448,00	1 448,00	1 478,10	1 478,10	1 478,10	1 478,10	1 478,10	1 267,00	1 267,00	1 417,80

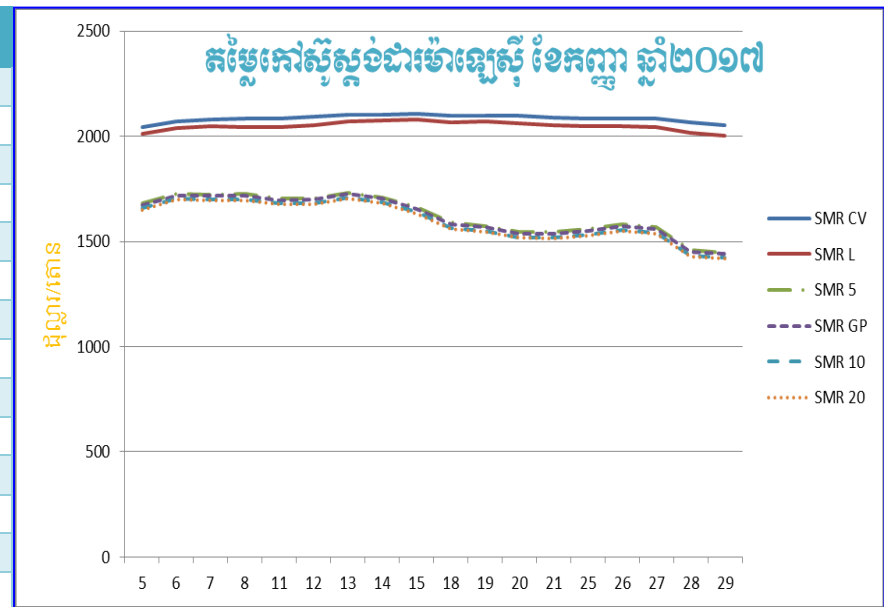
កំណត់សំគាល់៖ នេះជាតម្លៃកៅស៊ូក្នុងស្រុកបានមកពីសមាគមន៍កៅស៊ូថៃ ដែលបានអង្កេតយ៉ាងតិច ២-៥សមាជិក/ថ្ងៃ

1 USS = Un-Smoked Sheets (កៅស៊ូសន្លឹកក្រឡាសម្បត្តិក្នុងបរិយាកាស)



តារាងទី៤៖ តម្លៃកៅស៊ូស្តង់ដារម៉ាឡេស៊ី SMR/FOB ប្រចាំខែកញ្ញា ឆ្នាំ២០១៧ (ដុល្លារអាមេរិក/តោន)

កញ្ញា	SMR CV	SMR L	SMR 5	SMR GP	SMR 10	SMR 20
5	2 045,00	2 012,00	1 680,50	1 673,50	1 656,50	1 651,50
6	2 071,50	2 038,00	1 726,50	1 719,50	1 703,00	1 698,50
7	2 079,00	2 046,00	1 723,50	1 716,50	1 699,50	1 694,50
8	2 083,00	2 045,00	1 725,00	1 717,50	1 700,50	1 695,50
11	2 083,50	2 043,00	1 703,50	1 696,00	1 679,00	1 674,50
12	2 093,50	2 053,00	1 705,50	1 698,00	1 681,00	1 676,50
13	2 101,50	2 071,00	1 733,00	1 725,50	1 708,50	1 704,00
14	2 102,50	2 074,00	1 709,50	1 702,00	1 685,50	1 681,00
15	2 109,00	2 081,00	1 663,00	1 656,00	1 639,00	1 633,50
18	2 096,50	2 067,50	1 589,00	1 582,00	1 565,00	1 560,50
19	2 098,50	2 068,50	1 574,00	1 567,00	1 550,00	1 545,00
20	2 095,50	2 061,00	1 545,00	1 537,50	1 520,50	1 516,00
21	2 088,50	2 053,50	1 544,00	1 536,50	1 519,50	1 515,00
25	2 085,50	2 047,50	1 558,00	1 550,50	1 533,50	1 528,50
26	2 085,00	2 046,00	1 580,00	1 573,00	1 556,00	1 551,00
27	2 085,00	2 045,00	1 567,00	1 559,50	1 543,00	1 537,50
28	2 064,00	2 016,00	1 457,50	1 450,50	1 433,50	1 428,50
29	2 051,50	2 002,00	1 448,00	1 440,50	1 424,00	1 419,50
មធ្យម	2 084,40	2 048,30	1 624,00	1 616,80	1 599,90	1 595,10
អតិបរមា	2 109,00	2 081,00	1 733,00	1 725,50	1 708,50	1 704,00
អប្បបរមា	2 045,00	2 022,00	1 448,00	1 440,50	1 424,00	1 419,50



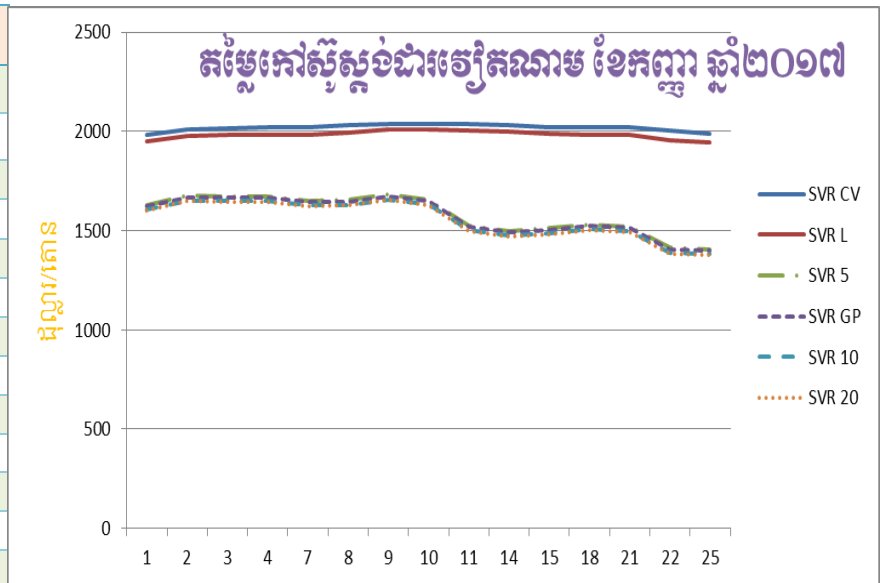
តម្លៃកៅស៊ូស្តង់ដារម៉ាឡេស៊ីលេខ១០ (SMR 10) បានកើនឡើង ដល់ ១ ៥៩៩,៩ដុល្លារអាមេរិក/តោន ក្នុងខែកញ្ញា ឆ្នាំ២០១៧នេះ បើធៀបទៅនឹងខែសីហា ឆ្នាំ២០១៧ ដែលមានតម្លៃ ១ ៥៣៣ដុល្លារ អាមេរិក/តោន ដូចនេះសន្ទស្សន៍តម្លៃកើនឡើង ១,០៤១៨ មាន ន័យថាតម្លៃកៅស៊ូ ខែកញ្ញា ឆ្នាំ២០១៧ បានកើនឡើង ៤,១៨% ។

SMR = Standard Malaysian Rubber (កៅស៊ូស្តង់ដារម៉ាឡេស៊ី), FOB = Fee-on-Board (ថ្លៃទំនិញដឹកដល់កប៉ាល់)



តារាងទី៥៖ តម្លៃកៅស៊ូស្តង់ដាររៀបចំតាម SVR/FOB ប្រចាំខែកញ្ញា ឆ្នាំ២០១៧ (ដុល្លារ/តោន)

កញ្ញា	SVR CV	SVR L	SVR 5	SVR GP	SVR 10	SVR 20
5	1 983,70	1 951,60	1 630,10	1 623,30	1 606,80	1 602,00
6	2 009,40	1 976,90	1 674,70	1 667,90	1 651,90	1 647,50
7	2 016,60	1 984,60	1 671,80	1 665,00	1 648,50	1 643,70
8	2 020,50	1 983,70	1 673,30	1 666,00	1 649,50	1 644,60
11	2 021,00	1 981,70	1 652,40	1 645,10	1 628,60	1 624,30
12	2 030,70	1 991,40	1 654,30	1 647,10	1 630,60	1 626,20
13	2 038,50	2 008,90	1 681,00	1 673,70	1 657,20	1 652,90
14	2 039,40	2 011,80	1 658,20	1 650,90	1 634,90	1 630,60
19	2 035,50	2 006,40	1 526,80	1 520,00	1 503,50	1 498,70
20	2 032,60	1 999,20	1 498,70	1 491,40	1 474,90	1 470,50
25	2 022,90	1 986,10	1 511,30	1 504,00	1 487,50	1 482,60
26	2 022,50	1 984,60	1 532,60	1 525,80	1 509,30	1 504,50
27	2 022,50	1 983,70	1 520,00	1 512,70	1 496,70	1 491,40
28	2 002,10	1 955,50	1 413,80	1 407,00	1 390,50	1 385,60
29	1 990,00	1 941,90	1 404,60	1 397,30	1 381,30	1 376,90
មធ្យម	2 019,20	1 983,20	1 580,20	1 573,10	1 556,80	1 552,10
អតិបរមា	2 039,40	2 011,80	1 681,00	1 673,70	1 657,20	1 652,90
អប្បបរមា	1 983,70	1 941,90	1 404,60	1 397,30	1 381,30	1 376,90



✚ តម្លៃកៅស៊ូស្តង់ដាររៀបចំតាមលេខ១០ (SVR 10) បានកើនឡើង ដល់ ១ ៥៥៦,៨ដុល្លារអាមេរិក/តោន ក្នុងខែកញ្ញា ឆ្នាំ២០១៧ បើធៀប ទៅនឹងខែសីហា ឆ្នាំ២០១៧ ដែលមានតម្លៃ ១ ៤៨២,១ដុល្លារអាមេរិក /តោន ដូចនេះសន្ទស្សន៍តម្លៃកើនឡើង ១,០៤៧៩ មានន័យថា តម្លៃ កៅស៊ូខែកញ្ញា ឆ្នាំ២០១៧ បានកើនឡើង ៤,៧៩% ។

SVR = Standard Vietnam Rubber (កៅស៊ូស្តង់ដារកៅស៊ូរៀបចំតាម)

FOB = Free-on-Board (ថ្លៃទំនិញដឹកដល់កប៉ាល់)



តារាងទី៦៖ តម្លៃកៅស៊ូធម្មជាតិចេញដោយ Association of Natural Rubber Producing Countries ប្រចាំខែកញ្ញា ឆ្នាំ២០១៧ (ដុល្លារ/តោន)

កំណូល	Latex 60%	RSS		TSR	
	ម៉ាឡេស៊ី ^(៤)	បាងកក RSS 3 ^(២)	កូតាយ៉ាម RSS 4 ^(៣)	បាងកក TSR 20 ^(២)	កូឡាឡាំព័រ SMR 20 ^(១)
1	-	-	2 039,50	-	-
4	-	1 930,30	-	1 650,00	-
5	1 332,70	1 936,80	2 059,00	1 665,50	1 651,50
6	1 398,10	1 956,90	2 102,50	1 696,10	1 698,50
7	1 406,70	1 966,70	2 093,00	1 705,60	1 694,50
8	1 432,60	1 958,10	2 098,00	1 708,60	1 695,50
11	1 433,60	1 934,90	2 113,00	1 675,30	1 674,50
12	1 427,40	1 915,90	2 119,00	1 675,90	1 676,50
13	1 421,50	1 932,80	2 118,00	1 678,90	1 704,00
14	1 410,40	1 920,30	2 122,50	1 690,90	1 681,00
15	1 370,80	1 902,20	2 114,50	1 673,90	1 633,50
18	1 349,50	1 852,80	2 100,50	1 632,10	1 560,50
19	1 302,40	1 817,10	2 088,00	1 587,30	1 545,00
20	1 267,60	1 772,80	2 082,00	1 570,40	1 516,00
21	1 249,70	1 802,40	2 076,50	1 585,00	1 515,00
22	-	1 772,80	2 063,00	1 570,40	-
25	1 245,80	1 774,10	2 067,00	1 571,60	1 528,50
26	1 264,80	1 771,20	2 058,50	1 584,10	1 551,00
27	1 249,40	1 792,30	2 055,00	1 584,80	1 537,50
28	1 241,90	1 743,50	2 053,00	1 557,80	1 428,50
29	1 204,30	1 711,20	2 065,50	1 528,40	1 419,50
មធ្យម	1 333,80	1 858,30	2 084,40	1 629,60	1 595,10
អតិបរមា	1 433,60	1 966,70	2 122,50	1 708,60	1 704,00
អប្បបរមា	1 204,30	1 711,20	2 039,50	1 528,40	1 419,50

សំគាល់៖

- (១) ថ្លៃបន្តផ្ទុកលើនាវាកំណត់ដោយអ្នកទិញនៅល្ងាចម៉ោង ៥:០០
- (២) ថ្លៃបន្តផ្ទុកលើនាវាកំណត់ដោយវិទ្យាស្ថានស្រាវជ្រាវកៅស៊ូថៃ
- (៣) ថ្លៃជាមធ្យមកំណត់ដោយទីផ្សារឥណ្ឌា (ដែលទាក់ទងនឹងថ្លៃទីផ្សារក្នុងស្រុក និងមិនគិតថ្លៃពន្ធ ឬថ្លៃផ្សេង)
- (៤) ថ្លៃកំណត់ដោយអ្នកទិញដែលបានរាយការណ៍ជាផ្លូវការ ដោយក្រុមប្រឹក្សាកៅស៊ូម៉ាឡេស៊ី

ពាក្យកាត់៖

- *1* TSR = Technical Specified Rubber (កៅស៊ូបញ្ជាក់គុណភាពតាមបច្ចេកទេស)
- *2* RSS = Ribbed Smoked Sheets (កៅស៊ូសន្លឹកសម្អាតដោយកំដៅនិងផ្សែង)
- *3* Latex 60% (ទឹកជ័រខាប់៦០%)
- *4* SMR = Standard Malaysia Rubber (កៅស៊ូស្តង់ដារប្រទេសម៉ាឡេស៊ី)
- *5* STR = Standard Thai Rubber (កៅស៊ូស្តង់ដារប្រទេសថៃ)



តារាងទី៧៖ តម្លៃកៅស៊ូសន្លឹកលេខ៣ (RSS3) នៅលើទីផ្សារហ៊ុន TOCOM
(យ៉េន/គីឡូក្រាម)

កាលបរិច្ឆេទនៃ ការធ្វើពាណិជ្ជកម្ម	កិច្ចសន្យាប្រចាំខែ					
	កញ្ញា ១៧	តុលា ១៧	វិច្ឆិកា ១៧	ធ្នូ ១៧	មករា ១៨	កុម្ភៈ ១៨
១ កញ្ញា	214,4	215,0	213,2	214,1	216,4	218,4
៤ កញ្ញា	220,8	223,8	222,5	222,9	225,6	227,9
៥ កញ្ញា	222,9	224,9	224,7	225,3	226,7	228,6
៦ កញ្ញា	228,2	230,4	229,5	230,0	231,6	233,5
៧ កញ្ញា	225,5	226,7	225,9	226,7	229,2	231,0
៨ កញ្ញា	222,7	222,7	222,7	222,5	224,3	226,0
១១ កញ្ញា	219,4	222,0	221,9	222,3	224,3	226,4
១២ កញ្ញា	222,9	224,0	223,9	224,7	226,7	228,8
១៣ កញ្ញា	224,0	225,7	226,3	227,4	229,6	231,0
១៤ កញ្ញា	222,5	224,3	224,3	224,3	225,8	227,9
១៥ កញ្ញា	216,5	217,5	217,8	217,9	219,3	221,2
១៩ កញ្ញា	208,8	211,2	210,9	210,8	212,4	213,4
២០ កញ្ញា	210,0	209,5	210,4	209,3	210,6	212,2
២១ កញ្ញា	207,8	208,8	209,5	208,9	208,9	210,2
២២ កញ្ញា	207,0	207,3	208,1	207,4	209,1	210,5
២៥ កញ្ញា	207,0	211,5	210,0	210,3	211,4	213,6
២៦ កញ្ញា	211,5	210,6	210,1	211,8	213,9	216,0
២៧ កញ្ញា	214,0	214,0	213,0	214,5	215,9	217,7
២៨ កញ្ញា	206,1	202,4	200,5	201,9	203,6	205,8

ប្រភព៖ ព្រឹត្តិបត្រ ANRPC ប្រចាំខែកញ្ញា ឆ្នាំ២០១៧

អត្រា៖ ១ យ៉េន = ០,០០៩០ដុល្លារ



តារាងទី៨៖ តម្លៃកៅស៊ូសន្លឹកលេខ៣ (RSS3) នៅលើទីផ្សារហ្វូស៊ីនសៀងហៃ
(យ៉ន/តោន)

កាលបរិច្ឆេទនៃការធ្វើការវិនិច្ឆ័យ	កិច្ចសន្យាប្រចាំខែ					
	កញ្ញា ១៧	តុលា ១៧	វិច្ឆិកា ១៧	មករា ១៨	មីនា ១៨	មេសា ២៨
១ កញ្ញា	13 340	13 405	13 610	16 620	16 850	16 885
៤ កញ្ញា	13 830	13 955	14 105	17 165	17 275	17 530
៥ កញ្ញា	13 960	14 040	14 240	17 335	17 435	17 620
៦ កញ្ញា	14 210	14 435	14 475	17 570	17 800	17 620
៧ កញ្ញា	14 155	14 220	14 410	17 490	17 590	17 780
៨ កញ្ញា	13 590	13 650	13 870	16 760	16 895	17 640
១១ កញ្ញា	13 580	13 630	13 840	16 665	16 820	17 540
១២ កញ្ញា	13 445	13 625	13 795	16 750	16 880	16 950
១៣ កញ្ញា	13 645	13 710	13 895	16 775	16 910	17 120
១៤ កញ្ញា	13 415	13 545	13 630	16 420	16 690	16 980
១៥ កញ្ញា	12 855	13 110	13 165	15 725	16 255	16 350
១៨ កញ្ញា	-	12 635	12 780	15 210	15 360	15 490
១៩ កញ្ញា	-	12 500	12 635	14 960	15 120	15 345
២០ កញ្ញា	-	12 490	12 605	15 085	15 120	15 350
២១ កញ្ញា	-	12 000	12 125	14 515	14 715	15 100
២២ កញ្ញា	-	12 050	12 175	14 565	14 795	15 100
២៥ កញ្ញា	-	12 160	12 235	14 580	14 815	14 965
២៦ កញ្ញា	-	12 270	12 325	14 625	14 750	14 925
២៧ កញ្ញា	-	12 280	12 370	14 655	14 765	14 970
២៨ កញ្ញា	-	11 380	11 490	13 605	13 835	13 920

ប្រភព៖ ព្រឹត្តិបត្រ ANRPC ប្រចាំខែកញ្ញា ឆ្នាំ២០១៧

អត្រា៖ ១ យ៉ន = ០,១៤៩៥ដុល្លារ



ស្ថានភាពនៃការចងក្រងទីផ្សារកៅស៊ូធម្មជាតិ

ប្រភព៖ ព្រឹត្តិបត្រ ANRPC ប្រចាំខែកញ្ញា ២០១៧

រៀបចំដោយ លោក គុយ ភក្តី

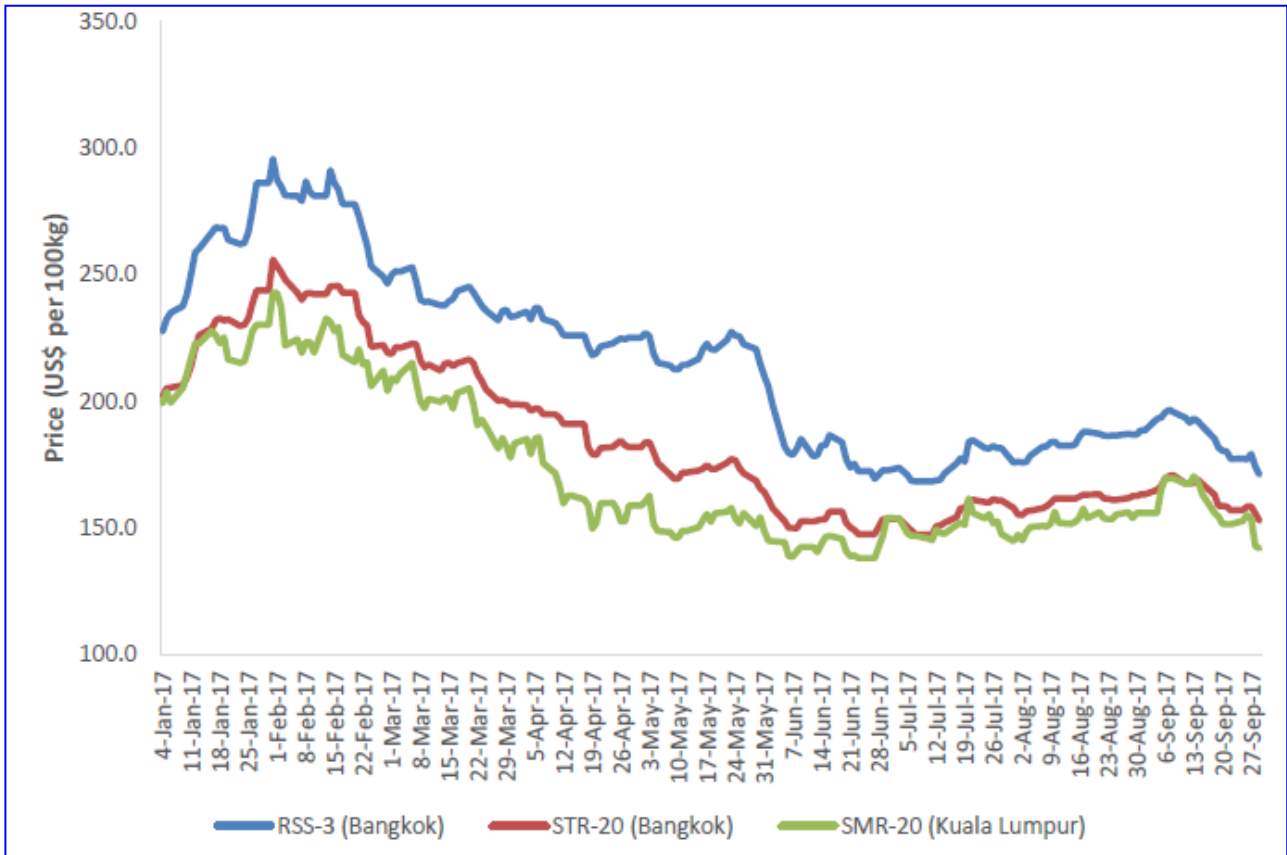
១. និន្នាការតម្លៃប្រចាំថ្ងៃនៃកៅស៊ូប្រភេទ STR-20 SMR-20 និង RSS-3

ក្នុងកំឡុងខែកញ្ញា ឆ្នាំ២០១៧នេះ តម្លៃកៅស៊ូទិញលក់ភ្លាមៗ បានបង្ហាញថាមាននិន្នាការធ្លាក់ចុះ នៅទីផ្សារគួរឱ្យឡាន់ និងទីផ្សារបាងកក ។

ទោះបីជាតម្លៃបានងើបឡើងវិញនៅខែសីហា ឆ្នាំ២០១៧ ចំពោះតម្លៃកៅស៊ូប្រភេទ RSS-3 SMR-20 និង STR-20 បានធ្លាក់ចុះយ៉ាងលឿន បន្ទាប់ពីកំណត់ត្រាដែលមានតម្លៃអតិបរមានៅថ្ងៃទី០៨ ខែកញ្ញា ឆ្នាំ២០១៧។ នៅរយៈពេល២សប្តាហ៍ដើមខែកញ្ញា ឆ្នាំ២០១៧ តម្លៃកៅស៊ូប្រភេទ SMR-20 មានស្ថានភាពដូចគ្នានឹងតម្លៃកៅស៊ូប្រភេទ STR-20 ចាប់តាំងពីចុងខែមិថុនា ឆ្នាំ២០១៧មកម្ល៉េះ។

តម្លៃកៅស៊ូប្រភេទ RSS-3 SMR-20 និង STR-20 ទិញលក់ភ្លាមៗនៅគួរឱ្យឡាន់ និងបាងកកបាន បង្ហាញពីការទិញលក់ប្រហាក់ប្រហែលគ្នានៅក្នុងកំឡុងខែនេះ។

តារាងទិន្នន័យ៖ និន្នាការតម្លៃប្រចាំថ្ងៃនៃកៅស៊ូប្រភេទ STR-20 SMR-20 និង RSS-3



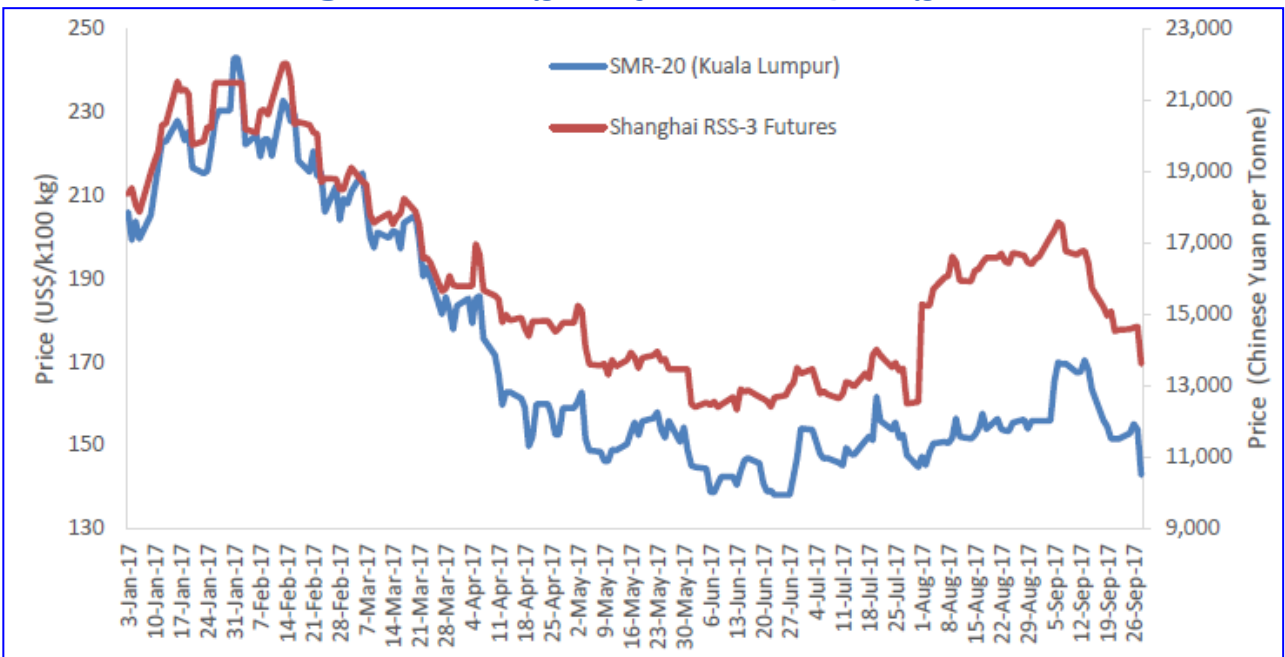


២. ឥទ្ធិពលតម្លៃកៅស៊ូ RSS-3 ទិញលក់តាមកិច្ចសន្យានៅទីផ្សារហ៊ុនសៀងហៃ និង តម្លៃកៅស៊ូ SMR-20 ទិញលក់ភ្លាមៗ

ឥទ្ធិពលតម្លៃកៅស៊ូទិញលក់តាមកិច្ចសន្យានៅទីផ្សារហ៊ុនសៀងហៃ ទៅលើតម្លៃកៅស៊ូទិញលក់ភ្លាមៗ នៅលើទីផ្សារ នឹងបង្ហាញនៅក្រាហ្វិកខាងក្រោមចាប់ពីថ្ងៃទី០៣ ខែមករា ឆ្នាំ២០១៧ ដល់ ថ្ងៃទី២៨ ខែកញ្ញា ឆ្នាំ២០១៧។ តម្លៃកៅស៊ូប្រភេទ SMR-20 បានបង្ហាញពីនិន្នាការធ្លាក់ចុះ ស្រដៀងគ្នានឹងតម្លៃកៅស៊ូទិញលក់ តាមសន្យានៅទីផ្សារហ៊ុនសៀងហៃក្នុងកំឡុងខែកញ្ញា ឆ្នាំ២០១៧នេះ។

តម្លៃកៅស៊ូ SMR-20 បានកើនឡើងក្នុងរយៈពេល២សប្តាហ៍ដើមខែកញ្ញា ឆ្នាំ២០១៧ និងមានតម្លៃ អតិបរមាក្នុងខែ ១,៧០០ដុល្លារសហរដ្ឋអាមេរិក/គីឡូក្រាម នៅថ្ងៃទី១៣ ខែកញ្ញា ឆ្នាំ២០១៧ និងតម្លៃកៅស៊ូទិញ លក់តាមកិច្ចសន្យាអតិបរមា ១ ៧០០យ៉ន/គីឡូក្រាម នៅថ្ងៃទី០៦ ខែកញ្ញា ឆ្នាំ២០១៧។ ជាពិសេសទៅទៀត តម្លៃបានកើនឡើងនៅមុនពាក់កណ្តាលខែកញ្ញា ឆ្នាំ២០១៧ ប៉ុន្តែតម្លៃកៅស៊ូប្រភេទ SMR-20 បានធ្លាក់ចុះ យ៉ាងហ័សវិញនៅចុងខែកញ្ញា ឆ្នាំ២០១៧ និងបង្ហាញពីនិន្នាការតម្លៃរបស់ខ្លួនដូចគ្នានឹងតម្លៃកៅស៊ូទិញលក់ តាមកិច្ចសន្យានៅទីផ្សារហ៊ុនសៀងហៃ។ ជារួម តម្លៃកៅស៊ូប្រភេទទាំងពីរ បានបង្ហាញពីនិន្នាការធ្លាក់ចុះក្នុង កំឡុងកញ្ញា ឆ្នាំ២០១៧នេះ។

ក្រាហ្វិកទី២៖ ឥទ្ធិពលតម្លៃកៅស៊ូ RSS-3 ទិញលក់តាមកិច្ចសន្យានៅទីផ្សារហ៊ុន សៀងហៃ និងតម្លៃកៅស៊ូ SMR-20 ទិញលក់ភ្លាមៗ



៣. ឥទ្ធិពលនៃតម្លៃប្រេងឆៅរបស់តម្លៃកៅស៊ូទិញលក់តាមកិច្ចសន្យានៅទី ផ្សារសៀងហៃ

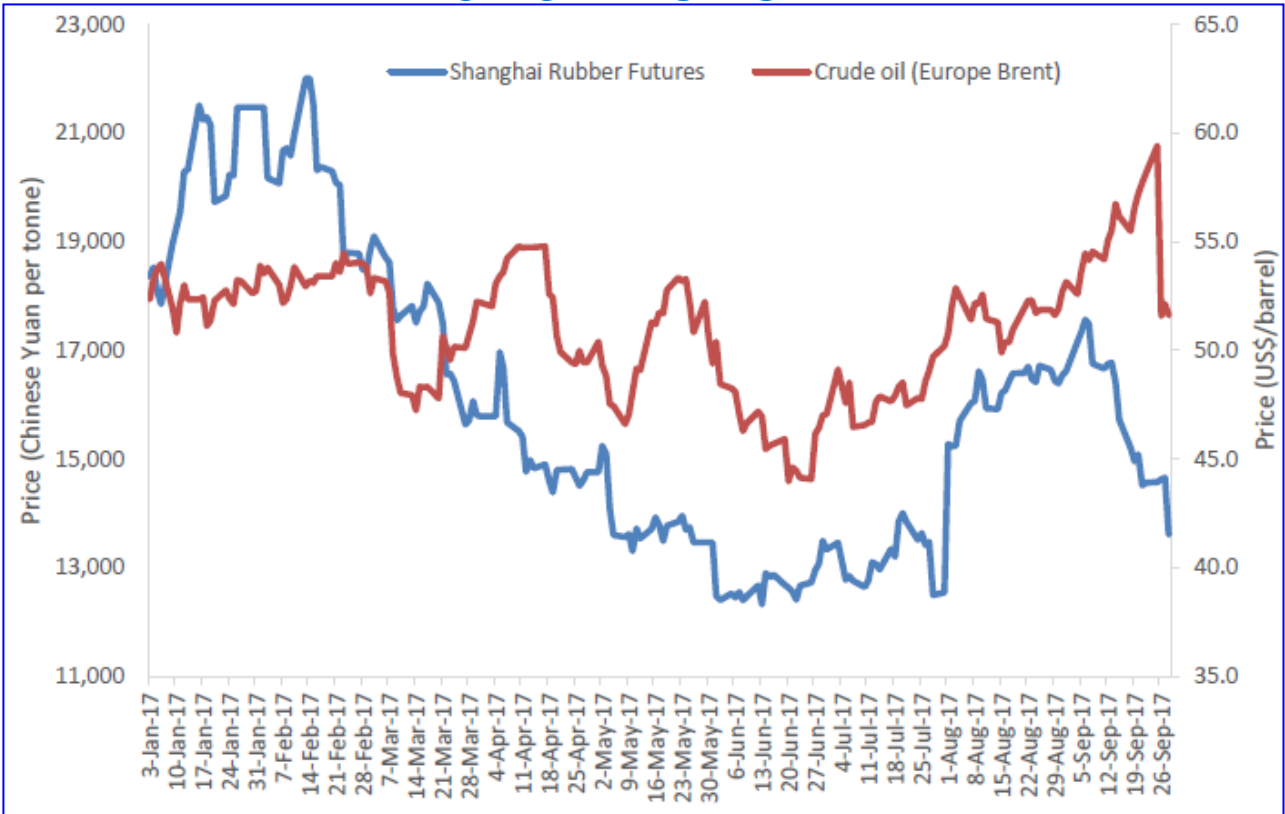
ឥទ្ធិពលតម្លៃប្រេងឆៅរបស់ក្រុមហ៊ុន Brent ទៅតម្លៃកៅស៊ូទិញលក់តាមកិច្ចសន្យានៅទីផ្សារហ៊ុន សៀងហៃ នឹងបង្ហាញក្នុងក្រាហ្វិកខាងក្រោម ពីស្ថានភាពតម្លៃប្រេងឆៅរបស់ក្រុមហ៊ុន Brent នៃសហភាពអឺរ៉ុប



និងតម្លៃកៅស៊ូទិញលក់តាមកិច្ចសន្យានៅទីផ្សារហ៊ុនសៀងហៃចាប់ពីថ្ងៃទី០៣ ខែមករា ឆ្នាំ២០១៧ រហូតដល់ ថ្ងៃទី២៨ ខែកញ្ញា ឆ្នាំ២០១៧ ។

ទោះបីជា មហន្តរាយនៃព្យុះហារីគែន (Hurricane Harvey) ធ្វើឲ្យប៉ះពាល់ដល់តម្លៃប្រេងនៅក្នុងទីផ្សារក៏ដោយ ក៏ប៉ុន្តែតម្លៃប្រេងក្នុងទីផ្សារនៅតែមាននិរន្តរភាពកើនឡើងនោះរយៈពេល ៣សប្តាហ៍ដើមខែកញ្ញា ឆ្នាំ២០១៧ ដែលតម្លៃកើនឡើងដិតដល់ ៦០ដុល្លារសហរដ្ឋអាមេរិក/បារ៉ែល ជាអកុសល តម្លៃប្រេងក៏ចាប់ផ្តើមធ្លាក់ចុះនៅសប្តាហ៍ចុងខែកញ្ញា ក្នុងតម្លៃ ៥២ដុល្លារសហរដ្ឋអាមេរិក/បារ៉ែល ។ ឥទ្ធិពលមួយផ្នែកនៃការដោះដូរទំនិញពិភពលោក តម្លៃកៅស៊ូទិញលក់តាមកិច្ចសន្យានៅទីផ្សារហ៊ុនសៀងហៃបានកើនឡើងបន្តិច ដោយសារតែសន្តិធិកៅស៊ូបានកើនឡើង ។

ក្រាហ្វិកទី៣៖ ឥទ្ធិពលនៃតម្លៃប្រេងទៅលើតម្លៃកៅស៊ូទិញលក់តាមកិច្ចសន្យានៅទីផ្សារសៀងហៃ



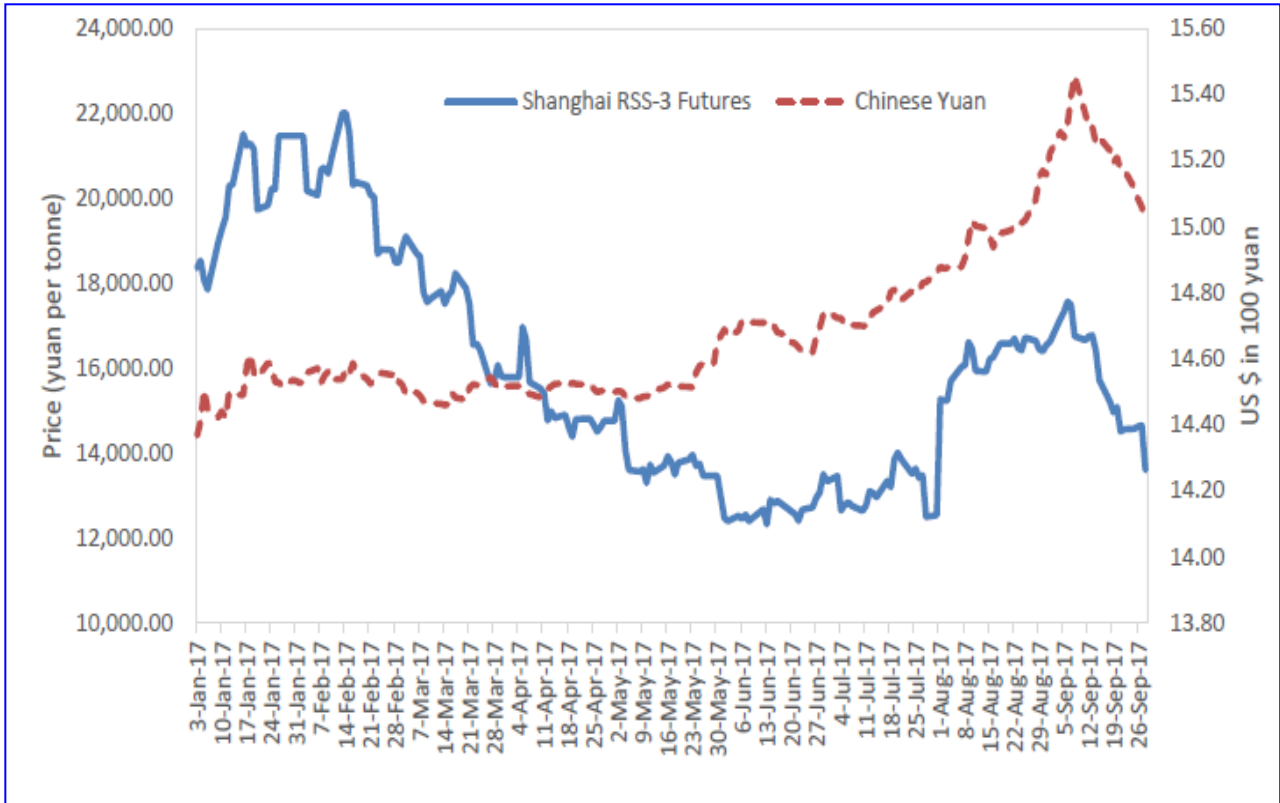
៤. ឥទ្ធិពលប្រាក់យ៉នចិនទៅលើតម្លៃកៅស៊ូទិញលក់តាមកិច្ចសន្យានៅទីផ្សារសៀងហៃ

ក្រាហ្វិកនេះ នឹងបង្ហាញពីឥទ្ធិពលប្រាក់យ៉នចិនទៅលើតម្លៃកៅស៊ូទិញលក់តាមកិច្ចសន្យានៅទីផ្សារហ៊ុនសៀងហៃក្នុងកំឡុងខែកញ្ញា ឆ្នាំ២០១៧ ។ ភាពខ្លាំងនៃប្រាក់យ៉នចិនបានគាំទ្រតម្លៃកៅស៊ូទិញលក់តាមកិច្ចសន្យា នៅទីផ្សារហ៊ុនសៀងហៃបានកើនឡើងក្នុងរយៈពេលពាក់កណ្តាលដើមខែកញ្ញា ឆ្នាំ២០១៧ ។



នៅពេលប្រាក់យ៉នបានចុះខ្សោយ តម្លៃកៅស៊ូទិញលក់តាមកិច្ចសន្យានៅទីផ្សារហ៊ុនសៀងហៃបានបង្ហាញពីនិន្នាការដូចគ្នាដោយផ្ទាល់។ កំណើនសន្និធិបានរាយការណ៍អំពីទីផ្សារហ៊ុនសៀងហៃក្នុងខែកញ្ញានិងការដោះដូរនៅទីផ្សារហ៊ុនពិភពលោក ដែលបានរងការប៉ះទង្គិចទៅរកភាពងើមក្នុងតម្លៃរង្វង់ ១៣ ០០០ យ៉ន/តោន បន្ទាប់ពីតម្លៃអតិបរមា ១៧ ៥៩០ យ៉ន/តោន ក្នុងកំឡុងខែកញ្ញា ឆ្នាំ២០១៧ ។

ក្រាហ្វិកទី៤៖ ឥទ្ធិពលប្រាក់យ៉នចិនទៅលើតម្លៃកៅស៊ូទិញលក់តាមកិច្ចសន្យានៅទីផ្សារសៀងហៃ



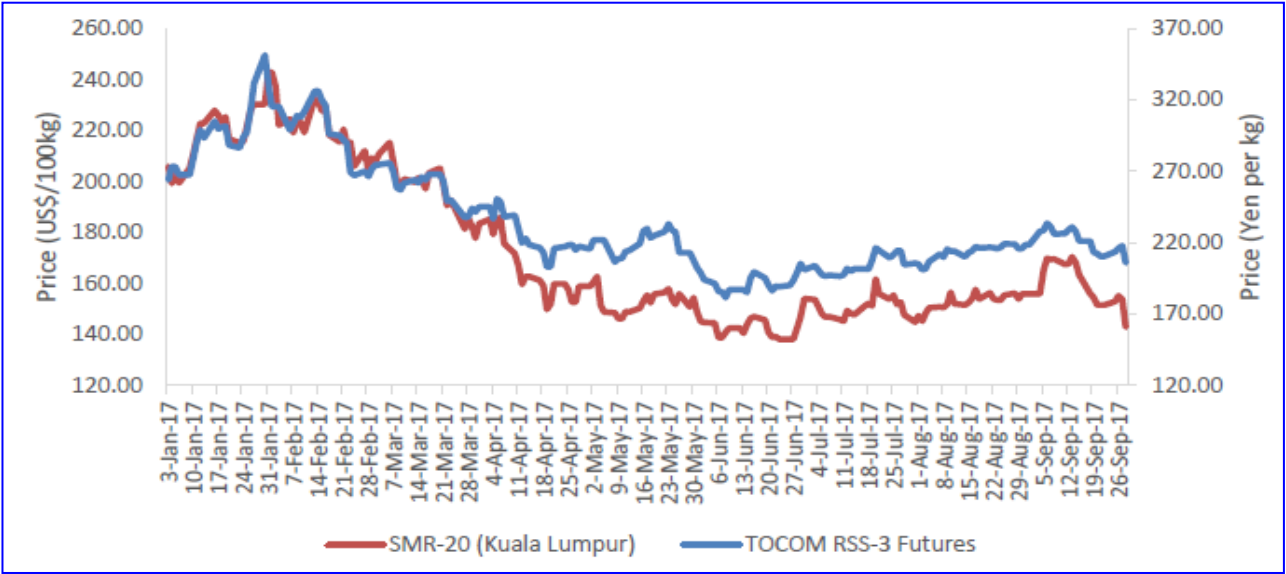
៥. ឥទ្ធិពលនៃតម្លៃកៅស៊ូទិញលក់តាមកិច្ចសន្យានៅទីផ្សារហ៊ុនសៀងហៃ ទៅលើតម្លៃកៅស៊ូ SMR-20 នៅទីផ្សារទិញលក់ក្លាមប៊ូ

នៅទីផ្សារហ៊ុន TOCOM គឺជាទីផ្សារហ៊ុនប្រចាំតំបន់ ដែលត្រូវបានដឹងសំខាន់ដែលមានឥទ្ធិពលលើចលនាតម្លៃកៅស៊ូធម្មជាតិនៅក្នុងទីផ្សារទិញលក់កៅស៊ូក្លាមប៊ូ។ ក្រាហ្វិកខាងក្រោមនឹងបង្ហាញពី តម្លៃកៅស៊ូប្រភេទ SMR-20 នៅគួរឡាឡាំពួរ និងតម្លៃកៅស៊ូប្រភេទ RSS-3 ទិញលក់តាមកិច្ចសន្យានៅទីផ្សារហ៊ុនសៀងហៃដែលមាននិន្នាការទិញលក់ដូចគ្នាក្នុងកំឡុងខែកញ្ញា ឆ្នាំ២០១៧នេះ។

ទោះបីជា ចលនាតម្លៃកៅស៊ូប្រភេទ RSS-3 ទិញលក់តាមកិច្ចសន្យាក្នុងទីផ្សារហ៊ុន មានការប្រែប្រួលតិចតួចជាងតម្លៃកៅស៊ូប្រភេទ SMR-20 នៅទីផ្សារគួរឡាឡាំពួរ ដែលតម្លៃនៃកៅស៊ូទាំងពីរប្រភេទក៏បានបង្ហាញពីនិន្នាការធ្លាក់ចុះក្នុងខែកញ្ញា ឆ្នាំ២០១៧នេះ។



**ក្រាហ្វិកទី៥: ឥទ្ធិពលនៃតម្លៃកៅស៊ូទិញលក់តាមកិច្ចសន្យានៅទីផ្សារហ៊ុនតូក្យូ
ទៅលើតម្លៃកៅស៊ូ SMR-20 នៅលើទីផ្សារទិញលក់ភ្លាមៗ**



**៦. ឥទ្ធិពលប្រាក់យ៉េនទៅលើតម្លៃកៅស៊ូទិញលក់តាមកិច្ចសន្យា
នៅទីផ្សារហ៊ុនតូក្យូ**

ភាពខ្លាំងនៃប្រាក់យ៉េនជប៉ុន គឺជាកត្តាដ៏សំខាន់មួយ ដើម្បីជំនួយដល់វិនិយោគិនក្នុងទីផ្សារហ៊ុនតូក្យូ នៅពេលដែលពាណិជ្ជកម្មត្រូវបានដោះដូរជាប្រាក់យ៉េនជប៉ុន។ ភាពខ្លាំងនៃប្រាក់យ៉េនជប៉ុន គឺនៅពេល ដែលពាណិជ្ជកម្មដែលដោះដូរជ្រាក់យ៉េនជប៉ុននោះឡើងថ្លៃជាងរូបិយប័ណ្ណដទៃទៀត ហើយកត្តានេះបានជះ ឥទ្ធិពលទៅលើតម្លៃកៅស៊ូប្រភេទ RSS-3 ទិញលក់តាមកិច្ចសន្យានៅទីផ្សារហ៊ុន។ យ៉ាងណាក៏ដោយ នៅ ក្នុងកំឡុងខែកញ្ញា ឆ្នាំ២០១៧នេះ ចលនាតម្លៃកៅស៊ូប្រភេទ RSS-3 ទិញលក់តាមកិច្ចសន្យានៅទីផ្សារហ៊ុន តូក្យូមានការប្រែប្រួលតិចតួចជាងតម្លៃកៅស៊ូទិញលក់តាមកិច្ចសន្យានៅទីផ្សារហ៊ុនសៀងហៃ និងតម្លៃកៅស៊ូ ធម្មជាតិទិញលក់ភ្លាមៗនៅទីផ្សារសំខាន់ៗ។

**ក្រាហ្វិកទី៦: ឥទ្ធិពលប្រាក់យ៉េនទៅលើតម្លៃកៅស៊ូទិញលក់តាមកិច្ចសន្យា
នៅទីផ្សារហ៊ុនតូក្យូ**

