

ឆ្នាំទី៧ លេខ៧៦ ខែមេសា ឆ្នាំ២០១៩

ព្រឹត្តិបត្រ

កៅស៊ូធម្មជាតិ

Natural Rubber Bulletin

ផ្សាយចេញពី អគ្គនាយកដ្ឋានកៅស៊ូ



ឯកឧត្តម ប៊ុន សុផា បានដឹកនាំមន្ត្រីជំនាញបណ្តុះបណ្តាល
ជំនាញចៀវជំរុំដល់កសិករកៅស៊ូគ្រួសារនៅខេត្តមណ្ឌលគិរី



ផ្លូវជាតិលេខ៦អា ភូមិបាក់ខែង សង្កាត់ព្រែកលៀប ខណ្ឌជ្រោយចង្វារ រាជធានីភ្នំពេញ កម្ពុជា
ទូរស័ព្ទលេខ: (៨៥៥) ២៣ ៦៧២២ ៥៩០

នាយកបណ្ណាធិការ

✚ ឯកឧត្តម **ប៉ុល សុផា**

Editor-in-chief

✚ H.E. Pol Shopha

គណៈកម្មាធិការបណ្ណាធិការ

Editorial Board

- ✚ លោក **ឃុន កក្កដា** ប្រធាន
- ✚ លោក **ហ៊ុន សាវណ** អនុប្រធាន
- ✚ លោក **គុយ ភក្កី** អនុប្រធាន
- ✚ កញ្ញា **ថូ ស្រីស** សមាជិកអចិន្ត្រៃយ៍
- ✚ លោក **លួង សុខខេង** សមាជិក
- ✚ លោក **គូន ផល្លី** សមាជិក
- ✚ លោក **គង់ ថា** សមាជិក
- ✚ លោក **ព្រៃ សុភាព** សមាជិក
- ✚ លោក **ញ៉ាន សុភា** សមាជិក
- ✚ លោកស្រី **ស្វាយ ណាបុល** សមាជិក
- ✚ លោក **សូ សុវណ្ណា** សមាជិក
- ✚ លោក **តូ ប៊ុនធី** សមាជិក

- ✚ Mr. Khun Kakada Director
- ✚ Mr. Horn Saphan Vice Director
- ✚ Mr. Kuy Pheakdey Vice Director
- ✚ Ms. Tho Srey Sor Permanent Member
- ✚ Mr. Loung Sokheng Member
- ✚ Mr. Kou Phally Member
- ✚ Mr. Kong Tha Member
- ✚ Mr. Prey Sopheap Member
- ✚ Mr. Nhean Sophea Member
- ✚ Mrs. Svay Nabol Member
- ✚ Mr. So Sovanna Member
- ✚ Mr. Tou Bunthy Member

ការីកុំព្យូទ័រ

Computer Operator

- ✚ លោក **ឈួន ឈី**
- ✚ កញ្ញា **ថូ ស្រីស**

- ✚ Mr. Choung Chhy
- ✚ Ms. Tho Srey Sor

ការិយាល័យទំនាក់ទំនងនិងចេញផ្សាយ

Contact & Publication

- ✚ លោក **គុយ ភក្កី**
- ✚ អ៊ីម៉ែល៖ phokpheakdey@yahoo.com
- ✚ ទូរស័ព្ទ៖ ០១៦ ២៩៣ ៤២៣

- ✚ Mr. Kuy Pheakdey
- ✚ E-mail: phokpheakdey@yahoo.com
- ✚ Tel: 016 293 423



**ក្នុងឱកាសជំនួញប្រកួតប្រជែង
នៃខួបកំណើតគម្រប
៦៨ឆ្នាំ យានចូល ៦៩ឆ្នាំ**

សូមបង្ហាញដល់គុណបុណ្យព្រះរតនត្រ័យ វត្ថុស័ក្តិសិទ្ធិទាំងអស់ក្នុងលោក
ទេវតារក្សាព្រះរាជាណាចក្រកម្ពុជា ប្រោសប្រទានសព្វសាធុការពរ បវេស្ណី សិរីមង្គល
វិបុលសុខ មហាប្រសើរជូនចំពោះ **សម្តេចអគ្គមហាសេនាបតីតេជោ ហ៊ុន សែន**
ទទួលបាននូវ សុខភាព បរិបូណ៌ កម្លាំងខ្លាំងក្លា ជន្មាយុយើនយូរ ប្រាជ្ញាយ្យាសវៃ ដើម្បី
បន្តការដឹកនាំនិងកសាងអភិវឌ្ឍន៍មាតុភូមិឲ្យកាន់តែរីកចម្រើនប៉ុប៉ើនថែមទៀត។ យើងខ្ញុំ
ទាំងអស់គ្នាជាថ្នាក់ដឹកនាំ និងមន្ត្រីរាជការ នៃអគ្គនាយកដ្ឋានកៅស៊ូ សូមគោរពជូនពរ
សម្តេចតេជោ សម្តេចកិត្តិព្រឹទ្ធបណ្ឌិត ហុក ប្រាសាទ ប្រឹក្សី និងចៅប្រុសចៅស្រី
សូមជួបប្រទះតែនឹងពុទ្ធពរទាំងបួនប្រការគឺ អាយុ វណ្ណៈ សុខៈ និងពលៈ ជានិរន្ត

កុំបីឃ្លៀងឃ្លាតឡើយ។
សូមគោរពជូនពរពី



ថ្នាក់ដឹកនាំ និងមន្ត្រីរាជការ នៃអគ្គនាយកដ្ឋានកៅស៊ូ

ស្នងដំបូល

ឆ្នាំកុរ ឯកស័ក ពុទ្ធសករាជ ២៥៦២



អគ្គនាយកដ្ឋានកីឡាស្នើ

សូមគោរពជូនពរ បវរស្នងដំបូល សិរីមង្គល វិបុលសុខ មហាប្រសើរ ជូន
សម្តេច ទ្រង់ ឯកឧត្តម លោកជំទាវ លោក/អ្នកឧកញ៉ា លោក លោកស្រី
មន្ត្រីរាជការ និងបងប្អូនជនរួមជាតិទាំងអស់ សូមទទួលបាននូវ
សុភមង្គល រុងរឿង និងជួបប្រទះនូវពុទ្ធពរទាំងបួនប្រការគឺ
អាយុ វណ្ណៈ សុខៈ និងពលៈ កុំបីឃ្លៀងឃ្លាតឡើយ។



❖ បទវិចារណកថា

១

ព័ត៌មានក្នុងប្រទេស

❖ ពិធីសូត្រមន្តចូលឆ្នាំប្រពៃណីជាតិ ឆ្នាំកុរ ឯកស័ក ព.ស.២៥៦៣

៣

❖ វគ្គបណ្តុះបណ្តាលការបើកមុខច្រៀងដំបូងនិងបទដ្ឋានបច្ចេកទេសច្រៀងជ័រ នៅខេត្តរតនគិរី

៣

❖ របាយការណ៍ចូលរួមសិក្ខាសាលាស្តីអំពីការផ្គត់ផ្គង់ តម្រូវការ និងការធ្វើម៉ូដែលឧស្សាហកម្មកៅស៊ូធម្មជាតិ
របស់សហគម ANRPC នៅប្រទេសមីយ៉ាន់ម៉ា

៦

❖ វគ្គផ្សព្វផ្សាយលិខិតបទដ្ឋានគតិយុត នៅស្រុកមណ្ឌលសីមា ខេត្តកោះកុង

១៣

❖ វគ្គបណ្តុះបណ្តាលនិងផ្សព្វផ្សាយអំពីទីផ្សារកៅស៊ូដល់កសិករកៅស៊ូគ្រួសារ នៅខេត្តរតនគិរី

១៥

❖ កិច្ចប្រជុំគម្រោងផែនការសម្រាប់កិច្ចសហប្រតិបត្តិការជាមួយទីភ្នាក់ងារបារាំងសម្រាប់ការអភិវឌ្ឍ (AFD)

១៨

ព័ត៌មានអន្តរជាតិ

❖ ការនាំចេញកៅស៊ូនឹងកើនឡើង ដោយសារផលិតកម្មកៅស៊ូមានការរីកចម្រើននៅប្រទេសមីយ៉ាន់ម៉ា

២៥

❖ ប្រទេសថៃទំនងជាមិនអាចកាត់បន្ថយការនាំចេញកៅស៊ូបានភ្លាមៗនោះទេ

២៥

ទំព័រស្រាវជ្រាវ

❖ ការបើកមុខច្រៀងដំបូង និងការធ្វើវិញ្ញាបកម្ម

២៧

តម្លៃនិងស្ថិតិកៅស៊ូធម្មជាតិតាមបណ្តាប្រទេសនានា

❖ តារាងទី១៖ តម្លៃប្រមូលទិញជ័រកៅស៊ូគ្រួសារនៅតាមបណ្តាស្រុកប្រចាំសប្តាហ៍ ខែមេសា ឆ្នាំ២០១៩

៣៧

❖ តារាងទី២៖ ស្ថានភាពធុរកិច្ចផលិតផលជ័រកៅស៊ូស្តុតប្រចាំខែមេសា ឆ្នាំ ២០១៩

៣៨

❖ តារាងទី៣៖ តម្លៃកៅស៊ូនៅទីផ្សារប្រទេសថៃ ប្រចាំខែមេសា ឆ្នាំ២០១៩

៣៩

❖ តារាងទី៤៖ តម្លៃកៅស៊ូស្តង់ជាម៉ាឡេស៊ី SMR/FOB ប្រចាំខែមេសា ឆ្នាំ២០១៩

៤០

❖ តារាងទី៥៖ តម្លៃកៅស៊ូស្តង់ជារៀតណាម SVR/FOB ប្រចាំខែមេសា ឆ្នាំ២០១៩

៤១

❖ តារាងទី៦៖ តម្លៃកៅស៊ូធម្មជាតិចេញដោយ Association of Natural Rubber Producing Countries

៤២

❖ ប្រចាំខែមេសា ឆ្នាំ២០១៩

៤២

❖ តារាងទី៧៖ តម្លៃកៅស៊ូសន្លឹកលេខ៣ (RSS3) នៅលើទីផ្សារហ៊ុន TOCOM

៤៣

❖ តារាងទី៨៖ តម្លៃកៅស៊ូសន្លឹកលេខ៣ (RSS3) នៅលើទីផ្សារហ៊ុនសៀងហៃ

៤៤

❖ តារាងទី៩៖ តម្លៃទិញលក់ភ្លាមៗប្រចាំថ្ងៃគិតជាមធ្យមក្នុងខែ

៤៥

ក្រាហ្វិក

❖ ក្រាហ្វិកទី១៖ ឥទ្ធិពលនៃតម្លៃទិញលក់កៅស៊ូតាមកិច្ចសន្យានៅទីផ្សារហ៊ុនសៀងហៃទៅលើតម្លៃទិញលក់
កៅស៊ូ SMR-20 ភ្លាមៗ

៤៦

❖ ក្រាហ្វិកទី២ ៖ ឥទ្ធិពលនៃតម្លៃប្រេងនៅទៅលើតម្លៃកៅស៊ូទិញលក់តាមកិច្ចសន្យានៅទីផ្សារសៀងហៃ

៤៧

❖ ក្រាហ្វិកទី៣ ៖ ឥទ្ធិពលនៃតម្លៃកៅស៊ូទិញលក់តាមកិច្ចសន្យានៅទីផ្សារហ៊ុនតូក្យូទៅលើតម្លៃកៅស៊ូ
SMR-20 នៅលើទីផ្សារទិញលក់ភ្លាមៗ

៤៧

❖ ក្រាហ្វិកទី៤៖ ឥទ្ធិពលប្រាក់យ៉េនទៅលើតម្លៃកៅស៊ូទិញលក់តាមកិច្ចសន្យា នៅទីផ្សារហ៊ុនតូក្យូ

៤៨



បទវិចារណកថា

ប្រិយមិត្តទាំងអស់ជាទីមេត្រី!

ស្ថានភាពផលិតកម្មនិងធុរកិច្ចកៅស៊ូធម្មជាតិកម្ពុជាប្រចាំខែមេសាឆ្នាំ២០១៩ បានបង្ហាញថាផ្ទៃដីកៅស៊ូសរុបមានចំនួន៤៣៦ ២៣២ហិកតា ដែលក្នុងនោះផ្ទៃដីច្រៀមរដូវមាន២០១ ៦០៧ហិកតា (ស្មើនឹង៤៦%) និងផ្ទៃដីថែទាំមានចំនួន២៣៤ ៦២៥ហិកតា (ស្មើនឹង៥៤%)។ បរិមាណផលិតសរុបក្នុងខែមេសា មានចំនួន ១៤ ៤២០តោន បានកើនឡើងចំនួនចំនួន២ ៧១៥តោន(=+២៣%) ធៀបនឹងខែមុន និងកើនឡើងចំនួន ២ ២៥៧តោន (=+១៩%) បើធៀបនឹងរយៈពេលដូចគ្នាក្នុងឆ្នាំ២០១៧។ គិតរហូតមកដល់ខែមេសា(៤ខែ ឆ្នាំ២០១៩) បរិមាណផលិតសរុបមានចំនួន៦៣ ១៩៨តោន បានកើនឡើង១៤ ០១០តោន (=+២៨%) បើធៀបនឹងរយៈពេលដូចគ្នាកាលពីឆ្នាំមុន។

បរិមាណបញ្ចេញលក់ក្នុងខែមេសាឆ្នាំ២០១៩ មានចំនួន១៥ ២៦១តោន បានកើនឡើងចំនួន ៣ ៥៦៣តោន (=+៣០%) ធៀបនឹងខែមុន និងបានកើនឡើងចំនួន២ ៨៨តោន (=+២៣%) ធៀបនឹង រយៈពេលដូចគ្នាក្នុងឆ្នាំ២០១៨។ បរិមាណបញ្ចេញលក់សរុបរហូតដល់ខែមេសា មានចំនួន៦៣ ៤៥៣តោន បានកើនឡើងចំនួន១១ ៩៣០តោន (=+២៣%) ធៀបនឹងរយៈពេលដូចគ្នាកាលពីឆ្នាំមុន។ តម្លៃលក់ជា មធ្យមក្នុងខែមេសាឆ្នាំ២០១៩ ស្មើនឹង ១៣៦៦US\$/តោន បានកើនឡើង៥US\$/តោន (=+០,៣៦%) ធៀបនឹងខែមុន ប៉ុន្តែបានធ្លាក់ចុះ ៤៩US\$/តោន (= - ៣%) បើធៀបនឹងរយៈពេលដូចគ្នាក្នុងឆ្នាំ២០១៨។ តម្លៃលក់ជាមធ្យមរហូតមកដល់ខែមេសា ឆ្នាំ២០១៩ គឺ ១៣០០US\$/តោន បានថយចុះ១៤៨US\$/តោន (= -១០%) ធៀបនឹងរយៈពេលដូចគ្នាកាលពីឆ្នាំមុន។ ចំពោះស្ថានភាពទិញជ័រកៅស៊ូគ្រួសារតាមតំបន់នានា ប្រចាំខែមេសាជាមធ្យមមានតម្លៃ ៤២០០ - ៤៥០០រ/គ.ក្រសម្រាប់ជ័រស្លឹក និង ២ ១០០ - ២ ៥០០រ/គ.ក្រ សម្រាប់ជ័របង្កក (កើនឡើង២០០រ/គ.ក្រ ធៀបនឹងខែមុន) អាស្រ័យតាមតំបន់។

យោងរបាយការណ៍ប្រចាំខែមេសា ឆ្នាំ២០១៩ របស់សមាគមបណ្តាប្រទេសផលិតកៅស៊ូធម្មជាតិ (ANRPC) បានបង្ហាញថាបរិមាណផលិតផលកៅស៊ូធម្មជាតិពិភពលោកប្រចាំខែមេសា មានចំនួន៣,៩៥៤ លានតោន បានថយចុះ៥,១% បើធៀបនឹងរយៈពេលដូចគ្នាក្នុងឆ្នាំ២០១៨ ដែលមានចំនួន៤,៥៩១លាន តោន។ ចំពោះតម្រូវការកៅស៊ូពិភពលោកវិញមានចំនួន៤,៥៩១លានតោន បានកើនឡើង១% បើធៀប នឹងរយៈពេលដូចគ្នាក្នុងឆ្នាំ២០១៨ ដែលមានចំនួនតែ៤,៥៤៤លានតោន។

រំញោចតម្លៃកៅស៊ូធម្មជាតិនៅតែរក្សាភាពរឹងមាំដដែលនៅលើទីផ្សារក្នុងស្រុកសំខាន់ៗដោយសារ



តែការអនុវត្តកម្មវិធីកាត់បន្ថយបរិមាណនាំចេញរបស់ប្រទេសជាសមាជិកនៃសហគមន៍ IRCo (ថៃ ឥណ្ឌូណេស៊ី និងម៉ាឡេស៊ី) កង្វះផលិតផលកៅស៊ូក្នុងរដូវសម្រាកចៀរ រួមនិងសញ្ញាបង្ហាញពីលទ្ធភាពនៃការកាត់បន្ថយអត្រាការប្រាក់ក្នុងឆ្នាំនេះ របស់សហរដ្ឋអាមេរិកផងដែរ។

ទោះជាយ៉ាងណាក៏ដោយ ក្រុមការងារព្រឹត្តិបត្រកៅស៊ូធម្មជាតិនៃអគ្គនាយកដ្ឋានកៅស៊ូនឹងនៅតែបន្តយកចិត្តទុកដាក់តាមដានពីគ្រប់មជ្ឈដ្ឋានប្រភពព័ត៌មាន ដើម្បីផ្តល់ជូនខ្លឹមសារនិងរូបភាពកាន់តែច្បាស់ថែមទៀតអំពីស្ថានភាពវិវឌ្ឍន៍នាការទីផ្សារ និងទស្សនវិស័យនៃឧស្សាហកម្មកៅស៊ូធម្មជាតិសម្រាប់រយៈពេលខ្លី មធ្យម និងវែងទាំងក្នុងក្របខណ្ឌជាតិ តំបន់ និងពិភពលោក។ ជាមួយគ្នានេះ ក្រុមការងារយើងខ្ញុំសូមថ្លែងអំណរគុណយ៉ាងជ្រាលជ្រៅចំពោះការគាំទ្ររបស់សម្តេច ទ្រង់ ឯកឧត្តម លោកជំទាវ លោក/អ្នកឧកញ៉ា និងមិត្តអ្នកអានទាំងអស់ និងរង់ចាំទទួលមតិវិគន់ស្ថាបនាពីគ្រប់មជ្ឈដ្ឋាន ដើម្បីកែលម្អព្រឹត្តិបត្រកៅស៊ូធម្មជាតិប្រចាំខែរបស់យើងខ្ញុំឲ្យកាន់តែមានគុណភាពប្រសើរឡើងថែមទៀត។

អរគុណ!!





ព័ត៌មានវិទ្យាប្រចេតន

**ពិធីសូត្រមន្តចូលឆ្នាំប្រពៃណី
ជាតិ ឆ្នាំកុរ ឯកស័ក
ព.ស.២៥៦៣**

កាលពីថ្ងៃព្រហស្បតិ៍ ៧កើត ខែចេត្រ ឆ្នាំកុរ ឯកស័ក ព.ស.២៥៦២ ត្រូវនឹងថ្ងៃទី១១ ខែមេសា ឆ្នាំ២០១៩ អគ្គនាយកដ្ឋានកៅស៊ូ បានប្រារព្ធពិធីសូត្រមន្តសិរីសួស្តី សម្រាប់ឆ្នាំថ្មី ឆ្នាំកុរ ឯកស័ក ព.ស.២៥៦៣ ដើម្បីបូងស្នូលទេវតាឆ្នាំកុរ ជួយប្រសិទ្ធិពរនិងជួយថែរក្សាថ្នាក់ដឹកនាំនៃអគ្គនាយកដ្ឋានកៅស៊ូនិងមន្ត្រីរាជការគ្រប់ជាន់ថ្នាក់ឲ្យសម្រេចបានការអនុវត្តកសាងជាតិឲ្យបានរីកចម្រើនក្នុងឆ្នាំថ្មីនេះ។

ឆ្លៀតនៅក្នុងឱកាសនេះផងដែរ ឯកឧត្តម **ម៉ុង សុផា** ប្រតិភូរាជរដ្ឋាភិបាលកម្ពុជា ទទួលបន្ទុកជាអគ្គនាយក នៃអគ្គនាយកដ្ឋានកៅស៊ូ បានថ្លែងអំណរគុណ ដល់ថ្នាក់ដឹកនាំគ្រប់នាយកដ្ឋានវិទ្យាស្ថានស្រាវជ្រាវកៅស៊ូកម្ពុជា និងមន្ត្រីគ្រប់រូបដែលបានខិតខំបំពេញកាតព្វកិច្ចបម្រើជាតិមាតុភូមិ ទាំងកម្លាំងកាយនិងកម្លាំងចិត្ត ដោយមិនគិតពីការលំបាកនឿយហត់។ ឯកឧត្តម បានបូងស្នូលនិងជូនពរដល់ថ្នាក់ដឹកនាំនៃអគ្គនាយកដ្ឋាន និងមន្ត្រីគ្រប់លំដាប់ថ្នាក់ឲ្យជួបតែសំណាងល្អនិងជោគជ័យគ្រប់ការៈកិច្ចសម្រាប់ការអនុវត្តការងារបន្តៗទៀត។



**វគ្គបណ្តុះបណ្តាលការបើកមុខ
ចៀរដំបូងនិងបទដ្ឋានបច្ចេក-
ទេសចៀរដំបូងនៅខេត្តរតនគិរី**

ចាប់ពីថ្ងៃទី១៨-២៥ ខែមីនា ឆ្នាំ២០១៩ ថ្នាក់ដឹកនាំ និងមន្ត្រីជំនាញនៃនាយកដ្ឋានអភិវឌ្ឍន៍កៅស៊ូបានចុះទៅបំពេញបេសកកម្មនៅខេត្តរតនគិរី ដើម្បីបើកវគ្គបណ្តុះបណ្តាលនូវជំនាញចៀរដំបូងដល់កសិករកៅស៊ូគ្រួសារក្នុងគោលបំណង៖ ផ្តល់ដល់កសិករនូវជំនាញចៀរដំបូងឲ្យបានត្រឹមត្រូវតាមបទដ្ឋាន



បច្ចេកទេស សំដៅធានាឲ្យការប្រមូលផលរបស់ ពួកគាត់បានយូរអង្វែងនិងទទួលបានទិន្នផលខ្ពស់។

វគ្គបណ្តុះបណ្តាលនេះ បានរៀបចំនៅសាលា ប្រជុំផ្ទះសំណាក់អូរជុំ ដោយមានការអញ្ជើញចូលរួម ជាគណៈអធិបតីលោក **ហ៊ឺម អូន** អគ្គនាយករង នៃអគ្គនាយកដ្ឋានកៅស៊ូ លោក **យ៉ាត ធឿ** អភិបាលរងនៃគណៈអភិបាលស្រុកអូរជុំ និង លោក **ង៉ែត ធាវ៉ា** អនុប្រធានមន្ទីរកសិកម្ម រុក្ខាប្រមាញ់ និង នេសាទខេត្តរតនគិរី។ វគ្គបណ្តុះបណ្តាលនេះ មាន កសិករកៅស៊ូគ្រួសារសរុប៤៧នាក់ (ស្រី៣នាក់)។

ជាកិច្ចចាប់ផ្តើមលោក **យ៉ាត ធឿ** បានថ្លែង សុំនូវការថាស្វាគមន៍និងសម្តែងនូវកិត្តិយសដែលក្រុម ការងារ នៃអគ្គនាយកដ្ឋានកៅស៊ូបានធ្វើការបណ្តុះ បណ្តាលពីបច្ចេកទេសចៀវជៀរនៅមូលដ្ឋានស្រុកអូរ ជុំ។ លោកបានជម្រាបជូនពីស្ថានភាពទូទៅ ពិសេស ស្ថានភាពអនុវិស័យកៅស៊ូនៅក្នុងស្រុកជូនដល់អង្គ ប្រជុំឲ្យបានជ្រាប។

បន្ទាប់មកលោក **ង៉ែត ធាវ៉ា** បានសម្តែង ចំណាប់អារម្មណ៍ ចំពោះវគ្គបណ្តុះបណ្តាលនេះថា ពិតជាផ្តល់នូវសារសំខាន់ដល់កសិករកៅស៊ូគ្រួសារ ក្នុងការបើកមុខចៀវជៀរ និងបទដ្ឋានបច្ចេកទេស ចៀវជៀរ។ លោកបានជម្រាបអំពីសភាពការណ៍ទូទៅ នៃវិស័យកសិកម្មនៅក្នុងខេត្តទាំងមូល និងដោយ ឡែកសម្រាប់ស្រុកអូរជុំនេះ លោកសុំឲ្យបងប្អូន កសិករខិតខំយកចិត្តទុកដាក់ថែទាំចម្ការកៅស៊ូដែល បានចៀវជៀរហើយ ព្រោះដំណាំនេះផ្តល់ផលរយៈ

ពេលវែងដែលអាចជួយដល់សេដ្ឋកិច្ចបានច្រើន។

ជាកិច្ចបន្តលោក **ហ៊ឺម អូន** បានសម្តែងនូវ កិត្តិយស ចំពោះវគ្គមានបងប្អូនកសិករដែលបាន អញ្ជើញចូលរួមវគ្គបណ្តុះបណ្តាលនាពេលនេះ។ លោកអគ្គនាយករងបានមានមតិសំណេះសំណាល និងប្រកាសឲ្យបើកវគ្គបណ្តុះបណ្តាល ដោយបាន គូសបញ្ជាក់ថា វគ្គបណ្តុះបណ្តាលនេះពិតជាមាន សារៈសំខាន់សម្រាប់កសិករកៅស៊ូគ្រួសារ ពិសេស កសិករដែលនឹងត្រៀមរៀបចំបើកមុខចៀវជៀរដែល ត្រូវយកចិត្តទុកដាក់បំផុតលើបទដ្ឋានបច្ចេកទេសចៀវ ជៀរឲ្យបានត្រឹមត្រូវតាមការណែនាំរបស់អ្នកបច្ចេក ទេស។ លោកក៏បានជម្រាបជូនពីសារៈប្រយោជន៍ របស់ដំណាំកៅស៊ូរួមមាន៖ ផ្តល់ប្រាក់ចំណូលដល់ សេដ្ឋកិច្ចគ្រួសារនិងជាតិ បង្កើតការងារ និងមុខរបរ មានស្ថេរភាពជូនប្រជាពល រដ្ឋការពារការហូរច្រោះ ដីនិងការបង្កើតជាគម្របបែកឡើងវិញ ដើម្បីជួយ កាត់បន្ថយការប្រែប្រួលអាកាសធាតុ និងផ្តល់ឈើ សម្រាប់ប្រើប្រាស់ជាគ្រឿង សំណង់ សង្ហារឹម ជា ឈើឥន្ធនៈ.....។ល។



គណៈអធិបតីចូលរួមបើកវគ្គបណ្តុះបណ្តាល



រូបថតអនុស្សាវរីយ៍

វគ្គបណ្តុះបណ្តាលនេះ ក្រុមការងារនិងគ្រូបង្គោលបានធ្វើបទបង្ហាញលើផ្នែកទ្រឹស្តី និងអនុវត្ត ច្បាប់ផ្ទាល់នៅនឹងកន្លែងចំនួនប្រាំថ្ងៃតាមផ្នែកនីមួយៗ ដូចខាងក្រោម៖

ក. ផ្នែកទ្រឹស្តី

១. ស្ថានភាពដំណាំកៅស៊ូនៅកម្ពុជា

២. ការបើកមុខចៀរជ័រដំបូង និងបទដ្ឋានបច្ចេកទេសចៀរជ័រ៖ (១)លក្ខខណ្ឌចាំបាច់សម្រាប់ការបើកមុខចៀរដំបូង (២)បទដ្ឋានបច្ចេកទេសក្នុងការចៀរជ័រ (៣)ការគ្រប់គ្រងផ្ទាំងមុខចៀរ និង (៤)ការប្រើប្រាស់ថ្នាំរំញោច។



លោកអគ្គនាយករងពន្យល់ពីរបៀបបើកចៀរជ័រ

ខ. ផ្នែកអនុវត្ត

១. វាស់ទំហំដើមដែលត្រូវបើកមុខចៀរដំបូង

និងវិធីកំណត់ចំណាំដើមដែលមានទំហំមិនទាន់គ្រប់ខ្នាត និងគ្រប់ខ្នាត (ទំហំគ្រប់ខ្នាត៥០ស.ម ដោយវាស់នៅកម្ពស់១មពីដី)

២. របៀបបែងចែកដើមជាពីរដើម្បីបើកមុខចៀរដំបូង

៣. ក្រិតកម្ពស់មុខចៀរ ស្ថាប្រា កងទ្រទាស និងរបៀបបញ្ចុះស្ថាប្រា និងចងកងទាស

៤. គូសក្រិតផ្ទាំងចៀរសម្រាប់រយៈពេលមួយឆ្នាំ ដោយប្រើទង់ជ័យដែលមានមុំ៣០ដឺក្រេ

៥. របៀបកាន់ពន្លាក ចលនាបំលាស់ទីក្នុងពេលចៀរ និងរបៀបបើកមុខចៀរចំនួនបីពន្លាកដំបូង

៦. ការចំណាយសំបកក្នុងមួយពន្លាក ជម្រៅ និងចំណោតមុខចៀរ

៧. ការថែទាំមុខចៀរក្នុងអំឡុងពេលចៀរ និងពេលដើមកៅស៊ូសម្រាកចៀរ(កៅស៊ូជ្រុះស្លឹក)។

បន្ទាប់មកកសិករម្នាក់ៗ បានរៀនចៀរជ័រនៅលើដើមរបស់ខ្លួន និងការចៀរបំលាស់ទីពីដើមមួយទៅដើមមួយ រយៈពេលប្រាំថ្ងៃដោយមានការណែនាំបន្ថែមពីគ្រូបង្គោល។



សកម្មភាពនៃការអនុវត្តរៀនចៀរជ័រជាក់ស្តែង



តាមរយៈ វគ្គបណ្តុះបណ្តាលជំនាញចៀវជ័រ ដល់កសិករកៅស៊ូគ្រួសារនៅខេត្តរតនគិរីបានបង្ហាញឲ្យឃើញថា៖

❖ កសិករបានចូលរួមយ៉ាងផុសផុល និងបានយកចិត្តទុកដាក់ខ្ពស់ចំពោះវគ្គបណ្តុះបណ្តាលនេះ

❖ កសិករភាគច្រើននៅ មានការយល់ដឹងតិចតួចពីបច្ចេកទេសចៀវជ័រ ក៏ដូចជាការកំណត់ទំហំដើមកៅស៊ូ និងចំនួនដើមដែលត្រូវបើកមុខចៀវដំបូង ការកំណត់កំពស់មុខចៀវ ស្ថាប័ន កងទ្រទ្រង់ ការកំណត់ផ្ទាំងចៀវ រយៈពេលចៀវក្នុងមួយឆ្នាំ របៀបកាន់ពន្លាកចៀវ ចលនាបំលាស់ទីរបស់ជើងក្នុងពេលចៀវ ការចំណាយសំបក ការថែទាំផ្ទាំងមុខចៀវ និងការគ្រប់គ្រងផ្ទាំងមុខចៀវ

❖ កសិករសំណូមពរឲ្យមានវគ្គបណ្តុះបណ្តាលបន្ថែមទៀតអំពីការគ្រប់គ្រង ការថែទាំ ការដាំដុះប្រមូលផល និងការកែច្នៃបន្ថែមទៀត

❖ តំណាងឲ្យប្រជាកសិករ ដែលបានចូលរួមបានថ្លែងអំណរគុណដល់អគ្គនាយកដ្ឋានកៅស៊ូដែលបានចាត់មន្ត្រីជំនាញមកបើកវគ្គបណ្តុះបណ្តាលចៀវជ័រដល់កសិករកៅស៊ូគ្រួសារ នៅខេត្តរតនគិរី និងសំណូមពរសុំឲ្យ ក្រុមការងារបន្តចុះបើកវគ្គបណ្តុះបណ្តាលនេះឲ្យបានរាល់ឆ្នាំ។



របាយការណ៍ចូលរួមសិក្ខាសាលាស្តីអំពី ការផ្គត់ផ្គង់ តម្រូវការ និងការធ្វើម៉ូដែលឧស្សាហកម្មកៅស៊ូធម្មជាតិរបស់សមាគម ANRPC នៅប្រទេសមីយ៉ាន់ម៉ា

កាលពីថ្ងៃទី២៦-២៩ ខែមីនា ឆ្នាំ២០១៩ លោកបណ្ឌិត **អូន សុវណ្ណ** អគ្គនាយករងនៃអគ្គនាយកដ្ឋានកៅស៊ូ និងលោក **ផេង មុន្នាវី** ប្រធាននាយកដ្ឋានអភិវឌ្ឍន៍កៅស៊ូ នៃអគ្គនាយកដ្ឋានកៅស៊ូបានចូលរួមកិច្ចប្រជុំសិក្ខាសាលាស្តីអំពីការផ្គត់ផ្គង់ តម្រូវការ និងការធ្វើម៉ូដែលឧស្សាហកម្មកៅស៊ូធម្មជាតិរបស់សមាគម ANRPC ដែលរៀបចំដោយរដ្ឋាភិបាលមីយ៉ាន់ម៉ា នៅសណ្ឋាគារ Dawei, Dawei City, ប្រទេសមីយ៉ាន់ម៉ា។ គោលបំណងចំបងនៃកិច្ចប្រជុំគឺកែលម្អគុណភាពទិន្នន័យនិងការព្យាករកៅស៊ូធម្មជាតិ។ កិច្ចប្រជុំនេះ បានប្រព្រឹត្តិទៅរយៈពេល៣ថ្ងៃ និងមានទស្សនកិច្ច១ថ្ងៃ តាមកម្មវិធីដូចខាងក្រោម៖

តារាងទី១ កម្មវិធីកិច្ចប្រជុំ

កាលបរិច្ឆេទ	របៀបវារៈ
ថ្ងៃទី២៦ ខែមីនា ឆ្នាំ២០១៩	<ul style="list-style-type: none"> - ពិធីបើក - ការជ្រើសរើសប្រធាននិងអនុប្រធានអង្គប្រជុំ - បទបង្ហាញស្តីពីបញ្ហាប្រព័ន្ធស្ថិតិឧស្សាហកម្មកៅស៊ូធម្មជាតិរបស់ប្រទេសនីមួយៗ ដោយលេខាធិការដ្ឋាន ANRPC - បទបង្ហាញស្តីពីប្រព័ន្ធស្ថិតិឧស្សាហកម្មកៅស៊ូធម្មជាតិ ដោយតំណាងប្រទេសនីមួយៗ - ការពិភាក្សា



ថ្ងៃទី២៧ ខែមីនា ឆ្នាំ២០១៩	<ul style="list-style-type: none"> - បទបង្ហាញស្តីពីបញ្ហាប្រព័ន្ធស្ថិតិឧស្សាហកម្មកៅស៊ូធម្មជាតិរបស់ប្រទេសនីមួយ (ត) ដោយលេខាធិការដ្ឋាន ANRPC - បទបង្ហាញស្តីពីប្រព័ន្ធស្ថិតិឧស្សាហកម្មកៅស៊ូធម្មជាតិ ដោយតំណាងប្រទេសនីមួយៗ - ការពិភាក្សា - បទបង្ហាញស្តីពីគន្លឹះក្នុងការត្រួតពិនិត្យទិន្នន័យ ការស្រង់ស្ថិតិ និងការសិក្សាសំណាកស្ថិតិកៅស៊ូធម្មជាតិ ដោយលេខាធិការដ្ឋាន ANRPC
ថ្ងៃទី២៨ ខែមីនា ឆ្នាំ២០១៩	<ul style="list-style-type: none"> - ការបោះពុម្ពសៀវភៅអំពីស្ថិតិកៅស៊ូធម្មជាតិក្នុងខួប៥០ឆ្នាំ របស់ ANRPC - ការពិនិត្យឡើងវិញនូវប្រព័ន្ធដែលមាស្រាប់របស់ ANRPC សម្រាប់ការប្រមូល ចងក្រង និងការផ្សព្វផ្សាយស្ថិតិកៅស៊ូ ធម្មជាតិ
ថ្ងៃទី២៩ ខែមីនា ឆ្នាំ២០១៩	ទស្សនៈកិច្ចនៅរោងចក្រកៅស៊ូសន្លឹក RSS, ក្រុមហ៊ុន Golden Land Dawei

ចំពោះលទ្ធផល សន្និដ្ឋាន និងសំណូមពរ ដែលទទួលបានពីអង្គសិក្ខាសាលា ដូចខាងក្រោម៖

ក.ពិធីបើកកិច្ចប្រជុំនិងវគ្គមានចូលរួម

កិច្ចប្រជុំសិក្ខាសាលានេះបានអញ្ជើញចូលរួម ថ្លែងសុន្ទរកថាស្វាគមន៍ដោយលោក **U Myint San** រដ្ឋមន្ត្រីក្រសួងកសិកម្ម បសុសត្វ និងធារាសាស្ត្រ ប្រចាំតំបន់ Thanintharyi នៃប្រទេសមីយ៉ាន់ម៉ា ចំណាប់អារម្មណ៍សង្ខេបដោយលោកបណ្ឌិត **Nguyen Ngoc Bich**, អគ្គលេខាធិការ ANRPC និងប្រកាស បើកដោយលោកបណ្ឌិត **Ye Tint Tun** អគ្គនាយក នៃនាយកដ្ឋានកសិកម្មមីយ៉ាន់ម៉ា។ ប្រតិភូតំណាង ប្រទេសដែលចូលរួមសរុបមានចំនួន២៨នាក់ ដែល ក្នុងនោះមាន៖ បង់ក្លាដេស២នាក់ កម្ពុជា២នាក់ ចិន ១នាក់ មីយ៉ាន់ម៉ា១០នាក់ ហ្វីលីពីន៣នាក់ ថៃ៤ នាក់ ស្រីលង្កា៣នាក់ និងលេខាធិការដ្ឋាន ANRPC

៣នាក់។ អង្គសិក្ខាសាលា បានសម្រេចជាឯកច្ឆន្ទ ជ្រើសរើសលោកបណ្ឌិត **Ye Tint Tun** អគ្គនាយក នៃនាយកដ្ឋានកសិកម្ម ប្រទេសមីយ៉ាន់ម៉ា ធ្វើជា ប្រធានដឹកនាំនៃអង្គប្រជុំនិងលោកបណ្ឌិត **Nguyen Ngoc Bich** អគ្គលេខាធិការ ANRPC ជាអនុប្រធាន។

ខ. ការប៉ាន់ស្មានអំពីផ្ទៃដី

បន្ទាប់ពី ការធ្វើបទបង្ហាញស្តីពីបញ្ហាប្រព័ន្ធ ស្ថិតិឧស្សាហកម្មកៅស៊ូធម្មជាតិរបស់ប្រទេសនីមួយៗ ក្នុងការប៉ាន់ស្មានទិន្នន័យ និងការរៀបចំការព្យាករ កៅស៊ូធម្មជាតិ ដោយលេខាធិការដ្ឋាន ANRPC និង ការបកស្រាយដោយតំណាងប្រទេសជាសមាជិក ស្តីពីប្រព័ន្ធស្ថិតិឧស្សាហកម្មកៅស៊ូធម្មជាតិនៅតាម ប្រទេសនីមួយៗមក អង្គប្រជុំបានពិភាក្សានិងបាន រកឃើញនូវបញ្ហាមួយចំនួនពាក់ព័ន្ធនឹងនិយមន័យ និងរូបមន្តនៃផ្ទៃដីដែលត្រូវកំណត់និងផ្ទៀងផ្ទាត់ដូច ខាងក្រោម៖

i. និយមន័យ

១. ផ្ទៃដីដាំថ្មី៖ ផ្ទៃដីដាំដុះកៅស៊ូនៅលើដីដាំ ដំណាំផ្សេងៗពីមុនឬគ្មានដាំអ្វី (ដីព្រៃ) ឬក៏ដីកៅស៊ូ ចាស់ដែលបានកាប់ និងមិនបានដាំដើមកៅស៊ូ លើសពីពីរឆ្នាំកន្លងមក

២. ផ្ទៃដីដាំឡើងវិញ៖ ផ្ទៃដីដាំដើមកៅស៊ូនៅ ចម្ការកៅស៊ូចាស់ដែលទើបបានកាប់ ឬបានទុក ចោលមិនដាំដើមកៅស៊ូមិនលើសពីពីរឆ្នាំ

៣. ផ្ទៃដីបោះបង់/ខូចខាត៖ ផ្ទៃដីអតីតចម្ការ កៅស៊ូដែលត្រូវបានប្តូរទៅដាំដំណាំផ្សេង ឬជាផ្ទៃដី ដែលបានកាប់កៅស៊ូចាស់ និងទុកដីចោលលើសពី



ពីរឆ្នាំ

៤. ផ្ទៃដីកៅស៊ូពេញវ័យ៖ ផ្ទៃដីបានដាំដើមកៅស៊ូមានអាយុយ៉ាងតិច៧ឆ្នាំ ហើយដើមមានទំហំត្រូវខ្នាតអាចចៀរជ័រ

៥. ផ្ទៃដីកៅស៊ូពេញវ័យមិនចៀរ៖ ផ្ទៃដីកៅស៊ូពេញវ័យទុកចោលមិនចៀរក្នុងឆ្នាំ ដោយសារតម្លៃកៅស៊ូទាប ឬខ្វះពលកម្មចៀរ។

ii. រូបមន្ត

១. ផ្ទៃដីចុងឆ្នាំ២០១៨ = ផ្ទៃដីចុងឆ្នាំ២០១៧ + ផ្ទៃដីដាំថ្មីក្នុងឆ្នាំ២០១៨ - ផ្ទៃដីបោះបង់ចោល ឬខូចខាតក្នុងឆ្នាំ២០១៨

ប្រទេសខ្លះ បានកំណត់ផ្ទៃដីដាំថ្មីទៅតាមចំនួនកូនដើមកៅស៊ូដែលបានលក់ដោយយោងតាមរបាយការណ៍របស់អង្គការរដ្ឋប្បវេណីកសិកម្មដែលទទួលបានសិទ្ធិក្នុងការលក់កូនដើមកៅស៊ូ។

២. ផ្ទៃដីកៅស៊ូសរុប = ផ្ទៃដីកៅស៊ូមិនទាន់ពេញវ័យ + ផ្ទៃដីកៅស៊ូពេញវ័យ

ប្រទេសខ្លះ បានញែកផ្ទៃដីកៅស៊ូពេញវ័យជាពីរ៖ ផ្ទៃដីកៅស៊ូពេញវ័យបានចៀរនិងផ្ទៃដីកៅស៊ូពេញវ័យមិនបានចៀរ (ផ្ទៃដីកៅស៊ូពេញវ័យ = ផ្ទៃដីចៀរ + ផ្ទៃដីកៅស៊ូពេញវ័យមិនចៀរ)

៣. ផ្ទៃដីកៅស៊ូពេញវ័យចុងឆ្នាំ២០១៨ = ផ្ទៃដីកៅស៊ូពេញវ័យចុងឆ្នាំ២០១៧ + ផ្ទៃដីដាំថ្មីកាលពី៧ឆ្នាំមុន + ផ្ទៃដីដាំឡើងវិញកាលពី៧ឆ្នាំមុន - (ផ្ទៃដីដាំឡើងវិញឆ្នាំ២០១៨ + ផ្ទៃដីបោះបង់ចោលក្នុងឆ្នាំ២០១៨)។

យោងតាម ស្ថានភាពជាក់ស្តែងនៅតាម

ប្រទេសនីមួយៗអង្គប្រជុំសង្កេតឃើញថា៖

i. រូបមន្តទាំងបីខាងលើនេះ មិនល្អឥតខ្ចោះនោះឡើយ។ ក្នុងករណីបើសិនមានគម្លាតធំចាំបាច់ប្រទេសនេះ អាចកែតម្រូវដោយសូមឲ្យបញ្ជាក់មូលហេតុ

ii. ANRPCក៏នៅខ្វះភាពច្បាស់លាស់ចំពោះវិធីសាស្ត្រដែលបានអនុវត្ត ដោយបណ្តាប្រទេសជាសមាជិកមួយចំនួន ក្នុងការប៉ាន់ស្មានអំពីផ្ទៃដីដាំថ្មី ផ្ទៃដីដាំឡើងវិញ ផ្ទៃដីបោះបង់ចោល ឬខូចខាត

iii. នៅពេលចម្ការកៅស៊ូត្រូវគេបើកមុខចៀរដំបូង (អាយុ៧ឆ្នាំ) ដើមកៅស៊ូមិនអាចបើកចៀរបានទាំងអស់ក្នុងពេលតែមួយនោះបានទេ ដោយសារដើមខ្លះមិនមានទំហំដល់ខ្នាតត្រូវចៀរ។ ដើមទាំងនេះអាចនឹងត្រូវបើកមុខចៀរនៅឆ្នាំបន្តបន្ទាប់។ បណ្តាប្រទេសនានាបានអនុវត្តតាមបទដ្ឋានផ្សេងៗគ្នាក្នុងការគណនាផ្ទៃដីកៅស៊ូពេញវ័យ។ ប្រទេសមួយចំនួនចាត់ទុកផ្ទៃដីទាំងមូល ជាផ្ទៃដីកៅស៊ូពេញវ័យទោះបីក្នុងនោះ មានដើមខ្លះមិនទាន់គ្រប់ខ្នាតមិនត្រូវចៀរក៏ដោយ រីឯប្រទេសខ្លះទៀតគណនាផ្ទៃដីកៅស៊ូពេញវ័យដោយសមាមាត្រទៅតាមចំនួនដើមដែលត្រូវបានបើកចៀរតែប៉ុណ្ណោះ។

គ. ការប៉ាន់ស្មានផលិតកម្មកៅស៊ូធម្មជាតិ

យោងតាម ការប៉ាន់ស្មានផលិតកម្មកៅស៊ូគ្រួសារ លេខាធិការដ្ឋានបានលើកអំពីវិធីសាស្ត្រផ្សេងៗគ្នា ដែលប្រទេសជាសមាជិកបានប្រើមានដូចខាងក្រោម៖



i. ផ្នែកលើការស្ទង់តាមពេលវេលាកំណត់ដែលធ្វើឡើងក្នុងចំណោមគំរូសំណាកចម្ការ

ii. ផលិតកម្ម = បរិមាណកៅស៊ូធម្មជាតិទិញដោយរោងចក្រកែច្នៃផលិតផលកៅស៊ូសម្រេចក្នុងស្រុក-បរិមាណនាំចូល + បរិមាណនាំចេញ ឬ

iii. ផលិតកម្ម = ផ្ទៃដីពេញវ័យ x ទិន្នផលមធ្យម

iv. ការប៉ាន់ស្មានបរិមាណជ័រចាន (Cuplump) និងទឹកជ័រនៅចម្ការ (Field latex) ដែលបានទិញដោយឈ្នួលក្នុងស្រុកដែលមានអាជ្ញាប័ណ្ណនិងភ្នាក់ងាររោងចក្រកែច្នៃក្នុងស្រុក

v. ការប៉ាន់ប្រមាណបរិមាណផលិតកម្ម នៃកៅស៊ូបញ្ជាក់តាមបច្ចេកទេស (TSR) / ទឹកជ័រខាប់ (Centrifuged latex) / កៅស៊ូសន្លឹក RSS, ADS ដែលផលិតដោយរោងចក្រកែច្នៃ។

គម្លាតដែលអង្គប្រជុំសង្កេតឃើញ មានដូចខាងក្រោម៖

i. នៅពេលផលិតកម្មត្រូវបានប៉ាន់ស្មានតាមការស្ទង់ដោយអង្គភាពមិនជំនាញកៅស៊ូទៅលើគំរូសំណាកចម្ការដំណាំច្រើនប្រភេទបាននាំឲ្យចម្ការកៅស៊ូអាចមិនត្រូវបានគេផ្ដោតខ្លាំង ធ្វើឲ្យទិន្នន័យមានភាពលំអៀង។ ម្យ៉ាងទៀតការកំណត់ DRC ជ័រចានក៏មិនបានត្រឹមត្រូវ (អង្គភាពស្ថិតិហ្វីលីពីនកំណត់ DRC ត្រឹមតែ ២៥ %)

ii. នៅពេលផលិតកម្មត្រូវបានប៉ាន់ស្មានដោយរូបមន្ត = បរិមាណទិញដោយរោងចក្រផលិតផលកៅស៊ូសម្រេចក្នុងស្រុក-បរិមាណនាំចូល + បរិមាណនាំចេញ នោះសន្និធិដើមគ្រានិងសន្និធិចុងគ្រាមិនត្រូវបានរាប់បញ្ចូល

iii. ការប្រើរូបមន្តផលិតកម្ម = ផ្ទៃដីកៅស៊ូពេញវ័យ x ទិន្នផលមធ្យមក៏មានលំអៀងដែរ ដោយសារផ្ទៃដីកៅស៊ូ ពេញវ័យមិនបានបែងចែកតាមអាយុឆ្នាំចៀរ ប្រភេទកូន ទីតាំងភូមិសាស្ត្រ ឬកត្តាតម្លៃកៅស៊ូ ដែលធ្វើឲ្យ ទិន្នផលមានការប្រែប្រួលជាហេតុនាំឲ្យមានភាពលំអៀង

iv. ប្រសិនបើផលិតកម្មត្រូវបានប៉ាន់ស្មានដោយផ្អែកលើបរិមាណជ័រចានដែលបានទិញដោយឈ្នួលនោះ គួលេខមិនមានភាពជាក់លាក់ឡើយ អាចឈ្នួលក្នុងស្រុកលាក់បរិមាណដើម្បីគេចពន្ធ

v. ការប៉ាន់ស្មានផលិតកម្មផ្អែកលើបរិមាណជ័រចាន៖ ប្រសិនបើជ័រចាននៅក្នុងស្រុកត្រូវបាននាំចេញដោយគ្មានច្បាប់នោះបរិមាណជ័រចានទាំងនេះនឹងមិនត្រូវបានកត់ត្រានោះទេ

vi. ប្រសិនបើផលិតកម្មត្រូវបានប៉ាន់ស្មានផ្អែកលើផលិតកម្មកៅស៊ូបញ្ជាក់តាមបច្ចេកទេស (TSR) ទឹកជ័រខាប់ (Centrifuged latex) កៅស៊ូល្បាយ (Rubber mixture) ឬកៅស៊ូសមាស (Compound rubber) តាមរបាយការណ៍របស់រោងចក្រកែច្នៃនោះនឹងមានការខ្វះខាតដូចខាងក្រោម៖

- រោងចក្រកែច្នៃអាចរាយការណ៍មិនបានពេញលេញ
- ទឹកជ័រខាប់មិនត្រូវបានគណនាគិតតាមកៅស៊ូស្ងួត
- កៅស៊ូធម្មជាតិដែលកែច្នៃទៅជាកៅស៊ូល្បាយ (rubbermixture) ឬកៅស៊ូសមាស (compound rubber) អាចមិនត្រូវបានគណនាបរិមាណកៅស៊ូធម្មជាតិដែលមានជាក់ស្តែងក្នុងសមាសភាពនោះ។



ឃ. ការប៉ាន់ស្មាននិងការព្យាករណ៍ពីការប្រើប្រាស់កៅស៊ូធម្មជាតិ

រូបមន្តដែលបានមកពីបណ្តាប្រទេសជាសមាជិកបានប្រើមានដូចខាងក្រោម៖

• ការប្រើប្រាស់ = ផលិតកម្ម + សន្និធិដើមគ្រា + ការនាំចូល - (ការនាំចេញ + សន្និធិចុងគ្រា)

• ការប្រើប្រាស់ = បរិមាណកៅស៊ូធម្មជាតិដែលកែច្នៃជាផលិតផលកៅស៊ូសម្រេចដោយរោងចក្រកែច្នៃផលិតផលកៅស៊ូសម្រេចក្នុងស្រុក។

ប្រទេសខ្លះបានប្រើប្រាស់ទិន្នន័យមូលនិធិ (CESS) សម្រាប់គិតគូរបរិមាណការប្រើប្រាស់កៅស៊ូធម្មជាតិក្នុងស្រុក។ ប្រទេសមួយចំនួនទៀតតម្រូវឲ្យអ្នកកម្មនុសាសនាត្រូវបញ្ជូនរបាយការណ៍ចំណូល-ចំណាយទៅរដ្ឋាភិបាលដោយក្នុងនោះមានបង្ហាញពីបរិមាណនៃការប្រើប្រាស់កៅស៊ូធម្មជាតិ។ ដូច្នោះប្រទេសទាំងនោះអាចធ្វើការវាយតម្លៃគួរឲ្យទុកចិត្តអំពីបរិមាណប្រើប្រាស់កៅស៊ូធម្មជាតិក្នុងស្រុក។

ង. ការប៉ាន់ស្មានអំពីការនាំចូលនិងការនាំចេញកៅស៊ូធម្មជាតិ

តួលេខនៃបរិមាណកៅស៊ូធម្មជាតិដែលបាននាំចេញឬនាំចូល ត្រូវបានអង្គសិក្ខាសាលាបង្ហាញថាមានភាពខុសគ្នារវាងតួលេខរបស់អង្គការពាក់ព័ន្ធ(គយអង្គការទទួលបន្ទុកកៅស៊ូធម្មជាតិនិងអង្គការស្ថិតិជាតិ)។ ភាពខុសគ្នាទាំងនេះ អាចមកពី៖

i. អង្គការមួយគិតទឹកជ័រខាប់ឬជ័រចានជាទម្ងន់សើម អង្គការមួយទៀតគិតជាទម្ងន់ស្ងួត ដោយគណនាទៅតាមភាគកៅស៊ូស្ងួត (DRC) ។

ii. អង្គការទទួលបន្ទុកកៅស៊ូធម្មជាតិភាគច្រើនធ្វើការប៉ាន់ស្មានតាមបច្ចេកទេស ចំណែកគយយកតាមរបាយការណ៍នាំចេញឬនាំចូលកៅស៊ូធម្មជាតិរបស់ខ្លួន។ នៅតាមបណ្តាប្រទេសខ្លះ ពិសេសការនាំចេញជ័រកក ត្រូវបានធ្វើឡើងដោយឆ្លងកាត់ព្រំដែនដោយខុសច្បាប់។ បរិមាណដែលត្រូវបានជួញដូរដោយខុសច្បាប់នេះ មិនត្រូវបានដាក់បញ្ចូលនៅក្នុងទិន្នន័យផ្លូវការទេ។ លទ្ធផលនេះ នាំឲ្យមានការប៉ាន់ស្មានតិចជាងជាក់ស្តែង។

លេខាធិការដ្ឋានបានស្នើបណ្តាប្រទេសជាសមាជិកគួរពិនិត្យឡើងវិញពីតួលេខ ដែលបានផ្ញើមក ANRPC។ លេខាធិការដ្ឋានក៏បានស្នើសុំទៅបណ្តាប្រទេសជាសមាជិកទាំងអស់ឲ្យបញ្ជាក់កម្រិតភាគរយនៃកៅស៊ូស្ងួតក្នុងការគិតគូរបរិមាណកៅស៊ូនាំចេញឬនាំចូល ពិសេសជ័រកក ជ័រកៅស៊ូខាប់កៅស៊ូល្បាយ។

ច. សន្និដ្ឋាននៃទិន្នន័យ

លេខាធិការដ្ឋាន ANRPC បានបង្ហាញគន្លឹះមួយចំនួនដែលមានប្រយោជន៍ដល់ប្រទេសដែលជាសមាជិក សម្រាប់ផ្ទៀងផ្ទាត់សង្គតភាពនៃតួលេខស្ថិតិមុននឹងរាយការណ៍ជារៀងរាល់ខែទៅលេខាធិការដ្ឋាន៖

i. សន្និធិដើមគ្រា + ផលិតកម្ម + ការនាំចូល = ការប្រើប្រាស់ + ការនាំចេញ + សន្និធិចុងគ្រា

ii. ផលិតកម្ម + ការនាំចូល = ការប្រើប្រាស់ + ការនាំចេញ (ប្រហាក់ប្រហែល)

iii. (ផ្ទៃដីឆ្នាំ) _t = (ផ្ទៃដី) _{t-1} + (ផ្ទៃដីដាំថ្មី)_t -



(ផ្ទៃដីបោះបង់ឬខូចខាត) _t

$$iv. (\text{ផ្ទៃដីពេញវ័យ})_t = (\text{ផ្ទៃដីពេញវ័យ})_{t-1} + (\text{អត្រាសំបូរ}) \times (\text{ផ្ទៃដីដាំថ្មី} + \text{ផ្ទៃដីដាំឡើងវិញ})_{t-7} - (\text{ផ្ទៃដីដាំឡើងវិញ})_t - (\text{ផ្ទៃដីបោះបង់ឬខូចខាត})_t$$

v. ទិន្នផលមធ្យម = បរិមាណផលិតកម្ម/ ផ្ទៃដីចៀរ

vi. វិធីសាស្ត្រមួយចំនួនសម្រាប់បញ្ជាក់ការប្រែប្រួលមិនធម្មតានៃផលិតកម្ម៖

• ការស្ទង់សំណាក (ដោយជ្រើសរើសយកពីតំបន់ផលិតសំខាន់ៗនិងផ្ទៀងផ្ទាត់ ថាតើសំណាកស៊ីនីងការប្រែប្រួលឬទេ?)

• ត្រួតពិនិត្យ តើផលិតកម្មឬការទិញកៅស៊ូដែលរាយការណ៍ដោយរោងចក្រកែច្នៃស៊ីនីងការប្រែប្រួលមិនធម្មតាឬទេ?

• ត្រួតពិនិត្យតើការប្រមូលទិញជ័រកៅស៊ូរបស់ឈ្មួញក្នុងស្រុកស៊ីនីងការប្រែប្រួលមិនធម្មតាឬទេ?

• ត្រួតពិនិត្យតើផលិតកម្មដែលប៉ាន់ស្មានសមស្របនឹងរូបមន្តខាងក្រោមឬទេ?៖

$$\text{ផលិតកម្ម} = \text{ការប្រើប្រាស់} + \text{ការនាំចេញ} - \text{ការនាំចូល}$$

vii. កំណត់ភាពលំអៀងមិនធម្មតានៃផលិតកម្មឬការប្រើប្រាស់ជាមួយនឹងតួលេខឆ្នាំចាស់ និងសូចនាករផ្សេងៗដែលអាចគណនាតាមកំព្យូទ័រនិងអាចត្រួតពិនិត្យ៖

• ការប្រែប្រួលពីមួយឆ្នាំទៅមួយឆ្នាំនៃផលិតកម្មនិងការប្រើប្រាស់ (ថាកើនឬថយក្នុងខែនីមួយៗ ជាមួយនឹងទិន្នន័យឆ្នាំចាស់)

• ភាគចំណែកប្រចាំខែនៃផលិតកម្មនិងការប្រែប្រួលធៀបនឹងទិន្នន័យឆ្នាំចាស់

• ការប្រើប្រាស់ធៀបនឹងផលិតកម្ម

• ភាគចំណែកនៃកៅស៊ូធម្មជាតិនិងកៅស៊ូសំយោគក្នុងបរិមាណប្រើប្រាស់

• ភាគចំណែកនៃកៅស៊ូគ្រួសារក្នុងផលិតផលសរុប។

៧. ភាពឃ្លាតគ្នាគួរចំណោមតួលេខដែលរាយការណ៍ពីប្រភពផ្សេងគ្នា

លេខាធិការដ្ឋានប្រាប់ថាទិន្នន័យដែលរាយការណ៍ដោយ ANRPC មិនសង្កត់ភាពជានិច្ចជាមួយនឹងទិន្នន័យដែលរាយការណ៍ដោយក្រុមសិក្សាកៅស៊ូអន្តរជាតិ (International Rubber Study Group: IRSG), LMC International និងប្រភពដទៃទៀត។ ចំពោះទិន្នន័យដែលទាក់ទងនឹងប្រទេសជាសមាជិក ANRPC ជានិច្ចកាលតែងតែភ្ជាប់តួលេខផ្លូវការដែលរាយការណ៍ដោយប្រទេសជាសមាជិកនីមួយៗ។ ក្នុងករណីមិនមានតួលេខរបស់ប្រទេសជាសមាជិកឬមិនសមាជិក ANRPC យកទិន្នន័យចុងក្រោយដែលបានពី IRSG ឬពី LMC International ។

ANRPC តាមដានយ៉ាងដិតដល់នូវទិន្នន័យនិងការព្យាកររបស់ IRSG និង LMC International។ ប្រសិនបើមានភាពឃ្លាតគ្នាខ្លាំង ANRPC បញ្ជូនរឿងនេះទៅប្រទេសជាសមាជិកសាមីដែលពាក់ព័ន្ធដើម្បីពិនិត្យបញ្ជាក់។

អ្នកចូលរួមសិក្ខាសាលាបានលើកថា តួលេខដែលរាយការណ៍ឬដកស្រង់ដោយ ANRPC ត្រូវតែ



ជាតួលេខផ្លូវការដែលរាយការណ៍ដោយប្រទេសជាសមាជិករៀងៗខ្លួន។

២. ការស្តង់ដារស្ថិតិ និងសំណាកដែលធ្វើដោយប្រទេសជាសមាជិក

អ្នកចូលរួមសិក្ខាសាលាបានចែករំលែកនូវភាពលម្អិតអំពីការស្តង់ដារស្ថិតិ ដែលធ្វើឡើងដោយប្រទេសជាសមាជិកនីមួយៗ។ ស្រីលង្កាបានជូនព័ត៌មានថា ការធ្វើជំរឿនកសិកម្មដែលក្នុងនោះមានផ្នែកកៅស៊ូនឹងធ្វើឡើងនៅក្នុងឆ្នាំ២០១៩។

ឈ. របបសម្បទានិកមាតិកានៃសៀវភៅស្ថិតិពីស្ថិតិកៅស៊ូធម្មជាតិ

យោងតាមការសម្រេចរបស់គណៈកម្មាធិការប្រតិបត្តិ ANRPC ត្រូវបោះពុម្ពសៀវភៅស្ថិតិពីស្ថិតិកៅស៊ូធម្មជាតិ និងផ្សព្វផ្សាយក្នុងពិធីខ្ទប់លើកទី៥០នៃការបង្កើត ANRPC ដែលនឹងប្រព្រឹត្តនៅក្នុងឆ្នាំ២០២០។ អង្គសិក្ខាសាលាបានពិនិត្យលើរបបសម្បទានិកខ្លឹមសារសៀវភៅស្ថិតិកៅស៊ូធម្មជាតិ" ដែលលើកឡើងដោយលេខាធិការដ្ឋាន។ អង្គសិក្ខាសាលាបានផ្តល់អនុសាសន៍ថា សៀវភៅនេះ ត្រូវបង្ហាញទិន្នន័យប្រចាំឆ្នាំចាប់ពីឆ្នាំ១៩៥០ ដល់ឆ្នាំ២០១៥ ដែលក្នុងនោះមានប៉ារ៉ាម៉ែត្រដូចខាងក្រោម៖

- ផ្ទៃដីដាំដុះថ្មី (គិតជាហិកតា)
- ផ្ទៃដីដាំឡើងវិញ(គិតជាហិកតា)
- ផ្ទៃដីកៅស៊ូសរុប(គិតជាហិកតា)
- ផ្ទៃដីចៀវជៀរ(គិតជាហិកតា)
- ផលិតកម្ម (គិតជាតោន)
- ទិន្នផលជាមធ្យម (គិតជាគីឡូក្រាមក្នុងមួយហិកតាក្នុងមួយឆ្នាំ)

- ការប្រើប្រាស់(គិតជាតោន)
- ការនាំចូល(គិតជាតោន)
- ការនាំចេញ(គិតជាតោន)
- តម្លៃមធ្យម។

អង្គសិក្ខាសាលាបានកត់សម្គាល់ថា តួនាទីរបស់ ANRPC ខាងស្ថិតិមានការប្រឈមដូចខាងក្រោម៖

- ការកើនឡើងនូវបញ្ហាអំពីគុណភាពទិន្នន័យនិងការព្យាករ
- សំណួរលើភាពអាចជឿជាក់ដោយយោងតាមការពិនិត្យតួលេខឡើងវិញជាប្រចាំ
- ការរិះគន់ពីផ្នែកឧស្សាហកម្មចំពោះការកើនឡើង-ថយចុះមិនធម្មតានៃតួលេខសំខាន់ៗ
- ការកើនឡើងនូវភាពឃ្លាតគ្នារវាងនិន្នាការទីផ្សារនឹងតួលេខនៃការផ្គត់ផ្គង់ និងតម្រូវការដែលបានធ្វើរបាយការណ៍
- ការបោះពុម្ពផ្សាយត្រូវបានពន្យារពេល។

យោងតាមភាពមានកម្រិតផ្សេងៗ អង្គសិក្ខាសាលាស្នើថា ប្រទេសជាសមាជិកត្រូវបង្កើតក្រុមការងារក្នុងការសម្របសម្រួលនូវសកម្មភាពស្ថិតិជាមួយនឹងនាយកដ្ឋានផ្សេងៗ និងជាមួយអង្គភាពពាក់ព័ន្ធសំខាន់ៗ។

ញ. សន្និដ្ឋាន

តាមរយៈលទ្ធផលដែលទទួលបានពីសិក្ខាសាលា យើងខ្ញុំអាចធ្វើការសន្និដ្ឋានថា សិក្ខាសាលានេះបានផ្តល់ការយល់ដឹងពីដែនកម្រិតនៃវិធីសាស្ត្រដែលបានប្រើសម្រាប់ការប៉ាន់ស្មាននិងការព្យាករ។ ប្រទេសជាសមាជិកនីមួយៗបានបង្ហាញនូវវិធីសាស្ត្រ



ដែលបានប្រើសម្រាប់ព្យាករផលិតកម្ម និងការប្រើប្រាស់កៅស៊ូធម្មជាតិ។ ចំណុចនេះ មានប្រយោជន៍ដល់ប្រទេសដទៃសម្រាប់កែលម្អវិធីសាស្ត្រដែលខ្លួនកំពុងប្រើប្រាស់ឲ្យកាន់តែមានសុក្រឹតភាព។

ជ. សំណូមពរ

❖ បន្តធ្វើការផ្សព្វផ្សាយអំពីវិធីសាស្ត្រនៃការប៉ាន់ស្មាននិងការព្យាករស្តីពីផ្ទៃដី ផលិតកម្ម ការនាំចេញ ការនាំចូលសន្និធិ និងការប្រើប្រាស់កៅស៊ូធម្មជាតិដល់ប្រតិបត្តិករកៅស៊ូកម្ពុជា

❖ បន្តចូលរួមកិច្ចប្រជុំសិក្ខាសាលាស្តីពីការផ្គត់ផ្គង់ តម្រូវការ និងការធ្វើម៉ូដែលឧស្សាហកម្មកៅស៊ូធម្មជាតិរបស់សមាគម ANRPC ដែលជាកាតព្វកិច្ចប្រទេសជាសមាជិក។

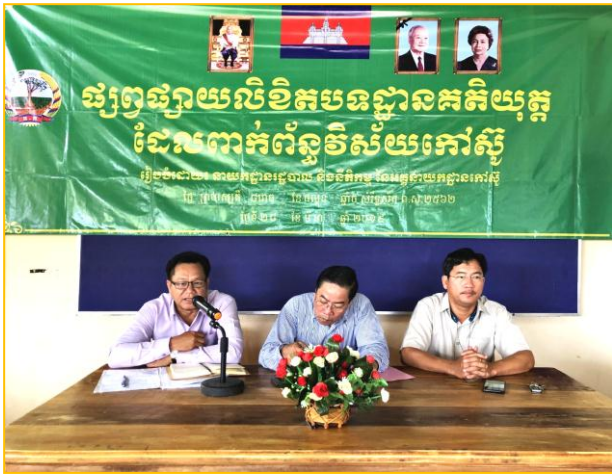


ការធ្វើបទបង្ហាញដោយប្រតិភូតំណាងប្រទេសកម្ពុជា

វគ្គផ្សព្វផ្សាយលិខិតបទដ្ឋានគតិយុត្ត នៅស្រុកមណ្ឌលសីមា ខេត្តកោះកុង

ចាប់ពីថ្ងៃទី២៦-២៩ ខែមីនា ឆ្នាំ២០១៩ ថ្នាក់ដឹកនាំនិងមន្ត្រីជំនាញ នៃនាយកដ្ឋានរដ្ឋបាល និងនីតិកម្មបានចុះបើកវគ្គផ្សព្វផ្សាយលិខិតបទដ្ឋានគតិយុត្តពាក់ព័ន្ធវិស័យកៅស៊ូ នៅស្រុកមណ្ឌលសីមា ខេត្តកោះកុង។ វគ្គផ្សព្វផ្សាយនេះ បានការអញ្ជើញចូលរួមជាអធិបតីភាពដោយ លោក **សេន ភក្តី** អគ្គនាយករង នៃអគ្គនាយកដ្ឋានកៅស៊ូ លោក **ហាត់ ឡេង** អភិបាលនៃគណៈអភិបាលស្រុកមណ្ឌលសីមា ព្រមទាំងមានកសិករកៅស៊ូគ្រួសារចូលរួមសរុបចំនួន៥១នាក់ (ស្រី១២នាក់) ។

គោលបំណងនៃវគ្គផ្សព្វផ្សាយនេះ ដើម្បីរួមចំណែកដល់ការអភិវឌ្ឍ និងលើកកម្ពស់ការគ្រប់គ្រងវិស័យកៅស៊ូប្រកបដោយប្រសិទ្ធភាព ស្របតាមលិខិតបទដ្ឋានគតិយុត្ត បញ្ឈប់ការយល់ដឹងដល់ប្រតិបត្តិករកៅស៊ូពីដំណើរការប្រព្រឹត្តទៅរចនាសម្ព័ន្ធដឹកនាំនិងភារកិច្ចចម្បងៗរបស់អគ្គនាយកដ្ឋានកៅស៊ូ និងអង្គភាពចំណុះ ដូចមានចែងក្នុងអនុក្រឹត្យរបស់រាជរដ្ឋាភិបាលកម្ពុជា និងការប្រកាសរបស់ក្រសួងកសិកម្ម រុក្ខាប្រមាញ់ និងនេសាទ និងលិខិតបទដ្ឋានគតិយុត្តនានាដែលមានសុពលភាពក្នុងការគ្រប់គ្រងវិស័យកៅស៊ូ។



គណៈអធិបតីអញ្ជើញចូលរួមក្នុងវគ្គផ្សព្វផ្សាយ

ជាកិច្ចចាប់ផ្តើម លោក **ហាក់ ឡេង** បានមានមតិស្វាគមន៍ និងថ្លែងអំណរគុណដល់អគ្គនាយកដ្ឋានកៅស៊ូដែលបានមកបើកវគ្គផ្សព្វផ្សាយនៅក្នុងស្រុកមណ្ឌលសីមានេះ។ លោកបានលើកឡើងអំពីស្ថានភាពទូទៅនៅក្នុងភូមិសាស្ត្រស្រុកមណ្ឌលសីមាន ពិសេសការដាំដុះដំណាំកៅស៊ូក្នុងមូលដ្ឋានជូនដល់អង្គពិធីបានជ្រាប និងស្នើសុំមឿនបងប្អូនកសិករទាំងអស់ យកចិត្តទុកដាក់ស្តាប់ការធ្វើបទបង្ហាញរបស់ក្រុមការងារដើម្បីជាប្រយោជន៍ក្នុងការងារប្រចាំថ្ងៃ។

បន្ទាប់មក លោក **សេក ភក្តី** បានមានមតិសំណេះសំណាលនិងប្រកាសបើកវគ្គផ្សព្វផ្សាយដោយបានគូសបញ្ជាក់ថា ការផ្សព្វផ្សាយនេះពិតជាមានសារៈសំខាន់សម្រាប់បងប្អូន ពិសេសបានផ្តល់នូវព័ត៌មានថ្មីៗមួយចំនួនទាក់ទងនឹងវិស័យកៅស៊ូដល់បងប្អូនកសិករដល់មូលដ្ឋាន។

បន្ទាប់ពី បានសម្រាកពិសារអាហារសម្រន់វគ្គផ្សព្វផ្សាយបានចាប់ផ្តើមដំណើរការកម្មវិធីតាមការ

គ្រោងទុកដែលរួមមានចំនួន៣ប្រធានបទ៖

- ប្រធានបទទី១៖ អនុក្រឹត្យលេខ១៨៨អនក្រ.បក ចុះថ្ងៃទី១៤ ខែវិច្ឆិកា ឆ្នាំ២០០៨ ស្តីអំពីការកែសម្រួលអគ្គនាយកដ្ឋាន នៃក្រសួងទៅជាអគ្គលេខាធិការដ្ឋាន ការដំឡើងរដ្ឋបាលព្រៃឈើ រដ្ឋបាលជលផល ឲ្យមានថ្នាក់ស្នើអគ្គនាយកដ្ឋានការដំឡើងនាយកដ្ឋានក្សេត្រសាស្ត្រ និងកែលំអដឹកសិកម្មឲ្យទៅជាអគ្គនាយកដ្ឋានកសិកម្ម និងការកែសម្រួលអគ្គនាយកដ្ឋានចំការកៅស៊ូ ទៅជាអគ្គនាយកដ្ឋានកៅស៊ូស្ថិតក្រោមការគ្រប់គ្រងរបស់ក្រសួងកសិកម្ម រុក្ខាប្រមាញ់ និងនេសាទ “បកស្រាយដោយលោក **យួន ផល្លា** ប្រធានប្រធាននាយកដ្ឋានរដ្ឋបាលនិងនីតិកម្ម

- ប្រធានបទទី២៖ “សារាចរណែនាំលេខ១០ សរណន ចុះថ្ងៃទី២៣ ខែមិថុនា ឆ្នាំ២០០៣ ស្តីអំពីវិធានការទប់ស្កាត់ការនាំចេញជ័រកៅស៊ូ និងឈើកៅស៊ូមិនទាន់កែច្នៃទៅបរទេសរបស់រាជរដ្ឋាភិបាលកម្ពុជា” បកស្រាយដោយលោក **សន សុផី** អនុប្រធាននាយកដ្ឋានរដ្ឋបាល និងនីតិកម្ម

- ប្រធានបទទី៣៖ “ប្រកាសលេខ១៨០ប្រក.កសក ចុះថ្ងៃទី៧ ខែមីនា ឆ្នាំ២០១៧ ស្តីអំពីនីតិវិធីនៃការគ្រប់គ្រងស្នាក់ការប្រមូលទិញជ័រកៅស៊ូគ្រួសាររបស់ក្រសួងកសិកម្ម រុក្ខាប្រមាញ់ និងនេសាទ” បកស្រាយដោយលោក **លោក សន សុផី** ។

បន្ថែមពីនេះ ក្រុមការងារក៏បានជម្រាបជូនព័ត៌មានមួយចំនួនទាក់ទងទៅនឹងវិស័យកៅស៊ូនាពេលបច្ចុប្បន្នជូនអង្គពិធីបានជ្រាប ជាពិសេស



សូមឲ្យបងប្អូនតាមដានព័ត៌មានទាក់ទងវិស័យកៅស៊ូ តាមរយៈបណ្តាញសង្គមហ្វេសប៊ុករបស់អគ្គនាយកដ្ឋានកៅស៊ូដែលមានទំព័រផ្លូវការឈ្មោះ “អគ្គនាយកដ្ឋានកៅស៊ូ General Directorate of Rubber” ឬស្តាប់វិទ្យុ FM១០២MHz រៀងរាល់ថ្ងៃច័ន្ទ វេលាម៉ោង១០:១០នាទី។

សន្និដ្ឋាន

ការផ្សព្វផ្សាយលិខិតបទដ្ឋានគតិយុត្តដែលពាក់ព័ន្ធវិស័យកៅស៊ូ ក្នុងស្រុកមណ្ឌលសីមា ខេត្តកោះកុង ទទួលបានលទ្ធផលល្អ ដោយមានការចូលរួមនិងសហការយ៉ាងជិតស្និទ្ធពីមន្ទីរកសិកម្ម រុក្ខាប្រមាញ់ និងនេសាទខេត្ត អាជ្ញាធរមូលដ្ឋាន ការិយាល័យកសិកម្មស្រុក និងកសិករយ៉ាងផុសផុល។



រូបថតអនុស្សាវរីយ៍

**វគ្គបណ្តុះបណ្តាលនិងផ្សព្វផ្សាយ
អំពីទីផ្សារកៅស៊ូដល់កសិករ
កៅស៊ូគ្រួសារ នៅខេត្តរតនគិរី**

កាលពីទី២៩ ខែមីនា ឆ្នាំ២០១៩នាយកដ្ឋានទីផ្សារនិងសហប្រតិបត្តិការអន្តរជាតិបើកវគ្គបណ្តុះបណ្តាលនិងផ្សព្វផ្សាយស្តីអំពី “វិធានការបង្កើនថ្លៃកៅស៊ូធម្មជាតិក្នុងស្រុក” ដល់កសិករកៅស៊ូគ្រួសារនៅឃុំសេដា ស្រុកលំផាត់ ខេត្តរតនគិរី ដោយមានការអញ្ជើញចូលរួមជាគណៈអធិបតីភាពពីលោក **សំខ សារ៉ែន** អគ្គនាយករង នៃអគ្គនាយកដ្ឋានកៅស៊ូ តំណាងដ៏ខ្ពង់ខ្ពស់ ឯកឧត្តម **ម៉ុល សុផា** ប្រតិភូរាជរដ្ឋាភិបាលកម្ពុជា ទទួលបន្ទុកជាអគ្គនាយកនៃអគ្គនាយកដ្ឋានកៅស៊ូ លោក **ស៊ី ផល្លី** អភិបាលរងនៃគណៈអភិបាលស្រុកលំផាត់ និងលោក **សូប ប៉ាចែក** មេឃុំសេដា ព្រមទាំងមន្ត្រីការិយាល័យកៅស៊ូខេត្តរតនគិរី និងកសិករកៅស៊ូគ្រួសារសរុបចំនួន៥៦នាក់ (ស្រី២០នាក់)។ វគ្គបណ្តុះបណ្តាលនិងផ្សព្វផ្សាយមានគោលបំណងដូចខាងក្រោម៖

- (១)កាត់បន្ថយការលក់ដូរកៅស៊ូក្នុងលក្ខណៈរាយប៉ាយជាបុគ្គលរៀងៗខ្លួនដែលនាំឲ្យគ្មានអំណាចចរចារថ្លៃជាមួយអតិជន
- (២)សម្រួលដល់ការផ្សព្វផ្សាយព័ត៌មានទីផ្សារកៅស៊ូ និងការធ្វើពាណិជ្ជកម្មកៅស៊ូឲ្យមានលក្ខណៈប្រកួតប្រជែងដេញថ្លៃ ដើម្បីទទួលបានតម្លៃខ្ពស់ស្របតាមតម្លៃទីផ្សារកៅស៊ូអន្តរជាតិ
- (៣)ជំរុញឲ្យកសិករកៅស៊ូគ្រួសារបង្កើតមជ្ឈមណ្ឌលទីផ្សារលក់ដូរផលិតផលកៅស៊ូរួម ដោយប្រមូលផ្តុំ



ផលិតផលជំរកៅស៊ូដើម្បីលក់ឲ្យបានតម្លៃខ្ពស់តាម
រយៈការប្រកួតប្រជែងថ្លៃ។



គណៈអធិបតីក្នុងពិធីបើកវគ្គបណ្តុះ
បណ្តាលនិងផ្សព្វផ្សាយ

ជាកិច្ចចាប់ផ្តើម លោក ហ៊ិន សាផន ប្រធាន
នាយកដ្ឋានទីផ្សារនិងសហប្រតិបត្តិការអន្តរជាតិ
បានមានមតិស្វាគមន៍និងសម្តែងអំណរគុណដ៏ស្មោះ
ចំពោះលោក សូប ប៉ាចែក និង លោក ស៊ី ផល្លី
ដែលបានសហការយ៉ាងកក់ក្តៅ បង្កលក្ខណៈងាយ
ស្រួលដល់ក្រុមអនុវត្តគម្រោង នៃអគ្គនាយកដ្ឋាន-
កៅស៊ូបានរៀបចំវគ្គបណ្តុះបណ្តាលនិងផ្សព្វផ្សាយ
ក្នុងមូលដ្ឋានឃុំសេដា និងជាពិសេសកសិករកៅស៊ូ
គ្រួសារទាំងអស់ ដែលបានចំណាយពេលវេលាដ៏
មមាញឹកអញ្ជើញចូលរួមក្នុងវគ្គបណ្តុះបណ្តាលនិង
ផ្សព្វផ្សាយយ៉ាងកុះករតាមការរំពឹងទុក។

ជាកិច្ចបន្ត លោក សូប ប៉ាចែក បានមានមតិ
ស្វាគមន៍ និងសម្តែងអំណរគុណដ៏ស្មោះដល់ក្រុម
ការងារនៃអគ្គនាយកដ្ឋានកៅស៊ូ ដែលបានជ្រើស
រើសយកឃុំរបស់លោកដើម្បីធ្វើការរៀបចំវគ្គបណ្តុះ
បណ្តាលនិងផ្សព្វផ្សាយអំពីទីផ្សារកៅស៊ូ និងបាន

លើកឡើងពីការវិវឌ្ឍការដាំដុះកៅស៊ូ បញ្ហាប្រឈម
របស់កសិករកៅស៊ូគ្រួសារពាក់ព័ន្ធនឹងតម្លៃចុះទាប
លើទីផ្សារផងដែរ ព្រមទាំងបានជម្រាបដល់កសិករ
កៅស៊ូគ្រួសារទាំងអស់ឲ្យយកចិត្តទុកដាក់ស្តាប់ខ្លឹម
សារនិងលើកសំនួរដែលពាក់ព័ន្ធនឹងទីផ្សារកៅស៊ូ។

ជាកិច្ចបន្ទាប់ លោក ស៊ី ផល្លី បានមានមតិ
ចាប់អារម្មណ៍ជូនអង្គពិធីនិងបញ្ជាក់អំពីស្ថានភាពនៃ
ការដាំដុះ ប្រមូលផល និងក្តីកង្វល់លើតម្លៃកៅស៊ូ
ធម្មជាតិរបស់កសិករកៅស៊ូគ្រួសារ ក្នុងអំឡុងពេល
ដែលតម្លៃកៅស៊ូបានធ្លាក់ចុះជាបន្តបន្ទាប់ប៉ុន្មានឆ្នាំ
ក្រោយនេះ។ ព្រមទាំងបានរំលឹកដល់អង្គពិធីទាំង
មូលត្រូវយកចិត្តទុកដាក់ខ្ពស់លើខ្លឹមសារបទបង្ហាញ
អំពីស្ថានភាពទីផ្សារកៅស៊ូធម្មជាតិនៅក្នុងស្រុកនិង
ពិភពលោក និងក៏បានសំដែងនូវសេចក្តីរីករាយផង
ដែរ ចំពោះវត្តមានរបស់ក្រុមការងារនៃអគ្គនាយក-
ដ្ឋានកៅស៊ូដែលបានចុះមកបើកវគ្គផ្សព្វផ្សាយដល់
កសិករកៅស៊ូគ្រួសារនាថ្ងៃនេះ។

ជាកិច្ចបន្ត លោក សាំង សារ៉ន បានមាន
មតិសំណេះសំណាលជូនអង្គពិធី និងបានជម្រាប
ដល់បងប្អូនកសិករកៅស៊ូពីនិន្នាការតម្លៃកៅស៊ូធម្ម-
ជាតិចេះតែឡើង-ចុះៗមកពីកត្តាមួយចំនួនរួមមាន៖

- ❖ តម្លៃមុខទំនិញពាណិជ្ជកម្មនៅលើទីផ្សារ
- ❖ សំណល់សន្និធិកៅស៊ូច្រើនក្នុងឃ្លាំនានានៃ
ទីផ្សារក្រុងសៀងហៃ និងនៅមជ្ឈមណ្ឌលពាណិជ្ជ-
កម្មសេរីក្រុងក្វាងទុងដែលធ្វើឲ្យរំញោចទីផ្សារធ្លាក់ចុះ
ជាពិសេសទីផ្សារទិញ-លក់ភ្លាមៗ និង



❖ និងសង្គ្រាមពាណិជ្ជកម្មរវាងប្រទេស
អាមេរិចនិងចិន។

ជាចុងក្រោយ មុននឹងប្រកាសបើកវគ្គបណ្តុះ
បណ្តាលនិងផ្សព្វផ្សាយ លោកបានជំរុញឲ្យបងប្អូន
កសិករកៅស៊ូគ្រួសារនៅទីនេះ ក៏ដូចជានៅតំបន់
ផ្សេងៗទៀតបន្តថែទាំ ដាំដុះកៅស៊ូ មិនត្រូវកាប់
ដំណាំកៅស៊ូបែរទៅដំណាំផ្សេងនោះទេ ពីព្រោះថា
ដំណាំកៅស៊ូជាដំណាំឧស្សាហកម្មដែលផ្តល់ផល
យូរអង្វែង ត្រូវរួមគ្នាបង្កើតសហគមន៍កៅស៊ូគ្រួសារ
ដើម្បីឈានទៅបង្កើតមជ្ឈមណ្ឌលកែច្នៃនិងលក់ដូរ
កៅស៊ូរួមនាពេលខាងមុខនិងសំណូមពរឲ្យអ្នកចូល
រួមទាំងអស់យកចិត្តទុកដាក់ស្តាប់ការធ្វើបទបង្ហាញ
ក៏ដូចជាលើកជាសំណួរឲ្យបានផុសផុល។

បន្តមកទៀត លោក **ហ៊ិន សាផន** បានធ្វើបទ
បង្ហាញជូនកសិករចូលរួមអំពី៖

- (១)ប្រវត្តិនិងការវិវត្តនៃឧស្សាហកម្មកៅស៊ូ
ធម្មជាតិនៅកម្ពុជានិងផលប្រយោជន៍កៅស៊ូធម្មជាតិ
- (២)ស្ថានភាពធ្វើពាណិជ្ជកម្មកៅស៊ូ និងនិន្នា
ការតម្លៃកៅស៊ូនៅកម្ពុជា
- (៣)ស្ថានភាពកៅស៊ូធម្មជាតិក្នុងស្រុកនិងលើ
ពិភពលោក
- (៤)និន្នាការទីផ្សារកៅស៊ូធម្មជាតិ
- (៥)វិធានការបង្កើនថ្លៃកៅស៊ូធម្មជាតិក្នុងស្រុក
សំដៅដល់ការបង្កើតនិងពង្រឹងសហគមន៍កៅស៊ូ
គ្រួសារ និងឈានទៅដល់ការបង្កើតមជ្ឈមណ្ឌល
លក់ដូរកៅស៊ូរួម

(៦)និងបង្ហាញពីប្រភពព័ត៌មានដែលពាក់ព័ន្ធ
នឹងទីផ្សារកៅស៊ូដើម្បីឲ្យបងប្អូនកសិករកៅស៊ូគ្រួសារ
មានមូលដ្ឋានក្នុងការចរចាថ្លៃជាមួយអ្នកទិញ។
នៅចុងវគ្គបណ្តុះបណ្តាលនិងផ្សព្វផ្សាយក្រុមការងារ
បានបង្ហាញវីដេអូឃ្លីបអំពីការផលិតស្រោមដៃ និង
សំបកកង់ចម្រុះដែលប្រើប្រាស់វត្ថុធាតុដើមពីកៅ-
ស៊ូធម្មជាតិជូនអង្គពិធី។ ទន្ទឹមនឹងនោះ កសិករកៅ-
ស៊ូគ្រួសារបានលើកជាសំណួរមួយចំនួនផ្ដើមលើនិន្នា
ការតម្លៃកៅស៊ូលើទីផ្សារអន្តរជាតិ និងស្ថានភាព
កៅស៊ូធម្មជាតិនាថ្ងៃអនាគត។

ជាលទ្ធផលតាមរយៈការបណ្តុះបណ្តាលនិង
ផ្សព្វផ្សាយស្តីអំពីវិធានការបង្កើនថ្លៃកៅស៊ូធម្មជាតិ
ក្នុងស្រុកដែលបានរៀបចំឡើងនៅ ក្នុងឃុំសេដា
ស្រុកលំផាត់ ខេត្តរតនគិរីឃើញថា៖

- ចំនួនកសិករកៅស៊ូគ្រួសារបានសំដែងនូវ
សេចក្តីអបអរសាទរនិងចូលរួមយ៉ាងផុសផុលលើស
ពីចំនួនគ្រោងទុក
- ពួកគាត់បានយកចិត្តទុកដាក់ខ្ពស់ក្នុងការ
តាមដានខ្លឹមសារមេរៀនពាក់ព័ន្ធនឹងស្ថានភាព និង
និន្នាការតម្លៃកៅស៊ូធម្មជាតិលើទីផ្សារក្នុងស្រុក និង
ទីផ្សារលើពិភពលោក
- បានសម្តែងនូវសេចក្តីរីករាយយ៉ាងខ្លាំង
ដោយបានទទួលព័ត៌មានកៅស៊ូថ្មីៗ ពិសេសចាប់
អារម្មណ៍លើការបង្កើតសហគមន៍កៅស៊ូគ្រួសារដែល
ឈានទៅបង្កើតមជ្ឈមណ្ឌលទីផ្សារកៅស៊ូរួម។

វគ្គបណ្តុះបណ្តាលនិងផ្សព្វផ្សាយដល់កសិករ



កៅស៊ូគ្រួសារនៅក្នុងឃុំសេដា ស្រុកលំផាត់ នេះ យើងអាចវាយតម្លៃបានថា៖ ទាំងអាជ្ញាធរមូលដ្ឋាន ទាំងកសិករកៅស៊ូគ្រួសារបានទទួលស្វាគមន៍សហការចូលរួមនិងគាំទ្រយ៉ាងខ្លាំងក្លា។ ជាពិសេស កសិករកៅស៊ូគ្រួសារបានចូលរួមយ៉ាងច្រើន លើសពី ចំនួនគ្រោងទុក និងបង្ហាញនូវសេចក្តីពេញចិត្តនិង រីករាយដ៏ក្រៃលែង ដោយទទួលបាននូវចំណេះដឹង និងព័ត៌មានថ្មីៗអំពីទីផ្សារកៅស៊ូធម្មជាតិ ព្រមទាំង ផ្តោតការរួមគ្នាបង្កើតមជ្ឈមណ្ឌលលក់ដូរកៅស៊ូរួម នៅថ្ងៃខាងមុខដែលជាចំណុចខ្លាំងក្នុងការធ្វើពាណិជ្ជកម្មកៅស៊ូធម្មជាតិ ក្នុងលក្ខណៈប្រកួតប្រជែង ដេញថ្លៃ ដើម្បីទទួលបានតម្លៃខ្ពស់ ស្របតាមតម្លៃ លើទីផ្សារអន្តរជាតិសម្រាប់ពួកគាត់។



រូបថតអនុស្សាវរីយ៍

**កិច្ចប្រជុំគម្រោងផែនការ
សម្រាប់កិច្ចសហប្រតិបត្តិការ
ជាមួយទីភ្នាក់ងារបារាំងសម្រាប់
ការអភិវឌ្ឍ (AFD)**

កាលពីព្រឹកថ្ងៃទី៩ ខែមេសា ឆ្នាំ២០១៩ នៅ

អគ្គនាយកដ្ឋានកៅស៊ូ មានកិច្ចប្រជុំគម្រោងផែនការ សម្រាប់កិច្ចសហប្រតិបត្តិការជាមួយទីភ្នាក់ងារបារាំង សម្រាប់ការអភិវឌ្ឍ (AFD) ក្រោមអធិបតីភាព លោក បណ្ឌិត **អូន សុវណ្ណ** អគ្គនាយករងនៃ អគ្គនាយកដ្ឋានកៅស៊ូ និងមានការចូលរួមពីលោក អគ្គនាយករង ប្រធាន-អនុនាយកដ្ឋាន លោកនាយក វិទ្យាស្ថានស្រាវជ្រាវកៅស៊ូកម្ពុជា ប្រធាន-អនុការិយាល័យ និងមន្ត្រីជំនាញ សរុបចំនួន៣០នាក់។

គោលបំណងនៃកិច្ចប្រជុំនេះ គឺរៀបចំឯកសារ លម្អិត Project Proposal ដែលពាក់ព័ន្ធនឹងគម្រោង អភិវឌ្ឍន៍ដំណាំកៅស៊ូគ្រួសារដើម្បីធ្វើកិច្ចសហប្រតិបត្តិការជាមួយទីភ្នាក់ងារបារាំងសម្រាប់ការអភិវឌ្ឍន៍ (AFD)។ ក្នុងនោះ សមាសភាគចំនួន៣ ត្រូវបាន យកមកពិភាក្សារួមមាន៖ (១) ការបង្កើតនិងពង្រឹង សហគមន៍កសិកម្មកៅស៊ូគ្រួសារ (២) ការបង្កើត សិប្បកម្មកែច្នៃផលិតផលកៅស៊ូនិងផ្តល់ប្រឹក្សាបច្ចេក ទេសការកែច្នៃកៅស៊ូ និងផ្តល់តំលៃបន្ថែម និង (៣) ការបង្កើនគុណភាពនិងទីផ្សារកៅស៊ូ។

ជាលទ្ធផល អង្គប្រជុំបានសម្រេច ដូចខាង ក្រោម៖

- ១. នាយកដ្ឋានអភិវឌ្ឍន៍កៅស៊ូរៀបចំសកម្មភាពចំនួន៣ និងគ្រោងបង្កើតសហគមន៍កៅស៊ូគ្រួសារបន្ថែមចំនួន១៥ ក្នុងខេត្តគោលដៅមាន៖ ខេត្ត រតនគិរី មណ្ឌលគិរី ស្ទឹងត្រែង ក្រចេះដែលជា ខេត្តក្នុងគម្រោងអភិវឌ្ឍន៍ CLV និងខេត្តត្បូងឃ្មុំ ដោយធ្វើរយៈពេល៣ឆ្នាំ ចាប់ពីឆ្នាំ២០២១ ដល់



ឆ្នាំ២០២៣ ដែលក្នុងមួយឆ្នាំគ្រោងបង្កើតឱ្យបាន ៥។ ចំពោះការងារពង្រឹងគឺចាប់ពី ឆ្នាំ២០២១ រហូត ដល់ឆ្នាំ២០២៥ ដែលអាចចាយថវិកាសរុបប្រមាណ ៤៤៤ពាន់ដុល្លារអាមេរិច។

២. នាយកដ្ឋានទីផ្សារ និងសហប្រតិបត្តិការ អន្តរជាតិរៀបចំសកម្មភាពចំនួន៥សម្រាប់ អនុវត្ត រួមមាន៖ (១) បង្កើតសំណង់អគារមណ្ឌលទីផ្សាររួម ចំណាយថវិកាអស់២៣ម៉ឺនដុល្លារអាមេរិច ដែលក្នុង នោះមានសំណង់អគារ សម្ភារៈប្រើប្រាស់ និង មធ្យោបាយ (២) Dissemination of online NR Price ការបង្កើត Website និង APP ដែលកសិករ អាចប្រើប្រាស់ប្រព័ន្ធអេឡិចត្រូនិច ឬទូរស័ព្ទទំនើប ដើម្បីដឹងអំពីតម្លៃ ចំណាយថវិកាអស់៤ម៉ឺនដុល្លារ (៣)Capacity Building Training Rubber Price ចំណាយថវិកាអស់៣ពាន់ដុល្លារ (៤) Domestic Rubber Exhibition ដែលយើងធ្វើពិព័ណនេះ នៅក្នុងស្រុក គឺធ្វើ២លើកចំណាយថវិកាអស់៣០ ម៉ឺនដុល្លារ (៥)International Rubber Exhibition ធ្វើនៅក្រៅស្រុកផងដែរ ដោយមានការចូលរួមពី សមាគមន៍តាំងពិព័រណ៍ពិភពលោក ដែលមានអ្នក ចូលរួមប្រមាណ៣០០០នាក់។ សរុបទាំង៥ សកម្ម- ភាពចំណាយថវិកាអស់៧៨ម៉ឺនដុល្លារ។

៣. នាយកដ្ឋានកែច្នៃផលិតផលកៅស៊ូរៀបចំ សកម្មភាពចំនួន៥ រួមមាន៖ (១) ការធ្វើឡសំងួត កៅស៊ូសន្លឹកចំនួន១ ចំណាយថវិកាអស់១៣ម៉ឺន ដុល្លារ (២) ឡសំងួតចំនួន២ ចំណាយថវិកាអស់ ១៤ម៉ឺនដុល្លារ (៣)ឡសំងួតចំនួន៣ ចំណាយថវិកា

អស់១៥ម៉ឺនដុល្លារ (៤) ឡសំងួតចំនួន៤ ចំណាយ ថវិកាអស់១៦ម៉ឺនដុល្លារ និង (៥) ការកែច្នៃកៅស៊ូ សន្លឹក USS ចំណាយថវិកាអស់៧ពាន់ដុល្លារ។

៤. សកម្មភាពទាំង៣នាយកដ្ឋាននឹងត្រូវរៀប ចំបញ្ចូលគ្នាជា Project Proposal ធំមួយ។

សន្និដ្ឋាន

កិច្ចប្រជុំនេះ បានទទួលនូវមតិយោបល់ល្អៗ ដែលជាធាតុចូលដ៏មានសារៈសំខាន់សម្រាប់រៀបចំ ឯកសារលម្អិត លើគម្រោងអភិវឌ្ឍន៍ដំណាំកៅស៊ូ គ្រួសារ ដោយមានកិច្ចសហប្រតិបត្តិការជាមួយទី ភ្នាក់ងារបារាំងសម្រាប់ការអភិវឌ្ឍ (AFD) សំដៅ លើកស្ទួយកម្រិតជីវភាពរបស់កសិករកៅស៊ូឱ្យកាន់ តែប្រសើរឡើង ដើម្បីឆ្លើយតបទៅនឹងផែនការយុទ្ធ សាស្ត្ររបស់រាជរដ្ឋាភិបាល បានកំណត់ថានៅឆ្នាំ ២០៣០ ប្រជាជនកម្ពុជានឹងបានប្រាក់ចំណូលមធ្យម កម្រិតខ្ពស់។





ព្រះរាជាណាចក្រកម្ពុជា
ជាតិ សាសនា ព្រះមហាក្សត្រ

ក្រសួងកសិកម្ម រុក្ខាប្រមាញ់ និងនេសាទ
អគ្គនាយកដ្ឋានកៅស៊ូ

លេខ: ៧៦ អក.១៤

ថ្ងៃ: ១៤ ខែ ០៧ ឆ្នាំ ២០១៧ ព.ស.២៥៦១
រាជធានីភ្នំពេញ ថ្ងៃទី ១៧ ខែ ១៧ ឆ្នាំ ២០១៧
សូមគោរពជូន

ឯកឧត្តមរដ្ឋមន្ត្រីក្រសួងកសិកម្ម រុក្ខាប្រមាញ់ និងនេសាទ

កម្មវត្ថុ : របាយការណ៍ស្តីពីស្ថានភាពការងារអគ្គនាយកដ្ឋានកៅស៊ូប្រចាំខែមេសា ឆ្នាំ២០១៩ និងទិសដៅអនុវត្តបន្ត។

- ជូនគ្នាម** : - តារាងស្ថានភាពផលិតកម្មកៅស៊ូប្រចាំខែមេសា ឆ្នាំ២០១៩
- តារាងស្ថានភាពធុរកិច្ចផលិតផលកៅស៊ូស្នូតប្រចាំខែមេសា ឆ្នាំ២០១៩ ។

សេចក្តីជូនមានចែងក្នុងកម្មវត្ថុនិងជូនភ្ជាប់ខាងលើ ខ្ញុំបាទសូមជម្រាបជូន **ឯកឧត្តមរដ្ឋមន្ត្រី** មេត្តាទទួលជ្រាបអំពីលទ្ធផលការងារសម្រេចបានរបស់អគ្គនាយកដ្ឋានកៅស៊ូប្រចាំខែមេសា ឆ្នាំ២០១៩ និងទិសដៅអនុវត្តបន្តដោយសង្ខេបដូចខាងក្រោម៖

១- ផ្ទៃដីកៅស៊ូសរុបមានចំនួន៤៣៦ ២៣២ហិកតា ក្នុងនោះផ្ទៃដីចៀរដំរីមានចំនួន២០១ ៦០៧ហិកតា ស្មើនឹង៤៦% និងផ្ទៃដីចែទាំមានចំនួន២៣៤ ៦២៥ហិកតា ស្មើនឹង៥៤%។

២- បរិមាណផលិតផលសម្រេចបានក្នុងខែមេសា ឆ្នាំ២០១៩ មានចំនួន១៤ ៤២០តោន កើនឡើងចំនួន២ ៧១៥តោន(២៣%)ធៀបខែមុន និងកើនឡើង២ ២៥៧តោន(១៩%)ធៀបនឹងរយៈពេលដូចគ្នាឆ្នាំ២០១៨។

៣- បរិមាណបញ្ចេញលក់សម្រេចបានក្នុងខែមេសា ឆ្នាំ២០១៩ មានចំនួន១៥ ២៦១តោន កើនឡើងចំនួន៣ ៥៦៣តោន(៣០%)ធៀបខែមុន និងកើនឡើង២ ៨៨៤(២៣%)ធៀបនឹងរយៈពេលដូចគ្នាឆ្នាំ២០១៨។

៤- តម្លៃលក់ដំរីកៅស៊ូមធ្យមសម្រេចបានក្នុងខែមេសា ឆ្នាំ២០១៩ មានចំនួន១ ៣៦៦ដុល្លារ/តោន កើនឡើងចំនួន៥ដុល្លារ/តោន(០.៣៦%)ធៀបនឹងខែមុន និងថយចុះ៤៩ដុល្លារ/តោន(៣%)ធៀបរយៈពេលដូចគ្នាឆ្នាំ២០១៨។

៥- ក្នុងខែមេសា តម្លៃប្រមូលទិញដំរីកៅស៊ូគ្រួសារនៅមាត់ចម្ការ គឺទឹកដំរី (DRC 100%) ថ្លៃ៤២០០-៤៤០០/គ.ក្រ(កើនឡើង៥០/គ.ក្រ ធៀបខែមុន) និងដំរីកក (DRC 50%) ថ្លៃ២១០០-២៥០០/គ.ក្រ (កើនឡើង២០០/គ.ក្រ ធៀបខែមុន) អាស្រ័យតាមតំបន់។

៦- ទិសដៅបន្ត៖

- ប្រជុំពិនិត្យនិងកែសម្រួលសេចក្តីព្រាងច្បាប់ស្តីពីកៅស៊ូ
- បន្តចុះអនុវត្តសកម្មភាពគម្រោងតាមកម្មវិធីឲ្យបានសម្រេចតាមផែនការដែលបានគ្រោងទុក
- ចុះត្រួតពិនិត្យនិងវាយតម្លៃបច្ចេកទេសដំណាំកៅស៊ូរបស់ក្រុមហ៊ុនសម្បទានដីសេដ្ឋកិច្ច និងជំរុញការប្រមូលចំណូលចូលចំណាយការដ្ឋានតាមការគ្រោងទុក
- ផ្សព្វផ្សាយតម្លៃកៅស៊ូតាមវិទ្យុ លើទំព័រហ្វេសប៊ុក និងព្រឹត្តិបត្ររបស់អគ្គនាយកដ្ឋានកៅស៊ូ។

អាស្រ័យជូនបានជម្រាបជូនខាងលើ ខ្ញុំបាទសូម **ឯកឧត្តមរដ្ឋមន្ត្រី** មេត្តាទទួលជ្រាបជាបាយការណ៍ដោយក្តីអនុគ្រោះ។

សូម **ឯកឧត្តមរដ្ឋមន្ត្រី** មេត្តាទទួលនូវការគោរពដ៏ជ្រាលជ្រៅអំពីខ្ញុំបាទ។

ចម្លងជូន៖

- ឯកឧត្តមរដ្ឋលេខាធិការទទួលបន្ទុក
- ឯកឧត្តមអនុរដ្ឋលេខាធិការទទួលបន្ទុក
 - ដើម្បីជូនជ្រាប
- នាយកដ្ឋានកិច្ចការរដ្ឋបាល កសក.
- នាយកដ្ឋានផែនការ និងស្ថិតិ កសក.
- នាយកដ្ឋានផ្សព្វផ្សាយកសិកម្ម នៃ អនក.
- គ្រប់ចម្ការកៅស៊ូសិ-ឧស្សាហកម្ម
 - ដើម្បីជ្រាប
- ឯកសារ

ប្រតិភូរាជរដ្ឋាភិបាលកម្ពុជា ទទួលបន្ទុកជា
អគ្គនាយក នៃអគ្គនាយកដ្ឋានកៅស៊ូ

ប៊ុល សុដា



ក្រសួងកសិកម្ម រុក្ខាប្រមាញ់ និងនេសាទ
អគ្គនាយកដ្ឋានកៅស៊ូ

ព្រះរាជាណាចក្រកម្ពុជា
ជាតិ សាសនា ព្រះមហាក្សត្រ

**របាយការណ៍
ស្តីពី**

**ស្ថានភាពការងាររបស់អគ្គនាយកដ្ឋានកៅស៊ូ ប្រចាំខែមេសា ឆ្នាំ២០១៩
និងទិសដៅអនុវត្តបន្ត**

១. សេចក្តីផ្តើម

ក្នុងឆ្នាំ២០១៩ នេះអគ្គនាយកដ្ឋានកៅស៊ូ បានអនុវត្តការងារចម្បងៗ ក្នុងស្ថានីយ៍ទទួលខុសត្រូវខ្ពស់ ទាំងការងារចរន្ត ការងារអនុវត្តគម្រោងតាមកម្មវិធី ការងារដាំដុះ ថែទាំកូនកៅស៊ូថ្មី ការងារអាជីវកម្ម ផលិតកម្ម និងធុរកិច្ចទាំងកៅស៊ូគ្រួសារនិងកៅស៊ូកសិ-ឧស្សាហកម្ម និងការងារផ្សេងៗទៀតបានដំណើរការជាធម្មតា។ ជាលទ្ធផលការងារសំខាន់ៗ ដែលអគ្គនាយកដ្ឋានកៅស៊ូសម្រេចបានក្នុងខែមេសា ឆ្នាំ២០១៩ មានខ្លឹមសារលម្អិតជូនដូចខាងក្រោម៖

២. លទ្ធផលការងារសម្រេចបាន

២.១ ការងារពេទ័យកម្ម ផលិតកម្ម និងធុរកិច្ចកៅស៊ូ

២.១.១ ផ្ទៃដីកៅស៊ូ

ផ្ទៃដីកៅស៊ូសរុបមានចំនួន ៤៣២ ២៣២ ហិកតា ដែលក្នុងនោះ៖ ផ្ទៃដីរៀបរយមានចំនួន ២០១ ៦០៧ ហិកតា ស្មើនឹង ៤៦% និងផ្ទៃដីថែទាំមានចំនួន ២៣០ ៦២៥ ហិកតា ស្មើនឹង ៥៤%។

២.១.២ ផលិតកម្ម

- ផលិតផលជីវកៅស៊ូសម្រេចបានក្នុងខែមេសា ឆ្នាំ២០១៩ មានចំនួន ១៤ ៤២០តោន បានកើនឡើងចំនួន ២ ៧១៥តោន ស្មើនឹង ២៣%ធៀបនឹងខែមុន និងបានកើនឡើងចំនួន ២ ២៥៧តោនស្មើនឹង ១៩% ធៀបនឹងរយៈពេលដូចគ្នាឆ្នាំ២០១៨។

- ផលិតផលជីវកៅស៊ូសរុបគិតមកដល់ខែមេសា ឆ្នាំ២០១៩ សម្រេចបានចំនួន ៦៣ ១៩៨ តោន បានកើនឡើងចំនួន ១៤ ០១០តោន ស្មើនឹង ២៨% ធៀបនឹងរយៈពេលដូចគ្នាឆ្នាំ២០១៨។

២.១.៣ ធុរកិច្ចកៅស៊ូ

- បរិមាណបញ្ចេញលក់ជីវកៅស៊ូសម្រេចបានក្នុងខែមេសាឆ្នាំ២០១៩ មានចំនួន ១៥ ២៦១ តោន បានកើនឡើងចំនួន ៣ ៥៦៣ តោន ស្មើនឹង៣០%ធៀបនឹងខែមុន និងបានកើនឡើងចំនួន ២ ៨៨៤តោន ស្មើនឹង ២៣% បើធៀបនឹងរយៈពេលដូចគ្នាឆ្នាំ២០១៨។

- បរិមាណបញ្ចេញលក់សរុបគិតមកដល់ខែមេសា ឆ្នាំ២០១៩ សម្រេចបានចំនួន ៦៣ ៤៥៣ តោន បានកើនឡើងចំនួន ១១ ៩៣០ តោន ស្មើនឹង ២៣% ធៀបនឹងរយៈពេលដូចគ្នាឆ្នាំ២០១៨។

- តម្លៃលក់មធ្យមក្នុងខែមេសា ឆ្នាំ២០១៩ មានចំនួន ១ ៣៦៦ដុល្លារ/តោន បានកើនឡើង ៥ដុល្លារ/តោន ស្មើនឹង ០,៣៦%ធៀបនឹងខែមុន និងបានថយចុះចំនួន ៤៩ដុល្លារ/តោន ស្មើនឹង ៣% បើធៀបនឹងរយៈពេលដូចគ្នា ក្នុងឆ្នាំ២០១៨ ។



- តម្លៃលក់កៅស៊ូជាមធ្យមគិតក្នុងខែមេសា ឆ្នាំ២០១៩ គឺ ១ ៣០០ ដុល្លារ/តោន បានថយចុះចំនួន ១៤៨ ដុល្លារ/តោន ស្មើនឹង ១០% ធៀបនឹងរយៈពេលដូចគ្នាឆ្នាំ២០១៨។

- ក្នុងខែមេសា តម្លៃប្រមូលទិញជ័រកៅស៊ូគ្រួសារនៅមាត់ចម្ការ គឺទឹកជ័រ (DRC 100%) ថ្លៃ៤២០០-៤៥០០/ គ.ក្រ (កើនឡើង៥០/គ.ក្រ ធៀបនឹងខែមុន) និងជ័រកក (DRC 50%) ថ្លៃ២១០០-២៥០០/គ.ក្រ (កើនឡើង២០០ /គ.ក្រ ធៀបខែមុន) អាស្រ័យតាមតំបន់។

២.២. ការងារបណ្តុះបណ្តាលអនុវត្តគម្រោងសកម្មភាពថវិកាតាមកម្មវិធី

២.២.១. ការងារបណ្តុះបណ្តាល

- បន្តបកប្រែអត្ថបទជាភាសាខ្មែរលើរបាយការណ៍របស់CIRAD ស្តីពី- Climate Smart Rubber Production through promoting Good Agriculture Practice(GAP)- និងរៀបចំបទបង្ហាញ(Power point) សម្រាប់ធ្វើការផ្សព្វផ្សាយដល់មន្ត្រីបង្គោលការិយាល័យកៅស៊ូតាមបណ្តាមន្ទីរកសិកម្ម រុក្ខាប្រមាញ់និងនេសាទខេត្ត
- បានរៀបចំរបាយការណ៍ទម្រង់M1 ត្រីមាសទី១ ឆ្នាំ២០១៩របស់អគ្គនាយកដ្ឋានកៅស៊ូ
- រៀបចំកិច្ចប្រជុំពិភាក្សាបន្តលើការរៀបចំផែនការយុទ្ធសាស្ត្រអភិវឌ្ឍន៍កៅស៊ូធម្មជាតិឆ្ពោះទៅឆ្នាំ ២០៣០
- បានបោះពុម្ពព្រឹត្តិបត្រកៅស៊ូធម្មជាតិប្រចាំខែកុម្ភៈ ចំនួន១៨០ក្បាល រីឯព្រឹត្តិបត្រខែមីនា បានដាក់ប្រជុំពិនិត្យសម្រេចនិងបញ្ជូលក្នុងរោងពុម្ព ដោយឡែកព្រឹត្តិបត្រខែមេសា បាននឹងកំពុងរៀបចំចុងក្រុងប្រមាណ៣៥%
- បានសិក្សាស្រាវជ្រាវប្រមូលទិន្នន័យនិងព័ត៌មានកៅស៊ូ សម្រាប់រៀបចំព្រឹត្តិបត្រប្រចាំខែ និងផ្សព្វផ្សាយតម្លៃកៅស៊ូធម្មជាតិលើទំព័រហ្វេសប៊ុករបស់អគ្គនាយកដ្ឋានកៅស៊ូ
- តាមដានត្រួតពិនិត្យ ស្រាវជ្រាវអំពីតម្លៃកៅស៊ូនៅទីផ្សារក្នុងស្រុក និងអន្តរជាតិ
- បានប្រមូលទិន្នន័យ និងរៀបចំតម្លៃកៅស៊ូធម្មជាតិសម្រាប់ផ្សាយប្រចាំសប្តាហ៍តាមវិទ្យុមណ្ឌលព័ត៌មានស្រ្តីកម្ពុជា(FM103.5)ចំនួន០៤ដង(១សប្តាហ៍១ដង) និងបានផ្សាយបន្តផ្ទាល់ទៅតាមបណ្តាលខេត្តចំនួន៤ខេត្ត គឺខេត្តបាត់ដំបង(FM106.3) ខេត្តកំពង់ចាម(FM99.3) ខេត្តកំពង់ធំ(FM104) និងខេត្តសៀមរាប(FM107) រៀងរាល់ថ្ងៃចន្ទ វេលាម៉ោង១០ព្រឹក។

២.២.២. ការចំណាយថវិកាតាមគម្រោងកម្មវិធី

ការចំណាយថវិកាក្នុងខែមេសា ឆ្នាំ២០១៩ មានចំនួន ១០៦ ១៤២ ២៣៥ រៀល។ បើគិតមកដល់ខែមេសាឆ្នាំ ២០១៩ ការចំណាយមានចំនួន៥១៤ ០៧១ ១៣៥រៀល ស្មើនឹង២៤,៣២ភាគរយនៃផែនការ។

២.២.៣. ការប្រមូលចំណូលថវិកា

ការប្រមូលចំណូលថ្លៃឈ្នួលដីអវិនិយោគចម្ការកៅស៊ូរដ្ឋទាំង៧ ចម្ការកៅស៊ូរដ្ឋបានសៀកខេត្តរតនគិរី និងក្រុមហ៊ុននីហាំណា អាហារីណកៅស៊ូ ក្នុងខែមេសា ឆ្នាំ២០១៩ អនុវត្តបានចំនួន១៨៤ ៥៦២ ២២១រៀល។ បើគិតរហូតមកដល់ខែមេសាឆ្នាំ២០១៩ការប្រមូលចំណូលបានចំនួន៥៥៦ ១៤៦ ១៤៤រៀល ស្មើនឹង៣៧,៤៩ភាគរយនៃផែនការ។

៣. ទិសដៅបន្ត


- បន្តរៀបចំលិខិតបទដ្ឋានគតិយុត្តពាក់ព័ន្ធកៅស៊ូ
- បន្តចុះផ្សព្វផ្សាយលិខិតបទដ្ឋានគតិយុត្តតាមខេត្តដែលបានគ្រោងទុក



- បន្តរៀបចំកិច្ចបញ្ជីការផ្ទេរទេយ្យចំណូល - ចំណាយ និងរបាយការណ៍អនុវត្តចំណូល - ចំណាយរបស់អគ្គនាយកដ្ឋានកៅស៊ូ
- រៀបចំគម្រោងផែនការសកម្មភាពថវិកាកម្មវិធីសម្រាប់ឆ្នាំ២០២០
- អនុវត្តការងារផ្សេងៗតាមផែនការគ្រោងទុកសម្រាប់ឆ្នាំ២០១៩
- បន្តចុះវគ្គបណ្តុះបណ្តាលជំនាញច្រើនដល់កសិករកៅស៊ូគ្រួសារ
- បន្តចុះពង្រឹង និងចងក្រងសហគមន៍កសិករកៅស៊ូគ្រួសារ
- បន្តចុះបើកវគ្គផ្សព្វផ្សាយដំណាំកៅស៊ូដល់កសិករកៅស៊ូគ្រួសារ
- បន្តចុះពិនិត្យ និងវាយតម្លៃបច្ចេកទេសដំណាំកៅស៊ូរបស់ក្រុមហ៊ុនសម្បទានដីសេដ្ឋកិច្ច
- បន្តស្រាវជ្រាវនិងប្រមូលទិន្នន័យកៅស៊ូក្នុងស្រុក និងអន្តរជាតិ
- បន្តចុះពង្រឹង និងចងក្រងសហគមន៍ កសិករកៅស៊ូគ្រួសារសម្រាប់រៀបចំព្រឹត្តិបត្រប្រចាំខែ និងផ្សព្វផ្សាយតម្លៃកៅស៊ូធម្មជាតិតាមវិទ្យុប្រចាំសប្តាហ៍ និងលើគេហទំព័រហ្វេសប៊ុក របស់អគ្គនាយកដ្ឋានកៅស៊ូ។

បានឃើញនិងឯកភាព
 ជម្រក់ក្នុងរដ្ឋាភិបាលកម្ពុជា ឧទ្ធរណ៍បណ្តោះអាសន្ន
 អគ្គនាយក នៃអគ្គនាយកដ្ឋានកៅស៊ូ
 អគ្គនាយករង

 សេក ភក្តី

ថ្ងៃ សុក្រ ១៤ ខែ ពិសាខ ឆ្នាំ កុរ ឯកស័ក ព.ស.២៥៦២
 រាជធានីភ្នំពេញ ថ្ងៃទី ១៧ ខែ ១២០១ ឆ្នាំ២០១៩
 ប្រធាននាយកដ្ឋានរដ្ឋបាលនិងនីតិកម្ម

 យូន ជន្មា



ស្ថានភាពផលិតកម្មកៅស៊ូប្រចាំខែមេសា ឆ្នាំ២០១៩

លរ	ឈ្មោះកៅស៊ូ	ថ្ងៃដី (ហិកតា)			ឆ្នាំ២០១៨				សន្ទិសិទ្ធិម្ចាស់	ឆ្នាំ២០១៩				ប្រៀបធៀប								សន្ទិសិទ្ធិ						
		ផ្ទៃដី	ផែនដី	សរុប	ផលិតផល (តោន)		បញ្ចេញលក់ (តោន)			ផលិតផល (តោន)	បញ្ចេញលក់ (តោន)	ខែមុន				ដើមឆ្នាំ												
					ខែនេះ	ដល់ខែនេះ	ខែនេះ	ដល់ខែនេះ				ខែនេះ	ដល់ខែនេះ	ខែនេះ	ដល់ខែនេះ	ខែនេះ	ដល់ខែនេះ	ខែនេះ	ដល់ខែនេះ	ខែនេះ	ដល់ខែនេះ							
I. កៅស៊ូកសិករស្រូវស្រែ																												
ក	ឈ្មោះកៅស៊ូកសិករស្រូវស្រែ																											
1	វិទ្យាស្ថានស្រូវស្រែកៅស៊ូកសិករ	670	132	801	27	125	-	100	25	26	121,15	50	0	0	12	86	-50	0	-1	-5	-3	-3	0	0	-50	-50	96	
2	ក្រុមហ៊ុនស្រូវស្រែ អ៊ិនវេសមេន គ្រុប	12.181	2.870	15.051	1.017	3.642	1.452	4.942	1.286	923	3.489,31	806	4.168	-20	0	653	242	590	274	-94	-9	-153	-4	-646	-45	-774	-16	607
3	ក្រុមហ៊ុនចក្រភ្នំកៅស៊ូកសិករ	1.298	701	1.999	51	326		294	22	79	355,08	-	336	-106	-5	79	100	0	0	29	56	29	9	0	0	42	14	41
4	ក្រុមហ៊ុនចក្រភ្នំកៅស៊ូកសិករ ភូមិសន្ទិសិទ្ធិ	5.631	2.809	8.440	276	842	398	1.378	721	91	806,24	260	1.215	0	0	91	100	183	239	-184	-67	-36	-4	-138	-35	-163	-12	313
5	ក្រុមហ៊ុនស្រូវស្រែ វ៉ាប៊ី លីមីតធីត(ភ្នំពេញ)	79	2.646	2.725	7	28		267	253	18	628,36	-	-	0	0	9	89	0	0	11	143	600	2136	0	0	-267	0	881
6	ក្រុមហ៊ុនស្រូវស្រែ លីមីតធីត(ស្វាយ)	3.859	548	4.406	357	900	205	1.273	2.036	105	665,30	-	800	0	0	105	100	-86	0	-252	-71	-235	-26	-205	0	-474	-37	1.902
7	ក្រុមហ៊ុនឧបត្ថម្ភស្រូវស្រែ លីមីតធីត(ស្វាយ)	3.343	843	4.187	131	773	130	1.040	440	-	566,89	862	1.302	0	0	0	0	672	320	-131	0	-206	-27	752	578	262	25	-295
8	ក្រុមហ៊ុនអាន់ដាមី គ្រុប(ចក្រភ្នំកៅស៊ូ)	3.418	1.415	4.833	188	487	270	620	198	106	347,03	228	533	0	0	55	109	173	314	-83	-44	-140	-29	-42	-16	-87	-14	12
9	ក្រុមហ៊ុនអាន់ដាមី គ្រុប(ពាយ័ព្យ-អាន់ដាមី)	2.010	1.312	3.322	80	168	130	280	169	73	192,43	65	260	0	0	60	475	-30	-31	-7	-9	25	15	-65	-50	-20	-7	101
10	ក្រុមហ៊ុនក្រក(មេឃបុប្ផា) ភូមិសន្ទិសិទ្ធិ	4.359	439	4.798	330	1.166	210	1.287	461	-	1.525,94	420	1.890	0	0	-349	0	210	100	-330	0	360	31	210	100	603	47	97
	សរុប ក	36.848	13.714	50.562	2.464	8.457	2.794	11.481	6.925	1.420	8.698	2.661	10.553	-125	0	715	101	1.663	167	-1044	-42	240	3	-134	-5	-928	-8	5.070
ខ	ឈ្មោះកៅស៊ូសរុបប្រចាំខែមេសា	44.922	179.645	224.567	2.699	11.230	2.582	10.742	653	5.300	22.200	5.100	21.200	0	0	800	18	800	19	2601	96	10.970	98	2.518	98	10.458	97	1.653
	សរុប ក+ខ	81.770	199.359	275.129	5.163	19.687	5.376	22.223	7.578	6.720	30.898	7.761	31.753	-125	0	1.515	29	2.463	46	1557	30	11.210	57	2.384	44	9.530	43	6.723
	II. កៅស៊ូកសិករ	119.837	41.766	161.103	7.000	29.500	7.000	29.300	4.676	7.700	32.300	7.500	31.700	0	0	1.200	18	1.100	17	700	10	2.800	9	500	7	2.400	8	5.276
	សរុប ក+II	201.607	234.625	436.232	12.163	49.187	12.376	51.523	12.254	14.420	63.198	15.261	63.453	-125	-0,03	2.715	23	3.563	30	2257	19	14.010	28	2.884	23	11.930	23	11.999

បញ្ជាក់:


- (១) ថ្ងៃដីសរុបមានចំនួន ៤៣៦ ២៣២ហិកតា (ថ្ងៃដីធៀបដំរី ២០១ ៦០៧ហិកតា ថែទាំ ២៣៤ ៦២៤ហិកតា) បានធនធាន១២៥ហិកតា ស្មើនឹង០.០៣%។
- (២) ផលិតផលសរុបចំនួន ១៤ ៤២០ តោន បានកើនឡើងចំនួន ២ ៧១៥តោន (២៣%) ធៀបនឹងមុន និងបានកើនឡើងចំនួន២ ២៥៧ (១៩%) ធៀបនឹងរយៈពេលដូចគ្នាក្នុងឆ្នាំ២០១៨។
- (៣) រហូតមកដល់ខែមេសា ឆ្នាំ២០១៩ ផលិតផលសរុប ៦៣ ១៥៤តោន បានកើន ១៤ ០១០តោន (២៤%)ធៀបនឹងរយៈពេលដូចគ្នាក្នុងឆ្នាំ២០១៨។
- (៤) ការបញ្ចេញលក់សរុប ១៥ ២៦១តោន បានកើន ៣ ៥៦៣តោន (៣០%) ធៀបនឹងមុន និងបានកើនឡើងចំនួន ២ ៤៤៤តោន (២៣%) ធៀបនឹងរយៈពេលដូចគ្នាក្នុងឆ្នាំ២០១៨។
- (៥) រហូតមកដល់ខែមេសា ឆ្នាំ២០១៩ ការបញ្ចេញលក់សរុប ៦៣ ៤៥៣តោន បានកើនឡើងចំនួន១១ ៩៣០ (២៣%) ធៀបនឹងរយៈពេលដូចគ្នាក្នុងឆ្នាំ២០១៨។
- (៦) សន្ទិសិទ្ធិប្រកាន់ចំនួន១១ ៩៩៩គីឡូក្រាម។


 ភ្នាក់ងារវិញ និងឯកភាព
 ជម្រើសក្នុងការកាត់បន្ថយបច្ចេកវិទ្យា
 អគ្គនាយកនៃអគ្គនាយកដ្ឋានកៅស៊ូ
 អគ្គនាយកខេត្ត

សេក ភីរិ

បានពិនិត្យគ្រឹមត្រូវ
 ប្រធាននាយកដ្ឋានវេជ្ជបាល និងវិទ្យាសាស្ត្រ

ឃុន ធីតា

ថ្ងៃទី ១០ ខែ កញ្ញា ឆ្នាំ ២០១៩
 រាជធានីភ្នំពេញ ថ្ងៃទី ១០ ខែ កញ្ញា
 អ្នកធ្វើការ

ឃុន ធីតា



ព័ត៌មានអង្គការជាតិ

ការនាំចេញកៅស៊ូនឹងកើនឡើង ដោយសារផលិតកម្មកៅស៊ូមាន ការរីកចម្រើន នៅប្រទេស មីយ៉ាន់ម៉ា

ឯកសារយោង៖ <http://anrpc.org>

ប្រែសម្រួលដោយលោក **គុយ ភក្ដី**

លោក U Khaing Myint លេខាធិការប្រធានសមាគមអ្នកផលិត និងដាំកៅស៊ូមីយ៉ាន់ម៉ា (MRPPA: the Myanmar Rubber Planters and Producers Association) និយាយថា៖ ប្រទេសមីយ៉ាន់ម៉ានឹងនាំចេញកៅស៊ូប្រមាណ ៣០០ ០០០ តោននៅឆ្នាំនេះ ដោយសារតែការកើនឡើងផលិតផលនៅក្នុងចម្ការដាំដុះក្នុងស្រុក ហើយបរិមាណនេះលើសពីការប៉ាន់ស្មានរបស់រដ្ឋាភិបាល ដែលមានចំនួន២៦០ ០០០តោនប៉ុណ្ណោះ នៅឆ្នាំនេះ។

លោកបន្តថា៖ ចំនួនតម្លៃកៅស៊ូកំពុងត្រូវបានបង្កើន ហើយផលិតកម្មកៅស៊ូនឹងកាន់តែមានច្រើនឡើងទៀតនៅឆ្នាំខាងមុខ ខណៈពេលដែលប្រទេសមីយ៉ាន់ម៉ា មិនអាចផលិតកៅស៊ូឲ្យបានគ្រប់គ្រាន់ធ្វើឲ្យមានការប្រែប្រួលដល់ទីផ្សារពិភពលោក ។

ផលិតផលកៅស៊ូ គឺជាផលិតផលមួយក្នុងចំណោមមុខទំនិញពាណិជ្ជកម្មផ្សេងៗទៀតដែលរដ្ឋាភិបាលកំពុងលើកកម្ពស់ ក្រោមយុទ្ធសាស្ត្រនាំចេញរបស់ជាតិ ដើម្បីបង្កើនការនាំចេញ និង

កាត់បន្ថយ ឱនភាពពាណិជ្ជកម្ម។

យោងតាម MRPPA បានឱ្យដឹងថា៖ បច្ចុប្បន្នមានកៅស៊ូតែ ៨%ប៉ុណ្ណោះ ដែលត្រូវបានគេផលិត និងប្រើប្រាស់ក្នុងស្រុក នៅសល់ ៩២% ត្រូវបាននាំចេញ។ ក្នុងចំណោមបរិមាណកៅស៊ូដែលបាននាំចេញមាន ៧០% ត្រូវបានលក់ទៅប្រទេសចិន ដែលជាប្រទេសប្រើកៅស៊ូធំបំផុតលើពិភពលោក។ ជាមួយគ្នានេះដែរ កិច្ចខិតខំប្រឹងប្រែងធ្វើឡើងដើម្បីកែលម្អគុណភាពកៅស៊ូនៅក្នុងតំបន់ Mawla-myaing ក្នុងរដ្ឋ Mon ដែលមានផែនការសាងសង់មណ្ឌលទីផ្សារសម្រាប់ធ្វើពាណិជ្ជកម្មកៅស៊ូ។



ប្រទេសថៃទំនងជាមិនអាចកាត់ បន្ថយការនាំចេញកៅស៊ូបាន ភ្លាមៗនោះទេ

ឯកសារយោង៖ <http://anrpc.org>

ប្រែសម្រួលដោយកញ្ញា **ទូ ស្រីស**

លោក Chaiyos Sincharoenkul ប្រធានសមាគមកៅស៊ូប្រទេសថៃបានឱ្យដឹងថា៖ ប្រទេសថៃទំនងមិនអាចកាត់បន្ថយការនាំចេញកៅស៊ូភ្លាមៗបានទេ ដោយពន្យារពេលបន្ថែមទៀតលើការអនុវត្តកិច្ចព្រមព្រៀងកាត់បន្ថយការផ្គត់ផ្គង់ជាមួយក្រុមហ៊ុនផលិតកៅស៊ូក្នុងតំបន់ផ្សេងៗទៀត។ ការ



ផ្គត់ផ្គង់កៅស៊ូធម្មជាតិសកល ទាំងផលិតផល និង ស្និទ្ធិកៅស៊ូបានធ្លាក់ចុះកម្រិតទាប ក្នុងរយៈពេល ប៉ុន្មានខែថ្មីៗនេះ។

លោកបានបន្ថែមទៀតថា ការផ្គត់ផ្គង់កៅស៊ូ សកលត្រូវបានគេប៉ាន់ស្មានថាមានចំនួន ១៤លាន តោនសម្រាប់ឆ្នាំ២០១៩ គឺកើនឡើង២,៤% បើ ធៀបនឹងឆ្នាំ២០១៨ ខណៈពេលដែលតម្រូវការនៅ ទូទាំងពិភពលោក ត្រូវបានគេរំពឹងថានឹងកើនឡើ មានចំនួន១៤,៣១លានតោន។ ម្យ៉ាងទៀត តម្រូវ ការកៅស៊ូប្រទេសចិនក្នុងឆ្នាំ២០១៩ នឹងកើនឡើង ១,៩% មានចំនួន ៥,៧៨លានតោន បើធៀបនឹងឆ្នាំ មុន ដែលមានចំនួន៤០% នៃការប្រើប្រាស់កៅស៊ូ នៅទូទាំងពិភពលោក។ ទន្ទឹមនឹងនេះ នៅក្នុងឆ្នាំ ២០១៩ ផលិតផលកៅស៊ូរបស់ប្រទេសថៃ ត្រូវបាន គេរំពឹងថានឹងកើនឡើងតិចតួចប្រមាណជា ០,៩% ស្មើនឹង ៤, ៩២៣លានតោន។

ប្រទេសថៃជាប្រទេសនាំចេញកៅស៊ូធំបំផុត លើពិភពលោក ដែលនឹងត្រូវចាប់ផ្តើមកាត់បន្ថយ បរិមាណនាំចេញនៅថ្ងៃទី១ ខែមេសា រួមគ្នានឹង ប្រទេសឥណ្ឌូណេស៊ី និងម៉ាឡេស៊ី ដោយបានយល់ ព្រមដោយក្រុមប្រឹក្សាកៅស៊ូត្រីភាគីអន្តរជាតិ (ITRC: International Tripartite Rubber Council) ដែលបានបង្កើតឡើងដោយប្រទេសទាំង បី កាលពីខែមីនាកន្លងមកនេះ។

ក្រោយមកប្រជាជាតិអាស៊ីអាគ្នេយ៍និយាយ ថា នឹងពន្យារពេលការនាំចេញកៅស៊ូរហូតដល់រយៈ ពេលបួនខែ ចាប់ពីថ្ងៃទី២០ ឧសភា ដល់ថ្ងៃទី១៩ ខែកញ្ញា។ ក្រៅពីការទប់ស្កាត់ការនាំចេញរបស់ ខ្លួន សមាជិកនៃ ITRC ក៏បានព្រមព្រៀងគ្នាផងដែរ ដោយព្យាយាមបង្កើនការប្រើប្រាស់កៅស៊ូក្នុងស្រុក អោយបានកាន់តែច្រើនឡើងនៅក្នុងប្រទេសរៀងៗ ខ្លួន។ ថៃក៏បានចាត់វិធានការផ្លាស់ប្តូរពីការដាំកៅ- ស៊ូ ទៅដាំដំណាំផ្សេងៗទៀតដែល នឹងបញ្ឈប់ការ ចៀរកៅស៊ូជាបណ្តោះអាសន្ន ដើម្បីកាត់បន្ថយការ ផ្គត់ផ្គង់។ ថៃក៏មានបំណងបង្កើនការប្រើប្រាស់ក្នុង ស្រុកឱ្យបាន១លានតោន ស្មើនឹង២០% នៃផលិត ផលជាតិសរុប។





ទំព័រស្រាវជ្រាវ

ការបើកមុខច្រៀងដំបូង និងការធ្វើរំលោភកម្ម

រៀបចំដោយ៖ នាយកដ្ឋានអភិវឌ្ឍនកៅស៊ូ

១. ការបើកមុខច្រៀងដំបូង

១.១ សេចក្តីផ្តើម

ផលិតផលសេដ្ឋកិច្ចសំខាន់របស់ដើមកៅស៊ូ គឺទឹកជ័រកៅស៊ូ (Latex) ដែលជាកូរូសដូចទឹកដោះគោមាននៅក្នុងសំបកដើមកៅស៊ូ។ ទឹកជ័រកៅស៊ូត្រូវបានប្រមូលផលតាមរយៈច្រៀងសំបកហៅថា "ការច្រៀងជ័រ"។ ការច្រៀងជ័រនេះ ពាក់ព័ន្ធនឹងការបើកមុខច្រៀងយ៉ាងទៀងទាត់ដោយការច្រៀងរន្ធរសំបកដើមកៅស៊ូស្តើងៗយ៉ាងប្រុងប្រយ័ត្ន ដើម្បីកាត់ផ្តាច់សរសៃជ័រដែលមានផ្ទុកទឹកជ័រដោយមិនប៉ះពាល់ដល់ស្រទាប់កំបីយ៉ូម (Cambium) របស់ដើមកៅស៊ូដែលជាអ្នកបង្កើតសំបកឡើងវិញនិងសាច់ឈើ។

ការច្រៀងជ័រដើមកៅស៊ូគឺជាដំណាក់កាលនៃការប្រមូលផលហើយផ្នែកសំខាន់បំផុតរបស់ដើមកៅស៊ូគឺសំបក។ ការគ្រប់គ្រងសំបកកៅស៊ូដោយប្រុងប្រយ័ត្ននិងហ្មត់ចត់ក្នុងកំឡុងពេលច្រៀងអាចរក្សាស្ថេរភាពតម្លៃសេដ្ឋកិច្ចរបស់ចម្ការកៅស៊ូសម្រាប់រយៈពេលយ៉ាងតិច២៥ឆ្នាំ។ ដូចនេះអ្នកច្រៀងជ័រត្រូវតែទទួលបានការបណ្តុះបណ្តាលឲ្យបានច្បាស់លាស់។

១.២ លក្ខណៈវិនិច្ឆ័យនៃការបើកមុខច្រៀងដំបូង

របៀបបង្កើតមុខច្រៀងដំបូងត្រូវធ្វើការងារសំ

ខាន់ៗចាំបាច់មុនពេលបើកមុខច្រៀងដំបូងដូចជា៖

១.២.១ ការកំណត់ទំហំដើមច្រៀង

ចម្ការអាចបើកមុខច្រៀងជ័របានត្រូវមានដើមទំហំ៥០ ស.ម (វាស់នៅកម្ពស់ ១ម៉ែត្រពីដី) ឡើងទៅ ស្មើ៥០% - ៧០% នៃចំនួនដើមសរុបទាំងអស់។



រូបទី១៖ បង្ហាញពីការកំណត់ទំហំដើម

១.២.២ កំណត់ចំនួនដើមដោយប្រើពណ៌សម្គាល់

ការកំណត់ចំនួនដើមដោយប្រើពណ៌ ឬប្រើសញ្ញាផ្សេងៗ ដើម្បីសម្គាល់ទំហំដើមកៅស៊ូមានលក្ខណៈងាយស្រួលក្នុងការបើកមុខ៖

- កំណត់ពណ៌លើដើមកៅស៊ូដែលមានទំហំរង្វង់ ៥០-ស.ម ឡើងទៅ ត្រូវមានចំនួន ៥០-៧០% (ពណ៌ក្រហម)
- កំណត់ពណ៌លើដើមកៅស៊ូដែលមានទំហំរង្វង់ ៤៥-៤៩ ស.ម (ពណ៌ខៀវ)
- កំណត់ពណ៌លើដើមកៅស៊ូដែលមានទំហំរង្វង់ ៤០-៤៤ ស.ម (ពណ៌លឿង)



ទំហំរង្វង់៥០-ស.ម
(៥០-៧០%)

ទំហំរង្វង់
៤៥-៤៩ ស.ម

ទំហំរង្វង់
៤០-៤៤ស.ម

រូបទី២៖ បង្ហាញពីការលាបពណ៌សម្គាល់ទំហំដើម

១.២.៣ គូសបែងចែកដើមជា២ផ្នែកស្មើគ្នា

ការគូសបែងចែកដើមជា២ផ្នែកស្មើគ្នា គឺគេដាក់ចំនុចសម្គាល់លើដើមកៅស៊ូដែលមានទំហំ ៥០ស.មនៅកម្ពស់ ១,៧ម៉ែត្រពីដីមានដូចខាងក្រោម៖
-ប្រើម៉ែត្រឈើប្រវែង ១.៧ ម គូសពីលើចុះក្រោមនៅផ្នែកម្ខាងនៃដើម (ខ្សែខាងមុខ) បន្ទាប់មកគូសផ្នែកម្ខាងទៀតដែលឈមគ្នា(ខ្សែខាងក្រោយ) ដើម្បីកំណត់ផ្ទាំងចៀរ

-គំនូសបែងចែកដើមទាំង២ ត្រូវមានទិសបែរទៅរករងកៅស៊ូ (ជាទូទៅច្រើនមានទិសជើងត្បូង)



រូបទី៣៖ បង្ហាញពីការគូសបែងចែកដើម

១.៣ បច្ចេកទេសនៃការចៀរដើម

១.៣.១ ទិសនៃមុខចៀរ

ទិសរបស់សរសៃជ័រនៅក្នុងសំបកដើមកៅស៊ូគឺជាចំនុចដ៏សំខាន់ក្នុងការបើកមុខចៀរ។ ការកាត់

សរសៃជ័រដើមកៅស៊ូ បានកាន់តែច្រើននឹងទទួលបានទឹកជ័រកៅស៊ូបានកាន់តែច្រើន។ មុខចៀរដែលមានចំណោតពីស្តាំទៅឆ្វេង (A) កាត់សរសៃជ័របានតិចជាងមុខចៀរ ដែលមានចំណោតពីឆ្វេងទៅស្តាំ។



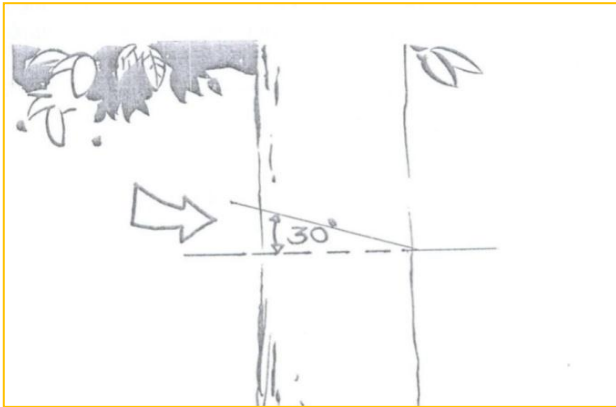
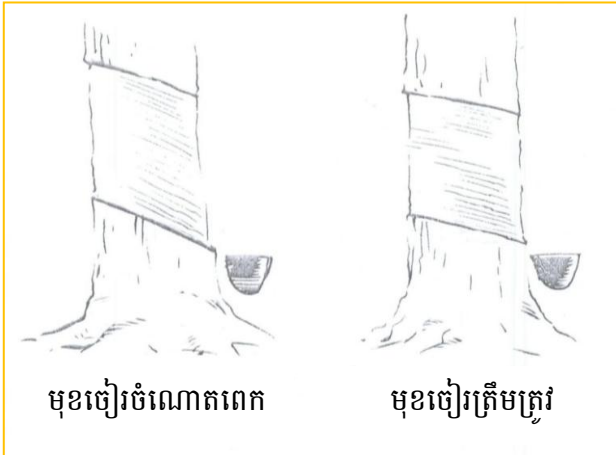
រូបទី៤៖ ទិសនៃការចៀរ

១.៣.២ ចំណោតមុខចៀរ

មុំនៃចំណោតមុខចៀរមានសារៈសំខាន់សម្រាប់ការចៀរជ័រ ដើម្បីរក្សាសំបកចៀរជ័រឱ្យបានយូរតាមដែលអាចធ្វើទៅបាន និងការពារការបាត់បង់ទឹកជ័រកៅស៊ូ។ ប៉ុន្តែប្រសិនបើចំណោតមុខចៀរទាបពេក ធ្វើឱ្យទឹកជ័រហៀរចេញតាមផ្ទាំងមុខចៀរហើយបើមុខចៀរមានចំណោតខ្ពស់ធ្វើឱ្យចំណែកសំបកនៅសល់ច្រើននៅពេលចៀរដល់ផ្នែកគល់ខាងក្រោម។



ដូច្នេះមុំចំណោតមុខចៀរសមស្របគឺ ៣០ ដឺក្រេ ដើម្បីឲ្យទឹកជ័រហូរបានល្អ និងការពារការហូរលើផ្ទាំងមុខចៀរ។



រូបទី៥៖ ទិសនៃការចៀរ

១.៣.៣ ប្រវែងមុខចៀរ

ប្រវែងមុខចៀរ គឺជាប្រវែងសំបកដែលត្រូវចៀរក្នុងមួយពន្លាក។ ប្រវែងមុខចៀរមានទម្រង់ជាស្មើរ័ង្ស(រាងជាអក្សរS)។ ប្រវែងមុខចៀរវែង(ចៀរជុំវិញដើម) អាចបន្ថយការលូតលាស់ដើមកៅស៊ូពីព្រោះសារធាតុចិញ្ចឹមផលិត នៅក្នុងស្លឹកមិនអាចបំលាស់ទីតាមសំបក។ ដូចនេះការចៀរសំបកជុំវិញដើមបង្អាក់ដល់លំហូរសារធាតុចិញ្ចឹមដែលផ្តល់ការលូតលាស់ដល់ដើមកៅស៊ូ។

ការបើកមុខចៀរដំបូងលើកៅស៊ូត្រូវចៀរមួយភាគពីរ (ចៀរពាក់កណ្តាលជុំវិញដើម ឬ S/2 ពាក់

កណ្តាលស្មើរ័ង្ស) នៃទំហំដើមកៅស៊ូ។ មុខចៀរវែងអាចបង្កើនទិន្នផលនៅដំណាក់កាលដំបូង ប៉ុន្តែទិន្នផលនឹងថយចុះបន្ទាប់ពីការចៀរជ័រ រយៈពេល ២ឆ្នាំបន្ទាប់។

១.៣.៤ ចង្វាក់នៃការចៀរ

ចង្វាក់នៃការចៀរគឺជាចំនួនចៀរក្នុងមួយខ្នាតពេលនៃការចៀរជ័រលើដើមកៅស៊ូ។ ចង្វាក់នៃការចៀរជ័រដែលសមស្របបំផុតនៅកម្ពុជា គឺការចៀរ៣ ថ្ងៃម្តង(d/3)។ តាមប្រព័ន្ធនេះ ចម្ការកៅស៊ូត្រូវបានបែងចែកជាបីវេន។ វេនទី១ចៀរថ្ងៃទី១ វេនទី២ ចៀរថ្ងៃទី២ ហើយវេនទី៣ ចៀរថ្ងៃទី៣ បន្ទាប់មកវិលទៅវេនទី១វិញនិងជាបន្តបន្ទាប់។ ប្រព័ន្ធនេះអាចឱ្យដើម កៅស៊ូសម្រាកបានចំនួនពីរថ្ងៃ។

ការចៀរជ័ររាល់ថ្ងៃ (d/1) មិនត្រូវបានគេណែនាំឱ្យអនុវត្តទេ ពីព្រោះវាចំណាយសំបកច្រើនដែលប៉ះពាល់ដល់ការដុះសំបកថ្មី និងបណ្តាលឱ្យសំបកស្ងួតដែលជាជំងឺសរីរៈហៅថាជំងឺស្ងួតមុខចៀរ (Tapping Panel Dryness)។

១.៤ បច្ចេកទេសនៃការបើកមុខចៀរដំបូង

១.៤.១ សម្ភារៈសម្រាប់បើកមុខចៀរ

ដើម្បីដំណើរការបើកមុខចៀរដំបូង ប្រព្រឹត្តទៅបានល្អអ្នកចៀរជ័រត្រូវមាន៖

- ១. ម៉ែត្រសំពត់
- ២. ម៉ែត្រឈើប្រវែង ១.៧ម ទៅ ២ម
- ៣. ទង់ជ័យ Gavarite
- ៤. កង្វារ
- ៥. ពន្លាកចៀរ



- ៦. ថ្នាំសំលៀងពន្លាក
- ៧. ខ្សែចងកងបាន
- ៨. កងបាន
- ៩. ស្លាបព្រា
- ១០. បានត្រងជ័រ
- ១១. ប៉ោតតូច និងធំ
- ១២. កន្រ្តកដាក់ជ័របាន និងជ័រមុខ
- ១៣. ខ្មោសកោស
- ១៤. ខ្លាញ់គោ (ប៉េត្រូឡាតូម)។

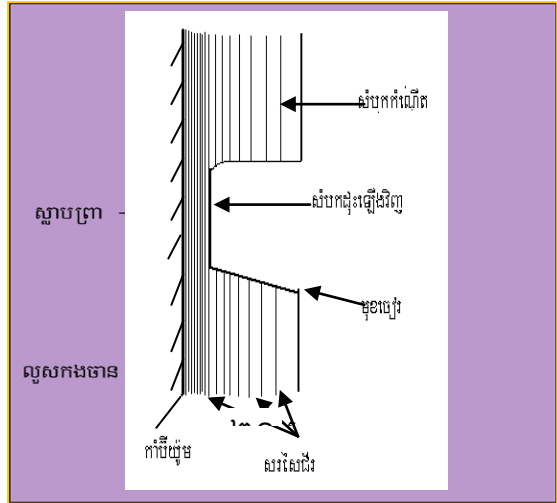
ដំបូងត្រូវវាស់ទំហំដើម ដើម្បីធ្វើការជ្រើសរើសដើមកៅស៊ូ ដែលមានរង្វង់ដើម ៥០ស.ម. នៅកម្ពស់១ម. ពីដីនិងដៅចំណាំនៅកម្ពស់១,៥ ម. ពីដីនូវសញ្ញាប្រចំណុចសម្គាល់ពណ៌ក្រហមលើដើមដែលមានទំហំគ្រប់ខ្នាតសម្រាប់បើកមុខចៀរ។ បន្ទាប់មកគូសបន្ទាត់ឈរពីរយមគ្នាតាមបណ្តោយដើម ដែលមានចំណុចក្រិតសម្គាល់នោះដើម្បីចែកផ្ទាំងមុខចៀរជាពីរផ្ទាំងប៉ុនគ្នា ដោយដាក់ម៉ែត្រឈើដែលមានប្រវែង ២ម៉ែត្រផ្តើមជាប់ហើយបញ្ឈរស្រប និងស្ថានភាពដើមឱ្យចំពាក់កណ្តាលរួចតូតឱ្យមុតជ្រៅបន្តិចតាមម៉ែត្រឈើ។ គួរកត់សម្គាល់ថា បន្ទាត់ឈរទាំងពីរមានទិសបែរទៅរករងកៅស៊ូជួរមួយទៀត។

បន្ទាប់មកគេយកឧបករណ៍គំរូក្រិតមុខចៀរ (ទងជ័យ) ធ្វើអំពីបន្ទះអាលុយមីញ៉ូមមកដាក់ផ្តិតទៅនឹងដើមកៅស៊ូត្រង់ចំណុចសម្គាល់១,៣ម.ពីដី រួចគូសគំនូសតាមបន្ទះអាលុយមីញ៉ូម ដើម្បីបង្កើតមុខចៀរដែលមានមុំ៣០ដឺក្រេ។ ទន្ទឹមនឹងនេះ គេត្រូវក្រិតសំបកសម្រាប់ចៀររយៈពេល១ខែ, ៣ខែ, ៦ខែ និង

មួយឆ្នាំ។ ចំនៀវចំណាយសំបកក្នុងមួយឆ្នាំចំពោះដើមកៅស៊ូទើបបើកមុខចៀរថ្មី គឺ ១២ស.ម.។

១.៤.២ ជម្រៅមុខចៀរ

សរសៃទឹកជ័រប្រមូលផ្តុំច្រើន នៅជិតស្រទាប់កំបីយ៉ូម (Cambium)។ ដូច្នេះ ដើម្បីទទួលបានទិន្នផលជ័រច្រើនគេត្រូវចៀរឱ្យបានជ្រៅដោយទុកកម្រាស់ ១ម.ម.ពីស្រទាប់កំបីយ៉ូម (រូបភាពទី៧) ។ ការចៀរប៉ះសាច់ឈើ (រហូសឆ្អឹង) បណ្តាលឱ្យមានស្នាមពករដិបរដុបនៅពេលសំបកដុះថ្មីឡើងវិញ ហើយវាក៏ពន្លឺតការលូត លាស់របស់ដើមកៅស៊ូផងដែរ។



រូបទី៦៖ ការបង្ហាញពីជម្រៅនៃការចៀរ

១.៤.៣ ការចំណាយសំបក

ការចំណាយសំបកកំណើតត្រូវតែត្រួតពិនិត្យជាចាំបាច់ដើម្បីឱ្យការចៀរជ័រមានរយៈពេលវែងដែលផ្តល់លទ្ធភាពដល់ការដុះសំបកថ្មីឡើងវិញ និងអាចត្រឡប់មកចៀរលើផ្ទាំងមុខចៀរដដែលនោះវិញបាន។ ផ្ទុយទៅវិញវាមិនទទួលបានទឹកជ័រច្រើនទេនៅពេលដែលគេចៀរសំបកក្រាស់។ មុខចៀរ S/2 ពាក់កណ្តាលស្លៀវាល់ចៀររាល់បីថ្ងៃម្តង(S/2,d3) ធម្មតាការចំណាយសំបកប្រចាំខែប្រហែល១,២ស.ម



សម្រាប់សំបកកំណើតនិង ១,៥ស.ម. សម្រាប់សំបក ដុះថ្មី។ ដូច្នោះ ការចំណាយសំបក/ឆ្នាំសម្រាប់សំបក កំណើតប្រហែល១២ស.ម. និង១៥ស.ម. សម្រាប់ សំបកដុះថ្មី។

១.៤.៤ ពេលវេលានៃការចៀរដុះ

ការចៀរដុះត្រូវតែធ្វើនៅពេលព្រឹកព្រលឹមមុន ពេលថ្ងៃរះតាមដែលអាចធ្វើទៅបាន ដើម្បីឲ្យទឹកជ័រ ហូរបានយូរពីព្រោះពេលថ្ងៃរះសម្ពាធនៅក្នុងសរសៃ ទឹកជ័រចម្រុះ ដោយសារបំបាយ និងរំហូតទឹកក្នុង ស្លឹកកៅស៊ូ ។

១.៤.៥ រានចៀរ

រានចៀរ គឺជាចំនួនដើមកៅស៊ូដែលអ្នកចៀរ ម្នាក់អាចចៀរបានក្នុងមួយវេន(ថ្ងៃចៀរ)។ ការកំណត់ ចំនួនដើមក្នុងមួយរានចៀរអាស្រ័យទៅលើទំហំដើម ប្រវែងមុខចៀរ ស្ថានភាពដី និងជួនកាលលើតម្រូវ ការជ័រកៅស៊ូ។

នៅលើដីរាបស្មើប្រព័ន្ធចៀរ S/2,d3 ចំនួនដើម កៅស៊ូក្នុង១រាន ចៀរមានចំនួនប្រហែល៥០០ដើម។ លើដីជម្រាលចំនួនដើមកៅស៊ូសមស្របក្នុង១រាន ចៀរមានចំនួនពី ៤០០ ទៅ ៤៥០ដើម។ ក្នុងមួយ រានចៀរអ្នកចៀរជ័រច្រើនពេលប្រហែល៣ម៉ោងហើយ ទុកពេលឲ្យទឹកជ័រហូរបានរយៈពេលវែងមុនធ្វើការ ប្រមូលទឹកជ័រ។

១.៤.៦ ល្បឿនចៀរដុះ

ល្បឿនចៀរដុះអាស្រ័យលើស្ថានភាពដីលក្ខ- ខណ្ឌផ្ទាំងចៀរ ប្រព័ន្ធចៀរជ័រ កម្រាស់សំបក គម្លាត នៃចន្លោះដើម និងសុខភាពរបស់អ្នកចៀរជ័រ។

ជាធម្មតា ដើមកៅស៊ូដែលមានរង្វង់ដើមទំហំ ៥០ស.ម. និងមានសំបករលោងដែលចៀរកន្លះស្ងៀ រាល់ ប្រើរយៈពេល១០វិនាទី/ដើម។ ដូច្នោះ ដើម្បី ចៀរជ័រលើដើមកៅស៊ូចំនួន៥០០ដើម ត្រូវប្រើរយៈ ពេលប្រហែល៣ម៉ោង។

១.៤.៧ ការបំពាក់ឧបករណ៍គ្រងដុះ

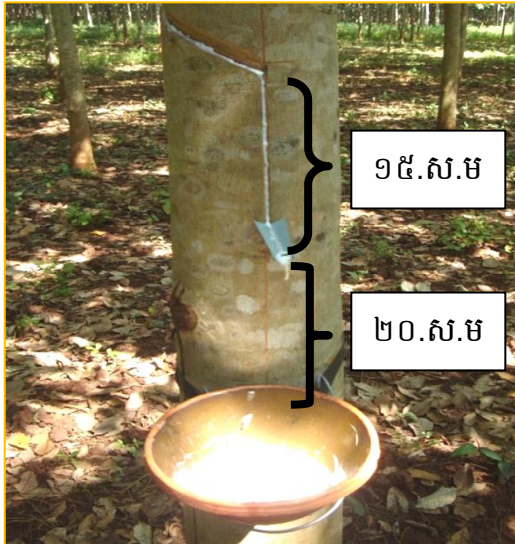
ជាធម្មតា ការចាប់ផ្តើមបើកមុខចៀរនៅកម្ពស់ ពីដី១,៣ម៉ែត្រ។ គម្លាតពីមុខចៀរមកបានត្រងជ័រ មានប្រវែង៣៥ស.ម.ដែលក្នុងនោះគម្លាតពីមុខចៀរ មកស្ថាប័នមានប្រវែង១៥ស.ម និងគិតពីស្ថាប័ន មកបានត្រងជ័រមានប្រវែង២០ស.ម.។ ដើម្បីឲ្យទឹក ជ័រហូរចូលបានល្អគេត្រូវចង្អុលរាងជ្រៅបន្តិច ដូចនេះ ទឹកជ័រហូរចុះមកក្រោមកាត់តាមស្ថាប័ន រួចស្រក់ធ្លាក់ចូលក្នុងបាន។

១.៥. ប្រព័ន្ធនៃការចៀរ

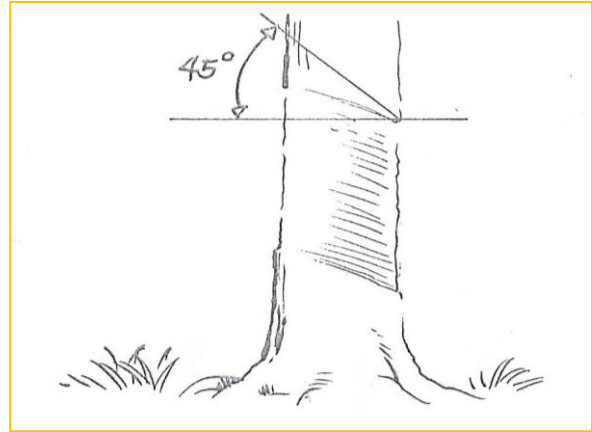
១.៥.១ ការគ្រប់គ្រងការចៀរមុខក្រោម

មុននឹងចាប់ផ្តើមដំណើរ ការចៀរជ័រដំបូងគេ ត្រូវបើកមុខចៀរចំនួន៣ពន្លាកជាមុនសិន ដោយចៀរ តាមលំនាំខ្នាតមុំចំណោតមុខចៀរដែលបានរៀបរាប់ នៅក្នុងរបៀបបើកមុខចៀរខាងលើ និងអនុវត្តតាម ជំហានដូចខាងក្រោម៖

- ✓ ពន្លាកទី១៖ ចៀរសើរៗតាមគំរូចំណោតមុខចៀរ
- ✓ ពន្លាកទី២៖ ចៀរតាមលំនាំនៃពន្លាកទី១ ឲ្យ បានជ្រៅជាងពន្លាកទី១បន្តិច
- ✓ ពន្លាកទី៣៖ រុញពន្លាកចៀរឲ្យបានដល់ជម្រៅ តាមបទដ្ឋានដែលបានកំណត់គឺទុក១ម.ម.ពីស្រទាប់ កំបីយ៉ូម (Cambium) ។



រូបទី៧៖ ការបង្ហាញពីរបៀបដាក់ចំទីតាំងផ្ទាំងមុខចៀរឲ្យបានត្រឹមត្រូវ



រូបទី៨៖ ការបង្ហាញពីរបៀបចៀរមុខលើ

១.៥.២ ការគ្រប់គ្រងការចៀរមុខលើ

ការចៀរមុខលើត្រូវបានគេប្រើ ដើម្បីទទួលបានទិន្នផលកើនច្រើនភ្លាមៗពីដើមកៅស៊ូ។ នៅកម្ពុជាការបើកមុខចៀរលើគឺគេអនុវត្តមួយភាគបួនស្មើរាល់ (S/4)។

ការចៀរមុខ លើចាប់ផ្តើមពីកម្ពស់នៃផ្ទាំងមុខចៀរខាងក្រោម។ ការចៀរលើផ្ទាំងចៀរត្រូវបានធ្វើឱ្យស្របនឹងទិសដូចការចៀរមុខក្រោម។ បន្ទាប់មកគេបង្កើតចង្កូរមុខចៀរចុងបញ្ចប់ដោយគូសបញ្ជីរចង្កូរឡើងលើចំណុចកណ្តាល នៃផ្ទាំងមុខចៀរកន្លះស្មើរាល់(S/2)។ បន្ទាប់មកភ្ជាប់ចង្កូរមុខចៀរដំបូងទៅចង្កូរមុខចៀរចុងបញ្ចប់ដោយបង្កើតចំណោតដែលមានមុំ៤៥ដឺក្រេ។ ចៀរ ២-៣ពន្លាក ចុះក្រោមរហូតបានទំហំមុខចៀរប៉ុននឹងផ្លែពន្លាក។ បន្ទាប់មកមុខចៀរដេញមកលើដោយបង្កើនជម្រៅចៀរជាបន្តបន្ទាប់ដោយទុកកម្រាស់សំបកប្រមាណ១,០-១,៥ម.ម. ពីស្រទាប់កំបីយ៉ូម។

១.៥.៣ ទិសនិងចំណោតមុខចៀរ

មុខចៀរក្រោមចំណោតមុខចៀរ៣០ដឺក្រេ គឺសមស្របសម្រាប់ទឹកជ័រហូរតាមមុខចៀរ ដោយមិនមានការហៀរទឹកជ័រចេញពីចង្កូរមុខចៀរ។ ចំពោះមុខចៀរលើចំណោតមុខចៀរ៤៥ដឺក្រេ ត្រូវ បានគេណែនាំឲ្យអនុវត្តដើម្បីកុំឲ្យមានការហៀរទឹកជ័រចេញពីចង្កូរមុខចៀរ។

១.៥.៤ ជម្រៅនៃការចៀរ

វិធីសាស្ត្រនៃការចៀរល្អ គឺជាការចៀរមិនឲ្យប៉ះសាច់ឈើ(រហូសឆ្អឹង)។ អ្នកចៀរជ័រត្រូវប្រុងប្រយ័ត្នធ្វើយ៉ាងណាកុំឲ្យមានរហូសដល់សាច់ឈើ ដើម្បីការពារជាតិទឹកដែលចេញពីសាច់ឈើមកលាយចូលជាមួយទឹកជ័រដែលធ្វើឱ្យទឹកជ័រមានកំហាប់ទាបនិងបណ្តាលឲ្យទឹកជ័រហៀរចេញក្រៅចង្កូរ។

សំបកកំណើតនៃផ្ទាំងចៀរមុខលើមានកម្រាស់ក្រាស់ និងមានសរសៃជ័រច្រើនដែលតម្រូវឲ្យមានការចៀរជ្រៅជាងការចៀរមុខក្រោម តែជៀសវាងកុំឲ្យប៉ះស្រទាប់កំបីយ៉ូម។

១.៥.៥ ការចំណាយសំបក

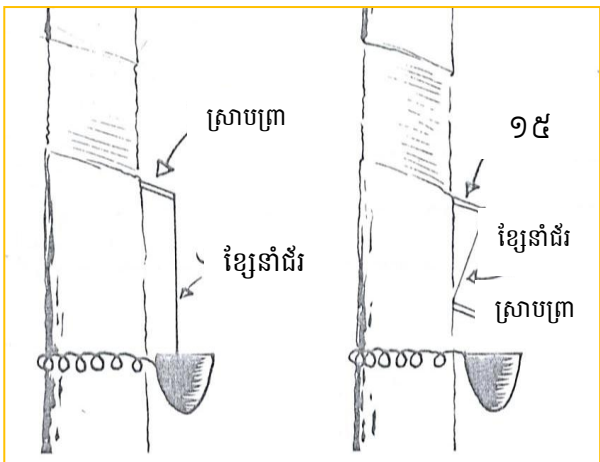
ការចំណាយសំបកមានភាពខុសៗគ្នាអាស្រ័យ



ទៅលើកម្ពស់មុខចៀរនិងអាយុរបស់សំបក។ ចំពោះការចៀរមុខ លើផ្ទាំងមុខចៀរដំបូងនៅទាបដែលគេអាចបកជំរកកចេញពីមុខចៀរ ហើយការចំណាយសំបកមានប្រមាណ២ស.ម./ខែ។ ការចៀរមុខលើកាន់តែខ្ពស់មិនចាំបាច់បកជំរកកចេញឡើយដោយការចៀរត្រូវប្រើកម្លាំងសង្កត់ដំបូងជាការសំខាន់ដើម្បីកាត់ជំរកកប៉ុន្តែអាចនឹងចំណាយសំបកច្រើន។ ការចៀរមុខលើកាន់តែខ្ពស់ការចំណាយសំបកកាន់តែច្រើនពីព្រោះសំបករបស់វាគ្រាស់ជាង និងរឹងជាង។ ការចំណាយសំបកនៅលើផ្ទាំងមុខចៀរលើពី ៣,៥ស.ម. - ៤ស.ម. គឺជាការធម្មតា។

១.៥.៦ ការប្រមូលទឹកជ័រ

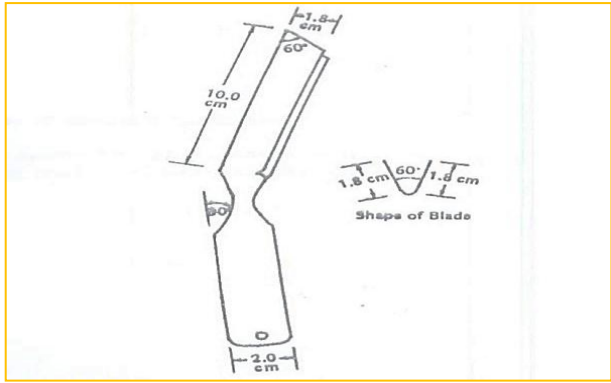
ចំពោះការចៀរមុខលើ (upward tapping) ចង្កូរមុខចៀរត្រូវប្រើខ្សែសម្រាប់នាំទឹកជ័រហូរទៅដល់បានទឹកជ័រ ប៉ុន្តែវាជាការលំបាកនៅពេលមុខចៀរកាន់ខ្ពស់។ ក្នុងករណីនេះត្រូវភ្ជាប់ខ្សែនាំទឹកជ័រនៅខាងចុងនៃស្លាបព្រាដើម្បីនាំទឹកជ័រចូលក្នុងបាន។ ជម្រើសមួយទៀត គឺការប្រើស្លាបព្រាពីរភ្ជាប់ដោយខ្សែនាំទឹកជ័រដោយដាក់ស្លាបព្រាមួយនៅជិតមុខចៀរ និងស្លាបព្រាមួយទៀតនៅជិតបានប្រមូលទឹកជ័រ។



រូបទី៩៖ បម្រែបម្រួលខ្លះប្រើក្នុងការចៀរពីក្រោមទៅលើ

១.៥.៧ ពន្លាកចៀរមុខលើ

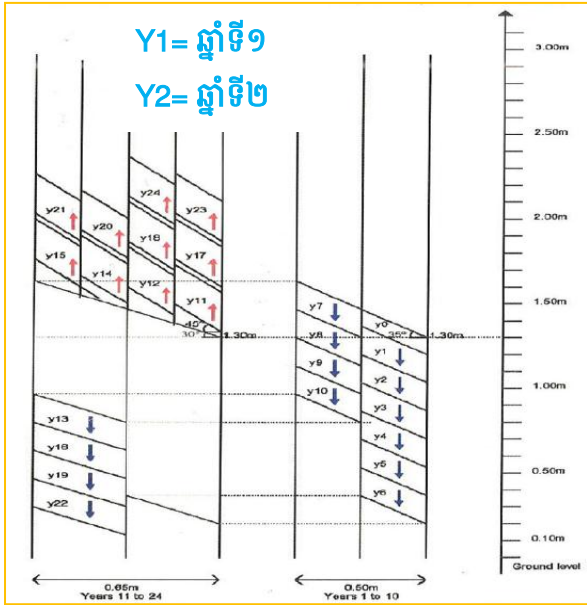
ពន្លាកចៀរមុខលើ (upward tapping) មានផ្ទៃរាងអក្សរ V ។ ចំណែកពន្លាកចៀរមុខក្រោម (downward tapping) មានផ្ទៃរាងជាអក្សរ U ។ ពន្លាកត្រូវបានផលិតជាចង្កូរផ្ទាំងដែលមានមុំស្រួចដែលធ្វើឲ្យទឹកជ័រហូរជាប់បានល្អតាមចង្កូរ។ មុំសមស្របរបស់ពន្លាកផ្ទៃអក្សរ V គឺ៦០ដឺក្រេ (រូបភាពទី១០)។ បើពន្លាកមានមុំតូចជាង៦០ដឺក្រេ វាមានការពិបាកក្នុងការសំលៀងនិងយកសំបកចេញពីផ្ទៃពន្លាកដោយផ្ទៃរបស់វាមានមុំស្រួចដែលពន្យារពេលនៃការចៀរជ័រ។



រូបទី១០៖ ពន្លាកផ្ទៃអក្សរ V ប្រើសម្រាប់ចៀរមុខលើ

១.៦ ការគ្រប់គ្រងផ្ទាំងមុខចៀរ

ការចៀរពាក់កណ្តាលជុំស្មើរវាស់ (S/2) នៅលើផ្ទាំងមុខចៀរទី១ (B0-1) គឺត្រូវអនុវត្តចាប់ពីឆ្នាំទី១ រហូតដល់ឆ្នាំទី៦។ បន្ទាប់មក យើងចាំបាច់ត្រូវធ្វើការផ្លាស់ប្តូរផ្ទាំងមុខចៀរទី១(B0-1) ទៅផ្ទាំងមុខចៀរទី២(B0-2) ហើយការចៀរលើផ្ទាំងមុខចៀរទី២ ត្រូវបានអនុវត្តរហូតដល់ឆ្នាំទី១០ គឺចាប់ផ្តើមពីឆ្នាំទី៧-១០។



រូបភាពទី១១៖ ការគ្រប់គ្រងផ្ទាំងមុខចៀរ

ហើយបន្តចៀរទៀតនៅឆ្នាំទី១៣ ឆ្នាំទី១៦ ឆ្នាំទី១៩ និងបញ្ចប់ក្នុងឆ្នាំទី២២។ ចំពោះការចៀរមុខលើត្រូវបានចៀរនៅក្នុងឆ្នាំទី១១ និងឆ្នាំទី១២ ហើយក៏ផ្អាកចំនួនមួយឆ្នាំសិន។ ហើយការចៀរមុខលើនឹងចាប់ផ្តើមចៀរក្នុងឆ្នាំទី១៤ និងឆ្នាំទី១៥ ហើយក៏ផ្អាកចៀរចំនួន២ឆ្នាំទៀត និងបន្តចៀរចំនួន២ឆ្នាំទៀត។ (ការគ្រប់គ្រងផ្ទាំងចៀរដូចរូបភាពទី១២)

១.៧ លក្ខណៈសម្បត្តិអ្នកចៀរដើម្បី

អ្នកចៀរជ័រត្រូវមានភាពអំណត់ រហ័សរហួន ភាពច្បាស់លាស់និងជំនាញ។ អ្នកចៀរជ័រត្រូវតែមានសុខភាពល្អដើម្បីធ្វើការងារឱ្យមានប្រសិទ្ធភាព។ ជាការប្រសើរអ្នកចៀរជ័រគួរទទួលបានការបណ្តុះបណ្តាលដើម្បីឱ្យមានការយល់ដឹងពីលក្ខណៈសរីរៈដើមកៅស៊ូសារៈសំខាន់របស់សំបក និងមុខងារដែលទាក់ទងនឹងផ្នែកដទៃទៀតលើដើមកៅស៊ូ។ អ្នកចៀរជ័រត្រូវមានលក្ខណៈសម្បត្តិសំខាន់ៗដូចខាងក្រោម៖

- ✓ ចៀរឱ្យបានជ្រៅចៀសវាងប៉ះសាច់លើ

(រហូសឆ្អឹង)

- ✓ រក្សាចំណោតមុខចៀរឱ្យបានទៀងទាត់ចៀសវាងហូរទឹកជ័រលើផ្ទាំងចៀរ
- ✓ ពិនិត្យការចំណាយសំបកឱ្យបានត្រឹមត្រូវមិនលើសពីគំនូសក្រិតនៃការចំណាយសំបក
- ✓ បញ្ចប់ការចៀរជ័រតាមរានឱ្យបានលឿនតាមដែលអាចធ្វើទៅបានដើម្បីឱ្យទឹកជ័រហូរស្រក់បានយូរមុនពេលប្រមូលទឹកជ័រ។

២. ការធ្វើវិញ្ញាបកម្មបង្កើនទិន្នផល

ការធ្វើវិញ្ញាបកម្មលើដើមកៅស៊ូ គឺជាវិធីសាស្ត្រសារធាតុគីមី ដើម្បីទាញយកទឹកជ័រឱ្យបានច្រើនដោយវាមិនធ្វើឱ្យមុខសរសៃជ័រឆាប់ស្លុះនិងធ្វើឱ្យទឹកជ័រហូរបានយូរ។ ការវិញ្ញាបកម្មធ្វើឱ្យកសិករទទួលបានទិន្នផលជ័រកៅស៊ូច្រើនដោយមិនចាំបាច់បង្កើនប្រវែងមុខចៀរ និងចង្វាក់ចៀរ។

២.១ គុណសម្បត្តិនៃការធ្វើវិញ្ញាបកម្ម

- បង្កើនបរិមាណទិន្នផលយ៉ាងតិច ៣០% សម្រាប់អ្នកចៀរជ័រម្នាក់ៗ
- ចំណាយសំបកតិច ដោយសារមិនចាំបាច់បង្កើនប្រវែងមុខចៀរ និងចង្វាក់ចៀរ
- ពន្យាការចៀរលើសំបកដុះឡើងវិញដែលធ្វើឱ្យការដុះសំបកថ្មីបានល្អពេញលេញ។

២.២ ថ្នាំវិញ្ញាបកម្ម

អេតេហ្វូស្វូរិក ដែលឈ្មោះគីមីអាស៊ីត ២ក្លរូអេទីលផូស្វ័រិក (2chloroethyl-phosphoric acid) គឺជាធាតុសម្រាប់ធ្វើវិញ្ញាបកម្មបង្កើនទិន្នផលជ័រកៅស៊ូដែលគេនិយមប្រើ។ សារធាតុអេតេហ្វូស្វូរិក



នេះ នឹងបំប្លែងជាឧស្ម័នអេទីឡែន នៅពេលលាប លើសំបកផ្ទាំងមុខចៀរដែលធ្វើឲ្យលុយតូអ៊ីដ (Lutoid) ក្នុងសរសៃជ័រមានលំនឹង (មិនឆាប់បែកស្ទះរន្ធសរសៃទឹក ជ័រ)ធ្វើឲ្យទឹកជ័រហូរបានយូរនាំឱ្យទិន្នផល ទឹកជ័រកើនឡើង។

២.៣ កំហាប់ថ្នាំរំញោច

ជាទូទៅ ថ្នាំរំញោចលក់នៅលើទីផ្សារមាន កំហាប់៥%។ តាមបទដ្ឋានបច្ចេកទេស ត្រូវបន្ថយ កំហាប់វាមកនៅត្រឹម២,៥%សម្រាប់ប្រើលើការចៀរ ដើមកៅស៊ូក្មេង។ ដើម្បីបន្ថយកំហាប់ពី៥% មកនៅ ត្រឹម២,៥% គេត្រូវយកអេតេហ្វូនដែលមានកំហាប់ ៥% ចំនួន១លីត្រលាយជាមួយទឹក១លីត្រ។ ចំពោះ ការចៀរមុខលើ ឬចៀរសម្លាប់ដើមគេប្រើអេតេហ្វូន មានកំហាប់៥%។ បរិមាណថ្នាំរំញោចដែលត្រូវលាប ក្នុងមួយដើមមានចំនួន១ក្រាម ដោយប្រើជក់ស្រកី ដូង ឬប្រាស់ដុសធ្មេញ ជ្រលក់មួយលើកសម្រាប់ លាបមួយដើម។

២.៤ ចំនួនដងនិងពេលវេលាប្រើថ្នាំ រំញោច

ចំនួនដងនៃការប្រើថ្នាំរំញោចតិច ឬច្រើនក្នុង មួយឆ្នាំអាស្រ័យលើពូជ(កូន)កៅស៊ូ។ តាមការអនុ- វត្តកន្លងមកថ្នាំរំញោចត្រូវបានប្រើជាមធ្យមពី ២-៤ ដង/ឆ្នាំ ក្នុងរយៈពេល៣ខែម្តង។ ចូរកុំប្រើថ្នាំរំញោច នៅរដូវក្តៅឬរដូវវស្សា (ខែកុម្ភៈ - ខែមេសា) ដើម្បី ការពារដើមកៅស៊ូពីការទាញយកផលហួសកម្រិត។ ការធ្វើរំញោចកម្មត្រូវប្រព្រឹត្តទៅ ២៤ - ៤៨ ម៉ោង មុនពេលចៀរលើកបន្ទាប់ទៀត។ ការធ្វើរំញោចកម្ម

លើសកម្រិតកំណត់អាចបណ្តាលដើមកៅស៊ូខ្សោយ សំបកស្ងួត និងទឹកជ័រលែងហូរ ដែលគេហៅថាជម្ងឺ ស្ងួតមុខចៀរ។

២.៥ វិធីលាបថ្នាំរំញោច

ការលាបថ្នាំរំញោចមានវិធីផ្សេងៗគ្នា ដូចខាង ក្រោម៖

- ការលាបលើសំបកកោសក្រោមមុខចៀរ (Ba: Bark application)
- ការលាបលើចង្កូរមុខចៀរ (Ga: Groove application)
- ការលាបលើមុខចៀរ (La: Lace application)
- ការលាបលើផ្ទាំងមុខចៀររួច (Pa: Panel application)។

២.៥.១ ការលាបលើសំបកកោសក្រោម មុខចៀរ (Ba: Bark application)

កោសស្រទាប់ខាងក្រៅនៃសំបកចេញស្តើងៗ កម្ពស់ប្រវែង៥ស.មនៅខាងក្រោមមុខចៀររួចលាប ថ្នាំរំញោចស្តើងៗ លើចំណែកដែលបានកោសរួច ដោយប្រើជក់មុខរាបស្មើ។



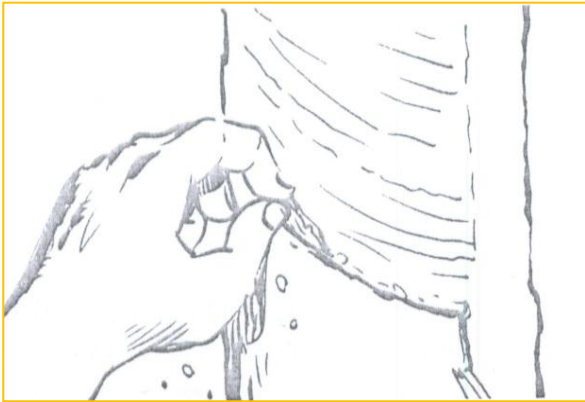
រូបភាពទី១២៖ ការលាបថ្នាំរំញោចដោយប្រើជក់



២.៥.២ ការលាបលើចង្កូរមុខច្រៀម

(Ga: Groove application)

បកយកជ័រមុខនិងជូតសំអាតទឹកជ័រ។ លាប ថ្នាំរំញោចលើចង្កូរមុខច្រៀមដោយប្រើជក់។ វិធីសាស្ត្រ នេះងាយស្រួលនិងចំណាយពេលតិចជាងវិធីកោស សំបកចេញ និងទទួលបានទិន្នផលឆ្លើយតបយ៉ាង មានប្រសិទ្ធភាព។



រូបភាពទី១៣៖ ការលាបថ្នាំរំញោចលើចង្កូរមុខច្រៀម

២.៥.៣ ការលាបលើមុខច្រៀម (La: Lace application)

ចំពោះវិធីនេះ ថ្នាំរំញោចត្រូវបានប្រើលាបលើ មុខច្រៀមដោយប្រើជក់តូចដោយមិនបកជ័រមុខចេញ ដែលវិធីនេះថ្នាំរំញោចជាប់លើមុខជ័រផង និងសំបក ដុះឡើងវិញផង។ វិធីនេះ ចំណេញពេលជាងវិធី លាបលើចង្កូរមុខច្រៀមដែលបកជ័រមុខចេញ។



រូបភាពទី១៤៖ ការលាបថ្នាំរំញោចលើជ័រមុខ

២.៥.៤ ការលាបលើផ្ទាំងមុខច្រៀមរួច

(Pa: Panel application)

ចំពោះវិធីនេះ ថ្នាំរំញោចត្រូវបានលាបលើ សំបកដុះឡើងវិញផ្នែកខាងលើមុខច្រៀម បន្ទាប់ពីច្រៀម បានចំនួន ១ ទៅ ២ខែ (រូបភាពទី១៥) និងមិនមាន ការ កោសសំបកចេញទេ។ វិធីនេះងាយស្រួលនិង ចំណាយពេលតិច ប៉ុន្តែវិធីនេះ អនុវត្តបានតែ ចំពោះដើមកៅស៊ូដែលសំបកដែលវាមិនត្រូវបានគេ ច្រៀមម្តងទៀត។



រូបភាពទី១៥៖ ការលាបថ្នាំរំញោចលើជ័រមុខ

ឯកសារយោង

1. សៀវភៅបច្ចេកទេសកៅស៊ូសម្រាប់កសិករ កៅស៊ូគ្រួសារនៅប្រទេសភីលីពីន (E.A. ALCALA, 2000 manual for rubber smallholder , Philippine)
2. វិទ្យាស្ថានស្រាវជ្រាវកៅស៊ូកម្ពុជា, ២០១១ មគ្គុទេសបច្ចេកទេសរបៀបបើកមុខច្រៀមដំបូង
3. វិទ្យាស្ថានស្រាវជ្រាវកៅស៊ូកម្ពុជា, ២០១២ មគ្គុទេសបច្ចេកទេសការរំញោចទឹកជ័រដោយ ប្រើអេតេហ្សូន ។





និស្សាគរតម្លៃនិងស្ថិតិកៅស៊ូធម្មជាតិក្នុងបណ្តាប្រទេសផលិតកៅស៊ូធម្មជាតិ

តារាងទី១៖ តម្លៃប្រមូលទិញដំកៅស៊ូគ្រួសារលើតាមបណ្តាស្រុក ប្រចាំសប្តាហ៍ ខែមេសា ឆ្នាំ២០១៩

ល.រ	ខេត្ត	សប្តាហ៍ទី ១						សប្តាហ៍ទី ២						សប្តាហ៍ទី ៣						សប្តាហ៍ទី ៤						តម្លៃមធ្យមខែ	
		ទឹកដំរី			ជ័រកក			ទឹកដំរី			ជ័រកក			ទឹកដំរី			ជ័រកក			ទឹកដំរី			ជ័រកក			ទឹកដំរី	ជ័រកក
		វ/គ.ក្រ	វ/គ.ក្រ	សប្តាហ៍មុន (វ/គ.ក្រ)	វ/គ.ក្រ	វ/គ.ក្រ	សប្តាហ៍មុន (វ/គ.ក្រ)	វ/គ.ក្រ	វ/គ.ក្រ	សប្តាហ៍មុន (វ/គ.ក្រ)	វ/គ.ក្រ	វ/គ.ក្រ	សប្តាហ៍មុន (វ/គ.ក្រ)	វ/គ.ក្រ	វ/គ.ក្រ	សប្តាហ៍មុន (វ/គ.ក្រ)	វ/គ.ក្រ	វ/គ.ក្រ	សប្តាហ៍មុន (វ/គ.ក្រ)	វ/គ.ក្រ	វ/គ.ក្រ	សប្តាហ៍មុន (វ/គ.ក្រ)	វ/គ.ក្រ	វ/គ.ក្រ	សប្តាហ៍មុន (វ/គ.ក្រ)	វ/គ.ក្រ	វ/គ.ក្រ
១	កំពង់ចាម	4.200	1,05	↑ 67	2.100	0,52	↑ 33	4.200	1,05	→ 0	2.100	0,52	→ 0	4.200	1,05	→ 0	2.100	0,52	→ 0	4.200	1,04	→ 0	2.100	0,52	→ 0	4.200	2.100
២	កម្ពុជ្ជ	4.500	1,12	↑ 300	2.500	0,62	↑ 500	4.500	1,12	→ 0	2.500	0,62	→ 0	4.500	1,12	→ 0	2.500	0,62	→ 0	4.500	1,12	→ 0	2.500	0,62	→ 0	4.500	2.500
៣	កំពង់ធំ	4.500	1,12	↑ 500	2.200	0,55	↑ 300	4.500	1,12	→ 0	2.200	0,55	→ 0	4.500	1,12	→ 0	2.200	0,55	→ 0	4.500	1,12	→ 0	2.200	0,55	→ 0	4.500	2.200
៤	គោចរ	4.200	1,05	↑ 1.400	2.200	0,55	↑ 100	4.200	1,05	→ 0	2.200	0,55	→ 0	4.200	1,05	→ 0	2.200	0,55	→ 0	4.200	1,04	→ 0	2.200	0,55	→ 0	4.200	2.200
៥	ក្រចេះ	4.200	1,05	↑ 300	2.100	0,52	↑ 64	4.200	1,05	→ 0	2.100	0,52	→ 0	4.200	1,05	→ 0	2.100	0,52	→ 0	4.200	1,04	→ 0	2.100	0,52	→ 0	4.200	2.100
៦	មណ្ឌលគិរី				2.500						2.500						2.500						2.500	0,62	→ 0		2.500
តម្លៃមធ្យម		4.350	1,09	↑ 543	2.250	0,56	↑ 214	4.350	1,08	→ 0	2.250	0,56	→ 0	4.350	1,08	→ 0	2.250	0,56	→ 0	4.320	1,07	↑ 4.320	2.267	0,56	↑ 2.267	4.320	2.267
អន្តរាគមន៍			4.008						4.015					4.018						4.032							

ប្រភព៖ ពីអ្នកប្រមូលទិញតាមតំបន់
 ទឹកដំរី៖ គិតជាស្រុក (DRC)
 ជ័រកក៖ DRC ≈ 50%

ចំពោះស្ថានភាពទិញដំកៅស៊ូគ្រួសារតាមតំបន់នានា ប្រចាំខែមេសាជាមធ្យមមានតម្លៃ ៤២០០ - ៤៥០០វ/គ.ក្រសម្រាប់ជ័រស្អាត និង ២ ១០០ - ២ ៥០០ វ/គ.ក្រ សម្រាប់ជ័របង្កក (កើនឡើង២០០វ/គ.ក្រ ធៀបនឹងខែមុន) អាស្រ័យតាមតំបន់។



តារាងទី២៖ ស្ថានភាពចុះកិច្ចសន្យាស្តុកស្តម្ភប្រចាំខែមេសា ឆ្នាំ២០១៩

Table with columns for 'Year' (ឆ្នាំ), 'Substance' (វត្ថុធាតុដើម), 'Month' (ខែ), and 'Quantity' (ចំនួន) for the years 2018 and 2019. It includes sub-sections for 'I. Natural Rubber' and 'II. Synthetic Rubber' with various product types and their respective quantities in tons and percentages.

បញ្ជាក់៖

- ១. ក្នុងខែមេសា ឆ្នាំ២០១៩ បរិមាណបញ្ជូនសរុបមានចំនួន១៥ ២១១តោន បានកើនឡើង៣ ៥៦៣តោន(=+៣០,៤៦%)បើធៀបនឹងខែមុន និងបានកើនឡើង២ ៨៤៤តោន(=+២៣%)បើធៀបនឹងរយៈពេលដូចគ្នាក្នុងឆ្នាំ២០១៨។
២. ក្នុងខែមេសា ឆ្នាំ២០១៩ តម្លៃលក់មធ្យមគឺ១ ៣៦៦ដុល្លារ/តោន បានកើនឡើងចំនួន៥ដុល្លារ/តោន(=+០,៣៦%)ធៀបនឹងខែមុន និងបានថយចុះ៤៩ដុល្លារ/តោន(=-៣%)បើធៀបរយៈពេលដូចគ្នាក្នុងឆ្នាំ២០១៨។
៣. រហូតមកដល់ខែមេសា ឆ្នាំ២០១៩ បរិមាណបញ្ជូនសរុបមានចំនួន៦៣ ៤៥៣តោន បានកើនឡើង១១ ៩៣០តោន(=+២៣%)ធៀបរយៈពេលដូចគ្នាឆ្នាំ២០១៨។
៤. រហូតដល់ខែមេសា ឆ្នាំ២០១៩ តម្លៃលក់មធ្យមគឺ១ ៣០០ដុល្លារ/តោន បានថយចុះចំនួន១៤៨ដុល្លារ/តោន(=-១០%) ធៀបនឹងរយៈពេលដូចគ្នាឆ្នាំ២០១៨។

ឯកឧត្តម ហ៊ុន កក្កដា
អគ្គនាយកនៃអគ្គនាយកដ្ឋានកៅស៊ូ

ប្រធាននាយកដ្ឋានទិន្នន័យនិងសម្របសម្រួល
ហ៊ុន សាវណ្ណ

ថ្ងៃពុធ ១០ ខែ មេសា ឆ្នាំ ២០១៩
រាជធានីភ្នំពេញ, ថ្ងៃទី ១០ ខែ មេសា ឆ្នាំ២០១៩
ឃ្លាញ៉ា



តារាងទី៣៖ តម្លៃកៅស៊ូនៅទីផ្សារប្រទេសថៃ ប្រចាំខែមេសា ឆ្នាំ២០១៩ (ដុល្លារសហរដ្ឋអាមេរិក/តោន)

កៅស៊ូសន្លឹកសំដីលដោយខ្យល់ USS *1*											
ថ្ងៃ	Hat Yai	Khlong Nga	Trang	Phuket	Surat thani	Rayong	Ubonrat chatani	មធ្យម	សន្លឹកចំហុយ	ជំរេន	ទឹកដ៏នៅចម្ការ
1	1 493,66	1 525,44	1 493,66	1 525,44	1 541,33	1 525,44	1 557,22	1 523,22	1 697,69	1 302,98	1 493,66
2	1 493,66	1 525,44	1 461,88	1 541,33	1 541,33	1 557,22	1 557,22	1 525,44	1 700,23	1 310,93	1 493,66
3	1 493,66	1 525,44	1 525,44	1 557,22	1 557,22	1 557,22	1 557,22	1 539,11	1 713,58	1 318,87	1 493,66
4	1 525,44	1 525,44	1 525,44	1 557,22	1 557,22	1 525,44	1 525,44	1 534,66	1 709,13	1 315,06	1 525,44
5	1 493,66	1 525,44	1 525,44	1 557,22	1 557,22	1 525,44	1 525,44	1 529,89	1 719,62	1 325,54	1 493,66
9	1 557,22	1 525,44	1 525,44	1 557,22	1 557,22	1 525,44	1 557,22	1 543,55	1 718,34	1 334,76	1 557,22
10	1 557,22	1 525,44	1 525,44	1 573,11	1 573,11	1 557,22	1 557,22	1 552,77	1 727,24	1 350,65	1 557,22
11	1 525,44	1 525,44	1 557,22	1 573,11	1 573,11	1 557,22	1 589,00	1 557,22	1 732,01	1 350,65	1 525,44
12	1 557,22	1 525,44	1 557,22	1 573,11	1 573,11	1 557,22	1 604,89	1 563,89	1 738,68	1 334,76	1 557,22
17	1 525,44	1 525,44	1 525,44	1 541,33	1 541,33	1 557,22	1 589,00	1 543,55	1 718,34	1 334,76	1 525,44
18	1 525,44	1 525,44	1 525,44	1 493,66	1 509,55	1 557,22	1 557,22	1 527,66	1 702,45	1 318,87	1 525,44
19	1 525,44	1 525,44	1 525,44	1 541,33	1 541,33	1 557,22	1 589,00	1 543,55	1 334,76	1 589,00	1 525,44
22	1 557,22	1 525,44	1 525,44	1 573,11	1 573,11	1 557,22	1 589,00	1 557,22	1 732,01	1 334,76	1 557,22
23	1 557,22	1 525,44	1 557,22	1 573,11	1 573,11	1 557,22	1 589,00	1 561,67	1 736,46	1 350,65	1 557,22
24	1 573,11	1 525,44	1 557,22	1 573,11	1 589,00	1 557,22	1 589,00	1 566,44	1 740,91	1 334,76	1 573,11
25	1 589,00	1 525,44	1 557,22	1 573,11	1 573,11	1 557,22	1 604,89	1 568,66	1 743,13	1 350,65	1 589,00
26	1 573,11	1 525,44	1 557,22	1 573,11	1 589,00	1 589,00	1 604,89	1 573,11	1 747,90	1 366,54	1 573,11
29	1 557,22	1 525,44	1 557,22	1 557,22	1 557,22	1 557,22	1 589,00	1 557,22	1 732,01	1 350,65	1 557,22
30	1 573,11	1 557,22	1 557,22	1 573,11	1 573,11	1 589,00	1 604,89	1 575,33	1 750,12	1 350,65	1 573,11
មធ្យម	1 329,70	1 318,87	1 324,65	1 344,87	1 347,76	1 341,98	1 360,76	1 338,37	1 472,48	1 164,79	1 371,96
អតិបរមា	1 589,00	1 557,22	1 557,22	1 573,11	1 589,00	1 589,00	1 604,89	1 575,33	1 750,12	1 589,00	1 604,89
អប្បបរមា	1 493,66	1 525,44	1 461,88	1 493,66	1 509,55	1 525,44	1 525,44	1 523,22	1 334,76	1 302,98	1 557,22

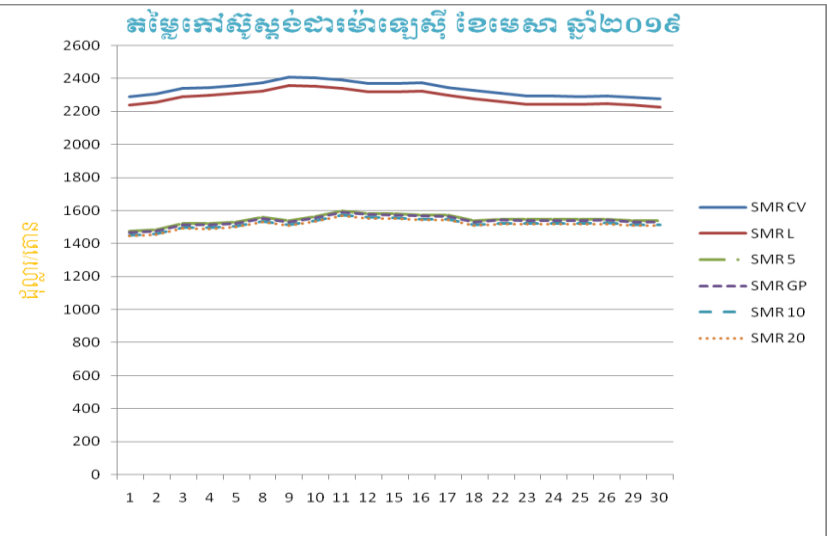
កំណត់សំគាល់៖ នេះជាតម្លៃកៅស៊ូក្នុងស្រុកបានមកពីសមាគមន៍កៅស៊ូថៃ ដែលបានអង្កេតយ៉ាងតិច ២-៥សមាជិក/ថ្ងៃ

*1 USS = Un-Smoked Sheets (កៅស៊ូសន្លឹកសំដីលដោយខ្យល់)



តារាងទី៤៖ តម្លៃកៅស៊ូស្តង់ដារម៉ាឡេស៊ី SMR/FOB ប្រចាំខែមេសា ឆ្នាំ២០១៩ (ដុល្លារអាមេរិក/តោន)

លេខ	SMR CV	SMR L	SMR 5	SMR GP	SMR 10	SMR 20
1	2 291,00	2 241,00	1 475,50	1 468,00	1 450,50	1 445,50
2	2 307,50	2 257,50	1 483,50	1 476,00	1 458,50	1 454,00
3	2 340,00	2 290,50	1 522,00	1 514,50	1 497,00	1 492,00
4	2 346,50	2 296,50	1 520,00	1 512,50	1 495,00	1 490,00
5	2 359,50	2 309,50	1 530,00	1 522,50	1 505,00	1 500,00
8	2 372,50	2 323,00	1 559,00	1 551,50	1 534,00	1 529,00
9	2 406,50	2 357,00	1 539,00	1 531,50	1 514,50	1 509,50
10	2 404,00	2 354,50	1 562,50	1 555,00	1 538,00	1 533,00
11	2 390,50	2 341,00	1 596,00	1 589,00	1 571,50	1 566,50
12	2 368,00	2 319,00	1 582,50	1 575,00	1 558,00	1 553,00
15	2 370,50	2 321,00	1 579,00	1 571,50	1 554,50	1 549,50
16	2 372,50	2 323,00	1 574,00	1 566,50	1 549,00	1 544,50
17	2 346,00	2 297,00	1 573,00	1 565,50	1 548,50	1 543,50
18	2 327,50	2 278,50	1 538,50	1 531,50	1 514,00	1 509,00
22	2 309,00	2 260,00	1 549,00	1 541,50	1 524,00	1 519,50
23	2 293,00	2 244,00	1 548,00	1 540,50	1 523,50	1 518,50
24	2 293,00	2 244,00	1 546,50	1 539,00	1 521,50	1 517,00
25	2 291,00	2 241,50	1 547,00	1 540,00	1 522,50	1 518,00
26	2 295,00	2 246,00	1 549,00	1 541,50	1 524,50	1 519,50
29	2 287,50	2 238,50	1 537,00	1 529,50	1 512,50	1 507,50
30	2 277,00	2 228,00	1 538,50	1 531,00	1 514,00	1 509,00
មធ្យម	2 335,60	2 286,20	1 545,20	1 537,80	1 520,50	1 515,60
អតិបរមា	2 406,50	2 357,00	1 596,00	1 589,00	1 571,50	1 566,50
អប្បបរមា	2 277,00	2 228,00	1 475,50	1 468,00	1 450,50	1 445,50



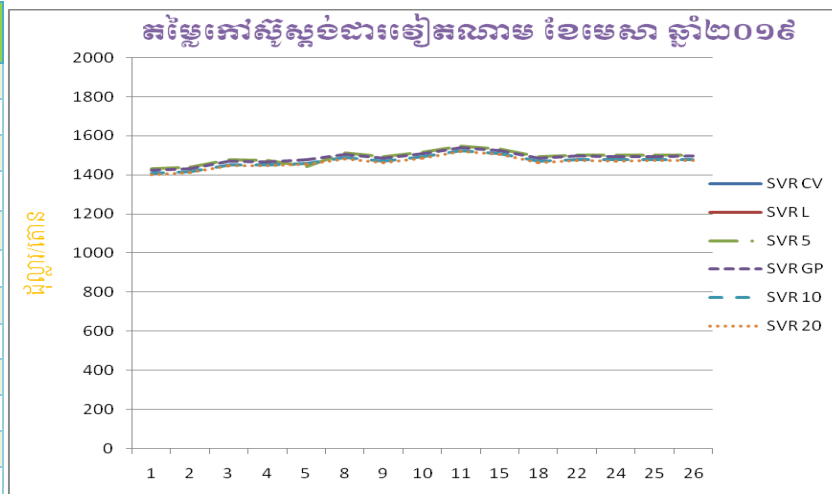
តម្លៃកៅស៊ូស្តង់ដារម៉ាឡេស៊ីលេខ១០ (SMR 10) បានកើនឡើងដល់១ ៥២០,៥០ដុល្លារអាមេរិក/តោន ក្នុងខែមេសា ឆ្នាំ២០១៩ បើធៀបទៅនឹងខែមីនា ឆ្នាំ២០១៩ ដែលមានតម្លៃ ១ ៤៨០,៦០ដុល្លារអាមេរិក/តោន ដូចនេះ សន្ទស្សន៍តម្លៃកើនឡើង១,០២ មានន័យថាតម្លៃកៅស៊ូខែមេសា ឆ្នាំ២០១៩ បានកើនដល់២%។

SMR = Standard Malaysian Rubber (កៅស៊ូស្តង់ដារម៉ាឡេស៊ី), FOB = Fee-on-Board (ថ្លៃទំនិញដឹកដល់កប៉ាល់)



តារាងទី៥៖ តម្លៃកៅស៊ូស្តង់ដាររៀតណាម SVR/FOB ប្រចាំខែមេសា ឆ្នាំ២០១៩ (ដុល្លារ/តោន)

មេសា	SVR CV	SVR L	SVR 5	SVR GP	SVR 10	SVR 20
1	2 222,30	2 173,80	1 431,20	1 424,00	1 407,00	1 402,10
2	2 238,30	2 189,80	1 439,00	1 431,70	1 414,70	1 410,40
3	2 269,80	2 221,80	1 476,30	1 469,10	1 452,10	1 447,20
4	2 276,10	2 227,60	1 474,40	1 467,10	1 450,20	1 445,30
5	2 288,70	2 240,20	1 144,10	1 476,80	1 459,90	1 455,00
8	2 301,30	2 253,30	1 512,20	1 505,00	1 488,00	1 483,10
9	2 334,30	2 286,30	1 492,80	1 485,60	1 469,10	1 464,20
10	2 331,90	2 283,90	1 515,60	1 508,40	1 491,90	1 487,00
11	2 318,80	2 270,80	1 548,10	1 541,30	1 524,40	1 519,50
15	2 299,40	2 251,40	1 531,60	1 524,40	1 507,90	1 503,00
18	2 257,70	2 210,10	1 492,30	1 485,60	1 468,60	1 463,70
22	2 239,70	2 192,20	1 502,50	1 495,30	1 478,30	1 473,90
24	2 224,20	2 176,70	1 500,10	1 492,80	1 475,90	1 471,50
25	2 222,30	2 174,30	1 500,60	1 493,80	1 476,80	1 472,50
26	2 226,20	2 178,60	1 502,50	1 495,30	1 478,80	1 473,90
មធ្យម	2 270,07	2 222,05	1 537,55	1 486,41	1 469,57	1 464,82
អតិបរមា	2 334,30	2 286,30	2 500,60	1 541,30	1 524,40	1 519,50
អប្បបរមា	2 222,30	2 173,80	1 144,10	1 424,00	1 407,00	1 402,10



✚ តម្លៃកៅស៊ូស្តង់ដាររៀតណាមលេខ១០ (SVR 10) បានកើនឡើងដល់១ ៤៦៩,៥៧ដុល្លារអាមេរិក/តោន ក្នុងខែមេសា ឆ្នាំ២០១៩ បើធៀបទៅនឹងខែមីនា ឆ្នាំ២០១៩ ដែលមានតម្លៃ ១ ៤៣៣,០៥ដុល្លារអាមេរិក/តោន ដូចនេះ សន្ទស្សន៍តម្លៃកើនឡើង១,០២៥ មានន័យថាតម្លៃកៅស៊ូខែមេសា ឆ្នាំ២០១៩ បានកើនដល់២,៥%។

SVR = Standard Vietnam Rubber (កៅស៊ូស្តង់ដាររៀតណាម),
 FOB = Free-on-Board (ថ្លៃទំនិញដឹកដល់កប៉ាល់)



តារាងទី៦៖ តម្លៃកៅស៊ូធម្មជាតិចេញដោយ Association of Natural Rubber Producing Countries ប្រចាំខែមេសា ឆ្នាំ២០១៩ (ដុល្លារ/តោន)

លេខ	Latex 60%	RSS		TSR	
	ម៉ាឡេស៊ី ^(៤)	បាងកក RSS 3 ^(២)	ភូតាយ៉ាម RSS 4 ^(៣)	បាងកក TSR 20 ^(២)	គួរឡាឡាំពួរ SMR 20 ^(៥)
1	1 195,20	1 762,10	1 850,50	1 528,60	1 445,50
2	1 205,60	1 763,00	1 862,50	1 539,20	1 454,00
3	1 224,80	1 762,00	1 876,00	1 551,00	1 492,00
4	1 228,50	1 781,10	1 866,50	1 559,00	1 490,00
5	1 236,30	1 763,20	1 757,00	1 563,80	1 500,00
8	1 244,40	-	1 848,50	-	1 529,00
9	1 265,50	1 762,60	1 848,00	1 566,40	1 509,50
10	1 263,90	1 764,80	1 858,50	1 568,40	1 533,00
11	1 256,50	1 767,40	1 863,00	1 589,60	1 566,50
12	1 244,10	-	1 853,50	-	1 553,00
15	1 244,80	-	-	-	1 549,50
16	1 245,90	-	1 847,00	-	1 544,50
17	1 230,70	-	1 842,00	-	1 543,50
18	1 219,30	1 761,20	1 844,00	1 566,30	1 509,00
19	-	1 760,50	-	1 557,70	-
22	1 208,80	1 757,60	1 835,50	1 559,90	1 519,50
23	1 199,40	1 760,30	-	1 595,90	1 518,50
24	1 198,70	1 754,70	1 831,00	1 560,90	1 517,00
25	1 197,80	1 751,50	1 830,00	1 558,10	1 518,00
26	1 200,30	1 754,00	1 825,00	1 554,10	1 519,50
29	1 195,60	1 761,50	1 825,00	1 559,40	1 507,50
30	1 189,50	1 759,90	1 833,00	1 564,20	1 509,00
មធ្យម	1 223,60	1 761,61	1 841,92	1 561,32	1 515,61
អតិបរមា	1 265,50	1 781,10	1 876,00	1 595,90	1 566,50
អប្បបរមា	1 189,50	1 751,50	1 757,00	1 528,60	1 445,50

សំគាល់៖

- (១) ថ្លៃប្រវត្តិផ្គត់ផ្គង់លើនាវាកំណត់ដោយអ្នកទិញនៅល្ងាចម៉ោង៥:០០
- (២) ថ្លៃប្រវត្តិផ្គត់ផ្គង់លើនាវាកំណត់ដោយវិទ្យាស្ថានស្រាវជ្រាវកៅស៊ូថៃ
- (៣) ថ្លៃជាមធ្យមកំណត់ដោយទីផ្សារឥណ្ឌា (ដែលទាក់ទងនឹងថ្លៃទីផ្សារក្នុងស្រុកនិងមិនគិតថ្លៃពន្ធ ឬថ្លៃផ្សេង)
- (៤) ថ្លៃកំណត់ដោយអ្នកទិញដែលបានរាយការណ៍ជាផ្លូវការដោយក្រុមប្រឹក្សាកៅស៊ូម៉ាឡេស៊ី

ពាក្យកាត់៖

- *1* TSR = Technical Specified Rubber (កៅស៊ូបញ្ជាក់គុណភាពតាមបច្ចេកទេស)
- *2* RSS = Ribbed Smoked Sheets (កៅស៊ូសន្លឹកសម្ងាត់ដោយផ្សែង)
- *3* Latex 60% (ទឹកជ័រខាប់៦០%)
- *4* SMR = Standard Malaysia Rubber (កៅស៊ូស្តង់ដារម៉ាឡេស៊ី)
- *5* STR = Standard Thai Rubber (កៅស៊ូស្តង់ដារថៃ)



តារាងទី៧៖ តម្លៃកៅស៊ូសន្លឹកលេខ៣ (RSS3) នៅលើទីផ្សារហ៊ុន TOCOM

(ដុល្លារ/តីឡូក្រាម)

កាលបរិច្ឆេទនៃការធ្វើពាណិជ្ជកម្ម	កិច្ចសន្យាប្រចាំខែ					
	មេសា ១៩	ឧសភា ១៩	មិថុនា ១៩	កក្កដា ១៩	សីហា ១៩	កញ្ញា ១៩
១-មេសា-១៩	1 646,88	1 668,50	1 674,14	1 687,30	1 715,50	1 734,30
២-មេសា-១៩	1 656,28	1 665,68	1 672,26	1 691,06	1 708,92	1 727,72
៣-មេសា-១៩	1 661,92	1 673,20	1 689,18	1 710,80	1 726,78	1 742,76
៤-មេសា-១៩	1 697,64	1 710,80	1 714,56	1 724,90	1 736,18	1 751,22
៥-មេសា-១៩	1 691,06	1 707,98	1 707,98	1 715,50	1 721,14	1 736,18
៨-មេសា-១៩	1 751,22	1 755,92	1 765,32	1 772,84	1 786,94	1 795,40
៩-មេសា-១៩	1 732,42	1 747,46	1 743,70	1 753,10	1 757,80	1 763,44
១០-មេសា-១៩	1 753,10	1 769,08	1 782,24	1 799,16	1 796,34	1 803,86
១១-មេសា-១៩	1 729,60	1 757,80	1 771,90	1 790,70	1 793,52	1 803,86
១២-មេសា-១៩	1 752,16	1 762,50	1 779,42	1 797,28	1 797,28	1 807,62
១៥-មេសា-១៩	1 752,16	1 770,02	1 783,18	1 780,36	1 803,86	1 812,32
១៦-មេសា-១៩	1 742,76	1 754,04	1 766,26	1 783,18	1 789,76	1 796,34
១៧-មេសា-១៩	1 710,80	1 753,10	1 766,26	1 744,64	1 793,52	1 800,10
១៨-មេសា-១៩	1 719,26	1 715,50	1 733,36	1 744,64	1 754,04	1 758,74
១៩-មេសា-១៩	1 729,60	1 739,94	1 750,28	1 774,72	1 763,44	1 771,90
២២-មេសា-១៩	1 748,40	1 756,86	1 761,56	1 779,42	1 774,72	1 779,42
២៣-មេសា-១៩	1 764,38	1 776,60	1 778,48	1 773,78	1 776,60	1 784,12
២៤-មេសា-១៩	1 757,80	1 770,96	1 776,60	1 800,10	1 782,24	1 782,24
២៥-មេសា-១៩	1 778,48	1 794,46	1 800,10	1 776,60	1 798,22	1 795,40
២៦-មេសា-១៩	1 758,74	1 779,42	1 786,94	1 776,6	1 779,42	1 779,42

ប្រភព៖ ព្រឹត្តិបត្រ ANRPC ប្រចាំខែមេសា ឆ្នាំ២០១៩

អត្រា៖ ១យ៉េន = ០,០០៩៤ដុល្លារ



តារាងទី៨៖ តម្លៃកៅស៊ូសន្លឹកលេខ៣ (RSS3) នៅលើទីផ្សារហ្វីនសៀងប៊ែរ

(ដុល្លារ/តោន)

កាលបរិច្ឆេទនៃ ការធ្វើពាណិជ្ជកម្ម	កិច្ចសន្យាប្រចាំខែ					
	មេសា ១៩	ឧសភា ១៩	មិថុនា ១៩	កក្កដា ១៩	សីហា ១៩	កញ្ញា ១៩
១-មេសា-១៩	1 697,86	1 693,39	1 707,54	1 706,80	1 714,99	1 745,54
២-មេសា-១៩	1 668,06	1 692,64	1 710,52	1 722,44	1 730,64	1 740,32
៣-មេសា-១៩	1 720,95	1 707,54	1 721,70	1 735,11	1 739,58	1 753,73
៤-មេសា-១៩	1 750,75	1 716,48	1 730,64	1 737,34	1 740,32	1 757,46
៨-មេសា-១៩	1 750,75	1 724,68	1 738,83	1 753,73	1 764,16	1 763,42
៩-មេសា-១៩	1 750,75	1 706,05	1 711,27	1 723,93	1 732,87	1 743,30
១០-មេសា-១៩	1 726,17	1 740,32	1 755,97	1 772,36	1 772,36	1 781,30
១១-មេសា-១៩	1 723,93	1 734,36	1 750,75	1 765,65	1 773,85	1 774,59
១២-មេសា-១៩	1 680,72	1 738,83	1 765,65	1 762,67	1 771,61	1 777,57
១៥-មេសា-១៩	1 75,82	1 737,34	1 754,48	1 763,42	1 765,65	1 764,16
១៦-មេសា-១៩	-	1 712,01	1 727,66	1 731,38	1 731,38	1 741,07
១៧-មេសា-១៩	-	1 700,09	1 720,95	1 730,64	1 732,13	1 735,11
១៨-មេសា-១៩	-	1 665,08	1 685,19	1 691,15	1 695,62	1 698,60
១៩-មេសា-១៩	-	1 674,76	1 686,68	1 701,58	1 698,60	1 709,03
២២-មេសា-១៩	-	1 679,98	1 692,64	1 701,58	1 715,74	1 710,52
២៣-មេសា-១៩	-	1 682,96	1 697,86	1 713,50	1 717,97	1 719,46
២៤-មេសា-១៩	-	1 674,76	1 685,94	1 691,90	1 708,29	1 709,78
២៥-មេសា-១៩	-	1 677,74	1 685,94	1 698,60	1 715,74	1 712,76
២៦-មេសា-១៩	-	1 642,73	1 653,90	1 670,29	1 680,72	1 679,23
២៩-មេសា-១៩	-	1 639,75	1 650,92	1 656,88	1 675,51	1 677,00
៣០-មេសា-១៩	-	1 697,86	1 709,78	1 721,70	1 735,85	1 743,30

ប្រភព៖ ព្រឹត្តិបត្រ ANRPC ប្រចាំខែមេសា ឆ្នាំ២០១៩

អត្រា៖ ១ យ៉ន = ០,១៤៩ដុល្លារ



ស្ថានភាពនៃការវិនិយោគទីផ្សារកៅស៊ូធម្មជាតិ

ប្រភព៖ ព្រឹត្តិបត្រ ANRPC ប្រចាំខែមេសា ២០១៩

រូបសម្រួលដោយ លោក គុយ ភក្តី

តម្លៃកៅស៊ូធម្មជាតិប្រចាំខែនៅតាមបណ្តាទីផ្សារសំខាន់ៗក្នុងអំឡុងពេលខែមីនា-មេសា ឆ្នាំ ២០១៩ មានដូចខាងក្រោម៖

តារាងទី៩៖ តម្លៃកៅស៊ូទិញលក់ក្នុងរយៈពេលប្រចាំថ្ងៃគិតជាមធ្យមក្នុងខែ (\$/kg)

ប្រភេទ	មីនា ២០១៩	មេសា ២០១៩	បម្រែបម្រួល
ទឹកជ័រ (គូឡាឡាំពួរ)	1,18	1.22	3.4
RSS-3 (កូតូយ៉ាម)	1,76	1.76	-
RSS-4 (កូតូយ៉ាម)	1,84	1.84	-
STR-20 (បាងកក)	1,54	1.56	1.3
SMR-20 (គូឡាឡាំពួរ)	1,48	1.52	2.7

តម្លៃកៅស៊ូទិញលក់ក្នុងរយៈពេលនៅតាមបណ្តាទីផ្សារសំខាន់ៗនៅតែមានភាពរឹងមាំ។ ចំពោះ ទីផ្សារទឹកជ័រនៅគូឡាឡាំពួរ តម្លៃគិតជាមធ្យមប្រចាំខែមេសា ឆ្នាំ២០១៩ ស្មើនឹង ១,២២ដុល្លារសហរដ្ឋអាមេរិក/គីឡូក្រាម កើនឡើង ៣,៤% បើធៀបទៅនឹងខែមីនា ឆ្នាំ២០១៩ តម្លៃទឹកជ័រគិតជាមធ្យមប្រចាំខែ មានត្រឹមតែ ១,១៨ដុល្លារសហរដ្ឋអាមេរិក/គីឡូក្រាម។

ចំពោះទីផ្សារកៅស៊ូដុំនៅគូឡាឡាំពួរនិងបាងកក ក៏បានបង្ហាញពីនិន្នាការកើនឡើងផងដែរ។ តម្លៃកៅស៊ូដុំ STR-20 គិតជាមធ្យម បានកើនឡើងដល់ ១,៥៦ដុល្លារសហរដ្ឋអាមេរិក/គីឡូក្រាម ដែលមានកំណើន ១,៣% ក្នុងអំឡុងខែមេសា ឆ្នាំ២០១៩នេះ បើធៀបទៅនឹងខែមុន មានតម្លៃត្រឹមតែ ១,៥៤ដុល្លារសហរដ្ឋអាមេរិក/គីឡូក្រាម។ តម្លៃកៅស៊ូដុំ SMR-20 បានកើនឡើងដល់ ១,៥២ដុល្លារសហរដ្ឋអាមេរិក/គីឡូក្រាម ដែលមានកំណើន ២,៧% បើធៀបទៅនឹងខែមុន មានតម្លៃត្រឹមតែ ១,៤៨ដុល្លារសហរដ្ឋអាមេរិក/គីឡូក្រាម។

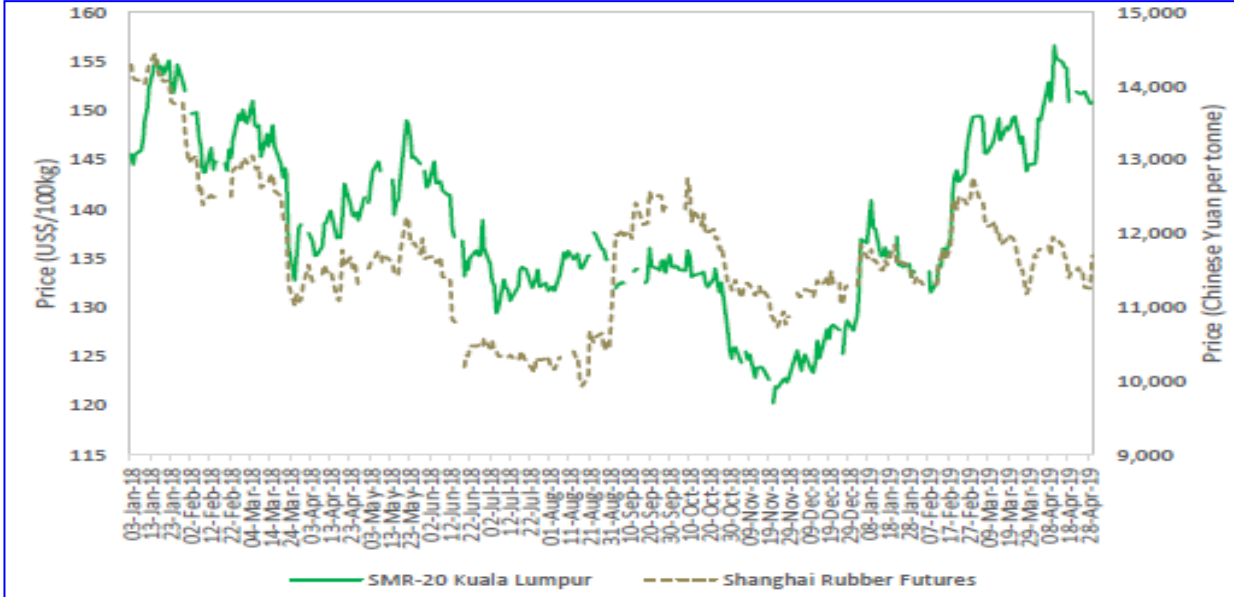
ចំពោះទីផ្សារកៅស៊ូសន្លឹកសម្ងាត់ដោយផ្សេង RSS-3 នៅទីក្រុងបាងកក និង RSS-4 នៅទីក្រុងកូតូយ៉ាមមិនមានភាពប្រែប្រួលអ្វីទេក្នុងអំឡុងខែមេសា ឆ្នាំ២០១៩នេះ។



១. ឥទ្ធិពលនៃតម្លៃទិញលក់កៅស៊ូតាមកិច្ចសន្យានៅទីផ្សារហ៊ុនសៀងហៃ ទៅលើ តម្លៃកៅស៊ូ SMR-20 ទិញលក់ភ្លាមៗ

ចរន្តតម្លៃនៃកៅស៊ូ SMR-20 និងកៅស៊ូទិញលក់តាមកិច្ចសន្យានៅទីផ្សារហ៊ុនសៀងហៃ ក្នុងអំឡុង ខែមេសា ឆ្នាំ២០១៩នេះ មានស្ថានភាពប្រហាក់ប្រហែលគ្នា។ តម្លៃកៅស៊ូទិញលក់តាមកិច្ចសន្យានៅទីផ្សារ ហ៊ុនសៀងហៃប្រចាំថ្ងៃ បានបង្ហាញពីនិន្នាការកើនឡើងដូចគ្នាទៅនឹងតម្លៃកៅស៊ូ SMR-20 ទិញលក់ភ្លាមៗ ក្នុងអំឡុងខែមេសា ឆ្នាំ២០១៩ ដោយសារជាសិសិរដូវនិងការនាំចេញតិចទៅទីផ្សារ ហើយចាប់ពីខែ មេសានេះតទៅ តម្លៃកៅស៊ូទាំងពីរនឹងមានភាពល្អប្រសើរ។ ក្រាហ្វិកខាងក្រោមនឹងបង្ហាញអំពីទីផ្សារកៅស៊ូ ទិញលក់ភ្លាមៗ (តម្លៃកៅស៊ូ SMR-20 នៅទីផ្សារគូឡូឡាពួរ) និងទីផ្សារទិញលក់កៅស៊ូតាមកិច្ចសន្យា (ការធ្វើពាណិជ្ជកម្មកៅស៊ូតាមកិច្ចសន្យានៅទីផ្សារហ៊ុនសៀងហៃ)។

ក្រាហ្វិកទី១៖ ឥទ្ធិពលនៃតម្លៃទិញលក់កៅស៊ូតាមកិច្ចសន្យានៅទីផ្សារហ៊ុនសៀងហៃ ទៅលើតម្លៃកៅស៊ូ SMR-20 ទិញលក់ភ្លាមៗ

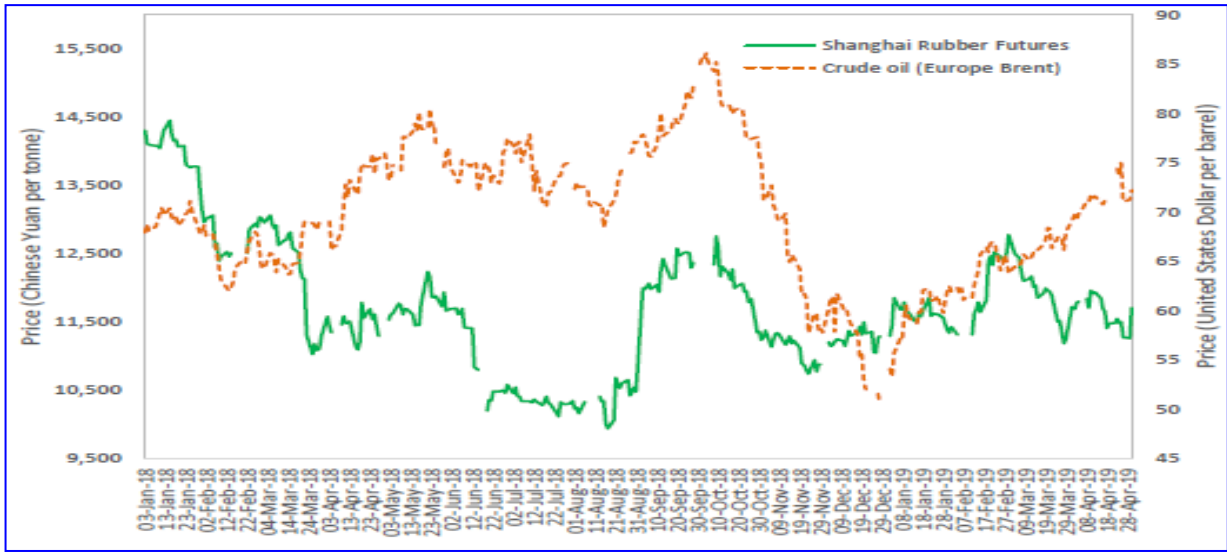


២. ឥទ្ធិពលនៃតម្លៃប្រេងឆៅទៅលើតម្លៃកៅស៊ូទិញលក់តាមកិច្ចសន្យានៅទីផ្សារ សៀងហៃ

ឥទ្ធិពលតម្លៃប្រេងឆៅទៅលើតម្លៃកៅស៊ូទិញលក់តាមកិច្ចសន្យានៅទីផ្សារសៀងហៃនៅតែទាបក្នុង អំឡុងខែមេសា ឆ្នាំ២០១៩នេះ ទោះបីជា តម្លៃប្រេងឆៅមានភាពរឹងមាំ ខណៈពេលដែលសមាជិក OPEC បានកាត់បន្ថយបរិមាណផលិតកម្មឲ្យតម្លៃមានស្ថេរភាព និងទណ្ឌកម្មសហរដ្ឋអាមេរិកទៅលើប្រទេសអ៊ីរ៉ង់ និងវេនេស៊ីយ៉ា ដែលអាចជំរុញមុខទំនិញពាណិជ្ជកម្មស្ទើរទាំងអស់ក្នុងទីផ្សារ លើកលែងតែតម្លៃកៅស៊ូ ទិញលក់តាមកិច្ចសន្យានៅទីផ្សារសៀងហៃ។ ក្រាហ្វិកខាងក្រោម បានបង្ហាញអំពីតម្លៃកៅស៊ូទិញលក់តាម កិច្ចសន្យានៅទីផ្សារសៀងហៃឃ្លាតឆ្ងាយពីតម្លៃប្រេងឆៅ ក្នុងអំឡុងខែមេសា ឆ្នាំ២០១៩។



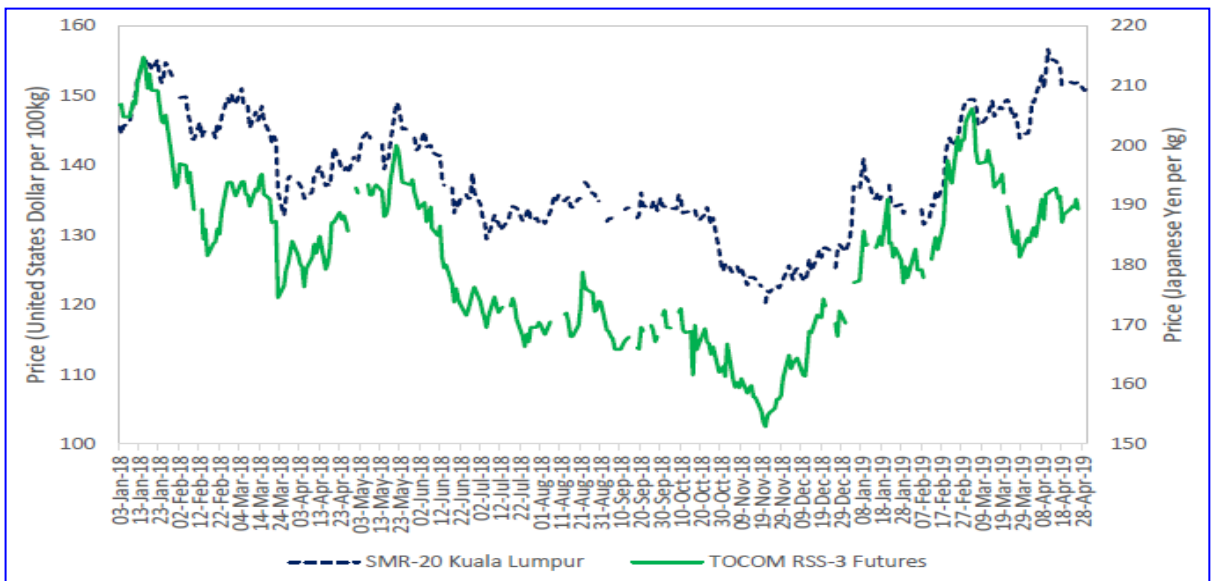
ក្រាហ្វិកទី២៖ ឥទ្ធិពលនៃតម្លៃប្រេងឆៅទេរលើតម្លៃកៅស៊ូទិញលក់តាមកិច្ចសន្យា ទៅទីផ្សារសៀងហៃ



៣. ឥទ្ធិពលនៃតម្លៃកៅស៊ូទិញលក់តាមកិច្ចសន្យានៅទីផ្សារហ៊ូនគូកូ ទៅលើ តម្លៃកៅស៊ូ SMR-20 ទិញលក់ភ្លាមៗ

តម្លៃកៅស៊ូ SMR-20 និងតម្លៃកៅស៊ូទិញលក់តាមកិច្ចសន្យានៅទីផ្សារហ៊ូនគូកូ បានបង្ហាញពីនិន្នាការ កើនឡើងដូចគ្នា ក្នុងអំឡុងខែមេសា ឆ្នាំ២០១៩។ ក្រាហ្វិកខាងក្រោម បានបង្ហាញអំពីការប្រៀបធៀប និន្នាការតម្លៃកៅស៊ូទិញលក់តាមកិច្ចសន្យានៅទីផ្សារហ៊ូនគូកូ ជាមួយនឹងតម្លៃកៅស៊ូ SMR-20 ទិញលក់ភ្លាមៗ នៅទីផ្សារតូឡូណូ។

ក្រាហ្វិកទី៣៖ ឥទ្ធិពលនៃតម្លៃកៅស៊ូទិញលក់តាមកិច្ចសន្យានៅទីផ្សារហ៊ូនគូកូ ទៅលើតម្លៃកៅស៊ូ SMR-20 ទិញលក់ភ្លាមៗ





៤. ឥទ្ធិពលប្រាក់យ៉េនទៅលើតម្លៃកៅស៊ូទិញលក់តាមកិច្ចសន្យានៅទីផ្សារហ៊ុនតូក្យូ

ភាពប្រសើរឡើងនៃតម្លៃកៅស៊ូទិញលក់តាមកិច្ចសន្យានៅទីផ្សារហ៊ុនតូក្យូ អាចទទួលបាននូវឥទ្ធិពលយ៉ាងងាយស្រួលពីភាពរឹងមាំនៃប្រាក់យ៉េនជប៉ុន។ ភាពខ្សោយនៃប្រាក់យ៉េនជប៉ុនអាចបញ្ជាក់ពីការដាក់សម្ពាធនៅលើការទិញរបស់វិនិយោគិនបរទេសនៅក្នុងទីផ្សារទិញលក់កៅស៊ូតាមកិច្ចសន្យានៅទីក្រុងតូក្យូនៅពេលប្រាក់យ៉េនជប៉ុនចុះថោកតម្រូវឱ្យវិនិយោគជាប្រាក់យ៉េនជប៉ុន។ ដូច្នោះ នៅពេលប្រាក់យ៉េនជប៉ុនធ្លាក់ចុះក្នុងអត្រា ៨,៩ដុល្លារសហរដ្ឋអាមេរិក ស្មើនឹង ១០០០យ៉េន តម្លៃកៅស៊ូទិញលក់តាមកិច្ចសន្យានៅទីផ្សារហ៊ុនតូក្យូកើនឡើងដល់ ១៩០យ៉េន/គីឡូក្រាម ក្នុងអំឡុងខែមេសា ឆ្នាំ២០១៩។ ក្រាហ្វិកខាងក្រោមបានបង្ហាញអំពីតម្លៃកៅស៊ូទិញលក់តាមកិច្ចសន្យានៅទីផ្សារហ៊ុនតូក្យូមានភាពប្រសើរឡើងនៅពេលដែលប្រាក់យ៉េនជប៉ុនធ្លាក់ចុះក្នុងអំឡុងខែមេសា ឆ្នាំ២០១៩នេះ។

ក្រាហ្វិកទី៤៖ ឥទ្ធិពលប្រាក់យ៉េនទៅលើតម្លៃកៅស៊ូទិញលក់តាមកិច្ចសន្យានៅទីផ្សារហ៊ុនតូក្យូ

