

ឆ្នាំទី៨ លេខ៩១ ខែកក្កដា ឆ្នាំ២០២០

ព្រឹត្តិបត្រ

កៅស៊ូធម្មជាតិ

Natural Rubber Bulletin

ផ្សាយចេញពី អគ្គនាយកដ្ឋានកៅស៊ូ



ជំងឺជ្រុះស្លឹកអាមេរិកខាងត្បូង (SALB)



ផ្លូវជាតិលេខ៦អា ភូមិបាក់ខែង សង្កាត់ព្រែកលៀប ខណ្ឌជ្រោយចង្វារ រាជធានីភ្នំពេញ កម្ពុជា
ទូរស័ព្ទលេខ: (៨៥៥) ២៣ ៦៧២២ ៥៩០ E-mail: gdr.maff@gmail.com

នាយកបណ្ណាធិការ

✚ ឯកឧត្តម **ប៉ុល សុផា**

Editor-in-chief

✚ H.E. Pol Shopha

គណៈកម្មាធិការបណ្ណាធិការ

Editorial Board

- ✚ លោក **យុន កក្កដា** ប្រធាន
- ✚ លោក **ហ៊ុន សាវណ** អនុប្រធាន
- ✚ លោក **គុយ ភក្កី** អនុប្រធាន
- ✚ កញ្ញា **ថូ ស្រីស** សមាជិកអចិន្ត្រៃយ៍
- ✚ លោក **លួង សុខខេង** សមាជិក
- ✚ លោក **គូន ផល្លី** សមាជិក
- ✚ លោក **គង់ ថា** សមាជិក
- ✚ លោក **ព្រៃ សុភាព** សមាជិក
- ✚ លោក **ញ៉ាន សុភា** សមាជិក
- ✚ លោកស្រី **ស្វាយ ណាបុល** សមាជិក
- ✚ លោក **សូ សុវណ្ណា** សមាជិក
- ✚ លោក **តូ ប៊ុនធី** សមាជិក

- ✚ Mr. Khun Kakada Director
- ✚ Mr. Horn Saphan Vice Director
- ✚ Mr. Kuy Pheakdey Vice Director
- ✚ Ms. Tho Srey Sor Permanent Member
- ✚ Mr. Loung Sokheng Member
- ✚ Mr. Kou Phally Member
- ✚ Mr. Kong Tha Member
- ✚ Mr. Prey Sopheap Member
- ✚ Mr. Nhean Sophea Member
- ✚ Mrs. Svay Nabol Member
- ✚ Mr. So Sovanna Member
- ✚ Mr. Tou Bunthy Member

ការីកុំព្យូទ័រ

Computer Operator

- ✚ លោក **ឈួន ឈី**
- ✚ កញ្ញា **ថូ ស្រីស**

- ✚ Mr. Choung Chhy
- ✚ Ms. Tho Srey Sor

ការិយាល័យទំនាក់ទំនងនិងចេញផ្សាយ

Contact & Publication

- ✚ លោក **គុយ ភក្កី**
- ✚ អ៊ីម៉ែល៖ phokpheakdey@yahoo.com
- ✚ ទូរស័ព្ទ៖ ០១៦ ២៩៣ ៤២៣

- ✚ Mr. Kuy Pheakdey
- ✚ E-mail: phokpheakdey@yahoo.com
- ✚ Tel: 016 293 423

បទវិចារណកថា

១

ព័ត៌មានក្នុងប្រទេស

- ❖ វគ្គបណ្តុះបណ្តាលបច្ចេកទេសកែច្នៃដល់សហគមន៍កៅស៊ូគ្រួសារ ៣
- ❖ កិច្ចប្រជុំស្វែងរកការគាំទ្រការអភិវឌ្ឍវិស័យកៅស៊ូនៅកម្ពុជារបស់អង្គការ OXFAM ជាមួយអគ្គនាយកដ្ឋានកៅស៊ូ ៥
- ❖ វគ្គបណ្តុះបណ្តាលនិងផ្សព្វផ្សាយអំពីទីផ្សារកៅស៊ូដល់កសិករកៅស៊ូគ្រួសារ នៅខេត្តស្ទឹងត្រែង ៧
- ❖ របាយការណ៍ស្តីពីស្ថានភាពការងារអគ្គនាយកដ្ឋានកៅស៊ូប្រចាំខែកក្កដា ឆ្នាំ២០២០ និងទិសដៅអនុវត្តបន្ត ១០

ព័ត៌មានអន្តរជាតិ

- ❖ មូលនិធិក្រុមប្រឹក្សាកៅស៊ូម៉ាឡេស៊ីនឹងកាត់បន្ថយកម្មករបរទេសនៅក្នុងផ្នែកលំហូរកៅស៊ូខាងក្រោម ១៥
- ❖ ការប្រើប្រាស់កៅស៊ូធម្មជាតិនឹងកើនឡើងក្នុងអំឡុងខែសីហា ដល់ខែតុលា ឆ្នាំ២០២០ ១៦

ទំព័រស្រាវជ្រាវ

- ❖ ជំងឺជ្រុះស្លឹកអាមេរិកខាងត្បូង South American Leaf Blight (SALB) ១៧
- ❖ បច្ចេកទេសកែច្នៃកៅស៊ូសន្លឹកសំដីលដោយខ្យល់ (USS: Unsmoke Sheet) ២១

តម្លៃនិងស្ថិតិកៅស៊ូធម្មជាតិសាមបណ្តាប្រទេសនានា

- ❖ តារាងទី១៖ តម្លៃប្រមូលទិញជ័រកៅស៊ូគ្រួសារនៅតាមបណ្តាស្រុក ប្រចាំសប្តាហ៍ ខែកក្កដា ឆ្នាំ២០២០ ២៧
- ❖ តារាងទី២៖ ស្ថានភាពធុរកិច្ចផលិតផលជ័រកៅស៊ូស្នូតប្រចាំខែកក្កដា ឆ្នាំ២០២០ ២៨
- ❖ តារាងទី៣៖ តម្លៃកៅស៊ូនៅទីផ្សារប្រទេសថៃ ប្រចាំខែកក្កដា ឆ្នាំ២០២០ ២៩
- ❖ តារាងទី៤៖ តម្លៃកៅស៊ូស្តង់ដារម៉ាឡេស៊ី SMR/FOB ប្រចាំខែកក្កដា ឆ្នាំ២០២០ ៣០
- ❖ តារាងទី៥៖ តម្លៃកៅស៊ូធម្មជាតិចេញដោយ Association of Natural Rubber Producing Countries ប្រចាំខែកក្កដា ឆ្នាំ២០២០ ៣១
- ❖ តារាងទី៦៖ តម្លៃកៅស៊ូសន្លឹកលេខ៣ (RSS3) នៅលើទីផ្សារហ៊ុន TOCOM (ដុល្លារអាមេរិក/តោន) ៣២
- ❖ តារាងទី៧៖ តម្លៃកៅស៊ូសន្លឹកលេខ៣ (RSS3) នៅលើទីផ្សារហ៊ុនសៀងហៃ (ដុល្លារអាមេរិក/តោន) ៣៣
- ❖ តារាងទី៨៖ តម្លៃកៅស៊ូ TSR 20 នៅលើទីផ្សារហ៊ុន SICOM (ដុល្លារអាមេរិក/តោន) ៣៤

ស្ថានភាពនៃការវិវត្តន៍ទីផ្សារកៅស៊ូធម្មជាតិ

- ❖ ក្រាហ្វិកទី១៖ ថ្លៃកៅស៊ូទិញលក់តាមកិច្ចសន្យានៅទីផ្សារហ៊ុនសៀងហៃប្រចាំថ្ងៃសម្រាប់ខែកញ្ញា ឆ្នាំ២០២០(យ៉េន/តោន) ៣៦
- ❖ ក្រាហ្វិកទី២៖ ថ្លៃកៅស៊ូ TSR-20 ទិញលក់តាមកិច្ចសន្យាសម្រាប់ខែតុលា ឆ្នាំ២០២០ នៅទីផ្សារហ៊ុនស៊ីងហ្គីប៊ូរី (\$/១០០គ.ក្រ) ៣៦
- ❖ ក្រាហ្វិកទី៣៖ និន្នាការថ្លៃកៅស៊ូ RSS-3 ទិញលក់តាមកិច្ចសន្យាសម្រាប់ខែធ្នូ ឆ្នាំ២០២០ នៅទីផ្សារហ៊ុនតូក្យូ (យ៉េន/គ.ក្រ) ៣៧

❖ ក្រាហ្វិកទី៤៖ ចំនួនទឹកប្រាក់ដុល្លារសហរដ្ឋអាមេរិក/១០០០យ៉េន	៣៨
❖ ក្រាហ្វិកទី៥៖ ថ្លៃកៅស៊ូ SMR-20 ទិញលក់ភ្លាមៗ នៅទីផ្សារ FOB គួរឡាឡាំពួរ	៣៨
❖ ក្រាហ្វិកទី៦៖ ថ្លៃកៅស៊ូ RSS-3 ទិញលក់ភ្លាមៗ នៅទីផ្សារបាងកកនិងថ្លៃកៅស៊ូ RSS-4 ទិញលក់ ភ្លាមៗនៅទីផ្សារកូឡុយ៉ាម	៣៩
❖ ក្រាហ្វិកទី៧៖ ថ្លៃទឹកជ័រកៅស៊ូខាប់ទិញលក់ភ្លាមៗនៅទីផ្សារគួរឡាឡាំពួរ	៤០



បទវិចារណកថា

ប្រិយមិត្តទាំងអស់ជាទីមេត្រី!

ស្ថានភាពផលិតកម្មនិងធុរកិច្ចកៅស៊ូធម្មជាតិកម្ពុជាប្រចាំខែកក្កដា ឆ្នាំ២០២០ បានបង្ហាញថា៖ ផ្ទៃដីកៅស៊ូសរុបមានចំនួន៤០៤ ៧០១ហិ.ត ដែលក្នុងនោះផ្ទៃដីចៀរជ័រមានចំនួន២៥០ ១០៧ហិ.ត (ស្មើនឹង ៦២%) និងផ្ទៃដីថែទាំមានចំនួន១៥៤ ៥៩៤ ៨០១ហិ.ត (ស្មើនឹង៣៨%)។ បរិមាណផលិតផលសរុបក្នុងខែកក្កដាមានចំនួន២៨ ១៦៣តោន បានកើនឡើងចំនួន២ ៤៦០តោន (=+១០%) ធៀបនឹងខែមុន និងបានកើនឡើងចំនួន៥ ៣០៥តោន (=+២៣%) ធៀបនឹងខែកក្កដា ក្នុងឆ្នាំ២០១៩។ គិតរហូតមកដល់ខែកក្កដា(៧ខែឆ្នាំ២០២០) បរិមាណផលិតសរុបមានចំនួន១២៦ ០៩៩តោនបានកើនឡើងចំនួន២០ ៥៦៣ តោន (=+១៩%) ធៀបរយៈពេលដូចគ្នាកាលពីឆ្នាំមុន។

បរិមាណបញ្ចេញលក់នៅក្នុងខែកក្កដាមានចំនួន២៥ ៩៥៣តោន បានកើនឡើងចំនួន៥២៧តោន (=+២%) ធៀបនឹងខែមុន និងបានកើនឡើងចំនួន៤ ៣៧០តោន (=+២០%) ធៀបនឹងខែកក្កដា ក្នុងឆ្នាំ ២០១៩។ បរិមាណបញ្ចេញលក់សរុបរហូតដល់ខែកក្កដា (៧ខែឆ្នាំ២០២០)មានចំនួន១២៣ ១៥១តោន បានកើនឡើងចំនួន១៨ ៨៤១តោន (=+១៨%) ធៀបនឹងរយៈពេលដូចគ្នាកាលពីឆ្នាំមុន។

តម្លៃលក់ជាមធ្យមក្នុងខែកក្កដាគឺ ១ ២៧៥\$/\$តោន បានកើនឡើងចំនួន៨៤US\$/តោន (=+៧%) ធៀបនឹងខែមុន ប៉ុន្តែបានធ្លាក់ចុះ១២១US\$/តោន (= -៩%) បើធៀបនឹងខែកក្កដា ក្នុងឆ្នាំ២០១៩។ រហូតមកដល់ខែកក្កដា ឆ្នាំ២០២០ តម្លៃលក់ជាមធ្យមគឺ ១ ៣០៥\$/\$តោន បានធ្លាក់ចុះចំនួន៣៣US\$/តោន (= -២%) ធៀបនឹងរយៈពេលដូចគ្នាកាលពីឆ្នាំមុន។ ចំពោះស្ថានភាពទិញជ័រកៅស៊ូគ្រួសារតាមតំបន់នានា ប្រចាំខែកក្កដាជាមធ្យមថ្លៃ ៤ ០៥០ - ៤ ៥០០\$/\$គ.ក្រសម្រាប់ជ័រស្លូត (បានធ្លាក់ចុះ១០៣\$/\$គ.ក្រ បើធៀបនឹងខែមុន) និងថ្លៃ ១ ៨៥០ - ២ ២៧៥\$/\$គ.ក្រសម្រាប់ជ័រកក (បានកើនឡើង១០៣\$/\$គ.ក្រ ធៀបនឹងខែមុន) អាស្រ័យទៅតាមតំបន់។

យោងរបាយការណ៍ប្រចាំខែកក្កដា ឆ្នាំ២០២០ របស់សមាគមបណ្តាប្រទេសផលិតកៅស៊ូធម្មជាតិ (ANRPC) បានបង្ហាញថា៖ សេដ្ឋកិច្ចប្រទេសចិនមានកំណើនគួរឲ្យភ្ញាក់ផ្អើលគឺបានកើនដល់ ៣,២% នៅត្រីមាសទី២ (មេសា - មិថុនា) ឆ្នាំ២០២០នេះ ដោយមានសន្ទុះលឿនជាងការរំពឹងទុក បន្ទាប់ពីបានធ្លាក់ចុះអស់៦,៨% កាលពីក្នុងត្រីមាសទី១ ឆ្នាំ២០២០កន្លងទៅ។ ភស្តុតាងជាក់ស្តែងបានបង្ហាញឲ្យឃើញតាមរយៈការងើបប្រសើរឡើងវិញនៃសកម្មភាពផ្នែកឧស្សាហកម្មកម្មន្តសាលនិងកំណើនសន្ទស្សន៍ PMI



(Purchasing Managers' Index) នៃឧស្សាហកម្មកម្មន្តសាលរបស់ប្រទេសចិន ដែលបានលោតឡើងដល់ ៥១,១ពិន្ទុ នៅក្នុងខែកក្កដា។ ទន្ទឹមនឹងនេះ ដើម្បីស្តារសេដ្ឋកិច្ចឡើងវិញ សហរដ្ឋអាមេរិកក៏មានគំនិតផ្តួចផ្តើមសំខាន់ៗជាច្រើនរួមមាន៖ ការពង្រីកអត្ថប្រយោជន៍ការងារនៅមុនពេលបោះឆ្នោតប្រធានាធិបតីនៅក្នុងខែវិច្ឆិកាខាងមុខនិងការគ្រោងបញ្ចេញកញ្ចប់ថវិកាជំនួយពីជំងឺ COVID-19 ចំនួន១ ០០០លានដុល្លារកំពុងស្ថិតក្នុងការអនុម័តនាពេលខាងមុខ។ ដោយសារមានគោលនយោបាយលើកទឹកចិត្តនិងសកម្មភាពសេដ្ឋកិច្ចប្រសើរឡើងនៅក្នុងប្រទេសចិន សហរដ្ឋអាមេរិក និងនៅតាមបណ្តាប្រទេសប្រើប្រាស់កៅស៊ូធម្មជាតិសំខាន់ៗបានធ្វើឲ្យការប្រើប្រាស់កៅស៊ូធម្មជាតិពិភពលោកមានស្ថានភាពវិជ្ជមានឡើងវិញ អាចនឹងមានកំណើន២,៦% ក្នុងរយៈពេល៣ខែខាងមុខ (សីហា - តុលា) ឆ្នាំ២០២០ បន្ទាប់ពីបានធ្លាក់ចុះ១៥% នៅក្នុងឆមាសទី១ និង២,៧% ក្នុងខែកក្កដា។ ចំពោះថ្លៃកៅស៊ូធម្មជាតិទាំងនៅលើទីផ្សារទិញលក់តាមកិច្ចសន្យានិងទីផ្សារទិញលក់ភ្លាមៗបានងើបឡើងវិញជាបណ្តើរៗក្នុងខែកក្កដានេះ ជាពិសេសទីផ្សារសម្រាប់ទឹកដីកៅស៊ូខាប់។ ទោះបីជានៅមានការព្រួយបារម្ភអំពីរលកទីពីរនៃការឆ្លងរាលដាលជំងឺ COVID-19 និងទំនាក់ទំនងការទូតចិន-អាមេរិកមិនទាន់រលូននៅឡើយក៏ដោយ ក៏ថ្លៃកៅស៊ូធម្មជាតិបង្ហាញសញ្ញាកើនឡើងជាវិជ្ជមានក្នុងរយៈពេលខ្លី ដោយសារតែកត្តាអំណោយផលមួយចំនួនរួមមាន៖ ការចាប់ផ្តើមមានតម្រូវការកៅស៊ូធម្មជាតិពិភពលោកឡើងវិញជាបណ្តើរៗ ការផ្គត់ផ្គង់កៅស៊ូធម្មជាតិពិភពលោកកំពុងមានបញ្ហាប្រឈមការអស់សន្តិធិកៅស៊ូធម្មជាតិនៅតាមឃ្លាំងក្នុងក្រុងសៀងហៃ ការបន្តធ្លាក់ចុះថ្លៃប្រាក់ដុល្លារអាមេរិក និងការឡើងថ្លៃប្រេងនៅលើទីផ្សារ។

ទោះជាយ៉ាងណាក៏ដោយ ក្រុមការងារព្រឹត្តិបត្រកៅស៊ូធម្មជាតិនៃអគ្គនាយកដ្ឋានកៅស៊ូនឹងនៅតែបន្តយកចិត្តទុកដាក់តាមដានពីគ្រប់មជ្ឈដ្ឋានប្រភពព័ត៌មានដើម្បីផ្តល់ជូនខ្លឹមសារនិងរូបភាពកាន់តែច្បាស់ថែមទៀតអំពីស្ថានភាពវិវឌ្ឍន៍និងការទីផ្សារ និងទស្សនវិស័យនៃឧស្សាហកម្មកៅស៊ូធម្មជាតិ សម្រាប់រយៈពេលខ្លី មធ្យម និងវែងទាំងក្នុងក្របខណ្ឌជាតិ តំបន់ និងពិភពលោក។ ជាមួយគ្នានេះ ក្រុមការងារយើងខ្ញុំសូមថ្លែងអំណរគុណយ៉ាងជ្រាលជ្រៅចំពោះការគាំទ្ររបស់សម្តេច ទ្រង់ ឯកឧត្តម លោកជំទាវ លោក/អ្នកឧកញ៉ា និងមិត្តអ្នកអានទាំងអស់ និងរង់ចាំទទួលមតិវិគន្ធស្ថាបនាពីគ្រប់មជ្ឈដ្ឋាន ដើម្បីកែលម្អព្រឹត្តិបត្រកៅស៊ូធម្មជាតិប្រចាំខែរបស់យើងខ្ញុំឲ្យកាន់តែមានគុណភាពប្រសើរឡើងថែមទៀត។

អរគុណ!!!





ព័ត៌មាននិងកិច្ចប្រទេស

វគ្គបណ្តុះបណ្តាលបច្ចេកទេស កែច្នៃដល់សហគមន៍កៅស៊ូ គ្រួសារ

កាលពីថ្ងៃទី១០ ខែកក្កដា ឆ្នាំ២០២០ នាយកដ្ឋានកែច្នៃផលិតផលកៅស៊ូនៃអគ្គនាយកដ្ឋានកៅស៊ូ បានបើកវគ្គបណ្តុះបណ្តាលបច្ចេកទេសកែច្នៃដល់សហគមន៍កៅស៊ូគ្រួសារនៅក្នុងឃុំបាក់ស្នា ស្រុកបារាយណ៍ ខេត្តកំពង់ធំ។ វគ្គបណ្តុះបណ្តាលនេះ មានការអញ្ជើញចូលរួមជាអធិបតីភាពដោយលោក **ថៃព្រ សុភាព** អនុប្រធាននាយកដ្ឋានកែច្នៃផលិតផលកៅស៊ូ លោក **ឈ ហៀងគង់** អនុប្រធានមន្ទីរកសិកម្ម រុក្ខាប្រមាញ់ និងនេសាទខេត្តកំពង់ធំ និងលោក **ជា អឿង** សមាជិកក្រុមប្រឹក្សាឃុំបាក់ស្នា ព្រមទាំងមានប្រតិបត្តិករចូលរួមចំនួន៥៥នាក់ (ស្រី១៥នាក់)។ វគ្គបណ្តុះបណ្តាលនេះមានគោលបំណងដូចជា៖

១. ផ្តល់បច្ចេកទេសកែច្នៃកៅស៊ូសន្លឹកសំដីលដោយខ្យល់ (USS: Unsmoked Sheet) ដល់កសិករកៅស៊ូគ្រួសារ។
២. ជំរុញការបង្កើតមណ្ឌលកែច្នៃកៅស៊ូដល់កសិករកៅស៊ូគ្រួសារ។

ជាកិច្ចចាប់ផ្តើម លោក **សូ សុវណ្ណា** ប្រធានការិយាល័យ នៃនាយកដ្ឋានកែច្នៃផលិតផលកៅស៊ូ បានធ្វើសុន្ទរកថាស្វាគមន៍ដល់អង្គពិធីនិងលើកឡើង

ពីតួនាទីភារកិច្ចរបស់នាយកដ្ឋានកែច្នៃផលិតផលកៅស៊ូនិងគោលបំណងនៃវគ្គបណ្តុះបណ្តាលនេះ។

បន្ទាប់មកលោក **ជា អឿង** បានមានមតិចាប់អារម្មណ៍ទៅកាន់អង្គពិធីនិងរាយការណ៍សង្ខេបអំពីវឌ្ឍនភាពវិស័យកសិកម្មក្នុងឃុំបាក់ស្នា ពិសេសអនុវិស័យកៅស៊ូ ព្រមទាំងថ្លែងអំណរគុណដល់អគ្គនាយកដ្ឋានកៅស៊ូដែលបានជ្រើសរើសយកឃុំរបស់លោកដើម្បីប្រារព្ធពិធីដ៏មានសារៈសំខាន់នេះ។

ជាកិច្ចបន្ទាប់លោក **ឈ ហៀងគង់** បានមានមតិចាប់អារម្មណ៍ទៅកាន់អង្គពិធីនិងរាយការណ៍សង្ខេបអំពីវឌ្ឍនភាព នៃវិស័យកសិកម្មនៅក្នុងខេត្តកំពង់ធំ ជាពិសេសអនុវិស័យកៅស៊ូ ព្រមទាំងបានថ្លែងនូវអំណរគុណដល់អគ្គនាយកដ្ឋានកៅស៊ូដែលតែងតែយកចិត្តទុកដាក់បង្កើតកម្មវិធីបណ្តុះបណ្តាលបច្ចេកទេសនានាដល់ប្រតិបត្តិករកៅស៊ូខេត្តកំពង់ធំ និងបានផ្តាំធ្វើដល់កសិករកៅស៊ូគ្រួសារឲ្យយកចិត្តទុកដាក់ស្តាប់ការធ្វើបទបង្ហាញរបស់វាក្មេងនិងចោទជាសំនួរឲ្យបានច្រើន។

ជាកិច្ចបន្តលោក **ថៃព្រ សុភាព** បានថ្លែងសុន្ទរកថាបើកវគ្គបណ្តុះបណ្តាលនិងមានមតិសំណេះសំណាល ព្រមទាំងថ្លែងនូវអំណរគុណដល់អាជ្ញាធរពាក់ព័ន្ធដែលបានសម្របសម្រួលឲ្យមានការបើកវគ្គនេះឡើង និងបានលើកឡើងអំពីផលប្រយោជន៍នៃដំណាំកៅស៊ូដល់អង្គពិធីដូចជា៖ (១) ផ្តល់នូវប្រាក់



ចំណូលដល់សេដ្ឋកិច្ចគ្រួសារ សេដ្ឋកិច្ចជាតិ និងកាត់បន្ថយភាពក្រីក្រក្នុងតំបន់ (២) បង្កើតការងារនិងមុខរបរមានស្ថិរភាពជូនប្រជាពលរដ្ឋនិងជួយកាត់បន្ថយការធ្វើចំណាកស្រុក (៣) ផ្តល់ឈើសម្រាប់ប្រើប្រាស់ជាគ្រឿងសំណង់ សង្ហារឹម ជាឈើឥន្ធនៈដែលជួយកាត់បន្ថយការកាប់បំផ្លាញព្រៃធម្មជាតិ (៤) ការពារការហូប្រោះដី និងការបង្កើតជាគម្របបែតងឡើងវិញដើម្បីជួយកាត់បន្ថយការប្រែប្រួលអាកាសធាតុ និង (៥) តម្រូវការផលិតនូវទំនិញឧស្សាហកម្មរាប់ពាន់មុខរួមមាន៖ សំបកកង់យានយន្តគ្រប់ប្រភេទ សម្ភារកីឡា បរិក្ខារពេទ្យ ស្រោមដៃ ស្រោមអនាម័យ រហូតដល់សំណង់អាគារនិងស្ពានធំៗ។ល។ ជាមួយគ្នានេះដែរ លោកក៏បានលើកឡើងអំពីមូលហេតុផ្សេងៗនាំឲ្យជីវកៅស៊ូធ្លាក់ថ្លៃ ដែលធ្វើឲ្យប៉ះពាល់ដល់ប្រតិបត្តិករកៅស៊ូ ពិសេសកៅស៊ូគ្រួសារ និងសំណូមពរឲ្យវាគ្មិនព្យាយាមពន្យល់មេរៀនដល់កសិករកៅស៊ូគ្រួសារដោយយកចិត្តទុកដាក់និងអស់ពីលទ្ធភាព។



គណៈអធិបតីអញ្ជើញចូលរួមបើកបណ្តុះបណ្តាល

បន្ទាប់ពី បានសម្រាកពិសារអាហារសម្រន់ វគ្គបណ្តុះបណ្តាលក៏ចាប់ផ្តើមដំណើរការតាមកម្មវិធី

គ្រោងទុករួមមានប្រធានបទចំនួន២ដូចខាងក្រោម៖

១. បទបង្ហាញស្តីពី ការបង្កើតមណ្ឌលកែច្នៃកៅស៊ូសន្លឹកសំដីលដោយខ្យល់ (USS) ដោយលោក កង ជាន់ ប្រធានការិយាល័យនៃនាយកដ្ឋានកែច្នៃផលិតផលកៅស៊ូ។

២. បទបង្ហាញស្តីពី បច្ចេកទេសកែច្នៃកៅស៊ូសន្លឹកសំដីលដោយខ្យល់ (USS) ដោយលោកស្រី អ៊ឹម សុភារី អនុប្រធាននាយកដ្ឋានកែច្នៃផលិតផលកៅស៊ូ។

ក្រោយពីបញ្ចប់បទបង្ហាញទាំងពីរ និងបានបង្ហាញវីដេអូឃ្លីបដល់សក្ខីកាមស្តីពីការកែច្នៃកៅស៊ូសន្លឹកសំដីលដោយខ្យល់នៅប្រទេសថៃនិងប្រទេសស្រីលង្កា។

បន្ទាប់ពីបញ្ចប់ការធ្វើបទបង្ហាញនិងវីដេអូឃ្លីបរួចមក វាគ្មិនបានឆ្លើយបំភ្លឺសំណួររបស់កសិករឈ្មោះ យឹម លាង ដែលបានលើកឡើងថា តើនៅពេលបង្កើតមណ្ឌលកែច្នៃ តើរដ្ឋាភិបាលជួយគាំទ្រសេវាអ្វីខ្លះ?

ជាលទ្ធផល យើងសន្និដ្ឋានបានថាប្រតិបត្តិករកៅស៊ូ៖

- បានចូលរួមយ៉ាងផុសផុលនិងទទួលបានជោគជ័យតាមការគ្រោងទុក
- ទទួលបានការយល់ដឹងបន្ថែមអំពីការកែច្នៃកៅស៊ូសន្លឹកសំដីលដោយខ្យល់និងការបង្កើតមណ្ឌលកែច្នៃកៅស៊ូ។

ទន្ទឹមនឹងនោះកសិករបានលើកជាសំណូមពរដល់អគ្គនាយកដ្ឋានកៅស៊ូមាន៖

- ជួយណែនាំបច្ចេកទេសនិងការសាងសង់



មណ្ឌលកែច្នៃកៅស៊ូដល់ពួកគាត់នៅពេលដែលមានលទ្ធភាពសាងសង់

- ជួយផ្តល់នូវវគ្គបណ្តុះបណ្តាលពីបច្ចេកទេសផ្សេងៗទៀតទាក់ទងនឹងអនុវិស័យកៅស៊ូ។



រូបថតអនុស្សាវរីយ៍

កិច្ចប្រជុំស្វែងរកការគាំទ្រការអភិវឌ្ឍវិស័យកៅស៊ូនៅកម្ពុជា របស់អង្គការ OXFAM ជាមួយអគ្គនាយកដ្ឋានកៅស៊ូ

នៅរសៀលថ្ងៃទី២២ ខែមិថុនា ឆ្នាំ២០២០ នៅអគ្គនាយកដ្ឋានកៅស៊ូ បានរៀបចំកិច្ចប្រជុំស្វែងរកការគាំទ្រការអភិវឌ្ឍអនុវិស័យកៅស៊ូនៅកម្ពុជា រវាងអង្គការ OXFAM ជាមួយអគ្គនាយកដ្ឋានកៅស៊ូ ក្រោមអធិបតីភាពលោក **ហ៊ុយ អូន** អគ្គនាយករងនៃអគ្គនាយកដ្ឋានកៅស៊ូ ដោយមានការចូលរួមពីអ្នកតំណាងអង្គការ OXFAM វេទិកានៃអង្គការមិនមែនរដ្ឋាភិបាលស្តីពីកម្ពុជា (The NGO forum on Cambodia) លោកប្រធាន/អនុប្រធាននាយកដ្ឋានអភិវឌ្ឍន៍កៅស៊ូនិងមន្ត្រីជំនាញ និងលោកប្រធាន

សមាគមអភិវឌ្ឍន៍កៅស៊ូកម្ពុជាសរុបចំនួន១២នាក់។ គោលបំណងសំខាន់នៃកិច្ចប្រជុំគឺដើម្បីស្វែងរកការគាំទ្រការអភិវឌ្ឍក្នុងអនុវិស័យកៅស៊ូនៅកម្ពុជាដែលជាគំនិតផ្តួចផ្តើមឡើងរបស់អង្គការ OXFAM ដោយមានការសម្របសម្រួលពីអគ្គនាយកដ្ឋានកៅស៊ូដើម្បីជំរុញកិច្ចសហប្រតិបត្តិការឲ្យបានសម្រេចជោគជ័យនិងការគាំទ្រដល់ការអភិវឌ្ឍកៅស៊ូនៅកម្ពុជាប្រកបដោយនិរន្តរភាព។



ទិដ្ឋភាពនៃកិច្ចប្រជុំរវាង OXFAM និង GDR

ក្រោយពី ប្រធានអង្គប្រជុំបានសម្តែងកិច្ចស្វាគមន៍និងថ្លែងអំណរគុណចំពោះវត្តមានសមាជិកអង្គប្រជុំរួចមក លោក **សុខ ឃឹម** ប្រធានកម្មវិធីរបស់អង្គការ OXFAM បានធ្វើបទបង្ហាញអំពីនិរន្តរភាពខ្សែច្រវាក់ផលិតកម្មនិងការវិនិយោគកសិ-ឧស្សាហកម្មកៅស៊ូប្រកបដោយការទទួលខុសត្រូវ។ បន្ទាប់មកលោកឧកញ៉ា **ម៉ែន សុភក្តិ** ប្រធានសមាគមអភិវឌ្ឍន៍កៅស៊ូកម្ពុជាបានលើកអំពីវឌ្ឍនៈភាព និងបញ្ហាប្រឈមរបស់សមាគមពេលថ្ងៃកៅស៊ូមានការធ្លាក់ចុះ ការខ្វះកម្លាំងពលកម្មនាពេលបច្ចុប្បន្ន និងការផ្តល់ព័ត៌មានដល់ប្រតិបត្តិករកៅស៊ូទៅតាមរយៈបណ្តាញសង្គមជាដើម។ អង្គការ OXFAM មាន



ការចាប់អារម្មណ៍លើការគ្រប់គ្រងរបស់សមាគមអភិវឌ្ឍន៍កៅស៊ូកម្ពុជានិងបានបង្ហាញដល់សមាគមពីគោលការណ៍អនុវត្តនិរន្តរភាពកៅស៊ូធម្មជាតិ និងស្វែងរកការគាំទ្រនិងកិច្ចសហការពីអគ្គនាយកដ្ឋានកៅស៊ូនិងវិស័យឯកជនដែលមានសកម្មភាពដូចជា៖

- ចងក្រងសហគមន៍កសិកម្មកៅស៊ូគ្រួសារ និងពិពិធកម្មកសិកម្មដំណាំកៅស៊ូ
- សិក្សានិងពិភាក្សាអំពីលទ្ធភាពក្នុងការចងក្រងក្រុមប្រតិបត្តិគោលការណ៍ណែនាំសម្រាប់ការអភិវឌ្ឍកៅស៊ូធម្មជាតិប្រកបដោយនិរន្តរភាព
- រៀបចំសិក្ខាសាលាស្វែងយល់អំពីគោលការណ៍ណែនាំសម្រាប់ដំណាំកៅស៊ូធម្មជាតិ ដោយនិរន្តរភាពរបស់ប្រទេសចិននិងវៀតណាម
- រៀបចំវគ្គសិក្សាស្វែងយល់អំពីគោលការណ៍វិនិយោគប្រកបដោយការទទួលខុសត្រូវសង្គម
- រៀបចំទស្សនៈកិច្ចសិក្សាផ្លាស់ប្តូរបទពិសោធន៍ជាមួយក្រុមហ៊ុនក្នុងអនុតំបន់ទន្លេមេគង្គ
- ចងក្រងបទពិសោធន៍ល្អៗរបស់ក្រុមហ៊ុនកៅស៊ូក្នុងប្រទេសកម្ពុជា
- ផ្តល់ការប្រឹក្សាសម្រាប់ការចងក្រងនិងបង្កើតគោលការណ៍វិនិយោគប្រកបដោយការទទួលខុសត្រូវ
- ផ្តល់ការប្រឹក្សាដើម្បីពង្រឹងសមាគមន៍អភិវឌ្ឍកៅស៊ូកម្ពុជា។



លទ្ធផល

បន្ទាប់ពីពិភាក្សានិងផ្លាស់ប្តូរយោបល់រួចមកអង្គការ OXFAM និង The NGO forum on Cambodia បានពិនិត្យនិងពិចារណាលើសកម្មភាពចំនួន ៤ ដើម្បីធ្វើកិច្ចសហប្រតិបត្តិការជាមួយអគ្គនាយកដ្ឋានកៅស៊ូនិងសមាគមអភិវឌ្ឍកៅស៊ូកម្ពុជារួមមាន៖

- ការបង្កើតព័ត៌មានផ្សព្វផ្សាយតាមរយៈ Facebook Page របស់សមាគមអភិវឌ្ឍន៍កៅស៊ូកម្ពុជា
- សិក្សាស្រាវជ្រាវបច្ចេកទេសទាក់ទងទៅនឹងកៅស៊ូគ្រួសារ
- ចងក្រងនិងពង្រឹងសហគមន៍កសិកម្មកៅស៊ូគ្រួសារ
- អង្គការ OXFAM បានស្នើអគ្គនាយកដ្ឋានកៅស៊ូនិងសមាគមអភិវឌ្ឍន៍កៅស៊ូកម្ពុជាជួយផ្តល់ឈ្មោះក្រុមហ៊ុនក្នុងស្រុក ឬក្រុមហ៊ុនបរទេសដែល



កំពុងវិនិយោគលើដំណាំកៅស៊ូនៅកម្ពុជា ដើម្បីធ្វើការសិក្សា និងអនុវត្តគោលការណ៍និរន្តរភាពកៅស៊ូធម្មជាតិ។

ជាចុងក្រោយ លោកប្រធានអង្គប្រជុំបានស្នើទៅអង្គការ OXFAM រៀបចំលិខិតជាផ្លូវការមកអគ្គនាយកដ្ឋានកៅស៊ូ ដើម្បីជាមូលដ្ឋានក្នុងការធ្វើលិខិតសម្របសម្រួលទៅក្រុមហ៊ុន។



វគ្គបណ្តុះបណ្តាលនិងផ្សព្វផ្សាយអំពីទីផ្សារកៅស៊ូដល់កសិករកៅស៊ូគ្រួសារនៅខេត្តស្ទឹងត្រែង

កាលពីថ្ងៃទី២៦ ខែមិថុនា ឆ្នាំ២០២០ នាយកដ្ឋានទីផ្សារនិងសហប្រតិបត្តិការអន្តរជាតិ បានបើកវគ្គបណ្តុះបណ្តាលនិងផ្សព្វផ្សាយអំពីទីផ្សារកៅស៊ូដល់កសិករកៅស៊ូគ្រួសារ នៅមន្ទីរកសិកម្ម រុក្ខាប្រមាញ់ និងនេសាទខេត្តស្ទឹងត្រែង ក្រោមអធិបតីភាពលោក **ឃុន កក្កដា** អគ្គនាយករងនៃអគ្គនាយកដ្ឋានកៅស៊ូ លោក **ហ៊ិន សាផន** ប្រធាននាយកដ្ឋានទីផ្សារ និងសហប្រតិបត្តិការអន្តរជាតិ លោក **ណាយ សុភិរម្យ** អនុប្រធានមន្ទីរកសិកម្ម រុក្ខាប្រមាញ់ និងនេសាទខេត្តស្ទឹងត្រែង និងមានកសិករកៅស៊ូគ្រួសារចូលរួមសរុបចំនួន៣២នាក់ (ស្រី០៨នាក់)។ គោលបំណងនៃវគ្គបណ្តុះបណ្តាលនិងផ្សព្វផ្សាយគឺ៖

(១) ផ្តល់នូវចំណេះដឹងអំពីទីផ្សារកៅស៊ូធម្មជាតិនិងនិន្នាការផ្សេងៗដែលទាក់ទងនឹងកត្តាដែល

ធ្វើឲ្យថ្លៃកៅស៊ូធម្មជាតិចេះតែឡើង-ចុះកន្លងមក។

(២) ចង់ឲ្យបងប្អូនកសិករកៅស៊ូគ្រួសារនៅទីនេះ ក៏ដូចជានៅតំបន់ផ្សេងៗទៀតត្រូវចេះរួមគ្នាប្រមូលផ្តុំលក់ផលិតផលកៅស៊ូធម្មជាតិ និងបង្កើតជាសមាគមន៍កៅស៊ូគ្រួសារនាពេលខាងមុខ សំដៅកាត់បន្ថយសង្វាក់ឈ្នួញកណ្តាលនិងដើរដល់ទីផ្សារដោយខ្លួនឯងដើម្បីទទួលបានថ្លៃលក់ខ្ពស់និងប្រាក់ចំណូលកើនឡើង។



គណៈអធិបតីចូលរួមក្នុងពិធីបើកវគ្គបណ្តុះបណ្តាលនិងផ្សព្វផ្សាយ

ជាកិច្ចចាប់ផ្តើម លោក **ហ៊ិន សាផន** បានថ្លែងសុន្ទរកថាស្វាគមន៍ដល់អង្គពិធីអំពីនិងតួនាទីភារកិច្ចរបស់នាយកដ្ឋានទីផ្សារ និងសហប្រតិបត្តិការអន្តរជាតិនិងបញ្ជាក់អំពីគោលបំណងវគ្គបណ្តុះបណ្តាលនិងផ្សព្វផ្សាយ ហើយសំណូមពរឲ្យកសិករកៅស៊ូគ្រួសារយកចិត្តទុកដាក់ស្តាប់នៅពេលវាគ្មិនធ្វើបទបង្ហាញនិងលើកជាសំនួរឲ្យបានច្រើន។

បន្ទាប់មក លោក **ណាយ សុភិរម្យ** បានមានមតិស្វាគមន៍និងសំដែងសេចក្តីរីករាយចំពោះវត្តមានគណៈអធិបតីនិងបងប្អូនកសិករកៅស៊ូគ្រួសារដែលបានចំណាយពេលវេលាដ៏មមាញឹកអញ្ជើញចូលរួម



ក្នុងវគ្គបណ្តុះបណ្តាលនិងផ្សព្វផ្សាយពីទីផ្សារកៅស៊ូ នាថ្ងៃនេះ។ ទន្ទឹមនឹងនោះ លោកបានរាយការណ៍ សង្ខេបអំពីស្ថានភាពដំណាំកៅស៊ូក្នុងខេត្តស្ទឹងត្រែង ដែលមានផ្ទៃដីកៅស៊ូសរុបចំនួន៤ ៨០៧ហិកតា ក្នុង នោះមានផ្ទៃដីចម្ការកៅស៊ូគ្រួសារសរុបចំនួន ៥៤០ ហិកតាដែលបានធ្វើការដាំដុះកៅស៊ូ ការប្រមូល ផល ការធ្វើធុរកិច្ចកៅស៊ូ និងបានដាស់តឿនដល់ បងប្អូនកសិករកៅស៊ូគ្រួសារកុំឲ្យអស់សង្ឃឹម និង កាប់ដើមកៅស៊ូចោលត្រូវបន្តថែទាំ ទោះបីថ្លៃកៅស៊ូ មិនទាន់បានល្អប្រសើរក្តី ព្រមទាំងបានរំលឹកដល់ អង្គពិធីទាំងមូលត្រូវយកចិត្តទុកដាក់តាមដានលើ ខ្លឹមសារបទបង្ហាញរបស់ក្រុមការងារដើម្បីជាចំណេះ ដឹងនិងព័ត៌មានថ្មីៗពាក់ព័ន្ធនឹងទីផ្សារកៅស៊ូធម្មជាតិ សម្រាប់ជាប្រយោជន៍ដល់ការលក់ដូរកៅស៊ូ។

ជាកិច្ចបន្ទាប់ លោក **ឃុន ភក្កដា** បានថ្លែង សុំនូវការបើកវគ្គបណ្តុះបណ្តាលនិងផ្សព្វផ្សាយនិង មានមតិសំណេះសំណាល ព្រមទាំងថ្លែងអំណរគុណ ដល់អាជ្ញាធរពាក់ព័ន្ធ ដែលបានសម្របសម្រួលឲ្យ មានការបើកវគ្គនេះឡើង។ ទន្ទឹមនឹងនោះ លោកក៏ បានជម្រាបដល់បងប្អូនកសិករកៅស៊ូគ្រួសារអំពីមូល ហេតុធ្វើឲ្យថ្លៃកៅស៊ូធម្មជាតិឡើង-ចុះ ដោយសារ៖ (i) ការផ្គត់ផ្គង់និងតម្រូវការមិនតុល្យភាពនឹងគ្នា (ii) បញ្ហាសេដ្ឋកិច្ចពិភពលោក (iii) តម្លៃទំនិញគ្រប់មុខ លើទីផ្សារពិភពលោកធ្លាក់ចុះ (iv) ការធ្លាក់នៃចុះថ្លៃ ប្រេងនៅ (v) បញ្ហាអត្រាប្តូរប្រាក់ដុល្លារអាមេរិកធៀប នឹងរូបិយប័ណ្ណដទៃទៀត (vi) សង្គ្រាមពាណិជ្ជកម្ម រវាងសហរដ្ឋអាមេរិកនិងចិននិង (vii) ថ្មីៗនេះការ

ផ្ទុះឡើងនិងការរីករាលដាលនៃជំងឺកូវីដ-១៩នៅលើ ពិភពលោក។

បន្ទាប់ពី បាសម្រាកពិសារអាហារសម្រន់វគ្គ បណ្តុះបណ្តាលនិងផ្សព្វផ្សាយបានចាប់ផ្តើមដំណើរ ការតាមកម្មវិធីគ្រោងទុក ដោយបានលើកឡើងនូវ ចំណុចជាគន្លឹះមួយចំនួនដែលធ្វើបទបង្ហាញដោយ លោក **ហ៊ិន សាផន** រួមមាន៖

- (១) ស្ថានភាពនិន្នាការផ្គត់ផ្គង់និងតម្រូវការ កៅស៊ូធម្មជាតិលើពិភពលោក
- (២) ស្ថានភាពធ្វើពាណិជ្ជកម្មកៅស៊ូធម្មជាតិ នៅកម្ពុជានិង
- (៣) ការធ្វើឲ្យប្រសើរឡើងថ្លៃកៅស៊ូក្នុងស្រុក តាមរយៈការរួមគ្នាពង្រឹងនិងបង្កើតសហគមន៍កៅស៊ូ គ្រួសារដែលឈានទៅដល់ការបង្កើតមណ្ឌលកែច្នៃ កៅស៊ូដើម្បីបង្កើនតម្លៃបន្ថែមនិងអាចបង្កើតមណ្ឌល ទីផ្សារលក់ដូរកៅស៊ូសំដៅប្រមូលផ្តុំលក់ផលិតផល កៅស៊ូនិងការពង្រឹងអំណាចចរចាថ្លៃតាមការចុះកិច្ច សន្យាត្រឹមត្រូវ ដែលនឹងអាចចូលដល់ទីផ្សារដោយ ខ្លួនឯង។

ជាលទ្ធផលវគ្គបណ្តុះបណ្តាលនិងផ្សព្វផ្សាយ អំពីទីផ្សារកៅស៊ូដល់កសិករកៅស៊ូគ្រួសារដែលបាន រៀបចំឡើងនៅក្នុងខេត្តស្ទឹងត្រែង ឃើញថាកសិករ កៅស៊ូគ្រួសារ៖

- យកចិត្តទុកដាក់ខ្ពស់ក្នុងការតាមដាន ខ្លឹមសារមេរៀនពាក់ព័ន្ធនឹងស្ថានភាពនិងនិន្នាការថ្លៃ កៅស៊ូធម្មជាតិលើទីផ្សារក្នុងស្រុកនិងក្រៅស្រុក
- សម្តែងនូវការពេញចិត្តដោយបានទទួលនូវ



ព័ត៌មានថ្មីៗអំពីទីផ្សារកៅស៊ូធម្មជាតិលើពិភពលោក និងការយល់ដឹងច្រើនអំពីនិន្នាការថ្លៃនិងកត្តាដែលជះឥទ្ធិពលថ្លៃកៅស៊ូធម្មជាតិ។

នៅចុងបញ្ចប់ ក៏មានតំណាងកសិករកៅស៊ូគ្រួសារបានលើកឡើងនូវសំណួរមួយចំនួនពាក់ព័ន្ធនឹងការប្រមើលទៅអនាគត នៃនិន្នាការថ្លៃកៅស៊ូលើទីផ្សារក្រៅស្រុកនិងទីផ្សារក្នុងស្រុក ព្រមទាំងបានលើកជាសំណូមពរដូចជា៖

- ១. សុំបន្តបើកវគ្គបណ្តុះបណ្តាលនិងផ្សព្វផ្សាយអំពីទីផ្សារកៅស៊ូអោយបានញឹកញាប់និង
- ២. សុំអគ្គនាយកដ្ឋានកៅស៊ូជួយផ្តល់វគ្គបណ្តុះបណ្តាលបច្ចេកទេសផ្សេងៗទៀតទាក់ទងនឹងអនុវិស័យកៅស៊ូដល់មូលដ្ឋានរបស់ពួកគាត់។



រូបថតអនុស្សាវរីយ៍





ព្រះរាជាណាចក្រកម្ពុជា
ជាតិ សាសនា ព្រះមហាក្សត្រ

ក្រសួងកសិកម្ម រុក្ខាប្រមាញ់ និងនេសាទ
អគ្គនាយកដ្ឋានកៅស៊ូ

លេខ: ៥៤០ អក.ស

ថ្ងៃចេញផ្សាយ: ថ្ងៃទី ១៣ ខែ មេសា ឆ្នាំ ២០២១
រាជធានីភ្នំពេញ ថ្ងៃទី ១៣ ខែ មេសា ឆ្នាំ ២០២១

សូមគោរពជូន

ឯកឧត្តមរដ្ឋមន្ត្រីក្រសួងកសិកម្ម រុក្ខាប្រមាញ់ និងនេសាទ

កម្មវត្ថុ : របាយការណ៍ស្តីពីស្ថានភាពការងារអគ្គនាយកដ្ឋានកៅស៊ូប្រចាំខែកក្កដា ឆ្នាំ២០២០ និងទិសដៅអនុវត្តបន្ត។
ជូនភ្លាម : របាយការណ៍ស្ថានភាពការងារអគ្គនាយកដ្ឋានកៅស៊ូប្រចាំខែកក្កដា ឆ្នាំ២០២០.....ចំនួន០១ច្បាប់

-តារាងស្ថានភាពផលិតកម្មកៅស៊ូ និងតារាងស្ថានភាពផលិតកម្មផលិតករកៅស៊ូ
ប្រចាំខែកក្កដា ឆ្នាំ២០២០ចំនួន០២ច្បាប់។
សេចក្តីដូចមានចែងក្នុងកម្មវត្ថុ និងជូនភ្ជាប់ខាងលើ ខ្ញុំបាទសូមជម្រាបជូន ឯកឧត្តមរដ្ឋមន្ត្រី មេត្តា
ទទួលប្រាប់អំពីលទ្ធផលការងារសម្រេចបានរបស់អគ្គនាយកដ្ឋានកៅស៊ូប្រចាំខែកក្កដា ឆ្នាំ២០២០ និងទិសដៅអនុវត្ត
បន្តសម្រាប់ចុះក្នុងរបាយការណ៍របស់ក្រសួងក្នុងខែសីហាដោយសង្ខេបដូចខាងក្រោម៖

១-ផ្ទៃដីកៅស៊ូសរុបមានចំនួន៤០៣ ១៩៥ហិកតា ក្នុងនោះ៖ ផ្ទៃដីចៀរដំរីមានចំនួន២៩០ ៦០៩ហិកតា
ស្មើនឹង៧២% និងផ្ទៃដីថែទាំមានចំនួន១១២ ៥៨៦ហិកតា ស្មើនឹង២៨%។

២-ផលិតផលជ័រកៅស៊ូក្នុងខែមានចំនួន២៧ ១១៥តោន ថយចុះ១ ០៤៨តោន ស្មើនឹង៤%ធៀបនឹង
ខែមុននឹងបានកើនឡើងចំនួន៥ ១៥៨តោន ស្មើនឹង២៣%ធៀបរយៈពេលដូចគ្នាឆ្នាំមុន។ ផលិតផលជ័រកៅស៊ូមកដល់
ខែនេះ មានចំនួន១៥៣ ២១៣តោន បានកើនឡើងចំនួន២៥ ៧២១តោន ស្មើនឹង២០%ធៀបនឹងរយៈពេលដូចគ្នាឆ្នាំមុន។

៣-បរិមាណបញ្ចេញលក់ក្នុងខែមានចំនួន២៨ ២៧៨តោន កើនឡើងចំនួន២ ២៩១តោន ស្មើនឹង៩%ធៀប
នឹងខែមុននឹងបានកើនឡើងចំនួន៦ ៥៤៣តោនស្មើនឹង៣០%ធៀបរយៈពេលដូចគ្នាឆ្នាំមុន។ បរិមាណបញ្ចេញលក់មកដល់
ខែនេះមានចំនួន១៥១ ៤៦៣តោន បានកើនឡើងចំនួន២៥ ៤១៧តោន ស្មើនឹង២០%ធៀបនឹងរយៈពេលដូចគ្នាឆ្នាំមុន។

៤-តម្លៃលក់ជ័រកៅស៊ូមធ្យមក្នុងខែថ្ងៃ១ ២៤០ដុល្លារ/តោន បានថយចុះចំនួន៣០ដុល្លារ/តោនស្មើនឹង
២,៣៦%ធៀបនឹងខែមុន និងបានថយចុះ១១០ដុល្លារ/តោនស្មើនឹង៨%ធៀបរយៈពេលដូចគ្នាឆ្នាំមុន។ តម្លៃលក់
កៅស៊ូមធ្យមគិតដល់ខែនេះថ្ងៃ១ ២៩២ដុល្លារ/តោន បានថយចុះចំនួន៤៨ដុល្លារ/តោនស្មើនឹង៤%ធៀបនឹងរយៈពេល
ដូចគ្នាឆ្នាំមុន។

៥-តម្លៃប្រមូលទិញជ័រកៅស៊ូគ្រួសារនៅចម្ការ គីទឹកដំរី (DRC 100%) ថ្ងៃ៤ ១០០-៤ ៦០០រ/គ.ក្រ(បាន
កើនឡើង៥០រ/គ.ក្រ ធៀបនឹងខែមុន) និងជ័រកក (DRC 50%) ថ្ងៃ១ ៩០០-២ ២៧៥រ/គ.ក្រ បានកើនឡើងចំនួន
១០០រ/គ.ក្រ ធៀបនឹងខែមុន) អាស្រ័យតាមតំបន់។

៦-ទិសដៅបន្ត៖ ខិតខំអនុវត្តទិសដៅការងារដែលបានគ្រោងទុកឲ្យបានសម្រេចលទ្ធផលល្អប្រសើរ។
អាស្រ័យដូចបានជម្រាបជូនខាងលើ ខ្ញុំបាទសូម ឯកឧត្តមរដ្ឋមន្ត្រី មេត្តាទទួលប្រាប់ជារបាយការណ៍
ដោយក្តីអនុគ្រោះ។

សូម ឯកឧត្តមរដ្ឋមន្ត្រី មេត្តាទទួលនូវការគោរពដ៏ជ្រាលជ្រៅអំពីខ្ញុំបាទ។

- មេមួលជូន:**
- ឯកឧត្តមរដ្ឋលេខាធិការទទួលបន្ទុក
 - ឯកឧត្តមអនុរដ្ឋលេខាធិការទទួលបន្ទុក
 - ដើម្បីជូនប្រាប់
 - នាយកដ្ឋានកិច្ចការរដ្ឋបាល កសក.
 - នាយកដ្ឋានផែនការ និងស្ថិតិ កសក.
 - នាយកដ្ឋានផ្សព្វផ្សាយកសកម្ម រុក្ខាប្រមាញ់ និងនេសាទ
 - គ្រប់ចម្ការកៅស៊ូកសិខណ្ឌកម្ម
 - ដើម្បីប្រាប់
 - ឯកសារ

ប្រតិភូរាជរដ្ឋាភិបាលកម្ពុជា ទទួលបន្ទុក
អគ្គនាយក នៃអគ្គនាយកដ្ឋានកៅស៊ូ



ប៉ុល សុដា



ព្រះរាជាណាចក្រកម្ពុជា
ជាតិ សាសនា ព្រះមហាក្សត្រ

ក្រសួងកសិកម្ម រុក្ខាប្រមាញ់ និងនេសាទ
អគ្គនាយកដ្ឋានកៅស៊ូ

របាយការណ៍សរុប
ស្តីពី

ស្ថានភាពការងាររបស់អគ្គនាយកដ្ឋានកៅស៊ូ ប្រចាំខែកក្កដា ឆ្នាំ២០២០
និងទិសដៅអនុវត្តបន្ត

១.សេចក្តីផ្តើម

ក្នុងឆ្នាំ២០២០ នេះអគ្គនាយកដ្ឋានកៅស៊ូបានអនុវត្តការងារចម្បងៗ ក្នុងស្មារតីទទួលខុសត្រូវខ្ពស់ ទាំងការងារចរន្ត ការងារអនុវត្តគម្រោងថវិកាតាមកម្មវិធី ការងារដាំដុះ ថែទាំកូនកៅស៊ូថ្មី ការងារអាជីវកម្ម ផលិតកម្ម និងធុរកិច្ច ទាំងកៅស៊ូគ្រួសារ និងកៅស៊ូកសិឧស្សាហកម្ម និងការងារផ្សេងៗទៀតបានដំណើរការជាធម្មតា។ ជាលទ្ធផលការងារសំខាន់ៗដែលអគ្គនាយកដ្ឋានកៅស៊ូសម្រេចបានក្នុងខែកក្កដា ឆ្នាំ២០២០ មានខ្លឹមសារលម្អិតជូនដូចខាងក្រោម៖

២.លទ្ធផលការងារសម្រេចបាន

២.១ ការងារអាជីវកម្ម ផលិតកម្ម និងធុរកិច្ចកៅស៊ូ

២.១.១ ផ្ទៃដីកៅស៊ូ

ផ្ទៃដីកៅស៊ូសរុបមានចំនួន៤០៣ ១៩៥ ហិកតា ដែលក្នុងនោះ៖ ផ្ទៃដីចៀរជ័រមានចំនួន២៩០ ៦០៩ហិកតា ស្មើនឹង៧២% និងផ្ទៃដីថែទាំមានចំនួន១១២ ៥៨៦ហិកតា ស្មើនឹង២៨%។

២.១.២ ផលិតកម្ម

- ផលិតផលជ័រកៅស៊ូសម្រេចបានប្រចាំខែកក្កដា ឆ្នាំ២០២០ មានចំនួន២៧ ១១៥តោន បានថយចុះចំនួន ១០៤៨តោនស្មើនឹង៤%ធៀបនឹងខែមុននិងបានកើនឡើងចំនួន៥ ១៥៨តោនស្មើនឹង២៣%ធៀបរយៈពេលដូចគ្នាឆ្នាំមុន។

- ផលិតផលជ័រកៅស៊ូសរុបគិតមកដល់ខែកក្កដា ឆ្នាំ២០២០ សម្រេចបានចំនួន១៥៣ ២១៣តោនកើនឡើងចំនួន២៥ ៧២១តោន ស្មើនឹង២០% ធៀបនឹងរយៈពេលដូចគ្នាឆ្នាំមុន។

២.១.៣ ធុរកិច្ចកៅស៊ូ

- បរិមាណបញ្ចេញលក់ជ័រកៅស៊ូសម្រេចបានក្នុងខែកក្កដា ឆ្នាំ២០២០ មានចំនួន២៨ ២៧៨តោន បានកើនឡើងចំនួន២ ២៩១តោន ស្មើនឹង៩%ធៀបនឹងខែមុននិងបានកើនឡើងចំនួន៦ ៥៤៣តោនស្មើនឹង៣០% ធៀបរយៈពេលដូចគ្នាឆ្នាំមុន។

- បរិមាណបញ្ចេញលក់សរុបគិតមកដល់ខែកក្កដា ឆ្នាំ២០២០ សម្រេចបានចំនួន១៥១ ៤៦៣តោន កើនឡើងចំនួន២៥ ៤១៧តោន ស្មើនឹង២០%ធៀបនឹងរយៈពេលដូចគ្នាឆ្នាំមុន។

- តម្លៃលក់មធ្យមជ័រកៅស៊ូក្នុងខែកក្កដា ឆ្នាំ២០២០ មានចំនួន ១ ២៤០ដុល្លារតោន បានថយចុះចំនួន៣០ដុល្លារតោន ស្មើនឹង២,៣៦%ធៀបនឹងខែមុន និងបានថយចុះចំនួន១១០ដុល្លារតោនស្មើនឹង៨%ធៀបរយៈពេលដូចគ្នាឆ្នាំមុន។

- តម្លៃលក់កៅស៊ូជាមធ្យមគិតមកដល់ខែកក្កដា ឆ្នាំ២០២០ គឺ ១ ២៩២ ដុល្លារ/តោន បានថយចុះចំនួន ៤៨ ដុល្លារ/តោន ស្មើនឹង៤% ធៀបនឹងរយៈពេលដូចគ្នាឆ្នាំមុន។

ផ្លូវជាតិលេខ៦អា ភូមិបាក់ខែង សង្កាត់ព្រែកលៀប ខណ្ឌដង្កោ រាជធានីភ្នំពេញ កម្ពុជា
National Road No.6A, Phum Bakkheng, Sangkat Prek Leap, Khan Chroy Changva, Phnom Penh, Cambodia
ទូរស័ព្ទលេខ៖ (៨៥៥) ២៣ ៦៧២២ ៥៩០
Phone: (855) 23 6722 590, Email: gdr.maff@gmail.com



- តម្លៃប្រមូលទិញជ័រកៅស៊ូគ្រួសារនៅចម្ការ គឺទឹកជ័រ (DRC 100%) ថ្លៃ៤ ១០០-៤ ៦០០រ/គ.ក្រ(បានកើនឡើង៥០រ/គ.ក្រ ធៀបនឹងខែមុន) និងជ័រកក (DRC 50%) ថ្លៃ១ ៩០០-២ ២៧៥រ/គ.ក្រ បានកើនឡើងចំនួន១០០រ/គ.ក្រ ធៀបនឹងខែមុន) អាស្រ័យតាមតំបន់។

២.២. ការងារចរន្តនិងការអនុវត្តគម្រោងសកម្មភាពថវិកាតាមកម្មវិធី

២.២.១. ការងារចរន្ត

- ចុះផ្សព្វផ្សាយលិខិតបទដ្ឋានគតិយុទ្ធពាក់ព័ន្ធវិស័យកៅស៊ូនៅស្រុកមណ្ឌលសីមា ខេត្តកោះកុង
- ចុះពិនិត្យដើមកៅស៊ូងាប់របស់ចម្ការកៅស៊ូគ្រួសារនៅស្រុកកំរៀង ខេត្តបាត់ដំបង
- ចុះបើកវគ្គចងក្រងសហគមន៍កសិកម្មកៅស៊ូគ្រួសារ នៅស្រុកអូរយ៉ាដាវ ខេត្តរតនគិរី
- ចុះតាមដាន និងវាយតម្លៃការអនុវត្តកម្មវិធីវិនិយោគសម្បទានដីសេដ្ឋកិច្ចលើដំណាំកៅស៊ូ នៅខេត្តកំពង់ធំ
- សហការជាមួយអង្គការ WWF ចុះបើកវគ្គផ្សព្វផ្សាយបច្ចេកទេសដំណាំកៅស៊ូដល់សិករគ្រួសារនិងពង្រឹងសហគមន៍កសិកម្មកៅស៊ូគ្រួសារនៅស្រុកពេជ្រាដា ខេត្តមណ្ឌលគិរី
- ចូលរួមប្រជុំពិនិត្យវឌ្ឍនភាពនៃការប៉ះប៉ូវលើការចំណាយជាក់ស្តែង ពីការឈូសឆាយនិងការដាំដុះលើផ្ទៃដីចំនួន៨០០ហិកតា ស្ថិតនៅស្រុកអូរយ៉ាដាវ ខេត្តរតនគិរីរបស់ក្រុមហ៊ុន ដាយ ដុងយឿង
- ចូលរួមប្រជុំពិនិត្យ និងកែសម្រួលលើអត្ថបទ ការអនុវត្តកសិកម្មល្អនៅកម្ពុជា សម្រាប់ផលិតកម្មកៅស៊ូឆ្នាំ២០២១
- បកប្រែអត្ថបទស្តីពីការប្រើប្រាស់អាស៊ីតស៊ុលហ្វួរិច និងអាស៊ីតហ្វូរមិច សម្រាប់បង្កកទឹកជ័ររបស់កសិករកៅស៊ូគ្រួសារ
- ពិនិត្យ និងកែសម្រួលលើអនុស្សរណៈនៃការយោគយល់គ្នារវាងអគ្គនាយកដ្ឋានកៅស៊ូ និងអង្គការមូលនិធិពិភពលោកសម្រាប់អភិរក្សធម្មជាតិ (WWF)លើអនុវិស័យកៅស៊ូធម្មជាតិ
- រៀបចំសិក្ខាសាលាស្តីពីស្ថានភាពកៅស៊ូធម្មជាតិ នៅសណ្ឋាគារភ្នំប្រស ខេត្តកំពង់ចាម
- រៀបចំពិនិត្យ និងបូកសរុបគម្រោងសកម្មភាពថវិកាកម្មវិធីឆ្នាំ២០២១
- ចុះតាមដាន និងវាយតម្លៃការអនុវត្តថវិកាកម្មវិធីវិនិយោគសម្បទានដីសេដ្ឋកិច្ចលើដំណាំកៅស៊ូនៅខេត្តកំពង់ធំ
- រៀបចំពិនិត្យ និងបូកសរុបគម្រោងសកម្មភាពថវិកាកម្មវិធីឆ្នាំ២០២១
- បានចុះផ្សព្វផ្សាយ និងបណ្តុះបណ្តាលបច្ចេកទេសកែច្នៃដល់សហគមន៍កៅស៊ូគ្រួសារនៅស្រុកបារាយណ៍ ខេត្តកំពង់ធំ
- បានចុះបើកវគ្គបណ្តុះបណ្តាលនិងផ្សព្វផ្សាយអំពីទីផ្សារកៅស៊ូនៅស្រុកពេជ្រាដា ខេត្តមណ្ឌលគិរី
- បានរៀបចំអនុស្សរណៈ នៃកិច្ចសហប្រតិបត្តិការវិទ្យាសាស្ត្រ និងបច្ចេកវិទ្យាកៅស៊ូធម្មជាតិ រវាងអគ្គនាយកដ្ឋានកៅស៊ូនៃប្រទេសកម្ពុជា និងក្រុមហ៊ុនកៅស៊ូវៀតណាម
- ប្រជុំពិនិត្យនិងសម្រេចព្រឹត្តិបត្រកៅស៊ូធម្មជាតិប្រចាំខែឧសភា ខែមិថុនា វឌ្ឍនភាពខែកក្កដា និងលើកទិសដៅ ខែសីហា ឆ្នាំ២០២០
- បានបោះពុម្ពព្រឹត្តិបត្រប្រចាំខែឧសភាចំនួន១៨០ច្បាប់ និងព្រឹត្តិបត្រកៅស៊ូខែមិថុនា ត្រៀមនឹងបោះពុម្ព
- តាមដានត្រួតពិនិត្យ ស្រាវជ្រាវអំពីថ្លៃកៅស៊ូនៅទីផ្សារក្នុងនិងក្រៅស្រុកប្រមូល និងចងក្រងទិន្នន័យតម្លៃទិញ-លក់កៅស៊ូធម្មជាតិប្រចាំថ្ងៃ សប្តាហ៍ និងប្រចាំខែក្នុងតំបន់នីមួយៗ
- ផ្សព្វផ្សាយព័ត៌មានអំពីនិន្នាការថ្លៃកៅស៊ូនៅទីផ្សារក្នុង និងក្រៅប្រទេសតាមវិទ្យុ ដើម្បីជំរុញថ្លៃលក់ជ័រកៅស៊ូឱ្យបានប្រសើរ។



២.២.២. ការចំណាយថវិកាតាមគម្រោងកម្មវិធី

ការចំណាយថវិកាក្នុងខែកក្កដា ឆ្នាំ២០២០ មានចំនួន១៣៣ ៩៦០ ៧០០រៀល។ បើគិតរហូតមកដល់ខែកក្កដា នេះមានចំនួន៦៩៩ ៥២៦ ០១៨រៀល ស្មើនឹង៥៣,៤៨ ភាគរយនៃផែនការក្រោយធ្វើវិចារណកម្មការចំណាយថវិកាទាំង ពីរលើកមានចំនួន១ ៣០៧ ៩០០ ០០០រៀល។

២.២.៣. ការប្រមូលចំណូលថវិកា

ការប្រមូលចំណូលថ្លៃឈ្នួលដីអរិនិយោគចម្ការកៅស៊ូទាំង៧ ចម្ការកៅស៊ូរដ្ឋបានសៀកខេត្តរតនគិរី និង ក្រុមហ៊ុននីហាវណ អាហារណកៅស៊ូក្នុងខែកក្កដា ឆ្នាំ២០២០ មានចំនួន១០ ៥៣១ ០២៥រៀល។ បើគិតរហូតមក ដល់ខែកក្កដានេះអនុវត្តបានចំនួន៦០៨ ៥៦៤ ៥៥៣រៀល ស្មើនឹង៣៨,៨៦ភាគរយនៃផែនការ។

៣. ទិសដៅបន្ត

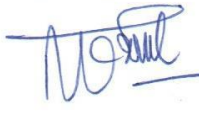
- បន្តរៀបចំលិខិតបទដ្ឋានគតិយុត្តពាក់ព័ន្ធវិស័យកៅស៊ូ
- បន្តចុះផ្សព្វផ្សាយនិងចងក្រងបង្កើតសហគមន៍កសិកម្មកៅស៊ូគ្រួសារ
- រៀបចំឯកសារមេរៀនសម្រាប់ចុះបើកវគ្គសិក្ខាសាលាផ្ទេរបច្ចេកវិទ្យាដំណាំកៅស៊ូដល់មន្ត្រីបង្គោល
- បន្តចុះពិនិត្យ និងវាយតម្លៃបច្ចេកទេសដំណាំកៅស៊ូរបស់ក្រុមហ៊ុនសម្បទានដីសេដ្ឋកិច្ច
- បន្តអនុវត្តគម្រោងផែនការសកម្មភាពថវិកាកម្មវិធីសម្រាប់ឆ្នាំ២០២០
- បន្តរៀបចំគម្រោងផែនការសកម្មភាពថវិកាកម្មវិធីឆ្នាំ២០២១
- រៀបចំបញ្ជូនសេចក្តីព្រាងផែនការយុទ្ធសាស្ត្រអភិវឌ្ឍន៍កៅស៊ូធម្មជាតិឆ្ពោះទៅឆ្នាំ២០៣០ ទៅ ក្រសួងកសិកម្ម រុក្ខាប្រមាញ់ និងនេសាទ
- បន្តខិតខំធ្វើទំនាក់ទំនងកិច្ចសហប្រតិបត្តិការជាមួយដៃគូអភិវឌ្ឍ ទីភ្នាក់ងារកៅស៊ូ និងអង្គការកៅស៊ូ អន្តរជាតិនានាក្នុងក្របខណ្ឌការងារស្រាវជ្រាវ និងអភិវឌ្ឍបច្ចេកវិទ្យា វិទ្យាសាស្ត្រ
- បន្តរៀបចំផែនការសកម្មភាពការងារសំណើគម្រោង និងទស្សនាទាននៃគម្រោងពាក់ព័ន្ធនឹងវិស័យ ឧស្សាហកម្មកៅស៊ូធម្មជាតិ
- បន្តតាមដានលើវឌ្ឍនភាព នៃកិច្ចសហប្រតិបត្តិការជាមួយបណ្តាប្រទេសជាដៃគូ
- អនុវត្តភារកិច្ចផ្សេងៗទៀត ដែលថ្នាក់ដឹកនាំអគ្គនាយកដ្ឋានកៅស៊ូបានប្រគល់អោយ។

បានឃើញនិងឯកភាព
២.ប្រតិភូរាជរដ្ឋាភិបាលកម្ពុជា ទទួលបន្ទុកជា
អគ្គនាយក នៃអគ្គនាយកដ្ឋានកៅស៊ូ
អគ្គនាយករង



ចាន់ វឌ្ឍនា

ថ្ងៃ ០៧ ខែ ១០ ឆ្នាំ ២០២០ ខែ ១០ ឆ្នាំ ២០២០ ទោស័ក ព.ស.២៥៦៤
 រាជធានីភ្នំពេញ ថ្ងៃទី ១៣ ខែ ១០ ឆ្នាំ ២០២០
ប្រធាននាយកដ្ឋានរដ្ឋបាល និងនីតិកម្ម



យុន ធីតា



ព័ត៌មានអង្គការជាតិ

**មូលនិធិក្រុមប្រឹក្សាកៅស៊ូ
ម៉ាឡេស៊ីនិងកាត់បន្ថយកម្មករ
បរទេសនៅក្នុងផ្នែកលំហូរ
កៅស៊ូខាងក្រោម**

ឯកសារយោង៖ anrpc.org
ប្រែសម្រួលដោយកញ្ញា ឌុំ ស្រីស

ក្រុមប្រឹក្សាកៅស៊ូម៉ាឡេស៊ី (The Malaysian Rubber Council :MRC) នឹងបង្កើតមូលនិធិពិសេសដែលមានទឹកប្រាក់៣៦លានរឹងហ្គីត ដើម្បីលើកទឹកចិត្តដល់ឧស្សាហកម្មកម្មកម្មន្តសាលកៅស៊ូ ជាពិសេសសម្រាប់អ្នកផលិតស្រោមដៃកៅស៊ូដើម្បីជួលកម្មករក្នុងស្រុកឱ្យបានច្រើន។

លោក Datuk Dr Mohd Khairuddin Aman Razali រដ្ឋមន្ត្រីក្រសួងចម្ការឧស្សាហកម្មនិងមុខទំនិញបាននិយាយថា ក្រុមប្រឹក្សាកៅស៊ូម៉ាឡេស៊ីបានប្តូរឈ្មោះពី ក្រុមប្រឹក្សាជំរុញការនាំចេញកៅស៊ូម៉ាឡេស៊ីដើម្បីបង្ហាញពីតួនាទីរបស់ទីភ្នាក់ងារដែលជួយក្នុងការអភិវឌ្ឍឧស្សាហកម្មកម្មកម្មន្តសាលកៅស៊ូធនធានមនុស្ស និងការទទួលយកបច្ចេកវិទ្យាជឿនលឿន ក៏ដូចជាការជំរុញការវិនិយោគឧស្សាហកម្មកៅស៊ូរបស់ប្រទេស។ ការបង្កើតមូលនិធិនេះក៏ធ្វើឡើយដោយ MRC ដែលជាទីភ្នាក់ងារមួយក្រោមក្រសួងទទួលបន្ទុកលើកកម្ពស់នូវផលិតផលកៅស៊ូដែលមានគុណភាពពីប្រទេសម៉ាឡេស៊ី ជាពិសេស

ក្នុងការគាំទ្រសហគ្រាសធុនតូច និងមធ្យមឱ្យស្របទៅតាមគោលនយោបាយថ្មីរបស់រដ្ឋាភិបាលក្នុងការផ្តល់អាទិភាពដល់ការបង្កើតឱកាសការងារបន្ថែមទៀតសម្រាប់ប្រជាជនម៉ាឡេស៊ីក្នុងការកាត់បន្ថយការពឹងផ្អែកលើពលករបរទេស។ រដ្ឋាភិបាលនឹងជួយឧបត្ថម្ភប្រាក់ឈ្នួលបន្ថែមចំនួន៣០០រឹងហ្គីត/ខែសម្រាប់កម្មករក្នុងស្រុកម្នាក់ក្នុងរយៈពេល១២ខែក្នុងវិស័យកម្មកម្មន្តសាលកៅស៊ូផ្នែកខាងក្រោមនេះ។

លោករដ្ឋមន្ត្រីសង្ឃឹមថា មូលនិធិនេះនឹងផ្តល់ឱកាសការងារដល់ប្រជាជនម៉ាឡេស៊ីចំនួន១០ ០០០នាក់ ជំនួសឱ្យកម្មករបរទេសក្នុងវិស័យកម្មកម្មន្តសាលកៅស៊ូ ពិសេសក្នុងឧស្សាហកម្មស្រោមដៃកៅស៊ូ។ គោលបំណងនៃមូលនិធិនេះគឺជ្រើសរើសកម្មករក្នុងស្រុកយ៉ាងតិច១ម៉ឺននាក់នៅក្នុងក្រុមហ៊ុនជាង២០០នៃឧស្សាហកម្មកៅស៊ូ ហើយនឹងត្រូវបើកឱ្យដំណើរការសម្រាប់ក្រុមហ៊ុនផលិតកៅស៊ូចាប់ពីខែសីហា ឆ្នាំ២០២០ ដល់ខែធ្នូ ឆ្នាំ២០២១។ តាមរយៈគម្រោងនេះរដ្ឋាភិបាលបានប្តេជ្ញាពង្រឹង MRC ដើម្បីបង្កើនការប្រើប្រាស់កៅស៊ូក្នុងប្រទេស ក៏ដូចជាឧស្សាហកម្មសំបកកង់យានយន្តក្នុងទីផ្សារប្រទេសម៉ាឡេស៊ីផងដែរ។

លោកបានបន្តថា ឧស្សាហកម្មសំបកកង់យានយន្តពិភពលោកមានការប្រកួតប្រជែងខ្លាំងដែលមានទឹកប្រាក់ប្រមាណ៦៦,៦ពាន់លានដុល្លារអាមេរិក។ ជាទូទៅការនាំចេញរបស់ប្រទេសម៉ាឡេស៊ីមានទឹក



ប្រាក់៣០០លានដុល្លារអាមេរិក ចំណែកការនាំចូល មានទឹកប្រាក់៦០០លានដុល្លារអាមេរិក។ MRC នឹង បង្កើនទំនាក់ទំនងរបស់ខ្លួនជាមួយអង្គការអភិវឌ្ឍន៍ អន្តរជាតិដើម្បីបង្កើនពាណិជ្ជកម្មសម្រាប់ឧស្សាហកម្មកៅស៊ូរបស់ប្រទេស។

បច្ចុប្បន្ននេះ ប្រទេសម៉ាឡេស៊ីមានចំណែក ទីផ្សារ ៦៥% នៃទីផ្សារស្រោមដៃកៅស៊ូពិភពលោក ហើយរំពឹងថានឹងនៅតែជាអ្នកផលិតដ៏សំខាន់បន្ទាប់ ពីមានការកើនឡើងនូវតម្រូវការស្រោមដៃកៅស៊ូក្នុង វិស័យវេជ្ជសាស្ត្រ។



ការប្រើប្រាស់កៅស៊ូធម្មជាតិនិង កើនឡើងក្នុងអំឡុងខែសីហា ដល់ខែតុលា ឆ្នាំ២០២០

ឯកសារយោង៖ timesofindia.indiatimes.com
ប្រែសម្រួលដោយកញ្ញា ឌុំ ស្រីស

យោងតាមការចេញផ្សាយរបាយការណ៍របស់ សមាគមបណ្តាប្រទេសផលិតកៅស៊ូធម្មជាតិបានឲ្យ ដឹងថា តាមរយៈការជំរុញនូវគោលនយោបាយនិង សកម្មភាពប្រសើរឡើងនៃសេដ្ឋកិច្ចក្នុងប្រទេសចិន សហរដ្ឋអាមេរិក និងប្រទេសប្រើប្រាស់កៅស៊ូធំៗ ដទៃទៀតក្នុងពិភពលោករំពឹងថាការប្រើប្រាស់កៅស៊ូ ក្នុងអំឡុងរយៈពេល៣ខែ ចាប់ពីខែសីហាដល់តុលា ឆ្នាំ២០២០ នឹងត្រលប់មកវិជ្ជមានវិញ ដោយកើន ឡើង២,៦% បើធៀបនឹងឆ្នាំមុន បន្ទាប់ពីបានធ្លាក់ ចុះ១៥% នៅក្នុងឆមាសទី១ឆ្នាំ២០២០ និងបាន ធ្លាក់ចុះ២,៧% ក្នុងខែកក្កដា ឆ្នាំ២០២០។

ចំពោះ ការផ្គត់ផ្គង់កៅស៊ូធម្មជាតិវិញដោយ យោងតាមការប៉ាន់ស្មាននិងការព្យាករណ៍ចុងក្រោយ ពីបណ្តាប្រទេសជាសមាជិកកាលពីចុងខែកក្កដាឆ្នាំ ២០២០ បានបង្ហាញថា ទស្សនវិស័យនៃផលិតកម្ម កៅស៊ូធម្មជាតិពិភពលោកនៅតែមិនប្រែប្រួល បើ ធៀបនឹងការព្យាករណ៍ដែលបានចេញផ្សាយដោយ សមាគមបណ្តាប្រទេសផលិតកៅស៊ូធម្មជាតិកាលពី ខែមិថុនា ឆ្នាំ២០២០។ ផលិតកម្មកៅស៊ូធម្មជាតិនៅ ក្នុងឆ្នាំ២០២០ រំពឹងថា មានចំនួន១៣,១៩៥លាន តោនធ្លាក់ចុះ៤,៥% បើធៀបនឹងឆ្នាំមុនដែលតួលេខ នេះប្រហាក់ប្រហែលនឹងទស្សនវិស័យឆ្នាំ២០២០ ដែលបានចេញផ្សាយក្នុងខែមិថុនា ឆ្នាំ២០២០ មាន ចំនួន ១៣,១៩៩លានតោន។

ផ្អែកលើការប៉ាន់ស្មានរបស់បណ្តាប្រទេស ផលិតនីមួយៗនៅក្នុងឆមាសទី១ ឆ្នាំ២០២០នេះ (មករា-មិថុនា ឆ្នាំ២០២០) ផលិតកម្មកៅស៊ូធម្មជាតិ បានធ្លាក់ចុះ៦,៨% បើធៀបនឹងឆ្នាំមុន ហើយបាន ព្យាករណ៍ថា ក្នុងរយៈពេលបួនខែចាប់ពីខែកក្កដាដល់ ខែតុលា ឆ្នាំ២០២០ នឹងធ្លាក់ចុះ២,៤% បើធៀប នឹងឆ្នាំមុន។

ថ្លៃកៅស៊ូបានងើបឡើងវិញជាបន្តបន្ទាប់គឺ កើនឡើង ៦% ចាប់ពីខែមិថុនា-កក្កដា ឆ្នាំ២០២០ (១០ ១៣៥យ៉ែន/តោន ដល់ ១០ ៧៤៥ យ៉ែន/តោន)។

ការបន្តងើបឡើងវិញនៃថ្លៃកៅស៊ូ ទោះបីជា ក្នុងល្បឿនមធ្យមក៏ដោយ ភាគច្រើនបានជំរុញឲ្យ ប្រសើរឡើងចំពោះសកម្មភាពសេដ្ឋកិច្ចនិងមាន រំញោចផុរៈកិច្ចអាជីវកម្មនៅក្នុងប្រទេសចិន។



ទំព័រព្រឹត្តិបត្រ

ជំងឺជ្រុះស្លឹកអាមេរិកខាងត្បូង South American Leaf Blight (SALB)

រៀបចំដោយ៖ នាយកដ្ឋានអភិវឌ្ឍន៍កៅស៊ូ

១. លក្ខណៈទូទៅ

ជំងឺជ្រុះស្លឹកអាមេរិកខាងត្បូង (SALB) ជាជំងឺដ៏គ្រោះថ្នាក់បំផុតនៃដំណាំកៅស៊ូដោយសារជំងឺនេះ បានបំផ្លាញចម្ការកៅស៊ូធំៗជាច្រើនតាមបណ្តាប្រទេសនៅអាមេរិកកណ្តាល និងអាមេរិកខាងត្បូង ដែលលាតសន្ធឹងពីប្រទេសមិកស៊ិកខាងត្បូង (រយៈទទឹង១៨អង្សាខាងជើង) ទៅដល់រដ្ឋសៅប៊ូឡូក្នុងប្រទេសប្រេស៊ីល (រយៈទទឹង២៤អង្សាខាងត្បូង) គ្របដណ្តប់ជាង ១៨ប្រទេស (Rubber Research Institute of Sri Lanka, 2001)។



ក្នុងឆ្នាំ១៩០៤ លោក Hennings បានរាយការណ៍ស្តីពីជំងឺ SALB ជាលើកដំបូងដោយគាត់បានរកឃើញវត្តមានជំងឺនេះ នៅលើស្លឹកកៅស៊ូព្រៃដែលប្រមូលយកពីតំបន់ Jurua River នៃប្រទេស

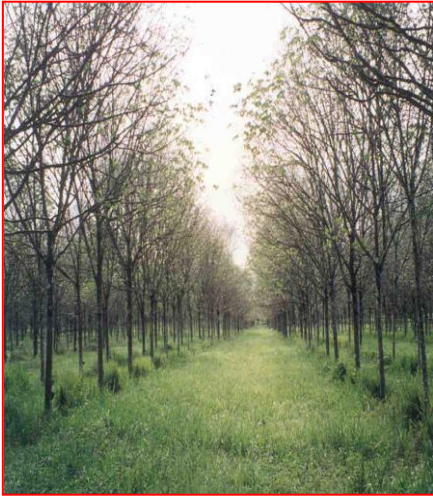
ប្រេស៊ីលក្បែរព្រំប្រទល់ប្រទេសប៊េរ៉ូ(Guyot and Le Guen, 2018; CABI,2020)។ ក្រោយមកជំងឺនេះ បានរាតត្បាតបំផ្លាញចម្ការកៅស៊ូជាច្រើននៅតាមបណ្តាប្រទេសនានានៅក្នុងទ្វីបអាមេរិកខាងត្បូង។ បណ្តាប្រទេសដាំកៅស៊ូនៅអាស៊ី ដែលផលិតច្រើនជាង៩០% នៃកៅស៊ូធម្មជាតិពិភពលោកមានការព្រួយបារម្ភខ្លាំង ចំពោះការគំរាមកំហែងនៃជំងឺ SALB។ មូលហេតុដែលនាំឱ្យមានការបារម្ភចំពោះជំងឺនេះ គឺដោយសារលក្ខខណ្ឌអាកាសធាតុនៅក្នុងប្រទេសផលិតកៅស៊ូសំខាន់ៗទាំងនេះអាចសមប្រកបនឹងការបង្កជំងឺ SALB ដ៏សាហាវនេះបាន។



យោងតាមប្រព័ន្ធព័ត៌មានភូមិសាស្ត្រ (Geographic Information System : GIS) ដែលលោក Lin បានប្រើប្រាស់សម្រាប់ធ្វើការវិភាគលើទិន្នន័យអាកាសធាតុនៅតាមបណ្តាប្រទេសដាំកៅស៊ូក្នុងតំបន់អាស៊ីប៉ាស៊ីហ្វិកចំនួន១២ ក្នុងឆ្នាំ២០០៦ បានបញ្ជាក់ថាអាកាសធាតុក្នុងតំបន់អាស៊ីនិងប៉ាស៊ីហ្វិកសមស្របទៅនឹងលក្ខខណ្ឌរបស់ជំងឺនេះណាស់

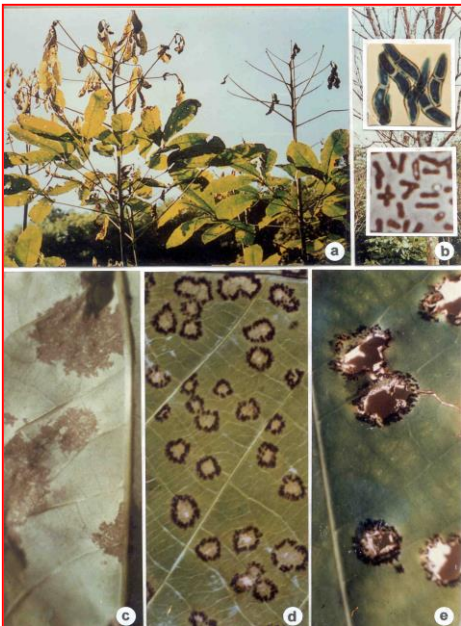


ដោយក្នុងនោះក៏មានទាំងប្រទេសកម្ពុជាផងដែរ (FAO, 2011)។

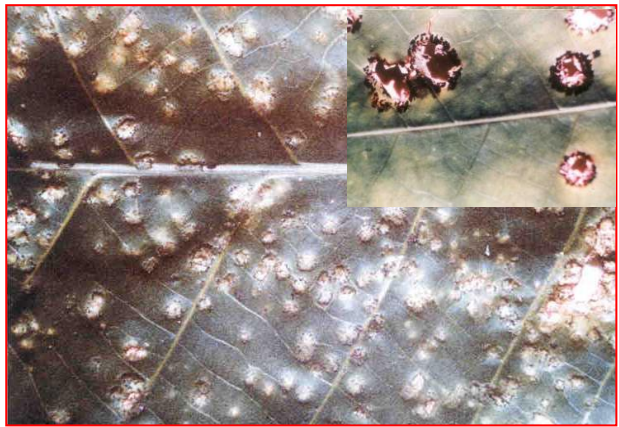


២. ភ្នាក់ងារបង្កជំងឺ

ភ្នាក់ងារបង្កជំងឺត្រូវបានអ្នកវិទ្យាសាស្ត្រហៅឈ្មោះថា *Microcyclus ulei* (P.Henn) ដែលអាចបង្កជំងឺលើប្រភេទកៅស៊ូចំនួន០៧ប្រភេទ ដូចជា៖ *Hevea brasiliensis*, *H. benthamiana*, *H. camargoana*, *H. camporum*, *H. guianensis*, *H. pauciflora* និង *H. spruceana*, ព្រមទាំងលើប្រភេទពូជបង្កាត់ដែលមានមេបាពីប្រភពពូជទាំង០៧ខាងលើ (CABI,2020) ។ ផ្សិតនេះ បង្កើតស្ត្រូមីប្រភេទដូចជា *Conidia*, *Pycnosporos* និង *Ascospores*។



លក្ខខណ្ឌសីតុណ្ហភាពសមស្របសម្រាប់ការលូតលាស់របស់ផ្សិត *Microcyclus ulei* គឺចន្លោះពី ១៩-២៥ អង្សាសេ។ នៅពេលសីតុណ្ហភាពចន្លោះ ២៦-២៩អង្សាសេលទ្ធភាព នៃការរាលដាលរបស់វាក៏ចតុចនិងគ្មានតែម្តងនៅចន្លោះសីតុណ្ហភាពពី ៣០-៣២អង្សាសេ (FAO, 2011) ។ កត្តាអាកាសធាតុសើម សីតុណ្ហភាពសមស្រប និងស្របពេលដែលស្លឹកកៅស៊ូខ្ចីជាលក្ខខណ្ឌល្អងាយនឹងឆ្លងជំងឺនេះណាស់។



៣. រោគសញ្ញាជំងឺ

ជំងឺ SALB គឺមានការប្រែប្រួលអាស្រ័យលើអាយុនៃស្លឹក ប្រភេទកូន និងអាកាសធាតុ។ ជំងឺនេះកើតតែលើផ្នែកខ្ចីនៃដើមរួមមាន៖ ស្លឹកខ្ចី ទងស្លឹកខ្ចី ចុងមែកខ្ចី កញ្ចុំផ្កា និងផ្លែខ្ចី (តិចតួច)។ ចំពោះកូនស្លឹកមានអាយុតិចជាងប្រហែលជា១០ថ្ងៃ (ស្លឹកខ្ចីពណ៌ត្នោត) ក្រោយពីមេរោគឆ្លងចូលបាន ៣-៤ថ្ងៃវានឹងប្រែពណ៌ស្លឹកបន្តិចបន្តួច ជាមួយការខូចទ្រង់ទ្រាយនៃកូនស្លឹក លុះដល់ថ្ងៃទី៥-៦ នឹងលេចចេញកញ្ចុំផ្សិត *Conidia* ពណ៌ប្រផេះទៅជាពណ៌បៃតងក្រមៅនៅផ្ទៃស្លឹកខាងក្រោម និងក្រោយមកក៏ក្លាយជាដំបៅស្លឹកប្រែជាក្រហមរួចជ្រុះមកដី។ ឯទងស្លឹក



សល់ជាប់នឹងមែកមួយរយៈនឹងជ្រុះនៅពេលក្រោយ បន្ទាប់មកចុងមែកក៏ចាប់ផ្តើមងាប់បន្តមកមែកនិង ដើមងាប់តែម្តងចំពោះដើមខ្ចី (CABI, 2020)។



ចំពោះ ស្លឹកខ្ចីអាយុច្រើនជាង១២-១៥ថ្ងៃ នឹងមានដំបៅតូចៗពណ៌ខ្មៅក្នុងទម្រង់ជារង្វង់លើផ្ទៃ ស្លឹកហើយផ្នែកខាងក្នុងរង្វង់នោះនឹងប្រែទៅជាពណ៌ សដូចក្រដាស រួចផ្តុះរហែកបង្កើតជាប្រហោងតូច មួយពីទ្វជុំវិញដោយរង្វង់ខ្មៅ។ លោក Guyot និង សហការី (២០០៨) បានបញ្ជាក់ថា អាយុរបស់ស្លឹក កៅស៊ូដែលងាយកើតជំងឺនេះជាងគេនៅអាយុស្លឹក ចន្លោះពី១០-១២ថ្ងៃ (Guyot and Le Guen, 2018; CABI,2020)។



៤. ការគ្រប់គ្រងជំងឺ

កន្លងមកថ្នាំសម្លាប់ផ្សិតជាច្រើនត្រូវបានគេ ប្រើប្រាស់ដើម្បីគ្រប់គ្រងជំងឺនេះរួមមាន benomyl, bitertanol, carbendazim, chlorothalonil, fenari- mol, mancozeb, propiconazole, thiophanate- methyl, triadimefon, triadimenol, triforine, fenbuconazole and myclobutanil។ ការប្រើប្រាស់ ថ្នាំផ្សិតដែលមានសារធាតុ benomyl, carbendazim or thiophanatemethy នៅភាគខាងត្បូង Bahia នៃ ប្រទេសប្រេស៊ីលក៏បានបង្ហាញថា មិនទទួលបាន ប្រសិទ្ធភាពល្អទេ ដោយសារមេរោគមានភាពស៊ាំ នឹងថ្នាំ។ លោក Furtado (1995) បានរកឃើញថា ការប្រើប្រាស់ថ្នាំ fenbuconazole, man- cozeb and triadimefon មានប្រសិទ្ធភាពបំផុត (CABI,2020)។





ថ្នាំសម្លាប់ផ្សិតតាមប្រព័ន្ធ (systemic fungicides) ថ្មីៗដូចជា triadimephon, thiophanate methyl, prochloraz, propiconazole, triadimenol និង azoxystrobin គឺមានប្រសិទ្ធភាពលើការគ្រប់គ្រងជំងឺនេះ ប៉ុន្តែការប្រើប្រាស់ថ្នាំគឺត្រូវបានបាញ់ពីលើអាកាសដោយយន្តហោះឬបាញ់ពីដីដោយម៉ាស៊ីនបាញ់ថ្នាំដែលមានកម្លាំងខ្លាំង ដោយលែយ៉ាងណាឱ្យថ្នាំបានប៉ះគ្រប់ផ្នែកនៃដើម។ ការប្រើថ្នាំនេះយូរៗទៅវានឹងនាំឱ្យមេរោគមានភាពធន់នឹងថ្នាំបន្តទៀត (CRRI, 2012)។

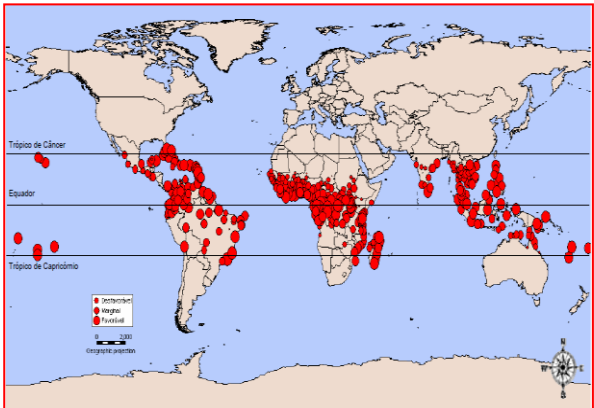
កាលពីមុន កូនដែលធ្លាប់ហៅថា «កូនធន់» ត្រូវបានឆ្លងជំងឺនៅពេលដែលពូជថ្មីនៃផ្សិត *Microcyclus ulei* កើតឡើង (CRRI, 2012)។



៥. ការគំរាមកំហែងនៃជំងឺ SALB នៅតំបន់អាស៊ីនិងប៉ាស៊ីហ្វិក

ជំងឺជាច្រើនជាឧទាហរណ៍ ជំងឺ Late blight (ជំឡូងបារាំង) ជំងឺ Rust(កាហ្វេ) និងជំងឺ Dutchelm បានឆ្លងកាត់មហាសមុទ្រនិងកើតមាននៅក្នុងតំបន់ថ្មីៗ ការវាលដាលនេះត្រូវបានសន្មតថា តាមរយៈស្ព័រសាត់តាមខ្យល់ឬការនាំចូលរុក្ខសម្ភារដែលឆ្លង

ជំងឺ។ ហេតុនេះ ជំងឺ SALB ជាការគំរាមកំហែង១ ដល់តំបន់អាស៊ីនិងប៉ាស៊ីហ្វិកដោយសារតមនាគមន៍ កើនឡើងរវាងប្រទេសដែលមានកើតជំងឺ SALB និងប្រទេសដាំដុះកៅស៊ូនៅក្នុងតំបន់។ គេព្យាករថា ដំណាំកៅស៊ូនៅអាស៊ីអាគ្នេយ៍នឹងត្រូវបានបំផ្លាញក្នុង រយៈពេល៥-៧ឆ្នាំក្រោយពេលដែលជំងឺ SALB ត្រូវបាននាំចូល ដោយសារលំនាំដាំនៅជិតគ្នា បរិស្ថាន អំណោយផលទៅនឹងជំងឺ និងកូនដែលងាយទទួល រងជំងឺនេះ។



ឯកសារយោង ៖

- វិទ្យាស្ថានស្រាវជ្រាវកៅស៊ូកម្ពុជា, ២០១២, ប័ណ្ណបច្ចេកទេសជំងឺជ្រុះស្លឹកអាមេរិកខាងត្បូង (SALB) នៃដំណាំកៅស៊ូ
- CABI,2020, Datasheet, *Microcyclus ulei* (South American leaf blight of rubber) <https://www.cabi.org/isc/datasheet/33893#04A9>



B6BA-C0F3-4A7D-A45D-4F02833EF15B or <https://www.cabi.org/isc/datasheet/33893>

- FAO, 2011, Protection against South American leaf blight of rubber in Asia and the Pacificregion: <http://www.fao.org/3/i2157e/i2157e00.htm>
- Guyot J. and Le Guen V., 2018, A Review of a Century of Studies on South American Leaf Blight of the Rubber Tree
 - Lieberei R., 2007 South American Leaf Blight of the Rubber Tree (Hevea spp.): New Steps in Plant Domestication using Physiological Features and Molecular Markers
 - Rubber Research Institute of Sri Lanka, 2001, Handbook of Rubber Volum1 Agronomy.

បច្ចេកទេសកែច្នៃកៅស៊ូសន្លឹកសំដិលដោយខ្យល់ (USS: Unsmoke Sheet)

រៀបចំដោយ៖ នាយកដ្ឋានកែច្នៃផលិតផលកៅស៊ូ

១. សេចក្តីផ្តើម

ការកែច្នៃជាវិទ្យាសាស្ត្រដែលត្រូវបានធ្វើឡើងដើម្បីបំប្លែងសារធាតុមួយទៅជាសារធាតុថ្មីមួយទៀតដើម្បីឆ្លើយតបទៅតាមតម្រូវការរបស់អ្នកប្រើប្រាស់។

ទឹកជ័រនិងជ័រកកដែលបានមកពីដើមកៅស៊ូធម្មជាតិត្រូវបានយកមកកែច្នៃជាកៅស៊ូកែច្នៃបឋមមានដូចជា៖ កៅស៊ូបញ្ជាក់តាមលក្ខណៈបច្ចេកទេស (TSR: Technically Specified Rubber) កៅស៊ូសន្លឹកសម្ងាត់ដោយមានផ្សែង (RSS: Ribbed Smoke Sheet) កៅស៊ូសន្លឹកសម្ងាត់ដោយខ្យល់ក្តៅ (ADS: Air Dried Sheet) កៅស៊ូសន្លឹកសំដិលដោយខ្យល់ (USS:

Unsmoked Sheet) ។ល។

គោលការណ៍ណែនាំនេះ នឹងលើកយកមកបង្ហាញអំពីការកែច្នៃកៅស៊ូសន្លឹកសំដិលដោយខ្យល់ (USS) ព្រោះមានលក្ខណៈងាយស្រួលក្នុងការកែច្នៃចំណាយដើមទុនតិច និងជួយបង្កើនតម្លៃបន្ថែមដល់កសិករកៅស៊ូគ្រួសារ ដើម្បីរួមចំណែកកាត់បន្ថយភាពក្រីក្រស្របតាមគោលនយោបាយរបស់រាជរដ្ឋាភិបាល។

កៅស៊ូសន្លឹកសំដិលដោយខ្យល់ (USS) ជាប្រភេទជ័រកៅស៊ូធម្មជាតិ ដែលផលិតពីទឹកជ័របានមកពីដើមកៅស៊ូយកទៅបង្កក កិនជាបន្ទះស្តើង និងសំដិលឱ្យស្រស់ទឹក រួចយកទៅសម្ងាត់ក្នុងបរិយាកាស។ ជាទូទៅ កៅស៊ូសន្លឹកសំដិលដោយខ្យល់ (USS) មានភាគកៅស៊ូស្ងួតចន្លោះពី ៩០% ទៅ ៩៥% ហើយក្រោយពីសម្ងាត់បន្តក្នុងឡសម្ងាត់ វានឹងក្លាយទៅជាប្រភេទកៅស៊ូសន្លឹកសម្ងាត់ដោយមានផ្សែង (RSS: Ribbed Smoke Sheet) ឬប្រភេទកៅស៊ូសន្លឹកសម្ងាត់ដោយខ្យល់ក្តៅ (ADS: Air-Dried Sheet) មុននឹងយកទៅកែច្នៃជាផលិតផលសម្រេច។

២. បច្ចេកទេសកែច្នៃកៅស៊ូសន្លឹកសំដិលដោយខ្យល់ (USS)

វត្ថុធាតុដើមសម្រាប់កែច្នៃកៅស៊ូសន្លឹកសំដិលដោយខ្យល់ (USS) គឺជាទឹកជ័រដែលបានមកពីដើមកៅស៊ូធម្មជាតិ។ ជាទូទៅទឹកជ័រគឺជាសារធាតុរាវមានពណ៌សឃ្លឹកខាប់មានលក្ខណៈស្រដៀងនឹងទឹកដោះគោស្អិត។ ទឹកជ័រផ្សំឡើងដោយសមាសធាតុជាច្រើនដូចជា៖ ទឹក អ៊ីដ្រូកាបូ ប្រូតេអ៊ីន លីពីត គ្លុយស៊ីត

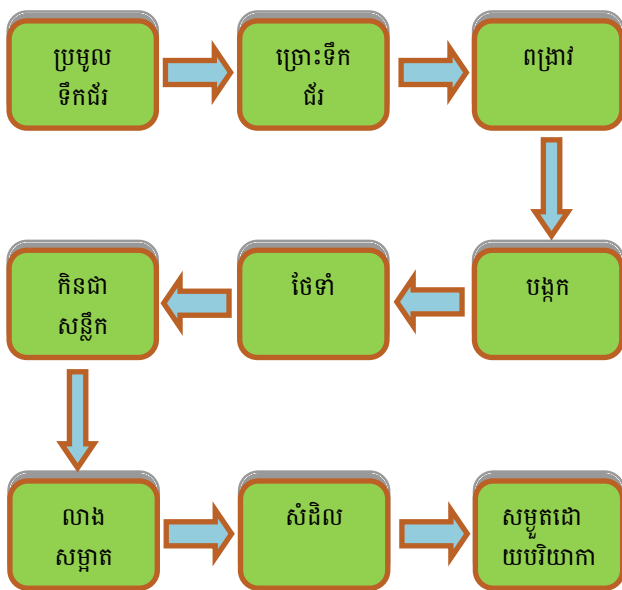


និងសារធាតុរ៉ែផ្សេងៗ (តារាងទី១)។

តារាងទី១ ៖ សមាសធាតុក្នុងទឹកជ័រកៅស៊ូធម្មជាតិ

ល.រ	សមាសធាតុ	ភាគរយ
១	ទឹក	៦០- ៦៥
២	អ៊ីដ្រូកាបូ(ជ័រកៅស៊ូស្ងួត)	៣០- ៣៥
៣	ប្រូតេអ៊ីន	១ -១,៥
៤	លីពីត (ប្រេង)	១ -១,២
៥	គ្លុយស៊ីត (ស្ករ)	១
៦	សារធាតុរ៉ែ (ផេះ)	១

ការកែច្នៃកៅស៊ូសន្លឹកមានលក្ខណៈសាមញ្ញ ងាយស្រួល ចំណាយទុនតិច និងពេញនិយមសម្រាប់ កសិករកៅស៊ូគ្រួសារ។ បច្ចេកទេសការកែច្នៃកៅស៊ូ សន្លឹកUSS ត្រូវបានអនុវត្តតាមលំហូរដូចជា៖ ការ ប្រមូលទឹកជ័រ ការច្រោះ ការពង្រាវ ការបង្កក ការ ថែទាំ ការកិនជាសន្លឹក និងការសំដីល(គំនូសបំប្រែញ ទី១៖ លំហូរនៃការកែច្នៃកៅស៊ូសន្លឹកសំដីលដោយ ខ្យល់ (USS))



២.១ ការប្រមូលទឹកជ័រ

ទឹកជ័រដែលបានមកពីការច្រៀងដើមកៅស៊ូ ធម្មជាតិគឺជាវត្ថុធាតុដើមសម្រាប់ផលិតកៅស៊ូសន្លឹក USS។ ការប្រមូលទឹកជ័រត្រូវបានធ្វើឡើងស្របតាម ស្ថានភាពជាក់ស្តែងរបស់កសិករកៅស៊ូគ្រួសារក្រោយ ពីច្រៀងជ័របានរយៈពេល៣ម៉ោង-៤ម៉ោង។ ទឹកជ័រ ដែលប្រមូលបានធានាថាគ្មានកំទេចកំទីសំបកស្លឹក នៅលាយឡំជាមួយទឹកជ័រ ព្រមទាំងមានអនាម័យ និងត្រូវដឹកភ្លាមមកកន្លែងកែច្នៃ។

២.២ ការច្រោះទឹកជ័រ

ទឹកជ័រដែលបានដឹកមកដល់កន្លែងកែច្នៃត្រូវ ច្រោះដោយប្រើឧបករណ៍ចម្រោះសំលោហៈមិនច្រេះ ដែលមានរន្ធនីមួយៗទំហំប្រហែល០,៥មីលីម៉ែត្រ។ ឧបករណ៍ចម្រោះត្រូវធានាថាស្អាតនិងមានអនាម័យ មុននឹងយកមកច្រោះទឹកជ័រ និងត្រូវធ្វើការច្រោះឱ្យ បានពី២ដង-៣ដង ប្រសិនបើសង្កេតឃើញថាទឹក ជ័រដែលច្រោះនោះមិនទាន់ស្អាត។



ការច្រោះទឹកជ័រកៅស៊ូ

២.៣ ការពង្រាវ

ទឹកជ័រត្រូវពង្រាវដោយបន្ថែមទឹកស្អាតចូល ទៅក្នុងទឹកជ័រដើម្បីបង្កើតជាល្បាយស្តង់ដារនៅក្នុង បរិមាណកំណត់មួយ។ ជាទូទៅ ការកែច្នៃកៅស៊ូ សន្លឹក USS ត្រូវពង្រាវទឹកជ័រក្នុងកម្រិតនៃភាគកៅស៊ូ ស្ងួត (DRC) ពី១២% ទៅ ១៥%។ ដើម្បីពង្រាវ



ទឹកជ័រយើងត្រូវគណនាកាតកៅស៊ូស្អុត (DRC) របស់ទឹកជ័រដែលបានមកពីចម្ការជាមុនសិន។

របៀបគណនាកាតកៅស៊ូស្អុត (DRC: Dry Rubber Content)

មុននឹងគណនាកាតកៅស៊ូស្អុត (DRC) ត្រូវកំណត់បរិមាណសារធាតុរឹងសរុប (TSC: Total solid Content) ជាមុនសិនតាមរូបមន្តដូចខាងក្រោម៖

$$TSC = \frac{M}{M_1} \times 100$$

ដែល៖

- ❖ TSC= ជាបរិមាណសារធាតុរឹងសរុប (គិតជាភាគរយ)
- ❖ M= ទម្ងន់ជ័រដែលសម្អុតរួច (គិតជាក្រាម)
- ❖ M1= ទម្ងន់ទឹកជ័រមុនពេលសម្អុត (គិតជាក្រាម)

របៀបកំណត់រកបរិមាណសារធាតុរឹងសរុប (TSC)ក្នុងទឹកជ័រត្រូវអនុវត្តតាមរបៀបដូចខាងក្រោម៖

១. របៀបយកសំណាក

ទឹកជ័របានមកពីចម្ការត្រូវកូរឱ្យស្មើសាច់ ហើយដងយកជាសំណាកនៅចំណុចកណ្តាលផ្ទុះ ឬប៉ោតបរិមាណពី១០០មីលីលីត្រ-១៥០មីលីលីត្រ។ បន្ទាប់មកឆ្លឹងទឹកជ័រទម្ងន់១០០ក្រាម (តាងដោយ M₁) ដោយជញ្ជឹងដែលមានកម្រិតលម្អៀងគឺ០,១ មីលីក្រាម។



សំណាកទឹកជ័រ



ការឆ្លឹងទឹកជ័រ

២. របៀបសម្អុត

ទឹកជ័រដែលបានឆ្លឹងរួចខាងលើត្រូវយកទៅដាក់ក្នុងខ្លះដែលមានបាតរាបស្មើហើយពាស់ឱ្យស្មើសាច់ រួចសម្អុតដោយប្រើចង្ក្រានហ្គាស ឬចង្ក្រានអគ្គីសនី។ ជ័រដែលបានសម្អុតរួចត្រូវបកចេញពីខ្លះ និងយកទៅឆ្លឹងដោយនៅជញ្ជឹងដដែលវិញ ហើយលទ្ធផលទទួលបាន (តាងដោយM) ត្រូវយកទៅគណនារកបរិមាណសារធាតុរឹងសរុប (TSC) តាមរូបមន្តខាងលើ។



ការចាក់ទឹកជ័រក្នុងខ្លះ



ការពាសទឹកជ័រ



ការបកជ័រសម្អុតរួច



ការឆ្លឹងជ័រសម្អុតរួច

៣. របៀបគណនាកាតកៅស៊ូស្អុត (DRC)

លទ្ធផលបរិមាណសារធាតុរឹងសរុប (TSC) ដែលទទួលបានពីការគណនាត្រូវយកមកផ្ទៀងផ្ទាត់ជាមួយតារាងបំលែង (តារាងឧបសម្ព័ន្ធ១) ដើម្បីកំណត់រកតម្លៃនៃកាតកៅស៊ូស្អុត (DRC)។

របៀបពង្រាវទឹកជ័រ

ដើម្បីពង្រាវទឹកជ័រ យើងត្រូវបន្ថែមទឹកតាមរូបមន្តដូចខាងក្រោម៖



$$VA = \frac{(DRC_a - DRC_b)}{DRC_b} \times VL$$

ដែល៖

- ❖ VA = មាឌទឹកត្រូវបន្ថែមក្នុងទឹកជ័រ (គិតជាលីត្រ)
- ❖ DRC_a = ភាគកៅស៊ូស្នូតមុនពេលពង្រាវ (គិតជាភាគរយ)
- ❖ DRC_b = ភាគកៅស៊ូស្នូតក្រោយពេលពង្រាវ (គិតជាភាគរយ)
- ❖ VL = មាឌទឹកជ័រមុនពង្រាវ (គិតជាលីត្រ)

ឧទាហរណ៍៖

គេមានទឹកជ័រចំនួន ៣០លីត្រ (VL) ដែលភាគកៅស៊ូស្នូត(DRC_a) របស់ទឹកជ័រមុនពេលពង្រាវស្មើ២៥%។ តើគេត្រូវបន្ថែមទឹកចំនួនប៉ុន្មានលីត្រ (VA) ដើម្បីពង្រាវទឹកជ័រខាងលើទៅភាគកៅស៊ូស្នូត (DRC_b) ស្មើ១៥%?

ដំណោះស្រាយ៖

តាមសម្មតិកម្មយើងមានទឹកជ័រ VL= ៣០លីត្រ DRC_a= ២៥% និងDRC_b= ១៥% ។

តាមរូបមន្តខាងលើយើងបាន៖

$$VA = \frac{(25 - 15)}{15} \times 30$$

$$VA = 20 \text{ លីត្រ}$$

ដូចនេះ គេត្រូវបន្ថែមទឹកចំនួន២០លីត្រ។

២.៤ ការបង្ក

ការកែច្នៃកៅស៊ូសន្លឹកសំដីលដោយខ្យល់ (USS) គេត្រូវប្រើថាសសម្រាប់បង្កទឹកជ័រដែល

ផលិតពីសំលោហៈមិនច្រែះ ឬប្លាស្ទិកដែលមានទំហំប្រហែល ៤០ ស.ម x ៣៦ស.ម x ៩ស.ម និងមានចំណុះប្រហែល១២លីត្រ។



ថាសបង្កផលិតពីសំលោហៈមិនច្រែះ



ថាសបង្កផលិតពីប្លាស្ទិក

ទឹកជ័រដែលបានពង្រាវរួចត្រូវចាក់ចូលទៅក្នុងថាសបង្ក។ បន្ទាប់មក គេចាក់សូលុយស្យុងអាស៊ីតហ្វូរមិកដែលលាយរួចជាស្រេចនៅកំហាប់ ១% ចំណុះ៤០០មីលីលីត្រ ទៅ ៤៥០មីលីលីត្រ ចូលទៅក្នុងថាសបង្ក ដែលមានទឹកជ័រពង្រាវរួចមានចំណុះប្រហែល១០លីត្រ បន្ទាប់មកកូរឱ្យសព្វឬស្មើសាច់។



ការចាក់សូលុយស្យុងអាស៊ីតហ្វូរមិកចូលថាសបង្កទឹកជ័រ

បន្ទាប់ពីកូរឱ្យសព្វនិងសូលុយស្យុងអាស៊ីតហ្វូរមិកបានសព្វ ឬស្មើសាច់ហើយ ត្រូវកៀរយកពពុះដែលមាននៅលើផ្ទៃទឹកជ័រចេញឱ្យអស់ដើម្បីការពារសាច់ជ័រកៅស៊ូសន្លឹកពីស្នាមពងបែកក្រោយពីសម្ងាត់។



ការរៀនយកពពុះចេញពីផ្ទៃទឹកជ័រ

**របៀបលាយសូលុយស្យុងអាស៊ីតហ្វូរមិក
នៅកំហាប់ ១%**

ជាទូទៅអាស៊ីតហ្វូរមិកគឺជាប្រភេទអាស៊ីតខាប់មានកំហាប់ ៨៥% មិនអាចយកមកបង្កកទឹកជ័របានទេ ព្រោះវាធ្វើឱ្យទឹកជ័រកកមិនស្មើសាច់ល្អ និងនាំឱ្យបង្កគ្រោះថ្នាក់ដល់អ្នកប្រើប្រាស់។ ដូចនេះគេត្រូវពង្រារអាស៊ីតខាប់នេះជាមួយទឹកជាមុនសិន។ ដើម្បីពង្រារអាស៊ីតហ្វូរមិកនៅកំហាប់១% គេត្រូវរៀបចំទឹក ៤២,៥លីត្រក្នុងធុង ដែលមានគម្របជាមុនសិនរួចបញ្ចូលអាស៊ីតខាប់ចំណុះ០,៥លីត្រដោយសន្សឹមៗនិងកូរឱ្យសព្វ ឬស្មើសាច់ល្អ។ គេត្រូវប្រើស្រោមដៃ វែនតា ម៉ាស់ ស្បែកជើងកងដើម្បីការពារកុំឱ្យគ្រោះថ្នាក់ដោយប្រការណាមួយ។

សម្គាល់: មិនត្រូវចាក់អាស៊ីតខាប់ទៅក្នុង ធុងមុនទឹកនោះទេព្រោះនាំឱ្យមានប្រតិកម្មនៅពេល តំណក់ទឹកចុះអាស៊ីតខាប់នោះ នឹងអាចនាំឱ្យមាន គ្រោះថ្នាក់ និងខូចខាតសម្ភារ។



ការចាក់ទឹកចូលក្នុងធុង



ការចាក់អាស៊ីតចូលក្នុងធុង

២.៥ ការថែទាំ

ទឹកជ័រដែលបានបង្កករួចរយៈពេល១៥នាទីទៅ៣០នាទី ហើយត្រូវចាក់បន្ថែមទឹកស្អាតកម្រាស់ប្រហែល២សង់ទីម៉ែត្រ លើផ្ទៃរបស់ទឹកជ័រដែលត្រូវបង្កកដើម្បីបង្ការការធ្វើអុកស៊ីតកម្ម ឬការឡើងពណ៌ក្រមៅផ្ទៃខាងលើនៃជ័រកក និងទុកថាសបង្កកនៅទីកន្លែងស្អាតមិនឱ្យត្រូវពន្លឺថ្ងៃផ្ទាល់។

ជាទូទៅការបង្កកទឹកជ័រប្រើរយៈពេល១៦ម៉ោង ឬម្យ៉ាងទៀតគេកំណត់រយៈពេលមួយដ៏សមស្របដែលធានាថាទឹកជ័រកកបានសព្វល្អ(ការសង្កេតឃើញសេរ៉ូមថ្លា)។ ការអនុវត្តជាក់ស្តែងរបស់កសិករកៅស៊ូគ្រួសារប្រើរយៈពេលបង្កកពី៥ម៉ោង -៦ម៉ោង ប៉ុន្តែអាចបាត់បង់កៅស៊ូស្នូតច្រើននៅក្នុងសេរ៉ូម។ ថាសជ័រដែលបង្កករួចត្រូវរក្សាទុកនៅទីកន្លែងស្អាតដោយធ្វើយ៉ាងណាមិនឱ្យជាំទឹក មិនឱ្យប៉ះពន្លឺផ្ទាល់ និងមិនមានធូលីដី ឬកម្ទេចកំទីផ្សេងៗ (ស្លឹកឈើទងស្លឹកឈើ ដីខ្សាច់ និងបំណែកផ្សេងៗទៀតដែលនៅជុំវិញ)ចូល។



ការថែទាំជ័របង្កក

២.៦ ការកិនជាសន្លឹក

ទឹកជ័រ ដែលកកពេញលេញហើយត្រូវយកទៅកិនជាសន្លឹកដែលមានកម្រាស់ពី ៣មីលីម៉ែត្រទៅ៤មីលីម៉ែត្រ ដោយត្រូវឆ្លងកាត់រ៉ូឡូម៉ាស៊ីនគៀបមានផ្ទៃលោងចំនួន៤ដង និងឆ្លងកាត់រ៉ូឡូម៉ាស៊ីន



គៀបមានផ្ទៃក្រឡាចំនួន១ដង។

ពេលកំពុងកិនត្រូវបង្ហូរទឹកដើម្បីជួយសម្រួលការជាប់ស្អិតជាមួយនឹងរ៉ូឡ័រម៉ាស៊ីនគៀបនិងសម្អាតអាស៊ីតដែលមាននៅក្នុងសន្លឹកជ័រ។



ការកិនជ័រជាសន្លឹក

២.៧ ការលាងសម្អាត

បន្ទាប់ពីកិនជាសន្លឹកជ័ររួចហើយត្រូវបណ្តែតសន្លឹកជ័រនៅក្នុងអាងលាង ដើម្បីជួយសម្អាតជាតិអាស៊ីត សេរ៉ូម និងសារធាតុផ្សេងៗ ឬអសុទ្ធភាព (កម្ទេចកំទី) ដែលនៅសេសសល់។

២.៨ ការសំដីល

បន្ទាប់ពីលាងសម្អាតរួចមកគេត្រូវយកសន្លឹកជ័រកៅស៊ូទៅសំដីលរយៈពេល១៥នាទី ឱ្យស្រស់ទឹកនៅក្នុងម្លប់ មុននឹងយកទៅសម្ងួត។



ការសំដីលសន្លឹកជ័រក្រោយពីកិននិងលាងសម្អាតរួច

២.៩ ការសម្ងួត

ការសម្ងួតសន្លឹកជ័រ USS ជាធម្មតាត្រូវបានធ្វើឡើងនៅកន្លែងសម្ងួតឬបន្ទប់សម្ងួតដោយមិនត្រូវឱ្យត្រូវពន្លឺព្រះអាទិត្យផ្ទាល់។ គេអាចធ្វើបន្ទប់ដោយ

បើកនៅពេលថ្ងៃនិងបិទនៅពេលយប់ ធ្វើដូចនេះងាយស្រួលក្នុងការត្រួតពិនិត្យជាតិសំណើមនៅក្នុងបន្ទប់សម្ងួត។

ក្រៅពីវិធីខាងលើគេអាចដាក់សន្លឹកជ័រហាលក្នុងបរិយាកាសក្រោមដើមកៅស៊ូ ជុំវិញមណ្ឌលកែច្នៃឬកន្លែងកែច្នៃតែម្តង មិនឱ្យត្រូវពន្លឺព្រះអាទិត្យដោយផ្ទាល់នោះទេ។

រយៈពេលនៃការសម្ងួត ត្រូវពិនិត្យទៅតាមភាពជាក់ស្តែងនៃការស្ងួតរបស់វាដែលជាទូទៅរយៈពេលពី៥ថ្ងៃ ទៅ ៧ថ្ងៃ។ ដូចនេះ កសិករអាចលក់ផលិតផលរបស់ខ្លួនរៀងរាល់សប្តាហ៍។



របៀបសម្ងួតនៅក្នុងបន្ទប់ ឬកន្លែងសម្ងួត

២.១០ ការរក្សាទុក

ដើម្បីរក្សាគុណភាពនូវសន្លឹកជ័រដែលបានសម្ងួតរួចត្រូវរក្សាទុកក្នុងបន្ទប់ ឬឃ្នាំងមានសីតុណ្ហភាពសមស្រប មានខ្យល់ចេញចូលល្អ មិនឱ្យត្រូវសំណើមពីបរិយាកាស និងជៀសវាងការដាក់ផ្ទាល់លើដី ឬបេតុង។



ការរក្សាទុកជ័រក្រោយសម្ងួតរួច



និស្សាគារតម្លៃនិងស្ថិតិកៅស៊ូធម្មជាតិក្នុងបណ្តាប្រទេសផលិតកៅស៊ូធម្មជាតិ

តារាងទី១៖ តម្លៃប្រមូលទិញកៅស៊ូគ្រួសារនៅតាមបណ្តាស្រុក ប្រចាំសប្តាហ៍ ខែកក្កដា ឆ្នាំ២០២០

ល.រ	ខេត្ត	សប្តាហ៍ទី ១						សប្តាហ៍ទី ២						សប្តាហ៍ទី ៣						សប្តាហ៍ទី ៤						តម្លៃប្រមូល	
		ទឹកដំរី			ជ័រកេត			ទឹកដំរី			ជ័រកេត			ទឹកដំរី			ជ័រកេត			ទឹកដំរី			ជ័រកេត			ទឹកដំរី	ជ័រកេត
		វ/គ.ក្រ	វ/គ.ក្រ	សប្តាហ៍មុន (វ/គ.ក្រ)	វ/គ.ក្រ	វ/គ.ក្រ	សប្តាហ៍មុន (វ/គ.ក្រ)	វ/គ.ក្រ	វ/គ.ក្រ	សប្តាហ៍មុន (វ/គ.ក្រ)	វ/គ.ក្រ	វ/គ.ក្រ	សប្តាហ៍មុន (វ/គ.ក្រ)	វ/គ.ក្រ	វ/គ.ក្រ	សប្តាហ៍មុន (វ/គ.ក្រ)	វ/គ.ក្រ	វ/គ.ក្រ	សប្តាហ៍មុន (វ/គ.ក្រ)	វ/គ.ក្រ	វ/គ.ក្រ	សប្តាហ៍មុន (វ/គ.ក្រ)	វ/គ.ក្រ	វ/គ.ក្រ	សប្តាហ៍មុន (វ/គ.ក្រ)	វ/គ.ក្រ	វ/គ.ក្រ
១	កំពង់ចាម	4.400	1,08	↘ 0	2.000	0,49	↘ 0	4.400	1,08	↘ 0	2.000	0,49	↘ 0	4.600	1,13	↑ 200	2.200	0,54	↑ 200	4.600	1,13	↘ 0	2.200	0,54	↘ 0	4.500	2100
២	កម្ពុជឃុំ	4.000	0,98	↑ 100	1.900	0,47	↑ 100	4.000	0,98	↘ 0	1.900	0,47	↘ 0	4.100	1,00	↑ 100	1.900	0,47	↘ 0	4.100	1,00	↘ 0	2.200	0,54	↑ 300	4.050	1975
៣	កំពង់ឆ្នាំង	4.000	0,98	↘ 0	1.800	0,44	↘ 0	4.000	0,98	↘ 0	1.800	0,44	↘ 0	4.100	1,00	↑ 100	2.000	0,49	↑ 200	4.100	1,00	↘ 0	2.000	0,49	↘ 0	4.050	1900
៤	កេនតឺរី	4.400	1,08	↓ 100	2.200	0,54	↑ 200	4.400	1,08	↘ 0	2.300	0,56	↑ 100	4.200	1,03	↓ 200	2.200	0,54	↓ 100	4.200	1,03	↘ 0	2.400	0,59	↑ 200	4.300	2275
៥	ក្រចេះ		0,00	↘ 0	1.900	0,47	↑ 50		0,00	↘ 0	1.900	0,47	↘ 0		0,00	↘ 0	1.900	0,47	↘ 0		0,00	↘ 0	1.900	0,47	↘ 0		1900
៦	មណ្ឌលគីរី				1.750	0,43	↘ 0				1.750	0,43	↘ 0				1.950	0,48	↑ 200				1.950	0,48	↘ 0		1850
តម្លៃប្រមូល		4.200	1,03	↓ 40	1.925	0,47	↑ 58	4.200	1,03	↘ 0	1.942	0,48	↑ 17	4.250	1,04	↑ 50	2.025	0,50	↑ 83	4.250	1,04	↘ 0	2.108	0,52	↑ 83	4.225	2.000
អត្រាប្តូររូបិយភាព		4.072			4.072			4.080			4.084			4.084			4.084			4.084			4.084				

ចំពោះ ស្ថានភាពទិញកៅស៊ូគ្រួសារតាមតំបន់នានាប្រចាំខែកក្កដាជាមធ្យមថ្លៃ ៤ ០៥០ - ៤ ៥០០រ/គ.ក្រសម្រាប់ជីវស្លូត (បានធ្លាក់ចុះ ១០៣រ/គ.ក្រ បើធៀបនឹងខែមុន) និងថ្លៃ ១ ៨៥០ - ២ ២៧៥រ/គ.ក្រសម្រាប់ជីវកក (បានកើនឡើង១០៣រ/គ.ក្រធៀបនឹងខែមុន) អាស្រ័យទៅតាមតំបន់។



តារាងទី២៖ ស្ថានភាពចុះកិច្ចសន្យាជួលដីកៅស៊ូស្នូតប្រចាំខែកក្កដា ឆ្នាំ២០២០

ល.រ	បណ្តោះកៅស៊ូ	កក្កដា ២០១៩					កក្កដា ២០២០					ធៀបខែមុន				ធៀបរយៈពេលដូចគ្នានៅឆ្នាំមុន									
		បរិមាណ(តោន)		ទឹកប្រាក់(\$)		តម្លៃមធ្យម(\$/តោន)	បរិមាណ(តោន)		ទឹកប្រាក់(\$)		តម្លៃមធ្យម(\$/តោន)	បរិមាណ		តម្លៃមធ្យម		បរិមាណ		តម្លៃមធ្យម							
		ខែនេះ	ដល់ខែនេះ	ខែនេះ	ដល់ខែនេះ	ខែនេះ	ដល់ខែនេះ	ខែនេះ	ដល់ខែនេះ	ខែនេះ	ដល់ខែនេះ	ខែនេះ	%	\$/តោន	%	តោន	%	តោន	%	\$/តោន	%				
I. កៅស៊ូកសិ-ឧស្សាហកម្ម																									
ក	បណ្តោះកៅស៊ូកសិ-ឧស្សាហកម្ម																								
1	វិទ្យាស្ថានស្រាវជ្រាវកៅស៊ូកម្ពុជា	50	200	58.500	251.500	1.170	1.258		15		14.500	0	967	0	0	0	0,00	-50	0	-185	-93	0	0	-291	-23
2	ក្រុមហ៊ុនស្រាវជ្រាវកៅស៊ូកម្ពុជា	1.321	8.046	1.826.325	10.886.717	1.382	1.353	2.317	9.085	2.884.586	11.526.487	1.245	1.269	943	68,66	12	1,00	996	75	1.040	13	-137	-10	-84	-6
3	ក្រុមហ៊ុនចម្ការកៅស៊ូតាប៉ា		672		892.710	0	1.328	126	609	150.885	751.329	1.198	1.234	-42	-25,00	13	1,05	126	100	-63	-9	1.198	100	-95	-7
4	ក្រុមហ៊ុនចម្ការកៅស៊ូមេមត់ ខ្នងលើទី	423	2.316	629.093	3.216.688	1.486	1.389	769	2.591	967.780	3.575.405	1.258	1.380	463	150,97	-91	-6,71	346	82	276	12	-228	-15	-9	-1
5	ក្រុមហ៊ុនស្រាវជ្រាវ វិសសស លើមីតត(ស្នួល)	42	112	45.940	128.266	1.094	1.142		169		173.004	0	1.022	-34	0	-930	0	-42	0	57	51	0	0	-120	-10
6	ក្រុមហ៊ុនស្រាវជ្រាវ វិសសស លើមីតត(ស្នួល)	844	2.261	1.127.940	2.919.110	1.336	1.291	383	2.343	456.052	2.974.866	1.191	1.269	159	71,35	22	1,92	-462	-55	82	4	-144	-11	-22	-2
7	ក្រុមហ៊ុនឡង់ស្រាវជ្រាវ វិសសស លើមីតត(ស្នួល)	420	1.722	556.500	2.353.365	1.325	1.367	420	1.936	532.350	2.660.854	1.268	1.375	39	10,29	-203	-13,78	0	0	214	12	-58	-4	8	1
8	ក្រុមហ៊ុនអានម៉ាឌី គ្រប(ចម្ការអណ្តូង)	284	1.107	363.860	1.372.754	1.281	1.240	135	838	164.025	537.874	1.211	1.192	135	100	1.211	100	-149	-52	-268	-24	-70	-5	-49	-4
9	ក្រុមហ៊ុនអានម៉ាឌី គ្រប(ពាមបាំង)	204	734	256.920	920.116	1.259	1.253	50	459	60.750	537.874	1.215	1.172	50	100	1.215	100	-154	-75	-275	-38	-44	-4	-81	-6
10	ក្រុមហ៊ុនក្រុក(ខេមបូឌា) ខ្នងលើទី	546	3.276	718.620	4.365.690	1.316	1.333	777	2.717	956.550	3.458.610	1.231	1.273	777	100,00	1.231	100,00	231	42	-559	-17	-85	-6	-60	-4
	សរុប ក	4.135	20.446	5.583.697	27.306.917	1.350	1.336	4.978	20.763	6.172.978	26.672.104	1.240	1.285	2.491	100,17	-30	-2,36	843	20	317	2	-110	-8	-51	-4
ខ	បណ្តោះកៅស៊ូសម្រាប់ទាញដីស្នួត	7.000	42.300	9.451.993	56.756.716	1.350	1.342	10.000	54.900	12.400.767	71.003.113	1.240	1.293	200	2,04	-30	-2,36	3.000	43	12.600	30	-110	-8	-48	-4
	សរុប ខ-ក+ខ	11.135	62.746	15.035.690	84.063.633	1.350	1.340	14.978	75.663	18.573.745	97.675.217	1.240	1.291	2.691	21,90	-30	-2,36	3.843	35	12.917	21	-110	-8	-49	-4
II. កៅស៊ូគ្រួសារ																									
	សរុប រ+II	21.735	126.046	29.348.709	168.973.539	1.350	1.341	28.278	151.463	35.066.766	195.754.133	1.240	1.292	2.291	8,82	-30	-2,36	6.543	30	25.417	20	-110	-8	-48	-4

បញ្ជាក់៖

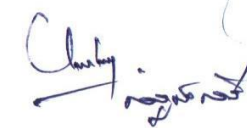
- ក្នុងខែកក្កដា ឆ្នាំ២០២០ បរិមាណបញ្ជូនលក់សរុបមានចំនួន២៨ ២៧៨តោន បានកើនឡើងចំនួន២ ២៩១តោន(=+៨,៨២%)បើធៀបនឹងខែមុន និងបានកើនឡើង៦ ៥៤៣តោន(=+៣០%)បើធៀបនឹងរយៈពេលដូចគ្នាក្នុងឆ្នាំ២០១៩។
- ក្នុងខែកក្កដា ឆ្នាំ២០២០ តម្លៃលក់មធ្យមគឺ ២៤០ដុល្លារ/តោន បានថយចុះ៣០ដុល្លារ/តោន(=-២,៣៦%)ធៀបនឹងខែមុន និងបានថយចុះចំនួន១១០ដុល្លារ/តោន(=-៤%)បើធៀបរយៈពេលដូចគ្នាក្នុងឆ្នាំ២០១៩។
- រហូតមកដល់ខែកក្កដា ឆ្នាំ២០២០ បរិមាណបញ្ជូនលក់សរុបមានចំនួន១៥១ ៤៦៣តោន បានកើនឡើង២៥ ៤១៧តោន(=+២០%)ធៀបរយៈពេលដូចគ្នាឆ្នាំ២០១៩។
- រហូតដល់ខែកក្កដា ឆ្នាំ២០២០ តម្លៃលក់មធ្យមគឺ ២៩២ដុល្លារ/តោន បានថយចុះ៤៨ដុល្លារ/តោន(=-១៦%) ធៀបនឹងរយៈពេលដូចគ្នាឆ្នាំ២០១៩។

បានយើង និងឯកភាព
 ប្រធាននាយកដ្ឋានកៅស៊ូ និងឯកភាព
 អគ្គនាយកដ្ឋានកៅស៊ូ
 អគ្គនាយក

 ហ៊ុន កក្កដា

បានពិនិត្យត្រឹមត្រូវ
 ប្រធាននាយកដ្ឋានទីផ្សារ និងសេវាប្រតិបត្តិការអន្តរជាតិ

 ហ៊ុន កក្កដា

បានពិនិត្យត្រឹមត្រូវ
 ឆ្នាំដូច ទោស័ក ណ.ស ២៥៦៤
 រាជធានីភ្នំពេញ, ថ្ងៃទី ១៣ ខែ មិថុនា ឆ្នាំ២០២០
 អ្នកធ្វើតារាង




តារាងទី៣៖ តម្លៃកៅស៊ូនៅទីផ្សារប្រទេសថៃ ប្រចាំខែកក្កដា ឆ្នាំ២០២០ (ដុល្លារសហរដ្ឋអាមេរិក/តោន)

កៅស៊ូសន្លឹកសំដីលដោយខ្យល់ USS *1*											
ថ្ងៃ	Hat Yai	Khlong Nga	Trang	Phuket	Surat thani	Rayong	Ubonrat chatani	មធ្យម	សន្លឹកចំហុយ	ដំឡើង	ទឹកដំឡើង
1	1 181,04	1 212,12	1 181,04	1 227,66	1 227,66	1 227,66	1 181,04	1 205,59	1 376,22	1 010,10	1 305,36
2	1 181,04	1 227,66	1 149,96	1 227,66	1 212,12	1 212,12	1 181,04	1 198,76	1 369,70	994,56	1 305,36
3	1 165,50	1 227,66	1 134,42	1 227,66	1 227,66	1 227,66	1 181,04	1 198,76	1 369,70	1 010,10	1 305,36
7	1 181,04	1 227,66	1 181,04	1 243,20	1 243,20	1 243,20	1 181,04	1 214,30	1 385,24	994,56	1 274,28
8	1 181,04	1 243,20	1 149,96	1 227,66	1 243,20	1 243,20	1 196,58	1 212,12	1 383,06	1 010,10	1 274,28
9	1 181,04	1 227,66	1 149,96	1 243,20	1 243,20	1 243,20	1 227,66	1 216,47	1 387,41	1 010,10	1 274,28
10	1 227,66	1 243,20	1 227,66	1 243,20	1 243,20	1 243,20	1 181,04	1 229,84	1 400,78	994,56	1 243,20
13	1 243,20	1 227,66	1 196,58	1 243,20	1 243,20	1 243,20	1 196,58	1 227,66	1 398,60	1 025,64	1 243,20
14	1 243,20	1 243,20	1 227,66	1 243,20	1 243,20	1 243,20	1 181,04	1 232,01	1 402,95	1 010,10	1 274,28
15	1 258,74	1 258,74	1 227,66	1 243,20	1 258,74	1 258,74	1 227,66	1 247,55	1 418,49	994,56	1 274,28
16	1 243,20	1 243,20	1 227,66	1 258,74	1 258,74	1 258,74	1 181,04	1 238,85	1 409,48	1 010,10	1 305,36
17	1 227,66	1 243,20	1 227,66	1 274,28	1 258,74	1 258,74	1 196,58	1 241,02	1 411,65	1 274,28	1 243,20
20	1 274,28	1 243,20	1 243,20	1 274,28	1 289,82	1 274,28	1 181,04	1 254,39	1 425,02	1 010,10	1 243,20
21	1 258,74	1 243,20	1 258,74	1 305,36	1 305,36	1 305,36	1 212,12	1 269,93	1 440,56	994,56	1 243,20
22	1 320,90	1 258,74	1 258,74	1 305,36	1 320,90	1 320,90	1 243,20	1 289,82	1 460,76	1 010,10	1 243,20
23	1 274,28	1 274,28	1 289,82	1 305,36	1 305,36	1 320,90	1 243,20	1 287,64	1 458,27	1 010,10	1 258,74
24	1 289,82	1 274,28	1 305,36	1 320,90	1 320,90	1 289,82	1 320,90	1 303,18	1 473,81	1 002,33	1 243,20
29	1 243,20	1 243,20	1 274,28	1 305,36	1 320,90	1 274,28	1 289,82	1 278,63	1 449,57	994,56	1 243,20
30	1 351,98	1 305,36	1 274,28	1 336,44	1 336,44	1 320,90	1 305,36	1 318,72	1 489,35	994,56	1 243,20
31	1 212,12	1 305,36	1 305,36	1 336,44	1 336,44	1 336,44	1 243,20	1 296,35	1 467,29	1 010,10	1 274,28
មធ្យម	1 236,98	1 248,64	1 224,55	1 269,62	1 271,95	1 267,29	1 217,56	1 248,08	1 418,90	1 018,26	1 265,73
អតិបរមា	1 351,98	1 305,36	1 305,36	1 336,44	1 336,44	1 336,44	1 320,90	1 318,72	1 489,35	1 274,28	1 305,36
អប្បបរមា	1 165,50	1 212,12	1 134,42	1 227,66	1 212,12	1 212,12	1 181,04	1 198,76	1 369,70	994,56	1 243,20

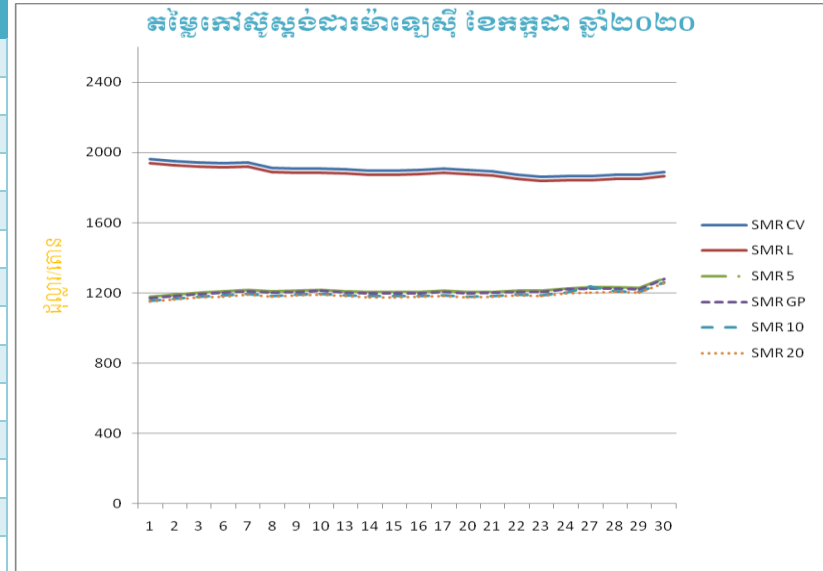
កំណត់សំគាល់៖ នេះជាតម្លៃកៅស៊ូក្នុងស្រុកបានមកពីសមាគមនីកៅស៊ូថៃ ដែលបានអង្កេតយ៉ាងតិច ២-៥សមាជិក/ថ្ងៃ

*1 USS = Un-Smoked Sheets (កៅស៊ូសន្លឹកសំដីលដោយខ្យល់)



តារាងទី៤៖ តម្លៃកៅស៊ូស្តង់ដារម៉ាឡេស៊ី SMR/FOB ប្រចាំខែកក្កដា ឆ្នាំ២០២០ (ដុល្លារអាមេរិក/តោន)

កក្កដា	SMR CV	SMR L	SMR 5	SMR GP	SMR 10	SMR 20
1	1 963,00	1 939,00	1 180,00	1 173,00	1 156,50	1 151,50
2	1 951,50	1 928,00	1 191,50	1 184,50	1 167,50	1 163,00
3	1 941,50	1 918,00	1 202,00	1 195,00	1 178,50	1 173,50
6	1 940,0	1 916,00	1 209,00	1 202,00	1 185,50	1 180,50
7	1 944,00	1 920,50	1 219,00	1 211,50	1 195,00	1 190,00
8	1 911,00	1 887,50	1 208,50	1 201,50	1 184,50	1 180,00
9	1 907,50	1 884,00	1 214,00	1 206,50	1 190,00	1 185,00
10	1 908,00	1 884,00	1 219,50	1 212,50	1 196,00	1 191,00
13	1 905,00	1 881,50	1 211,00	1 204,00	1 187,00	1 182,50
14	1 898,00	1 874,00	1 205,50	1 198,00	1 181,50	1 177,00
15	1 898,00	1 874,50	1 204,50	1 197,50	1 181,00	1 176,00
16	1 900,00	1 876,50	1 207,00	1 199,50	1 183,00	1 178,00
17	1 907,00	1 883,50	1 212,00	1 205,00	1 188,00	1 183,50
20	1 899,50	1 875,50	1 204,50	1 197,00	1 180,50	1 176,00
21	1 892,00	1 868,00	1 208,00	1 201,00	1 184,00	1 179,50
22	1 872,50	1 848,50	1 214,00	1 207,00	1 190,00	1 185,50
23	1 861,00	1 837,00	1 212,50	1 205,00	1 188,50	1 183,50
24	1 865,50	1 841,50	1 227,00	1 220,00	1 203,00	1 198,50
27	1 865,50	1 841,50	1 232,50	1 225,50	1 238,50	1 204,00
28	1 873,00	1 849,00	1 234,00	1 226,50	1 210,00	1 205,00
29	1 873,00	1 849,00	1 229,00	1 222,00	1 205,50	1 200,50
30	1 888,00	1 864,00	1 285,00	1 278,00	1 261,00	1 256,50
មធ្យម	1 902,90	1 879,10	1 215,00	1 207,80	1 191,10	1 186,40
អតិបរមា	1 963,00	1 939,00	1 285,00	1 278,00	1 261,00	1 256,50
អប្បបរមា	1 861,00	1 837,00	1 180,00	1 173,00	1 156,50	1 151,50



✚ តម្លៃកៅស៊ូស្តង់ដារម៉ាឡេស៊ីលេខ១០ (SMR 10) បានឡើងដល់ ១ ៩១១,១០ ដុល្លារអាមេរិក/តោន ក្នុងខែកក្កដា ឆ្នាំ ២០២០ បើធៀបទៅនឹងខែមិថុនា ឆ្នាំ២០២០ ដែលមានតម្លៃ ១ ១៥៥,៧០ ដុល្លារអាមេរិក/តោន ដូចនេះ សន្ទស្សន៍តម្លៃកើនឡើង ១,០៣ មានន័យថា តម្លៃកៅស៊ូខែកក្កដា ឆ្នាំ២០២០ កើនដល់ ៣%។

SMR = Standard Malaysian Rubber (កៅស៊ូស្តង់ដារម៉ាឡេស៊ី), FOB = Fee-on-Board (ថ្លៃទំនិញដឹកដល់កប៉ាល់)



តារាងទិន្នន័យ៖ តម្លៃកៅស៊ូធម្មជាតិចេញដោយ Association of Natural Rubber Producing Countries ប្រចាំខែកក្កដា ឆ្នាំ២០២០ (ដុល្លារ/តោន)

កក្កដា	Latex 60%	RSS		TSR	
	ម៉ាឡេស៊ី ^(៤)	បាងកក RSS 3 ^(២)	ភូតាយ៉ាម RSS 4 ^(៣)	បាងកក TSR 20 ^(២)	គួរឡាឡាំពួរ SMR 20 ^(១)
1	1 149,20	1 526,50	1 562,50	1 287,40	1 151,50
2	1 142,80	1 524,80	1 561,00	1 284,90	1 163,00
3	1 136,80	1 526,60	1 576,50	1 287,20	1 173,50
6	1 134,40	-	1 618,00	-	1 180,50
7	1 137,70	-	1 636,50	-	1 190,00
8	1 118,20	-	1 643,00	-	1 180,00
9	1 115,90	-	1 652,50	-	1 185,00
10	1 116,00	1 514,40	1 666,50	1 282,70	1 191,00
13	1 114,60	-	1 703,00	-	1 182,50
14	1 110,40	1 517,50	1 703,00	1 274,70	1 177,00
15	1 110,60	1 515,30	1 711,00	1 271,00	1 176,00
16	1 112,70	1 517,20	1 713,00	1 269,40	1 173,50
17	1 115,70	1 516,80	1 713,00	1 270,90	1 183,50
20	1 111,40	1 519,40	1 761,00	1 259,90	1 174,50
21	1 106,70	-	1 761,00	-	1 179,50
22	1 094,60	1 537,60	1 765,50	1 254,10	1 185,50
23	1 087,90	1 537,10	1 767,50	1 258,00	1 183,50
24	1 091,00	1 538,20	1 752,50	1 262,40	1 198,50
27	1 090,50	-	1 736,50	-	1 204,00
28	1 095,00	-	1 739,00	-	1 205,00
29	1 095,30	1 563,20	1 739,00	1 271,20	1 200,50
30	1 104,30	1 582,10	1 752,00	1 281,30	1 256,50
31	-	1 594,70	-	1 287,60	-
មធ្យម	1 113,26	1 535,43	1 692,43	1 273,51	1 186,11
អតិបរមា	1 149,20	1 594,70	1 767,50	1 287,60	1 256,50
អប្បបរមា	1 087,90	1 514,40	1 561,00	1 254,10	1 151,50

សំគាល់៖

- (១) ថ្លៃរូបវន្តផ្ទុកលើនាវាកំណត់ដោយអ្នកទិញនៅល្ងាចម៉ោង៥:០០
- (២) ថ្លៃរូបវន្តផ្ទុកលើនាវាកំណត់ដោយវិទ្យាស្ថានស្រាវជ្រាវកៅស៊ូថៃ
- (៣) ថ្លៃជាមធ្យមកំណត់ដោយទីផ្សារឥណ្ឌា (ដែលទាក់ទងនឹងថ្លៃទីផ្សារក្នុងស្រុកនិងមិនគិតថ្លៃពន្ធ ឬថ្លៃផ្សេង)
- (៤) ថ្លៃកំណត់ដោយអ្នកទិញដែលបានរាយការណ៍ជាផ្លូវការដោយក្រុមប្រឹក្សាកៅស៊ូម៉ាឡេស៊ី

ពាក្យកាត់៖

- *1* TSR = Technical Specified Rubber (កៅស៊ូបញ្ជាក់គុណភាពតាមបច្ចេកទេស)
- *2* RSS = Ribbed Smoked Sheets (កៅស៊ូសន្លឹកសម្អុតដោយផ្សែង)
- *3* Latex 60% (ទឹកជ័រខាប់៦០%)
- *4* SMR = Standard Malaysia Rubber (កៅស៊ូស្តង់ដារប្រទេសម៉ាឡេស៊ី)
- *5* STR = Standard Thai Rubber (កៅស៊ូស្តង់ដារប្រទេសថៃ)



តារាងទី៦៖ តម្លៃកៅស៊ូសន្លឹកលេខ៣ (RSS3) នៅលើទីផ្សារហ៊ុន TOCOM (ដុល្លារសហរដ្ឋអាមេរិក/តោន)

កិច្ចសន្យាប្រចាំខែ									
មីនា ២០	សីហា ២០	មេសា ២០	កញ្ញា ២០	ឧសភា ២០	តុលា ២០	មិថុនា ២០	វិច្ឆិកា ២០	កក្កដា ២០	ធ្នូ ២០
2	1 621,50	1	1 330,10	1	1 398,72	1	1 450,42	1	1 451,36
3	1 635,60	2	1 321,64	7	1 431,62	2	1 459,82	2	1 460,76
4	1 602,70	3	1 357,36	8	1 435,38	3	1 475,80	3	1 462,64
5	1 635,60	6	1 380,86	11	1 436,32	4	1 451,36	6	1 473,92
6	1 582,02	7	1 398,72	12	1 431,62	5	1 499,30	7	1 479,56
9	1 483,32	8	1 422,22	13	1 429,74	8	1 541,60	8	1 477,68
10	1 534,08	9	1 452,30	14	1 420,34	9	1 531,26	9	1 481,44
11	1 544,42	10	1 438,20	15	1 438,20	10	1 532,20	10	1 457,94
12	1 504,94	13	1 426,92	18	1 423,16	11	1 504,00	13	1 473,92
13	1 524,68	14	1 423,16	19	1 444,78	12	1 494,60	14	1 469,22
16	1 520,92	15	1 433,50	20	1 456,06	15	1 450,42	15	1 471,10
17	1 528,44	16	1 421,28	21	1 461,70	16	1 481,44	16	1 462,64
18	1 515,28	17	1 446,66	22	1 424,10	17	1 477,68	17	1 469,22
19	1 447,60	20	1 456,06	25	1 437,26	18	1 473,92	20	1 459,82
23	1 399,66	21	1 415,64	26	1 431,62	19	1 487,08	21	1 494,60
24	1 418,46	22	1 388,38	27	1 430,68	22	1 482,38	22	1 500,24
25	1 440,08	23	1 428,80	28	1 426,92	23	1 483,32	27	1 487,08
26	1 416,58	24	1 410,00	29	1 410,94	24	1 480,50	28	1 512,46
27	1 394,96	27	1 401,54			25	1 456,06	29	1 517,16
30	1 331,98	28	1 391,20			26	1 434,44	30	1 533,14
31	1 342,32	30	1 389,32			29	1 428,80	31	1 523,74
						30	1 429,74		

ប្រភព៖ ព្រឹត្តិបត្រ ANRPC ប្រចាំខែកក្កដា ឆ្នាំ២០២០

អត្រា៖ ១យ៉េន=០,០០៩៤ដុល្លារសហរដ្ឋអាមេរិក



តារាងទី៧៖ តម្លៃកៅស៊ូសន្លឹកលេខ៣ (RSS3) នៅលើទីផ្សារហ្វូស្យែនសៀងហៃ (ដុល្លារសហរដ្ឋអាមេរិក/តោន)

កិច្ចសន្យាប្រចាំខែ									
មីនា ២០	កញ្ញា ២០	មេសា ២០	កញ្ញា ២០	ឧសភា ២០	កញ្ញា ២០	មិថុនា ២០	កញ្ញា ២០	កក្កដា ២០	កញ្ញា ២០
2	1 606,71	1	1 412,67	6	1 484,70	1	1 506,02	1	1 500,87
3	1 632,44	2	1 409,73	7	1 525,86	2	1 517,78	2	1 515,57
4	1 617,00	3	1 422,23	8	1 522,92	3	1 527,33	3	1 531,01
5	1 634,64	6	1 437,37	11	1 522,92	4	1 518,51	6	1 546,44
6	1 607,45	7	1 452,36	12	1 516,31	5	1 547,91	7	1 557,47
9	1 511,16	8	1 471,47	13	1 499,40	8	1 562,61	8	1 561,88
10	1 556,73	9	1 486,17	14	1 493,52	9	1 561,14	9	1 574,37
11	1 563,35	10	1 483,23	15	1 504,55	10	1 556,73	10	1 553,79
12	1 530,27	13	1 480,29	18	1 510,43	11	1 556,73	13	1 559,67
13	1 517,78	14	1 472,21	19	1 524,39	12	1 526,60	14	1 556,00
16	1 568,49	15	1 478,09	20	1 531,01	15	1 514,84	15	1 561,14
17	1 550,12	16	1 464,12	21	1 537,62	16	1 514,10	16	1 557,47
18	1 543,50	17	1 476,62	22	1 508,22	17	1 515,57	16	1 560,41
19	1 458,24	20	1 487,64	25	1 503,81	18	1 512,63	20	1 547,91
20	1 481,03	21	1 456,04	26	1 509,69	19	1 525,86	21	1 558,20
23	1 422,23	22	1 422,23	27	1 510,43	22	1 528,80	22	1 575,11
24	1 436,19	23	1 458,24	28	1 500,14	23	1 525,13	23	1 556,73
25	1 447,22	24	1 468,53	29	1 500,14	24	1 522,19	24	1 562,61
26	1 456,04	27	1 469,27			29	1 489,85	27	1 566,29
27	1 445,01	28	1 450,16			30	1 493,52	28	1 572,17
30	1 390,62	29	1 456,04					29	1 579,52
31	1 421,49	30	1 464,86					30	1 620,68
								31	1 591,28

ប្រភព៖ ព្រឹត្តិបត្រ ANRPC ប្រចាំខែកក្កដា ឆ្នាំ២០២០

អត្រា៖ ១យ៉ែន=០,១៤៧ដុល្លារសហរដ្ឋអាមេរិក



តារាងទី៨៖ តម្លៃកៅស៊ូ TSR 20 នៅលើទីផ្សារហ៊ុន SICOM (ដុល្លារសហរដ្ឋអាមេរិក/តោន)

កិច្ចសន្យាប្រចាំខែ									
ថ្ងៃទី ២០	មិថុនា ២០	មេសា ២០	កក្កដា ២០	ឧសភា ២០	សីហា ២០	មិថុនា ២០	កញ្ញា ២០	កក្កដា ២០	តុលា ២០
2	1 324,00	1	1 055,00	1	1 135,00	1	1 178,00	2	1 193,00
3	1 316,00	2	1 080,00	4	1 111,00	2	1 178,00	3	1 207,00
4	1 316,00	3	1 086,00	5	1 117,00	3	1 199,00	6	1 215,00
5	1 322,00	6	1 096,00	6	1 154,00	4	1 187,00	7	1 213,00
6	1 305,00	7	1 110,00	7	1 154,00	5	1 228,00	8	1 224,00
9	1 269,00	8	1 144,00	8	1 162,00	8	1 247,00	9	1 229,00
10	1 290,00	9	1 140,00	11	1 152,00	9	1 234,00	13	1 223,00
11	1 280,00	10	1 140,00	12	1 140,00	10	1 235,00	14	1 215,00
12	1 260,00	13	1 135,00	13	1 130,00	11	1 221,00	15	1 215,00
13	1 268,00	14	1 151,00	14	1 131,00	12	1 216,00	16	1 209,00
16	1 248,00	15	1 151,00	15	1 143,00	15	1 197,00	17	1 207,00
17	1 241,00	16	1 140,00	18	1 136,00	16	1 202,00	20	1 201,00
18	1 201,00	17	1 149,00	19	1 149,00	17	1 205,00	21	1 219,00
19	1 162,00	20	1 163,00	20	1 160,00	18	1 204,00	22	1 210,00
20	1 182,00	21	1 104,00	21	1 170,00	19	1 223,00	23	1 214,00
23	1 101,00	22	1 113,00	22	1 148,00	22	1 210,00	24	1 208,00
24	1 120,00	23	1 136,00	25	1 148,00	23	1 207,00	27	1 218,00
25	1 126,00	24	1 126,00	26	1 157,00	24	1 197,00	28	1 218,00
26	1 114,00	27	1 127,00	27	1 151,00	25	1 184,00	29	1 234,00
27	1 103,00	28	1 118,00	28	1 150,00	26	1 174,00	30	1 237,00
30	1 076,00	29	1 107,00	29	1 143,00	29	1 162,00		
31	1 079,00	30	1 111,00			30	1 167,00		



ស្ថានភាពនៃការចងក្រងទីផ្សារកៅស៊ូធម្មជាតិ

ប្រភព៖ ព្រឹត្តិបត្រ ANRPC ប្រចាំខែកក្កដា ២០២០

រៀបចំដោយ៖ លោក គុយ ភក្ដី

និន្នាការថ្លៃកៅស៊ូក្នុងអំឡុងខែកក្កដា ឆ្នាំ២០២០

១. និន្នាការថ្លៃកៅស៊ូទិញលក់តាមកិច្ចសន្យានៅទីផ្សារហ៊ុនក្នុងអំឡុងខែកក្កដា ឆ្នាំ២០២០

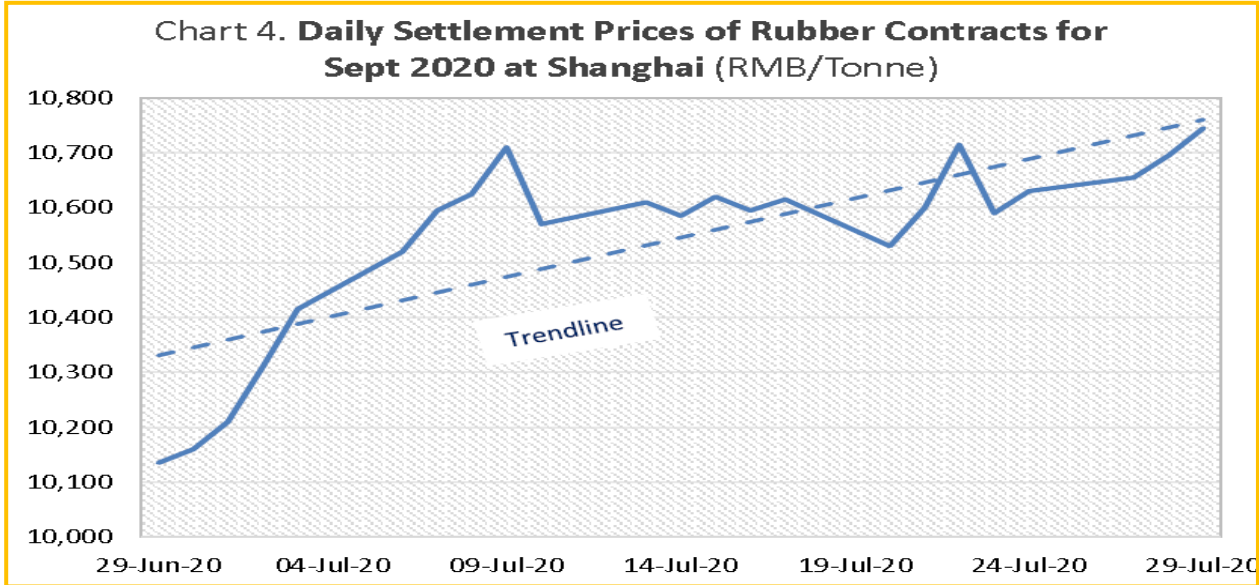
ក្នុងអំឡុងថ្ងៃទី២៩ ខែមិថុនា- ថ្ងៃទី២៩ ខែកក្កដា ឆ្នាំ២០២០ និន្នាការថ្លៃកៅស៊ូទិញលក់តាមកិច្ចសន្យាប្រចាំថ្ងៃសម្រាប់ខែកញ្ញា ឆ្នាំ២០២០ នៅទីផ្សារហ៊ុនសៀងហៃបានកើនឡើង ៦% ចាប់ពី ១០ ១៣៥ យ៉ន/តោន កើនដល់ ១០ ៧៤៥ យ៉ន/តោន។

ការងើបឡើងវិញនៃថ្លៃកៅស៊ូបណ្តាលមកពីភាពប្រសើរឡើងនៃសេដ្ឋកិច្ច និងរំញោចអាជីវកម្មក្នុងប្រទេសចិន។ សន្ទស្សន៍អ្នកគ្រប់គ្រងការទិញផលិតកម្មប្រទេសចិន (China's manufacturing purchasing manager's index) ក្នុងខែកក្កដានេះ បានកើនដល់ ៥១,១។ សន្ទស្សន៍ដែលលើសចាប់ពី ៥០ បានបង្ហាញអំពីការពង្រីកសកម្មភាពផលិតកម្ម។ យោងតាមទិន្នន័យចេញផ្សាយដោយការិយាល័យស្ថិតិជាតិ ដោយសារតែការផ្តល់ជំនឿទុកចិត្តខ្ពស់ដើម្បីជំរុញសន្ទុះនៃការស្តារសេដ្ឋកិច្ច សន្ទស្សន៍ផលិតកម្ម និងសូចនាករនៃសកម្មភាពសេដ្ឋកិច្ចផ្សេងៗទៀតដែលនឹងពង្រីកពី ០,១ កើនដល់ ៥៤ ក្នុងខែកក្កដានេះ។

កម្លាំងចលករផ្សេងទៀតដែលស្តារថ្លៃកៅស៊ូទិញលក់តាមកិច្ចសន្យាគឺ (១) ការធ្លាក់ចុះសន្និធិកៅស៊ូធម្មជាតិនៅក្នុងឃ្នាំងស្តុកកៅស៊ូរបស់ទីផ្សារហ៊ុនសៀងហៃនៅថ្ងៃទី៣១ ខែកក្កដា មានចំនួនត្រឹមតែ ២៧៣ ១៩៥តោន ដែលការធ្លាក់ចុះនេះចាប់តាំងពីមានការរីករាលដាលលើកដំបូង (២) ការផ្អាកចៀរនៅតាមប្រទេសផលិតកៅស៊ូធំៗក្នុងរដូវភ្លៀង និង (៣) ការងើបឡើងនៃថ្លៃប្រេងនៅ។ កៅស៊ូក៏មានផលវិជ្ជមានដូចនឹងមុខទំនិញពាណិជ្ជកម្មអាស៊ានដ៏ទៃទៀតដែរ ដោយសារភាពខ្សោយនៃប្រាក់ដុល្លារសហរដ្ឋអាមេរិក។

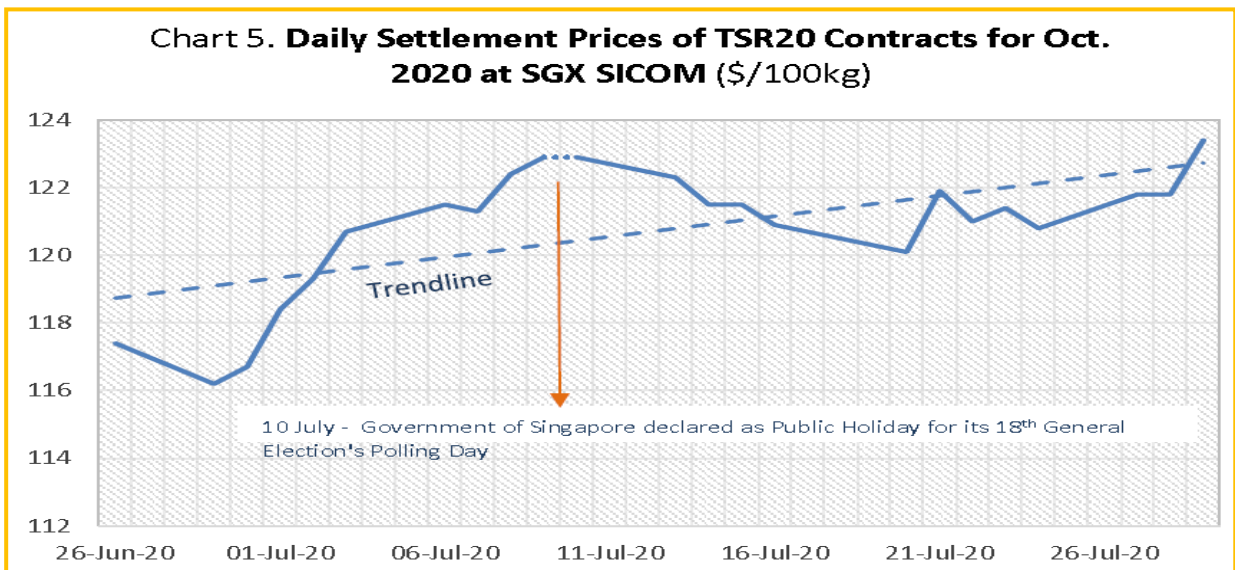


ក្រាហ្វិកទី១៖ ថ្លៃកៅស៊ូទិញលក់តាមកិច្ចសន្យានៅទីផ្សារហ៊ុនសៀងខៃប្រចាំថ្ងៃ សម្រាប់ខែកញ្ញា ឆ្នាំ២០២០ (យ៉ន/តោន)



នៅទីផ្សារហ៊ុនស៊ីងហ្សៃ (SICOM) ក្នុងអំឡុងថ្ងៃទី២៩ ខែមិថុនា-ថ្ងៃទី២៩ ខែកក្កដា ឆ្នាំ២០២០នេះ ថ្លៃកៅស៊ូជុំ TSR-20 ទិញលក់តាមកិច្ចសន្យាសម្រាប់ខែតុលា ក្នុងឆ្នាំ២០២០ គឺបានកើនឡើង៦% ចាប់ពី ១ ១៦២ដុល្លារសហរដ្ឋអាមេរិក/តោន កើនដល់ ១ ២៣៤ដុល្លារសហរដ្ឋអាមេរិក/តោន។ ក្រាហ្វិកខាងក្រោម នឹងបង្ហាញពីនិន្នាការថ្លៃកៅស៊ូទិញលក់តាមកិច្ចសន្យាសម្រាប់ខែតុលា ឆ្នាំ២០២០ នៅក្នុងអំឡុងថ្ងៃទី២៦ ខែឧសភា រហូតដល់ថ្ងៃទី៣០ ខែមិថុនា ឆ្នាំ២០២០។

ក្រាហ្វិកទី២៖ ថ្លៃកៅស៊ូ TSR-20 ទិញលក់តាមកិច្ចសន្យាសម្រាប់ខែតុលា ឆ្នាំ២០២០ នៅទីផ្សារហ៊ុនស៊ីងហ្សៃ (\$/១០០គ.ក្រ)



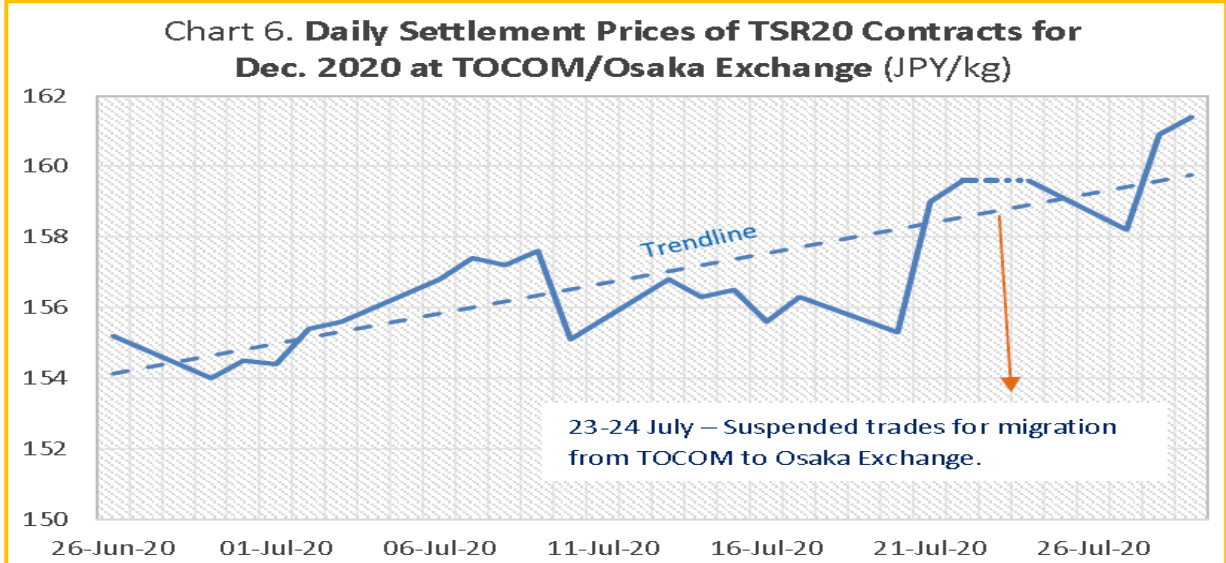
នៅទីផ្សារហ៊ុនតូក្យូ (TOCOM) ក្នុងអំឡុងថ្ងៃទី២៩ ខែមិថុនា-ថ្ងៃទី២៩ ខែកក្កដា ឆ្នាំ២០២០នេះ



ថ្លៃកៅស៊ូ RSS-3 ទិញលក់តាមកិច្ចសន្យាសម្រាប់ខែធ្នូ ឆ្នាំ២០២០ បានកើនឡើង៤,៨% ចាប់ពី ១៥៤ យ៉េន/តីឡូក្រាមកើនដល់១៦១,៤យ៉េន/តីឡូក្រាម។ ជារឿងសំខាន់មួយគួរឲ្យកត់សម្គាល់ថាថ្លៃកៅស៊ូទិញលក់តាមកិច្ចសន្យានៅថ្ងៃទី១០-២២ ខែកក្កដា ត្រូវបានកែតម្រូវមុនពេលធ្វើពាណិជ្ជកម្ម ដោយត្រូវផ្ទេរកិច្ចសន្យាទិញលក់កៅស៊ូពីទីផ្សារហ៊ុនតូក្យូ (TOCOM) ប្តូរទៅទីផ្សារហ៊ុនអូសាកា (OSE: Osaka Exchange) ដែលជាក្រុមហ៊ុនមួយរបស់ Japan Exchange Group (JPX) បន្ទាប់ពីការផ្ទេររួច ក្រុមហ៊ុនអូសាកានឹងក្លាយជាទីផ្សារហ៊ុនធំដែលកាន់ភាគហ៊ុនមូលបត្រនិងមុខទំនិញពាណិជ្ជកម្មទិញលក់តាមកិច្ចសន្យា។ ការផ្ទេរនេះ បានបែងចែកមុខទំនិញពាណិជ្ជកម្មទិញលក់តាមកិច្ចសន្យារបស់ជប៉ុនជា២ ប្រកបដោយប្រសិទ្ធភាព ដែលបានកំណត់ដោយភ្នាក់ងាររបស់រដ្ឋាភិបាល២ផ្សេងៗគ្នានិងស្ថិតនៅក្រោមច្បាប់ជំនាញផ្សេងៗគ្នាទៅតាមមុខទំនិញពាណិជ្ជកម្ម។

ក្រាហ្វិកខាងក្រោមនឹងបង្ហាញពីនិន្នាការថ្លៃកៅស៊ូទិញលក់តាមកិច្ចសន្យាសម្រាប់ខែធ្នូ ឆ្នាំ២០២០ ក្នុងអំឡុងថ្ងៃទី២៩ ខែមិថុនា-ថ្ងៃទី២៩ ខែកក្កដា ឆ្នាំ២០២០។

ក្រាហ្វិកទី៣៖ ថ្លៃកៅស៊ូ RSS-3 ទិញលក់តាមកិច្ចសន្យាសម្រាប់ខែធ្នូ ឆ្នាំ២០២០ នៅទីផ្សារហ៊ុនតូក្យូ (យ៉េន/ត.ក្រ)

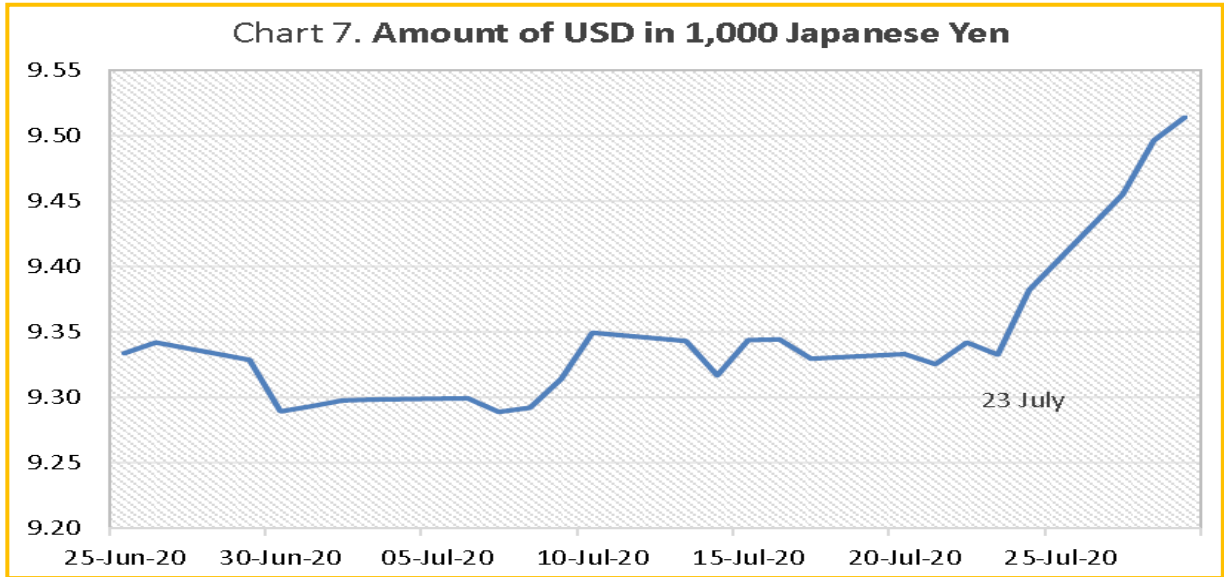


បន្ទាប់ពី ការធ្វើពាណិជ្ជកម្មកៅស៊ូទិញលក់តាមកិច្ចសន្យានៅទីផ្សារហ៊ុន TOCOM/Osaka បានបញ្ចប់រួចរាល់ក្នុងលក្ខខណ្ឌជាប្រាក់យ៉េនជប៉ុនដែល ធ្វើឲ្យភាពរឹងមាំប្រាក់យ៉េនបើធៀបទៅនឹងប្រាក់ដុល្លារសហរដ្ឋអាមេរិកប៉ះពាល់ដល់ថ្លៃកៅស៊ូ។ ក្រាហ្វិកខាងក្រោមបានបង្ហាញថា ប្រាក់យ៉េនជប៉ុននៅតែរក្សាលំនឹងរហូតដល់ថ្ងៃទី២៣ ខែកក្កដា ប៉ុន្តែកត្តាសំខាន់ដែលរក្សាភាពរឹងមាំ បណ្តាលមកពីបរិបទនៃការធ្លាក់ចុះសេដ្ឋកិច្ចសាកលលោកនិងប្រាក់ដុល្លារសហរដ្ឋអាមេរិកចុះខ្សោយ។ ជាធម្មតា ភាពរឹងមាំនៃប្រាក់យ៉េនជប៉ុននឹងធ្វើឲ្យអ្នកវិនិយោគចាកចេញ ដោយសារតែថ្លៃកៅស៊ូទិញលក់តាមកិច្ចសន្យាបានរំពឹងថានឹង



ធ្លាក់ចុះក្នុងអំឡុងពេលប្រាក់យ៉េនរឹងមាំ។ ចំនុចគួរឲ្យចាប់អារម្មណ៍មួយ ទោះបីជាមានឥទ្ធិពលអវិជ្ជមាន នៃប្រាក់យ៉េនជប៉ុននៅថ្ងៃទី២៣ ខែកក្កដា ថ្លៃកៅស៊ូទិញលក់តាមកិច្ចសន្យានៅទីផ្សារហ៊ុនអូសាកាបានបន្ត ការងើបឡើងវិញដោយសារតែរំញោចទីផ្សារពីកត្តាផ្សេងៗ និងកត្តារៀបបររបស់ខាងលើ។

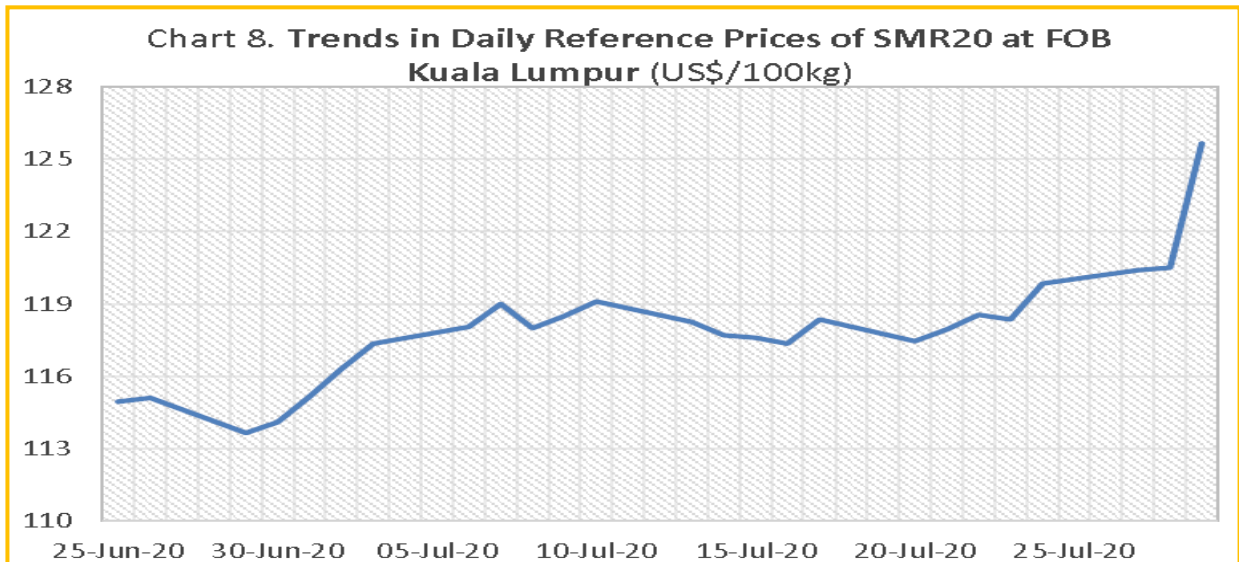
ក្រាហ្វិកទី៤៖ ចំនួនទឹកប្រាក់ដុល្លារសហរដ្ឋអាមេរិក/១០០០យ៉េន



២. និទ្ទាហនៃថ្លៃកៅស៊ូទិញលក់តាមបណ្តាទីផ្សារសំខាន់ៗក្នុងអំឡុង ខែកក្កដា ឆ្នាំ២០២០

នៅទីផ្សារគូឡូឡាំពួរ ក្នុងអំឡុងថ្ងៃទី២៩ ខែមិថុនា-ថ្ងៃទី២៩ ខែកក្កដា ឆ្នាំ២០២០ ថ្លៃកៅស៊ូ SMR-20 បានកើនឡើង ១០,៦% ចាប់ពី ១ ១៣៦,៥ដុល្លារសហរដ្ឋអាមេរិក/តោន ដល់ ១ ២៥៦,៥ដុល្លារ សហរដ្ឋអាមេរិក/តោន។ ក្រាហ្វិកខាងក្រោមនឹងបង្ហាញពីនិទ្ទាហនៃថ្លៃកៅស៊ូ SMR-20 ក្នុងអំឡុងថ្ងៃទី២៥ ខែមិថុនា-ថ្ងៃទី២៩ ខែកក្កដា ឆ្នាំ២០២០។

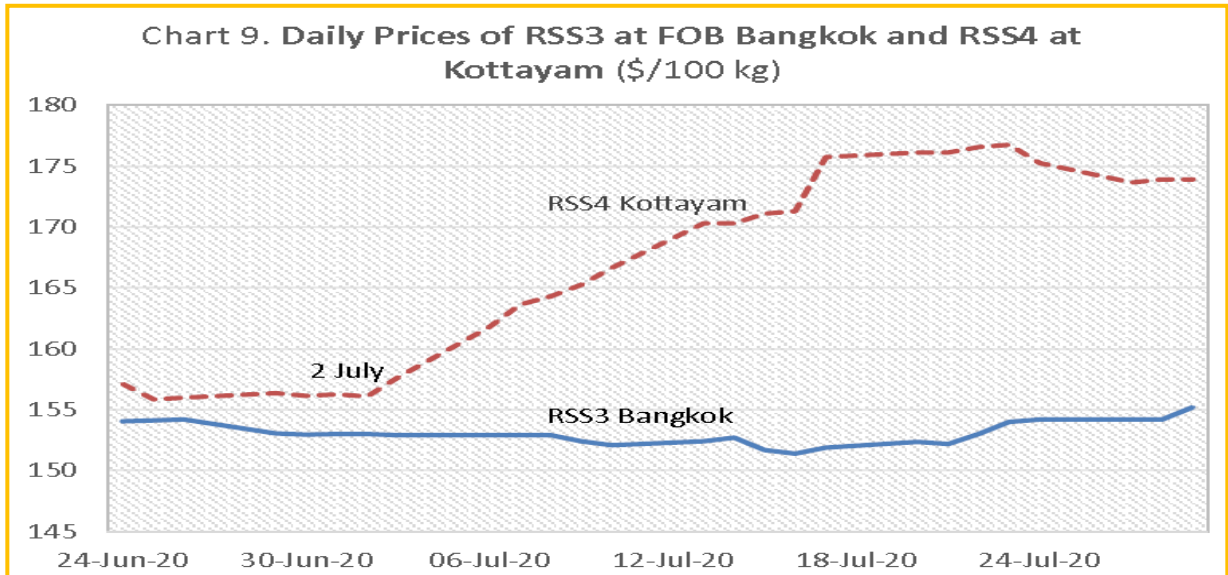
ក្រាហ្វិកទី៥៖ ថ្លៃកៅស៊ូ SMR-20 ទិញលក់តាមៗ នៅទីផ្សារ FOB គូឡូឡាំពួរ





នៅទីផ្សារបាងកក ក្នុងអំឡុងថ្ងៃទី២៩ ខែមិថុនា-ថ្ងៃទី២៩ ខែកក្កដា ឆ្នាំ២០២០ ថ្លៃកៅស៊ូ RSS-3 បានកើនឡើង ១,៤% ចាប់ពី ១ ៥៣០,៥ដុល្លារសហរដ្ឋអាមេរិក/តោន ដល់ ១ ៥៥២ដុល្លារសហរដ្ឋអាមេរិក/តោន។ ចំពោះ ទីផ្សារកូតាយ៉ាមថ្លៃកៅស៊ូ RSS-4 ក៏មាននិរន្តរភាពថ្លៃកើនឡើងខ្លាំងជាងថ្លៃកៅស៊ូ RSS-3 នៅទីផ្សារបាងកក។ ក្នុងអំឡុងខែកក្កដា ឆ្នាំ២០២០នេះ ថ្លៃកៅស៊ូ RSS-4 បានកើនឡើង ១១,២% ចាប់ពី ១ ៥៦៣,៥ដុល្លារសហរដ្ឋអាមេរិក/តោន កើនដល់ ១ ៧៣៩ដុល្លារសហរដ្ឋអាមេរិក/តោន ដោយសារតែ ក្នុងខែនេះជារដូវកាលនៃការផ្គត់ផ្គង់មានចំនួនទាបក្នុងប្រទេសឥណ្ឌា ដែលកំពុងទទួលរងឥទ្ធិពលខ្យល់ មូសុងនិរតីនៅតំបន់ដាំដុះដំណាំកៅស៊ូ។ ប្រទេសឥណ្ឌាគឺជាប្រទេសនាំចូលផលិតផលកៅស៊ូទាំងស្រុង រៀងរាល់ខែកក្កដា ដើម្បីគាំទ្រការទីផ្សារក្នុងស្រុកនិងអនុវត្តយកពន្ធអាករ២៥% សម្រាប់ការនាំចូល។

ក្រាហ្វិកទី៦៖ ថ្លៃកៅស៊ូ RSS-3 ទិញលក់ភ្លាមៗ នៅទីផ្សារបាងកក និង ថ្លៃកៅស៊ូ RSS-4 ទិញលក់ភ្លាមៗនៅទីផ្សារកូតាយ៉ាម



នៅទីផ្សារកូឡាឡាំពួរ ក្នុងអំឡុងថ្ងៃទី២៩ ខែមិថុនា-ថ្ងៃទី២៩ ខែកក្កដា ឆ្នាំ២០២០ ទឹកដីកៅស៊ូ ខាប់បានធ្លាក់ចុះ ៣,៧% ចាប់ពី ១ ១៤៦,៥ដុល្លារសហរដ្ឋអាមេរិក/តោន ដល់ ១ ១០៤ដុល្លារសហរដ្ឋ អាមេរិក/តោន។ ក្រាហ្វិកខាងក្រោមនឹងបង្ហាញពី និរន្តរភាពថ្លៃទឹកដីកៅស៊ូខាប់ទិញលក់ភ្លាមៗ។



ក្រាហ្វិកទី៧៖ ថ្លៃទឹកដីកៅស៊ូខាងទិញលក់តាមៗនៅទីផ្សារក្នុងរដ្ឋកូឡាឡាំពួរ

