

ព្រឹត្តិបត្រ

ឆ្នាំទី៥ លេខ ៤៩ ខែ មករា ឆ្នាំ២០១៧



កៅស៊ូធម្មជាតិ

Natural Rubber Bulletin

ផ្សាយចេញពី អគ្គនាយកដ្ឋានកៅស៊ូ

ផ្លូវជាតិលេខ៦អា ភូមិបាក់ខែង សង្កាត់ប្រែកល្បែប ខណ្ឌជ្រោយចង្វារ រាជធានីភ្នំពេញ កម្ពុជា ទូរស័ព្ទលេខ: (៨៥៥) ២៣ ៦៧២២ ៥៩០



នាយកបណ្ណាធិការ

Editor-in-chief

✚ ឯកឧត្តម **ប៉ុល សុផា**

✚ H.E. Pol Shopha

គណៈកម្មាធិការបណ្ណាធិការ

Editorial Board

✚ លោក **យុន កក្កដា** ប្រធាន

✚ Mr. Khun Kakada Director

✚ លោក **យុន ផល្លា** អនុប្រធាន

✚ Mr. Khuon Phalla Vice Director

✚ លោក **ហ៊ុន សាផន** អនុប្រធាន

✚ Mr. Horn Saphan Vice Director

✚ លោក **គុយ ភក្ដី** សមាជិកអចិន្ត្រៃយ៍

✚ Mr. Kuy Pheakdey Permanent Member

✚ លោក **ព្រៃ សុភាព** សមាជិក

✚ Mr. Prey Sopheap Member

✚ លោក **លួង សុខខេង** សមាជិក

✚ Mr. Loung Sokheng Member

✚ លោក **សុក សារ៉ុំ** សមាជិក

✚ Mr. Sok Sarom Member

✚ លោក **អៀង សីថា** សមាជិក

✚ Mr. Ieng Sitha Member

✚ លោក **កែវ សំអុន** សមាជិក

✚ Mr. Keo Somonn Member

ការិករកុំព្យូទ័រ

Computer Operator

✚ លោក **យឹម ដារ៉ា**

✚ Mr. Yim Dara

✚ កញ្ញា **ស៊ីម ម៉ុំ**

✚ Miss. Sim Mom

✚ លោក **ជុំ ម៉ៅ**

✚ Mr. Chum Mouv

ការិយាល័យទំនាក់ទំនងនិងចែកចាយ

Contact & Publication

✚ លោក **គុយ ភក្ដី**

✚ Mr. Kuy Pheakdey

✚ E-mail phokpheakdey@yahoo.com

✚ E-mail: phokpheakdey@yahoo.com

✚ Tel: ០១៦ ២៩៣ ៤២៣

✚ Tel: 016 293 423

មាតិកា	ទំព័រ
ព័ត៌មានក្នុងប្រទេស	
❖ លទ្ធផលការងារអគ្គនាយកដ្ឋានកៅស៊ូឆ្នាំ២០១៦ និងទិសដៅអនុវត្ត ឆ្នាំ២០១៧	៣
❖ សេចក្តីព្រាងច្បាប់ស្តីពីកៅស៊ូ បានបញ្ចប់នៅកម្រិតអគ្គនាយកដ្ឋានកៅស៊ូ	៧
ព័ត៌មានអន្តរជាតិ	
❖ តម្លៃកៅស៊ូដែលបានកំណត់មុននាពេលអនាគតនៅតូក្យូ ត្រៀមខ្លួនជាស្រេចសម្រាប់កំណើនប្រចាំឆ្នាំ ក្នុងរយៈពេល ៧ឆ្នាំ	៩
❖ ទឹកជំនន់នៅក្នុងតំបន់សក្តានុពលប្រទេសថៃប៉ះពាល់ដល់ទិន្នផលកៅស៊ូពិភពលោក	១០
❖ ប្រទេសចិននឹងដឹកនាំសេដ្ឋកិច្ចពិភពលោកប្រសិនបើលោកខាងលិចដកខ្លួនចេញ	១១
ទំព័រស្រាវជ្រាវ	
❖ ការរៀបចំដីសម្រាប់ដំណាំកៅស៊ូ	១៤
តម្លៃនិស្សិតកៅស៊ូធម្មជាតិ	
❖ តារាងទី១៖ តម្លៃប្រមូលទិញដំរីកៅស៊ូគ្រួសារនៅតាមបណ្តាស្រុកប្រចាំឆ្នាំ២០១៦	១៧
❖ តារាងទី២៖ តម្លៃប្រមូលទិញដំរីកៅស៊ូគ្រួសារនៅតាមបណ្តាស្រុកប្រចាំសប្តាហ៍ ខែមករា ឆ្នាំ២០១៧	១៨
❖ តារាងទី៣៖ តម្លៃកៅស៊ូនៅទីផ្សារប្រទេសថៃ ប្រចាំខែមករា ឆ្នាំ២០១៧	១៩
❖ តារាងទី៤៖ តម្លៃកៅស៊ូស្តង់ដារម៉ាឡេស៊ី SMR/FOB ប្រចាំខែមករា ឆ្នាំ២០១៧	២០
❖ តារាងទី៥៖ តម្លៃកៅស៊ូធម្មជាតិចេញដោយ Association of Natural Rubber Producing Countries ប្រចាំខែមករា ឆ្នាំ២០១៧	២១
❖ តារាងទី៦៖ តម្លៃកៅស៊ូធម្មជាតិប្រចាំសប្តាហ៍ជាមធ្យមតាមបណ្តាប្រទេសផលិតកៅស៊ូ	២២
❖ តារាងទី៧៖ ផលិតកម្មកៅស៊ូធម្មជាតិប្រចាំឆ្នាំ នៃបណ្តាប្រទេសជាសមាជិក ANRPC	២២
❖ តារាងទី៨៖ របាយការណ៍តម្លៃកៅស៊ូសន្លឹកប្រភេទទី៣ (RSS) នៅលើទីផ្សារហ៊ុន TOCOM	២៥
❖ តារាងទី៩៖ របាយការណ៍តម្លៃកៅស៊ូសន្លឹកប្រភេទទី៣ (RSS) នៅលើទីផ្សារហ៊ុនសៀងហៃ	២៦
ចំណេះដឹងទូទៅ	
❖ សមាគមបណ្តាប្រទេសផលិតកៅស៊ូធម្មជាតិ (ANRPC)	២៧
ក្រាហ្វិក	
❖ ក្រាហ្វិកទី១៖ តម្លៃកៅស៊ូប្រភេទ SMR 20 ធៀបនឹងតម្លៃប្រេងឆៅរបស់ក្រុមហ៊ុន Brent	២៣
❖ ក្រាហ្វិកទី២៖ និន្នាការតម្លៃកៅស៊ូនៅពេលអនាគត RSS 3 នៅទីផ្សារ TOCOM និង លុយយ៉េនប្រទេសជប៉ុន	២៤





បទវិចារណកថា

Reading is the **KEY** to learning

ប្រើមិត្តទាំងអស់ជាទីមេត្រី!

ពិភពលោកទាំងមូលបានឈានជើងចូលដល់ឆ្នាំថ្មី គឺឆ្នាំសកល២០១៧ ជាមួយនឹងការរំពឹងទុកថ្មីនិង ក្តីសង្ឃឹមថ្មីផងដែរ។ ទន្ទឹមនឹងនេះ ប្រជាជាតិមួយចំនួននៃទ្វីបអាស៊ីក៏កំពុងស្ថិតនៅពីមុខមាត់ទ្វារនៃពិធីបុណ្យ ចូលឆ្នាំប្រពៃណីជនជាតិចិន (ឆ្នាំរកា) ដែលនឹងចាប់ផ្តើមនៅថ្ងៃទី២៨ ខែមករា ឆ្នាំ២០១៧។ ឆ្នាំ២០១៦បាន កន្លងផុតទៅ ជាមួយនឹងការស្ទុះងើបឡើងវិញនៃតម្លៃកៅស៊ូធម្មជាតិនៅក្នុងត្រីមាសទី៤ ដោយបុព្វហេតុ (១) ការស្ទុះងើបឡើងវិញនៃទីផ្សារប្រេងឆៅ, (២) ការព្រួយបារម្ភអំពីកង្វះការផ្គត់ផ្គង់កៅស៊ូធម្មជាតិដោយសារ គ្រោះទឹកជំនន់នៅភាគខាងត្បូងប្រទេសថៃ, (៣) ការរំពឹងទុកថ្មីនៃការស្ទុះងើបសេដ្ឋកិច្ចសកល ដែលដឹកនាំ ដោយសហរដ្ឋអាមេរិកបានលឿនជាងមុន, និង (៤) ទស្សនវិស័យជារដ្ឋមានអំពើតម្រូវការកៅស៊ូធម្មជាតិកាន់តែ ប្រសើរឡើងនាពេលអនាគត។

កត្តាការងើបឡើងវិញនៃតម្លៃប្រេងឆៅនេះ គឺអាស្រ័យដោយមានកិច្ចព្រមព្រៀងរបស់អង្គការ OPEC (Organization of Petroleum Exporting Countries) កាលពីថ្ងៃទី៣០ ខែវិច្ឆិកា ឆ្នាំ២០១៦ បានសម្រេច កាត់បន្ថយទិន្នផលប្រេង ចំនួន១,២លានបារ៉ែល/ថ្ងៃ (១បារ៉ែល = ១៥៨,៩៩លីត្រ) សម្រាប់រយៈពេល៦ខែ ចាប់ពីខែមករាឆ្នាំ២០១៧។ បន្ទាប់ពីការសម្រេចរបស់អង្គការ OPEC បណ្តាប្រទេសផលិតប្រេងក្រៅអង្គការ OPEC ដែលដឹកនាំដោយប្រទេសរុស្ស៊ីបានយល់ព្រមកាត់បន្ថយការផលិតចំនួន ៥៥៨ ០០០បារ៉ែល/ថ្ងៃ ដែលនេះជាការរួមចំណែកធំបំផុតមួយមិនធ្លាប់មានពីមុនមក។ កាលពីចុងខែកញ្ញាដល់ចុងខែធ្នូ ឆ្នាំ២០១៦ តម្លៃប្រេងឆៅបានកើនឡើងប្រមាណ ២៤% ខណៈពេលដែល តម្លៃកៅស៊ូ (SMR20 នៅទីក្រុងគូឡាឡាំពួ) បានកើនឡើងប្រមាណ ៤៣%។ រដ្ឋបាលថាមពលសហរដ្ឋអាមេរិកបានចុះផ្សាយ នៅក្នុងទស្សនាវដ្តី Short-Term Energy Outlook កាលពីថ្ងៃទី១០ ខែមករា ឆ្នាំ២០១៧ បានឲ្យសញ្ញាថា ប្រេងឆៅនឹងមានតម្លៃជាមធ្យមប្រមាណ ៥៣ដុល្លារ/បារ៉ែល ក្នុងឆ្នាំ២០១៧ គឺកើនឡើង ២០,៥% ពីតម្លៃមធ្យម ៤៤ដុល្លារ/បារ៉ែល កាលពីឆ្នាំ២០១៦។ ខណៈពេលដែលតម្លៃវត្ថុធាតុដើមឡើងខ្ពស់ជាងការរំពឹងទុកដូចនេះ អាចនឹងធ្វើឱ្យតម្លៃកៅស៊ូសំយោគកើន ខ្ពស់ដែរនៅក្នុងឆ្នាំ២០១៧។ ទឡើករណ៍នេះ គឺជាការដូនតម្លៃមួយ សម្រាប់អ្នកដាំកៅស៊ូទាំងអស់រីករាយ ទទួលអំណរសាទរឆ្នាំថ្មី។

បណ្តាខេត្តភាគខាងត្បូងប្រទេសថៃចំនួន១២ បាននិងកំពុងទទួលរងគ្រោះយ៉ាងខ្លាំងពីគ្រោះទឹកជំនន់ អាក្រក់បំផុតនៅក្នុងតំបន់នេះ ក្នុងរយៈពេលបីទសវត្សរ៍មកហើយ។ ខេត្តភាគខាងត្បូងប្រទេសថៃត្រូវបានគេ ចាត់ទុកថាជាបានត្រង់ដំរកៅស៊ូរបស់ពិភពលោក។ ការផ្គត់ផ្គង់កៅស៊ូធម្មជាតិរបស់ប្រទេសថៃស្មើនឹង ៣៧% នៃការផ្គត់ផ្គង់នៅទូទាំងពិភពលោក ហើយ ៧០% នៃផលិតផលកៅស៊ូរបស់ប្រទេសនេះបានមកពីភាគខាង ត្បូង។ យោងតាមការវាយតម្លៃបឋមរបស់អាជ្ញាធរកៅស៊ូថៃបានឲ្យដឹងថា គ្រោះទឹកជំនន់នេះអាចនឹងកាត់បន្ថយ



បរិមាណផលិតផលកៅស៊ូធម្មជាតិរបស់ប្រទេសយ៉ាងហោចណាស់ក៏ ៣៦០ ០០០តោន ដែលនឹងកាត់បន្ថយ ផលិតផលក្នុងឆ្នាំ២០១៧ ឲ្យមកនៅត្រឹមតែ ៤,៣៨១លានតោនប៉ុណ្ណោះ បើធៀបនឹងផលិតផលរំពឹងទុក ដំបូងចំនួន ៤,៧៤១លានតោន ។

ក្នុងអំឡុងរយៈពេល៣ឆ្នាំ ចាប់ពីឆ្នាំ២០១៤-២០១៦ អត្រាផ្គត់ផ្គង់កៅស៊ូធម្មជាតិមធ្យមប្រចាំឆ្នាំនៅទូទាំង ពិភពលោករួមបញ្ចូលទាំងបណ្តាប្រទេសមិនមែនជាសមាជិក ANRPC បានធ្លាក់ចុះ ០,៦% ស្របពេល ដែលអត្រាតម្រូវការបានកើនឡើង ៣,២% ។ បរិមាណផ្គត់ផ្គង់កៅស៊ូធម្មជាតិពិភពលោកក្នុងឆ្នាំ២០១៦ មានចំនួន ១១,៩៧៥លានតោន ទាបជាងតម្រូវការចំនួន ៦៥៥ ០០០តោន។ កំណើននៃតម្រូវការនេះ បានជួយស្របយកបរិមាណផ្គត់ផ្គង់លើស កាលពីឆ្នាំ២០១៣ និងធ្វើឲ្យមានតុល្យភាពរវាងតម្រូវការនិងការផ្គត់ផ្គង់។

ផ្អែកលើ IMF's World Economic Outlook ដែលបានចេញផ្សាយក្នុងខែតុលា សេដ្ឋកិច្ចពិភពលោក ត្រូវបានរំពឹងថានឹងកើនឡើងក្នុងអត្រា ៤,៤% នៅក្នុងឆ្នាំ២០១៧ ធៀបនឹងអត្រា ៣,១% នៃឆ្នាំ២០១៦។ ដោយផ្អែកលើការរីកចម្រើននៃសេដ្ឋកិច្ចពិភពលោក ជាពិសេស សហរដ្ឋអាមេរិកនិងតំបន់អឺរ៉ុប, IMF បានរំពឹង ទុកថា បរិមាណផ្គត់ផ្គង់កៅស៊ូធម្មជាតិពិភពលោកនឹងធ្លាក់ចុះប្រមាណ ៣៥០ ០០០តោន នៅក្នុងឆ្នាំ២០១៧។ ឱនភាពនៃការផ្គត់ផ្គង់នេះអាចនឹងបន្តក្នុងអំឡុងពេលនេះរហូតដល់ខែឧសភា ឆ្នាំ២០១៧។ ក្រៅពីកត្តាកង្វះ ខាតនៃការផ្គត់ផ្គង់ និងការរួមចំណែកនៃនិន្នាការកើនឡើងទីផ្សារប្រេងឆៅ ទីផ្សារកៅស៊ូធម្មជាតិ ក្នុងអំឡុង ឆ្នាំ២០១៧ ត្រូវបានគេរំពឹងទុកថានឹងកាន់តែប្រសើរឡើងទៀត ដោយសារតែកត្តានៃការប្រសើរនៃតម្លៃ ទំនិញដីទៃទៀត (Improvement of Commodity Prices) ។ IMF បានព្យាករថា «មុខទំនិញទាំងអស់ (All Commodities)» នឹងមានសន្ទស្សន៍កំណើន ១០% នៅក្នុងឆ្នាំ២០១៧ បើប្រៀបធៀបទៅនឹងឆ្នាំ២០១៦។

ទោះជាយ៉ាងណាក៏ដោយ លទ្ធភាពនៃការហាក់ឡើងយ៉ាងគំហុកនៃតម្លៃកៅស៊ូធម្មជាតិសម្រាប់ឆ្នាំ២០១៧ នៅមានកម្រិតតិចតួចនៅឡើយ អាស្រ័យដោយវត្តមានដ៏សន្ធឹកសន្ធាប់នៃផ្ទៃដីកៅស៊ូមិនទាន់ផ្តល់ផល ជាពិសេស នៅក្នុងប្រទេសម៉ាឡេស៊ី និងឥណ្ឌា រួមទាំងលំហរមានស្រាប់នៃការបង្កើនទិន្នផល ដែលនឹងជះឥទ្ធិពល ដល់សក្តានុពលនៃការផ្គត់ផ្គង់យ៉ាងធំធេងហួសពីកម្រិតរំពឹងទុក ប្រសិនបើមាត្រដ្ឋានតម្លៃកៅស៊ូធម្មជាតិនឹង កើនឡើងហួសប្រមាណ។

កត្តានេះអាចនឹងរារាំងដល់តម្លៃលើទីផ្សារមិនឲ្យកើនឡើងច្រើន។ ជាមួយគ្នានេះ គេក៏ត្រូវគិតគូរផងដែរ អំពីតម្លៃកើនឡើងបន្ថែមទៀតនៃប្រេងឆៅ ឬស្ថិតនៅក្នុងរង្វង់កម្រិតបច្ចុប្បន្ន ៥៥ដុល្លារ/បារ៉ែល ដែលត្រូវតែពឹងផ្អែក លើកម្រិតជោគជ័យនៃប្រតិបត្តិការកម្មវិធីកាត់បន្ថយការផលិតដែលព្រមព្រៀងដោយបណ្តាប្រទេសសមាជិក OPEC និងមិនមែន OPEC ។ តម្លៃប្រេងឡើងខ្ពស់នឹងបង្កឱកាសដល់បណ្តាប្រទេសផលិតប្រេងផ្សេងទៀតៗ បង្កើនផលិតផលប្រេងរបស់ពួកគេ ជាពិសេសប្រតិបត្តិករឧស្ម័នសហរដ្ឋអាមេរិក (US Shale Gas Operators)។

សូមឲ្យឆ្នាំថ្មី២០១៧ និងឆ្នាំកា ពុទ្ធសករាជ២៥៦០ នាំមកនូវភាពចម្រុងចម្រើន ភារកិច្ចថ្មី និងជ័យជម្នះថ្មី!





ព័ត៌មានក្នុងប្រទេស

លទ្ធផលការងារអគ្គនាយកដ្ឋានកៅស៊ូឆ្នាំ២០១៦ និងទិសដៅអនុវត្តឆ្នាំ២០១៧

កៅស៊ូធម្មជាតិ បានដាំជាលើកដំបូងនៅកម្ពុជានាឆ្នាំ១៩១០ នៅស្រុកព្រៃនប់។ រហូតដល់ឆ្នាំ១៩២១ ទើបមានការដាំជាលក្ខណៈឧស្សាហកម្មទ្រង់ទ្រាយធំដែលក្រុមហ៊ុនវិនិយោគរបស់បារាំងធំៗ នៅក្នុងខេត្តកំពង់ចាមនិងក្រចេះ។ មកដល់ឆ្នាំ១៩៦៩ ដំណាំកៅស៊ូនៅកម្ពុជាបានពង្រីកផ្ទៃដីជាង ៦៤.០០០ហិកតា ក្នុងនោះផ្ទៃដីចៀរមានជាង ៣៩.០០០ហិកតា ដោយទទួលបានផលិតផលកៅស៊ូបានជាង ៥០.០០០តោន សម្រាប់ការប្រើប្រាស់នៅក្នុងស្រុកនិងការនាំចេញទៅបរទេស។

កៅស៊ូធម្មជាតិ គឺជាដំណាំយុទ្ធសាស្ត្រមួយប្រភេទដែលផ្តល់ពហុប្រយោជន៍ជាច្រើនដល់អ្នកដាំដល់សេដ្ឋកិច្ចជាតិ ដល់សង្គមទាំងមូល និងបរិស្ថានជាពិសេសបានចូលរួមលើកកម្ពស់ប្រាក់ចំណូលសេដ្ឋកិច្ចជាតិនិងសេដ្ឋកិច្ចគ្រួសារកសិករ ចូលរួមកាត់បន្ថយភាពក្រីក្រ តាមរយៈការបង្កើតការងារនិងមុខរបរមានស៊ីភាពជូនប្រជាពលរដ្ឋនៅតាមតំបន់ជនបទ និងកាត់បន្ថយការធ្វើចំណាកស្រុក ផ្តល់លើសម្រាប់ប្រើ

ប្រាស់ផលិតគ្រឿងសង្ហារឹម ជាឈើឥន្ធនៈ ចូលរួមចំណែកជួយកាត់បន្ថយការកាប់បំផ្លាញព្រៃឈើធម្មជាតិ ការពារការហូរច្រោះដី និងជាគម្របបែតង ដើម្បីចូលរួមក្នុងការថែរក្សាលំនឹងបរិស្ថាន ដោយកាត់បន្ថយឧស្ម័នផ្ទះកញ្ចក់ និងកាត់បន្ថយបម្រែបម្រួលអាកាសធាតុដែលជាបញ្ហាពិភពលោកសំខាន់មួយក្នុងពេលបច្ចុប្បន្ន។ល។

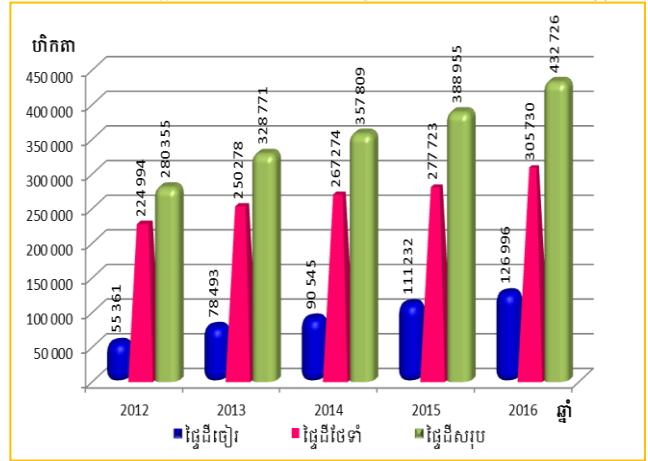
នៅឆ្នាំ២០១៦នេះ ផ្ទៃដីកៅស៊ូកម្ពុជាសរុបមានចំនួន ៤៣២.៧២៦ហិកតា បើធៀបទៅនឹងឆ្នាំ២០១៥ មានចំនួន៣៨៨.៩៥៥ហិកតា គឺកើនឡើងចំនួន ៤៣.៧៧១ហិកតា ស្មើនឹង១១,២៥%។ ផ្ទៃដីកៅស៊ូទាំងនេះត្រូវបានបែងចែកជា ០២ផ្នែកគឺ៖ ក្រុមហ៊ុនកៅស៊ូសិឧស្សាហកម្ម (អតីតចម្ការកៅស៊ូរដ្ឋ ផ្ទៃដីវិទ្យាស្ថានស្រាវជ្រាវកៅស៊ូកម្ពុជា និងផ្ទៃដីក្រុមហ៊ុនសម្បទានដីសេដ្ឋកិច្ច) សរុបមានចំនួន ២៧៨.២៧១ហិកតា ស្មើនឹង៦៤,២៩% និងកៅស៊ូគ្រួសារមានចំនួន ១៥៤.៤៥៥ហិកតា ស្មើនឹង ៣៥,៧១% នៃផ្ទៃដីកៅស៊ូសរុប (ក្រាហ្វិកទី១)។

ទោះបីជាថ្លៃកៅស៊ូមានការចុះយ៉ាងខ្លាំង និងមានកត្តាអវិជ្ជាមានមួយចំនួន ដែលបានជួបប្រទះកន្លងមកក៏ពិតមែន តែជារួម សមិទ្ធផលបានសម្រេចទៅតាមគោលដៅដែលគ្រោងទុក។ ទាំងអស់នេះ គឺកើតឡើងដោយការខិតខំប្រឹងប្រែងរបស់ក្រសួង ស្ថាប័នពាក់ព័ន្ធ ក្រុមហ៊ុនចម្ការកៅស៊ូសិឧស្សាហកម្មដៃគូអភិវឌ្ឍន៍នានា និងការចូលរួមយ៉ាងសកម្មពីកសិករ



កៅស៊ូគ្រួសារផងដែរ។ ទោះបីយ៉ាងនេះក្តី ការបង្កើនលទ្ធភាព និងសមត្ថភាពក្នុងការអភិវឌ្ឍឧស្សាហកម្មកៅស៊ូត្រូវតែយកចិត្តទុកដាក់ និងត្រូវជំរុញបន្ថែមទៀតដើម្បីរួមចំណែកដោយជោគជ័យក្នុងការអនុវត្តយុទ្ធសាស្ត្រចតុកោណដំណាក់កាលទី៣ របស់រាជរដ្ឋាភិបាល។

ដែលមានចំនួន ១.១៤១គ.ក្រ./ហ.ត គឺកើនឡើង

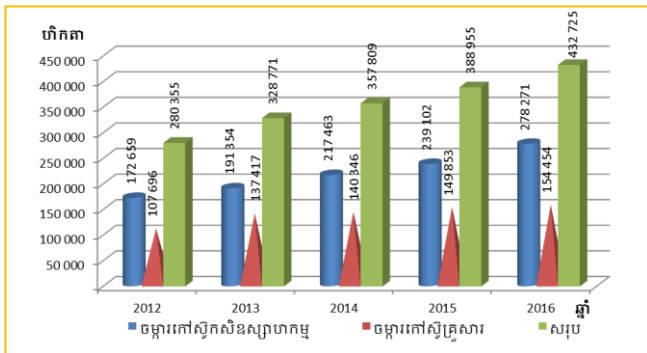


ក្រាហ្វិកទី២៖ ផ្ទៃដីកៅស៊ូចៀរ ថែទាំ និងសរុប ឆ្នាំ២០១១-២០១៥

ល.រ	ឈ្មោះផលិតផល	ប្រភេទចម្ការ	ឯកតា	២០១៥	២០១៦	២០១៦/២០១៥ (%)
1	ផ្ទៃដីកៅស៊ូសរុប	កសិឧស្សាហកម្ម	ពាន់ហិកតា	239,1	278,2	16,3
		កៅស៊ូគ្រួសារ	ពាន់ហិកតា	149,9	154,5	3,1
		សរុប	ពាន់ហិកតា	389,0	432,7	11,2
2	ផ្ទៃដីចៀរ	កសិឧស្សាហកម្ម	ពាន់ហិកតា	34,7	40,7	17,3
		កៅស៊ូគ្រួសារ	ពាន់ហិកតា	76,5	86,3	12,8
		សរុប	ពាន់ហិកតា	111,2	127,0	14,2
3	ផលិតផលកៅស៊ូ	កសិឧស្សាហកម្ម	ពាន់តោន	39,3	43,5	10,7
		កៅស៊ូគ្រួសារ	ពាន់តោន	87,6	101,6	16,0
		សរុប	ពាន់តោន	126,9	145,2	14,4

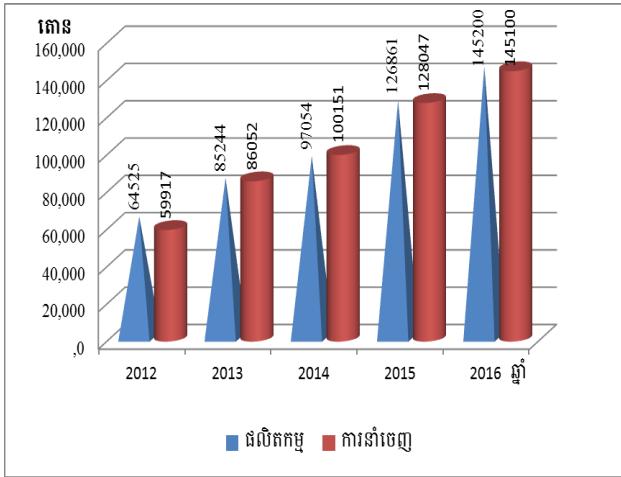
តារាងទី១៖ ផលិតផលកៅស៊ូ២០១៥-២០១៦

ការនាំចេញកៅស៊ូឆ្នាំ២០១៦នេះ សម្រេចបានចំនួន ១៤៥ ១០០តោន ស្មើនឹងទឹកប្រាក់ចំនួន ១៨៧ ១៦៤ ៥៥១ដុល្លារអាមេរិក បើធៀបនឹងឆ្នាំ២០១៥ ដែលការនាំចេញមានចំនួន ១២៨ ០៤៧តោន ស្មើនឹងទឹកប្រាក់ចំនួន ១៥៤ ០០១ ១៥១ដុល្លារអាមេរិក គឺផលិតផលកៅស៊ូនាំចេញកើនឡើងចំនួន ១៧ ០៥៣តោន ស្មើនឹង១៣,៣២%។ ទឹកប្រាក់ចំណូលកើនឡើងប្រមាណត្រឹម២១,៥៣% ដោយសារស្ថានភាពកៅស៊ូនៅលើទីផ្សារអន្តរជាតិបានបន្តធ្លាក់ចុះយ៉ាងខ្លាំងក្នុងឆ្នាំ២០១៥ និងត្រឹមត្រឹមសីហាឆ្នាំ២០១៦ ដែលមិនធ្លាប់មានក្នុងរយៈពេល៩ឆ្នាំកន្លងមកនេះ។ តម្លៃកៅស៊ូនាំចេញជាមធ្យម ១ ២៩០ដុល្លារអាមេរិក/តោន បើធៀបនឹងឆ្នាំ២០១៥ ដែលតម្លៃមធ្យម ១២០៣ ដុល្លារអាមេរិក/តោន កើនឡើង ៨៧ដុល្លារអាមេរិក/តោន ស្មើនឹង៧,២៣%។



ក្រាហ្វិកទី១៖ ប្រភេទផ្ទៃដីកៅស៊ូឆ្នាំ២០១២-២០១៦

ឆ្នាំ២០១៦នេះ ផ្ទៃដីកៅស៊ូចៀរអនុវត្តបានចំនួន ១២៦.៩៩៦ហិកតា. ធៀបនឹងផ្ទៃដីកៅស៊ូចៀរឆ្នាំ២០១៥ មាន១១១.២៣២ហិកតា. គឺកើនឡើងចំនួន ១៥.៧៦៤ហិកតា ស្មើនឹង១៤,១៧%។ ផលិតផលកៅស៊ូសម្រេចបានចំនួន ១៤៥.២០០តោន ធៀបនឹងឆ្នាំ២០១៥ចំនួន ១២៦.៨៦១តោន គឺកើនឡើងចំនួន ១៨.៣៣៩តោន ស្មើនឹង១៤,៤២%។ ទិន្នផលមធ្យមមានចំនួន១.១៤៣គ.ក្រ./ហ.ត. ធៀបនឹងឆ្នាំ២០១៥



ក្រាហ្វិកទី៣៖ ផលិតកម្មនិងបរិមាណកៅស៊ូនាំចេញ

លទ្ធផលការងារកៅស៊ូសម្រេចបាននៅក្នុងឆ្នាំ ២០១៦នេះ បានបង្ហាញឱ្យឃើញថា ទោះបីមានការលំបាក និងជួបប្រទះបញ្ហាប្រឈមយ៉ាងណាក៏ដោយ ឈរលើស្មារតីសាមគ្គីភាព ឯកភាពផ្ទៃក្នុងរវាងថ្នាក់ដឹកនាំ និងមន្ត្រីរាជការគ្រប់លំដាប់ថ្នាក់ដែលបានខិតខំអស់ពីកម្លាំងកាយកម្លាំងចិត្ត និងដោយមានការចូលរួមពីគ្រប់ប្រតិបត្តិករកៅស៊ូ គោលដៅស្ថិតនាករគ្រប់អនុកម្មវិធីនិងចង្កោមសកម្មភាពត្រូវបានអនុវត្តសម្រេចតាមផែនការដែលបានកំណត់។ ម្យ៉ាងទៀតលទ្ធផលទាំងនេះ មួយចំណែកធំ គឺដោយសារការណែនាំពីថ្នាក់ដឹកនាំក្រសួងកសិកម្ម រុក្ខាប្រមាញ់ និងនេសាទ ពិសេសពីសំណាក់ឯកឧត្តមរដ្ឋមន្ត្រី ដែលជានិច្ចកាលតែងបានផ្តល់នូវអនុសាសន៍ល្អៗ ដោយមានការគាំទ្រទាំងស្មារតី ថវិកា និងបញ្ញាញាណ ដើម្បីឱ្យការអនុវត្តការងារកៅស៊ូទទួលបានលទ្ធផលជាផ្លែផ្កា និងមានប្រសិទ្ធភាពខ្ពស់។

ទោះបីជាអគ្គនាយកដ្ឋានកៅស៊ូបាននិងកំពុងទទួលនូវលទ្ធផលសម្រេចបានជាទីគាប់ប្រសើរក៏ដោយ

ក្នុងពេលដែលអនុវត្តន៍ផងដែរនេះ អគ្គនាយកដ្ឋានកៅស៊ូក៏បានជួបនូវបញ្ហាប្រឈមមួយចំនួន៖

- ថ្លៃកៅស៊ូនៅបន្តទាប ដែលនាំបាត់បង់ចំណូលរបស់អ្នកដាំដុះកៅស៊ូ
- ពុំទាន់មានច្បាប់ស្តីពីកៅស៊ូនិងខ្វះលិខិតគតិយុត្តនានាមួយចំនួនពាក់ព័ន្ធនឹងកៅស៊ូ
- ការផ្តល់ថវិកាអនុវត្តចង្កោមសកម្មភាពខាងផ្នែកកៅស៊ូនៅមានកម្រិតទាប
- កង្វះធនធានមនុស្ស មន្ត្រីមួយចំនួនទៀតពុំមានសមត្ថភាពគ្រប់គ្រាន់ និងចំនួនមន្ត្រីជំនាញនៅការិយាល័យកៅស៊ូតាមខេត្តមួយចំនួននៅមានចំនួនតិច
- កង្វះទីតាំងនិងផ្ទៃដីសម្រាប់សាងសង់អនុស្ថានីយ៍ពិសោធនៅតាមតំបន់មានដំណាំកៅស៊ូ
- ទំនាក់ទំនងនិងកិច្ចសហការណ៍ពីម្ចាស់ចម្ការកៅស៊ូរោងចក្រសិប្បកម្មមួយចំនួននៅមានកម្រិត
- រោងចក្រសិប្បកម្មកែច្នៃជ័រកៅស៊ូឯកជន ដែលបម្រើសេវាកែច្នៃមួយចំនួនប្រឈមនឹងការបិទទ្វារដោយសារលំហូរជ័រកៅស៊ូមិនទាន់កែច្នៃចេញទៅប្រទេសជិតខាង
- លទ្ធភាពនៃការប្រមូលព័ត៌មាន និងទិន្នន័យពាក់ព័ន្ធនឹងឧស្សាហកម្មកៅស៊ូ ដែលជាធាតុចូលដ៏សំខាន់ក្នុងការរៀបចំរបាយការណ៍ ផែនការយុទ្ធសាស្ត្រ និងគោលនយោបាយអភិវឌ្ឍឧស្សាហកម្មកៅស៊ូនៅតែជាបញ្ហាប្រឈមនៅឡើយ។



ចំពោះឆ្នាំ២០១៧នាពេលខាងមុខនេះ គោលដៅសំខាន់ៗ ដែលបានគ្រោងនិងសម្រេចបាន រួមមាន៖

- ជំរុញបង្កើនផ្ទៃដីដំណាំកៅស៊ូឱ្យបាន ៤៣៧ពាន់ហិកតា នៅពេលតម្លៃកៅស៊ូមានលក្ខណៈល្អប្រសើរ ដែលធ្វើឱ្យវិនិយោគិនមានទំនុកចិត្តក្នុងអនុវត្តតាមផែនការដាំដុះដំណាំកៅស៊ូ ទោះបីស្ថានភាពដែលបានគ្រោងកន្លងមកមានត្រឹមតែ ៤០១ពាន់ហិកតា
- ជំរុញបង្កើនផលិតកម្មកៅស៊ូឱ្យដល់ ១៩៦,៤០ ពាន់តោន
- បង្កើនការនាំចេញកៅស៊ូឱ្យបានប្រមាណ ១៩០ ពាន់តោន ។

ដើម្បីឱ្យការអនុវត្តសម្រេចទិសដៅ តាមការកំណត់

- បន្ថយកម្រិតទុកដាក់លើការសិក្សាស្រាវជ្រាវ និងកសាងលិខិតគតិយុត្តពាក់ព័ន្ធនានា
- ជំរុញការពង្រីកផ្ទៃដីដំណាំកៅស៊ូរបស់ក្រុមហ៊ុនឯកជននិងកៅស៊ូគ្រួសារ ពិសេសចូលរួមពិនិត្យតាមដានការអនុវត្តផែនការកម្មវិធីវិនិយោគកៅស៊ូលើដីសម្បទានសេដ្ឋកិច្ច សង្គមកិច្ច និងវាយតម្លៃលទ្ធផលដែលសម្រេចបាន
- រៀបចំផែនការយុទ្ធសាស្ត្រថវិកា (បីឆ្នាំរំកិល) និងគម្រោងផែនការសកម្មភាពថវិកាកម្មវិធីឆ្នាំ២០១៨ ដោយពិនិត្យឡើងវិញនូវការកំណត់អនុកម្មវិធី ចង្កោមសកម្មភាព សូចនាករ គោលដៅសូចនាករ និងថវិកាចំណាយ ដើម្បីឱ្យសមស្របតាមស្ថានភាពនិងលទ្ធភាពជាក់ស្តែង

- ធ្វើបច្ចុប្បន្នភាពយុទ្ធសាស្ត្រសម្រាប់ការអភិវឌ្ឍកៅស៊ូធម្មជាតិនៅកម្ពុជា ២០១១-២០២០
- បន្តអនុវត្តនិងពិនិត្យតាមដានការអនុវត្តចង្កោមសកម្មភាពថវិកាកម្មវិធីឆ្នាំ២០១៧ ដើម្បីពង្រឹងប្រសិទ្ធភាពនៃការអនុវត្តថវិកាកម្មវិធី
- ធ្វើការប្រមូលចំណូលឱ្យសម្រេចតាមគោលដៅ
- បន្ថយកម្រិតទុកដាក់លើការសិក្សាស្រាវជ្រាវវិទ្យាសាស្ត្រស្តីពីការដាំដុះ ថែទាំកូនកៅស៊ូ ការប្រើប្រាស់ថ្នាំសម្លាប់ស្មៅ ការគ្រប់គ្រងសមាសភាពចង្រៃ ការយកផលនិងការកែច្នៃ
- បន្តបង្កើតទីតាំងអនុស្ថានីយនិងមន្ទីរពិសោធន៍បន្ថែម និងបង្កើនសមត្ថភាពស្រាវជ្រាវផ្សព្វផ្សាយនិងបង្ហាញ
- បន្តចុះផ្សព្វផ្សាយនិងបណ្តុះបណ្តាលបច្ចេកវិទ្យាដំណាំកៅស៊ូដល់កសិករកៅស៊ូគ្រួសារ
- ជំរុញការចងក្រងសហគមន៍កសិករកៅស៊ូគ្រួសារ
- អនុវត្តបែបបទវិញ្ញាបនបត្របញ្ជាក់គុណភាពកៅស៊ូ (CSR) សម្រាប់នាំចេញកៅស៊ូ អនុវត្តបែបបទវិញ្ញាបនបត្របញ្ជាក់គុណភាពច្បារពូជ ជំរុញការអនុវត្តកម្មវិធីផ្លាស់ប្តូរកូនពហុភាគីក្នុងរង្វង់ប្រទេសជាសមាជិកនៃ IRRDB
- បង្កើនកិច្ចសហការជាមួយអាជ្ញាធរមូលដ្ឋាន (ខេត្តស្រុក និងសមត្ថកិច្ចនៅតាមច្រកព្រំដែន) ដើម្បីជួយទប់ស្កាត់សកម្មភាពការបើកស្នាក់ការប្រមូលទិញកៅស៊ូគ្រួសារដែលគ្មានលិខិតអនុញ្ញាត និង



ការនាំចេញកៅស៊ូ និងឈើកៅស៊ូមិនទាន់កែច្នៃ ទៅបរទេសដោយខុសច្បាប់

- បន្តចូលរួមសន្និសីទ កិច្ចប្រជុំ និង សន្និបាត ប្រចាំឆ្នាំរបស់សមាគមបណ្តាប្រទេសផលិតកៅស៊ូ ធម្មជាតិ ក្រុមប្រឹក្សាស្រាវជ្រាវនិងអភិវឌ្ឍន៍កៅស៊ូ អន្តរជាតិ និងអង្គការកៅស៊ូអន្តរជាតិនានា
- ទំនាក់ទំនងជាមួយដៃគូអភិវឌ្ឍន៍ ទីភ្នាក់ងារ និង អង្គការកៅស៊ូអន្តរជាតិនានា លើកិច្ចសហប្រតិបត្តិ ការក្នុងក្របខណ្ឌការងារស្រាវជ្រាវ និងអភិវឌ្ឍ បច្ចេកវិជ្ជាវិទ្យាសាស្ត្រ ព័ត៌មានអំពីការផ្គត់ផ្គង់ និង តម្រូវការប្រើប្រាស់កៅស៊ូ អំពីនិន្នាការនៃតម្លៃកៅស៊ូ លើទីផ្សារក្នុងនិងក្រៅប្រទេស
- ពង្រីកដៃគូសហប្រតិបត្តិការក្នុងការស្វែងរកថវិកា និងបច្ចេកទេស ដើម្បីគាំទ្រអភិវឌ្ឍន៍កៅស៊ូគ្រួសារ និងបន្តចូលរួមសហការជាមួយគ្រឹះស្ថានសិក្សានានា ក្នុងការបណ្តុះបណ្តាលធនធានមនុស្សខាងវិស័យ កៅស៊ូ។



**សេចក្តីព្រាងច្បាប់ស្តីពី
កៅស៊ូ បានបញ្ជូនទៅ
កម្រិតអគ្គនាយកដ្ឋានកៅស៊ូ**

ដោយបានទទួលការគាំទ្រ និងការផ្តល់ អនុសាសន៍ណែនាំពីឯកឧត្តមរដ្ឋមន្ត្រី ក្រសួងកសិកម្ម រុក្ខាប្រមាញ់ និង នេសាទ ថ្នាក់ដឹកនាំនិងមន្ត្រីជំនាញ នៃអគ្គនាយកដ្ឋានកៅស៊ូ បានខិតខំយកចិត្តទុកដាក់

ប្រជុំពិភាក្សាគ្នាជាបន្តបន្ទាប់ ចាប់តាំងពីត្រីមាសទី៤ ឆ្នាំ២០១៦ និងក្នុងខែមករា ឆ្នាំ២០១៧ ដើម្បីពិនិត្យ និងកែសម្រួលខ្លឹមសារ ពាក្យពេចន៍ និងឃ្លាប្រយោគ នៃសេចក្តីព្រាងច្បាប់ស្តីពីកៅស៊ូ ឲ្យស្របតាមទម្រង់ ច្បាប់ និងបរិបទជាក់ស្តែងនៃការវិវត្តវិស័យកៅស៊ូ។

នៅថ្ងៃទី២៥ ខែមករា ឆ្នាំ២០១៧ កិច្ចប្រជុំ ផ្ទៃក្នុងរបស់អគ្គនាយកដ្ឋានកៅស៊ូលើសេចក្តីព្រាងច្បាប់ នេះ បានបញ្ចប់ជាស្ថាពរ។ សេចក្តីព្រាងច្បាប់ស្តីពី កៅស៊ូរួមមាន ១១២មាត្រា ចែកចេញជា ១១ជំពូក គឺ៖ ជំពូកទី១ បទប្បញ្ញត្តិទូទៅ ជំពូកទី២ សមត្ថកិច្ច គ្រប់គ្រង ជំពូកទី៣ ការគ្រប់គ្រងឧស្សាហកម្មកៅស៊ូ ធម្មជាតិ ជំពូកទី៤ ផលិតកម្មកៅស៊ូ ជំពូកទី៥ ការនាំចេញ នាំចូល និងការដឹកជញ្ជូន ជំពូកទី៦ កម្រៃសេវាកម្ម ជំពូកទី៧ ការស្រាវជ្រាវ និងអភិវឌ្ឍន៍ កៅស៊ូ ជំពូកទី៨ អធិការកិច្ច ជំពូកទី៩ ទោសប្បញ្ញត្តិ ជំពូកទី១០ អន្តរប្បញ្ញត្តិ និងជំពូកទី១១ អវសានប្បញ្ញត្តិ និងអមទៅដោយឧបសម្ព័ន្ធមួយ ស្តីអំពីសន្ទានុក្រម។



ឯកឧត្តម **ម៉ុល សុផា** ប្រតិភូរាជរដ្ឋាភិបាលកម្ពុជា ទទួលបន្ទុកជា អគ្គនាយក នៃអគ្គនាយកដ្ឋានកៅស៊ូ បានអញ្ជើញជាអធិបតីភាពនិងជាប្រធានអង្គប្រជុំ ដើម្បីដឹកនាំកិច្ចប្រជុំពិភាក្សាសេចក្តីព្រាងច្បាប់កៅស៊ូ



សេចក្តីព្រាងច្បាប់ស្តីពីកៅស៊ូ មានគោលដៅ កំណត់អំពីវិធាន សម្រាប់ការគ្រប់គ្រងឧស្សាហកម្ម កៅស៊ូធម្មជាតិ នៅព្រះរាជាណាចក្រកម្ពុជា និងមាន គោលបំណងដូចតទៅ៖

- ✚ ធានាការគ្រប់គ្រង ការស្រាវជ្រាវ និងការ អភិវឌ្ឍឧស្សាហកម្មកៅស៊ូធម្មជាតិ
- ✚ ធានានិរន្តរភាពនៃផលិតកម្មកៅស៊ូ ដើម្បី ទទួលបានប្រសិទ្ធភាពខ្ពស់ក្នុងការអភិវឌ្ឍ សេដ្ឋកិច្ច សង្គម កាលើកកម្ពស់សេដ្ឋកិច្ច គ្រួសារ និងដើម្បីរួមចំណែករក្សានិរន្តរភាព បរិស្ថានធម្មជាតិ។



សកម្មភាពរៀនសូត្រប្រតិភូដឹកនាំកិច្ចប្រជុំ

សេចក្តីព្រាងច្បាប់នេះនឹងត្រូវដាក់ជូននាយក ដ្ឋាននីតិកម្មកសិកម្ម នៃក្រសួងកសិកម្ម រុក្ខាប្រមាញ់ និងនេសាទ ក្នុងខែកុម្ភៈ ឆ្នាំ២០១៧នេះ ដើម្បីជួយ ពិនិត្យសម្អាតឲ្យមានភាពល្អ និងត្រឹមត្រូវតាមទម្រង់ នៃសេចក្តីព្រាងច្បាប់ និងក៏នឹងដាក់ជូនទៅក្រសួង យុត្តិធម៌ ដើម្បីជួយពិនិត្យលើអត្ថន័យ និងខ្លឹមសារ ជាពិសេសលើជំពូកទី៩ ស្តីពី ទោសប្បញ្ញត្តិ ផងដែរ មុនបញ្ជូនទៅក្រសួងកសិកម្ម រុក្ខាប្រមាញ់ និង

នេសាទ ដើម្បីពិនិត្យកែសម្រួលចុងក្រោយមុនបញ្ជូន ទៅទីស្តីការគណៈរដ្ឋមន្ត្រីពិនិត្យសម្រេច។



ទិដ្ឋភាពកិច្ចប្រជុំ



ទិដ្ឋភាពកិច្ចប្រជុំ





ព័ត៌មានអន្តរជាតិ

**តម្លៃកៅស៊ូដែលបានកំណត់
មុននាពេលអនាគតនៅ
តូក្យូ ត្រូវបានបញ្ជាក់ជាស្រេច
សម្រាប់កំណើនប្រចាំឆ្នាំ
ក្នុងរយៈពេល ៧ឆ្នាំ**

គេហទំព័រ៖ www.globalrubbermarkets.com
ចេញផ្សាយថ្ងៃទី៣០ ធ្នូ ២០១៦
ប្រែសម្រួលដោយលោក **គុយ ភក្ដី**

សិង្ហបុរី- គម្រិតម្លៃកៅស៊ូដែលបានកំណត់
មុននាពេលអនាគតនៅទីផ្សារហ៊ុនតូក្យូ (TOCOM)
បានចេញផ្សាយនៅថ្ងៃសុក្រពីកំណើនវិជ្ជមានដ៏ធំ
គិតចាប់តាំងពីឆ្នាំ២០០៩-២០១៦ ដែលបានកើន
ឡើងប្រមាណ ៦០% ដោយសារការកើនឡើង
តម្លៃប្រេងឆៅ និងការគាំទ្រនៃអំណាចទិញក្នុង
ទីផ្សារ។

ព័ត៌មានសំខាន់៖

កិច្ចសន្យាទិញ- លក់កៅស៊ូនៅទីផ្សារហ៊ុន
តូក្យូសម្រាប់ខែមិថុនា (JRUc6) បានកើនឡើង
៦៤% មានតម្លៃស្មើនឹង ២៦០,៨យ៉េន/គីឡូក្រាម។

ចំពោះក្នុងខែធ្នូ ទីផ្សារបានកើនឡើង ត្រឹមតែ
១៤% តែប៉ុណ្ណោះ។

កិច្ចសន្យាទិញ- លក់កៅស៊ូដែលខ្ពស់ជាង
គេនៅទីផ្សារហ៊ុនសៀងហៃ (SNRcv1) បានកើន
ឡើងត្រឹមតែ ៣៤%ប៉ុណ្ណោះក្នុងឆ្នាំនេះ។

ទីផ្សារទាំងពីរនេះបានបញ្ចប់តម្លៃកៅស៊ូ
ចុះទាបក្នុងរយៈពេល ៣ឆ្នាំចុងក្រោយនេះ។

តម្លៃប្រេងឆៅដែលបានកំណត់មុននាពេល
អនាគតរបស់សហរដ្ឋអាមេរិកបានកើនឡើង ៤៥%
ក្នុងឆ្នាំ២០១៦ ដោយសារការកាត់បន្ថយផលិតកម្ម
ប្រេងរបស់ OPEC។

យោងតាមបណ្តាញព័ត៌មាន Reuters
នៅថ្ងៃព្រហស្បតិ៍ បានឲ្យដឹងថា «តម្លៃប្រេង
នឹងកើនឡើងដល់ ៦០ដុល្លារ/បារ៉ែល នៅក្នុងឆ្នាំ
២០១៧ ស្របពេលដែលការងើបឡើងវិញនៃ
ប្រាក់ដុល្លារ, ការងើបឡើងវិញនូវទិន្នផលប្រេង
របស់សហរដ្ឋអាមេរិក, និងកិច្ចព្រមព្រៀងនៃការ
កាត់បន្ថយប្រេងរបស់សមាជិក OPEC» ។

ព័ត៌មានទីផ្សារ

កាលពីថ្ងៃស្រុក តម្លៃប្រេងសហរដ្ឋអាមេរិក



បានចាប់ផ្តើមកើនឡើងក្នុងពាណិជ្ជកម្មអាស៊ាន។

នៅថ្ងៃសុក្រនេះដដែល សហភាពអឺរ៉ុបក៏ កើនឡើងខ្លាំងក្នុងពាណិជ្ជកម្មអាស៊ានក្នុងរយៈពេល ៣សប្តាហ៍កន្លងមកនេះដែរ ប៉ុន្តែក៏នៅតែតិច ជាងសហរដ្ឋអាមេរិក ដោយសារលោកប្រធានាធិបតី Donald Trump ដែលបានជាប់ឆ្នោតនឹងកែសម្រួល អតិផរណា និងធនាគារជាតិសហរដ្ឋអាមេរិក ដើម្បីបង្កើនការប្រាក់ឱ្យកាន់លឿន។



ទឹកជំនន់នៅក្នុងតំបន់ សក្តានុពល ប្រទេសថៃ ប៉ះពាល់ដល់ទិន្នផល កៅស៊ូពិភពលោក

គេហទំព័រ៖ www.anrpc.org
ចេញផ្សាយថ្ងៃទី២០ មករា ២០១៧
ប្រែសម្រួលដោយលោក **តេច សំអុន**

បន្ទាប់ពីភាពរាំងស្ងួត គ្រោះទឹកជំនន់បាន ចូលមកបន្ត ដែលធ្វើឱ្យកសិករដាំកៅស៊ូនៅភាគខាង ត្បូងប្រទេសថៃ ត្រូវបាននឹងកំពុងប្រឈមលើការ ចំណាយច្រើន ដោយសារកត្តាអាកាសធាតុធ្ងន់ធ្ងរក្នុង តំបន់ដាំដុះកៅស៊ូលំដាប់កំពូលរបស់ពិភពលោក។

អ្នកស្រី Reang Onnuan វ័យ ៦៧ឆ្នាំ ដែលមានអាជីពជាអ្នកដាំកៅស៊ូស្ទើរតែមួយជីវិត បាន ថ្លែងថា៖ «មើលពីចម្ងាយដើមកៅស៊ូ មើលទៅហាក់

ដូចជាក្រៀមស្ងួតទៅហើយ» មើលទៅឃើញសុទ្ធតែ ទឹកល្អ័រល្អ័រ ដែលដើមកៅស៊ូដុះលយចេញពីទឹក។

អ្នកស្រីបានបន្តរៀបរាប់ថា «ខ្ញុំមិនដឹងថា តើ មនុស្សរាប់សិប ឬរាប់រយនាក់បានស្លាប់ទៅហើយនោះ ទេ» ព្រោះថា វាជាទឹកជំនន់អាក្រក់បំផុត ដែលអ្នក ស្រីមិនធ្លាប់បានជួបប្រទះ។

គ្រោះទឹកជំនន់ច្រើនសប្តាហ៍ ដែលបណ្តាល មកពីភ្លៀងធ្លាក់ខ្លាំងបានសម្លាប់មនុស្ស ៤៥នាក់ និង បានផ្អាកការចៀរជ័រមួយរយៈ ក្នុងរដូវកាលឱ្យផលខ្ពស់ នៅក្នុងតំបន់សក្តានុពលនៃប្រទេសនាំចេញកៅស៊ូ ធម្មជាតិធំបំផុតលំដាប់ពិភពលោកនេះ។

ក្តីបារម្ភទៅលើការផ្គត់ផ្គង់កៅស៊ូពិភពលោក បាន ជំរុញកាន់តែខ្លាំងថែមទៀត ដល់តម្លៃកៅស៊ូទីផ្សារ អន្តរជាតិឱ្យខិតភ្ញាក់ទៅនឹងកម្រិតតម្លៃខ្ពស់បំផុត ក្នុង រយៈពេលជិតបួនឆ្នាំកន្លងមកនេះ។

អាជ្ញាធរកៅស៊ូប្រទេសថៃ បានប្រាប់សាល័ត៍មាន រ៉យទ័រថា លទ្ធផលនៃគ្រោះទឹកជំនន់នេះ បានធ្វើឱ្យ ទិន្នផលកៅស៊ូប្រទេសថៃ អាចនឹងធ្លាក់ចុះក្នុងអត្រា ប្រមាណ ៧,៦% ក្នុងឆ្នាំនេះ ពីទិន្នផលរំពឹងទុកពីមុន ៤,៧៤លានតោន មកត្រឹម ៤,៣៨លានតោនប៉ុណ្ណោះ។

ទិន្នផលកៅស៊ូប្រទេសថៃ មានប្រមាណជា ៤០% នៃទិន្នផលកៅស៊ូធម្មជាតិសរុបពិភពលោក ដែលភាគច្រើន ត្រូវបានប្រើប្រាស់ក្នុងឧស្សាហកម្ម សំបកកង់ថយន្ត និងប្រហែលជិត២/៣ នៃតំបន់ដាំ ដុះកៅស៊ូសរុបរបស់ប្រទេសថៃ គឺស្ថិតនៅក្នុងភូមិភាគ ខាងត្បូង។



ប្រទេសថៃ ជាប្រទេសមួយក្នុងចំណោម ប្រទេសនាំចេញសំខាន់បំផុតលំដាប់ពិភពលោក លើ មុខទំនិញកសិកម្ម - រួមមានអង្ករ និងស្ករចម្រាញ់។ នាប៉ុន្មានឆ្នាំចុងក្រោយ ប្រទេសនេះ បានទទួលរង នូវគ្រោះធម្មជាតិយ៉ាងធ្ងន់ធ្ងរ ដូចជាគ្រោះរាំងស្ងួត លក់កំដៅ ព្រមទាំងគ្រោះទឹកជំនន់។

ក្រុមអ្នកវិភាគផ្នែកកៅស៊ូ បានលើកឡើងថា វាទំនងហាក់ដូចជាហ្វឹកពេក ដើម្បីផ្តល់នូវការវាយ តម្លៃមួយពេញលេញ នៃការខូចខាតរយៈពេលវែង ដោយបានបន្ថែមថា ដើមកៅស៊ូអាចលូតលាស់ឡើង វិញ ប្រសិនបើមិនស្ថិតនៅត្រាំទឹករយៈពេលយូរពេក នោះទេ។

អ៊ីទូកនៅលើកសិដ្ឋានកៅស៊ូ

ដើមកៅស៊ូ ដែលចាប់ផ្តើមឲ្យផល ត្រូវប្រើ រយៈពេលប្រហែលប្រាំពីរឆ្នាំ និងមានអាយុកាលឲ្យ ផល/ប្រសិទ្ធភាពសេដ្ឋកិច្ច ប្រហែល ៣០ឆ្នាំ។ លោក Poan Thongmak ដែលមានវ័យ ៥១ឆ្នាំ ត្រូវ ចំណាយពេលអ៊ីទូកជារៀងរាល់ថ្ងៃ ដើម្បីពិនិត្យមើល ដើមកៅស៊ូរបស់គាត់ ដែលលាតសន្ធឹងជិត ១,៨ហិកតា (៤,៥រ៉ែ) នៅក្នុងតំបន់ Nakhon Si Thammarat ដែលបានទទួលរងគ្រោះទឹកជំនន់ដ៏ធ្ងន់ធ្ងរបំផុត។

គាត់បានបន្តនិយាយ ដោយសម្លឹងមើលទៅ ផ្ទៃទឹក ដែលបានស្រកចុះពីកម្ពស់ពីរម៉ែត្រ(៦,៥ហ្វីត) ថា ចុងបញ្ចប់ខ្ញុំមិនដឹងថា តើនឹងមានការខូចខាត និងនៅសល់ដើមកៅស៊ូច្រើនប៉ុណ្ណានោះទេ។

ក្រុមអ្នកឧតុនិយមព្យាករថា ទឹកភ្លៀងនឹងមាន រយៈពេលរហូតដល់ចុងខែនេះ។ លោក Wira Samalee

ដែលមានជំនាញឯក ទេសផ្នែកអាកាសធាតុ ក្នុងភូមិ ភាគខាងត្បូង បានស្តីបន្ទោសបាតុភូតឡានីនា ដែល ភ្ជាប់ទៅនឹងសីតុណ្ហភាពនៅមហាសមុទ្រប៉ាស៊ីហ្វិក។

គ្រោះទឹកជំនន់នេះ បានប៉ះពាល់ដល់ប្រជា ពលរដ្ឋចំនួនប្រមាណ ១,៦លាននាក់ នៅក្នុងប្រទេស ហើយរដ្ឋាភិបាល បានប៉ាន់ប្រមាណថា អាចនឹង ខាតបង់សេដ្ឋកិច្ចក្នុងទឹកប្រាក់ប្រមាណ ៣,៤ពាន់ពាន់ លានដុល្លារ ប្រសិនបើគ្រោះទឹកជំនន់នេះបន្តអូស បន្លាយរយៈពេលពីរទៅបីខែទៀត។

យោងតាមទិន្នន័យរបស់សារពត៌មាន វ័យទំរ បានឲ្យដឹងថា ដោយសារតែគ្រោះទឹកជំនន់ តម្លៃ កៅស៊ូសន្លឹកប្រភេទ USS3 នៅក្នុងតំបន់ Nakhon Si Thammarat បានកើនឡើងជាលំដាប់ និងបាន ឈានដល់ ៨៤,៣២បាត/គីឡូក្រាម នៅថ្ងៃព្រហស្បតិ៍ នេះ ដែលជាតម្លៃខ្ពស់បំផុត ក្នុងរយៈពេលជិតបួន ឆ្នាំកន្លងមកនេះ។ ទោះបីជាយ៉ាងណាក៏ដោយ កសិករ ភាគច្រើននៅទីនេះ ត្រូវបានគេមើលឃើញថានឹង មិនទទួលបានផលប្រយោជន៍ទេ។

លោក Charan Maneecharoen វ័យ៥១ឆ្នាំ ដែលកំពុងឈរ ក្នុងកសិដ្ឋានទឹកលិចជិតត្រីមក្សាល ជង្គង់ បាននិយាយថា «ដើមកៅស៊ូទាំងអស់របស់ខ្ញុំ បានលង់ទឹកអស់ ហើយខ្ញុំមិនអាចចៀរបានមួយដើម ណាទេ» ថាតើគាត់អាចនឹងចិញ្ចឹមកូនទាំងបួននាក់ របស់គាត់បានយ៉ាងដូម្តេច ។

(\$ ១ = ៣៥,៣៣ បាត)





ប្រទេសចិន និងដឹកនាំ សេដ្ឋកិច្ចពិភពលោក ប្រសិនបើលោកខាងលិច ដកខ្លួនចេញ

គេហទំព័រ៖ www.fortune.com

ចេញផ្សាយថ្ងៃទី២៤ មករា ២០១៧

ប្រែសម្រួលដោយលោក កែវ សំអុន

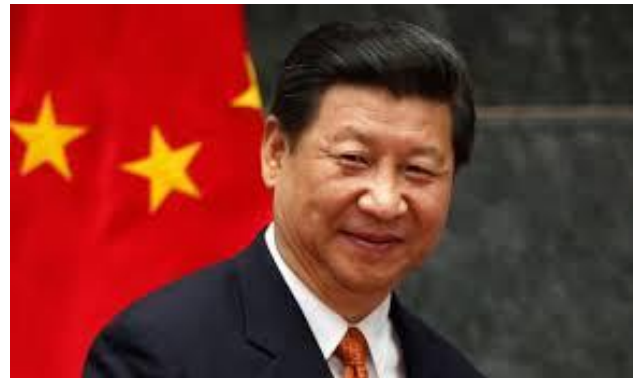
អ្នកការទូតជាន់ខ្ពស់ចិន បាននិយាយថា ចិនត្រៀមខ្លួនជាស្រេច ដើម្បីដឹកនាំសេដ្ឋកិច្ចពិភពលោក ប្រសិនបើប្រទេសផ្សេងទៀតដកខ្លួនចេញពីសកលការូបនីយកម្ម។

យោងតាមសេចក្តីវាយការណ៍របស់កាសែត Wall Street Journal បានឲ្យដឹងថា លោក Zhang Jun ប្រធានកិច្ចការសេដ្ឋកិច្ចអន្តរជាតិ នៃក្រសួងការបរទេសរបស់ប្រទេសចិន បានប្រាប់អ្នកកាសែតបរទេស នៅក្រុងប៉េកាំងថា៖ «ប្រសិនបើវាជាការចាំបាច់សម្រាប់ប្រទេសចិន ក្នុងការដើរតួនាទីជាដឹកនាំសេដ្ឋកិច្ចពិភពលោក, នោះប្រទេសចិន ត្រូវតែមានទំនួលខុសត្រូវកិច្ចការនេះ» ។

យោបល់របស់លោក Zhang បានលើកឡើងតែប៉ុន្មានថ្ងៃ បន្ទាប់ពីលោកប្រធានាធិបតី Donald Trump បានសន្យាថានឹងដាក់ "អាមេរិកជាអាទិភាពចំបង" ក្នុងសុន្ទរកថាបើកសម្ពោធរបស់លោក បន្ទាប់ពីការសន្យារបស់លោកប្រធានាធិបតីចិន ស៊ីជីនពីង ក្នុងការបន្តនិរន្តរភាពនៃកិច្ចការពាណិជ្ជកម្មពិភពលោក

នៅឯវេទិកាសេដ្ឋកិច្ចពិភពលោក នាសប្តាហ៍មុន ក្នុងទីក្រុងដាវ៉ូស ប្រទេសស្វីស។

លោក Zhang បានប្រាប់ក្រុមអ្នកកាសែតថា៖ «ប្រសិនបើគេចង់និយាយថា ប្រទេសចិនចង់បានតួនាទីជាអ្នកដឹកនាំមួយនេះ, បញ្ហានេះ វាមិនមែនដោយសារចិនខ្លួនឯងនោះទេ» តែ «វាដោយសារតែអ្នកដឹកនាំដែលជាស្ថាបនិកបានដកខ្លួនចេញ និងបានជំរុញឱ្យប្រទេសចិនទៅជួរខាងមុខជាអ្នកដឹកនាំសេដ្ឋកិច្ចពិភពលោកជំនួសវិញ »។



លោក Zhang ប្រធានាធិបតីសាធារណៈរដ្ឋប្រជាមានិតចិន

លោកស្រីនាយករដ្ឋមន្ត្រីអង់គ្លេស Theresa បានថ្លែងសុន្ទរកថាលម្អិតនាពេលថ្មីៗ អំពីរបៀបដែលរដ្ឋាភិបាលរបស់លោកស្រីថា នឹងមានបំណងយកចក្រភពអង់គ្លេសចេញពីសហភាពអឺរ៉ុប និងទីផ្សាររួមអឺរ៉ុបបន្ថែមទៅលើលិទ្ធិគាំពារនិយម ដែលបានលើកឡើង ដោយលោកប្រធានាធិបតី Donald Trump។

ក្នុងអំឡុងយុទ្ធនាការ លោកប្រធានាធិបតី Trump បានវាយប្រហារជាពាក្យសម្តីទៅលើក្រុមហ៊ុនដែលបានប្តូរប្រតិបត្តិការខ្លួនទៅក្រៅប្រទេស និងប្តេជ្ញាថា នឹងនាំយកមកនូវការងារ និងកម្មសាលកម្មទាំងនេះ ត្រឡប់មកសហរដ្ឋអាមេរិកវិញ។ លោកបានគំរាមថា



នឹងដាក់កំហិតអត្រាពន្ធលើមុខទំនិញនាំចូលពីប្រទេស
ចិន ដែលបានកំពុងបង្កើនសក្តានុពលនៃសង្គ្រាម
ពាណិជ្ជកម្ម រវាងសហរដ្ឋអាមេរិកជាមួយនឹងប្រទេស
ចិន។

កាលពីថ្ងៃចន្ទ លោកប្រធានាធិបតី Trump
បានចុះហត្ថលេខាលើបទបញ្ជាប្រតិបត្តិមួយ ដែល
អនុញ្ញាតឲ្យសហរដ្ឋអាមេរិកបានដកខ្លួនចេញពីកតកា
សញ្ញានៃភាពជាដៃគូពាណិជ្ជកម្ម ជាមួយបណ្តាប្រទេស
តំបន់អាស៊ី-ប៉ាស៊ីហ្វិក និងដែលបានបង្ហាញសញ្ញា
ថា លោកគ្រោងនឹងពិនិត្យឡើងវិញ នូវកិច្ចព្រមព្រៀង
ពាណិជ្ជកម្មសេរីអាមេរិកខាងជើង ដែលហៅកាត់
(NAFTA) ជាមួយបណ្តាប្រទេសហត្ថលេខីផ្សេងទៀត
ដូចជាកាណាដានិងម៉ិកស៊ិក។



លោក Trump ប្រធានាធិបតីសហរដ្ឋអាមេរិក

នេះបើយោងតាមសេចក្តីរាយការណ៍របស់
ទិនានុប្បវត្តិប្រទេសចិន បានឲ្យដឹងថា នៅក្នុងទីក្រុង
ប៉េកាំង លោក Zhang បានប្រាប់ក្រុមអ្នកកាសែត
ដោយសង្ខេបក្នុងសន្និសីទនោះថា ប្រទេសចិននឹង
បន្តអនុវត្តតាមកិច្ចព្រមព្រៀងពាណិជ្ជកម្មសេរីក្នុងតំបន់
អាស៊ី-ប៉ាស៊ីហ្វិករបស់ខ្លួនផ្ទាល់ ដោយភាពឯករាជ្យ
ពីកិច្ចព្រមព្រៀង TPP ។

លោកក៏បានលើកឡើងផងដែរថា គំនិតផ្តួច
ផ្តើមពាណិជ្ជកម្មដែលហៅថា ផ្លូវមួយ-ខ្សែក្រវាត់មួយ
ក្នុងទឹកប្រាក់រាប់ពាន់ពាន់លានដុល្លាររបស់ប្រទេសនេះ
នឹងតភ្ជាប់ប្រទេសចិនជាមួយបណ្តាប្រទេសនៅតាម
បណ្តោយផ្លូវពាណិជ្ជកម្មដែលជាអតីតផ្លូវជំនួញសូត្រ
បុរាណ។





ទំព័រស្រាវជ្រាវ

ការរៀបចំដីសម្រាប់ ដំណាំកៅស៊ូ

ការរៀបចំដីដាំដុះកៅស៊ូ គឺជាការចាំបាច់ដើម្បីសម្រួលដល់ការងារដាំដុះ និងកាត់បន្ថយការដុះលូតលាស់នៃពពួកស្មៅចង្រៃ។ ជាទូទៅ ការរៀបចំដីត្រូវកាប់ប្រមូលនិងគាស់យកឫសរុក្ខជាតិទាំងតូចទាំងធំឲ្យអស់ចេញពីចម្ការ។

ការរៀបចំដីត្រូវធ្វើឡើងចាប់ពីខែវិច្ឆិកា-មីនា អាស្រ័យទៅលើលក្ខណៈសណ្ឋានដី និងបច្ចេកទេសដែលត្រូវអនុវត្ត៖

- នៅតំបន់ទំនាបដែលធ្លាប់ធ្វើការដាំដុះត្រូវក្លែងបានពីដីសិន មុនពេលបោះបង្គោលតម្រុយរណ្តៅដាំ
- ចំពោះតំបន់មានសណ្ឋានដីមានចំណោត (កូនភ្នំ) ត្រូវរៀបចំដីធ្វើរងជាវណ្ណតាមជម្រាលភ្នំជាថ្នាក់ៗ។

១. ចន្លោះរងនិងជង់ស៊ីតេ

ការជ្រើសរើសចន្លោះរងសម្រាប់ដាំកៅស៊ូ អាស្រ័យលើសណ្ឋានដីនៃចម្ការនិងលទ្ធភាព ដែលអាចដាំដំណាំចន្លោះរងបាន។ ចន្លោះរងសម្រាប់ដាំដុះកៅស៊ូមានដូចខាងក្រោម៖

សញ្ញាសដី	ចន្លោះរង (ម)	ចំនួនដើមហា/.ត.
តំបន់ភ្នំ (ដាំជាថ្នាក់តាមនីវ៉ូដី)	៩,០x ២,៥	៤៤៤
	៩,០x ២,៥	៥០០
	១០,០x ២,០	៥០០
តំបន់រាបស្មើ ឬចំណោតទាប	៨,០x ៣,០	៤១៦
	៥,០x ៤,០	៥០០
	៦,០x ៣,០	៥៥៥
វិធីដាំជួរភ្លោះជា លក្ខណៈគ្រួសារ	៧,០x ៣,០	៤៧៦
	៣,០x២,៥x១៣	៥០០

នៅប្រទេសកម្ពុជាយើងគេនិយមអនុវត្តចន្លោះរងដាំដុះ ៦មx ៣ម ស្មើនឹង ៥៥៥ដើម/ហិកតា។

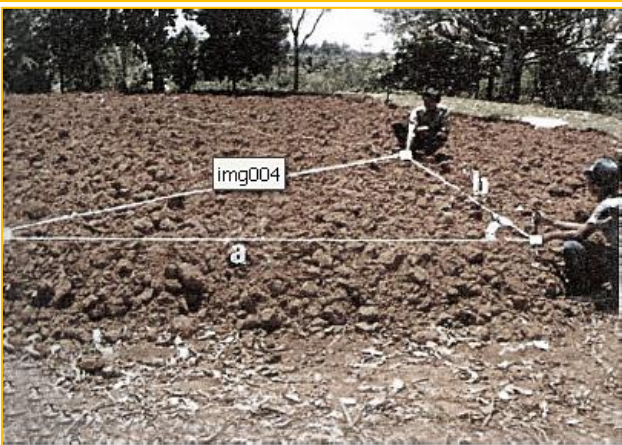
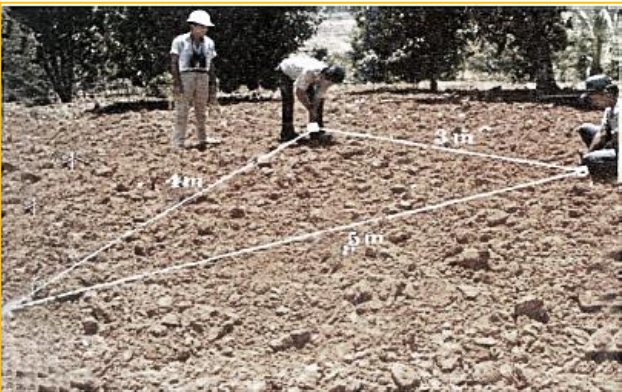
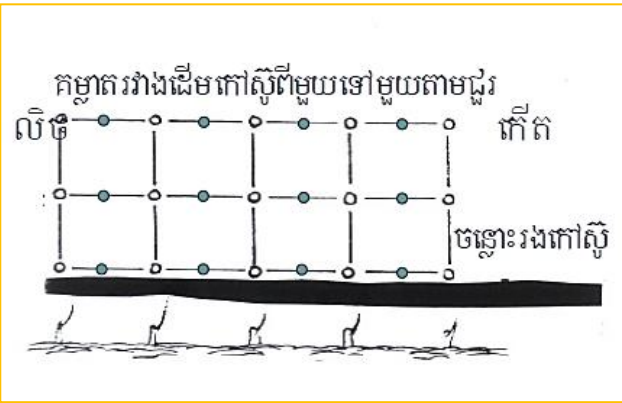
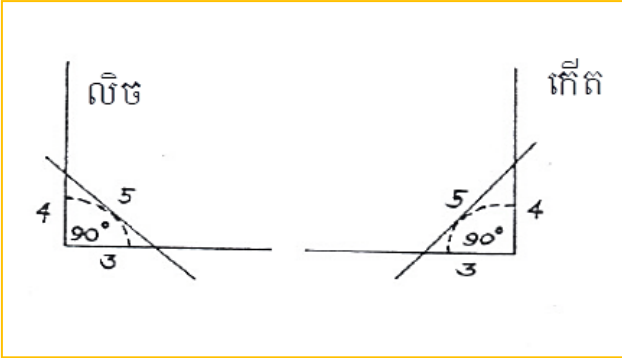
២. ការបោះបង្គោលតម្រុយនៅតំបន់ដីរាបស្មើ

រងកៅស៊ូតែងតែត្រូវបានបោះពីទិសខាងកើតទៅលិចដើម្បីឲ្យកៅស៊ូអាចទទួលបានពន្លឺគ្រប់គ្រាន់។ ជំហានក្នុងការបោះបង្គោលតម្រុយមានដូចខាងក្រោម៖

- បន្ទាត់ព្រំគោលលាតសន្ធឹងពីទិសខាងកើតទៅខាងលិចត្រូវបានកំណត់ជាគោល
- វាស់និងកំណត់យកមុំ ៩០ដឺក្រេ ដោយប្រើម៉ែត្រប្រវែង ៣ម៉ែត្រ ៤ម៉ែត្រ និង៥ម៉ែត្រ នៅចុងសងខាងនៃព្រំគោល
- ចន្លោះរងនិងចន្លោះដើមត្រូវវាស់តាមបន្ទាត់មុំ ៩០ដឺក្រេ
- ចន្លោះដើមនៃកូនកៅស៊ូត្រូវអនុវត្តតាមខ្សែបន្ទាត់មុំ ៩០ដឺក្រេ



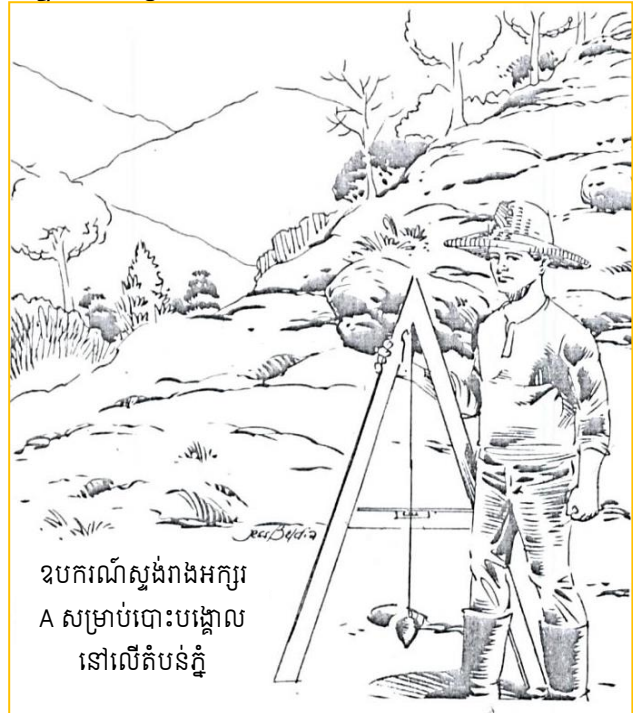
- វាស់ប្រវែងចន្លោះដើមនីមួយៗក្នុងជួរតាមគំនូស ព្រាងរហូតដល់បញ្ចប់ក្នុងចម្ការទាំងមូល។



ការបោះបង្គោលក្នុងតំបន់ដីរាបស្មើ

៣. ការបោះបង្គោលតម្រុយនៅលើសណ្ឋានដីមានចំណោត

ការដាំដុះតាមវិធី ត្រូវបានអនុវត្តនៅតំបន់សណ្ឋានដីមានចំណោត ដែលមានជម្រាលមុំធំ (ជាថ្នាក់ៗ) ជាង ២០ដឺក្រេ ដោយដាំដុះតាមបន្ទាត់កាត់ទទឹងចំណោត។ ជម្រាលសមស្របនៃវិធី ត្រូវបានគេជ្រើសរើសដោយបែងចែកជម្រាលជាថ្នាក់ៗទៅតាមប្រវែងចន្លោះរងកៅស៊ូ។ ឧបករណ៍ស្នង់មានរាងអក្សរ A ត្រូវបានគេប្រើប្រាស់ ដើម្បីកំណត់ទីតាំងវិធីតាមជម្រាល។

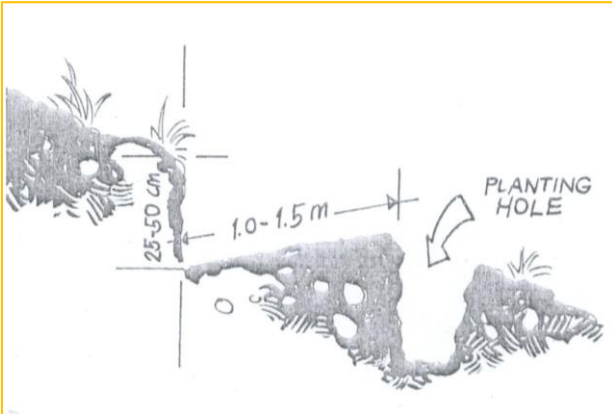


ការបោះបង្គោលលើតំបន់ភ្នំ

បន្ទាប់ពីបានបង្កើតបន្ទាត់វិធីលើដីជម្រាលរួចមក ត្រូវកាប់កន្លែងដែលត្រូវដាំឲ្យរាបស្មើ។ ផ្ទៃរាបស្មើ គឺមានសារៈសំខាន់សម្រាប់តំបន់ភ្នំព្រោះវាអាចទប់ស្កាត់ការហូរចេញដីនិងងាយស្រួលក្នុងការចៀរដី។ ដើម្បីបង្កើតផ្ទៃរាបស្មើនៃជម្រាល គឺត្រូវកាប់ដីប្រវែងពី ១ ទៅ ១,៥ម ពីបង្គោលរណ្តៅដាំកូនកៅស៊ូទៅទីខ្ពស់



នៃផ្ទៃជម្រាល និងកាប់ជម្រៅពី ២៥-៥០ស.ម ពីទីខ្ពស់
នៃផ្ទៃជម្រាលទៅផ្ទៃរាបស្មើ។



ការបង្កើតផ្ទៃរាបស្មើដោយការពង្រាបដី

៤. ការដឹករណ៍

ទំហំរណ្តៅភាគច្រើនពីងផ្នែកទាំងស្រុងលើ
លក្ខខណ្ឌដី និងរុក្ខសម្ភារ។ (ប្រភេទកូនកៅស៊ូ) រណ្តៅ
ដាំត្រូវមានទំហំ ៦០ស.ម. X ៦០ស.ម. X ៦០ស.ម. ។
តាមធម្មតាគេត្រូវដឹករណ្តៅយ៉ាងតិច ១ខែ ឬ ២ខែ
មុនពេលដាំ ដែលជាទូទៅការដឹករណ្តៅចាប់ផ្តើមពី
ខែមេសា។



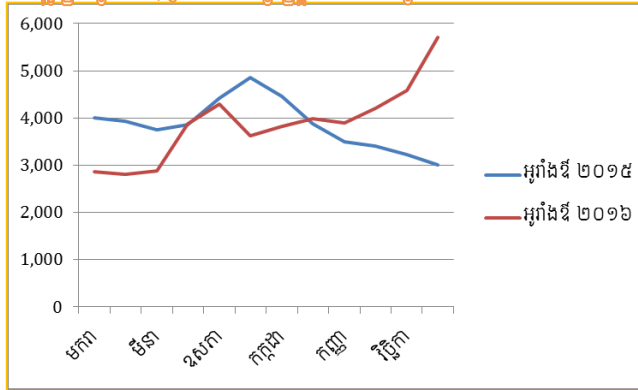


និស្សាភារកៅស៊ូនិងស្ថិតិកៅស៊ូធម្មជាតិ

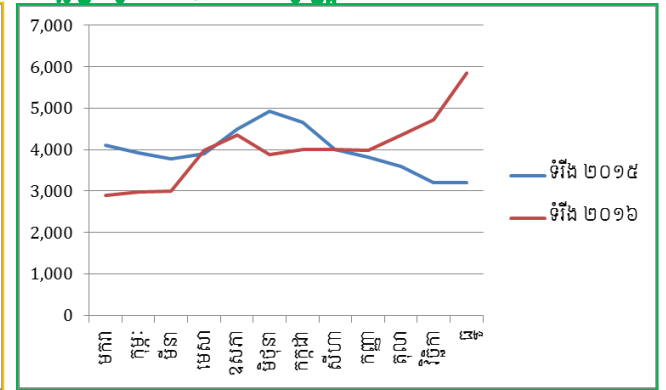
តារាងទី១៖ តម្លៃប្រមូលទិញដំកៅស៊ូគ្រួសារនៅតាមបណ្តារស្រុកប្រចាំឆ្នាំ២០១៦ (រៀល/គីឡូក្រាមជ័រស្នួត)

សណ្តាប់	មូរំរង	ទំរង	មូរេង
មករា	2 850	2 900	2 875
កុម្ភៈ	2 800	2 975	2 892
មីនា	2 875	3 000	2 925
មេសា	3 875	3 975	3 592
ឧសភា	4 300	4 350	4 317
មិថុនា	3 625	3 875	3 700
កក្កដា	3 825	4 000	3 850
សីហា	3 975	4 000	4 000
កញ្ញា	3 900	3 975	4 100
តុលា	4 200	4 350	4 475
វិច្ឆិកា	4 575	4 725	4 900
ធ្នូ	5 700	5 850	5 900
មធ្យម	3 875	3 998	3 961

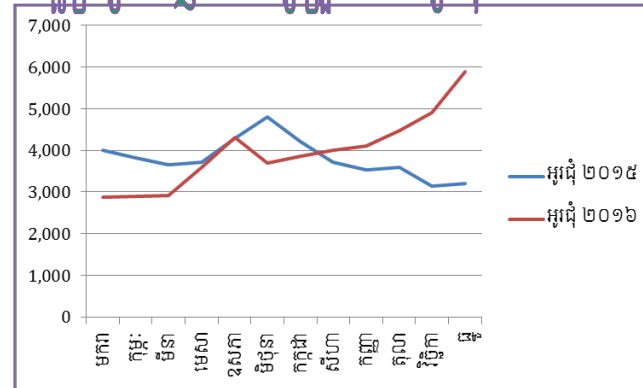
តម្លៃប្រមូលទិញដំកៅស៊ូគ្រួសារនៅអូរងឌី ២០១៥-២០១៦



តម្លៃប្រមូលទិញដំកៅស៊ូគ្រួសារនៅទំរង ២០១៥-២០១៦



តម្លៃប្រមូលទិញដំកៅស៊ូគ្រួសារនៅអូរង ២០១៥-២០១៦





**តារាងទី២៖ តម្លៃប្រមូលទិញដំណើរការកៅស៊ូគ្រួសារនៅតាមបណ្តាស្រុក
ប្រចាំសប្តាហ៍ ខែមករា ឆ្នាំ២០១៧**

សប្តាហ៍	ខេត្តកំពង់ចាម (ចំការលើ)		ខេត្តស្បូវឃុំ				ខេត្តកំពង់ធំ (ទំរីង)		ខេត្តរតនគិរី (អូរដុំ)	
			(មេមត់)		(អូររាំងខ្ចី)					
	ជ័រស្នួត (DRC)	ជ័រកក (DRC 50%)	ជ័រស្នួត (DRC)	ជ័រកក (DRC 50%)	ជ័រស្នួត (DRC)	ជ័រកក (DRC 50%)	ជ័រស្នួត (DRC)	ជ័រកក (DRC 50%)	ជ័រស្នួត (DRC)	ជ័រកក (DRC 50%)
១	៦០០០	៣០០០	៦១០០	២៥០០	៥៨០០	២៨០០	៦០០០	២៩០០	៦១០០	៣១០០
២	៦៣០០	៣២០០	៦២០០	២៨០០	៦០០០	៣០០០	៦៣០០	៣១០០	៦៤០០	៣៣០០
៣	៦៧០០	៣៣០០	៦៦០០	៣១០០	៦៣០០	៣១០០	៦៣០០	៣១០០	៦៨០០	៣៥០០
៤	៦៧០០	៣៣០០	៦៦០០	៣១០០	៦៦០០	៣២០០	៧០០០	៣៤០០	៦៩០០	៣៥០០

ប្រភព៖

- ✚ អគ្គនាយកដ្ឋានកៅស៊ូ
- ✚ អត្រាប្តូរប្រាក់ធនាគារជាតិ 40៣៨រៀល/ដុល្លារ



តារាងទី៣៖ តម្លៃកៅស៊ូនៅទីផ្សារប្រទេសថៃ ប្រចាំខែមករា ឆ្នាំ២០១៧ (ឯកតា: បាត/គីឡូក្រាម)

កៅស៊ូសម្បត្តិស្រពាបដោយខ្យល់ USS *1*											
ថ្ងៃ	Hat Yai	Khlong Nga	Trang	Phuket	Surat thani	Rayong	Ubonrat chatani	មធ្យម	សន្លឹកចំហុយ	ជ័រចាន	ទឹកដ័រនៅចម្ការ
4	73,00	71,00	73,00	73,00	73,00	72,00	73,00	72,57	78,07	61,00	62,00
5	75,00	73,00	76,00	75,00	76,00	75,00	75,00	75,00	80,50	61,00	64,00
6	76,00	74,00	76,00	76,00	76,00	75,00	75,00	75,43	80,92	63,00	65,00
9	77,00	76,00	77,00	77,00	77,00	76,00	77,00	76,71	82,21	64,00	65,00
10	79,00	76,00	79,00	79,00	79,00	78,00	78,00	78,29	83,78	65,00	66,00
11	81,00	79,00	79,00	81,00	84,00	81,00	81,00	80,43	85,92	66,00	68,00
12	83,00	82,00	81,00	84,00	84,00	83,00	84,00	83,00	88,50	69,00	70,00
13	84,00	83,00	84,00	84,00	84,00	83,00	83,00	83,57	89,07	70,00	72,00
16	84,00	84,00	84,00	85,00	85,00	84,00	85,00	84,43	89,92	72,00	75,00
17	84,00	83,00	84,00	84,00	84,00	85,00	85,00	84,14	89,64	73,00	80,00
18	83,00	81,00	80,00	84,00	84,00	83,00	84,00	82,71	88,21	71,00	79,00
19	83,00	83,00	83,00	84,00	84,00	83,00	83,00	83,29	88,78	72,00	80,00
20	83,00	81,00	82,00	82,00	82,00	83,00	82,00	82,14	87,64	70,00	79,00
23	81,00	81,00	82,00	82,00	82,00	82,00	82,00	81,71	87,21	71,00	82,00
24	82,00	81,00	83,00	83,00	83,00	83,00	83,00	82,57	88,07	71,00	83,00
25	84,00	84,00	85,00	86,00	86,00	84,00	85,00	84,86	90,35	73,00	84,00
26	88,00	86,00	87,00	90,00	90,00	88,00	88,00	88,14	93,64	75,00	87,00
30	96,00	95,00	96,00	96,00	96,00	0,00	0,00	95,80	101,30	80,00	90,00
31	95,00	92,00	93,00	95,00	95,00	95,00	94,00	94,14	99,64	80,00	85,00

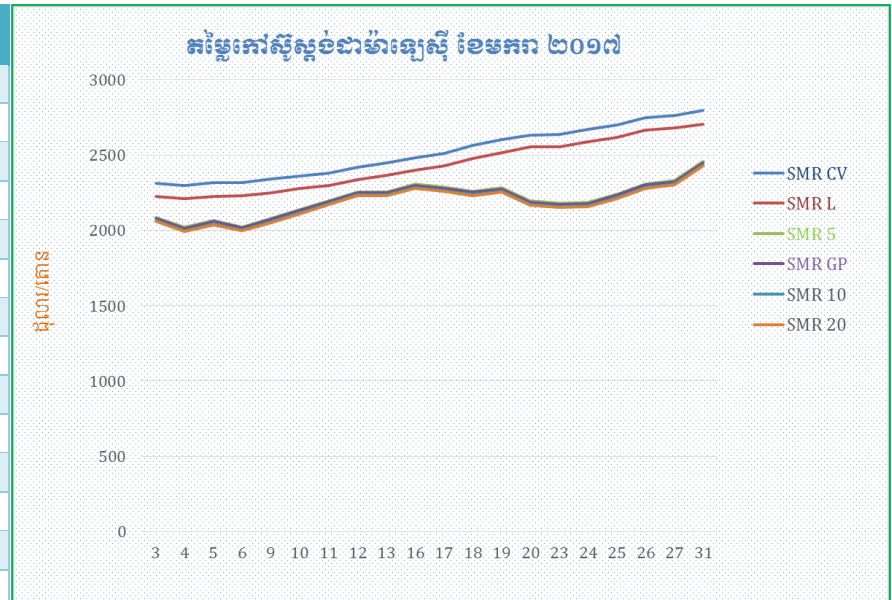
កំណត់សំគាល់៖ នេះជាថ្លៃកៅស៊ូក្នុងស្រុកនៃប្រទេសថៃបានមកពីសមាគមន៍កៅស៊ូថៃដែលបានអង្កេតយ៉ាងតិច២-៥សមាជិក/ថ្ងៃ

1 USS = Unsmoked Sheets (កៅស៊ូសម្បត្តិស្រពាបដោយខ្យល់)



តារាងទី៤៖ តម្លៃកៅស៊ូស្តង់ដារជាម៉ាឡេស៊ី SMR/FOB ប្រចាំខែមករា ឆ្នាំ២០១៧ (ដុល្លារ/តោន)

មករា	SMR CV	SMR L	SMR 5	SMR GP	SMR 10	SMR 20
3	2 311,00	2 224,0	2 086,00	2 079,50	2 063,50	2 059,00
4	2 298,00	2 211,0	2 020,00	2 013,00	1 997,50	1 993,00
5	2 315,50	2 226,5	2 064,50	2 058,00	2 042,00	2 037,50
6	2 318,50	2 228,5	2 022,00	2 015,00	1 999,50	1 995,00
9	2 338,50	2 249,0	2 080,00	2 073,00	2 057,00	2 052,50
10	2 362,00	2 276,0	2 137,50	2 130,50	2 115,00	2 110,50
11	2 380,50	2 296,5	2 197,50	2 191,00	2 175,00	2 170,50
12	2 419,50	2 335,0	2 255,50	2 248,50	2 233,00	2 228,50
13	2 449,50	2 363,0	2 256,00	2 249,00	2 233,00	2 228,50
16	2 482,00	2 397,5	2 305,50	2 298,50	2 282,50	2 278,00
17	2 511,00	2 426,5	2 287,00	2 280,00	2 264,00	2 259,50
18	2 561,50	2 478,5	2 258,00	2 251,50	2 235,50	2 230,50
19	2 600,00	2 515,5	2 280,50	2 273,50	2 257,50	2 253,00
20	2 633,50	2 552,5	2 193,50	2 186,50	2 170,50	2 166,00
23	2 636,00	2 555,0	2 179,50	2 172,50	2 156,50	2 152,00
24	2 668,00	2 587,0	2 185,50	2 178,50	2 162,50	2 158,00
25	2 700,50	2 616,0	2 240,00	2 233,00	2 217,00	2 212,50
26	2 748,50	2 663,5	2 306,50	2 300,00	2 284,00	2 279,00
27	2 763,50	2 681,0	2 330,50	2 323,50	2 307,50	2 303,00
31	2 796,00	2 705,5	2 456,00	2 449,00	2 433,00	2 428,50
មធ្យម	2514,70	2429,4	2207,10	2200,20	2184,30	2179,80
អតិបរមា	2 796,00	2 705,5	2 456,00	2 449,00	2 433,00	2 428,50
អប្បបរមា	2 298,00	2 211,0	2 020,00	2 013,00	1 997,50	1 993,00



✚ តម្លៃកៅស៊ូប្រភេទស្តង់ដារជាម៉ាឡេស៊ីលេខ១០ (SMR 10) បានកើនឡើងជាអតិបរមា ២៤៣៣ដុល្លារ/តោន ក្នុងខែមករា ឆ្នាំ២០១៧នេះ បើធៀបទៅនឹងខែមករា ឆ្នាំ២០១៦កន្លងមក តម្លៃអតិបរមាត្រឹមតែ ១១៣៤ដុល្លារ/តោនប៉ុណ្ណោះ ដូចនេះសន្ទស្សន៍តម្លៃមានកំណើន ២,១៤៥៥ មានន័យថាតម្លៃកៅស៊ូខែមករា ឆ្នាំ២០១៧ បានកើនឡើង ១១៤,៥៥%។

SMR = Standard Malaysia Rubber (កៅស៊ូស្តង់ដារជាម៉ាឡេស៊ី), FOB = Fee-on-Board (ថ្លៃទំនិញដឹកដល់កប៉ាល់)



តារាងទី៥៖ តម្លៃកៅស៊ូធម្មជាតិចេញដោយ Association of Natural Rubber Producing Countries ប្រចាំខែមករា ឆ្នាំ២០១៧ (ដុល្លារ/តោន)

មករា	TSR		RSS		Latex 60%
	កូឡាឡាំព័រ SMR 20 ^(១)	បាងកក TSR 20 ^(២)	បាងកក RSS 3 ^(២)	កូតាយ៉ាម RSS 4 ^(៣)	ម៉ាឡេស៊ី ^(៤)
2	-	-	-	2 014,00	-
3	2 059,00	-	-	2 027,00	1 465,40
4	1 992,00	2 019,90	2 276,00	2 038,50	1 458,80
5	2 037,50	2 051,60	2 324,30	2 050,50	1 460,90
6	1 995,00	2 053,80	2 349,20	2 045,50	1 464,60
9	2 052,50	2 064,50	2 376,20	2 053,00	1 470,90
10	2 110,50	2 095,20	2 423,70	2 071,50	1 478,30
11	2 170,50	2 139,30	2 501,90	2 096,00	1 489,70
12	2 228,50	2 209,00	2 588,00	2 129,50	1 518,10
13	2 228,50	2 261,60	2 603,20	2 140,00	1 562,30
16	2 278,00	2 288,60	2 666,80	2 186,00	1 590,80
17	2 259,50	2 320,10	2 687,50	2 189,50	1 625,40
18	2 230,50	2 327,80	2 682,20	2 208,00	1 664,80
19	2 253,00	2 319,10	2 686,40	2 207,50	1 693,30
20	2 166,00	2 323,60	2 637,80	2 203,00	1 714,90
23	2 152,00	2 297,90	2 620,90	2 188,50	1 720,70
24	2 158,00	2 302,70	2 626,40	2 186,00	1 738,40
25	2 212,50	2 328,70	2 669,00	2 201,00	1 757,40
26	2 279,00	2 388,40	2 757,60	2 201,00	1 805,50
27	2 303,00	2 438,30	2 863,10	2 258,00	1 833,50
30	-	-	-	2 322,00	-
31	2 428,50	2 560,20	2 958,00	2 359,50	1 861,10

សំគាល់៖

- (១) ថ្លៃបន្តផ្ទុកលើនាវាកំណត់ដោយអ្នកទិញនៅល្ងាចម៉ោង ៥:០០
- (២) ថ្លៃបន្តផ្ទុកលើនាវាកំណត់ដោយវិទ្យាស្ថានស្រាវជ្រាវកៅស៊ូថៃ
- (៣) ថ្លៃជាមធ្យមកំណត់ដោយទីផ្សារឥណ្ឌា (ដែលទាក់ទងនឹងថ្លៃទីផ្សារក្នុងស្រុក និងមិនគិតថ្លៃពន្ធ ឬថ្លៃផ្សេង)
- (៤) ថ្លៃកំណត់ដោយអ្នកទិញដែលបានរាយការណ៍ជាផ្លូវការ ដោយក្រុមប្រឹក្សាកៅស៊ូម៉ាឡេស៊ី

ពាក្យកាត់៖

- *1* TSR = Technical Specified Rubber (កៅស៊ូបញ្ជាក់គុណភាពតាមបច្ចេកទេស)
- *2* RSS = Ribbed Smoked Sheets (កៅស៊ូសន្លឹកសម្អុតដោយកំដៅនិងផ្សែង)
- *3* Latex 60% (ទឹកជ័រខាប់៦០%)
- *4* SMR = Standard Malaysia Rubber (កៅស៊ូស្តង់ដារប្រទេសម៉ាឡេស៊ី)
- *5* STR = Standard Thai Rubber (កៅស៊ូស្តង់ដារប្រទេសថៃ)



និទ្ទាវការតម្លៃកៅស៊ូនិងទស្សនៈខ្លីៗ

តម្លៃកៅស៊ូធម្មជាតិនៅតែបន្តកើនឡើងនៅក្នុងទីផ្សារសំខាន់ៗ ចាប់តាំងពីចុងឆ្នាំ២០១៦កន្លងមកនេះ។ ក្នុងខែមករា ឆ្នាំ២០១៧នេះ តម្លៃកៅស៊ូដុំ បានកើនឡើងយ៉ាងគំហុក កូឡាឡាំពួរ ១៣,៥% និងបាងកក ១៥,៣% បើធៀបទៅនឹងខែមុន (យោងតាមតារាងខាងក្រោម)។ ចំពោះទីផ្សារកៅស៊ូសន្លឹក តម្លៃកៅស៊ូប្រភេទ RSS 3 បានកើនឡើង ១៦,៧% នៅបាងកក និងកៅស៊ូប្រភេទ RSS 4 បានកើនឡើង ៩,១% នៅឥណ្ឌា។ ភាពប្រសើរឡើងនៃតម្លៃកៅស៊ូក្នុងខែមករា ឆ្នាំ២០១៧នេះ ជាផ្នែកមួយដែលទទួលរងពីឥទ្ធិពលពីបាតុភូតទឹកជំនន់នៅប្រទេសថៃ និងដើមរដូវស្លឹកឈើជ្រុះនៅតាមបណ្តាប្រទេសផលិតកៅស៊ូធំៗ។

**តារាងទី៦៖ តម្លៃកៅស៊ូធម្មជាតិប្រចាំសប្តាហ៍ជាមធ្យម
តាមបណ្តាប្រទេសផលិតកៅស៊ូ (ដុល្លារ/១០០ក្រាម)**

ទីផ្សារ & ប្រភេទ	ធ្នូ ២០១៦	មករា ២០១៧	% ប្រែប្រួល
SMR 20 (កូឡាឡាំពួរ)	192	218	13,5
STR 20 (បាងកក)	195	225	15,3
RSS 3 (បាងកក)	222	259	16,7
RSS 4 (កូតាយ៉ាម)	197	215	9,1

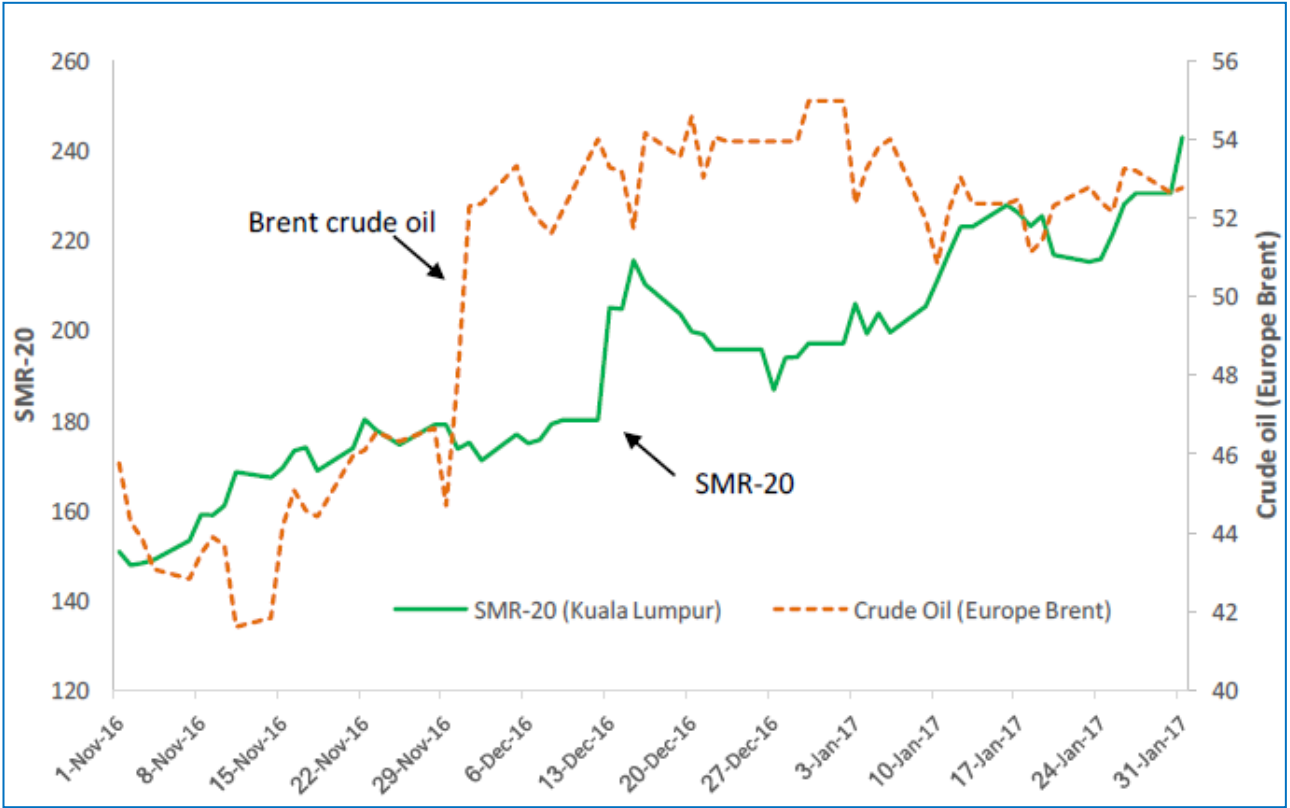
តារាងទី៧៖ ផលិតកម្មកៅស៊ូធម្មជាតិប្រចាំឆ្នាំ នៃបណ្តាប្រទេសជាសមាជិក ANRPC

ប្រទេស	បរិមាណ (' ០០០តោន)				អត្រាកំណើនប្រចាំឆ្នាំ (%)			
	២០១៤	២០១៥	២០១៦	២០១៧	២០១៤	២០១៥	២០១៦	២០១៧
ថៃ	4 323	4 473	4 184	4 381	3,7	3,5	-6,5	4,7
ឥណ្ឌូនេស៊ី	3 153	3 145	3 158	3 150	-2,6	-0,3	0,4	-0,3
វៀតណាម	967	1 017	1 032	1 120	2,1	5,2	1,5	8,5
ចិន	840	840	774	840	-2,9	-5,5	-2,5	8,5
ឥណ្ឌា	705	575	620	655	-11,5	-18,4	7,8	5,6
ម៉ាឡេស៊ី	669	722	650	680	-19,1	8	-10,0	4,6
ស្រីលង្កា	99	89	80	85	-24,4	-10,1	-9,7	6,3
ហ្វីលីពីន	113	100	99	107	1,9	-12,2	-0,5	8,1
កម្ពុជា	97	127	149	204	14	30,6	17,5	36,9
សរុប	10 965	11 042	10 746	11 222	-1,8	0,7	-2,7	4,4

ប្រភព៖ ព្រឹត្តិបត្រ ANRPC ប្រចាំខែមករា ២០១៧



ក្រាហ្វិកទី១៖ តម្លៃកៅស៊ូនៃប្រភេទ SMR 20 ធៀបនឹងតម្លៃប្រេងកៅស៊ូ របស់ក្រុមហ៊ុន Brent (១ វិច្ឆិកា ២០១៦ - ៣១ មករា ២០១៧)

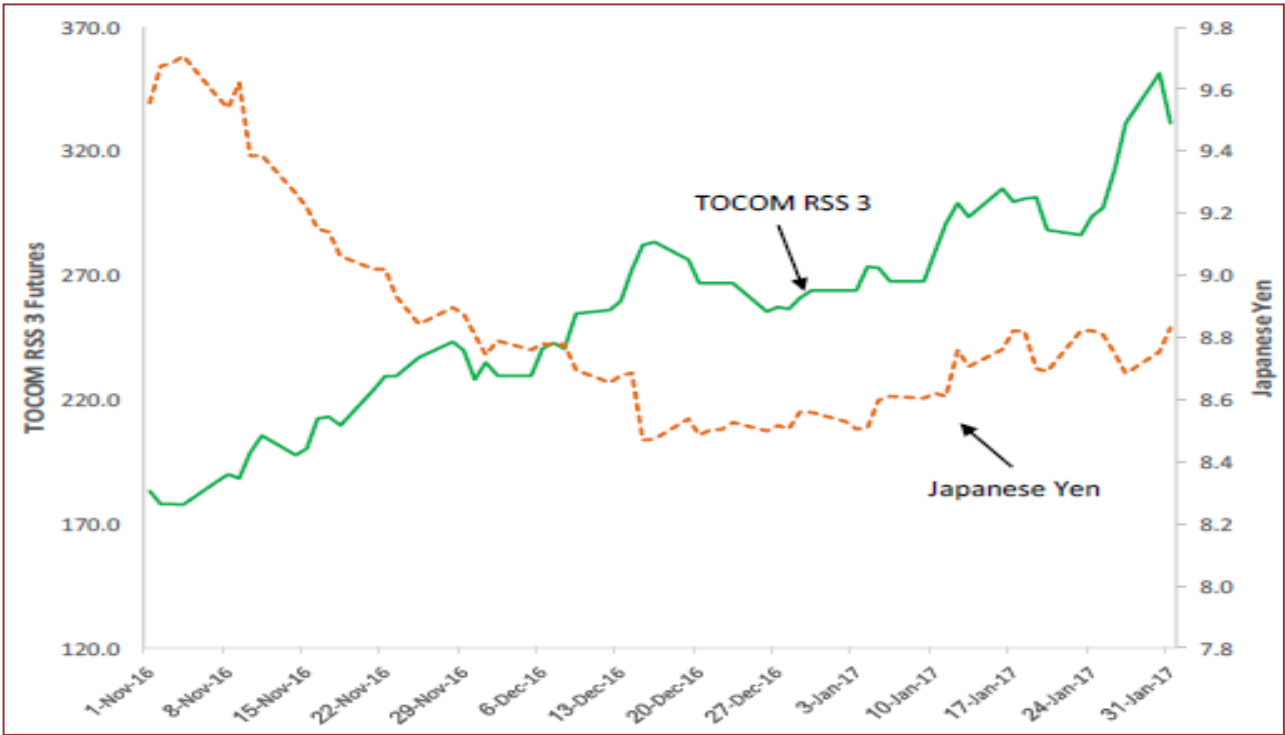


ក្នុងខែមករា ឆ្នាំ២០១៧នេះ គេសង្កេតឃើញថា និន្នាការតម្លៃកៅស៊ូនៅតែបន្តកើនឡើង ខណៈពេល តម្លៃប្រេងកៅស៊ូនៅតែធ្លាក់ចុះយ៉ាងខ្លាំងក្នុងដើមខែនេះផងដែរ។ តម្លៃប្រេងកៅស៊ូបានមានស្ថេរភាពប្រមាណ ៥០ដុល្លារ។ យោងតាមរបាយការណ៍ ភ្នាក់ងារថាមពលអន្តរជាតិ (IEA- International Energy Agencies) បានឲ្យដឹងថា «តម្លៃប្រេងដែលនៅនឹងថ្លៃត្រូវបានកំណត់ដោយកិច្ចព្រមព្រៀងមួយបង្កើត ដោយអង្គការ OPEC ដែលបានយល់ព្រមកាត់បន្ថយទិន្នផលក្នុងខែមករា ឆ្នាំ២០១៧នេះ។ ម៉្យាងវិញទៀត IEA បានបន្ថែមថា «កិច្ចព្រមព្រៀមដែលមានកម្រិតនេះអាចនឹងត្រូវតាមដានដោយអង្គការ OPEC នេះតែម្តង, បរិមាណប្រេង ដែលលើសត្រូវបានកាត់បន្ថយមកត្រឹម ៦០០ ០០០បារ៉ែល/ថ្ងៃ នៅក្នុងកំឡុងពេល៦ខែខាងមុខ»។

ក្នុងទស្សនៈវិស័យសេដ្ឋកិច្ចថ្មីៗនេះ ដែលចេញផ្សាយដោយ IMF ក្នុងខែមករា ឆ្នាំ២០១៧នេះ បានប៉ាន ប្រមាណថា «សេដ្ឋកិច្ចសាកលលោកបានកើនឡើងដល់ ៣,៤% ក្នុងឆ្នាំ២០១៧នេះ»។



ក្រាហ្វិកទី២៖ និន្នាការតម្លៃកៅស៊ូនៅពេលអនាគត RSS 3 នៅទីផ្សារ TOCOM និង លុយយ៉េនប្រទេសជប៉ុន



តម្លៃកៅស៊ូកំណត់មុននាពេលអនាគត RSS 3 ក្នុងទីផ្សារ TOCOM បានបង្ហាញពី និន្នាការកើនឡើង ក្នុងខែមករា ឆ្នាំ២០១៧នេះ ផ្ទុយទៅវិញ ការត្រេកអរចំពោះផលវិជ្ជមានរបស់ប្រាក់យ៉េនត្រូវបានបញ្ចប់នៅ ចុងខែមករា។ ខណៈពេលដែរ ការដោះដូរនៅប្រទេសចិននិងសិង្ហបុរីត្រូវបានបិទមួយរយៈសម្រាប់ថ្ងៃសម្រាក ក្នុងបុណ្យចូលឆ្នាំចិន ដែលវិនិយោគិនមួយចំនួនបានបង្វែរទៅរកស៊ីនៅទីផ្សារ TOCOM នៅពេលដែលទីផ្សារ នេះបានបើកការដោះដូរតម្លៃគត់ក្នុងកំឡុងពេលរដូវបុណ្យនេះ។ នេះបណ្តាលឲ្យតម្លៃកៅស៊ូកំណត់មុននា ពេលអនាគត RSS 3 ក្នុងទីផ្សារ TOCOM បានហាក់ឡើង ៦% ក្នុងកំឡុងពេល ៣ថ្ងៃ ដែលមានតម្លៃ ៣៥១,៩យ៉េន/តីឡូក្រាម នៅក្នុងថ្ងៃទី២នៃការធ្វើពាណិជ្ជកម្ម ក្នុងខែនេះ។

ក្នុងសេចក្តីសង្ខេប ការព្រួយបារម្ភនៃការផ្គត់ផ្គង់នៅដើមរដូវស្លឹកឈើជ្រុះនិងបាតុភូតទឹកជំនន់នៅ ប្រទេសថៃបានធ្វើឲ្យមានកំណើនក្នុងផលិតកម្មនៅតាមបណ្តាប្រទេសជាសាមជីក ANRPC ៨,៤% ក្នុងខែមករា ឆ្នាំ២០១៧នេះ។ និន្នាការតម្លៃកៅស៊ូដែលកើនឡើងកំឡុងខែមករា ឆ្នាំ២០១៧ ត្រូវបានគាំទ្រយ៉ាងសំខាន់ពី ទីផ្សាររឹងមាំមួយចំនួនដែលយកទីផ្សារកៅស៊ូធម្មជាតិជាចំបង និងជាផ្នែកមួយពីប្រាក់យ៉េនជប៉ុនធ្លាក់ចុះ និង ចុក្រវិស័យនៃសេដ្ឋកិច្ចមានភាពប្រសើរឡើង យោងតាម IMF ។





**តារាងទី៨៖ របាយការណ៍តម្លៃកៅស៊ូសន្លឹកប្រភេទទី៣ (RSS)
នៅលើទីផ្សារហ៊ុន TOCOM (យ៉េន/គីឡូក្រាម)**

កាលបរិច្ឆេទនៃ ការធ្វើពាណិជ្ជកម្ម	កិច្ចសន្យាប្រចាំខែ (ដុល្លារ/គីឡូក្រាម)					
	មករា ១៧	កុម្ភៈ ១៧	មីនា ១៧	មេសា ១៦	ឧសភា ១៦	មិថុនា ១៧
៤ មករា	271,4	265,5	267,7	269,3	271,0	273,4
៥ មករា	272,1	268,9	271,9	268,5	271,4	273,1
៦ មករា	271,0	264,8	264,2	263,7	265,5	267,5
១០ មករា	279,9	275,5	276,0	275,3	277,2	279,4
១១ មករា	288,6	289,6	290,1	287,6	289,0	290,9
១២ មករា	299,5	300,9	299,5	296,8	297,8	299,0
១៣ មករា	299,7	299,0	298,6	292,8	292,5	293,5
១៦ មករា	308,5	310,9	308,3	305,8	302,7	305,0
១៧ មករា	307,0	305,3	302,8	299,6	300,5	299,7
១៨ មករា	303,2	306,9	304,0	303,1	302,6	300,9
១៩ មករា	308,5	309,3	306,5	301,6	302,2	301,5
២០ មករា	303,4	302,6	297,4	288,6	288,6	288,3
២៣ មករា	306,8	302,7	296,3	288,1	287,1	286,3
២៤ មករា	306,0	301,0	301,4	294,2	293,2	293,8
២៥ មករា	307,3	308,5	304,4	297,8	299,1	297,2
២៦ មករា	328,0	319,5	313,2	313,7	312,9	312,6
២៧ មករា	347,0	339,1	333,2	333,7	333,0	331,3
៣០ មករា	367,0	359,0	353,2	353,7	353,1	351,4
៣១ មករា	351,6	342,4	335,1	333,7	333,1	331,3

ប្រភព៖ ព្រឹត្តិបត្រ ANRPC ប្រចាំខែមករា ២០១៧

អត្រា៖ ១ យ៉េន = ០,០០៨៩ដុល្លារ



**តារាងទី៩៖ របាយការណ៍តម្លៃកៅស៊ូសន្លឹកប្រភេទទី៣ (RSS)
នៅលើទីផ្សារសៀងម៉ៃ (យ៉ន/តោន)**

កាលបរិច្ឆេទនៃ ការធ្វើពាណិជ្ជកម្ម	កិច្ចសន្យាប្រចាំខែ (ដុល្លារ/តោនក្រាម)					
	មករា ១៧	កុម្ភៈ ១៧	មីនា ១៧	មេសា ១៦	ឧសភា ១៦	មិថុនា ១៧
៣ មករា	17 840	18 245	18 170	18 360	18 400	18 405
៤ មករា	18 010	17 745	18 280	18 530	18 650	18 465
៥ មករា	17 565	18 010	17 985	18 075	18 215	18 465
៦ មករា	17 380	17 850	17 855	17 855	17 925	17 960
៩ មករា	18 415	18 665	18 255	18 970	18 670	19 160
១០ មករា	18 800	19 020	18 990	19 270	19 215	19 210
១១ មករា	19 100	19 100	19 360	19 555	19 580	19 285
១២ មករា	19 935	19 710	20 185	20 295	20 185	20 320
១៣ មករា	19 710	20 160	20 180	20 330	20 360	20 445
១៦ មករា	21 175	21 150	21 455	21 515	21 625	20 545
១៧ មករា	-	20 800	21 050	21 250	21 390	21 040
១៨ មករា	-	20 980	21 205	21 295	21 325	21 440
១៩ មករា	-	20 990	21 155	21 155	21 250	21 275
២០ មករា	-	19 680	19 775	19 735	19 800	20 100
២៣ មករា	-	19 740	19 750	19 845	19 845	19 855
២៤ មករា	-	19 955	19 640	20 240	20 255	20 150
២៥ មករា	-	20 130	20 135	20 220	20 310	20 050
២៦ មករា	-	20 880	21 230	21 475	21 445	21 440

ប្រភព៖ ព្រឹត្តិបត្រ ANRPC ប្រចាំខែមករា ២០១៧

អត្រា៖ ១ យ៉ន = ០,១៥ដុល្លារ



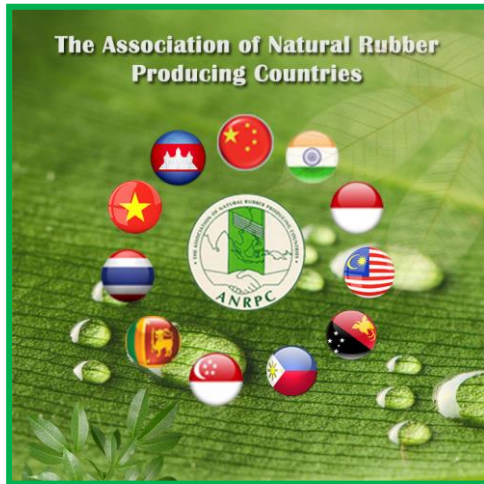
ចំណេះដឹងទូទៅ

ប្រភពព័ត៌មាន៖ www.anrpc.org

ប្រែសម្រួលដោយ លោក យុន កក្កដា,
អគ្គនាយករង នៃអគ្គនាយកដ្ឋានកៅស៊ូ

ដើម្បីឆ្លើយតបទៅនឹងនិន្នាការសកលភារ្យបនីយកម្ម ក៏ដូចជាក្នុងគោលបំណងផ្សព្វផ្សាយជូនមិត្តអ្នក អានបានសិក្សាស្វែងយល់ចាប់ពីខែមករា ឆ្នាំ២០១៧ ព្រឹត្តិបត្រកៅស៊ូធម្មជាតិរបស់អគ្គនាយកដ្ឋានកៅស៊ូនឹង មានផ្សាយជូនជាបន្តបន្ទាប់ អំពីអង្គការកៅស៊ូអន្តរជាតិសំខាន់ៗ ដែលរួមមាន៖ សមាគម ANRPC, IRRDB, IRSG, IRA, ITRC។ល។ និងការគ្រប់គ្រងទូទៅនៃវិស័យកៅស៊ូនៅតាមបណ្តាប្រទេសផលិតកៅស៊ូធម្មជាតិ នានានៅលើសកលលោក។

សមាគមបណ្តាប្រទេសផលិតកៅស៊ូធម្មជាតិ (ANRPC)



១-សមាគម

សមាគមបណ្តាប្រទេសផលិតកៅស៊ូធម្មជាតិ ដែលហៅថាភាសាអង់គ្លេសថា «ANRPC-The Association of Natural Rubber Producing Countries» គឺជាអង្គការអន្តររដ្ឋាភិបាលមួយត្រូវបានបង្កើតឡើងក្នុងឆ្នាំ ១៩៧០។ រដ្ឋធម្មនុញ្ញនៃសមាគម ANRPC បានចូលជាធរមានកាលពីថ្ងៃទី៨ ខែមេសា ឆ្នាំ១៩៧០ ដែលមានស្ថាបនិកដំបូងចំនួន ៤ប្រទេស គឺ ៖ ស្រីលង្កា ឥណ្ឌូណេស៊ី ថៃ និងម៉ាឡេស៊ី ជាអ្នកបង្កើតឡើង។ សមាជិកភាពនៃសមាគមនេះបានបើកទ្វារចំហរជានិច្ចចំពោះគ្រប់រដ្ឋាភិបាលនៃប្រទេសផលិតកៅស៊ូធម្មជាតិ។ ប្រទេសកម្ពុជាបានចូលជាសមាជិកពេញសិទ្ធិទី១០ របស់សមាគម នៅថ្ងៃទី៩ ខែកញ្ញា ឆ្នាំ២០០៩ នៅក្នុង សម័យប្រជុំអង្គសន្និបាតលើកទី៣២ នៅទីក្រុងហូជីមិញ ប្រទេសវៀតណាម។



រហូតមកដល់បច្ចុប្បន្ន ANRPC មានរដ្ឋាភិបាលចំនួន ១១ប្រទេស ជាសមាជិកគឺ៖ កម្ពុជា ថៃ វៀតណាម ចិន ឥណ្ឌូណេស៊ី ម៉ាឡេស៊ី ហ្វីលីពីន សិង្ហបុរី ឥណ្ឌា ស្រីលង្កា និងប៉ាពួញូហ្គីណេ ដែលក្តោបក្តាប់ផលិតផលកៅស៊ូធម្មជាតិជាង ៩០% នៃផលិតផលកៅស៊ូធម្មជាតិពិភពលោកក្នុងអំឡុងឆ្នាំ២០១៥ រហូតមក។ ការពង្រីកសមាជិកភាពបន្ថែមពីបណ្តាប្រទេសបណ្តាប្រទេសផលិតកៅស៊ូធម្មជាតិដទៃទៀត ដែលកំពុងស្ថិតនៅក្រៅសមាគម ដូចជា ប្រទេសឡាវនិងមីយ៉ាន់ម៉ានៃទ្វីបអាស៊ី ប្រទេសប្រេស៊ីលនៃទ្វីប អាមេរិកខាងជើង និងប្រទេសមួយចំនួនក្នុងទ្វីបអាហ្វ្រិក គឺជាគោលដៅរួមរបស់សមាគម។

នៅក្នុងកិច្ចប្រជុំ របស់សមាគម ANRPC ប្រចាំឆ្នាំ២០១៦ នៅទីក្រុង Guwahati រដ្ឋ Assam នៃប្រទេសឥណ្ឌា ប្រទេសប្រេស៊ីលនិងប្រទេសមីយ៉ាន់ម៉ាបានចូលរួមជាអ្នកសង្កេតការណ៍ និងបានបង្ហាញ ពីឆន្ទៈក្នុងការចូលរួមជាសមាជិកនៃសមាគម ANRPC នាពេលខាងមុខ។

កាលបរិច្ឆេទនៃការចូលជាសមាជិករបស់ប្រទេសនីមួយៗ ក្នុងសមាគម ANRPC មានដូចខាងក្រោម៖

លេខរៀង	រដ្ឋាភិបាលនៃប្រទេស	កាលបរិច្ឆេទចូលជាសមាជិក
១	ស្រីលង្កា	១២ ខែកញ្ញា ឆ្នាំ១៩៦៨
២	ឥណ្ឌូណេស៊ី	១៧ ខែមិថុនា ឆ្នាំ១៩៦៩
៣	ថៃ	០៩ ខែមករា ឆ្នាំ១៩៧០
៤	ម៉ាឡេស៊ី	០៨ ខែមេសា ឆ្នាំ១៩៧០
៥	វៀតណាម	១៤ ខែឧសភា ឆ្នាំ១៩៧០ *
៦	សិង្ហបុរី	០៥ ខែមិថុនា ឆ្នាំ១៩៧៥
៧	ឥណ្ឌា	១១ ខែសីហា ឆ្នាំ១៩៧៥
៨	ប៉ាពួញូហ្គីណេ	០៦ ខែវិច្ឆិកា ឆ្នាំ១៩៧៥
៩	ចិន	២៥ ខែមិថុនា ឆ្នាំ២០០៧
១០	កម្ពុជា	០៩ ខែកញ្ញា ឆ្នាំ២០៩
១១	ហ្វីលីពីន	២៦ ខែមេសា ឆ្នាំ២០១០

(*) ប្រទេសវៀតណាមបានដកសមាជិកភាពរបស់ខ្លួននៅថ្ងៃទី០៥ ខែមករា ឆ្នាំ១៩៨៤ ប៉ុន្តែបានចូល ជាសមាជិកវិញនៅថ្ងៃទី១០ ខែតុលា ឆ្នាំ១៩៩៦



២-ចក្ខុវិស័យ

ជំរុញឧស្សាហកម្មកៅស៊ូធម្មជាតិឲ្យសម្រេចបានផលសេដ្ឋកិច្ច ដោយធានានូវនិរន្តរភាពសង្គមនិងបរិស្ថាន។

៣-សកកម្ម

បន្តបង្កើនផលិតភាពដើមកៅស៊ូ កាត់បន្ថយថ្លៃដើមផលិត បង្កើនតម្លៃបន្ថែមផ្នែកលំហូរខាងក្រោម, ស្វែងរកប្រភពចំណូលបន្ថែម និងយកចិត្តទុកដាក់ការពារបរិស្ថានកៅស៊ូធម្មជាតិ សំដៅធ្វើឱ្យប្រសើរឡើង នូវសុខុមាលភាពរបស់កសិករកៅស៊ូគ្រួសារ។

៤-គុណវិ

សមាគម ANRPC គឺជាប្រភពត្រឹមត្រូវស្របច្បាប់តែមួយគត់លើការងារស្ថិតិនិងព័ត៌មានផ្សេងៗស្តីអំពី ឧស្សាហកម្មកៅស៊ូធម្មជាតិគ្រប់បណ្តាប្រទេសជាសមាជិក។ សមាគម ANRPC ក៏បំពេញតួនាទីផងដែរ ជាវេទិកាអន្តរជាតិមួយ សម្រាប់ធ្វើការវិភាគនិងការដាក់ចេញនូវគោលនយោបាយនានា ពាក់ព័ន្ធនឹងផល ប្រយោជន៍នៃអ្នកដាំកៅស៊ូនៅក្នុងបណ្តាប្រទេសជាសមាជិករបស់ខ្លួន។

តួនាទីចម្បងៗរបស់សមាគមរួមមាន៖

- ធ្វើជាមជ្ឈមណ្ឌលធនធានព័ត៌មានឧស្សាហកម្មកៅស៊ូធម្មជាតិត្រឹមត្រូវស្របច្បាប់ និងប្រកបដោយ បច្ចុប្បន្នភាព
- ជំរុញសកម្មភាពនានាសំដៅធ្វើឲ្យមានកំណើនផលិតផល ការកែច្នៃ បណ្តាញទីផ្សារ និងការប្រើប្រាស់ កៅស៊ូធម្មជាតិ ប្រកបដោយនិរន្តរភាព
- ជំរុញកៅស៊ូធម្មជាតិឲ្យក្លាយជាវត្ថុធាតុដើមឧស្សាហកម្មទ្រទ្រង់បរិស្ថាន ដោយឆ្លុះបញ្ចាំងឲ្យឃើញ នូវវិភាគទាននៃកៅស៊ូធម្មជាតិលើសង្គមនិងបរិស្ថាន
- កំណត់បញ្ហាប្រឈម និងកាលានុវត្តភាពសម្រាប់រយៈពេលខ្លី មធ្យម និងវែង តាមរយៈការសិក្សា ចាំបាច់នានាអំពីឧស្សាហកម្មកៅស៊ូធម្មជាតិ
- បង្កើតបណ្តាញទំនាក់ទំនងជាមួយគ្រប់ស្ថាប័នពាក់ព័ន្ធ រួមទាំងអង្គការកៅស៊ូអន្តរជាតិនានា ដើម្បី ចែករំលែកព័ត៌មាន និងកិច្ចសហប្រតិបត្តិការលើផ្នែកបច្ចេកទេស
- ដាក់ចេញនូវអនុសាសន៍គោលនយោបាយចាំបាច់នានា ដល់ប្រទេសសមាជិកសម្រាប់អនុវត្ត។



៥-រចនាសម្ព័ន្ធគ្រប់គ្រង

រចនាសម្ព័ន្ធគ្រប់គ្រងកំពូលនៃសមាគមគឺ «**អង្គសន្និបាត (Assembly)**» ដែលមានបណ្តាប្រទេសក្នុងសមាគមទាំងអស់ជាសមាជិក។ សម័យប្រជុំលើកទី១នៃអង្គសន្និបាតបានប្រព្រឹត្តិធ្វើឡើងនៅថ្ងៃទី១៤-១៦ ខែតុលាឆ្នាំ១៩៧០។ អង្គសន្និបាតមានអាណត្តិការងារជាធម្មតាមួយឆ្នាំ/ម្តង។

»**គណៈកម្មាធិការប្រតិបត្តិ (Executive Committee)**» នឹងបំពេញតួនាទីសមាគមនៅចន្លោះសម័យកាលនីមួយៗនៃអង្គសន្និបាត។ គណៈកម្មាធិការនេះមានបណ្តាប្រទេសក្នុងសមាគមជាសមាជិក និងមានសិទ្ធិអំណាចដាក់ចេញនូវនីតិវិធីនិងក្របខ័ណ្ឌគតិយុត្តនានា ព្រមទាំងបង្កើតគណៈកម្មាធិការផ្សេងៗទៀតតាមការចាំបាច់។ រហូតមកទល់បច្ចុប្បន្ននេះ គណៈកម្មាធិការចំនួន២ត្រូវបានបង្កើតឡើងនិងបំពេញមុខងារស្ថិតក្រោមការគ្រប់គ្រងរបស់ **គណៈកម្មាធិការប្រតិបត្តិ** សម្រាប់ផ្តល់ធាតុចូលផ្នែកបច្ចេកទេសនិងផ្តល់អនុសាសន៍នានាលើគ្រប់ទិដ្ឋភាពនៃឧស្សាហកម្មកៅស៊ូ។ គណៈកម្មាធិការទាំង២រួមមាន៖

- គណៈកម្មាធិការព័ត៌មាន និងស្ថិតិ (Information and Statistic Committee : ISC)
- គណៈកម្មាធិការបញ្ហាឧស្សាហកម្ម (Industry Matters Committee : IMC)

ក្រៅពីគណៈកម្មាធិការទាំងពីរខាងលើ សមាគមនេះមានក្រុមការងារ (Working Group) ចំនួន២ទៀតគឺ៖

- ក្រុមការងារជំនាញវិភាគអំពីតម្រូវការ និងការផ្គត់ផ្គង់ (Working Group of Expert for Demand - Supply Analysis)
- ក្រុមជំនាញការលើគម្រោងជំរុញកៅស៊ូធម្មជាតិ ឲ្យក្លាយជាវត្ថុធាតុដើមទ្រទ្រង់បរិស្ថាន និងជាធនធានកើតឡើងវិញ (Expert Group on Projection on Promotion of Natural Rubber as an Environment - friendly Raw Material and Renewable Resource)

៦-ទីស្នាក់ការនៃលេខាធិការដ្ឋានសមាគម

ទីស្នាក់ការនៃលេខាធិការដ្ឋានសមាគម ANRPC ស្ថិតនៅជាន់ទី៧ នៃអគាររបស់ក្រុមប្រឹក្សាកៅស៊ូម៉ាឡេស៊ី (Malaysian Rubber Board) ទល់មុខអគារភ្លោះប៉េត្រូណាស់ ក្រុងគូឡូឡាំពួរ ប្រទេសម៉ាឡេស៊ី។ លេខាធិការដ្ឋានចាប់បំពេញការងារនៅម៉ោង៨ព្រឹក រហូតដល់ម៉ោង៤និង៣០នាទីរសៀល ចាប់ពីថ្ងៃច័ន្ទរហូតដល់ថ្ងៃសុក្រ ។

៧-ភាសាប្រើប្រាស់ជាផ្លូវការ

ភាសាប្រើប្រាស់ជាផ្លូវការនៅក្នុងសមាគមគឺភាសាអង់គ្លេស។



៨-អត្ថប្រយោជន៍នៃការចូលជាសមាជិកសមាគម ANRPC

ការចូលជាសមាជិកនៃសមាគម ANRPC នឹងទទួលបាននូវអត្ថប្រយោជន៍ដូចខាងក្រោម៖

i. សិទ្ធិក្នុងការទទួលបាននូវព័ត៌មានត្រឹមត្រូវស្របច្បាប់ស្តីអំពីឧស្សាហកម្មកៅស៊ូធម្មជាតិ

សមាគម ANRPC មានគណៈកម្មាធិការបច្ចេកទេសចំនួន០២ និងក្រុមការងារជំនាញចំនួន០២ ដូចបានរៀបរាប់ខាងលើ ដែលសមាជិកនៃគណៈកម្មាធិការនិងក្រុមការងារនីមួយៗមានប្រភពមកពីអ្នកជំនាញ នៃគ្រប់ប្រទេសជាសមាជិកសមាគម។ តាមរយៈបណ្តាញទំនាក់ទំនងនៃវេទិកាទាំងអស់នេះ រដ្ឋាភិបាលនៃ ប្រទេសជាសមាជិកនឹងទទួលបាននូវចំណេះដឹង បទពិសោធន៍ពីគ្នាទៅវិញទៅមកលើការងារគ្រប់គ្រង ការអនុវត្តការកែច្នៃ បណ្តាញទីផ្សារ វិធានការសន្សំការចំណាយលើថ្លៃដើមផលិត និងយុទ្ធសាស្ត្រនៃការអភិវឌ្ឍ ឧស្សាហកម្មកៅស៊ូសំខាន់ផ្សេងៗទៀត។ លេខាធិការដ្ឋាន ANRPC នឹងសម្របសម្រួលសេវាព័ត៌មាននានា លើបញ្ហាស្ថិតិ និងធ្វើបច្ចុប្បន្នភាពលើឧស្សាហកម្មកៅស៊ូគ្រប់ប្រទេសសមាជិក។ សមាគម ANRPC គឺជាប្រភព ទិន្នន័យឧស្សាហកម្មកៅស៊ូលឿនបំផុតតែមួយគត់ក្នុងពិភពលោក ដែលទទួលបានប្រភពព័ត៌មានផ្លូវការនិង ពេញលេញពីរដ្ឋាភិបាលជាសមាជិក។

ii. សម្របសម្រួលជំរុញនីហរណ៍កម្មកៅស៊ូធម្មជាតិ

សមាគម ANRPC ជួយជំរុញនីហរណ៍កម្មកៅស៊ូធម្មជាតិគ្រប់ប្រទេសសមាជិក តាមរយៈការផ្សព្វ ផ្សាយដោយឥតគិតថ្លៃនៅក្នុង Website សមាគមអំពីនីហរណ៍កៅស៊ូធម្មជាតិគ្រប់ប្រទេសសមាជិក។ កិច្ចការនេះ នឹងជួយដល់អ្នកផ្គត់ផ្គង់ជាងកត្តជន ក៏ដូចជាប្រទេសនីមួយៗក្នុងការជំរុញការនាំចេញ។

iii. តួនាទីក្នុងការបង្កើតគោលនយោបាយរួមស្តីអំពីបញ្ហាប្រឈមលើផលិតករកៅស៊ូធម្មជាតិ

សមាគម ANRPC សម្របសម្រួលដាក់ចេញគោលនយោបាយ និងប្រមូលបញ្ហាប្រឈមរួម ដែល រារាំងដល់ផលិតករកៅស៊ូ។ តួនាទីចំបងនាពេលបច្ចុប្បន្នរបស់ ANRPC គឺនាំយកចម្ការកៅស៊ូឲ្យទទួលបាន ឥណទាននៅក្រោមយន្តការអភិវឌ្ឍស្អាត (CDM : Clean Development Mechanism) នៃពីជីសារក្រុងតូក្យូ ពាក់ព័ន្ធនឹងបញ្ហាបម្រែបម្រួលអាកាសធាតុ។ បណ្តាប្រទេសផលិតកៅស៊ូធម្មជាតិកំពុងប្រឈមនឹងបញ្ហាជាច្រើន រួមមាន៖ ខ្វះពលកម្មជំនាញ អស្ថេរភាពប្រាក់ឈ្នួល ការឡើងថ្លៃធាតុចូលកសិកម្ម ខ្វះដីដាំដុះ ខ្វះហេដ្ឋារចនាសម្ព័ន្ធផ្សព្វផ្សាយ ទិន្នផលតិច ការផ្អាកការដាំដុះឡើងវិញ ចម្ការកៅស៊ូចាស់ច្រើន ផលិតភាព ជ័រទាប ការប្រែប្រួលអាកាសធាតុ ការផ្លាស់ប្តូរមុខដំណាំ និងភាពកាន់តែចាស់នៃកសិករកៅស៊ូគ្រួសារ។



ដូច្នោះ ការចូលរួមនិងការប្រឹងប្រែងរួមគ្នានៅក្នុងសមាគមអន្តររដ្ឋាភិបាលមួយនេះពិតជានឹងជួយដល់គ្រប់ប្រទេសសមាជិកទាំងអស់ដោះស្រាយបានបញ្ហាប្រឈមទាំងនេះ។

iv. កាលានុវត្តភាពនៃទស្សនកិច្ចសិក្សា

មន្ត្រីជំនាញនិងភាគីពាក់ព័ន្ធក្នុងឧស្សាហកម្មកៅស៊ូនៃបណ្តាប្រទេសសមាជិកនឹងទទួលបានបទពិសោធន៍ចំណេះដឹង ចំណេះធ្វើតាមរយៈការចូលរួមក្នុងព្រឹត្តិការណ៍នានារបស់សមាគម ដែលរៀបចំឡើងរៀងរាល់ឆ្នាំនៅតាមប្រទេសសមាជិក។ ព្រឹត្តិការណ៍ប្រចាំឆ្នាំនីមួយៗតែងមានដំណើរទស្សនកិច្ចស្វែងយល់ពីចម្ការកៅស៊ូ ថ្នាលបណ្តុះ កូនកៅស៊ូ រោងចក្រកែច្នៃ ...។ល។ នៅតាមប្រទេសដែលទទួលធ្វើជាម្ចាស់ផ្ទះ។

៩-នីតិវិធីចូលជាសមាជិក

រដ្ឋាភិបាលនៃប្រទេសផលិតកៅស៊ូធម្មជាតិអាចចូលជាសមាជិកនៃសមាគម ANRPC ដោយការផ្តល់សច្ចាប័នលើរដ្ឋធម្មនុញ្ញរបស់សមាគមនិងបំពេញសំណុំបែបបទសមាជិកភាព។ លិខិតូបករណ៍គតិយុត្តិភាពទាញយកបានពី Website សមាគម <http://www.anrpc.org/html/default.aspx?ID=4&PID=109>។

ក្រោយពីទទួលបានសំណើសុំចូលជាសមាជិករបស់ប្រទេសសាមីរួចមក លេខាធិការដ្ឋាន ANRPC នឹងជួយសម្របសម្រួលបំពេញនីតិវិធីបញ្ចប់។ ការចូលជាសមាជិកភាពពុំមានបង់ថ្លៃទេ ហើយការបំពេញសកម្មភាពការងារ របស់លេខាធិការដ្ឋានសមាគមអាស្រ័យលើកញ្ចប់ថវិកាដែលត្រូវអនុម័តជារៀងរាល់ឆ្នាំនិងទទួលបានពីការបង់ប្រាក់គោលការណ៍វិភាគទានប្រចាំឆ្នាំរបស់ប្រទេសសមាជិកចំនួន ៥០០០ដុល្លារ/ប្រទេស។ តុល្យការតម្រូវការថវិកាប្រចាំឆ្នាំនីមួយៗ ដែលត្រូវបង់ដោយប្រទេសសមាជិកម្នាក់ៗ គឺអាស្រ័យលើសមាមាត្រនៃផលិតផលកៅស៊ូធម្មជាតិរបស់ប្រទេសនោះ ដែលផលិតបានក្នុងឆ្នាំ។

(មានតនៅលេខក្រោយ)

