

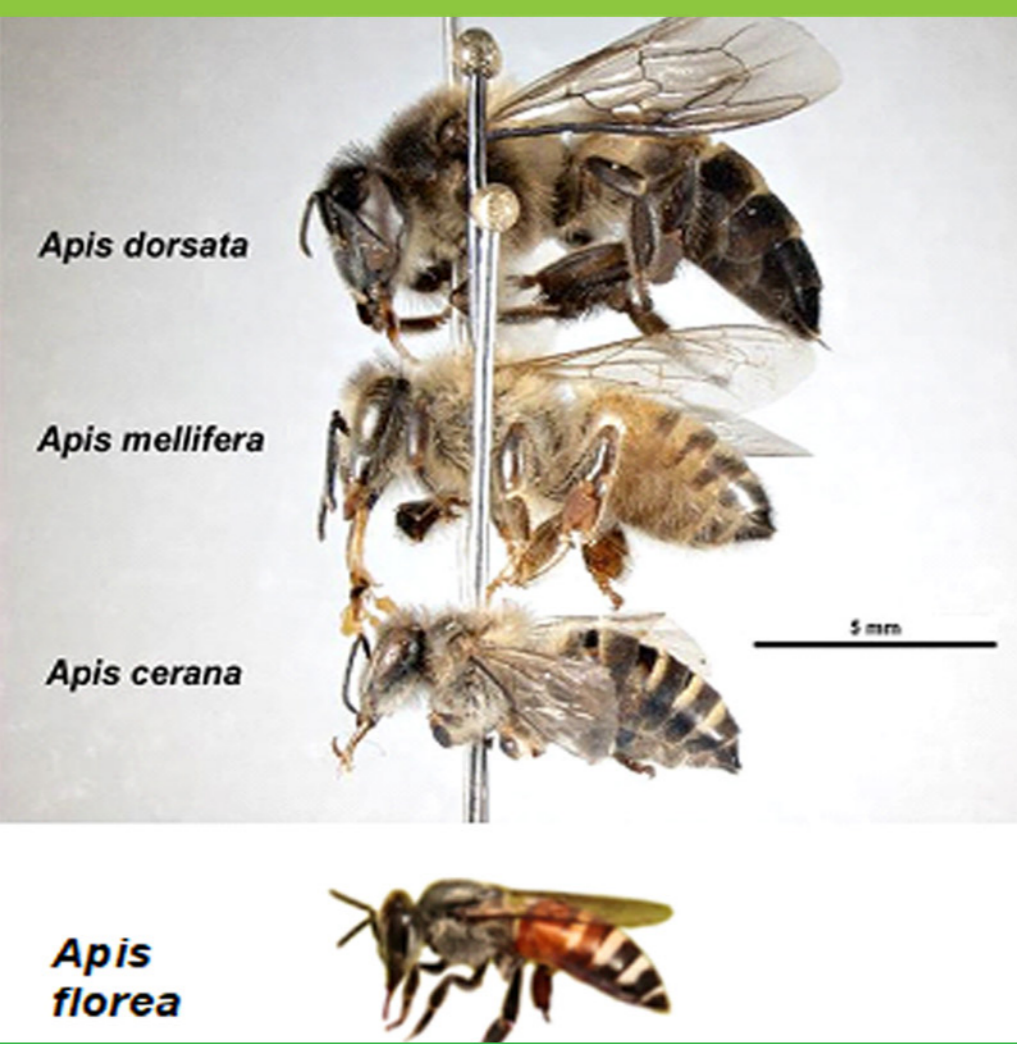
ឆ្នាំទី៩ លេខ១០១ ខែឧសភា ឆ្នាំ២០២១

ព្រឹត្តិបត្រ

# កៅស៊ូធម្មជាតិ

## Natural Rubber Bulletin

ផ្សាយចេញពី អគ្គនាយកដ្ឋានកៅស៊ូ



### ការចិញ្ចឹមឃុំនៅក្នុងចង្ការកៅស៊ូ



ផ្លូវជាតិលេខ៦អា ភូមិបាក់ខែង សង្កាត់ព្រែកលៀប ខណ្ឌជ្រោយចង្វារ រាជធានីភ្នំពេញ កម្ពុជា  
ទូរស័ព្ទលេខ: (៨៥៥) ២៣ ៦៧២២ ៥៩០ E-mail: gdr.maff@gmail.com



**នាយកបណ្ណាធិការ**

**Editor-in-chief**

✚ ឯកឧត្តម **ហ៊ឹម អូន**

✚ H.E. **Him Aun**

**គណៈកម្មាធិការបណ្ណាធិការ**

**Editorial Board**

✚ លោក **ប៊ុច សុវណ្ណ** ប្រធាន

✚ Mr. **Pech Sovanno** Director

✚ លោក **ហ៊ុន សាវណ** អនុប្រធាន

✚ Mr. **Horn Saphan** Vice Director

✚ លោក **គុយ ភក្កិ** អនុប្រធាន

✚ Mr. **Kuy Pheakdey** Vice Director

✚ កញ្ញា **ថូ ស្រីស** សមាជិកអចិន្ត្រៃយ៍

✚ Ms. **Tho Srey Sor** Permanent Member

✚ លោក **លួង សុខខេង** សមាជិក

✚ Mr. **Loung Sokheng** Member

✚ លោក **គូ ផល្លី** សមាជិក

✚ Mr. **Kou Phally** Member

✚ លោក **កង ថា** សមាជិក

✚ Mr. **Kong Tha** Member

✚ លោក **ព្រៃ សុភាព** សមាជិក

✚ Mr. **Prey Sopheap** Member

✚ លោកស្រី **ស្វាយ នាមុល** សមាជិក

✚ Mrs. **Svay Nabol** Member

✚ លោក **សូ សុវណ្ណា** សមាជិក

✚ Mr. **So Sovanna** Member

✚ លោក **តូ ប៊ុនធី** សមាជិក

✚ Mr. **Tou Bunthy** Member

✚ លោក **អ៊ុច មុនីរិទ្ធ** សមាជិក

✚ Mr. **Ouch Monirith** Member

**ការិករកុំព្យូទ័រ**

**Computer Operator**

✚ លោក **ឈួង ឈី**

✚ Mr. **Choung Chhy**

✚ កញ្ញា **សួន សុភី**

✚ Ms. **Soun Sophy**

✚ កញ្ញា **ចំរើន សុផានី**

✚ Ms. **Chamroeun Sophany**

**ការិករទំនាក់ទំនងនិងចេញព្រឹត្តិ**

**Contact & Publication**

✚ លោក **គុយ ភក្កិ**

✚ Mr. **Kuy Pheakdey**

✚ E-mail [phokpheakdey@yahoo.com](mailto:phokpheakdey@yahoo.com)

✚ E-mail: [phokpheakdey@yahoo.com](mailto:phokpheakdey@yahoo.com)

✚ Tel: ០១៦ ២៩៣ ៤២៣

✚ Tel: 016 293 423



# ព្រះរាជពិធីចម្រើនព្រះជន្ម

ព្រះករុណា ជាអង្គម្ចាស់ជីវិតតម្កល់លើត្បូង ព្រះបាទសម្តេច  
ព្រះបរមនាថ **នរោត្តម សីហមុនី** ព្រះមហាក្សត្រនៃព្រះរាជាណាចក្រកម្ពុជា  
ក្នុងព្រះរាជពិធីចម្រើនព្រះជន្មគម្រប់ខួប **៦៨** យាងចូល **៦៩** ព្រះវស្សា



សូមព្រះអង្គទ្រង់ប្រកបដោយ ព្រះបរមសុខគ្រប់ប្រការនិងគង់ប្រថាប់ក្នុង  
ព្រះសិរីរាជ្យសម្បត្តិប្រកបដោយព្រះពលានុភាពខ្លាំងក្លា ព្រះបញ្ញាញាណវាងវៃ  
ព្រះសុខភាពល្អបរិបូរណ៍ ព្រះជន្មាយុយឺនយូរជាងរយព្រះវស្សា ដើម្បីគង់ជា  
ម្ចប់ដ៏ត្រជាក់ត្រជំដល់ប្រជារាស្ត្រគ្រប់រូបតរៀងទៅ

**សូមក្រាបបង្គំទូលថ្វាយពី**



**ថ្នាក់ដឹកនាំ និងមន្ត្រីរាជការ នៃអគ្គនាយកដ្ឋាននគរស៊ី**



**មាតិកា**

**ទំព័រ**

❖ បទវិចារណកថា

១

**ព័ត៌មានក្នុងប្រទេស**

❖ លទ្ធផលកិច្ចប្រជុំពិនិត្យនិងពិភាក្សាលើការរៀបចំគោលការណ៍និរន្តរភាពកៅស៊ូធម្មជាតិនៅកម្ពុជា

៤

❖ កិច្ចប្រជុំការងារចុះពិនិត្យតាមដានសកម្មភាពអភិវឌ្ឍន៍ចម្ការកៅស៊ូសម្បទានដីសេដ្ឋកិច្ចនិងចម្ការកៅស៊ូអវិនិយោគ

៦

❖ របាយការណ៍ស្តីពីស្ថានភាពការងារអគ្គនាយកដ្ឋានកៅស៊ូប្រចាំខែឧសភា ឆ្នាំ២០២១ និងទិសដៅអនុវត្តបន្ត

៨

**ព័ត៌មានអន្តរជាតិ**

❖ ការសិក្សាលទ្ធភាពដើម្បីដាំកៅស៊ូនៅទីក្រុង Kumasi

១៥

❖ រថយន្តប្រឈមនឹងឧបសគ្គនៅប្រទេសវៀតណាម

១៦

**ទំព័រស្រាវជ្រាវ**

❖ ការចិញ្ចឹមឃ្មុំនៅក្នុងចម្ការកៅស៊ូ

១៨

❖ ការបង្កើតនិងការគ្រប់គ្រងថ្នាលបណ្តុះកូនកៅស៊ូ

២៥

**តម្លៃនិងស្ថិតិកៅស៊ូធម្មជាតិសាមបណ្តាប្រទេសនានា**

❖ តារាងទី១៖ តម្លៃប្រមូលទិញជ័រកៅស៊ូគ្រួសារនៅតាមបណ្តាស្រុកប្រចាំសប្តាហ៍ ខែឧសភា ឆ្នាំ២០២១

៣៣

❖ តារាងទី២៖ ស្ថានភាពផ្សព្វផ្សាយលិខិតផលជ័រកៅស៊ូស្នូតប្រចាំខែឧសភា ឆ្នាំ២០២១

៣៤

❖ តារាងទី៣៖ តម្លៃកៅស៊ូនៅទីផ្សារប្រទេសថៃប្រចាំខែឧសភា ឆ្នាំ២០២១

៣៥

❖ តារាងទី៤៖ តម្លៃកៅស៊ូស្តង់ដារម៉ាឡេស៊ី SMR/FOB ប្រចាំខែឧសភា ឆ្នាំ២០២១

៣៦

❖ តារាងទី៥៖ តម្លៃកៅស៊ូធម្មជាតិចេញដោយ Association of Natural Rubber Producing Countries ប្រចាំខែឧសភា ឆ្នាំ២០២១

៣៧

❖ តារាងទី៦៖ តម្លៃកៅស៊ូសន្លឹកលេខ៣ (RSS3) នៅលើទីផ្សារហ៊ុន Osaka (ដុល្លារសហរដ្ឋអាមេរិក/តោន)

៣៨

❖ តារាងទី៧៖ តម្លៃកៅស៊ូសន្លឹកលេខ៣ (RSS3) នៅលើទីផ្សារហ៊ុនសៀងហៃ (ដុល្លារសហរដ្ឋអាមេរិក/តោន)

៣៩

❖ តារាងទី៨៖ តម្លៃកៅស៊ូ TSR 20 នៅលើទីផ្សារហ៊ុន SICOM (ដុល្លារសហរដ្ឋអាមេរិក/តោន)

៤០



**ស្ថានភាពនៃការវិនិច្ឆ័យទីផ្សារកៅស៊ូធម្មជាតិ**

**និទ្ទាការថ្លៃកៅស៊ូក្នុងអំឡុងខែឧសភា ឆ្នាំ២០២១**

៤១

- ❖ ក្រាហ្វិកទី១៖ ថ្លៃកៅស៊ូទិញលក់តាមកិច្ចសន្យានៅទីផ្សារហ៊ុនសៀងហៃប្រចាំថ្ងៃជាមធ្យមសម្រាប់ខែកញ្ញា ឆ្នាំ២០២១ (យ៉េន/តោន) ៤២
- ❖ ក្រាហ្វិកទី២៖ ថ្លៃកៅស៊ូប្រភេទ TSR-20 ទិញលក់តាមកិច្ចសន្យាសម្រាប់ខែកក្កដា ឆ្នាំ២០២១ នៅទីផ្សារហ៊ុនស៊ីងហ្សឺ (ដុល្លារស៊ីងហ្សឺ/១០០គ.ក្រ) ៤៣
- ❖ ក្រាហ្វិកទី៣៖ ថ្លៃកៅស៊ូប្រភេទ RSS-3 ទិញលក់តាមកិច្ចសន្យាសម្រាប់ខែតុលា ឆ្នាំ២០២១ នៅទីផ្សារហ៊ុនអូសាកា (ដុល្លារយេន/គ.ក្រ) ៤៣
- ❖ ក្រាហ្វិកទី៤៖ ថ្លៃកៅស៊ូប្រភេទ STR-20 ទិញលក់ភ្លាមៗនៅទីផ្សារបាងកក និងថ្លៃកៅស៊ូប្រភេទ SMR-20 ទិញលក់ភ្លាមៗនៅទីផ្សារគូរឡាឡាំពួរ (US\$/100kg) ៤៤
- ❖ ក្រាហ្វិកទី៥៖ ថ្លៃកៅស៊ូប្រភេទ RSS-3 ទិញលក់ភ្លាមៗនៅទីផ្សារបាងកក និងថ្លៃកៅស៊ូប្រភេទ RSS-4 ទិញលក់ភ្លាមៗនៅទីផ្សារកូតូយ៉ាម (US\$/100kg) ៤៥
- ❖ ក្រាហ្វិកទី៦៖ ថ្លៃទឹកជ័រខាប់ទិញលក់ភ្លាមៗនៅទីផ្សារគូរឡាឡាំពួរ ៤៥

**ទស្សនៈទីផ្សារកៅស៊ូសម្រាប់រយៈពេលខ្លី**

៤៦

- ❖ ក្រាហ្វិកទី៧៖ សន្និធិប្រចាំសប្តាហ៍ទិញលក់តាមកិច្ចសន្យានៅទីផ្សារហ៊ុនសៀងហៃ ៤៧





# បទវិចារណកថា

## ប្រិយមិត្តទាំងអស់ជាទីមេត្រី!

មកដល់ពេលនេះ ការរាតត្បាតដោយជំងឺកូរីតជាសកលមិនទាន់បង្ហាញការថយចុះនៅឡើយ វាជា ការរាតត្បាតដីកាចសាហាវគួរអោយព្រួយបារម្ភនិងការភ័យខ្លាច។ ជំងឺនេះបាននិងកំពុងតែរាតត្បាតសឹង គ្រប់ទីកន្លែង គ្រប់ប្រទេសនៅលើពិភពលោក ក្នុងនោះមានទាំងប្រទេសដែលជាអ្នកផលិតកៅស៊ូធម្មជាតិ ធំៗនៅលើពិភពលោក ដូចជាប្រទេសថៃ ឥណ្ឌូណេស៊ី ម៉ាឡេស៊ី វៀតណាម ។ល។ ព្រមទាំងប្រទេស កម្ពុជាយើងផងដែរ។

ចំពោះប្រទេសកម្ពុជា ទោះបីជាយើងស្ថិតក្នុងស្ថានភាពនៃការរាតត្បាតពីជំងឺដីកាចសាហាវនេះក្តី ក៏ ស្ថានភាពផលិតកម្មនិងធ្វើធុរកិច្ចកៅស៊ូធម្មជាតិសម្រាប់ខែឧសភានេះ បានសម្រេចលទ្ធផលគួរអោយកត់ សំគាល់បានបង្ហាញថា៖ ផ្ទៃដីកៅស៊ូសរុបមានចំនួន៤០៤ ១៦០ហិកតា ក្នុងនោះ ផ្ទៃដីចៀវជៀវមានចំនួន ២៩២ ៥១៩ហិកតា ស្មើនឹង៧២% និងផ្ទៃដីថែទាំមានចំនួន១១១ ៦៤១ហិកតា ស្មើនឹង២៨%។ បរិមាណ ផលិតផលសរុបសម្រេចបានក្នុងខែឧសភា ឆ្នាំ២០២១ មានចំនួន២៦.០៤៨តោន បានកើនឡើងចំនួន ៩ ១៧០តោន (=+៥៤%) ធៀបនឹងខែមុន ប៉ុន្តែបានថយចុះបានកើនឡើងចំនួន៣៥៥តោន (=+១%) ធៀបនឹងរយៈពេលដូចគ្នាក្នុងឆ្នាំ២០២០។ រហូតមកដល់ខែឧសភា ឆ្នាំ២០២១ បរិមាណផលិតផលសរុប សម្រេចបានចំនួន១០២ ៧៦៦តោន បានកើនឡើងចំនួន៤ ៨៤០តោន (=+៥%) ធៀបនឹងរយៈពេលដូច គ្នាឆ្នាំ២០២០។ បរិមាណបញ្ចេញលក់សរុបក្នុងខែឧសភា ឆ្នាំ២០២១ មានចំនួន២៥ ២៦១តោន បាន កើនឡើងចំនួន៩ ១៤៦ តោន (=+៥៦,៧៥%) ធៀបនឹងខែមុន ប៉ុន្តែបានថយចុះចំនួន១៨៩ តោន (= -១ %) ធៀបនឹងខែឧសភាក្នុងឆ្នាំ២០២០។ បរិមាណបញ្ចេញលក់សរុបរយៈពេល៥ខែដើមឆ្នាំ២០២១ មានចំនួន ១០២ ៤៣២តោន បានកើនឡើងចំនួន៥ ១៣៦តោន (=+៥%) ធៀបនឹងរយៈពេលដូចគ្នាកាលពីឆ្នាំមុន។ ថ្លៃលក់ជាមធ្យមក្នុងខែឧសភាគឺ១ ៧០៤US\$/តោន បានថយចុះ ៧៩US\$/តោន(=-៤,៤៣%) ធៀបនឹង ខែមុន ប៉ុន្តែបានកើនឡើងចំនួន៥១៤US\$/តោន (=+៤៣%) ធៀបនឹងខែឧសភា ឆ្នាំ២០២០។ តម្លៃលក់ ជាមធ្យមរយៈពេល៥ខែដើមឆ្នាំ២០២១ គឺ១ ៦៧៦US\$/តោន បានកើនឡើងចំនួន ៣៦៣ US\$/តោន (=+២៨%) ធៀបនឹងរយៈពេលដូចគ្នាកាលពីឆ្នាំមុន។ ចំពោះស្ថានភាពទិញជ័រកៅស៊ូគ្រួសារតាមតំបន់នានា ប្រចាំខែឧសភា មានតម្លៃចាប់ពី៥ ២០០ រ/គ.ក្រ - ៦ ៣២៧ រ/គ.ក្រ សម្រាប់ជ័រស្លូត (កើនឡើង១០០ រ/គ.ក្រ ធៀបនឹងខែមុន) និងចាប់ពី២ ២០០រ/គ.ក្រ - ២ ៣៥០ រ/គ.ក្រ សម្រាប់ជ័រកក (កើនឡើង២០០រ/ គ.ក្រ ធៀបនឹងខែមុន) អាស្រ័យតាមតំបន់និងរយៈពេល។





យោងតាមរបាយការណ៍ប្រចាំខែឧសភា ឆ្នាំ២០២១ របស់សមាគមបណ្តាប្រទេសផលិតកៅស៊ូ ធម្មជាតិ (ANRPC) បានបង្ហាញថា៖ ពិភពលោកបានផ្លាស់ប្តូរបន្ទាប់ពីការឆ្លងរាលដាលនៃជំងឺរាតត្បាត រយៈពេលប៉ុន្មានឆ្នាំកន្លងមកនេះ។ ប្រទេសភាគច្រើននៅតែកំពុងប្រយុទ្ធជាមួយ Covid-19 និងការបំប្លែង បំរួលផ្លាស់ប្តូររបស់វាដែលជីវិតមនុស្សរាប់លានទទួលរងការរាតត្បាតនិងបានកែប្រែឡើងវិញនូវសកម្មភាព របស់ប្រជាជននិងប្រតិបត្តិការសេដ្ឋកិច្ចស្ថិតនៅក្រោមបរិបទថ្មីមួយនៃនីតិវិធីប្រតិបត្តិការស្តង់ដារក្នុងយុគ សម័យនៃជំងឺរាតត្បាតនេះ។

តាមការប៉ាន់ស្មានរបស់មហាសម្ព័ន្ធដល់ខែឧសភា ឆ្នាំ២០២១ ផលិតកម្មកៅស៊ូធម្មជាតិ (NR) ពិភពលោក ក្នុងឆ្នាំ២០២១ ត្រូវបានរំពឹងថានឹងកើនឡើង ៥,៨% មានបរិមាណដល់ ១៣,៨១២ លានតោន។ ខណៈ ពេលដែលតម្រូវការ NR ពិភពលោកត្រូវបានប៉ាន់ស្មានថា មានកំណើន ៦,៧% មានបរិមាណដល់ ១៣. ៦៧៩លានតោន ធៀបនឹងរយៈពេលដូចគ្នានៃឆ្នាំមុន។ ផ្អែកតាមទស្សនវិស័យដែលបានកែប្រែនេះ បាន ប៉ាន់ស្មានថាទីផ្សារកៅស៊ូធម្មជាតិពិភពលោកមានតុល្យភាពសម្រាប់ឆ្នាំបច្ចុប្បន្ន។

ទោះបីជាមានការងើបឡើងវិញនូវសេដ្ឋកិច្ចធំៗពីរ ដែលនាំមុខដោយប្រទេសចិននិងសហរដ្ឋអាមេរិក ក្រោយការរាតត្បាតដ៏ខ្លាំងក្លាក៏ដោយ ការគ្រប់គ្រងជំងឺរាតត្បាតដែលមានអត្រាឆ្លងទាបនៅតែជាគន្លឹះ សម្រាប់ការស្តារសេដ្ឋកិច្ចឡើងវិញដោយរលូននៅគ្រប់ប្រទេសទាំងអស់។ តាមកំណត់ត្រាចំនួនករណីឆ្លង ខ្ពស់ប្រចាំថ្ងៃក្នុងបណ្តាប្រទេសអាស៊ានអាចផ្តល់ផលប៉ះពាល់ ដោយប្រយោលដល់សេដ្ឋកិច្ចកៅស៊ូតាម រយៈវិធានការរឹតត្បិតផ្សេងៗគ្នា ដើម្បីទប់ស្កាត់ការរាតត្បាតនៃជំងឺកូវីដ១៩។

ចំពោះនិន្នាការថ្លៃកៅស៊ូលើទីផ្សារទិញ-លក់តាមកិច្ចសន្យានៅផ្សារហ៊ុនទីក្រុងសៀងហៃ ផ្សារហ៊ុន ទីក្រុងអូសាកានិងផ្សារហ៊ុនប្រទេសសិង្ហបុរីស្រដៀងគ្នាក្នុងខែឧសភា ឆ្នាំ២០២១នេះ។ ថ្លៃមធ្យមនៅទីផ្សារ ទិញលក់ភ្លាមៗ កៅស៊ូប្រភេទ STR-20 ក្នុងទីក្រុងបាងកក គឺ១,៧១US\$/គ.ក្រ កើនឡើង៣% ធៀបនឹង ខែមុន ប្រភេទ SMR-20 ក្នុងទីក្រុងគូរឡាឡូរគឺ១,៦៩US\$/គ.ក្រ កៅស៊ូសន្លឹកប្រភេទ RSS-3 ក្នុងទីក្រុង បាងកកគឺ២,៣៤US\$/គ.ក្រ កើនឡើង៧,០៥% ធៀបនឹងខែមុន និងកៅស៊ូសន្លឹកប្រភេទ RSS-4 ក្នុងទីក្រុង កូតាយ៉ាម ប្រទេសឥណ្ឌា គឺ២,៣២US\$/គ.ក្រ។

មកដល់ពេលនេះ ការបោះពុម្ពព្រឹត្តិប័ត្រកៅស៊ូធម្មជាតិបានដំណើរការអស់រយៈពេល៩ឆ្នាំហើយ គិត ជាព្រឹត្តិប័ត្រមានចំនួន១០០លេខ ដែលបានផ្សព្វផ្សាយព័ត៌មានទូទៅ ព័ត៌មានអំពីស្ថានភាពកៅស៊ូអន្តរ- ជាតិ រកគំហើញថ្មីៗតាមរយៈទំព័រស្រាវជ្រាវជូនដល់មិត្តអ្នកអាន។ ទោះជាមានការលំបាកយ៉ាងណាក៏ ដោយ ទាំងការទ្រទ្រង់ថវិកានិងធនធានមនុស្ស ក៏ក្រុមការងារព្រឹត្តិប័ត្រកៅស៊ូធម្មជាតិនៃអគ្គនាយកដ្ឋាន





កៅស៊ូនៅតែបន្តយកចិត្តទុកដាក់តាមដានស្រាវជ្រាវរកប្រភពព័ត៌មានពីគ្រប់មជ្ឈដ្ឋាន ជាពិសេសផ្ដោតលើស្ថានភាពកៅស៊ូនៅលើពិភពលោក ស្ថានភាពវិវត្តន៍ ការប្រឈម និងការទីផ្សារនិងទស្សនៈវិស័យសម្រាប់រយៈពេលខ្លី មធ្យម និងវែង ក្នុងក្របខណ្ឌជាតិ តំបន់ និងពិភពលោក ជូនដល់ប្រតិបត្តិករកៅស៊ូដែលបាននិងកំពុងធ្វើធុរកិច្ចនៅក្នុងវិស័យនេះ សម្រាប់ធ្វើជាឧបករណ៍ក្នុងការសម្រេចចិត្តនិងកំណត់ទិសដៅផលិតកម្មនិងធុរកិច្ចរបស់ខ្លួន។ ជាមួយគ្នានេះដែរ ក្រុមការងារយើងខ្ញុំសូមថ្លែងអំណរគុណយ៉ាងជ្រាលជ្រៅចំពោះការគាំទ្ររបស់សម្តេច ឯកឧត្តម លោកជំទាវ លោក អ្នកឧកញ៉ា និងមិត្តអ្នកអានទាំងអស់ និងរង់ចាំទទួលរាល់មតិៈគន្លឹះស្ថាបនាពីគ្រប់មជ្ឈដ្ឋាន ដើម្បីកែលម្អព្រឹត្តិបត្តិកៅស៊ូធម្មជាតិប្រចាំខែរបស់យើងខ្ញុំ អោយកាន់តែមានគុណភាពប្រសើរថែមទៀត សម្រាប់ជាប្រយោជន៍ដល់គ្រប់ភាគីពាក់ព័ន្ធក្នុងវិស័យមួយនេះ។

*អរគុណ!!!*







# ព័ត៌មានវិទ្យាប្រចាំថ្ងៃ

**លទ្ធផលកិច្ចប្រជុំពិនិត្យ និង  
ពិភាក្សាលើការរៀបចំគោល  
ការណ៍និរន្តរភាពកៅស៊ូ  
ធម្មជាតិនៅកម្ពុជា**

កាលពីថ្ងៃទី២៨ ខែមេសា ឆ្នាំ២០២១ លោក **ហ៊ឹម អូន** អគ្គនាយករង នៃអគ្គនាយកដ្ឋានកៅស៊ូ ជាប្រធានក្រុមការងារនិរន្តរភាពកៅស៊ូធម្មជាតិ (Sustainable Natural Rubber :SNR) និងសមាជិកក្រុមការងារបានចូលរួមប្រជុំពិនិត្យនិងពិភាក្សាលើការធ្វើរបាយការណ៍ការចាប់ផ្តើមដំបូងនៃការរៀបចំគោលការណ៍និរន្តរភាពកៅស៊ូធម្មជាតិនៅកម្ពុជា (Inception report presentation-SNR) តាមប្រព័ន្ធអនឡាញ(Zoom) ដែលរៀបចំឡើងដោយអង្គការ WWF និងទីប្រឹក្សាឯករាជ្យ។ សមាសភាពចូលរួមក្នុងកិច្ចប្រជុំរួមមាន៖ មន្ត្រីនៃអគ្គនាយកដ្ឋានកៅស៊ូ វិទ្យាស្ថានស្រាវជ្រាវកៅស៊ូកម្ពុជា បុគ្គលិកនៃអង្គការ WWF អង្គការ OXFAM និងអង្គការ NGO Forum ព្រមទាំងលោក Joern Struwe និងលោក Jerus D'Silva ទីប្រឹក្សាឯករាជ្យជាអ្នកធ្វើបទបង្ហាញ។



កិច្ចប្រជុំនេះ មានគោលបំណងពិនិត្យលើរបាយការណ៍ (Desk review report) ដែលបង្ហាញអំពីលទ្ធផលដំបូងនៃការប្រមូលព័ត៌មាន ព្រមទាំងបំពេញព័ត៌មានដែលខ្វះចន្លោះ និងរៀបចំផែនការ





សកម្មភាពការងារសម្រាប់ការប្រមូលទិន្នន័យបឋម ដែលបានអនុម័តក្នុងកិច្ចព្រមព្រៀងនិង Terms of Reference (TOR)។ ក្រោយពីការណែនាំខ្លួនរួចមក លោក Joern Struwe និងលោក Jerus D'Silva បាន ធ្វើបទបង្ហាញអំពីធ្វើរបាយការណ៍ការចាប់ផ្តើមដំបូង នៃការរៀបចំគោលការណ៍និរន្តរភាពកៅស៊ូធម្មជាតិ នៅកម្ពុជា (Inception report presentation-SNR) (ដូចមានជូនភ្ជាប់)។ ជាមួយគ្នានោះដែរ អង្គប្រជុំ បានលើកជាសំនួរនិងមតិយោបល់ជាច្រើនក្នុងការ កែលម្អរបាយការណ៍នេះ មានដូចជា៖

- ក្រុមការងារគួរពិនិត្យនិងកែសម្រួលចំណង ជើងរបាយការណ៍ (SNR PRODUCER STANDARD FOR CAM-BODIA) ឡើងវិញ ហើយគួរតែដាក់ ត្រឹមជាគោលការណ៍ណែនាំ (Principle)
- ចំពោះរបាយការណ៍គួរតែសិក្សាលើការងារ ផលិតកម្ម និងការប្រែប្រួលអាកាសធាតុបន្ថែមលើ គោលការណ៍ដែលមានស្រាប់ និងបរិបទកូរ៉េដ ១៩
- ត្រូវដឹងឲ្យបានច្បាស់អំពីគោលបំណងរបស់ កសិករកៅស៊ូគ្រួសារ និងម្ចាស់ចម្ការកៅស៊ូកសិ- ឧស្សាហកម្ម ដែលត្រូវការពីអង្គការ NGO Forum និងអង្គការ WWF ដើម្បីធ្វើឲ្យប្រសើរឡើងនូវផលិត ភាពកៅស៊ូរបស់ពួកគាត់
- ត្រូវមានយន្តការឲ្យបានច្បាស់លាស់ ដើម្បី ធ្វើឲ្យកសិករកៅស៊ូគ្រួសារគិតថា យន្តការនេះអាច ជួយឲ្យកៅស៊ូធម្មជាតិមាននិរន្តរភាព
- ត្រូវរកវិធីសាស្ត្រដើម្បីណែនាំកសិករកៅស៊ូ

គ្រួសារនិងម្ចាស់ចម្ការកៅស៊ូកសិឧស្សាហកម្មឲ្យ ចូលរួមយន្តការដាំកៅស៊ូដើម្បីកាត់បន្ថយការប្រែ ប្រួលអាកាសធាតុ (Climate change)

- ពិនិត្យស្ថានភាពនៃការចូលរួមរបស់ស្ត្រីឲ្យ បានច្បាស់លាស់តាំងពីដំណើរការដំបូង រហូតដល់ ការសម្រេចចិត្តចុងក្រោយ
- ត្រូវមានការតាមដាននិងអនុវត្តត្រឹមត្រូវ ដើម្បីទទួលបាននូវទិន្នន័យច្បាស់លាស់ និងធានា និរន្តរភាព
- ចំពោះបញ្ជីសំនួរវិញ គួរតែមានការបញ្ជាក់ ឱ្យបានច្បាស់លាស់ និងបែងចែករវាងបញ្ជីសំនួរ សម្រាប់កសិករ ក្រុមហ៊ុន ELC និងអ្នកពាក់ព័ន្ធ ផ្សេងៗទៀត។
- មុននឹងផ្តល់ធាតុចូលបន្ថែមទៅលើផែនការ និងវិធីសាស្ត្រនៃការស្រាវជ្រាវ សូមក្រុមការងារ ពិនិត្យនិងពិភាក្សាល្អិតល្អន់ ។

ចុងបញ្ចប់ អង្គប្រជុំបានឯកភាពនិងសម្រេច ថា ចំពោះការងារបន្ទាប់ទៀតទីប្រឹក្សាឯករាជ្យនឹង ជួបពិភាក្សាជាមួយអគ្គនាយកដ្ឋានកៅស៊ូ ដើម្បីកែ សម្រួលចំណុចខ្លះខាតលើបញ្ជីសំនួរ និងវិធីសាស្ត្រ នៃការសិក្សាបន្ថែមទៀត។







**កិច្ចប្រជុំការងារចុះពិនិត្យតាម  
ជានសកម្មភាពអភិវឌ្ឍន៍ចម្ការ  
កៅស៊ូសម្បទានដីសេដ្ឋកិច្ចនិង  
ចម្ការកៅស៊ូអវិនិយោគ**

កាលពីថ្ងៃទី២៧ ខែឧសភា ឆ្នាំ២០២១ អគ្គនាយកដ្ឋានកៅស៊ូ មានកិច្ចប្រជុំក្រុមការងារចុះពិនិត្យតាមជានសកម្មភាពអភិវឌ្ឍន៍ចម្ការកៅស៊ូសម្បទានដីសេដ្ឋកិច្ចនិងចម្ការកៅស៊ូអវិនិយោគក្រោមអធិបតីភាព ឯកឧត្តម **ហ៊ុម អូន** ប្រតិភូរាជរដ្ឋាភិបាលទទួលបន្ទុកជាអគ្គនាយក នៃអគ្គនាយកដ្ឋានកៅស៊ូ និងមានវត្តមានសមាជិកក្រុមការងារសរុបចំនួន១០នាក់។ គោលបំណងនៃកិច្ចប្រជុំនេះ ដើម្បីពិភាក្សាការងារនិងលើកផែនការសកម្មភាពចុះអនុវត្តនាពេលខាងមុខ។



ជាកិច្ចចាប់ផ្តើម ឯកឧត្តម **ហ៊ុម អូន** បានមានមតិស្វាគមន៍ដល់សមាជិកសមាជិកាទាំងអស់ដែលមានវត្តមានក្នុងកិច្ចប្រជុំនាថ្ងៃនេះ។ ជាមួយគ្នានេះដែរ ឯកឧត្តមប្រតិភូក៏បានណែនាំបន្ថែមដល់ក្រុមការងារត្រូវ៖ (១)បង្ហាញសមត្ថភាពរបស់ខ្លួនទៅតាមមុខការងាររៀងៗខ្លួននិងគិតអំពីអ្វីដែលត្រូវ

ផ្តល់ឱ្យគេនិងទទួលយកពីគេមកវិញ (២)ប្រមូលឱ្យបាននូវទិន្នន័យស្ថិតិ (ផ្ទៃដី ផលិតផល រោងចក្រ ធុរកិច្ច កម្លាំងពលកម្ម រចនាសម្ព័ន្ធគ្រប់គ្រង និងរចនាសម្ព័ន្ធរូបវន្ត។ល។ (៣)រៀបចំរបាយការណ៍លទ្ធផលនៃការចុះបំពេញការងារឱ្យបានត្រឹមត្រូវជូនថ្នាក់ដឹកនាំនិងជូនក្រុមហ៊ុនវិញនិង (៤)រៀបចំរបាយការណ៍ជូនក្រសួងកសិកម្ម រុក្ខាប្រមាញ់ និងនេសាទនិងចងក្រងជារបាយការណ៍ប្រចាំឆ្នាំដើម្បីតាមដានបន្ត។

បន្ទាប់មក លោក **យុន កក្កដា** ប្រធានក្រុមការងារបានពន្យល់លម្អិតអំពីតួនាទីភារកិច្ចរបស់ក្រុមការងារដែលមានចែងក្នុងសេចក្តីសម្រេចលេខ ១៩៥អក ចុះថ្ងៃទី១៧ ខែឧសភា ឆ្នាំ២០២១ និងបានលើកយកចំណុចនីមួយៗមកពិភាក្សា ដូចខាងក្រោម៖

១.សកម្មភាពការងារចុះអនុវត្តកន្លងមកក្រុមការងារបានចុះដល់ក្រុមហ៊ុនត្រួតពិនិត្យជាក់ស្តែងពន្យល់ការបំពេញតារាងទាំង១៣ និងសូមឱ្យក្រុមហ៊ុនធ្វើរមកអគ្គនាយកដ្ឋានកៅស៊ូ ប៉ុន្តែឆ្នាំ២០២០ កន្លងទៅនេះ ការទទួលរបាយការណ៍ពីបណ្តាក្រុមហ៊ុននៅតែមានការយឺតយ៉ាវ មិនមានទិន្នន័យគ្រប់គ្រាន់ដែលអាចបូកសរុបបាននៅឡើយ ដូច្នេះ ស្នើសុំឱ្យមានការប្រជុំមួយពេលជាមួយក្រុមហ៊ុនទាំងនោះនៅអគ្គនាយកដ្ឋានកៅស៊ូ។ បញ្ហានេះអាចមកពីអ្នកកាន់ការងាររបាយការណ៍នេះនៅតាមក្រុមហ៊ុនខ្លះមានការផ្លាស់ប្តូរអ្នកថ្មីដែលមិនយល់ច្បាស់នាំឱ្យលំបាក និងយឺតយ៉ាវ។





២.សកម្មភាពសម្រាប់ឆ្នាំ២០២១ មាន៥ លើកទៅខេត្តគោលដៅចំនួន៦គឺ៖ ខេត្តមណ្ឌលគិរី ក្រចេះ កំពង់ធំ រតនគិរី ព្រះវិហារ និងស្ទឹងត្រែង។ ដោយការទម្លាក់ថវិកាមានខ្លះហើយ គួររៀបចំបេសកកម្មចុះឱ្យបាន១ដងក្នុងខែមិថុនាខាងមុខ។

៣.ផែនការសកម្មភាពការងារនិងថវិកាឆ្នាំ ២០២២ បានរៀបចំហើយចំនួន១៤លើក ដោយបន្ថែមសកម្មភាពចុះត្រួតពិនិត្យចម្ការកៅស៊ូអរិនិយោគរបស់រដ្ឋផងដែរ។

៤.ចំពោះផែនការអនុវត្តនាពេលខាងមុខ បានដាក់ផែនការនិងណែនាំដូចខាងក្រោម៖

- រៀបចំកម្មវិធីចុះបំពេញការងារទាំង៥ លើកឱ្យហើយដោយកំណត់អាទិភាពក្រុមហ៊ុនដែលត្រូវចុះអនុវត្តឱ្យបានច្បាស់លាស់
- ការចុះបំពេញការងារមួយលើកៗក្រុមការងារត្រូវបែងចែកការងារគ្នាធ្វើឱ្យមានប្រសិទ្ធភាពទៅតាមជំនាញរៀងៗខ្លួន និងឆ្លាស់វេនគ្នាដោយឈរលើស្មារតីទទួលខុសត្រូវមានប្រសិទ្ធភាព និងលទ្ធផលការងារតាមសំណូមពរថ្នាក់ដឹកនាំនិងត្រូវសន្សំសំចៃកម្រិតខ្ពស់
- ជំនាញនីមួយៗពិនិត្យតារាងទាំង១៣ ឡើងវិញនិងត្រៀមប្រមូលព័ត៌មានចាំបាច់ថ្មីៗដែលត្រូវការនិងមិនទាន់មានក្នុងតារាង ជាពិសេសផ្នែកតម្រូវការកម្លាំងពលកម្ម
- ជួបពិភាក្សាគ្នាអំពីកិច្ចការត្រូវធ្វើ ដូចជា ចំណុចខ្លាំង ចំណុចខ្សោយ និងបញ្ហាប្រឈមរបស់

ក្រុមហ៊ុននីមួយៗ មុននឹងចុះបេសកកម្មទៅតាមខេត្តគោលដៅនីមួយៗ

- រៀបចំរបាយការណ៍លទ្ធផលការងារបន្តបន្ទាប់ដូចមានចែងក្នុងមាត្រា២ នៃសេចក្តីសម្រេចក្រុមការងារ
- ចាត់លោក គា សុគន្ធ ទទួលរៀបចំផែនការសកម្មភាពប្រចាំឆ្នាំនីមួយៗ និងគ្រប់គ្រងលើការចំណាយ របស់ក្រុមការងារ។







ព្រះរាជាណាចក្រកម្ពុជា  
ជាតិ សាសនា ព្រះមហាក្សត្រ

ក្រសួងកសិកម្ម រុក្ខាប្រមាញ់ និងនេសាទ  
អគ្គនាយកដ្ឋានកៅស៊ូ

លេខ: ២០៧៥ អក.ស

ថ្ងៃចេញ: ១៣ កើត ខែ ឧសភា ឆ្នាំ ឆ្លូវ ធ្នូ ស័ក ព.ស. ២៥៦៥  
រាជធានីភ្នំពេញ ថ្ងៃទី ២៦ ខែ មិថុនា ឆ្នាំ ២០២១

សូមគោរពជូន

ឯកឧត្តមរដ្ឋមន្ត្រីក្រសួងកសិកម្ម រុក្ខាប្រមាញ់ និងនេសាទ

**កម្មវត្ថុ** ៖ របាយការណ៍ស្តីពីស្ថានភាពការងារអគ្គនាយកដ្ឋានកៅស៊ូប្រចាំខែឧសភា ឆ្នាំ ២០២១ និងទិសដៅអនុវត្តបន្ត។  
**ជូនភ្ជាប់** ៖ របាយការណ៍ស្ថានភាពការងារអគ្គនាយកដ្ឋានកៅស៊ូប្រចាំខែឧសភា ឆ្នាំ ២០២១.....ចំនួន ០១ ច្បាប់  
- តារាងស្ថានភាពផលិតកម្មកៅស៊ូ តារាងស្ថានភាពផលិតផលកៅស៊ូ និងតារាងផលិតផលលើ  
កៅស៊ូកែច្នៃ និងនាំចេញប្រចាំខែឧសភា ឆ្នាំ ២០២១.....ចំនួន ០៤ ច្បាប់។  
សេចក្តីដូចមានចែងក្នុងកម្មវត្ថុ និងជូនភ្ជាប់ខាងលើ ខ្ញុំបាទសូមជម្រាបជូន **ឯកឧត្តមរដ្ឋមន្ត្រី** មេត្តា  
ទទួលជ្រាបអំពីលទ្ធផលការងារសម្រេចបានរបស់អគ្គនាយកដ្ឋានកៅស៊ូប្រចាំខែឧសភា ឆ្នាំ ២០២១ និងទិសដៅអនុវត្ត  
បន្តសម្រាប់ចុះក្នុងរបាយការណ៍របស់ក្រសួងក្នុងខែមិថុនាដោយសង្ខេបដូចខាងក្រោម៖

**១- ផ្ទៃដីកៅស៊ូ**

- ផ្ទៃដីកៅស៊ូសរុបមានចំនួន ៤០៤ ១៦០ហិកតា ក្នុងនោះ៖ ផ្ទៃដីចៀរជ័រមានចំនួន ២៩២ ៥១៩ហិកតា  
ស្មើនឹង ៧២% និងផ្ទៃដីថែទាំមានចំនួន ១១១ ៦៤១ហិកតា ស្មើនឹង ២៨%។

**២- ផលិតកម្មកៅស៊ូ និងលើកៅស៊ូ**

- ផលិតផលជ័រកៅស៊ូក្នុងខែឧសភា មានចំនួន ២៦ ០៤៨តោន កើនឡើងចំនួន ៩ ១៧០តោន ស្មើនឹង ៥៤% ធៀបនឹងខែមុន និងបានកើនឡើងចំនួន ៣៥៥តោន ស្មើនឹង ១% ធៀបនឹងរយៈពេលដូចគ្នានៃឆ្នាំមុន
- ផលិតផលជ័រកៅស៊ូចាប់ពីដើមឆ្នាំរហូតមកដល់ខែឧសភា មានចំនួន ១០២ ៧៦៦តោន បានកើនឡើងចំនួន ៨៤០តោន ស្មើនឹង ៥% ធៀបនឹងរយៈពេលដូចគ្នានៃឆ្នាំមុន
- ផលិតផលលើកៅស៊ូសម្រេចបានប្រចាំខែឧសភា មានចំនួន ២៩៦ម<sup>៣</sup> មានការកើនឡើង ៤៦ម<sup>៣</sup> ស្មើនឹង ១៨.៤០% ធៀបនឹងខែមុន
- ផលិតផលលើកៅស៊ូសរុបគិតមកដល់ខែឧសភា សម្រេចបានចំនួន ៣ ៨៣៤ម<sup>៣</sup>។

**៣- ការនាំចេញកៅស៊ូ និងលើកៅស៊ូ**

- បរិមាណបញ្ជូញលក់ជ័រកៅស៊ូក្នុងខែឧសភា មានចំនួន ២៥ ២៦១តោន បានកើនឡើងចំនួន ៩ ១៤៦តោន ស្មើនឹង ៥៦.៧៥% ធៀបនឹងខែមុន និងបានថយចុះចំនួន ១៨៩តោន ស្មើនឹង ១% ធៀបនឹងរយៈពេលដូចគ្នានៃឆ្នាំមុន
- បរិមាណបញ្ជូញលក់ជ័រកៅស៊ូចាប់ពីដើមឆ្នាំរហូតមកដល់ខែឧសភា មានចំនួន ១០២ ៤៣២តោន បានកើនឡើងចំនួន ៥ ១៣៦តោន ស្មើនឹង ៥% ធៀបនឹងរយៈពេលដូចគ្នានៃឆ្នាំមុន
- បរិមាណបញ្ជូញលក់លើកៅស៊ូសម្រេចបានក្នុងខែឧសភា មានចំនួន ២៩៦ម<sup>៣</sup> មានការកើនឡើង ៤៦.ម<sup>៣</sup> ស្មើនឹង ១៨.៤០% ធៀបនឹងខែមុន
- បរិមាណបញ្ជូញលក់លើកៅស៊ូចាប់ពីដើមឆ្នាំរហូតមកដល់ខែឧសភា សម្រេចបានចំនួន ៣ ១៧៨ម<sup>៣</sup>។





**៤- តម្លៃដីកៅស៊ូ និងឈើកៅស៊ូ**

- តម្លៃលក់ដីកៅស៊ូមធ្យមក្នុងខែឧសភា ថ្ងៃ១ ៧០៤ដុល្លារ/តោន បានថយចុះចំនួន៧៩ដុល្លារ/តោន ស្មើនឹង៤.៤៣% ធៀបនឹងខែមុន និងបានកើនឡើងចំនួន៥១៤ដុល្លារ/តោនស្មើនឹង៤៣%ធៀបនឹងរយៈពេលដូចគ្នា នៃឆ្នាំមុន
- តម្លៃលក់ដីកៅស៊ូមធ្យមគិតចាប់ពីដើមឆ្នាំរហូតមកដល់ខែឧសភា ថ្ងៃ១ ៦៧៦ដុល្លារ/តោន បានកើនឡើងចំនួន៣៦៣ដុល្លារ/តោន ស្មើនឹង២៨% ធៀបនឹងរយៈពេលដូចគ្នានៃឆ្នាំមុន
- តម្លៃលក់ឈើកៅស៊ូមធ្យមក្នុងខែឧសភា តម្លៃ១៦០ដុល្លារ/ម<sup>៣</sup> មានតម្លៃស្មើគ្នាក្នុងខែមេសា
- តម្លៃដីកៅស៊ូគ្រួសារនៅនឹងចម្ការ គីទឹកជ័រ (DRC ១០០%) ថ្លៃ៥ ២០០- ៦ ៣២៥/គ.ក្រ (បានកើនឡើងចំនួន១០០/គ.ក្រ ធៀបនឹងខែមុន) និងជ័រកក (DRC ៥០%) ថ្លៃ ២ ២០០ - ៣ ៣៥០/គ.ក្រ កើនឡើងចំនួន២០០/គ.ក្រ ធៀបនឹងខែមុន) តម្លៃលក់ដីកៅស៊ូកើនឡើងចំនួន២០០/គ.ក្រ អាស្រ័យតាមតំបន់។

**៥- ចំណូលពីការនាំចេញដីកៅស៊ូ និងឈើកៅស៊ូ**

- ចំណូលសរុបប្រចាំខែឧសភា មានចំនួន៤៣ ០៩០ ៨៣២ដុល្លារ
- ចំណូលពីការនាំចេញដីកៅស៊ូក្នុងខែឧសភា មានចំនួន៤៣ ០៤៣ ៤៧២ដុល្លារ
- ចំណូលពីការនាំចេញឈើកៅស៊ូក្នុងខែឧសភា មានចំនួន ៤៧ ៣៦០ដុល្លារ
- ចំណូលសរុបគិតចាប់ពីដើមឆ្នាំរហូតមកដល់ខែឧសភា មានចំនួន១៧២ ២៧៣ ១៧០ដុល្លារ
- ចំណូលពីការនាំចេញដីកៅស៊ូសរុបរហូតមកដល់ខែឧសភា មានចំនួន ១៧១ ៦៤៤ ៨៧៧ដុល្លារ
- ចំណូលពីការនាំចេញឈើកៅស៊ូសរុបរហូតមកដល់ខែ ឧសភា មានចំនួន ៦២៨ ២៩៣ដុល្លារ។

**៦- ទិសដៅបន្ត**

- បន្តខិតខំអនុវត្តទិសដៅការងារដែលបានគ្រោងទុកឲ្យបានសម្រេចលទ្ធផលល្អ។
- បន្តសហការជាមួយក្រុមហ៊ុនចម្ការកៅស៊ូអរិយោគរបស់រដ្ឋ ក្រុមហ៊ុនសម្បទានដីសេដ្ឋកិច្ចលើដំណាំកៅស៊ូ និងចម្ការកៅស៊ូគ្រួសារ ក្នុងការប្រមូលទិន្នន័យកៅស៊ូ ដើម្បីមានមូលដ្ឋានរាយការណ៍ច្បាស់លាស់ជូនក្រសួងកសិកម្ម រុក្ខាប្រមាញ់ និងនេសាទ
- បន្តសហការជាមួយអង្គការ សមាគមកៅស៊ូអន្តរជាតិនានា ដើម្បីទទួលបានព័ត៌មានស្តីពីស្ថិតិ និងនិន្នាការទីផ្សារកៅស៊ូសកលលោក សម្រាប់ផ្សព្វផ្សាយជូនដល់ប្រតិបត្តិករកៅស៊ូក្នុងស្រុក។

អាស្រ័យដូចបានជម្រាបជូនខាងលើ ខ្ញុំបាទសូម **ឯកឧត្តមរដ្ឋមន្ត្រី** មេត្តាទទួលជ្រាបជារាយការណ៍ដោយក្តីអនុគ្រោះ។

សូម **ឯកឧត្តមរដ្ឋមន្ត្រី** មេត្តាទទួលនូវការគោរពដ៏ជ្រាលជ្រៅអំពីខ្ញុំបាទ។

ប្រតិភូរដ្ឋាភិបាល ទទួលបន្ទុកជា  
 អគ្គនាយក នៃអគ្គនាយកដ្ឋានកៅស៊ូ  
 អគ្គនាយកដ្ឋានកៅស៊ូ



**យុន កក្កដា**

- បម្រុងទុក៖**
- ឯកឧត្តមរដ្ឋលេខាធិការទទួលបន្ទុក
  - ឯកឧត្តមអនុរដ្ឋលេខាធិការទទួលបន្ទុក
  - ដើម្បីជូនជ្រាប
  - នាយកដ្ឋានកិច្ចការរដ្ឋបាល កសក.
  - នាយកដ្ឋានផែនការ និងស្ថិតិ កសក.
  - នាយកដ្ឋានផ្សព្វផ្សាយកសិកម្ម រុក្ខាប្រមាញ់ និងនេសាទ
  - គ្រប់ចម្ការកៅស៊ូកសិឧស្សាហកម្ម
  - ដើម្បីជ្រាប
  - ឯកសារ





ព្រះរាជាណាចក្រកម្ពុជា  
ជាតិ សាសនា ព្រះមហាក្សត្រ

ក្រសួងកសិកម្ម រុក្ខាប្រមាញ់ និងនេសាទ

អគ្គនាយកដ្ឋានកៅស៊ូ

របាយការណ៍  
ស្តីពី

ស្ថានភាពការងាររបស់អគ្គនាយកដ្ឋានកៅស៊ូ ប្រចាំខែឧសភា ឆ្នាំ២០២១  
និងទិសដៅអនុវត្តបន្ត

១. សេចក្តីផ្តើម

ក្នុងឆ្នាំ២០២១នេះ អគ្គនាយកដ្ឋានកៅស៊ូបានអនុវត្តការងារចម្បងៗ ក្នុងស្មារតីទទួលខុសត្រូវខ្ពស់ទាំងការងារ  
ចរន្ត ការងារអនុវត្តគម្រោងថវិកាតាមកម្មវិធី ការងារដាំដុះ ថែទាំកូនកៅស៊ូថ្មី ការងារអាជីវកម្ម ផលិតកម្ម និងធុរកិច្ច  
ទាំងកៅស៊ូគ្រួសារនិងកៅស៊ូកសិឧស្សាហកម្ម និងការងារផ្សេងៗទៀតបានដំណើរការជាធម្មតា។ ជាលទ្ធផលការងារ  
សំខាន់ៗដែលអគ្គនាយកដ្ឋានកៅស៊ូសម្រេចបានក្នុងខែឧសភា ឆ្នាំ២០២១ មានខ្លឹមសារលម្អិតជូនដូចខាងក្រោម៖

២. លទ្ធផលការងារសម្រេចបាន

២.១. ផ្ទៃដីកៅស៊ូ

- ផ្ទៃដីកៅស៊ូសរុបមានចំនួន ៤០៤ ១៦០ហិកតា ក្នុងនោះ៖ ផ្ទៃដីចៀរជ័រមានចំនួន ២៩២ ៥១៩ហិកតា ស្មើនឹង  
៧២% និងផ្ទៃដីថែទាំមានចំនួន ១១១ ៦៤១ហិកតា ស្មើនឹង២៨%។

២.២. ផលិតកម្មកៅស៊ូ និងឈើកៅស៊ូ

- ផលិតផលជ័រកៅស៊ូក្នុងខែឧសភា មានចំនួន២៦ ០៤៨តោន កើនឡើងចំនួន៩ ១៧០តោន ស្មើនឹង៥៤%  
ធៀបនឹងខែមុន និងបានកើនឡើងចំនួន៣៥៥តោន ស្មើនឹង១% ធៀបនឹងរយៈពេលដូចគ្នានៃឆ្នាំមុន

- ផលិតផលជ័រកៅស៊ូចាប់ពីដើមឆ្នាំរហូតមកដល់ខែឧសភា មានចំនួន១០២ ៧៦៦តោន បានកើនឡើងចំនួន  
៤ ៨៤០តោន ស្មើនឹង៥% ធៀបនឹងរយៈពេលដូចគ្នានៃឆ្នាំមុន

- ផលិតផលឈើកៅស៊ូសម្រេចបានប្រចាំខែឧសភា មានចំនួន២៩៦ម<sup>៣</sup> មានការកើនឡើង ៤៦ម<sup>៣</sup> ស្មើនឹង  
១៨.៤០% ធៀបនឹងខែមុន

- ផលិតផលឈើកៅស៊ូសរុបគិតមកដល់ខែឧសភា សម្រេចបានចំនួន៣ ៨៣៤ម<sup>៣</sup>។

២.៣. ការនាំចេញកៅស៊ូ និងឈើកៅស៊ូ

- បរិមាណបញ្ជូញលក់ជ័រកៅស៊ូក្នុងខែឧសភា មានចំនួន២៥ ២៦១តោន បានកើនឡើងចំនួន ៩ ១៤៦តោន  
ស្មើនឹង៥៦.៧៥% ធៀបនឹងខែមុន និងបានថយចុះចំនួន១៨៩តោន ស្មើនឹង១% ធៀបនឹងរយៈពេលដូចគ្នានៃឆ្នាំមុន

- បរិមាណបញ្ជូញលក់ជ័រកៅស៊ូចាប់ពីដើមឆ្នាំរហូតមកដល់ខែឧសភា មានចំនួន១០២ ៤៣២តោនបានកើន  
ឡើងចំនួន៥ ១៣៦តោន ស្មើនឹង៥%ធៀបនឹងរយៈពេលដូចគ្នានៃឆ្នាំមុន

- បរិមាណបញ្ជូញលក់ឈើកៅស៊ូសម្រេចបានក្នុងខែឧសភា មានចំនួន ២៩៦ម<sup>៣</sup> មានការកើនឡើង ៤៦.ម<sup>៣</sup>  
ស្មើនឹង១៨.៤០% ធៀបនឹងខែមុន

- បរិមាណបញ្ជូញលក់ឈើកៅស៊ូចាប់ពីដើមឆ្នាំរហូតមកដល់ខែឧសភា សម្រេចបានចំនួន៣ ១៧៨ម<sup>៣</sup>។





**២.៤. តម្លៃដីកៅស៊ូ និងឈើកៅស៊ូ**

- តម្លៃលក់ដីកៅស៊ូមធ្យមក្នុងខែឧសភា ថ្ងៃ១ ៧០៤ដុល្លារ/តោន បានថយចុះចំនួន៧៩ដុល្លារ/តោនស្មើនឹង ៤.៤៣% ធៀបនឹងខែមុន និងបានកើនឡើងចំនួន៥១៤ដុល្លារ/តោនស្មើនឹង៤៣%ធៀបនឹងរយៈពេលដូចគ្នានៃឆ្នាំមុន
- តម្លៃលក់ដីកៅស៊ូមធ្យមគិតចាប់ពីដើមឆ្នាំរហូតមកដល់ខែឧសភា ថ្ងៃ១ ៦៧៦ដុល្លារ/តោន បានកើនឡើង ចំនួន៣៦៣ដុល្លារ/តោន ស្មើនឹង២៨% ធៀបនឹងរយៈពេលដូចគ្នានៃឆ្នាំមុន
- តម្លៃលក់ឈើកៅស៊ូមធ្យមក្នុងខែឧសភា តម្លៃ១៦០ដុល្លារ/ម<sup>៣</sup> មានតម្លៃស្មើគ្នាក្នុងខែមេសា
- តម្លៃដីកៅស៊ូគ្រួសារនៅនឹងចម្ការ គឺទឹកដី (DRC ១០០%) ថ្លៃ៥ ២០០- ៦ ៣២៥រ/គ.ក្រ (បានកើនឡើង ចំនួន១០០រ/គ.ក្រ ធៀបនឹងខែមុន) និងដីរកក (DRC ៥០%) ថ្លៃ ២ ២០០ - ៣ ៣៥០រ/គ.ក្រ កើនឡើងចំនួន ២០០រ/គ.ក្រ ធៀបនឹងខែមុន) តម្លៃលក់ដីកៅស៊ូកើនឡើងចំនួន២០០រ/គ.ក្រ អាស្រ័យតាមតំបន់។

**២.៥. ចំណូលពីការនាំចេញដីកៅស៊ូ និងឈើកៅស៊ូ**

- ចំណូលសរុបប្រចាំខែឧសភា មានចំនួន៤៣ ០៩០ ៨៣២ដុល្លារ
- ចំណូលពីការនាំចេញដីកៅស៊ូក្នុងខែឧសភា មានចំនួន៤៣ ០៤៣ ៤៧២ដុល្លារ
- ចំណូលពីការនាំចេញឈើកៅស៊ូក្នុងខែឧសភា មានចំនួន ៤៧ ៣៦០ដុល្លារ
- ចំណូលសរុបគិតចាប់ពីដើមឆ្នាំរហូតមកដល់ខែឧសភា មានចំនួន១៧២ ២៧៣ ១៧០ដុល្លារ
- ចំណូលពីការនាំចេញដីកៅស៊ូសរុបរហូតមកដល់ខែឧសភា មានចំនួន ១៧១ ៦៤៤ ៨៧៧ដុល្លារ
- ចំណូលពីការនាំចេញឈើកៅស៊ូសរុបរហូតមកដល់ខែ ឧសភា មានចំនួន ៦២៨ ២៩៣ដុល្លារ។

**៣. ការងារចរន្ត និងការអនុវត្តគម្រោងសកម្មភាពថវិកាតាមកម្មវិធី**

**៣.១. ការងារចរន្ត**

- បានចុះបេសកកម្មពិនិត្យ និងពិភាក្សាការរៀបចំចម្ការបង្ហាញលើបច្ចេកទេសGAP និងការកែលម្អប្រព័ន្ធមុខ ចៀរដីនៅខេត្តមណ្ឌលគិរី
- បានចុះបេសកកម្មពិនិត្យករណីក្រុមហ៊ុន អ៊ាន ម៉ាឌី គ្រុបស្មើសុំចុះបញ្ជីដីរដ្ឋចំនួន១៧០០ហិកតា នៅស្រុក រមាសហែក ខេត្តស្វាយរៀង
- ចូលរួមសិក្ខាសាលាស្តីពីការចែកចាយនិងការធ្វើពាណិជ្ជកម្មផលិតផលកសិកម្មសម្រាប់បណ្តាប្រទេស ខ្សែក្រវាត់និងផ្លូវនៅឆ្នាំ២០២១ (seminar on distribution and trade of agricultural products for Belt and Road countries in 2021) តាមប្រព័ន្ធអនឡាញ
- ប្រជុំពិភាក្សាការរៀបចំធ្វើវិចារណកម្មចំណាយថវិកាឆ្នាំ២០២១ របស់អគ្គនាយកដ្ឋានកៅស៊ូ
- ពិនិត្យ និងផ្តល់យោបល់លើកិច្ចសន្យាស្តីពីគោលការណ៍អភិវឌ្ឍន៍កៅស៊ូធម្មជាតិប្រកបដោយនិរន្តរភាព នៅ កម្ពុជា និងសូចនាករសំខាន់ៗ រវាងអង្គការ WWF Cambodia(សហការជាមួយ Oxfam Cambodia, The NGO Forum on Cambodia) និងអ្នកពិគ្រោះយោបល់ Jorn Struwe (សហការជាមួយ D SILVA JERUS JON)
- រៀបចំពិនិត្យអត្ថបទការអនុវត្តកសិកម្មល្អលើការប្រមូលផលទឹកដីសម្រាប់ថតវីដេអូយូធូប
- បំពេញទិន្នន័យបច្ចុប្បន្នភាពនៃទិន្នាការ និងស្ថិតិកៅស៊ូធម្មជាតិទៅANRPC
- ចូលរួមពិនិត្យ និងកែសម្រួលលើអត្ថបទបច្ចេកទេស ចំណងជើង ប្រវត្តិ និងសារៈសំខាន់នៃដំណាំកៅស៊ូ
- ពិនិត្យ និងផ្តល់យោបល់លើរបាយការណ៍លទ្ធផលដំបូង (Inception report) នៃការសិក្សារៀបចំគោល ការណ៍និរន្តរភាពកៅស៊ូធម្មជាតិនៅកម្ពុជា ដោយអ្នកពិគ្រោះយោបល់រូប គឺលោក Jorn Struwe (ស្ថាបនិកក្រុមហ៊ុន SUSTAIN Ltd.) និងលោក Jerus D'Silva





- តាមដានត្រួតពិនិត្យ ស្រាវជ្រាវអំពីថ្លៃកៅស៊ូនៅទីផ្សារក្នុងនិងក្រៅស្រុក ប្រមូលនិងចងក្រងទិន្នន័យថ្លៃទិញលក់កៅស៊ូធម្មជាតិ ប្រចាំថ្ងៃ
- រៀបចំរបាយការណ៍ស្តីពីផ្ទះកិច្ចផលិតផលកៅស៊ូធម្មជាតិប្រចាំខែឧសភា
- ផ្សព្វផ្សាយអំពីច្បាប់ លិខិតបទដ្ឋាននានាដែលពាក់ព័ន្ធនិងការនាំចេញផលិតផលដំរនិងឈើកៅស៊ូ
- សិក្សាស្រាវជ្រាវផ្សព្វផ្សាយព័ត៌មានអំពីពន្ធនាំចេញកៅស៊ូ
- សិក្សាស្រាវជ្រាវលើការនាំចេញផលិតផលដំរនិងឈើកៅស៊ូ
- ផ្សព្វផ្សាយអំពីច្បាប់ លិខិតបទដ្ឋាននានាដែលពាក់ព័ន្ធការនាំចេញផលិតផលដំរនិងឈើកៅស៊ូ
- បានប្រជុំពិនិត្យពិភាក្សា និងរៀបចំគម្រោងការបង្កើតមជ្ឈមណ្ឌលកែច្នៃកៅស៊ូសម្រាប់សហគមន៍កសិកម្មកៅស៊ូគ្រួសារ

៣.២. ការចំណាយថវិកាតាមគម្រោងកម្មវិធី

ការចំណាយថវិកាក្នុងខែមេសា ឆ្នាំ២០២១ ពុំមានទេ។ បើគិតរហូតដល់ខែមេសានេះ មានចំនួន២០ ៩៧៥ ០០០រៀល ស្មើនឹង១,៥៤ភាគរយនៃផែនការ។

៣.៣. ការប្រមូលចំណូលថវិកា

ការប្រមូលចំណូលថ្លៃឈ្នួលដីអវិនិយោគចម្ការកៅស៊ូទាំង៧ និងក្រុមហ៊ុន នីហ៍រណ អាហ៍រណកៅស៊ូ និងក្រុមហ៊ុនស្វីហ្វ រ៉ាប់បើ លីមីតធីត (ចម្ការកៅស៊ូឡាបានសៀក) ក្នុងខែឧសភា ឆ្នាំ២០២១ មានចំនួន១៨៥ ៨៣៩ ១៥៣ រៀល ទទួលបានពីការបង់ថ្លៃឈ្នួលដីចម្ការកៅស៊ូមេមត់។ ក្នុងនោះក្រុមហ៊ុន ស្វីហ្វ រ៉ាប់បើលីមីតធីត (ចម្ការកៅស៊ូឡាបានសៀក) មិនទាន់បង់ថ្លៃឈ្នួលដីសម្រាប់ឆ្នាំ២០១៩ និងឆ្នាំ២០២០។ បើគិតរហូតមកដល់ខែឧសភានេះអនុវត្តបានចំនួន៨៦៩ ៧៤៦ ១៣៤រៀល ស្មើនឹង៥៧.០៧ភាគរយនៃផែនការ។

៤. ទិសដៅបន្ត

- បន្តរៀបចំលិខិតបទដ្ឋានគតិយុត្តពាក់ព័ន្ធវិស័យកៅស៊ូ
- រៀបចំបោះពុម្ពសៀវភៅបច្ចេកទេសកែច្នៃកៅស៊ូសន្លឹកសំដីលដោយខ្យល់(USS)
- បន្តសហការជាមួយអង្គការ WWF រៀបចំ Demonstration on GAP harvesting,រៀប Videoបច្ចេកទេស និងពង្រឹងសហគមន៍កសិករកៅស៊ូគ្រួសារ
- បន្តចុះបណ្តុះបណ្តាលបច្ចេកទេសដំណាំកៅស៊ូ ដល់កសិករកៅស៊ូគ្រួសារ
- បន្តចុះពង្រឹង និងចងក្រងសហគមន៍កសិករកៅស៊ូគ្រួសារ
- បន្តចុះពិនិត្យ និងវាយតម្លៃបច្ចេកទេសដំណាំកៅស៊ូរបស់ក្រុមហ៊ុនសម្បទានដីសេដ្ឋកិច្ច
- បន្តតាមដានថវិកាកម្មវិធីឆ្នាំ២០២១ ដើម្បីទទួលបានយកមកអនុវត្តសកម្មភាពការងារ
- បន្តតាមដានការបង់ថ្លៃឈ្នួលដីអវិនិយោគ
- រៀបចំគម្រោងផែនការសកម្មភាពថវិកាកម្មវិធីឆ្នាំ២០២២
- រៀបចំផែនការយុទ្ធសាស្ត្រថវិកាឆ្នាំ២០២២-២០២៤
- បន្តខិតខំផ្សព្វផ្សាយតម្លៃដំរនិងឈើកៅស៊ូធម្មជាតិ នៅលើទីផ្សារក្នុងស្រុកនិងអន្តរជាតិតាមបណ្តាញសង្គម (ហ្វេសប៊ុក)ឲ្យបានដល់កសិករកៅស៊ូគ្រួសារ និងប្រតិបត្តិករកៅស៊ូ
- បន្តសិក្សាស្រាវជ្រាវផ្សព្វផ្សាយព័ត៌មាន អំពីការផ្គត់ផ្គង់តម្រូវការការប្រើប្រាស់កៅស៊ូធម្មជាតិនិងនិន្នាការតម្លៃកៅស៊ូលើទីផ្សារក្នុងនិងក្រៅប្រទេស
- បន្តរៀបចំសំណើគម្រោងនិងទស្សនាទាននៃគម្រោងពាក់ព័ន្ធនឹងអនុវិស័យកៅស៊ូធម្មជាតិ





- បន្តខិតខំធ្វើទំនាក់ទំនងកិច្ចសហប្រតិបត្តិការជាមួយដៃគូអភិវឌ្ឍ ទីភ្នាក់ងារកៅស៊ូ និងអង្គការកៅស៊ូអន្តរជាតិនានាក្នុងក្របខណ្ឌការងារស្រាវជ្រាវ និងអភិវឌ្ឍបច្ចេកវិទ្យា វិទ្យាសាស្ត្រ
- បន្តតាមដានលើវឌ្ឍនភាព នៃកិច្ចសហប្រតិបត្តិការជាមួយបណ្តាប្រទេសជាដៃគូ
- អនុវត្តការកិច្ចផ្សេងៗទៀត ដែលថ្នាក់ដឹកនាំអគ្គនាយកដ្ឋានកៅស៊ូបានប្រគល់ឱ្យ។



**បានបើក និងឯកភាព**  
**ជម្រកិច្ចការដ្ឋាននិយោគ ទទួលបន្ទុកជា**  
**អគ្គនាយក នៃអគ្គនាយកដ្ឋានកៅស៊ូ**  
**អគ្គនាយកខេ**

*[Signature]*  
**បាវ៉ា-វឌ្ឍនា**

ថ្ងៃក្រិក ១៣កើត ខែឃុំឃុំឆ្នាំឆ្លូវ ត្រីស័ក ព.ស.២៥៦៥  
 រាជធានីភ្នំពេញ ថ្ងៃទី ២២ ខែ ឧសភា ឆ្នាំ២០២១  
**ប្រធាននាយកដ្ឋាននិយោគ និងនីតិកម្ម**

*[Signature]*  
**យូន-ផល្លា**





ស្ថានភាពផលិតកម្មកៅស៊ូប្រចាំខែឧសភា ឆ្នាំ២០២១

ល.រ	បណ្តាញកៅស៊ូ	ផ្ទៃដី (ហិកតា)		ឆ្នាំ២០២០					ឆ្នាំ២០២១					ប្រៀបធៀប												សន្និដ្ឋាន		
		ផ្ទៃដីសរុប	ផ្ទៃដីស្រែ	ផលិតផល (តោន)		បណ្តាញសរុប (តោន)		សន្និដ្ឋាន	ផលិតផល (តោន)		បណ្តាញសរុប (តោន)		ខែមុន			រយៈពេលដូចគ្នាឆ្នាំមុន												
				ខែនេះ	ដល់ខែនេះ	ខែនេះ	ដល់ខែនេះ		ខែនេះ	ដល់ខែនេះ	ផលិតផល	បណ្តាញសរុប	ភាគរយ	ផលិតផល		បណ្តាញសរុប												
		ហិកតា	%	តោន	%	តោន	%	តោន	%	តោន	%	តោន	%	តោន	%	តោន	%	តោន	%	តោន	%							
<b>I. កៅស៊ូកសិឧស្សាហកម្ម</b>																												
ក	បណ្តាញកៅស៊ូកសិឧស្សាហកម្ម																											
1	វិទ្យាស្ថានស្រាវជ្រាវកៅស៊ូកម្ពុជា	754	81	835	24	110	24	112	38	83	318	69	271	0	0	10	14	29	73	59	244	208	190	45	188	159	142	85
2	ក្រុមហ៊ុនស្រែកស្រែក អ៊ិនវេសមេន គ្រុប	11.025	1.985	13.010	1.597	5.522	2.208	5.394	1.767	1.536	6.408	1.948	6.515	0	0	146	10	737	61	-62	-4	886	16	-259	-12	1.121	21	1.660
3	ក្រុមហ៊ុនចម្ការកៅស៊ូតាប៊ាវ	1.152	1.247	2.399	76	357	105	315	176	109	455	210	630	0	0	33	43	210	100	33	43	97	27	105	100	315	100	1
4	ក្រុមហ៊ុនចម្ការកៅស៊ូរមេត ខូអិលធីឌី	6.092	2.331	8.423	482	1.309	522	1.515	550	403	1.302	202	1.266	0	0	315	359	-20	-9	-78	-16	-7	-1	-320	-61	-250	-16	586
5	ក្រុមហ៊ុនស្រែកស្រែក អ៊ិនវេសមេន (កសិកម្ម)	306	2.418	2.724	23	98	24	135	68	37	168	-	183	0	0	18	97	-36	0	14	59	70	71	-24	0	47	35	53
6	ក្រុមហ៊ុនស្រែកស្រែក អ៊ិនវេសមេន (ស្រែកស្រែក)	4.174	76	4.250	415	978	-	1.737	1.778	366	1.214	282	2.258	0	0	124	51	176	166	-49	-12	236	24	282	100	520	30	735
7	ក្រុមហ៊ុនឡូឡាស្រែកស្រែក អ៊ិនវេសមេន (ស្រែកស្រែក)	3.908	278	4.186	268	728	210	1.135	976	159	465	250	860	0	0	159	100	250	100	-108	-41	-263	-36	40	19	-275	-24	581
8	ក្រុមហ៊ុនឡូឡាស្រែកស្រែក អ៊ិនវេសមេន (ស្រែកស្រែក)	3.312	1.570	4.882	202	467	203	703	672	101	309	-	148	0	0	42	73	0	0	-101	-50	-158	-34	-203	0	-555	-79	833
9	ក្រុមហ៊ុនឡូឡាស្រែកស្រែក អ៊ិនវេសមេន (ស្រែកស្រែក)	1.918	1.119	3.037	82	254	170	409	477	63	208	-	152	0	0	30	93	0	0	-19	-23	-47	-18	-170	0	-257	-63	532
10	ក្រុមហ៊ុនក្រែក (ខេមបូឌា) ខូអិលធីឌី	4.097	701	4.798	524	1.703	785	1.940	1.234	292	1.120	-	2.050	0	0	292	100	0	0	-233	-44	-583	-34	-785	0	110	6	305
<b>សរុប ក</b>		36.740	11.806	48.546	3.693	11.526	4.250	13.396	7.736	3.148	11.966	2.961	14.332	0	0	1.170	59	1.346	83	-545	-15	440	4	-1.289	-30	936	7	5.370
ខ	បណ្តាញកៅស៊ូសម្បទានដីសេដ្ឋកិច្ច	106.026	88.428	194.454	9.200	36.300	8.800	35.100	11.283	10.600	42.100	10.300	40.800	0	0	3.700	54	3.600	54	1400	15	5.800	16	1.500	17	5.700	16	12.583
<b>សរុប ខ</b>		142.766	100.234	243.000	12.893	47.826	13.050	48.496	19.019	13.748	54.066	13.261	55.132	0	0	4.870	55	4.946	59	855	7	6.240	13	211	2	6.636	14	17.953
<b>II. កៅស៊ូកសិឧស្សាហកម្ម</b>		149.753	11.407	161.160	12.800	50.100	12.400	48.800	10.900	12.300	48.700	12.000	47.300	0	0	4.300	54	4.200	54	-500	-4	-1.400	-3	-400	-3	-1.500	-3	12.300
<b>សរុប ខ+II</b>		292.519	111.641	404.160	25.693	97.926	25.450	97.296	29.919	26.048	102.766	25.261	102.432	0	0	9.170	54	9.146	56,75	355	1	4.840	5	-189	-1	5.136	5	30.253

- បញ្ជាក់:
- (១) ផ្ទៃដីសរុបមានចំនួន ៤០៤ ១៦០ហិកតា ( ផ្ទៃដីធ្លុះផ្លាស់ ២៩២ ៥១៩ ហិកតា ថែទាំ ១១១ ៦៤១ហិកតា ) ។
  - (២) ផលិតផលសរុបមានចំនួន២៦ ០៤៨ តោន បានកើនឡើងចំនួន៩ ១៧០តោន (៥៤%) ធៀបនឹងខែមុននិងបានកើនឡើងចំនួន៣៥៥(១%)ធៀបនឹងរយៈពេលដូចគ្នាក្នុងឆ្នាំ២០២១។
  - (៣) បណ្តាញសរុបខែឧសភា ឆ្នាំ២០២១ ផលិតផលសរុបចំនួន១០២ ៧៦៦ តោន បានកើនឡើងចំនួន៤ ៨៤០តោន (៥%)ធៀបនឹងរយៈពេលដូចគ្នាក្នុងឆ្នាំ២០២១។
  - (៤) ការបញ្ចេញសរុបមានចំនួន២៥ ២៦១តោន បានកើនឡើងចំនួន៩ ១៤៦ តោន (៥៦,៧៥%)ធៀបនឹងខែមុននិងបានថយចុះចំនួន១៨៩តោន(១%)ធៀបនឹងរយៈពេលដូចគ្នាក្នុងឆ្នាំ២០២១។
  - (៥) បណ្តាញសរុបខែឧសភា ឆ្នាំ២០២១ ការបញ្ចេញសរុប ១០២ ៤៣២តោន បានកើនឡើងចំនួន៥ ១៣៦ តោន (៥%) ធៀបនឹងរយៈពេលដូចគ្នាក្នុងឆ្នាំ២០២១។
  - (៦)សន្និដ្ឋានត្រូវបានចំនួន៣០ ២៥៣ តោន





# ព័ត៌មានអង្គការជាតិ

## ការសិក្សាលទ្ធភាពដើម្បីដាំកៅស៊ូ នៅទីក្រុង Kumasi

ឯកសារយោង៖ <https://mobile.ghanaweb.com>  
ប្រែសម្រួលដោយកញ្ញា ឌុំ ស្រីស

សភាក្រុង Kumasi កំពុងធ្វើការជាមួយនឹងអ្នកវិទ្យាសាស្ត្រផ្នែកដី នៅឯគណៈកម្មាធិការព្រៃឈើស្តីអំពីការសិក្សាលទ្ធភាពដើម្បីដាំកៅស៊ូនៅក្នុងទីក្រុង។ ក្នុងការអនុវត្តន៍គំនិតនេះ អ្នកវិទ្យាសាស្ត្រផ្នែកដីក៏បានយកសំណាកប្រភេទដីផ្សេងៗគ្នាពីតំបន់ខុសៗគ្នានៅទីក្រុងធំបំផុតទី២របស់ប្រទេស Ghana និងបានធ្វើការពិសោធន៍ ផងដែរ។

លោក Osei Assibey-Antwi ជាប្រធាននាយកប្រតិបត្តិក្រុងបាននិយាយថា សភាកំពុងរង់ចាំជួយកសិករកៅស៊ូគ្រួសារឲ្យដាំកៅស៊ូសម្រាប់បង្កើនជាចំណូលបន្ថែមក្នុងការរស់នៅរបស់ពួកគេប្រសិនបើ យើងអាចសម្រេចគោលបំណងរបស់យើងបាន។ ក្នុងកិច្ចសម្ភាសន៍មួយជាមួយនឹងទីភ្នាក់ងារសាព៌តមាន Ghana នៅក្នុងទីក្រុង Kumasi ស្តីអំពីសកម្មភាពបញ្ចប់ជាផ្លូវការនៃគម្រោង The Green Ghana ហើយលោកក៏បានលើកឡើងថា កៅស៊ូគឺផ្តល់ប្រយោជន៍ច្រើនដល់ផ្នែកសេដ្ឋកិច្ចនិងមានតម្រូវការខ្ពស់ក្នុងទីផ្សារអន្តរជាតិ។ ម្យ៉ាងទៀតផលិតកម្មដំណាំដែលផ្តល់ប្រាក់ចំណេញដូចជាប្រភេទ Cash crop ត្រូវគេចាត់ទុកថាមានសារៈសំខាន់ណាស់

ដើម្បីបង្កើនប្រាក់ចំណូល ពិសេសនៅក្នុងប្រទេសកំពុងអភិវឌ្ឍ។ ការបណ្តាក់ទុននឹងបង្កើនកំណើនសេដ្ឋកិច្ចក្នុងស្រុកប្រកបដោយចីរភាពនៅពេលយើងអនុវត្តន៍គម្រោងនេះ ហើយវត្តមានដើមដែលបានពីដើមកៅស៊ូអាចប្រើប្រាស់សម្រាប់វិស័យឧស្សាហកម្ម។ ដើមកៅស៊ូមានប្រភពដើមមកពីព្រៃអាម៉ាសូនដែលបានណែនាំអោយស្គាល់នៅប្រទេស Ghana នៅចុងឆ្នាំ១ ៨០០ ក្នុងតំបន់ភាគខាងកើត Aburi Botanic Gardens។

តាមការស្រាវជ្រាវ អ្នកវិទ្យាសាស្ត្រផ្នែកដីបញ្ជាក់ថា សីតុណ្ហភាពមធ្យមដែលសមស្របសម្រាប់ដំណាំកៅស៊ូគឺចន្លោះពី២៥-៣៤ដឺក្រេនិងដីសម្រាប់ដាំកៅស៊ូត្រូវមានជ្រៅនិងទឹកគ្រប់គ្រាន់ហើយដីមានជាតិអាស៊ីតដែលមានល្បាយច្នៃបាយក្រៀមនិងដីតដ្ឋគឺសមស្របបំផុតសម្រាប់ដំណាំកៅស៊ូ។

លោក Assibey-Antwi ក៏បានបង្ហាញពីសារៈប្រយោជន៍នៃគ្រោង The Green Ghana និងបានប្រមូលផ្តុំប្រជាពលរដ្ឋឲ្យមានចំណាប់អារម្មណ៍ចំពោះគំនិតផ្តួចផ្តើមដ៏មានតម្លៃនេះផងដែរ ដោយសារគម្រោងនេះនឹងស្តារគម្របព្រៃឈើដែលបានបាត់បង់នៅក្នុងប្រទេស Ghana ឡើងវិញ ពីព្រោះពីការបំផ្លិចបំផ្លាញនាំឲ្យមានការប្រែប្រួលលក្ខខណ្ឌអាកាសធាតុកំពុងតែកើនឡើងដល់យើងគ្រប់គ្នា ដូច្នោះ ទាំងម្ចាស់ដីនិងអ្នកមានទ្រព្យសម្បត្តិគួរអនុវត្ត





គោលនយោបាយដាំដើមឈើយ៉ាងហោចណាស់ ឲ្យបានមួយដើមនៅទីធ្លាមុខផ្ទះរបស់ខ្លួន។ ដោយ ហេតុថា យើងត្រូវការដើមឈើជាច្រើនសម្រាប់ស្រូប យកធាតុកាបូនពីក្នុងបរិយាកាសដើម្បីចៀសផុតពី គ្រោះមហន្តរាយដែលបណ្តាលមកពីការប្រែប្រួល អាកាស ធាតុ។

លោកប្រធានប្រតិបត្តិក្រុងបានបន្ថែមថា មានកូនឈើប្រភេទផ្សេងៗគ្នាជាង៣៣ ០០០ប្រភេទ មានចាប់តាំងពីដើមឈើខ្លីម ដូង រហូតដល់ដើមដូង រាជដែលនឹងត្រូវដាំនៅតាមគម្រោងនេះ។

លោក Assibey បានឈ្នះពាន់រង្វង់ជាច្រើន ចំពោះគំនិតផ្តួចផ្តើមខាងបរិស្ថានដូចជា៖ គម្រោង “Keep Kumasi Clean Green” និងបានប្រកាសថា មានកូនឈើច្រើនប្រមាណជាង៥០០ ០០០ដើមត្រូវ បានចែកទៅឲ្យអ្នកស្រុកដាំសម្រាប់រយៈពេល៤ឆ្នាំ ក្រោយ។ ទន្ទឹមនឹងនោះ តម្រូវការកូនឈើដែលត្រូវ ដាំក្នុងគម្រោងនៅតែកើនឡើង ដូច្នោះហើយ សភា ក្រុង Kumasi កំពុងតែទំនាក់ទំនងជាមួយនឹងគណៈ កម្មាធិការព្រៃឈើដើម្បីបំបៅកូនឈើជាច្រើនប្រភេទ ទៀតសម្រាប់ចែកឲ្យប្រជាជន។

ការបញ្ចប់ជាផ្លូវការនៃគម្រោង The Green Ghana ត្រូវបានប្រារព្ធជានិមិត្តរូបនៅសាលាមូល ដ្ឋានពិសោធន៍រដ្ឋនៅក្នុងទីក្រុង Kumasi ហើយ សហភាពអឺរ៉ុបបានកំណត់ទុកជាស្នូលព្រៃឈើដែល ដើមឈើ១២០ដើមត្រូវបានដាំនៅទីនោះ។

លោក Benito Owusu-Bio ជាអនុរដ្ឋលេខា ធិការធនធានធម្មជាតិនិងដី ដែលជាភ្ញៀវភិក្ខុយស

ពិសេស បានដាំដើមឈើមជានិមិត្តរូប ដើម្បីជាការ ចាប់ផ្តើមគម្រោង។ ហើយក្នុងការសង្ខេបលោកបាន សន្យាចំពោះដំណោះស្រាយរបស់រដ្ឋាភិបាលក្នុងការ កែលម្អប្រព័ន្ធអេកូឡូស៊ីរបស់ប្រទេស Ghana ឲ្យ កាន់តែប្រសើរឡើង ព្រមទាំងបញ្ជាក់បន្ថែមថា កូន ឈើចំនួន៥លានដើមទៀតនឹងត្រូវបានដាំក្នុងគម្រោង នេះ។

**ថយចុះប្រឈមនឹងឧបសគ្គ នៅប្រទេសវៀតណាម**

ឯកសារយោង៖ [ANRPC.org](http://ANRPC.org)  
ប្រែសម្រួលដោយកញ្ញា ឌុ ស្រីស

ការនាំចេញថយចុះទៅកាន់ប្រទេសវៀតណាម រំពឹងថា ប្រឈមនឹងរបាំងមិនគិតពន្ធ បន្ទាប់ពី ប្រទេសនេះក្លាយជាប្រទេសនាំចូលថយចុះដឹកទំនិញ និងថយចុះដឹកអ្នកដំណើរមកពីប្រទេសថៃធំជាងគេ បង្អស់នៅក្នុងតំបន់អាស៊ានត្រៀមនឹងអនុវត្តស្តង់ដារ បំភាយថ្មី Euro 5 ថ្មី (ការបញ្ចេញកាបូនម៉ូណូអុកស៊ីតអតិបរមាត្រឹម១០០០មីលីក្រាម/គ.ម) ចាប់ពី ថ្ងៃទី១ ខែមករា នៅឆ្នាំក្រោយ។

ជាមួយគ្នានេះ ក្រុមហ៊ុនផលិតថយចុះបាន លើកឡើងថា មិនអាចកែតម្រូវទៅតាមស្តង់ដារបរិស្ថានដ៏តឹងរឹងនេះបានឡើយ ដែលធ្វើឱ្យការលក់ ធ្លាក់ចុះ។ ហើយសមាគមផលិតថយចុះរបស់សហ ព័ន្ធខុស្សាហកម្មថៃ (FTI: The Federation of Thai Industries) កំពុងធ្វើការស្នងមតិក្រុមហ៊ុនផលិត ថយចុះអំពីរបៀបដែលពួកគេនឹងឆ្លើយតបទៅនឹង





ច្បាប់ពាណិជ្ជកម្មថ្មីនេះ។

លោក Surapong Paisitpatanapong អនុប្រធាននិងជាអ្នកនាំពាក្យរបស់សមាគមផលិតផលយន្តនៃសហព័ន្ធខុស្សាហកម្មថែបានបញ្ជាក់ថា ក្រុមផលិតផលយន្តមានការព្រួយបារម្ភអំពីការនាំចេញរថយន្តអាចនឹងរងផលប៉ះពាល់ ប៉ុន្តែពួកគេក៏មិនអាចព្យាករណ៍ពីបញ្ហានេះបានទេនៅពេលនេះ។ ទន្ទឹមនឹងនេះ លោករំពឹងដែរថា នឹងទទួលបានការឆ្លើយតបក្រុមហ៊ុនផលិតឆាប់ៗនេះ ដែលនឹងអនុញ្ញាតឱ្យសមាគមអាចវាយតម្លៃអំពីស្ថានភាពនេះបាន។ ពីព្រោះ FTI ក៏ដឹងដែរថា ការអនុវត្តវិធានការស្តង់ដារ Euro 5 ត្រូវបានប្រើប្រាស់ដោយប្រទេសនានាដើម្បីដែលត្រូវការដើម្បីការពារខុស្សាហកម្មក្នុងស្រុករបស់ពួកគេ ។

លោក Pisit Rangsaritwutikul ប្រធានផ្នែករថយន្តថែបាននិយាយថា ផលប៉ះពាល់នឹងមិនធ្ងន់ធ្ងរទេពីព្រោះលោកជឿជាក់ថារដ្ឋាភិបាលថៃនិងប្រទេសវៀតណាមអាចចរចាគ្នា ដើម្បីរកដំណោះស្រាយ។ ជាមួយគ្នានេះដែរ វិទ្យាស្ថានស្តង់ដារខុស្សាហកម្មថែបានឱ្យដឹងថាស្តង់ដារ Euro 5 នឹងត្រូវបានលើកឡើងដោយមន្ត្រីថៃក្នុងអំឡុងកិច្ចប្រជុំរបាំងបច្ចេកទេសរបស់អង្គការពាណិជ្ជកម្មពិភពលោកទៅកាន់គណៈកម្មាធិការពាណិជ្ជកម្មនៅទីក្រុង Geneva ក្នុងខែវិច្ឆិកា ឆ្នាំ២០២១នេះ។

លោក Pisit បានបន្តថា ការនាំចេញរថយន្តទៅកាន់ប្រទេសវៀតណាមចាត់ទុកថានៅមានកម្រិតទាប បើប្រៀបធៀបជាមួយនឹងបរិមាណលក់នៅទីផ្សារបរទេសផ្សេងៗទៀត។ តាមការពិភាក្សានាពេលថ្មីៗនេះ រវាងវិទ្យាស្ថានផ្នែករថយន្តថៃជាមួយនឹងសមាគមផលិតផលយន្តមួយចំនួនបានរកឃើញថា ពួកគេបានត្រៀមខ្លួនរួចរាល់ ដើម្បីផលិតផលយន្តដែលអាចបំពេញតាមស្តង់ដារបំណាយ Euro 6 (ការកាត់បន្ថយកម្រិតបំណាយរថយន្តដែលបង្កគ្រោះថ្នាក់ដោយប្រើសាំងនិងប្រេងម៉ាស៊ូត) ដែលថ្មីៗនេះកំពុងប្រើប្រាស់នៅក្នុងបណ្តាប្រទេសអឺរ៉ុប។ បញ្ហាមួយទៀត គឺរោងចក្រចម្រាញ់ប្រេងក្នុងស្រុកដែលផលិតប្រេងឥន្ធនៈតាមស្តង់ដារ Euro 4 (រថយន្តដែលប្រើប្រាស់ឥន្ធនៈមានស្ថាន់ធំរទាប ០,០០៥% និង Benzene អតិបរមា១%) កំពុងតែកែសម្រួលទិន្នផលរបស់ខ្លួនដើម្បីផលិតប្រេងឥន្ធនៈតាមស្តង់ដារ Euro 5 នេះ ហើយរោងចក្រចម្រាញ់ប្រេងផលិតប្រេងឥន្ធនៈតាមស្តង់ដារ Euro 5 អាចចំណាយពេល៥-៦ឆ្នាំ ទើបទទួលបានជោគជ័យ១០០% ពីព្រោះការផ្លាស់ប្តូរឆ្ពោះទៅរកប្រេងស្អាតបានចាប់ផ្តើមតាំងពីឆ្នាំ២០១៨មកម្ល៉េះ។ ទន្ទឹមនឹងនេះកាលពីឆ្នាំមុន ក្រុមប្រឹក្សាបរិស្ថានជាតិបានប្រកាសថាប្រទេសថៃមានផែនការអនុវត្តស្តង់ដារ ប្រេងឥន្ធនៈ Euro 5 ចាប់ពីថ្ងៃទី១ ខែមករា ឆ្នាំ២០២៤តទៅ។







# ទំព័រត្រួតពិនិត្យ

## ការចិញ្ចឹមឃុំនៅក្នុងចម្ការកៅស៊ូ

រៀបចំដោយ៖ នាយកដ្ឋានអភិវឌ្ឍន៍កៅស៊ូ

### ១. សេចក្តីផ្តើម

ចាប់តាំងពីយូរលង់ណាស់មកហើយមនុស្សលោកចេះប្រមូលផលឃុំពីធម្មជាតិ និងបន្តរហូមកដល់បច្ចុប្បន្ន។ ឃុំមានច្រើនប្រភេទនិងមានការផ្លាស់ទីតាមរដូវ ហើយផ្លាស់ទីបានពី២-៣គ.ម។ កម្ពុជាជាប្រទេសមួយអំណោយផលក្នុងការចិញ្ចឹមឃុំពីព្រោះសម្បូរទៅដោយធនធានធម្មជាតិ ដែលជាប្រភពចំណីអាហារសម្រាប់ឃុំ ម៉្យាងវិញទៀត ឃុំគឺជាសត្វល្អិតដែលមានប្រយោជន៍ក្នុងចំណោមសត្វល្អិតដទៃទៀតលើពិភពលោកដល់មនុស្ស វាស់ក្នុងព្រៃកចំណីដោយផ្ទាល់ខ្លួន។ ទោះបីជា ចម្ការកៅស៊ូត្រូវបានគេកំណត់ថាជាប្រភពនៃទឹកឃុំជាយូរមកហើយក្តី ក៏ការធ្វើអាជីវកម្មទឹកឃុំនៅក្នុងចម្ការកៅស៊ូត្រូវបានគេមើលឃើញថាទើបមានសកម្មភាពអភិវឌ្ឍន៍ពេលថ្មីៗនេះដែរ។ នៅប្រទេសកម្ពុជា សកម្មភាពចិញ្ចឹមឃុំនៅក្នុងចម្ការកៅស៊ូទើបមានការចាប់ផ្តើមក្នុងរយៈពេលប៉ុន្មានឆ្នាំថ្មីៗចុងក្រោយនេះដូចជានៅខេត្តរតនគិរី កំពង់ចាម បាត់ដំបង សៀមរាប និងប៉ៃលិនជាដើម។



ការចិញ្ចឹមឃុំក្នុងចម្ការកៅស៊ូ

### ២. ផលប្រយោជន៍នៃការចិញ្ចឹមឃុំ

របចិញ្ចឹមឃុំអាចនឹងជម្រុញឱ្យមានការបង្កើនប្រាក់ចំណូលមិនចំណាយថ្លៃឈ្នួលកម្លាំងពលកម្មពីខាងក្រៅ។ សត្វឃុំបានផ្តល់ឱ្យយើងនូវផលិតផលជាច្រើនដូចជា៖ ទឹកឃុំ លម្អងឃុំ ក្រមួនឃុំ និងទឹកដោះស្តេច (Royal jelly) ជាដើម ដែលមានប្រយោជន៍ដល់ការថែទាំបំប៉នសុខភាពនិងការព្យាបាលជំងឺរបស់មនុស្សផងដែរ។

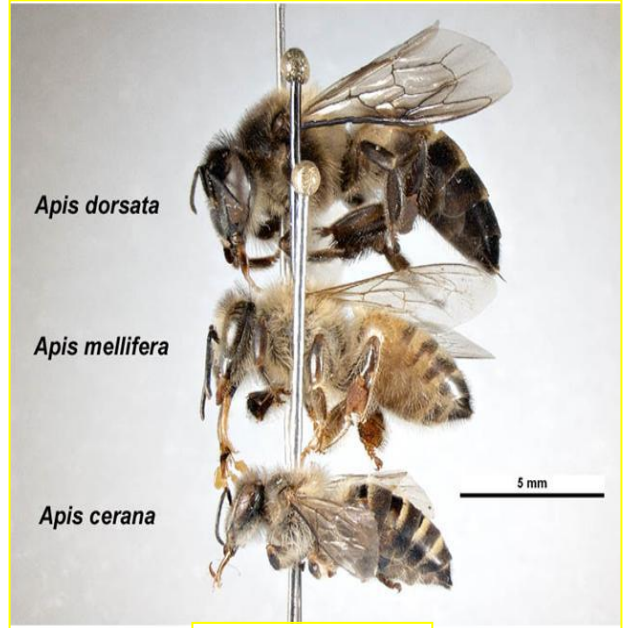


ទឹកឃុំចិញ្ចឹមក្នុងចម្ការកៅស៊ូ





លម្អងឃុំ



Apis dorsata

Apis mellifera

Apis cerana

5 mm



Apis florea

ឃុំ៤ប្រភេទដែលអាចផ្តល់ទឹកឃុំ

### ៣. ចំណាត់ថ្នាក់នៃឃុំ

ឃុំដែលផ្តល់ទឹកស្អិតក្នុងសាខា Arthropoda ថ្នាក់ Insecta លំដាប់ Hymenoptera អំបូរ Apidae ពួក Apis ។ នៅលើពិភពលោកមានឃុំចំនួន៧ប្រភេទ ដែលអាចផ្តល់ទឹក ឃុំនៃ មាន៤ប្រភេទសំខាន់ជាង គេក្នុងនោះមាន៖

- ឃុំពង្រួត (វីឃុំព្រួត) អាស៊ី: Apis cerana
- ឃុំពង្រួតនាំចូលពីអឺរ៉ុប: Apis mellifera
- ឃុំធំ (ឃុំចង្កេរ ឃុំត្រចៀកដំរី): Apis dorsata
- ឃុំតូច (ឃុំផ្លិត ឃុំអង្កញ...): Apis florea

នៅប្រទេសកម្ពុជាមានឃុំទាំង៤ប្រភេទដែល បានរៀបរាប់ខាងលើ ឃុំនៃមានឃុំពីរប្រភេទគឺ Apis cerana និង Apis mellifera ជាប្រភេទដែលបាននឹង កំពុងចិញ្ចឹម ចំណែកឯប្រភេទ Apis dorsata និង Apis florea ជាប្រភេទដែលរស់នៅក្នុងព្រៃធម្មជាតិ ដែលយើងមិនទាន់បានស្រាវជ្រាវបានច្បាស់លាស់ នៅឡើយ ឃុំនៃយើងចេះតែទាញយកផលិតផល ដែលមានស្រាប់តែប៉ុណ្ណោះ។

### ៤. លក្ខណៈជីវសាស្ត្ររបស់ឃុំ

នៅក្នុងសម្បកឃុំដែលមានសកម្មភាពរស់ នៅប្រព្រឹត្តទៅជាធម្មតាមានសមាជិកចំនួន៣ប្រភេទ ឃុំស្តេច (Queen) ឃុំកម្មករ (Worker) និងឃុំ ឈ្មោល (Drone) ។

- **ស្តេចឃុំ** គឺជាឃុំញីតែមួយគត់នៅក្នុងសំបុក ដែលអាចពងបានលើសពី ២៥០.០០០ពង ហើយ ច្រើនជាង១.០០០.០០០ពងក្នុងមួយវដ្តជីវិត។ វា អាចរស់បានពី២-៣ឆ្នាំ និងយ៉ាងយូរ៥ឆ្នាំ។ វាបន្តពូជ នៅលើអាកាស នៅពេលរសៀលជាមួយឃុំឈ្មោល ពី១០ទៅ១៥ក្បាល។

- **ឃុំឈ្មោល** ជាធម្មតាវាមានតួនាទីតែមួយគត់ គឺបង្កាត់ពូជជាមួយឃុំស្តេច។ នៅពេលវាមានអាយុ ៦-១០ថ្ងៃ វាចាប់ផ្តើមធ្វើការហោះហើរជាលើកដំបូង





រហូតដល់អាយុពី១២ ទៅ ១៤ថ្ងៃ ទើបវាពេញវ័យ អាចបន្តពូជបាន។

- ឃុំកម្មករ គឺជាឃុំញីដែលកើតចេញពីស៊ុត បន្តពូជជាមួយឃុំឈ្មោល។ ឃុំកម្មករវាមានមុខងារ ជាច្រើនរួមមាន៖

- ការងារបោសសំអាតសំបុក
- មុខងារកែច្នៃទឹកដមផ្កាឲ្យក្លាយជាទឹកឃុំ
- មុខងារបញ្ចេញក្រមួនសាងសង់សំបុក
- មុខងារសម្របសម្រួលសីតុណ្ហភាពក្នុង សំបុក។

**៥. សម្ភារសម្រាប់ចិញ្ចឹមឃុំ**

សម្ភារចិញ្ចឹមឃុំសំខាន់បំផុតគឺធុងនិងសម្ភារ ប្រមូលទឹកឃុំ។ ប្រភេទសម្ភារនិងបរិមាណសម្ភារ ត្រូវការសម្រាប់កសិដ្ឋានចិញ្ចឹមឃុំមួយអាស្រ័យលើ ទំហំនៃការផលិតលើកម្រិតបច្ចេកទេស ប្រភេទពូជ ឃុំ និងប្រភេទផលិតផលដែលនឹងប្រមូលពីឃុំ។

**ក. ធុងចិញ្ចឹមឃុំ**

ប្រវែងទទឹងធុងឃុំវែងឬខ្លីអាស្រ័យទៅលើហ្វូង ឃុំធំឬតូចដែលគេអាចធ្វើធុងធំឬតូច យោងតាមរូប មន្ត្រី៖  $R = (n+1) \times 35 + 10$  (mm) ក្នុងនោះ៖

- R: ប្រវែងទទឹងធុងឃុំ
  - n: ចំនួនបង្អង់
  - 35mm: ចន្លោះពីចំនុចកណ្តាលនៃបង្អង់មួយទៅ បង្អង់មួយទៀត
  - 10mm: ចន្លោះពីជញ្ជាំងមកផ្លិតឃុំនិងចន្លោះពី ផ្លិតក្រៅមកសន្ទះឃុំ
  - 1: សន្ទះផ្លិតឃុំ
- បច្ចុប្បន្ននេះ ទំហំធុងឃុំស្រុក Apis cerana

ពេញនិយមបំផុតគឺមានទំហំ៖ ធុង៧បង្អង់ + សន្ទះ ផ្លិតឃុំ១ និងធុង១០បង្អង់ + សន្ទះផ្លិត១។

**ខ. ធុងបង្វិលយកទឹកឃុំ**

ការប្រមូលផលឃុំតាមរបៀបកាត់ផ្លិតឃុំជះឥទ្ធិ ពលដល់ទិន្នផលទឹកឃុំ ហ្វូងឃុំងាយហើរចោល សម្បុកក្រោយពេលកាត់ក្បាលទឹក។ ការប្រើប្រាស់ ធុងបង្វិលយកទឹកឃុំអាចជួយឱ្យហ្វូងឃុំមានស្ថេរ- ភាព និងរីកចម្រើន ព្រោះផ្លិតឃុំមិនត្រូវបានបំផ្លាញ នាំឱ្យទិន្នផលកើនពី ៣ ទៅ ៤ដងប្រៀបនឹងវិធីកាត់ ក្បាលទឹក។ ការផលិតធុងសម្រាប់បង្វិលយកទឹកឃុំ ត្រូវចាំបាច់ធ្វើតាមចំនុចដូចខាងក្រោម៖

- ធុងត្រូវតែត្រង់ស្មើ ពេលបង្វិលមិនឃ្លោងធ្វើឱ្យ បាក់ឬបែកផ្លិតឃុំ
- ធុងមិនមានច្រេះចាប់ដែលប៉ះពាល់ដល់គុណ- ភាពទឹកឃុំ
- ស្រាលងាយស្រួលក្នុងការដឹកជញ្ជូន។

**គ. សម្ភារចិញ្ចឹមឃុំដទៃទៀត**

សម្ភារចិញ្ចឹមឃុំដទៃទៀតមានដូចជា៖ គ្រោង បង្អង់ ភ្ជាប់កំផែងស្តេច ពុម្ពចាក់កំផែងស្តេច ចង្កឹះ ឆ្កឹះដង្កូវឃុំ ថាសដាក់ចំណី បំពង់បាញ់ផ្សែង ទ្រុង បង្ហាងស្តេច សំណាញ់ការពារមុខ អំបោសបោសឃុំ កាំបិទចៀវ គម្របរន្ធទឹកឃុំ ស្បៃប្រោះទឹកឃុំ ធុង ឬដបផ្ទុកទឹក ឃុំ...។ល។

**៦. ការជ្រើសរើសទីតាំងចិញ្ចឹមឃុំ**

ចំណីចំបងរបស់ឃុំគឺទឹកដមនិងលម្អងផ្កា ដែលសម្បូរទៅដោយអាហារធម្មជាតិ ចំណែកការ ឱ្យស៊ីបន្ថែមគឺធ្វើឡើងសម្រាប់តែរដូវណាដែលគ្មាន ផ្កា។ ឃុំជាប្រភេទសត្វល្អិតមានបំរែបំរួលនៃវដ្តជីវិត





ពេញលេញ វាមានប្រតិកម្មរហ័ស (Sensitive) ជាមួយមជ្ឈដ្ឋានខាងក្រៅ ជាមួយប្រភពផ្កា ការរំជួយអាកាសធាតុ និងក្លិន។ ហេតុដូច្នេះនេះ ការជ្រើសរើសទីតាំងចិញ្ចឹមឃុំគឺជាកត្តាមានសារៈសំខាន់និងកំណត់ល្បឿននៃការលូតលាស់ ទិន្នផល ប្រសិទ្ធភាពពលកម្មនិងប្រសិទ្ធភាពសេដ្ឋកិច្ចនៃរបរចិញ្ចឹមឃុំ។ សព្វថ្ងៃនេះ កសិករកៅស៊ូគ្រួសារមួយចំនួន បានជ្រើសរើសទីតាំងចម្ការកៅស៊ូជាកន្លែងចិញ្ចឹមឃុំដើម្បីទទួលបានចំណូលបន្ថែម ដោយសារផ្កាកៅស៊ូជាប្រភពធនធានមួយដ៏សំខាន់សម្រាប់ការចិញ្ចឹមឃុំ ប៉ុន្តែរយៈពេលនៃការផ្តល់ផ្កានេះ មានប្រមាណជាង៥ខែ ប៉ុណ្ណោះគឺនៅចន្លោះពីខែមករាដល់ឧសភាដែលរយៈពេលនេះគឺពេលប្រមូលផលទឹកឃ្មុំ។ ចំពោះកសិករដែលចិញ្ចឹមលក្ខណៈទ្រង់ទ្រាយធំ (ចាប់ពី១០០ធុងឡើងទៅ) ដើម្បីប្រមូលផលបានពេញមួយឆ្នាំកសិករចាំបាច់ត្រូវដឹកជញ្ជូនឃ្មុំទៅកាន់ចម្ការដំណាំផ្សេងៗទៀតដូចជា ចម្ការគ ស្វាយ មៀនប៉ៃលិន និងចន្ទីជាដើម។



ទឹកដមកៅស៊ូ

**៧. ការរៀបចំតម្រៀមធុងឃ្មុំ**

ការតម្រៀបធុងឃ្មុំនៅទីតាំងចិញ្ចឹមមានសារៈសំខាន់ទាក់ទងទៅនឹងទំហំនិងទិសដៅនៃការផលិតការចិញ្ចឹមដើម្បីផលិតពូជឬទាញយកទឹកឃ្មុំទាក់ទងទៅនឹងលក្ខខណ្ឌភូមិសាស្ត្រប្រភពចំណី។ បណ្តាពូជឃ្មុំខុសគ្នា ការតម្រៀបសម្រុកឃ្មុំក៏ខុសគ្នាដែរ ពូជឃ្មុំ Apis mellifera អាចដាក់ធុងចិញ្ចឹមនៅក្បែរគ្នាឬអាចដាក់ពីលើគ្នាក៏បាន តែចំពោះពូជឃ្មុំ Apis cerana មិនអាចដាក់ក្បែរគ្នាបានទេ ត្រូវតែមានចម្ងាយពីគ្នាយ៉ាងតិច២ម៉ែត្រ។ ការតម្រៀបធុងឃ្មុំធ្វើយ៉ាងណាចៀសវាងការរាលដាលឆ្លងជំងឺ និងការលូតលាស់ទឹកឃ្មុំរវាងឃ្មុំនិងឃ្មុំ។



ផ្កាកៅស៊ូ



ការតម្រៀបធុងឃ្មុំចិញ្ចឹមក្នុងចម្ការគ





ការដាក់ចំនួនធុងឃ្នុំត្រូវសមស្របនឹងបរិមាណ នៃចំណីដែលប្រភពចំណីធម្មជាតិ (រុក្ខជាតិផ្តល់ទឹក ដមបួលម្តង) មានទំនាក់ទំនងនិងកំណត់ដល់ការរីក ចម្រើនហ្នឹងឃ្នុំនិងកំណត់ដល់ទិន្នផលឃ្នុំ បើចិញ្ចឹម សម្រាប់យកទឹកឃ្នុំ គឺត្រូវការប្រភពចំណីប្រមូលផ្តុំ និងទៅតាមរដូវកាល។ គួរដាក់ឃ្នុំឱ្យមានគម្លាតសម ស្របដោយឃ្លាតពីគ្នាប្រមាណពី ៣ ទៅ ៤ម៉ែត្រ ករណីក្រឡាផ្ទៃមានកំណត់ក៏ត្រូវដាក់ចម្ងាយពីគ្នា១ ម៉ែត្រផងដែរ ដើម្បីជៀសវាងការចូលច្រឡំរបស់ឃ្នុំ ស្តេចត្រឡប់មកពីបង្កាត់ឈ្មោល ការលួចប្តូរកំណី គ្នាទៅវិញទៅមក ការហើរចោលសម្បក និងការ ឆ្លងជំងឺពីសម្បកមួយទៅសម្បកមួយទៀត។



ការតម្រៀបធុងឃ្នុំចិញ្ចឹមក្នុងចម្ការស្វាយចន្ទី

ទីតាំងដាក់ធុងឃ្នុំទិសនៃទ្វារសម្បកគួរដាក់នៅ ទីស្រឡះ ម្លប់ត្រជាក់ ផ្នែកខាងមុខទ្វារសម្បកមិន មានការបាំងស្ទះដល់ការហោះហើរចេញចូល។  
ចំពោះ កម្ពស់ជើងទម្រធុងឃ្នុំក៏មានសារៈសំខាន់ ណាស់ដែរ។ កម្ពស់ជើងទម្រសមស្របគឺពី ២៥ទៅ ៣០សង់ទីម៉ែត្រពីដី ហើយជើងទម្រត្រូវតែរឹងមាំមិន រង្កើតធុង និងមិនផ្ទៀង។

**៨. ការត្រួតពិនិត្យតាមដានឃ្នុំ**

ត្រូវយកចិត្តទុកដាក់ត្រួតពិនិត្យតាមដានសភាព របស់នៅរបស់ឃ្នុំដូចជា ការពងរបស់ស្តេចឃ្នុំ ការធ្វើ ការបស់កម្មករ សភាពចំណីឃ្នុំ សភាពសត្វល្អិត និងជំងឺបំផ្លាញឃ្នុំត្រូវតាមដានបំរែបំរួលរបស់ឃ្នុំជា ប្រចាំ ដើម្បីនឹងមានវិធានការកែច្នៃទាន់ពេលវេលា និងត្រឹមត្រូវតាមបច្ចេកទេស។ តាមលទ្ធផលត្រួត ពិនិត្យអ្នកចិញ្ចឹមអាចដឹងនិងមានផែនការទាន់ពេល ដូចជា៖ ត្រូវព្យាបាលជំងឺឃ្នុំ ផ្តល់ចំណីបន្ថែម ដាក់ បង្កងបន្ថែម និងប្តូរស្តេចជាដើម។ ការត្រួតពិនិត្យគឺ ធ្វើនៅពេលហ្នឹងឃ្នុំមានសភាពស្ងប់ស្ងៀមពេលមាន អាកាសធាតុល្អ និងមិនគួរត្រួតពិនិត្យនៅពេលឃ្នុំ កំពុងចេញចូលធ្វើការច្រើនទេ។ សំបុកឃ្នុំទាំងអស់ ត្រូវមានការត្រួតពិនិត្យជាប់ជាប្រចាំយ៉ាងហោច ណាស់ឲ្យបានចំនួន១ដង/សប្តាហ៍ ដើម្បីឲ្យដឹងពី ស្ថានភាពរបស់ឃ្នុំវាមានសកម្មភាពយ៉ាងណា។



ការត្រួតពិនិត្យតាមដានឃ្នុំ





### ៩. ការផ្តល់ចំណីនិងទឹកដល់ឃុំ

ចំណីរបស់ឃុំគឺទឹកដមផ្កានិងលម្អងផ្កា។ ផ្កាកៅស៊ូជាប្រភពធនធានមួយដ៏សំខាន់សម្រាប់ការចិញ្ចឹមឃុំ ប៉ុន្តែ រយៈពេលនៃការផ្តល់ផ្កានេះមានប្រមាណជា៥ខែប៉ុណ្ណោះគឺនៅចន្លោះពីខែមករាដល់ឧសភា ដូចនេះ ត្រូវផ្តល់ចំណីបន្ថែមដល់ឃុំ ក្នុងករណីដូចជា ការខ្វះប្រភពចំណីធម្មជាតិ ការឱ្យស៊ីលាយជាមួយថ្នាំព្យាបាលជំងឺ ការឱ្យចំណីបន្ថែមពេលពង្រីកសម្បក ពេលសង់ផ្លិតបន្ថែម ពេលបង្កើតស្តេចឬពេលទាញយកទឹកដោះស្តេចជាដើម។ ចំណីដែលផ្តល់គឺ ស្ករក្រហម ស្ករអំពៅ និងទឹកស្ករមានអាត្រាស្ករ១ទឹក១ កូរឱ្យរសាយអស់ឱ្យឃុំស៊ីជាប់គ្នាយ៉ាងតិច៣យប់ទើបឈប់។ តម្រូវការទឹករបស់ឃុំក៏ច្រើនណាស់ដែរ ជាពិសេសនៅរដូវក្តៅហើយស្លូតឃុំត្រូវការទឹកកាន់តែច្រើន ដូចនេះត្រូវដាក់ទឹកស្អាតលាយជាមួយអំបិល០,៨% ដាក់នៅក្បែរធុងឬចាក់ចូលថាសចំណីហើយដាក់ចូលក្នុងធុងតែម្តងដើម្បីកុំឱ្យឃុំខាតពេលទៅរកទឹកនៅទីឆ្ងាយ។



ការដឹកជញ្ជូនឃុំទៅកាន់ចម្ការផ្សេងទៀត

### ១០. ការប្រមូលផលិតផលឃុំ

ផលិតផលចម្បងរបស់ឃុំគឺ ទឹកឃុំ ក្រមួនឃុំ ទឹកដោះស្តេច (Royal jelly) លម្អងឃុំនិង Propolis។ ការប្រមូលយកទឹកឃុំនៅពេល ដែលទឹកឃុំនៅក្នុងសម្បកបានបិទគម្របយ៉ាងតិច៧០%។ ការបិទគម្របគឺបង្ហាញឱ្យដឹងថាទឹកឃុំបានឆ្លិនមានន័យថាអាត្រាជាតិទឹកក្នុងទឹកឃុំទាប មានទឹកឃុំនៅ ក្នុងរន្ធពេញមិនមានទឹសម្រាប់ដាក់ទឹកឃុំទៀតទេ។ ការប្រមូលផលទឹកឃុំអាចធ្វើឡើងក្នុងរយៈពេលមួយសប្តាហ៍ម្តងឬមួយខែម្តង។ សម្ភារប្រមូលទឹកឃុំមានឥទ្ធិពលដល់គុណភាពទឹកឃុំ ដូច្នេះ ត្រូវតែលាងសម្អាតជូតឱ្យស្អាតធុងចម្រេញទឹកឃុំ និងសម្ភារដទៃទៀតមុនបង្វិលយកទឹកឃុំ។ កន្លែងយកទឹកឃុំត្រូវស្អាតមិនមានខ្យល់គួចដី ឬខ្សាច់ចូលធុងបង្វិលទឹកឃុំ។ ថ្ងៃយកទឹកឃុំគួររើសយកពេលដែលក្តៅបង្អួរ និងឃុំចេញទៅធ្វើការតិចដើម្បីបង្វិលយកទឹក។ ការចិញ្ចឹមឃុំចល័ត (ក្នុងចម្ការកៅស៊ូ ចម្ការគរ ចម្ការស្វាយចន្ទី



ការដាក់ចំណីបន្ថែម





និងចម្ការមៀនប៉ែលីន) ចំនួនជាង១០០ធុង អាចប្រមូលផលទឹកឃ្មុំបានចំនួន៥តោន/ឆ្នាំ ដែលលក់ក្នុងតម្លៃបោះដុំចន្លោះពី៧ទៅ៨ដុល្លារ/លីត្រ និងលក់ពូជឃ្មុំតម្លៃ១៦០ដុល្លារ/ធុង ព្រមទាំងលក់ក្រមួនឃ្មុំផងដែរ។ ជាទូទៅការបំបែកឃ្មុំ (ទៅធុងថ្មី) បាននៅពេលដែលឃ្មុំខ្លាំងគឺចាប់ពីខែមករា ដល់ខែឧសភា ព្រោះជារដូវសម្បូរផ្កា (សម្រាប់ការចិញ្ចឹមក្នុងចម្ការកៅស៊ូ)។



ការប្រមូលផលទឹកឃ្មុំ

### ១១. សមាសភាពចង្រៃនិងសត្រូវធម្មជាតិរបស់ឃ្មុំ

ឃ្មុំក៏ដូចជាសត្វដទៃទៀតដែរមានជំងឺនិងសត្រូវធម្មជាតិរបស់វា បើជំងឺនិងសត្រូវធម្មជាតិបំផ្លិចបំផ្លាញក្នុងកម្រិតទាបធ្វើឱ្យសម្បុកឃ្មុំចុះខ្សោយថយចុះចំនួនឃ្មុំ ហើយទិន្នផលថយចុះដែរ ប៉ុន្តែបើនៅក្នុងកម្រិតធ្ងន់ធ្ងរធ្វើឱ្យឃ្មុំស្លាប់ឬក៏ហើរចាកសម្បុក។ ជំងឺឃ្មុំមានដូចជា ជំងឺរលួយដង្កូវឃ្មុំ ជំងឺដង្កូវស្បែងជំងឺរាត ជំងឺពុលថ្នាំសម្លាប់សត្វល្អិត ជំងឺពុលចំណីអាហារ និងជំងឺប៉ារ៉ាសិតឃ្មុំជាដើម។ សត្រូវឃ្មុំមានដូចជា ឱម៉ាល់ ចាបស៊ីឃ្មុំ ស្រមោច ដង្កូវស៊ីក្រមួន ជីងចក់និងពីងពាងជាដើម។ មុខរបរចិញ្ចឹមឃ្មុំក៏នៅមានបញ្ហាប្រឈមខ្លះដូចជា ឧបករណ៍ខ្លះត្រូវទិញចូលពីបរទេស ដូចជា ឧបករណ៍យកទឹកឃ្មុំ ផ្លិតឃ្មុំ សិប្បនិម្មិត និងឧបករណ៍វាស់ទឹកឃ្មុំជាដើម ដែលមិនទាន់អាចផលិតបានក្នុងស្រុកយើង។

### ដល់ទូទល់

ការចិញ្ចឹមឃ្មុំជាមុខរបរមួយយ៉ាងសំខាន់ដែលអាចយកមកធ្វើពិពិធកម្មជាមួយដំណាំ កៅស៊ូបាន ហើយមុខរបរនេះ ជួយលើកកម្ពស់កម្រិតជីវភាពរបស់កសិករកៅស៊ូគ្រួសារក្នុងបរិបទថ្លៃកៅស៊ូនៅតែបន្តធ្លាក់ថ្លៃ។ ទន្ទឹមនឹងនេះការចិញ្ចឹមឃ្មុំត្រូវមានការយកចិត្តទុកដាក់ខ្ពស់ ជាពិសេសការថែទាំឃ្មុំនៅពេលដែលខ្វះចំណី ការត្រួតពិនិត្យធុងឃ្មុំជាប្រចាំតាមដានសកម្មភាពរបស់ឃ្មុំ និងបញ្ហាប្រឈមពីការបំផ្លាញរបស់ពពួកឱម៉ាល់ ស្រមោច អង្ក្រង...ជាដើម។





**ឯកសារយោង**

- របាយការណ៍ស្តីពីការចុះសិក្សាការចិញ្ចឹមឃ្មុំខ្នាតតូច-មធ្យមក្នុងចម្ការកៅស៊ូរបស់អគ្គនាយកដ្ឋានកៅស៊ូ
- ឯកសារចិញ្ចឹមពង្រួត/ឃ្មុំរបស់នាយកដ្ឋានក្សេត្រសាស្ត្រនិងកែលំអរដឹកសិកម្មឆ្នាំ២០០៦
- ឯកសារសត្វឃ្មុំ និងបច្ចេកទេសចិញ្ចឹមរបស់សាកលវិទ្យាល័យភូមិន្ទកសិកម្មឆ្នាំ២០១១
- បច្ចេកទេសចិញ្ចឹមឃ្មុំរបស់លោកបណ្ឌិតយន ទ្រី សាកលវិទ្យាល័យមានជ័យ ឆ្នាំ២០១៦។



**ការបង្កើតនិងការគ្រប់គ្រង ថ្នាលបណ្តុះកូនកៅស៊ូ**

**រៀបចំដោយ៖ នាយកដ្ឋានអភិវឌ្ឍន៍កៅស៊ូ**  
ការបង្កើតថ្នាលបណ្តុះកូនមានសារៈសំខាន់ណាស់ក្នុងការផលិតកូនកៅស៊ូដែលមានសុខភាពល្អឲ្យបានច្រើនក្នុងរយៈពេលខ្លីដោយចំណាយដើមទុនតិច។ ការដាំដុះកៅស៊ូគេត្រូវធ្វើការពិចារណាលើការឆាប់ទទួលផលត្រឡប់មកវិញ ដោយប្រើប្រាស់ប្រភេទកូនកៅស៊ូដែលមានទិន្នផលខ្ពស់លូត

លាស់លឿននិងអនុវត្តទៅតាមបច្ចេកទេសដែលអាចកាត់បន្ថយរយៈពេលថែទាំកៅស៊ូមិនទាន់ផ្តល់ផល។ ថ្មីៗនេះការសិក្សាបានបង្ហាញថា រយៈពេលថែទាំកៅស៊ូមិនទាន់ផ្តល់ផលអាចកាត់បន្ថយបានតាមរយៈការបង្កើតថ្នាលបណ្តុះកូនកៅស៊ូមានគុណភាពខ្ពស់និងការអនុវត្តកសិកម្មល្អនៅពេលកៅស៊ូមិនទាន់ផ្តល់ផល។ ទាក់ទងនឹងការដាំដុះកៅស៊ូនាពេលបច្ចុប្បន្ន ថ្នាលបណ្តុះកូនកៅស៊ូក្នុងចង្ក់ត្រូវបានគេនិយមយកទៅអនុវត្តយ៉ាងទូលំទូលាយ។ បច្ចេកទេសនេះត្រូវបានគេរកឃើញថាមានប្រសិទ្ធភាពជាងការដាំដុះដោយគ្រាប់ផ្ទាល់និងបំបៅនៅចម្ការ។

**១. គោលបំណង**

- ការបង្កើតថ្នាលបណ្តុះកូនកៅស៊ូមានគោលបំណងដើម្បី៖
- ឱ្យកូនកៅស៊ូ (ជើងទម្រ) ដុះលូតលាស់ប្រហាក់ប្រហែលគ្នា
  - ឱ្យភ្នែកបំបៅឆាប់ដុះចេញនិងដុះលូតលាស់ស្មើល្អ
  - ឱ្យកូនកៅស៊ូបំបៅមានទំហំនិងលូតលាស់ប្រហាក់ប្រហែលគ្នា
  - មានភាពងាយស្រួលក្នុងការដាក់ដីនិងថែទាំ
  - សម្រាំងកូនកៅស៊ូល្អៗសម្រាប់យកទៅដាំដុះក្នុងចម្ការ។

**២. ការជ្រើសរើសទីតាំង**

- ទីតាំងជ្រើសរើសត្រូវមានលក្ខណៈសម្បត្តិដូចខាងក្រោម៖
- នៅជិតប្រភពទឹកពីព្រោះទឹកជាកត្តាចំបង





ក្នុងការស្រោចស្រពកូនកៅស៊ូ

- មានផ្ទៃដីរាបស្មើនិងងាយស្រួលក្នុងការរំដោះទឹកចេញ
- ដីត្រូវមានល្បាយដីឥដ្ឋលើសពី២៥% ដើម្បីជៀសវាងការបែកដីនៅពេលដឹកជញ្ជូននិងមាន pH ចន្លោះពី៤,៥ ទៅ ៦,៥
- ទីតាំងកណ្តាលវាលស្រឡះល្អ (គ្មានម្លប់) និងត្រូវមានរបងព័ទ្ធជុំវិញ
- ត្រូវមានផ្លូវចេញចូលដើម្បីងាយស្រួលក្នុងការដឹកជញ្ជូនកូនកៅស៊ូយកទៅដាំនៅចម្ការ
- ស្ថិតនៅក្បែរប្រភពផ្តល់មែកពូជសម្រាប់បំបៅ ជាពិសេសស្ថិតក្បែរតំបន់ដែលត្រូវដាំដុះ។

**៣. ការរៀបចំដី**

ការរៀបចំដីត្រូវធ្វើការគាស់គល់និងឫសចេញ ហើយប្រមូលដុតចោល បន្ទាប់មកត្រូវភ្ជួរ ជម្រៅពី ៤០-៦០ស.ម. ដោយប្រើនង្គ័លថាសនិងត្រូវរាស់បំបែកដុំដីផលដែរ។

**៣.១ ការដឹកចង្កូរ**

ចង្កូរជារណ្តៅដែលគេដឹកសម្រាប់ដាក់តម្រៀបចង់។ ចង្កូរទាំងឡាយត្រូវធ្វើឲ្យកែងនឹងខ្សែចំណោតជម្រាលដីដើម្បីកាត់បន្ថយការហូរច្រោះ។



រូបភាពទី១៖ ការដឹកចង្កូរ

- ទំហំចង្កូរ :
  - ទទឹង = ៣០ - ៤០ស.ម (ចង់ទំហំ ២៥ ស.ម.x៤០ ស.ម)
  - ជម្រៅ = ៣០ស.ម.
  - បណ្តោយ = អាស្រ័យនឹងទំហំក្បាលដី
  - ចន្លោះពីចង្កូរមួយទៅមួយមានប្រវែង៨០ ស.ម. (សម្រាប់ជាផ្លូវដើរនិងការងារថែទាំ)
- កម្មករម្នាក់អាចដឹកចង្កូរបានប្រវែងពី១៥-២០ម. ក្នុងមួយថ្ងៃ
- នៅពេលដឹកចង្កូរត្រូវធ្វើផ្ទៃបាតចង្កូរឲ្យរាបស្មើនិងដាក់អាចម៍ដីនៅម្ខាងនៃចង្កូរ
- តាមការអនុវត្តជាក់ស្តែងការដឹកចង្កូរត្រូវដឹកឆ្លាស់គ្នា (ដឹកចង្កូរមួយរំលងមួយគឺដើម្បីងាយស្រួលក្នុងការច្រកដីក្នុងចង់)។

**៣.២ ការជ្រើសរើសប្រភេទចង់**

ប្រភេទចង់ដែលត្រូវប្រើ៖

- ចង់៖ ចង់ប៉ូលីអេទីឡែនពណ៌ខ្មៅ
- កម្រាស់៖ ០,០៨ម.ម(៨/១០០ ម.ម)
- ការចោះរន្ធពោះរន្ធតូចៗចំនួន ០៦-១០ រន្ធនៅជុំវិញចង់នៅផ្នែកកណ្តាលនៃចង់និងចោះរន្ធធំមួយនៅបាតចង់ ដើម្បីឱ្យឫសស្ទឹងស្រួលដុះចេញនិងទឹកអាចហូរចេញមកក្រៅ
- ទំហំចង់រាបស្មើ៖ ២៥ x ៤០ស.ម
- ទំហំចង់បំពេញដីរួច៖ អង្កត់ផ្ចិតចង់ប្រវែង ១៥ ស.ម។

**៣.៣ ប្រភេទដីនិងដីសម្រាប់ច្រកចូលចង់**

ជាប្រភេទដីក្រហមឬដីល្បាយឥដ្ឋដោយត្រូវ





លាយច្របល់ជាមួយជីសរីរាង្គ (លាមកគោ) និងជីគីមីដែលបរិមាណដូចខាងក្រោម៖

- ជីសរីរាង្គ (ជីលាមកគោ) បរិមាណពី ៤០០ ទៅ ៥០០ក្រ/ចង
- ជី NPK ១៥.១៥.១៥ បរិមាណ២០ក្រ./ចង
- ជីសរីរាង្គនិងជីគីមីត្រូវច្របល់ឱ្យស្របជាមួយជីស្រទាប់លើដែលកាយចេញពីរណ្តៅមុននឹងច្រកចូលក្នុងចង។

### ៣.៤ ការតម្រៀបចង

- ត្រូវតម្រៀបចងច្រកដីរួចជាពីរជួរក្នុងរណ្តៅជារាងមុំចម្រុះដោយឲ្យចងទាំងនោះនៅកៀកជាប់គ្នាឱ្យកម្ពស់មាត់ចងស្មើគ្នារួចកប់ជម្រៅ ២/៣ ក្នុងរណ្តៅ
- ត្រូវស្រដីក្នុងចង និងបុកបង្ហាប់ឲ្យណែន
- គេអាចតម្រៀបបានប្រហែល ១២ចងក្នុងចង្កូរប្រវែង ១ម
- ជាទូទៅផ្ទៃដីក្នុងមួយហិកតា អាចបណ្តុះកូនកៅស៊ូបានប្រមាណ១០០ ០០០ចង ដែលអាចផ្តល់កូនកៅស៊ូដំលើផ្ទៃដីប្រមាណ ១០០ហិកតា។



រូបភាពទី២៖ ការតម្រៀបចង

## ៤. ការដាក់គ្រាប់កៅស៊ូក្នុងចង

### ៤.១ ការជ្រើសរើសគ្រាប់កៅស៊ូ

ជាទូទៅគ្រាប់កៅស៊ូមានការបាត់បង់ដំណុះរបស់វាយ៉ាងលឿនក្រោយពេលជ្រុះដល់ដី។ ដូចនេះដើម្បីឱ្យគ្រាប់កៅស៊ូមានដំណុះល្អ គេត្រូវអនុវត្តដូចខាងក្រោម៖

- គួរជ្រើសរើសគ្រាប់ចេញពីចម្ការកៅស៊ូមានអាយុចាប់ពី ១៥ ទៅ ២០ឆ្នាំ
- មុននឹងជ្រើសរើសគ្រាប់កៅស៊ូនៅឡូត៍ណាមួយមកប្រើប្រាស់គួររើសគ្រាប់ចាស់ៗចោលសិនបន្ទាប់មក ទើបរើសគ្រាប់កៅស៊ូដែលជ្រុះថ្មីយកទៅប្រើប្រាស់
- រើសប្រមូលគ្រាប់ឲ្យបានឆាប់បំផុតក្រោយពីវាជ្រុះដល់ដី
- ជ្រើសសម្រាំងគ្រាប់ដោយផ្អិតផ្អង់ដោយយកចេញនូវគ្រាប់ទាំងឡាយណាដែលស្រាលបែកឬដុះពន្លករួចហើយ ឬក៏មានពណ៌ស្រអាប់
- ដាក់គ្រាប់ទាំងនោះបណ្តុះក្នុងលានឲ្យបានឆាប់ (មិនឲ្យលើសពី៣ថ្ងៃ) ។

### ដើម្បីធ្វើថ្នាលបណ្តុះកូន១ហិកតា គេត្រូវ៖

- រើសប្រមូលគ្រាប់កៅស៊ូប្រមាណជាង ៦៤០ ០០០ គ្រាប់ (គេច្រើនប្រើគ្រាប់ពូជ GT1)
- ជ្រើសសម្រាំងឲ្យបាន ៤០០ ០០០ គ្រាប់សម្រាប់ដាក់ក្នុងលានបណ្តុះ។

### ៤.២ ការធ្វើលានបណ្តុះគ្រាប់កៅស៊ូ

- លានសម្រាប់បណ្តុះគ្រាប់កៅស៊ូត្រូវរៀបចំឡើងជារងរាងបួនជ្រុងទ្រវែង៖
- ទទឹងរងប្រវែង ០,៨-១ម៉ែត្រ (ងាយស្រួលបណ្តុះគ្រាប់)





- កម្រាស់ស្រទាប់ខ្សាច់គ្រើម ៥-១០ស.ម
- បណ្តោយរងអាស្រ័យទៅតាមតម្រូវការ
- រងនីមួយៗខណ្ឌដោយកំណាត់បន្ទះក្តារ
- រងនីមួយៗឃ្លាតពីគ្នាដោយផ្លូវដើរដែល

មានទទឹង០.៨ម.។



រូបភាពទី៣៖ ការធ្វើលានបណ្តុះគ្រាប់ផ្ទាល់ដី

- លានសម្រាប់បណ្តុះគ្រាប់ត្រូវស្ថិតនៅក្រោមម្លប់
- សង់រោង (ដើមឫស្សីនិងប្រក់ស្លឹកដូង) ដែលមានកម្ពស់ប្រហែល១.៨ម.
- វាយបំបែកគ្រាប់ឲ្យប្រេះមាត់ចាប
- ត្រាំគ្រាប់ក្នុងទឹករយៈពេល ១យប់
- មុនពេលដាក់គ្រាប់បណ្តុះ ត្រូវស្រោចទឹកលើខ្សាច់លានបណ្តុះឲ្យបានសើមល្អបន្ទាប់មកត្រូវស្រោចទឹកលើលានបណ្តុះរៀងរាល់ថ្ងៃ នៅពេលព្រឹកនិងពេលល្ងាច
- ដាក់តំរៀបគ្រាប់ទន្ទឹមគ្នាដោយដាក់ពោះចុះក្រោម រួចកប់ទៅក្នុងខ្សាច់ស្ទើរលុបទាំងស្រុង
- ដាក់បណ្តុះប្រហែល១០០០គ្រាប់ ក្នុងរងទំហំ១ ម<sup>២</sup>
- ផ្ទៃដីថ្នាលបណ្តុះកូនកៅស៊ូទំហំ ១ហិកតា ត្រូវការលានបណ្តុះកូនកៅស៊ូទំហំប្រហែល៤០០ម<sup>២</sup>

- ត្រូវយកចំបើងឬស្មៅគ្របពីលើឲ្យជិតនិងស្រោចទឹកឲ្យបានគ្រប់គ្រាន់
- រយៈពេល៣ថ្ងៃក្រោយ យើងត្រូវបាញ់ជី ATONIK លាយជាមួយទឹក (២កញ្ចប់ស្មើនិង១០ក្រាម/១ ធុងលាយទឹក២០លីត្រ)
- ដំណុះគ្រាប់ត្រូវការរយៈពេល៧-១០ថ្ងៃគ្រាប់ណាដែលមិនដុះក្នុងរយៈពេល១៤ថ្ងៃ ត្រូវដកចេញ។

**៤.៣ ការសម្រាំងគ្រាប់ដាក់ក្នុងថង់**

- មុននឹងដកគ្រាប់ ត្រូវស្រោចទឹកជាមុនសិន
- គ្រាប់ដែលដុះដូចជើងតុកកែជាគ្រាប់ល្អសម្រាប់ដាំមិនត្រូវយកគ្រាប់ណាដែលដុះវែងជ្រុលទៅដាំឡើយ(ចេញជារូបរាងកូនដើម)
- ត្រូវរើសគ្រាប់ដាក់ក្នុងកញ្ចប់ ឬបង្កីដែលមានទ្រាប់បាវ ឬស្មៅនៅពីក្រោមដោយប្រុងប្រយ័ត្ន



រូបភាពទី៤៖ ការជ្រើសរើសគ្រាប់កៅស៊ូសម្រាប់បណ្តុះ

- ក្រោយពីស្រោចទឹកលើថង់ឲ្យបានសើមជោគនៅពេលព្រឹកជាមុនសិន
- ដកស្មៅនិងជ្រោយដី
- ដាក់ដាំគ្រាប់ចំនួន២គ្រាប់ ចំកណ្តាលថង់ដោយដាក់ឬសផ្ទុយគ្នា
- ដងស៊ីតេដំបូងរបស់ថ្នាលកូនក្នុងថង់ ១៨០ ០០០ គ្រាប់/ហិកតា។





រូបភាពទី៥៖ ការតម្រៀមគ្រាប់កៅស៊ូក្នុងថង់

**៤.៤ ការសម្រាំងកូនកៅស៊ូក្នុងថង់**

• ការជ្រើសរើសសម្រាំងកូនកៅស៊ូប្រព្រឹត្តទៅតែម្តងទេ ក្រោយពេលដែលកូនកៅស៊ូក្នុងថង់ដុះស្លឹកបាន២ដំត្រ ដករំលោះចោល១ដើមពីថង់នីមួយៗដកចោលនូវកូនដែលតូចជាងគេឬដុះចេញពុំល្អហើយរក្សាទុកកូនល្អតែ១ដើមនៅក្នុងថង់។



រូបភាពទី៦៖ ការសម្រាំងកូនកៅស៊ូទុកក្នុងថង់

**៥. ការថែទាំកូនកៅស៊ូក្នុងថង់**

**៥.១ ការស្រោចទឹក**

- តម្រូវការទឹកគឺសមមូលនឹងទឹកភ្លៀង ១២០ម.ម./១ខែ បន្ថែមលើកម្ពស់ទឹកភ្លៀងធម្មជាតិ
- ចំពោះការស្រោចទឹកដោយដៃតាមការប៉ាន់ប្រមាណបឋមសូមណែនាំបទដ្ឋានដូចតទៅ៖
  - ស្រោចទឹករៀងរាល់ថ្ងៃនៅពេលព្រឹកឬល្ងាច
  - ជាមធ្យមស្រោចទឹក២០ដង/ខែ (អាស្រ័យនឹងកម្ពស់ទឹកភ្លៀងធម្មជាតិ)

**៥.២ ការដាក់ដី**

- ដី NPK ១៥-១៥-១៥ ដែលត្រូវដាក់ក្នុងថង់នីមួយៗចាប់ពីស្លឹកដុះបាន១ដំត្រ នឹងត្រូវកំណត់បរិមាណទៅតាមដំណាក់កាលនៃការលូតលាស់

របស់កូនកៅស៊ូដូចតទៅ៖

- ✓ ៣ក្រាម/ថង់ នៅពេលស្លឹកដុះបានដំត្រទី១
- ✓ ៥ក្រាម/ថង់ នៅពេលស្លឹកដុះបានដំត្រទី២
- ✓ ៧ក្រាម/ថង់ នៅពេលស្លឹកដុះបានដំត្រទី៣
- ✓ ១០ក្រាម/ថង់នៅពេលស្លឹកដុះបានដំត្រទី៤
- ✓ ១២ក្រាម/ថង់នៅពេលស្លឹកដុះបានដំត្រទី៥

• ការដាក់ដីទាំងឡាយត្រូវបញ្ឈប់យ៉ាងតិច ១ខែមុនចាប់ផ្តើមបំបៅ។

**៥.៣ ការធ្វើស្មៅ**

- ដកនិងជំរះស្មៅនៅក្នុងថង់ និងចន្លោះរង
- ត្រួតពិនិត្យដីទៀងទាត់មិនឲ្យមានស្មៅចង្រៃដុះដើម្បីធានាការលូតលាស់កូនកៅស៊ូបានល្អ។

**៥.៤ ការត្រួតពិនិត្យជម្ងឺនៅលើស្លឹក**

- ដើម្បីការពារជម្ងឺក្រៀមកន្ទុយស្លឹក(Colletotrichum) និងជម្ងឺភ្នែកចាប (Helminthosporium) ចាប់ពីស្លឹកដុះចេញបាន ២ដំត្រ ត្រូវបាញ់ថ្នាំឲ្យបាន ១ដង ទៅ ២ដង/សប្តាហ៍ ដោយប្រើថ្នាំសម្លាប់ផ្សិតដែលមានធាតុ Dithiocarbamate ជាមូលដ្ឋានដូចជា Dithane M45 តាមកម្រិតដូចតទៅ៖

- បាញ់ការពារ៖ Dithane M45 ១,៥គីឡូក្រាម/ទឹក២០០លីត្រ/ហិកតាបាញ់១ដង/សប្តាហ៍
- បាញ់ព្យាបាល៖ Dithane M45 ២-៣ គីឡូក្រាម/ទឹក២០០លីត្រ/ហិកតាបាញ់២ដង/សប្តាហ៍។
- ការបាញ់ថ្នាំនេះត្រូវអនុវត្តជាប្រចាំនៅពេលកូនកៅស៊ូចេញត្រួយខ្ចី និងបន្តរហូតដល់១ខែមុនចាប់ផ្តើមបំបៅ។

**៥.៥ ការការពារការខូចខាតដទៃទៀត**





• ការពារសត្វ៖ ធ្វើរបងឬដីកប្រឡាយជុំវិញ ថ្នាលឬដាក់អន្ទាក់

• ការពារភ្លើង៖ ធ្វើផ្លូវភ្លើងជុំវិញថ្នាលដោយ ជម្រះនិងប្រមូលស្មៅកាកសំណល់រុក្ខជាតិចេញពី ថ្នាលនៅក្នុងរដូវប្រាំង។

**៦. ការបំបៅ**

ចំពោះថ្នាលបណ្តុះកូនកៅស៊ូដែលបានដាក់ គ្រាប់ដាំនៅខែកក្កដា - សីហានៃឆ្នាំទី០ ការបំបៅ អាចចាប់ផ្តើមនៅខែមករា-កុម្ភៈនៃឆ្នាំទី១(គល់បំបៅ មានអាយុ ៦-៧ខែ) ហើយការបំបៅលើកទី២អាច ប្រព្រឹត្តទៅនៅខែមីនា-ឧសភា។

**៦.១ សម្ភារសម្រាប់បំបៅ**

- បន្ទះបង់ប្លាស្ទិចមាន ៣ ប្រភេទ៖
  - ✓ ទំហំ ១០ម.ម. x ៤០០ម.ម. x ០,០៥ម.ម. សម្រាប់ដើមខ្ចី (អង្កត់ផ្ចិត ត្រឹម១០ម.ម.)
  - ✓ ទំហំ ១៥ម.ម. x ៤០០ម.ម. x ០,០៦ម.ម. សម្រាប់ដើមមធ្យម(អង្កត់ផ្ចិតចាប់ពី១៥ម.ម.)
  - ✓ ទំហំ ២០ម.ម. x ៦០០ម.ម. x ០,០៦ម.ម. សម្រាប់ដើមចាស់(បំបៅតាមចម្ការ)
- កាំបិតសម្រាប់បំបៅជាកាំបិតតូចមុតចុង ស្រួចរឹងល្អ
  - ថ្មសំលៀងត្រឹមសម្រាប់សំលៀងឲ្យមុខ កាំបិតស្តើង
    - ថ្មសំលៀងម៉ដ្ឋសម្រាប់សំលៀងកាំបិតឲ្យមុត
    - កេសសម្ភារមានទំហំ ១៥ស.ម. x ២៥ស.ម. x ១០ស.ម. មានដៃយូរ

**៦.២ ពេលវេលាបំបៅ**

- កូនកៅស៊ូដែលថែទាំត្រឹមត្រូវលូតលាស់បាន ល្អ និងមានអាយុពី ៤-៦ខែ អាចបំបៅបានចាប់ពី ខែធ្នូ ដល់ខែមេសា
- ១ខែមុនពេលបំបៅកូនកៅស៊ូត្រូវផ្អាកការ ដាក់ជីនិងត្រូវស្រោចទឹកឲ្យបានគ្រប់គ្រាន់
- ជើងទម្របំបៅបានល្អត្រូវមានទំហំវិជ្ជមានត្រ ចាប់ពី១០ម.ម.ឡើងទៅ
  - ជើងទម្រទាំងអស់ត្រូវមានស្លឹកនៃដំបូងខាង ចុងឡើងចាស់ប្រហែល ៧០% ឡើងទៅ
  - ជើងទម្រនិងមែកពូជបំបៅត្រូវមានអាយុ ប្រហាក់ប្រហែលគ្នា
  - បើភ្នែកបំបៅងាប់ត្រូវបំបៅលើកទីពីរនៅម្ខាង ទៀត
  - ការបំបៅធ្វើឡើងល្អបំផុតគឺនៅពេលព្រឹក
  - ហាមបំបៅនៅពេលអាកាសធាតុក្តៅខ្លាំង
  - ការបំបៅត្រូវផ្អាកជាបន្ទាន់នៅពេលមានភ្លៀង ធ្លាក់ខ្លាំងនិងមានសំណើមខ្ពស់។

**៧. វិធីធ្វើកូនកៅស៊ូដុះ១ឆ័ត្រ**

នាពេលបច្ចុប្បន្ននេះ កសិករក៏ដូចជាក្រុមហ៊ុន បានធ្វើការដាំកូនកៅស៊ូដែលដុះស្លឹក១ ឬ ២ឆ័ត្រ វិញ ដោយមូលហេតុដូចខាងក្រោម៖

- ចំណេញពេលវេលានិងថវិកាក្នុងការថែទាំ
- កូនកៅស៊ូនៅចម្ការមានការលូតលាស់បាន ល្អដើមប្រហាក់ប្រហែលគ្នានិងឆាប់បានបើកមុខចៀរ
- ការបើកមុខចៀរដំបូងបានពី៧០-៨០នៃ





**ចំនួនដើមសរុប។**

វិធីសាស្ត្របណ្តុះកូនកៅស៊ូដុះ១ឆ្នាំត្រូវមានដូចខាងក្រោមនេះ៖

- ក្រោយពីការស្រាយបង់បំបៅរយៈពេលពី ១០-១៥ថ្ងៃរួចមក ត្រូវចាប់ផ្តើមកាត់ដើមកូនកៅស៊ូ ក្នុងសប្តាហ៍ទី១-២ ក្នុងខែមេសា ដើម្បីឲ្យទាន់រដូវដាំដុះដើមឆ្នាំ
- ត្រូវកាត់បញ្ជិតទៅខាងក្រោមភ្នែកបំបៅ ដោយទុកពីលើចេញមែកភ្នែកបំបៅ៤-៥ស.ម



រូបភាពទី៧៖ ការកាត់ដើមបញ្ជិតក្រោមភ្នែកបំបៅ

- ត្រូវលាបខ្លាញ់គោ (Pétrolatum) កន្លែងកាត់



រូបភាពទី៨៖ ការលាបខ្លាញ់គោ

**៧.១ ការលាបថ្នាំពណ៌សម្គាល់កូន**

➢ កូនកៅស៊ូដែលបានបំបៅរស់ នៅពេលកាត់ដើមចាំបាច់ត្រូវលាបថ្នាំពណ៌ ដើម្បីសម្គាល់ឈ្មោះរបស់កូនកៅស៊ូ។

តារាងសម្គាល់កូនកៅស៊ូតាមរយៈពណ៌

កូន	កូនពណ៌	
RRIM2025	Blue	Yellow
PB260	Yellow	Blue
PB350	Green	Green



RRIM 2025 (ខៀវ/លឿង)



PB 260 (លឿង/ខៀវ)

រូបភាពទី៩៖ ការសម្គាល់កូនកៅស៊ូតាមរយៈការលាបពណ៌

**៧.២ ការគាស់និងតម្រៀបកូនកៅស៊ូឡើងវិញ**

ការគាស់និងតម្រៀបកូនកៅស៊ូឡើងវិញត្រូវអនុវត្តតាមវិធីដូចខាងក្រោម៖

- ត្រូវគាស់និងដកកូនកៅស៊ូចេញពីចង្កូររួចដាក់តម្រៀបនៅលើរង
- ត្រូវជ្រើសរើសកូនកៅស៊ូណាដែលមានភ្នែកបំបៅរស់ល្អ បន្ទាប់មកត្រូវដាក់បញ្ចូលទៅក្នុងចង្កូរវិញដោយបង្វែរភ្នែកបំបៅទៅរកទិសនិរតី



រូបភាពទី១០៖ ការគាស់ចេញពីចង្កូរនិងការតម្រៀបឡើងវិញ

- ត្រូវដាក់ភ្នែកបំបៅទៅមុខរាងមុខឆ្នៀងងាយស្រួលក្នុងការដឹកកូនចេញ



- ត្រូវដាក់ជីគីមី១៥-១៥-១៥ចំនួន ៩ក្រាម/ថង់
- ស្រោចទឹកឲ្យបានគ្រប់គ្រាន់ ១ថ្ងៃ ២ដង
- កាត់ខ្ពងព្រៃ (ត្រចៀកទន្សាយ) ជាប្រចាំ។
- ដកស្មៅក្នុងថង់និងជំរះស្មៅតាមរងឲ្យបានយ៉ាងតិច២សប្តាហ៍ម្តង។
- បាញ់ថ្នាំ Dithane-M45 ការពារនិងព្យាបាលជម្ងឺពី ៧ - ១០ថ្ងៃម្តង។



រូបភាពទី១១៖ ការចេញពន្លកនិងកូនកៅស៊ូ ត្រៀមយកទៅដាំ

**សម្គាល់៖** កូនកៅស៊ូដែលអាចយកទៅដាំនៅចម្ការបាន លុះត្រាតែស្លឹកដ៏ត្រូវទី១ របស់វាឡើងពណ៌ចាស់។

**ឯកសារយោង**

1. សៀវភៅបច្ចេកទេសកៅស៊ូសម្រាប់កសិករ កៅស៊ូគ្រួសារនៅប្រទេសភីលីពីន (E.A. ALCALA, 2000 manual for rubber smallholder , Philippine)
2. វិទ្យាស្ថានស្រាវជ្រាវកៅស៊ូកម្ពុជា, ២០០៤ បច្ចេកទេសធ្វើថ្នាលបណ្តុះកូនកៅស៊ូក្នុងថង់ តាមលក្ខណៈគ្រួសារ
3. វិទ្យាស្ថានស្រាវជ្រាវកៅស៊ូកម្ពុជា, ២០០៨ មគ្គុទេសបច្ចេកទេសវិធីដាំកូនកៅស៊ូដ៏ត្រូវ។







# និស្សាគរតម្លៃនិងស្ថិតិកៅស៊ូធម្មជាតិក្នុងបណ្តាប្រទេសផលិតកៅស៊ូធម្មជាតិ

តារាងទី១៖ តម្លៃប្រមូលទិញជ័រកៅស៊ូគ្រួសារនៅតាមបណ្តាស្រុក ប្រចាំសប្តាហ៍ ខែឧសភា ឆ្នាំ២០២១

ល.រ	ខេត្ត	សប្តាហ៍ទី ១						សប្តាហ៍ទី ២						សប្តាហ៍ទី ៣						សប្តាហ៍ទី ៤						ផ្តល់មធ្យមខែ	
		ទឹកដី			ជ័រកក			ទឹកដី			ជ័រកក			ទឹកដី			ជ័រកក			ទឹកដី			ជ័រកក			ទឹកដី	ជ័រកក
		រ/គ.ក្រ	US\$/គ.ក្រ	ធៀបសប្តាហ៍មុន (រ/គ.ក្រ)	រ/គ.ក្រ	US\$/គ.ក្រ	ធៀបសប្តាហ៍មុន (រ/គ.ក្រ)	រ/គ.ក្រ	US\$/គ.ក្រ	ធៀបសប្តាហ៍មុន (រ/គ.ក្រ)	រ/គ.ក្រ	US\$/គ.ក្រ	ធៀបសប្តាហ៍មុន (រ/គ.ក្រ)	រ/គ.ក្រ	US\$/គ.ក្រ	ធៀបសប្តាហ៍មុន (រ/គ.ក្រ)	រ/គ.ក្រ	US\$/គ.ក្រ	ធៀបសប្តាហ៍មុន (រ/គ.ក្រ)	រ/គ.ក្រ	US\$/គ.ក្រ	ធៀបសប្តាហ៍មុន (រ/គ.ក្រ)	រ/គ.ក្រ	US\$/គ.ក្រ	ធៀបសប្តាហ៍មុន (រ/គ.ក្រ)	រ/គ.ក្រ	US\$/គ.ក្រ
១	កម្ពុជា	6,000	1.48	→ 0	2,900	0.71	→ 0	6,100	1.50	↑ 100	3,000	0.74	↑ 100	6,200	1.52	↑ 100	3,100	0.76	↑ 100	6,200	1.52	→ 0	3,100	0.76	→ 0	6,125	3025
២	ក្រចេះ	6,000	1.48	→ 0	2,550	0.63	→ 0	6,000	1.48	→ 0	2,550	0.63	→ 0	6,000	1.47	→ 0	2,550	0.63	→ 0	6,000	1.47	→ 0	2,550	0.63	→ 0	6,000	2550
៣	ភ្នំពេញ	6,300	1.55	→ 0	2,500	0.62	→ 0	6,300	1.55	→ 0	2,500	0.62	→ 0	6,500	1.60	↑ 200	2,800	0.69	↑ 300	6,500	1.60	→ 0	2,800	0.69	→ 0	6,400	2650
៤	ភ្នំពេញ	4,600	1.13	→ 0	2,200	0.54	→ 0	4,600	1.13	→ 0	2,200	0.54	→ 0	5,800	1.42	↑ 1,200	2,200	0.54	→ 0	5,800	1.43	→ 0	2,200	0.54	→ 0	5,200	2200
៥	កោះកុង	5,800	1.43	→ 0	2,800	0.69	→ 0	5,800	1.43	→ 0	2,800	0.69	→ 0	5,800	1.42	→ 0	2,800	0.69	→ 0	5,800	1.43	→ 0	2,800	0.69	→ 0	5,800	2800
៦	សៀមរាប	6,400	1.58	→ 0	3,200	0.79	→ 0	6,300	1.55	↓ 100	3,400	0.84	↑ 200	6,300	1.55	→ 0	3,400	0.83	→ 0	6,300	1.55	→ 0	3,400	0.84	→ 0	6,325	3350
៧	បន្ទាយមានជ័យ				2,900	0.71	→ 0				2,900	0.71	→ 0				3,000	0.74	↑ 100				3,000	0.74	→ 0		2950
៨	ប៉ៃលិន				2,450	0.60	→ 0				2,300	0.57	↓ 150				2,300	0.56	→ 0				2,400	0.59	↑ 100		2363
៩	កំពង់ចាម				2,700	0.67	→ 0				2,700	0.67	→ 0				2,700	0.66	→ 0				2,700	0.66	→ 0		2700
១០	ប៉ៃលិន				3,000	0.74	→ 0				3,000	0.74	→ 0				3,000	0.74	→ 0				3,000	0.74	→ 0		3000
១១	បន្ទាយមានជ័យ				3,000	0.74	→ 0				3,000	0.74	→ 0				3,000	0.74	→ 0				3,000	0.74	→ 0		3000
១២	បាត់ដំបង				2,500	0.62	→ 0				2,500	0.62	→ 0				2,500	0.61	→ 0				2,800	0.69	↑ 300		2575
១៣	កោះកុង				3,000	0.74	→ 0				3,000	0.74	→ 0				3,100	0.76	↑ 100				3,000	0.74	↓ 100		3025
ផ្តល់មធ្យម		5,850	1.44	→ 0	2,746	0.68	→ 0	5,850	1.44	→ 0	2,758	0.68	↑ 12	6,100	1.50	↑ 250	2,804	0.69	↑ 46	6,100	1.50	→ 0	2,827	0.69	↑ 23	5,975	2,784
អត្រាប្តូររូបិយប័ណ្ណ			4,056					4,056					4,075													\$ 1.49	\$ 0.70

ប្រភព: ពីម្នាក់ប្រមូលទិញតាមតំបន់  
 ទឹកដី: គិតជាស្តុក (DRC)  
 ជ័រកក: DRC ≈ 50%

ចំពោះស្ថានភាពទិញជ័រកៅស៊ូគ្រួសារតាមតំបន់នានាប្រចាំខែឧសភា មានតម្លៃចាប់ពី ៥ ២០០ រ/គ.ក្រ - ៦ ៣២៧ រ/គ.ក្រ សម្រាប់ជ័រកក (កើនឡើង ១០០រ/គ.ក្រ ធៀបនឹងខែមុន) និងចាប់ពី ២ ២០០ រ/គ.ក្រ - ២ ៣៥០ រ/គ.ក្រ សម្រាប់ជ័រកក (កើនឡើង ២០០ រ/គ.ក្រ ធៀបនឹងខែមុន) អាស្រ័យតាមតំបន់និងរយៈពេល។



**តារាងទី២៖ ស្ថានភាពចុះកិច្ចសន្យាស្តុកស្តម្រចាំខែឧសភា ឆ្នាំ២០២១**

តារាង២២២

ល.រ	ចម្ការកៅស៊ូ	២០២០						២០២១						ធៀបខែមុន				ធៀបរយៈពេលដូចគ្នានៅឆ្នាំមុន							
		បរិមាណ(តោន)		ទឹកប្រាក់(\$)		ថ្លៃមធ្យម(\$/តោន)		បរិមាណ(តោន)		ទឹកប្រាក់(\$)		ថ្លៃមធ្យម(\$/តោន)		ខែនេះ		ខែនេះ		ខែនេះ		ដំលីខែនេះ		ខែនេះ		ដំលីខែនេះ	
		ខែនេះ	ដំលីខែនេះ	ខែនេះ	ដំលីខែនេះ	ខែនេះ	ដំលីខែនេះ	ខែនេះ	ដំលីខែនេះ	ខែនេះ	ដំលីខែនេះ	ខែនេះ	ដំលីខែនេះ	តោន	%	\$/តោន	%	តោន	%	តោន	%	\$/តោន	%	\$/តោន	%
<b>I. កៅស៊ូកសិ-ឧស្សាហកម្ម</b>																									
<b>ក</b>	<b>ចម្ការកៅស៊ូកសិ-ឧស្សាហកម្ម</b>																								
1	វិទ្យាស្ថានស្រាវជ្រាវកៅស៊ូកម្ពុជា	24	112	24,000	127,650	1,000	1,140	69	271	115,230	436,720	1,670	1,612	29	73	70	4	45	188	159	142	670	67	472	41
2	ក្រុមហ៊ុនសុភក្តិស៊ីកា អ៊ិនវេសមេន ក្រុប	2,208	5,394	2,659,249	6,948,551	1,205	1,288	1,948	6,515	3,384,353	11,646,004	1,737	1,788	737	60.79	-49	-2.76	-259	-12	1,121	21	532	44	499	39
3	ក្រុមហ៊ុនចម្ការកៅស៊ូតាប៊ាវ	105	315	125,424	401,364	1,195	1,274	210	630	318,990	1,004,010	1,519	1,594	210	100	1,519	100	105	100	315	100	324	27	319	25
4	ក្រុមហ៊ុនចម្ការកៅស៊ូមេមត់ ខុអិលធីឌី	522	1,515	654,854	2,194,261	1,255	1,448	202	1,266	372,456	2,251,678	1,848	1,779	-20	-8.84	-27	-1.46	-320	-61	-250	-16	592	47	331	23
5	ក្រុមហ៊ុនស៊ីហ្វ វ៉ាប់ប៊ី លីមីតធីត(ស្កតធីរី)	24	135	20,334	141,292	865	1,045		183		255,143	0	1,398	-36	0	-1,403	0	-24	0	47	35	0	0	353	34
6	ក្រុមហ៊ុនស៊ីហ្វ វ៉ាប់ប៊ី លីមីតធីត(ស្កល)		1,737		2,257,680	0	1,300	282	2,258	496,990	3,476,670	1,764	1,540	176	165.85	14	0.78	282	100	520	30	1,764	100	240	18
7	ក្រុមហ៊ុនឡង់ស្រែងអ៊ិនវេសមេនលីមីតធីត	210	1,135	253,575	1,568,700	1,208	1,382	250	860	357,000	1,225,950	1,428	1,426	250	100.00	1,428	100.00	40	19	-275	-24	221	18	43	3
8	ក្រុមហ៊ុនអានថាឌី ក្រុប(ចម្ការអណ្តូង)	203	703	229,950	835,150	1,133	1,188		148		200,100	0	1,352	0	0.00	0	0.00	-203	0	-555	-79	0	0	164	14
9	ក្រុមហ៊ុនអានថាឌី ក្រុប(ពាមបាំង)	170	409	188,500	477,124	1,109	1,167		152		211,900	0	1,394	0	0.00	0	0.00	-170	0	-257	-63	0	0	227	19
10	ក្រុមហ៊ុនក្រែក(ខេមបូឌា) ខុអិលធីឌី	785	1,940	901,860	2,502,060	1,149	1,290		2,050		3,512,360	0	1,713	0	0	0	0.00	-785	0	110	6	0	0	423	33
<b>សរុប ក</b>		<b>4,250</b>	<b>13,396</b>	<b>5,057,746</b>	<b>17,453,831</b>	<b>1,190</b>	<b>1,303</b>	<b>2,961</b>	<b>14,332</b>	<b>5,045,019</b>	<b>24,220,535</b>	<b>1,704</b>	<b>1,690</b>	<b>1,346</b>	<b>83.34</b>	<b>-79</b>	<b>-4.43</b>	<b>-1,289</b>	<b>-30</b>	<b>936</b>	<b>7</b>	<b>514</b>	<b>43</b>	<b>387</b>	<b>30</b>
<b>ខ</b>	<b>ចម្ការកៅស៊ូសម្របចំនួន១២១</b>	8,800	35,100	10,473,249	46,120,262	1,190	1,314	10,300	40,800	17,550,855	68,270,243	1,704	1,673	3,600	53.73	-79	-4.43	1,500	17	5,700	16	514	43	359	27
<b>សរុប=ក+ខ</b>		13,050	48,496	15,530,995	63,574,093	1,190	1,311	13,261	55,132	22,595,874	92,490,778	1,704	1,678	4,946	59.48	-79	-4.43	211	2	6,636	14	514	43	367	28
<b>II. កៅស៊ូគ្រួសារ</b>		12,400	48,800	14,757,760	64,135,963	1,190	1,314	12,000	47,300	20,447,598	79,154,099	1,704	1,673	4,200	53.85	-79	-4.43	-400	-3	-1,500	-3	514	43	359	27
<b>សរុប=II</b>		<b>25,450</b>	<b>97,296</b>	<b>30,288,756</b>	<b>127,710,056</b>	<b>1,190</b>	<b>1,313</b>	<b>25,261</b>	<b>102,432</b>	<b>43,043,472</b>	<b>171,644,877</b>	<b>1,704</b>	<b>1,676</b>	<b>9,146</b>	<b>56.75</b>	<b>-79</b>	<b>-4.43</b>	<b>-189</b>	<b>-1</b>	<b>5,136</b>	<b>5</b>	<b>514</b>	<b>43</b>	<b>363</b>	<b>28</b>

**បញ្ជាក់៖**

- ក្នុងខែឧសភា ឆ្នាំ២០២១ ចំណូលពីការនាំចេញដីកៅស៊ូចំនួន ៤៣ ០៤៣ ៤៧២ដុល្លារ និងរហូតមកដល់ខែឧសភា ឆ្នាំ២០២១ ចំណូលសរុបចំនួន១៧១ ៦៤៤ ៨៧៧ដុល្លារ។
- ក្នុងខែឧសភា ឆ្នាំ២០២១ បរិមាណបញ្ជូលកំសរុបមានចំនួន២៥ ២៦១តោន បានកើនឡើង៥ ១៤៦តោន(=+៥,៧៥%)ធៀបនឹងខែមុន ប៉ុន្តែបានថយចុះចំនួន១៤៩តោន(=-១%)ធៀបនឹងរយៈពេលដូចគ្នាក្នុងឆ្នាំ២០២១។
- ក្នុងខែឧសភា ឆ្នាំ២០២១ ថ្លៃលក់មធ្យមគឺ ៧០៤ដុល្លារ/តោន បានថយចុះចំនួន៧៩ដុល្លារ/តោន(=-៤,៤៣%)ធៀបនឹងខែមុន ប៉ុន្តែបានកើនឡើងចំនួន៥១៤ដុល្លារ/តោន(=+៤៣%)ធៀបរយៈពេលដូចគ្នាក្នុងឆ្នាំ២០២១។
- រហូតមកដល់ខែឧសភា ឆ្នាំ២០២១ បរិមាណបញ្ជូលកំសរុបមានចំនួន១២ ៤៣៦តោន បានកើនឡើង៥ ១៣៦តោន(=+៥%)ធៀបរយៈពេលដូចគ្នាក្នុងឆ្នាំ២០២១។
- រហូតដល់ខែឧសភា ឆ្នាំ២០២១ ថ្លៃលក់មធ្យមគឺ ៦៧៦ដុល្លារ/តោន បានកើនឡើងចំនួន៣៦៣ដុល្លារ/តោន(=+៥៤%) ធៀបនឹងរយៈពេលដូចគ្នាក្នុងឆ្នាំ២០២១។





**តារាងទី៣៖ តម្លៃកៅស៊ូនៅទីផ្សារប្រទេសថៃ ប្រចាំខែឧសភា ឆ្នាំ២០២១ (ដុល្លារសហរដ្ឋអាមេរិក/តោន)**

កៅស៊ូសន្លឹកសំជិលដោយខ្យល់ USS *1*											
ថ្ងៃ	Hat Yai	Khlong Nga	Trang	Phuket	Surat thani	Rayong	Ubonrat chatani	មធ្យម	សន្លឹកចំហុយ	ជំរាល	ទឹកដ៏នៅចម្ការ
5	1 906,50	1 860,00	1 906,50	1 937,50	1 922,00	1 922,00	1 860,00	1 902,16	2 072,35	1 457,00	1 906,50
6	1 937,50	1 891,00	1 937,50	1 984,00	1 953,00	1 968,50	1 891,00	1 937,50	2 108,00	1 472,50	1 906,50
7	1 968,50	1 953,00	1 968,50	2 015,00	1 999,50	1 999,50	1 906,50	1 972,84	2 143,34	1 488,00	1 953,00
10	1 984,00	2 015,00	1 984,00	2 030,50	2 046,00	2 030,50	2 046,00	2 019,34	2 189,84	1 472,50	1 968,50
11	1 984,00	2 015,00	2 015,00	2 030,50	2 077,00	2 030,50	2 015,00	2 023,99	2 194,18	1 457,00	1 953,00
12	1 999,50	1 984,00	1 999,50	2 061,50	2 046,00	2 030,50	2 030,50	2 021,51	2 192,01	1 457,00	1 984,00
13	1 984,00	2 015,00	1 984,00	2 077,00	2 046,00	2 030,50	2 046,00	2 026,16	2 196,35	1 457,00	2 015,00
14	1 953,00	1 968,50	1 953,00	1 984,00	2 015,00	1 968,50	1 968,50	1 972,84	2 143,34	1 395,00	1 984,00
17	1 968,50	1 984,00	1 984,00	2 046,00	2 046,00	1 968,50	1 984,00	1 997,33	2 167,52	1 395,00	1 984,00
18	1 984,00	1 984,00	1 968,50	2 015,00	2 015,00	2 030,50	1 999,50	1 999,50	2 170,00	1 410,50	1 953,00
19	2 046,00	1 984,00	2 046,00	2 033,60	2 046,00	1 999,50	1 999,50	2 022,13	2 192,01	1 395,00	1 953,00
20	2 046,00	1 984,00	1 984,00	2 030,50	2 030,50	1 984,00	2 006,01	2 176,51	1 364,00	1 953,00	1 999,50
21	2 061,50	1 999,50	2 061,50	2 015,00	2 030,50	1 999,50	1 999,50	2 023,99	2 194,18	1 426,00	1 984,00
24	2 015,00	2 015,00	2 015,00	2 030,50	2 030,50	2 030,50	1 999,50	2 019,34	2 189,84	1 457,00	1 999,50
25	2 030,50	2 030,50	2 030,50	2 061,50	2 046,00	2 046,00	2 046,00	2 041,66	2 211,85	1 457,00	2 015,00
27	2 030,50	2 015,00	2 030,50	2 061,50	2 046,00	2 046,00	2 046,00	2 039,49	2 209,68	1 472,50	1 984,00
28	2 046,00	2 030,50	2 046,00	2 077,00	2 046,00	2 046,00	2 061,50	2 050,34	2 220,84	1 488,00	1 953,00
31	1 953,00	1 984,00	1 953,00	1 984,00	1 999,50	1 984,00	1 953,00	1 972,84	2 143,34	1 426,00	1 829,00
<b>មធ្យម</b>	<b>1 994,33</b>	<b>1 984,00</b>	<b>1 992,61</b>	<b>2 026,37</b>	<b>2 024,47</b>	<b>2 006,39</b>	<b>1 992,11</b>	<b>2 012,19</b>	<b>2 127,93</b>	<b>1 474,22</b>	<b>1 962,47</b>
<b>អតិបរមា</b>	<b>2 061,50</b>	<b>2 030,50</b>	<b>2 061,50</b>	<b>2 077,00</b>	<b>2 077,00</b>	<b>2 046,00</b>	<b>2 061,50</b>	<b>2 176,51</b>	<b>2 220,84</b>	<b>1 953,00</b>	<b>2 015,00</b>
<b>អប្បបរមា</b>	<b>1 906,50</b>	<b>1 860,00</b>	<b>1 906,50</b>	<b>1 937,50</b>	<b>1 922,00</b>	<b>1 922,00</b>	<b>1 860,00</b>	<b>1 902,16</b>	<b>1 364,00</b>	<b>1 395,00</b>	<b>1 829,00</b>

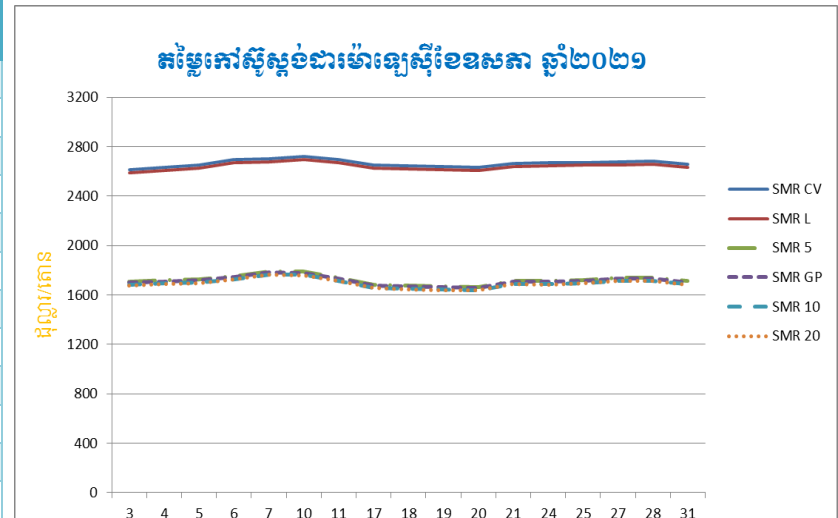
កំណត់សំគាល់៖ នេះជាតម្លៃកៅស៊ូក្នុងស្រុកបានមកពីសមាគមន៍កៅស៊ូថៃ ដែលបានអង្កេតយ៉ាងតិច ២-៥សមាជិក/ថ្ងៃ

\*1\* USS = Un-Smoked Sheets (កៅស៊ូសន្លឹកសំជិលដោយខ្យល់)



តារាងទី៤៖ តម្លៃកៅស៊ូស្តង់ដារម៉ាឡេស៊ី SMR/FOB ប្រចាំខែឧសភា ឆ្នាំ២០២១ (ដុល្លារអាមេរិក/តោន)

ឧសភា	SMR CV	SMR L	SMR 5	SMR GP	SMR 10	SMR 20
3	2 616,00	2 591,00	1 706,50	1 699,00	1 681,50	1 676,50
4	2 634,50	2 609,50	1 717,00	1 709,50	1 692,50	1 687,50
5	2 653,00	2 628,50	1 724,00	1 716,50	1 699,00	1 694,00
6	2 695,00	2 670,50	1 753,00	1 745,50	1 728,50	1 723,50
7	2 699,50	2 675,00	1 791,50	1 784,00	1 766,50	1 762,00
10	2 718,50	2 693,50	1 786,00	1 779,00	1 761,50	1 756,50
11	2 693,00	2 668,00	1 739,50	1 732,00	1 715,00	1 710,00
17	2 652,50	2 628,00	1 683,50	1 676,00	1 659,00	1 654,00
18	2 647,50	2 622,50	1 676,00	1 668,50	1 651,50	1 646,50
19	2 636,00	2 611,50	1 668,00	1 660,50	1 643,50	1 638,50
20	2 633,50	2 609,00	1 664,00	1 656,50	1 639,50	1 634,50
21	2 661,50	2 637,00	1 714,50	1 707,00	1 690,00	1 685,00
24	2 668,00	2 643,50	1 713,00	1 705,50	1 688,50	1 683,50
25	2 673,00	2 648,50	1 720,50	1 713,00	1 695,50	1 691,00
27	2 677,50	2 653,00	1 739,00	1 732,00	1 714,50	1 710,00
28	2 682,50	2 657,50	1 740,50	1 733,50	1 716,00	1 711,50
31	2 657,00	2 632,50	1 710,50	1 703,00	1 686,00	1 681,00
<b>មធ្យម</b>	<b>2 664,60</b>	<b>2 639,90</b>	<b>1 720,40</b>	<b>1 713,00</b>	<b>1 695,80</b>	<b>1 690,90</b>
<b>អតិបរមា</b>	<b>2 718,50</b>	<b>2 693,50</b>	<b>1 791,50</b>	<b>1 784,00</b>	<b>1 766,50</b>	<b>1 762,00</b>
<b>អប្បបរមា</b>	<b>2 616,00</b>	<b>2 591,00</b>	<b>1 664,00</b>	<b>1 656,50</b>	<b>1 639,50</b>	<b>1 634,50</b>



តម្លៃកៅស៊ូស្តង់ដារម៉ាឡេស៊ីលេខ១០ (SMR 10) បានឡើងដល់ ១ ៦៩៥,៨០ ដុល្លារអាមេរិក/តោនក្នុងខែឧសភា ឆ្នាំ២០២១ បើធៀបទៅនឹងខែមេសា ឆ្នាំ២០២១ ដែលមានតម្លៃ ១ ៦៥២,១០ ដុល្លារអាមេរិក/តោន ដូចនេះ សន្ទស្សន៍តម្លៃកើនឡើង ១,០២៥ មានន័យថា តម្លៃកៅស៊ូខែឧសភា ឆ្នាំ២០២១ កើនដល់ ២,៥% ។

SMR = Standard Malaysian Rubber (កៅស៊ូស្តង់ដារម៉ាឡេស៊ី), FOB = Free-on-Board (ថ្លៃទំនិញដឹកដល់កប៉ាល់)





តារាងទី៥: តម្លៃកៅស៊ូធម្មជាតិចេញដោយ Association of Natural Rubber Producing Countries ប្រចាំខែឧសភា ឆ្នាំ២០២១ (ដុល្លារ/តោន)

ឧសភា	Latex 60%	RSS		TSR	
	ម៉ាឡេស៊ី <sup>(៤)</sup>	បាងកក RSS 3 <sup>(២)</sup>	កូតាយ៉ាម RSS 4 <sup>(៣)</sup>	បាងកក TSR 20 <sup>(២)</sup>	គូរឡាឡាំពួរ SMR 20 <sup>(១)</sup>
3	1 540,10	-	2 264,50	-	1 676,50
4	1 551,00	-	2 274,50	-	1 687,50
5	1 561,80	2 283,00	2 271,50	1 710,70	1 604,00
6	1 588,00	2 327,70	2 285,50	1 724,90	1 723,50
7	1 590,10	2 367,00	2 291,50	1 747,30	1 762,00
10	1 601,30	-	-	-	1 756,50
11	1 585,30	2 362,80	-	1 756,80	1 710,00
12	-	2 350,70	-	1 751,40	-
13	-	2 360,20	-	1 745,40	-
14	-	2 329,10	-	1 724,50	-
17	1 561,70	2 326,00	2 348,50	1 682,80	1 654,00
18	1 559,00	2 323,20	-	1 679,60	1 646,50
19	1 558,20	2 322,40	-	1 678,20	1 639,50
20	1 551,00	2 331,20	-	1 670,40	1 634,50
21	1 567,20	2 345,30	2 352,00	1 682,50	1 685,00
24	1 571,70	2 361,50	2 259,50	1 701,80	1 683,50
25	1 574,20	2 381,00	-	1 721,90	1 691,00
26	-	-	-	-	-
27	1 577,50	2 377,60	-	1 727,30	1 710,00
28	1 580,30	2 389,90	2 373,00	1 731,70	1 711,50
31	1 522,80	2 299,90	2 358,00	1 714,50	1 714,00
<b>មធ្យម</b>	<b>1 567,13</b>	<b>2 343,44</b>	<b>2 307,85</b>	<b>1 714,81</b>	<b>1 687,62</b>
<b>អតិបរមា</b>	<b>1 601,30</b>	<b>2 389,90</b>	<b>2 373,00</b>	<b>1 756,80</b>	<b>1 762,00</b>
<b>អប្បបរមា</b>	<b>1 522,80</b>	<b>2 283,00</b>	<b>2 259,50</b>	<b>1 670,40</b>	<b>1 604,00</b>

សំគាល់៖

- (១) ថ្លៃប្រវត្តិផ្គត់ផ្គង់លើនាវាកំណត់ដោយអ្នកទិញនៅល្ងាចម៉ោង៥:០០
- (២) ថ្លៃប្រវត្តិផ្គត់ផ្គង់លើនាវាកំណត់ដោយវិទ្យាស្ថានស្រាវជ្រាវកៅស៊ូថៃ
- (៣) ថ្លៃជាមធ្យមកំណត់ដោយទីផ្សារឥណ្ឌា (ដែលទាក់ទងនឹងថ្លៃទីផ្សារក្នុងស្រុកនិងមិនគិតថ្លៃពន្ធ ឬថ្លៃផ្សេង)
- (៤) ថ្លៃកំណត់ដោយអ្នកទិញដែលបានរាយការណ៍ជាផ្លូវការ ដោយក្រុមប្រឹក្សាកៅស៊ូម៉ាឡេស៊ី

ពាក្យកាត់៖

- \*1\*TSR = Technical Specified Rubber (កៅស៊ូបញ្ជាក់គុណភាពតាមបច្ចេកទេស)
- \*2\*RSS = Ribbed Smoked Sheets (កៅស៊ូសន្លឹកសម្ងាត់ដោយ ផ្សែង)
- \*3\*Latex 60% (ទឹកដំរីខាប់៦០%)
- \*4\*SMR = Standard Malaysia Rubber (កៅស៊ូស្តង់ដារប្រទេសម៉ាឡេស៊ី)
- \*5\*STR = Standard Thai Rubber (កៅស៊ូស្តង់ដារប្រទេសថៃ)



**តារាងទី៦៖ តម្លៃកៅស៊ូសន្លឹកលេខ៣ (RSS3) នៅលើទីផ្សារហ៊ីន Osaka (ដុល្លារសហរដ្ឋអាមេរិក/តោន)**

កិច្ចសន្យាប្រចាំខែ									
កាលបរិច្ឆេទ ដេញថ្លៃខែ មករា ២១	ថ្លៃព្រមព្រៀង សម្រាប់ខែ មិថុនា ២១	កាលបរិច្ឆេទ ដេញថ្លៃខែ កុម្ភៈ ២១	ថ្លៃព្រមព្រៀង សម្រាប់ខែ កក្កដា ២១	កាលបរិច្ឆេទ ដេញថ្លៃខែ មីនា ២១	ថ្លៃព្រមព្រៀង សម្រាប់ខែ សីហា ២១	កាលបរិច្ឆេទ ដេញថ្លៃខែ មេសា ២១	ថ្លៃព្រមព្រៀង សម្រាប់ខែ កញ្ញា ២១	កាលបរិច្ឆេទ ដេញថ្លៃខែ ឧសភា ២១	ថ្លៃព្រមព្រៀង សម្រាប់ខែ តុលា ២១
4	2163.60	1	2124.00	1	2398.50	1	2208.60	6	2321.10
5	2151.90	2	2090.70	2	2340.90	2	2263.50	7	2299.50
6	2142.00	3	2061.90	3	2349.00	5	2256.30	10	2313.00
7	2205.00	4	2103.30	4	2402.10	6	2228.40	11	2269.80
8	2213.10	5	2155.50	5	2429.10	7	2231.10	12	2277.00
9	2139.30	8	2188.80	8	2438.10	8	2202.30	13	2268.00
12	2139.30	9	2204.10	9	2456.10	9	2113.20	14	2178.00
13	2152.80	10	2187.90	10	2457.90	12	2038.50	17	2215.80
14	2145.60	12	2146.50	11	2472.30	13	2021.40	18	2230.20
15	2187.90	15	2274.30	12	2484.00	14	2088.90	19	2208.60
18	2197.80	16	2268.00	15	2451.60	15	2132.10	20	2226.60
19	2132.10	17	2336.40	16	2464.20	16	2139.30	21	2261.70
20	2142.90	18	2320.20	17	2455.20	19	2069.10	24	2269.80
21	2177.10	19	2385.00	18	2440.80	20	2114.10		
22	2142.00	22	2486.70	19	2349.00	21	2098.80		
25	2070.00	24	2466.90	22	2376.00	22	2120.40		
26	2025.00	25	2601.00	23	2358.00	23	2133.90		
27	2074.50	26	2464.20	24	2315.70	26	2122.20		
28	2054.70			25	2274.30	27	2140.20		
29	2128.50			26	2223.90	28	2151.90		
				29	2232.00	30			
				30	2220.3				
				31	2159.1				

ប្រភព៖ ព្រឹត្តិបត្រ ANRPC ប្រចាំខែឧសភា ២០២១, អត្រា៖ ១យ៉េន=០,០០៩០ដុល្លារសហរដ្ឋអាមេរិក





តារាងទី៧៖ តម្លៃកៅស៊ូសន្លឹកលេខ៣ (RSS3) នៅលើទីផ្សារហ៊ុនសៀងខៃ (ដុល្លារសហរដ្ឋអាមេរិក/តោន)

កិច្ចសន្យាប្រចាំខែ									
កាលបរិច្ឆេទ ដេញថ្លៃខែ មករា ២១	ថ្លៃព្រមព្រៀង សម្រាប់ខែ ឧសភា ២១	កាលបរិច្ឆេទ ដេញថ្លៃខែ កុម្ភៈ ២១	ថ្លៃព្រមព្រៀង សម្រាប់ខែ ឧសភា ២១	កាលបរិច្ឆេទ ដេញថ្លៃខែ មីនា ២១	ថ្លៃព្រមព្រៀង សម្រាប់ខែ ឧសភា ២១	កាលបរិច្ឆេទ ដេញថ្លៃខែ មេសា ២១	ថ្លៃព្រមព្រៀង សម្រាប់ខែ ឧសភា ២១	កាលបរិច្ឆេទ ដេញថ្លៃខែ ឧសភា ២១	ថ្លៃព្រមព្រៀង សម្រាប់ខែ កញ្ញា ២១
4	2127.00	1	2193.75	1	2388.75	1	2069.25	6	2144.25
5	2139.75	2	2196.00	2	2340.00	2	2097.75	7	2170.50
6	2155.50	3	2169.75	3	2324.25	5	2058.00	10	2181.75
7	2180.25	4	2165.25	4	2301.75	6	2113.50	11	2136.75
8	2216.25	5	2202.00	5	2273.25	7	2120.25	12	2124.75
11	2184.00	8	2157.00	8	2312.25	8	2085.75	13	2103.00
12	2115.00	9	2219.25	9	2273.25	9	2049.00	14	2008.50
13	2134.50	10	2200.50	10	2271.75	12	2015.25	17	2004.75
14	2135.25	18	2292.75	11	2280.00	13	1989.00	18	2002.50
15	2176.50	19	2313.75	12	2306.25	14	1997.25	19	2013.00
18	2206.50	22	2384.25	15	2277.00	15	2014.50	20	1980.75
19	2203.50	23	2403.00	16	2278.50	16	2025.00	21	2026.50
20	2217.75	24	2408.25	17	2274.00	19	1998.75	24	2057.25
21	2181.75	25	2540.25	18	2288.25	20	2031.75	25	2068.50
22	2147.25	26	2450.25	19	2212.50	21	2038.50		
25	2136.75			22	2170.50	22	2056.50		
26	2136.00			23	2170.50	23	2064.75		
27	2120.25			24	2135.25	26	2058.00		
28	2157.75			25	2130.75	27	2022.00		
				26	2103.00	28	2034.75		
				29	2103.00	29	2067.75		
				30	2127.00	30	2060.25		
				31	2078.25				

ប្រភព៖ ព្រឹត្តិបត្រ ANRPC ប្រចាំខែឧសភា ឆ្នាំ២០២១, អត្រា៖ ១យ៉ែន=០,១៥០ដុល្លារសហរដ្ឋអាមេរិក



**តារាងទី៨៖ តម្លៃកៅស៊ូ TSR 20 នៅលើទីផ្សារហ៊ុន SICOM (ដុល្លារសហរដ្ឋអាមេរិក/តោន)**

កិច្ចសន្យាប្រចាំខែ									
កាលបរិច្ឆេទ ដេញថ្លៃខែ មករា ២១	ថ្លៃព្រមព្រៀង សម្រាប់ខែ មេសា ២១	កាលបរិច្ឆេទ ដេញថ្លៃខែ កុម្ភៈ ២១	ថ្លៃព្រមព្រៀង សម្រាប់ខែ ឧសភា ២១	កាលបរិច្ឆេទ ដេញថ្លៃខែ មីនា ២១	ថ្លៃព្រមព្រៀង សម្រាប់ខែ ឧសភា ២១	កាលបរិច្ឆេទ ដេញថ្លៃខែ មេសា ២១	ថ្លៃព្រមព្រៀង សម្រាប់ខែ កក្កដា ២១	កាលបរិច្ឆេទ ដេញថ្លៃខែ ឧសភា ២១	ថ្លៃព្រមព្រៀង សម្រាប់ខែ កក្កដា ២១
4	1 595,00	1	1 624,00	1	1 764,00	1	1 637,00	3	1 686,00
5	1 608,00	2	1 616,00	2	1 736,00	2	1 637,00	4	1 688,00
6	1 605,00	3	1 608,00	3	1 765,00	5	1 651,00	5	1 697,00
7	1 644,00	4	1 628,00	4	1 737,00	6	1 672,00	6	1 724,00
8	1 638,00	5	1 634,00	5	1 766,00	7	1 682,00	7	1 733,00
11	1 583,00	8	1 648,00	8	1 757,00	8	1 650,00	10	1 762,00
12	1 589,00	9	1 654,00	9	1 744,00	9	1 634,00	11	1 717,00
13	1 610,00	10	1 649,00	10	1 774,00	12	1 588,00	12	1 734,00
14	1 606,00	11	1 649,00	11	1 785,00	13	1 600,00	13	1 734,00
15	1 636,00	12	1 649,00	12	1 780,00	14	1 619,00	14	1 651,00
18	1 636,00	15	1 665,00	15	1 769,00	15	1 637,00	17	1 654,00
18	1 619,00	16	1 676,00	16	1 774,00	16	1 637,00	18	1 659,00
20	1 621,00	17	1 690,00	17	1 798,00	19	1 629,00	19	1 638,00
21	1 631,00	18	1 693,00	18	1 804,00	20	1 655,00	20	1 655,00
22	1 611,00	19	1 726,00	19	1 747,00	21	1 650,00	21	1 679,00
25	1 594,00	22	1 755,00	22	1 763,00	22	1 661,00	24	1 687,00
26	1 577,00	23	1 774,00	23	1 752,00	23	1 673,00		
27	1 587,00	24	1 798,00	24	1 730,00	26	1 661,00		
28	1 580,00	25	1 882,00	25	1 693,00				
29	1 596,00	26	1 779,00	26	1 692,00				
				29	1 679,00				
				30	1 657,00				
				31	1 635,00				





# ស្ថានភាពនៃការចងក្រងទីផ្សារកៅស៊ូធម្មជាតិ

ប្រភព៖ ព្រឹត្តិបត្រ ANRPC ប្រចាំខែឧសភា ២០២១

ថ្ងៃសម្រួលដោយ លោក គុយ ភក្ដី

## និន្នាការថ្លៃកៅស៊ូក្នុងអំឡុងខែឧសភា ឆ្នាំ២០២១

### ១. និន្នាការថ្លៃកៅស៊ូទិញលក់តាមកិច្ចសន្យានៅទីផ្សារហ៊ុនសៀងហៃក្នុងអំឡុងខែឧសភា ឆ្នាំ២០២១

និន្នាការថ្លៃកៅស៊ូទិញលក់តាមកិច្ចសន្យានៅទីផ្សារសៀងហៃ ទីផ្សារអូសាកា និងទីផ្សារប្រទេសសឹង្ហបុរីគឺប្រហាក់ប្រហែលគ្នាក្នុងអំឡុងខែឧសភា ឆ្នាំ២០២១នេះ។

បន្ទាប់ពីថ្លៃឈប់សម្រាប់មួយសប្តាហ៍នៅប្រទេសចិន ទីផ្សារហ៊ុនសៀងហៃនៅថ្ងៃទី៦ ខែឧសភា ឆ្នាំ២០២១ ថ្លៃកៅស៊ូទិញលក់តាមកិច្ចសន្យាសម្រាប់ខែសីហា ឆ្នាំ២០២១ មានតម្លៃ១៤ ២៩៥យ៉ន/តោន រីឯថ្លៃកៅស៊ូកាលពីចុងខែឧសភា ឆ្នាំ២០២១ មានតម្លៃ ១៣ ៤៨៥យ៉ន/តោន។ ថ្លៃកៅស៊ូជាមធ្យមប្រចាំខែឧសភា ឆ្នាំ២០២១ បានកើនឡើង១% ស្មើនឹង ១៣ ៧៨៧យ៉ន/តោន បើធៀបនឹងខែមេសា ឆ្នាំ២០២១ ដែលមានតម្លៃ ១៣ ៦៥៧យ៉ន/តោន។

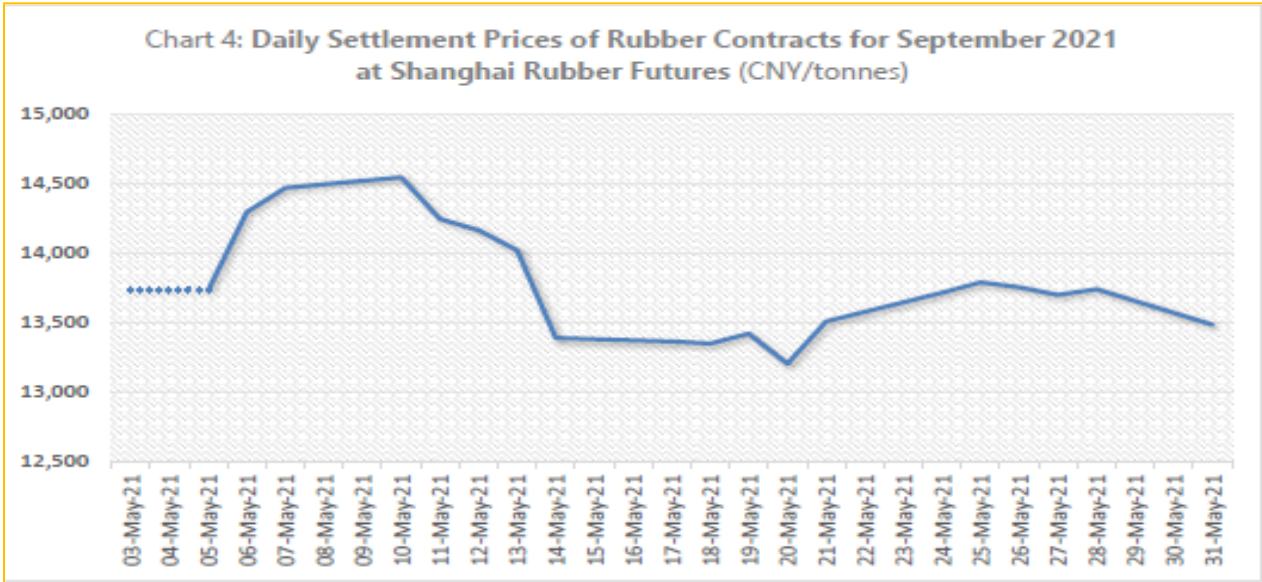
នៅចុងសប្តាហ៍ទី៤ ខែឧសភា ឆ្នាំ២០២១ រដ្ឋាភិបាលចិនបានប្តេជ្ញាដាក់វិធានការណ៍ប្រឆាំងមោះមុត (Zero-tolerance Approach) ចំពោះរោងចក្រទំនិញពាណិជ្ជកម្មដែលមានឥរិយាបថផ្តាច់មុខ (Monopoly Behavior) និងទិញទំនិញលើសតម្រូវការមកស្តុកទុក (Hoarding) ជាមូលហេតុធ្វើឲ្យតម្លៃវត្ថុធាតុដើមឡើងខ្ពស់ហួសពីការស្មាន និងអាចធ្វើឲ្យអតិផរណាកើនឡើងខ្ពស់ផងដែរ។

លើសពីនេះទៀត អាជ្ញាធរមានបទប្បញ្ញត្តិពាក់ព័ន្ធនឹងការតាមដានយ៉ាងដិតដល់នូវនិន្នាការតម្លៃមុខទំនិញ ពង្រឹងការត្រួតពិនិត្យរួមគ្នាលើមុខទំនិញទិញលក់តាមកិច្ចសន្យានិងទីផ្សារទិញលក់ភ្លាមៗ អនុវត្តវិធានការណ៍ប្រឆាំងមោះមុតចំពោះសកម្មភាពខុសច្បាប់ បន្តពង្រឹងការអនុវត្តច្បាប់អធិការកិច្ចស៊ើបអង្កេតប្រតិបត្តិការមិនប្រក្រតី និងប្រមើលរកភាពអយុត្តិធម៌។ យោងតាម ប្រព័ន្ធផ្សព្វផ្សាយព័ត៌មានបានប្រកាសថាតម្លៃមុខទំនិញពាណិជ្ជកម្មឧស្សាហកម្មរបស់ប្រទេសចិនបានធ្លាក់ចុះ ជាពិសេសការធ្វើពាណិជ្ជកម្មវីដេក Dalian តាមកិច្ចសន្យាបានធ្លាក់ចុះ៩,៥%។ កត្តានេះក៏មានឥទ្ធិពលដល់ការធ្លាក់ចុះតម្លៃកៅស៊ូទិញលក់តាមកិច្ចសន្យានៅទីផ្សារហ៊ុនសៀងហៃ បន្ទាប់ពីថ្ងៃទី២៥ ខែឧសភា ឆ្នាំ២០២១។



ក្រាហ្វិកខាងក្រោមនឹងបង្ហាញពីនិន្នាការថ្លៃកៅស៊ូទិញលក់ប្រចាំថ្ងៃតាមកិច្ចសន្យាសម្រាប់ខែកញ្ញា ឆ្នាំ២០២១ នៅក្នុងទីផ្សារហ៊ុនសៀងហៃក្នុងអំឡុងពេលចាប់ពីថ្ងៃទី៦ ដល់ថ្ងៃទី៣១ ខែឧសភា ឆ្នាំ២០២១។

**ក្រាហ្វិកទី១៖ ថ្លៃកៅស៊ូទិញលក់តាមកិច្ចសន្យានៅទីផ្សារហ៊ុនសៀងហៃប្រចាំថ្ងៃ សម្រាប់ខែកញ្ញា ឆ្នាំ២០២១ ( យ៉េន/តោន )**



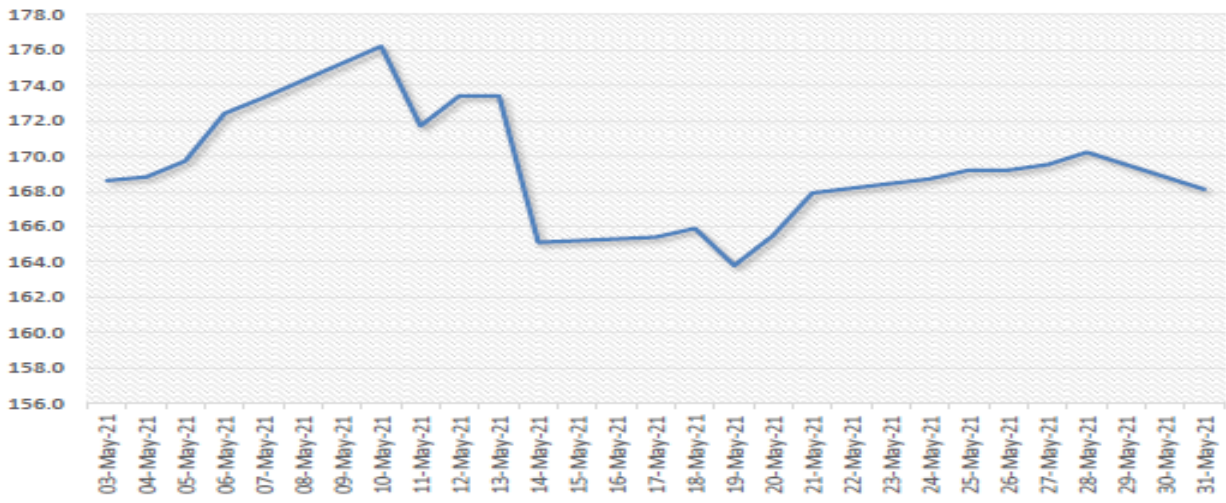
នៅក្នុងអំឡុងថ្ងៃទី៣-៣១ ខែឧសភា ឆ្នាំ២០២១ ថ្លៃកៅស៊ូទិញលក់តាមកិច្ចសន្យាប្រភេទ TSR-20 គិតជាមធ្យមនៅទីផ្សារហ៊ុនសៀងហៃស្របតាមស៊ីនេម៉ាត្រិកសម្រាប់ខែកញ្ញា ឆ្នាំ២០២១ នឹងបង្ហាញនៅក្នុងក្រាហ្វិកខាងក្រោម។ ថ្លៃកៅស៊ូទិញលក់តាមកិច្ចសន្យានៅទីផ្សារហ៊ុនសៀងហៃមាននិន្នាការប្រហាក់ប្រហែលគ្នាទៅនឹងថ្លៃកៅស៊ូទិញលក់តាមកិច្ចសន្យានៅទីផ្សារហ៊ុនសៀងហៃក្នុងអំឡុងពេលដូចគ្នានេះដែរ។ ថ្លៃកៅស៊ូទិញលក់តាមកិច្ចសន្យាប្រភេទ TSR-20 នៅទីផ្សារហ៊ុនសៀងហៃស្របតាមស៊ីនេម៉ាត្រិកគឺ ១,៦៩ ដុល្លារ/គ.ក្រ នៅថ្ងៃទី៣ ខែឧសភា ឆ្នាំ២០២១ និងមានតម្លៃ ១,៦៨ ដុល្លារ/គ.ក្រ នៅថ្ងៃទី៣១ ខែឧសភា ឆ្នាំ២០២១។ ប៉ុន្តែថ្លៃកៅស៊ូប្រភេទ TSR-20 ជាមធ្យមប្រចាំខែឧសភា ឆ្នាំ២០២១ គឺ ១,៦៩ ដុល្លារ/គ.ក្រ បានកើនឡើង ២,៧% បើធៀបនឹងខែមេសា ឆ្នាំ២០២១ ដែលមានតម្លៃ ១,៦៥ ដុល្លារ/គ.ក្រ។

**ក្រាហ្វិកទី២៖ ថ្លៃកៅស៊ូទិញលក់តាមកិច្ចសន្យាប្រភេទ TSR-20 សម្រាប់ខែកញ្ញា ឆ្នាំ២០២១ នៅទីផ្សារហ៊ុនសៀងហៃប្រទេសសិង្ហបុរី ( ដុល្លារសិង្ហបុរី/១០០គ.ក្រ )**





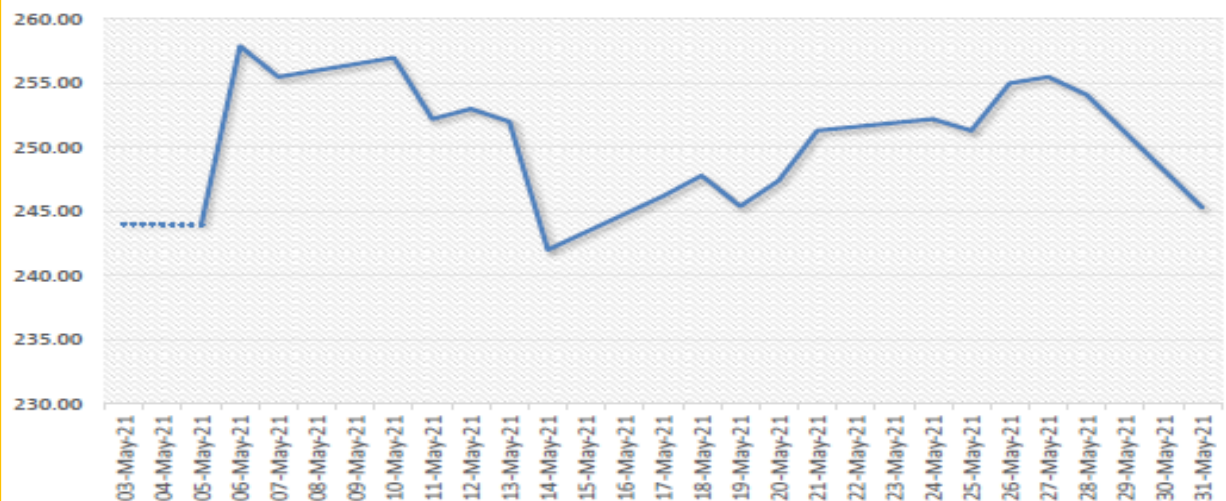
Chart 5: Daily Settlement Prices of TSR20 Contracts for July 2021 at SICOM (SGD/100kg)



ក្រាហ្វិកខាងក្រោមនឹងបង្ហាញពីនិន្នាការថ្លៃកៅស៊ូទិញលក់តាមកិច្ចសន្យាប្រភេទ RSS-3 នៅក្នុងទីផ្សារហ៊ុនអូសាកាសម្រាប់ខែតុលា ឆ្នាំ២០២១ ចាប់ពីថ្ងៃទី៣-៣១ ខែឧសភា ឆ្នាំ២០២១។ ថ្លៃកៅស៊ូទិញលក់តាមកិច្ចសន្យានៅទីផ្សារហ៊ុនអូសាកា មាននិន្នាការប្រហាក់ប្រហែលគ្នាទៅនឹងថ្លៃកៅស៊ូទិញលក់តាមកិច្ចសន្យានៅទីផ្សារហ៊ុនសៀងហៃ និងទីផ្សារហ៊ុនប្រទេសសិង្ហបុរី។ នៅទីផ្សារហ៊ុនអូសាកាបានចាប់ផ្តើមពាណិជ្ជកម្មរបស់ខ្លួនឡើងវិញ បន្ទាប់ពីឈប់សម្រាកបុណ្យជាតិរយៈពេលវែង រីឯថ្លៃកៅស៊ូទិញលក់តាមកិច្ចសន្យាប្រភេទ RSS-3 នៅថ្ងៃទី១ ខែឧសភា មានតម្លៃ ២៥៧,៩០យេន/គ.ក្រ និងមានតម្លៃ ២៤៥,៣០យេន/គ.ក្រនៅថ្ងៃទី៣១ ខែឧសភា ឆ្នាំ២០២១)។ ថ្លៃកៅស៊ូប្រភេទ RSS-3 ជាមធ្យមប្រចាំខែឧសភា ឆ្នាំ២០២១ គឺ២៥២ យេន/គ.ក្រ បានកើនឡើង ៥,៣% បើធៀបនឹងខែមេសា ឆ្នាំ២០២១ ដែលមានតម្លៃ ២៣៩យេន/ គ.ក្រ។

**ក្រាហ្វិកទី៣៖ ថ្លៃកៅស៊ូទិញលក់តាមកិច្ចសន្យាប្រភេទ RSS-3 សម្រាប់ខែតុលា ឆ្នាំ២០២១ នៅទីផ្សារហ៊ុនអូសាកា( ដុល្លារយេន/គ.ក្រ )**

Chart 6: Daily Settlement Prices of RSS-3 Contracts for October 2021 at Osaka Exchange (JPY/kg)



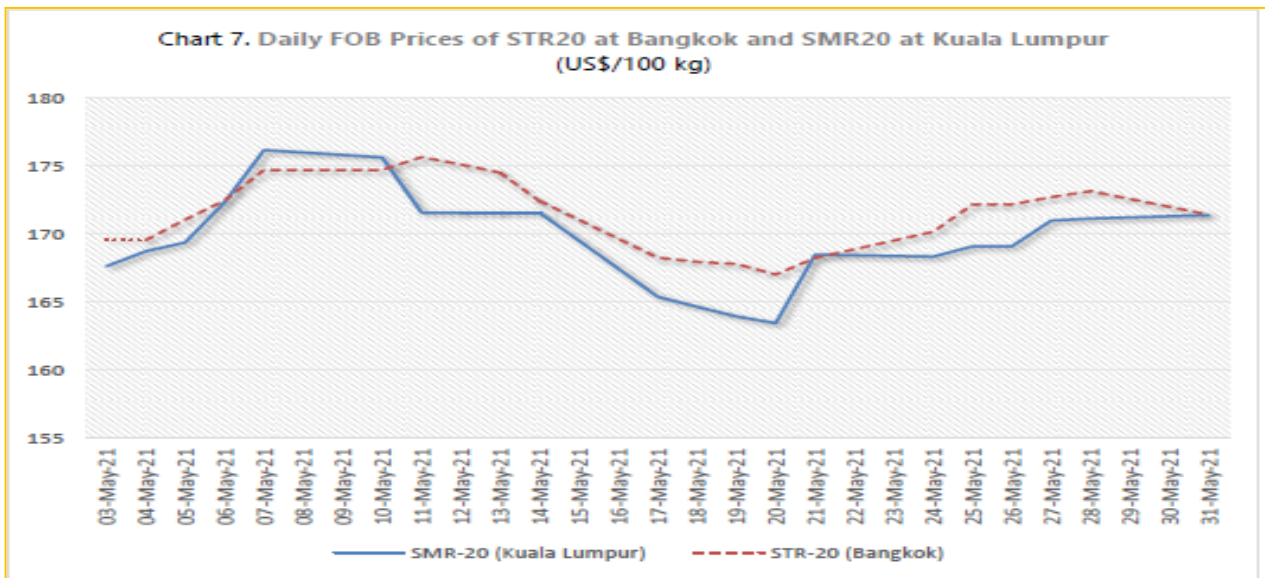


## ២. និន្នាការថ្លៃកៅស៊ូទិញលក់ភ្លាមៗនៅតាមបណ្តាទីផ្សារសំខាន់ៗក្នុងអំឡុង ខែឧសភា ឆ្នាំ២០២១

ក្រាហ្វិកខាងក្រោមនឹងបង្ហាញពីនិន្នាការថ្លៃកៅស៊ូទិញលក់ភ្លាមៗប្រភេទ STR-20 ប្រចាំថ្ងៃនៅ ទីផ្សារបាងកក និងថ្លៃកៅស៊ូប្រភេទ SMR-20 នៅទីផ្សារគូរឡាឡាំពួរអំឡុងថ្ងៃទី៣-៣១ ខែឧសភា ឆ្នាំ២០២១។ ថ្លៃកៅស៊ូទាំងពីរមាននិន្នាការស្រដៀងគ្នា និងមានគម្លាតតម្លៃកាន់តែតូចនៅសប្តាហ៍ទី៤ ខែឧសភា ឆ្នាំ២០២១។

ក្នុងអំឡុងខែឧសភា ឆ្នាំ២០២១ ថ្លៃកៅស៊ូជាមធ្យម STR-20 នៅទីផ្សារបាងកកមានតម្លៃ ១,៧១ ដុល្លារ/គ.ក្រ បានកើនឡើង ៣% បើធៀបនឹងខែមេសា ឆ្នាំ២០២១ ដែលមានតម្លៃ ១,៦៥ ដុល្លារ/គ.ក្រ។ រីឯ ថ្លៃកៅស៊ូជាមធ្យម SMR-20 នៅទីផ្សារគូរឡាឡាំពួរមានភាពល្អប្រសើរឡើងគឺមានតម្លៃ ១,៦៥ ដុល្លារ/គ.ក្រ នៅខែមេសា ឆ្នាំ២០១ និងមានតម្លៃ ១,៦៩ ដុល្លារ/គ.ក្រ នៅខែឧសភា ឆ្នាំ២០២១។

### ក្រាហ្វិកទី៤៖ ថ្លៃកៅស៊ូទិញលក់ភ្លាមៗប្រភេទ STR-20 នៅទីផ្សារបាងកក និងថ្លៃកៅស៊ូ ទិញលក់ភ្លាមៗប្រភេទ SMR-20 នៅទីផ្សារគូរឡាឡាំពួរ (US\$/100kg)



ក្រាហ្វិកខាងក្រោមនឹងបង្ហាញពីនិន្នាការថ្លៃកៅស៊ូទិញលក់ភ្លាមៗប្រភេទ RSS-3 នៅទីផ្សារបាងកក និងថ្លៃកៅស៊ូទិញលក់ភ្លាមៗប្រភេទ RSS-4 នៅទីផ្សារគូរឡាឡាំពួរអំឡុងថ្ងៃទី៣-៣១ ខែឧសភា ឆ្នាំ២០២១។

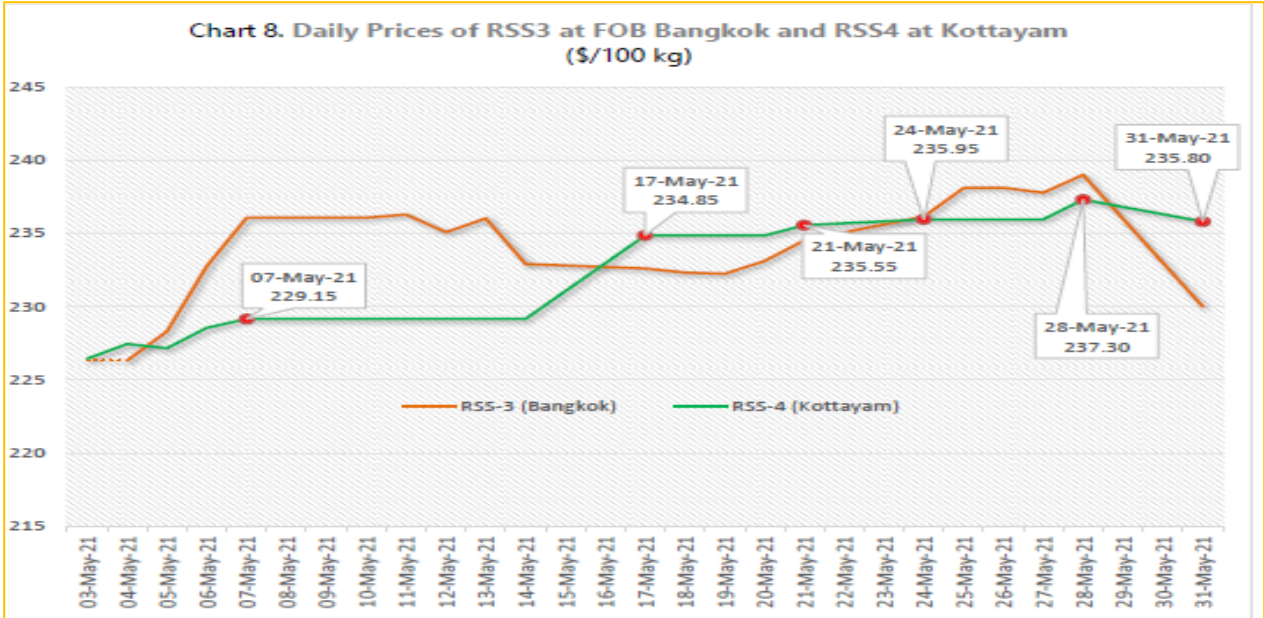
ទីផ្សារកៅស៊ូសន្លឹកប្រភេទ RSS-3 នៅទីក្រុងបាងកក និងប្រភេទ RSS-4 នៅទីក្រុងគូរឡាឡាំពួរ មាននិន្នាការប្រហាក់ប្រហែលគ្នានឹងប្រភេទ RSS-3 ទិញលក់តាមកិច្ចសន្យានៅទីផ្សារហ៊ុនអូសាកក្នុងខែ ឧសភា ឆ្នាំ២០២១នេះ។ ទោះបីជា ថ្លៃកៅស៊ូសន្លឹកទាំងពីរបានធ្លាក់ចុះនៅចុងខែឧសភា ឆ្នាំ២០២១នេះ ក៏ប៉ុន្តែថ្លៃកៅស៊ូប្រភេទ RSS-3 ជាមធ្យមប្រចាំខែឧសភា នៅទីផ្សារបាងកកមានតម្លៃ ២,៣៤ ដុល្លារ/គ.ក្រ បានកើនឡើង ៧,០៥% បើធៀបនឹងខែមេសា ឆ្នាំ២០២១ ដែលមានតម្លៃ ២,១៩ ដុល្លារ/គ.ក្រ។ រីឯថ្លៃ





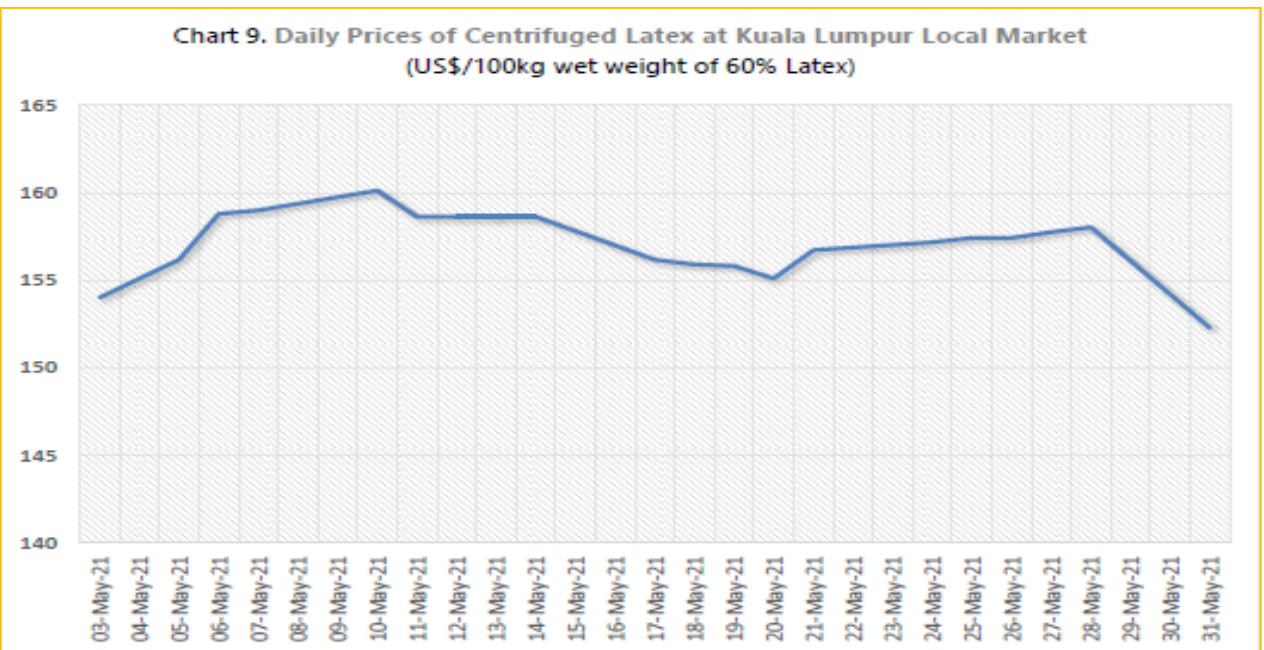
កៅស៊ូប្រភេទ RSS-4 ជាមធ្យមប្រចាំខែខុសគ្នានៅទីផ្សារកូតាយ៉ាមគឺ ២,៣២ដុល្លារ/គ.ក្រ បើធៀបនឹងខែ មេសា ឆ្នាំ២០២១ ដែលមានតម្លៃ ២,២៤ដុល្លារ/គ.ក្រ។

**ក្រាហ្វិកទី៥៖ ថ្លៃកៅស៊ូទិញលក់ក្លាមៗប្រភេទ RSS-3 នៅទីផ្សារបាងកក និង ថ្លៃកៅស៊ូទិញលក់ក្លាមៗប្រភេទ RSS-4 នៅទីផ្សារកូតាយ៉ាម (US\$/100kg)**



ក្រាហ្វិកខាងក្រោមនឹងបង្ហាញពីថ្លៃទឹកដំរីខាងទិញលក់ក្លាមនៅទីផ្សារកូឡាឡាំពួរ ចាប់ពីថ្ងៃទី ៣-៣១ ខែខុសគ្នា ឆ្នាំ២០២១ ដែលមាននិន្នាការថ្លៃស្រដៀងគ្នានឹងនិន្នាការថ្លៃកៅស៊ូប្រភេទ RSS-3 នៅទីក្រុង បាងកក និងកាន់តែប្រហាក់ប្រហែលគ្នាក្នុងអំឡុងខែខុសគ្នា ឆ្នាំ២០២១។

**ក្រាហ្វិកទី៦៖ ថ្លៃទឹកដំរីខាងទិញលក់ក្លាមនៅទីផ្សារកូឡាឡាំពួរ (US\$/100kg)**





## ទស្សនៈវិស័យទីផ្សារកៅស៊ូសម្រាប់រយៈពេលខ្លី

ចំពោះព្រឹត្តិការណ៍មួយចំនួនក្នុងខែឧសភា ដែលអាចជះឥទ្ធិពលដល់ការងើបឡើងវិញនៃឧស្សាហកម្មកៅស៊ូធម្មជាតិក្នុងរយៈពេលខ្លី រួមមាន៖

១. រលកថ្មីនៃ Covid-19 នៅក្នុងប្រទេសអាស៊ីអាគ្នេយ៍ដែលបានបំបែកកំណត់ត្រានៃចំនួនអ្នកឆ្លងមេរោគប្រចាំថ្ងៃ គឺអាចបន្ថយល្បឿននៃការងើបឡើងវិញមុនការរាលដាល Covid-19 ក្នុងបណ្តាលប្រទេសទាំងនោះ ដោយសារតែការចាត់វិធានការរឹតត្បិតប្រទេសដែលកំណត់មិនឲ្យប្រជាជនខ្លួនចល័តដើម្បីទប់ស្កាត់ការរាលដាល។

២. បណ្តាប្រទេសនៅអាស៊ីអាគ្នេយ៍ភាគច្រើនកំពុងប្រឈមនឹងកង្វះខាតតម្រូវការវ៉ាក់សាំងសម្រាប់ប្រជាជនរបស់ខ្លួន ខណៈដែលប្រទេសមួយចំនួនទៀតកំពុងតែបញ្ចុះបញ្ចូលប្រជាជនដែលស្នាក់នៅក្នុងការចាក់វ៉ាក់សាំង ដោយសារតែបញ្ហាសុវត្ថិភាពនិងប្រសិទ្ធភាពរបស់វ៉ាក់សាំង។ កត្តានេះអាចជាឧបសគ្គក្នុងការបន្ថយល្បឿននៃការបើកព្រំដែនសម្រាប់វិស័យទេសចរណ៍ឡើងវិញ ការធ្វើដំណើរនិងវិស័យពាក់ព័ន្ធផ្សេងៗទៀតនៅក្នុងតំបន់ ដើម្បីស្តារសេដ្ឋកិច្ចឡើងវិញ។

៣. ដោយសារតែវិធានការណ៍រឹតបន្តឹង covid-19 នៅក្នុងបណ្តាប្រទេសផលិតកៅស៊ូធម្មជាតិមួយចំនួនដូចជា៖ ប្រទេសថៃ ម៉ាឡេស៊ី ឥណ្ឌូ និងប្រទេសដទៃទៀត ធ្វើឲ្យរដ្ឋាភិបាលចាំបាច់ត្រូវដាក់កម្រិតនៃការចល័តរបស់ប្រជាជនខ្លួនដើម្បីបង្ក្រមការចម្លង។ ផលប៉ះពាល់ខ្លះអាចមានបញ្ហាប្រឈមនៅក្នុងវិស័យកៅស៊ូធម្មជាតិដូចជា៖ ការផ្គត់ផ្គង់វត្ថុធាតុដើម ភ័ស្តុភារ កង្វះខាតកម្លាំងពលកម្ម និងការចំណាយថ្លៃដើមប្រយោលដែលកើតឡើង ដោយការរឹតបន្តឹងនីតិវិធីប្រតិបត្តិការស្តង់ដារក្នុងកំឡុងពេលនេះនិងទៅមុខទៀត។

៤. ការបំបែកវ៉ារ៉ាំងនៃ Covid-19 ឬការបំបែកៗផ្សេងទៀតដែលបានរកឃើញនៅលើពិភពលោកកំពុងតែមានការព្រួយបារម្ភ ដោយសារតែឥទ្ធិពលនៃការឆ្លងរបស់វានិងអាចសាយភាយនៅខ្យល់។

៥. ភាពមិនច្បាស់លាស់ចំពោះប្រតិកម្មទីផ្សារ បន្ទាប់ពីការប្រកាសរបស់រដ្ឋាភិបាលចិន ស្តីពីការប្តេជ្ញាចិត្តរបស់ខ្លួន ដោយបានសន្យាប្រឆាំងនឹងសកម្មភាពមិនប្រក្រតីនៅក្នុងទីផ្សារមុខទំនិញ តាមរយៈការរឹតបន្តឹងនិងការតាមដានយ៉ាងតឹងរឹង ដើម្បីការពារផ្ទះកំណើនថ្លៃទំនិញពាណិជ្ជកម្មដែលបណ្តាលពីថ្លៃដើមកើនឡើង និងមានអតិផរណា។

ទោះបីជា មានកត្តាអវិជ្ជមានខាងលើក៏ដោយ ក៏ប៉ុន្តែឧស្សាហកម្មកៅស៊ូធម្មជាតិបានងើបឡើង វិញដោយមានកត្តាវិជ្ជមានមួយចំនួនគាំទ្រ ដូចខាងក្រោម៖

១. ផ្នែកលើការប៉ាន់ស្មានបឋមដែលបានផ្តល់ដោយប្រទេសជាសមាជិក គឺមូលដ្ឋានគ្រឹះនៃទីផ្សារ





កៅស៊ូធម្មជាតិ នៅតែមានលក្ខណៈអំណោយផលក្នុងកំឡុងត្រីមាសទី២ ឆ្នាំ២០២១ រួមមាន៖

ក.ផលិតកម្មកៅស៊ូធម្មជាតិពិភពលោកបានព្យាករថា មានចំនួន២,៩១៣លានតោន។

ខ.តម្រូវការកៅស៊ូធម្មជាតិពិភពលោកព្យាករថា នឹងកើនឡើង ៨,៩% ស្មើនឹង ៣,២៦៣លានតោន។

២.ផ្អែកលើទស្សនវិស័យថាមពលរយៈពេលខ្លីពីរដ្ឋបាលព័ត៌មានថាមពល (EIA) គឺតម្លៃប្រេងរបស់ក្រុមហ៊ុន Brent បានឡើងខ្ពស់នៅខែឧសភា ឆ្នាំ២០២១ ដោយសារតែការថយចុះសន្និធិប្រេងពិភពលោក។ ការរំពឹងទុកថា ផលិតកម្មប្រេងពិភពលោកនឹងកើនឡើងស្របនឹងតម្រូវការប្រេងពិភពលោក។ ជាលទ្ធផល EIA ព្យាករថាទីផ្សារប្រេងពិភពលោកនឹងមានតុល្យភាពគួរឱ្យកត់សម្គាល់នៅឆមាសទី២ ឆ្នាំ២០២១ នេះ ហើយតម្លៃប្រេងនៅគិតជាមធ្យមប្រហែល ៦៨ដុល្លារអាមេរិក/បារ៉ែល នៅត្រីមាសទី៣ ឆ្នាំ២០២១។

៣.សន្និធិកៅស៊ូប្រចាំសប្តាហ៍ទិញលក់តាមកិច្ចសន្យា នៅទីផ្សារហ៊ុនសៀងហៃគិតជាមធ្យមប្រហែល ១៧៨ ៨៥៩តោន ក្នុងអំឡុងខែឧសភា ឆ្នាំ២០២១ បានធ្លាក់ចុះ បើធៀបនឹងខែឧសភា ឆ្នាំ២០២០ ដែលមាន២៣៩ ២៥៤តោន។

**ក្រាហ្វិកទី៧៖ សន្និធិកៅស៊ូប្រចាំសប្តាហ៍ទិញលក់តាមកិច្ចសន្យានៅទីផ្សារហ៊ុនសៀងហៃក្នុងអំឡុងពេលដូចគ្នា**

