

ឆ្នាំទី៨ លេខ៨៧ ខែមីនា ឆ្នាំ២០២០



ព្រឹត្តិបត្រ

# កៅស៊ូធម្មជាតិ

## Natural Rubber Bulletin

ផ្សាយចេញពី អគ្គនាយកដ្ឋានកៅស៊ូ



# អបអរសាទរទិវាអន្តរជាតិការី ៨មីនា ខួបលើកទី១០៩ ឆ្នាំ២០២០



ផ្លូវជាតិលេខ៦អា ភូមិបាក់ខែង សង្កាត់ព្រែកលៀប ខណ្ឌជ្រោយចង្វារ រាជធានីភ្នំពេញ កម្ពុជា  
ទូរស័ព្ទលេខ: (៨៥៥) ២៣ ៦៧២២ ៥៩០ E-mail: [gdr.maff@gmail.com](mailto:gdr.maff@gmail.com)

**នាយកបណ្ណាធិការ**

✚ ឯកឧត្តម **ប៉ុល សុផា**

**Editor-in-chief**

✚ H.E. Pol Shopha

**គណៈកម្មាធិការបណ្ណាធិការ**

**Editorial Board**

- ✚ លោក **ឃុន កក្កដា** ប្រធាន
- ✚ លោក **ហ៊ុន សាវណ** អនុប្រធាន
- ✚ លោក **គុយ ភក្កី** អនុប្រធាន
- ✚ កញ្ញា **ថូ ស្រីស** សមាជិកអចិន្ត្រៃយ៍
- ✚ លោក **លួង សុខខេង** សមាជិក
- ✚ លោក **គូន ផល្លី** សមាជិក
- ✚ លោក **គង់ ថា** សមាជិក
- ✚ លោក **ព្រៃ សុភាព** សមាជិក
- ✚ លោក **ញ៉ាន សុភា** សមាជិក
- ✚ លោកស្រី **ស្វាយ ណាបុល** សមាជិក
- ✚ លោក **សូ សុវណ្ណា** សមាជិក
- ✚ លោក **តូ ប៊ុនធី** សមាជិក

- ✚ Mr. Khun Kakada Director
- ✚ Mr. Horn Saphan Vice Director
- ✚ Mr. Kuy Pheakdey Vice Director
- ✚ Ms. Tho Srey Sor Permanent Member
- ✚ Mr. Loung Sokheng Member
- ✚ Mr. Kou Phally Member
- ✚ Mr. Kong Tha Member
- ✚ Mr. Prey Sopheap Member
- ✚ Mr. Nhean Sophea Member
- ✚ Mrs. Svay Nabol Member
- ✚ Mr. So Sovanna Member
- ✚ Mr. Tou Bunthy Member

**ការីកុំព្យូទ័រ**

**Computer Operator**

- ✚ លោក **ឈួន ឈី**
- ✚ កញ្ញា **ថូ ស្រីស**

- ✚ Mr. Choung Chhy
- ✚ Ms. Tho Srey Sor

**ការិយាល័យទំនាក់ទំនងនិងចេញផ្សាយ**

**Contact & Publication**

- ✚ លោក **គុយ ភក្កី**
- ✚ អ៊ីម៉ែល៖ [phokpheakdey@yahoo.com](mailto:phokpheakdey@yahoo.com)
- ✚ ទូរស័ព្ទ៖ ០១៦ ២៩៣ ៤២៣

- ✚ Mr. Kuy Pheakdey
- ✚ E-mail: [phokpheakdey@yahoo.com](mailto:phokpheakdey@yahoo.com)
- ✚ Tel: 016 293 423



# បរិច្ចាគលោកថា

## ប្រិយមិត្តទាំងអស់ជាទីមេត្រី!

ស្ថានភាពផលិតកម្មនិងធុរកិច្ចកៅស៊ូធម្មជាតិកម្ពុជា ប្រចាំខែមីនា ឆ្នាំ២០២០ បានបង្ហាញថា ផ្ទៃដីកៅស៊ូសរុបមានចំនួន៤០៥ ៤៨៥ហិកតា ដែលក្នុងនោះ៖ ផ្ទៃដីចៀរជ័រមាន២៥០ ៧៥០ហិកតា (ស្មើនឹង ៦២%) និងផ្ទៃដីថែទាំមានចំនួន១៥៤ ៧៣៥ហិកតា (ស្មើនឹង៣៨%)។ បរិមាណផលិតសរុបក្នុងខែមីនា មានចំនួន១០ ៨២៤តោន បានថយចុះចំនួន២ ៤២២តោន (=១៨%) ធៀបនឹងខែមុននិងបានថយចុះ ចំនួន៨៨១តោន (= -៨%) បើធៀបនឹងរយៈពេលដូចគ្នាក្នុងឆ្នាំ២០១៩។ បរិមាណផលិតសរុបរយៈពេល ៣ខែដើមឆ្នាំ២០២០ មានចំនួន៥៣ ២៧២តោន បានកើនឡើង៥ ០៨៩តោន (=+១១%) បើធៀបនឹង រយៈពេលដូចគ្នាកាលពីឆ្នាំមុន។ បរិមាណបញ្ចេញលក់ក្នុងខែមីនា ឆ្នាំ២០២០ មានចំនួន១១ ៧៥១តោន បានថយចុះចំនួន២ ១១១តោន(=-១៥%) ធៀបនឹងខែមុន ប៉ុន្តែបានកើនឡើងចំនួន៥៣តោន(=+ ០,៥%) បើធៀបនឹងរយៈពេលដូចគ្នាក្នុងឆ្នាំ២០១៩។ បរិមាណបញ្ចេញលក់សរុបរយៈពេល៣ខែដើម ឆ្នាំ២០២០ មានចំនួន៥៣ ០៥៧តោន បានកើនឡើងចំនួន៤ ៨៦៥តោន (=+១០%) បើធៀបនឹងរយៈពេលដូចគ្នា កាលពីឆ្នាំមុន។

តម្លៃលក់ជាមធ្យមក្នុងខែមីនា ស្មើនឹង១ ៣៩៧US\$/តោនបានធ្លាក់ចុះ១៧US\$/តោន (=១,១២%) ធៀបនឹងខែមុន ប៉ុន្តែបានកើនឡើងចំនួន៣៥US\$/តោន (=+៣%) បើធៀបនឹងរយៈពេលដូចគ្នាកាលពីឆ្នាំ មុន។ តម្លៃលក់ជាមធ្យមរយៈពេល៣ខែដើមឆ្នាំ២០២០ គឺ១ ៤២០US\$/តោន បានបានកើនឡើងចំនួន ១៤១US\$/តោន (=+១១%) បើធៀបនឹងរយៈពេលដូចគ្នាកាលពីឆ្នាំមុន។ ចំពោះស្ថានភាពទិញជ័រកៅស៊ូ គ្រួសារតាមតំបន់នានាប្រចាំខែមីនា មានតម្លៃចាប់ពី៤ ៦០០រ/គ.ក្រ - ៤ ៨០០រ/គ.ក្រ សម្រាប់ជ័រស្លូត (ពុំ មានការប្រែប្រួលទេធៀបនឹងខែមុន) និងពី១ ៩៥០រ/គ.ក្រ - ២ ៥០០រ/គ.ក្រ សម្រាប់ជ័រកក (បានថយចុះ ១០០រ/គ.ក្រ ធៀបនឹងខែមុន អាស្រ័យតាមតំបន់)។

យោងរបាយការណ៍ប្រចាំខែមីនា ឆ្នាំ២០២០ របស់សមាគមបណ្តាប្រទេសផលិតកៅស៊ូធម្មជាតិ (ANRPC) បានបង្ហាញថា យោងតាមតួលេខប៉ាន់ស្មានដំបូងដែលទទួលបានពីបណ្តាប្រទេសជាសមាជិក បរិមាណផ្គត់ផ្គង់កៅស៊ូធម្មជាតិពិភពលោកនឹងកើនឡើងប្រមាណ១,៨% នៅក្នុងត្រីមាសទី១នេះ ហើយ បន្តកើនឡើងប្រមាណ៣,៦% នៅក្នុងត្រីមាសទី២ ឆ្នាំ២០២០ បើធៀបរយៈពេលដូចគ្នាក្នុងឆ្នាំ២០១៩។ ផ្ទុយទៅវិញ តម្រូវការផលិតផលកៅស៊ូធម្មជាតិពិភពលោកបានធ្លាក់ចុះប្រមាណ១៩,៦% នៅក្នុងត្រីមាស



ទី១ និងបន្តធ្លាក់ចុះប្រមាណ១,៥% នៅក្នុងត្រីមាសទី២ ឆ្នាំ២០២០ បើធៀបនឹងរយៈពេលដូចគ្នាក្នុង ឆ្នាំ២០១៩។ ការប៉ាន់ស្មានបឋមទាំងការផ្គត់ផ្គង់និងតម្រូវការកៅស៊ូធម្មជាតិ សម្រាប់ត្រីមាសទី១និងទី២ ឆ្នាំ២០២០ ដោយផ្អែកលើការធ្លាក់ថ្លៃកៅស៊ូនៅលើទីផ្សារនានា ជាឧទាហរណ៍ ថ្លៃកៅស៊ូប្រភេទ SMR20 ក្នុងក្រុងគូរឡាឡូពួរបានធ្លាក់ចុះ ១៨,៥% ក្នុងចន្លោះពេលពីថ្ងៃទី២១ ខែកុម្ភៈ រហូតដល់ថ្ងៃទី២៤ ខែមីនា ឆ្នាំ២០២០។

ចាប់តាំងពីដើមខែមីនា ឆ្នាំ២០២០ ពិភពលោកទាំងមូលបានធ្លាក់ចូលទៅក្នុងស្ថានភាពជាប់គាំង ដោយសារតែ ការរាតត្បាតជាសកលនៃជំងឺ COVID-19 និងពុំទាន់មានសញ្ញាណាមួយថាអាចបញ្ចប់បាន ពេលណានៅឡើយ។ ជំងឺនេះ បានរីករាលដាលទាំងលើបណ្តាប្រទេសផលិតកៅស៊ូធម្មជាតិទាំងលើបណ្តា ប្រទេសអ្នកប្រើប្រាស់ ហើយចាប់ពីពាក់កណ្តាលខែមីនា បណ្តាប្រទេសជាច្រើនបានប្រកាសដាក់ក្នុងគ្រា មានអាសន្ន និងបង្ខំចាត់វិធានការរឹតបន្តឹងការគ្រប់គ្រងឬបិទប្រទេសទាំងស្រុងដើម្បីទប់ស្កាត់ការរាលដាល នៃជំងឺនេះ។ ស្ថានភាពនេះ បាននាំទៅដល់ការបិទទ្វាររោងចក្រផលិតសំបកកង់យានយន្តរបស់ក្រុមហ៊ុន ជាច្រើននៅទូទាំងប្រទេសនិងតំបន់។ ទន្ទឹមពេលដែលវិស័យកម្មន្តសាលលើផលិតមុខទំនិញពីកៅស៊ូក្នុង ប្រទេសចិនបានចាប់ដំណើរការឡើងវិញនៅពាក់កណ្តាលខែមីនា វិស័យកម្មន្តសាលនៅក្នុងប្រទេសជា ច្រើនកំពុងទទួលរងផលប៉ះពាល់យ៉ាងធ្ងន់ធ្ងរមិនអាចដំណើរការបាន។ ការសិក្សាដោយស្ថាប័នល្បីៗ ក្នុង ចំណោមសេដ្ឋកិច្ចនិងធុរកិច្ចជននានាបានបង្ហាញថា សេដ្ឋកិច្ចពិភពលោកនឹងបន្តដាំក្បាលចុះ ដោយសារតែ កំណើនជាអវិជ្ជមានត្រូវរំពឹងថាចាប់ផ្តើមនៅត្រីមាសទី២ ឆ្នាំ២០២០។

ទោះជាយ៉ាងណាក៏ដោយ ក្រុមការងារព្រឹត្តិបត្រកៅស៊ូធម្មជាតិនៃអគ្គនាយកដ្ឋានកៅស៊ូ នឹងនៅតែ បន្តយកចិត្តទុកដាក់តាមដានពីគ្រប់មជ្ឈដ្ឋានប្រភពព័ត៌មាន ដើម្បីផ្តល់ជូនខ្លឹមសារនិងរូបភាពកាន់តែច្បាស់ ថែមទៀត អំពីស្ថានភាពវិវឌ្ឍ និន្នាការទីផ្សារ និងទស្សនវិស័យនៃឧស្សាហកម្មកៅស៊ូធម្មជាតិ សម្រាប់ រយៈពេលខ្លី មធ្យម និងវែង ទាំងក្នុងក្របខណ្ឌជាតិ តំបន់ និងពិភពលោក។ ជាមួយគ្នានេះ ក្រុមការងារ យើងខ្ញុំ សូមថ្លែងអំណរគុណយ៉ាងជ្រាលជ្រៅចំពោះការគាំទ្ររបស់សម្តេច ទ្រង់ ឯកឧត្តម លោកជំទាវ លោក/អ្នកឧកញ៉ា និងមិត្តអ្នកអានទាំងអស់ និងរង់ចាំទទួលមតិវិគន់ស្ថាបនាពីគ្រប់មជ្ឈដ្ឋាន ដើម្បីកែលម្អ ព្រឹត្តិបត្រកៅស៊ូធម្មជាតិប្រចាំខែរបស់យើងខ្ញុំឲ្យកាន់តែមានគុណភាពប្រសើរឡើងថែមទៀត។

*អរគុណ!!!*





# ព័ត៌មានវិទ្យុប្រទេស

## ពិធីអបអរសាទរខួបលើកទី១០៩ ទិវាអន្តរជាតិនារី៨មីនា

កាលពីរសៀលថ្ងៃអង្គារ ១០កើត ខែផល្គុន ឆ្នាំកុរ ឯកស័ក ព.ស.២៥៦៣ ត្រូវនឹងថ្ងៃទី៣ ខែ មីនា ឆ្នាំ២០២០ អគ្គនាយកដ្ឋានកៅស៊ូ បានប្រារព្ធ ពិធីសំណេះសំណាលជាមួយនឹងមន្ត្រីរាជការជានារី ដើម្បីអបអរសាទរខួបលើកទី១០៩ ទិវាអន្តរជាតិនារី ៨មីនា ឆ្នាំ២០២០ ក្រោមប្រធានបទ “មានសន្តិភាព មានការលើកកម្ពស់សមភាពយេនឌ័រ” ក្រោមអធិប- តីភាពឯកឧត្តម **ម៉ុល សុផា** ប្រតិភូរាជរដ្ឋាភិបាល កម្ពុជា ទទួលបន្ទុកជាអគ្គនាយក នៃអគ្គនាយកដ្ឋាន- កៅស៊ូ និងមានការចូលរួមពីលោកអគ្គនាយករង លោក លោកស្រីថ្នាក់ដឹកនាំ និងមន្ត្រីរាជការនារី ទាំងអស់ នៃអគ្គនាយកដ្ឋានកៅស៊ូ។



ឯកឧត្តម **ម៉ុល សុផា** អញ្ជើញចូលរួមជា គណៈអធិបតី

ជាកិច្ចចាប់ផ្តើម លោកស្រី **យួន សុខា** ប្រធាន គណៈកម្មាធិការការពារផលប្រយោជន៍នារីនៃអគ្គ-

នាយកដ្ឋានកៅស៊ូ បានធ្វើរបាយការណ៍សង្ខេបបូក សរុបលទ្ធផលការងាររបស់គណៈកម្មាធិការការពារ ផលប្រយោជន៍នារីរយៈពេលមួយឆ្នាំកន្លងមក ព្រម ទាំងបានលើកឡើងអំពីបញ្ហាប្រឈម សំណូមពរ ភាពងាយស្រួល និងទិសដៅបន្តជូនដល់អង្គពិធី ទាំងមូលបានជ្រាប។

ជាកិច្ចបន្ត **ឯកឧត្តមប្រតិភូ** បានថ្លែង អំណរគុណចំពោះមន្ត្រីរាជការទាំងអស់ ជាពិសេស មន្ត្រីរាជការនារីដែលបានយកចិត្តទុកដាក់ខ្ពស់ និង សហការគ្នាបានយ៉ាងល្អក្នុងការរៀបចំកម្មវិធីនេះឲ្យ មានភាពអធិកអធម និងបាននាំយកការផ្តាំផ្ញើសាក សួរសុខទុក្ខ និងសេចក្តីនឹករឭករបស់ **ឯកឧត្តម វេង សាខុន** រដ្ឋមន្ត្រីក្រសួងកសិកម្ម រុក្ខាប្រមាញ់ និងនេសាទ ជូនចំពោះមន្ត្រីរាជការនារីទាំងអស់នៃ អគ្គនាយកដ្ឋានកៅស៊ូ ដែលបានយកចិត្តទុកដាក់ បម្រើការងារបានល្អប្រសើរនាពេលកន្លងមកនេះ។

**ឯកឧត្តមប្រតិភូ** បានលើកឡើងថា ការប្រារព្ធ ពិធីអន្តរជាតិ៨មីនា ជាព្រឹត្តិការណ៍ប្រចាំឆ្នាំដែលមាន អត្ថន័យដ៏ជ្រាលជ្រៅ ដើម្បីដាស់ស្មារតីយើងទាំង អស់គ្នាដោយមិនត្រូវមើលរំលងអំពីតួនាទីដ៏សំខាន់ របស់ស្ត្រីដែលជាធនធានមួយដ៏មានសក្តានុពលនៅ ក្នុងគ្រួសារនិងសង្គមជាតិលើការគ្រប់គ្រង ការអប់រំ សមាជិកគ្រួសារ រួមទាំងការលើកកម្ពស់សីលធម៌ សមធម៌ សេចក្តីថ្លៃថ្នូរ និងតម្លៃរបស់ខ្លួនជាដើម ជាពិសេស បិតក្រោមការអនុវត្តនូវនយោបាយឈ្នះ



ឈ្មោះរបស់រាជរដ្ឋាភិបាលកម្ពុជា ក្រោមការដឹកនាំដ៏ ម៉ឺងម៉ាត់និងឈ្លាសវៃរបស់ **សម្តេចអគ្គមហា សេនាបតីតេជោ ហ៊ុន សែន** នាយករដ្ឋមន្ត្រី នៃព្រះរាជាណាចក្រកម្ពុជា បាននាំមកនូវការបង្រួប បង្រួមជាតិនិងមានសន្តិភាពនៅទូទាំងប្រទេសដែល ប្រជាជនស្រលាញ់និងចូលរួមថែរក្សាសន្តិភាព។

ក្នុងឱកាសនោះដែរ **ឯកឧត្តមប្រតិភូ** បានលើកទឹកចិត្តឲ្យមន្ត្រីរាជការជានារីទាំងអស់ត្រូវ ជៀសវាងមានការរើសអើង ព្យាយាមអភិវឌ្ឍពង្រឹង សមត្ថភាពខ្លួនឯងឲ្យបានច្រើន និងចូលរួមឲ្យបាន សកម្មទាំងក្នុងការងារស្នូលនិងការងារសង្គម។

ចុងបញ្ចប់នៃកម្មវិធី **ឯកឧត្តមប្រតិភូ** បានផ្តល់ជំនួយស្បែកស្រូវលើកទឹកចិត្តដល់មន្ត្រី រាជការនារីទាំងអស់ ដែលបានបំពេញការងារមួយ ឆ្នាំកន្លងមក។



**វគ្គផ្សព្វផ្សាយនិងបណ្តុះបណ្តាល បច្ចេកទេសកែច្នៃដល់ប្រតិបត្តិករ កៅស៊ូ**

កាលពីថ្ងៃពុធ ១១កើត ខែផល្គុន ឆ្នាំកុរ ឯកស័ក ព.ស.២៥៦៣ ត្រូវនឹងថ្ងៃទី៤ ខែមីនា ឆ្នាំ ២០២០ នាយកដ្ឋានកែច្នៃផលិតផលកៅស៊ូបានបើក វគ្គផ្សព្វផ្សាយនិងបណ្តុះបណ្តាលបច្ចេកទេសកែច្នៃ ដល់ប្រតិបត្តិករកៅស៊ូនៅឃុំទឹកជ្រៅ ស្រុកតំបែរ ខេត្តត្បូងឃ្មុំ។ វគ្គផ្សព្វផ្សាយនិងបណ្តុះបណ្តាលនេះ មានការអញ្ជើញចូលរួមជាអធិបតីភាពដោយលោក **សំខ សារ៉េន** អគ្គនាយករង នៃអគ្គនាយកដ្ឋានកៅស៊ូ លោក **សុខ សារីទ្ធ** អភិបាលនៃគណៈអភិបាល ស្រុកតំបែរ និងលោក **ហ៊ឹង ម៉េងហ៊ាង** មេឃុំទឹក ជ្រៅ ព្រមទាំងមានប្រតិបត្តិករចូលរួមចំនួន៥៨នាក់ (ស្រី៩នាក់)។ វគ្គផ្សព្វផ្សាយនិងបណ្តុះបណ្តាលនេះ មានគោលបំណងដូចជា៖

- ១. ផ្តល់បច្ចេកទេសកែច្នៃកៅស៊ូសន្លឹកសំដីល ដោយខ្យល់ (USS: Unsmoked Sheet) ដល់កសិករ កៅស៊ូគ្រួសារ។
- ២. ជំរុញការបង្កើតមណ្ឌលកែច្នៃកៅស៊ូដល់ កសិករកៅស៊ូគ្រួសារ។

ជាកិច្ចចាប់ផ្តើម លោក **ព្រៃ សុភាព** អនុប្រធាន នាយកដ្ឋានកែច្នៃផលិតផលកៅស៊ូ បានសុំនូវថា ស្វាគមន៍វគ្គផ្សព្វផ្សាយនិងបណ្តុះបណ្តាល តួនាទី ភារកិច្ចរបស់នាយកដ្ឋានកែច្នៃផលិតផលកៅស៊ូនិង គោលបំណងវគ្គផ្សព្វផ្សាយនិងបណ្តុះបណ្តាល។



ជាកិច្ចបន្ទាប់លោក **ហ៊ឹង ម៉េងហ៊ាង** មេឃុំ ទឹកជ្រៅ បានថ្លែងអំណរគុណដល់អគ្គនាយកដ្ឋាន- កៅស៊ូ ដែលតែងតែយកចិត្តទុកដាក់បង្កើតកម្មវិធី ផ្សព្វផ្សាយនិងបណ្តុះបណ្តាលបច្ចេកទេសនានាដល់ ប្រតិបត្តិករកៅស៊ូ ជាពិសេសកសិករកៅស៊ូគ្រួសារ និងធ្វើរបាយការណ៍សង្ខេបពីស្ថានភាពទូទៅក្នុងឃុំ និងស្ថានភាពវិស័យកសិកម្ម ជាពិសេសអនុវិស័យ កៅស៊ូ។

ជាកិច្ចបន្ទាប់លោក **សុខ សារីទូ** បានថ្លែង អំណរគុណដល់អគ្គនាយកដ្ឋានកៅស៊ូដែលតែងតែ យកចិត្តទុកដាក់បង្កើតកម្មវិធីផ្សព្វផ្សាយនិងបណ្តុះ- បណ្តាលពីបច្ចេកទេសនានាដល់ប្រតិបត្តិករកៅស៊ូ ជាពិសេសកសិករកៅស៊ូគ្រួសារ និងបានផ្តាំផ្ញើដល់ ម្ចាស់កៅស៊ូគ្រួសារឲ្យយកចិត្តទុកដាក់ស្តាប់វាគ្មិនធ្វើ បទបង្ហាញនិងលើកជាសំណួរនៅពេលដែលខ្លួនមិន ទាន់យល់ច្បាស់។

ជាកិច្ចបន្តលោក **សាំង សារ៉ន** បានថ្លែង សុំនូវការបើកវគ្គផ្សព្វផ្សាយនិងបណ្តុះបណ្តាលនិង មានមតិសំណេះសំណាល ព្រមទាំងបានថ្លែងនូវ អំណរគុណដល់អាជ្ញាធរពាក់ព័ន្ធ ដែលបានសម្រប សម្រួលឲ្យមានការបើកវគ្គនេះឡើង។ លោកអគ្គ- នាយករង ក៏បានលើកឡើងអំពីគុណប្រយោជន៍នៃ ដំណាំកៅស៊ូដល់វគ្គផ្សព្វផ្សាយនិងបណ្តុះបណ្តាល មានដូចជា៖ (១) ផ្តល់នូវប្រាក់ចំណូលដល់សេដ្ឋកិច្ច គ្រួសារ សេដ្ឋកិច្ចជាតិ និងកាត់បន្ថយភាពក្រីក្រក្នុង តំបន់ (២) បង្កើតការងារនិងមុខរបរមានស្ថេរភាពជូន ប្រជាពលរដ្ឋនិងជួយកាត់បន្ថយការធ្វើចំណាកស្រុក

(៣) ផ្តល់លើសម្រាប់ប្រើប្រាស់ជាគ្រឿងសំណង់ សង្ហារឹម ជាលើសនូវន្ទះដែលជួយកាត់បន្ថយការកាប់ បំផ្លាញព្រៃធម្មជាតិ (៤) ការពារការហូចច្រោះដីនិង ការបង្កើតជាគម្របបែតងឡើងវិញ ដើម្បីជួយកាត់ បន្ថយការប្រែប្រួលអាកាសធាតុនិង (៥) តម្រូវការ ផលិតនូវទំនិញឧស្សាហកម្មរាប់ពាន់មុខរួមមាន៖ សំបកកង់យានយន្តគ្រប់ប្រភេទ សម្ភារកីឡា បរិក្ខារ ពេទ្យ ស្រោមដៃ/អនាម័យ រហូតដល់សំណង់អាគារ និងស្ថានធំៗ។ល។ ជាមួយគ្នានេះដែរ លោកបាន លើកឡើងពីមូលហេតុផ្សេងៗនាំឲ្យជីវកៅស៊ូធ្លាក់ថ្លៃ ដែលធ្វើឲ្យប៉ះពាល់ដល់ប្រតិបត្តិករកៅស៊ូ ពិសេស ម្ចាស់កៅស៊ូគ្រួសារនិងសំណូមពរដល់វាគ្មិនព្យាយាម ពន្យល់មេរៀនដល់កសិករកៅស៊ូគ្រួសារដោយយក ចិត្តទុកដាក់និងឲ្យអស់ពីលទ្ធភាព។



គណៈអធិបតីអញ្ជើញចូលរួមបើកវគ្គផ្សព្វផ្សាយ និងបណ្តុះបណ្តាល

បន្ទាប់ពី បានសម្រាកពិសារអាហារសម្រន់ វគ្គផ្សព្វផ្សាយនិងបណ្តុះបណ្តាលក៏ចាប់ផ្តើមដំណើរ ការតាមកម្មវិធីគ្រោងទុករួមមាន ប្រធានបទចំនួន២ ដូចខាងក្រោម៖

១. បទបង្ហាញស្តីអំពី “បច្ចេកទេសកែច្នៃកៅ-



ស៊ុសន្លឹកសំដីលដោយខ្យល់ (USS) ” ដោយលោក ព្រៃ សុភាព អនុប្រធាននាយកដ្ឋានកែច្នៃផលិតផល កៅស៊ូ។

២. បទបង្ហាញស្តីអំពី “បច្ចេកទេសបង្កើត មណ្ឌលកែច្នៃកៅស៊ូសន្លឹកសំដីលដោយខ្យល់ (USS)” ដោយលោក ភូង ផាន់ ប្រធានការិយាល័យនៃ នាយកដ្ឋានកែច្នៃផលិតផលកៅស៊ូ។

ក្រោយពីបញ្ចប់បទបង្ហាញទាំងពីរនិងបាន បង្ហាញវីដេអូឃ្លីបវគ្គផ្សព្វផ្សាយស្តីពីការកែច្នៃកៅស៊ូ សន្លឹកសំដីលដោយខ្យល់នៅប្រទេសថៃនិងប្រទេស ស្រីលង្ការួចមក វាក៏បានឆ្លើយបំភ្លឺសំណួររបស់ កសិករដូចខាងក្រោម៖

១. ឈ្មោះ សៀន សុខា តើរដ្ឋាភិបាលជួយ សេវាគាំទ្រអ្វីខ្លះដល់ពួកគាត់នៅពេលបង្កើតមណ្ឌល កែច្នៃរួច?

២. ឈ្មោះ យ៉ាន់ ផាន់វ៉ា តើយើងយកផលិត ផលទៅណាបន្ទាប់ពីកែច្នៃរួច?

យោងតាមលទ្ធផលបទបង្ហាញខាងលើយើង សន្និដ្ឋានបានដូចខាងក្រោម៖

- ប្រតិបត្តិករកៅស៊ូបានចូលរួមយ៉ាងផុលផុស និងទទួលបានជោគជ័យតាមការគ្រោងទុក
- ប្រតិបត្តិករកៅស៊ូទទួលបានការយល់ដឹង បន្ថែមអំពីការកែច្នៃកៅស៊ូសន្លឹកសំដីលដោយខ្យល់ និងការបង្កើតមណ្ឌលកែច្នៃកៅស៊ូសន្លឹកសំដីល ដោយខ្យល់
- ប្រតិបត្តិករកៅស៊ូបានស្នើសុំអគ្គនាយកដ្ឋាន កៅស៊ូជួយណែនាំបច្ចេកទេសនិងការសាងសង់

មណ្ឌលកែច្នៃកៅស៊ូដល់ពួកគាត់នៅពេលដែលមាន លទ្ធភាពសាងសង់

- ប្រតិបត្តិករកៅស៊ូបានស្នើសុំអគ្គនាយកដ្ឋាន កៅស៊ូ ជួយផ្តល់នូវវគ្គបណ្តុះបណ្តាលពីបច្ចេកទេស ផ្សេងៗទៀតទាក់ទងនឹងវិស័យកៅស៊ូ។



រូបថតអនុស្សាវរីយ៍

**កិច្ចប្រជុំស្តីពីវឌ្ឍនភាពនិង ការពង្រឹងសហគមន៍កសិកម្ម កៅស៊ូគ្រួសារ នៅខេត្តសៀមរាប**

កាលពីថ្ងៃសុក្រ ៥រោច ខែផល្គុន ឆ្នាំកុរ ឯកស័ក ព.ស.២៥៦៣ ត្រូវនឹងថ្ងៃទី១៣ ខែមីនា ឆ្នាំ២០២០ ថ្នាក់ដឹកនាំនិងមន្ត្រីជំនាញ នៃនាយកដ្ឋានអភិវឌ្ឍន៍កៅស៊ូ បានចុះបំពេញបេសកកម្មនៅ ខេត្តសៀមរាបដើម្បីបើកកិច្ចប្រជុំស្តីពីវឌ្ឍនភាពនិង ការពង្រឹងសហគមន៍កសិកម្មកៅស៊ូគ្រួសារក្នុងគោល បំណងផ្តល់នូវការយល់ដឹងអំពីវិធីសាស្ត្រគ្រប់គ្រង ចំណូល-ចំណាយ ការចុះបញ្ជីគណនេយ្យ ការធ្វើ របាយការណ៍ហិរញ្ញវត្ថុ មូលដ្ឋានគ្រឹះក្នុងការដឹកនាំ





សហគមន៍តាមបែបប្រជាធិបតេយ្យនិងការប្រើប្រាស់ ទុនរកស៊ីប្រកបដោយប្រសិទ្ធភាពសេដ្ឋកិច្ចខ្ពស់។

កិច្ចប្រជុំនេះ បានរៀបចំឡើងនៅសាលប្រជុំ ក្នុងឃុំគោកដូង ដោយមានការអញ្ជើញចូលរួមជា គណៈអធិបតីដោយ លោក **ផេង មុត្តាវី** ប្រធាន នាយកដ្ឋានអភិវឌ្ឍន៍កៅស៊ូ លោក **សុត សាណារិទ្ធ** ប្រធានការិយាល័យកៅស៊ូ នៃមន្ទីរកសិកម្ម រុក្ខា- ប្រមាញ់ និងនេសាទខេត្តសៀមរាប លោក **កែម ហាំ** មេឃុំគោកដូង និងលោក **ឈាំង ពៅ** ប្រធាន សហគមន៍កសិកម្មកៅស៊ូគ្រួសារគោកដូងអង្គរជុំ ក្រុមប្រឹក្សាភិបាលគណៈកម្មាធិការត្រួតពិនិត្យ និង សមាជិកសហគមន៍កសិកម្មកៅស៊ូគ្រួសារគោកដូង អង្គរជុំសរុបចំនួន៤៣នាក់ (ស្រី៣នាក់) ។

ជាកិច្ចចាប់ផ្តើមលោក **កែម ហាំ** បានថ្លែង សុំនូវកិច្ចសហការនិងសម្តែងនូវក្តីរីករាយដែលក្រុម ការងារ នៃអគ្គនាយកដ្ឋានកៅស៊ូ បានមកធ្វើការ ពង្រឹងសហគមន៍កសិកម្មកៅស៊ូគ្រួសារនៅក្នុងស្រុក អង្គរជុំនេះ។ លោកក៏បានជម្រាបជូនពីស្ថានភាព ទូទៅ ជាពិសេសស្ថានភាពលើអនុវិស័យកៅស៊ូនៅ ក្នុងស្រុកជូនដល់អង្គការដឹកនាំបានជ្រាប។

បន្ទាប់មក លោក **សុត សាណារិទ្ធ** បាន ថ្លែងអំណរគុណដល់ក្រុមការងារនៃអគ្គនាយកដ្ឋាន- កៅស៊ូ ដែលបានយកចិត្តទុកដាក់ជួយជ្រោមជ្រែង និងសហការជាមួយមន្ត្រីជំនាញរបស់មន្ទីរកសិកម្ម រុក្ខាប្រមាញ់ និងនេសាទខេត្តសៀមរាប ក្នុងការចុះ ពង្រឹងសហគមន៍កសិកម្មកៅស៊ូគ្រួសារនេះ។ លោក បានបន្ថែមទៀតថា ការពង្រឹងសហគមន៍កសិកម្ម

កៅស៊ូគ្រួសារនេះនឹងជួយដល់កសិករកៅស៊ូគ្រួសារ ក្នុងការរកស៊ីរួមគ្នាជាក្រុម ងាយស្រួលក្នុងការទិញ- លក់ផលិតផលរបស់កសិករ និងជួយពង្រឹងសមត្ថ- ភាពកសិករកៅស៊ូគ្រួសារផងដែរ។

ជាកិច្ចបន្ទាប់ លោក **ផេង មុត្តាវី** បាន មានមតិបើកកិច្ចប្រជុំស្តីពីវឌ្ឍនភាព និងការពង្រឹង សហគមន៍កសិកម្មកៅស៊ូគ្រួសារ ដោយលោកបាន ជម្រាបអង្គប្រជុំថា មកដល់ពេលបច្ចុប្បន្ននេះយើង មានសហគមន៍កសិកម្មកៅស៊ូគ្រួសារចំនួន៨ ដែល បានបង្កើតចេញជារូបរាងនិងកំពុងប្រតិបត្តិការការ- ងាររបស់ខ្លួនជាប្រចាំដែលសហគមន៍ទាំងនោះមាន នៅខេត្តក្រចេះ ត្បូងឃ្មុំ បាត់ដំបង ប៉ៃលិន កំពង់ធំ រតនគិរី ឧត្តរមានជ័យ និងសៀមរាប។ លោកបាន ជម្រាបផងដែរថា ថ្ងៃកៅស៊ូតែងទទួលរងឥទ្ធិពលពី កត្តាសំខាន់២៖

- ១. កត្តាមូលដ្ឋាន (Fundamental Factor)៖ ការ ផ្គត់ផ្គង់និងតម្រូវការ (Supply Vs. Demand) ។
- ២. កត្តាមិនមែនមូលដ្ឋាន (Non - Fundamental Factor) រួមមាន៖ (i) និន្នាការសេដ្ឋកិច្ចសកល (ii) ទីផ្សារភាគហ៊ុន (iii) ថ្លៃប្រេង (iv) ថ្លៃមាស (v) តម្លៃ រូបិយវត្ថុអាស៊ីធៀបជាមួយប្រាក់ដុល្លារអាមេរិក (vi) សំណល់សន្និធិកៅស៊ូនៅក្នុងទីផ្សារសំខាន់ៗ (vii) ឧស្សាហកម្មយានយន្ត និង (viii) ស្ថានភាពនៃភូមិ សាស្ត្រនយោបាយ..។ល។ លោកបន្ថែមថា ក្នុង កាលៈទេសៈនេះ ការរួមគ្នាដើម្បីបង្កើតសហគមន៍ កសិកម្មកៅស៊ូគ្រួសារពិតជាមានសារៈសំខាន់ណាស់ ក្នុងការចូលរួមដោះស្រាយបញ្ហាប្រឈមនានា តាម



រយៈការបង្កើនទុនផ្ទាល់ខ្លួន ការទិញ-លក់ផលិតផល ជាលក្ខណៈប្រមូលផ្តុំ ការបង្កើតមុខរបរផ្សេងៗដូច ជាសន្សំប្រាក់ លក់សម្ភារកសិកម្ម និងធាតុចូល កសិកម្មជាដើម។ លោកសង្ឃឹមថា លទ្ធផលនៃកិច្ច ប្រជុំនេះនឹងជួយឱ្យសហគមន៍កសិកម្មកៅស៊ូគ្រួសារ ដែលបានបង្កើតឡើងរួចហើយនេះ នឹងមានភាពរឹង មាំអាចដំណើរការបានរលូនល្អ និងទទួលបានលទ្ធផល ជាផ្នែកផ្ទុំ។



ដំណើរការនៃកិច្ចប្រជុំ

ក្រុមការងារបានធ្វើបទបង្ហាញលើប្រធានបទ សំខាន់ៗមួយចំនួនពាក់ព័ន្ធនឹងការចុះនិងគ្រប់គ្រង បញ្ជីគណនេយ្យសម្រាប់ផែនការអភិវឌ្ឍន៍សហគម កសិកម្មនិងណែនាំស្តីពីការរៀបចំធ្វើសន្និបាតប្រចាំ ឆ្នាំរបស់សហគមន៍នាពេលខាងមុខនេះ រួមមាន៖

- ១. ការគ្រប់គ្រងបញ្ជីសារពើភ័ណ្ណ

- ២. ការរៀបចំតារាងតុល្យការ
- ៣. ការធ្វើរបាយការណ៍ហិរញ្ញវត្ថុ
- ៤. គោលការណ៍ណែនាំស្តីពីការរៀបចំធ្វើ សន្និបាតប្រចាំឆ្នាំរបស់សហគមន៍។

បន្ទាប់ពីការធ្វើបទបង្ហាញនីមួយៗចប់រួចមក វាក៏បានធ្វើការបកស្រាយរាល់សំណួររបស់អ្នកចូល រួមដែលបានចោទសួរ ព្រមទាំងបានធ្វើការពិភាក្សា ពីដំណើរការ នៃការប្រកបមុខរបររបស់សហគមន៍ បន្ទាប់ពីទទួលបានវិញ្ញាបនបត្រដែលទទួលស្គាល់ពី មន្ទីរកសិកម្ម រុក្ខាប្រមាញ់ និងនេសាទខេត្តសៀម- រាបទទួលបានលទ្ធផលដូចខាងក្រោម៖

១. សហគមន៍កសិកម្មកៅស៊ូគ្រួសារគោកដូង អង្គរជុំមានសមាជិកសរុបចំនួន៨២នាក់(ស្រី៨នាក់) មានភាគហ៊ុនចំនួន២៧១ហ៊ុន ក្នុងមួយហ៊ុនមាន ១០០ ០០០រៀល សរុបចំនួន ២៧ ១០០ ០០០ រៀល។ បន្ទាប់ពី ប្រមូលបានប្រាក់ភាគហ៊ុនរួចមក សហគមន៍បានធ្វើឥណទានកសិកម្មដល់សមាជិក ចំនួន៧ ៥៥០ ០០០រៀល ទទួលបានការប្រាក់ចំនួន ១ ១៩២ ៤០០រៀល ដូចនេះ ទឹកប្រាក់សរុបរបស់ សហគមន៍មានចំនួន២៨ ២៩២ ៤០០រៀល ។

២. សហគមន៍កសិកម្មកៅស៊ូគ្រួសារគោកដូង អង្គរជុំបានលើកទិសដៅសម្រាប់ឆ្នាំ២០២០ មាន ដូចខាងក្រោម៖

- ✓ រកទីតាំងបង្កើតទីស្នាក់ការសហគមន៍និង លើកស្នាក់របស់សហគមន៍
- ✓ ពង្រឹងសកម្មភាពធ្វើអាជីវកម្ម ការទិញ- លក់ជីវកៅស៊ូឱ្យបានល្អ



- ✓ ខិតខំធ្វើអាជីវកម្មផ្សេងទៀតសម្រាប់បម្រើសេចក្តីត្រូវការរបស់សមាជិក
- ✓ ផ្សព្វផ្សាយនិងគៀងគរសមាជិកបន្ថែមទៀត
- ✓ ទាក់ទងរកដៃគូជាសហគមន៍កសិកម្មអង្គការអភិវឌ្ឍន៍ ក្រុមហ៊ុនឯកជន សហការកៅស៊ូបន្ថែមនិង
- ✓ ធ្វើមហាសន្និបាតសហគមន៍ឱ្យបានក្នុងឆ្នាំ ២០២១



សកម្មភាពនៃកិច្ចប្រជុំ

តាមរយៈ វគ្គពង្រឹងសហគមន៍កសិកម្មកៅស៊ូ គ្រួសារគោកដូងអង្គរជុំនេះ បានបង្ហាញឱ្យឃើញថា ទាំងថ្នាក់ដឹកនាំ និងសមាជិកសហគមន៍កសិកម្មកៅស៊ូគ្រួសារទាំងអស់មានការចាប់អារម្មណ៍ក្នុងការគ្រប់គ្រងបញ្ជីគណនេយ្យសម្រាប់ផែនការអភិវឌ្ឍន៍សហគមន៍កសិកម្មធ្វើយ៉ាងណា ដើម្បីគ្រប់គ្រងមុខរបរកៅស៊ូនិងការគ្រប់គ្រងសហគមន៍ទាំងមូលឲ្យមានដំណើរការល្អ ហើយអ្នកចូលរួមទាំងអស់បានរួមពិភាក្សាយ៉ាងផុសផុលជាមួយមន្ត្រីជំនាញនៃអគ្គនាយកដ្ឋានកៅស៊ូ មន្ត្រីជំនាញពីការិយាល័យអភិវឌ្ឍន៍សហគមន៍ មន្ត្រីការិយាល័យកៅស៊ូនៃមន្ទីរកសិកម្ម

រុក្ខាប្រមាញ់ និងនេសាទខេត្តសៀមរាប ដែលបានចុះមកពង្រឹង និងបានសំណូមពរឲ្យមានរៀបចំវគ្គផ្សេងៗទៀតដើម្បីឲ្យសហគមន៍កាន់តែរឹងមាំនិងមានដំណើរការល្អ។



**វគ្គបណ្តុះបណ្តាលនិងផ្សព្វផ្សាយ ពីទីផ្សារកៅស៊ូដល់កសិករកៅស៊ូ គ្រួសារ នៅខេត្តកំពង់ចាម**

កាលពីថ្ងៃសុក្រ ១៣កើត ខែផល្គុន ឆ្នាំកុរ ឯកស័ក ព.ស.២៥៦៣ ត្រូវនឹងថ្ងៃទី៦ ខែមីនា ឆ្នាំ ២០២០ នាយកដ្ឋានទីផ្សារនិងសហប្រតិបត្តិការអន្តរជាតិ បានបើកវគ្គបណ្តុះបណ្តាលនិងផ្សព្វផ្សាយអំពីទីផ្សារកៅស៊ូដល់កសិករកៅស៊ូគ្រួសារ នៅឃុំចំការអណ្តូង ស្រុកចំការលើ ខេត្តកំពង់ចាម។ វគ្គបណ្តុះបណ្តាលនិងផ្សព្វផ្សាយនេះ មានការអញ្ជើញចូលរួមជាគណៈអធិបតីដោយលោក **ហ៊ិន សាផន** ប្រធាននាយកដ្ឋានទីផ្សារនិងសហប្រតិបត្តិការអន្តរជាតិ លោក **ឡុង ខេង** អភិបាលរងស្រុកចំការលើ លោក **អ៊ុត ទិត្យ** មេឃុំចំការអណ្តូង និងលោក **យិន សុភ័ក្ត្រ** អនុប្រធានការិយាល័យកៅស៊ូ មន្ត្រីក្រុមប្រឹក្សាឃុំព្រមទាំងកសិករកៅស៊ូគ្រួសារចូលរួមសរុបមានចំនួន ៥៣នាក់(ស្រី៦នាក់)។ វគ្គបណ្តុះបណ្តាលនិងផ្សព្វផ្សាយនេះ មានគោលបំណងដូចខាងក្រោម៖

- (១) ផ្តល់នូវចំណេះដឹងអំពីទីផ្សារកៅស៊ូធម្មជាតិ និងនិន្នាការផ្សេងៗដែលទាក់ទងនឹងកត្តាដែលធ្វើឲ្យថ្លៃកៅស៊ូធម្មជាតិឡើង-ចុះកន្លងមក។



(២) ជំរុញឲ្យកសិករកៅស៊ូគ្រួសារចេះរួមគ្នាលក់ ជាផលិតផលរួម ជាពិសេសត្រូវប្រមូលផ្តុំគ្នាលក់ ផលិតផលកៅស៊ូធម្មជាតិនិងត្រូវបង្កើតជាសមាគមន៍ កៅស៊ូគ្រួសារនាពេលខាងមុខ ដើម្បីកាត់បន្ថយ សង្វាក់ឈ្នួញកណ្តាលនិងដើរដល់ទីផ្សារដោយខ្លួន ឯងនិងទទួលបានថ្លៃខ្ពស់។



គណៈអធិបតីចូលរួមបើកវគ្គបណ្តុះបណ្តាល និងផ្សព្វផ្សាយ

ជាដំបូង លោក អ៊ុត ទិត្យ បានមានមតិ ស្វាគមន៍និងសំដែងនូវសេចក្តីរីករាយចំពោះគណៈ- អធិបតីនិងកសិករកៅស៊ូគ្រួសារដែលបានចំណាយ ពេលវេលាដ៏មមាញឹកអញ្ជើញចូលរួមក្នុងវគ្គបណ្តុះ- បណ្តាលនិងផ្សព្វផ្សាយអំពីទីផ្សារកៅស៊ូ ដែលបាន រៀបចំឡើងនៅក្នុងឃុំចំការអណ្តូងនេះ។ ទន្ទឹមនឹង នេះដែរ លោកបានធ្វើសេចក្តីរាយការណ៍សង្ខេប អំពីស្ថានភាពនៃការដាំដុះ ប្រមូលផល ជាពិសេស ក្តីកង្វល់អំពីថ្លៃទិញ-លក់កៅស៊ូរបស់កសិករកៅស៊ូ គ្រួសារដែលចេះតែធ្លាក់ចុះប៉ុន្មានឆ្នាំនេះ និងបាន ដាស់តឿនដល់កសិករកៅស៊ូគ្រួសារកុំឲ្យកាប់ដើម កៅស៊ូគឺត្រូវបន្តថែទាំ បើទោះបីជា ថ្លៃកៅស៊ូមិនទាន់ បានល្អប្រសើរក្តី ព្រមទាំងបានរំលឹកដល់អង្គពិធី

ទាំងមូលត្រូវយកចិត្តទុកដាក់តាមដានលើខ្លឹមសារ បទបង្ហាញរបស់ក្រុមការងារដើម្បីជាប្រយោជន៍ដល់ ការលក់ដូរកៅស៊ូ។

បន្ទាប់មក លោក ឡុង ខេង បានមានមតិ ថ្លែងអំណរគុណដល់ក្រុមការងារនៃអគ្គនាយកដ្ឋាន- កៅស៊ូ ដែលបានចុះមកបើកវគ្គបណ្តុះបណ្តាលនិង ផ្សព្វផ្សាយដល់កសិករកៅស៊ូគ្រួសារនៅក្នុងឃុំចំការ អណ្តូង ស្រុកចំការលើ និងរាយការណ៍សង្ខេបអំពី ការវិវត្តនិងរីកចម្រើនលើវិស័យកសិកម្មនៅក្នុងស្រុក ចំការលើ ជាពិសេសដំណាំកៅស៊ូ។ ព្រមទាំងបាន សំណូមពរឲ្យកសិករកៅស៊ូគ្រួសារត្រូវយកចិត្តទុក ដាក់ស្តាប់ការធ្វើបទបង្ហាញរបស់ក្រុមការងារដែល ជាចំណេះដឹងនិងព័ត៌មានទីផ្សារកៅស៊ូធម្មជាតិថ្មីៗ នៅលើទីផ្សារក្នុងនិងក្រៅស្រុក ដើម្បីជាប្រយោជន៍ ក្នុងការធ្វើពាណិជ្ជកម្មកៅស៊ូ និងលើកសំណួរដែល ពាក់ព័ន្ធនឹងស្ថានភាពទីផ្សារកៅស៊ូធម្មជាតិឲ្យបាន ច្រើននិងជុសជុល។

ជាកិច្ចបន្ទាប់ លោក ហ៊ុន សាវណ បាន មានមតិស្វាគមន៍ចំពោះគណៈអធិបតី និងកសិករ កៅស៊ូគ្រួសារដែលបានចូលរួម និងបញ្ជាក់ជូនអង្គ ពិធីពីគោលបំណងការបើកវគ្គបណ្តុះបណ្តាលនិង ផ្សព្វផ្សាយនៅថ្ងៃនេះ។ ទន្ទឹមនឹងនេះ លោកក៏បាន ជម្រាបដល់កសិករកៅស៊ូអំពីមូលហេតុដែលធ្វើឲ្យ ថ្លៃកៅស៊ូធម្មជាតិឡើង-ចុះគឺ៖ (១) ការផ្គត់ផ្គង់និងតម្រូវ ការមិនតុល្យភាពនឹងគ្នា (២) បញ្ហាសេដ្ឋកិច្ចពិភព- លោក (៣) តម្លៃទំនិញគ្រប់មុខលើទីផ្សារពិភពលោក បានធ្លាក់ចុះ (៤) ការធ្លាក់ចុះនៃថ្លៃប្រេងនៅ (៥)



បញ្ហាអត្រាប្តូរប្រាក់ដុល្លារអាមេរិកធៀបរូបិយប័ណ្ណ  
ដទៃទៀត (៦) សង្គ្រាមពាណិជ្ជកម្មរវាងសហរដ្ឋ-  
អាមេរិក - ចិនលើការយកពន្ធគយរៀងៗខ្លួនរបស់  
មហាយក្សទាំងពីរនិង (៧)ថ្មីៗនេះការផ្ទុះឡើងនិង  
ការរីករាលដាល នៃវីរុសកូវីដ-១៩លើពិភពលោក។  
មុននឹងប្រកាសបើកវគ្គលោកបានសំណូមពរឲ្យបន្ត  
ការថែទាំ មិនគួរកាប់ដើមកៅស៊ូទៅដាំដំណាំផ្សេង  
ទេព្រោះតាមការវិភាគសេដ្ឋកិច្ចដំណាំកៅស៊ូគឺនៅតែ  
មានប្រសិទ្ធិភាពសេដ្ឋកិច្ចខ្ពស់ជាងដំណាំដទៃ ទោះ  
បីជាថ្លៃកៅស៊ូបានធ្លាក់ចុះក្នុងអំឡុងពេលប៉ុន្មានឆ្នាំ  
កន្លងមកនេះក៏ ដោយនិងត្រូវយកចិត្តទុកដាក់ស្តាប់  
ការធ្វើបទបង្ហាញនិងលើកជាសំនួរឲ្យបានច្រើន។

បន្តមកទៀតលោក **យឹម ដារ៉ា** អនុប្រធាន  
ការិយាល័យនៃនាយកដ្ឋានទីផ្សារនិងសហប្រតិបត្តិ-  
ការអន្តរជាតិបានធ្វើបទបង្ហាញជូនកសិករដែលបាន  
ចូលរួមអំពី៖

- ស្ថានភាពកៅស៊ូធម្មជាតិនៅកម្ពុជានិង  
ពិភពលោក
- កត្តាជះឥទ្ធិពលដល់ថ្លៃកៅស៊ូធម្មជាតិ
- ការបង្កើតមណ្ឌលលក់ដូរកៅស៊ូ
- បង្ហាញពីប្រភពព័ត៌មានថ្លៃកៅស៊ូនៅទីផ្សារ  
ក្នុងនិងក្រៅស្រុកដើម្បីឲ្យកសិករមានមូលដ្ឋានជាក់  
លាក់ក្នុងការចរចាថ្លៃជាមួយអ្នកទិញ។

ជាលទ្ធផល តាមរយៈការបណ្តុះបណ្តាល  
និងផ្សព្វផ្សាយអំពីទីផ្សារកៅស៊ូដែលបានរៀបចំនៅ  
ឃុំចំការអណ្តូង ស្រុកចំការលើ ខេត្តកំពង់ចាម  
ឃើញថាកសិករកៅស៊ូគ្រួសារ៖

- (១) បានចូលរួមច្រើនលើសពីការគ្រោងទុក
- (២) យកចិត្តទុកដាក់ខ្ពស់ក្នុងការតាមដាន  
ខ្លឹមសារមេរៀនពាក់ព័ន្ធនឹងស្ថានភាពនិងនិន្នាការ  
ថ្លៃកៅស៊ូធម្មជាតិលើទីផ្សារក្នុងស្រុកនិងពិភពលោក
- (៣) មានការចាប់អារម្មណ៍ចំពោះការបង្កើត  
សមាគមន៍កៅស៊ូគ្រួសារនិងការបង្កើតមជ្ឈមណ្ឌល  
លក់ដូរកៅស៊ូរួម។



រូបថតអនុស្សាវរីយ៍





ព្រះរាជាណាចក្រកម្ពុជា  
ជាតិ សាសនា ព្រះមហាក្សត្រ

ក្រសួងកសិកម្ម រុក្ខាប្រមាញ់ និងនេសាទ  
អគ្គនាយកដ្ឋានកៅស៊ូ

លេខ:        អក-      

ថ្ងៃ:        ខែ:        ឆ្នាំ:        ព.ស.         
រាជធានីភ្នំពេញ ថ្ងៃទី        ខែ        ឆ្នាំ       

សូមគោរពជូន

ឯកឧត្តមរដ្ឋមន្ត្រីក្រសួងកសិកម្ម រុក្ខាប្រមាញ់ និងនេសាទ

**កម្មវត្ថុ** ៖ របាយការណ៍ស្តីពីស្ថានភាពការងារអគ្គនាយកដ្ឋានកៅស៊ូប្រចាំត្រីមាសទី១ ឆ្នាំ២០២០ និងទិសដៅអនុវត្តបន្ត។  
**ជូនភ្ជាប់** ៖ -របាយការណ៍ស្ថានភាពការងារអគ្គនាយកដ្ឋានកៅស៊ូប្រចាំត្រីមាសទី១ ឆ្នាំ២០២០.....ចំនួន០១ច្បាប់  
-តារាងស្ថានភាពផលិតកម្មកៅស៊ូ និងតារាងស្ថានភាពផលិតផលកៅស៊ូស្នូត  
ប្រចាំត្រីមាសទី១ ឆ្នាំ២០២០ .....ចំនួន០២ច្បាប់។  
សេចក្តីដូចមានចែងក្នុងកម្មវត្ថុ និងជូនភ្ជាប់ខាងលើ ខ្ញុំបាទសូមជម្រាបជូន **ឯកឧត្តមរដ្ឋមន្ត្រី** មេត្តា  
ទទួលជ្រាបអំពីលទ្ធផលការងារសម្រេចបានរបស់អគ្គនាយកដ្ឋានកៅស៊ូប្រចាំត្រីមាសទី១ ឆ្នាំ២០២០ និងទិសដៅ  
អនុវត្តបន្តដោយសង្ខេបដូចខាងក្រោម៖

១-ថ្លៃដីកៅស៊ូសរុបមានចំនួន ៤០៥ ៤៨៥ហិកតា ក្នុងនោះ៖ ថ្លៃដីច្រើនមានចំនួន២៥០ ៧៥០ហិកតា  
ស្មើនឹង៦២% និងថ្លៃដីតិចមានចំនួន១៥៥ ៧៣៥ហិកតា ស្មើនឹង៣៨%។

២-ផលិតផលកៅស៊ូក្នុងខែមានចំនួន១០ ៨២៤តោន ថយចុះចំនួន២ ៤២២តោន ស្មើនឹង១៨%ធៀប  
នឹងខែមុន និងបានថយចុះចំនួន៨៨១ ស្មើនឹង៨%ធៀបរយៈពេលដូចគ្នាឆ្នាំមុន។ ផលិតផលកៅស៊ូមកដល់នៃនេះ  
មានចំនួន៥៣ ២៧២តោន បានកើនឡើងចំនួន៥ ០៨៩តោនស្មើនឹង១១% ធៀបនឹងរយៈពេលដូចគ្នាឆ្នាំមុន។

៣-បរិមាណបញ្ចេញលក់ក្នុងខែមានចំនួន១១ ៧៥១តោន ថយចុះចំនួន២ ១១១តោន ស្មើនឹង១៥%ធៀប  
នឹងខែមុននិងបានកើនឡើង៥៣តោនស្មើនឹង០,៥%ធៀបរយៈពេលដូចគ្នាឆ្នាំមុន។ បរិមាណបញ្ចេញលក់មកដល់ខែ  
នេះមានចំនួន៥៣ ០៥៧តោន បានកើនឡើងចំនួន៤ ៨៦៥តោន ស្មើនឹង១០%ធៀបនឹងរយៈពេលដូចគ្នាឆ្នាំមុន។

៤-តម្លៃលក់ដីកៅស៊ូមធ្យមក្នុងខែថ្លៃ ៣៩៧ដុល្លារអាតាន បានថយចុះចំនួន១៧ដុល្លារអាតាន ស្មើនឹង១,២១%  
ធៀបនឹងខែមុន និងបានកើនឡើង៣៥ដុល្លារអាតានស្មើនឹង៣%ធៀបរយៈពេលដូចគ្នាឆ្នាំមុន។ តម្លៃលក់កៅស៊ូមធ្យមគិតដល់  
ខែនេះថ្លៃ ៤២០ដុល្លារអាតាន បានកើនឡើងចំនួន១៤១ដុល្លារអាតាន ស្មើនឹង១១%ធៀបនឹងរយៈពេលដូចគ្នាឆ្នាំមុន។

៥-តម្លៃប្រមូលទិញដីកៅស៊ូគ្រួសារនៅមាត់ចម្ការ គីទឹកដី (DRC 100%) ថ្លៃ ៦០០-៤ ៨០០ម/គ.ក្រ  
(រ៉ាំមានការកើនឡើងទេ ធៀបនឹងខែមុន) និងដីកក (DRC 50%) ថ្លៃ ១ ៩៥០-២ ៥០០ម/គ.ក្រ បានថយចុះចំនួន  
១០០ម/គ.ក្រ ធៀបនឹងខែមុន) អាស្រ័យតាមតំបន់។

៦-ទិសដៅបន្ត៖ ខិតខំអនុវត្តទិសដៅការងារដែលបានគ្រោងទុកឲ្យបានសម្រេចលទ្ធផលល្អ។  
អាស្រ័យដូចបានជម្រាបជូនខាងលើ ខ្ញុំបាទសូម **ឯកឧត្តមរដ្ឋមន្ត្រី** មេត្តាទទួលជ្រាបជម្រាបរបាយការណ៍  
ដោយក្តីអនុគ្រោះ។

សូម **ឯកឧត្តមរដ្ឋមន្ត្រី** មេត្តាទទួលនូវការគោរពដ៏ជ្រាលជ្រៅអំពីខ្ញុំបាទ។

- ចម្លងជូន៖**
- ឯកឧត្តមរដ្ឋលេខាធិការទទួលបន្ទុក
  - ឯកឧត្តមអនុរដ្ឋលេខាធិការទទួលបន្ទុក
    - ដើម្បីជូនជ្រាប
  - នាយកដ្ឋានកិច្ចការរដ្ឋបាល កសក.
  - នាយកដ្ឋានផែនការ និងស្ថិតិ កសក.
  - នាយកដ្ឋានផ្សព្វផ្សាយកសិកម្ម រុក្ខាប្រមាញ់ និងនេសាទ
  - គ្រប់ចម្ការកៅស៊ូកសិស្សាហកម្ម
    - ដើម្បីជ្រាប
  - ឯកសារ

ប្រតិភូព្រះរាជអាជ្ញាវិបាករដ្ឋមន្ត្រី ទទួលបន្ទុក  
អគ្គនាយក នៃអគ្គនាយកដ្ឋានកៅស៊ូ  
  
ស៊ុន សុផា



ក្រសួងកសិកម្ម រុក្ខាប្រមាញ់ និងនេសាទ  
អគ្គនាយកដ្ឋានកៅស៊ូ

ព្រះរាជាណាចក្រកម្ពុជា  
ជាតិ សាសនា ព្រះមហាក្សត្រ

របាយការណ៍សរុប  
ស្តីពី

ស្ថានភាពការងាររបស់អគ្គនាយកដ្ឋានកៅស៊ូ ប្រចាំត្រីមាសទី១ ឆ្នាំ២០២០  
និងទិសដៅអនុវត្តបន្ត

**១. សេចក្តីផ្តើម**

ក្នុងឆ្នាំ២០២០ នេះអគ្គនាយកដ្ឋានកៅស៊ូ បានអនុវត្តការងារចម្បងៗ ក្នុងស្មារតីទទួលខុសត្រូវខ្ពស់ ទាំងការងារចរន្ត ការងារអនុវត្តគម្រោងថវិកាតាមកម្មវិធី ការងារដាំដុះ ថែទាំកូនកៅស៊ូថ្មី ការងារអាជីវកម្ម ផលិតកម្ម និងធុរកិច្ចទាំងកៅស៊ូគ្រួសារនិងកៅស៊ូកសិឧស្សាហកម្ម និងការងារផ្សេងៗទៀតបានដំណើរការជាធម្មតា។ ជាលទ្ធផលការងារសំខាន់ៗ ដែលអគ្គនាយកដ្ឋានកៅស៊ូសម្រេចបានក្នុងខែមីនាត្រីមាសទី១ ឆ្នាំ២០២០ មានខ្លឹមសារលម្អិតជូនដូចខាងក្រោម៖

**២. លទ្ធផលការងារសម្រេចបាន**

**២.១ ការងារពេទឹកកម្ម ផលិតកម្ម និងធុរកិច្ចកៅស៊ូ**

**២.១.១ ផ្ទៃដីកៅស៊ូ**

ផ្ទៃដីកៅស៊ូសរុបមានចំនួន ៤០៥ ៤៨៥ ហិកតា ដែលក្នុងនោះ៖ ផ្ទៃដីចៀរជ័រមានចំនួន ២៥០ ៧៥០ហិកតា ស្មើនឹង៦២% និងផ្ទៃដីថែទាំមានចំនួន១៥៤ ៧៣៥ហិកតា ស្មើនឹង៣៨%។

**២.១.២ ផលិតកម្ម**

- ផលិតផលជ័រកៅស៊ូសម្រេចបានប្រចាំខែមីនា ឆ្នាំ២០២០ មានចំនួន១០ ៨២៤តោន បានថយចុះចំនួន២ ៤២២តោន ស្មើនឹង១៨%ធៀបនឹងខែមុននិងបានថយចុះចំនួន៨៨១ស្មើនឹង៨%ធៀបរយៈពេលដូចគ្នាឆ្នាំមុន។

- ផលិតផលជ័រកៅស៊ូសរុបគិតមកដល់ខែមីនា ត្រីមាសទី១ ឆ្នាំ២០២០ សម្រេចបានចំនួន៥៣ ២៧២តោនបានកើនឡើងចំនួន៥ ០៨៩តោន ស្មើនឹង១១% ធៀបនឹងរយៈពេលដូចគ្នាឆ្នាំមុន។

**២.១.៣ ធុរកិច្ចកៅស៊ូ**

- បរិមាណបញ្ចេញលក់ជ័រកៅស៊ូសម្រេចបានក្នុងខែមីនា ឆ្នាំ២០២០ មានចំនួន១១ ៧៥១តោន ថយចុះចំនួន២ ១១១តោន ស្មើនឹង១៥%ធៀបនឹងខែមុននិងបានកើនឡើងចំនួន ៥៣តោនស្មើនឹង០,៥%ធៀបរយៈពេលដូចគ្នាឆ្នាំមុន។

- បរិមាណបញ្ចេញលក់សរុបគិតមកដល់ខែមីនា ត្រីមាសទី១ ឆ្នាំ២០២០ សម្រេចបានចំនួន៥៣ ០៥៧តោន កើនឡើងចំនួន៤ ៨៦៥តោន ស្មើនឹង១០%ធៀបនឹងរយៈពេលដូចគ្នាឆ្នាំមុន។

- តម្លៃលក់មធ្យមជ័រកៅស៊ូក្នុងខែមីនា ឆ្នាំ២០២០ មានចំនួន ១ ៣៩៧ដុល្លារ/តោន បានថយចុះចំនួន១៧ដុល្លារ/តោន ស្មើនឹង១,២១%ធៀបនឹងខែមុន និងបានកើនឡើង៣៥ដុល្លារ/តោនស្មើនឹង៣%ធៀបរយៈពេលដូចគ្នាឆ្នាំមុន។



- តម្លៃលក់កៅស៊ូជាមធ្យមគិតមកដល់ខែមីនាត្រីមាសទី១ ឆ្នាំ២០២០ គឺ១ ៤២០ ដុល្លារ/តោន បានកើនឡើង ចំនួន ១៤១ ដុល្លារ/តោន ស្មើនឹង១១% ធៀបនឹងរយៈពេលដូចគ្នាឆ្នាំមុន។

- ក្នុងខែមីនា តម្លៃប្រមូលទិញជីវកៅស៊ូគ្រួសារនៅមាត់ចម្ការ គឺទឹកជីវ (DRC 100%) ថ្លៃ៤ ៦០០-៤ ៨០០/គ.ក្រ (ពុំ មានការកើនឡើងទេ ធៀបនឹងខែមុន) និងជីវកក (DRC 50%) ថ្លៃ១ ៩៥០-២ ៥០០/គ.ក្រ (ថយចុះចំនួន១០០/គ.ក្រ ធៀបនឹងខែមុន) អាស្រ័យតាមតំបន់។

**២.២. ការងារចរន្តនិងការអនុវត្តគម្រោងសកម្មភាពថវិកាតាមកម្មវិធី**

**២.២.១. ការងារចរន្ត**

- ប្រជុំរៀបចំសេចក្តីព្រាងលិខិតបទដ្ឋានគតិយុទ្ធពាក់ព័ន្ធវិស័យកៅស៊ូ
- បានចុះពិនិត្យ តាមដាន និងវាយតម្លៃវឌ្ឍនភាពរបស់ក្រុមហ៊ុនសម្បទានដីសេដ្ឋកិច្ចសម្រាប់ឆ្នាំ២០១៩ ជាមួយក្រុមការងារ(ELC)របស់ក្រសួងកសិកម្ម រុក្ខាប្រមាញ់ និងនេសាទ ដែលមានខេត្តក្រចេះ មណ្ឌលគីរី ត្បូងឃ្មុំ ស្ទឹងត្រែង ស្វាយរៀង កំពង់ចាម ព្រះវិហារ កំពត កោះកុង និងខេត្តព្រះសីហនុ
- បានចុះបើកវគ្គបណ្តុះបណ្តាលបច្ចេកទេសដំណាំកៅស៊ូ ដល់កសិករកៅស៊ូគ្រួសារនៅស្រុកសៀមបូក ខេត្តស្ទឹងត្រែង
- បានចុះបើកវគ្គពង្រឹងសហគមន៍កសិកម្មកៅស៊ូគ្រួសារ នៅស្រុកអង្គរជុំ ខេត្តសៀមរាប
- បានចុះបើកវគ្គពង្រឹងសហគមន៍កសិកម្មកៅស៊ូគ្រួសារ នៅស្រុកត្រពាំងប្រាសាទ ខេត្តឧត្តរមានជ័យ
- បានចុះបើកវគ្គបណ្តុះបណ្តាលបច្ចេកទេសដំណាំកៅស៊ូ ដល់កសិករកៅស៊ូគ្រួសារ នៅស្រុកស្នួល ខេត្តក្រចេះ
- ចុះពិនិត្យទីតាំងស្នើសុំបង្កើតការប្រមូលទិញជីវកៅស៊ូគ្រួសារ នៅស្រុកសណ្តាន់ ខេត្តកំពង់ធំ
- ចុះពិនិត្យតាមដានការអនុវត្តថវិកាកម្មវិធីលើចង្កោមសកម្មភាពទី១.៥.១ នៅខេត្តឧត្តរមានជ័យ
- ចុះបណ្តុះបណ្តាលនិងផ្សព្វផ្សាយអំពីទីផ្សារកៅស៊ូ នៅខេត្តត្បូងឃ្មុំ និងខេត្តកំពង់ចាម
- ផ្សព្វផ្សាយព័ត៌មានអំពីថ្លៃកៅស៊ូនៅទីផ្សារក្នុងនិងក្រៅប្រទេសតាមវិទ្យុ ដើម្បីជំរុញថ្លៃលក់ជីវកៅស៊ូ អោយបានប្រសើរ
- ប្រជុំពិនិត្យនិងសម្រេចព្រឹត្តិបត្រកៅស៊ូធម្មជាតិប្រចាំខែកុម្ភៈ និងលើកទិសដៅខែមីនា ឆ្នាំ២០២០
- បានប្រមូលទិន្នន័យ និងរៀបចំតម្លៃកៅស៊ូធម្មជាតិសម្រាប់ផ្សាយប្រចាំសប្តាហ៍តាមវិទ្យុមណ្ឌលព័ត៌មាន ស្រ្តីកម្ពុជា(FM103.5)ចំនួន០៤ដងក្នុងមួយខែ(១សប្តាហ៍១ដង) និងបានផ្សាយបន្តផ្ទាល់ទៅតាម បណ្តាខេត្តចំនួន៤ខេត្ត គឺខេត្តបាត់ដំបង(FM106.3) ខេត្តកំពង់ចាម(FM១១.3) ខេត្តកំពង់ធំ (FM104) និងខេត្តសៀមរាប(FM107) រៀងរាល់ថ្ងៃចន្ទ វេលាម៉ោង១០ព្រឹក
- អនុវត្តន៍ការកិច្ចផ្សេងៗទៀត។

**២.២.២. ការចំណាយថវិកាតាមគម្រោងកម្មវិធី**

ការចំណាយថវិកាក្នុងខែមីនា ត្រីមាសទី១ ឆ្នាំ២០២០ មានចំនួន ១៧១ ៤៣៥ ៩០៨រៀល។ បើគិតរហូតមកដល់ ខែមីនានេះមានចំនួន៣៦៨ ៧២១ ៩០៨រៀល ស្មើនឹង១៧,៣៤ ភាគរយនៃផែនការ។

**២.២.៣. ការប្រមូលចំណូលថវិកា**

ការប្រមូលចំណូលថ្លៃឈ្នួលដីអវិនិយោគចម្ការកៅស៊ូរដ្ឋទាំង៧ ចម្ការកៅស៊ូរដ្ឋទ្បាបានសៀកខេត្តរតនគិរី និង ក្រុមហ៊ុននីហាវណ អាហាវណកៅស៊ូ ក្នុងខែមីនាត្រីមាសទី១ ឆ្នាំ២០២០ ពុំទាន់មានទេ ។បើគិតរហូតមកដល់ខែមីនា នេះអនុវត្តន៍បានចំនួន៣៥៥ ៥១៨ ៩៦០រៀល ស្មើនឹង២៧,១៩ភាគរយនៃផែនការ។






៣. ទិសដៅបន្ត

- បន្តរៀបចំលើទិសបទដ្ឋានគតិយុត្តពាក់ព័ន្ធកៅស៊ូ
- បន្តចុះបើកវគ្គបណ្តុះបណ្តាលបច្ចេកទេសដំណាំកៅស៊ូ ដល់កសិករកៅស៊ូគ្រួសារ
- បន្តចុះពង្រឹង និងចងក្រងសហគមន៍កសិករកៅស៊ូគ្រួសារ
- បន្តចុះពិនិត្យ និងវាយតម្លៃបច្ចេកទេសដំណាំកៅស៊ូរបស់ក្រុមហ៊ុនសម្បទានដីសេដ្ឋកិច្ច
- បន្តអនុវត្តគម្រោងផែនការសកម្មភាពថវិកាកម្មវិធីសម្រាប់ឆ្នាំ២០២០
- រៀបចំគម្រោងផែនការសកម្មភាពថវិកាកម្មវិធីឆ្នាំ២០២១
- បន្តខិតខំធ្វើទំនាក់ទំនងកិច្ចសហប្រតិបត្តិការជាមួយដៃគូអភិវឌ្ឍ ទីភ្នាក់ងារកៅស៊ូ និងអង្គការកៅស៊ូអន្តរជាតិនានាក្នុងក្របខណ្ឌការងារស្រាវជ្រាវ និងអភិវឌ្ឍបច្ចេកវិទ្យាវិទ្យាសាស្ត្រ
- បន្តចុះពង្រឹង និងចងក្រងសហគមន៍ កសិករកៅស៊ូគ្រួសារសម្រាប់រៀបចំព្រឹត្តិបត្រប្រចាំខែ និងផ្សព្វផ្សាយតម្លៃកៅស៊ូធម្មជាតិតាមវិទ្យុប្រចាំសប្តាហ៍ និងលើគេហទំព័រហ្វេសប៊ុក របស់អគ្គនាយកដ្ឋានកៅស៊ូ
- បន្តរៀបចំផែនការសកម្មភាពការងារសំណើគម្រោង និងទស្សនាទាននៃគម្រោងពាក់ព័ន្ធនឹងវិស័យឧស្សាហកម្មកៅស៊ូធម្មជាតិ
- បន្តអនុវត្តការកិច្ចផ្សេងៗទៀត។

បានឃើញនិងឯកភាព  
 ២. ប្រតិភូព្រះរាជអាជ្ញាអង្គនាយកដ្ឋានកៅស៊ូ  
 អគ្គនាយក នៃអគ្គនាយកដ្ឋានកៅស៊ូ  
 អគ្គនាយករង  
  
 ចាន់ វឌ្ឍនា

ថ្ងៃ ៧/០៩ ១០៣០ ខែ ០៩/០៩ ឆ្នាំ ព្រះស័ក ព.ស.២៥៦៣  
 រាជធានីភ្នំពេញ ថ្ងៃទី ១៧ ខែ ០៩ ឆ្នាំ ២០២០  
 ប្រធាននាយកដ្ឋានរដ្ឋបាលនិងនីតិកម្ម  
  
 ប៊ុន ធីន្ទា



តារាងទី១៖ ស្ថានភាពផលិតកម្មកៅស៊ូប្រចាំខែមីនា ឆ្នាំ២០២០

Table with columns for production status, volume, and value. It includes sub-sections for 'ក. កៅស៊ូកសិដ្ឋានស្រូវ' and 'ខ. កៅស៊ូកសិដ្ឋានស្រូវស្រែក' with various rows for different types of rubber products and their production metrics.

បញ្ជាក់៖

- (១) ផ្ទៃដីសរុបមានចំនួន ៤០៥ ៤៨៥ ហិកតា ( ផ្ទៃដីរៀបរយ ២៥០ ៧៥០ ហិកតា ថែទាំ ១៥៥ ៧៣៥ហិកតា ) ។
(២) ផលិតផលសរុបចំនួន ១០ ៨២៤ តោន បានចេញចុះចំនួន ២ ៤២២ តោន ស្មើនឹង(១៨%) ធៀបនឹងខែមុននិងបានចេញចុះចំនួន៨៨១ តោនស្មើនឹង(៨%)ធៀបនឹងរយៈពេលដូចគ្នាក្នុងឆ្នាំ២០១៩។
(៣) រហូតមកដល់ខែមីនាត្រីមាសទី១ ឆ្នាំ២០២០ ផលិតផលសរុបចំនួន ៥៣ ២៧២ តោន បានកើនឡើងចំនួន៨ ០៨៩តោន ស្មើនឹង(១១%)ធៀបនឹងរយៈពេលដូចគ្នាក្នុងឆ្នាំ២០១៩។
(៤) ការបញ្ចេញលក់សរុបចំនួន១១ ៧៥១តោន បានចេញចុះចំនួន ២ ១១១ តោន ស្មើនឹង(១៥%)ធៀបនឹងខែមុននិងបានកើនឡើងចំនួន៥៣តោនស្មើនឹង(០,៥%)ធៀបនឹងរយៈពេលដូចគ្នាក្នុងឆ្នាំ២០១៩។
(៥) រហូតមកដល់ខែមីនា ត្រីមាសទី១ឆ្នាំ២០២០ ការបញ្ចេញលក់សរុបចំនួន៥៣ ០៨៧តោន បានកើនឡើងចំនួន៤ ៨៦៥ តោន ស្មើនឹង(១០%) ធៀបនឹងរយៈពេលដូចគ្នាក្នុងឆ្នាំ២០១៩។
(៦)សន្និធិចុងត្រីមាសចំនួន១៧ ៧៨៦ តោន។

បានយល់ និងឯកភាព
ឧបនាយករដ្ឋមន្ត្រីទទួលបន្ទុក
អគ្គនាយកដ្ឋានកៅស៊ូ
អគ្គនាយករង
ហាន់ ច័ន្ទរតន

បានពិនិត្យត្រឹមត្រូវ
ប្រធាននាយកដ្ឋានស្រូវស្រែក និងនីតិកម្ម
យុទ្ធ ធីត្យា

ថ្ងៃទី ១០ ខែ មីនា ឆ្នាំ ២០២០
រាជធានីភ្នំពេញ, ថ្ងៃទី ១០ ខែ ៣ ឆ្នាំ ២០២០
អ្នកធ្វើតារាង



# ព័ត៌មានអន្តរជាតិ

**កំណើនកៅស៊ូធម្មជាតិរំពឹងថា នឹងធ្លាក់ចុះ បណ្តាលមកពី វិស្វកម្មវិបាក**

ឯកសារយោង៖ [www.globalrubbermarket](http://www.globalrubbermarket)  
ប្រែសម្រួលដោយកញ្ញា ឌុំ ស្រីស

កំណើនតម្រូវការនិងការផលិតកៅស៊ូធម្មជាតិ កំពុងធ្លាក់ចុះដែលជំរុញឱ្យសមាគមបណ្តាប្រទេស ផលិតកៅស៊ូធម្មជាតិ (ANRPC) ពិនិត្យឡើងវិញនូវ ទស្សនវិស័យកៅស៊ូពិភពលោករបស់ខ្លួននៅឆ្នាំ ២០២០នេះ។

ANRPC បាននិយាយថា ផលិតកម្មកៅស៊ូ ធម្មជាតិនឹងកើនឡើង២,៧% ស្មើនឹង១៤,២លាន តោននៅឆ្នាំនេះ គឺធ្លាក់ចុះពីការប៉ាន់ស្មានកាលពី លើកមុនដែលមានចំនួន១៤,៣លានតោន ដែល បានប្រកាសក្នុងរបាយការណ៍ទីផ្សារប្រចាំឆ្នាំកាលពី ថ្ងៃទី៣១ ខែមករា បន្ទាប់ពីអ្នកផលិតបានរាយការណ៍ ថាផលិតកម្មកៅស៊ូបានធ្លាក់ចុះ៥,២% ក្នុងរយៈពេល ពីរខែដំបូងនៃឆ្នាំ២០២០។

ទោះបីជាមានការធ្លាក់ចុះក៏ដោយក៏ ANRPC នៅតែរំពឹងថា ទិន្នផលកៅស៊ូពិភពលោកនឹងកើន ឡើង ដោយសារតែការពង្រីកផ្ទៃដីសរុបនៅក្នុងរដ្ឋ ជាសមាជិក ANRPC ។

ANRPC ក៏បានបន្ទាបការប៉ាន់ស្មានរបស់ខ្លួន ចំពោះកំណើនតម្រូវការកៅស៊ូធម្មជាតិ ដោយរំពឹង ថា ការប្រើប្រាស់នឹងកើនឡើង១,២% គឺស្មើនឹង ១៣,៨លានតោន បើធៀបការប៉ាន់ស្មានមុនដែល មានកំណើន២,៧%។

ខណៈពេលមានការចុះហត្ថលេខាលើកិច្ចព្រម ព្រៀងពាណិជ្ជកម្មរវាងសហរដ្ឋអាមេរិក-ចិននៅពាក់ កណ្តាលខែមករា បានបង្កើតឲ្យមានក្តីសង្ឃឹមឡើង វិញសម្រាប់តម្រូវការពីប្រទេសចិន ដោយសារការ ផ្ទុះឡើងនៃវីរុសកូរ៉ូណា។

ANRPC បានរាយការណ៍ក្នុងរបាយការណ៍ ទីផ្សារកាលពីថ្ងៃទី៩ ខែមីនាថា ការប្រើប្រាស់ពិភព- លោកបានធ្លាក់ចុះ១៨,៦% ក្នុងកំឡុងពេលពីរខែ ដំបូងនៃឆ្នាំ២០២០ ដោយសារតែផលិតកម្មរបស់ ប្រទេសចិនត្រូវបានបង្អាក់យ៉ាងខ្លាំង បន្ទាប់ពីមាន ការរីករាលដាលនៃ COVID-១៩។ ANRPC ក៏បាន រំពឹងថា ទស្សនវិស័យនៃការប្រើប្រាស់ពិភពលោក សម្រាប់ឆ្នាំ២០២០ នឹងត្រូវបានកែលម្អបន្ថែមទៀត ដោយផ្អែកលើការធ្លាក់ចុះ នៃសេដ្ឋកិច្ចពិភពលោក ទាក់ទងនឹង COVID-១៩។





**ក្រុមហ៊ុន Yokohama យល់ព្រម  
គាំទ្រដល់កសិករដាំកៅស៊ូ  
ធម្មជាតិ នៅប្រទេសថៃ**

ឯកសារយោង៖ Tire Business  
ប្រែសម្រួលដោយកញ្ញា ឌុំ ស្រីស

ក្រុមហ៊ុន Yokohama Rubber Co. Ltd (YRC) បានយល់ព្រមផ្តល់ការគាំទ្រផ្នែកសេដ្ឋកិច្ចដល់កសិករដាំកៅស៊ូនៅក្នុងប្រទេសថៃ និងកែលម្អប្រភពវត្ថុធាតុដើម ដើម្បីធានាបាននូវគុណភាពនិងភាពប្រសើរឡើងនៃខ្សែច្រវាក់ផ្គត់ផ្គង់។

ការសន្យារបស់ក្រុមហ៊ុន Yokohama កំពុងត្រូវបានសម្របសម្រួលតាមរយៈអាជ្ញាធរកៅស៊ូថៃដែលជាសហគ្រាសរដ្ឋ ស្ថិតក្រោមយុត្តាធិការរបស់ក្រសួងកសិកម្មនិងសហករណ៍ប្រទេសថៃ និងកំពុងចងក្លាប់ទៅនឹងគោលនយោបាយលទ្ធកម្មសម្រាប់និរន្តរភាពកៅស៊ូ របស់ក្រុមហ៊ុន។

ក្រុមហ៊ុន YRC បាននិយាយថា កិច្ចព្រមព្រៀងនេះ គឺជាការបន្តតាមដានសិក្សាស្រាវជ្រាវពីចម្ការកៅស៊ូធម្មជាតិនៅស្រុក Surat Thani ប្រទេសថៃដោយរោងចក្រកែច្នៃ Y.T. Rubber Co. Ltd. (YTRC) ដែលទទួលបានការឧបត្ថម្ភធនពីក្រុមហ៊ុន YRC ចាប់តាំងពីចុងខែមិថុនាឆ្នាំមុន។

ក្រុមហ៊ុន YTRC បានសម្ភាសន៍កសិករប្រហែល៧០នាក់ និងមានគម្រោងបន្តតាមដានសិក្សាស្រាវជ្រាវលើកសិករប្រមាណ៥០០នាក់នៅដំណាច់ឆ្នាំ២០២១។ ក្រុមហ៊ុន YRC គ្រោងនឹង

ប្រើលទ្ធផលនៃការសិក្សាស្រាវជ្រាវនេះ ដើម្បីវិភាគបញ្ហាកំពុងប្រឈមនឹងការដាំដំណាំកៅស៊ូដើម្បីចូលរួមដល់ការដាំដុះកៅស៊ូធម្មជាតិប្រកបដោយនិរន្តរភាពនិងកែលម្អប្រភពវត្ថុធាតុដើម។

ក្រុមហ៊ុន YRC បានបន្ថែមថា កំណើនតម្រូវការកៅស៊ូធម្មជាតិប៉ុន្មានឆ្នាំថ្មីៗនេះ ធ្វើឱ្យមានការព្រួយបារម្ភកាន់តែខ្លាំងឡើងក្នុងបណ្តាប្រទេសនិងតំបន់ផលិតកៅស៊ូធម្មជាតិអំពីបញ្ហាជាច្រើន រួមមាន៖ ការកាប់បំផ្លាញព្រៃឈើ ការកេងប្រវ័ញ្ចដីធ្លី ការរំលោភសិទ្ធិមនុស្ស និងផលប៉ះពាល់អវិជ្ជមានលើជីវចម្រុះ ហេតុនេះ ដើម្បីជួយដោះស្រាយបញ្ហាទាំងនេះ YRC កំពុងចូលរួមក្នុងគំនិតផ្តួចផ្តើមកៅស៊ូធម្មជាតិប្រកបដោយនិរន្តរភាព ដែលគាំទ្រដោយក្រុមសិក្សាកៅស៊ូអន្តរជាតិ។ YRC ក៏សកម្មក្នុងនាមជាសមាជិកស្ថាបនិក នៃវេទិកាពិភពលោកសម្រាប់កៅស៊ូធម្មជាតិប្រកបដោយនិរន្តរភាពដែលបានបើកដំណើរការនៅខែតុលា ឆ្នាំ២០១៨ កន្លងមក។

ក្នុងចំណោមសកម្មភាពដែលក្រុមហ៊ុន YRC បានអនុវត្តដើម្បីធានានិរន្តរភាពកៅស៊ូធម្មជាតិមាន៖

- ការស្រាវជ្រាវរួមគ្នាលើកៅស៊ូធម្មជាតិជាមួយសាកលវិទ្យាល័យ
- ជំរុញការប្រើប្រាស់ “កសិកម្មកម្ម” ឲ្យបានទំលំទូលាយដែលរួមចំណែកដល់ប្រាក់ចំណូលធ្វើឲ្យមានស្ថេរភាពជាងមុនសម្រាប់កសិករដាំកៅស៊ូក្នុងប្រទេសនិង
- ការគ្រប់គ្រងអ្នកផ្គត់ផ្គង់កៅស៊ូធម្មជាតិឲ្យបានទៀងទាត់។



# ទំព័រព្រឹត្តិបត្រកៅស៊ូ

**ជំងឺជ្រុះស្លឹកករីណេស្ស៊ីវ៉ា**  
**Corynespora Leaf fall disease**

រៀបចំដោយ៖ នាយកដ្ឋានកៅស៊ូ

## ១. លក្ខណៈទូទៅ

ក្នុងពេលបច្ចុប្បន្ន ជំងឺជ្រុះស្លឹកករីណេស្ស៊ីវ៉ា (*Corynespora leaf fall disease*) ត្រូវបានចាត់ទុកជាជំងឺបំផ្លាញដ៏ធំធេងមកលើដំណាំកៅស៊ូ។ ជំងឺនេះបានកើតឡើងនៅប្រទេស ឥណ្ឌា ម៉ាឡេស៊ី ថៃ ស្រីលង្កា ឥណ្ឌូនេស៊ី បង់ក្លាដេស វៀតណាម កម្ពុជា នីហ្សេរីយ៉ា និងកូដឌីវរ ហើយថ្មីៗនេះក៏មានវត្តមាននៅកម្ពុជាផងដែរ។ នៅក្នុងប្រទេសកម្ពុជា កៅស៊ូជាច្រើន ជំងឺនេះបង្កមហន្តរាយខ្លាំងតែកូនមួយចំនួនប៉ុណ្ណោះ។ នៅស្រីលង្កាជំងឺនេះបានបង្កមហន្តរាយជាង៣០០០ហិកតា នៃកូនដែលងាយទទួលជំងឺ ជាពិសេសកូន RRIC 103 ទាំងនៅក្នុងចម្ការកៅស៊ូថ្មីក៏ដូចក្នុងចម្ការកៅស៊ូចាស់។ រីឯនៅវៀតណាមជំងឺនេះបានវាយប្រហារធ្ងន់ធ្ងរចំពោះកូន RRIV-4។ ជំងឺនេះ រាតត្បាតលើស្លឹកកៅស៊ូគ្រប់វ័យពេញមួយឆ្នាំ។



## ២. រោគសញ្ញាជំងឺ

ជំងឺជ្រុះស្លឹកករីណេស្ស៊ីវ៉ា បង្កឡើងដោយផ្សិត *Corynespora cassiicola* ។ ផ្សិតនេះមានឥទ្ធិពលទាំងនៅលើស្លឹកខ្ចីនិងស្លឹកចាស់។ នៅក្រោមលក្ខខណ្ឌអាកាសធាតុអំណោយផល ជំងឺនេះនឹងរីករាលដាលបណ្តាលឱ្យជ្រុះស្លឹក។ រោគសញ្ញាដំបូងនៅលើស្លឹកលេចឡើងនូវស្នាមពណ៌ត្នោតប្រផេះនិងមានស្នាមអុចជាច្រើនភ្ជាប់គ្នាជាផ្ទាំងដែលប្រមូលផ្តុំផ្សិតរីកធំឡើងបង្កជាដំបៅ (lesions) ខ្លោចជ្រួញ និងមានទ្រង់ទ្រាយមិនដូចគ្នា។ នៅលើស្លឹកចាស់លក្ខណៈពិសេសនៃជំងឺមានស្នាមពណ៌ត្នោតប្រផេះក្រហមលើទ្រង់ស្លឹកដែលមានសណ្ឋានដូច "ឆ្អឹងត្រី" (ishbone)។ ជាទូទៅ ស្លឹកកើតជំងឺបានប្តូរពណ៌បៃតងទៅជាពណ៌លឿងដោយសារក្លរូហ្វីលត្រូវបានបំផ្លាញហើយចុងក្រោយស្លឹកប្រែពណ៌ក្រហមជ្រុះ។

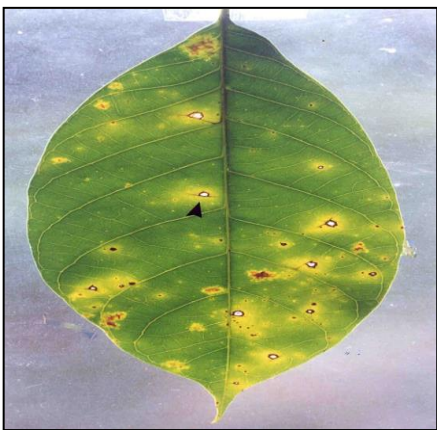


ការជ្រុះស្លឹកច្រើនដងអាចបណ្តាលឱ្យកើតទៅជាជំងឺ dieback នៅលើត្រួយនិងមែក និងករណីធ្ងន់ធ្ងរអាចធ្វើឱ្យងាប់ដើមទាំងស្រុង។



**៣. លក្ខខណ្ឌកើតជំងឺ**

ជំងឺរីករាលដាលដោយសារតែស្ត័រហើរតាមខ្យល់។ ក្នុង១សង់ទីម៉ែត្រការវែនស្លឹកកើតជំងឺមានស្ត័រប្រហែល១២០០ ហើយស្ត័រទាំងនេះអាចមានជីវិតរស់នៅបានរយៈពេល១ខែ ទោះបីស្លឹកជ្រុះក៏ដោយដែលបង្ហាញថា ផ្សិតអាចធន់នឹងលក្ខខណ្ឌមិនល្អ។ សីតុណ្ហភាពល្អបំផុតសម្រាប់ស្ត័រលូតលាស់គឺ ៣០°C ប៉ុន្តែ ផ្សិតអាចកើតមាននៅសីតុណ្ហភាព ១៥°C-៤០°C ផងដែរ។ ក្នុងករណីសំណើមខ្ពស់មានអំណោយផលដល់ការរីករាលដាលនៃជំងឺ ប៉ុន្តែបើសំណើមទាបជំងឺមិនរីករាលដាលខ្លាំងនោះទេ។



**៤. ការរាលដាលជំងឺ**

នៅថ្នាលបណ្តុះកូន កូនកៅស៊ូមិនទាន់បំបៅងាយរងនូវជំងឺ។ ចំណែកនៅច្បារពូជនិងចម្ការជំងឺរាតត្បាតភាគច្រើនលើកូន៖ RRIC52, RRIC103, RRIC104, RRIC106, RRIC107, RRIM725, RRIC 110, PR107, PR255, PB235, PR260, PB311, PB86 ។ ចំពោះកូនដែលធន់នឹងជំងឺមាន៖ RRIC100, RRIC102, RRIM600, PB217,...។

**៥. ការការពារនិងព្យាបាល**

**ក. ថ្នាលបណ្តុះកូន**

ដើម្បីទប់ស្កាត់ជំងឺនេះ នៅថ្នាលបណ្តុះកូនគេមិនគួរប្រើជើងទម្រចេញពីគ្រាប់កៅស៊ូនៃបណ្តាកូនងាយរងទទួលនូវជំងឺនេះ មានដូចជា៖ PR107, PR255, PB235, PB260, PB311, PB86,...។ ការការពារការកើតជំងឺនៅថ្នាលបណ្តុះកូនដោយបាញ់ថ្នាំក្នុងរយៈពេល៥ថ្ងៃម្តង នូវប្រភេទថ្នាំ៖

- ✓ ឌីតានអ៊ីម៤៥ (DithaneM45) កម្រិត 0.3% (3g/1Lទឹក)
- ✓ កាប់តាន់ កម្រិត 0.4% (4g/1L ទឹក)
- ✓ អង់ត្រាក់កុល (Antracol) កម្រិត 0.4% (4g/1Lទឹក)

**ខ. ច្បារពូជនិងចម្ការកៅស៊ូ**

នៅច្បារពូជនិងចម្ការកៅស៊ូគេបាញ់ថ្នាំ១សប្តាហ៍ម្តង នូវប្រភេទថ្នាំ៖

- ✓ ឌីតានអ៊ីម៤៥ (Dithane M45) កម្រិត 0.3% 3g/1Lទឹក)
- ✓ ម៉ង់កូសែប (Mancozeb) កម្រិត 0.3% (3g/L ទឹក)



- ✓ កាប់តាន (captan) កម្រិត 0.4% (4g/1Lទឹក)
- ✓ អង់ត្រាក់កុល (Antracol) កម្រិត 0.4% (4g/1Lទឹក)
- ✓ ហ្សីនេប (Zineb) កម្រិត 0.2-0.75%
- ✓ ប្រូពីនេប (Propineb) កម្រិត 0.5% ។



ការកម្ចាត់ស្មៅលើដំណាំកៅស៊ូគឺជាភារកិច្ចមួយដែលត្រូវអនុវត្តឱ្យបានល្អ ប៉ុន្តែត្រូវប្រើពលកម្មយ៉ាងច្រើននិងពេលវេលាដ៏យូរក្នុងការធ្វើវា។ សព្វថ្ងៃនេះ ដោយសារថ្លៃពលកម្មមានការកើនឡើងនិងពិបាកស្វែងរកផងដែរ ធ្វើឱ្យការកម្ចាត់ស្មៅដោយចបត្រូវបានប្រើជំនួស ដោយការប្រើថ្នាំកម្ចាត់ស្មៅទៅវិញ ដោយប្រើនៅក្នុងច្បារពូជកៅស៊ូ ក្នុងថ្នាលបណ្តុះកូនកៅស៊ូ និងនៅក្នុងចម្ការកៅស៊ូ ព្រមទាំងបានផ្តល់សារប្រយោជន៍សំខាន់យ៉ាងច្រើនដូចជា៖ ការការពារការហូរច្រោះ រក្សាសំណើមដី ធ្វើឱ្យដីធូនិងជួយកម្ចាត់ស្មៅចង្រៃ បានយ៉ាងមានប្រសិទ្ធភាព ព្រមទាំងចំណេញពេលវេលា និងថវិកាមួយចំនួនទៀតផង។



**ការប្រើប្រាស់ថ្នាំកម្ចាត់ស្មៅលើដំណាំកៅស៊ូ**

រៀបចំដោយ៖ នាយកដ្ឋានអភិវឌ្ឍន៍កៅស៊ូ

**១. សេចក្តីផ្តើម**

ដំណាំកៅស៊ូគឺជាដំណាំយុទ្ធសាស្ត្រនិងសេដ្ឋកិច្ចមួយប្រភេទ ដែលផ្តល់ពហុប្រយោជន៍ដល់អ្នកដាំនិងត្រូវប្រើរយៈពេលយូរក្នុងការធ្វើអាជីវកម្មដែលត្រូវការការថែទាំចាំបាច់ និងយ៉ាងម៉ត់ចត់ទៅតាមលក្ខណៈបច្ចេកទេស ចាប់ពីការដាំដុះរហូតទៅដល់កៅស៊ូអស់ប្រសិទ្ធភាពសេដ្ឋកិច្ច ដែលក្នុងនោះរួមមាន៖ ការដាក់ដី ការកាត់ខ្លែង ការកម្ចាត់ស្មៅ ការការពារ និងព្យាបាលជម្ងឺជាដើម។



ការប្រើប្រាស់ថ្នាំកម្ចាត់ស្មៅនៅក្នុងច្បារពូជកៅស៊ូ



ការប្រើប្រាស់ថ្នាំកម្ចាត់ស្មៅក្នុងថ្នាលបណ្តុះកូនកៅស៊ូ



ការប្រើប្រាស់ថ្នាំកម្ចាត់ស្មៅនៅក្នុងចម្ការកៅស៊ូ

**២. ប្រភេទថ្នាំកម្ចាត់ស្មៅ**

មុននឹងជ្រើសរើសថ្នាំកម្ចាត់ស្មៅយកមកប្រើ យើងគួរត្រូវដឹងប្រភេទថ្នាំ ដែលនឹងត្រូវប្រើលើស មាសភាពចង្រៃដែលយើងត្រូវកម្ចាត់។ ថ្នាំកម្ចាត់ស្មៅ មាន៧ប្រភេទសំខាន់ៗ៖

- ក. ថ្នាំកម្ចាត់សត្វល្អិត
- ខ. ថ្នាំកម្ចាត់ជម្ងឺ
- គ. ថ្នាំកម្ចាត់ស្មៅ
- ឃ. ថ្នាំកម្ចាត់អាការីត ឬ ចៃ
- ង. ថ្នាំកម្ចាត់កណ្តុរ
- ច. ថ្នាំកម្ចាត់ខ្យង
- ឆ. ថ្នាំកម្ចាត់ណេម៉ាតូត

**៣. រុក្ខជាតិចង្រៃ**

រុក្ខជាតិចង្រៃ រឺស្មៅចង្រៃ គឺជារុក្ខជាតិទាំង ឡាយណា ដែលដុះលូតលាស់នៅពេលនិងទឹកនៃរដូវ ដែលមិនត្រូវបានគេត្រូវការរឹចង់បាន។ រុក្ខជាតិចង្រៃ ដុះលូតលាស់ប្រកួតប្រជែងជាមួយដំណាំដើម្បីទទួល យកជីជាតិចិញ្ចឹម សំណើម និងពន្លឺ ព្រះអាទិត្យ។ ពួកវាអាចនឹងធ្វើជាកន្លែងជ្រកកោនសំរាប់សត្វល្អិត

ចង្រៃនិងជម្ងឺដែលអាចបំផ្លាញដល់ដំណាំ មិនត្រឹមតែ ប៉ុណ្ណោះ ពួកវាកាត់បន្ថយទិន្នផលដំណាំ និងប្រាក់ ចំណូល។ វាមានសារៈ សំខាន់ណាស់ក្នុងការកម្ចាត់ រុក្ខជាតិចង្រៃឱ្យទាន់ពេលមុនវាបង្កជាបញ្ហាទៅដល់ ដំណាំ។

**៤. ការកំណត់អត្តសញ្ញាណរុក្ខជាតិចង្រៃ នៅតំបន់ខ្ពស់រាប**

ចំណាត់ថ្នាក់ចំបងនៃរុក្ខជាតិចង្រៃ គឺមានពីរ ប្រភេទម៉ូណូកូទីលេដុង និងឌីកូទីលេដុង។ ប្រភេទ ម៉ូណូកូទីលេដុងគេហៅថារុក្ខជាតិចង្រៃពពួកស្មៅនិង ប្រភេទឌីកូទីលេដុងអាចត្រូវបានគេហៅថា រុក្ខជាតិ ចង្រៃប្រភេទស្លឹកធំ ។

**ក. រុក្ខជាតិចង្រៃប្រភេទម៉ូណូកូទីលេដុង**

រុក្ខជាតិចង្រៃប្រភេទម៉ូណូកូទីលេដុងមាន សមាជិកជាគ្រួសារចំនួន៣ ក្រាមីនេ (Gramineae)— ពពួកស្មៅ ស៊ីបេរ៉ាសេ (Cyperaceae)—ពពួកកក់ និង លីលីសេ (Liliaceae)—ពពួកផ្កា (Robinson R., 2002)។ គ្រាប់រុក្ខជាតិចង្រៃប្រភេទនេះ មានកូទីលេដុងតែមួយនិងស្លឹករបស់វាមានលក្ខណៈសាមញ្ញដែល ភាគច្រើនបំផុតមានទម្រង់ស្លឹកតូចជាធាងបន្លា។ ពពួកស្មៅខុសពីពពួកកក់ដោយសារតែពពួកកក់មាន ដើមរាងជាពង្រឹង ចំណែកពពួកស្មៅមានដើម រាងមូល។ នៅដំណាក់កាលដំណុះគ្រាប់ស្ថិតនៅ ក្នុងដីនិងមានតែស្លឹកប៉ុណ្ណោះលេចចេញមកលើដី។





ឈ្មោះវិទ្យាសាស្ត្រ: *Imperata cylindrica*  
(Gramineae/Poaceae), ឈ្មោះខ្មែរ: ស្បូវ



ឈ្មោះវិទ្យាសាស្ត្រ: *Euphorbia heterophylla*  
ឈ្មោះខ្មែរ: ស្មៅទឹកដោះខ្លា



ឈ្មោះវិទ្យាសាស្ត្រ: *Cyperus rotundus*  
(Cyperaceae), ឈ្មោះខ្មែរ: ស្មៅក្រវាញជ្រូក



ឈ្មោះវិទ្យាសាស្ត្រ: *Borreria alata*  
ឈ្មោះខ្មែរ: ម្អមភ្នំ



ឈ្មោះវិទ្យាសាស្ត្រ: *Commelina benghalensis*  
(Liliaceae), ឈ្មោះខ្មែរ: ស្មៅស្លាបទា

**ខ. រុក្ខជាតិចង្រៃប្រភេទឌីកូទីលេដុង**

រុក្ខជាតិចង្រៃប្រភេទឌីកូទីលេដុងមានទំរង់ស្លឹកសមាស និង ទំហំធំ។ នៅដំណាក់កាលដំណុះគ្រាប់លេចចេញមកលើដី ដែលងាយស្រួលកំចាត់ជាងពពួកម៉ូណូកូទីលេដុង។

**ខ. ប្រភេទថ្នាំកម្ទាត់រុក្ខជាតិចង្រៃ**

ថ្នាំកម្ទាត់ស្មៅអាចឱ្យនិយមន័យថាជាសារធាតុគីមីដែលប្រើដើម្បីបំផ្លាញ រឺ បង្កាក់ការលូតលាស់រុក្ខជាតិមិនមាន ប្រយោជន៍(ចង្រៃ)។ (CIRAD, 2003) យោងទៅលើសកម្មភាពថ្នាំ និង ផ្លូវប្រាបចូលរបស់ថ្នាំកម្ទាត់ស្មៅត្រូវបានបែងចែកជា ៤ប្រភេទដូចខាងក្រោម៖

**ក.ថ្នាំកម្ទាត់ស្មៅដែលប្រាបចូលតាមប្រព័ន្ធបួស**

ប្រើបាញ់លើដីទទេរ ដើម្បីឱ្យថ្នាំប្រាបចូលទៅសរីរាង្គរុក្ខជាតិផ្នែកក្រោមដី ដូចជា បួស គ្រាប់ និងពន្លក ឧទាហរណ៍: អាត្រាហ្ស៊ីន (Atrazine)។



អាត្រាហ្សិន (Atrazine)

**ខ. ថ្នាំកម្ចាត់ស្មៅដែលជ្រាបចូលតាមស្លឹកដើម**

ប្រើបាញ់លើស្លឹកដើមឱ្យថ្នាំជ្រាបចូលទៅសរីរាង្គរុក្ខជាតិផ្នែកលើដី (ស្លឹក ធាង និងដើម)

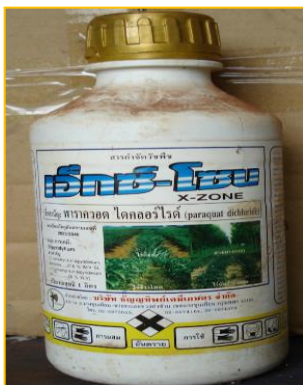
ឧទាហរណ៍: ២-៤-ដេ (2,4-D)។



២-៤-ដេ (2,4-D)

**គ. ថ្នាំកម្ចាត់ស្មៅជោយម៉ែ**

ជាថ្នាំសម្លាប់ស្មៅដែលជ្រាបចូលក្នុងស្លឹក ហើយមានសកម្មភាពនៅកន្លែងប៉ះដោយមិនជ្រាបទៅកន្លែងសរីរាង្គផ្សេងៗទៀតទេ ឧទាហរណ៍: ប៉ារ៉ាគ្វាត (Paraquat)។



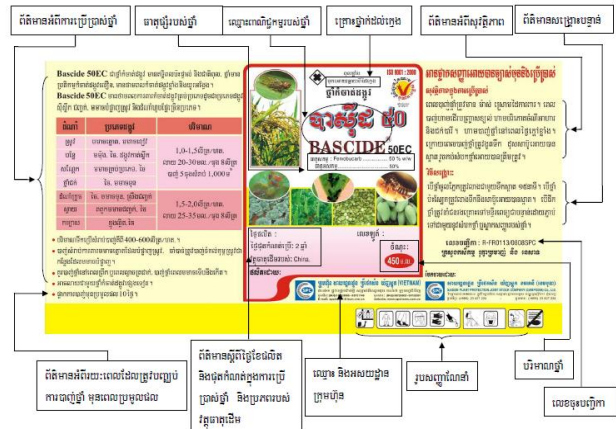
**ឃ. ថ្នាំកម្ចាត់ស្មៅជ្រាបជារួមព័ន្ធ**  
ថ្នាំកម្ចាត់ស្មៅដែលជ្រាបចូលទៅក្នុងស្លឹកហើយ អាចផ្លាស់ទីទៅសរីរាង្គផ្សេងៗទៀតនៃរុក្ខជាតិ

ឧទាហរណ៍: គ្លីផូសាត (Glyphosate)។



គ្លីផូសាត (Glyphosate)

**ការអានព័ត៌មានលើសំបកដបថ្នាំកសិកម្ម**



**តារាងទី១ ការចាត់ចំណាត់ថ្នាក់លើភាពពុលរបស់ថ្នាំកសិកម្មនិងពណ៌របស់វណ្ណនៅលើសំបកដប**

កិច្ចការថ្នាក់ / ភាពពុល	ការចាត់ថ្នាក់ថ្នាំកសិកម្មរបស់អង្គការសុខភាពពិភពលោក (WHO)	ចំណាត់ថ្នាក់នៃក្រុមថ្នាក់ និងពណ៌វណ្ណដែលមាននៅលើស្លាកសម្គាល់		
		ប្រភេទកម្ពុជា	ប្រភេទថៃ	ប្រភេទវៀតណាម
ពុលក្រៃលែង	ចំណាត់ថ្នាក់ I ១	ពុលខ្លាំង	ពុលក្រៃលែង	ក្រហម I : ពុលក្រៃលែង
ពុលខ្លាំង	ចំណាត់ថ្នាក់ I ២	ពុលខ្លាំង	ពុលខ្លាំង	
ពុលមធ្យម	ចំណាត់ថ្នាក់ II	ពុលមធ្យម	ពុលមធ្យម	ក្រហម II : ពុលខ្លាំង
ពុលខ្សោយ	ចំណាត់ថ្នាក់ III	ពុលខ្សោយ	ពុលខ្សោយ	ប្រៃសណីយ៍
ពុលតិចតួច	មិនសូវពុលធ្ងន់នៅក្នុងការប្រើប្រាស់ធម្មតា	មិនសូវពុល	មិនសូវពុល	

**ង. ការប្រើប្រាស់ថ្នាំកម្ចាត់ស្មៅនិងកំរិតប្រើ**  
ថ្នាំកម្ចាត់ស្មៅមានច្រើនប្រភេទ ហើយថ្នាំ



នីមួយៗមានសកម្មភាពខុសៗគ្នាអាស្រ័យលើប្រភេទ រុក្ខជាតិចង្រៃ និងដំណាក់កាលលូតលាស់របស់វា។ សម្រាប់គ្រប់ប្រភេទស្មៅចង្រៃទាំងអស់ដើម្បីកម្ចាត់ វាត្រូវប្រើថ្នាំគីមីផូស្វាត (Glyphosate) លាយជាមួយ នឹង ២-៤-ដេ (2,4-D) ។

តារាងទី២៖ ឥទ្ធិពលខុសគ្នានៃថ្នាំកម្ចាត់ស្មៅទៅ លើរុក្ខជាតិចង្រៃ

រុក្ខជាតិចង្រៃ	ថ្នាំកម្ចាត់ស្មៅ	អាយុរុក្ខជាតិចង្រៃ			
		មុនដុះ	តូច	មុនពេញវ័យ	ពេញវ័យ
ស្មៅស្បូវ	២-៤-ដេ (2,4-D)	-	R	R	R
	២-៤-ដេ (2,4-D) + គីមីផូស្វាត (Glyphosate)	-	A	A	A
	គីមីផូស្វាត (Glyphosate)	-	S	S	S
ស្មៅចិញ្ចៀន	២-៤-ដេ (2,4-D)	P	R	R	R
	២-៤-ដេ (2,4-D) + គីមីផូស្វាត (Glyphosate)	P	A	A	A
	គីមីផូស្វាត (Glyphosate)	-	S	S	S
ស្មៅក្រវាញជ្រូក	២-៤-ដេ (2,4-D)	P	A	A	S
	២-៤-ដេ (2,4-D) + គីមីផូស្វាត (Glyphosate)	P	A	S	S
	គីមីផូស្វាត (Glyphosate)	-	A	A	A
ស្មៅស្លាបទា	២-៤-ដេ (2,4-D)	P	A	A	S
	២-៤-ដេ (2,4-D) + គីមីផូស្វាត (Glyphosate)	P	A	A	A
	គីមីផូស្វាត (Glyphosate)	-	M	M	P
ស្មៅទឹកដោះខ្លា	២-៤-ដេ (2,4-D)	P	S	S	M
	២-៤-ដេ (2,4-D) + គីមីផូស្វាត (Glyphosate)	P	A	A	S
	គីមីផូស្វាត (Glyphosate)	-	A	A	M
ស្មៅម្លូមក្តី	២-៤-ដេ (2,4-D)	P	S	S	M
	២-៤-ដេ (2,4-D) + គីមីផូស្វាត (Glyphosate)	P	A	A	S
	គីមីផូស្វាត (Glyphosate)	-	A	A	M

**សំគាល់:** A: ប្រសិទ្ធភាពកម្ចាត់ >៩៥%; S: ប្រសិទ្ធភាពកម្ចាត់ ៨៥-៩៥%; M: ប្រសិទ្ធភាពកម្ចាត់ ៥០-៨៥%; P: ប្រសិទ្ធភាពកម្ចាត់ ៥០%; R: ប្រសិទ្ធភាព កម្ចាត់ ០%; - : មិនគួរណែនាំអោយប្រើ ប្រភព. HARRI LOUENZI (1990)

តារាងទី៣៖ កំរិតសារធាតុសកម្មរបស់ថ្នាំកម្ចាត់ស្មៅ ដែលត្រូវណែនាំឱ្យប្រើ

រុក្ខជាតិចង្រៃ	ប្រភេទថ្នាំកម្ចាត់ស្មៅ (ក្រាម/ហិកត)	
	គីមីផូស្វាត (Glyphosate)	២-៤-ដេ (2,4-D)
ស្មៅស្បូវ	២៨៨០	៧២០
ស្មៅចង្រៃផ្សេងៗ	១៤៤០	៧២០

**ចំណុចគួរចងចាំ:** កំរិតណែនាំប្រើនៃសារធាតុសកម្មរបស់ថ្នាំ ជាទូទៅ គិតជា ក្រាម/ហិកត ប្រភព. PADAC (2011)

\* ចំពោះស្មៅស្បូវ ត្រូវកាត់វាឱ្យខ្លីពី ៣០ ទៅ ៤០សង់ទីម៉ែត្រ ក្នុងករណីស្បូវ ខ្ពស់ ហើយទុកវាចោលរយៈពេល ៤ ទៅ ៥ថ្ងៃ ទើបបាញ់ថ្នាំកម្ចាត់វា។

### ៧. លក្ខខណ្ឌនិងពេលវេលាដ៏សមស្រប សម្រាប់បាញ់ថ្នាំកម្ចាត់ស្មៅ

មុនពេលបាញ់ថ្នាំសំលាប់ស្មៅ ការសង្កេត មើលអាកាសធាតុមានសារៈសំខាន់បំផុតដូចជា៖

• ជៀសវាងការបាញ់ថ្នាំកម្ចាត់ស្មៅនៅពេល មេឃជិតភ្លៀង និងពេលមានខ្យល់ខ្លាំង ជាទូទៅ បាញ់រួច៦ម៉ោង មុនភ្លៀងទើបមានប្រសិទ្ធភាព។

• ជៀសវាងការបាញ់ថ្នាំកម្ចាត់ស្មៅនៅពេល មានថ្ងៃក្តៅខ្លាំងដោយបាញ់មិនលើសពីម៉ោង១១ ព្រឹក និងចាប់ផ្តើមក្រោយម៉ោង៣រសៀល

• មិនគួរបាញ់ថ្នាំនៅពេលព្រឹកព្រលឹមពេល ដែលមានទឹកសន្សើមខ្លាំងនៅលើស្លឹក

• មិនគួរបាញ់ថ្នាំនៅរដូវប្រាំង។

### ៨. ការអនុវត្តន៍ការបាញ់ថ្នាំកម្ចាត់ស្មៅ

#### ក. ការការពារសម្រាប់អ្នកបាញ់ថ្នាំ

មុននឹងចាប់ប៉ះពាល់ថ្នាំ និងឧបករណ៍បាញ់ ថ្នាំ អ្នកបាញ់ថ្នាំចាំបាច់ត្រូវមានសម្ភារការពារខ្លួនមួយ ចំនួនដូចខាងក្រោម៖

- មួកការពារកំដៅ និងម៉ាស់ពិសេសការពារ
- ស្រោមដៃវែងជួរស្លឹច
- អាវដៃវែងមិនជ្រាបទឹក
- ខោជើងវែងមិនជ្រាបទឹក
- ស្បែកជើងកវែង

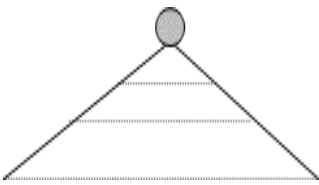


#### ខ. ត្រួតពិនិត្យមើលឧបករណ៍បាញ់ថ្នាំ បានត្រឹមត្រូវ

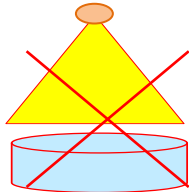
• ធានាថាឧបករណ៍និងសម្ភារៈបាញ់មាន ដំណើរការល្អ មិនមានលិចឆ្កាយ រឺ ស្ទះ

• ត្រូវពិនិត្យមើលវាល់ សន្ទះបិទបើកក្បាល បាញ់និងតំរងឱ្យបានល្អ

• ត្រូវជ្រើសរើសយកក្បាលបាញ់មានមុខចេញ ជាបន្ទាត់ត្រង់។



ក្បាលបាញ់មានមុខចេញជាបន្ទាត់ត្រង់ ណែនាំឱ្យប្រើ!



ក្បាលបាញ់មានមុខចេញរាងកោណ មិនណែនាំឱ្យប្រើ!

### ក. ការលាយថ្នាំកម្ទាត់ស្មៅជាមួយស៊ីលីកាត



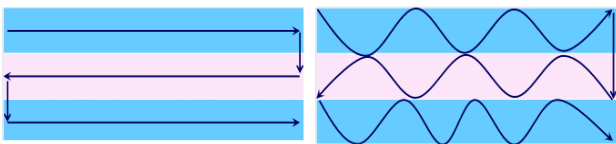
១ ចាក់ទឹកពាក់កណ្តាលនៃទឹកត្រូវការសំរាប់១ធុង រឺ ១ទំហំដី ចូលក្នុងធុង

២ ចាក់ថ្នាំក្នុងកំរិតលាយសំរាប់១ធុង

៣ ចាក់ទឹកពាក់កណ្តាលដែលនៅសល់

### ប. កិច្ចការដែលត្រូវធ្វើនៅពេលបាញ់

- ដើរត្រង់ទៅមុខក្នុងល្បឿនថេរ ហើយក្បាលបាញ់ត្រូវដាក់អោយត្រង់ទៅមុខ
- ជៀសវាងការដើរបត់ធ្វេងស្តាំចុះឡើងនិងត្រូវក្បាលបាញ់ចុះឡើង
- នៅកំពុងពេលបាញ់ថ្នាំ មិនត្រូវទទួលទានចំណីអាហារ ទឹក ភេសជ្ជៈ និងថ្នាំជក់។



ណែនាំ: ការដើរ និងបាញ់ត្រង់ទៅមុខ មិនណែនាំ: ការដើរ និងបាញ់បត់ចុះឡើង

### ខ. កិច្ចការក្រោយពេលបាញ់ថ្នាំរួច

- សំអាតដៃជើងខ្លួនប្រាណនិងសំភារៈឧបករណ៍ប្រើប្រាស់ឱ្យបានស្អាត
- លាងជំរះធុងបាញ់ឱ្យឆ្ងាយពីប្រភពទឹកដូចជា អណ្តូង បឹងប្តូរ និងទន្លេ
- ត្រូវទុកថ្នាំបាញ់ស្មៅដែលនៅសល់នៅក្នុង

ប្រអប់ដើមរបស់វា និងទុកឱ្យឆ្ងាយផុតពីដៃ ក្មេងនិងសត្វ

- សំបកដបនិងកញ្ចប់ថ្នាំដែលប្រើអស់ត្រូវបោះចូលក្នុងរណ្តៅជ្រៅ។

### គ. វិធីសាស្ត្រសាមញ្ញដើម្បីគណនាកម្រិតប្រើថ្នាំក្នុង១ធុង រឺ ១ទំហំដី

ដើម្បីគណនាបរិមាណថ្នាំនិងទឹកលាយក្នុងមួយធុង រឺមួយទំហំដីយើងចាំបាច់ត្រូវដឹងនូវព័ត៌មានចំនួន៤ដូចខាងក្រោម៖

- សមត្ថភាពបាញ់របស់ឧបករណ៍បាញ់ថ្នាំ (លីត្រ/ហិកតា រឺ លីត្រ/អារ)
- កម្រិតថ្នាំណែនាំឱ្យប្រើប្រាស់តាមបច្ចេកទេស (ក្រាម/ហិកតា រឺ ក្រាម/អារ)
- បរិមាណសារធាតុសកម្មរបស់ថ្នាំ (ក្រាម/លីត្រ រឺ ភាគរយ)
- ទំហំដីត្រូវបាញ់ (ហិកតា រឺ អារ)

ចំពោះធុងស្ពាយបាញ់ដោយដៃចំណុះ១៨ លីត្រ

- ចំណុះធុង = ១៨ លីត្រ
- សមត្ថភាពបាញ់ក្នុង១ធុង = ០,០៨ ហិកតា រឺ ៨ អារ
- សមត្ថភាពបាញ់ក្នុង១ហិកតា = ២២៥ លីត្រ រឺ ១ អារ = ២,២៥ លីត្រ

ដូច្នេះ ចំនួនធុងក្នុង១ហិកតា = ១២,៥ ធុង





### ១០. ការបំបាត់បរិស្ថានបង្កដោយថ្នាំកម្ចាត់ស្មៅ

ថ្នាំកម្ចាត់ស្មៅគឺបង្កឥទ្ធិពលអាក្រក់ដោយប្រយោលច្រើនជាងដោយផ្ទាល់៖

- មិនរក្សាសកម្មភាពក្នុងដី: សារធាតុគីមីដែលរលាយក្នុងទឹក ជាតិពុលអាចហូលធ្លាក់ចូលក្នុងផ្លូវទឹកនិងជ្រាបចូលទៅក្នុងទឹកក្រោមដី តាមរយៈការហូរច្រោះនិងជម្រាប
- រក្សាសកម្មភាពក្នុងដី: សារធាតុគីមីរលាយក្នុងខ្លួន ឧទាហរណ៍: អាត្រាហ្ស៊ីន (Atrazine)
- ថយចុះប្រភពចំណីបក្សាបក្សីព្រៃនៅតំបន់ប្រើថ្នាំកម្ចាត់ស្មៅ។

ជាទូទៅ ការកម្ចាត់ស្មៅនៅតាមរងច្បារពូជនិងផ្ទាលបណ្តុះកូនកៅស៊ូចាំបាច់ត្រូវប្រើបាំងការពារឱ្យបានត្រឹមត្រូវ ដោយឡែក ចំពោះចម្ការកៅស៊ូគួរតែប្រើដោយចប នៅឆ្នាំដាំនិងឆ្នាំទី១ ក្នុងករណីចាំបាច់អាចប្រើថ្នាំកម្ចាត់ស្មៅបាន ប៉ុន្តែ ត្រូវតែគ្រប់កូនកៅស៊ូឱ្យបានល្អ រឺប្រើប្រាស់របាំងការពារក្នុងពេលអនុវត្ត។ ចាប់ពីឆ្នាំទី២ ការប្រើប្រាស់ថ្នាំកម្ចាត់ស្មៅតាមរងកៅស៊ូអាចអនុវត្តបាន ដោយបាញ់រៀងរាល់បួនខែម្តង នៅឆ្នាំទី២ និងប្រាំមួយខែម្តង ចាប់ពីឆ្នាំទី៣។

ការជ្រើសរើសថ្នាំកម្ចាត់ស្មៅ និង កម្រិតប្រើប្រាស់ត្រឹមត្រូវរួមនឹងពេលវេលាសមស្រប បានធ្វើឱ្យជាតិថ្នាំពុលស្ទើរតែទាំងអស់ត្រូវបានស្រូបយកដោយស្មៅចង្រៃ!!!

### ១១. ឯកសារយោង

- Robinson, R. (2002). *Monocots. Biology*. Accessed date: 23 May, 2011.  
Website: <http://www.encyclopedia.com/topic/Liliopsida.aspx>
- Centre de coopération internationale pour le développement (CIRAD) (2003). *Les herbicides*. Accessed date: February 26, 2011.  
Website: [www.agroecologie.cirad.fr/content/download/6904/.../1015714804.pdf](http://www.agroecologie.cirad.fr/content/download/6904/.../1015714804.pdf)
- JICA August 2011. *Guide Book for Pest Management*.
- Harri Louenzi (1990). *Manual for Identification and Weeds Control*
- PADAC (2011). *Herbicides application for weeds and cover crops control*.





# និស្សាគរតម្លៃនិងស្ថិតិកៅស៊ូធម្មជាតិក្នុងបណ្តាប្រទេសផលិតកៅស៊ូធម្មជាតិ

តារាងទី១៖ តម្លៃប្រមូលទិញជ័រកៅស៊ូគ្រួសារនៅតាមបណ្តាស្រុក ប្រចាំសប្តាហ៍ ខែមីនា ឆ្នាំ២០២០

ល.រ	ខេត្ត	សប្តាហ៍ទី ១						សប្តាហ៍ទី ២						សប្តាហ៍ទី ៣						សប្តាហ៍ទី ៤						តម្លៃមធ្យមខែ	
		ទឹកដំរី			ជ័រគគ			ទឹកដំរី			ជ័រគគ			ទឹកដំរី			ជ័រគគ			ទឹកដំរី			ជ័រគគ			ទឹកដំរី	ជ័រគគ
		វ/គ.ក្រ	ទ/គ.ក្រ	ធៀប សប្តាហ៍មុន (វ/គ.ក្រ)	វ/គ.ក្រ	ទ/គ.ក្រ	ធៀប សប្តាហ៍មុន (វ/គ.ក្រ)	វ/គ.ក្រ	ទ/គ.ក្រ	ធៀប សប្តាហ៍មុន (វ/គ.ក្រ)	វ/គ.ក្រ	ទ/គ.ក្រ	ធៀប សប្តាហ៍មុន (វ/គ.ក្រ)	វ/គ.ក្រ	ទ/គ.ក្រ	ធៀប សប្តាហ៍មុន (វ/គ.ក្រ)	វ/គ.ក្រ	ទ/គ.ក្រ	ធៀប សប្តាហ៍មុន (វ/គ.ក្រ)	វ/គ.ក្រ	ទ/គ.ក្រ	ធៀប សប្តាហ៍មុន (វ/គ.ក្រ)	វ/គ.ក្រ	ទ/គ.ក្រ	ធៀប សប្តាហ៍មុន (វ/គ.ក្រ)		
១	កំពង់ចាម	4.900	1,20	→ 0	2.000	0,49	→ 0	4.700	1,16	↓ 200	1.900	0,47	↓ 100	ស្រុកកោះធៀប												4.800	1950
២	ក្រចេះ	4.900	1,20	↑ 100	2.000	0,49	→ 0	4.700	1,16	↓ 200	1.900	0,47	↓ 100													4.800	1950
៣	កំពង់ចំរើ	4.600	1,13	→ 0	2.300	0,56	→ 0	4.600	1,13	→ 0	2.300	0,57	→ 0													4.600	2300
៤	កោះកុង	4.800	1,18	↑ 500	2.000	0,49	→ 0	4.800	1,18	→ 0	2.000	0,49	→ 0													4.800	2000
៥	ក្រចេះ	4.600	1,13	→ 0	2.500	0,61	→ 0	4.600	1,13	→ 0	2.500	0,62	→ 0													4.600	2500
៦	បន្ទាយមានជ័យ																										
តម្លៃមធ្យម		4.760	1,17	↑ 120	2.160	0,53	↓ 7	4.680	1,15	↓ 80	2.120	0,52	↓ 40											4.720	2.140		
ប្រភេទប្រាក់ បណ្តោះអាសន្ន			4.080						4.055																		

បញ្ជាក់៖  
 ប្រភព៖ ពីអ្នកប្រមូលទិញតាមតំបន់  
 ទឹកដំរី៖ គិតជាស្ពាន (DRC)  
 ជ័រគគ៖ DRC ≈ 50%

ចំពោះស្ថានភាពទិញជ័រកៅស៊ូគ្រួសារតាមតំបន់នានាប្រចាំខែមីនា មានតម្លៃចាប់ពី ៤ ៦០០ រ/គ.ក្រ - ៤ ៨០០ រ/គ.ក្រ សម្រាប់ជ័រគគ (ពុំមានការប្រែប្រួលទេធៀបនឹងខែមុន) និងពី ១ ៩៥០ រ/គ.ក្រ - ២ ៥០០ រ/គ.ក្រ សម្រាប់ទឹកដំរី (បានថយចុះ ១០០ រ/គ.ក្រ ធៀបនឹងខែមុន អាស្រ័យតាមតំបន់)។



## តារាងទី២៖ ស្ថានភាពចុះកិច្ចសន្យាដល់កៅស៊ូស្តុកប្រចាំខែមីនា ឆ្នាំ២០២០

ល.រ	ចម្ការកៅស៊ូ	មីនា ២០១៩						មីនា ២០២០						ធៀបខែមុន			ធៀបរយៈពេលដូចគ្នារៀងរាល់ឆ្នាំ									
		បរិមាណ(តោន)		ទឹកប្រាក់(\$)		តម្លៃមធ្យម(\$/តោន)		បរិមាណ(តោន)		ទឹកប្រាក់(\$)		តម្លៃមធ្យម(\$/តោន)		ខែនេះ		ខែនេះ		ខែនេះ		ខែនេះ		ខែនេះ				
		ខែនេះ	ដល់ខែនេះ	ខែនេះ	ដល់ខែនេះ	ខែនេះ	ដល់ខែនេះ	ខែនេះ	ដល់ខែនេះ	ខែនេះ	ដល់ខែនេះ	ខែនេះ	ដល់ខែនេះ	តោន	%	\$/តោន	%	តោន	%	តោន	%	\$/តោន	%			
<b>I. កៅស៊ូកសិ-ឧស្សាហកម្ម</b>																										
<b>ក</b>	<b>ចម្ការកៅស៊ូកសិ-ឧស្សាហកម្ម</b>																									
1	វិទ្យាស្ថានស្រាវជ្រាវកៅស៊ូកម្ពុជា	50	50	64,000	64,000	1,280	1,280			15		14,500	0	967	-15	0	-967	0	-50	0	-35	-70	-1,280	0	-313	-24
2	ក្រុមហ៊ុនសុភក្រឹតិកា អ៊ិនវេសមេន គ្រុប	215	3,362	291,556	4,295,885	1,353	1,278	269	1,596	407,452	2,384,028	1,514	1,494	-120	-30.90	-34	-2.19	54	25	-1,767	-53	160	12	216	17	
3	ក្រុមហ៊ុនចម្ការកៅស៊ូតាប៊ាវ		336		432,600	0	1,288		210		275,940	0	1,314	-210	0	-1,314	0	0	0	-126	-38	0	0	27	2	
4	ក្រុមហ៊ុនចម្ការកៅស៊ូមេមត់ ឌូអិលធីឌី	77	955	106,368	1,250,336	1,385	1,310	197	994	311,904	1,539,406	1,585	1,549	-318	-61.75	0	0.01	120	156	39	4	200	14	239	18	
5	ក្រុមហ៊ុនស្ទីហ្វ ភីប៊ី លីមីតធីត(កម្ពុជា)		0		0	0	0		0		0	0	0	0	0	0	0	0	0	0	0	0	0	0	0	
6	ក្រុមហ៊ុនស្ទីហ្វ វិសសស លីមីតធីត(ស្កុល)	86	800	112,948	956,728	1,320	1,197	250	1,194	324,480	1,607,180	1,300	1,346	-263	-51	-22	-1.70	164	192	395	49	-20	-2	149	12	
7	ក្រុមហ៊ុនឡង់ស្រង់អ៊ិនវេសមេន ឌីអិលស៊ី	210	420	297,150	569,730	1,415	1,357		925		1,315,125	0	1,422	-400	0.00	-1,334	0.00	-210	0	505	120	-1,415	0	65	5	
8	ក្រុមហ៊ុនអានម៉ាឌី គ្រុប(ចម្ការអណូង)	55	305	69,100	345,400	1,256	1,132	150	380	185,500	472,100	1,237	1,242	150	100	1,237	100	95	173	75	25	-20	-2	110	10	
9	ក្រុមហ៊ុនអានម៉ាឌី គ្រុប(ពាមបាំង)	95	195	125,400	234,900	1,320	1,205	60	189	72,702	231,124	1,208	1,224	60	100	1,208	100	-35	-37	-6	-3	-112	-9	20	2	
10	ក្រុមហ៊ុនក្រែក(ខេមបូឌា) ឌូអិលធីឌី	210	1,470	291,900	1,886,430	1,390	1,283	525	1,155	724,500	1,600,200	1,380	1,385	105	25	45	3.37	315	150	-315	-21	-10	-1	102	8	
	<b>សរុប ក</b>	<b>998</b>	<b>7,892</b>	<b>1,358,422</b>	<b>10,036,010</b>	<b>1,361</b>	<b>1,272</b>	<b>1,451</b>	<b>6,657</b>	<b>2,026,538</b>	<b>9,439,604</b>	<b>1,397</b>	<b>1,418</b>	<b>-1,011</b>	<b>-41.07</b>	<b>-17</b>	<b>-1.21</b>	<b>453</b>	<b>45</b>	<b>-1,235</b>	<b>-16</b>	<b>35</b>	<b>3</b>	<b>146</b>	<b>12</b>	
<b>ខ</b>	<b>ចម្ការកៅស៊ូសម្បទានដល់សេដ្ឋកិច្ច</b>	4,300	16,100	5,853,937	20,617,290	1,361	1,281	4,400	19,400	6,146,104	27,546,787	1,397	1,420	-400	-8.33	-17	-1.21	100	2	3,300	20	35	3	139	11	
	<b>សរុប ខ+ក</b>	<b>5,298</b>	<b>23,992</b>	<b>7,212,359</b>	<b>30,653,299</b>	<b>1,361</b>	<b>1,278</b>	<b>5,851</b>	<b>26,057</b>	<b>8,172,642</b>	<b>36,986,391</b>	<b>1,397</b>	<b>1,419</b>	<b>-1,411</b>	<b>-19.43</b>	<b>-17</b>	<b>-1.21</b>	<b>553</b>	<b>10</b>	<b>2,065</b>	<b>9</b>	<b>35</b>	<b>3</b>	<b>142</b>	<b>11</b>	
<b>II. កៅស៊ូគ្រួសារ</b>																										
	<b>សរុប II</b>	<b>11,698</b>	<b>48,192</b>	<b>15,925,195</b>	<b>61,633,801</b>	<b>1,361</b>	<b>1,279</b>	<b>11,751</b>	<b>53,057</b>	<b>16,414,008</b>	<b>75,334,244</b>	<b>1,397</b>	<b>1,420</b>	<b>-2,111</b>	<b>-15.2</b>	<b>-17</b>	<b>-1.21</b>	<b>53</b>	<b>0.5</b>	<b>4,865</b>	<b>10</b>	<b>35</b>	<b>3</b>	<b>141</b>	<b>11</b>	

- បញ្ជាក់៖**
១. ក្នុងខែមីនា ឆ្នាំ២០២០ បរិមាណបញ្ជាក់សរុបមានចំនួន១១ ៧៥១តោន បានថយចុះចំនួន២ ១១១តោន(=-១៥,២%)បើធៀបនឹងខែមុន ប៉ុន្តែបានកើនឡើងចំនួន៥៣តោន(=+០,៥%)បើធៀបនឹងរយៈពេលដូចគ្នាក្នុងឆ្នាំ២០១៩។
  ២. ក្នុងខែមីនា ឆ្នាំ២០២០ តម្លៃលក់មធ្យមតិ១ ៣៩៧ដុល្លារ/តោន បានថយចុះចំនួន១៧ដុល្លារ/តោន(=-១,២១%)ធៀបនឹងខែមុន ប៉ុន្តែបានកើនឡើងចំនួន៣៥ដុល្លារ/តោន(=+៣%)បើធៀបរយៈពេលដូចគ្នាក្នុងឆ្នាំ២០១៩។
  ៣. ក្នុងត្រីមាសទី១ ឆ្នាំ២០២០ បរិមាណបញ្ជាក់សរុបមានចំនួន៥៣ ០៥៧តោន បានកើនឡើង៤ ៨៦៥តោន(=+១០%)ធៀបរយៈពេលដូចគ្នាឆ្នាំ២០១៩។
  ៤. ក្នុងត្រីមាសទី១ ឆ្នាំ២០២០ តម្លៃលក់មធ្យមតិ១ ៤២០ដុល្លារ/តោន បានកើនឡើងចំនួន១៤១ដុល្លារ/តោន(=+១១%) ធៀបនឹងរយៈពេលដូចគ្នាឆ្នាំ២០១៩។

**បានយល់ និងបញ្ជាក់**  
**ប្រតិភូក្រុមការងារកម្ពុជា ទទួលបន្ទុកជា**  
**អគ្គនាយក និង អគ្គនាយកដ្ឋានកៅស៊ូ**  
**អគ្គនាយកដ្ឋាន**

**ហ្លួន អុកកុជា**

**បានពិនិត្យត្រឹមត្រូវ**  
**ប្រធាននាយកដ្ឋានទីផ្សារនិងសហប្រតិបត្តិការអន្តរជាតិ**

**ហ្លួន-សាដិន**

ថ្ងៃ ១០/០៤/២០២០ ខែ ០៤/២០ ឆ្នាំ ២០២០ ព្រឹក ០៧:៣០ ពេលវេលា លេខ ២៥១៣  
 រាជធានីភ្នំពេញ, ថ្ងៃទី ១៧ ខែ ០៤ ឆ្នាំ២០២០  
 អ្នកធ្វើតារាង



**តារាងទី៣៖ តម្លៃកៅស៊ូនៅទីផ្សារប្រទេសថៃ ប្រចាំខែមីនា ឆ្នាំ២០២០ (ដុល្លារសហរដ្ឋអាមេរិក/តោន)**

ថ្ងៃ	កៅស៊ូសន្លឹកសំដីលដោយខ្យល់ USS *1*							មធ្យម	សន្លឹកចំហុយ	ដំបូង	ទឹកដំបូង
	Hat Yai	Khlong Nga	Trang	Phuket	Surat thani	Rayong	Ubonrat chatani				
2	1 307.04	1 291.48	1291.48	1 307.04	1 307.04	1 307.04	1 307.04	1 302.68	1 473.53	1 058.08	1 369.28
3	1 307.04	1 307.04	1291.48	1 338.16	1 338.16	1 338.16	1 338.16	1 322.60	1 493.76	1 065.86	1 338.16
4	1 307.04	1 307.04	1338.16	1 338.16	1 353.72	1 338.16	1 338.16	1 331.62	1 502.47	1 073.64	1 275.92
5	1 307.04	1 291.48	1307.04	1 338.16	1 338.16	1 338.16	1 338.16	1 322.60	1 493.76	1 065.86	1 275.92
6	1 307.04	1 307.04	1338.16	1 338.16	1 338.16	1 338.16	1 338.16	1 329.14	1 500.30	1 065.86	1 275.92
9	1 244.80	1 244.80	1244.80	1 307.04	1 307.04	1 275.92	1 275.92	1 271.56	1 442.41	995.84	1 213.68
10	1 213.68	1 244.80	1244.80	1 275.92	1 275.92	1 275.92	1 275.92	1 258.18	1 429.03	933.60	1 167.00
11	1 244.80	1 275.92	1244.80	1 307.04	1 307.04	1 275.92	1 275.92	1 275.92	1 447.08	972.50	1 182.56
12	1 244.80	1 275.92	1307.04	1 307.04	1 307.04	1 307.04	1 307.04	1 293.66	1 464.82	980.28	1 198.12
13	1 244.80	1 244.80	1244.80	1 307.04	1 307.04	1 307.04	1 307.04	1 280.28	1 451.44	964.72	1 151.44
16	1 244.80	1 291.48	1244.80	1 307.04	1 307.04	1 307.04	1 307.04	1 287.12	1 457.97	972.50	1 167.00
17	1 325.71	1 322.60	1316.38	1 307.04	1 316.38	1 244.80	1 305.80	1 476.02	980.28	1 167.00	1 120.32
18	1 275.92	1 275.92	1291.48	1 275.92	1 316.38	1 291.48	1 291.48	1 288.37	1 457.97	964.72	1 151.44
19	1 182.56	1 213.68	1182.56	1 213.68	1 229.24	1 229.24	1 229.24	1 211.50	1 382.35	933.60	1 120.32
20	1 182.56	1 198.12	1198.12	1 229.24	1 291.48	1 229.24	1 229.24	1 222.70	1 377.99	902.48	1 135.88
23	1 182.56	1 151.44	1182.56	1 213.68	1 244.80	1 213.68	1 213.68	1 200.30	1 371.46	933.60	1 089.20
24	1 151.44	1 151.44	1151.44	1 182.56	1 198.12	1 182.56	1 213.68	1 176.02	1 315.75	918.04	1 089.20
25	1 120.32	1 151.44	1120.32	1 198.12	1 198.12	1 213.68	1 213.68	1 173.54	1 344.70	871.36	1 089.20
26	1 120.32	1 151.44	1089.20	1 182.56	1 182.56	1 182.56	1 182.56	1 155.80	1 326.96	886.92	1 089.20
27	1 120.32	1 120.32	1089.20	1 182.56	1 182.56	1 182.56	1 182.56	1 151.44	1 322.60	871.36	1 073.64
30	1 089.20	1 058.08	1089.20	1 151.44	1 151.44	1 151.44	1 151.44	1 120.32	1 291.48	778.00	1 089.20
31	1 104.76	1 058.08	1104.76	1 151.44	1 151.44	1 151.44	1 151.44	1 124.68	1 295.84	809.12	1 104.76
<b>មធ្យម</b>	<b>1 219.48</b>	<b>1 224.29</b>	<b>1223.30</b>	<b>1 261.77</b>	<b>1 270.40</b>	<b>1 258.24</b>	<b>1 262.43</b>	<b>1 253.46</b>	<b>1 392.00</b>	<b>962.95</b>	<b>1 171.24</b>
<b>អតិបរមា</b>	<b>1 325.71</b>	<b>1 322.60</b>	<b>1338.16</b>	<b>1 338.16</b>	<b>1 353.72</b>	<b>1 338.16</b>	<b>1 338.16</b>	<b>1 476.02</b>	<b>1 502.47</b>	<b>1 167.00</b>	<b>1 369.28</b>
<b>អប្បបរមា</b>	<b>1 089.20</b>	<b>1 058.08</b>	<b>1089.20</b>	<b>1 151.44</b>	<b>1 151.44</b>	<b>1 151.44</b>	<b>1 151.44</b>	<b>1 120.32</b>	<b>980.28</b>	<b>778.00</b>	<b>1 073.64</b>

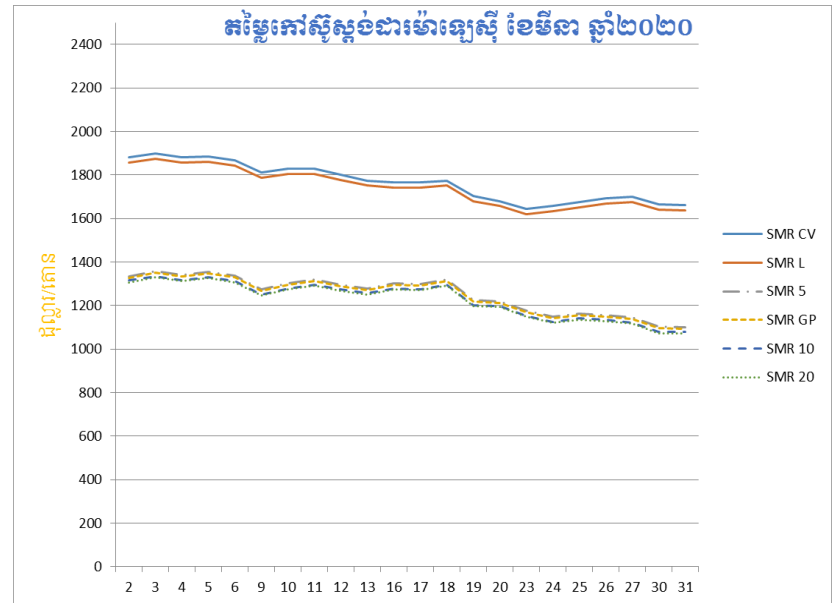
កំណត់សំគាល់៖ នេះជាតម្លៃកៅស៊ូក្នុងស្រុកបានមកពីសមាគមន៍កៅស៊ូថៃ ដែលបានអង្កេតយ៉ាងតិច ២-៥សមាជិក/ថ្ងៃ \*1\* USS = Un-Smoked Sheets (កៅស៊ូសន្លឹកសំដីលដោយខ្យល់)





តារាងទី៤៖ តម្លៃកៅស៊ូស្តង់ដារម៉ាឡេស៊ី SMR/FOB ប្រចាំខែមីនា ឆ្នាំ២០២០ (ដុល្លារអាមេរិក/តោន)

មីនា	SMR CV	SMR L	SMR 5	SMR GP	SMR 10	SMR 20
2	1 880.00	1 856.00	1 335.50	1 328.00	1 315.00	1 306.50
3	1 897.50	1 873.50	1 358.50	1 351.00	1 334.50	1 329.50
4	1 882.00	1 858.00	1 341.50	1 334.00	1 317.00	1 312.00
5	1 885.50	1 861.50	1 355.00	1 348.00	1 331.00	1 326.00
6	1 867.00	1 842.50	1 336.50	1 329.50	1 312.50	1 307.50
9	1 811.50	1 787.50	1 274.00	1 267.00	1 250.00	1 245.00
10	1 827.50	1 803.50	1 301.50	1 294.50	1 277.50	1 273.00
11	1 828.00	1 804.00	1 319.00	1 312.00	1 295.00	1 290.50
12	1 799.50	1 775.50	1 297.00	1 290.00	1 273.50	1 268.50
13	1 775.00	1 751.00	1 279.50	1 272.00	1 255.50	1 251.00
16	1 766.50	1 742.50	1 303.00	1 296.00	1 279.50	1 275.00
17	1 765.00	1 741.50	1 298.00	1 291.00	1 274.50	1 269.50
18	1 774.50	1 751.50	1 320.00	1 313.00	1 297.00	1 292.00
19	1 702.00	1 678.50	1 224.50	1 217.50	1 201.50	1 196.50
20	1 680.00	1 657.00	1 220.50	1 213.50	1 197.50	1 193.00
23	1 643.00	1 620.00	1 177.00	1 170.50	1 154.00	1 149.50
24	1 657.00	1 634.00	1 148.00	1 141.00	1 125.00	1 120.50
25	1 675.50	1 652.50	1 164.00	1 157.00	1 141.00	1 136.50
26	1 692.50	1 669.50	1 156.50	1 149.50	1 133.50	1 128.50
27	1 700.00	1 676.50	1 145.50	1 138.50	1 122.00	1 117.50
30	1 664.50	1 641.00	1 102.50	1 095.50	1 079.00	1 074.00
31	1 661.00	1 637.50	1 102.00	1 095.00	1 078.50	1 074.00
<b>មធ្យម</b>	<b>1 765.20</b>	<b>1 741.60</b>	<b>1 252.70</b>	<b>1 245.60</b>	<b>1 229.10</b>	<b>1 224.40</b>
<b>អតិបរមា</b>	<b>1 897.50</b>	<b>1 873.50</b>	<b>1 358.50</b>	<b>1 351.00</b>	<b>1 334.50</b>	<b>1 329.50</b>
<b>អប្បបរមា</b>	<b>1 643.00</b>	<b>1 620.00</b>	<b>1 102.00</b>	<b>1 095.00</b>	<b>1 078.50</b>	<b>1 074.00</b>



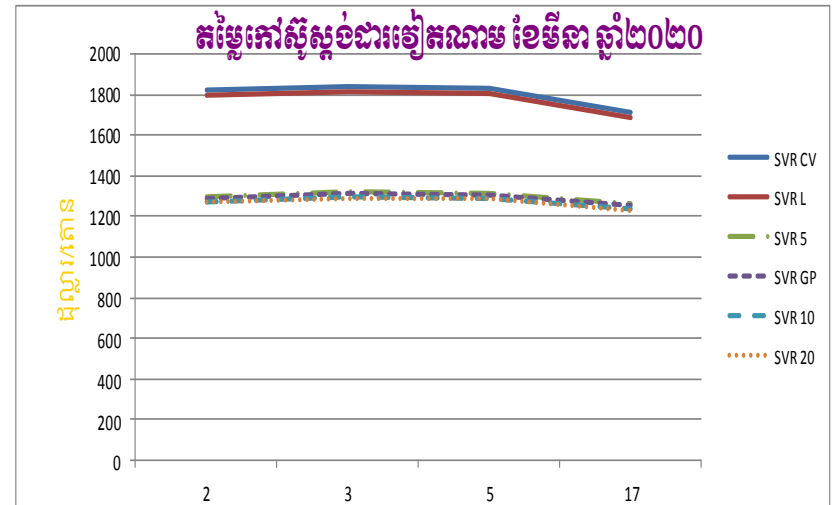
+ តម្លៃកៅស៊ូស្តង់ដារម៉ាឡេស៊ីលេខ១០ (SMR 10) បានឡើងដល់១ ២២៩,១០ដុល្លារអាមេរិក/តោន ក្នុងខែមីនា ឆ្នាំ២០២០ បើធៀបទៅនឹងខែកុម្ភៈ ឆ្នាំ២០២០ ដែលមានតម្លៃ ១ ៣៤៦,៦០ដុល្លារអាមេរិក/តោន ដូចនេះសន្ទស្សន៍តម្លៃធ្លាក់ចុះ១,០៩៥ មានន័យថាតម្លៃកៅស៊ូខែមីនា ឆ្នាំ២០២០ ធ្លាក់ដល់៩,៥%។

SMR = Standard Malaysian Rubber (កៅស៊ូស្តង់ដារម៉ាឡេស៊ី), FOB = Fee-on-Board (ថ្លៃទំនិញ ញូដឹកដល់កប៉ាល់)



**តារាងទី៥: តម្លៃកៅស៊ូស្តង់ដាររៀបចំសម្រាប់ទីផ្សារ SVR/FOB ប្រចាំខែមីនា ឆ្នាំ២០២០ (ដុល្លារ/តោន)**

មីនា	SVR CV	SVR L	SVR 5	SVR GP	SVR 10	SVR 20
2	1 823.60	1 800.30	1 295.40	1 288.20	1 272.20	1 267.30
3	1 840.60	1 817.30	1 317.70	1 310.50	1 294.50	1 289.60
5	1 828.90	1 805.70	1 314.40	1 307.60	1 291.10	1 286.20
17	1 712.10	1 689.30	1 259.10	1 252.30	1 236.30	1 231.40
<b>មធ្យម</b>	<b>1 801.30</b>	<b>1 778.15</b>	<b>1 296.65</b>	<b>1 289.65</b>	<b>1 273.52</b>	<b>1 268.62</b>
<b>អតិបរមា</b>	<b>1 840.60</b>	<b>1 817.30</b>	<b>1 317.70</b>	<b>1 310.50</b>	<b>1 294.50</b>	<b>1 289.60</b>
<b>អប្បបរមា</b>	<b>1 712.10</b>	<b>1 689.30</b>	<b>1 259.10</b>	<b>1 252.30</b>	<b>1 236.30</b>	<b>1 231.40</b>



SVR = Standard Vietnam Rubber (កៅស៊ូស្តង់ដាររៀបចំសម្រាប់ទីផ្សារ),  
 FOB = Free-on-Board (ថ្លៃទំនិញដឹកដល់កប៉ាល់)

✚ តម្លៃកៅស៊ូស្តង់ដាររៀបចំសម្រាប់ទីផ្សារលេខ១០ (SVR 10) បានកើនឡើងដល់១ ២៧៣,៥២ដុល្លារអាមេរិក/តោន ក្នុងខែមីនា ឆ្នាំ២០២០ បើធៀបទៅនឹងខែកុម្ភៈ ឆ្នាំ២០១៩ ដែលមានតម្លៃ១ ៣០៨,០០ដុល្លារអាមេរិក/តោន ដូចនេះសន្ទស្សន៍តម្លៃធ្លាក់ចុះ ១,០២៧ មានន័យថាតម្លៃកៅស៊ូខែមីនា ឆ្នាំ២០២០ បានធ្លាក់ដល់២,៧%។



តារាងទី៦: តម្លៃកៅស៊ូធម្មជាតិចេញដោយ Association of Natural Rubber Producing Countries ប្រចាំខែមីនា ឆ្នាំ២០២០ (ដុល្លារ/តោន)

ថ្ងៃ	Latex 60%	RSS		TSR	
	ម៉ាឡេស៊ី <sup>(៤)</sup>	បាងកក RSS 3 <sup>(២)</sup>	ភូតាយ៉ាម RSS 4 <sup>(៣)</sup>	បាងកក TSR 20 <sup>(២)</sup>	គួរឡាឡាំពួរ SMR 20 <sup>(៥)</sup>
2	1 099.3	1 600.50	1 863.00	1 360.00	1 306.50
3	1 109.5	1 601.50	1 862.00	1 350.70	1 329.50
4	1 099.9	1 611.00	1 845.50	1 356.00	1 312.00
5	1 102.2	1 611.20	1 828.50	1 353.50	1 326.00
6	1 090.9	1 597.10	1 821.50	1 343.80	1 307.50
9	1 057.7	1 581.40	1 778.50	1 325.80	1 245.00
10	1 067.7	1 559.70	1 758.00	1 308.30	1 273.00
11	1 068.4	1 559.50	1 758.00	1 303.80	1 290.50
12	1 050.9	1 543.70	1 761.00	1 296.50	1 268.50
13	1 036.3	1 504.80	1 752.50	1 273.10	1 251.00
16	1 031.7	1 514.60	1 755.00	1 276.80	1 275.00
17	1 030.8	1 510.90	1 737.00	1 280.60	1 269.50
18	1 036.8	1 516.10	1 759.50	1 275.40	1 292.00
19	992.8	1 470.90	1 725.50	1 239.50	1 196.50
20	980.5	1 445.40	1 692.00	1 220.90	1 193.00
23	958.0	1 422.30	1 666.50	1 197.70	1 149.50
24	966.9	1 399.30	-	1 192.40	1 120.50
25	977.9	1 400.80	-	1 187.70	1 136.50
26	987.5	1 396.80	-	1 178.80	1 128.50
27	992.2	1 401.90	-	1 184.70	1 117.50
30	964.4	1 363.10	-	1 148.70	1 067.00
31	962.4	1 359.00	-	1 135.60	1 064.50
<b>មធ្យម</b>	<b>1 030.21</b>	<b>1 498.70</b>	<b>1772.75</b>	<b>1 263.20</b>	<b>1 223.61</b>
<b>អតិបរមា</b>	<b>1 109.50</b>	<b>1 611.20</b>	<b>1863,00</b>	<b>1 360,00</b>	<b>1 329.50</b>
<b>អប្បបរមា</b>	<b>958.00</b>	<b>1 359.00</b>	<b>1666.5</b>	<b>1 135.60</b>	<b>1 064.50</b>

សំគាល់៖

- (១) ថ្លៃប្រចាំថ្ងៃផ្អែកលើនាវាកំណត់ដោយអ្នកទិញនៅល្ងាចម៉ោង៥:០០
- (២) ថ្លៃប្រចាំថ្ងៃផ្អែកលើនាវាកំណត់ដោយវិទ្យាស្ថានស្រាវជ្រាវកៅស៊ូថៃ
- (៣) ថ្លៃជាមធ្យមកំណត់ដោយទីផ្សារឥណ្ឌា (ដែលទាក់ទងនឹងថ្លៃទីផ្សារក្នុងស្រុកនិងមិនគិតថ្លៃពន្ធ ឬថ្លៃផ្សេង)
- (៤) ថ្លៃកំណត់ដោយអ្នកទិញដែលបានរាយការណ៍ជាផ្លូវការដោយក្រុមប្រឹក្សាកៅស៊ូម៉ាឡេស៊ី

ពាក្យកាត់៖

- \*1\* TSR = Technical Specified Rubber (កៅស៊ូបញ្ជាក់គុណភាពតាមបច្ចេកទេស)
- \*2\* RSS = Ribbed Smoked Sheets (កៅស៊ូសន្លឹកសម្ងាត់ដោយផ្សែង)
- \*3\* Latex 60% (ទឹកជ័រខាប់៦០%)
- \*4\* SMR = Standard Malaysia Rubber (កៅស៊ូស្តង់ដារម៉ាឡេស៊ី)
- \*5\* STR = Standard Thai Rubber (កៅស៊ូស្តង់ដារថៃ)



# ស្ថានភាពនៃការវិវត្តន៍ទីផ្សារកៅស៊ូធម្មជាតិ

ប្រភព៖ ព្រឹត្តិបត្រ ANRPC ប្រចាំខែមីនា ឆ្នាំ២០២០

ប្រែសម្រួលដោយ៖ លោក គុយ ភក្តី

## ផលប៉ះពាល់នៃការសាយភាយមេរោគ COVID-19 ទៅលើសេដ្ឋកិច្ច ជាតិសេស ធុរកិច្ចនិងទីផ្សារ

ការសាយភាយមេរោគ COVID-19 បានចាប់ផ្តើមធ្វើឲ្យប្រទេសចិនជាប់គាំង ដោយផ្អែកទៅលើគោលការណ៍ការដាក់ឲ្យអ្នកមានរោគសញ្ញាដាច់ដោយឡែកទ្រង់ទ្រាយធំ និងរីករាលដាលប្រមាណ ១៤០ ប្រទេសក្នុងសាកលលោក ដែលមានមនុស្សរងគ្រោះប្រមាណជា ១៧០ ០០០នាក់ និងស្លាប់ប្រមាណជា ៧ ០០០នាក់ គិតមកដល់ខែមីនា ឆ្នាំ២០២០នេះ។ ការសាយភាយមេរោគនេះ បានជះឥទ្ធិពលទៅដល់សេដ្ឋកិច្ចសាកលលោកដែលមិនធ្លាប់មានពីមុនមក បើគិតចាប់តាំងពីវិបត្តិសាកលលោក ក្នុងឆ្នាំ២០០៨ អាជីវកម្មមួយចំនួនបានរងគ្រោះ ទំហំផលិតកម្មនៅមានតិចតួច ការដឹកជញ្ជូនផ្លូវទឹកនិង ថ្នល់បានជាប់គាំង និងព្រឹត្តិការណ៍ធំៗមួយចំនួនបានលប់ចោលវិញពេល។ បណ្តាប្រទេសមួយចំនួនបានហាមមិនឲ្យអ្នកដំណើរចេញពីតំបន់រងគ្រោះនិងជើងហោះហើរភាគច្រើនបានពន្យារពេល។ នៅថ្ងៃទី១២ ខែមីនា ឆ្នាំ២០២០ អង្គការសុខភាពពិភពលោកបានប្រកាសពីការសាយភាយរបស់មេរោគ COVID-19 ជា ផ្លូវការ។

យោងតាម IMF បានឲ្យដឹងថា ការសាយភាយនៃមេរោគ COVID-19 នេះ អាចនឹងធ្វើឲ្យប៉ះពាល់ខ្លាំងដល់ការស្តារសេដ្ឋកិច្ចសាកលលោកក្នុងឆ្នាំ២០២០នេះ។ ការសាយភាយនៃមេរោគនេះ គឺជាមូលហេតុនឹកមិនស្មានដល់មួយ ដែលធ្វើឲ្យប៉ះពាល់ដល់ការស្តារសេដ្ឋកិច្ចយ៉ាងខ្លាំងបំផុត។

សញ្ញាណវិជ្ជមានមួយក្នុងស្ថានភាពដ៏អាក្រក់នេះ បានបង្ហាញថា ប្រទេសចិនបានចាប់ផ្តើមដំណើរការឡើងវិញ។ ខេត្ត Hubei ដែលជាកន្លែងចាប់ផ្តើមផ្ទះមេរោគនេះឡើង បានចាប់ផ្តើមការងារឡើងវិញនៅថ្ងៃទី១១ ខែមីនា ឆ្នាំ២០២០នេះ។ រដ្ឋាភិបាលចិនបានចាប់ផ្តើមវិធានការណ៍ជាបន្តបន្ទាប់ ដើម្បីជំរុញឲ្យមានអាជីវកម្មនិងរោងចក្របើកដំណើរការឡើងវិញ។ គោលដៅនៃគំនិតផ្តួចផ្តើមនេះ រួមមាន៖

- ១-អន្តរាគមន៍ឲ្យធនាគារពន្យាការសងបំណុល
- ២-អន្តរាគមន៍ឲ្យក្រុមហ៊ុនធានារ៉ាប់រងទទួលខុសត្រូវលើសំណងទោះបីជាមិនទទួលបានបុព្វលាភក៏ដោយ
- ៣-បញ្ចុះតម្លៃ៥០% រាល់ដឹកជញ្ជូនតាមផ្លូវដែកក្នុងរដ្ឋរបស់ខ្លួន



៤-បង្កើតឱកាសការងារចំនួន ១៨០ ០០០កន្លែង នៅពេលបញ្ចប់ការសិក្សានានាដូរស្លឹកឈើជ្រុះ សម្រាប់និស្សិតដែលបានបញ្ចប់ការសិក្សានានាទាយរដូវ

៥-ចាប់ផ្តើមឡើងវិញនូវចក្ខុវិស័យឧបត្ថម្ភធន សម្រាប់ការជំរុញក្រុមហ៊ុនឲ្យដំណើរការឡើងវិញ។

ចំពោះបញ្ហាប្រឈមកម្លាំងពលកម្មនិងដឹកជញ្ជូនចាំបាច់ធ្វើឲ្យប្រសើរឡើង ដើម្បីជំរុញល្បឿនដល់ រោងចក្រដំណើរការឲ្យកាន់តែលឿនក្នុងប្រទេសចិនក្នុងពាក់កណ្តាលខែមីនា ឆ្នាំ២០២០នេះ។ អ្នកវិភាគ បានឲ្យដឹងថា ពាក់កណ្តាលខែមីនានេះនឹងមានតម្រូវការទំនិញក្នុងប្រទេសចិនកាន់តែខ្លាំង ខណៈពេល ដែលការនាំចេញផលិតផលសម្រេចនៅមានហានិភ័យ ចំណែកឯ តម្រូវការក្នុងស្រុកកាន់តែសំខាន់ខ្លាំង ក្នុងឆ្នាំ២០២០នេះ។ ទោះបីយ៉ាងណាក៏ដោយ លទ្ធភាពនៃតម្រូវការប្រទេសចិន ចំពោះទំនិញមិនអាច ងើបឡើងវិញបានឡើយក្នុងខែមីនា ឆ្នាំ២០២០នេះ ដោយសារតែស្ថានភាពជាក់ស្តែងមានទ្រង់ទ្រាយជា អក្សរ “V” ពីព្រោះមានកត្តាប្រឈមមួយចំនួនរួមមាន៖

១-ទីផ្សារសំខាន់ៗក្រៅពីប្រទេសចិន ក៏កំពុងរងផលប៉ះពាល់យ៉ាងខ្លាំងចំពោះការរីករាលដាល មេរោគ COVID-19 នេះផងដែរ ដោយសារតែការនាំចេញផលិតផលសម្រេចប្រទេសចិននៅតែមានហានិភ័យ

២-កម្មករម្រមណជាង១០លាននាក់ ត្រូវការពេលវេលាយូរដើម្បីវិលត្រលប់មកពីស្រុកកំណើត ដូចនេះរោងចក្របានបង្ខំចិត្តបើកដំណើរការ។ យោងតាម ទិន្នន័យរបស់មន្ត្រីជំនាញបានឲ្យដឹងថា កម្មករ ចំណាកស្រុកជាង៥០លាននាក់មិនទាន់ត្រលប់ចូលធ្វើការនៅឡើយ ក្នុងនោះកម្មករមួយចំនួនធំត្រូវបាន ដាក់ដាច់ដោយឡែកនិងកម្មករផ្សេងទៀតនៅស្នាក់ស្នើរដោយសាររថយន្តក្រុងមិនទាន់ដំណើរការឡើងវិញ

៣-ទោះបីជាកម្មករមួយចំនួនមានលទ្ធភាពធ្វើការក៏ដោយ ក៏ពួកគាត់ស្ថិតនៅក្រោមសម្ពាធនៃកាត់ បន្ថយបុគ្គលិកពីក្រុមហ៊ុនអាជីវកម្មចិន ពីព្រោះតម្រូវការទំនិញពីបរទេសបានធ្លាក់ចុះ ដោយសារបណ្តា ប្រទេសទាំងនោះបានរងគ្រោះការឆ្លងមេរោគ COVID-19 ។ ក្រុមហ៊ុនអាជីវកម្មបានរំពឹងទុកថា ការធ្លាក់ ចុះប្រតិបត្តិការនេះយ៉ាងហោចណាស់ក៏ប៉ុន្មានខែដែរ ដោយសារតែការចំណាយដោយអតិថិជននិងអាជីវ- កម្មត្រូវបានបន្ថយ

៤-រដ្ឋាភិបាលក៏បានប្រកាសអាសន្នដើម្បីមិនឲ្យពលរដ្ឋត្រលប់ចូលធ្វើការងារវិញស្របពេលដែល ការឆ្លងរាតត្បាតថ្មីបានកើនឡើង

៥-មេរោគនេះ បានឆ្លងរាលដាលដល់ប្រទេសចំនួន១៤០ក្នុងពិភពលោក អាជីវកម្មបានប្រឈម យ៉ាងខ្លាំងចំពោះតម្រូវការសាកលោកទៅលើផលិតផលដែលផលិតដោយប្រទេសចិន។ ប្រសិនបើតម្រូវ ការបានជាប់គាំងនិងមិនបានដោះស្រាយឲ្យបានឆាប់ទេ អាជីវកម្មចិននឹងរងប៉ះពាល់យ៉ាងខ្លាំង



៦-ម្ចាស់ជំនួយធំៗដែលផ្អែកតែលើការនាំចេញ ដើម្បីទទួលបានប្រាក់ចំណេញតិចតួចបានប្រមូលយ៉ាងខ្លាំងនៅពេលដែលបុគ្គលិកម្នាក់ស្ថិតក្នុងការសង្ស័យ រដ្ឋាភិបាលនឹងបង្ខំឲ្យបុគ្គលិកជាងរាប់រយនាក់ដាក់ដាច់ដោយឡែកចំនួន២សប្តាហ៍

៧-អត្រានៃអាកាសចរណ៍ចិនបានងើបឡើងវិញនៅសប្តាហ៍ទី១ខែមីនា ឆ្នាំ២០២០នេះ នៅពេលដែលខ្សែច្រវាក់នៃការផ្គត់ផ្គង់ក្នុងទ្វីបអឺរ៉ុបនិងអាមេរិកបានបិទជើងហោះហើរ

៨-ការបើកដំណើរការឡើងវិញរបស់ក្រុមហ៊ុន ភាគច្រើនបានរងចាំការបញ្ជាទិញសារជាថ្មីឡើងវិញបន្ទាប់ពីការបញ្ជាទិញដែលបានលុបចោលក្នុងអំឡុងពេលមេរោគរាលដាល

៩-តម្រូវការផលិតផលក្នុងស្រុកហាក់ដូចជារងការប៉ះពាល់ ដោយសារគ្រួសារភាគច្រើនគ្មានប្រាក់ចំណាយ។ ស្ថានភាពកម្មករក៏មិនទាន់ច្បាស់លាស់ ដោយសារតែក្រុមហ៊ុនមិនទាន់ចាប់ផ្តើមផ្តល់ប្រាក់ខែដល់ពួកគាត់

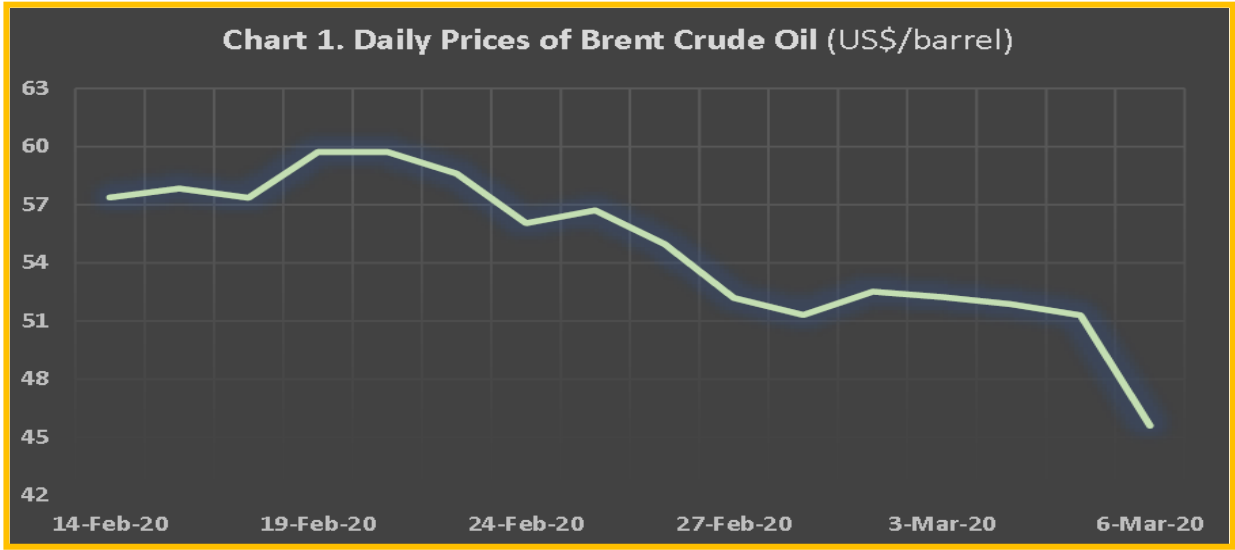
១០-យោងតាមសារព័ត៌មាន ក្រុមហ៊ុនដែលបានបើកដំណើរការបានស្នើសុំឧបត្ថម្ភធនពីរដ្ឋាភិបាលឡើងវិញ ប្រសើរជាងការបើកដំណើរការដោយខ្លួនឯង។ ការឧបត្ថម្ភធនផ្នែកអគ្គិសនីពិតជាមានប្រសិទ្ធភាពខ្ពស់សម្រាប់ក្រុមហ៊ុន។

**១.ស្ថានភាពតម្លៃប្រេងកៅស៊ូ**

នៅថ្ងៃទី១៣ ខែមីនា ឆ្នាំ២០២០នេះ សហរដ្ឋអាមេរិកបានប្រកាសពីការរាលដាលមេរោគ COVID-19 ប្រដូចទៅនឹងគ្រោះមហន្តរាយជាតិ។ សេចក្តីប្រកាសនេះស្នើសុំឲ្យធនាគារកណ្តាលផ្តល់ថវិកាប្រមាណ៥០ពាន់ដុល្លារសហរដ្ឋអាមេរិក សម្រាប់ទុកជាមូលធនសង្គ្រោះបន្ទាន់។ អ្នកវិភាគបានរំពឹងទុកថា សហរដ្ឋអាមេរិកនឹងប្រើប្រាស់កញ្ចប់ថវិកានេះខ្លះដើម្បីគាំទ្រទីផ្សារប្រេងកៅស៊ូ។ ក្រាហ្វិកខាងក្រោមនេះនឹងបង្ហាញអំពីតម្លៃប្រេងកៅស៊ូ Brent ប្រចាំថ្ងៃចាប់ពីថ្ងៃទី១៦ ខែកុម្ភៈ រហូតដល់ថ្ងៃទី១៣ ខែមីនា ឆ្នាំ២០២០នេះ។ យោងតាមរដ្ឋបាលព័ត៌មានហាមពលអាមេរិកបានឲ្យដឹងថា ទីផ្សារប្រេងកៅស៊ូ Brent បានធ្លាក់ចុះ ២៣,៦% (ចាប់ពី៥៩ដុល្លារសហរដ្ឋអាមេរិក/បារ៉ែល មកត្រឹម៤៥,៦ដុល្លារសហរដ្ឋអាមេរិក/បារ៉ែល) ក្នុងអំឡុងថ្ងៃទី២០ ខែកុម្ភៈ រហូតដល់ថ្ងៃទី៦ ខែមីនា ឆ្នាំ២០២០។ នៅថ្ងៃទី១៦ ខែមីនា ឆ្នាំ២០២០នេះ តម្លៃប្រេងកៅស៊ូ Brent បានធ្លាក់ជាបន្តបន្ទាប់មកត្រឹម ៣០,៥ដុល្លារសហរដ្ឋអាមេរិក/បារ៉ែល។



**តារាងទី១: តម្លៃប្រេងឆៅ Brent ប្រចាំថ្ងៃថ្ងៃ (\$/បារ៉ែល)**



យោងតាមអ្នកវិភាគឧស្សាហកម្មប្រេងឆៅដែលបានផ្សាយក្នុងកាសែត Reuter នៅថ្ងៃទី១៣ បានឲ្យដឹងថា តម្លៃប្រេងឆៅ Brent គិតជាមធ្យមក្នុងឆ្នាំ២០២០បានធ្លាក់ចុះក្នុងរង្វង់ ៤២ដុល្លារសហរដ្ឋអាមេរិក/បារ៉ែល បើធៀបនឹងតម្លៃប្រេងដែលបានទិញលក់ក្នុងខែកុម្ភៈ ឆ្នាំ២០២០។

**២. ស្ថានភាពតម្លៃកៅស៊ូទិញលក់តាមកិច្ចសន្យានៅទីផ្សារហ៊ុន**

ក្នុងអំឡុងថ្ងៃទី២១ ខែកុម្ភៈ រហូតដល់ថ្ងៃទី៩ ខែមីនា ឆ្នាំ២០២០នេះ តម្លៃកៅស៊ូទិញលក់តាមកិច្ចសន្យានៅទីផ្សារហ៊ុនសៀងហៃបានធ្លាក់ចុះ១២,៥% (ចាប់១១ ៧៥០យ៉ាន/តោន មកត្រឹម១០ ២៨០យ៉ាន/តោន) មកពីការលេចចេញនូវមេរោគ COVID-19 ។ ក្រាហ្វិកខាងក្រោមនេះ បង្ហាញថាអំពីតម្លៃកៅស៊ូទិញលក់តាមកិច្ចសន្យាប្រចាំក្នុងខែឧសភា ឆ្នាំ២០២០។

**តារាងទី២: តម្លៃកៅស៊ូទិញលក់តាមកិច្ចសន្យានៅទីផ្សារហ៊ុនសៀងហៃសម្រាប់ខែឧសភា ឆ្នាំ២០២០**





ក្នុងអំឡុងថ្ងៃទី២១ កុម្ភៈ រហូតដល់ ថ្ងៃទី១២ ខែមីនា ឆ្នាំ២០២០នេះ តម្លៃទិញលក់កៅស៊ូ TSR-20 តាមកិច្ចសន្យានៅទីផ្សារហ៊ុនសិង្ហបុរី បានធ្លាក់ចុះ ៨,៩% (ចាប់ពី ១ ៣៧៩ដុល្លារសហរដ្ឋអាមេរិក/ តោន មកនៅត្រឹម ១ ២៥៦ដុល្លារសហរដ្ឋអាមេរិក/តោន)។ ក្រាហ្វិកខាងក្រោមនឹងបង្ហាញអំពីការទិញលក់ កៅស៊ូប្រចាំថ្ងៃតាមកិច្ចសន្យានៅទីផ្សារហ៊ុនសិង្ហបុរីចាប់ពីថ្ងៃទី១៤ ខែកុម្ភៈ រហូតដល់ថ្ងៃទី១២ ខែមីនា ឆ្នាំ២០២០ បើធៀបរវាងតារាងទី២និង៣ និន្នាការតម្លៃកៅស៊ូទិញលក់តាមកិច្ចសន្យាបានបង្ហាញពីស្ថានភាព ធ្លាក់ចុះដូចគ្នា។

**តារាងទី៣៖ តម្លៃកៅស៊ូ TSR-20 ទិញលក់ប្រចាំថ្ងៃតាមកិច្ចសន្យានៅទីផ្សារហ៊ុនសិង្ហបុរី**

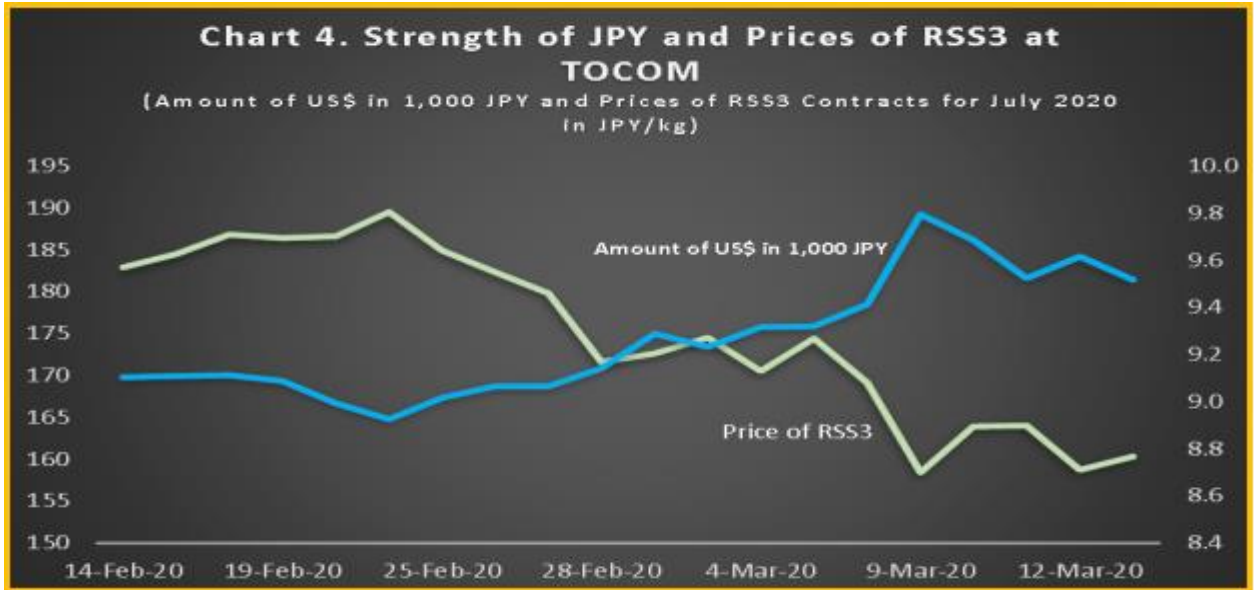


នៅក្នុងអំឡុងថ្ងៃទី២១ ខែកុម្ភៈ រហូតដល់ ថ្ងៃទី៩ ខែមីនា ឆ្នាំ២០២០ តម្លៃកៅស៊ូ RSS-3 ទិញលក់តាមកិច្ចសន្យានៅទីផ្សារហ៊ុនតូក្យូ បានធ្លាក់ចុះ ១៦,៤ % (ចាប់ពី ១៨៩,៥យ៉េន/គីឡូក្រាម មកត្រឹម ១៥៨យ៉េន/គីឡូក្រាម) បើធៀបតម្លៃកៅស៊ូទិញលក់តាមកិច្ចសន្យានៅទីផ្សារហ៊ុនសៀងហៃ តម្លៃកៅស៊ូ ទិញលក់តាមកិច្ចសន្យានៅទីផ្សារហ៊ុនតូក្យូបានធ្លាក់ច្រើនជាង៣,៩%។ កត្តាដែលធ្វើឲ្យប៉ះពាល់តម្លៃកៅស៊ូនៅទីផ្សារហ៊ុនតូក្យូ ដោយសារតែឥទ្ធិពលប្រាក់យ៉េនជប៉ុននៅតែរឹងមាំបើធៀបនឹងប្រាក់ដុល្លារសហរដ្ឋអាមេរិក និងការរាលដាលមេរោគ COVID-19 ។





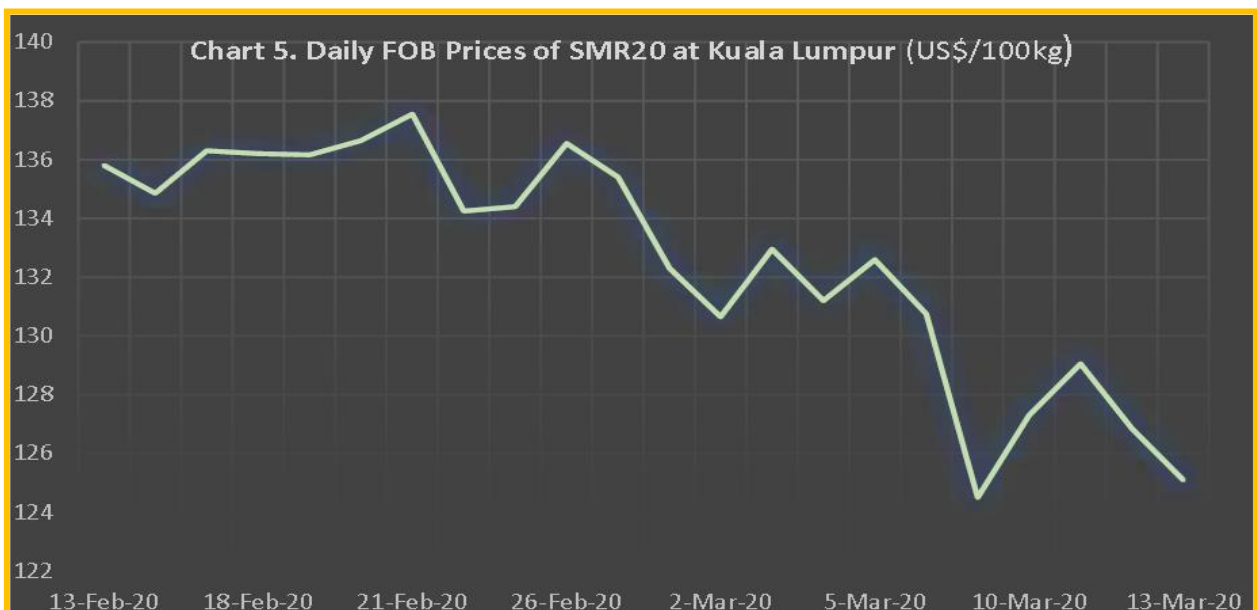
### តារាងទី៤៖ ភាពរឹងមាំនៃប្រាក់យ៉េនជប៉ុន និងតម្លៃកៅស៊ូ RSS-3 ទិញលក់តាមកិច្ចសន្យានៅទីផ្សារហ៊ុនតូក្យូ



### ៣. ស្ថានភាពតម្លៃកៅស៊ូទិញលក់ភ្លាមៗនៅតាមបណ្តាទីផ្សារ

តម្លៃកៅស៊ូទិញលក់ភ្លាមៗនៅតាមបណ្តាទីផ្សារ បានបង្ហាញនិទ្ទាការស្រដៀងនឹងតម្លៃកៅស៊ូទិញលក់តាមកិច្ចសន្យានៅទីផ្សារហ៊ុនសៀងហៃ ក៏ដូចជាទីផ្សារហ៊ុនដទៃទៀត។ អំឡុងថ្ងៃទី២១ ខែកុម្ភៈ រហូតដល់ថ្ងៃទី៩ ខែមីនា ឆ្នាំ២០២០ នៅទីផ្សារគូឡាឡាំពួរ តម្លៃ FOB នៃកៅស៊ូ SMR-20 បានធ្លាក់ចុះ ៩,៥% (ចាប់ពី ១ ៣៧៥,៥ដុល្លារសហរដ្ឋអាមេរិក/តោន មកត្រឹម ១ ២៤៥ដុល្លារសហរដ្ឋអាមេរិក/តោន)។ ក្រាហ្វិកខាងក្រោមនឹងបង្ហាញអំពីនិទ្ទាការតម្លៃ FOB ប្រចាំថ្ងៃនៃកៅស៊ូ SMR-20 នៅទីផ្សារគូឡាឡាំពួរដែលចេញផ្សាយដោយក្រុមប្រឹក្សាកៅស៊ូម៉ាឡេស៊ី។

### តារាងទី៥៖ តម្លៃ FOB ប្រចាំថ្ងៃនៃកៅស៊ូ SMR-20 នៅទីផ្សារគូឡាឡាំពួរ





ក្នុងអំឡុងថ្ងៃទី២៨ ខែកុម្ភៈ រហូតដល់ថ្ងៃទី១៣ ខែមីនា ឆ្នាំ២០២០ នៅទីផ្សារបាងកក តម្លៃ FOB នៃកៅស៊ូ RSS-3 បានធ្លាក់ចុះ៦,៧% (ចាប់ពី ១ ៦៣២ដុល្លារសហរដ្ឋអាមេរិក/តោន មកត្រឹម ១ ៥២២ ដុល្លារសហរដ្ឋអាមេរិក/តោន)។ ចំណែកឯនៅទីផ្សារកូតាយម តម្លៃកៅស៊ូ RSS-4 ក្នុងស្រុកបានធ្លាក់ចុះ ៧% (ចាប់ពី ១ ៨៨៥ដុល្លារសហរដ្ឋអាមេរិក/តោន មកត្រឹម ១ ៧៥២,៥ដុល្លារសហរដ្ឋអាមេរិក/តោន)។

**តារាងទី៦៖ តម្លៃ FOB ប្រចាំថ្ងៃនៃកៅស៊ូ RSS-3 នៅទីផ្សារបាងកក និងតម្លៃកៅស៊ូ RSS-4 ក្នុងស្រុក នៅទីផ្សារកូតាយម**

