



ឆ្នាំទី៦ លេខ ៦៨ ខែសីហា ឆ្នាំ២០១៨

ព្រឹត្តិបត្រ

កៅស៊ូធម្មជាតិ

Natural Rubber Bulletin

ផ្សាយចេញពី អគ្គនាយកដ្ឋានកៅស៊ូ



ផ្សព្វផ្សាយលេខ៦៨ ភូមិបាក់ខែង សង្កាត់ព្រែកលៀប ខណ្ឌជ្រោយចង្វារ រាជធានីភ្នំពេញ កម្ពុជា
ទូរស័ព្ទលេខ: (៨៥៥) ២៣ ៦៧២២ ៥៩០

នាយកបណ្ណាធិការ

Editor-in-chief

✚ ឯកឧត្តម **ប៉ុល សុផា**

✚ H.E. Pol Shopha

គណៈកម្មាធិការបណ្ណាធិការ

Editorial Board

✚ លោក **យុន កក្កដា** ប្រធាន

✚ Mr. Khun Kakada Director

✚ លោក **ហ៊ុន សាវណ** អនុប្រធាន

✚ Mr. Horn Saphan Vice Director

✚ លោក **គុយ ភក្កី** អនុប្រធាន

✚ Mr. Kuy Pheakdey Vice Director

✚ កញ្ញា **ថូ ស្រីស** សមាជិកអចិន្ត្រៃយ៍

✚ Ms. Tho Srey Sor Permanent Member

✚ លោក **លួង សុខខេង** សមាជិក

✚ Mr. Loung Sokheng Member

✚ លោក **គូរ ផល្លី** សមាជិក

✚ Mr. Kou Phally Member

✚ លោក **កង ថា** សមាជិក

✚ Mr. Kong Tha Member

✚ លោក **ព្រៃ សុភាព** សមាជិក

✚ Mr. Prey Sopheap Member

✚ លោក **និល សុគន** សមាជិក

✚ Mr. Nil Sokthon Member

✚ លោកស្រី **ស្វាយ ណាបុល** សមាជិក

✚ Mrs. Svay Nabol Member

✚ លោក **សូ សុវណ្ណា** សមាជិក

✚ Mr. So Sovanna Member

✚ លោកស្រី **ទូច ពុទ្ធី** សមាជិក

✚ Mrs. Touch Puthy Member

✚ លោក **តូ ប៊ុនធី** សមាជិក

✚ Mr. Tou Bunthy Member

ការិករកុំព្យូទ័រ

Computer Operator

✚ លោក **ជុំ មេវ**

✚ Mr. Chum Mouv

✚ លោក **ឈួង ឈី**

✚ Mr. Choung Chhy

ការិករទំនាក់ទំនងនិងបោះពុម្ព

Contact & Publication

✚ លោក **គុយ ភក្កី**

✚ Mr. Kuy Pheakdey

✚ E-mail phokpheakdey@yahoo.com

✚ E-mail: phokpheakdey@yahoo.com

✚ Tel: ០១៦ ២៩៣ ៤២៣

✚ Tel: 016 293 423

សូមគោរពប្រសិទ្ធិពរជ័យ បវរស្នំស្រី
ស៊ីមង្គល វិបុលសុខ មហាប្រសើរគ្រប់ប្រការ ជូនចំពោះ
សម្តេចអគ្គមហាសេនាបតីតេជោ ហ៊ុន សែន
នាយករដ្ឋមន្ត្រី នៃព្រះរាជាណាចក្រកម្ពុជា



នៅក្នុងឱកាសពិធីចម្រើនជន្មាយុគម្រប់៦៧ ឈានចូល៦៨ឆ្នាំ របស់សម្តេច នាថ្ងៃទី៥ ខែសីហា ឆ្នាំ២០១៨ យើងខ្ញុំទាំងអស់គ្នាជា **ថ្នាក់ដឹកនាំ មន្ត្រីរាជការ អគ្គនាយកដ្ឋានកៅស៊ូ** នៃ **ក្រសួងកសិកម្ម រុក្ខាប្រមាញ់ និងនេសាទ** សូមបួងសួងដល់គុណបុណ្យ ព្រះរតនត្រ័យ គុណកែវ ទាំងបី វត្ថុសក្តិសិទ្ធិ ទាំងឡាយក្នុងលោក ទេវតាថែរក្សាទឹកដីនៃព្រះរាជាណាចក្រកម្ពុជា សូមព្រះ មេត្តាជួយតាមថែរក្សា អភិបាលប្រោះព្រំសព្វសាធុការពរជ័យគ្រប់ប្រការ ជូនចំពោះ **សម្តេច អគ្គមហាសេនាបតីតេជោ ហ៊ុន សែន** សូមសមប្រកបដោយសព្វសាធុការពរ សុខភាព បរិបូណ៌ បញ្ញាញាណរៀងវែរ អាយុយ័នយូរ ដើម្បីបន្តដឹកនាំប្រទេសជាតិ ឈានឆ្ពោះទៅរកការ អភិវឌ្ឍ ប្រកបដោយនិរន្តរភាព សុខសន្តិភាព និងភាពសម្បូរសប្បាយរុងរឿង ជារៀងរហូត។

សូម **សម្តេចអគ្គមហាសេនាបតីតេជោ** និង **សម្តេចកិត្តិព្រឹទ្ធិ បណ្ឌិត** បុត្រា បុត្រី និងចៅប្រុស ចៅស្រីជួបតែសេចក្តីសុខ សុភមង្គល និង ប្រកបដោយពុទ្ធពរទាំងបួនប្រការកុំបីឃ្លៀងឃ្លាតឡើយ។

សូមគោរពជូនពរចំ
ថ្នាក់ដឹកនាំ មន្ត្រីរាជការ អគ្គនាយកដ្ឋានកៅស៊ូ
នៃក្រសួងកសិកម្ម រុក្ខាប្រមាញ់ និងនេសាទ

មាតិកា

ទំព័រ

- ❖ បទវិចារណកថា

១

ព័ត៌មានក្នុងប្រទេស

- ❖ លទ្ធផលទស្សនកិច្ចសិក្សាស្តីពី “ការអនុវត្តកសិកម្មល្អលើវិស័យកៅស៊ូនៅប្រទេសម៉ាឡេស៊ី” ៤
- ❖ ផ្សព្វផ្សាយលិខិតបទដ្ឋានគតិយុត្តដែលពាក់ព័ន្ធវិស័យកៅស៊ូ នៅខេត្តព្រះវិហារ ១១
- ❖ សាលាស្តីពី “ស្ថានភាពឧស្សាហកម្មកៅស៊ូធម្មជាតិ” ១២
- ❖ ការចុះពង្រឹងសហគមកៅស៊ូគ្រួសារ នៅខេត្តស្ទឹងត្រែង ១៥
- ❖ វគ្គបណ្តុះបណ្តាលនិងផ្សព្វផ្សាយស្តីពី “វិធានការបង្កើនថ្លៃកៅស៊ូធម្មជាតិក្នុងស្រុក” នៅខេត្តឧត្តរមានជ័យ ១៧
- ❖ វគ្គផ្សព្វផ្សាយនិងបណ្តុះបណ្តាលបច្ចេកទេសកែច្នៃដល់ប្រតិបត្តិករកៅស៊ូ ១៩
- ❖ របាយការណ៍ស្តីពីស្ថានភាពការងារអគ្គនាយកដ្ឋានកៅស៊ូប្រចាំខែសីហា ឆ្នាំ២០១៨ និងទិសដៅអនុវត្តបន្ត ២២

ព័ត៌មានអន្តរជាតិ

- ❖ រដ្ឋាភិបាលម៉ាឡេស៊ីសិក្សាសំណើរគម្រោងបង្កើនតម្លៃកៅស៊ូដែលធ្លាក់ចុះ ២៦
- ❖ អនុស្សាវរណៈយោគយល់ចំនួន៣ស្តីពីដំណាំដូងប្រេងនិងដំណាំកៅស៊ូនឹងត្រូវចុះហត្ថលេខានៅ ប្រទេសចិន ២៧

ទំព័រស្រាវជ្រាវ

- ❖ ការណែនាំអំពីបច្ចេកទេសកែច្នៃកៅស៊ូសន្លឹកសម្ងាត់ដោយផ្សែង (RSS: Ribbed Smoked Sheet) ២៩

តម្លៃនិងស្ថិតិកៅស៊ូធម្មជាតិតាមបណ្តាប្រទេសនានា

- ❖ តារាងទី១៖ តម្លៃប្រមូលទិញជ័រកៅស៊ូគ្រួសារនៅតាមបណ្តាស្រុកប្រចាំសប្តាហ៍ ខែសីហា ឆ្នាំ២០១៨ ៣៤
- ❖ តារាងទី២៖ ស្ថានភាពធុរកិច្ចផលិតផលជ័រកៅស៊ូស្នូតប្រចាំខែសីហា ឆ្នាំ២០១៨ ៣៥
- ❖ តារាងទី៣៖ តម្លៃកៅស៊ូនៅទីផ្សារប្រទេសថៃ ប្រចាំខែសីហា ឆ្នាំ២០១៨ ៣៦
- ❖ តារាងទី៤៖ តម្លៃកៅស៊ូស្តង់ដារម៉ាឡេស៊ី SMR/FOB ប្រចាំខែសីហា ឆ្នាំ២០១៨ ៣៧
- ❖ តារាងទី៥៖ តម្លៃកៅស៊ូស្តង់ដារវៀតណាម SVR/FOB ប្រចាំខែសីហា ឆ្នាំ២០១៨ ៣៨
- ❖ តារាងទី៦៖ តម្លៃកៅស៊ូធម្មជាតិចេញដោយ Association of Natural Rubber Producing Countries ៣៩
- ❖ ប្រចាំខែសីហា ឆ្នាំ២០១៨
- ❖ តារាងទី៧៖ តម្លៃកៅស៊ូសន្លឹកលេខ៣ (RSS3) នៅលើទីផ្សារហ៊ុន TOCOM ៤០
- ❖ តារាងទី៨៖ តម្លៃកៅស៊ូសន្លឹកលេខ៣ (RSS3) នៅលើទីផ្សារហ៊ុនសៀងហៃ ៤១
- ❖ តារាងទី៩៖ តម្លៃទិញលក់ភ្លាមៗប្រចាំថ្ងៃគិតជាមធ្យមក្នុងខែ ៤២

ក្រាហ្វិក

- ❖ ក្រាហ្វិកទី១ ៖ ឥទ្ធិពលនៃតម្លៃទិញលក់កៅស៊ូតាមកិច្ចសន្យានៅទីផ្សារហ៊ុនសៀងហៃទៅលើតម្លៃ ៤៣
- ❖ ទិញលក់កៅស៊ូ SMR-20 ភ្លាមៗ
- ❖ ក្រាហ្វិកទី២ ៖ ឥទ្ធិពលនៃតម្លៃប្រេងនៅទៅលើតម្លៃកៅស៊ូទិញលក់តាមកិច្ចសន្យានៅទីផ្សារសៀងហៃ ៤៤
- ❖ ក្រាហ្វិកទី៣ ៖ ឥទ្ធិពលនៃតម្លៃកៅស៊ូទិញលក់តាមកិច្ចសន្យានៅទីផ្សារហ៊ុនតូក្យូទៅលើតម្លៃកៅស៊ូ ៤៤
- ❖ SMR-20 នៅលើទីផ្សារទិញលក់ភ្លាមៗ
- ❖ ក្រាហ្វិកទី៤ ៖ ឥទ្ធិពលប្រាក់យ៉េនទៅលើតម្លៃកៅស៊ូទិញលក់តាមកិច្ចសន្យានៅទីផ្សារហ៊ុនតូក្យូ ៤៥



បទវិចារណកថា

ប្រិយមិត្តទាំងអស់ជាទីមេត្រី!

ស្ថានភាពផលិតកម្មនិងធុរកិច្ចកៅស៊ូធម្មជាតិកម្ពុជា ប្រចាំខែសីហា ឆ្នាំ២០១៨ បានបង្ហាញថា៖ បរិមាណផលិតផលសរុបក្នុងខែសីហាមានចំនួន ១៨ ៧៤២តោន បានកើនឡើងចំនួន ១ ៣៤៣តោន (=+៨%) ធៀបនឹងខែមុន និងបានកើនឡើងចំនួន៣ ៣៥១តោន (=+២២%) បើធៀបនឹងរយៈពេលដូចគ្នាក្នុងឆ្នាំ២០១៧។ គិតរហូតមកដល់ខែសីហា (៨ខែ ឆ្នាំ២០១៨) បរិមាណផលិតសរុបមានចំនួន ១១៩ ៨៦៨តោន បានកើនឡើងចំនួន១៧ ៥៨០តោន (=+១៧%) បើធៀបនឹងរយៈពេលដូចគ្នាកាលពីឆ្នាំមុន។

បរិមាណបញ្ចេញលក់ក្នុងខែសីហាមានចំនួន ១៩ ៧៦៨តោន បានថយចុះចំនួន ៣ ៦៥០តោន (=+២៣%) ធៀបនឹងខែមុន និងបានកើនឡើងចំនួន ៤ ៦០៥តោន(=+៣០%) ធៀបនឹងរយៈពេលដូចគ្នាកាលពីឆ្នាំមុន។ បរិមាណបញ្ចេញលក់សរុបរហូតដល់ខែសីហា ឆ្នាំ២០១៨ មានចំនួន ១២០ ៣០៥តោន បានកើនឡើងចំនួន ២១ ២៣៨តោន (=+២១%) ធៀបនឹងរយៈពេលដូចគ្នាកាលពីឆ្នាំមុន។

តម្លៃលក់ជាមធ្យមក្នុងខែសីហាគឺ ១ ២៣៨ប៊ុស\$/តោន បានថយចុះ ៥៣ប៊ុស\$/តោន (= -៤,១២%) ធៀបនឹងខែមុន និងបានធ្លាក់ចុះ ២៥៨ប៊ុស\$/តោន (= -១៧%) បើធៀបនឹងរយៈពេលដូចគ្នាក្នុងឆ្នាំ២០១៧។ រហូតដល់ខែសីហា ឆ្នាំ២០១៨ តម្លៃលក់ជាមធ្យមគឺ ១ ៣៨៣ប៊ុស\$/តោន បានថយចុះ ៣០០ប៊ុស\$/តោន (= -១៨%) បើធៀបនឹងរយៈពេលដូចគ្នាកាលពីឆ្នាំមុន។

ចំពោះស្ថានភាពទិញដីរកៅស៊ូគ្រួសារតាមតំបន់នានាប្រចាំខែសីហា ឆ្នាំ២០១៨ មានតម្លៃជាមធ្យមប្រមាណ ៣ ៩៣០រ/គ.ក្រ(=០,៩៧ប៊ុស\$/គ.ក្រ) សម្រាប់ជីវស្នូត និង ១ ៩៣៨រ/គ.ក្រ(=០,៤៧ប៊ុស\$/គ.ក្រ) សម្រាប់ជីវកក។ ជាការសង្កេតតាមជានិច្ច តម្លៃទិញដីរកៅស៊ូគ្រួសារនៅតាមតំបន់ប្រចាំសប្តាហ៍ទី១ក្នុងខែសីហា បានធ្លាក់ចុះពី ១០០ - ៣០០រ/គ.ក្រសម្រាប់ជីវស្នូត និងពី ៥០ - ១០០រ/គ.ក្រសម្រាប់ជីវកកបើធៀបនឹងសប្តាហ៍ទី៤ នៃខែកក្កដា ប៉ុន្តែតម្លៃមានការប្រែប្រួលតិចតួចបំផុតចាប់ពីសប្តាហ៍ទី២ រហូតដល់ដំណាច់ខែសីហា ឆ្នាំ២០១៨។

យោងរបាយការណ៍ប្រចាំខែសីហា ឆ្នាំ២០១៨ របស់សមាគមបណ្តាប្រទេសផលិតកៅស៊ូធម្មជាតិ (ANRPC) បានបង្ហាញថា៖ ក្នុងរយៈពេល៨ខែ ឆ្នាំ២០១៨ ផលិតផលកៅស៊ូធម្មជាតិពិភពលោកមានចំនួន ៨,៥១០លានតោន (កើនឡើង១,៣%) ស្របពេលដែលតម្រូវការប្រើប្រាស់ក្នុងពិភពលោកមានចំនួន ៩,៣៤២លានតោន (កើនឡើង៥,៥%)។ ទិន្នន័យនេះបណ្តាលឲ្យបរិមាណផ្គត់ផ្គង់តិចជាងបរិមាណតម្រូវការចំនួន



៨៣២ ០០០តោន ដែលនឹងអាចជួយស្រួបស្រាយកបរិមាណផលិតកៅស៊ូក្នុងស្តុកកាលពីឆ្នាំកន្លងទៅបានមួយ ចំនួនបន្ថែមទៀត។

ចំពោះវិញ្ញាបនបត្រកៅស៊ូធម្មជាតិពិភពលោក (ទាំងទីផ្សារទិញ-លក់ភ្លាមៗ និងទីផ្សារជួញដូរតាម កិច្ចសន្យា) នៅតែស្ថិតក្នុងស្ថានភាពស្ងៀមស្ងាត់ដដែល ដោយសារសំណល់សន្និធិកៅស៊ូច្រើននៅក្នុងឃ្លាំង នានានៃទីផ្សារក្រុងសៀងហៃនិងនៅមជ្ឈមណ្ឌលពាណិជ្ជកម្មសេរីក្រុងក្វាងទុង។ ក្រៅពីនេះកត្តាខាងក្រៅ មួយចំនួនរួមមាន៖ ការព្រួយបារម្ភអំពីភាពកាន់តែតានតឹងឡើងៗនៃសង្គ្រាមពាណិជ្ជកម្មរវាងសហរដ្ឋអាមេ- រិកនិងចិនការឡើងថ្លៃយ៉ាងខ្ពស់នៃប្រាក់ដុល្លារអាមេរិក ដែលបណ្តាលមកពីលំហូរមូលធនជាច្រើនចេញពី ទ្វីបអាស៊ី និងការធ្លាក់ថ្លៃនៃរូបិយប័ណ្ណរបស់បណ្តាប្រទេសនាំចេញផលិតផលកៅស៊ូចម្រុងៗទល់នឹងតម្លៃប្រាក់ ដុល្លារអាមេរិកកាលពីសប្តាហ៍កន្លងទៅបានធ្វើឲ្យវិញ្ញាបនបត្រកៅស៊ូធម្មជាតិពិភពលោកធ្លាក់ចុះផងដែរ។

សមាគមបណ្តាប្រទេសផលិតកៅស៊ូធម្មជាតិ (ANRPC) នឹងប្រារព្ធសន្និសីទកៅស៊ូប្រចាំឆ្នាំលើកទី ១១ របស់ខ្លួននៅថ្ងៃទី០៨ ខែតុលា ឆ្នាំ២០១៨ នៅខេត្តឈៀងវ៉ៃ ប្រទេសថៃ។ សន្និសីទពេញមួយថ្ងៃ ដែលរៀបចំឡើងដោយអាជ្ញាធរកៅស៊ូថៃ (RAOT : Rubber Authority Of Thailand) ក្រោមប្រធានបទ “Adapting for the Emerging Megatrends” នឹងមានអ្នកចូលរួមចំនួន៣០០នាក់ អញ្ជើញមកពី២០ ប្រទេស។ ព្រឹត្តិការណ៍ប្រចាំឆ្នាំនេះនឹងផ្តល់នូវវេទិកាជំនួបកម្រិតអន្តរជាតិមួយដល់ប្រតិបត្តិករកៅស៊ូពិភព- លោកដើម្បីពិភាក្សា ចែករំលែកបញ្ហាប្រឈមនានា និងដាក់ចេញវិធានការគោលនយោបាយសមស្រប សម្រាប់ដោះស្រាយ។ នៅក្នុងព្រឹត្តិការណ៍ប្រចាំឆ្នាំ២០១៨នេះ សាធារណរដ្ឋនៃសហភាពមីយ៉ាន់ម៉ានឹង ចូលជាសមាជិកទី១៣ នៃសមាគមបណ្តាប្រទេសផលិតកៅស៊ូធម្មជាតិ (ANRPC) ដែលមាននាយកដ្ឋាន កសិកម្មនៃក្រសួងកសិកម្ម ផលិតកម្មសត្វ និងប្រព័ន្ធស្រោចស្រព (MOALI : Ministry of Agriculture, Livestock and Irrigation) ជាតំណាងរដ្ឋាភិបាលមីយ៉ាន់ម៉ា។ ប្រទេសមីយ៉ាន់ម៉ាមានផ្ទៃដីដាំកៅស៊ូប្រមាណ ៣០០ ០០០ហិចតា និងមានផលិតផលប្រចាំឆ្នាំប្រមាណជា ២៧៥ ០០០តោន ដែលក្នុងនោះផលិតផល ប្រមាណ ១៥០ ០០០តោន បានធ្វើការនាំចេញ និងមានរោងចក្រផលិតសំបកកង់យានយន្តចំនួន៤ ដែល ក្នុងនោះមានរោងចក្រចំនួន៣គ្រប់គ្រងដោយរដ្ឋ។

ក្រុមការងារព្រឹត្តិបត្រកៅស៊ូធម្មជាតិនៃអគ្គនាយកដ្ឋានកៅស៊ូ នឹងនៅតែបន្តយកចិត្តទុកដាក់តាម ដានពីគ្រប់មជ្ឈដ្ឋានប្រភពព័ត៌មាន ដើម្បីផ្តល់ជូនខ្លឹមសារនិងរូបភាពកាន់តែច្បាស់ថែមទៀតអំពីស្ថានភាព វិវឌ្ឍន៍ និងការវិនិយោគទីផ្សារសាកល ទស្សនវិស័យ យុទ្ធសាស្ត្រ និងក្របខណ្ឌគោលនយោបាយនានា ស្តីអំពីការអភិវឌ្ឍឧស្សាហកម្មកៅស៊ូធម្មជាតិសម្រាប់រយៈពេលខ្លី មធ្យម និងវែង ទាំងក្នុងក្របខណ្ឌជាតិ តំបន់ និងពិភពលោក សម្រាប់ជាគុណប្រយោជន៍ដល់ការអភិវឌ្ឍឧស្សាហកម្មកៅស៊ូធម្មជាតិនៅកម្ពុជា។



ជាមួយគ្នានេះដែរ ក្រុមការងារយើងខ្ញុំសូមថ្លែងអំណរគុណយ៉ាងជ្រាលជ្រៅចំពោះការគាំទ្ររបស់សម្តេច
ទ្រង់ ឯកឧត្តម លោកជំទាវ លោក/អ្នកឧកញ៉ា និងប្រិយមិត្តអ្នកអានទាំងអស់ និងរង់ចាំទទួលមតិវិគន៍
ស្ថាបនាពីគ្រប់មជ្ឈដ្ឋាន ដើម្បីកែលម្អព្រឹត្តិបត្រកៅស៊ូធម្មជាតិប្រចាំខែរបស់យើងខ្ញុំឲ្យកាន់តែប្រកបដោយ
គុណវុឌ្ឍិប្រសើរឡើងថែមទៀត។





ព័ត៌មានវិទ្យាប្រទេស

**លទ្ធផលទស្សនកិច្ចសិក្សាស្តីពី
"ការអនុវត្តកសិកម្មល្អលើវិស័យ
កៅស៊ូនៅប្រទេសម៉ាឡេស៊ី"**

ចាប់ពីថ្ងៃទី ០៦-១០ ខែសីហា ឆ្នាំ២០១៨ ឯកឧត្តម **ម៉ុល សុផា** ប្រតិភូរាជរដ្ឋាភិបាលកម្ពុជា ទទួលបន្ទុកជាអគ្គនាយក នៃអគ្គនាយកដ្ឋានកៅស៊ូ និងសហការីចំនួន០៦នាក់ បានចុះទៅបំពេញទស្សនកិច្ចសិក្សានៅប្រទេសម៉ាឡេស៊ីក្នុងគោលបំណង៖ ស្វែងយល់អំពីបទពិសោធន៍ការអនុវត្តកសិកម្មល្អលើ ចម្ការកៅស៊ូនៅប្រទេសម៉ាឡេស៊ី ដែលជាប្រទេស មានបច្ចេកវិទ្យាខ្ពស់ក្នុងតំបន់និងកំពុងអនុវត្តកសិកម្ម ល្អលើដំណាំកៅស៊ូទទួលបានជោគជ័យ។



ឯកឧត្តម **ម៉ុល សុផា** ប្រតិភូរាជរដ្ឋាភិបាលកម្ពុជា ទទួលបន្ទុកជាអគ្គនាយក នៃអគ្គនាយកដ្ឋានកៅស៊ូ បានបំពេញទស្សនកិច្ចសិក្សានៅប្រទេសម៉ាឡេស៊ី

ដំណើរទស្សនកិច្ចសិក្សាបានប្រព្រឹត្តទៅតាម សកម្មភាពដែលបានគ្រោងទុកដូចខាងក្រោម៖

១.សកម្មភាពនៃដំណើរទស្សនកិច្ចសិក្សា

ថ្ងៃទី០៦ ខែសីហា ឆ្នាំ២០១៨ គណៈប្រតិភូ នៃអគ្គនាយកដ្ឋានកៅស៊ូ បានចូលជួបសំដែងការ គួរសមនិងពិភាក្សាការងារជាមួយនឹងលោកបណ្ឌិត **Zairossani Mohd Nor** អគ្គនាយកនៃក្រុមប្រឹក្សា កៅស៊ូម៉ាឡេស៊ី **Malaysian Rubber Board (MRB)**។ អគ្គនាយកក្រុមប្រឹក្សាកៅស៊ូម៉ាឡេស៊ី បានសម្តែងការស្វាគមន៍យ៉ាងកក់ក្តៅចំពោះគណៈ ប្រតិភូនៃអគ្គនាយកដ្ឋានកៅស៊ូដែលចង់សិក្សាស្វែង យល់បន្ថែមពីឧស្សាហកម្មកៅស៊ូម៉ាឡេស៊ី ជាពិសេស ការអនុវត្តកសិកម្មល្អ (**GAP**) លើដំណាំកៅស៊ូនិង ពង្រីកកិច្ចសហប្រតិបត្តិការល្អរវាងស្ថាប័ននៃប្រទេស ទាំងពីរនាពេលអនាគត។ អគ្គនាយកនៃអគ្គនាយក- ដ្ឋានកៅស៊ូបានថ្លែងអំណរគុណយ៉ាងជ្រាលជ្រៅដល់ ក្រុមប្រឹក្សាកៅស៊ូម៉ាឡេស៊ីចំពោះការរៀបចំ និងបដិ- សណ្ឋារកិច្ចដល់ប្រតិភូនៃអគ្គនាយកដ្ឋានកៅស៊ូ និង បានសង្កត់ធ្ងន់ថា ដំណើរទស្សនកិច្ចនេះគឺជាជំហាន ដំបូងនៃការចាប់ផ្តើមពង្រឹងកិច្ចសហប្រតិបត្តិការទ្វេ- ភាគីលើការអភិវឌ្ឍកៅស៊ូ និងបានប្រាប់ដល់ក្រុម ប្រឹក្សាកៅស៊ូម៉ាឡេស៊ីថា វិស័យជំរកៅស៊ូកម្ពុជាក្នុង ប៉ុន្មានឆ្នាំថ្មីៗនេះ មានការកើនឡើងយ៉ាងខ្លាំងទាំង ការដាំដុះ និងផលិតកម្ម ដូច្នេះដើម្បីលើកកម្ពស់ គុណភាពកៅស៊ូក្នុងការនាំចេញគឺជាកត្តាដ៏សំខាន់ ដែលប្រតិបត្តិករកៅស៊ូទាំងអស់ត្រូវយកចិត្តទុកដាក់ ចាប់ពីខ្សែលំហូរខាងលើរហូតដល់ខ្សែលំហូរខាង ក្រោម ក្នុងនោះការប្រែប្រួលអាកាសធាតុដែលមាន



ផលប៉ះពាល់ជាអវិជ្ជមានដល់កសិករកៅស៊ូគ្រួសារ ផងដែរ។ លើសពីនេះទៀត អគ្គនាយកនៃអគ្គនាយកដ្ឋានកៅស៊ូក៏បានជម្រាបជូនអគ្គនាយកនៃក្រុមប្រឹក្សាកៅស៊ូម៉ាឡេស៊ីថា នាពេលថ្មីៗនេះអគ្គនាយកដ្ឋានកៅស៊ូបានស្វែងរកការគាំទ្រផ្នែកហិរញ្ញវត្ថុពីទីភ្នាក់ងារបារាំង (AFD) ដើម្បីអនុវត្តគម្រោងផលិតកម្មកៅស៊ូឆ្លាតវៃតាមរយៈការអនុវត្តកសិកម្មល្អ (GAP) ព្រមទាំងបានសង្កត់ធ្ងន់ថាម៉ាឡេស៊ីគឺជាប្រទេសមួយមានការអភិវឌ្ឍលើវិស័យកៅស៊ូឈានមុខគេ ហើយមានការរៀនសូត្រជាបណ្តាប្រទេសផ្សេងទៀតនៅក្នុងការអនុវត្តកសិកម្មល្អនេះ។ ដូច្នេះដំណើរទស្សនកិច្ចនេះ អគ្គនាយកដ្ឋានកៅស៊ូបានរំពឹងថានឹងមានការយល់ដឹងកាន់តែប្រសើរអំពីការរៀបចំ និងការអនុវត្តកសិកម្មល្អនេះ។ លោកបណ្ឌិត Zairossani Mohd Nor បានជម្រាបជូនថា MRB គឺបាននាំចេញកៅស៊ូដ៏លេចធ្លោមួយក្នុងចំណោមអ្នកផលិតធំបំផុតនៅលើពិភពលោក និងបានរួមចំណែកយ៉ាងធំធេងចំពោះកំណើនសេដ្ឋកិច្ចរបស់ខ្លួនដែល MRB បានដើរតួជាមជ្ឈមណ្ឌលឧត្តមភាពកៅស៊ូ។ លោកបណ្ឌិតបានបញ្ជាក់ថាម៉ាឡេស៊ីបានដាំកៅស៊ូតាំងពីឆ្នាំ១៨៩៦មកម្ល៉េះ ចាប់តាំងពីទ្រង់ទ្រាយតូចរហូតដល់ធ្វើពាណិជ្ជកម្មជាអន្តរជាតិ នឹងសមិទ្ធិផលផ្សេងទៀត។ នាពេលថ្មីៗនេះជាចក្ខុវិស័យរបស់ MRB គឺដើម្បីក្លាយជាឧស្សាហកម្មឈានមុខគេលើវិស័យកៅស៊ូ។ លោកបណ្ឌិត Zairossani Mohd Nor បានស្នើសុំឲ្យអគ្គនាយកដ្ឋានកៅស៊ូ ធ្វើការលើផ្នែកកិច្ចសហប្រតិបត្តិការដែលបានស្នើឡើងបន្ទាប់មកបញ្ជូនទៅ MRB ដើម្បីពិភាក្សាបន្ថែមទៀត ហើយ

លោកបណ្ឌិតក៏បានបង្ហាញពីឆន្ទៈរបស់លោកក្នុងការគាំទ្រអគ្គនាយកដ្ឋានកៅស៊ូសម្រាប់ការអភិវឌ្ឍវិស័យកៅស៊ូនៅកម្ពុជា។ បន្ទាប់ពីសម្តែងការគួរសមជាមួយថ្នាក់ដឹកនាំក្រុម MRB រួចមកគណៈប្រតិភូបានទៅទស្សនានៅឯវិទ្យាស្ថានស្រាវជ្រាវកៅស៊ូម៉ាឡេស៊ី (RRIM) និងស្ថានីយ Sungai Buloh ជាមជ្ឈមណ្ឌលពិព័រណ៍ផលិតផលកៅស៊ូអន្តរជាតិម៉ាឡេស៊ីដែលត្រូវបានបង្កើតឡើងដើម្បីជំរុញការចាប់អារម្មណ៍លើឧស្សាហកម្មកៅស៊ូម៉ាឡេស៊ី។ គណៈប្រតិភូបានទទួលចំណេះដឹងដែលទាក់ទងនឹងផលិតផលដូចខាងក្រោម៖

- ១.ផលិតពីជ័រកៅស៊ូនៅប្រទេសម៉ាឡេស៊ី
- ២.ការអភិវឌ្ឍប្រវត្តិសាស្ត្រនិងសេណារីយ៉ូឧស្សាហកម្មកៅស៊ូម៉ាឡេស៊ីលើវិស័យផលិតកៅស៊ូចម្បងៗ
- ៣.ការស្រាវជ្រាវនិងការអភិវឌ្ឍឧស្សាហកម្មកៅស៊ូនិងការផ្តោតអារម្មណ៍ផ្នែកពាណិជ្ជកម្មនាពេលអនាគត។

ថ្ងៃទី០៧ ខែសីហា ឆ្នាំ២០១៨ គណៈប្រតិភូបានទស្សនាចម្ការកៅស៊ូបង្ហាញរបស់កសិករជនជាតិដើមនៅ Malaka បានពង្រីកគម្រោងផ្គត់ផ្គង់រុក្ខសម្ភារៈមានគុណភាពដែលអនុវត្តរួមគ្នាជានឹងមួយកសិករកៅស៊ូគ្រួសារ បន្តមកក៏មានគម្រោងអនុវត្តកសិកម្មល្អរបស់ម៉ាឡេស៊ីលើកៅស៊ូដែលសហករណ៍កៅស៊ូគ្រួសារ Orang Asli ត្រូវបានជ្រើសរើសសម្រាប់គម្រោងនេះ។ ដើម្បីបង្វែរការរស់នៅរបស់ពួកគេតាមរយៈការបង្កើតប្រាក់ចំណូលពីកៅស៊ូតំបន់



ត្រូវបានគេជ្រើសរើសដើម្បីអនុវត្តគម្រោងដែលណែនាំការអនុវត្តកសិកម្មល្អសម្រាប់ការដាំដុះកៅស៊ូរបស់ពួកគេ។ ជាមួយនឹងគម្រោងនេះ គេរំពឹងថាផលិតភាពនិងផលិតកម្មកៅស៊ូនឹងត្រូវបានកែលម្អព្រមទាំងបានបង្កើនដោយផ្អែកលើការអនុវត្តកសិកម្មតាមរយៈនីតិវិធីប្រតិបត្តិការស្តង់ដារកៅស៊ូម៉ាឡេស៊ី។

លើសពីនេះទៀត តម្លៃនៃការផលិតនឹងមានកម្រិតទាបអាស្រ័យលើការប្រើប្រាស់ត្រីមត្រូវនៃធាតុចូលនិងសម្ភារៈដាំកៅស៊ូដែលពាក់ព័ន្ធផ្សេងទៀត។ នៅពេលរសៀលគណៈប្រតិភូទៅទស្សនា **Kompong Terentang** ស្តីពីការគ្រប់គ្រងដីខ្យត់ដីជាតិបានអនុវត្តនៅតាមតំបន់ដែលត្រូវបានគេបោះបង់ចោលរបស់ខេត្ត **Malaka** ហើយបានកែប្រែដីធ្វើឲ្យមានដីជាតិឡើងវិញដែលស្ថិតនៅតំបន់មិនមែនជាប្រពៃណី។ ចាប់តាំងពីតំបន់នេះ ត្រូវបានគេបោះបង់ចោលដោយសារតែដីល្បាប់ទន្លេ (**alluvial soil**) និងដីមិនសូវមានដីជាតិ គម្រោងនេះបានព្យាយាមណែនាំកសិករកៅស៊ូគ្រួសារឲ្យដាំកូន **RRIM 3001** ដែលជាកូនផ្តល់ទិន្នផលខ្ពស់។ បន្ទាប់ពីគម្រោងនេះបានអនុវត្តជាច្រើនឆ្នាំលក្ខណៈគីមី និងរូបសាស្ត្ររបស់ដីនៅតំបន់នោះត្រូវបានកែលម្អតាមរយៈការដាំដំណាំគម្របដី ការដាំដំណាំចន្លោះរង និងការណែនាំឲ្យប្រើប្រាស់ដីគីមី។ ការគ្រប់គ្រងសារធាតុចិញ្ចឹមត្រូវបានតាមដានដោយប្រុងប្រយ័ត្នតាមរយៈលក្ខណៈសម្បត្តិដី និងការវិភាគស្លឹកកៅស៊ូសម្រាប់ការប្រើប្រាស់ដីឲ្យបានត្រឹមត្រូវ (បរិមាណសារធាតុចិញ្ចឹម) បន្ទាប់មកធ្វើការត្រួតពិនិត្យលូតលាស់ទំហំ

ដើម និងកម្ពស់ដើមកៅស៊ូក្នុងនោះបរិមាណដីចំនួន ៣៥% ត្រូវបានបន្ថែមទៅលើអនុសាសន៍ណែនាំដើម្បីជួយឲ្យប្រសើរឡើងនូវដីជាតិដី។

ថ្ងៃទី០៨ ខែសីហា ឆ្នាំ២០១៨ គណៈប្រតិភូបានបន្តទស្សនាសហករណ៍កសិករកៅស៊ូគ្រួសារដែលមានការដាំកៅស៊ូជាមួយប្រព័ន្ធកសិកម្មចម្រុះដែលគម្រោងនេះត្រូវបានបង្កើតឡើងដើម្បីបង្កើតប្រាក់ចំណូលបន្ថែមលើដំណាំកៅស៊ូរបស់កសិករកៅស៊ូគ្រួសារដោយការណែនាំការអនុវត្តកសិកម្មរួមបញ្ចូលគ្នារវាងការដាំដំណាំជាមួយការចិញ្ចឹមសត្វក្នុងនោះមានការចិញ្ចឹមគោ ការចិញ្ចឹមឃ្មុំអត់ទ្រនិច និងការដាំដុះម្ទេសជាដើម ដែលចំណូលជាមធ្យមប្រចាំឆ្នាំប្រមាណ ២ ៥០០ - ៣ ៥០០ដុល្លារ/ឆ្នាំ។ គម្រោងនេះផ្តល់ផលប្រយោជន៍ដល់កសិករដាំកៅស៊ូគ្រួសារនៅពេលដែលពួកគេចាប់ផ្តើមដាំកៅស៊ូហើយនេះក៏អាចជាវិធីមួយដ៏ល្អបំផុតដើម្បីបង្កើតប្រាក់ចំណូលបន្ថែម ទោះបីតម្លៃកៅស៊ូធម្មជាតិមានការធ្លាក់ចុះយ៉ាងណាក៏ដោយដែលនេះអាចជាកម្រិតសម្រាប់អនុវត្តនៅក្នុងប្រទេសកម្ពុជាជាមួយនឹងកសិករកៅស៊ូគ្រួសារឬសហគមន៍កសិករកៅស៊ូគ្រួសារ។

ថ្ងៃទី០៩ ខែសីហា ឆ្នាំ២០១៨ គណៈប្រតិភូបានបន្តទស្សនាស្ថានីយ៍ពិសោធន៍នៅ **MRB Kota Tinggi Pelepah** លើការជ្រើសរើសកូន ការគ្រប់គ្រងសារធាតុចិញ្ចឹម និងការប្រមូលផលជ័រកៅស៊ូដែលស្ថានីយ៍នេះបានកំពុងពិសោធន៍លើប្រសិទ្ធភាពដីជាច្រើនប្រភេទផ្សេងៗដែលមានឥទ្ធិពលលើការលូតលាស់ដើមកៅស៊ូ។ ម៉្យាងវិញទៀតស្ថានីយ៍ពិ-



សោធន៍នេះបានចែករំលែកនូវចំណេះដឹងនិងបទពិសោធន៍ដល់គណៈប្រតិភូអំពីការជ្រើសរើសកូនឲ្យបានត្រឹមត្រូវការប្រើប្រាស់ដី និងការប្រមូលផលជ័រកៅស៊ូដ៏មានប្រសិទ្ធភាពដោយអនុវត្តការរំញោចរបស់សារធាតុ Mortex ដែលអាចជួយបង្កើនទិន្នផលជ័រកៅស៊ូ។

ថ្ងៃទី១០ ខែសីហា ឆ្នាំ២០១៨ គណៈប្រតិភូនៃអគ្គនាយកដ្ឋានកៅស៊ូបានជួបប្រជុំគ្នាម្តងទៀតជាមួយក្រុមប្រឹក្សាកៅស៊ូម៉ាឡេស៊ី និងសហការីដើម្បីផ្តល់នូវការឆ្លុះបញ្ចាំងនិងការសង្កេតនូវការរកឃើញពីដំណើរទស្សនកិច្ចរយៈពេល០៣ថ្ងៃកន្លងមកនេះ។ គណៈប្រតិភូនៃអគ្គនាយកដ្ឋានកៅស៊ូបានសង្កត់ធ្ងន់ថាការអនុវត្តកសិកម្មល្អនៅក្នុងប្រទេសម៉ាឡេស៊ីគឺជាឧទាហរណ៍មួយដ៏ល្អបំផុតអាចជាគំរូមួយសម្រាប់ការរៀបចំការអនុវត្តកសិកម្មល្អលើផ្នែកកៅស៊ូនៅកម្ពុជា។ ការអនុវត្តកសិកម្មល្អផ្នែកកៅស៊ូនៅប្រទេសម៉ាឡេស៊ីត្រូវបានគ្រប់គ្រង និងចងក្រងជាឯកសារបានយ៉ាងល្អដែល MRB ក៏បានបង្ហាញផងដែរនូវការស្រាវជ្រាវថ្មីៗលើម៉ាស៊ីនចៀងដោយស្វ័យប្រវត្តិម៉ាស៊ីនច្រកដីម៉ាស៊ីនដាក់ដី និងម៉ាស៊ីនដាំដើមកៅស៊ូជាដើមដែលការស្រាវជ្រាវទាំងនោះបានព្យាយាមធ្វើឲ្យប្រសើរឡើងនូវប្រសិទ្ធភាពនិងសក្តិសិទ្ធភាពនៃប្រតិបត្តិការកៅស៊ូ។ បច្ចេកវិទ្យាកម្រិតខ្ពស់ទាំងនេះក៏អាចអនុវត្តសម្រាប់ចម្ការកៅស៊ូកសិឧស្សាហកម្មនៅក្នុងប្រទេសកម្ពុជាបានផងដែរ នឹងត្រូវពិភាក្សានៅក្នុងកិច្ចប្រជុំដាច់ដោយឡែកពីរបៀបដែលពួកគេអាចផ្ទេរទៅឲ្យចម្ការកៅស៊ូពាណិជ្ជកម្មនៅកម្ពុជា។ ក្នុងអំឡុងពេល

កិច្ចប្រជុំអគ្គនាយកដ្ឋានកៅស៊ូក៏បានស្នើឲ្យក្រុមប្រឹក្សាកៅស៊ូម៉ាឡេស៊ីជួយពង្រឹងវិស័យកៅស៊ូនៅកម្ពុជាផងដែរ ហើយ MRB បានទទួលយកសំណើនេះតាមការស្នើសុំពីអគ្គនាយកដ្ឋានកៅស៊ូ។ ការពិភាក្សាគ្នាប្រកបដោយលក្ខណៈមិត្តភាពនិងការយល់ដឹងពីគ្នាទៅវិញទៅមក MRB បានសម្តែងនូវឆន្ទៈក្នុងការផ្តល់ការគាំទ្រផ្នែកបច្ចេកទេសដល់អគ្គនាយកដ្ឋានកៅស៊ូ។

២- លទ្ធផលនៃទស្សនកិច្ចសិក្សា

ដំណើរទស្សនកិច្ចសិក្សាគឺបានផ្តល់អត្ថប្រយោជន៍ដល់មន្ត្រីនៃអគ្គនាយកដ្ឋានកៅស៊ូនូវចំណេះដឹងនិងបទពិសោធន៍ពីការអនុវត្តនៅចម្ការពេលជួបជាមួយសហករណ៍ និងគម្រោងដែលកំពុងដំណើរការដទៃទៀត ជាពិសេសលើការបង្កើតកូនដែលមានប្រសិទ្ធភាព ការគ្រប់គ្រងសារធាតុចិញ្ចឹម ការប្រមូលផលជ័រកៅស៊ូ និងការអនុវត្តកសិកម្មរួមបញ្ចូលគ្នាក្នុងចម្ការកៅស៊ូគ្រួសារ។ អគ្គនាយកដ្ឋានកៅស៊ូបានស្នើឲ្យមានកិច្ចសហប្រតិបត្តិការបច្ចេកទេសទ្វេភាគីជាមួយ MRB ដែលភាគីទាំងពីរបានឯកភាពថា៖

- MRB បានយល់ស្របផ្តល់ការគាំទ្រទៅតាមការយល់ព្រមពីរដ្ឋាភិបាល និងប្រភពដែលពាក់ព័ន្ធដែលការផ្តល់ជូនទាំងនេះគឺជាជំនួយបច្ចេកទេស និងការគាំទ្រជាបន្តបន្ទាប់មកកាន់ប្រទេសកម្ពុជាតាមរយៈសំណើជាផ្លូវការ
- MRB បានយល់ព្រមសហការគ្នាក្នុងវគ្គបណ្តុះបណ្តាលបច្ចេកទេសផ្នែកលើការប៉ាន់ប្រមាណតម្រូវការក្នុងវិស័យកៅស៊ូ



✚ ការពិគ្រោះយោបល់ផ្នែកបច្ចេកទេសស្តីពីការអនុវត្តកសិកម្មល្អ (GAP) សម្រាប់វិស័យកៅស៊ូនៅកម្ពុជាតាមការស្នើសុំពីប្រទេសកម្ពុជានឹងត្រូវផ្តល់ជូន

✚ ការផ្តល់ប្រឹក្សាលើការស្រាវជ្រាវសម្រាប់ផលិតកម្មកៅស៊ូដែលមានទិន្នផលខ្ពស់ផ្នែកលើប្រព័ន្ធអេកូឡូស៊ីរបស់ប្រទេសកម្ពុជានឹងត្រូវបានផ្តល់ជូនផងដែរ និង

✚ ក្រុមប្រឹក្សាកៅស៊ូម៉ាឡេស៊ីនឹងផ្តល់ជូននូវកម្មវិធីបណ្តុះបណ្តាលសម្រាប់មន្ត្រីអគ្គនាយកដ្ឋានកៅស៊ូ និងវិទ្យាស្ថានស្រាវជ្រាវកៅស៊ូកម្ពុជាដោយផ្អែកលើការសិក្សាតម្រូវការជាក់ស្តែង។



រូបអនុស្សរវិយ័តណៈប្រតិភូ





The Minutes of the Meeting
Between
Malaysian Rubber Board (MRB)
And
General Directorate of Rubber (GDR), Cambodia
On
Technical Assistances and Cooperation for Cambodia's Rubber
Development

1. The delegate of the General Directorate of Rubber, MAFF from the Kingdom of Cambodia, headed by H.E Pol Sopha, Director General of GDR, has visited Malaysian Rubber Board from August 6-10, 2018 to learn from Malaysia's current practices and experiences in rubber development. The visit is tended to build the capacities for the GDR's and CRR's officials on the concept of climate-smart practices for rubber plantation, to understand the resilience capacity of experienced rubber growers/farmers, and to build the concept of the GAP practices, implemented by both public and private sector in Malaysia.

2. With the MRB's arrangement, the visits had been paid to Rubber Research Institute of Malaysia (RRIM), RRIMINIS Malacca where GAP Project is implemented, Stakeholder Cooperatives, Commercial Nursery, and MRB Kota Tinggi Rubber Research Station from August 7-9, 2-18 respectively.

3. Subsequences to the discussions and lessons learnt from the above-mentioned visits, GDR is of optimist that MRB is one of the best organization that could provide technical supports for further development of the rubber sector in Cambodia.

4. At the end of the visit, MRB led by H.E Dr. Zairossani Mohd Nor, Director General, and GDR led by H.E Pol Sopha, Director General, held the wrap-up meeting on August 10, 2018 to exchange views and opinion, and to discuss the GDR's proposal for MRB's technical assistances and cooperation.

5. Upon friendly discussion on technical aspects, appropriated and applicable for Cambodia's rubber, both sides unanimously reached consensuses. Subject to approval by the government and availability of relevant resources, MRB agrees to offer:

- technical assistances/ supports to Cambodia upon official request,
- collaboration in trainings based on need assessment in rubber sector,
- technical consultation on the development of GAP for Cambodia's rubber sector-upon request by the Cambodian government,
- consultancy on research for high yield rubber production based on Cambodia's ecological system, and



- training programs for GDR and Cambodia Rubber Research Institute (CRRRI) based on needs assessment prepared and forwarded by GDR.

6. Regarding the above points, both sides referred only to the technical matters, not taking into account the financial matter. Therefore, GDR, based on the Agreement, will seek further financial supports from development partners and other stakeholders to implement these activities as stated in Para. 5 of this Minutes.

7. The minute of meeting is signed at Bangunan Getah Asli (Menara) Kuala Lumpur, Malaysia on August 10, 2018. It is in duplicate, each side holding one original. Each copy has the same effectiveness.

H.E Pol Sopha

Director General
General Directorate of Rubber

Dr. Zairossani Mohd Nor

Director General
Malaysian Rubber Board



ផ្សព្វផ្សាយលិខិតបទដ្ឋានគតិយុត្តដែលពាក់ព័ន្ធវិស័យកៅស៊ូ នៅខេត្តព្រះវិហារ

ចាប់ពីថ្ងៃទី០៩-១០ ខែសីហា ឆ្នាំ២០១៨ ថ្នាក់ដឹកនាំ និងមន្ត្រីជំនាញនៃនាយកដ្ឋានរដ្ឋបាល និងនីតិកម្មបានចុះបើកវគ្គផ្សព្វផ្សាយលិខិតបទដ្ឋានគតិយុត្តដែលពាក់ព័ន្ធវិស័យកៅស៊ូនៅក្រុងព្រះវិហារ ខេត្តព្រះវិហារ។ វគ្គផ្សព្វផ្សាយនេះ បានការអញ្ជើញ ចូលរួមជាអធិបតីដោយលោក **សេក ភក្តី** អគ្គនាយករង នៃអគ្គនាយកដ្ឋានកៅស៊ូ លោក **ឃីន ស្រី** អភិបាលរងក្រុងព្រះវិហារ ព្រមទាំងមានកសិករកៅស៊ូគ្រួសារចូលរួមសរុបចំនួន៥០នាក់ (ស្រី១៥នាក់) បានចូលរួម។



គណៈអធិបតីចូលរួមក្នុងវគ្គផ្សព្វផ្សាយ

គោលបំណងនៃវគ្គផ្សព្វផ្សាយនេះ ដើម្បីរួមចំណែកដល់ការអភិវឌ្ឍនិងលើកកម្ពស់ការគ្រប់គ្រងវិស័យកៅស៊ូប្រកបដោយប្រសិទ្ធភាពស្របតាមលិខិតបទដ្ឋានគតិយុត្ត បញ្ជ្រាបការយល់ដឹងដល់ប្រតិបត្តិករកៅស៊ូពីដំណើរការប្រព្រឹត្តទៅរចនាសម្ព័ន្ធដឹកនាំ និងភារកិច្ចចម្បងៗរបស់អគ្គនាយកដ្ឋានកៅស៊ូ និងអង្គភាពចំណុះដូចមានចែងនៅក្នុងអនុក្រឹត្យរបស់

រាជរដ្ឋាភិបាលកម្ពុជានិងប្រកាសរបស់ក្រសួងកសិកម្ម រុក្ខាប្រមាញ់ និងនេសាទ និងលិខិតបទដ្ឋានគតិយុត្តនានាដែលមានសុពលភាពក្នុងការគ្រប់គ្រងវិស័យកៅស៊ូ។

ជាកិច្ចចាប់ផ្តើម លោក **ឃីន ស្រី** បានមានមតិស្វាគមន៍និងថ្លែងអំណរគុណដល់អគ្គនាយកដ្ឋានកៅស៊ូដែលបានមកបើកវគ្គផ្សព្វផ្សាយ នៅក្នុងក្រុងព្រះវិហារនេះ។ លោកបានលើកឡើងអំពីស្ថានភាពទូទៅនិងស្ថានភាពរីកចម្រើននៅក្នុងភូមិសាស្ត្រក្រុងព្រះវិហារពិសេសការដាំដុះដំណាំកៅស៊ូក្នុងមូលដ្ឋានដល់អង្គពិធីបានជ្រាប និងសូមឲ្យបងប្អូនដែលបានអញ្ជើញមកចូលរួមយកចិត្តទុកដាក់ស្តាប់ការធ្វើបទបង្ហាញរបស់ក្រុមការងារដើម្បីជាប្រយោជន៍ក្នុងការងារប្រចាំថ្ងៃ។

ជាកិច្ចបន្ត លោក **សេក ភក្តី** បានសម្តែងនូវកិត្តិយសដែលបងប្អូនកសិករបានអញ្ជើញចូលរួមស្តាប់ការផ្សព្វផ្សាយនាពេលនេះ។ លោកអគ្គនាយករង បានមានមតិសំណេះសំណាលនិងប្រកាសបើកវគ្គផ្សព្វផ្សាយ ដោយបានគូសបញ្ជាក់ថាការផ្សព្វផ្សាយនេះពិតជាមានសារៈសំខាន់សម្រាប់បងប្អូន ពិសេសបានផ្តល់នូវព័ត៌មានថ្មីៗមួយចំនួនដែលទាក់ទងនឹងវិស័យកៅស៊ូដល់បងប្អូនកសិករឲ្យដល់មូលដ្ឋាន។

បន្ទាប់ពីបានសម្រាកពិសារអាហារសម្រន់ វគ្គផ្សព្វផ្សាយបានចាប់ផ្តើមដំណើរការកម្មវិធីតាមការគ្រោងទុកដែលរួមមានចំនួន០៣ប្រធានបទ៖

- ប្រធានបទទី១៖ អនុក្រឹត្យលេខ១៨៨អនក្រ.បក



ចុះថ្ងៃទី១៤ ខែវិច្ឆិកា ឆ្នាំ២០០៨ស្តីពីការកែសម្រួល អគ្គនាយកដ្ឋាននៃក្រសួងទៅជាអគ្គលេខាធិការដ្ឋាន ការដំឡើងរដ្ឋបាលព្រៃឈើ រដ្ឋបាលជលផលឲ្យ មានថ្នាក់ស្មើអគ្គនាយកដ្ឋាន ការដំឡើងនាយកដ្ឋាន ក្សេត្រសាស្ត្រ និងកែលំអដឹកសិកម្មឲ្យទៅជាអគ្គ- នាយកដ្ឋានកសិកម្ម និងការកែសម្រួលអគ្គនាយក- ដ្ឋានចំការកៅស៊ូ ទៅជាអគ្គនាយកដ្ឋានកៅស៊ូស្ថិត ក្រោមការគ្រប់គ្រងរបស់ក្រសួងកសិកម្ម រុក្ខាប្រមាញ់ និងនេសាទ” បកស្រាយដោយលោក សន សុផី អនុប្រធាននាយកដ្ឋានរដ្ឋបាលនិងនីតិកម្ម

- ប្រធានបទទី២៖ “សារាចរណែនាំលេខ១០ សរណន ចុះថ្ងៃទី២៣ ខែមិថុនា ឆ្នាំ២០០៣ ស្តីពី វិធានការទប់ស្កាត់ការនាំចេញជ័រកៅស៊ូ និងឈើ កៅស៊ូមិនទាន់កែច្នៃទៅបរទេសរបស់រាជរដ្ឋាភិបាល កម្ពុជា” បកស្រាយដោយលោក យួន ផល្លា ប្រធាន ប្រធាននាយកដ្ឋានរដ្ឋបាលនិងនីតិកម្ម

- ប្រធានបទទី៣៖ “ប្រកាសលេខ១៨០ ប្រក. កសក ចុះថ្ងៃទី០៧ ខែមីនា ឆ្នាំ២០១៧ ស្តីពីនីតិវិធី នៃការគ្រប់គ្រងស្នាក់ការប្រមូលទិញជ័រកៅស៊ូគ្រួសារ របស់ក្រសួងកសិកម្ម រុក្ខាប្រមាញ់ និងនេសាទ” បកស្រាយដោយលោក យួន ផល្លា ប្រធាននាយក- ដ្ឋានរដ្ឋបាលនិងនីតិកម្ម។

បន្ថែមពីនេះ ក្រុមការងារក៏បានជម្រាបជូន ព័ត៌មានមួយចំនួនទាក់ទងនឹងវិស័យកៅស៊ូនាពេល បច្ចុប្បន្នជូនដល់អង្គពិធីបានជ្រាប ជាពិសេសសូម ឲ្យបងប្អូនតាមដានព័ត៌មានទាក់ទងនឹងវិស័យកៅស៊ូ តាមរយៈបណ្តាញសង្គមហ្វេសប៊ុករបស់អគ្គនាយក- ដ្ឋានកៅស៊ូដែលមានទំព័រផ្លូវការឈ្មោះ “អគ្គនាយក-

ដ្ឋានកៅស៊ូ General Directorate of Rubber” ឬស្តាប់វិទ្យុ FM១០២ MHz រៀងរាល់ ថ្ងៃច័ន្ទ វេលា ម៉ោង១០:១០នាទី។

ការផ្សព្វផ្សាយលិខិតបទដ្ឋានគតិយុត្តដែល ពាក់ព័ន្ធវិស័យកៅស៊ូ នៅក្រុងព្រះវិហារ ខេត្តព្រះវិ- ហារបានទទួលលទ្ធផលល្អ ដោយមានការចូលរួម និងសហការយ៉ាងជិតស្និទ្ធជាមន្ទីរកសិកម្ម រុក្ខាប្រមាញ់ និងនេសាទខេត្ត អាជ្ញាធរមូលដ្ឋាន ការិយាល័យ កសិកម្មស្រុក និងកសិករយ៉ាងផុសផុល។



រូបថតអនុស្សាវរីយ៍

សាលាស្តីពី “ស្ថានភាព ឧស្សាហកម្មកៅស៊ូធម្មជាតិ”

ចាប់ពីថ្ងៃទី២២ ដល់ថ្ងៃទី២៤ ខែសីហា ឆ្នាំ ២០១៨ ថ្នាក់ដឹកនាំនិងមន្ត្រីជំនាញនៃនាយកដ្ឋាន ផែនការ ហិរញ្ញវត្ថុ និងស្ថិតិ បានចុះបើកវគ្គសិក្ខា- សាលាស្តីពី “ស្ថានភាពឧស្សាហកម្មកៅស៊ូធម្មជាតិ” នៅសណ្ឋាគារពោធិ៍សាត់សេនជូរី ក្រុងពោធិ៍សាត់ ខេត្តពោធិ៍សាត់។ វគ្គសិក្ខាសាលានេះ បានការ អញ្ជើញចូលរួមជាគណៈអធិបតីដោយ ឯកឧត្តម **ម៉ុល សុផា** ប្រតិភូរាជរដ្ឋាភិបាលកម្ពុជា ទទួលបន្ទុក



ជាអគ្គនាយក នៃអគ្គនាយកដ្ឋានកៅស៊ូ លោក បណ្ឌិត **អូន សុវណ្ណ** អគ្គនាយករង នៃអគ្គនាយកដ្ឋានកៅស៊ូ និងលោក **ឡាយ វិសិទ្ធ** ប្រធានមន្ទីរកសិកម្ម រុក្ខាប្រមាញ់ និងនេសាទខេត្តពោធិ៍សាត់ មន្ត្រីជំនាញរបស់អគ្គនាយកដ្ឋានកៅស៊ូ ព្រមទាំងមន្ត្រីការិយាល័យកៅស៊ូតាមបណ្តាខេត្ត និងនិយោជិតក្រុមហ៊ុនចម្ការកៅស៊ូកសិឧស្សាហកម្មសរុបចំនួន៤២នាក់(ស្រី៨នាក់)។



គណៈគិបតិអញ្ជើញចូលរួមក្នុងអង្គសិក្ខាសាលា

សិក្ខាសាលានេះ មានគោលបំណងដើម្បីបង្កើននិងពង្រឹងចំណេះដឹងដល់មន្ត្រីរាជការ និងនិយោជិតរបស់ក្រុមហ៊ុនចម្ការកៅស៊ូកសិឧស្សាហកម្មអំពីស្ថានភាពឧស្សាហកម្មកៅស៊ូធម្មជាតិនៅកម្ពុជា និងពិភពលោក និងការព្យាករកៅស៊ូធម្មជាតិ។

ជាកិច្ចចាប់ផ្តើម លោក **ឡាយ វិសិទ្ធ** បានសំដែងនូវកិច្ចស្វាគមន៍ដល់គណៈអធិបតី និងសិក្ខាកាមទាំងអស់ ព្រមទាំងបានថ្លែងអំណរគុណដល់អគ្គនាយកដ្ឋានកៅស៊ូដែលជានិច្ចកាលតែងតែយកចិត្តទុកដាក់ចំពោះវិស័យកៅស៊ូដោយបានបើកវគ្គសិក្ខាសាលាជាច្រើនសំដៅពង្រឹងសមត្ថភាពមន្ត្រីរាជការការិយាល័យកៅស៊ូតាមបណ្តាខេត្តឲ្យទទួល

បានចំណេះដឹងថ្មីៗបន្ថែមទៀតសម្រាប់យកទៅអនុវត្តក្នុងអង្គភាពខ្លួនឲ្យទទួលបានលទ្ធផលកាន់តែល្អប្រសើរ។ លើសពីនេះទៅទៀត លោកក៏បានធ្វើសេចក្តីវាយការណ៍សង្ខេបអំពីស្ថានភាពវិស័យកសិកម្មនៅក្នុងខេត្តពោធិ៍សាត់ ពិសេសដំណាំកៅស៊ូដែលបាននឹងកំពុងដាំដុះនៅលើស្រុកចំនួនបីមាន៖ ស្រុកវាលវែង ស្រុកក្រគរ និងស្រុកភ្នំក្រវាញ លើផ្ទៃដីប្រមាណជាង៣.៧០០ហិកតា។

បន្ទាប់មក លោកបណ្ឌិត **អូន សុវណ្ណ** បានលើកឡើងថា នេះជាលើកទី៥ហើយដែលអគ្គនាយកដ្ឋានកៅស៊ូបានរៀបចំវគ្គសិក្ខាសាលាស្តីអំពី “ស្ថានភាពឧស្សាហកម្មកៅស៊ូធម្មជាតិ”។ ដោយវគ្គសិក្ខាសាលានាពេលនេះមានប្រធានបទសំខាន់ចំនួន៣គឺ៖ (១) ស្ថានភាពកៅស៊ូធម្មជាតិ (២) វិធីសាស្ត្រព្យាករណ៍តាម Vintage Model និង (៣) វិធីសាស្ត្រប្រមូលទិន្នន័យកៅស៊ូធម្មជាតិ។ លោកសង្ឃឹមថាសិក្ខាកាមនឹងប្រឹងប្រែងស្តាប់ដោយយកចិត្តទុកដាក់ដើម្បីទទួលបានចំណេះដឹង និងព័ត៌មានទាំងនេះយ៉ាងលម្អិត ដើម្បីចូលរួមចំណែករៀបចំធាតុចូលសម្រាប់ធ្វើផែនការរបស់អង្គភាពខ្លួន ក៏ដូចជាផែនការយុទ្ធសាស្ត្រអភិវឌ្ឍឧស្សាហកម្មកៅស៊ូធម្មជាតិឲ្យបានត្រឹមត្រូវច្បាស់លាស់ដែលមានលក្ខណៈជាក់ស្តែងនិងអាចសម្រេចបាន។

ជាកិច្ចបន្ត ឯកឧត្តម **ម៉ុល សុផា** បានមានមតិសំណេះសំណាល និងបានលើកឡើងពីស្ថានភាពនៃការដាំដុះដំណាំកៅស៊ូដែលមានការកើនឡើងជាលំដាប់ទាំងចម្ការកៅស៊ូកសិឧស្សាហកម្ម និង



ចម្ការកៅស៊ូគ្រួសារ អាស្រ័យដោយប្រទេសកម្ពុជា មានស្ថានភាពនយោបាយ និងសន្តិសុខល្អប្រសើរ សក្តានុពលដ៏សមស្រប គោលនយោបាយទីផ្សារ សេរីលើការលក់ដូរផលិតផលកៅស៊ូគ្រួសារក្នុងស្រុក។ កម្ពុជាបានក្លាយជាចំណែកដ៏សំខាន់មួយនៃការផ្គត់-ផ្គង់កៅស៊ូធម្មជាតិនៅលើពិភពលោកនៅក្នុងពេល បច្ចុប្បន្ននិងពេលអនាគត ព្រោះដំណាំកៅស៊ូនៅ កម្ពុជាកំពុងតែមានការរីកចម្រើនជាបន្តបន្ទាប់ជា លក្ខណៈគ្រួសារ និងជាលក្ខណៈចម្ការកៅស៊ូកសិ- ឧស្សាហកម្ម ទាំងក្នុងតំបន់ប្រពៃណី និងតំបន់មិន មែនប្រពៃណី។ ទន្ទឹមនឹង ការរីកចម្រើនវិស័យនេះ ទាមទារឲ្យមានការគ្រប់គ្រងនិងតាមដានការវិវត្តឲ្យ បានត្រឹមត្រូវ។ ដើម្បីគ្រប់គ្រងនិងធានានិរន្តរភាព លើវិស័យនេះ ទាល់តែមានព័ត៌មានទិន្នន័យកៅស៊ូ ច្បាស់លាស់និងជាក់លាក់អាចទទួលយកបានធ្វើជា ធាតុចូលសម្រាប់រៀបចំគោលនយោបាយ និងផែន ការយុទ្ធសាស្ត្រអភិវឌ្ឍន៍រយៈពេលខ្លីនិងវែង។ សិក្ខា សាលាថ្ងៃនេះ មានគោលបំណងសំខាន់គឺបង្កើន សមត្ថភាពយល់ដឹងពីស្ថានភាពឧស្សាហកម្មកៅស៊ូ ធម្មជាតិ ការរៀបចំប្រមូល និងកសាងទិន្នន័យស្ថិតិ កៅស៊ូធម្មជាតិឲ្យបានត្រឹមត្រូវនិងជាក់លាក់។

ជាចុងក្រោយ **៦កខត្តម** ក៏បានផ្តាំធ្វើទៅ សិក្ខាកាមទាំងអស់ឲ្យយកចិត្តទុកដាក់ស្តាប់នឹងហ៊ាន សួរនូវរាល់ចម្ងល់ ដែលខ្លួនមានដើម្បីទទួលបាននូវ បទពិសោធន៍ល្អៗសម្រាប់យកទៅអភិវឌ្ឍនៅក្នុងអង្គ ភាពខ្លួននិងបានប្រកាសបើកវគ្គសិក្ខាសាលា។

បន្ទាប់ពីបានសម្រាកពិសារអាហារសម្រន់

វគ្គសិក្ខាសាលាបានចាប់ផ្តើមដំណើរការតាមកម្មវិធី ដែលបានគ្រោងទុកដូចខាងក្រោម៖

- ប្រធានបទទី១៖ “ស្ថានភាពកៅស៊ូធម្មជាតិ កម្ពុជា” សម្របសម្រួលដោយលោក សុខ ជូស៊ីនី ប្រធាននាយកដ្ឋានផែនការ ហិរញ្ញវត្ថុ និងស្ថិតិ
- ប្រធានបទទី២៖ “ការផ្គត់ផ្គង់និងតម្រូវការ កៅស៊ូធម្មជាតិ” សម្របសម្រួលដោយលោកបណ្ឌិត អូន សុវណ្ណ អគ្គនាយករង នៃអគ្គនាយកដ្ឋានកៅស៊ូ
- ប្រធានបទទី៣៖ “កត្តាសំខាន់ដែលមាន ឥទ្ធិពលទៅលើតម្លៃកៅស៊ូធម្មជាតិ” សម្របសម្រួល ដោយលោកបណ្ឌិត អូន សុវណ្ណ អគ្គនាយករង នៃ អគ្គនាយកដ្ឋានកៅស៊ូ
- ប្រធានបទទី៤៖ “ឥទ្ធិពលនៃកត្តាមិនមែន មូលដ្ឋានទៅលើតម្លៃកៅស៊ូធម្មជាតិ”សម្របសម្រួល ដោយលោកបណ្ឌិត អូន សុវណ្ណ អគ្គនាយករង នៃ អគ្គនាយកដ្ឋានកៅស៊ូ
- ប្រធានបទទី៥៖ “វិធានការនានាដែលបាន អនុវត្តពេលកៅស៊ូធ្លាក់ថ្លៃ” សម្របសម្រួលដោយ លោកបណ្ឌិត អូន សុវណ្ណ អគ្គនាយករង នៃអគ្គ- នាយកដ្ឋានកៅស៊ូ
- ប្រធានបទទី៦៖ “ទម្រង់ទិន្នន័យស្ថិតិកៅស៊ូ” សម្របសម្រួលដោយលោកបណ្ឌិត អូន សុវណ្ណ អគ្គនាយករង នៃអគ្គនាយកដ្ឋានកៅស៊ូ
- ប្រធានបទទី៧៖ “ការរៀបចំស្ថិតិកៅស៊ូ ប្រចាំឆ្នាំ” សម្របសម្រួលដោយលោកបណ្ឌិត អូន សុវណ្ណ អគ្គនាយករង នៃអគ្គនាយកដ្ឋានកៅស៊ូ។



សន្និដ្ឋាន

សិក្ខាសាលានេះ បានផ្តល់អត្ថប្រយោជន៍យ៉ាងច្រើនដល់សិក្ខាកាមក្នុងការទទួលបានចំណេះដឹងព័ត៌មាន របៀបរៀបចំរបាយការណ៍ និងការព្យាករកៅស៊ូធម្មជាតិឲ្យបានជាក់លាក់និងត្រឹមត្រូវ។

សំណូមពរ

សិក្ខាកាមបានសំណូមពរមកក្រុមការងារតាមរយៈបញ្ជីសំណួរដូចខាងក្រោម៖

- បន្ថែមចំនួនមន្ត្រីចូលរួមតាមខេត្ត (មួយខេត្តមន្ត្រី០២នាក់)
- បន្ថែមចំនួនក្រុមហ៊ុនចូលរួមឲ្យបានច្រើន
- គួរមានពេលអនុវត្តលំហាត់ឲ្យបានច្រើន
- វគ្គបណ្តុះបណ្តាលលើកក្រោយចង់រៀនអំពី៖
 - ការរៀបចំផែនការសកម្មភាពនិងថវិកាកម្មវិធី
 - បច្ចេកទេសកៅស៊ូ (ការដាំដុះ ការថែទាំ ការយកផល ការព្យាបាលជំងឺ និងការ



រូបថតអនុស្សាវរីយ៍

ការចុះពង្រឹងសហគមន៍កៅស៊ូ គ្រួសារនៅខេត្តស្ទឹងត្រែង

ចាប់ពីថ្ងៃទី២៧-៣០ ខែសីហា ឆ្នាំ២០១៨ ថ្នាក់ដឹកនាំ និងមន្ត្រីជំនាញនៃនាយកដ្ឋានអភិវឌ្ឍន៍កៅស៊ូបានចុះបំពេញបេសកកម្មទៅ ខេត្តស្ទឹងត្រែង ដើម្បីពង្រឹងសហគមន៍កសិកម្មកៅស៊ូគ្រួសារ ក្រោមអធិបតីភាពលោក **ផេង មុន្នារី** ប្រធាននាយកដ្ឋានអភិវឌ្ឍន៍កៅស៊ូ ដល់កសិករកៅស៊ូគ្រួសារក្នុងគោលបំណង៖

- យល់ដឹងពីមូលដ្ឋានគ្រឹះក្នុងការដឹកនាំសហគមន៍របស់ខ្លួនតាមបែបប្រជាធិបតេយ្យ
- ការប្រើប្រាស់ទុនរកស៊ីប្រកបដោយប្រសិទ្ធភាពសេដ្ឋកិច្ចខ្ពស់។

វគ្គចុះពង្រឹងសហគមន៍កសិកម្មកៅស៊ូគ្រួសារនេះត្រូវបានរៀបចំនៅសាលប្រជុំសណ្តាគារអង្គរមាស ដោយមានការចូលរួមពីថ្នាក់ដឹកនាំសហគមន៍ (ក្រុមប្រឹក្សាភិបាល និងគណៈកម្មាធិការត្រួតពិនិត្យ) និង





សមាជិកសហគមន៍កសិកម្មកៅស៊ូគ្រួសារខេត្តស្ទឹងត្រែងចូលរួមសរុបចំនួន៣១នាក់ (ស្រី៧នាក់)។

ក្រុមការងារបានធ្វើបទបង្ហាញលើប្រធានបទសំខាន់មួយចំនួន៣ក់ព័ន្ធនឹងភាពជាអ្នកដឹកនាំ និងការគ្រប់គ្រងសហគមន៍កសិកម្មរួមមានដូចជា៖

១. អ្វីជាអ្នកដឹកនាំ
២. សារៈសំខាន់នៃភាពជាអ្នកដឹកនាំនៅក្នុងសហគមន៍កសិកម្ម
៣. និយមន័យសហគមន៍កសិកម្ម និងគោលការណ៍គ្រឹះទាំង៧
៤. រចនាសម្ព័ន្ធនិងការគ្រប់គ្រងសហគមន៍កសិកម្ម
៥. លក្ខន្តិកៈសហគមន៍កសិកម្មនិងកិច្ចប្រជុំនៅក្នុងសហគមន៍កសិកម្ម
៦. ប្រភពធនធាននិងសាច់ប្រាក់ចេញរបស់សហគមន៍កសិកម្ម
៧. មុខរបរបស់សហគមន៍កសិកម្ម
៨. ការចូលរួមរបស់សមាជិកនៅក្នុងសហគមន៍កសិកម្ម
៩. គោលការណ៍គ្រប់គ្រងសហគមន៍សំខាន់ៗសម្រាប់ថ្នាក់ដឹកនាំសហគមន៍កសិកម្ម។



សកម្មភាពចុះពង្រឹងសហគមន៍កសិកម្មកៅស៊ូគ្រួសារខេត្តស្ទឹងត្រែង

បន្ទាប់ពីការធ្វើបទបង្ហាញនីមួយៗវាគ្មិនយើងបានធ្វើការបកស្រាយរាល់សំណួររបស់អ្នកចូលរួមដែលបានចោទសួរ ព្រមទាំងបានពិភាក្សា និងជំរុញថ្នាក់ដឹកនាំសហគមន៍កសិកម្មទាំងអស់ធ្វើយ៉ាងណាជំរុញការចុះបញ្ជីសហគមន៍កសិកម្មរបស់ខ្លួននៅមន្ទីរកសិកម្ម រុក្ខាប្រមាញ់ និងនេសាទ ខេត្តស្ទឹងត្រែងឲ្យទទួលបានជោគជ័យ។

តាមរយៈលទ្ធផល វគ្គចុះពង្រឹងសហគមន៍កសិកម្មកៅស៊ូគ្រួសារខេត្តស្ទឹងត្រែងបានបង្ហាញឲ្យឃើញថា៖ ថ្នាក់ដឹកនាំ និងសមាជិកនៃសហគមន៍កសិកម្មកៅស៊ូគ្រួសារទាំងអស់នៅតែមានការចាប់អារម្មណ៍ក្នុងការបង្កើតសហគមន៍កសិកម្ម ដោយពួកគាត់បានសម្រេចធ្វើការផ្លាស់ប្តូរប្រធានក្រុមប្រឹក្សាភិបាលសហគមន៍ចាស់ដែលអសកម្ម និងតែងតាំងលោក **មាន សោមា** អនុប្រធានក្រុមប្រឹក្សាភិបាលធ្វើជាប្រធានថ្មីចាប់ពីពេលនេះតទៅ។ ទន្ទឹមនឹងនេះសហគមន៍ប្តេជ្ញានឹងរៀបចំឯកសារសម្រាប់ចុះបញ្ជីរបស់ខ្លួននៅមន្ទីរកសិកម្ម រុក្ខាប្រមាញ់ និងនេសាទ ខេត្តស្ទឹងត្រែង ឲ្យទទួលបានជោគជ័យនៅក្នុងឆ្នាំ២០១៨នេះ។





វគ្គបណ្តុះបណ្តាល និងផ្សព្វផ្សាយស្តីពី "វិធានការបង្កើនថ្លៃកៅស៊ូធម្មជាតិក្នុងស្រុក" នៅខេត្តឧត្តរមានជ័យ

ចាប់ពីថ្ងៃទី២៨-២៩ ខែសីហា ឆ្នាំ២០១៨ នាយកដ្ឋានទីផ្សារនិងសហប្រតិបត្តិការអន្តរជាតិបានបើកវគ្គបណ្តុះបណ្តាលនិងផ្សព្វផ្សាយស្តីពី "វិធានការបង្កើនថ្លៃកៅស៊ូធម្មជាតិក្នុងស្រុក" ដល់កសិករកៅស៊ូគ្រួសារនៅស្រុកត្រពាំងប្រាសាទ ខេត្តឧត្តរមានជ័យ ក្រោមអធិបតីភាពលោក **ឃុន ភក្កុជា** អគ្គនាយករង នៃអគ្គនាយកដ្ឋានកៅស៊ូ តំណាងដ៏ខ្ពង់ខ្ពស់របស់ ឯកឧត្តម **ម៉ុល សុផា** ប្រតិភូរាជរដ្ឋាភិបាលកម្ពុជា ទទួលបន្ទុកជាអគ្គនាយក នៃអគ្គនាយកដ្ឋានកៅស៊ូ លោក **ផុន ជាកុសល** អភិបាលរងនៃគណៈអភិបាលស្រុក ត្រពាំងប្រាសាទ លោក **ឈឿន ពន្លឺ** អនុប្រធាន មន្ទីកសិកម្ម រុក្ខាប្រមាញ់ និងនេសាទខេត្តឧត្តរមានជ័យ និងកសិករសរុបចំនួន ៤៩នាក់ បានអញ្ជើញចូលរួម។



គណៈធិបតីចូលរួមក្នុងពិធីបើកវគ្គបណ្តុះបណ្តាលផ្សព្វផ្សាយស្តីពីទីផ្សារកៅស៊ូ វគ្គបណ្តុះបណ្តាលនិងផ្សព្វផ្សាយនេះ មាន

- គោលបំណង៖
 - បង្កើនការយល់ដឹងអំពីព័ត៌មានទីផ្សារកៅស៊ូ (ស្ថានភាពកៅស៊ូធម្មជាតិ សេណារីយោ និងតម្លៃកៅស៊ូធម្មជាតិលើទីផ្សារពិភពលោក និងក្នុងស្រុកដល់សហគមន៍កៅស៊ូគ្រួសារ)
 - ជំរុញឲ្យកសិករកៅស៊ូគ្រួសាររួមគ្នាបង្កើតសហគមន៍កៅស៊ូគ្រួសារឆ្ពោះទៅបង្កើតមណ្ឌលកែច្នៃនិងមជ្ឈមណ្ឌលទីផ្សារលក់ដូរកៅស៊ូរួមដើម្បីប្រមូលផ្តុំផលិតផលដ៏រក្សាលក់បានតម្លៃខ្ពស់តាមរយៈការប្រកួតប្រជែងថ្លៃ។

កិច្ចចាប់ផ្តើម លោក **ផុន ជាកុសល** បានមានមតិស្វាគមន៍ចំពោះគណៈអធិបតីនិងថ្លែងអំណរគុណដល់កសិករកៅស៊ូគ្រួសារ ដែលបានចំណាយពេលវេលាដ៏មមាញឹកអញ្ជើញចូលរួមក្នុងវគ្គបណ្តុះបណ្តាលនិងផ្សព្វផ្សាយនាថ្ងៃនេះ។ ជាមួយគ្នានេះ លោកបានជម្រាបជូនអំពីស្ថានភាពភូមិសាស្ត្រ ការចិញ្ចឹមសត្វ ការដាំដុះ និងការវិវត្តនៃដំណាំកៅស៊ូនៅក្នុងមូលដ្ឋាន។ ជាចុងក្រោយលោកបានសម្តែងនូវក្តីរីករាយយ៉ាងខ្លាំងចំពោះក្រុមការងារ នៃអគ្គនាយកដ្ឋានកៅស៊ូដែលបានចុះបើកវគ្គបណ្តុះបណ្តាលនិងផ្សព្វផ្សាយ និងសំណូមពរឲ្យកសិករដែលចូលរួមត្រូវយកចិត្តទុកដាក់ស្តាប់ការធ្វើបទបង្ហាញ និងលើកជាសំណួរត្រង់ចំណុចណាដែលមិនយល់ និងមិនច្បាស់។

ជាកិច្ចបន្ត លោក **ឈឿន ពន្លឺ** បានមានចំណាប់អារម្មណ៍ និងថ្លែងអំណរគុណចំពោះគណៈអធិបតី ក្រុមការងារនៃអគ្គនាយកដ្ឋានកៅស៊ូដែល



ចុះមកបើកវគ្គបណ្តុះបណ្តាលនិងផ្សព្វផ្សាយ ដើម្បី ផ្តល់ជាចំណេះដឹងព័ត៌មានអំពីស្ថានភាពទីផ្សារកៅស៊ូ និងអត្ថប្រយោជន៍នៃការបង្កើតសហគមន៍កៅស៊ូគ្រួសារដើម្បីឈានទៅបង្កើតមណ្ឌលកែច្នៃ និងទីផ្សារ លក់ដូរកៅស៊ូរួម។

បន្តមកទៀត លោក **ឃុន កក្កដា** បានមាន មតិសំណេះសំណាលជូនអង្គពិធី និងបានលើកឡើង អំពីគោលបំណងនៃការបើកវគ្គបណ្តុះបណ្តាល និង ផ្សព្វផ្សាយនៅថ្ងៃនេះគឺធ្វើយ៉ាងណាឲ្យកសិករទទួល បានតម្លៃមាត់ចម្ការខ្ពស់ ព្រមទាំងបានបញ្ជាក់អំពី ប្រវត្តិនៃដំណាំកៅស៊ូកម្ពុជា ផលប្រយោជន៍ តម្រូវ- ការកៅស៊ូលើពិភពលោកក្នុងពេលថ្មីៗនេះ និងកត្តា ដែលធ្វើឲ្យតម្លៃកៅស៊ូធម្មជាតិចេះតែឡើង-ចុះៗរួម មាន៖

- (១) ការសម្រុកដាំកៅស៊ូច្រើននៅតាមបណ្តា ប្រទេសផលិតកៅស៊ូធម្មជាតិនាំឲ្យការផ្គត់ផ្គង់-តម្រូវ ការបាត់តុល្យភាពក្នុងអំឡុងពេលកៅស៊ូឡើងថ្លៃ
- (២) វិបត្តិសេដ្ឋកិច្ចពិភពលោក
- (៣) ការប្រែប្រួលនៃអត្រាប្តូរប្រាក់
- (៤) តម្លៃមុខទំនិញពាណិជ្ជកម្មនៅលើទីផ្សារ
- (៥) សង្គ្រាមពាណិជ្ជកម្មរវាងអាមេរិកនិងចិន។

ជាមួយគ្នានោះ លោកបានបញ្ជាក់ជូនអង្គ- ពិធីនូវភាពខុសគ្នារវាងតម្លៃមុខទំនិញនិងតម្លៃកសិ- ផល ជាធម្មតាតម្លៃកសិផលតែងមាននិន្នាការឡើង ចុះដូចធ្មេញរណា។ ចុងក្រោយមុននឹងប្រកាសបើក វគ្គបណ្តុះបណ្តាលនិងផ្សព្វផ្សាយ លោកបានជំរុញ ឲ្យបងប្អូនកសិករកៅស៊ូគ្រួសារនៅទីនេះ ក៏ដូចជា

នៅតំបន់ផ្សេងៗទៀតបន្តថែទាំនិងដាំដុះកៅស៊ូព្រោះ ដំណាំកៅស៊ូជាដំណាំឧស្សាហកម្មដែលផ្តល់ផលឲ្យ យូរអង្វែង ត្រូវរួមគ្នាបង្កើតសហគមន៍កៅស៊ូគ្រួសារ ដើម្បីឈានទៅបង្កើតមណ្ឌលកែច្នៃ និងទីផ្សារលក់ ដូរកៅស៊ូរួមនាពេលខាងមុខ ដើម្បីជួយសម្រួលដល់ ការធ្វើពាណិជ្ជកម្មកៅស៊ូ និងសំណូមពរឲ្យអ្នកចូល រួមទាំងអស់យកចិត្តទុកដាក់ស្តាប់ការធ្វើបទបង្ហាញ ក៏ដូចជាលើកជាសំណួរឲ្យបានផុសផុល។

បន្តមកទៀត លោក **ឃឹម ជារ៉ា** អនុប្រធាន ការិយាល័យសហប្រតិបត្តិការអន្តរជាតិ បានធ្វើបទ បង្ហាញអំពី៖

- (១) ប្រវត្តិនិងផលប្រយោជន៍កៅស៊ូធម្មជាតិ
- (២) ស្ថានភាពកៅស៊ូធម្មជាតិ និងកត្តាជះ ឥទ្ធិពលដល់តម្លៃកៅស៊ូធម្មជាតិ
- (៣) សេណារីយ៉ូកៅស៊ូធម្មជាតិ
- (៤) ការធ្វើឲ្យតម្លៃកៅស៊ូធម្មជាតិប្រសើរឡើង
- (៥) ប្រភពព័ត៌មានដែលទាក់ទងនឹងតម្លៃកៅស៊ូ ក្នុងនិងក្រៅស្រុក។

ទន្ទឹមនឹងនោះ លោក **ហ៊ិន សាផន** ប្រធាន នាយកដ្ឋានទីផ្សារនិងសហប្រតិបត្តិការអន្តរជាតិបាន បញ្ជាក់បន្ថែមនូវចំណុចមួយចំនួន៖

- ✓ ស្ថានភាពកៅស៊ូធម្មជាតិ
- ✓ កត្តាជះឥទ្ធិពលដល់តម្លៃកៅស៊ូធម្មជាតិ
- ✓ ការធ្វើឲ្យតម្លៃកៅស៊ូធម្មជាតិប្រសើរឡើង
- ✓ ផលប្រយោជន៍នៃការបង្កើតសហគមន៍

កៅស៊ូគ្រួសារ។



លទ្ធផល

វគ្គបណ្តុះបណ្តាលនិងផ្សព្វផ្សាយនេះ បានបង្ហាញឲ្យឃើញថា៖

- កសិករកៅស៊ូគ្រួសារបានចូលរួមយ៉ាងផុសផុល
- កសិករកៅស៊ូគ្រួសារបានយកចិត្តទុកដាក់តាមដានខ្លឹមសារពាក់ព័ន្ធនឹងស្ថានភាពនិងនិន្នាការតម្លៃកៅស៊ូធម្មជាតិលើទីផ្សារពិភពលោក
- ពួកគាត់បានឡើងសម្តែងនូវចំណាប់អារម្មណ៍លើការបង្កើតសហគមន៍កៅស៊ូគ្រួសារដើម្បីឈានទៅបង្កើតមណ្ឌលកែច្នៃ និងមណ្ឌលទីផ្សារលក់ដូរកៅស៊ូរួមនិង
- កសិករកៅស៊ូគ្រួសារទទួលបាននូវព័ត៌មានទីផ្សារកៅស៊ូថ្មីៗដែលជាពន្លឺសម្រាប់បន្តសកម្មភាពកៅស៊ូនិងបង្កើនក្តីសង្ឃឹមឡើងវិញ។

សំណូមពរ

ចុងបញ្ចប់វគ្គបណ្តុះបណ្តាលនិងផ្សព្វផ្សាយតំណាងកសិករកៅស៊ូគ្រួសារបានស្នើឲ្យក្រុមការងារបន្តបើកវគ្គបណ្តុះបណ្តាលនេះ ដែលជាព័ត៌មានដ៏សំខាន់ និងសម្រាប់ជាប្រយោជន៍ក្នុងការចងចាំជាមួយឈ្មួញ ពិសេសពាក់ព័ន្ធនឹងការបង្កើតសហគមន៍កៅស៊ូគ្រួសារដើម្បីឈានទៅបង្កើតមណ្ឌលកែច្នៃនិងទីផ្សារលក់ដូរកៅស៊ូរួមក៏ដូចជាសំណូមពរឲ្យរាជរដ្ឋាភិបាលស្ថាប័នពាក់ព័ន្ធជួយឧបត្ថម្ភគាំទ្រក្នុងការរៀបចំបង្កើតសហគមន៍កៅស៊ូគ្រួសារមណ្ឌលកែច្នៃនិងមណ្ឌលទីផ្សារលក់ដូរកៅស៊ូរួម។



រូបថតអនុស្សាវរីយ៍

វគ្គផ្សព្វផ្សាយ និងបណ្តុះបណ្តាលបច្ចេកទេសកែច្នៃដល់ប្រតិបត្តិករកៅស៊ូ

កាលពីថ្ងៃទី២៨ ខែសីហា ឆ្នាំ២០១៨ នាយកដ្ឋានកែច្នៃផលិតផលកៅស៊ូបានបើកវគ្គផ្សព្វផ្សាយនិងបណ្តុះបណ្តាលបច្ចេកទេសកែច្នៃដល់ប្រតិបត្តិករកៅស៊ូនៅឃុំគោកដូង ស្រុកអង្គរជុំ ខេត្តសៀមរាប។ វគ្គបណ្តុះបណ្តាលនេះ មានការអញ្ជើញចូលរួមជាគណៈអធិបតីភាពដោយលោក **ហ៊ុម អូន** អគ្គនាយករង នៃអគ្គនាយកដ្ឋានកៅស៊ូ លោក **លុក ផុស** អភិបាលនៃគណៈអភិបាលស្រុកអង្គរជុំ លោកស្រី **សរ រីណោ** អនុប្រធានមន្ទីរកសិកម្ម រុក្ខាប្រមាញ់ និងនេសាទខេត្តសៀមរាប ព្រមទាំងបានការចូលរួមពី



កសិករកៅស៊ូគ្រួសារចំនួន៥១នាក់ (ស្រី១០នាក់)។ នៅក្នុងវគ្គផ្សព្វផ្សាយ និង បណ្តុះបណ្តាលនេះមាន គោលបំណងដូចខាងក្រោម៖

១. ផ្តល់បច្ចេកទេសកែច្នៃកៅស៊ូសន្លឹកសំដីល ដោយខ្យល់ (USS: Unsmoked Sheet) ដល់កសិករ កៅស៊ូគ្រួសារ

២. ជំរុញការបង្កើតមណ្ឌលកែច្នៃកៅស៊ូដល់ កសិករកៅស៊ូគ្រួសារ។

ជាកិច្ចចាប់ផ្តើម លោក **លុក ផុស** បាន មានមតិស្វាគមន៍និងថ្លែងអំណរគុណដល់អគ្គនាយក- ដ្ឋានកៅស៊ូ ដែលបានជ្រើសរើសស្រុកអង្គរជុំដើម្បី បើកវគ្គបណ្តុះបណ្តាលដ៏មានសារៈសំខាន់នេះ ក្នុង គោលបំណងធ្វើឲ្យកសិករកៅស៊ូគ្រួសារទទួលបាន ចំណេះដឹងពីបច្ចេកទេសកែច្នៃកៅស៊ូសន្លឹកសំដីល ដោយខ្យល់ និងអាចឈានទៅដល់ការបង្កើតមជ្ឈ- មណ្ឌលកែច្នៃកៅស៊ូនៅពេលខាងមុខ។

បន្ទាប់មក លោកស្រី **សរ រីណា** បានថ្លែង អំណរគុណដល់អគ្គនាយកដ្ឋានកៅស៊ូដែលតែងតែ យកចិត្តទុកដាក់បង្កើតកម្មវិធីផ្សព្វផ្សាយ និងបណ្តុះ បណ្តាលបច្ចេកទេសនានាដល់ប្រតិបត្តិករកៅស៊ូ ជា ពិសេសកសិករកៅស៊ូគ្រួសារ។

ជាកិច្ចបន្ត លោក **ហ៊ឹម អូន** បានថ្លែង សុំនូវកថាបើកវគ្គផ្សព្វផ្សាយនិងបណ្តុះបណ្តាល និង មានមតិសំណេះសំណាល ព្រមទាំងបានថ្លែងអំ- ណរគុណដល់អាជ្ញាធរពាក់ព័ន្ធដែលបានសម្រប សម្រួលឲ្យមានការបើកវគ្គនេះឡើង។ លោកក៏បាន លើកឡើងអំពីគុណប្រយោជន៍នៃដំណាំកៅស៊ូដល់

វគ្គវគ្គផ្សព្វផ្សាយនេះដូចជា៖ (១)ផ្តល់នូវប្រាក់ចំណូល ដល់សេដ្ឋកិច្ចគ្រួសារ និងសេដ្ឋកិច្ចជាតិ និងកាត់ បន្ថយភាពក្រីក្រនៅក្នុងតំបន់ (២)បង្កើតការងារនិង មុខរបរមានស្ថេរភាពជូនប្រជាពលរដ្ឋ និងជួយកាត់ បន្ថយការធ្វើចំណាកស្រុក (៣)ផ្តល់ឈើសម្រាប់ប្រើ ប្រាស់ជាគ្រឿងសំណង់ សង្ហារឹម ជាឈើឥន្ធនៈដែល ជួយកាត់បន្ថយការកាប់បំផ្លាញព្រៃធម្មជាតិ (៤)ការ ពារការហូចច្រោះដីនិងការបង្កើតជាគម្របបែកឡើង វិញដើម្បីជួយកាត់បន្ថយការប្រែប្រួលអាកាសធាតុ និង (៥)តម្រូវការផលិតទំនិញឧស្សាហកម្មរាប់ពាន់ មុខរួមមាន៖ សំបកកង់យានយន្តគ្រប់ប្រភេទ សម្ភារ កីឡា បរិក្ខារពេទ្យ ស្រោមដៃ ស្រោមអនាម័យរហូត ដល់សំណង់អាគារ និងស្ពានធំៗ។ល។ ជាមួយគ្នា នេះដែរលោកក៏បានលើកឡើងពីមូលហេតុផ្សេងៗ នាំឲ្យជីវកៅស៊ូធ្លាក់ថ្លៃដែលធ្វើឲ្យប៉ះពាល់ដល់ជីវភាព ប្រតិបត្តិករកៅស៊ូពិសេសម្ចាស់កៅស៊ូគ្រួសារ។ ប៉ុន្តែ យើងមិនត្រូវបោះបង់ចម្ការកៅស៊ូរបស់យើងចោល ទេ បើយោងតាមការនិទស្សន៍ចុងក្រោយតម្លៃកៅស៊ូ នឹងកើនឡើងវិញនៅពេលខាងមុខនេះ។



គណៈកម្មាធិការក្នុងពិធីបើកវគ្គផ្សព្វផ្សាយ និងបណ្តុះបណ្តាល



បន្ទាប់ពី បានសម្រាកពិសារអាហារសម្រន់ វគ្គផ្សព្វផ្សាយ បានចាប់ផ្តើមដំណើរការតាមកម្មវិធី គ្រោងទុករួមមានប្រធានបទចំនួន០២ដូចខាងក្រោម៖

១. បទបង្ហាញស្តីពី “បច្ចេកទេសកែច្នៃកៅស៊ូសន្លឹកសំដីលដោយខ្យល់ (USS) ” ដោយលោក ភួង ជាន់ ប្រធានការិយាល័យកែច្នៃជ័រកៅស៊ូ

២. បទបង្ហាញស្តីពី “បច្ចេកទេសបង្កើត មណ្ឌលកែច្នៃកៅស៊ូសន្លឹកសំដីលដោយខ្យល់(USS)” ដោយលោក សូ សុវណ្ណ ប្រធានការិយាល័យកែច្នៃ ឈើកៅស៊ូ។

ក្រោយពីបញ្ចប់បទបង្ហាញទាំងពីរខាងលើ ក្រុមការងារបានបង្ហាញវីដេអូឃ្លីបដល់វគ្គផ្សព្វផ្សាយ ស្តីពីការកែច្នៃកៅស៊ូសន្លឹកសំដីលដោយខ្យល់នៅ ប្រទេសថៃ និងប្រទេសស្រីលង្កា។

យោងតាមលទ្ធផលបទបង្ហាញខាងលើយើង សន្និដ្ឋានបានដូចខាងក្រោម៖

- ប្រតិបត្តិករកៅស៊ូបានចូលរួមយ៉ាងផុល ផុសនិងទទួលបានជោគជ័យតាមការគ្រោងទុក
- ប្រតិបត្តិករកៅស៊ូទទួលបានការយល់ដឹង បន្ថែមអំពីការកែច្នៃកៅស៊ូសន្លឹកសំដីលដោយខ្យល់ និងការបង្កើតមណ្ឌលកែច្នៃកៅស៊ូសន្លឹកសំដីល ដោយខ្យល់
- ប្រតិបត្តិករកៅស៊ូ បានស្នើសុំអគ្គនាយក- ដ្ឋានកៅស៊ូជួយណែនាំបច្ចេកទេស និងការសាងសង់ មណ្ឌលកែច្នៃកៅស៊ូដល់ពួកគាត់នៅពេលមានលទ្ធភាពសាងសង់
- ប្រតិបត្តិករកៅស៊ូ បានស្នើសុំអគ្គនាយក-

ដ្ឋានកៅស៊ូជួយផ្តល់នូវវគ្គបណ្តុះបណ្តាលពីបច្ចេក- ទេសផ្សេងៗទៀតដែលទាក់ទងនឹងវិស័យកៅស៊ូ ជា ពិសេសជួយរកទីផ្សារទិញផលិតផលកៅស៊ូ។



រូបថតអនុស្សាវរីយ៍





ព្រះរាជាណាចក្រកម្ពុជា
ជាតិ សាសនា ព្រះមហាក្សត្រ

ក្រសួងកសិកម្ម រុក្ខាប្រមាញ់ និងនេសាទ

អគ្គនាយកដ្ឋានកៅស៊ូ

លេខ: ៤៧៦ អក.នន

ថ្ងៃសុក្រ ៩ វិច្ឆិកា ខែកុម្ភៈ ឆ្នាំច សំរឹទ្ធិស័ក ព.ស.២៥៦២
រាជធានីភ្នំពេញ ថ្ងៃទី ១៨ ខែ កញ្ញា ឆ្នាំ២០១៨
សូមគោរពជូន

ឯកឧត្តមរដ្ឋមន្ត្រីក្រសួងកសិកម្ម រុក្ខាប្រមាញ់ និងនេសាទ

កម្មវត្ថុ : របាយការណ៍ស្តីពីស្ថានភាពការងារអគ្គនាយកដ្ឋានកៅស៊ូប្រចាំខែសីហា ឆ្នាំ២០១៨ និងទិសដៅអនុវត្តបន្ត។

- ជូនភ្ជាប់ : -តារាងស្ថានភាពផលិតកម្មកៅស៊ូប្រចាំខែសីហា ឆ្នាំ២០១៨
- តារាងស្ថានភាពផលិតកម្មកៅស៊ូប្រចាំខែសីហា ឆ្នាំ២០១៨ ។

សេចក្តីដូចមានចែងក្នុងកម្មវត្ថុនិងជូនភ្ជាប់ខាងលើ ខ្ញុំបាទសូមជម្រាបជូន ឯកឧត្តមរដ្ឋមន្ត្រី មេត្តាទទួលប្រាប់អំពីលទ្ធផលការងារសម្រេចបានរបស់អគ្គនាយកដ្ឋានកៅស៊ូប្រចាំខែសីហា ឆ្នាំ២០១៨ និងទិសដៅអនុវត្តបន្តដោយសង្ខេបដូចខាងក្រោម៖

- ១-ផ្ទៃដីកៅស៊ូសរុបមានចំនួន ៤៣៥ ០២៨ ហិកតា ក្នុងនោះ៖ ផ្ទៃដីច្រៀមរួចមានចំនួន ១៧២ ៥០៤ ហិកតា ស្មើនឹង ៣៩% និងផ្ទៃដីថែទាំមានចំនួន ២៦២ ៥២០ ហិកតា ស្មើនឹង៦០%។
- ២-បរិមាណផលិតផលសម្រេចបានក្នុងខែសីហាមានចំនួន ១៨ ៧៤២ តោន បានកើនឡើងចំនួន ១ ៣៤៣ តោនស្មើនឹង៨%ធៀបនឹងខែមុន និងបានកើនឡើងចំនួន ៣ ៣៥១តោនស្មើនឹង ២២% ធៀបនឹងរយៈពេលដូចគ្នាឆ្នាំមុន។
- ៣-បរិមាណបញ្ចេញលក់ក្នុងខែសីហាមានចំនួន ១៩ ៧៦៨ តោន បានកើនឡើងចំនួន ៣ ៦៥០ តោនស្មើនឹង២៣% ធៀបនឹងខែមុន និងបានកើនឡើងចំនួន ៤ ៦០៥ ស្មើនឹង ៣០%ធៀបនឹងរយៈពេលដូចគ្នាឆ្នាំមុន។
- ៤-តម្លៃលក់ដំរីកៅស៊ូមធ្យមក្នុងខែសីហាមានចំនួន ១ ២៣៨ដុល្លារតោន បានថយចុះចំនួន ៥៣ ដុល្លារតោនស្មើនឹង(៤,១២%) ធៀបនឹងខែមុន និងបានថយចុះ ២៥៨ដុល្លារតោន ស្មើនឹង(១៧%)ធៀបនឹងរយៈពេលដូចគ្នាឆ្នាំមុន។

- ៥-ទិសដៅបន្ត៖
 - ប្រជុំពិនិត្យនិងកែសម្រួលសេចក្តីព្រាងច្បាប់ស្តីពីកៅស៊ូ និងកែសម្រួលធ្វើបច្ចុប្បន្នភាពសារាចរណែនាំលេខ ១០សរណន ចុះថ្ងៃទី២៣ ខែមិថុនា ឆ្នាំ២០០៣ ទៅជាសារាចរណែនាំស្តីពី វិធានការទប់ស្កាត់ការនាំចេញដំរីកៅស៊ូ និងឈើកៅស៊ូមិនទាន់កែច្នៃទៅបរទេស
 - បន្តចុះអនុវត្តសកម្មភាពគម្រោងតាមកម្មវិធីឲ្យបានសម្រេចតាមផែនការដែលបានគ្រោងទុក
 - ចុះត្រួតពិនិត្យនិងវាយតម្លៃបច្ចេកទេសដំណាំកៅស៊ូរបស់ក្រុមហ៊ុនសម្បទានដីសេដ្ឋកិច្ច និងជំរុញការប្រមូលចំណូលចូលថវិការដ្ឋតាមការគ្រោងទុក
 - ផ្សព្វផ្សាយតម្លៃកៅស៊ូតាមវិទ្យុ លើទំព័រហ្វេសប៊ុក និងព្រឹត្តិបត្ររបស់អគ្គនាយកដ្ឋានកៅស៊ូ។

អាស្រ័យដូចបានជម្រាបជូនខាងលើ ខ្ញុំបាទសូម ឯកឧត្តមរដ្ឋមន្ត្រី មេត្តាទទួលប្រាប់ជារបាយការណ៍ដោយក្តីអនុគ្រោះ។

សូម ឯកឧត្តមរដ្ឋមន្ត្រី មេត្តាទទួលនូវការគោរពដ៏ជ្រាលជ្រៅអំពីខ្ញុំបាទ។

- ចម្លងជូន៖
- ឯកឧត្តមរដ្ឋលេខាធិការទទួលបន្ទុក ដើម្បីជូនប្រាប់
 - នាយកដ្ឋានកិច្ចការរដ្ឋបាល កសក.
 - នាយកដ្ឋានផែនការ និងស្ថិតិ កសក.
 - នាយកដ្ឋានផ្សព្វផ្សាយកសិកម្ម នៃ អនក.
 - គ្រប់ចម្ការកៅស៊ូសិ-ឧស្សាហកម្ម ដើម្បីប្រាប់
 - ឯកសារ

ប្រតិភូរាជរដ្ឋាភិបាលកម្ពុជា ទទួលបន្ទុកជា
អគ្គនាយក នៃអគ្គនាយកដ្ឋានកៅស៊ូ

ប៊ុល សុផា



ក្រសួងកសិកម្ម រុក្ខាប្រមាញ់ និងនេសាទ
អគ្គនាយកដ្ឋានកៅស៊ូ

ព្រះរាជាណាចក្រកម្ពុជា

ជាតិ សាសនា ព្រះមហាក្សត្រ



របាយការណ៍

ស្តីពី

**ស្ថានភាពការងាររបស់អគ្គនាយកដ្ឋានកៅស៊ូ ប្រចាំខែសីហា ឆ្នាំ២០១៨
និងទិសដៅអនុវត្តបន្ត**

១. សេចក្តីផ្តើម

នៅក្នុងខែសីហា ឆ្នាំ២០១៨ នេះអគ្គនាយកដ្ឋានកៅស៊ូ បាននឹងកំពុងអនុវត្តការងារចម្បងៗ ក្នុងស្មារតី ទទួលខុសត្រូវខ្ពស់ ទាំងការងារចរន្ត ការងារអនុវត្តគម្រោងតាមកម្មវិធី ការងារដាំដុះ ថែទាំកូនកៅស៊ូថ្មី ការងារអាជីវកម្ម ផលិតកម្ម និងធុរកិច្ច ទាំងកៅស៊ូគ្រួសារនិងកៅស៊ូកសិ-ឧស្សាហកម្ម និងការងារផ្សេងៗទៀតបានដំណើរការជាធម្មតា។ ជាលទ្ធផលការងារសំខាន់ៗ ដែលអគ្គនាយកដ្ឋានកៅស៊ូសម្រេចបានក្នុងខែសីហា ឆ្នាំ២០១៨ មានខ្លឹមសារលម្អិត ជូនដូចខាងក្រោម៖

២. លទ្ធផលការងារសម្រេចបាន

២.១ ការងារលើកម្ម ផលិតកម្ម និងធុរកិច្ចកៅស៊ូ

២.១.១ ផ្ទៃដីកៅស៊ូ

ផ្ទៃដីកៅស៊ូសរុបមានចំនួន ៤៣៥ ០២៤ ហិកតា ដែលក្នុងនោះ៖ ផ្ទៃដីចៀរជ័រមានចំនួន ១៧២ ៥០៤ ហិកតា ស្មើនឹង ៣៩% និងផ្ទៃដីថែទាំមានចំនួន ២៦២ ៥២០ ហិកតា ស្មើនឹង ៦០% ធៀបនឹងខែមុន ។

២.១.២ ផលិតកម្ម

ផលិតផលកៅស៊ូសម្រេចបានក្នុងខែសីហាមានចំនួន ១៨ ៧៤២តោន បានកើនឡើងចំនួន ១ ៣៤៣ តោន ស្មើនឹង ៨% ធៀបនឹងខែមុន និងបានកើនឡើងចំនួន ៣ ៣៥១ តោន ស្មើនឹង ២២% ធៀបនឹងរយៈពេលដូចគ្នាឆ្នាំមុន។

ផលិតផលកៅស៊ូសរុបគិតមកដល់ត្រីមខែសីហា (ប្រាំបីខែ) សម្រេចបានចំនួន ១១៩ ៨៦៨ តោន បាន កើនឡើងចំនួន ១៧ ៥៨០តោន ស្មើនឹង ១៧% ធៀបនឹងរយៈពេលដូចគ្នាឆ្នាំមុន។

២.១.៣ ធុរកិច្ចកៅស៊ូ

បរិមាណបញ្ជូញលក់កៅស៊ូសម្រេចបានក្នុងខែសីហា មានចំនួន ១៩ ៧៦៨ តោន បានកើនឡើងចំនួន ៣ ៦៥០ តោន ស្មើនឹង២៣% បើធៀបនឹងខែមុន និងបានកើនឡើងចំនួន ៤ ៦០៥ តោន ស្មើនឹង ៣០% ធៀបនឹងរយៈ ពេលដូចគ្នាឆ្នាំមុន ។

បរិមាណបញ្ជូញលក់សរុបគិតមកដល់ត្រីមខែសីហា (ប្រាំបីខែ) សម្រេចបានចំនួន ១២០ ៣០៥ តោន បាន កើនឡើងចំនួន ២១ ២៣៨ តោន ស្មើនឹង ២១% ធៀបនឹងរយៈពេលដូចគ្នាឆ្នាំមុន។




៣. ទិសដៅបន្ត

- បន្តប្រជុំពិនិត្យនិងកែសម្រួលសេចក្តីព្រាងច្បាប់ស្តីពីកៅស៊ូ និងកែសម្រួលធ្វើបច្ចុប្បន្នភាពសារាចរណែនាំលេខ១០សរណនចុះថ្ងៃទី២៣ ខែមិថុនា ឆ្នាំ២០១៣ ស្តីពីវិធានការទប់ស្កាត់ការណែនាំចេញជ័រកៅស៊ូ និងឈើកៅស៊ូមិនទាន់កែច្នៃទៅបរទេស
- បន្តរៀបចំធ្វើបច្ចុប្បន្នភាព ផែនការយុទ្ធសាស្ត្រអភិវឌ្ឍន៍ឧស្សាហកម្មកៅស៊ូធម្មជាតិនៅកម្ពុជា (២០១៦-២០២៥)
- បន្តចុះតាមដាន វាយតម្លៃការអនុវត្តចង្កោមសកម្មភាព និងកម្មវិធីវិនិយោគសម្បទានដីសេដ្ឋកិច្ចក្នុងវិស័យកៅស៊ូ និងអនុវត្តការងារផ្សេងៗតាមផែនការគ្រោងទុកសម្រាប់ឆ្នាំ២០១៨
- បន្តចុះបើកវគ្គបណ្តុះបណ្តាលជំនាញច្បាប់ដល់កសិករកៅស៊ូគ្រួសារ
- បន្តចុះពង្រឹងនិងចងក្រងសហគមន៍កសិករកៅស៊ូគ្រួសារ
- បន្តចុះពិនិត្យនិងវាយតម្លៃបច្ចេកទេសដំណាំកៅស៊ូរបស់ក្រុមហ៊ុនសម្បទានដីសេដ្ឋកិច្ច
- បន្តស្រាវជ្រាវនិងប្រមូលទិន្នន័យកៅស៊ូក្នុងស្រុក និងអន្តរជាតិ សម្រាប់រៀបចំព្រឹត្តិបត្រប្រចាំខែ និងផ្សព្វផ្សាយតម្លៃកៅស៊ូធម្មជាតិតាមវិទ្យុប្រចាំសប្តាហ៍ និងលើគេហទំព័រហ្វេសប៊ុក របស់អគ្គនាយកដ្ឋានកៅស៊ូ។

បានឃើញនិងឯកភាព
 ជម្រកិករដ្ឋាភិបាលកម្ពុជា ទទួលបន្ទុកជា
 អគ្គនាយក នៃអគ្គនាយកដ្ឋានកៅស៊ូ
 អគ្គនាយករង

 សេក គីម



ថ្ងៃពុធ ១៤ ខែកុម្ភៈ ឆ្នាំច សំរឹទ្ធស័ក ព.ស.២៥៦២
 រាជធានីភ្នំពេញ ថ្ងៃទី ១៤ ខែ កុម្ភៈ ឆ្នាំ២០១៨
 ប្រធាននាយកដ្ឋានរដ្ឋបាលនិងនីតិកម្ម

 ហង់ អ៊ិន



អគ្គនាយកដ្ឋានកៅស៊ូ
នាយកដ្ឋានរដ្ឋបាល និងវិនិយោគ

ព្រះរាជាណាចក្រកម្ពុជា
ជាតិ សាសនា ព្រះមហាក្សត្រ

តារាងស្ថានភាពវិនិយោគកៅស៊ូប្រចាំខែសីហា ឆ្នាំ២០១៨

តារាងទី១

Table with columns for investment status (planned, completed, etc.) and rows for various rubber plantation projects and their sub-categories.

បញ្ជាក់:

- (១) ថ្លៃដីសរុបមានចំនួន ៤៣៥ ០២៤ហិកតា (ថ្លៃដីរៀបរយ ១៧២ ៥០៤ហិកតា តែម្ចាស់ ២៦២ ៥២០ហិកតា) បានឈប់ចុះចំនួន ១ ២០០ហិកតា (០,២៨%) ធៀបនឹងចុះមុន។
(២) ផលិតផលសរុបចំនួន ១៨ ៧៤២ តោន បានកើនឡើងចំនួន ១ ៣៤៣តោន (៨%) ធៀបនឹងមុន និងបានកើនឡើងចំនួន ៣ ៣៥១ (២២%) ធៀបនឹងរយៈពេលដូចគ្នាក្នុងឆ្នាំ២០១៨។
(៣) រហូតមកដល់ខែសីហា ឆ្នាំ២០១៨ ផលិតផលសរុប ១១៥ ៨៦៤តោន បានកើន ១៧ ៥៨០តោន (១៧%)ធៀបនឹងរយៈពេលដូចគ្នាក្នុងឆ្នាំ២០១៨។
(៤) ការបញ្ចេញលក់សរុប ១៥ ៧៦៤តោន បានកើន ៣ ៦៥០តោន (២៣%) ធៀបនឹងមុន និងបានកើនឡើងចំនួន ៤ ៦០៥តោន (៣០%) ធៀបនឹងរយៈពេលដូចគ្នាក្នុងឆ្នាំ២០១៨។
(៥) រហូតមកដល់ខែសីហា ឆ្នាំ២០១៨ ការបញ្ចេញលក់សរុប ១២០ ៣០៥តោន បានកើនឡើងចំនួន២១ ២៣៨ (២១%) ធៀបនឹងរយៈពេលដូចគ្នាក្នុងឆ្នាំ២០១៨។
(៦)សន្និធិកម្រៃមានចំនួន១១ ៨១៧

បានឃើញ និងឯកភាព
ដ្ឋានកៅស៊ូរដ្ឋបាលកម្ពុជា ទទួលបន្ទុកជា
អគ្គនាយក នៃអគ្គនាយកដ្ឋានកៅស៊ូ
អគ្គនាយករង
សេនា គង្គី

បានពិនិត្យត្រឹមត្រូវ
ប្រធាននាយកដ្ឋានរដ្ឋបាល និងវិនិយោគ
ប្រុន ធីត្យា

ថ្ងៃចុះហត្ថលេខា ១៤ ខែ កញ្ញា ឆ្នាំ ២០១៨
រាជធានីភ្នំពេញ, ថ្ងៃទី ១៤ ខែ កញ្ញា ឆ្នាំ២០១៨
អ្នកធ្វើតារាង
ស៊ីវីល ប្រសិទ្ធិ



ព័ត៌មាន និង អន្តរជាតិ

រដ្ឋាភិបាលម៉ាឡេស៊ីសិក្សា សំណើរគម្រោងបង្កើនតម្លៃ កៅស៊ូដែលធ្លាក់ចុះ

ឯកសារយោង៖ <http://themalaysianreaser.com>
ប្រែសម្រួលដោយលោក **គុយ ភក្ដី**

យោងតាមក្រុមប្រឹក្សាកៅស៊ូម៉ាឡេស៊ីបានឲ្យដឹងថា៖ រដ្ឋាភិបាលកំពុងសិក្សាគម្រោងមួយដើម្បីបង្កើនតម្លៃគោលទាបបំផុត (Floor Prices) របស់កៅស៊ូដែលបច្ចុប្បន្ននេះក្រុមប្រឹក្សាកៅស៊ូម៉ាឡេស៊ីបានកំណត់ត្រឹមតែ ២,២០ រឹងហ្គីត/គីឡូក្រាមតែប៉ុណ្ណោះ។

ឯកឧត្តម Shamsul Iskandar Mohd Akin អនុរដ្ឋមន្ត្រីក្រសួងឧស្សាហកម្មបានមានប្រសាសន៍ប្រាប់អ្នកសារព័ត៌មានពេញលេញបានចូលរួមជាគណៈអធិបតីនៅក្នុងវគ្គបណ្តុះបណ្តាលអំពីមុខទំនិញពាណិជ្ជកម្ម និងពិរព័ណ៌មុខរបរថា៖ រដ្ឋាភិបាលកំពុងយកចិត្តទុកដាក់លើសំណើរបស់កសិករកៅស៊ូគ្រួសារនិងកម្មករចៀវដើម្បីកំណត់តម្លៃជ័រកៅស៊ូទាបបំផុតចន្លោះពី ៣-៤ រឹងហ្គីត/គីឡូក្រាម។

រដ្ឋាភិបាលកំពុងសិក្សាសំណើរនេះ ហើយអ្វីដែលសំខាន់ជាងនេះគឺអាស្រ័យទៅលើសមត្ថភាពហិរញ្ញវត្ថុរបស់រដ្ឋាភិបាល។ រដ្ឋាភិបាលចង់បញ្ចៀសស្ថានការណ៍មួយដែលតម្លៃគោលទាបបំផុតខ្ពស់ពេកនឹងនាំឲ្យមានសកម្មភាពខុសច្បាប់នានា ដូចជាការគេចពន្ធនៅកាន់ប្រទេសជិតខាង។ រដ្ឋាភិបាលនឹង

ប្តេជ្ញាជួយជ្រោមជ្រែងកសិករកៅស៊ូគ្រួសារនិងកម្មករចៀវដែលកំពុងខ្វល់ខ្វាយដោយសារតម្លៃមុខទំនិញពាណិជ្ជកម្មធ្លាក់ចុះ។

លោកបានបន្ថែមទៀតថា ឯកឧត្តមបណ្ឌិត Mahathir Mohamad នាយករដ្ឋមន្ត្រីនឹងទៅទស្សនកិច្ចនៅប្រទេសចិននៅចុងខែសីហានេះ ក្នុងគោលបំណងពង្រីកទីផ្សារដូងប្រេងព្រមទាំងស្វែងរកកាលនូវត្តភាពទីផ្សារសម្រាប់មុខទំនិញពាណិជ្ជកម្មនៅបណ្តាប្រទេសក្នុងទ្វីបអាហ្វ្រិកនិងប្រទេសទូរគី។ ជាមួយគ្នានេះដែរ ឯកឧត្តមបណ្ឌិតនឹងបន្តអំពាវនាវឲ្យមានការលើកទឹកចិត្តនិងជំនួយសម្រាប់កសិករកៅស៊ូគ្រួសារបន្ថែមទៀត។



រដ្ឋាភិបាលក៏ចង់ជួយដល់សហគ្រាសខ្នាតតូច និងមធ្យមឲ្យបានច្រើនដើម្បីពង្រឹងឧស្សាហកម្មលំហូរខាងក្រោម ដូចជាការផលិតខ្នើយសំដៅជួយពង្រីកសេដ្ឋកិច្ចគ្រួសារ។

រដ្ឋាភិបាលបើកចំហរទទួលយកសំណើនានាក្នុងកិច្ចខិតខំប្រឹងប្រែងដើម្បីជួយជ្រោមជ្រែងកសិករនិងសហគមន៍របស់ពួកគេដើម្បីកុំឲ្យពួកគេពឹងផ្អែក



ទាំងស្រុងទៅលើជំនួយឧបត្ថម្ភពីរដ្ឋាភិបាល។



អនុស្សាវរណៈយោគយល់ចំនួន ៣ស្តីពីដំណាំដូងប្រេងនិងដំណាំកៅស៊ូនិងគ្រុមចុះហត្ថលេខានៅប្រទេសចិន

ឯកសារយោង៖ <http://www.thesundaily.my>
ប្រែសម្រួលដោយកញ្ញា ឌុំ ស្រីស

រដ្ឋមន្ត្រីក្រសួងឧស្សាហកម្មបាននិយាយថា៖ អនុស្សាវរណៈស្តីពីការយោគយល់គ្នាចំនួនបីស្តីពីដំណាំដូងប្រេងនិងដំណាំកៅស៊ូនឹងត្រូវចុះហត្ថលេខាក្នុងកំឡុងពេលបេសកកម្មពាណិជ្ជកម្ម ដើម្បីជំរុញដំណាំដូងប្រេង ដំណាំកៅស៊ូ និងឈើកៅស៊ូរបស់ម៉ាឡេស៊ីនៅក្នុងប្រទេសចិន។

អនុស្សាវរណៈទី១ រវាងក្រុមប្រឹក្សាដូងប្រេងប្រទេសម៉ាឡេស៊ីជាមួយនឹងសាកលវិទ្យាល័យ Tsinghua ស្តីពីការជំរុញផ្សព្វផ្សាយជាសាធារណៈនៃជីវៈឥន្ធនៈរបស់ម៉ាឡេស៊ី ចំណែកអនុស្សាវរណៈទី២គឺរវាងក្រុមប្រឹក្សាកៅស៊ូម៉ាឡេស៊ីជាមួយនឹងក្រុមហ៊ុនវិនិយោគទុន Hainan State Farms Investment Holdings Group Co. Ltd ស្តីពីកិច្ចសហការលើបច្ចេកវិទ្យាផ្លូវថ្នល់ក្រាលកៅស៊ូ ការចៀរជ័រកៅស៊ូដោយស្វ័យប្រវត្តិ និងការប្រើប្រាស់យន្តបន្លំយកម្មនិងអនុស្សាវរណៈទី៣ នឹងត្រូវចុះហត្ថលេខាដោយក្រុមហ៊ុន Sime Darby Plantation Bhd ជាមួយនឹងក្រុមហ៊ុនសាជីវកម្មស្បៀងអាហារ ប្រេង និងគ្រាប់ធញ្ញជាតិនៃប្រទេសចិន (COFCO: Cereals, Oils

and Foodstuffs Corporation) ស្តីពីការអភិវឌ្ឍន៍បច្ចេកវិទ្យាបន្ថែមទៀតលើការអនុវត្តលំហូរផ្នែកខាងក្រោមសម្រាប់ដំណាំដូងប្រេងនិងការផលិតដូងប្រេងដែលមានមូលដ្ឋាននៅក្នុងប្រទេសចិន។

ការចុះហត្ថលេខាលើអនុស្សាវរណៈនៃការយោគយល់គ្នាចំនួនបីនេះ នឹងត្រូវធ្វើឡើងដោយនាយករដ្ឋមន្ត្រី Dr. Mahathir Mohamad នៅក្នុងដំណើរទស្សនកិច្ចផ្លូវការរយៈពេលប្រាំថ្ងៃរបស់លោកមកកាន់ប្រទេសចិនរហូតដល់ថ្ងៃទី២១ ខែសីហា ឆ្នាំ២០១៨។

ឯកឧត្តម Teresa Kok រដ្ឋមន្ត្រីឧស្សាហកម្មនិងចូលរួមជាគណៈប្រតិភូនឹងដឹកនាំបេសកកម្មស្តីពីសេដ្ឋកិច្ចនិងជំរុញការវិនិយោគនៅក្នុងទីក្រុងប៉េកាំងនិងក្រុងក្វាងចូវចាប់ពីថ្ងៃទី២១ ដល់ថ្ងៃទី២៤ ខែសីហានេះដើម្បីជំរុញមុខទំនិញរបស់ប្រទេសម៉ាឡេស៊ី។ បេសកកម្មពាណិជ្ជកម្មនេះ មានគោលបំណងស្វែងយល់អំពីទីផ្សារ ឱកាសវិនិយោគ និងកិច្ចសហការឧស្សាហកម្មរវាងវិស័យឯកជនប្រទេសទាំងពីរដើម្បីពង្រឹងផ្នែកពាណិជ្ជកម្មនិងការវិនិយោគ និងដោះស្រាយបញ្ហានានាផងដែរ។

រដ្ឋមន្ត្រីក៏រំពឹងថា នឹងមានការជួបពិភាក្សាទ្វេភាគីជាន់ខ្ពស់ជាច្រើនទៀតជាមួយនឹងឯកឧត្តម Zhong Shan រដ្ឋមន្ត្រីក្រសួងពាណិជ្ជកម្មចិន ដើម្បីពិភាក្សាពីកិច្ចសហប្រតិបត្តិការដែលអាចធ្វើទៅបានសម្រាប់លើកកម្ពស់ការវិនិយោគរួមគ្នានៅក្នុងឧស្សាហកម្មដូងប្រេងនិងកៅស៊ូ។ លោកក៏នឹងជួបជាមួយរដ្ឋមន្ត្រីរដ្ឋបាលគយរបស់ប្រទេសចិន ឯកឧត្តម Ni



Yuefeng ផងដែរ ដើម្បីពិភាក្សាលើកិច្ចខិតខំប្រឹងប្រែងរួមគ្នាលើការនាំចេញដូងប្រេងរបស់ម៉ាឡេស៊ីទៅកាន់ប្រទេសចិន និងការបង្កើតជាយន្តការនានាទាក់ទងនឹងគុណភាពម្ហូបអាហារ។

លើសពីនេះទៀត ឯកឧត្តមនឹងចូលរួមអាហារពេលល្ងាចជាមួយលោកប្រធានសាស្ត្រាចារ្យអាហារូបត្ថម្ភចិន និងលោកសាស្ត្រាចារ្យបណ្ឌិត Dr. Yang Yuexin ដើម្បីពិភាក្សាអំពីការលើកកម្ពស់តម្លៃប្រេងដូងនៅក្នុងសាធារណរដ្ឋចិន។

ទំនិញកសិកម្មរវាងម៉ាឡេស៊ីនិងចិនមានចំនួនត្រឹមតែ២៣,៦៣ពាន់លានរីងហ្គីតតែបុណ្ណោះកាលពីឆ្នាំមុន។ តម្លៃសរុបនៃការនាំចេញរបស់ប្រទេសម៉ាឡេស៊ីលើទំនិញនិងផលិតផលកសិកម្មសំខាន់ៗទៅកាន់ប្រទេសចិនកាលពីឆ្នាំមុនបានកើនឡើង ២៧% ស្មើនឹង ១៥ពាន់លានរីងហ្គីត ដល់១៩,១ពាន់លានរីងហ្គីត។

ការនាំចេញទំនិញភាគច្រើនបានមកពីផលិតផលដូងប្រេងដែលមានតម្លៃ ៩,៤២ពាន់លានរីងហ្គីត បន្ទាប់មកគឺផលិតផលកៅស៊ូមានចំនួន ៨,០៩ពាន់លានរីងហ្គីត។





ទំព័រស្រាវជ្រាវ

**ការណែនាំអំពីបច្ចេកទេសកែ
ច្នៃកៅស៊ូសន្លឹកសម្ងាត់ដោយ
ផ្សែង (RSS: Ribbed Smoked Sheet)**

រៀបចំដោយ៖ នាយកដ្ឋានកែច្នៃឈើកៅស៊ូ

១. សេចក្តីផ្តើម

កៅស៊ូសន្លឹកសម្ងាត់ដោយផ្សែង (RSS) គឺជា កៅស៊ូស្ងួតដែលត្រូវបានកែច្នៃចេញពីទឹកជ័រ (Latex) ដោយឆ្លងកាត់ដំណាក់កាលសំខាន់ៗ ដូចជាការ ទទួលទឹកជ័រ ការបោះទឹកជ័រ ការពង្រាវទឹកជ័រ ការ បង្កកដោយប្រើអាស៊ីត ក្នុងទម្រង់ជាបន្ទះកម្រាស់ ប្រហែលជា ២៥ម.ម រួចកិនជាសន្លឹកកម្រាស់ ប្រហែល ៣ - ៤ម.ម និងសម្ងាត់រយៈពេលប្រហែល ៧២ម៉ោង នៅសីតុណ្ហភាពរវាង ៤០°C - ៦៥°C។ ការកែច្នៃកៅស៊ូសន្លឹកជាវិធីសាស្ត្រ មួយដែលគេប្រើ មុនគេបង្កសំនិងនៅបន្តប្រើរហូតដល់សព្វថ្ងៃដោយ សារមានភាពងាយស្រួល ប្រើទុនវិនិយោគតិច និង ថ្លៃដើមផលិតទាប។ ទោះបីជា ការកែច្នៃកៅស៊ូ សន្លឹក RSS បិតក្នុងលក្ខណៈជាសិប្បកម្មខ្នាតតូចក្តី ការរៀបចំទឹកជ័រត្រូវមានអនាម័យទើបគេអាចទទួល បានគុណភាពល្អ និងមានស្ថិរភាពស្របតាមតម្រូវ ការទីផ្សារ។ រហូតដល់សព្វថ្ងៃនេះ គេវាយតម្លៃពី គុណភាពកៅស៊ូសន្លឹក RSS ដោយភ្នែកផ្នែកលើ ភាពស្អាត ការកែច្នៃប្រកបដោយបច្ចេកទេសត្រឹម ត្រូវនិងអាស្រ័យលើភាពយោគយល់គ្នារវាងផលិត- ករ និងអតិថិជន។ យោងតាម “សៀវភៅបែតង”

(The Green Book) គេបែងចែកចំណាត់ថ្នាក់ជា No. 1X RSS, No. 1 RSS, No. 2 RSS, No. 3 RSS, No. 4 RSS និង No. 5 RSS។

ឆ្លងតាមការសិក្សានិងការស្រាវជ្រាវអំពីការ កែច្នៃកៅស៊ូសន្លឹក ព្រមទាំងទស្សនកិច្ចតាមបណ្តា សិប្បកម្មឯកជននានានៅក្នុងនិងក្រៅប្រទេស នាយក- ដ្ឋានកែច្នៃផលិតផលកៅស៊ូបានរៀបចំការណែនាំអំ ពី “បច្ចេកទេសកែច្នៃកៅស៊ូសន្លឹកសម្ងាត់ដោយផ្សែង (RSS)” នេះឡើង ដើម្បីជាជំនួយស្មារតីដល់បណ្តា អ្នកកែច្នៃកៅស៊ូសន្លឹកសម្រាប់ពង្រីកបន្ថែមនូវបទ- ពិសោធន៍ និងជាការចូលរួមពង្រឹងនិងបង្កើនគុណ ភាពកៅស៊ូកម្ពុជាយើង។

២. ដំណើរការបច្ចេកទេសកែច្នៃ

គំនូសបំព្រួញនៃការកែច្នៃកៅស៊ូសន្លឹក (RSS)





២.១ ការប្រមូលទឹកដំរី

ដើម្បីទទួលបានកៅស៊ូសន្លឹកដែលមានគុណភាពល្អគេត្រូវការចាំបាច់នូវវត្ថុធាតុដើម (ទឹកដំរី) មានអនាម័យ។ ដូចនេះ គេត្រូវមានការប្រិតប្រៀងក្នុងការប្រមូលទឹកដំរីនៅចម្ការ។ អ្នកចៀរជ័រគួរតែរក្សាសម្ភារឲ្យមានអនាម័យដើម្បីបង្ការភាពកខ្វក់ ដូចជាកម្ទេចរុក្ខជាតិ បំណែកសម្រុកកណ្តៀរ និងសារធាតុផ្សេងៗទៀត។ ទឹកដំរីដែលប្រមូលបានត្រូវច្រោះដោយតម្រងលោហៈដែលមានអង្កត់ផ្ចិតប្រហែលជា ៤ម.ម ដើម្បីត្រងកម្ទេចរុក្ខជាតិនិងជំរកកចេញ។



ការកំណត់រក DRC តាមវិធីរហ័ស

២.២ ការទទួលទឹកដំរី

នៅសិប្បកម្ម ឬរោងចក្រ គេត្រូវច្រោះទឹកដំរីដែលចេញពីស៊ីទែនដោយប្រើតម្រងលោហៈ។ គេអនុវត្តការច្រោះជាពីរលើបន្តបន្ទាប់គ្នា ឬលើកទីពីរក្រោយពេលពង្រាវទឹកដំរីរួច។ លើកទី១ គេត្រងទឹកដំរីដោយតម្រងលេខ២០ mesh (រន្ធប្រហែល១ម.ម) និងលើកទី២គេប្រើតម្រងលេខ ៥០-៦០ mesh (រន្ធប្រហែល០,៣-០,៤ម.ម)។ ការច្រោះពីរលើកដូចនេះ នាំឲ្យគេអាចត្រងយកកម្ទេចកម្ទីដែលតូចល្អិតចេញដែលជួយបង្កើនគុណភាពកៅស៊ូ។

២.៣ ការពង្រាវទឹកដំរី

ដើម្បីទទួលបានជំរកកដែលទន់អាចកិនទៅជាសន្លឹកស្តើងគេត្រូវរៀបចំពង្រាវទឹកដំរីឲ្យមានភាគរយជ័រស្អុតសុទ្ធប្រហែល ១២-១៦% ជាមុនសិន។ ការពង្រាវទឹកដំរីតាមលក្ខណៈបច្ចេកទេសជាដំណាក់កាលមួយដែលមានគុណសម្បត្តិជាច្រើនដូចជា៖

- ទទួលបានគុណភាពថេរ
- ទទួលបានជំរកកទន់ ដែលងាយស្រួលកិនជាសន្លឹក
- ងាយស្រួលលាងសម្អាតសមាសធាតុផ្សេងៗក្រៅពីកៅស៊ូ
- បង្កើនភាពថ្លាបស់កៅស៊ូសន្លឹក
- កាត់បន្ថយរយៈពេលសម្ងាត់
- បង្កលក្ខណៈនិងពន្លឺនៃការធ្លាក់ចុះនូវអសុទ្ធភាពទៅបាតអាង
- ធ្វើឲ្យទឹកដំរីរាវ ដើម្បីសម្រួលដល់ការគូរឲ្យស្មើសាច់ និងការបញ្ចូលអាស៊ីតឬសារធាតុគីមីផ្សេងៗ
- សម្រួលដល់ការបង្កើរចោលនូវពពុះខ្យល់ឬឧស្ម័នផ្សេងៗចេញពីទឹកដំរី។



ការត្រងទឹកដំរីយកទៅកំណត់ DRC



គេប្រើប្រាស់មន្តខាងក្រោម ដើម្បីគណនារក
មាឌទឹកដែលប្រើសម្រាប់ពង្រាវទឹកជ័រ៖

$$DRC_1 \times V_1 = DRC_2 \times V_2$$

$$V_2 = \frac{DRC_1 \times V_1}{DRC_2}$$

- DRC_1 ភាគរយជ័រស្នូតសុទ្ធនៃទឹកជ័រមុនពេលពង្រាវ
- V_1 មាឌទឹកជ័រមុនពេលពង្រាវ
- DRC_2 ភាគរយជ័រស្នូតសុទ្ធនៃទឹកជ័រក្រោយពេលពង្រាវ
- V_2 មាឌទឹកជ័រក្រោយពេលពង្រាវ

ការគណនាមាឌទឹកដែលត្រូវពង្រាវទឹកជ័រ

ដើម្បីពង្រាវទឹកជ័រពី DRC_1 ៣៤% ចំណុះ ១០០០លីត្រ ឲ្យទៅជាទឹកជ័រដែលមាន DRC_2 ១៦% គេត្រូវបញ្ចូលមាឌទឹក ១១២៥លីត្រ ដោយប្រើវិធីដូចខាងក្រោម៖

$$V_2 = \frac{34 \times 1000}{16} = 2125 \text{ លីត្រ, មាឌទឹកដែលត្រូវ}$$

$$\text{បន្ថែម} = V_2 - V_1 = 1125 \text{ លីត្រ} \text{ ។}$$

ទឹកជ័រនៃកូនមួយចំនួនងាយរងឥទ្ធិពលអង់ស៊ីមដែលធ្វើឲ្យឡើងពំណាខ្មៅ។ គេអាចកែបញ្ហានេះបានដោយបញ្ចូលសូលុយស្យុងសូដ្យូមប៊ីស៊ីលហ្វីត (Sodium Bisulfite - NaHSO_3) ឬសូលុយស្យុងសូដ្យូមមេតាប៊ីស៊ីលហ្វីត (Sodium Metabisulfite - $\text{Na}_2\text{S}_2\text{O}_5$) មុនឬក្រោយពេលពង្រាវទឹកជ័រ។ គេត្រូវរៀបចំសូលុយស្យុងសូដ្យូមប៊ីស៊ីលហ្វីតកំហាប់២% ហើយបរិមាណដែលត្រូវប្រើគឺ០.៥គីឡូក្រាមសម្រាប់ ជ័រកៅស៊ូស្នូត១តោន។

២.៤ ការបង្កើនគុណភាពដោយអាស៊ីត

គេត្រូវប្រើប្រាស់អាស៊ីតហ្វូរមីចារដែលមានកំហាប់១.៥% ដើម្បីឲ្យកំណកនៃទឹកជ័រប្រព្រឹត្តទៅបានស្មើសាច់ ជៀសវាងការប្រើអាស៊ីតខាប់ធ្វើឲ្យមានការកកដុំៗ។ ក្រោយពីការគូរល្បាយទឹកជ័រនិងអាស៊ីតឲ្យសព្វរួចមកទឹកជ័រចាប់ផ្តើមកក។ គេត្រូវកៀរពុះនៅផ្ទៃខាងលើចេញដោយប្រើបន្ទះឈើរាបស្មើឬបន្ទះអាណូយមីញ៉ូម។ គេត្រូវបង្កកដោយអាស៊ីតនៅ pH ៤,៥-៥,៥ និងគ្រប់គ្រងដោយឧបករណ៍ pH ម៉ែត្រ។ គេអាចប្រើក្រដាស pH ដោយផ្តិតផ្ទៃម្ខាងនៃក្រដាសនេះលើផ្ទៃទឹកជ័រ ឯផ្ទៃម្ខាងទៀតនៃក្រដាសបង្ហាញនូវពំណាតម្លៃ pH សម្រាប់ប្រៀបធៀបនឹងគំរូ។

ចំពោះទឹកជ័រដែលគេមិនប្រើប្រាស់សារធាតុថែរក្សាបរិមាណអាស៊ីតដែលគេប្រើសម្រាប់ផលិតកៅស៊ូស្នូតមួយតោនគឺប្រហែល៤,៥-៥គីឡូក្រាម។ ក្នុងករណីទឹកជ័រដែលត្រូវបានថែរក្សាដោយអាម៉ូញាក់បរិមាណអាស៊ីតនឹងកើនឡើងអាស្រ័យនឹងបរិមាណអាម៉ូញាក់ដែលត្រូវបានបញ្ចូល។





ការទម្លាក់បន្ទះខណ្ឌអាណូយមីញ៉ូម



ការវាស់ pH ទឹកជ័រអំឡុងពេលបង្កក



ក្រដាស pH សម្រាប់ផ្គិតទៅលើទឹកជ័រ

២.៥ ការទុកឱ្យជ័រកក

បន្ទាប់ពីការលាយបញ្ចូលអាស៊ីតរួចមករយៈពេល១៥-២០នាទីគេត្រូវបញ្ចូលបន្ទះខណ្ឌអាណូយ

មីញ៉ូមដើម្បីទទួលបានជ័រកកក្នុងទម្រង់ជាបន្ទះ។ ក្រោយរយៈពេលបង្កកប្រហែល១៦ម៉ោង គេត្រូវដកយកបន្ទះខណ្ឌអាណូយមីញ៉ូមចេញដោយប្រុងប្រយ័ត្ន ចៀសវាងធ្វើឱ្យបន្ទះជ័រដាច់រំហែក។ ការកំណត់រយៈពេលទុកឱ្យកក គឺអាស្រ័យនឹងការអនុវត្តជាក់ស្តែងពោលគឺគេចាប់ផ្តើមដកបន្ទះខណ្ឌអាណូយមីញ៉ូមចេញនៅពេលព្រឹកថ្ងៃបន្ទាប់ ដែលរយៈពេលនេះប្រហែល១៦ម៉ោង។ ម្យ៉ាងទៀតវាជារយៈពេលសមស្រប ដែលធានាថាទឹកជ័រកកបានសព្វល្អ។ បន្ទាប់មកគេត្រូវបង្ហូរសេរ៉ូមចោល រួចបញ្ចូលទឹកថ្មីសម្រាប់លាងសម្អាតជ័រកក។ បន្ទះខណ្ឌអាណូយមីញ៉ូមត្រូវលាងសម្អាតឱ្យស្អាតដោយប្រើទឹកដែលមានសម្ពាធខ្ពស់។



ការលាងសម្អាតបន្ទះខណ្ឌអាណូយមីញ៉ូម



ការបកសន្លឹកជ័រកក



២.៦ ការកិនជាសន្លឹកស្តើង

បន្ទះជ័រកក ដែលមានកម្រាស់ប្រហែលជា ២៥ម.ម ត្រូវឆ្លងកាត់ឧបករណ៍កិនពូតទឹកជាមុនសិន (ពាក់កណ្តាលស្វ័យប្រវត្តិ) ទើបការកិនជាសន្លឹកស្តើងអាចត្រូវធ្វើឡើងដោយឧបករណ៍កិនដែលមាន រ៉ូឡ័រចំនួន៤ ឬ ៥គូរ។ អំឡុងពេលកិនគេត្រូវប្រើ ទឹកសម្រាប់ស្រោចលាងសម្អាតសារ៉ូមនិងសារធាតុ គីមីដែលនៅសល់។

(តទៅលេខបន្ទាប់)





និស្សាគរតម្លៃនិងស្ថិតិកៅស៊ូធម្មជាតិក្នុងបណ្តាប្រទេសផលិតកៅស៊ូធម្មជាតិ

តារាងទី១៖ តម្លៃប្រមូលទិញដីកៅស៊ូគ្រួសារនៅតាមបណ្តាស្រុក ប្រចាំសប្តាហ៍ ខែសីហា ឆ្នាំ២០១៨

ល.រ	ខេត្ត	សប្តាហ៍ទី ១						សប្តាហ៍ទី ២						សប្តាហ៍ទី ៣						សប្តាហ៍ទី ៤						តម្លៃមធ្យមខែ	
		ទឹកដី			ជ័រកក			ទឹកដី			ជ័រកក			ទឹកដី			ជ័រកក			ទឹកដី			ជ័រកក			ទឹកដី	ជ័រកក
		វ/គ.ក្រ	\$/គ.ក្រ	រៀបសព្វាហ៍ មុន (វ/គ.ក្រ)	វ/គ.ក្រ	\$/គ.ក្រ	រៀបសព្វាហ៍ មុន (វ/គ.ក្រ)	វ/គ.ក្រ	\$/គ.ក្រ	រៀបសព្វាហ៍ មុន (វ/គ.ក្រ)	វ/គ.ក្រ	\$/គ.ក្រ	រៀបសព្វាហ៍ មុន (វ/គ.ក្រ)	វ/គ.ក្រ	\$/គ.ក្រ	រៀបសព្វាហ៍ មុន (វ/គ.ក្រ)	វ/គ.ក្រ	\$/គ.ក្រ	រៀបសព្វាហ៍ មុន (វ/គ.ក្រ)	វ/គ.ក្រ	\$/គ.ក្រ	រៀបសព្វាហ៍ មុន (វ/គ.ក្រ)	វ/គ.ក្រ	\$/គ.ក្រ	រៀបសព្វាហ៍ មុន (វ/គ.ក្រ)	វ/គ.ក្រ	វ/គ.ក្រ
១	កំពង់ចាម	3,900	0.96	↓ 100	2,000	0.49	⇒ 0	3,900	0.96	⇒ 0	1,900	0.47	↓ 100	4,000	0.98	↑ 100	2,000	0.49	↑ 100	4,000	0.98	⇒ 0	2,000	0.49	⇒ 0	3,950	1975
២	ត្បូងឃ្មុំ	4,000	0.98	⇒ 0	1,800	0.44	↓ 100	3,900	0.96	↓ 100	1,800	0.44	⇒ 0	4,000	0.98	↑ 100	1,900	0.47	↑ 100	4,000	0.98	⇒ 0	1,900	0.47	⇒ 0	3,975	1850
៣	កំពង់ធំ	3,700	0.91	↓ 300	1,700	0.42	↓ 100	3,700	0.91	⇒ 0	1,700	0.42	⇒ 0	3,700	0.91	⇒ 0	1,700	0.42	⇒ 0	4,000	0.98	↑ 300	1,900	0.47	↑ 200	3,775	1750
៤	កោះកុង	3,900	0.96	↓ 100	2,000	0.49	↓ 100	3,900	0.96	⇒ 0	2,100	0.52	↑ 100	3,900	0.96	⇒ 0	2,100	0.52	⇒ 0	4,100	1.00	↑ 200	2,200	0.54	↑ 100	3,950	2100
៥	ក្រចេះ	4,000	0.98	↓ 100	1,800	0.44	⇒ 0	4,000	0.98	⇒ 0	1,800	0.44	⇒ 0	4,000	0.98	⇒ 0	1,900	0.47	↑ 100	4,000	0.98	⇒ 0	1,900	0.47	⇒ 0	4,000	1850
៦	បន្ទាយមានជ័យ				2,100	0.52	⇒ 0				2,100	0.52	⇒ 0				2,100	0.52	⇒ 0				2,100	0.51	⇒ 0		2100
តម្លៃមធ្យម		3,900	0.96	↓ 120	1,900	0.47	↓ 50	3,880	0.95	↓ 20	1,900	0.47	⇒ 0	3,920	0.96	↑ 40	1,950	0.48	↑ 50	4,020	0.98	↑ 100	2,000	0.49	↑ 50	3,930	1,938
អត្រាប្តូររូបិយភាព			4,071					4,071					4,076							4,084							

ចំពោះស្ថានភាពទិញដីកៅស៊ូគ្រួសារតាមតំបន់នានាប្រចាំខែសីហា ឆ្នាំ២០១៨ មានតម្លៃជាមធ្យមប្រមាណ ៣ ៩៣០វ/គ.ក្រ (=០,៩៧US\$/គ.ក្រ) សម្រាប់ជីវស្លូត និង ១ ៩៣៨វ/គ.ក្រ (=០,៤៧US\$/គ.ក្រ) សម្រាប់ជីវកក។



តារាងទី២៖ ស្ថានភាពចុះកិច្ចផលិតផលកៅស៊ូស្នូតប្រចាំខែសីហា ឆ្នាំ២០១៨

អគ្គនាយកដ្ឋានកៅស៊ូ
នាយកដ្ឋានទីផ្សារនិងសហប្រតិបត្តិការអន្តរជាតិ

ព្រះរាជាណាចក្រកម្ពុជា
ជាតិ សាសនា ព្រះមហាក្សត្រ

តារាងស្ថានភាពចុះកិច្ចផលិតផលកៅស៊ូស្នូតប្រចាំខែសីហា ឆ្នាំ២០១៨

តារាងទី២

Table with columns for production volume (tonnage), value added, and export value. It includes sub-sections for total production, natural rubber, and synthetic rubber, with detailed monthly and quarterly data.

មធ្យម៖

- ១. ក្នុងខែសីហា ឆ្នាំ២០១៨ បរិមាណបញ្ជូនសរុបមានចំនួន១៩ ៧៦៤តោន បានកើនឡើងចំនួន៣ ៦៥០តោន (+២២,៦៤%) ធៀបនឹងខែមុន និងកើនឡើងចំនួន៤ ៦០៥តោន (+៣០%) ធៀបនឹងរយៈពេលដូចគ្នាក្នុងឆ្នាំ២០១៧។
- ២. ក្នុងខែសីហា ឆ្នាំ២០១៨ តម្លៃលក់មធ្យមគឺ១ ២៣៨៨០៤៩៩៩៩៩ បានថយចុះ៥៣៨០៤៩៩៩៩៩៩ ធៀបនឹងខែមុន និងបានថយចុះ២៥៨៨០៤៩៩៩៩៩៩ ធៀបនឹងរយៈពេលដូចគ្នាក្នុងឆ្នាំ២០១៧។
- ៣. រហូតដល់ខែសីហា ឆ្នាំ២០១៨ (រយៈពេល ៨ខែ) បរិមាណបញ្ជូនសរុបមានចំនួន១២០ ៣០៥តោន បានកើនឡើង២១ ២៣៨តោន (+២១%) ធៀបនឹងរយៈពេលដូចគ្នាក្នុងឆ្នាំ២០១៧។
- ៤. រហូតដល់ខែសីហា ឆ្នាំ២០១៨ (រយៈពេល ៨ខែ) តម្លៃលក់មធ្យមគឺ១ ៣៨៣០៤៩៩៩៩៩៩ បានថយចុះ៣០០០៤៩៩៩៩៩៩ ធៀបនឹងរយៈពេលដូចគ្នាក្នុងឆ្នាំ២០១៧។

បានឃើញ និងបញ្ជាក់
ល. ប្រតិបត្តិការដ្ឋាននាយកដ្ឋានទីផ្សារនិងសហប្រតិបត្តិការអន្តរជាតិ
អគ្គនាយក និងអគ្គនាយកដ្ឋានកៅស៊ូ
អគ្គនាយករង
ហ៊ុន កក្កដា

បានពិនិត្យត្រឹមត្រូវ
ប្រធាននាយកដ្ឋានទីផ្សារនិងសហប្រតិបត្តិការអន្តរជាតិ
ហិន-សាផល

ថ្ងៃ ១៧/១០/២០១៨ ខែ ១០/២០១៨ ឆ្នាំ ៧៧៧៧ ព.ស ២៥៦២
រាជធានីភ្នំពេញ, ថ្ងៃទី ១៤ ខែ ១០ ឆ្នាំ២០១៨
អ្នកធ្វើតារាង



តារាងទី៣៖ តម្លៃកៅស៊ូនៅទីផ្សារប្រទេសថៃ ប្រចាំខែសីហា ឆ្នាំ២០១៨ (ដុល្លារសហរដ្ឋអាមេរិក/តោន)

កៅស៊ូសន្លឹកសំជិលដោយខ្យល់ USS *1*											
ថ្ងៃ	Hat Yai	Khlong Nga	Trang	Phuket	Surat thani	Rayong	Ubonrat chatani	មធ្យម	សន្លឹកចំហុយ	ជ័រចាន	ទឹកជ័រនៅចម្ការ
1	1 393,56	1 393,56	1 393,56	1 459,92	1 459,92	1 426,74	1 426,74	1 422,09	1 604,25	1 244,25	1 360,38
2	1 393,56	1 393,56	1 426,74	1 426,74	1 459,92	1 459,92	1 459,92	1 431,39	1 613,88	1 227,66	1 327,20
3	1 393,56	1 393,56	1 393,56	1 459,92	1 459,92	1 459,92	1 426,74	1 426,74	1 609,23	1 227,66	1 360,38
6	1 393,56	1 393,56	1 360,38	1 426,74	1 459,92	1 426,74	1 393,56	1 407,83	1 589,99	1 194,48	1 327,20
7	1 426,74	1 393,56	1 426,74	1 459,92	1 476,51	1 459,92	1 459,92	1 443,33	1 625,82	1 235,96	1 327,20
8	1 426,74	1 426,74	1 426,74	1 426,74	1 426,74	1 459,92	1 459,92	1 436,36	1 618,52	1 235,96	1 360,38
9	1 426,74	1 393,56	1 426,74	1 426,74	1 426,74	1 459,92	1 426,74	1 426,74	1 609,23	1 227,66	1 393,56
10	1 426,74	1 393,56	1 426,74	1 459,92	1 459,92	1 459,92	1 459,92	1 441,01	1 623,17	1 244,25	1 360,38
14	1 426,74	1 393,56	1 426,74	1 426,74	1 443,33	1 426,74	1 459,92	1 429,06	1 611,55	1 227,66	1 327,20
15	1 426,74	1 393,56	1 426,74	1 443,33	1 459,92	1 426,74	1 426,74	1 429,06	1 594,96	1 244,25	1 360,38
16	1 426,74	1 393,56	1 426,74	1 443,33	1 443,33	1 426,74	1 426,74	1 426,74	1 636,11	1 235,96	1 360,38
17	1 426,74	1 393,56	1 426,74	1 443,33	1 443,33	1 426,74	1 426,74	1 426,74	1 235,96	1 360,38	1 360,38
20	1 426,74	1 393,56	1 393,56	1 459,92	1 459,92	1 426,74	1 393,56	1 422,09	1 604,25	1 235,96	1 327,20
21	1 426,74	1 393,56	1 426,74	1 459,92	1 426,74	1 443,33	1 426,74	1 429,06	1 611,55	1 244,25	1 360,38
22	1 459,92	1 426,74	1 459,92	1 459,92	1 459,92	1 493,10	1 459,92	1 459,92	1 642,41	1 260,84	1 393,56
23	1 426,74	1 426,74	1 459,92	1 459,92	1 459,92	1 459,92	1 459,92	1 450,30	1 642,41	1 260,84	1 426,74
24	1 426,74	1 426,74	1 426,74	1 459,92	1 459,92	1 493,10	1 493,10	1 455,27	1 637,43	1 277,43	1 393,56
27	1 393,56	1 426,74	1 426,74	1 459,92	1 459,92	1 459,92	1 426,74	1 436,36	1 618,52	1 244,25	1 360,38
28	1 426,74	1 393,56	1 393,56	1 426,74	1 426,74	1 459,92	1 443,33	1 424,42	1 606,58	1 269,14	1 393,56
29	1 426,74	1 426,74	1 426,74	1 426,74	1 459,92	1 459,92	1 459,92	1 441,01	1 623,17	1 269,14	1 393,56
30	1 393,56	1 393,56	1 426,74	1 426,74	1 443,33	1 459,92	1 459,92	1 429,06	1 611,55	1 260,84	1 360,38
31	1 393,56	1 393,56	1 393,56	1 426,74	1 426,74	1 459,92	1 426,74	1 417,12	1 599,61	1 244,25	1 327,20
មធ្យម	1 417,69	1 402,61	1 419,20	1 444,08	1 450,12	1 451,63	1 441,07	1 432,35	1 598,64	1 248,77	1 361,89
អតិបរមា	1 459,92	1 426,74	1 459,92	1 459,92	1 476,51	1 493,10	1 493,10	1 459,92	1 642,41	1 360,38	1 426,74
អប្បបរមា	1 393,56	1 393,56	1 360,38	1 426,74	1 426,74	1 426,74	1 393,56	1 407,83	1 235,96	1 194,48	1 327,20

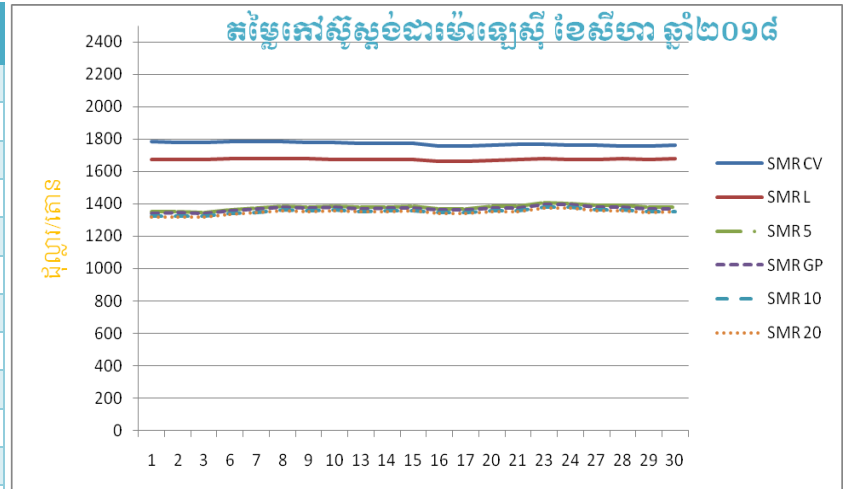
កំណត់សំគាល់៖ នេះជាតម្លៃកៅស៊ូក្នុងស្រុកបានមកពីសមាគមនីកៅស៊ូថៃ ដែលបានអង្កេតយ៉ាងតិច ២-៥សមាជិក/ថ្ងៃ

1 USS = Un-Smoked Sheets (កៅស៊ូសន្លឹកសំជិលដោយខ្យល់)



តារាងទី៤៖ តម្លៃកៅស៊ូស្តង់ដារម៉ាឡេស៊ី SMR/FOB ប្រចាំខែសីហា ឆ្នាំ២០១៨ (ដុល្លារអាមេរិក/តោន)

សីហា	SMR CV	SMR L	SMR 5	SMR GP	SMR 10	SMR 20
1	1 782,50	1 675,00	1 349,00	1 341,50	1 324,00	1 319,00
2	1 780,00	1 675,50	1 351,00	1 343,50	1 326,00	1 321,00
3	1 779,50	1 673,50	1 346,50	1 339,00	1 321,50	1 316,50
6	1 783,50	1 677,50	1 363,50	1 356,00	1 338,50	1 333,50
7	1 785,00	1 679,00	1 373,00	1 365,50	1 348,50	1 343,50
8	1 784,00	1 680,50	1 385,50	1 378,00	1 360,50	1 355,50
9	1 778,50	1 677,50	1 380,00	1 372,50	1 355,00	1 350,00
10	1 778,00	1 676,00	1 387,50	1 380,00	1 362,50	1 357,50
13	1 773,00	1 672,50	1 378,50	1 371,00	1 354,00	1 349,00
14	1 773,00	1 673,50	1 381,00	1 373,50	1 356,50	1 351,50
15	1 774,50	1 673,00	1 384,00	1 376,50	1 359,50	1 354,50
16	1 759,00	1 662,50	1 370,50	1 363,00	1 346,00	1 341,00
17	1 757,50	1 662,00	1 369,00	1 361,50	1 344,50	1 339,50
20	1 763,50	1 669,50	1 382,50	1 375,00	1 357,50	1 352,50
21	1 766,50	1 673,50	1 382,50	1 375,00	1 357,50	1 352,50
23	1 768,50	1 678,00	1 406,00	1 398,50	1 381,00	1 376,00
24	1 762,50	1 673,50	1 403,00	1 396,00	1 378,50	1 373,50
27	1 761,50	1 676,00	1 388,50	1 381,00	1 363,50	1 359,00
28	1 759,00	1 678,50	1 388,50	1 381,00	1 363,50	1 359,00
29	1 757,00	1 675,50	1 378,50	1 371,00	1 353,50	1 348,50
30	1 761,50	1 681,00	1 378,50	1 371,00	1 354,00	1 349,00
មធ្យម	1 770,90	1 674,50	1 377,50	1 370,00	1 352,70	1 347,70
អតិបរមា	1 785,00	1 681,00	1 406,00	1 398,50	1 381,00	1 376,00
អប្បបរមា	1 757,00	1 662,00	1 346,50	1 339,00	1 321,50	1 316,50



តម្លៃកៅស៊ូស្តង់ដារម៉ាឡេស៊ីលេខ១០ (SVR 10) បានកើនឡើងដល់ ១ ៣៥២,៧០ ដុល្លារអាមេរិក/តោន ក្នុងខែសីហា ឆ្នាំ២០១៨ បើធៀបទៅនឹងខែកក្កដា ឆ្នាំ២០១៨ ដែលមានតម្លៃ ១ ៣២៨,៨០ដុល្លារអាមេរិក/តោន ដូចនេះសន្ទស្សន៍តម្លៃកើនឡើង ១,០១៧ មានន័យថាតម្លៃកៅស៊ូខែសីហា ឆ្នាំ២០១៨ បានកើនឡើង ១,៧%។

SMR = Standard Malaysian Rubber (កៅស៊ូស្តង់ដារម៉ាឡេស៊ី), FOB = Fee-on-Board (ថ្លៃទំនិញដឹកដល់កប៉ាល់)

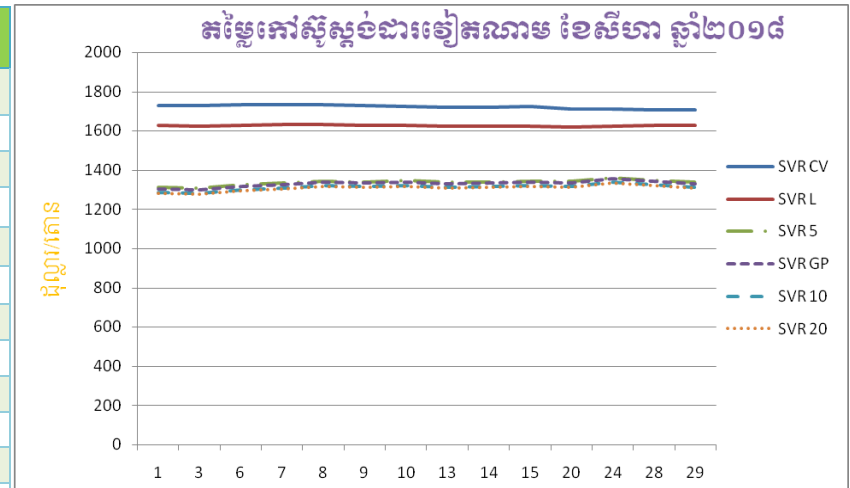


តារាងទី៥៖ តម្លៃកៅស៊ូស្តង់ដាររៀបចំលាយ SVR/FOB ប្រចាំខែសីហា ឆ្នាំ២០១៨ (ដុល្លារ/តោន)

សីហា	SVR CV	SVR L	SVR 5	SVR GP	SVR 10	SVR 20
1	1 729,00	1 624,80	1 308,50	1 301,30	1 284,30	1 279,40
3	1 726,10	1 623,30	1 306,10	1 298,80	1 281,90	1 277,00
6	1 730,00	1 627,20	1 322,60	1 315,30	1 298,30	1 293,50
7	1 731,50	1 628,60	1 331,80	1 324,50	1 308,00	1 303,20
8	1 730,50	1 630,10	1 343,90	1 336,70	1 319,70	1 314,80
9	1 725,10	1 627,20	1 338,60	1 331,30	1 314,40	1 309,50
10	1 724,70	1 625,70	1 345,90	1 338,60	1 321,60	1 316,80
13	1 719,80	1 622,30	1 337,10	1 329,90	1 313,40	1 308,50
14	1 719,80	1 623,30	1 339,60	1 332,30	1 315,80	1 311,00
15	1 721,30	1 622,80	1 342,50	1 335,20	1 318,70	1 313,90
20	1 710,60	1 619,40	1 341,00	1 333,80	1 316,80	1 311,90
24	1 709,60	1 623,30	1 360,90	1 354,10	1 337,10	1 332,30
28	1 706,20	1 628,10	1 346,80	1 339,60	1 322,60	1 318,20
29	1 704,30	1 625,20	1 337,10	1 329,90	1 312,90	1 308,00
មធ្យម	1 720,60	1 625,09	1 335,88	1 328,66	1 311,82	1 307,00
អតិបរមា	1 731,50	1 630,10	1 360,90	1 354,10	1 337,10	1 332,30
អប្បបរមា	1 704,30	1 619,40	1 306,10	1 298,80	1 281,90	1 277,00

SVR = Standard Vietnam Rubber (កៅស៊ូស្តង់ដាររៀបចំលាយ)

FOB = Free-on-Board (ថ្លៃទំនិញដឹកដល់កប៉ាល់)



✚ តម្លៃកៅស៊ូស្តង់ដាររៀបចំលាយលេខ១០ (SVR 10) បានកើនឡើងដល់ ១ ៣១១,៨២ ដុល្លារអាមេរិក/តោន ក្នុងខែសីហា ឆ្នាំ២០១៨ បើធៀបទៅនឹងខែកក្កដា ឆ្នាំ២០១៨ ដែលមានតម្លៃ ១ ២៨៨,៧៥ ដុល្លារអាមេរិក/តោន ដូចនេះសន្ទស្សន៍តម្លៃកើនឡើង ១,០១៨ មានន័យថាតម្លៃកៅស៊ូ ខែសីហា ឆ្នាំ២០១៨ បានកើនឡើង ១,៨%។



តារាងទី៦៖ តម្លៃកៅស៊ូធម្មជាតិចេញដោយ Association of Natural Rubber Producing Countries ប្រចាំខែសីហា ឆ្នាំ២០១៨ (ដុល្លារ/តោន)

ស៊ីហា	Latex 60%	RSS		TSR	
	ម៉ាឡេស៊ី ^(៤)	បារាំងកក RSS 3 ^(២)	កូតាយ៉ាម RSS 4 ^(៣)	បារាំងកក TSR 20 ^(២)	កូឡាឡាំព័រ SMR 20 ^(១)
1	1 004,00	1 471,60	1 924,00	1 340,60	1 319,00
2	1 012,50	1 457,30	1 904,30	1 335,20	1 321,00
3	1 025,40	1 450,70	1 904,30	1 329,20	1 316,50
6	1 022,20	1 462,00	1 907,30	1 341,70	1 335,50
7	1 030,10	1 474,20	1 904,10	1 349,70	1 343,50
8	1 022,90	1 488,60	1 908,30	1 365,20	1 355,50
9	1 012,50	1 487,40	1 916,20	1 371,40	1 350,00
10	1 015,40	1 485,60	1 914,30	1 369,70	1 357,50
13	1 016,60	-	1 900,10	-	1 349,00
14	1 020,30	-	1 899,10	-	1 351,50
15	1 027,30	1 487,90	-	1 364,90	1 354,50
16	1 001,00	1 502,20	1 886,70	1 380,10	1 341,00
17	1 003,20	1 505,10	-	1 378,00	1 339,50
20	1 002,20	1 512,20	1 913,70	1 379,10	1 352,50
21	1 001,70	1 499,10	1 916,30	1 367,00	1 352,50
22	-	-	1 916,30	-	-
23	1 010,90	1 501,90	1 912,50	1 386,10	1 376,00
24	1 002,90	1 503,40	1 910,50	1 387,50	1 373,50
27	999,50	1 515,20	1 913,30	1 376,00	1 359,00
28	1 004,50	1 496,30	1 916,80	1 371,40	1 359,00
29	993,30	1 477,00	1 907,70	1 362,50	1 348,50
30	994,60	1 475,90	1 901,50	1 361,40	1 349,00
31	-	1 455,10	1 896,40	1 351,50	-
មធ្យម	995,80	1 485,43	1 908,27	1 363,41	1 347,81
អតិបរមា	1 030,10	1 515,20	1 924,00	1 387,50	1 376,00
អប្បបរមា	993,30	1 450,70	1 886,70	1 329,20	1 316,50

សំគាល់៖

- (១) ថ្លៃបន្តផ្ទុកលើនាវាកំណត់ដោយអ្នកទិញនៅល្ងាចម៉ោង៥:០០
- (២) ថ្លៃបន្តផ្ទុកលើនាវាកំណត់ដោយវិទ្យាស្ថានស្រាវជ្រាវកៅស៊ូថៃ
- (៣) ថ្លៃជាមធ្យមកំណត់ដោយទីផ្សារឥណ្ឌា (ដែលទាក់ទងនឹងថ្លៃទីផ្សារក្នុងស្រុកនិងមិនគិតថ្លៃពន្ធ ឬថ្លៃផ្សេង)
- (៤) ថ្លៃកំណត់ដោយអ្នកទិញដែលបានរាយការណ៍ជាផ្លូវការដោយក្រុមប្រឹក្សាកៅស៊ូម៉ាឡេស៊ី

ពាក្យកាត់៖

- *1* TSR = Technical Specified Rubber (កៅស៊ូបញ្ជាក់គុណភាពតាមបច្ចេកទេស)
- *2* RSS = Ribbed Smoked Sheets (កៅស៊ូសន្លឹកសម្ងាត់ដោយផ្សែង)
- *3* Latex 60% (ទឹកជ័រខាប់៦០%)
- *4* SMR = Standard Malaysia Rubber (កៅស៊ូស្តង់ដារប្រទេសម៉ាឡេស៊ី)
- *5* STR = Standard Thai Rubber (កៅស៊ូស្តង់ដារប្រទេសថៃ)



តារាងទី៧៖ តម្លៃកៅស៊ូសន្លឹកលេខ៣ (RSS3) នៅលើទីផ្សារហ៊ុន TOCOM

(ដុល្លារ/តីឡូក្រាម)

កាលបរិច្ឆេទនៃការធ្វើពាណិជ្ជកម្ម	កិច្ចសន្យាប្រចាំខែ					
	សីហា ១៨	កញ្ញា ១៨	តុលា ១៨	វិច្ឆិកា ១៨	ធ្នូ ១៨	មករា ១៩
១-សីហា-១៨	1 476,00	1 481,40	1 508,40	1 527,30	1 533,60	1 529,10
២-សីហា-១៨	1 470,60	1 479,60	1 507,50	1 526,40	1 528,20	1 521,00
៣-សីហា-១៨	1 460,70	1 470,60	1 500,30	1 513,80	1 519,20	1 514,70
៦-សីហា-១៨	1 478,70	1 491,30	1 519,20	1 538,10	1 539,00	1 534,50
១៣-សីហា-១៨	1 469,70	1 482,30	1 510,20	1 529,10	1 533,60	1 545,30
១៤-សីហា-១៨	1 468,80	1 473,30	1 510,20	1 529,10	1 539,00	1 547,10
១៥-សីហា-១៨	1 454,40	1 452,60	1 492,20	1 509,30	1 523,70	1 533,60
១៦-សីហា-១៨	1 430,10	1 421,10	1 467,90	1 489,50	1 504,80	1 512,00
១៧-សីហា-១៨	1 440,00	1 441,80	1 475,50	1 487,70	1 503,00	1 512,00
២០-សីហា-១៨	1 461,60	1 461,60	1 489,50	1 530,00	1 520,10	1 529,10
២១-សីហា-១៨	1 475,10	1 476,00	1 510,20	1 566,90	1 542,60	1 555,20
២២-សីហា-១៨	1 499,40	1 496,70	1 534,50	1 549,80	1 584,00	1 609,20
២៣-សីហា-១៨	1 468,80	1 467,90	1 509,30	1 546,20	1 565,10	1 588,50
២៤-សីហា-១៨	1 458,00	1 467,00	1 512,00	1 540,80	1 566,90	1 583,10
២៧-សីហា-១៨	1 464,30	1 455,30	1 502,10	1 521,00	1 561,50	1 577,70
២៨-សីហា-១៨	1 426,50	1 467,00	1 503,00	1 528,20	1 536,30	1 549,80
២៩-សីហា-១៨	1 436,40	1 469,70	1 509,30	1 537,20	1 543,50	1 552,50
៣០-សីហា-១៨	1 441,80	1 476,00	1 518,30	1 529,10	1 557,90	1 565,10
៣១-សីហា-១៨	1 441,80	1 470,60	1 514,70	1 710,00	1 552,50	1 563,30

ប្រភព៖ ព្រឹត្តិបត្រ ANRPC ប្រចាំខែសីហា ឆ្នាំ២០១៨

អត្រា៖ ១យ៉ែន = ០,០០៩០ដុល្លារ



តារាងទី៨៖ តម្លៃកៅស៊ូសន្លឹកលេខ៣ (RSS3) នៅលើទីផ្សារហ្វីនសៀងខ្មែរ

(ដុល្លារ/តោន)

កាលបរិច្ឆេទនៃការធ្វើពាណិជ្ជកម្ម	កិច្ចសន្យាប្រចាំខែ					
	សីហា ១៨	កញ្ញា ១៨	តុលា ១៨	វិច្ឆិកា ១៨	មករា ១៩	មីនា ១៩
១-សីហា-១៨	1 519,50	1 533,00	1 533,75	1 548,00	1 799,25	1 840,50
២-សីហា-១៨	1 500,75	1 535,25	1 540,50	1 544,25	1 794,75	1 824,00
៣-សីហា-១៨	1 518,75	1 523,25	1 532,25	1 537,50	1 791,00	1 809,00
៦-សីហា-១៨	1 536,00	1 548,75	1 546,50	1 557,00	1 822,50	1 846,50
១៣-សីហា-១៨	1 545,00	1 560,00	1 566,75	1 583,25	1 871,25	1 904,25
១៤-សីហា-១៨	1 545,00	1 548,75	1 560,00	1 574,25	1 851,75	1 893,75
១៥-សីហា-១៨	1 545,00	1 551,00	1 557,00	1 575,75	1 853,25	1 890,00
១៦-សីហា-១៨	-	1 502,25	1 516,50	1 523,25	1 783,50	1 806,00
១៧-សីហា-១៨	-	1 489,50	1 503,00	1 512,00	1 758,75	1 799,25
២០-សីហា-១៨	-	1 508,25	1 506,75	1 529,25	1 787,25	1 812,00
២១-សីហា-១៨	-	1 601,25	1 603,50	1 623,00	1 897,50	1 914,00
២២-សីហា-១៨	-	1 587,75	1 600,50	1 609,50	1 887,00	1 905,00
២៣-សីហា-១៨	-	1 578,00	1 596,00	1 597,50	1 856,25	1 893,00
២៤-សីហា-១៨	-	1 589,25	1 599,00	1 613,25	1 872,00	1 907,25
២៧-សីហា-១៨	-	1 596,75	1 598,25	1 612,50	1 877,25	1 912,50
២៨-សីហា-១៨	-	1 562,25	1 581,00	1 583,25	1 841,25	1 878,00
២៩-សីហា-១៨	-	1 569,00	1 585,50	1 589,25	1 851,00	1 887,00
៣០-សីហា-១៨	-	1 580,25	1 583,25	1 605,75	1 868,25	1 893,00
៣១-សីហា-១៨	-	1 570,50	1 592,25	1 596,75	1 854,00	1 890,00

ប្រភព៖ ព្រឹត្តិបត្រ ANRPC ប្រចាំខែសីហា ឆ្នាំ២០១៨

អត្រា៖ ១ យ៉ែន = ០,១៥ដុល្លារ



ស្ថានភាពនៃការវិនិយោគទីផ្សារកៅស៊ូធម្មជាតិ

ប្រភព៖ ព្រឹត្តិបត្រ ANRPC ប្រចាំខែសីហា ២០១៨
ថ្ងៃសម្រួលដោយ លោក គុយ ភក្តី

តម្លៃកៅស៊ូធម្មជាតិប្រចាំខែនៅតាមបណ្តាទីផ្សារសំខាន់ៗក្នុងអំឡុងពេលខែកក្កដា-សីហា ឆ្នាំ២០១៨ មានដូចខាងក្រោម៖

តារាងទី៩៖ តម្លៃកៅស៊ូទិញលក់តាមរូបប្រចាំថ្ងៃគិតជាមធ្យមក្នុងខែ (\$/kg)

ប្រភេទ	ខែកក្កដា ២០១៧	ខែសីហា ២០១៨	បម្រែបម្រួល
ទឹកជ័រ (គូឡាឡាំពួរ)	1,04	1,01	-2,9
RSS-3 (កូតូយ៉ាម)	1,50	1,49	-0,7
RSS-4 (កូតូយ៉ាម)	1,88	1,90	1,1
STR-20 (បាងកក)	1,34	1,36	1,5
SMR-20 (គូឡាឡាំពួរ)	1,32	1,35	2,3

នៅទីក្រុងគូឡាឡាំពួរ តម្លៃជ័រទឹកគិតជាមធ្យមបាន ២,៩% ចាប់ពីតម្លៃ ១,០៤ដុល្លារសហរដ្ឋអាមេរិក/គីឡូក្រាមក្នុងខែកក្កដា ឆ្នាំ២០១៨ មកត្រឹម ១,០១ដុល្លារសហរដ្ឋអាមេរិក/គីឡូក្រាម ក្នុងខែសីហា ឆ្នាំ២០១៨នេះ។ ខណៈពេលដែលតម្លៃជ័រទឹកនៅទីក្រុងគូឡាឡាំពួរបានធ្លាក់ចុះ ប៉ុន្តែតម្លៃគិតជាមធ្យមនៃកៅស៊ូ SMR-20 បានកើនឡើងបន្តិចដែលក្នុងខែកក្កដា ឆ្នាំ២០១៨ មានតម្លៃ ១,៣២ដុល្លារសហរដ្ឋអាមេរិក/គីឡូក្រាម កើនឡើងក្នុងខែសីហា ឆ្នាំ២០១៨នេះ មានតម្លៃ ១,៣៥ដុល្លារសហរដ្ឋអាមេរិក/គីឡូក្រាម។

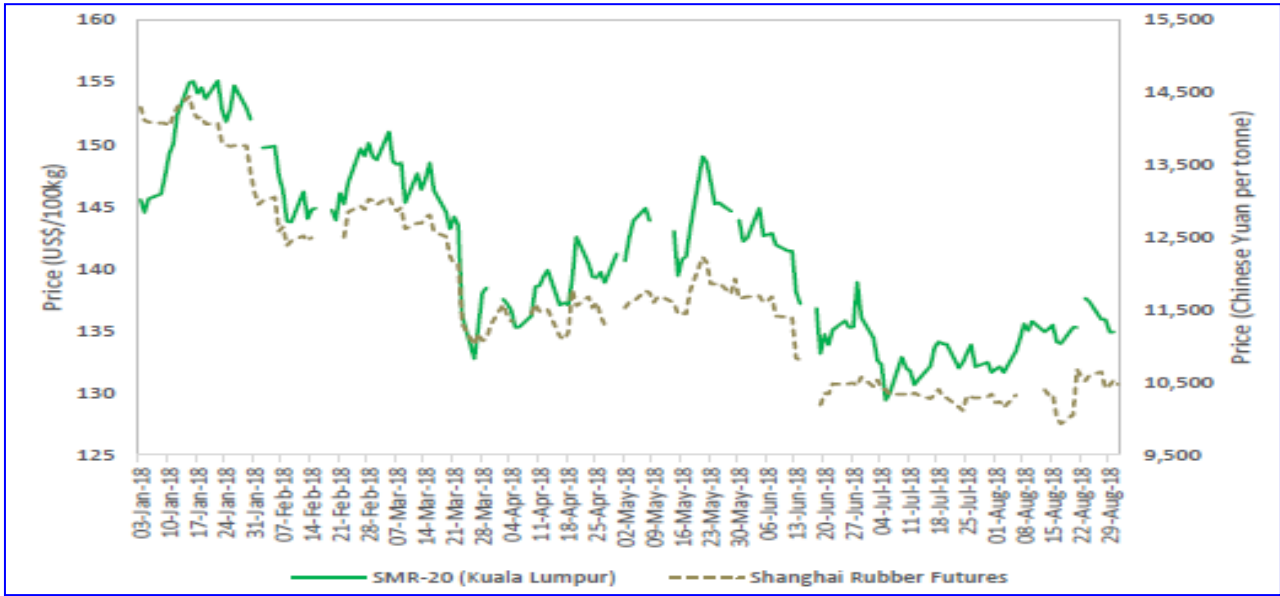
ចំពោះនៅទីក្រុងបាងកក ក្នុងអំឡុងខែសីហា ឆ្នាំ២០១៨នេះ តម្លៃគិតជាមធ្យមនៃកៅស៊ូសន្លឹក RSS-3 បានធ្លាក់ចុះ ០,៧% ក្នុងរង្វង់ ១,៤៩ដុល្លារសហរដ្ឋអាមេរិក/គីឡូក្រាម បើប្រៀបធៀបទៅនឹងខែមុន។ ទោះបីយ៉ាងណាក៏ដោយ តម្លៃគិតជាមធ្យមនៃកៅស៊ូជុំ STR-20 នៅទីក្រុងបាងកកមានទិសដៅដូចទៅនឹងកៅស៊ូ SMR-20 ផងដែរ បានកើនឡើ ១,៥% ដែលមានតម្លៃក្នុងរង្វង់ ១,៣៦ដុល្លារសហរដ្ឋអាមេរិក/គីឡូក្រាម ក្នុងអំឡុងខែសីហា ឆ្នាំ២០១៨នេះ។



១. ឥទ្ធិពលនៃតម្លៃទិញលក់កៅស៊ូតាមកិច្ចសន្យានៅទីផ្សារហ៊ុនសៀងហៃ ទៅលើ តម្លៃទិញលក់កៅស៊ូ SMR-20 ភ្លាមៗ

តម្លៃទិញលក់ភ្លាមៗនៃកៅស៊ូ SMR-20 នៅទីក្រុងគូឡាឡាំពួរ បានបង្ហាញពីនិន្នាការតម្លៃទិញលក់តាមកិច្ចសន្យានៅទីផ្សារសៀងហៃក្នុងអំឡុងខែមករា-សីហា ឆ្នាំ២០១៨។ តម្លៃទិញលក់តាមកិច្ចសន្យានៅទីផ្សារសៀងហៃបានធ្លាក់ចុះយ៉ាងខ្លាំងក្នុងអំឡុងពាក់កណ្តាលខែសីហា ឆ្នាំ២០១៨ ដោយសារតែវិបត្តិនៃសង្គ្រាមពាណិជ្ជកម្មបានកើនឡើងកំដៅខ្លាំងលើទីផ្សារ។ តាមការអង្កេតបានឲ្យដឹងថា ចរន្តតម្លៃទិញលក់តាមកិច្ចសន្យានៅទីផ្សារសៀងហៃ គឺស្រដៀងគ្នាទៅនឹងចរន្តតម្លៃកៅស៊ូ SMR-20 ផងដែរ។ ក្រាហ្វិកខាងក្រោមនឹងបង្ហាញថា ទីផ្សារទិញលក់ភ្លាមៗ (SMR-20 នៅទីក្រុងគូឡាឡាំពួរ) និងទីផ្សារទិញលក់តាមកិច្ចសន្យា (ភាគច្រើនជាតម្លៃចុះកិច្ចសន្យាពាណិជ្ជកម្មកៅស៊ូ RSS-3 នៅទីផ្សារទិញលក់តាមកិច្ចសន្យានៅទីផ្សារសៀងហៃ) តម្លៃទាំងពីរ បានធ្លាក់ចុះក្នុងអំឡុងខែសីហា ឆ្នាំ២០១៨នេះ។

ក្រាហ្វិកទី១៖ ឥទ្ធិពលនៃតម្លៃទិញលក់កៅស៊ូតាមកិច្ចសន្យានៅទីផ្សារហ៊ុនសៀងហៃ ទៅលើតម្លៃទិញលក់កៅស៊ូ SMR-20 ភ្លាមៗ



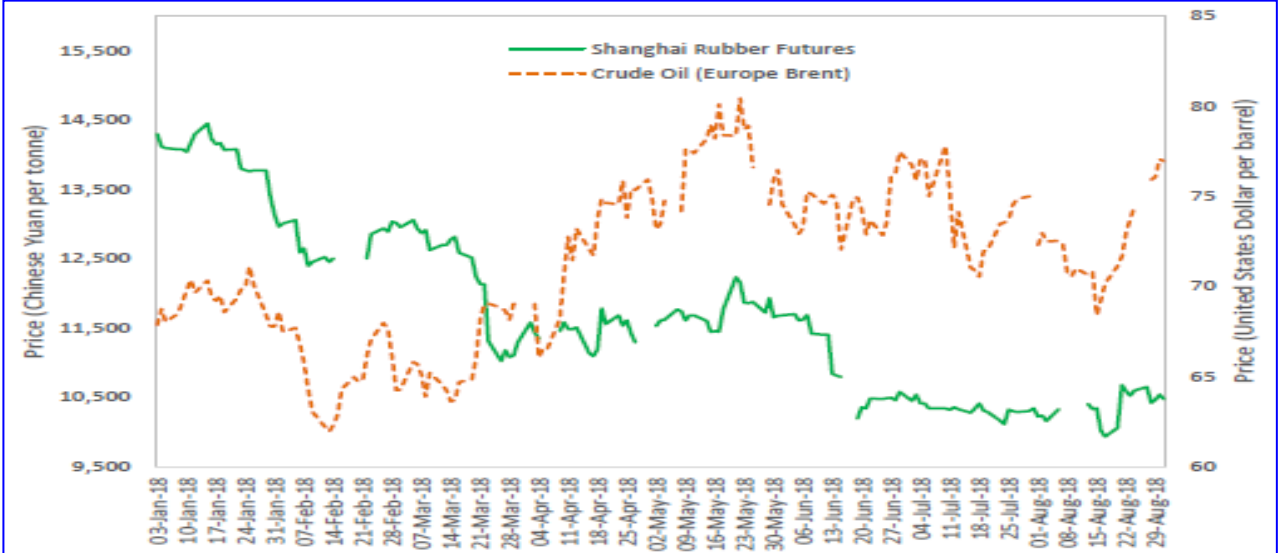
២. ឥទ្ធិពលនៃតម្លៃប្រេងនៅទៅលើតម្លៃកៅស៊ូទិញលក់តាមកិច្ចសន្យានៅទីផ្សារសៀងហៃ

តម្លៃប្រេងនៅបានធ្លាក់ចុះយ៉ាងខ្លាំង ដោយសារតែវិបត្តិហិរញ្ញវត្ថុនៅប្រទេសតួកគីអាចនឹងរាលដាលទៅដល់សហភាពអឺរ៉ុបនិងទីផ្សារដែលកំពុងរីកចម្រើនផ្សេងៗទៀត។ ខណៈពេលនេះដែរ តម្លៃទិញលក់តាមកិច្ចសន្យានៅទីផ្សារសៀងហៃក៏បានធ្លាក់ចុះ ដោយសារតែវិបត្តិនៃសង្គ្រាមពាណិជ្ជកម្មរវាងប្រទេសចិន (Sino) និងសហរដ្ឋអាមេរិក។ ទោះបីជាយ៉ាងណាក៏ដោយ តម្លៃទិញលក់តាមកិច្ចសន្យានៅទីផ្សារសៀងហៃ



អាចនឹងងើបឡើងវិញ ដូចនឹងតម្លៃប្រេងឆៅដែរ ប៉ុន្តែភាពល្អប្រសើរនេះបានចាប់ផ្តើមនៅពាក់កណ្តាលខែ សីហា ឆ្នាំ២០១៨នេះ។

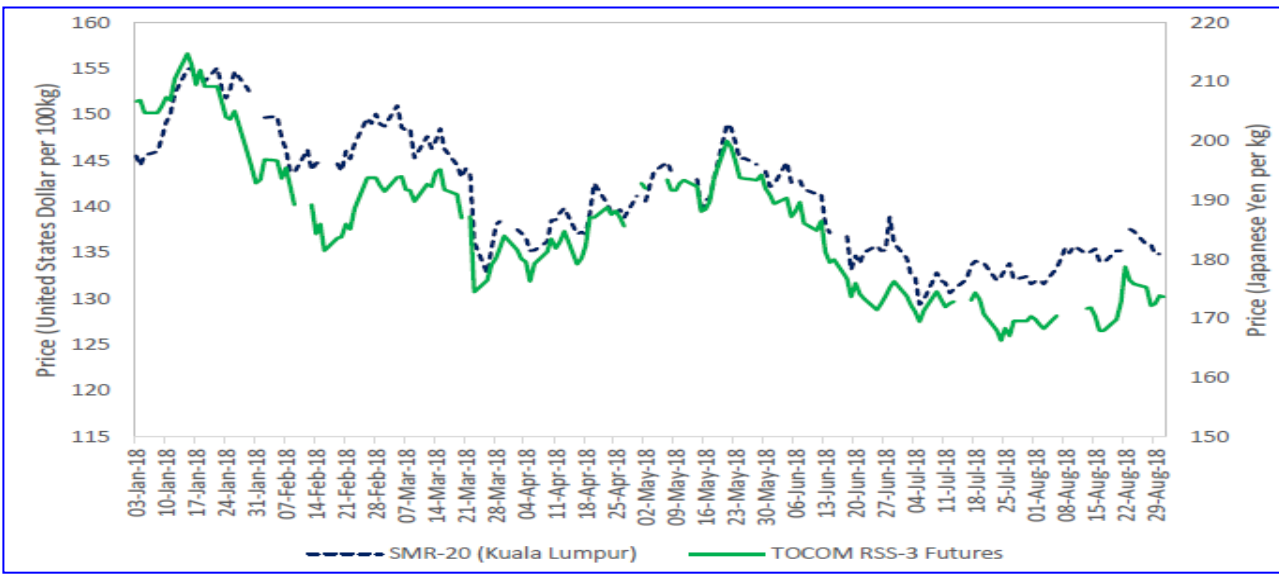
ក្រាហ្វិកទី២៖ ឥទ្ធិពលនៃតម្លៃប្រេងឆៅលើតម្លៃកៅស៊ូទិញលក់តាមកិច្ចសន្យា លើទីផ្សារសៀងហៃ



៣. ឥទ្ធិពលនៃតម្លៃកៅស៊ូទិញលក់តាមកិច្ចសន្យាលើទីផ្សារហ៊ុនតូក្យូ លើ តម្លៃកៅស៊ូ SMR-20 លើទីផ្សារទិញលក់ភ្លាមៗ

និន្នាការតម្លៃកៅស៊ូទិញលក់តាមកិច្ចសន្យានៅទីផ្សារហ៊ុនតូក្យូ បានជះឥទ្ធិពលទៅលើទីផ្សារកៅស៊ូ ទិញលក់ភ្លាមៗ។ ក្រាហ្វិកខាងក្រោម នឹងបង្ហាញពីការប្រៀបធៀបនិន្នាការតម្លៃកៅស៊ូទិញលក់តាមកិច្ច សន្យានៅក្នុងទីផ្សារហ៊ុនតូក្យូជាមួយនឹងតម្លៃកៅស៊ូ SMR-20 នៅទីផ្សារគួរឡាឡាំពួរ ។

ក្រាហ្វិកទី៣៖ ឥទ្ធិពលនៃតម្លៃកៅស៊ូទិញលក់តាមកិច្ចសន្យាលើទីផ្សារហ៊ុនតូក្យូ លើទីផ្សារកៅស៊ូ SMR-20 លើទីផ្សារទិញលក់ភ្លាមៗ





៤. ឥទ្ធិពលប្រាក់យ៉េនទៅលើតម្លៃកៅស៊ូទិញលក់តាមកិច្ចសន្យា នៅទីផ្សារហ៊ុនតូក្យូ

ក្នុងអំឡុងខែសីហា ឆ្នាំ២០១៨នេះ រូបិយប័ណ្ណជប៉ុនក៏មានឥទ្ធិពលទៅលើតម្លៃកៅស៊ូធម្មជាតិតាមរយៈទីផ្សារទិញលក់កៅស៊ូតាមកិច្ចសន្យានៅទីផ្សារហ៊ុនតូក្យូ។ តម្លៃកៅស៊ូទិញលក់តាមកិច្ចសន្យានៅទីផ្សារហ៊ុនតូក្យូមានផលវិជ្ជមានឡើងវិញ ដោយសារតែភាពរឹងមាំនៃប្រាក់យ៉េនជប៉ុនបានត្រលប់មកវិញ(ដូចក្នុងតារាងខាងក្រោម)។

ក្រាហ្វិកទី៤៖ ឥទ្ធិពលប្រាក់យ៉េនទៅលើតម្លៃកៅស៊ូទិញលក់តាមកិច្ចសន្យា នៅទីផ្សារហ៊ុនតូក្យូ

