

ជំងឺស្លឹកប្រផេះស (Oidium Leaf disease)

១. លក្ខណៈទូទៅរបស់ជំងឺ

ជំងឺស្លឹកប្រផេះសឬអូអ៊ីដ្យូម (Oidium leaf disease) កើតមានក្នុងកម្រិតខុសៗគ្នានៅតាមតំបន់ដាំកៅស៊ូ។ បញ្ហានេះបណ្តាលមកពីការជ្រុះស្លឹកយឺត ឬពន្យាការជ្រុះស្លឹករបស់ដើមកៅស៊ូ ហើយភាពធ្ងន់ធ្ងរនៃជំងឺប្រែប្រួលទៅតាមរដូវជ្រុះស្លឹក អាយុស្លឹក កូនងាយចម្លងជំងឺ និងមានលក្ខខណ្ឌអាកាសធាតុនៅពេលស្លឹកលាស់ឡើងវិញ។

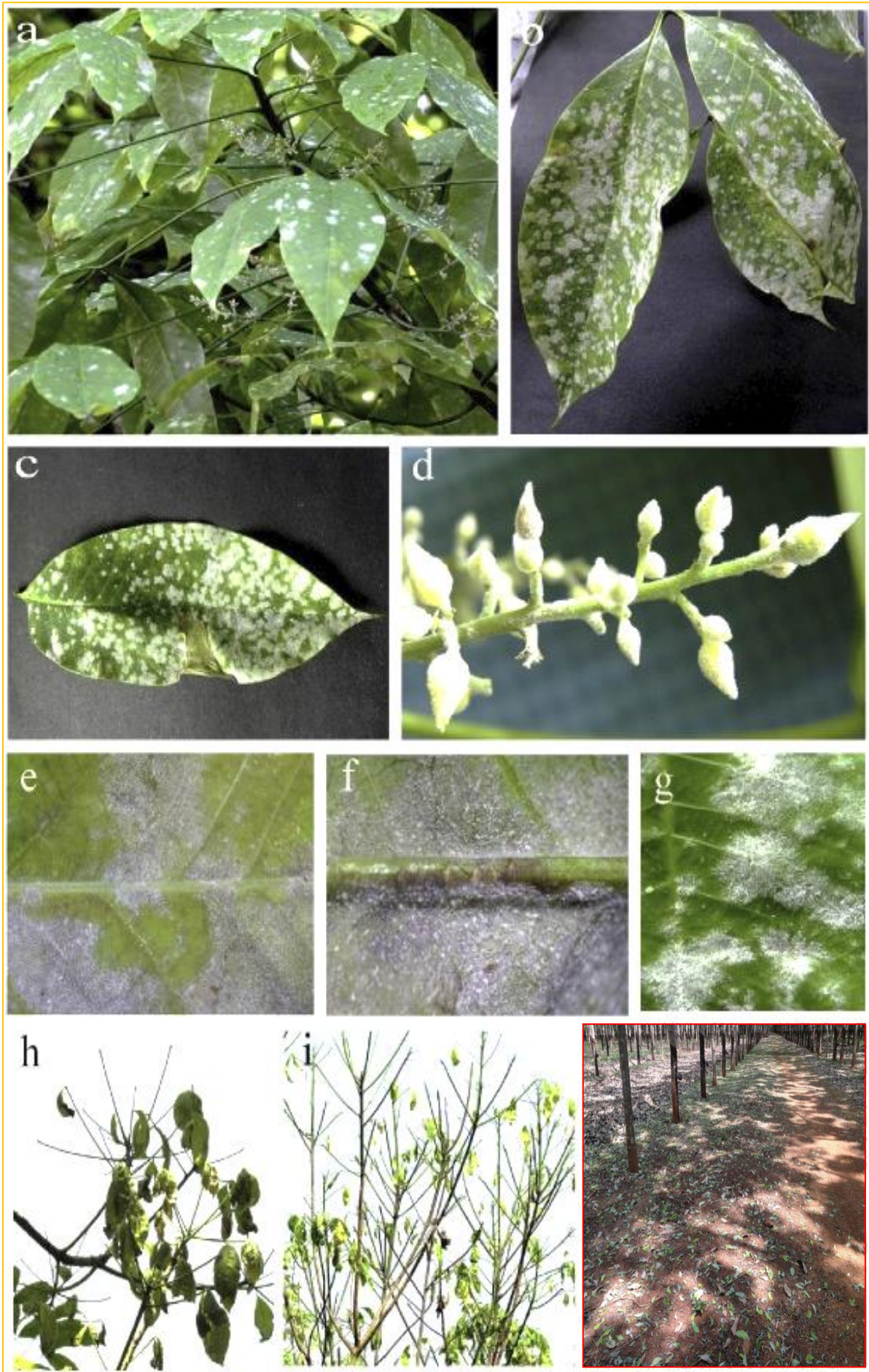
ផ្សិតត្រូវបានសាយភាយដោយសារខ្យល់ ទឹកភ្លៀង និងសត្វល្អិត ដែលបាននាំស្ព័ររបស់ ផ្សិតពីស្លឹកមួយទៅស្លឹកមួយ ឬពីដើមមួយទៅដើមមួយទៀត។ វាអាចកើតឡើងនៅពេលកៅស៊ូចេញស្លឹកថ្មី ក្រោយរដូវជ្រុះស្លឹកក្នុងខែមករា-មីនា ដោយមានសំណើមបរិយាកាសខ្ពស់ ធ្លាក់អំពូច្រើននៅពេលព្រឹក និងសីតុណ្ហភាពចន្លោះពី ២៣-២៥ អង្សាសេ និងមានរយៈកម្ពស់លើសពី ៣០០មមឡើងទៅ អាចកើតមានជំងឺនេះច្រើន។ នៅតំបន់មានរយៈកម្ពស់ខ្ពស់ ការជ្រុះស្លឹកញឹកញាប់នាំមកនូវកង្វះអាហារបម្រុងក្នុងដើម អាចបង្កឲ្យមានជំងឺ Dieback នៃមែកតូចធំដែលនាំឲ្យមាន បរិស្ថានទីពីរកើតឡើងគឺ *Bothryodiplodia theobromae* Pat.។ កូនធន់ជំងឺ៖ PR 107, PB 86, PR 255, RRIC 100, RRIM 600...។ កូនងាយឆ្លងជំងឺ៖ RRIC 45, RRIM 623, RRIM 628, PB 235...។

២. រោគសញ្ញាជំងឺ

- ភ្នាក់ងារបង្កជំងឺដោយផ្សិតឈ្មោះ *Oidium heveae* Stein
- ក្រោយពីជ្រុះស្លឹកប្រចាំឆ្នាំ ជំងឺនេះឆ្លងទៅស្លឹកខ្ចី នៅវគ្គដំបូងនៃការលូតលាស់ស្លឹក
- ស្លឹកខ្ចីក្នុងដំណាក់កាលពណ៌ស្វាយ ឬបៃតងខ្ចី ងាយរងជំងឺនេះខ្ពស់ជាងគេ
- ស្លឹកខ្ចីកើតជំងឺបានបាត់បង់លក្ខណៈពណ៌ភ្លឺ បន្ទាប់មកស្រពោន និងមានម៉ៀវពណ៌សជាដុំៗ គ្រប់ដណ្តប់ទូទាំងផ្ទៃស្លឹក

- ស្លឹកឈើប្រែទៅជារូញរមូល និងធ្លាក់ចុះមកដីដោយរក្សាទុកទងស្លឹកនៅជាប់នឹងមែក
- ស្លឹកដែលឈើជ្រុះធ្លាក់ទៅដីបង្កើតទៅជាកម្រាលស្លឹកលឿងខ្ចី សពព្រុស បន្ទាប់មក កម្រាលនេះប្រែពណ៌ទៅជាប្រផេះ

- នៅពេលស្លឹកពេញវ័យកើតជំងឺ ស្លឹកទាំងនេះនៅជាប់នឹងមែកដោយមានម៉ៀវពណ៌សគ្របដណ្តប់ជាដុំៗ និងក្រោយមកប្រែទៅជាដំបៅពណ៌ត្នោត
- ជំងឺនេះបណ្តាលឲ្យមានការថយចុះ ទិន្នផល ការលូតលាស់ ការដុះសំបកឡើងវិញ និងបរិមាណគ្រាប់។



រូបភាពទី១៖ ជំងឺប្រផេះសកើតលើស្លឹកខ្ចី និងផ្កា

៣. ការការពារនិងការព្យាបាល

ក.ការការពារ

- ដាំកូនធន់នឹងជំងឺដូចជា PR 107, PR 255, RRIC 100, GT 1, PB 217, ...
- ត្រូវដាក់បំប៉នជីអាសូត នៅពេលកៅស៊ូជិតនឹងចេញស្លឹកថ្មី ដើម្បីឲ្យស្លឹកកៅស៊ូដែលលាស់ថ្មីឆាប់

ពេញរូបរាង

- ធ្វើឲ្យស្លឹកជ្រុះដោយសិប្បនិម្មិតមុនរដូវកើតជំងឺខ្លាំង (កៅស៊ូចាស់) ដើម្បីឲ្យដើមកៅស៊ូ ឆាប់ដុះស្លឹក

ឡើងវិញ

- កាប់រំលោះដើមកៅស៊ូខ្សោយ កាប់មែកដែលធ្លាក់សំយ៉ុងចុះ កាប់រុក្ខជាតិត្របដណ្តប់ដីឲ្យ

បានស្អាត។

ខ.ការព្យាបាល

- ប្រើថ្នាំទ្រីដីម៉រ (Tridemorphe) ៥៦០ ក្រ/ហ.ត បាញ់៧ - ១០ ថ្ងៃម្តង
- ឌីតាន M45 ចំនួន ២ - ៤ គ.ក្រ/ហ.ត សម្រាប់ថ្នាលបណ្តុះកូន ឬច្បារពូជ (ជំងឺស្រាល ១សប្តាហ៍មុតង ជំងឺធ្ងន់ ៣ - ៤ ថ្ងៃម្តង)
- បាញ់ព្រូសម៉័រស្តាន់ធីរ ចំនួន ៣ - ៥ គ.ក្រ/ហ.ត បាញ់៥ថ្ងៃម្តង។

