

# ជំងឺជ្រុះស្លឹកដូរភ្លៀង

## ១. លក្ខណៈទូទៅរបស់ជំងឺ

ជំងឺជ្រុះស្លឹកដូរភ្លៀង បង្កឡើងដោយផ្សិតឈ្មោះ *Phytophthora palmivora*, *P. meadii*, *P. botryosa*។ លក្ខខណ្ឌសមស្របសម្រាប់ជំងឺគឺភ្លៀងច្រើន សីតុណ្ហភាពទាប សំណើមខ្ពស់ និងតាម រយៈសត្វល្អិត។ ការបង្កជំងឺដំបូងគឺនៅលើផ្លែ ហើយបន្ទាប់មកបានរីករាលដាលទៅលើទងស្លឹក ស្លឹក ដើម និងផ្ទាំងមុខចៀរដែលភាគច្រើននៃជំងឺកើតឡើងនៅខែ សីហា កញ្ញា តុលា និងវិច្ឆិកា។ ផ្សិតជំងឺនេះអាចរស់នៅសម្ងំនៅលើដើម ទងស្លឹក និងស្លឹកពីរដូវមួយទៅរដូវមួយបាន នៅពេលដែលលក្ខខណ្ឌអាកាសធាតុអំណោយផល។ ប្រសិនបើជំងឺប្រផេះសកើតមានលើដើមកៅស៊ូច្រើនក្នុងរដូវជ្រុះស្លឹក នោះជំងឺជ្រុះស្លឹកដូរភ្លៀងកើតមានតិច ផ្ទុយទៅវិញបើដើមកៅស៊ូកើតមានជំងឺប្រផេះសតិចនោះនឹងមានកើតជំងឺជ្រុះស្លឹកដូរភ្លៀងច្រើនវិញ។ ពពួកផ្សិត *Phytophthora* នេះក្រៅពីបង្ហាញរោគសញ្ញាលើស្លឹក ក៏មានបង្ហាញរោគសញ្ញាលើដើមជាលក្ខណៈឆ្លុតខ្មៅ ដែលគេនិយមហៅថា «ជំងឺឆ្លុតខ្មៅ»។

វត្តមានស្នាមឆ្លុតខ្មៅ ដែលបង្កដោយផ្សិតនេះនៅលើមុខចៀរដើមកៅស៊ូត្រូវបានគេរកឃើញជាលើកដំបូងនៅប្រទេសស្រីលង្កា នាដើមទសវត្សឆ្នាំ១៩០០។ ពពួកផ្សិត *Phytophthora* មានច្រើនប្រភេទ ក្នុងនោះមាន៦ប្រភេទ បង្កឲ្យដើមកៅស៊ូជ្រុះស្លឹកខុសប្រក្រតី ។

**តារាងទី១៖ ភាពផ្សេងគ្នានៃប្រភេទផ្សិតនិងការបង្កជំងឺ**

ប្រភេទផ្សិត	ប្រទេសបានរាយការណ៍	ការបង្កជំងឺ
<i>P. meadii</i>	ឥណ្ឌា ស្រីលង្កា ម៉ាឡេស៊ី ថៃ មីយ៉ាន់ម៉ា ចិន នីហ្សេរីយ៉ា	ស្លឹកជ្រុះខុសប្រក្រតី រលួយផ្លែ ឆ្លុតខ្មៅ ស្នាមដំបៅ
<i>P. palmivora</i>	ម៉ាឡេស៊ី ឥណ្ឌូនេស៊ី ប្រេស៊ីល ចិន ស្រីលង្កា ថៃ វៀតណាម ភីលីពីន នីហ្សេរីយ៉ា លីបៀរ កូស្តារីកា	ជ្រុះស្លឹកខុសប្រក្រតី ស្នាមដំបៅ
<i>P. botryosa</i>	ថៃ វៀតណាម ម៉ាឡេស៊ី នីហ្សេរីយ៉ា	ជ្រុះស្លឹកខុសប្រក្រតី ស្នាមដំបៅ
<i>P. citrophthora</i>	អាយរីកូស ប្រេស៊ីល ឥណ្ឌូនេស៊ី ចិន នីហ្សេរីយ៉ា ថៃ	ជ្រុះស្លឹកខុសប្រក្រតី
<i>P. capsici</i>	ប្រេស៊ីល ចិន នីហ្សេរីយ៉ា	ឆ្លុតខ្មៅ ស្នាមដំបៅ
<i>P. nicotianae</i>	ចិន នីហ្សេរីយ៉ា	ជ្រុះស្លឹកខុសប្រក្រតី រលួយផ្លែ ឆ្លុតខ្មៅ ស្នាមដំបៅ
<i>P. phaseoli</i>	ហ្វីលីពីន	Seedling blight
<i>P. hevea</i>	ម៉ាឡេស៊ី	រលួយផ្លែ ឆ្លុតខ្មៅ

## ២. រោគសញ្ញាជំងឺ

ជំងឺជ្រុះស្លឹកដូរភ្លៀង *Phytophthora* កើតមាននៅលើគ្រប់ផ្នែកទាំងអស់នៃសរីរាង្គរបស់កៅស៊ូលើកលែងតែផ្នែកឫស។ ការបង្កជំងឺនឹងចេញរោគសញ្ញាសំខាន់ៗដូចខាងក្រោម៖

**ក. ស្លឹកជ្រុះ**

រោគសញ្ញាកើតលើទងស្លឹកមានស្នាមដំបៅពណ៌ប្រផេះ ឬខ្មៅវិវត្តន៍លើទងស្លឹក និងមានតំណក់ជ័រនៅលើដំបៅ ហើយពេលខ្លះស្លឹកទាំងមូល ប្រែពណ៌ទៅជាលឿងនិងក្រហមមុននឹងជ្រុះ។

**ខ. ផ្លែ**

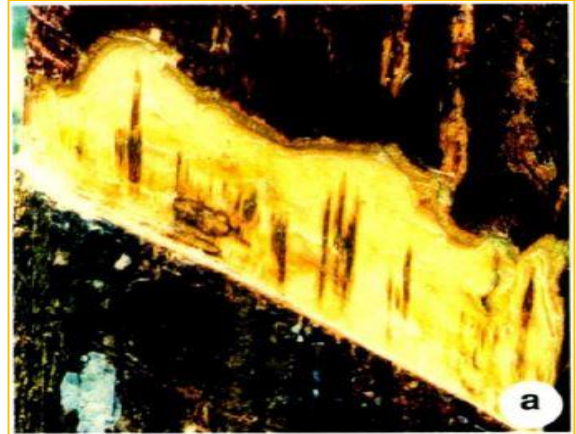
ដំបូងផ្លែមានដំបៅដែលមានរាងដូចជាតំណក់ទឹកប៉ុនក្បាយម្ជុល បន្ទាប់មក វិវត្តន៍នៅផ្នែកខាងក្រោមពាក់កណ្តាលផ្លែ ពេលខ្លះមានតំណក់ជ័រកកជាប់នឹងផ្លែ។ បន្ទាប់ពី ២-៣សប្តាហ៍ផ្លែមានកន្ទួលពណ៌សបង្កដោយស្ត័រហើយចម្លងមេរោគឲ្យស្លឹក។

**គ. ងាប់ពន្លកក្រួយ**

រោគសញ្ញាលេចឡើងនូវដំបៅពណ៌ប្រផេះ ឬខ្មៅនៅលើពន្លកដើមខ្លីៗ មេរោគរាលដាលយ៉ាងឆាប់រហ័សរហូតដល់ផ្នែកនៃដើមនិងបង្កឲ្យងាប់ដើម។ ពន្លកខ្លីនៃទងស្លឹកកៅស៊ូកំពុងផ្តល់ផល រងនូវជំងឺនេះក៏អាចងាប់ដែរ។

**ឃ. រលួយសម្បក**

ស្ត័រជ្រាបចូលតាមរយៈស្នាមរបូសដោយការចៀរជ័រ។ រោគសញ្ញាមានដំបៅពណ៌ប្រផេះ ឬខ្មៅនៅជិតមុខចៀរ និងលេចចេញរាងខ្វែងលើផ្ទាំងមុខចៀរ។ ផ្សិតរីករាលដាលនៅក្នុងជាលិកា សម្បកឈើ បន្ទាប់មកធ្វើឲ្យសម្បកប្រេះហើយជ័រជ្រាបចេញ។ នៅពេលសម្បកនិងសាច់ឈើឆ្លងមេរោគ បានបង្ហាញលក្ខណៈឆ្លុតឈរពណ៌ខ្មៅដែលអាចមើលឃើញនៅលើសាច់ឈើ។



*រូបភាពទី១៖ រោគសញ្ញានៃការកើតជំងឺជ្រុះស្លឹករដូវភ្លៀង*

### ៣. ការការពារនិងការព្យាបាល

#### ក. ការការពារ

- ដាំកូនធន់នឹងជំងឺដូចជា៖ GT 1, PB 260, RRIM 600, PB 217, PB 235...
- ជំរះស្មៅនិងគ្រប់គល់ជុំវិញដើមកៅស៊ូ
- កាត់មែកខ្លះដើម្បីបង្កើនចរន្តខ្យល់ និងធ្វើឲ្យចម្ការស្រឡះល្អ
- មិនត្រូវបើកមុខចៀរជ័រ ឬប្តូរមុខចៀរនៅរដូវភ្លៀង
- ការពារសម្បកកំណើតពីការឆ្លងមេរោគដោយប្រើថ្នាំផ្សិត Ridomil ក្នុងកម្រិត 5g/11 ទឹកបន្ទាប់ពីប្រមូលទឹកជ័រនៅរាល់ថ្ងៃចៀរ ឬប្រើម្សៅ Sandofan ១សប្តាហ៍ម្តងនៅខែឧសភា-កញ្ញា។

#### ខ. ការព្យាបាល

##### កៅស៊ូមិនទាន់ផ្តល់ផល

កូនកៅស៊ូងាយរងនូវជំងឺ ដូច្នេះការព្យាបាលជារឿងចាំបាច់ ដោយបាញ់យ៉ាងតិច ១សប្តាហ៍ ម្តងក្នុងរដូវវស្សា នៅប្រភេទថ្នាំដូចខាងក្រោម៖

- កូពីសាន់ដូស Copper Sandoz (Baur & Co.) ក្នុងកម្រិត 3g/11ទឹក
- ប៉េរេនុក Perenox (C.I.C) កម្រិត 3g/11ទឹក
- ហាក្រូសកូពីអុកស៊ីក្លរីត (Harcross Copper Oxychloride) កម្រិត 3g/11 ទឹក
- ឌីតានអីម៤៥ (Dithane M45) កម្រិត 3g/11 ទឹក
- ម៉ង់កូសែប (Mancozeb) កម្រិត 3g/11 ទឹក
- មេតាលាក់ស៊ីល (Metalaxyl Mz) កម្រិត 0.2%

##### កៅស៊ូផ្តល់ផល

- ផ្អាកការចៀរជ័រលើដើមកៅស៊ូឈើ
- ប្រើថ្នាំ Ridomil លាបលើផ្ទាំងមុខចៀរក្នុងកម្រិត 5g/11 ទឹក នៅខែឧសភា ដល់កញ្ញា។

