

ជំងឺជ្រុះស្លឹកកូរីណេស្យូរ៉ា ឬជំងឺឆ្អឹងត្រី

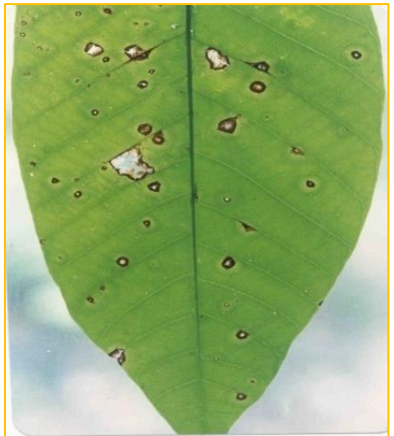
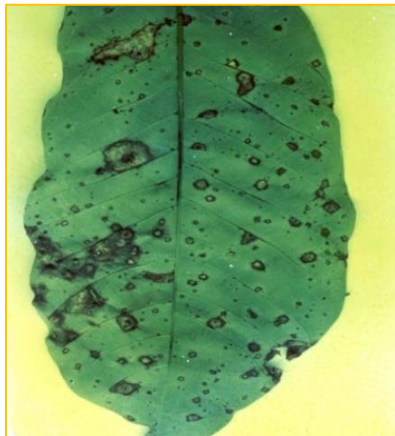
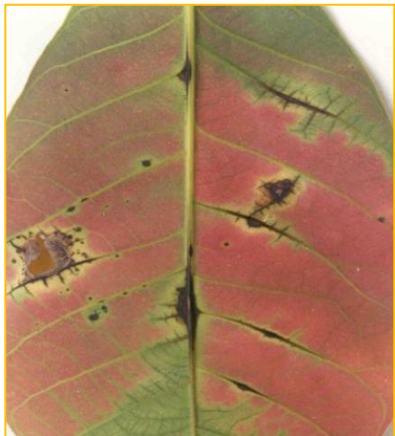
(Corynespora Leaf Fall)

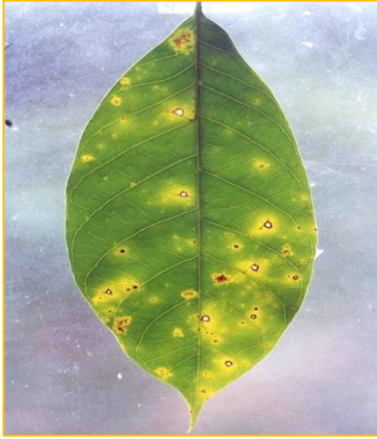
១. លក្ខណៈទូទៅរបស់ជំងឺ

ជំងឺជ្រុះស្លឹកកូរីណេស្យូរ៉ា ឬជំងឺឆ្អឹងត្រី (Corynespora Leaf Fall) បានក្លាយជាជំងឺប្រឈម បំផុតនៅទ្វីបអាហ្វ្រិកនិងអាស៊ី។ វាកើតគ្រប់ពេលពេញមួយឆ្នាំ និងពេញមួយជីវិតកៅស៊ូ និងជាការ គំរាមកំហែងយ៉ាងធ្ងន់ធ្ងរដល់ឧស្សាហកម្មកៅស៊ូ។ លក្ខខណ្ឌសមស្របនៃការកើតជំងឺ នៅសីតុណ្ហ ភាព ២៨-៣០°C និងសំណើមខ្ពស់។ ជំងឺនេះរាតត្បាតទាំងនៅលើស្លឹកខ្ចី និងស្លឹកចាស់ ថ្នាលកូន ច្បារពូជ និងចម្ការ។ នេះជាជំងឺដ៏កាចសាហាវគ្រាន់តែមានចំណុចតូចមួយនៅលើស្លឹក ក៏អាចបណ្តាលឲ្យស្លឹកជ្រុះ ងាប់ចុងមែក និងអាចងាប់ដើមទាំងមូលបានទៀតផង។

២. រោគសញ្ញាជំងឺ

- ផ្សិតបង្កជំងឺឈ្មោះ៖ *Corynespora Cassiicola*
- ដំបូងមានស្នាមពណ៌ត្នោតនិងបង្កើតបានជាអង្កាមរលួយ។ លើស្លឹកចាស់ជំងឺនេះបង្កើតបានជាសរសៃ ឬស្នាមឆ្លុតពណ៌ត្នោត ឬខ្មៅដោយបានបង្កើតជាទម្រង់ដូចឆ្អឹងត្រី
- ការឡើងពណ៌ខ្មៅនៅលើទ្រនុងធំនៃស្លឹក ដោយពុំមានស្នាមអុជនៅលើតួស្លឹក ឬទ្រនុងតូចផ្សេងទៀតណាមួយឡើយ
- មានស្នាមអុជដូចស្នាមអុជភ្នែកបក្សី ស្នាមអុជនោះមូល ឬរាតត្បាតដោយកម្រ ដែលបង្ហាញចំណុចកណ្តាលដូចក្រដាសពណ៌សប្រាក់
- ការឡើងពណ៌ខ្មៅនៅលើទ្រនុងធំនៃស្លឹក និងទ្រនុងតូចផ្សេងទៀត ដូចប្រភេទក្បាលមូល ដ៏តូចនៃស្នាមអុជនៅលើតួស្លឹក
- ខ្លែងកូននៅក្នុងចុងដែលកើតជំងឺធ្ងន់ធ្ងរ បណ្តាលឲ្យចុងស្លឹកខ្ចីងាប់ ដូចគ្នានឹងការកើតជំងឺក្រៀមខ្មៅកន្ទុយស្លឹក
- ស្នាមអុជរាលដាលនៅលើស្លឹកចាស់ លេចចេញស្នាមពណ៌ត្នោតក្រមៅនៅតាមរឹមជុំវិញ
- ធ្វើឲ្យប្រេះសម្បកលើខ្លែងខ្ចីដែលកើតជំងឺធ្ងន់ធ្ងរ
- ក្រោយពេលរាតត្បាតផ្សិតបានបញ្ចេញសារធាតុពុលនៅជុំវិញ ធ្វើអោយផ្ទៃស្លឹកបាត់បង់សារធាតុបែកង ដោយប្រែក្លាយជាពណ៌លឿង ពណ៌ក្រហម និងជ្រុះស្លឹក។





**រូបភាពទី១៖ ភាពផ្សេងគ្នានៃរោគសញ្ញាជំងឺទៅតាមអាយុកាលនៃដើមកៅស៊ូ
ប្រភេទនៃកូន ទីតាំង ចម្ការ និងលក្ខខណ្ឌសីតុណ្ហភាព**

៣. ការការពារនិងការព្យាបាល

ក.ការការពារ

- ប្រើប្រាស់កូនធន់ជំងឺ BPM 1, PB 235, PB 242, PB 245, PB 259, PB 274, PB 280, PB 328, PB 330, PR 302, PR 306, PR 309, RIC 100, RRIC 101, PB 86, RRIC 130,...
- កូនងាយឆ្លងជំងឺ៖ RRIC 103, RRIC 107, RRIM 600, RRIM 725,...
- ត្រូវចាត់វិធានការទប់ស្កាត់ជាបន្ទាន់ ក្នុងករណីដែលឃើញមានជំងឺនេះកើតឡើង
- ក្នុងករណីដែលមិនអាចព្យាបាលបាន ត្រូវកាប់ចោលដោយដកឫស ប្រមូលមែក និងស្លឹក ដុតចោលដើម្បីជៀសវៀងការឆ្លងរាលដាល។

ខ.ការព្យាបាល

ការព្យាបាលលើចម្ការពូជនិងចម្ការកៅស៊ូដោយបាញ់ថ្នាំ ១សប្តាហ៍ម្តងដូចខាងក្រោម៖

- ប្រើថ្នាំកាប់ង់ជាហ្ស៊ីម (Cabendazime) ក្នុងកំហាប់ ១% បាញ់ឆ្លាស់ជាមួយម៉ង់កូសែប (Mancozebe) 1,5kg/ha ។
- ឌីតានអ៊ីម៤៥ (Dithane M45) កម្រិត 0.3% (3g/1Lទឹក)
- កាប់តាន (captan) កម្រិត 0.4% (4g/1Lទឹក)
- អង់ត្រាក់កុល (Antracol) កម្រិត 0.4% (4g/1Lទឹក)
- ហ្ស៊ីនេប (Zineb) កម្រិត 0.2-0.75%
- ប្រូពីនេប (Propineb) កម្រិត 0.5% ។

